



KOCAELİ

BÜYÜKŞEHİR BELEDİYESİ



2007 MALİ YILI PERFORMANS PROGRAMI

ARALIK - 2006



KOCAELİ BÜYÜKŞEHİR BELEDİYESİ
Strateji Geliştirme Dairesi Başkanlığı

İLETİŞİM BİLGİLERİ

Ömerağa Mah. A. Yüksel Cad. Belsa Plaza Binası 7. Blok Kat:8

41028 - İzmit / Kocaeli

Tel: +90 262 3243208Faks : +90 262 3314261E-posta: strateji@kocaeli.bel.tr

İÇİNDEKİLER

I. GENEL BİLGİLER	4
A- VİZYON, MİSYON VE İLKELER	4
B- KOCAELİ BÜYÜKŞEHİR BELEDİYESİ'NE İLİŞKİN BİLGİLER	5
1) Tarihçe	5
2) Mevzuat	5
3) Teşkilat Yapısı.....	6
4) Yönetim ve İç Kontrol Sistemi.....	11
5) Bilişim Sistemi.....	11
C- İNSAN KAYNAKLARI VE FİZİKİ KAYNAKLAR.....	12
1) İnsan Kaynakları.....	12
2) Fiziki Kaynaklar.....	15
D- TEMEL POLİTİKALAR VE ÖNCELİKLER	16
E- FAALİYET/PROJELERE İLİŞKİN BİLGİ VE DEĞERLENDİRMELER.....	17
1. Faaliyetler.....	17
2. Projeler	22
II. PERFORMANS BİLGİLERİ	30
A. STRATEJİK AMAÇ VE HEDEFLERE İLİŞKİN BİLGİLER.....	30
1) Öncelikli Stratejik Amaç ve Hedefler.....	30
Kurumsal Dönüşüm Stratejik Amaç ve Hedefleri.....	30
Kentsel Dönüşüm Stratejik Amaç ve Hedefleri.....	32
Toplumsal Dönüşüm Stratejik Amaç ve Hedefleri.....	35
Ekonomik Dönüşüm Stratejik Amaç ve Hedefleri.....	36
2) Önceki Yılların Hedefleri ve Sapmalar.....	38
B- PERFORMANS TABLOSU.....	39
İDARİ VE MALİ İŞLER DAİRESİ BAŞKANLIĞI	46
SAĞLIK VE SOSYAL HİZMETLER DAİRESİ BAŞKANLIĞI	56
C- PERFORMANS HEDEFLERİNE İLİŞKİN AÇIKLAMALAR	64
D- PERFORMANS VERİLERİNİN KAYNAKLARI VE GÜVENİLİRLİĞİ.....	64
III. BÜTÇE BİLGİLERİ.....	65
2007-2009 DÖNEMİ YATIRIM PROGRAMI ÖZET TABLOSU	66

I. GENEL BİLGİLER

A- Vizyon, Misyon ve İlkeler

Vizyonumuz;

Kocaeli'yi, yaşam kalitesiyle imrenilecek, yaşamaktan mutluluk, ve gelecek nesillere devretmekten gurur duyulacak, dünyaca tanınan bir körfez şehrine dönüştüren, model bir belediye olmaktır.

Misyonumuz;

Katılımcı bir yönetim anlayışıyla, adaletten, verimlilikten ve yaşam kalitesinden ödün vermeden, insanımızı, çevremizi ve toplumsal değerlerimizi ekonomik zenginlikle buluşturan hizmetleri sunmaktır.

İlkelerimiz;

- o "İnsanı yaşat ki devlet yaşasın" felsefesiyle çalışırız.
- o Adalet, verimlilik ve yaşam kalitesinden ödün vermeyiz.
- o Katılımcı ve çoğulcu bir yönetim anlayışını benimser, sivil toplum faaliyetlerini destekleriz.
- o Tüm karar ve eylemlerimizi güvenilirlik, şeffaflık ve hesap verebilirlik ilkelerine dayandırırız.
- o Riskleri yönetmenin, afet ve krizleri yönetmekten daha önemli olduğuna inanır; sorunlar yaşanmadan önlem alırız.
- o Çevreye, tarihi mirasa, kültürel ve toplumsal değerlere karşı duyarlıyız.
- o Gençlere, kadınlara, yaşlılara ve engelli vatandaşlarımıza yönelik hizmetlere öncelik veririz.
- o Eğitim, kültür, turizm, sanat ve sporu destekleriz.
- o Çalışanlarımız ve paydaşlarımızla ilişkilerimizi liyakat ve güven esasına dayandırırız.
- o Çalışanlarımızın mesleki ve sosyal gelişimini destekleriz.
- o Hizmet yönetiminde bilimsel yöntemlerden ve teknolojiye yararlanırız.

B- Kocaeli Büyükşehir Belediyesi'ne İlişkin Bilgiler

1) Tarihçe

Büyükşehir Belediyesi'nin tarihinde 5216 sayılı Büyükşehir Kanunu bir milat olmuştur. Zira bu kanundan önce Kocaeli Büyükşehir Belediyesi yoktu; Saraybahçe ve Bekirpaşa ilk kademe belediyelerini içeren İzmit Büyükşehir Belediyesi vardı. 1994 yılında kurulan İzmit Büyükşehir Belediyesi'nin hizmet alanı sadece 32 km² iken, Kocaeli Büyükşehir Belediyesi sınırları il sınırları ile eşitlendi ve hizmet alanı 3.505 km²'ye çıktı. Böylece hizmet alanı yaklaşık 110 kat artmış oldu.

Yeni haliyle Kocaeli Büyükşehir Belediyesi, İstanbul Büyükşehir Belediyesi ile birlikte yeni kamu yönetimi reformunun mahalli idareler ayağında önemli bir yere sahip olmuştur. Diğer bir ifadeyle mülki sınırları belediye sınırları ile özdeş hale gelmiştir. Örneğin, söz konusu sınırlar itibariyle köyler de Büyükşehir Belediyesinin hizmet alanı haline gelmiş ve dolayısıyla Köy Hizmetleri İl Müdürlüğü kaldırılarak Kocaeli Büyükşehir Belediyesi'ne devredilmiştir.

Kocaeli Büyükşehir Belediyesi il sınırları içerisinde 7 ilçe, 45 belediye, 246 köy ve 583 mahallede meskun yaklaşık 1.250.000 nüfusa hizmet vermektedir.

2) Mevzuat

Kocaeli Büyükşehir Belediyesi 23.7.2004 tarih ve 5216 sayılı "Büyükşehir Belediyesi Kanunu" ve 13.07.2005 tarih ve 5393 sayılı "Belediye Kanunu"na tabi olarak görev yapmaktadır. Ayrıca, Büyükşehir belediyelerine görev veren diğer mevzuata da tabi bulunmaktadır.

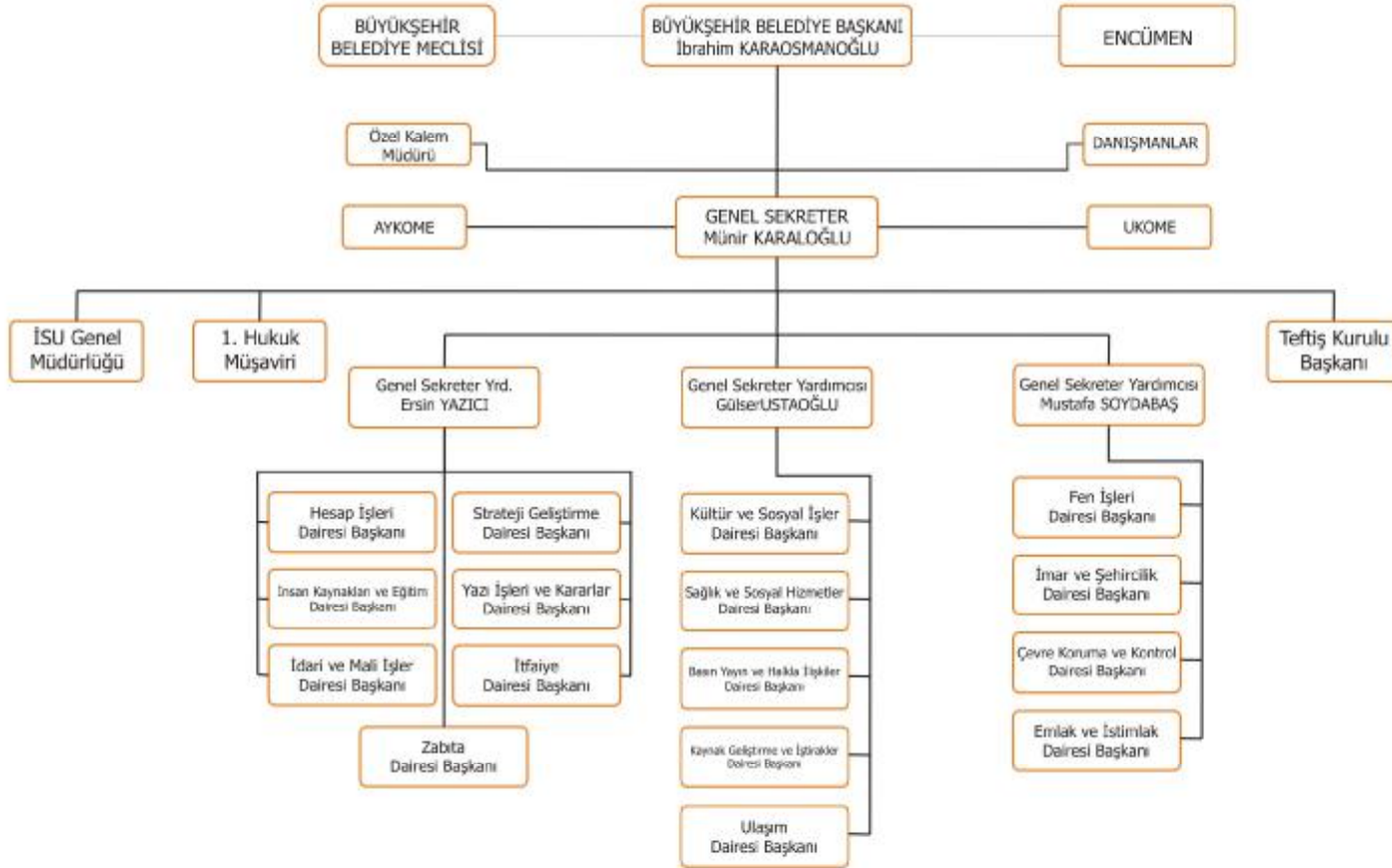
3) Teşkilat Yapısı

Kocaeli Büyükşehir Belediyesinin teşkilat yapısının yeniden yapılandırılması 2005 yılında başlatılan ve Kocaeli Üniversitesi ile işbirliği içerisinde yürütülen "Kurumsal Gelişim Projesi" kapsamında yapılan çalışmaların sonucudur. Mart 2005-Temmuz 2006 tarihleri arasında yapılan norm kadro çalışmaları sırasında iş analizleri, mevcut dairelerle yapılan görüşmeler, çalışan memnuniyet anketinin sonuçları, mahalli idarelerdeki yeni yapılanma dikkate alınmak suretiyle katılımcı yoğun bir süreç sonucunda Belediyenin hem daire başkanlığı sayısı hem de şube müdürlüğü sayısında önemli bir azalma meydana gelmiştir.

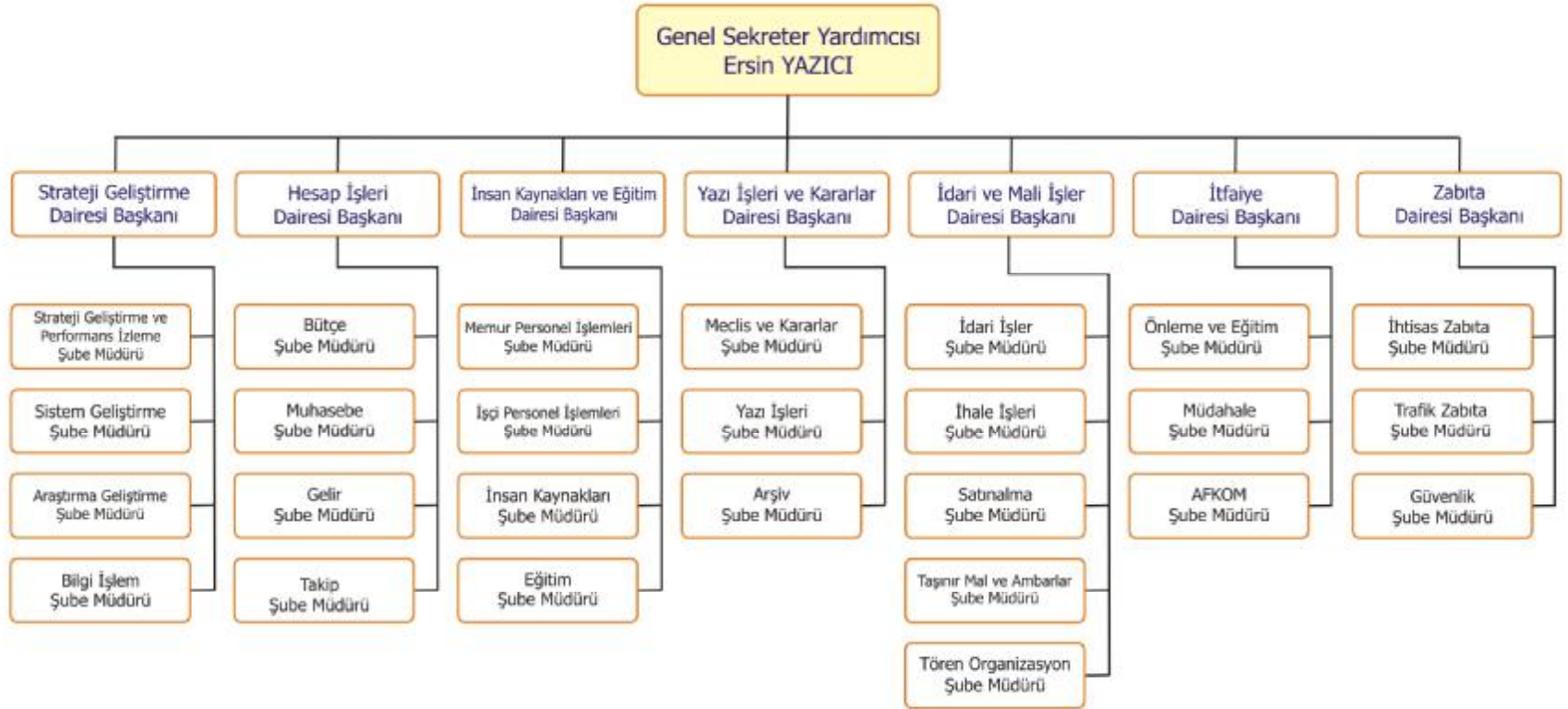
Yapılan bu çalışmalarda belediye bünyesinde yürütülen temel fonksiyonlar esas alınmıştır. Bir işin tek bir dairede yapılması, dairelerin ve şube müdürlüklerin işin yapılışı sırasındaki yatay ilişkileri, dairenin destek birimi ve/veya ana hizmet birimi olma özellikleri dikkate alınmıştır. Örneğin eski teşkilat yapısında, ihale yapan iki şube müdürlüğü bulunuyordu ve prensip olarak her daire kendi ihalesini kendisi yapıyordu. Yeni yapılanma kapsamında "İhale İşleri Şube Müdürlüğü" İdari ve Mali İşler Dairesi Başkanlığına bağlanmış ve Belediyenin birimleri tarafından yapılması gereken tüm ihale işlemleri bu şube müdürlüğü tarafından yerine getirilmektedir. Böyle bir uzmanlaşma ile hem ihale işlerinde çalışan personel sayısı azalmış hem de bir çok maliyet avantajı elde edilmiştir.

Kocaeli Büyükşehir Belediyesi

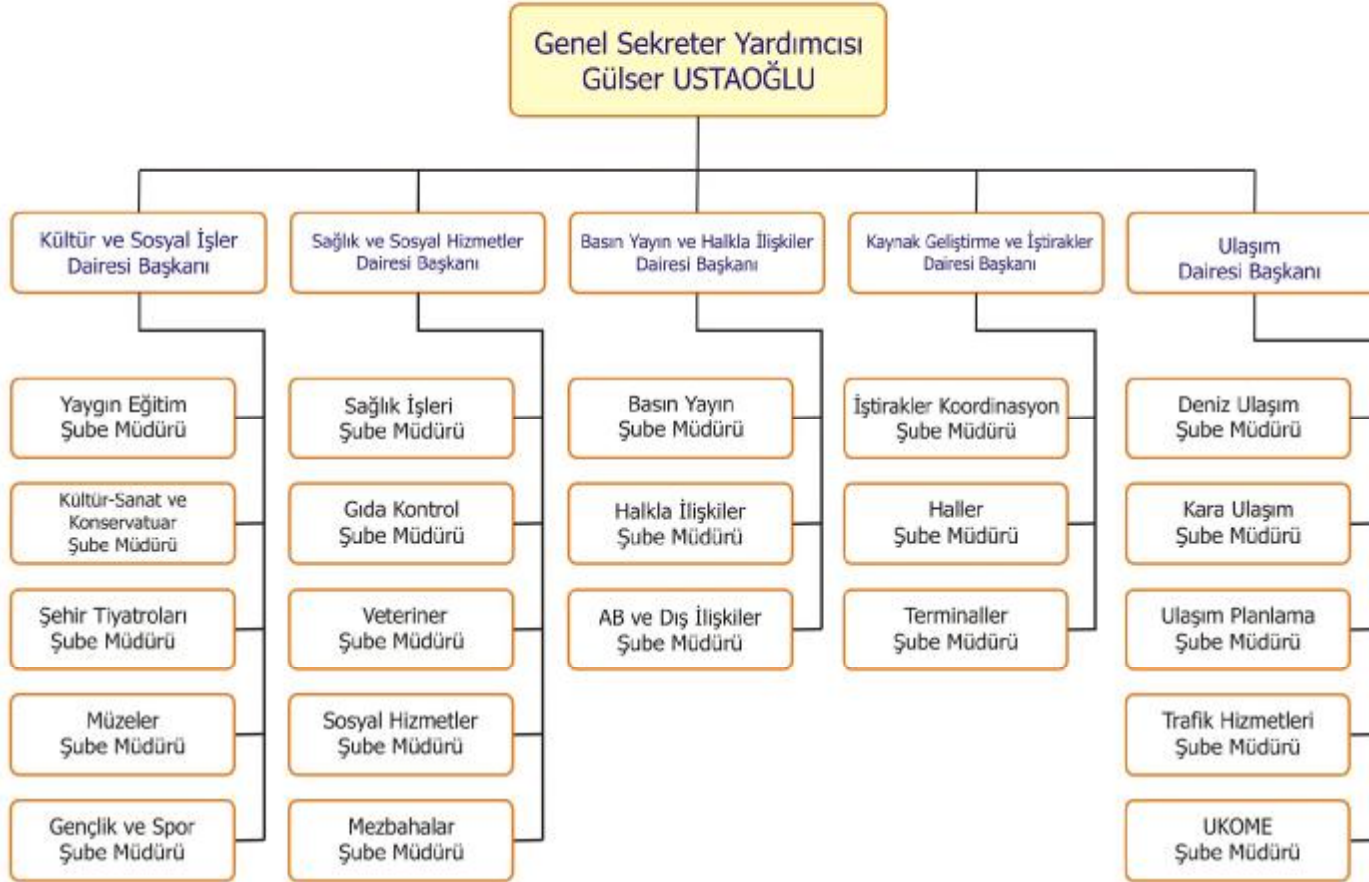
KOCAELİ BÜYÜKŞEHİR BELEDİYESİ ORGANİZASYON ŞEMASI



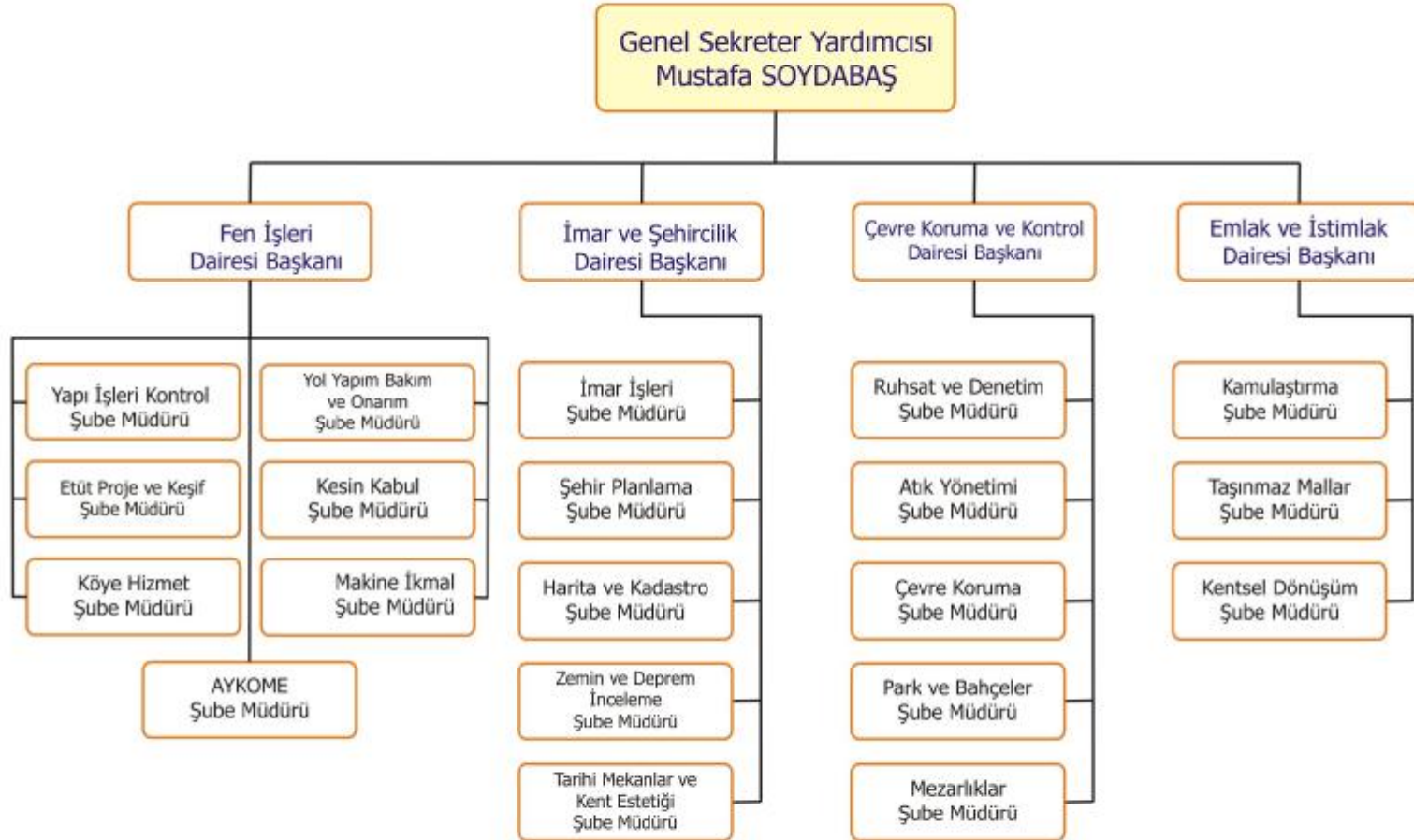
Kocaeli Büyükşehir Belediyesi



Kocaeli Büyükşehir Belediyesi



Kocaeli Büyükşehir Belediyesi



4) Yönetim ve İç Kontrol Sistemi

Kocaeli Büyükşehir Belediyesi'nin kendine ait bir denetim birimi olarak Teftiş Kurulu Başkanlığı mevcut olup, bu birim kendi görev alanı içinde Kocaeli Büyükşehir Belediyesi ve iştiraklerine yönelik teftiş faaliyetlerini yürütmektedir.

5018 sayılı Kamu Mali Yönetimi ve Kontrol Kanunu gereği 2007 yılında ataması yapılacak olan 5 adet "İç Denetçi" kadrosu verilmiştir. Bu denetçiler göreve başladıktan sonra ilgili kanun gereği yapılması gereken iç denetim bu iç denetçiler eliyle yerine getirilecektir. İç denetçilerin 5018 sayılı kanun gereği yapacakları denetim konuları aynı zamanda Sayıştay denetçilerinin dış denetimine tabidir.

Büyükşehir Belediyesi yukarıdaki denetçiler dışında İçişleri Bakanlığına bağlı mülkiye müfettişleri ve kontrolörler tarafından denetlenmektedir.

5) Bilişim Sistemi

Kocaeli Büyükşehir Belediyesi'nin bilişim sistemi Strateji Geliştirme Dairesi Başkanlığı Bilgi İşlem Şube Müdürlüğü tarafından yürütülmektedir. Bilişim sistemini yürütmek üzere 10 personel istihdam edilmektedir. İki elektronik haberleşme mühendisi, iki harita mühendisi, iki bilgisayar programcısı, bir bilişim teknolojisi teknikeri, bir elektrik teknikeri, bir yüksek okul mezunu ve iki lise mezunu bulunmaktadır.

Bilişim alt yapısında üç adet Database (SQL tabanlı), bir tane WEB Server (Microsoft 2003), bir adet NT Server (Microsoft NT 4.0-içinde ISA Server var), işletim sistemi LINUX, 585 adet masa üstü bilgisayar, 31 adet diz üstü bilgisayar, 600 adet yazıcı, 14 adet tarayıcı 47 adet kesintisiz güç kaynağı bulunmaktadır.

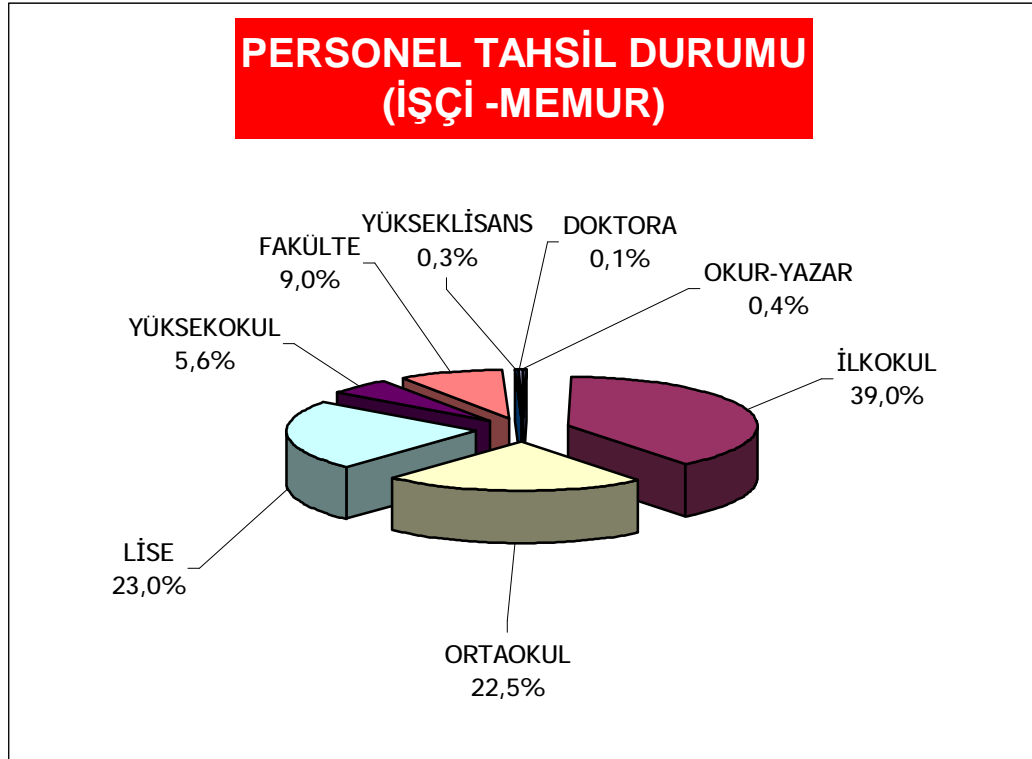
Kurumumuzun mevcut bilişim sistemi ile muhtarlıklar ve Emniyet Müdürlüğü ile on-line bilgi alışverişi yapılmaktadır. Sistemin işleyişini etkileyecek derecede sorunlarımız bulunmamaktadır.

C-İnsan Kaynakları ve Fiziki Kaynaklar

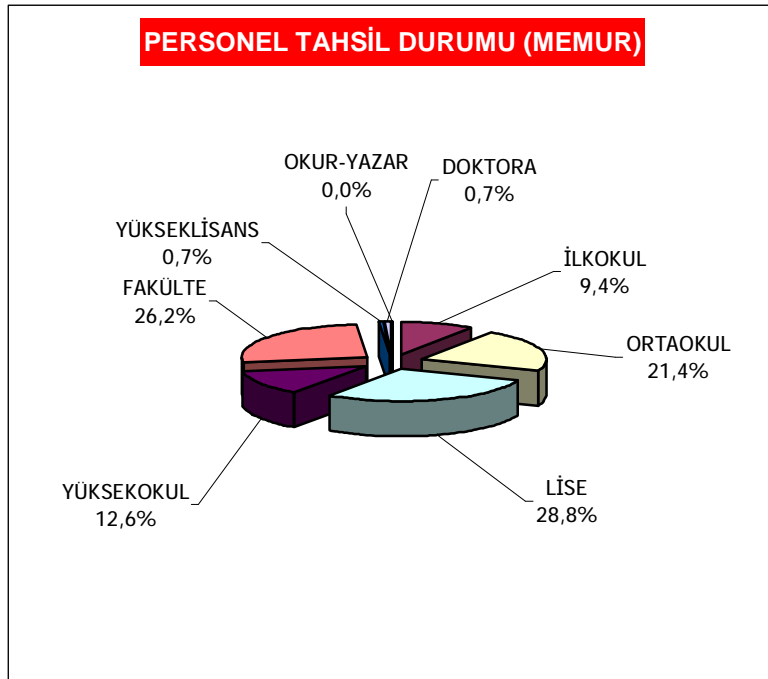
1) İnsan Kaynakları

Belediye bünyesinde 542 memur, 490 kadrolu işçi, 1775 geçici işçi olmak üzere 2807 kişi çalışmaktadır.

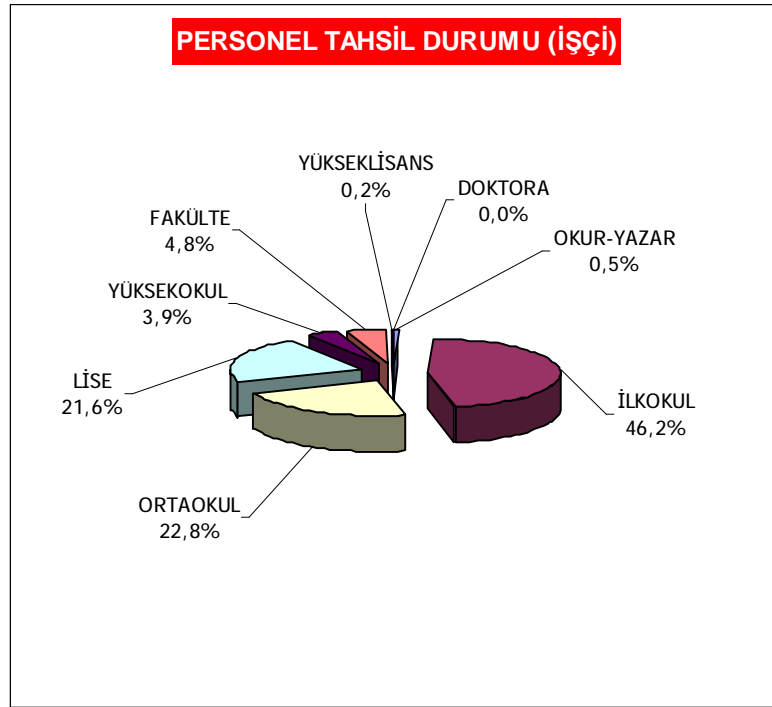
TOPLAM PERSONEL			
	Erkek	Bayan	Toplam
OKUR-YAZAR	3	8	11
İLKOKUL	1063	26	1089
ORTAOKUL	612	17	629
LİSE	525	116	641
YÜKSEKOKUL	91	65	156
FAKÜLTE	177	74	251
YÜKSEKLİSANS	6	3	9
DOKTORA	4	0	4
TOPLAM	2481	309	2790



MEMUR PERSONEL			
	Erkek	Bayan	Toplam
OKUR-YAZAR			0
İLKOKUL	48	3	51
ORTAOKUL	110	6	116
LİSE	127	29	156
YÜKSEKOKUL	46	22	68
FAKÜLTE	104	38	142
YÜKSEKLİSANS	2	2	4
DOKTORA	4	0	4
TOPLAM	441	100	541



İŞÇİ PERSONEL			
	Erkek	Bayan	Toplam
OKUR-YAZAR	3	8	11
İLKOKUL	1015	23	1038
ORTAOKUL	502	11	513
LİSE	398	87	485
YÜKSEKOKUL	45	43	88
FAKÜLTE	73	36	109
YÜKSEKLİSANS	4	1	5
DOKTORA	0	0	0
TOPLAM	2040	209	2249



2) Fiziki Kaynaklar

1. Kurumun yapı fiziki kaynakları;

Hizmet Binası: 1 merkez hizmet binası, yeni yapılan başkanlık sarayı, Gebze Başkanlık Makamı yeri, birimlere ait Fen İşleri Dairesi Başkanlığı hizmet binası, Ulaşım Dairesi Başkanlığı hizmet binası ve Yenimahalle otobüs işletmesi, İtfaiye Dairesi Başkanlığı hizmet binası, Köye Hizmet Şube Müdürlüğü hizmet binası, Sağlık ve Sosyal Hizmetler Dairesi Başkanlığı Gebze Sağlık hizmetleri birimi, Zabıta Dairesi Başkanlığı hizmet binası, Eğitim Kültür Dairesi Başkanlığı ve KO-MEK meslek edindirme kurslarına ait merkez ve ilçelerde beşi kiralık 8 ayrı yerde hizmet binası, İZGAZ A.Ş. Hizmet Binası, İSU Genel Müdürlüğü Hizmet Binası, İZAYDAŞ atık yakma ve Depolama Tesisi ve SEKA Genel Müdürlüğü eski binasından oluşmaktadır.

Kültür Merkezleri : Süleyman Demirel Kültür Merkezi, Leyla Atakan Kültür Merkezi, Bekirpaşa Kadıköy Kültür Merkezi, Kandıra Akçakoca Kültür Merkezi, Kandıra Kültür Merkezi(Özel idareden alınan), Bahçecik Kültür Merkezi

Spor Tesisleri : Buz Pateni Spor Tesisleri

Lojman : Toplam 31 Adet (42 evler 10 adet, Yenimahalle 21 adet)

Otobüs Terminalleri: Şehirlerarası otobüs terminali, Gölcük, Karamürsel, Kandıra ve Kırsal Terminal

Mezbaha : İzmit, Gölcük, Karamürsel, Kandıra, Körfez, Hereke Mezbahaları

Hal ve soğuk hava tesisleri : İzmit hal ve soğuk hava deposu, Gebze Hal Binası

Fuar Merkezi: Uluslararası İnterteks ve Kocaeli fuarı

Akaryakıt istasyonları : Eski Gölcük Yolu ve Fuar önü D-100 üzeri istasyonları

Atış Poligonu : Derince Atış Poligonu

Oteller: Sekapark otel ve Yüksel-İş Otel 5 yıldızlı (Yap-İşlet-Devret)

Restaurant : Antikkapı Restaurant(Yap-İşlet-Devret)

Alışveriş ve İş Merkezleri: Outlet Center Alışveriş Merkezi, Metropol İş Merkezi, Belsa Plaza İş Merkezi, Yahyakaptan Koçakelçi İş Merkezi, Yuvam Akarca Cumhuriyet İş Merkezi

Sağlık Hizmetleri : Diyaliz ve 100. yıl doğumevi

Kafe, Çay Bahçesi ve Lokantalar : Demokrasi Parkı Kafe ve Çay Bahçesi, Sahil Marina Çay Bahçesi ve Balık Lokantaları

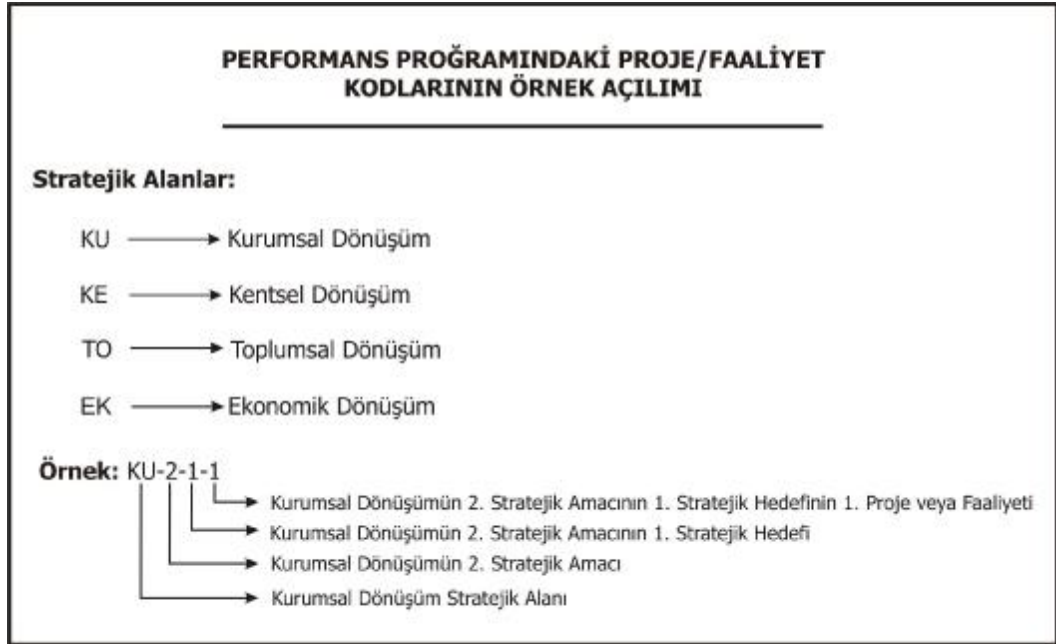
2. Kurumun araç fiziki kaynakları; 4 adet Deniz otobüsü, 2 si kiralık 4 adet Vapur, 5 Ambulans, 61 iş makinesi, 67 Otobüs, 15 cenaze aracı, 12 Arazöz ve 183 ü kiralık olmak üzere toplam 375 adet kamyon, kamyonet, taksi ve diğer modellerde araçlardan oluşmaktadır.

D- Temel Politikalar ve Öncelikler

Stratejik planlama çalışmalarında yapılan durum analizi sonucu Kocaeli Büyükşehir Belediyesi'nin dört stratejik alana sahip olduğu tespit edilmiştir. Birinci stratejik alanımız "Kurumsal Dönüşüm"; bununla öncelikli olarak kurumumuzun yeni kamu yönetimi mantığına uygun bir dönüşüm geçirmesi gereği ifade edilmektedir. İkincisi, "Kentsel Dönüşüm"; belediyenin görev ve yetki alanı itibariyle en fazla nüfuz edebildiği alan köylerinden şehir merkezlerine kadar Kocaeli'dir; Kocaeli Büyükşehir Belediyesinin yetki alanı Kocaeli il sınırlarıdır. Üçüncüsü, "Toplumsal Dönüşüm" stratejik alanıdır. Bu alanda bizim yetkilerimizin yanı sıra, merkezi hükümetin yetkileri de bulunmaktadır. Kentsel dönüşümün mekansal bir dönüşümden ibaret olmadığı bunun insan boyutunun da mutlak bir gereklilik oluşu kabulünden hareketle toplumsal dönüşümün desteklenmesi önem taşımaktadır. Son stratejik alanımız "Ekonomik Dönüşüm"; bu alanda da kanuni yetki ve sorumluluklarımız olmakla birlikte en az nüfuz edebileceğimiz bir alandır. Özellikle ekonomik alt yapının faaliyetlerimizle desteklenmesi ve sanayiye doymuş bir Kocaeli'nin çevreyi kirletmeyen alternatif bir sanayi yapısına geçişinin desteklenmesi amaçlanmıştır.

E- Faaliyet/Projelere İlişkin Bilgi ve Değerlendirmeler

Aşağıda 2007 yılında yürütülecek faaliyet ve projelere ilişkin bilgi ve değerlendirme notu yazılırken başlıkların yanına parantez içinde ilgili faaliyet/projelerin kodları yazılmıştır. Bu kodlar yardımıyla ilgili faaliyet/projenin maliyetlerini görmek mümkündür. Bakınız [A.Stratejik Amaç ve Hedefler, 1\) Öncelikli Amaç ve Hedefler](#) başlığı altındaki Faaliyet/projelerin 2007 maliyetleri...



1. Faaliyetler

Performans İzleme (Ku-1.1.1; Ku-1.2.1)

Performans izleme faaliyeti stratejik yönetim anlayışının bir sonucudur. 2007-2011 Stratejik planına dayalı her yıl oluşturulan performans programında belediye yönetiminin stratejik plan ve mali yıl performans programındaki performans hedefleri ve performans göstergelerine uyum düzeyi performans bilgi sistemi aracılığıyla takip edilecek olup, olumsuz giden yönler değerlendirilerek erken uyarı mantığı ile üst yönetime ve ilgili birime sunulacaktır. Performans hedefleri ve göstergelerine ait veriler türlerine göre belirli periyotlarda toplanacak ve yıllık hedefler doğrultusunda değerlendirilecektir. Performans izleme faaliyeti 2007 yıl başından itibaren ilk defa uygulanacaktır.

Yönetim Kültürünün Dönüştürülmesi (Ku-1.3.1, Ku-1.3.2)

Kurumlarda stratejik yönetim anlayışının uygulanabilmesi için yöneticilerin yerleşik yönetim kültürü ile stratejik yönetim anlayışı arasında önemli farklar görülmesi gayet normal karşılanabilir. Ancak, stratejik yönetimin fiiliyata geçebilmesi için yöneticilerin bunu benimsemesi, bu mantaliteye dayalı bir yönetim becerileri ile teçhiz edilmiş olması gerekmektedir. Bunun için her yıl yöneticiler ve diğer çalışanlara eğitimler verilmesi planlanmaktadır.

Hizmet İçi Eğitim Yönetimi (Ku-4.3.1)

Yönetim kültürünü dönüştürmeye yönelik eğitimlerin yanı sıra kurum içinde verilen diğer hizmet içi eğitimler de yönetim kültürünü dönüştürme eğitimlerine bir destek olarak düşünülmektedir.

Bu amaçla sosyal hizmetler proje ve faaliyetlerinde görev alan personel, hizmetlerin gerektirdiği kaliteyi sağlamak amacıyla yılda en az 10 saat eğitim faaliyetine katılması; alo 153 sistemi ve e-zabıta sistemini kontrol edecek personele her yıl düzenli olarak 5 saat ileri bilgisayar eğitimi ve zabitanın görev alanı ile ilgili diğer konularda yıllık toplam 15 saatlik hizmet içi eğitim verilmesi gibi hizmet içi eğitimler planlanmaktadır.

Organizasyon El Kitabının Hazırlanması ve Güncellenmesi (Ku-1.3.4)

Belediyenin organizasyon yapısı, birimlerin görev tanımları ve yönetmeliklerini kapsayan organizasyon el kitabının hazırlanmasında 2006 yılı itibariyle belirli bir aşama kat edilmiştir. Bu konudaki çalışmalar 2007 yılı sonuna kadar tamamlanacak olup, takip eden yıllarda ise, güncelliğinin sağlanması üzerine bir çalışma yapılacaktır.

Çalışan ve Vatandaş Memnuniyetinin Ölçülmesi (Ku-2.2.1, Ku- 3.1.1)

- "İnsanı yaşat ki devlet yaşasın" felsefesiyle çalışırız.
- Katılımcı ve çoğulcu bir yönetim anlayışını benimser, sivil toplum faaliyetlerini destekleriz.

Kocaeli Büyükşehir Belediyesi

Yukarıdaki ilkelerimiz gereği olarak çalışanlarımızın ve Kocaelililerin hizmetlerimize yönelik memnuniyeti bizim için önemli bir yol göstericidir. Bu itibarla yılda ikişer kez çalışan ve vatandaş memnuniyet anketi; bunun yanı sıra ihtiyaç duyuldukça spesifik anketlerle çalışan ve vatandaş memnuniyetinin ölçülmesi planlanmıştır.

İş Süreçlerinin İyileştirilmesi (Ku- 3.2.1)

“Hizmet yönetiminde bilimsel yöntemlerden ve teknolojiden yararlanılır.”

Yukarıya aldığımız ilkemiz doğrultusunda süreç yönetimi, teknolojiden en iyi şekilde yararlanmak suretiyle, önem arz etmektedir. Hizmet süreçlerini iyileştirmek, basitleştirmek, en az maliyet ile en çok verimi elde etmek ve hizmet kalitesini artırmak maksadıyla süreç yönetimi uygulanacaktır.

Araştırma Geliştirme Faaliyeti (Ku-3.1.2)

Kurum içi kapasite araştırması, beşeri ve fiziki kaynakların optimum kullanımına yönelik önerilerde bulunmak; belediye hizmetlerinin etkinliği ve verimliliğini belirlemeye yönelik araştırmalar yapmak; hizmet alanlarının ihtiyaç, beklenti ve memnuniyetini ölçmek; yeni hizmet fırsatlarını belirlemek, hizmetlerin iyileştirilmesi için çalışmalar yapmak şeklinde ifade edilebilecek olan Ar-Ge faaliyetlerinin 2007 yılından itibaren başlatılması planlanmıştır.

Uydu Takip Sistemi ile İmar Hareketlerinin İzlenmesi (Ke-1.3.4)

Kocaeli'nin tamamında imar hareketlerinin izlenmesi ve kaçak yapılaşma ile mücadele amacıyla uydu fotoğraflarından faydalanılmaktadır. Yerden yapılan kontrol çalışmaları uydu fotoğrafları ile desteklenerek kentsel dönüşümde önemli bir yeri olan ruhsatsız, imara uygun olmayan ve kent estetiğini tehdit eden yapılaşma ile mücadele edilmektedir.

İtfaiye Hizmetleri (Ke-3.2.1, Ke-3.5.1)

İtfaiye hizmetleri çerçevesinde yürütülen faaliyetleri, yangın ve kaza önleme faaliyetleri, afetle mücadele, tabii afet planlarının güncellenmesi, risk haritası ve kimlik kartlarının çıkartılması ile sanayi kuruluşlarının denetlenmesi, gönüllü itfaiyecilik faaliyetleri, ortak alarm (Polis-155, Sağlık-112, İtfaiye-110, Jandarma-156, Sahil Güvenlik-158) sisteminin kurulması ve yürütülmesi ve tüm bu faaliyetlere yönelik eğitimler şeklinde tasarlanmıştır.

Ayrıca, tüm mahalle ve köylere yangın hidrantı döşenmesi, deniz kazası ve yangınlarına müdahale ekibinin kurulması ve işletilmesi ve sahillerde boğulmalara karşı güvenlik tedbirlerinin alınması faaliyetleri de sürdürülecektir.

Atık Yönetimi ve Depolama (Ke-4.2.1)

Evsel atıklar, tıbbi ve tehlikeli atıklar ile gemi atıklarının toplanması, depolama yerlerinin belirlenmesi, ayrıştırılması, bertaraf edilmesi, arıtılması ve bunların ekolojik dengeye zararını önleyici faaliyetler bütünü atık yönetimi ve depolama faaliyetini oluşturmaktadır.

Bu kapsamda 2007 yılında; düzenli depolama sahalarının işletilmesi, kompost ve geri kazanım tesisinin işletilmesi, katı atık toplama merkezlerinin yapılması, ara transfer istasyonlarının yapımı, vahşi çöp sahalarının rehabilite edilmesi, evsel atıkların geri kazanımı, deniz kirliliğini önleyici faaliyetler, tehlikeli atıkların yönetim planının hazırlanması ile inşaat ve yıkıntı atıklarının yeniden değerlendirilmesine yönelik tesisin yap-işlet-devret modeliyle kurulması çalışmalarının atık yönetim ve depolama faaliyeti çerçevesinde yürütülmesi planlanmaktadır.

Denetim Faaliyetleri (Ke-3.3.1)

Çevre Koruma ve Kontrol Dairesi Başkanlığı tarafından Kocaeli genelindeki 1. sınıf gayri sihi müesseselerinin ruhsatları verilmekte olup, bunların mevcut standartlara göre faaliyet gösterip göstermedikleri Ruhsat ve Denetim Şube Müdürlüğü tarafından denetlenmektedir. Devamlılığı olan bir faaliyet olarak sanayi tesislerinin denetimi yoluyla, ağır bir sanayi yükü taşıyan Kocaeli'nin bundan kaynaklanan çevre ve insana yönelik olumsuz etkilerden arındırılması öngörülmektedir.

Kocaeli Büyükşehir Belediyesi

Bu denetimlere sanayi kuruluşlarının denetimlerinin yanı sıra çevre denetim faaliyeti de dahil edilmektedir.

Sosyal Hizmetler (To-1.1.1)

Belediyemizde yapılan sosyal hizmet faaliyetleri, annelere yönelik sosyal yardımlar, özürllüer ve muhtaçlara yönelik sosyal yardımlar, gençlere ve yaşlılara yönelik sosyal yardımlar gibi toplumun her kesimindeki yardıma muhtaç gruplara yönelik bulunmaktadır ve 2007 yılında da bu tür sosyal hizmetlere devam edilecektir.

Toplumumuza daha kolay ve planlı bir sağlık hizmeti ve sosyal yardım yapabilmek amacıyla "Toplum Sağlığı ve Sosyal Yapı Veri Sistemi" çalışmalarına 2007 yılında başlanması planlanmıştır. Bu itibarla "*Gençlere, kadınlara, yaşlılara ve engelli vatandaşlarımıza yönelik hizmetlere öncelik veririz,*" şeklinde ifade ettiğimiz bir ilkemizi de yerine getirmek amacındayız.

Güvenlik Hizmeti (Ke-3.1.1)

Belediyenin hizmet binaları, işlettiği tesisler, parklar ve sahil tesisleri gibi yerlerde güvenlik hizmetlerinin yerine getirilmesi gereği bulunmaktadır. Bu itibarla Zabıta Dairesi Başkanlığı bünyesindeki Güvenlik Şube Müdürlüğü söz konusu görevlerini yerine getirirken hizmet alımı yöntemiyle 2007 yılında özel güvenlik hizmeti alımı planlanmıştır.

Eğitim, Spor, Sanat ve Kültür Organizasyonları (To-1.3.1, To-2.3.1)

Bu organizasyonlara halkımızın katılımını sağlamak amacıyla, müze hizmetleri, ilköğretim çağındaki gençlerimize yönelik olarak yaz kursları (koro ve farklı enstrümanların çalınması), yerel amatör sanatçıların desteklenmesi, kentin kültür unsurlarını içeren yayın organlarının çıkartılması ve bu organizasyonlara halkımızın katılımını teşvik faaliyetleri 2007 yılı programımızda da yer almaktadır.

Söz konusu çalışmaların yanı sıra her yıl üç uluslar arası on beş de ulusal etkinlik düzenlenmesi planlanmıştır.

Yaygın Eğitim (To-1.3.1, To-2.3.1, Ek-3.3.1)

Sağlıklı yaşam ve sosyal hizmetlere yönelik talep ve beklentiler yerine getirmek; toplumsal niteliğimizin daha da artırılması; Mesleki eğitimle işgücünün niteliğinin artırılması; amacıyla yaygın eğitim etkinlikleri düzenlenmeye devam edilecektir.

Bu yaygın eğitimlerin 2007'de devam edecek olan başlıcaları, KOMEK halk eğitimi ve meslek edindirme kursları; Yaz Spor Okulları Etkinlikleri; Olimpik buz sporları salonunda artistik buz pateni dalında eğitim programları ile sporcuların uluslararası yarışmalara hazırlaması ve ilköğretim okullarına yönelik koro ve enstrüman eğitimleri şeklinde planlanmıştır.

Ayrıca yangın güvenliği ile afet ve çevre bilincinin geliştirilmesine yönelik her yıl eğitim faaliyetleri düzenlenecek ve ilgili konularda kitapçıklar ve CD'ler basılıp dağıtılacaktır.

Eğitimin desteklenmesi kapsamında 2006 yılında olduğu gibi 2007 yılında da 10.000 öğrenciye yüksek öğrenim bursu verilmesi planlanmaktadır.

2. Projeler

Öneri Sistemi (Ku- 2.2.3)

"Bir işi en iyi yapan bilir" prensibinden hareketle belediye çalışanlarının tecrübelerinden faydalanma ve yönetime katılımın sağlanmasını amaçlayan bu sistem ile çalışanlara görev alanlarıyla ilgili olarak sorun çözme ve yapılan işin iyileştirilmesi ile ilgili olarak yönetime öneri sunma imkanı verilmesi planlanmaktadır. Öneri sisteminin bütünlüycisi de ödül sistemi olacaktır.

Belediye Tanıtım Sisteminin Kurulması (Ku- 3.3.1)

Tanıtım sisteminin kurulması ile belediyenin ve kentin tanıtılması; bu faaliyetlerde haberleşme ve kitle iletişim araçlarından en iyi bir şekilde yararlanılması, vatandaş ile doğrudan iletişim kurma yöntemlerinin geliştirilmesi planlanmaktadır.

Hizmetlerin Bilgisayar Ortamına Taşınması (Ku-4.1.2)

E-Belediye'nin bir parçası olarak düşünebileceğimiz bu faaliyet kapsamında yazışmaların otomasyon üzerinden yapılması, Çevre Koruma ve Kontrol Dairesi Başkanlığı'nın tüm işlemlerinin otomasyona aktarılması, E-mezarlık sisteminin kurulması, Kocaeli genelinde tüm vezne işlemlerinin on-line yapılması, muhtarlık otomasyon sisteminin kurulması, kurumsal hafıza sisteminin oluşturulması, bilişim acil eylem planının tamamlanması ve bilişim güvenlik sisteminin sürekli geliştirilmesi gibi projeler yer almaktadır.

Bu ve benzeri projeler yönetim bilgi sistemi ile birlikte E-belediyeyi oluşturmakta ve bunlarla belediye faaliyetlerinde teknolojik imkanlardan faydalanma düzeyini azamiye çıkartmak planlanmakta ve *"Hizmet yönetiminde bilimsel yöntemlerden ve teknolojiden yararlanılır"* ilkesine riayet amaçlanmaktadır.

Yönetim Bilgi Sistemi (Ku-4.2.1)

Yönetime karar vermede yardımcı olacak çok miktardaki bilginin yapılandırıldığı bir sistemi ifade eden yönetim bilgi sistemi çerçevesinde coğrafi ve kent bilgi sistemi, performans bilgi sistemi, araç takip sistemi, mezarlık takip sistemi gibi projeler yer almakta olup, tüm bu projeler yönetim bilgi sistemi adı altında 2007 yılı itibariyle başlayacaktır. Büyükşehir belediyesinin öncülük ettiği bu proje tüm ili, diğer bir ifadeyle belediye dışındaki paydaşları da kapsayan bir projedir.

Kocaeli İmar Planları (Ke-1.1.1)

Kocaeli'ne ait imar planlarından en önemlisi olan çevre düzeni planı 2006 yılında tamamlanmış olup buna bağlı olarak diğer imar planlarının yapımı 2007 yılında da devam edecektir. Bunlardan Kocaeli'nin tamamını kapsayan 1/5000 ölçekli nazım imar planlarının ve Kocaeli'nin tamamını kapsayan 1/5000 ölçekli nazım imar planlarına esas jeolojik-jeoteknik etütlerin yapılması 2007 yılında tamamlanacaktır. Bunun dışındaki planlama çalışmaları ise müteakip yıllarda da devam edecektir. Bunlar; 1/1000 ölçekli uygulama imar planlarına altlık halihazır haritaların yapılması, 1/1000 ölçekli uygulama imar planlarına altlık jeolojik, jeoteknik etütlerin yapılması, tüm orman köylerinin 1/1000 ölçekli uygulama imar planlarının yapımı, Kocaeli'nde

Kocaeli Büyükşehir Belediyesi

revizyon ve yenileme öngörülen alanların, tamamına ait imar planlarının yapılması, Kocaeli sahillerinin kullanıma dönük master planlarının yapılması ve SİT alanı olarak belirlenmiş, koruma amaçlı imar planı olmayan alanların koruma amaçlı imar planlarının yapılması şeklindedir.

Afet Yönetim Planları (Ke-3.2.1)

Tabii afet planlarının güncellenmesi, sanayi risklerinin belirlenmesi ve bu risklere müdahale senaryolarının hazırlanması ve güncellenmesi; acil durumda alternatif kaçış yollarının oluşturulması ve deniz ulaşımı ile entegrasyonu gibi projelere 2007 yılında devam edilmesi planlanmıştır.

Arazi ve Arsa Uygulaması (Ke-1.2.1)

Bu proje kapsamında 2007 yılı içerisinde 500 hektar arazi ve arsa uygulamasının bitirilmesi planlanmaktadır.

İstimlak (Ke-1.3.1, Ke-1.3.2)

Stratejik planımızda paydaşlarımızla birlikte 2007-2011 yılları arasında 20 bin konut üretimi hedeflenmiştir. Ayrıca yeni yolların açılması, restorasyon, spor tesisleri vb yapılması sırasında ortaya çıkan istimlak ihtiyacı Emlak ve İstimlak Dairesi Başkanlığınca yürütülmektedir. Yukarıda sayılan ve bunların benzeri birçok projenin gerçekleştirilmesi için gerek duyulan istimlak çalışmaları 2007 yılında da devam edecektir.

Yol ve Kaldırım (Ke-2.1.1)

Bu proje ile Kocaeli sınırları içerisinde Kocaeli Büyükşehir Belediyesi'nin sorumluluğundaki yollardan alt yapısı tamamlanmış olan yolların asfalt veya parke kaplama üzere yol ve kaldırımlarının yapılması planlanmıştır. Kocaeli'ndeki alt yapı eksikliği göz önüne alındığında 2011 yılı sonuna kadar her yıl uygulanacak **bir** projedir.

İmar Yolu (Ke-2.1.2)

İhalesi 2006 yılında yapılan ve yapımlarına başlanan İzmit D-100 Kent Geçişi Projesi" bu kapsamda bir projedir. Bu ise, İzmit Eski Kandıra Kavşağı'nda D-100'ün yükseltilerek kuzey-güney geçişlerinin alttan sağlanması: Eski Gölcük Yolu ile D-100 ve kentin kuzey bağlantısını sağlayan köprü'nün (Carrefourr Köprüsü) doğusuna aynı boyutta ilave bir köprü yapılarak mevcudun genişletilmesi; Vilayetin önündeki Uğur Mumcu Parkı hizasında D-100'ün battı-çıkıtı şeklinde alta alınarak üstünün yaya geçişine açılması aynı güney istikametinde de Demir yolu altına yaya geçidi; SEKA Camii yanından D-100'ün battı çıkıtı ile alta alınması ve SEKA sahiline bağlantı yolunun açılması; bu projeler bütünü ile D-100'ün İzmit geçişinde trafiği yavaşlatacak hiçbir ışık kalmayacak ve aynı zamanda şehir içi trafiğin yan yollara bağlanmasıyla D-100 transit geçişe mahsus bir yol haline gelirken şehir içi trafiği de yan yollar sayesinde hızlı bir akışkanlık kazanacaktır.

Kocaeli Üniversitesi-İzmit yolunun son bölümü de 2007 yılında tamamlanarak İzmit-Umuttepe kampusu Hem dört şeritli (gidiş-geliş) geniş bir yola kavuşacak hem de mesafe kısalmış olacaktır. Bunun yanında mevcut trafik kazalarının önlenmesi ve özellikle kış aylarında artan ulaşım zorluklarının asgariye indirilmesi planlanmaktadır.

Köprüler (Ke-2.1.4)

Köprü yapımı projesi ile 2007 yılında Kocaeli'ndeki dokuz yerleşim yerinde 8 köprü yapımı; iki köprü'nün genişletilmesi planlanmaktadır. Yeni yapılan köprülerden altısının 2007 yılında tamamlanması ve böylelikle buralardaki ulaşımın kolaylaştırılması amacı güdülmektedir.

Kavşaklar (Ke-2.1.5)

Kocaeli'nin ulaşımını rahatlatmak trafik kazalarını asgariye indirmek amacıyla gerçekleştirilecek projelerden biri olan kavşaklar projesi ile Kocaeli genelinde, 2007 yılında farklı büyüklüklerde yaklaşık 60 adet kavşak yapımı öngörülmektedir. Trafik akışkanlığının artmasıyla egzoz gazlarının çevreye etkisinin de azaltılması planlanmaktadır.

Kocaeli Büyükşehir Belediyesi

Alt/Üst Geçitler (Ke-2.1.3)

Kocaeli genelinde 57 adet alt/üst geçit yapımına başlanması planlanmıştır. Bu sayede yıllarca ihmal edilmiş alt/üst geçit yapımındaki eksiklikler tamamlanıp, trafik ışıklarına ihtiyaç kalmayacağından, trafiğin akışkanlığını artırmak, trafik kazalarını asgari düzeye çekmek ve ulaşım sürelerini düşürmek hedeflenmektedir.

Sinyalizasyon (Ke-2.2.4)

Kocaeli genelinde yapılacak sinyalizasyon kavşakları ve yeşil dalga sistemiyle ulaşımın yukarıdaki sebeplerle rahatlatılması planlanmaktadır.

İskeleler (Ke-2.4.1)

Körfez'de iskele yapımı 2007 itibariyle iki ilçede planlanmaktadır. Bunlar yolcu iskelesi iyileştirme ve yolcu salonu yapımı ile balıkçı ve yelkenli iskelelerini içermektedir. Bu sayede körfezin kullanımı hem ulaşım hem de turizm açısından cazip hale getirilecektir.

Terminal Binaları (Ke-2.2.3)

Gebze ve Batı Terminalleri yapımının öngörüldüğü bu proje 2007 yılını aşacak bir süre içinde gerçekleştirilecektir. Şehirler arası ulaşımın toplanma noktalarının kontrol altına alınması ve kaliteli bir hizmet sunumu planlanarak bu alandaki hizmet açığının giderilmesi planlanmıştır.

Hizmet Binaları (Ke-3.4.1)

2006 yılında başlanan Büyükşehir hizmet binası ve Bekirpaşa Otogar Sağlık ve Ambulans Merkezi 2007 yılında tamamlanacaktır. İki ilçemizde yapılacak olan itfaiye binaları ve AFKOM hizmet binası 2007 yılı sonu itibariyle %30 oranında tamamlanması planlanmaktadır. Yine asfalt şantiye hizmet binası da 2007 yılında %40 oranında tamamlanacak şekilde bir planlama yapılmıştır.

Yeşil Alan (Ke-4.1.1, Ke-4.1.3)

Yeliş alanlar projesi kapsamında çocuk bahçesi ve parklarının yapımı, mesire alanları ve parklar, kent ormanı düzenlemesi, ağaçlandırma alanlarının düzenlenmesi yer almaktadır. Bu projeler 2007 ve takip eden yıllarda Kocaeli çapından devam edecektir. Bu projelerin vizyon ve misyonumuza ulaşmada önemli kilometre taşları olduğu kabul görülerek planlanmıştır. Bu kapsamdaki projelerin en önemlisi ise 2007 yılında başlayıp 2008 yılında bitirilmesi planlanan SEKA Kent Parkı projesinin ikinci etabıdır.

Kent Meydanları (Ke-4.1.2)

Bu kapsamda birisi tarihi kent meydanı olmak üzere iki ilçemizde kent meydanı düzenlemesi 2007 yılında başlayacaktır. Tarihi kent meydanı düzenlemesi üç yılda tamamlanacak olup, diğeri 2007 sonu itibarıyla tamamlanacak şekilde planlanmıştır.

Gürültü Haritası (Ke-4.3.1)

2007 yılında hazırlanacak olan gürültü haritası ile Çevre Koruma ve Kontrol Dairesinin gürültü önleme faaliyetlerini daha sağlam temeller üzerine kurabilecektir.

Kıyı ve Sahil Düzenlemesi (Ke-4.4.1)

Kıyı ve sahil düzenlemeleri ile İzmit Körfezi'nin halkımız tarafından faydalanılır hale getirilmesi hedeflenmekte olup bu amaçla 2007 yılında başlayan beş projenin üçü 2007 yılında tamamlanırken biri 2008'de diğeri de 2010 yılı sonunda tamamlanmış olacaktır. Böylelikle körfeziyle tanınan bir Kocaeli yolunda çok önemli bir yol kat edilmesi planlanmaktadır.

Tarihi ve Kültürel Değerler Envanteri (Ke-4.5.1)

2006 yılında başlanan tarihi ve kültürel değerler envanteri çalışmaları 2007 yılında da devam edecek olup bu envanter çalışmasının 2008 yılı başlarında bitirileceği

Kocaeli Büyükşehir Belediyesi

tahmin edilmektedir. Bu envanter çalışması restorasyon çalışmalarına temel teşkil edecektir.

Röleve, Restorasyon, ve Restitasyon Projeleri ve Uygulaması (Ke-4.5.1)

Kocaeli sınırları içerisindeki tarihimizi canlandırmak ve yorgun sanayi kenti olma özelliğini turizm ile yumuşatmak amacıyla Röleve, restorasyon ve Restitasyon projeleri ve bunların uygulaması yapılacaktır. Bu amaçla stratejik plan döneminde her yıl önemli bir kaynak ayrılmıştır.

Sığınma Evleri ve Rehabilitasyon Merkezleri (To-1.4.1)

Bu kapsamda bir adet çocuk ve gençlik ilk adım rehabilitasyon merkezi ve dört adet özürülüler merkezi kurulması çalışmaları 2007 yılında başlayacaktır. Bu projelerle eş güdümlü olarak düşünülebilecek olan "evde bakım hizmeti" ise 2006 yılında başlamış olup, müteakip yıllarda da devam ettirilmesi tasarlanmıştır.

Sosyal Hizmetler (To-1.1.1., To-1.2.1)

Kurumumuz tarafından, sosyal hizmetler kapsamında, Gülen Yüzler Eğitim ve İşyeri Projesi ve Süt Yardımı Projesinin 2007 yılı ve devam eden yıllarda uygulaması sürdürülecektir. Ayrıca, Bizim Köy Projesi 2007 yılı ve takip eden yıllarda desteklenmeye devam edecektir.

Spor Tesisleri (To-2.1.1)

2007 yılında Kocaeli genelinde 10 yerleşim yerinde futbol sahası, at yarışları alanı ve antrenman sahası türünden spor tesislerinin yapımına başlanacak olup bunların üçünün yıl sonuna kadar tamamlanması öngörülmektedir.

Kültür Merkezleri (To-3.2.2)

Kocaeli'nin farklı yerleşim yerlerinde, daha önce başlamış ve 2007'de başlayacak olan 12 adet kültür merkezinin yapımına devam edilecek olup, bunlardan

Kocaeli Büyükşehir Belediyesi

dokuzunun yıl sonuna kadar bitirilmesi planlanmıştır. Bu proje ile toplumsal dönüşümü destekleyici kültürel faaliyetlere zemin hazırlanması planlanmıştır.

Sanayi Envanterinin Çıkarılması (Ek-1.2.1)

Ruhsatsız olan sanayi tesisleri, akaryakıt ve LPG istasyonlarının tespit edilerek Kocaeli sanayi haritasının oluşturulması amacıyla sanayi envanterinin çıkarılması çalışmalarına 2007 ve 2008 yıllarında devam edilecektir. Sanayi envanterinin çıkarılmasıyla kayıt dışı kuruluşların kayıt altına alınması ve denetim faaliyetlerinin kolaylaştırılması öngörülmektedir. Bu konularda sanayiciyi bilgilendirmek amacı ile "sanayiciyi bilgilendirme faaliyetlerinde bulunulması da planlanmaktadır.

Ekonomik ve Sosyal Platformun Kurulması (Ek-1.4.1)

Ekonomik ve sosyal platformun kurulması ile Kocaeli çapında aynı konu üzerinde çalışan, faaliyet gösteren kamu kurum ve kuruluşları ile sivil toplum kuruluşlarının koordinasyonu, bilgi ve tecrübe teatisi ile işbirliğinin kolaylaştırılması hedeflenmektedir.

Turizme Yönelik Üst Yapılar (Ek-2.1.1)

Denize girilebilir sahillerde WC, duş, soyunma kabinleri vs. hizmetlerin vatandaşımıza verilerek, sahillerimizdeki bu çok önemli eksikliklerin giderilmesi planlanmıştır. Bu genel yatırımların yanı sıra Altın Kemer Projesi de kapsamlı bir proje olarak il turizmine katkı sağlayacaktır.

Mezbahalar (Ek-4.1.1)

AB standartlarında kesim haneler oluşturmak amacıyla iki ilçemizde mezbaha yapılacaktır. Bunlarda birisi 2007 yılı sonuna kadar bitirilecek olup diğerinin %40 oranında tamamlanması planlanmaktadır.

II. PERFORMANS BİLGİLERİ

A. Stratejik Amaç ve Hedeflere İlişkin Bilgiler

1) Öncelikli Stratejik Amaç ve Hedefler

Belediyemiz stratejik planında yer alan amaç ve hedefler kaynak imkanları dikkate alınarak önceliklendirilmiştir ve dolayısıyla stratejik plandaki önceliklendirmede herhangi bir değişiklik olmamıştır.

Kurumsal Dönüşüm Stratejik Amaç ve Hedefleri

STRATEJİK AMAÇ 1	Gelecek ve Performans Odaklı Bir Yönetim Yapısı ve Kültürü Oluşturmak	2.527.164
Stratejik Hedef 1.1	Stratejik yönetim 2007 yılından itibaren uygulanacaktır.	559.082
Faaliyet / Proje 1.1.1	Stratejik yönetim değerlendirme toplantısı (Yılda iki kez)	59.082
Faaliyet / Proje 1.1.2	Stratejik Yönetim Destek Hizmetleri	500.000
Stratejik Hedef 1.2	Belediye Performans yönetim sistemi 2007'den itibaren uygulanacaktır	596.682
Faaliyet / Proje 1.2.1	Kurumsal performans değerlendirilmesi (Yılda iki kez)	596.682
Stratejik Hedef 1.3	2007-2011 döneminde Yönetim sistemi ve kültürünü dönüştürmeye yönelik proje/faaliyetler uygulamaya konulacaktır.	1.371.400
Faaliyet / Proje 1.3.1	Yönetim kültürünün dönüştürülmesi	198.500
Faaliyet / Proje 1.3.2	Çalışanların yönetim kültürünün dönüştürülmesi	56.500
Faaliyet / Proje 1.3.3	Eğitim Yönetimi Hizmetleri	1.100.000
Faaliyet / Proje 1.3.4	Organizasyon el kitabının güncellenmesi	16.400
STRATEJİK AMAÇ 2	İnsan Kaynaklarına Yatırım ve Geliştirme	1.068.675
Stratejik Hedef 2.1	İnsan kaynakları yönetim sistemi 2008 sonuna kadar kurulacaktır.	331.820
Faaliyet / Proje 2.1.1	İnsan kaynakları yönetim sisteminin kurulması ve yürütülmesi	231.820
Faaliyet / Proje 2.1.2	İnsan Kaynakları Yönetim Hizmetleri	100.000
Stratejik Hedef	Çalışan memnuniyetini geliştirmeye ve çalışma	736.855

Kocaeli Büyükşehir Belediyesi

2.2	kültürünü dönüştürmeye yönelik uygulama 2007-2011 döneminde devam edecektir.	
Faaliyet / Proje 2.2.1	Çalışan memnuniyetinin yılda 2 kez ölçümü	29.275
Faaliyet / Proje 2.2.2	Çalışan Danışma merkezi kurulması ve yürütülmesi	541.200
Faaliyet / Proje 2.2.3	Ödül sisteminin kurulması	166.380
STRATEJİK AMAÇ 3	Hizmet Yönetimi ve Vatandaş Memnuniyeti	7.738.002
Stratejik Hedef 3.1	2011 yılına kadar vatandaş memnuniyeti 5 puan yükseltilecektir.	1.039.179
Faaliyet / Proje 3.1.1	Vatandaş memnuniyetinin ölçülmesi ve değerlendirilmesi (Yılda iki kez)	39.179
Faaliyet / Proje 3.1.2	AR-GE Yönetim Hizmetleri	1.000.000
Stratejik Hedef 3.2	İş akış süreçlerinin iyileştirilmesi ile ilgili sistem kurma çalışmaları 2008 yılı sonuna kadar tamamlanacak ve işletilecektir.	1.045.409
Faaliyet / Proje 3.2.1	İş akış şemalarının ve iş süreçlerinin gözden geçirilmesi	55.409
Faaliyet / Proje 3.2.2	Sistem kurma Yönetim Hizmetleri	990.000
Stratejik Hedef 3.3	2008 sonuna kadar Basın yayın ve halkla ilişkiler sistemi yeniden yapılandırılacaktır.	5.653.414
Faaliyet / Proje 3.3.1	Tanıtım sisteminin kurulması	4.128.414
Faaliyet / Proje 3.3.2	Basın Yayın ve Halkla İlişkiler Yönetim Hizmeti	1.525.000
STRATEJİK AMAÇ 4	Belediyecilik hizmetlerinin ve yönetim amaçlı bilgi sisteminin elektronik ortama taşınması	6.986.191
Stratejik Hedef 4.1	E-Belediye hizmetlerinin yaygınlaştırılması ve iyileştirilmesine 2007'de başlanıp sürekli	5.244.028
Faaliyet / Proje 4.1.1	Bilişim acil eylem planı tamamlanması ve bilişim sistemi güvenliğinin sürekli geliştirilmesi	197.000
Faaliyet / Proje 4.1.2	Belediye hizmetlerinin bilgisayar ortamına taşınması	3.047.028
Faaliyet / Proje 4.1.3	Bilgi İşlem Yönetim hizmetleri	2.000.000
Stratejik Hedef 4.2	Yönetim Bilgi Sistemi kurulması çalışmalarına 2007'de başlanıp 2009'da tamamlanacaktır.	1.312.609
Faaliyet / Proje 4.2.1	Çalışmalar için bilgi sistemlerinin kullanılması	1.312.609
Stratejik Hedef 4.3	Hizmet içi eğitim alanında her yıl personele en az 10 saat eğitim programı düzenlenecektir.	429.554
Faaliyet / Proje 4.3.1	Hizmet içi eğitim programı yapılması	429.554
	Yıllara Göre Toplam	18.320.032

Kentsel Dönüşüm Stratejik Amaç ve Hedefleri

STRATEJİK AMAÇ 1	Uygulanabilir ve sürdürülebilir nitelikte planlar katılımcı bir yöntemle hazırlanarak, adil ve kararlı bir şekilde uygulanacaktır	76.719.041
Stratejik Hedef 1.1	Kocaeli'nin tamamında planlama ve haritalama çalışmaları 2011 yılı sonuna kadar ulusal standartlara uygun olarak tamamlanacaktır.	12.600.006
Proje 1.1.1	Kocaeli'nin İmar Planlarının yapılması	12.600.006
Stratejik Hedef 1.2	Her yıl 500 hektar arazi ve arsa uygulaması yapılacaktır	7.767.444
Proje 1.2.1	Arazi ve arsa uygulaması yapılması	7.767.444
Stratejik Hedef 1.3	2007 Ulaşım gelişim planında yer alan ulaşım yapılarının yapımları 2011 yılı sonuna kadar	56.351.591
Proje 1.3.1	Konut üretimi ve çevre düzenlemesinin desteklenmesi	12.870.375
Proje 1.3.2	İstimlak çalışmalarının yapılması	35.312.201
Proje 1.3.3	Emlak İstimlak Yönetimi Hizmetleri	7.500.000
Proje 1.3.4	Uydu takip sistemi ile imar hareketleri izlenerek kaçak yapılaşmanın önlenmesi	669.015
STRATEJİK AMAÇ 2	Hızlı, güvenli, konforlu ve entegre bir kent içi ulaşım sistemi oluşturulacaktır.	219.288.185
Stratejik Hedef 2.1	2006 Ulaşım gelişim planında yer alan ulaşım yapılarının yapımları 2011 yılı sonuna kadar	173.177.690
Proje 1.1.1	Durak	556.875
Proje 2.1.2	Alt Yapısı Biten Yollara Üst yapı Yapılması (Yol+Kaldırım)	51.137.074
Proje 2.1.3	İmar Yolu Yapımı	38.214.987
Proje 2.1.4	Alt /Üst Geçiş Yapımı	4.334.773
Proje 2.1.5	Köprü yapımı	2.922.747
Proje 2.1.6	Kavşak yapımı	11.562.045
Proje 2.1.7	İstinat duvarı yapımı	742.500
Proje 2.1.8	Fen İşleri Yönetim Hizmetleri	39.669.564
Proje 2.1.9	Genel Yönetim destek Hizmetleri	24.000.000
Proje 2.1.10	Menfez	37.125
Stratejik Hedef 2.2	Raylı sistem projeleri, deniz ulaşımı yapıları, hava alanı iyileştirme projesi, otoparklar, toplu taşıma araçları için duraklar, terminal yapıları, sinyalizasyon v.b. düzenlemeler 2011 yılı sonuna kadar tamamlanacaktır.	42.640.495

Kocaeli Büyükşehir Belediyesi

Proje 2.2.1	Raylı sistem	1.484.999
Proje 2.2.2	Kara ve Deniz Ulaşımının Yürütülmesi	31.500.000
Proje 2.2.3	Terminal ve terminal yapılarının yapılması	8.409.996
Proje 2.2.4	Sinyalizasyon çalışmalarının yapılması	1.245.500
Proje 2.2.5	Otopark yapılması	
Stratejik Hedef 2.3	2010 yılı sonuna kadar çevre dostu ulaşım araçları/yapıları (bisiklet yolları, yaya alanları vs.) yapılacak olup yaya ulaşımı özendirilecektir.	
Proje 2.3.1	Yürüyüş ve bisiklet yollarının yapılması	
Stratejik Hedef 2.4	2011 yılı sonuna kadar Körfez deniz ulaşımında kullanılacak iskeleler ve yerleşim alanlarından Körfez kıyılarına ulaşım geçişleri tamamlanacaktır.	3.470.000
Proje 2.4.1	İskele yapılması	3.470.000
STRATEJİK AMAÇ 3	Sanayi, çevre ve insan yaşamını ortak paydada buluşturacak, güvenli bir kent yaşamı sağlanacaktır.	39.658.357
Stratejik Hedef 3.1	Hemşehrilerimizin kamuya açık alanlardan güvenli bir şekilde yararlanmasını temin amacıyla, 2007-2011 döneminde güvenlik hizmeti alınacaktır.	2.134.606
Proje 3.1.1	Güvenlik hizmeti alınması	1.020.606
Proje 3.1.2	Zabıta Yönetimi Hizmetleri	1.114.000
Stratejik Hedef 3.2	AFKOM koordinasyonundaki güvenlik planları ve uygulamaları 2011 sonuna kadar yapılacaktır.	1.859.184
Proje 3.2.1	Afet yönetim planının oluşturulması	1.859.184
Stratejik Hedef 3.3	Düzenli ve zararsız bir sanayileşme ve çevrenin korunması için her yıl periyodik denetimler yapılacaktır.	339.100
Proje 3.3.1	Sanayi tesislerinin denetimlerinin yapılması	339.100
Stratejik Hedef 3.4	2007-2011 dönemi itibarıyla, hizmet binaları tamamlanacak; araç, gereç ve donanım kapasitesi toplam olarak % 5-10 artırılabilecektir.	9.821.950
Proje 3.4.1	Hizmet binası yapılması	9.821.950
Stratejik Hedef 3.5	Yangın ve kaza önleme ve Denetim Hizmetleri her yıl 10 puan (100 üzerinden) oranında	23.950.000
Proje 3.5.1	Yangın ve kaza önleme çalışmalarının yapılması	1.150.000
Proje 3.5.2	İtfaiye Yönetimi Hizmetleri	22.800.000
Stratejik Hedef 3.6	2011 yılı sonuna kadar Kocaeli'nin mezarlık ihtiyacının karşılanması ve mevcutların ıslahına yönelik en az 25 faaliyet/proje	1.553.517
Proje 3.6.1	Mezarlık alanı yapılması ve çevre düzenlemeleri	1.553.517
STRATEJİK AMAÇ 4	Mevcut çevre değerleri ve doğal kaynaklar korunacak ve geliştirilecek; kirlilik ve çevre tahribi	99.321.302

Kocaeli Büyükşehir Belediyesi

	önlenecek; kirlenmiş alanlar rehabilite edilecek ve körfez cazibe haline getirilecektir	
Stratejik Hedef 4.1	Kişi başına düşen aktif yeşil alan miktarı her yıl %1 artırılabacaktır.	51.970.144
Proje 4.1.1	Çocuk bahçesi ve parkı yapımı	3.944.107
Proje 4.1.2	Kent meydanı düzenlemesi	5.423.225
Proje 4.1.3	Mesire alanı ve park yapımı	11.449.220
Proje 4.1.4	Kent ormanı düzenlenmesi	2.506.935
Proje 4.1.5	Ağaçlandırma Alanlarının Oluşturulması	2.500.000
Proje 4.1.6	Diğer rekreasyon düzenlemeleri	706.935
Proje 4.1.7	Kocaeli yeşil alanlarının,Yol,orta refüj,sahil şeridi, bakım ve temizliğinin yapılması	25.439.722
Stratejik Hedef 4.2	Çevresel değerler ve doğal kaynakların korunması ve geliştirilmesine yönelik olarak hazırlanan projeler ve tehlikeli atıkların bertaraf edilmesi tesislerinin 2011 yılı sonuna kadar	12.159.187
Proje 4.2.1	Atık yönetimi ve depolanması	12.159.187
Stratejik Hedef 4.3	Gürültü ve hava kirlilik haritalarının 2011 yılı sonuna kadar tüm il çapında tamamlanacaktır.	24.040.860
Proje 4.3.1	Gürültü haritalarının yapılması	40.860
Proje 4.3.2	Çevre Koruna Yönetim Hizmetleri	24.000.000
Stratejik Hedef 4.4	2011 yılına kadar körfez kıyı düzenleme çalışmaları çerçevesinde en az 10 proje	7.922.472
Proje 4.4.1	Kıyı ve Sahillerin düzenlenmesi	7.922.472
Stratejik Hedef 4.5	Tarihi ve kültürel değerlerin envanterinin çıkarılmasına yönelik çalışmalar 2008 yılı sonuna kadar tamamlanacak ve restorasyonlarının yapılarak yaşatılmasına ivme kazandırılacaktır.	3.228.639
Proje 4.5.1	Kent için önem arz eden, tarihi kimliğe sahip yapıların röleve, restorasyon ve restitüsyon projelerinin ve uygulamalarının yapılması	3.228.639
	Yıllara Göre Toplam	434.986.885

Toplumsal Dönüşüm Stratejik Amaç ve Hedefleri

STRATEJİK AMAÇ 1	Sağlıklı yaşam ve sosyal hizmetlere yönelik talep ve beklentiler yerine getirilecektir.	49.618.623
Stratejik Hedef 1.1	2007-2011 dönemi itibariyle "toplum sağlığı ve sosyal yapı veri sistemi"ne sürekli ve güncel veri sağlamlasını temin edecek alt yapı çalışmaları yapılacaktır.	22.123.091
Proje 1.1.1	Toplum sağlığı ve sosyal yapı veri sisteminin oluşturulması	123.091
Proje 1.1.2	Sağlık ve Sosyal Hizmetler Yönetim Hizmetleri	22.000.000
Stratejik Hedef 1.2	Büyükşehir Belediyesi bütçesinden sosyal hizmetlere ayrılan pay 2007-2011 dönemi itibariyle kademeli olarak her yıl en az %1 artırılabacaktır	2.791.800
Proje 1.2.1	Sosyal hizmetlere bütçe ayrılması	2.791.800
Stratejik Hedef 1.3	Eğitim, spor, sanat ve kültür organizasyonlarına katılım sağlanması	17.152.731
Proje 1.3.1	Eğitim, spor, sanat ve kültür organizasyonlarına katılım sağlanması	17.152.731
Stratejik Hedef 1.4	Kimsesizler ve kadınlar için oluşturulan sığınma evleri ile özürü vatandaşlarımıza yönelik rehabilitasyon merkezlerinin hizmet kapasitesi 2007-2011 dönemi itibariyle yıllık olarak %20 yükseltilecektir	1.959.845
Proje 1.4.1	Sığınma evleri ve rehabilitasyon merkezleri açılması	1.959.845
Stratejik Hedef 1.5	Sosyal hizmetler alanında "toplumsal ilgi ve bilgi" düzeyini artırmaya yönelik faaliyet/projeler 2007-2011 döneminde uygulanacaktır	5.091.156
Proje 1.5.1	Sosyal hizmetlere toplumsal ilginin artırılması	5.091.156
Stratejik Hedef 1.6	2011 yılı sonuna kadar çocuklarımıza yönelik en az üç yerde yetiştirme ve eğitim merkezleri	500.000
Proje 1.6.1	Çocuklara yönelik yetiştirme ve eğitim merkezleri kurulması	500.000
STRATEJİK AMAÇ 2	Kentlilik bilincini geliştirecek her türlü sportif, kültürel etkinlikler ve eğitim organizasyonları desteklenecek ve düzenlenecektir	53.003.916
Stratejik Hedef 2.1	Yeni spor tesislerinin yapımı ve mevcutların korunması için 2007-2011 döneminde her yıl kaynak ayrılacaktır.	7.425.375
Proje 2.1.1	Spor tesisleri yapılması	7.425.375
Stratejik Hedef 2.2	2007-2011 döneminde eğitim, spor, sanat ve kültür organizasyonlarına katılım sayısı yıllık düzeyde %10 artırılabacaktır.	970.000
Proje 2.2.1	Sportif faaliyetlerin düzenlenmesi	970.000
Stratejik Hedef 2.3	Paydaşlarımızla birlikte her yıl on beş ulusal ve en az üç uluslararası etkinlik düzenlenecektir.	43.866.041
Proje 2.3.1	Eğitim, spor, sanat ve kültür organizasyonlarına katılım sağlanması	30.620.201
Proje 2.3.2	Kültür ve Sosyal İşler Yönetim Hizmetleri	13.245.840
Stratejik Hedef 2.4	Gençlik Merkezleri	742.500
Proje 2.4.1	Gençlik Merkezleri	742.500

Kocaeli Büyükşehir Belediyesi

STRATEJİK AMAÇ 3	Kentimizi kültür ve sanat merkezi haline getirmek için gerekli yatırımlar yapılacaktır	21.968.770
Stratejik Hedef 3.1	Kent merkezinde 5000 kişilik, opera bale, halk dansları ve senfoni orkestraları için uygun donanımlı bir açık hava tiyatrosu 2008 yılı sonuna	7.424.996
Proje 3.1.1	SEKA projesi 2. etap	7.424.996
Stratejik Hedef 3.2	Tüm ilçelerimizde nüfus yoğunluğu ile uyumlu ölçekte kültür merkezleri 2011 yılı sonuna kadar tamamlanacaktır	13.892.376
Proje 3.2.2	Kültür merkezleri yapılması	13.892.376
Stratejik Hedef 3.3	2010 yılına kadar kütüphaneler ihtisas kütüphanesine dönüştürülecektir	
Proje 3.3.1	İhtisas kütüphanelerine dönüşümün sağlanması	
Stratejik Hedef 3.4	2008 yılına kadar güzel sanatlar alanında bir kütüphane ve bir arşiv oluşturulacaktır	
Proje 3.4.1	Güzel sanatlar arşivinin oluşturulması	
Stratejik Hedef 3.5	Yangın güvenliği ile afet ve çevre bilincinin geliştirilmesine yönelik her yıl eğitim faaliyetleri düzenlenecektir	651.398
Proje 3.5.1	Yangın güvenliği, çevre ve afet bilincini geliştirmek	651.398
Yıllara Göre Toplam		124.591.309

Ekonomik Dönüşüm Stratejik Amaç ve Hedefleri

STRATEJİK AMAÇ 1	Sanayinin planlı alanlarda faaliyette bulunması ve katma değeri yüksek, teknolojiye dayalı üretim yapan, dünya çapında rekabet edebilen sektörlerin gelişimi desteklenecektir.	5.971.467
Stratejik Hedef 1.1	Planlı sanayi bölgelerinde sunulan altyapı ve enerji hizmetleri 2007-2011 döneminde kademeli olarak tamamlanacaktır.	
Proje 1.1.1	Sanayinin altyapı ve enerji hizmetlerinde desteklenmesi	
Stratejik Hedef 1.2	Sanayi envanteri ve haritası, ilgili kurumlar arasında koordinasyon sağlanarak, 2007 yılı sonuna kadar hazırlanacaktır.	14.088
Proje 1.2.1	Sanayinin envanterinin çıkarılması	14.088
Stratejik Hedef 1.3	Ruhsatsız işletmelerin tesbit edilmesi ve kayıt altına alınması 2009 sonuna kadar %100 oranında tamamlanacaktır.	3.735
Proje 1.3.1	Sanayinin envanterinin çıkarılması	3.735

Kocaeli Büyükşehir Belediyesi

Stratejik Hedef 1.4	Kent konseyi bünyesinde, yerel ekonomik ve sosyal platform 2007 yılından itibaren işler hale getirilecektir.	347.769
Proje 1.4.1	Ekonomik ve sosyal platformun kurulması ve işletilmesi	347.769
Stratejik Hedef 1.5	2007-2011 dönemi itibariyle, kent içi ticari yaşamın canlılığını ve işletmelerin ulusal/uluslararası düzeyde rekabet edebilirliğini desteklemeye yönelik her yıl en az bir projede paydaş olarak yer	5.605.875
Proje 1.5.1	Balıkçılığa yönelik tesis yapımı	
Proje 1.5.2	Hal yapımı	5.234.625
Proje 1.5.3	iş merkezleri ve depo yapımı	371.250
STRATEJİK AMAÇ 2	Mevcut ve potansiyel turizm alanları planlanacak, bu alanların altyapı ve üstyapı hizmetleri sağlanacak, sahip olduğumuz doğal güzellikleri, tarihi değerleri ve kültürel dokuyu koruyacak projeler desteklenecektir.	2.923.749
Stratejik Hedef 2.1	Turizme yönelik üstyapı çalışmaları 2011 yılı sonuna kadar tamamlanacaktır.	2.798.749
Proje 2.1.1	Turizme yönelik üstyapı Çalışmaları	2.798.749
Stratejik Hedef 2.2	2007-2011 dönemi itibariyle, Kocaeli'ne özgü turistik alanların, faaliyetlerin ve ürünlerin tanıtımına yönelik her yıl en az bir uluslararası projede paydaş olarak yer alınacaktır.	125.000
Proje 2.2.1	Turistik alanların ve ürünlerin tanıtılması	125.000
STRATEJİK AMAÇ 3	Kentte ekonomik canlılığı artıracak, çalışma koşullarının iyileştirilmesi, istihdamın ve refah düzeyinin artırılmasına yönelik faaliyetler ve göçü engelleyebilecek nitelikteki projeler desteklenecek ve/veya gerçekleştirilecektir.	15.936.286
Stratejik Hedef 3.1	Tarım ve hayvancılık faaliyetlerinin planlı alanlarda faaliyete geçirilmesini sağlamak için 2007-2011 döneminde kademeli olarak altyapı ve üstyapı çalışmaları tamamlanacaktır.	936.286
Proje 3.1.1	Tarım ve hayvancılığın alt ve üst yapı çalışmalarının tamamlanması	936.286
Stratejik Hedef 3.2	Organik tarım bölgelerinin teşviki doğrultusunda 2007-2011 döneminde kademeli olarak alt yapı ve üst yapı çalışmaları tamamlanacaktır.	
Proje 3.2.1	Organik tarımın alt ve üst yapısının yapılması	
Stratejik Hedef 3.3	2007-2011 dönemi itibariyle İşgücünün niteliksel özelliklerini artırmaya yönelik kurslara katılan işgücü sayısı her yıl %2 artırılabilecektir.	15.000.000
Proje 3.3.1	Mesleki eğitimle işgücünün niteliğinin artırılması	15.000.000
Stratejik Hedef 3.4	Toplumsal risk gruplarına öncelik verecek şekilde istihdam olanakları izleme ve bilgilendirme birimi 2007 yılından itibaren faaliyete geçirilecektir.	
Proje 3.4.1	İstihdam olanaklarının artırılması	
STRATEJİK	Tarım ve Hayvancılık sektörünün AB'ye uyum	134.487.235

Kocaeli Büyükşehir Belediyesi

AMAÇ 4	süreci kolaylaştırılacaktır.	
Stratejik Hedef 4.1	AB standartlarına uygun olarak, her yıl en az bir kesim hane inşa edilecek veya ıslah edilecektir ve her yıl kurban bayramı döneminde hayvan pazarları ve hayvan kesim alanlarının organizasyonuna destek verilecektir.	965.250
Proje 4.1.1	AB standartlarında kesimhane yapılması	965.250
Stratejik Hedef 4.2	Tarım ve hayvancılık sektörünün eğitim düzeyini yükseltmek için her yıl 50 çiftçiye eğitim	133.521.985
Faaliyet 4.2.1	Tarım ve hayvancılık sektörüne eğitim verilmesi	
Faaliyet 4.2.2	Kaynak Geliştirme Yönetim Hizmetleri	133.521.985
	Yıllara Göre Toplam	159.318.737

2) Önceki Yılların Hedefleri ve Sapmalar

Büyükşehir Belediye Meclisince kabul edilen stratejik plan 2007-2011 yıllarını kapsayan beş yıllık bir plan olup, daha önce stratejik plan eksenli hedefler belirlenmediğinden söz konusu hedef ve bu hedeflerden sapmaları göstermemiz mümkün olmamaktadır.

B- Performans Tablosu

BASIN YAYIN VE HALKLA İLİŞKİLER DAİRESİ BAŞKANLIĞI PERFORMANS GÖSTERGELERİ TABLOSU			GÖSTERGE BİLGİLERİ				
Faaliyet Yılı	: 2007					2006	2007
Performans Kodu	Performans Göstergesi	Gösterge Türü	Veri Kaynağı	Ölçü Birimi	Ölçüm Periyodu	Mevcut Durum	Hedef
To-2.3.1-1	AB ile diğer uluslar arası kuruluşların belediyeyi ilgilendiren konulardaki politikaları konusunda yeterince bilgilendirildiğini düşünen yöneticilerin oranı	Sonuç	Anket	yüzde	6 ay		%80
To-2.3.1-2	Kocaeli'de KBB'nin katkılarıyla düzenlenen Uluslar arası Kongre ve Konferanslar	Çıktı	İlgili dairenin kayıtları	adet	6 ay	3	2
To-2.3.1-3	Kardeş şehir belediyeleriyle birlikte düzenlenen (kültür, sanat ve eğitim gibi) programlar	Çıktı	İlgili dairenin kayıtları	adet	6 ay	3	3
Ku-3.3.1-1	Uluslar Arası Televizyon Kanallarında Gösterilmek Üzere Kent Reklam Filminin Hazırlanması	Çıktı	İlgili dairenin kayıtları	adet	yıllık	0	1
Ku-3.3.1-2	Belediye faaliyetleriyle ilgili yerel medyaya sunulan haber sayısı	Çıktı	İlgili dairenin kayıtları	adet	Aylık	1900	2300
Ku-3.3.1-3	Ulusal medyada (etkin web siteleri de dahil) belediye ile ilgili olan haberlerin olumluluk düzeyi	Sonuç	İlgili dairenin kayıtları	yüzde	Aylık	%60	%80
Ku-3.3.1-4	Vatandaş taleplerinin ilgili birimlere iletilmesi	Kalite	İlgili dairenin kayıtları	saat	Aylık	3	2
Ku-3.3.1-5	Gerçekleştirilen Sivil Toplum Örgütleri Ziyaretleri	Çıktı	İlgili dairelerin kayıtları	Adet	3 ay	10	35
Ku-3.3.1-6	Hazırlanan AB Proje Sayısı	Çıktı	İlgili dairenin kayıtları	Adet		7	10
Ku-3.3.2-1	Halkla İlişkiler vatandaş memnuniyeti	Kalite	Anket	Yüzde	6 ay	%61,9	%64
Ek-4.2.2-1	Dış kaynak bulunan proje sayısı	Sonuç	İlgili dairenin kayıtları	Adet		2	2

Kocaeli Büyükşehir Belediyesi

ÇEVRE KORUMA VE KONTROL DAİRESİ BAŞKANLIĞI PERFORMANS GÖSTERGELERİ TABLOSU				GÖSTERGE BİLGİLERİ			
Faaliyet Yılı	: 2007					2006	2007
Performans Kodu	Performans Göstergesi	Gösterge Türü	Veri Kaynağı	Ölçü Birimi	Ölçüm Periyodu	Mevcut Durum	Hedef
Ek-1.2.1-1	Denetlenen sanayi tesisi (Ruhsat Denetim)	Çıktı	İlgili Dairenin kayıtları	adet	aylık	850	700
Ek-1.2.1-2	Gelen şikayetlerden 3 gün içinde denetime tabi tutulanlar (Ruhsat Denetim)	(kalite)	İlgili Dairenin kayıtları	yüzde	aylık	100%	100%
Ek-1.2.1-4	Ruhsatlı ve Ruhsatsız olan sanayi tesisleri, akaryakıt ve LPG istasyonlarının tespit edilerek sanayi haritasının oluşturulması	Çıktı	İlgili Dairenin kayıtları	yüzde	6 aylık		30%
To-3.5.1-1	Topluma yönelik çevre bilinçlendirme programı sayısı	Çıktı	İlgili Dairenin kayıtları	adet	yıllık	1 ad. (Valilik ile)	2
To-3.5.1-2	Okullarla ve STKlarla yapılan çevre eğitimi ve bilinçlendirme toplantılarına katılım sayısı	Çıktı	İlgili Dairenin kayıtları	adet	6 ay	9 adet	10 adet
Ke-4.3.1-2	Gürültü kirliliği haritasının oluşturulması (6 stratejik bölge için)	Çıktı	İlgili Dairenin kayıtları	yüzde	6 ay	17%	50%
Ke-4.1.3-1	Mevcut aktif yeşil alandaki artış yüzdesi	Sonuç	İlgili Dairenin kayıtları	yüzde	yıllık	42%	13%
Ke-4.1.5-1	Park, Yol Kenarları, Kavşak ve Refüjlerde Dikilen ağaç sayısı	Girdi	İlgili Dairenin kayıtları	adet	6 ay	1.000.000	1.250.000
Ke-4.1.1-1	Yapılan Çocuk Parkı Sayısı	Çıktı	İlgili Dairenin kayıtları	adet	yıllık	600	200
Ke-4.4.4-2	Yapılan çocuk parkı yüzölçümü	Çıktı	İlgili Dairenin kayıtları	m ²	yıllık	108.000	36.000
Ke-4.2.1-1	Yapılan katı atık toplama merkezi	Çıktı	İlgili Dairenin kayıtları	yüzde	yıllık	0	33%

Kocaeli Büyükşehir Belediyesi

Performans Kodu	Performans Göstergesi	Gösterge Türü	Veri Kaynağı	Ölçü Birimi	Ölçüm Periyodu	Mevcut Durum	Hedef
Ke-4.2.1-2	Yapılan ara transfer istasyonu	Çıktı	İlgili Dairenin kayıtları	adet	yıllık	1	1 adet
Ke-4.2.1-3	Rehabilite edilen vahşi çöp sahaları	Çıktı	İlgili Dairenin kayıtları	adet	yıllık	1 adet	1 adet
Ke-4.2.1-4	Katı atık yönetim planı bitirilme düzeyi	Çıktı	İlgili Dairenin kayıtları	yüzde	yıllık	-	50%
Ke-3.6.1-1	Mezarlıkların bakımından ve çevre düzenlemelerinden memnuniyet	Sonuç	İlgili Dairenin kayıtları	yüzde	3 ay	90%	90%
Ku-4.1.2-5	E-mezarlık sisteminin kurulma yüzdesi	Çıktı	İlgili Dairenin kayıtları	yüzde	3 ay		33%

Kocaeli Büyükşehir Belediyesi

EMLAK VE İSTİMLAK DAİRESİ BAŞKANLIĞI PERFORMANS GÖSTERGELERİ TABLOSU			GÖSTERGE BİLGİLERİ				
Faaliyet Yılı	: 2007					2006	2007
Performans Kodu	Performans Göstergesi	Gösterge Türü	Veri Kaynağı	Ölçü Birimi	Ölçüm Periyodu	Mevcut Durum	Hedef
Ke-1.3.1-1	Kocaeli'nin 2007 yılındaki konut ihtiyacının tespiti	Çıktı	Daire Kayıtları	yüzde	6 ay		%100
Ke-1.3.1-2	Belirlenen toplu konut alanlarının kamulaştırılması	Çıktı	Daire Kayıtları	Yüzde	3 ay		%25
Ke-1.3.3-1	İmar planı gereği proje bazında kamulaştırma işleminin ortalama yapılış süresi	Kalite	Daire Kayıtları ve Mahkeme Kayıtları	Ay	6 ay		12 ay
Ke-1.3.3-2	Anlaşarak satın alınan taşınmazların tüm gayrimenkul satınalmalar içindeki payı	Kalite	Daire Kayıtları	Yüzde	3 ay		% 65
Ke-1.3.3-3	Piyasa rayicininin altında veya piyasa rayiciden satın alınan taşınmazların yüzdesi	Verimlilik	Daire Kayıtları	Yüzde	3 ay		%80
Ke-1.3.3-4	Müstakil parsel satın alma işleminin ortalama yapılış süresi	Çıktı	Daire Kayıtları	gün	3 ay		45 gün
Ek-4.2.2-41	Belediye mülkiyetindeki taşınmazların ilk kira bedellerinin piyasa fiyatlarına uyum yüzdesi	Verimlilik	Daire Kayıtları	Yüzde	3 ay		%100
Ke-1.3.3-8	Belediye tasarrufundaki işyerlerinin doluluk yüzdesi	Çıktı	Daire Kayıtları	Yüzde	3 ay		% 80
Ke-1.3.3-10	Kentsel Dönüşüm çerçevesinde yapılan bina yenileme sayısı	Sonuç	Daire Kayıtlar	Adet	6 ay		100
Ke-1.3.3-11	Kentsel Dönüşüm çerçevesinde yapılan daire sayısı	Çıktı	Daire Kayıtlar	Adet	12 ay		1000

Kocaeli Büyükşehir Belediyesi

FEN İŞLERİ DAİRESİ BAŞKANLIĞI PERFORMANS GÖSTERGELERİ TABLOSU		GÖSTERGE BİLGİLERİ					
Faaliyet Yılı	: 2007					2006	2007
Performans Kodu	Performans Göstergesi	Gösterge Türü	Veri Kaynağı	Ölçü Birimi	Ölçüm Periyodu	Mevcut Durum	Hedef
Ke-2.1.1-1	Kullanılan Asfalt miktarı	Girdi	İlgili Dairenin kayıtları	ton	6 ay	908.237	700.000
Ke-2.1.1-2	Kullanılan parke miktarı	Girdi	İlgili Dairenin kayıtları	M ²	6 ay	921.328	500.000
Ke-2.1.1-3	Bakımı yapılan yolların uzunluğu	Çıktı	İlgili Dairenin kayıtları	km	6 ay	285	300
Ke-2.1.1-4	Don ve kar gibi kış şartları nedeniyle kapanan yollardan 6 saat içinde açılan kısım	Sonuç	İlgili Dairenin kayıtları	yüzde	6 ay	%50	%55
Ke-2.1.1-5	Açılan ham yol uzunluğu	Çıktı	İlgili Dairenin kayıtları	km	3 ay	50	30
Ku-3.1.1-12	Yolların durumundan hemşehri memnuniyeti	Kalite	Anket	yüzde	6 ay	56,4	%60
Ke-2.1.7-1	Hizmet alımı ile yaptırılan proje ve keşif dosyalarının verilen zamanda hazırlanma süresi	Kalite	İlgili Dairenin kayıtları	İş günü	yıllık	%40	%80
Ke-2.1.7-2	Plan, proje dosyalarının hazırlanmasında yapılan hata payı	Kalite	İlgili Dairenin kayıtları	yüzde	6 ay	%20	%10
Ke-2.1.7-3	Yapılan işlerin yaklaşık maliyetlerinin isabet ettirmesi		İlgili Dairenin kayıtları	yüzde	yıllık	%70	%80
Ke-2.1.7-4	Fen işleri bünyesinde yapımı ve/veya alımı planlanan iş ve hizmetlere ait olarak hazırlatılan plan, proje ve keşif dosyalarının inceleme süresi	Kalite	İlgili Dairenin kayıtları	İş günü	3 ay	70	30
Ke-2.1.7-5	İhalesi bitmiş olan işlerin geçici kabul ve kesin hesaplarının ortalama yapılma süresi	Kalite	İlgili Dairenin kayıtları	İş günü	yıllık	60	30

Kocaeli Büyükşehir Belediyesi

Performans Kodu	Performans Göstergesi	Gösterge Türü	Veri Kaynağı	Ölçü Birimi	Ölçüm Periyodu	Mevcut Durum	Hedef
Ke-2.1.7-6	Kesin hesaplarda tespit edilen hata	Kalite	İlgili Dairenin kayıtları	yüzde	yıllık	%1	0
Ke-2.1.7-7	Projesine, şartnamesine ve sözleşmelerine uygun olarak yaptırılan yapılar	Sonuç	İlgili Dairenin kayıtları	yüzde	6 ay		%90
Ke-2.1.7-8	Yapılan işlerin proje, şartname ve sözleşmelerine uygunluk denetimi	Kalite	İlgili Dairenin kayıtları	gün	3 ay	2 günde bir	günlük
Ke-2.1.7-9	Yapılan işlerin ekleriyle birlikte hakedişlerinin zamanında hazırlanması	Kalite	İlgili Dairenin kayıtları	yüzde	6 ay	%95	%98
Ke-2.1.7-10	Yapılan işlerin Hakedişlerinin hazırlanmasında yapılan hatalar	Kalite	İlgili Dairenin kayıtları	yüzde	6 ay	%10	%1
Ke-4.4.1-1	Tüm yapım İşlerinin "işin süresi"nde gerçekleştirilme oranı	Kalite	İlgili Dairenin kayıtları	yüzde	yıllık	%50	%70
Ke-2.1.7-13	İş araçlarının hizmete hazır bulundurulduğu gün yüzdesi	Sonuç	İlgili Dairenin kayıtları	yüzde	6 ay	%87	%90
Ke-2.1.1-9	Asfalt bakımı yapılan köy yollarının uzunluğu	Çıktı	Dairenin kayıtları	km	3 ay	500	500

Kocaeli Büyükşehir Belediyesi

HESAP İŞLERİ DAİRESİ BAŞKANLIĞI PERFORMANS GÖSTERGELERİ TABLOSU			GÖSTERGE BİLGİLERİ				
Faaliyet Yılı	: 2007					2006	2007
Performans Kodu	Performans Göstergesi	Gösterge Türü	Veri Kaynağı	Ölçü Birimi	Ölçüm Periyodu	Mevcut Durum	Hedef
Ek-4.2.2-1	Dış Denetçilerin Düzeltilmesini veya İyileştirilmesini İstediği Mali Hatalar	Kalite	Dış Denetçilerin Raporları	Adet	6 aylık	33	20
Ek-4.2.2-2	Esnaf Tahakkuklarının tahakkuklarının muhasebeleştirilme Süresi	Kalite	İlgili Dairenin kayıtları	İş günü	3 aylık		5 gün
Ek-4.2.2-3	Tahakkuk eden alacakların son ödeme tarihinden sonraki takip süresi (tahsilata kadar geçen süre)	Kalite	İlgili Dairenin kayıtları	İş günü	6 aylık		15 gün
Ek-4.2.2-4	Belediye Mülkiyetindeki Taşınmazlara Ait kira tahsilatının tahakkuka oranı	Verimlilik	İlgili Dairenin kayıtları	yüzde	6 aylık		% 70
Ek-4.2.2-6	Belediye Borçlarının Toplam Aktiflere Oranı	Verimlilik	İlgili Dairenin kayıtları	yüzde	6 aylık	% 71	% 90

Kocaeli Büyükşehir Belediyesi

İDARİ VE MALİ İŞLER DAİRESİ BAŞKANLIĞI PERFORMANS GÖSTERGELERİ TABLOSU			GÖSTERGE BİLGİLERİ				
Faaliyet Yılı	: 2007					2006	2007
Performans Kodu	Performans Göstergesi	Gösterge Türü	Veri Kaynağı	Ölçü Birimi	Ölçüm Periyodu	Mevcut Durum	Hedef
Ku-2.2.1-1	Hizmet Binalarının temizliğine yönelik memnuniyet	Kalite	Anket	yüzde	6 ay		%90
Ku-2.2.1-2	İdari hizmetler konusunda çözümlenen şikayet yüzdesi		İlgili Dairenin kayıtları	Yüzde	6 ay		%90
Ku-2.2.1-3	Belediye Birimlerinin satınalma işlemlerinden memnuniyetlerinin yüzdesi	Kalite	Anket	Yüzde	6 ay		%70
Ku-4.1.2-27	Orta ve küçük büyüklükteki siparişlerin (doğrudan alım) ortalama sonuçlandırılma süresi	Sonuç	İlgili Dairenin kayıtları	İş günü	3 ay		10
Ku-4.1.2-28	KİK'ten dönen ihale yüzdesi	Kalite	İlgili Dairenin kayıtları	oran	Aylık		%2

Kocaeli Büyükşehir Belediyesi

İMAR VE ŞEHİRCİLİK DAİRESİ BAŞKANLIĞI PERFORMANS GÖSTERGELERİ TABLOSU			GÖSTERGE BİLGİLERİ				
Faaliyet Yılı	: 2007					2006	2007
Performans Kodu	Performans Göstergesi	Gösterge Türü	Veri Kaynağı	Ölçü Birimi	Ölçüm Periyodu	Mevcut Durum	Hedef
Ke-1.1.1-1	(1/5000 ölçekli) nazım imar planlarının bitirilmesi	Çıktı	İlgili Dairenin kayıtları	yüzde	6 aylık		%100
Ke-1.1.1-2	Orman köylerinden, 1/1000 ölçekli uygulama imar planı yapılan köyler	Çıktı	İlgili Dairenin kayıtları	yüzde	6 aylık		%20
Ke-1.1.1-3	Revizyon ve yenileme öngörülen alanlardan imar planları yapılan kısım	Çıktı	İlgili Dairenin kayıtları	yüzde	6 aylık		%20
Ke-1.1.1-4	Sahillerinin kullanıma dönük master planlarının bitirilmesi	Çıktı	İlgili Dairenin kayıtları	yüzde	6 aylık		% 50
Ke-1.1.1-5	Sit alanı olarak belirlenmiş ancak koruma amaçlı imar planı olmayan alanlardan koruma amaçlı imar planları bitirilenler	Çıktı	İlgili Dairenin kayıtları	yüzde	6 aylık		%20
Ke-1.1.1-6	Yapılan imar planlarına yönelik zemin araştırması (1/1000 ölçekli uygulama imar planlarına altlık jeolojik, jeofizik jeoteknik etütlerin yapılması)	Çıktı	İlgili Dairenin kayıtları	yüzde	yıllık		% 20
Ke-1.1.1-7	KBB için oluşturulacak yerleşime uygunluk haritasının bitirilmesi	Çıktı	İlgili Dairenin kayıtları	yüzde	6 aylık		% 100
Ke-1.2.1-1	Ruhsat gerektiren bütün inşaatlardan denetlenenler (evrak denetimi, gerektiğinde yerinde denetim)	Çıktı	İlgili Dairenin kayıtları	yüzde	6 aylık		%100
Ke-1.2.1-2	İnşaat ruhsat işlemlerinin (evrakları tam) ortalama yapılma süresi	Kalite	İlgili Dairenin kayıtları	İş günü	3 aylık		7
Ke-1.2.1-3	Şikayet üzere gerçekleştirilen inşaat denetimi	Çıktı	İlgili Dairenin kayıtları	İş günü	3 aylık		%100
Ke-1.2.1-4	Yapılaşma, İmar Mevzuatı, İnşaat gibi Konularda İlgili Birimleri Bilgilendirmek Amacıyla Düzenlenen Toplantı ve Seminerler	Çıktı	İlgili Dairenin kayıtları	adet	3 aylık		25

Kocaeli Büyükşehir Belediyesi

Performans Kodu	Performans Göstergesi	Gösterge Türü	Veri Kaynağı	Ölçü Birimi	Ölçüm Periyodu	Mevcut Durum	Hedef
Ke-1.2.1-5	Zemin etüt arazi kontrolü ve zemin durum belgesi hazırlama süresi	Kalite	İlgili Dairenin kayıtları	İş günü	3 aylık		7
Ke-1.2.1-6	Depremsellik özelliklerini belirleyen ivme ölçer cihazları konuşlandırılan yer sayısı	Çıktı	İlgili Dairenin kayıtları	adet	6 aylık		2
Ke-1.2.1-7	Kocaeli ili için zemin sınıflaması ve sismik tehlike değerlendirme projesinin bitirilme durumu	çıktı	İlgili Dairenin kayıtları	yüzde	6 aylık		% 30
Ke-1.2.1-8	Hazırlanıp dağıtılan deprem kitapçığı ve CDsi sayısı	Çıktı	İlgili Dairenin kayıtları	adet	6 aylık		10.000
Ke-1.2.1-9	Belediye sınırlarında gömülü eski yerleşim ve yapı alanlarının tarihi ve turistik özelliklerinin araştırılması projesinin bitirilme yüzdesi	Çıktı	İlgili Dairenin kayıtları	Yüzde	6 aylık		% 20
Ke-1.2.1-10	1/5000 ölçekli jeolojik- jeoteknik nazım imar planına esas etütlerin bitirilmesi	Çıktı	İlgili Dairenin kayıtları	yüzde	6 aylık		% 100
Ke-1.2.1-11	İmar çalışmaları hemşehri memnuniyeti	Kalite	Anket	yüzde	6 aylık	61,9	%70
Ke-1.3.4-2	KUTAS Projesi Kapsamında Kocaeli'nin Tamamının İmar Hareketlerinin İzlenmesi İçin Periyodik Olarak Çekilen Uydu Fotoğraflarının Sayısı	Çıktı	İlgili Dairenin kayıtları	adet	6 aylık		2
Ke-1.3.4-1	Tespit edilen gecekondulardan Gecekondu Kanunu gereği yıkılanlar	Çıktı	İlgili Dairenin kayıtları	yüzde	6 aylık		%10

Kocaeli Büyükşehir Belediyesi

İNSAN KAYNAKLARI VE EĞİTİM DAİRESİ BAŞKANLIĞI PERFORMANS GÖSTERGELERİ TABLOSU			GÖSTERGE BİLGİLERİ				
Faaliyet Yılı	: 2007					2006	2007
Performans Kodu	Performans Göstergesi	Gösterge Türü	Veri Kaynağı	Ölçü Birimi	Ölçüm Periyodu	Mevcut Durum	Hedef
Ku-1.3.1-1	Yöneticilere yönelik düzenlenen yönetici başına eğitim süresi	Çıktı	İlgili dairenin kayıtları	saat	3 ay		20
Ku-1.3.2-1	Çalışanlara yönelik düzenlenen kişi başına eğitim süresi	Çıktı	İlgili dairenin kayıtları	saat	3 ay		5
Ku-1.3.3-1	Aldıkları hizmet içi eğitimden memnun olan katılımcıların yüzdesi	Kalite	İlgili dairenin eğitim sonrası yaptığı memnuniyet anketleri	yüzde	3 ay		%70
Ku-1.3.3-2	Yeni işe başlayan personelden oryantasyona tabi tutulanların yüzdesi	Çıktı	İlgili dairenin kayıtları	yüzde	6 ay		%50
Ku-1.3.3-3	Toplam iş kazası sayısı (maksimum)	Sonuç	İlgili dairenin kayıtları	adet	3 ay		10
Ku-2.1.2-1	İzin işlemlerinin ortalama yapılış süresi	Kalite	İlgili dairenin kayıtları	İş günü	3 ay		2
Ku-2.1.2-2	İşten ayrılma işlemlerinin yapılış süresi	Kalite	İlgili dairenin kayıtları	İş günü	3 ay		5
Ku-2.1.2-3	Gönüllü sağlık taramasından geçirilen personel	Çıktı	Sağlık ve Sosyal Hizmetler Dairesi Başkanlığı'nın kayıtları	kişi	6 ay		200
Ku-2.2.2-1	Çalışan memnuniyetini artırmaya yönelik düzenlenen organizasyonlar	Çıktı	İlgili dairenin kayıtları	adet	3 ay		3
Ku-2.2.2-2	Çalışan memnuniyetini artırmaya yönelik düzenlenen organizasyonlara katılan personel oranı	Çıktı	İlgili dairenin kayıtları	yüzde	3 ay		%30
Ku-2.2.3-1	Personelden gelen önerilere ortalama cevap verme süresi	Kalite	İlgili dairenin kayıtları	İş günü	3 ay		5
Ku-2.1.2-6	Yasal Özürlü İstihdam Oranını Gerçekleştirme Yüzdesi	Çıktı	İlgili dairenin kayıtları	oran	6 ay		%100

Kocaeli Büyükşehir Belediyesi

İTFAİYE DAİRESİ BAŞKANLIĞI PERFORMANS GÖSTERGELERİ TABLOSU			GÖSTERGE BİLGİLERİ				
Faaliyet Yılı	: 2007					2006	2007
Performans Kodu	Performans Göstergesi	Gösterge Türü	Veri Kaynağı	Ölçü Birimi	Ölçüm Periyodu	Mevcut Durum	Hedef
Ke-3.5.1-1	Mahalle ve köylerde döşenen Yangın hidrantı	Çıktı	İlgili dairenin kayıtları	adet	3 aylık		50
Ke-3.5.1-2	Müdahale edilen yangın sayısı	Çıktı	İlgili dairenin kayıtları	adet	aylık		Karşılaştırma
Ke-3.5.1-3	Yangın ihbarı ile yangına müdahale arasında geçen ortalama azami süre (şehir)	Kalite	İlgili dairenin kayıtları	dakika	aylık		12
Ke-3.5.1-4	Yangın ihbarı ile yangına müdahale arasında geçen ortalama azami süre (kırsal)	Kalite	İlgili dairenin kayıtları	dakika	aylık		25
Ke-3.5.1-5	Başka binalara sıçramadan söndürülen yangın oranı	Çıktı	İlgili dairenin kayıtları	yüzde	aylık		% 95
Ke-3.5.1-6	Yangınlarda ölen sivil sayısındaki azalma	Çıktı	İlgili dairenin kayıtları	yüzde	yıllık		% 25
Ke-3.5.1-7	İtfaiye hizmetlerine yönelik vatandaş memnuniyeti	Kalite	Anket	yüzde	6 aylık	67,4	%70
Ke-3.5.1-8	Yangın miktarındaki azalma	Çıktı	İlgili dairenin kayıtları	yüzde	2 aylık		% 5
Ke-3.5.1-9	Karadeniz sahillerinde boğulma tehlikesi geçirenlerden kurtarılma oranı	Çıktı	İlgili dairenin kayıtları	yüzde	yıllık		% 90
Ke-3.5.1-10	Yangın ve afet bilincinin oluşturulması geliştirilmesi amacıyla düzenlenen programlar	Çıktı	İlgili dairenin kayıtları	Seans adeti	3 ay		5
Ke-3.5.1-11	Eğitim verilen gönüllü itfaiyeci sayısı	Çıktı	İlgili dairenin kayıtları	kişi	6 aylık		30
Ke-3.5.1-12	Eğitim verilecek Mahalle "Afet Gönüllüsü" sayısı	Çıktı	İlgili dairenin kayıtları	kişi	6 aylık		30

Kocaeli Büyükşehir Belediyesi

Performans Kodu	Performans Göstergesi	Gösterge Türü	Veri Kaynağı	Ölçü Birimi	Ölçüm Periyodu	Mevcut Durum	Hedef
Ke-3.5.1-13	Teftiş edilen iş yeri ve hane sayısındaki artış	Çıktı	İlgili dairenin kayıtları	yüzde	6 aylık		% 10
Ke-3.5.1-14	Daha önce teftiş edildiği halde yangın çıkan işyeri azami düzeyi	verimlilik	İlgili dairenin kayıtları	yüzde	6 aylık		% 10
Ke-3.5.1-16	İlköğretimde yangın eğitimi verilen öğrenci sayısı	Çıktı	İlgili dairenin kayıtları	kişi	4 aylık		15.000
Ke-3.5.1-17	KOMEK kurs merkezlerinde yangın ve önleme eğitimi verilecek kursiyer sayısı	Çıktı	KOMEK kayıtları	kişi	4 aylık		1.200
Ke-3.2.1-1	Mesleki gelişim alanında verilen kişi başı eğitim	Çıktı	AFKOM kayıtları	Saat	4 aylık		10
Ke-3.2.1-2	Tamamlanarak Faaliyete geçirilen Gönüllü İtfaiye istasyonu	Çıktı	AFKOM kayıtları	adet	Yıllık		1

Kocaeli Büyükşehir Belediyesi

KAYNAK GELİŞTİRME VE İŞTİRAKLER DAİRESİ BAŞKANLIĞI PERFORMANS GÖSTERGELERİ TABLOSU		GÖSTERGE BİLGİLERİ					
Faaliyet Yılı	: 2007					2006	2007
Performans Kodu	Performans Göstergesi	Gösterge Türü	Veri Kaynağı	Ölçü Birimi	Ölçüm Periyodu	Mevcut Durum	Hedef
Ku-3.1.1-25	Hal hizmetlerinden müşteri memnuniyet yüzdesi	Kalite	Anket	yüzde	6 Ay	% 73	% 80
Ku-3.1.1-26	Terminallerin temizlik, bakım ve işletmesine yönelik müşteri memnuniyeti	Sonuç	Anket	yüzde	6 Ay	% 43	% 60
Ek-4.2.2-42	Tahakkuk eden hal gelirlerinin tahsil edilme payı	Verimlilik	Hesap İşleri Muhasebe Kayıtları	yüzde	Aylık	%99	%100
Ek-4.2.2-43	Hallerde yapılan denetim	Çıktı	İlgili dairenin kayıtları	adet	6 aylık	8	15
Ek-4.2.2-44	Hal gelirlerindeki artış	Çıktı	Hesap İşleri Muhasebe Kayıtları	yüzde	yıllık	19	30
Ek-4.2.2-45	Terminallerden elde edilen gelirlerdeki artış	Çıktı	Hesap İşleri Muhasebe Kayıtları	yüzde	yıllık	18	%25
Ek-4.2.2-46	Belediyeye yeni kaynak yaratmak için üretilen proje	Çıktı	İlgili dairenin kayıtları	adet	6 Aylık		5
Ek-4.2.2-47	KBB'ye bağlı işbirliklerle yapılan koordinasyon toplantıları	Çıktı	İlgili dairenin kayıtları	adet	3 Aylık		4
Ek-4.2.2-48	Belediye İşbirlikleri mali denetim raporu sayısı	Çıktı	İlgili dairenin kayıtları	adet	yıllık		1
Ek-4.2.2-49	Belediye İşbirlikleri için hazırlanan aylık rapor sayısı	Çıktı	İlgili dairenin kayıtları	adet	Aylık	12	12
Ek-4.2.2-50	Belediye İşbirlikleri için hazırlanan projeler (yatırım projeleri dahil)	Çıktı	İlgili dairenin kayıtları	adet	6 Ay		3
Ek-4.2.2-51	Belediye İşbirlikleri için hazırlanan kaynak yaratma projesi	Çıktı	İlgili dairenin kayıtları	adet	6 Ay		3
Ek-4.2.2-52	Belediye İşbirliklerinin kendi aralarındaki koordinasyonu ile ilgili faaliyetleri	Çıktı	İlgili dairenin kayıtları	adet	6 Ay	4	3

Kocaeli Büyükşehir Belediyesi

Performans Kodu	Performans Göstergesi	Gösterge Türü	Veri Kaynağı	Ölçü Birimi	Ölçüm Periyodu	Mevcut Durum	Hedef
Ek-4.2.2-53	Belediye İştirakleri ile belediye arasındaki koordinasyon faaliyetleri	Çıktı	İlgili dairenin kayıtları	adet	3 Ay		10
Ek-4.2.2-54	Belediyenin mevcut mali yapısını güçlendirmek için üretilen projelerin sayısı	Çıktı	İlgili dairenin kayıtları	adet	6 Ay		2

Kocaeli Büyükşehir Belediyesi

KÜLTÜR VE SOSYAL İŞLER DAİRESİ BAŞKANLIĞI PERFORMANS GÖSTERGELERİ TABLOSU				GÖSTERGE BİLGİLERİ			
Faaliyet Yılı : 2007						2006	2007
Performans Kodu	Performans Göstergesi	Gösterge Türü	Veri Kaynağı	Ölçü Birimi	Ölçüm Periyodu	Mevcut Durum	Hedef
To-1.3.1-1	Müzelere yıllık ziyaretçi sayısı	Çıktı	İlgili Dairenin kayıtları	Kişi	Aylık	200	300
To-1.3.1-4	Meslek ve sanat eğitimi kursu sonucunda Sertifika alan kursiyer sayısı	Çıktı	İlgili Dairenin kayıtları	Kişi	Eğitim Yılı	21000	25000
To-1.3.1-5	Meslek eğitimi alan kursiyerlerden kendi işini kuranlar (evde üretim yapıp satanlar dahil)	sonuç	İlgili Dairenin kayıtları	yüzde	Yıl	%0,6	%0,9
To-1.3.1-6	Meslek eğitimi alan kursiyerlerden bir işe yerleşenler	sonuç	İlgili Dairenin kayıtları	yüzde	Yıl	% 0,3	% 0,4
Ek-4.2.2-24	Burs Verilen Öğrenci sayısı	Çıktı	İlgili Dairenin kayıtları	Kişi	Yıl	9016	10.000
To-2.3.1-4	Tiyatro Okulu'nda yetiştirilen öğrenci sayısı	Çıktı	İlgili Dairenin kayıtları	Kişi	6 aylık	51	70
To-2.3.1-5	Tiyatro Okulu'nda yetiştirilen öğrencilerden profesyonel tiyatrocuların yüzdesi	Sonuç	İlgili Dairenin kayıtları	Oran	Yıllık	%20	%30
To-2.3.1-6	Tiyatroda Sergilenen oyun sayısı	Çıktı	İlgili Dairenin kayıtları	Adet	sezonluk	19	25
To-2.3.1-7	Açılan sanat sergisi sayısı	Çıktı	İlgili Dairenin kayıtları	Adet	Yıllık	22	25
To-2.3.1-8	Düzenlenen uluslar arası kültürel ve sosyal etkinlikler	çıktı	İlgili Dairenin kayıtları	Adet	Yıllık	6	6
To-2.3.1-9	Düzenlenen ulusal kültürel ve sosyal etkinlikler	çıktı	İlgili Dairenin kayıtları	Adet	Yıllık	6	6
To-2.3.1-10	Düzenlenen yöresel kültürel ve sosyal etkinlikler	çıktı	İlgili Dairenin kayıtları	Adet	Yıllık	36	30
Ku-3.1.1-6	Desteklenen yerel amatör sanatçı sayısı	Çıktı	İlgili daire kayıtları	kişi	Yıllık	12	12

Kocaeli Büyükşehir Belediyesi

Performans Kodu	Performans Göstergesi	Gösterge Türü	Veri Kaynağı	Ölçü Birimi	Ölçüm Periyodu	Mevcut Durum	Hedef
Ku-3.1.1-7	Belediyenin kültür ve sanat hizmetlerinden memnuniyet	Kalite	Anket	yüzde	6 aylık	% 61	% 70
Ku-3.1.1-8	KBB'ye bağlı kütüphanelerden yararlanan okuyucu	Çıktı	İlgili daire kayıtları	Kişi	Aylık	9900	12.000
To-1.3.1-13	Müzik eğitimi verilen kişi	Çıktı	İlgili daire kayıtları	Kişi	Yıllık	457	500
To-3.3.1-1	"Kent Tarihi Kütüphanesi"nin oluşturulma yüzdesi	Çıktı	İlgili daire kayıtları	Oran	Yıl	%75	%95
To-2.2.1-1	Desteklenen sporcu sayısı	Çıktı	İlgili daire kayıtları	Kişi	6 Ay	39321	50.000
To-2.2.1-2	Verilen spor eğitimi	Çıktı	İlgili daire kayıtları	Saat	Aylık	672	750
To-2.2.1-3	Düzenlenen uluslar arası gençlik ve spor etkinliği sayısı	Çıktı	İlgili daire kayıtları	Adet	Yıllık	3	3
To-2.2.1-4	Düzenlenen ulusal / yerel spor etkinliği sayısı	Çıktı	İlgili daire kayıtları	Adet	Yıllık	29	29
To-2.2.1-5	Desteklenen amatör spor kulübü sayısı	Çıktı	İlgili daire kayıtları	Adet	Yıllık	220	220

Kocaeli Büyükşehir Belediyesi

SAĞLIK VE SOSYAL HİZMETLER DAİRESİ BAŞKANLIĞI PERFORMANS GÖSTERGELERİ TABLOSU			GÖSTERGE BİLGİLERİ				
Faaliyet Yılı	: 2007					2006	2007
Performans Kodu	Performans Göstergesi	Gösterge Türü	Veri Kaynağı	Ölçü Birimi	Ölçüm Periyodu	Mevcut Durum	Hedef
To-1.1.1-1	Muayene edilen hasta sayısı	Çıktı	İlgili Dairenin kayıtları	kişi	aylık	18675	20.000
To-1.1.1-2	Sağlık taraması yapılan hemşehri sayısı	Çıktı	İlgili Dairenin kayıtları	kişi	aylık	1228	2000
To-1.1.1-3	Periyodik muayenesi yapılan belediye personeli (İSU ve İştirakler dahil)	Çıktı	İlgili Dairenin kayıtları	kişi	aylık	2500	tümü
To-1.1.1-4	Hasta Nakil Ambulans hizmetlerinden yararlanan hasta	Çıktı	İlgili Dairenin kayıtları	kişi	aylık	12.700	16.000
To-1.1.1-5	Kalp hastalıkları ve kronik hastalıklar prevalansı çalışmasında ankete tabi tutulacak kişi	Çıktı	İlgili Dairenin kayıtları	kişi	yıllık		1500
To-1.1.1-6	İşyerlerinde yapılan gıda denetimi	Çıktı	İlgili Dairenin kayıtları	adet	3 aylık	406	550
To-1.1.1-7	Kamusal alanda sosyal yardım kurumları ortak veri tabanı oluşturulması işlemlerinin bitirilme yüzdesi (Protokol kapsamındaki kurumların onayı olduğu takdirde)	Çıktı	İlgili Dairenin kayıtları	yüzde	yıllık		%100
To-1.1.1-8	Gıda kontrol laboratuvarında incelenen numune	Çıktı	İlgili Dairenin kayıtları	adet	3 aylık	180	195
To-1.5.1-1	Halk sağlığının korunması amacıyla düzenlenen etkinlik / proje	Çıktı	İlgili Dairenin kayıtları	adet	3 ay	5	7
Ek-4.1.1-1	Kurban bayramı döneminde organizasyonuna destek verilen hayvan pazarları ve hayvan kesim alanları	Çıktı	İlgili Dairenin kayıtları	adet	yıllık	8	8
To-1.1.2-8	Tüm belediyelerde kara-sivri sinek ile ilgili kış mücadelesi	Çıktı	İlgili Dairenin kayıtları	alan	yıllık		Tüm yerleşim alanları

Kocaeli Büyükşehir Belediyesi

Performans Kodu	Performans Göstergesi	Gösterge Türü	Veri Kaynağı	Ölçü Birimi	Ölçüm Periyodu	Mevcut Durum	Hedef
To-1.1.2-7	Tedavi edilen / kısırlaştırılan / aşılanan sokak hayvanı sayısı	Çıktı	İlgili Dairenin kayıtları	adet	3 aylık	2625	4000
To-1.1.2-9	Vektör mücadelesi (hektar) uygulaması	Çıktı	İlgili Dairenin kayıtları	hektar	3 aylık	14525	15000
To-1.1.2-10	Haşere ile mücadelede ahır ve gübreliliğin ilaçlanma sayısı	Çıktı	İlgili Dairenin kayıtları	adet	3 aylık	24500	35000
To-1.1.2-11	Sağlık ve sosyal hizmet yardımları memnuniyeti	Kalite	Anket	yüzde	6 aylık	%60,2	%65
To-1.2.1-1	Kırtasiye yardımı (set)	Çıktı	İlgili Dairenin kayıtları	Kırtasiye seti	yıllık	20000	20000
To-1.2.1-2	Süt yardımı yapılan anne sayısı	Çıktı	İlgili Dairenin kayıtları	kişi	aylık	13000	15000
To-1.2.1-3	Genel gıda yardı yapılan hane sayısı	Çıktı	İlgili Dairenin kayıtları	Hane sayısı	yıllık	40000	30000
To-1.2.1-4	Verem hastalarına gıda yardımı (Verem Savaş Dispanserinden gelen talep dikkate alınacak)	Çıktı	İlgili Dairenin kayıtları	Yüzde	aylık	%100	%100
To-1.2.1-5	Barınma ve Sosyal Yardım Merkezleri'nden yararlanma taleplerinin (barınma evi şartlarına uygun) karşılanması	Çıktı	İlgili Dairenin kayıtları	yüzde	3 aylık		%100
To-1.2.1-6	Mağdur (önceden mağduriyeti belirli kriterler çerçevesinde belirleniyor) özürülerin özürülükle ilgili talep etmiş oldukları cihaz ve aletlerin karşılanma düzeyi	Çıktı	İlgili Dairenin kayıtları	yüzde	3 aylık		%100
To-1.2.1-7	Büyükbaş hayvanlarda Kesim öncesi ve sonrası yapılan muayene durumu	Çıktı	İlgili Dairenin kayıtları	yüzde	3 aylık		%100
To-1.2.1-8	Küçükbaş Kesim öncesi ve sonrası yapılan muayene durumu	Çıktı	İlgili Dairenin kayıtları	yüzde	3 aylık		%100
To-1.4.1-1	Evde bakım hizmeti verilen ihtiyaç sahibi	Çıktı	İlgili Dairenin kayıtları	kişi	2 aylık	500	1500
To-1.4.1-2	Alo-Özürüyüm teknik destek hattı yardımıyla hizmet verilen özürülü sayısı	Çıktı	İlgili Dairenin kayıtları	kişi	aylık	130	300

Kocaeli Büyükşehir Belediyesi

STRATEJİ GELİŞTİRME DAİRESİ BAŞKANLIĞI PERFORMANS GÖSTERGELERİ TABLOSU			GÖSTERGE BİLGİLERİ				
Faaliyet Yılı	: 2007					2006	2007
Performans Kodu	Performans Göstergesi	Gösterge Türü	Veri Kaynağı	Ölçü Birimi	Ölçüm Periyodu	Mevcut Durum	Hedef
Ku-1.1.1-1	Stratejik yönetim değerlendirmesi	Çıktı	İlgili dairenin kayıtları	Adet	6 Ay	-	2
Ku-1.2.1-1	Kurumsal performans değerlendirmesi	Çıktı	İlgili dairenin kayıtları	Adet	6 Ay	-	2
Ku-2.2.1-1	Çalışan memnuniyeti anketi uygulaması	Çıktı	Anket	adet	6 Ay	2	2
Ku-3.1.1-1	Vatandaş memnuniyeti anketi uygulaması	Çıktı	Anket	adet	6 Ay	2	2
Ku-3.1.2-1	Belediye hizmetleriyle ilgili biten araştırma sayısı	Çıktı	İlgili dairenin kayıtları	adet	yıllık	-	2
Ku-3.1.2-2	Kurum içi kapasite araştırması	Çıktı	İlgili dairenin kayıtları	adet	yıllık	-	2
Ku-3.1.2-3	Beşeri, fiziki kaynak kullanımına ilişkin rapor/öneri sayısı	Çıktı	İlgili dairenin kayıtları	adet	yıllık	-	2
Ku-3.2.1-1	İş akışlarının gözden geçirilme yüzdesi	Çıktı	Strateji Geliştirme Dairesi Başkanlığının süreç sahipleriyle yapacağı gözden geçirme kayıtları	adet	6 Ay	-	%100
Ku-4.1.1-1	Kocaeli Genelindeki vevne işlemlerinin sistem üzerinden on-line yapılma yüzdesi	Çıktı	İlgili dairenin kayıtları	yüzde	6 ay		% 100
Ku-4.1.2-1	E-MOS (Muhtarlık Otomasyon Sistemi) tamamlanma yüzdesi	Çıktı	İlgili dairenin kayıtları	yüzde	6 ay		% 100

Kocaeli Büyükşehir Belediyesi

ULAŞIM DAİRESİ BAŞKANLIĞI PERFORMANS GÖSTERGELERİ TABLOSU				GÖSTERGE BİLGİLERİ			
Faaliyet Yılı	: 2007					2006	2007
Performans Kodu	Performans Göstergesi	Gösterge Türü	Veri Kaynağı	Ölçü Birimi	Ölçüm Periyodu	Mevcut Durum	Hedef
Ke-2.2.1-1	Deniz otobüsü veya vapurlarının bir günde uğradığı yerleşim yeri	Çıktı	İdarece Hazırlanan Tarife	Adet	Aylık	7	10
Ke-2.2.2-2	Deniz ulaşım araçlarının ortalama günlük sefer sayısı	Çıktı	İdarece Hazırlanan Tarife	Adet	Günlük	116	140
Ke-2.2.2-3	Stratejik Plan'daki kent içi ve/veya kentler arası ulaşım planlarının 2007de yapılması öngörülen kısmının bitirilişi	Çıktı	İdare Kayıtları	Yüzde	Yıllık	%60	%100
Ke-2.2.2-4	Yapılan 100.000 km başına belediye araçlarının yaptığı /karıştığı, ancak dikkat veya tedbir ile önlenbilir olan kaza sayısı	Sonuç	İdare Kayıtları	Adet	Yıllık	35	20
Ku-3.1.1-13	Deniz ulaşım araçlarını kullanan günlük yolcu miktarı	Çıktı	İdare Kayıtları	Adet	Aylık	2100	5000
Ku-3.1.1-14	Marina ve iskelelerin temizlik, denetim, yönetim ve işleyişinden memnuniyeti	Kalite	İdarece Yaptırılan Anket	Yüzde	6 Aylık		%60
Ek-4.2.2-36	Deniz ulaşımı işletme maliyetlerinin azaltılması	Verimlilik	İdare Kayıtları	Yüzde	Yıllık	-	%20
Ku-3.1.2-1	Gerçekleştirilen ulaşım araştırmaları	Çıktı	İdare Kayıtları	Adet	Yıllık	-	1
Ke-2.2.4-1	Yeşil dalga sistemi kurulan güzergah sayısı	Çıktı	İdare Kayıtları	Adet	Yıllık	2	1
Ke-2.2.4-2	İlçe ve belde merkezlerinde yapılan sinyalizasyon kavşağı	Çıktı	İdare Kayıtları	Adet	Yıllık	73	25
Ke-2.2.4-3	İlçe ve belde merkezlerinde yapılan / tamir edilen yönlendirme levhaları	Çıktı	İdare Kayıtları	Adet	6 Aylık	6100 yeni 1500 Bakım	7000 1500
Ke-2.2.4-4	İlçe ve belde merkezlerinde yapılan yaya ve yol çizimleri sayısı	Çıktı	İdare Kayıtları	Km adet	yıllık	342 km yol 50 yaya yolu	350 km 70 yaya

Kocaeli Büyükşehir Belediyesi

Performans Kodu	Performans Göstergesi	Gösterge Türü	Veri Kaynağı	Ölçü Birimi	Ölçüm Periyodu	Mevcut Durum	Hedef
Ke-2.2.4-5	Tüm belediye kusurları (Trafik işaret ve levhaları dahil) yüzünden meydana geldiği tespit olunan kazlar	Sonuç	Emniyet ve Jandarma kaza tutanakları	Yüzde	6 aylık	0,5	0,3
Ke-2.2.2-5	UKOME kararlarının ilgililerine ulaştırılma süresi (ortalama)	Kalite	İdare Kayıtları	gün	6 aylık	40	30
Ku-3.1.1-16	Belediye araçlarıyla (kara yolu) bir yılda taşınan yolcu sayısı	Çıktı	İdare Kayıtları	kişi	6 aylık	5.840.000	7.000.000
Ek-4.2.2-37	Taşınan yolcu başına (kara yolu) yıllık maliyet	Verimlilik	İdare Kayıtları	YTL	yıllık	3,65	2,55
Ku-3.1.1-17	Toplu taşıma hizmetleri memnuniyeti	Kalite	İdare Kayıtları	Yüzde	6 aylık	59,7	%60
Ku-4.3.1-1	Özel ulaşım araçlarında eğitime tabi tutulan şoför sayısı	Çıktı	İdare Kayıtları	kişi	6 aylık	2000	3000
Ke-2.1.9-1	Vatandaş ve çevre dostu, otobüs durağı (aydınlatma, yağmur ve güneşe karşı koruma, oturma mekanı, çöp bidonu, otobüse binmeyi kolaylaştıran kaldırımdaki özel düzenlemeler vs) yapımı	Çıktı	İdare Kayıtları	Adet	6 aylık	200	300
Ke-2.1.9-2	Engellilere yönelik düzenleme yapılan durak sayısı	Çıktı	İdare Kayıtları	Adet	6 aylık		50

Kocaeli Büyükşehir Belediyesi

YAZI İŞLERİ VE KARARLAR DAİRESİ BAŞKANLIĞI PERFORMANS GÖSTERGELERİ TABLOSU			GÖSTERGE BİLGİLERİ				
Faaliyet Yılı	: 2007					2006	2007
Performans Kodu	Performans Göstergesi	Gösterge Türü	Veri Kaynağı	Ölçü Birimi	Ölçüm Periyodu	Mevcut Durum	Hedef
Ku-4.1.2-6	Gelen evrakın dağıtım hızı (Posta)	Çıktı	İlgili Daire Kayıtları	İş günü	Aylık		1
Ku-4.1.2-13	Yapılan kurum içi duyuru (genelge) ve gündemlerin duyurulması	Çıktı	İlgili Daire kayıtları	yüzde	3 ay		%100

Kocaeli Büyükşehir Belediyesi

ZABITA DAİRESİ BAŞKANLIĞI PERFORMANS GÖSTERGELERİ TABLOSU			GÖSTERGE BİLGİLERİ				
Faaliyet Yılı	: 2007					2006	2007
Performans Kodu	Performans Göstergesi	Gösterge Türü	Veri Kaynağı	Ölçü Birimi	Ölçüm Periyodu	Mevcut Durum	Hedef
Ku-3.1.1-22	Zabita hizmetlerine yönelik vatandaş memnuniyeti	Kalite	Anket	Yüzde	6 ay	%64,2	%66
Ku-2.2.1-7	Görevlerini yerine getirmede zabıtabadan yararlanan belediye birimlerinin zabita hizmetinden memnuniyeti	Kalite	Anket	yüzde	6 ay		%70
Ke-3.1.2-1	Zabita şikayet ve dileklerinden zamanında müdahale edilenler	Çıktı	İlgili Dairenin kayıtları	yüzde	aylık		%90
Ke-3.1.2-2	Zabıtaya gelen diğer birimlerle ilgili şikayetlerin birimine iletilmesi	Çıktı	İlgili Dairenin kayıtları	yüzde	aylık		%90
Ke-3.1.2-3	Terminal dışında yolcu alıp indiren, biletinde yazan hususlara uymayan ve çığırkanlık yapan kişi ve kurumların engellenmesi çalışmalarına yönelik memnuniyet	Çıktı	Anket	yüzde	6 aylık		%60
Ke-3.1.2-4	Hal Müdürlüğü dışında sebze meyve satışı yapanlarla ilgili kesilen rüsum sayısı,	Çıktı	İlgili Dairenin kayıtları	adet	aylık		Bilgi amaçlı
Ke-3.1.2-5	Denetim ekibi tarafından yapılan denetimlerin sayısı	Çıktı	İlgili Dairenin kayıtları	adet	3 aylık		700
Ke-3.1.2-6	Yasak ve Trafiki engelleyen yerlerde (yaya kaldırımı, park yasağı, yaya geçidi, durak, kavşak) çekilen araç sayısı	Çıktı	İlgili Dairenin kayıtları	adet	2 aylık		Bilgi amaçlı
Ek-4.2.2-42	Kesilen para cezası miktarı		İlgili Dairenin kayıtları	YTL	3 aylık		Bilgi amaçlı
Ku-4.3.1-4	Zabitanın görev alanı ile ilgili konularda almış olduğu hizmet içi kişi başına düşen eğitim saati	Çıktı	İnsan Kaynakları ve Eğitim Dairesi Başkanlığı	saat	6 aylık		12

Kocaeli Büyükşehir Belediyesi

Performans Kodu	Performans Göstergesi	Gösterge Türü	Veri Kaynağı	Ölçü Birimi	Ölçüm Periyodu	Mevcut Durum	Hedef
Ke-3.1.2-6	Belediye Mülkiyetinde bina, park ve arazilerde meydana gelen kişiye yönelik suç sayısı	Çıktı	İlgili Dairenin kayıtları	adet	aylık		Bilgi amaçlı
Ke-3.1.2-7	Belediye Mülkiyetindeki bina ve arazilerde meydana gelen mala yönelik(hırsızlık vs.) suç sayısı	Çıktı	İlgili Dairenin kayıtları	adet	aylık		Bilgi amaçlı
Ku-3.1.1-24	Park ve rekreasyon alanlarındaki güvenlik konusunda vatandaş memnuniyeti	Kalite	Anket	yüzde	6 aylık		%60
Ke-3.1.2-8	Denetim Planına göre (denetlenmesi kararlaştırılan yerlerden denetlenenlerin oranı-Etkinlik) gerçekleşen denetim	Çıktı	İlgili Dairenin kayıtları	yüzde	3 aylık		%80
Ke-3.1.2-9	Kurallara uymayanlara kesilen ceza sayısı	Çıktı	İlgili Dairenin kayıtları	adet	aylık		Bilgi amaçlı

C- Performans Hedeflerine İlişkin Açıklamalar

Stratejik planda yer alan ve stratejik amaçları gerçekleştirmek üzere oluşturulmuş olan stratejik hedeflerin 2007 yıl sonu itibariyle hangi düzeyde gerçekleşeceği 2007 mali yılının performans hedefini oluşturmaktadır. Bu durum stratejik planda hedef bazlı kaynak dağılımına bakıldığında anlaşıldığı gibi performans göstergeleri de performans hedeflerini içerecek şekilde düzenlenmiş, dolayısıyla ayrıca performans hedeflerine yer verilmemiştir.

D- Performans Verilerinin Kaynakları ve Güvenilirliği

Performans göstergelerine ait veriler mevcut performans bilgi sistemi çerçevesinde elde edilen verilerdir. Gösterge sahibi her bir yönetim biriminin görevlendireceği bir yetkili, birimin göstergelerine ait verileri sisteme yetkisi dahilinde girecek ve bu verilerin doğruluğu konusunda sorumlu olacaktır. Aynı zamanda, Strateji Geliştirme Dairesi ilgili birimin girdiği verilerle ilgili dokümanları isteyebilecektir. Bu şekilde de bir kontrol mekanizması işletilmiş olacaktır.

Çalışan ve vatandaş memnuniyetine ilişkin ölçümler Strateji Geliştirme Dairesi Başkanlığı tarafından yapılacak ve/veya yaptırılacak olup ilgili performans verileri aynı birim tarafından sisteme girilecektir.

Kurumların performans ölçümü sırasında karşılaştıkları en önemli sorun hiç kuşkusuz iş ve işlemlerin kayıt altına alınmasıyla ilgili olacaktır. Bununla ilgili olarak da her bir performans göstergesine ait bilgi formu oluşturulmak suretiyle, bu göstergelerin ölçümünün ayrıntılı olarak nasıl yapılacağı, hangi verilerin nereden, hangi yolla alınacağı, hangi formların kullanılacağı veya hangi verilerin veri tabanından çekileceği vs. belirtilecektir. Bu sayede performans bilgi sistemine sağlıklı veri girişi yapılmış olacaktır.

Performans yönetimi 2007 yıl başı itibariyle başlatılacağından bir çok verinin geçmişinin olmaması yadsınmamalıdır. Ancak, göstergeler belirlenirken bu durumun da dikkate alındığını belirtmek faydalı olacaktır.

III. BÜTÇE BİLGİLERİ

Kocaeli Büyükşehir Belediyesi özel bütçeli bir kuruluş olup, kendi giderlerini kendi gelirleri ve Genel Bütçe vergi gelirleri tahsilat toplamı üzerinden ilçe ve ilk kademe belediyelerine verilen paylardan Bakanlar Kurulu tarafından belirlenecek oranlar içinde ayrılacak İller Bankası tarafından gönderilecek pay ile Büyükşehir belediye sınırları içinde yapılan genel bütçe vergi gelirleri tahsilat toplamı üzerinden Maliye Bakanlığı tarafından hesaplanıp, ertesi ayın sonuna kadar ilgili Büyükşehir belediyesine yatırılacak %5 pay ile karşılacaktır.

2007 yılında 542 memur, 489 daimi işçi ve 1775 geçici işçi olmak üzere toplam 2806 personelin görev yapacağı ve 4 adet Deniz otobüsü, 2 si kiralık 4 adet Vapur, 5 Ambulans, 61 iş makinesi, 67 Otobüs, 15 cenaze aracı, 12 Arazöz ve 183 ü kiralık olmak üzere toplam 375 adet kamyon, kamyonet, binek ve diğer modellerde araçlardan oluşan, toplam 543 aracının kullanılacağı ve yıl içinde bazı tüketim kalemleri itibarıyla aşağıda belirtilen miktarda kaynağa ihtiyaç duyulacağı belirlenmiştir

Maliyet Unsuru	Tüketim Miktarı	Birim
Telefon/faks gideri	855.102	Kontör
Su tüketimi	307.987	Metreküp
Elektrik tüketimi	6.155.470	Kwh
Benzin	2.826.569	Litre
Mazot	2.610.140	Litre
Hat bağlantısı-ADLS	54.730	YTL
Temizlik	30.000	Metrekare
Isınma	30.000	Metrekare

2007 yılında aşağıda dökümü bulunan 814.088.000 YTL harcama yapması beklenmektedir. Personel giderleri geçici personelin daimi personel haline geleceği varsayımına dayalı olarak hesaplanmıştır.

Kocaeli Büyükşehir Belediyesi

2007-2009 DÖNEMİ YATIRIM PROGRAMI ÖZET TABLOSU									2007 Yılı Fiyatlarıyla, Bin YTL
KURULUŞ :		KOCAELİ BÜYÜKŞEHİR BELEDİYESİ							
SEKTÖRÜ/ ALT SEKTÖRÜ	PROJE SAYISI	PROJE TUTARI	2006 SONUNA KADAR TAHMİNİ KÜMÜLATİF HARCAMA	2007 YILI YATIRIM TEKLİFİ				2008 YILI YATIRIM TEKLİFİ (Toplam)	2009 YILI YATIRIM TEKLİFİ (Toplam)
				ETÜD-PROJE İŞLERİ	DEVAM EDEN PROJELER	YENİ PROJELER	TOPLAM		
Afet	1	1.000				250	250	250	250
Altyapı	1	220						100	120
Çevre	34	218.885	3.000		2.227	56.624	58.852	50.934	47.248
Deniz Ulaşım	2	9.490	1.800		2.970	500	3.470	750	
Kamulaştırma	38	115.250				35.312	35.312	30.072	14.554
Kültür	2	602				301	301		
Restorasyon	2	12.743				3.371	3.371	3.000	3.000
Spor Tesisi	46	48.426				4.175	4.175	13.299	26.775
Teknoloji	28	15.931				4.943	4.943	3.050	2.996
Ulaşım	53	595.605	88.340		62.337	47.056	109.393	172.576	115.903
Yapım işleri	71	192.403	7.347		9.746	40.795	50.542	58.095	25.878
TOPLAM		1.210.555	100.486	0	77.281	193.328	270.609	332.126	236.724

Kocaeli Büyükşehir Belediyesi

BÜTÇE YILI 2007 BÜTÇE BİLGİLERİ TABLOSU

EKONOMİK KODLAR(I. DÜZEY)		2005 Gerçekleşme	2006 Tahmin	% Değişme	2007 Tahmin	% Değişme	2008 Tahmin	2009 Tahmin
1	Personel Giderleri	85.258.066	84.622.000	-0,01	93.840.000	0,11	97.593.600	104.425.152
2	SGK Devlet Primi Giderleri		11.390.000		17.113.102	0,50	17.181.554	18.384.263
3	Mal ve Hizmet Alım Giderleri		138.492.000		141.200.000	0,02	141.764.800	151.688.336
4	Faiz Giderleri		10.011.000		52.518.078	4,25	54.618.801	58.442.117
5	Cari Transferler		22.000.000		43.006.000	0,95	44.726.240	47.857.077
6	Sermaye Giderleri		378.000.000		270.609.000	-0,28	332.017.340	236.350.326
7	Sermaye Transferleri		12.820.000		4.700.000	-0,63	4.888.000	5.230.160
8	Borç verme		18.100.000		40.500.000	1,24	42.120.000	45.000.000
9	Yedek Ödenekler		70.000.000		73.721.696	0,05	50.000.000	50.684.000
TOPLAM			745.435.000		737.207.876		784.910.336	718.061.431

T.C.
KOCAELİ BÜYÜKŞEHİR BELEDİYESİ
MECLİS KARARI

 Büyükşehir Belediyesi	Düyükşehir Del. Dşk. : İbrahim KARAOSMANOĞLU Katip : Hicran UZUN Katip (1.yedek üye) : Ahmet MERT	Karar Tarihi 15-12-2006
	GELMEYENLER / İZİNLİLER	
	M. Zekeriya ÖZAK(İZİNLİ) , İhsan MERAL(İZİNLİ) , Erol BAŞOĞLU (İZİNLİ) , İbrahim PEHLİVAN(İZİNLİ) , Zinnur BÜYÜKGÖZ(İZİNLİ) , Mehtap YILMAZEL(İZİNLİ) , Orhan EVİNOĞLU(İZİNLİ) , Hüseyin AYAZ (İZİNLİ) , Cemal ÖZTÖRK(İZİNLİ) , Nurettin ALTUN(İZİNLİ) , Muzaffer KAPLANKIRAN(İZİNLİ) , Ali Haydar BULUT(KATILMADI) , Haluk AKYÜZ (KATILMADI) , Musa Taşdemir(KATILMADI) , Ekrem Feruk TAŞÇI (KATILMADI) , Kazım YİS(KATILMADI) , Yağar SÖNMEZ(İZİNLİ)	Saat 15:00
		Karar No 710 3691
	Ekl rapor	
Konu : PLAN VE BÜTÇE KOMİSYON RAPORU		
Dairesi : STRATEJİ GELİŞTİRME DAİRESİ BAŞKANLIĞI Evrak Ta.ve No : 13-12-2006		

Kocaeli Büyükşehir Belediye Meclisinin 2006 dönemi Aralık ayı toplantısı 1. birleşiminin 1. oturumu 15-12-2006 Cuma günü saat 15:00' da yaptığı toplantısında alınan 2006-710 sayılı karar suralıdır.

Strateji Geliştirme Dairesi Başkanlığının Performans Programı ile ilgili Plan ve Bütçe Komisyonunun 13.12.2006 tarihli raporu okunarak yapılan müzakere neticesinde:

5393 sayılı belediye kanununun 41. maddesi gereği Kocaeli Büyükşehir Belediyesi Stratejik Planına dayanarak hazırlanan Performans Programı dairesinden geldiği ve ekte sunulduğu şekliyle uygun görülmele, kabulüne oybirliği ile karar verildi.

İbrahim KARAOSMANOĞLU
Büyükşehir Bel. Bşk.

Hicran UZUN
Katip

Ahmet MERT
Katip (1.yedek üye)

Strateji Geliştirme Dairesi Başkanlığı
15.12.2006
Osman AYVAZOĞLU
Yazı İşl. Kar. D. Bşk.

602
Prf. Proj.