

2024

SÜLEYMAN DEMİREL ÜNİVERSİTESİ



PERFORMANS PROGRAMI

2024

ÜST YÖNETİCİ SUNUŞU

Üniversiteler özelde içinde buldukları topluma, genelde ise evrensel ölçekte bilimsel bilgi, nitelikli işgücü ve teknoloji üretirler. Ancak bu temel fonksiyonlarının yanında üniversitelerin içinde buldukları toplumu aydınlatma, yönlendirme, dönüştürme ve değişime öncülük etme fonksiyonları da bulunmaktadır. Yaşadığı çağın ve toplumun gerekliliklerini ve değişim dinamiklerini yakalayamayan bir üniversite düşünülemez. Bununla bağlantılı olarak üniversitelerin daima buldukları çağın ve toplumun önünde olmaları gerekir. Bu da ancak sürekli araştırma ve gelişme ile olur.

Ancak bu işlerlik ve devamlılığın sağlanması üniversitelerin kendi imkân ve iradelerini aşabilmektedir. Bu sistemin kurulması ve devam etmesi için üniversitelerin içinde bulunduğu toplumu yöneten merkezi erkin finansal ve yönetsel alanlarda bunun için gerekli imkânları sağlanması ve altyapıyı hazırlaması gerekir.

Bunun yanında tüm yükseköğretim kurumları artık kapalı kurumlar ya da sistemler olmaktan uzaklaşarak çağdaş anlamda buldukları toplum ve dış dünyanın bütün kesimleriyle yakın işbirliği içinde olmak, karşılıklı etkileşim sağlamak ve yardımlaşmak durumundadırlar.

Ülkemizde de yükseköğretim alanında son yıllarda önemli gelişmeler olmakta, yükseköğretim kurumlarının sayısı hızla artmakta ve Türk Yükseköğretim Sistemi bir dönüşüm yaşamaktadır. Bu dönüşümün en önemli ayaklarını dünyaya açılma ve küresel normlara uyma zorunluluğu, kamu özel sektör kalitesinin gelişmesi ve rekabetçilik oluşturmaktadır. Bu gelişmelerle hem üniversitelerin hem de devletin işi biraz daha zorlaşmakta ve kaynakların etkin kullanımı biraz daha önem kazanmaktadır. Yine buna bağlı olarak her alanda olduğu gibi yükseköğretim kurumlarında da etkinlik, hesap verebilirlik, şeffaflık ve stratejik planlama öğeleri öne çıkmaktadır.

Bu anlamda ülkemizin en önemli yükseköğretim kurumlarından biri olan, birçok kriter ve endeks açısından başarı listelerinin önlerinde yer alan ve 2023 yılında Yükseköğretim Kalite Kurulu tarafından da akredite edilen Süleyman Demirel Üniversitesi yukarıda sayılan ilkelerden taviz vermeden kararlılıkla faaliyetlerine devam etmektedir.

Prof. Dr. Mehmet SALTAN

Rektör

İçindekiler

1. GENEL BİLGİLER	6
A. Yetki, Görev ve Sorumluluklar	6
B. Teşkilat Yapısı	15
C. Fiziksel Kaynaklar.....	17
D. İnsan Kaynakları	24
E. Öğrenci Sayıları.....	24
2. PERFORMANS BİLGİLERİ	25
A. Temel Politika ve Öncelikler	25
B. Amaç ve Hedefler	31
C. İdare Performans Bilgisi	34
D. Faaliyet Maliyetleri Tabloları	56
E. İdarenin Toplam Kaynak İhtiyacı	85

Tablolar

Tablo 1 SDÜ Kuruluş Kanunları	6
Tablo 2 Üniversitemizin Faaliyet Alanları.....	15
Tablo 3 Kapalı Alan Verileri	18
Tablo 4 Mevcut Alanların Kullanım Türlerine Göre Dağılımı	19
Tablo 5 Bilgi Merkezi Tarafından Kullanılan Elektronik Veri Tabanları	19
Tablo 6 Yıllara Göre Personel Verisi.....	24
Tablo 7 Birim Bazında Öğrenci Sayıları.....	24
Tablo 8 2021-2025 Stratejik Planı Temel Politika ve Öncelikler Tablosu	25
Tablo 9 Süleyman Demirel Üniversitesi Kalite Güvence Sistemi	29
Tablo 10 Alt Program Hedefleri ve Stratejik Plan İlişkisi Tablosu	33
Tablo 11 Faaliyet Maliyetleri Tabloları	56
Tablo 12 Faaliyetler Düzeyinde Performans Programı Maliyeti Tablosu	85
Tablo 13 Ekonomik Sınıflandırma Düzeyinde Performans Programı Maliyeti.....	86

1. GENEL BİLGİLER

A. Yetki, Görev ve Sorumluluklar

Süleyman Demirel Üniversitesi'nin kuruluşuna ilişkin kanunlar tablo 1'de gösterilmiştir.

Tablo 1 SDÜ Kuruluş Kanunları

RG. Tarihi	RG.No	Türü	Tarihi	No	Adı
30/03/1983	18003	Kanun	28/03/1983	2809	Yükseköğretim Kurumları Teşkilatı Kanunu
11/07/1992	21281	Kanun	03/07/1992	3837	Yükseköğretim Kurumları Teşkilatı Hakkında 41 Sayılı Kanun Hükmünde Kararnamenin Değiştirilerek Kabulüne Dair 2809 Sayılı Kanun İle 78 ve 190 Sayılı Kanun Hükmünde Kararnamelerde Değişiklik Yapılması Hakkında Kanun

A.1. Üniversitenin Görevleri

Anayasanın 130 uncu maddesinde çağdaş eğitim-öğretim esaslarına dayanan bir düzen içinde milletin ve ülkenin ihtiyaçlarına uygun insan gücü yetiştirmek amacı ile; ortaöğretime dayalı çeşitli düzeylerde eğitim öğretim, bilimsel araştırma, yayın ve danışmanlık yapmak, ülkeye ve insanlığa hizmet etmek üzere çeşitli birimlerden oluşan kamu tüzelkişiliğine ve bilimsel özerkliğe sahip üniversiteler Devlet tarafından kanunla kurulur denilerek yükseköğretim kurumlarının nasıl kurulacağı açıkça belirtilmiştir. Yine Anayasada “Üniversiteler ile öğretim üyeleri ve yardımcıları serbestçe her türlü bilimsel araştırma ve yayında bulunabilirler. Ancak, bu yetki, Devletin varlığı ve bağımsızlığı ve milletin ve ülkenin bütünlüğü ve bölünmezliği aleyhinde faaliyette bulunma serbestliği vermez.” denilerek üniversitelerde bilimsel özerklik güvence altına alınmıştır.

2547 sayılı Yükseköğretim Kanunu'nun 5 inci maddesinin (f) fıkrasında, “Üniversiteler ile yüksek teknoloji enstitüleri ve bunlar içindeki fakülte, enstitü ve yüksekokullar, Cumhurbaşkanınca yapılan yükseköğretim planlaması çerçevesinde kanunla kurulur” denilmektedir.

2547 sayılı Yükseköğretim Kanununun 12 nci maddesinde yükseköğretim kurumlarının görevleri şu şekilde sıralanmıştır;

a) Çağdaş uygarlık ve eğitim-öğretim esaslarına dayanan bir düzen içinde, toplumun ihtiyaçları ve kalkınma planları ilke ve hedeflerine uygun ve ortaöğretime dayalı çeşitli düzeylerde eğitim-öğretim, bilimsel araştırma, yayım ve danışmanlık yapmak.

b) Kendi ihtisas gücü ve maddi kaynaklarını rasyonel, verimli ve ekonomik şekilde kullanarak, milli eğitim politikası ve kalkınma planları ilke ve hedefleri ile Yükseköğretim Kurulu tarafından yapılan plan ve programlar doğrultusunda, ülkenin ihtiyacı olan dallarda ve sayıda insan gücü yetiştirmek.

c) Türk toplumunun yaşam düzeyini yükseltici ve kamuoyunu aydınlatıcı bilim verilerini söz, yazı ve diğer araçlarla yaymak.

d) Örgün, yaygın, sürekli ve açık eğitim yoluyla toplumun özellikle sanayileşme ve tarımda modernleşme alanlarında eğitilmesini sağlamak.

e) Ülkenin bilimsel, kültürel, sosyal ve ekonomik yönlerden ilerlemesini ve gelişmesini ilgilendiren sorunlarını, diğer kuruluşlarla işbirliği yaparak, kamu kuruluşlarına önerilerde bulunmak suretiyle öğretim ve araştırma konusu yapmak, sonuçlarını toplumun yararına sunmak ve kamu kuruluşlarınca istenecek inceleme ve araştırmaları sonuçlandırarak düşüncelerini ve önerilerini bildirmek.

f) Eğitim - öğretim ve seferberliği içinde, örgün, yaygın, sürekli ve açık eğitim hizmetini üstlenen kurumlara katkıda bulunacak önlemleri almak.

g) Yörelereindeki tarım ve sanayinin gelişmesine ve ihtiyaçlarına uygun meslek elemanlarının yetişmesine ve bilgilerinin gelişmesine katkıda bulunmak, sanayi, tarım ve sağlık hizmetleri ile diğer hizmetlerde modernleşmeyi, üretimde artışı sağlayacak çalışma ve programlar yapmak, uygulamak ve yapılanlara katılmak, bununla ilgili kurumlara işbirliği yapmak ve çevre sorunlarına çözüm getirici önerilerde bulunmak.

h) Eğitim teknolojisini üretmek, geliştirmek, kullanmak, yaygınlaştırmak Yükseköğretimin uygulamalı yapılmasına ait eğitim - öğretim esaslarını geliştirmek, döner sermaye işletmelerini kurmak, verimli çalıştırmak ve bu faaliyetlerin geliştirilmesine ilişkin gerekli düzenlemeleri yapmak.

A.2. Üniversite Organlarının Görev, Yetki ve Sorumlulukları

2547 Sayılı Yükseköğretim Kanunu'nun 13 ile 15'inci maddelerinde üniversite organlarının Rektör, Senato ve Üniversite Yönetim Kurulu olduğu belirtilmiştir. İlgili maddeler kapsamında söz konusu organların yetki, görev ve sorumluluklarına aşağıda yer verilmiştir.

Rektör

Rektör, profesör akademik unvanına sahip kişiler arasından görevdeki rektörün çağrısı ile toplanacak üniversite öğretim üyeleri tarafından seçilecek adaylar arasından Cumhurbaşkanınca atanır. Rektörün görev süresi 4 yıldır. Süresi sona erenler aynı yöntemle yeniden atanabilirler. Ancak iki dönemden fazla rektörlük yapılamaz. Rektör, üniversite tüzel kişiliğini temsil eder.

a) Üniversite kurullarına başkanlık etmek, yükseköğretim üst kuruluşlarının kararlarını uygulamak, üniversite kurullarının önerilerini inceleyerek karara bağlamak ve üniversiteye bağlı kuruluşlar arasında düzenli çalışmayı sağlamak.

b) Her eğitim - öğretim yılı sonunda ve gerektiğinde üniversitenin eğitim öğretim, bilimsel araştırma ve yayım faaliyetleri hakkında Üniversitelerarası Kurula bilgi vermek.

c) Üniversitenin yatırım programlarını, bütçesini ve kadro ihtiyaçlarını, bağlı birimlerinin ve üniversite yönetim kurulu ile senatonun görüş ve önerilerini aldıktan sonra hazırlamak ve Yükseköğretim Kuruluna sunmak.

d) Gerekli gördüğü hallerde üniversiteyi oluşturan kuruluş ve birimlerde görevli öğretim elemanlarının ve diğer personelin görev yerlerini değiştirmek veya bunlara yeni görevler vermek.

e) Üniversitenin birimleri ve her düzeydeki personeli üzerinde genel gözetim ve denetim görevini yapmak.

f) 2547 sayılı Yükseköğretim Kanunu ile kendisine verilen diğer görevleri yapmak.

Üniversitenin ve bağlı birimlerinin öğretim kapasitesinin rasyonel bir şekilde kullanılmasında ve geliştirilmesinde, öğrencilere gerekli sosyal hizmetlerin sağlanmasında, gerektiği zaman güvenlik önlemlerinin alınmasında, eğitim-öğretim, bilimsel araştırma ve yayım faaliyetlerinin devlet kalkınma plan, ilke ve hedefleri doğrultusunda planlanıp yürütülmesinde, bilimsel ve idari gözetim ve denetimin yapılmasında ve bu görevlerin alt birimlere aktarılmasında, takip ve kontrol edilmesinde ve sonuçlarının alınmasında birinci derecede yetkili ve sorumludur.

5018 sayılı Kamu Mali Yönetimi ve Kontrol Kanunu Kapsamında Rektörün Yetki ve Görevleri:

- Stratejik plan hazırlık çalışmalarının başlatıldığını duyurmak üzere iç genelge yayımlamak (Kamu İdarelerince Hazırlanacak Stratejik Planlar ve Performans Programları ile Faaliyet Raporlarına İlişkin Usul ve Esaslar Hakkında Yönetmelik),
- Stratejik planları onaylamak (Kamu İdarelerince Hazırlanacak Stratejik Planlar ve Performans Programları ile Faaliyet Raporlarına İlişkin Usul ve Esaslar Hakkında Yönetmelik),
- Bütçe tekliflerini bağlı, ilgili veya ilişkili bulunan bakan ile birlikte imzalamak (Strateji Geliştirme Birimlerinin Çalışma Usul ve Esasları Hakkında Yönetmelik),
- Üniversitenin stratejik planlarının ve bütçelerinin kalkınma planına, yıllık programlara, stratejik plan ve performans hedefleri ile hizmet gereklerine uygun olarak hazırlanmasını ve uygulanmasını sağlamak (5018/md:11),
- Kaynakların etkili, ekonomik ve verimli şekilde elde edilmesi ile kullanımını sağlamak (5018/md:11-2),
- Kaynakların kayıp ve kötüye kullanımının önlenmesi, mali yönetim ve kontrol sisteminin işleyişinin gözetilmesi ve izlenmesi ile 5018 sayılı Kanunda belirtilen görev ve sorumlulukları yerine getirmek (5018/md:11),
- Strateji geliştirme birimleri tarafından hazırlanan ayrıntılı finansman programlarını onaylamak (Strateji Geliştirme Birimlerinin Çalışma Usul ve Esasları Hakkında Yönetmelik),
- 5018 sayılı Kanun ve Merkezi Yönetim Bütçe Kanunu uyarınca, Üniversite bütçesi içinde yapacakları aktarmaları onaylamak (İç Kontrol ve Ön Mali Kontrole İlişkin Usul ve Esaslar),
- Ertesi yıla geçen yüklenmelere girişilmesine onay vermek (5018/ md:27),
- Gelecek yıllara yaygın yüklenmeye girişmeye onay vermek (5018/md:28),
- Harcama birimlerinin harcama yetkisini kısmen veya tamamen; merkezi yönetim kapsamındaki kamu idarelerinde Hazine ve Maliye Bakanlığının uygun görüşü üzerine bir üst yönetim kademesinde birleştirmek (1 Seri No'lu Harcama Yetkilileri Hakkında Genel Tebliği),
- Üniversite bütçesinden açılmış akreditiflere ilişkin ertesi yıla devredilen kredi artıklarının karşılığını bütçenin ilgili tertibine ödenek kaydetmek (5018/md:35),
- Ön Ödeme Usul ve Esasları Hakkında Yönetmelikte belirlenen oranın üzerinde avans verilmesini zorunlu kılan durumlarda, aşan kısım için T.C. Merkez Bankasının kısa vadeli avanslara uyguladığı oranda faiz uygulanmak ve yüklenme tutarının yüzde 30 unu aşmamak şartıyla belirlenecek oranda bütçe dışı avans verilmesine karar vermek (Ön Ödeme Usul ve Esasları Hakkında Yönetmelik),
- Kamu yararına kullanılmak üzere yapılan şartlı bağış ve yardımların bütçede açılacak bir tertibe gelir ve şart kılındığı amaca harcanmak üzere açılacak bir tertibe ödenek kaydedilmesini uygun bulmak (5018/md:40),
- Şartlı bağış ve yardımlar karşılığı kaydedilmiş ödeneklerden tahsis amacı gerçekleştirilmiş olanlardan kalan tutarlar, tahsis amacının gerçekleştirilmesi bakımından yetersiz olanlar ile yılı

bütçesinde belirlenen tutarı aşmayan ve iki yıl devrettiği halde harcanmayan ödenekleri iptal etmek (5018/md:40),

- İdare faaliyet raporunu düzenlemek ve kamuoyuna açıklamak (5018 /md:41),
- Yönetim ve hesap verme sorumluluklarının Türkiye Büyük Millet Meclisinde görüşülmesine ilgili bakanla birlikte katılmak veya görevlendireceği yardımcısının katılmasını sağlamak (5018/md:41),
- Bütçe kesin hesabını bağlı, ilgili veya ilişkili bulunan bakan ile birlikte onaylamak (Strateji Geliştirme Birimlerinin Çalışma Usul ve Esasları Hakkında Yönetmelik),
- Yeterli ve etkili bir kontrol sisteminin oluşturulabilmesi için; mesleki değerlere ve dürüst yönetim anlayışına sahip olunması, mali yetki ve sorumlulukların bilgili ve yeterli yöneticilerle personele verilmesi, belirlenmiş standartlara uyulmasının sağlanması, mevzuata aykırı faaliyetlerin önlenmesi ve kapsamlı bir yönetim anlayışı ile uygun bir çalışma ortamının ve saydamlığın sağlanması bakımından görev, yetki ve sorumlulukları göz önünde bulundurarak gerekli önlemleri almak (5018 /md:57),
- İç kontrol güvence beyanını düzenleyerek idare faaliyet raporuna eklemek (İç Kontrol ve Ön Mali Kontrole İlişkin Usul ve Esaslar),
- İç Kontrol ve Ön Mali Kontrole İlişkin Usul ve Esaslarda belirlenen mali karar ve işlemlerin dışında kalan mali karar ve işlemlerin de mali hizmetler birimince ön mali kontrole tabi tutulmasına yönelik olarak yapılacak düzenlemeleri onaylamak, (İç Kontrol ve Ön Mali Kontrole İlişkin Usul ve Esaslar, Strateji Geliştirme Birimlerinin Çalışma Usul ve Esasları Hakkında Yönetmelik),
- 5018 sayılı Kanuna ve Hazine ve Maliye Bakanlığınca belirlenen standartlara aykırı olmamak şartıyla strateji geliştirme birimi tarafından her türlü yöntem, süreç ve özellikli işlemlere ilişkin olarak hazırlanan standartları onaylamak (Strateji Geliştirme Birimlerinin Çalışma Usul ve Esasları Hakkında Yönetmelik),
- Harcama yetkililerinin talebi üzerine harcama birimlerinin bazı mali işlemlerinin destek hizmetlerini yürüten birim tarafından yerine getirilmesine onay vermek (2 Seri No'lu Harcama Yetkilileri Hakkında Genel Tebliğ),
- Muhasebe yetkilisini atamak (5018/md:62),
- İç denetçiler tarafından sunulan denetim raporlarını değerlendirmek suretiyle gereği için ilgili birimler ile mali hizmetler birimine vermek, iç denetim raporları ile bunlar üzerine yapılan işlemleri en geç iki ay içinde İç Denetim Koordinasyon Kuruluna göndermek (5018/md:64),
- İç denetçiler tarafından hazırlanan yıllık iç denetim programını onaylamak (5018/md:64),
- İç denetim birimi tarafından İç Denetçilerin Çalışma Usul ve Esasları Hakkında Yönetmelik dikkate alınarak hazırlanan yönerge ve değişikliklerini onaylamak (İç Denetçilerin Çalışma Usul ve Esasları Hakkında Yönetmelik),
- İç denetçilerin program kapsamında ve program dışı iç denetim görevlendirmelerini yapmak (İç Denetçilerin Çalışma Usul ve Esasları Hakkında Yönetmelik),

- 5018 sayılı Kanunda belirtilen para cezalarını vermek (5018/md:73),
- İdare hesaplarında kayıtlı olup, zaruri ve mücbir sebeplerle takip ve tahsil imkanı kalmayan kamu alacaklarından merkezi yönetim bütçe kanununda gösterilen tutara kadar olanları kayıtlardan çıkarmak (5018/md:79),
- İdare bütçesinin gelirli ödenek kaydı, gelir fazlası karşılığı ödenek kaydı ve likit karşılığı ödenek kaydı işlemlerinin gerçekleştirilmesini sağlamak (Yılı Bütçe Uygulama Tebliği).

Senato

Senato, rektörün başkanlığında, rektör yardımcıları, dekanlar ve her fakülteden fakülte kurullarınca üç yıl için seçilecek birer öğretim üyesi ile rektörlüğe bağlı enstitü ve yüksekokul müdürlerinden teşekkül eder.

Senato, üniversitenin akademik organı olup aşağıdaki görevleri yapar:

- a) Üniversitenin eğitim - öğretim, bilimsel araştırma ve yayım faaliyetlerinin esasları hakkında karar almak.
- b) Üniversitenin bütününe ilgilendiren kanun ve yönetmelik taslaklarını hazırlamak veya görüş bildirmek.
- c) Rektörün onayından sonra Resmi Gazete 'de yayınlanarak yürürlüğe girecek olan üniversite veya üniversitenin birimleri ile ilgili yönetmelikleri hazırlamak.
- d) Üniversitenin yıllık eğitim - öğretim programını ve takvimini inceleyerek karara bağlamak.
- e) Bir sınava bağlı olmayan fahri akademik unvanlar vermek ve fakülte kurullarının bu konudaki önerilerini karara bağlamak.
- f) Fakülte kurulları ile rektörlüğe bağlı enstitü ve yüksekokul kurullarının kararlarına yapılacak itirazları inceleyerek karara bağlamak.
- g) Üniversite yönetim kuruluna üye seçmek.
- h) 2547 sayılı Yükseköğretim Kanunu ile kendisine verilen diğer görevleri yapmak.

Senato, 2547 sayılı kanunun 14 üncü maddesine göre her eğitim-öğretim yılı başında ve sonunda olmak üzere yılda en az iki defa toplanır. Rektör gerekli gördüğü hallerde senatoyu toplantıya çağırır.

Üniversite Yönetim Kurulu

Üniversite yönetim kurulu 2547 sayılı kanunun 15 inci maddesine göre; rektörün başkanlığında dekanlardan, üniversiteye bağlı değişik öğretim birim ve alanlarını temsil edecek şekilde senatoca dört yıl için seçilecek üç profesörden oluşur.

Rektör gerektiğinde yönetim kurulunu toplantıya çağırır.

Üniversite yönetim kurulu idari faaliyetlerde rektöre yardımcı bir organ olup aşağıdaki görevleri yapar:

- a) Yükseköğretim üst kuruluşları ile senato kararlarının uygulanmasında, belirlenen plan ve programlar doğrultusunda rektöre yardım etmek.
- b) Faaliyet plan ve programlarının uygulanmasını sağlamak; üniversiteye bağlı birimlerin önerilerini dikkate alarak yatırım programını, bütçe tasarısı taslağını incelemek ve kendi önerileri ile birlikte rektörlüğe sunmak.
- c) Üniversite yönetimi ile ilgili rektörün getireceği konularda karar almak.
- d) Fakülte, enstitü ve yüksekokul yönetim kurullarının kararlarına yapılacak itirazları inceleyerek kesin karara bağlamak.
- e) 2547 sayılı Yükseköğretim Kanunu ile verilen diğer görevleri yapmak.

Dekan

2547 sayılı kanunun 16 ncı maddesine göre fakültenin ve birimlerinin temsilcisi olan dekan, rektörün önereceği, üniversite içinden veya dışından üç profesör arasından Yükseköğretim Kurulunca üç yıl süre ile seçilir ve normal usul ile atanır. Süresi biten dekan yeniden atanabilir. Dekan kendisine çalışmalarında yardımcı olmak üzere fakültenin aylıklı öğretim üyeleri arasından en çok iki kişiyi dekan yardımcısı olarak seçer. Dekanın görev yetki ve sorumlulukları;

- Fakülte kurullarına başkanlık etmek, fakülte kurullarının kararlarını uygulamak ve fakülte birimleri arasında düzenli çalışmayı sağlamak,
- Her öğretim yılı sonunda ve istendiğinde fakültenin genel durumu ve işleyişi hakkında rektöre rapor vermek,
- Fakültenin ödenek ve kadro ihtiyaçlarını gerekçesi ile birlikte rektörlüğe bildirmek, fakülte bütçesi ile ilgili öneriyi fakülte yönetim kurulunun da görüşünü aldıktan sonra rektörlüğe sunmak,
- Fakültenin birimleri ve her düzeydeki personeli üzerinde genel gözetim ve denetim görevini yapmak,

- 2547 sayılı kanunla kendisine verilen diğler görevleri yapmaktır.

Enstitü

2547 sayılı kanunun 19 uncu maddesine göre enstitünün organları, enstitü müdürü, enstitü kurulu ve enstitü yönetim kuruludur. Enstitü müdürü, üç yıl için ilgili fakülte dekanının önerisi üzerine rektör tarafından atanır. Rektörlüğe bağılı enstitülerde bu atama doğrudan rektör tarafından yapılır. Süresi biten müdür tekrar atanabilir. Enstitü müdürü, 2547 sayılı Kanun ile dekanlara verilmiş olan görevleri enstitü bakımından yerine getirir.

Yüksekokul

2547 sayılı kanunun 20 nci maddesine göre yüksekokulların organları, yüksekokul müdürü, yüksekokul kurulu ve yüksekokul yönetim kuruludur. Yüksekokul müdürü, rektör tarafından üç yıl için atanır. Yüksekokul müdürü, 2547 sayılı Kanun ile dekanlara verilmiş olan görevleri yüksekokul bakımından yerine getirir.

Genel Sekreter

Yükseköğretim Üst Kuruluşları ile Yükseköğretim Kurumlarının İdari Teşkilatı Hakkında Kanun Hükmünde Kararnamenin 27 inci maddesinde göre Genel Sekreterlik, bir genel sekreter ile en çok iki genel sekreter yardımcısından ve bağılı birimlerden oluşur. Genel Sekreter, üniversite idari teşkilatının başıdır ve bu teşkilatın çalışmasından Rektöre karşı sorumludur. Genel Sekreter, üniversite idari teşkilatının başı olarak yapacağı görevler dışında, kendisi ve kendisine bağılı birimler aracılığı ile aşağıdaki görevleri yerine getirir.

- Üniversite idari teşkilatında bulunan birimlerin verimli, düzenli ve uyumlu şekilde çalışmasını sağlamak,
- Üniversite Senatosu ile Üniversite Yönetim Kurulunda oya katılmaksızın raportörlük görevi yapmak; bu kurullarda alınan kararların yazılması, korunması ve saklanmasını sağlamak,
- Üniversite Senatosu ile Üniversite Yönetim Kurulunun kararlarını üniversiteye bağılı birimlere iletmek,
- Üniversite idari teşkilatında görevlendirilecek personel hakkında rektöre öneride bulunmak,
- Basın ve halkla ilişkiler hizmetinin yürütülmesini sağlamak,
- Rektörlüğün yazışmalarını yürütmek,
- Rektörlüğün protokol, ziyaret ve tören işlerini düzenlemek,
- Rektör tarafından verilecek benzeri görevleri yapmak.

Tablo 2 Üniversitemizin Faaliyet Alanları

Faaliyet Alanı	Ürün/Hizmetler
Eğitim-Öğretim Faaliyeti	1-Ön Lisans Eğitimi 2-Lisans Eğitimi 3-Lisansüstü Eğitimi 4-Sürekli Eğitim Faaliyetleri 5-Beslenme, Sosyal, Kültürel ve Sportif Faaliyetler 6-Kütüphane Hizmetleri 7-Rehberlik, Destek ve Sağlık Hizmetleri 8-Kariyer Danışmanlığı 9-İdari Hizmetler 10-Yeşil ve Engelsiz Yerleşke Hizmetleri
Araştırma-Geliştirme, Girişimcilik ve Bölgesel Kalkınma Faaliyetleri	1-Bilimsel Yayın ve Proje Çalışmaları 2-Lisansüstü Eğitim Kapsamındaki Tez Çalışmaları 3-Araştırma-Geliştirme Merkezleri Faaliyetleri 4-Düzenlenen Bilimsel Organizasyonlar 5-Teknokent, Ön Kuluçka ve Kuluçka Hizmetleri ve Teknoloji 6-Transfer Ofisi Hizmetleri 7-Patent/Faydalı Model/Marka Tescil 8-Özel ve Kamu Sektörü ile Yerel ve Bölgesel İş Birliği Faaliyetleri 9-Girişimcilik Faaliyetlerinin Desteklenmesi 10-Sürdürülebilir Toplum Ve Çevre 11-Arkeolojik Kazı Çalışmaları 12-İdari Hizmetler
Toplumsal Katkı	1-Sağlık Hizmetleri 2-Ar-Ge Hizmetleri Danışmanlıkları 3-Sosyal Sorumluluk, Toplumsal Hafıza ve Yaygınlaştırma Projeleri 4-Spor, Sanat ve Kültür Alanındaki Hizmetler 5-Bilirkişi Hizmetleri 6-İdari Hizmetler

B. Teşkilat Yapısı

SÜLEYMAN DEMİREL ÜNİVERSİTESİ AKADEMİK VE İDARİ TEŞKİLAT ŞEMASI



C. Fiziksel Kaynaklar

Süleyman Demirel Üniversitesinin yerleşke yapısı coğrafi anlamda 5 ana başlık altında sınıflandırılabilir:

1. Isparta-Merkez (Batı Yerleşkesi)
2. Isparta-Merkez (Doğu Yerleşkesi)
3. Isparta-İlçeler (Yalvaç, Eğirdir, Keçiborlu)
4. Isparta Merkez Yerleşkeleri Dışındaki Sosyal Tesisler

Üniversite yerleşkelerinde lisans eğitimi veren 15 fakülte, 2 yüksekokul, 1 devlet konservatuvarı, ön lisans eğitimi veren 3 meslek yüksekokulu, lisansüstü eğitim veren 6 enstitü ve rektörlüğe bağlı 6 bölüm ile 48 araştırma ve uygulama merkezi olmak üzere toplam 81 akademik birimi olan bir üniversite olarak faaliyetlerine devam etmektedir. 2018 yılına kadar üniversitemize bağlı bulunan birimlerde görev yapan 684 akademik, 283 idari personel, 138.500 m2 kapalı alan ve 38.550 öğrenci 2018 yılında yayımlanan 7141 sayılı Yükseköğretim Kanunu İle Bazı Kanun ve Kanun Hükmünde Kararnamelerde Değişiklik Yapılmasına Dair Kanun ile kurulan Isparta Uygulamalı Bilimler Üniversitesine bağlanmıştır.

4 Ağustos 2023 tarihli 32269 sayılı Resmi Gazete ile yayınlanan Cumhurbaşkanı Kararı ile üniversitemiz Fen-Edebiyat Fakültesi kapatılarak İnsan ve Toplum Bilimleri Fakültesi kurulmuş, Mühendislik Fakültesinin adı Mühendislik ve Doğa Bilimleri Fakültesi olarak değiştirilmiştir. Ayrıca 23 Kasım 2023 tarihinde Yükseköğretim Genel Kurulu Kararı ile Üniversitemize bağlı Adalet MYO' nun da içinde bulunduğu toplam 42 Adalet MYO kapatılmış ve Meslek Yüksekokulu sayımız 3' e düşmüştür.

Tablo 3 Kapalı Alan Verileri

BİNA ADI	YAPIM TARİHİ	METREKARE
Mühendislik Fakültesi E-1	1.01.1988	2.942,00
Rektörlük	1.01.1988	4.200,00
Eğirdir Sağlık Hizmetleri MYO	1.01.1995	4.550,00
İdari Mali İşler	4.12.1997	3.022,00
Kurumsal İletişim Merkezi	1.01.1997	321,00
Mühendislik Fakültesi E2-3-4-5-6-7-8-9-10-11-12-13-15-16	24.09.1997	30.340,00
Deprem Laboratuvarı	28.12.1998	168,00
Öğrenci İşleri Daire Başkanlığı/Bilgi İşlem Daire Başkanlığı	26.10.1998	1.680,00
Kültür Merkezi	6.09.1999	2.359,00
Mediko Sosyal Merkezi	4.12.2000	117,00
Enstitüler	25.06.2001	4.784,00
Doğal ve Endüstriyel Yapı Malzemeleri Uyg. ve Arş. Mrk.	1.01.2003	231,00
Mimarlık Fakültesi	10.05.2003	3.308,00
Fen Edebiyat Fakültesi	8.02.2005	19.908,00
Yapı İşleri ve Teknik Daire Başkanlığı	31.05.2006	2.190,00
Atatürk Spor Salonu	6.12.2007	16.535,00
Eğitim Fakültesi	10.07.2007	9.533,00
Kütüphane	18.06.2007	6.426,00
Amfi Altı Sıralı Kulüpler	24.12.2008	967,00
Ertokuşbey Derslikleri	4.07.2008	16.085,00
Güzel Sanatlar Fakültesi	4.07.2008	10.325,00
Sağlık Kültür Daire Başkanlığı	6.03.2008	7.941,00
Tıp Fakültesi	6.03.2008	17.394,00
Mimarlık Fakültesi (Peyzaj Mimarlığı)	6.11.2009	966,00
29 Ekim Yüzme Havuzu	16.03.2012	7.770,00
Hukuk Fakültesi	2.09.2013	10.910,00
Yenilikçi Teknolojiler Uygulama ve Araştırma Merkezi	18.09.2014	6.689,00
Araştırma ve Uygulama Hastanesi-A blok	15.11.2000	35.267,00
Araştırma ve Uygulama Hastanesi-B blok	05.01.2007	18.057,00
Araştırma ve Uygulama Hastanesi-C blok	31.12.2009	3.773,71
Teknokent	01.01.2011	3.098,00
İktisadi ve İdari Bilimler Fakültesi	09.09.2016	24.750,00
Diş Hekimliği Fakültesi	12.02.2011	19.512,00
Batı Yerleşkesi Merkezi Derslikler	18.12.2019	17.450,96
Sivil Havacılık Yüksek Okulu	27.06.2019	4.601,82
15 Temmuz Şehitler Cami	05.06.2018	596,00
SDÜ Sosyal Yaşam Merkezi	13.07.2020	18.671,18
Prof. Dr. Timuçin Baykul Engelsiz Ağız ve Diş Sağlığı Hastanesi	18.10.2019	2.460,52
Sporcu Eğitim ve Antrenman Merkezi- A blok	25.08.2022	1.457,21
Atayalvaç Sağlık Hizmetleri Meslek Yüksekokulu	09.01.2017	2.803,59
Kadın Doğum ve Çocuk Hastanesi	31.08.2022	7.171,00
Teknokent Çelik Çatı Kat / Sağlık Kümelenmesi ve Kuluçka Merkezi	2019 / 2022	1.500,00
Tıp Fakültesi Ek Derslikler	17.05.2018	3.755,63
	TOPLAM	356.586,62

Tablo 4 Mevcut Alanların Kullanım Türlerine Göre Dağılımı

	İdari Binalar (Sirkülasyon Alanları Dâhil)	Eğitim Alanları		Sosyal Alanlar			Spor Alanları		TOPLAM
		Derslik	Laboratuvar	Kantin Yemek- hane, Sosyal Tesis	Lojman	Yurt	Açık Spor Tesisleri	Kapalı Spor Tesisleri	
Rektörlük	52.830	882	5.560	6.619	973		30.365	25.242	122.471
Fakülteler	122.027	44.751	23.640	6.238	-	-	-	-	196.656
Yüksekokullar	16.185	4.247	668	865	-	-	-	-	21.965
Enstitüler	2.105	-	-	-	-	-	-	-	2.105
Kütüphane	8.000	-	-	-	-	-	-	-	8.000
Sosyal Tesisler	9.841	-	-	-	-	-	-	-	9.841
Diğer(Hastane)	67.771	-	-	2.659	-	-	-	-	70.431
TOPLAM	278.759	49.880	29.868	16.382	973		30.365	25.242	431.469

Tablo 5 Bilgi Merkezi Tarafından Kullanılan Elektronik Veri Tabanları

A'dan Z'ye Elektronik Süreli Yayınlar	Bibl.	Abone olduğumuz veri tabanlarında yer alan tam metin elektronik dergileri A'dan Z'ye görebilir, dergi adından tarama yapabilirsiniz.
Academic Search Ultimate (Ebscohost)	Tam Metin	Sosyal bilimler, eğitim, güzel sanatlar, dil ve edebiyat, mühendislik, bilgisayar, tıp ve tıba yardımcı bilimler.
American Chemical Society (ACS)	Tam Metin	Kimya.
American Doctoral Dissertations 1933-1955	Bibl.	Tez.
American Physical Society	Tam Metin	Fizik.
APA PsycARTICLES	Tam Metin	Davranış Bilimleri.
Applied Science & Business Periodicals Retrospective: 1913-1983	Bibliyografik	Uygulamalı Bilimler ve iktisadi idari bilimler.
Applied Science & Technology Index Retrospective: 1913-1983	Bibliyografik	Uygulamalı Bilimler ve Teknoloji.
Art Index Retrospective	Bibliyografik	Sanat.
ASCE	Tam Metin	İnşaat Mühendisliği.
Beck Online	Tam Metin	Hukuk.
Business Periodicals Index Retrospective: 1913-1982	Bibliyografik	İş ve işletme araştırmaları.
Business Source Ultimate (Ebscohost)	Tam Metin	Ekonomi, işletme ve ilişkili disiplinler

CAB Direct	Özet	Ziraat ve Uygulamalı Yaşam Bilimleri Konusunda; Tarım, Hayvancılık, Bitki Koruma, Genetik, Orman Mühendisliği, Ekonomi, Veterinerlik, Beslenme ve Kırsal Gelişim
Cambridge Journals Online	Tam Metin	Sosyal ve beşeri bilimler, fen bilimleri, eczacılık, din, müzik, dil, teknoloji, mühendislik ve mimarlık.
Central & Eastern European Academic Source	Tam Metin	Edebiyat, fen bilimleri, hukuk, iş ve ekonomi, kütüphane ve bilgi bilimleri, mühendislik, siyaset bilimi, sosyoloji, tarih, tıp ve sağlık bilimleri.
Clinical Key	Tam Metin	Sağlık Bilimleri.
Dmags Dijital Dergi	Tam Metin	Türkçe popüler dergiler.
Dynamed (Ebscohost)	Tam Metin	Tıp, hemşirelik, kanıta dayalı tıp.
EBRARY (Proquest Ebook Central) Elektronik Kitap Veri Tabanı	Tam Metin	Elektronik Kitap.
Education Index Retrospective: 1929-1983	Bibl.	Eğitim.
Elsevier Elektronik Kitap Veri Tabanı	Tam Metin	Elektronik Kitap.
Emerald Premier eJournal	Tam Metin	İşletme, ekonomi, insan kaynakları, yönetim, pazarlama ve mühendislik.
Emerald Social Science eBooks	Tam Metin	Eğitim ve Sosyoloji konularında e-kitaplar.
ERIC (Ebscohost)	Özet	Eğitim.
European Views of the Americas: 1493-1750	Rehber	Disiplinler arası.
Gale Reference Complete	Tam Metin	Tıp, mühendislik, tarih, politika, sosyoloji, felsefe, ekonomi, din.
GreenFILE(Ebscohost)	Tam Metin	Çevre konusunda bilimsel ve genel kapsamlı makaleleri, kamu dokümanlarını ve raporları içermektedir. Çevre ile tarım, eğitim, hukuk, sağlık ve teknoloji gibi disiplinleri ilişkilendiren bir veri tabanı
HeinOnline	Tam Metin	Hukuk.
HiperKitap	Tam Metin	Bilgisayar, çevre bilimleri, edebiyat, eğitim, ekonomi ve finans, işletme ve yönetim, müzik, politika ve uluslararası ilişkiler, astronomi ve uzay, kimya, fizik, matematik ve istatistik, enerji, hukuk, psikoloji, güzel sanatlar, kütüphanecilik, medya ve iletişim, kültürel çalışmalar, mühendislik, sosyoloji, tarih, tarım, tıp, spor, seyahat ve turizm.
Humanities & Social Sciences Index Retrospective Retro Index	Bibl.	Sosyal ve Beşeri bilimler.

İdealonline Süreli Yayınlar	Tam Metin	Türkçe Akademik Dergiler.
IEEE Xplore Digital Library	Tam Metin	Elektrik-elektronik mühendisliği, bilgisayar bilimleri, uygulamalı fizik, biyomedikal/biyoteknoloji ile ilgili 133 dergi, 500 konferans bildirisi, yıllık toplantılar ve 800 IEE standardı.
iThenticate	Bibl.	İntihali engelleme programı.
JSTOR	Tam Metin	Antropoloji, Arkeoloji, Ekoloji, Amerika ve Afrika çalışmaları, Asya Çalışmaları, Bitki Bilimi, İşletme, Orta Doğu Çalışmaları, Ekonomi, Maliye, Eğitim, Fen Bilimleri, Tarih Bilimi, Dil, Edebiyat, Latin Amerika Çalışmaları, Felsefe, Siyaset Bilimleri, Nüfus Etüdüleri, Sosyoloji, Coğrafya, Din, Folklor, Film, Gösteri Sanatları, Müzik, İstatistik ve Matematik.
Jurix	Tam Metin	Hukuk.
Kazancı Hukuk	Tam Metin	Hukuk.
Library, Information Science & Technology Abstracts	Özet	Kütüphanecilik.
MasterFILE Complete	Tam Metin	İşletme, Sağlık.
MasterFILE Reference eBook Collection	Tam Metin	Bilgisayar, bilim, biyografiler, finans, genetik, kariyer, mimari, moda ve tasarım, sağlık, sanat, seyahat, spor, tarih gibi kişisel referans konuları.
MathSciNet	Özet	Eleştiri, atıf ve bibliyografik bilgi.
Medline (Ebscohost)	Özet	Tıp ve Sağlık Bilimleri
Mendeley	Bibl.	Referans yönetim sistemi.
Nature Journals Online	Tam Metin	Sağlık ve Fen Bilimleri.
Nature Methods Protocols	Tam Metin	Tıp ve Fen Bilimleri.
Newspaper Source Plus	Tam Metin	Gazete.
Newswires	Tam Metin	Gazete.
Open Dissertations	Tam Metin	1933-1955 yılları arasında Amerikan üniversiteleri tarafından kabul edilmiş yaklaşık 100,000 doktora tezine erişim sunmaktadır.
Ovid LWW	Tam Metin	Tıp ve Sağlık Bilimleri
Ovid MEDLINE	Özet	Tıp ve Sağlık Bilimleri
Oxford Academic Journals	Tam Metin	Biyoloji, biyokimya, iletişim, mühendislik, ekonomi, işletme, genetik, sağlık bilimleri, tarih, dil araştırmaları, hukuk, matematik, müzik, felsefe, politik bilim, psikoloji, din, sosyoloji.

Primal Pictures - 3D Anatomy	Tam Metin	İnsan anatomisi üzerine kapsamlı, dinamik, interaktif ve multimedya özellikleri sunan bir kaynaktır.
ProQuest Dissertations and Theses Global	Tam Metin	Mühendislik, Tıp Bilimleri, Fizik, Psikoloji, Eğitim, Edebiyat, Felsefe, Sosyal Bilimler, İletişim ve Sanat.
Regional Business News	Tam Metin	Yerel İşletme Haberleri.
Sage Journals Online	Tam Metin	Teknoloji, tıp, sosyal bilimler, ekonomi ve genel bilimler.
ScienceDirect (Elsevier)	Tam Metin	Mühendislik, teknoloji, tıp, kimya, bilgisayar bilimleri, beşeri ve sosyal bilimler, ekonomi.
Scopus	Bibl.	E-Atıf veri tabanı. Fizik, kimya, matematik, mühendislik, sosyal bilimler, psikoloji, ekonomi, biyoloji, tarım, çevre bilimleri, fen bilimleri.
Sobiad Atıf Dizini	Bibl.	Sosyal Bilimler, Fen Bilimleri, Sağlık Bilimleri alanlarında yayınlanan toplamda 1278 derginin indekslendiği, atıflarının bulunduğu bir veri tabanıdır.
Social Sciences Index Retrospective: 1907 – 1983	Bibl.	Sosyal bilimler.
Springer Ebook Collection	Tam Metin	Elektronik Kitap.
SpringerLink	Tam Metin	Tıp, kimya, jeoloji, bilgisayar bilimleri, matematik, fizik, astronomi, çevre bilimleri, mühendislik, biyoloji, tarım, ekonomi, işletme, sosyal ve beşeri bilimler, hukuk, doğa ve çevre bilimleri.
SUMMON	Bibl.	Tüm elektronik kaynakları tek bir ara yüz ile arama.
SwissLex	Tam Metin	Hukuk.
Taylor & Francis	Tam Metin	Tıp, mühendislik, fen, sosyal ve beşeri bilimler, sanat vb.
Teacher Reference Center	Tam Metin	Eğitim.
The Belt and Road Initiative Reference Source	Tam Metin	Bilim, coğrafya, çevre, ekonomi ve finans, hukuk, internet ve telekomünikasyon, inşaat mühendisliği, lojistik, mimarlık, siyaset, sürdürülebilir gelişim, tarım, teknoloji, ticaret, yapılar.
Turcademy	Tam Metin	Eğitim, Hukuk, Doğa Bilimleri, Mühendislik, Müzik ve Güzel Sanatlar, Sosyal ve Beşeri Bilimler.
Turnitin	Bibl.	İntihal Analiz.
ULAKBİM Ulusal Veri Tabanları	Tam Metin	Mühendislik, temel bilimler, sosyal bilimler, tıp, tarım, ormancılık, veterinerlik, hayvancılık ve biyoloji.
UpToDate Anywhere	Tam Metin	Kanıt dayalı tıp.
Web News	Tam Metin	Haber.

Web of Science SCI, SSCI, AHCI	Özet	Science Citation Index Expanded (SCI-EXPANDED); Social Sciences Citation Index (SSCI); Arts & Humanities Citation Index (A&HCI)1980'den günümüze.
Westlaw International	Tam Metin	Hukuk.
Wiley Online Library	Tam Metin	İş, finans ve yönetim, hukuk, kimya, tıp bilimleri, bilgisayar bilimi, yer bilimleri, matematik ve istatistik, fizik, eğitim, mühendislik ve psikoloji.

D. İnsan Kaynakları

Tablo 6 Yıllara Göre Personel Verisi

Yıllar	Akademik Personel	Akademik Personel (Sözleşmeli)	İdari Personel	İdari Personel (Sözleşmeli)	İdari Personel (İşçi)	TOPLAM
2019	1.775	19	1.140	169	1.487	4.590
2020	1.855	19	1.088	287	1.518	4.767
2021	1.908	18	1.066	300	1.509	4.801
2022	1.863	16	1.050	275	1.489	4.693
2023	1.839	11	1.303	213	1.441	4.807
2024	1.835	11	1.304	212	1.439	4.801

E. Öğrenci Sayıları

Tablo 7 Birim Bazında Öğrenci Sayıları

Birim Adı	2023-2024 Yılı Öğrenci Sayısı
Adalet Meslek Yüksekokulu	536
Atayalvaç Sağlık Hizmetleri Meslek Yüksekokulu	341
Diş Hekimliği Fakültesi	706
Eczacılık Fakültesi	441
Eğirdir Sağlık Hizmetleri Meslek Yüksekokulu	1.293
Eğitim Bilimleri Enstitüsü	198
Eğitim Fakültesi	1.626
Fen - Edebiyat Fakültesi	4.882
Fen Bilimleri Enstitüsü	1.340
Güzel Sanatlar Enstitüsü	197
Güzel Sanatlar Fakültesi	435
Hukuk Fakültesi	1.043
Isparta Sağlık Hizmetleri Meslek Yüksekokulu	2.602
İktisadi ve İdari Bilimler Fakültesi	5.942
İlahiyat Fakültesi	1.744
İletişim Fakültesi	2.596
Mimarlık Fakültesi	1.109
Mühendislik Fakültesi	5.045
Sağlık Bilimleri Enstitüsü	229
Sağlık Bilimleri Fakültesi	1.520
Sivil Havacılık Yüksekokulu	167
Sosyal Bilimler Enstitüsü	3.037
Spor Bilimleri Fakültesi	611
Teknik Eğitim Fakültesi	20
Tıp Fakültesi	1.694
TÖMER	106
Toplam	39.460

2. PERFORMANS BİLGİLERİ

Üniversitemiz 2021-2025 stratejik planı 11. Kalkınma Planı, Cumhurbaşkanlığı Yıllık Programı, Orta Vadeli Program ile üniversiteyi ilgilendiren ulusal, bölgesel ve sektörel strateji belgelerini ifade eden üst politika belgeleri dikkate alınarak hazırlanmıştır. Hazırlık aşamasında üst politika belgeleri detaylı olarak analiz edilmiş, amaç ve hedefler üst politika belgelerine uyumlu olarak belirlenmiştir.

1992 yılında kurulan ve kurumsal gelişiminin sonuna yaklaşan Üniversitemiz kurulduğu andan itibaren klasik kampüs konumunda hem eğitim hem araştırma hem de girişimcilik faaliyetlerini yürütmektedir. Bu durum, Üniversitemizin konum tercihinin belirlenmesinde en önemli kısıtı oluşturmaktadır.

Her ne kadar Üniversitemizin konum tercihinin belirlenmesinde kısıtlılıklar ve zorluklar bulunsa da hem stratejik plan hazırlıkları kapsamında elde edilen bulgularında hem de iç ve dış paydaşlarla yapılan görüşme ve değerlendirmeler sonucunda Üniversitemizde araştırma ve girişimcilik faaliyetleri üzerinde önemle durulduğu ve üniversitenin klasik kampüs üniversitesi faaliyetlerinden araştırma ve girişimcilik faaliyetlerine yönelmesi beklentisinin olduğu gözlemlenmektedir. Ayrıca Üniversitemizde konumlandırma tercihi, kaynakların nerelere ve hangi önceliklere göre tahsis edileceğini belirleyerek kurumsal kaynakların geliştirilmesine referans teşkil etmektedir.

Bu tercihte Üniversitemizde özgün kalite güvence sistemi, Teknoloji Transfer Ofisi, Teknokent, kuluçka merkezleri ile araştırma merkezlerinin varlığı, zengin kütüphane kaynaklarına sahip olunması, bilişim teknolojileri alt yapısı ile öğrenci merkezli eğitim yaklaşımlarına sahip olunması, farklı disiplinlerde lisansüstü eğitimin örgün ve uzaktan olarak yapılabilmesi, yetkin akademik personel sayısı, ders müfredatlarında yer alan özgün dersler, üniversite-sanayi iş birliği protokolleri, Araştırma ve Yenilikçilik Direktörlüğü aracılığıyla verilen hizmet ve destekleri klasik kampüs üniversitesi konumunun zayıfladığı ve araştırma faaliyetlerindeki uygulamaya dönük altyapının güçlendiğinin kanıtı niteliğindedir.

Bu kapsamda Üniversitemiz Türk yükseköğretim sektörü içindeki konumunu eğitim, araştırma ve girişimcilik seçenekleri içerisinde “araştırma odaklı” bir üniversite olma yolunda önemli bir sinerji elde etmiş, bu sinerjiyi gelecek dönemlerde de sürdürebilmek için gerekli tüm çalışmaları sürdürmeye devam etmektedir.

A. Temel Politika ve Öncelikler

Tablo 8 2021-2025 Stratejik Planı Temel Politika ve Öncelikler Tablosu

Üst Politika Belgesi	İlgili Bölüm/Referans	Verilen Görev/İhtiyaçlar
11. Kalkınma Planı	Madde 331.1	Eğitim-istihdam-üretim ilişkisini güçlendirmek amacıyla eğitim-sektör iş birliği protokolleri yapılacaktır.
	Madde 416.2	Araştırma enstitülerinde hayvan ve bitki ıslahı, biyoteknoloji ve biyoçeşitliliğin korunması alanları öncelikli olmak üzere yürütülen çalışmalar kamu, üniversite ve özel sektör iş birliği çerçevesinde desteklenecektir.
	Madde 440.1	Üniversitelerin Ar-Ge altyapılarının güçlendirilmesi ve bilimsel araştırma projelerinin nicelik ve nitelik olarak geliştirilmesi için tahsis edilen bütçe kaynakları artırılacaktır.
	Madde 454.2	Fikri mülkiyet hakları, temel bilimler, ekonomi, işletme, mimarlık, mühendislik, iletişim, güzel sanatlar fakültelerinde lisans ve lisansüstü düzeyde ders programına alınacak, hukuk fakültelerinde anabilim dalı oluşturulması yaygınlaştırılacaktır.
	Madde 549.1	Eğitim yapıları teknolojiye ve çevreye uyumlu, güvenli, ekonomik, estetik, erişilebilir, standartları ve kalitesi yüksek bir mimaride tasarlanacaktır.
	Madde 550.3	Eğitimde kalite güvence sistemi oluşturulacaktır.
	Madde 551.1	Öğretim programları esnek, modüler ve uygulamalı yapıya kavuşturulacaktır.
	Madde 553.8	Yatay ve dikey kariyer basamaklarına yönelik lisansüstü düzeyde mesleki uzmanlık ve gelişim programları açılacaktır.

	Madde 555.1	Hayat boyu öğrenme programlarının çeşitliliği ve niteliği artırılacak, kazanımların belgelendirilmesi sağlanacaktır.
	Madde 561	Yükseköğretim sistemi küresel rekabet gücü olan, kalite odaklı ve dinamik bir yapıya kavuşturulacak; yükseköğretim kurumlarının niteliklerinin artırılmasına yönelik uygulamalara devam edilecektir.
	Madde 561.3	Üniversitelerin dijital çağa ayak uydurması ve bilgiye ulaşımında açık erişim ve açık bilim uygulamalarının hayata geçirilmesi amacıyla açık erişim altyapıları ile uyumu sağlanacaktır.
	Madde 561.5	Yükseköğretim kurumlarının kontenjanları, sektörel ve bölgesel beceri ihtiyaçları, üniversitelerin kapasiteleri, arz-talep dengesi ve mevcuttaki programların asgari doluluk oranları dikkate alınarak belirlenecek; eğitim-istihdam bağlantısı güçlendirilecektir.
	Madde 561.7	Mezunların kariyer süreçlerinin takibi ve mezun-üniversite iş birliğinin güçlendirilmesi için mezun izleme sistemi kurulacaktır.
	Madde 563.4	Uluslararasılaşmada kurumsal kapasite artırılabilecektir.
	Madde 571.1	Üniversite öğrencilerinin işgücü piyasasına geçişlerinin sağlanmasını başta ortak projeler olmak üzere üniversite-özel sektör iş birliklerinin yürütülmesi geliştirilecektir.
	Madde 571.2	Staj, girişimcilik ve işbaşı eğitim programlarının etkinleştirilmesi yoluyla gençlerin işe geçişleri kolaylaştırılacaktır.
	Madde 576.2	İş sağlığı ve güvenliği kültürünün geliştirilmesi ve yaygınlaştırılmasına yönelik ilgili kamu kurumları, üniversiteler, sendikalar ve STK'lar ile eğitim, seminer ve bilgilendirici faaliyetler düzenlenecektir.
	Madde 805.3	Kamuda etik bilincinin yerleştirilmesini ve etik uygulamalarının güçlenmesini sağlayacak şekilde ilgili düzenlemeler yapılacaktır.
	Madde 806	Kamu kurum ve kuruluşlarında personele yönelik eğitimler çeşitlendirilecek ve geliştirilecektir.
	Madde 806.1	Kamu personelinin dijital becerileri geliştirilerek dijital dönüşüm ve teknolojik gelişmelere uyumları sağlanacaktır.
	Madde 812.9	Bürokrasiyi azaltmak ve iş süreçlerinde verimlilik sağlamak üzere kamu kurumları arasındaki her türlü veri, bilgi ve belge paylaşımları, gerekli bilgi sistemlerinin mevcut olması durumunda, ayrıca yazışma yapılmaksızın elektronik ortamda gerçekleştirilecektir.
	Madde 830.1	Üniversiteler bünyesinde İslam dünyasına dönük araştırma merkezleri kurulacaktır.
	Madde 838	Türk yükseköğretiminin uluslararası kalkınma iş birliğimizin güçlü olduğu ülkeler açısından çekim merkezi haline getirilmesi için orta ve uzun vadeli stratejiler oluşturulacaktır.
	Madde 839.3	Uluslararası kamuoyu üzerinde etkili olan ve Türkiye ile ilgili çalışmalar yapan kurum ve kuruluşlar, üniversiteler, STK'lar ve kişiler ile uluslararası iş birlikleri geliştirilecek, bu kapsamda Türkiye'nin tanıtımına yönelik araştırmalar ve projeler gerçekleştirilecektir.
AB İlerleme Raporu	5.25. Fasıll 25: Bilim ve Araştırma	AB, araştırma ve yenilik için önemli düzeyde destek sağlamaktadır. Bilimsel mükemmeliyetin mevcut olduğu ve araştırmaya önemli düzeyde yatırım yapılan ülkeler daha fazla olmak üzere, tüm üye devletler, AB'nin araştırma programlarından faydalanabilmektedir. Türkiye'nin bilim ve araştırma alanındaki hazırlıkları çok ileri düzeydedir. E-altyapı alanında bazı ilerlemeler kaydedilmiştir. Gelecek yıl, Türkiye'nin özellikle: <ul style="list-style-type: none"> • Ulusal araştırma alanını Avrupa Araştırma Alanı ile uyumlaştırmaya yönelik çalışmalarını sürdürmesi, • AB Çerçeve Programlarına katılım ve bu programlardaki başarı oranlarını artırmak için çalışmalarını yoğunlaştırması, gerekmektedir.
	5.26. Fasıll 26: Eğitim ve Kültür	AB, finansman sağlanan programlarla eğitim ve kültür alanında iş birliğini ve açık koordinasyon yöntemiyle üye devlet politikalarının koordinasyonunu desteklemektedir.
Ulusal Bilim ve Teknoloji Politikaları (2003-2023 Strateji Belgesi)	Vizyonu Destekleyecek Sosyoekonomik Hedefler-2	İnsanımızın yaşam kalitesinin yükseltilmesi hedefi doğrultusunda; <ul style="list-style-type: none"> • Gıda güvenliği ve güvenilirliğini sağlama, • Sağlık ve yaşam bilimleri alanında yetkinleşme, • Sağlıklı ve çağdaş kentleşme ve altyapıyı kurabilme yeteneği kazanma, • Çağdaş ve güvenli ulaşım sistemleri geliştirme yeteneği kazanma.
	Vizyonu Destekleyecek Sosyoekonomik Hedefler-3	Sürdürülebilirliği sağlanarak kalkınma hedefi doğrultusunda; <ul style="list-style-type: none"> • Enerji teknolojilerinde yetkinlik kazanma, • Çevre teknolojilerinde yetkinlik kazanma, • Doğal kaynaklarımızı değerlendirebilecek yetkinliğe erişme.
	Vizyonu Destekleyecek Sosyoekonomik Hedefler-4	Toplumların bilgiyi üretebilme, ekonomik ve toplumsal faydaya dönüştürebilme yeteneğinin ulusal ekonomileri ve toplum yaşamını yeniden şekillendirdiği bir dünyada, bizim de bu dönüşüme ayak uydurabilmemiz için teknolojik altyapımızın güçlendirilmesi.
2023 Türkiye İhracat Stratejisi ve Eylem Planı	Eylem No: 47	İhracatta Yenilikçilik ve Ar-Ge'ye Yönelik Yatırım ve Uygulamalar ile İleri Teknolojili Ürün İhracatının Artırılması
	Eylem No: 58	İhracatçıların üniversiteler ile iş birliğini geliştirmesini sağlayacak yeni destek mekanizmaları oluşturulacaktır.

Kadının Güçlenmesi Strateji Belgesi ve Eylem Planı (2018-2023)	Sayfa 54	Toplumsal cinsiyet eşitsizliğinin temel problem olarak mevcut olduğundan hareket edilerek, bünyelerinde toplumsal cinsiyet eşitliğine ilişkin dersler, seminerler, konferanslar konulup, bilgilendirme toplantılarının yapılmasına; bu konunun genel olarak kabul görmesinin sağlanmasına; yöneticiler, idari ve akademik personel ile öğrencilere toplumsal cinsiyet eşitliği anlayışını kazandıracak faaliyetlerde ve düzenlemelerde bulunulmasına, güvenli bir yaşam çevresi yaratılması ve bununla ilgili cinsel taciz ve cinsel saldırı dâhil her türlü taciz ve şiddete hiçbir şekilde müsamaha edilmemesine ilişkin çalışmalar yapılması öngörülmüştür.
	Sayfa 128	Yükseköğretimde kız öğrenci yurtlarının fiziksel kapasitesi, konumu, ulaşım imkânları ve insan kaynakları güçlendirilecektir.
	Sayfa 134	Yükseköğretime ilişkin tüm verilerin cinsiyete göre ayrıştırılmış biçimde toplanabilmesi sağlanacaktır.
	Sayfa 135	Yükseköğretimde toplumsal cinsiyet eşitliği ve kadın dostu kampüs konularında geliştirilen soru formları Yükseköğretim Kurulu Bilgi Sistemi'ne (YÖKSİS) entegre edilerek, pilot üniversitelerde test uygulaması yapılacaktır.
	Sayfa 137	Üniversiteleri kazanıp kayıt yaptırmayanlar başta olmak üzere kayıt, devam ve tamamlamaya ilişkin veri bulunmamaktadır. Bu kapsamda kadınların yükseköğretim sırasında yaşadıkları sorunların tespitine yönelik araştırma yapılacaktır
Trafik Güvenliği Eylem Planı	B.2	Akıllı ulaşım sistemlerini destekleyen teknolojilerin ülkemizde üretimi, üniversiteler ve sanayi kuruluşları ile iş birliği içerisinde teşvik edilecek, trafiğin yönetim ve yönlendirilmesi uluslararası standartlara uygun teknikler ve yöntemlerle gerçekleştirilecektir
Türkiye Turizm Stratejisi 2023	3.1	Öncelikle yapılacak bilimsel çalışmalarla tarihi, kültürel ve sanatsal değerleri ortaya çıkaran ve bu değerler konusunda toplumsal bilinç oluşturan, politika olarak işlerlik kazandırılacaktır.
Ulusal Deprem Stratejisi ve Eylem Planı	B.1.4.2	Mevcut Deprem Mühendisliği Laboratuvarlarının gereksinimleri belirlenerek eksik alt yapı giderilecektir.
	C.1.2	Uzman afet yöneticilerinin sayısının artırılması ve afet yönetimi eğitiminin geliştirilmesi sağlanacaktır. Alt yapısı güçlü üniversitelerde deprem çalışmaları konusunda çok disiplinli lisansüstü programları açılacak ve bu programlardan mezun olanlara konuyla ilgili kurum ve kuruluşların personel alımlarında öncelik verilecektir.
	C.1.2.2	Uzaktan eğitim ve lisans programları aracılığıyla yöneticilere verilecek afet yönetimine yönelik yüksek lisans, doktora ve sertifika programları artırılacaktır
Ulusal İstihdam Stratejisi (2014– 2023)	Eğitim İstihdam ilişkisinin Güçlendirilmesi (4.6; S.88)	Üniversitelerin kariyer merkezlerinin yaygınlaştırılması sonrasında, bu merkezler aracılığıyla öğrencilere yönelik iş arama ve bulma tekniklerine ilişkin rehberlik faaliyetleri artırılacaktır.
	Özel Politika Gerektiren Grupların İstihdamının Artırılması (2.6; S.97)	Üniversite öğrencilerinin iş piyasasına geçişlerini sağlamak amacıyla bursiyer ve stajyerlik gibi var olan düzenlemelerin genişletilmesi amaçlanmaktadır. Bu kapsamda projelerin düzenlenmesi, protokollerin hazırlanması, teknokentlerin güçlendirilmesi gibi çalışmalar gerçekleştirilecektir. Gençlerin iş piyasasına geçişlerinin hızlandırılması amacıyla, üniversitelerde 1 dönem uygulamalı, 2 dönem akademik eğitimi içeren trimestir uygulamaları yaygınlaştırılacaktır.
	Bilişim Sektörü (1.4; S.109)	Üniversitelerde bilişim sektörüne yönelik derslerin seçimsel olarak tüm alanlarda yer alması sağlanacaktır
	Finans Sektörü (2.1; S.112)	Finans sektörünün güncel ihtiyaçları ve gelişimi dikkate alınarak ilgili yükseköğretim programlarının müfredatları güncellenecektir. Ayrıca yeni kurulan bankacılık ve/veya finans/sigortacılık programlarının asgari %30 İngilizce eğitim verecek şekilde açılması, mevcut programların da bu doğrultuda iyileştirilmesi sağlanacaktır
	Sağlık Sektörü (1.6; S.118)	YÖK ve Milli Eğitim Bakanlığı bünyesinde sağlık eğitimi veren kurumların fiziksel olanakları, yeterli sayıda eğiti-ci bulunup bulunmadığı ve uygulama sahaları oluşturulması gibi hususlar göz önünde bulundurularak, mevcut eğitim kapasitesinin ve niteliğinin arz ihtiyaç dengesi sağlanacak şekilde planlanması sürdürülebilir hale getirilecektir. Bu süreçte, Maliye Bakanlığı tarafından eğitim kurumlarına bütçe kısıtları dikkate alınarak kadro/bütçe sağlanacaktır

Bölgesel Gelişme Ulusal Stratejisi (2014 – 2023)	4.4.3. 449	Yükseköğretim ve mesleki eğitim programları girişimci ve yenilikçi işgücü piyasalarının gerekliliklerine göre tasarlanacaktır.
	4.4.3. 450	Mesleki eğitim, üniversite ve sanayi ilişkisinin güçlendirilerek sanayide ihtiyaç duyulan ara eleman karakterinin analiz edilmesi ve insan kaynaklarının talep edilen uzmanlıklar doğrultusunda geliştirilmesi sağlanacak, bu amaçla özel programların oluşturulması desteklenecektir.
	4.4.3. 451	Meslek yüksekokullarında verilen eğitimin kalitesi arttırılacak; hayat boyu öğrenme programları ile desteklenecektir.
Bölgesel Gelişme Ulusal Stratejisi (2014 – 2023)	4.4.3. 478	Kadınların ve gençlerin bilgi ve beceri düzeylerini arttırmaya yönelik eğitim ve bilinçlendirme programları uygulanacak, bu kesimlerin toplum içindeki statüleri geliştirilecektir
	4.9.2. 594	Girişimcilik kültürünün geliştirilmesi için girişimcilik eğitimleri yaygınlaştırılacak, başarılı girişimcilerin ödüllendirilmesi ve tanıtılmasına yönelik programlar geliştirilecektir.
	4.9.2. 599	Yeni girişimcilik kuluçka merkezi modelleri geliştirilecek ve uygulanacaktır.
	4.9.5	Göller Bölgesinde doğa turizmine yönelik alanlar ve turizmi destekleyen trekking, araçlı ve çadırılı kamp, yamaç paraşütü, dağcılık, avcılık, binicilik vb. faaliyetler geliştirilecektir
	4.9.6. 615	Üniversitelerin buldukları şehirler ve bölgeler ile bütünleşmesi sağlanacak, iktisadi, sosyal ve beşeri sermayeyi geliştirme yönündeki çabaları kuvvetlendirilecektir.
	4.9.6. 616	Bölgelerin yenilik ve rekabet ihtiyaçları doğrultusunda üniversitelerin, bölümlerini ve programlarını dönüştürmeleri, yeni programlar tasarlamaları teşvik edilecektir.
Batı Akdeniz Kalkınma Ajansı (BAKA) 2014-2023 Bölge Planı	6.2.2.5	Turizm sektörünün en fazla personel ihtiyacı olan alanlarda yükseköğretim kurumlarının katkısı ile örgün eğitim ve sertifikalı yaygın eğitim faaliyetleri arttırılacaktır
	6.3.3	Sanayinin gelişimi için ise üniversite ile sanayi kuruluşları arasında iletişim ve iş birliğinin arttırılması, orta-ileri ve ileri teknoloji imalat sanayi sektörlerinde yatırım yapılması ve sanayi kümeleri oluşumunun sağlanması gerekmektedir.
	6.5.9	Yaygın eğitim faaliyetlerinin arttırılması ve niteliklerinin iyileştirilmesi sağlanacaktır.

SÜLEYMAN DEMİREL ÜNİVERSİTESİ KALİTE POLİTİKASI

En iyiyi yakalama arzusuyla her yapılanın bir öncekinden daha iyi olmasına çalışan Süleyman Demirel Üniversitesi; vizyonu ve misyonu gereği toplumla etkileşim içinde, insanı öncelikle, uluslararası standartlarda eğitim vermeyi, araştırma yapmayı, hizmet sunmayı ve çözümler üretmeyi görev bilen; evrensel ölçekte bilgi, sanat, teknoloji ve hizmet üretmek, ilham ve yön veren bir üniversitedir.

Süleyman Demirel Üniversitesi Kalite Politikasını belirlerken;

- Daha iyi eğitim öğretim sunabilecek kültürü yaratmayı,
- Daha iyi araştırma ortamı oluşturmayı,
- Daha iyi süreçlerle yönetsel etkinliği arttırmayı,
- Daha iyi bir toplum için topluma yönelik faaliyetlerde bulunmayı

temel almıştır.

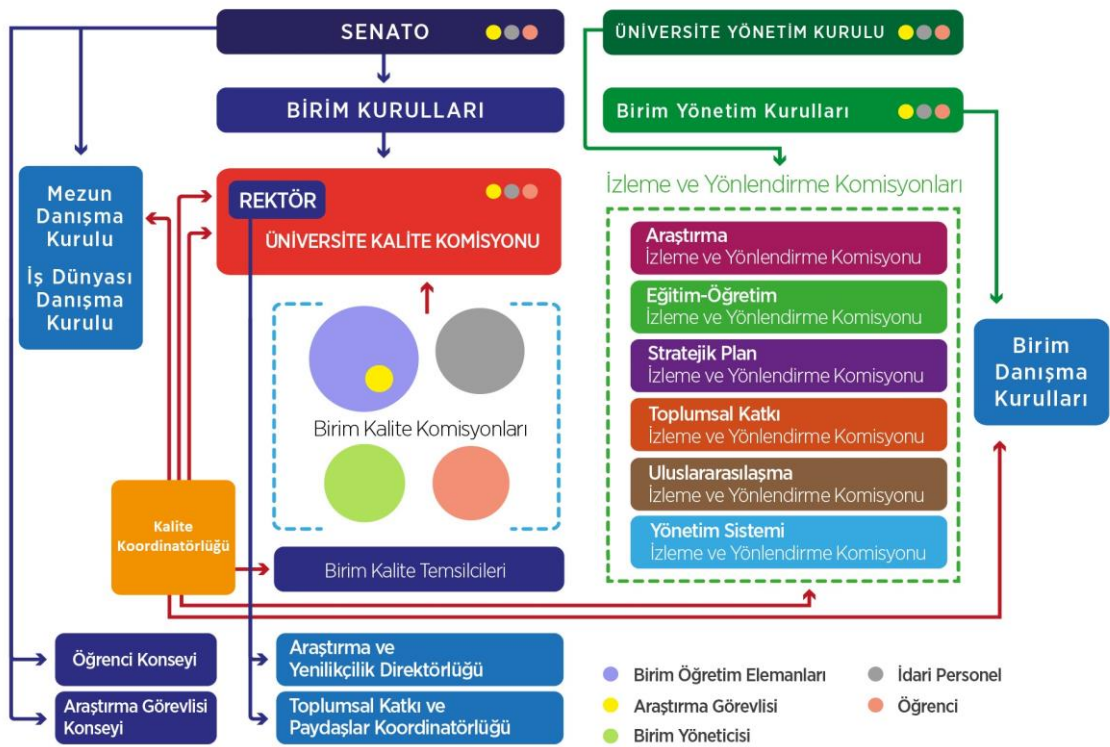
Bu kapsamda Süleyman Demirel Üniversitesi;

Öğrenme ve araştırma odaklı, çok yönlü, teknolojik, yenilikçi, dinamik ve çağdaş bir eğitim sistemi sunarak, eğitimde öğrenci ve akademisyenlerin hayat boyu ve yeni tip öğrenmesini desteklemeyi

- Bölgesel, yerel, ulusal ve küresel anlamda insan ihtiyaçlarına çözüm üretmeyi,
- Araştırma-geliştirme altyapısı ile bilime katkı sağlayacak teknolojik yatırımları gerçekleştirmeyi,
- Ulusal ve uluslararası projelerin niteliğini ve niceliğini artırmayı,
- Toplumun sağlık, spor, sosyal, kültürel, eğitim ve çevre alanında gelişimine katkı sağlamayı,
- Dezavantajlı gruplara yönelik hizmet ile toplumsal eşitliği gözetmeyi,
- Başta yerel ve bölgesel sonra ulusal ve uluslararası ihtiyaçlara yönelik, özellikle ilaç, sağlık, iyi yaşam, doğal ürün ve kozmetik sektöründe nitelikli çalışmalara öncülük etmeyi,
- Öğrenci ve akademisyenlerin kaliteli eğitim ve araştırmanın yanında sosyal, kültürel, sportif faaliyetlerine yönelik ihtiyaçlarını karşılamaya özen göstermeyi,
- Tüm paydaşlarını süreçlerine dâhil ederek, eğitim-öğretim, araştırma-geliştirme, toplumsal katkı ve yönetim faaliyetlerini gerçekleştirmeyi,
- Öğrencilere mezun olduktan sonra da danışmanlık yapmayı ve söz hakkı vermeyi,
- Kurumsal performansı gözeterek kurumun tüm birimlerinde kurumsal kalite kültürünü yerleştirmeyi,
- Toplumla paylaşmayı esas alarak yerel kültürel miras ve bölgesel hafızayı kayıt altına almayı,
- Bölgesinin ve kendinin tanınırlığını ulusal ve küresel anlamda kaliteli eğitim ve araştırma altyapısı ile artırmayı,

Kalite Politikası olarak benimsemiştir.

Tablo 9 Süleyman Demirel Üniversitesi Kalite Güvence Sistemi



Süleyman Demirel Üniversitesi Araştırma Politikası

Süleyman Demirel Üniversitesi'nin araştırma politikası; bölgesel, ulusal ve uluslararası düzeyde bilgi ve değer üretecek insan gücünün topluma kazandırılması ve uluslararası standartlarda araştırma faaliyetleri ve çıktıları üretilmesi temeline dayanmaktadır.

Araştırma politikası;

- Araştırma kültürünü geliştiren,
- Bilgi ve değer üreten nitelikli araştırmacılar yetiştiren,
- Üst düzey araştırma ve teknoloji çıktılarının elde edilmesini sağlayan,
- Bölgesel ve ulusal kalkınma hedefleriyle uyumlu, ekonomik değer üreten ve toplumsal faydaya dönüştüren yenilikçi araştırma ve geliştirme faaliyetleri kurgulayan ve yürüten
- Üniversite-sanayi-kamu iş birliğini ve girişimciliği geliştiren bir sistem oluşturan,
- Yeni araştırmalarla ilham ve yön veren üniversite olma vizyonunu destekleyen bir araştırma yapısı oluşturarak sürekli geliştirilmesini sağlamaktır.

Süleyman Demirel Üniversitesi Eğitim-Öğretim Politikası

Süleyman Demirel Üniversitesinin eğitim-öğretim politikası; toplumla etkileşim içinde, insanı önceleyerek, uluslararası standartlarda eğitim vermeyi, araştırma yapmayı, hizmet sunmayı ve çözümler üretmeyi görev bilip; evrensel ölçekte bilgi, sanat, teknoloji ve hizmet üreterek, ilham ve yön verme esasına dayanmaktadır.

Eğitim-öğretim politikası;

- Üniversitemiz sahip olduğu güçlü eğitim alt yapısı ile nitelikli eğitim ve öğretim gayesi güden, bölgenin ve ülkenin paydaşlarıyla iş birliği konusunda öncü gücü olmayı hedefleyen,
- Toplumun ve endüstrinin gereksinimlerini karşılayan, hayat boyu ve yeni tip öğrenmeyi destekleyen, bölgesel ve ulusal/uluslararası ihtiyaçlara çeviklikle cevap veren ve bilime katkı sağlayan,
- Öğrenci merkezli anlayışı ve yenilikçi öğrenme/öğretme yaklaşımları ile eğitimde dijital dönüşüm ve entegrasyonu dinamik bir şekilde sağlayarak, eğitim programını güncelleyen, eğitimi paydaş katkıları ile güçlendirerek, etkin mesleki eğitim sunan,
- Eğitim programlarının akreditasyonunu sağlayan ve sürdüren,
- Ulusal ve uluslararası iş birlikleri ile program çeşitliliğini artıran ve iyileştiren, bir eğitim sistemi oluşturmak ve sürekli gelişimini sağlamaktır.

Süleyman Demirel Üniversitesi Toplumsal Katkı Politikası

Süleyman Demirel Üniversitesi'nin toplumsal katkı politikası; eğitim-öğretim ve araştırma-geliştirme faaliyetleri yürüten tüm birimlerde yapılan çeşitli toplumsal katkı faaliyetlerini geliştirmeyi ve sürdürülebilir kılmayı odağına almıştır.

Toplumsal Katkı Politikası;

- Sivil Toplum Kuruluşları (STK)/ Sektör ve diğer tüzel/ şahıs kuruluşları iş birliği ile toplumun her kesimine yönelik toplumsal duyarlılığı ve toplumsal farkındalığı arttıracak projeler üretilmesinin teşvik edilmesini,
- Araştırma ve Uygulama Merkezlerinin Sektör/ STK iş birliği ile araştırma faaliyetlerini artırmak için teşvik edilmesi/ projeler geliştirilmesini,

- Başta yerel ve bölgesel olmak üzere ulusal düzeyde çözüme yönelik Sanayi/ Sektör iş birliği ile ortaklaşa projeler geliştirmeyi/ teşvik edilmesini,
- Toplumla paylaşmayı esas alarak yerel kültürel miras ve bölgesel hafızanın kayıt altına alınmasını,
- Toplumun sağlık, spor, sosyal, kültürel, eğitim ve çevre alanında gelişimine katkı verilmesi,
- Dezavantajlı gruplara yönelik hizmet ile toplumsal eşitliğin gözetilmesini,
- Toplumun her kesimine yönelik toplumsal farkındalığı artıracak eğitim, konferans/seminer vb. faaliyetler ve etkinlikler düzenlenmesini sağlamaktır.

Süleyman Demirel Üniversitesi Uluslararasılaşma Politikası

Süleyman Demirel Üniversitesi (SDÜ); misyonu toplumla etkileşim içinde, insanı öncelikle, uluslararası standartlarda eğitim vermeyi, araştırma yapmayı, hizmet sunmayı ve çözümler üretmeyi görev edinmek, vizyonu ise evrensel ölçekte bilgi, teknoloji ve hizmet üreterek, ilham ve yön veren bir üniversite olmayı hedeflemek olan bir üniversitedir. Misyonu ve vizyonu gereği evrensel temelli bir yaklaşım benimsemiş olan SDÜ, stratejilerini de evrensellik üzerine oluşturmaktadır. Bunun sonucu olarak uluslararasılaşma SDÜ'nün öncelikleri arasına girmiştir ve bu alanda planlamalar, uygulamalar ve bunların sürekliliğini sağlama konusunda çalışmalar yürütülmektedir.

Bu bağlamda SDÜ uluslararasılaşma politikası olarak;

- Uluslararası bakış açısı ile eğitim-öğretim sunmayı, sadece ulusal bazlı değil çağın gereklilikleri dolayısıyla evrensel düzeyde insan yetiştirmeyi,
- Araştırma-geliştirme faaliyetlerini ulusalın ötesine geçerek uluslararası seviyeye taşımayı,
- Üniversitemizin ve ülkemizin uluslararası arenada tanınırlığını artırmak amacı ile uluslararası iş birliklerine ağırlık vermeyi ve uluslararası etkinliklere ev sahipliği yapmayı,
- Öğrenci ve öğretim elemanlarının uluslararası alanlara yönelimini teşvik edecek şekilde yaklaşımlar izlemeyi,
- Uluslararası ağları öğrenci, çalışan, araştırma, eğitim anlamında genişletmeyi,
- Uluslararası akademisyen ve öğrenciler için üniversitemizi öncelikle tercih edilen üniversiteler arasına yükseltmeyi,
- Öğretim elemanları ve öğrencilerimizin dil öğrenimini teşvik etmek amacıyla yabancı dil eğitimini sürekli iyileştirmeyi,
- Yaz okulları da dahil olmak üzere verilen eğitime global bir nitelik kazandırmayı,
- Eurodoc gibi lisans ve lisansüstü öğrenci birliklerine ilişkin faaliyetlere önem verilmesini,
- Mülteci akademisyenler ve öğrenciler ile etkileşim halinde olmayı benimsemiştir.

B. Amaç ve Hedefler

Stratejik Amaç 1: Yeni tip toplum ve endüstrinin gereksinimlerini karşılayan, öğrencinin ve eğiticinin hayat boyu ve yeni tip öğrenmesini destekleyen, bölgesel ve ulusal ihtiyaçlara çeviklikle cevap veren ve bilime katkı sağlayan, toplum ve yenilikçilik odaklı bilimsel araştırma ve yayın faaliyetlerinin niceliğini ve niteliğini geliştirmek.

Hedef 1: Toplumsal katma değeri yüksek, uluslararası standartlarda araştırma, girişimcilik, toplum ve kültür temalı projelerin sayısını artırmak.

Hedef 2: Uluslararası indekslerde taranan dergilerde yayımlanan yerel, bölgesel ve ulusal ihtiyaçlara cevap vermeyi öncelikle bilimsel yayın ve atıf sayısını artırmak ve bilimsel yayınların niteliğini geliştirmek.

Hedef 3: Çevik proje ve yenilikçilik yönetimine imkân sağlayacak, dünyanın değişen dinamiklerini dikkate alan, öğrenci ve eğiticinin hayat boyu öğrenmesine katkı veren araştırmalara ev sahipliği yapmak için fiziki ve teknolojik altyapı yatırımları gerçekleştirmek ve araştırmaya ilişkin faaliyetlerin sürdürülebilirliğini sağlamak.

Hedef 4: Bölgesel kalkınmayı önceleyen, araştırma uçurumunun teknoloji platformları, odak/öncelikli alanlar ve yenilik ekosistemi ile kapatılmasını destekleyen günün ihtiyaçlarına dinamik çözümler üretilmesine imkân tanıyan inovatif çalışmalar yapmak.

Hedef 5: Öncelikle yerel ve bölgesel, sonrasında ise ulusal ve küresel ihtiyaçları karşılayacak şekilde; Isparta'nın ilaç, sağlık, iyi yaşam, doğal ürün ve kozmetik sektörlerinde öncü projelerin hazırlandığı bir konuma gelmesini sağlamak.

Stratejik Amaç 2: Tüm taraflar için öğrenme odaklı; eğitimde dijital dönüşüm ve entegrasyonu dinamik bir şekilde izleyerek eğitim ve öğretim kalitesini artırmak.

Hedef 1: Endüstri 4.0 ile dinamizmi sürekli artan bir yapıya sahip olan öğrenme standartlarını karşılayarak, eğitim ve öğretimde yeni metotların uygulanmasına olanak verecek, dijital öğretmeye ve öğrenmeye imkân sağlayacak, verimliliği, sürdürülebilirliği ve kaliteyi artıracak faaliyetler gerçekleştirmek.

Hedef 2: Öğrencilerin sosyal ve kültürel yeterlilikleri ile üniversitenin uluslararası tanınırlığını artıracak uygulamalar gerçekleştirerek bu uygulamalardan yararlanan öğrenci sayısını artırmak.

Hedef 3: Türkiye Yükseköğretim Yeterlilikler Çerçevesinde belirlenen yetkinlikleri verimli bir şekilde kazandırmayı hedefleyen programlarımızın kalitesini yükseltmek, öğrencilerimiz ve eğitimcilerimizin yeterliliklerini artırmak amacıyla akredite olan program sayısını artırmak.

Hedef 4: Eğitimde kaliteyi artırmaya yönelik olarak kurumsal kapasiteyi güçlendirmek ve eğitim-öğretim faaliyetlerinin sürdürülebilirliğini sağlamak.

Hedef 5: Dijital dönüşüm ve entegrasyon sürecinde ortaya çıkabilecek bilişim güvenlik açıklarının önlenmesine yönelik farkındalık oluşturmak ve dijital platform güvenliğini sağlamak.

Stratejik Amaç 3: Bölgenin sağlık, spor, sosyal, kültürel, eğitim ve çevre alanında gelişimine katkı sağlayacak ekosistemi oluşturmak, dezavantajlı gruplara yönelik hizmetleri artırmak ve bu alanlarda ortak sosyal sorumluluk projeleri yürütmek.

Hedef 1: Sunulan sağlık hizmeti kalitesini ve dezavantajlı gruplara yönelik sunulan sağlık hizmetlerin kapasitesini, teknolojisini ve eğitimini artırmak.

Hedef 2: Yerel kültürel mirasın tespit edilmesini, bölgesel hafızanın kayıt altına alınmasını, toplanan verilerin dijital ortama aktarılmasını ve toplumla paylaşılmasını sağlamak.

Hedef 3: Mezunlarla iletişimi güçlendirmek.

Hedef 4: Toplumsal ve bölgesel öğrenme perspektifi kapsamında verilen eğitim sayısını artırmak ve bu eğitimleri dijitalleştirmek.

Hedef 5: Toplumsal ve Bölgenin eğitim, sosyal, kültür, çevre, sağlık ve spor alanlarında gelişimine katkı sağlayacak alt yapıyı güçlendirerek sürekliliğini sağlamak ve bölgede sporun yaygınlaşmasını ve sürdürülebilir çevre ekosisteminin oluşmasını destekleyecek faaliyetleri artırmak.

Tablo 10 Alt Program Hedefleri ve Stratejik Plan İlişkisi Tablosu

ALT PROGRAM HEDEFLERİ VE STRATEJİK PLAN İLİŞKİSİ			
Kurum: SÜLEYMAN DEMİREL ÜNİVERSİTESİ			
Yıl: 2024			
PROGRAM ADI	ALT PROGRAM ADI	ALT PROGRAM HEDEFLERİ	İLİŞKİLİ OLDUĞU STRATEJİK AMAÇ
ARAŞTIRMA, GELİŞTİRME VE YENİLİK	ARAŞTIRMA ALTYAPILARI	Ülkemizin bilgi birikiminin artırılmasına ve teknolojik gelişimine katkıda bulunmak üzere yükseköğretim kurumlarında araştırma altyapılarının kurulması ve kapasitelerinin güçlendirilmesi	Yeni tip toplum ve endüstrinin gereksinimlerini karşılayan, öğrencinin ve eğiticinin hayat boyu ve yeni tip öğrenmesini destekleyen, bölgesel ve ulusal ihtiyaçlara çeviklikle cevap veren ve bilime katkı sağlayan, toplum ve yenilikçilik odaklı bilimsel araştırma ve yayın faaliyetlerinin niceliğini ve niteliğini geliştirmek
	YÜKSEKÖĞRETİMDE BİLİMSEL ARAŞTIRMA VE GELİŞTİRME	Yükseköğretim kurumlarında inovasyon amaçlı bilimsel çalışmaların artırılması	Yeni tip toplum ve endüstrinin gereksinimlerini karşılayan, öğrencinin ve eğiticinin hayat boyu ve yeni tip öğrenmesini destekleyen, bölgesel ve ulusal ihtiyaçlara çeviklikle cevap veren ve bilime katkı sağlayan, toplum ve yenilikçilik odaklı bilimsel araştırma ve yayın faaliyetlerinin niceliğini ve niteliğini geliştirmek
HAYAT BOYU ÖĞRENME	YÜKSEKÖĞRETİM KURUMLARI SÜREKLİ EĞİTİM FAALİYETLERİ	Toplumun tüm kesimlerine ihtiyaç duyduğu alanlarda eğitimler verilmesi, kamu kurum ve kuruluşları, özel sektör ve uluslararası kuruluşlarla işbirliğinin gelişmesine katkıda bulunulması	Bölgenin sağlık, spor, sosyal, kültürel, eğitim ve çevre alanında gelişimine katkı sağlayacak ekosistemi oluşturmak, dezavantajlı gruplara yönelik hizmetleri artırmak ve bu alanlarda ortak sosyal sorumluluk projeleri yürütmek
TEDAVİ EDİCİ SAĞLIK	TEDAVİ HİZMETLERİ	Tedavi edici sağlık hizmetinin erişilebilir ve etkili olarak sunulmasının sağlanması	Bölgenin sağlık, spor, sosyal, kültürel, eğitim ve çevre alanında gelişimine katkı sağlayacak ekosistemi oluşturmak, dezavantajlı gruplara yönelik hizmetleri artırmak ve bu alanlarda ortak sosyal sorumluluk projeleri yürütmek
YÜKSEKÖĞRETİM	ÖĞRETİM ELEMANLARINA SAĞLANAN BURS VE DESTEKLER	Alanında yetkin, araştırmacı, bilgi üreten ve aktaran akademisyenler yetiştirilmesi	Yeni tip toplum ve endüstrinin gereksinimlerini karşılayan, öğrencinin ve eğiticinin hayat boyu ve yeni tip öğrenmesini destekleyen, bölgesel ve ulusal ihtiyaçlara çeviklikle cevap veren ve bilime katkı sağlayan, toplum ve yenilikçilik odaklı bilimsel araştırma ve yayın faaliyetlerinin niceliğini ve niteliğini geliştirmek
	ÖN LİSANS EĞİTİMİ, LİSANS EĞİTİMİ VE LİSANSÜSTÜ EĞİTİM	Mesleki yeterlilik sahibi ve gelişime açık mezunlar yetiştirilmesi	Tüm taraflar için öğrenme odaklı; eğitimde dijital dönüşüm ve entegrasyonu dinamik bir şekilde izleyerek eğitim ve öğretim kalitesini artırmak
	YÜKSEKÖĞRETİMDE ÖĞRENCİ YAŞAMI	Yükseköğretim öğrencilerine sunulan beslenme ve barınma hizmetlerinin kalitesinin artırılması; öğrencilerin kişisel ve sosyal gelişimi desteklenerek yaşam kalitesinin yükseltilmesi	Tüm taraflar için öğrenme odaklı; eğitimde dijital dönüşüm ve entegrasyonu dinamik bir şekilde izleyerek eğitim ve öğretim kalitesini artırmak

C. İdare Performans Bilgisi

Bütçe Yılı: 2024

Program Adı: ARAŞTIRMA, GELİŞTİRME VE YENİLİK

Alt Program Adı: ARAŞTIRMA ALTYAPILARI

Gereke ve Açıklamalar

Üniversitemiz 2021-2025 stratejik planının birinci amacı yeni tip toplum ve endüstrinin gereksinimlerini karşılayan, öğrencinin ve eğiticinin hayat boyu ve yeni tip öğrenmesini destekleyen, bölgesel ve ulusal ihtiyaçlara çeviklikle cevap veren ve bilime katkı sağlayan, toplum ve yenilikçilik odaklı bilimsel araştırma ve yayın faaliyetlerinin niceliğini ve niteliğini geliştirmektir.

Alt Program Hedefi:

Ülkemizin bilgi birikiminin artırılmasına ve teknolojik gelişimine katkıda bulunmak üzere yükseköğretim kurumlarında araştırma altyapılarının kurulması ve kapasitelerinin güçlendirilmesi

Performans Göstergeleri

Performans Göstergesi	Ölçü Birimi	2022	2023 Planlanan	2023 YS Gerç. Tahmini	2024 Hedef	2025 Tahmin	2026 Tahmin
1- Araştırma altyapısı projesi tamamlanma oranı	Oran	100	0	100	100	100	100

Göstereye İlişkin Açıklama: Bu gösterge ile üniversitemizde yürütülen araştırma altyapıları projelerinin harcamalarının, gerçekleştirme oranlarının ve süreçlerinin takip edilmesi amaçlanmaktadır.

Hesaplama Yöntemi: SBB Ar-Ge Programı harcaması/Ar-Ge Programı Toplam Ödeneği (KÜMÜLATİF HARCAMA)

Verinin Kaynağı: Program bütçe sistemi verileri

Alt Program Kapsamında Yürütülecek Faaliyet Maliyetleri

Faaliyetler	2023 Bütçe	2023 Harcama Haziran	2024 Bütçe	2025 Tahmin	2026 Tahmin
TOPLAM	0	0	0	0	0
Bütçe İçi	0	0	0	0	0
Bütçe Dışı	0	0	0	0	0

Faaliyetlere İlişkin Açıklamalar:

Yükseköğretim Kurumları Araştırma Altyapısı Kurulması ve Geliştirilmesi

Bu faaliyet altında Üniversitemiz bünyesinde yetişmiş nitelikli insan gücü ile yeni teknolojilere sahip makine-teçhizatlar ile donanım ve yazılımları, araştırma ve geliştirme faaliyetlerinin yürütüldüğü laboratuvarlarının altyapısının desteklenmesine ilişkin süreçler yürütülmektedir.

Alt Program Adı: YÜKSEKÖĞRETİMDE BİLİMSEL ARAŞTIRMA VE GELİŞTİRME

Gereke ve Açıklamalar

Alt Program Hedefi:

Yükseköğretim kurumlarında inovasyon amaçlı bilimsel çalışmaların artırılması

Performans Göstergeleri

Performans Göstergesi	Ölçü Birimi	2022	2023 Planlanan	2023 YS Gerç. Tahmini	2024 Hedef	2025 Tahmin	2026 Tahmin
1- Ar-ge'ye harcanan bütçenin toplam bütçeye oranı	Oran	4,23	0	4	4,2	4,5	4,8

Göstergeye İlişkin Açıklama: Bu gösterge ile üniversitemizde yürütülen bilimsel araştırma projelerinden yapılan harcamaların üniversite toplam bütçesi içerisindeki oranının takip edilmesi amaçlanmaktadır.

Hesaplama Yöntemi: (Proje Hesaplarından Harcanan Tutar+Araştırma Programı Harcaması)/Üniversite Toplam Bütçesi (KÜMÜLATİF HARCAMA)

Verinin Kaynağı: Lütfen detay ekranından kaynak ve yayınlama sıklığı bilgilerini giriniz!

Performans Göstergesi	Ölçü Birimi	2021	2023 Planlanan	2023 YS Gerç. Tahmini	2024 Hedef	2025 Tahmin	2026 Tahmin
2- Ar-ge sonucu ortaya çıkan ürünlere ilişkin alınan patent sayısı	Sayı	2	0	3	3	3	3

Göstergeye İlişkin Açıklama: Bu gösterge ile ar-ge sonucu ortaya çıkan ürünler için alınan patent sayılarının artırılmasına yönelik çalışmaların takibi amaçlanmaktadır.

Hesaplama Yöntemi: Ar-ge sonucu ortaya çıkan ürünlere ilişkin alınan patent sayıları toplamı

Verinin Kaynağı: Araştırma ve Yenilikçilik Direktörlüğü verileri

Performans Göstergesi	Ölçü Birimi	2021	2023 Planlanan	2023 YS Gerç. Tahmini	2024 Hedef	2025 Tahmin	2026 Tahmin
3- Ar-ge sonucu ticarileştirilen ürün sayısı	Sayı	1	0	1	1	1	1

Göstergeye İlişkin Açıklama: Bu gösterge ile ar-ge sonucu ticarileştirilen ürün sayılarının artırılmasına yönelik çalışmaların takibi amaçlanmaktadır.

Hesaplama Yöntemi: Ar-ge sonucu ticarileştirilen ürün sayıları toplamı

Verinin Kaynağı: Araştırma ve Yenilikçilik Direktörlüğü verileri

Performans Göstergesi	Ölçü Birimi	2022	2023 Planlanan	2023 YS Gerç. Tahmini	2024 Hedef	2025 Tahmin	2026 Tahmin
4- Araştırma merkezleri gelir miktarı	TL	2.862.298,42	0	3.500.000	4.000.000	4.500.000	5.000.000

Göstergeye İlişkin Açıklama: Bu gösterge ile uygulama ve araştırma merkezlerinin yürüttüğü hizmet ve faaliyetleri sonucu ortaya çıkarılan ürünler ile elde ettikleri gelirleri takip etmek, merkezlerin daha etkin ve verimli çalışmalarının sağlanması amaçlanmaktadır.

Hesaplama Yöntemi: Uygulama ve Araştırma Merkezlerinin elde ettiği gelir miktarları toplamı (Hastane gelirleri dâhil edilmemiştir.)

Verinin Kaynağı: Döner Sermaye İşletme Müdürlüğü gelir tablosu

Performans Göstergesi	Ölçü Birimi	2022	2023 Planlanan	2023 YS Gerç. Tahmini	2024 Hedef	2025 Tahmin	2026 Tahmin
5- Araştırma merkezlerinin sanayi ile yaptığı proje sayısı	Sayı	2	0	5	5	5	5

Göstergeye İlişkin Açıklama: Bu gösterge ile yürütülen toplam proje sayısını takip etmek ve bu sayının artırılmasına yönelik çalışmaların yürütülmesi amaçlanmaktadır.

Hesaplama Yöntemi: Araştırma ve Uygulama Merkezlerinin sanayi ile yaptığı proje sayıları toplamı.

Verinin Kaynağı: Araştırma ve Yenilikçilik Direktörlüğü verileri

Performans Göstergesi	Ölçü Birimi	2022	2023 Planlanan	2023 YS Gerç. Tahmini	2024 Hedef	2025 Tahmin	2026 Tahmin
6- BAP kapsamında desteklenen araştırma projeleri sayısı	Sayı	529	0	450	550	600	650

Göstergeye İlişkin Açıklama: Bu gösterge ile yürütülen bilimsel araştırma proje (BAP) sayılarının takibini yapmak, proje bütçelerinin daha etkin ve verimli bir şekilde kullanılmasının sağlanması amaçlanmaktadır.

Hesaplama Yöntemi: BAP kapsamında desteklenen araştırma projelerinin toplam sayısı

Verinin Kaynağı: Araştırma ve Yenilikçilik Direktörlüğü verileri

Performans Göstergesi	Ölçü Birimi	2022	2023 Planlanan	2023 YS Gerç. Tahmini	2024 Hedef	2025 Tahmin	2026 Tahmin
7- Öğretim elemanı başına düşen ar-ge proje sayısı	Sayı	0,75	0	0,5	0,75	0,75	0,8

Göstergeye İlişkin Açıklama: Bu gösterge ile üniversitemiz bünyesinde yürütülen ar-ge projelerinin öğretim elemanları başına düşen sayısını bulmak ve bu sayının artırılmasına yönelik gerekli politikaların belirlenmesi amaçlanmaktadır.

Hesaplama Yöntemi: Yürütülen toplam ar-ge proje sayısı/ Toplam öğretim elemanı sayısı

Verinin Kaynağı: Araştırma ve Yenilikçilik Direktörlüğü verileri

Performans Göstergesi	Ölçü Birimi	2022	2023 Planlanan	2023 YS Gerç. Tahmini	2024 Hedef	2025 Tahmin	2026 Tahmin
8- Patent, faydalı model ve endüstriyel tasarım başvuru sayısı	Sayı	28	0	5	5	5	5

Göstergeye İlişkin Açıklama: Bu gösterge ile üniversitemiz adresli patent, faydalı model ve endüstriyel tasarım başvuru sayılarını görmek ve bu doğrultuda politikalar üretmek amaçlanmaktadır.

Hesaplama Yöntemi: Patent, faydalı model ve endüstriyel tasarım başvuru sayılarının toplamı

Verinin Kaynağı: Araştırma ve Yenilikçilik Direktörlüğü verileri

Performans Göstergesi	Ölçü Birimi	2022	2023 Planlanan	2023 YS Gerç. Tahmini	2024 Hedef	2025 Tahmin	2026 Tahmin
9- Ulusal ve uluslararası kuruluşlar tarafından desteklenen ar-ge projesi sayısı	Sayı	20	0	20	25	35	40

Göstergeye İlişkin Açıklama: Bu gösterge ile üniversitemizde yürütülen ulusal ve uluslararası kuruluşlar tarafından desteklenen ar-ge proje sayılarını tespit etmek, proje sayılarının artırılmasına yönelik politikaların geliştirilmesi amaçlanmaktadır.

Hesaplama Yöntemi: Ulusal ve uluslararası kuruluşlar tarafından desteklenen ar-ge projelerinin toplam sayısı

Verinin Kaynağı: Araştırma ve Yenilikçilik Direktörlüğü verileri

Performans Göstergesi	Ölçü Birimi	2022	2023 Planlanan	2023 YS Gerç. Tahmini	2024 Hedef	2025 Tahmin	2026 Tahmin
10- Uluslararası endekslerde yer alan bilimsel yayın sayısı	Sayı	1.692	0	1.500	1.800	2.000	2.300

Göstergeye İlişkin Açıklama: Bu gösterge ile üniversitemiz akademik personelinin uluslararası endekslerde yer alan bilimsel yayın sayılarını tespit etmek ve bu sayıların artırılmasına yönelik politikaların geliştirilmesi amaçlanmaktadır.

Hesaplama Yöntemi: Uluslararası endekslerde yer alan bilimsel yayın sayıları toplamı

Verinin Kaynağı: Araştırma ve Yenilikçilik Direktörlüğü verileri

Alt Program Kapsamında Yürütülecek Faaliyet Maliyetleri

Faaliyetler	2023 Bütçe	2023 Harcama Haziran	2024 Bütçe	2025 Tahmin	2026 Tahmin
Yükseköğretim Kurumlarının Bilimsel Araştırma Projeleri	49.480.000	21.916.553	59.666.000	69.955.000	77.965.000
Bütçe İçi	12.977.000	8.104.358	26.466.000	32.500.000	36.755.000
Bütçe Dışı	36.503.000	13.812.195	33.200.000	37.455.000	41.210.000
T O P L A M	49.480.000	21.916.553	59.666.000	69.955.000	77.965.000
Bütçe İçi	12.977.000	8.104.358	26.466.000	32.500.000	36.755.000
Bütçe Dışı	36.503.000	13.812.195	33.200.000	37.455.000	41.210.000

Faaliyetlere İlişkin Açıklamalar:

Yükseköğretim Kurumlarının Bilimsel Araştırma Projeleri

Bu faaliyet altında Üniversitemizde yürütülmekte olan bilimsel araştırma projelerine ilişkin tekliflerin değerlendirilmesi, kabulü ve bu projelere ilişkin süreçlerin yürütülmesi ve sonuçlarının değerlendirilmesi iş ve işlemleri yürütülmektedir.

SÜLEYMAN DEMİREL ÜNİVERSİTESİ PERFORMANS BİLGİSİ

Bütçe Yılı: 2024
Program Adı: HAYAT BOYU ÖĞRENME

Alt Program Adı: YÜKSEKÖĞRETİM KURUMLARI SÜREKLİ EĞİTİM FAALİYETLERİ
Gerekçe ve Açıklamalar

Üniversitemiz 2021-2025 stratejik planının üçüncü amacı bölgenin sağlık, spor, sosyal, kültürel, eğitim ve çevre alanında gelişimine katkı sağlayacak ekosistemi oluşturmak, dezavantajlı gruplara yönelik hizmetleri artırmak ve bu alanlarda ortak sosyal sorumluluk projeleri yürütmektir.

Bu amacın dördüncü hedefi Toplumsal ve bölgesel öğrenme perspektifi kapsamında verilen eğitim sayısını artırmak ve bu eğitimleri dijitalleştirmek, beşinci hedefi ise bölgenin eğitim, sosyal, kültür, çevre, sağlık ve spor alanlarında gelişimine katkı sağlayacak alt yapıyı güçlendirerek sürekliliğini sağlamak ve bölgede sporun yaygınlaşmasını ve sürdürülebilir çevre ekosisteminin oluşmasını destekleyecek faaliyetleri artırmaktır.

Bu hedeflere yönelik olarak hayat boyu eğitim faaliyetleri kapsamında özellikle toplumsal katkı değeri yüksek faaliyetlerin güçlendirilmesi çalışmaları yürütülmektedir.

Alt Program Hedefi:

Toplumun tüm kesimlerine ihtiyaç duyduğu alanlarda eğitimler verilmesi, kamu kurum ve kuruluşları, özel sektör ve uluslararası kuruluşlarla işbirliğinin gelişmesine katkıda bulunulması

Performans Göstergeleri

Performans Göstergesi	Ölçü Birimi	2022	2023 Planlanan	2023 YS Gerç. Tahmini	2024 Hedef	2025 Tahmin	2026 Tahmin
1- Dezavantajlı gruplara yönelik sosyal entegrasyon ve kapsayıcılığa ilişkin yapılan faaliyet sayısı	Sayı	50	0	45	55	60	65

Göstergeye İlişkin Açıklama: Bu gösterge ile üniversitemiz tarafından dezavantajlı gruplara yönelik yürütülen faaliyetleri belirlemek ve bu sayının artırılmasına yönelik politikaların belirlenmesi amaçlanmaktadır.

Hesaplama Yöntemi: Faaliyet sayısı

Verinin Kaynağı: Toplumsal Katkı ve Paydaşlar Koordinatörlüğü verileri

Performans Göstergesi	Ölçü Birimi	2022	2023 Planlanan	2023 YS Gerç. Tahmini	2024 Hedef	2025 Tahmin	2026 Tahmin
2- Eğitim programlarına başvuran kişi sayısı	Sayı	5.790	0	1.500	1.500	1.800	2.000

Göstergeye İlişkin Açıklama: Sürekli Eğitim AUM tarafından Üniversitemize kayıt olan tüm 1. sınıf öğrencilerine kariyer planlama dersi verilmektedir. Bu sebeple sayı planlananın üzerinde gerçekleşmektedir.

Hesaplama Yöntemi: Eğitim programlarına başvuru sayısı

Verinin Kaynağı: Sürekli Eğitim Araştırma ve Uygulama Merkezi verileri

Performans Göstergesi	Ölçü Birimi	2022	2023 Planlanan	2023 YS Gerç. Tahmini	2024 Hedef	2025 Tahmin	2026 Tahmin
3- Mezunlara yönelik gerçekleştirilen faaliyet sayısı	Sayı	28	0	5	6	6	8

Göstergeye İlişkin Açıklama: Bu gösterge ile üniversitemiz mezunlarına yönelik gerçekleştirilen faaliyet bilgilerini izlemek ve mezunlarımızla olan iletişimimizi güçlendirerek öneri ve görüşlerini alarak yeni faaliyet alanları veya iyileştirmeler yapmak amaçlanmaktadır.

Hesaplama Yöntemi:

Faaliyet sayısı

Verinin Kaynağı:

Kariyer Planlama ve Mezunlarla İletişim AUM verileri

Performans Göstergesi	Ölçü Birimi	2022	2023 Planlanan	2023 YS Gerç. Tahmini	2024 Hedef	2025 Tahmin	2026 Tahmin
4- Sürekli Eğitim Merkezi (SEM) ve Dil Merkezi (DİLMER) tarafından mesleki eğitime yönelik verilen sertifika sayısı	Sayı	6.188	0	2.500	2.500	2.500	2.500

Göstergeye İlişkin Açıklama: Bu gösterge ile SEM tarafından iç ve dış paydaşlara yönelik eğitimler sonucu verilen sertifika sayılarını tespit etmek ve özellikle topluma hizmet faaliyetlerinin iyileştirilmesi amaçlanmaktadır.

Hesaplama Yöntemi:

Sertifika sayısı

Verinin Kaynağı:

Sürekli Eğitim Merkezi ve TÖMER

Performans Göstergesi	Ölçü Birimi	2022	2023 Planlanan	2023 YS Gerç. Tahmini	2024 Hedef	2025 Tahmin	2026 Tahmin
5- Tamamlanan sosyal sorumluluk projeleri sayısı	Sayı	3	0	5	5	5	5

Göstergeye İlişkin Açıklama: Bu gösterge ile üniversitemiz tarafından yürütülen sosyal sorumluluk projelerinin sayısını tespit etmek ve bu doğrultuda politikalar belirlenmesi amaçlanmaktadır.

Hesaplama Yöntemi:

Tamamlanan sosyal sorumluluk proje sayısı

Verinin Kaynağı:

Toplumsal Katkı ve Paydaşlar Koordinatörlüğü verileri

Performans Göstergesi	Ölçü Birimi	2022	2023 Planlanan	2023 YS Gerç. Tahmini	2024 Hedef	2025 Tahmin	2026 Tahmin
6- Üniversitemizin çevrecilik alanlarında aldığı ödül sayısı	Sayı	1	0	1	1	1	1

Göstergeye İlişkin Açıklama: Üniversitemiz tarafından alınan ödül sayısını tespit etmek ve toplumsal katkı bağlamında çevrecilik alanında bilinç oluşturulmasına ve bunun yaygınlaştırılmasına yönelik faaliyetler gerçekleştirilmesi amaçlanmaktadır.

Hesaplama Yöntemi:

Alınan ödül sayısı

Verinin Kaynağı:

Toplumsal Katkı ve Paydaşlar Koordinatörlüğü verileri

Alt Program Kapsamında Yürütülecek Faaliyet Maliyetleri

Faaliyetler	2023 Bütçe	2023 Harcama Haziran	2024 Bütçe	2025 Tahmin	2026 Tahmin
Toplum Hizmetine Sunulan Eğitim Programları, Kurs ve Seminerler	864.000	49.708	950.000	1.045.000	1.140.000
Bütçe İçi	0	0	0	0	0
Bütçe Dışı	864.000	49.708	950.000	1.045.000	1.140.000
T O P L A M	864.000	49.708	950.000	1.045.000	1.140.000
Bütçe İçi	0	0	0	0	0
Bütçe Dışı	864.000	49.708	950.000	1.045.000	1.140.000

Faaliyetlere İlişkin Açıklamalar:

SÜLEYMAN DEMİREL ÜNİVERSİTESİ PERFORMANS BİLGİSİ

Bütçe Yılı: 2024
Program Adı: TEDAVİ EDİCİ SAĞLIK

Alt Program Adı: TEDAVİ HİZMETLERİ
Gerekçe ve Açıklamalar

Üniversitemiz 2021-2025 stratejik planının üçüncü amacı bölgenin sağlık, spor, sosyal, kültürel, eğitim ve çevre alanında gelişimine katkı sağlayacak ekosistemi oluşturmak, dezavantajlı gruplara yönelik hizmetleri artırmak ve bu alanlarda ortak sosyal sorumluluk projeleri yürütmektir.

Bu amacın birinci hedefi sunulan sağlık hizmeti kalitesini ve dezavantajlı gruplara yönelik sunulan sağlık hizmetlerin kapasitesini, teknolojisini ve eğitimini artırmaktır.

Bu amaç doğrultusunda üniversite hastanelerinde sunulan hizmetlerin kalitesinin ve çeşidinin artırılmasına yönelik çalışmalar yürütülmektedir. Bu yönde atılan en önemli adımlarından birisi ülkemizde de bir ilk ve tek olan Prof. Dr. Timuçin BAYKUL Engelsiz Ağız ve Diş Sağlığı Hastanesidir.

Alt Program Hedefi:

Tedavi edici sağlık hizmetinin erişilebilir ve etkili olarak sunulmasının sağlanması

Performans Göstergeleri

Performans Göstergesi	Ölçü Birimi	2022	2023 Planlanan	2023 YS Gerç. Tahmini	2024 Hedef	2025 Tahmin	2026 Tahmin
1- Ameliyat sayısı	Sayı	63.338	0	64.000	70.000	75.000	80.000

Göstergeye İlişkin Açıklama: Bu gösterge ile üniversitemiz hastanelerinde yapılan ameliyat sayılarını tespit etmek amaçlanmaktadır.

Hesaplama Yöntemi: Üniversite hastanelerinde yapılan ameliyat sayısı

Verinin Kaynağı: Üniversite Hastanesi Baş Müdürlüğü ve Diş Hekimliği Hastanesi verileri

Performans Göstergesi	Ölçü Birimi	2022	2023 Planlanan	2023 YS Gerç. Tahmini	2024 Hedef	2025 Tahmin	2026 Tahmin
2- Üniversite hastaneleri nitelikli yatak oranı	Oran	73	0	80,6	81	85	85

Göstergeye İlişkin Açıklama: Bu gösterge ile hastanelerdeki toplam yatak sayısı içerisindeki nitelikli yatak oranının tespit edilmesi ve bu oranın iyileştirilmesine yönelik çalışmaların yapılması amaçlanmaktadır.

Hesaplama Yöntemi: Üniversite hastanelerindeki nitelikli yatak sayısı/toplam yatak sayısı

Verinin Kaynağı: Üniversite Hastanesi Baş Müdürlüğü ve Diş Hekimliği Hastanesi verileri

Performans Göstergesi	Ölçü Birimi	2022	2023 Planlanan	2023 YS Gerç. Tahmini	2024 Hedef	2025 Tahmin	2026 Tahmin
3- Üniversite hastaneleri yatak doluluk oranı	Oran	90	0	85	90	90	95

Göstergeye İlişkin Açıklama: Bu gösterge ile üniversite hastanelerindeki yatak doluluk oranlarının takip edilmesi amaçlanmaktadır.

Hesaplama Yöntemi: Yatılan gün sayısı/(Yatak sayısı*365)

Verinin Kaynağı: Üniversite Hastanesi Baş Müdürlüğü ve Diş Hekimliği Hastanesi verileri

Performans Göstergesi	Ölçü Birimi	2022	2023 Planlanan	2023 YS Gerç. Tahmini	2024 Hedef	2025 Tahmin	2026 Tahmin
4- Yatan hasta sayısı	Sayı	36.505	0	40.000	42.000	45.000	50.000

Göstergeye İlişkin Açıklama: Bu gösterge ile üniversite hastanelerinde yatarak tedavi gören hasta sayısının izlenmesi amaçlanmaktadır.

Hesaplama Yöntemi: Üniversite hastanelerinde yatan hasta sayısı toplamı

Verinin Kaynağı: Üniversite Hastanesi Baş Müdürlüğü ve Dış Hekimliği Hastanesi verileri

Alt Program Kapsamında Yürütülecek Faaliyet Maliyetleri

Faaliyetler	2023 Bütçe	2023 Harcama Haziran	2024 Bütçe	2025 Tahmin	2026 Tahmin
Ağız ve Dış Sağlık Hizmetleri	84.348.000	27.453.561	154.664.000	200.879.000	240.838.000
Bütçe İçi	1.479.000	740.000	2.664.000	3.279.000	3.718.000
Bütçe Dışı	82.869.000	26.713.561	152.000.000	197.600.000	237.120.000
Dış Hekimliği Hastanesi Tarafından Yapılacak Taban Ödeme	0	9.175.490	41.320.000	50.654.000	57.594.000
Bütçe İçi	0	9.175.490	41.320.000	50.654.000	57.594.000
Bütçe Dışı	0	0	0	0	0
Tıp Fakültesi Hastanesi Tarafından Yapılacak Taban Ödeme	0	0	240.630.000	294.989.000	335.403.000
Bütçe İçi	0	0	240.630.000	294.989.000	335.403.000
Bütçe Dışı	0	0	0	0	0
Üniversite Genel Hastane Hizmetleri	1.206.077.000	532.321.817	2.277.942.000	2.939.555.000	3.501.688.000
Bütçe İçi	179.232.000	106.716.286	377.942.000	469.555.000	537.688.000
Bütçe Dışı	1.026.845.000	425.605.531	1.900.000.000	2.470.000.000	2.964.000.000
T O P L A M	1.290.425.000	568.950.869	2.714.556.000	3.486.077.000	4.135.523.000
Bütçe İçi	180.711.000	116.631.776	662.556.000	818.477.000	934.403.000
Bütçe Dışı	1.109.714.000	452.319.093	2.052.000.000	2.667.600.000	3.201.120.000

Faaliyetlere İlişkin Açıklamalar:

Ağız ve Dış Sağlık Hizmetleri

Üniversitemiz Dış Hekimliği Fakültesinde ağız ve dış sağlığını ilgilendiren konularda ileri tanı ve tedavi yöntemlerini sunmak amacıyla bilimsel araştırma ve geliştirme çalışmaları ve hastalara ağız, diş ve çene sağlığı hizmetleri sunulmaktadır. Bu kapsamda Türkiye'de bir ilk olan engelsiz ağız ve diş sağlığı hastanesi de faaliyete açılarak sadece Isparta veya bölge değil tüm Türkiye'den hastalara hizmet vermektedir.

Dış Hekimliği Hastanesi Tarafından Yapılacak Taban Ödeme

2547 sayılı kanunun 58 inci maddesinin (c) fıkrası kapsamındaki personele yapılacak taban ödemelerde kullanılmak üzere Kurum bütçesine tahsis edilen ve Döner Sermaye hesabına ödenen tutardır.

Üniversite Genel Hastane Hizmetleri

Süleyman Demirel Üniversitesi Sağlık Araştırma ve Uygulama Hastanesinin amacı sağlık alanıyla ilgili tüm alanlarda eğitim-öğretim faaliyetinin yanında araştırma ve uygulama yapılmasına da imkan sağlamak, tüm düzeylerde sağlık personeli yetiştirmek amacıyla Tıp Fakültesi, Dış Hekimliği Fakültesi, Sağlık Bilimleri Fakültesi ve Sağlık Meslek yüksekokulları, araştırma ve uygulama merkezleri faaliyet göstermekte olup, bu birimler aracılığıyla ulusal ve uluslararası kurum ve kuruluşlarla işbirliği faaliyetleri yürüterek hizmette katile ve verimliliği sağlamaya çalışmaktadır.

SÜLEYMAN DEMİREL ÜNİVERSİTESİ PERFORMANS BİLGİSİ

Bütçe Yılı: 2024
Program Adı: YÜKSEKÖĞRETİM

Alt Program Adı: ÖN LİSANS EĞİTİMİ, LİSANS EĞİTİMİ VE LİSANSÜSTÜ EĞİTİM
Gerekçe ve Açıklamalar

Üniversitemiz 2021-2025 stratejik planının ikinci amacı tüm taraflar için öğrenme odaklı; eğitimde dijital dönüşüm ve entegrasyonu dinamik bir şekilde izleyerek eğitim ve öğretim kalitesini artırmaktır.

BU amacın ikinci hedefi öğrencilerin sosyal ve kültürel yeterlilikleri ile üniversitenin uluslararası tanınırlığını artıracak uygulamalar gerçekleştirilerek bu uygulamalardan yararlanan öğrenci sayısını artırmak, üçüncü hedefi Türkiye Yükseköğretim Yeterlilikler Çerçevesinde belirlenen yetkinlikleri verimli bir şekilde kazandırmayı hedefleyen programlarımızın kalitesini yükseltmek, öğrencilerimiz ve eğitimcilerimizin yeterliliklerini artırmak amacıyla akredite olan program sayısını artırmak, dördüncü hedefi ise eğitimde kaliteyi artırmaya yönelik olarak kurumsal kapasiteyi güçlendirmek ve eğitim-öğretim faaliyetlerinin sürdürülebilirliğini sağlamaktır.

Alt Program Hedefi:

Mesleki yeterlilik sahibi ve gelişime açık mezunlar yetiştirilmesi

Performans Göstergeleri

Performans Göstergesi	Ölçü Birimi	2022	2023 Planlanan	2023 YS Gerç. Tahmini	2024 Hedef	2025 Tahmin	2026 Tahmin
1- Doktora eğitimini tamamlayanların sayısı	Sayı	92	0	90	100	130	150

Göstergeye İlişkin Açıklama: Bu gösterge ile üniversitemizde doktora eğitimini tamamlayan öğrenci sayısını tespit etmek ve doktora eğitimini teşvik edecek politikalar geliştirilmesi amaçlanmaktadır.

Hesaplama Yöntemi: Doktora eğitimini tamamlayan öğrenci sayısı

Verinin Kaynağı: Öğrenci İşleri Daire Başkanlığı

Performans Göstergesi	Ölçü Birimi	2022	2023 Planlanan	2023 YS Gerç. Tahmini	2024 Hedef	2025 Tahmin	2026 Tahmin
2- Eğitim bilimleri kontenjan doluluk oranı	Oran	97,24	0	97	98	99	100

Göstergeye İlişkin Açıklama: Bu gösterge ile üniversitemiz eğitim bilimleri programlarının kontenjan doluluk oranlarını takip etmek amaçlanmaktadır.

Hesaplama Yöntemi: Eğitim bilimleri kontenjan sayısı /Yerleşen öğrenci sayısı

Verinin Kaynağı: Öğrenci İşleri Daire Başkanlığı

Performans Göstergesi	Ölçü Birimi	2022	2023 Planlanan	2023 YS Gerç. Tahmini	2024 Hedef	2025 Tahmin	2026 Tahmin
3- Eğitimin program süresinde bitirilme oranı	Oran	45	0	70	70	75	75

Göstergeye İlişkin Açıklama: Eğitimin program süresinde bitirilme oranının tespiti amaçlanmaktadır

Hesaplama Yöntemi: Eğitim programlarını süresinde tamamlayan öğrenci sayısı/ Eğitim programlarındaki öğrenci sayısı

Verinin Kaynağı: Öğrenci İşleri Daire Başkanlığı verileri

Performans Göstergesi	Ölçü Birimi	2022	2023 Planlanan	2023 YS Gerç. Tahmini	2024 Hedef	2025 Tahmin	2026 Tahmin
4- Fen bilimleri kontenjan doluluk oranı	Oran	84	0	84	85	90	90

Göstergeye İlişkin Açıklama: Bu gösterge ile üniversitemiz fen bilimleri programlarının kontenjan doluluk oranlarını takip etmek amaçlanmaktadır

Hesaplama Yöntemi: Fen bilimleri kontenjan sayısı /Yerleşen öğrenci sayısı

Verinin Kaynağı: Öğrenci İşleri Daire Başkanlığı

Performans Göstergesi	Ölçü Birimi	2022	2023 Planlanan	2023 YS Gerç. Tahmini	2024 Hedef	2025 Tahmin	2026 Tahmin
5- Kütüphanede bulunan basılı ve elektronik kaynak sayısı	Sayı	560.771	0	560.771	580.000	600.000	620.000

Göstergeye İlişkin Açıklama: Bu gösterge ile kütüphanedeki toplam kaynağın tespit edilmesi ve izlenmesi amaçlanmaktadır

Hesaplama Yöntemi: Kütüphanede bulunan toplam kaynak sayısı (basılı-elektronik)

Verinin Kaynağı: Kütüphane ve Dokümantasyon DB

Performans Göstergesi	Ölçü Birimi	2022	2023 Planlanan	2023 YS Gerç. Tahmini	2024 Hedef	2025 Tahmin	2026 Tahmin
6- Kütüphanede bulunan öğrenci başına düşen basılı ve elektronik kaynak sayısı	Sayı	14,5	0	12	15	15	18

Göstergeye İlişkin Açıklama: Bu gösterge ile kütüphanedeki toplam kaynaktan öğrenci başına düşen miktarı tespit edebilmek ve daha fazla kaynağın temini için gerekli çalışmaların yapılması amaçlanmaktadır.

Hesaplama Yöntemi: Kütüphanede bulunan toplam kaynak sayısı (basılı-elektronik) / toplam öğrenci

Verinin Kaynağı: Kütüphane ve Dokümantasyon DB

Performans Göstergesi	Ölçü Birimi	2022	2023 Planlanan	2023 YS Gerç. Tahmini	2024 Hedef	2025 Tahmin	2026 Tahmin
7- Kütüphaneden yararlanan kişi sayısı	Sayı	744.273	0	200.000	400.000	450.000	500.000

Göstergeye İlişkin Açıklama: Bu gösterge ile kütüphane imkânlarından yararlanan kişi sayısını (öğrenci, akademik ve idari personel, diğer üçüncü şahıslar) tespit edebilmek ve daha fazla kişinin yararlanmasına yönelik gerekli politikaların geliştirilebilmesi amaçlanmaktadır

Hesaplama Yöntemi: Kütüphaneden yararlanan toplam kişi sayısı

Verinin Kaynağı: Kütüphane ve Dokümantasyon DB

Performans Göstergesi	Ölçü Birimi	2022	2023 Planlanan	2023 YS Gerç. Tahmini	2024 Hedef	2025 Tahmin	2026 Tahmin
8- Lisansüstü öğrencilerin toplam öğrenciler içindeki payı	Oran	13,75	0	13	15	18	20

Göstergeye İlişkin Açıklama: Bu gösterge ile üniversitemizde lisansüstü öğrenim gören öğrenci sayılarını tespit etmek ve daha fazla öğrencinin lisansüstü eğitim yapabilmelerine yönelik çalışmaların yürütülmesi amaçlanmaktadır.

Hesaplama Yöntemi: Toplam lisansüstü öğrenci sayısı/Toplam öğrenci sayısı

Verinin Kaynağı: Öğrenci İşleri Daire Başkanlığı

Performans Göstergesi	Ölçü Birimi	2022	2023 Planlanan	2023 YS Gerç. Tahmini	2024 Hedef	2025 Tahmin	2026 Tahmin
9- Öğrenci başına düşen eğitim alanı	Metrekare	1,95	0	2	2	2	2

Göstergeye İlişkin Açıklama: Bu gösterge ile öğrenci başına düşen eğitim alanı miktarını tespit etmek, öğrenci sayılarındaki artışa göre ilave fiziki alanlar yaratmak ve buna ilişkin çalışmaları yürütmek amaçlanmaktadır.

Hesaplama Yöntemi: Toplam eğitim alanı m2 /Toplam öğrenci sayısı

Verinin Kaynağı: Yapı İşleri ve Teknik Daire Başkanlığı verileri

Performans Göstergesi	Ölçü Birimi	2022	2023 Planlanan	2023 YS Gerç. Tahmini	2024 Hedef	2025 Tahmin	2026 Tahmin
10- Öğrenci başına düşen kapalı alan	Metrekare	9,81	0	10	11	11	11

Göstergeye İlişkin Açıklama: Bu gösterge ile üniversitemiz fiziki kapasite artışı ile öğrenci sayımızdaki artış oranının takip edilmesi, böylelikle kıyaslamalara imkân sağlaması amaçlanmaktadır.

Hesaplama Yöntemi: Toplam kapalı alan m2/Toplam öğrenci sayısı

Verinin Kaynağı: Yapı İşleri ve Teknik Daire Başkanlığı verileri

Performans Göstergesi	Ölçü Birimi	2022	2023 Planlanan	2023 YS Gerç. Tahmini	2024 Hedef	2025 Tahmin	2026 Tahmin
11- Öğrenci değişim programlarından yararlanan öğrencilerin oranı	Oran	0,13	0	0,01	0,01	0,01	0,01

Göstergeye İlişkin Açıklama: Bu gösterge ile değişim programlarından yararlanan öğrenci sayılarını tespit etmek ve daha fazla öğrencinin değişim programlarından yararlanabilmesi için gerekli çalışmaların yapılması amaçlanmaktadır.

Hesaplama Yöntemi: Değişim programlarından yararlanan öğrenci sayısı toplamı/ Toplam öğrenci sayısı

Verinin Kaynağı: Uluslararası İlişkiler Genel Koordinatörlüğü

Performans Göstergesi	Ölçü Birimi	2022	2023 Planlanan	2023 YS Gerç. Tahmini	2024 Hedef	2025 Tahmin	2026 Tahmin
12- Öğretim üyesi başına düşen öğrenci sayısı	Sayı	38	0	36	40	50	55

Göstergeye İlişkin Açıklama: Bu gösterge ile öğretim üyesi başına düşen öğrenci sayısını tespit etmek ve bu sayının artırılmasına yönelik politikaların geliştirilmesi amaçlanmaktadır

Hesaplama Yöntemi: Toplam öğrenci sayısı/Toplam öğretim üyesi sayısı

Verinin Kaynağı: Öğrenci İşleri Daire Başkanlığı

Performans Göstergesi	Ölçü Birimi	2022	2023 Planlanan	2023 YS Gerç. Tahmini	2024 Hedef	2025 Tahmin	2026 Tahmin
13- Sağlık bilimleri kontenjan doluluk oranı	Oran	96	0	96	98	100	100

Göstergeye İlişkin Açıklama: Bu gösterge ile üniversitemiz bünyesinde sağlık bilimleri programlarına verilen kontenjanların doluluk oranını tespit etmek ve tercih edilmesi yönünde çalışmaların yapılması amaçlanmaktadır

Hesaplama Yöntemi: Sağlık bilimleri kontenjan sayısı / Sağlık bilimleri kontenjanlarına yerleşen öğrenci sayısı

Verinin Kaynağı: Öğrenci İşleri Daire Başkanlığı

Performans Göstergesi	Ölçü Birimi	2022	2023 Planlanan	2023 YS Gerç. Tahmini	2024 Hedef	2025 Tahmin	2026 Tahmin
14- Sosyal bilimler kontenjan doluluk oranı	Oran	79	0	80	80	80	85

Göstergeye İlişkin Açıklama: Bu gösterge ile üniversitemiz bünyesinde sosyal bilimler programlarına verilen kontenjanların doluluk oranını tespit etmek ve tercih edilmesi yönünde çalışmaların yapılması amaçlanmaktadır

Hesaplama Yöntemi: Sosyal bilimler kontenjan sayısı / Sosyal bilimler kontenjanlarına yerleşen öğrenci sayısı

Verinin Kaynağı: Öğrenci İşleri Daire Başkanlığı

Performans Göstergesi	Ölçü Birimi	2022	2023 Planlanan	2023 YS Gerç. Tahmini	2024 Hedef	2025 Tahmin	2026 Tahmin
15- Teknokent veya Teknoloji Transfer Ofisi (TTO) projelerine katılan öğrenci sayısı	Sayı	316	0	320	400	450	500

Göstergeye İlişkin Açıklama: Bu gösterge ile üniversitemizdeki mevcut Teknokent ve Teknoloji Transfer Ofisi (TTO) projelerine katılan öğrenci sayısını tespit etmek ve daha fazla öğrencinin katılımını teşvik etmek amaçlanmaktadır

Hesaplama Yöntemi: Teknokent ve Teknoloji Transfer Ofisi (TTO) projelerine katılan toplam öğrenci sayısı

Verinin Kaynağı: Araştırma ve Yenilikçilik Direktörlüğü

Performans Göstergesi	Ölçü Birimi	2021	2023 Planlanan	2023 YS Gerç. Tahmini	2024 Hedef	2025 Tahmin	2026 Tahmin
16- Uluslararası kuruluşlarla ortak uygulanan eğitim programı sayısı	Sayı	0	0	0	0	0	0

Göstergeye İlişkin Açıklama:

Hesaplama Yöntemi:

Verinin Kaynağı:

Performans Göstergesi	Ölçü Birimi	2022	2023 Planlanan	2023 YS Gerç. Tahmini	2024 Hedef	2025 Tahmin	2026 Tahmin
17- Yabancı dilde eğitim veren program sayısı	Sayı	11	0	11	11	12	12

Göstergeye İlişkin Açıklama: Bu gösterge ile üniversitemizde yabancı dilde eğitim verilen program sayılarını tespit etmek ve program sayılarının artırılmasına yönelik çalışmaların yapılması amaçlanmaktadır

Hesaplama Yöntemi: Yabancı dilde eğitim verilen program sayısı toplamı

Verinin Kaynağı: Öğrenci İşleri Daire Başkanlığı verileri

Performans Göstergesi	Ölçü Birimi	2022	2023 Planlanan	2023 YS Gerç. Tahmini	2024 Hedef	2025 Tahmin	2026 Tahmin
18- Yabancı uyruklu akademisyen sayısı	Sayı	15	0	15	16	18	20

Göstergeye İlişkin Açıklama: Bu gösterge ile üniversitemizde görev yapan yabancı uyruklu akademisyen sayısını tespit etmek ve daha fazla yabancı uyruklu akademisyenin görevlendirilmesine yönelik çalışmaların yapılması amaçlanmaktadır

Hesaplama Yöntemi: Yabancı uyruklu akademisyen sayısı toplamı

Verinin Kaynağı: Personel Daire Başkanlığı

Performans Göstergesi	Ölçü Birimi	2022	2023 Planlanan	2023 YS Gerç. Tahmini	2024 Hedef	2025 Tahmin	2026 Tahmin
19- Yabancı uyruklu öğrenci sayısı	Sayı	1.975	0	2.100	2.200	2.250	2.250

Göstergeye İlişkin Açıklama: Bu gösterge ile üniversitemizde öğrenim gören yabancı uyruklu öğrenci sayısını tespit etmek ve bu sayının artırılmasına yönelik çalışmaların yapılması amaçlanmaktadır.

Hesaplama Yöntemi: Yabancı uyruklu öğrenci sayısı toplamı

Verinin Kaynağı: Öğrenci İşleri Daire Başkanlığı

Performans Göstergesi	Ölçü Birimi	2022	2023 Planlanan	2023 YS Gerç. Tahmini	2024 Hedef	2025 Tahmin	2026 Tahmin
20- Yan dal ve çift ana dal programından mezun olanların toplam mezun sayısına oranı	Oran	0,01	0	0,02	0,02	0,02	0,02

Göstergeye İlişkin Açıklama: Bu gösterge ile üniversitemizde yandal ve çift ana dal programlarından mezun olan toplam öğrenci sayısını tespit etmek ve bu sayının artırılmasına yönelik politikaların geliştirilmesi amaçlanmaktadır

Hesaplama Yöntemi: Yandal ve çift ana dal programlarından mezun olan toplam öğrenci sayısı/Toplam mezun öğrenci sayısı

Verinin Kaynağı: Öğrenci İşleri Daire Başkanlığı

Alt Program Kapsamında Yürütülecek Faaliyet Maliyetleri

Faaliyetler	2023 Bütçe	2023 Harcama Haziran	2024 Bütçe	2025 Tahmin	2026 Tahmin
Doktora Öğrencilerine Yönelik Burs Hizmetleri	0	1.716.950	0	0	0
Bütçe İçi	0	1.716.950	0	0	0
Bütçe Dışı	0	0	0	0	0
Doktora ve Tıpta Uzmanlık Eğitimi	51.964.000	23.050.204	118.588.000	150.928.000	173.326.000
Bütçe İçi	51.964.000	23.050.204	118.588.000	150.928.000	173.326.000
Bütçe Dışı	0	0	0	0	0
Lisans Öğrencilerine Yönelik Burs Hizmetleri	0	170.750	0	0	0
Bütçe İçi	0	170.750	0	0	0
Bütçe Dışı	0	0	0	0	0
Yabancı Uyruklu Öğrenci Programı Kapsamında Yürütülen Hizmetler	0	103.453	0	0	0
Bütçe İçi	0	103.453	0	0	0
Bütçe Dışı	0	0	0	0	0
Yükseköğretim Kurumları Bilgi ve Kültürel Kaynaklar ile Sportif Altyapının Geliştirilmesi Hizmetleri	6.642.000	4.864.669	19.951.000	12.347.000	14.218.000
Bütçe İçi	6.642.000	4.864.669	19.951.000	12.347.000	14.218.000
Bütçe Dışı	0	0	0	0	0
Yükseköğretim Kurumları Birinci Öğretim	1.200.036.000	666.876.827	3.045.679.000	3.789.954.000	4.353.015.000
Bütçe İçi	1.200.036.000	666.876.827	3.045.679.000	3.789.954.000	4.353.015.000
Bütçe Dışı	0	0	0	0	0
Yükseköğretim Kurumları İkinci Öğretim	11.213.000	4.197.110	19.800.000	22.500.000	24.300.000
Bütçe İçi	11.213.000	4.197.110	19.800.000	22.500.000	24.300.000
Bütçe Dışı	0	0	0	0	0
Yükseköğretim Kurumları Tezsiz Yüksek Lisans	695.000	495.846	1.260.000	1.400.000	2.100.000
Bütçe İçi	695.000	495.846	1.260.000	1.400.000	2.100.000
Bütçe Dışı	0	0	0	0	0
Yükseköğretim Kurumları Uluslararası Ortak Eğitim ve Öğretim Programı	15.265.000	9.663.132	16.000.000	17.000.000	18.000.000

Bütçe İçi	0	0	0	0	0
Bütçe Dışı	15.265.000	9.663.132	16.000.000	17.000.000	18.000.000
Yükseköğretim Kurumları Uzaktan Eğitim	0	343.524	1.000.000	1.500.000	2.000.000
Bütçe İçi	0	343.524	1.000.000	1.500.000	2.000.000
Bütçe Dışı	0	0	0	0	0
Yükseköğretim Kurumları Yaz Okulları	470.000	0	100.000	200.000	300.000
Bütçe İçi	470.000	0	100.000	200.000	300.000
Bütçe Dışı	0	0	0	0	0
T O P L A M	1.286.285.000	711.482.465	3.222.378.000	3.995.829.000	4.587.259.000
Bütçe İçi	1.271.020.000	701.819.333	3.206.378.000	3.978.829.000	4.569.259.000
Bütçe Dışı	15.265.000	9.663.132	16.000.000	17.000.000	18.000.000

Faaliyetlere İlişkin Açıklamalar:

Doktora Öğrencilerine Yönelik Burs Hizmetleri

Bu faaliyet altında, ülkemizin öncelikli alanlarında doktoralı insan kaynağına olan ihtiyacını karşılamak üzere üniversitemizde doktora programlarında öğrenim gören öğrencileri desteklemek için Yükseköğretim Kurulu tarafından verilen burslara ilişkin iş ve işlemler yürütülmektedir.

Doktora ve Tıpta Uzmanlık Eğitimi

Bu faaliyet altında yüksek lisans, doktora, tıpta uzmanlık ve sanatta yeterlilik programları yürütülmekte olup, üniversitemiz bünyesinde yer alan 6 enstitünün hizmet ve faaliyetleri bu faaliyet kapsamında yürütülmektedir.

Lisans Öğrencilerine Yönelik Burs Hizmetleri

Bu faaliyet altında, ülkenin ekonomik ve sosyal gelişimi ile refahı için önemli olan alanlara öncelik tanınmak suretiyle üniversitemizde lisans programlarına ilk üç sırada yerleşen ve kayıt yaptıran öğrencilere Yükseköğretim Kurulu Başkanlığı tarafından verilecek destek burslarına ilişkin iş ve işlemler yürütülmektedir.

Yabancı Uyruklu Öğrenci Programı Kapsamında Yürütülen Hizmetler

Bu faaliyet altında Yükseköğretim Kurulunun işbirliği protokolü kapsamında anlaşma imzaladığı ülkelerden üniversitemize yerleştirilen yabancı uyruklu öğrencilerin öğrenim ücreti, Türkçe dil eğitimi gideri vb iş ve işlemler yürütülmektedir.

Yükseköğretim Kurumları Bilgi ve Kültürel Kaynaklar ile Sportif Altyapının Geliştirilmesi Hizmetleri

Üniversitemiz Bilgi Merkezi (kütüphane) hizmetleri kapsamında ihtiyaç duyulan elektronik ve basılı kaynak alımları, spor tesislerinin (açık ve kapalı) bakım ve onarım çalışmalarına yönelik işlemler bu faaliyet altında izlenmektedir.

Yükseköğretim Kurumları Birinci Öğretim

Bu faaliyet altında üniversitemizde eğitim faaliyeti yürüten birimlerin ders içeriklerinin ve kapsamlarının güncellenmesi, ulusal ve uluslararası standartlarda hizmet verilmesini sağlamak amaçlanmaktadır.

Yükseköğretim Kurumları İkinci Öğretim

Bu faaliyet altında Üniversitemizde ikinci öğretim kapsamında yürütülen önlisans ve lisans programlarının açılması, alınacak öğrenim ücretleri, bu programlarda ders veren öğretim elemanlarına ödenecek ek ders ücretlerine ilişkin süreçler takip edilmektedir.

Üniversitemizde toplam 15 Fakülte, 2 Yüksekokul, 1 Devlet Konservatuarı, 4 Meslek Yüksekokulu faaliyet yürütmektedir.

Yükseköğretim Kurumları Tezsiz Yüksek Lisans

Bu faaliyet altında Üniversitemizde ikinci öğretim kapsamında yürütülen tezsiz yüksek lisans programlarının açılması, alınacak öğrenim ücretleri, bu programlarda ders veren öğretim elemanlarına ödenecek ek ders ücretlerine ilişkin süreçler takip edilmektedir.

Üniversitemizde bu kapsamda 6 enstitü faaliyet yürütmektedir.

Yükseköğretim Kurumları Uzaktan Eğitim

Bu faaliyet altında Üniversitemizde teknoloji altyapısına dayalı olarak önlisans, lisans ve lisansüstü düzeyde

uzaktan öğretim programlarının açılması ile birinci ve ikinci öğretimde yürütülen bazı derslerin uzaktan öğretim yöntemleriyle yürütülmesine ilişkin süreçler takip edilmektedir.

Yükseköğretim Kurumları Yaz Okulları

Bu faaliyet altında Üniversitemizde yaz okullarının açılması, alınacak öğrenim ücretleri ile bu programlarda ders veren öğretim elemanlarına ödenecek ücretlerine ilişkin iş ve işlemler yürütülmektedir.

Alt Program Adı: ÖĞRETİM ELEMANLARINA SAĞLANAN BURS VE DESTEKLER

Gereççe ve Açıklamalar

Üniversitemiz 2021-2025 stratejik planının ikinci amacı tüm taraflar için öğrenme odaklı; eğitimde dijital dönüşüm ve entegrasyonu dinamik bir şekilde izleyerek eğitim ve öğretim kalitesini artırmaktır.

Bu amacın birinci hedefi endüstri 4.0 ile dinamizmi sürekli artan bir yapıya sahip olan öğrenme standartlarını karşılayarak, eğitim ve öğretimde yeni metotların uygulanmasına olanak verecek, dijital öğretmeye ve öğrenmeye imkân sağlayacak, verimliliği, sürdürülebilirliği ve kaliteyi artıracak faaliyetler gerçekleştirmek, ikinci hedefi Türkiye Yükseköğretim Yeterlilikler Çerçevesinde belirlenen yetkinlikleri verimli bir şekilde kazandırmayı hedefleyen programlarımızın kalitesini yükseltmek, öğrencilerimiz ve eğitimcilerimizin yeterliliklerini artırmak amacıyla akredite olan program sayısını artırmaktır.

Bu doğrultuda tüm öğretim elemanlarına öğrenme yönetim sistemleri, eğitim ve öğretimdeki yeni metotlar, açık ders materyalleri ve açık kaynak kodlu programlar, uzaktan eğitimde kullanılacak yöntem, teknik ve stratejiler ile ilgili düzenli eğitimler verilmesi, araştırma kadrosunun yetkinliklerinin artırılmasına yönelik desteklerin sağlanması, ulusal ve uluslararası faaliyetlere katılımları desteklenmektedir.

Ayrıca 2021-2025 stratejik planının ilk hedefi olan yeni tip toplum ve endüstrinin gereksinimlerini karşılayan, öğrencinin ve eğiticinin hayat boyu ve yeni tip öğrenmesini destekleyen, bölgesel ve ulusal ihtiyaçlara çeviklikle cevap veren ve bilime katkı sağlayan, toplum ve yenilikçilik odaklı bilimsel araştırma ve yayın faaliyetlerinin niceliğini ve niteliğini geliştirmek amacı doğrultusunda öğretim elemanlarına makale ön değerlendirme programı, makale dil yazım kontrolü programı, mentorlük destek programı gibi bir çok alanda destekler ücretsiz olarak sunulmaktadır.

Alt Program Hedefi:

Alanında yetkin, araştırmacı, bilgi üreten ve aktaran akademisyenler yetiştirilmesi

Performans Göstergeleri

Performans Göstergesi	Ölçü Birimi	2022	2023 Planlanan	2023 YS Gerç. Tahmini	2024 Hedef	2025 Tahmin	2026 Tahmin
1- SCI, SCI-Expanded, SSCI ve AHCI kapsamındaki dergilerde öğretim elemanı başına düşen yayın sayısı	Sayı	0,3	0	0,1	0,1	0,1	0,1

Göstergeye İlişkin Açıklama: Bu gösterge ile üniversitemiz öğretim elemanlarının SCI, SCIEExpanded, SSCI ve AHCI veri tabanlarında taranan dergilerdeki makale vb yayınlarının sayısını tespit etmek ve bu doğrultuda politikalar belirlenmesi amaçlanmaktadır.

Hesaplama Yöntemi: SCI, SCI-Expanded, SSCI ve AHCI kapsamındaki dergilerdeki yayın sayısı/öğretim elemanı sayısı

Verinin Kaynağı: Araştırma ve Yenilikçilik Direktörlüğü

Performans Göstergesi	Ölçü Birimi	2022	2023 Planlanan	2023 YS Gerç. Tahmini	2024 Hedef	2025 Tahmin	2026 Tahmin
2- Yükseköğretim Kurulu tarafından belirlenecek öncelikli alanlarda sağlanan burslardan yararlanan doktora öğrenci sayısı	Sayı	149	0	120	120	125	125

Göstergeye İlişkin Açıklama: Bu gösterge ile YÖK tarafından öncelikli alanlarda sağlanan burslardan yararlanan doktora öğrenci sayılarını tespit etmek ve izlemek amaçlanmaktadır.

Hesaplama Yöntemi: Öncelikli alanlarda sağlanan burslardan yararlanan doktora öğrenci sayıları toplamı.

Verinin Kaynağı: Öğrenci İşleri Daire Başkanlığı

Performans Göstergesi	Ölçü Birimi	2021	2023 Planlanan	2023 YS Gerç. Tahmini	2024 Hedef	2025 Tahmin	2026 Tahmin
3- Yükseköğretim Kurulu tarafından sağlanan araştırma desteklerinden yararlananların sayısı	Sayı	59	0	53	55	55	60

Göstergeye İlişkin Açıklama: Bu gösterge ile Yükseköğretim Kurulu tarafından sağlanan desteklerden yararlanan sayısının takip edilmesi amaçlanmaktadır.

Hesaplama Yöntemi: YÖK tarafından sağlanan araştırma desteklerinden yararlananların sayısı

Verinin Kaynağı: Araştırma ve Yenilikçilik Direktörlüğü

Performans Göstergesi	Ölçü Birimi	2021	2023 Planlanan	2023 YS Gerç. Tahmini	2024 Hedef	2025 Tahmin	2026 Tahmin
4- Yükseköğretim Kurulu, Türkiye Bilimler Akademisi ve TÜBİTAK bilim, teşvik ve sanat ödülleri sayısı	Sayı	0	0	1	1	1	1

Göstergeye İlişkin Açıklama: Bu gösterge ile teşvik ve sanat ödülü alan öğretim elemanı sayısını tespit etmek ve bu ödül sayılarının artırılmasına yönelik politikalar geliştirilmesi amaçlanmaktadır.

Hesaplama Yöntemi: Ödül sayısı

Verinin Kaynağı: Araştırma ve Yenilikçilik Direktörlüğü

Alt Program Kapsamında Yürütülecek Faaliyet Maliyetleri

Faaliyetler	2023 Bütçe	2023 Harcama Haziran	2024 Bütçe	2025 Tahmin	2026 Tahmin
Öğretim Üyesi Yetiştirme Programı ve Yurtdışı Destek Hizmetleri	0	5.994	0	0	0
Bütçe İçi	0	5.994	0	0	0
Bütçe Dışı	0	0	0	0	0
T O P L A M	0	5.994	0	0	0
Bütçe İçi	0	5.994	0	0	0
Bütçe Dışı	0	0	0	0	0

Faaliyetlere İlişkin Açıklamalar:

Öğretim Üyesi Yetiştirme Programı ve Yurtdışı Destek Hizmetleri

Bu faaliyet altında; YÖK Öğretim Üyesi Yetiştirme Programı kapsamında öğretim üyesi yetiştirilmesi amacıyla üniversitemiz araştırma görevlileri kadrolarına atananlara ilişkin iş ve işlemler yürütülmektedir.

Alt Program Adı: YÜKSEKÖĞRETİMDE ÖĞRENCİ YAŞAMI

Gereke ve Açıklamalar

Üniversitemiz 2021-2025 stratejik planının birinci amacı Yeni tip toplum ve endüstrinin gereksinimlerini karşılayan, öğrencinin ve eğiticinin hayat boyu ve yeni tip öğrenmesini destekleyen, bölgesel ve ulusal ihtiyaçlara çeviklikle cevap veren ve bilime katkı sağlayan, toplum ve yenilikçilik odaklı bilimsel araştırma ve yayın faaliyetlerinin niceliğini ve niteliğini geliştirmek, üçüncü amacı ise Bölgenin sağlık, spor, sosyal, kültürel, eğitim ve çevre alanında gelişimine katkı sağlayacak ekosistemi oluşturmak, dezavantajlı gruplara yönelik hizmetleri artırmak ve bu alanlarda ortak sosyal sorumluluk projeleri yürütmektir.

Alt Program Hedefi:

Yükseköğretim öğrencilerine sunulan beslenme ve barınma hizmetlerinin kalitesinin artırılması; öğrencilerin kişisel ve sosyal gelişimi desteklenerek yaşam kalitesinin yükseltilmesi

Performans Göstergeleri

Performans Göstergesi	Ölçü Birimi	0	2023 Planlanan	2023 YS Gerç. Tahmini	2024 Hedef	2025 Tahmin	2026 Tahmin
1- Barınma hizmetlerinden yararlanan öğrenci sayısı	Sayı	0	0	0	0	0	0

Göstergeye İlişkin Açıklama:

Hesaplama Yöntemi:

Verinin Kaynağı:

Performans Göstergesi	Ölçü Birimi	2022	2023 Planlanan	2023 YS Gerç. Tahmini	2024 Hedef	2025 Tahmin	2026 Tahmin
2- Beslenme hizmetlerinden yararlanan öğrenci sayısı	Sayı	122.444	0	250.000	300.000	320.000	320.000

Göstergeye İlişkin Açıklama:

Üniversitemiz merkez yerleşkelerinde doğu ve batı olmak üzere iki adet merkezi yemekhane bulunmakta olup öğlen ve akşam yemek hizmeti sunulmaktadır

Hesaplama Yöntemi:

Yemekhane otomasyon verilerine göre yemek hizmeti verilen öğrenci sayısı

Verinin Kaynağı:

SKS Daire Başkanlığı yemekhane otomasyonu verileri

Performans Göstergesi	Ölçü Birimi	2022	2023 Planlanan	2023 YS Gerç. Tahmini	2024 Hedef	2025 Tahmin	2026 Tahmin
3- Öğrenci başına düşen sosyal donatı alanı	Metrekare	1,86	0	1,92	2	2	2

Göstergeye İlişkin Açıklama:

Bu gösterge ile üniversitemizdeki mevcut sosyal donatı alan sayılarını, fiziki kapasitelerini ve öğrenci başına düşen m2 bilgilerini tespit etmek ve bu doğrultuda planlamalar gerçekleştirilmesi amaçlanmaktadır

Hesaplama Yöntemi:

Bu gösterge ile üniversitemizdeki mevcut sosyal donatı alan sayılarını, fiziki kapasitelerini ve öğrenci başına düşen m2 bilgilerini tespit etmek ve bu doğrultuda planlamalar gerçekleştirilmesi amaçlanmaktadır

Verinin Kaynağı:

Yapı İşleri ve Teknik Daire Başkanlığı verileri

Performans Göstergesi	Ölçü Birimi	2022	2023 Planlanan	2023 YS Gerç. Tahmini	2024 Hedef	2025 Tahmin	2026 Tahmin
4- Öğrenci kulüp ve topluluk sayısı	Sayı	101	0	101	101	105	105

Göstergeye İlişkin Açıklama: Bu gösterge ile üniversitemiz bünyesinde öğrencilere yönelik olarak oluşturulan ve faaliyet üreten kulüp ve topluluk sayılarını tespit etmek, ihtiyaç ve taleplere göre sayı ve çeşitliği arttırmak, faaliyetlerin daha etkin ve verimli yürütülmesinin sağlanması amaçlanmaktadır

Hesaplama Yöntemi: Öğrenci topluluğu sayısı

Verinin Kaynağı: SKS Daire Başkanlığı verileri

Performans Göstergesi	Ölçü Birimi	2022	2023 Planlanan	2023 YS Gerç. Tahmini	2024 Hedef	2025 Tahmin	2026 Tahmin
5- Sosyal, kültürel ve sportif faaliyet sayısı	Sayı	617	0	130	400	450	500

Göstergeye İlişkin Açıklama: Bu gösterge ile üniversitemizde yürütülen sosyal, kültürel ve sportif faaliyet sayılarını tespit etmek, ihtiyaç ve taleplere göre sayı ve çeşitliği arttırmak, faaliyetlerin daha etkin ve verimli yürütülmesinin sağlanması amaçlanmaktadır

Hesaplama Yöntemi: Sosyal, kültürel ve sportif faaliyet sayıları toplamı

Verinin Kaynağı: Sosyal, kültürel ve sportif faaliyet sayıları toplamı

Performans Göstergesi	Ölçü Birimi	2021	2023 Planlanan	2023 YS Gerç. Tahmini	2024 Hedef	2025 Tahmin	2026 Tahmin
6- Yükseköğretimde öğrenci başına barınma harcaması	TL	0	0	0	0	0	0

Göstergeye İlişkin Açıklama:

Hesaplama Yöntemi: -

Verinin Kaynağı: Lütfen detay ekranından kaynak ve yayınlama sıklığı bilgilerini giriniz!

Performans Göstergesi	Ölçü Birimi	2022	2023 Planlanan	2023 YS Gerç. Tahmini	2024 Hedef	2025 Tahmin	2026 Tahmin
7- Yükseköğretimde öğrenci başına beslenme harcaması	TL	334	0	38	47	60	70

Göstergeye İlişkin Açıklama: Bu gösterge ile toplam yemek maliyetini, yemek yiyen öğrenci sayısını ve toplam maliyetin öğrenci başına düşen miktarını tespit etmek amaçlanmaktadır.

Hesaplama Yöntemi: Bu gösterge ile toplam yemek maliyetini, yemek yiyen öğrenci sayısını ve toplam maliyetin öğrenci başına düşen miktarını tespit etmek amaçlanmaktadır.

Verinin Kaynağı: SKS Daire Başkanlığı tarafından hesaplanan öğün başına maliyet hesabı

Performans Göstergesi	Ölçü Birimi	2022	2023 Planlanan	2023 YS Gerç. Tahmini	2024 Hedef	2025 Tahmin	2026 Tahmin
8- Yükseköğretimde öğrenci yaşamından memnuniyet oranı	Oran	75	0	75	85	85	90

Gösteregeye İlişkin Açıklama: İlgili gösterege ile öğrenim görmekte olan öğrencilerimizin memnuniyet düzeylerinin tespit edilerek gerekli alanlarda iyileştirme yapılması amaçlanmaktadır

Hesaplama Yöntemi: Anket sonuçları

Verinin Kaynağı: Öğrenci İşleri Daire Bşk

Performans Göstergesi	Ölçü Birimi	2022	2023 Planlanan	2023 YS Gerç. Tahmini	2024 Hedef	2025 Tahmin	2026 Tahmin
9- Yükseköğretimde öğrencilere sunulan sağlık hizmetinden yararlanan öğrenci sayısının toplam öğrenci sayısına oranı	Oran	0,4	0	0,06	0,06	0,06	0,06

Gösteregeye İlişkin Açıklama: Yükseköğretimde öğrencilere sunulan sağlık hizmetinden yararlanan öğrenci sayısının toplam öğrenci sayısına oranının tespiti amaçlanmaktadır

Hesaplama Yöntemi: Sağlık hizmetinden yararlanan öğrenci sayısı / Toplam öğrenci sayısı

Verinin Kaynağı: SKS Daire Başkanlığı

Alt Program Kapsamında Yürütülecek Faaliyet Maliyetleri

Faaliyetler	2023 Bütçe	2023 Harcama Haziran	2024 Bütçe	2025 Tahmin	2026 Tahmin
Yükseköğretimde Beslenme Hizmetleri	6.847.000	3.011.425	40.584.000	49.957.000	56.643.000
Bütçe İçi	6.847.000	3.011.425	40.584.000	49.957.000	56.643.000
Bütçe Dışı	0	0	0	0	0
Yükseköğretimde Kültür ve Spor Hizmetleri	746.000	61.446	1.313.000	1.615.000	1.833.000
Bütçe İçi	746.000	61.446	1.313.000	1.615.000	1.833.000
Bütçe Dışı	0	0	0	0	0
Yükseköğretimde Öğrenci Yaşamına İlişkin Diğer Hizmetler	48.396.000	21.889.717	77.711.000	101.988.000	120.738.000
Bütçe İçi	48.396.000	21.889.717	77.711.000	101.988.000	120.738.000
Bütçe Dışı	0	0	0	0	0
Yükseköğretimde Sağlık Hizmetleri	29.000	0	51.000	63.000	71.000
Bütçe İçi	29.000	0	51.000	63.000	71.000
Bütçe Dışı	0	0	0	0	0
T O P L A M	56.018.000	24.962.588	119.659.000	153.623.000	179.285.000
Bütçe İçi	56.018.000	24.962.588	119.659.000	153.623.000	179.285.000
Bütçe Dışı	0	0	0	0	0

Faaliyetlere İlişkin Açıklamalar:

Yükseköğretimde Beslenme Hizmetleri

Öğrencilere sunulan beslenme hizmetleri Sağlık, Kültür ve Spor Daire Başkanlığına yerine getirilmektedir. Merkez yerleşkelerimizin her birinde birer adet öğrenci yemekhanesi bulunmakta olup toplam üç ilçede ayrıca

birimlerimiz bulunmakta ve buralarda da yemek hizmeti sunulmaktadır. Ayrıca, merkez yerleşkemizde Isparta Uygulamalı Bilimler Üniversitesi öğrencileri de kendi üniversitelerine bağlı eğitim öğretim hizmeti almalarının yanında bu öğrencilerin yemek hizmetleri de Üniversitemize ait yemekhanelerden sağlanmaktadır.

Yükseköğretimde Kültür ve Spor Hizmetleri

Öğrencilere sunulan kültür ve spor hizmetleri Sağlık, Kültür ve Spor Daire Başkanlığınca yerine getirilmektedir. Sağlık, Kültür ve Spor Daire Başkanlığı altında Kültür Şube Müdürlüğü, Spor hizmetleri Şube Müdürlüğü, Organizasyon Şube Müdürlüğü ve topluluklar Şube Müdürlüğü tarafından bu hizmetler yürütülmektedir.

Yükseköğretimde Öğrenci Yaşamına İlişkin Diğer Hizmetler

Bu faaliyet altında Sağlık Kültür ve Spor Daire Başkanlığının elde ettiği öz gelirleri ile öğrenci yaşamına ilişkin olarak yapılan giderler takip edilmektedir.

Yükseköğretimde Sağlık Hizmetleri

Öğrencilerimizin sağlık sorunları yaşamaları halinde başvurdukları birim Sağlık, Kültür ve Spor Daire Başkanlığına bağlı Mediko Sosyal Merkezi ve Psikolojik Danışmanlık Birimidir. Ayrıca Üniversitemiz Üniversite Hastanesi ve Dış Hekimliği Hastanesi de öğrencilerimize hizmet vermektedir.

D. Faaliyet Maliyetleri Tabloları

Tablo 11 Faaliyet Maliyetleri Tabloları

FAALİYET MALİYETLERİ TABLOSU

İdare Adı	SÜLEYMAN DEMİREL ÜNİVERSİTESİ
Program Adı	ARAŞTIRMA, GELİŞTİRME VE YENİLİK
Alt Program Adı	YÜKSEKÖĞRETİMDE BİLİMSEL ARAŞTIRMA VE GELİŞTİRME
Alt Program Hedefi	Yükseköğretim kurumlarında inovasyon amaçlı bilimsel çalışmaların artırılması
Faaliyet Adı	Yükseköğretim Kurumlarının Bilimsel Araştırma Projeleri
Açıklama	Bu faaliyet altında Üniversitemizde yürütülmekte olan bilimsel araştırma projelerine ilişkin tekliflerin değerlendirilmesi, kabulü ve bu projelere ilişkin süreçlerin yürütülmesi ve sonuçlarının değerlendirilmesi iş ve işlemleri yürütülmektedir.

EKONOMİK KOD	2023 Bütçe	2023 Harcama (Haziran)	2024 Bütçe	2025 Tahmin	2026 Tahmin
<i>Personel Giderleri</i>					
<i>Sosyal Güvenlik Kurumuna Devlet Primi Giderleri</i>					
<i>Mal ve Hizmet Alım Giderleri</i>	10.530.000	6.472.358	22.175.000	27.218.000	30.767.000
<i>Faiz Giderleri</i>					
<i>Cari Transferler</i>					
<i>Sermaye Giderleri</i>	2.447.000	1.632.000	4.291.000	5.282.000	5.988.000
<i>Sermaye Transferleri</i>					
<i>Borç Verme</i>					
BÜTÇE İÇİ TOPLAM KAYNAK	12.977.000	8.104.358	26.466.000	32.500.000	36.755.000
<i>Döner Sermaye</i>	23.378.000	5.029.300	24.700.000	27.455.000	30.210.000
<i>Özel Hesap</i>	13.125.000	8.782.896	8.500.000	10.000.000	11.000.000
<i>Diğer Bütçe Dışı Kaynak</i>					
BÜTÇE DIŞI TOPLAM KAYNAK	36.503.000	13.812.195	33.200.000	37.455.000	41.210.000
FAALİYET MALİYETİ TOPLAMI	49.480.000	21.916.553	59.666.000	69.955.000	77.965.000

FAALİYET MALİYETLERİ TABLOSU

İdare Adı	SÜLEYMAN DEMİREL ÜNİVERSİTESİ
Program Adı	HAYAT BOYU ÖĞRENME
Alt Program Adı	YÜKSEKÖĞRETİM KURUMLARI SÜREKLİ EĞİTİM FAALİYETLERİ
Alt Program Hedefi	Toplumun tüm kesimlerine ihtiyaç duyduğu alanlarda eğitimler verilmesi, kamu kurum ve kuruluşları, özel sektör ve uluslararası kuruluşlarla işbirliğinin gelişmesine katkıda bulunulması
Faaliyet Adı	Toplum Hizmetine Sunulan Eğitim Programları, Kurs ve Seminerler
Açıklama	

EKONOMİK KOD	2023 Bütçe	2023 Harcama (Haziran)	2024 Bütçe	2025 Tahmin	2026 Tahmin
<i>Personel Giderleri</i>					
<i>Sosyal Güvenlik Kurumuna Devlet Primi Giderleri</i>					
<i>Mal ve Hizmet Alım Giderleri</i>					
<i>Faiz Giderleri</i>					
<i>Cari Transferler</i>					
<i>Sermaye Giderleri</i>					
<i>Sermaye Transferleri</i>					
<i>Borç Verme</i>					
BÜTÇE İÇİ TOPLAM KAYNAK					
<i>Döner Sermaye</i>	864.000	49.708	950.000	1.045.000	1.140.000
<i>Özel Hesap</i>					
<i>Diğer Bütçe Dışı Kaynak</i>					
BÜTÇE DIŞI TOPLAM KAYNAK	864.000	49.708	950.000	1.045.000	1.140.000
FAALİYET MALİYETİ TOPLAMI	864.000	49.708	950.000	1.045.000	1.140.000

FAALİYET MALİYETLERİ TABLOSU

İdare Adı	SÜLEYMAN DEMİREL ÜNİVERSİTESİ
Program Adı	TEDAVİ EDİCİ SAĞLIK
Alt Program Adı	TEDAVİ HİZMETLERİ
Alt Program Hedefi	Tedavi edici sağlık hizmetinin erişilebilir ve etkili olarak sunulmasının sağlanması
Faaliyet Adı	Ağız ve Diş Sağlığı Hizmetleri
Açıklama	Üniversitemiz Diş Hekimliği Fakültesinde ağız ve diş sağlığını ilgilendiren konularda ileri tanı ve tedavi yöntemlerini sunmak amacıyla bilimsel araştırma ve geliştirme çalışmaları ve hastalara ağız, diş ve çene sağlığı hizmetleri sunulmaktadır. Bu kapsamda Türkiye'de bir ilk

EKONOMİK KOD	2023 Bütçe	2023 Harcama (Haziran)	2024 Bütçe	2025 Tahmin	2026 Tahmin
<i>Personel Giderleri</i>					
<i>Sosyal Güvenlik Kurumuna Devlet Primi Giderleri</i>					
<i>Mal ve Hizmet Alım Giderleri</i>					
<i>Faiz Giderleri</i>					
<i>Cari Transferler</i>	1.479.000	740.000	2.664.000	3.279.000	3.718.000
<i>Sermaye Giderleri</i>					
<i>Sermaye Transferleri</i>					
<i>Borç Verme</i>					
BÜTÇE İÇİ TOPLAM KAYNAK	1.479.000	740.000	2.664.000	3.279.000	3.718.000
<i>Döner Sermaye</i>	82.869.000	26.713.561	152.000.000	197.600.000	237.120.000
<i>Özel Hesap</i>					
<i>Diğer Bütçe Dışı Kaynak</i>					
BÜTÇE DIŞI TOPLAM KAYNAK	82.869.000	26.713.561	152.000.000	197.600.000	237.120.000
FAALİYET MALİYETİ TOPLAMI	84.348.000	27.453.561	154.664.000	200.879.000	240.838.000

FAALİYET MALİYETLERİ TABLOSU

İdare Adı	SÜLEYMAN DEMİREL ÜNİVERSİTESİ
Program Adı	TEDAVİ EDİCİ SAĞLIK
Alt Program Adı	TEDAVİ HİZMETLERİ
Alt Program Hedefi	Tedavi edici sağlık hizmetinin erişilebilir ve etkili olarak sunulmasının sağlanması
Faaliyet Adı	Diş Hekimliği Hastanesi Tarafından Yapılacak Taban Ödeme
Açıklama	2547 sayılı kanunun 58 inci maddesinin (c) fıkrası kapsamındaki personele yapılacak taban ödemelerde kullanmak üzere Kurum bütçesine tahsis edilen ve Döner Sermaye hesabına ödenen tutardır.

EKONOMİK KOD	2023 Bütçe	2023 Harcama (Haziran)	2024 Bütçe	2025 Tahmin	2026 Tahmin
<i>Personel Giderleri</i>					
<i>Sosyal Güvenlik Kurumuna Devlet Primi Giderleri</i>					
<i>Mal ve Hizmet Alım Giderleri</i>					
<i>Faiz Giderleri</i>					
<i>Cari Transferler</i>		9.175.490	41.320.000	50.654.000	57.594.000
<i>Sermaye Giderleri</i>					
<i>Sermaye Transferleri</i>					
<i>Borç Verme</i>					
BÜTÇE İÇİ TOPLAM KAYNAK		9.175.490	41.320.000	50.654.000	57.594.000
<i>Döner Sermaye</i>					
<i>Özel Hesap</i>					
<i>Diğer Bütçe Dışı Kaynak</i>					
BÜTÇE DIŞI TOPLAM KAYNAK					
FAALİYET MALİYETİ TOPLAMI		9.175.490	41.320.000	50.654.000	57.594.000

FAALİYET MALİYETLERİ TABLOSU

İdare Adı	SÜLEYMAN DEMİREL ÜNİVERSİTESİ
Program Adı	TEDAVİ EDİCİ SAĞLIK
Alt Program Adı	TEDAVİ HİZMETLERİ
Alt Program Hedefi	Tedavi edici sağlık hizmetinin erişilebilir ve etkili olarak sunulmasının sağlanması
Faaliyet Adı	Tıp Fakültesi Hastanesi Tarafından Yapılacak Taban Ödeme
Açıklama	

EKONOMİK KOD	2023 Bütçe	2023 Harcama (Haziran)	2024 Bütçe	2025 Tahmin	2026 Tahmin
<i>Personel Giderleri</i>					
<i>Sosyal Güvenlik Kurumuna Devlet Primi Giderleri</i>					
<i>Mal ve Hizmet Alım Giderleri</i>					
<i>Faiz Giderleri</i>					
<i>Cari Transferler</i>			240.630.000	294.989.000	335.403.000
<i>Sermaye Giderleri</i>					
<i>Sermaye Transferleri</i>					
<i>Borç Verme</i>					
BÜTÇE İÇİ TOPLAM KAYNAK			240.630.000	294.989.000	335.403.000
<i>Döner Sermaye</i>					
<i>Özel Hesap</i>					
<i>Diğer Bütçe Dışı Kaynak</i>					
BÜTÇE DIŞI TOPLAM KAYNAK					
FAALİYET MALİYETİ TOPLAMI			240.630.000	294.989.000	335.403.000

FAALİYET MALİYETLERİ TABLOSU

İdare Adı	SÜLEYMAN DEMİREL ÜNİVERSİTESİ
Program Adı	TEDAVİ EDİCİ SAĞLIK
Alt Program Adı	TEDAVİ HİZMETLERİ
Alt Program Hedefi	Tedavi edici sağlık hizmetinin erişilebilir ve etkili olarak sunulmasının sağlanması
Faaliyet Adı	Üniversite Genel Hastane Hizmetleri
Açıklama	Süleyman Demirel Üniversitesi Sağlık Araştırma ve Uygulama Hastanesinin amacı sağlık alanıyla ilgili tüm alanlarda eğitim-öğretim faaliyetinin yanında araştırma ve uygulama yapılmasına da imkan sağlamak, tüm düzeylerde sağlık personeli yetiştirmek amacıyla Tıp

EKONOMİK KOD	2023 Bütçe	2023 Harcama (Haziran)	2024 Bütçe	2025 Tahmin	2026 Tahmin
<i>Personel Giderleri</i>	79.310.000	78.937.108	204.545.000	254.933.000	293.383.000
<i>Sosyal Güvenlik Kurumuna Devlet Primi Giderleri</i>	18.053.000	14.578.069	38.256.000	47.661.000	54.792.000
<i>Mal ve Hizmet Alım Giderleri</i>	1.026.000	105.850	1.698.000	2.697.000	3.267.000
<i>Faiz Giderleri</i>					
<i>Cari Transferler</i>	10.103.000	10.103.000	20.243.000	24.919.000	28.254.000
<i>Sermaye Giderleri</i>	70.740.000	2.992.259	113.200.000	139.345.000	157.992.000
<i>Sermaye Transferleri</i>					
<i>Borç Verme</i>					
BÜTÇE İÇİ TOPLAM KAYNAK	179.232.000	106.716.286	377.942.000	469.555.000	537.688.000
<i>Döner Sermaye</i>	1.026.845.000	425.605.531	1.900.000.000	2.470.000.000	2.964.000.000
<i>Özel Hesap</i>					
<i>Diğer Bütçe Dışı Kaynak</i>					
BÜTÇE DIŞI TOPLAM KAYNAK	1.026.845.000	425.605.531	1.900.000.000	2.470.000.000	2.964.000.000
FAALİYET MALİYETİ TOPLAMI	1.206.077.000	532.321.817	2.277.942.000	2.939.555.000	3.501.688.000

FAALİYET MALİYETLERİ TABLOSU

İdare Adı	SÜLEYMAN DEMİREL ÜNİVERSİTESİ
Program Adı	YÜKSEKÖĞRETİM
Alt Program Adı	ÖN LİSANS EĞİTİMİ, LİSANS EĞİTİMİ VE LİSANSÜSTÜ EĞİTİM
Alt Program Hedefi	Mesleki yeterlilik sahibi ve gelişime açık mezunlar yetiştirilmesi
Faaliyet Adı	Doktora ve Tıpta Uzmanlık Eğitimi
Açıklama	Bu faaliyet altında yüksek lisans, doktora , tıpta uzmanlık ve sanatta yeterlilik programları yürütülmekte olup, üniversitemiz bünyesinde yer alan 6 enstitünün hizmet ve faaliyetleri bu faaliyet kapsamında yürütülmektedir.

EKONOMİK KOD	2023 Bütçe	2023 Harcama (Haziran)	2024 Bütçe	2025 Tahmin	2026 Tahmin
<i>Personel Giderleri</i>	48.567.000	22.094.545	112.195.000	143.006.000	164.218.000
<i>Sosyal Güvenlik Kurumuna Devlet Primi Giderleri</i>	3.085.000	955.659	5.836.000	7.234.000	8.331.000
<i>Mal ve Hizmet Alım Giderleri</i>	312.000		557.000	688.000	777.000
<i>Faiz Giderleri</i>					
<i>Cari Transferler</i>					
<i>Sermaye Giderleri</i>					
<i>Sermaye Transferleri</i>					
<i>Borç Verme</i>					
BÜTÇE İÇİ TOPLAM KAYNAK	51.964.000	23.050.204	118.588.000	150.928.000	173.326.000
<i>Döner Sermaye</i>					
<i>Özel Hesap</i>					
<i>Diğer Bütçe Dışı Kaynak</i>					
BÜTÇE DIŞI TOPLAM KAYNAK					
FAALİYET MALİYETİ TOPLAMI	51.964.000	23.050.204	118.588.000	150.928.000	173.326.000

FAALİYET MALİYETLERİ TABLOSU

İdare Adı	SÜLEYMAN DEMİREL ÜNİVERSİTESİ
Program Adı	YÜKSEKÖĞRETİM
Alt Program Adı	ÖN LİSANS EĞİTİMİ, LİSANS EĞİTİMİ VE LİSANSÜSTÜ EĞİTİM
Alt Program Hedefi	Mesleki yeterlilik sahibi ve gelişime açık mezunlar yetiştirilmesi
Faaliyet Adı	Yükseköğretim Kurumları Bilgi ve Kültürel Kaynaklar ile Sportif Altyapının Geliştirilmesi Hizmetleri
Açıklama	Üniversitemiz Bilgi Merkezi (kütüphane) hizmetleri kapsamında ihtiyaç duyulan elektronik ve basılı kaynak alımları, spor tesislerinin (açık ve kapalı) bakım ve onarım çalışmalarına yönelik işlemler bu faaliyet altında izlenmektedir.

EKONOMİK KOD	2023 Bütçe	2023 Harcama (Haziran)	2024 Bütçe	2025 Tahmin	2026 Tahmin
<i>Personel Giderleri</i>	3.201.000	1.925.063	8.656.000	10.741.000	12.373.000
<i>Sosyal Güvenlik Kurumuna Devlet Primi Giderleri</i>	565.000	382.260	1.067.000	1.325.000	1.526.000
<i>Mal ve Hizmet Alım Giderleri</i>	126.000	5.755	228.000	281.000	319.000
<i>Faiz Giderleri</i>					
<i>Cari Transferler</i>					
<i>Sermaye Giderleri</i>	2.750.000	2.551.592	10.000.000		
<i>Sermaye Transferleri</i>					
<i>Borç Verme</i>					
BÜTÇE İÇİ TOPLAM KAYNAK	6.642.000	4.864.669	19.951.000	12.347.000	14.218.000
<i>Döner Sermaye</i>					
<i>Özel Hesap</i>					
<i>Diğer Bütçe Dışı Kaynak</i>					
BÜTÇE DIŞI TOPLAM KAYNAK					
FAALİYET MALİYETİ TOPLAMI	6.642.000	4.864.669	19.951.000	12.347.000	14.218.000

FAALİYET MALİYETLERİ TABLOSU

İdare Adı	SÜLEYMAN DEMİREL ÜNİVERSİTESİ
Program Adı	YÜKSEKÖĞRETİM
Alt Program Adı	ÖN LİSANS EĞİTİMİ, LİSANS EĞİTİMİ VE LİSANSÜSTÜ EĞİTİM
Alt Program Hedefi	Mesleki yeterlilik sahibi ve gelişime açık mezunlar yetiştirilmesi
Faaliyet Adı	Yükseköğretim Kurumları Birinci Öğretim
Açıklama	Bu faaliyet altında üniversitemizde eğitim faaliyeti yürüten birimlerin ders içeriklerinin ve kapsamlarının güncellenmesi, ulusal ve uluslararası standartlarda hizmet verilmesini sağlamak amaçlanmaktadır.

EKONOMİK KOD	2023 Bütçe	2023 Harcama (Haziran)	2024 Bütçe	2025 Tahmin	2026 Tahmin
<i>Personel Giderleri</i>	870.294.000	494.371.302	2.364.924.000	2.935.677.000	3.378.827.000
<i>Sosyal Güvenlik Kurumuna Devlet Primi Giderleri</i>	132.962.000	75.417.522	285.889.000	356.232.000	409.980.000
<i>Mal ve Hizmet Alım Giderleri</i>	133.328.000	85.207.698	259.666.000	319.309.000	361.554.000
<i>Faiz Giderleri</i>					
<i>Cari Transferler</i>					
<i>Sermaye Giderleri</i>	63.452.000	11.880.306	135.200.000	178.736.000	202.654.000
<i>Sermaye Transferleri</i>					
<i>Borç Verme</i>					
BÜTÇE İÇİ TOPLAM KAYNAK	1.200.036.000	666.876.827	3.045.679.000	3.789.954.000	4.353.015.000
<i>Döner Sermaye</i>					
<i>Özel Hesap</i>					
<i>Diğer Bütçe Dışı Kaynak</i>					
BÜTÇE DIŞI TOPLAM KAYNAK					
FAALİYET MALİYETİ TOPLAMI	1.200.036.000	666.876.827	3.045.679.000	3.789.954.000	4.353.015.000

FAALİYET MALİYETLERİ TABLOSU

İdare Adı	SÜLEYMAN DEMİREL ÜNİVERSİTESİ
Program Adı	YÜKSEKÖĞRETİM
Alt Program Adı	ÖN LİSANS EĞİTİMİ, LİSANS EĞİTİMİ VE LİSANSÜSTÜ EĞİTİM
Alt Program Hedefi	Mesleki yeterlilik sahibi ve gelişime açık mezunlar yetiştirilmesi
Faaliyet Adı	Yükseköğretim Kurumları İkinci Öğretim
Açıklama	Bu faaliyet altında Üniversitemizde ikinci öğretim kapsamında yürütülen önlisans ve lisans programlarının açılması, alınacak öğrenim ücretleri, bu programlarda ders veren öğretim elemanlarına ödenecek ek ders ücretlerine ilişkin süreçler takip edilmektedir.

EKONOMİK KOD	2023 Bütçe	2023 Harcama (Haziran)	2024 Bütçe	2025 Tahmin	2026 Tahmin
<i>Personel Giderleri</i>	6.588.000	3.780.458	11.438.000	12.739.000	13.543.000
<i>Sosyal Güvenlik Kurumuna Devlet Primi Giderleri</i>	1.261.000	4.199	2.422.000	3.011.000	3.467.000
<i>Mal ve Hizmet Alım Giderleri</i>	3.364.000	412.452	5.940.000	6.750.000	7.290.000
<i>Faiz Giderleri</i>					
<i>Cari Transferler</i>					
<i>Sermaye Giderleri</i>					
<i>Sermaye Transferleri</i>					
<i>Borç Verme</i>					
BÜTÇE İÇİ TOPLAM KAYNAK	11.213.000	4.197.110	19.800.000	22.500.000	24.300.000
<i>Döner Sermaye</i>					
<i>Özel Hesap</i>					
<i>Diğer Bütçe Dışı Kaynak</i>					
BÜTÇE DIŞI TOPLAM KAYNAK					
FAALİYET MALİYETİ TOPLAMI	11.213.000	4.197.110	19.800.000	22.500.000	24.300.000

FAALİYET MALİYETLERİ TABLOSU

İdare Adı	SÜLEYMAN DEMİREL ÜNİVERSİTESİ
Program Adı	YÜKSEKÖĞRETİM
Alt Program Adı	ÖN LİSANS EĞİTİMİ, LİSANS EĞİTİMİ VE LİSANSÜSTÜ EĞİTİM
Alt Program Hedefi	Mesleki yeterlilik sahibi ve gelişime açık mezunlar yetiştirilmesi
Faaliyet Adı	Yükseköğretim Kurumları Tezsiz Yüksek Lisans
Açıklama	Bu faaliyet altında Üniversitemizde ikinci öğretim kapsamında yürütülen tezsiz yüksek lisans programlarının açılması, alınacak öğrenim ücretleri, bu programlarda ders veren öğretim elemanlarına ödenecek ek ders ücretlerine ilişkin süreçler takip edilmektedir.

EKONOMİK KOD	2023 Bütçe	2023 Harcama (Haziran)	2024 Bütçe	2025 Tahmin	2026 Tahmin
<i>Personel Giderleri</i>	512.000	495.846	878.000	975.000	1.465.000
<i>Sosyal Güvenlik Kurumuna Devlet Primi Giderleri</i>	2.000		4.000	5.000	5.000
<i>Mal ve Hizmet Alım Giderleri</i>	181.000		378.000	420.000	630.000
<i>Faiz Giderleri</i>					
<i>Cari Transferler</i>					
<i>Sermaye Giderleri</i>					
<i>Sermaye Transferleri</i>					
<i>Borç Verme</i>					
BÜTÇE İÇİ TOPLAM KAYNAK	695.000	495.846	1.260.000	1.400.000	2.100.000
<i>Döner Sermaye</i>					
<i>Özel Hesap</i>					
<i>Diğer Bütçe Dışı Kaynak</i>					
BÜTÇE DIŞI TOPLAM KAYNAK					
FAALİYET MALİYETİ TOPLAMI	695.000	495.846	1.260.000	1.400.000	2.100.000

FAALİYET MALİYETLERİ TABLOSU

İdare Adı	SÜLEYMAN DEMİREL ÜNİVERSİTESİ
Program Adı	YÜKSEKÖĞRETİM
Alt Program Adı	ÖN LİSANS EĞİTİMİ, LİSANS EĞİTİMİ VE LİSANSÜSTÜ EĞİTİM
Alt Program Hedefi	Mesleki yeterlilik sahibi ve gelişime açık mezunlar yetiştirilmesi
Faaliyet Adı	Yükseköğretim Kurumları Uluslararası Ortak Eğitim ve Öğretim Programı
Açıklama	

EKONOMİK KOD	2023 Bütçe	2023 Harcama (Haziran)	2024 Bütçe	2025 Tahmin	2026 Tahmin
<i>Personel Giderleri</i>					
<i>Sosyal Güvenlik Kurumuna Devlet Primi Giderleri</i>					
<i>Mal ve Hizmet Alım Giderleri</i>					
<i>Faiz Giderleri</i>					
<i>Cari Transferler</i>					
<i>Sermaye Giderleri</i>					
<i>Sermaye Transferleri</i>					
<i>Borç Verme</i>					
BÜTÇE İÇİ TOPLAM KAYNAK					
<i>Döner Sermaye</i>					
<i>Özel Hesap</i>	15.265.000	9.663.132	16.000.000	17.000.000	18.000.000
<i>Diğer Bütçe Dışı Kaynak</i>					
BÜTÇE DIŞI TOPLAM KAYNAK	15.265.000	9.663.132	16.000.000	17.000.000	18.000.000
FAALİYET MALİYETİ TOPLAMI	15.265.000	9.663.132	16.000.000	17.000.000	18.000.000

FAALİYET MALİYETLERİ TABLOSU

İdare Adı	SÜLEYMAN DEMİREL ÜNİVERSİTESİ
Program Adı	YÜKSEKÖĞRETİM
Alt Program Adı	ÖN LİSANS EĞİTİMİ, LİSANS EĞİTİMİ VE LİSANSÜSTÜ EĞİTİM
Alt Program Hedefi	Mesleki yeterlilik sahibi ve gelişime açık mezunlar yetiştirilmesi
Faaliyet Adı	Yükseköğretim Kurumları Uzaktan Eğitim
Açıklama	Bu faaliyet altında Üniversitemizde teknoloji altyapısına dayalı olarak önlisans, lisans ve lisansüstü düzeyde uzaktan öğretim programlarının açılması ile birinci ve ikinci öğretimde yürütülen bazı derslerin uzaktan öğretim yöntemleriyle yürütülmesine ilişkin süreçler

EKONOMİK KOD	2023 Bütçe	2023 Harcama (Haziran)	2024 Bütçe	2025 Tahmin	2026 Tahmin
<i>Personel Giderleri</i>		343.524	700.000	1.050.000	1.400.000
<i>Sosyal Güvenlik Kurumuna Devlet Primi Giderleri</i>					
<i>Mal ve Hizmet Alım Giderleri</i>			300.000	450.000	600.000
<i>Faiz Giderleri</i>					
<i>Cari Transferler</i>					
<i>Sermaye Giderleri</i>					
<i>Sermaye Transferleri</i>					
<i>Borç Verme</i>					
BÜTÇE İÇİ TOPLAM KAYNAK		343.524	1.000.000	1.500.000	2.000.000
<i>Döner Sermaye</i>					
<i>Özel Hesap</i>					
<i>Diğer Bütçe Dışı Kaynak</i>					
BÜTÇE DIŞI TOPLAM KAYNAK					
FAALİYET MALİYETİ TOPLAMI		343.524	1.000.000	1.500.000	2.000.000

FAALİYET MALİYETLERİ TABLOSU

İdare Adı	SÜLEYMAN DEMİREL ÜNİVERSİTESİ
Program Adı	YÜKSEKÖĞRETİM
Alt Program Adı	ÖN LİSANS EĞİTİMİ, LİSANS EĞİTİMİ VE LİSANSÜSTÜ EĞİTİM
Alt Program Hedefi	Mesleki yeterlilik sahibi ve gelişime açık mezunlar yetiştirilmesi
Faaliyet Adı	Yükseköğretim Kurumları Yaz Okulları
Açıklama	Bu faaliyet altında Üniversitemizde yaz okullarının açılması, alınacak öğrenim ücretleri ile bu programlarda ders veren öğretim elemanlarına ödenecek ücretlerine ilişkin iş ve işlemler yürütmektedir.

EKONOMİK KOD	2023 Bütçe	2023 Harcama (Haziran)	2024 Bütçe	2025 Tahmin	2026 Tahmin
<i>Personel Giderleri</i>	274.000		19.000	24.000	27.000
<i>Sosyal Güvenlik Kurumuna Devlet Primi Giderleri</i>	55.000		51.000	116.000	183.000
<i>Mal ve Hizmet Alım Giderleri</i>	141.000		30.000	60.000	90.000
<i>Faiz Giderleri</i>					
<i>Cari Transferler</i>					
<i>Sermaye Giderleri</i>					
<i>Sermaye Transferleri</i>					
<i>Borç Verme</i>					
BÜTÇE İÇİ TOPLAM KAYNAK	470.000		100.000	200.000	300.000
<i>Döner Sermaye</i>					
<i>Özel Hesap</i>					
<i>Diğer Bütçe Dışı Kaynak</i>					
BÜTÇE DIŞI TOPLAM KAYNAK					
FAALİYET MALİYETİ TOPLAMI	470.000		100.000	200.000	300.000

FAALİYET MALİYETLERİ TABLOSU

İdare Adı	SÜLEYMAN DEMİREL ÜNİVERSİTESİ
Program Adı	YÜKSEKÖĞRETİM
Alt Program Adı	YÜKSEKÖĞRETİMDE ÖĞRENCİ YAŞAMI
Alt Program Hedefi	Yükseköğretim öğrencilerine sunulan beslenme ve barınma hizmetlerinin kalitesinin artırılması; öğrencilerin kişisel ve sosyal gelişimi desteklenerek yaşam kalitesinin yükseltilmesi
Faaliyet Adı	Yükseköğretimde Beslenme Hizmetleri
Açıklama	Öğrencilere sunulan beslenme hizmetleri Sağlık, Kültür ve Spor Daire Başkanlığınca yerine getirilmektedir. Merkez yerleşkelerimizin her birinde birer adet öğrenci yemekhanesi bulunmakta olup toplam üç ilçede ayrıca birimlerimiz bulunmakta ve buralarda da yemek hizmeti

EKONOMİK KOD	2023 Bütçe	2023 Harcama (Haziran)	2024 Bütçe	2025 Tahmin	2026 Tahmin
<i>Personel Giderleri</i>					
<i>Sosyal Güvenlik Kurumuna Devlet Primi Giderleri</i>					
<i>Mal ve Hizmet Alım Giderleri</i>	6.847.000	3.011.425	40.584.000	49.957.000	56.643.000
<i>Faiz Giderleri</i>					
<i>Cari Transferler</i>					
<i>Sermaye Giderleri</i>					
<i>Sermaye Transferleri</i>					
<i>Borç Verme</i>					
BÜTÇE İÇİ TOPLAM KAYNAK	6.847.000	3.011.425	40.584.000	49.957.000	56.643.000
<i>Döner Sermaye</i>					
<i>Özel Hesap</i>					
<i>Diğer Bütçe Dışı Kaynak</i>					
BÜTÇE DIŞI TOPLAM KAYNAK					
FAALİYET MALİYETİ TOPLAMI	6.847.000	3.011.425	40.584.000	49.957.000	56.643.000

FAALİYET MALİYETLERİ TABLOSU

İdare Adı	SÜLEYMAN DEMİREL ÜNİVERSİTESİ
Program Adı	YÜKSEKÖĞRETİM
Alt Program Adı	YÜKSEKÖĞRETİMDE ÖĞRENCİ YAŞAMI
Alt Program Hedefi	Yükseköğretim öğrencilerine sunulan beslenme ve barınma hizmetlerinin kalitesinin artırılması; öğrencilerin kişisel ve sosyal gelişimi desteklenerek yaşam kalitesinin yükseltilmesi
Faaliyet Adı	Yükseköğretimde Kültür ve Spor Hizmetleri
Açıklama	Öğrencilere sunulan kültür ve spor hizmetleri Sağlık, Kültür ve Spor Daire Başkanlığınca yerine getirilmektedir. Sağlık, Kültür ve Spor Daire Başkanlığı altında Kültür Şube Müdürlüğü, Spor hizmetleri Şube Müdürlüğü, Organizasyon Şube Müdürlüğü ve topluluklar Şube Müdürlüğü

EKONOMİK KOD	2023 Bütçe	2023 Harcama (Haziran)	2024 Bütçe	2025 Tahmin	2026 Tahmin
<i>Personel Giderleri</i>					
<i>Sosyal Güvenlik Kurumuna Devlet Primi Giderleri</i>					
<i>Mal ve Hizmet Alım Giderleri</i>	746.000	61.446	1.313.000	1.615.000	1.833.000
<i>Faiz Giderleri</i>					
<i>Cari Transferler</i>					
<i>Sermaye Giderleri</i>					
<i>Sermaye Transferleri</i>					
<i>Borç Verme</i>					
BÜTÇE İÇİ TOPLAM KAYNAK	746.000	61.446	1.313.000	1.615.000	1.833.000
<i>Döner Sermaye</i>					
<i>Özel Hesap</i>					
<i>Diğer Bütçe Dışı Kaynak</i>					
BÜTÇE DIŞI TOPLAM KAYNAK					
FAALİYET MALİYETİ TOPLAMI	746.000	61.446	1.313.000	1.615.000	1.833.000

FAALİYET MALİYETLERİ TABLOSU

İdare Adı	SÜLEYMAN DEMİREL ÜNİVERSİTESİ
Program Adı	YÜKSEKÖĞRETİM
Alt Program Adı	YÜKSEKÖĞRETİMDE ÖĞRENCİ YAŞAMI
Alt Program Hedefi	Yükseköğretim öğrencilerine sunulan beslenme ve barınma hizmetlerinin kalitesinin artırılması; öğrencilerin kişisel ve sosyal gelişimi desteklenerek yaşam kalitesinin yükseltilmesi
Faaliyet Adı	Yükseköğretimde Öğrenci Yaşamına İlişkin Diğer Hizmetler
Açıklama	Bu faaliyet altında Sağlık Kültür ve Spor Daire Başkanlığının elde ettiği öz gelirleri ile öğrenci yaşamına ilişkin olarak yapılan giderler takip edilmektedir.

EKONOMİK KOD	2023 Bütçe	2023 Harcama (Haziran)	2024 Bütçe	2025 Tahmin	2026 Tahmin
<i>Personel Giderleri</i>	29.050.000	16.210.645	59.854.000	79.648.000	95.199.000
<i>Sosyal Güvenlik Kurumuna Devlet Primi Giderleri</i>	4.233.000	3.098.498	12.155.000	15.320.000	17.583.000
<i>Mal ve Hizmet Alım Giderleri</i>	15.113.000	2.580.573	5.702.000	7.020.000	7.956.000
<i>Faiz Giderleri</i>					
<i>Cari Transferler</i>					
<i>Sermaye Giderleri</i>					
<i>Sermaye Transferleri</i>					
<i>Borç Verme</i>					
BÜTÇE İÇİ TOPLAM KAYNAK	48.396.000	21.889.717	77.711.000	101.988.000	120.738.000
<i>Döner Sermaye</i>					
<i>Özel Hesap</i>					
<i>Diğer Bütçe Dışı Kaynak</i>					
BÜTÇE DIŞI TOPLAM KAYNAK					
FAALİYET MALİYETİ TOPLAMI	48.396.000	21.889.717	77.711.000	101.988.000	120.738.000

FAALİYET MALİYETLERİ TABLOSU

İdare Adı	SÜLEYMAN DEMİREL ÜNİVERSİTESİ
Program Adı	YÜKSEKÖĞRETİM
Alt Program Adı	YÜKSEKÖĞRETİMDE ÖĞRENCİ YAŞAMI
Alt Program Hedefi	Yükseköğretim öğrencilerine sunulan beslenme ve barınma hizmetlerinin kalitesinin artırılması; öğrencilerin kişisel ve sosyal gelişimi desteklenerek yaşam kalitesinin yükseltilmesi
Faaliyet Adı	Yükseköğretimde Sağlık Hizmetleri
Açıklama	Öğrencilerimizin sağlık sorunları yaşamaları halinde başvurdukları birim Sağlık, Kültür ve Spor Daire Başkanlığına bağlı Mediko Sosyal Merkezi ve Psikolojik Danışmanlık Birimidir. Ayrıca Üniversitemiz Üniversite Hastanesi ve Dış Hekimliği Hastanesi de öğrencilerimize

EKONOMİK KOD	2023 Bütçe	2023 Harcama (Haziran)	2024 Bütçe	2025 Tahmin	2026 Tahmin
<i>Personel Giderleri</i>					
<i>Sosyal Güvenlik Kurumuna Devlet Primi Giderleri</i>					
<i>Mal ve Hizmet Alım Giderleri</i>	29.000		51.000	63.000	71.000
<i>Faiz Giderleri</i>					
<i>Cari Transferler</i>					
<i>Sermaye Giderleri</i>					
<i>Sermaye Transferleri</i>					
<i>Borç Verme</i>					
BÜTÇE İÇİ TOPLAM KAYNAK	29.000		51.000	63.000	71.000
<i>Döner Sermaye</i>					
<i>Özel Hesap</i>					
<i>Diğer Bütçe Dışı Kaynak</i>					
BÜTÇE DIŞI TOPLAM KAYNAK					
FAALİYET MALİYETİ TOPLAMI	29.000		51.000	63.000	71.000

FAALİYET MALİYETLERİ TABLOSU

İdare Adı	SÜLEYMAN DEMİREL ÜNİVERSİTESİ
Program Adı	YÖNETİM VE DESTEK PROGRAMI
Alt Program Adı	TEFTİŞ, DENETİM VE DANIŞMANLIK HİZMETLERİ
Alt Program Hedefi	
Faaliyet Adı	Hukuki Danışmanlık ve Muhakemat Hizmetleri
Açıklama	Bu faaliyet altında Üniversitemiz Hukuk Müşavirliği tarafından; Üniversitemizin taraf olduğu davalar, yargıya intikal etmiş olan her türlü uyuşmazlıklarla icra işlemlerinde Üniversitemizin temsil edilmesi, dava ve icra takibi işlemlerinin koordine edilmesi ve izlenmesi süreçleri

EKONOMİK KOD	2023 Bütçe	2023 Harcama (Haziran)	2024 Bütçe	2025 Tahmin	2026 Tahmin
<i>Personel Giderleri</i>	3.720.000	1.234.589	31.043.000	38.522.000	44.376.000
<i>Sosyal Güvenlik Kurumuna Devlet Primi Giderleri</i>	347.000	214.584	656.000	814.000	938.000
<i>Mal ve Hizmet Alım Giderleri</i>	339.000	856.283	635.000	782.000	886.000
<i>Faiz Giderleri</i>					
<i>Cari Transferler</i>					
<i>Sermaye Giderleri</i>					
<i>Sermaye Transferleri</i>					
<i>Borç Verme</i>					
BÜTÇE İÇİ TOPLAM KAYNAK	4.406.000	2.305.456	32.334.000	40.118.000	46.200.000
<i>Döner Sermaye</i>					
<i>Özel Hesap</i>					
<i>Diğer Bütçe Dışı Kaynak</i>					
BÜTÇE DIŞI TOPLAM KAYNAK					
FAALİYET MALİYETİ TOPLAMI	4.406.000	2.305.456	32.334.000	40.118.000	46.200.000

FAALİYET MALİYETLERİ TABLOSU

İdare Adı	SÜLEYMAN DEMİREL ÜNİVERSİTESİ
Program Adı	YÖNETİM VE DESTEK PROGRAMI
Alt Program Adı	TEFTİŞ, DENETİM VE DANIŞMANLIK HİZMETLERİ
Alt Program Hedefi	
Faaliyet Adı	İç Denetim
Açıklama	Bu faaliyet altında, İç Denetim Birimince yapılan risk analizleri doğrultusunda kaynakların etkili, ekonomik ve verimli kullanılıp kullanılmadığı hususunda incelemeler yapılarak önerilerde bulunulması, harcamaların ve mali işlemlerin üst politika belgeleri ve mevzuat

EKONOMİK KOD	2023 Bütçe	2023 Harcama (Haziran)	2024 Bütçe	2025 Tahmin	2026 Tahmin
<i>Personel Giderleri</i>	629.000		1.864.000	2.312.000	2.664.000
<i>Sosyal Güvenlik Kurumuna Devlet Primi Giderleri</i>	80.000		151.000	188.000	216.000
<i>Mal ve Hizmet Alım Giderleri</i>	4.000		8.000	10.000	12.000
<i>Faiz Giderleri</i>					
<i>Cari Transferler</i>					
<i>Sermaye Giderleri</i>					
<i>Sermaye Transferleri</i>					
<i>Borç Verme</i>					
BÜTÇE İÇİ TOPLAM KAYNAK	713.000		2.023.000	2.510.000	2.892.000
<i>Döner Sermaye</i>					
<i>Özel Hesap</i>					
<i>Diğer Bütçe Dışı Kaynak</i>					
BÜTÇE DIŞI TOPLAM KAYNAK					
FAALİYET MALİYETİ TOPLAMI	713.000		2.023.000	2.510.000	2.892.000

FAALİYET MALİYETLERİ TABLOSU

İdare Adı	SÜLEYMAN DEMİREL ÜNİVERSİTESİ
Program Adı	YÖNETİM VE DESTEK PROGRAMI
Alt Program Adı	ÜST YÖNETİM, İDARİ VE MALİ HİZMETLER
Alt Program Hedefi	
Faaliyet Adı	Bilgi Teknolojilerine Yönelik Faaliyetler
Açıklama	Bu faaliyet altında, Bilgi İşlem daire Başkanlığı tarafından bilgi sistemlerinin geliştirilmesi ve teknolojik altyapının güçlendirilmesine ilişkin süreçler takip edilmektedir.

EKONOMİK KOD	2023 Bütçe	2023 Harcama (Haziran)	2024 Bütçe	2025 Tahmin	2026 Tahmin
<i>Personel Giderleri</i>	2.303.000	2.573.043	6.371.000	7.906.000	9.107.000
<i>Sosyal Güvenlik Kurumuna Devlet Primi Giderleri</i>	422.000	512.724	798.000	990.000	1.141.000
<i>Mal ve Hizmet Alım Giderleri</i>					
<i>Faiz Giderleri</i>					
<i>Cari Transferler</i>					
<i>Sermaye Giderleri</i>					
<i>Sermaye Transferleri</i>					
<i>Borç Verme</i>					
BÜTÇE İÇİ TOPLAM KAYNAK	2.725.000	3.085.767	7.169.000	8.896.000	10.248.000
<i>Döner Sermaye</i>					
<i>Özel Hesap</i>					
<i>Diğer Bütçe Dışı Kaynak</i>					
BÜTÇE DIŞI TOPLAM KAYNAK					
FAALİYET MALİYETİ TOPLAMI	2.725.000	3.085.767	7.169.000	8.896.000	10.248.000

FAALİYET MALİYETLERİ TABLOSU

İdare Adı	SÜLEYMAN DEMİREL ÜNİVERSİTESİ
Program Adı	YÖNETİM VE DESTEK PROGRAMI
Alt Program Adı	ÜST YÖNETİM, İDARİ VE MALİ HİZMETLER
Alt Program Hedefi	
Faaliyet Adı	Diğer Destek Hizmetleri
Açıklama	Bu faaliyet altında, İdari ve Mali İşler Daire Başkanlığı tarafından yürütülen destek hizmetlerine ait ödemeler takip edilmektedir.

EKONOMİK KOD	2023 Bütçe	2023 Harcama (Haziran)	2024 Bütçe	2025 Tahmin	2026 Tahmin
<i>Personel Giderleri</i>	2.228.000		5.848.000	7.258.000	8.361.000
<i>Sosyal Güvenlik Kurumuna Devlet Primi Giderleri</i>	437.000		826.000	1.025.000	1.181.000
<i>Mal ve Hizmet Alım Giderleri</i>	37.000		66.000	81.000	92.000
<i>Faiz Giderleri</i>					
<i>Cari Transferler</i>					
<i>Sermaye Giderleri</i>					
<i>Sermaye Transferleri</i>					
<i>Borç Verme</i>					
BÜTÇE İÇİ TOPLAM KAYNAK	2.702.000		6.740.000	8.364.000	9.634.000
<i>Döner Sermaye</i>					
<i>Özel Hesap</i>					
<i>Diğer Bütçe Dışı Kaynak</i>					
BÜTÇE DIŞI TOPLAM KAYNAK					
FAALİYET MALİYETİ TOPLAMI	2.702.000		6.740.000	8.364.000	9.634.000

FAALİYET MALİYETLERİ TABLOSU

İdare Adı	SÜLEYMAN DEMİREL ÜNİVERSİTESİ
Program Adı	YÖNETİM VE DESTEK PROGRAMI
Alt Program Adı	ÜST YÖNETİM, İDARİ VE MALİ HİZMETLER
Alt Program Hedefi	
Faaliyet Adı	Genel Destek Hizmetleri
Açıklama	Bu faaliyet altında Üniversitemizin tüm birimlerinde sunulan temizlik, güvenlik vb hizmetlerinin planlanması ve yürütülmesine ilişkin giderler takip edilmektedir.

EKONOMİK KOD	2023 Bütçe	2023 Harcama (Haziran)	2024 Bütçe	2025 Tahmin	2026 Tahmin
<i>Personel Giderleri</i>	25.336.000	9.956.096	68.706.000	85.258.000	98.218.000
<i>Sosyal Güvenlik Kurumuna Devlet Primi Giderleri</i>	4.346.000	1.902.868	8.215.000	10.193.000	11.743.000
<i>Mal ve Hizmet Alım Giderleri</i>	985.000	808.286	1.739.000	2.140.000	2.427.000
<i>Faiz Giderleri</i>					
<i>Cari Transferler</i>	38.283.000	25.958.281	86.892.000	107.028.000	121.350.000
<i>Sermaye Giderleri</i>					
<i>Sermaye Transferleri</i>					
<i>Borç Verme</i>					
BÜTÇE İÇİ TOPLAM KAYNAK	68.950.000	38.625.531	165.552.000	204.619.000	233.738.000
<i>Döner Sermaye</i>					
<i>Özel Hesap</i>					
<i>Diğer Bütçe Dışı Kaynak</i>					
BÜTÇE DIŞI TOPLAM KAYNAK					
FAALİYET MALİYETİ TOPLAMI	68.950.000	38.625.531	165.552.000	204.619.000	233.738.000

FAALİYET MALİYETLERİ TABLOSU

İdare Adı	SÜLEYMAN DEMİREL ÜNİVERSİTESİ
Program Adı	YÖNETİM VE DESTEK PROGRAMI
Alt Program Adı	ÜST YÖNETİM, İDARİ VE MALİ HİZMETLER
Alt Program Hedefi	
Faaliyet Adı	İnşaat ve Yapı İşlerinin Yürütülmesi
Açıklama	Bu faaliyet altında Yapı İşleri ve Teknik Daire Başkanlığı tarafından inşaat ve yapı işlerine ilişkin süreçlerde görev yapan personellere yapılan ödemeler ile bu iş ve bu işlemler için gerekli olan diğer ödemelere takip edilmektedir.

EKONOMİK KOD	2023 Bütçe	2023 Harcama (Haziran)	2024 Bütçe	2025 Tahmin	2026 Tahmin
<i>Personel Giderleri</i>	16.061.000	12.171.449	53.007.000	66.127.000	76.778.000
<i>Sosyal Güvenlik Kurumuna Devlet Primi Giderleri</i>	2.632.000	2.293.534	5.052.000	6.270.000	7.222.000
<i>Mal ve Hizmet Alım Giderleri</i>	264.000	369.115	465.000	573.000	649.000
<i>Faiz Giderleri</i>					
<i>Cari Transferler</i>					
<i>Sermaye Giderleri</i>					
<i>Sermaye Transferleri</i>					
<i>Borç Verme</i>					
BÜTÇE İÇİ TOPLAM KAYNAK	18.957.000	14.834.098	58.524.000	72.970.000	84.649.000
<i>Döner Sermaye</i>					
<i>Özel Hesap</i>					
<i>Diğer Bütçe Dışı Kaynak</i>					
BÜTÇE DIŞI TOPLAM KAYNAK					
FAALİYET MALİYETİ TOPLAMI	18.957.000	14.834.098	58.524.000	72.970.000	84.649.000

FAALİYET MALİYETLERİ TABLOSU

İdare Adı	SÜLEYMAN DEMİREL ÜNİVERSİTESİ
Program Adı	YÖNETİM VE DESTEK PROGRAMI
Alt Program Adı	ÜST YÖNETİM, İDARİ VE MALİ HİZMETLER
Alt Program Hedefi	
Faaliyet Adı	İnsan Kaynakları Yönetimine İlişkin Faaliyetler
Açıklama	Bu faaliyet kapsamında Personel Daire Başkanlığı tarafından Üniversitemizin personel planlamasının yapılması, personel atama, nakil, terfi, emeklilik ve diğer özlük işlemlerinin yürütülmesi, insan kaynağı kapasitesinin ve niteliğinin artırılmasına yönelik eğitim

EKONOMİK KOD	2023 Bütçe	2023 Harcama (Haziran)	2024 Bütçe	2025 Tahmin	2026 Tahmin
Personel Giderleri	6.235.000	2.482.811	16.788.000	20.835.000	24.001.000
Sosyal Güvenlik Kurumuna Devlet Primi Giderleri	1.015.000	395.011	1.918.000	2.380.000	2.742.000
Mal ve Hizmet Alım Giderleri	113.000	54.728	201.000	247.000	282.000
Faiz Giderleri					
Cari Transferler	12.285.000	6.322.286	27.641.000	34.026.000	38.579.000
Sermaye Giderleri					
Sermaye Transferleri					
Borç Verme					
BÜTÇE İÇİ TOPLAM KAYNAK	19.648.000	9.254.835	46.548.000	57.488.000	65.604.000
Döner Sermaye					
Özel Hesap					
Diğer Bütçe Dışı Kaynak					
BÜTÇE DIŞI TOPLAM KAYNAK					
FAALİYET MALİYETİ TOPLAMI	19.648.000	9.254.835	46.548.000	57.488.000	65.604.000

FAALİYET MALİYETLERİ TABLOSU

İdare Adı	SÜLEYMAN DEMİREL ÜNİVERSİTESİ
Program Adı	YÖNETİM VE DESTEK PROGRAMI
Alt Program Adı	ÜST YÖNETİM, İDARİ VE MALİ HİZMETLER
Alt Program Hedefi	
Faaliyet Adı	Özel Kalem Hizmetleri
Açıklama	Bu faaliyet altında Rektörlük Özel Kalem Müdürlüğü tarafından yapılan görevlendirmeler, hizmet alımları, temsil ve tanıtma giderleri ve diğer giderler takip edilmektedir.

EKONOMİK KOD	2023 Bütçe	2023 Harcama (Haziran)	2024 Bütçe	2025 Tahmin	2026 Tahmin
<i>Personel Giderleri</i>					
<i>Sosyal Güvenlik Kurumuna Devlet Primi Giderleri</i>					
<i>Mal ve Hizmet Alım Giderleri</i>	269.000	43.835	482.000	592.000	672.000
<i>Faiz Giderleri</i>					
<i>Cari Transferler</i>	93.000	159.362	151.000	180.000	196.000
<i>Sermaye Giderleri</i>					
<i>Sermaye Transferleri</i>					
<i>Borç Verme</i>					
BÜTÇE İÇİ TOPLAM KAYNAK	362.000	203.197	633.000	772.000	868.000
<i>Döner Sermaye</i>					
<i>Özel Hesap</i>					
<i>Diğer Bütçe Dışı Kaynak</i>					
BÜTÇE DIŞI TOPLAM KAYNAK					
FAALİYET MALİYETİ TOPLAMI	362.000	203.197	633.000	772.000	868.000

FAALİYET MALİYETLERİ TABLOSU

İdare Adı	SÜLEYMAN DEMİREL ÜNİVERSİTESİ
Program Adı	YÖNETİM VE DESTEK PROGRAMI
Alt Program Adı	ÜST YÖNETİM, İDARİ VE MALİ HİZMETLER
Alt Program Hedefi	
Faaliyet Adı	Strateji Geliştirme ve Mali Hizmetler
Açıklama	Bu faaliyet altında Üniversitemiz Strateji Geliştirme Daire Başkanlığı bünyesinde, faaliyet ve hizmetlerin etkili, ekonomik ve verimli bir şekilde yürütülmesine yönelik olarak her türlü kaynağın en verimli şekilde kullanılmasını sağlamak üzere bütçe tekliflerini plan ve program

EKONOMİK KOD	2023 Bütçe	2023 Harcama (Haziran)	2024 Bütçe	2025 Tahmin	2026 Tahmin
<i>Personel Giderleri</i>	3.607.000	2.447.112	10.130.000	12.569.000	14.480.000
<i>Sosyal Güvenlik Kurumuna Devlet Primi Giderleri</i>	487.000	435.073	920.000	1.142.000	1.316.000
<i>Mal ve Hizmet Alım Giderleri</i>	88.000	275	160.000	197.000	224.000
<i>Faiz Giderleri</i>					
<i>Cari Transferler</i>					
<i>Sermaye Giderleri</i>					
<i>Sermaye Transferleri</i>					
<i>Borç Verme</i>					
BÜTÇE İÇİ TOPLAM KAYNAK	4.182.000	2.882.460	11.210.000	13.908.000	16.020.000
<i>Döner Sermaye</i>					
<i>Özel Hesap</i>					
<i>Diğer Bütçe Dışı Kaynak</i>					
BÜTÇE DIŞI TOPLAM KAYNAK					
FAALİYET MALİYETİ TOPLAMI	4.182.000	2.882.460	11.210.000	13.908.000	16.020.000

FAALİYET MALİYETLERİ TABLOSU

İdare Adı	SÜLEYMAN DEMİREL ÜNİVERSİTESİ
Program Adı	YÖNETİM VE DESTEK PROGRAMI
Alt Program Adı	ÜST YÖNETİM, İDARİ VE MALİ HİZMETLER
Alt Program Hedefi	
Faaliyet Adı	Taşınmaz Mal Gelirleriyle Yürütülecek Hizmetler
Açıklama	Bu faaliyet altında taşınmazların kiraya verilmesi yoluyla elde edilen gelirler ile yapılan harcamalar takip edilmektedir.

EKONOMİK KOD	2023 Bütçe	2023 Harcama (Haziran)	2024 Bütçe	2025 Tahmin	2026 Tahmin
<i>Personel Giderleri</i>					
<i>Sosyal Güvenlik Kurumuna Devlet Primi Giderleri</i>					
<i>Mal ve Hizmet Alım Giderleri</i>	2.659.000	1.017.636	3.000.000	4.000.000	5.000.000
<i>Faiz Giderleri</i>					
<i>Cari Transferler</i>					
<i>Sermaye Giderleri</i>					
<i>Sermaye Transferleri</i>					
<i>Borç Verme</i>					
BÜTÇE İÇİ TOPLAM KAYNAK	2.659.000	1.017.636	3.000.000	4.000.000	5.000.000
<i>Döner Sermaye</i>					
<i>Özel Hesap</i>					
<i>Diğer Bütçe Dışı Kaynak</i>					
BÜTÇE DIŞI TOPLAM KAYNAK					
FAALİYET MALİYETİ TOPLAMI	2.659.000	1.017.636	3.000.000	4.000.000	5.000.000

FAALİYET MALİYETLERİ TABLOSU

İdare Adı	SÜLEYMAN DEMİREL ÜNİVERSİTESİ
Program Adı	YÖNETİM VE DESTEK PROGRAMI
Alt Program Adı	ÜST YÖNETİM, İDARİ VE MALİ HİZMETLER
Alt Program Hedefi	
Faaliyet Adı	Yükseköğretimde Öğrencilere Yönelik İdari Hizmetler
Açıklama	Bu faaliyet altında Öğrenci İşleri Daire Başkanlığı ve Sağlık Kültür ve Spor Daire Başkanlığı tarafından öğrencilere yönelik yürütülen idari hizmetlere ilişkin giderler takip edilmektedir.

EKONOMİK KOD	2023 Bütçe	2023 Harcama (Haziran)	2024 Bütçe	2025 Tahmin	2026 Tahmin
<i>Personel Giderleri</i>	9.564.000	4.846.337	25.995.000	32.259.000	37.161.000
<i>Sosyal Güvenlik Kurumuna Devlet Primi Giderleri</i>	1.686.000	905.996	3.187.000	3.954.000	4.554.000
<i>Mal ve Hizmet Alım Giderleri</i>	79.000	120.015	143.000	176.000	200.000
<i>Faiz Giderleri</i>					
<i>Cari Transferler</i>					
<i>Sermaye Giderleri</i>	5.000.000		10.000.000	12.309.000	13.956.000
<i>Sermaye Transferleri</i>					
<i>Borç Verme</i>					
BÜTÇE İÇİ TOPLAM KAYNAK	16.329.000	5.872.348	39.325.000	48.698.000	55.871.000
<i>Döner Sermaye</i>					
<i>Özel Hesap</i>					
<i>Diğer Bütçe Dışı Kaynak</i>					
BÜTÇE DIŞI TOPLAM KAYNAK					
FAALİYET MALİYETİ TOPLAMI	16.329.000	5.872.348	39.325.000	48.698.000	55.871.000

E. İdarenin Toplam Kaynak İhtiyacı

Tablo 12 Faaliyetler Düzeyinde Performans Programı Maliyeti Tablosu

FAALİYETLER DÜZEYİNDE SÜLEYMAN DEMİREL ÜNİVERSİTESİ PERFORMANS PROGRAMI MALİYETİ

PROGRAM SINIFLANDIRMASI	2024			2025			2026		
	BÜTÇE İÇİ	BÜTÇE DIŞI	TOPLAM	BÜTÇE İÇİ	BÜTÇE DIŞI	TOPLAM	BÜTÇE İÇİ	BÜTÇE DIŞI	TOPLAM
ARAŞTIRMA, GELİŞTİRME VE YENİLİK	26.466.000	33.200.000	59.666.000	32.500.000	37.455.000	69.955.000	36.755.000	41.210.000	77.965.000
YÜKSEKÖĞRETİMDE BİLİMSEL ARAŞTIRMA VE GELİŞTİRME	26.466.000	33.200.000	59.666.000	32.500.000	37.455.000	69.955.000	36.755.000	41.210.000	77.965.000
Yükseköğretim Kurumlarının Bilimsel Araştırma Projeleri	26.466.000	33.200.000	59.666.000	32.500.000	37.455.000	69.955.000	36.755.000	41.210.000	77.965.000
HAYAT BOYU ÖĞRENME	0	950.000	950.000	0	1.045.000	1.045.000	0	1.140.000	1.140.000
YÜKSEKÖĞRETİM KURUMLARI SÜREKLİ EĞİTİM FAALİYETLERİ	0	950.000	950.000	0	1.045.000	1.045.000	0	1.140.000	1.140.000
Toplum Hizmetine Sunulan Eğitim Programları, Kurs ve Seminerler	0	950.000	950.000	0	1.045.000	1.045.000	0	1.140.000	1.140.000
TEDAVİ EDİCİ SAĞLIK	662.556.000	2.052.000.000	2.714.556.000	818.477.000	2.667.600.000	3.486.077.000	934.403.000	3.201.120.000	4.135.523.000
TEDAVİ HİZMETLERİ	662.556.000	2.052.000.000	2.714.556.000	818.477.000	2.667.600.000	3.486.077.000	934.403.000	3.201.120.000	4.135.523.000
Ağız ve Diş Sağlığı Hizmetleri	2.664.000	152.000.000	154.664.000	3.279.000	197.600.000	200.879.000	3.718.000	237.120.000	240.838.000
Diş Hekimliği Hastanesi Tarafından Yapılacak Taban Ödeme	41.320.000	0	41.320.000	50.654.000	0	50.654.000	57.594.000	0	57.594.000
Tıp Fakültesi Hastanesi Tarafından Yapılacak Taban Ödeme	240.630.000	0	240.630.000	294.989.000	0	294.989.000	335.403.000	0	335.403.000
Üniversite Genel Hastane Hizmetleri	377.942.000	1.900.000.000	2.277.942.000	469.555.000	2.470.000.000	2.939.555.000	537.688.000	2.964.000.000	3.501.688.000
YÜKSEKÖĞRETİM	3.326.037.000	16.000.000	3.342.037.000	4.132.452.000	17.000.000	4.149.452.000	4.748.544.000	18.000.000	4.766.544.000
ÖN LİSANS EĞİTİMİ, LİSANS EĞİTİMİ VE LİSANSÜSTÜ EĞİTİM	3.206.378.000	16.000.000	3.222.378.000	3.978.829.000	17.000.000	3.995.829.000	4.569.259.000	18.000.000	4.587.259.000
Doktora ve Tıpta Uzmanlık Eğitimi	118.588.000	0	118.588.000	150.928.000	0	150.928.000	173.326.000	0	173.326.000
Yükseköğretim Kurumları Bilgi ve Kültürel Kaynaklar ile Sportif Altyapının Geliştirilmesi Hizmetleri	19.951.000	0	19.951.000	12.347.000	0	12.347.000	14.218.000	0	14.218.000
Yükseköğretim Kurumları Birinci Öğretim	3.045.679.000	0	3.045.679.000	3.789.954.000	0	3.789.954.000	4.353.015.000	0	4.353.015.000
Yükseköğretim Kurumları İkinci Öğretim	19.800.000	0	19.800.000	22.500.000	0	22.500.000	24.300.000	0	24.300.000
Yükseköğretim Kurumları Tezsis Yüksek Lisans	1.260.000	0	1.260.000	1.400.000	0	1.400.000	2.100.000	0	2.100.000
Yükseköğretim Kurumları Uluslararası Ortak Eğitim ve Öğretim Programı	0	16.000.000	16.000.000	0	17.000.000	17.000.000	0	18.000.000	18.000.000
Yükseköğretim Kurumları Uzakta Eğitim	1.000.000	0	1.000.000	1.500.000	0	1.500.000	2.000.000	0	2.000.000
Yükseköğretim Kurumları Yaz Okulları	100.000	0	100.000	200.000	0	200.000	300.000	0	300.000
YÜKSEKÖĞRETİMDE ÖĞRENCİ YAŞAMI	119.659.000	0	119.659.000	153.623.000	0	153.623.000	179.285.000	0	179.285.000
Yükseköğretimde Beslenme Hizmetleri	40.584.000	0	40.584.000	49.957.000	0	49.957.000	56.643.000	0	56.643.000
Yükseköğretimde Kültür ve Spor Hizmetleri	1.313.000	0	1.313.000	1.615.000	0	1.615.000	1.833.000	0	1.833.000
Yükseköğretimde Öğrenci Yaşamına İlişkin Diğer Hizmetler	77.711.000	0	77.711.000	101.988.000	0	101.988.000	120.738.000	0	120.738.000
Yükseköğretimde Sağlık Hizmetleri	51.000	0	51.000	63.000	0	63.000	71.000	0	71.000
YÖNETİM VE DESTEK PROGRAMI	373.058.000	0	373.058.000	462.343.000	0	462.343.000	530.724.000	0	530.724.000
TEFTİŞ, DENETİM VE DANIŞMANLIK HİZMETLERİ	34.357.000	0	34.357.000	42.628.000	0	42.628.000	49.092.000	0	49.092.000
Hukuki Danışmanlık ve Muhakemat Hizmetleri	32.334.000	0	32.334.000	40.118.000	0	40.118.000	46.200.000	0	46.200.000
İç Denetim	2.023.000	0	2.023.000	2.510.000	0	2.510.000	2.892.000	0	2.892.000
ÜST YÖNETİM, İDARİ VE MALİ HİZMETLER	338.701.000	0	338.701.000	419.715.000	0	419.715.000	481.632.000	0	481.632.000
Bilgi Teknolojilerine Yönelik Faaliyetler	7.169.000	0	7.169.000	8.896.000	0	8.896.000	10.248.000	0	10.248.000
Diğer Destek Hizmetleri	6.740.000	0	6.740.000	8.364.000	0	8.364.000	9.634.000	0	9.634.000
Genel Destek Hizmetleri	165.552.000	0	165.552.000	204.619.000	0	204.619.000	233.738.000	0	233.738.000
İnşaat ve Yapı İşlerinin Yürütülmesi	58.524.000	0	58.524.000	72.970.000	0	72.970.000	84.649.000	0	84.649.000
İnsan Kaynakları Yönetimine İlişkin Faaliyetler	46.548.000	0	46.548.000	57.488.000	0	57.488.000	65.604.000	0	65.604.000
Özel Kalem Hizmetleri	633.000	0	633.000	772.000	0	772.000	868.000	0	868.000
Strateji Geliştirme ve Mali Hizmetler	11.210.000	0	11.210.000	13.908.000	0	13.908.000	16.020.000	0	16.020.000
Taşınmaz Mal Gelirleriyle Yürütülecek Hizmetler	3.000.000	0	3.000.000	4.000.000	0	4.000.000	5.000.000	0	5.000.000
Yükseköğretimde Öğrencilere Yönelik İdari Hizmetler	39.325.000	0	39.325.000	48.698.000	0	48.698.000	55.871.000	0	55.871.000
GENEL TOPLAM	4.388.117.000	2.102.150.000	6.490.267.000	5.445.772.000	2.723.100.000	8.168.872.000	6.250.426.000	3.261.470.000	9.511.896.000

EKONOMİK SINIFLANDIRMA DÜZEYİNDE SÜLEYMAN DEMİREL ÜNİVERSİTESİ PERFORMANS PROGRAMI MALİYETİ

Tablo 13 Ekonomik Sınıflandırma Düzeyinde Performans Programı Maliyeti

EKONOMİK KOD	2024				2025				2026			
	HİZMET PROGRAMLARI TOPLAMI	YÖNETİM VE DESTEK PROGRAMI	PROGRAM DIŞI GİDERLER	TOPLAMI	HİZMET PROGRAMLARI TOPLAMI	YÖNETİM VE DESTEK PROGRAMI	PROGRAM DIŞI GİDERLER	TOPLAMI	HİZMET PROGRAMLARI TOPLAMI	YÖNETİM VE DESTEK PROGRAMI	PROGRAM DIŞI GİDERLER	TOPLAMI
Personel Giderleri	2.763.209.000	219.752.000		2.982.961.000	3.438.793.000	273.046.000		3.711.839.000	3.960.435.000	315.146.000		4.275.581.000
Sosyal Güvenlik Kurumuna Devlet Primi Giderleri	345.680.000	21.723.000		367.403.000	430.904.000	26.956.000		457.860.000	495.867.000	31.053.000		526.920.000
Mali ve Hizmet Alım Giderleri	338.622.000	6.899.000		345.521.000	416.528.000	8.798.000		425.326.000	471.797.000	10.444.000		482.241.000
Fizik Giderleri				0				0				0
Carî Transferler	304.857.000	114.684.000		419.541.000	373.841.000	141.234.000		515.075.000	424.969.000	160.125.000		585.094.000
Sermaye Giderleri	262.691.000	10.000.000		272.691.000	323.363.000	12.309.000		335.672.000	366.634.000	13.956.000		380.590.000
Sermaye Transferleri				0				0				0
Borç Verme				0				0				0
Yedek Ödenekler				0				0				0
BÜTÇE İÇİ TOPLAM KAYNAK	4.015.059.000	373.058.000	0	4.388.117.000	4.983.429.000	462.343.000	0	5.445.772.000	5.719.702.000	530.724.000	0	6.250.426.000
Döner Sermaye	2.077.650.000			2.077.650.000	2.696.100.000			2.696.100.000	3.232.470.000			3.232.470.000
Özel Hesap	24.500.000			24.500.000	27.000.000			27.000.000	29.000.000			29.000.000
Diğer Bütçe Dışı Kaynak	0			0	0			0	0			0
BÜTÇE DIŞI TOPLAM KAYNAK	2.102.150.000	0	0	2.102.150.000	2.723.100.000	0	0	2.723.100.000	3.261.470.000	0	0	3.261.470.000
GENEL TOPLAM	6.117.209.000	373.058.000	0	6.490.267.000	7.706.529.000	462.343.000	0	8.168.872.000	8.981.172.000	530.724.000	0	9.511.896.000

FAALİYETLERDEN SORUMLU HARCAMA BİRİMLERİ

İdare Adı
Yıl

SÜLEYMAN DEMİREL ÜNİVERSİTESİ
2024 (İdare Teklifi)

PROGRAM	ALT PROGRAM	FAALİYET	SORUMLU HARCAMA BİRİMİ
ARAŞTIRMA, GELİŞTİRME VE YENİLİK	YÜKSEKÖĞRETİMDE BİLİMSSEL ARAŞTIRMA VE GELİŞTİRME	Yükseköğretim Kurumlarının Bilimsel Araştırma Projeleri	ÖZEL KALEM (REKTÖRLÜK), ÖZEL KALEM (GENEL SEKRETERLİK)
TEDAVİ EDİCİ SAĞLIK	TEDAVİ HİZMETLERİ	Ağız ve Diş Sağlığı Hizmetleri	DIŞ HEKİMLİĞİ FAKÜLTESİ
		Diş Hekimliği Hastanesi Tarafından Yapılacak Taban Ödeme	DIŞ HEKİMLİĞİ FAKÜLTESİ
YÜKSEKÖĞRETİM	ÖN LİSANS EĞİTİMİ, LİSANS EĞİTİMİ VE LİSANSÜSTÜ EĞİTİM	Üniversite Genel Hastane Hizmetleri	BİLGİ İŞLEM DAİRE BAŞKANLIĞI, YAPI İŞLERİ VE TEKNİK DAİRE BAŞKANLIĞI, STRATEJİ GELİŞTİRME DAİRE BAŞKANLIĞI, DIŞ HEKİMLİĞİ FAKÜLTESİ, SAĞLIK ARAŞTIRMA VE UYGULAMA HASTANESİ
		Doktora ve Tıpta Uzmanlık Eğitimi	STRATEJİ GELİŞTİRME DAİRE BAŞKANLIĞI, SAĞLIK BİLİMLERİ ENSTİTÜSÜ, FEN BİLİMLERİ ENSTİTÜSÜ, SU ENSTİTÜSÜ, SOSYAL BİLİMLER ENSTİTÜSÜ, EĞİTİM BİLİMLERİ ENSTİTÜSÜ, GÜZEL SANATLAR ENSTİTÜSÜ
		Yükseköğretim Kurumları Bilgi ve Kültürel Kaynaklar ile Sportif Altyapının Geliştirilmesi Hizmetleri	İDARİ VE MALİ İŞLER DAİRE BAŞKANLIĞI, KÜTÜPHANE VE DOKÜMANTASYON DAİRE BAŞKANLIĞI, STRATEJİ GELİŞTİRME DAİRE BAŞKANLIĞI
		Yükseköğretim Kurumları Birinci Öğretim	ÖZEL KALEM (REKTÖRLÜK), İDARİ VE MALİ İŞLER DAİRE BAŞKANLIĞI, BİLGİ İŞLEM DAİRE BAŞKANLIĞI, YAPI İŞLERİ VE TEKNİK DAİRE BAŞKANLIĞI, ÖĞRENCİ İŞLERİ DAİRE BAŞKANLIĞI, STRATEJİ GELİŞTİRME DAİRE BAŞKANLIĞI, HUKUK MÜŞAVİRLİĞİ, TIP FAKÜLTESİ, DIŞ HEKİMLİĞİ FAKÜLTESİ, ECZACILIK FAKÜLTESİ, SAĞLIK BİLİMLERİ FAKÜLTESİ, ISPARTA SAĞLIK HİZMETLERİ MESLEK YÜKSEKOKULU, EĞİRDİR SAĞLIK HİZMETLERİ MESLEK YÜKSEKOKULU, ATAYALVAÇ SAĞLIK HİZMETLERİ MESLEK YÜKSEKOKULU, SAĞLIK ARAŞTIRMA VE UYGULAMA HASTANESİ, FEN-EDEBİYAT FAKÜLTESİ, MİMARLIK FAKÜLTESİ, MÜHENDİSLİK FAKÜLTESİ, TEKNİK EĞİTİM FAKÜLTESİ, SİVİL HAVACILIK YÜKSEKOKULU, ENFORMATİK BÖLÜMÜ, EĞİTİM FAKÜLTESİ, HUKUK FAKÜLTESİ, İKTİSADİ VE İDARİ BİLİMLER FAKÜLTESİ, GÜZEL SANATLAR FAKÜLTESİ, İLETİŞİM FAKÜLTESİ, İLAHİYAT FAKÜLTESİ, SPOR BİLİMLERİ FAKÜLTESİ, DEVLET KONSERVATUVARI, YABANCI DİLLER YÜKSEKOKULU, ADALET MESLEK YÜKSEKOKULU
		Yükseköğretim Kurumları İkinci Öğretim	İDARİ VE MALİ İŞLER DAİRE BAŞKANLIĞI, STRATEJİ GELİŞTİRME DAİRE BAŞKANLIĞI, ISPARTA SAĞLIK HİZMETLERİ MESLEK YÜKSEKOKULU, EĞİRDİR SAĞLIK HİZMETLERİ MESLEK YÜKSEKOKULU, FEN-EDEBİYAT FAKÜLTESİ, MÜHENDİSLİK FAKÜLTESİ, İKTİSADİ VE İDARİ BİLİMLER FAKÜLTESİ, İLETİŞİM FAKÜLTESİ, İLAHİYAT FAKÜLTESİ, SPOR BİLİMLERİ FAKÜLTESİ, YABANCI DİLLER YÜKSEKOKULU, ADALET MESLEK YÜKSEKOKULU
		Yükseköğretim Kurumları Tezsiz Yüksek Lisans	STRATEJİ GELİŞTİRME DAİRE BAŞKANLIĞI, FEN BİLİMLERİ ENSTİTÜSÜ, SOSYAL BİLİMLER ENSTİTÜSÜ, EĞİTİM BİLİMLERİ ENSTİTÜSÜ
		Yükseköğretim Kurumları Uzaktan Eğitim	SOSYAL BİLİMLER ENSTİTÜSÜ
		Yükseköğretim Kurumları Yaz Okulları	STRATEJİ GELİŞTİRME DAİRE BAŞKANLIĞI
		Yükseköğretimde Beslenme Hizmetleri	SAĞLIK, KÜLTÜR VE SPOR DAİRE BAŞKANLIĞI
		Yükseköğretimde Kültür ve Spor Hizmetleri	SAĞLIK, KÜLTÜR VE SPOR DAİRE BAŞKANLIĞI
Yükseköğretimde Öğrenci Yaşamına İlişkin Diğer Hizmetler	SAĞLIK, KÜLTÜR VE SPOR DAİRE BAŞKANLIĞI, YAPI İŞLERİ VE TEKNİK DAİRE BAŞKANLIĞI		
Yükseköğretimde Sağlık Hizmetleri	SAĞLIK, KÜLTÜR VE SPOR DAİRE BAŞKANLIĞI		
YÖNETİM VE DESTEK PROGRAMI	ÜST YÖNETİM, İDARİ VE MALİ HİZMETLER	Hukuki Danışmanlık ve Muhakemat Hizmetleri	HUKUK MÜŞAVİRLİĞİ
		İç Denetim	ÖZEL KALEM (REKTÖRLÜK)
		Bilgi Teknolojilerine Yönelik Faaliyetler	BİLGİ İŞLEM DAİRE BAŞKANLIĞI
		Diğer Destek Hizmetleri	İDARİ VE MALİ İŞLER DAİRE BAŞKANLIĞI, STRATEJİ GELİŞTİRME DAİRE BAŞKANLIĞI
		Genel Destek Hizmetleri	ÖZEL KALEM (GENEL SEKRETERLİK), İDARİ VE MALİ İŞLER DAİRE BAŞKANLIĞI, SAĞLIK, KÜLTÜR VE SPOR DAİRE BAŞKANLIĞI, STRATEJİ GELİŞTİRME DAİRE BAŞKANLIĞI, HUKUK MÜŞAVİRLİĞİ, KURUMSAL İLETİŞİM MERKEZİ
		İnsan Kaynakları Yönetimine İlişkin Faaliyetler	PERSONEL DAİRE BAŞKANLIĞI
		İnşaat ve Yapı İşlerinin Yürütülmesi	YAPI İŞLERİ VE TEKNİK DAİRE BAŞKANLIĞI
		Özel Kalem Hizmetleri	ÖZEL KALEM (REKTÖRLÜK)
		Strateji Geliştirme ve Mali Hizmetler	STRATEJİ GELİŞTİRME DAİRE BAŞKANLIĞI
		Taşınmaz Mal Gelirleriyle Yürütülecek Hizmetler	İDARİ VE MALİ İŞLER DAİRE BAŞKANLIĞI, BİLGİ İŞLEM DAİRE BAŞKANLIĞI, YAPI İŞLERİ VE TEKNİK DAİRE BAŞKANLIĞI, STRATEJİ GELİŞTİRME DAİRE BAŞKANLIĞI
Yükseköğretimde Öğrencilere Yönelik İdari Hizmetler	SAĞLIK, KÜLTÜR VE SPOR DAİRE BAŞKANLIĞI, YAPI İŞLERİ VE TEKNİK DAİRE BAŞKANLIĞI, ÖĞRENCİ İŞLERİ DAİRE BAŞKANLIĞI		