



SAMSUN BÜYÜKŞEHİR BELEDİYESİ



2011 YILI PERFORMANS PROGRAMI



SUNUŞ

5018 sayılı Kamu Mali Yönetimi ve Kontrol Kanunu ile; kamu kaynaklarının etkili, ekonomik, verimli kullanımının yanı sıra mali saydamlık ve hesap verilebilirlik ilkeleri doğrultusunda kamu kurum ve kuruluşlarına, kalkınma planları ve yıllık programlar ile teşkilat kanunları çerçevesinde geleceğe ilişkin misyon ve vizyonlarını kapsayacak Stratejik Plan ve programlar oluşturma yükümlülüğü getirilmiştir.

Söz konusu Kanunun 9'uncu maddesi, kamu idarelerince yürütülecek faaliyetler ile bunların kaynak ihtiyacını, performans hedef ve göstergelerini içeren Performans Programlarının hazırlanmasını öngörmektedir.

Performans Programı, bir mali yılda kamu idaresinin Stratejik Planı doğrultusunda yürütmesi gereken faaliyetleri, bu faaliyetlerin kaynak ihtiyacını, performans hedef ve göstergelerini içeren, idare bütçesinin ve idare faaliyet raporunun hazırlanmasına dayanak oluşturan programdır. **Stratejik Plan'da öngörülen amaç ve hedeflerin bir yıllık dilimini kapsamaktadır.**

Performans Programı hazırlanırken Belediyemiz Stratejik Planında yer alan amaç ve hedeflerden mali yıl için öncelikli olanlar belirlenmiştir. İdare Performans Programı, Birim Performans Programında yer alan bilgiler de dikkate alınarak oluşturulmuştur.

Bu plan uzun vadeli ve geleceğe dönük bakış açımızı ortaya koymaktadır. Stratejik Plan ve Performans Programı değişimin istenilen yönde olabilmesini sağlamaya gayret etmekte ve değişimi desteklemektedir. Temel hedefi disiplinli ve sistemli bir şekilde kaliteli yönetimi ortaya koymaktır.

Bu çerçevede, Strateji Geliştirme Şube Müdürlüğü'nün koordinatörlüğünde ilgili birimlerinin katılımıyla başlatılmış olan çalışmalarla, "2011 Yılı Performans Programı" hazırlanmıştır. Bu sayede bütçe, Belediyemizin ulaşmayı hedeflediği stratejik amaçlar, bu amaçlar için talep edilen ödenekler ile sonuçta ulaşılabilecek olan performans hedeflerinin de yer aldığı bir yapıya kavuşmuştur.

2011 Mali Yılı Performans Programı'nın hazırlanmasında emeği geçen tüm çalışma arkadaşlarıma teşekkür eder, programın Samsunumuza hayırlı olmasını ve başarıyla uygulanmasını dilerim.



Yusuf Ziya YILMAZ
Samsun Büyükşehir Belediye Başkanı

İÇİNDEKİLER

İÇİNDEKİLER	4
I-GENEL BİLGİLER	6
PERFORMANS PROGRAMI KAVRAMI.....	6
PERFORMANS PROGRAMI'NIN YASAL DAYANAĞI.....	6
A) MİSYON VE VİZYON.....	7
B) YETKİ, GÖREV VE SORUMLULUKLAR.....	8
C) TEŞKİLAT YAPISI.....	10
D) FİZİKİ KAYNAKLAR.....	11
E) İNSAN KAYNAKLARI.....	14
F) DİĞER HUSUSLAR.....	14
II-PERFORMANS BİLGİLERİ	16
A) TEMEL POLİTİKA VE ÖNCELİKLER.....	16
B) AMAÇ VE HEDEFLER.....	17
C) PERFORMANS HEDEF VE GÖSTERGELERİ İLE KAYNAK İHTİYACI.....	21
STRATEJİK AMAÇLARIN MALİ KAYNAK İHTİYACI.....	21
STRATEJİK PLAN'DA YER ALAN PROJELERİN MALİ KAYNAK İHTİYAÇLARI.....	21
STRATEJİK PLAN'DA YER ALAN PROJELERİN PERFORMANS HEDEF VE GÖSTERGELERİ.....	22
D) FAALİYET-PROJELERE İLİŞKİN BİLGİ VE DEĞERLENDİRMELER.....	58
III-MALİ BİLGİLER	62
GENEL BÜTÇE BİLGİLERİ TABLOSU.....	62
GENEL SEKRETERLİK.....	63
ÖZEL KALEM MÜDÜRLÜĞÜ.....	63
SİVİL SAVUNMA UZMANLIĞI.....	63
DESTEK HİZMETLERİ DAİRESİ BAŞKANLIĞI.....	63
İNSAN KAYNAKLARI VE EĞİTİM DAİRESİ BAŞKANLIĞI.....	64
BİLGİ İŞLEM DAİRESİ BAŞKANLIĞI.....	64
BASIN YAYIN VE HALKLA İLİŞKİLER DAİRESİ BAŞKANLIĞI.....	64
M.İ.B. VE ONARIM DAİRESİ BAŞKANLIĞI.....	64
SATINALMA ŞUBE MÜDÜRLÜĞÜ.....	65
TEFTİŞ KURULU BAŞKANLIĞI.....	65
STRATEJİ GELİŞTİRME ŞUBE MÜDÜRLÜĞÜ.....	65
I.HUKUK MÜŞAVİRLİĞİ.....	65
YAZI İŞLERİ VE KARARLAR DAİRESİ BAŞKANLIĞI.....	66
ZABITA DAİRESİ BAŞKANLIĞI.....	66
İTFAİYE DAİRESİ BAŞKANLIĞI.....	66
MALİ HİZMETLER DAİRESİ BAŞKANLIĞI.....	66
ÇEVRE KORUMA VE KONTROL DAİRESİ BAŞKANLIĞI.....	67
SAĞLIK İŞLERİ ŞUBE MÜDÜRLÜĞÜ.....	67
EMLAK VE İSTİMLAK DAİRESİ BAŞKANLIĞI.....	67
İMAR VE ŞEHİRCİLİK DAİRESİ BAŞKANLIĞI.....	67
FEN İŞLERİ DAİRESİ BAŞKANLIĞI.....	68
OTOBÜS İŞLETME ŞUBE MÜDÜRLÜĞÜ.....	68
PARK VE BAHÇELER ŞUBE MÜDÜRLÜĞÜ.....	68
VETERİNER İŞLERİ ŞUBE MÜDÜRLÜĞÜ.....	68
SEBZE VE MEYVE HALİ ŞUBE MÜDÜRLÜĞÜ.....	69
BALIK HALİ ŞUBE MÜDÜRLÜĞÜ.....	69
KÜLTÜR VE SOSYAL İŞLER DAİRESİ BAŞKANLIĞI.....	69
HUZUREVİ ŞUBE MÜDÜRLÜĞÜ.....	69
MEZARLIKLAR ŞUBE MÜDÜRLÜĞÜ.....	70
ULAŞIM PLANLAMA VE RAYLI SİSTEM DAİRESİ BAŞKANLIĞI.....	70

EKLER.....	71
EK 1 SAMSUN BÜYÜKŞEHİR BELEDİYESİ TEŞKİLAT ŞEMASI.....	72
İLETİŞİM.....	73

I-GENEL BİLGİLER

Performans Programı Kavramı:

Ülkemizde geliştirilen performans programı modelinde, orta ve uzun vadeli bir stratejik planlama süreciyle bütçeleme başlamakta, stratejik plana uygun olarak yıllık performans programları hazırlanmakta ve bu programlar bütçenin dayanağını oluşturmaktadır. Bu modelde stratejik planın yıllık uygulamasını göstermek üzere performans programı hazırlanmaktadır.

Performans programları stratejik planlarla bütçeler arasında daha güçlü bir bağ kurulmasını sağlayan araçlardır. Bu kapsamda, performans programlarında stratejik planlarda yer alan orta ve uzun vadeli amaç ve hedeflere ilişkin yıllık hedefler, söz konusu hedefleri gerçekleştirmek üzere belirlenen faaliyet- projeler ile bunların kaynak ihtiyacı yer almaktadır.

Performans programları, bir mali yılda yürütülecek faaliyetleri belirlediğinden detaylı bir ön çalışma ve değerlendirme gerektirir. Hedef ve göstergelerin doğru ve tam olarak oluşturulması, mali yıl sonunda hazırlanacak Faaliyet Raporu ile performans değerlendirmesine temel oluşturduğundan önemli bir aşamadır. Bu aşamada gösterilecek dikkat ve özen, performans esaslı bütçeleme sisteminin sağlıklı işleyişini ve kamu kaynaklarının etkili ekonomik ve verimli kullanımını sağlar. Bu nedenle, faaliyet sonuçları üzerine yapılacak performans değerlendirmesi kadar, program hazırlığında yapılacak ön değerlendirmeler de büyük önem arz eder. Performans programının hazırlığı aşamasında kamu idareleri tarafından stratejik planlarında yer alan amaç ve hedeflerden mali yıl için öncelikli olanlar belirlenir. Daha sonra bu amaç ve hedefleri gerçekleştirmek üzere yürütülmesi gereken faaliyet ve proje alternatifleri ön değerlendirme yapılarak tespit edilir.

Performans programları, harcama birimleri ve idare düzeyinde hazırlanır.

İdare Performans Programı, Birim Performans Programlarında yer alan bilgiler de dikkate alınarak oluşturulur. İdare performans programında, Birim Performans Programlarında yer alan bilgilerden idare düzeyinde gerekli görülen bilgilere ve diğer hususlara yer verilir.

Performans Programı'nın Yasal Dayanağı:

- 5018 Sayılı Kamu Mali Yönetimi ve Kontrol Kanunu
- 5216 Sayılı Büyükşehir Belediyesi Kanunu
- 5393 Sayılı Belediye Kanunu

5018 Sayılı Kamu Mali Yönetimi ve Kontrol Kanununa göre;

MADDE 9.- Kamu idareleri; kalkınma planları, programlar, ilgili mevzuat ve benimsedikleri temel ilkeler çerçevesinde geleceğe ilişkin misyon ve vizyonlarını oluşturmak, stratejik amaçlar ve ölçülebilir hedefler saptamak, performanslarını önceden belirlenmiş olan göstergeler doğrultusunda ölçmek ve bu sürecin izleme ve değerlendirmesini yapmak amacıyla katılımcı yöntemlerle stratejik plan hazırlarlar.

Kamu idareleri, kamu hizmetlerinin istenilen düzeyde ve kalitede sunulabilmesi için bütçeleri ile program ve proje bazında kaynak tahsislerini; stratejik planlarına, yıllık amaç ve hedefleri ile performans göstergelerine dayandırmak zorundadırlar.

Stratejik plan hazırlamakla yükümlü olacak kamu idarelerinin ve stratejik planlama sürecine ilişkin takvimin tespitine, stratejik planların kalkınma planı ve programlarla ilişkilendirilmesine yönelik usul ve esasların belirlenmesine Devlet Planlama Teşkilatı Müsteşarlığı yetkilidir.

Kamu idareleri bütçelerini, stratejik planlarında yer alan misyon, vizyon, stratejik amaç ve hedeflerle uyumlu ve performans esasına dayalı olarak hazırlarlar. Kamu idarelerinin bütçelerinin stratejik planlarda belirlenen performans göstergelerine uygunluğu ve idarelerin bu çerçevede yürütecekleri faaliyetler ile performans esaslı bütçelemeye ilişkin diğer hususları belirlemeye Maliye Bakanlığı yetkilidir.

Maliye Bakanlığı, Devlet Planlama Teşkilatı Müsteşarlığı ve ilgili kamu idaresi tarafından birlikte tespit edilecek olan performans göstergeleri, kuruluşların bütçelerinde yer alır. Performans denetimleri bu göstergeler çerçevesinde gerçekleştirilir.

5216 Sayılı Büyükşehir Belediyesi Kanununa göre;

MADDE 7.- Büyükşehir Belediyesinin görev, yetki ve sorumlulukları şunlardır:

a) İlçe ve ilkkademe Belediyelerinin görüşlerini alarak Büyükşehir Belediyesinin Stratejik Planını, yıllık hedeflerini, yatırım programlarını ve bunlara uygun olarak bütçesini hazırlamak.

MADDE 18.- Büyükşehir Belediye Başkanının görev ve yetkileri şunlardır:

b) Belediyeyi stratejik plana uygun olarak yönetmek, Belediye idaresinin kurumsal stratejilerini oluşturmak, bu stratejilere uygun olarak bütçeyi hazırlamak ve uygulamak, Belediye faaliyetlerinin ve personelinin performans ölçütlerini belirlemek, izlemek ve değerlendirmek, bunlarla ilgili raporları meclise sunmak.

5393 Sayılı Belediye Kanunu'na göre;

Stratejik plan ve performans programı bütçenin hazırlanmasına esas teşkil eder ve Belediye Meclisinde bütçeden önce görüşülerek kabul edilir.(Madde 41'den)

Performans Programı Stratejik Planı'nın yıllık uygulama dilimini oluşturur.

Ayrıca 5 Temmuz 2008 Tarih 26927 Sayılı Resmi Gazete'de yayımlanarak yürürlüğe giren "Kamu İdarelerince Hazırlanacak Performans Programları Hakkında Yönetmelik" hükümlerine göre 2011 Mali Yılı Performans Programı hazırlanmıştır.

A-MİSYON VE VİZYON

Misyon: Kentimizde yaşayan insanlara gelişmiş altyapıyı, planlı yapılaşmayı, çevre ve sosyal hizmetleri, üretim ve ticareti kolaylaştıran uygulamaları, çağdaş (şeffaf, katılımcı, sürdürülebilir) bir yönetim anlayışıyla sunmaktır.

Vizyon: Bilgi birikimi ve gelenekleriyle kurumsal kimliğini oluşturmuş, kendini sürekli yenileyebilen, etkin ve katılımcı yönetim anlayışına sahip, çevre değerleriyle gelişen bir sahil kenti oluşturmak

B-YETKİ GÖREV VE SORUMLULUKLAR

Büyükşehir Belediyesinin Görev, Yetki ve Sorumlulukları

5216 Sayılı Büyükşehir Belediyesi Kanunu'nun 7,8,9,10 ve 11 inci maddeleri Belediyenin görev, yetki ve sorumluluklarını tarif etmektedir.

MADDE 7.- Büyükşehir Belediyesinin görev, yetki ve sorumlulukları şunlardır:

a) İlçe ve ilkkademe Belediyelerinin görüşlerini alarak Büyükşehir Belediyesinin stratejik plânını, yıllık hedeflerini, yatırım programlarını ve bunlara uygun olarak bütçesini hazırlamak.

b) Çevre düzeni plânına uygun olmak kaydıyla, Büyükşehir Belediye ve mücavir alan sınırları içinde 1/5.000 ile 1/25.000 arasındaki her ölçekte nazım imar planını yapmak, yaptırmak ve onaylayarak uygulamak; Büyükşehir içindeki Belediyelerin nazım plana uygun olarak hazırlayacakları uygulama imar planlarını, bu planlarda yapılacak değişiklikleri, parselasyon planlarını ve imar ıslah planlarını aynen veya değiştirerek onaylamak ve uygulanmasını denetlemek; nazım imar planının yürürlüğe girdiği tarihten itibaren bir yıl içinde uygulama imar planlarını ve parselasyon plânlarını yapmayan İlçe ve İlk Kademe Belediyelerinin uygulama imar planlarını ve parselasyon planlarını yapmak veya yaptırmak.

c) Kanunlarla Büyükşehir Belediyesine verilmiş görev ve hizmetlerin gerektirdiği proje, yapım, bakım ve onarım işleriyle ilgili her ölçekteki imar planlarını, parselasyon planlarını ve her türlü imar uygulamasını yapmak ve ruhsatlandırmak, 20.7.1966 tarihli ve 775 sayılı Gecekondu Kanununda Belediyelere verilen yetkileri kullanmak.

d) Büyükşehir Belediyesi tarafından yapılan veya işletilen alanlardaki işyerlerine Büyükşehir Belediyesinin sorumluluğunda bulunan alanlarda işletilecek yerlere ruhsat vermek ve denetlemek.

e) Belediye Kanununun 68 ve 72 nci maddelerindeki yetkileri kullanmak.

f) Büyükşehir ulaşım ana planını yapmak veya yaptırmak ve uygulamak; ulaşım ve toplu taşıma hizmetlerini planlamak ve koordinasyonu sağlamak; kara, deniz, su ve demiryolu üzerinde işletilen her türlü servis ve toplu taşıma araçları ile taksi sayılarını, bilet ücret ve tarifelerini, zaman ve güzergâhlarını belirlemek; durak yerleri ile karayolu, yol, cadde, sokak, meydan ve benzeri yerler üzerinde araç park yerlerini tespit etmek ve işletmek, işletmek veya kiraya vermek; kanunların belediyelere verdiği trafik düzenlemesinin gerektirdiği bütün işleri yürütmek.

g) Büyükşehir Belediyesinin yetki alanındaki meydan, bulvar, cadde ve ana yolları yapmak, yaptırmak, bakım ve onarımını sağlamak, kentsel tasarım projelerine uygun olarak bu yerlere cephesi bulunan yapılara ilişkin yükümlülükler koymak; ilan ve reklam asılacak yerleri ve bunların şekil ve ebadını belirlemek; meydan, bulvar, cadde, yol ve sokak ad ve numaraları ile bunlar üzerindeki binalara numara verilmesi işlerini gerçekleştirmek.

h) Coğrafi ve kent bilgi sistemlerini kurmak.

i) Sürdürülebilir kalkınma ilkesine uygun olarak çevrenin, tarım alanlarının ve su havzalarının korunmasını sağlamak; ağaçlandırma yapmak; hafriyat toprağı, moloz, kum ve çakıl depolama alanlarını, odun ve kömür satış ve depolama sahalarını belirlemek, bunların taşınmasında çevre kirliliğine meydan vermeyecek tedbirler almak; Büyükşehir katı atık yönetim plânını yapmak, yaptırmak; katı atıkların kaynağa toplanması ve aktarma istasyonuna kadar taşınması hariç katı atıkların ve hafriyatın yeniden değerlendirilmesi, depolanması ve bertaraf edilmesine ilişkin hizmetleri yerine getirmek, bu amaçla tesisler kurmak, kurdurmak, işletmek veya işletmek; sanayi ve tıbbî atıklara ilişkin hizmetleri yürütmek, bunun için gerekli tesisleri kurmak,

kurdurmak, işletmek veya işlettirmek; deniz araçlarının atıklarını toplamak, toplatmak, arıtmak ve bununla ilgili gerekli düzenlemeleri yapmak.

j) Gıda ile ilgili olanlar dâhil birinci sınıf gayri sıhî müesseseleri ruhsatlandırmak ve denetlemek, yiyecek ve içecek maddelerinin tahlillerini yapmak üzere laboratuvarlar kurmak ve işletmek.

k) Büyükşehir Belediyesinin yetkili olduğu veya işlettiği alanlarda zabıta hizmetlerini yerine getirmek.

l) Yolcu ve yük terminalleri, kapalı ve açık otoparklar yapmak, yaptırmak, işletmek, işlettirmek veya ruhsat vermek.

m) Büyükşehir'in bütünlüğüne hizmet eden sosyal donatılar, bölge parkları, hayvanat bahçeleri, hayvan barınakları, kütüphane, müze, spor, dinlenme, eğlence ve benzeri yerleri yapmak, yaptırmak, işletmek veya işlettirmek; gerektiğinde amatör spor kulüplerine malzeme vermek ve gerekli desteği sağlamak, amatör takımlar arasında spor müsabakaları düzenlemek, yurt içi ve yurt dışı müsabakalarda üstün başarı gösteren veya derece alan sporculara belediye meclis kararıyla ödül vermek.

n) Gerektiğinde sağlık, eğitim ve kültür hizmetleri için bina ve tesisler yapmak, kamu kurum ve kuruluşlarına ait bu hizmetlerle ilgili bina ve tesislerin her türlü bakımını, onarımını yapmak ve gerekli malzeme desteğini sağlamak.

o) Kültür ve tabiat varlıkları ile tarihî dokunun ve kent tarihi bakımından önem taşıyan mekânların ve işlevlerinin korunmasını sağlamak, bu amaçla bakım ve onarımını yapmak, korunması mümkün olmayanları aslına uygun olarak yeniden inşa etmek.

p) Büyükşehir içindeki toplu taşıma hizmetlerini yürütmek ve bu amaçla gerekli tesisleri kurmak, kurdurmak, işletmek veya işlettirmek, Büyükşehir sınırları içindeki kara ve denizde taksi ve servis araçları dahil toplu taşıma araçlarına ruhsat vermek.

r) Su ve kanalizasyon hizmetlerini yürütmek, bunun için gerekli baraj ve diğer tesisleri kurmak, kurdurmak ve işletmek; derelerin ıslahını yapmak; kaynak suyu veya arıtma sonunda üretilen suları pazarlamak.

s) Mezarlık alanlarını tespit etmek, mezarlıklar tesis etmek, işletmek, işlettirmek, defin ile ilgili hizmetleri yürütmek.

t) Her çeşit toptancı hallerini ve mezbahaları yapmak, yaptırmak, işletmek veya işlettirmek, imar planında gösterilen yerlerde yapılacak olan özel hal ve mezbahaları ruhsatlandırmak ve denetlemek.

u) İl düzeyinde yapılan plânlara uygun olarak, doğal afetlerle ilgili plânlamaları ve diğer hazırlıkları Büyükşehir ölçeğinde yapmak; gerektiğinde diğer afet bölgelerine araç, gereç ve malzeme desteği vermek; itfaiye ve acil yardım hizmetlerini yürütmek; patlayıcı ve yanıcı madde üretim ve depolama yerlerini tespit etmek, konut, işyeri, eğlence yeri, fabrika ve sanayi kuruluşları ile kamu kuruluşlarını yangına ve diğer afetlere karşı alınacak önlemler yönünden denetlemek, bu konuda mevzuatın gerektirdiği izin ve ruhsatları vermek.

v) Sağlık merkezleri, hastaneler, gezici sağlık üniteleri ile yetişkinler, yaşlılar, engelliler, kadınlar, gençler ve çocuklara yönelik her türlü sosyal ve kültürel hizmetleri yürütmek, geliştirmek ve bu amaçla sosyal tesisler kurmak, meslek ve beceri kazandırma kursları açmak, işletmek veya işlettirmek, bu hizmetleri yürütürken üniversiteler, yüksek okullar, meslek liseleri, kamu kuruluşları ve sivil toplum örgütleri ile işbirliği yapmak.

y) Merkezî ısıtma sistemleri kurmak, kurdurmak, işletmek veya işlettirmek.

z) Afet riski taşıyan veya can ve mal güvenliği açısından tehlike oluşturan binaları insandan tahliye etmek ve yıkmak.

Büyükşehir Belediyeleri birinci fıkranın (c) bendinde belirtilen yetkilerini, imar plânlarına uygun olarak kullanmak ve ilgili Belediyeye bildirmek zorundadır. Büyükşehir Belediyeleri bu

görevlerden uygun gördüklerini Belediye Meclisi kararı ile ilçe ve İlkademe Belediyelerine devredebilir, birlikte yapabilirler.

C-TEŞKİLAT YAPISI

Büyükşehir Belediyesi Kurumsal Yapısı

Samsun Büyükşehir Belediyesi sınırları içerisinde, 4 İlçe Belediyesi, Samsun İl sınırları içerisinde de 13 İlçe Belediyesi bulunmaktadır. Belediye sınırları içerisinde 121 mahalle ve Belediye mücavir alanında 77 Orman Köyü bulunmaktadır. 6 Mart 2008 tarihinde kabul edilen 5747 Sayılı Yasa ile Tekkeköy, Atakum, Canik ve İlkadım İlçe Belediyeleri oluşmuştur.

Büyükşehir Belediye Başkanı ve Büyükşehir içindeki diğer Belediyelerin başkanları Büyükşehir Belediye Meclisi'nin doğal üyesidir.

Samsun Büyükşehir Belediye Meclisimiz Belediye Başkanlarıyla birlikte:

AK PARTİ	13 Üye
CHP	5 Üye
MHP	5 Üye
Bağımsız	<u>2 Üye</u>
Toplam	25 Üyeden oluşmaktadır.

Büyükşehir Belediye Meclisi her ayın ikinci haftası önceden kararlaştırılan günde toplanır. Her yıl 1 ay tatil kararı alabilir.

Büyükşehir Belediye Meclisi'nin görev ve yetkilerini 5393 Sayılı Belediye Kanunu'nun ve 5216 Sayılı Büyükşehir Belediye Kanunu hükümlerine göre yürütmektedir.

Büyükşehir Belediye Encümeni; 5216 Sayılı Yasa'nın 16 ncı maddesine istinaden Belediye Başkanı'nın başkanlığında, Belediye Meclisi'nin kendi üyeleri arasından bir yıl için seçeceği 5 üye ile biri Genel Sekreter, biri Mali Hizmetler Birim Amiri olmak üzere Belediye Başkanı'nın her yıl birim amirleri arasından seçeceği 5 üyeden oluşur.

Belediye Encümeni haftada bir kez olmak üzere önceden belirlenen gün ve saatlerde toplanır.

Büyükşehir Belediye Encümeni 5393 Sayılı Belediye Kanunu'nun 34 üncü maddesi hükümlerine göre görev ve yetkilerini uygulamaktadır.

Büyükşehir Belediyesi görevlerine yerine getirmek için kanunlar çerçevesinde idari yapılanmasının oluşturmuştur.

Belediyemiz personeline, kadro, atama, terfi, emeklilik, disiplin, sicil, izin gibi konularda hizmet verilmekte, 5216 sayılı Büyükşehir Belediyesi Kanunu ve 5393 sayılı Belediye Kanununun verdiği yetki ile personel rejimi ve politikası belirlenmektedir.

17.08.2008 Tarih 1432 Sayılı Başkanlık Makamınının 2008/96 Sayılı Genelgesi ile 22.02.2007 Tarih ve 26442 Sayılı Resmi Gazete’de yayımlanan Belediye ve bağlı kuruluşları ile Mahalli İdare Birlikleri Norm Kadro İlke ve Standartlarına dair yönetmelik hükümleri gereğince nüfus oranındaki artış nedeniyle Belediyemizin norm kadro esaslarına göre teşkilat yapısı yeniden oluşturulmuştur.

D-FİZİKİ KAYNAKLAR

Büyükşehir Belediyemize ait şehrimizin muhtelif yerlerinde 1754 adet taşınmaz, toplam 1.627.174 metrekairelik yeşil alan bulunmaktadır. Makina parkında ise 253 adet araç bulunmaktadır.

Tablo 1 Samsun Büyükşehir Belediyesi Mülkiyetindeki Taşınmazlar Listesi

SAMSUN BÜYÜKŞEHİR BELEDİYESİ MÜLKİYETİNDEKİ TAŞINMAZLAR LİSTESİ			
Taşınmaz Cinsi	Adet	Taşınmaz Cinsi	Adet
Büyükşehir Belediyesi Hizmet Binası	1	Yeni Yabancılar Çarşısı Dükkanları	1016
Belediye Konservatuar Binası	1	Anakent İş Merkezi Dükkanları	86
Huzurevi	2	100. Yıl Bulv. Belediye İlk.Okul Altı Dükkanları	9
Mezbaha	1	100. Yıl Bulv. Rasathane Cami Altı Dükkanları	6
Balık Hali	1	100. Yıl Bulv. Kökçüoğlu Mezarlık Altı Dükkanları	22
Sebze ve Meyve Hali	1	100. Yıl Bulv. Kilise Yanı Dükkanları	7
Kamyon Garajı	1	100. Yıl Bulv. 30 Ağustos İlk.Okul Altı Dükkanları	4
Derebahçe Makina İkmal Onarım Tesisleri	1	Çay Ocağı	4
Kültür ve Sosyal İşl.Dai. Bşk. Hizmet Binası	1	WC	8
Çok Amaçlı Salon	1	Kafeterya	7
Tenis Kortu	1	Büfe /Çay Bahçesi	5
Okuma Salonu	1	Lokanta	4
Motel+Sosyal Tesisler	1	Radyo Baz İstasyon Yeri (GSM)	9
Büfe+Go Kart	1	Halı Saha	7
Gemi Restorant	1	Hastane Başı TOKİ Daireler	91
Konferans Salonu (İslam Vakfı)	1	Kazım Karabekir TOKİ Daireler	164
Beton Santrali	1	Selahiye TOKİ Daireler	15
Banka Şube Yeri (Sebze ve Meyve Hali)	1	Kılıçdede İKD Yapı (2 daire 1 dublex) Daireler	3
PTT Yeri (Sebze ve Meyve Hali)	1	Adalet Mahallesi Daireler	13
ATM Yeri	1	Spor Tesis	2
Hamam (Liman Mahallesi)	1	Tesis(Türk Ocakları-Samsunspor)	2
İş Geliştirme Merkezi	1	Otopark	16
Belediye Nikah Salonu	1	Lojman	19
Anneler Parkı Çay Bahçesi ve Müştemilat	1	Büfe	53
Display Ekran Yeri	1	Boş Alan/Çay Bahçesi	4
Büro ve Sosyal Tesis (TMMOB)	1	Büfe ve Müştemilat (İhlamur-Hayal)	2
Eski Tekel Binaları	1	Boş Alan	2
Balık Satış Merkezi Dükkanları	26	Boş Alan/Çay Bahçesi	4
Atatürk Bulvarı B.Cami Önü Alt Geçit Dükkanları	33	Çay Bahçesi	3
Subaşı Yer Altı Çarşısı Dükkanları	23	Konak Alt Geçit Dükkanları	9
Belediye Saray Altı Dükkanlar	16	Lokal	1
Saitbey Köprüsü Altı Dükkanlar	11	Sucukhane (Mezbahane İçi)	1
Belediye Merkez Çarşısı Dükkanlar	17	Daire (Mesken)	2
TOPLAM			1754

* Yukandaki veriler 26 Ağustos 2010 tarihlidir.

Tablo 2 Samsun Büyükşehir Belediyesi Yeşil Alanlar ve Yüzölçümleri

YEŞİL ALANLAR VE YÜZÖLÇÜMLERİ (m²)			
SIRA NO	YEŞİL ALAN İSİMLERİ	YEŞİL ALANLAR	TOPLAM ALANLAR
1	Sevgi Gölü Kenarı Yeşil Alan	9.750	18.000
2	Hayvanat Bahçesi	8.500	29.100
3	Batı Park ve Atatürk ve Silah Ark. Parkı	345.000	520.000
4	Cumhuriyet Parkı	10.000	25.000
5	Gar Park	7.145	12.280
6	Kurtuluş Park	13.193	25.000
7	Sahil Park (Eski Fuar Alanı İçi)	8.000	15.000
8	Doğu Park	160.000	288.125
9	Mert Park	16.000	22.890
10	Sevgi Park	47.522	90.295
11	Sahil Yolu Kenarı Yeşil Alanı	4.000	4.000
12	Emine - İhsan Kefeli Parkı	17.867	30.000
13	Adnan Kahveci Parkı	7.500	11.500
14	Anneler Parkı	5.350	15.000
15	Yeni Vilayet Yanı (Müze önü) Yeşil Alanı	6.000	22.000
16	Kadıköy Koruluğu ve Eğitim Parkı	65.916	84.184
17	Esentepe Parkı	5.500	7.500
18	Kültür Park	4.000	12.000
19	Atakum Sahil Düzenlemeleri	5.750	20.000
20	Amisos Tepe Çevresi Yeşil Alan	23.000	25.600
21	Fuar Caddesi Yeşil Alan	16.800	18.000
22	Mert Plaj Yeşil Alan	6.000	8.000
23	Bandırma Plajı Yeşil Alan	7.500	16.500
24	Fener Plaj Yeşil Alan	11.000	13.000
25	Büyük Cami Önü Yeşil Alan	2.000	4.000
26	Sahil Yolu	11.000	90.000
27	Adnan Menderes Bulvarı Yeşil Alan	10.000	70.000
28	Protokol Yolu	2.200	19.200
29	Ihlamur Park	32.000	45.000
30	Huzurevi	25.500	36.000
31	Atlı Binicilik Tesisleri	6.000	30.000
	TOPLAMLAR	899.993	1.627.174

* Yukandaki veriler 9 Ağustos 2010 tarihli dir.

Tablo 3 Samsun Büyükşehir Belediyesi Makina Parkı

SAMSUN BÜYÜKŞEHİR BELEDİYESİ MAKİNA PARKI					
CİNSİ	ADEDİ	BULUNDUĞU BİRİM	CİNSİ	ADEDİ	BULUNDUĞU BİRİM
OTOBÜS	16	OTOBÜS İŞLETME ŞUBE MÜDÜRLÜĞÜ	ASFALT FİNİŞERİ	4	FEN İŞLERİ DAİRESİ BAŞKANLIĞI
OTOBÜS	1	İTFAİYE DAİRESİ BAŞKANLIĞI	MİNİ YÜKLEYİCİ	10	FEN İŞLERİ DAİRESİ BAŞKANLIĞI
MİNİBÜS	1	ÇEVRE KORUMA VE KONTROL DAİRESİ BAŞKANLIĞI	DOZER	6	FEN İŞLERİ DAİRESİ BAŞKANLIĞI
MİNİBÜS	1	ÖZEL KALEM MÜDÜRLÜĞÜ	MOTOPOMP	10	MİB VE ONARIM DAİRESİ BAŞKANLIĞI
MİNİBÜS	5	ZABITA DAİRESİ BAŞKANLIĞI	MOTOPOMP(BENZİNLİ)	4	İTFAİYE DAİRESİ BAŞKANLIĞI
MİNİBÜS	3	HUZUREVİ ŞUBE MÜDÜRLÜĞÜ	MOTOPOMP(ELEKTRİKLİ)	2	İTFAİYE DAİRESİ BAŞKANLIĞI
MİNİBÜS	1	MİB VE ONARIM DAİRESİ BAŞKANLIĞI	MOTOPOMP(DİZEL)	20	İTFAİYE DAİRESİ BAŞKANLIĞI
MİNİBÜS	1	KÜLTÜR VE SOSYAL İŞLER DAİRESİ BAŞKANLIĞI	EKSKAVATÖR	4	FEN İŞLERİ DAİRESİ BAŞKANLIĞI
OTOMOBİL	5	ÖZEL KALEM MÜDÜRLÜĞÜ	TUZ SERİCİ	1	FEN İŞLERİ DAİRESİ BAŞKANLIĞI
KAMYON	49	FEN İŞLERİ DAİRESİ BAŞKANLIĞI	ASFALT ROLYER TANKI	1	FEN İŞLERİ DAİRESİ BAŞKANLIĞI
KAMYON	6	ÇEVRE KORUMA VE KONTROL DAİRESİ BAŞKANLIĞI	GREYDER	5	FEN İŞLERİ DAİRESİ BAŞKANLIĞI
KASALI KAMYON	1	MİB VE ONARIM DAİRESİ BAŞKANLIĞI	MOTORLU TESTERE	4	İTFAİYE DAİRESİ BAŞKANLIĞI
PIKAP	1	İTFAİYE DAİRESİ BAŞKANLIĞI	MOTORLU DEMİR BETON KESME	4	İTFAİYE DAİRESİ BAŞKANLIĞI
PIKAP	1	ÇEVRE KORUMA VE KONTROL DAİRESİ BAŞKANLIĞI	SİLİNDİR	14	FEN İŞLERİ DAİRESİ BAŞKANLIĞI
PIKAP	4	FEN İŞLERİ DAİRESİ BAŞKANLIĞI	KAR BIÇAĞI	2	FEN İŞLERİ DAİRESİ BAŞKANLIĞI
PIKAP	2	KÜLTÜR VE SOSYAL İŞLER DAİRESİ BAŞKANLIĞI	ÇEKİCİ	5	FEN İŞLERİ DAİRESİ BAŞKANLIĞI
TRAKTÖR	1	FEN İŞLERİ DAİRESİ BAŞKANLIĞI	ZODYAK BOT	1	İTFAİYE DAİRESİ BAŞKANLIĞI
TRAKTÖR	2	ÇEVRE KORUMA VE KONTROL DAİRESİ BAŞKANLIĞI	JENERATÖR (SEYYAR)	3	İTFAİYE DAİRESİ BAŞKANLIĞI
ARAZÖZ	8	İTFAİYE DAİRESİ BAŞKANLIĞI	JENERATÖR (SABİT)	1	FEN İŞLERİ DAİRESİ BAŞKANLIĞI
MERDİVENLİ ARAZÖZ	1	İTFAİYE DAİRESİ BAŞKANLIĞI	JENERATÖR	1	HUZUREVİ ŞUBE MÜDÜRLÜĞÜ
VİNÇ	4	MİB VE ONARIM DAİRESİ BAŞKANLIĞI	MICİR SERİCİ	1	FEN İŞLERİ DAİRESİ BAŞKANLIĞI
VİNÇ	1	FEN İŞLERİ DAİRESİ BAŞKANLIĞI	KOMPRESÖR	1	FEN İŞLERİ DAİRESİ BAŞKANLIĞI
KAZA KURTARMA ARACI	1	İTFAİYE DAİRESİ BAŞKANLIĞI	YAKIT TANKERİ	1	MİB VE ONARIM DAİRESİ BAŞKANLIĞI
MERDİVENLİ İTFAİYE ARACI	2	İTFAİYE DAİRESİ BAŞKANLIĞI	MOTORSİKLET	20	ZABITA DAİRESİ BAŞKANLIĞI
YAĞ İKMAL ARACI	1	MİB VE ONARIM DAİRESİ BAŞKANLIĞI	ÇÖP KOMPACTÖRÜ	1	ÇEVRE KORUMA VE KONTROL DAİRESİ BAŞKANLIĞI
YÜKLEYİCİ	8	FEN İŞLERİ DAİRESİ BAŞKANLIĞI	TOPLAM	253	SAMSUN BÜYÜKŞEHİR BELEDİYESİ

* Yukandaki veriler 9 Ağustos 2010 tarihlidir.

E-İNSAN KAYNAKLARI

Büyükşehir Belediyesi Personel Yapısı

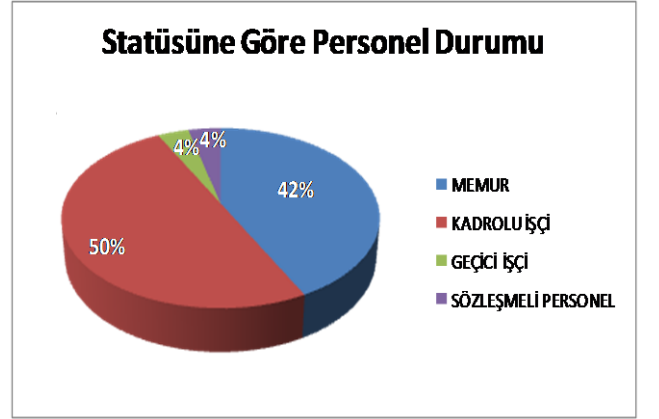
Belediyemiz personeline, kadro, atama, terfi, emeklilik, disiplin, sicil, izin gibi konularda hizmet, İnsan Kaynakları ve Eğitim Dairesi Başkanlığı tarafından verilmekte, 5216 sayılı Büyükşehir Belediyesi Kanunu ve 5393 sayılı Belediye Kanununun verdiği yetki ile personel rejimi ve politikası belirlenmektedir.

Belediyemiz norm kadro uygulamasını gerçekleştirmiş olup, buna göre 1505 memur, 825 daimi işçi ve 20 geçici işçi kadrosu olmak üzere 2350 kişilik kadro bulunmaktadır. 30 Temmuz 2010 itibariyle Belediyemizde 231 memur, 272 daimi işçi, 20 geçici işçi ve 21 sözleşmeli personel olmak üzere toplam 544 kişi çalışmaktadır.

Belediyemizde hizmet alımıyla ise, Anakent İmar İnş.Ltd.Şti., Kar-Met Şirketinde ve diğer şirketlerde toplam 545 şirket işçisi çalışmaktadır.

Tablo 4 Statüsüne Göre Personel Durumu

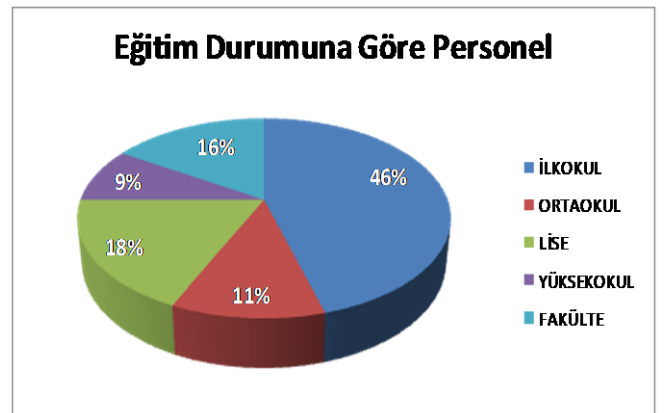
STATÜSÜNE GÖRE PERSONEL DURUMU	
STATÜ	TOPLAM
MEMUR	231
KADROLU İŞÇİ	272
GEÇİCİ İŞÇİ	20
SÖZLEŞMELİ PERSONEL	21
TOPLAM	544



* Personel sayısı 30 Temmuz 2010 itibarıyla.

Tablo 5 Eğitim Durumuna Göre Personel

EĞİTİM DURUMUNA GÖRE	
İLKOKUL	248
ORTAOKUL	61
LİSE	99
YÜKSEKOKUL	48
FAKÜLTE	88
TOPLAM	544



F-DİĞER HUSUSLAR

Büyükşehir Belediyesi Sınırları

Aşağıdaki haritada yeşil çizgi ile ilçe sınırı, mavi çizgi ile Büyükşehir Belediyesi Belediye sınırı ve mor çizgi ile Büyükşehir Belediyesi sorumluluk sınırı gösterilmiştir. Büyükşehir Belediyesinin 5216 Sayılı yasa öncesi alan büyüklüğü yaklaşık 10.000 ha'dır (Bu alan Belediye ve mücavir alan toplamıdır). 5216 Sayılı Yasayla birlikte bu alan 82.695 ha'a ulaşmıştır. Son olarak 6 Mart 2008 tarihinde kabul edilen 5747 Sayılı Yasa ile bu alan 79.677 ha olmuştur. Görülen alanın tamamı Büyükşehir Belediye alanı ve mücavir alanıdır (Harita 1).

Harita 1 Samsun Büyükşehir Belediyesi Sınırları



Kaynak: Kent Bilgi Sistemi

II-PERFORMANS BİLGİLERİ

A-TEMEL POLİTİKALAR VE ÖNCELİKLER

Yerel Yönetimlerdeki Gelişmeler

Dünya'daki Gelişmeler

Dünyada yerel yönetimler hizmet sunumunda temel birim olarak öne çıkmaktadır. AB üyesi ülkeler içerisinde güçlü merkezi idare yapılanması yanında görev tanımları yapılmış güçlü yapılanmalar oluşturmuş yerel yönetimler görülmektedir. Gelişmiş ülkelerde 1990 öncesi başlayan ve sonrasında hız kazanan yeni kamu yönetimi anlayışıyla birlikte; kamu yönetimlerinin sürekli gelişim odaklı, etkin, verimli, kaliteli, şeffaf ve katılımcı bir yönetim anlayışına sahip olması yönünde adımlar atılmıştır. Bu yeniden yapılanma 1990'lerden sonra özel sektör yönetim anlayışına hakim olan toplam kalite, stratejik planlama, personel yönetimi yerine insan kaynakları yönetimi gibi yeni yönetim anlayışları kamu yönetimi uygulamalarında yerini bulmuştur.

Yerel yönetim anlayışında ise özerk yerel yönetim ilkesinin hayata geçirilmesine yönelik hukuksal birliktelikler oluşturulmaya çalışılmıştır. Avrupa Bakanlar Konseyi'nde imzalanan (1985) Avrupa Yerel Yönetimler Özerklik Şartı bunun yanısıra Avrupa Kentsel Şartı, Kentli Hakları gibi düzenlemeler de yerelleşme konusundaki önemli adımlardır.

Yerel yönetimler konusunda dünyada birbirine çok yakın uygulamalar olmasına rağmen idari yapılar konusunda farklılık olmaktadır. Kimi yetki ve görevler farklı idari birimler tarafından yerine getirilmektedir. Ancak kavram olarak yerel yönetim ve uygulamaları aynı ilkeler çerçevesinde yürütülmektedir.

Türkiye'deki Gelişmeler

Dünyadaki gelişmelere paralel bir seyir izlememekle beraber Türkiye'de de yerel yönetimlerin yapısı, işlevleri, kapasitelerinin artırılmasına yönelik bir çok adım atılmıştır. Türkiye 1993 yılında Avrupa Yerel Yönetimler Özerklik Şartını uygulamaya koymuştur. Bu şartta yerel özerklik ve güçlü yerel yönetimlerin oluşturulması ve yerel yönetimlerin birlikler oluşturması gibi konular ağırlıklı olarak işlenmiştir. Türkiye'nin AB adaylık süreci ve uyum çerçevesinde bu alanda bir çok yeni düzenlemelere imza atılmıştır. Bu paralelde 'yeni kamu yönetimi anlayışı' yaklaşımıyla bir dizi yeni kanun paketleri hazırlanmış ve bunun ilk nüvesi 5018 Sayılı Kamu Mali Yönetimi ve Kontrol Kanunu'nun çıkartılması olmuştur. Bu kanunla birlikte kamuda stratejik planlama anlayışına geçişin ilk adımı atılmıştır. 5216 Sayılı Büyükşehir Belediye Kanunu, 5393 sayılı Belediye Kanunu, 4982 sayılı Bilgi Edinme Hakkı Kanunu ile bu yaklaşım doğrultusunda, mevzuat değişiklikleri gerçekleştirilmiştir. Bu kanunlarla yerel yönetimlerin yetkileri artırılmaya başlanmıştır. Bundan sonra beklenen adım yerel yönetimlerin mali ve teknik donanım açısından güçlendirilmesi olacaktır.

9. Kalkınma Planı Stratejisinde; İnsan odaklı bir gelişme ve yönetim anlayışı sergilenmesi, toplumsal diyalog ve katılımcılık güçlendirilerek hizmet sunumunda; şeffaflık, hesap verebilirlik, katılımcılık, verimlilik ve vatandaş memnuniyeti ilkeleri esas alınmıştır.

Doğal ve kültürel varlıklar ile çevrenin gelecek nesilleri de dikkate alan bir anlayış içinde korunması, kentlerimizde arazi kullanım ve ulaşım planlarına uygun, insana öncelik veren, kentin özgün yapısını ve farklı ulaşım türlerini dikkate alan, ekonomik, güvenli ve ihtiyaç düzeyi ile uyumlu ulaşım yapısı oluşturulması temel amaçlar arasında sayılmıştır. Çevresel altyapı başta olmak üzere, kentsel altyapının iş ve yaşam kalitesini yükseltici ve rekabet gücünü destekleyici şekilde bütüncül olarak tamamlanmasının sağlanması da yer almıştır.

Bu hizmetlerin sağlıklı bir şekilde yürütülebilmesi için yerel yönetimlerin teknik ve idari kapasitesinin artırılacağı, mali imkanlarının güçlendirileceği belirtilmektedir. Yerelde; uzmanlaşma düzeyi, proje hazırlama ve uygulama, izleme, değerlendirme ve koordinasyon kapasitesinin artırılacağı, beşeri kaynakların geliştirileceği ifade edilmiştir. Merkezi yönetimden yerel yönetimlere yetki ve görev aktarımı yapılacağı buna paralel olarak ta yerel yönetimlerin idari ve mali açıdan güçlendirilmesi amaçlanmaktadır.

AB sürecinde gerek proje bazlı kaynakların kullanımında gerekse ortak proje çalışmalarısıyla yerel yönetimlerin kapasitelerinin geliştirilmesi konusunda önemli ilerlemeler kaydedilmiştir. DPT Müsteşarlığı'nın koordinatörlüğünde yapılanmaları sürdürülen Kalkınma Ajansları ile birlikte yerel yönetimler kendi hizmet alanları sınırları aşan bir yapı içerisinde yetkilendirilmişlerdir. Bu yapıyla birlikte yerel yönetimler 'kalkınma' konusunda daha etkin olmaya başlamışlardır.

B-AMAÇ VE HEDEFLER

■ **Stratejik Amaç 1-** Kaliteli yaşamın gereklerini sağlayan bir kent oluşturmak : Böyle bir ortamın sağlanması için kentin fiziki ve sosyal çevresinin yüksek standartlar taşıması; kentte yaşayan insanlara kaliteli hizmet sunulması ve kentte bulunan ekonomik birimler için rekabetçi koşulların sağlanması gereklidir.

■ **Stratejik Amaç 2-** Kaynaklarını geliştiren ve etkin kullanan, halkıyla bütünleşmiş bir Belediye yönetimi sunmak: Stratejik amaç 1'in altında tarif edilen kentsel yaşam ortamının oluşması kent yönetiminin etkinliğinin paralel olarak geliştirilmesini gerektirmektedir. İkinci stratejik amacımız bunu gerçekleştirecek şekilde Belediye personel kaynaklarının, yönetim uygulamalarının, teknolojik kaynaklarının ve mali gücünün geliştirilmesini içermektedir.

■ **Stratejik Amaç 1-** Kaliteli yaşamın gereklerini sağlayan bir kent oluşturmak : Bu stratejik amacımız kent dokusunun iyileştirilmesi, kentlilerin yaşamını kolaylaştıracak her türlü donanımın sosyal yaşam alanlarında yer alması, Belediye hizmetlerinin sürekliliği, kalitesi ve sunumunda iyileşmeleri gerçekleştiren bir kent yaşamı yaratmaktır. Bu amaç, ayrıca, belediyciliği klasik anlayıştan uzaklaştırıp şehrin ekonomik hayatını da desteklemeyi içermektedir.

Birinci stratejik amacımızı gerçekleştirmek için beş hedef belirlenmiştir:

Hedef 1.1. Kentin planlı gelişmesini sağlamak

Belediye mücavir alanın tamamı için, genişleyen alanının getirdiği sorumluluk ve imkanlar göz önüne alınarak, genel bir yapılaşma deseni kavramı oluşturulacaktır. Kentin içinden geçen Kürtün ve Mert ırmakları boyunca yeni yerleşim ve rekreasyon alanları planlanacak; kentin güneyindeki yeni yerleşim alanlarının planlanması; ve bir bütünlük içinde Doğu ve Batı Park alanları ile şehir ilişkisinin geliştirilmesi öncelikli planlama konularıdır. Bu

planlamaya zenginlik ve yaratıcılık katmak üzere, özellikle sahildeki yeşil alanların ve tarihi öğelerin uzun dönemli planlaması için, bir uluslararası proje yarışması düzenlenecek ve seçilecek projeler ve fikirler uygulamaya konulacaktır. Aynı yarışma kapsamında kentsel dokunun yönlendirilmesi için mahalle ve alt-mahalle ölçeğinde konut yapılanma tipleri; konut-sosyal kullanım ve konut-ulaşım sistemi ilişkileri için kuramsal çözüm önerileri geliştirilecektir. Geliştirilen bu kavram ve yaklaşımlar Belediye personeli tarafından uygulama planlarına aktarılacak ve Şehrin Nazım Planı hazırlanacaktır.

Hedef 1.2. Yüksek standartta güvenilir altyapı sağlamak

Planlanan yerleşme yapısının gerekleri de göz önüne alınarak Kent için bir teknik altyapı programı hazırlanacaktır. Bu programlar her öncelikli yerleşme bölgesi ve kentsel dönüşüm projesi için sektörler itibarıyla hazırlanacaktır. Belirlenecek gelişme alanları için entegre altyapı programları hazırlanacaktır. Amaç artan nüfusa sağlıklı yaşam çevresi sunmak ve mevcut sıkışık alanların yükünü olabildiğince azaltmaktır. Mücavir alan sınırları içindeki bütün nüfusa yeterli ve güvenilir su, kanalizasyon, ulaşım, yangın ve çevre koruma hizmetleri sunulacaktır. Raylı sistem ile toplu taşıma hizmetlerinin, yeni yerleşme alanları da göz önüne alınarak, entegrasyonu planlanacaktır.

Hedef 1.3. Kentin sosyal çevresini geliştirmek ve sosyal yaşamı zenginleştirmek

Eğitim, sağlık, kültür ve sosyal dayanışma alanlarında yürütülecek çalışmaların iki amacı olacaktır. İlk amaç kent sakinlerinin memnuniyetini arttırmak ve kent için arzu edilen imajın oluşmasına katkı yapmaktır. Bu kapsamda; zengin sosyal aktivite içeren (spor etkinlikleri, müze-tarihi eserler, rekreasyon alanları, kültürlerin yaşatıldığı-kültür evleri projesi vb.) ve doğal zenginliklerini kullanan bir kent (deniz, plaj, tarihi mekanlar, mesire alanları, kent ormanı vb.) arzu edilmektedir. İkinci amaç, yoksul, yaşlı ve korunmaya muhtaç kesimlere yeterli destek ve hizmeti sağlamaktır. Özellikle bu bölümdeki çalışmalar halkla, STK ve kentimizin kanaat önderleri ile güçlü bir diyalog ve katılım ile planlanacak ve uygulanacaktır.

Hedef 1.4. Ekonomik altyapı faaliyetlerini gerçekleştirmek

Yukarıdaki üç öncelik alanında sağlanacak ilerleme Samsun halkının refah içinde yaşamasına önemli katkılar sağlayacak ekonomik aktiviteler için çekim alanı olacaktır. Samsun, insanların yaşamaktan mutluluk duyduğu bir şehir olacaktır. Nitelikli işgücümüzü İstanbul ve diğer metropollere kaybetme eğilimini azaltacağız. Tersine, dışarıdan yatırım ve yetişmiş işgücü çekmekte bir adım öne çıkacağız. İş yapmak ve yaşamak için cazibesi artan Samsun, eş zamanlı olarak rekabetçi şartlarda üretim ve ticaretin yapıldığı bir şehir olacaktır. Bu amaçla işletmelerimize ve yeni yatırımcılarımıza uygun iş ortamı ve diğer destekleri sunacağız: uygun alanlarda altyapısı tamamlanmış arsa sağlanması; ruhsat ve izin işlemlerinin basitleştirilmesi önemlidir. İnsanlarımız uzmanlık isteyen çevre dostu işlerde çalışarak yüksek gelir elde ederken, şehrimiz de bölgesinin ve ülkemizin Karadeniz kıyısındaki merkezi olarak gelişecektir. Şehrimizin üretim ve ticaret altyapısını bu vizyon ile planlayacak ve geliştireceğiz.

Bunun için iki faaliyet öngörülmektedir. Bunlardan ilki sürdürülebilir kalkınma için kentteki ve bölgedeki aktörlerle yürütülecek yönetim uygulamaları ve projelerle ilgili çalışmaların desteklenmesidir. Ayrıca, kurum olarak kalkınma projelerine doğrudan katkı sağlayacağız. Bu faaliyetler için iki önemli araç yatırım ortamının iyileştirilmesi (işletmelerin ihtiyaç duyduğu arsa, altyapı, ruhsatlandırma işlemleri vb. destekler); ve işletmelerin rekabet gücünün artırılmasını destekleyici faaliyetlerdir (nitelikli istihdam, bilgi desteği, fuar vb. konulardaki destekler).

Hedef 1.5. Güvenilir ve kaliteli Belediye hizmetleri sunmak

Yerel bir yönetim birimi olarak; kamuoyuna; açık, güvenilir, saydam, hesap verme yükümlülüğü olan, verimli, etkili ve kaliteli hizmet vermek temel hedefimiz olacaktır.

■ **Stratejik Amaç 2-** Kaynaklarını geliştiren ve etkin kullanan, halkıyla bütünleşmiş bir Belediye yönetimi sunmak,

Birinci stratejik amacımızda genelde başarımızı belirleyecek temel faktör yönetimi kapasitemiz ve uyumlu çalışma yeteneğimiz olacaktır. Önümüzdeki beş yıllık dönemde Belediyemizin etkinliğini arttırmak üzere yönetim kapasitesini geliştirmeye devam edeceğiz. Bu amaçla görev ve sorumluluk paylaşımı yeniden düzenlenecek, personel eğitimine önem verilecek ve yönetim altyapısı güçlendirilecektir. Yönetim yapımız hizmet verdiğimiz insanların tepkilerini (feedback) en erken ve doğru olarak alacak şekilde geliştirilecektir.

Yönetim üç temel fonksiyondan oluşmaktadır:

- 1- Karar alma: İki önemli boyutu, ilki eldeki olanakların bilinmesi-geçmiş bilgilerin analizi (planlama/ ne, ne zaman, nerede, nasıl, kim tarafından, neden, hangi maliyetle, hangi sürede), ikincisi geleceğe dönük değerlendirmeleri içermesi, gelecekte koşulların nasıl değişeceğine dair öngörülerini içermesi (tahmin)
- 2- Yürütme/uygulama
- 3- Denetim (karşılaştırma ve düzeltici eylemlerde bulunma)

Yönetim fonksiyonlarını yerine getirebilmek için; kurumun yönetim kapasitesi ve yönetim uygulamalarını hayata geçirmek gerekmektedir.

İkinci stratejik amacımızı gerçekleştirmek için iki hedef belirlenmiştir:

Hedef 2.1. Belediyeyi esnek, yetenekli ve sonuç odaklı kurum olarak geliştirmek

Toplumsal değişimler gözlemlendiğinde; bilgi birikimi, bilgi paylaşımı yeni yöntem ve araçların hızlı teknolojik gelişmeler sayesinde arttığı, toplumsal bozulmalar ya da krizlerin bu değişimlerde önemli etken olduğu gözlenmektedir. Bu değişime ayak uydurabilen, değişimlerden kaynaklanan bilgi ve teknolojik düzeylere ayak uydurabilen toplumların gelişmelerinin de o denli hızlı olduğu gözlenmektedir.

Bu değişim sürecinde toplumlara yönlendirecek yada ortaya çıkabilecek uyum sorunlarını ortadan kaldıracak nitelikte kurumların hızlı hareket etmesi gerekmektedir. Her geçen gün toplum üzerindeki bu değişim baskısı ister istemez yönetim uygulamalarının zaafiyetlerini ortadan kaldıracak şekilde planlanmasını zorunlu kılmaktadır. Değişime ayak uydurabilmenin en kalıcı yolu, değişim ortamında çok katı kurumsal yapı yerine, uyum imkanı verecek yapının oluşturulmasıdır.

Bu çalışmalarını yürütebilmek için kurum insan kaynaklarının, kurumsal yeteneklerin ve teknoloji kullanımının etkinleştirilmesi gerekmektedir.

Hedef 2.2. Kent halkıyla iletişim kanallarını geliştirmek ve kent halkının yönetime katılımını sağlamak

Gelişen ve sürekli değişim içerisinde olan dünyamızda her geçen gün yeni teknolojiler, yeni yönetim uygulamaları vb. değişimler hızla devam etmektedir. Kurumların kendilerini yenileyebilmeleri, değişime ayak uydurmaları veya bu değişimin diğer bir ayağını oluşturan

vatandařlara bilgi birikimi aktarma ve bilgi birikimi olan kesimlerden de etkin bir řekilde yararlanmanın zorunlulukları ortaya çıkmaktadır.

Yerel ynetimler iřlevleri bakımından vatandařa en yakın ynetim birimleridir. Yerel ynetimlerden bu hizmet fonksiyonlarının yanı sıra sosyal deęerlerin yařatılması adına birok faaliyet beklenmektedir.

Bu yakın iliřki ynetim olarak vatandařla sosyal aę oluřturmayı zorunlu kılmaktadır. Bu toplumun ynetime katılması iin bir zorunluluktur. Bu yaklařım toplum ierisinde kentlilik bilincini geliřtirecek aynı zamanda ynetim uygulamalarının hayata geirilmesinde gnll katılımı saęlayacaktır. Bu yaklařım yaptığımız řeyde daha iyi olma meselesini ařarak yaptığınız řeyde farklı olmayı saęlayacaktır.

C-PERFORMANS HEDEF VE GÖSTERGELERİ İLE İLGİLİ KAYNAK İHTİYACI

STRATEJİK AMAÇLARIN MALİ KAYNAK İHTİYACI			YIL:2011
KOD	STRATEJİK AMAÇLAR	KAYNAK TÜRÜ	KAYNAK İHTİYACI (TL)
1	Kaliteli yaşamın gereklerini sağlayan bir kent oluşturmak	SERMAYE GİDERLERİ	82.550.000,00
		MAL VE HİZMET ALIMI	6.716.767,29
		CARİ GİDERLER	2.595.000,00
2	Kaynaklarını geliştiren ve etkin kullanan, halkıyla bütünleşmiş bir belediye yönetimi sunmak	SERMAYE GİDERLERİ	1.070.000,00
		MAL VE HİZMET ALIMI	116.400,00
		CARİ GİDERLER	0,00
SERMAYE GİDERLERİ TOPLAMI			83.620.000,00
MAL VE HİZMET ALIMI TOPLAMI			6.833.167,29
CARİ GİDERLER TOPLAMI			2.595.000,00
GENEL TOPLAM			93.048.167,29

2010-2014 STRATEJİK PLANI'NDA YER ALAN PROJE VE İŞLERİN MALİ KAYNAK İHTİYAÇLARI, PERFORMANS HEDEFLERİ(PH) VE PERFORMANS GÖSTERGELERİ(PG)			YIL:2011
KOD	PROJE VE İŞLER	KAYNAK TÜRÜ	UYGULAYICI BİRİM
		SERMAYE GİDERİ	İmar ve Şehircilik Dairesi Başkanlığı
		2011 YILI KAYNAK İHTİYACI (TL)	HARCAMA BİRİMİ
PROJE 1.1.1.1.	Kentin planlı gelişmesinin sağlanması amacıyla plansız ve imara açılacak alanlarda 1/50.000 Çevre Düzeni Planı, 1/25.000 ve 1/5.000 Nazım İmar Planları, 1/1.000 Uygulama İmar Planlarının hazırlanması ve revizyonu	350.000,00	İmar ve Şehircilik Dairesi Başkanlığı
			PROJENİN SÜRESİ
			2010
İŞ 1	1/50.000 Çevre Düzeni Planlarının hazırlanması	50.000,00	2011
İŞ 2	1/25.000 ve 1/5.000 Nazım İmar Planı ilave ve revizyonu	300.000,00	2012
PH	2014 yılı sonuna kadar planlama çalışmalarının tamamlanmasının sağlanması		2013
			2014
PG 1	2011 yılında 1/50.000 Çevre Düzeni Planı Çalışması için hedeflenen alan	BİRİM (ha)	AÇIKLAMA
		8.500	
PG 2	2011 yılında 1/25.000 ve 1/5.000 Nazım İmar Planı revizyon ve ilave planları için hedeflenen alan	BİRİM (ha)	
		17.500	
KOD	PROJE VE İŞLER	KAYNAK TÜRÜ	UYGULAYICI BİRİM
		SERMAYE GİDERİ	İmar ve Şehircilik Dairesi Başkanlığı
		2011 YILI KAYNAK İHTİYACI (TL)	HARCAMA BİRİMİ
PROJE 1.1.1.2.	Kentin planlı gelişmesine paralel olarak yapılaşmaların denetlemelerinin yaygınlaştırılması	150.000,00	İmar ve Şehircilik Dairesi Başkanlığı
			PROJENİN SÜRESİ
			2010
İŞ 1	1/1000 Kentsel Dönüşüm ve imara açılan kentin uygulama planı ve denetim	150.000,00	2011
PH	2014 yılı sonuna kadar planlama çalışmalarının tamamlanmasının sağlanması		2012
			2013
			2014
PG 1	2011 yılında 1/1.000 Kentsel Dönüşüm Planları ve şehir merkezi plan revizyonu ve yapılaşma denetimi	BİRİM (ha)	AÇIKLAMA
		25.000	

KOD	PROJE VE İŞLER	KAYNAK TÜRÜ	UYGULAYICI BİRİM
		SERMAYE GİDERİ	Fen İşleri Dairesi Başkanlığı
		2011 YILI KAYNAK İHTİYACI (TL)	HARCAMA BİRİMİ
PROJE 1.1.1.3.	İmar planına altlık teşkil edecek jeolojik etüt yapılması	500.000,00	Fen İşleri Dairesi Başkanlığı
İŞ 1	Jeolojik etüt yapılması		2010
PH	2014 yılı sonuna kadar 100 hektarlık alanda jeolojik etüt yapılması planlanmıştır.		2011
			2012
			2013
			2014
PG 1	2011 yılında jeolojik etüd yapılması hedeflenen alan	BİRİM (ha)	AÇIKLAMA
		10	
PG 2	2011 yılında yapılması hedeflenen jeolojik etüd sayısı	BİRİM (adet)	
		20	
KOD	PROJE VE İŞLER	KAYNAK TÜRÜ	UYGULAYICI BİRİM
		CARİ GİDERLER	Kültür ve Sosyal İşler Dairesi Başkanlığı
		2011 YILI KAYNAK İHTİYACI (TL)	HARCAMA BİRİMİ
PROJE 1.1.1.4.	Kentin doğal, turistik, tarih ve kültürel sanatsal değerlerinin envanterlerinin çıkarılması, korunması ve kullanımının sağlanması	200.000,00	Kültür ve Sosyal İşler Dairesi Başkanlığı
İŞ 1	Arşiv çalışmaları		2010
İŞ 2	Restorasyon çalışmaları		2011
İŞ 3	Turizm bölgeleri oluşturulması		2012
PH	Her yıl Osmanlı arşivi, Yıldız Üniversitesi arşivi, Cumhuriyet arşivlerinin ve Türkiye'deki diğer arşivlerin incelenerek yeni arşiv oluşturulması, restorasyon çalışmaları ve yeni turizm bölgeleri oluşturulması çalışmaları yapılacak.		2013
			2014
PG 1	2011 yılında Osmanlı arşivi, Yıldız Üniversitesi arşivi, Cumhuriyet arşivleri ve diğer arşivler incelenerek oluşturulacak evrak sayısı	BİRİM (adet)	AÇIKLAMA
		5.000	Şehrin geçmiş tarihi, ekonomisi, kültürel alanlarının oluşturulması ve bunlarla ilgili arşivlerin bulunup yayınlanması.
PG 2	2011 yılında yapılacak restorasyon sayısı	BİRİM (adet)	
		2	

KOD	PROJE VE İŞLER	KAYNAK TÜRÜ	UYGULAYICI BİRİM
		SERMAYE GİDERİ	Emlak ve İstimlak Dairesi Başkanlığı
		2011 YILI KAYNAK İHTİYACI (TL)	HARCAMA BİRİMİ
PROJE 1.1.1.5.	Yeni planlanacak alanlarda halihazır haritaların yapılması veya güncellenmesi	30.000,00	Emlak ve İstimlak Dairesi Başkanlığı
İŞ 1	Halihazır harita yapımı ve güncellenmesi		PROJENİN SÜRESİ
PH	Planlama sürecine bağlı olarak, 2014 yılı sonuna kadar çalışmaların tamamlanması		2010
			2011
			2012
			2013
			2014
PG 1	2011 yılında halihazır harita yapılacak ve güncellenecek alan	BİRİM (ha)	AÇIKLAMA
		20	
KOD	PROJE VE İŞLER	KAYNAK TÜRÜ	UYGULAYICI BİRİM
		SERMAYE GİDERİ	Emlak ve İstimlak Dairesi Başkanlığı
		2011 YILI KAYNAK İHTİYACI (TL)	HARCAMA BİRİMİ
PROJE 1.1.1.6.	Hazırlanan veya revizyonu yapılan 1/1000 uygulama imar planlarının, imar uygulamalarının yapılması	300.000,00	Emlak ve İstimlak Dairesi Başkanlığı
İŞ 1	İmar planı uygulaması yapılması		PROJENİN SÜRESİ
PH	Planlama sürecine bağlı olarak, 2014 yılı sonuna kadar çalışmaların tamamlanması		2010
			2011
			2012
			2013
			2014
PG 1	2011 yılında imar planı uygulaması yapılacak alan	BİRİM (ha)	AÇIKLAMA
		100	
KOD	PROJE VE İŞLER	KAYNAK TÜRÜ	UYGULAYICI BİRİM
		SERMAYE GİDERİ	Emlak ve İstimlak Dairesi Başkanlığı
		2011 YILI KAYNAK İHTİYACI (TL)	HARCAMA BİRİMİ
PROJE 1.1.1.7.	Yeni Organize Sanayi Bölgeleri, peyzaj ve rekreasyon alanları, kent bütünlüğüne hizmet edecek yeşil alanlar ile çevre düzenleme çalışmalarında gerekli kamulaştırmaların yapılması	300.000,00	Emlak ve İstimlak Dairesi Başkanlığı
İŞ 1	Gerekli kamulaştırmaların yapılması		PROJENİN SÜRESİ
PH	Planlama sürecine bağlı olarak, 2014 yılı sonuna kadar çalışmaların tamamlanması		2010
			2011
			2012
			2013
			2014
PG 1	2011 yılında kamulaştırma yapılacak alan	BİRİM (m ²)	AÇIKLAMA
		5.000	

KOD	PROJE VE İŞLER	KAYNAK TÜRÜ	UYGULAYICI BİRİM
		SERMAYE GİDERİ	Emlak ve İstimlak Dairesi Başkanlığı
		2011 YILI KAYNAK İHTİYACI (TL)	HARCAMA BİRİMİ
PROJE 1.1.2.1.	Planlama çalışmaları tamamlanan, kentsel dönüşüm projeleri çalışmalarının yapılması	200.000,00	Emlak ve İstimlak Dairesi Başkanlığı
İŞ 1	Kentsel Dönüşüm alanlarında yapılacak kamulaştırmalar		PROJENİN SÜRESİ
PH	2010-2014 yılları arasında alım gücü olmayan vatandaşlar için 1000 adet ucuz konut yapılması için arsa temini ve kamulaştırma yapılması sağlanacak.		2010
			2011
			2012
			2013
			2014
PG 1	2011 yılında arsa teminiyle kamulaştırma yapılacak alanın yüzdesi	BİRİM (yüzde)	AÇIKLAMA
		25	
KOD	PROJE VE İŞLER	KAYNAK TÜRÜ	UYGULAYICI BİRİM
		SERMAYE GİDERİ	Fen İşleri Dairesi Başkanlığı
		2011 YILI KAYNAK İHTİYACI (TL)	HARCAMA BİRİMİ
PROJE 1.1.2.2.	Ucuz toplu konut inşaatının yapılması	1.155.000,00	Fen İşleri Dairesi Başkanlığı
İŞ 1	Zemin etüdü, arsa temin edilmesi ve altyapı işleri ile uygulama projeleri hazırlanması		PROJENİN SÜRESİ
PH	2010-2014 yılları arasında alım gücü düşük yurttaşlar için 1000 adet ucuz konut yapılacak.		2010
			2011
			2012
			2013
			2014
PG 1	2011 yılında yapılacak zemin etüdü, altyapı işleri ile uygulama projelerinin hazırlanması hedefi	BİRİM (yüzde)	AÇIKLAMA
		25	Yer temini yapılmıştır.
KOD	PROJE VE İŞLER	KAYNAK TÜRÜ	UYGULAYICI BİRİM
		SERMAYE GİDERİ	Fen İşleri Dairesi Başkanlığı
		2011 YILI KAYNAK İHTİYACI (TL)	HARCAMA BİRİMİ
PROJE 1.1.2.3.	Eğitime destek amacıyla yeni okul yapımları	250.000,00	Fen İşleri Dairesi Başkanlığı
PH	2010-2014 yılları arasında toplam 15 okul yaptırılacaktır. (Proje altyapı ve kaba inşaat)		PROJENİN SÜRESİ
			2010
			2011
			2012
			2013
			2014
PG 1	2011 yılında yapımı desteklenecek olan okul sayısı	BİRİM (adet)	AÇIKLAMA
		3	(Fatih Temiz İ.Ö.O. Ek Bina, Hüseyin Avni Asal, Mehmet Akif Ersoy Ana Okulu)

KOD	PROJE VE İŞLER	KAYNAK TÜRÜ	UYGULAYICI BİRİM
		SERMAYE GİDERİ	Fen İşleri Dairesi Başkanlığı
		2011 YILI KAYNAK İHTİYACI (TL)	HARCAMA BİRİMİ
PROJE 1.1.2.4.	Semt spor alanları yapımı	3.700.000,00	Fen İşleri Dairesi Başkanlığı
			PROJENİN SÜRESİ
			2010
İŞ 1	Halisaha yapılması	700.000,00	2011
İŞ 2	Kapalı Spor Salonu yapılması	3.000.000,00	2012
PH	2010 - 2014 yılları arasında 15 adet halı saha, 2012 yılı sonuna kadar Kapalı Spor Salonu yapılacaktır.		2013
			2014
PG 1	2011 yılında yapılması hedeflenen halisaha sayısı	BİRİM (adet)	AÇIKLAMA
		3	
PG 2	2011 yılında yapılması hedeflenen Kapalı Spor Salonu'nun fiziksel gerçekleştirme hedefi	BİRİM (yüzde)	AÇIKLAMA
		50	
KOD	PROJE VE İŞLER	KAYNAK TÜRÜ	UYGULAYICI BİRİM
		CARI GİDERLER	Emlak ve İstimlak Dairesi Başkanlığı
		2011 YILI KAYNAK İHTİYACI (TL)	HARCAMA BİRİMİ
PROJE 1.1.2.5.	Spor merkezi ve semt spor alanlarının yapılması için gerekli tahsislerin alınması, kamulaştırmaların yapılması	40.000,00	Emlak ve İstimlak Dairesi Başkanlığı
			PROJENİN SÜRESİ
			2010
İŞ 1	Spor merkezi ve semt spor alanları için kamulaştırmalar		2011
			2012
PH	2014 yılı sonuna kadar yapılacak olan halı sahalar için gerekli kamulaştırmalar yapılacak		2013
			2014
PG 1	2011 yılında kamulaştırması yapılacak olan semt spor alanı sayısı	BİRİM (adet)	AÇIKLAMA
		2	
KOD	PROJE VE İŞLER	KAYNAK TÜRÜ	UYGULAYICI BİRİM
		SERMAYE GİDERİ	Fen İşleri Dairesi Başkanlığı
		2011 YILI KAYNAK İHTİYACI (TL)	HARCAMA BİRİMİ
PROJE 1.1.2.6.	Kültür Merkezi yapımı	2.000.000,00	Fen İşleri Dairesi Başkanlığı
			PROJENİN SÜRESİ
			2010
İŞ 1	Zemin etüdü ve uygulama projesi yapımı ve uygulaması		2011
			2012
PH	2010-2012 yılları arasında DSİ eski kamp yerinde kültür merkezi yapılacaktır.		
PG 1	2011 yılında yapılacak zemin etüdü ile uygulama projelerinin hazırlanması hedefi	BİRİM (yüzde)	AÇIKLAMA
		50	

KOD	PROJE VE İŞLER	KAYNAK TÜRÜ	UYGULAYICI BİRİM
		SERMAYE GİDERİ	Emlak ve İstimlak Dairesi Başkanlığı
		2011 YILI KAYNAK İHTİYACI (TL)	HARCAMA BİRİMİ
PROJE 1.1.2.7.	Kent Parkı, Kültür Merkezi Kompleksi, Kültür Evleri Sitesi, Gençlik Merkezleri ve Çocuk Köyü Projeleri için gerekli kamulaştırmaların yapılması tahsislerin alınması	250.000,00	Emlak ve İstimlak Dairesi Başkanlığı
İŞ 1	Harita çalışmaları		2010
İŞ 2	Kamulaştırma yapılması		2011
PH	2010-2012 yılları arasında Kültür Merkezi Yapımı için, 2014 yılı sonuna kadar da Kent Parkı, Kültür Evleri Sitesi, Gençlik Merkezleri ve Çocuk Köyü Projeleri için gerekli kamulaştırmaların yapılması ve tahsislerin alınması sağlanacak.		2012
			2013
			2014
PG 1	2011 yılında Kültür Merkezi yapımı için yapılacak olan kamulaştırmanın hedefi	BİRİM (yüzde)	AÇIKLAMA
		25	
PG 2	2011 yılında Kent Parkı, Kültür Evleri Sitesi, Gençlik Merkezleri ve Çocuk Köyü Projeleri için yapılacak olan kamulaştırmaların her biri için hedefi	BİRİM (yüzde)	AÇIKLAMA
		25	
KOD	PROJE VE İŞLER	KAYNAK TÜRÜ	UYGULAYICI BİRİM
		SERMAYE GİD. / CARI GİD.	Emlak ve İstimlak Dairesi Başkanlığı
		2011 YILI KAYNAK İHTİYACI (TL)	HARCAMA BİRİMİ
PROJE 1.1.2.8.	Tarihi ve kültürel alanların ortaya çıkarılması, korunması ve kullanımının sağlanması projeleri için gerekli tahsislerin alınması, kamulaştırmaların	800.000,00	Emlak ve İstimlak Dairesi Başkanlığı
		100.000,00	PROJENİN SÜRESİ
PH	2010 ve 2014 yılları arasında tarihi ve kültürel alanların ortaya çıkarılması, korunması projesi için tahsis, devir, kamulaştırma çalışmaları yapılacak.		2010
			2011
			2012
			2013
			2014
KOD	PROJE VE İŞLER	KAYNAK TÜRÜ	UYGULAYICI BİRİM
		SERMAYE GİDERİ	Fen İşleri Dairesi Başkanlığı
		2011 YILI KAYNAK İHTİYACI (TL)	HARCAMA BİRİMİ
PROJE 1.1.2.9.	Tarihi ve kültürel alanların düzenlenmesi	1.250.000,00	Fen İşleri Dairesi Başkanlığı
			PROJENİN SÜRESİ
İŞ 1	Tarihi ve kültürel alanlarda kazı ve çevre düzenlemesi		2010
			2011
PH	Her yıl tarihi ve kültürel alanların gelecek kuşaklara aktarımı ve gün yüzüne çıkarılması için kazı ve çevre düzenlemeleri yapılması sağlanacak.		2012
			2013
			2014

KOD	PROJE VE İŞLER	KAYNAK TÜRÜ	UYGULAYICI BİRİM
		SERMAYE GİDERİ	Fen İşleri Dairesi Başkanlığı
		2011 YILI KAYNAK İHTİYACI (TL)	HARCAMA BİRİMİ
PROJE 1.1.2.10.	Katlı otopark ve açık otopark yapımı	1.400.000,00	Fen İşleri Dairesi Başkanlığı
			PROJENİN SÜRESİ
			2010
İŞ 1	Oluşturulacak otoparklardaki zemin kaplama ve çevre düzenlemeleri		2011
			2012
PH	2014 Yılı sonuna kadar toplam 8.000 araçlık yeni otopark yapılması sağlanacak		2013
			2014
PG 1	2011 yılında yapılacak otoparklardaki hedef araç kapasite sayısı	BİRİM (adet)	AÇIKLAMA
		100	2010 yılında ödenek yetersizliği sebebiyle çalışma yapılamamıştır.
KOD	PROJE VE İŞLER	KAYNAK TÜRÜ	UYGULAYICI BİRİM
		SERMAYE GİDERİ	Emlak ve İstimlak Dairesi Başkanlığı
		2011 YILI KAYNAK İHTİYACI (TL)	HARCAMA BİRİMİ
PROJE 1.1.2.11.	Açık ve kapalı otoparkların yapımı için gerekli kamulaştırmaların yapılması	200.000,00	Emlak ve İstimlak Dairesi Başkanlığı
			PROJENİN SÜRESİ
			2010
İŞ 1	Açık ve kapalı otoparkların yapımı için gerekli kamulaştırmalar		2011
			2012
PH	2014 Yılı sonuna kadar İlkadım İlçesi'nde 5.000, Canik İlçesi'nde 3.000 araçlık açık ve kapalı otopark yeri kamulaştırmaları yapılacaktır.		2013
			2014
PG 1	2011 yılında kamulaştırması yapılacak otoparklardaki hedef araç kapasite sayısı	BİRİM (adet)	AÇIKLAMA
		1.000	
KOD	PROJE VE İŞLER	KAYNAK TÜRÜ	UYGULAYICI BİRİM
		SERMAYE GİDERLERİ	Çevre Koruma ve Kontrol Dairesi Başkanlığı
		2011 YILI KAYNAK İHTİYACI (TL)	HARCAMA BİRİMİ
PROJE 1.2.1.1.	Sızıntı Suyu Arıtma Tesisi Projesi	750.000,00	Çevre Koruma ve Kontrol Dairesi Başkanlığı
			PROJENİN SÜRESİ
			2010
İŞ 1	Projenin yapılarak işletmeye geçmesi		2011
İŞ 2	Katı Atık Düzenli Depolama Sahasında bulunan çöplerden sızan suyun toplanarak arıtıldıktan sonra deşarjı		
PH	2011 yılı sonuna kadar Sızıntı Suyu Arıtma Tesisi projesi tamamlanacak.		
PG 1	2011 yılında Katı Atık Düzenli Depolama Sahasında bulunan çöplerden sızan suyun toplanarak arıtıldıktan sonra deşarjının sağlanması hedefi	BİRİM (yüzde)	AÇIKLAMA
		100	Projenin altyapı ve ihale çalışmaları yapılmıştır.

KOD	PROJE VE İŞLER	KAYNAK TÜRÜ	UYGULAYICI BİRİM
		SERMAYE GİDERİ	Çevre Koruma ve Kontrol Dairesi Başkanlığı
		2011 YILI KAYNAK İHTİYACI (TL)	HARCAMA BİRİMİ
PROJE 1.2.1.3.	Limanlar için gürültü haritalama	20.000,00	Çevre Koruma ve Kontrol Dairesi Başkanlığı
			PROJENİN SÜRESİ
			2010
			2011
PH	2011 yılında gürültü haritaları tamamlanacak.		
PG 1	2011 yılında gürültü haritalarının yapımının gerçekleştirme hedefi	BİRİM (yüzde)	AÇIKLAMA
		100	
KOD	PROJE VE İŞLER	KAYNAK TÜRÜ	UYGULAYICI BİRİM
		MAL VE HİZMET ALIM	Çevre Koruma ve Kontrol Dairesi Başkanlığı
		2011 YILI KAYNAK İHTİYACI (TL)	HARCAMA BİRİMİ
PROJE 1.2.1.4.	Yılanlıdere çöp istasyonunda pasif bacaların yerleştirilmesi ve mevcutların yükseltilmesi	100.000,00	Çevre Koruma ve Kontrol Dairesi Başkanlığı
			PROJENİN SÜRESİ
			2011
PH	Proje 2011 yılı içerisinde tamamlanacak.		
PG 1	2011 yılında Yılanlıdere çöp istasyonunun rehabilitasyonunu gerçekleştirme hedefi	BİRİM (yüzde)	AÇIKLAMA
		100	
KOD	PROJE VE İŞLER	KAYNAK TÜRÜ	UYGULAYICI BİRİM
		MAL VE HİZMET ALIM	Çevre Koruma ve Kontrol Dairesi Başkanlığı
		2011 YILI KAYNAK İHTİYACI (TL)	HARCAMA BİRİMİ
PROJE 1.2.1.6.	Gemilerden atık alınması	0,00	Çevre Koruma ve Kontrol Dairesi Başkanlığı
			PROJENİN SÜRESİ
			2010
			2011
			2012
			2013
			2014
İŞ 1	Gemilerden kaynaklanan atıkların (evsel, sintine suyu ve balast suyu) toplanması		
PH	2010 yılından itibaren her yıl gemilerden atıkların toplanmasına başlanacaktır.		
PG 1	2011 yılında gemilerden kaynaklanan atıkların toplanma hedefi	BİRİM (yüzde)	AÇIKLAMA
		100	

KOD	PROJE VE İŞLER	KAYNAK TÜRÜ	UYGULAYICI BİRİM
		SERMAYE GİDERİ	Çevre Koruma ve Kontrol Dairesi Başkanlığı
		2011 YILI KAYNAK İHTİYACI (TL)	HARCAMA BİRİMİ
PROJE 1.2.1.7.	Samsun Büyükşehir Belediyesi sınırları içerisinde çevre ilaçlamasının yapılması	1.330.000,00	Çevre Koruma ve Kontrol Dairesi Başkanlığı
PH	2014 yılı sonuna kadar her yıl düzenli olarak çevre ilaçlamasının yapılması sağlanacak.		PROJENİN SÜRESİ
			2010
			2011
			2012
			2013
			2014
KOD	PROJE VE İŞLER	KAYNAK TÜRÜ	UYGULAYICI BİRİM
		SERMAYE GİDERİ	Çevre Koruma ve Kontrol Dairesi Başkanlığı
		2011 YILI KAYNAK İHTİYACI (TL)	HARCAMA BİRİMİ
PROJE 1.2.1.8.	Gıda laboratuvarının kurulması veya diğer sektörlerin laboratuvarlarından yararlanılması	0,00	Çevre Koruma ve Kontrol Dairesi Başkanlığı
PH	2014 yılı sonuna kadar gıda laboratuvarının kurulması veya diğer sektörlerin laboratuvarlarından yararlanılması sağlanacak.		PROJENİN SÜRESİ
			2010
			2011
			2012
			2013
			2014
KOD	PROJE VE İŞLER	KAYNAK TÜRÜ	UYGULAYICI BİRİM
		SERMAYE GİDERİ	Fen İşleri Dairesi Başkanlığı
		2011 YILI KAYNAK İHTİYACI (TL)	HARCAMA BİRİMİ
PROJE 1.2.1.9.	Kürtün ve Mert Irmağı rekreasyonu	1.000.000,00	Fen İşleri Dairesi Başkanlığı
İŞ 1	Dere yatağında temizlik yapılması	700.000,00	PROJENİN SÜRESİ
İŞ 2	Rekreasyon yapılması	300.000,00	2010
PH	2014 yılı sonuna kadar toplam 4 km temizlik ve rekreasyon yapılacaktır.		2011
			2012
			2013
			2014
PG 1	2011 yılında temizlik çalışmalarının tamamlanması hedeflenen mesafesi	BİRİM (km)	AÇIKLAMA
		1	
PG 2	2011 yılında rekreasyon çalışmalarının tamamlanması hedeflenen mesafesi	BİRİM (km)	AÇIKLAMA
		2	

KOD	PROJE VE İŞLER	KAYNAK TÜRÜ	UYGULAYICI BİRİM
		SERMAYE GİDERİ	Fen İşleri Dairesi Başkanlığı
		2011 YILI KAYNAK İHTİYACI (TL)	HARCAMA BİRİMİ
PROJE 1.2.1.10.	Yeşil alan düzenlemeleri yapımı	1.050.000,00	Park ve Bahçeler Şube Müdürlüğü
			PROJENİN SÜRESİ
			2010
İŞ 1	Yeşil alan tanzimi		2011
			2012
PH	2014 yılı sonuna kadar 500 dönümlük alan yeşil alan olarak tanzim edilecek.		2013
			2014
PG 1	2011 yılında tamamlanması hedeflenen yeşil alan miktarı	BİRİM (dönüm)	AÇIKLAMA
		100	
KOD	PROJE VE İŞLER	KAYNAK TÜRÜ	UYGULAYICI BİRİM
		SERMAYE GİDERİ	Fen İşleri Dairesi Başkanlığı
		2011 YILI KAYNAK İHTİYACI (TL)	HARCAMA BİRİMİ
PROJE 1.2.1.11.	Dere yatakları tanzim ve ıslahı	400.000,00	Fen İşleri Dairesi Başkanlığı
			PROJENİN SÜRESİ
			2010
İŞ 1	Dere yataklarının ıslahı		2011
			2012
PH	2010 ve 2014 yılları arasında Atakum ve Tekkeköy'deki taşkına neden olan 5 derenin ıslahı yapılacak.		2013
			2014
PG 1	2011 yılında tanzimi ve ıslahı yapılacak dere yatakları sayısı	BİRİM (adet)	AÇIKLAMA
		4	
KOD	PROJE VE İŞLER	KAYNAK TÜRÜ	UYGULAYICI BİRİM
		MAL VE HİZMET ALIM	Çevre Koruma ve Kontrol Dairesi Başkanlığı
		2011 YILI KAYNAK İHTİYACI (TL)	HARCAMA BİRİMİ
PROJE 1.2.1.12.	Sokak hayvanları geçici bakımevinin iyileştirilmesi	100.000,00	Veteriner İşleri Şube Müdürlüğü
			PROJENİN SÜRESİ
			2010
İŞ 1	Geçici bakımevinin kapasitesinin artırılması		2011
İŞ 2	Kedi bakımevinin yapılması		
PH	2011 yılında mevcut geçici bakımevinin kapasitesi artırılacak ve kedi bakımevinin yapılması sağlanacak.		
PG 1	2011 yılında mevcut geçici bakımevinin kapasitesinin artırılması hedefi	BİRİM (yüzde)	AÇIKLAMA
		100	

KOD	PROJE VE İŞLER	KAYNAK TÜRÜ	UYGULAYICI BİRİM
		MAL VE HİZMET ALIM	Çevre Koruma ve Kontrol Dairesi Başkanlığı
		2011 YILI KAYNAK İHTİYACI (TL)	HARCAMA BİRİMİ
PROJE 1.2.1.13.	Hayvanat bahçesinin iyileştirilmesi	120.000,00	Veteriner İşleri Şube Müdürlüğü
			PROJENİN SÜRESİ
			2010
İŞ 1	Hayvanat bahçesine yeni hayvan alımı		2011
			2012
İŞ 2	Kızılırmak kuş cennetindeki kuşların koleksiyonunun oluşturulması		2013
			2014
PH	2010 yılında hayvanat bahçesine yeni hayvan alımları yapılacak ve 2014 yılı sonuna kadar da Kızılırmak kuş cennetindeki kuşların koleksiyonunun oluşturulması sağlanacak		
PG 1	2011 yılında hayvanat bahçesine alınacak yeni hayvan sayısı	BİRİM (adet)	AÇIKLAMA
		2	
KOD	PROJE VE İŞLER	KAYNAK TÜRÜ	UYGULAYICI BİRİM
		MAL VE HİZMET ALIM	Çevre Koruma ve Kontrol Dairesi Başkanlığı
		2011 YILI KAYNAK İHTİYACI (TL)	HARCAMA BİRİMİ
PROJE 1.2.1.14.	Sokak ve evcil hayvanların ilkyardım ünitesi kurulması	100.000,00	Veteriner İşleri Şube Müdürlüğü
			PROJENİN SÜRESİ
			2010
PH	2014 yılı sonuna kadar ilkyardım ünitesinin kurulması ve geliştirilmesi sağlanacak.		2011
			2012
			2013
			2014
PG 1	2011 yılında sokak ve evcil hayvanların ilkyardım ünitesi gerçekleşme hedefi	BİRİM (yüzde)	AÇIKLAMA
		40	
KOD	PROJE VE İŞLER	KAYNAK TÜRÜ	UYGULAYICI BİRİM
		MAL VE HİZMET ALIM	Çevre Koruma ve Kontrol Dairesi Başkanlığı
		2011 YILI KAYNAK İHTİYACI (TL)	HARCAMA BİRİMİ
PROJE 1.2.1.15.	Sokak hayvanlarının rehabilite edilmesi	120.000,00	Veteriner İşleri Şube Müdürlüğü
			PROJENİN SÜRESİ
			2010
İŞ 1	Sokak hayvanlarının kısırlaştırılması		2011
			2012
İŞ 2	İlaç ihtiyaçlarının karşılanması		2013
			2014
PH	Her yıl sokak hayvanlarının rehabilite edilme çalışmaları devam edecek		
PG 1	2011 yılında rehabilite edilmesi hedeflenen sokak hayvanı sayısı	BİRİM (adet)	AÇIKLAMA
		1.000	

KOD	PROJE VE İŞLER	KAYNAK TÜRÜ	UYGULAYICI BİRİM
		MAL VE HİZMET ALIM	Çevre Koruma ve Kontrol Dairesi Başkanlığı
		2011 YILI KAYNAK İHTİYACI (TL)	HARCAMA BİRİMİ
PROJE 1.2.1.16.	Belediye bünyesindeki mezarlık alanlarının çevre temizliği sağlanacaktır.	101.767,29	Mezarlıklar Şube Müdürlüğü
PH	2014 yılı sonuna kadar düzenli olarak her yıl mezarlıkların çevre temizliği yapılacaktır.		PROJENİN SÜRESİ
			2010
			2011
			2012
			2013
PG 1	2011 yılında çim biçilecek ve temizliği yapılacak hedef alan	BİRİM (m ²)	AÇIKLAMA
		2.159	
KOD	PROJE VE İŞLER	KAYNAK TÜRÜ	UYGULAYICI BİRİM
		MAL VE HİZMET ALIM	Çevre Koruma ve Kontrol Dairesi Başkanlığı
		2011 YILI KAYNAK İHTİYACI (TL)	HARCAMA BİRİMİ
PROJE 1.2.1.17.	Yeni mezarlık alanlarının oluşturulması	50.000,00	Mezarlıklar Şube Müdürlüğü
PH	2011 yılı sonuna kadar Tekkeköy İlçesi'nde yeni mezarlık alanlarının oluşturulması		PROJENİN SÜRESİ
			2010
PG 1	2011 yılında oluşturulması hedeflenen mezarlık alanı	BİRİM (m ²)	AÇIKLAMA
		50.000	
KOD	PROJE VE İŞLER	KAYNAK TÜRÜ	UYGULAYICI BİRİM
		SERMAYE GİDERİ	Fen İşleri Dairesi Başkanlığı
		2011 YILI KAYNAK İHTİYACI (TL)	HARCAMA BİRİMİ
PROJE 1.2.2.1.	100. Yıl Bulvarı - İlkadım Bulvarı kavşak düzenlemesi	850.000,00	Fen İşleri Dairesi Başkanlığı
İŞ 1	Kazı ve dolgu çalışmaları		PROJENİN SÜRESİ
			2010
			2011
			2012
			2013
PH	2010 yılında 100. Yıl bulvarı - İlkadım bulvarı kavşak düzenleme çalışmaları tamamlanacaktır.		2014
PG 1	2011 yılında kazı ve dolgu çalışmaları için kullanılması hedeflenen malzeme miktarı	BİRİM (m ³)	2010 yılında ödenek yetersizliği sebebiyle çalışma yapılamamıştır.
		10.000	
PG 2	2011 yılında alttemel - temel için kullanılması hedeflenen malzeme miktarı	BİRİM (m ³)	
		3.000	
PG 3	2011 yılında BSK tretuar yapımı için kullanılması hedeflenen malzeme miktarı	BİRİM (ton)	
		3.000	

KOD	PROJE VE İŞLER	KAYNAK TÜRÜ	UYGULAYICI BİRİM
		SERMAYE GİDERİ	Fen İşleri Dairesi Başkanlığı
		2011 YILI KAYNAK İHTİYACI (TL)	HARCAMA BİRİMİ
PROJE 1.2.2.2.	Alparslan Caddesi düzenlemesi	800.000,00	Fen İşleri Dairesi Başkanlığı
İŞ 1	Bitümlü sıcak karışım		PROJENİN SÜRESİ
			2010
			2011
İŞ 2	Tretuar ve aydınlatma		
PH	2010-2011 yılları arasında toplam 2500 m. uzunluğundaki Alparslan Bulvarının kazı, dolgu, asfalt tretuar ve aydınlatma işleri yapılacaktır.		
PG 1	2011 yılında tamamlanması hedeflenen yol uzunluğu	BİRİM (m)	AÇIKLAMA
		1.250	
KOD	PROJE VE İŞLER	KAYNAK TÜRÜ	UYGULAYICI BİRİM
		SERMAYE GİDERİ	Fen İşleri Dairesi Başkanlığı
		2011 YILI KAYNAK İHTİYACI (TL)	HARCAMA BİRİMİ
PROJE 1.2.2.3.	2. Bulvar yolu güzergah çalışmaları	2.600.000,00	Fen İşleri Dairesi Başkanlığı
İŞ 1	Güzergahın açılması için yapılacak toprak işleri(kazı + dolgu)		PROJENİN SÜRESİ
			2010
İŞ 2	Güzergahın açılması için yapılacak alttemel temel işleri		2011
İŞ 3	Güzergahın açılması için yapılacak bsk + tretuar + dekoratif aydınlatma		
PH	2010-2011 Yılları arasında toplam 8.900 m.lik güzergahta geriye kalan 1.100 +1.300 =2.400 m. lik kesimin tamamlanarak BSK seviyesinde trafiğe açılması sağlanacak.		
PG 1	2011 yılında tamamlanacak mesafe	BİRİM (m)	AÇIKLAMA
		1.300	Gerekli kamulaştırmalar ödemek yetersizliğinden yapılamamıştır.
PG 2	2011 yılında hedeflenen kazı miktarı	BİRİM (m³)	
		32.500	
PG 3	2011 yılında hedeflenen dolgu miktarı	BİRİM (m³)	
		32.500	
KOD	PROJE VE İŞLER	KAYNAK TÜRÜ	UYGULAYICI BİRİM
		SERMAYE GİDERLERİ	Fen İşleri Dairesi Başkanlığı
		2011 YILI KAYNAK İHTİYACI (TL)	HARCAMA BİRİMİ
PROJE 1.2.2.4.	Şehir mezarlığı temini ihata duvarı ve yolları	1.000.000,00	Fen İşleri Dairesi Başkanlığı
İŞ 1	Mezarlık ihata duvarı ve tel çit yapılması		PROJENİN SÜRESİ
			2010
			2011
İŞ 2	Mezarlık bağlantı yolları		
PH	2011 Yılında Tekkeköy ilçesi için 30.000 m² şehir mezarlığı yeri alınacaktır. Mevcut mezarlıkların ihata duvarı, tel çit ve bağlantı yolları yapılacaktır.		
PG 1	2011 yılında mevcut mezarlıkların ihata duvarı, tel çit ve bağlantı yolları yapılma hedefi	BİRİM (yüzde)	AÇIKLAMA
		100	2010 yılında ödenek yetersizliği sebebiyle çalışma yapılamamıştır.

KOD	PROJE VE İŞLER	KAYNAK TÜRÜ	UYGULAYICI BİRİM
		SERMAYE GİDERLERİ	Fen İşleri Dairesi Başkanlığı
		2011 YILI KAYNAK İHTİYACI (TL)	HARCAMA BİRİMİ
PROJE 1.2.2.5.	Belediye Hizmet Binası dış cephe kaplaması yapımı	500.000,00	Fen İşleri Dairesi Başkanlığı
İŞ 1	Belediye Hizmet Binası dış cephe kaplaması yapımı		PROJENİN SÜRESİ
İŞ 2	Defterdarlık Hizmet Binası dış cephe kaplaması yapımı		2010
PH	2011 Yılında Defterdarlık Hizmet Binası ve Belediye Ana Hizmet Binası dış cephe kaplaması yapılacak.		2011
PG 1	2011 yılında Defterdarlık Hizmet Binası dış cephe kaplaması tamamlanma hedefi	BİRİM (yüzde)	AÇIKLAMA
		100	2010 yılında ödenek yetersizliği sebebiyle çalışma yapılamamıştır.
PG 2	2011 yılında Belediye Ana Hizmet Binası dış cephe kaplaması tamamlanma hedefi	BİRİM (yüzde)	
		100	
KOD	PROJE VE İŞLER	KAYNAK TÜRÜ	UYGULAYICI BİRİM
		SERMAYE GİDERLERİ	Fen İşleri Dairesi Başkanlığı
		2011 YILI KAYNAK İHTİYACI (TL)	HARCAMA BİRİMİ
PROJE 1.2.2.6.	Şehit Mesut Birinci Caddesi üst yapı ve alt yapı işleri	1.605.000,00	Fen İşleri Dairesi Başkanlığı
İŞ 1	Yolun üst yapı işlerinin yenilenmesi için kazı dolgu		PROJENİN SÜRESİ
İŞ 2	Alttemel ve PMT yapılması		2010
İŞ 3	BSK yapılması ve tretuar tanzimi		2011
PH	2011 Yılında Şehit Mesut Birinci Caddesinin üst yapı ve alt yapı işlerinin yapımı tamamlanacak		
PG 1	2011 yılında yapılacak yol uzunluğu	BİRİM (m)	AÇIKLAMA
		500	2010 yılında ödenek yetersizliği sebebiyle çalışma yapılamamıştır.
PG 2	2011 yılında yapılacak kazı dolgu miktarı	BİRİM (m³)	
		7.500	
PG 3	2011 yılında yapılacak pmt / bsk miktarı	BİRİM (ton)	
		8.500	
KOD	PROJE VE İŞLER	KAYNAK TÜRÜ	UYGULAYICI BİRİM
		SERMAYE GİDERİ	Fen İşleri Dairesi Başkanlığı
		2011 YILI KAYNAK İHTİYACI (TL)	HARCAMA BİRİMİ
PROJE 1.2.2.7.	Batıpark düzenlemesi	4.750.000,00	Fen İşleri Dairesi Başkanlığı
İŞ 1	Amazon kanalı, köprü kanal kaplamaları, dekoratif aydınlatmaları, seyir çadırı, amazon adası ve balık lokantası yapımı		PROJENİN SÜRESİ
PH	2010 - 2014 yılları arasında Batıpark'ta toplam 825.000 m² lik rekreasyon alanının düzenlemesi yapılacaktır.		2010
			2011
			2012
			2013
			2014
PG 1	2011 yılında Batıpark Rekreasyon alanında düzenleme yapılacak alan	BİRİM (m²)	AÇIKLAMA
		1.800	Amazon Köyü

KOD	PROJE VE İŞLER	KAYNAK TÜRÜ	UYGULAYICI BİRİM
		SERMAYE GİDERİ	Fen İşleri Dairesi Başkanlığı
		2011 YILI KAYNAK İHTİYACI (TL)	HARCAMA BİRİMİ
PROJE 1.2.2.8.	Nazım imar planında öngörülen ana yolların açılması ve yapımı	8.000.000,00	Fen İşleri Dairesi Başkanlığı
			PROJENİN SÜRESİ
			2010
İŞ 1	Kazı dolgu işlerinin yapılması		2011
İŞ 2	Alttemel ve PMT yapılması		2012
İŞ 3	BSK yapılması		2013
PH	2014 Yılına kadar 50 km. yeni yol, bulvar ve cadde açılacaktır.		2014
			AÇIKLAMA
PG 1	2011 yılında hedeflenen yol tülü	BİRİM (km)	
		15	
PG 2	2011 yılında yapılacak kazı, dolgu miktarı	BİRİM (m³)	
		250.000	
PG 3	2011 yılında yapılacak PMT, BSK miktarı	BİRİM (ton)	
		125.000	
KOD	PROJE VE İŞLER	KAYNAK TÜRÜ	UYGULAYICI BİRİM
		SERMAYE GİDERİ	Fen İşleri Dairesi Başkanlığı
		2011 YILI KAYNAK İHTİYACI (TL)	HARCAMA BİRİMİ
PROJE 1.2.2.10.	Telsiz haberleşme sistemlerinin yenilenmesi	100.000,00	Fen İşleri Dairesi Başkanlığı
			PROJENİN SÜRESİ
			2010
İŞ 1	2 adet Röle ve 2 adet Link sistemleri ile 136 adet El Telsizi, 25 adet Araç Telsizi, 6 adet Sabit Telsiz ile ses sistemlerinin bakım ve onarımı		2011
PH	Her yıl Telsiz Haberleşme Sistemi'ni oluşturan teçhizatların bakım ve onarımı yapılacaktır.		2012
			2013
			2014
KOD	PROJE VE İŞLER	KAYNAK TÜRÜ	UYGULAYICI BİRİM
		SERMAYE GİDERİ	Fen İşleri Dairesi Başkanlığı
		2011 YILI KAYNAK İHTİYACI (TL)	HARCAMA BİRİMİ
PROJE 1.2.2.11.	Asfalt ve kaldırım yapımı ile tamiratları	6.000.000,00	Fen İşleri Dairesi Başkanlığı
			PROJENİN SÜRESİ
			2010
			2011
PH	2010 - 2014 Yılları arasında Belediyeye ait yol, cadde ve bulvarların beton bordür ve kaplamaların doğal taş elemanları ile değişimi ve yenilenmesi sağlanacaktır.		2012
			2013
			2014
			AÇIKLAMA
PG 1	2011 yılında doğal taş plak kaplama yapılacak alan	BİRİM (m²)	
		75.000	
PG 2	2011 yılında doğal taş bordür yapılacak mesafe	BİRİM (m)	
		30.000	

KOD	PROJE VE İŞLER	KAYNAK TÜRÜ	UYGULAYICI BİRİM
		SERMAYE GİDERİ	Fen İşleri Dairesi Başkanlığı
		2011 YILI KAYNAK İHTİYACI (TL)	HARCAMA BİRİMİ
PROJE 1.2.2.12.	Sahil yaya yolu yapımı	2.500.000,00	Fen İşleri Dairesi Başkanlığı
PH	2010-2014 yılları arasında sahil yolu kaplama ve trotuar kaplamalarının yenilemeleri yapılacak.		PROJENİN SÜRESİ
			2010
			2011
			2012
			2013
PG 1	2011 yılında yol ve trotuar kaplaması yenilenecek mesafe	BİRİM (m)	AÇIKLAMA
		2.000	
KOD	PROJE VE İŞLER	KAYNAK TÜRÜ	UYGULAYICI BİRİM
		SERMAYE GİDERİ	Emlak ve İstimlak Dairesi Başkanlığı
		2011 YILI KAYNAK İHTİYACI (TL)	HARCAMA BİRİMİ
PROJE 1.2.2.13.	Enerji temin projeleri için gerekli tahsis, devir ve kamulaştırma çalışmalarının yapılması	40.000,00	Emlak ve İstimlak Dairesi Başkanlığı
İŞ 1	Enerji temin projeleri için tahsis, devir, kamulaştırma çalışmaları		PROJENİN SÜRESİ
			2010
			2011
			2012
			2013
PH	2010-2014 yılları arasında Kulacadağ Mevkiinde hayata geçirilecek 1 adet enerji temin projesi için tahsis, devir ve kamulaştırma çalışmaları yapılacak.		2014
PG 1	2011 yılında 1 adet enerji temin projesi tahsis, devir, kamulaştırma çalışmaları gerçekleştirme hedefi	BİRİM (yüzde)	AÇIKLAMA
		20	
KOD	PROJE VE İŞLER	KAYNAK TÜRÜ	UYGULAYICI BİRİM
		SERMAYE GİDERİ	Fen İşleri Dairesi Başkanlığı
		2011 YILI KAYNAK İHTİYACI (TL)	HARCAMA BİRİMİ
PROJE 1.2.2.14.	Enerji temin projeleri	1.850.000,00	Fen İşleri Dairesi Başkanlığı
İŞ 1	Zemin etüdü ve proje hazırlanması, ulaşım yollarının yapımı		PROJENİN SÜRESİ
			2010
			2011
			2012
			2013
PH	2010-2014 yılları arasında 1 adet enerji temin tesisi kurulacak.		2014
PG 1	2011 yılında 1 adet enerji temin tesisinin fiziksel gerçekleştirme hedefi	BİRİM (yüzde)	AÇIKLAMA
		35	

KOD	PROJE VE İŞLER	KAYNAK TÜRÜ	UYGULAYICI BİRİM
		SERMAYE GİDERİ	Fen İşleri Dairesi Başkanlığı
		2011 YILI KAYNAK İHTİYACI (TL)	HARCAMA BİRİMİ
PROJE 1.2.2.15.	Cağaloğlu Caddesi alt ve üstyapı işleri	2.000.000,00	Fen İşleri Dairesi Başkanlığı
			PROJENİN SÜRESİ
			2010
			2011
PH	2009-2011 Yılları arasında 6.900 m lik Cağaloğlu Caddesinin alt ve üst yapı işleri yapılacak.		
PG 1	2011 yılında yapılacak BSK miktarı	BİRİM (ton)	AÇIKLAMA
		15.000	
PG 2	2011 yılında yapılacak tretuvar miktarı	BİRİM (ton)	
		20.000	
KOD	PROJE VE İŞLER	KAYNAK TÜRÜ	UYGULAYICI BİRİM
		SERMAYE GİDERİ	Fen İşleri Dairesi Başkanlığı
		2011 YILI KAYNAK İHTİYACI (TL)	HARCAMA BİRİMİ
PROJE 1.2.2.16.	Nuri Cerit (TCDD) Üst Geçit Köprüsü yapımı	2.000.000,00	Fen İşleri Dairesi Başkanlığı
			PROJENİN SÜRESİ
			2010
			2011
İŞ 1	Fore kazık, temel ve elevasyon yapılması		
PH	2010-2011 yılları arasında Nuri Cerit Mevkiinde TCDD üst geçit köprüsü yapılacak.		
PG 1	2011 yılında Nuri Cerit (TCDD) Üst Geçit Köprüsü yapımı fiziksel gerçekleşme hedefi	BİRİM (yüzde)	AÇIKLAMA
		30	2010 yılında ödenek yetersizliği sebebiyle çalışma yapılamamıştır.
KOD	PROJE VE İŞLER	KAYNAK TÜRÜ	UYGULAYICI BİRİM
		SERMAYE GİDERİ	Emlak ve İstimlak Dairesi Başkanlığı
		2011 YILI KAYNAK İHTİYACI (TL)	HARCAMA BİRİMİ
PROJE 1.2.2.17.	1/1000 uygulama imar planlarına göre, bulvarların ve ana yolların açılması için gerekli kamulaştırmalar	1.740.000,00	Emlak ve İstimlak Dairesi Başkanlığı
			PROJENİN SÜRESİ
			2010
			2011
İŞ 1	Bulvar ve ana yolların açılması için gerekli kamulaştırmalar		
İŞ 2	Çatalarmut ve Baruthane Köprülü Kavşak yapımı için kamulaştırmalar		
PH	2010-2011 yılları arasında Çatalarmut Köprülü Kavşak yapılması için gerekli kamulaştırmalar yapılacak.		
PG 1	2011 yılında kamulaştırması yapılacak olan bulvar ve anayolların uzunluğu	BİRİM (km)	AÇIKLAMA
		4,5	

KOD	PROJE VE İŞLER	KAYNAK TÜRÜ	UYGULAYICI BİRİM
		SERMAYE GİDERİ	Fen İşleri Dairesi Başkanlığı
		2011 YILI KAYNAK İHTİYACI (TL)	HARCAMA BİRİMİ
PROJE 1.2.2.18.	Çatalarmut Köprülü Kavşağı düzenlemesi	5.600.000,00	Fen İşleri Dairesi Başkanlığı
İŞ 1	Fore kazık, temel ve elevasyon yapılması		2010
PH	2010-2011 Yılları arasında Çatalarmut Köprülü Kavşağı yapılacak.		2011
PG 1	2011 yılında Çatalarmut Köprülü Kavşağı gerçekleştirme hedefi	BİRİM (yüzde)	AÇIKLAMA
		100	
KOD	PROJE VE İŞLER	KAYNAK TÜRÜ	UYGULAYICI BİRİM
		SERMAYE GİDERLERİ	Fen İşleri Dairesi Başkanlığı
		2011 YILI KAYNAK İHTİYACI (TL)	HARCAMA BİRİMİ
PROJE 1.2.2.20.	Valilik-Büyük Otel arası meydan düzenlemesi	1.500.000,00	Fen İşleri Dairesi Başkanlığı
İŞ 1	Çevre düzenleme ve peyzaj yapılması		2010
İŞ 2	Tretuar zemin kaplama yapılması		2011
PH	2011 yılında raylı sistem güzergahından geriye kalan alanların, tretuarların ve Cumhuriyet Meydanı'nın yeniden düzenlenmesi yapılacak.		
PG 1	2011 yılında Valilik-Büyük Otel arası meydan düzenlemesi hedefi	BİRİM (yüzde)	AÇIKLAMA
		100	Eski kapalı spor salonu yeni yerine taşınmadığından 2010 yılında çalışma yapılamamıştır.
KOD	PROJE VE İŞLER	KAYNAK TÜRÜ	UYGULAYICI BİRİM
		SERMAYE GİDERİ	Fen İşleri Dairesi Başkanlığı
		2011 YILI KAYNAK İHTİYACI (TL)	HARCAMA BİRİMİ
PROJE 1.2.2.21.	Atakum dolgu alanı ve rekreasyonu	800.000,00	Fen İşleri Dairesi Başkanlığı
İŞ 1	Dolgu alanı oluşturulması için tahkimat yapılması		2010
PH	2010-2014 yılları arasında yaklaşık 500.000 m ² lik bir dolgu alanı oluşturulacaktır.		2011
			2012
			2013
			2014
PG 1	2011 yılında dolgu alanı oluşturulması için kullanılacak tahkimat malzemesi	BİRİM (ton)	AÇIKLAMA
		200.000	

KOD	PROJE VE İŞLER	KAYNAK TÜRÜ	UYGULAYICI BİRİM
		SERMAYE GİDERİ	Fen İşleri Dairesi Başkanlığı
		2011 YILI KAYNAK İHTİYACI (TL)	HARCAMA BİRİMİ
PROJE 1.2.2.22.	Belediye hizmet alanı proje yapımı	150.000,00	Fen İşleri Dairesi Başkanlığı
İŞ 1	Belediye hizmet alanında bulunan yerlere peyzaj ve rekreasyon yapılması		PROJENİN SÜRESİ
PH	2010-2014 Yılları arasında Belediye hizmet alanında bulunan yerlere peyzaj ve rekreasyon çalışmaları yapılacak.		2010
			2011
			2012
			2013
			2014
KOD	PROJE VE İŞLER	KAYNAK TÜRÜ	UYGULAYICI BİRİM
		SERMAYE GİDERLERİ	Ulaşım Planlama ve Raylı Sistem Dairesi
		2011 YILI KAYNAK İHTİYACI (TL)	HARCAMA BİRİMİ
PROJE 1.2.2.23.	Samsun Hafif Raylı Sistem Projesi 1. Etap İnşaatı'nın tamamlanması	15.000.000,00	Ulaşım Planlama ve Raylı Sistem Dairesi
PH	2011 yılında Samsun Hafif Raylı Sistem Projesi 1. Etap İnşaatı tamamlanacak.		PROJENİN SÜRESİ
			2010
			2011
PG 1	2011 yılında Samsun Hafif Raylı Sistem Projesi 1. Etap İnşaatı'nın tamamlanma hedefi	BİRİM (yüzde)	AÇIKLAMA
		100	1. Aşama, OMÜ Rektörlük yanı ile Shell Kavsadı arasındadır.
KOD	PROJE VE İŞLER	KAYNAK TÜRÜ	UYGULAYICI BİRİM
		SERMAYE GİDERLERİ	Emlak ve İstimlak Dairesi Başkanlığı
		2011 YILI KAYNAK İHTİYACI (TL)	HARCAMA BİRİMİ
PROJE 1.2.2.24.	Samsun Hafif Raylı Sistem Projesinin II.Etap Projeleri için kamulaştırmaların yapılması	40.000,00	Emlak ve İstimlak Dairesi Başkanlığı
İŞ 1	Harita çalışmaları yapılması		PROJENİN SÜRESİ
İŞ 3	Hafif Raylı Sistem II.Etap kamulaştırmalarının yapılması		2010
PH	2010 yılında I.Etap çalışmaları tamamlanmış olup, 2014 Yılı sonuna kadar da II. Etap projeleri için kamulaştırmalar yapılacak.		2011
			2012
			2013
			2014
PG 1	2011 Yılında Hafif Raylı Sistem II.Etap kamulaştırmaları hedefi	BİRİM (yüzde)	AÇIKLAMA
		10	

KOD	PROJE VE İŞLER	KAYNAK TÜRÜ	UYGULAYICI BİRİM
		SERMAYE GİDERLERİ	Ulaşım Planlama ve Raylı Sistem Dairesi Başkanlığı
		2011 YILI KAYNAK İHTİYACI (TL)	HARCAMA BİRİMİ
PROJE 1.2.2.26.	Sinyalize kavşakların modernizasyonu ve yapımı	300.000,00	Ulaşım Planlama ve Raylı Sistem Dairesi Başkanlığı
			PROJENİN SÜRESİ
			2010
			2011
			2012
			2013
			2014
PH	2014 yılı sonuna kadar yeni açılacak kavşaklar sinyalize edilecek, var olan kavşaklar ledli sisteme geçirilerek modernizasyonu sağlanacak.		
PG 1	2011 yılında yapılacak modernizasyonun yüzdesi	BİRİM (yüzde)	AÇIKLAMA
		20	
KOD	PROJE VE İŞLER	KAYNAK TÜRÜ	UYGULAYICI BİRİM
		SERMAYE GİDERLERİ	Ulaşım Planlama ve Raylı Sistem Dairesi Başkanlığı
		2011 YILI KAYNAK İHTİYACI (TL)	HARCAMA BİRİMİ
PROJE 1.2.2.27.	Gerektiğinde UKOME toplantılarını düzenlemek ve sekreteryaya hizmetlerini görmek	0,00	Ulaşım Planlama ve Raylı Sistem Dairesi Başkanlığı
			PROJENİN SÜRESİ
			2010
			2011
			2012
			2013
			2014
PH	Her yıl gerekli görülen zamanlarda UKOME toplantıları düzenlenerek şehrin ihtiyaç duyduğu trafik düzenlemeleri yapılacaktır.		
PG 1	2011 yılında yapılacak tahmini alt komisyon toplantı sayısı	BİRİM (adet)	AÇIKLAMA
		6	
PG 2	2011 yılında yapılacak tahmini UKOME toplantı sayısı	BİRİM (adet)	
		8	
KOD	PROJE VE İŞLER	KAYNAK TÜRÜ	UYGULAYICI BİRİM
		MAL VE HİZMET ALIMLARI	Kültür ve Sosyal İşler Dairesi Başkanlığı
		2011 YILI KAYNAK İHTİYACI (TL)	HARCAMA BİRİMİ
Proje 1.3.1.1.	Gençlere yönelik hizmetler	300.000,00	Kültür ve Sosyal İşler Dairesi Başkanlığı
			PROJENİN SÜRESİ
			2010
			2011
			2012
			2013
			2014
PH	20010-2014 yılları arasında eğitim, kültür ve sanat faaliyetlerinin gençlere ulaştırılması sağlanacak, 2014 yılı sonuna kadar Gençlik Merkezi açılacak		
PG 1	2011 yılında konservatuar hizmetleriyle ulaşılabilecek genç sayısı	BİRİM (kişi)	AÇIKLAMA
		1.500	
PG 2	2011 yılında kurulacak olan Gençlik Merkezi sayısı	BİRİM (adet)	
		1	
PG 3	2011 yılında Gençlik Merkezleri aracılığıyla meslek edindirme, kültürel kurslar ve faaliyetler için ulaşılabilecek genç sayısı	BİRİM (kişi)	
		500	

KOD	PROJE VE İŞLER	KAYNAK TÜRÜ		UYGULAYICI BİRİM
		MAL VE HİZMET ALIMLARI		Kültür ve Sosyal İşler Dairesi Başkanlığı
		2011 YILI KAYNAK İHTİYACI (TL)		HARCAMA BİRİMİ
Proje 1.3.1.2.	Kültür ve sanat etkinliklerinin çeşitlendirilmesi	600.000,00		Kültür ve Sosyal İşler Dairesi Başkanlığı
				PROJENİN SÜRESİ
				2010
İŞ 1	Festivallerin yapılması			2011
İŞ 2	Konservatuar destekli organizasyonların yapılması			2012
İŞ 3	Şiir dinletileri ve şiir günlerinin yapılması			2013
İŞ 4	Konferans, sempozyum ve sergilerin yapılması			2014
PH	Her yıl kültürel ve sanatsal faaliyetlerin artırılması ve sürdürülmesi sağlanacak.			
PG 1	2011 yılında düzenlenecek olan konservatuar destekli, THM, TSM, TTM, Tiyatro, Halk Oyunları gösterileri program sayısı	BİRİM (adet)		AÇIKLAMA
		70		2011 yılı için geleneksel festivaller dışında özellikle ortak sanatsal programlar artırılabilecektir.
PG 2	2011 yılında düzenlenecek olan Uluslararası Şiir Günleri ve Şiir Dinletileri sayısı	BİRİM (adet)		
		3		
PG 3	2011 yılında düzenlenecek olan Konferans, Sempozyum ve Sergi sayısı	BİRİM (adet)		
		12		
KOD	PROJE VE İŞLER	KAYNAK TÜRÜ		UYGULAYICI BİRİM
		MAL VE HİZMET ALIMLARI		Kültür ve Sosyal İşler Dairesi Başkanlığı
		2011 YILI KAYNAK İHTİYACI (TL)		HARCAMA BİRİMİ
Proje 1.3.1.3.	Samsun'un tarihi, doğal, turistik ve kültürel değerlerinin halka ve dünyaya tanıtılması	150.000,00		Kültür ve Sosyal İşler Dairesi Başkanlığı
				PROJENİN SÜRESİ
				2010
İŞ 1	Dergi ve kitap basımı			2011
İŞ 2	CD basımı			2012
İŞ 3	Tanıtım filmi, radyo, TV programı ve belgesel çekimi			2013
PH	Her yıl Samsun'un tarihi, doğal, turistik ve kültürel değerleri halka ve dünyaya tanıtılacak			
PG 1	2011 yılında basılacak olan dergi ve kitap sayısı	BİRİM (adet)		AÇIKLAMA
		10		Kültür yayınlarının serilerine yeni eserlerle devam edilecektir.
PG 2	2011 yılında basılacak CD sayısı	BİRİM (adet)		
		5.000		
PG 3	2011 yılında hazırlanacak tanıtım filmi, radyo ve TV programı ve belgesel çekimi sayısı	BİRİM (adet)		
		5		

KOD	PROJE VE İŞLER	KAYNAK TÜRÜ	UYGULAYICI BİRİM
		CARİ GİDERLER	Kültür ve Sosyal İşler Dairesi Başkanlığı
		2011 YILI KAYNAK İHTİYACI (TL)	HARCAMA BİRİMİ
Proje 1.3.1.4.	Sosyal ve sivil toplum diyalogu oluşturulması	50.000,00	Kültür ve Sosyal İşler Dairesi Başkanlığı
			PROJENİN SÜRESİ
			2010
İŞ 1	Sivil toplum kuruluşlarıyla toplantılar organize edilmesi		2011
İŞ 2	Kültürel ve sanatsal faaliyetlerin gerçekleştirilmesi		2012
			2013
			2014
PH	Her yıl sivil toplum örgütleri ve kanaat önderleriyle işbirliği ile kültürel ve sanatsal faaliyetler organize edilecek.		
PG 1	2011 yılında sivil toplum kuruluşlarıyla organize edilecek toplantı sayısı	BİRİM (adet)	AÇIKLAMA
		5	Sivil Toplum Kuruluşlarıyla işbirliği ve program çalışmalarına devam edilecektir.
PG 2	2011 yılında gerçekleştirilecek kültürel ve sanatsal faaliyetlerin sayısı	BİRİM (adet)	
		60	
KOD	PROJE VE İŞLER	KAYNAK TÜRÜ	UYGULAYICI BİRİM
		MAL VE HİZMET ALIMLARI	Kültür ve Sosyal İşler Dairesi Başkanlığı
		2011 YILI KAYNAK İHTİYACI (TL)	HARCAMA BİRİMİ
Proje 1.3.1.5.	Kültür varlıklarının yaptırılması	400.000,00	Kültür ve Sosyal İşler Dairesi Başkanlığı
			PROJENİN SÜRESİ
			2010
İŞ 1	Milli Mücadele Açık Hava Müzesi'nin tamamlanması		2011
İŞ 2	Kültür Merkezi yapımının sağlanması		
İŞ 3	Dokümantasyon ve kütüphane kurulması		
PH	2010 Yılında Milli Mücadele Açık Hava Müzesi ve Kültür Merkezi yapımı tamamlanacak, 2011 Yılında Dokümantasyon ve Kütüphane kurulacak.		
PG 1	2011 yılında Milli Mücadele Açık Hava Müzesinin tamamlanma hedefi	BİRİM (yüzde)	AÇIKLAMA
		95	Açık Hava Müzesinin tamamlanması ve Kültür Merkezi inşaatının başlaması sağlanacak.
PG 2	2011 yılında Kültür Merkezi yapımının sağlanması hedefi	BİRİM (yüzde)	
		50	
KOD	PROJE VE İŞLER	KAYNAK TÜRÜ	UYGULAYICI BİRİM
		CARİ GİDERLER	Kültür ve Sosyal İşler Dairesi Başkanlığı
		2011 YILI KAYNAK İHTİYACI (TL)	HARCAMA BİRİMİ
Proje 1.3.1.6.	Yetişkin kadınların eğitim ve sosyal yönden desteklenmesi	50.000,00	Kültür ve Sosyal İşler Dairesi Başkanlığı
			PROJENİN SÜRESİ
			2010
İŞ 1	Kadın Koordinasyon Merkezi kurulması		2011
İŞ 2	Kadın lokallerinin ilçelerde açılması		2012
			2013
			2014
İŞ 3	Kadınlar ve ilgili STK'larla kültürel ve sosyal faaliyetlerin düzenlenmesi		
PH	2012 yılında Kadın Koordinasyon Merkezi kurulacak, 2012 ve 2013 yıllarında Kadın Lokallerinin ilçelerde açılması sağlanacak, her yıl kadınlar ve ilgili STK'larla kültürel ve sosyal faaliyetler düzenlenecek.		
PG 1	2011 yılında kadınlar ve ilgili STK'larla düzenlenecek kültürel ve sosyal faaliyetlerin sayısı	BİRİM (adet)	AÇIKLAMA
		12	Kadınlara özel sosyal program hazırlıkları yapılacak.

KOD	PROJE VE İŞLER	KAYNAK TÜRÜ	UYGULAYICI BİRİM
		CARİ GİDERLER	Kültür ve Sosyal İşler Dairesi Başkanlığı
		2011 YILI KAYNAK İHTİYACI (TL)	HARCAMA BİRİMİ
Proje 1.3.2.1.	Muhtaç ve yetişkinlere yönelik hizmet ve yardımlar	1.445.000,00	Kültür ve Sosyal İşler Dairesi Başkanlığı
			PROJENİN SÜRESİ
			2010
			2011
			2012
			2013
			2014
İŞ 1	Yaşlı ve hastalara evde bakım hizmeti		
İŞ 2	Muhtaç (Aceze) kişilere ayni ve nakdi yardımlar		
PH	Her yıl muhtaç ve yetişkinlere yönelik hizmet ve yardımlar yapılacak		
PG 1	2011 yılında evde bakımı yapılacak yaşlı ve hasta hizmeti sayısı	BİRİM (kişi)	AÇIKLAMA
		1.000	Yaşlılara Hizmet Merkezi daha geniş alana yayılacaktır.
KOD	PROJE VE İŞLER	KAYNAK TÜRÜ	UYGULAYICI BİRİM
		MAL VE HİZ. ALIM. / SER. GİD.	Kültür ve Sosyal İşler Dairesi Başkanlığı
		2011 YILI KAYNAK İHTİYACI (TL)	HARCAMA BİRİMİ
PROJE 1.3.2.2.	Bakıma muhtaç yaşlılara yönelik hizmetler yapılması	960.000,00	Huzurevi Şube Müdürlüğü
		40.000,00	PROJENİN SÜRESİ
			2010
			2011
İŞ 1	Bakıma muhtaç yaşlılar için yaşlı bakım merkezi yapılması		
İŞ 2	Huzurevi hizmetleri için mal ve hizmet alımı		
PH	2011 yılında bakıma muhtaç yaşlılar için yaşlı bakım merkezi yapılacak.		
KOD	PROJE VE İŞLER	KAYNAK TÜRÜ	UYGULAYICI BİRİM
		CARİ GİDERLER	Kültür ve Sosyal İşler Dairesi Başkanlığı
		2011 YILI KAYNAK İHTİYACI (TL)	HARCAMA BİRİMİ
Proje 1.3.2.3.	Engelli grupların ve özel grupların desteklenmesi	400.000,00	Kültür ve Sosyal İşler Dairesi Başkanlığı
			PROJENİN SÜRESİ
			2010
			2011
			2012
İŞ 1	Engelliler koordinasyon merkezlerinin açılması		
İŞ 2	Engelliler plajı ve eğitim merkezlerinin kurulması, engellilerin meslek edinmelerinin sağlanması		
İŞ 3	Engelli vatandaşların envanterinin çıkartılması		
PH	2010-2012 yılları arasında 3 adet Engelliler Koordinasyon Merkezinin açılması, 2010 yılı sonuna kadar engelli vatandaşların envanterinin çıkartılması, 2011 yılı sonuna kadar engelliler plajı ve eğitim merkezlerinin kurulması sağlanacak.		
PG 1	2011 yılında açılması hedeflenen Engelli Koordinasyon Merkezi Sayısı	BİRİM (adet)	AÇIKLAMA
		1	

KOD	PROJE VE İŞLER	KAYNAK TÜRÜ	UYGULAYICI BİRİM
		CARİ GİDERLER	Kültür ve Sosyal İşler Dairesi Başkanlığı
		2011 YILI KAYNAK İHTİYACI (TL)	HARCAMA BİRİMİ
Proje 1.3.2.4.	Engelli STK'ların, okulların ve engellilerle ilgili kurum ve kuruluşların desteklenmesi	250.000,00	Kültür ve Sosyal İşler Dairesi Başkanlığı
			PROJENİN SÜRESİ
			2010
İŞ 1	Başarılı engelli sporcu ve öğrencilerin desteklenmesi ve ödüllendirilmesi		2011
			2012
İŞ 2	Engellilerle ilgili toplantı ve sempozyum düzenlenmesi		2013
			2014
İŞ 3	Engellilerle ilgili gençlik festivalinin düzenlenmesi		
PH	Her yıl engellilere yönelik olan sportif, kültürel ve sosyal faaliyetler desteklenecek.		
KOD	PROJE VE İŞLER	KAYNAK TÜRÜ	UYGULAYICI BİRİM
		MAL VE HİZ. ALIM. / CARİ GİD.	Destek Hizmetleri Dairesi Başkanlığı
		2011 YILI KAYNAK İHTİYACI (TL)	HARCAMA BİRİMİ
Proje 1.4.1.1.	Ulusal ve uluslararası pazarlarda bölgemizin ekonomik payını yükseltmek için kaliteli hal hizmetlerinin sunulması	290.000,00 60.000,00	Destek Hizmetleri Dairesi Başkanlığı
			PROJENİN SÜRESİ
			2010
İŞ 1	Balık halinde ürün sağlığını ve kalitesini korumak için sürekli temizlik ve hijyen şartlarının sağlanması	270.000,00	2011
İŞ 2	Ürün girişi, satışı ve çıkışında otomasyon sistemi kurarak hal hizmetlerinde seri hizmetler sunma, ürün izlenebilirliğini sağlama	60.000,00	2012
			2013
İŞ 3	Hal hizmetlerini özelleştirme	20.000,00	2014
PH	2014 Yılı sonuna kadar haldeki ürün işlem miktarlarını % 100 artırmak.		
PG 1	2011 yılı Balık Hali ürün işlem miktarı hedefi	BİRİM (ton)	AÇIKLAMA
		15.000	
PG 2	2011 yılı Balık Hali ürün işlem tutarı hedefi	BİRİM (TL)	
		10.000.000	
PG 3	2011 yılı Balık Hali işletme Kar/Zarar hedefi	BİRİM (TL)	
		150.000	
KOD	PROJE VE İŞLER	KAYNAK TÜRÜ	UYGULAYICI BİRİM
		SERMAYE GİDERLERİ	Emlak ve İstımlak Dairesi Başkanlığı
		2011 YILI KAYNAK İHTİYACI (TL)	HARCAMA BİRİMİ
PROJE 1.4.1.2.	Turistik alanlar ve otel alt yapısı için gerekli tahsislerin alınması, kamulaştırma ve devir işlemlerinin yapılması	40.000,00	Emlak ve İstımlak Dairesi Başkanlığı
			PROJENİN SÜRESİ
			2010
İŞ 1	Turistik alanlar ve otel alt yapısı için tahsis, devir, kamulaştırma çalışmaları		2011
			2012
PH	2010 ile 2014 yılları arasında turistik alanlar ve otel alt yapısı için gerekli kamulaştırmalar yapılacak.		2013
			2014

KOD	PROJE VE İŞLER	KAYNAK TÜRÜ	UYGULAYICI BİRİM
		SERMAYE GİDERLERİ	Emlak ve İstimlak Dairesi Başkanlığı
		2011 YILI KAYNAK İHTİYACI (TL)	HARCAMA BİRİMİ
PROJE 1.4.2.1.	İhtisas Fuarı - Kongre Merkezi alanının yapımı için gerekli tahsislerin alınması, kamulaştırma ve devir işlemlerinin yapılması	250.000,00	Emlak ve İstimlak Dairesi Başkanlığı
İŞ 1	Harita çalışmaları		PROJENİN SÜRESİ
İŞ 2	Kongre Merkezi, sergi ve fuar alanı için tahsis, devir, kamulaştırma çalışmaları		2010
PH	2010 ve 2011 yıllarında Tekkeköy İlçesi İhtisas Fuarı ve Kongre Merkezi Alanı için gerekli tahsislerin alınması, kamulaştırma ve devir işlemlerinin yapılması sağlanacak.		2011
PG 1	2011 yılında Tekkeköy İlçesi İhtisas Fuarı ve Kongre Merkezi Alanı için gerekli tahsislerin alınması, kamulaştırma ve devir işlemlerinin yapılması hedefi	BİRİM (yüzde)	AÇIKLAMA
		50	
KOD	PROJE VE İŞLER	KAYNAK TÜRÜ	UYGULAYICI BİRİM
		SERMAYE GİDERLERİ	Fen İşleri Dairesi Başkanlığı
		2011 YILI KAYNAK İHTİYACI (TL)	HARCAMA BİRİMİ
Proje 1.4.2.2.	İhtisas Fuarı - Kongre Merkezi alanının düzenlenmesi	2.500.000,00	Fen İşleri Dairesi Başkanlığı
İŞ 1	Zemin etüdü, proje hazırlığı, bağlantı yollarının yapılması		PROJENİN SÜRESİ
PH	2010 - 2014 Yılları arasında Tekkeköy İlçesi İhtisas Fuarı ve Kongre Merkezi alanının düzenlenmesi		2010
			2011
			2012
			2013
			2014
KOD	PROJE VE İŞLER	KAYNAK TÜRÜ	UYGULAYICI BİRİM
		SERMAYE GİDERLERİ	Fen İşleri Dairesi Başkanlığı
		2011 YILI KAYNAK İHTİYACI (TL)	HARCAMA BİRİMİ
Proje 1.4.2.3.	Kurupelit Yat Limanı (Marina) yapımı	750.000,00	Fen İşleri Dairesi Başkanlığı
İŞ 1	Zemin etüdü proje yapılması, tahkimat taşı temini ve nakli		PROJENİN SÜRESİ
PH	2010-2014 Yılları arasında yaklaşık 305.000 ton tahkimat taşı kullanılarak yat limanı inşaa edilecektir.		2010
PG 1	2011 yılında kullanılacak olan tahkimat taşı miktarı	BİRİM (ton)	AÇIKLAMA
		125.000	
KOD	PROJE VE İŞLER	KAYNAK TÜRÜ	UYGULAYICI BİRİM
		SERMAYE GİDERLERİ	Çevre Koruma ve Kontrol Dairesi Başkanlığı
		2011 YILI KAYNAK İHTİYACI (TL)	HARCAMA BİRİMİ
Proje 1.5.1.1.	Gıda üretim ve tüketim yerlerinin denetlenmesi	0,00	Çevre Koruma ve Kontrol Dairesi Başkanlığı
PH	Her yıl Büyükşehir Belediyesi sınırları içerisinde bulunan gıda üretim ve tüketim noktaları denetlenecek.		PROJENİN SÜRESİ
			2010
			2011
			2012
			2013
			2014
PG 1	2011 yılında denetlenmesi hedeflenen işyeri sayısı	BİRİM (adet)	AÇIKLAMA
		4	

KOD	PROJE VE İŞLER	KAYNAK TÜRÜ	UYGULAYICI BİRİM
		SERMAYE GİDERLERİ	İtfaiye Dairesi Başkanlığı
		2011 YILI KAYNAK İHTİYACI (TL)	HARCAMA BİRİMİ
PROJE 1.5.1.2.	Yeni açılacak yerleşim alanlarında yangın güvenliği bakımından tedbirlerin alınması	1.700.000,00	İtfaiye Dairesi Başkanlığı
İŞ 1	Yeni itfaiye araçların alınması	1.600.000,00	2010
İŞ 2	Yeni itfaiye müfrezelerinin kurulması	100.000,00	2011
PH	2014 Yılına kadar planlanan yerleşim yerlerinde ve kentsel dönüşüm çalışmalarında yapılacak olan binalarda yangın güvenliği bakımından tedbirler alınması, yeni itfaiye müfrezelerinin kurulması, yeni itfaiye araçları ve personel alınması sağlanacak.		2012
PG 1	2011 yılında Canik ve Çatalarmut Bölgelerine yeni müfrezeler kurulması hedefi	BİRİM (yüzde)	2013
		100	2014
PG 2	2011 yılında Atakum müfrezelerinin kurulması hedefi	BİRİM (yüzde)	
		100	
KOD	PROJE VE İŞLER	KAYNAK TÜRÜ	UYGULAYICI BİRİM
		MAL VE HİZMET ALIMLARI	M.I.B. ve Onarım Dairesi Başkanlığı
		2011 YILI KAYNAK İHTİYACI (TL)	HARCAMA BİRİMİ
Proje 1.5.1.3.	Yol ve kavşak çizgi ve işaretleme çalışmaları	1.150.000,00	M.I.B. ve Onarım Dairesi Başkanlığı
PH	Her yıl mevcut yol ve kavşaklar ile açılması planlanan yol ve kavşaklara çizgi ve trafik işaret uygulama çalışmaları yapılacaktır.		2010
PG 1	2011 yılında yerleştirilmesi planlanan trafik levhası sayısı	BİRİM (adet)	2011
		6.000	2012
PG 2	2011 yılında çizilmesi hedeflenen yol uzunluğu (12 cm genişlikli)	BİRİM (km)	2013
		290	2014
PG 3	2011 yılında çizilmesi hedeflenen yaya geçiş çizgileri uzunluğu (50 cm genişlikli)	BİRİM (m)	
		15.000	
KOD	PROJE VE İŞLER	KAYNAK TÜRÜ	UYGULAYICI BİRİM
		MAL VE HİZMET ALIMLARI	M.I.B. ve Onarım Dairesi Başkanlığı
		2011 YILI KAYNAK İHTİYACI (TL)	HARCAMA BİRİMİ
Proje 1.5.1.4.	Mevcut otobüslerin bakım ve onarımlarının yapılması, toplu taşıma araçları için durak oluşturulması ve bakımlarının yapılması	400.000,00	M.I.B. ve Onarım Dairesi Başkanlığı
PH	Her yıl mevcut otobüslerin bakım ve onarımları, ayrıca yeni yerleşim yerlerine durak oluşturulması, eskilerinin bakımlarının yapılması sağlanacak.		2010
PG 1	2011 yılında otobüslerin hedeflenen toplam periyodik bakım sayısı	BİRİM (adet)	2011
		275	2012
PG 2	2011 yılında yapılması hedeflenen yeni durak sayısı	BİRİM (adet)	2013
		85	2014
PG 3	2011 yılında bakımları yapılacak durak sayısı	BİRİM (adet)	
		100	

KOD	PROJE VE İŞLER	KAYNAK TÜRÜ	UYGULAYICI BİRİM
		MAL VE HİZMET ALIMLARI	M.I.B. ve Onarım Dairesi Başkanlığı
		2011 YILI KAYNAK İHTİYACI (TL)	HARCAMA BİRİMİ
Proje 1.5.1.5.	Park ve yeşil alanlarda oturma grupları ve sanatsal yapılar oluşturulması ve köprülere yeni döküm korkuluklar yapılması	480.000,00	M.I.B. ve Onarım Dairesi Başkanlığı
PH	2014 Yılına kadar park ve yeşil alanlarda oturma grupları ve sanatsal yapılar oluşturulacak ve köprülere yeni döküm korkuluklar yapılacak		PROJENİN SÜRESİ
			2010
			2011
			2012
			2013
2014			
PG 1	2011 yılında yapılması hedeflenen oturma grubu sayısı	BİRİM (adet)	AÇIKLAMA
		350	
PG 2	2011 yılında yapılması hedeflenen sanatsal yapı sayısı	BİRİM (adet)	
		30	
PG 3	2011 yılında yapılması hedeflenen döküm korkuluk sayısı	BİRİM (adet)	
		500	
KOD	PROJE VE İŞLER	KAYNAK TÜRÜ	UYGULAYICI BİRİM
		MAL VE HİZMET ALIMLARI	M.I.B. ve Onarım Dairesi Başkanlığı
		2011 YILI KAYNAK İHTİYACI (TL)	HARCAMA BİRİMİ
Proje 1.5.1.6.	Kent mobilyalarının bakım ve onarımlarının yapılması	60.000,00	M.I.B. ve Onarım Dairesi Başkanlığı
PH	Her yıl kent mobilyalarının bakım ve onarım çalışmaları yapılacak.		PROJENİN SÜRESİ
			2010
			2011
			2012
			2013
2014			
PG 1	2011 yılında bakım ve onarım yapılması hedeflenen kent mobilyası sayısı	BİRİM (adet)	AÇIKLAMA
		450	
KOD	PROJE VE İŞLER	KAYNAK TÜRÜ	UYGULAYICI BİRİM
		MAL VE HİZMET ALIMLARI	M.I.B. ve Onarım Dairesi Başkanlığı
		2011 YILI KAYNAK İHTİYACI (TL)	HARCAMA BİRİMİ
Proje 1.5.1.7.	Araçların lastik kaplama işleri	35.000,00	M.I.B. ve Onarım Dairesi Başkanlığı
PH	Her yıl araçların lastik kaplama işleri yapılacaktır.		PROJENİN SÜRESİ
			2010
			2011
			2012
			2013
2014			
PG 1	2011 yılında kaplanması hedeflenen lastik kaplama sayısı	BİRİM (adet)	AÇIKLAMA
		400	
KOD	PROJE VE İŞLER	KAYNAK TÜRÜ	UYGULAYICI BİRİM
		SERMAYE GİDERLERİ	M.I.B. ve Onarım Dairesi Başkanlığı
		2011 YILI KAYNAK İHTİYACI (TL)	HARCAMA BİRİMİ
Proje 1.5.1.8.	Çeşitli ahşap mobilya imalatları	150.000,00	M.I.B. ve Onarım Dairesi Başkanlığı
PH	Her yıl çeşitli ahşap mobilya imalat işleri yapılacaktır.		PROJENİN SÜRESİ
			2010
			2011
			2012
			2013
2014			
PG 1	2011 yılında yapılması planlanan ahşap mobilya sayısı	BİRİM (adet)	AÇIKLAMA
		470	

KOD	PROJE VE İŞLER	KAYNAK TÜRÜ	UYGULAYICI BİRİM
		MAL VE HİZMET ALIMLARI	M.I.B. ve Onarım Dairesi Başkanlığı
		2011 YILI KAYNAK İHTİYACI (TL)	HARCAMA BİRİMİ
Proje 1.5.1.9.	Çeşitli tabela ve araç üzerine desinatörlük folyo yazı kesimi ve levha boyanması ve yazımı yapılması	850.000,00	M.I.B. ve Onarım Dairesi Başkanlığı
PH	Her yıl çeşitli tabela ve araç üzerine desinatörlük folyo yazı kesimi ve levha boyanması ve yazımı çalışmaları yapılacaktır		2010
			2011
			2012
			2013
			2014
PG 1	2011 yılında yapılması planlanan dijital baskı miktarı	BİRİM (m ²)	AÇIKLAMA
		40.000	
KOD	PROJE VE İŞLER	KAYNAK TÜRÜ	UYGULAYICI BİRİM
		MAL VE HİZMET ALIMLARI	Sivil Savunma Uzmanlığı
		2011 YILI KAYNAK İHTİYACI (TL)	HARCAMA BİRİMİ
Proje 1.5.1.10.	Sivil Savunma Planlarının sürekli güncellenmiş halde tutulması	0,00	Sivil Savunma Uzmanlığı
PH	Hazırlanmış durumda bulunan sivil savunma planlarının güncellenmesi ve eksik olanların tamamlanması her yıl yapılacaktır.		2010
			2011
			2012
			2013
			2014
PG 1	2011 yılında Sivil Savunma Planının güncellenmesi hedefi	BİRİM (yüzde)	AÇIKLAMA
		100	
KOD	PROJE VE İŞLER	KAYNAK TÜRÜ	UYGULAYICI BİRİM
		MAL VE HİZMET ALIMLARI	Sivil Savunma Uzmanlığı
		2011 YILI KAYNAK İHTİYACI (TL)	HARCAMA BİRİMİ
Proje 1.5.1.11.	Sivil Savunma Planında görev verilen personele eğitim hizmeti verilmesi	0,00	Sivil Savunma Uzmanlığı
PH	Her yıl Sivil Savunma Planında görev verilen personele eğitim hizmeti verilmesi sağlanacak.		2010
			2011
			2012
			2013
			2014
PG 1	2011 yılında eğitim hizmeti verilecek personelin tüm personel içerisindeki yüzdesi	BİRİM (yüzde)	AÇIKLAMA
		100	
KOD	PROJE VE İŞLER	KAYNAK TÜRÜ	UYGULAYICI BİRİM
		MAL VE HİZMET ALIMLARI	Sivil Savunma Uzmanlığı
		2011 YILI KAYNAK İHTİYACI (TL)	HARCAMA BİRİMİ
Proje 1.5.1.12.	Ülkemizde ilk defa Büyükşehir ölçeğinde Belediyemiz Doğal Afet Acil Eylem Planı yapma faaliyeti	0,00	Sivil Savunma Uzmanlığı
PH	2011 yılı sonuna kadar Doğal Afet Acil Eylem Planı yapılacaktır.		2011
PG 1	2011 yılı sonuna kadar Doğal Afet Acil Eylem Planının bitirilmesi	BİRİM (yüzde)	AÇIKLAMA
		100	

KOD	PROJE VE İŞLER	KAYNAK TÜRÜ	UYGULAYICI BİRİM
		2011 YILI KAYNAK İHTİYACI (TL)	HARCAMA BİRİMİ
Proje 1.5.1.14.	Belediyemiz ve bağlı birimlerin hizmet binalarının yangın donanımlarının iç denetleme faaliyeti.	0,00	Sivil Savunma Uzmanlığı
PH	Oluşturulacak olan komisyonla her yıl iç denetleme yapılması sağlanacaktır.		2010
			2011
			2012
			2013
			2014
PG 1	2011 yılı sonuna kadar oluşturulacak olan komisyonla iç denetlemenin tamamlanma yüzdesi	BİRİM (yüzde)	AÇIKLAMA
		100	
KOD	PROJE VE İŞLER	KAYNAK TÜRÜ	UYGULAYICI BİRİM
		MAL VE HİZMET ALIMLARI	Yazı İşleri ve Kararlar Dairesi Başkanlığı
Proje 1.5.1.15.	Belediyeye gelen - giden evrak, Meclis ve Encümen iş ve işlemlerinin şeffaf bir yönetim anlayışı ile en hızlı bir şekilde elektronik ortamda yürütülmesi	300.000,00	HARCAMA BİRİMİ
			Yazı İşleri ve Kararlar Dairesi Başkanlığı
			PROJENİN SÜRESİ
			2010
			2011
			2012
			2013
			2014
İŞ 1	Gelen-giden evrak ve dilekçe kayıt, sevk ve cevabı işlemlerinin elektronik ortamda yürütülmesi		
İŞ 2	Belediye Meclis iş ve işlemlerinin elektronik ortamda yürütülmesinin sağlanması, internet üzerinden paylaşımına sunulması		
İŞ 3	Belediye Encümeninin iş ve işlemlerinin elektronik ortamda yürütülmesi, internet üzerinden paylaşımına sunulması		
İŞ 4	Düzenli bir arşiv oluşturulması , arşiv işlemlerinin elektronik ortamda yürütülmesinin sağlanması		
İŞ 5	İş ve işlemlerin mevzuata uygun bir şekilde yürütülmesi amacıyla yönelik olarak personele eğitim verilmesinin sağlanması		
PH	2014 Yılı sonuna kadar iş ve işlemlerin elektronik ortamda yürütülmesinin sonuçlanması, meclis kararlarının internet üzerinden paylaşımına sunulması, meclis toplantılarının canlı olarak yayınlanması sağlanacak.		
KOD	PROJE VE İŞLER	KAYNAK TÜRÜ	UYGULAYICI BİRİM
		2011 YILI KAYNAK İHTİYACI (TL)	HARCAMA BİRİMİ
PROJE 1.5.1.16.	Dilenciler ve işgal, seyyar satıcıların denetim kontrolü	0,00	Zabıta Dairesi Başkanlığı
			PROJENİN SÜRESİ
			2010
			2011
			2012
			2013
			2014
PH	Her yıl kentin prestij alanlarında seyyar satıcı ve izinsiz işgallerin önlenmesi ile dilencilik ile mücadele ve ölçü ve ayarlar (terazi) denetiminin yapılması sağlanacaktır.		
PG 1	2011 yılında hedeflenen dilenciler ile mücadele denetimi sayısı	BİRİM (sayı)	AÇIKLAMA
		60	
PG 2	2011 yılında hedeflenen anaarter ile meydanlarda işgal ve seyyar satıcılıkla mücadele sayısı	BİRİM (sayı)	
		30	

KOD	PROJE VE İŞLER	KAYNAK TÜRÜ	UYGULAYICI BİRİM
		2011 YILI KAYNAK İHTİYACI (TL)	HARCAMA BİRİMİ
PROJE 1.5.1.17.	Görsel kirliliğe sebebiyet veren reklam amaçlı tabela, billboard, totem ve bez afiş denetimi	0,00	Zabıta Dairesi Başkanlığı
İŞ 1	Tabela, billboard ve totem denetimi		2010
İŞ 2	Bez afiş denetimi		2011
			2012
			2013
			2014
PH	Her yıl anaarter ve anaarterlere cephesi olan yerlerde görsel kirlilik unsurlarının tespitini sağlamak engel olmak.		
PG 1	2011 yılında hedeflenen reklam amaçlı tabela, billboard ve totem denetimleri sayısı	BİRİM (sayı) 60	AÇIKLAMA
PG 2	2011 yılında hedeflenen reklam amaçlı bez afiş denetimi sayısı	BİRİM (sayı) 160	
KOD	PROJE VE İŞLER	KAYNAK TÜRÜ	UYGULAYICI BİRİM
		2011 YILI KAYNAK İHTİYACI (TL)	HARCAMA BİRİMİ
PROJE 1.5.1.18.	Trafik ve yaya güvenliği için ticari araçların denetim ve kontrolü.	0,00	Zabıta Dairesi Başkanlığı
İŞ 1	Dolmuş, minibüs denetimi		2010
İŞ 2	Servis araçları denetimi		2011
İŞ 3	Durak taksi denetimi		2012
			2013
			2014
PH	Her yıl ticari araçların rutin olarak denetlenmesi sağlanacaktır.		
PG 1	2011 yılında hedeflenen Dolmuş, Minibüs denetim sayısı	BİRİM (araç sayısı) 1.000	AÇIKLAMA
PG 2	2011 yılında hedeflenen Servis Araçları denetim sayısı	BİRİM (araç sayısı) 1.000	
PG 3	2011 yılında hedeflenen Durak Taksi denetim sayısı	BİRİM (araç sayısı) 300	
KOD	PROJE VE İŞLER	KAYNAK TÜRÜ	UYGULAYICI BİRİM
		MAL VE HİZMET ALIMİ	Zabıta Dairesi Başkanlığı
PROJE 1.5.1.19.	Belediye zabıta hizmetlerini etkin, hızlı ve kaliteli bir şekilde artırarak sürdürmek için yeni araç alımı yapılması	50.000,00	HARCAMA BİRİMİ
İŞ 1	Motosiklet alımı	1	Zabıta Dairesi Başkanlığı
İŞ 2	Otomobil, kamyonet veya minibüs alımı	1	2011
PH	Belediye Zabıta Hizmetlerini etkin, hızlı ve kaliteli bir şekilde artırarak sürdürmek amacıyla 2010 Yılında yeni araç alımı yapılacaktır.		
PG 1	2011 yılında alınacak motosiklet sayısı	BİRİM (adet) 1	AÇIKLAMA
PG 2	2011 yılında alınacak otomobil, kamyonet veya minibüs sayısı	BİRİM (adet) 1	

KOD	PROJE VE İŞLER	KAYNAK TÜRÜ	UYGULAYICI BİRİM
		SERMAYE GİDERLERİ	Zabita Dairesi Başkanlığı
		2011 YILI KAYNAK İHTİYACI (TL)	HARCAMA BİRİMİ
PROJE 1.5.1.20.	İşyerlerinin rutin kontrol ve denetimlerinin yapılması	10.000,00	Zabita Dairesi Başkanlığı
İŞ 1	Etiket ve Fiyat Tarifeleri denetimleri		PROJENİN SÜRESİ
İŞ 2	Tüketici hakları ile ilgili broşür basılması ve dağıtılması		2010
PH	Her yıl tüketicinin haklarının korunması ve bilgilendirme çalışmaları yapılacak.		2011
PG 1	2011 yılında hedeflenen Etiket ve Fiyat Tarifeleri denetimi yapılacak işyeri sayısı.	BİRİM (adet) 750	2012
PG 2	2011 yılında basılması ve dağıtılması hedeflenen Tüketici Hakları ile ilgili broşür sayısı	BİRİM (adet) 10.000	2013
			2014
KOD	PROJE VE İŞLER	KAYNAK TÜRÜ	UYGULAYICI BİRİM
		MAL VE HİZMET ALIMLARI	İnsan Kaynakları ve Eğitim Dairesi Başkanlığı
		2011 YILI KAYNAK İHTİYACI (TL)	HARCAMA BİRİMİ
PROJE 2.1.1.1	İnsan kaynaklarının geliştirilmesi	4.400,00	İnsan Kaynakları ve Eğitim Dairesi Başkanlığı
İŞ 1	Personel eğitimi programı		PROJENİN SÜRESİ
İŞ 2	Personel alımında uygun kriterlerin oluşturulması		2010
İŞ 3	Personelin ulusal ve uluslararası seminerlere katılımının sağlanması		2011
PH	Her yıl birimler için hizmet içi eğitim yapılacak		2012
PG 1	2011 yılında her birim verilecek için hizmet içi eğitimi sayısı	BİRİM (sayı)	2013
			2014
			Yıl içindeki ihtiyaca göre belirtenecektir.
KOD	PROJE VE İŞLER	KAYNAK TÜRÜ	UYGULAYICI BİRİM
		MAL VE HİZMET ALIMLARI	İnsan Kaynakları ve Eğitim Dairesi Başkanlığı
		2011 YILI KAYNAK İHTİYACI (TL)	HARCAMA BİRİMİ
PROJE 2.1.1.2	Etkin organizasyon yapısının oluşturulması	0,00	İnsan Kaynakları ve Eğitim Dairesi Başkanlığı
İŞ 1	Personel norm kadrolarının birimler bazında oluşturulması		PROJENİN SÜRESİ
İŞ 2	Personel görev/iş tanımlarının yapılması		2010
İŞ 3	Personel performans kriterlerinin oluşturulması		2011
İŞ 4	İş süreçlerinin iyileştirilmesi ve yönetim kapasitesinin geliştirilmesi		2012
PH	Her yıl personel norm kadrolarının birimler bazında oluşturulması, idare birimlerinde personelin görevlerini ve bu görevlere ilişkin yetki ve sorumluluklarını kapsayan görev dağılım çizelgesi oluşturulacak ve personele bildirilecek, Belediyenin genel hedeflerine uygun olarak belirlenen bireysel performansların objektif kriterler ve şeffaflık ilkesi doğrultusunda değerlendirilmesi sağlanacak, iş akış ve süreçleri belirlenecek, iş akış şemaları oluşturulacak, evrakı imzalamaya ve onaylamaya yetkililer belirlenecek ve durum ilgililere bildirilecektir.		2013
			2014

KOD	PROJE VE İŞLER	KAYNAK TÜRÜ	UYGULAYICI BİRİM
		2011 YILI KAYNAK İHTİYACI (TL)	HARCAMA BİRİMİ
Proje 2.1.1.3	Etkin bilgi paylaşımı ve koordinasyonu programı	0,00	İnsan Kaynakları ve Eğitim Dairesi Başkanlığı
PH	Her yıl Belediyeler Birliğinin yapılanmasının sağlanması ve ayrıca Belediye personellerinin sosyal faaliyetlerinin ve halkla ilişkilerinin genişletilmesi sağlanacak.		İnsan Kaynakları ve Eğitim Dairesi Başkanlığı
			PROJENİN SÜRESİ
			2010
			2011
			2012
			2013
			2014
KOD	PROJE VE İŞLER	KAYNAK TÜRÜ	UYGULAYICI BİRİM
		SERMAYE GİDERLERİ	Zabıta Dairesi Başkanlığı
		2011 YILI KAYNAK İHTİYACI (TL)	HARCAMA BİRİMİ
PROJE 2.1.1.4	Zabıta hizmet içi eğitim ve seminer düzenleme ve bunlara katılımları sağlama	30.000,00	Zabıta Dairesi Başkanlığı
			PROJENİN SÜRESİ
İŞ 1	Zabıta mesleki eğitimi verilmesi		2010
			2011
İŞ 2	Davranış ve halkla ilişkiler eğitimi verilmesi		2012
			2013
İŞ 3	İl dışı eğitim seminerine personel gönderilmesi		2014
PH	Her yıl zabıta personeline hizmet içi eğitim verilecek.		
PG 1	2011 yılında yapılması hedeflenen Zabıta mesleki eğitim sayısı	BİRİM (sayı)	AÇIKLAMA
		1	
PG 2	2011 yılında yapılması hedeflenen davranış ve halkla ilişkiler eğitim sayısı	BİRİM (sayı)	AÇIKLAMA
		1	
PG 3	2011 yılında il dışı eğitim seminerine gönderilecek personel sayısı	BİRİM (kişi)	AÇIKLAMA
		5	
KOD	PROJE VE İŞLER	KAYNAK TÜRÜ	UYGULAYICI BİRİM
		MAL VE HİZ. ALIM. / SER. GİD.	Bilgi İşlem Dairesi Başkanlığı
		2011 YILI KAYNAK İHTİYACI (TL)	HARCAMA BİRİMİ
Proje 2.1.2.1.	Belediyenin hizmet birimleri arası bilgi aktarımını sağlayacak ağ sisteminin kurulması	100.000,00 1.000.000,00	Bilgi İşlem Dairesi Başkanlığı
			PROJENİN SÜRESİ
İŞ 1	Hizmet binasında bilgisayar ağ yapısının ve teknolojisinin düzenlenmesi		2011
PH	2011 yılında bina içi kurumsal kablolanmanın yapılması sağlanacak		
PG 1	2011 yılında kurumsal bina içi ağ kablolanmasının bitirilmesi hedefi	BİRİM (yüzde)	AÇIKLAMA
		100	Birimler arası bilgi aktarımını sağlayacak ağ sistemin kurulması.

KOD	PROJE VE İŞLER	KAYNAK TÜRÜ	UYGULAYICI BİRİM
		MAL VE HİZMET ALIMLARI	Mali Hizmetler Dairesi Başkanlığı
		2011 YILI KAYNAK İHTİYACI (TL)	HARCAMA BİRİMİ
Proje 2.1.3.1.	Samsun Büyükşehir Belediyesi 2010-2014 Stratejik Planı'nın yıllık dilimlerini oluşturan Performans Programlarının hazırlanması	12.000,00	Strateji Geliştirme Şube Müdürlüğü
PH	Her yıl Samsun Büyükşehir Belediyesi 2010-2014 Stratejik Planı'nın yıllık dilimlerini oluşturan Performans Programları hazırlanacak.		PROJENİN SÜRESİ
			2010
			2011
			2012
			2013
PG 1	2011 yılı sonunda Samsun Büyükşehir Belediyesi 2012 yılı Performans Programı'nın hazırlanması hedefi	BİRİM (yüzde)	AÇIKLAMA
		100	Performans Programı her yıl Ekim ayı sonuna kadar hazırlanarak Kasım ayında Büyükşehir Belediye Meclisi'nin onayına sunulacaktır.
KOD	PROJE VE İŞLER	KAYNAK TÜRÜ	UYGULAYICI BİRİM
		2011 YILI KAYNAK İHTİYACI (TL)	Mali Hizmetler Dairesi Başkanlığı
			HARCAMA BİRİMİ
Proje 2.1.3.2.	Samsun Büyükşehir Belediyesi Faaliyet Raporlarının hazırlanması ve Performans Programı'nda yer alan faaliyetlerin izlenmesi	0,00	Strateji Geliştirme Şube Müdürlüğü
PH	Her yıl Samsun Büyükşehir Belediyesi Faaliyet Raporları hazırlanacak ve bu raporda Performans Programı'nda yer alan faaliyetlerin sonuçları yer alacak.		PROJENİN SÜRESİ
			2010
			2011
			2012
			2013
PG 1	2011 yılı başında Samsun Büyükşehir Belediyesi 2010 Yılı Faaliyet Raporu'nun hazırlanması hedefi	BİRİM (yüzde)	AÇIKLAMA
		100	Hazırlanan Faaliyet Raporu her yılın Nisan ayında Büyükşehir Belediye Meclisi'nin onayına sunulacaktır.
KOD	PROJE VE İŞLER	KAYNAK TÜRÜ	UYGULAYICI BİRİM
		2011 YILI KAYNAK İHTİYACI (TL)	Mali Hizmetler Dairesi Başkanlığı
			HARCAMA BİRİMİ
Proje 2.1.3.3.	Samsun Büyükşehir Belediyesi Kamu İç Kontrol Standartlarına Uyum Eylem Planı'nda öngörülen eylem ve eylemler başlığında yer alan faaliyetlerin izlenmesi	0,00	Strateji Geliştirme Şube Müdürlüğü
PH	2009-2011 yılları dönemini kapsayan Samsun Büyükşehir Belediyesi Kamu İç Kontrol Standartlarına Uyum Eylem Planı'nda öngörülen eylem ve eylemler başlığında yer alan faaliyetler izlenecek.		PROJENİN SÜRESİ
			2010
			2011
PG 1	2011 yılında Samsun Büyükşehir Belediyesi Kamu İç Kontrol Standartlarına Uyum Eylem Planı'nda öngörülen ve aynı yıla ait eylem ve eylemlerin izlenmesi hedefi	BİRİM (yüzde)	AÇIKLAMA
		100	

KOD	PROJE VE İŞLER	KAYNAK TÜRÜ	UYGULAYICI BİRİM
		SERMAYE GİDERLERİ	Emlak ve İstimlak Dairesi Başkanlığı
		2011 YILI KAYNAK İHTİYACI (TL)	HARCAMA BİRİMİ
Proje 2.1.4.1.	Belediye taşınmazlarının etkin ve verimli olarak işletilmesi	20.000,00	Emlak ve İstimlak Dairesi Başkanlığı
			PROJENİN SÜRESİ
			2010
İŞ 1	Taşınmazların piyasa verilerine göre satışı ve kiralanması		2011
			2012
PH	Her yıl taşınmazların piyasa verilerine göre satışı ve kiralanması sağlanacak.		2013
			2014
KOD	PROJE VE İŞLER	KAYNAK TÜRÜ	UYGULAYICI BİRİM
		SERMAYE GİDERLERİ	Emlak ve İstimlak Dairesi Başkanlığı
		2011 YILI KAYNAK İHTİYACI (TL)	HARCAMA BİRİMİ
Proje 2.1.4.2.	Ekonomik getirisi düşük olan taşınmazların değerlendirilmesi	5.000,00	Emlak ve İstimlak Dairesi Başkanlığı
			PROJENİN SÜRESİ
			2010
			2011
			2012
PH	Her yıl ekonomik getirisi düşük olan taşınmazların değerlendirilmesi çalışmaları yapılacak		2013
			2014
KOD	PROJE VE İŞLER	KAYNAK TÜRÜ	UYGULAYICI BİRİM
		SERMAYE GİDERLERİ	Emlak ve İstimlak Dairesi Başkanlığı
		2011 YILI KAYNAK İHTİYACI (TL)	HARCAMA BİRİMİ
Proje 2.1.4.3.	Ekonomik değer taşıyacak büyüklükteki taşınmazların yap-işlet-devret modeli ile değerlendirilmesi	5.000,00	Emlak ve İstimlak Dairesi Başkanlığı
			PROJENİN SÜRESİ
			2010
İŞ 1	Eski Tekel Sigara Fabrikasının yap-işlet-devret modeli ile değerlendirilmesi		2011
			2012
			2013
PH	2014 Yılı sonuna kadar Eski Tekel Sigara Fabrikası yap-işlet-devret modeli ile değerlendirilecek.		2014

KOD	PROJE VE İŞLER	KAYNAK TÜRÜ	UYGULAYICI BİRİM
		SERMAYE GİDERLERİ	Emlak ve İstimlak Dairesi Başkanlığı
		2011 YILI KAYNAK İHTİYACI (TL)	HARCAMA BİRİMİ
Proje 2.1.4.4.	Hisseli taşınmazlarda paydaşlığın giderilmesi	5.000,00	Emlak ve İstimlak Dairesi Başkanlığı
PH	Her yıl hisseli taşınmazlarda paydaşlığı giderilecek çalışmalar yapılacaktır		PROJENİN SÜRESİ
			2010
			2011
			2012
			2013
2014			
KOD	PROJE VE İŞLER	KAYNAK TÜRÜ	UYGULAYICI BİRİM
		SERMAYE GİDERLERİ	Emlak ve İstimlak Dairesi Başkanlığı
		2011 YILI KAYNAK İHTİYACI (TL)	HARCAMA BİRİMİ
Proje 2.1.4.5.	Numarataj Bilgi Sisteminin güncel tutulması	5.000,00	Emlak ve İstimlak Dairesi Başkanlığı
PH	Her yıl Numarataj Bilgi Sisteminin güncel tutulması sağlanacaktır.		PROJENİN SÜRESİ
			2010
			2011
			2012
			2013
2014			
KOD	PROJE VE İŞLER	KAYNAK TÜRÜ	UYGULAYICI BİRİM
		SERMAYE GİDERLERİ	Basın Yayın ve Halkla İlişkiler Dairesi Başkanlığı
		2011 YILI KAYNAK İHTİYACI (TL)	HARCAMA BİRİMİ
Proje 2.2.1.1.	Kent Konseyi'nin kurulması	0,00	Basın Yayın ve Halkla İlişkiler Dairesi Başkanlığı
PH	2011 yılında Kent Konseyi'nin kurulması sağlanacaktır.		PROJENİN SÜRESİ
			2011
KOD	PROJE VE İŞLER	KAYNAK TÜRÜ	UYGULAYICI BİRİM
		SERMAYE GİDERLERİ	Basın Yayın ve Halkla İlişkiler Dairesi Başkanlığı
		2011 YILI KAYNAK İHTİYACI (TL)	HARCAMA BİRİMİ
Proje 2.2.1.2.	YG 21'in daha aktif hale getirilmesi	0,00	Basın Yayın ve Halkla İlişkiler Dairesi Başkanlığı
PH	Her yıl Yerel Gündem 21'in eğitim ve konsey çalışmaları artarak devam edecektir.		PROJENİN SÜRESİ
			2010
			2011
			2012
			2013
2014			

KOD	PROJE VE İŞLER	KAYNAK TÜRÜ	UYGULAYICI BİRİM
		2011 YILI KAYNAK İHTİYACI (TL)	HARCAMA BİRİMİ
Proje 2.2.1.3.	Büyükşehir Belediye Meclis çalışmalarına halk katılımının sağlanması	0,00	Yazı İşleri ve Kararlar Dairesi Başkanlığı
PH	Yılın 11 ayında gerçekleştirilen Büyükşehir Belediye Meclis çalışmalarına halkın katılımı sağlanacak.		PROJENİN SÜRESİ
			2010
			2011
			2012
			2013
PG 1	2011 yılında Belediye web sitesinden meclis toplantılarının canlı olarak yayınlanması hedefi	BİRİM (yüzde)	AÇIKLAMA
		80	
ÖNCELİKLİ PROJELER İÇİN SERMAYE GİDERLERİ TOPLAMI		83.620.000,00	SAMSUN BÜYÜKŞEHİR BELEDİYESİ
ÖNCELİKLİ PROJELER İÇİN MAL VE HİZMET ALIM TOPLAMI		6.833.167,29	
ÖNCELİKLİ PROJELER İÇİN CARİ GİDERLER TOPLAMI		2.595.000,00	
ÖNCELİKLİ PROJELER İÇİN GENEL TOPLAM		93.048.167,29	
ÖNCELİKLİ PROJELER HARİCİNDEKİ DİĞER GİDERLERİN TOPLAMI		111.951.832,71	
2011 YILI TOPLAM BÜTÇESİ		205.000.000,00	

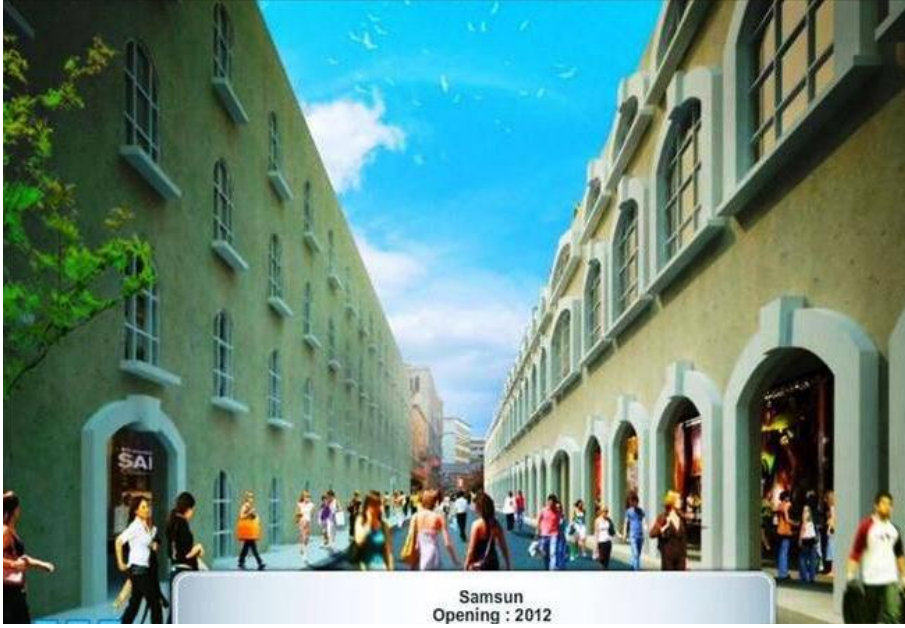
D-FAALİYET-PROJELERE İLİŞKİN BİLGİ VE DEĞERLENDİRMELER

Aşağıda Samsun Büyükşehir Belediyesi'nin 2011 yılında yürüteceği projelerden öncelikli ve önemli olanlar hakkında detaylı bilgiler verilmiştir.

1-TEKEL ESKİ SİĞARA FABRİKASI RESTİTÜSYON PROJESİ

Tekel Eski Sigara Fabrikası yap-işlet-devret modeli ile Torunlar - TürkMall firmasına 30 yıllığına ihale edilmiştir.

Ticaret ve Alışveriş Merkezi olarak restorasyonu yapılacak Tekel Eski Binası açık otopark sahasının olduğu alanda 20.000 m²'lik (yaklaşık 600 araçlık yer altı otoparkı yapılarak Belediyeye devri sağlanacaktır. Halihazırda yüklenici tarafından Mayıs 2010 içerisinde röleve çalışmaları bitirilmiş olup, Ekim 2010'da inşaat çalışmalarına başlanmıştır. Restorasyon çalışmaları 30 ayda tamamlanacaktır.



2-KAPALI SPOR SALONU YAPIMI

Gençlik ve Spor Genel Müdürlüğünce 1970 li yıllarda yapılan mevcut kemer tipi kapalı spor salonu 1500 seyirci kapasitelidir. Söz konusu spor salonunda yerel müsabakalar, diğer sosyal aktiviteler ve uluslar arası şampiyona etkinlikleri yapılamamaktadır. Kentimizin bu ihtiyacını gidermek adına mülkiyeti Belediyemize ait olan arazi üzerine 7500 seyirci kapasiteli kapalı spor salonu yapımı planlanmıştır. Yaklaşık 25 Milyon TL ye mal olacak kapalı spor salonu maliyetinin %10'u Bayındırlık ve İskan Bakanlığı, %20'si Belediyemizce ve %70'inin de Gençlik ve Spor Genel Müdürlüğünce karşılanması için mutabakat sağlanmış olup, karşılıklı protokol imzalanmıştır. 2010 yılı sonuna doğru yapım ihalesinin yapılması planlanmaktadır.



3-KÜLTÜR MERKEZİ YAPIMI

Samsun Atakum İlçesi eski Devlet Su İşleri kampının bulunduğu 13.176 m² lik koruluk alanın 1896.00m² lik bölümünde projelendirilmiştir. Proje; bodrum, zemin ve birinci kat olmak üzere üç katlı olup toplam inşaat alanı 3.711m² dir.

- Anılan alanda; Sanatçı soyunma odaları(duş, wc ve lavaboları ile birlikte), Prova odası, Atölye, V.I.P Salonu, 2 adet Sergi Salonu, Ana Salon(Tiyatro Salonu), Sahne, 3 adet yan sahne, 2 adet derslik, ve 75 araçlık açık otopark olacaktır; 2010 yılı içerisinde ihale edilmesi planlanmaktadır.



4-FUAR SERGİ VE KONGRE MERKEZİ

Samsun'umuzun ticari ve sosyo ekonomik kalkınması ile tanıtımına büyük katkı sağlayacak, Uluslararası düzeyde fuar, kongre ve spor organizasyonlarının yapılabileceği dev bir fuar kongre ve kültür merkezi yapılacaktır. Tekkeköy sınırları dahilinde yapılacak bu tesis de, sergi salonu, restoran ile basın odası gibi mekanlarda planlanmıştır. Tesis de 1200 araçlık otopark planlanmış ve bu sayı daha da arttırılabilecektir. Bu projenin gerçekleştirilmesi için Büyükşehir Belediyemiz, İl Özel İdaresi, Samsun Ticaret Odası, Samsun Ticaret Borsası, ve Ondokuz Mayıs Üniversitesi arasında protokol imzalanmıştır.

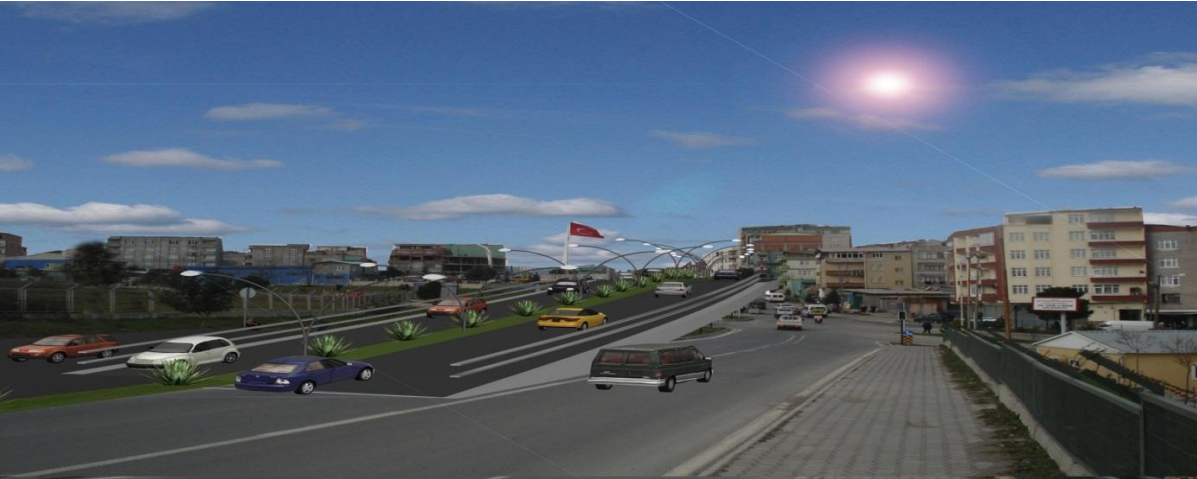
Yaklaşık proje bedeli 34 Milyon TL olup bunun %30 Belediyemiz, %30 İl Özel İdaresi, %30 Ticaret ve Sanayi Odası, %5 Ticaret Borsası %5 ise Ondokuz Mayıs Üniversitesi tarafından karşılanacaktır.



5-ÇATALARMUT KÖPRÜLÜ KAVŞAĞI DÜZENLEMESİ

Şehir merkezinde yer alan büyük hacimli ticaret ve sağlık sektörlerinin(Gıda Borsası, Sebze ve Meyve Hali, Balık Hali, Alışveriş Merkezi, Yeni Otogar v.b)şehrin güney bölgesine taşınmaları, 400 yataklı Bölge Araştırma Hastanesi ile Akıl ve Ruh Sağlığı Hastanesi, Kıranköy Mezarlığı ve Çevre yolu bağlantısı nedeniyle 2. Bulvar ile Barış Bulvarı kavşağında oluşan yoğun trafik akışını rahatlatmak amacıyla Çatalarmut hemzemin kavşağı ve Sülün kavşağı alt ve üst geçit köprüleri ile farklı seviyeli olarak geçilecektir.

- 16 Eylül 2010 tarihinde ihalesi yapılmış olup, 29 Ekim 2011' de tamamlanması planlanmıştır.



6-ATAKUM İLÇESİ SAHİL YOLU YAPIMI (ADNAN MENDERES BULVARI)

Ülkemizin tek en uzun ve geniş kumsalı özelliğinde olan Atakum-Taflan arası deniz bandının 1000 m. lik bölümü, hazırlanan proje konseptine uygun olarak tamamlanmış ve halkımızın kullanımına arz edilmiştir. Kurupelit-Atakum arası sahil bandı da kollektör ve atıksu arıtma tesisleri ile atık suların plaja ve denize akması engellenecek, hazırlanmış olan proje konseptine uygun olarak tamamlanarak halkımızın kullanımına arz edilecektir. Ayrıca bu bölgenin kumsalının özelliğinden dolayı yerli ve yabancı turistler için bir tatil ve cazibe merkezi konumuna gelmesi sağlanacaktır. Kurupelit istikametine doğru 2500 m lik kesimin daha projesi hazırlanmış olup ihale aşamasına gelinmiştir.



III-MALİ BİLGİLER
Bütçe Bilgileri Tabloları:

BÜTÇE BİLGİLERİ TABLOSU							
İDARE ADI		SAMSUN BÜYÜKŞEHİR BELEDİYESİ					
EKONOMİK KODLAR (1.DÜZEY)		GERÇEKLEŞME			TAHMİN		
		2008	2009	2010 (İLK 6 AY)	2011	2012	2013
01	Personel Giderleri	17.837.921,04	19.105.401,10	8.421.469,78	19.510.900,00	21.338.300,00	23.285.800,00
02	SGK Devlet Primi Giderleri	2.652.549,53	2.980.631,22	1.667.433,15	3.704.000,00	4.041.000,00	4.414.700,00
03	Mal ve Hizmet Alımı Giderleri	46.847.945,80	46.277.528,32	23.613.648,88	62.714.450,00	68.758.200,00	72.782.100,00
04	Faiz Giderleri	1.250.522,64	4.423.003,72	3.213.444,42	12.830.000,00	23.013.000,00	28.196.000,00
05	Cari Transferler	7.828.336,19	8.088.657,42	5.981.979,62	9.131.400,00	9.896.000,00	10.740.000,00
06	Sermaye Giderleri	56.829.651,82	99.416.797,86	50.305.495,49	83.620.000,00	67.067.500,00	56.691.600,00
08	Borç Verme	0,00	1.260.000,00	1.499.000,00	2.000.000,00	1.000.000,00	0,00
Bütçe Ödeneği Toplam		133.246.927,02	181.552.019,64	94.702.471,34	193.510.750,00	195.114.000,00	196.110.200,00
Transfer Edilecek Ödenekler		0,00	0,00	0,00	11.489.250,00	12.886.000,00	13.889.800,00
Genel Toplam		133.246.927,02	181.552.019,64	94.702.471,34	205.000.000,00	208.000.000,00	210.000.000,00

BÜTÇE BİLGİLERİ TABLOSU

HARCAMA BİRİMİ ADI		GENEL SEKRETERLİK					
		GERÇEKLEŞME			TAHMİN		
		2008	2009	2010 (İLK 6 AY)	2011	2012	2013
01	Personel Giderleri	177.015,34	193.539,92	88.131,86	200.300,00	221.000,00	242.000,00
02	SGK Devlet Primi Giderleri	9.884,59	16.833,42	11.900,17	30.000,00	33.000,00	36.000,00
03	Mal ve Hizmet Alımı Giderleri	28.812,30	58.931,86	22.488,37	79.800,00	87.600,00	94.900,00
04	Faiz Giderleri	0,00	0,00	0,00	0,00	0,00	0,00
06	Sermaye Giderleri	0,00	0,00	0,00	0,00	0,00	0,00
Bütçe Ödeneği Toplam		215.712,23	269.305,20	122.520,40	310.100,00	341.600,00	372.900,00
Transfer Edilecek Ödenekler		0,00	0,00	0,00	0,00	0,00	0,00
Genel Toplam		215.712,23	269.305,20	122.520,40	310.100,00	341.600,00	372.900,00

BÜTÇE BİLGİLERİ TABLOSU

HARCAMA BİRİMİ ADI		ÖZEL KALEM MÜDÜRLÜĞÜ					
		GERÇEKLEŞME			TAHMİN		
		2008	2009	2010 (İLK 6 AY)	2011	2012	2013
01	Personel Giderleri	405.245,06	382.331,09	194.276,32	437.000,00	470.700,00	506.000,00
02	SGK Devlet Primi Giderleri	5.619,71	6.810,84	5.757,62	15.000,00	16.500,00	18.000,00
03	Mal ve Hizmet Alımı Giderleri	859.985,32	931.298,53	364.737,78	984.500,00	1.090.400,00	1.200.400,00
04	Faiz Giderleri	0,00	0,00	0,00	0,00	0,00	0,00
06	Sermaye Giderleri	0,00	0,00	0,00	0,00	0,00	0,00
Bütçe Ödeneği Toplam		1.270.850,09	1.320.440,46	564.771,72	1.436.500,00	1.577.600,00	1.724.400,00
Transfer Edilecek Ödenekler		0,00	0,00	0,00	0,00	0,00	0,00
Genel Toplam		1.270.850,09	1.320.440,46	564.771,72	1.436.500,00	1.577.600,00	1.724.400,00

BÜTÇE BİLGİLERİ TABLOSU

HARCAMA BİRİMİ ADI		SİVİL SAVUNMA UZMANLIĞI					
		GERÇEKLEŞME			TAHMİN		
		2008	2009	2010 (İLK 6 AY)	2011	2012	2013
01	Personel Giderleri	34.990,45	40.183,63	22.791,71	54.500,00	61.000,00	67.000,00
02	SGK Devlet Primi Giderleri	5.229,79	5.687,96	5.066,25	13.000,00	14.500,00	16.000,00
03	Mal ve Hizmet Alımı Giderleri	2.855,73	2.170,88	580,57	13.500,00	15.700,00	17.900,00
04	Faiz Giderleri	0,00	0,00	0,00	0,00	0,00	0,00
06	Sermaye Giderleri	0,00	0,00	0,00	0,00	0,00	0,00
Bütçe Ödeneği Toplam		43.075,97	48.042,47	28.438,53	81.000,00	91.200,00	100.900,00
Transfer Edilecek Ödenekler		0,00	0,00	0,00	0,00	0,00	0,00
Genel Toplam		43.075,97	48.042,47	28.438,53	81.000,00	91.200,00	100.900,00

BÜTÇE BİLGİLERİ TABLOSU

HARCAMA BİRİMİ ADI		DESTEK HİZMETLERİ DAİRESİ BAŞKANLIĞI					
		GERÇEKLEŞME			TAHMİN		
		2008	2009	2010 (İLK 6 AY)	2011	2012	2013
01	Personel Giderleri	897.118,21	1.133.120,42	448.035,70	1.093.500,00	1.174.800,00	1.258.100,00
02	SGK Devlet Primi Giderleri	141.715,03	183.856,55	96.679,51	216.000,00	237.900,00	261.000,00
03	Mal ve Hizmet Alımı Giderleri	1.623.758,60	2.217.649,27	1.674.893,19	3.493.500,00	3.844.700,00	4.199.800,00
04	Faiz Giderleri	0,00	0,00	0,00	0,00	0,00	0,00
05	Cari Transferler	82.352,51	77.452,05	29.577,89	60.000,00	66.000,00	72.000,00
06	Sermaye Giderleri	0,00	0,00	0,00	0,00	0,00	0,00
Bütçe Ödeneği Toplam		2.744.944,35	3.612.078,29	2.249.186,29	4.863.000,00	5.323.400,00	5.790.900,00
Transfer Edilecek Ödenekler		0,00	0,00	0,00	0,00	0,00	0,00
Genel Toplam		2.744.944,35	3.612.078,29	2.249.186,29	4.863.000,00	5.323.400,00	5.790.900,00

BÜTÇE BİLGİLERİ TABLOSU							
HARCAMA BİRİMİ ADI		İNSAN KAYNAKLARI VE EĞİTİM DAİRESİ BAŞKANLIĞI					
EKONOMİK KODLAR (1.DÜZEY)		GERÇEKLEŞME			TAHMİN		
		2008	2009	2010 (İLK 6 AY)	2011	2012	2013
01	Personel Giderleri	191.949,83	215.415,24	134.196,84	281.000,00	309.100,00	338.200,00
02	SGK Devlet Primi Giderleri	26.159,96	29.493,23	27.509,84	58.000,00	63.000,00	68.500,00
03	Mal ve Hizmet Alımı Giderleri	42.328,04	56.564,33	9.060,39	38.600,00	42.300,00	46.100,00
04	Faiz Giderleri	0,00	0,00	0,00	0,00	0,00	0,00
06	Sermaye Giderleri	0,00	0,00	0,00	0,00	0,00	0,00
Bütçe Ödeneği Toplam		260.437,83	301.472,80	170.767,07	377.600,00	414.400,00	452.800,00
Transfer Edilecek Ödenekler		0,00	0,00	0,00	0,00	0,00	0,00
Genel Toplam		260.437,83	301.472,80	170.767,07	377.600,00	414.400,00	452.800,00

BÜTÇE BİLGİLERİ TABLOSU							
HARCAMA BİRİMİ ADI		BİLGİ İŞLEM DAİRESİ BAŞKANLIĞI					
EKONOMİK KODLAR (1.DÜZEY)		GERÇEKLEŞME			TAHMİN		
		2008	2009	2010 (İLK 6 AY)	2011	2012	2013
01	Personel Giderleri	59.974,56	55.434,04	22.929,43	54.700,00	60.800,00	66.800,00
02	SGK Devlet Primi Giderleri	8.779,85	7.644,23	4.626,03	13.000,00	15.500,00	18.000,00
03	Mal ve Hizmet Alımı Giderleri	48.618,72	84.633,44	39.399,51	320.600,00	343.900,00	382.200,00
04	Faiz Giderleri	0,00	0,00	0,00	0,00	0,00	0,00
06	Sermaye Giderleri	28.272,80	0	0	1.100.000,00	110.000,00	120.000,00
Bütçe Ödeneği Toplam		145.645,93	147.711,71	66.954,97	1.488.300,00	530.200,00	587.000,00
Transfer Edilecek Ödenekler		0,00	0,00	0,00	0,00	0,00	0,00
Genel Toplam		145.645,93	147.711,71	66.954,97	1.488.300,00	530.200,00	587.000,00

BÜTÇE BİLGİLERİ TABLOSU							
HARCAMA BİRİMİ ADI		BASIN YAYIN VE HALKLA İLİŞKİLER DAİRESİ BAŞKANLIĞI					
EKONOMİK KODLAR (1.DÜZEY)		GERÇEKLEŞME			TAHMİN		
		2008	2009	2010 (İLK 6 AY)	2011	2012	2013
01	Personel Giderleri	30.080,83	34.859,43	21.292,77	50.000,00	54.800,00	59.100,00
02	SGK Devlet Primi Giderleri	4.547,34	4.945,39	4.384,12	11.000,00	12.400,00	13.800,00
03	Mal ve Hizmet Alımı Giderleri	449.170,11	993.860,60	160.932,39	983.000,00	1.082.750,00	1.185.200,00
04	Faiz Giderleri	0,00	0,00	0,00	0,00	0,00	0,00
06	Sermaye Giderleri	0,00	0,00	0,00	0,00	0,00	0,00
Bütçe Ödeneği Toplam		483.798,28	1.033.665,42	186.609,28	1.044.000,00	1.149.950,00	1.258.100,00
Transfer Edilecek Ödenekler		0,00	0,00	0,00	0,00	0,00	0,00
Genel Toplam		483.798,28	1.033.665,42	186.609,28	1.044.000,00	1.149.950,00	1.258.100,00

BÜTÇE BİLGİLERİ TABLOSU							
HARCAMA BİRİMİ ADI		MAKİNA İKMAL, BAKIM VE ONARIM DAİRESİ BAŞKANLIĞI					
EKONOMİK KODLAR (1.DÜZEY)		GERÇEKLEŞME			TAHMİN		
		2008	2009	2010 (İLK 6 AY)	2011	2012	2013
01	Personel Giderleri	2.174.228,14	2.352.381,12	956.174,04	2.051.000,00	2.249.500,00	2.454.000,00
02	SGK Devlet Primi Giderleri	330.871,51	390.787,21	186.998,31	387.000,00	403.000,00	429.000,00
03	Mal ve Hizmet Alımı Giderleri	4.825.757,92	5.385.278,92	1.902.240,32	4.130.700,00	4.536.800,00	4.938.200,00
04	Faiz Giderleri	0,00	0,00	0,00	0,00	0,00	0,00
06	Sermaye Giderleri	62.596,80	0,00	0,00	150.000,00	0,00	0,00
Bütçe Ödeneği Toplam		7.393.454,37	8.128.447,25	3.045.412,67	6.718.700,00	7.189.300,00	7.821.200,00
Transfer Edilecek Ödenekler		0,00	0,00	0,00	0,00	0,00	0,00
Genel Toplam		7.393.454,37	8.128.447,25	3.045.412,67	6.718.700,00	7.189.300,00	7.821.200,00

BÜTÇE BİLGİLERİ TABLOSU							
HARCAMA BİRİMİ ADI		SATINALMA ŞUBE MÜDÜRLÜĞÜ					
EKONOMİK KODLAR (1.DÜZEY)		GERÇEKLEŞME			TAHMİN		
		2008	2009	2010 (İLK 6 AY)	2011	2012	2013
01	Personel Giderleri	78.793,60	75.777,33	44.572,81	99.000,00	108.400,00	118.000,00
02	SGK Devlet Primi Giderleri	10.892,56	9.697,29	8.585,35	21.000,00	23.100,00	25.500,00
03	Mal ve Hizmet Alımı Giderleri	58.028,91	76.098,17	16.088,51	66.500,00	72.900,00	79.300,00
04	Faiz Giderleri	0,00	0,00	0,00	0,00	0,00	0,00
06	Sermaye Giderleri	0,00	0,00	0,00	0,00	0,00	0,00
Bütçe Ödeneği Toplam		147.715,07	161.572,79	69.246,67	186.500,00	204.400,00	222.800,00
Transfer Edilecek Ödenekler		0,00	0,00	0,00	0,00	0,00	0,00
Genel Toplam		147.715,07	161.572,79	69.246,67	186.500,00	204.400,00	222.800,00

BÜTÇE BİLGİLERİ TABLOSU							
HARCAMA BİRİMİ ADI		TEFTİŞ KURULU BAŞKANLIĞI					
EKONOMİK KODLAR (1.DÜZEY)		GERÇEKLEŞME			TAHMİN		
		2008	2009	2010 (İLK 6 AY)	2011	2012	2013
01	Personel Giderleri	30.139,54	35.538,18	20.189,19	48.500,00	53.100,00	58.200,00
02	SGK Devlet Primi Giderleri	3.500,46	3.924,54	3.621,49	10.500,00	12.400,00	13.600,00
03	Mal ve Hizmet Alımı Giderleri	3.346,30	3.071,01	29,9	12.000,00	12.700,00	13.900,00
04	Faiz Giderleri	0,00	0,00	0,00	0,00	0,00	0,00
06	Sermaye Giderleri	0,00	0,00	0,00	0,00	0,00	0,00
Bütçe Ödeneği Toplam		36.986,30	42.533,73	23.840,58	71.000,00	78.200,00	85.700,00
Transfer Edilecek Ödenekler		0,00	0,00	0,00	0,00	0,00	0,00
Genel Toplam		36.986,30	42.533,73	23.840,58	71.000,00	78.200,00	85.700,00

BÜTÇE BİLGİLERİ TABLOSU							
HARCAMA BİRİMİ ADI		STRATEJİ GELİŞTİRME ŞUBE MÜDÜRLÜĞÜ					
EKONOMİK KODLAR (1.DÜZEY)		GERÇEKLEŞME			TAHMİN		
		2008	2009	2010 (İLK 6 AY)	2011	2012	2013
01	Personel Giderleri	54.469,61	50.715,25	18.954,42	48.000,00	53.700,00	59.500,00
02	SGK Devlet Primi Giderleri	7.023,55	6.292,09	3.617,14	12.000,00	14.000,00	16.000,00
03	Mal ve Hizmet Alımı Giderleri	11.629,78	20.351,17	2.723,10	67.000,00	71.700,00	76.500,00
04	Faiz Giderleri	0,00	0,00	0,00	0,00	0,00	0,00
06	Sermaye Giderleri	0,00	0,00	0,00	0,00	0,00	0,00
Bütçe Ödeneği Toplam		73.122,94	77.358,51	25.294,66	127.000,00	139.400,00	152.000,00
Transfer Edilecek Ödenekler		0,00	0,00	0,00	0,00	0,00	0,00
Genel Toplam		73.122,94	77.358,51	25.294,66	127.000,00	139.400,00	152.000,00

BÜTÇE BİLGİLERİ TABLOSU							
HARCAMA BİRİMİ ADI		1.HUKUK MÜŞAVİRLİĞİ					
EKONOMİK KODLAR (1.DÜZEY)		GERÇEKLEŞME			TAHMİN		
		2008	2009	2010 (İLK 6 AY)	2011	2012	2013
01	Personel Giderleri	33.844,06	52.757,07	11.436,51	30.000,00	33.000,00	35.900,00
02	SGK Devlet Primi Giderleri	3.276,95	5.787,96	2.402,83	6.000,00	6.600,00	7.200,00
03	Mal ve Hizmet Alımı Giderleri	617.821,55	687.589,83	681.765,59	996.500,00	1.098.400,00	1.200.200,00
04	Faiz Giderleri	0,00	0,00	0,00	0,00	0,00	0,00
06	Sermaye Giderleri	0,00	0,00	0,00	0,00	0,00	0,00
Bütçe Ödeneği Toplam		654.942,56	746.134,86	695.604,93	1.032.500,00	1.138.000,00	1.243.300,00
Transfer Edilecek Ödenekler		0,00	0,00	0,00	0,00	0,00	0,00
Genel Toplam		654.942,56	746.134,86	695.604,93	1.032.500,00	1.138.000,00	1.243.300,00

BÜTÇE BİLGİLERİ TABLOSU							
HARCAMA BİRİMİ ADI		YAZI İŞLERİ VE KARARLAR DAİRESİ BAŞKANLIĞI					
EKONOMİK KODLAR (1.DÜZEY)		GERÇEKLEŞME			TAHMİN		
		2008	2009	2010 (İLK 6 AY)	2011	2012	2013
01	Personel Giderleri	122.583,84	96.690,66	61.798,43	140.500,00	154.400,00	169.200,00
02	SGK Devlet Primi Giderleri	15.755,48	10.862,53	11.456,04	25.000,00	27.500,00	29.800,00
03	Mal ve Hizmet Alımı Giderleri	53.052,37	32.450,20	11.332,60	533.000,00	192.200,00	211.400,00
04	Faiz Giderleri	0,00	0,00	0,00	0,00	0,00	0,00
06	Sermaye Giderleri	0,00	0,00	0,00	0,00	0,00	0,00
Bütçe Ödeneği Toplam		191.391,69	140.003,39	84.587,07	698.500,00	374.100,00	410.400,00
Transfer Edilecek Ödenekler		0,00	0,00	0,00	0,00	0,00	0,00
Genel Toplam		191.391,69	140.003,39	84.587,07	698.500,00	374.100,00	410.400,00

BÜTÇE BİLGİLERİ TABLOSU							
HARCAMA BİRİMİ ADI		ZABITA DAİRESİ BAŞKANLIĞI					
EKONOMİK KODLAR (1.DÜZEY)		GERÇEKLEŞME			TAHMİN		
		2008	2009	2010 (İLK 6 AY)	2011	2012	2013
01	Personel Giderleri	839.530,12	891.523,88	455.888,83	990.000,00	1.080.500,00	1.183.000,00
02	SGK Devlet Primi Giderleri	103.768,86	105.368,97	86.148,61	190.000,00	209.000,00	229.000,00
03	Mal ve Hizmet Alımı Giderleri	1.034.287,72	1.208.955,47	1.165.384,43	2.620.700,00	2.802.000,00	3.334.400,00
04	Faiz Giderleri	0,00	0,00	0,00	0,00	0,00	0,00
06	Sermaye Giderleri	130.484,00	17.227,72	0	40.000,00	45.000,00	50.000,00
Bütçe Ödeneği Toplam		2.108.070,70	2.223.076,04	1.707.421,87	3.840.700,00	4.136.500,00	4.796.400,00
Transfer Edilecek Ödenekler		0,00	0,00	0,00	0,00	0,00	0,00
Genel Toplam		2.108.070,70	2.223.076,04	1.707.421,87	3.840.700,00	4.136.500,00	4.796.400,00

BÜTÇE BİLGİLERİ TABLOSU							
HARCAMA BİRİMİ ADI		İTFAİYE DAİRESİ BAŞKANLIĞI					
EKONOMİK KODLAR (1.DÜZEY)		GERÇEKLEŞME			TAHMİN		
		2008	2009	2010 (İLK 6 AY)	2011	2012	2013
01	Personel Giderleri	1.736.680,29	1.935.495,21	987.990,91	2.291.000,00	2.509.500,00	2.755.000,00
02	SGK Devlet Primi Giderleri	247.914,79	284.754,58	199.338,40	419.000,00	460.500,00	507.000,00
03	Mal ve Hizmet Alımı Giderleri	1.139.102,84	1.431.936,24	602.710,66	1.716.100,00	1.887.700,00	2.058.900,00
04	Faiz Giderleri	0,00	0,00	0,00	0,00	0,00	0,00
06	Sermaye Giderleri	179.625,80	1.367.581,26	0	1.700.000,00	770.000,00	840.000,00
Bütçe Ödeneği Toplam		3.303.323,72	5.019.767,29	1.790.039,97	6.126.100,00	5.627.700,00	6.160.900,00
Transfer Edilecek Ödenekler		0,00	0,00	0,00	0,00	0,00	0,00
Genel Toplam		3.303.323,72	5.019.767,29	1.790.039,97	6.126.100,00	5.627.700,00	6.160.900,00

BÜTÇE BİLGİLERİ TABLOSU							
HARCAMA BİRİMİ ADI		MALİ HİZMETLER DAİRESİ BAŞKANLIĞI					
EKONOMİK KODLAR (1.DÜZEY)		GERÇEKLEŞME			TAHMİN		
		2008	2009	2010 (İLK 6 AY)	2011	2012	2013
01	Personel Giderleri	495.701,29	547.836,72	317.375,46	704.000,00	749.500,00	805.000,00
02	SGK Devlet Primi Giderleri	69.777,61	71.439,90	65.999,24	145.000,00	158.000,00	172.000,00
03	Mal ve Hizmet Alımı Giderleri	295.470,04	316.937,83	126.885,71	1.335.000,00	695.300,00	755.700,00
04	Faiz Giderleri	972.335,57	2.489.110,53	1.647.535,99	2.500.000,00	2.650.000,00	2.800.000,00
05	Cari Transferler	5.782.042,64	6.399.668,27	5.395.548,10	6.533.400,00	7.050.000,00	7.644.000,00
06	Sermaye Giderleri	0,00	0,00	0,00	0,00	0,00	0,00
08	Borç Verme	0,00	1.260.000,00	1.499.000,00	2.000.000,00	1.000.000,00	0,00
Bütçe Ödeneği Toplam		7.615.327,15	11.084.993,25	9.052.344,50	13.217.400,00	12.302.800,00	12.176.700,00
Transfer Edilecek Ödenekler		0,00	0,00	0,00	11.489.250,00	12.886.000,00	13.889.800,00
Genel Toplam		7.615.327,15	11.084.993,25	9.052.344,50	24.706.650,00	25.188.800,00	26.066.500,00

BÜTÇE BİLGİLERİ TABLOSU							
HARCAMA BİRİMİ ADI		ÇEVRE KORUMA VE KONTROL DAİRESİ BAŞKANLIĞI.					
EKONOMİK KODLAR (1.DÜZEY)		GERÇEKLEŞME			TAHMİN		
		2008	2009	2010 (İLK 6 AY)	2011	2012	2013
01	Personel Giderleri	896.421,49	1.221.080,31	525.962,64	1.292.000,00	1.415.800,00	1.548.800,00
02	SGK Devlet Primi Giderleri	155.667,00	212.493,04	126.164,06	269.000,00	295.100,00	323.800,00
03	Mal ve Hizmet Alımı Giderleri	1.367.797,40	2.239.858,97	1.096.470,42	2.689.600,00	2.959.850,00	3.230.600,00
04	Faiz Giderleri	278.187,07	339.938,82	159.025,74	330.000,00	363.000,00	396.000,00
06	Sermaye Giderleri	4.523.820,05	163.776,43	811.215,34	2.100.000,00	2.172.500,00	2.245.000,00
Bütçe Ödeneği Toplam		7.221.893,01	4.177.147,57	2.718.838,20	6.680.600,00	7.206.250,00	7.744.200,00
Cari Transferler		0,00	0,00	0,00	0,00	0,00	0,00
Genel Toplam		7.221.893,01	4.177.147,57	2.718.838,20	6.680.600,00	7.206.250,00	7.744.200,00

BÜTÇE BİLGİLERİ TABLOSU							
HARCAMA BİRİMİ ADI		SAĞLIK İŞLERİ ŞUBE MÜDÜRLÜĞÜ					
EKONOMİK KODLAR (1.DÜZEY)		GERÇEKLEŞME			TAHMİN		
		2008	2009	2010 (İLK 6 AY)	2011	2012	2013
01	Personel Giderleri	47.963,15	51.111,75	24.861,71	80.500,00	87.900,00	96.500,00
02	SGK Devlet Primi Giderleri	0,00	0,00	0,00	9.000,00	9.900,00	10.800,00
03	Mal ve Hizmet Alımı Giderleri	1.072,50	4.372,71	1.714,64	21.100,00	21.500,00	21.900,00
04	Faiz Giderleri	0,00	0,00	0,00	0,00	0,00	0,00
05	Cari Transferler	441,00	0,00	0,00	3.000,00	3.000,00	3.000,00
06	Sermaye Giderleri	0,00	0,00	0,00	0,00	0,00	0,00
Bütçe Ödeneği Toplam		49.476,65	55.484,46	26.576,35	113.600,00	122.300,00	132.200,00
Transfer Edilecek Ödenekler		0,00	0,00	0,00	0,00	0,00	0,00
Genel Toplam		49.476,65	55.484,46	26.576,35	113.600,00	122.300,00	132.200,00

BÜTÇE BİLGİLERİ TABLOSU							
HARCAMA BİRİMİ ADI		EMLAK VE İSTİMLAK DAİRESİ BAŞKANLIĞI					
EKONOMİK KODLAR (1.DÜZEY)		GERÇEKLEŞME			TAHMİN		
		2008	2009	2010 (İLK 6 AY)	2011	2012	2013
01	Personel Giderleri	205.217,15	212.918,85	116.280,06	255.000,00	280.500,00	307.000,00
02	SGK Devlet Primi Giderleri	25.298,83	23.678,47	20.177,95	46.000,00	50.600,00	55.200,00
03	Mal ve Hizmet Alımı Giderleri	903.329,71	912.694,36	1.128.841,91	1.543.000,00	1.698.800,00	1.860.000,00
04	Faiz Giderleri	0,00	0,00	0,00	0,00	0,00	0,00
Cari Transferler		113.846,40	127.735,66	0	140.000,00	154.000,00	170.000,00
06	Sermaye Giderleri	9.891.396,18	7.986.850,19	672.340,75	4.230.000,00	4.630.000,00	5.050.000,00
Bütçe Ödeneği Toplam		11.139.088,27	9.263.877,53	1.937.640,67	6.214.000,00	6.813.900,00	7.442.200,00
Transfer Edilecek Ödenekler		0,00	0,00	0,00	0,00	0,00	0,00
Genel Toplam		11.139.088,27	9.263.877,53	1.937.640,67	6.214.000,00	6.813.900,00	7.442.200,00

BÜTÇE BİLGİLERİ TABLOSU							
HARCAMA BİRİMİ ADI		İMAR VE ŞEHİRCİLİK DAİRESİ BAŞKANLIĞI					
EKONOMİK KODLAR (1.DÜZEY)		GERÇEKLEŞME			TAHMİN		
		2008	2009	2010 (İLK 6 AY)	2011	2012	2013
01	Personel Giderleri	480.011,76	553.986,88	193.692,23	545.000,00	602.600,00	664.200,00
02	SGK Devlet Primi Giderleri	74.640,50	85.518,66	47.450,73	109.000,00	120.300,00	130.400,00
03	Mal ve Hizmet Alımı Giderleri	55.813,29	65.599,33	74.188,35	144.500,00	161.800,00	179.100,00
04	Faiz Giderleri	0,00	0,00	0,00	0,00	0,00	0,00
06	Sermaye Giderleri	0,00	0,00	0,00	500.000,00	600.000,00	700.000,00
Bütçe Ödeneği Toplam		610.465,55	705.104,87	315.331,31	1.298.500,00	1.484.700,00	1.673.700,00
Transfer Edilecek Ödenekler		0,00	0,00	0,00	0,00	0,00	0,00
Genel Toplam		610.465,55	705.104,87	315.331,31	1.298.500,00	1.484.700,00	1.673.700,00

BÜTÇE BİLGİLERİ TABLOSU							
HARCAMA BİRİMİ ADI		FEN İŞLERİ DAİRESİ BAŞKANLIĞI					
EKONOMİK KODLAR (1.DÜZEY)		GERÇEKLEŞME			TAHMİN		
		2008	2009	2010 (İLK 6 AY)	2011	2012	2013
01	Personel Giderleri	4.465.030,74	4.748.173,38	1.847.953,02	4.391.000,00	4.824.000,00	5.273.000,00
02	SGK Devlet Primi Giderleri	753.302,79	817.971,81	404.659,63	890.000,00	967.000,00	1.057.000,00
03	Mal ve Hizmet Alımı Giderleri	25.530.885,21	17.826.695,29	7.738.814,60	24.341.000,00	26.780.200,00	29.152.800,00
04	Faiz Giderleri	0,00	0,00	0,00	0,00	0,00	0,00
06	Sermaye Giderleri	39.585.772,46	19.016.477,00	7.399.774,31	57.410.000,00	57.201.000,00	46.106.600,00
Bütçe Ödeneği Toplam		70.334.991,20	42.409.317,48	17.391.201,56	87.032.000,00	89.772.200,00	81.589.400,00
Transfer Edilecek Ödenekler		0,00	0,00	0,00	0,00	0,00	0,00
Genel Toplam		70.334.991,20	42.409.317,48	17.391.201,56	87.032.000,00	89.772.200,00	81.589.400,00

BÜTÇE BİLGİLERİ TABLOSU							
HARCAMA BİRİMİ ADI		OTOBÜS İŞLETME ŞUBE MÜDÜRLÜĞÜ					
EKONOMİK KODLAR (1.DÜZEY)		GERÇEKLEŞME			TAHMİN		
		2008	2009	2010 (İLK 6 AY)	2011	2012	2013
01	Personel Giderleri	1.655.046,96	1.308.691,08	820.881,21	1.527.000,00	1.655.100,00	1.791.400,00
02	SGK Devlet Primi Giderleri	270.649,43	262.185,49	121.989,16	273.000,00	300.300,00	329.600,00
03	Mal ve Hizmet Alımı Giderleri	520.647,10	646.611,37	564.603,26	1.028.000,00	1.131.600,00	1.236.100,00
04	Faiz Giderleri	0,00	0,00	0,00	0,00	0,00	0,00
06	Sermaye Giderleri	0,00	0,00	0,00	0,00	0,00	0,00
Bütçe Ödeneği Toplam		2.446.343,49	2.217.487,94	1.507.473,63	2.828.000,00	3.087.000,00	3.357.100,00
Transfer Edilecek Ödenekler		0,00	0,00	0,00	0,00	0,00	0,00
Genel Toplam		2.446.343,49	2.217.487,94	1.507.473,63	2.828.000,00	3.087.000,00	3.357.100,00

BÜTÇE BİLGİLERİ TABLOSU							
HARCAMA BİRİMİ ADI		PARK BAHÇELER ŞUBE MÜDÜRLÜĞÜ					
EKONOMİK KODLAR (1.DÜZEY)		GERÇEKLEŞME			TAHMİN		
		2008	2009	2010 (İLK 6 AY)	2011	2012	2013
01	Personel Giderleri	1.799.380,41	1.964.224,10	591.202,20	1.533.000,00	1.686.400,00	1.844.800,00
02	SGK Devlet Primi Giderleri	247.834,54	294.384,52	134.743,50	296.500,00	326.200,00	356.500,00
03	Mal ve Hizmet Alımı Giderleri	3.345.778,10	3.657.743,57	1.478.921,48	4.515.500,00	4.954.800,00	5.405.900,00
04	Faiz Giderleri	0,00	0,00	0,00	0,00	0,00	0,00
06	Sermaye Giderleri	113.614,53	0,00	61.900,00	1.050.000,00	1.165.000,00	1.172.000,00
Bütçe Ödeneği Toplam		5.506.607,58	5.916.352,19	2.266.767,18	7.395.000,00	8.132.400,00	8.779.200,00
Transfer Edilecek Ödenekler		0,00	0,00	0,00	0,00	0,00	0,00
Genel Toplam		5.506.607,58	5.916.352,19	2.266.767,18	7.395.000,00	8.132.400,00	8.779.200,00

BÜTÇE BİLGİLERİ TABLOSU							
HARCAMA BİRİMİ ADI		VETERİNER İŞLERİ ŞUBE MÜDÜRLÜĞÜ					
EKONOMİK KODLAR (1.DÜZEY)		GERÇEKLEŞME			TAHMİN		
		2008	2009	2010 (İLK 6 AY)	2011	2012	2013
01	Personel Giderleri	111.653,34	35.739,96	13.680,24	154.000,00	169.400,00	184.800,00
02	SGK Devlet Primi Giderleri	8.310,60	7.265,43	3.595,13	18.500,00	20.300,00	22.100,00
03	Mal ve Hizmet Alımı Giderleri	338.056,24	470.887,15	849.958,08	2.495.000,00	2.743.700,00	2.978.500,00
04	Faiz Giderleri	0,00	0,00	0,00	0,00	0,00	0,00
06	Sermaye Giderleri	0,00	0,00	0,00	0,00	0,00	0,00
Bütçe Ödeneği Toplam		458.020,18	513.892,54	867.233,45	2.667.500,00	2.933.400,00	3.185.400,00
Transfer Edilecek Ödenekler		0,00	0,00	0,00	0,00	0,00	0,00
Genel Toplam		458.020,18	513.892,54	867.233,45	2.667.500,00	2.933.400,00	3.185.400,00

BÜTÇE BİLGİLERİ TABLOSU							
HARCAMA BİRİMİ ADI		SEBZE VE MEYVE HALI ŞUBE MÜDÜRLÜĞÜ					
EKONOMİK KODLAR (1.DÜZEY)		GERÇEKLEŞME			TAHMİN		
		2008	2009	2010 (İLK 6 AY)	2011	2012	2013
01	Personel Giderleri	93.746,65	55.975,12	23.319,14	63.000,00	69.500,00	76.000,00
02	SGK Devlet Primi Giderleri	13.938,44	7.615,57	4.884,21	14.000,00	15.400,00	16.800,00
03	Mal ve Hizmet Alımı Giderleri	33.188,31	7.264,12	198,38	9.000,00	9.900,00	10.800,00
04	Faiz Giderleri	0,00	0,00	0,00	0,00	0,00	0,00
06	Sermaye Giderleri	0,00	0,00	0,00	0,00	0,00	0,00
Bütçe Ödeneği Toplam		140.873,40	70.854,81	28.401,73	86.000,00	94.800,00	103.600,00
Transfer Edilecek Ödenekler		0,00	0,00	0,00	0,00	0,00	0,00
Genel Toplam		140.873,40	70.854,81	28.401,73	86.000,00	94.800,00	103.600,00

BÜTÇE BİLGİLERİ TABLOSU							
HARCAMA BİRİMİ ADI		BALIK HALI ŞUBE MÜDÜRLÜĞÜ					
EKONOMİK KODLAR (1.DÜZEY)		GERÇEKLEŞME			TAHMİN		
		2008	2009	2010 (İLK 6 AY)	2011	2012	2013
01	Personel Giderleri	35.477,85	58.182,55	38.244,84	85.000,00	94.500,00	105.000,00
02	SGK Devlet Primi Giderleri	5.120,13	7.929,09	8.370,69	20.000,00	22.000,00	24.100,00
03	Mal ve Hizmet Alımı Giderleri	49.643,25	101.286,82	31.909,38	257.000,00	284.700,00	312.700,00
04	Faiz Giderleri	0,00	0,00	0,00	0,00	0,00	0,00
06	Sermaye Giderleri	0,00	0,00	0,00	0,00	0,00	0,00
Bütçe Ödeneği Toplam		90.241,23	167.398,46	78.524,91	362.000,00	401.200,00	441.800,00
Transfer Edilecek Ödenekler		0,00	0,00	0,00	0,00	0,00	0,00
Genel Toplam		90.241,23	167.398,46	78.524,91	362.000,00	401.200,00	441.800,00

BÜTÇE BİLGİLERİ TABLOSU							
HARCAMA BİRİMİ ADI		KÜLTÜR VE SOSYAL İŞLER DAİRESİ BAŞKANLIĞI					
EKONOMİK KODLAR (1.DÜZEY)		GERÇEKLEŞME			TAHMİN		
		2008	2009	2010 (İLK 6 AY)	2011	2012	2013
01	Personel Giderleri	168.397,81	152.662,76	91.268,62	209.000,00	226.900,00	245.800,00
02	SGK Devlet Primi Giderleri	18.067,51	15.545,72	13.650,30	27.000,00	29.700,00	32.500,00
03	Mal ve Hizmet Alımı Giderleri	2.417.624,77	2.208.430,97	1.046.192,70	2.542.500,00	2.794.900,00	3.058.300,00
04	Faiz Giderleri	0,00	0,00	0,00	0,00	0,00	0,00
05	Cari Transferler	1.849.653,64	1.483.801,44	556.853,63	2.395.000,00	2.623.000,00	2.851.000,00
06	Sermaye Giderleri	0,00	0,00	0,00	0,00	0,00	0,00
Bütçe Ödeneği Toplam		4.453.743,73	3.860.440,89	1.707.965,25	5.173.500,00	5.674.500,00	6.187.600,00
Transfer Edilecek Ödenekler		0,00	0,00	0,00	0,00	0,00	0,00
Genel Toplam		4.453.743,73	3.860.440,89	1.707.965,25	5.173.500,00	5.674.500,00	6.187.600,00

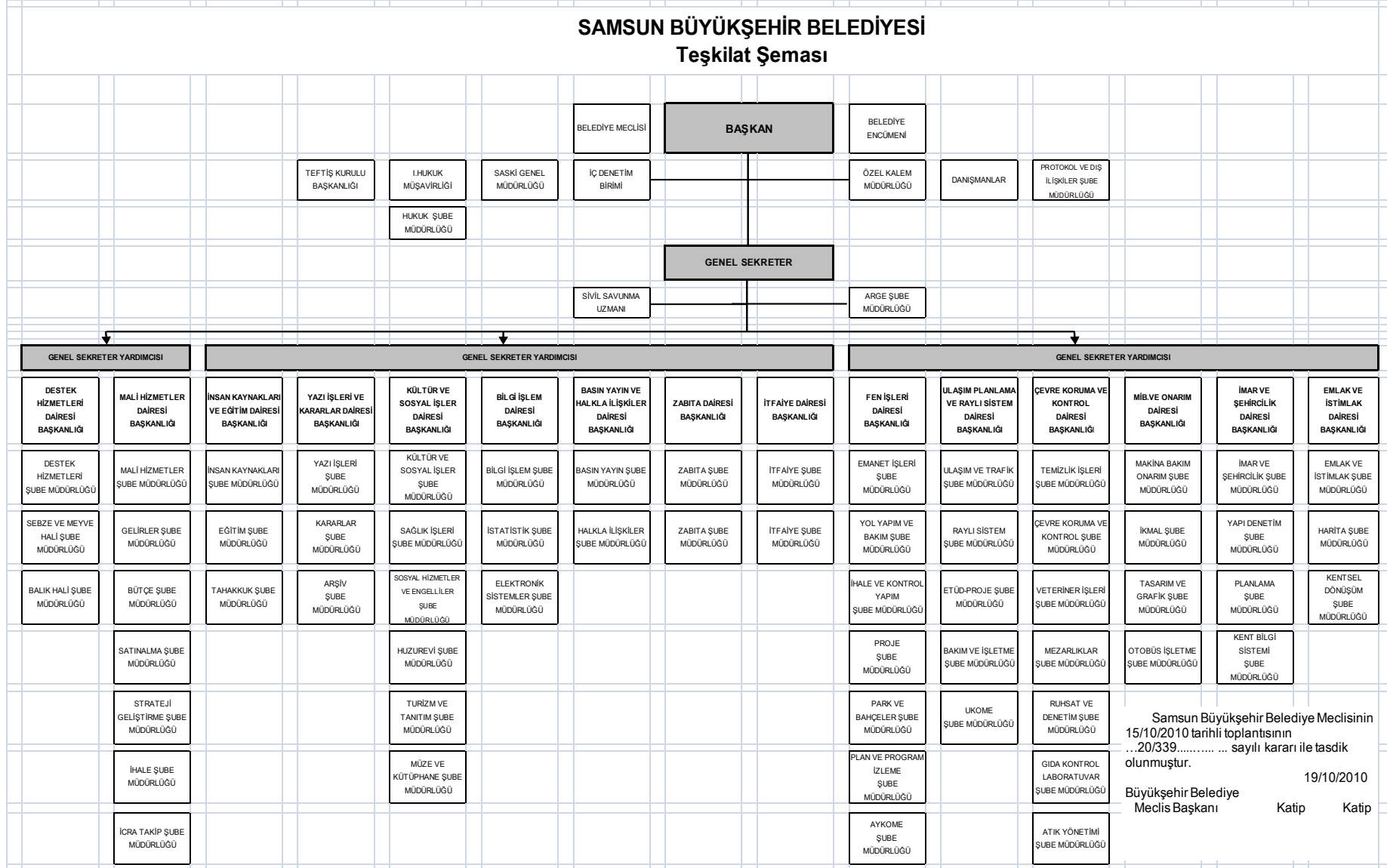
BÜTÇE BİLGİLERİ TABLOSU							
HARCAMA BİRİMİ ADI		HUZUREVİ ŞUBE MÜDÜRLÜĞÜ					
EKONOMİK KODLAR (1.DÜZEY)		GERÇEKLEŞME			TAHMİN		
		2008	2009	2010 (İLK 6 AY)	2011	2012	2013
01	Personel Giderleri	230.355,74	244.375,21	102.526,07	344.000,00	376.500,00	416.200,00
02	SGK Devlet Primi Giderleri	38.674,29	45.511,45	24.853,71	57.000,00	64.200,00	71.600,00
03	Mal ve Hizmet Alımı Giderleri	384.084,10	1.493.716,78	753.025,23	1.972.000,00	2.160.200,00	2.378.600,00
04	Faiz Giderleri	0,00	0,00	0,00	0,00	0,00	0,00
06	Sermaye Giderleri	1.632.085,07	119.026,60	0,00	40.000,00	44.000,00	48.000,00
Bütçe Ödeneği Toplam		2.285.199,20	1.902.630,04	880.405,01	2.413.000,00	2.644.900,00	2.914.400,00
Transfer Edilecek Ödenekler		0,00	0,00	0,00	0,00	0,00	0,00
Genel Toplam		2.285.199,20	1.902.630,04	880.405,01	2.413.000,00	2.644.900,00	2.914.400,00

BÜTÇE BİLGİLERİ TABLOSU							
HARCAMA BİRİMİ ADI		MEZARLIKLAR ŞUBE MÜDÜRLÜĞÜ					
EKONOMİK KODLAR (1.DÜZEY)		GERÇEKLEŞME			TAHMİN		
		2008	2009	2010 (İLK 6 AY)	2011	2012	2013
01	Personel Giderleri	258.349,01	346.924,70	190.794,53	330.900,00	364.000,00	402.000,00
02	SGK Devlet Primi Giderleri	41.980,36	48.226,30	25.606,10	61.500,00	66.900,00	73.300,00
03	Mal ve Hizmet Alımı Giderleri	678.112,61	860.511,66	432.849,17	1.127.250,00	1.188.000,00	1.311.300,00
04	Faiz Giderleri	0,00	0,00	0,00	0,00	0,00	0,00
06	Sermaye Giderleri	0,00	0,00	0,00	0,00	0,00	0,00
Bütçe Ödeneği Toplam		978.441,98	1.255.662,66	649.249,80	1.519.650,00	1.618.900,00	1.786.600,00
Transfer Edilecek Ödenekler		0,00	0,00	0,00	0,00	0,00	0,00
Genel Toplam		978.441,98	1.255.662,66	649.249,80	1.519.650,00	1.618.900,00	1.786.600,00

BÜTÇE BİLGİLERİ TABLOSU							
HARCAMA BİRİMİ ADI		ULAŞIM PLANLAMA VE RAYLI SİSTEM DAİRESİ BAŞKANLIĞI					
EKONOMİK KODLAR (1.DÜZEY)		GERÇEKLEŞME			TAHMİN		
		2008	2009	2010 (İLK 6 AY)	2011	2012	2013
01	Personel Giderleri	28.524,21	57.755,26	34.768,04	128.500,00	141.400,00	155.300,00
02	SGK Devlet Primi Giderleri	4.347,07	8.118,98	7.197,03	42.000,00	46.200,00	50.600,00
03	Mal ve Hizmet Alımı Giderleri	127.886,96	2.274.077,47	1.634.708,26	2.638.000,00	3.991.200,00	1.850.500,00
04	Faiz Giderleri	0,00	1.593.954,37	1.406.882,69	10.000.000,00	20.000.000,00	25.000.000,00
06	Sermaye Giderleri	681.984,13	70.745.858,66	41.360.265,09	15.300.000,00	330.000,00	360.000,00
Bütçe Ödeneği Toplam		842.742,37	74.679.764,74	44.443.821,11	28.108.500,00	24.508.800,00	27.416.400,00
Transfer Edilecek Ödenekler		0,00	0,00	0,00	0,00	0,00	0,00
Genel Toplam		842.742,37	74.679.764,74	44.443.821,11	28.108.500,00	24.508.800,00	27.416.400,00

EKLER

EK 1 SAMSUN BÜYÜKŞEHİR BELEDİYESİ TEŞKİLAT ŞEMASI



Samsun Büyükşehir Belediye Meclisinin
15/10/2010 tarihli toplantısının
...20/339..... sayılı kararı ile tasdik
olunmuştur.
19/10/2010
Büyükşehir Belediye
Meclis Başkanı Katip Katip

İLETİŞİM



**SAMSUN BÜYÜKŞEHİR BELEDİYESİ
MALİ HİZMETLER DAİRESİ BAŞKANLIĞI
STRATEJİ GELİŞTİRME ŞUBE MÜDÜRLÜĞÜ**

Tel: (362) 431 60 90/1434 -1025

Fax: (362) 431 85 09

Web: www.samsun.bel.tr

E-mail: malihizmet@samsun.bel.tr, alierhaneren@samsun.bel.tr