



# **2023 YILI PERFORMANS PROGRAMI**





# 2023 YILI PERFORMANS PROGRAMI

**GELİR İDARESİ BAŞKANLIĞI**  
**Strateji Geliştirme Daire Başkanlığı**



**Yayın No: 445**  
**Ocak 2023**



*"... Vergi usullerinin ıslahı arelerinin aranmasına da ehemmiyetle devam olunmalıdır. İyİ usul ve iyİ tatbikin memnun edici neticelerini vatandaş, hi bir işte vergi mevzuu kadar hassasiyetle takdir etmez."*

*(01.11.1936, T.B.M.M., 5. Dönem, 2. Toplanma yılını açarken.)*

*H. Adıgüzel*



## BAKAN SUNUŞU

Küresel ölçekte yaşanan krizlere rağmen ülkemiz, 2022 yılında sergilediği güçlü büyümeyi sürdürerek ekonomisinin ne denli sağlam temeller üzerinde yükseldiğini tüm dünyaya bir kez daha göstermiştir.

Yatırımı, istihdamı, üretimi ve ihracatı odağına alan Türkiye Ekonomi Modeli ile üretimimizin ve ihracatımızın katma değerini, bilgi, teknoloji ve inovasyon ağırlığını artıracak yatırımları sürdürerek uluslararası rekabet gücümüzü her geçen gün yükseltiyoruz.

Kamu gelir politikaları; kamu harcamaları için ihtiyaç duyulan finansmanın sağlanması, sosyo-ekonomik kalkınma ve adaletin desteklenmesi, ekonominin uluslararası düzeyde rekabet gücünün artırılması, yurt içi tasarruflara katkı sağlanması, fiyat istikrarının kalıcı olarak tesis edilmesi ve sürdürülmesi hedefleri doğrultusunda yürütülmektedir.

Politikalarımızın odağında her zaman milletimizin refahı yer almıştır. Vergi politikalarının da odak noktası, vatandaşlara en yüksek kalitede hizmet sunmak, refah düzeylerinin artırılmasına katkı sağlamaktır. Bu kapsamda, iş dünyasının yatırım gücünü ve vatandaşlarımızın alım gücünü artırmaya yönelik vergilerde indirim ve istisna düzenlemelerini hayata geçirdik.

Yaptığımız vergi incelemeleri ve denetimlerde, mükelleflerimize rehberlik ederek vergiye gönüllü uyumu artırmayı, vergi kayıp ve kaçacağını engelleyerek daha adil bir vergi sistemi inşa etmeyi ve mükellef haklarını da gözeterek her bir vatandaşımızın hakkını korumayı amaç edindik.

Önümüzdeki dönemde de kayıt dışılıkla mücadele edilmesi, verginin tabana yayılması, vergiye gönüllü uyumun artırılması ve vergi bilincinin geliştirilmesi amacıyla teknolojinin bütün imkanlarının azami bir şekilde kullanıldığı yeni hizmet seçenekleriyle mükellef memnuniyetini esas alan bir hizmet anlayışını sürdürmeye devam edeceğiz.

Bu çerçevede kaynakların etkili, ekonomik ve verimli kullanımı, mali saydamlık ve hesap verebilirlik ilkeleri çerçevesinde hazırlanan Gelir İdaresi Başkanlığının 2023 yılı Performans Programının uygulanmasında başarılar diler, Program çalışmalarında emeği geçen tüm çalışma arkadaşlarıma teşekkür ederim.

**Dr. Nureddin NEBATİ**  
**Hazine ve Maliye Bakanı**



## BAŞKAN SUNUŞU

Gelir İdaresi Başkanlığı, gelir politikasının belirlenmesi, adalet ve tarafsızlık içinde uygulanması konusunda, faaliyetlerini saydamlık, hesap verebilirlik ve katılımcılık ilkeleri çerçevesinde yerine getirmektedir.

Bu doğrultuda, vergi adaletinin güçlendirilmesine, verginin tabana yayılmasına, gönüllü uyumun artırılmasına, vergi hasılasının artırılmasına, vergi kayıp, kaçığı ve kayıt dışılıkla mücadele edilmesine ve mükellef hizmetlerinin geliştirilmesine yönelik çalışmaları aralıksız sürdürmektedir.

Mükellef odaklı yeni hizmet seçenekleri sunularak vergilerin tam, zamanında, hızlı ve güvenli bir şekilde ödenmesini sağlamakta, zaman ve kaynak maliyetlerini azaltacak uygulamalar geliştirmekte, bu uygulamaların sayısını da her geçen gün artırmaktadır. Elektronik uygulamalar ile vergisel süreçler kolaylaştırılmakta ve hizmet sunumunda etkinlik her geçen gün artırılmaktadır.

Bugün geldiğimiz noktada mükelleflerimiz, beyannamelerini elektronik ortamda vermekte, faturalarını elektronik ortamda düzenleyebilmekte ve saklayabilmekte, vergilerini İnternet Vergi Dairesi, GİB Mobil uygulamamız üzerinden, bankaların internet bankacılığı ya da mobil uygulamaları gibi birçok değişik kanaldan yapabilmektedir.

Başkanlığımız önümüzdeki dönemde, küresel rekabet ortamında değişen teknolojilere uyum sağlayarak mükellef odaklı projeler ile mükelleflerin uyum maliyetini azaltmaya ve hizmetlerini geliştirmeye devam edecektir

Bu çerçevede, Gelir İdaresi Başkanlığı 2023 yılı Performans Programında yer alan faaliyetlerin ve belirlenen hedeflerin amacına ulaşmasını temenni eder, Performans Programının hazırlanmasında emeği geçen çalışma arkadaşlarıma teşekkür ederim.

**Bekir BAYRAKDAR**  
**Gelir İdaresi Başkanı**

# İÇİNDEKİLER

<b>I- GENEL BİLGİLER.....</b>	<b>11</b>
A- Görev, Yetki ve Sorumluluklar .....	12
B- Teşkilat Yapısı.....	14
C- Fiziksel Kaynaklar.....	19
D- İnsan Kaynakları .....	23
<b>II- PERFORMANS BİLGİLERİ.....</b>	<b>25</b>
A- Temel Politika ve Öncelikler .....	26
1. On Birinci Kalkınma Planı (2019-2023) .....	26
2. Orta Vadeli Program (OVP) (2023-2025).....	28
3. 2023 Yılı Cumhurbaşkanlığı Yıllık Programı .....	29
B- Amaç ve Hedefler.....	31
C- İdare Performans Bilgisi.....	34
D- İdarenin Toplam Kaynak İhtiyacı .....	76
E- Diğer Hususlar .....	80



## TABLÖLÄR

Tablo 1- Gelir İdaresi Başkanlığı Taşra Teşkilatı Birimlerinin 31/12/2022 Tarihi İtibarıyla Sayısal Durumu .....	15
Tablo 2: 31/12/2022 Tarihi İtibarıyla Fiziksel Kaynaklar .....	20
Tablo 3: Yıllar İtibarıyla Personel Sayıları .....	23
Tablo 4: 31/12/2022 Tarihi İtibarıyla Unvanlara Göre Personel Sayısı .....	23
Tablo 5: Stratejik Amaç ve Hedefler .....	32
Tablo 6: Alt Program Hedefleri ve Stratejik Plan İlişkisi .....	33
Tablo 7: Faaliyetler Düzeyinde İdare Performans Programı Maliyeti .....	77
Tablo 8: Ekonomik Sınıflandırma Düzeyinde İdare Performans Programı Maliyeti .....	79
Tablo 9: Faaliyetlerden Sorumlu Harcama Birimleri .....	80
Tablo 10: Performans Göstergelerinin İzlenmesinden Sorumlu Birimler .....	82

## ŞEMALAR

Şema 1- Gelir İdaresi Başkanlığı Organizasyon Şeması .....	14
Şema 2- Vergi Dairesi Başkanlığı Organizasyonu Yapısı .....	17
Şema 3- Vergi Dairesi Müdürlüğü Organizasyon Şeması .....	18
Şema 4- Bağlı Vergi Daireleri (Malmüdürlükleri) Örgüt Şeması .....	18

## KISALTMALAR

<b>AB</b>	: Avrupa Birliđi
<b>EUROSTAT</b>	: Avrupa Birliđi İstatistik Kurumu
<b>e-VDB</b>	: Elektronik Vergi Dairesi Bařkanlıđı Uygulaması
<b>e-VDO</b>	: Elektronik Vergi Dairesi Otomasyon Uygulaması
<b>GİBİNTRANET</b>	: Gelir İdaresi Bařkanlıđı Yönetim Bilgi Sistemi Programı
<b>KDV</b>	: Katma Deđer Vergisi
<b>KEYS</b>	: Kurumsal Elektronik Yazıřma Sistemi
<b>OECD</b>	: Ekonomik Kalkınma ve İřbirliđi Teřkilatı
<b>OVP</b>	: Orta Vadeli Program
<b>ÖTV</b>	: Özel Tüketim Vergisi
<b>TAKKOM</b>	: Daimi Takdir Komisyonu Bařkanlıkları Otomasyonu
<b>TÜİK</b>	: Türkiye İstatistik Kurumu
<b>TÜSİAD</b>	: Türk Sanayici ve İř İnsanları Derneđi
<b>VEDOP</b>	: Vergi Daireleri Otomasyon Projesi
<b>VEGAS</b>	: Veri Eriřim ve Görsel Analiz Sistemi
<b>VİMER</b>	: Vergi İletişim Merkezi

# I-GENEL BİLGİLER

## A- Görev, Yetki ve Sorumluluklar

16/05/2005 tarihli Resmi Gazete’de yayımlanarak yürürlüğe giren 5345 sayılı Gelir İdaresi Başkanlığının Teşkilat ve Görevleri Hakkında Kanun ile Gelirler Genel Müdürlüğü sona erdirilmiş, Maliye Bakanlığının bağlı kuruluşu olarak Gelir İdaresi Başkanlığına dönüştürülmüştür.

09/07/2018 tarihli Resmi Gazete’de yayımlanan 703 sayılı Anayasada Yapılan Değişikliklere Uyum Sağlanması Amacıyla Bazı Kanun ve Kanun Hükmünde Kararnemelerde Değişiklik Yapılması Hakkında Kanun Hükmünde Kararnamenin 70 inci maddesi ile 5345 sayılı Gelir İdaresi Başkanlığının Teşkilat ve Görevleri Hakkında Kanunun adı Gelir İdaresi Başkanlığı ile İlgili Bazı Düzenlemeler Hakkında Kanun şeklinde değiştirilmiş; 1 ila 28 inci maddeleri, 29 uncu maddesinin üçüncü ila altıncı ve sekizinci fıkraları, 30 uncu ila 35 inci maddeleri, ek 1 inci maddesi, geçici 1 ila geçici 7 nci maddeleri yürürlükten kaldırılmıştır. 703 sayılı Kanun Hükmünde Kararname ile Maliye Bakanlığının adı “Hazine ve Maliye Bakanlığı” olarak değiştirilmiştir.

Gelir İdaresi Başkanlığı, 15/07/2018 tarihli ve 30479 sayılı Resmi Gazete’de yayımlanarak yürürlüğe giren 4 Sayılı Cumhurbaşkanlığı Kararnamesinin 12 nci bölümünde yer alan 134 üncü maddesinde Hazine ve Maliye Bakanlığına bağlı kuruluş olarak tanımlanmıştır.

18/04/2020 tarihli ve 31103 sayılı Resmî Gazete’de yayımlanan 60 sayılı Cumhurbaşkanlığı Kararnamesinin 12 nci maddesiyle değişik 134 üncü maddede; Başkanlığımızın amacı; Devlet gelirleri politikasının belirlenmesi ile gelir tahminlerine ilişkin çalışmaları yapmak ve gelir politikasını adalet ve tarafsızlık içinde uygulamak; vergi ve diğer gelirleri en az maliyetle toplamak; mükelleflerin vergiye gönüllü uyumunu sağlamak; mükellef haklarını gözeterek yüksek kalitede hizmet sunmak suretiyle yükümlülüklerini kolayca yerine getirmeleri için gerekli tedbirleri almak; saydamlık, hesap verebilirlik, katılımcılık, verimlilik, etkililik ve mükellef odaklılık temel ilkelerine göre görev yapmak olduğu belirtilmiştir.

Gelir İdaresi Başkanlığının görevlerine 4 Sayılı Kararnamenin 60 sayılı Cumhurbaşkanlığı Kararnamesinin 13 üncü maddesiyle değişik 137 nci maddesinde yer verilmiştir. Buna göre, Başkanlığın görevleri şunlardır:

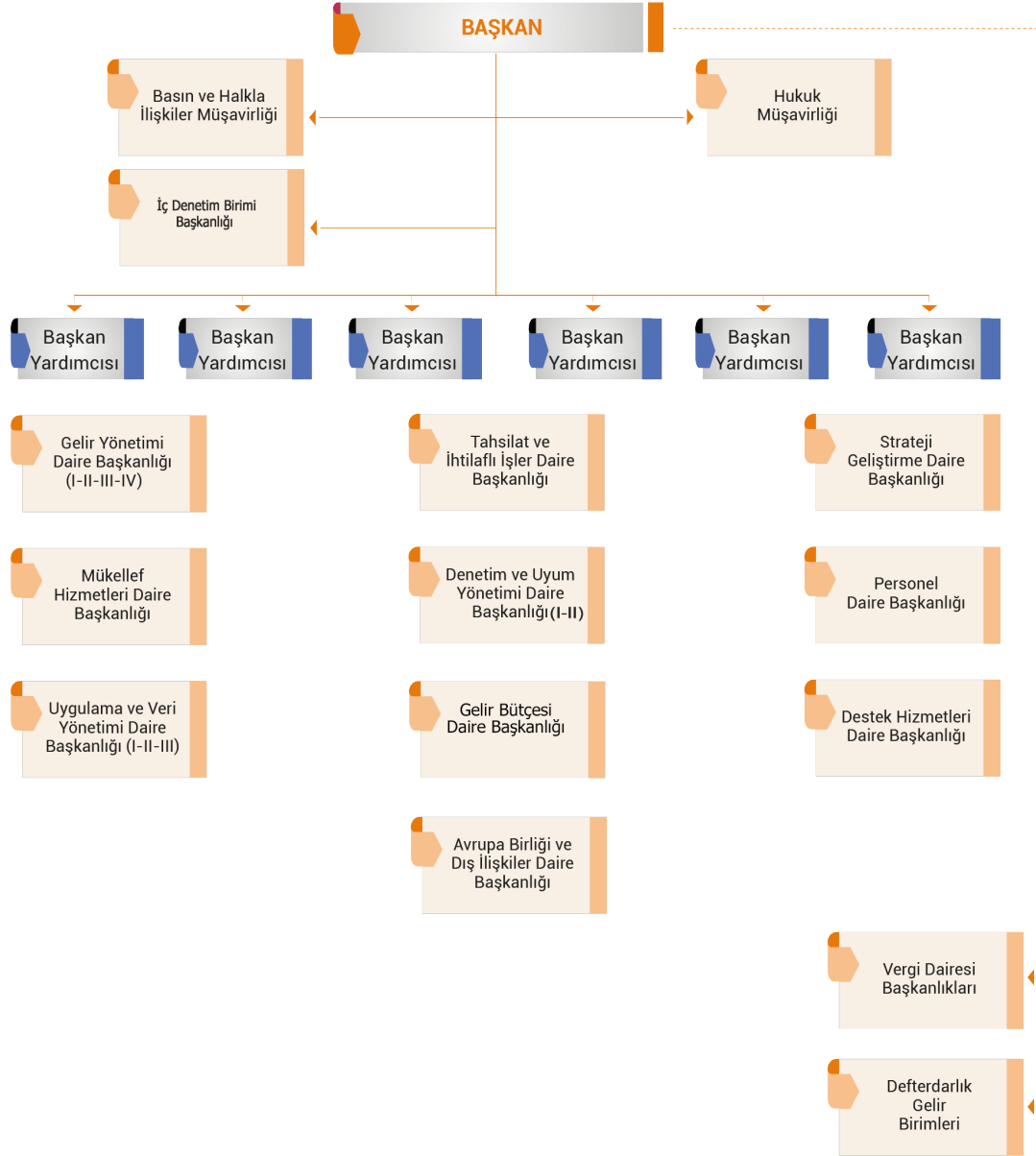
- a) Devlet gelirleri politikasının plan, program, genel ekonomik politika ve stratejiler çerçevesinde oluşturulmasına ilişkin çalışmalar yapmak ve Devlet gelirlerinin maliye politikalarıyla uyumlu şekilde tatbikini sağlamak.
- b) Mükelleflerin vergiye uyumunu kolaylaştırmak ve hizmetlerini yerine getirmek.
- c) Mükellef haklarının korunması ve mükellef ile Başkanlık ilişkilerinin karşılıklı güven esasına dayanması konusunda gerekli tedbirleri almak.
- ç) Mükellefleri vergi mevzuatından doğan hakları ve ödevleri konusunda bilgilendirmek.
- d) Devlet gelirlerine ilişkin mevzuatı hazırlamak ve gerekli koordinasyonu sağlamak, Devlet gelirlerine etkisi olan mevzuatı Devlet gelirleri, vergi tekniği ve uygulamaları açısından inceleyerek görüş bildirmek.
- e) Devlet alacaklarının tahsilini sağlamak ve bu konuda gerekli tedbirleri almak.

- f) İşlem ve eylemlerinden dolayı idari yargı mercilerinde yaratılan ihtilaflarla ilgili olarak bu merciler nezdinde talep ve savunmalarda bulunmak, gerektiğinde itiraz, temyiz ve tashihi karar yoluna gitmek; temyiz yoluna gidilip gidilmeyeceği hususunda taşra teşkilatına muvafakat vermek; şikayet başvurularını karara bağlamak; uygulamada ortaya çıkan ihtilafların en aza indirilmesine ve uygulama birliğinin sağlanmasına yönelik tedbirleri almak.
- g) Vergilendirmeye ilgili bilgileri toplamak ve bilgi işlem faaliyetlerini yürütmek.
- ğ) Devlet gelirleri ile ilgili istatistikleri toplamak ve değerlendirmek, vergi yükü ile gelir tahminlerine yönelik genel ve sektörel analizler yapmak, vergi kanunlarında veya diğer mali kanunlarda yer alan her türlü istisna, muafık ve indirimlerin maliyetlerini ölçmek, ekonomik ve sosyal etkilerini analiz etmek.
- h) Vergi kayıp ve kaçığının önlenmesi konusunda gerekli tedbirleri almak.
- ı) Mahallî idare gelirleri politikası ile Devlet gelirleri politikasının uygulanmasında uyumu sağlayıcı çalışmaları yapmak ve gerekli tedbirleri almak.
- i) Gelirleri etkileyen her türlü mevzuat tekliflerini, vergi tekniği ve uygulamaları açısından inceleyerek görüş bildirmek.
- j) Gelir mevzuatının uygulanmasına ilişkin olarak diğer kurum ve kuruluşlarla işbirliği yapmak, bu amaçla veri alışverişini gerçekleştirmek.
- k) Uluslararası vergi ilişkileri ile ikili ve çok taraflı anlaşmalara ilişkin çalışmaları, gerekli koordinasyonu sağlayarak yürütmek, görev alanına giren konularda, uluslararası gelişmeleri izlemek ve Avrupa Birliği, uluslararası kuruluşlar ve diğer devletlerle işbirliği yapmak.
- l) Terkini gereken vergiler ile tahsili zamanaşımına uğrayan Hazine alacaklarının kanunlar gereğince terkin edilmesiyle ilgili işlemlerin yerine getirilmesini sağlamak.
- m) Nitelikli insan kaynağının kazandırılması, yetkinliklerin geliştirilmesi, kariyer planlarının yapılması ve performanslarının ölçülmesini sağlamak.
- n) Kurumsal etik kurallar düzenleyerek personele ve mükelleflere duyurmak.
- o) Faaliyet sonuçlarını, düzenli aralıklarla kamuoyuna duyurmak ve yıllık faaliyet raporunu izleyen yıl kamuoyuna açıklamak.
- ö) Kanunlarla, Cumhurbaşkanlığı kararnameleriyle ve ilgili mevzuat ile Bakan tarafından verilen diğer görevleri yapmak.

## B- Teşkilat Yapısı

Başkanlığımız, Hazine ve Maliye Bakanlığının bağlı kuruluşu olup genel bütçeli idareler kapsamında yer almaktadır. 4 Sayılı Cumhurbaşkanlığı Kararnamesinin 136 ncı maddesiyle Başkanlığımız merkez ve taşra teşkilatı olarak yapılanmıştır.

### Şema 1- Gelir İdaresi Başkanlığı Organizasyon Şeması



Başkanlığımızın merkez teşkilatı hizmet birimleri; Gelir Yönetimi, Gelir Bütçesi, Mükellef Hizmetleri, Uygulama ve Veri Yönetimi, Tahsilat ve İhtilaf İşleri, Denetim ve Uyum Yönetimi, Avrupa Birliği ve Dış İlişkiler, Strateji Geliştirme, Personel ve Destek Hizmetleri Daire Başkanlıkları ve Hukuk Müşavirliği, Basın ve Halkla İlişkiler Müşavirliği ile İç Denetim Birimi Başkanlığından oluşmaktadır.

Başkanlığımızın taşra teşkilatı ise vergi dairesi başkanlıkları ile vergi dairesi başkanlığı kurulmayan illerde defterdarlıklara bağlı olarak görevlerine devam eden vergi dairesi müdürlükleri, gelir müdürlükleri ve malmüdürlükleri bünyesinde yer alan bağlı vergi dairelerinden oluşmaktadır.

**Tablo 1- Gelir İdaresi Başkanlığı Taşra Teşkilatı Birimlerinin 31/12/2022 Tarihi İtibarıyla Sayısal Durumu**

Birimin Adı	Sayı
Vergi Dairesi Başkanlığı <sup>1</sup>	30
Grup Müdürlüğü	173
Müdürlük	406
Şube <sup>2</sup>	5
Gelir Müdürlüğü	52
Vergi Dairesi Müdürlüğü	467
Bağlı Vergi Dairesi (Malmüdürlüğü bünyesinde)	575
Daimi Takdir Komisyonu	54
<b>TOPLAM</b>	<b>1.762</b>

Vergi dairesi başkanlığı; yetki alanı içindeki mükellefi tespit eden, vergi ve benzeri mali yükümlülüklerle ilişkin tarh, tahakkuk, tahsil, terkin, tecil, iade, ödeme, muhasebe ve benzeri işlemleri yapan, bu işlemler ile personel atama, disiplin, terfi, sicil, harcırar ve benzeri özlük işlemlerinden dolayı idari yargı mercileri nezdinde yaratılan ihtilaflarla ilgili olarak bu merciler nezdinde talep ve savunmalarda bulunan, gerektiğinde temyiz ve tashihi karar talebinde bulunan, yargı kararlarının uygulanması işlemlerini yürüten, vergi uygulamalarını geliştiren ve iyileştiren, mükelleflere kanunların uygulanması ile ilgili görüş bildiren, mükellefleri hakları konusunda bilgilendiren ve uygulamalarında mükellef haklarını gözeten, mükellef hizmetleri ile bilgi işlem, istatistik, bilgi toplama, eğitim, satın alma, kiralama, vergi inceleme ve denetim, uzlaşma, takdir ve benzeri görevleri ve işlemleri yürüten idari birimdir.

Vergi dairesi başkanlıkları bünyesinde; mükellef hizmetleri, vergilendirme, denetim, tahsilat ve hukuk işleri, muhasebe, personel, destek hizmetleri ve benzeri fonksiyonlar için grup müdürlükleri

<sup>1</sup> Büyük Mükellefler Vergi Dairesi Başkanlığı-Eskişehir Vergi Dairesi Başkanlığı (Vergi Dairesi, Tahsil Dairesi sıfatı olan) dahil.

<sup>2</sup> Eskişehir Vergi Dairesi Başkanlığına bağlı.

ve bunlara bađlı mdrlkler ile yetki alanlarında ekonomik analizler yapmak ve mkellef hizmetlerini en yakın yerden sunmak zere Őubeler kurulur.

Buna gre, Gelir İdaresi BaŐkanlık Makamının Onayı ile EskiŐehir Vergi Dairesi BaŐkanlıđı bnyesinde, vergilendirme, muhasebe ve tahsilat grup mdrlkleri kurulmuŐ; EskiŐehir Vergi Dairesi BaŐkanlıđına, 213 sayılı Vergi Usul Kanununa gre vergi dairesi ve 6183 sayılı Amme Alacaklarının Tahsil Usul Hakkında Kanuna gre tahsil dairesi sıfatı kazandırılmıŐtır.

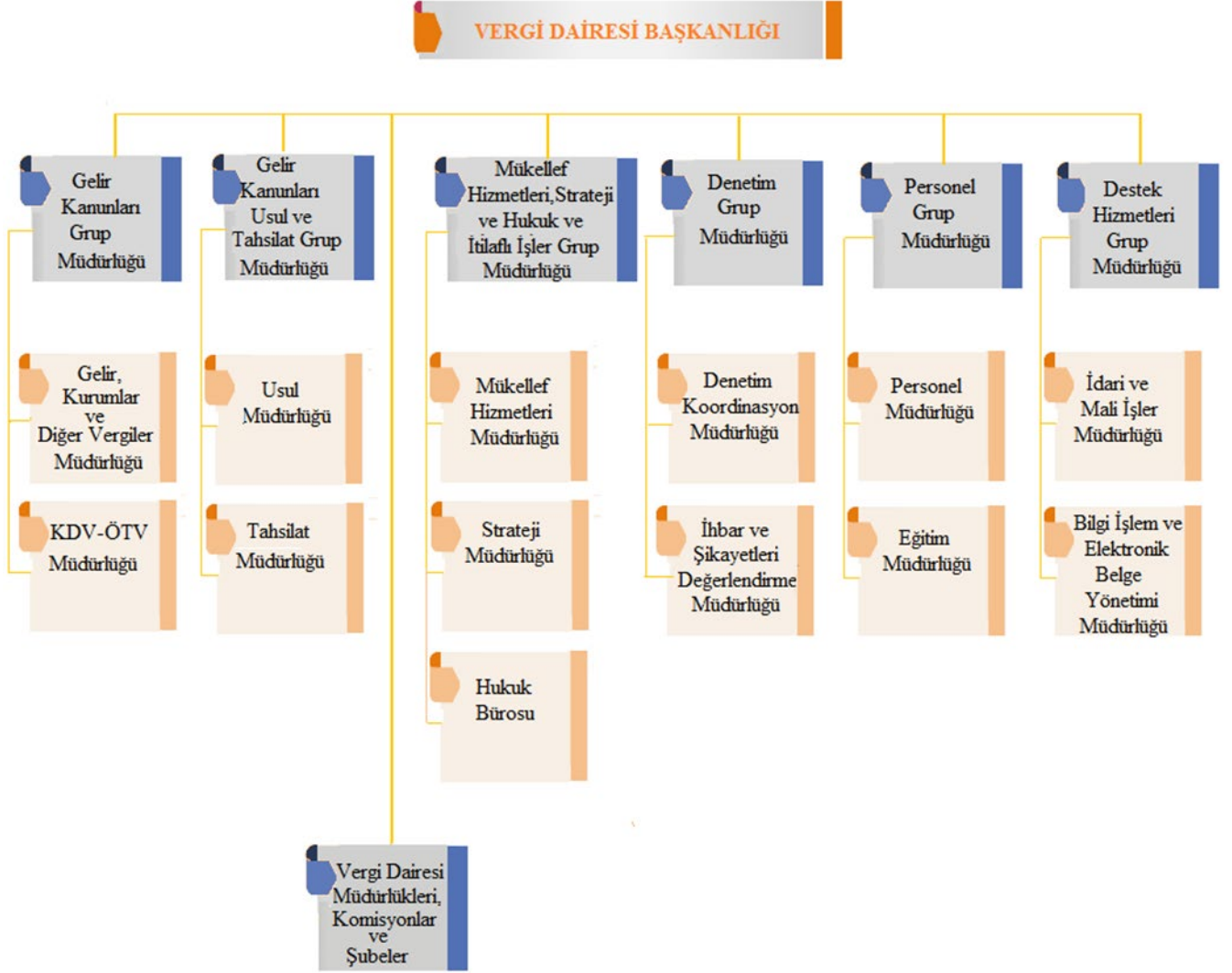
Defterdarlıđa bađlı olarak kurulan gelir mdrlkleri; vergilendirme ile ilgili soruları defterdar adına cevaplandırmakla, teftiŐlerde defterdar adına verilecek cevap ve emirleri hazırlamakla, vergi dairelerinden toplanan istatistiki bilgileri il bazında derleyip, BaŐkanlıđımıza gndermekle, terkinin gereken amme alacaklarının terkinine iliŐkin iŐlemleri yapmakla grevli taŐra birimleridir.

Vergi dairesi mdrlkleri, mkellefi tespit eden, vergiyi tarh eden, tahakkuk ettiren ve tahsil eden dairelerdir. Mkelleflerin, vergi uygulaması bakımından hangi vergi dairesine bađlı oldukları vergi kanunları ile belirlenir. Ancak Hazine ve Maliye Bakanlıđı, gerekli grdđu hallerde, mkelleflerin iŐyeri ve ikametgah adresleri ile il ve ilelerin idari sınırlarına bađlı kalmaksızın vergi daireleri ve blge bilgi iŐlem merkezleri kurmaya, vergi dairelerine bađlı Őubeler amaya ve vergi dairelerinin yetki alanı ile vergi trleri, meslek ve iŐ grupları itibarıyla mkelleflerin bađlı olacakları vergi dairesini belirlemeye yetkilidir. Bađlı vergi daireleri (malmdrlkleri) ise ilelerdeki tahakkuk ve tahsilatla ilgili iŐlerin kanuna uygun olarak yrtlmesini sađlamakla grevlidirler.

Takdir komisyonları; yetkili makamlar tarafından istenilen matrah, servet takdirlerini yapmak ve vergi kanunlarında yazılı fiyat, cret veya sair matrah ve kıymetleri takdir etmek zere, illerde vergi dairesi baŐkanının, baŐkanlık bulunmayan yerlerde defterdarın, ilelerde malmdrnn (mstakil vergi dairesi olan ilelerde ilgili vergi dairesi mdrnn) veya bunların tevkil edecekleri memurların baŐkanlıđı altında ilgili vergi dairesinin yetkili iki memuru ile seilmiŐ iki yeden oluŐarak kurulurlar. Takdir Komisyonları daimi veya geici olurlar.

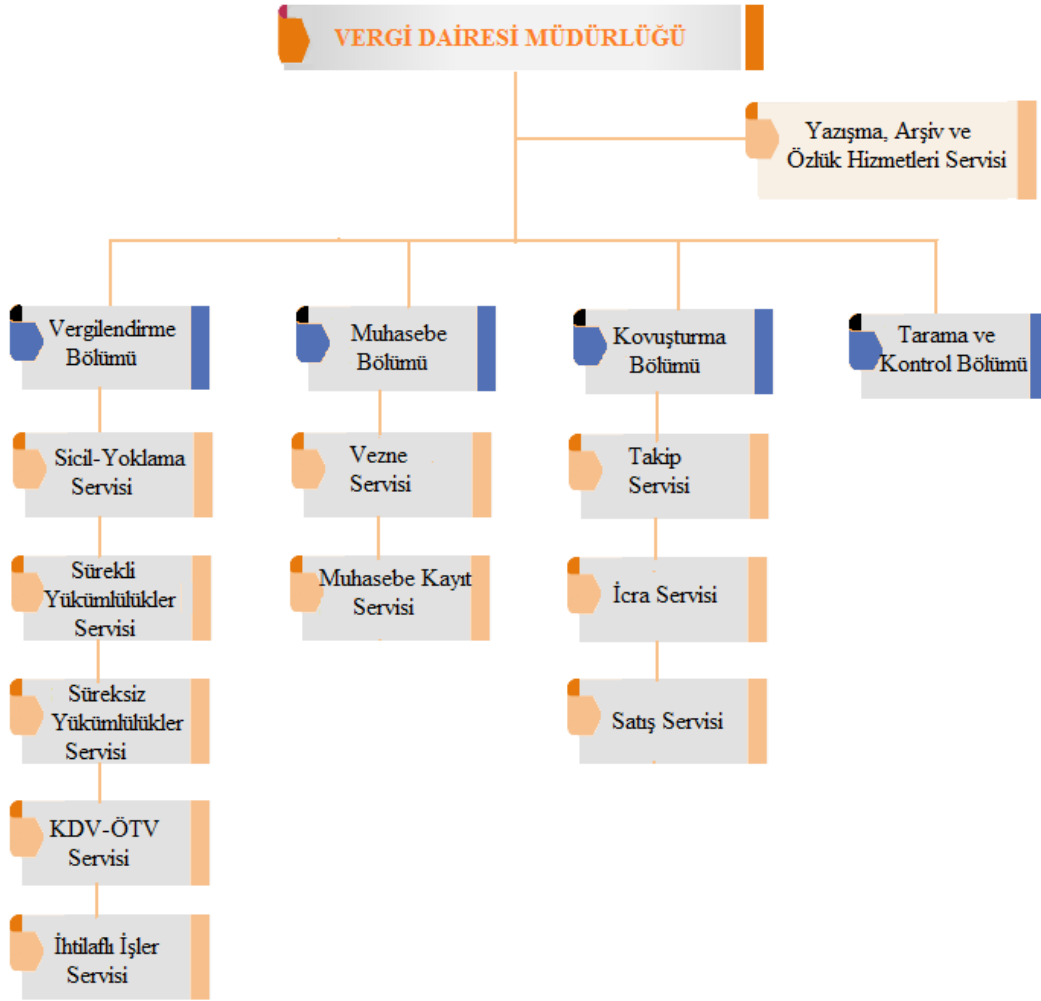


## Şema 2- Vergi Dairesi Başkanlığı Organizasyonu Yapısı<sup>3</sup>



<sup>3</sup> Şema, altı grup müdürlüğünden oluşan örnek bir vergi dairesi başkanlığı için verilmiştir. Vergi Dairesi Başkanlığının yetki alanındaki ilin ekonomik durumu, mükellef sayıları, büyüklükleri, grupları, vergi türleri, sektörler, iş yükü ve diğer ölçütler dikkate alınarak farklı sayılarda grup müdürlüğü kurulmaktadır.

### Şema 3- Vergi Dairesi Müdürlüğü Organizasyon Şeması



### Şema 4- Bağlı Vergi Daireleri (Malmüdürlükleri) Örgüt Şeması



## C-Fiziksel Kaynaklar

Fiziksel Kaynaklar, Devlet Mahallesi Merasim Cad. No: 9/1 Çankaya/Ankara adresinde yer alan Başkanlığımız merkez hizmet binasında faaliyet göstermektedir.

Ankara Yenimahalle'de 1993 yılında kurulan, Güney ve Doğu Avrupa ile yeni bağımsız devletlerin vergi idarelerine hizmet veren eğitim ve meslek içi eğitim faaliyetlerinin gerçekleştirildiği OECD Ankara Çok Taraflı Vergi Merkezi hizmet binası bulunmaktadır.

Diğer taraftan, aynı adreste Başkanlığımız bünyesinde yapılan eğitim, sınav, seminer ve toplantı organizasyonlarını yürüten ve bu esnada katılımcıların konaklama ihtiyaçlarını karşılamak ve onlara en iyi hizmeti sunmak amacıyla kurulan Eğitim Merkezi binası bulunmaktadır.

Ayrıca, Vergi İletişim Merkezi faaliyetleri ile bilgi işlem faaliyetleri Başkanlığımıza ait iki ayrı ek hizmet binasında yürütülmektedir.

Mükellef odaklı hizmet anlayışı çerçevesinde hizmetlerimizin donanımlı, modern ve kullanışlı çalışma ortamlarında sunulması ilke edinilmiş olup bu çerçevede tüm birimlerimizde fiziki alt yapının güçlendirilmesi ve iyileştirilmesi çalışmaları önceliklerimiz arasında yer almaktadır.

2022 yılı Haziran sonu itibarıyla Başkanlığımız merkez ve taşra teşkilatında mevcut bazı fiziksel kaynaklara ilişkin bilgilere, Tablo 2'de yer verilmiştir.

**Tablo 2: 31/12/2022 Tarihi İtibarıyla Fiziksel Kaynaklar**

No	Fiziksel Kaynaklar	Değer Toplamı
<b>1</b>	<b>Binalar</b>	
	<b>Mülkiyet durumuna göre hizmet binaları</b>	
	Hazineye ait hizmet binası sayısı	220
	Kiralanın hizmet binası sayısı	34
	Hazineye ait hizmet binası ( m <sup>2</sup> )	982.172
	Kiralanın hizmet binası ( m <sup>2</sup> )	66.245
	<b>Kullanım durumuna göre hizmet binaları</b>	
	Bağımsız kullanılan hizmet binası sayısı	140
	Diğer kurumlara (Hazine ve Maliye Bakanlığı veya diğer kurumlar) ortaklaşa kullanılan hizmet binası sayısı	80
	Bağımsız kullanılan hizmet binası ( m <sup>2</sup> )	749.026
	Diğer kurumlara (Hazine ve Maliye Bakanlığı veya diğer kurumlar) ortaklaşa kullanılan hizmet binası ( m <sup>2</sup> )	233.146
	<b>Diğer taşınmazlar</b>	
	Lojman sayısı	855
	Eğitim tesisi sayısı	1
<b>2</b>	<b>Taşıtlar</b>	
	Otomobiller	102
	Yolcu taşıma araçları	978
	Yük taşıma araçları	33
	Diğer araçlar (Motosiklet)	10
	Kiralık araçlar (Taşra)	3
<b>3</b>	<b>Demirbaşlar</b>	
	Masaüstü bilgisayar	46.640
	Dizüstü bilgisayar	2.626
	Tablet bilgisayar	7.082
	Yazıcı ve okuyucu	41.106
	Fotokopi makinesi	1.760
	Telefon	24.452
	Faks	1.313
	Diğer demirbaş	-

## **Teknolojik Altyapı**

Başkanlığımızın en önemli teknolojik altyapısını Vergi Dairesi Otomasyon Projesi (VEDOP) oluşturmaktadır. İlk kez 1998 yılında kullanıma açılan VEDOP projesi, bilgisayar teknolojisi olanaklarıyla vergi dairesi fonksiyonlarının tümünü içine alan bir bilgi işlem uygulamasının vergi dairelerine yaygınlaştırılması ile bölge ve merkez iletişim ağ yapısının kurulması olarak tanımlanmıştır. VEDOP projesi ile vergi dairesi çalışmalarında etkinlik ve verimliliğin artırılmasına ve bilgisayar ortamında toplanan bilgilerden sağlıklı bir karar destek ve yönetim bilgi sisteminin oluşturulmasına yönelik tüm vergi dairesi işlemlerinin bilişim teknolojileri ile otomasyona geçirilmesi hedeflenmiştir. VEDOP projesi, ilk aşamada 1998-2004 yılları arasında, 22 il merkezindeki 155 vergi dairesinde uygulanmıştır. Proje “Cebit-Eurasia 2002-Bilişim” etkinlikleri çerçevesinde TÜSİAD tarafından dağıtılan “e-Türkiye için e-Devlet ödülleri” içinde kamu sektöründeki yönetimler tarafından sağlanan ve rekabet gücünü artıran, yeni girişim alanları yaratan, yeni kitlelere hitap eden, internet tabanlı toplumsal uygulamalardaki iyileştirmeyi teşvik etmeyi amaçlayan “Devletten Bireye” kategorisindeki büyük ödül ile onurlandırılmıştır. İkinci aşama Vergi Dairesi Otomasyon Projesi (VEDOP-2) ile 2004-2006 yılları arasında kayıt dışı ekonominin kayıt altına alınması için önemli bir adım atılmış, aynı zamanda mükelleflere daha kaliteli ve hızlı kamu hizmeti sunulması sağlanmıştır. VEDOP-2 ile otomasyon kapsamına dahil olmayan 283 vergi dairesi otomasyon kapsamına alınmıştır. 2007 yılında başlayan üçüncü aşama (VEDOP-3) ile e-VDO (İnternet Tabanlı Vergi Dairesi Otomasyonu) uygulamalarının vergi dairesi ve malmüdürlüğü gelir servislerinin tümüne yaygınlaştırılması ve kapasite altyapısının güçlendirilmesi çalışmaları 2010 yılı itibarıyla tamamlanarak 449 vergi dairesi müdürlüğü ve 585 malmüdürlüğü otomasyon kapsamına alınmıştır.

Ayrıca, proje kapsamında vergi daireleri takdire sevk işlemleri ile takdir komisyonu başkanlıklarına ilişkin iş ve işlemlerin bilgisayar ortamında yapılmasını sağlamaya yönelik Daimi Takdir Komisyonu Başkanlıklar Otomasyonu (TAKKOM) uygulamaları geliştirilerek 57 daimi ve 885 geçici takdir komisyonu başkanlığı otomasyon kapsamına alınmıştır.

5345 sayılı Kanunun öngördüğü Başkanlık modeline geçişe yönelik Vergi Dairesi Başkanlığına vergi dairesi sıfatı kazandırılması ve bağımsız vergi dairelerinin kapatılarak ilgili vergi dairesi başkanlığına bağlanmasına ilişkin organizasyon yapısının geliştirilmesi, sonradan olabilecek organizasyonel değişikliklerin kolayca uyarlanabilmesi, Vergi Dairesi Başkanlığı yetki sınırları içinde değişik yerlerde şube açma/kapama, geçici süreyle hizmet verecek mükellef hizmet noktaları açma/kapama, gibi işlemlerin kolayca yapılabilmesine ve Kurumsal Elektronik Belge Yönetim Sistemi (KEYS) ile bütünleşmiş şekilde çalışmasına olanak sağlayan e-VDB otomasyon uygulamaları geliştirilmiş ve 2015 yılında pilot olarak Eskişehir ilinde uygulamaya alınmıştır.

Diğer taraftan, e-VDB otomasyon uygulamaları ile vergi dairesi müdürlüğü ve takdir komisyonu başkanlıkları işlemlerinin (TAKKOM) tümünün bilgisayar ortamında yapılarak iş yükünün azaltılması, bilgisayar ortamında toplanan bilgilerden sağlıklı bir karar, destek ve yönetim bilgi sisteminin oluşturulması ve vergi dairesi çalışmalarında etkinlik ve verimliliğin artırılmasına yönelik vergi daireleri ve takdir komisyonlarınca kullanılan tüm iş ekranları ile liste ve raporlar güncellenerek çağın gerektirdiği teknolojik gelişmelere uygun hale getirilmiştir.

2015 yılında başlanan e-VDB otomasyon uygulamalarının vergi dairesi müdürlükleri ve malmüdürlüğü gelir servisleri ile takdir komisyonu başkanlıklarının tümüne yaygınlaştırılması işlemleri 2015 yılında Eskişehir Vergi Dairesi Başkanlığı, İstanbul Kocamustafapaşa Vergi Dairesi Müdürlüğü ile başlamış, 2018 yılında tüm vergi daireleri, malmüdürlükleri gelir servisleri ve takdir komisyonu başkanlıkları kapsama alınmış olup uygulama yazılımlarının geliştirilmesi işlemleri 2019 yılı sonu itibarıyla tamamlanmıştır. Eskişehir ve Büyük Mükellefler Vergi Dairesi Başkanlığı, 467 vergi dairesi müdürlüğü ile 575 malmüdürlüğü eVDB uygulama yazılımları kapsamında faaliyetine devam etmektedir.

## D- İnsan Kaynakları

Başkanlığımızda 31/12/2022 tarihi itibarıyla 838 kişi merkez kadrosunda 38.344 kişi de taşra kadrosunda olmak üzere toplam 39.182 personel görev yapmaktadır.

**Tablo 3: Yıllar İtibarıyla Personel Sayıları**

Yıl	2018	2019	2020	2021	2022
Merkez	479	732	707	669	838
Taşra	38.029	37.287	36.117	35.795	38.344
<b>Toplam</b>	<b>38.508</b>	<b>38.019</b>	<b>36.824</b>	<b>36.464</b>	<b>39.182</b>

**Tablo 4: 31/12/2022 Tarihi İtibarıyla Unvanlara Göre Personel Sayısı**

Merkez	Sayı
Gelir İdaresi Başkanı	1
Gelir İdaresi Başkan Yardımcısı (*)	6
Gelir İdaresi Daire Başkanı (*)	16
Gelir İdaresi Grup Başkanı (*)	39
Basın ve Halkla İlişkiler Müşaviri	1
1. Hukuk Müşaviri	1
Başkanlık Müşaviri	2
Hukuk Müşaviri	4
Müdür	1
İç Denetçi	6
Devlet Gelir Uzmanı	86
Mali Hizmetler Uzmanı	16
Devlet Gelir Uzman Yardımcısı	252
Mali Hizmetler Uzman Yardımcısı	-
Şef	2
Memur ve Diğer Personel	187
Sözleşmeli Personel	74
Sürekli İşçi	144
<b>Toplam</b>	<b>838</b>

Taşra	Sayı
Vergi Dairesi Başkanı (*)	30
Gelir İdaresi Grup Müdürü (*)	99
Vergi Dairesi Müdürü	545
Müdür	5
Vergi Dairesi Müdür Yardımcısı	895
Avukat	211
Müdür Yardımcısı	36
Vergi İstihbarat Uzmanı	4
Gelir Uzmanı	23.901
Araştırmacı	11
Gelir Uzman Yardımcısı	3.343
Şef	120
Memur ve Diğer Personel	7.470
Sözleşmeli Personel	923
Sürekli İşçi	751
<b>Toplam</b>	<b>38.344</b>

(\*) Bu bölümlerle ilgili veriler hazırlanırken, merkez teşkilatında Gelir İdaresi Grup Başkanı ve üstü; taşra teşkilatında Gelir İdaresi Grup Müdürü ve üstü unvanlar hariç vekâlet ve geçici görevlendirmeler dikkate alınmamıştır.

Başkanlığımızın çok önem verdiği insan kaynakları politikasının temelinde; bilgili, deneyimli, güler yüzlü, motivasyonu yüksek ve sürekli kendini geliştiren çalışanlar yer almaktadır.

Başkanlığımızda görev yapmakta olan personelin çalışma koşullarının daha uygun hale getirilmesi amacıyla çalışmalar yapılmakta olup çalışma koşullarının günümüz şartlarına uyumlaştırılmasına yönelik çalışmalar sürdürülecektir.

Ayrıca, çalışanların mevcut görevlerini yürütebilmeleri, farklı ve daha üst düzeydeki görevleri yerine getirebilmeleri için gereken teknik bilgi ve nitelikleri kazandırmaya yönelik tamamlayıcı eğitimlerin verilmesi ve seminerlerden yararlanmaları sağlanacaktır.

Daha fazla sayıda personelimize yurt dışında yapılacak staj, lisansüstü ve mesleki eğitim ile seminer imkanlarının sağlanabilmesi için gerekli çalışmalar yapılacaktır.

Diğer taraftan, ihtiyaçlar kapsamında görevde yükselme sınavlarının yapılmasına devam edilecektir.



## II-PERFORMANS BİLGİLERİ

## **A- Temel Politika ve Öncelikler**

### **1. On Birinci Kalkınma Planı (2019-2023)**

On Birinci Kalkınma Planı, ülkemizin her alanda verimliliği artırarak, milli teknoloji hamlesiyle uluslararası düzeyde rekabet gücü kazanmasına yönelik daha fazla değer üreten bir ekonomik ve sosyal kalkınma süreci öngörmektedir.

#### **1.1. Yurt içi Tasarruflar**

**224.1.** Öncelikli sektörlerdeki şirketlerin nakit sermaye artırımları ilave vergisel düzenlemelerle teşvik edilecektir.

**225.1.** İkinci ve sonraki konut alımlarında vergileme ve kredi kullanımına ilişkin düzenleme ve uygulamalar gözden geçirilecektir.

**225.2.** İmar değişikliklerinden kaynaklanan değer artışlarının vergilendirilmesine ilişkin mevzuat ve uygulama güçlendirilecektir.

#### **1.2. Mali Piyasalar**

**247.6.** Borsa İstanbul Anonim Şirketi (BİST) Özel Pazar şirketlerine yapılan yatırımlar, belirli bir orana kadar, yatırım yapan şirketlerin dönem kazancından düşülecektir.

**247.10.** Şirketlerin halka açılmasına destek olacak vergisel teşvikler sağlanacaktır.

#### **1.3. Maliye Politikası**

**261.2.** Vergisel teşvikler tüm iktisadi ve sosyal etkileriyle birlikte değerlendirilecek, vergi harcaması nitelikli düzenlemeler gözden geçirilerek etkin olmayanlar kademeli olarak kaldırılacaktır.

**262.** Vergilemede gönüllü uyum, öngörülebilirlik ve şeffaflık artırılacak, vergileme hizmetleri etkinleştirilecektir.

**262.1.** İhtiyaç duyulan vergi istatistiklerinin belirlenmesi ve karşılanmasına yönelik etkin bir mekanizma kurulacak, daha detaylı ve açıklayıcı vergi istatistikleri düzenli olarak kamuoyuyla paylaşılacaktır.

**262.2.** Gelir İdaresinin kurumsal kapasitesi artırılarak kayıt dışı ekonomiyle mücadele sürdürülecektir.

**262.3.** Vergi Veri Analiz Merkezi kurulmasına yönelik çalışmalar tamamlanacaktır.

**262.4.** Mükellef Hizmetleri Merkezinin etkinleştirilmesi, uygulamaya geçirilen İnteraktif Vergi Dairesi projesi ile tüm hizmetlerin elektronik ortamda sunulması ve küçük ölçekli mükelleflerin vergi kayıtlarını elektronik ortamda tutması sağlanacaktır.

**262.5.** e-Fatura ve e-Defter uygulamaları sistemsal olarak geliştirilerek sahte belgeyle daha etkin mücadele edilecektir.

**262.6.** Mükellef hakları yasal altyapıya kavuşturulacaktır.

**263.** Vergi adaletinin güçlendirilmesi, vergi tabanının genişletilmesi ve vergi hasılasının artırılmasını sağlayacak şekilde vergi sisteminde revizyonlar yapılacaktır.

**263.1.** Gelir ve kurumlar vergilerini tek bir kanunda birleştiren, vergi tabanını genişleten, vergiye uyumu kolaylaştıran, öngörülebilirliği artıran, yatırım ve üretimi destekleyen Gelir Vergisi Kanununun yasalaşması sağlanacaktır.

**263.2.** Ödeme gücüne göre artan oranda vergilendirmeye yönelik mekanizmalar artırılabilecektir.

**263.3.** Vergiye uyum maliyetlerini azaltan, mükellef haklarına ilişkin kapsamlı düzenlemeler barındıran, uyuşmazlıkların kısa sürede çözülmesini sağlayan ve vergi cezalarının, gönüllü uyumu artıracak şekilde caydırıcı bir yapıya kavuşturulduğu yeni bir Vergi Usul Kanunu çıkarılacaktır.

**263.4.** Kapsam, matrah ve vergi oranlarının yeniden düzenlenmesi suretiyle doğrudan vergilerin vergi gelirleri içindeki payında artış sağlanacaktır.

**263.5.** Maktu vergiler fiyatlar genel seviyesindeki değişime bağlı olarak artırılabilecektir.

**263.6.** Lüks ve ithal yoğunluğu yüksek ürünlerden ÖTV'ye tabi olmayanlar gözden geçirilerek vergi düzenlemesi yapılacaktır.

**263.7.** Gayrimenkul sahipliği üzerinden alınan vergiler diğer tasarruf araçlarının vergilendirilmesi dikkate alınmak suretiyle yeniden değerlendirilecektir.

**264.1.** Belediye Gelirleri Kanunu yeniden düzenlenecektir.

**264.2.** Gayrimenkullerin vergilendirilmesinde esas alınan alım satım değerinin belirlenmesi ve beyanına ilişkin yeni bir sistem devreye sokulmak suretiyle vergide adalet pekiştirilecek ve vergileme etkinleştirilecektir. Bu çerçevede ilgili bakanlıklar sistemin tasarımı ve uygulamasına ilişkin düzenlemeler ile gerekli altyapıyı birlikte oluşturacaklardır.

## 2. Orta Vadeli Program (OVP) (2023-2025)

### 2.1 Kamu Maliyesi

#### Politika ve Tedbirler

- Kamu gelir politikaları kamu harcamaları için ihtiyaç duyulan finansmanın sağlanması, sosyo-ekonomik kalkınma ve adaletin desteklenmesi, ekonominin uluslararası düzeyde rekabet gücünün artırılması, yurtiçi tasarruflara katkı sağlanması, fiyat istikrarının kalıcı olarak tesis edilmesi ve sürdürülmesi hedefleri doğrultusunda yürütülecektir.
- Kamu mali yönetiminde sürdürülebilir ve sağlıklı gelir kaynaklarının artırılması için vergilemede adalet, eşitlik, öngörülebilirlik ve şeffaflık ilkeleri temelinde vergi tabanının genişletilmesi ve gönüllü uyumun artırılmasına yönelik çalışmalar sürdürülecektir.
- Vergi mevzuatının güncel gereksinimleri karşılayan, anlaşılır, kolay uygulanabilir ve sade bir yapıya kavuşturulması hedefi çerçevesinde temel vergi kanunlarının gözden geçirilmesi çalışmalarına devam edilecektir.
- Vergisel teşvikler ile istisna ve muafiyetler, etkililik ve etkinlik değerlendirmeleri yapılarak sürekli gözden geçirilecektir.
- Dijital ekonominin sağlıklı olarak kavranması ve vergilendirilmesine yönelik çalışmalara devam edilecektir.
- Kamu gelirlerine yönelik tahsilat performansı artırılacak, vergi denetiminde risk odaklı ve uzaktan denetim sistemleri uygulamaları yaygınlaştırılacaktır.
- Kayıt dışı ekonomiyle mücadeleye kararlılıkla devam edilecek, bu kapsamda program dönemini de kapsayan yeni eylem planı hazırlanarak uygulamaya konulacak, vergi güvenlik müesseseleri oluşturulacaktır.
- Vergi kayıp ve kaçığının önlenmesi amacıyla ilgili sektör ve alanlara ilişkin potansiyel risk unsurları ortaya konularak önleyici ve sınırlandırıcı tedbirler uygulanacaktır.
- Mükellef hizmetlerinin geliştirilmesi ve mükellef hizmetleri yönetiminin etkin, güncel ve hızlı bir şekilde merkezi olarak yönetilebilmesi için yeni nesil iletişim kanalları kullanılarak sürekli hizmet sunumu yapılması sağlanacaktır.
- Kamu maliyesine yönelik uygulama sonuçlarının şeffaf ve ayrıntılı bir şekilde paylaşılması çalışmaları genişletilerek vergi istatistikleri düzenli olarak kamuoyuyla paylaşılacaktır.

### 3. 2023 Yılı Cumhurbaşkanlığı Yıllık Programı

2023 Yılı Cumhurbaşkanlığı Yıllık Programının hedef ve politikaları kapsamında Başkanlığımızın doğrudan sorumlu olduğu herhangi bir tedbir bulunmamakta, Başkanlığımızın ilgili olduğu program, politika ve tedbirler ise aşağıda yer almaktadır.

#### 3.1. Maliye Politikası

Maliye politikası; para politikası hedefleriyle uyumu da gözetilecek şekilde ülkemizin büyüme potansiyelinin artırılmasına, ekonomik refahın kapsayıcı ve sürdürülebilir biçimde bölüşümüne, cari açığın sürdürülebilir seviyede tutulmasına, yurt içi tasarrufların ve yatırımların teşvikine katkı verecek şekilde uygulanacaktır.

Program döneminde yatırım projeleri ile harcama programlarının etkinliği artırılacak, kamu gelir kalitesi iyileştirilecek ve kamu borcunun milli gelire oranı sürdürülebilir düzeylerde tutulacaktır.

Vergilemede adalet, öngörülebilirlik ve şeffaflık ilkeleri gözetilecek, verginin tabana yayılması, gönüllü uyumun artırılması, kayıt dışılıkla mücadele edilmesi ve mükellef hizmetlerinin geliştirilmesine yönelik çalışmalar sürdürülecektir.

- Vergi adaletinin güçlendirilmesi, vergi tabanının genişletilmesi ve vergi hasılasının artırılmasını sağlayacak şekilde vergi sisteminde revizyonlar yapılacaktır. **(Kalkınma Planı p.263)**
- **Tedbir 263.8.** Vergi kayıp, kaçığı ve kayıt dışı ekonomik faaliyetlerle etkin mücadeleye yönelik araştırma, risk analizi, değerlendirme ve koordinasyon faaliyetleri yürütülecektir.
- Yerel yönetimlerin mali yapılarını güçlendirmek amacıyla öz gelirleri artırılacaktır. **(Kalkınma Planı p.264)**
- **Tedbir 264.2.** Gayrimenkullerin vergilendirilmesinde esas alınan alım satım değerinin belirlenmesi ve beyanına ilişkin yeni bir sistem devreye sokulmak suretiyle vergide adalet pekiştirilecek ve vergileme etkinleştirilecektir. Bu çerçevede ilgili bakanlıklar sistemin tasarımı ve uygulamasına ilişkin düzenlemeler ile gerekli altyapıyı birlikte oluşturacaklardır.
- Bütünleşik Kamu Mali Yönetim Bilişim Sistemi Projesi tamamlanacaktır. **(Kalkınma Planı p.265)**
- **Tedbir 265.1.** Merkezi yönetim kapsamındaki kamu idareleri için e-belge, e-imza, e-arşiv, e-fatura gibi yeni teknolojik imkânlarla sahip, muhasebe odaklı bir bilişim sistemi altyapısı oluşturulacaktır.

### 3.2. Sosyal Güvenlik Sistemi ve Finansmanı

- Sosyal sigorta prim tabanı genişletilecek, sisteme giriş kolaylaştırılacak ve denetimler yoluyla sistem etkinleştirilecektir. **(Kalkınma Planı p.267)**
- **Tedbir 267.3.** Sosyal güvenlik sisteminde denetim uygulamaları geliştirilecek ve çeşitlendirilecek, risk odaklı denetim uygulamaları yaygınlaştırılacaktır.
- Kayıt dışı istihdam ve kayıt dışı ücretle daha etkin bir şekilde mücadele edilecektir. **(Kalkınma Planı p.268)**
- **Tedbir 268.1.** Kayıtlı istihdamın artırılmasının güç olduğu sektörler belirlenerek sektörlerin özelliğine uygun kayıt altına alma uygulamaları geliştirilecektir.
- **Tedbir 268.2.** Kayıt dışı çalışmayla mücadele konusunda farkındalığı artırmaya yönelik programlar uygulanacaktır.
- Prim tahsilatları artırılabilecektir. **(Kalkınma Planı p.269)**
- **Tedbir 269.1.** Prim borçlarının takip ve tahsilatı etkin bir şekilde uygulanarak prim gelirlerinin artırılması sağlanacaktır.
- Gayrimenkul değer artışlarının etkili yönetimiyle kentsel mekân ve hizmet kalitesinin artırılması, kentsel hizmetlerin yaygınlaştırılması ve geliştirilmesine yönelik faaliyetlere kaynak oluşturması sağlanacaktır. **(Kalkınma Planı p.684)**
- **Tedbir 684.1.** Tapu işlemlerinde gerçekleşen fiyatın kaydedilmesi, değer değişimlerinin takip edilebilmesi, kamu yatırımları ve düzenlemeleri sonucu ortaya çıkan değer artışlarının tespit edilmesi, yer seçim analizlerine katkı verilmesi ve taşınmaz değer haritalarının oluşturulabilmesi için Tapu ve Kadastro Bilgi Sistemine entegre bir gayrimenkul değer bilgi merkezi kurulacak ve taşınmazların değere yönelik verileri mülkiyet bilgileri ile birlikte tutulacaktır.

## B- Amaç ve Hedefler

Başkanlığımız 2019-2023 dönemini kapsayan Stratejik Planının misyon, vizyon, temel değerler ile stratejik amaç ve hedefleri aşağıda yer almaktadır.

### MİSYONUMUZ

*Mükellef haklarını gözeterek vergide gönüllü uyumu arttırmak ve kaliteli hizmet sunarak vergi ve diğer gelirleri toplamaktır.*

### VİZYONUMUZ

*Ekonomik aktiviteleri kavrayarak vergi ve diğer gelirleri tam ve zamanında toplayan, kayıtlı ekonomiyi teşvik eden, yetkin beşeri sermayesiyle kaliteli hizmet sunan, mükellef odaklı, yenilikçi ve katılımcı örnek bir idare olmaktır.*

### TEMEL DEĞERLERİMİZ

- \* Adalet
- \* Tarafsızlık
- \* Çözüm Odaklılık
- \* Yetkinlik
- \* Sürekli Gelişim
- \* Saydamlık
- \* Katılımcılık
- \* Etkinlik
- \* Verimlilik
- \* Güvenilirlik

**Tablo 5: Stratejik Amaç ve Hedefler**

STRATEJİK AMAÇ	STRATEJİK HEDEF
<b>1. Vergi ve Diğer Gelirlerin Toplanması ve Etkinliği Artırmak</b>	<b>1.1-</b> Vergi ve Diğer Mali Yükümlülüklerin Zamanında Ödenmesini Sağlamak Amacıyla Tahsilatta Etkinlik Artırılacaktır.
	<b>1.2-</b> Alternatif Vergi Ödeme Kanallarının Kullanımı Artırılacaktır.
<b>2. Vergi Kayıp ve Kaçağı ile Mücadele Etmek</b>	<b>2.1-</b> Kayıt Dışı Ekonomi ile Mücadeleye Katkı Sağlanacaktır.
	<b>2.2-</b> Vergi Kayıp ve Kaçağı ile Mücadele Alanında Elektronik Uygulamaların Kullanımı Yaygınlaştırılacaktır.
<b>3. Vergiye Gönüllü Uyumunu Artırmak</b>	<b>3.1-</b> Toplumsal Vergi Bilinci ve Mükellef Memnuniyeti Artırılacaktır.
	<b>3.2-</b> İzaha Davet Müessesesi Etkin Kullanılacaktır.
<b>4. Kaliteli Hizmet Sunmak</b>	<b>4.1-</b> Bilgi Teknolojisi Sistemleri ve Uygulamaları Geliştirilecektir.
	<b>4.2-</b> Vergi Mevzuatı Sadeleştirilerek Vergisel Yükümlülükler Anlaşılır Hale Getirilecektir.
	<b>4.3-</b> Hizmetlerde Verimlilik Artışı Sağlanarak Maliyetler Düşürülecektir.
	<b>4.4-</b> Ulusal ve Uluslararası İşbirliği Geliştirilecektir.
<b>5. Kurumsal Gelişime Katkı Sağlamak Amacıyla Çalışan Memnuniyetini Artırmak</b>	<b>5.1-</b> Çalışan Memnuniyeti Artırılacaktır.
	<b>5.2-</b> Çalışan Memnuniyetini Artırmak ve Kurumsal Gelişime Katkı Sağlamak Amacıyla Çalışma ve Hizmet Ortamları İyileştirilecektir.



**Tablo 6: Alt Program Hedefleri ve Stratejik Plan İlişkisi**

ALT PROGRAM ADI	ALT PROGRAM HEDEFLERİ	İLİŞKİLİ OLDUĞU STRATEJİK AMAÇ
<b>P.1.1- Kamu Gelirleri Düzenlemeleri</b>	Küresel gelişmelere duyarlı ve rekabet gücünü artıran bir vergi sistemi oluşturarak vergi tabanını genişletmek ve vergide adaleti pekiştirme amacıyla etkinliği olmayan istisna, muafiyet ve indirimleri kademeli olarak kaldırmak	<b>S.A.1-Vergi ve Diğer Gelirlerin Toplanmasında Etkinliği Artırmak</b>
		<b>S.A.4-Kaliteli Hizmet Sunmak</b>
<b>P.1.2- Kamu Gelirlerinin Toplanması</b>	Elektronik uygulamaların geliştirilmesi, vergi ve diğer gelirlerin tahsilatında etkinliğin artırılması	<b>S.A.1-Vergi ve Diğer Gelirlerin Toplanmasında Etkinliği Artırmak</b>
		<b>S.A.4- Kaliteli Hizmet Sunmak</b>
<b>P.1.3- Vergiye Gönüllü Uyumun Sağlanması ve Uyum Maliyetlerinin Azaltılması</b>	Mükelleflerin uyum maliyetlerinin düşürülerek gönüllü uyumun artırılması	<b>S.A.3-Vergiye Gönüllü Uyumunu Artırmak</b>
		<b>S.A.4- Kaliteli Hizmet Sunmak</b>
<b>P.2.1- Kayıt Dışı Ekonomiyle Önleyici Mücadele, Vergiye Uyum ve Denetim</b>	Vergi denetimi aracılığıyla vergiye gönüllü uyumu desteklemek ve kayıt dışı ekonomi ile mücadele etmek	<b>S.A.2- Vergi Kayıp ve Kaçağı İle Mücadele Etmek</b>

## C- İdare Performans Bilgisi

Bu bölümde, Başkanlığımız tarafından yürütülen program ve amacı, alt programların gerekçe ve açıklamaları ile hedefleri, anahtar ve alt program performans göstergelerine ilişkin açıklama, gerçekleşme, hedef gerçekleşme tahmini ile hedef bilgilerine yer verilecektir.

Başkanlığımız tarafından yürütülen 2 adet program ve 4 adet alt program ile 8 adet faaliyete ilişkin bilgilere ilaveten Yönetim Destek Programı alt program ve faaliyet maliyetleri aşağıda yer almaktadır.

**PROGRAMIN ADI:** KAMU GELİRLERİ YÖNETİMİ

**Programı Yürüten İdareler:** Hazine ve Maliye Bakanlığı, Gelir İdaresi Başkanlığı

**Program Sorumlusu:** Gelir İdaresi Başkanlığı

**Programın Amacı:**

Küresel gelişmelere duyarlı, ülke ekonomisinin rekabet gücünü artıran, vergi yükünün dağılımında adaleti gözeten, öngörülebilir gelir politikaları çerçevesinde vergi sistemini geliştirmek ve vergide gönüllü uyumu artırmak, kamu gelirlerini kaliteli hizmet sunarak toplamak.

## ALT PROGRAM ADI: KAMU GELİRLERİ DÜZENLEMELERİ

### GEREKÇE VE AÇIKLAMALAR

Kamu gelirleri düzenlemeleri alt programı kapsamında Başkanlığımızca; “Devlet gelirleri politikasının plan, program, genel ekonomik politika ve stratejiler çerçevesinde oluşturulmasına ilişkin çalışmalar yapmak ve Devlet gelirlerinin maliye politikalarıyla uyumlu şekilde tatbikini sağlamak”, “Devlet gelirlerine ilişkin mevzuatı hazırlamak ve gerekli koordinasyonu sağlamak, Devlet gelirlerine etkisi olan mevzuatı Devlet gelirleri, vergi tekniği ve uygulamaları açısından inceleyerek görüş bildirmek”, Devlet gelirleri ile ilgili istatistikleri toplamak ve değerlendirmek, vergi yükü ile gelir tahminlerine yönelik genel ve sektörel analizler yapmak...” görevleri yürütülmektedir.

Söz konusu alt programın uygulanması, On Birinci Kalkınma Planı (2019-2023) Maliye Politikası altında yer alan; “Vergilemede gönüllü uyum, öngörülebilirlik ve şeffaflık artırılacak, vergileme hizmetleri etkinleştirilecektir.” hedefine ulaşılmasına ve Başkanlığımız (2019-2023) Stratejik Planında yer alan “Vergi ve Diğer Gelirlerin Toplanmasında Etkinliği Artırmak” ve “Kaliteli Hizmet Sunmak” stratejik amaçlarına ulaşılmasına katkı sağlayacaktır.

### ALT PROGRAM HEDEFİ

Küresel gelişmelere duyarlı ve rekabet gücünü artıran bir vergi sistemi oluşturarak vergi tabanını genişletmek ve vergide adaleti pekiştirme amacıyla etkinliği olmayan istisna, muafiyet ve indirimleri kademeli olarak kaldırmak.

### Kamu Gelirleri Düzenlemeleri Alt Programı Performans Göstergeleri

- 1- Yayımlanan İkincil Mevzuat Sayısı
- 2- Çifte Vergilendirmeyi Önleme Anlaşması Akdedilmesi Amacıyla Gerçekleştirilen Müzakere Sayısı
- 3- Vergi Gelirlerinin Genel Bütçe Gelirlerine Oranı
- 4- Vergi Yükü, Gelir Dağılımı ve Gelir Tahminlerine Yönelik Hazırlanacak Rapor Sayısı

Performans Göstergesi	Ölçü Birimi	2021	2022 Planlanan	2022 Gerçekleşme	2023 Hedef	2024 Tahmin	2025 Tahmin
1-Yayımlanan İkincil Mevzuat Sayısı	Adet	89	66	105	71	67	68

**Göstergeye İlişkin Açıklama:** Vergi mevzuatının anlaşılır, açık ve uygulanabilir olmasının sağlanması, ortaya çıkan tereddütlerin giderilmesi, ekonomik ve sosyal politikalar çerçevesinde temel vergi mevzuatının sade ve uyum sağlanabilir hale getirilmesi ile vergi cezalarının caydırıcı hale getirilmesine yönelik yasal düzenlemelere bağlı ikincil mevzuat düzenlemeleri yapılmaktadır. Bu kapsamda yayımlanan ikincil mevzuatın (Cumhurbaşkanı Kararları, Yönetmelik, Tebliğ, Genelge ve Sirküler) takip edilmesi amacıyla belirlenen bir göstergedir.

**Gösterge Hesaplama Yöntemi:** Kayıtlı evraklardan manuel olarak sayma yöntemiyle.

**Verinin Kaynağı:** İlgili birimler.

Performans Göstergesi	Ölçü Birimi	2021	2022 Planlanan	2022 Gerçekleşme	2023 Hedef	2024 Tahmin	2025 Tahmin
2- Çifte Vergilendirmeyi Önleme Anlaşması Akdedilmesi Amacıyla Gerçekleştirilen Müzakere Sayısı	Adet	4	4	3	4	4	4

**Göstergeye İlişkin Açıklama:** Çifte Vergilendirmeyi Önleme Anlaşmalarına ilişkin, Başkanlığımız görev alanına giren ve 2019 yılından itibaren diğer ülkelerle yapılan müzakere sayısının izlendiği bir göstergedir. Gösterge hedefimize ulaşılabilmesi amacıyla, anlaşma politikamız ve diğer ülkelerden gelen talepler doğrultusunda çifte vergilendirmeyi önleme anlaşmaları müzakereleri gerçekleştirilecektir.

**Gösterge Hesaplama Yöntemi:** Kayıtlı evraklardan manuel olarak sayma yöntemiyle.

**Verinin Kaynağı:** İlgili birimler.

Performans Göstergesi	Ölçü Birimi	2021	2022 Planlanan	2022 Gerçekleşme	2023 Hedef	2024 Tahmin	2025 Tahmin
3- Vergi Gelirlerinin Genel Bütçe Gelirlerine Oranı	Oran	84,6	86,8	85,6	85,0	85,3	85,3

**Göstergeye İlişkin Açıklama:** Vergi gelirlerinin genel bütçe gelirleri içerisindeki payının artması, vergileme kapasitesinin genişlediğinin önemli bir göstergesidir. Kamu finansmanı kapsamında; vergi gelirlerine dayalı daha sağlıklı ve sürekli bir yapının ağırlık kazanması amacıyla vergi gelirlerinin genel bütçe gelirlerine oranının artırılması hedeflenmektedir.

**Hesaplama Yöntemi:** Muhasebat Genel Müdürlüğü verileri ve OVP’de açıklanan makroekonomik hedefler ile bütçe büyüklükleri kullanılarak söz konusu performans gösterge değerine ulaşılmıştır. Söz konusu performans göstergesi genel bütçe vergi gelirlerinin genel bütçe gelirlerine bölünmesi suretiyle hesaplanmaktadır. Ayrıca 2022 yılı gerçekleşme tahmini, bütçe tahminine ek bütçe kanun teklifine ekli (B) işaretli cetvelde belirtilen tutarlar eklenmek suretiyle oluşan bütçe büyüklükleri kullanılarak hesaplanmıştır.

**Verinin Kaynağı:** Muhasebat Genel Müdürlüğünden temin edilen bütçe uygulama sonuçları, Merkezi Yönetim Bütçe Kanunu ile OVP’de açıklanan makroekonomik hedeflerdir.

Performans Göstergesi	Ölçü Birimi	2021	2022 Planlanan	2022 Gerçekleşme	2023 Hedef	2024 Tahmin	2025 Tahmin
4- Vergi Yüğü, Gelir Dağılımı ve Gelir Tahminlerine Yönelik Hazırlanacak Rapor Sayısı	Adet	238	236	279	232	232	232

**Göstergeye İlişkin Açıklama:** Vergi yüğü, gelir dağılımı ve gelir tahminlerine yönelik genel ve sektörel analizler yapılarak hazırlanacak raporları göstermektedir.

**Hesaplama Yöntemi:** Mevcut vergi kanunları baz alınmak suretiyle Veri Erişim ve Görsel Analiz Sistemi (VEGAS), Muhasebat Genel Müdürlüğü, TÜİK ve ilgili sektörlerin yayınladığı raporlardan temin edilen yurt içi ve OECD Stats, EUROSTAT gibi yurt dışı veri kaynaklarından temin edilen veriler kullanılarak analiz raporları hazırlanmaktadır.

**Verinin Kaynağı:** Başkanlığımız kurum içi veri paylaşım programı olan VEGAS başta olmak üzere, Muhasebat Genel Müdürlüğü, TÜİK ve ilgili sektörlerin yayınladığı raporlardan temin edilen yurt içi veri kaynakları ile OECD Stats ve EUROSTAT gibi yurt dışı veri kaynaklarından temin edilmektedir.

## Kamu Gelirleri Düzenlemeleri Alt Programı Kapsamında Yürütülecek Faaliyetlere İlişkin Açıklamalar

### Kamu Gelirleri Mevzuat Düzenlemeleri ve Uluslararası Mevzuat Çalışmaları Faaliyeti

Vergi bilincinin artırılması yönünde faaliyet ve etkinliklerin yapılmasına devam edilerek, vergiye gönüllü uyum sağlanacaktır. Vergide öngörülebilirliği artırmak, uygulamaya yönelik tereddütleri gidermek ve günün değişen ekonomik ve sosyal ihtiyaçlarını karşılamak amacıyla gerekli ikincil mevzuat çalışmaları yapılacaktır.

Çifte Vergilendirmeyi Önleme Anlaşmaları ağıımızın genişletilmesi amacıyla diğer ülkelerle çifte vergilendirmeyi önleme anlaşmaları müzakereleri gerçekleştirilmesi öngörülmektedir.

Vergi yüğü ve gelir tahminlerine yönelik genel ve sektörel analizler yapmak, mali mevzuatta yer alan vergi harcamalarını tespit ederek ekonomik ve sosyal etkilerini ortaya koymak ve devlet gelirlerini etkileyen mevzuat düzenlemelerinin sonuçlarını analiz etmek suretiyle vergi politikalarının oluşturulması çalışmalarına katkıda bulunulacaktır.

**Kamu Gelirleri Dzenlemeleri Alt Programı Kapsamında Yürütülecek Faaliyetlerin Maliyetleri**

<b>Faaliyetler</b>	<b>2022 Bütçe</b>	<b>2022 Harcama Haziran</b>	<b>2023 Bütçe</b>	<b>2024 Tahmin</b>	<b>2025 Tahmin</b>
<b>1-Kamu Gelirleri Mevzuat Dzenlemeleri ve Uluslararası Mevzuat Çalışmaları</b>	<b>19.170.000</b>	<b>61.115.993</b>	<b>56.656.000</b>	<b>68.234.000</b>	<b>78.306.000</b>
Bütçe İçi	19.170.000	61.115.993	56.656.000	68.234.000	78.306.000
Bütçe Dışı	0	0	0	0	0
<b>Toplam</b>	<b>19.170.000</b>	<b>61.115.993</b>	<b>56.656.000</b>	<b>68.234.000</b>	<b>78.306.000</b>
Bütçe İçi	19.170.000	61.115.993	56.656.000	68.234.000	78.306.000
Bütçe Dışı	0	0	0	0	0

## **ALT PROGRAM ADI: KAMU GELİRLERİNİN TOPLANMASI**

### **GEREKÇE VE AÇIKLAMALAR:**

Kamu gelirleri toplanması alt programı kapsamında Başkanlığımızca; “Devlet alacaklarının tahsilini sağlamak ve bu konuda gerekli tedbirleri almak”, “İşlemlerin hızlı ve etkin bir şekilde yürütülmesi için gerekli bilgi işlem sistemlerini kurmak, teknolojik gelişmelere uygun bir şekilde geliştirmek ve bilişim faaliyetlerini sürdürmek” görevleri yürütülmektedir.

Söz konusu alt programın uygulanması On Birinci Kalkınma Planı (2019-2023) Maliye Politikası altında yer alan;

-“Vergilemede gönüllü uyum, öngörülebilirlik ve şeffaflık artırılacak, vergileme hizmetleri etkinleştirilecektir.”

-“Mükellef Hizmetleri Merkezinin etkinleştirilmesi, uygulamaya geçirilen İnteraktif Vergi Dairesi projesi ile tüm hizmetlerin elektronik ortamda sunulması ve küçük ölçekli mükelleflerin vergi kayıtlarını elektronik ortamda tutması sağlanacaktır.”

hedeflerine ve Başkanlığımız Stratejik Planında (2019-2023) yer alan “Vergi ve Diğer Gelirlerin Toplanmasında Etkinliği Artırmak” ve “Kaliteli Hizmet Sunmak” stratejik amaçlarına ulaşılmasına katkı sağlayacaktır.

### **ALT PROGRAM HEDEFİ**

Elektronik uygulamaların geliştirilmesi, vergi ve diğer gelirlerin tahsilatında etkinliğin artırılması.

### **Kamu Gelirlerinin Toplanması Alt Programı Performans Göstergeleri**

- 1- Cari Dönem Tahakkuklarına Karşılık Cari Dönemde Yapılan Tahsilatın Oranı
- 2- Cari Dönem Tahakkuklarına Karşılık Cari Dönemde Vadesinde Yapılan Tahsilatın Oranı
- 3- Ödeme Emri Düzenleme Oranı
- 4- Ödeme Emri Tebliğ Edilme Oranı
- 5- Genel Bütçe Vergi Gelirleri Vergi Daireleri Hedefinin Gerçekleştirilme Oranı
- 6- Kanuni Süresinde Verilen Beyanname Sayısı
- 7- Yazılımlarda Yapılan Güncelleme Sayısı
- 8- e-Tbligat Sayısı

Performans Göstergesi	Ölçü Birimi	2021	2022 Planlanan	2022 Gerçekleşme	2023 Hedef	2024 Tahmin	2025 Tahmin
1- Cari Dönem Tahakkuklarına Karşılık Cari Dönemde Yapılan Tahsilatın Oranı	Oran	85,33	90	91,02	90,5	90,5	90,5

**Göstergeye İlişkin Açıklama:** Vergi ve diğer kamu gelirlerine ilişkin ödemeler mükellefler tarafından her zaman kanuni sürelerinde yapılamamaktadır. Kanuni sürelerinde ödeme yapılamasa bile vergi borcunun ilgili olduğu cari yıl içinde tahsilinin sağlanması, vergiyi tahsil edebilmede ne ölçüde etkin olduğunu göstermektedir. Toplam tahakkukun ne kadarının cari yıl içinde tahsil edildiğini izlemek amacıyla cari dönem toplam tahsilatın cari dönem toplam tahakkuka oranı gösterge olarak belirlenmiştir.

**Gösterge Hesaplama Yöntemi:** Cari dönemde yapılan toplam tahsilatın, cari dönemdeki toplam tahakkuka bölünmesi ile hesaplanır.

**Verinin Kaynağı:** Bilgi sistemi.

Performans Göstergesi	Ölçü Birimi	2021	2022 Planlanan	2022 Gerçekleşme	2023 Hedef	2024 Tahmin	2025 Tahmin
2- Cari Dönem Tahakkuklarına Karşılık Cari Dönemde Vadesinde Yapılan Tahsilatın Oranı	Oran	74,19	83	78,42	84	84	84

**Göstergeye İlişkin Açıklama:** Gelir politikasını adalet ve tarafsızlık içinde uygulamak, vergi ve diğer gelirleri en az maliyetle toplamak Gelir İdaresinin önemli fonksiyonlarından biridir. Bu kapsamda vergi ve diğer mali yükümlülüklerin zamanında ödenmesinin takibi için kanuni sürelerinde yapılan vergi ödemelerinin tahakkuklarına oranı gösterge olarak belirlenmiştir. Kanuni süresinde yapılan vergi ödemelerinin tahakkuklarına oranlanması ile tahakkuk eden verginin ne kadarının zamanında ödendiği ölçülerek, vergiyi tahsil edebilmede ne ölçüde etkin olduğu görülebilecektir.

**Gösterge Hesaplama Yöntemi:** Cari dönemde vadesinde yapılan toplam tahsilatın, cari dönemdeki toplam tahakkuka bölünmesi ile hesaplanır.

**Verinin Kaynağı:** Bilgi sistemi.



Performans Göstergesi	Ölçü Birimi	2021	2022 Planlanan	2022 Gerçekleşme	2023 Hedef	2024 Tahmin	2025 Tahmin
3- Ödeme Emri Düzenleme Oranı	Oran	76,93	100	93,04	100	100	100

**Göstergeye İlişkin Açıklama:** Vergi dairelerince ödeme emrinin düzenlenmesi ile aynı zamanda kamu alacağının tahsili için cebri tahsilat işlemlerine de başlanmış sayılmaktadır. Bu gösterge ile ödeme emri düzenlenme sayısının belirlenmesi sonucu cebri tahsilat sürecinin hızlandırılması ve etkinliğinin ölçülmesi sağlanacaktır.

**Gösterge Hesaplama Yöntemi:** Bir önceki yıl sonu itibarıyla vadesi geçmiş alacaklara ilişkin ödeme emri düzenlenme sayısının, bir önceki yıl sonu itibarıyla vadesi geçmiş alacaklara ilişkin düzenlenmesi gereken ödeme emri sayısına bölünmesi ile hesaplanır.

**Verinin Kaynağı:** Bilgi sistemi.

Performans Göstergesi	Ölçü Birimi	2021	2022 Planlanan	2022 Gerçekleşme	2023 Hedef	2024 Tahmin	2025 Tahmin
4- Ödeme Emri Tebliğ Edilme Oranı	Oran	28,6	81	42,97	83	83	83

**Göstergeye İlişkin Açıklama:** Vergi dairelerince, kamu alacağını güvence altına alan 6183 sayılı Amme Alacaklarının Tahsil Usulü Hakkında Kanunun ilgili amir hükümleri uyarınca hazırlanan ödeme emirleri çeşitli sebeplerden dolayı (adres değişikliği, adreste bulunamama vb.) zamanında tebliğ edilememektedir. Bu nedenle 6183 sayılı Kanunun ilgili maddeleri uyarınca cebri tahsilat sürecini hızlandırmak ve etkinliğini ölçmek için belirlenmiş olan bir göstergedir.

**Gösterge Hesaplama Yöntemi:** Bir önceki yıl sonu itibarıyla vadesi geçmiş alacaklara ilişkin tebliğ edilen ödeme emri sayısının, bir önceki yıl sonu itibarıyla vadesi geçmiş alacaklara ilişkin tebliğ edilmesi gereken ödeme emri sayısına bölünmesi ile hesaplanır.

**Verinin Kaynağı:** Bilgi sistemi.

Performans Göstergesi	Ölçü Birimi	2021	2022 Planlanan	2022 Gerçekleşme	2023 Hedef	2024 Tahmin	2025 Tahmin
5- Genel Bütçe Vergi Gelirleri Vergi Daireleri Hedefinin Gerçekleştirilme Oranı	Oran	122,6	100	110	100	100	100

**Göstergeye İlişkin Açıklama:** Merkezi Yönetim Bütçe Kanunu (B) cetvelinde yer alan vergi gelirleri hedefine ulaşabilmek amacıyla bu gelirlerden vergi dairelerince tahsil edilenlere yönelik vergi dairelerine vergi türü bazında verilen hedeflerin gerçekleşme oranını göstermektedir.

**Gösterge Hesaplama Yöntemi:** Cari yıl tahsilat gerçekleşme tutarının cari yıl bütçe gelirleri vergi daireleri hedefine bölünmesi ile hesaplanır.

**Verinin Kaynağı:** Bilgi sistemi ve Muhasebat Genel Müdürlüğü.

Performans Göstergesi	Ölçü Birimi	2021	2022 Planlanan	2022 Gerçekleşme	2023 Hedef	2024 Tahmin	2025 Tahmin
6- Kanuni Süresinde Verilen Beyanname Sayısı	Adet	121.523.174	116.000.000	130.248.243	115.000.000	118.000.000	120.000.000

**Göstergeye İlişkin Açıklama:** Kanuni süresinde verilen elektronik beyannameler ile kanuni süresinde kağıt ortamında alınan beyannamelerin sayısının takip edildiği göstergedir.

**Hesaplama Yöntemi:** Sistem kayıtları.

**Verinin Kaynağı:** Bilgi işlem sistemi.

Performans Göstergesi	Ölçü Birimi	2021	2022 Planlanan	2022 Gerçekleşme	2023 Hedef	2024 Tahmin	2025 Tahmin
7- Yazılımlarda yapılan güncelleme sayısı	Adet	3.699	4.050	4.468	4.100	4.200	4.300

**Göstergeye İlişkin Açıklama:** Uygulanan projelerden genişletilen veya değiştirilen ya da değişen mevzuat ve gelişen ihtiyaçlar doğrultusunda yeniden uyarlanan yazılımların; güncellenmesinin, ortaya çıkacak hataların giderilmesinin ve performans iyileştirmelerinin takip edildiği göstergedir.

**Gösterge Hesaplama Yöntemi:** Veri tabanından sayıların temini.

**Verinin Kaynağı:** Sistem mevcut kayıtları.

Performans Göstergesi	Ölçü Birimi	2021	2022 Planlanan	2022 Gerçekleşme	2023 Hedef	2024 Tahmin	2025 Tahmin
8- e-Tebliğat Sayısı	Adet	14.203.886	19.000.000	30.795.165	22.000.000	24.000.000	25.000.000

**Göstergeye İlişkin Açıklama:** Başkanlığımızın tüm birimlerinden mükelleflere yönelik olarak elektronik yolla yapılacak bildirim ve tebliğatların sayısını izlemek üzere belirlenmiş bir göstergedir. Söz konusu göstergeye ilişkin veriler; bilişim sistemleri vasıtasıyla muhatabın elektronik tebliğat adresine iletilmek üzere, tebliğ evrakının gönderildiği ve elektronik ortamda delillendirilerek tesliminin sağlandığı sistem olan Elektronik Tebliğat Sisteminde bulunan özellik aracılığıyla edinilmektedir.

**Gösterge Hesaplama Yöntemi:** Elektronik Tebligat Sisteminden temin edilmektedir.

**Verinin Kaynağı:** Sistem kayıtları.

## **Kamu Gelirlerinin Toplanması Alt Programı Kapsamında Yürütülecek Faaliyetlere İlişkin Açıklamalar**

### **1- Vergi Dairesi Otomasyon Uygulamaları ile Diğer Bilgi İşlem Faaliyetlerinin Yürütülmesi**

e-VDB, GİBİNTRANET, İnternet Vergi Dairesi, İnteraktif Vergi Dairesi vb. programların Başkanlığımız taşra teşkilatına yaygınlaştırılması süreci devam edecektir. Bu kapsamda, aşağıdaki projelerin ve faaliyetlerin yapılması planlanmaktadır:

Sistem ve Uygulama Bakımları: Başkanlığımızca yürütülen; Mükellef Uyum Yönetim Sistemleri Projesi, Vergisel Yönetim ve Denetim Sistemleri Projesi ve VEDOP Yenileme Çalışmaları Projesi kapsamında yukarıda yer verdiğimiz uygulamaların satın alınan ve garanti süreleri tamamlanan sistem yazılımları ile uygulama yazılımlarının bakım-onarım, güncelleme, geliştirme, işletim ve teknik destek hizmetleri temin edilecektir.

e-Tahsilat Projesi: Banka hesaplarına uygulanan elektronik haciz işlemi sonrasında hesapta bloke edilen varlıkların vergi dairesine aktarımının elektronik ortamda yapılması sağlanacaktır.

### **2- Vergilendirme ve Tahsilat Hizmetlerinin Sağlanması, Kamu Alacaklarının Tecil ve Terkini Faaliyeti**

Vergi ve diğer kamu gelirlerinin süresinde ödenmesi için gönüllü uyumun artırılması gerekmektedir. Diğer taraftan süresinde ödenmeyen alacakların etkin bir şekilde takibinin yapılabilmesi için cebri takip işlemlerinde teknolojiye azami seviyede yararlanılması sağlanacaktır.

**Kamu Gelirlerinin Toplanması Alt Programı Kapsamında Yürütülecek Faaliyetlerin Maliyetleri**

<b>Faaliyetler</b>	<b>2022 Bütçe</b>	<b>2022 Harcama Haziran</b>	<b>2023 Bütçe</b>	<b>2024 Tahmin</b>	<b>2025 Tahmin</b>
<b>1-Vergi Dairesi Otomasyon Uygulamaları ile Diğer Bilgi İşlem Faaliyetlerinin Yürütülmesi</b>	<b>206.109.000</b>	<b>77.575.136</b>	<b>1.558.488.000</b>	<b>1.460.092.000</b>	<b>1.797.777.000</b>
Bütçe İçi	206.109.000	77.575.136	1.558.488.000	1.460.092.000	1.797.777.000
Bütçe Dışı	0	0	0	0	0
<b>2-Vergilendirme ve Tahsilat Hizmetlerinin Sağlanması, Kamu Alacaklarının Tecil ve Terkini</b>	<b>3.198.188.000</b>	<b>2.750.846.460</b>	<b>6.727.379.000</b>	<b>8.109.676.000</b>	<b>9.316.263.000</b>
Bütçe İçi	3.198.188.000	2.750.846.460	6.727.379.000	8.109.676.000	9.316.263.000
Bütçe Dışı	0	0	0	0	0
<b>Toplam</b>	<b>3.404.297.000</b>	<b>2.828.421.595</b>	<b>8.285.867.000</b>	<b>9.569.768.000</b>	<b>11.114.040.000</b>
Bütçe İçi	3.404.297.000	2.828.421.595	8.285.867.000	9.569.768.000	11.114.040.000
Bütçe Dışı	0	0	0	0	0

## **ALT PROGRAM ADI: VERGİYE GÖNÜLLÜ UYUMUN SAĞLANMASI VE UYUM MALİYETLERİNİN AZALTILMASI**

### **GEREKÇE VE AÇIKLAMALAR**

“Vergiye gönüllü uyumun sağlanması ve uyum maliyetlerinin azaltılması” alt programı kapsamında Başkanlığımızca; “Mükelleflerin vergiye uyumunu kolaylaştırmak ve hizmetlerini yerine getirmek”, “Mükellef haklarının korunması ve mükellef ile Başkanlık ilişkilerinin karşılıklı güven esasına dayanması konusunda gerekli tedbirleri almak”, “Mükellefleri vergi mevzuatından doğan hakları ve ödevleri konusunda bilgilendirmek” görevleri yürütülmektedir.

Söz konusu alt programın uygulanması, On Birinci Kalkınma Planı (2019-2023) Maliye Politikası altında yer alan;

-“Vergilemede gönüllü uyum, öngörülebilirlik ve şeffaflık artırılacak, vergileme hizmetleri etkinleştirilecektir.”

-“Mükellef Hizmetleri Merkezinin etkinleştirilmesi, uygulamaya geçirilen İnteraktif Vergi Dairesi projesi ile tüm hizmetlerin elektronik ortamda sunulması ve küçük ölçekli mükelleflerin vergi kayıtlarını elektronik ortamda tutması sağlanacaktır.”

-“e-Fatura ve e-Defter uygulamaları sistemselsel olarak geliştirilerek sahte belgeyle daha etkin mücadele edilecektir.”

hedeflerine ve Başkanlığımız Stratejik Planında (2019-2023) yer alan “Vergi ve Diğer Gelirlerin Toplanmasında Etkinliği Artırmak” ve “Kaliteli Hizmet Sunmak” stratejik amaçlarına ulaşılmasına katkı sağlayacaktır.

### **ALT PROGRAM HEDEFİ**

Mükelleflerin uyum maliyetlerinin düşürülerek gönüllü uyumun artırılması.

### **Vergiye Gönüllü Uyumun Sağlanması ve Uyum Maliyetlerinin Azaltılması Alt Programı**

#### **Performans Göstergeleri**

- 1- e-Fatura Uygulamasından Yararlanan Mükellef Sayısı
- 2- e-Arşiv Uygulamasından Yararlanan Mükellef Sayısı
- 3- e-Defter Uygulamasından Yararlanan Mükellef Sayısı
- 4- e-İrsaliye Uygulamasından Yararlanan Mükellef Sayısı
- 5- e-Serbest Meslek Makbuzundan Yararlanan Mükellef Sayısı
- 6- Vergi İletişim Merkezine Gelen Çağrılar İlk Görüşmede Sonuçlandırma Oranı
- 7- İnternet Sayfasına İlişkin Memnuniyet Oranı
- 8- Mükellefleri Bilgilendirmeye Yönelik Olarak Hazırlanan Yayın Sayısı
- 9- İnteraktif Vergi Dairesinde Yapılan İşlem Sayısı

Performans Göstergesi	Ölçü Birimi	2021	2022 Planlanan	2022 Gerçekleşme	2023 Hedef	2024 Tahmin	2025 Tahmin
1- e- Fatura Uygulamasından Yararlanan Mükellef Sayısı	Adet	532.910	520.000	779.379	700.000	750.000	800.000

**Göstergeye İlişkin Açıklama:** Veri format ve standardı Başkanlığımız tarafından belirlenen, Vergi Usul Kanunu (VUK) gereği bir faturada yer alması gereken bilgilerin içerisinde yer aldığı, satıcı ve alıcı arasındaki iletimin merkezi bir platform üzerinden gerçekleştirildiği elektronik bir belge olan e-Fatura uygulamasında amaç, tek format ve standarda göre satıcı ve alıcı arasında güvenli, zaman ve maliyet tasarrufu sağlayan bir sistem oluşturmaktır. "e-Fatura uygulamasından yararlanan mükellef sayısı" söz konusu amaca kaç mükellefin dahil edilebildiğini belirlemek üzere oluşturulmuş bir göstergedir. 2019 yılı için e-Fatura uygulamasına dahil olan mükellef sayısına gerek Bakanlıkça yayımlanan genel tebliğler ile getirilen zorunluluk kapsamında gerekse ihtiyari olarak uygulamaya katılan mükellef sayısı dahil bulunmaktadır.

**Gösterge Hesaplama Yöntemi:** Yararlanan mükellef sayısı sistemden çekilmektedir.

**Verinin Kaynağı:** Bilgi işlem sistemi.

Performans Göstergesi	Ölçü Birimi	2021	2022 Planlanan	2022 Gerçekleşme	2023 Hedef	2024 Tahmin	2025 Tahmin
2- e- Arşiv Uygulamasından Yararlanan Mükellef Sayısı	Adet	478.384	440.000	691.002	620.000	660.000	700.000

**Göstergeye İlişkin Açıklama:** e-Arşiv Başkanlığımız tarafından belirlenen standartlara uygun olarak faturanın elektronik ortamda oluşturulması, elektronik ortamda muhafazası, ibrazı ve raporlamasını kapsayan bir uygulamadır. Gösterge ile gerek Bakanlıkça yayımlanan genel tebliğler ile getirilen zorunluluk kapsamında gerekse ihtiyari olarak e-Arşiv fatura uygulamasına katılan mükellef sayısı takip edilmektedir.

**Gösterge Hesaplama Yöntemi:** Yararlanan mükellef sayısı sistemden çekilmektedir.

**Verinin Kaynağı:** Bilgi işlem sistemi.

Performans Göstergesi	Ölçü Birimi	2021	2022 Planlanan	2022 Gerçekleşme	2023 Hedef	2024 Tahmin	2025 Tahmin
3- e-Defter Uygulamasından Yararlanan Mükellef Sayısı	Adet	282.751	270.000	292.768	300.000	330.000	350.000

**Göstergeye İlişkin Açıklama:** Vergi Usul Kanunu ve Türk Ticaret Kanunu hükümleri gereğince tutulması zorunlu olan defterlerin Başkanlığımız internet sitesinde duyurulan format ve standartlara uygun biçimde elektronik dosya biçiminde hazırlanması, bastırılmaksızın kaydedilmesi, değişmezliğinin, bütünlüğünün ve kaynağının doğruluğunun garanti altına alınması ve ilgililer nezdinde ispat aracı olarak kullanılabilmesine imkan tanımayı hedefleyen e-Defter, hukuki ve teknik düzenlemeler bütünüdür. Göstergeyle, 1 Sıra No.lu Elektronik Defter Genel Tebliğinin yayımlanmasıyla hayata geçen e-Defter uygulamasıyla gerek Bakanlıkça yayımlanan genel tebliğler ile getirilen zorunluluk kapsamında gerekse ihtiyari olarak uygulamaya katılan mükellef sayısı takip edilmektedir.

**Gösterge Hesaplama Yöntemi:** Yararlanan mükellef sayısı sistemden çekilmektedir.

**Verinin Kaynağı:** Bilgi işlem sistemi.

Performans Göstergesi	Ölçü Birimi	2021	2022 Planlanan	2022 Gerçekleşme	2023 Hedef	2024 Tahmin	2025 Tahmin
4- e-İrsaliye Uygulamasından Yararlanan Mükellef Sayısı	Adet	116.725	110.000	202.405	150.000	160.000	170.000

**Göstergeye İlişkin Açıklama:** Vergi Usul Kanununun Hazine ve Maliye Bakanlığımıza tanıdığı yetkilere istinaden, yaygın olarak kullanılan belgelerden biri olan irsaliyenin elektronik belge olarak düzenlenmesi, elektronik ortamda iletilmesi, muhafaza ve ibraz edilmesine yönelik olarak, elektronik fatura uygulamasına benzer yaygın bir uygulama 01/01/2018 tarihinde hayata geçirilmiş ve e-İrsaliye, isteğe bağlı olarak katılan firmalarca kullanılmaya başlanmıştır. Gösterge ile gerek Bakanlıkça yayımlanan genel tebliğler ile getirilen zorunluluk kapsamında gerekse ihtiyari olarak uygulamaya katılan mükellef sayısı takip edilmektedir. 19/10/2019 tarihinde yayımlanan 509 Sıra No.lu Vergi Usul Kanunu Genel Tebliği ile Tebliğde belirtilen şartları taşıyan mükelleflere e-İrsaliye düzenleme zorunluluğu getirilmiştir.

**Gösterge Hesaplama Yöntemi:** Yararlanan mükellef sayısı sistemden çekilmektedir.

**Verinin Kaynağı:** Bilgi işlem sistemi.

Performans Göstergesi	Ölçü Birimi	2021	2022 Planlanan	2022 Gerçekleşme	2023 Hedef	2024 Tahmin	2025 Tahmin
5- e-Serbest Meslek Makbuzundan Yararlanan Mükellef Sayısı	Adet	226.098	230.000	260.644	245.000	250.000	260.000

**Göstergeye İlişkin Açıklama:** Yaygın olarak kullanılan belgelerden biri olan serbest meslek makbuzunun elektronik belge olarak düzenlenmesi, elektronik ortamda iletilmesi, muhafaza ve ibraz edilmesine yönelik olarak, elektronik arşiv fatura uygulamasına benzer yaygın bir uygulama 01/01/2018 tarihinde hayata geçirilmiş ve isteğe bağlı olarak katılan firmalarca kullanılmaya başlanmıştır. Gösterge ile gerek Bakanlıkça yayımlanan genel tebliğler ile getirilen zorunluluk kapsamında gerekse ihtiyari olarak uygulamaya katılan mükellef sayısı takip edilmektedir. 19/10/2019 tarihinde yayımlanan 509 Sıra No.lu Vergi Usul Kanunu Genel Tebliği ile e-Serbest meslek makbuzu kullanımını zorunlu hale getirilmiştir.

**Gösterge Hesaplama Yöntemi:** Yararlanan mükellef sayısı sistemden çekilmektedir.

**Verinin Kaynağı:** Bilgi işlem sistemi.

Performans Göstergesi	Ölçü Birimi	2021	2022 Planlanan	2022 Gerçekleşme	2023 Hedef	2024 Tahmin	2025 Tahmin
6- Vergi İletişim Merkezine Gelen Çağrılar İlk Görüşmede Sonuçlandırma Oranı	Oran	97,37	97	97,74	97	97	97

**Göstergeye İlişkin Açıklama:** VİMER'e gelen çağrılardan takibe alınmadan ilk görüşmede cevaplandırılan çağrılarının sayısını izlemek üzere belirlenmiş bir göstergedir.

**Gösterge Hesaplama Yöntemi:** Çağrı Merkezi Uygulama Yazılımı ve Çağrı Merkezi Bilgi Sisteminde yer alan raporlar bölümünden, cevaplanan çağrı sayısı ile takibe alınan çağrı sayısına ait verilerin çekilerek oranlanmasıyla hesaplanmaktadır.

**Verinin Kaynağı:** Çağrı Merkezi Uygulama Yazılımı ve Çağrı Merkezi Bilgi Sistemi.

Performans Göstergesi	Ölçü Birimi	2021	2022 Planlanan	2022 Gerçekleşme	2023 Hedef	2024 Tahmin	2025 Tahmin
7- İnternet Sayfasına İlişkin Memnuniyet Oranı	Oran	80,26	80	86,63	80	80	80

**Göstergeye İlişkin Açıklama:** Her yıl Başkanlığın internet sayfası üzerinden yapılan anketle internet sayfasında yer alan hizmetlere ilişkin memnuniyet oranının izlendiği bir göstergedir. Göstergeye ilişkin veriler yapılan internet anketi sonuçlarından elde edilmektedir.

**Gösterge Hesaplama Yöntemi:** Anket Yöntemi.



**Verinin Kaynağı:** Gelir İdaresi Başkanlığı resmi internet sayfasında (www.gib.gov.tr) yayınlanan anket.

Performans Göstergesi	Ölçü Birimi	2021	2022 Planlanan	2022 Gerçekleşme	2023 Hedef	2024 Tahmin	2025 Tahmin
8- Mükellefleri Bilgilendirmeye Yönelik Olarak Hazırlanan Yayın Sayısı	Adet	38	26	34	28	28	28

**Göstergeye İlişkin Açıklama:** Mükellefleri vergi mevzuatından doğan hakları ve ödevleri konusunda bilgilendirmek ve vergi ile ilgili yükümlülüklerini kolay bir şekilde yerine getirmelerini sağlamak amacıyla hazırlanan yazılı ve görsel yayınların (Rehber, broşür, afiş, kamu spotu, radyo spotu, CD, DVD, tanıtım filmi vb.) sayısını izlemek üzere belirlenmiş bir göstergedir.

**Gösterge Hesaplama Yöntemi:** Göstergeye ilişkin veriler yazılı ve görsel dokümanlar sayılarak elde edilmektedir.

**Verinin Kaynağı:** Yayın numaralarının verildiği yayın takip tabloları.

Performans Göstergesi	Ölçü Birimi	2021	2022 Planlanan	2022 Gerçekleşme	2023 Hedef	2024 Tahmin	2025 Tahmin
9- İnteraktif Vergi Dairesinde Yapılan İşlem Sayısı	Adet	14.600.079	7.500.000	17.028.468	10.500.000	11.000.000	11.500.000

**Göstergeye İlişkin Açıklama:** İnteraktif Vergi Dairesi ile adres ve vergi dairesi yetki alanı sınırı bulunmaksızın, ortalama bilgisayar kullanım bilgisine sahip kullanıcılar tarafından vergi dairelerine gitmeden; veri, bilgi belge alınıp verilebilmesine imkan tanınan bir şekilde Başkanlığımızca sunulan hizmetlerin internet üzerinden gerçekleştirilebilmesi, vatandaşlara/mükelleflere aracısız olarak sunulan elektronik ortamdaki hizmetlerin toplulaştırılması, elektronik ortamda olmayan hizmetlerin basit ve işlevsel bir yaklaşımla elektronik ortama taşınması sağlanmıştır. Gösterge, bu kapsamda yapılan işlem sayısının izlenmesi için belirlenmiştir.

**Gösterge Hesaplama Yöntemi:** İnteraktif vergi dairesi aracılığı ile alınan evrak sayısı toplamı.

**Verinin Kaynağı:** Sistem kayıtları.

## **Vergiye Gönüllü Uyumun Sağlanması ve Uyum Maliyetlerinin Azaltılması Alt Programı Kapsamında Yürütülecek Faaliyetlere İlişkin Açıklamalar**

### **1- Elektronik Vergi Hizmetleri Faaliyeti**

Başkanlığımız, mükellef odaklı yeni hizmet seçenekleri sunmak amacıyla her türlü teknolojik gelişime uyum sağlamak için gerekli yatırımlara devam etmektedir. İdaremizin ve mükelleflerin zaman ve kaynak maliyetlerini azaltacak elektronik uygulamalar ile sunduğumuz hizmetlerin sayısı artmakta, hizmet kalitesi yükselmekte ve bunların sonucunda mükellefe yerinde hizmet sunulması gönüllü uyum teşvik edilmektedir.

Mükelleflere elektronik ortamda verilen hizmetlerin kapsamını, çeşitliliğini ve erişilebilirliğini artırarak vergi idaresince yürütülen iş ve işlemleri kolaylaştırmak suretiyle daha iyi hizmet sunulmasına yönelik çalışmalara devam edilecektir.

Diğer taraftan, Gelir İdaresi Başkanlığı taşra birimlerinde kullanılmakta olan belgelerin (muhasabe işlem fişi, mahsup alındıları, haciz varakası vb) elektronik ortamda imzalanması ve depolanması ile basılı belge, donanım ve kırtasiye masrafının sıfırlanmasına yönelik yazılımsal geliştirmeler Elektronik Ortamda Belge Düzenlenmesi ve Arşivlenmesi Projesi kapsamında saklanmaktadır. Söz konusu belgelere daha sonra ihtiyaç duyulması halinde toplu şekilde görüntüleyebilme ve işlem tesis edebilme imkanı sağlanacaktır.

### **2- Vergiye Gönüllü Uyum Kapsamında Bilgilendirme Faaliyetleri**

Vergi bilincini, gönüllü uyumu ve vergilendirmede toplumsal farkındalığı artırarak toplumun tüm kesimlerine benimsetilmesine, mükelleflerin vergiyle ilgili yükümlülüklerini yerine getirirken doğru ve güncel bilgiye ulaşmalarına yönelik olarak yıl boyunca hazırlanan dokümanlarla bilgilendirme faaliyetlerine devam edilmektedir.

Mükelleflerin vergi ile ilgili yükümlülüklerini yerine getirirken doğru bilgiye zamanında ulaşmalarını sağlamak amacıyla VİMER aracılığıyla yapılan mükellef başvurularının ilk görüşmede cevaplandırılması faaliyetlerine devam edilmektedir.

Başkanlığımızca sunulan hizmetlerden yararlanan mükelleflerin, İnternet Sayfası üzerinden her yıl yapılacak anketler ile memnuniyet düzeyleri ölçülecek ve geri bildirimleri alınıp değerlendirilmek üzere bilgilendirme ve gerekli iyileştirme faaliyetlerine devam edilecektir.

**Vergiye Gönüllü Uyumun Sağlanması ve Uyum Maliyetlerinin Azaltılması Alt Programı Kapsamında Yürütülecek Faaliyetlerin Maliyetleri**

<b>Faaliyetler</b>	<b>2022 Bütçe</b>	<b>2022 Harcama Haziran</b>	<b>2023 Bütçe</b>	<b>2024 Tahmin</b>	<b>2025 Tahmin</b>
<b>1-Elektronik Vergi Hizmetleri</b>	<b>13.716.000</b>	<b>727.266</b>	<b>29.447.000</b>	<b>35.167.000</b>	<b>39.452.000</b>
Bütçe İçi	13.716.000	727.266	29.447.000	35.167.000	39.452.000
Bütçe Dışı	0	0	0	0	0
<b>2-Vergiye Gönüllü Uyum Kapsamında Bilgilendirme Faaliyetleri</b>	<b>193.902.000</b>	<b>1.402.669</b>	<b>413.649.000</b>	<b>498.442.000</b>	<b>572.915.000</b>
Bütçe İçi	193.902.000	1.402.669	413.649.000	498.442.000	572.915.000
Bütçe Dışı	0	0	0	0	0
<b>Toplam</b>	<b>207.618.000</b>	<b>2.129.936</b>	<b>443.096.000</b>	<b>533.609.000</b>	<b>612.367.000</b>
Bütçe İçi	207.618.000	2.129.936	443.096.000	533.609.000	612.367.000
Bütçe Dışı	0	0	0	0	0

## **PROGRAMIN ADI: KAYIT DIŐI EKONOMİYLE MÜCADELE**

### **ALT PROGRAM ADI: KAYIT DIŐI EKONOMİYLE ÖNLEYİCİ MÜCADELE, VERGİYE UYUM VE DENETİM**

#### **GEREKÇE VE AÇIKLAMALAR**

Vergiye uyum ve denetim alt programı kapsamında Başkanlığımızca; “Vergi kayıp ve kaçığının önlenmesi konusunda gerekli tedbirleri almak”, “Vergi yükümlülüklerine ilişkin ihbar ve Őikayetleri deęerlendirmek”, “Vergi inceleme ve denetimleri ile ilgili görüŐ ve önerilerde bulunmak”, “Uyum bozukluklarını tespit ve analiz etmek, çözümler üretmek suretiyle mükelleflerin vergi kanunlarına gönüllü uyumunu sağlamak” görevleri yürütölmektedir.

Söz konusu alt program On Birinci Kalkınma Planı (2019-2023) Maliye Politikası altında yer alan;

- Vergilemede gönüllü uyum, öngörülebilirlik ve Őeffaflık artırılacak, vergileme hizmetleri etkinleŐtirilecektir.
- Gelir İdaresinin kurumsal kapasitesi artırılarak kayıt dıŐı ekonomiyle mücadele sürdürülecektir.
- Mükellef Hizmetleri Merkezinin etkinleŐtirilmesi, uygulamaya geçirilen İnteraktif Vergi Dairesi projesi ile tüm hizmetlerin elektronik ortamda sunulması ve küçük ölçekli mükelleflerin vergi kayıtlarını elektronik ortamda tutması sağlanacaktır.
- e-Fatura ve e-Defter uygulamaları sistemsel olarak geliştirilerek sahte belgeyle daha etkin mücadele edilecektir.

hedeflerine ve Başkanlığımız Stratejik Planında (2019-2023) yer alan “Vergi Kayıp ve Kaçaęı İle Mücadele Etmek” stratejik amacına ulaŐılmasına katkı sağlayacaktır.

#### **ALT PROGRAM HEDEFİ**

Vergi denetimi aracılıęıyla vergiye gönüllü uyumu desteklemek ve kayıt dıŐı ekonomi ile mücadele etmek.

#### **Kayıt DıŐı Ekonomiyle Önleyici Mücadele, Vergiye Uyum ve Denetim Alt Programı Performans Göstergeleri**

- 1- Yaygın ve Yoęun Denetimlerde Denetlenen Mükellef Sayısı
- 2- Yaygın ve Yoęun Denetimlerde Mükellef Nezdinde Denetim Sayısı
- 3- Akaryakıt Ürünlerine Yönelik GerçekleŐtirilen Denetimlerde Mükellef Nezdinde Denetim Sayısı
- 4- Tütün Mamulleri ve Alkollü İçkilere Yönelik GerçekleŐtirilen Bandrol Denetimlerinde Denetlenen Ürün Sayısı
- 5- Kanuni Süresinde Verilen Beyanname Sayısı
- 6- Cari Dönem Tahakkuklarına KarŐılık Cari Dönemde Vadesinde Yapılan Tahsilatın Oranı
- 7- İzaha Davet Kapsamında Beyanname Düzenleme Programı Aracılıęıyla Elektronik Ortamdan Gönderilen Onaylanmış Beyanname Sayısı
- 8- İzaha Davet Müessesesi Kapsamında İzaha Davet Edilen Mükellef Sayısı

Performans Göstergesi	Ölçü Birimi	2021	2022 Planlanan	2022 Gerçekleşme	2023 Hedef	2024 Tahmin	2025 Tahmin
1-Yaygın ve Yoğun Denetimlerde Denetlenen Mükellef Sayısı	Adet	268.205	225.000	1.061.065	230.000	230.000	231.000

**Göstergeye İlişkin Açıklama:** Belge düzeninin yerleşmesini sağlamak, mal hareketlerini izlemek, vergiyi doğuran olayı yerinde tespit etmek, vergi kayıp ve kaçığının önlemek, mükellefleri bilgilendirmek amacıyla yaygın ve yoğun vergi denetimi kapsamında denetlenen mükellef sayısının takip edildiği bir göstergedir.

**Hesaplama Yöntemi:** Sistem kayıtları.

**Verinin Kaynağı:** GİB intranet.

Performans Göstergesi	Ölçü Birimi	2021	2022 Planlanan	2022 Gerçekleşme	2023 Hedef	2024 Tahmin	2025 Tahmin
2- Yaygın ve Yoğun Denetimlerde Mükellefler Nezdinde Denetim Sayısı	Adet	371.556	800.000	1.138.258	900.000	900.000	900.000

**Göstergeye İlişkin Açıklama:** Belge düzeninin yerleşmesini sağlamak, mal hareketlerini izlemek, vergiyi doğuran olayı yerinde tespit etmek, vergi kayıp ve kaçığının önlemek, mükellefleri bilgilendirmek amacıyla mükellefler nezdinde yapılan yaygın ve yoğun vergi denetimlerinde düzenlenen tutanak sayısının izlendiği bir göstergedir.

**Hesaplama Yöntemi:** Sistem kayıtları.

**Verinin Kaynağı:** GİB intranet.

Performans Göstergesi	Ölçü Birimi	2021	2022 Planlanan	2022 Gerçekleşme	2023 Hedef	2024 Tahmin	2025 Tahmin
3- Akaryakıt Ürünlerine Yönelik Gerçekleştirilen Denetimlerde Mükellefler Nezdinde Denetim Sayısı <sup>4</sup>	Adet	32.025	33.000	30.023	33.500	33.500	33.750

**Göstergeye İlişkin Açıklama:** Akaryakıt sektöründe vergi kayıp ve kaçığının önlemeye yönelik olarak tüm illerin akaryakıt istasyonlarında aylık olarak bir veya birden fazla sayıda yaygın ve

<sup>4</sup> Akaryakıt ürünlerine yönelik denetimlerde mükellefler nezdinde denetim sayısı yaygın ve yoğun denetimlerde mükellefler nezdinde denetim sayısının içerisinde de yer almaktadır.

yoğun vergi denetimleri gerçekleştirilmekte olup denetim sonuçları yine aylık olarak takip edilmektedir. Bu kapsamda yapılan denetimlerde mükellefler nezdindeki denetim sayısının takip edildiği bir göstergedir.

**Hesaplama Yöntemi:** Sistem kayıtları.

**Verinin Kaynağı:** GİB intranet.

Performans Göstergesi	Ölçü Birimi	2021	2022 Planlanan	2022 Gerçekleşme	2023 Hedef	2024 Tahmin	2025 Tahmin
4- Tütün Mamülleri ve Alkollü İçkilere Yönelik Gerçekleştirilen Bandrol Denetimlerinde Denetlenen Ürün Sayısı	Adet	19.779.197	14.000.000	19.516.746	15.000.000	16.000.000	16.500.000

**Göstergeye İlişkin Açıklama:** Tütün mamülleri ve alkollü içkilere yönelik olarak ülke çapında gerçekleştirilen bandrol denetimleri sonucunda düzenlenen tutanaklar değerlendirilmek suretiyle denetlenen ürün sayısına ulaşılmaktadır.

**Hesaplama Yöntemi:** Tütün mamülleri ve alkollü içkilere yönelik olarak Vergi Dairesi Başkanlıkları ve Defterdarlıklar tarafından gerçekleştirilen bandrol denetimleri sonucunda Başkanlığımıza iletilen istatistikler değerlendirilmek suretiyle denetlenen ürün sayısına ulaşılmaktadır.

**Verinin Kaynağı:** Vergi Dairesi Başkanlıkları ve Defterdarlıklar tarafından gerçekleştirilen bandrol denetimlerine ilişkin aylık istatistikler.

Performans Göstergesi	Ölçü Birimi	2021	2022 Planlanan	2022 Gerçekleşme	2023 Hedef	2024 Tahmin	2025 Tahmin
5- Kanuni Süresinde Verilen Beyanname Sayısı	Adet	121.523.174	116.000.000	130.248.903	115.000.000	118.000.000	120.000.000

**Göstergeye İlişkin Açıklama:** Kanuni süresinde verilen elektronik beyannameler ile kanuni süresinde kağıt ortamında alınan beyannamelerin sayısının takip edildiği göstergedir.

**Hesaplama Yöntemi:** Sistem kayıtları.

**Verinin Kaynağı:** Bilgi işlem sistemi.

Performans Göstergesi	Ölçü Birimi	2021	2022 Planlanan	2022 Gerçekleşme	2023 Hedef	2024 Tahmin	2025 Tahmin
6- Cari Dönem Tahakkuklarına Karşılık Cari Dönemde Vadesinde Yapılan Tahsilatın Oranı	Yüzde	74,19	83	78,42	84	84	84

**Göstergeye İlişkin Açıklama:** Gelir politikasını adalet ve tarafsızlık içinde uygulamak, vergi ve diğer gelirleri en az maliyetle toplamak Gelir İdaresinin önemli fonksiyonlarından. Bu kapsamda vergi ve diğer mali yükümlülüklerin zamanında ödenmesinin takibi için kanuni sürelerinde yapılan vergi ödemelerinin tahakkuklarına oranı gösterge olarak belirlenmiştir. Kanuni süresinde yapılan vergi ödemelerinin tahakkuklarına oranlanması ile tahakkuk eden verginin ne kadarının zamanında ödendiği ölçülerek, vergiyi tahsil edebilmede ne ölçüde etkin olduğu görülebilecektir.

**Gösterge Hesaplama Yöntemi:** Cari dönemde vadesinde yapılan toplam tahsilatın, cari dönemdeki toplam tahakkuka bölünmesi ile hesaplanır.

**Verinin Kaynağı:** Bilgi sistemi.

Performans Göstergesi	Ölçü Birimi	2021	2022 Planlanan	2022 Gerçekleşme	2023 Hedef	2024 Tahmin	2025 Tahmin
7- İzaha Davet Kapsamında Beyanname Düzenleme Programı Aracılığıyla Elektronik Ortamdan Gönderilen Onaylanmış Beyanname Sayısı	Adet	0	65.000	31.663	55.000	55.000	55.000

**Göstergeye İlişkin Açıklama:** Ön tespit konusu vergi türü ile ilgili olarak Ön Tespit ve İzah Değerlendirme Komisyonlarınca öngörülen matrah farkının düzeltilmesi amacıyla elektronik ortamda düzenlenecek beyanname türlerine izaha davet kapsamında verilen beyanname de eklenmiş bulunmaktadır. Bu kapsamda beyanname verecek mükelleflerin izaha davet müessesesi ile getirilen haklardan faydalanabilmeleri ve hak kaybına uğramamaları için elektronik ortamda beyanname düzenlerken doğru beyanname türünü seçmeleri ve kendilerine gönderilen izaha davet yazısında yer alan referans numarası ile yazının kendilerine tebliğ tarihini doğru bir biçimde girmeleri gerekmektedir. İzaha davet müessesesi kapsamında izaha davet edilen mükelleflerin tüm süreçler neticesinde belirlenen usul ve esaslara uygun beyanname vermeleri, izaha davet müessesesi kapsamında verilecek beyanname sayısını artıracaktır.

**Verinin Kaynağı:** Bilgi sistemi

Performans Göstergesi	Ölçü Birimi	2021	2022 Planlanan	2022 Gerçekleşme	2023 Hedef	2024 Tahmin	2025 Tahmin
8- İzaha Davet Müessesesi Kapsamında İzaha Davet Edilen Mükellef Sayısı	Adet	0	65.000	91.939	55.000	55.000	55.000

**Göstergeye İlişkin Açıklama:** İzaha Davet Müessesesini düzenleyen mevzuat kapsamında, izaha davet uygulaması, vergi incelemesine başlanılmadan, takdir komisyonuna sevk edilmeden önce hakkında ihbar bulunmaması kaydıyla yetkili merciler tarafından verginin ziyaa uğradığına delalet eden emareler bulunduğu dair ön tespitin yapılmış olduğu hallerde mümkün olup ön tespit, vergi kanunlarının verdiği yetki kapsamında vergi incelemesi yapmaya ve/veya mükellefler veya mükelleflerle muamelede bulunan diğer gerçek ve tüzel kişilerden bilgi toplamaya yetkili kılınanlar tarafından doğrudan veya dolaylı olarak elde edilen bilgi, bulgu veya verilerin Ön Tespit ve İzah Değerlendirme Komisyonuna intikal ettirilmesi neticesinde, mezkûr komisyon tarafından verginin ziyaa uğramış olabileceği ve mükellefin izaha davet edilebileceği yönünde yapılan tespittir. İzaha davet müessesesi kapsamında izaha davet edilen mükelleflerin tüm süreçleri mevzuatta belirlenen usul ve esaslara uygun olarak yerine getirmeleri halinde, indirimli ceza uygulanarak idare ve mükellefler arasındaki uyuşmazlıkların azaltılmasına, mükelleflerce yapılacak izah ile olayların gerçek mahiyetinin tespit edilmesi sağlanarak, mükelleflerin vergiye gönüllü uyumunun artırılmasına katkı sağlanacaktır.

## **Kayıt Dışı Ekonomiyle Önleyici Mücadele, Vergiye Uyum ve Denetim Alt Programı Kapsamında Yürütülecek Faaliyetlere İlişkin Açıklamalar**

### **1- Vergi Kayıp ve Kaçağının Önlenmesi Faaliyeti**

Vergi kayıp ve kaçağının önlenmesine yönelik vatandaşlarla kurulan işbirliği çerçevesinde internet üzerinden ve telefon aracılığıyla VİMER'e yapılan ihbar bildirimleri alınarak ilgili birimlere yönlendirilmektedir.

Yurt genelinde ve aylık olarak yapılmakta olan yaygın ve yoğun vergi denetimlerinde hedeflenen sayıya ulaşılabileceği düşünülmektedir.

Tütün mamulleri ve alkollü içkilere yönelik olarak ülke çapında yaygın ve yoğun bandrol denetimleri yapılmaktadır. Söz konusu denetimlerde mobil denetim cihazları da kullanılmaktadır.

Son yıllarda alınan önlemlere ve kaydedilen aşamalara rağmen kayıt dışı ekonomi, ülkemiz açısından halen önemli sorun alanlarından birisi olmaya devam etmektedir. Kayıt dışı ekonominin azaltılması, orta ve uzun dönemde ekonomik istikrar, gelir dağılımı ve istihdam gibi birçok makroekonomik unsurun iyileşmesine, ekonomide verimlilik düzeyi ve rekabet gücünün yükselmesine, ayrıca kamu gelirlerinin artmasına katkıda bulunacaktır.



Kayıt dışı ekonomi Devletten gizlenen, kayda geçirilmeyen ve denetim dışında kalan ekonomik faaliyetler olarak tanımlanmaktadır. Buna göre, bazı kayıt dışı faaliyetler yasa dışı olduğu halde, bazıları yasaklanmamış bir faaliyetin kastı olarak kayıtlara geçirilmemesi, dolayısıyla vergilendirilmemesi olarak ortaya çıkmaktadır.

Türkiye’de kayıt dışı ekonomiyle mücadele kapsamında başarılı adımlar atılmış, sorunun ortadan kaldırılmasına yönelik hedefler; hükümet programları, kalkınma planları, orta vadeli planlar, yıllık programlar ve mali planlarda yer alan öncelikli konulardan biri olmuş, mücadele stratejisi eylem planları hazırlanmış ve olumlu neticeler alınmıştır.

Başkanlığımız koordinasyonunda, kamu kurum ve kuruluşlarının sorumluluğu ve işbirliği ile 2008-2010 ve 2011-2013 dönemi Kayıt Dışı Ekonomiyle Mücadele Stratejisi Eylem Planları ile 2015-2017 Kayıt Dışı Ekonominin Azaltılması Programı Eylem Planı ve 2019-2021 Kayıt Dışı Ekonomiyle Mücadele Stratejisi Eylem Planı başarıyla uygulanmıştır.

## **2- Vergilendirme, Denetim, Planlama ve Kayıt Dışı Ekonomiyle Mücadele Konularında Veri Sağlamak Faaliyeti**

Elektronik belge uygulamalarına ilişkin genel tebliğlerin birleştirilmesi amacıyla 19/10/2019 tarihinde yayımlanan 509 Sıra No.lu Vergi Usul Kanunu Genel Tebliği ile;

- 2018 veya 2019 hesap dönemleri brüt satış hasılatı (veya satışları ile gayrisafi iş hasılatı) 5 milyon TL ve üzeri olan mükelleflere 01/01/2020 tarihinden itibaren e-Fatura uygulamasına,
- e-Fatura uygulamasına kayıtlı olan mükelleflerden, 3065 sayılı Katma Değer Vergisi Kanununun 11 inci maddesi kapsamındaki mal ihracı ve yolcu beraberli eşya ihracı kapsamında fatura düzenleyecek olanlara ilave olarak Türkiye’de ikamet etmeyenlere özel fatura ile yapılan bavul ticareti kapsamında satış yapan mükelleflere de 01/07/2020 tarihinden itibaren e-Fatura uygulamasına,
- 4760 sayılı Özel Tüketim Vergisi Kanununa ekli I sayılı listedeki malların imali, ithali, teslimi vb. faaliyetleri nedeniyle Enerji Piyasası Düzenleme Kurumundan (EPDK) lisans alan (bayilik lisansı dahil) mükellefler, Aracı Hizmet Sağlayıcılarına 01/07/2020 tarihinden itibaren e-Fatura ve e-İrsaliye uygulamasına,
- “İnternet ortamında ilan yayınlayanlar” ile “İnternet reklamcılığı hizmet araçları”na 01/01/2020 tarihinden itibaren e-Arşiv uygulamasına, 01/07/2020 tarihinden itibaren de e-Fatura uygulamasına,
- 11/03/2010 tarihli ve 5957 sayılı Sebze ve Meyveler ile Yeterli Arz ve Talep Derinliği Bulunan Diğer Malların Ticaretinin Düzenlenmesi Hakkında Kanun hükümlerine göre komisyoncu veya tüccar olarak sebze ve meyve ticaretiyle iştigal eden mükellefler 01/01/2020 tarihinden itibaren e-Fatura ve e-İrsaliye uygulamasına,
- e-Fatura uygulamasına zorunlu veya isteğe bağlı olarak dahil olan mükelleflere 01/01/2020 tarihine kadar, 01/01/2020 tarihinden itibaren e-Fatura uygulamasına dahil olacak mükelleflere de e-Fatura uygulamasına geçiş süresi içerisinde e-Arşiv Fatura uygulamasına,
- 04/06/1985 tarihli ve 3213 sayılı Maden Kanunu kapsamında düzenlenen işletme ruhsatı/sertifika sahipleri ve işletme ruhsatı/sertifika sahipleri ile yaptıkları sözleşmeye istinaden maden üretim faaliyetinde bulunan gerçek ve tüzel kişi mükellefler, 04/04/2001 tarihli ve 4634 sayılı Şeker Kanununun 2 nci maddesinin (e) bendinde tanımına yer verilen

şekerin imalini gerçekleştiren mükelleflere, Tarım ve Orman Bakanlığınca gübre üretim ve tüketiminin kayıt altına alınmasına yönelik oluşturulan Gübre Takip Sistemi'ne kayıtlı kullanıcıları ile e-Fatura uygulamasına kayıtlı olan mükelleflerden ve 2018 veya müteakip hesap dönemleri brüt satış hasılatı (veya satışları ile gayrisafi iş hasılatı) 25 milyon TL ve üzeri olan mükellefler ve demir ve çelik (GTİP 72) ile demir veya çelikten eşyaların (GTİP 73) imali, ithali veya ihracı faaliyetinde bulunan mükelleflere 01/07/2020 tarihine kadar e-İrsaliye uygulamasına,

- Vergiden muaf olmayan serbest meslek erbaplarından; 01/02/2020 tarihi itibarı ile faaliyetine devam etmekte olan mükelleflere 01/06/2020 tarihine kadar, bu tarihten sonra işe başlayanlarda işe başlama tarihinden itibaren 3 ay içinde e-Serbest Meslek Makbuzu uygulamasına,
- Fatura uygulamasına geçmek zorunda olan mükelleflerden faaliyetleri gereği aynı zamanda müstahsil makbuzu düzenlemek zorunda olan mükellefler de 01/07/2020 tarihinde e-Müstahsil Makbuzu uygulamasına,
- Kara ve Deniz Yolu ile Yolcu Taşımacılığı Yapan Mükelleflerin 01/01/2021 tarihi itibarıyla, yerli ve yabancı sinema filmi gösteriminde bulunan sinema işletmelerinin ise 01/07/2020 tarihine kadar e-Bilet uygulamasına,

dahil olma zorunlulukları getirilmiştir.

Elektronik defter uygulamasına ilişkin olarak 19/10/2019 tarihinde yayımlanan 3 Sıra No.lu Elektronik Defter Genel Tebliği (Sıra No: 1)'nde Değişiklik Yapılmasına Dair Tebliğ ile de;

- e-Fatura uygulamasına geçiş zorunluluğu bulunan mükelleflere, e-Fatura uygulamasına geçiş süresi içinde (e-Fatura uygulamasına yıl içinde zorunlu olarak geçen mükellefler bakımından izleyen yılın başından itibaren) ve Türk Ticaret Kanununun 397 nci maddesinin dördüncü fıkrası uyarınca bağımsız denetime tabi olan şirketlere de 01/01/2020 tarihinden itibaren e-Defter uygulamasına geçiş,
- Elektronik defter ve berat dosyalarının mükelleflerin muvafakatnameleri ile Başkanlıktan izin alan özel entegratörlerin, 3568 sayılı Kanunla yetkilendirilen meslek mensuplarının, mali mühürleri ya da elektronik imzaları ile de imzalanabilmesi imkanı getirilmiş ve elektronik defter ve berat dosyalarının mükelleflerin sistemlerinde oluşabilecek elektronik vb. diğer teknik sorunlar, mücbir sebepler nedeniyle zayi olması halinde defter kayıtlarına sonradan ulaşılabilmesini sağlamak üzere gizlilik ve güvenlik esasları da dikkate alınarak, defter ve berat dosyalarının ikincil kopyalarının Başkanlıkta veya Başkanlıktan izin alan saklamacı kuruluşlarda 01/01/2020 tarihinden (01/2020 döneminden) itibaren ayrıca saklanması,

zorunluluğu getirilmiştir.

Elektronik belge uygulamalarına ilişkin genel tebliğlerin birleştirilmesi amacıyla yayımlanan 509 Sıra No.lu Vergi Usul Kanunu Genel Tebliği ile, e-Fatura, e-Arşiv Fatura, e-İrsaliye, e-Serbest Meslek Makbuzu, e-Müstahsil Makbuzu uygulamalarına 01/01/2020 tarihinden itibaren zorunlu olarak dahil olması gereken mükellef grupları yeniden belirlenmiş olup Tebliğ ile e-Fatura, e-Arşiv Fatura, e-İrsaliye, e-Serbest Meslek Makbuzu, e-Müstahsil Makbuzu uygulamalarının kullanıcı sayısında artış sağlanmaktadır.

### 3- Vergiye Uyum Analizleri Faaliyeti

Başkanlığımız ve Bakanlığımız birimleri tarafından mükelleflerin veri tabanımızda yer alan beyanname ve bildirimleri vergi mevzuatımıza uygunluğu açısından kendi içerisinde veya çapraz kontrollere tabi tutulmakta, başka kurum ve kuruluşlardan elde edilen bilgi, bulgu ve verilerden hareketle mükelleflerin beyan ve bildirimlerinin doğruluğu ve vergi mevzuatımıza uygunluğu kontrol edilmekte ve yapılan kontrol ve analizler sonucunda vergiye uyum düzeyi düşük olan mükellefler nezdinde izaha davet, vergi incelemesi veya denetimler gerçekleştirilmektedir.

Başkanlığımız ve Bakanlığımız birimlerince yapılan analizler sonucunda vergilendirmeye ilişkin ödev ve yükümlülüklerinde eksiklik veya hata olması nedeniyle vergi ziyana neden olma ihtimali bulunan mükelleflerin vergi incelemesine sevk edilmeden 213 sayılı Vergi Usul Kanununun “İzaha Davet” başlıklı 370 inci maddesinin uygulanmasına ilişkin usul ve esasları düzenleyen 519 Sıra No.lu Vergi Usul Kanunu Genel Tebliği ve diğer ilgili mevzuat çerçevesinde “İzaha Davet” edilmesine karar verilebilmektedir.

Yapılan analizler sonucunda izaha davet kapsamında değerlendirilmesine karar verilen konulara ilişkin veriler ilgisine göre Vergi Dairesi Başkanlıkları, Defterdarlıklar ve Vergi Dairesi Müdürlüklerinde kurulu bulunan Ön Tespit ve İzah Değerlendirme Komisyonlarına aktarılmaktadır. Komisyonlar, 519 Sıra No.lu Vergi Usul Kanunu Genel Tebliği ve diğer ilgili mevzuat çerçevesinde, Başkanlığımız ve Bakanlığımız ilgili birimleri tarafından doğrudan veya dolaylı olarak elde edilen bilgi, bulgu veya verilerden hareketle yapılan analiz çalışmaları neticesinde vergi ziyana neden olduğuna dair emareler bulunan mükelleflere yönelik ön tespiti yapacak ve bu mükellefleri izaha davet edecektir. İzaha davet edilen mükellefler mevzuatta belirlenen usul ve esaslara uygun olarak Ön Tespit ve İzah Değerlendirme Komisyonuna açıklamada bulunacaktır.

Ön Tespit ve İzah Değerlendirme Komisyonu mükellefler tarafından yapılan açıklamaları/izahları değerlendirecek, değerlendirme sonucunu içeren yazının mükellefe tebliğ edilmesini sağlayacak olup yapılan açıklama/izah ile ibraz edilen belgelerin komisyonca kabul edilmesi durumunda ön tespit konusuyla sınırlı olarak vergi incelemesine veya takdire sevk edilmeyecek ve herhangi bir cezai işlem yapılmayacaktır. Yapılan açıklama/izahın kabul edilmemesi durumunda ise mükelleflerden ön tespit konusuyla ilgili beyan ve/veya bildirimlerini düzeltmeleri istenilecektir.

Ayrıca, Ön Tespit ve İzah Değerlendirme Komisyonları, 213 sayılı Vergi Usul Kanununun 370 inci maddesinin (b) fıkrası kapsamında sahte ve muhteviyatı itibarıyla yanıltıcı belge kullanılması fiiline yönelik ön tespit yazısının mükelleflere tebliğ edilmesini sağlayacak ve yazının tebliğ tarihinden itibaren 30 gün içerisinde mükellefler tarafından hiç verilmemiş olan vergi beyannamelerinin veriliş verilmediğini, eksik veya yanlış yapılan vergi beyanının tamamlanıp tamamlanmadığını veya düzeltilip düzeltilmediğini kontrol edecektir.

İzaha davet kapsamında değerlendirilmesine karar verilen konular kapsamında yer alan ve ön tespit ve izah değerlendirme komisyonu tarafından izaha davet edilen mükelleflerden, izahta bulunmayanlar, izahı kabul edilmeyenler ve ön tespit konusuyla ilgili olarak tespit edilen vergi veya matrah farkına göre beyannamelerini düzeltmeyenler hakkında vergi incelemesine veya takdire sevk süreci işletilmesine karar verilecektir.

**Kayıt Dışı Ekonomiyle Önleyici Mücadele, Vergiye Uyum ve Denetimi Alt Programı Kapsamında Yürütülecek Faaliyet Maliyetleri**

<b>Faaliyetler</b>	<b>2022 Bütçe</b>	<b>2022 Harcama Haziran</b>	<b>2023 Bütçe</b>	<b>2024 Tahmin</b>	<b>2025 Tahmin</b>
<b>1-Vergi Kayıp ve Kaçağının Önlenmesi</b>	<b>449.781.000</b>	<b>19.762.999</b>	<b>940.339.000</b>	<b>1.278.011.000</b>	<b>1.444.634.000</b>
Bütçe İçi	449.781.000	19.762.999	940.339.000	1.278.011.000	1.444.634.000
Bütçe Dışı	0	0	0	0	0
<b>2-Vergilendirme, Denetim, Planlama ve Kayıt Dışı Ekonomiyle Mücadele Konularında Veri Sağlamak</b>	<b>3.864.000</b>	<b>0</b>	<b>6.756.000</b>	<b>8.111.000</b>	<b>9.212.000</b>
Bütçe İçi	3.864.000	0	6.756.000	8.111.000	9.212.000
Bütçe Dışı	0	0	0	0	0
<b>3-Vergiye Uyum Analizleri</b>	<b>4.068.000</b>	<b>109.324</b>	<b>8.178.000</b>	<b>9.804.000</b>	<b>11.091.000</b>
Bütçe İçi	4.068.000	109.324	8.178.000	9.804.000	11.091.000
Bütçe Dışı	0	0	0	0	0
<b>Toplam</b>	<b>457.713.000</b>	<b>19.872.323</b>	<b>955.273.000</b>	<b>1.295.926.000</b>	<b>1.464.937.000</b>
Bütçe İçi	457.713.000	19.872.323	955.273.000	1.295.926.000	1.464.937.000
Bütçe Dışı	0	0	0	0	0

## Faaliyet Maliyetleri Tabloları

<b>İdare Adı</b>		GELİR İDARESİ BAŞKANLIĞI			
<b>Program Adı</b>		KAMU GELİRLERİ YÖNETİMİ			
<b>Alt Program Adı</b>		KAMU GELİRLERİ DÜZENLEMELERİ			
<b>Alt Program Hedefi</b>		Küresel gelişmelere duyarlı ve rekabet gücünü artıran bir vergi sistemi oluşturarak vergi tabanını genişletmek ve vergide adaleti pekiştirme amacıyla etkinliği olmayan istisna, muafiyet ve indirimleri kademeli olarak kaldırmak			
<b>Faaliyet Adı</b>		<b>Kamu Gelirleri Mevzuat Düzenlemeleri ve Uluslararası Mevzuat Çalışmaları</b>			
<b>EKONOMİK KOD</b>	<b>2022 Bütçe</b>	<b>2022 Harcama (Haziran)</b>	<b>2023 Bütçe</b>	<b>2024 Tahmin</b>	<b>2025 Tahmin</b>
Personel Giderleri	16.096.000	53.996.341	48.892.000	59.000.000	67.920.000
SGK Devlet Primi Giderleri	2.266.000	7.113.249	4.881.000	5.896.000	6.781.000
Mal ve Hizmet Alım Giderleri	245.000	6.402	1.568.000	1.843.000	2.040.000
Faiz Giderleri					
Cari Transferler	563.000		1.315.000	1.495.000	1.565.000
Sermaye Giderleri					
Sermaye Transferleri					
Borç Verme					
<b>BÜTÇE İÇİ TOPLAM KAYNAK</b>	<b>19.170.000</b>	<b>61.115.993</b>	<b>56.656.000</b>	<b>68.234.000</b>	<b>78.306.000</b>
Döner Sermaye					
Özel Hesap					
Diğer Bütçe Dışı Kaynak					
<b>BÜTÇE DIŞI TOPLAM KAYNAK</b>					
<b>FAALİYET MALİYETİ TOPLAMI</b>	<b>19.170.000</b>	<b>61.115.993</b>	<b>56.656.000</b>	<b>68.234.000</b>	<b>78.306.000</b>

<b>İdare Adı</b>	GELİR İDARESİ BAŞKANLIĞI				
<b>Program Adı</b>	KAMU GELİRLERİ YÖNETİMİ				
<b>Alt Program Adı</b>	KAMU GELİRLERİNİN TOPLANMASI				
<b>Alt Program Hedefi</b>	Elektronik uygulamaların geliştirilmesi, vergi ve diğer gelirlerin tahsilatında etkinliğin artırılması				
<b>Faaliyet Adı</b>	<b>Vergi Dairesi Otomasyon Uygulamaları ile Diğer Bilgi İşlem Faaliyetlerinin Yürütülmesi</b>				
<b>EKONOMİK KOD</b>	<b>2022 Bütçe</b>	<b>2022 Harcama (Haziran)</b>	<b>2023 Bütçe</b>	<b>2024 Tahmin</b>	<b>2025 Tahmin</b>
Personel Giderleri	7.659.000		26.995.000	32.574.000	37.500.000
SGK Devlet Primi Giderleri	1.079.000		5.748.000	6.934.000	7.984.000
Mal ve Hizmet Alım Giderleri	10.371.000	2.492.360	21.445.000	25.534.000	28.336.000
Faiz Giderleri					
Cari Transferler					
Sermaye Giderleri	187.000.000	75.082.776	1.504.300.000	1.395.050.000	1.723.957.000
Sermaye Transferleri					
Borç Verme					
<b>BÜTÇE İÇİ TOPLAM KAYNAK</b>	<b>206.109.000</b>	<b>77.575.136</b>	<b>1.558.488.000</b>	<b>1.460.092.000</b>	<b>1.797.777.000</b>
Döner Sermaye					
Özel Hesap					
Diğer Bütçe Dışı Kaynak					
<b>BÜTÇE DIŞI TOPLAM KAYNAK</b>					
<b>FAALİYET MALİYETİ TOPLAMI</b>	<b>206.109.000</b>	<b>77.575.136</b>	<b>1.558.488.000</b>	<b>1.460.092.000</b>	<b>1.797.777.000</b>

<b>İdare Adı</b>	GELİR İDARESİ BAŞKANLIĞI				
<b>Program Adı</b>	KAMU GELİRLERİ YÖNETİMİ				
<b>Alt Program Adı</b>	KAMU GELİRLERİNİN TOPLANMASI				
<b>Alt Program Hedefi</b>	Elektronik uygulamaların geliştirilmesi, vergi ve diğer gelirlerin tahsilatında etkinliğin artırılması				
<b>Faaliyet Adı</b>	<b>Vergilendirme ve Tahsilat Hizmetlerinin Sağlanması, Kamu Alacaklarının Tecil ve Terkini</b>				
<b>EKONOMİK KOD</b>	<b>2022 Bütçe</b>	<b>2022 Harcama (Haziran)</b>	<b>2023 Bütçe</b>	<b>2024 Tahmin</b>	<b>2025 Tahmin</b>
Personel Giderleri	2.607.800.000	2.234.757.148	5.434.123.000	6.557.455.000	7.548.886.000
SGK Devlet Primi Giderleri	419.583.000	357.773.877	905.986.000	1.093.268.000	1.258.564.000
Mal ve Hizmet Alım Giderleri	170.805.000	158.315.434	387.270.000	458.953.000	508.813.000
Faiz Giderleri					
Cari Transferler					
Sermaye Giderleri					
Sermaye Transferleri					
Borç Verme					
<b>BÜTÇE İÇİ TOPLAM KAYNAK</b>	<b>3.198.188.000</b>	<b>2.750.846.460</b>	<b>6.727.379.000</b>	<b>8.109.676.000</b>	<b>9.316.263.000</b>
Döner Sermaye					
Özel Hesap					
Diğer Bütçe Dışı Kaynak					
<b>BÜTÇE DIŞI TOPLAM KAYNAK</b>					
<b>FAALİYET MALİYETİ TOPLAMI</b>	<b>3.198.188.000</b>	<b>2.750.846.460</b>	<b>6.727.379.000</b>	<b>8.109.676.000</b>	<b>9.316.263.000</b>

<b>İdare Adı</b>		GELİR İDARESİ BAŞKANLIĞI			
<b>Program Adı</b>		KAMU GELİRLERİ YÖNETİMİ			
<b>Alt Program Adı</b>		VERGİYE GÖNÜLLÜ UYUMUN SAĞLANMASI VE UYUM MALİYETLERİNİN AZALTILMASI			
<b>Alt Program Hedefi</b>		Mükelleflerin uyum maliyetlerinin düşürülerek gönüllü uyumun artırılması			
<b>Faaliyet Adı</b>		Elektronik Vergi Hizmetleri			
<b>EKONOMİK KOD</b>	<b>2022 Bütçe</b>	<b>2022 Harcama (Haziran)</b>	<b>2023 Bütçe</b>	<b>2024 Tahmin</b>	<b>2025 Tahmin</b>
Personel Giderleri	5.361.000		7.035.000	8.489.000	9.773.000
SGK Devlet Primi Giderleri	756.000		1.628.000	1.964.000	2.261.000
Mal ve Hizmet Alım Giderleri	7.599.000	727.266	20.784.000	24.714.000	27.418.000
Faiz Giderleri					
Cari Transferler					
Sermaye Giderleri					
Sermaye Transferleri					
Borç Verme					
<b>BÜTÇE İÇİ TOPLAM KAYNAK</b>	<b>13.716.000</b>	<b>727.266</b>	<b>29.447.000</b>	<b>35.167.000</b>	<b>39.452.000</b>
Döner Sermaye					
Özel Hesap					
Diğer Bütçe Dışı Kaynak					
<b>BÜTÇE DIŞI TOPLAM KAYNAK</b>					
<b>FAALİYET MALİYETİ TOPLAMI</b>	<b>13.716.000</b>	<b>727.266</b>	<b>29.447.000</b>	<b>35.167.000</b>	<b>39.452.000</b>



<b>İdare Adı</b>		GELİR İDARESİ BAŞKANLIĞI			
<b>Program Adı</b>		KAMU GELİRLERİ YÖNETİMİ			
<b>Alt Program Adı</b>		VERGİYE GÖNÜLLÜ UYUMUN SAĞLANMASI VE UYUM MALİYETLERİNİN AZALTILMASI			
<b>Alt Program Hedefi</b>		Mükelleflerin uyum maliyetlerinin düşürülerek gönüllü uyumun artırılması			
<b>Faaliyet Adı</b>		<b>Vergiye Gönüllü Uyum Kapsamında Bilgilendirme Faaliyetleri</b>			
<b>EKONOMİK KOD</b>	<b>2022 Bütçe</b>	<b>2022 Harcama (Haziran)</b>	<b>2023 Bütçe</b>	<b>2024 Tahmin</b>	<b>2025 Tahmin</b>
Personel Giderleri	159.432.000	27.093	341.336.000	411.899.000	474.173.000
SGK Devlet Primi Giderleri	25.625.000	94	55.335.000	66.773.000	76.869.000
Mal ve Hizmet Alım Giderleri	8.645.000	1.375.482	16.478.000	19.395.000	21.473.000
Faiz Giderleri					
Cari Transferler					
Sermaye Giderleri	200.000		500.000	375.000	400.000
Sermaye Transferleri					
Borç Verme					
<b>BÜTÇE İÇİ TOPLAM KAYNAK</b>	<b>193.902.000</b>	<b>1.402.669</b>	<b>413.649.000</b>	<b>498.442.000</b>	<b>572.915.000</b>
Döner Sermaye					
Özel Hesap					
Diğer Bütçe Dışı Kaynak					
<b>BÜTÇE DIŞI TOPLAM KAYNAK</b>					
<b>FAALİYET MALİYETİ TOPLAMI</b>	<b>193.902.000</b>	<b>1.402.669</b>	<b>413.649.000</b>	<b>498.442.000</b>	<b>572.915.000</b>

<b>İdare Adı</b>		GELİR İDARESİ BAŞKANLIĞI			
<b>Program Adı</b>		KAYIT DIŞI EKONOMİYLE MÜCADELE			
<b>Alt Program Adı</b>		KAYIT DIŞI EKONOMİYLE ÖNLEYİCİ MÜCADELE, VERGİYE UYUM VE DENETİM			
<b>Alt Program Hedefi</b>		Vergi denetimi aracılığıyla vergiye gönüllü uyumu desteklemek ve kayıt dışı ekonomi ile mücadele etmek			
<b>Faaliyet Adı</b>		Vergi Kayıp ve Kaçağının Önlenmesi			
<b>EKONOMİK KOD</b>	<b>2022 Bütçe</b>	<b>2022 Harcama (Haziran)</b>	<b>2023 Bütçe</b>	<b>2024 Tahmin</b>	<b>2025 Tahmin</b>
Personel Giderleri	355.300.000	794.154	738.339.000	890.966.000	1.025.671.000
SGK Devlet Primi Giderleri	57.173.000	2.407	123.452.000	148.971.000	171.493.000
Mal ve Hizmet Alım Giderleri	37.308.000	18.966.439	74.948.000	88.074.000	97.470.000
Faiz Giderleri					
Cari Transferler					
Sermaye Giderleri			3.600.000	150.000.000	150.000.000
Sermaye Transferleri					
Borç Verme					
<b>BÜTÇE İÇİ TOPLAM KAYNAK</b>	<b>449.781.000</b>	<b>19.762.999</b>	<b>940.339.000</b>	<b>1.278.011.000</b>	<b>1.444.634.000</b>
Döner Sermaye					
Özel Hesap					
Diğer Bütçe Dışı Kaynak					
<b>BÜTÇE DIŞI TOPLAM KAYNAK</b>					
<b>FAALİYET MALİYETİ TOPLAMI</b>	<b>449.781.000</b>	<b>19.762.999</b>	<b>940.339.000</b>	<b>1.278.011.000</b>	<b>1.444.634.000</b>

<b>İdare Adı</b>	GELİR İDARESİ BAŞKANLIĞI				
<b>Program Adı</b>	KAYIT DIŞI EKONOMİYLE MÜCADELE				
<b>Alt Program Adı</b>	KAYIT DIŞI EKONOMİYLE ÖNLEYİCİ MÜCADELE, VERGİYE UYUM VE DENETİM				
<b>Alt Program Hedefi</b>	Vergi denetimi aracılığıyla vergiye gönüllü uyumu desteklemek ve kayıt dışı ekonomi ile mücadele etmek				
<b>Faaliyet Adı</b>	Vergilendirme, Denetim, Planlama ve Kayıt Dışı Ekonomiyle Mücadele Konularında Veri Sağlamak				
<b>EKONOMİK KOD</b>	<b>2022 Bütçe</b>	<b>2022 Harcama (Haziran)</b>	<b>2023 Bütçe</b>	<b>2024 Tahmin</b>	<b>2025 Tahmin</b>
Personel Giderleri	2.298.000		3.488.000	4.209.000	4.845.000
SGK Devlet Primi Giderleri	324.000		699.000	842.000	971.000
Mal ve Hizmet Alım Giderleri					
Faiz Giderleri					
Cari Transferler	1.242.000		2.569.000	3.060.000	3.396.000
Sermaye Giderleri					
Sermaye Transferleri					
Borç Verme					
<b>BÜTÇE İÇİ TOPLAM KAYNAK</b>	<b>3.864.000</b>		<b>6.756.000</b>	<b>8.111.000</b>	<b>9.212.000</b>
Döner Sermaye					
Özel Hesap					
Diğer Bütçe Dışı Kaynak					
<b>BÜTÇE DIŞI TOPLAM KAYNAK</b>					
<b>FAALİYET MALİYETİ TOPLAMI</b>	<b>3.864.000</b>		<b>6.756.000</b>	<b>8.111.000</b>	<b>9.212.000</b>

<b>İdare Adı</b>	GELİR İDARESİ BAŞKANLIĞI				
<b>Program Adı</b>	KAYIT DIŞI EKONOMİYLE MÜCADELE				
<b>Alt Program Adı</b>	KAYIT DIŞI EKONOMİYLE ÖNLEYİCİ MÜCADELE, VERGİYE UYUM VE DENETİM				
<b>Alt Program Hedefi</b>	Vergi denetimi aracılığıyla vergiye gönüllü uyumu desteklemek ve kayıt dışı ekonomi ile mücadele etmek				
<b>Faaliyet Adı</b>	Vergiye Uyum Analizleri				
<b>EKONOMİK KOD</b>	<b>2022 Bütçe</b>	<b>2022 Harcama (Haziran)</b>	<b>2023 Bütçe</b>	<b>2024 Tahmin</b>	<b>2025 Tahmin</b>
Personel Giderleri	2.298.000		3.488.000	4.209.000	4.845.000
SGK Devlet Primi Giderleri	324.000		699.000	842.000	971.000
Mal ve Hizmet Alım Giderleri	1.446.000	109.324	3.991.000	4.753.000	5.275.000
Faiz Giderleri					
Cari Transferler					
Sermaye Giderleri					
Sermaye Transferleri					
Borç Verme					
<b>BÜTÇE İÇİ TOPLAM KAYNAK</b>	<b>4.068.000</b>	<b>109.324</b>	<b>8.178.000</b>	<b>9.804.000</b>	<b>11.091.000</b>
Döner Sermaye					
Özel Hesap					
Diğer Bütçe Dışı Kaynak					
<b>BÜTÇE DIŞI TOPLAM KAYNAK</b>					
<b>FAALİYET MALİYETİ TOPLAMI</b>	<b>4.068.000</b>	<b>109.324</b>	<b>8.178.000</b>	<b>9.804.000</b>	<b>11.091.000</b>

<b>İdare Adı</b>	GELİR İDARESİ BAŞKANLIĞI				
<b>Program Adı</b>	YÖNETİM VE DESTEK PROGRAMI				
<b>Alt Program Adı</b>	TEFTİŞ, DENETİM VE DANIŞMANLIK HİZMETLERİ				
<b>Alt Program Hedefi</b>					
<b>Faaliyet Adı</b>	<b>Hukuki Danışmanlık ve Muhakemat Hizmetleri</b>				
<b>EKONOMİK KOD</b>	<b>2022 Bütçe</b>	<b>2022 Harcama (Haziran)</b>	<b>2023 Bütçe</b>	<b>2024 Tahmin</b>	<b>2025 Tahmin</b>
Personel Giderleri	766.000		24.582.000	29.664.000	34.148.000
SGK Devlet Primi Giderleri	108.000		235.000	284.000	327.000
Mal ve Hizmet Alım Giderleri	842.000	8.531.065	1.634.000	1.921.000	2.127.000
Faiz Giderleri					
Cari Transferler					
Sermaye Giderleri					
Sermaye Transferleri					
Borç Verme					
<b>BÜTÇE İÇİ TOPLAM KAYNAK</b>	<b>1.716.000</b>	<b>8.531.065</b>	<b>26.451.000</b>	<b>31.869.000</b>	<b>36.602.000</b>
Döner Sermaye					
Özel Hesap					
Diğer Bütçe Dışı Kaynak					
<b>BÜTÇE DIŞI TOPLAM KAYNAK</b>					
<b>FAALİYET MALİYETİ TOPLAMI</b>	<b>1.716.000</b>	<b>8.531.065</b>	<b>26.451.000</b>	<b>31.869.000</b>	<b>36.602.000</b>

<b>İdare Adı</b>	GELİR İDARESİ BAŞKANLIĞI				
<b>Program Adı</b>	YÖNETİM VE DESTEK PROGRAMI				
<b>Alt Program Adı</b>	ÜST YÖNETİM, İDARİ VE MALİ HİZMETLER				
<b>Alt Program Hedefi</b>					
<b>Faaliyet Adı</b>	Engellilerin Erişebilirliğinin Sağlanması				
<b>EKONOMİK KOD</b>	<b>2022 Bütçe</b>	<b>2022 Harcama (Haziran)</b>	<b>2023 Bütçe</b>	<b>2024 Tahmin</b>	<b>2025 Tahmin</b>
Personel Giderleri					
SGK Devlet Primi Giderleri					
Mal ve Hizmet Alım Giderleri	595.000	26.060	1.924.000	2.261.000	2.502.000
Faiz Giderleri					
Cari Transferler					
Sermaye Giderleri	300.000	66.635	1.500.000	1.500.000	1.500.000
Sermaye Transferleri					
Borç Verme					
<b>BÜTÇE İÇİ TOPLAM KAYNAK</b>	<b>895.000</b>	<b>92.695</b>	<b>3.424.000</b>	<b>3.761.000</b>	<b>4.002.000</b>
Döner Sermaye					
Özel Hesap					
Diğer Bütçe Dışı Kaynak					
<b>BÜTÇE DIŞI TOPLAM KAYNAK</b>					
<b>FAALİYET MALİYETİ TOPLAMI</b>	<b>895.000</b>	<b>92.695</b>	<b>3.424.000</b>	<b>3.761.000</b>	<b>4.002.000</b>

<b>İdare Adı</b>	GELİR İDARESİ BAŞKANLIĞI				
<b>Program Adı</b>	YÖNETİM VE DESTEK PROGRAMI				
<b>Alt Program Adı</b>	ÜST YÖNETİM, İDARİ VE MALİ HİZMETLER				
<b>Alt Program Hedefi</b>					
<b>Faaliyet Adı</b>	Genel Destek Hizmetleri				
<b>EKONOMİK KOD</b>	<b>2022 Bütçe</b>	<b>2022 Harcama (Haziran)</b>	<b>2023 Bütçe</b>	<b>2024 Tahmin</b>	<b>2025 Tahmin</b>
Personel Giderleri	929.029.000	292.428.767	1.940.598.000	2.339.717.000	2.693.399.000
SGK Devlet Primi Giderleri	153.247.000	48.490.695	335.060.000	403.919.000	464.988.000
Mal ve Hizmet Alım Giderleri	188.926.000	326.354.031	492.872.000	579.373.000	641.232.000
Faiz Giderleri					
Cari Transferler	23.606.000	9.925.634	66.069.000	78.686.000	87.325.000
Sermaye Giderleri	10.202.000	2.583.039	88.800.000	92.373.000	90.855.000
Sermaye Transferleri					
Borç Verme					
<b>BÜTÇE İÇİ TOPLAM KAYNAK</b>	<b>1.305.010.000</b>	<b>679.782.167</b>	<b>2.923.399.000</b>	<b>3.494.068.000</b>	<b>3.977.799.000</b>
Döner Sermaye					
Özel Hesap					
Diğer Bütçe Dışı Kaynak					
<b>BÜTÇE DIŞI TOPLAM KAYNAK</b>					
<b>FAALİYET MALİYETİ TOPLAMI</b>	<b>1.305.010.000</b>	<b>679.782.167</b>	<b>2.923.399.000</b>	<b>3.494.068.000</b>	<b>3.977.799.000</b>

<b>İdare Adı</b>	GELİR İDARESİ BAŞKANLIĞI				
<b>Program Adı</b>	YÖNETİM VE DESTEK PROGRAMI				
<b>Alt Program Adı</b>	ÜST YÖNETİM, İDARİ VE MALİ HİZMETLER				
<b>Alt Program Hedefi</b>					
<b>Faaliyet Adı</b>	İnşaat ve Yapı İşlerinin Yürütülmesi				
<b>EKONOMİK KOD</b>	<b>2022 Bütçe</b>	<b>2022 Harcama (Haziran)</b>	<b>2023 Bütçe</b>	<b>2024 Tahmin</b>	<b>2025 Tahmin</b>
Personel Giderleri					
SGK Devlet Primi Giderleri					
Mal ve Hizmet Alım Giderleri	45.202.000	10.275.833	90.887.000	106.806.000	118.202.000
Faiz Giderleri					
Cari Transferler					
Sermaye Giderleri	65.914.000		182.500.000	595.136.000	649.258.000
Sermaye Transferleri					
Borç Verme					
<b>BÜTÇE İÇİ TOPLAM KAYNAK</b>	<b>111.116.000</b>	<b>10.275.833</b>	<b>273.387.000</b>	<b>701.942.000</b>	<b>767.460.000</b>
Döner Sermaye					
Özel Hesap					
Diğer Bütçe Dışı Kaynak					
<b>BÜTÇE DIŞI TOPLAM KAYNAK</b>					
<b>FAALİYET MALİYETİ TOPLAMI</b>	<b>111.116.000</b>	<b>10.275.833</b>	<b>273.387.000</b>	<b>701.942.000</b>	<b>767.460.000</b>



<b>İdare Adı</b>	GELİR İDARESİ BAŞKANLIĞI				
<b>Program Adı</b>	YÖNETİM VE DESTEK PROGRAMI				
<b>Alt Program Adı</b>	ÜST YÖNETİM, İDARİ VE MALİ HİZMETLER				
<b>Alt Program Hedefi</b>					
<b>Faaliyet Adı</b>	İnsan Kaynakları Yönetimine İlişkin Faaliyetler				
<b>EKONOMİK KOD</b>	<b>2022 Bütçe</b>	<b>2022 Harcama (Haziran)</b>	<b>2023 Bütçe</b>	<b>2024 Tahmin</b>	<b>2025 Tahmin</b>
Personel Giderleri	14.559.000	125.446	9.504.000	11.469.000	13.203.000
SGK Devlet Primi Giderleri	2.049.000		4.416.000	5.329.000	6.135.000
Mal ve Hizmet Alım Giderleri	2.599.000	884.265	4.568.000	5.369.000	5.941.000
Faiz Giderleri					
Cari Transferler	1.000		2.000	2.000	2.000
Sermaye Giderleri					
Sermaye Transferleri					
Borç Verme					
<b>BÜTÇE İÇİ TOPLAM KAYNAK</b>	<b>19.208.000</b>	<b>1.009.710</b>	<b>18.490.000</b>	<b>22.169.000</b>	<b>25.281.000</b>
Döner Sermaye					
Özel Hesap					
Diğer Bütçe Dışı Kaynak					
<b>BÜTÇE DIŞI TOPLAM KAYNAK</b>					
<b>FAALİYET MALİYETİ TOPLAMI</b>	<b>19.208.000</b>	<b>1.009.710</b>	<b>18.490.000</b>	<b>22.169.000</b>	<b>25.281.000</b>

<b>İdare Adı</b>	GELİR İDARESİ BAŞKANLIĞI				
<b>Program Adı</b>	YÖNETİM VE DESTEK PROGRAMI				
<b>Alt Program Adı</b>	ÜST YÖNETİM, İDARİ VE MALİ HİZMETLER				
<b>Alt Program Hedefi</b>					
<b>Faaliyet Adı</b>	Özel Kalem Hizmetleri				
<b>EKONOMİK KOD</b>	<b>2022 Bütçe</b>	<b>2022 Harcama (Haziran)</b>	<b>2023 Bütçe</b>	<b>2024 Tahmin</b>	<b>2025 Tahmin</b>
Personel Giderleri	1.530.000		1.789.000	2.158.000	2.485.000
SGK Devlet Primi Giderleri	215.000		467.000	563.000	649.000
Mal ve Hizmet Alım Giderleri	132.000	29.243	229.000	269.000	298.000
Faiz Giderleri					
Cari Transferler					
Sermaye Giderleri					
Sermaye Transferleri					
Borç Verme					
<b>BÜTÇE İÇİ TOPLAM KAYNAK</b>	<b>1.877.000</b>	<b>29.243</b>	<b>2.485.000</b>	<b>2.990.000</b>	<b>3.432.000</b>
Döner Sermaye					
Özel Hesap					
Diğer Bütçe Dışı Kaynak					
<b>BÜTÇE DIŞI TOPLAM KAYNAK</b>					
<b>FAALİYET MALİYETİ TOPLAMI</b>	<b>1.877.000</b>	<b>29.243</b>	<b>2.485.000</b>	<b>2.990.000</b>	<b>3.432.000</b>

<b>İdare Adı</b>	GELİR İDARESİ BAŞKANLIĞI				
<b>Program Adı</b>	YÖNETİM VE DESTEK PROGRAMI				
<b>Alt Program Adı</b>	ÜST YÖNETİM, İDARİ VE MALİ HİZMETLER				
<b>Alt Program Hedefi</b>					
<b>Faaliyet Adı</b>	Strateji Geliştirme ve Mali Hizmetler				
<b>EKONOMİK KOD</b>	<b>2022 Bütçe</b>	<b>2022 Harcama (Haziran)</b>	<b>2023 Bütçe</b>	<b>2024 Tahmin</b>	<b>2025 Tahmin</b>
Personel Giderleri	4.595.000		18.412.000	22.218.000	25.576.000
SGK Devlet Primi Giderleri	646.000		1.394.000	1.682.000	1.936.000
Mal ve Hizmet Alım Giderleri					
Faiz Giderleri					
Cari Transferler					
Sermaye Giderleri					
Sermaye Transferleri					
Borç Verme					
<b>BÜTÇE İÇİ TOPLAM KAYNAK</b>	<b>5.241.000</b>		<b>19.806.000</b>	<b>23.900.000</b>	<b>27.512.000</b>
Döner Sermaye					
Özel Hesap					
Diğer Bütçe Dışı Kaynak					
<b>BÜTÇE DIŞI TOPLAM KAYNAK</b>					
<b>FAALİYET MALİYETİ TOPLAMI</b>	<b>5.241.000</b>		<b>19.806.000</b>	<b>23.900.000</b>	<b>27.512.000</b>

## **D- İdarenin Toplam Kaynak İhtiyacı**

Toplam **13.008.334.000 TL** büyüklüğünde olan Başkanlığımız 2023 yılı bütçesinde her bir program itibarıyla faaliyet dağılımını ve toplam bütçe büyüklüğü içerisindeki tutarlarını gösteren Faaliyetler Düzeyinde Gelir İdaresi Başkanlığı Performans Programı Maliyeti ile Ekonomik Sınıflandırma Düzeyinde İdare Performans Programı Maliyeti Tablolarına aşağıda yer verilmiştir.

**Tablo 7: Faaliyetler Düzeyinde İdare Performans Programı Maliyeti**

PROGRAM SINIFLANDIRMASI	2023			2024			2025		
	BÜTÇE İÇİ	BÜTÇE DIŞI	TOPLAM	BÜTÇE İÇİ	BÜTÇE DIŞI	TOPLAM	BÜTÇE İÇİ	BÜTÇE DIŞI	TOPLAM
<b>KAMU GELİRLERİ YÖNETİMİ</b>	<b>8.785.619.000</b>	<b>0</b>	<b>8.785.619.000</b>	<b>10.171.611.000</b>	<b>0</b>	<b>10.171.611.000</b>	<b>11.804.713.000</b>	<b>0</b>	<b>11.804.713.000</b>
<b>KAMU GELİRLERİ DÜZENLEMELERİ</b>	<b>56.656.000</b>	<b>0</b>	<b>56.656.000</b>	<b>68.234.000</b>	<b>0</b>	<b>68.234.000</b>	<b>78.306.000</b>	<b>0</b>	<b>78.306.000</b>
Kamu Gelirleri Mevzuat Düzenlemeleri ve Uluslararası Mevzuat Çalışmaları	56.656.000	0	56.656.000	68.234.000	0	68.234.000	78.306.000	0	78.306.000
<b>KAMU GELİRLERİNİN TOPLANMASI</b>	<b>8.285.867.000</b>	<b>0</b>	<b>8.285.867.000</b>	<b>9.569.768.000</b>	<b>0</b>	<b>9.569.768.000</b>	<b>11.114.040.000</b>	<b>0</b>	<b>11.114.040.000</b>
Vergi Dairesi Otomasyon Uygulamaları ile Diğer Bilgi İşlem Faaliyetlerinin Yürütülmesi	1.558.488.000	0	1.558.488.000	1.460.092.000	0	1.460.092.000	1.797.777.000	0	1.797.777.000
Vergilendirme ve Tahsilat Hizmetlerinin Sağlanması, Kamu Alacaklarının Tecil ve Terkini	6.727.379.000	0	6.727.379.000	8.109.676.000	0	8.109.676.000	9.316.263.000	0	9.316.263.000
<b>VERGİYE GÖNÜLLÜ UYUMUN SAĞLANMASI VE UYUM MALİYETLERİNİN AZALTILMASI</b>	<b>443.096.000</b>	<b>0</b>	<b>443.096.000</b>	<b>533.609.000</b>	<b>0</b>	<b>533.609.000</b>	<b>612.367.000</b>	<b>0</b>	<b>612.367.000</b>
Elektronik Vergi Hizmetleri	29.447.000	0	29.447.000	35.167.000	0	35.167.000	39.452.000	0	39.452.000
Vergiye Gönüllü Uyum Kapsamında Bilgilendirme Faaliyetleri	413.649.000	0	413.649.000	498.442.000	0	498.442.000	572.915.000	0	572.915.000
<b>KAYIT DIŞI EKONOMİYLE MÜCADELE</b>	<b>955.273.000</b>	<b>0</b>	<b>955.273.000</b>	<b>1.295.926.000</b>	<b>0</b>	<b>1.295.926.000</b>	<b>1.464.937.000</b>	<b>0</b>	<b>1.464.937.000</b>

<b>KAYIT DIŐI EKONOMİYLE ÖNLEYİCİ MÜCADELE, VERGİYE UYUM VE DENETİM</b>	<b>955.273.000</b>	<b>0</b>	<b>955.273.000</b>	<b>1.295.926.000</b>	<b>0</b>	<b>1.295.926.000</b>	<b>1.464.937.000</b>	<b>0</b>	<b>1.464.937.000</b>
Vergi Kayıp ve Kaçağının Önlenmesi	940.339.000	0	940.339.000	1.278.011.000	0	1.278.011.000	1.444.634.000	0	1.444.634.000
Vergilendirme, Denetim, Planlama ve Kayıt DıŐı Ekonomiyle Mücadele Konularında Veri Saėlamak	6.756.000	0	6.756.000	8.111.000	0	8.111.000	9.212.000	0	9.212.000
Vergiye Uyum Analizleri	8.178.000	0	8.178.000	9.804.000	0	9.804.000	11.091.000	0	11.091.000
<b>YÖNETİM VE DESTEK PROGRAMI</b>	<b>3.267.442.000</b>	<b>0</b>	<b>3.267.442.000</b>	<b>4.280.699.000</b>	<b>0</b>	<b>4.280.699.000</b>	<b>4.842.088.000</b>	<b>0</b>	<b>4.842.088.000</b>
<b>TEFTİŐ, DENETİM VE DANIŐMANLIK HİZMETLERİ</b>	<b>26.451.000</b>	<b>0</b>	<b>26.451.000</b>	<b>31.869.000</b>	<b>0</b>	<b>31.869.000</b>	<b>36.602.000</b>	<b>0</b>	<b>36.602.000</b>
Hukuki DanıŐmanlık ve Muhakemat Hizmetleri	26.451.000	0	26.451.000	31.869.000	0	31.869.000	36.602.000	0	36.602.000
<b>ÜŐT YÖNETİM, İDARİ VE MALİ HİZMETLER</b>	<b>3.240.991.000</b>	<b>0</b>	<b>3.240.991.000</b>	<b>4.248.830.000</b>	<b>0</b>	<b>4.248.830.000</b>	<b>4.805.486.000</b>	<b>0</b>	<b>4.805.486.000</b>
Engellilerin EriŐebilirliėinin Saėlanması	3.424.000	0	3.424.000	3.761.000	0	3.761.000	4.002.000	0	4.002.000
Genel Destek Hizmetleri	2.923.399.000	0	2.923.399.000	3.494.068.000	0	3.494.068.000	3.977.799.000	0	3.977.799.000
İnŐaat ve Yapı İŐlerinin Yürütülmesi	273.387.000	0	273.387.000	701.942.000	0	701.942.000	767.460.000	0	767.460.000
İnsan Kaynakları Yönetimine İliŐkin Faaliyetler	18.490.000	0	18.490.000	22.169.000	0	22.169.000	25.281.000	0	25.281.000
Özel Kalem Hizmetleri	2.485.000	0	2.485.000	2.990.000	0	2.990.000	3.432.000	0	3.432.000
Strateji GeliŐtirme ve Mali Hizmetler	19.806.000	0	19.806.000	23.900.000	0	23.900.000	27.512.000	0	27.512.000
<b>GENEL TOPLAM</b>	<b>13.008.334.000</b>	<b>0</b>	<b>13.008.334.000</b>	<b>15.748.236.000</b>	<b>0</b>	<b>15.748.236.000</b>	<b>18.111.738.000</b>	<b>0</b>	<b>18.111.738.000</b>

**Tablo 8: Ekonomik Sınıflandırma Düzeyinde İdare Performans Programı Maliyeti**

EKONOMİK KOD	2023				2024				2025			
	HİZMET PROGRAMLARI TOPLAM	YÖNETİM VE DESTEK PROGRAMI	PROGRAM DIŞI GİDERLER	TOPLAM	HİZMET PROGRAMLARI TOPLAM	YÖNETİM VE DESTEK PROGRAMI	PROGRAM DIŞI GİDERLER	TOPLAM	HİZMET PROGRAMLARI TOPLAM	YÖNETİM VE DESTEK PROGRAMI	PROGRAM DIŞI GİDERLER	TOPLAM
Personel Giderleri	6.603.696.000	1.994.885.000		8.598.581.000	7.968.801.000	2.405.226.000		10.374.027.000	9.173.613.000	2.768.811.000		11.942.424.000
Sosyal Güvenlik Kurumuna Devlet Primi Giderleri	1.098.428.000	341.572.000		1.440.000.000	1.325.490.000	411.777.000		1.737.267.000	1.525.894.000	474.035.000		1.999.929.000
Mal ve Hizmet Alım Giderleri	526.484.000	592.114.000		1.118.598.000	623.266.000	695.999.000		1.319.265.000	690.825.000	770.302.000		1.461.127.000
Faiz Giderleri				0				0				0
Cari Transferler	3.884.000	66.071.000		69.955.000	4.555.000	78.688.000		83.243.000	4.961.000	87.327.000		92.288.000
Sermaye Giderleri	1.508.400.000	272.800.000		1.781.200.000	1.545.425.000	689.009.000		2.234.434.000	1.874.357.000	741.613.000		2.615.970.000
Sermaye Transferleri				0				0				0
Borç Verme				0				0				0
Yedek Ödenekler				0				0				0
<b>BÜTÇE İÇİ TOPLAM KAYNAK</b>	<b>9.740.892.000</b>	<b>3.267.442.000</b>	<b>0</b>	<b>13.008.334.000</b>	<b>11.467.537.000</b>	<b>4.280.699.000</b>	<b>0</b>	<b>15.748.236.000</b>	<b>13.269.650.000</b>	<b>4.842.088.000</b>	<b>0</b>	<b>18.111.738.000</b>
Döner Sermaye				0				0				0
Özel Hesap				0				0				0
Diğer Bütçe Dışı Kaynak				0				0				0
<b>BÜTÇE DIŞI TOPLAM KAYNAK</b>	<b>0</b>	<b>0</b>	<b>0</b>	<b>0</b>	<b>0</b>	<b>0</b>	<b>0</b>	<b>0</b>	<b>0</b>	<b>0</b>	<b>0</b>	<b>0</b>
<b>GENEL TOPLAM</b>	<b>9.740.892.000</b>	<b>3.267.442.000</b>	<b>0</b>	<b>13.008.334.000</b>	<b>11.467.537.000</b>	<b>4.280.699.000</b>	<b>0</b>	<b>15.748.236.000</b>	<b>13.269.650.000</b>	<b>4.842.088.000</b>	<b>0</b>	<b>18.111.738.000</b>

## E- Diğer Hususlar

Tablo 9: Faaliyetlerden Sorumlu Harcama Birimleri

İDARE ADI	GELİR İDARESİ BAŞKANLIĞI		
PROGRAM	ALT PROGRAM	FAALİYET	SORUMLU HARCAMA BİRİMİ
KAMU GELİRLERİ YÖNETİMİ	KAMU GELİRLERİ DÜZENLEMELERİ	Kamu Gelirleri Mevzuat Düzenlemeleri ve Uluslararası Mevzuat Çalışmaları	PERSONEL DAİRE BAŞKANLIĞI, AVRUPA BİRLİĞİ VE DIŞ İLİŞKİLER DAİRE BAŞKANLIĞI
	KAMU GELİRLERİNİN TOPLANMASI	Vergi Dairesi Otomasyon Uygulamaları ile Diğer Bilgi İşlem Faaliyetlerinin Yürütülmesi	PERSONEL DAİRE BAŞKANLIĞI, UYGULAMA VE VERİ YÖNETİMİ DAİRE BAŞKANLIĞI (II)
		Vergilendirme ve Tahsilat Hizmetlerinin Sağlanması, Kamu Alacaklarının Tecil ve Terkini	PERSONEL DAİRE BAŞKANLIĞI, VERGİ DAİRESİ BAŞKANLIKLARI VE MÜDÜRLÜKLERİ
	VERGİYE GÖNÜLLÜ UYUMUN SAĞLANMASI VE UYUM MALİYETLERİNİN AZALTILMASI	Elektronik Vergi Hizmetleri	PERSONEL DAİRE BAŞKANLIĞI, UYGULAMA VE VERİ YÖNETİMİ DAİRE BAŞKANLIĞI (I-II)
		Vergiye Gönüllü Uyum Kapsamında Bilgilendirme Faaliyetleri	PERSONEL DAİRE BAŞKANLIĞI, MÜKELLEF HİZMETLERİ DAİRE BAŞKANLIĞI, VERGİ DAİRESİ BAŞKANLIKLARI VE MÜDÜRLÜKLERİ



<b>KAYIT DIŐI EKONOMİYLE MÜCADELE</b>	KAYIT DIŐI EKONOMİYLE ÖNLEYİCİ MÜCADELE, VERGİYE UYUM VE DENETİM	Vergi Kayıp ve Kaçağının Önlenmesi	VERGİ DAİRESİ BAŐKANLIKLARI VE MÜDÜRLÜKLERİ
		Vergilendirme, Denetim, Planlama ve Kayıt DıŐı Ekonomiyle Mücadele Konularında Veri Saėlamak	PERSONEL DAİRE BAŐKANLIĐI, DENETİM VE UYUM YÖNETİMİ DAİRE BAŐKANLIĐI (I), VERGİ DAİRESİ BAŐKANLIKLARI VE MÜDÜRLÜKLERİ
		Vergiye Uyum Analizleri	PERSONEL DAİRE BAŐKANLIĐI, UYGULAMA VE VERİ YÖNETİMİ DAİRE BAŐKANLIĐI (II-III), VERGİ DAİRESİ BAŐKANLIKLARI VE MÜDÜRLÜKLERİ
<b>YÖNETİM VE DESTEK PROGRAMI</b>	TEFTİŐ, DENETİM VE DANIŐMANLIK HİZMETLERİ	Hukuki DanıŐmanlık ve Muhakemat Hizmetleri	PERSONEL DAİRE BAŐKANLIĐI, HUKUK MÜŐAVİRLİĐI, VERGİ DAİRESİ BAŐKANLIKLARI VE MÜDÜRLÜKLERİ
	ÜST YÖNETİM, İDARİ VE MALİ HİZMETLER	Engellilerin EriŐebilirliĐinin Saėlanması	DESTEK HİZMETLERİ DAİRE BAŐKANLIĐI, VERGİ DAİRESİ BAŐKANLIKLARI VE MÜDÜRLÜKLERİ
		Genel Destek Hizmetleri	DESTEK HİZMETLERİ DAİRE BAŐKANLIĐI, PERSONEL DAİRE BAŐKANLIĐI, UYGULAMA VE VERİ YÖNETİMİ DAİRE BAŐKANLIĐI (II), VERGİ DAİRESİ BAŐKANLIKLARI VE MÜDÜRLÜKLERİ
		İnsan Kaynakları Yönetimine İliŐkin Faaliyetler	PERSONEL DAİRE BAŐKANLIĐI
		İnŐaat ve Yapı İŐlerinin Yürütülmesi	DESTEK HİZMETLERİ DAİRE BAŐKANLIĐI, VERGİ DAİRESİ BAŐKANLIKLARI VE MÜDÜRLÜKLERİ
		Özel Kalem Hizmetleri	DESTEK HİZMETLERİ DAİRE BAŐKANLIĐI, PERSONEL DAİRE BAŐKANLIĐI
		Strateji GeliŐtirme ve Mali Hizmetler	PERSONEL DAİRE BAŐKANLIĐI

**Tablo 10: Performans Göstergelerinin İzlenmesinden Sorumlu Birimler**

İDARE ADI	GELİR İDARESİ BAŞKANLIĞI		
PROGRAM	ALT PROGRAM	PERFORMANS GÖSTERGELERİ	SORUMLU BİRİMİ
KAMU GELİRLERİ YÖNETİMİ	KAMU GELİRLERİ DÜZENLEMELERİ	1.Yayımlanan ikincil mevzuat sayısı	GELİR YÖNETİMİ DAİRE BAŞKANLIĞI (I-II-III-IV)
		2.Vergi gelirlerinin genel bütçe gelirlerine oranı	GELİR BÜTÇESİ DAİRE BAŞKANLIĞI
		3.Vergi yükü, gelir dağılımı ve gelir tahminlerine yönelik hazırlanacak rapor sayısı	
		4.Çifte vergilendirmeyi önleme anlaşması akdedilmesi amacıyla gerçekleştirilen müzakere sayısı	AB VE DIŞ İLİŞKİLER DAİRE BAŞKANLIĞI
	KAMU GELİRLERİNİN TOPLANMASI	5.Cari dönem tahakkuklarına karşılık cari dönemde yapılan tahsilatın oranı	TAHSİLAT VE İHTİLAFLI İŞLER DAİRE BAŞKANLIĞI
		6.Cari dönem tahakkuklarına karşılık cari dönemde vadesinde yapılan tahsilatın oranı	
		7.Ödeme emri düzenleme oranı	
		8.Ödeme emri tebliğ edilme oranı	

	<b>KAMU GELİRLERİNİN TOPLANMASI</b>	9.Genel bütçe vergi gelirleri vergi daireleri hedefinin gerçekleştirilme oranı	GELİR BÜTÇESİ DAİRE BAŞKANLIĞI
		10.Kanuni süresinde verilen beyanname sayısı	UYGULAMA VE VERİ YÖNETİMİ DAİRE BAŞKANLIĞI (I)
		11. e-Tebligat sayısı	
		12. Yazılımlarda Yapılan Güncelleme Sayısı	UYGULAMA VE VERİ YÖNETİMİ DAİRE BAŞKANLIĞI (II)
	<b>VERGİYE GÖNÜLLÜ UYUMUN SAĞLANMASI VE UYUM MALİYETLERİNİN AZALTILMASI</b>	13. e- Fatura Uygulamasından yararlanan mükellef sayısı	UYGULAMA VE VERİ YÖNETİMİ DAİRE BAŞKANLIĞI (III)
		14. e- Arşiv Uygulamasından yararlanan mükellef sayısı	
		15. e- Defter Uygulamasından yararlanan mükellef sayısı	
		16. e- İrsaliye Uygulamasından yararlanan mükellef sayısı	
		17. e- Serbest Meslek Makbuzundan yararlanan mükellef sayısı	MÜKELLEF HİZMETLERİ DAİRE BAŞKANLIĞI
		18.Vergi iletişim merkezine gelen çağrılarının ilk görüşmede sonuçlandırma oranı	
		19.İnternet sayfasına ilişkin memnuniyet oranı	
20.Mükellefleri bilgilendirmeye yönelik olarak hazırlanan yayın sayısı			
21.İnteraktif vergi dairesinde yapılan işlem sayısı	UYGULAMA VE VERİ YÖNETİMİ DAİRE BAŞKANLIĞI (I)		

<b>KAYIT DIŐI EKONOMİYLE MÜCADELE</b>	<b>KAYIT DIŐI EKONOMİYLE ÖNLEYİCİ MÜCADELE, VERGİYE UYUM VE DENETİM</b>	22.Yaygın ve yoğun denetimlerde denetlenen mükellef sayısı	<b>DENETİM VE UYUM YÖNETİMİ DAİRE BAŐKANLIĐI (I)</b>
		23.Yaygın ve yoğun denetimlerde mükellef nezdinde denetim sayısı	
		24.Akaryakıt ürünlerine yönelik gerçekleştirilen denetimlerde mükellef nezdinde denetim sayısı	
		25.Tütün mamulleri ve alkollü içkilere yönelik gerçekleştirilen bandrol denetimlerinde denetlenen ürün sayısı	
		26.İzaha Davet Kapsamında beyanname düzenleme programı aracılıđıyla elektronik ortamdan gönderilen onaylanmış beyanname sayısı	<b>DENETİM VE UYUM YÖNETİMİ DAİRE BAŐKANLIĐI (II)</b>
		27.İzaha Davet Müessesesi kapsamında izaha davet edilen mükellef sayısı	
		28. Cari dönem tahakkuklarına karşılık cari dönemde vadesinde yapılan tahsilatın oranı	<b>TAHSİLAT VE İHTİLAFLI İŐLER DAİRE BAŐKANLIĐI</b>
		29. Kanuni süresinde verilen beyanname sayısı	<b>UYGULAMA VE VERİ YÖNETİMİ DAİRE BAŐKANLIĐI (I)</b>



**Tel: 0312 415 30 00 - Faks: 0312 415 28 21-22**  
**e-posta: [performans@gelirler.gov.tr](mailto:performans@gelirler.gov.tr)**