



ORTA DOĞU TEKNİK ÜNİVERSİTESİ

**2008 YILI
FAALİYET RAPORU**

YÖNETİCİ SUNUMU

Yoğun ve verimli geçen 2008 yılının ardından, hesap verme sorumluluğumuzun da bilinciyle, yıl boyunca eğitim, araştırma ve toplumsal hizmet alanlarında yürüttüğümüz faaliyetlerimizi ve sonuçlarını kamuoyu ile paylaşmak için bu raporu düzenlemiş bulunmaktayız.

Bu yıl tüm üniversitelerle birlikte, ODTÜ lisans programlarının kontenjanları da, kalite konusundaki endişelere karşın, Yükseköğretim Kurulu tarafından artırılmıştır. Üniversitemize yansıyan artış %9'luk olmuş ve 2008 – 2009 ders yılında öğrenci sayımız 21.858'e ulaşmıştır. Bu öğrencilerimizden 15.425'i (%70,6) lisans, 4.067'si (%18,6) yüksek lisans, 2.366'si (%10,8) ise doktora öğrencisidir.

Üniversitemiz 2008 yılı içinde 2.555 lisans, 1.001 yüksek lisans ve 194 doktora mezunu vermiştir. 2007-2008 öğretim yılında, 124 öğrencimiz yandal programlarından, 23 öğrencimiz ise çift anadal programlarından mezun olmuştur.

Mimarlık ve Endüstriyel Tasarım bölümlerimizin TUDelft Üniversitesi ve Endüstri Mühendisliği Bölümümüzün Eindhoven Üniversitesi ile geliştirdikleri ortak lisans programları ilk defa bu yıl öğrenci almaya başlamıştır. İnşaat Mühendisliği Bölümümüz, Carnegie Mellon Üniversitesi ile ortak doktora diploma programı açmıştır.

Ülkemizin her gün artan öğretim üyesi açığını kapatmak amacıyla 2001 yılında başlattığımız Öğretim Üyesi Yetiştirme Programı'na, Ekim 2008 itibariyle toplam 565 öğrenci kayıtlıdır. Bugüne kadar ÖYP kapsamında 63 öğrenci doktora derecesini alarak kendi üniversitelerinin öğretim kadrolarında çalışmaya başlamıştır.

2008 yılında, Erasmus ve diğer değişim programlarıyla kampüsümüze 235 öğrenci gelmiş, 246 öğrencimiz ise yine aynı kapsamda yurtdışına gitmiştir.

Öğrencilerimizin kampüs yaşamına uyumlarını, akademik başarılarını ve kişisel-sosyal gelişimlerini desteklemek üzere, "ODTÜ Stratejik Planı 2005 – 2010"da yer alan, "Öğrenci ve Öğrenim Destekleme Merkezi"ni kurma çalışmaları başlatılmıştır.

2008 yılı araştırma projeleri açısından da yoğun bir dönem olmuştur. Bu yıl, proje bütçesi toplam 28,5 milyon YTL olan 51 adet TÜBİTAK projesi ile toplam bütçesi 3,2 milyon YTL olan 245 adet BAP projesi yürütülmüştür. 2008 yılında desteklenmeye başlanan 13 adet DPT projesinin toplam bütçesi 16 milyon YTL olup, 21,5 milyon YTL'lik 8 adet projemiz de 2009 yılında desteklenmek üzere DPT tarafından kabul edilmiştir. 2004 – 2007 yılları arasında, büyük çoğunluğu AB projesi olan ve bütçe toplamı 9 milyon Euro'luk 64 uluslararası proje tamamlanmıştır. 2008 yılı içinde süren 66 uluslararası projede üniversitemizin toplam bütçesi ise yaklaşık 5,5 milyon Euro'dur.

ODTÜ'de mikroeletromekanik sistemleri ile ilgili çalışmaları yürütmek amacıyla oluşturulan ODTÜ MEMS Merkezi bu alanda Türkiye'nin rekabet gücünü ve üniversite-sanayi işbirliğini artırmayı hedeflemektedir. Güneş enerjisinden yararlanmaya yönelik teknolojileri geliştirecek ve temel-uygulamalı araştırma-geliştirme ve eğitim çalışmalarını yürütecek bir merkezin (GUNAM) kurulması amacıyla 2009 DPT bütçesine 4,9 milyon YTL ödenek konulması sağlanmıştır.

ODTÜ Teknokent'te kapalı alan 86.000 m²'ye ve 245 firma bünyesinde çalışan personel sayısı 3300'e ulaşmıştır. Teknokent firmaları 2008 yılının ilk altı ayında 18,6 milyon USD'lik bölümü ihracat olmak üzere toplam 116,5 milyon YTL ciroya ulaşmıştır. ODTÜ Teknokent Teknoloji Transfer Ofisi, 2008 yılı içinde ODTÜ'lü akademisyenlere ait 12 adet patent

başvurusu gerçekleştirmiştir. “ODTÜ Teknokent Animasyon Teknolojileri ve Oyun Geliştirme Merkezi (ATOM)” faaliyetleri kapsamında 12 proje, ticarileşme aşamasına gelmiştir.

Bu yıl imzalanan anlaşma ile Türk Telekom, ODTÜ Teknokent’te 10.000 m²’lik bir Ar-Ge merkezi kurmak üzere çalışmalara başlamıştır. Türk Telekom’un bina kapasitesini 2010 yılında 20.000 m²’ye artırması söz konusudur. Türk Telekom yazılım ve iletişim alanlarındaki Ar-Ge faaliyetlerini bu merkezde yürütecek ve bu merkez bünyesinde kurulacak Kuluçka Merkezi, Üniversitemiz nezaretinde, üniversite öğrencilerinin, genç girişimcilerin ve küçük işletmelerin Ar-Ge çalışmalarını destekleyecektir.

2008 yılında öğretim üyelerimiz ve öğrencilerimiz, bilimsel ve mesleki çalışmalarıyla birçok uluslararası ve ulusal ödüle layık görülmüşlerdir.

Dünyadaki üniversitelerin başarı sıralamasının incelendiği “Webometrics Ranking of World Universities” çalışmasında, 2008 yılında üniversitemiz, 438. sıradan 390.sıraya yükselerek yine Türkiye’deki en başarılı üniversite olmuştur.

Üniversitemizin eğitim ve araştırma faaliyetlerinin başarısında önemli rol oynayan kütüphanemize 2008 yılında da hedeflenen mali kaynağı ayırmak mümkün olmuştur. 2008 yılında toplam 22.041 kitap alımı gerçekleştirilmiş ve abone olunan 4.562 yeni e-dergi ile birlikte e-dergi sayımız 49.967’ye ulaşmıştır.

Merkezi Laboratuvar Projesi için 2008 yılı içinde DPT’den sağlanan 4,4 milyon YTL’lik destekle, Ar-Ge Eğitim ve Ölçme ile Moleküler Biyoloji - Biyoteknoloji Ar-Ge Merkezlerinde kullanıma sunulmak üzere Elektron Prob Mikroanalizör, Uçuş Zamanlı İkincil İyon Kütle Spektrometresi ve ESI/APCI/MALDI iyonlaştırma kaynaklı Sıvı Kromatografları (normal ve nano LC - Dörtlükütup(Q) - Uçuş Zamanlı Kütle Spektrometresi (LC-Q-TOF)) cihazlarının alımı için akreditif kredileri açılmıştır. Yıl sonunda ÖYP bütçesinden sağlanan ek destekle satın alınan Nanomekanik test cihazı, kriyoultramikrotom ve kriyomikrotom sistemi ve 6 istasyonlu yüzey alanı ölçme cihazlarının alımı için akreditif kredileri açılmıştır. 2009 yılı başı ve ortalarında gelmesi beklenen cihazların, kurulma işlemleri ve gerekli eğitimleri tamamlandıktan sonra kullanıma sunulacaktır. Merkezi Laboratuvarın her iki birimine analiz ve ölçüm için 2008 yılı içinde yapılan yaklaşık 1.290 başvuru yapılmış olup karşılığında 9.000 örnek incelenmiştir.

E-Üniversite çalışmaları kapsamında, akıllı kart uygulamaları genişletilmiş, Öğrenci İşleri Daire Başkanlığı tarafından alınan ücretlerin tahsili, yurtlar bölgesi PC laboratuvarlarına giriş-çıkış kontrolleri gibi uygulamalar akıllı kartlar ile gerçekleştirilmeye başlanmıştır. Mersin Deniz Bilimleri Enstitüsü ile ODTÜ Kuzey Kıbrıs Kampüsü arasındaki hatların metroethernete geçirilmesi ve Erdemli hattının 10 mbps’e çıkartılması için çalışmalara başlanmıştır.

Üniversitemizde iş ve bilgi akışının hızlandırılması ve rasyonelleştirilmesi amacıyla ODTÜ Bütünleşik Bilişim Sistemi’nin değerlendirme ve tasarım çalışmaları sürdürülmektedir. Sistem geliştirme ve yazılım uygulamaları 2009 yılından itibaren başlayacaktır.

TÜBA öncülüğünde oluşturulan “Açık Ders Malzemeleri Konsorsiyumu”nun üyesi olan Üniversitemiz, 7 bölümümüz tarafından hazırlanan toplam 23 dersi toplumumuzun kullanımına açmıştır. Bu çabalar sonucu ODTÜ, Türkiye’de açık ders malzemesi hazırlayan ilk üniversite olarak uluslararası “Open Courseware Consortium”un da üyesi olma hakkını elde etmiştir.

Üniversitemizin eğitim ve araştırma mekanlarının geliştirilmesi amacıyla yürüttüğümüz inşaat ve onarım çalışmaları kapsamında, TSK-MODSIMMER Mükemmeliyet Merkezi Binası, Bilgisayar ve Enformatik Enstitüsü Binası, Bilgisayar ve Öğretim Teknolojileri Eğitimi Bölümü ve Temel İngilizce Bölümü Ek Binası inşaatları bitirilmiş; Eğitim Fakültesinin bazı bölüm dersliklerinin yapımı, İnşaat Mühendisliği Bölümü, Makine Mühendisliği Bölümü C Blok, Metalurji ve Malzeme Mühendisliği Bölümü mikroskop laboratuvarı, Müze binası, İktisadi ve İdari Bilimler A Binası, Bilgi İşlem Dairesi Başkanlığı ve Kitaplık tadilatları yapılmıştır. 2008 yılında tamamlanan 6.Yurt binasının tadilatı ile kampüs içindeki yurtlarımızın tümünün yaşam koşulları iyileştirilmiştir. Yurtlar Bölgesindeki ve YDYO ile Teknik Hizmetler arasındaki kaldırımların tadilatı ve Isı Santralinin modernizasyonu yapılmıştır. 2008 yılında gerçekleştirilen yapı ve bakım onarım bütçesi 13,7 milyon YTL olmuştur.

Özverili çalışmaları ile ODTÜ'nün, ülkemizin en başarılı üniversitelerinden birisi olmasını sağlayan değerli akademik ve idari personelimize, öğrenci ve mezunlarımıza, çalışmalarımızda bizi destekleyen tüm kuruluşlara teşekkür ediyor, saygılarımı sunuyorum.

Prof.Dr. Ahmet Acar
Rektör

İÇİNDEKİLER

I- GENEL BİLGİLER	6
A. Misyon ve Vizyon.....	6
B. Yetki, Görev ve Sorumluluklar	7
C. Üniversiteye İlişkin Genel Bilgiler	7
1. Fiziksel Olanaklar	7
a. Eğitim Tesisleri.....	7
b. Araştırma Tesisleri	9
c. İdari Binalar	11
d. Sosyal Tesisler	11
e. Taşıt ve İnşaat Makinesi Parkı	14
2. Örgüt Yapısı.....	16
3. Bilgi ve Teknolojik Kaynaklar	18
a. Bilişim Hizmetleri.....	18
b. Kütüphane Hizmetleri	26
4. İnsan Kaynakları.....	34
5. Sunulan Hizmetler.....	45
6. Yönetim ve İç Kontrol Sistemi	46
II- AMAÇ ve HEDEFLER	48
A. İdarenin Amaç ve Hedefleri	48
B. Temel Politikalar ve Öncelikler.....	54
III- FAALİYETLERE İLİŞKİN BİLGİ ve DEĞERLENDİRMELER	55
A. Mali Bilgiler	55
1. Bütçe Uygulama Sonuçları	55
2. Temel Mali Tablolara İlişkin Açıklamalar	58
3. Mali Denetim Sonuçları	59
B. Performans Bilgileri	60
1. Eğitim Faaliyetleri.....	60
2. Araştırma Faaliyetleri.....	60
3. Toplumsal Hizmet Projeleri	66
4. Bilişim Hizmetleri Altyapısı Faaliyetleri.....	68
5. Sosyal Faaliyetler.....	69
a. Yurtlar	69
b. Spor Etkinlikleri.....	70
c. Kültürel Etkinlikler	72
d. Sağlık Hizmetleri	75
IV- KURUMSAL KABİLİYET ve KAPASİTENİN DEĞERLENDİRİLMESİ	76
A. Üstünlükler.....	76
B. Zayıflıklar.....	78
V- ÖNERİ VE TEDBİRLER	81
A. İnsan Kaynakları.....	81
B. Mali Kaynaklar ve Mali Yönetim	82

I- GENEL BİLGİLER

Orta Doğu Teknik Üniversitesi, Türkiye ve Orta Doğu ülkelerinin kalkınmalarına katkıda bulunmak, özellikle fen bilimleri ve sosyal bilimler alanlarında eleman yetiştirmek üzere 15 Kasım 1956 tarihinde "Orta Doğu Yüksek Teknoloji Enstitüsü" adıyla eğitime başlamıştır. Üniversitemizin "Kuruluş ve Hazırlıkları Hakkındaki 6887 Sayılı Kanun" 29 Ocak 1957 tarihinde; ODTÜ'nün özel statüsünü belirleyen ve tüzel kişiliğine kavuşturan 7307 sayılı "Kuruluş Kanunu" ise 27 Mayıs 1959 tarihinde yürürlüğe girmiştir. ODTÜ, 1981 yılında yürürlüğe giren 2547 sayılı "Yükseköğretim Kanunu" kapsamına alınmıştır.

Türk yüksek öğrenim sistemine birçok yenilik getiren ve çağdaş eğitimin öncüsü olan Orta Doğu Teknik Üniversitesi, ilk yıllarını Kızılay'da Müdafaa Caddesi'nde Emekli Sandığı'na ait küçük bir bina ile TBMM arkasında bulunan barakalarda geçirdikten sonra, 1963 yılında bugünkü kampusu yerine taşınmıştır. İlk olarak 1956 yılında Mimarlık Bölümü öğretime açılmış, 1957 Şubat döneminde de Makine Mühendisliği Bölümü'nde öğretime başlanmıştır. 1957-1958 öğretim yılı başında Mimarlık, Mühendislik ve İdari Bilimler Fakülteleri kurulmuş, 1959 yılında da Fen Edebiyat Fakültesi'nin kuruluşu tamamlanmıştır. Eğitim Fakültesi ise 1982 yılında öğretime başlamıştır.

Bugün ODTÜ, üç ayrı kampusta eğitim, araştırma ve toplumsal hizmet faaliyetlerini yürütmektedir. Ankara'daki ana kampusu, 45.000 dekarlık (4500 hektarlık) bir araziye sahiptir; bu arazi, 30.430 dekarlık (3043 hektarlık) orman alanını ve Ankara'nın merkezinden 20 km uzaktaki Eymir Gölü'nü de içine almaktadır. Akdeniz sahilindeki ODTÜ Mersin-Erdemli kampusu, Deniz Bilimleri Enstitüsü'nü barındırmaktadır. ODTÜ Kuzey Kıbrıs Kampusu, T.B.M.M. ve Kuzey Kıbrıs Türk Cumhuriyeti Meclisi tarafından kabul edilen bir uluslararası anlaşma ile kurulmuş ve 2005-2006 akademik yılı başında faaliyete geçmiştir. ODTÜ Ankara Kampusunda, Meslek Yüksek Okulu bünyesinde yürütülen 1 önlisans programında 89 öğrenciye; Mühendislik, Fen Edebiyat, İktisadi ve İdari Bilimler, Mimarlık ve Eğitim fakülteleri bünyesinde ile 40 lisans programında 12.450 öğrenciye eğitim verilmektedir. Ankara kampusunda yer alan Fen Bilimleri, Sosyal Bilimler, Enformatik ve Uygulamalı Matematik enstitüleri ile Erdemli kampusunda yer alan Deniz Bilimleri Enstitüsü, toplam 185 programda 6.435 yüksek lisans ve doktora öğrencisine eğitim vermektedir.

A. Misyon ve Vizyon

"ODTÜ Misyonu" (öz görevi), Üniversitenin varlık nedenini ve diğer yükseköğretim kurumlarından ayırıcı özelliklerini şu şekilde ifade etmektedir:

Orta Doğu Teknik Üniversitesi, öğretim, araştırma ve toplum hizmetleri etkinliklerini evrensel standartlarda yürüterek, toplumumuzun ve insanlığın sosyal, kültürel, ekonomik, bilimsel ve teknolojik gelişimi için bilgiye ulaşmayı, üretmeyi, bilgiyi uygulamayı, yaymayı ve bu bilgilerle donatılmış bireyler yetiştirmeyi amaç edinmiştir.

ODTÜ Misyonu, "ODTÜ Stratejik Planı 2005 - 2010" çalışmalarında çıkış noktası olarak alınmış ve ODTÜ'nün iç ve dış paydaş beklentisini karşılamak üzere "Üniversite olarak ulaşılmak istenilen konumu" ve "başarıyı" tanımlayacak ODTÜ Vizyon ifadesi geliştirilmiştir.

ODTÜ Senato – Üniversite Yönetim Kurulu Ortak Toplantısı'nda kabul edilen ODTÜ Vizyonu, yedi amaçsal ve üç araçsal boyuttan oluşmaktadır:

ODTÜ'nün paydaşları, ODTÜ'yü

- Uluslararası düzeyde tanınan;
- Araştırma-ağırlıklı;
- Geleceğin liderlerini yetiştiren;
- Disiplinler arası sinerji yaratan;
- Yenilikçi, yaratıcı;
- Toplumsal gelişme sürecinde önderlik rolü üstlenen;
- Çalışanlarının memnuniyetini sağlayan

bir kurum olarak görmek istemektedir.

Bu Vizyona ulaşabilmek için, ODTÜ

- Yönetim ve kurum geliştirmede başarılı;
- Kaynakları zengin;
- Paydaşları ile etkili iletişim ve işbirliği altyapısına sahip

bir üniversite olmalıdır.

“ODTÜ Vizyonu”nu oluşturan her boyutun içeriğini ayrıntılandıran ve ilgili vizyon boyutuna erişebilmek için gerekli performansı tanımlayan “Performans Çerçevesi” geliştirilmiştir. “Vizyon” ile “Performans”ı operasyonel şekilde ilişkilendiren “ODTÜ Vizyon Boyutları – Performans Ölçüm Çerçevesi (Sürüm 1.05)”, her boyut için “Performans Alanı (Area)”/“Performans Göstergesi (Indicator)”/“Performans Ölçüsü (Measure)”/“Performans Alt-Ölçüsü (Sub-measure)” hiyerarşisi içinde farklı ayrıntı düzeylerine inen performans tanım ve ölçümünü getirmiştir:

ODTÜ Vizyonu >
 Vizyon Boyutu >
 Performans Alanı >
 Performans Göstergesi >
 Performans Ölçüsü >

Her Vizyon Boyutu'nun kısa tanımı ve ilişkili performans alan/gösterge/ölçüleri “ODTÜ Stratejik Planı 2005 – 2010” Ek 2’de yer almaktadır.

B. Yetki, Görev ve Sorumluluklar

Bir devlet üniversitesi olan ODTÜ, bünyesindeki akademik, idari ve mali yetki ve sorumluluklar 2547 sayılı “Yükseköğretim Kanunu”, 5018 sayılı “Kamu Mali Yönetimi ve Kontrol Kanunu” ile diğer ilgili yasa ve mevzuat ile düzenlenmektedir. Üniversitenin akademik ve idari teşkilatlanması, birimlerin faaliyet ve sorumluluk alanları, yönetici ve kurulların yetki ve sorumlulukları ilgili yasa, yönetmelik ve diğer mevzuatla belirlenmiştir. Üniversitenin akademik ve idari örgüt şemaları aşağıda Bölüm C-2’de sunulmaktadır.

C. Üniversiteye İlişkin Genel Bilgiler

1. Fiziksel Olanaklar

a. Eğitim Tesisleri

Üniversitenin bütün fakülteleri ve bölümleri, İçel-Erdemli’de bulunan Deniz Bilimleri Enstitüsü dışında aynı kampüs alanı içindedir. Üniversitemizde bulunan eğitim alanları Tablo 1-4’te verilmektedir.

Tablo 1: Fiziki Kapalı Alanlar (m²)

	EĞİTİM ALANLARI	
İDARİ BİNALAR	DERSLİK	LABORATUAR
6.035	29.645	82.040

Tablo 2: Devam Eden Fiziki Kapalı Alanlar (m²)

DERSLİK	LABORATUAR	ÜNİV. KAMPUS ALANI
5.587	2.200	4.100 hektar

Tablo 3: Fakülte/Enstitü ve Yüksekokul Alan Bilgileri (m²)

Birimler	Kapalı Alan
Mimarlık Fakültesi	19.375
Mühendislik Fakültesi	163.480
İktisadi ve İdari Bilimler Fakültesi	22.607
Fen Edebiyat Fakültesi	55.784
Yabancı Diller Yüksek Okulu	12.314
Eğitim Fakültesi	4.185
Meslek Yüksek Okulu	2.920
Enformatik Enstitüsü	6.674
Deniz Bilimleri Enstitüsü	6.520
Sosyal Bilimler Enstitüsü	145
Türk Dili Bölümü	490
Müzik ve Güzel Sanatlar Bölümü	473
TOPLAM	294.967

b. Araştırma Tesisleri

Mühendislik Fakültesi, Fen Edebiyat Fakültesi, İngilizce Hazırlık Okulu ve Deniz Bilimleri Enstitülerinde bulunan laboratuvarların dağılımı ve alan bilgileri Tablo 4'te verilmiştir.

Tablo 4: Laboratuvar Alan Bilgileri

Sıra	Mühendislik Fakültesi Laboratuvarları (m ²)	
1	Hidrolik Yapı Stat. Üçlü Lab.	14.735
2	Elektrik Lab.	4.534
3	Makine Lab.	4.903
4	Kimya Lab.	3.423
5	Temel Elektrik Lab.	2.665
6	Metalurji Böl. Lab.	4.470
7	Kimya Böl. Tek. Lab.	3.800
8	Maden Kaya Mek. Lab.	480
9	Elkt. Müh. Yük. Gerilim Lab.	3.000
10	Elkt.Müh. Süreç Denetim Lab.	450
11	Makine Müh. Böl. Lab.	4.903
12	Dumansız Yakıt Lab.	300
	Toplam	47.663
Sıra	Fen Edebiyat Fakültesi Laboratuvarları (m ²)	
1	Fizik Lab.	5.243
2	Kimya Lab.	5.708
3	Genel Kimya Lab.	1.966
4	Teorik Kimya Lab.	5.650
5	Biyoteknoloji Lab.	600
	Toplam	19.167
Sıra	İngilizce Hazırlık Okulu Laboratuvarları (m ²)	
1	Lisan Lab.	1.030
	Toplam	1.030
Sıra	Deniz Bilimleri Enstitüsü Laboratuvarları (m ²)	
1	Fiziksel Oseanografi	67
2	Deniz Jeolojisi ve Jeofiziği	62
3	Deniz Biyolojisi ve Balıkçılık	50
4	Kimyasal Oseanografi	198
	Toplam	377

Üniversitemiz için önemli bir araştırma olanağı sunan ODTÜ-Teknokent, ODTÜ Kampusu içerisinde şehrin ana büyüme aksı olan batı koridorunda yer almaktadır. Ülkemizde ilk Teknopark kavramını oluşturan üniversitemiz, bugün dünyanın sayılı teknoparklarından birisine sahiptir. ODTÜ Teknokent'te, Galyum Blok ve ODTU MET ek binasının da hizmete

girmesi ile kapalı alan 86.000 m²'ye ulaşmıştır. Bugün 3.300 personelin çalıştığı bölge içerisinde, eş zamanlı 600 Ar-Ge projesi ile faaliyet gösteren, 245 şirket bulunmaktadır. Son 5 yılda cirosunu 10 kat artırmayı başaran ODTU Teknokent, böylece tüm dünyadaki teknokentler içinde (şehir teknoparkları dahil) ilk %17'ye, üniversite içinde kurulmuş olan dünya teknokentleri içinde ise ilk 20'ye girme başarısını göstermiştir.

110 hektarlık bir alandan oluşan ODTÜ-Teknokent alanı yerleşim planı yazılım evleri, araştırma laboratuvarları, prototip üretim merkezleri, sosyal ve spor tesisleri, konaklama ve eğitim tesislerini de içine alacak şekilde planlanmıştır.

ODTÜ-Teknokentte toplam 245 şirket bulunmaktadır. Bu şirketler teknoloji alanlarına göre; yüzde 55 Elektronik, Bilişim Teknolojileri ve Telekom; yüzde 18 Endüstri, Üretim, Malzeme ve Taşıma Teknolojileri; yüzde 6 Enerji ve Çevre; yüzde 9 Fizik ve Biyoloji Bilimleri; ve yüzde 12 diğer (Gıda, Tapı Teknolojileri, vb.) olarak dağılmaktadır. Teknokent şirketlerinde toplam 3300 personel çalışmaktadır. Bunun 2800'ü Ar-Ge personeldir. Toplam 643 civarında proje üretilmiştir.

Teknokent alanı içinde bulunan binaların dağılımı ve alan bilgileri Tablo 5'te verilmektedir.

Tablo 5: Teknokent Binaları Alan Bilgileri (m²)

Bina İsimleri	Kapalı Alan
1. Teknokent İkizler Yazılımevi	7.000
2. Teknokent Halıcı Yazılımevi	4.840
3. Teknokent Ofis Yapısı	9.980
4. Teknokent Milsoft	6.600
5. Teknokent Silikon	11.000
6. Teknopark (KOSGEB)	4.400
7. Teknokent Modsim	600
8. SEM Binası	650
9. SEM (Prefabrik)	816
10. HAVELSAN (SATGEP)	4.670
11. TAİ (SATGEP)	2.250
12. TUSAŞ (SATGEP)	1.800
13. ASELSAN (SATGEP)	4.400
14. Ortak Bina (SATGEP)	2.250
15. Galyum	13.968
16. MET	6.520

Üniversitemiz kütüphanesi, zengin içeriğiyle her alandaki araştırmacılara çeşitli olanaklar sunmaktadır. Kütüphane binasının alan bilgileri Tablo 6'da verilmektedir.

Tablo 6: Kütüphane Binaları Alan Bilgileri (m²) – 2008

Bina İsimleri	Kapalı Alan
Merkezi Kütüphane	6.700
Merkezi Kütüphane Ek Blk.	5.358
Toplam Alan	12.058

c. İdari Binalar

Tablo 7: Rektörlüğe ait Kapalı Alan Bilgileri (m²) - 2008

Bina İsimleri	Kapalı Alan
Rektörlük Binası	5.740
Rektörlük Binası Kat İlave	295
Toplam Alan	6.035

Tablo 8: Daire Başkanlıklarına ait Kapalı Alan Bilgileri (m²)

	Kütüphane ve Dok.D.Bşk.	Öğrenci İşleri D. Bşk.	Hukuk Müsavirliği	İdari ve Mali İşler D.Bşk.	Bilgi İşlem D.Bşk.	Genel Sekreterlik	Yapı İşleri ve Teknik D.Bşk.	Sağlık Kültür ve Spor D.Bşk.	Str. Gelişt. D. Bşk.	Personel D.Bşk.
Kapalı Alan (m ²)	12.058	400	72	-	1.050 ¹	-	695	-	200	400

¹ - Taban alanı metrekaresi verilmiştir.

d. Sosyal Tesisler

ODTÜ Ankara kampusu içinde toplam 18 adet yurt binası mevcuttur. Bu yurtlardan; 2,4,6,8,9 ve İsa Demiray ve Refika Aksoy öğrenci yurtlarında erkek; 1,3,5,7 ve Faika Demiray öğrenci yurtlarında kız öğrenciler kalmaktadır. Ayrıca Osman Yazıcı ve Kız Konukevi kız öğrencilere, Faik Hızıroğlu konukevi de erkek öğrencilerimize hizmet vermektedir.

Yurtlarımız 3833'ü erkek, 2897'si kız olmak üzere toplam 6730 öğrenci kapasitesine sahip olup 2128 öğrenci kalmaktadır. 2 nolu yurttaki odalar 6 kişilik, 1, 3, 4, 5, 6, 7, 8 ve 9 nolu yurtlarımız ile İsa Demiray, Faika Demiray ve Refika Aksoy öğrenci yurtlarında odalar 4 kişiliktir. Bunların dışında daha konforlu döşenmiş Osman Yazıcı Kız Konukevi, ODTÜ Kız Konukevi ve EBİ Öğrenci Konukevlerinde 1,2,3,4 kişilik odalar mevcuttur.

Üniversitemize ait, ODTÜ Misafirhanesi, Aysel Sabuncu Yaşam Merkezi, Misafirhane Konutları ve Lojmanların idaresi Sosyal Tesisler Müdürlüğü'nün görev ve sorumluluğu altındadır.

ODTÜ Misafirhanesi; 6 adet süit, 7 adet iki kişilik oda ve 7 adet tek kişilik oda olmak üzere toplam 32 yatak ve 42 kişi kapasitelidir. Ayrıca yurt içi ve yurt dışından Üniversitemize çalışmalar yapmak amacıyla gelen ve bir haftanın üzerinde bir süre konaklayacak konuklarımız için eski lojmanlar bölgesinde, 22 yatak kapasiteli 8 adedi stüdyo tipi olmak üzere toplam 12 adet mobilyalı daire misafirhane olarak kullanılmaktadır.

Üniversitemizin ODTÜ Kent Bölgesinde bulunan Konukevi-1 B-Bloktaki 32 adet mobilyalı bağımsız stüdyo tipi daire misafirhane olarak kullanılmaktadır. Misafirhane konutlarında, Rektörlüğün uygun gördüğü Üniversitemize çalışmalar yapmak için yurt dışından gelen öğretim elemanları ile Doktora Sonrası Araştırma Programı kapsamındaki öğretim üyeleri ve görevlilerinin barınma ihtiyacı karşılanmaktadır.

Üniversitemize yeni katılan öğretim üyeleri veya görevlileri için Rektörlükçe belirlenen şartların sağlanması ve uygun görülmesi halinde, kampusumuzda bulunan çok sayıdaki misafirhane konutu ile 8. Yurt binası altında bulunan 10 adet stüdyo daire kullanılmaktadır.

Aysel Sabuncu Yaşam Merkezi, yurt dışından gelen akademisyenleri de konuk ederek üniversitemiz bilimsel ve mesleki işbirliklerine önemli katkıda bulunmaktadır.

Tablo 9: Lojman ve Misafirhanelere ait Alan Bilgileri (m²)

18 Adet B Tipi Lojman	2.466
10 Adet B Tipi Lojman	1.370
16 Dairelik Lojman Binası	1.712
Konukevi(Rektör)	190
16 Dairelik Lojman	1.720
8 Dairelik Lojman	860
Misafirhane 12 Daire	500
8 Dairelik Lojman(EBİ)	860
ODTÜ Kent (213 konut)	36.000
Konuk Evi I	4.350
Konuk Evi II	4.350
Konuk Evi III - IV	3.200
Araştırma Gör.Konut (6 Blok 48 Daire)	7.650
Toplam Alan	65.228

Tablo 10: Yurtlara ait Alan Bilgileri (m²)

2 Adet Yurt Binası (A Tipi)	16.600
III Nolu B Tipi Yurt	4.330
IV Nolu B Tipi Yurt	4.330
2 Adet V ve VI Nolu B Tipi Yurt	8.906
VII Nolu B Tipi Yurt	4.330
VIII Nolu A Tipi Kız Yurdu	9.332
9 Nolu Yurt	7.800
Hızıroğlu Yurdu	2.750
ODTÜ Özel Öğrenci Yurdu(EBİ)	4.450
Özel Kız Yurdu (Asst Blokları)	2.680
10.Yurt Binası (Osman Yazıcı32 Daireli)	5.120
Sami Kırdar	2.350
Parlar Vakfi Yurdu+2ksm	5.000
İsa Demiray Yurdu	10.250
Faika Demiray Yurdu	11.000
Refika Aksoy Yurdu	11.000
Toplam Alan	110.228

Tablo 11: Yurlara ait Oda Yatak Kapasiteleri

Yurt Adı	Oda Sayısı	Yatak Sayısı
1 Yurt	80	376
2 Yurt	48	516
3 Yurt	101	380
4 Yurt	101	404
5 Yurt	89	356
6 Yurt	88	354
7 Yurt	89	356
8 Yurt	112	396
9 Yurt	114	398
10 Yurt (O.YAZICI) (Kısmen vakıf)	69	214
11 Yurt (F.HIZIROĞLU) (Bağış)	48	168
12 Yurt (KIZKONUKEVİ) (Kısmen vakıf)	110	316
13 Yurt (ODTÜ KENT) (YÖK tarafından yaptırıldı)	72	72
14 Yurt (İSA DEMİRAY) (Bağış)	154	604
15 Yurt (EBİ 1) (Vakıf)	179	316
16 Yurt (EBİ 2) (Vakıf)	145	219
17 Yurt (FAİKA DEMİRAY) (Bağış)	154	628
18 Yurt (REFİKA AKSOY) (Bağış)	163	640
Toplam Alan	1.916	6.713

Tablo 12: Sosyal Tesislere ait Alan Bilgileri (m²)

Kafeterya	5.242
Kapalı Spor Salonu	2.478
Çarşı Sitesi	1.782
Kafeterya İlave Blok	2.035
Yapı Merkez Binası (Sosyal Bina)	1.200
Sağlık Merkezi Binası	1.170
Sağlık Merkezi İlave Binası	400
Çelik Kapalı Spor Salonu	1.080
Kapalı Yüzme Havuzu	3.500
GİSAM (Audiovisual Lab.)	1.000
Mescit	500
T.Halk Bilim Binası	250
Kitaplık (KİOSK)	200
İş Bankası Binası	600
Ziraat Bankası Binası	535
Kreş Binası	520
Yuva Binası Eki (1+2)	1.180
Ambar Barakası (2 Adet)	600
Atölye Barakası	280
Elmadağ Tesisleri	500
Uludağ Tesisleri	6.596
Kültür Kongre Merkezi	10.500
Spor Merkezi	3.960
Çelikspor Salonu İlave	770
Garanti Bankası(2.çarşı)	2800
ÇARŞI (Ebi)	4366
Toplam Alan	54.044

Tablo 13: Açık Alanlar Alan Bilgileri (m²)

Tenis Kortu Kompleksi	7.450
Stadyum	20.000
Halı Saha	1.125
Çırpınma Havuzu (Tesisleri ile)	700
Halı Saha	2.160
Tenis Kortları	1.620

e. Taşıt ve İnşaat Makinesi Parkı**Tablo 14: Araçların Cinslerine Göre Sayılar**

(T) Cetveli Sıra No/Taşıtın Cinsi/Diferansiyel	Tedarik Biçimi	Miktar (Adet)
01a-Binek Otomobil-4x2	Fon	0
01b-Binek Otomobil-4x2	Fon	1
02-Binek Otomobil-4x2	Bütçe	7
02-Binek Otomobil-4x2	Fon	12
02-Binek Otomobil-4x2	Hibe	1
03-Station-Wagon-4x2	Bütçe	3
03-Station-Wagon-4x2	Fon	11
04-Arazi Binek (En az 4, en çok 8 kişilik)-4x4	Bütçe	1
05-Minibüs (Sürücü dahil en fazla 15 kişilik)-4x2	Bütçe	3
05-Minibüs (Sürücü dahil en fazla 15 kişilik)-4x2	Fon	3
05-Minibüs (Sürücü dahil en fazla 15 kişilik)-4x2	Hibe	3
06-Kaptı-kaçtı (Arazi)-4x4	Bütçe	1
07-Pick-up (Kamyonet, sürücü dahil 3 veya 6 kişilik)-4x2	Bütçe	7
07-Pick-up (Kamyonet, sürücü dahil 3 veya 6 kişilik)-4x2	Fon	8
08-Pick-up (Kamyonet, sürücü dahil 3 veya 6 kişilik) (Arazi hizmetleri için)-4x4	Bütçe	1
09-Panel-4x2	Bütçe	3
09-Panel-4x2	Fon	6
10-Midibus (Sürücü dahil en fazla 26 kişilik)-4x2	Bütçe	1
11a-Otobüs (Sürücü dahil en az 27 kişilik)-4x2	Bütçe	53
11a-Otobüs (Sürücü dahil en az 27 kişilik)-4x2	Döner sermaye	1
12-Kamyon şasi-kabin tam yüklü ağırlığı en az 3.501 kg-4x2	Bütçe	2
12-Kamyon şasi-kabin tam yüklü ağırlığı en az 3.501 kg-4x2	Fon	1
13-Kamyon şasi-kabin tam yüklü ağırlığı en az 12.000 kg-4x2	Bütçe	2
13-Kamyon şasi-kabin tam yüklü ağırlığı en az 12.000 kg-4x2	Döner sermaye	1
14-Kamyon şasi-kabin tam yüklü ağırlığı en az 17.000 kg-6x2 - 6x4	Fon	2
15-Ambulans (Tıbbi Donanımlı)-4x2	Bütçe	1
15-Ambulans (Tıbbi Donanımlı)-4x2	Döner sermaye	2
18-Motosiklet en az 45-250 cc.lik--	Döner sermaye	3
18-Motosiklet en az 45-250 cc.lik--	Fon	3

Tablo 15: Fakülte/ Enstitü ve Yüksekokullar Taşıt Bilgileri

	Mühendislik Fakültesi	Mimarlık Fakültesi	İktisadi ve İdari Bil. Fakültesi	Fen Edebiyat Fakültesi	Eğitim Fakültesi	Fen Bil. Enst.	Uygulamalı Mat. Enst.	Enformatik Ens.	Deniz Bilimleri Enstitüsü	Sosyal Bilimler Enstitüsü	Yabancı Diller Yüksekokulu	Meslek Yüksekokulu	Türk Dili Bölümü	Müzik ve Güzel Sanatlar Bölümü
Taşıt*	1	1	1	1	1	1***			5**	1***	H****			

* Ayrıca bu birimlerin tüm nakliyat işlemleri için Taşıt İşletme Müdürlüğü, evrak hizmetleri için ise Genel Sekreterlik havuzu kullanılmaktadır.

** Kara taşıtları olarak 1 traktör, 1 otomobil, 1 minibüs, 1 kamyonet ve 1 otobüs içermektedir. Deniz taşıtları olarak 1 trol ve 1 yelkenli ahşap araştırma teknisi ile 1 çelik araştırma gemisini içermektedir..

*** Fen Bil. Enst., Uygulamalı Mat. Enst., Enformatik Enst. 1 adet ve Sosyal Bilimler Enst., Yabancı Diller Y.O. 1 adet olmak üzere ortak taşıt kullanmaktadırlar.

**** - H: Genel Sekreterlik Havuzundan kullanmaktadırlar.

Tablo 16: İdari Birimler Taşıt Bilgileri

	Kütüp. ve Dok.D.Bşk.	Öğrenci İşleri D. Bşk.	Hukuk Müşavirliği	İdari ve Mali İşler D. Bşk.	Bilgi İşlem D. Bşk.	Strateji Geliştirme D. Bşk.	Genel Sekreterlik	Yapı İşleri ve Teknik D. Bşk.	Sağlık Kültür ve Spor D. Bşk.	Personel D. Bşk.	ODTÜ-MET	Merkezlere
Taşıt	H*	H*	H*	3**	-	1	34***	2	4	H*	2	H*

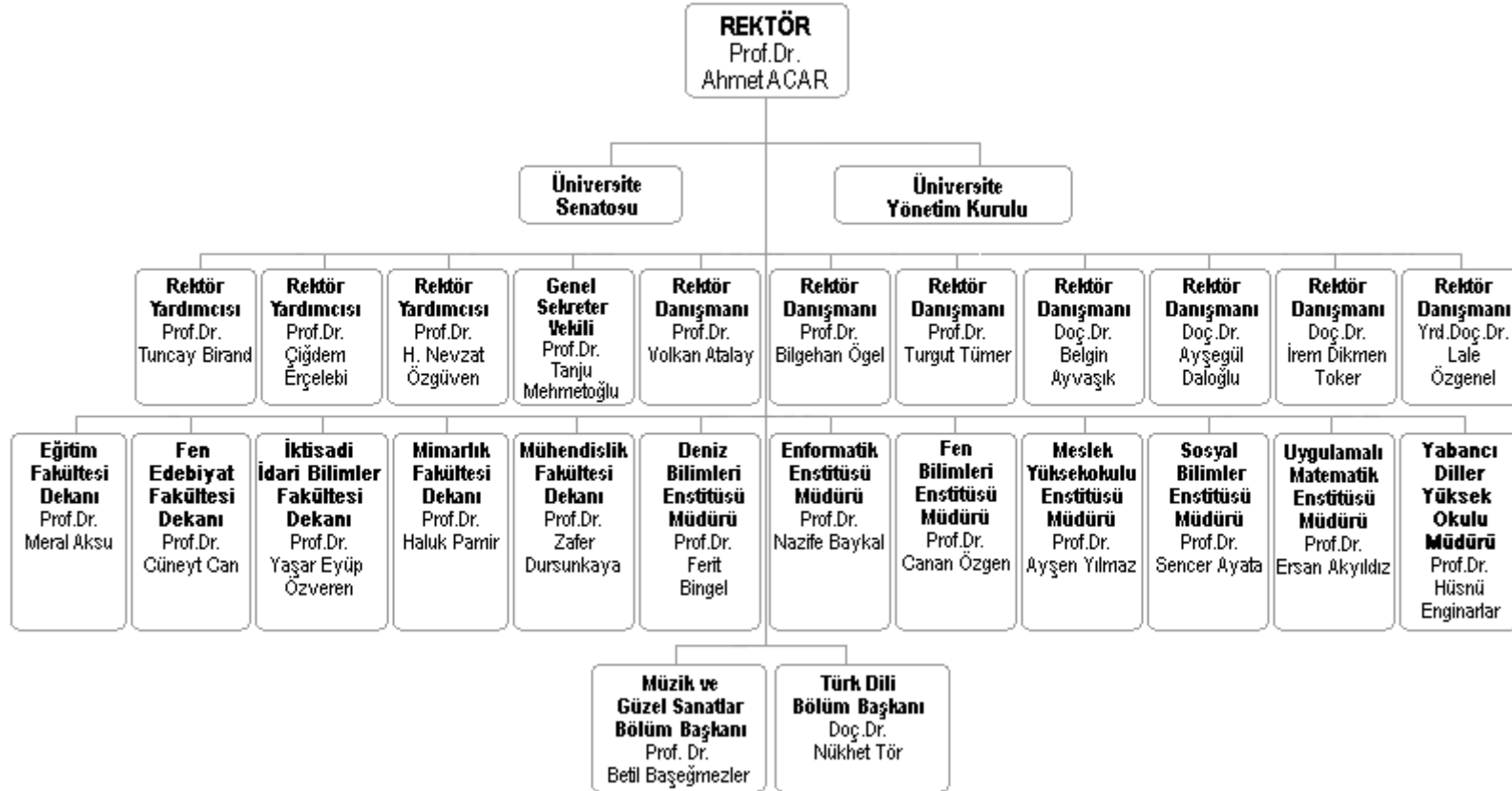
* - H: Genel Sekreterlik Havuzundan kullanmaktadırlar.

** - Dış satın alma, İç satın alma ve Bütçe birimlerini kapsamaktadır.

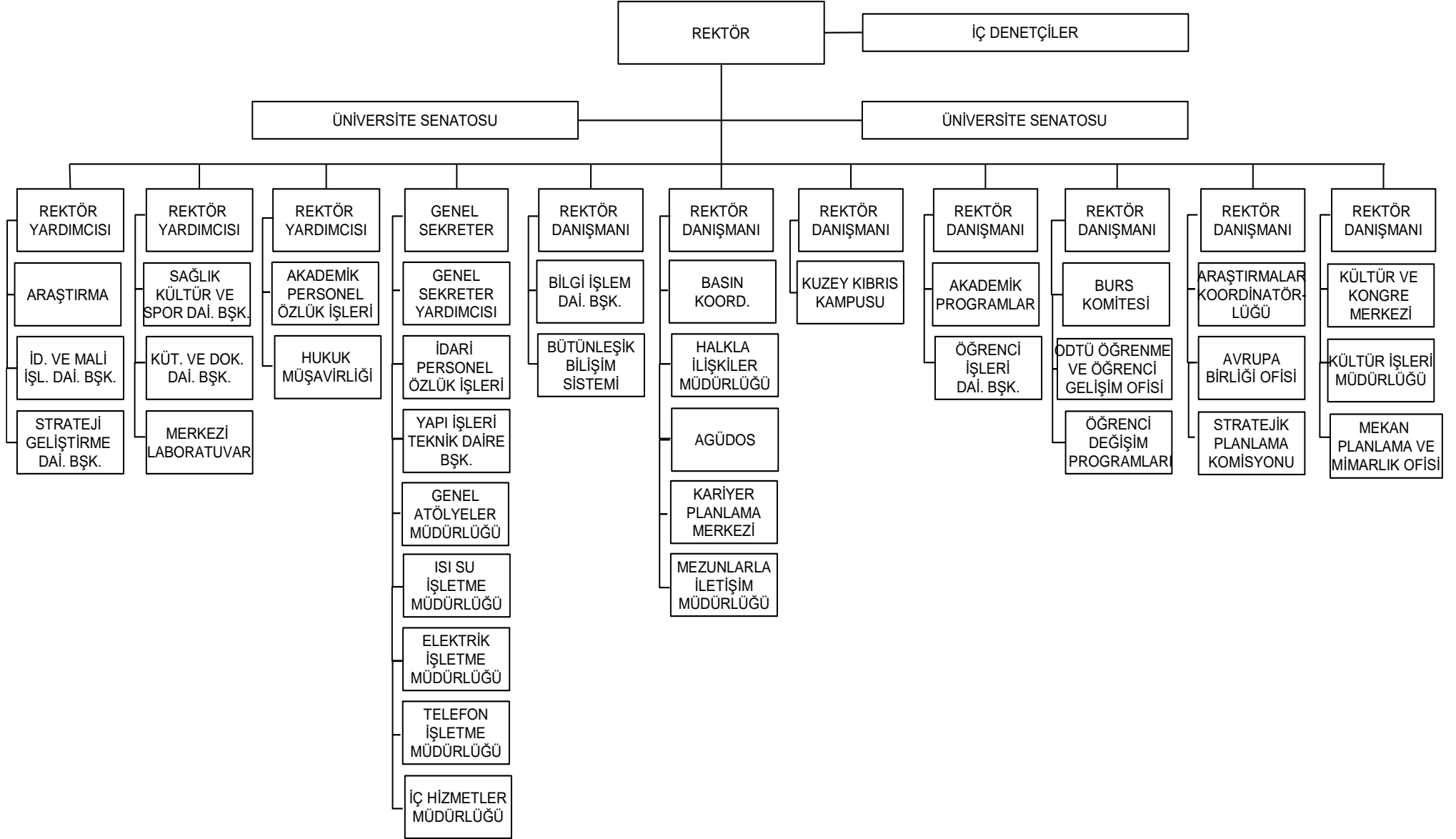
***- Genel Sekreterliğe ait toplam 34 taşıt bulunmaktadır. Bunlar: Genel Atölyeler Md.-4, Isı Su İşletme Md.-3, Elektrik İşletme Md.-2, Telefon İşletme Md.-1, Yapı Bakım Md.-4 +2 traktör, Ağaçlandırma ve Çevre Düzenleme Md.-3 + 2 traktör, İç Hizmetler Md.- 7 (içlerinde 3 kamyonet, 2 pikap, 1 otomobil), Trafik Amirliği - 1, ve Evrak Arşiv Md.-1 ve 4 tane de Genel Sekreterlik Havuzu aracı. Taşıt İşletme Müdürlüğünde iş makineleri de dahil olmak üzere 150 adet taşıt bulunmaktadır.

2. Örgüt Yapısı

Şekil 1: ODTÜ Akademik Organizasyon Şeması



Şekil 2: ODTÜ İdari Organizasyon Şeması



3. Bilgi ve Teknolojik Kaynaklar

a. Bilişim Hizmetleri

Aşağıdaki tabloda 2005–2008 yılları arasında ODTÜ ve BİDB web ana sayfalarının ziyaret istatistikleri verilmiştir.

Tablo 17: 2008 Yılı Sayfa adresi / Erişim sayıları

Sayfa Adresi / Erişim Sayıları								
	www.metu.edu.tr		www.odtu.edu.tr		www.cc.metu.edu.tr		www.bidb.odtu.edu.tr	
	Günlük Ort.	Yıllık Toplam	Günlük Ort.	Yıllık Toplam	Günlük Ort.	Yıllık Toplam	Günlük Ort.	Yıllık Toplam
2005	20.278	7.401.592	3.827	1.396.733	528	192.659	728	265.598
2006	26.252	9.581.889	5.906	2.155.660	451	164.524	998	364.300
2007	25.534	9.320.032	7.072	2.581.158	611	222.893	1.331	485.906
2008	20.043	7.335.792	7.283	2.665.472	624	228.366	1.194	436.846

İnternet Erişimi

- 2008 yılı boyunca ODTÜ yerleşke dışı bağlantıları, 200 Mbps'lik Ulaknet Ethernet, 100 Mbps'lik metroethernet üzerinden sağlanmıştır. 34 Mbps TT-NET ATM PVC üzerinden verilen Mersin Erdemli Deniz Bilimleri Enstitüsü (2 Mbps) ve Kuzey Kıbrıs Yerleşkesi (16 Mbps) bağlantıları hizmet vermeye devam etmiştir. 155 Mbps TR-Net peering bağlantısına ek olarak Bilkent Üniversitesi ile ODTÜ arasında da bir peering bağlantısı kurulmuştur.
- Kampus alan ağı bağlantısı istatistiklerine <http://lines.metu.edu.tr> adresinden erişmek mümkündür. Varolan hatlar üzerindeki ortalama trafik değerleri aşağıdaki tabloda mevcuttur.

Tablo 18: Kampus Dışı Trafik (Toplam)

	2007	2008	% Artış
Gelen Trafik (GB)	481.82	653.493	35
Giden Trafik (GB)	325.44	461.539	42
Gelen-Giden Toplam (GB)	807.26	1.115.032	38

Tablo 19: Kampus Dışı Ortalama Anlık Trafik

	ODTÜ'ye Gelen (Kbps)		ODTÜ'den Giden (Kbps)	
	2007	2008	2007	2008
ULAKNET (200 Mbps)	124.320	135.290	75.380	103.610
Metroethernet (100 Mbps)	1.273	40.420	1.457	19.140
TRNET Peering (155 Mbps ATM)	964	1.170	780	1.320
Toplam Trafik	128.164	173.830	86.567	122.770

Tablo 20: Çevirmeli Modem Hatları

Telefon Numarası	Hat Türü	Modem Adedi	Bağlantı Hızı (Kbps)	Kullanım	Günlük Ort. Bağlantı Sayısı
0822 3141014	ISDN/PRI	60	57.600	Personel	7
0312 2104300	Analog	12	33.600	Personel-Öğrenci	
TOPLAM		72			7

Tablo 21: ODTÜ Bilgisayar Teknolojik Alt Yapısını Oluşturan Cihazlar

ODTÜ BİLGİSAYAR TEKNOLOJİK ALT YAPISINI OLUŞTURAN CİHAZLAR	Adet
KESİNTİSİZ GÜÇ KAYNAKLARI (TOPLAM)	39
Bilgi İşlem Daire Başkanlığı	3
Rack Odaları	20
Bilgi İşlem Daire Başkanlığı' na Bağlı PC Salonları	16
AĞ CİHAZLARI (TOPLAM)*	380
Modemler (Erişim Cihazları)	21
Switchler (Anahtarlar)	267
Routerler (Yönlendirici Cihazlar)	3
İletişim Ağ Cihazları	8
Çok Fonksiyonlu Network Cihazları	81

*Sayılar, BİDB sorumluluğundaki ağ servislerinde aktif olarak kullanılan cihazları göstermektedir.

Tablo 22: Makine Parkı

Donanım Özellikleri	İşlemci	Bellek	Kullanım Amacı
SUN Ultra Enterprise 450/ truva	UltraSparcII (4x300 Mhz)	2 GB	İnsan Kaynakları Yönetim Sistemi (İKYS) ve finans projelerinde, geliştirme ortamı olarak servis vermektedir.
IBM RS/6000 F80/ beluga	RS64 III (6x668 Mhz)	2 GB	Etkileşimli kullanıcı servisi makinesidir.
Sun V440/lidya	UltraSparcIIIi(4x1593 Mhz)	8 GB	Kütüphane Dokümantasyon ve Daire Başkanlığı (KDDDB), yeni uygulama sunucusudur.
IBM x220/ balina	Intel Pentium III (2x1100 Mhz)	2 GB	Windows ağı ve dinamik IP dağıtım sunucusudur.
HP DL 38562/abdera	AMD 64 Bit/2X2400 Ghz	3 GB	IMAP/POP3 sunucusudur.
IBM x220/ milet	Intel Zeon (2x 3.06 Ghz)	8 GB	BİDB tarafından verilen web servisleri sunucusudur.
IBM x220/ kale	Intel Zeon (2x 3.06 Ghz)	8 GB	Dışarıdan gelen e-postaları karşılayan birincil e-posta sunucusudur.
IBM RS/6000 H70/demre	RS64 II (4x340 Mhz)	2 GB	Öğrenci İşleri Daire Başkanlığı, Online Harç uygulama deneme ortamıdır.
IBM X220/lagun	Intel Zeon (2x2.8GHz)	3 GB	ODTÜ-TV sunucusudur.
IBM X300/tion	Intel P III 1000 Ghz	1 GB	LDAP doğrulama sunucusudur.
IBM X300/Didim	Intel P III 1000 Ghz	1 GB	LDAP doğrulama sunucusudur.
SUN Ultra Enterprise 450/ kilikya	UltraSparcII (2x300 Mhz)	1 GB	İnsan Kaynakları Yönetim Sistemi (İKYS) ve Finans Projeleri geliştirme ve deneme ortamıdır.
SUN V880/ myra	UltraSparcIII (4x750 Mhz)	8 GB	İnsan Kaynakları Yönetim Sistemi (İKYS) ve Finans Projeleri ortamıdır.
IBM RS/6000 B50/ blue	PowerPC 604e (1x375 Mhz)	1 GB	Yerleşke dışı erişim sunucusudur.
IBM RS/6000 6H1/ sardis	RS64 III (6x668 Mhz)	4 GB	NFS ikincil sunucusudur.
IBM RS/6000 6H1/ knidos	RS64 III (6x668 Mhz)	3 GB	ODTÜ e-posta servisi ve NFS sunucusudur.
HP DL385-G2/abdera	AMD Opteron 2.4 Ghz x2	4 GB	e-posta sistemi pop-imap sunucusudur.
IBM X225 /kemer	Intel Zeon (2x2.8 Ghz)	1 GB	Akıllı Kart Projesi uygulama sunucusudur.

IBM RS/6000 p670/ lpar	RS64 IV(16x1100 Mhz)	16 GB	ÖİBS servislerinin verildiği, Finans Projesinin geliştirme, ODTÜ Web sayfalarının bulunduğu ve çevrimiçi harç gibi web servislerinin geliştirildiği 4 ayrı sunucudur.
IBM 867282X/limyra	Intel PIII (1x1266 MHz)	4 GB	Webmail1 servis sunucusudur.
IBM X235/ege	Intel Zeon (2x3.2 GHz)	4 GB	Web kullanıcıları için veri tabanı ve web servisi sunucusudur.
IBM X220/kayra	Intel Zeon (2x1.3 GHz)	3 GB	Dışarıdan gelen e-postaları karşılayan ikincil e-posta sunucusudur.
IBM X300/sidera	Intel PIII (1x1.1 GHz)	1 GB	Sistem odası konsol sunucusudur.
IBM X300/limyra	Intel PIII (1x1.1 GHz)	1 GB	Webmail1 sunucusudur.
IBM X226/nms	Intel Zeon (2x3.2 GHz)	4 GB	Ağ yönetim sunucusudur.
IBM X220/olimos	Intel Zeon (2x1.2 GHz)	2 GB	Merkezi sunucular, yedekleme ve log sunucusudur.
IBM X225/santos	Intel Zeon (2x2.6 GHz)	6 GB	Staffroster, Academic CV vb. uygulamaların veri tabanı sunucusudur.
IBM RS/6000 6H1/ simena	RS64 III (6x668 Mhz)	3 GB	Etkileşimli kullanıcı servisleri sunucusudur.
IBM X300/angora	Intel PIII (1x1.1 GHz)	1 GB	Birincil DNS sunucusudur.
HP DL385-G2/abidos	AMD 64 Bit/2X2400 Ghz	3 GB	IMAP/POP3 sunucusudur.
HP DL385-G2/imbros	AMD 64 Bit/2X2400 Ghz	3 GB	MAP/POP3 sunucusudur.
IBM X300/angora	Intel PIII (1x1.1 GHz)	1 GB	İkincil DNS sunucusudur.
HP DL385-G2/kaymakli	AMD 64 Bit/2X2400 Ghz	1 GB	ftp.metu.edu.tr sunucusudur.
SUN Fire 4200/klaros	AMD 64 2X2.4 Ghz	3 GB	Kullanıcı veritabanı sunucusudur.
HP DL385-G2/tripolis	AMD 64 2X2.4 Ghz	3 GB	Horde webmail sunucusudur.
SUN Fire 4200/sestos	AMD 64 2X2.4 Ghz	3 GB	Squirrel webmail sunucusudur.
HP DL385-G2/mucur	AMD 64 1 Ghz	1 GB	online.metu.edu.tr sunucusudur.

Tablo 23: BİDB Yönetimindeki PC Salonlarının Donanım Konfigürasyonu

Salon	PC Sayısı	İşlemci	RAM	Yazıcı	Tarayıcı	Kamera Kayıt Cihazı Sayısı	Kamera Sayısı	IP Kamera Sayısı
Makine Mühendisliği 1.PC Salonu	28	Pentium IV 3000	512 MB	SB+R	✓	1	2	1
Makine Mühendisliği 2.PC Salonu	32	Pentium IV 3200	512 MB	-	-	-	2	-
İnşaat Mühendisliği PC Salonu	32	AMD64 2000	1 GB			1	3	1
Fizik PC Salonu	33	Pentium IV 3000	512 MB	SB	✓	1	3	-
Beşeri Bilimler PC Salonu	28	Pentium IV 3000	512 MB	SB	✓	1	1	2
Endüstri Mühendisliği 1. PC Salonu	33	Pentium IV 3000	512 MB	SB+R	✓	1	3	2
Endüstri Mühendisliği 2. PC Salonu	29	AMD64 2000	1 GB	-	✓	1	2	
Hazırlık 1.PC Salonu	32	Pentium IV 3000	512 MB	-	✓	1	2	1
Hazırlık 2.PC Salonu	32	Pentium IV 3200	512 MB	SB	✓		2	1
1. Yurt PC Salonu	31	Pentium IV 2800	512 MB	SB+R	✓	1	3	2
2. Yurt 1.PC Salonu	27	AMD64 2000	1 GB	SB+R Braille	✓	1	3	2
2. Yurt 2. PC Salonu	44	Pentium IV 2800	512 MB	SB	✓		2	2
2. Yurt 3. PC Salonu	33	Core 2 Duo 2600	2 GB	-	✓	1	2	1
3. Yurt PC Salonu	10	Pentium IV 1700	256 MB	-	✓	1	1	
8. Yurt PC Salonu	26	Pentium IV 3200	512 MB	SB	✓	1	1	2
9. Yurt PC Salonu	26	Pentium IV 2800	512 MB	SB+R	✓	1	3	
İsa Demiray PC Salonu	24	Pentium IV 3000	512 MB	SB	✓	1	2	
Faika Demiray PC Salonu	24	Pentium IV 3000	512 MB	SB	✓	1	2	
Refika Aksoy PC Salonu	24	Pentium IV 3000	512 MB	SB	✓	1	2	
Toplam	548							

Kullanıcılara Sunulan Yazılımlar

BİDB tarafından Üniversite geneli kullanım için lisanslanarak kullanıcıların hizmetine sunulan yazılımlar aşağıdaki tabloda listelenmiştir. Bu yazılımlardan Üniversite yerleşkesi içinde bulunan bilgisayarlara kurulabilecek şekilde lisanslanmış olan yazılımların CD kopyaları BİDB Kütüphanesinden ve <ftp://ftp.cc.metu.edu.tr> adresinden elde edilebilmektedir.

Tablo 24: Üniversite Hizmetine Sunulan Yazılımların Listesi – 2008

- | | | | |
|-------------------------|----------------------------|--|------------------------|
| • Abaqus | • Cplex | • McAfee ACSS (Active Client Security Suite) | • Siman Arena |
| • Abye Fine Reader | • ESSL | • Microsoft ürünleri | • SPSS (Windows, Unix) |
| • Adina | • Gaussian, GaussView, TCP | • MSc. Ürünleri | • Symantec Antivirus |
| • Adobe Web Premium CS3 | • Jaws | • NAG | • X-WinPro, Xwin32 |
| • Ansys | • Linda | • SAS (Windows, Unix) | • Turnitin |
| • AutoCAD | • MAPLE | | |
| • Borland ürünleri | • Markstrat | | |
| • Corel Draw | • Mathcad | | |
| | • Mathematica | | |
| | • Matlab | | |

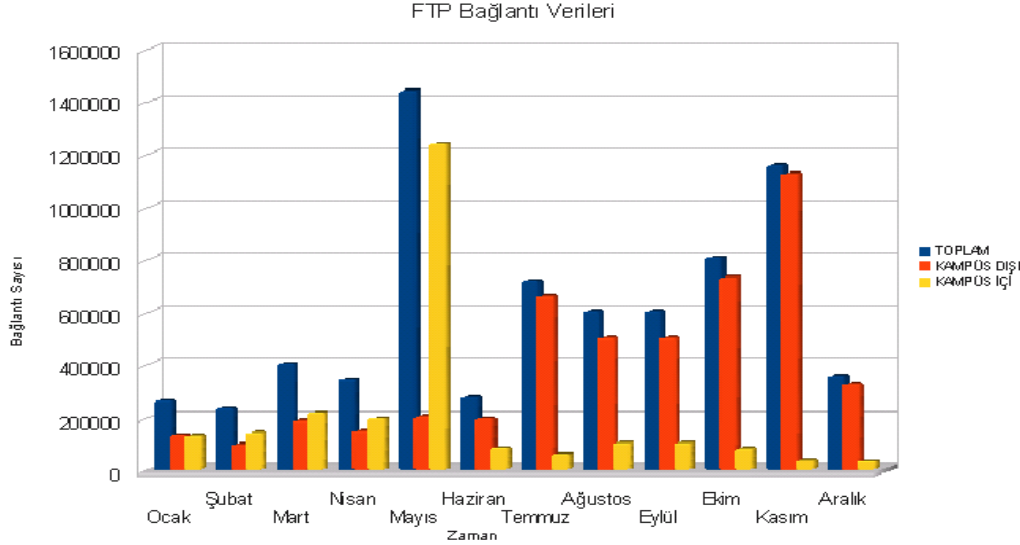
BÖTE (Bilgisayar ve Öğretim Teknolojileri Eğitimi) bölümü ile birlikte Açık Ders Malzemeleri yazılımı olan Educommons'ın kurulumu ve yeni versiyonunu yükleme çalışmaları yapılmıştır.

Güncel Windows kurulum CD'leri ve Güvenlik CD'leri (XP + SP3) kullanıma sunulmuş, Lisanslı Yazılım ftp.cc servisi ISO formatında hazırlanmıştır. Yazılım talepleri toplanmış ve kullanım istatistikleri değerlendirilerek yeni yazılımlar alınmıştır (Adina, Sas-Windows, Turnitin).

Redhouse 3. Jenerasyon İngilizce-Türkçe-İngilizce CD Sözlük yazılımının kurulumunda ODTÜ Kütüphanesi'ne destek verilmiştir.

FTP Servisi (<ftp.metu.edu.tr>)

2008 yılında ftp.metu.edu.tr sitesinin kapasitesi 2 Terrabyte'a çıkartılmıştır. 2008 senesinde *kernel.org* sitesinin resmi yansılığı devam ederken, ftp servisi *debian.org*, *ubuntu.org* ve *pardus.org.tr* Linux dağıtımlarının da resmi yansıması haline gelmiştir.



ODTÜ – TV

Video gösterimlerinin seçilerek izlenebildiği (on-demand), canlı yayınların yapıldığı bir web ortamı olarak tasarlanan ODTÜ-TV (<http://odtutv.metu.edu.tr/>), öğretim üyelerimizin araştırmalarını, ödülleri ayrıca Türkiye ve dünya gündemi ile ilgili görüşlerini kamuoyu ile paylaşmalarına olanak sunmaktadır. 2008 yılında kampus içinde gerçekleşen seminer, söyleşi, tören ve dersler İnternet ortamından canlı yayınlanmıştır.

Konuma Göre Bağlantı Sayıları

Yerleşke içi bağlantı sayısı	8.868	% 24.29
Yerleşke dışı bağlantı sayısı	27.638	% 75.71
Toplam bağlantı sayısı	36.506	

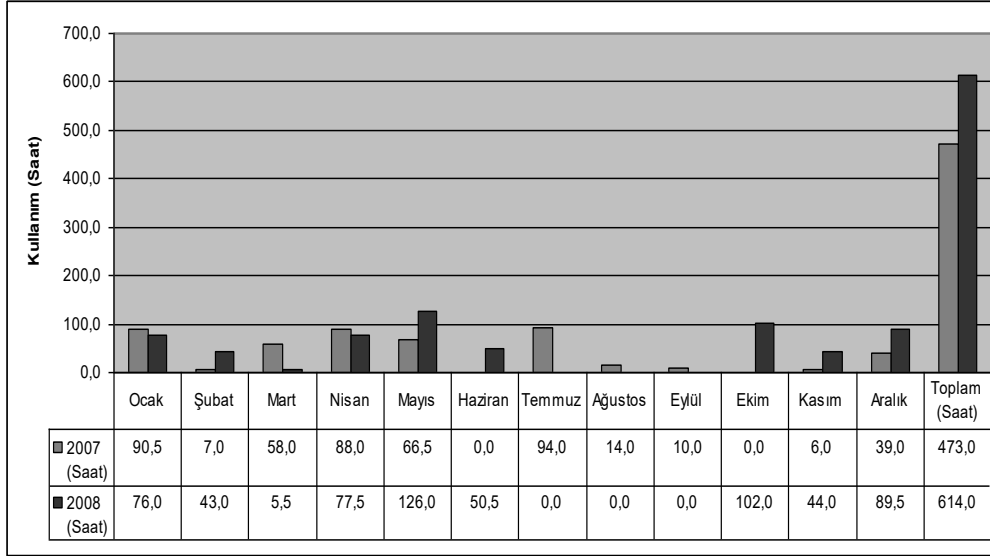
ODTÜ-TV Web Sayfası Günlük ve Aylık Erişim İstatistikleri Değerlendirme Tablosu

Summary by Month										
Month	Daily Avg				Monthly Totals					
	Hits	Files	Pages	Visits	Sites	KBytes	Visits	Pages	Files	Hits
Jan 2009	7902	6324	497	197	1070	181083	1383	3483	44273	55320
Dec 2008	10637	8352	694	240	5021	1128039	7459	21544	258932	329764
Nov 2008	13936	11219	839	282	6014	1245049	8474	25198	336571	418086
Oct 2008	12841	10493	743	281	6210	1363809	8722	23044	325297	398080
Sep 2008	17107	13719	894	304	7018	1542414	9136	26848	411589	513226
Aug 2008	18237	14481	1752	377	8623	1692656	11691	54342	448932	565360
Jul 2008	17985	13660	1389	361	8097	1675599	11199	43067	423471	557538
Jun 2008	11136	8321	996	294	6168	1403410	8825	29880	249644	334080
May 2008	11504	8710	765	291	6205	1578985	9023	23719	270031	356636
Apr 2008	10950	8168	838	272	5458	1901912	8167	25143	245061	328512
Mar 2008	12054	8971	764	265	5713	2105926	8228	23714	278115	373681
Feb 2008	10618	8563	582	242	5326	1016632	7043	16878	248347	307947
Totals						16835514	99350	316860	3540263	4538230

İnsan Bilgisayar Etkileşimi Araştırma ve Uygulama Laboratuvarı (İBE)

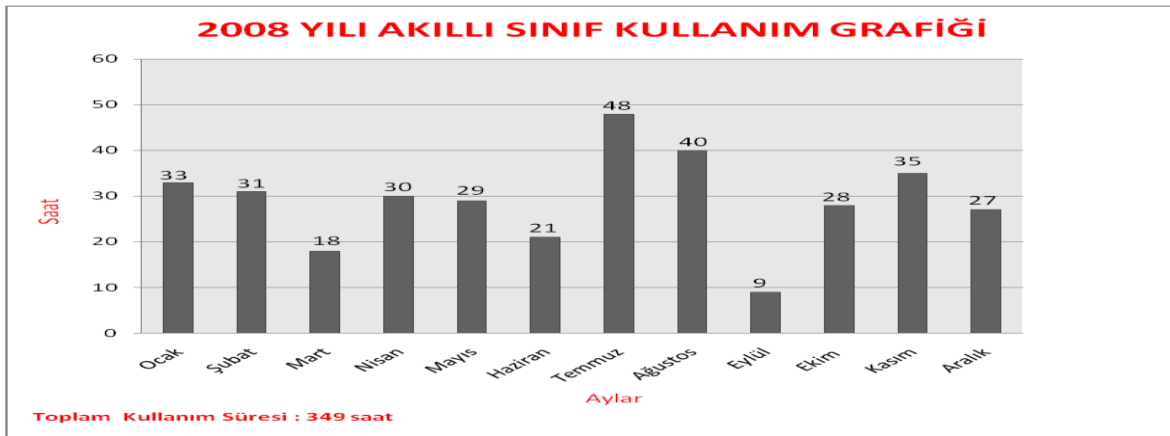
İnsan Bilgisayar Etkileşimi Araştırma ve Uygulama Laboratuvarı 2008 yılı içinde ODTÜ içinden 6 birim/bölüm ve 4 farklı üniversite tarafından toplamda 21 çalışma için 614 saat kullanılmıştır. Bu 21 çalışmanın 6'sı tez çalışması için, 5'i ders kapsamında, 8'i diğer akademik çalışmalar için gerçekleştirilmiştir. Kurumsal amaçlı olarak ise 2 çalışmada kullanılmıştır.

İnsan Bilgisayar Etkileşimi Araştırma ve Uygulama Laboratuvarı Aylık Kullanım Süreleri



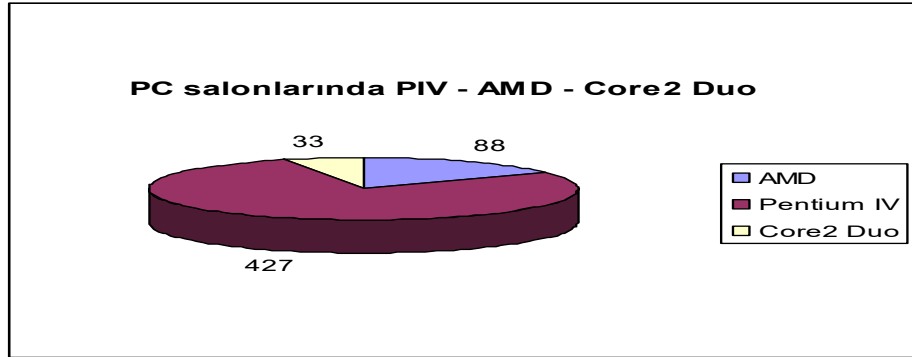
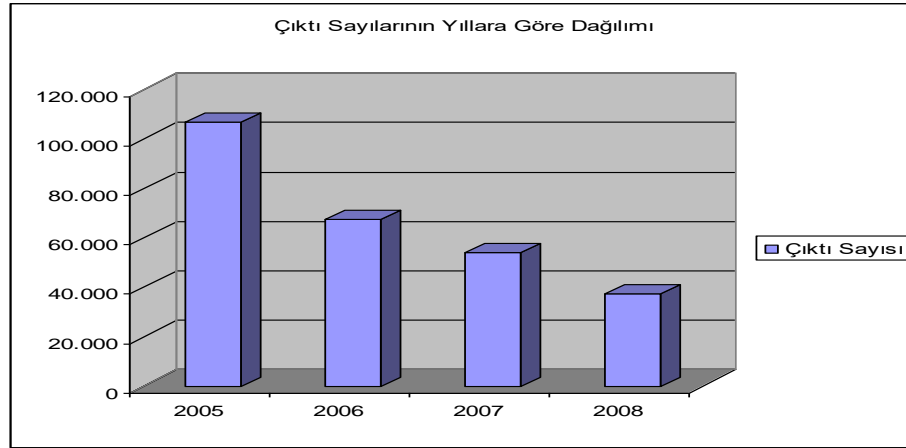
Akıllı Sınıf

2008 yılı içerisinde Akıllı Sınıf (14 saat video konferans şeklinde tez savunma, 4 saati video konferans şeklinde olmak üzere 104 saat seminer, 54 saat videokonferans aracılığıyla ders, 169 saat ders ve 8 saat video konferans şeklinde toplantı amacıyla) toplamda 349 saat kullanılmıştır.



PC SALONLARI

- 2008 yılı içerisinde PC Salonlarında bulunan PC'lerde kurulu Linux işletim sistemleri güncellenmiştir.
- 2. Yurt 3. PC Salonda bulunan bilgisayarlar yenilenmiştir (Core 2 Duo 2600 İşlemci, 2 GB RAM).
- PC Salonlarının güvenlik kameraları yenilenerek, iyileştirme sağlanmıştır.
- Yerleşkede bulunan ve salonların doluluğu, arızaları gibi bilgileri veren kiosk makinaların sayısı artırılmıştır (Hazırlık, Beşeri Bilimler, Endüstri Müh., İnşaat Müh., Makine Müh.).
- Öğrencilerin kullandığı ücretli yazıcı servisinden toplam 38.151 sayfa yazıcı çıktısı alınmıştır.



b.KÜTÜPHANE HİZMETLERİ

1. Koleksiyon Geliştirme:

Basılı kitap koleksiyonunun geliştirilmesi ve güncellenmesi amacıyla, 27.394 adet kitabın siparişi yapılmış, bunlardan 22.347'si sağlanmıştır. Bağış yoluyla 1.300 kitap ve 901 lisansüstü tez olmak üzere toplam 2.201 basılı kaynak koleksiyonumuza eklenmiştir. Basılıların yanısıra 3.340'ı Springer, 337'si Taylor and Francis ve 228'i Ebrary (e-referans) yayınevlerine ait olmak üzere toplam 3.905 elektronik kitap satın alınarak erişime sunulmuştur.

Kitap koleksiyonu ile ilgili disiplinlerarası dağılımın dengelenmesi, koleksiyonun güncel tutulması ve geliştirilmesi amacıyla kurulan "Koleksiyon Geliştirme Grubu" (KGG), 2008 yılında da çalışmalarını sürdürmüştür. Bu çalışma kapsamında 2008 yılında Kütüphane tarafından yayınevi katalogları, kitap tanıtım listeleri ve veritabanları aracılığıyla 48.000 kitap başlığı saptanarak bölümlere gönderilmiş ve bölümlerce alınması istenen 19.000 kitabın siparişi yapılmıştır. ODTÜ Bu Hafta Bülteni'nde Kütüphane'ye yeni gelen kitapların listeleri

yayınlanmaya devam edilmiş, 2008 yılı başından itibaren *ODTÜ Bu Hafta Bülteni*'nin elektronik versiyonunda da Kütüphane'nin web sayfasındaki yeni gelen kitaplar ile kitap sipariş formuna ilişkin bağlantılar verilmeye başlanmıştır.

2. Kataloqlama ve Teknik İşlemler:

Satın alınan 22.347 ve bağış olarak sağlanan 2.201 olmak üzere toplam 24.548 basılı kaynağın kataloqlama ve teknik işlemleri yapılmıştır. Taşınır Mal Yönetmeliği doğrultusunda envanter çalışması yapılmış; teknik işlemler, yıl içindeki tüm satın alımlarda Yönetmeliğe uygun olarak yeniden yapılandırılmıştır.

3. Süreli Yayınlar ve Elektronik Kaynaklar:

2008 yılında 56 adet veritabanına deneme amaçlı erişim sağlanmış; bu veritabanlarından 33'üne abone olunmuş, 17'si satın alınmıştır. **Abone olunan veritabanları;** ABI/INFORM Complete, ASCE Journals (Current +Archive), ASCE Proceedings (Current +Archive), ASME Transactions Journals Package (Current+Archive), ASME All Conference Proceedings (Current+Archive), AIAA Journals, ASTM Digital Library, ASTM Standards (IHS Standards Expert), CQ Global Researcher, CQ Researcher, CQ Weekly, Ebrary Online Sheet Music Collection, EDP Sciences, Education Research Complete, ProQuest Entrepreneurship, GMID - Global Market Information Database, 360 Search, GeoRef, GeoRef In Process, IMF Balance of Payments Statistics (BOP) & IMF Direction of Trade Statistics (DOT), ISO (International Organization for Standardization), Library PressDisplay, Literature Online, Lyell Collection, OxResearch, Periodicals Archive Online-6, The New Palgrave Dictionary of Economics Online, Pidgeon Digital, PNAS, Royal Society Excellence in Science, International Security & Counter-Terrorism Reference Center (ISCTRC), Snapshots Series, SourceOECD. **Satın alınan veritabanları;** AIAA E-Journals Archive , Blackwell Encyclopedia of Sociology Online, Blackwell Reference Online, Blackwell Synergy E-Journals Archive, Ebrary E-Reference Books,, International Encyclopedia of Communication, Redhouse 3. Jenerasyon İngilizce-Türkçe-İngilizce CD Sözlük, SpringerLink Computer Science E-Books 2008, SpringerLink Business and Economics E-Books 2008, SpringerLink Chemistry and Materials Science E-Books 2008, SpringerLink Engineering E-Books 2008, SpringerLink Mathematics and Statistics E-Books 2008, SpringerLink Physics and Astronomy E-Books 2008, SpringerLink Professional Computing and Web Design 2008, Taylor & Francis E-Books 2008, The Economist Historical Archive 1843-2003, Wiley InterScience E-Journals Archive.

4. Referans Hizmetleri:

2008 yılında Üniversitemizin abone olduğu elektronik dergilerden tam metin makale kullanımı 1.156.614, elektronik referans veritabanlarının kullanımları 88.932, e-kitap veritabanlarının kullanımı ise 103.334'e ulaşmıştır. Kullanıcıların kütüphane kaynaklarından ve hizmetlerinden daha etkin biçimde yararlanabilmelerini sağlamak amacıyla; tüm bölümlerden 2.829 lisans/yüksek lisans öğrencisine elektronik kaynakların kullanımına yönelik eğitim verilmiştir. 1.010 kullanıcıya Kütüphane tanıtım turu düzenlenmiştir.

5. Raf Hizmetleri:

2008 yılı içerisinde 922.764 kişi Kütüphane'yi kullanmıştır. 56.658 adet kitap; yılına, kullanım oranına ve kopya sayısına göre değerlendirilerek depoya indirilmiştir. 1.412 adet kitabın cilt işlemleri yapılmıştır. Kütüphanelerarası Ödünç Verme (ILL) sistemi aracılığı ile yurtiçindeki diğer araştırma kütüphanelerine 1.637 adet kitap ödünç verilmiştir. Belge sağlama hizmeti aracılığı ile yurtiçindeki kütüphanelerden gelen 476 adet makale isteği

karşılanmıştır.

6. Bilgisayar Teknolojileri:

Millennium otomasyon sisteminin 2008 yılı güncellemesi yapılmıştır. Yeni sürüm yazılımın kullanılmaya başlanmasına ek olarak Kütüphane koleksiyonunun kendi içinde ayrı ayrı taranabilmesini sağlayan 13 adet Scope (Koleksiyon Türüne Göre Tarama Modülü), otomasyon sistemine ilave edilmiştir. Referans Birimi'nde okuyucuların veritabanlarına erişim sağlayabilecekleri 6 adet yeni bilgisayar daha hizmete sunulmuştur. Böylece okuyucularımızın kullanımına sunulan bilgisayar sayısı 59'a ulaşmıştır. 2008-2009 öğretim yılında meslek liselerinin bilgisayar bölümlerinden gelen 4 öğrenciye staj olanağı sağlanmış, mesleki gelişimlerine katkıda bulunmak üzere alanlarıyla ilgili eğitimler verilmiştir. Üniversitelerarası ödünç verme hizmetlerinin bir parçası olan belge sağlama hizmetinin elektronik ortamda yapılabilmesi için altyapı oluşturulmuş, verilen hizmetin aşamalarının İnternet üzerinden istek yapan kişilerce takip edilebilmesi sağlanmıştır. Üniversitemiz mensup ve öğrencilerine uygulanacak "Kullanıcı Memnuniyeti Ölçme Anketleri" elektronik ortamda oluşturulmuş ve uygulamaya hazır hale getirilmiştir.

7. Diğer Üniversite/Kurum Kütüphaneleri ile İlişkiler:

Kütüphanelerarası ödünç verme (ILL) işlemleri, 2008 yılında, ANKOS İşbirliği Araştırma Grubu öncülüğünde hazırlanan Kütüphanelerarası İşbirliği Takip Sistemi (KİTS) aracılığı ile yapılmaya başlanmıştır. 2008 yılında oluşturulan ANKOS Veritabanı Değerlendirme Çalışma Grubu'nda etkin görev alınarak, veritabanı alımlarında firmalarla fiyat anlaşmaları yapılması ve konsorsiyum oluşturulması konularında ANKOS'a destek verilmektedir. 8 Üniversite ile karşılıklı protokol imzalanmış, bu üniversitelerden 588 kullanıcı Kütüphanemizden ödünç kitap almıştır. Hacettepe ve İstanbul Üniversiteleri Bilgi ve Belge Yönetimi Bölümlerinden 2 öğrenci stajlarını tamamlamışlardır.

8. Bina ile ilgili çalışmalar:

2008 yılında Kütüphane'nin giriş kapısı ile Referans Birimi'ne geçiş kapısı yenilenmiştir. Güvenliği sağlamak amacıyla binanın çevresine kameralar yerleştirilmiştir. Koridorlarda görüntü ve ses kirliliği yaratmamaları amacıyla bilgisayar güç kaynakları tek yerde toplanarak iç mekana taşınmıştır.

9. Personel:

2008 yılında 2'si açıktan atama, 1'i Üniversitenin başka bir biriminden olmak üzere 3 uzman; nakil yoluyla 1 kütüphaneci ve 1 yardımcı personel göreve başlamıştır. 4'ü emeklilik, 1'i istifa ve 1'i de Üniversite içerisindeki başka bir birime geçme nedeniyle 3 kütüphaneci ve 3 yardımcı personel Kütüphanedeki görevlerinden ayrılmıştır. Yeni göreve başlayan personele, görevlendirildikleri Birimlerle ilgili gerekli eğitim verilmiştir.

10. Konferanslar, Seminerler, Sunumlar ve Yayınlar:

VIII. Yıllık ANKOS toplantısı 25-27 Nisan 2008 tarihlerinde Anadolu Üniversitesi'nde gerçekleştirilmiştir. Bunun dışında 20'si yurtiçinde, 3'ü yurtdışında olmak üzere 23 seminer ve konferansa, 22 personel katılmıştır.

Tablo 25: ODTÜ Kütüphanesinin Kullanıcılarına Verdiği Hizmetler ve Sunduğu Olanaklar

	2004	2005	2006	2007	2008
Toplam Kitap	310.650	321.990	337.322***	357.492	382.040
Koleksiyona Eklenen Toplam Kitap	9.345	11.340	21.687	20.170	24.548
Satın Alınan Kitap	5.256	9.297	18.857	18.129	22.347
Toplam Bağış (Kitap,Tez)	4.089	2.043	2.830	2.041	2.201
Toplam Ciltli Dergi	160.775	163.264	165.196	167.157	170.270
Güncel Basılı Dergi	1.310	1.268	1.274	1.274	1.258
Hibe ve Değişim Dergi	216	199	201	201	190
Elektronik Dergi	14.528	22.844	24.355	37.000	50.537
Toplam Tam Metin /Referans/Bibliyografik Veritabanı				78	128
Satın Alınan E-Kitap				11.772	3.905
Toplam Satın Alınan/Abone Olunan E-Kitap				56.119	71.256
Toplam Multimedya (DVD, Video Kaset)	293	343	407	417	477
Basılı / Elektronik Tez	830/ 1.067	862 / 862	830	685	901
Toplam Basılı Tez/E-Tez				**14.421/3.699	**15.322/4.600
OPAC Erişimi	2.657.405	4.070.841	5.063.290	*1.891.728	2.743.596
Kişisel Bilgisayar	146	120	111	108	111
Veritabanı Eğitimi (Grup/Kişi)	7 / 470	52 / 2.000	52/2.500	55/3.100	140/2.829
Elektronik Tez Kullanımı				69.027	58.018
Kütüphane Tanıtım Turları / Katılımcı Sayısı	48 / 1.120	51/ 1.230	50/1.205	52/2.000	50/1.010
Uzun Süreli Ödünç Verilen Kitap	273.017	252.447	288.754	281.640	301.625
Kısa Süreli Ödünç Verilen Kitap	91.068	101.135	54.020	89.448	94.875
(Kütüphanelerarası Ödünç Verme) Gönderilen Kitap / Makale	2.000 /5.136	1.887/5.591	2.255 / 3.048	1.537/608	1.637/476
Fotokopi	3.452.327	3.533.596	3.725.027	4.020.608	4.249.713
Toplantı Salonlarının Kullanımı (Saat)	2.270	1.987	2.710	2.900	2.323
Oturma Kapasitesi				1.144	1.144
Kapı Giriş				1.052.403	922.764
Personel	56	49	44	58	56

*Millennium otomasyon sisteminin VTLS e göre farklı istatistik toplaması nedeniyle bazı sayılar düşük görünmektedir.

** Toplam kitap sayısı içerisinde yer almaktadır.

*** 2006 yılında 6.355 adet demirbaş kayıtlardan çıkartılmıştır.

Tablo 26: Tam Metin Dergi Veritabanları (Tam Metin İndirim Sayıları)

Veritabanı	2000	2001	2002	2003	2004	2005	2006	2007	2008
ABI/INFORM Complete									4.117
The ACM Digital Library			8.443	6.383	7.266	14.707	12.868	11.799	10.576
ACS Publications					40.463	34.920	42.053	37.977	28.412
AIP					10.933	18.633	18.351	20.531	23.943
ALPSP					493	54	464	394	1.359
Annual Reviews								2.072	2.584
ASCE				3.253	4.889	6.326	9.719	7.224	2.192
Academic Search Complete	64.501	101.557	109.794	127.088	123.583	145.370	107.647	92.699	47.408
Blackwell Synergy					15.266	29.008	43.185	51.375	*17.633
Business Search Complete									70.402
Cambridge Journals					7.316	5.887	6.408	7.209	7.746
EDP Sciences									*483
Emerald					3.283	4.829	7.953	8.030	8.562
IEEE Xplore			7.436	35.449	55.151	74.876	72.834	80.972	86.293
Institute of Physics		2.774	4.910	6.333	7.508	13.376	14.477	11.472	9.740
Literature Online									370
JSTOR					29.014	39.212	124.170	190.558	180.075
Lyell Colection									179
Kluwer Academic Pub.			12.220	16.105	17.677				
Nature							55.477	48.750	44.759
Oxford Journals				5.251	7.838	11.491	18.660	15.595	18.860
Periodicals Archive Online						4.794	3.586	2.616	3.644
PNAS									3.287
Project MUSE								7.071	9.997
PsycARTICLES					6.367	13.691	16.596	8.834	4.502
RSC Publishing								7.877	6.472
Royal Society Publishing									581
SAGE Journals Online							18.135	24.548	22.891
Science AAAS							6.090	5.958	7.034
ScienceDirect		78.872	114.553	194.160	239.145	263.529	296.810	328.473	393.438
SIAM Journals Online						963	698	493	399
SPORTDiscus with Fulltext									*2.272
SpringerLink		11.334	7.883	11.093	6.754	31.973	29.956	40.051	46.120
Taylor & Francis					12.799	29.003	37.361	7.270	43.376
Wiley InterScience				28.357	30.674	29.939	33.785	33.689	49.663
Toplam	64.501	194.537	256.796	433.472	626.419	772.581	977.283	1.058.567	1.156.614

* "EDP Sciences" 2008 Kullanım istatistiği son altı ayı, "SPORTDiscus with Fulltext" son on ayı içermektedir. Blackwell Synergy Temmuz'da Wiley ile birleşmiştir.

Tablo 27: Bibliyografik Veritabanları (Tarama Sayıları)

Veritabanı	2000	2001	2002	2003	2004	2005	2006	2007	2008
AMS- MathSciNet	35.412	51.770	56.102	60.823	60.266	59.581	63.424	58.020	75.896
SciFinder Scholar				5.065	8.850	10.307	12.134	10.138	*30.218
EconLit with Full Text				9.466	8.237	9.547	13.130	22.905	*14.808
Compendex			9.622	8.634	8.724		5.133	2.230	1.738
ERIC					8.836	26.747	38.043	49.405	83.485
GeoRef									16.435
ISI Web of Knowledge	44.892	69.666	42.449	143.601	127.527	126.340	151.751	175.915	193.065
Philosopher's Index					2.787	2.141	2.218	11.742	41.449
PsycINFO					19.033	15.457	26.363	19.119	14.554
SocINDEX with Full Text								36.148	*4.207
SCOPUS							17.477	17.536	19.013
SPORTDiscus					2.001				
Toplam	80.304	121.436	108.173	227.589	246.151	250.120	312.196	385.622	494.868

*"SciFinder Scholar" 2008 yılı öncesi istatistiklerde "successful" verisi dikkate alınırken 2008 yılında "activity" verisi alınmaya başlanmıştır.

**"EconLit with Full Text" Mayıs 2008'de tam metin versiyonuna geçilmiştir. Kullanım istatistiği 2008 ilk dört ayı içermektedir.

**"SocINDEX with Full Text" Temmuz 2008'de tam metin versiyonuna geçilmiştir. Kullanım istatistiği 2008 ilk altı ayı içermektedir.

Tablo 28: Tam Metin Referans Veritabanları

Veritabanı	2003	2004	2005	2006	2007	2008
Accounting & Tax with Standards						388
Testing & Education Reference Center			1.045	517	441	254
ASTM Digital Library						1.462
CHEMnetBASE		1.499	241	272		
CIAO: Columbia International Affairs Online						3.433
CQPress Electronic Library						116
Dissertations and Theses	20.755	10.099	14.774	13.619	16.926	17.120
EconLit with Full Text						*1.249
Encyclopedia Britannica Online				8.523	4.475	8.175
ENGnetBASE		1.912	17.972	50.697	339	
ProQuest Entrepreneurship						387
Factiva					3.230	15.402
Oxford Art Online		1.377	745	628	505	455
GMID-Global Markets Information Database						2.189
ISI Emerging Markets			24.121	1.721	3.338	4.665
ISO						*1.768
Kirk-Othmer Encyclopedia of Chemical Technology	7.038	2.601	2.817	1.975	1.157	398
Oxford Reference Online		5.044	816	4.826	1.172	3.395
Oxford English Dictionary		7.250	7.929	9.139	10.817	24.773
OxResearch						105
The New Palgrave Dictionary of Economics						*2.190
Snapshots Series						16
SourceOECD						992
Toplam	27.793	29.782	70.460	91.917	42.400	88.932

* "Econlit with fulltext" 2008 Mayıs ayında tam metin versiyonuna geçilmiştir. Kullanım istatistiği son sekiz ayı içermektedir.

* "ISO" 2008 Kullanım istatistiği son beş ayı kapsamaktadır.

* "The New Palgrave Dictionary of Economics" 2008 Kullanım istatistiği son altı ayı içermektedir.

Tablo 29: Tam Metin Kitap Veritabanları (Tam Metin İndirim Sayıları)

Veritabanı	2003	2004	2005	2006	2007	2008
Ebrary		7.419	15.156	22.805	15.961	9.065
Ebrary E-Reference						2.657
Ebrary Online Sheet Music Collection						1.376
Elsevier E-Books						30.919
SpringerLink Lecture Notes in Mathematics*				404		
SpringerLink Lecture Notes in Computer Sciences*				2.886		
Safari Books Online	24.274			18.591	19.291	32.800
SpringerLink E-Books*					9.776	28.256
Toplam	24.274	7.419	15.156	44.686	45.028	105.073

*"SpringerLink E-Books" kullanım miktarı ODTÜ'nün abone olduğu Matematik ve İstatistik konulu kitaplar yanında diğer deneme amaçlı kullanılmış kitap paketleridir.

*"SpringerLink Lecture Notes" serilerine ait kitaplar 2008 yılında sağlanmamıştır.

Tablo 30: İstatistik Veritabanları

Veritabanı	2003	2004	2005	2006	2007	2008
DSI Data Service & Information					4.560	8.349
IMF (DOT & BOT)						458
UN Comtrade Database						1.726
Toplam					4.560	10.533

Tablo 31: Gazete Veritabanları

Veritabanı	2003	2004	2005	2006	2007	2008
Library PressDisplay					4.560	8.912

Tablo 32: Çok Formath Veritabanları (E-Kitap+E-Dergi+E-Referans Kaynakları)

Veritabanı	2003	2004	2005	2006	2007	2008
International Security & Counter-Terrorism Reference Center (ISCTRC)						*502
Education Research Complete						5.802
MIT CogNET						1.087
SocINDEX with Fulltext					5.030	*3.747
Toplam					5.030	15.345

* "ISCTRC" 2008 Kullanım istatistiği son dört ayı içermektedir.

* "SocINDEX with Fulltext" Temmuz 2008 de tam metin versiyonuna geçilmiştir.Kullanım istatistiği son altı ayı içermektedir.

4. İnsan Kaynakları

a) Akademik Personel

Yükseköğretim Kurulu Başkanlığının 12.4.1999 tarih ve 8079 sayılı yazısı uyarınca, 78 sayılı Kanun Hükmünde Kararname çerçevesinde birimlere tahsis edilen kadrolardan boş bulunanların 16.7.1999 tarihi itibarıyla; Rektörlük bünyesine çekilmiş olması ve atama yapıldıkça kadroların ilgili birimlere aktarılması sonucu kadroların verimli olarak kullanımı sağlanmış olup, 190 sayılı Kanun Hükmünde Kararname uyarınca önceki yıllarda yapılan;

Kadro ihdası,

Saklı kadroların serbest bırakılması,

Serbest ve dolu kadrolarda derece değişikliği,

Serbest ve boş kadrolarda unvan ve/veya derece değişikliği, isteminde bulunulmasına gerek kalmamıştır.

Serbest kadrolara açıktan atama izni alınması: İhtiyaç duyulan öğretim üyesi kadrolarına Yükseköğretim Kurulu Başkanlığı'ndan gerekli izinler alınmış olup, Bütçe Kanunu uyarınca profesör, doçent ve yardımcı doçent unvanları dışında kalan 2007 yılında emeklilik, ölüm, istifa veya nakil yoluyla ayrılan öğretim elemanı sayısının %50 kadar (Öğretim Gör., Okutman, Uzman, Eğitim Öğretim Plancısı, Çevirici olmak üzere toplam (63), Araştırma Görevlisi kadroları için 2007 yılında ayrılan sayısı kadar (198) toplam 261 açıktan atama ve naklen atama yapmak üzere atama izni alınmıştır.

Tablo 33: Akademik kadro ve mevcutlara ilişkin bilgiler (31/12/2008 itibarıyla)

Kadro Ünvan	Toplam Kadro	Saklı Kadro	Serbest Kadro	Dolu Kadro	Doluluk Oranı %
Profesör	489		489	381	78
Doçent	287		287	117	41
Y.Doçent	339	22	317	251	79
Öğrt. Gör.	324		324	224	69
Okutman	139		139	111	80
Araş. Gör.	1.282	176	1.106	647	58
Uzman	141		141	57	40
Eğitim Öğretim Pl.	2		2		
Çevirici	2		2	1	
Toplam	3.005	198	2.807	1.789	64

Tablo 34: Görev Unvanlarına Göre Bölümlerin Akademik Personel Sayıları (31/12/2008 Tarihi İtibariyle)

BÖLÜMLER	PROF.	DOÇ.	Y.DOÇ.	Ö.GÖR.	OKUT.	A.GÖR.	UZMN.	EÖPL	ÇCRM	TOP.
Mimarlık Bl.	6	10	15	10		10				51
Şehir ve Bölge Planlama Bl.	4	4	7	2		12				29
Endüstri Ürünleri Tasarımı Bl.		1	5	5		8				19
	10	15	27	17		30				99
Biyoloji Bl.	16	3	3	1		18	1			42
Kimya Bl.	32	1	4			38	2			77
Tarih Bl.	2	2	4		1	1				10
Matematik Bl.	17	1	7	4		24				53
Felsefe Bl.	2	4	3	1		8				18
Fizik Bl.	35	8	6	4		31	2			86
Psikoloji Bl.	9	2	1	3		7				22
Sosyoloji Bl.	8	5	4	4		6				27
İstatistik Bl.	3		2	5		6				16
	124	26	34	22	1	139	5			351
Siyaset ve Kamu Yönetimi Bl.	4	1	11	1		15				32
İktisat Bl.	10	4	10	1		15				40
Uluslararası İlişkiler Bl.	8	1	8	2		12				31
İşletme Bl.	4	5	5	2		11				27
Maliye Bl.										
Çalışma Ekonomisi ve End. İliş. Bl.	1									1
Ekonometri Bl.										
	27	11	34	6		53				131
Bilgisayar ve Öğr. Tekn. Eğt. Bl.	1	2	1	3	1	8	1			17
Eğitim Bilimleri Bl.	5	1	6	3		4				19
İlköğretim Bölümü	1	2	5	2		13				23
Yabancı Diller Eğitimi Bl.	5	3	7	6		10				31
Beden Eğitimi ve Spor Bl.	1	1	2		1	4				9
Ortaöğr. Fen ve Mat. Alan. Eğt. Bl.	2		6	4		7				19
	15	9	27	18	2	46	1			118
Havacılık ve Uzay Mühendisliği Bl.	7	3	2	3	1	7				23
İnşaat Mühendisliği Bl.	19	17	16	10		38				100
Jeoloji Mühendisliği Bl.	13	4	2	1		12	1			33
Kimya Mühendisliği Bl.	19	1	4	2		16	2			44
Elektrik ve Elektronik Mühendisliği Bl.	36	7	14	2		30				89
Çevre Mühendisliği Bölümü	8		2	1		8				19
Mühendislik Bilimleri Bl.	6	3	7			6				22
Gıda Mühendisliği Bl.	10	3	1	2		8				24

Endüstri Mühendisliği Bl.	8	3	5	4		9				29
Makina Mühendisliği Bl.	30	1	13	5		40	2			91
Metaller ve Malzeme Mühendisliği Bl.	17		2	1		18	2			40
Maden Mühendisliği Bl.	7	3		1		11				22
Petrol ve Doğal Gaz Mühendisliği Bl.	6		1			7	1			15
Bilgisayar Mühendisliği Bl.	11	5	5	7		20	1			49
	197	50	74	39	1	230	9			600
Sosyal Bilimler Enstitüsü						7				7
Fen Bilimleri Enstitüsü				1		7				8
Deniz Bilimleri Enstitüsü	5	4	1			2				12
Enformatik Enstitüsü	2	2	6	2	1	28	1			42
Uygulamalı Matematik Enstitüsü			3	1		9				13
	7	6	10	4	1	53				82
Temel İngilizce Bl.				118	60	1	1			180
Modern Diller Bl.				37	39	1				77
				155	99	2	1			257
Meslek Yüksek Okulu	1			5		1				7
Rektörlük		2	2	2	7	90	40		1	144
GENEL TOPLAM	381	119	208	268	111	644	57		1	1.789

Tablo 35: Fakülteler İtibarı İle Öğretim Üyesi-Araştırma Görevlisi Oranları (Görev Ünvanları ve görev yerlerine göre)

Fakülteler	Araş.Gör.	Öğretim Üyesi	Öğr.Gör. ve Okutman	Araş.Gör. Öğrt.Üyesi	Öğrenci (Öğr.Üy.+Öğr.Gör.+Ok.)
Fen Ed. Fak.	139	184	23	0,76	10,07
Mimarlık Fak.	30	52	17	0,58	9,58
Müh. Fak.	231	321	40	0,72	16,06
İk.İd.Bil.Fak.	53	72	6	0,74	23,04
Eğitim Fak.	46	51	20	0,90	22,35
Toplam	499	680	106	0,73	15,18
Deniz Bil.Ens.	2	10		0,20	-
Enfor. Enst.	28	10	3	2,80	-
Uyg.M.Enst.	9	3	1	3,00	-
Meslek Y.O.	1	1	5	1,00	-
Diğer *	105	4	264	26,25	-
GENEL TOPLAM	644	708	379	0,91	-

* Fen Bilimleri + Sosyal Bilimler Enstitüleri ile Meslek Yüksek Okulu kadrolarında olup, hizmet amaçlı olarak Rektörlüğe bağlı birimlerde görev yapan öğretim elemanı sayılarıdır.

Üniversitemizde 2008 yılı içinde değişik unvanlara yükseltilen ve dışarıdan ataması yapılan akademik personel sayısı 211'dir.

Tablo 36: 31 Aralık 2007 - 31 Aralık 2008 Tarihleri Arasında Ünvana Yükseltilen Ve Yeni Atanan Öğretim Elemanı Sayıları

	Ünvana Yükselen	Dışarıdan Yeni Atanan	Toplam
PROFESÖR	16		16
DOÇENT	10		10
Y.DOÇENT	10		10
ÖĞRT. GÖR.	7	12	19
OKUTMAN		13	13
ARAŞ.GÖR		142	142
UZMAN		1	1
TOPLAM	43	168	211

Tablo 37: 31/12/2008 İtibariyle Öğretim Üyelerinin* Fakülte ve Cinsiyete Göre Sayıları

Birim	K	E	TOPLAM
Fen-Edebiyat Fakültesi	69	115	184
Mimarlık Fakültesi	33	19	52
Mühendislik Fakültesi	78	243	321
İktisadi ve İdari Bilimler Fakültesi	32	40	72
Eğitim Fakültesi	31	20	51
Deniz Bilimleri Enstitüsü	2	8	10
Enformatik Enstitüsü	6	4	10
Meslek Yüksek Okulu	1		1
Uygulamalı Matematik Enstitüsü	0	3	3
Rektörlük ve Bağlı Birimler	2	2	4
TOPLAM	254	454	708

*Profesör, Doçent, Y.Doçent

2007-2008 öğretim yılı I. döneminde, Öğretim Elemanlarımızdan 19'u ODTÜ dışında farklı kurumlarda görevlendirilmişlerdir. Burslu olarak ise toplam 3 Araştırma Görevlisi yurtdışına gönderilmiştir.

Tablo 38: 2007-2008 Ders Yılı I. Döneminde Ders Vermek Üzere Diğer Üniversitelerde Görevlendirilen Üniversitemiz Öğretim Elemanları

Bölümü	Prof.	Doç.	Y.Doç.	Öğrt.Gör.	Toplam
Matematik Bl.	1				1
Fizik Bl.	1	1			2
Psikoloji Bl.		1			1
Sosyoloji Bl.	1				1
Tarih Bl.			1		1
End. Ürn. Tas. Bl.		1			1
Mimarlık Bl.		1			1
Makine Müh. Bl.	1				1
İnşaat Müh. Bl.			1		1
Siyaset Bilimi ve Kamu Yön.		1	2		3
Çalışma Eko. End. İliş.Bl.	1				1
İşletme Bl.	1		1		2
Ortaöğr. Fen ve Mat. Alan. Eğt. Bl.		1	1		2
Yabancı Diller Eğitimi Bl.				1	1
Meslek Yüksekokulu					
Toplam	6	6	6	1	19

Tablo 39: Burslu Olarak Yurt Dışına Gönderilen Araştırma Görevlilerinin Dökümü

G İ D E N	Göreve dönen						Geri dönmeyen (İlişkisi kesilen, başarısız, vefat)	Burslu izni devam eden	Ücretli/ Ücretsiz izni devam eden	Toplam	
	Bölüm	2004	2005	2006	2007	2008					Toplam
Mimarlık Bl.				1		15	11	2	1	15	
Şehir.Böl.Plan.Bl.				3		10	6	1	3	10	
End.Ürün.Tas. Bl.					1	8	6	1	1	8	
	0	0	0	4	1	33	23	4	5	33	
Biyoloji Bl.						4	3	1		4	
Kimya Bl.				1		2	1		1	2	
Tarih Bl.						3	1	2		3	
Matematik Bl.						3	1	2		3	
Fizik Bl.						3	2	1		3	
Psikoloji Bl.			1		1	5	3		2	5	
Sosyoloji Bl.			1			5	2	2	1	5	
İstatistik Bl.	1					7	5	2		7	
	1	0	2	1	1	32	18	10	4	0	32
Siy.Bil.Kam.Yön.		3		1	1	16	8		4	4	16
İktisat Bl.	2	3				13	4	1	3	5	13
Uluslararası İliş.	1	2				13	8		2	3	13
İşletme Bl.	2					10	5	4		1	10
Maliye Bl.						2	2				2
Çalış.Ekono. Bl.						1	1				1
	5	8	0	1	1	55	28	5	9	13	55
İlköğretim Bl.						3	2	1			3
Fen Bil. Eğitimi						3	3				3
Eğitim Bilimleri						1	1				1

Bil.ve Öğ.Tek.Bl.		1				3	1		1	1	3
Yab.Dil.Eğitimi						5	3	1		1	5
Beden Eğitimi Bl.						2	2				2
	0	1	0	0	0	17	12	2	1	2	17
İnşaat Müh. Bl.	2					11	7	2		2	11
Jeoloji Müh. Bl.						3	3				3
Kimya Müh.						1	1				
Elek.Elekt.Müh.	1					8	4	2		2	8
Gıda Müh. Bl.			1			5	3	1	1		5
Endüstri Müh. Bl.						4	3	1			4
Metalurji Müh.						1	1				1
Maden Müh. Bl.						1	1				1
Bilgisayar Müh.						4	3	1			4
	3	0	1	0	0	38	26	7	1	4	38
Sosyal Bil. Enst.						5	2	1		2	5
Fen Bil. Enst.						1		1			1
Enformatik Enst.						2	1	1			2
Uygulamalı Mate.	1					1				1	1
Deniz Bil. Enst.						1	1				1
	1	0	0	0	0	10	4	3		3	10
TOPLAM	10	9	3	6	3	185	111	31	20	23	185

Yabancı uyruklu sözleşmeli öğretim elemanları; Üniversitemizin çeşitli birimlerinde çalıştırılmak üzere uzatım veya yeni görevlendirme şeklinde toplam **51** yabancı uyruklu öğretim elemanı için izin talebinde bulunulmuş, bunlar 2008 yılında görev almıştır. 31.12.2008 tarihi itibari ile görev başında **51** Yabancı uyruklu öğretim elemanı bulunmaktadır.

Tablo 40: 31/12/2008 itibariyle Yabancı Uyruklu Öğretim Elemanı Sayısı

Birim	Profesör	Doçent	Y.Doçent	Diğer	Toplam
Fen Ed. Fak.	8 (009)	2 (002)	9 (009)	1 (001)	20 (021)
Mimarlık Fak.		2	(004)	1 (001)	3 (005)
Müh. Fak.	1 (002)		2 (002)		3 (004)
İk.İd.Bil.Fak.			2 (002)	1 (001)	3 (003)
Eğitim Fak.	1 (003)			2 (001)	3 (004)
Dz.Bil. Enst.					
Uyg.M.Enst.	2 (002)				2 (002)
Sosyal Bil.Ens			2 (002)	1 (001)	3 (003)
Enfor. Enst.			1 (001)		1 (001)
YDYO				12 (016)	12 (016)
Rektörlük				1 (001)	1 (001)
Toplam	12 (016)	4 (002)	16 (020)	19 (022)	51 (060)

Parantez dışındaki rakamlar 31/12/2008 tarihinde görevli olan yabancı uyruklu öğretim elemanı sayılarıdır.

Parantez içindeki rakamlar ise 2007 yılı içinde görev yapan yabancı uyruklu öğretim elemanı sayılarıdır.

Tablo 41: 31/12/2008 itibariyle ÖYP ve 35 md ODTÜ Çalışan Sayısı

GOREV_BOLUM	MD_35	ÖYP	TOPLAM
Deniz Bilimleri Enstitüsü Müdürlüğü			
Enformatik Enstitüsü Müdürlüğü	1	11	12
Eğitim Fakültesi	36	123	159
Fen Bilimleri Enstitüsü Müdürlüğü	3	37	40
Fen Edebiyat Fakültesi	20	149	169
Mimarlık Fakültesi	11	39	50
Mühendislik Fakültesi	23	146	169
Sosyal Bilimler Enstitüsü Müdürlüğü	1	25	26
Uygulamalı Matematik Enstitüsü Müdürlüğü	1	8	9
İktisadi ve İdari Bilimler Fakültesi	14	38	52
GENEL TOPLAM	110	576	686

2008-2009 ders yılında 2547 sayılı Kanununun 40/b maddesine göre diğer üniversitelerde tam zamanlı olarak görevlendirilen öğretim elemanı bulunmamaktadır.

Tablo 42: Birimler İtibarı İle Serbest Kadroların Dolu-Boş Durumu

DOLU KADROLAR										
FAK./ENS./Y.O.	PROF.	DOÇ.	Y.DOÇ.	ÖGR.GÖR.	OKUT.	ARAŞ.GÖR.	UZMAN	ÇEVİ.	EĞT.Ö.PL.	TOPLAM
FEN EDEBİYAT	124	25	41	16		138	5			349
MİMARLIK	10	15	29	13		31	1			99
MÜHENDİSLİK	197	47	99	16		231	10			600
İK.İD.BİL.F.	27	12	35	4		53				131
EĞİTİM	15	11	33	10		45	1			115
SOSYAL BİL. E.						14				14
FEN BİL. E.			1	1		10				12
DENİZ BİL. E.	6	4	1			2				13
UYG.MAT.EN.			3	1		9				13
ENFORMATİK E.	2	2	6	2		31	1			44
YABANCI DİL.				156		1	1			158
MESLEK Y.O.		1	3	5		81				90
REKTÖRLÜK					111		38	1		150
TOPLAM	381	117	251	224	111	647	57	1		1.789

BOŞ KADROLAR

O.D.T.Ü.	PROF.	DOÇ.	Y.DOÇ.	ÖGR.GÖR.	OKUT.	ARAŞ.GÖR.	UZMAN	ÇEVİ	EĞT.Ö.PL.	TOPLAM
REKTÖRLÜK	108	170	68	100	28	459	84	1	2	1.020

NOT: Fen Bilimleri ve Sosyal Bilimler Enstitüleri ile Meslek Yüksek Okulu ve Rektörlük kadrolarında bulunan öğretim elemanları, görev yaptıkları birimlerin dolu sayısına eklenmiştir.

2008 yılında ayrılan Öğretim Elemanı sayıları ise aşağıda verilmiştir.

Tablo 43: 31 Aralık 2007 - 31 Aralık 2008 Tarihleri Arasında Ayrılan Öğretim Elemanı Sayıları

	Görevden Çekilen	Görev Süresi Biten	İstifa	Statü Değişikliği (idari kd. Atama)	Emekli	Naklen Ayrılan	Toplam
PROFESÖR					9	1	10
DOÇENT							
Y.DOÇENT			2		4	2	8
ÖĞRT. GÖR.			7		9	1	17
OKUTMAN			2	1		1	4
ARAŞ.GÖR		55	113	9	2	17	196
UZMAN			3		3		6
ÇEVİRİCİ							
TOPLAM		55	127	10	27	22	241

b) İdari Personel

Üniversitemizde Özel Bütçe kapsamında 1219 dolu 992 boş ve Döner Sermaye'ye ait 4 dolu 10 boş kadro olmak üzere toplam 2225 memur kadrosu mevcuttur.

Üniversitemize memur kadrolarına açıktan atanmalarda kullanılmak üzere 2007 yılında toplam 109 kadroya atama izni verilmiş nakil ve açıktan atamalar ile 87 personel göreve başlatılmıştır. 2007 yılında doldurulmayıp 2008 de açıktan ve nakil atamaları için 22 adet kadro kalmıştır. 2008 yılı Merkezi Yönetim Bütçe Kanunu uyarınca 2007 yılında emeklilik, ölüm, istifa ve nakil sonucu ayrılan personel sayısının %50'si olan 61 adet kadro olmak üzere toplam 83 adet kadroya açıktan atama ve naklen atamalarda kullanılmak üzere izin verilmiştir.

2008 KPSS sonuçlarına göre 6 Bilgisayar İşletmeni, 2 Teknisyen ataması yapılmıştır. Ayrıca 15 adet çeşitli unvanlardaki kadro Üniversitemiz tarafından ilan edilmek üzere bildirilmiş ve ÖSYM tarafından yapılan yerleştirme sonucunda ilan edilen kadrolara, 2009 yılında atamaları yapılacak olan 10 adet önlisans mezunu Bilgisayar İşletmeni, 5 adet Lisans mezunu Bilgisayar İşletmeni olmak üzere toplam 15 kişinin bildirilmiş yerleştirme sonuçlarını açıklanması 2009 yılında mümkün olabilmektedir.

Ayrıca Üniversitemize 2008 yılında Uzman Çavuşluktan kendi istekleri ile istifa edenlerden Üniversitemize başvuru yapanlar arasından yapılan mülakatla 8 Memur, 4 Ambar Memuru, 8 Şoför, 7 Teknisyen, 2 Teknisyen Yardımcısı, 8 Bekçi olmak üzere toplam 37 personel göreve başlamıştır.

4046 sayılı Özelleştirme Yasasının 22. maddesi doğrultusunda özelleştirme kanalıyla gelen 4 personel (3 Şef Özelleştirme, 1 Teknisyen) 2008 yılı içerisinde görevine başlamıştır.

Üniversitemizde 657 sayılı Devlet Memurları Kanununun 4/B Maddesi uyarınca mevcut olan 68 adet sözleşmeli personel pozisyon vizesi 2008 yılı Merkezi Yönetim Bütçe Kanununun 23. maddesi uyarınca 2008 yılı için de geçerli kabul edilmiştir ve bu pozisyonlarda halen 54 kişi çalışmaktadır.

Üniversitemizde Devlet Planlama Teşkilatının Teknolojik Araştırma Sektöründe yer alan on adet "İleri Araştırma Projesinde", giderleri proje gelirlerinden karşılanmak ve 657 sayılı

Devlet Memurları Kanununun 4/B Maddesi uyarınca çalıştırılmak üzere 79 adet sözleşmeli personel pozisyonu vize edilmiş ve 20 adedi kullanılmıştır.

Üniversitemizde ücretleri Hazine Yardımı ve Özgelirden karşılanmak üzere 57 kişi geçici iş pozisyonunda çalışmaktadır. Ayrıca ücretleri Döner Sermaye gelirlerinden karşılanmak üzere 9 kişi 657 sayılı Devlet Memurları Kanununun 4/B Maddesi uyarınca sözleşmeli personel pozisyonunda, 34 kişi ise geçici iş pozisyonunda çalışmaktadır.

Üniversitemizde 4857 sayılı İş Kanununa tabi 297 adet sürekli işçi, 8 adet gemici işçi kadrosu mevcuttur ve toplam 305 kişi çalışmaktadır. Bunun yanı sıra Üniversitemizde ücretleri Döner Sermaye gelirlerinden karşılanmak üzere 22 adet sürekli işçi çalışmaktadır.

Tablo 44: 657 Sayılı Devlet Memurları Kanunu'na Tabi Personel Kadroları

Kadro unvanı	Ankara Yerleşkesi		Deniz Bilimleri Enst.		Üniversite Geneli	
	Kadro sayısı	Dolusu	Kadro sayısı	Dolusu	Kadro sayısı	Dolusu
Genel Sekreter	1		0		1	
Genel Sekreter Yardımcısı	1	1	0		1	1
Yapı İşl.ve Teknik D.Bşk.	1		0		1	
Personel Dairesi Bşk.	1	1	0		1	1
Öğrenci İşleri D. Bşk.	1	1	0		1	1
Sağlık Kül.ve Spor D.Bşk.	1	1	0		1	1
Kütüphane ve Doküm.D.Bşk.	1		0		1	
Bilgi İşlem D. Bşk.	1	1	0		1	1
İdari ve Mali İşler D.Bşk.	1	1	0		1	1
Strateji Geliştirme Dai.Bşk.	1	1	0		1	1
Hukuk Müşaviri	1		0		1	
Fakülte Sekreteri	5	4	0		5	4
Programcı	26	15	0		26	15
Yüksekokul Sekreteri	2	2	0		2	2
Şube Müdürü	31	29	0		31	29
Kütüphaneci	23	15	1		24	15
Enstitü Sekreteri	4	2	1	0	5	2
Ayniyat Saymanı	2	1	1		3	1
Sivil Savunma Uzmanı	1	1	0		1	1
Savunma Uzmanı	1		0		1	
Bilgisayar İşletmeni	297	247	4	2	301	249
Şef	128	73	2		130	73
Antrenör	5	1	0		5	1
Memur	80	73	3	1	83	74
Santral Memuru	5	0	1		6	0
Veznedar	24	6	1		25	6
Ambar Memuru	44	25	2	2	46	27
Daktilograf	1	0	0		1	0

Şoför	103	65	7	2	110	67
Gemi Adamı	0		7		7	
Fon Saymanı	1		0		1	
Yurt Müdürü	13	13	0		13	13
Çocuk Eğitimsi	9	3	0		9	3
Araştırmacı Özelleştirme	47	10	0		47	10
Şef Özelleştirme	25	7	0		25	7
Mali Hizmetler Uzmanı	8	5	0		8	5
Mali Hizmetler Uzman Yrd.	4		0		4	
İç Denetçi	5	2	0		5	2
Mühendis	32	29	3	1	35	30
Mimar	13	4	0		13	4
Tekniker	35	32	2	1	37	33
Kaptan	0		1		1	
Teknisyen	386	246	10	2	396	248
Kimyager	6	3	2	1	8	4
Tabip	34	21	0		34	21
Diş Tabibi	9	4	0		9	4
Psikolog	11	8	0		11	8
Sosyal Çalışmacı	6	1	0		6	1
Fizyoterapist	5	3	0		5	3
Hemşire	24	15	1		25	15
Eczacı	1		0		1	
Diyetisyen	3		0		3	
Biyolog	2	2	0		2	2
Sağlık Teknisyeni	9	3	1		10	3
Sağlık Memuru	9	6	0		9	6
Çocuk Gelişimsi	4		0		4	
Öğretmen	13	10	0		13	10
Avukat	9	4	0		9	4
Teknisyen Yardımcısı	147	35	7	1	154	36
Hizmetli	219	47	9	2	228	49
Aşçı	58	26	0		58	26
Bekçi	183	90	22	9	205	99
Toplam	2123	1195	88	24	2211	1219

Tablo 45: ODTÜ İdari Personel Sayıları (31/12/2008 İtibariyle)

Statü	Sayı
Devlet Memuru	1219
DÖS Devlet Memuru	4
Gemi Personeli	8
Geçici İşçi	57
Sürekli İşçi	297
Sözleşmeli Personel	54
TOPLAM	1.639

Tablo 46: 31/12/2008 İtibariyle İdari Personelin* Fakülte ve Cinsiyete Göre Sayıları

Fakülte/ Birim	K	E	TOPLAM
Fen-Edebiyat Fakültesi	30	36	66
Mimarlık Fakültesi	11	18	29
Mühendislik Fakültesi	52	106	158
İktisadi ve İdari Bilimler Fakültesi	20	7	27
Eğitim Fakültesi	12	7	19
Sosyal Bilimler Enstitüsü	3	3	6
Fen Bilimleri Enstitüsü	5	2	7
Deniz Bilimleri Enstitüsü	3	40	43
Enformatik Enstitüsü	3	3	6
Yabancı Diller Yüksek Okulu	4	10	14
Meslek Yüksek Okulu	1	2	3
Uygulamalı Matematik Enstitüsü	2	2	4
Rektörlük ve Bağlı Birimler	72	214	286
Personel Dairesi Başkanlığı	26	20	46
Yapı İşleri ve Teknik Dairesi Başkanlığı	17	341	358
İdari ve Mali İşler Daire Başkanlığı	15	25	40
Öğrenci İşleri Daire Başkanlığı	33	5	38
Sağlık Kültür ve Spor Daire Başkanlığı	137	233	370
Bilgi İşlem Daire Başkanlığı	36	40	76
Kütüphane ve Dokümantasyon Daire Başkanlığı	17	19	36
Strateji Geliştirme Daire Başkanlığı	24	16	40
GENEL TOPLAM	523	1149	1672

* Devlet Memuru, DÖS Devlet Memuru, Geçici İşçi , Sürekli İşçi, Gemici, Sözleşmeli Personel, DÖS Sözleşmeli Personel, DÖS Geçici İşçi (Proje Personeli dahil değildir), DÖS Sürekli İşçi

Bu faaliyet döneminde 111 personel görevden ayrılmıştır. Son yıllarda görevden ayrılan personel sayısı ve ayrılış nedenleri aşağıda verilmiştir.

Tablo 47: 2008 yılında ODTÜ'den Ayrılan Personel Sayıları ve Görevden Ayrılış Nedenleri

Görevden Ayrılış Nedeni	2002-2003	2003-2004	2004-2005	2005-2006	2006-2007	2007-2008	TOPLAM
İstifa eden	2	4	4	15	37	13	80
Görevden çekilmiş sayılan	1	0	0	0	0		1
Kamu görevinden çıkarılan	0	0	0	1	1		2
Vefat eden	4	1	2	0	1	1	10
Emekli olan	106	102	91	109	112	82	661
Naklen ayrılan	13	13	24	23	18	9	124
Süre Bitimi				4	21	6	31
Diğer nedenler					2		2
Genel Toplam	126	120	121	152	192	111	911

5. Sunulan Hizmetler

Orta Doğu Teknik Üniversitesi, misyonuna uygun olarak **eğitim, araştırma** ve **toplumsal hizmet** alanlarında faaliyet göstermektedir.

ODTÜ Ankara ve Erdemli kampuslarında 5 fakülte ve 5 enstitü bünyesinde örgütlenen akademik birimler, 2008-2009 ders yılı başı itibarıyla 1 önlisans, 40 lisans programı, 185 lisansüstü program yürütmektedir. Bu programlarda, 2008 yılında 3.750 mezun verilmiş ve 2008 yılında eğitim-öğrenim gören öğrenci sayısı 23.471'e ulaşmıştır. ODTÜ Kuzey Kıbrıs Kampusu bünyesinde yürütülen 12 lisans programında, 1.280 öğrenciye eğitim-öğretim verilmektedir. Lisansüstü eğitime giderek daha fazla ağırlık verilen Üniversitemizde, 6.500'e yaklaşan sayıda lisansüstü ve doktora öğrencisi öğrenim görmektedir.

35. Madde ve geçtiğimiz yıllarda DPT desteği ile uygulamaya başladığımız Öğretim Üyesi Yetiştirme Programı kapsamında üniversitemize yapılan görevlendirmeler artarak devam etmektedir. Bu yıl bu çerçevede yüksek lisans ve doktora eğitimini ve çalışmalarını ODTÜ'de sürdüren araştırma görevlisi sayısı 512'ye, bu program çerçevesinde işbirliği yaptığımız üniversite sayısı ise 30'a yükselmiştir.

Üniversitemiz araştırma-geliştirme faaliyetleri çerçevesinde, öğretim elemanlarımızın araştırmaları, uluslararası endekslerde yer alan süreli yayınlar ile ulusal süreli yayınlarda makale; tanınan yayınevleri tarafından yayımlanan uluslararası ve ulusal kitap-kitapta bölüm-derleme kitap; uluslararası ve ulusal konferans bildirisi ve diğer ortamlarda bilim dünyası ile paylaşılmaktadır. Akademik personelimiz, uluslararası ve ulusal kuruluşların sağladığı araştırma fonları için rekabet ederek temin ettikleri finansmanla, çok sayıda araştırma projesi yürütmektedirler. Rektörlüğe bağlı 15 araştırma merkezinin dışında, fakülteler ve bölümler bünyesinde faaliyet gösteren merkezler de topluma araştırma-geliştirme-uygulama hizmeti vermektedirler. Üniversitemiz bu faaliyetlere ek olarak, düzenlediği bilimsel toplantılarla ülkemizde araştırma sonuçlarının ulusal ve uluslararası bilimsel çevrelerle paylaşılmasında önemli rol oynamaktadır.

Üniversitemiz bünyesinde kurulan ODTÜ Teknokent, Ankara'nın gelişmesinde ve ülkemizin rekabet gücünde kilit rol oynayacak bir proje olarak hızla büyümektedir.

Üniversitemiz, Döner Sermaye İşletmesi Müdürlüğü bünyesinde yürüttüğü araştırma ve danışmanlık projeleri ve deney-ölçüm faaliyetleriyle çok sayıda özel ve kamu sektörü

kuruluşlarına ve uluslararası kurumlara etkili olarak hizmet vermektedir. Ayrıca, çok sayıda öğretim üyemiz ulusal ve uluslararası platformlarda uzmanlık alanlarında bilirkişi olarak görev yapmaktadırlar. Üniversitemiz, toplumun bilgilendirilmesi, bilim ve teknolojinin topluma mâl edilmesi amacıyla aktif rol oynamaktadır. Bilim ve Toplum Merkezi, Bilim ve Teknoloji Müzesi (TBM) uygulama alanında ziyaretçileri ağırladığı gibi, etkinliklerini şehir buluşmaları, fuarlar ve yayınlarla halka taşımakta ve bilimsel düşüncenin bir hayat biçimi olmasını çeşitli şekillerde özendirmeye çalışmaktadır. Amaçları doğrultusunda TBM etkinliklerini üç temel alanda yürütmektedir; Bilim ve Teknoloji Müzesi Uygulama Alanı, Topluma Erişim Grubu ve Toplumsal Politikalar Grubu.

6. Yönetim ve İç Kontrol Sistemi

ODTÜ'nün akademik ve idari yapılanması, 1981 yılında yürürlüğe giren 2547 sayılı “Yükseköğretim Kanunu” esaslarına göre şekillenmiştir. Üniversitemiz yönetimi 6 Ağustos 2008 tarihinde değişmiş olup, Rektör, 3 Rektör Yardımcısı ile 7 Rektör Danışmanı ve Genel Sekreter tarafından yönetilmektedir.

ÜNİVERSİTE YÖNETİMİ

Rektör	Prof. Dr. Ahmet ACAR
Rektör Yardımcısı	Prof. Dr. M.Tuncay BİRAND
Rektör Yardımcısı	Prof. Dr. Çiğdem ERÇELEBİ
Rektör Yardımcısı	Prof. Dr. H.Nevzat ÖZGÜVEN
Genel Sekreter	Prof. Dr. Tanju MEHMETOĞLU
Rektör Danışmanı	Prof. Dr. Volkan ATALAY
Rektör Danışmanı	Prof. Dr. Bilgehan ÖGEL
Rektör Danışmanı	Prof. Dr. Turgut TÜMER
Rektör Danışmanı	Doç. Dr. Belgin AYVAŞIK
Rektör Danışmanı	Doç. Dr. Ayşegül DALOĞLU
Rektör Danışmanı	Doç. Dr. İrem Dikmen TOKER
Rektör Danışmanı	Yrd. Doç. Dr. Lale ÖZGENEL

İDARİ GÖREVLİLER

Genel Sekreter Yardımcısı	Necmettin SARAL
Bilgi İşlem Dairesi Başkanı	Ayla ALTUN
İdari ve Mali İşler Dairesi Başkanı	Ersin TATLI
Kütüphane ve Dokümantasyon Dairesi Başkan Vekili	Cevat GÜVEN
Öğrenci İşleri Dairesi Başkanı	Nesrin ÜNSAL
Personel Dairesi Başkanı	Nesrin KÜÇÜKTURHAN
Sağlık Kültür ve Spor Dairesi Başkanı	Rafiye KARAKAN
Strateji Geliştirme Daire Başkanı	Gülhan YÜKSEL
Yapı İşleri ve Teknik Daire Başkan Vekili	Necmettin SARAL

Üniversitemiz Strateji Geliştirme Daire Başkanlığı, 5018 Sayılı Kanununun 60'ncı maddesi ile 5436 Sayılı Kanununun 15'inci maddesinde sayılan görevleri yürütmek üzere 01.01.2006 tarihinde göreve başlamıştır. Strateji Geliştirme Dairesi Başkanlığı; Stratejik Planlama Birimi; Bütçe ve Performans Programı Birimi, Muhasebe Kesin Hesap, Raporlama Birimi ve İç Kontrol ve Ön Mali Kontrol Birimi olmak üzere dört alt birimden oluşmaktadır.

Üniversitemizde, İç Kontrol sistemi 5018 Sayılı kanun gereğince düzenlenen aşağıdaki temel ilkeler doğrultusunda belirlenmiştir.

- İç kontrol faaliyetleri, sürekli ve sistematik bir şekilde ve idarenin yönetim sorumluluğu çerçevesinde yürütülür.
- İç kontrol faaliyet ve düzenlemelerinde öncelikle riskli alanlar dikkate alınır.
- İç kontrole ilişkin sorumluluk, işlem sürecinde yer alan bütün görevlileri kapsar.

- d) İç kontrol mali ve mali olmayan tüm işlemleri kapsar.
- e) İç kontrol sistemi yılda en az bir kez değerlendirilir ve alınması gereken önlemler belirlenir.
- f) İç kontrol düzenleme ve uygulamalarında mevzuata uygunluk, saydamlık, hesap verebilirlik, ekonomiklik, etkinlik ve etkililik gibi iyi mali yönetim ilkeleri esas alınır.

2006/10809 sayılı Bakanlar Kurulu Kararına göre Üniversitemize tahsis edilen beş iç denetçi kadrosuna 11.12.2006 tarihi itibariyle iki iç denetçinin ataması yapılmıştır.

İç denetçilerimiz, İç Denetçilerin Çalışma Usul ve Esasları Hakkında Yönetmelik Geçici 1 nci Maddesinde belirtilen, Maliye Bakanlığı İç Denetim Koordinasyon Kurulu koordinatörlüğünde 3 aylık eğitimi tamamlayarak sertifikalarını almışlardır.

II- AMAÇ ve HEDEFLER

A. İdarenin Amaç ve Hedefleri

Akademik birim çalışmaları ve Stratejik Program Görev Grubu (Alt Komisyon) raporlarını esas alarak, ÜSPK tarafından hazırlanan ve Senato - Üniversite Yönetim Kurulu tarafından kabul edilen 10 Stratejik Program, “ODTÜ Stratejik Planı 2005 -2010”un içeriğini oluşturmaktadır. Bu anlamda Stratejik Plan, diğer başlıklarla etkileşmekle birlikte, kendi içlerinde bütünlüğü olan 10 tematik stratejik program (initiative) şeklinde düzenlenmiştir.

“ODTÜ Stratejik Planı 2005 – 2010”un içeriğini oluşturan 10 Stratejik Program ve Amaçlar aşağıda sunulmaktadır.

STRATEJİK PROGRAM #1:

ARAŞTIRMA VE EĞİTİMDE DİSİPLİNLER ARASI SİNERJİ YARATILMASI

Bu Stratejik Program kapsamında, ODTÜ’nün araştırma ve eğitim faaliyetlerinde disiplinler arası etkileşimi artırmaya yönelik öneriler yer almaktadır. İki başlık için de geçerli olacak dört genel strateji izlenecektir:

- Genel Strateji 1:** Üniversite içinde ve dışındaki akademik birimler arasında iletişim ve etkileşimin artırılması için toplantı, bilgilendirme, duyuru (web ortamı), vb. düzenlemelere süreklilik kazandırılması
- Genel Strateji 2:** Akademik performans ölçüm sisteminde değişiklik yapılarak, disiplinlerarası araştırma ve eğitim-öğretim faaliyetleri ile bunların çıktıları için ek puan getirilmesi
- Genel Strateji 3:** Yayın ödülü kurallarında değişiklik yapılarak disiplinlerarası yayınlar için ek destek sağlanması
- Genel Strateji 4:** Üniversite düzeyinde disiplinlerarası araştırma ve eğitim faaliyetlerinin izlenmesi, değerlendirilmesi ve geliştirilmesine yönelik öneriler getirmek üzere “ODTÜ Disiplinlerarası Araştırma ve Eğitim Komisyonu”nun oluşturulması

Disiplinlerarası Araştırma ile İlgili Amaç ve Stratejiler

- AMAÇ 1:** Disiplinlerarası araştırmanın ve disiplinlerarası araştırma birimlerinin desteklenmesi

Disiplinlerarası Eğitim ile İlgili Amaç ve Stratejiler

- AMAÇ 2:** Lisans programlarında disiplinler arası etkileşimin artırılması
- AMAÇ 3:** Disiplinlerarası EABD’lerin nitelik ve nicelik olarak geliştirilmesi için verilen desteğin etkinleştirilmesi
- AMAÇ 4:** Disipliner EABD’ler arasında etkileşimin artırılması

STRATEJİK PROGRAM #2:

ARAŞTIRMA ÜRÜNLERİNİN ARTIRILMASI

- AMAÇ 1:** Seçilen konularda araştırmanın öncelikle desteklenmesi
- AMAÇ 2:** Büyük ölçekli araştırma projelerine idari destek verilmesi ve araştırma merkezlerinin çalışmalarının daha verimli düzeye getirilmesi

- AMAÇ 3:** Bölüm/fakülte düzeyinde araştırma hedef ve politikalarının belirlenmesi için destek mekanizmalarının geliştirilmesi ve araştırma faaliyetlerinin desteklenmesinde aktif katılım sağlanması
- AMAÇ 4:** Enstitülerin araştırma hedef, politika ve destek mekanizmaları geliştirmeleri, tez üretimini ve tez çalışmalarının çıktı/sonuçlara dönüşmesini desteklemeleri
- AMAÇ 5:** Araştırma personeli teminine yönelik arayışların çeşitlenmesi ve araştırma personeli darboğazının aşılması
- AMAÇ 6:** ODTÜ içinde araştırmaya ilişkin yapılanmanın, idari süreçlerin ve birimler arası eşgüdümün iyileştirilmesi
- AMAÇ 7:** Üniversite genel amaçlı araştırma altyapısının yeterli düzeye getirilmesi
- AMAÇ 8:** Araştırma çıktı/sonuçlarının ekonomiye kazandırılması
- AMAÇ 9:** Araştırma faaliyetlerini destekleme ve çıktı/sonuçlarını ödüllendirme uygulamalarının genişletilmesi

STRATEJİK PROGRAM #3:

YARATICILIĞI DESTEKLEME MEKANİZMALARININ GELİŞTİRİLMESİ VE YENİLİKÇİLİĞİN ÖZENDİRİLMESİ

(eğitimde yenilikçilik, yaratıcılık)

- AMAÇ 1:** ODTÜ'nün yaratıcı ve yenilikçi mezunlar yetiştirme konusundaki önderlik konumunun pekiştirilmesi
- AMAÇ 2:** ODTÜ araştırma (temel-uygulamalı araştırma ve geliştirme) faaliyetlerinin özgün ürünlere dönüşmesinin desteklenmesi

STRATEJİK PROGRAM #4:

FİNANSAL KAYNAKLARIN GELİŞTİRİLMESİ

(öz kaynaklar, özel bütçe – yatırım)

- AMAÇ 1:** Özel bütçe kaynaklarının artırılması
- AMAÇ 2:** Üniversite Döner Sermaye İşletmesi gelirlerinin artırılması
- AMAÇ 3:** Tezsiz yüksek lisans program gelirlerinin artırılması
- AMAÇ 4:** Döner Sermaye dışı araştırma faaliyet gelirlerinin artırılması ve Üniversite kaynaklarına katkısının izlenmesi
- AMAÇ 5:** ODTÜ Geliştirme Vakfı kaynaklarından Üniversitenin öncelikli projelerine sağlanan desteğin artırılması
- AMAÇ 6:** Üniversitenin topladığı burs ve yardımların artırılması

STRATEJİK PROGRAM #5:

STRATEJİ UYGULAMA SİSTEMİNİN YAPILANDIRILMASI, ÇALIŞANLARIN GELİŞİMİNİN VE KURUMSAL ÖĞRENMENİN DESTEKLENMESİ

- AMAÇ 1:** ODTÜ’de strateji geliştirme ve uygulama çalışmalarının kurumsallaştırılması, sürekli ve etkili kılınması
- AMAÇ 2:** Kurumsal performans verilerinin stratejik tercihlerde, mali ve fiziki kaynak kullanımı kararlarında ve insan kaynakları politikalarında değerlendirme aracı olarak kullanılabilmesi amacıyla Kurumsal Performans Ölçüm ve Değerlendirme sistematığını geliştirilmesi
- AMAÇ 3:** ODTÜ’de akademik ve idari süreçleri destekleyecek bütünlük bilgisi sisteminin (integrated information system) oluşturulması
- AMAÇ 4:** ODTÜ idari birimlerinin örgüt ve yönetim açısından yeterli duruma getirilmesi
- AMAÇ 5:** ODTÜ idari insan kaynaklarının sağlanması için planlama yapılması
- AMAÇ 6:** Üniversitenin idari personelinin kariyer planlamasının yapılması ve gelecek için yönetici potansiyeli yaratılması
- AMAÇ 7:** İdari personel için, mevcut yasa ve yönetmeliklere ek olarak, etkin bir performans değerlendirmesi, teşvik ve ödül sisteminin uygulanması
- AMAÇ 8:** Tüm akademik birimlerde, öngörülen eğitim, araştırma ve diğer faaliyetler doğrultusunda beş yıllık akademik insan kaynağı planlarının yapılması
- AMAÇ 9:** Lisans ve lisansüstü öğrenci sayıları ve diğer yükler düşünülerek tam zamanlı akademik kadronun nicelik olarak yeterli düzeyde tutulması
- AMAÇ 10:** ODTÜ akademik personelinin yüksek niteliğinin korunması ve artırılması

STRATEJİK PROGRAM #6:

PAYDAŞLAR İLE ETKİLİ İLETİŞİM VE İŞBİRLİĞİ ALTYAPISI

(Ulusal/uluslararası eğitim ve araştırma kurumları ile iletişim ve işbirliği)

- AMAÇ 1:** Ulusal eğitim ve araştırma kurumları ile iletişim ve işbirliğinin artırılması.
- AMAÇ 2:** Uluslararası üniversiteler ve araştırma kurumları ile iletişim ve işbirliğinin artırılması

Endüstri ile iletişim ve işbirliği

- AMAÇ 3:** Endüstri ile etkili iletişim ve işbirliği için gerekli altyapının oluşturulması
- AMAÇ 4:** ODTÜ Teknoloji Geliştirme bölgesindeki firmalarla iletişim ve işbirliği

Öğrencilerle iletişim ve ilişkiler

- AMAÇ 5:** ODTÜ’de öğrenim görmekte olan öğrencilerle iletişim ve ilişkileri artıracak yeni araç ve mekanizmaların geliştirilmesi, mevcutların güçlendirilmesi

Mezunlarla iletişim ve ilişkiler

- AMAÇ 6:** Mezunlarla işbirliğinin artırılması ve kurumsallaştırılması

Diğer paydaşlarla iletişim ve işbirliği

- AMAÇ 7:** Dış paydaşlarla iletişim ve işbirliğini artırmak

STRATEJİK PROGRAM #7:

TOPLUMSAL HİZMETLERİN GELİŞTİRİLMESİ

(toplumsal öncelikli konularda araştırma ve uygulama, STK faaliyetlerine katılım, toplumu bilgilendirme, topluma açık tesisler)

- AMAÇ 1:** Toplumun öncelikli sorunlarına yönelik araştırma ve uygulama projelerine ODTÜ tarafından maddi destek sağlanması
- AMAÇ 2:** ODTÜ Kuzey Kıbrıs Kampusu'nun bir toplumsal sorumluluk projesi olarak geliştirilmesi
- AMAÇ 3:** ODTÜ Teknokent'in bir toplumsal sorumluluk projesi olarak geliştirilmesi
- AMAÇ 4:** e-Öğrenim teknolojilerinin Türk üniversitelerinin eğitim ve araştırma faaliyetlerinin desteklenmesinde kullanılması
- AMAÇ 5:** ODTÜ araştırma-uygulama merkezlerinin toplumsal sorumluluk faaliyetlerinin desteklenmesi
- AMAÇ 6:** Devlet üniversiteleri ile idari birimler düzeyinde dayanışma ağları oluşturulması

STRATEJİK PROGRAM #8:

ÇALIŞAN MEMNUNİYETİNİN ARTIRILMASI

(İdari ve akademik personelin desteklenmesi; maddi olanaklar, çalışma ortamı)

Maddi olanaklar

- AMAÇ 1:** Türkiye'nin en iyi üniversitesi olma konumunu sürdürmek için her kademedeki ODTÜ akademik ve idari personelinin maaşlarının ODTÜ'de istihdamı özendirerek düzeye taşınması
- AMAÇ 2:** Akademik ve idari personelin ek gelir olanaklarının artırılması
- AMAÇ 3:** Akademik ve idari personel için emeklilik, sağlık ve sosyal konularda ek olanakların oluşturulması ve varolanların geliştirilmesi

Genel Kampus ortamı

- AMAÇ 4:** Kampus genel kullanım alanlarının ulusal ve uluslararası düzeyde örnek olacak biçimde geliştirilmesi
- AMAÇ 5:** Destek hizmetlerinin üniversite iç paydaşlarının gereksinimlerini karşılayacak niceliksel ve niteliksel yapıya kavuşması

Çalışma ortamı

- AMAÇ 6:** Akademik ve idari personelin eğitimi ve gelişimi için kurumun verdiği desteğin artırılması
- AMAÇ 7:** İdari personelin motivasyonunu artırmaya yönelik ve bağlılığını destekleyen olumlu bir kurumsal iklimin yaratılması
- AMAÇ 8:** Üniversite çalışanları arasındaki ilişkilerin geliştirilmesi
- AMAÇ 9:** Çalışma ortamlarının fiziksel açıdan ulusal ve uluslararası standartlara ulaşması

Yönetişim

- AMAÇ 10:** Üniversitede uygulanan kurallar, kararlar ve sonuçlar hakkında bilgiye erişimin kolaylaştırılması
- AMAÇ 11:** Üniversitede şeffaf ve çalışanların sorunlarına duyarlı yönetim yapısının geliştirilmesi
- AMAÇ 12:** İç paydaşların yönetime katkılarının ve katılımlarının artırılması
- AMAÇ 13:** Akademik ve idari personelin kuruma yönelik tutumunun sürekli olarak ölçme ve değerlendirilmesi

STRATEJİK PROGRAM #9:

ULUSLARARASI TANINIRLIĞIN ARTIRILMASI

(araştırma-mesleki ve eğitim)

Araştırma

- AMAÇ 1:** ODTÜ kaynaklı uluslararası yayınların artırılması
- AMAÇ 2:** Yayın dışı uluslararası araştırma ürünlerinin artırılması
- AMAÇ 3:** UA araştırma fonlarınca desteklenen projelere katılımın artırılması
- AMAÇ 4:** ODTÜ'nün araştırma potansiyeli, faaliyetleri ve ürünleri hakkındaki bilginin UA erişebilirliğinin iyileştirilmesi

Eğitim

- AMAÇ 5:** ODTÜ eğitim programlarının UA öğrencilere açılması
- AMAÇ 6:** UA öğrencilere sağlanan hizmet ve desteklerin iyileştirilmesi
- AMAÇ 7:** ODTÜ Kampusunun uluslararası niteliğinin artırılması
- AMAÇ 8:** ODTÜ öğrencilerinin UA öğrenci değişim programlarına katılımının yaygınlaştırılması
- AMAÇ 9:** Eğitim programlarının UA niteliklere uyumunun sağlanması

UA nitelikli akademik personel

- AMAÇ 10:** Nitelikli UA ODTÜ akademik personeli sayısının artırılması
- AMAÇ 11:** Diğer ülkelerde çalışan ve UA tanınırlığı olan T.C. uyruklu akademisyenlerin ODTÜ'ye çekilmesi

Yönetimsel

- AMAÇ 12:** İdari birimlerin UA değerlendirme sürecine girmesi

STRATEJİK PROGRAM #10:

ÖĞRENCİ GELİŞİMİNİN DESTEKLENMESİ

(akademik, sosyal ve kişisel)

Eğitim programlarına kabul edilen öğrencilerin niteliği

- AMAÇ 1:** Lisans programları Türk öğrenciler tarafından en çok talep edilen Üniversite konumuna ulaşılması
- AMAÇ 2:** Lisansüstü programlara kabul edilen Türk öğrencilerin kalitesinde ODTÜ'nün önder konumunun pekiştirilmesi

AMAÇ 3: ODTÜ lisans ve lisansüstü programlarının uluslararası öğrenciler tarafından öncelikle tercih edilir düzeye getirilmesi

Öğrenci Gelişimi

AMAÇ 4: Öğrencilerin akademik gelişimini sağlayacak öğrenme ortamlarının oluşturulması

AMAÇ 5: Öğrencilerin kişisel ve sosyal gelişimlerinin desteklenmesi

Mezuniyet sonrası destekler

AMAÇ 6: Yeni mezunlara lisansüstü eğitim programı ve iş başvurusu yapma, seçeneklerini değerlendirme ve karar verme sürecinde etkin destek sağlanması

AMAÇ 7: Mezunların uzun vadeli izlenmesi için mekanizmaların geliştirilmesi

B. Temel Politikalar ve Öncelikler

50 yıldır temel eğitim alanında nitelikli bir yapılanmayla hizmet veren üniversitemiz lisans eğitimi alanında etkinliğini kanıtlamıştır. Hızla gelişen teknolojik ilerlemeler ve sektörler arasındaki entegrasyon ihtiyacının hissedilir bir şekilde artması, üniversitemizde verilen mevcut programların genişletilmesi ve uzmanlaşmayı destekleyecek şekilde değişim ihtiyacını doğurmuştur. Bu nedenle üniversitemiz ağırlıklı olarak lisansüstü eğitim programlarına öncelik vermektedir. Bu amaçla YÖK tarafından geliştirilen 35. maddeye destek vermiş ve ÖYP programını hayata geçirmiştir. Bu programlar neticesinde alanlarında uzmanlaşmış ve diğer sektörlerle bilim ve teknoloji alanında işbirliği sağlayacak öğretim üyeleri ve araştırmacılar yetiştirmeyi hedeflemiştir.

Lisansüstü eğitimin yanı sıra, Üniversitemizin ikinci önceliği uluslararasılaşmak ve bu düzeyde araştırma üniversitesi olmaktır. Bu bağlamda, mühendislik, temel ve sosyal bilimler alanlarında yürütülen uluslararası araştırma projelerinin artırılması; Kuzey Kıbrıs Kampusu; SUNY ve değişim programları ile lisans-lisansüstü derece veren programların ve yabancı öğrenci sayısının çoğaltılması amaçlanmaktadır. Yabancı öğretim üyelerinin üniversitemize gelmesi de desteklenerek ODTÜ'nün uluslararası düzeyde edindiği yer sağlamlaşacaktır.

Üniversitemiz sanayi, kamu ve özel sektörle işbirliği yaparak araştırma kapasitesini artırmayı ve bu sektörleri desteklemeyi hedeflemektedir. Aynı zamanda bu sektörler üniversitemize araştırma ortamı yaratarak uluslararası düzeyde projelerle araştırma ve yayın yapma zemini hazırlamaktadır. Uluslararası projeler ve yayınlar ile Sanayi Bakanlığı destekli SANTEZ Projeleri de bu amaca hizmet etmesi nedeniyle desteklenmektedir. Ayrıca, Üniversitemiz içinde kurulan Teknokent bünyesinde çeşitli sektörlerdeki firmalar vasıtasıyla bu doğrultuda üniversitemize hizmet vermektedir.

Üniversitemiz lisansüstü eğitim ve uluslararası araştırma ile birlikte toplumsal hizmetlere de öncelik vermektedir. Bilim ve toplum merkezi kurarak, toplumda bilimsel farkındalık düzeyini artırmak üzere araştırma yapmayı, toplumun bilimsel ve teknolojik konulara olan ilgisini yükseltmeyi, topluma bilimi sevdirmeyi ve bilimin gündelik yaşamda kullanımını artırmayı, toplumun her katmanında bilimsel yaklaşım ve araştırma, yaratıcılık ve analiz yeteneğini geliştirmeyi özendirmek üzere faaliyetlerde bulunmayı, toplum ve bilim arasındaki bağları güçlendirmeyi, üniversitelerin topluma yönelik faaliyetlerini artırmayı ve bu tür faaliyetleri özendirmeyi amaçlamaktadır.

ODTÜ, bilim ve toplum arasında "Bilim ve Toplum Merkezi" aracılığıyla kurduğu bağı, eğitim ve toplum arasında da "Kuzey Kıbrıs Kampusu" vasıtasıyla sağlamayı hedeflemektedir. ODTÜ sadece Türkiye'ye değil, aynı zamanda Ortadoğu, Balkanlar ve Avrasya Bölgesi'ne de hizmet vermek amacıyla kurulmuştur. Bu hedef ışığında kurulan ODTÜ Kuzey Kıbrıs Kampusu, uluslararası düzeyde örnek bir yükseköğretim kurumu olmayı ve Kıbrıs Adası'nın ekonomik, kültürel ve sosyal gelişimine katkı sağlayarak toplumsal alanda da hizmet etmeyi amaçlamaktadır.

III- FAALİYETLERE İLİŞKİN BİLGİ VE DEĞERLENDİRMELER

A. Mali Bilgiler

2008 yılına ait Üniversitemiz bütçesinin uygulama sonuçları ve temel mali tablolara ilişkin açıklamalar aşağıda sunulmaktadır.

1. Bütçe Uygulama Sonuçları

Orta Doğu Teknik Üniversitesi 2008 yılında kendisine tahsis edilen 202.141.000 YTL'lik başlangıç ödeneğinin (yılsonu ödeneği 225.646.367 YTL) 200.193.347 YTL'lik kısmını harcamıştır. Ayrıca 2008 yılından devreden akreditif miktarı 7.970.742 YTL dir. Gider türleri itibariyle harcamaların dağılımı aşağıdaki tabloda gösterilmiştir.

ODTÜ 2008 Mali Yılı Ekonomik Kodlara Göre Ödenek ve Harcama Tutarları

EKONOMİK KOD	AÇIKLAMA	BÜTÇE ÖDENEĞİ	YIL SONU ÖDENEĞİ	YIL SONU HARCAMA	YIL SONU HARCAMA ORANI
01	PERSONEL GİDERLERİ	103.277.000	104.407.795	98.167.000	94,02%
02	SOSYAL GÜVENLİK KURUMLARINA DEVLET PRİMİ GİDERLERİ	13.975.000	14.785.490	13.185.522	89,18%
03	MAL VE HİZMET ALIM GİDERLERİ	48.501.000	56.514.266	49.517.598	87,61%
05	CARİ TRANSFERLER	2.574.000	2.604.355	2.584.242	99,23%
06	SERMAYE GİDERLERİ	33.814.000	47.334.461	36.962.408	78,08%
	TOPLAM	202.141.000	225.646.367	200.416.770	88,81%

Mal ve hizmet alım giderleri tertibinde; tüketime yönelik mal ve malzeme alımları, yolluklar, hizmet alımları, temsil ve tanıtma giderleri, menkul mal, gayrimaddi hak alım, bakım ve onarım giderleri, gayrimenkul mal bakım ve onarım giderleri ile tedavi ve cenaze giderleri yer almaktadır.

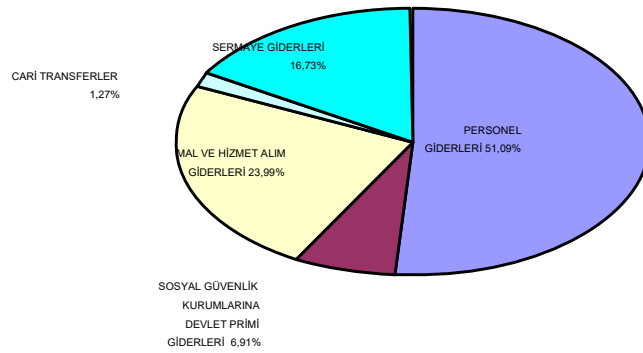
Sermaye Giderleri tertibinde makine teçhizat alımları, yayın alımları, proje giderleri, menkul sermaye üretim giderleri, gayri maddi hak alımları, gayrimenkul sermaye üretim giderleri giderleri, gayrimenkul büyük onarım giderleri ile diğer sermaye giderleri bulunmaktadır.

2008 yılında Üniversitemize tahsis edilen ek ödenek, bağış ile 2007 yılından devreden akreditif miktarı aşağıda belirtilmiştir

YTL

İŞLEM TÜRÜ	TUTAR
AKREDİTİF	11.167.557
EK ÖDENEKTEN AKTARMA	800.000
<i>PERSONEL GİDERLERİNE</i>	<i>300.000</i>
<i>İLAMA BAĞLI BORÇ ÖDEMELERİNE</i>	<i>100.000</i>
<i>YATIRIMLARI HIZLANDIRMA ÖDENEĞİ</i>	<i>400.000</i>
BAĞIŞ	533.671

ÖDENEKLERİN EKONOMİK KODA GÖRE DAĞILIMI



Üniversitemiz harcama birimlerine ilişkin ödenek, harcama bilgileri aşağıda verilmektedir.

ODTÜ 2008 Mali Yılı Kurumsal Kod Bazında Ödenek ve Harcama Miktarları

KURUMSAL KOD	BİRİMLER	BÜTÇE ÖDENEĞİ	YIL SONU ÖDENEĞİ	YIL SONU HARCAMA	YIL SONU HARCAMA ORANI
38.03.00.02	SUNY	1.480.000	2.797.501	1.335.609	47,74%
38.03.00.02	BAP	19.072.000	31.423.700	24.073.492	76,61%
38.03.00.02	REKTÖRLÜK	4.659.000	4.711.100	3.952.881	83,91%
38.03.02.02	GENEL SEKRETERLİK	2.361.000	2.502.050	2.364.890	94,52%
38.03.02.03	SAVUNMA UZMANLIĞI	24.000	32.500	29.937	92,11%
38.03.02.04	İDARİ ve MALİ İŞLER DAİRE BAŞKANLIĞI	8.388.000	8.919.350	7.853.715	88,05%
38.03.02.05	PERSONEL DAİRESİ BAŞKANLIĞI	2.930.000	2.977.600	2.923.093	98,17%
38.03.02.07	KÜTÜPHANE ve DOK.DAİ.BAŞKANLIĞI	5.444.000	5.594.920	4.139.106	73,98%
38.03.02.09	SAĞLIK KÜLTÜR ve SPOR DAİ.BAŞKANLIĞI	29.738.000	30.617.831	25.888.653	84,55%
38.03.02.10	BİLGİ İŞLEM DAİRESİ BAŞKANLIĞI	3.077.000	2.829.000	2.590.163	91,56%
38.03.02.11	YAPI İŞLERİ TEKNİK DAİRE BAŞKANLIĞI	37.941.000	43.880.620	41.272.253	94,06%
38.03.02.13	ÖĞRENCİ İŞLERİ DAİRE BAŞKANLIĞI	697.000	697.000	640.689	91,92%
38.03.02.23	STRATEJİ GELİŞTİRME DAİRE BAŞKANLIĞI	511.000	833.000	676.354	81,19%
38.03.02.24	HUKUK MÜŞAVİRLİĞİ	171.000	278.850	274.758	98,53%
38.03.40.40	FEN BİLİMLERİ ENSTİTÜSÜ	10.483.000	10.811.911	10.523.569	97,33%
38.03.40.41	DENİZ BİLİMLERİ ENSTİTÜSÜ	2.060.000	2.076.600	1.805.902	86,96%
38.03.41.44	UYGULAMALI MATEMATİK ENSTİTÜSÜ	661.000	723.500	657.792	90,92%
38.03.42.42	FEN EDEBİYAT FAKÜLTESİ	15.911.000	15.935.855	14.843.932	93,15%
38.03.43.42	MİMARLIK FAKÜLTESİ	4.664.000	4.682.500	4.113.962	87,86%
38.03.43.43	MÜHENDİSLİK FAKÜLTESİ	24.787.000	25.227.050	24.403.142	96,73%
38.03.46.40	TEKNİK BİLİMLER MESLEK YÜKSEK OKULU	2.712.000	2.712.000	2.315.382	85,38%
38.03.48.42	TEKNOLOJİK ARAŞTIRMA MERKEZİ	185.000	185.000	184.908	99,95%
38.03.50.54	SOSYAL BİLİMLERİ ENSTİTÜSÜ	5.730.000	6.231.130	6.068.899	97,40%
38.03.51.54	İLETİŞİM BİLİMLERİ ENSTİTÜSÜ	1.810.000	1.939.000	1.855.920	95,72%
38.03.52.51	EĞİTİM FAKÜLTESİ	4.480.000	4.459.000	4.157.182	93,23%

38.03.53.52	İKTİSADİ ve İDARİ BİLİMLER FAKÜLTESİ	5.002.000	5.014.800	4.835.760	96,43%
38.03.56.52	YABANCI DİLLER YÜKSEK OKULU	6.145.000	6.184.500	5.645.797	91,29%
38.03.60.55	DİĞER MERKEZLER	605.000	955.000	663.221	69,45%
38.03.60.56	BÖLÜMLER	413.000	413.500	325.809	78,79%
	TOPLAM	202.141.000	225.646.367	200.416.770	88,81%

Tablo 48: ODTÜ Bütçesinin Fonksiyonel Bazda Dağılımı (YTL)

FONKSİYONEL KOD	AÇIKLAMA	BÜTÇE ÖDENEĞİ	YIL SONU ÖDENEĞİ	YIL SONU HARCAMA	YIL SONU HARCAMA ORANI
01	GENEL KAMU HİZMETLERİ	31.417.000	29.994.620	26.923.908	89,76%
02	SAVUNMA HİZMETLERİ	24.000	32.500	29.937	92,11%
07	SAĞLIK HİZMETLERİ	1.464.000	1.464.000	1.303.167	89,01%
08	DİNLENME, KÜLTÜR ve DİN HİZMETLERİ	5.621.000	5.594.920	4.139.106	73,98%
09	EĞİTİM HİZMETLERİ	163.615.000	188.560.327	168.020.651	88,98%
	TOPLAM	202.141.000	225.646.367	200.416.770	88,81%

2. Temel Mali Tablolara İlişkin Açıklamalar

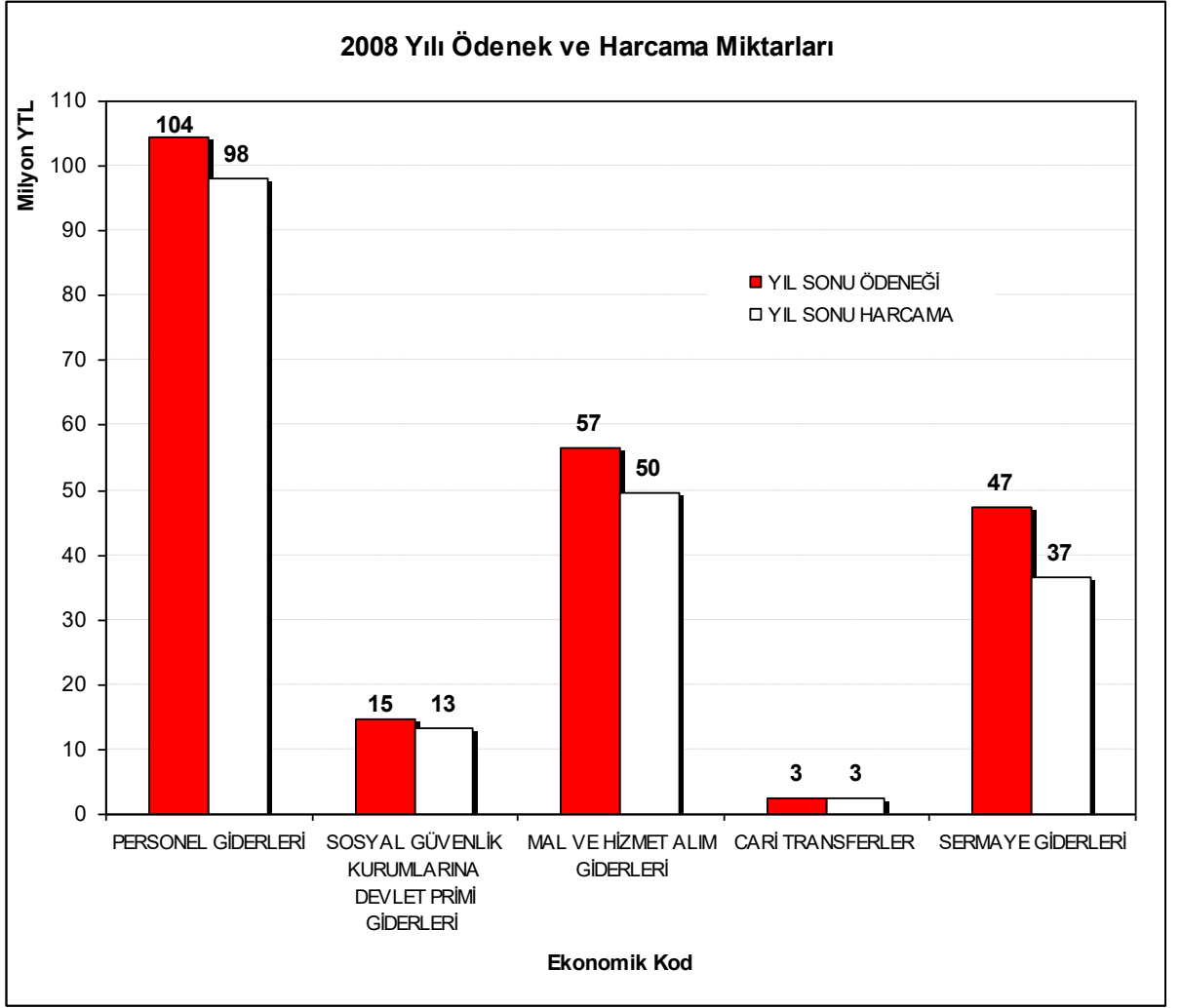
2007 yılında harcamaların yıl sonu ödeneğimize oranı;

personel giderlerinde % 96,2, sosyal güvenlik kurumlarına yapılan Devlet primi giderlerinde % 70,9, mal ve hizmet alımlarında % 81,6, cari transferlerde % 99, sermaye giderlerinde % 63,9 olarak gerçekleşmiştir.

2008 yılında harcamaların yıl sonu ödeneğimize oranı;

personel giderlerinde %94,02, sosyal güvenlik kurumlarına yapılan Devlet primi giderlerinde % 89,18, mal ve hizmet alımlarında % 87,61, cari transferlerde % 99,23, sermaye giderlerinde % 78,08 olarak gerçekleşmiştir.

Harcamalarda tasarruf sağlamak amacıyla Maliye Bakanlığınca yayımlanan 2008 Yılı Merkezi Yönetim Bütçe Uygulama Genelgesi (Sıra No:4) ile (03.2.1.01) Kırtasiye Alımları, (03.2.1.02) Büro Malzemesi Alımları, (03.2.1.90) Diğer Kırtasiye ve Büro Malzemesi Alımları, (03.7.1.01) Büro ve İşyeri Mal ve Malzeme Alımları, (03.7.1.02) Büro ve İşyeri Makine ve Teçhizat Alımları, (03.7.1.90) Diğer Dayanıklı Mal ve Malzeme Alımları, ekonomik kodlarından harcama yapılması 14.10.2008 tarihinden itibaren durdurulduğundan mal ve hizmet alımları harcama oranı düşüktür.



3. Mali Denetim Sonuçları

ODTÜ Sayıştay Başkanlığının dış denetimine tabidir. 2007 yılına ait Üniversitemizin bazı hesap ve işlemleri Sayıştay tarafından sorguya alınmış, buna ilişkin cevaplar hazırlanarak gönderilmiştir. Üniversitemizin 2008 yılı hesap ve işlemlerine ilişkin (**30.04.2009 tarihi itibariyle**) herhangi bir sorgu gelmemiştir.

2006/10809 sayılı Bakanlar Kurulu Kararına göre Üniversitemize tahsis edilen beş iç denetçi kadrosuna 11.12.2006 tarihi itibariyle iki iç denetçinin ataması yapılmıştır. 2008 yılında 10 adet iç denetim raporu düzenlenmiştir.

B. Performans Bilgileri

1. Eğitim Faaliyetleri

Öğrenci Sayısı ve Eğitim

Orta Doğu Teknik Üniversitesi, son on beş yıldır, hazırladığı ve titizlikle uygulamaya çalıştığı Strateji Dökümanları çerçevesinde, ülkemizin gittikçe artan öğretim elemanı gereksinimine cevap verebilmek amacı ile yüksek lisans ve doktora eğitimine ağırlık vermeyi, buna karşılık lisans programlarındaki öğrenci sayısını da daha makul seviyelere çekmeyi hedeflemiştir. Üniversitemizin 2005-2010 dönemi için hazırladığı yeni Strateji Planı da bu doğrultudadır.

Geçtiğimiz son on yılda, istihdam durumu ve dolayısı ile talep, bölümlerin altyapısı, öğretim elemanı sayıları, bölüm programlarının gelen öğrenci düzeyi ile olan uyumu ve bölümlerin verimi de göz önüne alınarak lisans öğrencisi sayısının sabit tutulması ve ağırlığın yüksek lisans ve doktora eğitime verilmesi yönünde başarılı adımlar atılmıştır. Tablo 49'dan görüleceği üzere, Üniversitemiz lisans programlarındaki toplam öğrenci sayısı (Hazırlık Okulu dahil) 1999-2000 yılları arasında azalarak 14.050'ye düşmüş, ancak 2000-2008 yılları arasında ise (af kanunları, Kuzey Kıbrıs Kampusu programları, lisans kontenjanlarımızın yükseltilmesi gibi değişik nedenlerle) yeniden artmaya başlayarak 2008 yılında Kuzey Kıbrıs kampusunda kayıtlı 1.280 öğrenci de dahil olmak üzere 16.705'e yükselmiştir. Buna karşılık, yüksek lisans ve doktora öğrencisi sayısı ise son on yıl içinde (bilimsel hazırlık öğrencileri dahil) % 107 kadar bir artış göstererek 3.125'den 6.435'e ulaşmıştır. Bu dönemde özellikle yüksek lisans ve doktora öğrenci sayısındaki artış çok önem arz etmektedir. Son 5 yılda doktora öğrenci sayısı iki katına çıkmıştır. 2009 yılında ODTÜ 2.287 doktora öğrenci sayısı ile, doktora öğrencilerinin oranı açısından Türkiye'de 1. üniversite konumuna gelmiştir. Yüksek lisans ve doktora eğitiminin ve çalışmalarının daha çok zaman, emek ve ihtimam gerektirdiği, daha çok sayıda (ve daha az öğrenciye) seçimli ders açma zorunluluğu göz önüne alınırsa, ODTÜ'nün misyonunu fazlası ile yerine getirmeye çalıştığı görülmektedir.

Eğitimle ilgili olarak, 2008 yılı için ODTÜ'ye özel ve belirtilmesinde yarar olan diğer noktalar şunlardır:

1. ODTÜ, Türkiye'deki seçkin konumu ve uluslararası düzeyde kazandığı saygınlığın sonucu olarak, T.C. ve K.K.T.C. devletleri tarafından Kuzey Kıbrıs'ta bir kampus kurmak üzere davet edilmiştir. 2000 yılında T.C. hükümeti, KKTC hükümeti ve ODTÜ Rektörlüğü arasında imzalanan Protokol ile başlatılan ODTÜ Kuzey Kıbrıs Kampusu projesi, T.C. devleti tarafından finanse edilen büyük ölçekli ve olağan dışı bir yükseköğretim projesidir.

ODTÜ Kuzey Kıbrıs Kampusu, 2003-2004 akademik yılında bir, 2004-2005 akademik yılında ise altı lisans programına öğrenci kabul etmiş ve bu yıllarda eğitim-öğretimi ODTÜ Ankara Kampusu'nda sürdürmüştür. Seçkin öğretim üyesi kadrosu ve modern altyapısıyla, öğrencilerine uluslararası standartlarda eğitim-öğrenim olanağı sunacak olan ODTÜ Kuzey Kıbrıs Kampusu 23 Eylül 2005 tarihinde, birisi State University of New York ile ortak uluslararası lisans programı olmak üzere, toplam 8 programa kayıtlı 375 öğrencisi ile eğitime başlamıştır. Bu kampusta 2008-2009 akademik yılında 11 lisans programı mevcut olup, önümüzdeki yıl toplam öğrenci sayısının yaklaşık 1.500'e ulaşması beklenmektedir.

ODTÜ Kuzey Kıbrıs Kampusu, Lefkoşa kentinin 50 km batısında, 12.000 nüfuslu Güzelyurt kentinin 6 km kuzeyinde yer alan Kalkanlı bölgesinde, 3000 dönümlük bir arazi üzerinde kurulmuştur. Yüksek teknolojiye dayalı altyapısı, modern eğitim binaları ve laboratuvarları, zengin yaşam-spor ve kültür tesisleri, yeşil alanları ve örnek mimarisi ile Kampus, nitelikli bir eğitim-öğrenim ortamı için her türlü olanağı sağlamaktadır. Kampus, engelli öğrencilere potansiyellerinin tümünü kullanabilecekleri bütün imkanları sağlayacak şekilde tasarlanmıştır.

Orta Doğu Teknik Üniversitesi, 50 yıllık birikimini ve tüm olanaklarını ODTÜ Kıbrıs'ın başarısı için seferber etmiştir. ODTÜ Kıbrıs'ta uygulanan tüm eğitim programları, ODTÜ Senatosu tarafından onaylanmaktadır. ODTÜ Kıbrıs'ta ders veren öğretim üyeleri, ODTÜ Senatosu ve ODTÜ Yönetim Kurulu'nun Ankara yerleşkesi için kabul ettiği standartlarla işe alınan öğretim üyeleridir. Orta Doğu Teknik Üniversitesi, ODTÜ Kıbrıs'ta verilen eğitimin kalitesini garanti etmekte ve mezunlarına uluslararası düzeyde kabul gören ODTÜ diploması vermektedir.

2. ODTÜ, lisans eğitiminde hedeflediği esnek ve disiplinlerarası yapı doğrultusunda çok sayıda yandal ve çift anadal programı geliştirmiştir. Bu programlara şu anda 600 kadar öğrenci katılmaktadır.
3. ODTÜ, son yıllarda, kuruluş amaçları doğrultusunda, yabancı uyruklu öğrenci sayısını (ve kalitesini) artırmaya yönelik ciddi çalışmalar sürdürmektedir. ÖSS kontenjanları dışında (TC ve KKTC uyruklu öğrencilere ek olarak), her yıl 250 kadar (ÖSS Genel Kontenjanının %10'u mertebesinde) yeni yabancı uyruklu lisans öğrencisi ODTÜ'ye kabul edilmektedir. Son yıllarda bu konuya verilen önem sonucunda ODTÜ Türkiye'de yabancı uyruklu lisans öğrencisi oranı (yaklaşık % 6) en yüksek üniversite olmuştur ve yabancı uyruklu öğrenci sayısı her yıl düzenli olarak artmaktadır. 2008-2009 öğrenim yılında bu sayı 1.484 olmuştur.
4. ODTÜ, Anadolu'daki üniversiteler için uzaktan eğitime önem vermekte, bu tür derslerin geliştirilmesine ve diğer üniversitelere internet üzerinden sunulmasına destek olmaktadır.
5. 35. Madde ve geçtiğimiz yıllarda DPT desteği ile uygulamaya başladığımız Öğretim Üyesi Yetiştirme Programı kapsamında üniversitemize yapılan görevlendirmeler artarak devam etmektedir. Bu yıl bu çerçevede yüksek lisans ve doktora eğitimini ve çalışmalarını ODTÜ'de sürdüren araştırma görevlisi sayısı 696'ya, bu program çerçevesinde işbirliği yaptığımız üniversite sayısı ise 49'a yükselmiştir.
6. ODTÜ'nün 2003 yılında New York State Üniversitesi ile ortaklaşa yürütülmek üzere oluşturduğu çift diplomaya yönelik ortak lisans programlarının sayısı 2004-2005 akademik yılında "İngilizce Öğretmenliği (SUNY, New Paltz)" ve "İşletme (SUNY, Binghamton)" lisans programlarının da eklenmesiyle 4'e çıkmıştır. Bu programlarda 2008 yılı sonunda İngilizce hazırlık öğrencileriyle beraber 361 öğrenci bulunmaktadır.
7. Eğitim alanında Avrupa üniversiteleri ile ilişkilerimiz her yıl artarak gelişmektedir. Seçkin Fransız üniversiteleri ile birlikte yürüttüğümüz ortak doktora programlarının sayısı 9'a yükselmiştir. 2008 yılı sonu itibarı ile, Erasmus Programı kapsamında öğrenci ve öğretim üyesi değişim anlaşmaları imzaladığımız Avrupa üniversiteleri sayısı 145'e çıkmıştır. Erasmus ve diğer değişim anlaşmaları sonucu kısa süreli eğitim amacı ile yurtdışına giden öğrenci sayısı artmaya devam etmektedir.
8. Son 3 yılda, özellikle 2006 ve 2007 yıllarında, ODTÜ ÖSS genel kontenjan toplamı Üniversite Senatosunca önerilen değerlerin üzerinde gerçekleşmiştir. Bu artışlar gerek

ilgili bölümler, gerekse Yabancı Diller Yüksek Okulu tarafından tolere edilebilir limitler dışında olmuştur. Bu artış nedeni ile Hazırlık Okulunda geçtiğimiz yıl 10 yeni sınıf ve 15 ek öğretim elemanı ihtiyacı oluşmuş ve bu sorunlar güçlük ve akademik olarak arzu edilmeyen yöntemlerle çözülmüştür.

2009 yılı için Üniversite Senato'sunun 24 Mart 2009 tarihli toplantısında, yukarıda özetlenen koşullar da göz önüne alınarak, ODTÜ'nün ÖSS kontenjanının, Ankara kampüsü için 2.590 ve Kuzey Kıbrıs Kampüsü için 591 olmak üzere, toplam 3.181 olarak Yükseköğretim Kurulu'na önerilmesi kararlaştırılmıştır.

Tablo 49: Yıllara Göre ODTÜ'deki Öğrenci Sayıları

	1999-2000	2000-2001	2001-2002	2002-2003	2003-2004	2004-2005	2005-2006	2006-2007	2007-2008	2008-2009
HAZIRLIK (Ankara)	2065	2284	2244	2270	2365	2401	2691	2992	2695	2975
LİSANS (Ankara)	11985	12010	12125	12086	12169	12340	12281	12319	12610	12450
HAZIRLIK+LİSANS (Ankara Kampüsü)	14050	14294	14369	14356	14534	14741	14972	15311	15305	15425
HAZIRLIK (KKK)	0	0	0	0	20	146	218	333	391	412
LİSANS (KKK)	0	0	0	0	0	48	157	348	632	868
HAZIRLIK+LİSANS (KKK)	0	0	0	0	20	194	375	681	1023	1280
HAZIRLIK+LİSANS	14050	14294	14369	14356	14554	14935	15347	15992	16328	16705
YÜKSEK LİSANS	2651	3157	3190	3647	4046	3701	4010	3857	3980	3939
DOKTORA	820	989	1095	1261	1523	1752	2034	2206	2294	2287
BİLİMSEL HAZIRLIK	82	105	182	203	262	302	211	205	221	209
Y. LİSANS+DOKTORA	3553	4251	4467	5111	5831	5755	6255	6268	6495	6435
ÖZEL ÖĞRENCİ	205	200	267	265	263	288	276	309	313	331
TOPLAM	17808	18745	19103	19732	20648	20978	21878	22569	23136	23471

- Öğrenci sayıları, ilgili akademik yılın 1. dönemi itibarı ile gerçekleşen sayılardır.
- Hazırlık Okulu öğrenci sayıları, sadece lisans hazırlık öğrenci sayılarını göstermektedir.
- Lisans öğrencisi sayıları, Teknik Bilimler Meslek Yüksekokulu öğrenci sayılarını çermemektedir. Teknik Bilimler Meslek Yüksekokulu'nda (2008-2009/1. Dönem) toplam 89 öğrenci kayıtlıdır.

Mezun sayısı

2008 yılında lisans mezun sayısı geçtiğimiz yıllara yakın şekilde 2.555 olarak gerçekleşmiştir. Mezun olan lisans üstü ve doktora öğrenci sayıları ise büyük sıçrama göstererek, ODTÜ tarihinin en yüksek sayıları olan 1.001 ve 194 olarak gerçekleşmiştir. Bu eğilimin önümüzdeki yıllarda da devam edeceği açıktır.

Mezun sayılarında yıllar bazında değişim ise Tablo 50'de özetlenmektedir.

Tablo 50: Mezun Sayıları

	1999	2000	2001	2002	2003	2004	2005	2006	2007	2008
LİSANS	3054	2534	2511	2362	2500	2478	2537	2512	2532	2555
Y.LİSANS	791	502	648	631	766	843	733	706	912	1001
DOKTORA	68	74	67	81	106	85	103	89	155	194

- Yukarıda belirtilen mezun sayıları güz, bahar ve yaz dönemlerini kapsayan takvim yılı bazında alınmaktadır.

ODTÜ-SUNY Ortak Lisans Programları

2008-2009 akademik yılına ODTÜ, bir önceki yıl gibi, 4 adet uluslararası ortak lisans programı ile girmiştir. Bu programlar: SUNY-Binghamton Üniversitesi ile İşletme, Küresel ve Uluslararası İlişkiler, SUNY-New Paltz Üniversitesi ile İngilizce Öğretmenliği ile Kuzey Kıbrıs Kampusu bünyesinde İşletme programlarıdır.

2008 yılında, SUNY Uluslararası Ortak Lisans Programları kapsamında, öğrencileri bilgilendirme, programların işleyişi ve akademik konuların görüşülmesiyle ilgili olarak 3 toplantı gerçekleştirilmiştir:

Ankara Kampusunda Öğretim Elemanı Başına Düşen Lisans Öğrenci Sayıları

	1998	1999	2000	2001	2002	2003	2004	2005	2006	2007	2008
Mimarlık Fakültesi	8,99	7,86	7,87	7,88	7,94	7,34	7,63	7,72	8,37	9,74	10,00
Fen-Edebiyat Fakültesi	10,92	9,88	9,31	9,35	9,05	8,93	9,50	9,64	10,04	10,61	10,75
İktisadi ve İdari Bilimler Fakültesi	27,60	23,75	23,04	22,22	24,54	22,68	22,29	22,44	23,29	23,65	24,08
Eğitim Fakültesi	32,09	28,12	27,36	27,16	25,66	26,56	23,84	22,71	21,04	22,37	22,67
Mühendislik Fakültesi	16,47	16,81	16,76	17,45	16,76	16,69	18,01	16,99	16,96	17,38	16,71
Toplam	16,23	15,41	15,10	15,32	15,02	16,44	15,46	15,07	15,25	15,94	15,81

Fakültelerdeki toplam lisans öğrenci sayısının o fakültedeki Profesör, Doçent, Y.Doçent ve Öğretim Görevlisi sayısı toplamına bölünmesiyle elde edilmiştir (Okutman ve Araştırma Görevlileri hariçtir). Hazırlık öğrencileri dahil edilmemiştir.

2. Araştırma Faaliyetleri

Araştırma ağırlıklı üniversite olmanın önemli göstergelerinden biri olan doktora öğrenci sayımız, 2000 yılında 820 iken, 2008 yılında 2.287'ye ulaşmıştır. Üniversitemiz doktora öğrencisi oranı açısından ülkemizde birinci sıradadır. Doktora öğrencisi sayısındaki gurur verici artışa paralel olarak, yüksek lisans öğrenci sayımız 2000 yılında 2.651 iken 2008 yılında 3.939'a ulaşmıştır.

Üniversitemiz bünyesinde toplam bütçesi 5.437.202,73 EUR + 69.495,73 USD+22.101 TL olan 96 Uluslararası Eğitim ve Araştırma Projesi devam etmektedir.

Uluslararası yayınlarımızın atıf sayılarının artmasına yardımcı olmak amacı ile atıf indekslerinde yer alan dergilerde yayınlanan makale ödülleri derginin etki faktörüne bağlı olarak ilk kez bu yıl iki veya üç kat olarak verilmiştir.

Ülkemizin ilk ve en büyük teknoparkı olan ODTÜ Teknokent'te araştırma yapan şirket sayısı, 2008 yılında 245'e, toplam kapalı alan 86.000 m²'ye, çalışan sayısı ise 3.300'e ulaşmıştır. Teknoloji Transfer Ofisi aracılığı ile öğretim üyelerimizin araştırmaları sonucunda ortaya çıkan özgün ürünler için patent başvuruları yapılmıştır. Başarılı mezunlarımızın katkıları ile, Türkiye'de ilk kez, iş melekleri ağı oluşturularak genç tekno-girişimcilere finansal ve yönetsel destek sağlanması yolunda önemli bir adım atılmıştır.

Üniversitemiz, araştırma ağırlıklı uluslararası bir üniversite olma vizyonu çerçevesinde, lisansüstü programlarının sayı ve çeşitliliğini artırmış ve yurtiçi ve yurtdışındaki bazı üniversitelere öğretim üyesi yetiştirme görevini üstlenmiştir. Ülkemizin öğretim üyesi açığını kapatmak amacı ile 2001 yılında başlattığımız ve hızla genişleyen Öğretim Üyesi Yetiştirme Programı, 2008 yılında 39'u Türkiye'den olmak üzere, Kırgızistan, Azerbaycan, Kazakistan ve KKTC'yi kapsayan toplam 47 üniversiteye ulaşmıştır. Bu programda bugün itibariyle 565 öğretim üyesi adayı ODTÜ'de doktora çalışmalarını sürdürmektedir.

2008 yılı yurtiçi yayın ve tebliğ sayıları hazır olmadığı için bu belgede yer alamamıştır.

Tablo 51: 2008 Yılında Yürütülen Yurtiçi Destekli Toplam Proje Sayısı ve Bütçeleri

PROJE TÜRÜ	PROJE SAYISI	PROJE BÜTÇESİ (YTL)
TÜBİTAK PROJELERİ	231	38.809.368
BAP PROJELERİ	267	23.100.856
BAP I	242	3.164.325
BAP II	13	16.176.000
SANTEZ	12	3.760.531
GENEL TOPLAM	498	61.910.224

Tablo 52: 2008 Yılında Yürütülen Yurtiçi Destekli Araştırma Proje Dağılımları

	BAP I		BAP II (DPT)		TÜBİTAK Kaynak. Destek.		SAN-TEZ Projeleri	
	Proje Adedi	Proje Bedeli	Proje Adedi	Proje Bedeli	Proje Adedi	Proje Bedeli	Proje Adedi	Proje Bedeli
		(YTL)		(YTL)		(YTL)		(YTL)
Mimarlık Fakültesi	9	107.749	0	0	5	712.095	0	0
Fen Edebiyat Fakültesi	22	521.223	1	1.000	65	10.189.428	5	1.579.902
İktisadi Ve İdari Bilimler Fakültesi	25	164.047	0	0	8	667.462	0	0
Eğitim Fak.	20	151.218	0	0	6	849.076	0	0
Mühendislik Fak.	64	722.503	2	1.004.000	133	23.051.486	7	2.180.629
Enstitüler-Merkezler-Rektörlük								
Üniversite (Rektörlük)	6	122.830	4	8.108.000	1	127.908		
Deniz Bilimleri Enstitüsü	1	68.713			4	1.814.200		
Enformatik Enstitüsü	9	108.255			4	636.503		
Fen Bilimleri Enstitüsü	22	623.701	1	42.000				
Sosyal Bilimler Enstitüsü	36	234.400						
Uygulamalı Matematik Ens.	13	42.285						
GATA	10	139.000						
BİLTİR			3	2.521.000	2	383.000		
GİSAM								
KORA	1	21.400						
DOSAP	1	5.000						
TEKPOL								
ÖĞRETİM ÜYESİ YET.PROG.			1	4.000.000				
KÜTÜPHANE								
MERKEZİ LAB.	2	110.000						
UYGULAMALI ETİK ARAŞ.MERKEZİ					2	225.670		
EĞİT.FAK./BİLGİ İŞLEM								
TAÇDAM	1	22.000						
PETROL ARAŞTIRMA MERKEZİ								
BİLİM VE TOPLUM MERKEZİ			1	500.000	1	152.540		
GENEL TOPLAM	242	3.164.324	13	16.176.000	231	38.809.368	12	3.760.531

Tablo 53: 2008 Yılında Biten Projelerin Birimlere Göre Dağılımı (BAP 1, BAP 2, TÜBİTAK)

Birim Adı	BAP 1 Projeleri	BAP 2 (DPT) Projeleri	TÜBİTAK Projeleri	Toplam Proje Sayısı
Fen Edebiyat Fakültesi	21	1	20	42
Mimarlık Fakültesi	8	0	2	10
Mühendislik Fakültesi	47	1	29	77
İktisadi Ve İdari Bil. Fakültesi	20	0	1	21
Eğitim Fakültesi	18	0	0	18
Fen Bilimleri Enstitüsü	20	1	1	22
Sosyal Bilimler Enstitüsü	34	0	0	34
Deniz Bilimleri Enstitüsü	1	0	3	4
Enformatik Enstitüsü	9	0	0	9
Uygulamalı Matematik Ensti.	12	0	0	12
Rektörlük Havuzu Projeleri	11	1	0	12
BİLTİR	0	2	1	3
GENEL TOPLAM	201	6	57	264

Tablo 54: Uluslararası Projeler - 2008 yılı harcamaları

BİRİMİ	PROJE SAYISI	2008 YILI TOPLAM HARCAMA
Deniz Bilimleri Enstitüsü	8	552.415,89 EUR
Fen Edebiyat Fakültesi	17	744.230,93 EUR + 1.535 USD
İİBF	9	744.106,79 EUR
Eğitim Fakültesi	3	10.782,91 EUR + 11.993 TL
Mimarlık Fakültesi	6	496.103,28 EUR
Mühendislik Fakültesi	36	2.374.903,85 EUR + 10.108 TL
AFET	4	47.315,88 EUR + 43.924,93 USD
Rektörlük	7	296.752,23 EUR
KORA	4	167.031,13 EUR + 24.035,80 USD
BİLTİR	1	2.959,84 EUR
SEM	1	600 EUR
TOPLAM	96	5.437.202,73 EUR + 69.495,73 USD+22.101 TL

3. Toplumsal Hizmet Projeleri

Üniversitemiz, araştırma ağırlıklı uluslararası bir üniversite olma vizyonu çerçevesinde, lisansüstü programlarının sayı ve çeşitliliğini artırmış ve yurtiçi ve yurtdışındaki bazı üniversitelere öğretim üyesi yetiştirme görevini üstlenmiştir.

Toplumu bilim ve teknolojiye yakınlaraştırmak amacı ile kurulan ülkemizin ilk Toplum ve Bilim Merkezi'nin 100 deney seti ile donatılmış yeni binası hizmete açılmıştır. Bu merkezin ODTÜ Kuzey Kıbrıs Kampusunda inşaatı tamamlanan bir benzeri de en kısa sürede ziyarete açılacaktır.

Toplum ve Bilim Projesi kapsamında bu yıl temin edilmiş olan iki adet Bilim Otobüsü deney setleri ile donatılarak, yurt dışında 24 okul ziyaret edilmiş ve gençlere bilim sevgisi aşılanmaya devam edilmiştir.

Bilim ve teknolojiyi her yaşta insanımıza sevdirmeye ve ilgi uyandırma görevini üstlenen ODTÜ, bu amaç ile 50 farklı konuda, geniş kitlelere hitap eden, kolay anlaşılır “Toplum Bilim Kitapları” yayınlamaya devam etmiştir. Bu kitaplardan 21 adedinin baskıları tamamlanmış ve kitapçılara dağıtım yapılmıştır.

ODTÜ’nün AR-GE olanakları açısından önemli yer tutan Teknokent, aynı zamanda stratejik bir “Toplumsal Hizmet” projesi olarak yürütülmektedir. Ülkemizde ilk teknopark kavramını oluşturan üniversitemiz, bugün dünyanın sayılı teknoparklarından birisine sahiptir. ODTÜ Teknokent’te, Galyum Blok ve ODTÜ MET ek binasının da hizmete girmesi ile kapalı alan 86.000 m²’ye ulaşmıştır. Bugün 3.300 personelin çalıştığı bölge içerisinde, eşzamanlı 600 Ar-Ge projesi ile faaliyet gösteren, 245 şirket bulunmaktadır. Son 5 yılda cirosunu 10 kat artırmayı başaran ODTÜ Teknokent, böylece tüm dünyadaki teknokentler içinde (şehir teknoparkları dahil) ilk %17’ye, üniversite içinde kurulmuş olan dünya teknokentleri içinde ise ilk 20’ye girme başarısını göstermiştir.

ODTÜ Döner Sermaye İşletmesi, Üniversitenin Tıp Fakültesi olmamasına karşın, önemli bir yıllık ciro sağlamaktadır. ODTÜ DSİM bünyesinde sanayi ve kamu kuruluşları için yürütülen proje ve diğer hizmetlerle ilgili bilgi Tablo 55’de özetlenmektedir.

Tablo 55: DSİM bünyesinde yürütülen Projeler

MİMARLIK FAKÜLTESİ	Proje Sayısı	Döner Ser. Top. Bedeli (TL)
Mimarlık Bl.	6	29.000
TOPLAM	6	29.000
FEN EDEBİYAT FAKÜLTESİ		
Matematik		
Sosyoloji		
Kimya	1	54.945
Psikoloji	3	65.382
Fizik	5	65.141
Tarih	1	27.548
Biyoloji	2	2.619
İstatistik		
Felsefe		
TOPLAM	12	215.634
MÜHENDİSLİK FAKÜLTESİ		
Elektrik	23	9.823.990
Makine	13	22.700
İnşaat	158	849.625
Kimya	12	551.975
Maden	14	185.536
Petrol	10	249.000
Endüstri	4	4.800
Metalurji	15	94.198
Jeoloji	21	154.712
Müh.Bilimleri	2	17.247
Çevre	10	44.213
Bilgisayar	12	71.200

Havacılık ve Uzay	1	4.650
TOPLAM	295	12.073.847
İKTİSADİ VE İDARİ BİL. FAK.		
Siyaset		
İşletme	2	11.737
İktisat	2	7.365
U.Arası		
TOPLAM	4	19.102
EĞİTİM FAKÜLTESİ		
Fen Bilimleri Eğt		
Eğitim Bilimleri	2	27.458
Beden Eğitimi		
Yab.Diller Eğt.	2	27.458
İlköğretim Bl.	3	40.458
Orta Öğr. Fen Mat.	3	82.372
Bilgisayar ve Öğr. Tekn.	3	6.600
TOPLAM	13	184.345
ENSTİTÜLER-MERKEZLER-REKTÖRLÜK		
Sosyal Bilimler Enst.		
Fen Bilimleri Enst.		
Deniz Bilimleri Enst.	4	590.028
Enformatik Enst.	3	6.000
Uyg.Mat.Enst.	3	94.200
YDYO	4	2.511.738
SEM	80	1.221.276
BİLTİR		
Afet Yön.	1	2.974
PAL	2	62.215
MERKEZLAB		
MODSIM	1	34.300
GİSAM		
Kaynak Teknoloji Merk.		
TOPLAM	98	4.522.731
GENEL TOPLAM	428	17.044.658

Not:

- 1) Proje: 11.480.553,08 TL Danışmanlık: 1.831.091,43 TL Eğitim: 3.733.013,20 TL
- 2) Döner Sermaye İşletmesi kapsamında ayrıca 2.994.738,37 TL tutarında 2.667 adet deney yapılmıştır.

4. Bilişim Hizmetleri Altyapısı Faaliyetleri

Üniversitemiz, gelişen bilişim teknolojilerinin eğitim, araştırma ve yönetim faaliyetlerinde etkili olarak kullanılmasına yönelik atılımlarını sürdürmektedir. ODTÜ, TR-GRID'in en geniş bilgisayar altyapısına ve en yüksek kapasiteli erişim olanağına sahiptir. 2008 yılı boyunca ODTÜ yerleşke dışı bağlantıları, 200 Mbps'lik Ulaknet Ethernet, 100 Mbps'lik metroethernet üzerinden ücretsiz sağlanmıştır. 155 Mbps TR-et peering bağlantısına ek olarak Bilkent Üniversitesi ile ODTÜ arasında da bir peering bağlantısı kurulmuştur. Fizik bölümünde bulunan akıllı sınıf ve ODTÜ MEMS binası kablosuz ağ kapsama alanına alınmış., misafir kullanıcıların geçici olarak kablosuz ağ servisinden yararlanabilmesi için

veritabanı destekli altyapı hazırlanmıştır.Yeni teknolojilerin araştırılması kapsamında ODTÜ yerleşkesinde 3 noktada Wimax antenleri kurularak teknoloji incelemesi ve kapsama alanı testleri yapılmıştır. E-Üniversite çalışmalarımız kapsamında yürütülen Akıllı Kimlik Kartı projesi uygulamaları kapsamında Öğrenci İşleri Dairesi Başkanlığına elektronik cüzden altyapısının kurulumu sağlanmış, erişim kontrolü uygulamaları, Merkezi Laboratuara ait AR-GE Eğitim ve Ölçme Merkezi ile Moleküler Biyoloji ve biyoteknoloji Ar-GE Merkezi bina girişlerinde, Bilgi İşlem Dairesi Başkanlığına ait 14 PC salonunda ve Kütüphane ve Dokümantasyon Dairesi Başkanlığında kurulmuştur.

Öğrenci İşleri Bilgi Sistemi (ÖİBS) Projesi kapsamında mevcut olan “kayıt”, “Burs, Başvuru ve Değerlendirme”,“Üniversite İçi Değişim” ve “Ortak Başvuru Sistemi” programlarında değişiklikler ve güncellemeler yapılmış, ihtiyaçlar doğrultusunda yeni programlar geliştirilmiş ve ÖİBS alt sistemlerine gerekli bakımlar yapılmıştır. İnsan Kaynakları Yönetim Sistemi (İKYS) projesi kapsamında veri hazırlama çalışmaları yapılmış, Personel Daire Başkanlığı tarafından onaylanan veriler sisteme aktarılmıştır. 2008 yılı içerisinde “Phonebook”, “Anket Programı”, “Akademik CV”, ve “PAYS:Finans Projesi” gibi otomasyon sistemleri hizmete sunulmuştur.

İnsan Bilgisayar Etkileşimi Araştırma ve Uygulama Laboratuvarı 2008 yılı içinde ODTÜ içinden 6 birim/bölüm ve 4 farklı üniversite tarafından toplamda 21 çalışma için 614 saat kullanılmıştır. Bu 21 çalışmanın 6’sı tez çalışması, 5’i ders kapsamında, 8’i diğer akademik çalışmalar için gerçekleştirilmiştir. Kurumsal amaçlı olarak ise 2 çalışmada kullanılmıştır.

5.Sosyal Faaliyetler

a. Yurtlar

Tablo 56: Yurtlara Sıralamasız Alınan Başarılı Öğrenciler

Ders Yılı	Kız	Erkek	Toplam
2003-2004	90	320	410
2004-2005	112	348	460
2005-2006	133	291	424
2006-2007	199	408	607
2007-2008	101	283	384
2008-2009	110	246	356

Tablo 57:Yurt Başvuru Ve Kayıtları

Ders Yılı	Kapasite	Başvuru	Kayıt
2003-2004	6768	2009	1839
2004-2005	7244	2112	2140
2005-2006	6936	2062	2505
2006-2007	6730	2357	2055
2007-2008	6730	2236	2222
2008-2009	6730	2285	2128

b. Spor Etkinlikleri

Tablo 58: Kapalı Havuz Kullanımı

	Öğrenci	Personel	P.Ailesi	Misafir	Mezun	7 Yaş altı	TOPLAM
Ocak	1.598	458	235	400	768	14	3.473
Şubat	2.272	439	202	491	800	9	4.213
Mart	3.643	645	350	890	1.324	37	6.889
Nisan	2.778	613	299	977	1.212	36	5.915
Mayıs	2.479	511	329	792	1.089	62	5.262
Haziran	1.336	378	353	563	784	52	3.466
Temmuz							0
Ağustos							0
Eylül	642	154	88	100	178	4	1.166
Ekim	3.135	591	327	438	905	16	5.412
Kasım	2.723	601	332	574	1.056	30	5.316
Aralık	1.354	371	249	309	642	21	2.946
Toplam	21.960	4.761	2.764	5.534	8.758	281	44.058

Tablo 59: Açık Havuz Kullanımı

	Öğrenci	Personel	P.Ailesi	Misafir	Mezun	7 Yaş Altı	Toplam
Haziran	426	192	137	78	61	20	914
Temmuz	3.278	1.256	778	319	283	142	6.056
Ağustos	2.157	1.032	678	313	279	124	4.583
Eylül	346	178	113	38	59	13	747
Toplam	6.207	2.658	1.706	748	682	299	12.300

Tablo 60: Sauna Kullanımı – 2008

	Personel	P.Ailesi	Mezun	Toplam
Ocak	74	2	5	81
Şubat	73	1	3	77
Mart	65		3	68
Nisan	77		3	80
Mayıs	52		4	56
Haziran	26	1		27
Temmuz				0
Ağustos				0
Eylül	6		2	8
Ekim	48		3	51
Kasım	54		4	58
Aralık	38		4	42
Toplam	513	4	31	548

Tablo 61: 2008 Yılında Gerçekleşen Üniversitelerarası Müsabakalar

c. Kültürel Etkinlikler

NO	YARIŞMA ADI	TARİH	YER	SONUÇ
1	BADMİNTON B KATE. GRUP BİR.	13-16 MART 2008	SELÇUK ÜNİV.	Derece yok.
2	BASKETBOL B KATE. GRUP B.	16-20 MART 2008	ESKİŞEHİR	Derece yok.
3	BİLARDO TÜR BİR.	12-15 MAYIS 2008	MALATYA	Bayan Takım 2. Erkek Takım 3. oldu.
4	BRIÇ TÜR. ŞAMP.	22-28 NİSAN 2008	MARMARİS MUĞLA	Erkek ve Bayan Takım Türkiye Şampiyonu
5	CİMNASTİK TÜR. B.	26-30 NİSAN 2008	MARMARİS MUĞLA	Türkiye 7.
6	ESKRİM TÜR. BİR.	22-28 NİSAN 2008	MARMARİS MUĞLA	Epe Bayan Takımı Türkiye 3.
7	JUDO TÜR. BİR.	6-8 NİSAN 2008	SİNOP	Derece yok.
8	KARATE TÜR. BİR.	26-30 NİSAN 2008	MARMARİS MUĞLA	Derece yok.
9	KAYAK TÜRKİYE BİR.	26 ŞUBAT 2008 ALP 7-9 MART 2008 KZY	ULUDAĞ (ALP) / ILGAZ (KUZEY)	(Kuzey) Erkekler Bayrak Tk Türkiye Şampiyonu
10	MASA TENİSİ TÜRKİYE BİR.	22-28 NİSAN 2008	MARMARİS MUĞLA	Erkek Takım Türkiye 8.
11	OKÇULUK TÜRKİYE BİR.	6-7 MAYIS 2008	AKDENİZ ÜNİVERSİTESİ	Bayan Takım 2. Erkek Takım 3.
12	ORİENTEERING TÜRKİYE BİR.	12 MAYIS 2008	GAZİ ÜNİVERSİTESİ	Erkek Takım Türkiye 4., Bayan Takım Türkiye 2. Ferdî: Sevgi Ünal 2(A)., Özner Çağlar 4 (A). Pelin Gülsoy 3. (B)
13	SATRANÇ TÜRKİYE BİR.	22-28 NİSAN 2008	MARMARİS/MUĞLA	Erkek Takım Türkiye 1. Bayan Takım Türkiye 5. Ferdî: Tarık Selbes Türkiye 1. N. Pınar Aydın Türkiye 6.
14	TAEKWANDO TÜRKİYE BİR.	22-28 NİSAN 2008	MARMARİS MUĞLA	Derece yok.
15	TENİS A KATE. Ş.	29 MART / 4 NİS 2008	AKDENİZ ÜNİVERSİTESİ	Derece yok.
16	VOLEYBOL C KATE. GRUP B.	4-8 MART 2008	ANKARA	Bayan Takım Grup 1. (B kateg. çıktı) Erkek Takım Grup 4.
17	HENTBOL A KATE. GRUP B.	22-30 NİSAN 2008	MARMARİS MUĞLA	Türkiye 6. (B kategorisine düştü)
18	YÜZME TÜRKİYE BİRİNCİLİĞİ	26-30 NİSAN 2008	MARMARİS MUĞLA	50-100-200 m sırtüstü Zeynep Saçlı Tü 2. 100 m sırtüstü H. İlker Lim Tü 3.
19	Üniversitelerarası Hentbol B Kategorisi Türkiye Birinciliği	14-19 Aralık 2008	NİĞDE	Erkek takımımız grubunda 2. olarak süper lige terfi maçlarına gitmeye hak kazanmıştır.
20	Üniversiteler Voleybol B Kategorisi Türkiye Birinciliği	22-27 Aralık 2008	Ankara Üniversitesi-ODTÜ	Takımımız B Liginde müsabakalara devam edecektir.

Tablo 62: Kültürel Faaliyetler – 2008

	Ocak	Şubat	Mart	Nisan	Mayıs	Haz.	Tem.	Ağus.	Eylül	Ekim	Kasım	Aralık	Top.
Konferans			5	2	2						1	2	12
Konser		1	39	6	65	1			1	10	9	1	133
Sergi			2	3	4					1	3		13
Panel		2	8	7	4					1	5	2	29
Söyleşi	1	1	7	12	7	1				2	9	4	44
Seminer		2	26	28	12	3			1		20	24	116
Toplantı		4	6	10	6					6	3	15	50
Gezi	2		6	3	5	1				5	8	3	33
Turnuva			5	5	4					2		2	18
Film Gösterimi		3	7	6	24					10	1		51
Gösteri		2	10	28	25	5	4			8	3	5	90
Kitap Fuarı												1	1
Kurs	1	4	24	11	1	1				12	10	7	71
Kampanya			2	2	1					2	2	1	10
Dinleti				1	5					1	1		8
Kokteyl			1								1		2
Yarışma		1	6	4	24	1	1	3		5	1	4	50
Şenlik-Festival			4	3	8			1		2		1	19
Stand		3		1		1				1	1	2	9
Kongre		1	3	5	1	1				1		1	13
Anket			1										1
Workshop-Atölye			8	19	16					9	6	13	71
Yaz Üni.-Yaz Kampı								1					1
Gözlem		1		1						3		1	6
Proje		4	4	2	4			1	1	1	2		19
Sempozyum			1	2								1	4
TOPLAM	4	29	175	161	218	15	5	6	3	82	86	90	874

Tablo 63: Kùltür İřleri Mùdùrlùęù'ne Baęlı Olarak alıřmalarını Sùrdùren Toplulukların İsim Listesi – 2008

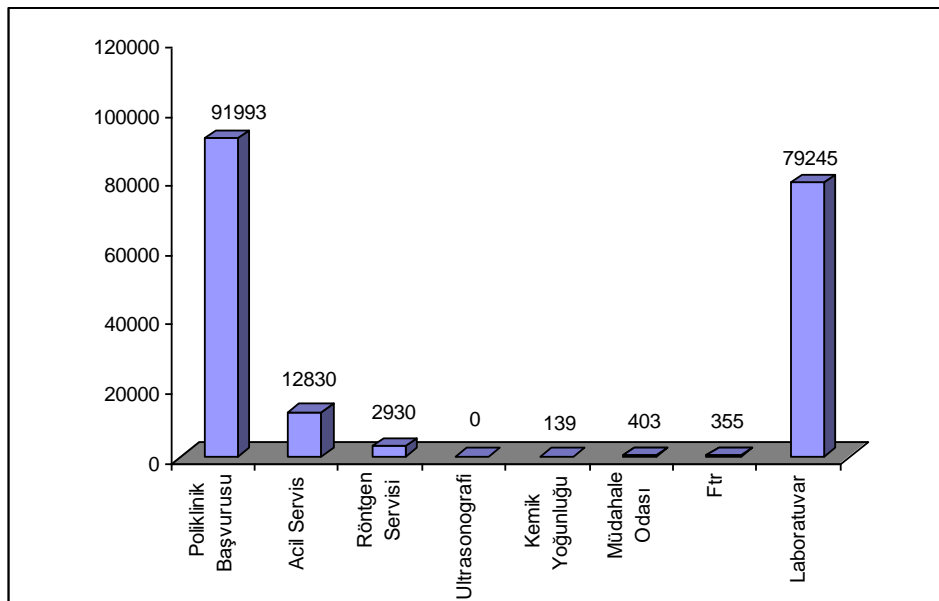
1. Alternatif Enerji Teknolojileri T.	40. Jeoloji Topluluęu
2. Amatùr Astronomi Topluluęu	41. Kimya Topluluęu
3. Amatùr Fotoęrafçılık Topluluęu	42. Kiřisel Geliřim Topluluęu
4. Ar-Ge Topluluęu	43. Kitap Topluluęu
5. Arkeoloji Topluluęu	44. Klasik Gitar Topluluęu
6. Atatùrkçù Düşünce T.	45. Klasik Tùrk Müzięi T.
7. Avrasya Topluluęu	46. Kuř Gözlem Topluluęu
8. Avrupa Öğrencileri Forumu Top.	47. Makine Topluluęu
9. Avrupa Teknoloji Öğrencileri T.	48. Malzeme Bilimleri Topluluęu
10. Balkan Topluluęu	49. Matematik Topluluęu
11. Bilgisayar Topluluęu	50. Medya Topluluęu
12. Bilim Kurgu Ve Fantezi T.	51. Meslek ve İş Etięi Topluluęu
13. Biyoloji ve Genetik Topluluęu	52. Mimarlık Topluluęu
14. Bilim ve Ütopya Top.	53. Münazara Topluluęu
15. Bilim ve Teknik Topluluęu	54. Müzik Toplulukları
16. Caz Topluluęu	55. Müzikal Topluluęu
17. aędař Dans Topluluęu	56. Psikoloji Topluluęu
18. Çevre Topluluęu	57. Radyo Topluluęu
19. Çocuk Akılı Topluluęu	58. Robot Topluluęu
20. Deniz Bilimleri Topluluęu	59. Sinema Topluluęu
21. Dıř Politika Ve U.İ.T.	60. Siyaset Bilimi T.
22. Doęa Topluluęu	61. Sosyal Demokrasi Topluluęu
23. Edebiyat Topluluęu	62. Sosyalist Düşünce Topluluęu
24. Eęitim Topluluęu	63. Sosyoloji Topluluęu
25. Ekonomi Topluluęu	64. TV Topluluęu
26. Engelsiz ODTÜ Topluluęu	65. Tarih Topluluęu
27. Fizik Topluluęu	66. Tasarım Topluluęu
28. Genç Giriřimciler Topluluęu	67. Tiyatro Topluluęu
29. Genç Yazarlar Topluluęu	68. Tùrk Halk Bilimi T.
30. Gıda Topluluęu	69. Tùrke Topluluęu
31. Go Topluluęu	70. Tùrk-Japon İletiřim T.
32. Gülmece Topluluęu	71. Uluslararası Gençlik T.
33. Güzeli Sanatlar Topluluęu	72. Uluslararası Öğrenci Deęiřimi T.
34. Havacılık Topluluęu	73. Uluslararası Öğrenci T.
35. Havacılık ve Uzay Topluluęu	74. Üniversitelerarası İliřkiler Top.
36. İletiřim Topluluęu	75. Verimlilik Topluluęu
37. İlk-Yar Topluluęu	76. Yaratıcılık ve Sosyal Yenilik Top.
38. İstatistik Topluluęu	77. Yapı Topluluęu
39. İşletme Topluluęu	

d. Sağlık Hizmetleri

Tablo 64: Sağlık ve Rehberlik Merkezi 2008 Yılı Personel Sayısı

	PERSONEL SAYISI						
	2002	2003	2004	2005	2006	2007	2008
Dahiliye Mütahassısı	2	2	1	1	1	0	0
Göz Mütahassısı	1	1	1	1	0	0	1
Göğüs Hastalıkları Mütahassısı	1		1	1	1	0	0
KBB Mütahassısı	1	1	1	1	1	0	0
Psikiyatri Mütahassısı	2	2	2	2	2	2	1
Çocuk Hastalıkları Mütahassısı	2	2	2	2	2	2	2
Ortopedi Mütahassısı	2	1	2	2	1	1	1
Cildiye Mütahassısı	2	2	2	2	2	2	2
Aile Hekimliği	2	2	2	2	2	2	2
Kadın Doğum Uzmanı	1	1	1	1	1	1	1
Röntgen Mütahassısı	1	1	1	1	1		0
Mikrobiyoloji Mütahassısı	1	1	1	1	1	1	1
Biyokimya Uzmanı	1	1	1	1	1	1	1
Üroloji						1	1
FTR						1	
Pratisyen Hekim	5	5	6	8	9	9	9
Diş Hekimi	6	7	7	7	7	5	5
Psikolog	6	5	5	5	6	6	7
Psikolojik Danışman	5	4	4	4	4	3	3
Sosyal Çalışmacı			1				0
Hemşire, Teknisyen, Fizyoterapist-SM	56	55	54	54	33	33	26
Büro Personeli-YRD Sağlık Per.-Akademik-Uzman	0	0	6	6	24	29	33
Diğer	25	25	22	29	27	27	27
TOPLAM	122	118	123	131	126	126	123

Şekil 4. Sağlık ve Rehberlik Merkezinde Gerçekleştirilen Tetkik-Tahlil-Acil Müdahaleler 2008



IV- KURUMSAL KABİLİYET ve KAPASİTENİN DEĞERLENDİRİLMESİ

Aşağıda yer alan ve Üniversitemizin Üstünlük ve Zayıflıklarını sıralayan tablolar ODTÜ Stratejik Planlama sürecinde Akademik Birimler tarafından hazırlanan raporlarda öne çıkan başlıklardan oluşmaktadır.

A. Üstünlükler

EĞİTİM
Eğitim dilinin İngilizce olması <i>Literatürün kolay takip edilmesi</i>
Nitelikli eğitim (lisans) <i>Uluslararası düzeyde</i> <i>Ders ve disiplin çeşitliliği</i> <i>Teknolojik gelişmelerden beslenen</i> <i>Sistemik düşünce yapısı veren</i> <i>Araştırma ve yaratıcı düşünce alışkanlığı kazandıran</i> <i>Güncel</i> <i>Düşünme kültürü</i>
Yüksek lisans ve doktora <i>Üstün nitelikli tezler</i>
Öğrenci/öğretim üyesi oranı
Öğrenci/öğretim üyesi iletişimi
Eğitimin disiplinlerarası araştırmalara uyum sağlaması
AKADEMİK KADRO
Genç ve dinamik öğretim üyeleri
Özverili çalışma <i>Bölüme bağlılık</i> <i>Enstitülere katkı</i>
Araştırma görevliler
Nitelikli akademik kadro <i>Çok iyi eğitime sahip</i> <i>Uluslararası nitelikte eğitim, araştırma ve yayın</i> <i>Farklı disiplinlerden gelen</i> <i>Deneyimli</i>
ARAŞTIRMA
Nitelikli araştırmalar <i>Araştırmaya verilen önem</i> <i>Araştırmacıya saygı</i> <i>Özgür araştırma ortamı</i> <i>Yeniliğe açıklık</i> <i>Disiplinlerarası araştırma olanakları</i> <i>Araştırmalardan beslenen kaliteli tezler</i>
Uluslararası ortak araştırmalar
Uluslararası yayın <i>Yayın ve araştırmada rakiplerimize göre güçlülük</i>
Yeterli ve sürekli kaynak temini olanağı <i>TSK ARGE desteği</i> <i>Kamu kimliğinden ötürü proje üretebilme gücü</i>
Teknopark ve araştırma merkezlerinin varlığı
YÖNETSEL

Kongre/konferans düzenleme teşviği, yer ve donanım desteği
Öğretim üyesi yetiştirmeye katkı
Yönetimsel aktiviteler: <i>Kalite yönetimi, akreditasyon, öz değerlendirme</i>
Topluma hizmet <i>Sivil toplum örgütleri ile yakın ilişkiler</i>
Yönetim tarzı <i>Katılımcı Demokratik Hiyerarşik olmayan Kurumsallaşmış Sorun çözme konusunda motive edici Öğretim elemanları /idareci ilişkilerinde sıcaklık Huzurlu çalışma ortamı</i>
Araştırma Merkezlerini destekleyici tutum
Yönetimle ilgili diğer güçlü yanlar <i>Vakıf Şirketleri Burslar</i>
KURUMSAL
ODTÜ kültürü ve geleneği <i>ODTÜ imajı Yüksek kalite Güven veren Lider Saygın Uluslararası üniversite Yoğun uluslararası ilişkiler</i>
Sayısal büyüklük <i>İnsan çeşitliliği, hoşgörü</i>
ÖĞRENCİ
Kaliteli öğrenci
Mezunlar <i>Başarılı mezunlar Tercih edilen mezunlar İş bulma olanakları Yurtiçi / yurtdışı başarıları</i>
FİZİKSEL OLANAKLAR
Kütüphane
Donanım olanakları (lab, teknik altyapı, bilgisayar vb)
Kültürel olanaklar
Kampus <i>sinerji yaratması</i>
ODTÜ'nün Ankara'da olması <i>Ankara olması nedeniyle TSK ve kamu kuruluşları ile iletişim kolaylığı</i>
Sahip olunan arazi
DİĞER
Kıbrıs kampusu

B. Zayıflıklar

EĞİTİM
Eğitimle ilgili problemler (lisans) <i>Derslerin çeşitliliğinin az olması</i> <i>Uygulamaya yeterli önem verilmemesi</i> <i>Öğretim yöntemlerinin yetersizliği</i> <i>Eğitimin bireye yönelik olmaması</i> <i>Öğrencide düşük motivasyon</i> <i>Öğrenci memnuniyetinin azlığı</i> <i>İlk 2 yıl öğrenci bölüm ilişkisinin zayıflığı</i> <i>Etik değerler ve çevre bilincinin verilememesi</i> <i>Öğrencilerin iletişim becerilerinin yetersizliği</i> <i>Sosyal zekanın geliştirilmemesi</i> <i>Piyasa şartlarına yetersiz hazırlık</i> <i>Öğrenci değerlendirme sisteminde aksaklıklar</i> <i>Katılık, adaletsizlik, notlandırmada farklılıklar</i>
Y. Lisans eğitimine az önem verilmesi <i>Verimsizlik</i>
Kalabalık sınıflar <i>Öğrenci sayısındaki fazlalık</i> <i>Öğretim üyesi eksikliği</i> <i>Öğretim üyesi ders yükü fazlalığı</i>
Öğrenci/Öğr. Üyesi yakınlığında azalma
Eğitimle ilgili diğer zayıflıklar <i>Uzaktan eğitime yeterince önem verilmemesi</i> <i>Bilişim teknolojilerinin yeterince kullanılmaması</i> <i>Bilgisayar eğitiminin yeterli düzeyde olmaması</i> <i>Ortak eğitim projeleri için doğru bölümlere/kişilere zamanında erişim güçlüğü (talep edenlere çabuk teklif verememe)</i>
Disiplinlerarası çalışmaların YÖK ve üniversite yönetimi tarafından yeterince somut önlemlerle desteklenmemesi <i>Öğretim elemanlarının asli kadrolarının bulunduğu akademik birimlerin yanı sıra Enstitüde yaptıkları çalışmaların kurumsal olarak tanınmaması (“zaman paylaşımı görevlendirme” veya “affiliation” kavramının resmen hayata geçirilememesi); bunun sonucu olarak Üniversitede bulunan öğretim üyesi kaynağının Enstitü programlarını zenginleştirmek için etkin olarak kullanılamaması</i>
AKADEMİK KADRO
Yeterince nitelikli ve genç öğr. üyesi temin edilememesi <i>Öğretim üyesi sayısının azalması ve yeni katılımın sağlanamaması</i> <i>İyi öğrencilerin üniversitede kalması için yeterli ortamın sağlanmaması ve bu konuda teşvik edilmemesi</i> <i>Gençlere güvensizlik / az yetki ve görev verilmesi</i> <i>Maddi sıkıntılardan dolayı ortaya çıkan insan kaynağı problemi</i> <i>Araştırmaların proje elemanı yetişmesine katkıları</i>
Motivasyon eksikliği
Araştırma görevlileri <i>Araştırma yapmak için Araş. Gör. Sayısının azlığı</i> <i>Araştırma yapmak için yeterli sayıda ve nitelikte Araş. Gör., doktora öğrencisi ve yardımcı personel bulunamaması</i>

<p>Akademik kadro ile ilgili problemler</p> <p><i>Öğretim üyelerinin İngilizce düzeylerinin yetersizliği</i> <i>Öğretim üyelerinin ders yükü fazlalığından yeterince araştırma yaparak kendilerini geliştirmemeleri</i></p>
<p>Akademik kadro ile ilgili diğer zayıflıklar</p> <p><i>Yabancı öğretim elemanı eksikliği</i> <i>Öğrenci/Akademik/İdari personel arasındaki iletişim ve işbirliği yetersizliği</i></p>
<p>ARAŞTIRMA</p>
<p>Araştırma ortamı, yoğunluğu ve kalitesinin yurtdışına oranla düşüklüğü</p> <p><i>Eğitimin araştırmaya göre daha ağırlıklı olması</i> <i>Araştırma kapasitesini kullanamama</i> <i>Güncel/toplumsal konularda araştırma yapmada zayıflık</i> <i>Yenilik getiren/ses getiren araştırma noksanlığı</i> <i>Ürün ve teknoloji geliştiren araştırmaların azlığı</i> <i>Disiplinler arası araştırma deneyim eksikliği</i> <i>Bölüm içi ve disiplinler arası ortak çalışmaların azlığı</i> <i>Araştırmaların bireysel düzeyde kalması</i> <i>Endüstri ilişkilerinde yetersizlik</i></p>
<p>Bilim dünyası içinde ve dışında sinerjik (ve sıyratıcı) işbirliklerinin yetersizliği</p>
<p>Bilimsel çalışma, teknoloji üretimi, yayında eksiklik</p> <p><i>Yayına yönelik araştırmanın yetersizliği</i> <i>Kitap ve makale yayınlamadaki zaafılar</i> <i>ODTÜ'yu yurtiçindeki gelişmemiş üniversitelerle karşılaştırarak kendimizi aldatmamız, kendini beğenmişlik ve güçlü yanların çok fazla öne çıkarılıyor olması</i></p>
<p>Yetersiz kaynak /altyapı/mevzuat</p>
<p>Zayıf Teknopark ilişkileri</p> <p><i>Teknopark'ın hızlı hareket beklentisini bürokratik yapı yüzünden karşılayamamak</i></p>
<p>YÖNETSEL</p>
<p>Destek eksikliği</p> <p><i>Etkinliklerin düzenlenmesi için yetersiz destek</i> <i>Yurtdışı etkinliklere katılım için yetersiz destek</i></p>
<p>Akademik performans yönetim sisteminin eksiklikleri</p> <p><i>Meritokratik yaklaşımın eksikliği</i> <i>ödül sisteminin etkin kullanılmaması,</i> <i>akademik performans değerlendirme sisteminin yetersizliği, özendirme- ödüllendirme-onurlandırma- uyarma- ceza yaklaşımlarının kısıtlı olması,</i> <i>terfi kriterlerinin sık sık değiştirilmesi,</i> <i>terfi kriterlerinin çok fazla sayısallaştırılması,</i> <i>terfi kriterlerinin başka amaçlarla da kullanılması, yöneticilerin performanslarının sistematik bir şekilde değerlendirilmemesi</i> <i>Makam tazminatı ile ilgili kesintiler</i></p>
<p>Kurum dışı görevlendirme izinleri ile ilgili baltalayıcı tavırlar</p> <p><i>Bölüm içi seminerlerin ve katılımın azlığı</i></p>
<p>Yönetmelik aktiviteler</p> <p><i>Yetersiz bölüm tanıtımı</i> <i>Öğrenci değerlendirmelerinin yeterince değerlendirilmemesi</i></p>
<p>Güncel/toplumsal konularda görüş bildirmede zayıflık</p> <p><i>Topluma hizmet ve toplumla iletişimde rehabet ve öncülük rolünden uzak olmak</i> <i>Türk eğitim sistemine katkıda zaafiyetler</i></p>

Yönetim tarzı <i>Liderlik, yöneticilikte zaafiyetler</i> <i>Yöneticilerin inisiyatif kullanmada güçlük çekmeleri</i> <i>Yeterince katılımcı bir yönetim anlayışının oluşmaması, yönetim zaafıları</i>
İletişim eksikliği <i>Bölmeler arası iletişimsizlik, çekişme, kapalılık</i> <i>Fakülteler arası eğitsel, yönetsel ve işlevsel iletişimsizlik</i>
Araştırma Merkezlerine ilgisizlik <i>Bazı Bölüm Başkanlarının merkezlere olumsuz önyargısı</i> <i>Merkez ve Fakülte ilişkilerinin kurumsal bazda sağlam olmaması</i>
Diğer üniversiteler ile ilişkinin zayıflığı
Üniversitenin başlıca paydaşları ile ilişkilerindeki mesafeli tavrı <i>Zayıf lobi yapısı</i>
KURUMSAL
<i>Bilim dünyası içinde ve dışında sinerjik (ve sıçraticı) işbirliklerinin yetersizliği</i>
Sayısal büyüklük, fakülte ölçeğinde bölümler
ÖĞRENCİ
<i>Mezunların toplumsal sorunlar söz konusu olduğunda öne çıkmaması</i>
FİZİKSEL OLANAKLAR
Kütüphane <i>Kütüphanenin mali altyapı, personel ve servisinin yetersizliği</i>
Kitap satış ünitesinin yetersizliği
Donanımın yetersizliği <i>Bilgisayar altyapısının yetersizliği</i> <i>Mevcut cihazların eskimesi ve yeni teknolojilerin maddi olanaklar nedeniyle edinilememesi</i>
Mekansal sıkıntılar
ODTÜ'nün Ankara'da olması
DİĞER
Devlet üniversitesi olması vasfıyla belli kurallara uymak zorunda olması ODTÜ'nün verimli kaynak üretme ve kullanma kabiliyetini sınırlaması
Çevre ve iş güvenliği

V- ÖNERİ VE TEDBİRLER

Orta Doğu Teknik Üniversitesi Vizyonu ve Stratejik Planı, ülkemizde olduğu kadar, uluslararası düzeyde de başarılı, öncü bir yükseköğretim ve araştırma kurumu ve toplumsal hizmetlerde örnek alınan bir üniversite olma yolunda atılması gereken adımları ortaya koymaktadır. ODTÜ, Vizyon'una erişme ve Stratejik Planı'nı uygulamaya koyma çabalarını kararlılıkla sürdürecektir. Stratejik Plan, süreç içinde belirlenen zayıflıkları ve tehditleri karşılamak üzere bir dizi önlemler önermektedir.

Ancak, ODTÜ Vizyonu'nun gerçekleşmesi, kritik mali ve beşeri kaynakların yetkili kamu kurumlarınca sağlanmasına; gerekli adımları atmamıza ve düzenlemeleri yapmamıza olanak sağlayacak akademik, mali ve idari esnekliğe kavuşmamızla mümkün olabilecektir. Bu destek ve esneklikler, sadece ODTÜ'nün değil, tüm devlet üniversitelerinin ulusal ve uluslararası düzeydeki rekabet güçlerini artırmaları için gereklidir.

A. İnsan Kaynakları

Uluslararası düzeyde seçkin kurumlarla rekabet etmeyi ve başarılı olmayı hedefleyen isteyen bir üniversite için en önemli kaynak, uluslararası düzeyde nitelikli akademik ve teknik-idari kadrolara sahip olmaktır. ODTÜ başarısının sürekliliği için, mevcut deneyimli akademik ve teknik-idari kadroları tutacak ve üstün nitelikli genç elemanların yetişmesini sağlayacak koşulların yaratılması önemlidir.

Türk yükseköğretim sisteminin tümüne bakıldığında, önemli düzeydeki öğretim üyesi açığı, yükseköğretimde öğrenci talebinin karşılanmasında en önemli darboğazı oluşturmaktadır. Devlet ve vakıf üniversitelerinin her yıl artan öğretim üyesi açığının kapatılması için, öğretim üyesi yetiştirilmesine öncelik ve destek verilmelidir. ODTÜ, "Öğretim Üyesi Yetiştirme Programı" kapsamında, diğer devlet üniversiteleri için genç öğretim üyesi yetiştirme görevinin yerine getirilmesinde öncülük yapmaktadır. Üniversitemizin görevlerini lâyıkıyla yerine getirmeleri için akademik kadrolar kadar, nitelikli teknik-idari kadrolara da gereksinimleri vardır. Ancak, kamu üniversitelerinde idari personele sunulan mali olanaklar ve özlük hakları sürekli olarak erozyona uğramıştır. Bu nedenle kamu üniversiteleri, yetişmiş teknik-idari kadrolarını, özel sektör kuruluşlarına, vakıf üniversitelerine ve hatta diğer kamu kuruluşlarına kaybetmektedir. Türk devlet üniversitelerinin insan kaynakları alanındaki sorunlarının çözümü için:

- Devlet üniversitelerinde, araştırma görevlisi kadrolarının kısıtlanması, gelecek nesil öğretim üyelerinin yetiştirme çabalarını doğrudan aksattığından, yeterli sayıda araştırma görevlisi kadrolarının tahsis edilmesine özen gösterilmelidir.
- Devlet üniversitelerinde görev yapan öğretim üyelerinin ve özellikle genç öğretim elemanlarının mali olanakları ve özlük hakları, vakıf üniversitelerinde ve diğer sektörlerdeki emsalleriyle karşılaştırıldığında çok yetersiz kalmaktadır. Öğretim elemanlarının maddi koşulları ve özlük hakları iyileştirilerek, özellikle genç nesiller için akademik kariyer yeteri kadar cazip bir konuma getirilmelidir.
- ODTÜ gibi yabancı dilde eğitim yapan, çok sayıda uluslararası öğrenciye sahip, yoğun uluslararası araştırma ve işbirliği projeleri olan devlet üniversitelerinin istihdam edebileceği "yabancı uyruklu öğretim üyesi" kontenjanları artırılmalıdır.
- AB 6. ve 7. Çerçeve Programları gibi uluslararası proje kaynakları için rekabet edilebilmesi ve devlet üniversitemizin ülkemizin ihtiyacı olan araştırma-geliştirme-uygulama projelerini yürütebilmeleri için gerekli araştırma destek personelinin istihdamı kolaylaştırılmalıdır.

- Devlet üniversitelerinde eğitim ve araştırma yükü sürekli olarak artmaktadır. Bu nedenle, yeni idari-teknik kadro temininde ve ayrılan personelin yerine yeni personel istihdamında yaşanan sorunların ortadan kaldırılması gereklidir.
- Devlet üniversitelerinde görev yapan idari-teknik personelin mali olanakları ve özlük hakları, diğer devlet kuruluşlarında görev yapan emsal personelin düzeyine ulaştırılmalıdır.

B. Mali Kaynaklar ve Mali Yönetim

Devlet üniversitelerinin aldığı Hazine Yardımı'nın önemli bir kısmı personel ödemelerine (01) gitmektedir. Personel (kadro ve maaş-özlük hakları) ile ilgili sorun ve önerilere bir üst başlıkta yer verilmiştir. Bütçenin diğer kalemlerine bakıldığında, son yıllarda diğer cari harcamalar (03) için tahsis edilen ödeneklerdeki yıllık artışın, enflasyon oranının altında kaldığı görülmektedir. Bu nedenle, eğitim ve araştırma faaliyetleri her yıl artan ve personel yetersizliği nedeniyle daha fazla hizmet satın alma durumunda olan Üniversitemizde, ödenek yetersizliği nedeniyle faaliyet ve hizmetler aksamaktadır.

ODTÜ Ankara ve Erdemli kampuslarında yeni bina inşaatları çok azalmıştır. Ancak, her iki kampusta da fiziki altyapı ile mevcut binaların büyük çoğunluğu eskimiştir. Ankara kampusunda 10.000 öğrenci için planlanan altyapı, sayısı 22.000'i aşan öğrencinin getirdiği yüke cevap verememektedir. Kampus'taki binaların büyük çoğunluğunun yaşı 35-40 yıl aralığında olduğundan, fiziki altyapı ve binalarda ciddi oranlarda modernleştirme-bakım/onarım-yenileme yatırımı gerekmektedir.

Üniversitemizin uluslararası platformlarda rekabet gücünün artması ve performansının yükselmesinde mali kaynaklarının artırılarak, uluslararası düzeylere yaklaştırılması önem taşırken; kaynak kullanımındaki esneklik tanınması da mevcut kaynakların daha etkili ve verimli olarak kullanılmasına olanak sağlayacaktır. Özellikle, araştırmaya ayrılan ödeneklerin kullanılmasında, bütçe ve satın alma mevzuatındaki maddeler çok kısıtlayıcı kalmaktadır.

Yıl sonunda serbest bırakılmayan ödenekler, özellikle araştırma faaliyetlerimizde kesintilere ve ödeneklerin kullanılmasında verimsizliğe ve israfa neden olmaktadır.

Bu çerçevede:

- Üniversitemize sağlanan, “diğer cari (03)” ve “yatırım (06)” ödenekleri başta olmak üzere, Hazine Yardımı'nın artırılarak, uluslararası emsal kuruluşların bütçe oranlarına yaklaştırılmalıdır. Bu çerçevede, ODTÜ'nün fiziki altyapısını yenileme yatırımlarının daha fazla gecikmeden gerçekleştirilmesine olanak sağlayacak ödeneklerin tahsis edilmesi önem kazanmaktadır.
- Üniversitemiz Döner Sermaye İşletmesi projeleri, Uluslararası Ortak Lisans Programları, ikinci öğretim lisansüstü programları dahil olmak üzere, kaynak yaratılmasını kolaylaştıran mevzuat değişikliklerinin yapılması gerekmektedir.
- Üniversite mali yönetiminde belirsizliğe ve verimsizliğe neden olan yıl sonunda ödeneklerin serbest bırakılmaması uygulamasından kaçınılması yerinde olacaktır.
- Araştırma ödeneklerinin daha verimli kullanılması ve araştırma üretimini artırmak üzere, araştırma ödeneklerinin, kütüphane ve bilişim altyapısı yatırımlarının tabi olduğu mali mevzuatı daha esnek hale getirilerek, TÜBİTAK projelerinde uygulanan mali mevzuat paralelinde düzenlemeler yapılmalıdır.
- 5018 sayılı Kanunun özüne uygun olarak, üniversitelere ürettikleri hizmet ve ürünler temel alınarak “performans esaslı bütçeleme” uygulamasına geçilirken, artan sorumlulukla

birlikte artan mali yetki ve esneklik ilkesi benimsenmeli ve özellikle analitik bütçe kalemleri arasında kaynak aktarma önündeki kısıtlamalar azaltılmalıdır.

- Performans esaslı bütçe uygulamalarında, üniversitelerin performansının ölçülmesinde üretilen ürün ve hizmetlerin kalitesi ve uluslararası standartlara öncelik verilmelidir.