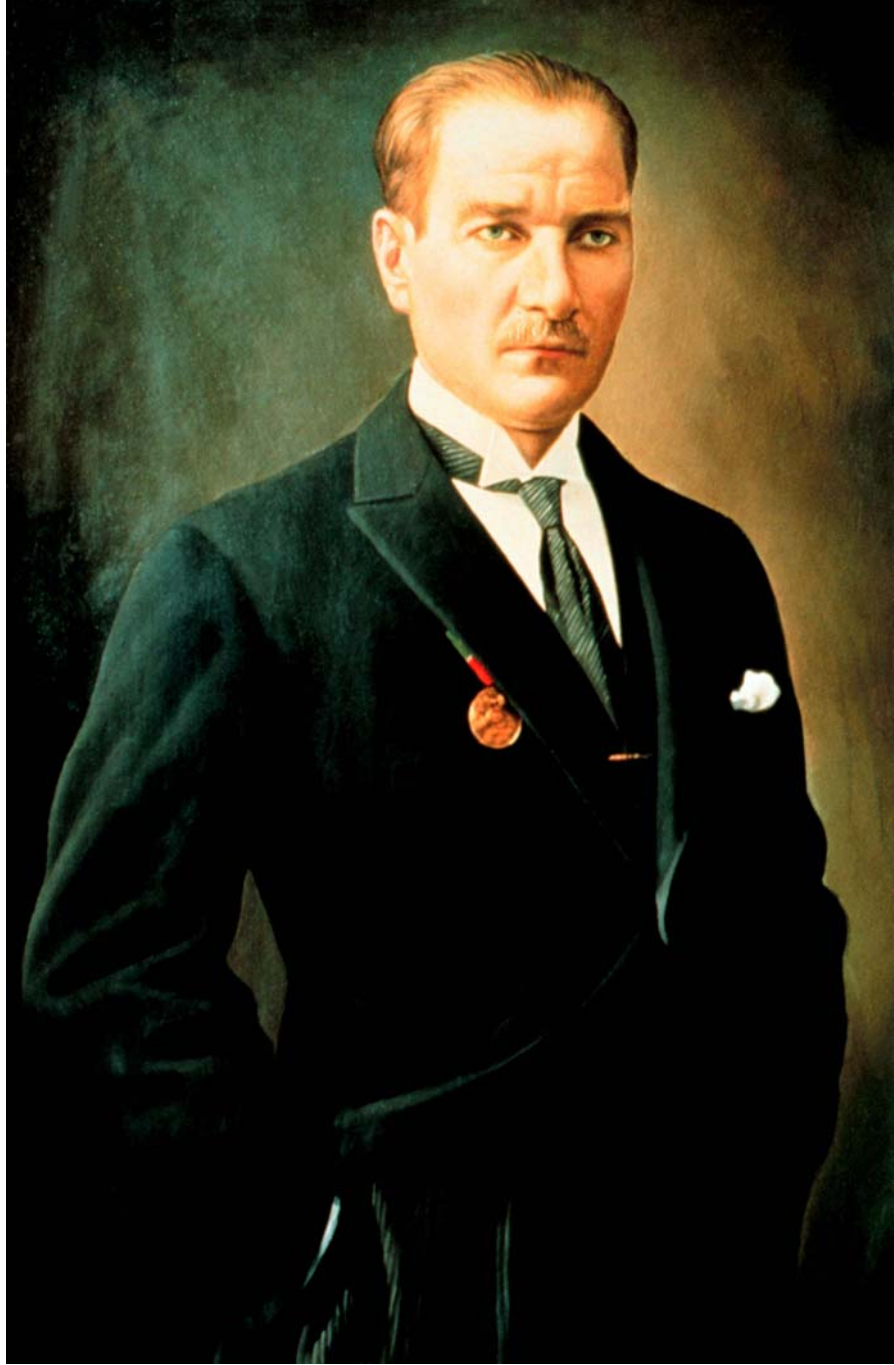




T.C.
GEBZE TEKNİK ÜNİVERSİTESİ



**2015 YILI
İDARE FAALİYET RAPORU**



Toplumun dūřmanı cehalet, cehaletin dūřmanı ğretmendir.

K. Atatürk

ÜST YÖNETİCİ SUNUŞU

Ülkemiz kamu mali yönetiminin Avrupa Birliği mevzuatlarına uyumu sürecinde mali saydamlık ve hesap verilebilirlik kavramlarıyla tanışmış ve bu süreçte 5018 sayılı “Kamu Mali Yönetimi ve Kontrol Kanunu” nun tüm hükümleri ile uygulamaya konulmasıyla uluslararası standartlara uygunluk önemli ölçüde hız kazanmıştır.

Kalkınma planları ve programlarında yer alan politika ve hedefler doğrultusunda Üniversitemiz üzerine düşen görevleri yerine getirirken tahsis edilen kaynakların etkili, ekonomik ve verimli kullanımı ile mali saydamlık ve hesap verilebilirlik ilkelerine de büyük önem vermektedir. Bu amaçla 5018 sayılı Kamu Mali Yönetimi ve Kontrol Kanununun 41 inci maddesine dayanılarak hazırlanan kurumumuz 2015 Yılı İdare Faaliyet Raporu, harcama yetkililerince hazırlanan birim faaliyet raporları konsolide edilerek hazırlanmıştır. Bu kapsamda tüm birimlerimiz, kamu mali yönetimi anlayışı doğrultusunda görevlerini etkin olarak ve tam bir işbirliği içinde yerine getirmiştir.

2015 Yılı İdare Faaliyet Raporunun hazırlanmasında emeği geçen tüm çalışma arkadaşlarıma teşekkür eder, kamuoyunu bilgilendirmeyi ön plana alan bir anlayış içerisinde hazırlanan bu raporun, amacını en iyi şekilde gerçekleştirmesini içtenlikle dilerim.

Saygılarımla

Prof. Dr. Haluk GÖRGÜN
Rektör

İÇİNDEKİLER

I- GENEL BİLGİLER	1
A- Misyon ve Vizyon	2
B- Yetki, Görev ve Sorumluluklar	2
C- İdareye İlişkin Bilgiler	8
1- Fiziksel Yapı	8
2- Örgüt Yapısı	26
3- Bilgi ve Teknolojik Kaynaklar	27
4- İnsan Kaynakları	28
5- Sunulan Hizmetler	34
6- Yönetim ve İç Kontrol Sistemi	46
D- Diğer Hususlar	48
II- AMAÇ ve HEDEFLER	49
A- İdarenin Amaç ve Hedefleri	50
B- Temel Politikalar ve Öncelikler	50
C- Diğer Hususlar	50
III- FAALİYETLERE İLİŞKİN BİLGİ VE DEĞERLENDİRMELER	51
A- Mali Bilgiler	52
1- Bütçe Uygulama Sonuçları	52
2- Temel Mali Tablolara İlişkin Açıklamalar	57
3- Mali Denetim Sonuçları	62
4- Diğer Hususlar	62
B- Performans Bilgileri	62
1- Faaliyet ve Proje Bilgileri	62
2- Performans Sonuçları Tablosu	62
3- Performans Sonuçlarının Değerlendirilmesi	62
4- Performans Bilgi Sisteminin Değerlendirilmesi	62
5- Diğer Hususlar	62
IV- KURUMSAL KABİLİYET ve KAPASİTENİN DEĞERLENDİRİLMESİ	63
A- Üstünlükler	64
B- Zayıflıklar	64
C- Değerlendirme	64
V- ÖNERİ VE TEDBİRLER	65
EKLER	

I- GENEL BİLGİLER

A - MİSYON VE VİZYON

1- Misyon

Gebze Teknik Üniversitesi, Dünya standartlarında lisans ve lisansüstü seviyede eğitim vermeyi, temel ve uygulamalı bilimsel ve teknolojik araştırmalar yapmayı ve bunları saygın uluslararası dergi ve kitaplarda yayınlamayı temel varlık sebebi olarak kabul etmiştir.

2- Vizyon

Gebze Teknik Üniversitesi, Dünya’da saygın üniversiteler arasında yer alan bir ihtisas üniversitesi olmayı temel vizyonu olarak kabul etmiştir.

B - YETKİ, GÖREV VE SORUMLULUKLAR

03.07.1992 tarihli ve 3837 sayılı Kanununun 25 inci maddesine göre kurulan Üniversitemiz 2547 sayılı Yükseköğretim Kanununun 12 nci maddesi çerçevesinde aşağıdaki görevleri yürütmektedir.

Yükseköğretim Kurumlarının Görevleri:

a) Çağdaş uygarlık ve eğitim-öğretim esaslarına dayanan bir düzen içinde, toplumun ihtiyaçları ve kalkınma planları ilke ve hedeflerine uygun ve ortaöğretime dayalı çeşitli düzeylerde eğitim-öğretim, bilimsel araştırma, yayım ve danışmanlık yapmak,

b) Kendi ihtisas gücü maddi kaynaklarını rasyonel, verimli ve ekonomik şekilde kullanarak, milli eğitim politikası ve kalkınma planları ilke ve hedefleri ile Yükseköğretim Kurulu tarafından yapılan plan ve programlar doğrultusunda, ülkenin ihtiyacı olan dallarda ve sayıda insan gücü yetiştirmek,

c) Türk toplumunun yaşam düzeyini yükseltici ve kamuoyunu aydınlatıcı bilim verilerini söz, yazı ve diğer araçlarla yaymak,

d) Örgün, yaygın, sürekli ve açık eğitim yoluyla toplumun özellikle sanayileşme ve tarımda modernleşme alanlarında eğitilmesini sağlamak,

e) Ülkenin bilimsel, kültürel, sosyal ve ekonomik yönlerde ilerlemesini ve gelişmesini ilgilendiren sorunlarını, diğer kuruluşlarla işbirliği yaparak, kamu kuruluşlarına önerilerde bulunmak suretiyle öğretim ve araştırma konusu yapmak, sonuçlarını toplumun yararına sunmak ve kamu kuruluşlarınca istenecek inceleme ve araştırmaları sonuçlandırarak düşüncelerini ve önerilerini bildirmek,

f) Eğitim-öğretim seferberliği için de örgün, yaygın, sürekli ve açık eğitim hizmetini üstlenen kurumlara katkıda bulunacak önlemleri almak,

g) Yörelerindeki tarım ve sanayinin gelişmesine ve ihtiyaçlarına uygun meslek elemanlarının yetişmesine ve bilgilerinin gelişmesine katkıda bulunmak, sanayi, tarım ve

sağlık hizmetleri ile diğer hizmetleri ile hizmetlerde modernleşmeyi, üretimde artışı sağlayacak çalışma ve programlar yapmak, uygulamak ve yapılanlara katılmak, bununla ilgili kurumlarla işbirliği yapmak ve çevre sorunlarına çözüm getirici önerilerde bulunmak,

h) Eğitim teknolojisini üretmek, geliştirmek, kullanmak, yaygınlaştırmak,

i) Yükseköğretimin uygulamalı yapılmasına ait eğitim-öğretim esaslarını geliştirmek, döner sermaye işletmelerini kurmak, verimli çalıştırmak ve bu faaliyetlerin geliştirilmesine ilişkin gerekli düzenlemeleri yapmaktır.

2547 sayılı Yükseköğretim Kanununa göre Üniversitemiz üst yönetim görev, yetki ve sorumlulukları şunlardır,

Üniversite Organları

Rektör:

Madde 13-

a) Devlet üniversitelerinde rektör, profesör akademik unvanına sahip kişiler arasından görevdeki rektörün çağrısı ile toplanacak üniversite öğretim üyeleri tarafından seçilecek adaylar arasından Cumhurbaşkanınca atanır. Rektörün süresi 4 yıldır. Süresi sona erenler aynı yöntemle yeniden atanabilirler. Ancak iki dönemden fazla rektörlük yapılamaz. Rektör, üniversite veya yüksek teknoloji enstitüsü tüzelkişiliğini temsil eder. Rektör adayı seçimleri gizli oyla yapılır. Oy veren her öğretim üyesi oy pusulasına yalnız bir isim yazabilir. Birinci toplantıda öğretim üyelerinin en az yarısının hazır bulunması şarttır. Bu sağlanamadığı takdirde toplantı 48 saat ertelenir ve nisap aranmaksızın seçime geçilir. Bu toplantıda en çok oy alan 6 kişi aday olarak seçilmiş sayılır, bunlardan Yükseköğretim Kurulu'nun seçeceği üç kişi atanmak üzere Cumhurbaşkanına sunulur. Vakıflarca kurulan üniversitelerde rektör adaylarının seçimi ve rektörün atanması ilgili mütevelli heyet tarafından yapılır.

Rektörlerin yaş haddi 67 yaşdır. Ancak rektör olarak atanmış olanlara görev süreleri bitinceye kadar yaş haddi aranmaz.

Rektör, çalışmalarında kendisine yardım etmek üzere, üniversitesinin aylıklı profesörleri arasından en çok üç kişiyi rektör yardımcısı olarak seçer. Ancak, merkezi açık öğretim yapmakla görevli üniversitelerde, gerekli hallerde rektör tarafından beş rektör yardımcısı seçilebilir.

Rektör yardımcıları, rektör tarafından beş yıl için atanır.

Rektör, görevi başında olmadığı zaman yardımcılardan birisini yerine vekil bırakır. Rektör görevi başından iki haftadan fazla uzaklaştığında Yükseköğretim Kuruluna bilgi verir. Göreve vekâlet altı aydan fazla sürerse yeni bir rektör atanır.

b) Görev, yetki ve sorumlulukları:

(1) Üniversite kurullarına başkanlık etmek, yükseköğretim üst kuruluşlarının kararlarını uygulamak, üniversite kurullarının önerilerini inceleyerek karara bağlamak ve üniversiteye bağlı kuruluşlar arasında düzenli çalışmayı sağlamak,

(2) Her eğitim-öğretim yılı sonunda ve gerektiğinde üniversitesinin eğitim-öğretim, bilimsel araştırma ve yayım faaliyetleri hakkında Üniversitelerarası Kurula bilgi vermek,

(3) Üniversitenin yatırım programlarını, bütçesini ve kadro ihtiyaçlarını, bağlı birimlerinin ve üniversite yönetim kurulu ile senatonun görüş ve önerilerini aldıktan sonra hazırlamak ve Yükseköğretim Kuruluna sunmak,

(4) Gerekli gördüğü hallerde üniversiteyi oluşturan kuruluş ve birimlerde görevli öğretim elemanlarının ve diğer personelin görev yerlerini değiştirmek veya bunlara yeni görevler vermek,

(5) Üniversitenin birimleri ve her düzeydeki personeli üzerinde genel gözetim ve denetim görevini yapmak,

(6) Bu kanun ile kendisine verilen diğer görevleri yapmaktır.

Üniversitenin ve bağlı birimlerin öğretim kapasitesinin rasyonel bir şekilde kullanılmasında ve geliştirilmesinde, öğrencilere gerekli sosyal hizmetlerin sağlanmasında, gerektiği zaman güvenlik önlemlerinin alınmasında, eğitim-öğretim, bilimsel araştırma ve yayım faaliyetlerinin devlet kalkınma plan, ilke ve hedefleri doğrultusunda planlanıp yürütülmesinde, bilimsel ve idari gözetim ve denetimin yapılmasında ve bu görevlerin alt birimlere aktarılmasında, takip ve kontrol edilmesinde ve sonuçlarının alınmasında birinci derecede yetkili ve sorumludur.

Senato:

Madde 14-

a) Kuruluş ve İşleyişi: Senato, rektörün başkanlığında, rektör yardımcıları, dekanlar ve her fakülteden fakülte kurullarınca üç yıl için seçilecek birer öğretim üyesi ile rektörlüğe bağlı enstitü ve yüksekokul müdürlerinden teşekkül eder.

Senato, her eğitim-öğretim yılı başında ve sonunda olmak üzere yılda en az iki defa toplanır.

Rektör gerekli gördüğü hallerde senatoyu toplantıya çağırır.

b) Görevleri: Senato, Üniversitenin akademik organı olup aşağıdaki görevleri yapar:

(1) Üniversitenin eğitim-öğretim, bilimsel araştırma ve yayım faaliyetlerinin esasları hakkında karar almak,

(2) Üniversitenin bütününe ilgilendiren kanun ve yönetmelik taslaklarını hazırlamak veya görüş bildirmek,

(3) Rektörün onayından sonra Resmi Gazete'de yayımlanarak yürürlüğe girecek olan üniversite veya üniversitenin birimleri ile ilgili yönetmelikleri hazırlamak,

(4) Üniversitenin yıllık eğitim-öğretim programını ve takvimini inceleyerek karar bağlamak,

(5) Bir sınava bağlı olmayan fahri akademik unvanlar vermek ve fakülte kurumlarının bu konudaki önerilerini karara bağlamak,

(6) Fakülte kurulları ile rektörlüğe bağlı enstitü ve yüksekokul kurullarının kararlarına yapılacak itirazları inceleyerek karara bağlamak,

(7) Üniversite yönetim kuruluna üye seçmek,

(8) Bu kanunla kendisine verilen diğer görevleri yapmaktır.

Üniversite Yönetim Kurulu:

Madde 15-

a) **Kuruluş ve İşleyişi:** Üniversite yönetim kurulu; rektörün başkanlığında dekanlardan, üniversiteye bağlı değişik öğretim birim ve alanlarını temsil edecek şekilde senatoca dört yıl için seçilecek üç profesörden oluşur.

Rektör gerektiğinde yönetim kurulunu toplantıya çağırır.

Rektör yardımcıları oy hakkı olmaksızın yönetim kurulu toplantılarına katılabilirler.

b) **Görevleri:** Üniversite yönetim kurulu idari faaliyetlerde rektöre yardımcı bir organ olup aşağıdaki görevleri yapar.

(1) Yükseköğretim üst kuruluşları ile senato kararlarının uygulanmasında belirlenen plan ve programlar doğrultusunda rektöre yardım etmek,

(2) Faaliyet plan ve programlarının uygulanmasını sağlamak; üniversiteye bağlı birimlerin önerilerini dikkate alarak yatırım programını, bütçe tasarısı taslağını incelemek ve kendi önerileri ile birlikte rektörlüğe, vakıf üniversitelerinde ise mütevelli heyetine sunmak,

(3) Üniversite yönetimi ile ilgili Rektörün getireceği konularda karar almak,

(4) Fakülte, enstitü ve yüksekokul yönetim kurullarının kararlarına yapılacak itirazları inceleyerek kesin karara bağlamak

(5) Bu kanun ile verilen diğer görevleri yapmaktır.

Fakülte Organları**Dekan:****Madde 16-**

a) Atanması: Fakültenin ve birimlerinin temsilcisi olan dekan, rektörün önereceği, üniversite içinde veya dışında üç profesör arasından Yükseköğretim Kurulunca üç yıl süre ile seçilir ve normal usul ile atanır. Süresi biten dekan yeniden atanabilir.

Dekan kendisine çalışmalarında yardımcı olmak üzere fakültenin aylıklı öğretim üyeleri arasından en çok iki kişiyi dekan yardımcısı olarak seçer. Ancak merkezi açık öğretim yapmakla görevli üniversitelerde, gerekli hallerde açık öğretim yapmakla görevli fakültenin dekanı tarafından dört dekan yardımcısı seçilebilir.

Dekan yardımcıları, dekanca en çok üç yıl için atanır.

Dekana, görevi başında olmadığı zaman yardımcılarında biri vekâlet eder. Göreve vekâlet altı aydan fazla sürerse yeni bir dekan atanır.

b) Görev, Yetki ve Sorumlulukları:

(1) Fakülte kurullarına başkanlık etmek, fakülte kurullarının kararlarını uygulamak ve fakülte birimleri arasında düzenli çalışmayı sağlamak,

(2) Her öğretim yılı sonunda ve istendiğinde fakültenin genel durumu ve işleyişi hakkında rektöre rapor vermek,

(3) Fakültenin ödenek ve kadro ihtiyaçlarını gerekçesi ile birlikte rektörlüğe bildirmek, fakülte bütçesi ile ilgili fakülte yönetim kurulunun da görüşünü aldıktan sonra rektörlüğe sunmak,

(4) Fakültenin birimleri ve her düzeydeki personel üzerinde genel gözetim ve denetim görevini yapmak,

(5) Bu kanun ile kendisine verilen diğer görevleri yapmaktır.

Fakültenin ve bağlı birimlerinin öğretim kapasitesinin rasyonel bir şekilde kullanılmasında ve geliştirilmesinde gerektiği zaman güvenlik önlemlerinin alınmasında, öğrencilerin gerekli sosyal hizmetlerinin sağlanmasında, eğitim-öğretim bilimsel araştırma ve yayım faaliyetlerinin düzenli bir şekilde yürütülmesinde, bütün faaliyetlerin gözetim ve denetiminin yapılmasında, takip ve kontrol edilmesinde ve sonuçlarının alınmasında rektöre karşı birinci derecede sorumludur.

Fakülte Kurulu:**Madde 17-**

a) Kuruluş ve İşleyişi: Fakülte kurulu, dekanın başkanlığında fakülteye bağlı bölümlerin başkanları ile varsa fakülteye bağlı enstitü ve yüksekokul müdürlerinden ve üç yıl için fakültedeki profesörlerin kendi aralarından seçecekleri üç doçentlerin kendi aralarından seçecekleri iki, yardımcı doçentlerin kendi aralarından seçecekleri bir öğretim üyesinden oluşur.

Fakülte kurulu normal olarak her yarıyıl başında ve sonunda toplanır.

b) Görevleri: Fakülte kurulu akademik bir organ olup aşağıdaki görevleri yapar.

(1) Fakültenin, eğitim-öğretim, bilimsel araştırma ve yayım faaliyetleri ve bu faaliyetlerle ilgili esasları, plan, program ve eğitim-öğretim takvimini kararlaştırmak,

(2) Fakülte yönetim kuruluna üye seçmek,

(3) Bu kanunla verilen diğer görevleri yapmaktır.

Fakülte Yönetim Kurulu**Madde 18-**

a) Kuruluş ve İşleyişi: Fakülte yönetim kurulu, dekanın başkanlığında fakülte kurulunun üç yıl için seçeceği üç profesör, iki doçent ve bir yardımcı doçentten oluşur.

Fakülte yönetim kurulu dekanın çağrısı üzerine toplanır.

Yönetim kurulu gerekli gördüğü hallerde geçici çalışma grupları, eğitim-öğretim koordinatörlükleri kurabilir ve bunların görevlerini düzenler.

b) Görevleri: Fakülte yönetim kurulu, idari faaliyetlerde dekana yardımcı bir organ olup aşağıdaki görevleri yapar:

(1) Fakülte kurulunun kararları ile tespit ettiği esasların uygulanmasında dekana yardım etmek,

(2) Fakültenin eğitim-öğretim, plan ve programları ile takviminin uygulanmasını sağlamak,

(3) Fakültenin yatırım, program ve bütçe tasarısını hazırlamak,

(4) Dekanın fakülte yönetimi ile ilgili getireceği bütün işlerde karar almak,

(5) Öğrencilerin kabulü, ders intibakları ve çıkarılmaları ile eğitim-öğretim ve sınavlara ait işlemleri hakkında karar vermek,

(6) Bu kanunla verilen diğer görevleri yapmaktır.

Enstitüler

Organlar

Madde 19-

a) Enstitünün organları, enstitü müdürü, enstitü kurulu ve enstitü yönetim kuruludur.

b) Enstitü müdürü, üç yıl için ilgili fakülte dekanının önerisi üzerine rektör tarafından atanır. Rektörlüğe bağlı enstitüler bu atama doğrudan rektör tarafından yapılır. Süresi biten müdür tekrar atanabilir.

Müdürün, enstitüde görevli aylıklı öğretim elemanları arasından üç yıl için atayacağı en çok iki yardımcı bulunur.

Müdüre vekâlet etme veya müdürlüğün boşalması hallerinde yapılacak işlem, dekanlarda olduğu gibidir.

Enstitü müdürü, bu kanun ile dekanlara verilmiş olan görevleri enstitü bakımından yerine getirir.

c) Enstitü Kurulu müdürün başkanlığında, müdür yardımcıları ve enstitüyü oluşturan ana bilim dalı başkanlarından oluşur.

d) Enstitü yönetim kurulu, müdürün başkanlığında, müdür yardımcıları, müdürce gösterilecek altı aday arasından enstitü kurulu tarafından üç yıl için seçilecek üç öğretim üyesinden oluşur.

e) Enstitü Kurulu ve enstitü yönetim kurulu, bu kanunla fakülte kurulu ve fakülte kuruluna verilmiş görevleri enstitü bakımından yerine getirirler.

C - İDAREYE İLİŞKİN BİLGİLER

1- Fiziksel Yapı

1977 yılında Et-Balık Kurumu tarafından karkas seviyesine kadar yapılan üç bina, Kamu Ortaklığı İdaresi nezdinde yapılan girişimler sonucunda GTÜ'ye devredilmiştir. Bu binalar, eğitim-öğretim ve araştırma faaliyetleri için kullanılmak üzere kısa sürede onarılmış ve iki tarafına Rektörlük ve Konferans Salonu eklenerek bugünkü durumuna getirilmiştir. Yerleşkeye idari birimler, daire başkanlıkları, dekanlıklar, dershaneler ile laboratuvar hizmetlerine tahsis edilmiş, ayrıca "Merkezi Isı Binası" yapılarak 3 Ekim 1995 tarihinde hizmete açılmıştır.

2015 yılında Gıda Tarım ve Hayvancılık Bakanlığına tahsisli 352.833,83 m² lik alan Üniversitemize tahsis edilmiştir. Çayırova Yerleşkesinde, 2015 yılsonu itibari ile toplam açık alan 1.805.903,83 m² ye ulaşmış olup 2015 yılında tamamlanan Mimarlık Bölümü Binası,

İdari Bina ve Teknoloji Transfer Ofisi Binası ile birlikte 86.238 m² toplam kapalı alana sahip olmuştur.

Çayırova Yerleşkesinin yanı sıra, 31 Ekim 1995 tarihinde 9. Cumhurbaşkanı Sayın Süleyman Demirel tarafından temeli atılan ve inşaatlarına 1996 yılında başlanan Muallimköy Yerleşkesindeki Mühendislik ve Fen Fakülteleri'nin ilk binaları 2002 yılında tamamlanarak hizmete açılmışlardır. Ancak 2011 yılında Bakanlar Kurulu Kararıyla Muallimköy Yerleşkesinin içinde olduğu bölge Muallimköy Teknoloji Geliştirme Bölgesi olarak ilan edilmiş olup yerleşkede bulunan bina ve arazilerin yönetici şirkete tahsis edilmesi çalışmalarına 2015 yılında devam edilmiştir.

GTÜ	2013YILI		2014 YILI		2015YILI	
	KAPALI ALAN	KAMPUS ALANI	KAPALI ALAN	KAMPUS ALANI	KAPALI ALAN	KAMPUS ALANI
ÇAYIROVA YERLEŞKESİ	77.798 m ²	1.453.070 m ²	77.926 m ²	1.453.070 m ²	86.238 m ²	1.805.903 m ²
EK HİZMET BİNASI	2.900 m ²		2.900 m ²		2.900 m ²	

1.1- Eğitim Alanları

EĞİTİM ALANI	KAPASİTESİ 0-50 (2013 YILI)	KAPASİTESİ 0-50 (2014 YILI)	KAPASİTESİ 0-50 (2015 YILI)
Sınıf	116	116	116
Laboratuvarlar	92	98	100
Toplam	208	214	216

1.2- Sosyal Alanlar

1.2.1- Kantinler ve Kafeteryalar

Üniversitede 1 adet kantin ve 3 adet kafeterya mevcuttur. Bunlar;

- 1- Yabancı Diller Bölümü Binası Kafeteryası 565 m²
- 2- Kütüphane Binası Kafeteryası 447 m²
- 3- Bilgisayar Mühendisliği Binası Kafeteryası 131 m²
- 4- İşletme Fakültesi Binası Kantini 22 m²

Çayırova Yerleşkesi Kantin Binaları



1.2.2- Yemekhaneler

Öğrenci Yemekhanesi



Personel Yemekhanesi

	2013 YILI	2014 YILI	2015 YILI
Öğrenci Yemekhane Sayısı	1 Adet	1 Adet	1 Adet
Öğrenci Yemekhane Alanı	866 m ²	866 m ²	866 m ²
Öğrenci Yemekhane Kapasitesi	650 Kişi	650 Kişi	650 Kişi
Personel Yemekhane Sayısı	1 Adet	1 Adet	1 Adet
Personel Yemekhane Alanı	390 m ²	390 m ²	460 m ²
Personel Yem. Kapasitesi	250 Kişi	250 Kişi	250 Kişi

Üniversitemiz Çayırova Yerleşkesinde 866 m² alana sahip 650 kişi kapasiteli 1 adet öğrenci yemekhanesi ile 460 m² alana sahip 250 kişi kapasiteli 1 adet personel yemekhanesi bulunmaktadır.

1.2.3- Spor Tesisleri

Açık ve kapalı spor tesislerimiz; Açık Yüzme Havuzu (820 m²), Kapalı Spor Tesisi (1.170 m²), 500 Kişilik Kapalı Spor Salonu (2.762 m²), Tenis kortları (650 m² +686 m²), Basketbol -Voleybol Sahaları (800 m² + 520 m²), Basketbol Sahası (510 m²), Halı Futbol Sahası (1.000 m² + 1.290 m²) ve Toprak Futbol Sahası (5.300 m²) tesislerinden oluşmaktadır. Ayrıca 4.318 m² kapalı alana sahip Yarı Olimpik Yüzme Havuzunun inşaatı halen devam etmektedir.

Kapalı Spor Salonu



Dans Grubu Antrenman Salonu





Kürek Takımı Antrenman Salonu





Fitness Salonu





Halı Saha





Basketbol Sahası



Tenis Kortu



Voleybol Sahası



Masa Tenisi Salonu



Sauna



Fotokopi Çekim Merkezi ve Kopyalama, Baskı Hizmetleri ve Kırtasiye

2015 yılında Gebze Teknik Üniversitesi personelinin 2 – 6 yaş arası çocuklarının bakımlarını sağlamak ve çocukları yaşlarına göre gruplara ayırarak eğitmek için kreş ve gündüz bakımevi hizmet vermeye başlamıştır.

Kreş ve Gündüz Bakımevi

Genç Butik

Gebze Teknik Üniversitesi ve Türk Kızılayı işbirliğiyle üniversite öğrencilerinin giyim ihtiyacını ücretsiz karşılamak amacıyla Genç Butik hizmet vermeye başlamıştır.

**1.2.4- Toplantı – Konferans Salonları**

	KAPASİTESİ 0-50	KAPASİTESİ 51-75	KAPASİTESİ 76-100	KAPASİTESİ 101-150	KAPASİTESİ 151-250	KAPASİTESİ 251-ÜZERİ
Toplantı Salonu	14	1				
Konferans Salonu		1		1		
Toplam	14	2		1		

1.2.5- Öğrenci Toplulukları

Öğrenci Toplulukları; öğrencilerinin ders dışı vakitlerini değerlendirmek, doğru yönlendirilmelerini sağlamak, yararlı alışkanlıklar edinmelerine yardımcı olmak, yaptıkları çalışmaların sergilenmesi ve tanıtılmasına imkân tanımak, güzel sanatlarla ilgili faaliyetlere katılmalarını sağlamak ve kültürel faaliyetleri organize etmek amacıyla çalışmalar yapmak üzere kurulan öğrenci topluluk ve grupları;

- *Bilişim ve İnovasyon Topluluğu Kapsamına Girenler*
 - ✓ Genetik ve Bioteknoloji Grubu
 - ✓ IEEE Grubu
 - ✓ Elektronik Eğlence Grubu
- *Fen ve Mühendislik Topluluğu Kapsamına Girenler*
 - ✓ Astronomi ve Fizik Grubu
 - ✓ Robotik Grubu
 - ✓ Malzeme Bilimleri Grubu
 - ✓ Matematik Grubu

- ✓ Kariyer Grubu
- ✓ Enerji Grubu
- *Kültür, Edebiyat ve Sanat Topluluğu Kapsamına Girenler*
 - ✓ Müzik Grubu
 - ✓ Tiyatro Grubu
 - ✓ Fotoğrafçılık Grubu
 - ✓ Türk Tarih Grubu
 - ✓ Atatürkçü Düşünce Grubu
 - ✓ İletişim Grubu
 - ✓ Sinema Grubu
 - ✓ Tasarım Grubu
 - ✓ Popüler Yaşam Grubu
 - ✓ Uluslararası İlişkiler ve Strateji Grubu
 - ✓ Uluslararası Gençlik Değişimleri ve Erasmus Grubu
 - ✓ Genç Bilinç Sosyal Yardımlaşma ve Dayanışma Grubu
 - ✓ English Social Group
 - ✓ GTU Genç Tema Grubu
- *Spor Topluluğu Kapsamına Girenler*
 - ✓ Unibjk Grubu
 - ✓ 1907 Unifeb Grubu
 - ✓ Ultraslan Uni Grubu
 - ✓ Dans Grubu
 - ✓ Doğa Sporları Grubu
 - ✓ Uni-Ts Grubu
 - ✓ Kürek Grubu
 - ✓ Bisiklet Grubu
 - ✓ Yeşilay Grubu
 - ✓ Türk Kızılayı Grubu
 - ✓ Hayvanseverler Grubu
- *Türkçe Topluluğu*
- *Girişimcilik ve Kariyer Planlama Topluluğu Kapsamına Girenler*
 - ✓ İşletme Grubu
 - ✓ Genç Girişimciler Grubu

1.2.6- Engelsiz GTÜ Birimi

Üniversitemizde 5 adet engelli öğrenci öğrenim görmektedir. Bu öğrencilerden 2 tanesi görme engelli diğer 3 tanesi ortopedik engellidir. Öğrencilerimize ihtiyaçları doğrultusunda; yemek bursu verilmesi, sınıf içi düzenlemeler, sınavlarda ek süre, ders materyalleri bulmasında yardımcı olunması gibi kolaylıklar sağlanmaktadır.

Yapılan Çalışmalar:

- a) Engelli öğrencilerin üniversiteye kayıtları sırasında nasıl bir strateji uygulanacağına ilişkin saptadığı usuller;

Engelli Öğrenci Birimi Çalışma Usul ve Esasları doğrultusunda; Üniversitemizde eğitim görmeye hak kazanan öğrencimizle irtibata geçilmiş kayda geleceği gün hakkında bilgi alınmıştır. Engelli öğrencimiz danışmada karşılanıp kayıt aşaması sırasında birimimiz personeli tarafından yönlendirilmiştir. Öğrenci ve ailesiyle birebir görüşmeler yapıp öğrencinin ihtiyaçları tespit edilmiştir

b) Alt yapıda yapılan ya da planlanan düzenlemeler;

Engelli Öğrenci Birimi <http://www.gtu.edu.tr/kategori/6/3/ogrenci.aspx> adında bir sayfa ile aktive edilmiştir. Birimimizin kuruluşu ve amacı, birimimizden kimlerin yararlanabileceği, nasıl başvuru yapılacağı, ilgili yasa ve yönetmelikler, birimimizin ulaşım ve iletişim bilgileri web sayfamızda yer almaktadır. Web sayfamız gerçekleşen değişiklikler doğrultusunda güncellenmektedir. Üniversitemizin fiziki çevre şartlarını engelli kullanımına uygun hale getirmek amacıyla eksikler tespit edilmiş;

- Matematik, Bilgisayar, Elektronik bölümlerine ve yemekhane binasına rampa yapılmıştır.
- Yabancı Diller Başkanlığı'ndaki erkek wc öğrencinin kullanımına tahsis edilmiştir.
- İşletme Bölümü'nde engelli öğrenci wc yapılmıştır.
- Eski rektörlük binasının etrafındaki tretuvar çalışması yapılmış ve engellilere uygun rampa düzenlenmiştir.
- Kampüsteki otoparklarda engelliler için özel alanlar ayrılmış ve levhalarla belirtilmiştir.
- Yemekhane yolu üzerinde trafik aksına girmeden engelliler için uygun yürüyüş yolu oluşturulmuştur.
- Rampa düzenlemeleri bütün binalar için yapılmıştır.

c) Eğitim ve öğretim yılına ait eylem planları;

- Moleküler Biyoloji ve Genetik ve Matematik bölümlerinden birer öğrencimize, derslerin/sınavların erişilebilir ortamlarda yapılması ve sınavlarda ek süre verilmesi konusunda talepte bulunulmuş ve konuda düzenlemeler yapılmıştır.
- Engelli öğrencilerimizin, ders kitaplarının büyük puntolu fotokopilerini ücretsiz alması sağlanmış ve yemek bursu verilmiştir.
- GETEM üyeliği alınması konusunda görüşmeler yapılarak ön bilgi alınmıştır.
- Mevcut öğrencilerimiz arasında engellilik durumu olanların tespit edilmesi amacıyla "sağlık analiz formu" taslağı hazırlanmıştır. Gebze Teknik Üniversitesi'nde öğrenim gören tüm öğrencilere Sağlık Kültür ve Spor Dairesi Başkanlığı aracılığı ile mail atılıp ve geri dönüşler birimimiz tarafından değerlendirilmesi tasarısı için form örneğimiz hazır bulundurulmaktadır. Bu formun amacı mevcut öğrencilerimiz içerisinde kronik rahatsızlıkları (Astım, AIDS, Epilepsi, Madde Bağımlılığı, Psikolojik Rahatsızlık vb.) olan öğrencilerimizi tespit etmektir.
- Engelli öğrencilerin engel durumlarına göre yapabilecekleri sportif ve kültürel faaliyetlere katılımlarının sağlanması amacıyla çalışmalar yapılmaktadır.

- Engelli öğrencilere engel durumlarına göre kısmi zamanlı öğrenci çalıştırma kapsamında iş imkânının sağlanmasına çalışılmaktadır.
- Engelsizliyoruz Sinema Etkinliği 20 Mayıs 2015'de üniversitemizde gerçekleştirilmiştir. Bu etkinlikte sesli betimlemeli ve işaret dili destekli bir film engelli olan olmayan herkes tarafından izlenilmesi sağlanmıştır.
- Haziran ayında engelli çocuklarla beraber karne etkinliği yapılmış ve Kızılay tarafından çeşitli hediyeler verilmesi ve beraber yemek yenilmesi gibi faaliyetler gerçekleşmiştir.
- Görme engellilere farkındalığın artırılması amacıyla Karanlıkta Diyalog sergisine öğrencilerle beraber gidilip deneyimleme ve farkındalık oluşturma amacıyla etkinlik düzenlenmiştir.
- Engelli Öğrenci Birimi'ne engelli personel de eklenmiş ve hem öğrenci hem personel için bilgi formları oluşturulmuştur.
- Engelli Öğrenci Birimi için ofis ve burada görevli olacak engelli öğrenci temsilcisi bulundurulma çalışmaları yapılmaktadır.
- Engelli Öğrenci Biriminin harcama kalemlerini belirlemek amacıyla birime ait bir bütçe talebinde bulunulacaktır. Bununla ilgili gerekli çalışmalara başlanmıştır.
- Destek hizmetlerinde çalışan bir görme engelli personel için etkin ve verimli çalışması adına düzenlemeler ve eğitimler ayarlanmıştır.
- Üniversitemizde öğrencilerin ve personelin katılabileceği İşaret Dili Kursu planlaması yapılmaktadır.
- Engelli Öğrenci Birimi Kurulu 2015 yılı içerisinde Mayıs ve Ekim aylarında olmak üzere 2 kurul toplantısı gerçekleştirmiştir,30'un üzerinde alınan kararlardan birçoğunda çalışmalar yapılmıştır.
- Türkiye'deki bazı engelli vakıfları tarafından istenilen istatistiki veya bilgilendirici yazıların geri dönüşleri yapılmış bazı konularda engelli öğrenciler bilgilendirilmiştir.
- Engelli Öğrenci Birimi Koordinatörü, Engelsiz Bilişim 2015 Kongresine katılmış ve engelliler ile ilgili konuda farkındalık oluşturmaya çalışmıştır ve kurumumuzu temsil etmiştir.
- Engelli Öğrenciler Eğitim Öğretim ve Sınav Uygulamaları Yönergesi hazırlanmış ve senato kararı ile onaylanmıştır.

1.2.7- GTÜ Mezunlar Derneği

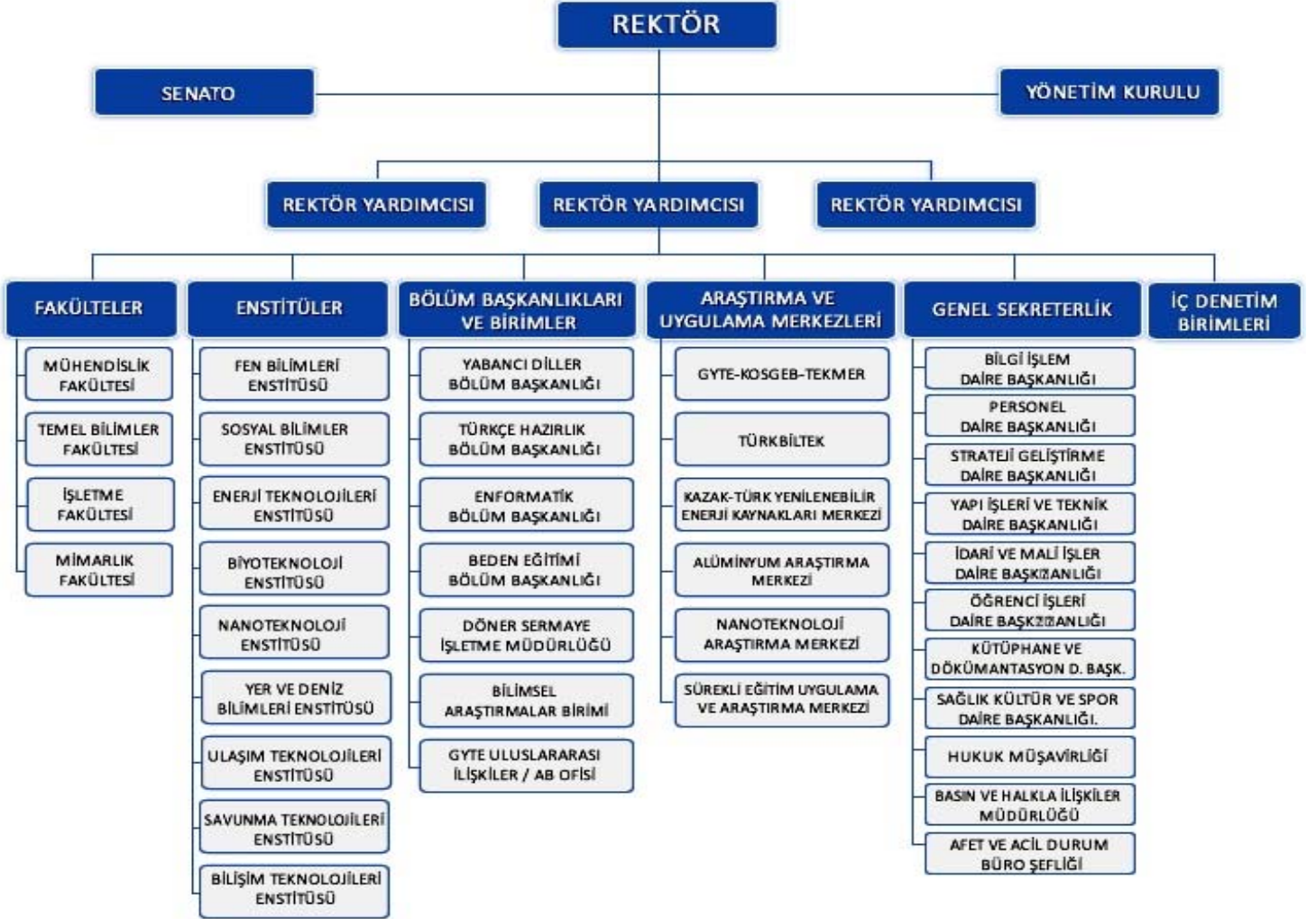
Gebze Teknik Üniversitesi ve Gebze Yüksek Teknoloji Enstitüsü mezunlarını bir araya getirecek olan GTÜ Mezunlar Derneği (GTÜMED) Çayırova Yerleşkesinde 20 m² lik bir alanda hizmet vermektedir.

1.3- Arşiv Alanları

	ARŞİV SAYISI	ARŞİV ALANI
2013 Yılı	13	240 m ²
2014 Yılı	13	240 m ²
2015 Yılı	17	422 m ²

2 - Örgüt Yapısı

GEBZE TEKNİK ÜNİVERSİTESİ TEŞKİLAT ŞEMASI



3- Bilgi ve Teknolojik Kaynaklar**3.1- Yazılımlar**

2015 YILINA AİT LİSANSLI YAZILIMLAR		
No	Yazılım Adı	Yıl
1	Microsoft Kampus Anlaşması	2015
3	Kaspersky Endpoint Security for Business Select	2015
4	Backup Exec	2015
5	Matlab R2015b	2015
6	SonicWALL CGSS E5500	2015
7	Elektronik Belge Yönetim Sistemi (EBYS)	2015
8	Akıllı Kart	2015

3.2- Bilgisayarlar

	BİLGİSAYARLAR VE SUNUCULAR	BİLGİSAYAR ÇEVRE BİRİMLERİ
<i>Taşınır II. Düzey Detay Kodu</i>	255.02.01	255.02.02
<i>2013 Yılı</i>	2.784 Adet	438 Adet
<i>2014 Yılı</i>	2.900 Adet	493 Adet
<i>2015 Yılı</i>	2.392 Adet	437 Adet

3.3- Kütüphane Kaynakları

Kaynak ve Faaliyet Türü	2013	2014	2015
Üye Kullanıcı	2.734	2.763	2.775
Ödünç Verilen Kaynak	8.298	5.860	4.855
Basılı Kitap	15.780	15.907	15.970
Eklene Basılı Kitap	5	127	0
E-Kitap (Abone)	129.324	126.330	127.330
E-Dergi (Abone)	46.412	46.132	46.132
Tez	2.741	2.970	3.231
Görsel-İşitsel Materyal	791	791	791
Kütüphanelerarası Sağlanan Kitap ve Makale	41	37	58
Veritabanı	23	23	24

3.4- Diğer Bilgi ve Teknolojik Kaynaklar

TAŞINIR SİCİL NO	TAŞINIR II. DÜZEY DETAY ADI	2013	2014	2015
		ADET	ADET	ADET
253.02.06	Posta Makineleri	2	2	2
253.02.07	Paketleme Makineleri	3	3	-
253.02.08	Etiketleme ve Numaralandırma Makineleri	3	3	3
253.02.09	Ayırma, Sınıflandırma Makineleri	2	4	3
253.02.10	Matbaacılıkta Kullanılan Makina ve Aletler	8	8	9
255.02.03	Tekser ve Çoğaltma Makineleri	34	36	30
255.02.04	Haberleşme Cihazları	1.044	1.096	956
255.02.05	Ses, Görüntü ve Sunum Cihazları	429	472	240
255.03.05	Seminer ve Sunum Amaçlı Ürünler	243	256	204
255.08.01	Eğitim Mobilyaları ve Donanımları	517	866	864
255.08.02	Öğrenmeyi Kolaylaştırıcı Ekipmanlar	87	92	80
TOPLAM		2.272	2.838	2.391

4- İnsan Kaynakları

4.1- Akademik Personel

	2013 YILI			2014 YILI			2015 YILI		
	Kadroların Dolu-Boş Durumuna Göre			Kadroların Dolu-Boş Durumuna Göre			Kadroların Dolu-Boş Durumuna Göre		
	Dolu	Boş	Toplam	Dolu	Boş	Toplam	Dolu	Boş	Toplam
Profesör	52	53	105	59	62	121	85	61	146
Doçent	66	164	230	66	170	236	51	215	266
Yrd. Doçent	59	266	325	57	265	322	55	309	364
Öğretim Görevlisi	26	89	115	25	98	123	21	127	148
Okutman	23	47	70	24	51	75	28	77	105
Çevirici	0	5	5	0	6	6	---	6	6
Eğitim-Öğretim Planl.	0	5	5	0	6	6	---	6	6
Araştırma Görevlisi	223	462	685	217	522	739	239	543	782
Uzman	29	45	74	26	61	87	32	65	97
TOPLAM	478	1136	1614	474	1241	1715	511	1409	1920



4.1.1- Yabancı Uyruklu Akademik Personel

YABANCI UYUKLU ÖĞRETİM ELEMANLARI		
Unvan	Geldiği Ülke	Çalıştığı Bölüm / Fakülte
Profesör	Moldova	FİZİK/TEMEL BİLİMLER FAKÜLTESİ
	Ukrayna	ELEKTRONİK MÜHENDİSLİĞİ/MÜHENDİSLİK FAKÜLTESİ
	Ukrayna	ELEKTRONİK MÜHENDİSLİĞİ/MÜHENDİSLİK FAKÜLTESİ
	Azerbaycan	MAKİNE MÜHENDİSLİĞİ/MÜHENDİSLİK FAKÜLTESİ
Doçent	Rusya	FİZİK/TEMEL BİLİMLER FAKÜLTESİ
Yrd. Doçent	İran	MATEMATİK/TEMEL BİLİMLER FAKÜLTESİ
	Fransız	KİMYA/TEMEL BİLİMLER FAKÜLTESİ
	Fransız	KİMYA/TEMEL BİLİMLER FAKÜLTESİ
Öğretim Görevlisi	Ukrayna	ELEKTRONİK MÜHENDİSLİĞİ/MÜHENDİSLİK FAKÜLTESİ
	Rus	MATEMATİK/TEMEL BİLİMLER FAKÜLTESİ

4.1.2- Üniversitemizden Diğer Üniversiteler ile Kurum ve Kuruluşlarda Görevlendirilen Akademik Personel

<i>GİTTİĞİ KURUM</i>	<i>MÜHENDİSLİK FAKÜLTESİ</i>				<i>TEMEL BİLİMLER FAKÜLTESİ</i>				<i>İŞLETME FAKÜLTESİ</i>				<i>MİMARLIK FAKÜLTESİ</i>				<i>REKTÖRLÜK</i>	
	Prof. Dr.	Doç. Dr.	Yrd. Doç.	Öğr. Gör.	Prof. Dr.	Doç. Dr.	Yrd. Doç.	Arş. Gör.	Prof. Dr.	Doç. Dr.	Yrd. Doç.	Arş. Gör.	Prof. Dr.	Doç. Dr.	Yrd. Doç.	Arş. Gör.	Öğr. Gör.	Okutman
Beykent Üniv.											1							
Düzce Üniv.											1							
Sabancı Üniversitesi											1							
Bahçeşehir Üniv.									1									
Deniz Harp Okulu Komutanlığı		1	2	1		2				2							1	4
Maltepe Üniv.										1								
Arel Üniv.									4									
Bahçeşehir Üniv.					1				1									
Beykent Üniv.									5	2								
Boğaziçi Üniversitesi							1		1									
Maltepe Üniv.									3									
Sabancı Üniv.							1		1									
Yeditepe Üniv.	1	5	1		1	1	1		1									
Piri Reis Üniversitesi	1		1				1											
Gedik Üniversitesi	1		1	2														
Fatih Sultan Mehmet Vakıf Üniversitesi													1					
Acıbadem Üniv.			1															
Harita Genel Komutanlığı Harita Yüksek Teknik Okulu			1															
Kadir Has Üniv.		1				1												
Koç Üniv.							1											
Ted Üniv.							1											
Okan Üniv.						1												
Işık Üniv.					2													

4.1.3- Diğer Üniversiteler ile Kurum ve Kuruluşlardan Üniversitemizde Görevlendirilen Akademik Personel

GELDİĞİ KURUM	GÖREVLENDİRİLDİĞİ YER																						
	Mühendislik Fakültesi				Fen Bil. Enst.				Sosyal Bilimler Enstitüsü				Mimarlık Fakültesi					İşletme Fakültesi					
	Prof. Dr	Doç. Dr	Dr.	Yük. Müh.	Prof. Dr	Doç. Dr	Yrd. Doç	Öğr. Gör. Dr.	Dr.	Unvanı Yok	Prof. Dr	Doç. Dr	Yrd. Doç	Prof. Dr	Doç. Dr	Yük. Mim Dr.	Yk. Mim	M i m	Prof. Dr	Doç. Dr	Yrd. Doç.	Dr.	Unvanı Yok
AİLE VE SOSYAL POLİTİKALAR BKN.												1										1	
AMASYA ÜNİV.							1																
BEYKENT ÜNİVERSİTESİ																						1	
BOĞAZIÇI ÜNİV.								1															
DENİZ HARP OKULU KOMUTANLIĞI							2					1										1	
DÜZCE ÜNİVERSİTESİ												1											
EMEKLİ					2									1									
HASAN KALYONCU ÜNİVERSİTESİ					1																		
İSTANBUL MEDENİYET ÜNİVERSİTESİ						1																	
İSTANBUL TEKNİK ÜNİVERSİTESİ											2				1								
İSTANBUL ÜNİVERSİTESİ											1												
KOCAELİ ÜNİVERSİTESİ	1																						
MARMARA ÜNİV.											1												
SERBEST ÇALIŞAN			1	1	1				1	1						1	5	3				1	2
TRAKYA ÜNİVERSİTESİ							1																
TÜBİTAK BİLGEM UEKAE									3														
TÜBİTAK-MAM						1			2														
TÜBİTAK-UME									1														
YILDIZ TEKNİK ÜNİVERSİTESİ							1				1	1											

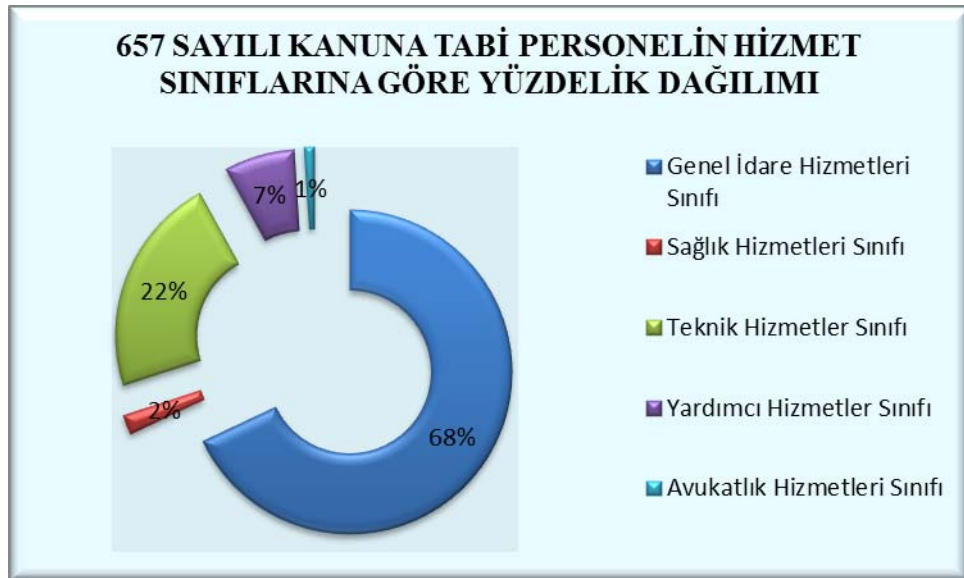
4.1.4- Akademik Personelin Yaş Grupları İtibarıyla Dağılımı

	21-25 YAŞ	26-30 YAŞ	31-35 YAŞ	36-40 YAŞ	41-50 YAŞ	51- ÜZERİ
Kişi Sayısı	18	122	117	77	129	48
Yüzde	%4	%24	%23	%15	%25	%9

*Toplam akademik personel sayısı 511'dir.

4.2- İdari Personel

	2013 YILI			2014 YILI			2015 YILI		
	Kadroların Dolu-Boş Durumuna Göre			Kadroların Dolu-Boş Durumuna Göre			Kadroların Dolu-Boş Durumuna Göre		
	Dolu	Boş	Toplam	Dolu	Boş	Toplam	Dolu	Boş	Toplam
Genel İdare Hizmetleri Sınıfı	202	219	421	196	310	506	203	306	509
Sağlık Hizmetleri Sınıfı	7	12	19	8	12	20	7	13	20
Teknik Hizmetler Sınıfı	68	30	98	65	73	138	66	72	138
Eğitim ve Öğretim Hizmetleri Sınıfı	---	---	---	0	0	0	---	---	---
Avukatlık Hizmetleri Sınıfı.	0	5	5	0	7	7	2	5	7
Din Hizmetleri Sınıfı	---	---	---	0	0	0	---	---	---
Yardımcı Hizmetler Sınıfı	17	27	44	17	39	56	19	39	58
Toplam	294	293	587	286	441	727	297	435	732



4.2.1- İdari Personelin Eğitim Durumu

	<i>İLKÖĞRETİM</i>	<i>LİSE</i>	<i>ÖN LİSANS</i>	<i>LİSANS</i>	<i>Y.L. VE DOKT.</i>
Kişi Sayısı	30	57	42	141	27
Yüzde	%7	%19	%14	%48	%9

*Toplam idari personel sayısı 297'dir.

4.2.2- İdari Personelin Yaş Grupları İtibarıyla Dağılımı

	21-25 YAŞ	26-30 YAŞ	31-35 YAŞ	36-40 YAŞ	41-50 YAŞ	51- ÜZERİ
Kişi Sayısı	14	49	49	30	101	54
Yüzde	%4	%17	%17	%10	%34	%18

*Toplam idari personel sayısı 297'dir.

4.3- Sürekli İşçiler**4.3.1- Sürekli İşçilerin Çalıştıkları Pozisyonlarına Göre Dağılımı**

	2013 YILI			2014 YILI			2015 YILI		
	Dolu	Boş	Toplam	Dolu	Boş	Toplam	Dolu	Boş	Toplam
Sürekli İşçiler	7	2	9	7	2	9	7	2	9
Vizeli Geçici İşçiler (adam/ay)	----	----	----	----	----	----	----	----	----
Vizesiz İşçiler	----	----	----	----	----	----	----	----	----
Toplam	7	2	9	7	2	9	7	2	9

4.3.2- Sürekli İşçilerin Hizmet Süreleri

	1 – 3 YIL	4 – 6 YIL	7 – 10 YIL	11 – 15 YIL	16 – 20 YIL	21 - ÜZERİ
<i>Kişi Sayısı</i>	----	----	4	3	----	----
<i>Yüzde</i>	----	----	57	43	----	----

*Toplam sürekli işçilerin sayısı 7'dir.

4.3.3- Sürekli İşçilerin Yaş Grupları İtibarıyla Dağılımı

	21-25 YAŞ	26-30 YAŞ	31-35 YAŞ	36-40 YAŞ	41-50 YAŞ	51- ÜZERİ
Kişi Sayısı	----	----	----	----	5	2
Yüzde	----	----	----	----	71	29

*Toplam sürekli işçilerin sayısı 7'dir.

4.4- Sözleşmeli Personel

4.4.1- Sözleşmeli Personelin Çalıştıkları Pozisyonlarına Göre Dağılımı

	2013 YILI			2014 YILI			2015 YILI		
	Dolu	Boş	Toplam	Dolu	Boş	Toplam	Dolu	Boş	Toplam
Sözleşmeli Personel (4/B)	0	0	0	0	0	0	0	0	0
Kısmi Zamanlı Personel (Öğrenci)	16	---	16	15	---	15	21	---	21
Toplam	16	0	16	15	0	15	21	0	21

*Kısmi zamanlı öğrenci sayısı 12 aya bölünerek aylık ortalama kişi sayısı yazılmıştır.

5- Sunulan Hizmetler

5.1- Eğitim Hizmetleri

5.1.1- Öğrenci Sayıları

LİSANS DÜZEYİNDEKİ ÖĞRENCİ SAYILARI										
Bölüm Adı	2013 Lisans Düzeyi Öğrenci Sayısı			2014 Lisans Düzeyi Öğrenci Sayısı			2015 Lisans Düzeyi Öğrenci Sayısı			2014-2015 Öğrenci Sayıları Değişim Oranı (%)
	E	K	Toplam	E	K	Toplam	E	K	Toplam	
Bilgisayar Müh.	332	107	439	389	128	517	382	104	486	-% 6
Elektronik Müh.	353	59	412	412	69	481	398	72	470	-% 2,29
Malzeme B. Müh.	167	70	237	198	85	283	160	99	259	-% 8,48
Fizik	56	35	91	64	38	102	54	27	81	-% 20,59
Matematik	69	135	204	80	157	237	61	147	208	-% 12,24
Mimarlık	91	145	236	113	177	290	112	170	282	-% 2,76
İşletme	108	129	237	139	158	297	127	140	267	-% 10,10
Moleküler Biy. ve Gen.	57	115	172	71	148	219	67	159	226	% 3,20
Toplam	1233	795	2028	1466	960	2426	1361	918	2279	-% 6,06

2014–2015 eğitim-öğretim yılında toplam lisans öğrenci sayısı bir önceki yıla göre % 6,06 azalmıştır.

5.1.2- Yabancı Dil Hazırlık Sınıfı Öğrenci Sayıları

Yabancı Dil Eğitimi Gören Hazırlık Sınıfı Lisans Öğrenci Sayıları ve Toplam Lisans Öğrenci Sayısına Oranı										
Fakülte	2013 YILI			2014 YILI			2015 YILI			2015Yılı Yüzde*
	E	K	Toplam	E	K	Toplam	E	K	Toplam	
Mühendislik Fak.	122	34	156	143	40	183	139	39	178	% 7,81
Temel Bilimler Fak.	31	61	92	49	73	122	34	75	109	% 4,78
Mimarlık Fakültesi	13	22	35	7	1	8	19	24	43	% 1,88
İşletme Fakültesi	26	28	54	29	26	55	37	21	58	% 2,54
Toplam	192	145	337	228	140	368	229	159	388	% 17,02

*Yabancı dil eğitimi gören lisans öğrenci sayısının toplam lisans öğrenci sayısına oranı (Yabancı dil eğitimi gören lisans öğrenci sayısı/Toplam lisans öğrenci sayısı*100) Toplam Lisans Öğrenci Sayısı: 2.279

Yabancı Dil Eğitimi Gören Hazırlık Sınıfı Lisansüstü Öğrenci Sayıları ve Toplam Lisansüstü Öğrenci Sayısına Oranı										
Fakülte	2013 YILI			2014 YILI			2015 YILI			2015 Yılı Yüzde*
	Yük. Lisans	Doktora	Toplam	Yük. Lisans	Doktora	Toplam	Yük. Lisans	Doktora	Toplam	
Mühendislik Fak.	34	----	34	34	----	34	39	----	39	%1,11
Temel Bilimler Fak.	14	----	14	8	----	8	18	----	18	%0,51
Mimarlık Fak.	7	----	7	3	----	3	7	----	7	%0,20
İşletme Fak.	5	----	5	3	----	3	12	----	12	%0,34
Toplam	60	----	60	48	----	48	76	----	76	%2,17

*Yabancı dil eğitimi gören lisansüstü öğrenci sayısının toplam lisansüstü öğrenci sayısına oranı (Yabancı dil eğitimi gören lisansüstü öğrenci sayısı/Toplam lisansüstü öğrenci sayısı*100) Lisansüstü Öğrenci Sayısı : 3.502

5.1.3- Öğrenci Kontenjanları

LİSANS ÖĞRENCİ KONTENJANLARI VE DOLULUK ORANI												
Bölüm Adı	ÖSS Kontenjanı			ÖSS sonucu Yerleşen			Boş Kalan			Doluluk Oranı %		
	2013	2014	2015	2013	2014	2015	2013	2014	2015	2013	2014	2015
Bilgisayar Mühendisliği	77	77	77	77	77	77	0	0	0	100	100	100
Elektronik Mühendisliği	77	77	77	76	77	77	1	0	0	98,7	100	100
Malzeme Bilimi ve Müh.	47	47	47	45	47	47	2	0	0	95,7	100	100
Mimarlık	47	47	47	47	47	47	0	0	0	100	100	100
Matematik	47	31	47	47	31	47	0	0	0	100	100	100
Fizik	21	11	21	8	10	20	13	1	1	38,1	90,9	95,24
Moleküler Biyoloji ve Genetik	47	47	48	46	47	48	1	0	0	97,8	100	100
İşletme	57	57	57	56	55	57	1	2	0	98,2	96,5	100

5.1.4- Yüksek Lisans ve Doktora Programları

ENSTİTÜLERDEKİ ÖĞRENCİLERİN YÜKSEK LİSANS (TEZLİ/ TEZSİZ) VE DOKTORA PROGRAMLARINA DAĞILIMI									
Mühendislik Fakültesi	2013 YILI			2014 YILI			2015 YILI		
	Y. Lisans Öğrenci Sayısı		Doktora Yapan Sayısı	Y. Lisans Öğrenci Sayısı		Doktora Yapan Sayısı	Y. Lisans Öğrenci Sayısı		Doktora Yapan Sayısı
	Tezli	Tezsiz		Tezli	Tezsiz		Tezli	Tezsiz	
Bilgisayar Müh.	152	----	43	188	----	50	221	----	55
Çevre Müh.	119	----	55	143	----	59	164	----	65
Elektronik Müh.	111	----	49	138	----	55	156	----	65
Makine Müh.	199	----	19	220	----	24	236	----	27
Jeodezi ve Fotogrametri Müh.	59	----	----	72	----	----	80	----	1
Kimya Müh.	95	----	24	106	----	32	103	----	29
Malzeme Bilimi Müh.	96	----	29	129	----	32	140	----	39
Deprem ve Yapı Bil.	98	----	7	114	----	11	114	----	14
TOPLAM	929	----	226	1110	----	263	1214	----	295

ENSTİTÜLERDEKİ ÖĞRENCİLERİN YÜKSEK LİSANS (TEZLİ/ TEZSİZ) VE DOKTORA PROGRAMLARINA DAĞILIMI									
Temel Bilimler Fakültesi	2013 YILI			2014 YILI			2015 YILI		
	Y. Lisans Öğrenci Sayısı		Doktora Yapan Sayısı	Y. Lisans Öğrenci Sayısı		Doktora Yapan Sayısı	Y. Lisans Öğrenci Sayısı		Doktora Yapan Sayısı
	Tezli	Tezsiz		Tezli	Tezsiz		Tezli	Tezsiz	
Moleküler Biyoloji ve Gen.	54	---	29	67	---	32	66	---	34
Fizik	85	---	68	96	---	75	83	---	77
Kimya	72	---	57	91	---	63	97	---	70
Matematik	40	---	29	49	---	31	45	---	25
TOPLAM	251	---	183	303	---	201	291	---	206

ENSTİTÜLERDEKİ ÖĞRENCİLERİN YÜKSEK LİSANS (TEZLİ/ TEZSİZ) VE DOKTORA PROGRAMLARINA DAĞILIMI									
Mimarlık Fakültesi	2013 YILI			2014 YILI			2015 YILI		
	Y. Lisans Öğrenci Sayısı		Doktora Yapan Sayısı	Y. Lisans Öğrenci Sayısı		Doktora Yapan Sayısı	Y. Lisans Öğrenci Sayısı		Doktora Yapan Sayısı
	Tezli	Tezsiz		Tezli	Tezsiz		Tezli	Tezsiz	
Mimarlık	47	---	---	54	---	---	65	---	---
Şehir Bölge Planlama	70	---	---	77	---	---	89	---	---
TOPLAM	117	---	---	131	---	---	154	---	---

ENSTİTÜLERDEKİ ÖĞRENCİLERİN YÜKSEK LİSANS (TEZLİ/ TEZSİZ) VE DOKTORA PROGRAMLARINA DAĞILIMI									
İşletme Fakültesi	2013 YILI			2014 YILI			2015 YILI		
	Y. Lisans Öğrenci Sayısı		Doktora Yapan Sayısı	Y. Lisans Öğrenci Sayısı		Doktora Yapan Sayısı	Y. Lisans Öğrenci Sayısı		Doktora Yapan Sayısı
	Tezli	Tezsiz		Tezli	Tezsiz		Tezli	Tezsiz	
İşletme	212	---	211	234	---	219	218	---	210
İktisat	54	---	---	70	---	5	82	---	6
İşletme II. Öğretim	---	288	---	---	390	---	---	465	---
Strateji Bilimi	181	---	---	213	---	---	226	---	---
Girişimcilik ve Küçük İşletme Yönetimi (II. Öğretim)	---	26	---	---	45	---	---	46	---
Ulus.Tic.Fin (II.Öğretim)	---	55	---	---	81	---	---	89	---
TOPLAM	447	369	211	517	516	224	526	600	216

ENSTİTÜ TOPLAM LİSANSÜSTÜ ÖĞRENCİ SAYILARI									
Fakülte	2013 YILI			2014 YILI			2015 YILI		
	Yük. Lisans	Doktora	Toplam	Yük. Lisans	Doktora	Toplam	Yük. Lisans	Doktora	Toplam
Mühendislik Fak.	929	226	1155	1110	263	1373	1214	295	1509
Temel Bilimler Fakültesi	251	183	269	303	201	504	291	206	497
Mimarlık Fakültesi	117	---	117	131	---	131	154	---	154
İşletme Fakültesi	816	211	1027	1033	224	1257	1126	216	1342
Toplam	2113	620	2568	2577	688	3265	2785	717	3502

5.1.5- Yabancı Uyruklu Öğrenciler

YABANCI UYRUKLU ÖĞRENCİLERİN SAYISI VE BÖLÜMLERİ							
Bölümü	2013		2014		2015		
	K	E	K	E	K	E	
LİSANS							
<i>Bilgisayar Mühendisliği</i>	2	3	3	7	4	9	
<i>Elektronik Mühendisliği</i>	---	4	---	3	2	11	
<i>Mimarlık</i>	1	---	2	---	3	2	
<i>Moleküler Biy. ve Genetik</i>	1	3	---	3	---	3	
<i>Matematik</i>	3	5	3	5	5	5	
<i>İşletme</i>	---	---	---	---	1	---	
YÜKSEK LİSANS							
<i>Elektronik Mühendisliği</i>	1	---	1	1	---	1	
<i>Kimya Mühendisliği</i>	1	---	1	---	1	---	
<i>Bilgisayar Mühendisliği</i>	---	3	1	3	2	9	
<i>Strateji Bilimi</i>	1	1	1	1	1	1	
<i>İktisat</i>	---	1	---	1	---	1	
<i>Moleküler Biy. ve Genetik</i>	1	2	2	3	2	3	
<i>İşletme</i>	2	3	---	4	---	3	
<i>Şehir Bölge Planlama</i>	1	--	1	---	1	3	
<i>Kimya</i>	---	1	1	1	1	1	
<i>Kimya Mühendisliği</i>	---	---	1	---	1	---	
<i>Deprem ve Yapı Müh.</i>	---	---	---	1	---	2	
<i>Çevre Mühendisliği</i>	---	---	1	---	2	2	
DOKTORA							
<i>İşletme</i>	2	---	2	---	3	---	
<i>Moleküler Biy. ve Genetik</i>	1	---	1	---	1	---	
<i>Bilgisayar Mühendisliği</i>	---	---	---	1	1	3	
<i>Elektronik Mühendisliği</i>	---	---	---	1	---	1	

YABANCI UYRUKLU ÖĞRENCİLERİN SAYISI VE BÖLÜMLERİ						
Bölümü	2013		2014		2015	
	K	E	K	E	K	E
DOKTORA						
<i>Kimya Mühendisliği</i>	---	1	---	1	---	1
<i>Malzeme Mühendisliği</i>	---	---	1	---	1	---
<i>Deprem ve Yapı Müh.</i>	---	---	---	1	---	1
<i>Çevre Mühendisliği</i>	---	---	---	---	1	---
<i>Kimya</i>	1	---	1	---	1	3
<i>Matematik</i>	---	---	---	---	---	1
<i>Fizik</i>	---	---	---	---	---	1
Toplam	45		60		101	

5.2- Sağlık Hizmetleri

Sağlık Kültür ve Spor Dairesi Başkanlığı altında bir Tabiplik hizmet vermektedir. Bu bölümde 1 adet Doktor, (Bir doktor 2010 Eylül ayı itibariyle ücretsiz izindedir.) 1 Dış Hekimi, 1 Psikolog ve üç Hemşire olmak üzere toplam 6 sağlık personeli mevcuttur.

5.2.1- Psikolojik Danışma ve Rehberlik Hizmeti

Psikolojik Danışma ve Rehberlik Hizmetleri olarak öğrencilerin karşılaştıkları duygusal, sosyal, eğitimine veya meslek ve iş seçimine ilişkin sorunların çözümünde onlara danışmanlık ve rehberlik yapılmakta ve bu bölümde 1 psikolog hizmet vermektedir.

Yapılan Çalışmalar:

- 2015 yılı boyunca 155 kişi ile 302 görüşme yapılmıştır.
- 8 kez Bölüm Başkanlıklarındaki akademisyenlere "Psikolojik Rahatsızlıkların Belirtilerinin Farkında Olma" konulu seminer verilmiştir.
- Sağlık Bilgi Formlarının yeni kayıt yapan öğrencilere doldurulması sağlanmıştır.
- Sağlık Bilgi Formlarında psikolojik rahatsızlığı olduğunu belirten 57 kişi telefonla aranmış ve birim hakkında bilgi verilip alabileceği hizmetler hakkında bilgilendirme yapılmıştır.

Görüşmeye gelen kişilere gerektiğinde psikolojik testler uygulanmış ve bunların değerlendirmeleri yapılmıştır.



5.2.2- Diş Hekimliği

Diş Hekimliği olarak Üniversitemiz öğrencilerine ve personeline hizmet sunulan ağız ve diş sağlığı ile ilgili koruyucu ve tedavi edici bu bölümde 1 diş hekimi hizmet vermektedir

Yapılan Çalışmalar:

- 2015 yılı içerisinde 654 kişiye koruyucu ve tedavi edici sağlık hizmeti verilmiştir.
- Ağız diş sağlığı ve fırçalama yöntemleri hakkında seminer verilmiştir.
- Sağlık bilgi veri tabanı oluşturulması amacı ile öğrencilerimizin Üniversitemize yeni kayıt döneminde ağız çene ve diş sağlığı ile ilgili sağlık bilgi formu doldurulması sağlanmıştır.



5.2.3- Tabiplik ve Hemşire Bölümü

- 2015 yılı içerisinde 447 kişiye sağlık hizmeti verilmiştir.
- Sağlık bilgi veri tabanı oluşturulması amacı ile öğrencilerimizin üniversitemize yeni kayıt döneminde genel sağlık bilgi formu doldurulması sağlanmıştır. Sağlık bilgi formu dolduran öğrenci sayısı 382'dir.
- Hemşirelik birimi tarafından Ofis Ergonomisi ve Kas İskelet Sistemi Hastalıklarından Korunma ve İlkyardım konulu seminer verildi.
- 20.04.2015 tarihinde Ahmet Ayhan Kapalı Spor Salonunda sağlık hizmeti vermeye başlanmıştır. Hizmet verilen hasta sayısı 137'dir.
- Hospitalpark Darıca Hastanesi Diyetisyeni tarafından Sağlıklı Beslenme konulu seminer, Yabancı Diller Bölümü kantin önündeki alanda Kızılay tarafından Kan Bağışı kampanyası ile Medikal Park Gebze Hastanesi Göz Bölümü tarafından göz ön muayenesinin organizasyonları hemşirelik birimince yapılmıştır. Göz ön muayenesi katılım sayısı 216, kan bağışçı sayısı 62'dir.





5.3- İdari Hizmetler

5.3.1- Akademik Birimler

- **Mimarlık Fakültesi**

GTÜ Mimarlık Fakültesi 1995 yılında Mimarlık ve Şehir ve Bölge Planlama Bölümleri ile yüksek lisans eğitimine başlamıştır. Fakülte bünyesindeki Endüstri Ürünleri Tasarımı Bölümünde eğitim faaliyetine henüz başlanmamıştır. 2008-2009 Eğitim yılında Mimarlık Bölümünde lisans eğitimi açılmıştır. Mimarlık Fakültesi, doğal çevre değerleri yüksek ve öğrenciye doyurucu düzeyde spor ve rekreasyon olanakları sağlayan Üniversitemizin Çayırova Kampsü'nde yer almaktadır. Fakültemiz bölümlerinde akademik, öğretim ve uygulama performansları yüksek akademik kadro ile ülke ihtiyaçları doğrultusunda sorgulayan, araştıran, çözüm üreten özelliklere sahip meslek insanlarını yetiştiren bir eğitim amaçlanmaktadır.

- **Mühendislik Fakültesi**

2001-2002 Eğitim-Öğretim Yılı Güz Yarıyılından itibaren Bilgisayar Mühendisliği, Elektronik Mühendisliği ile Malzeme Bilimi ve Mühendisliği Bölümlerinde lisans düzeyinde de eğitim-öğretim sürdürülmektedir. Fakültemizdeki lisans öğrenci mevcudu yatay geçişlerle birlikte 1.215'e ulaşmıştır. Mühendislik Fakültesi bünyesinde toplam 10 bölüm bulunmaktadır. Fakülte Bölümleri bünyesinde bulunan ileri teknolojiye yönelik araştırma merkezleri ile sadece bölgemizin değil ülkemizin geleceğinin şekillendirileceği projeler yapılmaktadır. Üniversitemizde yapılmakta olan Kalkınma Bakanlığı ve TÜBİTAK projelerinin büyük çoğunluğu Mühendislik Fakültesi'nde gerçekleştirilmektedir. Yapılan araştırmalar, kadrosu ve laboratuvarlarıyla Mühendislik Fakültesi, Üniversitemizin ana dinamosu olarak görev yapmaktadır. Fakültemiz öğretim elemanları yalnızca ulusal değil, uluslararası akademik çevrelere de başarılarını kabul ettirmişlerdir. Eğitim-Öğretim yılında araştırma laboratuvarlarının artırılması, yapılan projelere yenilerinin eklenerek ülkemiz stratejilerine uygun çalışmalara ağırlık verilmesi; öğrencilerimizin yoğun araştırma faaliyetleri ve bilimsel çalışmalar arasında çağdaş yöntem, bilgi ve teknolojilerle en iyi şekilde yetiştirilmeleri Mühendislik Fakültesi'nin ana hedefleri arasında yer almaktadır.

- **İşletme Fakültesi**

GTÜ İşletme Fakültesi, 1994 yılında yüksek lisans eğitimi vermek üzere ilk öğrencilerini almış ve 1996 yılında ilk mezunlarını vermeye başlamıştır. Aynı yıl doktora programını da başlatan İşletme Fakültesi ilk doktora mezununu ise 2000 yılında vermiştir. İşletme bilim dalı ile ilgili olarak akademik araştırmalar yapmak ve bunları literatüre kazandırmak, geleceğin endüstri yöneticilerinin bilgi donanımını sağlamak ve üniversite sanayi işbirliği çerçevesinde, bölge üniversitesi fonksiyonunu yerine getirmek için çalışmalar yapmak ve bu yönde yöneticilere, öğrencilere ve diğer kamu kuruluşlarından gelecek talepler çerçevesinde gerekli formasyonu vermek İşletme Fakültesinin temel amaçlarıdır. Üniversite içinde en çok öğrenciye sahip olan İşletme Bölümü, tezli ve tezsiz olmak üzere iki yüksek lisans programını ve doktora programını, Strateji Bilimi Bölümü ise Bilim ve Teknoloji Stratejileri ile Yönetim Stratejileri Anabilim Dallarında yüksek lisans programlarını başarıyla yürütmektedir. Fakültede; İşletme, Strateji Bilimi ve İktisat olmak üzere 3 bölümde lisansüstü eğitim öğretim verilmektedir. Ayrıca 2008 yılı itibariyle Girişimcilik ve Küçük İşletme Yönetimi ve İktisat Bölümünde de Uluslararası Ticaret ve Finans adında yüksek lisans programları açılmış ve İşletme Bölümüne de lisans öğrencisi alınmaya başlanmıştır. İşletme Fakültesi, sistematik ve bilimsel düşünebilen bilim adamları topluluğu oluşturmak ile öğrencilerini Türk sanayisine modern bilimsel düşünce ve uygulamaları adapte edebilecek kişilere dönüştürmek amaçlarına yönelik hizmet vermektedir.

- **Temel Bilimler Fakültesi**

Temel Bilimler Fakültesinde 1994 yılından bu yana Moleküler Biyoloji ve Genetik, Fizik, Kimya ve Matematik Bölümlerinde sürdürülmekte olan yüksek lisans ve doktora programlarının yanı sıra, 2001 yılından itibaren Fizik ve Matematik Bölümlerinde, 2010 yılı itibariyle de Moleküler Biyoloji ve Genetik Bölümünde 4 yıllık lisans programları da yürütülmektedir. Eğitim programları %30'a kadar İngilizce desteklidir. Öğrenim, Ekim ve Mart aylarında başlayan 14 haftalık Güz ve Bahar Yarıyıllarında yapılmaktadır. Lisans öğrenim süresi 8 yarıyıl, yüksek lisans programı 4 yarıyıl, doktora programı ise 8 yarıyıldır. Öğretim yöntemleri ders, uygulama ve laboratuvar şeklinde olup özellikle kimya, biyoloji ve fizik bölümlerinde laboratuvarlar büyük önem taşımaktadır. Temel Bilimler Fakültesinin temel amacı; temel bilimlerde çağdaş bilgi donanımına sahip araştırmacı, bilim adamı ve öğretim elemanı yetiştirmek üzere eğitim-öğretim faaliyetlerinde bulunmak, uluslararası standartlarda bilimsel araştırmalar yapmak ve gerektiğinde sanayi ile işbirliği yaparak onların sorunlarına çözümler üretmektir.

- **Fen Bilimleri Enstitüsü**

Fen Bilimleri Enstitüsü, gelecek yıllar için hedeflerini, sürekli ilerleme ve gelişmeyi amaçlayarak nitelik ve nicelik olarak ileri seviyelere ulaşmak; çağdaş bilimin öncü kuruluşlarından biri olmak; Türkiye'nin kalkınmasına ve dünya bilimine katkı yapmak, eğitim programlarının sürekli olarak değerlendirilmesini, geliştirilmesini sağlamak suretiyle etkin bir lisansüstü eğitim ile fen ve mühendislik alanında nitelikli araştırmacılar, bilimsel ve teknolojik yetkinliğe sahip bireyler yetiştirilmesine katkıda bulunmak; bilim ve teknoloji alanında uluslararası gelişmeleri ve toplumsal gereksinimleri izleyerek yeni lisansüstü programlarının açılmasını ve ileri araştırma konularına teşvik etmek; lisansüstü eğitimin kalitesinin yükseltilmesini sağlamak ve yürüttüğü eğitim programlarıyla uluslararası düzeyde

rekabet edebilir, üstün nitelikli, arařtırmacı olmayı hayat felsefesi olarak benimsemiř seçkin bilim insanları ve arařtırmacılar yetiřtiren bir kurum olmak olarak belirlemiřtir.

- **Sosyal Bilimler Enstitüsü**

Gebze Teknik Üniversitesi Sosyal Bilimler Enstitüsü; Ağustos 1999 yılında kurulmuřtur. Enstitümüzde halen İşletme, Strateji Bilimi ve İktisat anabilim dalında yüksek lisans; Giriřimcilik ve Yenilik Yönetimi, Uluslararası Ticaret ve Finans anabilim dalında tezsiz yüksek lisans; İşletme ve İktisat anabilim dalında da doktora düzeyinde eğitim-öğretim programları yürütölmektedir.

Gebze Teknik Üniversitesi Sosyal Bilimler Enstitüsü'ne baėlı Anabilim Dalları, arařtırma, öğrenme ve öğretim odaklı dinamik akademik kadrosu ile akademik arařtırma ve kariyer yapmak amacıyla farklı altyapılardan gelen öğrencileri bilim ve teknolojideki güncel gelişmeleri takip edebilen, ileri düzeyde bilimsel arařtırma yürütebilen, alanlarında önde gelen uluslararası bilimsel dergilerde yayın yapabilen ve disiplinlerarası işbirliğini sağlayabilen bilim insanları olarak yetiřtirmeyi amaçlamaktadır.

- **Nanoteknoloji Enstitüsü**

Gebze Teknik Üniversitesi kuruluşundan itibaren, nanoteknolojiyi stratejik çalışma konusu olarak belirlemiř ve bu alanda uzman olan elemanlarının sayısını arttırmaya ve laboratuvar altyapısını kurmaya başlamıřtır. Bu çalışmaların neticesinde gelinen noktada, bir Kalkınma Bakanlığı projesi kapsamında 2003 yılında Nanoteknoloji Arařtırma Merkez kurulmuřtur. Bu amaçla kurulan merkez Türkiye'deki ilk nanoteknoloji merkezlerinden birisidir. Yapılan bütün bu çalışmaların bir neticesi olarak da, çalışmaların daha sistematik hale getirilmesi, disiplinler ve kurumlar arası çalışmaların kolaylařtırılması amacıyla, 2014 yılında 6562 sayılı kanun ile Gebze Teknik Üniversitesi bünyesinde 'Nanoteknoloji Enstitüsü' kurulmuřtur. Bu sayede hem nanoteknoloji arařtırmaları, hem nanoteknoloji eğitimi ve hem de ülke sanayimizin ihtiyacı olacak nanoteknoloji alanında yetiřmiř nitelikli insan gücünün yetiřtirmesi için çalışmaların yapılacaėı bir çatı kuruluş ortaya çıkmıřtır.

- **Savunma Teknolojileri Enstitüsü**

- **Biliřim Teknolojileri Enstitüsü**

5.3.2- İdari Birimler

- **Bilgi İşlem Daire Başkanlığı**

Başkanlıkça; Üniversite içerisinde network ve bilgisayar alt yapısının oluşturulması, Üniversiteye baėlı birimlerin satın almak istedikleri bilgisayar ve çevre birimleri için satın alma teknik şartlarının oluşturulması, bünyesinde bulundurduėu laboratuvarıyla da uygulamalı dersler yanında arařtırma geliştirme faaliyetleri yürütölmesine ortam sağlanmaktadır.

- **Öğrenci İşleri Daire Başkanlığı**

Öğrenci İşleri Dairesi Başkanlığı; öğrenci, öğrenci adayları ve öğretim elemanlarına akademik ve idari konularda destek sağlayan birimimizdir. Lisans ve lisansüstü tüm öğrencilerin öğrencilik işleri yürütülmektedir. Kullanılan ÖİDB Otomasyon programı ile işlemler bilgisayar ortamında hızlı ve hatasız yapılmakta, öğrencilerimiz ve akademisyenler istedikleri bilgilere anında ulaşabilmektedir. Web sayfamızdan güncel duyurular ile öğrencilerimize zamanında detaylı bilgi aktarımı yapılmakta ve yine bu sayfada e - posta ile iletilen sorular yanıtlanarak yardımcı olmaya çalışılmaktadır.

- **Sağlık Kültür ve Spor Daire Başkanlığı**

Sağlık, Kültür ve Spor Dairesi, Üniversitemizde hizmet verdiği kesimin bütünü için bir sağlık kuruluşu, öğrencilerin sosyal, kültürel danışma ve rehberlik ile spor ihtiyaçlarını karşılayan bir hizmet birimi ve aynı zamanda eğitim öğretimin desteklenmesi amacıyla bu alanda uygulama ve araştırmaların yapıldığı bir uygulama dairesidir. Dairenin temel amaçları öğrencilerin beden ve ruh sağlığını korumak, hasta olanları tedavi etmek veya ettirmek, barınma, beslenme, çalışma, dinlenme olanakları sağlamak ve ilgi alanlarına göre ders dışı vakitlerini değerlendirmek, yeni ilgi alanları kazanmalarına imkan sağlayarak gerek sağlık ve gerekse sosyal durumlarının iyileşmesine, yeteneklerinin ve kişiliklerinin sağlıklı bir şekilde gelişmesine imkan verecek hizmetler sunmak ve onları ruhsal ve bedensel sağlıklarına özen gösteren bireyler olarak yetiştirmek, birlikte düzenli ve disiplinli çalışma, dinlenme ve eğlenme alışkanlıkları kazandırmaktır.

- **Kütüphane ve Dokümantasyon Daire Başkanlığı**

Üniversitemizin eğitim-öğretim ve araştırma programları çerçevesinde gereksinilen bilgi kaynaklarını en kısa sürede ve ekonomik bir biçimde kullanıcıya sağlamak olan Başkanlığımız; akademik ve idari personele kütüphane kaynaklarını kullanırmak suretiyle ilgi duyulan bilgilere ulaşmalarını sağlamaya yönelik hizmet vermektedir. Ayrıca web sayfası üzerinden ulusal ve uluslararası kaynaklara ulaşılması sağlanarak gerekli olan bilgi ve kaynaklara erişim olanağı sağlanmaktadır.

- **Strateji Geliştirme Daire Başkanlığı**

Başkanlıkça; stratejik planlama çalışmalarının koordinasyonu, performans programı hazırlıklarının koordinasyonu, bütçenin hazırlanması, yatırım programı hazırlıklarının koordinasyonu, ayrıntılı harcama ve finansman programlarının hazırlanması ve uygulanması, bütçe işlemlerinin gerçekleştirilmesi ve kaydedilmesi, ödenek gönderme belgelerinin düzenlenmesi, gelirlerin tahakkuku, gelir ve alacakların takip ve tahsili, ön malî kontrol işlemleri, taşınır ve taşınmaz kayıtlarının tutulması, muhasebe hizmetlerinin yürütülmesi, bütçe kesin hesabının hazırlanması, bütçe uygulama sonuçlarının raporlanması, idare faaliyet raporunun hazırlanması, yatırım değerlendirme raporunun hazırlanması, iç kontrol sisteminin kurulması, standartlarının uygulanması ve geliştirilmesi çalışmaları yürütülmekte, malî iş ve işlemler diğer idareler nezdinde izlenmekte ve danışmanlık hizmeti sunulmaktadır.

- **İdari ve Mali İşler Daire Başkanlığı**

Başkanlık; Üniversite hizmet ve faaliyetlerinin ekonomik ve etkin şekilde yürütülmesi için gerekli olan kaynakların uygun biçimde temini ve kullanılmasını sağlamaya yönelik çalışmalar yapmaktadır. Ayrıca diğer birimlerin bütçe tertiplerinden harcamaları gerçekleştirerek, Üniversite mali kaynaklarının kullanımında destek hizmeti vermektedir.

- **Personel Daire Başkanlığı**

Üniversitemiz Personel Dairesi Başkanlığı, insan gücü planlaması ve personel politikaları ile ilgili çalışmalar yapmak, personel sistemlerinin geliştirilmesi ile ilgili önerilerde bulunmak, idari ve akademik personelin atama, özlük, kadro ve emeklilik işleri ile ilgili işlemlerini gerçekleştirmek, üniversite genelinde Fakülte, Yüksekokul, Enstitülerde yer alan özlük işleri birimlerini bilgilendirmek ve yol göstermek, süratli, doğru, verimli, düzenli, uyumlu ve koordineli hizmet sunmak "ÖNCE İNSAN" odaklı bir anlayışla mutlu bireylerden oluşan mutlu bir topluma ulaşmak amacını taşımaktadır.

- **Yapı İşleri ve Teknik Daire Başkanlığı**

Üniversitenin bina ve tesislerinin projelerini yapmak, ihale dosyalarını hazırlamak, yapım ve onarımla ilgili ihaleleri yürütmek, inşaatları kontrol etmek ve teslim almak, bakım ve onarımlarını yapmak gibi görevleri bulunmakta ve kalorifer, kazan dairesi, soğuk oda, jeneratör, havalandırma sistemleri gibi yerlerin yapımı ve bakımı ile telefon santrali, çevre düzenleme, asansör bakım ve onarımı gibi hizmetler yürütülmektedir. Ayrıca hızla gelişen Üniversitenin, kamulaştırma ve yeni arazi tahsisi çalışmalarını da Başkanlıkça takip etmektedir.

- **Hukuk Müşavirliği**

Kuruma hukuki konularda danışmanlık hizmeti verilmekte, Üniversitenin taraf olduğu davalara ilişkin olarak temsil görevi yerine getirilmektedir.

5.4- Diğer Hizmetler

6- Yönetim ve İç Kontrol Sistemi

Yönetimsel sorumluluğun kilit nokta olduğu kamu mali yönetiminde, yönetime destek sağlayacak en önemli reformlardan birisi iç kontrol sisteminin kurulmasıdır. İç kontrol sistemi yönetimin; ulaşmayı planladığı hedeflerin gerçekleşmesi, yöneticinin kararları daha sağlam bilgiye dayanarak daha güvenle alması, yönetimindeki kaynakları daha etkin kullanması, işini yapmasını engelleyebilecek olayları öngörebilmesi ve yaptığı işler ile ulaştığı sonuçlar için kanıtlara dayalı olarak hesap verebilmesine yardımcı olan bir yönetim aracıdır.

İç kontrol “iyi yönetim” ifadesinin başka bir söyleniş tarzıdır; güçlü bir iç kontrol sistemi, amaçlanan hedeflere ulaşmanın bir anahtarıdır.

Uluslararası standartlar ve Avrupa Birliği uygulamalarına uygun bir şekilde 5018 sayılı Kanun ile yeniden düzenlenen kamu mali yönetim sistemimizde iç kontrol; “İdarenin amaçlarına, belirlenmiş politikalara ve mevzuata uygun olarak faaliyetlerin etkili, ekonomik ve verimli bir şekilde yürütülmesini, varlık ve kaynakların korunmasını, muhasebe kayıtlarının doğru ve tam olarak tutulmasını, mali bilgi ve yönetim bilgisinin zamanında ve güvenilir olarak üretilmesini sağlamak üzere idare tarafından oluşturulan organizasyon, yöntem ve süreçle iç denetimi kapsayan mali ve diğer kontroller bütünüdür.” Şeklinde tanımlanmıştır.

6.1- Üniversite Geneli İç Kontrol Sisteminin Kurulması, Standartlarının Uygulanması ve Geliştirilmesi

Maliye Bakanlığı Bütçe ve Mali Kontrol Genel Müdürlüğünün 02.12.2013 tarihli ve 107775 sayılı Kamu İç Kontrol Standartlarına Uyum konulu Genelgesi ile yeni bir takım düzenlemelerin ve çalışmaların yapılması gerektiği belirtilmiş olup 03.03.2014 tarihli ve 100-695 sayılı Genelge (Sıra No: 2014/1) ile Üniversitemizde çalışmalara başlanmıştır. 21.10.2014 tarihli ve 6562 sayılı Kanunla Üniversitemiz teşkilat yapısı değişmiş ve bu çerçevede Maliye Bakanlığına gönderilen 02.12.2014 tarihli 95409070-612.99 – 411-2873 sayılı yazımız ile Kamu İç Kontrol Standartlarına Uyum Eylem Planı hazırlama çalışmalarına Üniversitemizin yeni yapısının etkin hale gelmesine kadar ara verilmiş olup çalışmalara 2016 yılında tekrar başlanacaktır.

6.2- Üniversitenin Görev Alanına İlişkin Konularda Standartlar Hazırlanması

21.10.2014 tarihli ve 6562 sayılı Kanunla Üniversitemiz teşkilat yapısı değişmiş ve bu çerçevede Kamu İç Kontrol Standartları Tebliğinde öngörülen standartların hazırlanması çalışmalarına Üniversitemizin yeni yapısının etkin hale gelmesine kadar ara verilmiş olup çalışmalara 2016 yılında tekrar başlanacaktır.

6.3- Üniversite Geneli Ön Mali Kontrol Sistemi

2015 yılında uygulanacak olan ön mali kontrole ilişkin usul ve esaslar 02.12.2014 tarihli ve 95409070- 612.02 - 408/2869 sayılı Makam Onayı ile belirlenmiş olup Üniversitenin tüm harcama birimlerinde ve Strateji Geliştirme Daire Başkanlığı iç kontrol alt biriminde yapılan kontroller çerçevesinde ön mali kontrol görevi etkin bir şekilde yerine getirilmektedir.

Başbakanlık Devlet Personel Başkanlığı ve Maliye Bakanlığı Bütçe ve Mali Kontrol Genel Müdürlüğü vizeli Üniversitemize ait 2015 yılı Tenkis – Tahsis ve İptal – İhdas Cetvelleri ile Yükseköğretim Kurulu Başkanlığı vizeli Üniversitemiz akademik kadrolarına ait İptal – İhdas Cetvelleri ön mali kontrole tabi tutulmuştur.

Üniversitemiz Merkez teşkilatında görevli personele 2015 yılında ödenecek yan ödeme, özel hizmet ve diğer tazminatları gösteren cetveller ön mali kontrole tabi tutulmuş ve buna bağlı hazırlanan Yük ve Kadro Formları hazırlanarak Maliye Bakanlığına süresinde gönderilmiştir.

2547 sayılı Kanununun 34. maddesi gereğince sözleşmeli yabancı uyruklu öğretim elemanı olarak Üniversitemizde çalışmaları uygun görülen öğretim elemanlarının 2015 yılı sözleşmeleri kontrole tabi tutulmuştur.

6.4- Üniversite Amaçları İle Sonuçlar Arasındaki Farklılığı Giderici ve Etkililiği Artırıcı Tedbirler ve Öneriler

Üniversitenin Stratejik Planında öngörülen amaçları ile uygulama sonuçları arasındaki farklılığı gidermek ve etkililiği artırmak adına gerekli önerilerde bulunulmuştur.

D - DİĞER HUSUSLAR

Üniversite geneli idari kapasitenin güçlendirilmesi için yapılan çalışmalar aşağıda belirtilmiştir.

1- Eğitim Faaliyetleri

1.1. Üniversitemizde Düzenlenen Eğitim Programları

2015 yılı içerisinde idari ve akademik faaliyetlerle ilgili iş süreçlerinin daha etkili ve verimli olmasını sağlamak amacıyla 8 adet Hizmet İçi eğitim programı gerçekleştirilmiştir. Bunlar;

KONUSU	EĞİTİMİ VEREN BİRİM / KURULUŞ / KİŞİ
Protokol Kuralları	Araştırmacı Tayyar YALÇIN
100. Yılında Çanakkale Zaferi	Yrd. Doç. Dr. Kurtuluş DEMİRKOL
Akademik ve İdari Personelin Özlük Bilgileri, Maaş hesaplamaları ve Sosyal Yardımlar	Şube Müdürü Adnan İŞÇİ Şube Müdürü Nurettin GÜNAÇTI
Resmi Yazışma Kuralları ve Standart Dosya Planı	Ayşe ODABAŞI Müh. Fak. Fakülte Sek.
Ağız ve Diş Sağlığı (Ağız bakımı, Diş Fırçalama Teknikleri)	Diş Hek. Şahika HANCI
İlk Yardım Bilgilendirme	Hem. Selma KARADENİZ
Spor Etiği	Yrd. Doç. Dr. Meral ELÇİ
Öfke Yönetimi	Psikolog: Lütfi YAPICI

II- AMAÇ ve HEDEFLER

A - İDARENİN AMAÇ VE HEDEFLERİ

21.10.2014 tarihli ve 6562 sayılı Kanun ile Gebze Yüksek Teknoloji Enstitüsünün adı Gebze Teknik Üniversitesi olarak değişmiş ve yeni Enstitüler kurulmuştur. Bu nedenle 2015 yılında Stratejik Planının yenilenmesi çalışmaları başlatılmıştır.

B - TEMEL POLİTİKALAR VE ÖNCELİKLER

GTÜ, temel bilimsel ve stratejik araştırmaların yanı sıra, kısa sürede toplumsal faydaya dönüşebilecek ve yakın çevremizden başlayarak, sanayi sektörünün sorunlarına çözüm üretebilecek nitelikteki uygulamalı araştırmaları ve disiplinler arası çalışmayı özendirme; evrensel bilimin üretilmesine zemin hazırlayacak alt yapıyı oluşturmayı; öğrencileri ile birlikte genç ve nitelikli öğretim elemanlarına gerekli destekleri sağlamayı; spora ve sosyal etkinliklere yönelik olanakları yaratmayı ve iyileştirmeyi görev edinmiştir. Üniversitemizde, öğretim elemanları ve öğrencileri sürekli öğrenmeye, araştırmaya, araştırma sonuçlarını yayınlamaya ve kendilerini yenilemeye teşvik eden; bilginin üretilmesi ve paylaşımına hiçbir kısıt getirmeksizin, öğretim ve araştırma programlarındaki özerkliği kabul eden ve koruyan; öğretim elemanları ve öğrencilerine düşüncelerini özgürce ifade edebilecekleri, araştırma programlarını bağımsız hazırlayabilecekleri ortamı sunan; şeffaf, hoşgörülü ve demokratik bir yönetim modeli benimsenmiştir. GTÜ'nün bilim ve teknolojiye ileri düzeyde araştırma, eğitim, öğretim, üretim, yayın ve danışmanlık yapmayı hedefleyen bir yükseköğretim kurumu olduğu gözetilmekte ve Kalite Yönetim Sistemi ilkeleri özenli bir seçicilikle yerleştirilerek, uygulanmaktadır.

Esas alınan temel politika ve öncelikler;

- Yükseköğretim Kurulu Başkanlığı Tarafından Hazırlanan “Türkiye'nin Yükseköğretim Stratejisi”
- Kalkınma Planları ve Yılı Programı,
- Orta Vadeli Program,
- Orta Vadeli Mali Plan,
- Kamu İç Kontrol Standartları Tebliği
- Bilgi Toplumu Stratejisi ve Eki Eylem Planı,

C - DİĞER HUSUSLAR

III- FAALİYETLERE İLİŞKİN BİLGİ VE DEĞERLENDİRMELER

A - MALİ BİLGİLER

1- Bütçe Uygulama Sonuçları

1.1- Bütçe Giderleri

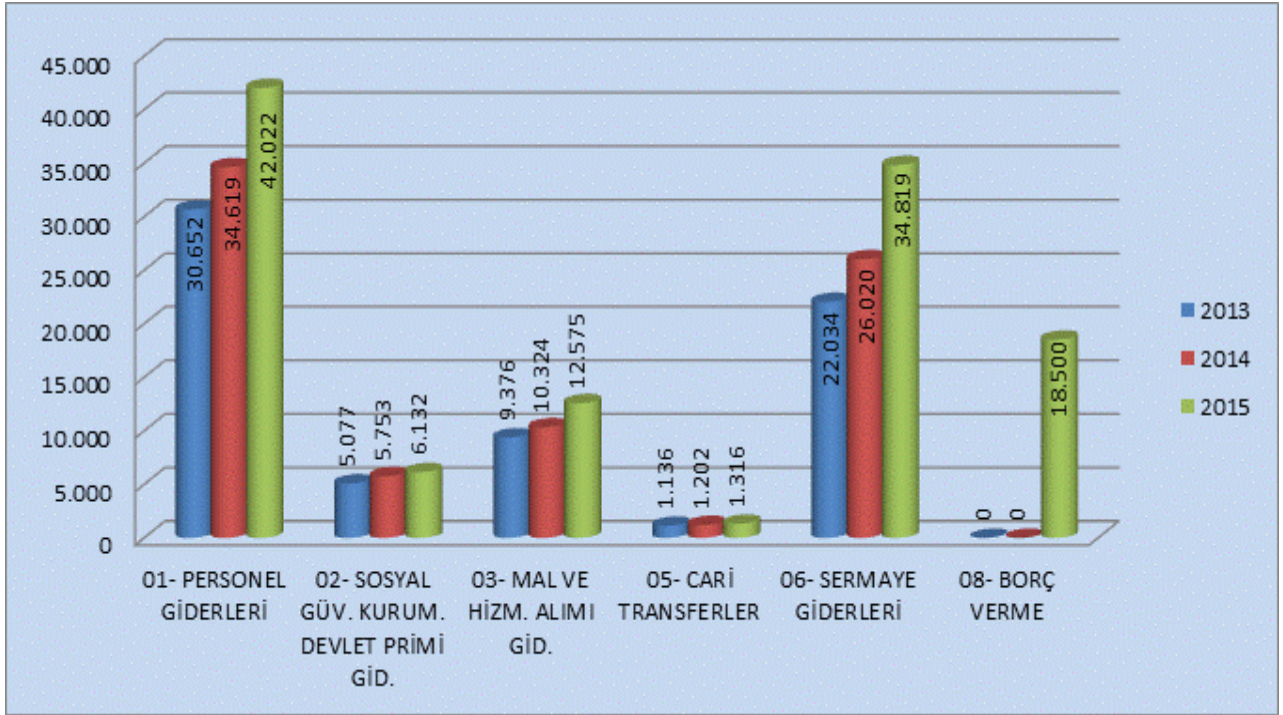
Tablo (1-1-1): 2013 – 2014 – 2015 Mali Yılları Ekonomik Kodlara Göre Ödenek ve Harcama Tutarları

(1.000 TL)

Ekonomik Kodu	I	II	Açıklama	2013			2014			2015					
				Bütçe Başlangıç Ödeneği	Toplam Ödenek	Bütçe Giderleri	Giderin Toplam Ödeneğe Oranı	Bütçe Başlangıç Ödeneği	Toplam Ödenek	Bütçe Giderleri	Giderin Toplam Ödeneğe Oranı	Bütçe Başlangıç Ödeneği	Toplam Ödenek	Bütçe Giderleri	Giderin Toplam Ödeneğe Oranı
01			PERSONEL GİDERLERİ	30.030	30.652	30.519	100	34.020	34.619	33.919	98	35.987	42.022	41.826	100
		1	MEMURLAR	29.013	29.692	29.604	100	32.967	33.506	32.907	98	34.867	40.777	40.655	100
		2	SÖZLEŞMELİ PERSONEL	720	640	638	100	643	703	699	99	690	815	813	100
		3	İŞÇİLER	177	200	199	100	270	270	224	83	286	286	257	90
		4	GEÇİCİ PERSONEL	120	120	79	65	140	140	89	64	144	144	101	70
		5	DIĞER PERSONEL												
02			SOSYAL GÜVENLİK KURUMLARINA DEV.	4.968	5.077	5.038	99	5.752	5.753	5.659	98	6.035	6.132	6.105	100
		1	MEMURLAR	4.833	4.886	4.860	99	5.548	5.526	5.444	99	5.816	5.881	5.864	100
		2	SÖZLEŞMELİ PERSONEL	79	122	121	100	124	146	145	99	142	162	160	99
		3	İŞÇİLER	36	41	41	99	55	55	50	90	59	59	58	98
		4	GEÇİCİ PERSONEL	20	29	16	57	25	26	20	76	18	30	23	78
03			MAL VE HİZMET ALIM GİDERLERİ	7.617	9.376	8.443	90	7.845	10.324	9.700	94	9.071	12.575	11.391	91
		2	TÜKETİME YÖNELİK MAL VE MALZ	3.810	4.705	4.227	90	3.927	5.483	5.249	96	4.618	6.137	5.889	96
		3	YOLLUKLAR	215	407	281	69	215	432	262	61	210	575	320	56
		4	GÖREV GİDERLERİ	16	16	5	29	16	16	3	19	16	16	8	53
		5	HİZMET ALIMLARI	3.036	3.298	3.108	94	3.160	3.742	3.643	97	3.760	4.614	4.047	88
		6	TEMSİL VE TANITMA GİDERLERİ	20	20		1	20	20	9	44	20	170	170	100
		7	MENKUL MAL, GAYRIMADDİ HAK A	334	742	649	87	321	446	365	82	303	894	809	90
		8	GAYRİMENKUL MAL BAKIM VE ONA	186	186	173	93	186	186	168	90	144	169	147	87
		9	TEDAVİ VE CENAZE GİDERLERİ		2	1	34								
05			CARİ TRANSFERLER	1.136	1.136	1.132	100	1.202	1.202	1.199	100	1.316	1.316	1.316	100
		1	GÖREV ZARARLARI	768	768	768	100	814	814	811	100	863	863	863	100
		2	HAZINE YARDIMLARI				99								
		3	KAR AMACI GÜTMİYEN KURULUŞ	368	368	368	97	388	388	388	100	453	453	453	100
06			SERMAYE GİDERLERİ	18.100	22.034	21.288	97	23.500	26.020	24.259	93	24.800	34.819	33.463	96
		1	MAMUL MAL ALIMLARI	2.550	3.363	2.752	82	2.950	4.480	4.474	100	4.120	4.452	4.439	100
		2	MENKUL SERMAYE ÜRETİM GİDER					100	100	100	100	150	150	150	100
		3	GAYRİ MADDİ HAK ALIMLARI	150	150	134	89	150	150	149	100	130	292	290	99
		4	GAYRİMENKUL ALIMLARI VE KAMU	2	2				470	470	100	2	2.902	2.720	94
		5	GAYRİMENKUL SERMAYE ÜRETİM	14.348	17.269	17.166	99	19.450	19.450	17.711	91	19.048	25.048	23.906	95
		7	GAYRİMENKUL BÜYÜK ONARIM GI	1.000	1.200	1.200	100	800	1.320	1.320	100	1.300	1.925	1.922	100
		9	DIĞER SERMAYE GİDERLERİ	50	50	35	71	50	50	35	71	50	50	35	71
08			BORÇ VERME									0	18.500	18.500	100
		01	YURTİÇİ BORÇ VERME									0	18.500	18.500	100
			GENEL TOPLAM	61.851	68.274	66.421	97	72.319	77.918	74.735	96	77.209	115.364	112.601	98

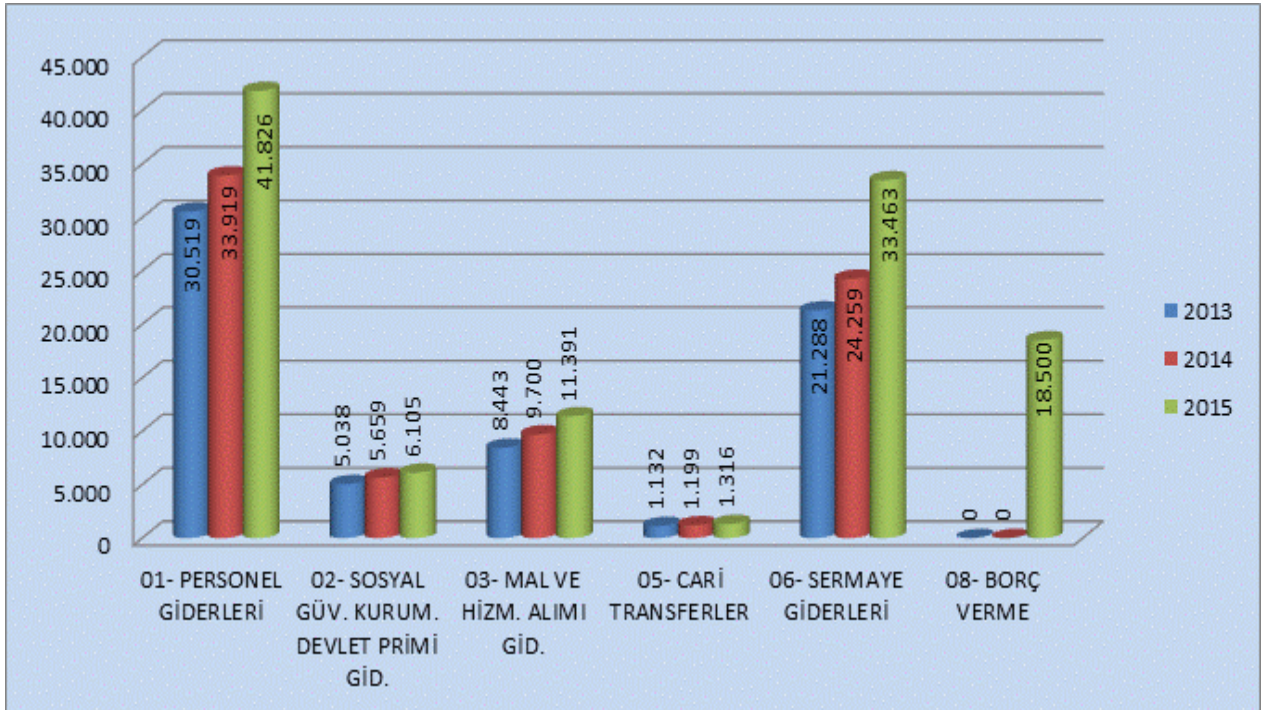
Grafik (1-1-1): Ekonomik Kodlara Göre Yıl Sonu Ödenek Tutarlar

(1.000 TL)



Grafik (1-1-2): Ekonomik Kodlara Göre Yıl Sonu Harcama Tutarları

(1.000 TL)

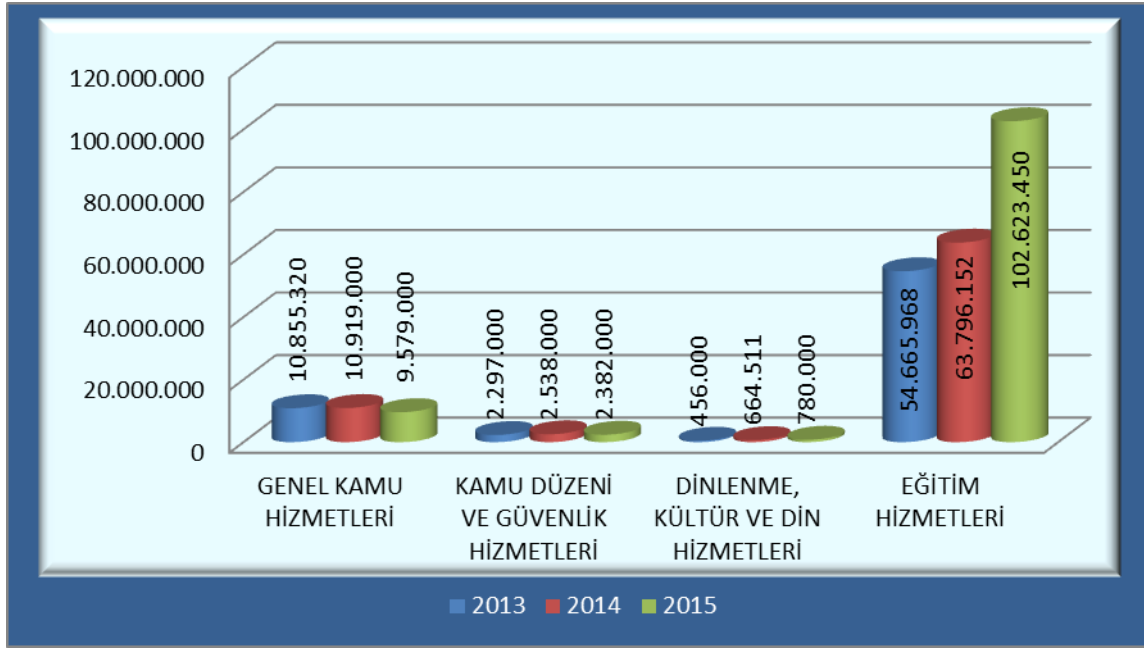


Fonksiyonel sınıflandırmaya göre bütçe başlangıç ve yılsonu ödenekleri, yılsonu gerçekleşmesi aşağıdaki tabloda gösterilmiştir.

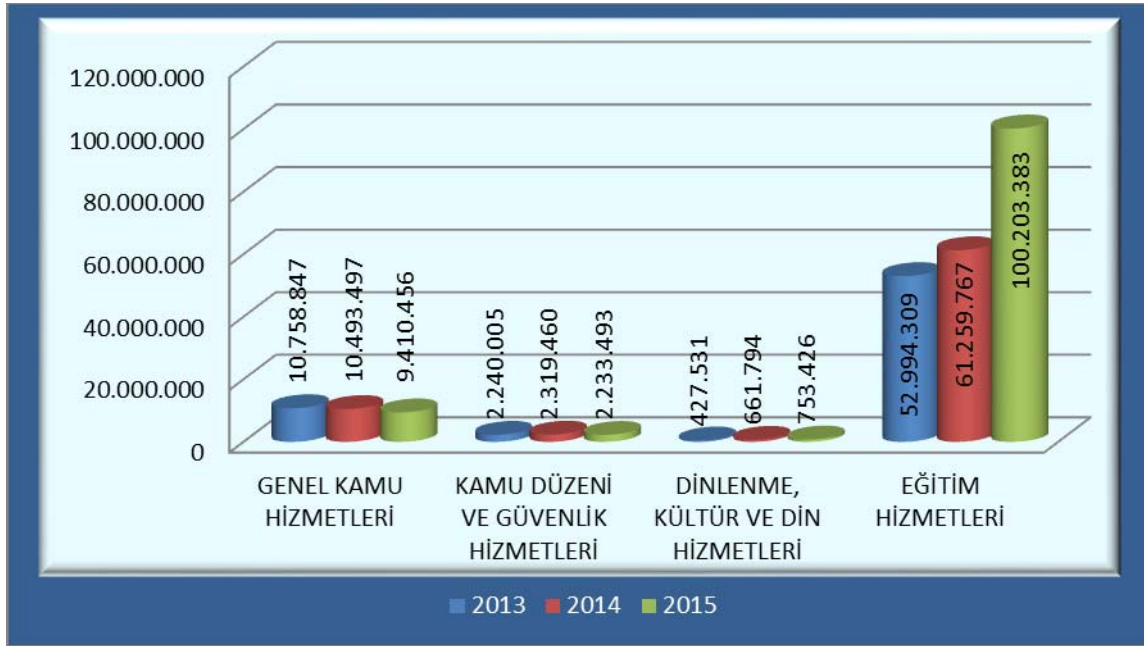
Tablo (1-1-2) : 2013 – 2014 – 2015 Mali Yılları Fonksiyonel Kodlara Göre Ödenek ve Harcama Tutarları

KODU	AÇIKLAMA	TOPLAM ÖDENEK			GÖNDERİLEN ÖDENEK			BÜTÇE GİDERİ			İPTAL EDİLEN ÖDENEK			ERTESİ YILA DEVREDİLEN ÖDENEK		
		2013	2014	2015	2013	2014	2015	2013	2014	2015	2013	2014	2015	2013	2014	2015
01	GENEL KAMU HİZMETLERİ	10.855.320	10.919.000	9.579.000	10.758.847	10.493.497	9.410.456	10.758.847	10.493.497	9.410.456	96.472	425.502	168.543	---	---	---
03	KAMU DÜZENİ VE GÜVENLİK HİZMETLERİ	2.297.000	2.538.000	2.382.000	2.240.005	2.319.460	2.233.493	2.240.005	2.319.460	2.233.493	56.994	218.540	148.506	---	---	---
08	DİNLENME, KÜLTÜR VE DİN HİZMETLERİ	456.000	664.511	780.000	427.531	661.794	753.426	427.531	661.794	753.426	28.469	2.717	26.573	25.511	---	---
09	EĞİTİM HİZMETLERİ	54.665.968	63.796.152	102.623.450	52.994.309	61.259.767	100.203.383	52.994.309	61.259.767	100.203.383	1.671.659	2.536.385	2.420.066	514.171	---	---
GENEL TOPLAM		68.274.288	77.917.663	115.364.450	66.420.692	74.734.518	112.600.760	66.420.692	74.734.518	112.600.760	1.853.594	3.183.144	2.763.689	539.682	---	---

Grafik (1-1-3): Fonksiyonel Kodlara Göre Yıl Sonu Ödenek Tutarları



Grafik (1-1-4): Fonksiyonel Kodlara Göre Yıl Sonu Harcama Tutarları



1.2- Bütçe Gelirleri

Tablo (1-2-1) : 2013 – 2014 – 2015 Mali Yılları Bütçe Gelirlerinin Gerçekleşmeleri

(1.000 TL)

EKONOMİK KODU		2013					2014					2015					
I	II	AÇIKLAMA	BÜTÇE GELİRİ TAHMİNİ (1)	TOPLAM TAHAKKUK (2)	NET TAHSİLAT (3)	TAHSL. TAHMİNİ ORANI (3/1) (%)	TAHAKK. TAHMİNİ ORANI (2/1) (%)	BÜTÇE GELİRİ TAHMİNİ (1)	TOPLAM TAHAKKUK (2)	NET TAHSİLAT (3)	TAHSL. TAHMİNİ ORANI (3/1) (%)	TAHAKK. TAHMİNİ ORANI (2/1) (%)	BÜTÇE GELİRİ TAHMİNİ (1)	TOPLAM TAHAKKUK (2)	NET TAHSİLAT (3)	TAHSL. TAHMİNİ ORANI (3/1) (%)	TAHAKK. TAHMİNİ ORANI (2/1) (%)
03		TEŞEBBÜS VE MÜLKİYET GELİRLERİ	446	1.895	1.895	424	424	488	2.006	1.999	427	429	689	2.972	2.511	364	431
	01	MAL VE HİZMET SATIŞ GELİRLERİ	421	1.834	1.834	435	435	442	1.944	1.937	438	440	684	2.422	2.399	351	354
	06	KIRA GELİRLERİ	5	34	34	690	690	5	35	35	709	709	5	524	100	1.998	10.472
	09	DİĞER TEŞEBBÜS VE MÜLK.	20	27	27	133	133	21	26	26	126	126	-	27	12	-	-
04		ALINAN BAĞIŞ VE YARDIMLAR İLE ÖZEL GEL	59.962	64.741	63.503	106	107	70.411	73.534	71.906	102	104	75.229	92.565	84.771	113	123
	02	MERKEZİ YÖNETİM BÜTÇESİNE	59.962	64.509	63.271	106	107	70.411	73.489	71.881	102	104	75.229	92.329	84.558	112	123
	04	KURUMLARDAN VE KİŞİLERDEN	-	93	93	-	-	-	-	-	-	-	-	10	10	-	-
	05	PROJE YARDIMLARI	-	139	139	-	-	-	45	25	-	-	-	226	203	-	-
05		DİĞER GELİRLER	1.443	1.361	1.360	94	94	1.440	1.441	1.441	100	100	1.291	20.435	20.096	1.557	1.583
	01	FAİZ GELİRLERİ	75	89	89	118	118	50	135	135	269	269	20	359	359	1.793	1.793
	02	KİŞİ VE KURUMLARDAN ALINAN	1	65	65	6.464	6.464	1	70	70	-	-	1	58	58	-	-
	03	PARA CEZALARI	5	7	7	135	135	6	3	3	48	48	-	1	1	-	-
	09	DİĞER ÇEŞİTLİ GELİRLER	1.362	1.200	1.200	88	88	1.383	1.234	1.234	89	89	1.270	20.018	19.678	1.549	1.576
06		SERMAYE GELİRLERİ	-	821	821	-	-	-	-	-	-	-	-	-	-	-	-
	01	TAŞINMAZ SATIŞ GELİRLERİ	-	821	821	-	-	-	-	-	-	-	-	-	-	-	-
	02	TAŞINIR SATIŞ GELİRLERİ	-	-	-	-	-	-	-	-	-	-	-	-	-	-	-
GENEL TOPLAM			61.851	68.817	67.579	109	109	72.319	76.981	75.346	104	106	77.209	115.973	107.377	139	150

2- Temel Mali Tablolara İlişkin Açıklamalar

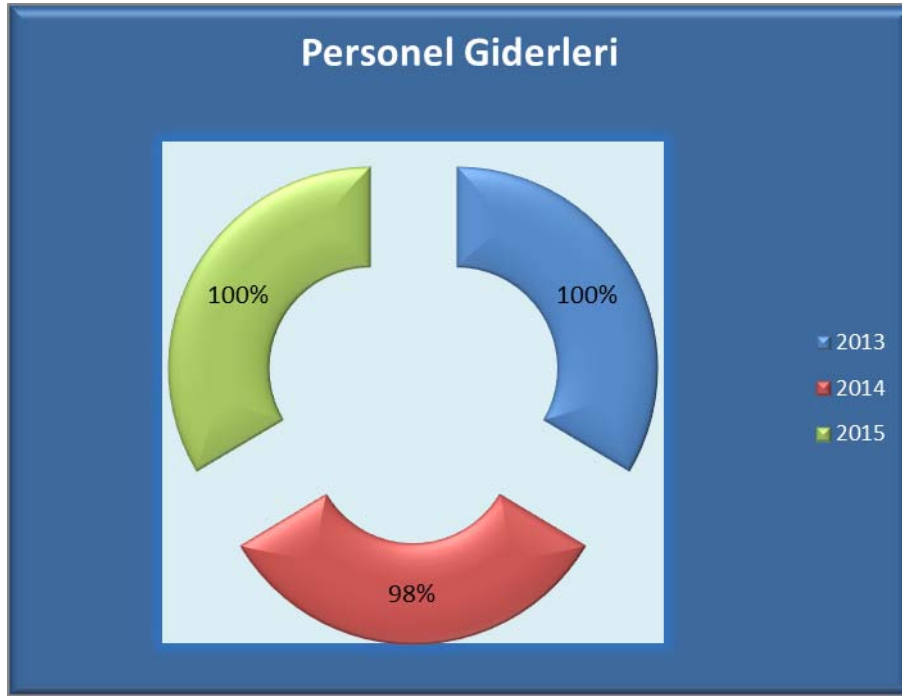
2.1- Ekonomik Sınıflandırmaya Göre Bütçe Giderleri

2.1.1- Personel Giderleri (01)

2015 yılında 01 - Personel Giderleri için 35.987.000 TL bütçe başlangıç ödeneği tefrik edilmiştir. Yıl içinde; maaş ödemesine esas katsayıların ve personel sayısının artması sonucu 6.544.000 TL ödenek eklenmiş olup bu miktarın 509.000 TL'si kurum içi aktarmadır. Yılsonu itibarıyla toplam 42.022.000 TL ödeneğin 41.826.050,94 TL'si harcanmıştır. (Tablo 1-1-1)

Harcamanın yılsonu ödeneğine oranı % 99,53 olarak gerçekleşmiştir

2013-2015 yılları arasında Personel Giderleri ödeneklerinin yılsonu ödeneğine göre harcanma oranı aşağıdaki grafikte gösterilmektedir.



2.1.2- Sosyal Güvenlik Kurumlarına Devlet Primi Giderleri (02)

2015 yılında 02 - Sosyal Güvenlik Kurumlarına Devlet Primi Giderleri için 6.035.000 TL bütçe başlangıç ödeneği tefrik edilmiştir. Yıl içinde; maaş ödemesine esas katsayıların ve personel sayısının artması sonucu 174.000 TL ödenek eklenmiş olup bu miktarın 77.000 TL'si kurum içi aktarmadır. Yılsonu itibarıyla toplam 6.132.000 TL ödeneğin 6.105.421,26 TL'si harcanmıştır. (Tablo 1-1-1)

Harcamanın yılsonu ödeneğine oranı % 99,57 olarak gerçekleşmiştir.

2013–2015 yılları arasında Sosyal Güvenlik Kurumlarına Devlet Primi Giderleri ödeneklerinin yılsonu ödeneğine göre harcanma oranı aşağıdaki grafikte gösterilmektedir.



2.1.3- Mal ve Hizmet Alım Giderleri (03)

2015 yılında 03 – Mal ve Hizmet Alımı Giderlerine ilişkin 9.071.000 TL bütçe başlangıç ödeneği tefrik edilmiştir. Yıl içinde; Maliye Bakanlığı tarafından 1.300.000 TL yedekten aktarma, 10.000 TL bağış ve yardımların ödenek kaydı, 1.527.419 TL likit karşılığı ödenek kaydı ve 667.031 TL gelir fazlası karşılığı ödenek kaydı yapılmıştır. Yıl içinde toplam 3.504.450 TL ödenek eklenmiştir. Yılsonu itibariyle oluşan toplam 12.575.450 TL ödeneğin 11.390.829,20 TL'si harcanmıştır. (Tablo 1–1–1)

Harcamanın yılsonu ödeneğine oranı % 90,58 olarak gerçekleşmiştir.

2013–2015 yılları arasında Mal ve Hizmet Alım Giderleri ödeneklerinin yılsonu ödeneğine göre harcanma oranı aşağıdaki grafikte gösterilmektedir.

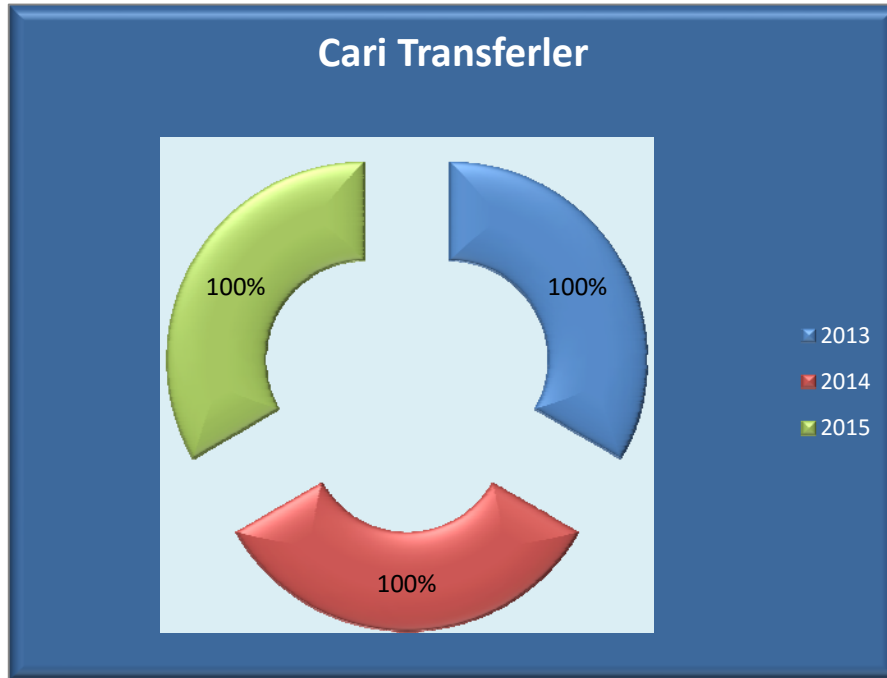


2.1.4- Cari Transferler (05)

2015 yılında 05 - Cari Transferlere ilişkin 1.316.000 TL bütçe başlangıç ödeneği tefrik edilmiştir. Yılsonu itibariyle 1.316.000 TL ödeneğin 1.315.783,85 TL'si harcanmıştır. (Tablo 1-1-1)

Harcamanın yılsonu ödeneğine oranı % 99,98 olarak gerçekleşmiştir.

2013-2015 yılları arasında Cari Transferler ödeneklerinin yılsonu ödeneğine göre harcanma oranı aşağıdaki grafikte gösterilmektedir.

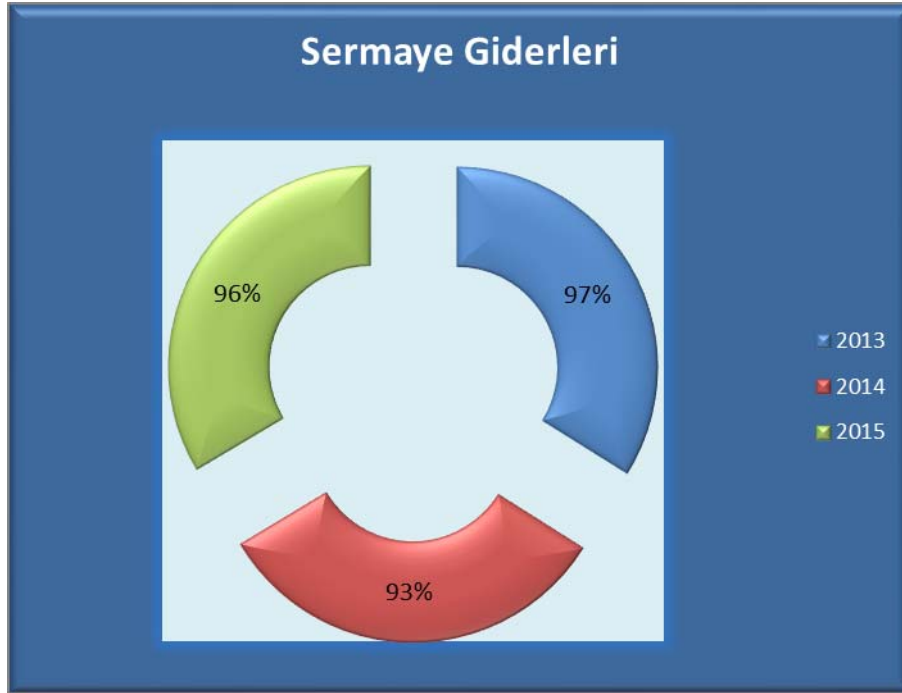


2.1.5- Sermaye Giderleri (06)

2015 yılında 06-Sermaye Giderlerine 24.800.000,00 TL bütçe başlangıç ödeneği tefrik edilmiştir. Yıl içinde Kalkınma Bakanlığı tarafından 6.000.000,00 TL yatırımları hızlandırma ödeneği ile 2.900.000 TL ilama bağlı borçlar karşılama ödeneği ve 1.119.000,00 TL likit karşılığı ödenek kaydı yapılmıştır. Yılısonu itibarıyla oluşan toplam 34.819.000,00 TL ödeneğin 33.462.674,97 TL'si harcanmıştır. (Tablo 1-1-1)

Harcamanın yılısonu ödeneğine oranı % 96,10 olarak gerçekleşmiştir.

2013-2015 yılları arasında Sermaye Giderleri ödeneklerinin yılısonu ödeneğine göre harcanma oranı aşağıdaki grafikte gösterilmektedir.



2.1.6- Borç Verme (08)

Ortağı olduğumuz Muallimköy Teknoloji Geliştirme Bölgesi Yönetici Anonim Şirketinin, 26.03.2015 tarihli Olağanüstü Genel Kurul toplantısında 10.000.000,00 TL olan esas sermayenin 113.875.000,00 TL artırımlık suretiyle 123.875.000,00 TL ye çıkarılmasına ve artırılan sermayeyi temsil eden payların nominal değerleriyle ihracına karar verileceği hüküm altına alınmıştır. 6583 sayılı 2015 yılı Merkezi Yönetim Bütçe Kanununun 13 üncü maddesinin 5 inci fıkrası gereğince Üniversitemizin sermaye artırımlarına payı oranında katılması amacıyla Türk Standartları Enstitüsü tarafından aktarılan 18.500.000 TL Muallimköy Teknoloji Geliştirme Bölgesi Yönetici Anonim Şirketinin hesabına nakit olarak yatırılmıştır.

Türk Standartları Enstitüsü tarafından aktarılan 18.500.000 TL gelir fazlası karşılığı ödenek kaydı yapılmıştır. Yılısonu itibarıyla oluşan toplam 18.500.000,00 TL ödeneğin 18.500.000 TL'si harcanmıştır. (Tablo 1-1-1)

Harcamanın yılsonu ödeneğine oranı % 100 olarak gerçekleşmiştir.

2.2- Fonksiyonel Sınıflandırmaya Göre Bütçe Giderleri

Fonksiyonel sınıflandırmaya göre 2015 mali yılı bütçe giderlerinde 100.203.383 TL ile 09-Eğitim Hizmetlerinin en büyük paya sahip olduğu görülmektedir. (Tablo 1-1-2)

2.3- Bütçe Gelirleri

2.3.1- Teşebbüs ve Mülkiyet Gelirleri

6583 sayılı 2015 Yılı Merkezi Yönetim Bütçe Kanunundaki Teşebbüs ve Mülkiyet Gelirleri tahmini 689.000 TL dir. Şartname Gelirleri, Örgün ve Yaygın Öğretimden Elde Edilen Gelirler, Doktora Gelirleri, Tezli Yüksek Lisans Gelirleri, Tezsiz Yüksek Lisans Gelirleri, Sosyal Tesis İşletme Gelirleri, Diğer Hizmet Gelirleri, Sosyal Tesis Kira Gelirleri, Lojman Kira Gelirleri, Diğer Taşınmaz Kira Gelirleri ve Diğer Çeşitli Teşebbüs ve Mülkiyet Gelirlerinden toplam 2.510.667,05 TL tahsilât yapılmış olup yapılan net tahsilâtın bütçe gelir tahminine oranı % 364 olarak gerçekleşmiştir. (Tablo 1-2-1)

2.3.2- Alınan Bağış ve Yardımlar ile Özel Gelirler

6583 sayılı 2015 Yılı Merkezi Yönetim Bütçe Kanunundaki gelir tahmini 75.229.000 TL dir. Merkezi Yönetim Bütçesine Dâhil İdarelerden Alınan Bağış ve Yardımlar ile Kurumlardan ve Kişilerden Alınan Yardım ve Bağışlar olmak üzere toplam 84.770.716,89 TL gelir elde edilmiş olup net tahsilâtın bütçe gelir tahminine oranı % 112 olarak gerçekleşmiştir. (Tablo 1-2-1)

2.3.3- Diğer Gelirler

6583 sayılı 2015 Yılı Merkezi Yönetim Bütçe Kanunundaki gelir tahmini 1.291.000 TL dir. Faiz Gelirleri, Kişi ve Kurumlardan Alınan Paylar, Para Cezaları ve Diğer Çeşitli Gelirler olmak üzere toplam 20.096.037,88 TL gelir elde edilmiş olup net tahsilâtın bütçe gelir tahminine oranı % 1.549 olarak gerçekleşmiştir. (Tablo 1-2-1)

6583 sayılı 2015 yılı Merkezi Yönetim Bütçe Kanununun 13 üncü maddesinin 5 inci fıkrası gereğince Üniversitemiz Muallimköy Teknoloji Geliştirme Bölgesi Yönetici Anonim Şirketinin sermaye artırımlarına payı oranında katılması amacıyla Türk Standartları Enstitüsünden 18.500.000 TL aktarılmış olup diğer çeşitli gelirlere kaydedilmiştir.

2.4- Birim Maliyet Analizi

2015 yılında Üniversitemiz mal ve hizmet alımlarına ilişkin birim maliyet analizleri yapılmış ve değerlendirme sonuçları aşağıdaki tabloda gösterilmiştir.

S. N O	CİNSİ	BİRİMİ	2015				
			YILLIK TÜKETİM KULLANIM	KİŞİ SAYISI	YILLIK MALİYET	KİŞİ BAŞI TÜKETİM KULLANIM	KİŞİ BAŞI MALİYET
1	ELEKTRİK	KW	5.251.607,43	779	1.942.421,77	560,12	208,50
2	SU	METREKÜP	72.887,00	779	397.863,00	8,12	44,51
3	DOĞAL GAZ	METREKÜP	353.163,40	779	481.792,00	453,35	618,47
4	TEMİZLİK	METREKARE	124.109,00	779	1.694.773,31	2.182,18	2.182,18
5	TAŞIMA	ADET	178,00	779	767.789,70	0,35	1.505,47
6	DATA	ADET	SINIRSIZ	12	1.047,00	SINIRSIZ	87,25
7	TELEFON	KİŞİ	----	120	74.002,03	624,94	611,37

3- Mali Denetim Sonuçları

Üniversitemiz 2015 yılı hesabına ilişkin Sayıştay Başkanlığı tarafından denetime tabi tutulmuştur. Denetim sürecine 2016 yılında da devam edilecektir.

4- Diğer Hususlar

B- PERFORMANS BİLGİLERİ

21.10.2014 tarihli ve 6562 sayılı Kanun çerçevesinde Gebze Yüksek Teknoloji Enstitüsünün adı Gebze Teknik Üniversitesi olarak değişmiştir. Üniversitemizin teşkilat yapısında meydana gelen bu değişiklik nedeniyle 2015 yılında 2014 – 2018 Dönemi Stratejik Planının yenilenmesi zorunluluğu ortaya çıkmıştır. Bu doğrultuda Merkezi Yönetim Bütçe Kanunuyla belirlenen bütçe büyüklüğüne göre nihai hali verilmesi gereken 2015 Yılı Performans Programı hazırlanamamış ve 2015 Ocak ayında kamuoyuna duyurulamamıştır.

Program döneminde performans göstergelerine ve performans hedeflerinin kaynak ihtiyacına ilişkin bilgi bulunmamaktadır.

1- Faaliyet ve Proje Bilgileri

2- Performans Sonuçları Tablosu

3- Performans Sonuçlarının Değerlendirilmesi

4- Performans Bilgi Sisteminin Değerlendirilmesi

5- Diğer Hususlar

IV- KURUMSAL KABİLİYET VE KAPASİTENİN DEĞERLENDİRİLMESİ

A - ÜSTÜNLÜKLER

- Araştırma ve yayın odaklı bir ihtisas üniversitesi olması.
- Lisansüstü eğitime ağırlık verilmesi.
- Öğretim üyesi başına düşen öğrenci sayısının düşük olması.
- Genç ve donanımlı, seçkin akademik ve idari personelin bulunduğu bir ihtisas üniversitesi olması.
- Araştırma alt yapısının (laboratuvar vb.) güçlü olması.
- Geniş ve planlı büyüyen doğayla iç içe bir yerleşke olması.
- Muallimköyde kurulacak bilişim vadisinin (Teknopark) kurucu kurumlarından ve ortaklarından biri olması.
- Kurumsal saygınlığın yüksek olması.
- Akademik kadro yapılanması açısından büyüme potansiyeli yüksek bir üniversite olması.

B - ZAYIFLIKLAR

- 1- Üniversitemizin iç ve dış paydaşlara tanıtımının yetersiz olması.
- 2- Sosyal, kültürel, bilimsel toplantı ve faaliyetlere yönelik altyapı ve organizasyon eksikliği.
- 3- BAP proje finansman kaynaklarının ve Döner Sermaye gelirlerinin yeterli düzeyde olmaması.
- 4- Yerleşke içerisinde sosyal yaşam alanlarının (kantin, market, kuaför vb.) yetersiz olması.
- 5- Sağlık hizmetlerinin yeterli düzeyde olmaması

C - DEĞERLENDİRME

Üniversitemiz son yıllarda yapmış olduğu bilimsel araştırma ve yayınlarla sahip olduğu seçkin konumunu pekiştirmiş, mevcut akademik ve idari personelin alanlarında seçkin ve uzman kişilerden oluşması, İstanbul'a olan yakınlığı ve sanayinin yoğun olduğu bölgede yer alması nedeniyle de giderek daha yüksek nitelikli bir kurum haline gelmiştir. Üniversitemizin gelişmesine paralel olarak oluşan fiziki mekân yetersizliklerinin stratejik yönetim uygulamaları çerçevesinde daha kısa sürede ve etkin olarak giderilebileceği düşünülmekte ve çalışmalar bu çerçevede yürütülmektedir. Üniversitemizde görev yapan akademik ve idari personelin sayıca yetersiz olması işlerin akışı ve niteliği bakımından bir takım olumsuzluklara sebep olmaktadır. Mali kaynakların istenilen – hedeflenen düzeyde olmaması araştırma-geliştirme, eğitim-öğretim, teknolojik alt yapı ve tanıtım alanlarında sıkıntılara yol açmaktadır.

V- ÖNERİ VE TEDBİRLER

Üniversitemiz, önemli yapısal eksiklikleri imkânlar dâhilinde gidererek istikrarlı kurumsallaşma sürecini devam ettirme amacındadır. Bu kapsamda önümüzdeki dönem içerisinde alt yapı ile teknik ve fiziki imkânlar açısından ortaya çıkan ve çıkabilecek olan ihtiyaçların kaynaklarının eksiksiz olarak tahsis edilmesi, bununla birlikte akademik ve idari personel eksikliğinin de giderilmesi gerekmektedir. Yeni projelerin uygulanması ve halkla ilişkiler kapsamında tanıtım ve organizasyonun artırılması GTÜ'nin kurumsallaşması ve marka olması yolunda önemli katkılar sağlayacaktır.

EKLER

Ek-1: Üst Yöneticinin İç Kontrol Güvence Beyanı**İÇ KONTROL GÜVENCE BEYANI**

Üst yönetici olarak yetkim dâhilinde;

Bu raporda yer alan bilgilerin güvenilir, tam ve doğru olduğunu beyan ederim.

Bu raporda açıklanan faaliyetler için bütçe ile tahsis edilmiş kaynakların, planlanmış amaçlar doğrultusunda ve iyi mali yönetim ilkelerine uygun olarak kullanıldığını ve iç kontrol sisteminin işlemlerin yasallık ve düzenliliğine ilişkin yeterli güvenceyi sağladığını bildiririm.

Bu güvence, üst yönetici olarak sahip olduğum bilgi ve değerlendirmeler, iç kontroller, iç denetçi raporları ile Sayıştay raporları gibi bilgim dâhilindeki hususlara dayanmaktadır.

Burada raporlanmayan, idarenin menfaatlerine zarar veren herhangi bir husus hakkında bilgim olmadığını beyan ederim. (Gebze / KOCAELİ – 26.02.2016)

Prof. Dr. Haluk GÖRGÜN
Rektör

Ek-2: Mali Hizmetler Birim Yöneticisinin Beyanı**MALİ HİZMETLER BİRİM YÖNETİCİSİNİN BEYANI**

Mali hizmetler birim yöneticisi olarak yetkim dâhilinde;

Bu idarede, faaliyetlerin mali yönetim ve kontrol mevzuatı ile diğer mevzuata uygun olarak yürütüldüğünü, kamu kaynaklarının etkili, ekonomik ve verimli bir şekilde kullanılmasını temin üzere iç kontrol süreçlerinin işletildiğini, izlendiğini ve gerekli tedbirlerin alınması için düşünce ve önerilerimin zamanında üst yöneticiye raporlandığını beyan ederim.

İdaremizin 2015 Yılı Faaliyet Raporunun “III/A- Mali Bilgiler” bölümünde yer alan bilgilerin güvenilir, tam ve doğru olduğunu teyit ederim. (Gebze/KOCAELİ-26.02.2016)

Şenol ÇAM
Strateji Geliştirme Daire Başkanı