



2021 MALİ YILI PERFORMANS PROGRAMI

İÇİNDEKİLER

ÜST YÖNETİCİ SUNUŞU	7
I- İL ÖZEL İDARESİ HAKKINDA GENEL BİLGİLER	
A- Yetki, Görev ve Sorumluluklar	9
B- Teşkilat Yapısı	10
C- Fiziksel Kaynaklar	12
D- İnsan Kaynakları	15
II- PERFORMANS HAKKINDA BİLGİLER	
A- Temel Politika ve Öncelikler	16
B- Amaç ve Hedeflerimiz	17
C- Performans Hedefi ve Göstergeleri ile Faaliyetler	18
1-Performans Hedef ve Göstergeleri (Tablo 1)	19
2-Faaliyet Maliyetleri Tablosu (Tablo 2)	65
D- İdarenin Toplam Kaynak İhtiyacı	
1- İdare Performans Hedefleri Tablosu (Tablo 3)	126
2-Toplam Kaynak İhtiyacı Tablosu (Tablo 4)	132
III- FAALİYETLER-HARCAMA BİRİMLERİ BİLGİLERİ	
A- Faaliyetlerden Sorumlu Harcama Birimlerine İlişkin Tablo (Tablo 5)	133



"...Hususi idareler ve Belediyeler, büyük kalkınma savaşımızda başarı hâsılasını arttıracak vazifeler almalı ve hususiyle hayat ucuzluğunu temin ederek, yerine göre tedbirler bulmalı ve salahiyetlerini tam kullanmalıdır."

K. Atatürk

ÜST YÖNETİCİ SUNUŞU

5302 sayılı İl Özel İdaresi Kanunu ile İl Özel İdarelerinin görev, yetki ve sorumlulukları arttırılmıştır. Bartın İl Özel İdaresi; görev, yetki ve sorumluluklarını mevzuat çerçevesinde, öncelikleri tespit ederek ve verimlilik esasına dayanarak yerine getirmekte ve tüm hizmetlerini bu anlayış içerisinde yürütmektedir.

5302 sayılı Kanun ile 5018 sayılı Kanun ile performans amaç, hedef ve göstergeler, hedeflere ulaşmak için yürütülecek faaliyet-projeler ve kaynak ihtiyacı gibi hususların belirlendiği Performans Planı'nın hazırlanması zorunluluğu getirilmiştir.

Bartın İl Özel İdaresinin "2021 Yılı Performans Planı", yürürlükte bulunan 2020-2024 yıllarını kapsayan 5 yıllık Stratejik Planda gösterilen amaç, hedef ve planlar dikkate alınarak hazırlanmıştır. 5 yıllık Stratejik Planın bir yıllık dönemini kapsayan ve diğer kamu kurum-kuruluşları ile işbirliği içinde bulunarak tüm harcama birimlerince hazırlanan Birim Performans Planları birleştirilmek suretiyle İdare Performans Planı oluşturulmuştur. "2021 Yılı Kurumsal Performans Planı" öncelikli olarak İl Encümenine sunulmakta, İl Encümende görüşülüp karara bağlandıktan sonra encümen görüşü ile birlikte İl Genel Meclisine sunulmaktadır. İl Genel Meclisince görüşülerek karara bağlanan Performans Planı mali yılbaşından itibaren yürürlüğe girmektedir.

Bartın İl Özel İdaresi, ildeki yaşam kalitesini ve halkın refah seviyesini yükseltmek için; görev ve sorumluluk alanında bulunan yerel kalkınmaya yönelik tüm hizmetlerini; şeffaflık, kalite duyarlılığı, etkili ve ekonomik, çağdaşlaşma ve ilerlilik olarak belirlediği misyon ve ilkeleriyle sunmaktadır.

İl Özel İdaresi; tüm hizmetlerini bu anlayış içerisinde ve kanunların getirdiği yeni ilke ve kavramlar ışığında, büyük bir özveri ile çalışarak hayata geçirmiş ve uygulamaya koymuştur. Bu duygu ve düşüncelerle, emeği geçen İl Encümeni ve İl Genel Meclisine ve tüm çalışma arkadaşlarıma teşekkür eder, 2021 Yılı Kurumsal Performans Programının başarıyla uygulanması temennisiyle saygılar sunarım.

Sinan GÜNER
Vali

I- İL ÖZEL İDARESİ HAKKINDA GENEL BİLGİLER:

A-) YETKİ, GÖREV VE SORUMLULUKLAR:

İl özel idaresi mahallî müşterek nitelikte olmak şartıyla;

a) Gençlik ve spor, sağlık, tarım, sanayi ve ticaret; Belediye sınırları il sınırı olan Büyükşehir Belediyeleri hariç ilin çevre düzeni plânı, bayındırlık ve iskân, toprağın korunması, erozyonun önlenmesi, kültür, sanat, turizm, sosyal hizmet ve yardımlar, yoksullara mikro kredi verilmesi, çocuk yuvaları ve yetiştirme yurtları; ilk ve orta öğretim kurumlarının arsa temini, binalarının yapım, bakım ve onarımı ile diğer ihtiyaçlarının karşılanmasına ilişkin hizmetleri il sınırları içinde,

b) İmar, yol, su, kanalizasyon, katı atık, çevre, acil yardım ve kurtarma; orman köylerinin desteklenmesi, ağaçlandırma, park ve bahçe tesisine ilişkin hizmetleri belediye sınırları dışında, yapmakla görevli ve yetkilidir.

(Ek fıkra: 3/7/2005-5393/85 maddesi; Değişik ikinci fıkra: 24/7/2008-5793/42 md.) Bakanlıklar ve diğer merkezi idare kuruluşları; yapım, bakım ve onarım işleri, devlet ve il yolları, içme suyu, sulama suyu, kanalizasyon, enerji nakil hattı, sağlık, eğitim, kültür, turizm, çevre, imar, bayındırlık, iskan, gençlik ve spor gibi hizmetlere ilişkin yatırımlar ile bakanlıklar ve diğer merkezi idare kuruluşlarının görev alanına giren diğer yatırımları, kendi bütçelerinde bu hizmetler için ayrılan ödenekleri il özel idarelerine aktarmak suretiyle gerçekleştirebilir. Aktarma işlemi ilgili bakanın onayıyla yapılır ve bu ödenekler tahsis amacı dışında kullanılamaz. İş, il özel idaresinin tabi olduğu usul ve esaslara göre sonuçlandırılır. İl özel idareleri de bütçe imkânları ölçüsünde bu yatırımlara kendi bütçesinden ödenek aktarabilir. Bu fıkraya göre, bakanlıklar ve diğer merkezi idare kuruluşları tarafından aktarılacak ödenekler ile gerçekleştirilecek yatırımlar, birinci fıkrada öngörülen görev alanı sınırlamasına tabi olmaksızın bütün il sınırları içinde yapılabilir. (Ek cümle: 6/4/2011-6225/1 md.) Bu fıkra kapsamında belirli bir projenin gerçekleştirilmesi amacıyla il özel idaresine aktarıldığı halde, aktarıldığı mali yılı takip eden yıl sonuna kadar tahsis edildiği proje için kullanılamayacağı anlaşılan ödenekler, ilgili Bakanın onayı ile bu fıkra kapsamında değerlendirilmek ve başka bir projede kullanılmak üzere aynı veya başka bir il özel idaresine veya ilgili mevzuatı çerçevesinde kullanılmak üzere Toplu Konut İdaresine aktarılabilir.

(Ek fıkra: 1/7/2006-5538/26 md.; Değişik üçüncü fıkra: 24/10/2011-KHK-661/61 md.) Kamu kurum ve kuruluşlarının 5/1/1961 tarihli ve 237 sayılı Taşıt Kanunu kapsamındaki araçlarının alımı, işletilmesi, bakım ve onarımı ile bürolarının ihtiyaçları; kamu konutlarının yapım, bakım, işletme ve onarımı ile emniyet hizmetlerinin gerektirdiği teçhizat alımıyla ilgili harcamalar il özel idaresi bütçesinden karşılanabilir.

İl çevre düzeni plânı; valinin koordinasyonunda, büyükşehirlerde büyükşehir belediyeleri, diğer illerde il belediyesi ve il özel idaresi ile birlikte yapılır. İl çevre düzeni plânı belediye meclisi ile il genel meclisi tarafından onaylanır. (Ek cümle: 1/7/2006-5538/26 md.) Belediye sınırları il sınırı olan Büyükşehir Belediyelerinde il çevre düzeni planı ilgili Büyükşehir Belediyeleri tarafından yapılır veya yaptırılır ve doğrudan Belediye Meclisi tarafından onaylanır.

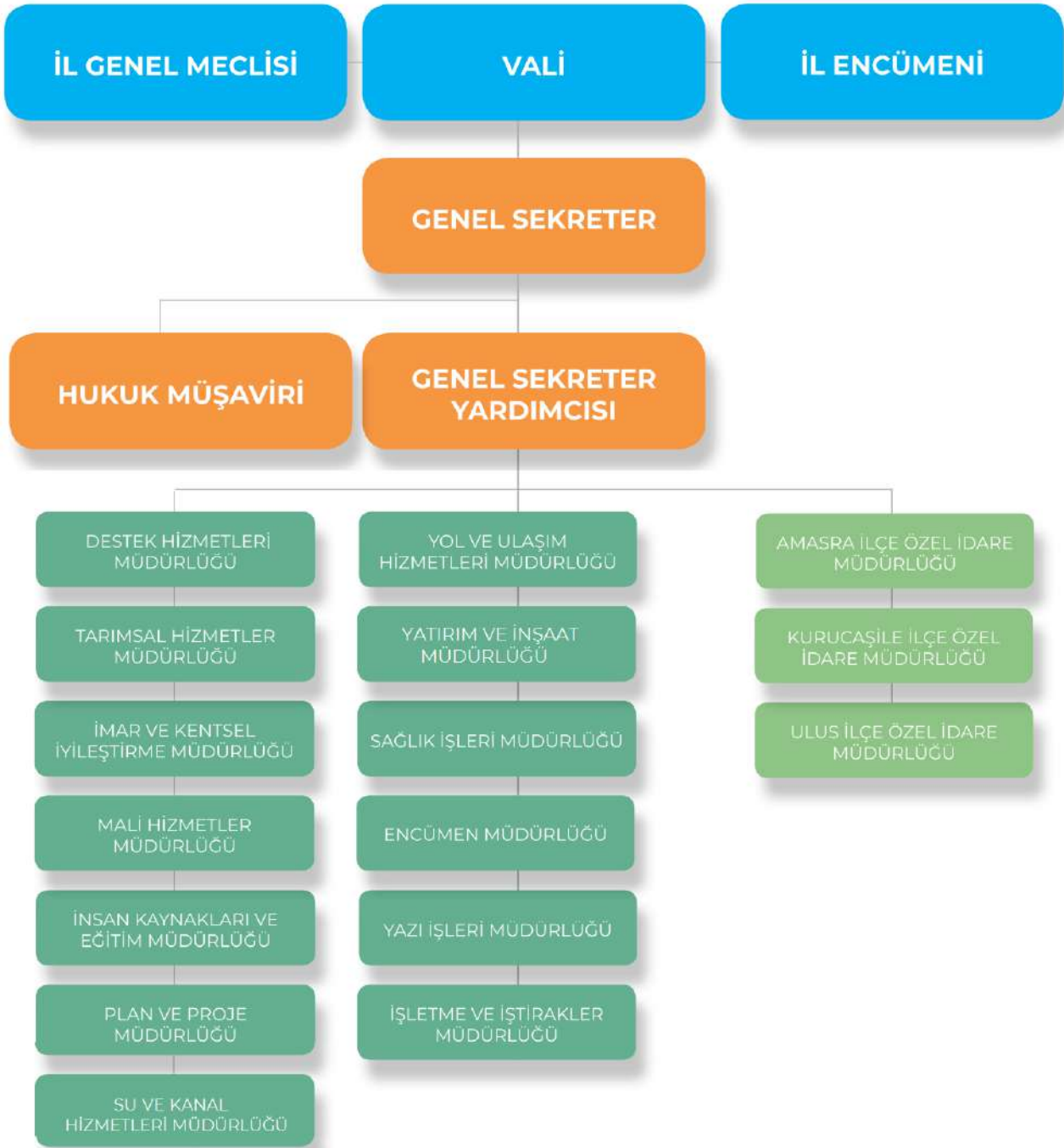
Hizmetlerin yerine getirilmesinde öncelik sırası, il özel idaresinin malî durumu, hizmetin ivediliği ve verildiği yerin gelişmişlik düzeyi dikkate alınarak belirlenir.

İl özel idaresi hizmetleri, vatandaşlara en yakın yerlerde ve en uygun yöntemlerle sunulur. Hizmet sunumunda engelli, yaşlı, düşkün ve dar gelirli durumuna uygun yöntemler uygulanır.

Hizmetlerin diğer mahallî idareler ve kamu kuruluşları arasında bütünlük ve uyum içinde yürütülmesine yönelik koordinasyon o ilin valisi tarafından sağlanır.

4562 sayılı Organize Sanayi Bölgeleri Kanunu ile Sanayi ve Ticaret Bakanlığına ve organize sanayi bölgelerine tanınan yetki ve sorumluluklar bu Kanun kapsamı dışındadır.

B-) TEŞKİLAT YAPISI:



1- İl Özel İdaresinin Organları:

İl Genel Meclisi:

İl Genel Meclisi, İl Özel İdaresinin karar organıdır ve usul ve esasları ilgili kanunda belirtilen ildeki seçmenler tarafından seçilmiş üyelere oluşur. İl Genel Meclisi üye sayısı 12 adettir.

İlçeler İtibariyle İl Genel Meclis Üyeleri Dağılımı

İLÇESİ	ADEDİ
Merkez İlçe	6
Amasra İlçesi	2
Kurucaşile İlçesi	2
Ulus İlçesi	2
TOPLAM	12

b- Vali:

Vali, il özel idaresinin başı ve tüzel kişiliğinin temsilcisidir.

c- İl Encümeni:

İl encümeni valinin başkanlığında, genel sekreter ile il genel meclisinin her yıl kendi üyeleri arasından bir yıl için gizli oyla seçeceği üç üye ve valinin her yıl birim amirleri arasından seçeceği iki üyeden oluşur. Valinin katılmadığı encümen toplantısına genel sekreter başkanlık eder.

2- Yönetim Yapısı:

5302 sayılı kanununun 35 inci maddesi gereğince, İl Özel İdaresi; İl Genel Meclisinin muhtelif tarihlerde aldığı kararlarla aşağıda belirtilen birimlerden oluşmakta ve hizmetlerini yürütmektedir.

- Genel Sekreterlik Makamı
- İnsan Kaynakları ve Eğitim Müdürlüğü
- Mali Hizmetler Müdürlüğü
- İmar ve Kentsel İyileştirme Müdürlüğü
- Plan, Proje Yatırım ve İnşaat Müdürlüğü
- Yol ve Ulaşım Hizmetleri Müdürlüğü
- Tarımsal Hizmetler Müdürlüğü
- Destek Hizmetleri Müdürlüğü
- Sağlık İşleri Müdürlüğü
- Encümen Müdürlüğü
- Yazı İşleri Müdürlüğü
- İşletme ve İştirakler Müdürlüğü
- Hukuk Müşavirliği
- Plan Proje Müdürlüğü
- Su ve Kanal Hizmetleri Müdürlüğü

C- FİZİKİ KAYNAKLAR:

1- Bilgi ve Teknolojik Kaynaklar:

Bartın İl Özel İdaresinin sunmuş olduğu hizmetler ve yaptığı çalışmalar ile ilgili personelimiz, vatandaşlarımız, kamu kurum ve kuruluşları ve sivil toplum örgütlerinin daha hızlı ve doğru olarak bilgi almalarını sağlamak üzere Bartın İl Özel İdaresi Web Sitesi kurulmuştur.

Personel maaşları ve ihale işlemleri için temin edilen bilgisayar programları ile Bakanlığımız tarafından tüm illerde internet ortamında bakanlık otomasyonlu olarak uygulamaya konulan Analitik Bütçe ve Tahakkuk Esaslı Muhasebe Programı İl Özel İdaremiz tarafından kullanılmaktadır.

MALZEMENİN ADI	ADET
Masa Üstü Bilgisayar	118
Dizüstü Bilgisayar	28
Yazıcı	77
Modem	5
Switch-HUB	18
Kesintisiz Güç Kaynağı	2
Güvenlik Duvarı	3
Sunucu Bilgisayar	7
Router Access Point	25
Projeksiyon	2
LCD Televizyon	58
Tarayıcı	30
Fotokopi Makinesi	10
Faks Cihazı	3
Dijital Kamera	2
Fotoğraf Makinesi	10
TOPLAM	398

ETÜT VE PROJE HİZMETLERİNDE KULLANILAN KAYNAKLAR

MALZEMENİN ADI	ADET
HP Designjet 500 PS Plotter Çizici	2
Arazi Ölçüm Cihazı	2
GPS	5
Arazi Ölçümünde Kullanılan Mira	4
Lazer Metre	1
Jeodezik GPS	1
İnsansız Hava Aracı (Drone)	1
TOPLAM	16

İL ÖZEL İDARESİNİN ARAÇLARINA AİT ENVANTER CETVELİ

BİNEK ARAÇ	BİNEK OTOMOBİL	14	GRAYDER	10
	ARAZİ BİNEK ARACI	1	DOZER	1
	TOPLAM	15	KEPÇE + KANALKAZICI	4
TOPLU TAŞIMA ARACI	AMBULANS	1	KEPÇE	4
	MİNİBÜS	2	SİLİNDİR	7
	OTOBÜS (KÜÇÜK)	1	ROLEY TANK	1
	OTOBÜS (BÜYÜK)	1	AKARYAKIT TANKERİ	1
	CENAZE ARACI	1	ASFALT TAMİR BAKIM ARACI	2
	TOPLAM	6	ASFALT BAKIM DİSTİBİTÖRÜ	2
	KAMYONET	VAN-PANEL	3	ASFALT FİNİŞERİ
KAMYONET (ÇİFT KABİN)4X2		1	SEYYAR TAMİR ARACI	1
KAMYONET (ÇİFT KABİN)4X2		11	TRAYLER (KAS-SEMİ)	1
KAMYONET (AÇIK KASA)		3	TREYLER ÇEKİCİ	2
TOPLAM		18	VIDANJÖR	1
KAMYON	10 TONLUK	2	FORKLİFT	1
	20 TONLUK	11	TRAKTÖR	1
	KAR KÜREME	2	ÇÖP ARACI	6
	TUZLAMA	1	ARAZÖZ	5
	ARAÇ NAKİL KAMYONU	1	YARI ROMORK (AHSAP KASA)	1
	YOL ÇİZGİ KAMYONU	1	JENERATÖR	1
	BETON MİKSERİ	1	PALETLİ EKSVATÖR	1
	TOPLAM	19	TOPLAM	54

GENEL TOPLAM 112

İL ÖZEL İDARESİNİN GAYRİMENKULLERİNE AİT CETVEL

Gayrimenkullar	Merkez	Amasra	Ulus	Kurucaşile	Toplam
Pilon Yeri	1	0	0	0	1
Hizmet Binası	1	0	1	2	4
Konaklama Tesisi	3	0	0	0	3
Okul	8	3	2	0	13
Lojman (Daire)	28	1	1	3	33
Diğer	2	1	0	0	3
Tarla	8	6	0	1	15
Bahçe	2	0	0	0	2
Arsa	30	2	6	0	38
Toplam	83	13	10	6	112

İl Özel İdaresi'nin Kullanılan Raporlama Sistemi:

Bartın İl Özel İdaresi tarafından, Mahalli İdareler Bütçe ve Muhasebe Yönetmeliğinin hükümleri gereğince, aşağıda belirtilen defterler, cetveller ve raporlar hazırlanmaktadır.

S. NO	RAPORLAMA SİSTEMİNİN ADI
01	Mizan cetveli
02	Bilanço
03	Faaliyet sonuçları tablosu
04	Bütçe uygulama sonuçları tablosu
05	Nakit akım tablosu
06	Mali varlık ve yükümlülükler tablosu
07	İç borç değişim tablosu
08	Dış borç değişim tablosu
09	Şarta bağlı varlık ve yükümlülükler tablosu
10	Gelirlerin ekonomik sınıflandırılması tablosu
11	Giderlerin kurumsal sınıflandırılması tablosu
12	Giderlerin fonksiyonel sınıflandırılması tablosu
13	Giderlerin ekonomik sınıflandırılması tablosu
14	Bütçe gelirlerinin ekonomik sınıflandırılması tablosu
15	Bütçe giderlerinin kurumsal sınıflandırılması tablosu
16	Bütçe giderlerinin fonksiyonel sınıflandırılması tablosu
17	Bütçe giderlerinin finansal sınıflandırılması tablosu
18	Bütçe giderlerinin ekonomik sınıflandırılması tablosu
19	Bütçe giderleri ve ödenekler tablosu
20	Yevmiye Defteri
21	Büyük Defter
22	Kasa Defteri
23	Yardımcı Hesaplar Defteri
24	Yevmiye defteri
25	Mizan cetveli
26	Bütçe gelirlerinin ekonomik sınıflandırılması tablosu
27	Bütçe giderlerinin kurumsal sınıflandırılması tablosu
28	Bütçe giderlerinin fonksiyonel sınıflandırılması tablosu
29	Bütçe giderlerinin finansal sınıflandırılması tablosu
30	Bütçe giderlerinin ekonomik sınıflandırılması tablosu
31	Bütçe giderleri ve ödenekleri tablosu
32	Bütçe gelirleri tahakkuk artıklarından zaman aşımına uğramış olanlara ilişkin ayrıntı cetveli
33	Sayıştay ilamları cetveli
34	Yönetim Döneminde Görev yapan muhasebe yetkililerine ait Liste
35	Bütçe giderleri kesin hesap cetveli
36	Bütçe gelirleri kesin hesap cetveli
37	Finansmanın ekonomik sınıflandırılması kesin hesap cetveli
37	Genel mizan
38	Bilanço
39	Görev yapan muhasebe yetkililerine ait liste

D- İNSAN KAYNAKLARI:

Mevcut Personel Durumu:

İl Özel İdareimizde; il merkezinde ve ilçelerinde bulunan birimlerde, 27.07.2018 tarihi itibari ile 66 memur, 4 sözleşmeli memur ve 73 işçi personel olmak üzere toplam 143 personel görev yapmaktadır. Merkez ve ilçe sayısına, eğitim durumlarına ve bay-bayan dağılımına göre birimler bazında dağılımı aşağıda verilmiştir.

Personel Dağılımı:

	MEMUR	İŞÇİ	SÖZLEŞMELİ PERSONEL	TOPLAM
MERKEZ	61	68	8	137
İLÇELER	3	-	-	3
TOPLAM	64	68	8	140

Personel Eğitim Durumu:

YÜKSEK LİSANS	LİSANS	ÖNLİSANS	ORTAÖĞRETİM	İLKÖĞRETİM
8	49	20	39	24

Cinsiyete Göre Dağılım:

BAYAN	BAY
25	115

Hizmet Sınıfına Göre Dağılım:

Genel İdari Hizmetler	Teknik Hizmetler	Yardımcı Hizmetler	Sözleşmeli	İşçi
34	27	3	8	68

Yaş Dağılımı:

50 ve Üzeri	41-50 Yaş	25-40 Yaş	18-25 Yaş
64	42	34	0

II- PERFORMANS HAKKINDA BİLGİLER:

A- TEMEL POLİTİKA VE ÖNCELİKLER:

Misyonumuz:

İlimizin; Kültür, turizm, çevre, sağlık, sosyal hizmetler, tarım, içme suyu, alt yapı, imar, iskân, gençlik ve spor, ulaşım ve eğitim alanlarında fiziki, sosyal ve ekonomik gelişimini sağlamak.

Vizyonumuz:

Bartın'ın doğal güzelliğini koruyarak; güvenilir ve yaşanabilir bir şehir olması için tüm gayretiyle çalışan bir kurum olmak.

İlkelerimiz:

- Şeffaf
- Katılımcı
- İnsan Odaklı
- Gelişime Açık
- Ulaşılabilir
- Çevreye duyarlı
- Tarafsız
- Hesap verebilir
- Yenilikçi

B- AMAÇ VE HEDEFLERİMİZİN ÖZET BİLGİSİ:

STRATEJİK AMAÇLAR	HEDEFLER
Bölgeler arası gelişmişlik farklarının azaltılması ve yaşam kalitesinin artırılması	<ul style="list-style-type: none">• Etkili mekânsal planlamalar ile yerleşim yerlerini geliştirmek• Ortak yaşam alanlarının standartlarını yükseltmek• Yerleşim yerlerine sağlıklı ve yeterli miktarlarda içme ve kullanma suyu temin etmek• Çevre ve doğal kaynakların korunmasına yönelik çalışmalarımızı plan sonuna kadar %90 seviyelerine kadar çıkarmak• Afet ve acil durum ile ilgili ihtiyaçların plan sonuna kadar karşılanma oranını %95' e çıkarmak.
Güvenli ve kesintisiz yol ulaşım ağının tamamlanması	<ul style="list-style-type: none">• Yol ulaşım ağını çevreyi koruyan planlar yaparak vatandaşların ulaşım standardını %95'e çıkarmak• Yol ve ulaşım ağının kesintisiz hizmet vermesini sağlamak amacıyla yapılan bakım onarım planlarını %95 oranında tamamlamak
Kırsal kalkınmanın desteklenmesi	<ul style="list-style-type: none">• Yöreye özgü hayvancılığın geliştirilmesine yönelik projeler geliştirmek, desteklemek dönem sonuna kadar çiftçilerimizin talepleri ile ilgili ihtiyaçlarını %80 oranında karşılamak.• Çiftçilerimizin tarımsal ihtiyaçları ile ilgili taleplerini 2024 yılına kadar % 80 oranında
Eğitim ve sağlıkta kalitenin artırılması	<ul style="list-style-type: none">• Eğitim kalitesini iyileştirmek için eğitim kurumlarında standartları yükseltmek amacıyla dönem sonuna kadar planlanan ve ortaya çıkan ihtiyaçların %95 oranında karşılamak• Vatandaşların ihtiyaç ve beklentilerine uygun ulaşılabilir ve kaliteli sağlık hizmeti verilmesi amacıyla plan sonuna kadar öngörülen sağlık hizmetleri ile ilgili ihtiyaçları %95 oranında karşılamak.
Kültür ve sanat faaliyetlerinin desteklenmesi ile turizmin çeşitlendirilmesi	<ul style="list-style-type: none">• Plan dönemi sonuna kadar; kültür varlıklarının gelecek nesillere aktarılabilmesi için İl'in sahip olduğu kültür ve sanat değerlerinin korunmasını sağlamak, farkındalığı %30 yükseltmek• Turizm altyapısını iyileştirmeye yönelik projeleri 2024'e kadar tamamlamak• İlimizin tanıtımına yönelik faaliyetlerin artırılması
İl genelinde sosyal dayanışmanın geliştirilmesi	<ul style="list-style-type: none">• Plan dönemi sonuna kadar dezavantajlı grupların ekonomik ve sosyal yönden desteklenme oranını %20 artırmak.• Kadının sosyal ve ekonomik açıdan güçlendirilmesi için yapılan çalışmaları desteklemek
Kurumsal kapasitenin güçlendirilmesi	<ul style="list-style-type: none">• Kurum bilgi yönetim ve güvenlik sistemini güçlendirmek• İnsan kaynakları yönetim sisteminin geliştirilmesi• Kurumun kalite ve risk yönetim sistemlerini oluşturarak uygulanmasını sağlamak• Makine parkını geliştirmek• İdare gelirlerini artırmaya yönelik çalışmaları yapmak• Paydaş kurumlarla ortak çalışma ortamını geliştirmek

C- PERFORMANS HEDEF VE GÖSTERGELERİ İLE FAALİYETLER:

2021 Mali Yılına ait Kurumsal Performans Programı;

5302 sayılı İl Özel İdaresi Kanununun Stratejik Plan ve Performans Planı başlıklı 31 inci maddesinin (a) bendi,

5018 sayılı Kamu Mali Yönetimi ve Kontrol Kanununun Stratejik Planlama ve Performans Esaslı Bütçeleme Başlıklı 9 uncu maddesinin (b) bendi ve (d) bendi,

Kamu İdarelerince Hazırlanacak Performans Programları Hakkındaki Yönetmeliğin Performans Programlarının Hazırlanması Başlıklı 4 üncü maddesinin (1, 2, 3, 4 ve 5.) bentleri,

Kamu İdarelerince Hazırlanacak Performans Programları Hakkındaki Yönetmeliğin Birim Performans Programı Başlıklı 5 inci maddesinin (1.,2.,3. ve 4.) bentleri gereğince; 13.05.2020 tarihli ve 4758 sayılı yazı ile Mali Hizmetler Müdürlüğü tarafından çağrı yapılmıştır.

İl Özel İdaresi harcama birimleri tarafından hazırlanarak Mali Hizmetler Müdürlüğüne gönderilen Birim Performans Planları 2021 Mali Yılı İdare Performans Planının hazırlanmasına esas teşkil etmiştir.

İdaremizin 2021 mali yılına ait İdare Performans Planı, Mali Hizmetler Müdürlüğü tarafından konsolide edilerek yukarıda bahsedilen mevzuat hükümleri çerçevesinde hazırlanmıştır.

İl Özel İdaresinin 2021 Mali Yılına ait İdare Performans Programına bakıldığında sonuç olarak,

-İdarenin Faaliyet, Hizmet ve Genel Yönetim Giderleri için bütçe içi ödenek miktarı 65.000.000,00 TL hedeflenmiştir.

-Bütçe dışı ise ödenek miktarı ise 28.868.882,00 TL olarak hedeflenmiştir.

Burada bahsedilen bütçe dışı ödenekler Bakanlıklar ve diğer merkezi idare kuruluşları ve Köylerin Altyapısının Desteklenmesi (KÖYDES) Projesi için aktarılacak ödenekleri kapsamaktadır. 5018 sayılı Kamu Mali Yönetimi ve Kontrol Kanununun Bağış ve Yardımlar başlıklı 40. maddesi gereğince, Bakanlıklar ve diğer merkezi idare kuruluşlarından aktarılan ödenekler tahsis amacına uygun olarak kullanılmak üzere üst yöneticinin onayı ile gelir ve gider bütçesinin ilgili tertiplerine gelir ve ödenek kaydı yapılır. Amacına uygun olarak gider bütçesinin ilgili tertiplerine kaydedilen bu ödenekler İl Özel İdaresinin tabi olduğu usul ve esaslara göre kullanılır.

Bartın İl Özel İdaresinin gelirleri göz önünde alındığında, söz konusu faaliyetlerin bütçe içi imkânlarla yapılmasının mümkün olmadığı açıktır. Bakanlıklar ve diğer merkezi idari kuruluşlarından bütçe dışı kaynak olarak hesaplarımıza aktarma yapıldığı takdirde toplam 93.868.882,00 TL'lik performans hedefine ulaşılabilecektir.

PERFORMANS HEDEFİ TABLOSU

İdare Adı	Bartın İl Özel İdaresi İnsan Kaynakları ve Eğitim Müdürlüğü
-----------	---

Amaç	SPA7: Kurumsal kapasitenin güçlendirilmesi
Hedef	SPH7.2: İnsan kaynakları yönetim sisteminin geliştirilmesi
Performans Hedefi	İnsan Kaynakları yönetim sistemi kurulma ve uygulama oranını %30 oranında artırmak

Açıklamalar:

İdaremiz Memur, işçi, sözleşmeli, geçici işçi ve stajyer personel ücretleri, sosyal güvenlik giderleri; işçi sağlığı ve iş güvenliği giderleri, tüketime yönelik mal ve malzeme ihtiyaçlarının karşılanması,

İdaremiz hizmetlerinde görev almak üzere değerlendirilen personel hizmet alımları giderlerinin karşılanması gerekmektedir.

Çalışan personelin niteliğini artırmaya yönelik hizmet içi eğitim kursları verilecektir.

İnsan kaynağını ödül ve performans sistemleri vasıtasıyla yönetiminin sağlanacaktır.

Performans Göstergeleri		2020	2021	2022
1	İnsan kaynakları yönetim sistemi kurulma ve uygulanma oranı (%)	30	60	90
2	Kişi başı hizmet içi eğitim saati	10	11	12
3	Personelin İş Sağlığı ve güvenliği oranı (%)	100	100	100
4	Çalışan memnuniyeti artış oranı (%)	5	5	5
Faaliyetler		Kaynak İhtiyacı (2021) (TL)		
		Bütçe	Bütçe Dışı	Toplam
1	Yurtiçi (Sürekli – Geçici) Görev Yollukları	14.608,00		14.608,00
2	Seyyar - Arazi Görev Tazminatı Giderleri	180.000,00		180.000,00
3	Müteahhitlik Hizmetleri	10.745.000,00		10.745.000,00
4	İş Sağlığı ve İş Güvenliği Giderleri	65.095,00		65.095,00
5	Diğer Yayın Alımları ve İlan Giderleri	30.000,00		30.000,00
6	Personel Giderleri (Memur)	6.027.826,00	1.824.248,00	7.852.074,00
7	Personel Giderleri (İşçi)	5.717.829,00	7.858.634,00	13.576.463,00
8	Personel Giderleri (Sözleşmeli)	909.949,00		909.949,00
9	Aday, Çıracak ve Stajyer Giderleri	20.000,00		20.000,00
10	Kamu İşverenleri Sendikalarına	30.000,00		30.000,00
TOPLAM		23.740.307,00	9.682.882,00	33.423.189,00

PERFORMANS HEDEFİ TABLOSU

İdare Adı	Bartın İl Özel İdaresi İnsan Kaynakları ve Eğitim Müdürlüğü
-----------	---

Amaç	SPA6: İl genelinde sosyal dayanışmanın geliştirilmesi
Hedef	SPH6.2: Kadının sosyal ve ekonomik açıdan güçlendirilmesi için yapılan çalışmaları desteklemek
Performans Hedefi	Kadınların işgücüne katılma oranını ve istihdamının artırılması

Açıklamalar:

Mikro kredi ilgili vatandaşların talepleri yerinde incelenir ve faaliyetleri takip edilerek desteklenir.

Performans Göstergeleri		2020	2021	2022
1	Desteklenen proje sayısı	1	1	1
Faaliyetler		Kaynak İhtiyacı (2021) (TL)		
		Bütçe	Bütçe Dışı	Toplam
1	Hane halklarına yapılan transferler (Mikro Kredi)	5.000,00		5.000,00
TOPLAM		5.000,00		5.000,00

PERFORMANS HEDEFİ TABLOSU

İdare Adı		Bartın İl Özel İdaresi İnsan Kaynakları ve Eğitim Müdürlüğü		
Amaç		SPA7: Kurumsal kapasitenin güçlendirilmesi		
Hedef		SPH7.6: Paydaş kurumlarla ortak çalışma ortamını geliştirmek		
Performans Hedefi		Kanuni zorunlu olan payların %100 oranında karşılanmasını sağlamak		
Açıklamalar:				
Müdürlüğümüzce ihtiyaç duyulan büro malzeme ve ekipmanların alınması veya tamirinin yapılması gerekmektedir.				
Performans Göstergeleri		2020	2021	2022
1	Paydaşlarımıza ait ihtiyaçların (Emniyet, Jandarma, Sahil Güvenlik, Afet, Hizmet binaları, Amatör Spor kulüpleri vb.) karşılanma oranı (%)	80	80	80
Faaliyetler		Kaynak İhtiyacı (2021) (TL)		
		Bütçe	Bütçe Dışı	Toplam
1	Büro İşyeri mal ve malzeme alımları	5.000,00		5.000,00
2	Makine teçhizat bakım ve onarım giderleri	5.000,00		5.000,00
3	Diğer Hizmet Alımları	10.000,00		10.000,00
4	İlan Giderleri	10.000,00		10.000,00
TOPLAM		30.000,00		30.000,00

PERFORMANS HEDEFİ TABLOSU

İdare Adı	Bartın İl Özel İdaresi İnsan Kaynakları ve Eğitim Müdürlüğü
-----------	---

Amaç	SPA6: İl genelinde sosyal dayanışmanın geliştirilmesi
Hedef	SPH6.1: Dezavantajlı kesimlere yönelik çalışmaların desteklenmesi (Kentsel hizmetlere engelli, yaşlı, hareket kısıtlılığı olan özel ihtiyaç grupları gibi toplumun dezavantajlı kesimlerinin de sağlanması, TYP)
Performans Hedefi	Dezavantajlı kesimlere yönelik çalışmaların desteklenmesi

Açıklamalar:

İl Özel İdaremiz ile Türkiye İşkur Müdürlüğü arasında yapılan protokol çerçevesinde ve ödeneği İşkur tarafından karşılanmak suretiyle belirlenen süreler içerisinde işçi çalıştırılması

Performans Göstergeleri		2020	2021	2022
1	Toplum yararına program (TYP) ile verilen destek sayısı	0	1	1
Faaliyetler		Kaynak İhtiyacı (2021) (TL)		
		Bütçe	Bütçe Dışı	Toplam
1	TYP kapsamında proje yapılması	0,00		0,00
TOPLAM		0,00		0,00

PERFORMANS HEDEFİ TABLOSU

İdare Adı		Bartın İl Özel İdaresi İnsan Kaynakları ve Eğitim Müdürlüğü		
Amaç		SPA6: İl genelinde sosyal dayanışmanın geliştirilmesi.		
Hedef		SPH7.6: Paydaş kurumlarla ortak çalışma ortamını geliştirmek		
Performans Hedefi		Paydaş ve vatandaş memnuniyet oranlarını her yıl % 5 oranında artırmak		
Açıklamalar:				
İç ve dış paydaş memnuniyet ile personel memnuniyet anketleri düzenlenecektir.				
Performans Göstergeleri		2020	2021	2022
1	Paydaş memnuniyeti artış oranı (%)	5	5	5
2	Vatandaş memnuniyeti artış oranı (%)	4	4	4
Faaliyetler		Kaynak İhtiyacı (2021) (TL)		
		Bütçe	Bütçe Dışı	Toplam
1	Anket yapmak	0,00		0,00
TOPLAM		0,00		0,00

PERFORMANS HEDEFİ TABLOSU

İdare Adı	Bartın İl Özel İdaresi Mali Hizmetler Müdürlüğü
-----------	---

Amaç	SPA7: Kurumsal kapasitenin güçlendirilmesi
Hedef	SPH7.6: Paydaş kurumlarla ortak çalışma ortamını geliştirmek
Performans Hedefi	Kanuni zorunlu olan payların %100 oranında karşılanmasını sağlamak

Açıklamalar:

İl Özel İdaresi bütçesinden kanunen ayrılması zorunlu olan Sosyal Güvenlik Kurumuna ek karşılık, Vilayetler Hizmet Götürme Birliği payı, Kalkınma Ajansı payı, Muhtaç Asker Aileleri payı, İller Bankası payı, köylerin aydınlatma giderleri ile idaremiz yedek ödenek paylarının bütçemizde yer alması ve gerektiğinde gönderilmesi gerekmektedir.
Müdürlüğümüz mal ve malzeme ihtiyaçlarının karşılanması gerekmektedir.

Performans Göstergeleri		2020	2021	2022
1	Paydaşlarımıza ait ihtiyaçların (Emniyet, Jandarma, Sahil Güvenlik, Afet, Hizmet binaları, Amatör Spor kulüpleri vb.) karşılanma oranı (%)	80	80	80
Faaliyetler		Kaynak İhtiyacı (2021) (TL)		
		Bütçe	Bütçe Dışı	Toplam
1	Kanuni Paylar	3.884.913,00		3.884.913,00
2	Köylerin Aydınlatma Giderleri	1.700.000,00		1.700.000,00
3	Yedek Ödenek (Personel –Yatırımları Hızl.-Yedek)	3.250.000,00		3.250.000,00
4	Baskı ve Cilt Giderleri ve Mal Malzeme Alımları	9.000,00		9.000,00
TOPLAM		8.843.913,00		8.843.913,00

PERFORMANS HEDEFİ TABLOSU

İdare Adı	Bartın İl Özel İdaresi Yatırım ve İnşaat Müdürlüğü (Genel Kamu Hizmetleri)			
Amaç	SPA7: Kurumsal kapasitenin güçlendirilmesi			
Hedef	SPH7.6: Paydaş kurumlarla ortak çalışma ortamını geliştirmek			
Performans Hedefi	Paydaşlarımıza ait ihtiyaçların (Emniyet, Jandarma, Sahil Güvenlik, Afet, Amatör Spor kulüpleri vb.) %80 oranında karşılamak			
Açıklamalar:				
Paydaşlarımız ile İdaremiz hizmet binası, lojman ve Vali konağı vb. binalarının bakım, onarım ve ihtiyaçlarının karşılanması gerekmektedir.				
Performans Göstergeleri		2020	2021	2022
1	Paydaşlarımıza ait ihtiyaçların (Emniyet, Jandarma, Sahil Güvenlik, Afet, Hizmet binaları, Amatör Spor kulüpleri vb.) karşılanma oranı (%)	80	80	80
Faaliyetler		Kaynak İhtiyacı (2021) (TL)		
		Bütçe	Bütçe Dışı	Toplam
1	Lojmanların Bakım ve Onarımları	15.000,00		15.000,00
2	Hizmet binası bakım onarımları	30.000,00		30.000,00
3	Vali Konağı bakım onarımları	30.000,00		30.000,00
5	Makine teçhizat bakım ve onarım giderleri	30.000,00		30.000,00
4	Savunma Hizmetleri (Afet Payı)	66.690,00		66.690,00
TOPLAM		171.690,00		171.690,00

PERFORMANS HEDEFİ TABLOSU

İdare Adı		Bartın İl Özel İdaresi Yatırım ve İnşaat Müdürlüğü (Genel Kamu Hizmetleri)		
Amaç		SPA1: Bölgeler arası gelişmişlik farklarının azaltılması ve yaşam kalitesinin artırılması		
Hedef		SPH1.2: Ortak yaşam alanlarının standartlarını yükseltmek.		
Performans Hedefi		Sorumluluk sahamız içerisinde kalan köylerde ihtiyaç duyulan ortak yaşam alanlarının planlama süresi içerisinde %100 oranında tamamlamak		
Açıklamalar:				
Köylerde sosyal ve ekonomik dayanışmayı destekleyecek sosyal tesis, köy konağı vb. onarıma esas köy yardımı yapılacaktır.				
Ortak yaşam alanlarını düzenlemek adına, park, bahçe, oyun alanları vb. düzenlemeler yapılacaktır.				
Yolcu bekleme durakları konulacaktır.				
Performans Göstergeleri		2020	2021	2022
1	Ortak yaşam alanları (Park, bahçe, oyun alanları, yolcu bekleme durağı, bank, meydan düzenleme, Köy konağı (Çok Amaçlı Salon) yapımı vb.) projeleri destekleme sayısı	3	3	4
2	Köylerimize ayni ve nakdi (Köy Konağı, camisi, yol, içmesuyu vb. onarımına esas) yardım sayısı	50	60	70
Faaliyetler		Kaynak İhtiyacı (2021) (TL)		
		Bütçe	Bütçe Dışı	Toplam
1	Köylere Yardım	60.000,00		60.000,00
2	Park ve Bahçe, Çevre Düzn. Müteahhitlik Giderleri	250.000,00		250.000,00
3	Yolcu Bekleme Durağı	75.000,00		75.000,00
4	Bartın Şehirlerarası Otobüs Terminali Bakım Onarımı	500.000,00		500.000,00
5	İlan Giderleri	38.545,00		38.545,00
6	Ulus Şantiye Binası Düzenlemesi	150.000,00	50.000,00	200.000,00
TOPLAM		1.073.545,00	50.000,00	1.123.545,00

PERFORMANS HEDEFİ TABLOSU

İdare Adı		Bartın İl Özel İdaresi Yatırım ve İnşaat Müdürlüğü (Eğitim Hizmetleri)		
Amaç		SPA4: Eğitim ve Sağlıkta Kalitenin Artırılması:		
Hedef		SPH4.1: Eğitim kalitesini iyileştirmek için eğitim kurumlarında standartları yükseltmek amacıyla dönem sonuna kadar planlanan ve ortaya çıkan ihtiyaçların %95 oranında karşılamak		
Performans Hedefi		Yıllık yatırım ve Çalışma programında belirtilen hedeflere %100 oranında ulaşmak		
Açıklamalar:				
Yıllık yatırım ve çalışma programında planlanan yeni yapılacak eğitim binası, bakım onarımı yapılacak eğitim binası, yeni yapılacak olan spor salonlarının inşası tamamlanacaktır.				
Performans Göstergeleri		2020	2021	2022
1	Yeni yapılan eğitim binası sayısı	6	3	1
2	Okullara yapılan spor salonu sayısı	0	1	0
3	Bakım onarımı yapılan okul sayısı	50	50	50
4	Deprem güçlendirilmesi yapılan eğitim binası sayısı	1	1	1
Faaliyetler		Kaynak İhtiyacı (2021) (TL)		
		Bütçe	Bütçe Dışı	Toplam
1	Gayrimenkul Büyük Onarım Giderleri	3.467.796,00		3.467.796,00
2	Diğer Hizmet Binası Bakım ve Onarım Giderleri	900.000,00		900.000,00
3	Okul Binası Yapımı	1.800.000,00		1.800.000,00
4	İlan Giderleri	300.000,00		300.000,00
5	Okul Öncesi – Eğitim Binası Onarımları	110.000,00		110.000,00
TOPLAM		6.577.796,00		6.577.796,00

PERFORMANS HEDEFİ TABLOSU

İdare Adı	Bartın İl Özel İdaresi Yatırım ve İnşaat Müdürlüğü (Spor Hizmetleri)
-----------	---

Amaç	SPA1: Bölgeler arası gelişmişlik farklarının azaltılması ve yaşam kalitesinin artırılması
Hedef	SPH1.2: Ortak yaşam alanlarının standartlarını yükseltmek.
Performans Hedefi	Sağlıklı yaşam için spor alanlarını artırmak

Açıklamalar:

Sağlıklı yaşamı desteklemek amacıyla uygun görülen ortak yaşam alanlarına yeni spor alanları yapılarak, mevcuttaki spor alanlarının bakım ve onarımları yapılacaktır.

- Spor Sahası Düzenleme İşleri

Performans Göstergeleri		2020	2021	2022
1	Bakım-onarımı yapılan spor tesisi sayısı	10	10	10
2	Yeni yapılan spor tesisi sayısı	1	1	1
Faaliyetler		Kaynak İhtiyacı (2021) (TL)		
		Bütçe	Bütçe Dışı	Toplam
1	Saha Düzenlenmesi	400.000,00	100.000,00	500.000,00
2	Amasra Spor Salonu Çevre Düzenlemesi ve Giriş Yolunun Yapılması	0,00	350.000,00	350.000,00
3				
4				
TOPLAM		400.000,00	450.000,00	850.000,00

PERFORMANS HEDEFİ TABLOSU

İdare Adı	Bartın İl Özel İdaresi Sağlık İşleri Müdürlüğü (Genel Kamu Hizmetleri)			
Amaç	SPA7: Kurumsal kapasitenin güçlendirilmesi			
Hedef	SPH7.6: Paydaş kurumlarla ortak çalışma ortamını geliştirmek			
Performans Hedefi	Hizmet binamızın ihtiyaçlarını karşılamak			
Açıklamalar:				
Müdürlüğümüz görev ve sorumlulukları kapsamında mal ve malzeme ihtiyaçlarının karşılanması gerekmektedir.				
Performans Göstergeleri		2020	2021	2022
1	Paydaşlarımıza ait ihtiyaçların (Emniyet, Jandarma, Sahil Güvenlik, Afet, Hizmet binaları, Amatör Spor kulüpleri vb.) karşılanma oranı (%)	80	80	80
Faaliyetler		Kaynak İhtiyacı (2021) (TL)		
		Bütçe	Bütçe Dışı	Toplam
1	Diğer yayın alımları giderleri	1.500,00		1.500,00
2	Giyim Kuşam alımları (çöp ve cankurtaran personeli)	30.000,00		30.000,00
3	Tüketime Yönelik Mal ve Malzeme Alımları	10.000,00		10.000,00
4	İlan giderleri	5.000,00		5.000,00
5	Büro İşyeri mal ve malzeme alımları	1.000,00		1.000,00
6	Temizlik Malzemeleri Alımları (covid-19)	10.000,00		10.000,00
TOPLAM		57.500,00		57.500,00

PERFORMANS HEDEFİ TABLOSU

İdare Adı	Bartın İl Özel İdaresi Sağlık İşleri Müdürlüğü (Genel Kamu Hizmetleri)
-----------	---

Amaç	SPA7: Yetki alanımız içerisindeki mevcut ve yeni kurulacak olan işletmelerin ruhsatlandırma ve denetim çalışmalarının gerçekleştirilmesi.
Hedef	SPH7.6: Kurumun yetki alanı içerisinde ruhsatsız çalışan işletme kalmamasını ve iş güvenliğine uygun olarak çalışan işletme sayısını arttırmayı sağlamak.
Performans Hedefi	Ruhsat taleplerini % 100 oranında karşılamak

Açıklamalar:

Görev ve Yetki alanımız içerisindeki mevcut ve yeni kurulacak olan işyerlerinin ruhsatlandırma ve denetim çalışmalarının gerçekleştirilmesi,

Performans Göstergeleri		2020	2021	2022
1	Ruhsat (İşyeri açma, Maden ocakları vb.) taleplerinin karşılanma oranı (%)	100	100	100
Faaliyetler		Kaynak İhtiyacı (2021) (TL)		
		Bütçe	Bütçe Dışı	Toplam
1	Ruhsat iş ve işlemleri	0,00		0,00
TOPLAM		0,00		0,00

PERFORMANS HEDEFİ TABLOSU

İdare Adı		Bartın İl Özel İdaresi Sağlık İşleri Müdürlüğü (Çevre Hizmetleri)		
Amaç		SP A1: Bölgeler arası gelişmişlik farklarının azaltılması ve yaşam kalitesinin artırılması		
Hedef		SP H1.4: Çevre ve doğal kaynakların korunmasına yönelik çalışmalarımızı plan sonuna kadar %90 seviyelerine kadar çıkarmak		
Performans Hedefi		Çevrenin korunması ve iyileştirilmesi		
Açıklamalar:				
Çevrenin korunması ve iyileştirilmesi amacıyla tedbirler alınması ve alınan tedbirlerin uygulanmasının sağlanması.				
Performans Göstergeleri		2020	2021	2022
1	Çöplerin periyodik olarak toplanma oranı (%)	75	75	75
2	Alınan çöp kovası veya konteynır sayısı (adet)	100	100	100
3	Uyarma amaçlı tabela yapımı	10	10	10
Faaliyetler		Kaynak İhtiyacı (2021) (TL)		
		Bütçe	Bütçe Dışı	Toplam
1	Konteynır Alımı	120.000,00		120.000,00
TOPLAM		120.000,00	0,00	120.000,00

PERFORMANS HEDEFİ TABLOSU

İdare Adı	Bartın İl Özel İdaresi Sağlık İşleri Müdürlüğü (Sağlık Hizmetleri)
-----------	---

Amaç	SPA1: Eğitim ve sağlıkta kalitenin artırılması
Hedef	SPH4.2: Vatandaşların ihtiyaç ve beklentilerine uygun, ulaşılabilir ve kaliteli sağlık hizmeti verilmesi amacıyla plan sonuna kadar öngörülen sağlık hizmetleri ile ilgili ihtiyaçları %95 oranında karşılamak.
Performans Hedefi	Sağlık Ocaklarının bakım onarımını yapmak

Açıklamalar:

İlimiz genelindeki sağlık ocaklarının bakımlarının yapılması gerekmektedir.

Performans Göstergeleri		2020	2021	2022
1	Bakım onarımı yapılan sağlık birimi sayısı	2	2	2
Faaliyetler		Kaynak İhtiyacı (2021) (TL)		
		Bütçe	Bütçe Dışı	Toplam
1	Amasra Çanakçılar Sağlık Ocağı Onarımı	150.000,00	30.000,00	180.000,00
TOPLAM		150.000,00	30.000,00	180.000,00

PERFORMANS HEDEFİ TABLOSU

İdare Adı		Bartın İl Özel İdaresi Sağlık İşleri Müdürlüğü (Sağlık Hizmetleri)		
Amaç		SPA1: Kırsal alan ve kent arasındaki sağlık hizmetleri farkını azaltarak ulaşılabilir, verimli ve kaliteli sağlık hizmeti sunmak		
Hedef		SPH1.5: İlimiz sahillerinde boğulmalara karşı her türlü önlemleri almak.		
Performans Hedefi		Boğulma vakalarını en aza indirmek.		
Açıklamalar:				
Kırsal alan ve kent arasındaki sağlık hizmetleri farkını azaltarak ulaşılabilir, verimli ve kaliteli sağlık hizmeti sunmaktır.				
İlimiz sahillerinde çeken akıntıdan dolayı her yıl boğulma vakaları yaşanması nedeniyle cankurtaran hizmetleri verilmesi ve ekipmanlarının temin edilmesi.				
Performans Göstergeleri		2020	2021	2022
1	Cankurtaran hizmeti ihtiyacı karşılama oranı (%)	100	100	100
2	Cankurtaran hizmetine yönelik mal, malzeme ve ekipman alımları.	100	100	100
3	Ambulans görev giderleri	100	100	100
Faaliyetler		Kaynak İhtiyacı (2021) (TL)		
		Bütçe	Bütçe Dışı	Toplam
1	Akaryakıt ve Yağ Alımları (Deniz Taşıtları için)	15.000,00		15.000,00
2	Avadanlık ve Yedek Parça Alımları	40.000,00		40.000,00
3	Deniz ve Su Yolu Taşıtı alımı	120.000,00		120.000,00
4	Ambulans Giderleri (Sigorta, Muayene vb.)	10.000,00		10.000,00
5	Ambulans Donanım ve Donatım Giderleri	230.000,00	20.000,00	250.000,00
TOPLAM		415.000,00	20.000,00	435.000,00

PERFORMANS HEDEFİ TABLOSU

İdare Adı	Bartın İl Özel İdaresi Sağlık İşleri Müdürlüğü (Sosyal Hizmetler)
-----------	--

Amaç	SPA6: İl genelinde Eğitim ve sosyal dayanışmanın geliştirilmesi
Hedef	SPH6.1: Plan dönemi sonuna kadar dezavantajlı grupların ekonomik ve sosyal yönden desteklenme oranını %20 artırmak.
Performans Hedefi	Sosyal hizmetlerde ulaşılabilirlik sağlanması

Açıklamalar:

Sosyal hizmetlerde tüm bireylerin daha kaliteli ve sağlıklı ortamlarda hizmet almasını sağlamak, dezavantajlı kesimlerin ihtiyaçlarını gözetmek.

Performans Göstergeleri		2020	2021	2022
1	Yoksul, yaşlı, kimsesiz bireylere yönelik faaliyetlere (Huzurevi, Engelsiz Yaşam Merkezi, Çocuk Evleri, Gündüzlü Bakım evi vb.) destek sayısı	1	2	2
3	Bakım ve rehabilitasyon merkezlerine destek sayısı	3	3	3
4	Engelli bireylere araç desteği sağlamak	-	10	10
Faaliyetler		Kaynak İhtiyacı (2021) (TL)		
		Bütçe	Bütçe Dışı	Toplam
1	Kimsesiz ve yoksullara sosyal yardım verilmesi	500,00		500,00
2	Hizmet binası bakım onarımları	500,00		500,00
3	Engelli bireylere Akülü araç alımı	50.000,00		50.000,00
TOPLAM		51.000,00		51.000,00

PERFORMANS HEDEFİ TABLOSU

İdare Adı		Bartın İl Özel İdaresi İmar ve Kentsel İyileştirme Müdürlüğü		
Amaç		SPA1: Bölgeler arası gelişmişlik farklarının azaltılması ve yaşam kalitesinin artırılması		
Hedef		SPH1.1: Etkili mekânsal planlamalar ile yerleşim yerlerini geliştirmek		
Performans Hedefi		Etkili mekânsal planlamalar ile yerleşim yerlerini geliştirmek		
Açıklamalar:				
Müdürlüğümüz iş ve işlemleri kapsamında vatandaşlarımızın talepleri ile bina izni, imar durumları, görüş, tevhid, ifraz, yola terk, imar planı, numarataj çalışmaları vb. işlemler yapılacaktır.				
Yerleşim yerlerini geliştirmek amacıyla imar planları, hâlihazır haritalar, jeolojik etüt raporları, 18. Madde uygulamaları ile yerleşik alan tespitleri yapılacaktır.				
Köy muhtarlarımıza İdareimiz imar çalışmaları ile ilgili eğitimler düzenlenecektir.				
Performans Göstergeleri		2020	2021	2022
1	Yapılarla ilgili ihtiyaç ve taleplerin (izin, görüş, iskan vb.) karşılanma oranı (%)	100	100	100
2	Mülkiyeti vatandaşlarımıza ait taşınmazlar ile ilgili ihtiyaç ve taleplerin (ifraz, tevhid, yola terk, cins değişikliği, imar planı vb.) karşılanma oranı (%)	100	100	100
3	İdareimiz tarafından yapılan İmar planı (tadilat ve revizyonu dahil) sayısı	3	3	3
4	İdareimiz tarafından hazırlanan halihazır harita sayısı	2	2	2
5	İdareimiz tarafından hazırlanan jeolojik etüt raporu sayısı	2	2	2
6	İdareimiz tarafından hazırlanan 18. Madde uygulaması sayısı	1	1	1
7	Yerleşik alan tespiti yapılan köy sayısı	10	5	5
8	İmar mevzuatı ile ilgili verilen eğitim sayısı	4	4	4
9	İmar mevzuatına aykırı olarak tespit edilen yapı sayısı	40	40	40
Faaliyetler		Kaynak İhtiyacı (2021) (TL)		
		Bütçe	Bütçe Dışı	Toplam
1	Harita Plan Proje Alımları (İmar Planı)	300.000,00		300.000,00
2	İlan Giderleri	8.000,00		8.000,00
3	Diğer vergi, resim ve harçlar vb. giderler	5.000,00		5.000,00
4	Müşavir firma ve kişilere ödemeler	20.000,00		20.000,00
5	Kaçak Yıkım Giderleri	5.000,00		5.000,00
6	Diğer Dayanıklı Mal ve Malzeme Alımı (Kapı Numarası Alımı)	150.000,00		150.000,00
TOPLAM		488.000,00	0,00	488.000,00

PERFORMANS HEDEFİ TABLOSU

İdare Adı	Bartın İl Özel İdaresi İmar ve Kentsel İyileştirme Müdürlüğü			
Amaç	SPA5: Kültür ve sanat faaliyetlerinin desteklenmesi ile turizmin çeşitlendirilmesi			
Hedef	SPH5.1: Plan dönemi sonuna kadar; kültür varlıklarının gelecek nesillere aktarılabilmesi için İl'in sahip olduğu kültür ve sanat değerlerinin korunmasını sağlamak, farkındalığı %30 yükseltmek			
Performans Hedefi	Kültürel varlıkları koruma amaçlı 1 adet imar planı ve 2 adet koruma amaçlı çalışma yapmak			
Açıklamalar:				
İlimizin sahip olduğu doğal ve kültürel varlıkların korunması, restore edilmesi, gelecek nesillere aktarılması için gerekli çalışmalar yapılacaktır.				
Performans Göstergeleri		2020	2021	2022
1	Kültür varlıklarını koruma amaçlı gerçekleştirilen imar planı sayısı	1	1	1
2	Kültür varlıklarını koruma amaçlı, rölöve, restitüsyon restorasyon vb. çalışmaları sayısı	2	2	2
Faaliyetler		Kaynak İhtiyacı (2021) (TL)		
		Bütçe	Bütçe Dışı	Toplam
1	Kültür Varlıklarını Koruma Hizmeti		500.000,00	500.000,00
TOPLAM			500.000,00	500.000,00

PERFORMANS HEDEFİ TABLOSU

İdare Adı		Bartın İl Özel İdaresi İmar ve Kentsel İyileştirme Müdürlüğü		
Amaç		SPA7: Kurumsal kapasitenin güçlendirilmesi		
Hedef		SPH7.6: Paydaş kurumlarla ortak çalışma ortamını geliştirmek		
Performans Hedefi		Hizmet binalarının ihtiyaçlarının % 100 oranında karşılanmasını sağlamak		
Açıklamalar:				
Hizmet binası elektrik, su, yakacak, tefrişat vb. ihtiyaçlarının karşılanması gerekmektedir.				
Performans Göstergeleri		2020	2021	2022
1	Paydaşlarımıza ait ihtiyaçların (Emniyet, Jandarma, Sahil Güvenlik, Afet, Hizmet binaları, Amatör Spor kulüpleri vb.) karşılanma oranı (%)	100	100	100
Faaliyetler		Kaynak İhtiyacı (2021) (TL)		
		Bütçe	Bütçe Dışı	Toplam
1	Hizmet İhtiyaçları Giderleri (Elektrik, Su, Yakacak vb.)	185.000,00		185.000,00
2	Büro ve İşyeri mal ve malzeme alımları	7.000,00		7.000,00
TOPLAM		192.000,00		192.000,00

PERFORMANS HEDEFİ TABLOSU

İdare Adı	Bartın İl Özel İdaresi İmar ve Kentsel İyileştirme Müdürlüğü
-----------	--

Amaç	SPA7: Kurumsal kapasitenin güçlendirilmesi
Hedef	SPH7.4: Makine parkını geliştirmek
Performans Hedefi	Mevcut araçların bakım, onarım ve ihtiyaçlarının karşılanması

Açıklamalar:

Müdürlüğümüz bünyesinde yer alan 2 adet geminin bakım, onarım ve ihtiyaçlarının karşılanması gerekmektedir.

Performans Göstergeleri		2020	2021	2022
1	Makine parkına yeni alınan / yenilenen deniz taşıt sayısı	1	1	1
Faaliyetler		Kaynak İhtiyacı (2021) (TL)		
		Bütçe	Bütçe Dışı	Toplam
1	Gemi Bakım ve Onarım Giderleri	10.000,00		10.000,00
TOPLAM		10.000,00		10.000,00

PERFORMANS HEDEFİ TABLOSU

İdare Adı		Bartın İl Özel İdaresi Yol ve Ulaşım Hizmetleri Müdürlüğü		
Amaç	SPA2: Güvenli ve kesintisiz yol ulaşım ağının tamamlanması			
Hedef	SPH2.1: Yol ulaşım ağını çevreyi koruyan planlar yaparak vatandaşların ulaşım standardını %95'e çıkarmak			
Performans Hedefi	Görev alanımızda bulunan Yol ve Ulaşım ağının standartlarını %95 oranına çıkarmak			
Açıklamalar:				
Sorumluluk alanımızda bulunan bölgelerde sıcak asfalt, silindirle sıkıştırılmış beton, kilitli parke, stabilize, köprü ve sanat yapıları yaparak ulaşımın kesintisiz hizmet verebilmesi ve yol standartlarının yükseltilmesi amaçlanan çalışmalar yapılacaktır.				
Performans Göstergeleri		2020	2021	2022
1	Kat asfalt sathi kaplama çalışması yapılan yol uzunluğu (km)	10	10	10
2	Silindirle sıkıştırılmış beton (SSB) çalışması yapılan yol uzunluğu (km)	55	60	60
3	Kilitli parke çalışması yapılan yol uzunluğu (m2)		150.000	150.000
4	Stabilize kaplama yapılan yol uzunluğu (km)		40	40
5	Bitümlü sıcak karışım kaplama (BSK) yapılan yol uzunluğu (km)		20	22
6	Tamamlanan köprü sayısı		3	3
7	Tamamlanan sanat yapıları uzunluğu (büz- menfez, baks, istinat duvarı, beton bariyerler, korige boru, korkuluk, beton kanal, hız kesici vb.) (mt)"		1000	1000
Faaliyetler		Kaynak İhtiyacı (2021) (TL)		
		Bütçe	Bütçe Dışı	Toplam
1	I . Kat Sathi Kaplama Asfalt (4,72 Km)	399.400,00	300.000,00	699.400,00
2	Sıcak Asfalt (BSK.)2.Kat 5 cmlık Standart Yükseltme	5.505.830,00	1.500.000,00	7.005.830,00
3	Ana Grup Yolu BSK Standart Yükseltme 10 cmlık (Serme Sıcak Asfalt)	0,00	3.000.000,00	3.000.000,00
4	Tabii Malzemeli Stabilize	135.000,00	0,00	135.000,00
5	Füllerli Stabilize Yol Yapımı	115.585,00	0,00	115.585,00
6	Islak Beton Yol Yapımı	268.906,00	0,00	268.906,00
7	Kilitli Parke Yol Yapımı	480.350,00	1.000.000,00	1.480.350,00
8	Beton -Bariyer-Kanal ve Duvar Yapımı (metretül)	0,00	20.000,00	20.000,00
9	Kuru Beton Yol Yapımı 20 cm.lik	62.329,00	2.000.000,00	2.062.329,00
10	Kuru Beton Yol Yapımı m2 Aşınma Katığı Atılmış Konforlu	0,00	100.000,00	100.000,00
11	Münferit İşler (Köy Alt ve Üst Yapı Çalışmaları)	80.000,00	30.000,00	110.000,00
12	Alt ve Üst Yapı (Sanat Yapıları Yapımı ve Mal Alımı)	100.000,00	300.000,00	400.000,00
13	Yol Yapım Akaryakıt Giderleri	1.963.681,00	0,00	1.963.681,00
14	Yol Yapım Yedek Parça Giderleri	200.000,00	0,00	200.000,00
15	Akçamescit Çaybükü Taşıt ve Yaya Köprüsü	0,00	1.000.000,00	1.000.000,00
TOPLAM		9.311.081,00	9.250.000,00	18.561.081,00

PERFORMANS HEDEFİ TABLOSU

İdare Adı	Bartın İl Özel İdaresi Yol ve Ulaşım Hizmetleri Müdürlüğü
-----------	---

Amaç	SPA2: Güvenli ve kesintisiz yol ulaşım ağının tamamlanması
Hedef	SPH2.2: Yol ve ulaşım ağının kesintisiz hizmet vermesini sağlamak amacıyla yapılan bakım onarım planlarını %95 oranında tamamlamak
Performans Hedefi	Yol ve Ulaşım ağının kesintisiz hizmet vermesi amacıyla bakım onarım çalışmalarını % 95 oranında tamamlamak

Açıklamalar:

Sorumluluk alanımızda bulunan yol ağında meydana gelen aksaklıkların giderilmesi amacıyla yolların ihtiyacı olan mal ve malzeme alımları ile bakım ve onarımlarının yapılması sağlanacaktır.

Zorlu kış koşullarında karla mücadele çalışmaları, gerekli görülen yerlerde yol genişletme çalışmaları yapılacaktır.

Yön gösterici ve uyarıcı tabela ve işaretler alınarak gerekli yerlere yerleştirilmeleri sağlanacaktır.

Performans Göstergeleri		2020	2021	2022
1	Greyderli bakım, karla mücadele ve yol açma çalışması yapılan yol uzunluğu (km)	1600	1600	1600
2	Malzemeli bakım yapılan yol uzunluğu (km)	10	10	10
3	Onarım yapılan asfalt yol uzunluğu (Yama, sıcak serme) (km)	100	100	100
4	Trafik işaret ve levha çalışmaları yapılan grup yol sayısı	10	10	10
5	Bakım ve onarımları tamamlanan köprü ve/veya demiryolu hemzemin geçit sayısı	0	5	0
Faaliyetler		Kaynak İhtiyacı (2021) (TL)		
		Bütçe	Bütçe Dışı	Toplam
1	Asfalt Bakım Onarım Yama	0,00	1.250.000,00	1.250.000,00
2	Grup Köy Yolu Genişletme Çalışmaları	16.000,00	120.000,00	136.000,00
3	Füllerli Bakım Onarım	0,00	30.000,00	30.000,00
4	Doğal Afet	0,00	300.000,00	300.000,00
5	Karla Mücadelesi	0,00	400.000,00	400.000,00
6	Trafik Levha, İşaret Yapım Montajı	90.000,00	0,00	90.000,00
TOPLAM		106.000,00	2.100.000,00	2.206.000,00

PERFORMANS HEDEFİ TABLOSU

İdare Adı	Bartın İl Özel İdaresi Yol ve Ulaşım Hizmetleri Müdürlüğü
-----------	---

Amaç	SPA7: Kurumsal kapasitenin güçlendirilmesi
Hedef	SPH7.4: Makine parkını geliştirmek
Performans Hedefi	Mevcut araçların bakım, onarım ve ihtiyaçlarının karşılanması

Açıklamalar:

Müdürlüğümüz bünyesinde yer alan araçların ve makine parkı, asfalt Plenti ve atölyelerinin bakım, onarım ve ihtiyaçlarının karşılanması gerekmektedir.

Performans Göstergeleri		2020	2021	2022
1	Makine parkına yeni alınan / yenilenen binek araç sayısı	1	1	1
2	Makine parkına yeni alınan / yenilenen hareketli iş makinesi sayısı	1	1	1
3	Geçici süreli kiralanmış (İçme suyu tankeri, vidanjör aracı, binek araç, iş makinesi vb.) araç sayısı	20	20	20
4	Asfalt Plenti modernizasyonu modernleştirme oranı	100	100	100
5	Beton santrali, beton parke ve beton elemanları tesisinin güçlendirilme oranı	100	100	100
Faaliyetler		Kaynak İhtiyacı (2021) (TL)		
		Bütçe	Bütçe Dışı	Toplam
1	Akaryakıt ve Yağ Alımları	700.000,00		700.000,00
2	Akaryakıt ve Yağ Alımları (Eğitim)	187.500,00		187.500,00
3	Taşıt Bakım Onarım Giderleri (Eğitim)	12.500,00		12.500,00
2	Taşıt Bakım Onarım Giderleri (Afet)	57.000,00		57.000,00
3	İşletme Ruhsatı Ödemeleri ve Benzeri Giderler	20.000,00		20.000,00
4	Geçiş Ücretleri	6.500,00		6.500,00
5	Sigorta Giderleri	60.000,00		60.000,00
6	Taşıt Kiralaması	170.000,00		170.000,00
7	İş Makinesi Kiralaması Giderleri	250.000,00	450.000,00	700.000,00
8	Avadanlık ve yedek Parça Alımları	2.500,00		2.500,00
9	Asfalt Plenti Alımı	650.000,00	0,00	650.000,00
10	Asfalt Plenti Bakım Onarımı	5.000,00	0,00	5.000,00
11	Atölye Tadilat, Revizyon, Teçhizat Alımı	46.500,00	0,00	46.500,00
12	Diğer Dayanıklı Mal ve Malzeme Alımları	2.500,00		2.500,00
13	Araç ve Makine Bakım ve Onarım giderleri	661.000,00	0,00	661.000,00
14	Hareketli İş Makinası Alımları	0,00	2.000.000,00	2.000.000,00
15				
TOPLAM		2.831.000,00	2.450.000,00	5.281.000,00

PERFORMANS HEDEFİ TABLOSU

İdare Adı	Bartın İl Özel İdaresi Yol ve Ulaşım Hizmetleri Müdürlüğü
-----------	---

Amaç	SPA7: Kurumsal kapasitenin güçlendirilmesi
Hedef	SPH7.6: Paydaş kurumlarla ortak çalışma ortamını geliştirmek
Performans Hedefi	Hizmet binaları ile taşınmazların ihtiyaçlarının % 100 oranında karşılanmasını sağlamak

Açıklamalar:

Hizmet binası, atölyeler ve tesislerin elektrik, su, yakacak vb. ihtiyaçlarının karşılanması gerekmektedir.

Performans Göstergeleri		2020	2021	2022
1	Paydaşlarımıza ait ihtiyaçların (Emniyet, Jandarma, Sahil Güvenlik, Afet, Hizmet binaları, Amatör Spor kulüpleri vb.) karşılanma oranı (%)	100	100	100
Faaliyetler		Kaynak İhtiyacı (2021) (TL)		
		Bütçe	Bütçe Dışı	Toplam
1	Su Alımları- Telefon Aboneli ve Kullanım	13.000,00		13.000,00
2	Yakacak Alımları	50.000,00		50.000,00
3	Elektrik Alımları (hizmet binası ve beton santrali)	300.000,00		300.000,00
4	Giyecek Alımları	4.000,00		4.000,00
5	Temizlik Malzemesi Alımları	4.000,00		4.000,00
6	İlan Giderleri	25.000,00		25.000,00
7	Baskı ve Cilt Giderleri	2.500,00		2.500,00
8	Atölye ve Tesis Binaları Bakım ve Onarım Giderleri	40.000,00		40.000,00
TOPLAM		438.500,00	0,00	438.500,00

PERFORMANS HEDEFİ TABLOSU

İdare Adı	Bartın İl Özel İdaresi Destek Hizmetleri Müdürlüğü (Genel Kamu Hizmetleri)
-----------	---

Amaç	SPA7: Kurumsal kapasitenin güçlendirilmesi
Hedef	SPH7.6: Paydaş kurumlarla ortak çalışma ortamını geliştirmek
Performans Hedefi	Paydaşlarımıza ait ihtiyaçların %80 oranında karşılamak

Açıklamalar:

İdareimiz tüketime yönelik mal ve malzeme ihtiyaçlarının karşılanması gerekmektedir.

Afet hizmetlerinde görev yapan Arama kurtarma araçlarının sigorta muayenesi, akaryakıt alımı, lastik vb. alımı, bakım ve onarım yapılması Görev ve yetkisi Yol ve Ulaşım hizmetleri Müdürlüğüne devredildiğinden **57.000,00** TL ödenek talebi ilgili Müdürlüğe yapılmıştır.

Performans Göstergeleri		2020	2021	2022
1	Paydaşlarımıza ait ihtiyaçların (Emniyet, Jandarma, Sahil Güvenlik, Afet, Hizmet binaları, Amatör Spor kulüpleri vb.) karşılanma oranı (%)	80	80	80
Faaliyetler		Kaynak İhtiyacı (2021) (TL)		
		Bütçe	Bütçe Dışı	Toplam
1	Özel Malzeme Alımları (Afet Payı)	343.000,00		343.000,00
2	Tüm birimlere kırtasiye alımı	60.000,00		60.000,00
3	Büro İşyeri mal ve malzeme alımları	1.000,00		1.000,00
4	Makine teçhizat bakım ve onarım giderleri	1.500,00		1.500,00
TOPLAM		405.500,00		405.500,00

PERFORMANS HEDEFİ TABLOSU

İdare Adı	Bartın İl Özel İdaresi Destek Hizmetleri Müdürlüğü (Eğitim Hizmetleri)
-----------	---

Amaç	SPA4: Eğitim ve Sağlıkta Kalitenin Artırılması
Hedef	SPH4.1: Eğitim kalitesini iyileştirmek için eğitim kurumlarında standartları yükseltmek amacıyla dönem sonuna kadar planlanan ve ortaya çıkan ihtiyaçların %95 oranında karşılamak
Performans Hedefi	Eğitim kalitesini iyileştirmek için eğitim kurumlarında standartları yükseltmek amacıyla dönem sonuna kadar planlanan ve ortaya çıkan 58 okulun ihtiyaçlarını %95 oranında karşılamak

Açıklamalar:

Eğitim kalitesini iyileştirmek için eğitim kurumlarında standartları yükseltmek amacıyla dönem sonuna kadar planlanan ve ortaya çıkan 58 okulun ihtiyaçlarını %95 oranında karşılamak i, araç bakım onarımı ile akaryakıt alımı Görev ve yetkisi Yol ve Ulaşım hizmetleri Müdürlüğüne devredildiğinden **52.500,00 TL** ödenek talebi ilgili Müdürlüğe yapılmıştır

Performans Göstergeleri		2020	2021	2022
1	Genel ihtiyaçları karşılanan (Elektrik, Su, iletişim, ısınma vb.) okul sayısı	58	58	59
2	Donatımı yapılan okul sayısı	10	10	10
3	Okuma kültürünün yaygınlaştırılmasına yönelik desteklenen proje/faaliyet (kütüphane vb.) sayısı	5	5	5
Faaliyetler		Kaynak İhtiyacı (2021) (TL)		
		Bütçe	Bütçe Dışı	Toplam
1	Yakacak (Kömür ve Doğalgaz) alımı	500.000,00		500.000,00
2	Su ve elektrik gideri	200.000,00		200.000,00
3	Temizlik, kırtasiye malzemesi alımı	120.000,00		120.000,00
4	İl Geneli Deneme sınav hizmeti alımı	230.000,00		230.000,00
5	Spor Malzemesi Alımı	40.000,00		40.000,00
6	Bilgiye Abonelik ve İnternet erişimi giderleri	50.000,00		50.000,00
7	Telefon Abonelik ve Kullanım ücretleri	130.000,00		130.000,00
8	İlan giderleri	19.056,00		19.056,00
9	Tefrişat bakım onarım	140.000,00		140.000,00
10	Okul mefruşatı alımları	1.100.000,00		1.100.000,00
TOPLAM		2.529.056,00		2.529.056,00

PERFORMANS HEDEFİ TABLOSU

İdare Adı	Bartın İl Özel İdaresi Destek Hizmetleri Müdürlüğü (Spor Hizmetleri)
-----------	---

Amaç	SPA7: Kurumsal kapasitenin güçlendirilmesi
Hedef	SPH7.6: Paydaş kurumlarla ortak çalışma ortamını geliştirmek
Performans Hedefi	Paydaşlarımıza ait ihtiyaçların %80 oranında karşılamak

Açıklamalar:

Paydaş kurumlarımız olan İlimizdeki amatör sporu desteklemek için malzeme yardımıyla bulunulması gerekmektedir.

Performans Göstergeleri		2020	2021	2022
1	Paydaşlarımıza ait ihtiyaçların (Emniyet, Jandarma, Sahil Güvenlik, Afet, Hizmet binaları, Amatör Spor kulüpleri vb.) karşılanma oranı (%)	80	80	80
Faaliyetler		Kaynak İhtiyacı (2021) (TL)		
		Bütçe	Bütçe Dışı	Toplam
1	Spor kulüplerine malzeme alımı	70.000,00		70.000,00
2	Hizmet alımı (Ulaşım gideri)	10.000,00		10.000,00
TOPLAM		80.000,00		80.000,00

PERFORMANS HEDEFİ TABLOSU

İdare Adı	Bartın İl Özel İdaresi Destek Hizmetleri Müdürlüğü (Kültür Hizmetleri)
-----------	---

Amaç	SPA5: Kültür ve sanat faaliyetlerinin desteklenerek turizmin çeşitlendirilmesi
Hedef	SPH5.3: İlimizin tanıtımına yönelik faaliyetlerinin artırılması
Performans Hedefi	İlimizin tanıtımına yönelik faaliyetlerin artırılması kapsamında yılda en az 3 kez fuarlara katılım sağlamak ve tanıtıcı materyaller ile destekte bulunmak

Açıklamalar:

İlimizin Tanıtımına yönelik Fuarlara katılmak; fotoğraf, film, kitap, broşür, afiş, cd, DVD vb. materyaller hazırlanıp dağıtılmasını sağlamak.

Performans Göstergeleri		2020	2021	2022
1	Fuar ve organizasyonlara katılım	3	3	3
2	Turizm, kültürel ve sanatsal değerlerimizin tespit, tanıtım ve korunmasına yönelik desteklenen faaliyet/proje sayısı	1	1	1
Faaliyetler		Kaynak İhtiyacı (2021) (TL)		
		Bütçe	Bütçe Dışı	Toplam
1	İlimizi tanıtıcı etkinlikleri yapmak için temsil tanıtma, ağırlama, fuar giderleri	50.000,00		50.000,00
2	Hizmet alımı giderleri	10.000,00		10.000,00
TOPLAM		60.000,00		60.000,00

PERFORMANS HEDEFİ TABLOSU

İdare Adı	Bartın İl Özel İdaresi Yazı İşleri Müdürlüğü			
Amaç	A7: Kurumsal kapasitenin güçlendirilmesi			
Hedef	H7.2: İnsan kaynakları yönetim sisteminin geliştirilmesi			
Performans Hedefi	İnsan kaynakları yönetim sistemi kurulma ve uygulama oranını %30 geliştirmek			
Açıklamalar:				
İl Genel Meclisi üyelerimiz ile müdürlüğümüz personelinin görev giderlerinin, hizmet içi eğitim hizmetleri ile tüketime yönelik mal ve malzeme ihtiyaçlarının karşılanması gerekmektedir.				
Performans Göstergeleri		2020	2021	2022
1	İnsan kaynakları yönetim sistemi kurulma ve uygulanma oranı (%)	30	30	30
2	Kişi başı hizmet içi eğitim saati	10	11	11
Faaliyetler		Kaynak İhtiyacı (2021) (TL)		
		Bütçe	Bütçe Dışı	Toplam
1	İl Genel Meclisi (Ücret, Yolluk, Kurslara Katılma)	890.000,00		890.000,00
TOPLAM		890.000,00		890.000,00

PERFORMANS HEDEFİ TABLOSU

İdare Adı		Bartın İl Özel İdaresi Yazı İşleri Müdürlüğü		
Amaç		SPA7: Kurumsal kapasitenin güçlendirilmesi		
Hedef		SPH7.6: Paydaş kurumlarla çalışma ortamını geliştirmek		
Performans Hedefi		İdaremiz hizmet binalarının ihtiyaçlarını % 80 oranında karşılamak		
Açıklamalar: İdaremiz hizmet binasının temizlik, iletişim ve posta giderlerinin karşılanması gerekmektedir.				
Performans Göstergeleri		2020	2021	2022
1	Paydaşlarımıza ait ihtiyaçların (Emniyet, Jandarma, Sahil Güvenlik, Afet, Hizmet binaları, Amatör Spor kulüpleri vb.) karşılanma oranı (%)	80	80	80
Faaliyetler		Kaynak İhtiyacı (2021) (TL)		
		Bütçe	Bütçe Dışı	Toplam
1	Baskı Cilt Giderleri	2.000,00		2.000,00
2	Telefon Abonelik ve Kullanım Ücretleri	10.000,00		10.000,00
3	Bahçe malzemeleri alımları	5.000,00		5.000,00
4	Temizlik malzemeleri alımları	20.000,00		20.000,00
5	Büro İşyeri Malzeme Alımları	8.000,00		8.000,00
6	Posta ve Telgraf Giderleri	15.000,00		15.000,00
TOPLAM		60.000,00		60.000,00

PERFORMANS HEDEFİ TABLOSU

İdare Adı		Bartın İl Özel İdaresi Encümen Müdürlüğü		
Amaç		SPA1: Bölgeler arası gelişmişlik farklarının azaltılması ve yaşam kalitesinin artırılması		
Hedef		SPH1.5: Afet ve acil durum ile ilgili ihtiyaçların plan sonuna kadar karşılanma oranını %95' e çıkarmak.		
Performans Hedefi		Afet, acil durumlar ve sivil savunmaya ilişkin müdahale, araç, gereç, teknik donanım, ekipman ve malzeme ihtiyacının karşılanması		
<p>Açıklamalar:</p> <p>Afet, acil durumlar ve sivil savunmaya ilişkin müdahale, araç, gereç, teknik donanım, ekipman ve malzeme ihtiyacının karşılanması gerekmektedir.</p>				
Performans Göstergeleri		2020	2021	2022
1	Farkındalık eğitimlerine verilen destek sayısı	1	1	1
2	Afet ve Acil Durum ile sivil savunmaya yönelik araç, gereç ve yatırım projeleri	9	9	8
Faaliyetler		Kaynak İhtiyacı (2021) (TL)		
		Bütçe	Bütçe Dışı	Toplam
1	Yangından Korunma Malzemeleri Alımları (Sivil Savunma)	0,00		0,00
TOPLAM		0,00		0,00

PERFORMANS HEDEFİ TABLOSU

İdare Adı		Bartın İl Özel İdaresi Encümen Müdürlüğü		
Amaç		SPA7: Kurumsal kapasitenin güçlendirilmesi		
Hedef		SPH7.2: İnsan kaynakları yönetim sisteminin geliştirilmesi		
Performans Hedefi		İnsan Kaynakları yönetim sistemi kurulma ve uygulama oranını %30 oranında artırmak		
<p>Açıklamalar:</p> <p>İl Encümeni Kararlarının alınması ve İlgili Müdürlüklere gönderilmesine yönelik her türlü faaliyetler, Müdürlüğümüz personel giderleri ile tüketime yönelik mal ve malzeme ihtiyaçlarının karşılanması gerekmektedir.</p>				
Performans Göstergeleri		2020	2021	2022
1	İnsan kaynakları yönetim sistemi kurulma ve uygulanma oranı (%)	30	30	60
Faaliyetler		Kaynak İhtiyacı (2021) (TL)		
		Bütçe	Bütçe Dışı	Toplam
1	Yasama ve Yürütme Organları hizmetleri	140.000,00		140.000,00
TOPLAM		140.000,00		140.000,00

PERFORMANS HEDEFİ TABLOSU

İdare Adı	Bartın İl Özel İdaresi Tarımsal Hizmetler Müdürlüğü			
Amaç	SPA3: Kırsal kalkınmanın desteklenmesi			
Hedef	SPH3.2: Yöreye özgü hayvancılığın geliştirilmesine yönelik projeler geliştirmek, desteklemek dönem sonuna kadar çiftçilerimizin talepleri ile ilgili ihtiyaçlarını %80 oranında karşılamak.			
Performans Hedefi	Tarımsal üretimin artırılması			
<p>Açıklamalar:</p> <p>Müdürlüğümüz görev ve sorumluluk alanında bulunan köylerde hayvancılığın geliştirilmesi çalışmalarının yürütülmesi kapsamında yem bitkileri, hayvan pazarı, hayvan hastalıkları ile ilgili tıbbi malzeme alımı çalışmaları yapılmaktadır</p>				
Performans Göstergeleri		2020	2021	2022
1	Yöreye özgü hayvancılığın geliştirilmesine yönelik desteklenen proje (Yem bitkisi tohumu verilmesi, Hayvan pazarı yeri kurulması vb.) sayısı	2	4	4
2	Hayvan hastalıklarının tedavisi ile ilgili desteklenen proje sayısı	100	100	100
Faaliyetler		Kaynak İhtiyacı (2021) (TL)		
		Bütçe	Bütçe Dışı	Toplam
1	Yem bitkileri ve Hayvancılığı Geliştirme	5.000,00		5.000,00
2	Canlı Hayvan Alımı	110.000,00		110.000,00
TOPLAM		115.000,00	0,00	115.000,00

PERFORMANS HEDEFİ TABLOSU

İdare Adı		Bartın İl Özel İdaresi Tarımsal Hizmetler Müdürlüğü		
Amaç		SPA1: Bölgeler arası gelişmişlik farklarının azaltılması ve yaşam kalitesinin artırılması		
Hedef		SPH1.2: Ortak yaşam alanlarının standartlarını yükseltmek.		
Performans Hedefi		Ortak yaşam alanlarının standartlarını yükseltmek		
<p>Açıklamalar:</p> <p>Sorumluluk alanlarımızdaki köy meydanı düzenlemeleri, ortak yaşam alanları yapılması ve çevre düzenlemesi işlemleri yapılacaktır.</p>				
Performans Göstergeleri		2020	2021	2022
1	Ortak yaşam alanları (Park, bahçe, oyun alanları, yolcu bekleme durağı, bank, meydan düzenleme, Köy konağı (Çok Amaçlı Salon) yapımı vb.) projeleri destekleme sayısı			
Faaliyetler		Kaynak İhtiyacı (2021) (TL)		
		Bütçe	Bütçe Dışı	Toplam
1	Köy Meydanı ve Mezarlık Yapımı	102.600,00	46.000,00	148.600,00
TOPLAM		102.600,00	46.000,00	148.600,00

PERFORMANS HEDEFİ TABLOSU

İdare Adı		Bartın İl Özel İdaresi Tarımsal Hizmetler Müdürlüğü		
Amaç		SPA1: Kültür ve sanat faaliyetlerinin desteklenmesi ve turizmin çeşitlendirilmesi		
Hedef		SPH5.2: Turizm altyapısını iyileştirmeye yönelik projeleri 2024'e kadar tamamlamak		
Performans Hedefi		Turizm faaliyetlerinin devamlılığı ve geliştirilmesi		
<p>Açıklamalar:</p> <p>Sorumluluk alanlarımızdaki kırsal alanlarda ve sahil bölgelerinde Turizm faaliyetlerinin devamlılığı ve geliştirilmesi ile ilgili çalışmalar yapılmaktadır.</p>				
Performans Göstergeleri		2020	2021	2022
1	Turizm merkezlerinde gerçekleştirilen çevre, sahil vb. düzenlemesi/ bakım onarım çalışmaları sayısı			
Faaliyetler		Kaynak İhtiyacı (2021) (TL)		
		Bütçe	Bütçe Dışı	Toplam
1	Sahil ve Mesire Yerleri Düzenlemesi	0,00	20.000,00	20.000,00
2	Sahil Düzenleme Projesi	0,00	2.650.000,00	2.650.000,00
3	Anönü-Mugada Amatör Balıkçılar İçin Tekne park projesi	0,00	750.000,00	750.000,00
4	Zafer Köyü Ardıç Yaylası Camping Alanı Düzenleme Projesi	0,00	649.000,00	649.000,00
5	Ulukaya Şelalesi Çevre Düzenleme	150.000,00	100.000,00	250.000,00
TOPLAM		150.000,00	4.169.000,00	4.319.000,00

PERFORMANS HEDEFİ TABLOSU

İdare Adı	Bartın İl Özel İdaresi Tarımsal Hizmetler Müdürlüğü
-----------	---

Amaç	SPA3: Kırsal kalkınmanın desteklenmesi
Hedef	SPH3.2: Çiftçilerimizin tarımsal ihtiyaçları ile ilgili taleplerini 2024 yılına kadar % 80 oranında karşılamak
Performans Hedefi	Tarımsal üretimin artırılması

Açıklamalar:

Bölgenin iklimine uygun, gelir getirici alternatif ürünler için destekleme çalışmaları yapılmaktadır

Performans Göstergeleri		2020	2021	2022
1	Bölgenin iklimine uygun, gelir getirici alternatif ürünler için desteklenen örnek bahçe sayısı	2	2	
2	Toprak analiz sonuçlarına göre verilen "doğru gübre tavsiyesi" sayısı	100	100	100
3	Üretim artışı sağlayacak projelere (fuarlara katılım, Tarımsal Ürün pazaryeri, Sera OSB vb.) destek sayısı	1	1	1
Faaliyetler		Kaynak İhtiyacı (2021) (TL)		
		Bütçe	Bütçe Dışı	Toplam
1	Meyveciliği Geliştirme	5.000,00		5.000,00
2	Toprak Tahlil Laboratuvarı	10.000,00		10.000,00
3	Tarımsal Ürün Pazar yeri	0,00	121.000,00	121.000,00
TOPLAM		15.000,00	121.000,00	136.000,00

PERFORMANS HEDEFİ TABLOSU

İdare Adı		Bartın İl Özel İdaresi Tarımsal Hizmetler Müdürlüğü		
Amaç		SPA7: Kurumsal kapasitenin güçlendirilmesi		
Hedef		SPH7.6: Paydaş kurumlarla çalışma ortamını geliştirmek		
Performans Hedefi		İdaremiz hizmet binalarının ihtiyaçlarını % 80 oranında karşılamak		
Açıklamalar: İdaremiz hizmet binasının giderlerinin karşılanması gerekmektedir.				
Performans Göstergeleri		2020	2021	2022
1	Paydaşlarımıza ait ihtiyaçların (Emniyet, Jandarma, Sahil Güvenlik, Afet, Hizmet binaları, Amatör Spor kulüpleri vb.) karşılanma oranı (%)	80	80	80
Faaliyetler		Kaynak İhtiyacı (2021) (TL)		
		Bütçe	Bütçe Dışı	Toplam
1	İlan Giderleri	8.000,00		8.000,00
2	Büro İşyeri Makine ve Teçhizat Alımı	8.000,00		8.000,00
3				
4				
5				
6				
TOPLAM		16.000,00		16.000,00

PERFORMANS HEDEFİ TABLOSU

İdare Adı	Bartın İl Özel İdaresi Hukuk Müşavirliği			
Amaç	SPA7: Kurumsal kapasitenin güçlendirilmesi			
Hedef	SPH7.6: Paydaş kurumlarla ortak çalışma ortamını geliştirmek			
Performans Hedefi	Katılma ve İştirak paylarının ödenmesi			
Açıklamalar:				
İdaremizin taraf olduğu davaların takip edilmesi iş ve işlemlerinin ile büro mal ve malzeme alımları yapılması gerekmektedir.				
Performans Göstergeleri		2020	2021	2022
1	Paydaşlarımıza ait ihtiyaçların (Emniyet, Jandarma, Sahil Güvenlik, Afet, Hizmet binaları, Amatör Spor kulüpleri vb.) karşılanma oranı (%)	80	80	80
Faaliyetler		Kaynak İhtiyacı (2021) (TL)		
		Bütçe	Bütçe Dışı	Toplam
1	Büro ve İşyeri Mal ve Malzeme Alımları	1.000,00		1.000,00
2	Mahkeme Harç ve Giderleri	90.000,00		90.000,00
TOPLAM		91.000,00		91.000,00

PERFORMANS HEDEFİ TABLOSU

İdare Adı		Bartın İl Özel İdaresi İşletme ve İştirakler Müdürlüğü		
Amaç		SPA7: Kurumsal kapasitenin güçlendirilmesi		
Hedef		SPH7.6: Paydaş kurumlarla ortak çalışma ortamını geliştirmek		
Performans Hedefi		Katılma ve İştirak paylarının ödenmesi		
Açıklamalar:				
<p>Paydaş kurumlarımız olan Bartın Organize Sanayi bölgesi Müdürlüğüne iştirak payı ile Bartın Mahalli İdareler Birliğine kanuni zorunluk sebebiyle katılma payı ödenmesi gerekmektedir.</p> <p>Müdürlüğümüzde ihtiyaç duyulan büro mal ve malzeme ihtiyaçlarının karşılanması gerekmektedir.</p>				
Performans Göstergeleri		2020	2021	2022
1	Paydaşlarımıza ait ihtiyaçların (Emniyet, Jandarma, Sahil Güvenlik, Afet, Hizmet binaları, Amatör Spor kulüpleri vb.) karşılanma oranı (%)			
Faaliyetler		Kaynak İhtiyacı (2021) (TL)		
		Bütçe	Bütçe Dışı	Toplam
1	Bartın Mahalli İdareler Birliği Payı	965.000,00		965.000,00
2	Bartın 1. Organize Sanayi Bölgesi Payı	20.000,00		20.000,00
3	Bartın Katı Atık Düzenli Depolama Tesisi İnşaatı	950.000,00		950.000,00
4	Şehirlerarası Otobüs Terminali Giderleri (Temizlik, Yakacak, Elektrik, Hizmet Alımı vb.)	195.000,00		195.000,00
TOPLAM		2.130.000,00		2.130.000,00

PERFORMANS HEDEFİ TABLOSU

İdare Adı	Bartın İl Özel İdaresi Güneş Enerjisi Elektrik Üretim Bütçe İçi İktisadi İşletmesi
-----------	--

Amaç	SPA7: Kurumsal kapasitenin güçlendirilmesi
Hedef	SPH7.6: Paydaş kurumlarla ortak çalışma ortamını geliştirmek
Performans Hedefi	Hizmet binaları ile taşınmazların ihtiyaçlarının % 100 oranında karşılanmasını sağlamak

Açıklamalar:

Güneş Enerjisi Elektrik Üretim tesisinin dağıtım giderlerinin karşılanması gerekmektedir.

Performans Göstergeleri		2020	2021	2022
1	Paydaşlarımıza ait ihtiyaçların (Emniyet, Jandarma, Sahil Güvenlik, Afet, Hizmet binaları, Amatör Spor kulüpleri vb.) karşılanma oranı (%)	100	100	100
Faaliyetler		Kaynak İhtiyacı (2021) (TL)		
		Bütçe	Bütçe Dışı	Toplam
1	Elektrik Alımları	12.000,00		12.000,00
TOPLAM		12.000,00		12.000,00

PERFORMANS HEDEFİ TABLOSU

İdare Adı	Bartın İl Özel İdaresi Güneş Enerjisi Elektrik Üretim Bütçe İçi İktisadi İşletmesi			
Amaç	SPA7: Kurumsal kapasitenin güçlendirilmesi			
Hedef	SPH7.5: İdare gelirlerini artırmaya yönelik çalışmalar yapmak			
Performans Hedefi	İdare gelirlerinin % 5 artırılması			
Açıklamalar:				
Güneş Enerjisi Elektrik Üretim tesisinin yılı içinde tahakkuk eden gelir vergisinin ödenmesi gerekmektedir. Güneş Enerjisi Elektrik Üretim tesisinin muhasebe hizmetlerinin karşılanması gerekmektedir.				
Performans Göstergeleri		2020	2021	2022
1	Gelirlerin artırılma oranı (%)	5	5	5
Faaliyetler		Kaynak İhtiyacı (2021) (TL)		
		Bütçe	Bütçe Dışı	Toplam
1	Ödenecek Vergi, Resim, Harç vb. Benzeri Giderler	15.000,00		15.000,00
2	Muhasebe Hizmeti Alımı	6.000,00		6.000,00
TOPLAM		21.000,00		21.000,00

PERFORMANS HEDEFİ TABLOSU

İdare Adı	Bartın İl Özel İdaresi Sosyal Tesis Bütçe İçi İktisadi İşletmesi
-----------	--

Amaç	SPA7: Kurumsal kapasitenin güçlendirilmesi
Hedef	SPH7.6: Paydaş kurumlarla ortak çalışma ortamını geliştirmek
Performans Hedefi	Hizmet binaları ile taşınmazların ihtiyaçlarının % 100 oranında karşılanmasını sağlamak

Açıklamalar:

Sosyal Tesis Bütçe İçi İktisadi İşletmesinin elektrik, su, akaryakıt, yakacak, temizlik malzemesi ihtiyaçlarının karşılanması gerekmektedir.

Performans Göstergeleri		2020	2021	2022
1	Paydaşlarımıza ait ihtiyaçların (Emniyet, Jandarma, Sahil Güvenlik, Afet, Hizmet binaları, Amatör Spor kulüpleri vb.) karşılanma oranı (%)	100	100	100
Faaliyetler		Kaynak İhtiyacı (2021) (TL)		
		Bütçe	Bütçe Dışı	Toplam
1	Tüketim Ödemeleri (Su, Elektrik, Yakacak, Temizlik, Yiyecek, İçecek Alımları)	106.000,00		106.000,00
2	Bilgiye Abonelik ve İnternet Erişimi ve Telefon Giderleri	5.000,00		5.000,00
3	Diğer Tüketim Mal ve Malzeme Alımları	12.000,00		12.000,00
4	Büro ve İşyerine Mal ve Malzeme Alımı	10.000,00		10.000,00
5	Diğer Mal ve Malzeme Alımları	15.000,00		15.000,00
6	Sosyal Tesis Binalarının Bakım ve Onarım Giderleri	30.000,00		30.000,00
7	Baskı ve Cilt Giderleri	1.000,00		1.000,00
TOPLAM		179.000,00		179.000,00

PERFORMANS HEDEFİ TABLOSU

İdare Adı	Bartın İl Özel İdaresi Sosyal Tesis Bütçe İçi İktisadi İşletmesi			
Amaç	SPA7: Kurumsal kapasitenin güçlendirilmesi			
Hedef	SPH7.5: İdare gelirlerini artırmaya yönelik çalışmalar yapmak			
Performans Hedefi	İdare gelirlerinin % 5 artırılması			
Açıklamalar:				
<p>Sosyal Tesis Bütçe İçi İktisadi İşletmesinin yılı içinde tahakkuk eden gelir vergisinin ödenmesi gerekmektedir. Sosyal Tesis Bütçe İçi İktisadi İşletmesinin muhasebe hizmetlerinin karşılanması gerekmektedir.</p>				
Performans Göstergeleri		2020	2021	2022
1	Gelirlerin artırılma oranı (%)	5	5	5
Faaliyetler		Kaynak İhtiyacı (2021) (TL)		
		Bütçe	Bütçe Dışı	Toplam
1	Ödenecek Vergi, Resim, Harç vb. Benzeri Giderler	20.000,00		20.000,00
2	Muhasebe Hizmeti Alımı	10.000,00		10.000,00
TOPLAM		30.000,00		30.000,00

PERFORMANS HEDEFİ TABLOSU

İdare Adı	Bartın İl Özel İdaresi Plan ve Proje Müdürlüğü
-----------	--

Amaç	SPA7: Kurumsal Kapasitenin Güçlendirilmesi
Hedef	SPH7.1: Kurumun bilgi yönetim ve güvenlik sistemini güçlendirmek
Performans Hedefi	İdarede ihtiyaç duyulan bilgisayar donanım ve yazılım taleplerini karşılama oranını % 100 oranında tutmak

Açıklamalar:

Müdürlüğümüzde ihtiyaç duyulan bilgisayar, donanım, yazıcı, fotokopi makinesi, yazılım vb. ihtiyaçlarının karşılanması gerekmektedir.
 İdareemiz faaliyetleri Web sitesi ve basılı yayın aracılığıyla kamuoyuna duyulacaktır.
 İdareemiz bilgi işlem sistemi ve kullanıcılarının her türlü siber saldırılara karşı korunması çalışmaları yapılacaktır. Bu anlamda bilgi güvenliği politikaları yönergesine uyum sağlanmaya devam edilecektir.
 ATS, PDKS, CBS vb. sistemlerinin bakım ve onarımlarının yapılarak sistemin sürekli çalışmasının sağlanması ve istatistiki verilerin alınması sağlanacaktır.

Performans Göstergeleri		2020	2021	2022
1	İstatistiksel veri kayıt sisteminin (ATS, PDKS, CBS, raporlama vb.) tamamlanma Oranı (%)	40	50	60
2	İdarede ihtiyaç duyulan bilgisayar donanım ve yazılım taleplerini karşılama oranı (%)	%100	%100	%100
3	Kurum faaliyetlerinin kamuoyuna duyurulması oranı (%)	%100	%100	%100
4	Bilgi güvenliği politikaları yönergesine uyum Oranı (%)	%100	%100	%100
Faaliyetler		Kaynak İhtiyacı (2021) (TL)		
		Bütçe	Bütçe Dışı	Toplam
1	Büro İşyeri mal ve malzeme alımları	10.000,00		10.000,00
2	Makine teçhizat Alımları	140.000,00		140.000,00
3	Baskı ve Cilt Giderleri	15.000,00		15.000,00
4	Diğer Tüketim Mal ve Malzeme Alımları	1.500,00		1.500,00
5	Bilgisayar Hizmeti Alımları	16.000,00		16.000,00
6	Bilgiye Abonelik ve İnternet Erişim Giderleri	110.000,00		110.000,00
7	Bilgisayar Yazılım Alımları	174.512,00		174.512,00
8	Etüt-Proje Bilirkişi Ekspertiz giderler	8.000,00		8.000,00
TOPLAM		475.012,00		475.012,00

PERFORMANS HEDEFİ TABLOSU

İdare Adı	Bartın İl Özel İdaresi Plan ve Proje Müdürlüğü		
Amaç	SPA1: Kültür ve sanat faaliyetlerinin desteklenmesi ve turizmin çeşitlendirilmesi		
Hedef	SPH5.2: Turizm altyapısını iyileştirmeye yönelik projeleri 2024'e kadar tamamlamak		
Performans Hedefi	Turizm faaliyetlerinin devamlılığı ve geliştirilmesi		
Açıklamalar:			
Sorumluluk alanlarımızdaki kalan bölgelerde Turizm faaliyetlerinin devamlılığı ve geliştirilmesi ile ilgili çalışmalar yapılmaktadır.			
Performans Göstergeleri	2020	2021	2022
1	Turizm merkezlerinde gerçekleştirilen çevre, sahil vb. düzenlemesi/ bakım onarım çalışmaları sayısı	1	1
Faaliyetler	Kaynak İhtiyacı (2021) (TL)		
	Bütçe	Bütçe Dışı	Toplam
1	İpekyolunda Bir Çıkış Amastris ve Kromna Rotası(BAKKA PROJESİ)	100.000,00	100.000,00
2	Güzelcehisar Turizm Köyü Altyapısını Güçlendiriyor (BAKKA PROJESİ)	284.000,00	284.000,00
TOPLAM	384.000,00		384.000,00

PERFORMANS HEDEFİ TABLOSU

İdare Adı	Bartın İl Özel İdaresi Su ve Kanal Hizmetleri Müdürlüğü
-----------	---

Amaç	SPA7: Kurumsal kapasitenin güçlendirilmesi
Hedef	SPH7.2: İnsan kaynakları yönetim sisteminin geliştirilmesi
Performans Hedefi	İnsan Kaynakları yönetim sistemi kurulma ve uygulama oranını %30 oranında artırmak

Açıklamalar:

Müdürlüğümüz tüketime yönelik mal ve malzeme ve hizmet alımı ihtiyaçlarının karşılanması gerekmektedir.

Performans Göstergeleri		2020	2021	2022
1	İnsan kaynakları yönetim sistemi kurulma ve uygulanma oranı (%)	30	60	100
Faaliyetler		Kaynak İhtiyacı (2021) (TL)		
		Bütçe	Bütçe Dışı	Toplam
1	Baskı ve Cilt Giderleri	5.000,00		5.000,00
2	Büro Malzemesi Alımları	15.000,00		15.000,00
3	Vergi Ve Harç Giderleri	80.000,00		80.000,00
4	Müşavir ve Firma	12.000,00		12.000,00
5	Elektrik Alımları	250.000,00		250.000,00
6	Kanalizasyon Analiz Ücretleri	30.000,00		30.000,00
TOPLAM		392.000,00		392.000,00

PERFORMANS HEDEFİ TABLOSU

İdare Adı	Bartın İl Özel İdaresi Su ve Kanal Hizmetleri Müdürlüğü
-----------	---

Amaç	SPA7: Kurumsal kapasitenin güçlendirilmesi
Hedef	SPH7.6: Paydaş kurumlarla ortak çalışma ortamını geliştirmek
Performans Hedefi	Makine teçhizat bakım ve onarımları

Açıklamalar:

Müdürlük hizmet binası haberleşme giderleri ile makine teçhizatlarının bakım onarımlarının karşılanması gerekmektedir.

Performans Göstergeleri		2020	2021	2022
1	Paydaşlarımıza ait ihtiyaçların (Emniyet, Jandarma, Sahil Güvenlik, Afet, Hizmet binaları, Amatör Spor kulüpleri vb.) karşılanma oranı (%)	80	80	80
Faaliyetler		Kaynak İhtiyacı (2021) (TL)		
		Bütçe	Bütçe Dışı	Toplam
1	Haberleşme Giderleri	6.000,00		6.000,00
2	Avadanlık ve Yedek Parça Alımları	17.000,00		17.000,00
3	Giyim Kuşam Alımları	5.000,00		5.000,00
TOPLAM		28.000,00		28.000,00

PERFORMANS HEDEFİ TABLOSU

İdare Adı	Bartın İl Özel İdaresi Su ve Kanal Hizmetleri Müdürlüğü
-----------	---

Amaç	SPA1: Bölgeler arası gelişmişlik farklarının azaltılması ve yaşam kalitesinin artırılması
Hedef	SPH1.3: Yerleşim yerlerine sağlıklı ve yeterli miktarlarda içme ve kullanma suyu temin etmek
Performans Hedefi	Sağlıklı ve yeterli miktarlarda içme ve kullanma suyu sağlamak

Açıklamalar:

Müdürlüğümüz görev ve sorumluluk alanında bulunan bölgelerde sağlıklı ve yeterli miktarda içme ve kullanma suyunun sağlanması için tesis geliştirme çalışmaları yapılmaktadır.

Performans Göstergeleri		2020	2021	2022
1	Açılan içme suyu sondaj - keson kuyusu sayısı	3	4	4
2	Alınan içme suyu ve atık su borusu (m)	12000	13000	13500
3	İçme suyu şebeke/ İsale hattı yapılan köy sayısı	1	1	1
4	Bakım onarımı (uygun yerlerde yenilenebilir enerji desteği eklemeleri yaparak) ve/veya yeni yapılan içmesuyu depo ve sondaj - keson kuyusu sayısı	12	13	13
Faaliyetler		Kaynak İhtiyacı (2021) (TL)		
		Bütçe	Bütçe Dışı	Toplam
1	İçme Suyu ve Kanalizasyon Tesisi yapımı	170.000,00		170.000,00
2	İçme Suyu ve Kanalizasyon Tesisleri Bakım Onarımı	130.000,00		130.000,00
TOPLAM		300.000,00		300.000,00

PERFORMANS HEDEFİ TABLOSU

İdare Adı		Bartın İl Özel İdaresi Su ve Kanal Hizmetleri Müdürlüğü		
Amaç		SPA1: Bölgeler arası gelişmişlik farklarının azaltılması ve yaşam kalitesinin artırılması		
Hedef		SPH1.4: Çevre ve doğal kaynakların korunmasına yönelik çalışmalarımızı plan sonuna kadar %90 seviyelerine kadar çıkarmak		
Performans Hedefi		Sorumluluk alanında bulunan bölgelerde çevre ve insan sağlığı açısından kanalizasyon şebekesi ve arıtma tesisi yapım çalışmaları ile aynı zamanda mevcut tesislerinin bakım ve onarımlarını yaparak çalışmalarını sağlamak		
Açıklamalar:				
Müdürlüğümüz görev ve sorumluluk alanında bulunan bölgelerde çevre ve insan sağlığı açısından kanalizasyon şebekesi ve arıtma tesisi yapım çalışmaları ile aynı zamanda mevcut tesislerinin bakım ve onarımları yapılmaktadır.				
Performans Göstergeleri		2020	2021	2022
1	Kanalizasyon arıtma sisteminde oluşan arızalarının giderilme oranı(%)	100	100	100
2	Topografya açısından uygun olan köylere yapılan ilave kanalizasyon arıtma şebekesi ve/veya yeni kanalizasyon arıtma sistemi sayısı	1	1	1
Faaliyetler		Kaynak İhtiyacı (2021) (TL)		
		Bütçe	Bütçe Dışı	Toplam
1	Kanalizasyon Arıtma Tesisi Bakım Onarım Giderleri	100.000,00		100.000,00
TOPLAM		100.000,00		100.000,00

PERFORMANS HEDEFİ TABLOSU

İdare Adı		Bartın İl Özel İdaresi İşletme ve İştirakler Müdürlüğü (Özel Kalem)		
Amaç		SPA7: Kurumsal kapasitenin güçlendirilmesi		
Hedef		SPH7.2: İnsan kaynakları yönetim sisteminin geliştirilmesi		
Performans Hedefi		Üst yönetim ihtiyaçlarının % 100 oranında karşılanması		
Açıklamalar:				
Üst Yönetim Temsil Ağır lama ve resepsiyon davetiye vb. baskı giderlerinin karşılanması gerekmektedir.				
Performans Göstergeleri		2020	2021	2022
1	İnsan kaynakları yönetim sistemi kurulma ve uygulanma oranı (%)	30	30	30
Faaliyetler		Kaynak İhtiyacı (2021) (TL)		
		Bütçe	Bütçe Dışı	Toplam
1	Baskı ve Cilt Giderleri	5.000,00		5.000,00
2	Temsil ve Tanıtma Giderleri	100.000,00		100.000,00
3	Diğer giyim ve kuşam alımları	3.000,00		3.000,00
4	Diğer Özel malzeme alımları	5.000,00		5.000,00
TOPLAM		113.000,00		113.000,00

PERFORMANS HEDEFİ TABLOSU

İdare Adı		Bartın İl Özel İdaresi İşletme ve İştirakler Müdürlüğü (Özel Kalem)		
Amaç		SPA7: Kurumsal kapasitenin güçlendirilmesi		
Hedef		SPH7.6: Paydaş kurumlarla ortak çalışma ortamını geliştirmek		
Performans Hedefi		Üst yönetim ihtiyaçlarının % 100 oranında karşılanması		
Açıklamalar:				
Vali konağı yapım, bakım, onarım, mal ve malzeme alımları ihtiyaçlarının karşılanması gerekmektedir.				
Performans Göstergeleri		2020	2021	2022
1	Paydaşlarımıza ait ihtiyaçların (Emniyet, Jandarma, Sahil Güvenlik, Afet, Hizmet binaları, Amatör Spor kulüpleri vb.) karşılanma oranı (%)	100	100	100
Faaliyetler		Kaynak İhtiyacı (2021) (TL)		
		Bütçe	Bütçe Dışı	Toplam
1	Hizmet İhtiyaçları Giderleri (Elk, Su, Yakacak, Temizlik vb.)	100.000,00		100.000,00
2	Diğer tüketim mal ve malzeme alımları	10.000,00		10.000,00
3	Bahçe Malzemesi Alımları	5.000,00		5.000,00
4	Yangından Korunma Malzemeleri alımları	3.000,00		3.000,00
5	Tefrişat Bakım ve Onarım Giderleri	5.000,00		5.000,00
6	Makine Teçhizat Bakım ve Onarım Giderleri	20.000,00		20.000,00
7	Diğer Dayanıklı Mal ve malzeme alımları	20.000,00		20.000,00
8	Hizmet Alımları (Posta, Telefon, İnt. Hat Kira, Sigorta Gid. vb.)	33.000,00		33.000,00
9				
10				
TOPLAM		196.000,00		196.000,00

PERFORMANS HEDEFİ TABLOSU

İdare Adı	Bartın İl Özel İdaresi İşletme ve İştirakler Müdürlüğü (Özel Kalem)
-----------	---

Amaç	SPA7: Kurumsal kapasitenin güçlendirilmesi
Hedef	SPH7.4: Makine parkını geliştirmek
Performans Hedefi	Mevcut araçlar ve/veya kiralanacak olan araçların bakım, onarım ve ihtiyaçlarının karşılanması

Açıklamalar:

Özel kalem bünyesinde yer alan 8 adet aracın bakım, onarım ve ihtiyaçlarının karşılanması gerekmektedir. Yine Özel kalem iş ve işlemlerinde kullanılmak üzere 2 adet sürücüsüz araç kiralanabilmektedir.

Performans Göstergeleri		2020	2021	2022
1	Makine parkına yeni alınan / yenilenen binek araç sayısı	1	1	1
2	Geçici süreli kiralanılan (İçme suyu tankeri, vidanjör aracı, binek araç, iş makinesi vb.) araç sayısı	1	1	2
Faaliyetler		Kaynak İhtiyacı (2021) (TL)		
		Bütçe	Bütçe Dışı	Toplam
1	Taşıt Bakım Onarım Giderleri	40.000,00		40.000,00
2	İşletme Ruhsatı Ödemeleri ve Benzeri Giderler	2.000,00		2.000,00
3	Taşıt Kiralama Giderleri	60.000,00		60.000,00
TOPLAM		102.000,00		102.000,00

PERFORMANS HEDEFİ TABLOSU

İdare Adı		Bartın İl Özel İdaresi İşletme ve İştirakler Müdürlüğü (Özel Kalem)		
Amaç		SPA7: Kurumsal Kapasitenin Güçlendirilmesi		
Hedef		SPH7.1: Kurumun bilgi yönetim ve güvenlik sistemini güçlendirmek		
Performans Hedefi		İdarede ihtiyaç duyulan bilgisayar donanım ve yazılım taleplerini karşılama oranını % 100 oranında tutmak		
Açıklamalar:				
Üst yönetim hizmetlerinde ihtiyaç duyulan bilgisayar, donanım, yazıcı, fotokopi makinesi, yazılım vb. ihtiyaçlarının karşılanması gerekmektedir.				
Performans Göstergeleri		2020	2021	2022
1	İdarede ihtiyaç duyulan bilgisayar donanım ve yazılım taleplerini karşılama oranı (%)	%100	%100	%100
Faaliyetler		Kaynak İhtiyacı (2021) (TL)		
		Bütçe	Bütçe Dışı	Toplam
1	Büro İşyeri mal ve malzeme alımları	9.000,00		9.000,00
2	Büro ve İşyeri Makine Teçhizat Alımları	10.000,00		10.000,00
TOPLAM		19.000,00		19.000,00

PERFORMANS HEDEFİ TABLOSU

İdare Adı		Bartın İl Özel İdaresi İlçe Özel İdareleri		
Amaç		SPA7: Kurumsal kapasitenin güçlendirilmesi		
Hedef		SPH7.2: İnsan kaynakları yönetim sisteminin geliştirilmesi		
Performans Hedefi		İnsan Kaynakları yönetim sistemi kurulma ve uygulama oranını %30 oranında artırmak		
Açıklamalar:				
İlçe Özel İdaremizce Üst Yönetim Giderleri - Personel Giderleri ile tüketime yönelik mal ve malzeme ihtiyaçlarının karşılanması gerekmektedir.				
Performans Göstergeleri		2020	2021	2022
1	İnsan kaynakları yönetim sistemi kurulma ve uygulanma oranı (%)	30	30	60
Faaliyetler		Kaynak İhtiyacı (2021) (TL)		
		Bütçe	Bütçe Dışı	Toplam
1	Üst Yönetim Giderleri	132.600,00		132.600,00
2	Personel Giderleri	439.500,00		439.500,00
3	Mal ve Hizmet Alımları	190.400,00		190.400,00
TOPLAM		762.500,00		762.500,00

PERFORMANS HEDEFİ TABLOSU

İdare Adı		Bartın İl Özel İdaresi İlçe Özel İdareleri		
Amaç		SPA4: Eğitim ve Sağlıkta Kalitenin Artırılması:		
Hedef		SPH4.1: Eğitim kalitesini iyileştirmek için eğitim kurumlarında standartları yükseltmek amacıyla dönem sonuna kadar planlanan ve ortaya çıkan ihtiyaçların %95 oranında karşılamak		
Performans Hedefi		Yıllık yatırım ve Çalışma programında belirtilen hedeflere %100 oranında ulaşmak		
Açıklamalar: İlçemiz sınırları içerisinde bulunan eğitim binalarının bakım onarımlarının yapılması gerekmektedir.				
Performans Göstergeleri		2020	2021	2022
1	Bakım onarımı yapılan okul sayısı	50	50	50
Faaliyetler		Kaynak İhtiyacı (2021) (TL)		
		Bütçe	Bütçe Dışı	Toplam
1	Eğitim Binası Bakım Onarım Giderleri	90.000,00		90.000,00
TOPLAM		90.000,00		90.000,00

FAALİYET MALİYETLERİ TABLOSU

İdare Adı	Bartın İl Özel İdaresi
Performans Hedefi	SPH7.2: İnsan kaynakları yönetim sisteminin geliştirilmesi
Faaliyet Adı	İdareimiz personelinin her türlü özlük ve sosyal güvenlik giderlerinin karşılanması
Sorumlu Harcama Birimi veya Birimleri	İnsan Kaynakları ve Eğitim Müdürlüğü
<p>Açıklamalar:</p> <p>İdareimiz Memur, işçi, sözleşmeli, geçici işçi ve stajyer personel ücretleri, sosyal güvenlik giderleri; işçi sağlığı ve iş güvenliği giderleri, tüketime yönelik mal ve malzeme ihtiyaçlarının karşılanması gerekmektedir.</p> <p>İdareimiz hizmetlerinde görev almak üzere değerlendirilen personel hizmet alımları giderlerinin karşılanması gerekmektedir.</p> <p>Çalışan personelin niteliğini artırmaya yönelik hizmet içi eğitim kursları verilecektir.</p> <p>İnsan kaynağını ödül ve performans sistemleri vasıtasıyla yönetiminin sağlanacaktır.</p> <p>İş Sağlığı ve İş Güvenliği için İş Sağlığı Güvenliği Uzmanı, İş Yeri Hekimi ve Yardımcı Sağlık Personeli Çalıştırmak ve işçiler için gerekli koruyucu donanımı almak.</p>	

Ekonomik Kod		2021
01	Personel Giderleri	10.614.384,00
02	SGK Devlet Primi Giderleri	1.949.416,00
03	Mal ve Hizmet Alım Giderleri	11.044.703,00
04	Faiz Giderleri	
05	Cari Transferler	141.804,00
06	Sermaye Giderleri	
07	Sermaye Transferleri	
08	Borç verme	
Toplam Bütçe Kaynak İhtiyacı		23.750.307,00
Bütçe Dışı Kaynak	Döner Sermaye	
	Diğer Yurt İçi	9.682.882,00
	Yurt Dışı	
Toplam Bütçe Dışı Kaynak İhtiyacı		9.682.882,00
Toplam Kaynak İhtiyacı		33.433.189,00

FAALİYET MALİYETLERİ TABLOSU

İdare Adı	Bartın İl Özel İdaresi
Performans Hedefi	SPH6.2: Kadının sosyal ve ekonomik açıdan güçlendirilmesi için yapılan çalışmaları desteklemek
Faaliyet Adı	Kadınların işgücüne katılma oranını ve istihdamının artırılması
Sorumlu Harcama Birimi veya Birimleri	İnsan Kaynakları ve Eğitim Müdürlüğü
Açıklamalar: Mikro kredi ilgili vatandaşların talepleri yerinde incelemek ve faaliyetleri takip edilerek desteklenecek.	

Ekonomik Kod		2021
01	Personel Giderleri	
02	SGK Devlet Primi Giderleri	
03	Mal ve Hizmet Alım Giderleri	
04	Faiz Giderleri	
05	Cari Transferler	5.000,00
06	Sermaye Giderleri	
07	Sermaye Transferleri	
08	Borç verme	
Toplam Bütçe Kaynak İhtiyacı		5.000,00
Bütçe Dışı Kaynak	Döner Sermaye	
	Diğer Yurt İçi	
	Yurt Dışı	
Toplam Bütçe Dışı Kaynak İhtiyacı		0,00
Toplam Kaynak İhtiyacı		5.000,00

FAALİYET MALİYETLERİ TABLOSU

İdare Adı	Bartın İl Özel İdaresi
Performans Hedefi	SPH7.1: Kurumun bilgi yönetim ve güvenlik sistemini güçlendirmek
Faaliyet Adı	Müdürlüğümüzce ihtiyaç duyulan malzeme ve ekipman taleplerini karşılama oranını % 100 oranında tutmak
Sorumlu Harcama Birimi veya Birimleri	İnsan Kaynakları ve Eğitim Müdürlüğü
<p>Açıklamalar: Müdürlüğümüzce ihtiyaç duyulan büro malzeme ve ekipmanların alınması veya tamirinin yapılması gerekmektedir.</p>	

Ekonomik Kod		2021
01	Personel Giderleri	
02	SGK Devlet Primi Giderleri	
03	Mal ve Hizmet Alım Giderleri	20.000,00
04	Faiz Giderleri	
05	Cari Transferler	
06	Sermaye Giderleri	
07	Sermaye Transferleri	
08	Borç verme	
Toplam Bütçe Kaynak İhtiyacı		20.000,00
Bütçe Dışı Kaynak	Döner Sermaye	
	Diğer Yurt İçi	
	Yurt Dışı	
Toplam Bütçe Dışı Kaynak İhtiyacı		0,00
Toplam Kaynak İhtiyacı		20.000,00

FAALİYET MALİYETLERİ TABLOSU

İdare Adı	Bartın İl Özel İdaresi
Performans Hedefi	Kanuni zorunlu olan payların %100 oranında karşılanmasını sağlamak
Faaliyet Adı	Kanuni payların karşılanması
Sorumlu Harcama Birimi veya Birimleri	Mali Hizmetler Müdürlüğü
<p>Açıklamalar: İl Özel İdaresi bütçesinden kanunen ayrılması zorunlu olan Sosyal Güvenlik Kurumuna ek karşılık, Vilayetler Hizmet Götürme Birliği payı, Kalkınma Ajansı payı, Muhtaç Asker Aileleri payı, İller Bankası payı, köylerin aydınlatma giderleri ile idaremiz yedek ödenek paylarının bütçemizde yer alması ve gerektiğinde gönderilmesi gerekmektedir. Müdürlüğümüz mal ve malzeme ihtiyaçlarının karşılanması gerekmektedir.</p>	

Ekonomik Kod		2021
01	Personel Giderleri	
02	SGK Devlet Primi Giderleri	
03	Mal ve Hizmet Alım Giderleri	1.709.000,00
04	Faiz Giderleri	
05	Cari Transferler	3.884.913,00
06	Sermaye Giderleri	
07	Sermaye Transferleri	
08	Borç verme	
09	Yedek Ödenek	3.250.000,00
Toplam Bütçe Kaynak İhtiyacı		8.843.913,00
Bütçe Dışı Kaynak	Döner Sermaye	
	Diğer Yurt İçi	
	Yurt Dışı	
Toplam Bütçe Dışı Kaynak İhtiyacı		0,00
Toplam Kaynak İhtiyacı		8.843.913,00

FAALİYET MALİYETLERİ TABLOSU

İdare Adı	Bartın İl Özel İdaresi
Performans Hedefi	Paydaşlarımıza ait ihtiyaçların (Emniyet, Jandarma, Sahil Güvenlik, Afet, Amatör Spor kulüpleri vb.) %80 oranında karşılamak
Faaliyet Adı	Paydaşlarımıza ait ihtiyaçların karşılanması
Sorumlu Harcama Birimi veya Birimleri	Yatırım ve İnşaat Müdürlüğü (Genel Kamu Hizmetleri)
<p>Açıklamalar: Paydaşlarımız ile İdaremiz hizmet binası, lojman ve Vali konağı vb. binalarının bakım, onarım ve ihtiyaçlarının karşılanması gerekmektedir.</p>	

Ekonomik Kod		2021
01	Personel Giderleri	
02	SGK Devlet Primi Giderleri	
03	Mal ve Hizmet Alım Giderleri	30.000,00
04	Faiz Giderleri	
05	Cari Transferler	
06	Sermaye Giderleri	141.690,00
07	Sermaye Transferleri	
08	Borç verme	
Toplam Bütçe Kaynak İhtiyacı		171.690,00
Bütçe Dışı Kaynak	Döner Sermaye	
	Diğer Yurt İçi	
	Yurt Dışı	
Toplam Bütçe Dışı Kaynak İhtiyacı		0,00
Toplam Kaynak İhtiyacı		171.690,00

FAALİYET MALİYETLERİ TABLOSU

İdare Adı	Bartın İl Özel İdaresi
Performans Hedefi	Sorumluluk sahamız içerisinde kalan köylerde ihtiyaç duyulan ortak yaşam alanlarının planlama süresi içerisinde %100 oranında tamamlamak
Faaliyet Adı	Köylere Yardım Yapılması
Sorumlu Harcama Birimi veya Birimleri	Yatırım ve İnşaat Müdürlüğü
<p>Açıklamalar:</p> <p>Köylerde sosyal ve ekonomik dayanışmayı destekleyecek sosyal tesis, köy konağı vb. onarıma esas köy yardımı yapılacaktır.</p>	

Ekonomik Kod		2021
01	Personel Giderleri	
02	SGK Devlet Primi Giderleri	
03	Mal ve Hizmet Alım Giderleri	38.545,00
04	Faiz Giderleri	
05	Cari Transferler	60.000,00
06	Sermaye Giderleri	975.000,00
07	Sermaye Transferleri	
08	Borç verme	
Toplam Bütçe Kaynak İhtiyacı		1.073.545,00
Bütçe Dışı Kaynak	Döner Sermaye	
	Diğer Yurt İçi	50.000,00
	Yurt Dışı	
Toplam Bütçe Dışı Kaynak İhtiyacı		50.000,00
Toplam Kaynak İhtiyacı		1.123.545,00

FAALİYET MALİYETLERİ TABLOSU

İdare Adı	Bartın İl Özel İdaresi
Performans Hedefi	SPH4.1: Eğitim kalitesini iyileştirmek için eğitim kurumlarında standartları yükseltmek amacıyla dönem sonuna kadar planlanan ve ortaya çıkan ihtiyaçların %95 oranında karşılamak
Faaliyet Adı	<ul style="list-style-type: none"> - Gayrimenkul Büyük Onarım Giderleri - Diğer Hizmet Binası Bakım ve Onarım Giderleri - İlan Giderleri
Sorumlu Harcama Birimi veya Birimleri	Yatırım ve İnşaat Müdürlüğü (Eğitim Hizmetleri)
<p>Açıklamalar:</p> <p>Temel Eğitim Okullarının Bakım Onarım Giderlerini Karşılama</p>	

Ekonomik Kod		2021
01	Personel Giderleri	
02	SGK Devlet Primi Giderleri	
03	Mal ve Hizmet Alım Giderleri	1.200.000,00
04	Faiz Giderleri	
05	Cari Transferler	
06	Sermaye Giderleri	5.377.796,00
07	Sermaye Transferleri	
08	Borç verme	
Toplam Bütçe Kaynak İhtiyacı		6.577.796,00
Bütçe Dışı Kaynak	Döner Sermaye	
	Diğer Yurt İçi	
	Yurt Dışı	
Toplam Bütçe Dışı Kaynak İhtiyacı		0,00
Toplam Kaynak İhtiyacı		6.577.796,00

FAALİYET MALİYETLERİ TABLOSU

İdare Adı	Bartın İl Özel İdaresi
Performans Hedefi	Gençlik ve spor hizmetlerinin daha etkin bir şekilde yürütülebilmesi amacıyla, spor tesislerinin bakım onarımlarının yapılması
Faaliyet Adı	Spor tesisleri bakım onarımları
Sorumlu Harcama Birimi veya Birimleri	Yatırım ve İnşaat Müdürlüğü (Spor Hizmetleri)
<p>Açıklamalar:</p> <ul style="list-style-type: none"> - Amasra Spor Salonu Çevre Düzenlemesi ve Giriş Yolunun Yapılması - Saha Düzenlemesi (Yanaz Güreş Alanı) 	

Ekonomik Kod		2021
01	Personel Giderleri	
02	SGK Devlet Primi Giderleri	
03	Mal ve Hizmet Alım Giderleri	
04	Faiz Giderleri	
05	Cari Transferler	
06	Sermaye Giderleri	400.000,00
07	Sermaye Transferleri	
08	Borç verme	
Toplam Bütçe Kaynak İhtiyacı		400.000,00
Bütçe Dışı Kaynak	Döner Sermaye	
	Diğer Yurt İçi	450.000,00
	Yurt Dışı	
Toplam Bütçe Dışı Kaynak İhtiyacı		450.000,00
Toplam Kaynak İhtiyacı		850.000,00

FAALİYET MALİYETLERİ TABLOSU

İdare Adı	Bartın İl Özel İdaresi
Performans Hedefi	İnsan Kaynakları yönetim sistemi kurulma ve uygulama oranını %30 oranında artırmak
Faaliyet Adı	Mal ve hizmet alımları
Sorumlu Harcama Birimi veya Birimleri	Sağlık İşleri Müdürlüğü (Genel Kamu Hizmetleri)
<p>Açıklamalar:</p> <p>Müdürlüğümüz personel giderleri ile tüketime yönelik mal ve malzeme ihtiyaçlarının karşılanması gerekmektedir.</p>	

Ekonomik Kod		2021
01	Personel Giderleri	
02	SGK Devlet Primi Giderleri	
03	Mal ve Hizmet Alım Giderleri	57.500,00
04	Faiz Giderleri	
05	Cari Transferler	
06	Sermaye Giderleri	
07	Sermaye Transferleri	
08	Borç verme	
Toplam Bütçe Kaynak İhtiyacı		57.500,00
Bütçe Dışı Kaynak	Döner Sermaye	
	Diğer Yurt İçi	
	Yurt Dışı	
Toplam Bütçe Dışı Kaynak İhtiyacı		0,00
Toplam Kaynak İhtiyacı		57.500,00

FAALİYET MALİYETLERİ TABLOSU

İdare Adı	Bartın İl Özel İdaresi
Performans Hedefi	Çevrenin korunması ve iyileştirilmesi
Faaliyet Adı	Çevre temizliğine ilişkin mal ve hizmet alımı
Sorumlu Harcama Birimi veya Birimleri	Sağlık İşleri Müdürlüğü (Çevre Hizmetleri)
<p>Açıklamalar: Çevrenin korunması ve iyileştirilmesi amacıyla tedbirler alınması ve alınan tedbirlerin uygulanmasının sağlanması.</p>	

Ekonomik Kod		2021
01	Personel Giderleri	
02	SGK Devlet Primi Giderleri	
03	Mal ve Hizmet Alım Giderleri	
04	Faiz Giderleri	
05	Cari Transferler	
06	Sermaye Giderleri	120.000,00
07	Sermaye Transferleri	
08	Borç verme	
Toplam Bütçe Kaynak İhtiyacı		120.000,00
Bütçe Dışı Kaynak	Döner Sermaye	
	Diğer Yurt İçi	
	Yurt Dışı	
Toplam Bütçe Dışı Kaynak İhtiyacı		0,00
Toplam Kaynak İhtiyacı		120.000,00

FAALİYET MALİYETLERİ TABLOSU

İdare Adı	Bartın İl Özel İdaresi
Performans Hedefi	Sağlık Ocaklarının bakım onarımını yapmak
Faaliyet Adı	Sağlık Ocaklarının Bakım Onarımını Yapmak
Sorumlu Harcama Birimi veya Birimleri	Sağlık İşleri Müdürlüğü (Sağlık Hizmetleri)
<p>Açıklamalar: İlimiz genelindeki sağlık ocaklarının bakımlarının yapılması gerekmektedir.</p>	

Ekonomik Kod		2021
01	Personel Giderleri	
02	SGK Devlet Primi Giderleri	
03	Mal ve Hizmet Alım Giderleri	
04	Faiz Giderleri	
05	Cari Transferler	
06	Sermaye Giderleri	150.000,00
07	Sermaye Transferleri	
08	Borç verme	
Toplam Bütçe Kaynak İhtiyacı		150.000,00
Bütçe Dışı Kaynak	Döner Sermaye	
	Diğer Yurt İçi	30.000,00
	Yurt Dışı	
Toplam Bütçe Dışı Kaynak İhtiyacı		30.000,00
Toplam Kaynak İhtiyacı		180.000,00

FAALİYET MALİYETLERİ TABLOSU

İdare Adı	Bartın İl Özel İdaresi
Performans Hedefi	Boğulma vakalarını en aza indirmek.
Faaliyet Adı	Cankurtaran hizmeti verilmesi
Sorumlu Harcama Birimi veya Birimleri	Sağlık İşleri Müdürlüğü (Sağlık Hizmetleri)
<p>Açıklamalar: Kırsal alan ve kent arasındaki sağlık hizmetleri farkını azaltarak ulaşılabilir, verimli ve kaliteli sağlık hizmeti sunmaktır. İlimiz sahillerinde çeken akıntıdan dolayı her yıl boğulma vakaları yaşanması nedeniyle cankurtaran hizmetleri verilmesi ve ekipmanlarının temin edilmesi.</p>	

Ekonomik Kod		2021
01	Personel Giderleri	
02	SGK Devlet Primi Giderleri	
03	Mal ve Hizmet Alım Giderleri	65.000,00
04	Faiz Giderleri	
05	Cari Transferler	
06	Sermaye Giderleri	350.000,00
07	Sermaye Transferleri	
08	Borç verme	
Toplam Bütçe Kaynak İhtiyacı		415.000,00
Bütçe Dışı Kaynak	Döner Sermaye	
	Diğer Yurt İçi	20.000,00
	Yurt Dışı	
Toplam Bütçe Dışı Kaynak İhtiyacı		20.000,00
Toplam Kaynak İhtiyacı		435.000,00

FAALİYET MALİYETLERİ TABLOSU

İdare Adı	Bartın İl Özel İdaresi
Performans Hedefi	Sosyal hizmetlerde ulaşılabilirlik sağlanması
Faaliyet Adı	1- Aile içi şiddet, ihmal ve istismar ile ilgili okullarda eğitim verilmesi 2- Kimsesiz ve yoksullara yardım yapılması
Sorumlu Harcama Birimi veya Birimleri	Sağlık İşleri Müdürlüğü (Sosyal Hizmetler)
<p>Açıklamalar: Sosyal hizmetlerde tüm bireylerin daha kaliteli ve sağlıklı ortamlarda hizmet almasını sağlamak, dezavantajlı kesimlerin ihtiyaçlarını gözetmek.</p>	

Ekonomik Kod		2021
01	Personel Giderleri	
02	SGK Devlet Primi Giderleri	
03	Mal ve Hizmet Alım Giderleri	500,00
04	Faiz Giderleri	
05	Cari Transferler	500,00
06	Sermaye Giderleri	50.000,00
07	Sermaye Transferleri	
08	Borç verme	
Toplam Bütçe Kaynak İhtiyacı		51.000,00
Bütçe Dışı Kaynak	Döner Sermaye	
	Diğer Yurt İçi	
	Yurt Dışı	
Toplam Bütçe Dışı Kaynak İhtiyacı		0,00
Toplam Kaynak İhtiyacı		51.000,00

FAALİYET MALİYETLERİ TABLOSU

İdare Adı	Bartın İl Özel İdaresi
Performans Hedefi	Etkili mekânsal planlamalar ile yerleşim yerlerini geliştirmek
Faaliyet Adı	Etkili mekânsal planlamalar yapmak
Sorumlu Harcama Birimi veya Birimleri	İmar ve Kentsel İyileştirme Müdürlüğü
<p>Açıklamalar:</p> <p>Müdürlüğümüz iş ve işlemleri kapsamında vatandaşlarımızın talepleri ile bina izni, imar durumları, görüş, tevhid, ifraz, yola terk, imar planı, numarataj çalışmaları vb. işlemler yapılacaktır.</p> <p>Yerleşim yerlerini geliştirmek amacıyla imar planları, hâlihazır haritalar, jeolojik etüt raporları, 18. Madde uygulamaları ile yerleşik alan tespitleri yapılacaktır.</p> <p>Köy muhtarlarımıza idaremiz imar çalışmaları ile ilgili eğitimler düzenlenecektir.</p>	

Ekonomik Kod		2021
01	Personel Giderleri	
02	SGK Devlet Primi Giderleri	
03	Mal ve Hizmet Alım Giderleri	188.000,00
04	Faiz Giderleri	
05	Cari Transferler	
06	Sermaye Giderleri	300.000,00
07	Sermaye Transferleri	
08	Borç verme	
Toplam Bütçe Kaynak İhtiyacı		488.000,00
Bütçe Dışı Kaynak	Döner Sermaye	
	Diğer Yurt İçi	
	Yurt Dışı	
Toplam Bütçe Dışı Kaynak İhtiyacı		0,00
Toplam Kaynak İhtiyacı		488.000,00

FAALİYET MALİYETLERİ TABLOSU

İdare Adı	Bartın İl Özel İdaresi
Performans Hedefi	Kültürel varlıkları koruma amaçlı 1 adet imar planı ve 2 adet koruma amaçlı çalışma yapmak
Faaliyet Adı	Kültür Varlıklarını korumak
Sorumlu Harcama Birimi veya Birimleri	İmar ve Kentsel İyileştirme Müdürlüğü
<p>Açıklamalar:</p> <p>İlimizin sahip olduğu doğal ve kültürel varlıkların korunması, restore edilmesi, gelecek nesillere aktarılması için gerekli çalışmalar yapılacaktır.</p>	

Ekonomik Kod		2021
01	Personel Giderleri	
02	SGK Devlet Primi Giderleri	
03	Mal ve Hizmet Alım Giderleri	
04	Faiz Giderleri	
05	Cari Transferler	
06	Sermaye Giderleri	
07	Sermaye Transferleri	
08	Borç verme	
Toplam Bütçe Kaynak İhtiyacı		0,00
Bütçe Dışı Kaynak	Döner Sermaye	
	Diğer Yurt İçi	500.000,00
	Yurt Dışı	
Toplam Bütçe Dışı Kaynak İhtiyacı		500.000,00
Toplam Kaynak İhtiyacı		500.000,00

FAALİYET MALİYETLERİ TABLOSU

İdare Adı	Bartın İl Özel İdaresi
Performans Hedefi	Hizmet binaları ile taşınmazların ihtiyaçlarının % 100 oranında karşılanmasını sağlamak
Faaliyet Adı	Hizmet binası ihtiyaçlarının karşılanması
Sorumlu Harcama Birimi veya Birimleri	İmar ve Kentsel İyileştirme Müdürlüğü
<p>Açıklamalar: Hizmet binası elektrik, su, yakacak, tefrişat vb. ihtiyaçlarının karşılanması gerekmektedir.</p>	

Ekonomik Kod		2021
01	Personel Giderleri	
02	SGK Devlet Primi Giderleri	
03	Mal ve Hizmet Alım Giderleri	192.000,00
04	Faiz Giderleri	
05	Cari Transferler	
06	Sermaye Giderleri	
07	Sermaye Transferleri	
08	Borç verme	
Toplam Bütçe Kaynak İhtiyacı		192.000,00
Bütçe Dışı Kaynak	Döner Sermaye	
	Diğer Yurt İçi	
	Yurt Dışı	
Toplam Bütçe Dışı Kaynak İhtiyacı		0,00
Toplam Kaynak İhtiyacı		192.000,00

FAALİYET MALİYETLERİ TABLOSU

İdare Adı	Bartın İl Özel İdaresi
Performans Hedefi	Mevcut araçların bakım, onarım ve ihtiyaçlarının karşılanması
Faaliyet Adı	Makine parkını geliştirmek
Sorumlu Harcama Birimi veya Birimleri	İmar ve Kentsel İyileştirme Müdürlüğü
<p>Açıklamalar: Müdürlüğümüz bünyesinde yer alan 2 adet geminin bakım, onarım ve ihtiyaçlarının karşılanması gerekmektedir.</p>	

Ekonomik Kod		2021
01	Personel Giderleri	
02	SGK Devlet Primi Giderleri	
03	Mal ve Hizmet Alım Giderleri	10.000,00
04	Faiz Giderleri	
05	Cari Transferler	
06	Sermaye Giderleri	
07	Sermaye Transferleri	
08	Borç verme	
Toplam Bütçe Kaynak İhtiyacı		10.000,00
Bütçe Dışı Kaynak	Döner Sermaye	
	Diğer Yurt İçi	
	Yurt Dışı	
Toplam Bütçe Dışı Kaynak İhtiyacı		0,00
Toplam Kaynak İhtiyacı		10.000,00

FAALİYET MALİYETLERİ TABLOSU

İdare Adı	Bartın İl Özel İdaresi
Performans Hedefi	Görev alanımızda bulunan Yol ve Ulaşım ağının standartlarını %95 oranına çıkarmak
Faaliyet Adı	Ulaşımın sağlanması için yapılar yapmak
Sorumlu Harcama Birimi veya Birimleri	Yol ve Ulaşım Hizmetleri Müdürlüğü
Açıklamalar:	
Sorumluluk alanımızda bulunan bölgelerde sıcak asfalt, silindirle sıkıştırılmış beton, kilitli parke, stabilize, köprü ve sanat yapıları yaparak ulaşımın kesintisiz hizmet verebilmesi ve yol standartlarının yükseltilmesi amaçlanan çalışmalar yapılacaktır.	

Ekonomik Kod		2021
01	Personel Giderleri	
02	SGK Devlet Primi Giderleri	
03	Mal ve Hizmet Alım Giderleri	200.000,00
04	Faiz Giderleri	
05	Cari Transferler	
06	Sermaye Giderleri	9.111.081,00
07	Sermaye Transferleri	
08	Borç verme	
Toplam Bütçe Kaynak İhtiyacı		9.311.081,00
Bütçe Dışı Kaynak	Döner Sermaye	
	Diğer Yurt İçi	9.250.000,00
	Yurt Dışı	
Toplam Bütçe Dışı Kaynak İhtiyacı		9.250.000,00
Toplam Kaynak İhtiyacı		18.561.081,00

FAALİYET MALİYETLERİ TABLOSU

İdare Adı	Bartın İl Özel İdaresi
Performans Hedefi	Yol ve Ulaşım ağının kesintisinin hizmet vermesi amacıyla bakım onarım çalışmalarını % 95 oranında tamamlamak
Faaliyet Adı	Ulaşım ağının bakım onarımını yapmak
Sorumlu Harcama Birimi veya Birimleri	Yol ve Ulaşım Hizmetleri Müdürlüğü
<p>Açıklamalar:</p> <p>Sorumluluk alanımızda bulunan yol ağında meydana gelen aksaklıkların giderilmesi amacıyla yolların ihtiyacı olan mal ve malzeme alımları ile bakım ve onarımlarının yapılması sağlanacaktır.</p> <p>Zorlu kış koşullarında karla mücadele çalışmaları, gerekli görülen yerlerde yol genişletme çalışmaları yapılacaktır.</p> <p>Yön gösterici ve uyarıcı tabela ve işaretler alınarak gerekli yerlere yerleştirilmeleri sağlanacaktır.</p>	

Ekonomik Kod		2021
01	Personel Giderleri	
02	SGK Devlet Primi Giderleri	
03	Mal ve Hizmet Alım Giderleri	90.000,00
04	Faiz Giderleri	
05	Cari Transferler	
06	Sermaye Giderleri	16.000,00
07	Sermaye Transferleri	
08	Borç verme	
Toplam Bütçe Kaynak İhtiyacı		106.000,00
Bütçe Dışı Kaynak	Döner Sermaye	
	Diğer Yurt İçi	2.100.000,00
	Yurt Dışı	
Toplam Bütçe Dışı Kaynak İhtiyacı		2.100.000,00
Toplam Kaynak İhtiyacı		2.206.000,00

FAALİYET MALİYETLERİ TABLOSU

İdare Adı	Bartın İl Özel İdaresi
Performans Hedefi	Mevcut araçların bakım, onarım ve ihtiyaçlarının karşılanması
Faaliyet Adı	İdaremiz araç bakım onarımlarını yapmak
Sorumlu Harcama Birimi veya Birimleri	Yol ve Ulaşım Hizmetleri Müdürlüğü
<p>Açıklamalar:</p> <p>Müdürlüğümüz bünyesinde yer alan araçların ve makine parkı, asfalt Plenti ve atölyelerinin bakım, onarım ve ihtiyaçlarının karşılanması gerekmektedir.</p>	

Ekonomik Kod		2021
01	Personel Giderleri	
02	SGK Devlet Primi Giderleri	
03	Mal ve Hizmet Alım Giderleri	2.169.500,00
04	Faiz Giderleri	
05	Cari Transferler	
06	Sermaye Giderleri	661.500,00
07	Sermaye Transferleri	
08	Borç verme	
Toplam Bütçe Kaynak İhtiyacı		2.831.000,00
Bütçe Dışı Kaynak	Döner Sermaye	
	Diğer Yurt İçi	2.450.000,00
	Yurt Dışı	
Toplam Bütçe Dışı Kaynak İhtiyacı		2.450.000,00
Toplam Kaynak İhtiyacı		5.281.000,00

FAALİYET MALİYETLERİ TABLOSU

İdare Adı	Bartın İl Özel İdaresi
Performans Hedefi	Hizmet binaları ile taşınmazların ihtiyaçlarının % 100 oranında karşılanmasını sağlamak
Faaliyet Adı	Hizmet ve atölye binalarının ihtiyaçlarını karşılamak
Sorumlu Harcama Birimi veya Birimleri	Yol ve Ulaşım Hizmetleri Müdürlüğü
<p>Açıklamalar: Hizmet binası, atölyeler ve tesislerin elektrik, su, yakacak vb. ihtiyaçlarının karşılanması gerekmektedir.</p>	

Ekonomik Kod		2021
01	Personel Giderleri	
02	SGK Devlet Primi Giderleri	
03	Mal ve Hizmet Alım Giderleri	438.500,00
04	Faiz Giderleri	
05	Cari Transferler	
06	Sermaye Giderleri	
07	Sermaye Transferleri	
08	Borç verme	
Toplam Bütçe Kaynak İhtiyacı		438.500,00
Bütçe Dışı Kaynak	Döner Sermaye	
	Diğer Yurt İçi	
	Yurt Dışı	
Toplam Bütçe Dışı Kaynak İhtiyacı		0,00
Toplam Kaynak İhtiyacı		438.500,00

FAALİYET MALİYETLERİ TABLOSU

İdare Adı	Bartın İl Özel İdaresi
Performans Hedefi	Paydaşlarımıza ait ihtiyaçların %80 oranında karşılamak
Faaliyet Adı	İnsan Kaynakları yönetim sistemini geliştirmek
Sorumlu Harcama Birimi veya Birimleri	Destek Hizmetleri Müdürlüğü (Genel Kamu Hizmetleri)
<p>Açıklamalar:</p> <p>İdaremiz tüketime yönelik mal ve malzeme ihtiyaçlarının karşılanması gerekmektedir.</p> <p>Afet hizmetlerinde görev yapan Arama kurtarma araçlarının sigorta muayenesi, akaryakıt alımı, lastik vb. alımı, bakım ve onarım yapılması Görev ve yetkisi Yol ve Ulaşım hizmetleri Müdürlüğüne devredildiğinden 57.000,00 TL ödenek talebi ilgili Müdürlüğe yapılmıştır.</p>	

Ekonomik Kod		2021
01	Personel Giderleri	
02	SGK Devlet Primi Giderleri	
03	Mal ve Hizmet Alım Giderleri	62.500,00
04	Faiz Giderleri	
05	Cari Transferler	
06	Sermaye Giderleri	343.000,00
07	Sermaye Transferleri	
08	Borç verme	
Toplam Bütçe Kaynak İhtiyacı		405.500,00
Bütçe Dışı Kaynak	Döner Sermaye	
	Diğer Yurt İçi	
	Yurt Dışı	
Toplam Bütçe Dışı Kaynak İhtiyacı		405.500,00
Toplam Kaynak İhtiyacı		405.500,00

FAALİYET MALİYETLERİ TABLOSU

İdare Adı	Bartın İl Özel İdaresi
Performans Hedefi	Eğitim kalitesini iyileştirmek için eğitim kurumlarında standartları yükseltmek amacıyla dönem sonuna kadar planlanan ve ortaya çıkan 58 okulun ihtiyaçlarını %95 oranında karşılamak
Faaliyet Adı	Eğitim Kurumları Standartlarını yükseltmek
Sorumlu Harcama Birimi veya Birimleri	Destek Hizmetleri Müdürlüğü (Eğitim Hizmetleri)
<p>Açıklamalar:</p> <p>Eğitim kalitesini iyileştirmek için eğitim kurumlarında standartları yükseltmek amacıyla dönem sonuna kadar planlanan ve ortaya çıkan 58 okulun ihtiyaçlarını %95 oranında karşılamak i, araç bakım onarımı ile akaryakıt alımı Görev ve yetkisi Yol ve Ulaşım hizmetleri Müdürlüğüne devredildiğinden 52.500,00 TL ödenek talebi ilgili Müdürlüğe yapılmıştır</p>	

Ekonomik Kod		2021
01	Personel Giderleri	
02	SGK Devlet Primi Giderleri	
03	Mal ve Hizmet Alım Giderleri	1.429.056,00
04	Faiz Giderleri	
05	Cari Transferler	
06	Sermaye Giderleri	1.100.000,00
07	Sermaye Transferleri	
08	Borç verme	
Toplam Bütçe Kaynak İhtiyacı		2.529.056,00
Bütçe Dışı Kaynak	Döner Sermaye	
	Diğer Yurt İçi	
	Yurt Dışı	
Toplam Bütçe Dışı Kaynak İhtiyacı		0,00
Toplam Kaynak İhtiyacı		2.529.056,00

FAALİYET MALİYETLERİ TABLOSU

İdare Adı	Bartın İl Özel İdaresi
Performans Hedefi	Paydaşlarımıza ait ihtiyaçların %80 oranında karşılamak
Faaliyet Adı	Paydaşlarımıza ait ihtiyaçların karşılanması
Sorumlu Harcama Birimi veya Birimleri	Destek Hizmetleri Müdürlüğü (Spor Hizmetleri)
Açıklamalar:	
Paydaş kurumlarımız olan ilimizdeki amatör sporu desteklemek için malzeme yardımında bulunulması gerekmektedir.	

Ekonomik Kod		2021
01	Personel Giderleri	
02	SGK Devlet Primi Giderleri	
03	Mal ve Hizmet Alım Giderleri	80.000,00
04	Faiz Giderleri	
05	Cari Transferler	
06	Sermaye Giderleri	
07	Sermaye Transferleri	
08	Borç verme	
Toplam Bütçe Kaynak İhtiyacı		80.000,00
Bütçe Dışı Kaynak	Döner Sermaye	
	Diğer Yurt İçi	
	Yurt Dışı	
Toplam Bütçe Dışı Kaynak İhtiyacı		0,00
Toplam Kaynak İhtiyacı		80.000,00

FAALİYET MALİYETLERİ TABLOSU

İdare Adı	Bartın İl Özel İdaresi
Performans Hedefi	İlimizin tanıtımına yönelik faaliyetlerin artırılması kapsamında yılda en az 3 kez fuarlara katılım sağlamak ve tanıtıcı materyaller ile destekte bulunmak
Faaliyet Adı	İlimizin tanıtımına katkı sağlamak
Sorumlu Harcama Birimi veya Birimleri	Destek Hizmetleri Müdürlüğü (Kültür Hizmetleri)
Açıklamalar:	
İlimizin Tanıtımına yönelik Fuarlara katılmak; fotoğraf, film, kitap, broşür, afiş, cd, DVD vb. materyaller hazırlanıp dağıtılmasını sağlamak.	

Ekonomik Kod		2021
01	Personel Giderleri	
02	SGK Devlet Primi Giderleri	
03	Mal ve Hizmet Alım Giderleri	60.000,00
04	Faiz Giderleri	
05	Cari Transferler	
06	Sermaye Giderleri	
07	Sermaye Transferleri	
08	Borç verme	
Toplam Bütçe Kaynak İhtiyacı		60.000,00
Bütçe Dışı Kaynak	Döner Sermaye	
	Diğer Yurt İçi	
	Yurt Dışı	
Toplam Bütçe Dışı Kaynak İhtiyacı		0,00
Toplam Kaynak İhtiyacı		60.000,00

FAALİYET MALİYETLERİ TABLOSU

İdare Adı	Bartın İl Özel İdaresi
Performans Hedefi	İnsan kaynakları yönetim sisteminin geliştirilmesi
Faaliyet Adı	Toplantı ve komisyon ücretleri, yolluklar, eğitim ve kurslara katılım, kırtasiye alımları, diğer yayın alımları ile baskı ve cilt giderleri
Sorumlu Harcama Birimi veya Birimleri	Yazı İşleri Müdürlüğü
<p>Açıklamalar:</p> <p>İl Genel Meclisi üyelerimiz ile müdürlüğümüz personelinin görev giderlerinin, hizmet içi eğitim hizmetleri ile tüketime yönelik mal ve malzeme ihtiyaçlarının karşılanması gerekmektedir.</p>	

Ekonomik Kod		2021
01	Personel Giderleri	825.000,00
02	SGK Devlet Primi Giderleri	
03	Mal ve Hizmet Alım Giderleri	65.000,00
04	Faiz Giderleri	
05	Cari Transferler	
06	Sermaye Giderleri	
07	Sermaye Transferleri	
08	Borç verme	
Toplam Bütçe Kaynak İhtiyacı		890.000,00
Bütçe Dışı Kaynak	Döner Sermaye	
	Diğer Yurt İçi	
	Yurt Dışı	
Toplam Bütçe Dışı Kaynak İhtiyacı		0,00
Toplam Kaynak İhtiyacı		890.000,00

FAALİYET MALİYETLERİ TABLOSU

İdare Adı	Bartın İl Özel İdaresi
Performans Hedefi	İdareimiz hizmet binalarının ihtiyaçlarını % 80 oranında karşılamak
Faaliyet Adı	Posta ve telgraf giderleri, telefon abonelik ve kullanım ücretleri, bahçe malzemesi alımları, temizlik malzemesi alımları ve diğer özel malzeme alımları.
Sorumlu Harcama Birimi veya Birimleri	Yazı İşleri Müdürlüğü
<p>Açıklamalar:</p> <p>İdareimiz hizmet binasının temizlik, iletişim ve posta giderlerinin karşılanması gerekmektedir.</p>	

Ekonomik Kod		2021
01	Personel Giderleri	
02	SGK Devlet Primi Giderleri	
03	Mal ve Hizmet Alım Giderleri	60.000,00
04	Faiz Giderleri	
05	Cari Transferler	
06	Sermaye Giderleri	
07	Sermaye Transferleri	
08	Borç verme	
Toplam Bütçe Kaynak İhtiyacı		60.000,00
Bütçe Dışı Kaynak	Döner Sermaye	
	Diğer Yurt İçi	
	Yurt Dışı	
Toplam Bütçe Dışı Kaynak İhtiyacı		0,00
Toplam Kaynak İhtiyacı		60.000,00

FAALİYET MALİYETLERİ TABLOSU

İdare Adı	Bartın İl Özel İdaresi
Performans Hedefi	Afet, acil durumlar ve sivil savunmaya ilişkin müdahale, araç, gereç, teknik donanım, ekipman ve malzeme ihtiyacının karşılanması
Faaliyet Adı	Yangından Korunma Malzemeleri Alımları (Sivil Savunma)
Sorumlu Harcama Birimi veya Birimleri	Encümen Müdürlüğü
<p>Açıklamalar:</p> <p>Afet, acil durumlar ve sivil savunmaya ilişkin müdahale, araç, gereç, teknik donanım, ekipman ve malzeme ihtiyacının karşılanması gerekmektedir.</p>	

Ekonomik Kod		2021
01	Personel Giderleri	
02	SGK Devlet Primi Giderleri	
03	Mal ve Hizmet Alım Giderleri	
04	Faiz Giderleri	
05	Cari Transferler	
06	Sermaye Giderleri	
07	Sermaye Transferleri	
08	Borç verme	
Toplam Bütçe Kaynak İhtiyacı		0,00
Bütçe Dışı Kaynak	Döner Sermaye	
	Diğer Yurt İçi	
	Yurt Dışı	
Toplam Bütçe Dışı Kaynak İhtiyacı		0,00
Toplam Kaynak İhtiyacı		0,00

FAALİYET MALİYETLERİ TABLOSU

İdare Adı	Bartın İl Özel İdaresi
Performans Hedefi	İnsan Kaynakları yönetim sistemi kurulma ve uygulama oranını %30 oranında artırmak
Faaliyet Adı	İl Encümeni Kararlarının alınması ve İlgili Müdürlüklere gönderilmesine yönelik her türlü faaliyetler, Müdürlüğümüz personel giderlerinin karşılanması
Sorumlu Harcama Birimi veya Birimleri	Encümen Müdürlüğü
<p>Açıklamalar:</p> <p>İl Encümeni Kararlarının alınması ve İlgili Müdürlüklere gönderilmesine yönelik her türlü faaliyetler, Müdürlüğümüz personel giderlerinin karşılanması gerekmektedir</p>	

Ekonomik Kod		2021
01	Personel Giderleri	110.000,00
02	SGK Devlet Primi Giderleri	30.000,00
03	Mal ve Hizmet Alım Giderleri	
04	Faiz Giderleri	
05	Cari Transferler	
06	Sermaye Giderleri	
07	Sermaye Transferleri	
08	Borç verme	
Toplam Bütçe Kaynak İhtiyacı		140.000,00
Bütçe Dışı Kaynak	Döner Sermaye	
	Diğer Yurt İçi	
	Yurt Dışı	
Toplam Bütçe Dışı Kaynak İhtiyacı		0,00
Toplam Kaynak İhtiyacı		140.000,00

FAALİYET MALİYETLERİ TABLOSU

İdare Adı	Bartın İl Özel İdaresi
Performans Hedefi	SPH3.2: Yöreye özgü hayvancılığın geliştirilmesine yönelik projeler geliştirmek, desteklemek dönem sonuna kadar çiftçilerimizin talepleri ile ilgili ihtiyaçlarını %80 oranında karşılamak.
Faaliyet Adı	Tarımsal üretimin artırılması
Sorumlu Harcama Birimi veya Birimleri	Tarımsal Hizmetler Müdürlüğü
<p>Açıklamalar:</p> <p>Müdürlüğümüz görev ve sorumluluk alanında bulunan köylerde hayvancılığın geliştirilmesi çalışmalarının yürütülmesi kapsamında yem bitkileri, hayvan pazarı, hayvan hastalıkları ile ilgili tıbbi malzeme alımı çalışmaları yapılmaktadır</p>	

Ekonomik Kod		2021
01	Personel Giderleri	
02	SGK Devlet Primi Giderleri	
03	Mal ve Hizmet Alım Giderleri	115.000,00
04	Faiz Giderleri	
05	Cari Transferler	
06	Sermaye Giderleri	
07	Sermaye Transferleri	
08	Borç verme	
Toplam Bütçe Kaynak İhtiyacı		115.000,00
Bütçe Dışı Kaynak	Döner Sermaye	
	Diğer Yurt İçi	
	Yurt Dışı	
Toplam Bütçe Dışı Kaynak İhtiyacı		0,00
Toplam Kaynak İhtiyacı		115.000,00

FAALİYET MALİYETLERİ TABLOSU

İdare Adı	Bartın İl Özel İdaresi
Performans Hedefi	SPH1.2: Ortak yaşam alanlarının standartlarını yükseltmek.
Faaliyet Adı	İhtiyaç duyulan yerlere ortak yaşam alanlarının yapılması
Sorumlu Harcama Birimi veya Birimleri	Tarımsal Hizmetler Müdürlüğü
<p>Açıklamalar:</p> <p>Sorumluluk alanlarımızdaki köy meydanı düzenlemeleri, ortak yaşam alanları yapılması ve çevre düzenlemesi işlemleri yapılacaktır.</p>	

Ekonomik Kod		2021
01	Personel Giderleri	
02	SGK Devlet Primi Giderleri	
03	Mal ve Hizmet Alım Giderleri	
04	Faiz Giderleri	
05	Cari Transferler	
06	Sermaye Giderleri	102.600,00
07	Sermaye Transferleri	
08	Borç verme	
Toplam Bütçe Kaynak İhtiyacı		102.600,00
Bütçe Dışı Kaynak	Döner Sermaye	
	Diğer Yurt İçi	
	Yurt Dışı	
Toplam Bütçe Dışı Kaynak İhtiyacı		0,00
Toplam Kaynak İhtiyacı		102.600,00

FAALİYET MALİYETLERİ TABLOSU

İdare Adı	Bartın İl Özel İdaresi
Performans Hedefi	SPH5.2: Turizm altyapısını iyileştirmeye yönelik projeleri 2024'e kadar tamamlamak
Faaliyet Adı	Turizm faaliyetlerinin devamlılığı ve geliştirilmesi
Sorumlu Harcama Birimi veya Birimleri	Tarımsal Hizmetler Müdürlüğü
<p>Açıklamalar:</p> <p>Sorumluluk alanlarımızdaki kırsal alanlarda ve sahil bölgelerinde Turizm faaliyetlerinin devamlılığı ve geliştirilmesi ile ilgili çalışmalar yapılmaktadır.</p>	

Ekonomik Kod		2021
01	Personel Giderleri	
02	SGK Devlet Primi Giderleri	
03	Mal ve Hizmet Alım Giderleri	
04	Faiz Giderleri	
05	Cari Transferler	
06	Sermaye Giderleri	150.000,00
07	Sermaye Transferleri	
08	Borç verme	
Toplam Bütçe Kaynak İhtiyacı		150.000,00
Bütçe Dışı Kaynak	Döner Sermaye	
	Diğer Yurt İçi	
	Yurt Dışı	
Toplam Bütçe Dışı Kaynak İhtiyacı		0,00
Toplam Kaynak İhtiyacı		150.000,00

FAALİYET MALİYETLERİ TABLOSU

İdare Adı	Bartın İl Özel İdaresi
Performans Hedefi	SPA3: Kırsal kalkınmanın desteklenmesi
Faaliyet Adı	Tarımsal üretimin artırılması
Sorumlu Harcama Birimi veya Birimleri	Tarımsal Hizmetler Müdürlüğü
<p>Açıklamalar:</p> <p>Bölgenin iklimine uygun, gelir getirici alternatif ürünler için destekleme çalışmaları yapılmaktadır</p>	

Ekonomik Kod		2021
01	Personel Giderleri	
02	SGK Devlet Primi Giderleri	
03	Mal ve Hizmet Alım Giderleri	5.000,00
04	Faiz Giderleri	
05	Cari Transferler	
06	Sermaye Giderleri	10.000,00
07	Sermaye Transferleri	
08	Borç verme	
Toplam Bütçe Kaynak İhtiyacı		15.000,00
Bütçe Dışı Kaynak	Döner Sermaye	
	Diğer Yurt İçi	
	Yurt Dışı	
Toplam Bütçe Dışı Kaynak İhtiyacı		0,00
Toplam Kaynak İhtiyacı		15.000,00

FAALİYET MALİYETLERİ TABLOSU

İdare Adı	Bartın İl Özel İdaresi
Performans Hedefi	SPH7.6: Paydaş kurumlarla ortak çalışma ortamını geliştirmek
Faaliyet Adı	Şantiye binası Büro ve işyeri, makine teçhizat bakım ve onarımları
Sorumlu Harcama Birimi veya Birimleri	Tarımsal Hizmetler Müdürlüğü
Açıklamalar:	
Müdürlük büro ve işyeri, hizmet binası haberleşme giderleri ile makine teçhizatlarının bakım onarımlarının karşılanması gerekmektedir.	

Ekonomik Kod		2021
01	Personel Giderleri	
02	SGK Devlet Primi Giderleri	
03	Mal ve Hizmet Alım Giderleri	16.000,00
04	Faiz Giderleri	
05	Cari Transferler	
06	Sermaye Giderleri	
07	Sermaye Transferleri	
08	Borç verme	
Toplam Bütçe Kaynak İhtiyacı		16.000,00
Bütçe Dışı Kaynak	Döner Sermaye	
	Diğer Yurt İçi	
	Yurt Dışı	
Toplam Bütçe Dışı Kaynak İhtiyacı		0,00
Toplam Kaynak İhtiyacı		16.000,00

FAALİYET MALİYETLERİ TABLOSU

İdare Adı	Bartın İl Özel İdaresi
Performans Hedefi	Katılma ve İştirak paylarının ödenmesi
Faaliyet Adı	İdaremizin taraf olduğu davaların takip edilmesi
Sorumlu Harcama Birimi veya Birimleri	Hukuk Müşavirliği
<p>Açıklamalar:</p> <p>İdaremizin taraf olduğu davaların takip edilmesi iş ve işlemlerinin ile büro mal ve malzeme alımları yapılması gerekmektedir.</p>	

Ekonomik Kod		2021
01	Personel Giderleri	
02	SGK Devlet Primi Giderleri	
03	Mal ve Hizmet Alım Giderleri	91.000,00
04	Faiz Giderleri	
05	Cari Transferler	
06	Sermaye Giderleri	
07	Sermaye Transferleri	
08	Borç verme	
Toplam Bütçe Kaynak İhtiyacı		91.000,00
Bütçe Dışı Kaynak	Döner Sermaye	
	Diğer Yurt İçi	
	Yurt Dışı	
Toplam Bütçe Dışı Kaynak İhtiyacı		0,00
Toplam Kaynak İhtiyacı		91.000,00

FAALİYET MALİYETLERİ TABLOSU

İdare Adı	Bartın İl Özel İdaresi
Performans Hedefi	Katılma ve İştirak paylarının ödenmesi
Faaliyet Adı	Paydaş kurumlarımız olan Bartın Organize Sanayi bölgesi Müdürlüğüne iştirak payı ile Bartın Mahalli İdareler Birliğine kanuni zorunluk sebebiyle katılma payı ödenmesi
Sorumlu Harcama Birimi veya Birimleri	İşletme ve İştirakler Müdürlüğü
<p>Açıklamalar:</p> <p>Paydaş kurumlarımız olan Bartın Organize Sanayi bölgesi Müdürlüğüne iştirak payı ile Bartın Mahalli İdareler Birliğine kanuni zorunluk sebebiyle katılma payı ödenmesi gerekmektedir.</p>	

Ekonomik Kod		2021
01	Personel Giderleri	
02	SGK Devlet Primi Giderleri	
03	Mal ve Hizmet Alım Giderleri	195.000,00
04	Faiz Giderleri	25.000,00
05	Cari Transferler	985.000,00
06	Sermaye Giderleri	925.000,00
07	Sermaye Transferleri	
08	Borç verme	
Toplam Bütçe Kaynak İhtiyacı		2.130.000,00
Bütçe Dışı Kaynak	Döner Sermaye	
	Diğer Yurt İçi	
	Yurt Dışı	
Toplam Bütçe Dışı Kaynak İhtiyacı		0,00
Toplam Kaynak İhtiyacı		2.130.000,00

FAALİYET MALİYETLERİ TABLOSU

İdare Adı	Bartın İl Özel İdaresi
Performans Hedefi	Hizmet binaları ile taşınmazların ihtiyaçlarının % 100 oranında karşılanmasını sağlamak
Faaliyet Adı	Dağıtım Bedeli Ödemesi
Sorumlu Harcama Birimi veya Birimleri	Güneş Enerjisi Elektrik Üretim Bütçe İçi İktisadi İşletmesi
<p>Açıklamalar:</p> <p>Güneş Enerjisi Elektrik Üretim tesisinin dağıtım bedeli giderlerinin karşılanması gerekmektedir.</p>	

Ekonomik Kod		2021
01	Personel Giderleri	
02	SGK Devlet Primi Giderleri	
03	Mal ve Hizmet Alım Giderleri	12.000,00
04	Faiz Giderleri	
05	Cari Transferler	
06	Sermaye Giderleri	
07	Sermaye Transferleri	
08	Borç verme	
Toplam Bütçe Kaynak İhtiyacı		12.000,00
Bütçe Dışı Kaynak	Döner Sermaye	
	Diğer Yurt İçi	
	Yurt Dışı	
Toplam Bütçe Dışı Kaynak İhtiyacı		0,00
Toplam Kaynak İhtiyacı		12.000,00

FAALİYET MALİYETLERİ TABLOSU

İdare Adı	Bartın İl Özel İdaresi
Performans Hedefi	İdare gelirlerinin % 5 artırılması
Faaliyet Adı	İşletmeye ait Gelir Vergisi ve Muhasebe Hizmeti
Sorumlu Harcama Birimi veya Birimleri	Güneş Enerjisi Elektrik Üretim Bütçe İçi İktisadi İşletmesi
<p>Açıklamalar:</p> <p>Güneş Enerjisi Elektrik Üretim tesisinin yılı içinde tahakkuk eden gelir vergisinin ödenmesi ve muhasebe hizmetlerinin karşılanması gerekmektedir.</p>	

Ekonomik Kod		2021
01	Personel Giderleri	
02	SGK Devlet Primi Giderleri	
03	Mal ve Hizmet Alım Giderleri	21.000,00
04	Faiz Giderleri	
05	Cari Transferler	
06	Sermaye Giderleri	
07	Sermaye Transferleri	
08	Borç verme	
Toplam Bütçe Kaynak İhtiyacı		21.000,00
Bütçe Dışı Kaynak	Döner Sermaye	
	Diğer Yurt İçi	
	Yurt Dışı	
Toplam Bütçe Dışı Kaynak İhtiyacı		0,00
Toplam Kaynak İhtiyacı		21.000,00

FAALİYET MALİYETLERİ TABLOSU

İdare Adı	Bartın İl Özel İdaresi
Performans Hedefi	Hizmet binaları ile taşınmazların ihtiyaçlarının % 100 oranında karşılanmasını sağlamak
Faaliyet Adı	Sosyal Tesis Bütçe İçi İktisadi İşletmesinin elektrik, su, akaryakıt, yakacak, temizlik malzemesi, küçük onarım alımı
Sorumlu Harcama Birimi veya Birimleri	Sosyal Tesis Bütçe İçi İktisadi İşletmesi
<p>Açıklamalar:</p> <p>Sosyal Tesis Bütçe İçi İktisadi İşletmesinin elektrik, su, akaryakıt, yakacak, temizlik malzemesi, küçük onarım ihtiyaçlarının karşılanması gerekmektedir.</p>	

Ekonomik Kod		2021
01	Personel Giderleri	
02	SGK Devlet Primi Giderleri	
03	Mal ve Hizmet Alım Giderleri	179.000,00
04	Faiz Giderleri	
05	Cari Transferler	
06	Sermaye Giderleri	
07	Sermaye Transferleri	
08	Borç verme	
Toplam Bütçe Kaynak İhtiyacı		179.000,00
Bütçe Dışı Kaynak	Döner Sermaye	
	Diğer Yurt İçi	
	Yurt Dışı	
Toplam Bütçe Dışı Kaynak İhtiyacı		0,00
Toplam Kaynak İhtiyacı		179.000,00

FAALİYET MALİYETLERİ TABLOSU

İdare Adı	Bartın İl Özel İdaresi
Performans Hedefi	İdare gelirlerinin % 5 artırılması
Faaliyet Adı	Sosyal Tesis Bütçe İçi İktisadi İşletmesinin yılı içinde tahakkuk eden gelir vergisi ödemesi ve muhasebe hizmeti alımı
Sorumlu Harcama Birimi veya Birimleri	Bartın İl Özel İdaresi Sosyal Tesis Bütçe İçi İktisadi İşletmesi
Açıklamalar:	
<p>Sosyal Tesis Bütçe İçi İktisadi İşletmesinin yılı içinde tahakkuk eden gelir vergisinin ödenmesi gerekmektedir. Sosyal Tesis Bütçe İçi İktisadi İşletmesinin muhasebe hizmetlerinin karşılanması gerekmektedir.</p>	

Ekonomik Kod		2021
01	Personel Giderleri	
02	SGK Devlet Primi Giderleri	
03	Mal ve Hizmet Alım Giderleri	30.000,00
04	Faiz Giderleri	
05	Cari Transferler	
06	Sermaye Giderleri	
07	Sermaye Transferleri	
08	Borç verme	
Toplam Bütçe Kaynak İhtiyacı		30.000,00
Bütçe Dışı Kaynak	Döner Sermaye	
	Diğer Yurt İçi	
	Yurt Dışı	
Toplam Bütçe Dışı Kaynak İhtiyacı		0,00
Toplam Kaynak İhtiyacı		30.000,00

FAALİYET MALİYETLERİ TABLOSU

İdare Adı	Bartın İl Özel İdaresi
Performans Hedefi	İdarede ihtiyaç duyulan bilgisayar donanım ve yazılım taleplerini karşılama oranını % 100 oranında tutmak
Faaliyet Adı	Bilgi ve güvenlik sistemini güçlendirmek
Sorumlu Harcama Birimi veya Birimleri	Plan ve Proje Müdürlüğü
<p>Açıklamalar:</p> <p>Müdürlüğümüzde ihtiyaç duyulan bilgisayar, donanım, yazıcı, fotokopi makinesi, yazılım vb. ihtiyaçlarının karşılanması gerekmektedir.</p> <p>İdareimiz faaliyetleri Web sitesi ve basılı yayın aracılığıyla kamuoyuna duyulacaktır.</p> <p>İdareimiz bilgi işlem sistemi ve kullanıcılarının her türlü siber saldırılara karşı korunması çalışmaları yapılacaktır. Bu anlamda bilgi güvenliği politikaları yönergesine uyum sağlanmaya devam edilecektir.</p> <p>ATS, PDKS, CBS vb. sistemlerinin bakım ve onarımlarının yapılarak sistemin sürekli çalışmasının sağlanması ve istatistiki verilerin alınması sağlanacaktır.</p>	

Ekonomik Kod		2021
01	Personel Giderleri	
02	SGK Devlet Primi Giderleri	
03	Mal ve Hizmet Alım Giderleri	475.012,00
04	Faiz Giderleri	
05	Cari Transferler	
06	Sermaye Giderleri	
07	Sermaye Transferleri	
08	Borç verme	
Toplam Bütçe Kaynak İhtiyacı		475.012,00
Bütçe Dışı Kaynak	Döner Sermaye	
	Diğer Yurt İçi	
	Yurt Dışı	
Toplam Bütçe Dışı Kaynak İhtiyacı		0,00
Toplam Kaynak İhtiyacı		475.012,00

FAALİYET MALİYETLERİ TABLOSU

İdare Adı	Bartın İl Özel İdaresi
Performans Hedefi	Turizm faaliyetlerinin devamlılığı ve geliştirilmesi
Faaliyet Adı	Bakka Projeleri
Sorumlu Harcama Birimi veya Birimleri	Plan ve Proje Müdürlüğü
<p>Açıklamalar:</p> <p>Sorumluluk alanlarımızdaki kalan bölgelerde Turizm faaliyetlerinin devamlılığı ve geliştirilmesi ile ilgili çalışmalar yapılmaktadır.</p>	

Ekonomik Kod		2021
01	Personel Giderleri	
02	SGK Devlet Primi Giderleri	
03	Mal ve Hizmet Alım Giderleri	384.000,00
04	Faiz Giderleri	
05	Cari Transferler	
06	Sermaye Giderleri	
07	Sermaye Transferleri	
08	Borç verme	
Toplam Bütçe Kaynak İhtiyacı		384.000,00
Bütçe Dışı Kaynak	Döner Sermaye	
	Diğer Yurt İçi	
	Yurt Dışı	
Toplam Bütçe Dışı Kaynak İhtiyacı		0,00
Toplam Kaynak İhtiyacı		384.000,00

FAALİYET MALİYETLERİ TABLOSU

İdare Adı	Bartın İl Özel İdaresi
Performans Hedefi	İnsan Kaynakları yönetim sistemi kurulma ve uygulama oranını %30 oranında artırmak
Faaliyet Adı	Müdürlüğümüz giderlerini karşılamak
Sorumlu Harcama Birimi veya Birimleri	Su ve Kanal Hizmetleri Müdürlüğü
<p>Açıklamalar:</p> <p>Müdürlüğümüz tüketime yönelik mal ve malzeme ve hizmet alımı ihtiyaçlarının karşılanması gerekmektedir.</p>	

Ekonomik Kod		2021
01	Personel Giderleri	
02	SGK Devlet Primi Giderleri	
03	Mal ve Hizmet Alım Giderleri	392.000,00
04	Faiz Giderleri	
05	Cari Transferler	
06	Sermaye Giderleri	
07	Sermaye Transferleri	
08	Borç verme	
Toplam Bütçe Kaynak İhtiyacı		392.000,00
Bütçe Dışı Kaynak	Döner Sermaye	
	Diğer Yurt İçi	
	Yurt Dışı	
Toplam Bütçe Dışı Kaynak İhtiyacı		0,00
Toplam Kaynak İhtiyacı		392.000,00

FAALİYET MALİYETLERİ TABLOSU

İdare Adı	Bartın İl Özel İdaresi
Performans Hedefi	Hizmet binaları ile taşınmazların ihtiyaçlarının % 100 oranında karşılanmasını sağlamak
Faaliyet Adı	Hizmet binası ihtiyaçlarının karşılanması
Sorumlu Harcama Birimi veya Birimleri	Su ve Kanal Hizmetleri Müdürlüğü
<p>Açıklamalar:</p> <p>Müdürlük hizmet binası haberleşme giderleri ile makine teçhizatlarının bakım onarımlarının karşılanması gerekmektedir.</p>	

Ekonomik Kod		2021
01	Personel Giderleri	
02	SGK Devlet Primi Giderleri	
03	Mal ve Hizmet Alım Giderleri	28.000,00
04	Faiz Giderleri	
05	Cari Transferler	
06	Sermaye Giderleri	
07	Sermaye Transferleri	
08	Borç verme	
Toplam Bütçe Kaynak İhtiyacı		28.000,00
Bütçe Dışı Kaynak	Döner Sermaye	
	Diğer Yurt İçi	
	Yurt Dışı	
Toplam Bütçe Dışı Kaynak İhtiyacı		0,00
Toplam Kaynak İhtiyacı		28.000,00

FAALİYET MALİYETLERİ TABLOSU

İdare Adı	Bartın İl Özel İdaresi
Performans Hedefi	SPH1.3: Yerleşim yerlerine sağlıklı ve yeterli miktarlarda içme ve kullanma suyu temin etmek
Faaliyet Adı	Sağlıklı ve yeterli miktarlarda içme ve kullanma suyu sağlamak
Sorumlu Harcama Birimi veya Birimleri	Su ve Kanal Hizmetleri Müdürlüğü
<p>Açıklamalar:</p> <p>Müdürlüğümüz görev ve sorumluluk alanında bulunan bölgelerde sağlıklı ve yeterli miktarda içme ve kullanma suyunun sağlanması için tesis geliştirme çalışmaları yapılmaktadır.</p>	

Ekonomik Kod		2021
01	Personel Giderleri	
02	SGK Devlet Primi Giderleri	
03	Mal ve Hizmet Alım Giderleri	
04	Faiz Giderleri	
05	Cari Transferler	
06	Sermaye Giderleri	300.000,00
07	Sermaye Transferleri	
08	Borç verme	
Toplam Bütçe Kaynak İhtiyacı		300.000,00
Bütçe Dışı Kaynak	Döner Sermaye	
	Diğer Yurt İçi	
	Yurt Dışı	
Toplam Bütçe Dışı Kaynak İhtiyacı		0,00
Toplam Kaynak İhtiyacı		300.000,00

FAALİYET MALİYETLERİ TABLOSU

İdare Adı	Bartın İl Özel İdaresi
Performans Hedefi	Sorumluluk alanında bulunan bölgelerde çevre ve insan sağlığı açısından kanalizasyon şebekesi ve arıtma tesisi yapım çalışmaları ile aynı zamanda mevcut tesislerinin bakım ve onarımlarını yaparak çalışmalarını sağlamak
Faaliyet Adı	Kanalizasyon ve Arıtma Tesisi Bakım Onarımlarını yapmak
Sorumlu Harcama Birimi veya Birimleri	Su ve Kanal Hizmetleri Müdürlüğü
Açıklamalar:	
Müdürlüğümüz görev ve sorumluluk alanında bulunan bölgelerde çevre ve insan sağlığı açısından kanalizasyon şebekesi ve arıtma tesisi yapım çalışmaları ile aynı zamanda mevcut tesislerinin bakım ve onarımları yapılmaktadır.	

Ekonomik Kod		2021
01	Personel Giderleri	
02	SGK Devlet Primi Giderleri	
03	Mal ve Hizmet Alım Giderleri	20.000,00
04	Faiz Giderleri	
05	Cari Transferler	
06	Sermaye Giderleri	80.000,00
07	Sermaye Transferleri	
08	Borç verme	
Toplam Bütçe Kaynak İhtiyacı		100.000,00
Bütçe Dışı Kaynak	Döner Sermaye	
	Diğer Yurt İçi	
	Yurt Dışı	
Toplam Bütçe Dışı Kaynak İhtiyacı		0,00
Toplam Kaynak İhtiyacı		100.000,00

FAALİYET MALİYETLERİ TABLOSU

İdare Adı	Bartın İl Özel İdaresi
Performans Hedefi	Üst Yönetim ihtiyaçlarının %100 oranında karşılanması
Faaliyet Adı	Üst Yönetimin İhtiyaçlarını Karşılması
Sorumlu Harcama Birimi veya Birimleri	İşletme ve İştirakler Müdürlüğü (Özel Kalem)
<p>Açıklamalar:</p> <p>Üst Yönetim Temsil Ağırılama ve resepsiyon davetiye vb. baskı giderlerinin karşılanması gerekmektedir.</p>	

Ekonomik Kod		2021
01	Personel Giderleri	
02	SGK Devlet Primi Giderleri	
03	Mal ve Hizmet Alım Giderleri	113.000,00
04	Faiz Giderleri	
05	Cari Transferler	
06	Sermaye Giderleri	
07	Sermaye Transferleri	
08	Borç verme	
Toplam Bütçe Kaynak İhtiyacı		113.000,00
Bütçe Dışı Kaynak	Döner Sermaye	
	Diğer Yurt İçi	
	Yurt Dışı	
Toplam Bütçe Dışı Kaynak İhtiyacı		0,00
Toplam Kaynak İhtiyacı		113.000,00

FAALİYET MALİYETLERİ TABLOSU

İdare Adı	Bartın İl Özel İdaresi
Performans Hedefi	Üst Yönetim ihtiyaçlarının %100 oranında karşılanması
Faaliyet Adı	Tüketime Yönelik Mal ve Malzeme Alımları, Bakım Onarım İhtiyaçlarının Karşlanması
Sorumlu Harcama Birimi veya Birimleri	İşletme ve İştirakler Müdürlüğü (Özel Kalem)
<p>Açıklamalar:</p> <p>Vali Konağı yapım, onarım, mal ve malzeme alımları ihtiyaçlarının karşılanması gerekmektedir.</p>	

Ekonomik Kod		2021
01	Personel Giderleri	
02	SGK Devlet Primi Giderleri	
03	Mal ve Hizmet Alım Giderleri	196.000,00
04	Faiz Giderleri	
05	Cari Transferler	
06	Sermaye Giderleri	
07	Sermaye Transferleri	
08	Borç verme	
Toplam Bütçe Kaynak İhtiyacı		196.000,00
Bütçe Dışı Kaynak	Döner Sermaye	
	Diğer Yurt İçi	
	Yurt Dışı	
Toplam Bütçe Dışı Kaynak İhtiyacı		0,00
Toplam Kaynak İhtiyacı		196.000,00

FAALİYET MALİYETLERİ TABLOSU

İdare Adı	Bartın İl Özel İdaresi
Performans Hedefi	Mevcut Araçlar ve/veya Kiralanacak Olan Araçların Bakım, Onarım ve İhtiyaçlarının Karşlanması
Faaliyet Adı	Araç Bakım Onarım ve Enerji Alımları
Sorumlu Harcama Birimi veya Birimleri	İşletme ve İştirakler Müdürlüğü (Özel Kalem)
<p>Açıklamalar:</p> <p>Özel kalem bünyesinde yer alan 8 adet aracın bakım, onarım ve ihtiyaçlarının karşılanması gerekmektedir. Yine Özel Kalem iş ve işlemlerinde kullanılmak üzere 2 adet sürücüsüz araç kiralanabilmektedir.</p>	

Ekonomik Kod		2021
01	Personel Giderleri	
02	SGK Devlet Primi Giderleri	
03	Mal ve Hizmet Alım Giderleri	102.000,00
04	Faiz Giderleri	
05	Cari Transferler	
06	Sermaye Giderleri	
07	Sermaye Transferleri	
08	Borç verme	
Toplam Bütçe Kaynak İhtiyacı		102.000,00
Bütçe Dışı Kaynak	Döner Sermaye	
	Diğer Yurt İçi	
	Yurt Dışı	
Toplam Bütçe Dışı Kaynak İhtiyacı		0,00
Toplam Kaynak İhtiyacı		102.000,00

FAALİYET MALİYETLERİ TABLOSU

İdare Adı	Bartın İl Özel İdaresi
Performans Hedefi	İdarece İhtiyaç Duyulan Bilgisayar Donanım ve Yazılım Taleplerini Karşılama Oranını %100 Oranında Tutmak
Faaliyet Adı	Menkul Mal, Gayri maddi Hak Alım, Bakım ve Onarım Giderleri
Sorumlu Harcama Birimi veya Birimleri	İşletme ve İştirakler Müdürlüğü (Özel Kalem)
Açıklamalar:	
Üst yönetim hizmetlerinde ihtiyaç duyulan bilgisayar, donanım, yazıcı, fotokopi makinesi, yazılım vb. ihtiyaçlarının karşılanması gerekmektedir.	

Ekonomik Kod		2021
01	Personel Giderleri	
02	SGK Devlet Primi Giderleri	
03	Mal ve Hizmet Alım Giderleri	19.000,00
04	Faiz Giderleri	
05	Cari Transferler	
06	Sermaye Giderleri	
07	Sermaye Transferleri	
08	Borç verme	
Toplam Bütçe Kaynak İhtiyacı		19.000,00
Bütçe Dışı Kaynak	Döner Sermaye	
	Diğer Yurt İçi	
	Yurt Dışı	
Toplam Bütçe Dışı Kaynak İhtiyacı		0,00
Toplam Kaynak İhtiyacı		19.000,00

FAALİYET MALİYETLERİ TABLOSU

İdare Adı	Bartın İl Özel İdaresi
Performans Hedefi	İnsan Kaynakları yönetim sistemi kurulma ve uygulama oranını %30 oranında artırmak
Faaliyet Adı	İlçe Özel İdaremizce Üst Yönetim Giderleri - Personel Giderleri ile tüketime yönelik mal ve malzeme ihtiyaçlarının karşılanması
Sorumlu Harcama Birimi veya Birimleri	İlçe Özel İdareleri
<p>Açıklamalar:</p> <p>İlçe Özel İdaremizce Üst Yönetim Giderleri - Personel Giderleri ile tüketime yönelik mal ve malzeme ihtiyaçlarının karşılanması gerekmektedir.</p>	

Ekonomik Kod		2021
01	Personel Giderleri	381.000,00
02	SGK Devlet Primi Giderleri	54.000,00
03	Mal ve Hizmet Alım Giderleri	327.500,00
04	Faiz Giderleri	
05	Cari Transferler	
06	Sermaye Giderleri	
07	Sermaye Transferleri	
08	Borç verme	
Toplam Bütçe Kaynak İhtiyacı		762.500,00
Bütçe Dışı Kaynak	Döner Sermaye	
	Diğer Yurt İçi	
	Yurt Dışı	
Toplam Bütçe Dışı Kaynak İhtiyacı		0,00
Toplam Kaynak İhtiyacı		762.500,00

FAALİYET MALİYETLERİ TABLOSU

İdare Adı	Bartın İl Özel İdaresi
Performans Hedefi	Yıllık yatırım ve Çalışma programında belirtilen hedeflere %100 oranında ulaşmak
Faaliyet Adı	İlçemiz sınırları içerisinde bulunan eğitim binalarının bakım onarımlarının yapılması
Sorumlu Harcama Birimi veya Birimleri	İlçe Özel İdareleri
Açıklamalar:	
İlçemiz sınırları içerisinde bulunan eğitim binalarının bakım onarımlarının yapılması gerekmektedir.	

Ekonomik Kod		2021
01	Personel Giderleri	
02	SGK Devlet Primi Giderleri	
03	Mal ve Hizmet Alım Giderleri	90.000,00
04	Faiz Giderleri	
05	Cari Transferler	
06	Sermaye Giderleri	
07	Sermaye Transferleri	
08	Borç verme	
Toplam Bütçe Kaynak İhtiyacı		90.000,00
Bütçe Dışı Kaynak	Döner Sermaye	
	Diğer Yurt İçi	
	Yurt Dışı	
Toplam Bütçe Dışı Kaynak İhtiyacı		0,00
Toplam Kaynak İhtiyacı		90.000,00

D- İDARENİN TOPLAM KAYNAK İHTİYACI

1- İdare Performans Hedefleri Tablosu

İdare Adı		BARTIN İL ÖZEL İDARESİ			
Performans Hedefi	Faaliyet	AÇIKLAMA	BÜTÇE İÇİ	BÜTÇE DIŞI	TOPLAM
1.1	1.1.1	Yurtiçi Görev Yollukları	14.608,00		14.608,00
	1.1.2	Seyyar - Arazi Görev Tazminatı Giderleri	180.000,00		180.000,00
	1.1.3	Müteahhitlik Hizmetleri	10.745.000,00		10.745.000,00
	1.1.4	İş Sağlığı ve İş Güvenliği Giderleri	65.095,00		65.095,00
	1.1.5	Diğer Yayın Alımları ve İlan Giderleri	30.000,00		30.000,00
	1.1.6	Personel Giderleri (Memur)	6.027.826,00	1.824.248,00	7.852.074,00
	1.1.7	Personel Giderleri (İşçi)	5.717.829,00	7.858.634,00	13.576.463,00
	1.1.8	Personel Giderleri (Sözleşmeli)	909.949,00		909.949,00
	1.1.9	Aday, Çırak ve Stajyer Giderleri	20.000,00		20.000,00
	1.1.10	Kamu İşverenleri Sendikalarına	30.000,00		30.000,00
1.2	1.2.1	Hane halklarına yapılan transferler (Mikro Kredi)	5.000,00		5.000,00
1.3	1.3.1	Büro İşyeri mal ve malzeme alımları	5.000,00		5.000,00
	1.3.2	Makine teçhizat bakım ve onarım giderleri	5.000,00		5.000,00
	1.3.3	Diğer Hizmet Alımları	10.000,00		10.000,00
	1.3.4	İlan Giderleri	10.000,00		10.000,00
1.4	1.4.1	TYP kapsamında proje yapılması	-		-
1.5	1.5.1	Anket yapmak	-		-
2.1	2.1.1	Kanuni Paylar	3.884.913,00		3.884.913,00
	2.1.2	Köylerin Aydınlatma Giderleri	1.700.000,00		1.700.000,00
	2.1.3	Yedek Ödenek (Personel –Yatırımları Hızl.-Yedek)	3.250.000,00		3.250.000,00
	2.1.4	Baskı ve Cilt Giderleri	9.000,00		9.000,00
3.1	3.1.1	Lojmanların Bakım ve Onarımları	15.000,00		15.000,00
	3.1.2	Hizmet binası bakım onarımları	30.000,00		30.000,00
	3.1.3	Vali Konağı bakım onarımları	30.000,00		30.000,00
	3.1.4	Makine teçhizat bakım ve onarım giderleri	30.000,00		30.000,00
	3.1.5	Savunma Hizmetleri (Afet Payı)	66.690,00		66.690,00
3.2	3.2.1	Köylere Yardım	60.000,00		60.000,00
	3.2.2	Park ve Bahçe, Çevre Düzn. Müteahhitlik Giderleri	250.000,00		250.000,00
	3.2.3	Yolcu Bekleme Durağı	75.000,00		75.000,00
	3.2.4	Bartın Şehirlerarası Otobüs Terminali Bakım Onarımı	500.000,00		500.000,00
	3.2.5	İlan Giderleri	38.545,00		38.545,00
	3.2.6	Ulus Şantiye Binası Düzenlemesi	150.000,00	50.000,00	200.000,00
3.3	3.3.1	Gayrimenkul Büyük Onarım Giderleri	3.467.796,00		3.467.796,00
	3.3.2	Diğer Hizmet Binası Bakım ve Onarım Giderleri	900.000,00		900.000,00
	3.3.3	Gayri Menkul Sermaye Üretim Giderleri	1.800.000,00		1.800.000,00
	3.3.4	İlan Giderleri	300.000,00		300.000,00
	3.3.5	Okul Öncesi – Eğitim Binası Onarımları	110.000,00		110.000,00
3.4	3.4.1	Saha Düzenlemesi	400.000,00	100.000,00	500.000,00

	3.4.2	Amasra Spor Salonu Çevre Düzenlemesi ve Giriş Yolunun Yapılması	-	350.000,00	350.000,00
4.1	4.1.1	Diğer yayın alımları giderleri	1.500,00		1.500,00
	4.1.2	Giyim Kuşam alımları (çöp ve cankurtaran personeli)	30.000,00		30.000,00
	4.1.3	Tüketime Yönelik Mal ve Mlz.Al.	10.000,00		10.000,00
	4.1.4	İlan giderleri	5.000,00		5.000,00
	4.1.5	Büro İşyeri mal ve malzeme alımları	1.000,00		1.000,00
	4.1.6	Temizlik Malzemeleri Alımları (covid-19)	10.000,00		10.000,00
4.2	4.2.1	Ruhsat iş ve işlemleri	-		-
4.3	4.3.1	Konteynir Alımı	120.000,00		120.000,00
4.4	4.4.1	Akaryakıt ve Yağ Alımları (Deniz Taşıtları için)	15.000,00		15.000,00
	4.4.2	Avadanlık ve Yedek Parça Alımları	40.000,00		40.000,00
	4.4.3	Deniz ve Su Yolu Taşıtı alımı	120.000,00		120.000,00
	4.4.4	Ambulans Giderleri (Sigorta, Muayene vb.)	10.000,00		10.000,00
	4.4.5	Ambulans Donanım ve Donatım Gid.	230.000,00	20.000,00	250.000,00
4.5	4.5.1	Kimsezsiz ve yoksullara sosyal yardım verilmesi	500,00		500,00
	4.5.2	Hizmet binası bakım onarımları	500,00		500,00
	4.5.3	Engelli bireylere Akülü araç alımı	50.000,00		50.000,00
4.6	4.6.1	Amasra Çanakçılar Sağlık Ocağı Onarımı	150.000,00	30.000,00	180.000,00
5.1	5.1.1	Harita Plan Proje Alımları (İmar Planı)	300.000,00		300.000,00
	5.1.2	İlan Giderleri	8.000,00		8.000,00
	5.1.3	Diğer vergi, resim ve harçlar vb. giderler	5.000,00		5.000,00
	5.1.4	Müşavir firma ve kişilere ödemeler	20.000,00		20.000,00
	5.1.5	Kaçak Yıkım Giderleri	5.000,00		5.000,00
	5.1.6	Diğer Dayanıklı Mal ve Malzeme Alımı (Kapı Numarası Alımı)	150.000,00		150.000,00
5.2	5.2.1	Kültür Varlıklarını Koruma Hizmeti		500.000,00	500.000,00
5.3	5.3.1	Hizmet İhtiyaçları Giderleri (Elektrik, Su, Yakacak vb.)	185.000,00		185.000,00
	5.3.2	Büro ve İşyeri mal ve malzeme alımları	7.000,00		7.000,00
5.4	5.4.1	Gemi Bakım ve Onarım Giderleri	10.000,00		10.000,00
6.1.	6.1.1	1. Kat Sathi Kaplama Asfalt (17500 m2 + 68250 m2)	399.400,00	300.000,00	699.400,00
	6.1.2	Sıcak Asfalt (BSK.)2.Kat 5 cmlik Standart Yükseltme (284671 m2 + 337708 m2)	5.505.830,00	1.500.000,00	7.005.830,00
	6.1.3	Ana Grup Yolu BSK Standart Yükseltme 10 cmlik (Serme Sıcak Asfalt)	-	3.000.000,00	3.000.000,00
	6.1.4	Tabii Malzemeli Stabilize (56000 m2+160200 m2)	135.000,00	-	135.000,00
	6.1.5	Füllerli Stabilize Yol Yapımı (10 Km+13,35 Km)	115.585,00	-	115.585,00
	6.1.6	Islak Beton Yol Yapımı (8769 m2 + 105231 m2)	268.906,00	-	268.906,00
	6.1.7	Kilitli Parke Yol Yapımı (59865 m2 + 60658 m2)	480.350,00	1.000.000,00	1.480.350,00
	6.1.8	Beton -Bariyer-Kanal ve Duvar Yapımı (metretül)	-	20.000,00	20.000,00

	6.1.9	Kuru Beton Yol Yapımı 20 cm.lik (27400 m2 + 157500 m2)	62.329,00	2.000.000,00	2.062.329,00
	6.1.10	Kuru Beton Yol Yapımı m2 Aşınma Katığı Atılmış Konforlu	-	100.000,00	100.000,00
	6.1.11	Münferit İşler (Köy Alt ve Üst Yapı Çalışmaları)	80.000,00	30.000,00	110.000,00
	6.1.12	Alt ve Üst Yapı (Sanat Yapıları Yapımı ve Mal Alımı)	100.000,00	300.000,00	400.000,00
	6.1.13	Yol Yapım Akaryakıt Giderleri	1.963.681,00	-	1.963.681,00
	6.1.14	Yol Yapım Yedek Parça Giderleri	200.000,00	-	200.000,00
	6.1.15	Akçamescit çaybükü Taşıt ve Yaya Köprüsü	-	1.000.000,00	1.000.000,00
6.2	6.2.1	Asfalt Bakım Onarım Yama	-	1.250.000,00	1.250.000,00
	6.2.2	Grup Köy Yolu Genişletme Çalışmaları	16.000,00	120.000,00	136.000,00
	6.2.3	Füllerli Bakım Onarım (850 ton +2.380 ton)	-	30.000,00	30.000,00
	6.2.4	Doğal Afet	-	300.000,00	300.000,00
	6.2.5	Karla Mücadelesi	-	400.000,00	400.000,00
	6.2.6	Trafik Levha, İşaret Yapım Montajı	90.000,00	-	90.000,00
6.3	6.3.1	Akaryakıt ve Yağ Alımları	700.000,00		700.000,00
	6.3.2	Akaryakıt ve Yağ Alımları (Eğitim)	187.500,00		187.500,00
	6.3.3	Taşıt Bakım Onarım Giderleri (Eğitim)	12.500,00		12.500,00
	6.3.4	Akaryakıt ve Yağ Alımları (Afet)	57.000,00		57.000,00
	6.3.5	İşletme Ruhsatı Ödemeleri ve Benzeri Giderler	20.000,00		20.000,00
	6.3.6	Geçiş Ücretleri	6.500,00		6.500,00
	6.3.7	Sigorta Giderleri	60.000,00		60.000,00
	6.3.8	Taşıt Kiralaması	170.000,00		170.000,00
	6.3.9	İş Makinesi Kiralaması Giderleri	250.000,00	450.000,00	700.000,00
	6.3.10	Avadanlık ve yedek Parça Alımları	2.500,00		2.500,00
	6.3.11	Asfalt Plenti Alımı	650.000,00	-	650.000,00
	6.3.12	Asfalt Plenti Bakım Onarımı	5.000,00	-	5.000,00
	6.3.13	Atölye Tadilat, Revizyon, Teçhizat Alımı	46.500,00	-	46.500,00
	6.3.14	Diğer Dayanıklı Mal ve Malzeme Alımları	2.500,00		2.500,00
	6.3.15	Araç ve Makine Bakım ve Onarım giderleri	661.000,00	-	661.000,00
	6.3.16	Hareketli İş Makinası Alımları	-	2.000.000,00	2.000.000,00
6.4	6.4.1	Su Alımları - Telefon Abonelik ve Kullanım	13.000,00		13.000,00
	6.4.2	Yakacak Alımları	50.000,00		50.000,00
	6.4.3	Elektrik Alımları (hizmet binası ve beton santrali)	300.000,00		300.000,00
	6.4.4	Giyecek Alımları	4.000,00		4.000,00
	6.4.5	Temizlik Malzemesi Alımları	4.000,00		4.000,00
	6.4.6	İlan Giderleri	25.000,00		25.000,00
	6.4.7	Baskı ve Cilt Giderleri	2.500,00		2.500,00
	6.4.8	Atölye ve Tesis Binaları Bakım ve Onarım Giderleri	40.000,00		40.000,00
7.1	7.1.1	Özel Malzeme Alımları (Afet Payı)	343.000,00		343.000,00
	7.1.2	Tüm birimlere kırtasiye alımı	60.000,00		60.000,00
	7.1.3	Büro İşyeri mal ve malzeme alımları	1.000,00		1.000,00

	7.1.4	Makine teçhizat bakım ve onarım giderleri	1.500,00		1.500,00
7.2	7.2.1	Yakacak (Kömür ve Doğalgaz) alımı	500.000,00		500.000,00
	7.2.2	Su, elektrik gideri	200.000,00		200.000,00
	7.2.3	Temizlik, kırtasiye malzemesi alımı	120.000,00		120.000,00
	7.2.4	İl Genel Deneme sınav hizmeti alımı	230.000,00		230.000,00
	7.2.5	Spor Malzemesi Alımı	40.000,00		40.000,00
	7.2.6	Bilgiye Abonelik ve İnternet erişimi giderleri	50.000,00		50.000,00
	7.2.7	Telefon Abonelik ve Kullanım ücretleri	130.000,00		130.000,00
	7.2.8	İlan giderleri	19.056,00		19.056,00
	7.2.9	Tefrişat bakım onarım	140.000,00		140.000,00
	7.2.10	Okul mefruşatı alımları	1.100.000,00		1.100.000,00
7.3	7.3.1	Spor kulüplerine malzeme alımı	70.000,00		70.000,00
	7.3.2	Hizmet alımı(Ulaşım gideri)	10.000,00		10.000,00
7.4	7.4.1	İlimizi tanıtıcı etkinlikleri yapmak için temsil tanıtma, ağırlama, fuar giderleri	50.000,00		50.000,00
	7.4.2	Hizmet alımı giderleri	10.000,00		10.000,00
8.1	8.1.1	İl Genel Meclisi (Ücret, Yolluk, Kurslara Katılma)	890.000,00		890.000,00
8.2	8.2.1	Baskı Cilt Giderleri	2.000,00		2.000,00
	8.2.2	Telefon Abonelik ve Kullanım Ücretleri	10.000,00		10.000,00
	8.2.3	Bahçe malzemeleri alımları	5.000,00		5.000,00
	8.2.4	Temizlik malzemeleri alımları	20.000,00		20.000,00
	8.2.5	Büro İşyeri Malzeme Alımları	8.000,00		8.000,00
	8.2.6	Posta ve Telgraf Giderleri	15.000,00		15.000,00
9.1	9.1.1	Yangından Korunma Malzemeleri Alımları (Sivil Savunma)	-		-
9.2	9.2.1	Yasama ve Yürütme Organları hizmetleri	140.000,00		140.000,00
10.1	10.1.1	Yem bitkileri ve Hayvanlığı Geliştirme	5.000,00		5.000,00
	10.1.3	Canlı Hayvan Alımı	110.000,00		110.000,00
10.2	10.2.1	Köy Meydanı ve Mezarlık Yapımı	102.600,00	46.000,00	148.600,00
10.3	10.3.1	Sahil ve Mesire Yerleri Düzenlemesi	-	20.000,00	20.000,00
	10.3.2	Sahil Düzenleme Projesi	-	2.650.000,00	2.650.000,00
	10.3.3	Ariönü-Mugada Amatör Balıkçılar İçin Tekne park projesi	-	750.000,00	750.000,00
	10.3.4	Zafer Köyü Ardıç Yaylası Camping Alanı Düzenleme Projesi	-	649.000,00	649.000,00
	10.3.5	Ulukaya Şelalesi Çevre Düzenleme	150.000,00	100.000,00	250.000,00
10.4	10.4.1	Meyveciliği Geliştirme	5.000,00		5.000,00
	10.4.2	Toprak Tahlil Laboratuvarı	10.000,00		10.000,00
	10.4.3	Tarımsal Ürün Pazar yeri	-	121.000,00	121.000,00
10.5	10.5.1	İlan Giderleri	8.000,00		8.000,00
	10.5.2	Büro İşyeri Makine ve Teçhizat Alımı	8.000,00		8.000,00
11.1	11.1.1	Büro ve İşyeri Mal ve Malzeme Alımları	1.000,00		1.000,00
	11.1.2	Mahkeme Harç ve Giderleri	90.000,00		90.000,00
12.1	12.1.1	Bartın Mahalli İdareler Birliği Payı	965.000,00		965.000,00
	12.1.2	Bartın 1. Organize Sanayi Bölgesi Payı	20.000,00		20.000,00
	12.1.3	Bartın Katı Atık Düzenli Depolama Tesisi İnşaatı	950.000,00		950.000,00

	12.1.4	Şehirlerarası Otobüs Terminali Giderleri (Temizlik, Yakacak, Elektrik, Hizmet Alımı vb.)	195.000,00		195.000,00
12.2	12.1.1	Elektrik Alımları	12.000,00		12.000,00
12.3	12.3.1	Ödenecek Vergi, Resim, Harç vb. Benzeri Giderler	15.000,00		15.000,00
	12.3.2	Muhasebe Hizmeti Alımı	6.000,00		6.000,00
12.4	12.4.1	Tüketim Ödemeleri (Su, Elektrik, Yakacak, Temizlik, Yiyecek, İçecek Alımları)	106.000,00		106.000,00
	12.4.2	Bilgiye Abonelik ve İnternet Erişimi ve Telefon Giderleri	5.000,00		5.000,00
	12.4.3	Diğer Tüketim Mal ve Malzeme Alımları	12.000,00		12.000,00
	12.4.4	Büro ve İşyerine Mal ve Malzeme Alımı	10.000,00		10.000,00
	12.4.5	Diğer Mal ve Malzeme Alımları	15.000,00		15.000,00
	12.4.6	Sosyal Tesis Binalarının Bakım ve Onarım Giderleri	30.000,00		30.000,00
	12.4.7	Baskı ve Cilt Giderleri	1.000,00		1.000,00
12.5	12.5.1	Ödenecek Vergi, Resim, Harç vb. Benzeri Giderler	20.000,00		20.000,00
	12.5.2	Muhasebe Hizmeti Alımı	10.000,00		10.000,00
13.1	13.1.1	Büro İşyeri mal ve malzeme alımları	10.000,00		10.000,00
	13.1.2	Makine teçhizat Alımları	140.000,00		140.000,00
	13.1.3	Baskı ve Cilt Giderleri	15.000,00		15.000,00
	13.1.4	Diğer Tüketim Mal ve Malzeme Alımları	1.500,00		1.500,00
	13.1.5	Bilgisayar Hizmeti Alımları	16.000,00		16.000,00
	13.1.6	Bilgiye Abonelik ve İnternet Erişim Giderleri	110.000,00		110.000,00
	13.1.7	Bilgisayar Yazılım Alımları	174.512,00		174.512,00
	13.1.8	Etüt-Proje Bilirkişi Ekspertiz giderler	8.000,00		8.000,00
13.2	13.2.1	İpekyolunda Bir Çıkış Amastris ve Kromna Rotası	100.000,00		100.000,00
	13.2.2	Güzelcehisar Turizm Köyü Altyapısını Güçlendiriyor	284.000,00		284.000,00
14.1	14.1.1	Baskı ve Cilt Giderleri	5.000,00		5.000,00
	14.1.2	Büro Malzemesi Alımları	15.000,00		15.000,00
	14.1.3	Vergi Ve Harç Giderleri	80.000,00		80.000,00
	14.1.4	Müşavir ve Firma	12.000,00		12.000,00
	14.1.5	Elektrik Alımları	250.000,00		250.000,00
	14.1.6	Kanalizasyon Analiz Ücretleri	30.000,00		30.000,00
14.2	14.2.1	Haberleşme Giderleri	6.000,00		6.000,00
	14.2.2	Avadanlık ve Yedek Parça Alımları	17.000,00		17.000,00
	14.2.3	Giyim Kuşam Alımları	5.000,00		5.000,00
14.3	14.3.1	İçme Suyu ve Kanalizasyon Tesisi yapımı	170.000,00		170.000,00
	14.3.2	İçme Suyu ve Kanalizasyon Tesisleri Bakım Onarımı	130.000,00		130.000,00
14.4	14.4.1	Kanalizasyon Arıtma Tesisi Bakım Onarım Giderleri	100.000,00		100.000,00
15.1	15.1.1	Baskı ve Cilt Giderleri	5.000,00		5.000,00
	15.1.2	Temsil ve Tanıtma Giderleri	100.000,00		100.000,00
	15.1.3	Diğer giyim ve kuşam alımları	3.000,00		3.000,00
	15.1.4	Diğer Özel malzeme alımları	5.000,00		5.000,00

15.2	15.2.1	Hizmet İhtiyaçları Giderleri (Elk, Su, Yakacak, Temizlik vb.)	100.000,00		100.000,00
	15.2.2	Diğer tüketim mal ve malzeme alımları	10.000,00		10.000,00
	15.2.3	Bahçe Malzemesi Alımları	5.000,00		5.000,00
	15.2.4	Yangından Korunma Malzemeleri alımları	3.000,00		3.000,00
	15.2.5	Tefrişat Bakım ve Onarım Giderleri	5.000,00		5.000,00
	15.2.6	Makine Teçhizat Bakım ve Onarım Giderleri	20.000,00		20.000,00
	15.2.7	Diğer Dayanıklı Mal ve malzeme alımları	20.000,00		20.000,00
	15.2.8	Hizmet Alımları (Posta, Telefon, İnt. Hat Kira, Sigorta Gid. vb.)	33.000,00		33.000,00
15.3	15.3.1	Taşıt Bakım Onarım Giderleri	40.000,00		40.000,00
	15.3.2	İşletme Ruhsatı Ödemeleri ve Benzeri Giderler	2.000,00		2.000,00
	15.3.3	Taşıt Kiralama Giderleri	60.000,00		60.000,00
15.4	15.4.1	Büro İşyeri mal ve malzeme alımları	9.000,00		9.000,00
	15.4.2	Büro ve İşyeri Makine Teçhizat Alımları	10.000,00		10.000,00
16.1	16.1.1	Üst Yönetim Giderleri	132.600,00		132.600,00
	16.1.2	Personel Giderleri	439.500,00		439.500,00
	16.1.3	Mal ve Hizmet Alımları	190.400,00		190.400,00
16.2	16.2.1	Eğitim Binası Bakım Onarım Giderleri	90.000,00		90.000,00
Performans Hedefleri Maliyetleri Toplamı			24.377.667,00	28.918.882,00	53.296.549,00
Genel Yönetim Giderleri			35.520.116,00		35.520.116,00
Diğer İdarelere Transfer Edilecek Kaynak Toplamı			5.102.217,00		5.102.217,00
GENEL TOPLAM			65.000.000,00	28.868.882,00	93.868.882,00

TOPLAM KAYNAK İHTİYACI TABLOSU

İdare Adı		Bartın İl Özel İdaresi			
	Ekonomik Kod	Faaliyet Toplamı	Genel Yönetim Giderleri Toplamı	Diğer İdarelere Transfer Edilecek Kaynaklar Toplamı	GENEL TOPLAM
Bütçe Kaynak İhtiyacı	1	Personel Giderleri	11.930.384,00		11.930.384,00
	2	SGK Devlet Primi Giderleri	2.033.416,00		2.033.416,00
	3	Mal ve Hizmet Alım Giderleri	21.556.316,00		21.556.316,00
	4	Faiz Giderleri		25.000,00	25.000,00
	5	Cari Transferler		5.077.217,00	5.077.217,00
	6	Sermaye Giderleri	21.127.667,00		21.127.667,00
	7	Sermaye Transferleri			0,00
	8	Borç verme			0,00
	9	Yedek Ödenek	3.250.000,00		3.250.000,00
	Toplam Bütçe Kaynak İhtiyacı		24.377.667,00	35.520.116,00	5.102.217,00
Bütçe Dışı Kaynak	Döner Sermaye				
	Diğer Yurt İçi		28.918.882,00		28.918.882,00
	Yurt Dışı				
	Toplam Bütçe Dışı Kaynak İhtiyacı				
Toplam Kaynak İhtiyacı		53.296.549,00	35.520.116,00	5.102.217,00	93.918.882,00

III- FAALİYETLER HARCAMA BİRİMLERİ BİLGİLERİ

A – Faaliyetlerden Sorumlu Harcama Birimlerine İlişkin Tablo

İdare Adı		BARTIN İL ÖZEL İDARESİ		
Performans Hedefi	Faaliyet	AÇIKLAMA	İLGİLİ BİRİM	
1.1	1.1.1	Yurtiçi Görev Yollukları	İNSAN KAYNAKLARI VE EĞİTİM MÜDÜRLÜĞÜ	
	1.1.2	Seyyar - Arazi Görev Tazminatı Giderleri		
	1.1.3	Müteahhitlik Hizmetleri		
	1.1.4	İş Sağlığı ve İş Güvenliği Giderleri		
	1.1.5	Diğer Yayın Alımları ve İlan Giderleri		
	1.1.6	Personel Giderleri (Memur)		
	1.1.7	Personel Giderleri (İşçi)		
	1.1.8	Personel Giderleri (Sözleşmeli)		
	1.1.9	Aday, Çırac ve Stajyer Giderleri		
	1.1.10	Kamu İşverenleri Sendikalarına		
1.2	1.2.1	Hane halklarına yapılan transferler (Mikro Kredi)		
1.3	1.3.1	Büro İşyeri mal ve malzeme alımları		
	1.3.2	Makine teçhizat bakım ve onarım giderleri		
	1.3.3	Diğer Hizmet Alımları		
	1.3.4	İlan Giderleri		
1.4	1.4.1	TYP kapsamında proje yapılması		
1.5	1.5.1	Anket yapmak		
2.1	2.1.1	Kanuni Paylar	MALİ HİZMETLER MÜDÜRLÜĞÜ	
	2.1.2	Köylerin Aydınlatma Giderleri		
	2.1.3	Yedek Ödenek (Personel –Yatırımları Hızl.-Yedek)		
	2.1.4	Baskı ve Cilt Giderleri		
3.1	3.1.1	Lojmanların Bakım ve Onarımları	YATIRIM VE İNŞAAT MÜDÜRLÜĞÜ	
	3.1.2	Hizmet binası bakım onarımları		
	3.1.3	Vali Konağı bakım onarımları		
	3.1.4	Makine teçhizat bakım ve onarım giderleri		
	3.1.5	Savunma Hizmetleri (Afet Payı)		
3.2	3.2.1	Köylere Yardım		
	3.2.2	Park ve Bahçe, Çevre Düzn. Müteahhitlik Giderleri		
	3.2.3	Yolcu Bekleme Durağı		
	3.2.4	Bartın Şehirlerarası Otobüs Terminali Bakım Onarımı		
	3.2.5	İlan Giderleri		
	3.2.6	Ulus Şantiye Binası Düzenlemesi		
3.3	3.3.1	Gayrimenkul Büyük Onarım Giderleri		
	3.3.2	Diğer Hizmet Binası Bakım ve Onarım Giderleri		
	3.3.3	Gayri Menkul Sermaye Üretim Giderleri		
	3.3.4	İlan Giderleri		
	3.3.5	Okul Öncesi – Eğitim Binası Onarımları		
3.4	3.4.1	Saha Düzenlemesi		
	3.4.2	Amasra Spor Salonu Çevre Düzenlemesi ve Giriş Yolunun Yapılması		
4.1	4.1.1	Diğer yayın alımları giderleri	SAĞLIK İŞLERİ MÜDÜRLÜĞÜ	

	4.1.2	Giyim Kuşam alımları (çöp ve cankurtaran personeli)		
	4.1.3	Tüketime Yönelik Mal ve Mlz.Al.		
	4.1.4	İlan giderleri		
	4.1.5	Büro İşyeri mal ve malzeme alımları		
	4.1.6	Temizlik Malzemeleri Alımları (covid-19)		
4.2	4.2.1	Ruhsat iş ve işlemleri		
4.3	4.3.1	Konteynır Alımı		
4.4	4.4.1	Akaryakıt ve Yağ Alımları (Deniz Taşıtları için)		
	4.4.2	Avadanlık ve Yedek Parça Alımları		
	4.4.3	Deniz ve Su Yolu Taşıtı alımı		
	4.4.4	Ambulans Giderleri (Sigorta, Muayene vb.)		
	4.4.5	Ambulans Donanım ve Donatım Gid.		
4.5	4.5.1	Kimsesiz ve yoksullara sosyal yardım verilmesi		
	4.5.2	Hizmet binası bakım onarımları		
	4.5.3	Engelli bireylere Akülü araç alımı		
4.6	4.6.1	Amasra Çanakçılar Sağlık Ocağı Onarımı		
5.1	5.1.1	Harita Plan Proje Alımları (İmar Planı)	İMAR VE KENTSEL İYİLEŞTİRME MÜDÜRLÜĞÜ	
	5.1.2	İlan Giderleri		
	5.1.3	Diğer vergi, resim ve harçlar vb. giderler		
	5.1.4	Müşavir firma ve kişilere ödemeler		
	5.1.5	Kaçak Yıkım Giderleri		
	5.1.6	Diğer Dayanıklı Mal ve Malzeme Alımı (Kapı Numarası Alımı)		
5.2	5.2.1	Kültür Varlıklarını Koruma Hizmeti		
5.3	5.3.1	Hizmet İhtiyaçları Giderleri (Elektrik, Su, Yakacak vb.)		
	5.3.2	Büro ve İşyeri mal ve malzeme alımları		
5.4	5.4.1	Gemi Bakım ve Onarım Giderleri		
6.1.	6.1.1	I . Kat Sathi Kaplama Asfalt (17500 m2 + 68250 m2)		YOL VE ULAŞIM HİZMETLERİ MÜDÜRLÜĞÜ
	6.1.2	Sıcak Asfalt (BSK.)2.Kat 5 cmlık Standart Yükseltme (284671 m2 + 337708 m2)		
	6.1.3	Ana Grup Yolu BSK Standart Yükseltme 10 cmlık (Serme Sıcak Asfalt)		
	6.1.4	Tabii Malzemeli Stabilize (56000 m2+160200 m2)		
	6.1.5	Füllerli Stabilize Yol Yapımı (10 Km+13,35 Km)		
	6.1.6	Islak Beton Yol Yapımı (8769 m2 + 105231 m2)		
	6.1.7	Kilitli Parke Yol Yapımı (59865 m2 + 60658 m2)		
	6.1.8	Beton -Bariyer-Kanal ve Duvar Yapımı (metretül)		
	6.1.9	Kuru Beton Yol Yapımı 20 cm.lik (27400 m2 + 157500 m2)		
	6.1.10	Kuru Beton Yol Yapımı m2 Aşınma Katığı Atılmış Konforlu		
	6.1.11	Münferit İşler (Köy Alt ve Üst Yapı Çalışmaları)		
	6.1.12	Alt ve Üst Yapı (Sanat Yapıları Yapımı ve Mal Alımı)		
	6.1.13	Yol Yapım Akaryakıt Giderleri		
	6.1.14	Yol Yapım Yedek Parça Giderleri		
	6.1.15	Akçamescit çaybükü Taşıt ve Yaya Köprüsü		
6.2	6.2.1	Asfalt Bakım Onarım Yama		

	6.2.2	Grup Köy Yolu Genişletme Çalışmaları	
	6.2.3	Füllerli Bakım Onarım (850 ton +2.380 ton)	
	6.2.4	Doğal Afet	
	6.2.5	Karla Mücadelesi	
	6.2.6	Trafik Levha, İşaret Yapım Montajı	
6.3	6.3.1	Akaryakıt ve Yağ Alımları	
	6.3.2	Akaryakıt ve Yağ Alımları (Eğitim)	
	6.3.3	Akaryakıt ve Yağ Alımları (Afet)	
	6.3.4	İşletme Ruhsatı Ödemeleri ve Benzeri Giderler	
	6.3.5	Geçiş Ücretleri	
	6.3.6	Sigorta Giderleri	
	6.3.7	Taşıt Kiralaması	
	6.3.8	İş Makinesi Kiralaması Giderleri	
	6.3.9	Avadanlık ve yedek Parça Alımları	
	6.3.10	Asfalt Plenti Alımı	
	6.3.11	Asfalt Plenti Bakım Onarımı	
	6.3.12	Atölye Tadilat, Revizyon, Teçhizat Alımı	
	6.3.13	Diğer Dayanıklı Mal ve Malzeme Alımları	
	6.3.14	Araç ve Makine Bakım ve Onarım giderleri	
	6.3.15	Hareketli İş Makinası Alımları	
6.4	6.4.1	Su Alımları	
	6.4.2	Yakacak Alımları	
	6.4.3	Elektrik Alımları (hizmet binası ve beton santrali)	
	6.4.4	Giyecek Alımları	
	6.4.5	Temizlik Malzemesi Alımları	
	6.4.6	İlan Giderleri	
	6.4.7	Baskı ve Cilt Giderleri	
	6.4.8	Atölye ve Tesis Binaları Bakım ve Onarım Giderleri	
	6.4.9	Telefon Abonelik ve Kullanım Ücretleri	
7.1	7.1.1	Özel Malzeme Alımları (Afet Payı)	
	7.1.2	Tüm birimlere kırtasiye alımı	
	7.1.3	Büro İşyeri mal ve malzeme alımları	
	7.1.4	Makine teçhizat bakım ve onarım giderleri	
7.2	7.2.1	Yakacak (Kömür ve Doğalgaz) alımı	
	7.2.2	Su, elektrik gideri	
	7.2.3	Temizlik, kırtasiye malzemesi alımı	
	7.2.4	İl Geneli Deneme sınav hizmeti alımı	
	7.2.5	Spor Malzemesi Alımı	
	7.2.6	Bilgiye Abonelik ve İnternet erişimi giderleri	
	7.2.7	Telefon Abonelik ve Kullanım ücretleri	
	7.2.8	İlan giderleri	
	7.2.9	Tefrişat bakım onarım	
	7.2.10	Okul mefruşatı alımları	
7.3	7.3.1	Spor kulüplerine malzeme alımı	
	7.3.2	Hizmet alımı(Ulaşım gideri)	
7.4	7.4.1	İlimizi tanıtıcı etkinlikleri yapmak için temsil tanıtma, ağırlama, fuar giderleri	
	7.4.2	Hizmet alımı giderleri	
			DESTEK HİZMETLERİ MÜDÜRLÜĞÜ

8.1	8.1.1	İl Genel Meclisi (Ücret, Yolluk, Kurslara Katılma)	YAZI İŞLERİ MÜDÜRLÜĞÜ
8.2	8.2.1	Baskı Cilt Giderleri	
	8.2.2	Telefon Abonelik ve Kullanım Ücretleri	
	8.2.3	Bahçe malzemeleri alımları	
	8.2.4	Temizlik malzemeleri alımları	
	8.2.5	Büro İşyeri Malzeme Alımları	
	8.2.6	Posta ve Telgraf Giderleri	
9.1	9.1.1	Yangından Korunma Malzemeleri Alımları (Sivil Savunma)	ENCÜMEN MÜDÜRLÜĞÜ
9.2	9.2.1	Yasama ve Yürütme Organları hizmetleri	TARIMSAL HİZMETLER MÜDÜRLÜĞÜ
10.1	10.1.1	Yem bitkileri ve Hayvanlığı Geliştirme	
	10.1.3	Canlı Hayvan Alımı	
10.2	10.2.1	Köy Meydanı ve Mezarlık Yapımı	
10.3	10.3.1	Sahil ve Mesire Yerleri Düzenlemesi	
	10.3.2	Sahil Düzenleme Projesi	
	10.3.3	Ariönü-Mugada Amatör Balıkçılar İçin Tekne park projesi	
	10.3.4	Zafer Köyü Ardıç Yaylası Kamping Alanı Düzenleme Projesi	
	10.3.5	Ulukaya Şelalesi Çevre Düzenleme	
10.4	10.4.1	Meyveciliği Geliştirme	
	10.4.2	Toprak Tahlil Laboratuvarı	
	10.4.3	Tarımsal Ürün Pazar yeri	
10.5	10.5.1	İlan Giderleri	
	10.5.2	Büro İşyeri Makine ve Teçhizat Alımı	
11.1	11.1.1	Büro ve İşyeri Mal ve Malzeme Alımları	
	11.1.2	Mahkeme Harç ve Giderleri	
12.1	12.1.1	Bartın Mahalli İdareler Birliği Payı	İŞLETME VE İŞTİRAKLER MÜDÜRLÜĞÜ
	12.1.2	Bartın 1. Organize Sanayi Bölgesi Payı	
	12.1.3	Bartın Katı Atık Düzenli Depolama Tesisi İnşaatı	
	12.1.4	Şehirlerarası Otobüs Terminali Giderleri (Temizlik, Yakacak, Elektrik, Hizmet Alımı vb.)	
12.2	12.1.1	Elektrik Alımları	
12.3	12.3.1	Ödenecek Vergi, Resim, Harç vb. Benzeri Giderler	
	12.3.2	Muhasebe Hizmeti Alımı	
12.4	12.4.1	Tüketim Ödemeleri (Su, Elektrik, Yakacak, Temizlik, Yiyecek, İçecek Alımları	
	12.4.2	Bilgiye Abonelik ve İnternet Erişimi ve Telefon Giderleri	
	12.4.3	Diğer Tüketim Mal ve Malzeme Alımları	
	12.4.4	Büro ve İşyerine Mal ve Malzeme Alımı	
	12.4.5	Diğer Mal ve Malzeme Alımları	
	12.4.6	Sosyal Tesis Binalarının Bakım ve Onarım Giderleri	
	12.4.7	Baskı ve Cilt Giderleri	
12.5	12.5.1	Ödenecek Vergi, Resim, Harç vb. Benzeri Giderler	
	12.5.2	Muhasebe Hizmeti Alımı	
13.1	13.1.1	Büro İşyeri mal ve malzeme alımları	PLAN VE PROJE MÜDÜRLÜĞÜ
	13.1.2	Makine teçhizat Alımları	
	13.1.3	Baskı ve Cilt Giderleri	
	13.1.4	Diğer Tüketim Mal ve Malzeme Alımları	
	13.1.5	Bilgisayar Hizmeti Alımları	
	13.1.6	Bilgiye Abonelik ve İnternet Erişim Giderleri	

	13.1.7	Bilgisayar Yazılım Alımları	
	13.1.8	Etüt-Proje Bilirkişi Ekspertiz giderler	
13.2	13.2.1	İpekyolunda Bir Çıkış Amastris ve Kromna Rotası	
	13.2.2	Güzelcehisar Turizm Köyü Altyapısını Güçlendiriyor	
14.1	14.1.1	Baskı ve Cilt Giderleri	ÖZEL KALEM MÜDÜRLÜĞÜ
	14.1.2	Büro Malzemesi Alımları	
	14.1.3	Vergi Ve Harç Giderleri	
	14.1.4	Müşavir ve Firma	
	14.1.5	Elektrik Alımları	
	14.1.6	Kanalizasyon Analiz Ücretleri	
14.2	14.2.1	Haberleşme Giderleri	
	14.2.2	Avadanlık ve Yedek Parça Alımları	
	14.2.3	Giyim Kuşam Alımları	
14.3	14.3.1	İçme Suyu ve Kanalizasyon Tesisi yapımı	
	14.3.2	İçme Suyu ve Kanalizasyon Tesisleri Bakım Onarımı	
14.4	14.4.1	Kanalizasyon Arıtma Tesisi Bakım Onarım Giderleri	
15.1	15.1.1	Baskı ve Cilt Giderleri	SU VE KANAL HİZMETLERİ MÜDÜRLÜĞÜ
	15.1.2	Temsil ve Tanıtma Giderleri	
	15.1.3	Diğer giyim ve kuşam alımları	
	15.1.4	Diğer Özel malzeme alımları	
15.2	15.2.1	Hizmet İhtiyaçları Giderleri (Elk, Su, Yakacak, Temizlik vb.)	
	15.2.2	Diğer tüketim mal ve malzeme alımları	
	15.2.3	Bahçe Malzemesi Alımları	
	15.2.4	Yangından Korunma Malzemeleri alımları	
	15.2.5	Tefrişat Bakım ve Onarım Giderleri	
	15.2.6	Makine Teçhizat Bakım ve Onarım Giderleri	
	15.2.7	Diğer Dayanıklı Mal ve malzeme alımları	
	15.2.8	Hizmet Alımları (Posta, Telefon, İnt. Hat Kira, Sigorta Gid. vb.)	
15.3	15.3.1	Taşıt Bakım Onarım Giderleri	
	15.3.2	İşletme Ruhsatı Ödemeleri ve Benzeri Giderler	
	15.3.3	Taşıt Kiralama Giderleri	
15.4	15.4.1	Büro İşyeri mal ve malzeme alımları	
	15.4.2	Büro ve İşyeri Makine Teçhizat Alımları	
16.1	16.1.1	Üst Yönetim Giderleri	
	16.1.2	Personel Giderleri	
	16.1.3	Mal ve Hizmet Alımları	
16.2	16.2.1	Eğitim Binası Bakım Onarım Giderleri	

İL ENCÜMENİ

Kararın Özeti :	K A R A R	Tarihi	Sayısı	Eki
		28.09.2020	286	-
İl Özel İdaremizin 2021 Mali Yılı Kurumsal Performans Programının, 07.09.2020 tarih ve 252 sayılı Karar ile İl Encümeni Üyelerince Eylül ayı sonuna kadar incelenerek hazırlanan 28.09.2020 tarihli Rapor doğrultusunda İl Genel Meclisine sunulması uygundur.	G E V L R E A N K	01.09.2020	9657	-
		Dairesi : İl Özel İdaresi		

KARAR :

İl Özel İdaresi 2021 Mali Yılı Kurumsal Performans Programı hakkında İl Özel İdaresi Mali Hizmetler Müdürlüğünün 01.09.2020 tarih ve 9657 sayılı yazısı ile 07.09.2020 tarih ve 252 sayılı İl Encümeni Kararı ile yapılan incelemeler sonucunda hazırlanan 28.09.2020 tarihli Rapor görüşüldü.

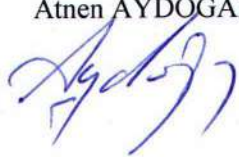
İl Özel İdaresinin 2021 Mali Yılı Performans Programı hazırlanacağından, 5302 sayılı İl Özel İdaresi Kanununun ve 5018 sayılı Kamu Mali Yönetimi ve Kontrol Kanununun İlgili hükümleri, 5302 sayılı İl Özel İdaresi Kanununun, Encümenin Görev ve Yetkileri başlıklı 26 ncı maddesinin (a) fıkrası "**Stratejik Plan ve Yıllık Çalışma ve Programı ile Bütçe ve Kesin Hesabı inceleyip İl Genel Meclisine görüş bildirmek**" hükmü, Kamu İdarelerinin Hazırlanacak Performans Programları Hakkında Yönetmeliğin 7/5 nci maddesi "**Sosyal Güvenlik Kurumları ve Mahalli İdarelerin performans programları, Üst yöneticiler tarafından bütçe teklifleri ile birlikte ilgili mevzuatlarında belirlenen tarihte yetkili organlara sunulur ...**" hükmünü gereğince,


Söz konusu İdaremizce düzenlenen 2021 Mali Yılı Kurumsal Performans Programının, 07.09.2020 tarih ve 252 sayılı İl Encümeni Kararı ile Eylül ayı sonuna kadar yapılan incelemeler sonucunda hazırlanan 28.09.2020 tarihli Rapor doğrultusunda İl Genel Meclisine sunulması, İl Encümenimizce uygun görülmüştür.


Gereği için Karar örneğinin Mali Hizmetler Müdürlüğüne gönderilmesine 28.09.2020 tarihinde Oy Birliği ile Karar verildi.

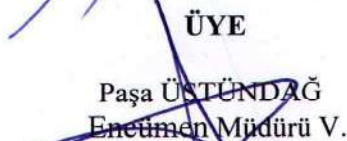
BASKAN

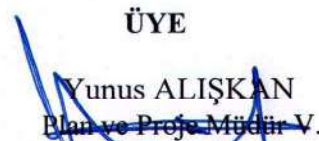
Metin ÇETİN
Genel Sekreter V.

ÜYE
Atnen AYDOĞAN


ÜYE
Bekir KARABACAK


ÜYE
Ayhan ÖZÇELİK


ÜYE
Paşa ÜSTÜNDAĞ
Encümen Müdürü V.


ÜYE
Yunus ALIŞKAN
Plan ve Proje Müdürü V.


T.C.
BARTIN İL ÖZEL İDARESİ
İL GENEL MECLİSİ

Dönem (Yıl) : 7 (2019)
Toplantı : 11
Birleşim : 12
Oturum : 1
Karar Tarihi : 14.11.2020
Karar No : 105

KARAR

Mali Hizmetler Müdürlüğü'nün 26/10/2020 tarih ve 12394 sayılı '2021 Mali Yılı Performans Planının Görüşülmesi' konulu dosyası İl Genel Meclisinin 2020 yılı Kasım ayı toplantı döneminde Eğitim ve Kültür Hizmetler Komisyonu, Plan ve Bütçe Komisyonu, İmar ve Bayındırlık Komisyonu, Çevre ve Sağlık Komisyonu, Tarım Komisyonu, İçişleri Komisyonu, Çeşitli işler Komisyonu, İnsan Kaynakları ve ARGE Komisyonu ile Sanayi Ticaret ve Turizm Komisyonuna havale edilmiş olup, komisyonlarca düzenlenen raporlar okundu ve genel görüşmelere açılması uygun görüldü.

İlimiz İl Özel İdaresinin 2021 Mali Yılına ait Performans Planının görüşülmesi hakkındaki İl Özel İdaresi Mali Hizmetler Müdürlüğü'nün 26/10/2020 tarih ve 12394 sayılı '2021 Mali Yılı Performans Planının Görüşülmesi' konulu yazısı İl Genel Meclisimizin 02/11/2020 tarih ve 93 sayılı Kararı ile Eğitim ve Kültür Hizmetler Komisyonu, Plan ve Bütçe Komisyonu, İmar ve Bayındırlık Komisyonu, Çevre ve Sağlık Komisyonu, Tarım Komisyonu, İçişleri Komisyonu, Çeşitli işler Komisyonu, İnsan Kaynakları ve ARGE Komisyonu ile Sanayi Ticaret ve Turizm Komisyonlarına havale edilmiş olup, 06/11/2020 tarih ve 105 sayılı İl Meclis Kararı ile komisyon raporları doğrultusunda genel görüşmelere açılmıştır.

5302 sayılı İl Özel İdaresi Kanununun İl Genel Meclisinin Görev ve Yetkileri başlıklı 10. Maddesinin (a) bendi 'Stratejik Plan ile Yatırım ve Çalışma Programlarını, İl Özel İdaresi faaliyetlerini ve personelinin performans ölçütlerini görüşmek ve karara bağlamak' ayrıca Stratejik Plan ve Performans Planı başlıklı 31. Maddesinde "...stratejik plan ve performans planı bütçenin hazırlanmasına esas teşkil eder ve İl Genel Meclisinde Bütçeden önce görüşülerek kabul edilir." hükmü gereğince 2021 Mali Yılı Performans Planının görüşülerek kabulü istenilmektedir

Söz konusu 2021 Mali Yılına Ait Performans Planının 5302 sayılı İl Özel İdaresi Kanununun "İl Genel Meclisinin Görev ve Yetkileri" ile ilgili 10'uncu maddesinin (a) bendi gereğince komisyon raporları doğrultusunda yapılan genel görüşmeler esnasında ekli cetvelde yapılan değişikliklerle birlikte en son düzenlenmiş hali ile 2021 Mali Yılı Performans Planının;

- Öz Kaynak: 65.000.000,00 TL,
- Dış Kaynak: 28.868.882,00 TL,
- Genel Toplam: 93.868.882,00 TL. olarak kabulüne,

İl Genel Meclisinin 14.11.2020 tarihli birleşiminde işarı olarak yapılan oylama sonucu OY ÇOKLUĞU ile karar verildi.

BAŞKAN

Kenan DURŞUN
İl Genel Meclis Başkanı

KÂTİP

Göker Giray GÜLSOY
Kâtip Üye

KÂTİP

Bekir KARABACAK
Kâtip Üye

İlimiz İl Genel Meclisinin 14.11.2020 tarihli ve 105 sayılı kararı 5302 Sayılı İl Özel İdaresi Yasasının 15. Maddesi gereğince hukuka aykırı görüldüğünden/ görülmediğinden.

Sinan GÜNER
Vali

.../11/2020