



# **EGE ÜNİVERSİTESİ**

## **2013 YILI BÜTÇE PERFORMANS PROGRAMI**

**KASIM 2012**

**Strateji Geliştirme Daire Başkanlığı**

## İÇİNDEKİLER

SUNUŞ .....	3
I- GENEL BİLGİLER .....	4
A- Yetki, Görev ve Sorumlulukla.....	4
Rektör .....	6
Senato .....	7
Üniversite Yönetim Kurulu .....	8
B- Teşkilat Şeması.....	10
C- Fiziksel Kaynaklar .....	10
1- Kullanımda Bulunan Fiziksel Kaynaklar.....	11
2- Temin Edilmesi Düşünülen Fiziki Kaynaklar.....	11
D- İnsan Kaynakları.....	15
Personelinin Sayısı ve Dağılımı.....	15
Personelin Eğitim Düzeyi, Yetkinliği Ve Deneyimi.....	22
İhtiyaç Duyulan İnsan Kaynakları.....	23
E – Diğer Hususlar .....	23
II – PERFORMANS BİLGİLERİ .....	24
A – Temel Politika ve Öncelikler .....	24
B – Amaç ve Hedefler .....	24
1 - Misyon ve Vizyon .....	24
Misson .....	24
Vizyon .....	24
2 - Stratejik Amaç Ve Hedeflere İlişkin Bilgiler .....	25
C – Performans Hedef ve Göstergeleri İle Faaliyetler .....	31
Tablo 1 - Performans Hedefi Tabloları.....	32
Tablo 2 - Faaliyet Maliyetleri Tabloları.....	53
D – İdarenin Toplam Kaynak İhtiyacı:.....	71
Tablo 3 - İdare Performans Tabloları.....	72
Tablo 4 - Toplam Kaynak İhtiyacı Tablosu.....	93
E – Diğer Hususlar: .....	94

## SUNUŞ

Yükseköğretim kurumları ülkelerinin ve bölgelerinin; bilimsel, kültürel, sosyal ve ekonomik yönlerden ilerlemesi açısından öncü kurumlardır. Sosyo ekonomik yapı üzerinde önemli bir yere sahip olan üniversiteler için gerek kısa vadeli gerekse orta vadeli ulusal planlar kapsamında da önemli hedefler belirlenmiştir.

Ege Üniversitesi, bu önemli sorumluluklarının bilinciyle hareket ederek kendi misyon ve vizyonunu belirlemiş; toplumun yaşam kalitesinin yükselmesi için çalışmayı görev edinirken, dünyadaki nitelikli üniversiteler ile eşdeğer bir eğitim ve araştırma kurumu olmayı amaçlamıştır.

Avrupa Birliğine uyum sürecinin yaşandığı son yıllarda bütün kurumlarda olduğu gibi üniversitelerde de yeni yaklaşımlar göze çarpmakta, eğitim-öğretim kalitesinin yükseltilmesi alanında önemli gelişmeler yaşanmaktadır. Bu sürecin yönetsel yaklaşımlar alanında en önemli yeniliği, 5018 Sayılı Kamu Mali Yönetimi ve Kontrol Kanunudur. Bu kanun ile kamuda; planlı, programlı, kaynakların etkin ve verimli kullanımına dayalı, şeffaf ve hesap verilebilir bir yönetim anlayışı benimsenmiştir.

Sınırlı kaynaklar ile sürekli artan beklenti ve ihtiyaçları karşılamaya çalışan üniversitelerin, kaynaklarını planlı ve programlı bir şekilde kullanmaları ile sonuçlarını izlemeleri hayati önem taşımaktadır.

Ege Üniversitesi de kaynaklarının etkin ve verimli kullanımını ve şeffaflığını sağlamak amacı ile 2008-2012 yıllarını kapsayan ilk stratejik planını hazırlamıştır. Bu planın yıllık uygulama dilimlerini gösteren performans programlarından beşincisi olan 2013 Yılı Performans Programı'nda, sınırlı kaynaklar maksimum verim alınabilecek şekilde hedef ve faaliyetler arasında paylaştırılmıştır.

Bu program ile Ege Üniversitesi'nin öncelikleri göz önünde bulundurularak, 18 faaliyet bütçelendirilmiş, sonuçları izlemek amacı ile performans göstergeleri saptanmıştır.

Ege Üniversitesi, belirlediği plan, program ve hedefler dahilinde yürüttüğü hizmet ve faaliyetlerini, bilgi yönetim sistemlerini kullanarak izleyen, değerlendiren, sonuçlarını kamuoyu ile paylaşan ve bu çerçevede mükemmelliği hedefleyen üniversite olma politikasını devam ettirecektir.



Prof. Dr. Candegir YILMAZ

Rektör

## I- GENEL BİLGİLER

### A- Yetki, Görev ve Sorumluluklar:

Ege Üniversitesi, 20 Mayıs 1955 tarihinde yayınlanan 6595 sayılı kanunla 9 Mart 1956 tarihinde, eğitim-öğretim hayatına başlamıştır.

Ege Üniversitesi'nin ilk fakülteleri, 1955 yılında kurulan Tıp ve Ziraat Fakülteleridir. Aynı öğretim yılı içinde Yüksek Hemşirelik Okulu açılmıştır.

Sonraki yıllarda hızlı bir gelişim gösteren Ege Üniversitesi 1961 yılında Fen Fakültesi'ni, 1968'de Mühendislik Fakültesi ve Dış Hekimliği Fakültesi'ni çağdaş bilimin hizmetine sunmuştur. Bu dönem içerisinde İktisadi ve Ticari İlimler Akademisi, "İktisadi ve Ticari Bilimler Fakültesi" adı altında Ege Üniversitesi'ne bağlanmıştır.

Güzel Sanatlar Fakültesi, Eczacılık Fakültesi ve Sosyal Bilimler Fakültesi 1976 yılında eğitime başlamıştır. 1977 yılında Gıda Fakültesi, Ege Üniversitesi'nin ikinci tıp fakültesi olarak İzmir Tıp Fakültesi ve Hukuk Fakültesi kurulmuştur. Bu dönemde İktisadi ve Ticari Bilimler Fakültesi ikiye ayrılarak "İşletme" ve "İktisat" Fakülteleri haline dönüşmüştür.

41 sayılı kanun hükmündeki kararname ile 1982 yılında, o güne kadar bölgenin tek üniversitesi olan Ege Üniversitesi'nin içinden, Dokuz Eylül Üniversitesi doğmuş, Ege Üniversitesi'nin kampüs alanı dışındaki fakülte ve yüksekokulları bu üniversiteye devredilmiştir. Ayrıca, 1992 yılında yeni üniversitelerin açılması ile birlikte, Ege Bölgesi'nin çeşitli il ve ilçelerine yayılan fakülte ve yüksekokulları, bu illerde kurulan (Pamukkale Üniversitesi, Celal Bayar Üniversitesi) üniversitelere devredilmiştir.

Halihazırda, Üniversitemizde; 13 Fakülte, 7 Yüksekokul, 6 Meslek Yüksekokulu, 1 Devlet Türk Musikisi Konservatuarı, 9 Enstitü, 5 Bölüm ve 26 Araştırma ve Uygulama Merkezi vardır. 2011–2012 öğretim yılı itibarıyla, ön lisans, lisans, yüksek lisans ve doktora düzeyinde 50.632 öğrencisi olan Ege Üniversitesi'nde 3.171 akademik, 3.583 idari toplam 6.754 personel faaliyet göstermektedir.

Türkiye' de Yükseköğretim Sistemi, T.C Anayasası'nın 130. ve 131. maddelerinde ve 2547 sayılı Yükseköğretim Kanunu'nda düzenlenmiştir.

Anayasa' ya göre; Yükseköğretim Kurumlarının kuruluş ve organları ile işleyişleri ve bunların seçimleri, görev, yetki ve sorumlulukları üniversiteler üzerinde devletin gözetim ve denetim hakkını kullanma usulleri, öğretim elemanlarının görevleri, unvanları, atama, yükselme ve emeklilikleri, öğretim elemanı yetiştirme, üniversitelerin ve öğretim elemanlarının kamu kuruluşları ve diğer kurumlar ile ilişkileri, öğretim düzeyleri ve süreleri, yükseköğretime giriş, devam ve alınacak harçlar, Devletin yapacağı yardımlar ile ilgili ilkeler, disiplin ve ceza işleri, mali işler, özlük hakları, öğretim elemanlarının uyacakları koşullar, üniversitelerarası ihtiyaçlara göre öğretim elemanlarının görevlendirilmesi, öğrenimin ve öğretimin hürriyet ve teminat içinde ve çağdaş bilim ve teknoloji gereklerine göre yürütülmesi,

Yükseköğretim Kurulu'na ve üniversitelere devletin sağladığı mali kaynakların kullanılması kanunla düzenlenir.

Yasal yükümlülükler açısından bakıldığında üniversitemizin amaç ve ilkeleri 2547 sayılı yasanın 4. ve 5. Maddelerinde açıkça belirtilmiştir. Üniversitemiz tarafından sunulan hizmetin nitelik ve niceliği de yine aynı yasanın 12. maddesinde tarif edilmiştir. İlgili madde gereğince;

2547 sayılı kanunun, amaç ve ana ilkelere uygun olarak yükseköğretim kurumlarının görevleri;

- Çağdaş uygarlık ve eğitim-öğretim esaslarına dayanan bir düzen içinde, toplumun ihtiyaçları ve kalkınma planları ilke ve hedeflerine uygun ve ortaöğretime dayalı çeşitli düzeylerde eğitim-öğretim, bilimsel araştırma, yayım ve danışmanlık yapmak,
- Kendi ihtisas gücü maddi kaynaklarını rasyonel, verimli ve ekonomik şekilde kullanarak, milli eğitim politikası ve kalkınma planları ilke ve hedefleri ile Yükseköğretim Kurulu tarafından yapılan plan ve programlar doğrultusunda, ülkenin ihtiyacı olan dallarda ve sayıda insan gücü yetiştirmek,
- Türk toplumunun yaşam düzeyini yükseltici ve kamuoyunu aydınlatıcı bilim verilerini söz, yazı ve diğer araçlarla yaymak,
- Örgün, yaygın, sürekli ve açık eğitim yoluyla toplumun özellikle sanayileşme ve tarımda modernleşme alanlarında eğitilmesini sağlamak,
- Ülkenin bilimsel, kültürel, sosyal ve ekonomik yönlerde ilerlemesini ve gelişmesini ilgilendiren sorunlarını, diğer kuruluşlarla işbirliği yaparak, kamu kuruluşlarına önerilerde bulunmak suretiyle öğretim ve araştırma konusu yapmak, sonuçlarını toplumun yararına sunmak ve kamu kuruluşlarınca istenecek inceleme ve araştırmaları sonuçlandırarak düşüncelerini ve önerilerini bildirmek,
- Eğitim-öğretim seferberliği için de örgün, yaygın, sürekli ve açık eğitim hizmetini üstlenen kurumlara katkıda bulunacak önlemleri almak,
- Yörelerindeki tarım ve sanayinin gelişmesine ve ihtiyaçlarına uygun meslek elemanlarının yetişmesine ve bilgilerinin gelişmesine katkıda bulunmak, sanayi, tarım ve sağlık hizmetleri ile diğer hizmetleri ile hizmetlerde modernleşmeyi, üretimde artışı sağlayacak çalışma ve programlar yapmak, uygulamak ve yapılanlara katılmak, bununla ilgili kurumlarla işbirliği yapmak ve çevre sorunlarına çözüm getirici önerilerde bulunmak,
- Eğitim teknolojisini üretmek, geliştirmek, kullanmak, yaygınlaştırmak,
- Yükseköğretimin uygulamalı yapılmasına ait eğitim-öğretim esaslarını geliştirmek, döner sermaye işletmelerini kurmak, verimli çalıştırmak ve bu faaliyetlerin geliştirilmesine ilişkin gerekli düzenlemeleri yapmaktır.

Genel olarak yapılanma değerlendirildiğinde, üst yönetimden alt kademelere doğru kararların yayıldığı görülebilmektedir. Seçimle gelen senatörler sayesinde ise tabanın istekleri, görüşleri üst yönetime iletilebilmektedir. Kamu kurumlarının bürokratik yapılanması göz önünde bulundurulduğunda Üniversitemiz, mevcut sistem içerisinde mümkün olan iletişime en açık yapıyı kurmaya özen göstermiştir.

Üniversitemizde görev alan akademik personelin görev ve sorumlulukları 2914 sayılı Yükseköğretim Personel Kanunu'nda, idari personelin görev ve sorumlulukları ise 657 sayılı Devlet Memurları Kanunu'nda tanımlanmıştır.

10 Aralık 2003'de çıkarılan, tüm maddeleri ile birlikte 01.01.2006 tarihinde yürürlüğe giren 5018 sayılı Kamu Mali Yönetimi ve Kontrol Kanunu ile mali sistem ve yönetsel işleyişte önemli değişiklikler olmuştur. Bu kapsamda tüm kamu idarelerinde olduğu gibi Üniversitemizde de bütçe uygulaması ve sorumlulukları, giderler ve gelirlerin gerçekleştirilmesi ve sorumlulukları, ön mali kontrol ve iç denetim şekil ve uygulaması, stratejik plan, performans programı, bilgi yönetim sistemleri gibi alanlarda yeni yapılanma ve uygulamalar getirilmiştir.

Ayrıca, 29.05.2005 tarihinde 25942 sayılı Resmi Gazete' de yayınlanan Yükseköğretim Kurumlarında Akademik Değerlendirme ve Kalite Geliştirme Yönetmeliği ile; yükseköğretim kurumlarının eğitim, öğretim ve araştırma faaliyetleri ile idari hizmetlerinin değerlendirilmesi, kalitelerinin geliştirilmesi, bağımsız dış değerlendirme süreciyle kalite düzeylerinin onaylanması ve tanınması öngörülmüştür.

Bu kapsamda Ege Üniversitesi 2006 yılında, Avrupa Üniversiteler Birliği Kurumsal Değerlendirme Programı'na başvurmuş ve 2007 yılı Şubat ve Mayıs aylarında dış değerlendirmeden geçmiştir.

Ege Üniversitesinin yönetim ve organizasyonu 2547 sayılı Yükseköğretim Kanunu hükümlerine göre belirlenmiştir. Üniversitenin yönetim organları Rektör, Üniversite Senatosu ve Üniversite Yönetim Kurulu'ndan oluşmaktadır.

### **Rektör:**

Devlet üniversitelerinde rektör, profesör akademik unvanına sahip kişiler arasından görevdeki rektörün çağrısı ile toplanacak üniversite öğretim üyeleri tarafından seçilecek adaylar arasından Cumhurbaşkanınca atanır. Rektörün süresi 4 yıldır. Süresi sona erenler aynı yöntemle yeniden atanabilirler. Ancak iki dönemden fazla rektörlük yapılamaz. Rektörlerin yaş haddi 67'dir. Ancak rektör olarak atanmış olanlara görev süreleri bitinceye kadar yaş haddi aranmaz.

Rektör, çalışmalarında kendisine yardım etmek üzere, üniversitesinin aylıklı profesörleri arasından en çok üç kişiyi rektör yardımcısı olarak seçer.

Rektör yardımcıları, rektör tarafından beş yıl için atanır.

Rektör, görevi başında olmadığı zaman yardımcılarında birisini yerine vekil bırakır. Rektör görevi başından iki haftadan fazla uzaklaştığında Yükseköğretim Kuruluna bilgi verir. Göreve vekâlet altı aydan fazla sürerse yeni bir rektör atanır.

### **Görev, yetki ve sorumlulukları:**

- Üniversite kurullarına başkanlık etmek, yükseköğretim üst kuruluşlarının kararlarını uygulamak, üniversite kurullarının önerilerini inceleyerek karara bağlamak ve üniversiteye bağlı kuruluşlar arasında düzenli çalışmayı sağlamak,
- Her eğitim-öğretim yılı sonunda ve gerektiğinde üniversitesinin eğitim-öğretim, bilimsel araştırma ve yayım faaliyetleri hakkında Üniversitelerarası Kurula bilgi vermek,
- Üniversitenin yatırım programlarını, bütçesini ve kadro ihtiyaçlarını, bağlı birimlerinin ve üniversite yönetim kurulu ile senatonun görüş ve önerilerini aldıktan sonra hazırlamak ve Yükseköğretim Kuruluna sunmak,
- Gerekli gördüğü hallerde üniversiteyi oluşturan kuruluş ve birimlerde görevli öğretim elemanlarının ve diğer personelin görev yerlerini değiştirmek veya bunlara yeni görevler vermek,
- Üniversitenin birimleri ve her düzeydeki personeli üzerinde genel gözetim ve denetim görevini yapmak,
- Bu kanun ile kendisine verilen diğer görevleri yapmaktır.

Üniversitenin ve bağlı birimlerin öğretim kapasitesinin rasyonel bir şekilde kullanılmasında ve geliştirilmesinde, öğrencilere gerekli sosyal hizmetlerin sağlanmasında, gerektiği zaman güvenlik önlemlerinin alınmasında, eğitim-öğretim, bilimsel araştırma ve yayım faaliyetlerinin devlet kalkınma plan, ilke ve hedefleri doğrultusunda planlanıp yürütülmesinde, bilimsel ve idari gözetim ve denetimin yapılmasında ve bu görevlerin alt birimlere aktarılmasında, takip ve kontrol edilmesinde ve sonuçlarının alınmasında birinci derecede yetkili ve sorumludur.

### **Senato:**

Ege Üniversitesi'nin en yüksek karar verme organı Üniversite Senatosu'dur. Üniversite'nin yapılımasında Senato önemli bir görev üstlenmektedir.

Senato Rektör, Rektör Yardımcıları, Dekanları, Enstitü-Y.O.-M.Y.O Müdürleri, fakültelerce seçilen senato üyeleri ve raportör olarak Genel Sekreteri içerir. İlgili konuların tartışıldığı Senato toplantılarına Öğrenci Temsilcisi de katılır.

Rektör, üniversitenin genel şartları ve gelişiminden sorumlu olsa da ve üniversite içinde en fazla yetkiye sahip bulunsa da Senato ve YÖK önünde nihai sorumluluk taşımaktadır. Üniversite Senatosu'na bağlı Bilimsel Araştırmalar, Mevzuat, Eğitim olmak üzere üç komisyon bulunmaktadır. Gerekli gördüğü alanlarda Senato'nun komisyon oluşturma yetkisi bulunmaktadır.

**a) Kuruluş ve İşleyişi:** Senato, rektörün başkanlığında, rektör yardımcıları, dekanlar ve her fakülteden fakülte kurullarınca üç yıl için seçilecek birer öğretim üyesi ile rektörlüğe bağlı enstitü ve yüksekokul müdürlerinden teşekkül eder.

Senato, her eğitim-öğretim yılı başında ve sonunda olmak üzere yılda en az iki defa toplanır.

Rektör gerekli gördüğü hallerde senatoyu toplantıya çağırır.

**b) Görevleri:** Senato, Üniversitenin akademik organı olup aşağıdaki görevleri yapar:

- Üniversitenin eğitim-öğretim, bilimsel araştırma ve yayım faaliyetlerinin esasları hakkında karar almak,
- Üniversitenin bütününe ilgilendiren kanun ve yönetmelik taslaklarını hazırlamak veya görüş bildirmek,
- Rektörün onayından sonra Resmi Gazete'de yayımlanarak yürürlüğe girecek olan üniversite veya üniversitenin birimleri ile ilgili yönetmelikleri hazırlamak,
- Üniversitenin yıllık eğitim-öğretim programını ve takvimini inceleyerek karar bağlamak,
- Bir sınava bağlı olmayan fahri akademik unvanlar vermek ve fakülte kurumlarının bu konudaki önerilerini karara bağlamak,
- Fakülte kurulları ile rektörlüğe bağlı enstitü ve yüksekokul kurullarının kararlarına yapılacak itirazları inceleyerek karara bağlamak,
- Üniversite yönetim kuruluna üye seçmek,
- Bu kanunla kendisine verilen diğer görevleri yapmaktır.

### **Üniversite Yönetim Kurulu:**

Üniversite Senatosu ile yatay organizasyonda yer alan Üniversite Yönetim Kurulu, Üniversite'nin ikinci üst düzey karar organını oluşturmaktadır.

**a) Kuruluş ve İşleyişi:** Üniversite Yönetim Kurulunda Rektör, Rektör Yardımcıları, Fakülte Dekanlarını ve Sosyal Bilimler, Sağlık Bilimleri ve Fen Bilimlerini temsil eden üç seçilmiş üye ile raportör olarak Genel Sekreter bulunmaktadır. Yayın Komisyonu Üniversite Yönetim Kurulu'na bağlı olarak çalışmaktadır.

Rektör gerektiğinde yönetim kurulunu toplantıya çağırır.

Rektör yardımcıları oy hakkı olmaksızın yönetim kurulu toplantılarına katılabilirler.



**b) Görevleri:** Üniversite yönetim kurulu idari faaliyetlerde Rektöre yardımcı bir organ olup aşağıdaki görevleri yapar.

- Yükseköğretim üst kuruluşları ile senato kararlarının uygulanmasında belirlenen plan ve programlar doğrultusunda Rektöre yardım etmek,
- Faaliyet plan ve programlarının uygulanmasını sağlamak; üniversiteye bağlı birimlerin önerilerini dikkate alarak yatırım programını, bütçe tasarısı taslağını incelemek ve kendi önerileri ile birlikte rektörlüğe sunmak,
- Üniversite yönetimi ile ilgili Rektörün getireceği konularda karar almak,
- Fakülte, enstitü ve yüksekokul yönetim kurullarının kararlarına yapılacak itirazları inceleyerek kesin karara bağlamak.
- Bu kanun ile verilen diğer görevleri yapmaktır.

**Fakülte Organları;** Dekan, Fakülte Kurulu ve Fakülte Yönetim Kurulundan,

**Enstitü Organları;** Enstitü Müdürü, Enstitü Kurulu ve Enstitü Yönetim Kurulundan,

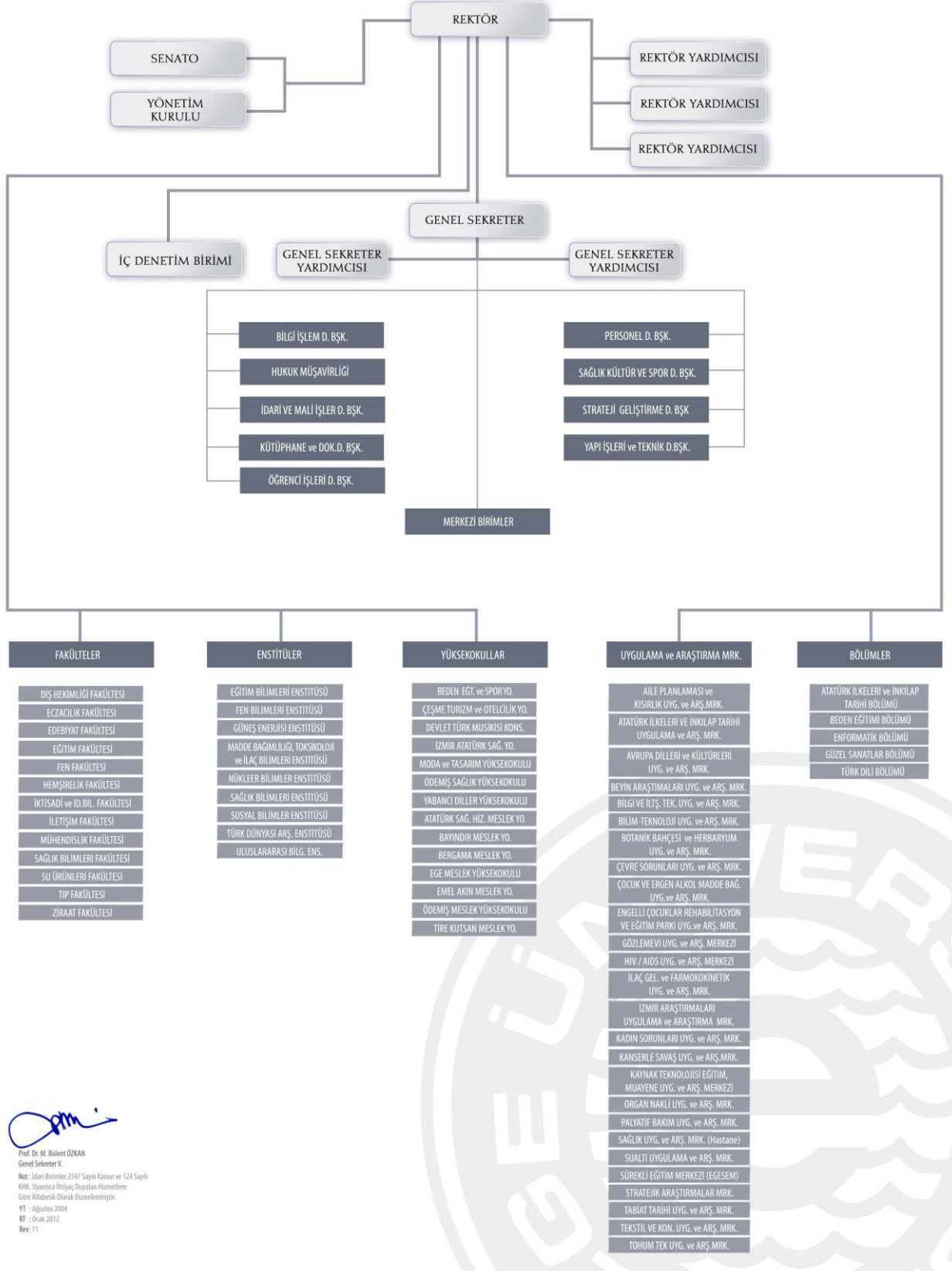
**Yüksekokul Organları;** Yüksekokul Müdürü, Yüksekokul Kurulu ve Yüksekokul Yönetim Kurulundan oluşur.

İdari yönetimin başında ise, rektöre bağlı bir genel sekreter bulunur. Hizmetlerin gerekli kıldığı kadrolar ise; daire başkanları, müdürler, danışmanlar, hukuk müşavirleri, uzmanlar ile, 657 sayılı Devlet Memurları Kanununa tabi memurlar ve diğer görevlilerdir.

Genel olarak yapılanma değerlendirildiğinde, üst yönetimden alt kademelere doğru kararların yayıldığı görülebilmektedir. Seçimle gelen senatörler sayesinde ise tabanın istekleri, görüşleri üst yönetime iletilebilmektedir. Kamu kurumlarının bürokratik yapılanması göz önünde bulundurulduğunda Üniversitemiz, mevcut sistem içerisinde mümkün olan iletişime en açık yapıyı kurmaya özen göstermiştir.



# EGE ÜNİVERSİTESİ TEŞKİLAT ŞEMASI



Prof. Dr. M. Bülent ÖZKAN  
Genel Sekreter V.  
Not : İdari Birimler 2547 Sayılı Kanun ve 124 Sayılı  
KHK, Uyuncuca İhtiyaç Duyulan Hizmetleri  
Göre Alfabetik Olarak Düzenlenmiştir.  
YT : Ağustos 2004  
RT : Ocak 2012  
Rev: 11

## C - Fiziksel Kaynaklar

### 1- Kullanımda Bulunan Fiziksel Kaynaklar:

E.Ü. AÇIK ALANLARI								
E.Ü. BORNOVA KAMPÜSÜ YERLEŞİM SAHALARININ MÜLKİYET DURUMUNA GÖRE YÜZÖLÇÜMLERİ								
YERLEŞİM SAHALARI	E.Ü. MÜL. TOPLAM ALAN (M2)	MALİYE HAZİNESİ MÜL. TOPLAM ALAN (M2)	KARŞIYAKA BELEDİYESİ TARAFINDAN TAHSİS EDİLEN ALAN (M2)	ORMAN BAKANLIĞI TARAFINDAN TAHSİS EDİLEN ALAN (M2)	KREDİ YURTLAR KURUMU TARAFINDAN TAHSİS EDİLEN ALAN (M2)	E.Ü. MÜLKİYETİNDE OLUP KREDİ YURTLAR KURUMUNA TAHSİS EDİLEN ALAN (M2)	GAZİEMİR BELEDİYESİ TARAFINDAN TAHSİS EDİLEN ALAN (M2)	TOPLAM (M2)
BORNOVA- KAZIMDIRİK	587.090,60	240.768,00	-	-	-	-	-	827.858,60
BORNOVA-ERZENE	922.741,22	984.455,85	-	-	-	45.273,40	-	1.952.470,47
LOJMANLAR SAHASI (ERZENE)	536.838,35	-	-	-	-	-	-	536.838,35
BORNOVA-ERZENE	-	-	-	-	22.709,03	-	-	22.709,03
<b>TOPLAM (A)</b>	<b>2.046.670,17</b>	<b>1.225.223,85</b>	-	-	<b>22.709,03</b>	<b>45.273,40</b>	-	<b>3.339.876,55</b>
E.Ü. BORNOVA KAMPÜSÜ DIŞINDAKİ YERLEŞİM SAHALARININ MÜLKİYET DURUMUNA GÖRE YÜZÖLÇÜMLERİ								
ÇEŞME MESLEK YÜKSEKOKULU (DALYAN)	-	207.018,00	-	-	-	-	-	-
ÇEŞME ÇİFTLİK	-	3.434,00	-	-	-	-	-	-
MORDOĞAN	7.746,00	279.040,00	-	-	-	-	-	-
MENEMEN	3.375.412,00	19.428.603,00	-	-	-	-	-	-
URLA-İSKELE	8.840,00	4.489,41	-	-	-	-	-	-
URLA-ÖZBEK	-	57.800,00	-	-	-	-	-	-
ÖZDERE-KURUKEMER	-	30.000,00	-	-	-	-	-	-
BERGEME MESLEK YÜKSEKOKULU	-	139.662,00	-	-	-	-	-	-
TİRE KUTSAN MESLEK YÜKSEKOKULU	2.452,65	5.680,00	-	-	-	-	-	-
ÖDEMİŞ MESLEK YÜKSEKOKULU	4.708,00	203.138,00	-	-	-	-	-	-
ÖDEMİŞ BOZDAĞ	6.110,00	-	-	-	-	-	-	-
ALİAĞA	-	33.117,00	-	-	-	-	-	-
AKSARAY-EREĞLİ KAPI	-	4.281,00	-	-	-	-	-	-
ATATÜRK KÜLTÜR MERKEZİ	1.936,00	-	-	-	-	-	-	-
BAYINDIR MESLEK YÜKSEKOKULU	41.925,34	-	-	-	-	-	-	-
MANİSA TURGUTALP YAYLASI	1.720,00	-	-	-	-	-	-	-
EGEBAM	-	-	3.114,00	-	-	-	-	-
RASATHANE (PINARBAŞI)	-	-	-	86.545,00	-	-	-	-
GAZİEMİR (HAVACILIK)	-	-	-	-	-	-	3.620,00	-
<b>TOPLAM (B)</b>	<b>3.450.849,99</b>	<b>20.396.262,41</b>	<b>3.114,00</b>	<b>86.545,00</b>	<b>0,00</b>	<b>45.273,40</b>	<b>3.620,00</b>	<b>23.940.391,08</b>
<b>GENEL TOPLAM ( A+B )</b>	<b>5.497.520,16</b>	<b>21.621.486,26</b>	<b>3.114,00</b>	<b>86.545,00</b>	<b>22.709,03</b>	<b>45.273,40</b>	<b>3.620,00</b>	<b>27.280.267,95</b>

E.Ü. AÇIK ALANLARI						
E.Ü. BORNOVA KAMPÜSÜ YERLEŞİM SAHASI İÇERİSİNDEKİ DİĞER KURUMLARA AİT TAŞINMAZLARIN MÜLKİYET DURUMUNA GÖRE YÜZÖLÇÜMLERİ						
YERLEŞİM SAHALARI	KRD.YUR.KUR MÜLKİYETİNDEKİ TOPLAM ALAN ( m <sup>2</sup> )	MALİYE HAZİNESİ MÜLKİYETİNDEKİ TOPLAM ALAN (m <sup>2</sup> )	E.Ü YARDIM DERNEĞİNE AİT TAŞINMAZLAR (m <sup>2</sup> )	ETİBANK MÜLKİYETİNDEKİ TOPLAM ALAN ( m <sup>2</sup> )	BORNOVA BELEDİYESİ MÜLKİYETİNDEKİ TOPLAM ALAN ( m <sup>2</sup> )	TOPLAM ( m <sup>2</sup> )
BORNOVA - ERZENE	160.734,52		574,00			161.308,52
LOJMANLAR SAHASI (ERZENE)		668,29		200,00	135,26	1.003,55
<b>TOPLAM</b>	<b>160.734,52</b>	<b>668,29</b>	<b>574,00</b>	<b>200,00</b>	<b>135,26</b>	<b>162.312,07</b>

E.Ü. KAPALI ALANLARI	
BİRİM	ALAN ( m <sup>2</sup> )
<b>REKTÖRLÜK VE BAĞLI BİRİMLER</b> (Rektörlük, Genel Sekreterlik, Daire Başkanlıkları, Merkez Birimler, Hastane hariç Uygulama ve Araştırma Merkezleri, Rektörlüğe Bağlı Bölümler ve bu birimlere ait atölye, matbaa vb. yerler)	65.123
<b>FAKÜLTELER</b>	482.004
<b>YÜKSEKOKULLAR</b>	73.392
<b>ENSTİTÜLER</b>	16.772
<b>KAPALI SPOR ALANLARI</b>	14.465
<b>SOSYAL VE KÜLTÜREL ALANLAR</b>	58.676
<b>TOPLAM</b>	<b>710.432</b>

**ÜNİVERSİTEMİZDE KULLANILAN TAŞITLAR**

Taşıtın Cinsi	Diferansiyeli	Mevcut Taşıt Sayısı			Toplam
		Üniversite Adına Tescilli Taşıt	Döner Sermaye Adına Tescilli Taşıt	Hizmet Alımı Yöntemi İle Temin Edilen Taşıt	
Binek Otomobil (237 sayılı Taşıt Kanununa ekli (1) sayılı cetvelde yer alan Makamlar ile Devlet Protokol Hizmetlerinde kullanılmak üzere Dışişleri Bakanlığınca satın alınacak taşıtlar için).	4x2				
Binek Otomobil(237 sayılı Taşıt Kanununa ekli (1) sayılı cetvelde yer alan ilk üç sıradaki Makamlar için.)	4x2				
Binek Otomobil	4x2	11	2	32	45
Station-Wagon	4x2	4	1		5
Arazi Binek (En az 4, en çok 8 kişilik)	4x4				
Minibüs (Sürücü dahil en fazla 15 kişilik)	4x2	4	1	5	10
Kaptı Kaçtı (Arazi)	4x4				
Pick-up (Kamyonet, şoför dahil 3 veya 6 kişilik)	4x2	4	1	6	11
Pick-up (Kamyonet, arazi hizmetleri için şoför dahil 3 veya 6 kişilik)	4x4	2			2
Panel	4x2	2	1		3
Midibüs (Sürücü dahil en fazla 26 kişilik)	4x2				
Otobüs (Sürücü dahil en az 27 kişilik)	4x2	5	1		6
Otobüs (Sürücü dahil en az 41 kişilik)					
Kamyon şasi-kabin tam yüklü ağırlığı en az 3.501 kg	4x2	5	3		8
Kamyon şasi-kabin tam yüklü ağırlığı en az 12.000 kg	4x2	2		1	3
Kamyon şasi-kabin tam yüklü ağırlığı en az 17.000 kg	6x2-6x4	1			1
Ambulans (Tıbbi donanımlı)	4x2	2			2
Ambulans arazi hizmetleri için	4x4				
Pick-up (Kamyonet) cenaze arabası yapılmak üzere	4x2				
Motorsiklet en az 45-250 cc.lik	-	12			12
Motorsiklet en az 600 cc.lik	-				
Bisiklet	-				
Güvenlik önlemleri biner otomobil					
Güvenlik önlemleri servis taşıtı					
Diğer taşıtlar					
<b>Toplam</b>		<b>54</b>	<b>10</b>	<b>43</b>	<b>107</b>

## 2- Temin Edilmesi Düşünülen Fiziki Kaynaklar:

Üniversitemiz stratejik planında öngörülen hedefler içerisinde, program dönemindeki öncelikler dikkate alınarak faaliyetler belirlenmiş, 2013 yılı Bütçe Kanun Tasarısı'ndaki ödenekler çerçevesinde temin edilmesi, yapılması ve yaptırılması düşünülen fiziksel kaynaklar maliyetlendirilmiştir.

Bu kapsamda, 2013 yılında Üniversitemizin fiziksel kaynaklarına yönelik olarak planlanan ana faaliyetler aşağıda belirtilmiştir.

2013 yılında 24.698 m<sup>2</sup>'lik ilave yeni hizmet binalarının (Merkezi Araştırma Laboratuvarı 4.250 m<sup>2</sup>, Diş Hekimliği Fakültesi ek derslik binası 9.800 m<sup>2</sup>, Edebiyat Fakültesi derslik binası 4.298 m<sup>2</sup>, Deney Hayvanları Laboratuvarı 3.350 m<sup>2</sup>, BiyoMühendislik Bölümü binası 3.000 m<sup>2</sup>) inşaatlarının bitmesi ve faaliyete geçirilmesi planlanmaktadır.

Ayrıca, Yönetim Bilgi Sistemi'nin kurulması için mevcut teknolojik alt yapının yenilenmesi ve ihtiyaca cevap verecek duruma getirilmesi için server, bilgisayar, internet alt yapısı ve yazılım programları için 700.000 TL tutarında yatırım yapılacaktır.

Üniversitemiz hastanesinin ihtiyacı olan merkezi ameliyathane binasının yapımı için de 21.500.000 TL lik harcama yapılacaktır.

Eğitim-öğretim kapsamında yapılacak olan merkezi derslik inşaatlarının yapımı, genel alt yapı hizmetlerinin idame ve yenilemesi, çeşitli binaların bakım-onarımı, kütüphane hizmetleri için gerekli olan yayın alımları, eğitim öğretim için gerekli olan makine teçhizat ve taşıt alımları için 26.300.000 TL ödenek öngörülmüştür.

## D- İnsan Kaynakları:

### ▪ Personelinin Sayısı ve Dağılımı

Üniversitemiz, akademik personeli 2914 sayılı Yüksek Öğretim Personel Kanunu, idari personeli 657 sayılı Devlet Memurları Kanunu, işçi statüsünde görev yapan personelimiz ise 4857 sayılı İş Kanunu hükümleri gereğince görev yapmaktadır. Bunun yanı sıra çeşitli hizmetlerimizi gerçekleştirmek için, ihale sureti ile hizmet alımı şeklinde personel de istihdam edilmektedir.

Üniversitemizde **3.171** akademik, **3.319** idari, 657 Sayılı Kanunun ek 4/B maddesine göre **71**, 4/c maddesine göre **31**, geçici işçi kadrosunda **102** ve sürekli işçi kadrosunda **60** personel olmak üzere toplam **6.754** personel görev yapmaktadır. Ayrıca hizmet alımı sureti ile **2.634** personel de çeşitli alanlarda görevlendirilmek üzere istihdam edilmiştir.

KADROLU AKADEMİK PERSONEL SAYISI			
Unvanlar	Akademik Personel Sayısı	Cinsiyete Göre	
		K	E
Profesör	823	330	493
Doçent	275	141	134
Yrd. Doçent	435	219	216
Öğretim Görevlisi	181	83	98
Okutman	185	128	57
Araştırma Görevlisi	1138	639	499
Uzman	134	66	68
<b>TOPLAM</b>	<b>3.171</b>	<b>1.606</b>	<b>1.565</b>

T.C VATANDAŞI SÖZLEŞMELİ AKADEMİK PERSONEL	
Unvan	Sayısı
Sanatçı Öğrt. Elm.	13
<b>Toplam</b>	<b>13</b>

ÜNİVERSİTEMİZDEN DİĞER ÜNİVERSİTELERDE GÖREVLENDİRİLEN AKADEMİK PERSONEL ( 35.MADDE) ( ÖYP Hariç)			
Unvan	Bağlı Olduğu Birim	Görevlendirildiği Üniversite	Sayısı
Araştırma Görevlisi	Eğitim Fakültesi	Anadolu Üniversitesi	2
<b>Toplam</b>			<b>2</b>

<b>DERS SAAT ÜCRETİ KARŞILIĞI GÖREVLENDİRİLEN PERSONEL SAYISI (2547/31. MADDESİ)</b>	
<b>Görev Yaptığı Yer</b>	<b>Sayısı</b>
Ödemiş Meslek Y.O.	2
Ege Meslek Y.O.	85
Bergama Meslek Y.O.	16
Yabancı Diller Y.O.	84
Fen Fakültesi	2
Mühendislik Fakültesi	5
İzmir Atatürk Sağlık M.Y.O.	3
Eğitim Fakültesi	6
Çeşme Turizm Otelcilik Y.O.	4
Emel Akın M.Y.O.	3
Devlet Türk Musikisi Konservatuarı	8
Sosyal Bilimler Enstitüsü	2
<b>Toplam</b>	<b>220</b>

<b>YURTDIŞINDA EĞİTİM GÖREN ARAŞTIRMA GÖREVLİSİ SAYISI ( 33.MADDE)</b>		
<b>Üniversitemizde Çalıştığı Birim</b>	<b>Görevlendirildiği Ülke</b>	<b>Sayısı</b>
Mühendislik Fakültesi	ABD	1
<b>Toplam</b>		<b>1</b>

<b>YABANCI UYUKLU ÖĞRETİM ELEMANLARI ( 2547 / 34. Madde)</b>				
			<b>Pozisyon</b>	
<b>Unvan</b>	<b>Geldiği Ülke</b>	<b>Çalıştığı Bölüm</b>	<b>Sözleşmeli</b>	<b>Kadrolu</b>
Profesör	Azerbaycan	Matematik	1	
Doçent	Özbekistan	Türk Dili ve Edebiyatı	1	
Yrd. Doçent	Almanya	Alman Dili ve Edebiyatı	1	
Uzman	Almanya	Güneş Enerjisi	1	
Öğretim Görevlisi	ABD	Kimya Mühendisliği	1	
Araştırma Görevlisi	Türkmenistan	Sosyal Bilimler	1	
<b>Toplam</b>			<b>6</b>	



<b>ÜNİVERSİTEMİZDEN DİĞER ÜNİVERSİTELERDE GÖREVLENDİRİLEN AKADEMİK PERSONEL ( 40/A)</b>		
<b>Unvan</b>	<b>Görevlendirildiği Üniversite</b>	<b>Sayı</b>
<b>Profesör</b>	Dokuz Eylül Üniversitesi	4
<b>Profesör</b>	İzmir Ekonomi Üniversitesi	5
<b>Profesör</b>	İzmir Üniversitesi	1
<b>Profesör</b>	Yaşar Üniversitesi	2
<b>Profesör</b>	Gediz Üniversitesi	2
<b>Profesör</b>	Şifa Üniversitesi	2
<b>Profesör</b>	Celal Bayar Üniversitesi	3
<b>Profesör</b>	Afyon Kocatepe Üniversitesi	1
<b>Profesör</b>	İnönü Üniversitesi	1
<b>Profesör</b>	Çanakkale Onsekiz Mart Üniversitesi	1
<b>Profesör</b>	Yeditepe Üniversitesi	1
<b>Doçent</b>	Dokuz Eylül Üniversitesi	4
<b>Doçent</b>	İzmir Ekonomi Üniversitesi	4
<b>Doçent</b>	İzmir Üniversitesi	3
<b>Doçent</b>	İzmir Yüksek Teknoloji Enstitüsü	2
<b>Doçent</b>	Yaşar Üniversitesi	1
<b>Doçent</b>	Uludağ Üniversitesi	1
<b>Yrd. Doçent</b>	Dokuz Eylül Üniversitesi	7
<b>Yrd. Doçent</b>	İzmir Ekonomi Üniversitesi	7
<b>Yrd. Doçent</b>	İzmir Üniversitesi	1
<b>Yrd. Doçent</b>	İzmir Yüksek Teknoloji Enstitüsü	1
<b>Yrd. Doçent</b>	Yaşar Üniversitesi	3
<b>Yrd. Doçent</b>	Gediz Üniversitesi	2
<b>Yrd. Doçent</b>	Şifa Üniversitesi	1
<b>Yrd. Doçent</b>	Uludağ Üniversitesi	2
<b>Yrd. Doçent</b>	Afyon Kocatepe Üniversitesi	1
<b>Öğretim Görevlisi</b>	Dokuz Eylül Üniversitesi	1
<b>Öğretim Görevlisi</b>	İzmir Üniversitesi	1
<b>Toplam</b>		<b>65</b>

<b>ÜNİVERSİTEMİZDEN DİĞER ÜNİVERSİTELERDE GÖREVLENDİRİLEN AKADEMİK PERSONEL ( 40/B)</b>			
<b>Unvan</b>	<b>Bağlı Olduğu Bölüm</b>	<b>Görevlendirildiği Üniversite</b>	<b>Sayısı</b>
Profesör	Nükleer Bilimler Enstitüsü	İstanbul Teknik Üniversitesi	1
Profesör	Tıp Fakültesi	Ankara Üniversitesi	1
Profesör	Diş Hekimliği	Ordu Üniversitesi	1
Profesör	Edebiyat Fakültesi	Dokuz Eylül Üniversitesi	1
Profesör	Mühendislik Fakültesi	Kayseri Abdullah Gül Üniversitesi	1
<b>Toplam</b>			<b>5</b>

<b>ÜNİVERSİTEMİZDEN DİĞER KURUMLARDA GÖREVLENDİRİLEN AKADEMİK PERSONEL ( 40/C)</b>			
<b>Unvan</b>	<b>Bağlı Olduğu Bölüm</b>	<b>Görevlendirildiği Kurum</b>	<b>Sayısı</b>
<b>Profesör</b>	Mühendislik Fakültesi	Hava Kuvvetleri Komutanlığı - Çiğli	3
	Ziraat Fakültesi	Hava Kuvvetleri Komutanlığı - Çiğli	1
<b>Doçent</b>	İletişim Fakültesi	Hava Kuvvetleri Komutanlığı - Gazimir	5
	İletişim Fakültesi	Hava Kuvvetleri Komutanlığı - Çiğli	5
	Ziraat Fakültesi	Hava Kuvvetleri Komutanlığı - Çiğli	1
<b>Yrd. Doçent</b>	İletişim Fakültesi	Hava Kuvvetleri Komutanlığı - Çiğli	3
	İletişim Fakültesi	Hava Kuvvetleri Komutanlığı - Gazimir	3
	Mühendislik Fakültesi	Hava Kuvvetleri Komutanlığı - Gazimir	2
	Güneş Enerjisi Enstitüsü	Hava Kuvvetleri Komutanlığı - Gazimir	1
	İktisadi ve İdari Bilimler Fakültesi	Hava Kuvvetleri Komutanlığı - Gazimir	2
	Ege M.Y.O.	Hava Kuvvetleri Komutanlığı - Gazimir	3
<b>Öğretim Görevlisi</b>	Ege M.Y.O.	Hava Kuvvetleri Komutanlığı - Gazimir	4
	Eğitim Fakültesi	Hava Kuvvetleri Komutanlığı - Çiğli	1
<b>Okutman</b>	Türk Dili Bölümü	Hava Kuvvetleri Komutanlığı - Çiğli	1
	Yabancı Diller Bölümü	Hava Kuvvetleri Komutanlığı - Çiğli	1
<b>Toplam</b>			<b>36</b>

<b>BAŞKA ÜNİVERSİTELERDEN, ÜNİVERSİTEMİZDE GÖREVLENDİRİLEN AKADEMİK PERSONEL (35. MADDE) ( ÖYP Hariç)</b>			
<b>Unvan</b>	<b>Geldiği Üniversite</b>	<b>Üniversitemizde Görevlendirildiği Bölüm</b>	<b>Sayısı</b>
Araştırma Görevlisi	Tunceli Üniversitesi	Sosyal Bilimler Enstitüsü	4
Araştırma Görevlisi	Atatürk Üniversitesi	Sosyal Bilimler Enstitüsü	2
Araştırma Görevlisi	Mersin Üniversitesi	Sosyal Bilimler Enstitüsü	1
Araştırma Görevlisi	Uşak Üniversitesi	Sosyal Bilimler Enstitüsü	1
Araştırma Görevlisi	Siirt Üniversitesi	Sosyal Bilimler Enstitüsü	2
Araştırma Görevlisi	Harrank Üniversitesi	Sosyal Bilimler Enstitüsü	1
Araştırma Görevlisi	Bozok Üniversitesi	Fen Bilimleri Enstitüsü	1
Araştırma Görevlisi	Muğla Üniversitesi	Fen Bilimleri Enstitüsü	1
Araştırma Görevlisi	Kilis 7 Tepe Üniversitesi	Fen Bilimleri Enstitüsü	1
Araştırma Görevlisi	Uşak Üniversitesi	Fen Bilimleri Enstitüsü	1
Araştırma Görevlisi	Kafkas Üniversitesi	Sağlık Bilimleri Enstitüsü	1
<b>Toplam</b>			<b>16</b>

<b>BAŞKA ÜNİVERSİTELERDEN, ÜNİVERSİTEMİZDE GÖREVLENDİRİLEN AKADEMİK PERSONEL (40/A)</b>		
<b>Unvan</b>	<b>Geldiği Üniversite</b>	<b>Sayısı</b>
Prof. Dr.	Dokuz Eylül Üniversitesi	12
Prof. Dr.	İzmir Üniversitesi	1
Prof. Dr.	İzmir Katip Çelebi Üniversitesi	1
Prof. Dr.	Celal Bayar Üniversitesi	2
Doç. Dr.	Dokuz Eylül Üniversitesi	2
Doç. Dr.	İzmir Yüksek Teknoloji Enstitüsü	1
Doç. Dr.	Celal Bayar Üniversitesi	1
Yrd. Doç. Dr.	Dokuz Eylül Üniversitesi	18
Yrd. Doç. Dr.	İzmir Üniversitesi	1
Yrd. Doç. Dr.	İzmir Ekonomi Üniversitesi	1
Yrd. Doç. Dr.	Sakarya Üniversitesi	1
Öğr. Gör.	Dokuz Eylül Üniversitesi	2
Okutman	Adnan Menderes Üniversitesi	1
<b>TOPLAM</b>		<b>44</b>

<b>BAŞKA ÜNİVERSİTELERDEN, ÜNİVERSİTEMİZDE GÖREVLENDİRİLEN AKADEMİK PERSONEL (40/B)</b>			
<b>Unvan</b>	<b>Çalıştığı Bölüm</b>	<b>Geldiği Üniversite</b>	<b>Sayısı</b>
Yrd. Doçent	İİBF	Muğla Üniversitesi	1
<b>Toplam</b>			<b>1</b>

<b>ÖYP KAPSAMINDA BAŞKA ÜNİVERSİTELERDEN, ÜNİVERSİTEMİZDE GÖREVLENDİRİLEN PERSONEL</b>			
<b>Unvan</b>	<b>Geldiği Üniversite</b>	<b>Üniversitemizde Görevlendirildiği Bölüm</b>	<b>Sayısı</b>
Araştırma Görevlisi	Bingöl Üniversitesi	Sosyal Bilimler Enstitüsü	1
Araştırma Görevlisi	Nevşehir Üniversitesi	Sosyal Bilimler Enstitüsü	1
Araştırma Görevlisi	Karamanoğlu Mehmetbey Üniversitesi	Sosyal Bilimler Enstitüsü	1
Araştırma Görevlisi	Kilis 7 Aralık Üniversitesi	Sosyal Bilimler Enstitüsü	1
Araştırma Görevlisi	Tunceli Üniversitesi	Sosyal Bilimler Enstitüsü	1
Araştırma Görevlisi	Ahi Evran Üniversitesi	Sosyal Bilimler Enstitüsü	1
Araştırma Görevlisi	Osmaniye Korkut Ata Üniversitesi	Sosyal Bilimler Enstitüsü	1
Araştırma Görevlisi	Sinop Üniversitesi	Sosyal Bilimler Enstitüsü	1
Araştırma Görevlisi	Adıyaman Üniversitesi	Sosyal Bilimler Enstitüsü	1
Araştırma Görevlisi	Kırklareli Üniversitesi	Sosyal Bilimler Enstitüsü	1
Araştırma Görevlisi	Namık Kemal Üniversitesi	Sosyal Bilimler Enstitüsü	1
Araştırma Görevlisi	Siirt Üniversitesi	Sosyal Bilimler Enstitüsü	1
Araştırma Görevlisi	Çankırı Karatekin Üniversitesi	Sosyal Bilimler Enstitüsü	1
Araştırma Görevlisi	Ağrı İbrahim Çeçen Üniversitesi	Fen Bilimleri Enstitüsü	2
Araştırma Görevlisi	Bartın Üniversitesi	Fen Bilimleri Enstitüsü	2
Araştırma Görevlisi	Bayburt Üniversitesi	Fen Bilimleri Enstitüsü	1
Araştırma Görevlisi	Bitlis Eren Üniversitesi	Fen Bilimleri Enstitüsü	2
Araştırma Görevlisi	Çankırı Karatekin Üniversitesi	Fen Bilimleri Enstitüsü	1
Araştırma Görevlisi	Erzincan Üniversitesi	Fen Bilimleri Enstitüsü	1
Araştırma Görevlisi	Gümüşhane Üniversitesi	Fen Bilimleri Enstitüsü	3
Araştırma Görevlisi	Hitit Üniversitesi	Fen Bilimleri Enstitüsü	1
Araştırma Görevlisi	Iğdır Üniversitesi	Fen Bilimleri Enstitüsü	2
Araştırma Görevlisi	Karabük Üniversitesi	Fen Bilimleri Enstitüsü	1
Araştırma Görevlisi	Ordu Üniversitesi	Fen Bilimleri Enstitüsü	1
Araştırma Görevlisi	Osmaniye Korkut Ata Üniversitesi	Fen Bilimleri Enstitüsü	1
Araştırma Görevlisi	Tunceli Üniversitesi	Fen Bilimleri Enstitüsü	1
Araştırma Görevlisi	Siirt Üniversitesi	Fen Bilimleri Enstitüsü	1
Araştırma Görevlisi	Uşak Üniversitesi	Fen Bilimleri Enstitüsü	2
Araştırma Görevlisi	Adıyaman Üniversitesi	Sağlık Bilimleri Enstitüsü	1
Araştırma Görevlisi	Muş Alparslan Üniversitesi	Fen Bilimleri Enstitüsü	1
<b>Toplam</b>			<b>37</b>
<b>2011 Yılında ÖYP Bütçesinden Yapılan Toplam Harcama</b>			<b>131.715 TL</b>

İDARİ PERSONEL SAYISI						
Sınıflara Göre	Kadroların Doluluk Oranına Göre		Toplam	Cinsiyete Göre		Toplam
	Dolu	Boş		K	E	
Genel İdari Hizmetler	1118	1016	2134	487	631	1118
Sağlık Hizmetleri Sınıfı	1415	572	1987	1143	272	1415
Teknik Hizmetleri Sınıfı	424	236	660	91	333	424
Avukatlık Hizmetleri Sınıfı.	8	1	9	5	3	8
Din Hizmetleri Sınıfı	1		1		1	1
Yardımcı Hizmetli	353	657	1010	64	289	353
<b>Toplam</b>	<b>3319</b>	<b>2482</b>	<b>5801</b>	<b>1790</b>	<b>1529</b>	<b>3319</b>

İŞÇİLER (ÇALIŞTIKLARI POZİSYONA GÖRE )			
Kadro	Toplam	Cinsiyete Göre	
		K	E
4/B Sözleşmeli – Özel Bütçe	2	2	
4/B Sözleşmeli- Döner Sermaye	69	62	7
4/C Özel Bütçe	31	21	10
Geçici İşçi- Özel Bütçe	18	6	12
Geçici İşçi- SKS	84	33	51
Sürekli İşçi	60	3	57
<b>Toplam</b>	<b>264</b>	<b>127</b>	<b>137</b>

HİZMET ALIM SURETİ İLE İSTİHDAM EDİLEN PERSONEL SAYILARI (İHALE SURETİ İLE TEMİN EDİLEN)	
	Sayısı
Hizmet Elemanı – (Özel Bütçe)	864
Hizmet Elemanı – (Sosyal Tesis Bütçesi)	121
Güvenlik Hizmet Elemanı – (Özel Bütçe)	158
Hastane - Döner Sermaye	1.491
<b>Toplam</b>	<b>2.634</b>
Bir yıl içerisinde istihdam edilen toplam personel sayısına göre aylık ortalama alınmıştır.	

- **Personelin Eğitim Düzeyi, Yetkinliği Ve Deneyimi**

<b>EĞİTİM DURUMUNA GÖRE İDARİ ÇALIŞAN SAYISI</b>			
<b>Eğitim Durumu</b>	<b>Sayısı</b>	<b>Kadın</b>	<b>Erkek</b>
İlkokul	90	9	81
Orta ve Dengi	190	23	167
Lise ve Dengi	662	200	462
2 Yıllık Y.O	817	460	357
3 Yıllık Y.O	4	1	3
4 Yıl ve Üstü	1407	997	410
Yüksek Lisans	99	73	26
Doktora	50	28	22
<b>Toplam</b>	<b>3.319</b>	<b>1.791</b>	<b>1.528</b>

<b>İDARİ PERSONELİN HİZMET YILLARINA GÖRE CİNSİYET DAĞILIMI</b>			
<b>Hizmet Yılı</b>	<b>Kadın</b>	<b>Erkek</b>	<b>Toplam</b>
1 Yıldan Az	56	28	84
1 – 5 Yıl Arası	213	92	305
6 – 10 Yıl Arası	199	90	289
11 – 15 Yıl Arası	386	272	658
16 – 20 Yıl Arası	396	387	783
21 – 25 Yıl Arası	347	329	676
26 – 30 Yıl Arası	117	215	332
31 Yıl Üzeri	77	115	192
<b>Toplam</b>	<b>1791</b>	<b>1528</b>	<b>3319</b>

<b>İDARİ PERSONELİN YAŞ DAĞILIMI</b>		
<b>Yaş</b>	<b>Sayı</b>	<b>Yüzde ( % )</b>
18 – 20	1	0,001
21 – 25	125	3,999
26 – 30	246	7
31 – 35	448	13
36 – 40	652	20
41 – 45	799	24
46 – 50	661	20
51 – 55	258	8
56 +	129	4
<b>Toplam</b>	<b>3.319</b>	<b>100</b>

PERSONEL ATANMASINA / AYRILMASINA İLİŞKİN BİLGİLER ( İDARİ – AKADEMİK )			
	2011 yılında Ataması Yapılan Personel Sayısı	2011 Yılında Ayrılan Personel Sayısı	
		Emekli	Diğer
Akademik Personel	449	44	219
İdari Personel	155	87	75
<b>Toplam</b>	<b>604</b>	<b>131</b>	<b>294</b>

- İhtiyaç Duyulan İnsan Kaynakları

PLANLANAN İNSAN KAYNAKLARI TABLOSU		2013
1.	<b>MEMUR</b>	<b>3497</b>
a)	GİH	1250
b)	THS	430
c)	SHS	1550
e)	AHS	7
f)	DHS	1
h)	YHS	259
2.	<b>AKADEMİK PERSONEL</b>	<b>3240</b>
3.	<b>SÖZLEŞMELİ PERSONEL</b>	<b>70</b>
4.	<b>İŞÇİLER</b>	<b>125</b>
a)	- Sürekli İşçi	40
b)	- Geçici İşçi	85
<b>TOPLAM</b>		<b>6932</b>

## E – Diğer Hususlar

## **II – PERFORMANS BİLGİLERİ**

### **A – Temel Politika ve Öncelikler**

Yarım asırlık deneyimi arkasına alarak oluşturulan Stratejik Plan ile bilimsel ve eğitsel alanlarda Üniversitemiz için önemli yapı taşları olabilecek konular ve bu stratejik amaçlarımızı gerçekleştirmeye yönelik hedef ve faaliyetler özenle belirlenmiştir. Kurumsal ilişkilerini geliştirmeyi, kurumsal gelişimini sürekli kılmayı ve alt yapısını bu doğrultuda geliştirmeyi amaçlayan Üniversitemiz bu alanlarda da önemli hedefler belirlemiştir.

Ege Üniversitesi, ülkemizin orta vadeli planı doğrultusunda, gelişmekte olan üniversitelere nitelikli öğretim elemanı yetiştirmek amacıyla, Öğretim Üyesi Yetiştirme Programı yürütmektedir. Bu program kapsamında araştırma görevlisi kadrosuna atanan kişilere, yüksek lisans ve doktora düzeyinde eğitim verilmekte ayrıca proje desteği sağlanmaktadır.

Akademik birimler, uzmanlık alanları doğrultusunda farklı öğretici yaklaşımları benimsemişlerdir. Teorik eğitimler yanında uygulamalı eğitime de ağırlık veren akademik birimler, laboratuvarlar, stüdyolar, klinikler vb yapılarla bu süreci desteklemektedir. Ege Üniversitesi, nitelikli üniversitelerle eşdeğer bir eğitim kurumu olarak programlarını bu doğrultuda oluşturmakta, akademik birimler çağa ayak uyduracak şekilde programlarını sürekli olarak geliştirmektedirler.

Ege Üniversitesi, çağdaş bilgi teknolojileri ile donatılmış alt yapı imkânlarına sahip olmanın gerekliliğini göz önünde bulundurarak bu alanda yatırımlarını sürdürmektedir. Fiziki altyapıyı personel kaynakları ile desteklemektedir.

### **B – Amaç ve Hedefler**

#### **1 - Misyon ve Vizyon**

##### **Misyon:**

Evrensel ölçekte bilgi üreterek, bilim dünyasına katkıda bulunmak; ülke ve dünya gerçeklerine duyarlı, kültürel olarak donanımlı, araştırmacı ve üretici bireyler yetiştirmek; bölgesel, ulusal ihtiyaçlar temelinde toplumun yaşam kalitesinin yükselmesine çalışmak.

##### **Vizyon:**

Ulusal ve uluslar arası bilim ve teknoloji dünyası ile örgütsel bağları gelişmiş, kurumsal kültürü ve kimliği güçlü, dünyadaki nitelikli üniversiteler ile eşdeğer bir eğitim ve araştırma kurumu olmak.



## **2 - Stratejik Amaç Ve Hedeflere İlişkin Bilgiler**

Ege Üniversitesi Stratejik Planı, 21 amaç ve 91 hedeften oluşmaktadır. Mevcut hedeflerden 16 tanesi 2013 yılı için performans programında öncelikle ele alınarak bütçelendirilmiştir.

Ege Üniversitesi Stratejik Planı'ndaki bütün amaç ve hedefler aşağıda belirtilmiştir.

### **EG.1. BİLİMSEL STRATEJİK AMAÇLAR**

#### **EG.1.1. Araştırma Faaliyetlerini Geliştirmek**

- HEDEF 1: 2012 yılı sonuna kadar AB ve diğer yurtdışı kaynaklardan yararlanarak üretilen projelerin % 100 artırılması ve AB araştırma projelerinin kriterlerine entegre olunması.
- HEDEF 2: 2012 yılı sonuna kadar geliştirilen TÜBİTAK projelerinin sayısının % 50 artırılması
- HEDEF 3: 2012 yılı sonuna kadar DPT projeleri sayısının 3 katına çıkarılması

#### **EG.1.2. Yayınların Sayısını ve Niteliğini Arttırmak**

- HEDEF 1: 2012 yılı sonuna kadar ulusal ve uluslararası kurumların desteklediği projelerin yürütülmesi ve projelerden elde edilen bilimsel verilerin ulusal ve uluslararası kamuoyuna sunumunun her yıl % 30 oranında artırılması
- HEDEF 2: 2012 yılı sonuna kadar uluslararası bilimsel standartta yayınların her yıl %10 oranında artırılması

#### **EG.1.3. Bilimsel Toplantılar Düzenlemek ve Katılımı Teşvik Etmek**

- HEDEF 1: 2012 yılı sonuna kadar öğretim üyelerimizin ve öğretim yardımcılarımızın bilimsel aktivite katılımlarının % 30 oranında artırılması.
- HEDEF 2: Ulusal ve uluslararası düzeyde düzenlenen bilimsel toplantı sayısının 2012 yılı sonuna kadar % 30 artırılması.

#### **EG.1.4. Interdisipliner Proje Sayısını Arttırmak**

- HEDEF 1: 2012 yılı sonuna kadar teknoloji ve bilimdeki gelişmelerle uyumlu olarak her yıl 1 yeni çalışma alanının etkinleştirilmesi.
- HEDEF 2: 2012 yılı sonuna kadar diğer üniversiteler ve AR-GE çalışmaları yürüten kurumlarla yapılan disiplinler arası işbirliği sayısının % 30 oranında (100 adet) artırılması

## **EG.2. EĞİTSEL STRATEJİK AMAÇLAR:**

### **EG.2.1. Lisans Eğitiminin Kalitesini Arttırmak**

- HEDEF 1: 2012 yılı sonuna kadar Ege Üniversitesi'ndeki tüm dersler için değerlendirme kriterlerinin oluşturulması.
- HEDEF 2: Uygulamalı eğitime ağırlık verilmesi yönünde yapılan protokollerin 2012 yılı sonuna kadar 2 katına çıkarılması.
- HEDEF 3: 2012 yılı sonuna kadar tüm ders içeriklerinin uluslararası ve ulusal eğitim programlarına uygun olarak güncellenmesi.
- HEDEF 4: 2012 yılı sonuna kadar yabancı üniversitelerle ortak olarak yürütülen lisans eğitimi programı sayısının 5'e çıkarılması.
- HEDEF 5: 2012 yılı sonuna kadar tıp eğitiminde mezuniyet öncesi eğitim programının tamamının yenilenmesi.
- HEDEF 6: 2012 yılı sonuna kadar lisans eğitimi düzeyinde yan dal ve çift ana dal uygulamalarının sayısının % 40 arttırılması.
- HEDEF 7: 2012 yılı sonuna kadar lisans eğitimi için Uzaktan Eğitim Sistemi'nin kurulması ve geliştirilmesi.

### **EG.2.2. Lisans Üstü Eğitimin Sayısını ve Kalitesini Arttırmak**

- HEDEF 1: 2012 yılı sonuna kadar lisansüstü program ve öğrenci sayısının %10 arttırılması.
- HEDEF 2: 2012 yılı sonuna kadar İkinci Öğretim çerçevesinde açılan Tezsiz Yüksek Lisans Programı sayısının % 60 arttırılması.
- HEDEF 3: 2012 yılı sonuna kadar tıpta uzmanlık eğitim programlarının anabilim dalları için yeniden yapılandırılması.
- HEDEF 4: Tez aşamasına gelen lisansüstü öğrencisine verilen proje desteğinin 2012 yılı sonuna kadar her yıl % 5 arttırılması.
- HEDEF 5: 2012 yılı sonuna kadar yabancı öğrenciler için açılan lisansüstü programların geliştirilmesi ve sayısının % 40 oranında arttırılması.
- HEDEF 6: 2012 yılı sonuna kadar lisansüstü eğitim programlarının tanıtılması amacıyla yapılan etkinliklerin iki katına çıkarılması
- HEDEF 7: 2012 yılı sonuna kadar lisansüstü eğitimi için Uzaktan Eğitim Sistemi'nin kurulması ve geliştirilmesi.

### **EG.2.3. Nitelikli Öğretim Üyesi Yetiştirmek**

- HEDEF 1: 2012 yılı sonuna kadar öğretim elemanlarının araştırma konuları ile ilgili olarak, kısa süreli araştırma, kurs, kongre-seminer katılımı vb. amaçlarla yurt dışına gönderilmesi
- HEDEF 2: 2012 yılı sonuna kadar öğretim Üyesi Yetiştirme Programı (ÖYP)'na kayıtlanan ve başarı ile mezun olan öğrenci sayısının her yıl mevcut kontenjan sayısı kadar arttırılması
- HEDEF 3: 2012 yılı sonuna kadar akademik yükseltme kriterlerinin AB üniversiteleri kriterlerine %70 oranında uyumlaştırılması

#### **EG.2.4. Meslek Yüksek Okulları Eğitim Programlarını, Toplum İhtiyaçlarına Göre Sürekli Yenilemek ve Geliştirmek**

- HEDEF 1: 2012 yılı sonuna kadar sanayi ve ticaret kuruluşlarının ihtiyacına uygun öğrenci yetiştirilmesi için programların % 30'unun yenilenmesi
- HEDEF 2: 2012 yılı sonuna kadar Üniversite-sanayi işbirliği kapsamında MYO programlarının uygulama altyapılarının geliştirilmesi.
- HEDEF 3: MYO mezunlarının işe yerleştirilmelerinin takip edilmesi için izleme sistemi kurulması

#### **EG.2.5. AB Eğitim Programlarına Entegre Olmak**

- HEDEF 1: 2012 yılı sonuna kadar uluslararası değişim ya da araştırmacı yetiştirme programları çerçevesinde görevlendirilen araştırmacıların sayısının % 50 artırılması.
- HEDEF 2: 2012 yılı sonuna kadar lisans ve lisansüstü eğitim dahilinde Sokrates ve Erasmus programlarına yönelik üniversite sayısı ve öğrenci kontenjanlarında % 60 artış sağlanması.
- HEDEF 3: 2012 yılı sonuna kadar lisans ve lisansüstü ders içeriklerinin tümünün uluslararası ve ulusal eğitim programlarına uygun olarak güncellenmesi.
- HEDEF 4: 2012 yılı sonuna kadar AB normlarına uygun olarak dış değerlendirme ve akreditasyon için gerekli altyapının sağlanması.

### ***E.G.3. KURUMSAL İLİŞKİLERE YÖNELİK STRATEJİK AMAÇLAR***

#### **EG.3.1. Yurt İçi Ve Yurt Dışı Üniversiteler İle İşbirliğini Geliştirmek**

- HEDEF 1: 2012 yılı sonuna kadar Avrupa Birliği üye ülkeleriyle işbirliğinin % 50 artırılması.
- HEDEF 2: 2012 yılı sonuna kadar ulusal ve uluslararası üniversitelerle bilgi alışverişinin % 60 artırılması.
- HEDEF 3: 2012 yılı sonuna kadar Türkiye'nin gelişmiş üniversitelerinden ve yurtdışındaki üniversitelerden alanında uzmanlaşmış bilim adamları ile bilgi alışverişinin % 30 artırılması.
- HEDEF 4: 2012 yılı sonuna kadar öğretim elemanlarının yurtiçinde ve yurtdışında olmak üzere kısa veya uzun süreli eğitim ve araştırma faaliyetlerine katılımlarının % 60 artırılması

#### **EG.3.2. Sanayi İle İşbirliğini Geliştirmek**

- HEDEF 1: 2012 yılı sonuna kadar Ege Üniversitesi'nin araştırmacı veri tabanının kurulması.
- HEDEF 2: 2012 yılı sonuna kadar sanayi ile iletişim ağının güçlendirilmesi.
- HEDEF 3: 2012 yılı sonuna kadar sanayi kuruluşları ile ortak olarak düzenlenen seminer, kurs v.b. sayısının % 60 artırılması.

- HEDEF 4: 2012 yılı sonuna kadar ilgili sanayi kuruluşu veya firma desteği ile gerçekleştirilen patent ve faydalı model başvuru sayısının % 20 artırılması.
- HEDEF 5: 2012 yılı sonuna kadar Üniversitemiz laboratuvar alt yapısının bölgedeki sanayi kuruluşlarının analiz ihtiyacını tümüyle karşılayabilecek düzeye getirilmesi.
- HEDEF 6: Üniversite Sanayi İşbirliği kapsamında işbirliği yapılan kurum ve şirketlerde EDÖ (Endüstriye Dayalı Öğretim) çalışması yapan öğrenci ve EDA (Endüstriye Dayalı Araştırma) çalışması yapan Öğretim Elemanı sayısının 2012 yılı sonuna kadar her yıl % 20 artırılması.
- HEDEF 7: 2012 yılı sonuna kadar sağlık sektörüyle 10 farklı alanda işbirliğini geliştirici faaliyetlerin düzenlenmesi

### **EG.3.3. Mezuniyet Sonrası Öğrenci-Üniversite Bağlarını Geliştirmek**

- HEDEF 1: Mezuniyet sonrası üniversite-mezun ilişkilerini güçlendirecek Mezunlar İletişim Ofisi'nin yapılandırılması ve 2012 yılı sonuna kadar mezunların % 50'sine ulaşılması.
- HEDEF 2: 2012 yılı sonuna kadar mezunlarımızın takip edilmesi ve geri besleme mekanizmalarının oluşturulması.
- HEDEF 3: 2012 yılı sonuna kadar mezuniyet sonrası öğrenci-üniversite bağlarını geliştirmek amacıyla düzenlenen "Mezunlar Günü" ne katılımın artırılması.

### **EG.3.4. Üniversite -Toplum İlişkilerini Güçlendirmek**

- HEDEF 1: 2012 yılı sonuna kadar toplumun beden ve ruh sağlığının geliştirilmesine yönelik resmi, özel ve gönüllü kuruluşlarla geliştirilen ortak projelerin sayısının % 100 artırılması.
- HEDEF 2: 2012 yılı sonuna kadar İlk ve orta öğretim kurumlarının düzenlediği 25 bilimsel ve kültürel etkinliklerde Üniversitenin tanıtılması.
- HEDEF 3: 2012 yılı sonuna kadar meslek odaları, sivil toplum örgütleri ve yerel yönetimler ile gerçekleştirilen karşılıklı desteğin % 40 artırılması.
- HEDEF 4: 2009 yılı sonuna kadar yörenin ihtiyacına yönelik 20 adet etkinlik düzenlenmesi.
- HEDEF 5: 2012 yılı sonuna kadar Ege Üniversitesi dışına yönelik Türk kültürünü tanıtıcı olarak 4 farklı etkinlik düzenlenmesi
- HEDEF 6: 2012 yılı sonuna kadar Halkın Üniversitesi Çalışması alanında her yıl 8 adet destekleyici faaliyetin gerçekleştirilmesi.

### **EG.3.5. Halka Yönelik Ürün/Hizmetleri Nicelik Ve Nitelik Yönünden Geliştirmek**

- HEDEF 1: 2012 yılı sonuna kadar Üniversite sanayi işbirliği kapsamında döner sermaye çalışmaları ile mal ve hizmet üretmeye yönelik çalışmalarda bulunulması
- HEDEF 2: 2012 yılı sonuna kadar halka yönelik eğitimler kapsamında verilen "Eğitmcilerin Eğitimi Sertifika Programları"nın her yıl 2 defa açılması.

- HEDEF 3: 2012 yılı sonuna kadar tüm sağlık uygulamaları alanlarında halka doğrudan hizmet götürülmesi.
- HEDEF 4: 2012 yılı sonuna kadar bölgedeki tarıma dayalı sanayinin beklenti ve ihtiyaç analizinin yapılması ve çiftçilerin eğitilmesi.
- HEDEF 5: 2012 yılı sonuna kadar Üniversitemiz Hastanesi'nden memnuniyet oranının % 90 olarak gerçekleşmesi.
- HEDEF 6: 2012 yılı sonuna kadar halka yönelik hizmet kapasitesinin % 30 artırılması yönünde yeni kaynakların yaratılması.

### **EG.3.6. Bölgesel Kalkınmaya Katkıda Bulunacak Proje Ve Araştırmaları Teşvik Etmek**

- HEDEF 1: 2012 yılı sonuna kadar ülke içindeki kurumlar ve sektörler ile olan ilişkilerin % 30 oranında artırılması ve projelerin yürürlüğe konulması.
- HEDEF 2: 2012 yılı sonuna kadar bölge sanayicilerinin araştırma geliştirme potansiyelini geliştirmek için AB projeleri ile ilgili bir bilgi ağı oluşturulması.
- HEDEF 3: 2012 yılı sonuna kadar ulusal sanayinin öncelikli alanlarında bölgesel kalkınmaya katkıda bulunacak faaliyetlerin artırılması.
- HEDEF 4: 2012 yılı sonuna kadar denizel ve karasal ortamlarda radyoaktivite ölçümlerinin yapılacağı bölgelerin belirlenerek proje sayısının iki katına çıkarılması

## **EG.4. KURUMSAL GELİŞİME YÖNELİK STRATEJİK AMAÇLAR:**

### **EG.4.1. Ege Üniversitesinin Kurum Kültürünü ve Kimliğini Geliştirmek**

- HEDEF 1: 2012 yılı sonuna kadar öğrencilerin ders dışı faaliyetlere (seminer, konser, öğrenci toplulukları vb.) katılımının % 50 artırılması.
- HEDEF 2 : 2012 yılı sonuna kadar çalışanların kuruma bağlılığına ve memnuniyetine katkı sağlayacak faaliyetlerin % 30 artırılması
- HEDEF 3: 2012 yılı sonuna kadar kurum kültürüne katkı sağlayacak sosyal duyarlılık projelerinin sayısının % 40 artırılması
- HEDEF 4: 2012 yılı sonuna kadar ulusal kültürümüzün yayılmasına ve Cumhuriyetimizin kazanımlarına Ege Üniversitesi'nin katkısının artırılması amacıyla 25 adet etkinlik düzenlenmesi.
- HEDEF 5: 2012 yılı sonuna kadar evrensel müzik ve dans gösterilerinin bulunduğu uluslar arası bir festival düzenlenmesi.
- HEDEF 6: 2012 yılı sonuna kadar her yıl Üniversite Tanıtım Günleri düzenlenmesi ve bu amaçla düzenlenen fuarların 10 tanesine her yıl katılımın sağlanması.
- HEDEF 7: 2012 yılı sonuna kadar akademik birimler arası ortak çalışmaların artırılması.

## **4.2 Eğitim Danışmanlığı ve rehberlik hizmetlerine ağırlık vermek.**

- HEDEF 1: 2012 yılı sonuna kadar öğrencilerin ruh sağlığına yönelik rehberlik hizmetlerinin % 40 oranında artırılması.
- HEDEF 2: 2012 yılı sonuna kadar öğrencilere güvenli, temiz ve ekonomik koşullarda barınabilecekleri yurtların sağlanması
- HEDEF 3: 2012 yılı sonuna kadar ihtiyaç duyan öğrencilere burs imkânları yaratılması ve çalıştırılan kısmi zamanlı öğrenci sayısının % 30 oranında artırılması.
- HEDEF 4: 2012 yılı sonuna kadar Eğitim Danışmanlığı Sisteminin oluşturulması

### **EG.4.3. Etkin bir idari yapı kurmak**

- HEDEF 1: 2012 yılı sonuna kadar iş süreçlerinin belirlenmesi ve süreç yazılımı ile ilk iyileştirmenin tamamlanması
- HEDEF 2: 2012 yılı sonuna kadar Üniversitemizde başlatılan ve başlatılacak olan koordinasyon uygulamalarının tümünün standartlaştırılması
- HEDEF 3: 2012 yılı sonuna kadar üniversitenin stratejik yönetime geçmesinin sağlanması
- HEDEF 4: 2012 yılı sonuna kadar Kalite Odağı Çalışması kapsamında destekleyici faaliyetin gerçekleşmesi
- HEDEF 5: 2012 yılı sonuna kadar akademik ve idari personel konusunda norm kadro uygulamasına geçilmesi.
- HEDEF 6: 2012 yılı sonuna kadar başarı ve performansı ödüllendirici mekanizmalar kurulması ve sürekliliğinin sağlanması

## **EG.5. ALTYAPIYA YÖNELİK STRATEJİK AMAÇLAR**

### **EG.5.1. Üniversite Alt Yapısını Geliştirmek**

- HEDEF 1: 2012 yılı sonuna kadar Kampüs Master Planı'nın hazırlanması.
- HEDEF 2: 2012 yılı sonuna kadar Coğrafi Bilgi Sistemi kurulması
- HEDEF 3: 2012 yılı sonuna kadar her yıl toplam kapalı alanların % 5'sinin iyileştirilmesi
- HEDEF 4: 2012 yılı sonuna kadar Üniversitemizin amaç ve hedeflerine uygun olarak teklif ve talep edilen yatırım projelerinin tümünün hazırlanması, uygunluğunun sağlanması, DPT'ye önerilmesi ve gerçekleştirilmesi

### **EG.5.2. Kampüsü 24 Saat Aktif Hale Getirmek**

- HEDEF 1: 2012 yılı sonuna kadar kampus güvenlik sisteminin geliştirilmesi.
- HEDEF 2: 2012 yılı sonuna kadar Sivil Savunma Planının uygulanması ile ilgili birimlerin bilgilendirilmesi
- HEDEF 3: 2012 yılı sonuna kadar eğitim ve araştırma birimlerinin hizmet süresinin % 75 artırılması

### **EG.5.3. E-Üniversite Yapılarını Geliştirmek**

- HEDEF 1: 2012 yılı sonuna kadar Domain (Kullanıcı Yönetim Sistemi) yapısının tüm üniversite bünyesine yaygınlaştırılması
- HEDEF 2: 2012 yılı sonuna kadar Network sistemlerinde Servis Kalitesi (QoS) uygulanmaya başlanması
- HEDEF 3: 2012 yılı sonuna kadar bir bilgisayar hastanesinin oluşturulması.
- HEDEF 4: 2012 yılı sonuna kadar Yönetim Bilgi Sisteminin (YBS) kurulması.

### **C – Performans Hedef ve Göstergeleri İle Faaliyetler:**

Üniversitemizin 21 adet performans hedefi (Tablo-1) ve 18 adet faaliyeti (Tablo-2) aşağıdaki tablolarda belirtilmiştir.

## PERFORMANS HEDEFİ TABLOSU

<b>İdare Adı</b>	38.12 - EGE ÜNİVERSİTESİ
------------------	--------------------------

<b>Amaç</b>	Araştırma Faaliyetlerini Geliştirmek
<b>Hedef</b>	2017 yılı sonuna kadar AB ve diğer yurtdışı kaynaklardan yararlanarak üretilen projelerin % 100 arttırılması ve AB araştırma projelerinin kriterlerine entegre olunması.

<b>Performans Hedefi</b>	<b>AB araştırma projelerinin yürütülmesi</b>
--------------------------	----------------------------------------------

<b>Performans Göstergeleri</b>		<b>Ölçü Birimi</b>	<b>2011</b>	<b>2012</b>	<b>2013</b>
1	Yürütülen toplam AB projesi sayısı	Sayı	43	25	27

<b>Faaliyetler</b>		<b>Kaynak İhtiyacı</b>		
		<b>Bütçe</b>	<b>Bütçe Dışı</b>	<b>Toplam</b>
1	AB Fonları tarafından desteklenen projeler üretilmesine destek vermek	0	10.000.000	10.000.000
<b>Genel Toplam</b>		<b>0</b>	<b>10.000.000</b>	<b>10.000.000</b>



## PERFORMANS HEDEFİ TABLOSU

<b>İdare Adı</b>	38.12 - EGE ÜNİVERSİTESİ
------------------	--------------------------

<b>Amaç</b>	Araştırma Faaliyetlerini Geliştirmek
<b>Hedef</b>	2017 yılı sonuna kadar geliştirilen TÜBİTAK projelerinin sayısının % 50 arttırılması

<b>Performans Hedefi</b>	<b>TÜBİTAK projelerinin yürütülmesi</b>
--------------------------	-----------------------------------------

<b>Performans Göstergeleri</b>		<b>Ölçü Birimi</b>	<b>2011</b>	<b>2012</b>	<b>2013</b>
1	Yürütülen toplam TÜBİTAK projesi sayısı	Sayı	188	135	138

<b>Faaliyetler</b>		<b>Kaynak İhtiyacı</b>		
		<b>Bütçe</b>	<b>Bütçe Dışı</b>	<b>Toplam</b>
1	TÜBİTAK AR – GE projelerine başvuruda bulunulmasını sağlamak	0	23.790.731	23.790.731
<b>Genel Toplam</b>		<b>0</b>	<b>23.790.731</b>	<b>23.790.731</b>

## PERFORMANS HEDEFİ TABLOSU

<b>İdare Adı</b>	38.12 - EGE ÜNİVERSİTESİ
------------------	--------------------------

<b>Amaç</b>	Araştırma Faaliyetlerini Geliştirmek
<b>Hedef</b>	2017 yılı sonuna kadar DPT projeleri sayısının 3 katına çıkarılması

<b>Performans Hedefi</b>	<b>DPT İleri Araştırma Proje sayısının artırılması</b>

Performans Göstergeleri		Ölçü Birimi	2011	2012	2013
1	Yürütülen toplam DPT projesi sayısı	Sayı	6	7	7

Faaliyetler		Kaynak İhtiyacı		
		Bütçe	Bütçe Dışı	Toplam
1	Kabul edilen DPT projelerinin etkin bir şekilde yürütülmesini sağlamak	7.122.000	0	7.122.000
<b>Genel Toplam</b>		<b>7.122.000</b>	<b>0</b>	<b>7.122.000</b>

## PERFORMANS HEDEFİ TABLOSU

<b>İdare Adı</b>	38.12 - EGE ÜNİVERSİTESİ
------------------	--------------------------

<b>Amaç</b>	Lisans Eğitiminin Kalitesini Arttırmak
<b>Hedef</b>	2017 yılı sonuna kadar tüm derslerin yürütülmesi ve tüm ders içeriklerinin uluslararası eğitim programlarına uygun olarak güncellenmesi

<b>Performans Hedefi</b>	<b>Lisans derslerinin yürütülmesi</b>
--------------------------	---------------------------------------

<b>Performans Göstergeleri</b>		<b>Ölçü Birimi</b>	<b>2011</b>	<b>2012</b>	<b>2013</b>
1	Yürütülen lisans ders sayısı	Sayı	6.126	6.126	6.126

<b>Faaliyetler</b>		<b>Kaynak İhtiyacı</b>		
		<b>Bütçe</b>	<b>Bütçe Dışı</b>	<b>Toplam</b>
1	Lisans derslerini yürütmek için gerekli personeli ve fiziki alt yapıyı sağlamak	171.240.785	0	171.240.785
<b>Genel Toplam</b>		<b>171.240.785</b>	<b>0</b>	<b>171.240.785</b>

## PERFORMANS HEDEFİ TABLOSU

<b>İdare Adı</b>	38.12 - EGE ÜNİVERSİTESİ
------------------	--------------------------

<b>Amaç</b>	Lisans Üstü Eğitimin Sayısını ve Kalitesini Artırmak
<b>Hedef</b>	2017 yılı sonuna kadar lisansüstü program ve öğrenci sayısının %10 artırılması

<b>Performans Hedefi</b>	<b>Yeni lisansüstü programlar açılması ve öğrenci sayısının artırılması</b>
--------------------------	-----------------------------------------------------------------------------

Performans Göstergeleri		Ölçü Birimi	2011	2012	2013
1	Yüksek lisans program sayısı	Sayı	133	133	133
2	Doktora program sayısı	Sayı	93	95	95
3	Yüksek lisans öğrenci sayısı	Sayı	2.676	2.600	2.700
4	Doktora öğrenci sayısı	Sayı	1.843	1.850	1.900

Faaliyetler		Kaynak İhtiyacı		
		Bütçe	Bütçe Dışı	Toplam
1	Yeni lisansüstü programlar açmak ve daha fazla sayıda öğrenciye eğitim vermek	33.402.000	0	33.402.000
<b>Genel Toplam</b>		<b>33.402.000</b>	<b>0</b>	<b>33.402.000</b>

## PERFORMANS HEDEFİ TABLOSU

<b>İdare Adı</b>	38.12 - EGE ÜNİVERSİTESİ
------------------	--------------------------

<b>Amaç</b>	Meslek Yüksek Okulları Eğitim Programlarını, Toplum İhtiyaçlarına Göre Sürekli Yenilemek ve Geliştirmek
<b>Hedef</b>	2017 yılı sonuna kadar Sanayi ve ticaret kuruluşlarının ihtiyacına uygun öğrenci yetiştirilmesi için programların %30'unun yenilenmesi

<b>Performans Hedefi</b>	<b>Önlisans programlarının toplum ihtiyaçlarına göre yenilenecek eğitim faaliyetlerini yürütmesi</b>
--------------------------	------------------------------------------------------------------------------------------------------

Performans Göstergeleri		Ölçü Birimi	2011	2012	2013
1	Önlisans için MYÖlar bünyesinde mevcut program sayısı	Sayı	94	98	98
2	Son bir yıl içinde açılan önlisans programı sayısı	Sayı	2	1	1
3	Son bir yıl içinde kapatılan ön lisans programı sayısı	Sayı	1	1	1
4	Yürütülen önlisans ders sayısı	Sayı	3.451	3.400	3.400

Faaliyetler		Kaynak İhtiyacı		
		Bütçe	Bütçe Dışı	Toplam
1	Kuruluşların ihtiyaç alanlarını analiz ederek yeni programlar açmak ve önlisans derslerini yürütmek	12.937.900	0	12.937.900
<b>Genel Toplam</b>		<b>12.937.900</b>	<b>0</b>	<b>12.937.900</b>

## PERFORMANS HEDEFİ TABLOSU

<b>İdare Adı</b>	38.12 - EGE ÜNİVERSİTESİ
------------------	--------------------------

<b>Amaç</b>	AB Eğitim Programlarına Entegre Olmak
<b>Hedef</b>	2017 yılı sonuna kadar uluslararası değişim ya da araştırmacı yetiştirme programları çerçevesinde görevlendirilen araştırmacıların sayısının % 50 artırılması

<b>Performans Hedefi</b>	<b>Uluslararası değişim ya da araştırmacı yetiştirme programları çerçevesinde araştırmacıların görevlendirilmesi</b>
--------------------------	----------------------------------------------------------------------------------------------------------------------

<b>Performans Göstergeleri</b>		<b>Ölçü Birimi</b>	<b>2011</b>	<b>2012</b>	<b>2013</b>
1	LLP - Erasmus programı ile giden öğretim elemanı sayısı	Sayı	47	42	45

<b>Faaliyetler</b>		<b>Kaynak İhtiyacı</b>		
		<b>Bütçe</b>	<b>Bütçe Dışı</b>	<b>Toplam</b>
1	Anlaşma yapılan üniversiteler ile öğretim elemanı değişimini gerçekleştirmek	0	155.126	155.126
<b>Genel Toplam</b>		<b>0</b>	<b>155.126</b>	<b>155.126</b>

## PERFORMANS HEDEFİ TABLOSU

<b>İdare Adı</b>	38.12 - EGE ÜNİVERSİTESİ
------------------	--------------------------

<b>Amaç</b>	AB Eğitim Programlarına Entegre Olmak
<b>Hedef</b>	2017 yılı sonuna kadar lisans ve lisansüstü eğitim dahilinde Sokrates ve Erasmus programlarına yönelik üniversite sayısı ve öğrenci kontenjanlarında % 60 artış sağlanması

<b>Performans Hedefi</b>	<b>Lisans ve lisansüstü eğitim dahilinde LLP – Erasmus programlarına yönelik üniversiteler ile anlaşılması ve yurtdışına öğrenci gönderilmesi</b>
--------------------------	---------------------------------------------------------------------------------------------------------------------------------------------------

Performans Göstergeleri		Ölçü Birimi	2011	2012	2013
1	LLP - Erasmus programı ile giden öğrenci sayısı	Sayı	404	453	420
2	LLP - Erasmus programı kapsamında işbirliği yapılan üniversite sayısı	Sayı	380	380	380

Faaliyetler		Kaynak İhtiyacı		
		Bütçe	Bütçe Dışı	Toplam
1	Anlaşma yapılan üniversiteler ile öğrenci değişimini gerçekleştirmek	0	2.855.323	2.855.323
<b>Genel Toplam</b>		<b>0</b>	<b>2.855.323</b>	<b>2.855.323</b>

## PERFORMANS HEDEFİ TABLOSU

<b>İdare Adı</b>	38.12 - EGE ÜNİVERSİTESİ
------------------	--------------------------

<b>Amaç</b>	Halka Yönelik Ürün/Hizmetleri Nicelik ve Nitelik Yönünden Geliştirmek
<b>Hedef</b>	2017 yılı sonuna kadar Üniversite sanayi işbirliği kapsamında döner sermaye çalışmaları ile mal ve hizmet üretmeye yönelik çalışmalarda bulunulması

<b>Performans Hedefi</b>	<b>Döner sermaye kapsamında üretilen mal ve hizmet çeşidinin artırılması</b>
--------------------------	------------------------------------------------------------------------------

Performans Göstergeleri		Ölçü Birimi	2011	2012	2013
1	Döner sermaye çerçevesinde üretilip sunulan ürün (adet) çeşit sayısı	Sayı	925	930	930

Faaliyetler		Kaynak İhtiyacı		
		Bütçe	Bütçe Dışı	Toplam
1	Toplum ihtiyacına yönelik projeler yürüterek mal ve hizmet üretmek	0	24.466.567	24.466.567
<b>Genel Toplam</b>		<b>0</b>	<b>24.466.567</b>	<b>24.466.567</b>



## PERFORMANS HEDEFİ TABLOSU

<b>İdare Adı</b>	38.12 - EGE ÜNİVERSİTESİ
------------------	--------------------------

<b>Amaç</b>	Halka Yönelik Ürün/Hizmetleri Nicelik ve Nitelik Yönünden Geliştirmek
<b>Hedef</b>	2017 yılı sonuna kadar tüm sağlık uygulamaları alanlarında halka doğrudan hizmet götürülmesi

<b>Performans Hedefi</b>	<b>Tıp ve Diş Hekimliği Fakülteleri'nde hastalara hizmet verilmesi</b>

Performans Göstergeleri		Ölçü Birimi	2011	2012	2013
1	Tıp Fakültesi Hastanesi'nde tedavi gören hasta sayısı	Sayı	1.120.922	800.000	1.000.000
2	Diş Hekimliği Fakültesi'nde tedavi gören hasta sayısı	Sayı	104.982	77.000	104.000

Faaliyetler		Kaynak İhtiyacı		
		Bütçe	Bütçe Dışı	Toplam
1	Sağlık alanında halkın ihtiyaçlarına yönelik hizmetler yürütmek	20.122.815	394.700.000	414.822.815
<b>Genel Toplam</b>		<b>20.122.815</b>	<b>394.700.000</b>	<b>414.822.815</b>

## PERFORMANS HEDEFİ TABLOSU

<b>İdare Adı</b>	38.12 - EGE ÜNİVERSİTESİ
------------------	--------------------------

<b>Amaç</b>	Halka Yönelik Ürün/Hizmetleri Nicelik ve Nitelik Yönünden Geliştirmek
<b>Hedef</b>	2017 yılı sonuna kadar halka yönelik hizmet kapasitesinin % 30 arttırılması yönünde yeni kaynakların yaratılması

<b>Performans Hedefi</b>	<b>Makine teçhizat alt yapısının iyileştirilmesi</b>
--------------------------	------------------------------------------------------

Performans Göstergeleri		Ölçü Birimi	2011	2012	2013
1	Halka yönelik verilen hizmet kapasitesi (hastane yatak kapasitesi)	Sayı	2.059	2.059	2.059
2	EGESEM tarafından verilen eğitim sayısı	Sayı	63	65	68

Faaliyetler		Kaynak İhtiyacı		
		Bütçe	Bütçe Dışı	Toplam
1	Ürün, üretim ve hizmetlerde çeşitlendirme yapmak ve yeni üretim alanları tesis ederek gerekli teçhizatı sağlamak	52.786.000	35.944.969	88.730.969
<b>Genel Toplam</b>		<b>52.786.000</b>	<b>35.944.969</b>	<b>88.730.969</b>

## PERFORMANS HEDEFİ TABLOSU

<b>İdare Adı</b>	38.12 - EGE ÜNİVERSİTESİ
------------------	--------------------------

<b>Amaç</b>	Eğitim Danışmanlığı ve Rehberlik Hizmetlerine Ağırlık Vermek
<b>Hedef</b>	2017 yılı sonuna kadar öğrencilere güvenli, temiz ve ekonomik koşullarda barınabilecekleri yurtların sağlanması

<b>Performans Hedefi</b>	<b>Öğrencilere sağlanan yurt hizmetinin geliştirilmesi</b>
--------------------------	------------------------------------------------------------

<b>Performans Göstergeleri</b>		<b>Ölçü Birimi</b>	<b>2011</b>	<b>2012</b>	<b>2013</b>
1	Üniversite yurdundan faydalanan öğrenci sayısı	Sayı	1.776	1.776	1.776

<b>Faaliyetler</b>		<b>Kaynak İhtiyacı</b>		
		<b>Bütçe</b>	<b>Bütçe Dışı</b>	<b>Toplam</b>
1	Yurt hizmetlerinin sorunsuz ve etkin bir şekilde yürütülmesini sağlamak	5.776.000	0	5.776.000
<b>Genel Toplam</b>		<b>5.776.000</b>	<b>0</b>	<b>5.776.000</b>

## PERFORMANS HEDEFİ TABLOSU

<b>İdare Adı</b>	38.12 - EGE ÜNİVERSİTESİ
------------------	--------------------------

<b>Amaç</b>	Eğitim Danışmanlığı ve Rehberlik Hizmetlerine Ağırlık Vermek
<b>Hedef</b>	2017 yılı sonuna kadar ihtiyaç duyan öğrencilere burs imkânları yaratılması ve çalıştırılan kısmi zamanlı öğrenci sayısının % 30 oranında artırılması

<b>Performans Hedefi</b>	<b>Kısmi zamanlı çalıştırılan öğrenci sayısının artırılması</b>
--------------------------	-----------------------------------------------------------------

Performans Göstergeleri		Ölçü Birimi	2011	2012	2013
1	Kısmi zamanlı çalışan öğrenci sayısı	Sayı	700	750	780

Faaliyetler		Kaynak İhtiyacı		
		Bütçe	Bütçe Dışı	Toplam
1	Üniversite içerisinde çalıştırılan öğrencilerin sayısının artırılması için birimleri teşvik etmek ve öğrencilerin yasal işlemlerini yaparak çalıştırmak	1.492.000	0	1.492.000
<b>Genel Toplam</b>		<b>1.492.000</b>	<b>0</b>	<b>1.492.000</b>

## PERFORMANS HEDEFİ TABLOSU

<b>İdare Adı</b>	38.12 - EGE ÜNİVERSİTESİ
------------------	--------------------------

<b>Amaç</b>	Üniversite Alt Yapısını Geliştirmek
<b>Hedef</b>	2017 yılı sonuna kadar her yıl toplam kapalı alanların % 5'inin iyileştirilmesi

<b>Performans Hedefi</b>	<b>35.000 m2 alanın küçük onarım, idamesi ve yenilenmesi</b>
--------------------------	--------------------------------------------------------------

Performans Göstergeleri		Ölçü Birimi	2011	2012	2013
1	İyileştirilmesi yapılan kapalı alanın toplam kapalı alana oranı (%)	Oran	5	5	5

Faaliyetler		Kaynak İhtiyacı		
		Bütçe	Bütçe Dışı	Toplam
1	Üniversitenin tüm birimlerinin onarım ihtiyaçlarını karşılamak	1.216.000	0	1.216.000
<b>Genel Toplam</b>		<b>1.216.000</b>	<b>0</b>	<b>1.216.000</b>

## PERFORMANS HEDEFİ TABLOSU

<b>İdare Adı</b>	38.12 - EGE ÜNİVERSİTESİ
------------------	--------------------------

<b>Amaç</b>	Üniversite Alt Yapısını Geliştirmek
<b>Hedef</b>	2017 yılı sonuna kadar Üniversitemizin amaç ve hedeflerine uygun olarak teklif ve talep edilen yatırım projelerinin tümünün hazırlanması, uygunluğunun sağlanması ve DPT'ye önerilmesi ve gerçekleştirilmesi

<b>Performans Hedefi</b>	<b>EÜ Merkezi Ameliyathane için yatırım projesi teklifinde bulunulması</b>
--------------------------	----------------------------------------------------------------------------

Performans Göstergeleri		Ölçü Birimi	2011	2012	2013
1	EÜ Merkezi Ameliyathanesinin tamamlanan alanı (m2)	Metrekare	0	10.000	10.000

Faaliyetler		Kaynak İhtiyacı		
		Bütçe	Bütçe Dışı	Toplam
1	Sağlık sektöründe 2 yatırım projesi yapmak	10.750.000	2.250.000	13.000.000
<b>Genel Toplam</b>		<b>10.750.000</b>	<b>2.250.000</b>	<b>13.000.000</b>

## PERFORMANS HEDEFİ TABLOSU

<b>İdare Adı</b>	38.12 - EGE ÜNİVERSİTESİ
------------------	--------------------------

<b>Amaç</b>	Üniversite Alt Yapısını Geliştirmek
<b>Hedef</b>	2017 yılı sonuna kadar Üniversitemizin amaç ve hedeflerine uygun olarak teklif ve talep edilen yatırım projelerinin tümünün hazırlanması, uygunluğunun sağlanması ve DPT'ye önerilmesi ve gerçekleştirilmesi

<b>Performans Hedefi</b>	<b>Sağlık büyük onarımlarının tamamlanması</b>
--------------------------	------------------------------------------------

<b>Performans Göstergeleri</b>		<b>Ölçü Birimi</b>	<b>2011</b>	<b>2012</b>	<b>2013</b>
1	Sağlık büyük onarımın tamamlanan alanı (m2)	Metrekare	31.408	30.000	30.000

<b>Faaliyetler</b>		<b>Kaynak İhtiyacı</b>		
		<b>Bütçe</b>	<b>Bütçe Dışı</b>	<b>Toplam</b>
1	Sağlık sektöründe 2 yatırım projesi yapmak	10.750.000	2.250.000	13.000.000
<b>Genel Toplam</b>		<b>10.750.000</b>	<b>2.250.000</b>	<b>13.000.000</b>

## PERFORMANS HEDEFİ TABLOSU

<b>İdare Adı</b>	38.12 - EGE ÜNİVERSİTESİ
------------------	--------------------------

<b>Amaç</b>	Üniversite Alt Yapısını Geliştirmek
<b>Hedef</b>	2017 yılı sonuna kadar Üniversitemizin amaç ve hedeflerine uygun olarak teklif ve talep edilen yatırım projelerinin tümünün hazırlanması, uygunluğunun sağlanması ve DPT'ye önerilmesi ve gerçekleştirilmesi

<b>Performans Hedefi</b>	<b>Açık ve kapalı spor tesislerinin iyileştirilmesi</b>

Performans Göstergeleri		Ölçü Birimi	2011	2012	2013
1	Açık ve kapalı spor tesislerinde iyileştirme yapılan alan (m2)	Metrekare	12.201	30.000	10.000

Faaliyetler		Kaynak İhtiyacı		
		Bütçe	Bütçe Dışı	Toplam
1	Spor sektöründe 1 yatırım projesi yapmak	800.000	0	800.000
<b>Genel Toplam</b>		<b>800.000</b>	<b>0</b>	<b>800.000</b>



## PERFORMANS HEDEFİ TABLOSU

<b>İdare Adı</b>	38.12 - EGE ÜNİVERSİTESİ
------------------	--------------------------

<b>Amaç</b>	Üniversite Alt Yapısını Geliştirmek
<b>Hedef</b>	2017 yılı sonuna kadar Üniversitemizin amaç ve hedeflerine uygun olarak teklif ve talep edilen yatırım projelerinin tümünün hazırlanması, uygunluğunun sağlanması ve DPT'ye önerilmesi ve gerçekleştirilmesi

<b>Performans Hedefi</b>	<b>Derslik ve merkezi birimlerin iyileştirilmesi</b>
--------------------------	------------------------------------------------------

Performans Göstergeleri		Ölçü Birimi	2011	2012	2013
1	Derslik ve merkezi birimlerde iyileştirme yapılan alan (m2)	Metrekare	12.940	13.000	15.000

Faaliyetler		Kaynak İhtiyacı		
		Bütçe	Bütçe Dışı	Toplam
1	Eğitim sektöründe 3 yatırım projesi yapmak	8.942.000	0	8.942.000
<b>Genel Toplam</b>		<b>8.942.000</b>	<b>0</b>	<b>8.942.000</b>

## PERFORMANS HEDEFİ TABLOSU

<b>İdare Adı</b>	38.12 - EGE ÜNİVERSİTESİ
------------------	--------------------------

<b>Amaç</b>	Üniversite Alt Yapısını Geliştirmek
<b>Hedef</b>	2017 yılı sonuna kadar Üniversitemizin amaç ve hedeflerine uygun olarak teklif ve talep edilen yatırım projelerinin tümünün hazırlanması, uygunluğunun sağlanması ve DPT'ye önerilmesi ve gerçekleştirilmesi

<b>Performans Hedefi</b>	<b>Kampus altyapısının idame ve yenilenmesi</b>

Performans Göstergeleri		Ölçü Birimi	2011	2012	2013
1	Yenilenen kampüs altyapı alanı (dekar)	Metrekare	22	20	15

Faaliyetler		Kaynak İhtiyacı		
		Bütçe	Bütçe Dışı	Toplam
1	Eğitim sektöründe 3 yatırım projesi yapmak	8.679.000	0	8.679.000
<b>Genel Toplam</b>		<b>8.679.000</b>	<b>0</b>	<b>8.679.000</b>

## PERFORMANS HEDEFİ TABLOSU

<b>İdare Adı</b>	38.12 - EGE ÜNİVERSİTESİ
------------------	--------------------------

<b>Amaç</b>	Üniversite Alt Yapısını Geliştirmek
<b>Hedef</b>	2017 yılı sonuna kadar Üniversitemizin amaç ve hedeflerine uygun olarak teklif ve talep edilen yatırım projelerinin tümünün hazırlanması, uygunluğunun sağlanması ve DPT'ye önerilmesi ve gerçekleştirilmesi

<b>Performans Hedefi</b>	<b>Yatırım projelerinin hazırlanması</b>

Performans Göstergeleri		Ölçü Birimi	2011	2012	2013
1	Yatırım projeleri sayısı	Sayı	6	6	6

Faaliyetler		Kaynak İhtiyacı		
		Bütçe	Bütçe Dışı	Toplam
1	Eğitim sektöründe 3 yatırım projesi yapmak	8.679.000	0	8.679.000
<b>Genel Toplam</b>		<b>8.679.000</b>	<b>0</b>	<b>8.679.000</b>

## PERFORMANS HEDEFİ TABLOSU

<b>İdare Adı</b>	38.12 - EGE ÜNİVERSİTESİ
------------------	--------------------------

<b>Amaç</b>	E-Üniversite Yapılarını Geliştirmek
<b>Hedef</b>	2017 yılı sonuna kadar Yönetim Bilgi Sisteminin (YBS) kurulması

<b>Performans Hedefi</b>	<b>Yeni otomasyonların kurulması ve mevcut programlarla entegre edilmesi</b>
--------------------------	------------------------------------------------------------------------------

<b>Performans Göstergeleri</b>		<b>Ölçü Birimi</b>	<b>2011</b>	<b>2012</b>	<b>2013</b>
1	Yönetim Bilgi Sistemi kapsamında oluşturulan yeni otomasyon sayısı	Sayı	1	1	1

<b>Faaliyetler</b>		<b>Kaynak İhtiyacı</b>		
		<b>Bütçe</b>	<b>Bütçe Dışı</b>	<b>Toplam</b>
1	Mevcut otomasyon sistemlerini yeni yönetim sistemine uyumlu hale getirmek ve yeni otomasyon programlarını uygulamaya almak	700.000	0	700.000
<b>Genel Toplam</b>		<b>700.000</b>	<b>0</b>	<b>700.000</b>

**FAALİYET MALİYETLERİ TABLOSU**

<b>İdare Adı</b>	<b>38.12 - EGE ÜNİVERSİTESİ</b>
<b>Performans Hedefi</b>	<b>1 - AB araştırma projelerinin yürütülmesi</b>
<b>Faaliyet Adı</b>	<b>AB Fonları tarafından desteklenen projeler üretilmesine destek vermek</b>
<b>Sorumlu Harcama Birimi veya Birimleri</b>	<b>38.12.00.01 - ÜST YÖNETİM, AKADEMİK VE İDARİ BİRİMLER</b>

<b>Ekonomik Kod</b>		<b>Ödenek</b>
01	Personel Giderleri	0,00
02	SGK Devlet Primi Giderleri	0,00
03	Mal ve Hizmet Alım Giderleri	0,00
04	Faiz Giderleri	0,00
05	Cari Transferler	0,00
06	Sermaye Giderleri	0,00
07	Sermaye Transferleri	0,00
08	Borç verme	0,00
<b>Toplam Bütçe Kaynak İhtiyacı</b>		<b>0,00</b>
<b>Bütçe Dışı Kaynak</b>	Döner Sermaye	0,00
	Diğer Yurt İçi	0,00
	Yurt Dışı	10.000.000,00
<b>Toplam Bütçe Dışı Kaynak İhtiyacı</b>		<b>10.000.000,00</b>
<b>Toplam Kaynak İhtiyacı</b>		<b>10.000.000,00</b>

**FAALİYET MALİYETLERİ TABLOSU**

<b>İdare Adı</b>	<b>38.12 - EGE ÜNİVERSİTESİ</b>
<b>Performans Hedefi</b>	<b>2 - TÜBİTAK projelerinin yürütülmesi</b>
<b>Faaliyet Adı</b>	<b>TÜBİTAK AR – GE projelerine başvuruda bulunulmasını sağlamak</b>
<b>Sorumlu Harcama Birimi veya Birimleri</b>	<b>38.12.00.01 - ÜST YÖNETİM, AKADEMİK VE İDARİ BİRİMLER</b>

<b>Ekonomik Kod</b>		<b>Ödenek</b>
01	Personel Giderleri	0,00
02	SGK Devlet Primi Giderleri	0,00
03	Mal ve Hizmet Alım Giderleri	0,00
04	Faiz Giderleri	0,00
05	Cari Transferler	0,00
06	Sermaye Giderleri	0,00
07	Sermaye Transferleri	0,00
08	Borç verme	0,00
<b>Toplam Bütçe Kaynak İhtiyacı</b>		<b>0,00</b>
<b>Bütçe Dışı Kaynak</b>	Döner Sermaye	0,00
	Diğer Yurt İçi	23.790.731,00
	Yurt Dışı	0,00
<b>Toplam Bütçe Dışı Kaynak İhtiyacı</b>		<b>23.790.731,00</b>
<b>Toplam Kaynak İhtiyacı</b>		<b>23.790.731,00</b>

**FAALİYET MALİYETLERİ TABLOSU**

<b>İdare Adı</b>	<b>38.12 - EGE ÜNİVERSİTESİ</b>
<b>Performans Hedefi</b>	<b>3 - DPT İleri Araştırma Proje sayısının artırılması</b>
<b>Faaliyet Adı</b>	<b>Kabul edilen DPT projelerinin etkin bir şekilde yürütülmesini sağlamak</b>
<b>Sorumlu Harcama Birimi veya Birimleri</b>	<b>38.12.00.01 - ÜST YÖNETİM, AKADEMİK VE İDARİ BİRİMLER</b>

<b>Ekonomik Kod</b>		<b>Ödenek</b>
01	Personel Giderleri	0,00
02	SGK Devlet Primi Giderleri	0,00
03	Mal ve Hizmet Alım Giderleri	1.879.000,00
04	Faiz Giderleri	0,00
05	Cari Transferler	0,00
06	Sermaye Giderleri	5.243.000,00
07	Sermaye Transferleri	0,00
08	Borç verme	0,00
<b>Toplam Bütçe Kaynak İhtiyacı</b>		<b>7.122.000,00</b>
<b>Bütçe Dışı Kaynak</b>	Döner Sermaye	0,00
	Diğer Yurt İçi	0,00
	Yurt Dışı	0,00
<b>Toplam Bütçe Dışı Kaynak İhtiyacı</b>		<b>0,00</b>
<b>Toplam Kaynak İhtiyacı</b>		<b>7.122.000,00</b>

**FAALİYET MALİYETLERİ TABLOSU**

<b>İdare Adı</b>	<b>38.12 - EGE ÜNİVERSİTESİ</b>
<b>Performans Hedefi</b>	<b>4 - Lisans derslerinin yürütülmesi</b>
<b>Faaliyet Adı</b>	<b>Lisans derslerini yürütmek için gerekli personeli ve fiziki alt yapıyı sağlamak</b>
<b>Sorumlu Harcama Birimi veya Birimleri</b>	<b>38.12.00.01 - ÜST YÖNETİM, AKADEMİK VE İDARİ BİRİMLER</b>

<b>Ekonomik Kod</b>		<b>Ödenek</b>
01	Personel Giderleri	141.995.035,00
02	SGK Devlet Primi Giderleri	26.444.560,00
03	Mal ve Hizmet Alım Giderleri	2.801.190,00
04	Faiz Giderleri	0,00
05	Cari Transferler	0,00
06	Sermaye Giderleri	0,00
07	Sermaye Transferleri	0,00
08	Borç verme	0,00
<b>Toplam Bütçe Kaynak İhtiyacı</b>		<b>171.240.785,00</b>
<b>Bütçe Dışı Kaynak</b>	Döner Sermaye	0,00
	Diğer Yurt İçi	0,00
	Yurt Dışı	0,00
<b>Toplam Bütçe Dışı Kaynak İhtiyacı</b>		<b>0,00</b>
<b>Toplam Kaynak İhtiyacı</b>		<b>171.240.785,00</b>



**FAALİYET MALİYETLERİ TABLOSU**

<b>İdare Adı</b>	<b>38.12 - EGE ÜNİVERSİTESİ</b>
<b>Performans Hedefi</b>	<b>5 - Yeni lisansüstü programlar açılması ve öğrenci sayısının arttırılması</b>
<b>Faaliyet Adı</b>	<b>Yeni lisansüstü programlar açmak ve daha fazla sayıda öğrenciye eğitim vermek</b>
<b>Sorumlu Harcama Birimi veya Birimleri</b>	<b>38.12.00.01 - ÜST YÖNETİM, AKADEMİK VE İDARİ BİRİMLER</b>

<b>Ekonomik Kod</b>		<b>Ödenek</b>
01	Personel Giderleri	21.446.000,00
02	SGK Devlet Primi Giderleri	2.385.000,00
03	Mal ve Hizmet Alım Giderleri	914.000,00
04	Faiz Giderleri	0,00
05	Cari Transferler	0,00
06	Sermaye Giderleri	8.657.000,00
07	Sermaye Transferleri	0,00
08	Borç verme	0,00
<b>Toplam Bütçe Kaynak İhtiyacı</b>		<b>33.402.000,00</b>
<b>Bütçe Dışı Kaynak</b>	Döner Sermaye	0,00
	Diğer Yurt İçi	0,00
	Yurt Dışı	0,00
<b>Toplam Bütçe Dışı Kaynak İhtiyacı</b>		<b>0,00</b>
<b>Toplam Kaynak İhtiyacı</b>		<b>33.402.000,00</b>

**FAALİYET MALİYETLERİ TABLOSU**

<b>İdare Adı</b>	<b>38.12 - EGE ÜNİVERSİTESİ</b>
<b>Performans Hedefi</b>	<b>6 - Önlisans programlarının toplum ihtiyaçlarına göre yenilenecek eğitim faaliyetlerini yürütmesi</b>
<b>Faaliyet Adı</b>	<b>Kuruluşların ihtiyaç alanlarını analiz ederek yeni programlar açmak ve önlisans derslerini yürütmek</b>
<b>Sorumlu Harcama Birimi veya Birimleri</b>	<b>38.12.00.01 - ÜST YÖNETİM, AKADEMİK VE İDARİ BİRİMLER</b>

<b>Ekonomik Kod</b>		<b>Ödenek</b>
01	Personel Giderleri	10.262.950,00
02	SGK Devlet Primi Giderleri	1.807.400,00
03	Mal ve Hizmet Alım Giderleri	867.550,00
04	Faiz Giderleri	0,00
05	Cari Transferler	0,00
06	Sermaye Giderleri	0,00
07	Sermaye Transferleri	0,00
08	Borç verme	0,00
<b>Toplam Bütçe Kaynak İhtiyacı</b>		<b>12.937.900,00</b>
<b>Bütçe Dışı Kaynak</b>	Döner Sermaye	0,00
	Diğer Yurt İçi	0,00
	Yurt Dışı	0,00
<b>Toplam Bütçe Dışı Kaynak İhtiyacı</b>		<b>0,00</b>
<b>Toplam Kaynak İhtiyacı</b>		<b>12.937.900,00</b>

**FAALİYET MALİYETLERİ TABLOSU**

<b>İdare Adı</b>	<b>38.12 - EGE ÜNİVERSİTESİ</b>
<b>Performans Hedefi</b>	<b>7 - Uluslararası değişim ya da arařtırmacı yetiřtirme programları çerçevesinde arařtırmacıların görevlendirilmesi</b>
<b>Faaliyet Adı</b>	<b>Anlařma yapılan üniversiteler ile öğretim elemanı deęişimini gerçekteřtirmek</b>
<b>Sorumlu Harcama Birimi veya Birimleri</b>	<b>38.12.00.01 - ÜST YÖNETİM, AKADEMİK VE İDARİ BİRİMLER</b>

<b>Ekonomik Kod</b>		<b>Ödenek</b>
01	Personel Giderleri	0,00
02	SGK Devlet Primi Giderleri	0,00
03	Mal ve Hizmet Alım Giderleri	0,00
04	Faiz Giderleri	0,00
05	Cari Transferler	0,00
06	Sermaye Giderleri	0,00
07	Sermaye Transferleri	0,00
08	Borç verme	0,00
<b>Toplam Bütçe Kaynak İhtiyacı</b>		<b>0,00</b>
<b>Bütçe Dıřı Kaynak</b>	Döner Sermaye	0,00
	Diđer Yurt İçi	0,00
	Yurt Dıřı	155.126,00
<b>Toplam Bütçe Dıřı Kaynak İhtiyacı</b>		<b>155.126,00</b>
<b>Toplam Kaynak İhtiyacı</b>		<b>155.126,00</b>

**FAALİYET MALİYETLERİ TABLOSU**

<b>İdare Adı</b>	<b>38.12 - EGE ÜNİVERSİTESİ</b>
<b>Performans Hedefi</b>	<b>8 - Lisans ve lisansüstü eğitim dahilinde LLP – Erasmus programlarına yönelik üniversiteler ile anlaşılması ve yurtdışına öğrenci gönderilmesi</b>
<b>Faaliyet Adı</b>	<b>Anlaşma yapılan üniversiteler ile öğrenci değişimini gerçekleştirmek</b>
<b>Sorumlu Harcama Birimi veya Birimleri</b>	<b>38.12.00.01 - ÜST YÖNETİM, AKADEMİK VE İDARİ BİRİMLER</b>

<b>Ekonomik Kod</b>		<b>Ödenek</b>
01	Personel Giderleri	0,00
02	SGK Devlet Primi Giderleri	0,00
03	Mal ve Hizmet Alım Giderleri	0,00
04	Faiz Giderleri	0,00
05	Cari Transferler	0,00
06	Sermaye Giderleri	0,00
07	Sermaye Transferleri	0,00
08	Borç verme	0,00
<b>Toplam Bütçe Kaynak İhtiyacı</b>		<b>0,00</b>
<b>Bütçe Dışı Kaynak</b>	Döner Sermaye	0,00
	Diğer Yurt İçi	0,00
	Yurt Dışı	2.855.323,00
<b>Toplam Bütçe Dışı Kaynak İhtiyacı</b>		<b>2.855.323,00</b>
<b>Toplam Kaynak İhtiyacı</b>		<b>2.855.323,00</b>

**FAALİYET MALİYETLERİ TABLOSU**

<b>İdare Adı</b>	<b>38.12 - EGE ÜNİVERSİTESİ</b>
<b>Performans Hedefi</b>	<b>9 - Döner sermaye kapsamında üretilen mal ve hizmet çeşidinin artırılması</b>
<b>Faaliyet Adı</b>	<b>Toplum ihtiyacına yönelik projeler yürüterek mal ve hizmet üretmek</b>
<b>Sorumlu Harcama Birimi veya Birimleri</b>	<b>38.12.00.01 - ÜST YÖNETİM, AKADEMİK VE İDARİ BİRİMLER</b>

<b>Ekonomik Kod</b>		<b>Ödenek</b>
01	Personel Giderleri	0,00
02	SGK Devlet Primi Giderleri	0,00
03	Mal ve Hizmet Alım Giderleri	0,00
04	Faiz Giderleri	0,00
05	Cari Transferler	0,00
06	Sermaye Giderleri	0,00
07	Sermaye Transferleri	0,00
08	Borç verme	0,00
<b>Toplam Bütçe Kaynak İhtiyacı</b>		<b>0,00</b>
<b>Bütçe Dışı Kaynak</b>	Döner Sermaye	24.466.567,00
	Diğer Yurt İçi	0,00
	Yurt Dışı	0,00
<b>Toplam Bütçe Dışı Kaynak İhtiyacı</b>		<b>24.466.567,00</b>
<b>Toplam Kaynak İhtiyacı</b>		<b>24.466.567,00</b>

**FAALİYET MALİYETLERİ TABLOSU**

<b>İdare Adı</b>	<b>38.12 - EGE ÜNİVERSİTESİ</b>
<b>Performans Hedefi</b>	<b>10 - Tıp ve Diş Hekimliği Fakülteleri'nde hastalara hizmet verilmesi</b>
<b>Faaliyet Adı</b>	<b>Sağlık alanında halkın ihtiyaçlarına yönelik hizmetler yürütmek</b>
<b>Sorumlu Harcama Birimi veya Birimleri</b>	<b>38.12.00.01 - ÜST YÖNETİM, AKADEMİK VE İDARİ BİRİMLER</b>

<b>Ekonomik Kod</b>		<b>Ödenek</b>
01	Personel Giderleri	16.764.015,00
02	SGK Devlet Primi Giderleri	3.302.040,00
03	Mal ve Hizmet Alım Giderleri	56.760,00
04	Faiz Giderleri	0,00
05	Cari Transferler	0,00
06	Sermaye Giderleri	0,00
07	Sermaye Transferleri	0,00
08	Borç verme	0,00
<b>Toplam Bütçe Kaynak İhtiyacı</b>		<b>20.122.815,00</b>
<b>Bütçe Dışı Kaynak</b>	Döner Sermaye	394.700.000,00
	Diğer Yurt İçi	0,00
	Yurt Dışı	0,00
<b>Toplam Bütçe Dışı Kaynak İhtiyacı</b>		<b>394.700.000,00</b>
<b>Toplam Kaynak İhtiyacı</b>		<b>414.822.815,00</b>

**FAALİYET MALİYETLERİ TABLOSU**

<b>İdare Adı</b>	<b>38.12 - EGE ÜNİVERSİTESİ</b>
<b>Performans Hedefi</b>	<b>11 - Makine teçhizat alt yapısının iyileştirilmesi</b>
<b>Faaliyet Adı</b>	<b>Ürün, üretim ve hizmetlerde çeşitlendirme yapmak ve yeni üretim alanları tesis ederek gerekli teçhizatı sağlamak</b>
<b>Sorumlu Harcama Birimi veya Birimleri</b>	<b>38.12.00.01 - ÜST YÖNETİM, AKADEMİK VE İDARİ BİRİMLER</b>

<b>Ekonomik Kod</b>		<b>Ödenek</b>
01	Personel Giderleri	40.864.000,00
02	SGK Devlet Primi Giderleri	10.812.000,00
03	Mal ve Hizmet Alım Giderleri	1.110.000,00
04	Faiz Giderleri	0,00
05	Cari Transferler	0,00
06	Sermaye Giderleri	0,00
07	Sermaye Transferleri	0,00
08	Borç verme	0,00
<b>Toplam Bütçe Kaynak İhtiyacı</b>		<b>52.786.000,00</b>
<b>Bütçe Dışı Kaynak</b>	Döner Sermaye	35.944.969,00
	Diğer Yurt İçi	0,00
	Yurt Dışı	0,00
<b>Toplam Bütçe Dışı Kaynak İhtiyacı</b>		<b>35.944.969,00</b>
<b>Toplam Kaynak İhtiyacı</b>		<b>88.730.969,00</b>

**FAALİYET MALİYETLERİ TABLOSU**

<b>İdare Adı</b>	<b>38.12 - EGE ÜNİVERSİTESİ</b>
<b>Performans Hedefi</b>	<b>12 - Öğrencilere sağlanan yurt hizmetinin geliştirilmesi</b>
<b>Faaliyet Adı</b>	<b>Yurt hizmetlerinin sorunsuz ve etkin bir şekilde yürütülmesini sağlamak</b>
<b>Sorumlu Harcama Birimi veya Birimleri</b>	<b>38.12.00.01 - ÜST YÖNETİM, AKADEMİK VE İDARİ BİRİMLER</b>

<b>Ekonomik Kod</b>		<b>Ödenek</b>
01	Personel Giderleri	0,00
02	SGK Devlet Primi Giderleri	0,00
03	Mal ve Hizmet Alım Giderleri	5.776.000,00
04	Faiz Giderleri	0,00
05	Cari Transferler	0,00
06	Sermaye Giderleri	0,00
07	Sermaye Transferleri	0,00
08	Borç verme	0,00
<b>Toplam Bütçe Kaynak İhtiyacı</b>		<b>5.776.000,00</b>
<b>Bütçe Dışı Kaynak</b>	Döner Sermaye	0,00
	Diğer Yurt İçi	0,00
	Yurt Dışı	0,00
<b>Toplam Bütçe Dışı Kaynak İhtiyacı</b>		<b>0,00</b>
<b>Toplam Kaynak İhtiyacı</b>		<b>5.776.000,00</b>



**FAALİYET MALİYETLERİ TABLOSU**

<b>İdare Adı</b>	<b>38.12 - EGE ÜNİVERSİTESİ</b>
<b>Performans Hedefi</b>	<b>13 - Kısmi zamanlı çalıştırılan öğrenci sayısının artırılması</b>
<b>Faaliyet Adı</b>	<b>Üniversite içerisinde çalıştırılan öğrencilerin sayısının artırılması için birimleri teşvik etmek ve öğrencilerin yasal işlemlerini yaparak çalıştırmak</b>
<b>Sorumlu Harcama Birimi veya Birimleri</b>	<b>38.12.00.01 - ÜST YÖNETİM, AKADEMİK VE İDARİ BİRİMLER</b>

<b>Ekonomik Kod</b>		<b>Ödenek</b>
01	Personel Giderleri	1.300.000,00
02	SGK Devlet Primi Giderleri	192.000,00
03	Mal ve Hizmet Alım Giderleri	0,00
04	Faiz Giderleri	0,00
05	Cari Transferler	0,00
06	Sermaye Giderleri	0,00
07	Sermaye Transferleri	0,00
08	Borç verme	0,00
<b>Toplam Bütçe Kaynak İhtiyacı</b>		<b>1.492.000,00</b>
<b>Bütçe Dışı Kaynak</b>	Döner Sermaye	0,00
	Diğer Yurt İçi	0,00
	Yurt Dışı	0,00
<b>Toplam Bütçe Dışı Kaynak İhtiyacı</b>		<b>0,00</b>
<b>Toplam Kaynak İhtiyacı</b>		<b>1.492.000,00</b>

**FAALİYET MALİYETLERİ TABLOSU**

<b>İdare Adı</b>	<b>38.12 - EGE ÜNİVERSİTESİ</b>
<b>Performans Hedefi</b>	<b>14 - 35.000 m2 alanın küçük onarımı, idamesi ve yenilenmesi</b>
<b>Faaliyet Adı</b>	<b>Üniversitenin tüm birimlerinin onarım ihtiyaçlarını karşılamak</b>
<b>Sorumlu Harcama Birimi veya Birimleri</b>	<b>38.12.00.01 - ÜST YÖNETİM, AKADEMİK VE İDARİ BİRİMLER</b>

<b>Ekonomik Kod</b>		<b>Ödenek</b>
01	Personel Giderleri	0,00
02	SGK Devlet Primi Giderleri	0,00
03	Mal ve Hizmet Alım Giderleri	1.216.000,00
04	Faiz Giderleri	0,00
05	Cari Transferler	0,00
06	Sermaye Giderleri	0,00
07	Sermaye Transferleri	0,00
08	Borç verme	0,00
<b>Toplam Bütçe Kaynak İhtiyacı</b>		<b>1.216.000,00</b>
<b>Bütçe Dışı Kaynak</b>	Döner Sermaye	0,00
	Diğer Yurt İçi	0,00
	Yurt Dışı	0,00
<b>Toplam Bütçe Dışı Kaynak İhtiyacı</b>		<b>0,00</b>
<b>Toplam Kaynak İhtiyacı</b>		<b>1.216.000,00</b>

**FAALİYET MALİYETLERİ TABLOSU**

<b>İdare Adı</b>	<b>38.12 - EGE ÜNİVERSİTESİ</b>
<b>Performans Hedefi</b>	<b>15 - EÜ Merkezi Ameliyathane için yatırım projesi teklifinde bulunulması, 16 - Sağlık büyük onarımlarının tamamlanması</b>
<b>Faaliyet Adı</b>	<b>Sağlık sektöründe 2 yatırım projesi yapmak</b>
<b>Sorumlu Harcama Birimi veya Birimleri</b>	<b>38.12.00.01 - ÜST YÖNETİM, AKADEMİK VE İDARİ BİRİMLER</b>

<b>Ekonomik Kod</b>		<b>Ödenek</b>
01	Personel Giderleri	0,00
02	SGK Devlet Primi Giderleri	0,00
03	Mal ve Hizmet Alım Giderleri	0,00
04	Faiz Giderleri	0,00
05	Cari Transferler	0,00
06	Sermaye Giderleri	21.500.000,00
07	Sermaye Transferleri	0,00
08	Borç verme	0,00
<b>Toplam Bütçe Kaynak İhtiyacı</b>		<b>21.500.000,00</b>
<b>Bütçe Dışı Kaynak</b>	Döner Sermaye	4.500.000,00
	Diğer Yurt İçi	0,00
	Yurt Dışı	0,00
<b>Toplam Bütçe Dışı Kaynak İhtiyacı</b>		<b>4.500.000,00</b>
<b>Toplam Kaynak İhtiyacı</b>		<b>26.000.000,00</b>

**FAALİYET MALİYETLERİ TABLOSU**

<b>İdare Adı</b>	<b>38.12 - EGE ÜNİVERSİTESİ</b>
<b>Performans Hedefi</b>	<b>17 - Açık ve kapalı spor tesislerinin iyileştirilmesi</b>
<b>Faaliyet Adı</b>	<b>Spor sektöründe 1 yatırım projesi yapmak</b>
<b>Sorumlu Harcama Birimi veya Birimleri</b>	<b>38.12.00.01 - ÜST YÖNETİM, AKADEMİK VE İDARİ BİRİMLER</b>

<b>Ekonomik Kod</b>		<b>Ödenek</b>
01	Personel Giderleri	0,00
02	SGK Devlet Primi Giderleri	0,00
03	Mal ve Hizmet Alım Giderleri	0,00
04	Faiz Giderleri	0,00
05	Cari Transferler	0,00
06	Sermaye Giderleri	800.000,00
07	Sermaye Transferleri	0,00
08	Borç verme	0,00
<b>Toplam Bütçe Kaynak İhtiyacı</b>		<b>800.000,00</b>
<b>Bütçe Dışı Kaynak</b>	Döner Sermaye	0,00
	Diğer Yurt İçi	0,00
	Yurt Dışı	0,00
<b>Toplam Bütçe Dışı Kaynak İhtiyacı</b>		<b>0,00</b>
<b>Toplam Kaynak İhtiyacı</b>		<b>800.000,00</b>

**FAALİYET MALİYETLERİ TABLOSU**

<b>İdare Adı</b>	<b>38.12 - EGE ÜNİVERSİTESİ</b>
<b>Performans Hedefi</b>	<b>18 - Derslik ve merkezi birimlerin iyileştirilmesi, 19 - Kampus altyapısının idame ve yenilenmesi, 20 - Yatırım projelerinin hazırlanması</b>
<b>Faaliyet Adı</b>	<b>Eğitim sektöründe 3 yatırım projesi yapmak</b>
<b>Sorumlu Harcama Birimi veya Birimleri</b>	<b>38.12.00.01 - ÜST YÖNETİM, AKADEMİK VE İDARİ BİRİMLER</b>

<b>Ekonomik Kod</b>		<b>Ödenek</b>
01	Personel Giderleri	0,00
02	SGK Devlet Primi Giderleri	0,00
03	Mal ve Hizmet Alım Giderleri	0,00
04	Faiz Giderleri	0,00
05	Cari Transferler	0,00
06	Sermaye Giderleri	26.300.000,00
07	Sermaye Transferleri	0,00
08	Borç verme	0,00
<b>Toplam Bütçe Kaynak İhtiyacı</b>		<b>26.300.000,00</b>
<b>Bütçe Dışı Kaynak</b>	Döner Sermaye	0,00
	Diğer Yurt İçi	0,00
	Yurt Dışı	0,00
<b>Toplam Bütçe Dışı Kaynak İhtiyacı</b>		<b>0,00</b>
<b>Toplam Kaynak İhtiyacı</b>		<b>26.300.000,00</b>

**FAALİYET MALİYETLERİ TABLOSU**

<b>İdare Adı</b>	<b>38.12 - EGE ÜNİVERSİTESİ</b>
<b>Performans Hedefi</b>	<b>21 - Yeni otomasyonların kurulması ve mevcut programlarla entegre edilmesi</b>
<b>Faaliyet Adı</b>	<b>Mevcut otomasyon sistemlerini yeni yönetim sistemine uyumlu hale getirmek ve yeni otomasyon programlarını uygulamaya almak</b>
<b>Sorumlu Harcama Birimi veya Birimleri</b>	<b>38.12.00.01 - ÜST YÖNETİM, AKADEMİK VE İDARİ BİRİMLER</b>

<b>Ekonomik Kod</b>		<b>Ödenek</b>
01	Personel Giderleri	0,00
02	SGK Devlet Primi Giderleri	0,00
03	Mal ve Hizmet Alım Giderleri	0,00
04	Faiz Giderleri	0,00
05	Cari Transferler	0,00
06	Sermaye Giderleri	700.000,00
07	Sermaye Transferleri	0,00
08	Borç verme	0,00
<b>Toplam Bütçe Kaynak İhtiyacı</b>		<b>700.000,00</b>
<b>Bütçe Dışı Kaynak</b>	Döner Sermaye	0,00
	Diğer Yurt İçi	0,00
	Yurt Dışı	0,00
<b>Toplam Bütçe Dışı Kaynak İhtiyacı</b>		<b>0,00</b>
<b>Toplam Kaynak İhtiyacı</b>		<b>700.000,00</b>

## **D – İdarenin Toplam Kaynak İhtiyacı:**

Üniversitemizin faaliyetlerini gerçekleřtirmesi için gerekli olan toplam kaynak ihtiyacı, Tablo 3 – İdare Performans Tabloları ve Tablo 4 – Toplam Kaynak İhtiyacı Tablosu'nda belirtilmiřtir.

## İDARE PERFORMANS TABLOSU

<b>İdare Adı</b>	38.12 - EGE ÜNİVERSİTESİ
------------------	--------------------------

PERFORMANS HEDEFİ	FAALİYET	Açıklama	2013					
			Bütçe İçi		Bütçe Dışı		Toplam	
			(TL)	PAY(%)	(TL)	PAY(%)	(TL)	PAY(%)
<b>1</b>		<b>AB araştırma projelerinin yürütülmesi</b>	<b>0,00</b>	<b>0,00</b>	<b>10.000.000,00</b>	<b>2,01</b>	<b>10.000.000,00</b>	<b>1,06</b>
	1	AB Fonları tarafından desteklenen projeler üretilmesine destek vermek	0,00	0,00	10.000.000,00	2,01	10.000.000,00	1,06
<b>Performans Hedefleri Maliyetleri Toplamı</b>			<b>355.395.500,00</b>	<b>80,14</b>	<b>496.412.716,00</b>	<b>100,00</b>	<b>851.808.216,00</b>	<b>90,63</b>
<b>Genel Yönetim Giderleri</b>			<b>88.065.500,00</b>	<b>19,86</b>			<b>88.065.500,00</b>	<b>9,37</b>
<b>Diğer İdarelere Transfer Edilecek Kaynaklar Toplamı</b>							<b>0,00</b>	<b>0,00</b>
<b>GENEL TOPLAM</b>			<b>443.461.000,00</b>	<b>100,00</b>	<b>496.412.716,00</b>	<b>100,00</b>	<b>939.873.716,00</b>	<b>100,00</b>



## İDARE PERFORMANS TABLOSU

<b>İdare Adı</b>	38.12 - EGE ÜNİVERSİTESİ
------------------	--------------------------

PERFORMANS HEDEFİ	FAALİYET	Açıklama	2013					
			Bütçe İçi		Bütçe Dışı		Toplam	
			(TL)	PAY(%)	(TL)	PAY(%)	(TL)	PAY(%)
2		<b>TÜBİTAK projelerinin yürütülmesi</b>	<b>0,00</b>	<b>0,00</b>	<b>23.790.731,00</b>	<b>4,79</b>	<b>23.790.731,00</b>	<b>2,53</b>
	2	TÜBİTAK AR – GE projelerine başvuruda bulunulmasını sağlamak	0,00	0,00	23.790.731,00	4,79	23.790.731,00	2,53
<b>Performans Hedefleri Maliyetleri Toplamı</b>			<b>355.395.500,00</b>	<b>80,14</b>	<b>496.412.716,00</b>	<b>100,00</b>	<b>851.808.216,00</b>	<b>90,63</b>
<b>Genel Yönetim Giderleri</b>			<b>88.065.500,00</b>	<b>19,86</b>			<b>88.065.500,00</b>	<b>9,37</b>
<b>Diğer İdarelere Transfer Edilecek Kaynaklar Toplamı</b>							<b>0,00</b>	<b>0,00</b>
<b>GENEL TOPLAM</b>			<b>443.461.000,00</b>	<b>100,00</b>	<b>496.412.716,00</b>	<b>100,00</b>	<b>939.873.716,00</b>	<b>100,00</b>

## İDARE PERFORMANS TABLOSU

İdare Adı	38.12 - EGE ÜNİVERSİTESİ
-----------	--------------------------

PERFORMANS HEDEFİ	FAALİYET	Açıklama	2013					
			Bütçe İçi		Bütçe Dışı		Toplam	
			(TL)	PAY(%)	(TL)	PAY(%)	(TL)	PAY(%)
3		<b>DPT İleri Araştırma Proje sayısının artırılması</b>	<b>7.122.000,00</b>	<b>1,61</b>	<b>0,00</b>	<b>0,00</b>	<b>7.122.000,00</b>	<b>0,76</b>
	3	Kabul edilen DPT projelerinin etkin bir şekilde yürütölmelerini sağlamak	7.122.000,00	1,61	0,00	0,00	7.122.000,00	0,76
<b>Performans Hedefleri Maliyetleri Toplamı</b>			<b>355.395.500,00</b>	<b>80,14</b>	<b>496.412.716,00</b>	<b>100,00</b>	<b>851.808.216,00</b>	<b>90,63</b>
<b>Genel Yönetim Giderleri</b>			<b>88.065.500,00</b>	<b>19,86</b>			<b>88.065.500,00</b>	<b>9,37</b>
<b>Diğer İdarelere Transfer Edilecek Kaynaklar Toplamı</b>							<b>0,00</b>	<b>0,00</b>
<b>GENEL TOPLAM</b>			<b>443.461.000,00</b>	<b>100,00</b>	<b>496.412.716,00</b>	<b>100,00</b>	<b>939.873.716,00</b>	<b>100,00</b>

## İDARE PERFORMANS TABLOSU

<b>İdare Adı</b>	38.12 - EGE ÜNİVERSİTESİ
------------------	--------------------------

PERFORMANS HEDEFİ	FAALİYET	Açıklama	2013					
			Bütçe İçi		Bütçe Dışı		Toplam	
			(TL)	PAY(%)	(TL)	PAY(%)	(TL)	PAY(%)
4		<b>Lisans derslerinin yürütülmesi</b>	<b>171.240.785,00</b>	<b>38,61</b>	<b>0,00</b>	<b>0,00</b>	<b>171.240.785,00</b>	<b>18,22</b>
	4	Lisans derslerini yürütmek için gerekli personeli ve fiziki alt yapıyı sağlamak	171.240.785,00	38,61	0,00	0,00	171.240.785,00	18,22
<b>Performans Hedefleri Maliyetleri Toplamı</b>			<b>355.395.500,00</b>	<b>80,14</b>	<b>496.412.716,00</b>	<b>100,00</b>	<b>851.808.216,00</b>	<b>90,63</b>
<b>Genel Yönetim Giderleri</b>			<b>88.065.500,00</b>	<b>19,86</b>			<b>88.065.500,00</b>	<b>9,37</b>
<b>Diğer İdarelere Transfer Edilecek Kaynaklar Toplamı</b>							<b>0,00</b>	<b>0,00</b>
<b>GENEL TOPLAM</b>			<b>443.461.000,00</b>	<b>100,00</b>	<b>496.412.716,00</b>	<b>100,00</b>	<b>939.873.716,00</b>	<b>100,00</b>

## İDARE PERFORMANS TABLOSU

<b>İdare Adı</b>	38.12 - EGE ÜNİVERSİTESİ
------------------	--------------------------

PERFORMANS HEDEFİ	FAALİYET	Açıklama	2013					
			Bütçe İçi		Bütçe Dışı		Toplam	
			(TL)	PAY(%)	(TL)	PAY(%)	(TL)	PAY(%)
<b>5</b>		<b>Yeni lisansüstü programlar açılması ve öğrenci sayısının artırılması</b>	<b>33.402.000,00</b>	<b>7,53</b>	<b>0,00</b>	<b>0,00</b>	<b>33.402.000,00</b>	<b>3,55</b>
	5	Yeni lisansüstü programlar açmak ve daha fazla sayıda öğrenciye eğitim vermek	33.402.000,00	7,53	0,00	0,00	33.402.000,00	3,55
<b>Performans Hedefleri Maliyetleri Toplamı</b>			<b>355.395.500,00</b>	<b>80,14</b>	<b>496.412.716,00</b>	<b>100,00</b>	<b>851.808.216,00</b>	<b>90,63</b>
<b>Genel Yönetim Giderleri</b>			<b>88.065.500,00</b>	<b>19,86</b>			<b>88.065.500,00</b>	<b>9,37</b>
<b>Diğer İdarelere Transfer Edilecek Kaynaklar Toplamı</b>							<b>0,00</b>	<b>0,00</b>
<b>GENEL TOPLAM</b>			<b>443.461.000,00</b>	<b>100,00</b>	<b>496.412.716,00</b>	<b>100,00</b>	<b>939.873.716,00</b>	<b>100,00</b>

## İDARE PERFORMANS TABLOSU

<b>İdare Adı</b>	38.12 - EGE ÜNİVERSİTESİ
------------------	--------------------------

PERFORMANS HEDEFİ	FAALİYET	Açıklama	2013					
			Bütçe İçi		Bütçe Dışı		Toplam	
			(TL)	PAY(%)	(TL)	PAY(%)	(TL)	PAY(%)
6		<b>Önlisans programlarının toplum ihtiyaçlarına göre yenilenerek eğitim faaliyetlerini yürütmesi</b>	<b>12.937.900,00</b>	<b>2,92</b>	<b>0,00</b>	<b>0,00</b>	<b>12.937.900,00</b>	<b>1,38</b>
	6	Kuruluşların ihtiyaç alanlarını analiz ederek yeni programlar açmak ve önlisans derslerini yürütmek	12.937.900,00	2,92	0,00	0,00	12.937.900,00	1,38
<b>Performans Hedefleri Maliyetleri Toplamı</b>			<b>355.395.500,00</b>	<b>80,14</b>	<b>496.412.716,00</b>	<b>100,00</b>	<b>851.808.216,00</b>	<b>90,63</b>
<b>Genel Yönetim Giderleri</b>			<b>88.065.500,00</b>	<b>19,86</b>			<b>88.065.500,00</b>	<b>9,37</b>
<b>Diğer İdarelere Transfer Edilecek Kaynaklar Toplamı</b>							<b>0,00</b>	<b>0,00</b>
<b>GENEL TOPLAM</b>			<b>443.461.000,00</b>	<b>100,00</b>	<b>496.412.716,00</b>	<b>100,00</b>	<b>939.873.716,00</b>	<b>100,00</b>

## İDARE PERFORMANS TABLOSU

<b>İdare Adı</b>	38.12 - EGE ÜNİVERSİTESİ
------------------	--------------------------

PERFORMANS HEDEFİ	FAALİYET	Açıklama	2013					
			Bütçe İçi		Bütçe Dışı		Toplam	
			(TL)	PAY(%)	(TL)	PAY(%)	(TL)	PAY(%)
7		<b>Uluslararası değişim ya da araştırmacı yetiştirme programları çerçevesinde araştırmacıların görevlendirilmesi</b>	<b>0,00</b>	<b>0,00</b>	<b>155.126,00</b>	<b>0,03</b>	<b>155.126,00</b>	<b>0,02</b>
	7	Anlaşma yapılan üniversiteler ile öğretim elemanı değişimini gerçekleştirmek	0,00	0,00	155.126,00	0,03	155.126,00	0,02
<b>Performans Hedefleri Maliyetleri Toplamı</b>			<b>355.395.500,00</b>	<b>80,14</b>	<b>496.412.716,00</b>	<b>100,00</b>	<b>851.808.216,00</b>	<b>90,63</b>
<b>Genel Yönetim Giderleri</b>			<b>88.065.500,00</b>	<b>19,86</b>			<b>88.065.500,00</b>	<b>9,37</b>
<b>Diğer İdarelere Transfer Edilecek Kaynaklar Toplamı</b>							<b>0,00</b>	<b>0,00</b>
<b>GENEL TOPLAM</b>			<b>443.461.000,00</b>	<b>100,00</b>	<b>496.412.716,00</b>	<b>100,00</b>	<b>939.873.716,00</b>	<b>100,00</b>

## İDARE PERFORMANS TABLOSU

<b>İdare Adı</b>	38.12 - EGE ÜNİVERSİTESİ
------------------	--------------------------

PERFORMANS HEDEFİ	FAALİYET	Açıklama	2013					
			Bütçe İçi		Bütçe Dışı		Toplam	
			(TL)	PAY(%)	(TL)	PAY(%)	(TL)	PAY(%)
8		<b>Lisans ve lisansüstü eğitim dahilinde LLP – Erasmus programlarına yönelik üniversiteler ile anlaşılması ve yurtdışına öğrenci gönderilmesi</b>	<b>0,00</b>	<b>0,00</b>	<b>2.855.323,00</b>	<b>0,58</b>	<b>2.855.323,00</b>	<b>0,30</b>
	8	Anlaşma yapılan üniversiteler ile öğrenci değişimini gerçekleştirmek	0,00	0,00	2.855.323,00	0,58	2.855.323,00	0,30
<b>Performans Hedefleri Maliyetleri Toplamı</b>			<b>355.395.500,00</b>	<b>80,14</b>	<b>496.412.716,00</b>	<b>100,00</b>	<b>851.808.216,00</b>	<b>90,63</b>
<b>Genel Yönetim Giderleri</b>			<b>88.065.500,00</b>	<b>19,86</b>			<b>88.065.500,00</b>	<b>9,37</b>
<b>Diğer İdarelere Transfer Edilecek Kaynaklar Toplamı</b>							<b>0,00</b>	<b>0,00</b>
<b>GENEL TOPLAM</b>			<b>443.461.000,00</b>	<b>100,00</b>	<b>496.412.716,00</b>	<b>100,00</b>	<b>939.873.716,00</b>	<b>100,00</b>

## İDARE PERFORMANS TABLOSU

<b>İdare Adı</b>	38.12 - EGE ÜNİVERSİTESİ
------------------	--------------------------

PERFORMANS HEDEFİ	FAALİYET	Açıklama	2013					
			Bütçe İçi		Bütçe Dışı		Toplam	
			(TL)	PAY(%)	(TL)	PAY(%)	(TL)	PAY(%)
9		<b>Döner sermaye kapsamında üretilen mal ve hizmet çeşidinin artırılması</b>	<b>0,00</b>	<b>0,00</b>	<b>24.466.567,00</b>	<b>4,93</b>	<b>24.466.567,00</b>	<b>2,60</b>
	9	Toplum ihtiyacına yönelik projeler yürüterek mal ve hizmet üretmek	0,00	0,00	24.466.567,00	4,93	24.466.567,00	2,60
<b>Performans Hedefleri Maliyetleri Toplamı</b>			<b>355.395.500,00</b>	<b>80,14</b>	<b>496.412.716,00</b>	<b>100,00</b>	<b>851.808.216,00</b>	<b>90,63</b>
<b>Genel Yönetim Giderleri</b>			<b>88.065.500,00</b>	<b>19,86</b>			<b>88.065.500,00</b>	<b>9,37</b>
<b>Diğer İdarelere Transfer Edilecek Kaynaklar Toplamı</b>							<b>0,00</b>	<b>0,00</b>
<b>GENEL TOPLAM</b>			<b>443.461.000,00</b>	<b>100,00</b>	<b>496.412.716,00</b>	<b>100,00</b>	<b>939.873.716,00</b>	<b>100,00</b>



## İDARE PERFORMANS TABLOSU

<b>İdare Adı</b>	38.12 - EGE ÜNİVERSİTESİ
------------------	--------------------------

PERFORMANS HEDEFİ	FAALİYET	Açıklama	2013					
			Bütçe İçi		Bütçe Dışı		Toplam	
			(TL)	PAY(%)	(TL)	PAY(%)	(TL)	PAY(%)
10		<b>Tıp ve Diş Hekimliği Fakültelerinde hastalara hizmet verilmesi</b>	<b>20.122.815,00</b>	<b>4,54</b>	<b>394.700.000,00</b>	<b>79,51</b>	<b>414.822.815,00</b>	<b>44,14</b>
	10	Sağlık alanında halkın ihtiyaçlarına yönelik hizmetler yürütmek	20.122.815,00	4,54	394.700.000,00	79,51	414.822.815,00	44,14
<b>Performans Hedefleri Maliyetleri Toplamı</b>			<b>355.395.500,00</b>	<b>80,14</b>	<b>496.412.716,00</b>	<b>100,00</b>	<b>851.808.216,00</b>	<b>90,63</b>
<b>Genel Yönetim Giderleri</b>			<b>88.065.500,00</b>	<b>19,86</b>			<b>88.065.500,00</b>	<b>9,37</b>
<b>Diğer İdarelere Transfer Edilecek Kaynaklar Toplamı</b>							<b>0,00</b>	<b>0,00</b>
<b>GENEL TOPLAM</b>			<b>443.461.000,00</b>	<b>100,00</b>	<b>496.412.716,00</b>	<b>100,00</b>	<b>939.873.716,00</b>	<b>100,00</b>

## İDARE PERFORMANS TABLOSU

<b>İdare Adı</b>	38.12 - EGE ÜNİVERSİTESİ
------------------	--------------------------

PERFORMANS HEDEFİ	FAALİYET	Açıklama	2013					
			Bütçe İçi		Bütçe Dışı		Toplam	
			(TL)	PAY(%)	(TL)	PAY(%)	(TL)	PAY(%)
<b>11</b>		<b>Makine teçhizat alt yapısının iyileştirilmesi</b>	<b>52.786.000,00</b>	<b>11,90</b>	<b>35.944.969,00</b>	<b>7,24</b>	<b>88.730.969,00</b>	<b>9,44</b>
	11	Ürün, üretim ve hizmetlerde çeşitlendirme yapmak ve yeni üretim alanları tesis ederek gerekli teçhizatı sağlamak	52.786.000,00	11,90	35.944.969,00	7,24	88.730.969,00	9,44
<b>Performans Hedefleri Maliyetleri Toplamı</b>			<b>355.395.500,00</b>	<b>80,14</b>	<b>496.412.716,00</b>	<b>100,00</b>	<b>851.808.216,00</b>	<b>90,63</b>
<b>Genel Yönetim Giderleri</b>			<b>88.065.500,00</b>	<b>19,86</b>			<b>88.065.500,00</b>	<b>9,37</b>
<b>Diğer İdarelere Transfer Edilecek Kaynaklar Toplamı</b>							<b>0,00</b>	<b>0,00</b>
<b>GENEL TOPLAM</b>			<b>443.461.000,00</b>	<b>100,00</b>	<b>496.412.716,00</b>	<b>100,00</b>	<b>939.873.716,00</b>	<b>100,00</b>

## İDARE PERFORMANS TABLOSU

<b>İdare Adı</b>	38.12 - EGE ÜNİVERSİTESİ
------------------	--------------------------

PERFORMANS HEDEFİ	FAALİYET	Açıklama	2013					
			Bütçe İçi		Bütçe Dışı		Toplam	
			(TL)	PAY(%)	(TL)	PAY(%)	(TL)	PAY(%)
12		<b>Öğrencilere sağlanan yurt hizmetinin geliştirilmesi</b>	<b>5.776.000,00</b>	<b>1,30</b>	<b>0,00</b>	<b>0,00</b>	<b>5.776.000,00</b>	<b>0,61</b>
	12	Yurt hizmetlerinin sorunsuz ve etkin bir şekilde yürütülmesini sağlamak	5.776.000,00	1,30	0,00	0,00	5.776.000,00	0,61
<b>Performans Hedefleri Maliyetleri Toplamı</b>			<b>355.395.500,00</b>	<b>80,14</b>	<b>496.412.716,00</b>	<b>100,00</b>	<b>851.808.216,00</b>	<b>90,63</b>
<b>Genel Yönetim Giderleri</b>			<b>88.065.500,00</b>	<b>19,86</b>			<b>88.065.500,00</b>	<b>9,37</b>
<b>Diğer İdarelere Transfer Edilecek Kaynaklar Toplamı</b>							<b>0,00</b>	<b>0,00</b>
<b>GENEL TOPLAM</b>			<b>443.461.000,00</b>	<b>100,00</b>	<b>496.412.716,00</b>	<b>100,00</b>	<b>939.873.716,00</b>	<b>100,00</b>

## İDARE PERFORMANS TABLOSU

<b>İdare Adı</b>	38.12 - EGE ÜNİVERSİTESİ
------------------	--------------------------

PERFORMANS HEDEFİ	FAALİYET	Açıklama	2013					
			Bütçe İçi		Bütçe Dışı		Toplam	
			(TL)	PAY(%)	(TL)	PAY(%)	(TL)	PAY(%)
13		<b>Kısmi zamanlı çalıştırılan öğrenci sayısının artırılması</b>	<b>1.492.000,00</b>	<b>0,34</b>	<b>0,00</b>	<b>0,00</b>	<b>1.492.000,00</b>	<b>0,16</b>
	13	Üniversite içerisinde çalıştırılan öğrencilerin sayısının artırılması için birimleri teşvik etmek ve öğrencilerin yasal işlemlerini yaparak çalıştırmak	1.492.000,00	0,34	0,00	0,00	1.492.000,00	0,16
<b>Performans Hedefleri Maliyetleri Toplamı</b>			<b>355.395.500,00</b>	<b>80,14</b>	<b>496.412.716,00</b>	<b>100,00</b>	<b>851.808.216,00</b>	<b>90,63</b>
<b>Genel Yönetim Giderleri</b>			<b>88.065.500,00</b>	<b>19,86</b>			<b>88.065.500,00</b>	<b>9,37</b>
<b>Diğer İdarelere Transfer Edilecek Kaynaklar Toplamı</b>							<b>0,00</b>	<b>0,00</b>
<b>GENEL TOPLAM</b>			<b>443.461.000,00</b>	<b>100,00</b>	<b>496.412.716,00</b>	<b>100,00</b>	<b>939.873.716,00</b>	<b>100,00</b>

## İDARE PERFORMANS TABLOSU

<b>İdare Adı</b>	38.12 - EGE ÜNİVERSİTESİ
------------------	--------------------------

PERFORMANS HEDEFİ	FAALİYET	Açıklama	2013					
			Bütçe İçi		Bütçe Dışı		Toplam	
			(TL)	PAY(%)	(TL)	PAY(%)	(TL)	PAY(%)
14		<b>35.000 m2 alanın küçük onarımı, idamesi ve yenilenmesi</b>	<b>1.216.000,00</b>	<b>0,27</b>	<b>0,00</b>	<b>0,00</b>	<b>1.216.000,00</b>	<b>0,13</b>
	14	Üniversitenin tüm birimlerinin onarım ihtiyaçlarını karşılamak	1.216.000,00	0,27	0,00	0,00	1.216.000,00	0,13
<b>Performans Hedefleri Maliyetleri Toplamı</b>			<b>355.395.500,00</b>	<b>80,14</b>	<b>496.412.716,00</b>	<b>100,00</b>	<b>851.808.216,00</b>	<b>90,63</b>
<b>Genel Yönetim Giderleri</b>			<b>88.065.500,00</b>	<b>19,86</b>			<b>88.065.500,00</b>	<b>9,37</b>
<b>Diğer İdarelere Transfer Edilecek Kaynaklar Toplamı</b>							<b>0,00</b>	<b>0,00</b>
<b>GENEL TOPLAM</b>			<b>443.461.000,00</b>	<b>100,00</b>	<b>496.412.716,00</b>	<b>100,00</b>	<b>939.873.716,00</b>	<b>100,00</b>

## İDARE PERFORMANS TABLOSU

<b>İdare Adı</b>	38.12 - EGE ÜNİVERSİTESİ
------------------	--------------------------

PERFORMANS HEDEFİ	FAALİYET	Açıklama	2013					
			Bütçe İçi		Bütçe Dışı		Toplam	
			(TL)	PAY(%)	(TL)	PAY(%)	(TL)	PAY(%)
15		<b>EÜ Merkezi Ameliyathane için yatırım projesi teklifinde bulunulması</b>	<b>10.750.000,00</b>	<b>2,42</b>	<b>2.250.000,00</b>	<b>0,45</b>	<b>13.000.000,00</b>	<b>1,38</b>
	15	Sağlık sektöründe 2 yatırım projesi yapmak	10.750.000,00	2,42	2.250.000,00	0,45	13.000.000,00	1,38
<b>Performans Hedefleri Maliyetleri Toplamı</b>			<b>355.395.500,00</b>	<b>80,14</b>	<b>496.412.716,00</b>	<b>100,00</b>	<b>851.808.216,00</b>	<b>90,63</b>
<b>Genel Yönetim Giderleri</b>			<b>88.065.500,00</b>	<b>19,86</b>			<b>88.065.500,00</b>	<b>9,37</b>
<b>Diğer İdarelere Transfer Edilecek Kaynaklar Toplamı</b>							<b>0,00</b>	<b>0,00</b>
<b>GENEL TOPLAM</b>			<b>443.461.000,00</b>	<b>100,00</b>	<b>496.412.716,00</b>	<b>100,00</b>	<b>939.873.716,00</b>	<b>100,00</b>

## İDARE PERFORMANS TABLOSU

<b>İdare Adı</b>	38.12 - EGE ÜNİVERSİTESİ
------------------	--------------------------

PERFORMANS HEDEFİ	FAALİYET	Açıklama	2013					
			Bütçe İçi		Bütçe Dışı		Toplam	
			(TL)	PAY(%)	(TL)	PAY(%)	(TL)	PAY(%)
<b>16</b>		<b>Sağlık büyük onarımlarının tamamlanması</b>	<b>10.750.000,00</b>	<b>2,42</b>	<b>2.250.000,00</b>	<b>0,45</b>	<b>13.000.000,00</b>	<b>1,38</b>
	15	Sağlık sektöründe 2 yatırım projesi yapmak	10.750.000,00	2,42	2.250.000,00	0,45	13.000.000,00	1,38
<b>Performans Hedefleri Maliyetleri Toplamı</b>			<b>355.395.500,00</b>	<b>80,14</b>	<b>496.412.716,00</b>	<b>100,00</b>	<b>851.808.216,00</b>	<b>90,63</b>
<b>Genel Yönetim Giderleri</b>			<b>88.065.500,00</b>	<b>19,86</b>			<b>88.065.500,00</b>	<b>9,37</b>
<b>Diğer İdarelere Transfer Edilecek Kaynaklar Toplamı</b>							<b>0,00</b>	<b>0,00</b>
<b>GENEL TOPLAM</b>			<b>443.461.000,00</b>	<b>100,00</b>	<b>496.412.716,00</b>	<b>100,00</b>	<b>939.873.716,00</b>	<b>100,00</b>

## İDARE PERFORMANS TABLOSU

<b>İdare Adı</b>	38.12 - EGE ÜNİVERSİTESİ
------------------	--------------------------

PERFORMANS HEDEFİ	FAALİYET	Açıklama	2013					
			Bütçe İçi		Bütçe Dışı		Toplam	
			(TL)	PAY(%)	(TL)	PAY(%)	(TL)	PAY(%)
17		<b>Açık ve kapalı spor tesislerinin iyileştirilmesi</b>	<b>800.000,00</b>	<b>0,18</b>	<b>0,00</b>	<b>0,00</b>	<b>800.000,00</b>	<b>0,09</b>
	16	Spor sektöründe 1 yatırım projesi yapmak	800.000,00	0,18	0,00	0,00	800.000,00	0,09
<b>Performans Hedefleri Maliyetleri Toplamı</b>			<b>355.395.500,00</b>	<b>80,14</b>	<b>496.412.716,00</b>	<b>100,00</b>	<b>851.808.216,00</b>	<b>90,63</b>
<b>Genel Yönetim Giderleri</b>			<b>88.065.500,00</b>	<b>19,86</b>			<b>88.065.500,00</b>	<b>9,37</b>
<b>Diğer İdarelere Transfer Edilecek Kaynaklar Toplamı</b>							<b>0,00</b>	<b>0,00</b>
<b>GENEL TOPLAM</b>			<b>443.461.000,00</b>	<b>100,00</b>	<b>496.412.716,00</b>	<b>100,00</b>	<b>939.873.716,00</b>	<b>100,00</b>



## İDARE PERFORMANS TABLOSU

<b>İdare Adı</b>	38.12 - EGE ÜNİVERSİTESİ
------------------	--------------------------

PERFORMANS HEDEFİ	FAALİYET	Açıklama	2013					
			Bütçe İçi		Bütçe Dışı		Toplam	
			(TL)	PAY(%)	(TL)	PAY(%)	(TL)	PAY(%)
18		<b>Derslik ve merkezi birimlerin iyileştirilmesi</b>	<b>8.942.000,00</b>	<b>2,02</b>	<b>0,00</b>	<b>0,00</b>	<b>8.942.000,00</b>	<b>0,95</b>
	17	Eğitim sektöründe 3 yatırım projesi yapmak	8.942.000,00	2,02	0,00	0,00	8.942.000,00	0,95
<b>Performans Hedefleri Maliyetleri Toplamı</b>			<b>355.395.500,00</b>	<b>80,14</b>	<b>496.412.716,00</b>	<b>100,00</b>	<b>851.808.216,00</b>	<b>90,63</b>
<b>Genel Yönetim Giderleri</b>			<b>88.065.500,00</b>	<b>19,86</b>			<b>88.065.500,00</b>	<b>9,37</b>
<b>Diğer İdarelere Transfer Edilecek Kaynaklar Toplamı</b>							<b>0,00</b>	<b>0,00</b>
<b>GENEL TOPLAM</b>			<b>443.461.000,00</b>	<b>100,00</b>	<b>496.412.716,00</b>	<b>100,00</b>	<b>939.873.716,00</b>	<b>100,00</b>

## İDARE PERFORMANS TABLOSU

<b>İdare Adı</b>	38.12 - EGE ÜNİVERSİTESİ
------------------	--------------------------

PERFORMANS HEDEFİ	FAALİYET	Açıklama	2013					
			Bütçe İçi		Bütçe Dışı		Toplam	
			(TL)	PAY(%)	(TL)	PAY(%)	(TL)	PAY(%)
<b>19</b>		<b>Kampus altyapısının idame ve yenilenmesi</b>	<b>8.679.000,00</b>	<b>1,96</b>	<b>0,00</b>	<b>0,00</b>	<b>8.679.000,00</b>	<b>0,92</b>
	17	Eğitim sektöründe 3 yatırım projesi yapmak	8.679.000,00	1,96	0,00	0,00	8.679.000,00	0,92
<b>Performans Hedefleri Maliyetleri Toplamı</b>			<b>355.395.500,00</b>	<b>80,14</b>	<b>496.412.716,00</b>	<b>100,00</b>	<b>851.808.216,00</b>	<b>90,63</b>
<b>Genel Yönetim Giderleri</b>			<b>88.065.500,00</b>	<b>19,86</b>			<b>88.065.500,00</b>	<b>9,37</b>
<b>Diğer İdarelere Transfer Edilecek Kaynaklar Toplamı</b>							<b>0,00</b>	<b>0,00</b>
<b>GENEL TOPLAM</b>			<b>443.461.000,00</b>	<b>100,00</b>	<b>496.412.716,00</b>	<b>100,00</b>	<b>939.873.716,00</b>	<b>100,00</b>

## İDARE PERFORMANS TABLOSU

İdare Adı	38.12 - EGE ÜNİVERSİTESİ
-----------	--------------------------

PERFORMANS HEDEFİ	FAALİYET	Açıklama	2013					
			Bütçe İçi		Bütçe Dışı		Toplam	
			(TL)	PAY(%)	(TL)	PAY(%)	(TL)	PAY(%)
20		Yatırım projelerinin hazırlanması	<b>8.679.000,00</b>	<b>1,96</b>	<b>0,00</b>	<b>0,00</b>	<b>8.679.000,00</b>	<b>0,92</b>
	17	Eğitim sektöründe 3 yatırım projesi yapmak	8.679.000,00	1,96	0,00	0,00	8.679.000,00	0,92
<b>Performans Hedefleri Maliyetleri Toplamı</b>			<b>355.395.500,00</b>	<b>80,14</b>	<b>496.412.716,00</b>	<b>100,00</b>	<b>851.808.216,00</b>	<b>90,63</b>
<b>Genel Yönetim Giderleri</b>			<b>88.065.500,00</b>	<b>19,86</b>			<b>88.065.500,00</b>	<b>9,37</b>
<b>Diğer İdarelere Transfer Edilecek Kaynaklar Toplamı</b>							<b>0,00</b>	<b>0,00</b>
<b>GENEL TOPLAM</b>			<b>443.461.000,00</b>	<b>100,00</b>	<b>496.412.716,00</b>	<b>100,00</b>	<b>939.873.716,00</b>	<b>100,00</b>

## İDARE PERFORMANS TABLOSU

<b>İdare Adı</b>	38.12 - EGE ÜNİVERSİTESİ
------------------	--------------------------

PERFORMANS HEDEFİ	FAALİYET	Açıklama	2013					
			Bütçe İçi		Bütçe Dışı		Toplam	
			(TL)	PAY(%)	(TL)	PAY(%)	(TL)	PAY(%)
21		<b>Yeni otomasyonların kurulması ve mevcut programlarla entegre edilmesi</b>	<b>700.000,00</b>	<b>0,16</b>	<b>0,00</b>	<b>0,00</b>	<b>700.000,00</b>	<b>0,07</b>
	18	Mevcut otomasyon sistemlerini yeni yönetim sistemine uyumlu hale getirmek ve yeni otomasyon programlarını uygulamaya almak	700.000,00	0,16	0,00	0,00	700.000,00	0,07
<b>Performans Hedefleri Maliyetleri Toplamı</b>			<b>355.395.500,00</b>	<b>80,14</b>	<b>496.412.716,00</b>	<b>100,00</b>	<b>851.808.216,00</b>	<b>90,63</b>
<b>Genel Yönetim Giderleri</b>			<b>88.065.500,00</b>	<b>19,86</b>			<b>88.065.500,00</b>	<b>9,37</b>
<b>Diğer İdarelere Transfer Edilecek Kaynaklar Toplamı</b>							<b>0,00</b>	<b>0,00</b>
<b>GENEL TOPLAM</b>			<b>443.461.000,00</b>	<b>100,00</b>	<b>496.412.716,00</b>	<b>100,00</b>	<b>939.873.716,00</b>	<b>100,00</b>

## TOPLAM KAYNAK İHTİYACI TABLOSU

<b>İdare Adı</b>	38.12.00.01 - ÜST YÖNETİM, AKADEMİK VE İDARİ BİRİMLER
------------------	-------------------------------------------------------

BÜTÇE KAYNAK İHTİYACI	Ekonomik Kodlar (I.Düzye)		FALİYET TOPLAMI	GENEL YÖNETİM GİDERLERİ TOPLAMI	DİĞER İDARELERE TRANSFER EDİLECEK KAYNAKLAR TOPLAMI	GENEL TOPLAM
	<b>01</b>	Personel Giderleri	232.632.000,00	31.561.000,00	0,00	264.193.000,00
<b>02</b>	SGK Devlet Primi Giderleri	44.943.000,00	5.524.000,00	0,00	50.467.000,00	
<b>03</b>	Mal ve Hizmet Alım Giderleri	14.620.500,00	40.319.500,00	0,00	54.940.000,00	
<b>04</b>	Faiz Giderleri	0,00	0,00	0,00	0,00	
<b>05</b>	Cari Transferler	0,00	9.861.000,00	0,00	9.861.000,00	
<b>06</b>	Sermaye Giderleri	63.200.000,00	800.000,00	0,00	64.000.000,00	
<b>07</b>	Sermaye Transferleri	0,00	0,00	0,00	0,00	
<b>08</b>	Borç verme	0,00	0,00	0,00	0,00	
<b>09</b>	Yedek Ödenek	0,00	0,00	0,00	0,00	
<b>Bütçe Ödeneği Toplamı</b>		<b>355.395.500,00</b>	<b>88.065.500,00</b>	<b>0,00</b>	<b>443.461.000,00</b>	
BÜTÇE DIŞI KAYNAK	Döner Sermaye	459.611.536,00	0,00		459.611.536,00	
	Diğer Yurt İçi Kaynaklar	23.790.731,00	0,00		23.790.731,00	
	Yurt Dışı Kaynaklar	13.010.449,00	0,00		13.010.449,00	
	<b>Toplam Bütçe Dışı Kaynak İhtiyacı</b>	<b>496.412.716,00</b>	<b>0,00</b>		<b>496.412.716,00</b>	
<b>Toplam Kaynak İhtiyacı</b>		<b>851.808.216,00</b>	<b>88.065.500,00</b>	<b>0,00</b>	<b>939.873.716,00</b>	

**E-Diđer Hususlar:**

Üniversitemizin bütün faaliyetleri “38.12.00.01 ÜST YÖNETİM, AKADEMİK VE İDARİ BİRİMLER” başlığı altında gösterildiđi için faaliyetlerden sorumlu harcama birimlerinin gösterildiđi Tablo 5’e yer verilmemiştir.