

**MADEN TETKİK VE ARAMA
GENEL MÜDÜRLÜĞÜ**



Performans Programı 2010

Tel: 0312 285 36 21

Faks: 0312 285 36 20

Web: <http://www.mta.gov.tr>

e-posta: sgd1@mta.gov.tr

Maden Tetkik ve Arama Genel Müdürlüğü

Üniversiteler Mahallesi

Dumlupınar Bulvarı No. 139

06800 Çankaya ANKARA



BAKAN SUNUŐU

Son yıllarda artan rekabet koŐulları, kaynakların etkin ve verimli kullanılması gerekliliĐi, sürekli deĐişim ve gelişim ve bunların beraberinde getirdiĐi sorumluluklar, kamu yönetiminin çağın gereklerini yerine getirebilecek örgütsel ve yönetsel bir yapıya kavuŐturulmasını zorunlu kılmıŐtır. Bu amaçla; Stratejik Plan, Performans Programı gibi etkinlik, verimlilik ve kalite artırmaya yönelik tekniklerin kamu yönetimlerinde de uygulanmasına başlanmıŐtır.

5018 sayılı Kamu Mali Yönetimi ve Kontrol Kanunu kamu kurumlarına kaynakların rasyonel alanlarda, etkin ve verimli kullanılması, saydamlık ve hesap verilebilirliĐin sağlanması bakımından stratejik önceliklerini içeren bir plan hazırlama yükümlülüĐü getirmektedir. Bunu sağlamanın temel aracı "Performans Programı"dır. Bu program; plan ile bütçe ilişkisini kuran, kaynakların performans esasına göre dağıtılmasını temel alan ve hesap verebilirliĐi sonuç odaklı bir yapıya taşıyan bütçeleme yaklaşımıdır.

Ülkemizin yerbilimleri ve madencilik alanında, arama, araştırma, analiz yaparak, altyapı ve bilgi hizmetlerini, toplumun hizmetine sunmayı ve ülke refahına katkıda bulunmayı misyon edinmiş olan MTA Genel MüdürlüĐü "Stratejik Plan 2010-2014" çerçevesinde, 2010 yılı performans programını hazırlamıŐtır.

Programın hazırlanmasını sağlayan tüm çalışanlarımızı kutlar, bu programın MTA Genel MüdürlüĐüne ve ülkemizin gelişimine olumlu katkılar yapmasını dilerim.

Taner YILDIZ

Enerji ve Tabii Kaynaklar Bakanı

ÜST YÖNETİCİNİN SUNUŞU

Kamu mali yönetiminin iyileştirilmesi amacıyla oluşturulan 5018 sayılı Kamu Mali Yönetimi ve Kontrol Kanunu ile kamu kaynakları ile ilgili verimlilik, şeffaflık, hesap verilebilirlik anlayışı önem kazanmıştır.

Bu kapsamda, kamuda bütçeleme anlayışı yenilenmiş ve çok yıllık dönemler için belirlenen harcama tavanlarına göre bütçelerin hazırlanması sistemi uygulanmaya başlanmıştır. Bu doğrultuda hazırlanan performans programları ile daha iyi planlama, ileriye dönük stratejilerin geliştirilmesi ve bu stratejiler uyarınca gerçekleştirilecek faaliyet ve projelerin daha iyi bütçelendirilmesi beklentisi oluşmuştur.

Stratejik planlar, kurumların ileriye dönük misyon ve vizyonlarını ortaya koyarak, kurumun orta ve uzun vadeli stratejik amaç ve hedeflerini belirlerken; Performans programları, stratejik planlarla bütçeler arasında güçlü bir ilişki kurulmasını sağlar. Performans programlarında, stratejik planlarda yer alan orta ve uzun vadeli amaç ve hedeflere ilişkin yıllık hedefler, söz konusu hedefleri gerçekleştirmek üzere belirlenen faaliyetler ile bunların kaynak ihtiyacı yer almaktadır. Performans hedeflerine ne derece ulaşıldığını ölçmek, izlemek ve değerlendirmek üzere oluşturulan performans göstergelerine de bu programlarda yer verilmektedir.

2010 yılı performans programı; Genel Müdürlüğümüzün yerbilimleri alanında temel alt yapı çalışmaları ile yer altı kaynaklarımızın ekonomiye kazandırılması ve ilgili teknolojilerin geliştirilmesine yönelik olarak hazırlanmıştır. Sonuç odaklı bir anlayışla oluşturulan bu programla Genel Müdürlüğümüz faaliyetlerinin hedef ve göstergelere dayalı olarak izlenmesi ve kamu kaynağının kullanımına ilişkin olarak kamuoyunun bilgilendirilmesi amaçlanmıştır.

Bu amaçla mali saydamlık ve hesap verilebilirlik ilkeleri çerçevesinde ve katılımcılığı esas alan bir anlayış ile hazırlanan 2010 Yılı Performans Programımızın hayırlı olmasını diler; bu programın hazırlanmasında emeği geçenleri kutlar Stratejik Planın 2010-2014 döneminde izlenmesi bakımından hazırlanan Performans Programının başarı ile uygulanmasını dilerim.

Mehmet ÜZER
MTA Genel Müdürü



İÇİNDEKİLER

BAKAN SUNUŞU	v
ÜST YÖNETİCİNİN SUNUŞU	vii
İÇİNDEKİLER	ix
ŞEKİLLER, TABLOLAR VE EKLER	xi
I. GENEL BİLGİLER	1
A- Görev, Yetki ve Sorumluluklar	1
B- Teşkilat Yapısı	3
C- Fiziksel Kaynaklar	5
D- İnsan Kaynakları	9
II. PERFORMANS BİLGİLERİ	13
A- Temel Politika ve Öncelikler	13
B- Amaç ve Hedefler	15
C- Performans Hedef ve Göstergeleri ile Faaliyetler	17
D- İdarenin Toplam Kaynak İhtiyacı	49
III. EKLER	53

ŞEKİLLER, TABLOLAR ve EKLER

Şekil 1. MTA Genel Müdürlüğü Teşkilat Şeması.....	4
Şekil 2. Personelin Merkez Birimleri ve Bölge Müdürlüklerine Dağılımı.....	9
Şekil 3. Personelin Hizmet Sınıfına Göre Dağılımı	9
Şekil 4. Personelin Cinsiyet Dağılımı.....	10
Şekil 5. Personelin Öğrenim Durumuna Göre Dağılımı	11
Tablo 1. Fiziksel Yapı.....	5
Tablo 2. Araç Durumu.....	6
Tablo 3. Sondaj Makine Parkı	7
Tablo 4. Bilgi ve Teknolojik Kaynaklar	8
Tablo 5. MTA Genel Müdürlüğü Personel Sayısı	10
Tablo 6. Personelin Cinsiyete Göre Dağılımı	10
Tablo 7. Personelin Öğrenim Durumuna Göre Dağılımı.....	11
Tablo 8. Stratejik Amaç ve Hedefler	16
Tablo 9. Performans Hedefi 1.....	17
Tablo 10. F1. Bilimsel Yerbilimleri Araştırmaları Faaliyeti Maliyeti.....	24
Tablo 11. F2. Veri Bankası Faaliyeti Maliyeti	25
Tablo 12. F3. Harita Hazırlama Faaliyeti Maliyeti.....	26
Tablo 13. F4. Deniz Araştırmaları Faaliyeti Maliyeti.....	27
Tablo 14. Performans Hedefi 2.....	29
Tablo 15. F5. Metalik Maden Ve Endüstriyel Hammadde Aramaları Faaliyeti Maliyeti	33

Tablo 16. F6. Enerji Hammadde Aramaları Faaliyeti Maliyeti.....	34
Tablo 17. Performans Hedefi 3.....	35
Tablo 18. F7. Teknoloji Arařtırmaları Faaliyeti Maliyeti.....	41
Tablo 19. F8. Analiz/Test Faaliyeti Maliyeti.....	42
Tablo 20. F9. Çevresel Etüt Ve Deęerlendirme Faaliyeti Maliyeti.....	43
Tablo 21. Performans Hedefi 4.....	45
Tablo 22. F10. Bilimsel Müze Arařtırmaları Faaliyeti Maliyeti.....	48
Tablo 23. İdare Performansı.....	50
Tablo 24. Toplam Kaynak İhtiyacı.....	51
Ek 1. Bölge Teřkilatının Sorumlu Olduęu İller.....	53
Ek 2. Faaliyetlerden sorumlu harcama birimleri.....	55

I. GENEL BİLGİLER

A- YETKİ, GÖREV ve SORUMLULUKLAR

Genel Müdürlüğümüz, “Maden Tetkik ve Arama Enstitüsü Genel Direktörlüğü” adı altında 22 Haziran 1935 tarihli ve 3035 sayılı Resmi Gazetede yayımlanarak yürürlüğe giren 2804 sayılı kanun ile kurulmuştur. “Maden Tetkik ve Arama Enstitüsü Genel Direktörlüğü” adı, 19 Şubat 1985 tarihli ve 3154 sayılı kanunla değiştirilerek kabul edilmiş olan 31 Aralık 1983 tarihli ve 186 sayılı Kanun Hükmünde Kararnamenin geçici 5. maddesi ile “Maden Tetkik ve Arama Genel Müdürlüğü” olarak değiştirilmiştir.

MTA Genel Müdürlüğü; kuruluş kanununun 1. maddesine göre, kamu tüzel kişiliğine haiz, özel hukuk hükümlerine tabi, Enerji ve Tabii Kaynaklar Bakanlığı’na bağlı, merkezi Ankara’da olan bir kamu kurumudur.

MTA’nın temel görevi, yerbilimleri ile ilgili bilimsel ve teknolojik yöntemleri kullanarak maden arama ve jeolojik araştırma yapmak, bilimsel çalışmalar yürütmek ve bu görevlerle ilgili faaliyetlerde bulunmaktır. Bu çerçevede aşağıdaki temel konularda çalışmalar yapılmaktadır:

- ✘ Yer kabuğunun jeolojik yapısını ve özelliklerini araştırmak, Türkiye’nin jeolojik bilgilerini üretmek, çeşitli ölçeklerde jeolojik haritalar üreterek veri bankası oluşturmak,
- ✘ Ülkemizin ekonomik, bilimsel ve teknik kalkınması için maden aramak, araştırmak, bulmak, bulunmasına ait alt yapı bilgilerini üretmek, fizibilite raporları hazırlamak geliştirmek amacıyla inceleme ve çalışmaları yapmak, yaptırmak,
- ✘ Ülkemizin kıta sahanlığına ait araştırmalar yapmak, arşivlemek, değerlendirmek ve kullanıcıların erişimine sunmak,
- ✘ Yerbilimleri ile ilgili araştırma ve geliştirme faaliyetleri ile analiz, deney, ürün ve süreç geliştirme çalışmaları yapmak,
- ✘ Doğal afetlerle ilgili araştırmalar yapmak ve alt yapı bilgisi oluşturmak,
- ✘ Çevre jeolojisi, jeoteknik, arazi kullanım potansiyeli ve ÇED konularında görüş oluşturmak, incelemeler yapmak, plan ve harita hazırlamak, alt yapı bilgileri üretmek,
- ✘ Görev alanı ile ilgili olarak personel yetiştirmek, yetiştirilmesine yardım etmek, bu amaçla çalışan kuruluşlar ile iş birliği yapmak,

- ✘ Uzman kuruluşlar ile uluslararası düzeyde faaliyet yürütmek, yerli ve yabancı gerçek ve tüzel kişilerle bilimsel ve teknik iş birliği yapmak.
- ✘ Görev alanı ile ilgili yayın faaliyetlerinde bulunmak, dokümantasyon, enformasyon ve bilgi bankası oluşturmak, müze ve arşiv gibi destek birimleri kurmak.

B- TEŞKİLAT YAPISI

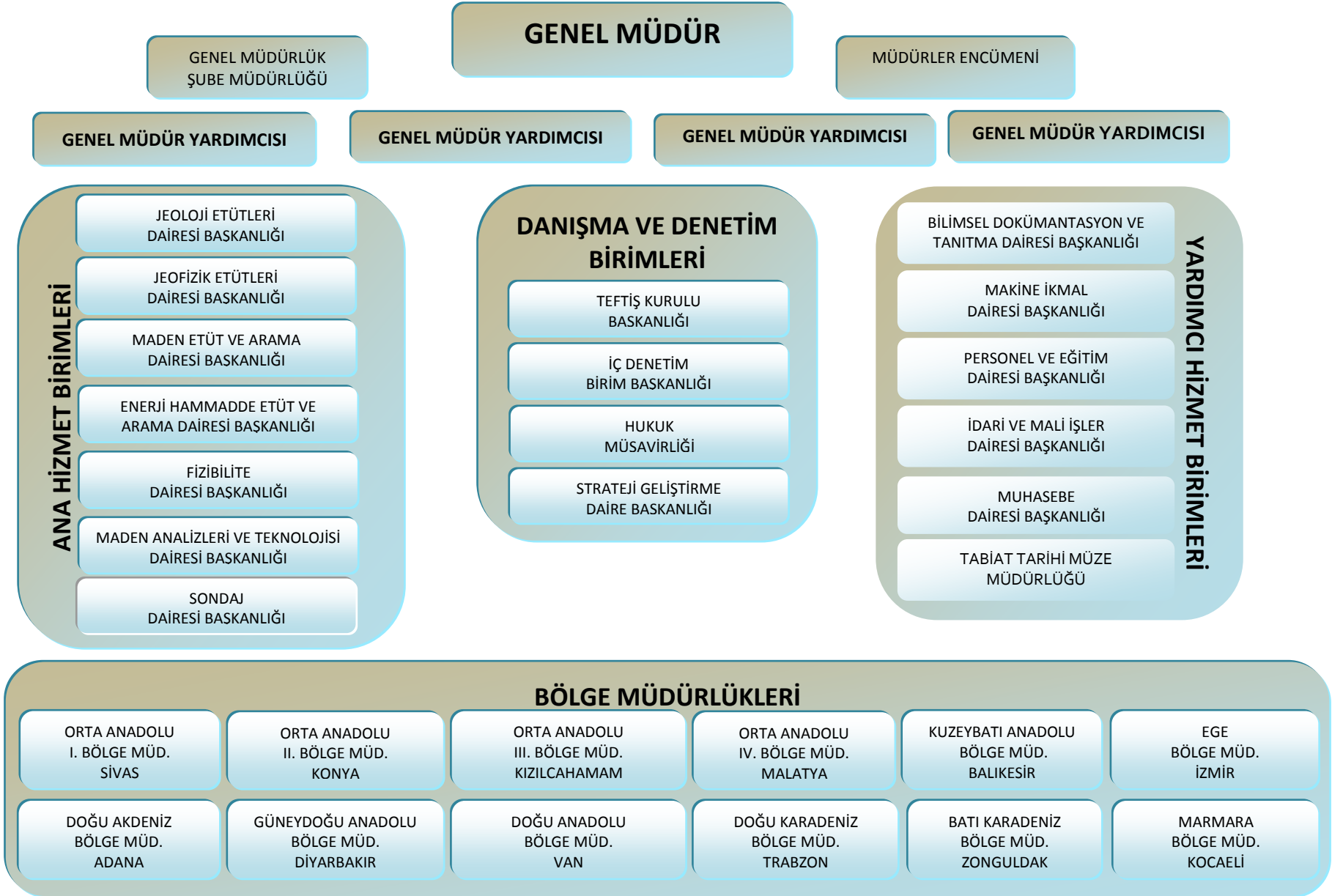
MTA Genel Müdürlüğü; merkezde, Ana Hizmet Birimleri, Yardımcı Hizmet Birimleri Danışma ve Denetim Birimleri ile yurt geneline yayılmış 12 Bölge Müdürlüğünden oluşmaktadır. Ana Hizmet Birimleri, ülkemizin işletmeye elverişli madenlerini aramak, bulunanların kalite ve rezervlerini tespit etmek ayrıca madencilik sektörüne hizmet verecek alt yapı çalışmalarını yapmak; Yardımcı Hizmet Birimleri, Ana Hizmet Birimlerine çalışmalarda kendi konularında destek vermek; Danışma ve Denetim Birimleri, çalışmaların yürütülmesinde uyulması gereken mevzuat konusunda diğer birimleri bilgilendirmek ve uygulamayı denetlemek; Bölge Müdürlükleri ise arazi çalışmalarını izleyip, gerekli önlemleri almak, çalışmalarla ilgili lojistik destek vermek, görüş ve değerlendirmelerini Genel Müdürlüğe iletmekle görevlidirler.

Bölge Müdürlükleri, bir Genel Müdür Yardımcısı'na bağlı olarak faaliyet göstermektedir. Bölge Müdürlükleri'nin yönetimi; 1 Bölge Müdürü, 2 Bölge Müdür Yardımcısı, Araştırma Planlama Koordinasyon, Jeoloji Etütleri, Sondaj ve Hafriyat ile Makine İkmal olmak üzere 4 Başmühendislik ile Personel, İdari İşler, Muhasebe ve Satın Alma Servis Şefliklerinden oluşmaktadır. Bölge Müdürlüklerinin çalışma alanlarına giren iller EK. 1'de verilmiştir.

Ayrıca; 17.05.1973 tarihli ve 7/6387 sayılı Bakanlar Kurulu kararı ile yürürlüğe giren "MTA Genel Müdürlüğünün Yönetim ve Denetim Şekiller ile Örgütlenmesi Hakkında Yönetmeliği"nin (25.12.1984 tarihli ve 8904 sayılı karar ile değişik) 15. mad-

desi gereği; Genel Müdür Başkanlığı'nda, Genel Müdür Yardımcıları ile Araştırma, Planlama ve Koordinasyon Dairesi Başkanı (APK), Makine İkmal Dairesi Başkanı ve Muhasebe Dairesi Başkanı'ndan oluşan "Müdürler Encümeni" bulunmaktadır ve Genel Müdürlüğün karar organıdır. 5436 sayılı kanun ile APK Daire Başkanlığının yerine kurulan Strateji Geliştirme Dairesi Başkanı bu görevi ifa etmektedir.

Şekil 1. MTA Genel Müdürlüğü Teşkilat Şeması



C- FİZİKSEL KAYNAKLAR

Fiziksel Yapı

Genel Müdürlüğümüz 1967 yılından beri bu günkü Merkez kampüsünde yaklaşık 400 dönüm arazi üzerinde 67 bin m² kapalı alanda görev yapmaktadır. Genel Müdürlüğümüzün Merkez kampüsünde 32 hizmet binası ve 11 atölye mevcut olup bunlara ait 28 eşanjör dairesi, 5 km civarında ısı iletim galerisi mevcuttur.

Genel Müdürlüğümüzün merkez teşkilatında görev ve sıra tahsisli olarak dağıtımı yapılan 11 adet lojman, ayrıca Bölge Müdürlüklerimizden 3'ünde de lojman bulunmaktadır. Lojmanlara ilgili işlemler Maliye Bakanlığınca çıkartılan tebliğler ve yönetmelikler doğrultusunda yürütülür.

Eğitim ve Dinlenme Tesisi olarak; Akçakoca ve Ayvalık'ta Eğitim ve Dinlenme

Tesisimiz ile Marmaris'te Deniz Araştırmaları Uygulama ve Eğitim Merkezimiz bulunmaktadır. Genel Müdürlüğümüz Merkez kampüsünde 1 adet konukevi ve 1 adet lokal bulunmaktadır. Bu tesislerden çalışanlarımız ve emeklilerimiz tebliğler ve yönetmelikler doğrultusunda faydalanmaktadır.

Binalarımızın onarım işleri bütçe imkanları dahilinde, öncelikler belirlenerek planlanmaktadır. 2010 yılından itibaren Merkez ve Bölge teşkilatımızdaki 5 binanın tadilatı ile Merkez kampüsümüzdeki ısı santrali ve konferans salonlarının tadilatı gerçekleştirilecektir.

Tablo 1. Fiziksel Yapı

Binanın Cinsi	Merkez	Bölgeler	Toplam	Toplam Alan (m ²)
Hizmet Binası	24	26	50	87.860
Lojman	2	17	19	11.830
Sosyal Tesis	4	19	23	14.214
Laboratuvar	6	2	8	15.502
Ambar	21	1	22	18.215
Atölye	4	1	5	6.857
Trafo	4	-	4	469
Toplam	65	66	131	154.947

Taşıt Durumu

Genel Müdürlüğümüzün araç makine parkı Tablo 2’de verilmiştir. Program döneminde, mevcut araçlarımızın modellerinin eski olması ve ekonomik ömrünü doldurmuş olması sebebiyle hizmetlerin aksamaması için 2 adet binek, 1 adet kamyon, 5 adet arazi aracı olmak üzere 8 adet

taşıt alınması düşünülmektedir. Taşıtlarımız, 237 sayılı Taşıt Kanunu, Başbakanlığın tasarruf tedbirleri genelgesi ve Genel Müdürlüğümüzün konuyla ilgili genelgesi hükümlerine göre oluşturulan havuzdan sevk ve idare edilmektedir.

Tablo 2. Araç Durumu

Araç Cinsi	Merkez	Bölge	Toplam
Arazi Aracı	94	75	169
Binek	11	6	17
Ağır Vasıta (Yolcu)	2		2
Ağır Vasıta (Yük)	33	27	60
Diğer	12	2	14
Toplam	152	110	262

Sondaj Makine Parkı

Genel Müdürlüğümüz envanterinde kayıtlı 79 adet sondaj makinesi vardır. Mevcut sondaj makinelerinin 64 adedi maden sondajlarında, 15 adedi jeotermal sondaj çalışmalarında kullanılmaktadır. En derin jeotermal sondaj makinesi 2.500 metre delme kapasiteli, en derin karotlu sondaj makinesi ise 2.000 metre delme kapasitelidir.

Ülkemizde en yüksek jeotermal ve karotlu sondaj kapasitesine sahip olan Genel Müdürlüğümüze, sondaj makine parkı yenileme çalışmaları ile 2009 yılında 1 adet 2.500 metre, 2 adet 1.500 metre delme kapasiteli mobil jeotermal sondaj maki-

nesi, 2 adet 1.500 metre, 5 adet 1.000 metre ve 7 adet 700 metre delme kapasiteli maden arama sondaj makinesi olmak üzere toplam 18 adet yeni sondaj makinesi kazandırılmıştır. Böylece mevcut sondaj makine parkının %30’u yenilenmiş ve sondaj yapabilme kapasitesi %50 artırılmıştır. Makine parkının yenilenmesinin yanı sıra sondaj operasyonlarında kullanılan ekipman yenileme çalışmaları da planlı olarak yürütülmektedir.

Ayrıca program döneminde ekonomik ömrünü tamamlamış sondaj makinelerinin bir plan dahilinde elden çıkarılması düşünülmektedir.

Tablo 3. Sondaj Makine Parkı

Makine Cinsi	Model (Yıl)	Sayı (Adet)	Kapasite
Maden Arama Sondaj Makineleri	1974-2009	64	375-2500 m
Jeotermal Enerji Arama Sondaj Makineleri	1967-2009	15	600-2500 m
Vinç	1982	3	25 ton
Kompresör	-	23	5-30 bar

Bilgi ve Teknolojik Kaynaklar

Genel Müdürlüğümüz yerbilimleri, madencilik ve enerji sektörü olmak üzere bir çok konuda bilgiyi, hizmet verdiği kitleye bilgisayar ve ağ teknolojilerini kullanarak hızlı ve ekonomik bir şekilde, zaman ve yerden bağımsız olarak sunmaktadır. Genel Müdürlüğümüzün teknolojik altyapısında talep ve ihtiyaçlar doğrultusunda yenileme ve güncellemeler yapılmaktadır.

Genel Müdürlüğümüzün bilişim sistemleri bakımından donanımsal olarak güncel teknolojiyi yakından takip etmekte olup, teknolojik ömürlerini doldurmuş donanımlar yerine yenilerinin tedarik edilmesi ile bilişim sistemleri altyapısı kullanıcıya kadar güncelliğini korumaya çalışılmaktadır.

Sunulan hizmetlerin bilişim sistemleri altyapısını (donanım ve yazılım) kullanması ile çalışanın kişisel hataları minimize edilmiş, çalışma zamanı asgariye

indirilerek çalışma performansı artırılmış, geriye dönük sorgulamalar ile verilere daha hızlı ve güvenli bir şekilde ulaşılması sağlanmıştır.

Bilişim sistemlerinin işlerlik kazanmasıyla birlikte personelin mevcut çalışma şekillerini ortadan kalkması sonucu yeni duruma alışmanın zaman alması karşılaşılan sorunlardandır.

Bu dönemde, tüm çalışma sistemlerinin bilişim altyapısı ile desteklenerek, e-devlet uygulamalarına alt yapı olacak bütünleşik bilişim sisteminin çalışmaları planlanmaktadır.

Program döneminde sunulacak hizmetlerle birlikte sistem internet çıkış hızının artırılması, bununla birlikte bu hizmetlerin güvenliğinin sağlanmasına yönelik çalışmalar yapılacaktır. Ayrıca bu hizmet verilerinin sağlıklı bir ortamda tutulması için ihtiyaç duyulan depolama ünitelerinin sağlanması planlanmaktadır.

Tablo 4. Bilgi ve Teknolojik Kaynaklar

Gereç Türü	Donanım Araçları			
		Merkez	Bölge	Toplam
Bilgisayar	Masaüstü	1.054	233	1.287
	Dizüstü	379	78	457
	Terminal	12	14	26
Çevre Birimleri	Yazıcı	530	126	656
	Tarayıcı	30	6	36
	Faks	32	17	49
	Projeksiyon	25	9	34
	Televizyon	18	51	69
	Fotokopi	34	19	53
	Plotter	28		28
	Switch	16		16
	Tepegöz	11		11
Sistem Odası	Sunucular	7		7
	Klima	36	30	66
	Güç kaynağı	24	3	27
	Kabinler	4	2	6
	Yönlendirmeler	1	1	2
	Ağ Anahtarları	6	5	11
Diğer Teknik Donanım	Jeofizik Cihazlar	89		
	Kamera	4	1	5
	Fotoğraf Makinesi	2	2	4
	Matbaa Ekipmanları	8		8

D- İNSAN KAYNAKLARI

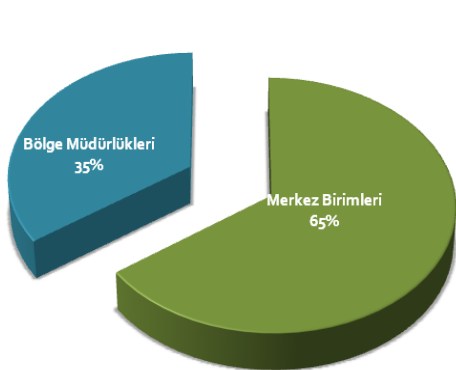
Maden Tetkik ve Arama Genel Müdürlüğü'nde insan kaynaklarına ilişkin politikalar; Personel ve Eğitim Dairesi Başkanlığı tarafından önerilerek, Genel Müdür, Genel Müdür Yardımcıları ve ilgili Daire Başkanları'ndan oluşan Müdürler Encümeni onayı ile kesinleşmektedir.

Personel alımı, memur kadroları için, Genel Müdürlüğümüzün ihtiyaç ve talepleri doğrultusunda Öğrenci Seçme ve Yerleştirme Merkezi (ÖSYM) Başkanlığı tarafından düzenlenen Kamu Personeli Seçme Sınavı (KPSS) sonuçlarına göre; işçi kadroları için ise KPSS sonucuna göre Türkiye İş Kurumu'nca (İş-Kur) açıklanan ilan çerçevesinde başvuran ve anılan Kurumca gönderilen adaylar arasından yapılmaktadır. Ayrıca üniversite ve diğer kamu kurumlarından yatay geçişlerle de eleman alımı yapılabilmektedir. Yatay geçiş ile işe alınan çalışanlar niteliklerine göre ilgili birimlerde görevlendirilmektedir. Özelleştirilen kurumlardan gelen personel ise ihtiyaç duyulan birimlerde görevlendirilmiştir. Özelleştirilen kurumlardan gelen

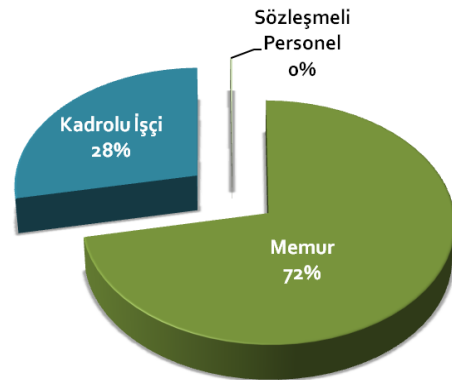
personelin hizmetlerinden yararlanma imkânının kısıtlı olması ve ücretlerindeki farklılığın Genel Müdürlüğümüzdeki personelin motivasyonunu olumsuz yönde etkilemektedir.

İnsan kaynaklarına ilişkin politika, strateji ve planların oluşturulması sürecinde ilgili birim yöneticilerinin talep ve görüşleri değerlendirilmektedir. Çalışanların işe ve kuruma adaptasyonu hizmet içi eğitim programları ile sağlanmakta, gerektiğinde uzmanlık alanlarına bağlı olarak üniversitelerden de destek alınmaktadır.

MTA Genel Müdürlüğü'nde çalışanların kişisel ve mesleki gelişimlerini sağlamak amacıyla gerekli imkân ve kolaylıklar sağlanmaktadır. Çalışanların yüksek lisans ve doktora çalışmaları desteklenmekte, bu konuda personele gerekli kolaylıklar sağlanmaktadır. Çalışanların meslekleri ile ilgili son gelişmeleri takip etmek amacıyla kongre, sempozyum vb. toplantılara katılmaları teşvik edilmektedir.



Şekil 2. Merkez Birimleri ve Bölge Müdürlükleri Personel Dağılımı



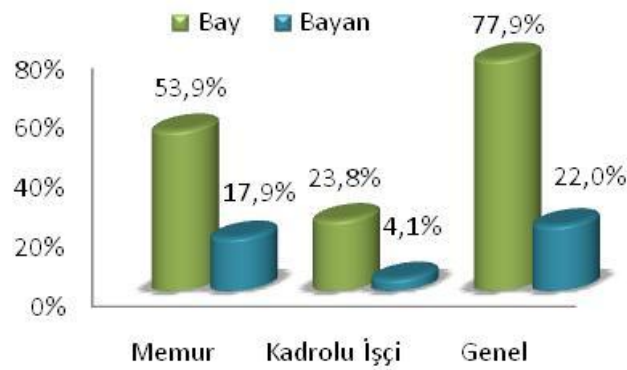
Şekil 3. Personelin Hizmet Sınıfına Göre Dağılımı

Tablo 5. MTA Genel Müdürlüğü Personel Sayısı (31.08.2009 itibariyle)

Hizmet Sınıfı		Merkez	Bölge	Genel
Memur	Teknik hizmetler sınıfı	982	421	1.403
	Genel idare hizmetleri sınıfı	398	297	695
	Avukatlık hizmetleri sınıfı	7		7
	Sağlık hizmetleri sınıfı	15	2	17
	Yardımcı hizmetler sınıfı	8		8
	Toplam		1.410	720
Kadrolu işçi		515	312	827
Sözleşmeli personel		6		6
Toplam		1.931	1.032	2.963

Tablo 6. Personelin Cinsiyet Dağılımı

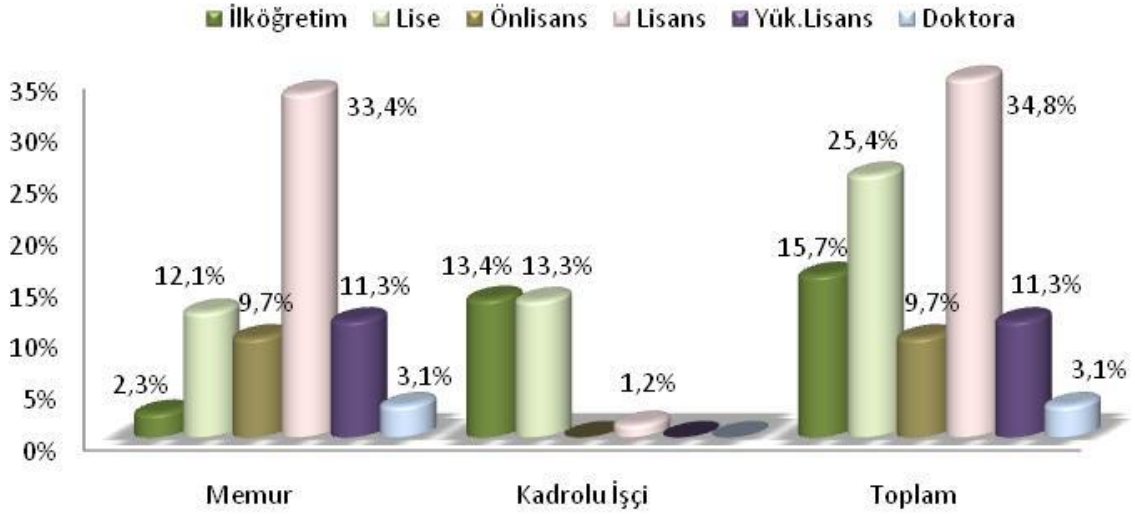
	Bay	Bayan	Toplam
Memur	1597	533	2.130
Kadrolu İşçi	705	122	827
Sözleşmeli Personel	4	2	6
Genel	2.306	657	2.963



Şekil 4. Personelin Cinsiyet Dağılımı

Tablo 7. Personelin Öğrenim Durumuna Göre Dağılımı

Öğrenim Durumu	Memur	Kadrolu İşçi	Sözleşmeli Personel	Toplam
İlkokul	69	397		466
Lise	360	393	1	754
Önlisans	286			286
Lisans	989	37	5	1.031
Yüksek Lisans	335			335
Doktora	91			91



Şekil 5. Personelin Öğrenim Durumuna Göre Dağılımı

II. PERFORMANS BİLGİLERİ

A- TEMEL POLİTİKA VE ÖNCELİKLER

Dokuzuncu Kalkınma Planında “Küresel ölçekte rekabet gücüne sahip, bilgi topluma dönüşen ve AB’ye üyelik için uyum sürecini tamamlamış bir Türkiye” olarak belirlenen vizyona ulaşmak için stratejik amaçlar ve hedefler belirlenmiştir. Temel ilkeler ise; düzenleme ve denetleme işlevlerinin güçlendirilmesi ve politikalar oluşturulurken kısıtlı kaynaklar göz önünde bulundurularak önceliklendirme yapılması olarak tespit edilmiştir.

Genel Müdürlüğümüzün temel çalışma konuları; yeraltı kaynaklarını arama faaliyetleri ile ülkemizin jeolojik ve madencilik bilgilerinin üretilmesi ile analizleri içermektedir. Bu konulara göre; Kalkınma Planında doğrudan alakalı olarak “Rekabet Gücünün Artırılması” eksen başlığında, “Enerji ve Ulaştırma Altyapısının Geliştirilmesi, Çevrenin Korunması ve Kentsel Altyapının Geliştirilmesi, AR-GE ve Yenilikçiliğin Geliştirilmesi ile Sanayi ve Hizmetlerde Yüksek Katma Değerli Üretim Yapısına Geçişin Sağlanması” başlıkları bulunmaktadır.

Kalkınma Planının makro boyutta hazırladığı ilkesi göz önünde bulundurularak, Genel Müdürlüğümüzün faaliyetleriyle dolaylı olarak ilişkilendirilebilecek konular ise şunlardır: “Beşeri Gelişme ve Sosyal Dayanışmanın Güçlendirilmesi” eksen baş-

lığında “Eğitim Sisteminin Geliştirilmesi ve Kültürün Korunması, Geliştirilmesi ve Toplumsal Diyalogun Güçlendirilmesi” başlıkları ile “Bölgesel Gelişmenin Sağlanması” eksen başlığında “Bölgesel Gelişme Politikasının Merkezi Düzeyde Etkinleştirilmesi, Yerel Dinamiklere ve İçsel Potansiyele Dayalı Gelişmenin Sağlanması, Yerel Düzeyde Kurumsal Kapasitenin Artırılması ve Kırsal Kesimde Kalkınmanın Sağlanması” başlıklarıdır.

Ayrıca Genel Müdürlüğümüzün çalışma konuları açısından Hükümet Programına bakıldığı zaman, deprem ve alternatif enerji kaynaklarına atıfta bulunduğu görülmektedir.

Bunun yanı sıra; daha uzun vadeli tamamlanma süreleri dikkate alınarak hazırlanan “Eylem Planında”; “Rekabet Gücünün Artırılması” temel başlığında RGA-16 kodlu “Yenilenebilir enerji kaynaklarından azami şekilde istifade edilecektir” faaliyetinin açıklamasında belirtilenlerden jeotermal potansiyeli belirleme çalışmaları ile RGA-17 kodlu “Enerji kaynaklarında ithalata bağımlılık azaltılacaktır” faaliyetinin açıklamasında belirtilenlerden kömür arama çalışmalarında Genel Müdürlüğümüz işbirliği yapılacak kuruluşlar arasında gösterilmiştir.

B- AMAÇ VE HEDEFLER

Halkımızın güvenlik ve refah düzeyini artırmak üzere, doğal kaynakların bulunmasına ve yer yüzeyinin doğru kullanılmasına yönelik karada ve denizde jeolojik araştırmalar yapmakta olan MTA, eş zamanlı olarak yeni maden yatakları ve enerji hammaddelerinin keşfedilmesine ve geliştirilmesine dair bilimsel araştırmalar

gerçekleştirerek etkin kullanımını sağlamakta, yerbilimleri dünyasına yeni veriler kazandırmakta, nitelikli araştırmacılar yetiştirmektedir.

Bu anlamda, ürün ve hizmetlerimizi, çalışma yaklaşımımızı, katkımızı ve oluşumumuzu açıklayan misyon ifademiz:

“Yerbilimleri ve madencilik alanında arama, araştırma, analiz, alt yapı ve bilgi hizmetlerini bilimsel ve teknolojik yöntemler kullanarak, etkin ve verimli bir şekilde çevresel faktörleri de göz önüne alarak sanayinin ve toplumun hizmetine sunmak, ülke refahına katkıda bulunmak.”

Maden Tetkik ve Arama Genel Müdürlüğü yaptığı çalışmalarla yer kabuğunu tanımak ve tanımlamak için araştırmalar yapmak ve bu araştırmaların

sonucunu paylaşmak konumundadır. MTA'nın vizyonu, bu kavram ve yaklaşım çerçevesinde belirlenmiştir:

“Yer kabuğunu tanıyarak, tanımlayarak, tanıtarak geleceğimize bilgi ve değer üretmek.”

Yukarıda açıklanan Misyonumuzu gerçekleştirebilmek ve Vizyonumuza ulaşabilmek amacıyla 2010-2014 yıllarını

kapsayan Stratejik Planımızda aşağıdaki tabloda gösterilen Stratejik Amaç ve Hedefler belirlenmiştir.

Tablo 8. Stratejik Amaç ve Hedefler

STRATEJİK AMAÇLAR	STRATEJİK HEDEFLER
A1. Karada ve kıyı ötesi alanlarda doğal zenginliklerin ortaya çıkarılmasına ve yer yüzeyinin doğru kullanılmasına temel olacak yerbilim araştırmaları yapmak	H1. Jeolojik oluşumları ve olayları açıklamaya yönelik bilimsel araştırmaları gerçekleştirmek
	H2. Farklı amaç ve ölçekte yerbilim haritaları hazırlamak ve basımını gerçekleştirmek
	H3. Kıyı ötesi alanlarda araştırma yapmak
	H4. Yer bilimleri veri bankası oluşturmak
A2. Metalik maden, endüstriyel ve enerji hammaddelerine yönelik arama çalışmaları gerçekleştirmek	H1. Metalik madenler, endüstriyel ve enerji hammaddeleri ile ilgili etüt çalışmaları gerçekleştirmek
	H2. Ülkemizin maden ve jeotermal kaynak envanterlerini hazırlamak ve güncellemek
A3. Kurumu geleceğe hazırlama yolunda organizasyonel, bireysel, teknolojik, sosyal ve kültürel gelişimi sağlamak, gelişim fırsatları oluşturmak	H1. Çalışanlara bireysel ve mesleki gelişim fırsatlarını oluşturmak ve yeni alınan personeli projelerde sorumluluk üstlenebilecek birikime kavuşturmak
	H2. İş sağlığı ve güvenliği yönetim sistemini kurarak standartlara uygun çalışma ortamı sağlamak
	H3. Bilgi ve iletişim teknolojileri alt yapısını ve kurum fiziki yapısını iyileştirmek
	H4. Genel Müdürlüğün kurumsal yapısını geliştirmek ve hizmet kalitesi ile tanınırlığını artırmak
A4. Yerbilimleri ve madencilik alanında analiz/test çalışmaları yapmak, çevreye duyarlı ileri teknolojileri saptamak, teknolojik öngörülerde bulunmak, yöntemler geliştirmek ve uygulamak	H1. İşletilen, işletilemeyen maden sahalarını ve/veya maden atık/artıklarını yeni teknoloji ve bakış açısı ile değerlendirerek sorunları çözmek
	H2. Metalik ve endüstriyel hammaddelerden katma değeri yüksek ve kullanım yelpazesi geniş nihai ürün geliştirmek
	H3. Yerbilimleri ve madencilik faaliyetlerinden kaynaklanan çevresel etkilerin belirlenmesine ve önlenmesine yönelik proje geliştirmek
	H4. Analiz/test kalitesini, çeşitliliğini ve kapasitesini artırmak
A5. Doğa tarihinin tanıtılmasına, jeolojik ve arkeolojik mirasın korunmasına katkıda bulunmak	H1. Tabiat Tarihi Müzesini geliştirmek ve tanınırlığını artırmak
	H2. Doğal yapı ve anıtların tarihsel, ekonomik ve kültürel potansiyellerinin tespitine yönelik çalışmalar yapmak

C- PERFORMANS HEDEF VE GÖSTERGELERİ İLE FAALİYETLER

P.H.1. Karada ve kıyı ötesi alanlarda jeolojik oluşumları ve olayları açıklamak

Tablo 9. Performans Hedefi 1

İdare Adı	Maden Tetkik ve Arama Genel Müdürlüğü
------------------	---------------------------------------

Amaç	A1. Karada ve kıyı ötesi alanlarda doğal zenginliklerin ortaya çıkarılmasına ve yer yüzeyinin doğru kullanılmasına temel olacak yerbilim araştırmaları yapmak
Hedef	H1. Jeolojik oluşumları ve olayları açıklamaya yönelik bilimsel araştırmaları gerçekleştirmek
	H2. Farklı amaç ve ölçekte yerbilim haritaları hazırlamak ve basımını gerçekleştirmek
	H3. Kıyı ötesi alanlarda araştırma yapmak
	H4. Yer bilimleri veri bankası oluşturmak

Performans Hedefi	PH1. Karada ve kıyı ötesi alanlarda jeolojik oluşumları ve olayları açıklamak
<p>Bu performans hedefi, yeraltındaki maden yataklarının ortaya çıkarılmasına ve mühendislik yapılarına temel bilgi oluşturması, doğal çevrenin doğru kullanılabilmesi için alt yapı oluşturmak amacıyla belirlenmiştir. Bu hedefle ana çalışma konumuz olan yerbilimleri alanında temel araştırmalar yapılacak, veriler derlenecek, basıma hazır hale getirilecek ve faydalanmak isteyenlerin hizmetine sunulacaktır. Temel gerekçemiz; Genel Müdürlüğümüzün ana çalışma konusu ve yerbilimleri alanındaki bütün bilgilerin bu hedef kapsamında üretilmesidir.</p>	

Performans Göstergeleri		2008	2009	2010
1	Bilimsel araştırma alanı km ² /yıl	23.520	26.800	15.500
<p>Jeolojik olayların belirlenmesine yönelik olarak araştırma faaliyetinde bulunulacak olup, güncelleştirilen jeoloji haritalarının miktarını ifade etmektedir. Bilimsel yerbilimleri araştırmaları faaliyetini ölçmek amacıyla tespit edilmiştir.</p>				
2	Doğal afet araştırma alanı km ² /yıl	107.900	248.800	160.000
<p>Yerbilim kaynaklı doğal afet zararlarını azaltmaya yönelik olarak jeolojik geçmişteki olaylar araştırılacak ve gelecekteki olası afetleri açıklayacak jeolojik veri toplama çalışmaları yapılacak alanı belirtmektedir. Bilimsel yerbilimleri araştırmaları faaliyetini ölçmek amacıyla tespit edilmiştir.</p>				

Tablo 9. Performans Hedefi 1 (Devam)

Performans Göstergeleri		2008	2009	2010
3	Jeofizik araştırma nokta sayısı /yıl	42.496	22.050	3.500
Jeolojik oluşumların aydınlatılması ve yer altı kaynaklarının araştırılması çalışmalarındaki havzalar büyük alanları kapsadığından, çalışmalara jeofizik yöntemler yön verebilmektedir. Bilimsel yerbilimleri araştırmaları faaliyetini ölçmek amacıyla tespit edilmiştir. Bu göstergeye büyük miktarda veri üreten "Havadan manyetik anomalilerin yerden jeofizik yöntemlerle araştırılması" projesinin iptal edilmesi sebebiyle 2010 yılı verisi düşük kalmıştır.				
4	Uydu verisi analizi km ² /yıl	122.600	149.500	101.200
Maden ve jeotermal aramaları için potansiyel olabilecek alanların belirlenmesi amacıyla yapılacak çalışmadır. Bilimsel yerbilimleri araştırmaları faaliyetini ölçmek amacıyla tespit edilmiştir.				
5	Sayısallaştırılan pafta sayısı /yıl	137	100	100
Arazide elde edilen verilerle, ilk defa oluşturulan ve güncelleştirilen jeoloji haritalarının; veri tabanında sayısal ortama aktarılma işlemi gerçekleştirilmektedir. Veri bankası faaliyetinin temel göstergesidir.				
6	Arşivlenen karot sandık sayısı/yıl	3.600	3.600	3.600
Karot sandıklarından ana arşive aktarılarak kayıt ve muhafaza altına alınan sandıkların sayısıdır.				
7	Jeokimya bilgileri girilen numune sayısı/yıl	12.000	12.000	12.000
Genel Müdürlüğümüz projeleri kapsamında jeokimyasal prospeksiyon amaçlı arazi çalışmaları esnasında alınan ve laboratuvarlarında analizi yapılan numunelerden bilgisayar ortamına aktarılanların miktarıdır.				
8	Basılan pafta sayısı /yıl	39	36	50
Güncelleştirilmesi yapılan değişik ölçekteki jeoloji haritaları hazırlanıp basımı yapılmaktadır. Harita hazırlama faaliyetinin çıktısı olup, faaliyeti en iyi şekilde ölçümleyecektir.				
9	Kıyı ötesi araştırma alanı km ² /yıl	300	300	1.000
Kıyı ve denizlerde yapılacak olan çalışmalar sırasında inceleme ve veri toplama yapılan alan miktarıdır. Veri toplama işlemi ve bilimsel araştırma faaliyetlerini ölçmek amacıyla tespit edilmiştir. Bu performansın kıyı ötesi alanlarda yapılan çalışmalarımızı en iyi temsil edecek performans göstergesidir.				

Faaliyetler	Kaynak İhtiyacı (2010) (TL)		
	Bütçe	Bütçe Dışı	Toplam
1 F1. Bilimsel yerbilimleri araştırmaları faaliyeti	17.244.905,00		17.244.905,00
2 F2. Veri bankası faaliyeti	2.270.610,00		2.270.610,00
3 F3. Harita hazırlama faaliyeti	2.095.470,00		2.095.470,00
4 F4. Deniz araştırmaları faaliyeti	12.845.975,00		12.845.975,00
Genel Toplam	34.456.960,00		34.456.960,00

Sanayileşen ülkemizde giderek artan hammadde ihtiyaçları, ayrıca kentleşme sürecinde çevre sorunları ve doğal afetler olmak üzere çözüm bekleyen konuların olması, yerbilim çalışmalarını zorunlu kılmaktadır. Dolayısıyla, maden yataklarının ortaya çıkarılmasına, mühendislik hizmetlerinin sunulmasına ve tüm canlılar için vazgeçilmez unsur olan doğal çevrenin doğru kullanılabilmesine yönelik çalışmalar yapmak kaçınılmaz olmaktadır. Bu çerçevede; Genel Müdürlüğümüz ka-

rada ve kıyı ötesi alanlarda yerbilim araştırmaları yapmakta ve yerbilim haritaları üretmektedir. Bu haritalar ve jeolojik oluşumların açıklanmasına yönelik araştırmalar, maden yataklarının oluşum süreçleri, doğal afetlerin çözümlenmesi ve bunların alt yapı hizmetlerinde kullanılmaktadır. Yerbilim çalışmalarının kesintisiz sürdürülmesi zorunlu olmakta, “Karada ve kıyı ötesi alanlarda jeolojik oluşumları ve olayları açıklamak” hedefi önem arz etmektedir.

Temel Politika ve Öncelikler ile doğrudan ilişki

- ✘ Bilimsel yerbilimleri araştırmaları faaliyeti ile jeolojik yapıların belirlenmesi ve incelenmesinden elde edilen veriler; su, atık su, katı atık gibi çevre korumaya yönelik alt yapı tesislerinin yapılmasında, bakımında ve işletilmesinde en uygun sistem ve yerlerin saptanmasında kullanılacak (466)¹; yer altı ve yer üstü su kaynaklarının kirlenmeden korunması sağlanacaktır (469).
- ✘ Harita hazırlama faaliyetiyle muhtelif amaç ve ölçekte hazırlanan haritalar ve Veri bankası faaliyeti ile oluşan bilgiler, belediyelere verilecek teknik danışmanlık hizmetlerini etkinleştirecek (464); yerel yönetimlerin ve kullanıcıların turizmle ilgili kararlarına ve kamu eliyle yapılacak alt yapının finansmanına katkı sağlayacaktır (553).
- ✘ Ayrıca; Bilimsel yerbilimleri araştırmaları faaliyeti içerisinde yer alan doğal afet çalışmaları kapsamındaki deprem konusuna Hükümet Programında özel olarak değinilmiştir.

Temel Politika ve Öncelikler ile dolaylı ilişki

- ✘ Bilimsel yerbilimleri araştırmaları faaliyetindeki mağara ve jeopark alanları çalışmaları ile kültür mirasımızın envanterinin çıkarılmasına, bu mirasın korunmasına ve restorasyonuna yönelik çalışmalara katkı sağlayacaktır (637). Ayrıca doğal miraslar korunup geliştirilerek ekonomik değere dönüştürülecektir (677).
- ✘ Jeolojik kaynaklı doğal afet zararlarını azaltmaya yönelik araştırmalar, yerleşim planı yapımında afet riski yüksek yörelere öncelik verilmesini ve çözüm yollarını sunacaktır (681).

¹ IX. Kalkınma Planındaki paragraf numarasını göstermektedir.

- ✘ Bu hedefteki çalışmalardan birisi olan Karot Bilgi Bankasının faaliyetleri kamu kurumları ve özel sektör arasında iş birliğini ve bilgi alışverişini artıracaktır (671).
- ✘ Harita hazırlama faaliyetiyle muhtelif amaç ve ölçekte hazırlanan haritalar ve Veri bankası faaliyeti ile oluşan bilgiler, az gelişmiş bölgelerden yoğun göç baskısı altında olan kentlere kadar fiziki ve sosyal alt yapının güçlendirilmesinde ve ulaşılabilirliğin iyileştirilmesinde kullanılacaktır (658, 659).

Performans göstergeleri

Performans göstergeleri olarak; bilimsel araştırma alanı, doğal afet araştırma alanı, jeofizik araştırma nokta sayısı, uydu verisi analizi, sayısallaştırılan pafta sayısı, arşivlenen karot sandık sayısı, jeokimya bilgileri girilen numune sayısı, basılan pafta sayısı, kıyı ötesi araştırma alanı belirlenmiştir. Hedefin her bir faaliyetindeki çalışmaları en uygun şekilde ifade eden göstergeler kullanılmıştır.

Bu performans hedefi içerisinde kapsam olarak büyük bir faaliyet olan “Bilimsel yerbilimleri araştırmaları faaliyeti” ile ilgili olarak üç adet gösterge bulunmaktadır. Bu faaliyetin alt dallarının fazlalığı ve yerbilim çalışmalarının en temel taşı olması sebebiyle böyle bir yol izlenmiştir. “Bilimsel araştırma alanı” olarak belirlenen gösterge; jeolojik olayların belirlenmesine yönelik, jeoloji haritalarının güncelleştirilmesi sırasında arazideki çalışma alanını ifade etmektedir. Bütün jeolojik alt yapı verileri bu çalışmalarda üretilmektedir.

Yerbilim kaynaklı doğal afet zararlarını azaltmaya yönelik olarak tespit edilen göstergede ise (doğal afet araştırma alanı); aktif fay haritalaması yapılarak son yüzyıldaki aktif fayların detay geometrik

özelliklerinin ortaya çıkarılması düşünülen bölgelerin toplam alanını göstermektedir.

“Jeofizik araştırma nokta sayısının” gösterge olarak seçilmesi “Bilimsel yerbilimleri araştırmaları faaliyeti” kapsamında yapılan çalışmaların büyük alanları içeren havzalarda gerçekleştiriliyor olmasından kaynaklanmaktadır. Bilimsel jeofizik çalışmalar, havzaların taban topografyalarının, kayaçların jeofizik özelliklerinin, örtü kalınlıklarının, jeolojik yapılarının belirlenmesine, elde edilen verilerle hammadde aramalarına ve çevresel sorunların araştırılmasına, zaman içinde değişimlerin izlenmesine, yerin tektonik yapısının belirlenmesine katkı koyar. Böylece, bu gösterge havzalarda yapılan çalışmalarda jeolojik oluşumların aydınlanmasında ve yer altı kaynaklarının araştırmalarında kolaylaştırıcı bir rol oynayan jeofizik faaliyetleri ölçmede kullanılacaktır.

Ayrıca faaliyetin gerçekleştirilmesine kolaylık sağlayan diğer bir dal olan uzaktan algılama çalışmaları, maden ve jeotermal aramaları için potansiyel olabilecek alanların belirlenmesi amacıyla kullanılmaktadır.

“Sayısallaştırılan pafta sayısı” göstergesiyle; arazide yapılan yerbilim haritalarının

Jeoloji Veri Tabanına aktarılma işleminin performansı ölçülebilecektir.

“Arşivlenen karot sandık sayısı” göstergisiyle karot sandıklarından ana arşive aktarılarak kayıt ve muhafaza altına alınan sandıkların sayısıdır.

“Jeokimya bilgileri girilen numune sayısı” Genel Müdürlüğümüzün projeleri kapsamında jeokimyasal amaçlı arazi çalışmaları esnasında alınan ve laboratuvarla-

Faaliyetler

Performans hedefi; Bilimsel yerbilimleri araştırmaları faaliyeti, Veri bankası faaliyeti, Harita hazırlama faaliyeti, Deniz araştırmaları faaliyetinden oluşmaktadır.

“Bilimsel yerbilimleri araştırmaları faaliyeti” kapsamında; yerbilimlerinde meydana gelen gelişmeler, yer altı kaynaklarını arama faaliyetlerinin artması, alt yapı ve mühendislik hizmetlerinin yaygınlaşması ve diğer bilim dallarının jeolojik bilgilere olan talepleri nedeniyle yerbilim verilerinin kullanımı her geçen gün artmaktadır. Bu ihtiyaçlara cevap verebilmek için çeşitli bilimsel jeolojik araştırmaların yapılması gerekmektedir. Bu kapsamda, farklı amaçlara göre alt projeler oluşturularak ayrıntılı jeolojik etütler yapılmakta ve jeoloji haritaları güncellenmektedir. Öte yandan, yer kürede değişik süreçlere bağlı oluşan deprem ve heyelanlar sonucunda doğal afetler meydana gelmekte ve maddi manevi zararlara yol açmaktadır. Doğal afet zararlarının en aza indirilmesi ile ülkemizi etkileyen doğal afetlerin çoğunluğunun jeolojik kökenli olması nedeniyle

rimızda analizi yapılan numunelerden bilgisayar ortamına aktarılanların sayısıdır.

“Basılan pafta sayısı”; sayısallaştırılan verilerin kullanıcı hizmetine sunulabilmesi için farklı ölçeklerde basıma hazırlanması işlemlerinin göstergesi olarak alınmıştır.

Son olarak; kıyı ötesi alanlarda araştırma yapmak ülkemiz için stratejik öneme sahip bir konudur.

doğal afetlerle mücadelede, hazırlık dönemi çalışmalarına yönelik deprem ve heyelan envanterlerini sayısal ortamda hazırlayarak, doğal afet tehlikesinin ve buna bağlı oluşacak riskin ortaya konulması çalışmalarına temel veriler oluşturulacaktır. Türkiye ve yakın çevresindeki güncel tektonik deformasyon süreçlerinin araştırılması, deprem kaynağı olan diri fayların yeni bilgi birikimi kapsamında araştırılarak mevcut “Türkiye Diri Fay Haritası”nın tüm ülke düzeyinde belirli bir standartta yeniden gözden geçirilerek eksikliklerinin giderilmesi, fayların uzunlukları, nitelikleri, alt parçaları ve kinematik özelliklerinin ayrıntılı tanımlanarak deprem potansiyellerinin değerlendirilmesi, bazı önemli faylar üzerindeki eski depremlerin büyüklükleri, yer değiştirme miktarı ve tekrarlanma aralıklarının belirlenmesi gibi deprem tehlike analizleri için gerekli fay parametrelerinin ortaya konulmasını amaçlayan projeler oluşturulacaktır.

Ayrıca Doğal yapı ve anıtların tarihsel, turistik, ekonomik ve kültürel potansiyelleri-

nin araştırılmasıyla, yeryuvarının oluşumundan günümüze değin geçirmiş olduğu jeolojik süreçlerin kayıtlarının saklı olduğu “Jeolojik Miras Alanlarının” yok olmasının önlenmesi için yapılacak örnek çalışmalar, ülkemizin “Jeolojik Anıtlarının” kayıtlarının derlenmesi ve envanter çalışmalarının başlatılmasına ve giderek artan koruma çabalarına katkı sağlanacaktır. Bu kapsamda gerçekleştirilen mağara etütleriyle tespit edilen mağaralar; turizm, tarım gibi amaçlarla kullanılarak, yöre ve ülke ekonomisine önemli katkılar sağlanmaktadır. Gündemde olan tıbbi jeoloji ile ilgili çalışmalar çerçevesinde, farklı elementlerden kaynaklanan sağlık sorunları, bölgesel ölçekte araştırılarak risk haritaları envanteri oluşturulmasına çalışılmaktadır.

“Yerbilimleri veri bankası faaliyeti” ile yerbilimleri alanında ülkemizin en önemli bilgi üreticisi olan kuruluşumuz, sahip olduğu bilgiyi Coğrafi Bilgi Sistemleri (CBS) ortamına taşıyarak, yerbilim verilerinin toplanmasını, yönetimini, işlenmesini, analizini ve sunulmasını gerçekleştirmektedir. Üretilen değişik ölçekteki yerbilim haritaları ve hazırlanan araştırma raporları sayısal veri tabanında arşivlenerek kullanıcıların hizmetine sunulmaktadır. Ayrıca Karot Bilgi Bankası çalışmalarıyla; maden aramaları ile sondajlardan elde edilen numunelerin yeni karot arşivine yerleştirilmesi, veri tabanına sondaj karot bilgilerinin aktarılması, arşivlenmesi ve kayıtların bilgisayar ortamında saklanması işlemleri gerçekleştirilmektedir. Bilgisayar ortamında saklanan tüm veriler de internet aracılığıyla kullanıcılara sunulmaktadır. Ayrıca arşivlenen karotlar kullanıcıların incelemelerine açılmakta ve

talep edildiğinde belirli kurallar dahilinde numune verilmektedir.

Türkiye jeoloji veri bankasının güncellenmesi projesiyle, bu veri tabanında eksik olan veya revize edilen 1/25.000 ölçekli jeoloji haritalarının sayısallaştırılması ve mevcut veri tabanı ile uyumunun sağlanması, Veri Bankası'nda mevcut olan verinin düzenlenmesi işlemleri ile basıma hazırlanan 1/100.000 ve daha küçük ölçekli jeoloji haritalarının veri tabanına aktarılması gerçekleştirilecektir. Diri Fay çalışmalarından üretilecek olan bilgiler ışığında sürekli yenilenebilir “Türkiye Diri Fay Veri Tabanı” oluşturulması için alt yapı çalışmaları gerçekleştirilecektir. Projenin amaçlarından bir diğeri de; “Jeolojik Miras Ulusal Veri Bankası”nın oluşturulmasıdır. Bu amaç doğrultusunda, Coğrafi Bilgi Sistemleri kapsamında oluşturulacak olan “Jeolojik Miras Alanları Ulusal Envanteri” veri tabanı için, gerekli olan mekansal veri, bilgi ve dokümanlar için uygun bir format belirlenecektir. Değerlendirmeye alınacak tüm alan önerileri, bu format kapsamında “Jeolojik Miras Ulusal Veri Bankası”nda kayıt altına alınacaktır.

“Harita hazırlama faaliyeti” sonucunda; yer altı kaynaklarının aranması, doğal afetler, mühendislik hizmetleri (doğalgaz boru hattı, otoyol, baraj, kentsel alanlar vb), sanayi bölgelerinin makro planlaması ve çevreye ilişkin çeşitli çalışmaların temeli olan orta ve küçük ölçekteki yerbilim haritalarının bir bütünlük içinde olması ve birbirleriyle uyumluluklarının sağlanması amaçlı, hazırlama ve basım işleri gerçekleştirilecektir. Böylece üretilen harita ve jeolojik bilgilerin toplum yararına hizmete sunulabilmesi için orta ve küçük

ölçekte jeoloji haritalarının basımına devam edilecektir.

“Deniz arařtırmaları faaliyeti”, dünya ülkelerinin stratejilerini belirleyen ve büyük öneme sahip olan yer altı kaynakları karalarda hızla tüketildiğinden, kıyı ötesi alanlarda yapılacak olan bilimsel arařtırmalar ve deniz altı kaynaklarının aranması, ülkemizin ekonomisi ve diğeri uluslararası siyasi ve hukuksal alanlardaki hak ve menfaatlerimizin korunması açıs-

Kaynak İhtiyacı

Genel Müdürlüğümüz çalışmalarını proje bazlı olarak yürütmektedir. Projeler, faaliyetleri oluşturmaktadır. Dolayısıyla proje maliyetlerinin belirlenmesiyle kaynak ihtiyacı tespit edilmiş olur. Bu maliyetlerin içerisinde Personel Giderleri ve SGK Devlet Primi Giderleri de bulunmaktadır.

Performans hedefi için 34.456.960 TL öngörülmüş olup, kaynak ihtiyacı bütçeden karşılanmaktadır.

sından önemlidir. Bilimsel, teknik, maden ve endüstriyel hammadde arama amaçlı çalışmalarda bulunmak üzere modern teknolojik cihazlarla donatılmış bir sismik arařtırma gemisi temin edilecektir. Bu kapsamda denizlerimizin ve göllerimizin kıyılarından başlayarak derin kısımlarına kadar olan tüm alanlarda deniz/göl tabanı ve altının jeolojik yapısının belirlenmesine yönelik yerbilimleri arařtırmaları sistemli bir şekilde gerçekleştirilecektir.

Bu performans hedefi ana çalışma konumuz olan yerbilimlerinde veri üretimi ve uygun şekilde arşivlenmesi ile hizmete sunulması faaliyetlerini kapsamaktadır. Kaynak ihtiyacını; proje harcamaları, veri depolama ve hizmete sunum çalışmalarının teknik altyapısı, deniz arařtırmalarını gerçekleştirebilmek için alımı düşünülen gemi payı gibi kalemler oluşturmaktadır.

Tablo 10. F1. Bilimsel Yerbilimleri Araştırmaları Faaliyeti Maliyeti

İdare Adı	Maden Tetkik ve Arama Genel Müdürlüğü
Performans Hedefi	PH1. Karada ve kıyı ötesi alanlarda jeolojik oluşumları ve olayları açıklamak
Faaliyet Adı	F1. Bilimsel yerbilimleri araştırmaları faaliyeti
Sorumlu Harcama Birimi veya Birimleri	Jeoloji Etütleri Dairesi Başkanlığı Jeofizik Etütleri Dairesi Başkanlığı

Faaliyetin kapsamında; haritaların güncellenmesi, diri fay ve paleosismoloji araştırmaları, karst ve mağara araştırmaları, uzaktan algılama araştırmaları, bilimsel jeolojik araştırmalar, ulusal ve uluslararası araştırmalar, jeofizik araştırmalar yer almaktadır. Bu kapsam dahilinde yapılacak çalışmalarla: Yeraltı kaynaklarının bulunmasına yönelik alt yapı bilgileri üretilecek; mevcut kaynakların işletilmesi aşamasındaki problemlerin ve çevrede oluşabilecek olumsuzlukların önüne geçilecek; deprem heyelan gibi doğal afet parametreleri araştırılacak ve yeni yaklaşımlar geliştirilecek; mühendislik hizmetlerine temel bilgi oluşturulacak; ayrıca jeofizik araştırmalar ve uzaktan algılama yöntemleriyle yerbilim araştırmalarına katkı konulacaktır. Bu faaliyet madencilik, sanayi, mühendislik (doğal gaz boru hattı, otoyol, baraj vb.), çevre, kentsel alanların makro planlamasında ihtiyaç duyulan temel bilgilerin üretilmesi konusunda önem arz etmektedir. Faaliyetin maliyeti her bir çalışma başlığı altında oluşturulan projelerin maliyetleri toplamıyla hesaplanmıştır. Proje maliyetleri ise; kamp masrafları, yapılan çeşitli araştırma yöntemlerinin maliyetleri gibi kalemlerden oluşmaktadır.

Ekonomik Kod		2010
01	Personel Giderleri	6.660.945,00
02	SGK Devlet Primi Giderleri	796.960,00
03	Mal ve Hizmet Alım Giderleri	
04	Faiz Giderleri	
05	Cari Transferler	4.000,00
06	Sermaye Giderleri	9.783.000,00
07	Sermaye Transferleri	
08	Borç verme	
Toplam Bütçe Kaynak İhtiyacı		17.244.905,00
Bütçe Dışı Kaynak	Döner Sermaye	
	Diğer Yurt İçi	
	Yurt Dışı	
Toplam Bütçe Dışı Kaynak		
Toplam Kaynak İhtiyacı		17.244.905,00

Tablo 11. F2. Veri Bankası Faaliyeti Maliyeti

İdare Adı	Maden Tetkik ve Arama Genel Müdürlüğü
Performans Hedefi	PH1. Karada ve kıyı ötesi alanlarda jeolojik oluşumları ve olayları açıklamak
Faaliyet Adı	F2. Veri bankası faaliyeti
Sorumlu Harcama Birimi veya Birimleri	Jeoloji Etütleri Dairesi Başkanlığı Bilimsel Dokümantasyon ve Tanıtma Dairesi Başkanlığı Maden Analizleri ve Teknolojisi Dairesi Başkanlığı
Faaliyetin içeriğini; güncellenen yerbilim verilerinin Coğrafi Bilgi Sistemleri (CBS) ortamına taşınması, toplanması, yönetimi, işlenmesi, analizini ve kullanıma sunumunun hazır hale getirilmesi ile kuruluşumuzdan günümüze kadar geçen sürede hazırlanan araştırma raporlarının sayısal veri tabanında arşivlenmesi oluşturmaktadır. Bu faaliyetle; günümüzde yapılan çalışmalar ile geçmişte yapılan çalışmaların raporlarına yerinden ve kolay ulaşılabilir hale gelmektedir. Ayrıca Karot Bilgi Bankası veri arşivi oluşturma çalışmaları, sondajlı çalışmalardan alınan karot ve kırıntı örnekleriyle, jeolojik amaçlı yapılan çalışmalardan alınan numunelere ait tüm jeokimyasal analiz bilgilerinin, modern arşiv ve bilgisayar ortamına aktarılarak, saklanarak yürütülecek ve internet aracılığı ile kullanıcılara bilgi olarak sunulacaktır. Faaliyetin maliyetini, sayısallaştırma ve diğer işlemlerin gerçekleştirilmesi için yapılan harcamalar oluşturmaktadır.	

Ekonomik Kod		2010
01	Personel Giderleri	1.631.560,00
02	SGK Devlet Primi Giderleri	215.750,00
03	Mal ve Hizmet Alım Giderleri	2.300,00
04	Faiz Giderleri	
05	Cari Transferler	
06	Sermaye Giderleri	421.000,00
07	Sermaye Transferleri	
08	Borç verme	
Toplam Bütçe Kaynak İhtiyacı		2.270.610,00
Bütçe Dışı Kaynak	Döner Sermaye	
	Diğer Yurt İçi	
	Yurt Dışı	
Toplam Bütçe Dışı Kaynak		
Toplam Kaynak İhtiyacı		2.270.610,00

Tablo 12. F3. Harita Hazırlama Faaliyeti Maliyeti

İdare Adı	Maden Tetkik ve Arama Genel Müdürlüğü
Performans Hedefi	PH1. Karada ve kıyı ötesi alanlarda jeolojik oluşumları ve olayları açıklamak
Faaliyet Adı	F3. Harita hazırlama faaliyeti
Sorumlu Harcama Birimi veya Birimleri	Jeoloji Etütleri Dairesi Başkanlığı Jeofizik Etütleri Dairesi Başkanlığı
Bu faaliyet, her iki harcama birimimizin jeolojik ve jeofizik haritalarının basılarak kullanıcıların hizmetine sunulması içermektedir. Bu haritalar, yer altı kaynaklarının aranması, doğal afetler, mühendislik hizmetleri ve çevreye ilişkin çeşitli çalışmalarla ilgili olarak kullanılmaktadır. Faaliyetin maliyetini haritaların hazırlanması ve basım sayfalarındaki harcamalar oluşturmaktadır.	

Ekonomik Kod		2010
01	Personel Giderleri	1.455.180,00
02	SGK Devlet Primi Giderleri	185.290,00
03	Mal ve Hizmet Alım Giderleri	
04	Faiz Giderleri	
05	Cari Transferler	
06	Sermaye Giderleri	455.000,00
07	Sermaye Transferleri	
08	Borç verme	
Toplam Bütçe Kaynak İhtiyacı		2.095.470,00
Bütçe Dışı Kaynak	Döner Sermaye	
	Diğer Yurt İçi	
	Yurt Dışı	
Toplam Bütçe Dışı Kaynak		
Toplam Kaynak İhtiyacı		2.095.470,00

Tablo 13. F4. Deniz Arařtırmaları Faaliyeti Maliyeti

İdare Adı	Maden Tetkik ve Arama Genel Müdürlüğü
Performans Hedefi	PH1. Karada ve kıyı ötesi alanlarda jeolojik oluşumları ve olayları açıklamak
Faaliyet Adı	F4. Deniz arařtırmaları faaliyeti
Sorumlu Harcama Birimi veya Birimleri	Jeoloji Etütleri Dairesi Başkanlığı
Faaliyet, kıyı ötesi alanlarda arařtırma yapabilmemiz için gerekli olan arařtırma gemisi alımı ve bu alanlarda yapılan arařtırmaları ve altyapı çalışmalarını içerir. Kıyı ötesi alanlarda yapılacak olan bilimsel arařtırmalar ve deniz altı kaynaklarının aranması, ülkemizin ekonomisi ve diğ er uluslararası siyasi ve hukuki alanlardaki hak ve menfaatlerimizin korunması açısından önemlidir. Faaliyet maliyeti gemi alımına bu yıl ayrılan pay ve proje harcamaları göz önüne alınarak hesaplanmıştır.	

Ekonomik Kod		2010
01	Personel Giderleri	913.725,00
02	SGK Devlet Primi Giderleri	101.250,00
03	Mal ve Hizmet Alım Giderleri	
04	Faiz Giderleri	
05	Cari Transferler	
06	Sermaye Giderleri	11.831.000,00
07	Sermaye Transferleri	
08	Borç verme	
Toplam Bütçe Kaynak İhtiyacı		12.845.975,00
Bütçe Dışı Kaynak	Döner Sermaye	
	Diğ er Yurt İçi	
	Yurt Dışı	
Toplam Bütçe Dışı Kaynak		
Toplam Kaynak İhtiyacı		12.845.975,00

P.H.2. Metalik madenler, endüstriyel ve enerji hammaddelerini ekonomiye kazandırmak

Tablo 14. Performans Hedefi 2

İdare Adı	Maden Tetkik ve Arama Genel Müdürlüğü
Amaç	A2. Metalik maden, endüstriyel ve enerji hammaddelerine yönelik arama çalışmaları gerçekleştirmek
Hedef	H1. Metalik madenler, endüstriyel ve enerji hammaddeleri ile ilgili etüt çalışmaları gerçekleştirmek
	H2. Ülkemizin maden ve jeotermal kaynak envanterlerini hazırlamak ve güncellemek
Performans Hedefi	PH2. Metalik madenler, endüstriyel ve enerji hammaddelerini ekonomiye kazandırmak
Genel Müdürlüğümüzün kuruluş kanununda belirtilen ana görevlerimizden olan bu hedef, yerbilimlerindeki bilimsel gelişmeler ışığında ülkemizin yer altı zenginliklerini ortaya çıkarılması, bilinen yatakların rezervlerinin geliştirilmesi ve ekonomiye kazandırılması amacıyla belirlenmiştir.	

Performans Göstergeleri		2008	2009	2010
1	Metalik maden ve endüstriyel hammaddelere yönelik arama yapılan alan km ² /yıl	50.364	39.856	46.400
Ülkemizin maden potansiyelini ortaya koymak, maden yataklarının tenör ve rezervlerini tespit etmek, doğrudan hammaddeye dayalı sanayilerin ihtiyaçlarına yönelik arama yapılan çalışmalardır. Maden aramaları faaliyetini ölçmek amacıyla performans göstergesi olarak belirlenmiştir.				
2	Kömür aramalarındaki sondaj metrajı /yıl	116.400	117.487	100.000
Hedef alanlardaki kömür mevcudiyetinin belirlenmesi ve kömürlü sahaların yayılım sınırının saptanarak rezervlerinin hesaplanması amacıyla yapılacak sondaj metrajıdır. Kömür araması yapabilmek için ruhsat alınması gerekmektedir. Ruhsat sürelerinin sona erecek olması sebebiyle 2010 yılındaki gösterge miktarında revize yapılmıştır. Enerji hammaddeleri aramaları faaliyetini performansını ölçmeye uygun olduğu için gösterge olarak verilmiştir.				
3	Jeotermal kaynak aramalarındaki sondaj metrajı /yıl	16.158	20.600	20.000
Havza bazında varlığı ortaya konulan jeotermal kaynakların yeryüzüne çıkarılarak optimum şekilde kullanılması amacıyla yapılacak arama çalışmalarındaki sondaj uzunluğudur. Enerji hammaddeleri aramaları faaliyetinin başka bir çalışmasının performansını ölçmeye uygun olduğu için gösterge olarak verilmiştir.				

Tablo 14. Performans Hedefi 2 (Devam)

Faaliyetler		Kaynak İhtiyacı (2010) (TL)		
		Bütçe	Bütçe Dışı	Toplam
1	F5. Metalik maden ve endüstriyel hammadde aramaları faaliyeti	25.797.600,00		25.797.600,00
2	F6. Enerji hammadde aramaları faaliyeti	54.091.900,00		54.091.900,00
Genel Toplam		79.889.500,00		79.889.500,00

Tükenebilir kaynaklardan olan metalik maden, endüstriyel hammaddeler ile kömür gibi enerji hammaddelerinin bulunmasına yönelik etüt çalışmalarının yapılması amaçlanmaktadır. Maden ve enerji hammadde aramaları, yer altı kaynaklarının ortaya çıkarılmasında yüksek risk taşıyan ve yüksek maliyet gerektiren, ancak en önemli aşamadır. Buna yönelik bilgilerin üretilmesi, yayımlanması ve sektörün kullanımına sunulması etkin sorumluluk gerektiren bir alandır. Maden arama çalışmaları, hammaddeye dayalı sektörlerin (seramik, cam, demir-çelik vb) yaşayabilmesi, gelişebilmesi ve rekabet gücünü arttırabilmesi için önemlidir. Yüksek katma değere sahip olan öz kaynaklarımızın ortaya çıkarılması, ülke ekonomisine katkı sağlamaktadır.

Ayrıca, enerji ihtiyacının arttığı günümüzde, öz varlığımız olan kömür yatakları, jeotermal sahalar ve radyoaktif hammadde yatakları önem kazanmaktadır. Arz güvenilirliği açısından kömür ve radyoaktif hammaddeler ile yenilenebilir, çevre dostu, sürdürülebilir jeotermal kaynaklarımızın verimli bir şekilde değerlendirilmesi için arama, geliştirme çalışmaları ve üretim faaliyetlerinin yapılması zorunludur.

Bu nedenle, ülkemizde ihtiyaç duyulan hammadde ve enerji kaynaklarının ortaya çıkarılması ve hammadde temininin sürekli hale getirilmesi amacı ile arama faaliyetleri sürdürülecek ve bu hedef kapsamında izlenecektir.

Temel Politika ve Öncelikler ile doğrudan ilişki

- ✘ Kömür ve jeotermal enerji aramaları, ekonomik kalkınmanın ve sosyal gelişmenin ihtiyaç duyduğu enerjinin sürekli, güvenli ve asgari maliyetle temini sağlayacaktır (405).
- ✘ Maden yatakları ve jeotermal araştırmaları, arz güvenliğinin artırılmasına, birincil enerji kaynaklarının dengeli bir şekilde çeşitlendirilmesine, yerli ve yenilenebilir enerji kaynaklarının payının yükseltilmesine hizmet edecektir (407); gelecek kuşakların ihtiyaçlarını gözeterek, doğal kaynakların koruma ve kullanma koşulları belirlenecek ve bu kaynaklardan herkesin adil biçimde yararlanmasını sağlayacaktır (407).

- ✘ Ülkemizin maden ve enerji hammadde envanterleri hazırlanarak gelecek kuşakların ihtiyaçları gözetilecek ve bu kaynaklardan herkesin adil biçimde yararlanmasını sağlanmış olacaktır (453).
- ✘ Jeotermal kaynak aramaları sonucu termal turizm (550) ve sağlık hizmetleri turizmi desteklenecektir (551).

Performans göstergeleri

Performans göstergeleri olarak; metalik maden ve endüstriyel hammaddelere yönelik arama yapılan alan miktarı, kömür ve jeotermal kaynak aramalarındaki sondaj metraji belirlenmiştir.

“Metalik maden ve endüstriyel hammaddelere yönelik arama yapılan alan” göstergesinin belirlenmesindeki amaç; madencilik bilgilerinin üretilerek maden varlığını keşfetmek, ülkemizin maden potansiyelini ortaya koymak ve maden aramalarını teşvik etmek doğrudan hammaddeye dayalı sanayilerin ihtiyaçlarına yönelik yapılan arama-araştırma çalışmalarıdır ve maden aramaları faaliyetini ölçmek amacıyla kullanılan performans göstergesidir.

“Kömür aramalarındaki sondaj metraji” göstergesi ile hedef alanlardaki kömür

mevcudiyetinin belirlenmesi ve kömürlü sahaların yayılım sınırının saptanarak rezervlerinin hesaplanması amacıyla yapılacak sondaj metrajını ölçüsünü belirtmektedir. Enerji hammaddeleri aramaları faaliyetini performans ölçütlerinden birisidir.

“Jeotermal kaynak aramalarındaki sondaj metraji” göstergesi; belirlenen jeotermal havzalarında jeotermal kaynakların yeryüzüne çıkarılarak faydalanmak amacıyla yapılacak arama çalışmalarındaki sondaj uzunluğunu ifade etmektedir. Jeotermal alanların araştırılması, “Enerji hammaddeleri aramaları faaliyetinin” bir parçası olması sebebiyle bu faaliyetin çıktısı ve göstergesi niteliğindedir.

Faaliyetler

Performans hedefi; metalik maden ve endüstriyel hammadde aramaları faaliyeti ve enerji hammadde aramaları faaliyetinden oluşmaktadır.

“Metalik maden ve endüstriyel hammadde aramaları faaliyeti” ile maden

arama projeleri gerçekleştirilecek olup ülkemizin maden potansiyeli ortaya konulacak, maden yataklarının tenör ve rezervleri belirlenecek, üretilen bilgiler ile madencilik yatırımlarına alt yapı hazırlanmış olacaktır.

Maden aramaları, yer altı kaynaklarının ortaya çıkarılmasında yüksek riskler taşıyan, ancak en önemli aşamadır. Bu aşamaya yönelik bilgilerin üretilmesi, yayımlanması ve sektörün kullanımına sunulması ciddi bilgi birikimi ve etkin sorumluluk gerektirmektedir. Maden arama çalışmaları, hammaddeye dayalı sektörlerin (seramik, cam, demir-çelik vb) yaşayabilmesi, gelişebilmesi ve rekabet gücünü arttırabilmesi açısından önemlidir. Yüksek katma değere sahip olan madencilik faaliyetleri (arama, araştırma ve işletme) ülke ekonomisine katkı sağlamaktadır.

Arama faaliyetleri, sanayinin artan ve çeşitlenen ihtiyaçları, ülkemiz jeolojisinin sunduğu avantajlar ile iç ve dış pazarlardaki gelişmeler ile teknolojik ilerlemeler de göz önüne alınarak yenilenen önceliklere göre yönlendirilmektedir.

Yapılacak faaliyetler ile sanayimizin gereksinim duyduğu hammaddelerin ortaya çıkarılması için çalışmalarımız artan bir ivme ile madencilik gereksinim duyduğu alt yapı bilgilerini üretmeye devam ederek kamuoyunun kullanımına sunulacaktır.

“Enerji hammadde aramaları faaliyeti” kapsamında; tükenen kaynaklardan

Kaynak İhtiyacı

Genel Müdürlüğümüzün arama faaliyetlerinin yaptığı bu performans hedefinin kaynak ihtiyacı 79.889.500 TL'dir. Buradaki faaliyetlerde, yurt

olan enerji hammaddelerinin aranmasına yönelik etüt ve arama çalışmalarının yapılması amaçlanmaktadır. Enerji ihtiyacının arttığı günümüzde, öz varlığımız olan kömür yatakları, jeotermal sahalar ve radyoaktif hammadde yatakları önem kazanmaktadır. Arz güvenilirliği açısından kömür ve radyoaktif hammaddeler ile yenilenebilir, çevre dostu, sürdürülebilir jeotermal kaynaklarımızın verimli bir şekilde değerlendirilmesi için arama, geliştirme çalışmaları ve üretim faaliyetlerinin yapılması zorunludur.

Enerji hammaddeleri ile ilgili dünyadaki gelişmeler ve ülkemiz ihtiyaçları doğrultusunda geliştirilen stratejiler çerçevesinde, arama projeleri oluşturulmaya devam edilecek ve uygulanacaktır.

Ayrıca, jeotermal alanlarda yer alan doğal sıcak su çıkışları araştırılacak ve jeotermal sistemin kirlenmeye açık alanları tespit edilecektir. Bu alanların jeotermal kaynak alanının kirletici unsurlardan korunması ve rezervuardan sürdürülebilir üretimin sağlanmasının temini amacıyla bilimsel veriler ışığında gereken tedbirlerin önerilmesi ve bunlara uyulması amaçlı etüt çalışmaları yapılacaktır.

genelindeki kamp harcamaları, yapılan sondaj masrafları, makine teçhizat ve personel giderleri gibi masraflar yapılmaktadır.

Tablo 15. F5. Metalik Maden Ve Endüstriyel Hammadde Aramaları Faaliyeti Maliyeti

İdare Adı	Maden Tetkik ve Arama Genel Müdürlüğü
Performans Hedefi	PH2. Metalik madenler, endüstriyel ve enerji hammaddelerini ekonomiye kazandırmak
Faaliyet Adı	F5. Metalik maden ve endüstriyel hammadde aramaları faaliyeti
Sorumlu Harcama Birimi veya Birimleri	Maden Etüt ve Arama Dairesi Başkanlığı Sondaj Dairesi Başkanlığı Fizibilite Etütleri Dairesi Başkanlığı
<p>Faaliyet; ülkemiz geneline yayılmış olarak yapılan metalik maden aramaları ve endüstriyel hammadde aramaları şeklinde gerçekleşmektedir. Bu faaliyet esnasında jeolojik, jeofizik etüt ile sondaj çalışmaları yapılmaktadır. İlave olarak maden yataklarının tenör ve rezerv bilgileri de üretilmektedir. Bu çalışmalar ile ülkemiz sanayinin ihtiyaç duyduğu hammaddeleri aramak amaçlanmaktadır. Faaliyetin önemi; bulunan yerli kaynakların sanayinin kullanımına sunulması veya ihraç edilmesiyle ülkemizin ekonomisine sağlayacağı katkıyla ortaya çıkmaktadır. Maliyet, yurt geneline yayılı projelerin yapılabilmesi için açılan kamplar, yapılan sondajlar vb. kalemler göz önüne alınarak projeler bazında hesaplanmasıyla oluşmaktadır.</p>	

Ekonomik Kod		2010
01	Personel Giderleri	7.624.100,00
02	SGK Devlet Primi Giderleri	932.000,00
03	Mal ve Hizmet Alım Giderleri	72.500,00
04	Faiz Giderleri	
05	Cari Transferler	
06	Sermaye Giderleri	17.169.000,00
07	Sermaye Transferleri	
08	Borç verme	
Toplam Bütçe Kaynak İhtiyacı		25.797.600,00
Bütçe Dışı Kaynak	Döner Sermaye	
	Diğer Yurt İçi	
	Yurt Dışı	
Toplam Bütçe Dışı Kaynak		
Toplam Kaynak İhtiyacı		25.797.600,00

Tablo 16. F6. Enerji Hammadde Aramaları Faaliyeti Maliyeti

İdare Adı	Maden Tetkik ve Arama Genel Müdürlüğü
Performans Hedefi	PH2. Metalik madenler, endüstriyel ve enerji hammaddelerini ekonomiye kazandırmak
Faaliyet Adı	F6. Enerji hammadde aramaları faaliyeti
Sorumlu Harcama Birimi veya Birimleri	Enerji Hammadde Etüt ve Arama Dairesi Başkanlığı Sondaj Dairesi Başkanlığı Fizibilite Etütleri Dairesi Başkanlığı
<p>Faaliyetin içeriğini kömür, jeotermal kaynak ve radyoaktif hammadde aramaları oluşturmaktadır. Ülkemiz enerji hammadde ihtiyacının öz kaynaklarımızdan karşılanması ve giderek artan enerji ihtiyacının dışa bağımlılığının azaltılması hedeflenmektedir. Bu çalışmalar, sürdürülebilir bir kalkınma ve enerji güvenliği sağlanması açısından da oldukça önemlidir. Ayrıca jeotermal enerji kaynağı yenilenebilir, yerli, çevreyi kirletmeyen ve sürdürülebilir özellikleriyle önemli bir avantaj sunmaktadır. Maliyet, yurt geneline yayılı projelerin yapılabilmesi için açılan kamplar, yapılan sondajlar vb. kalemler göz önüne alınarak projeler bazında hesaplanmasıyla oluşmaktadır.</p>	

Ekonomik Kod		2010
01	Personel Giderleri	9.699.400,00
02	SGK Devlet Primi Giderleri	1.327.000,00
03	Mal ve Hizmet Alım Giderleri	72.500,00
04	Faiz Giderleri	
05	Cari Transferler	4.000,00
06	Sermaye Giderleri	42.989.000,00
07	Sermaye Transferleri	
08	Borç verme	
Toplam Bütçe Kaynak İhtiyacı		54.091.900,00
Bütçe Dışı Kaynak	Döner Sermaye	
	Diğer Yurt İçi	
	Yurt Dışı	
Toplam Bütçe Dışı Kaynak		
Toplam Kaynak İhtiyacı		54.091.900,00

P.H.3. Yerbilimleri ve madencilik alanında analizler gerçekleştirmek ve teknolojiler geliştirmek

Tablo 17. Performans Hedefi 3

İdare Adı	Maden Tetkik ve Arama Genel Müdürlüğü		
Amaç	A4. Yerbilimleri ve madencilik alanında analiz/test çalışmaları yapmak, çevreye duyarlı ileri teknolojileri saptamak, teknolojik öngörülerde bulunmak, yöntemler geliştirmek ve uygulamak		
Hedef	H1. İşletilen, işletilemeyen maden sahalarını ve/veya maden atık/artıklarını yeni teknoloji ve bakış açısı ile değerlendirerek sorunları çözmek		
	H2. Metalik ve endüstriyel hammaddelerden katma değeri yüksek ve kullanım yelpazesi geniş nihai ürün geliştirmek		
	H3. Yerbilimleri ve madencilik faaliyetlerinden kaynaklanan çevresel etkilerin belirlenmesine ve önlenmesine yönelik proje geliştirmek		
	H4. Analiz/test kalitesini, çeşitliliğini ve kapasitesini artırmak		
Performans Hedefi	PH3. Yerbilimleri ve madencilik alanında analizler gerçekleştirmek ve teknolojiler geliştirmek		
<p>Maden yataklarının işletilebilirlik verimlerinin artırılması, günümüze kadar işletilemeyen yatakların teknolojik gelişmeler ışığında işletilebilir duruma getirilmesi, alternatif hammadde kaynaklarının bulunması, endüstriyel, metalik, enerji hammaddeleri ve artıklardan nihai ürün elde edilmesi ve madencilik-çevre ilişkisini irdelemeye yönelik Ar-Ge çalışmaları bu hedef kapsamındadır. Gerçekleştirilen tüm çalışmalarda temel amaç, üretilen verilerin sanayide kullanılabilir olması, danışmanlık niteliğinde hizmetin verilebilir olması, katma değeri yüksek, kullanım alanı geniş malzemelerin üretilmesi ile ekonomiye dolaylı/doğrudan katkı sağlanması ve bu sayede toplumsal fayda oluşturmaktır. Ayrıca maden aranması süreçlerinin vazgeçilmez parçalarından biri de analiz/test çalışmalarıdır. Bu bağlamda, son yıllardaki yeni gelişmelerle ilgili analiz/test tekniklerini yakından takip eden ve uygulayan laboratuvarlarda, ulusal/uluslararası geçerli, kaliteli ve güvenilir analiz/test çalışmaları ile özellikle madencilik sektörünün ihtiyacı karşılanmaktadır.</p>			
Performans Göstergeleri	2008	2009	2010
1 Proje sayısı /yıl	12	14	7
Amaç ve hedeflere uygun olarak belirlenen konularda gerçekleştirilecek bilimsel ve teknoloji araştırma projelerinin sayısı performans göstergesi olarak belirlenmiştir.			

Tablo 17. Performans Hedefi 3 (Devam)

Performans Göstergeleri		2008	2009	2010
2	Geliştirilen ürün sayısı /yıl	-	1	2
Teknoloji Araştırmaları faaliyetinin bir kazanımı olarak belirlenen gösterge bilimsel ve teknoloji araştırmalar projeleri kapsamında yapılan çalışmalarda elde edilen ara ürünler ile nihai ürünlerin sayısını ifade etmektedir.				
3	Analiz/testleri yapılan numune sayısı /yıl	42.025	52.000	60.000
Yerbilimleri ile ilgili her türlü çalışmalarda ve maden aramalarında, artan analiz/test ihtiyacını karşılamak amacıyla, laboratuvarların teknik yeterliliğinin artırılması ile ulaşılan kapasiteyi ifade eden numune sayıları performans göstergesi olarak belirlenmiştir.				
4	Akredite olan analiz/test sayısı /yıl	-	-	5
Kalite yönetim sisteminin kurulması sonrasında laboratuvarlarda yapılmakta olan analiz/testlerin ulusal ve uluslararası kabul görmüş teknik kriterlere göre uygunluğunun değerlendirilmesi, yeterliliğinin onaylanması ve düzenli aralıklarla denetlenmesi sağlanarak akreditasyonu gerçekleştirilecektir. Bu işlemde ilk olarak 2010 yılında yapılacaktır. Bu kapsamdaki çalışmaları yürüterek akreditasyonu gerçekleştirilen analiz/test sayıları performans göstergesi olarak belirlenmiştir.				
5	İncelenen saha/alan sayısı/yıl	87	70	60
Çevresel Etüt ve Değerlendirme Faaliyetleri sonucunda, Genel Müdürlüğümüzün çalışma alanına giren konular çerçevesinde, ÇED Projelerini İnceleme ve Değerlendirme, Organize Sanayi Bölgeleri Yer Seçimi ile İllerin Valilik ve Belediye Başkanlıklarından gelen "Yer Uygunluk Tetkiki", "Katı Atık Alanları Belirleme" vb. çalışmalara katılım yapılarak incelenen saha/alanlar ile proje kapsamında çalışılan sahaların sayıları performans göstergesi olarak belirlenmiştir.				

Faaliyetler		Kaynak İhtiyacı (2010) (TL)		
		Bütçe	Bütçe Dışı	Toplam
1	F7. Teknoloji araştırmaları faaliyeti	3.780.600,00		3.780.600,00
2	F8. Analiz/test faaliyeti	9.680.600,00		9.680.600,00
3	F9. Çevresel etüt ve değerlendirme faaliyeti	1.111.200,00		1.111.200,00
Genel Toplam		14.572.400,00		14.572.400,00

Genel Müdürlüğümüzde, ülkemizde mevcut yatakların rezerv bazında potansiyeli olmakla birlikte, teknolojik sorunları nedeniyle işletilemeyen veya eksikliği ithalat yoluyla giderilen endüstriyel hammaddeler ve madenlerin değerlendirilmesi; işletilebilmeleri için istenen nite-

likleri taşımadıkları gerekçesiyle, bu türden yataklarımızın iyileştirilmesini hedef alan teknolojik araştırma çalışmaları, bir diğer önemli konu olan alternatif hammadde kaynakları ve malzeme alanında araştırmaların Ar-Ge nitelikli çalışmaların

laboratuvar ve pilot ölçekte yapılması hedeflenmektedir.

Teknolojik çalışmaların yanı sıra yer bilimleri ve madencilik alanında en kapsamlı imkanlara sahip laboratuvarlarla hem kamu hem de özel sektörün istediği her türden analiz/test çalışmalarının istenen kapasite

tede uluslararası kalitede gerçekleştirilmesi amaçlanmaktadır.

Madencilik-çevre ilişkisi ile ilgili olarak multidisipliner bakış açısıyla çevresel etkilerin tanımlanması, bu etkiler arasında bağlantıların kurulması ve çözüm önerilerinin getirebilmesine yönelik çalışmalar yapılması planlanmaktadır.

Temel Politika ve Öncelikler ile doğrudan ilişki

- ✘ Teknolojik araştırmalar faaliyeti sonucu; nihai ürün ile yerli kaynakların katma değere dönüştürülmesini amaçlayan ArGe faaliyetleri (482) ve yerli teknoloji geliştirilmesi desteklenmiş olacaktır (484).
- ✘ Teknolojik araştırmalar faaliyeti ile madencilik ürünleri yurt içinde işlenerek katma değer artırılabilecek, arama çalışmalarına ve bor ürünleri üretiminin geliştirilmesine özel önem verilecektir (544).
- ✘ Analiz faaliyetlerinin çeşitliliğini ve kapasitesini artırmak, kimya sektöründeki bilgi ve teknolojik alanlar (530) ile madencilik arama çalışmalarının (544) geliştirilmesine katkı koyacaktır.

Performans göstergeleri

Performans hedefine ulaşıp ulaşılmadığını değerlendirmek üzere yıl bazında performans göstergeleri olarak Proje Sayısı, Geliştirilen ürün sayısı, Analiz/testleri yapılan numune sayısı, Akredite olan analiz/test sayısı ve İncelenen saha/alan sayısı belirlenmiştir.

“Proje Sayısı”, performans hedefi ile ilişkili hizmetlerden birisi olan Teknoloji Araştırmaları Faaliyetlerinin göstergesidir. Bu faaliyetler kapsamında belirtilen tesis verimliliğini arttırma, işletilemeyen sahaların işletilebilirliğinin ortaya konması gibi ülkemizin maden kaynaklarının etkin

bir şekilde değerlendirilmesine yönelik ArGe Projeleri yürütülecektir. Bu ve bunun gibi hizmet üretmeye yönelik projeler bir kazanım olarak değerlendirildiğinden gösterge olarak yıl içerisinde yapılan proje sayısı alınmıştır.

“Geliştirilen ürün sayısı” teknolojik faaliyetler kapsamında performans hedefine ulaşmak için oluşturulacak ArGe Projelerinde doğrudan ekonomiye katma değeri olabilecek, standartlara uygun ticari değerler taşıyan ara ürünler ile kullanım alanı geniş nihai ürünler elde edilebilecektir. Proje etkinliğinin bir

göstergesi olan ara ve nihai ürünler aynı zamanda performans hedefi için kantitatif bir göstergedir.

“Analiz/testleri yapılan numune sayısı”, Genel Müdürlüğümüzün artan iş kapasitesi, laboratuvarlarda analiz edilen numune miktarları ile talep edilen analiz sayılarındaki artışı da beraberinde getirmektedir. Bunun yanı sıra; yerbilimleri alanında ülkemizin en kapsamlı analiz yelpazesine sahip olan ve yıllarca hakem laboratuvar kimliği taşıyan laboratuvarlarımız gelişen madencilik sektörünün de artan analiz ihtiyacını karşılamaya çalışmaktadır. Bu ihtiyaçlara cevap verebilmek için Analiz/test Faaliyetleri kapsamında gerekli yapılanma ve altyapı geliştirme çalışmaları yapılacaktır. Teknolojideki gelişmeler kullanılarak yatırımlarla kapasite artışı, ArGe çalışmalarıyla mevcut analiz/testlere yenilerinin ilave edilmesi ile ulaşılan Analiz/testleri yapılan numune sayıları gösterge olarak alınmıştır.

“Akredite olan analiz/test sayısı”, laboratuvarlarda yapılan analiz/test sayılarındaki artış yalnız başına bir anlam ifade etmemekte, analiz sonucunun da

Faaliyetler

Performans hedefine ulaşmak için Teknoloji Araştırma, Analiz/Test ve Çevresel Etüt ve Değerlendirme faaliyetleri yürütülecektir.

“Teknoloji araştırmaları faaliyeti”, genel olarak ülkemizde, teknolojik ve ekonomik sorunlar nedeniyle işletilemeyen veya dü-

güvenilir olması son derece önem arz etmektedir. Dolayısıyla, son yıllarda bir yandan sayısal artış sağlanırken, diğer yandan “TS EN ISO/IEC 17025 Deney ve Kalibrasyon Laboratuvarlarının Yeterliliği İçin Genel Şartlar Standardı” doğrultusunda akreditasyon yoluyla kaliteyi artırma çalışmaları başlatılmıştır. Bu kapsamda, her yıl yapılan çalışmalar sonucunda akredite olan analiz/test sayıları, performans hedefine ulaşmada gerçekleştirilecek Analiz/test Faaliyetleri için gösterge olarak belirlenmiştir.

“İncelenen saha/alan sayısı”, ilgili yönetmelikler kapsamında yatırımlar için hazırlanan ÇED ve Organize Sanayi Bölgeleri (OSB) Yer Seçimi Raporları ile Valiliklerin, İl Çevre ve Orman Müdürlüklerinin çeşitli amaçlara yönelik yer tetkiki çalışmalarına fiilen katılmakta, alan/sahaların tarihsel gelişimi, jeolojik, mineralojik özellikleri, atık miktarları vb. bilgilere ulaşılmaktadır. Buna ek olarak belirlenen bir maden sahasında proje çalışmaları yapılarak daha detaylı veriler elde edilmektedir. Yıl içerisinde incelenen toplam alan/sahalar çevre ile ilgili yapılan çalışmaların bir göstergesidir.

şük verimlerle işletilmeye çalışılan maden yatakları ile maden artık/atıklarının değerlendirilmesini kapsayan çalışmalardır. Halen madencilik faaliyetlerinin yürütüldüğü sahalara ait zenginleştirme tesislerinde verimliliği artırma, daha ucuz maliyetle daha büyük kapasitede üretim

elde etme çalışmaları da benzer şekilde

teknolojik olarak gerekse ekonomik olarak doğrudan ekonomiye katma değeri olabilecek, standartlara uygun ticari değer taşıyan ürünler elde edilmeye devam edilmektedir.

Metalik ve endüstriyel hammaddelerin seramik, refrakter, yapı ve metalik malzeme sanayi alanlarında, teknolojik test ve incelemelerinin yapılarak kullanım alanları tespit çalışmaları yapılmaktadır. Böylelikle hammaddelerin değerlendirilmesine yönelik yeni teknolojiler ve nihai ürünler geliştirilmekte, çalışmalar neticesinde var olan ürünlere alternatif olabilecek yeni hammadde olanakları tespit edilebilmektedir. Yüksek teknolojiye dayalı sanayi ihtiyaçlarının yerli kaynaklardan sağlanması amacıyla yönelik proje çalışmaları sürdürülmektedir.

“Analiz/test faaliyeti”; maden aramacılığı ve enerji sektöründeki gelişmelerin son yıllarda önem kazanması nedeniyle, analiz/testleri yapılan numune sayılarında ve çeşitliliğinde talep artışı olmuştur. Buna bağlı olarak analiz/test kapasitesinin artırılması, daha önce talep edilmeyen element analiz/testlerinin yapılması gibi konular gündeme gelmiştir. Bunların yanı sıra; analiz/test sonuçlarının da güvenilir olması önem arz etmektedir. Dolayısıyla akreditasyon çalışmaları yürütülerek, verilen analiz/test hizmetlerinin ulusal ve uluslararası geçerli, kaliteli ve güvenilir olduğunun onaylanması sağlanacaktır. Sonuç olarak, yatırımlarla

yürütülmektedir. Bu sayede gerek kapasite artışı ve akreditasyon çalışmalarına devam edilecektir.

“Çevresel etüt ve değerlendirme faaliyeti”; çağımızın başlıca gündem maddeleri arasında yer alan çevre konusunda proje çalışmaları ile yatırımlar için hazırlanan ÇED ve Organize Sanayi Bölgeleri (OSB) Yer Seçimi Raporları’na, ilgili yönetmeliklere binaen Çevre ve Orman Bakanlığı ile Sanayi ve Ticaret Bakanlığı’na sunulan görüşleri kapsamaktadır. Ayrıca, Valiliklerin, İl Çevre ve Orman Müdürlüklerinin çeşitli amaçlara yönelik yer tetkiki çalışmalarına da katkı sağlanmaktadır.

Madencilik-çevre projeleri genellikle, işletilen ve/veya terk edilen maden ocaklarının çevreye etkileri ve doğaya kazandırılmalarına yöneliktir. Günümüzde gerçekleştirilen madencilik faaliyetlerinin olası etkilerinin ne olduğunun ve bu etkilerin nasıl giderilebileceğinin ya da minimuma nasıl indirilebileceğinin bilinmesi gerekmektedir. Açık işletme, yeraltı işletmesi ve terk edilmiş ocaklar ile cevher hazırlama tesislerinin çevreye etkilerinin ortaya çıkarılması amacı ile belirli periyotlarda, belirlenen alanlardan su, sediman, toprak ve bitki örnekleri alınmasını ve bu örnekler üzerinde analizler yapılmasını kapsayan proje çalışmaları ile etkilerin yayılım sınırları ve zamana bağlı olarak değişimleri ortaya çıkarılmış olacaktır.

Kaynak İhtiyacı

Performans Hedefi 3'ün kaynak ihtiyacı 14.572.400 TL'dir. Bu hedefte; proje harcamaları ile sarf malzemesi alımlarının yanı sıra fikri hak alımları kapsamında patent alımı gerçekleştirilecektir. Ayrıca

laboratuvarların cihaz ve fiziki yapı bakımından modernizasyonu çalışmaları ve bunlara yönelik eğitim ve danışmalık hizmet alımları yapılacaktır.

Tablo 18. F7. Teknoloji Arařtırmaları Faaliyeti Maliyeti

İdare Adı	Maden Tetkik ve Arama Genel Müdürlüğü
Performans Hedefi	PH3. Yerbilimleri ve madencilik alanlarında bilimsel ve teknolojik arařtırma, geliştirme, analiz/test ve çevre ile ilgili çalışmalar yapmak
Faaliyet Adı	F7. Teknoloji arařtırmaları faaliyeti
Sorumlu Harcama Birimi veya Birimleri	Maden Analizleri ve Teknolojisi Dairesi Başkanlığı
<p>Temelde madencilik sektörünün talep ve sorunları esas alınarak, çevreye ve gelişime duyarlı, çözüm getirici yöntem ve prosesler ile mevcut maden kaynaklarımıza yeni kullanım alanları kazandırabilecek teknolojileri geliştirme ve bu teknolojinin uygulanabilirliğini arařtırma çalışmalarını kapsayan projeler yürütülecektir. Aynı zamanda endüstriyel, seramik, kömür, metalik hammadde ve atıkların değerlendirilmesine yönelik malzeme geliştirme ve ürün arařtırmaları da yapılacaktır. Bu çalışmalar; laboratuvar ölçekte gerçekleştirilecek ve elde edilen veriler çerçevesinde gerekirse ölçek büyütülerek pilot çapta uygulamalara da geçilebilecektir. Literatür taramasından sonra çalışmalar genellikle arazi faaliyetleriyle numune alımı, analiz/testler ile değerlendirme ve rapor yazımı aşamalarından oluşacaktır. Ayrıca, ihtiyaç dahilinde sarf malzeme, cihaz ve fikri hak alımları kapsamında patent alımı gibi hizmet alımları gerçekleştirilecektir.</p>	

Ekonomik Kod		2010
01	Personel Giderleri	2.492.700,00
02	SGK Devlet Primi Giderleri	371.100,00
03	Mal ve Hizmet Alım Giderleri	13.800,00
04	Faiz Giderleri	
05	Cari Transferler	
06	Sermaye Giderleri	903.000,00
07	Sermaye Transferleri	
08	Borç verme	
Toplam Bütçe Kaynak İhtiyacı		3.780.600,00
Bütçe Dışı Kaynak	Döner Sermaye	
	Diğer Yurt İçi	
	Yurt Dışı	
Toplam Bütçe Dışı Kaynak		
Toplam Kaynak İhtiyacı		3.780.600,00

Tablo 19. F8. Analiz/Test Faaliyeti Maliyeti

İdare Adı	Maden Tetkik ve Arama Genel Müdürlüğü
Performans Hedefi	PH3. Yerbilimleri ve madencilik alanlarında bilimsel ve teknolojik araştırma, geliştirme, analiz/test ve çevre ile ilgili çalışmalar yapmak
Faaliyet Adı	F8. Analiz/test faaliyeti
Sorumlu Harcama Birimi veya Birimleri	Maden Analizleri ve Teknolojisi Dairesi Başkanlığı İdari ve Mali İşler Dairesi Başkanlığı
<p>MTA Projeleri ile Ücretli İş Projelerinden, aynı zamanda Kamu Kurum ve Kuruluşları, Özel Sektör ile tüzel kişilerden madencilik ve çevre faaliyetleri kapsamında gelen; cevher, kayaç, mineral, su, katı yakıt numunelerinin kabulü, analiz/testlere hazırlanması, kimyasal, mineralojik ve petrografik analiz/testlerinin yapılması ve sonuçların raporlandırılması işlemleri ile mevcuda yeni analiz/testleri ekleme, iyileştirme çalışmaları sonucunda dedeksiyon limitlerini düşürme gibi ArGe çalışmaları yapılacaktır. Ayrıca, "TS EN ISO/IEC 17025 Deney ve Kalibrasyon Laboratuvarlarının Yeterliliği İçin Genel Şartlar Standardı"na göre Laboratuvarlarda Kalite Yönetim Sistemi kurulacak, yapılmakta olan analiz ve testlerin ulusal ve uluslararası kabul görmüş bir akreditasyon kuruluşu tarafından uygunluk değerlendirilmesine alınarak akredite edilmesini kapsayan çalışmalar yürütülecektir. Özellikle, artan analiz/test ihtiyacını karşılamak amacıyla yapılacak modernizasyon çalışmaları kapsamında gerekli cihaz, kimyasal, cam ve plastik malzemeleri, laboratuvar temizlik malzemeleri, avadanlık gibi her türlü sarf malzeme ve hizmet alımları (bakım onarım hizmetleri, eğitim ve danışmanlık hizmetleri gibi) yapılacaktır.</p>	

Ekonomik Kod		2010
01	Personel Giderleri	4.569.950,00
02	SGK Devlet Primi Giderleri	680.350,00
03	Mal ve Hizmet Alım Giderleri	25.300,00
04	Faiz Giderleri	
05	Cari Transferler	
06	Sermaye Giderleri	4.405.000,00
07	Sermaye Transferleri	
08	Borç verme	
Toplam Bütçe Kaynak İhtiyacı		9.680.600,00
Bütçe Dışı Kaynak	Döner Sermaye	
	Diğer Yurt İçi	
	Yurt Dışı	
Toplam Bütçe Dışı Kaynak		
Toplam Kaynak İhtiyacı		9.680.600,00

Tablo 20. F9. Çevresel Etüt Ve Değerlendirme Faaliyeti Maliyeti

İdare Adı	Maden Tetkik ve Arama Genel Müdürlüğü
Performans Hedefi	PH3. Yerbilimleri ve madencilik alanlarında bilimsel ve teknolojik araştırma, geliştirme, analiz/test ve çevre ile ilgili çalışmalar yapmak
Faaliyet Adı	F9. Çevresel etüt ve değerlendirme faaliyeti
Sorumlu Harcama Birimi veya Birimleri	Maden Analizleri ve Teknolojisi Dairesi Başkanlığı
<p>ÇED ve OSB yönetmelikleri çerçevesinde, ÇED Projelerini İnceleme ve Değerlendirme, Organize Sanayi Bölgeleri Yer Seçimi ile İllerin Valilik ve Belediye Başkanlıklarından gelen “Yer Uygunluk Tetkiki”, “Katı Atık Alanları Belirleme” vb. çalışmalarda, uzman personelle halkın katılımı, kapsamlılaştırma, inceleme-değerlendirme toplantılarına katılım sağlanacak, madencilik-çevre ilişkisini inceleyen ve irdeleyen projeler yapılacaktır. Literatür taramasından sonra proje çalışmaları arazi faaliyetleri, analiz/ teknolojik çalışmalar, değerlendirme ve rapor yazımı aşamalarından oluşacaktır. Ayrıca, ihtiyaç dahilinde malzeme, cihaz ve hizmet alımları gerçekleştirilecektir.</p>	

Ekonomik Kod		2010
01	Personel Giderleri	830.900,00
02	SGK Devlet Primi Giderleri	123.700,00
03	Mal ve Hizmet Alım Giderleri	4.600,00
04	Faiz Giderleri	
05	Cari Transferler	
06	Sermaye Giderleri	152.000,00
07	Sermaye Transferleri	
08	Borç verme	
Toplam Bütçe Kaynak İhtiyacı		1.111.200,00
Bütçe Dışı Kaynak	Döner Sermaye	
	Diğer Yurt İçi	
	Yurt Dışı	
Toplam Bütçe Dışı Kaynak		
Toplam Kaynak İhtiyacı		1.111.200,00

P.H.4. Tabiat Tarihi Müzesini geliřtirmek

Tablo 21. Performans Hedefi 4

İdare Adı	Maden Tetkik ve Arama Genel Müdürlüğü
------------------	---------------------------------------

Amaç	A5. Doęa tarihinin tanıtılmasına, jeolojik ve arkeolojik mirasın korunmasına katkıda bulunmak
Hedef	F10. Tabiat Tarihi Müzesini geliřtirmek ve tanınırlıęını artırmak

Performans Hedefi	PH4. Tabiat Tarihi Müzesini geliřtirmek
Tabiat Tarihi Müzesini geliřtirmek amacıyla projeler üretilmesi, bilimsel çalıřmalar veya mübadele vb. yollarla müzeye örnekler kazandırılması, sergilenen örnek sayısının artırılması ile toplum ve bilim adamlarının hizmetine sunulması hedeflenmektedir. Bu performans hedefinin oluřturulma gerekçesi; ülkemizde kurulmuř ilk Tabiat Tarihi Müzesi olup, içerik ve yükledięi görev ile halen bu alandaki tek müze konumunda bulunması ve bu açıdan büyük önem taşımasıdır.	

Performans Göstergeleri		2008	2009	2010
1	Ziyaretçi sayısı /yıl	-	-	100.000
Ziyaretçi sayısı müzenin gelişimini en iyi gösterebilecek bir etmendir. Bu sebeple performans göstergesi olarak tespit edilmiştir. Teknik sebeplerden dolayı ziyarete kapatılan Müzemiz 2010 yılında tekrar açılacaktır. 2010 hedefi Müzenin faaliyette olduęu yıllar göz önüne alınarak konulmuřtur.				
2	Sergilenen örnek sayısı /yıl	-	-	5.000
Mevcut bulunan ve müze arařtırmaları faaliyetinin sonucunda bulunan materyallerin gösterime sunulması ve deęişik örneklerle zenginleřtirilmesiyle müze reyonlarının dinamik yapısını gösterdięinden dolayı gösterge olarak alınmıştır. Müze 2008 ve 2009 yılında kapalı olduęundan dolayı gösterge verilmemiřtir.				

Faaliyetler		Kaynak İhtiyacı (2010) (TL)		
		Bütçe	Bütçe Dıřı	Toplam
1	F10. Bilimsel müze arařtırmaları faaliyeti	3.200.000,00		3.200.000,00
Genel Toplam		3.200.000,00		3.200.000,00

Tabiat tarihi müzeleri, fosilleri, kayalar, jeolojik oluşumları, bitki ve hayvan örneklerini uluslararası standarda göre koruyan, arşivleyen, sergileyen, bunları bilimsel çalışmaların hizmetine sunan, halkı doğa ve doğanın korunması konusunda eğiten bilimsel araştırma kuruluşlarıdır.

MTA Tabiat Tarihi Müzesi, ülkemizde kurulmuş ilk Tabiat Tarihi Müzesi olup, içerik ve yüklendiği görev açısından halen tek

tabiat tarihi müzesi konumundadır. Zengin bir fosil, mineral ve kayalar koleksiyonuna sahiptir. Müzemizin, çağdaş müzecilik anlayışına uygun olarak yapılandırılarak, yurtiçi ve yurtdışında tanınırlığının artırılması için bilimsel çalışmalarla geliştirilmesi gerekmektedir. Ülkemizde böyle bir müzeye sahip olması ve gelişerek faaliyetlerini sürdürmesinin öneminden dolayı bu performans hedefi belirlenmiştir.

Temel Politika ve Öncelikler ile doğrudan ilişki

✘ Müze, toplumun her kesiminde bilim, teknoloji ve yenilik kültürü ile farkındalığının artırılmasına katkı sağlayacaktır (477).

Temel Politika ve Öncelikler ile dolaylı ilişki

✘ Müzenin çeşitli faaliyetleri ile öğrenciler bilimsel araştırmaya teşvik edilebilecektir (589).

Performans göstergeleri

Performans göstergesi olarak; ziyaretçi sayısı ve sergilenen örnek sayısı tespit edilmiştir.

“Ziyaretçi sayısı”, müzemizin gelişimini ortaya koyabilecek en iyi göstergedir. Bir müze ziyaretçileriyle yaşar. Bu gösterge bir müzenin tanınması ve gelişimini en güzel şekilde açıklayacaktır.

“Sergilenen örnek sayısı”, Müze koleksiyonunda bulunan 100.000’ni aşkın materyalin teşhir alanında belirli aralıklarla değişimi yapılarak, ziyaretçilerin farklı zamanlarda farklı örnekleri görmesi sağlanacak ve bu sayede müzeye dinamik bir yapı kazandırılacaktır. Bu dinamik yapı müzemizin gelişimini en iyi şekilde ortaya koyacaktır.

Faaliyet

“Bilimsel müze araştırmaları faaliyeti” ile Tabiat Tarihi Müzesi’ni geliştirmek amaçlanmaktadır. Bu faaliyet ile Müzede bulunan materyallerin fotoğraflanması,

sayısal ortama aktarılması ve arşivlenmesi işlemleri de yapılacaktır. Faaliyet sonucu bulunan materyallerin teşhir alanında sergilenen, ulusal ve uluslararası iş birliği

yapılarak karşılıklı deęişim ile müzeye sergilenmek üzere farklı örnekler kazandırılacaktır. Ayrıca eldeki materyal ve bilgilerin

bilim adamlarının arařtırmalarına sunulması da müzemize faydalı olacaktır.

Kaynak İhtiyacı

“Tabiat Tarihi Müzesini geliřtirmek” hedefinin gerçekleştirilmesi sırasında bilimsel çalışmaların yanı sıra müzemizin

onarım işlemleri de yapılacaktır. Bu işler için 3.200.000 TL kaynak ayrılması düşünülmüřtür.

Tablo 22. F10. Bilimsel Müze Araştırmaları Faaliyeti Maliyeti

İdare Adı	Maden Tetkik ve Arama Genel Müdürlüğü
Performans Hedefi	PH4. Tabiat Tarihi Müzesini geliştirmek ve jeolojik anıtları tespit etmek
Faaliyet Adı	F10. Bilimsel müze araştırmaları faaliyeti
Sorumlu Harcama Birimi veya Birimleri	Tabiat Tarihi Müzesi İdari ve Mali İşler Dairesi Başkanlığı
Faaliyetin içeriğini Tabiat Tarihi Müzesinin projeleri oluşturmaktadır. Müzemizin halkımız tarafından tanınırlığının artırılması, çağdaş müzecilik anlayışına uygun yapılandırılması, koleksiyonlarının, bilimsel çalışmalarla geliştirilmesi ve düzenlenmesi amaçlanmaktadır. Maliyet kalemlerini; proje harcamaları ile müzemizin onarım harcamaları oluşturmaktadır.	

Ekonomik Kod		2010
01	Personel Giderleri	794.000,00
02	SGK Devlet Primi Giderleri	94.000,00
03	Mal ve Hizmet Alım Giderleri	12.000,00
04	Faiz Giderleri	
05	Cari Transferler	
06	Sermaye Giderleri	2.300.000,00
07	Sermaye Transferleri	
08	Borç verme	
Toplam Bütçe Kaynak İhtiyacı		3.200.000,00
Bütçe Dışı Kaynak	Döner Sermaye	
	Diğer Yurt İçi	
	Yurt Dışı	
Toplam Bütçe Dışı Kaynak		
Toplam Kaynak İhtiyacı		3.200.000,00

D- İDARENİN TOPLAM KAYNAK İHTİYACI

MTA Genel Müdürlüğü kuruluş kanununa göre özel bütçeli bir kuruluş olup, 2003 yılında çıkarılan 5018 Sayılı Kamu Mali Yönetimi ve Kontrol Kanununa ekli II Sayılı cetvelde özel bütçeli diğer idareler kapsamındaki kamu idareleri arasında yer almıştır. Kaynak ihtiyacı bütçeden karşılanmaktadır. Proje bazında ücretli iş etütleri, danışmanlık hizmetleri ile çalışmalarımız sonucu üretilen hizmet işlemlerinden elde ettiği gelirleri bulunmaktadır. Program döneminde 231.071.000,00 TL toplam kaynak ihtiyacı gerekmektedir.

Genel Müdürlüğümüzün bütçesi, ülkemizin İhtiyacı olan kaynakların bulunabilmesi için temel politikalar göz önüne alınarak hazırlanan projelerde kullanılmaktadır. Tablo 23'te görüldüğü gibi, bütçemizin %38,76'sı arama faaliyetlerinde (Faaliyet 5, 6 ve 8) kullanılmaktadır. Kal-

kınma Planı, Hükümet Programı ve Eylem Planında arama faaliyetleri konusuna önem verilmesi belirtilirken, özellikle enerji hammaddelerine yönelik vurgu yapılmaktadır. Bununla birlikte; bu arama çalışmaları için altyapı bilgisi sağlayan bilimsel yerbilim çalışmalarına (Faaliyet 1 ve 4) %13,02, bu verilerin ülkemizin hizmetine sunulması faaliyetlerine (Faaliyet 2 ve 3) ise; %1,89 pay ayrılmıştır. Makro boyutlu planlarda özellikle belirtilen katma değeri yüksek ürün elde edilmesine yönelik çalışmalara (Faaliyet 7) %1,64 ve önemi aynı planlarda vurgulanan çevre çalışmalarına (Faaliyet 9) %0,48 oranında bütçe ayrılmıştır. Ayrıca bilimsel farkındalığının oluşturulmasına ve doğa tarihi ile yerbilimlerinin tanıtılmasına yönelik çalışmalara (Faaliyet 10) %1,39 bütçe ön görülmüştür.

Tablo 23. İdare Performansı

İdare Adı		Maden Tetkik ve Arama Genel Müdürlüğü						
Per. Hed.	Faaliyet		BÜTÇE İÇİ		BÜTÇE DIŞI		TOPLAM	
			TL	Pay (%)	TL	Pay (%)	TL	Pay (%)
1	1	Bilimsel yerbilimleri arařtırmaları faaliyeti	17.244.905	7,46			17.244.905	7,46
	2	Veri bankası faaliyeti	2.270.610	0,98			2.270.610	0,98
	3	Harita hazırlama faaliyeti	2.095.470	0,91			2.095.470	0,91
	4	Deniz arařtırmaları faaliyeti	12.845.975	5,56			12.845.975	5,56
2	5	Metalik maden ve endüstriyel hammadde aramaları faaliyeti	25.797.600	11,16			25.797.600	11,16
	6	Enerji hammadde aramaları faaliyeti	54.091.900	23,41			54.091.900	23,41
3	7	Teknoloji arařtırmaları faaliyeti	3.780.600	1,64			3.780.600	1,64
	8	Analiz/test faaliyeti	9.680.600	4,19			9.680.600	4,19
	9	Çevresel etüt ve deęerlendirme faaliyeti	1.111.200	0,48			1.111.200	0,48
4	10	Bilimsel müze arařtırmaları faaliyeti	3.200.000	1,39			3.200.000	1,39
Performans Hedefleri Maliyetleri Toplamı			132.118.860	57,18			132.118.860	57,18
Genel Yönetim Giderleri			98.952.140	42,82			98.952.140	42,82
Diđer İdarelere Transfer Edilecek Kaynaklar Toplamı								
Genel Toplam			231.071.000	100,00			231.071.000	100,00

Tablo 24. Toplam Kaynak İhtiyacı

İdare Adı		Maden Tetkik ve Arama Genel Müdürlüğü				
(TL)						
Bütçe Kaynak İhtiyacı	Ekonomik Kod		Faaliyet Toplamı	Genel Yönetim Giderleri Toplamı	Diğer İdarelere Transfer Edilecek Kaynaklar Toplamı	Genel Toplam
	01	Personel Giderleri	36.672.460,00	57.607.540,00		94.280.000,00
	02	SGK Devlet Primi Giderleri	4.827.400,00	13.059.600,00		17.887.000,00
	03	Mal ve Hizmet Alım Giderleri	203.000,00	12.793.000,00		12.996.000,00
	04	Faiz Giderleri				
	05	Cari Transferler	8.000,00	5.900.000,00		5.908.000,00
	06	Sermaye Giderleri	90.408.000,00	9.592.000,00		100.000.000,00
	07	Sermaye Transferleri				
	08	Borç verme				
	09	Yedek Ödenek				
Toplam Bütçe Kaynak İhtiyacı			132.118.860,00	98.952.140,00		231.071.000,00
Bütçe Dışı Kaynak	Döner Sermaye					
	Diğer Yurt İçi					
	Yurt Dışı					
	Toplam Bütçe Dışı Kaynak İhtiyacı					
Toplam Kaynak İhtiyacı			132.118.860,00	98.952.140,00		231.071.000,00

Ek 2. Faaliyetlerden Sorumlu Harcama Birimleri

İdare Adı	Maden Tetkik ve Arama Genel Müdürlüğü	
PERFORMANS HEDEFİ	FAALİYETLER	SORUMLU BİRİMLER
PH1. Karada ve kıyı ötesi alanlarda jeolojik oluşumları ve olayları açıklamak	F1. Bilimsel yerbilimleri araştırmaları faaliyeti	Jeoloji Etütleri Dairesi Başkanlığı Jeofizik Etütleri Dairesi Başkanlığı
	F2. Veri bankası faaliyeti	Jeoloji Etütleri Dairesi Başkanlığı Bilimsel Dokümantasyon ve Tanıtma Dairesi Başkanlığı Maden Analizleri ve Teknolojisi Dairesi Başkanlığı
	F3. Harita hazırlama faaliyeti	Jeoloji Etütleri Dairesi Başkanlığı Jeofizik Etütleri Dairesi Başkanlığı
	F4. Deniz araştırmaları faaliyeti	Jeoloji Etütleri Dairesi Başkanlığı
PH2. Metalik madenler, endüstriyel ve enerji hammaddelerini ekonomiye kazandırmak	F5. Metalik maden ve endüstriyel hammadde aramaları faaliyeti	Maden Etüt ve Arama Dairesi Başkanlığı Sondaj Dairesi Başkanlığı Fizibilite Etütleri Dairesi Başkanlığı
	F6. Enerji hammadde aramaları faaliyeti	Enerji Hammadde Etüt ve Arama Dairesi Başkanlığı Sondaj Dairesi Başkanlığı Fizibilite Etütleri Dairesi Başkanlığı
PH3. Yerbilimleri ve madencilik alanında analizler gerçekleştirmek, teknolojiler geliştirmek ve çevre ile ilgili çalışmalar yapmak	F7. Teknoloji araştırmaları faaliyeti	Maden Analizleri ve Teknolojisi Dairesi Başkanlığı
	F8. Analiz/test faaliyeti	Maden Analizleri ve Teknolojisi Dairesi Başkanlığı İdari ve Mali İşler Dairesi Başkanlığı
	F9. Çevresel etüt ve değerlendirme faaliyeti	Maden Analizleri ve Teknolojisi Dairesi Başkanlığı
PH4. Tabiat Tarihi Müzesini geliştirmek	F10. Bilimsel müze araştırmaları faaliyeti	Tabiat Tarihi Müzesi İdari ve Mali İşler Dairesi Başkanlığı

