



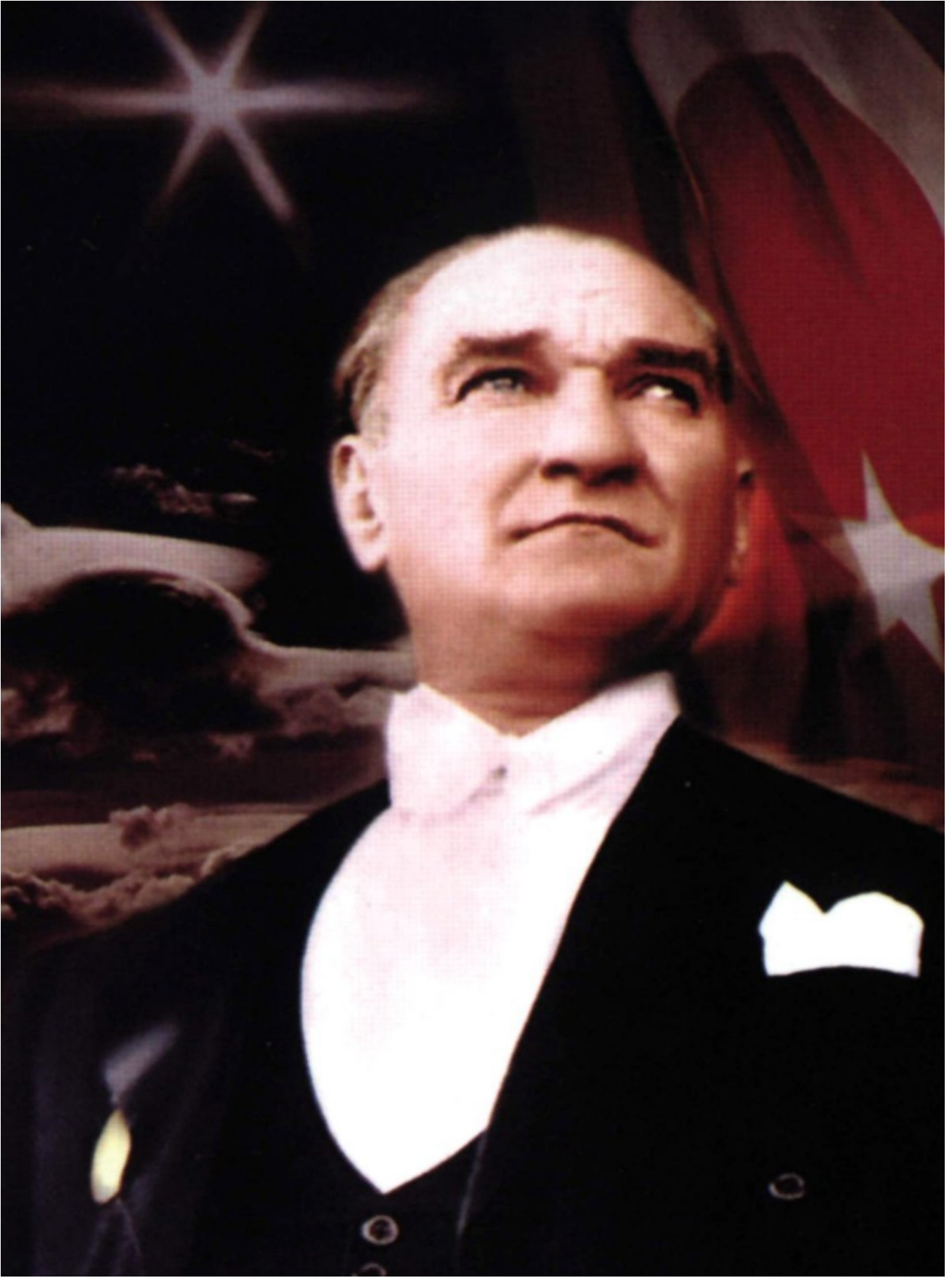
# KAHRAMANMARAŞ İSTİKLAL ÜNİVERSİTESİ

## 2022 YILI PERFORMANS PROGRAMI

[www.istiklal.edu.tr](http://www.istiklal.edu.tr)

*Strateji Geliştirme Daire Başkanlığı*





Gençliđi yetiřtiriniz. Onlara ilim ve irfanın müspet fikirlerini veriniz. Geleceđin aydınlıđına onlarla kavuřacaksınız.

*M. Atatürk*



---

## ÜST YÖNETİCİ SUNUŞU

---

Uluslararası standartlara ve AB normlarına uygun bir kamu mali yönetimi ve kontrol sistemi oluşturma amacı ile hazırlanan ve 2003 yılında kabul edilen 5018 sayılı Kamu Mali Yönetimi ve Kontrol Kanunu ile birlikte; bütçelerde tahsis edilen kaynakların etkili, ekonomik ve verimli kullanımı, kaynak kullanımı sonucunda elde edilen çıktı ve sonuçların politika ve önceliklerle ilişkilendirilmesi, sonuç odaklı bir mali yönetim anlayışının getirilmesi, böylece mali saydamlık ve hesap verebilirliğin güçlendirilmesi için performans esaslı bütçe sistemi benimsenmiştir. Performans esaslı bütçe sisteminin temel unsurlarını ise Stratejik Plan, Performans Programı ve Faaliyet Raporları oluşturmaktadır.



5018 sayılı Kanununun 9'uncu maddesinde; *“Kamu idareleri, program bütçeye uygun olarak yürütecekleri faaliyetler ile bunların kaynak ihtiyacını, amaç, hedef ve performans göstergelerini içeren performans programı hazırlar.”* hükmüne yer verilmiş ve bu maddeye dayanılarak 22/04/2021 tarih ve 31462 sayılı Resmi Gazetede yayımlanan, Kamu İdarelerince Hazırlanacak Stratejik Planlar ve Performans Programları ile Faaliyet Raporlarına İlişkin Usul ve Esaslar Hakkında Yönetmeliği çıkarılmıştır. Söz konusu yönetmelik hükümleri doğrultusunda, Üniversitemizin 2022 yılı Performans Programı, program sınıflandırması ve performans bilgisini içerecek şekilde hazırlanmıştır.

Program Bütçeye uygun olarak, Strateji Geliştirme Daire Başkanlığı koordinasyonunda hazırlanan Kahramanmaraş İstiklal Üniversitesi 2022 Yılı Performans Programını kamuoyunun bilgilerine sunar, hazırlanmasında görev ve sorumluluk yüklenenlere teşekkür ederim.

**Prof. Dr. Sami ÖZGÜL**  
**Rektör**



## İçindekiler

<b>I. GENEL BİLGİLER .....</b>	<b>14</b>
<b>A. YETKİ, GÖREV VE SORUMLULUKLAR .....</b>	<b>14</b>
<b>B. TEŞKİLAT YAPISI .....</b>	<b>15</b>
<b>C. FİZİKSEL KAYNAKLAR.....</b>	<b>15</b>
<b>D. İNSAN KAYNAKLARI.....</b>	<b>19</b>
<b>D.1. Akademik Personel .....</b>	<b>19</b>
<b>D.2. İdari Personel .....</b>	<b>20</b>
<b>E. ÖĞRENCİ SAYILARI .....</b>	<b>22</b>
<b>II. PERFORMANS BİLGİLERİ.....</b>	<b>23</b>
<b>A. TEMEL POLİTİKA VE ÖNCELİKLER .....</b>	<b>23</b>
<b>B. AMAÇ VE HEDEFLER .....</b>	<b>24</b>
<b>B.1. MİSYON, VİZYON VE TEMEL DEĞERLER .....</b>	<b>24</b>
<b>B.2. İDARENİN AMAÇ VE HEDEFLERİ .....</b>	<b>25</b>
<b>B.3. ALT PROGRAM HEDEFLERİ VE STRATEJİK PLAN İLİŞKİSİ .....</b>	<b>27</b>
<b>C. İDARE PERFORMANS BİLGİSİ .....</b>	<b>28</b>
<b>C.1. FAALİYET MALİYETLERİ TABLOSU.....</b>	<b>38</b>
<b>D. İDARENİN TOPLAM KAYNAK İHTİYACI .....</b>	<b>54</b>
<b>E. DİĞER HUSUSLAR .....</b>	<b>56</b>

## Şekil Listesi

ŞEKİL 1 TEŞKİLAT YAPISI.....	14
------------------------------	----

## Tablo Listesi

TABLO 1 KAPALI ALANLAR.....	16
TABLO 2 EĞİTİM ALANLARI .....	16
TABLO 3 YEMEKHANE VE KANTİN ALANI .....	17
TABLO 4 KÜTÜPHANELER .....	17
TABLO 5 TOPLANTI VE KONFERANS SALONLARI.....	17
TABLO 6 TAŞITLAR.....	17
TABLO 7 BİLİŞİM SİSTEMİ DONANIMLARI.....	18
TABLO 8 AKADEMİK PERSONELİN İSTİHDAM ŞEKLİNE GÖRE DAĞILIMI .....	19
TABLO 9 KADROLU AKADEMİK PERSONELİN UNVANINA GÖRE DAĞILIMI.....	19
TABLO 10 ÜNİVERSİTEMİZE GÖREVLENDİRİLEN AKADEMİK PERSONELİN UNVANINA GÖRE DAĞILIMI .....	19
TABLO 11 GÖREV YAPTIKLARI BİRİMLERE GÖRE AKADEMİK PERSONEL SAYILARI .....	20
TABLO 12 İDARİ PERSONELİN İSTİHDAM ŞEKLİNE GÖRE DAĞILIMI .....	21
TABLO 13 KADROLU İDARİ PERSONELİN GÖREV YAPTIKLARI BİRİMLERE GÖRE DAĞILIMI .....	21
TABLO 14 MEVCUT ÖĞRENCİ SAYISI .....	22
TABLO 15 ÖĞRENCİLERİN BİRİMLERE GÖRE DAĞILIMI .....	22
TABLO 16 FAALİYETLER DÜZEYİNDE KAHRAMANMARAŞ İSTİKLAL ÜNİVERSİTESİ PERFORMANS PROGRAMI MALİYETİ .....	54
TABLO 17 EKONOMİK SINIFLANDIRMA DÜZEYİNDE KAHRAMANMARAŞ İSTİKLAL ÜNİVERSİTESİ PERFORMANS PROGRAMI MALİYETİ .....	55
TABLO 18 FAALİYETLERDEN SORUMLU HARCAMA BİRİMLERİ.....	56
TABLO 19 PERFORMANS GÖSTERGELERİNİN İZLENMESİNDEN SORUMLU HARCAMA BİRİMLERİ (1/3)	57
TABLO 20 PERFORMANS GÖSTERGELERİNİN İZLENMESİNDEN SORUMLU HARCAMA BİRİMLERİ (2/3)	58
TABLO 21 PERFORMANS GÖSTERGELERİNİN İZLENMESİNDEN SORUMLU HARCAMA BİRİMLERİ (3/3)	59



## I. GENEL BİLGİLER

Üniversitemiz, 18/05/2018 tarih ve 30425 sayılı Resmi Gazetede yayımlanan, 7141 sayılı Yükseköğretim Kanunu ile Bazı Kanun ve Kanun Hükmünde Kararnamelerde Değişiklik Yapılmasına Dair Kanunun Ek 190'ıncı maddesi ile kurulmuştur.

Üniversitemiz;

**5 Fakülte:** Elbistan Mühendislik Fakültesi; Mühendislik, Mimarlık ve Tasarım Fakültesi, İnsan ve Toplum Bilimleri Fakültesi, Sağlık Bilimleri Fakültesi ve İslami İlimler Fakültesi,

**3 Meslek Yüksekokulu:** Türkoğlu Meslek Yüksekokulu, Elbistan Meslek Yüksekokulu ve Elbistan Sağlık Hizmetleri Meslek Yüksekokulu,

**1 Enstitü:** Lisansüstü Eğitim Enstitüsü,

**1 Ortak Dersler Bölümü:** İngilizce Hazırlık ve Ortak Dersler bölümünden oluşmaktadır.

### A. YETKİ, GÖREV VE SORUMLULUKLAR

Türkiye'de Yükseköğretim, T.C. Anayasası'nın 130'uncu maddesi ve 2547 sayılı Yükseköğretim Kanunu ile düzenlenmektedir.

2547 sayılı Yükseköğretim Kanununun 12'nci maddesi uyarınca; kanundaki amaç ve ana ilkelere uygun olarak yükseköğretim kurumlarının görevleri;

- Çağdaş uygarlık ve eğitim–öğretim esaslarına dayanan bir düzen içinde, toplumun ihtiyaçları, kalkınma planları ilke ve hedeflerine uygun ve ortaöğretime dayalı çeşitli düzeylerde eğitim–öğretim, bilimsel araştırma, yayım ve danışmanlık yapmak,
- Kendi ihtisas gücü ve maddi kaynaklarını rasyonel, verimli ve ekonomik şekilde kullanarak, milli eğitim politikası ve kalkınma planları ilke ve hedefleri ile Yükseköğretim Kurulu tarafından yapılan plan ve programlar doğrultusunda ülkenin ihtiyacı olan dallarda ve sayıda insan gücü yetiştirmek,
- Türk toplumunun yaşam düzeyini yükseltici ve kamuoyunu aydınlatıcı bilim verilerini söz, yazı ve diğer araçlarla yaymak,
- Örgün, yaygın, sürekli ve açık eğitim yoluyla toplumun özellikle sanayileşme ve tarımda modernleşme alanlarında eğitilmesini sağlamak,
- Ülkenin bilimsel, kültürel, sosyal ve ekonomik yönlerden ilerlemesini ve gelişmesini ilgilendiren sorunlarını diğer kuruluşlarla işbirliği yaparak, kamu kuruluşlarına önerilerde bulunmak suretiyle öğretim ve araştırma konusu yapmak, sonuçlarını toplumun yararına sunmak ve kamu kuruluşlarınca istenecek inceleme ve araştırmaları sonuçlandırarak düşüncelerini ve önerilerini bildirmek,
- Eğitim–öğretim seferberliği içinde örgün, yaygın, sürekli ve açık eğitim hizmetini üstlenen kurumlara katkıda bulunacak önlemleri almak,

- Yörelereindeki tarım ve sanayinin gelişmesine ve yörelerin ihtiyaçlarına uygun meslek elemanlarının yetişmesine ve bilgilerinin gelişmesine katkıda bulunmak; sanayi, tarım ve sağlık hizmetleri ile diğer hizmetlerde modernleşmeyi, üretimde artışı sağlayacak çalışma ve programlar yapmak, uygulamak ve yapılanlara katılmak, bununla ilgili kurumlarla işbirliği yapmak ve çevre sorunlarına çözüm getirici önerilerde bulunmak,
- Eğitim teknolojisini üretmek, geliştirmek, kullanmak ve yaygınlaştırmak,
- Yükseköğretimin uygulamalı yapılmasına ait eğitim-öğretim esaslarını geliştirmek, döner sermaye işletmelerini kurmak, verimli çalıştırmak ve bu faaliyetlerin geliştirilmesine ilişkin gerekli düzenlemeleri yapmaktır.

## **B. TEŞKİLAT YAPISI**

Kahramanmaraş İstiklal Üniversitesi'nin yönetim ve organizasyonu 2547 sayılı Yükseköğretim Kanunu ve 124 sayılı Yükseköğretim Üst Kurulları ile Yükseköğretim Kurumlarının İdari Teşkilatı Hakkında Kanun Hükmünde Kararname hükümlerine göre belirlenmiştir. Üniversitenin yönetim organları; Rektör, Üniversite Senatosu ve Üniversite Yönetim Kuruludur.

### **Rektör:**

Rektör üniversite veya yüksek teknoloji enstitüsü tüzel kişiliğini temsil eder. Rektör, üniversitenin ve bağlı birimlerinin öğretim kapasitesinin rasyonel bir şekilde kullanılmasında ve geliştirilmesinde, öğrencilere gerekli sosyal hizmetlerin sağlanmasında, gerektiği zaman güvenlik önlemlerinin alınmasında, eğitim-öğretim, bilimsel araştırma ve yayım faaliyetlerinin kalkınma planı, ilke ve hedefleri doğrultusunda planlanıp yürütülmesinde, bilimsel ve idari gözetim ve denetimin yapılmasında ve bu görevlerin alt birimlere aktarılmasında, takip ve kontrol edilmesinde ve sonuçlarının alınmasında birinci derecede yetkili ve sorumludur.

### **Senato:**

Rektörün başkanlığında, rektör yardımcıları, dekanlar ve her fakülteden fakülte kurullarınca üç yıl için seçilecek birer öğretim üyesi ile rektörlüğe bağlı enstitü ve yüksekokul müdürlerinden teşekkül eder. Senato, üniversitenin akademik organı olarak işlev görür. Bu kapsamda üniversitenin eğitim-öğretim, bilimsel araştırma ve yayım faaliyetlerinin esasları hakkında karar almak ve Üniversite Yönetim Kuruluna üye seçmek temel görevleri arasındadır.

### **Üniversite Yönetim Kurulu:**

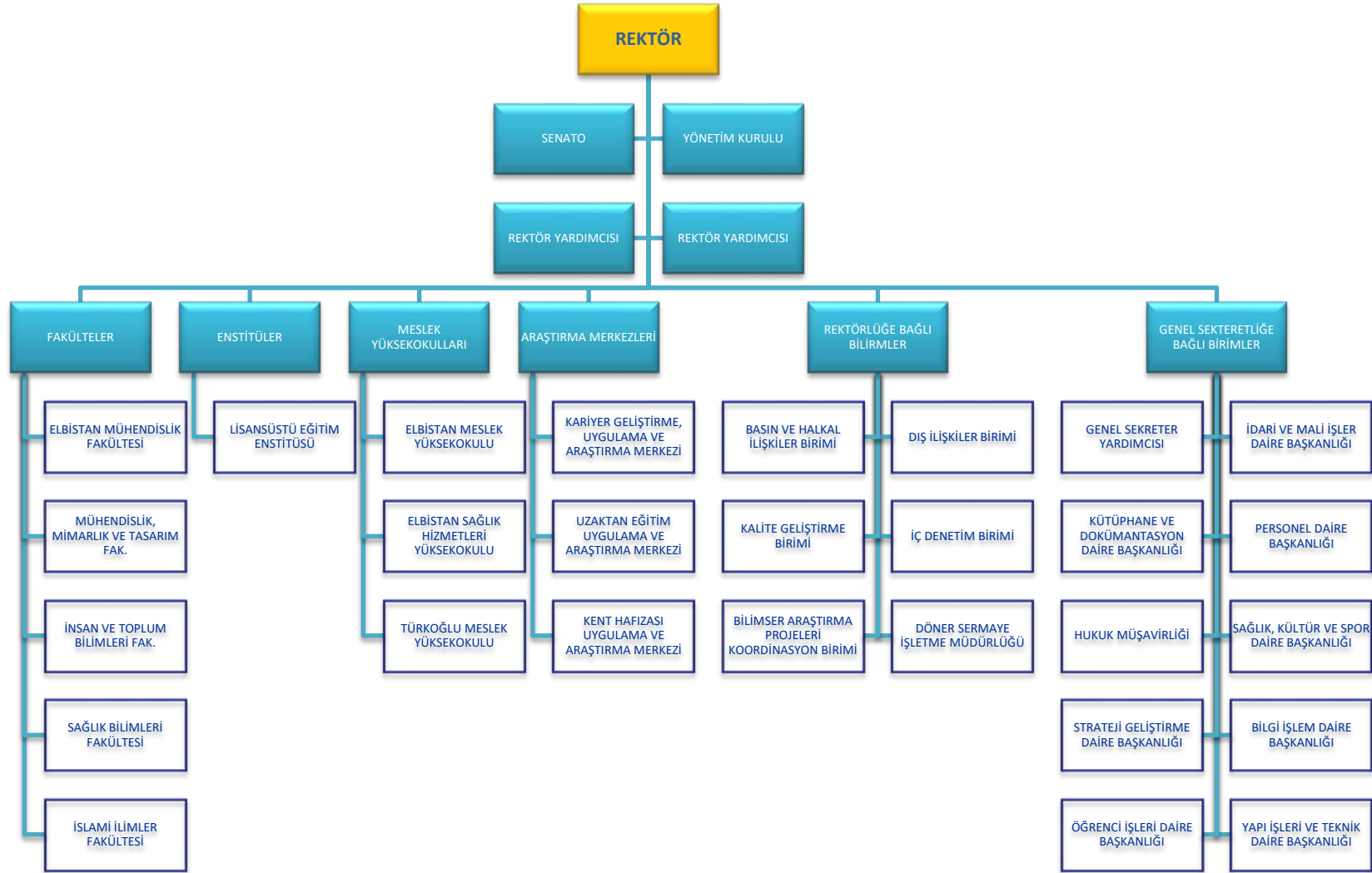
Rektörün başkanlığında dekanlardan, üniversiteye bağlı değişik öğretim birim ve alanlarını temsil edecek şekilde senatoca dört yıl için seçilecek üç profesörden oluşur. Rektör gerektiğinde yönetim kurulunu toplantıya çağırır. Rektör yardımcıları oy hakkı olmaksızın yönetim kurulu toplantılarına katılabilirler. Yükseköğretim üst kuruluşları ile senato kararlarının uygulanmasında, belirlenen plan ve programlar doğrultusunda rektöre yardım etmek temel görevleri arasındadır.

## **Yüksek Öğretim Kurumlarının İdari Teşkilatı:**

Genel Sekreterlik, Yapı İşleri ve Teknik Daire Başkanlığı, Personel Daire Başkanlığı, Öğrenci İşleri Daire Başkanlığı, Sağlık, Kültür ve Spor Daire Başkanlığı, Kütüphane ve Dokümantasyon Daire Başkanlığı, Bilgi İşlem Daire Başkanlığı Strateji Geliştirme Daire Başkanlığı, İdari ve Mali İşler Daire Başkanlığı Hukuk Müşavirliğinden oluşur.

**Genel Sekreter;** Üniversite idari teşkilatının başıdır ve bu teşkilatın çalışmasından Rektöre karşı sorumludur. Üniversite idari teşkilatının başı olarak yapacağı görevler dışında kendisi ve kendisine bağlı birimler aracılığı ile aşağıdaki görevleri yerine getirir.

- Üniversite idari teşkilatında bulunan birimlerin verimli, düzenli ve uyumlu şekilde çalışmasını sağlamak,
- Üniversite Senatosu ile Üniversite Yönetim Kurulunda oya katılmaksızın raportörlük görevi yapmak; bu kurullarda alınan kararların yazılması, korunması ve saklanmasını sağlamak,
- Üniversite Senatosu ile Üniversite Yönetim Kurulunun kararlarını üniversiteye bağlı birimlere iletmek,
- Üniversite idari teşkilatında görevlendirilecek personel hakkında rektöre öneride bulunmak,
- Basın ve halkla ilişkiler hizmetinin yürütülmesini sağlamak, rektörlüğün yazışmalarını yürütmek, rektörlüğün protokol, ziyaret ve tören işlerini düzenlemek, rektör tarafından verilecek benzeri görevleri yapmaktır.



Şekil 1 Teşkilat Yapısı

## C. FİZİKSEL KAYNAKLAR

2018 yılında yeni kurulan Üniversitemiz, eğitim-öğretim faaliyetlerine, Elbistan Yerleşkesi, Türkoğlu Yerleşkesi, Bahçelievler ve Yamaçtepe Yerleşkelerinde sürdürmektedir. Yeni kurulan Üniversitemizin kampüs yer belirleme çalışmaları kapsamında, 22/09/2021 tarihinde Üniversite Yer Seçim Kurulu tarafından yapılan toplantı ile Karacasu yerleşkesinin “*Kahramanmaraş İstiklal Üniversitesi Kampüs Alanı*” olarak belirlenmesi uygun görülmüştür. Karacasu yerleşkesine ilişkin olarak master plan ve etüd proje çalışmaları devam etmekte olup 2022 yılında söz konusu yerleşke alanında derslik ve merkezi birimler hizmet binası projesine başlanılması planlanmaktadır.

Üniversitemiz ilçelerle birlikte toplam 29.475,39 metrekare alanda hizmet vermekte olup, Üniversitemize ait fiziksel kaynaklar aşağıdaki tablolarda gösterilmiştir.



Tablo 1 Kapalı Alanlar

Yerleşke Adı	Birim	Alan (m <sup>2</sup> )
Bahçelievler Yerleşkesi	Lisansüstü Eğitim Enstitüsü	139,64
	Sağlık Bilimleri Fakültesi	139,64
	Mühendislik, Mimarlık Tasarım Fakültesi	405,64
Elbistan Yerleşkesi	Elbistan Mühendislik Fakültesi	70,00
	Elbistan Meslek Yüksekokulu	8.694,79
	Elbistan Sağlık Hizmetleri Meslek Yüksekokulu	40,00
Elbistan Sağlık Hizmetleri Meslek Yüksekokulu	Elbistan Sağlık Hizmetleri Meslek Yüksekokulu	2.609,50
Yamaçtepe Yerleşkesi	İnsan ve Toplum Bilimleri Fakültesi	1.248,85
Mühendislik, Mimarlık ve Tasarım Fakültesi	Mühendislik, Mimarlık ve Tasarım Fakültesi	1.870,00
Nurhak MYO Yerleşkesi	Nurhak MYO	570,96
Türkoğlu Yerleşkesi	Türkoğlu MYO	4.189,37
	İslami İlimler Fakültesi	7.260,00
Rektörlük ve Bağlı Birimler Hizmet Binası	Rektörlük ve Bağlı Birimler Hizmet Binası	2.237,00
TOPLAM		29.475,39

Tablo 2 Eğitim Alanları

EĞİTİM ALANLARI						
Eğitim Alanı	Sınıf (Adet)	Bilgisayar Lab. (Adet)	Diğer (Adet)	Lab.	Atölye (Adet)	Amfi ( Adet )
0-50 Kişilik	29	6	9		1	
51202000 Kişilik						1
101-250 Kişilik						
Toplam	29	6	9		1	1

Tablo 3 Yemekhane ve Kantin Alanı

<b>YEMEKHANELER, KANTİNLER VE KAFETERYALAR</b>		
<b>Bölümler</b>	<b>Sayısı (Adet)</b>	<b>Kapalı Alanı (m<sup>2</sup>)</b>
Yemekhane	6	650,83
Kantin-Kafeterya	1	158.36
<b>Toplam</b>	<b>7</b>	<b>809,19</b>

Tablo 4 Kütüphaneler

<b>KÜTÜPHANELER</b>		
<b>Bölümler</b>	<b>Sayısı (Adet)</b>	<b>Alan (m<sup>2</sup>)</b>
<b>Kütüphane</b>	<b>2</b>	<b>130,07</b>
<b>Toplam</b>	<b>2</b>	<b>130,07</b>

Tablo 5 Toplantı ve Konferans Salonları

<b>TOPLANTI-KONFERANS SALONLARI</b>		
<b>Kapasitesi</b>	<b>Toplantı Salonu</b>	<b>Konferans Salonu</b>
<b>0-150 Kişilik</b>	<b>3</b>	<b>506,18</b>
<b>151-250 Kişilik</b>		
<b>Toplam</b>	<b>3</b>	<b>506,18</b>

Tablo 6 Taşıtlar

<b>Taşıtın Cinsi</b>	<b>Mevcut Taşıt Sayısı</b>	<b>Hizmet Alımıyla Kullanılan Taşıt Sayısı</b>
<b>Binek Otomobil</b>	<b>1</b>	<b>3</b>
<b>Panel</b>	<b>1</b>	<b>-</b>
<b>TOPLAM</b>	<b>2</b>	<b>3</b>

Tablo 7 *Bilişim Sistemi Donanımları*

CİNSİ	2018	2019	2020	2021 (Haziran)
Sunucular (Fiziksel)	-	-	2	2
Switch	-	-	11	11
Controller	-	-	2	2
Kablosuz İnternet Erişim Cihazı (Access Point)	-	-	10	10
Güvenlik Duvarı	-	-	1	1
Antivirüs	-	-	1	1
Ortam İzleme Cihazı	-	-	1	1
Masaüstü Bilgisayar	-	108	173	200
Taşınabilir Bilgisayar	-	14	25	25
Tablet Bilgisayar	-	-	-	-
Yazıcı	-	25	63	63
IP Telefon	-	85	85	200
TOPLAM	-	232	374	516



## D. İNSAN KAYNAKLARI

### D.1. Akademik Personel

Yükseköğretim Kurumları öğretim üyeleri; profesörler, doçentler ve doktor öğretim üyelerinden, öğretim yardımcıları ise öğretim görevlileri ve araştırma görevlilerinden oluşmaktadır. Üniversitemiz akademik personelinin özlük ve mali haklarına ilişkin işlemler, 2547 sayılı Yükseköğretim Kanunu ve 2914 sayılı Yüksek Öğretim Personel Kanunu, Kanun Hükmünde Kararnameler, Cumhurbaşkanlığı Kararları, ilgili tüzük ve yönetmeliklere göre yapılmaktadır. Üniversitemiz akademik personelinin istihdam ve birimlere göre dağılımları ile görevlendirilen akademik personel sayılarına ilişkin veriler aşağıdaki tablolarda gösterilmiştir.

Tablo 8 Akademik Personelin İstihdam Şekline Göre Dağılımı

İSTİHDAM ŞEKLİ	PERSONEL SAYISI
Kadrolu Akademik Personel	76
Görevlendirilen Akademik Personel	4
<b>TOPLAM</b>	<b>80</b>

Tablo 9 Kadrolu Akademik Personelin Unvanına Göre Dağılımı

Yıl	Prof.	Doç.	Dr. Öğr. Üyesi	Öğr. Gör.	Arş. Gör.	Toplam
2021	-	1	18	53	4	76

Tablo 10 Üniversitemize Görevlendirilen Akademik Personelin Unvanına Göre Dağılımı

Yıl	Prof.	Doç.	Dr. Öğr. Üyesi	Öğr. Gör.	Arş. Gör.	Toplam
2021	4	-	-	-	-	4

Tablo 11 Görev Yaptıkları Birimlere Göre Akademik Personel Sayıları

Birim Adı	Prof.	Doç.	Dr. Öğr. Üyesi.	Öğr Gör.	Ar. Gör.	Toplam
Elbistan Mühendislik Fakültesi	-	1	2	-	4	7
Elbistan Meslek Yüksekokulu	-	-	5	35	-	40
İnsan ve Toplum Bilimleri Fakültesi	1	-	6	-	-	7
Elbistan Sağlık Hizmetleri Meslek Yüksekokulu	-	-	2	7	-	9
Mühendislik, Mimarlık ve Tasarım Fakültesi	1	-	3	-	-	4
Kariyer Geliştirme Uygulama ve Araştırma Merkezi	-	-	-	1	-	1
Uzaktan Eğitim Uygulama ve Araştırma Merkezi	-	-	-	2	-	2
Sağlık Bilimleri Fakültesi	1	-	-	-	-	1
Diğer (Rektörlük)	1	-	-	8	-	9
<b>GENEL TOPLAM</b>	<b>4</b>	<b>1</b>	<b>18</b>	<b>53</b>	<b>4</b>	<b>80</b>

## D.2. İdari Personel

Üniversitemiz idari personelinin özlük ve mali haklarına ilişkin işlemler, 657 sayılı Devlet Memurları Kanunu, Kanun Hükmünde Kararnameler, Cumhurbaşkanı Kararları, ilgili tüzük ve yönetmeliklere göre yapılmaktadır. İdari personeller açıktan ataması Kamu Personeli Seçme Sınavı sonucuna göre, nakil yoluyla atama ise kişilerin başvurusu üzerine Üniversitemizin ihtiyaçları doğrultusunda yapılmaktadır. 2547 sayılı yasa gereğince Üniversitemizde rektöre bağlı; idare örgütünün başında bir genel sekreter ve hizmetlerin gerekli kıldığı hukuk müşaviri, daire başkanları, müdürler, uzmanlar, memurlar ve diğer görevliler bulunur. Üniversitemizde toplam 105 idari personel görev yapmakta olup, bu personellerin istihdam şekline, hizmet sınıflarına ve görev yaptıkları birimlere göre dağılımı aşağıdaki tablolarda gösterilmiştir.

Tablo 12 İdari Personelin İstihdam Şekline Göre Dağılımı

İSTİHDAM ŞEKİLLERİ	PERSONEL SAYISI
Kadrolu İdari Personel	80
Sözleşmeli Personel	3
İşçi	22
<b>TOPLAM</b>	<b>105</b>

Tablo 13 Kadrolu İdari Personelin Görev Yaptıkları Birimlere Göre Dağılımı

BİRİM ADI	MEMUR	SÖZLEŞMELİ PERSONEL	İŞÇİ	TOPLAM
Genel Sekreterlik	8	-	-	8
Strateji Geliştirme Daire Başkanlığı	5	-	-	5
İdari ve Mali İşler Daire Başkanlığı	9	3	8	20
Yapı İşleri ve Teknik Daire Başkanlığı	12	-	-	12
Öğrenci İşleri Daire Başkanlığı	3	-	-	3
Sağlık Kültür ve Spor Daire Başkanlığı	3	-	-	3
Bilgi İşlem Daire Başkanlığı	4	-	-	4
Personel Daire Başkanlığı	5	-	-	5
Hukuk Muşavirliği	2	-	-	2
Elbistan Mühendislik Fakültesi	4	-	-	4
Elbistan Meslek Yüksekokulu	12	-	14	26
İnsan ve Toplum Bilimleri Fakültesi	2	-	-	2
Mühendislik, Mimarlık ve Tasarım Fakültesi	3	-	-	3
Sağlık Bilimleri Fakültesi	2	-	-	2
Elbistan Sağlık Hizmetleri MYO	2	-	-	2
Kütüphane Ve Dokümantasyon Daire Başkanlığı	1	-	-	1
Özel Kalem Müdürlüğü	1	-	-	1
Lisansüstü Eğitim Enstitüsü	2	-	-	2
<b>TOPLAM</b>	<b>80</b>	<b>3</b>	<b>22</b>	<b>105</b>

## E. ÖĞRENCİ SAYILARI

Üniversitemizin 2021 yılı Aralık ayı itibariyle mevcut öğrenci sayıları Tablo 14' de, birimlere göre dağılımı Tablo-15' de sunulmuştur.

Tablo 14 Mevcut Öğrenci Sayısı

	I.ÖĞRETİM	II. ÖĞRETİM	TOPLAM
<b>ÖĞRENCİ SAYISI</b>	<b>1337</b>	<b>112</b>	<b>1449</b>

Tablo 15 Öğrencilerin Birimlere Göre Dağılımı

Birim Adı	Birinci Öğretim			İkinci Öğretim			Genel Toplam		
	K	E	T	K	E	T	K	E	T
Lisansüstü Eğitim Enstitüsü	2	11	13				2	11	13
İnsan ve Toplum Bilimleri Fakültesi	92	54	146				92	54	146
Elbistan Meslek Yüksekokulu	146	589	735	43	69	112	189	658	847
Elbistan Sağlık Hizmetleri Meslek Yüksekokulu	110	44	154				110	44	154
İslami İlimler Fakültesi	34	13	47				34	13	47
Mühendislik, Mimarlık ve Tasarım Fakültesi	27	10	37				27	10	37
Türkoğulu MYO	90	115	205				90	115	205
<b>TOPLAM</b>	<b>501</b>	<b>836</b>	<b>1337</b>	<b>43</b>	<b>69</b>	<b>112</b>	<b>544</b>	<b>905</b>	<b>1449</b>

## II. PERFORMANS BİLGİLERİ

### A. TEMEL POLİTİKA VE ÖNCELİKLER

Üniversitemizin temel politikası ve öncelikleri; Onbirinci Kalkınma Planı (2019-2023), Cumhurbaşkanlığı Yıllık Programı, Yeni Ekonomi Programı (Orta Vadeli Program), Orta Vadeli Mali Planda ve Yükseköğretim Kurulu Başkanlığının hazırladığı “Türkiye’nin Yükseköğretim Stratejisi” ile belirlenen politikalarda yer alan amaçlar çerçevesinde belirlenmektedir. Bunlar;

- Eğitim kalitesinin artırılması,
- Eğitim-Öğretim faaliyetlerine yönelik fiziki mekan ve teknoloji altyapısının sağlanması ve geliştirilmesi,
- Öğrencilerin işgücü piyasasına geçişlerinin sağlanmasına yönelik başta ortak projeler olmak üzere Üniversite-Özel Sektör işbirliğinin geliştirilmesi,
- Ulusal ve Uluslararası alanda yapılan projeleri desteklemek ve bu tür projelerin sayısını artırmak,
- Akademik ve idari personelin nicelik ve nitelik açısından iyileştirilmesi,
- Üniversitemiz gelirlerini arttırmak, çeşitlendirmek ve kaynak kullanımında etkinliği ve verimliliği sağlamak,
- Engelsiz üniversite uygulama altyapısını kurulması ve geliştirilmesi,
- Toplumla bütünleşmeyi güçlendirecek sosyal, kültürel ve eğitsel çalışmaların yapılması ve geliştirilmesi,
- Evrensel değerlere ve insan haklarına saygılı, liyakat ve başarıya önem veren, gelişime açık ve katılımcı bir yönetim anlayışı ile hareket eden bir üniversite olunması hedeflenmektedir. Üniversitemiz bu anlayışla yapılanmasını sürdürmektedir.

## **B. AMAÇ VE HEDEFLER**

### **B.1. MİSYON, VİZYON VE TEMEL DEĞERLER**

#### **Misyon**

- ❖ Bilimin ışığında ulusal ve uluslararası düzeyde nitelikli eğitim-öğretim hizmeti veren, analitik düşünen, rekabetçi, milli, manevi ve etik değerlere bağlı girişimci ve araştırmacı yetiştiren, ülkenin toplumsal gelişimine ve kalkınmasına katkı sağlayacak AR-GE projeleri üreten bir üniversitedir.

#### **Vizyon**

- ❖ Eğitim ve araştırma alanlarında ulusal ve uluslararası düzeyde tanınan ve öğrenciler tarafından tercih edilen, nitelikli bilimsel araştırmalar yapan, girişimci, yenilikçi ve saygın bir üniversite olmak.

#### **Temel Değerlerimiz**

- ✓ Bilimsellik
- ✓ Katılımcılık
- ✓ Adalet ve Liyakat
- ✓ Saydamlık ve Hesap Verebilirlik
- ✓ Etik Değerlere Bağlılık
- ✓ Öğrenci Odaklılık
- ✓ Özgünlük, Yenilikçilik ve Girişimcilik
- ✓ Kalite Odaklılık
- ✓ Milli ve Manevi Değerlere Bağlılık
- ✓ Özgürlükçü

## B.2. İDARENİN AMAÇ VE HEDEFLERİ

Stratejik Amaç -1	
<b>Eğitim-Öğretim Faaliyetlerinin Kalitesini Artırmak ve Niteliğini Sürekli Geliştirmek.</b>	
Hedef 1	Eğitim-Öğretim kapasitesini geliştirmek.
Hedef 2	Ulusal ve Uluslararası işbirliğini ve uluslararası öğrenci sayısını artırmak.
Hedef 3	Üniversitemizin tercih edilebilirlik düzeyini artırmak.
Hedef 4	Öğretim elemanlarının niteliğini ve niceliğini artırmak.
Hedef 5	Uzaktan eğitim modelinin niteliğini ve niceliğini artırmak.

Stratejik Amaç -2	
<b>Araştırma-Geliştirme ve Girişimcilik Faaliyetlerinin Niteliğini ve Niceliğini Artırmak.</b>	
Hedef 1	Üniversitenin bilimsel proje ve yayın sayısını artırmak.
Hedef 2	Bilimsel araştırma projelerinin etkinlik, etkililik ve verimliliğini artırmak.

### Stratejik Amaç -3

#### **Kurumsallaşmayı Sağlayarak, Paydaşlarla İletişimi Güçlendirmek ve Toplumsal Katkısı Artırmak.**

Hedef 1	Personelin mesleki gelişimleri ile memnuniyet düzeyini artırmak.
Hedef 2	Öğrenci yaşamına yönelik faaliyetleri iyileştirerek öğrenci memnuniyetini artırmak.
Hedef 3	Personelin kurumsal aidiyet duygusunu geliştirmeye yönelik mesleki, sosyal ve kültürel etkinlikleri artırmak.
Hedef 4	Paydaşlarla işbirliğini ve iletişimi artırmak.

### Stratejik Amaç -4

#### **Üniversitemizin Kurumsal ve Fiziki Altyapı Kapasitesini Geliştirmek.**

Hedef 1	Plan Dönemi sonuna kadar 5 adet eğitim-öğretim ve idari hizmet binası projesine başlamak.
Hedef 2	Plan Dönemi sonuna kadar mevcut kampüs alanlarının altyapı ve çevre düzenleme işlerini %90 oranında tamamlamak.
Hedef 3	Kütüphane altyapısını oluşturmak ve kaynak sayısını artırmak.
Hedef 4	Mevcut ve yeni hizmet binalarının makine-teçhizat-donanım ihtiyaçlarını karşılamak ve bilgi teknolojileri altyapısını güçlendirmek.
Hedef 5	İç Kontrol Sisteminin kurulmasını sağlamak ve etkinliğini artırmak



### B.3. ALT PROGRAM HEDEFLERİ VE STRATEJİK PLAN İLİŞKİSİ

Kurum: KAHRAMANMARAŞ İSTİKLAL ÜNİVERSİTESİ			
Yıl: 2022			
PROGRAM ADI	ALT PROGRAM ADI	ALT PROGRAM HEDEFLERİ	İLİŞKİLİ OLDUĞU STRATEJİK AMAÇ
ARAŞTIRMA, GELİŞTİRME VE YENİLİK	ARAŞTIRMA ALTYAPILARI	Ülkemizin bilgi birikiminin artırılmasına ve teknolojik gelişimine katkıda bulunmak üzere yükseköğretim kurumlarında araştırma altyapılarının kurulması ve kapasitelerinin güçlendirilmesi	ARAŞTIRMA-GELİŞTİRME VE GİRİŞİMCİLİK FAALİYETLERİNİN NİTELİĞİNİ VE NİCELİĞİNİ ARTIRMAK
	YÜKSEKÖĞRETİMDE BİLİMSEL ARAŞTIRMA VE GELİŞTİRME	Yükseköğretim kurumlarında inovasyon amaçlı bilimsel çalışmaların artırılması	ARAŞTIRMA-GELİŞTİRME VE GİRİŞİMCİLİK FAALİYETLERİNİN NİTELİĞİNİ VE NİCELİĞİNİ ARTIRMAK
HAYAT BOYU ÖĞRENME	YÜKSEKÖĞRETİM KURUMLARI SÜREKLİ EĞİTİM FAALİYETLERİ	Toplumun tüm kesimlerine ihtiyaç duyduğu alanlarda eğitimler verilmesi, kamu kurum ve kuruluşları, özel sektör ve uluslararası kuruluşlarla işbirliğinin gelişmesine katkıda bulunulması	KURUMSALLAŞMAYI SAĞLAYARAK PAYDAŞLARLA İLETİŞİMİ GÜÇLENDİRMEK VE TOPLUMSAL KATKIYI ARTIRMAK
TEDAVİ EDİCİ SAĞLIK	TEDAVİ HİZMETLERİ	Tedavi edici sağlık hizmetinin erişilebilir ve etkili olarak sunulmasının sağlanması	
YÜKSEKÖĞRETİM	ÖĞRETİM ELEMANLARINA SAĞLANAN BURS VE DESTEKLER	Alanında yetkin, araştırmacı, bilgi üreten ve aktaran akademisyenler yetiştirilmesi	EĞİTİM-ÖĞRETİM FAALİYETLERİNİN KALİTESİNİ ARTIRMAK VE NİTELİĞİNİ SÜREKLİ GELİŞTİRMEK
	ÖN LİSANS EĞİTİMİ, LİSANS EĞİTİMİ VE LİSANSÜSTÜ EĞİTİM	Mesleki yeterlilik sahibi ve gelişime açık mezunlar yetiştirilmesi	EĞİTİM-ÖĞRETİM FAALİYETLERİNİN KALİTESİNİ ARTIRMAK VE NİTELİĞİNİ SÜREKLİ GELİŞTİRMEK
	YÜKSEKÖĞRETİMDE ÖĞRENCİ YAŞAMI	Yükseköğretim öğrencilerine sunulan beslenme ve barınma hizmetlerinin kalitesinin artırılması; öğrencilerin kişisel ve sosyal gelişimi desteklenerek yaşam kalitesinin yükseltilmesi	KURUMSALLAŞMAYI SAĞLAYARAK PAYDAŞLARLA İLETİŞİMİ GÜÇLENDİRMEK VE TOPLUMSAL KATKIYI ARTIRMAK

### C. İDARE PERFORMANS BİLGİSİ

<b>Bütçe Yılı:</b>	2022
<b>Program Adı:</b>	ARAŞTIRMA, GELİŞTİRME VE YENİLİK
<b>Alt Program Adı:</b>	YÜKSEKÖĞRETİMDE BİLİMSEL ARAŞTIRMA VE GELİŞTİRME
<b>Gerekçe ve Açıklamalar</b>	Üniversitemiz alanında uzman ve yetişmiş akademik personelinin bilgi ve birikimi ile bilimsel ve teknolojik araştırma altyapısını kullanarak bilimsel araştırma projeleri ortaya koymayı aynı zamanda Kahramanmaraş ve çevre illerdeki sanayi kuruluşları ile işbirliği çerçevesinde teknoloji üretimi ve ar-ge faaliyetlerini teşvik etmeyi, yenilikçi araştırmalar yapılarak alanında yetkin araştırmacılar yetiştirmeyi ve sonuçlarını toplumun yararına sunmayı amaçlamıştır.

#### Alt Program Hedefi:

Yükseköğretim kurumlarında inovasyon amaçlı bilimsel çalışmaların artırılması
---

#### Performans Göstergeleri

Performans Göstergesi	Ölçü Birimi	2020	2021 Planlanan	2021 YS Gerç. Tahmini	2022 Hedef	2023 Tahmin	2024 Tahmin
1- Ar-ge'ye harcanan bütçenin toplam bütçeye oranı	Oran	0	0	0	0,01	0,01	0,01

#### Göstergeye İlişkin Açıklama:

**Hesaplama Yöntemi:** Ar-Ge faaliyetleri kapsamında harcanan toplam bütçenin üniversitenin gerçekleşen bütçesine oranı

**Verinin Kaynağı:** Program Bütçe Enformasyon Sistemi

Performans Göstergesi	Ölçü Birimi	2020	2021 Planlanan	2021 YS Gerç. Tahmini	2022 Hedef	2023 Tahmin	2024 Tahmin
2- Ar-ge sonucu ortaya çıkan ürünlere ilişkin alınan patent sayısı	Sayı	0	0	0	0	0	0

Performans Göstergesi	Ölçü Birimi	2020	2021 Planlanan	2021 YS Gerç. Tahmini	2022 Hedef	2023 Tahmin	2024 Tahmin
3- Ar-ge sonucu ticarileştirilen ürün sayısı	Sayı	0	0	0	0	0	0

#### Göstergeye İlişkin Açıklama:

**Hesaplama Yöntemi:** Sayım

**Verinin Kaynağı:** Bilimsel Araştırma Projeleri Koordinasyon Birimi

Performans Göstergesi	Ölçü Birimi	2020	2021 Planlanan	2021 YS Gerç. Tahmini	2022 Hedef	2023 Tahmin	2024 Tahmin
4- Araştırma merkezleri gelir miktarı	TL	0	0	402.000	423.000	424.000	424.000

**Göstergeye İlişkin Açıklama:** Strateji Geliştirme Daire Başkanlığı muhasebe birimi tarafından elde edilmektedir.

**Hesaplama Yöntemi:** Kümülatif

**Verinin Kaynağı:** HMB Yeni Muhasebe Sistemi

Performans Göstergesi	Ölçü Birimi	2020	2021 Planlanan	2021 YS Gerç. Tahmini	2022 Hedef	2023 Tahmin	2024 Tahmin
5- Araştırma merkezlerinin sanayi ile yaptığı proje sayısı	Sayı	0	0	0	0	0	0

**Göstergeye İlişkin Açıklama:**

**Hesaplama Yöntemi:** Sayım

**Verinin Kaynağı:** Bilimsel Araştırma Projeleri Koordinasyon Birimi

Performans Göstergesi	Ölçü Birimi	2020	2021 Planlanan	2021 YS Gerç. Tahmini	2022 Hedef	2023 Tahmin	2024 Tahmin
6- BAP kapsamında desteklenen araştırma projeleri sayısı	Sayı	0	0	0	30	40	40

**Göstergeye İlişkin Açıklama:** Bilimsel Araştırma Projeleri Koordinasyon Birimi tarafından desteklenen proje sayılarıdır.

**Hesaplama Yöntemi:** Sayım

**Verinin Kaynağı:** Bilimsel Araştırma Projeleri Koordinasyon Birimi

Performans Göstergesi	Ölçü Birimi	2020	2021 Planlanan	2021 YS Gerç. Tahmini	2022 Hedef	2023 Tahmin	2024 Tahmin
7- Öğretim elemanı başına düşen ar-ge proje sayısı	Sayı	0	0	0	1	1	1

**Göstergeye İlişkin Açıklama:**

**Hesaplama Yöntemi:** Devam eden proje sayısı ile Öğretim Üyesi sayısı oranlanmıştır.

**Verinin Kaynağı:** Bilimsel Araştırma Projeleri Koordinasyon Birimi, Personel Dairesi Başkanlığı

Performans Göstergesi	Ölçü Birimi	2020	2021 Planlanan	2021 YS Gerç. Tahmini	2022 Hedef	2023 Tahmin	2024 Tahmin
8- Patent, faydalı model ve endüstriyel tasarım başvuru sayısı	Sayı	0	0	0	1	2	3

**Göstergeye İlişkin Açıklama:** Bilimsel Araştırma Projeleri Koordinasyon Birimi tarafından desteklenen projeler kapsamında araştırma sonuçları olumlu bulunan akademik personelin başvuruları dikkate alınmıştır.

**Hesaplama Yöntemi:** Sayım

**Verinin Kaynağı:** Bilimsel Araştırma Projeleri Koordinasyon Birimi

Performans Göstergesi	Ölçü Birimi	2020	2021 Planlanan	2021 YS Gerç. Tahmini	2022 Hedef	2023 Tahmin	2024 Tahmin
9- Ulusal ve uluslararası kuruluşlar tarafından desteklenen ar-ge projesi sayısı	Sayı	0	0	0	0	1	2

**Göstergeye İlişkin Açıklama:** TÜBİTAK, SANTEZ, AB ve diğer ulusal ve uluslararası kuruluşlarca desteklenen proje sayılarının toplamı alınmıştır.

**Hesaplama Yöntemi:** Sayım

**Verinin Kaynağı:** Bilimsel Araştırma Projeleri Koordinasyon Birimi

Performans Göstergesi	Ölçü Birimi	2020	2021 Planlanan	2021 YS Gerç. Tahmini	2022 Hedef	2023 Tahmin	2024 Tahmin
10- Uluslararası endekslerde yer alan bilimsel yayın sayısı	Sayı	0	0	0	2	3	5

**Göstergeye İlişkin Açıklama:** Kütüphane ve Dokümantasyon Daire Başkanlığı tarafından veri tabanlarının tarama sonuçlarına göre hesaplanmaktadır.

**Hesaplama Yöntemi:** Sayım

**Verinin Kaynağı:** Veri Tabanları

#### Alt Program Kapsamında Yürütülecek Faaliyet Maliyetleri

Faaliyetler	2021 Bütçe	2021 Harcama Haziran	2022 Bütçe	2023 Tahmin	2024 Tahmin
<b>Yükseköğretim Kurumlarının Bilimsel Araştırma Projeleri</b>	<b>402.000</b>	<b>990.400</b>	<b>449.000</b>	<b>488.000</b>	<b>526.000</b>
Bütçe İçi	402.000	990.400	449.000	488.000	526.000
Bütçe Dışı	0	0	0	0	0
<b>T O P L A M</b>	<b>402.000</b>	<b>990.400</b>	<b>449.000</b>	<b>488.000</b>	<b>526.000</b>
Bütçe İçi	402.000	990.400	449.000	488.000	526.000
Bütçe Dışı	0	0	0	0	0

#### Faaliyetlere İlişkin Açıklamalar:

##### Yükseköğretim Kurumları Temel Araştırma Hizmetleri

<b>Bütçe Yılı:</b>	2022
<b>Program Adı:</b>	YÜKSEKÖĞRETİM
<b>Alt Program Adı:</b>	ÖN LİSANS EĞİTİMİ, LİSANS EĞİTİMİ VE LİSANSÜSTÜ EĞİTİM
<b>Gereççe ve Açıklamalar</b>	<p>Uluslararası düzeyde rekabetçi, istihdam ve kariyer odaklı bir eğitim anlayışıyla eğitim-öğretim hizmetlerimizin kalitesini sürekli artırarak, toplum yararını kişisel çıkarının üstünde tutan, aile, ülke ve millet sevgisi ile dolu, hür ve bilimsel düşünce gücüne, geniş bir dünya görüşüne sahip, insan haklarına saygılı, ilgi ve yetenekleri yönünde yurt kalkınmasına ve ihtiyaçlarına cevap verecek, aynı zamanda kendi geçim ve mutluluğunu sağlayacak bir mesleğin bilgi, beceri, davranış ve genel kültürüne sahip, etik ve bilimsel değerlerle donanımlı bireyler yetiştirmek eğitim hizmetlerimizin yegane önceliğidir. Bu bağlamda 2547 sayılı Kanunla verilen görevler doğrultusunda yürütülen faaliyetler ve önümüzdeki dönemde öncelikli olarak yürütülecek hizmet ve faaliyetler aşağıda belirtilmiştir.</p> <ul style="list-style-type: none"> <li>• Üniversitemiz 2021-2022 Eğitim-Öğretim döneminde yaklaşık 2.655 öğrencisine akıllı sınıflarda ve geniş fiziki mekanlarda ve teknolojik donanımlı laboratuvarları ile eğitim-öğretim hizmeti vermesi planlanmakta olup eksikliklerin giderilmesi sağlanacaktır.</li> <li>• Tüm akademik birimlerde öğrencilerin kullanımına açık, eğitim amaçlı bilgisayar laboratuvarlarının açılması sağlanacaktır.</li> <li>• Mevcut ve yeni yapılacak olan dersliklerde modern ders araç-gereçleri ve gerekli alt yapı (bilgisayar, yazılım, projeksiyon cihazı, akıllı tahta gibi) sağlanacaktır. Ayrıca, ekonomik ömrünü tamamlamış laboratuvar teknik cihazları (maket, simülasyon, model, maket vb.) yenilenecektir.</li> <li>• Öğrencilere kariyer planlama ve hedeflerini belirleme konularında yardımcı olmak üzere kariyer planlama desteği sağlanacaktır.</li> <li>• Mesleki yeterlilik sahibi ve gelişime açık mezunlar yetiştirilmesi sağlanacaktır.</li> <li>• Ulusal ve uluslararası düzeyde üniversiteler arasında öğretim üyesi hareketliliği artırılabilecektir.</li> </ul>

#### Alt Program Hedefi:

Mesleki yeterlilik sahibi ve gelişime açık mezunlar yetiştirilmesi

### Performans Göstergeleri

Performans Göstergesi	Ölçü Birimi	2020	2021 Planlanan	2021 YS Gerç. Tahmini	2022 Hedef	2023 Tahmin	2024 Tahmin
1- Doktora eğitimini tamamlayanların sayısı	Sayı	0	0	0	0	0	0
Performans Göstergesi	Ölçü Birimi	2020	2021 Planlanan	2021 YS Gerç. Tahmini	2022 Hedef	2023 Tahmin	2024 Tahmin
2- Eğitim bilimleri kontenjan doluluk oranı	Oran	0	0	0	0	0	0
Performans Göstergesi	Ölçü Birimi	2019	2021 Planlanan	2021 YS Gerç. Tahmini	2022 Hedef	2023 Tahmin	2024 Tahmin
3- Eğitimin program süresinde bitirilme oranı	Oran	0,83	0	0	0,83	0,85	0,85

#### Göstergeye İlişkin Açıklama:

**Hesaplama Yöntemi:** Süresinde Mezun Öğrenci Sayısı/Toplam Mezun Sayısı

**Verinin Kaynağı:** Öğrenci Otomasyon Sistemi

Performans Göstergesi	Ölçü Birimi	2019	2021 Planlanan	2021 YS Gerç. Tahmini	2022 Hedef	2023 Tahmin	2024 Tahmin
4- Fen bilimleri kontenjan doluluk oranı	Oran	0,89	0	0	0,92	0,93	0,94

#### Göstergeye İlişkin Açıklama:

**Hesaplama Yöntemi:** İlgili eğitim ve öğretim yılında bölüm veya programlara yeni kayıt yapan toplam öğrenci sayısının toplam kontenjan sayısına oranı

**Verinin Kaynağı:** Öğrenci İşleri Daire Başkanlığı

Performans Göstergesi	Ölçü Birimi	2019	2021 Planlanan	2021 YS Gerç. Tahmini	2022 Hedef	2023 Tahmin	2024 Tahmin
5- Kütüphanede bulunan basılı ve elektronik kaynak sayısı	Sayı	5.177	0	7.000	10.000	15.000	22.000

**Göstergeye İlişkin Açıklama:** Kütüphanede bulunan basılı ve e-yayın kitap sayısı

**Hesaplama Yöntemi:** Sayım

**Verinin Kaynağı:** Kütüphane ve Dokümantasyon Daire Başkanlığı

Performans Göstergesi	Ölçü Birimi	2019	2021 Planlanan	2021 YS Gerç. Tahmini	2022 Hedef	2023 Tahmin	2024 Tahmin
6- Kütüphanede bulunan öğrenci başına düşen basılı ve elektronik kaynak sayısı	Sayı	3	0	0	3,77	4,24	5.14

#### Göstergeye İlişkin Açıklama:

**Hesaplama Yöntemi:** Kütüphanede bulunan basılı ve e-yayın kitap sayısının toplam öğrenci sayısına oranı

**Verinin Kaynağı:** Kütüphane ve Dokümantasyon Daire Başkanlığı, Öğrenci İşleri Daire Başkanlığı

Performans Göstergesi	Ölçü Birimi	2020	2021 Planlanan	2021 YS Gerç. Tahmini	2022 Hedef	2023 Tahmin	2024 Tahmin
7- Kütüphaneden yararlanan kişi sayısı	Sayı	0	0	100	250	400	650

**Göstergeye İlişkin Açıklama:** Kütüphane otomasyon sisteminde ödünç verilen kişi sayısı verileri dikkate alınmıştır.

**Hesaplama Yöntemi:** Sayım

**Verinin Kaynağı:** Kütüphane ve Dokümantasyon Daire Başkanlığı

Performans Göstergesi	Ölçü Birimi	2020	2021 Planlanan	2021 YS Gerç. Tahmini	2022 Hedef	2023 Tahmin	2024 Tahmin
8- Lisansüstü öğrencilerin toplam öğrenciler içindeki payı	Oran	0	0	0,01	0,01	0,02	0,02

**Göstergeye İlişkin Açıklama:**

**Hesaplama Yöntemi:** Lisansüstü öğrenci sayısının toplam öğrenci sayısına oranı

**Verinin Kaynağı:** Lisansüstü Eğitim Enstitüsü

Performans Göstergesi	Ölçü Birimi	2019	2021 Planlanan	2021 YS Gerç. Tahmini	2022 Hedef	2023 Tahmin	2024 Tahmin
9- Öğrenci başına düşen eğitim alanı	Metrekare	58	0	0	2,86	2,15	3,33

**Göstergeye İlişkin Açıklama:**

**Hesaplama Yöntemi:** Eğitim alanının toplam öğrenci sayısına oranı

**Verinin Kaynağı:** Yapı İşleri ve Teknik Daire Başkanlığı, Öğrenci İşleri Daire Başkanlığı

Performans Göstergesi	Ölçü Birimi	2019	2021 Planlanan	2021 YS Gerç. Tahmini	2022 Hedef	2023 Tahmin	2024 Tahmin
10- Öğrenci başına düşen kapalı alan	Metrekare	6	0	0	15,2	11,43	17,76

**Göstergeye İlişkin Açıklama:**

**Hesaplama Yöntemi:** Toplam kapalı alan büyüklüğünün toplam öğrenci sayısına oranı

**Verinin Kaynağı:** Yapı İşleri ve Teknik Daire Başkanlığı, Öğrenci İşleri Daire Başkanlığı

Performans Göstergesi	Ölçü Birimi	2020	2021 Planlanan	2021 YS Gerç. Tahmini	2022 Hedef	2023 Tahmin	2024 Tahmin
11- Öğrenci değişim programlarından yararlanan öğrencilerin oranı	Oran	0	0	0	0,01	0,01	0,01

**Göstergeye İlişkin Açıklama:** Erasmus, Mevlana ve Farabi Programı gibi değişim programlarından yararlanan öğrencilerimiz dikkate alınmaktadır.

**Hesaplama Yöntemi:** Değişim programlarından yararlanan öğrenci sayısının toplam öğrenci sayısına oranı

Performans Göstergesi	Ölçü Birimi	2019	2021 Planlanan	2021 YS Gerç. Tahmini	2022 Hedef	2023 Tahmin	2024 Tahmin
12- Öğretim üyesi başına düşen öğrenci sayısı	Sayı	150	0	0	105	100	95

**Göstergeye İlişkin Açıklama:**

**Hesaplama Yöntemi:** Toplam öğrenci sayısının Dr. Öğr. Üyesi, Doçent ve Profesör öğretim elemanlarının toplamına oranı

**Verinin Kaynağı:** Öğrenci İşleri Daire Başkanlığı, Personel Daire Başkanlığı

Performans Göstergesi	Ölçü Birimi	2020	2021 Planlanan	2021 YS Gerç. Tahmini	2022 Hedef	2023 Tahmin	2024 Tahmin
13- Sağlık bilimleri kontenjan doluluk oranı	Oran	0	0	1,00	1,00	1,00	1,00

**Göstergeye İlişkin Açıklama:**

**Hesaplama Yöntemi:** İlgili eğitim ve öğretim yılında bölüm veya programlara yeni kayıt yapan toplam öğrenci sayısının toplam kontenjan sayısına oranı

**Verinin Kaynağı:** Öğrenci İşleri Daire Başkanlığı

Performans Göstergesi	Ölçü Birimi	2019	2021 Planlanan	2021 YS Gerç. Tahmini	2022 Hedef	2023 Tahmin	2024 Tahmin
14- Sosyal bilimler kontenjan doluluk oranı	Oran	0,4	0	0	0,80	0,82	0,85

**Göstergeye İlişkin Açıklama:**

**Hesaplama Yöntemi:** İlgili eğitim ve öğretim yılında bölüm veya programlara yeni kayıt yapan toplam öğrenci sayısının toplam kontenjan sayısına oranı

**Verinin Kaynağı:** Öğrenci İşleri Daire Başkanlığı

Performans Göstergesi	Ölçü Birimi	2020	2021 Planlanan	2021 YS Gerç. Tahmini	2022 Hedef	2023 Tahmin	2024 Tahmin
15- Teknokent veya Teknoloji Transfer Ofisi (TTO) projelerine katılan öğrenci sayısı	Sayı	0	0	0	0	0	0

Performans Göstergesi	Ölçü Birimi	2020	2021 Planlanan	2021 YS Gerç. Tahmini	2022 Hedef	2023 Tahmin	2024 Tahmin
16- Uluslararası kuruluşlarla ortak uygulanan eğitim programı sayısı	Sayı	0	0	0	1	1	1

**Göstergeye İlişkin Açıklama:** Avrupa Birliği Eğitim Komisyonu Erasmus Programı kapsamında ortak uygulanan programlar dikkate alınmaktadır.

**Hesaplama Yöntemi:** Sayım

**Verinin Kaynağı:** Erasmus Koordinatörlüğü

Performans Göstergesi	Ölçü Birimi	2020	2021 Planlanan	2021 YS Gerç. Tahmini	2022 Hedef	2023 Tahmin	2024 Tahmin
17- Yabancı dilde eğitim veren program sayısı	Sayı	0	0	2	2	3	4

**Göstergeye İlişkin Açıklama:** Fakültelerde yabancı dilde eğitim veren program sayıları dikkate alınmaktadır.

**Hesaplama Yöntemi:** Sayım

**Verinin Kaynağı:** Fakülteler

Performans Göstergesi	Ölçü Birimi	2020	2021 Planlanan	2021 YS Gerç. Tahmini	2022 Hedef	2023 Tahmin	2024 Tahmin
18- Yabancı uyruklu akademisyen sayısı	Sayı	0	0	1	3	5	8

**Hesaplama Yöntemi:** Sayım

**Verinin Kaynağı:** Personel Daire Başkanlığı

Performans Göstergesi	Ölçü Birimi	2019	2021 Planlanana	2021 YS Gerç. Tahmini	2022 Hedef	2023 Tahmin	2024 Tahmin
19- Yabancı uyruklu öğrenci sayısı	Sayı	7	0	7	10	15	20

**Göstergeye İlişkin Açıklama:**

**Hesaplama Yöntemi:** Sayım

**Verinin Kaynağı:** Öğrenci İşleri Daire Başkanlığı

Performans Göstergesi	Ölçü Birimi	2020	2021 Planlanana	2021 YS Gerç. Tahmini	2022 Hedef	2023 Tahmin	2024 Tahmin
20- Yan dal ve çift ana dal programından mezun olanların toplam mezun sayısına oranı	Oran	0	0	0	0	0	0

Performans Göstergesi	Ölçü Birimi	2020	2021 Planlanana	2021 YS Gerç. Tahmini	2022 Hedef	2023 Tahmin	2024 Tahmin
21- Yükseköğretim kurumlarında öğretim elemanı ve öğrenci değişim programlarına katılanların sayısı	Sayı	0	0	0	0	0	0

**Alt Program Kapsamında Yürütülecek Faaliyet Maliyetleri**

Faaliyetler	2021 Bütçe	2021 Harcama Haziran	2022 Bütçe	2023 Tahmin	2024 Tahmin
<b>Doktora ve Tıpta Uzmanlık Eğitimi</b>	<b>184.000</b>	<b>149.390</b>	<b>299.000</b>	<b>341.000</b>	<b>380.000</b>
Bütçe İçi	184.000	149.390	299.000	341.000	380.000
Bütçe Dışı	0	0	0	0	0
<b>Fen ve Mühendislik Bilimleri Öğrencilerinin Uygulamalı Eğitimi</b>	<b>0</b>	<b>0</b>	<b>0</b>	<b>0</b>	<b>0</b>
Bütçe İçi	0	0	0	0	0
Bütçe Dışı	0	0	0	0	0
<b>Yükseköğretim Kurumları Bilgi ve Kültürel Kaynaklar ile Sportif Altyapının Geliştirilmesi Hizmetleri</b>	<b>684.000</b>	<b>71.753</b>	<b>764.000</b>	<b>885.000</b>	<b>985.000</b>
Bütçe İçi	684.000	71.753	764.000	885.000	985.000
Bütçe Dışı	0	0	0	0	0
<b>Yükseköğretim Kurumları Birinci Öğretim</b>	<b>26.756.000</b>	<b>6.852.969</b>	<b>34.186.000</b>	<b>37.990.000</b>	<b>41.467.000</b>
Bütçe İçi	26.756.000	6.852.969	34.186.000	37.990.000	41.467.000
Bütçe Dışı	0	0	0	0	0
<b>Yükseköğretim Kurumları İkinci Öğretim</b>	<b>77.000</b>	<b>12.806</b>	<b>83.000</b>	<b>90.000</b>	<b>97.000</b>
Bütçe İçi	77.000	12.806	83.000	90.000	97.000
Bütçe Dışı	0	0	0	0	0
<b>T O P L A M</b>	<b>222.300</b>	<b>7.312</b>	<b>234.000</b>	<b>250.000</b>	<b>300.000</b>
Bütçe İçi	0	0	0	0	0
Bütçe Dışı	222.300	7.312	234.000	250.000	300.000



## Faaliyetlere İlişkin Açıklamalar:

### Doktora ve Tıpta Uzmanlık Eğitimi

2547 sayılı Kanun ve Kahramanmaraş İstiklal Üniversitesi Lisansüstü Eğitim ve Öğretim Yönetmeliği kapsamında yürütülen örgün eğitim veya uzaktan öğretim yoluyla, tezli ve tezsiz yüksek lisans ile doktora ve sanatta yeterlik programlarından oluşmaktadır. Öğrenciye bağımsız özgün bir araştırma yapma, bilimsel problemleri, verileri geniş ve derin bir bakış açısı ile irdeleyerek yorum yapma, analiz etme ve yeni sentezlere ulaşmak için gerekli becerileri kazandırmak amaçlanmaktadır.

### Yükseköğretim Kurumları Bilgi ve Kültürel Kaynaklar ile Sportif Altyapının Geliştirilmesi Hizmetleri

2547 sayılı Kanun ve 124 sayılı Yükseköğretim Üst Kuruluşları ile Yükseköğretim Kurumlarının İdari Teşkilatı Hakkındaki Kanun Hükmünde Kararname kapsamında basılı (kitap, dergi, gazete, rapor, tez vb.) ve elektronik (çevrimiçi veri tabanları, CD, DVD, kaset, vb.) yayınları sağlamak, geliştirmek ve çağın gerektirdiği şekilde bu materyalleri sistemli bir şekilde düzenleyerek Üniversite öğretim elemanı, öğrencileri ve diğer araştırmacıların hizmetine sunmaktır.

### Yükseköğretim Kurumları Birinci Öğretim

2547 sayılı Kanun kapsamında üniversiteye bağlı fakülte, yüksekokul ve meslek yüksekokullarında öğrencilerin, eğitim-öğretim süresince ders ve uygulamalara devam etme zorunluluğunda oldukları bir eğitim-öğretim faaliyetleridir. Üniversitemizde örgün öğretim (birinci öğretim) kapsamında yürütülen eğitim faaliyetlerinin devam ettirilmesi için gereken her türlü ihtiyaçlarının temin edilmesi ve yeni kurulan üniversitemizin merkez yerleşke alanının belirlenmesi ve öğrencisi olan ve öğrenci alınacak olan yeni bölümlerin ihtiyacını karşılayabilecek yeterli sayıda derslik ve bunların teknolojik alt yapısının oluşturulması çalışmaları yapılacaktır.

### Yükseköğretim Kurumları İkinci Öğretim

2547 sayılı Kanun ve 3843 Sayılı Kanun kapsamında, yükseköğretim kurumlarında normal örgün öğretimin bitimini takiben yapılan örgün öğretim türüdür. Üniversitemizde örgün öğretim (ikinci öğretim) kapsamında yürütülen eğitim faaliyetlerinin her türlü ihtiyaçlarının temin edilmesi sağlanacaktır.

**Alt Program Adı:** YÜKSEKÖĞRETİMDE ÖĞRENCİ YAŞAMI

### Gerekçe ve Açıklamalar

Üniversitemiz öğrencilerinin yaşam kalitesinin yükseltilmesi ve memnuniyetlerinin artırılması aynı zamanda ruhsal ve fiziksel olarak sağlıklı, becerileri artmış bireyler olarak yetiştirilmesine yönelik olarak sportif, sanatsal ve kültürel aktivitelerin düzenlenmesi ve beslenme hizmetlerinin kalitesinin yükseltilmesi sağlanacaktır.

### Alt Program Hedefi:

Yükseköğretim öğrencilerine sunulan beslenme ve barınma hizmetlerinin kalitesinin artırılması; öğrencilerin kişisel ve sosyal gelişimi desteklenerek yaşam kalitesinin yükseltilmesi

### Performans Göstergeleri

Performans Göstergesi	Ölçü Birimi	2020	2021 Planlanan	2021 YS Gerç. Tahmini	2022 Hedef	2023 Tahmin	2024 Tahmin
1- Barınma hizmetlerinden yararlanan öğrenci sayısı	Sayı	0	0	0	0	0	0
Performans Göstergesi	Ölçü Birimi	2019	2021 Planlanan	2021 YS Gerç. Tahmini	2022 Hedef	2023 Tahmin	2024 Tahmin
2- Beslenme hizmetlerinden yararlanan öğrenci sayısı	Sayı	10.119	0	0	30.000	35.000	40.000

**Göstergeye İlişkin Açıklama:** Üniversitemiz yemekhanelerinden yararlanan öğrenci sayıları dikkate alınmaktadır.

**Hesaplama Yöntemi:** Sayım

**Verinin Kaynağı:** Sağlık, Kültür ve Spor Daire Başkanlığı

Performans Göstergesi	Ölçü Birimi	2019	2021 Planlanan	2021 YS Gerç. Tahmini	2022 Hedef	2023 Tahmin	2024 Tahmin
3- Öğrenci başına düşen sosyal donatı alanı	Metrekare	0,6	0	0,6	1	2	2
Performans Göstergesi	Ölçü Birimi	2019	2021 Planlanan	2021 YS Gerç. Tahmini	2022 Hedef	2023 Tahmin	2024 Tahmin
4- Öğrenci kulüp ve topluluk sayısı	Sayı	1	0	0	6	8	10

**Göstergeye İlişkin Açıklama:**

**Hesaplama Yöntemi:** Sayım

**Verinin Kaynağı:** Sağlık, Kültür ve Spor Daire Başkanlığı

Performans Göstergesi	Ölçü Birimi	2019	2021 Planlanan	2021 YS Gerç. Tahmini	2022 Hedef	2023 Tahmin	2024 Tahmin
5- Sosyal, kültürel ve sportif faaliyet sayısı	Sayı	6	0	5	30	35	40

**Göstergeye İlişkin Açıklama:**

**Hesaplama Yöntemi:** Sayım

**Verinin Kaynağı:** Sağlık, Kültür ve Spor Daire Başkanlığı

Performans Göstergesi	Ölçü Birimi	2020	2021 Planlanan	2021 YS Gerç. Tahmini	2022 Hedef	2023 Tahmin	2024 Tahmin
6- Yükseköğretimde öğrenci başına barınma harcaması	TL	0	0	0	0	0	0
Performans Göstergesi	Ölçü Birimi	2019	2021 Planlanan	2021 YS Gerç. Tahmini	2022 Hedef	2023 Tahmin	2024 Tahmin
7- Yükseköğretimde öğrenci başına beslenme harcaması	TL	149,68	0	17	30	35	40

**Göstergeye İlişkin Açıklama:**

**Hesaplama Yöntemi:** İlgili dönem beslenme harcamasının öğrenci sayısına oranı

**Verinin Kaynağı:** Sağlık, Kültür ve Spor Daire Başkanlığı

Performans Göstergesi	Ölçü Birimi	2020	2021 Planlanan	2021 YS Gerç. Tahmini	2022 Hedef	2023 Tahmin	2024 Tahmin
8- Yükseköğretimde öğrenci yaşamından memnuniyet oranı	Oran	0	0	0,67	0,70	0,75	0,80

**Göstergeye İlişkin Açıklama:**

**Hesaplama Yöntemi:** Öğrenci memnuniyet anketi ortalaması

**Verinin Kaynağı:** Sağlık, Kültür ve Spor Daire Başkanlığı

Performans Göstergesi	Ölçü Birimi	2020	2021 Planlanan	2021 YS Gerç. Tahmini	2022 Hedef	2023 Tahmin	2024 Tahmin
9- Yükseköğretimde öğrencilere sunulan sağlık hizmetinden yararlanan öğrenci sayısının toplam öğrenci sayısına oranı	Oran	0	0	0	0	0	0

#### Alt Program Kapsamında Yürütülecek Faaliyet Maliyetleri

Faaliyetler		2021 Bütçe	2021 Harcama Haziran	2022 Bütçe	2023 Tahmin	2024 Tahmin
<b>Yükseköğretimde Hizmetleri</b>	<b>Barınma</b>	<b>16.000</b>	<b>0</b>	<b>19.000</b>	<b>22.000</b>	<b>25.000</b>
	Bütçe İçi	16.000	0	19.000	22.000	25.000
	Bütçe Dışı	0	0	0	0	0
<b>Yükseköğretimde Hizmetleri</b>	<b>Beslenme</b>	<b>436.000</b>	<b>26.554</b>	<b>496.000</b>	<b>540.000</b>	<b>583.000</b>
	Bütçe İçi	436.000	26.554	496.000	540.000	583.000
	Bütçe Dışı	0	0	0	0	0
<b>Yükseköğretimde Hizmetleri</b>	<b>Kültür ve Spor</b>	<b>135.000</b>	<b>23.406</b>	<b>150.000</b>	<b>163.000</b>	<b>176.000</b>
	Bütçe İçi	135.000	23.406	150.000	163.000	176.000
	Bütçe Dışı	0	0	0	0	0
<b>Yükseköğretimde Hizmetleri</b>	<b>Öğrenci Yaşamına İlişkin Diğer Hizmetler</b>	<b>53.000</b>	<b>0</b>	<b>65.000</b>	<b>74.000</b>	<b>83.000</b>
	Bütçe İçi	53.000	0	65.000	74.000	83.000
	Bütçe Dışı	0	0	0	0	0
<b>T O P L A M</b>		<b>640.000</b>	<b>49.961</b>	<b>730.000</b>	<b>799.000</b>	<b>867.000</b>
	Bütçe İçi	640.000	49.961	730.000	799.000	867.000
	Bütçe Dışı	0	0	0	0	0

#### Faaliyetlere İlişkin Açıklamalar:

##### Yükseköğretimde Beslenme Hizmetleri

2547 Sayılı Kanun ve Yükseköğretim Kurumları, Mediko-Sosyal Sağlık, Kültür Ve Spor İşleri Dairesi Uygulama Yönetmeliği kapsamında öğrencilerin beslenme ihtiyaçlarının karşılanması için gerekli yemekhane, kantin ve kafeterya hizmetleri sağlamak. Üniversitemiz beslenme hizmetleri mevsime göre belirlenen menülerle hazırlanarak, öğrencilerimize sunulmaktadır.

##### Yükseköğretimde Kültür ve Spor Hizmetleri

2547 Sayılı Kanun ve Yükseköğretim Kurumları, Mediko-Sosyal Sağlık, Kültür Ve Spor İşleri Dairesi Uygulama Yönetmeliği kapsamında öğrencilerin boş zamanlarında ilgi ve yeteneklerine göre sanat ve kültür çalışmaları yapmaları için resim, fotoğraf, el sanatları, halk dansları, klasik dans, müzik ve benzeri faaliyet alanlarında kurslar, çalışma grupları, topluluklar oluşturmak, spor hizmetleri olarak öğrencilerin ve çalışanların beden sağlıklarını korumak ve ilgi duydukları spor dalında çalışmalarını sağlamak üzere faaliyetler yürütülmektedir. Öğrenci sayılarına bağlı olarak spor alanları ve altyapısının geliştirilmesi, öğrenci dinlenme, çalışma ve eğlence alanlarının oluşturulması sağlanacaktır.

##### Yükseköğretimde Öğrenci Yaşamına İlişkin Diğer Hizmetler

2547 Sayılı Kanun ve Yükseköğretim Kurumları, Mediko-Sosyal Sağlık, Kültür Ve Spor İşleri Dairesi Uygulama Yönetmeliği kapsamında önlisans, Lisans ve Lisansüstü programlarında kayıtlı öğrencilerin eğitim, sağlık, spor ve kültürel ihtiyaçlarının karşılanması ve geliştirilmesini sağlamak, yönetim organları ile öğrenciler arasında etkili bir iletişim kurarak öğrencilerin beklenti ve isteklerini yönetim organlarına iletmek ve öğrencilerin eğitim-öğretim konusundaki kararlara katılımını sağlamak amacıyla kurulacak olan Öğrenci Konseyleri ve kulüpleri kurulacaktır.

## C.1. FAALİYET MALİYETLERİ TABLOSU

FAALİYET MALİYETLERİ TABLOSU					
<b>İdare Adı</b>	KAHRAMANMARAŞ İSTİKLAL ÜNİVERSİTESİ				
<b>Program Adı</b>	ARAŞTIRMA, GELİŞTİRME VE YENİLİK				
<b>Alt Program Adı</b>	YÜKSEKÖĞRETİMDE BİLİMSEL ARAŞTIRMA VE GELİŞTİRME				
<b>Alt Program Hedefi</b>	Yükseköğretim kurumlarında inovasyon amaçlı bilimsel çalışmaların arttırılması				
<b>Faaliyet Adı</b>	Yükseköğretim Kurumlarının Bilimsel Araştırma Projeleri				
<b>Açıklama</b>	2547 sayılı Yükseköğretim Kanunu ve 5746 sayılı Araştırma ve Geliştirme Faaliyetlerinin Desteklenmesi Hakkında Kanun kapsamında yeni kurulan üniversitemizce, araştırma ve geliştirme altyapısını oluşturacak kurum içi ve dışı projeler ile çeşitli alanlarda ulusal ve uluslararası düzeyde bilime katkı sağlayacak bilimsel araştırma projelerin desteklenmesi sağlanacaktır.				
<b>EKONOMİK KOD</b>	<b>2021 Bütçe</b>	<b>2021 Harcama (Haziran)</b>	<b>2022 Bütçe</b>	<b>2023 Tahmin</b>	<b>2024 Tahmin</b>
<i>Personel Giderleri</i>					
<i>Sosyal Güvenlik Kurumuna Devlet Primi Giderleri</i>					
<i>Mal ve Hizmet Alım Giderleri</i>	402.000	990.400	449.000	488.000	526.000
<i>Faiz Giderleri</i>					
<i>Cari Transferler</i>					
<i>Sermaye Giderleri</i>					
<i>Sermaye Transferleri</i>					
<i>Borç Verme</i>					
<b>BÜTÇE İÇİ TOPLAM KAYNAK</b>	402.000	990.400	449.000	488.000	526.000
<i>Döner Sermaye</i>					
<i>Özel Hesap</i>					
<i>Diğer Bütçe Dışı Kaynak</i>					
<b>BÜTÇE DIŞI TOPLAM KAYNAK</b>					
<b>FAALİYET MALİYETİ TOPLAMI</b>	402.000	990.400	449.000	488.000	526.000

FAALİYET MALİYETLERİ TABLOSU					
<b>İdare Adı</b>	KAHRAMANMARAŞ İSTIKLAL ÜNİVERSİTESİ				
<b>Program Adı</b>	YÜKSEKÖĞRETİM				
<b>Alt Program Adı</b>	ÖN LİSANS EĞİTİMİ, LİSANS EĞİTİMİ VE LİSANSÜSTÜ EĞİTİM				
<b>Alt Program Hedefi</b>	Mesleki yeterlilik sahibi ve gelişime açık mezunlar yetiştirilmesi				
<b>Faaliyet Adı</b>	Doktora ve Tıpta Uzmanlık Eğitimi				
<b>Açıklama</b>	2547 sayılı Kanun ve Kahramanmaraş İstiklal Üniversitesi Lisansüstü Eğitim ve Öğretim Yönetmeliği kapsamında yürütülen örgün eğitim veya uzaktan öğretim yoluyla, tezli ve tezsiz yüksek lisans ile doktora ve sanatta yeterlik programlarından oluşmaktadır. Öğrenciye bağımsız özgün bir araştırma yapma, bilimsel problemleri, verileri geniş ve derin bir bakış açısı ile irdeleyerek yorum yapma, analiz etme ve yeni sentezlere ulaşmak için gerekli becerileri kazandırmak amaçlanmaktadır.				
<b>EKONOMİK KOD</b>	<b>2021 Bütçe</b>	<b>2021 Harcama (Haziran)</b>	<b>2022 Bütçe</b>	<b>2023 Tahmin</b>	<b>2024 Tahmin</b>
<i>Personel Giderleri</i>	123.000	132.286	220.000	256.000	283.000
<i>Sosyal Güvenlik Kurumuna Devlet Primi Giderleri</i>	19.000	12.436	32.000	34.000	42.000
<i>Mal ve Hizmet Alım Giderleri</i>	42.000	4.667	47.000	51.000	55.000
<i>Faiz Giderleri</i>					
<i>Cari Transferler</i>					
<i>Sermaye Giderleri</i>					
<i>Sermaye Transferleri</i>					
<i>Borç Verme</i>					
<b>BÜTÇE İÇİ TOPLAM KAYNAK</b>	<b>184.000</b>	<b>149.390</b>	<b>299.000</b>	<b>341.000</b>	<b>380.000</b>
<i>Döner Sermaye</i>					
<i>Özel Hesap</i>					
<i>Diğer Bütçe Dışı Kaynak</i>					
<b>BÜTÇE DIŞI TOPLAM KAYNAK</b>					
<b>FAALİYET MALİYETİ TOPLAMI</b>	<b>184.000</b>	<b>149.390</b>	<b>299.000</b>	<b>341.000</b>	<b>380.000</b>

FAALİYET MALİYETLERİ TABLOSU					
İdare Adı	KAHRAMANMARAŞ İSTİKLAL ÜNİVERSİTESİ				
Program Adı	YÜKSEKÖĞRETİM				
Alt Program Adı	ÖN LİSANS EĞİTİMİ, LİSANS EĞİTİMİ VE LİSANSÜSTÜ EĞİTİM				
Alt Program Hedefi	Mesleki yeterlilik sahibi ve gelişime açık mezunlar yetiştirilmesi				
Faaliyet Adı	Yükseköğretim Kurumları Bilgi ve Kültürel Kaynaklar ile Sportif Altyapının Geliştirilmesi Hizmetleri				
Açıklama	2547 sayılı Kanun ve 124 sayılı Yükseköğretim Üst Kuruluşları ile Yükseköğretim Kurumlarının İdari Teşkilatı Hakkındaki Kanun Hükmünde Kararname kapsamında basılı (kitap, dergi, gazete, rapor, tez vb.) ve elektronik (çevrimiçi veri tabanları, CD, DVD, kaset, vb.) yayınları sağlamak, geliştirmek ve çağın gerektirdiği şekilde bu materyalleri sistemli bir şekilde düzenleyerek, akademik personel, öğrencileri ve diğer araştırmacıların hizmetine sunmaktır.				
EKONOMİK KOD	2021 Bütçe	2021 Harcama (Haziran)	2022 Bütçe	2023 Tahmin	2024 Tahmin
Personel Giderleri	354.000	59.751	636.000	738.000	823.000
Sosyal Güvenlik Kurumuna Devlet Primi Giderleri	64.000	12.001	110.000	128.000	142.000
Mal ve Hizmet Alım Giderleri	16.000		18.000	19.000	20.000
Faiz Giderleri					
Cari Transferler					
Sermaye Giderleri	250.000				
Sermaye Transferleri					
Borç Verme					
<b>BÜTÇE İÇİ TOPLAM KAYNAK</b>	<b>684.000</b>	<b>71.753</b>	<b>764.000</b>	<b>885.000</b>	<b>985.000</b>
Döner Sermaye					
Özel Hesap					
Diğer Bütçe Dışı Kaynak					
<b>BÜTÇE DIŞI TOPLAM KAYNAK</b>					
<b>FAALİYET MALİYETİ TOPLAMI</b>	<b>684.000</b>	<b>71.753</b>	<b>764.000</b>	<b>885.000</b>	<b>985.000</b>

FAALİYET MALİYETLERİ TABLOSU					
<b>İdare Adı</b>	KAHRAMANMARAŞ İSTİKLAL ÜNİVERSİTESİ				
<b>Program Adı</b>	YÜKSEKÖĞRETİM				
<b>Alt Program Adı</b>	ÖN LİSANS EĞİTİMİ, LİSANS EĞİTİMİ VE LİSANSÜSTÜ EĞİTİM				
<b>Alt Program Hedefi</b>	Mesleki yeterlilik sahibi ve gelişime açık mezunlar yetiştirilmesi				
<b>Faaliyet Adı</b>	Yükseköğretim Kurumları Birinci Öğretim				
<b>Açıklama</b>	2547 sayılı Kanun kapsamında üniversiteye bağlı fakülte, yüksekokul ve meslek yüksekokullarında öğrencilerin, eğitim-öğretim süresince ders ve uygulamalara devam etme zorunluluğunda oldukları bir eğitim-öğretim faaliyetleridir. Üniversitemizde örgün öğretim (birinci öğretim) kapsamında yürütülen eğitim faaliyetlerinin devam ettirilmesi için gereken her türlü ihtiyaçlarının temin edilmesi sağlanacak ve yeni kurulan üniversitemizin merkez yerleşke alanının belirlenmesi ile yeterli sayıda derslik ve bunların teknolojik alt yapısının oluşturulmasına yönelik projelere başlanacaktır.				
<b>EKONOMİK KOD</b>	<b>2021 Bütçe</b>	<b>2021 Harcama (Haziran)</b>	<b>2022 Bütçe</b>	<b>2023 Tahmin</b>	<b>2024 Tahmin</b>
<i>Personel Giderleri</i>	7.086.000	5.057.546	11.564.000	13.276.000	14.787.000
<i>Sosyal Güvenlik Kurumuna Devlet Primi Giderleri</i>	946.000	795.457	1.510.000	1.723.000	1.918.000
<i>Mal ve Hizmet Alım Giderleri</i>	1.974.000	300.927	2.247.000	2.447.000	2.641.000
<i>Faiz Giderleri</i>					
<i>Cari Transferler</i>					
<i>Sermaye Giderleri</i>	16.750.000	699.039	18.865.000	20.544.000	22.121.000
<i>Sermaye Transferleri</i>					
<i>Borç Verme</i>					
<b>BÜTÇE İÇİ TOPLAM KAYNAK</b>	<b>26.756.000</b>	<b>6.852.969</b>	<b>34.186.000</b>	<b>37.990.000</b>	<b>41.467.000</b>
<i>Döner Sermaye</i>					
<i>Özel Hesap</i>					
<i>Diğer Bütçe Dışı Kaynak</i>					
<b>BÜTÇE DIŞI TOPLAM KAYNAK</b>					
<b>FAALİYET MALİYETİ TOPLAMI</b>	<b>26.756.000</b>	<b>6.852.969</b>	<b>34.186.000</b>	<b>37.990.000</b>	<b>41.467.000</b>

FAALİYET MALİYETLERİ TABLOSU					
İdare Adı	KAHRAMANMARAŞ İSTİKLAL ÜNİVERSİTESİ				
Program Adı	YÜKSEKÖĞRETİM				
Alt Program Adı	ÖN LİSANS EĞİTİMİ, LİSANS EĞİTİMİ VE LİSANSÜSTÜ EĞİTİM				
Alt Program Hedefi	Mesleki yeterlilik sahibi ve gelişime açık mezunlar yetiştirilmesi				
Faaliyet Adı	Yükseköğretim Kurumları İkinci Öğretim				
Açıklama	2547 sayılı Kanun ve 3843 Sayılı Kanun kapsamında, yükseköğretim kurumlarında normal örgün öğretimin bitimini takiben yapılan örgün öğretim türüdür. Üniversitemizde örgün öğretim (ikinci öğretim) kapsamında yürütülen eğitim faaliyetlerinin her türlü ihtiyaçlarının temin edilmesi sağlanacaktır.				
EKONOMİK KOD	2021 Bütçe	2021 Harcama (Haziran)	2022 Bütçe	2023 Tahmin	2024 Tahmin
Personel Giderleri	54.000	12.806	58.000	63.000	68.000
Sosyal Güvenlik Kurumuna Devlet Primi Giderleri					
Mal ve Hizmet Alım Giderleri	23.000		25.000	27.000	29.000
Faiz Giderleri					
Cari Transferler					
Sermaye Giderleri					
Sermaye Transferleri					
Borç Verme					
<b>BÜTÇE İÇİ TOPLAM KAYNAK</b>	<b>77.000</b>	<b>12.806</b>	<b>83.000</b>	<b>90.000</b>	<b>97.000</b>
Döner Sermaye					
Özel Hesap					
Diğer Bütçe Dışı Kaynak					
<b>BÜTÇE DIŞI TOPLAM KAYNAK</b>					
<b>FAALİYET MALİYETİ TOPLAMI</b>	<b>77.000</b>	<b>12.806</b>	<b>83.000</b>	<b>90.000</b>	<b>97.000</b>



FAALİYET MALİYETLERİ TABLOSU					
İdare Adı	KAHRAMANMARAŞ İSTİKLAL ÜNİVERSİTESİ				
Program Adı	YÜKSEKÖĞRETİM				
Alt Program Adı	ÖN LİSANS EĞİTİMİ, LİSANS EĞİTİMİ VE LİSANSÜSTÜ EĞİTİM				
Alt Program Hedefi	Mesleki yeterlilik sahibi ve gelişime açık mezunlar yetiştirilmesi				
Faaliyet Adı	Yükseköğretim Kurumları Uluslararası Ortak Eğitim ve Öğretim Programı				
Açıklama					
EKONOMİK KOD	2021 Bütçe	2021 Harcama (Haziran)	2022 Bütçe	2023 Tahmin	2024 Tahmin
<i>Personel Giderleri</i>					
<i>Sosyal Güvenlik Kurumuna Devlet Primi Giderleri</i>					
<i>Mal ve Hizmet Alım Giderleri</i>					
<i>Faiz Giderleri</i>					
<i>Cari Transferler</i>					
<i>Sermaye Giderleri</i>					
<i>Sermaye Transferleri</i>					
<i>Borç Verme</i>					
<b>BÜTÇE İÇİ TOPLAM KAYNAK</b>					
<i>Döner Sermaye</i>					
<i>Özel Hesap</i>	222.300	7.312	234.000	250.000	300.000
<i>Diğer Bütçe Dışı Kaynak</i>					
<b>BÜTÇE DIŞI TOPLAM KAYNAK</b>	222.300	7.312	234.000	250.000	300.000
<b>FAALİYET MALİYETİ TOPLAMI</b>	222.300	7.312	234.000	250.000	300.000

FAALİYET MALİYETLERİ TABLOSU					
İdare Adı	KAHRAMANMARAŞ İSTİKLAL ÜNİVERSİTESİ				
Program Adı	YÜKSEKÖĞRETİM				
Alt Program Adı	YÜKSEKÖĞRETİMDE ÖĞRENCİ YAŞAMI				
Alt Program Hedefi	Yükseköğretim öğrencilerine sunulan beslenme ve barınma hizmetlerinin kalitesinin artırılması; öğrencilerin kişisel ve sosyal gelişimi desteklenerek yaşam kalitesinin yükseltilmesi				
Faaliyet Adı	Yükseköğretimde Barınma Hizmetleri				
Açıklama					
EKONOMİK KOD	2021 Bütçe	2021 Harcama (Haziran)	2022 Bütçe	2023 Tahmin	2024 Tahmin
<i>Personel Giderleri</i>					
<i>Sosyal Güvenlik Kurumuna Devlet Primi Giderleri</i>	16.000		19.000	22.000	25.000
<i>Mal ve Hizmet Alım Giderleri</i>					
<i>Faiz Giderleri</i>					
<i>Cari Transferler</i>					
<i>Sermaye Giderleri</i>					
<i>Sermaye Transferleri</i>					
<i>Borç Verme</i>					
<b>BÜTÇE İÇİ TOPLAM KAYNAK</b>	16.000		19.000	22.000	25.000
<i>Döner Sermaye</i>					
<i>Özel Hesap</i>					
<i>Diğer Bütçe Dışı Kaynak</i>					
<b>BÜTÇE DIŞI TOPLAM KAYNAK</b>					
<b>FAALİYET MALİYETİ TOPLAMI</b>	16.000		19.000	22.000	25.000

FAALİYET MALİYETLERİ TABLOSU					
<b>İdare Adı</b>	KAHRAMANMARAŞ İSTİKLAL ÜNİVERSİTESİ				
<b>Program Adı</b>	YÜKSEKÖĞRETİM				
<b>Alt Program Adı</b>	YÜKSEKÖĞRETİMDE ÖĞRENCİ YAŞAMI				
<b>Alt Program Hedefi</b>	Yükseköğretim öğrencilerine sunulan beslenme ve barınma hizmetlerinin kalitesinin artırılması; öğrencilerin kişisel ve sosyal gelişimi desteklenerek yaşam kalitesinin yükseltilmesi				
<b>Faaliyet Adı</b>	Yükseköğretimde Beslenme Hizmetleri				
<b>Açıklama</b>	2547 Sayılı Kanun ve Yükseköğretim Kurumları, Mediko-Sosyal Sağlık, Kültür Ve Spor İşleri Dairesi Uygulama Yönetmeliği kapsamında öğrencilerin beslenme ihtiyaçlarının karşılanmasına yönelik yemekhane, kantin ve kafeterya hizmetleri sunulmaktadır.				
<b>EKONOMİK KOD</b>	<b>2021 Bütçe</b>	<b>2021 Harcama (Haziran)</b>	<b>2022 Bütçe</b>	<b>2023 Tahmin</b>	<b>2024 Tahmin</b>
<i>Personel Giderleri</i>					
<i>Sosyal Güvenlik Kurumuna Devlet Primi Giderleri</i>					
<i>Mal ve Hizmet Alım Giderleri</i>	436.000	26.554	496.000	540.000	583.000
<i>Faiz Giderleri</i>					
<i>Cari Transferler</i>					
<i>Sermaye Giderleri</i>					
<i>Sermaye Transferleri</i>					
<i>Borç Verme</i>					
<b>BÜTÇE İÇİ TOPLAM KAYNAK</b>	436.000	26.554	496.000	540.000	583.000
<i>Döner Sermaye</i>					
<i>Özel Hesap</i>					
<i>Diğer Bütçe Dışı Kaynak</i>					
<b>BÜTÇE DIŞI TOPLAM KAYNAK</b>					
<b>FAALİYET MALİYETİ TOPLAMI</b>	436.000	26.554	496.000	540.000	583.000

FAALİYET MALİYETLERİ TABLOSU					
<b>İdare Adı</b>	KAHRAMANMARAŞ İSTİKLAL ÜNİVERSİTESİ				
<b>Program Adı</b>	YÜKSEKÖĞRETİM				
<b>Alt Program Adı</b>	YÜKSEKÖĞRETİMDE ÖĞRENCİ YAŞAMI				
<b>Alt Program Hedefi</b>	Yükseköğretim öğrencilerine sunulan beslenme ve barınma hizmetlerinin kalitesinin artırılması; öğrencilerin kişisel ve sosyal gelişimi desteklenerek yaşam kalitesinin yükseltilmesi				
<b>Faaliyet Adı</b>	Yükseköğretimde Kültür ve Spor Hizmetleri				
<b>Açıklama</b>	2547 Sayılı Kanun ve Yükseköğretim Kurumları, Mediko-Sosyal Sağlık, Kültür Ve Spor İşleri Dairesi Uygulama Yönetmeliği kapsamında öğrencilerin boş zamanlarında ilgi ve yeteneklerine göre sanat ve kültür çalışmaları yapmaları için resim, fotoğraf, el sanatları, halk dansları, klasik dans, müzik ve benzeri faaliyet alanlarında kurslar, çalışma grupları, topluluklar oluşturmak, spor hizmetleri olarak öğrencilerin ve çalışanların beden sağlıklarını korumak ve ilgi duydukları spor dalında çalışmalarını sağlamak üzere faaliyetler yürütülmektedir. Öğrenci sayılarına bağlı olarak spor alanları ve altyapısının geliştirilmesi ile öğrenci dinlenme, çalışma ve eğlence alanlarının oluşturulması sağlanacaktır.				
<b>EKONOMİK KOD</b>	<b>2021 Bütçe</b>	<b>2021 Harcama (Haziran)</b>	<b>2022 Bütçe</b>	<b>2023 Tahmin</b>	<b>2024 Tahmin</b>
<i>Personel Giderleri</i>					
<i>Sosyal Güvenlik Kurumuna Devlet Primi Giderleri</i>					
<i>Mal ve Hizmet Alım Giderleri</i>	135.000	23.406	150.000	163.000	176.000
<i>Faiz Giderleri</i>					
<i>Cari Transferler</i>					
<i>Sermaye Giderleri</i>					
<i>Sermaye Transferleri</i>					
<i>Borç Verme</i>					
<b>BÜTÇE İÇİ TOPLAM KAYNAK</b>	135.000	23.406	150.000	163.000	176.000
<i>Döner Sermaye</i>					
<i>Özel Hesap</i>					
<i>Diğer Bütçe Dışı Kaynak</i>					
<b>BÜTÇE DIŞI TOPLAM KAYNAK</b>					
<b>FAALİYET MALİYETİ TOPLAMI</b>	135.000	23.406	150.000	163.000	176.000

FAALİYET MALİYETLERİ TABLOSU					
İdare Adı	KAHRAMANMARAŞ İSTİKLAL ÜNİVERSİTESİ				
Program Adı	YÜKSEKÖĞRETİM				
Alt Program Adı	YÜKSEKÖĞRETİMDE ÖĞRENCİ YAŞAMI				
Alt Program Hedefi	Yükseköğretim öğrencilerine sunulan beslenme ve barınma hizmetlerinin kalitesinin artırılması; öğrencilerin kişisel ve sosyal gelişimi desteklenerek yaşam kalitesinin yükseltilmesi				
Faaliyet Adı	Yükseköğretimde Öğrenci Yaşamına İlişkin Diğer Hizmetler				
Açıklama	2547 Sayılı Kanun ve Yükseköğretim Kurumları, Mediko-Sosyal Sağlık, Kültür Ve Spor İşleri Dairesi Uygulama Yönetmeliği kapsamında önlisans, Lisans ve Lisansüstü programlarında kayıtlı öğrencilerin eğitim, sağlık, spor ve kültürel ihtiyaçlarının karşılanması ve geliştirilmesine yönelik diğer hizmetler sunulacaktır.				
EKONOMİK KOD	2021 Bütçe	2021 Harcama (Haziran)	2022 Bütçe	2023 Tahmin	2024 Tahmin
Personel Giderleri	50.000		62.000	71.000	80.000
Sosyal Güvenlik Kurumuna Devlet Primi Giderleri					
Mal ve Hizmet Alım Giderleri	3.000		3.000	3.000	3.000
Faiz Giderleri					
Cari Transferler					
Sermaye Giderleri					
Sermaye Transferleri					
Borç Verme					
<b>BÜTÇE İÇİ TOPLAM KAYNAK</b>	<b>53.000</b>		<b>65.000</b>	<b>74.000</b>	<b>83.000</b>
Döner Sermaye					
Özel Hesap					
Diğer Bütçe Dışı Kaynak					
<b>BÜTÇE DIŞI TOPLAM KAYNAK</b>					
<b>FAALİYET MALİYETİ TOPLAMI</b>	<b>53.000</b>		<b>65.000</b>	<b>74.000</b>	<b>83.000</b>

FAALİYET MALİYETLERİ TABLOSU					
İdare Adı	KAHRAMANMARAŞ İSTİKLAL ÜNİVERSİTESİ				
Program Adı	YÖNETİM VE DESTEK PROGRAMI				
Alt Program Adı	TEFTİŞ, DENETİM VE DANIŞMANLIK HİZMETLERİ				
Alt Program Hedefi					
Faaliyet Adı	Hukuki Danışmanlık ve Muhakemat Hizmetleri				
Açıklama					
EKONOMİK KOD	2021 Bütçe	2021 Harcama (Haziran)	2022 Bütçe	2023 Tahmin	2024 Tahmin
<i>Personel Giderleri</i>	193.000	93.745	346.000	401.000	447.000
<i>Sosyal Güvenlik Kurumuna Devlet Primi Giderleri</i>	36.000	13.824	62.000	72.000	80.000
<i>Mal ve Hizmet Alım Giderleri</i>	19.000		21.000	22.000	23.000
<i>Faiz Giderleri</i>					
<i>Cari Transferler</i>					
<i>Sermaye Giderleri</i>					
<i>Sermaye Transferleri</i>					
<i>Borç Verme</i>					
<b>BÜTÇE İÇİ TOPLAM KAYNAK</b>	<b>248.000</b>	<b>107.569</b>	<b>429.000</b>	<b>495.000</b>	<b>550.000</b>
<i>Döner Sermaye</i>					
<i>Özel Hesap</i>					
<i>Diğer Bütçe Dışı Kaynak</i>					
<b>BÜTÇE DIŞI TOPLAM KAYNAK</b>					
<b>FAALİYET MALİYETİ TOPLAMI</b>	<b>248.000</b>	<b>107.569</b>	<b>429.000</b>	<b>495.000</b>	<b>550.000</b>

FAALİYET MALİYETLERİ TABLOSU					
İdare Adı	KAHRAMANMARAŞ İSTİKLAL ÜNİVERSİTESİ				
Program Adı	YÖNETİM VE DESTEK PROGRAMI				
Alt Program Adı	ÜST YÖNETİM, İDARİ VE MALİ HİZMETLER				
Alt Program Hedefi					
Faaliyet Adı	Genel Destek Hizmetleri				
Açıklama					
EKONOMİK KOD	2021 Bütçe	2021 Harcama (Haziran)	2022 Bütçe	2023 Tahmin	2024 Tahmin
<i>Personel Giderleri</i>	795.000	512.954	4.733.000	5.493.000	6.125.000
<i>Sosyal Güvenlik Kurumuna Devlet Primi Giderleri</i>	139.000	82.674	821.000	953.000	1.061.000
<i>Mal ve Hizmet Alım Giderleri</i>	759.000	259.128	1.127.000	1.226.000	1.323.000
<i>Faiz Giderleri</i>					
<i>Cari Transferler</i>	70.000		79.000	86.000	93.000
<i>Sermaye Giderleri</i>					
<i>Sermaye Transferleri</i>					
<i>Borç Verme</i>					
<b>BÜTÇE İÇİ TOPLAM KAYNAK</b>	1.763.000	854.756	6.760.000	7.758.000	8.602.000
<i>Döner Sermaye</i>					
<i>Özel Hesap</i>					
<i>Diğer Bütçe Dışı Kaynak</i>					
<b>BÜTÇE DIŞI TOPLAM KAYNAK</b>					
<b>FAALİYET MALİYETİ TOPLAMI</b>	1.763.000	854.756	6.760.000	7.758.000	8.602.000

FAALİYET MALİYETLERİ TABLOSU					
İdare Adı	KAHRAMANMARAŞ İSTİKLAL ÜNİVERSİTESİ				
Program Adı	YÖNETİM VE DESTEK PROGRAMI				
Alt Program Adı	ÜST YÖNETİM, İDARİ VE MALİ HİZMETLER				
Alt Program Hedefi					
Faaliyet Adı	İnsan Kaynakları Yönetimine İlişkin Faaliyetler				
Açıklama					
EKONOMİK KOD	2021 Bütçe	2021 Harcama (Haziran)	2022 Bütçe	2023 Tahmin	2024 Tahmin
<i>Personel Giderleri</i>	357.000	242.666	642.000	744.000	830.000
<i>Sosyal Güvenlik Kurumuna Devlet Primi Giderleri</i>	74.000	36.810	127.000	148.000	164.000
<i>Mal ve Hizmet Alım Giderleri</i>	78.000	29.574	86.000	92.000	98.000
<i>Faiz Giderleri</i>					
<i>Cari Transferler</i>	334.000	200.510	624.000	717.000	778.000
<i>Sermaye Giderleri</i>					
<i>Sermaye Transferleri</i>					
<i>Borç Verme</i>					
<b>BÜTÇE İÇİ TOPLAM KAYNAK</b>	<b>843.000</b>	<b>509.560</b>	<b>1.479.000</b>	<b>1.701.000</b>	<b>1.870.000</b>
<i>Döner Sermaye</i>					
<i>Özel Hesap</i>					
<i>Diğer Bütçe Dışı Kaynak</i>					
<b>BÜTÇE DIŞI TOPLAM KAYNAK</b>					
<b>FAALİYET MALİYETİ TOPLAMI</b>	<b>843.000</b>	<b>509.560</b>	<b>1.479.000</b>	<b>1.701.000</b>	<b>1.870.000</b>



FAALİYET MALİYETLERİ TABLOSU					
İdare Adı	KAHRAMANMARAŞ İSTİKLAL ÜNİVERSİTESİ				
Program Adı	YÖNETİM VE DESTEK PROGRAMI				
Alt Program Adı	ÜST YÖNETİM, İDARİ VE MALİ HİZMETLER				
Alt Program Hedefi					
Faaliyet Adı	Özel Kalem Hizmetleri				
Açıklama					
EKONOMİK KOD	2021 Bütçe	2021 Harcama (Haziran)	2022 Bütçe	2023 Tahmin	2024 Tahmin
<i>Personel Giderleri</i>	197.000	602.947	354.000	410.000	458.000
<i>Sosyal Güvenlik Kurumuna Devlet Primi Giderleri</i>	34.000	68.521	58.000	68.000	76.000
<i>Mal ve Hizmet Alım Giderleri</i>	76.000	10.001	85.000	92.000	99.000
<i>Faiz Giderleri</i>					
<i>Cari Transferler</i>					
<i>Sermaye Giderleri</i>					
<i>Sermaye Transferleri</i>					
<i>Borç Verme</i>					
<b>BÜTÇE İÇİ TOPLAM KAYNAK</b>	307.000	681.468	497.000	570.000	633.000
<i>Döner Sermaye</i>					
<i>Özel Hesap</i>					
<i>Diğer Bütçe Dışı Kaynak</i>					
<b>BÜTÇE DIŞI TOPLAM KAYNAK</b>					
<b>FAALİYET MALİYETİ TOPLAMI</b>	307.000	681.468	497.000	570.000	633.000

FAALİYET MALİYETLERİ TABLOSU					
İdare Adı	KAHRAMANMARAŞ İSTİKLAL ÜNİVERSİTESİ				
Program Adı	YÖNETİM VE DESTEK PROGRAMI				
Alt Program Adı	ÜST YÖNETİM, İDARİ VE MALİ HİZMETLER				
Alt Program Hedefi					
Faaliyet Adı	Strateji Geliştirme ve Mali Hizmetler				
Açıklama					
EKONOMİK KOD	2021 Bütçe	2021 Harcama (Haziran)	2022 Bütçe	2023 Tahmin	2024 Tahmin
<i>Personel Giderleri</i>	500.000	204.181	898.000	1.042.000	1.161.000
<i>Sosyal Güvenlik Kurumuna Devlet Primi Giderleri</i>	91.000	36.448	156.000	182.000	202.000
<i>Mal ve Hizmet Alım Giderleri</i>	8.000	3.929	9.000	10.000	11.000
<i>Faiz Giderleri</i>					
<i>Cari Transferler</i>					
<i>Sermaye Giderleri</i>					
<i>Sermaye Transferleri</i>					
<i>Borç Verme</i>					
<b>BÜTÇE İÇİ TOPLAM KAYNAK</b>	599.000	244.558	1.063.000	1.234.000	1.374.000
<i>Döner Sermaye</i>					
<i>Özel Hesap</i>					
<i>Diğer Bütçe Dışı Kaynak</i>					
<b>BÜTÇE DIŞI TOPLAM KAYNAK</b>					
<b>FAALİYET MALİYETİ TOPLAMI</b>	599.000	244.558	1.063.000	1.234.000	1.374.000

FAALİYET MALİYETLERİ TABLOSU					
<b>İdare Adı</b>	KAHRAMANMARAŞ İSTİKLAL ÜNİVERSİTESİ				
<b>Program Adı</b>	YÖNETİM VE DESTEK PROGRAMI				
<b>Alt Program Adı</b>	ÜST YÖNETİM, İDARİ VE MALİ HİZMETLER				
<b>Alt Program Hedefi</b>					
<b>Faaliyet Adı</b>	Yükseköğretimde Öğrencilere Yönelik İdari Hizmetler				
<b>Açıklama</b>					
<b>EKONOMİK KOD</b>	<b>2021 Bütçe</b>	<b>2021 Harcama (Haziran)</b>	<b>2022 Bütçe</b>	<b>2023 Tahmin</b>	<b>2024 Tahmin</b>
<i>Personel Giderleri</i>	1.136.000	277.941	2.039.000	2.367.000	2.638.000
<i>Sosyal Güvenlik Kurumuna Devlet Primi Giderleri</i>	211.000	47.876	363.000	420.000	468.000
<i>Mal ve Hizmet Alım Giderleri</i>	22.000	413	25.000	27.000	29.000
<i>Faiz Giderleri</i>					
<i>Cari Transferler</i>					
<i>Sermaye Giderleri</i>					
<i>Sermaye Transferleri</i>					
<i>Borç Verme</i>					
<b>BÜTÇE İÇİ TOPLAM KAYNAK</b>	<b>1.369.000</b>	<b>326.230</b>	<b>2.427.000</b>	<b>2.814.000</b>	<b>3.135.000</b>
<i>Döner Sermaye</i>					
<i>Özel Hesap</i>					
<i>Diğer Bütçe Dışı Kaynak</i>					
<b>BÜTÇE DIŞI TOPLAM KAYNAK</b>					
<b>FAALİYET MALİYETİ TOPLAMI</b>	<b>1.369.000</b>	<b>326.230</b>	<b>2.427.000</b>	<b>2.814.000</b>	<b>3.135.000</b>

## D. İDARENİN TOPLAM KAYNAK İHTİYACI

Tablo 16 Faaliyetler Düzeyinde Kahramanmaraş İstiklal Üniversitesi Performans Programı Maliyeti

PROGRAM SINIFLANDIRMASI	2022			2023			2024		
	BÜTÇE İÇİ	BÜTÇE DIŞI	TOPLAM	BÜTÇE İÇİ	BÜTÇE DIŞI	TOPLAM	BÜTÇE İÇİ	BÜTÇE DIŞI	TOPLAM
<b>ARAŞTIRMA, GELİŞTİRME VE YENİLİK</b>	<b>449.000</b>	<b>0</b>	<b>449.000</b>	<b>488.000</b>	<b>0</b>	<b>488.000</b>	<b>526.000</b>	<b>0</b>	<b>526.000</b>
<b>YÜKSEKÖĞRETİMDE BİLİMSEL ARAŞTIRMA VE GELİŞTİRME</b>	449.000	0	449.000	488.000	0	488.000	526.000	0	526.000
Yükseköğretim Kurumlarının Bilimsel Araştırma Projeleri	449.000	0	449.000	488.000	0	488.000	526.000	0	526.000
<b>YÜKSEKÖĞRETİM</b>	<b>36.062.000</b>	<b>234.000</b>	<b>36.296.000</b>	<b>40.105.000</b>	<b>250.000</b>	<b>40.355.000</b>	<b>43.796.000</b>	<b>300.000</b>	<b>44.096.000</b>
<b>ÖN LİSANS EĞİTİMİ, LİSANS EĞİTİMİ VE LİSANSÜSTÜ EĞİTİM</b>	35.332.000	234.000	35.566.000	39.306.000	250.000	39.556.000	42.929.000	300.000	43.229.000
Doktora ve Tıpta Uzmanlık Eğitimi	299.000	0	299.000	341.000	0	341.000	380.000	0	380.000
Yükseköğretim Kurumları Bilgi ve Kültürel Kaynaklar ile Sportif Altyapının Geliştirilmesi Hizmetleri	764.000	0	764.000	885.000	0	885.000	985.000	0	985.000
Yükseköğretim Kurumları Birinci Öğretim	34.186.000	0	34.186.000	37.990.000	0	37.990.000	41.467.000	0	41.467.000
Yükseköğretim Kurumları İkinci Öğretim	83.000	0	83.000	90.000	0	90.000	97.000	0	97.000
Yükseköğretim Kurumları Uluslararası Ortak Eğitim ve Öğretim Programı	0	234.000	234.000	0	250.000	250.000	0	300.000	300.000
<b>YÜKSEKÖĞRETİMDE ÖĞRENCİ YAŞAMI</b>	730.000	0	730.000	799.000	0	799.000	867.000	0	867.000
Yükseköğretimde Barınma Hizmetleri	19.000	0	19.000	22.000	0	22.000	25.000	0	25.000
Yükseköğretimde Beslenme Hizmetleri	496.000	0	496.000	540.000	0	540.000	583.000	0	583.000
Yükseköğretimde Kültür ve Spor Hizmetleri	150.000	0	150.000	163.000	0	163.000	176.000	0	176.000
Yükseköğretimde Öğrenci Yaşamına İlişkin Diğer Hizmetler	65.000	0	65.000	74.000	0	74.000	83.000	0	83.000
<b>YÖNETİM VE DESTEK PROGRAMI</b>	<b>12.655.000</b>	<b>0</b>	<b>12.655.000</b>	<b>14.572.000</b>	<b>0</b>	<b>14.572.000</b>	<b>16.164.000</b>	<b>0</b>	<b>16.164.000</b>
<b>TEFTİŞ, DENETİM VE DANIŞMANLIK HİZMETLERİ</b>	429.000	0	429.000	495.000	0	495.000	550.000	0	550.000
Hukuki Danışmanlık ve Muhakemat Hizmetleri	429.000	0	429.000	495.000	0	495.000	550.000	0	550.000
<b>ÜST YÖNETİM, İDARİ VE MALİ HİZMETLER</b>	12.226.000	0	12.226.000	14.077.000	0	14.077.000	15.614.000	0	15.614.000
Genel Destek Hizmetleri	6.760.000	0	6.760.000	7.758.000	0	7.758.000	8.602.000	0	8.602.000
İnsan Kaynakları Yönetimine İlişkin Faaliyetler	1.479.000	0	1.479.000	1.701.000	0	1.701.000	1.870.000	0	1.870.000
Özel Kalem Hizmetleri	497.000	0	497.000	570.000	0	570.000	633.000	0	633.000
Strateji Geliştirme ve Mali Hizmetler	1.063.000	0	1.063.000	1.234.000	0	1.234.000	1.374.000	0	1.374.000
Yükseköğretimde Öğrencilere Yönelik İdari Hizmetler	2.427.000	0	2.427.000	2.814.000	0	2.814.000	3.135.000	0	3.135.000
<b>GENEL TOPLAM</b>	<b>49.166.000</b>	<b>234.000</b>	<b>49.400.000</b>	<b>55.165.000</b>	<b>250.000</b>	<b>55.415.000</b>	<b>60.486.000</b>	<b>300.000</b>	<b>60.786.000</b>

Tablo 17 Ekonomik Sınıflandırma Düzeyinde Kahramanmaraş İstiklal Üniversitesi Performans Programı Maliyeti

EKONOMİK KOD	2022				2023				2024			
	HİZMET PROGRAMLARI TOPLAM	YÖNETİM VE DESTEK PROGRAMI	PROGRAM DIŞI GİDERLER	TOPLAM	HİZMET PROGRAMLARI TOPLAM	YÖNETİM VE DESTEK PROGRAMI	PROGRAM DIŞI GİDERLER	TOPLAM	HİZMET PROGRAMLARI TOPLAM	YÖNETİM VE DESTEK PROGRAMI	PROGRAM DIŞI GİDERLER	TOPLAM
Personel Giderleri	12.540.000	9.012.000		21.552.000	14.404.000	10.457.000		24.861.000	16.041.000	11.659.000		27.700.000
Sosyal Güvenlik Kurumuna Devlet Primi Giderleri	1.671.000	1.587.000		3.258.000	1.907.000	1.843.000		3.750.000	2.127.000	2.051.000		4.178.000
Mal ve Hizmet Alım Giderleri	3.435.000	1.353.000		4.788.000	3.738.000	1.469.000		5.207.000	4.033.000	1.583.000		5.616.000
Faiz Giderleri				0				0				0
Cari Transferler		703.000		703.000		803.000		803.000		871.000		871.000
Sermaye Giderleri	18.865.000			18.865.000	20.544.000			20.544.000	22.121.000			22.121.000
Sermaye Transferleri				0				0				0
Borç Verme				0				0				0
Yedek Ödenekler				0				0				0
<b>BÜTÇE İÇİ TOPLAM KAYNAK</b>	<b>36.511.000</b>	<b>12.655.000</b>	<b>0</b>	<b>49.166.000</b>	<b>40.593.000</b>	<b>14.572.000</b>	<b>0</b>	<b>55.165.000</b>	<b>44.322.000</b>	<b>16.164.000</b>	<b>0</b>	<b>60.486.000</b>
Döner Sermaye				0				0				0
Özel Hesap	234.000			234.000	250.000			250.000	300.000			300.000
Diğer Bütçe Dışı Kaynak				0				0				0
<b>BÜTÇE DIŞI TOPLAM KAYNAK</b>	<b>234.000</b>	<b>0</b>	<b>0</b>	<b>234.000</b>	<b>250.000</b>	<b>0</b>	<b>0</b>	<b>250.000</b>	<b>300.000</b>	<b>0</b>	<b>0</b>	<b>300.000</b>
<b>GENEL TOPLAM</b>	<b>36.745.000</b>	<b>12.655.000</b>	<b>0</b>	<b>49.400.000</b>	<b>40.843.000</b>	<b>14.572.000</b>	<b>0</b>	<b>55.415.000</b>	<b>44.622.000</b>	<b>16.164.000</b>	<b>0</b>	<b>60.786.000</b>

## E. DİĞER HUSUSLAR

Tablo 18 Faaliyetlerden Sorumlu Harcama Birimleri

**İdare Adı** KAHRAMANMARAŞ İSTİKLAL ÜNİVERSİTESİ  
**Yıl** 2022 (Cumhurbaşkanı Teklifi)

PROGRAM	ALT PROGRAM	FAALİYET	SORUMLU HARCAMA BİRİMİ	
ARAŞTIRMA, GELİŞTİRME VE YENİLİK	YÜKSEKÖĞRETİMDE BİLİMSEL ARAŞTIRMA VE GELİŞTİRME	Yükseköğretim Kurumlarının Bilimsel Araştırma Projeleri	ÖZEL KALEM (REKTÖRLÜK)	
YÜKSEKÖĞRETİM	ÖN LİSANS EĞİTİMİ, LİSANS EĞİTİMİ VE LİSANSÜSTÜ EĞİTİM	Doktora ve Tıpta Uzmanlık Eğitimi	LİSANSÜSTÜ EĞİTİM ENSTİTÜSÜ	
		Yükseköğretim Kurumları Bilgi ve Kültürel Kaynaklar ile Sportif Altyapının Geliştirilmesi Hizmetleri	KÜTÜPHANE VE DOKÜMANTASYON DAİRE BAŞKANLIĞI	
		Yükseköğretim Kurumları Birinci Öğretim	İDARİ MALİ VE İŞLER DAİRE BAŞKANLIĞI, PERSONEL DAİRE BAŞKANLIĞI, KÜTÜPHANE VE DOKÜMANTASYON DAİRE BAŞKANLIĞI, BİLGİ İŞLEM DAİRE BAŞKANLIĞI, YAPI İŞLERİ VE TEKNİK DAİRE BAŞKANLIĞI, SAĞLIK BİLİMLERİ FAKÜLTESİ, ELBİSTAN SAĞLIK HİZMETLERİ MESLEK YÜKSEKOKULU, ELBİSTAN MÜHENDİSLİK FAKÜLTESİ, GÜZEL SANATLAR VE TASARIM FAKÜLTESİ, İNSAN VE TOPLUM BİLİMLERİ FAKÜLTESİ, ELBİSTAN MESLEK YÜKSEKOKULU	
		Yükseköğretim Kurumları İkinci Öğretim	İDARİ MALİ VE İŞLER DAİRE BAŞKANLIĞI, ELBİSTAN MESLEK YÜKSEKOKULU	
	YÜKSEKÖĞRETİMDE ÖĞRENCİ YAŞAMI	Yükseköğretimde Barınma Hizmetleri	SAĞLIK, KÜLTÜR VE SPOR DAİRE BAŞKANLIĞI	
		Yükseköğretimde Beslenme Hizmetleri	SAĞLIK, KÜLTÜR VE SPOR DAİRE BAŞKANLIĞI	
		Yükseköğretimde Kültür ve Spor Hizmetleri	SAĞLIK, KÜLTÜR VE SPOR DAİRE BAŞKANLIĞI	
		Yükseköğretimde Öğrenci Yaşamına İlişkin Diğer Hizmetler	SAĞLIK, KÜLTÜR VE SPOR DAİRE BAŞKANLIĞI	
	YÖNETİM VE DESTEK PROGRAMI	TEFTİŞ, DENETİM VE DANIŞMANLIK HİZMETLERİ	Hukuki Danışmanlık ve Muhakemat Hizmetleri	HUKUK MÜŞAVİRLİĞİ
		ÜST YÖNETİM, İDARİ VE MALİ HİZMETLER	Genel Destek Hizmetleri	ÖZEL KALEM (GENEL SEKRETERLİK), İDARİ MALİ VE İŞLER DAİRE BAŞKANLIĞI
İnsan Kaynakları Yönetimine İlişkin Faaliyetler			PERSONEL DAİRE BAŞKANLIĞI	
Özel Kalem Hizmetleri			ÖZEL KALEM (REKTÖRLÜK)	
Strateji Geliştirme ve Mali Hizmetler			STRATEJİ GELİŞTİRME DAİRE BAŞKANLIĞI	
Yükseköğretimde Öğrencilere Yönelik İdari Hizmetler			SAĞLIK, KÜLTÜR VE SPOR DAİRE BAŞKANLIĞI, ÖĞRENCİ İŞLERİ DAİRE BAŞKANLIĞI	

Tablo 19 Performans Göstergelerinin İzlenmesinden Sorumlu Harcama Birimleri (1/3)

PROGRAM	ALT PROGRAM	PERFORMANS GÖSTERGELERİ	SORUMLU BİRİM
ARAŞTIRMA, GELİŞTİRME VE YENİLİK	ARAŞTIRMA ALTYAPILARI	Araştırma altyapısı projesi tamamlanma oranı	YAPI İŞLERİ VE TEKNİK DAİRE BAŞKANLIĞI
	YÜKSEKÖĞRETİMDE BİLİMSEL ARAŞTIRMA VE GELİŞTİRME	Ar-ge'ye harcanan bütçenin toplam bütçeye oranı	STRATEJİ GELİŞTİRME DAİRE BAŞKANLIĞI
		Ar-ge sonucu ortaya çıkan ürünlere ilişkin alınan patent sayısı	ÖZEL KALEM (REKTÖRLÜK)
		Ar-ge sonucu ticarileştirilen ürün sayısı	ÖZEL KALEM (REKTÖRLÜK)
		Araştırma merkezleri gelir miktarı	ÖZEL KALEM (REKTÖRLÜK)
		Araştırma merkezlerinin sanayi ile yaptığı proje sayısı	ÖZEL KALEM (REKTÖRLÜK)
		BAP kapsamında desteklenen araştırma projeleri sayısı	ÖZEL KALEM (REKTÖRLÜK)
		Öğretim elemanı başına düşen ar-ge proje sayısı	ÖZEL KALEM (REKTÖRLÜK)
		Patent, faydalı model ve endüstriyel tasarım başvuru sayısı	ÖZEL KALEM (REKTÖRLÜK)
		Ulusal ve uluslararası kuruluşlar tarafından desteklenen ar-ge projesi sayısı	ÖZEL KALEM (REKTÖRLÜK)
		Uluslararası endekslerde yer alan bilimsel yayın sayısı	KÜTÜPHANE VE DOKÜMANTASYON DAİRE BAŞKANLIĞI
HAYAT BOYU ÖĞRENME	YÜKSEKÖĞRETİM KURUMLARI SÜREKLİ EĞİTİM FAALİYETLERİ	Dezavantajlı gruplara yönelik sosyal entegrasyon ve kapsayıcılığa ilişkin yapılan faaliyet sayısı	ÖZEL KALEM (REKTÖRLÜK)
		Eğitim programlarına başvuran kişi sayısı	ÖZEL KALEM (REKTÖRLÜK)
		Mezunlara yönelik gerçekleştirilen faaliyet sayısı	ÖZEL KALEM (REKTÖRLÜK)
		Sürekli Eğitim Merkezi (SEM) ve Dil Merkezi (DİLMER) tarafından mesleki eğitime yönelik verilen sertifika sayısı	ÖZEL KALEM (REKTÖRLÜK)
		Tamamlanan sosyal sorumluluk projeleri sayısı	ÖZEL KALEM (REKTÖRLÜK)
		Üniversitenin çevrecilik alanlarında aldığı ödül sayısı	ÖZEL KALEM (REKTÖRLÜK)

Tablo 20 Performans Göstergelerinin İzlenmesinden Sorumlu Harcama Birimleri (2/3)

PROGRAM	ALT PROGRAM	PERFORMANS GÖSTERGELERİ	SORUMLU BİRİM	
TEDAVİ SAĞLIK	EDİCİ TEDAVİ HİZMETLERİ	Ameliyat sayısı		
		Üniversite hastaneleri nitelikli yatak oranı		
		Üniversite hastaneleri yatak doluluk oranı		
		Yatan hasta sayısı		
YÜKSEKÖĞRETİM	ÖĞRETİM ELEMANLARINA SAĞLANAN BURS VE DESTEKLER	SCI, SCI-Expanded, SSCI ve AHCI kapsamındaki dergilerde öğretim elemanı başına düşen yayın sayısı	KÜTÜPHANE VE DOKÜMANTASYON DAİRE BAŞKANLIĞI	
		Araştırma bursundan yararlanan öğrenci sayısı	ÖZEL KALEM (REKTÖRLÜK)	
		YÖK tarafından öncelikli alanlarında sağlanan burslardan yararlanan doktora öğrenci sayısı	ÖZEL KALEM (REKTÖRLÜK)	
		YÖK tarafından sağlanan yurt dışında yabancı dil yeterliliklerinin artırılmasına yönelik burslardan yararlanan sayısı	ÖZEL KALEM (REKTÖRLÜK)	
		Yükseköğretim Kurulu, Türkiye Bilimler Akademisi ve TÜBİTAK bilim, teşvik ve sanat ödülleri sayısı	ÖZEL KALEM (REKTÖRLÜK)	
		ÖN LİSANS EĞİTİMİ, LİSANS EĞİTİMİ VE LİSANSÜSTÜ EĞİTİM	Doktora eğitimini tamamlayanların sayısı	LİSANSÜSTÜ EĞİTİM ENSTİTÜSÜ
			Eğitim bilimleri kontenjan doluluk oranı	ÖĞRENCİ İŞLERİ DAİRE BAŞKANLIĞI
			Eğitimin program süresinde bitirilme oranı	ÖĞRENCİ İŞLERİ DAİRE BAŞKANLIĞI
			Fen bilimleri kontenjan doluluk oranı	ÖĞRENCİ İŞLERİ DAİRE BAŞKANLIĞI
			Kütüphanede bulunan basılı ve elektronik kaynak sayısı	KÜTÜPHANE VE DOKÜMANTASYON DAİRE BAŞKANLIĞI
			Kütüphanede bulunan öğrenci başına düşen basılı ve elektronik kaynak sayısı	KÜTÜPHANE VE DOKÜMANTASYON DAİRE BAŞKANLIĞI
			Kütüphaneden yararlanan kişi sayısı	KÜTÜPHANE VE DOKÜMANTASYON DAİRE BAŞKANLIĞI
			Lisansüstü öğrencilerin toplam öğrenciler içindeki payı	ÖĞRENCİ İŞLERİ DAİRE BAŞKANLIĞI
			Öğrenci başına düşen eğitim alanı	YAPI İŞLERİ VE TEKNİK DAİRE BAŞKANLIĞI
			Öğrenci başına düşen kapalı alan	YAPI İŞLERİ VE TEKNİK DAİRE BAŞKANLIĞI
			Öğrenci değişim programlarından yararlanan öğrencilerin oranı	ÖZEL KALEM (REKTÖRLÜK)
			Öğretim üyesi başına düşen öğrenci sayısı	ÖĞRENCİ İŞLERİ DAİRE BAŞKANLIĞI



Tablo 21 Performans Göstergelerinin İzlenmesinden Sorumlu Harcama Birimleri (3/3)

PROGRAM	ALT PROGRAM	PERFORMANS GÖSTERGELERİ	SORUMLU BİRİM
YÜKSEKÖĞRETİM	ÖN LİSANS EĞİTİMİ, LİSANS EĞİTİMİ VE LİSANSÜSTÜ EĞİTİM	Sağlık bilimleri kontenjan doluluk oranı	ÖĞRENCİ İŞLERİ DAİRE BAŞKANLIĞI
		Sosyal bilimler kontenjan doluluk oranı	ÖĞRENCİ İŞLERİ DAİRE BAŞKANLIĞI
		Teknokent veya Teknoloji Transfer Ofisi (TTO) projelerine katılan öğrenci sayısı	ÖZEL KALEM (REKTÖRLÜK)
		Uluslararası kuruluşlarla ortak uygulanan eğitim programı sayısı	ÖZEL KALEM (REKTÖRLÜK)
		Yabancı dilde eğitim veren program sayısı	ÖĞRENCİ İŞLERİ DAİRE BAŞKANLIĞI
		Yabancı uyruklu akademisyen sayısı	PERSONEL DAİRE BAŞKANLIĞI
		Yabancı uyruklu öğrenci sayısı	ÖĞRENCİ İŞLERİ DAİRE BAŞKANLIĞI
		Yan dal ve çift ana dal programından mezun olanların toplam mezun sayısına oranı	ÖĞRENCİ İŞLERİ DAİRE BAŞKANLIĞI
	YÜKSEKÖĞRETİMDE ÖĞRENCİ YAŞAMI	Barınma hizmetlerinden yararlanan öğrenci sayısı	SAĞLIK, KÜLTÜR VE SPOR DAİRE BAŞKANLIĞI
		Beslenme hizmetlerinden yararlanan öğrenci sayısı	SAĞLIK, KÜLTÜR VE SPOR DAİRE BAŞKANLIĞI
		Öğrenci başına düşen sosyal donatı alanı	SAĞLIK, KÜLTÜR VE SPOR DAİRE BAŞKANLIĞI
		Öğrenci kulüp ve topluluk sayısı	SAĞLIK, KÜLTÜR VE SPOR DAİRE BAŞKANLIĞI
		Sosyal, kültürel ve sportif faaliyet sayısı	SAĞLIK, KÜLTÜR VE SPOR DAİRE BAŞKANLIĞI
		Yükseköğretimde öğrenci başına barınma harcaması	SAĞLIK, KÜLTÜR VE SPOR DAİRE BAŞKANLIĞI
		Yükseköğretimde öğrenci başına beslenme harcaması	SAĞLIK, KÜLTÜR VE SPOR DAİRE BAŞKANLIĞI
		Yükseköğretimde öğrenci yaşamından memnuniyet oranı	SAĞLIK, KÜLTÜR VE SPOR DAİRE BAŞKANLIĞI
		Yükseköğretimde öğrencilere sunulan sağlık hizmetinden yararlanan öğrenci sayısının toplam öğrenci sayısına oranı	SAĞLIK, KÜLTÜR VE SPOR DAİRE BAŞKANLIĞI