



2026 YILI  
**PERFORMANS  
PROGRAMI**

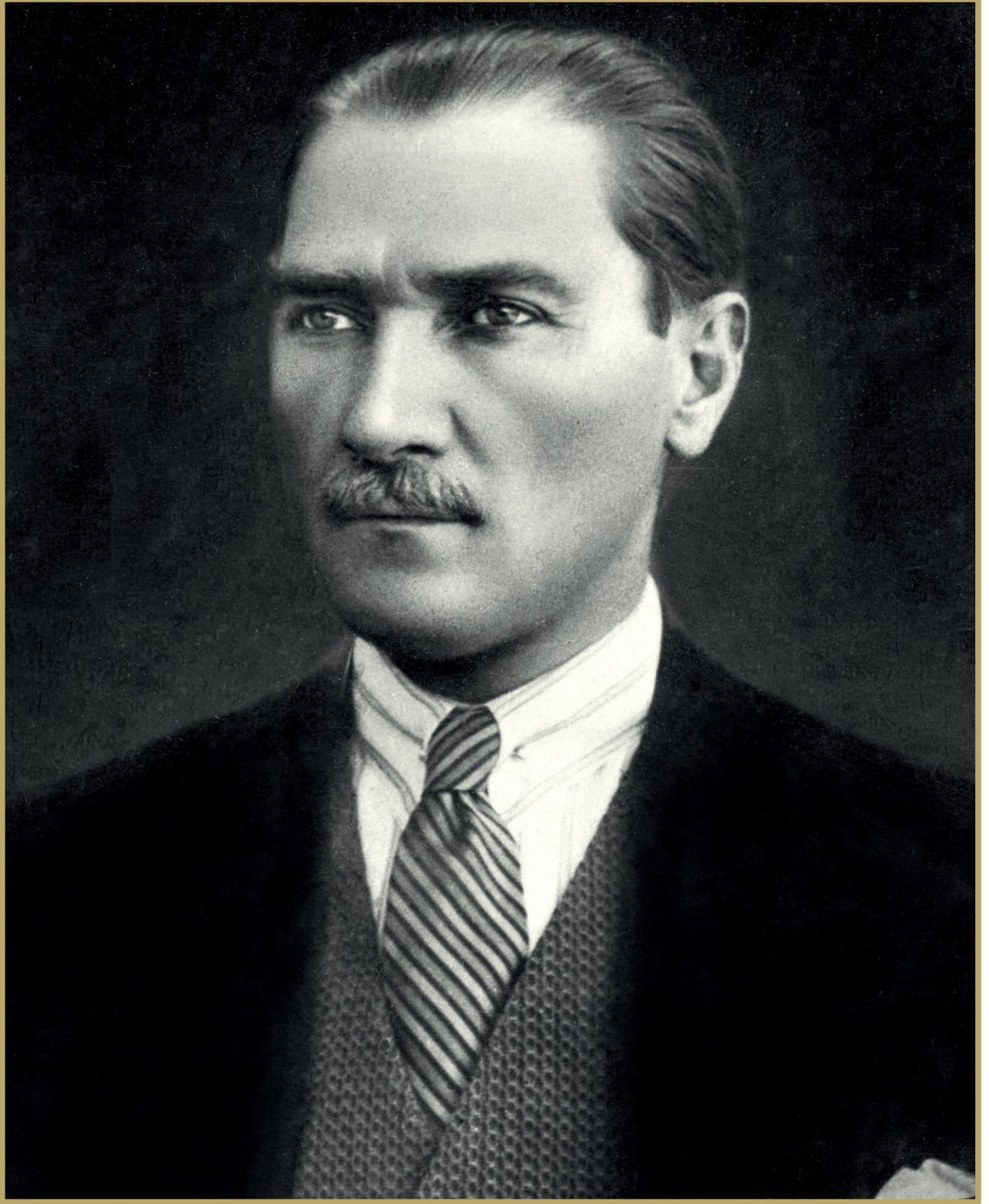


100★  
MILLÎ MÜCADELE'NİN YÜZÜNCÜ YILI

SİVAS KONGRESİ / 4 EYLÜL 1919 - 2019

*Burada bir milletin kurtuluşunu hazırlayan kararlar verildi...*

*H. Atatürk*



Dünyada herşey için, medeniyet için, hayat için, başarı için, en hakiki mürşit bilimdir, fendir.

Mustafa Kemal ATATÜRK





**T.C.  
SİVAS İL ÖZEL İDARESİ  
GENEL SEKRETERLİĞİ**

**2026  
PERFORMANS PROGRAMI**

**ÜST YÖNETİCİ  
Dr. Yılmaz ŞİMŞEK  
Sivas Valisi**

**KOORDİNASYON**

Halil İbrahim YEŞİLYURT  
Genel Sekreter

Hasan YILDIRIM  
Genel Sekreter Yrd.

Etem GÜLMEZ  
Mali Hizmetler Müdürü

Emre ARSLAN-Mali Hizmetler Uzman Yardımcısı

Ayça KURT-Büro Personeli

**PERFORMANS PROGRAMI ÇALIŞMASI**

Plan Bütçe Komisyon Başkanlığı  
Mali Hizmetler Müdürlüğü  
Birim Müdürlükleri

**FOTOĞRAFLAR**

İl Özel İdaresi Basın Yayın ve Halkla İlişkiler Müdürlüğü

**İLETİŞİM**

Akdeğirmen Mah. M. Akif Ersoy Cad. No: 1 58020 Merkez/  
Sivas

+90 346 223 01 16

[www.sivasilozelidaresi.gov.tr](http://www.sivasilozelidaresi.gov.tr)

[sivas@sivasilozelidaresi.gov.tr](mailto:sivas@sivasilozelidaresi.gov.tr)

SİVAS



Performans Programını  
Telefonunuza İndirmek İçin QR  
Kodu Okutun

# İÇİNDEKİLER

SUNUŞ

## 1.İDAREYE İLİŞKİN GENEL BİLGİLER

A-İdarenin Yetki Görev Ve Sorumlulukları

9

B-İdarenin Misyonu, Vizyonu Temel İlkeleri Değerleri ve Politikaları

11

C-İdarenin Organları

14

D-Teşkilat Yapısı

19

## E-İdareye İlişkin Genel Analizler

-İdareye İlişkin Genel Mevzuat Analizi

21

-İdareye Ait İç Düzenlemeler

-Hukuki Dayanak / Programa İlişkin Genel Bilgiler

23

-Genel Yönetim Faaliyeti

25

-Kırsal Kalkınma ve Kentleşme Yönetim Faaliyeti

26-27

## 2-2026 PERFORMANS PROGRAMI İÇMALİ

30

A-2026 Bütçe Programı Birim Performans Kartları

31

B-Amaçlar İcmal Tablosu

62

## 3-BÜTÇE PROGRAM AMAÇ-HEDEF DAĞILIMI

63



**Dr. Yılmaz Şimşek**  
SİVAS VALİSİ

Mahalli idarelerin daha etkin, hızlı ve nitelikli hizmet sunabilen, katılımcı, şeffaf ve çevreye duyarlı, dezavantajlı kesimlerin ihtiyaçlarını gözeten ve mali sürdürülebilirliği sağlamış bir yapıya kavuşturulması temel amaçlardandır. Bu amaç doğrultusunda 5018 sayılı Kamu Mali Yönetimi ve Kontrol Kanunu ile Kalkınma Planları ve Programları esasına dayalı hazırlanan performans programı; İl Özel İdaresinin, bir mali yılda stratejik plan doğrultusunda yürütmesi gereken faaliyetlerini, bu faaliyetlerin kaynak ihtiyacını, performans hedef ve göstergelerini içeren, idare bütçesinin ve idare faaliyet raporunun hazırlanmasına dayanak oluşturan programdır.

Performans programı çalışmalarımızda İl Özel İdaresinin birim müdürlüklerinin görev tanımlamaları ve yapmış oldukları faaliyetler ile 2026 yılı kırsal altyapı yatırım programı esas alınmıştır. Performans programında kullandığımız verilerde idarenin gereksinimleri ve kaynakları dikkate alınmış olup hedeflere ulaşma seviyeleri göz önünde tutulmuştur. İl Özel İdaresince belirlenen stratejik amaç ve hedeflere ulaşmak için izlenen yol, performans hedeflerine ulaşmak üzere kullanılan yöntemler ile yürütülen faaliyet ve projeler bunların sonucunda elde edilen çıktı ve sonuçlar her mali yıl sonunda performans değerlendirmesine tabi tutulacak olup bu sonuçlar yıl sonu faaliyet raporunda yer alacaktır.

Sivas İl Özel İdaresi olarak, sürdürülebilir kalkınmayı hedefleyen bir yaklaşım ile Sivas'ın tüm bileşenleriyle işbirliği içinde hizmetlerimize devam etmekteyiz. Kurumsal ve teknik alt yapımızı iyileştirme çalışmaları ve vatandaşlara sunulan hizmetlerden duyulan memnuniyeti en üst düzeye çıkarmanın yanı sıra toplumun herkesimine yönelik ihtiyaçlara cevap verebilen, daha geniş ortak kullanım alanlarına sahip, üst standartlarda yaşanabilir bir Sivas'a kavuşturulması yönünde çalışmalarımız 2026 yılında da devam edecektir.

Hazırlamış olduğumuz performans programının; değerlendirme ve sonuçlarından hareketle, yöneticilerin geleceğe ilişkin doğru kararlar vermelerinde, karar alma süreçlerini güçlendirmelerinde, etkin kaynak kullanımı ve dağılımının sağlanmasında ayrıca hesap verebilirlik için zemin oluşturulmasında yararlı olmasını temenni ediyor, performans programının Sivas'ımıza ve İdaremize faydalı olması dileği ile saygılarımı sunuyorum.



# PERFORMANS PROGRAMI

## 1. İdareye İlişkin Genel Bilgiler

### A- İdarenin Yetki Görev ve Sorumlulukları

#### **Kurumsal Tarihçe**

Osmanlı Devleti'nde İl Özel İdareleri, 7 Kasım 1864 tarihli "Teşkili Vilayet Nizamnamesi" ile illerin kurulmasıyla birlikte varlık göstermiştir. 1864 Teşkili Vilayet Nizamnamesi ile İl Genel Meclisinin temeli olan "Vilayet Umum Meclisi" de kurulmuş olup 1870 İdare-i Umumiyesi Vilayet Nizamnamesi ile vilayeti umum meclisinin yetkileri artırılmıştır.

1913'de ise yürürlüğe giren İdare-i Umumiye-i Vilayet Kanunu Muvakkati, İl Özel İdarelerini merkezi yönetime yardımcı olacak kuruluşlar olarak kabul etmiş ve hukuki durumu buna göre düzenlenmeye çalışılmıştır. Kanunda ilin genel idaresi ve özel idaresi aynı metinde fakat ayrı ayrı ve detaylı bir içerikte düzenlenmiştir. Bu Kanundaki il genel yönetimine dair hükümler Vilayet Kanunu yayımlanarak Kanun metninden çıkarılmıştır. Günümüz İl Özel İdarelerinin temeli sayılabilecek bu kanunda İl Özel İdaresinin görevleri; tarım, bayındırlık, eğitim, ekonomi, sağlık ve özel idaresi emlakinin yönetimi olarak belirlenmiştir. İl Özel İdaresi'nin organları ise; Vali, Genel Meclis ve İl Daimi Encümeni olarak kabul edilmiştir.

1982 Anayasasının kabulünden sonra, 1984 yılında yapılan ilk Mahalli İdare seçimleri sonucu ve 5. Beş Yıllık Kalkınma Planlarına göre yeniden önem kazanmış ve böylece günümüz şartlarına uygun hale getirilebilmesi için, 26/05/1987 tarih ve 3360 Sayılı Kanunla değiştirilmiş, değiştirilen bu kanun 04/03/2005 tarih ve 25745 sayılı Resmi

Gazete 'de yayımlanarak yürürlüğe giren 5302 sayılı İl Özel İdaresi Kanunu ile yürürlükten kaldırılmıştır.

13/01/2005 tarih ve 5286 sayılı Köy Hizmetleri Genel Müdürlüğü'nün Kaldırılması ve Bazı Kanunlarda Değişiklik Yapılması Hakkında Kanun'un yayınlanması ile tüzel kişiliği sona eren Köy Hizmetleri Genel Müdürlüğü taşra teşkilatlarının kadro ve pozisyonları, personeli, tüm varlıkları, araç, gereç ve taşınırları, tapuda Genel Müdürlük adına kayıtlı olan taşınmazları ve hizmet binaları İl Özel İdarelerine devredilmiş olup; İl Özel İdarelerinin görev ve yetki alanları 04/03/2005 tarih ve 5302 sayılı İl Özel İdaresi Kanunu ile yeniden düzenlenmiştir.

06.12.2012 tarih ve 6360 sayılı On Dört İlde Büyükşehir Belediyesi ve Yirmi Yedi İlçe Kurulması ile Bazı Kanun ve Kanun Hükmünde Kararnamelerde Değişiklik Yapılmasına Dair Kanun kapsamında Sivas İlinde 18 belde belediyesinin tüzel kişilikleri sona ererek personeli, taşınır ve taşınmaz malları Sivas İl Özel İdaresi tarafından devralınmıştır.

## **İl Özel İdaresinin Görev ve Sorumlulukları**

Gençlik ve spor Sağlık, tarım, sanayi ve ticaret; Belediye sınırları il sınırı olan Büyükşehir Belediyeleri hariç ilin çevre düzeni plânı, bayındırlık ve iskân, toprağın korunması, erozyonun önlenmesi, kültür, sanat, turizm, sosyal hizmet ve yardımlar, yoksullara mikro kredi verilmesi, çocuk yuvaları ve yetiştirme yurtları; ilk ve orta öğretim kurumlarının arsa temini, binalarının yapım, bakım ve onarımı ile diğer ihtiyaçlarının karşılanmasına ilişkin hizmetleri il sınırları içinde,

İmar, yol, su, kanalizasyon, katı atık, çevre, acil yardım ve kurtarma (...) (1); orman köylerinin desteklenmesi, ağaçlandırma, park ve bahçe tesisine ilişkin hizmetleri belediye sınırları dışında, Yapmakla görevli ve yetkilidir.

İl çevre düzeni plânı; valinin koordinasyonunda, Büyükşehirlerde Büyükşehir belediyeleri, diğer illerde İl Belediyesi ve İl Özel İdaresi ile birlikte yapılır. İl çevre düzeni plânı Belediye Meclisi ile İl Genel Meclisi tarafından onaylanır. Hizmetlerin yerine getirilmesinde öncelik sırası, İl Özel İdaresinin malî durumu, hizmetin ivediliği ve verildiği yerin gelişmişlik düzeyi dikkate alınarak belirlenir.

İl çevre düzeni plânı; valinin koordinasyonunda, büyükşehirlerde büyükşehir belediyeleri, diğer illerde il belediyesi ve il özel idaresi ile birlikte yapılır. İl çevre düzeni plânı belediye meclisi ile il genel meclisi tarafından onaylanır. Belediye sınırları il sınırı olan Büyükşehir Belediyelerinde il çevre düzeni planı ilgili Büyükşehir Belediyeleri tarafından yapılır veya yaptırılır ve doğrudan Belediye Meclisi tarafından onaylanır.

Hizmetlerin yerine getirilmesinde öncelik sırası, il özel idaresinin malî durumu, hizmetin ivediliği ve verildiği yerin gelişmişlik düzeyi dikkate alınarak belirlenir.

İl özel idaresi hizmetleri, vatandaşlara en yakın yerlerde ve en uygun yöntemlerle sunulur. Hizmet sunumunda engelli, yaşlı, düşkün ve dar gelirlilerin durumuna uygun yöntemler uygulanır.

Hizmetlerin diğler mahallî idareler ve kamu kuruluşları arasında bütünlük ve uyum içinde yürütülmesine yönelik koordinasyon o ilin valisi tarafından sağlanır.

### İl Özel İdaresinin Yetkileri ve İmtiyazları

Gerçek ve tüzel kişilerin faaliyetleri için kanunlarda belirtilen izin ve ruhsatları vermek ve denetlemek.

Kanunların İdareye verdiği yetki çerçevesinde yönetmelik çıkarmak, emir vermek, yasak koymak ve uygulamak, kanunlarda belirtilen cezaları vermek.

Hizmetlerin yürütülmesi amacıyla, taşınır ve taşınmaz malları almak, satmak, kiralamak veya kiraya vermek, takas etmek, bunlar üzerinde sınırlı aynî hak tesis etmek.

Borç almak ve bağış kabul etmek.

Vergi, resim ve harçlar dışında kalan ve miktarı yirmibeş bin Türk Lirasına kadar olan dava konusu uyuşmazlıkların anlaşmayla tasfiyesine karar vermek.

Özel kanunları gereğince İl Özel İdaresine ait vergi, resim ve harçların tarh, tahakkuk ve tahsilini yapmak.

Belediye sınırları dışındaki gayri sıhî müesseseler ile umuma açık istirahat ve eğlence yerlerine ruhsat vermek ve denetlemek.

İl Özel İdaresi, hizmetleri ile ilgili olarak, halkın görüş ve düşüncelerini belirlemek amacıyla kamuoyu yoklaması ve araştırması yapabilir.

## B- İdarenin Misyonu, Vizyonu Temel İlkeleri Değerleri ve Politikaları

### Misyonumuz

Sürekli ilerlemeyi ve gelişmeyi temel ilke olarak benimseyen çağdaş bir yerel yöneticilik anlayışı içinde; hizmetlerin belli bir plan dâhilinde ve kaynakların daha etkin ve verimli kullanılarak Sivas'ı Kültür ve Bilim Merkezi, üreten, yaşam kalitesinin arttığı, İç Anadolu Bölgesinin cazibe merkezi olan yeşil bir il yapmak.

### Vizyonumuz

Sivas'ta yaşayan insanların, çağın gerektirdiği medeni yaşam şartlarına kavuştuğu, hizmetlerin daha süratli, kaliteli ve ekonomik olarak yerine getirebildiği, sürekli gelişen ve değişen bir yönetim anlayışı ile kültürel, bilimsel, sosyal ve ekonomik gelişmesini tamamlamış Sivas'ı dünyada tanınan, bölgesinde cazibe merkezi olan bir il yapmak.

## Temel İlke ve Değerlerimiz

- Milli Değerlere Bağlılık
- Ekonomiklik, Etkinlik ve Etkililik
- Vatandaş Odaklılık
- Dürüstlük ve Güvenilirlik
- Hesap Verebilirlik
- Saydamlık
- Katılımcılık
- Adalet ve Eşitlik
- Sosyal ve Çevresel Sorumluluk
- Çözüm Odaklılık
- Tutarlılık
- Öngörülebilirlik
- Liyakat ve Uzmanlık
- Yenilikçilik
- Dinamiklik
- Disiplin ve Çalışkanlık

## Temel Politikamız

Eğitim Hizmetlerinde; ikili ve taşınmalı eğitimin en aza indirilmesi, okul öncesi eğitimin yaygınlaştırılması, yurt ve pansiyonların yaygınlaştırılması ve iyileştirilmesi, kentsel alanlarda sıkışan ve yetersiz hale gelen okulların yeni alanlara taşınması, eğitimin kalitesini arttırıcı ve ilin ülke genelindeki başarı düzeyini yükseltecek projeler, eğitim kurumlarının depremlere dayanıklılığı, okullaşma oranlarının yükseltilmesi, çağın gereklerine uygun yeni okulların yapılması, eğitimde teknoloji kullanım düzeyinin yükseltilmesi sağlanacaktır.

Sağlık Hizmetlerinde; koruyucu sağlık hizmetlerinin etkinleştirilmesi, bu amaçla sağlık ocaklarının arttırılması, mevcut sağlık ocaklarının fiziki altyapılarının iyileştirilmesi, tıbbi donanım yönünden güçlendirilmesi, mobil sağlık hizmetlerinin geliştirilmesi, hastanelerin modernizasyonu, sağlık hizmetlerini etkili, kaliteli verimli kılacak her türlü uygulama projesi, teknoloji düzeyini arttıracak araç-gereç ve donanım alımları, desteklenecektir.

Sosyal Hizmetlerde; sosyal hizmetler toplumun her kesimini kapsayan bir hizmet alanı olarak değerlendirilecektir. Başta engelliler, korumaya ve bakıma muhtaç çocuklar, yaşlılar olmak üzere sosyal hizmetlerde fiziki altyapıyı geliştirecek ve güçlendirecek yatırımlara öncelik tanınacaktır.

Gençlik ve Spor Hizmetlerinde; gençlere ve halka yönelik sportif ve sosyal nitelikli tesislerin geliştirilmesi, altyapıların iyileştirilmesi, özellikle ilçelerdeki ve beldelerdeki spor tesislerinin arttırılması, gençlik merkezlerinin geliştirilmesi ve desteklenmesi sağlanacaktır.

Kültür ve Turizm Hizmetlerinde; il genelinde bulunan bütün somut ve soyut kültür mirasının korunması, onarılması ve değerlendirilmesi, kültür ve turizm potansiyelinin tanıtımına yönelik çalışmalar, kültürel envanter çalışmaları, kültürel nitelikli uygulama projeleri, araştırma-geliştirme projeleri desteklenecektir.

Çevre ve Orman Hizmetlerinde; il merkezi ve ilçelerde ağaçlandırma çalışmaları, çevre ve doğa bilincinin geliştirilmesi, atık su ve katı atık projelerinin geliştirilmesi yönünde çalışmalar yapılacaktır.

Tarım Hizmetlerinde; ilin bitkisel ve hayvansal üretiminde topyekûn verim artışı ve ürün çeşitliliği artışı sağlayacak tarımsal projeler, tarımsal potansiyelin tespiti ve tanıtımına yönelik çalışmalar, tarım sektörü ile ilgili araştırma geliştirme projeleri yapılacaktır.

Kırsal Altyapı Projelerinde; kırsal alanda nüfus büyüklükleri, arazi koşulları ve tarımsal üretim kapasiteleri vb. kriterlere uygun olarak yatırım planlaması yapılacaktır. Köy yollarında karayolu ağı ile uyumlu olarak oluşturulacak kırsal kara yolu ağı öncelilerine göre yeni asfalt yapımı, mevcutların onarımı, tüm yerleşim yerlerinde kapalı şebeke yapımı, tarımsal sulama çalışmaları, kanalizasyon yapımı, kırsal alanda düzenli yerleşmeye ve toplulaştırmayı sağlayacak yatırımlara öncelik verilecektir.

Vatandaş Odaklı Kamu Hizmeti Programı Kapsamında; kamu hizmetlerinde vatandaş memnuniyetini sağlamaya yönelik projelere öncelik verilecektir. Bu konudaki kamu kuruluşlarındaki fiziki düzenlemeleri, teknolojik altyapı geliştirme çalışmalarını içeren yatırımlar yapılacaktır.

Bilgi Teknolojisi ve ARGE Yatırımlarında; bilgi toplumuna geçiş sürecinin hızlandırılması ekonomide etkinliğin ve verimliliğin artırılması ve rekabet gücü yüksek bir ekonomik yapının oluşturulmasını sağlamak üzere bilgi ve iletişim teknolojisi yatırımlarına öncelik verilecektir.

İstihdamın Geliştirilmesinde; kırsal ve kentsel alanların üretim gücünü ve düzeyini arttıracak nitelikteki projeler, kırsal ve kentsel alanda iş gücünün eğitilmesi, işe kavuşturulması, el sanatlarının teşvikine yönelik projeler desteklenecektir.

Afetlere Hazırlıklı Olunması Kapsamında; il genelinde her türlü afete karşı direnci arttırmak, hazır olunmasını sağlamak, müdahale ve iyileştirme çalışmalarının etkinliğini sağlamaya yönelik projeler desteklenecektir. Diğer Yatırımlar Kapsamında; yukarıda belirlenen sektörel öncelikler dışında ilin genel güvenlik ve esenliğini ilgilendiren projeler desteklenecektir.

## **Temel Amaçlarımız ve Önceliklerimiz**

Eğitim altyapısını tamamlamak, eğitimin tüm alanlarında kaliteyi artırmak ve eğitim ihtiyacı olan her bireye ulaşmak,

Sivas'ta yaşayan her bireye eşit, ulaşılabilir ve kaliteli sağlık hizmeti sunmak,

Sosyal Hizmet kapsamına giren bütün bireylere sürekli ve kalıcı şekilde hizmet vermek ve bu alandaki fiziki altyapı ihtiyacını gidermek,

Merkez ve ilçelerde spor faaliyetlerinin altyapısını tamamlayarak mevcut spor tesislerini korumak ve geliştirmek,

Kültür kenti kimliği kazandırılması için tarihi eserlere ve tüm kültürel mirasa sahip çıkılarak, Sivas'ı bir kültür ve kongre merkezi yapmak,

Sivas'ı doğal varlıkların korunduğu ve geliştirildiği, ağaçlandırılacak tüm alanların ağaçlandırıldığı Yeşil Bir Sivas kimliğine kavuşturmak,

Bütün köyler ve bu köylerde yaşayan insanları üretici hale getirmek, tarımsal üretimi artırmak ve tarımsal altyapıyı geliştirmek, Kırsal alandaki bütün yerleşim birimlerini çağın gerektirdiği medeni yaşam şartlarına kavuşturmak,

Çağdaş, güler yüzlü, hızlı ve kaliteli kamu hizmeti sunmak, Teknoloji kullanma kapasitesini artırmak ve teknolojiyi geliştirmek, İstihdamı artırmak, Sivas'ı yatırım yapılan cazibe merkezi haline getirmek, Kentsel alanlarda çağdaş ve yaşanabilir yeni alanlar oluşturmak, Afetlere karşı her zaman hazırlıklı olmak Sivas İl Özel idaresinin temel amaçlarıdır.

## C- İdarenin Organları

### **Vali**

Vali, il özel idaresinin başı ve tüzel kişiliğinin temsilcisidir.

### **Valinin görev ve yetkileri**

İl özel idaresi teşkilâtının en üst amiri olarak il özel idaresi teşkilâtını sevk ve idare etmek, il özel idaresinin hak ve menfaatlerini korumak.

İl özel idaresini stratejik plâna uygun olarak yönetmek, il özel idaresinin kurumsal stratejilerini oluşturmak, bu stratejilere uygun olarak bütçeyi, il özel idaresi faaliyetlerinin ve personelinin performans ölçütlerini hazırlamak ve uygulamak, izlemek ve değerlendirmek, bunlarla ilgili raporları meclise sunmak.

İl özel idaresini Devlet dairelerinde ve törenlerde, davacı veya davalı olarak da yargı yerlerinde temsil etmek veya vekil tayin etmek.

İl encümenine başkanlık etmek.

İl özel idaresinin taşınır ve taşınmaz mallarını idare etmek.

İl özel idaresinin gelir ve alacaklarını takip ve tahsil etmek.

Yetkili organların kararını almak şartıyla sözleşme yapmak.

İl genel meclisi ve encümen kararlarını uygulamak.

Bütçeyi uygulamak, bütçede meclis ve encümenin yetkisi dışında kalan aktarmaları yapmak.

İl özel idaresi personelini atamak.

İl özel idaresi, bağlı kuruluşlarını ve işletmelerini denetlemek.

Şartsız bağışları kabul etmek.

İl halkının huzur, esenlik, sağlık ve mutluluğu için gereken önlemleri almak.

Bütçede yoksul ve muhtaçlar için ayrılan ödeneği kullanmak.

Kanunlarla il özel idaresine verilen ve il genel meclisi veya il encümeni kararını gerektirmeyen görevleri yapmak ve yetkileri kullanmak.

## **İl Genel Meclisi**

İl genel meclisi, il özel idaresinin karar organıdır ve ilgili kanunda gösterilen esas ve usullere göre ildeki seçmenler tarafından seçilmiş üyelerden oluşur.



## **İl Genel Meclisinin Görev Ve Yetkileri**

Stratejik plân ile yatırım ve çalışma programlarını, il özel idaresi faaliyetlerini ve personelinin performans ölçütlerini görüşmek ve karara bağlamak.

Bütçe ve kesinhesabı kabul etmek, bütçede kurumsal kodlama yapılan birimler ile fonksiyonel sınıflandırmanın birinci düzeyleri arasında aktarma yapmak.

Belediye sınırları il sınırı olan Büyükşehir Belediyeleri hariç İl çevre düzeni plânı ile belediye sınırları dışındaki alanların imar plânlarını görüşmek ve karara bağlamak.

Borçlanmaya karar vermek.

Bütçe içi işletmeler ile Türk Ticaret Kanunu'na tâbi ortaklıklar kurulmasına veya bu ortaklıklardan ayrılmaya, sermaye artışına ve gayrimenkul yatırım ortaklığı kurulmasına karar vermek.

Taşınmaz mal alımına, satımına, trampa edilmesine, tahsisine, tahsis şeklinin değiştirilmesine veya tahsisli bir taşınmazın akar haline getirilmesine izin; üç yıldan fazla kiralanmasına ve süresi yirmibeş yılı geçmemek kaydıyla bunlar üzerinde sınırlı aynî hak tesisine karar vermek.

Şartlı bağışları kabul etmek.

İl özel idaresi adına imtiyaz verilmesine ve il özel idaresi yatırımlarının yap-işlet veya yap-işlet-devret modeli ile yapılmasına, il özel idaresine ait şirket, işletme ve iştiraklerin özelleştirilmesine karar vermek.

Encümen üyeleri ile ihtisas komisyonları üyelerini seçmek.

İl özel idaresi tarafından çıkarılacak yönetmelikleri kabul etmek.

Norm kadro çerçevesinde il özel idaresinin ve bağlı kuruluşlarının kadrolarının ihdas, iptal ve değiştirilmesine karar vermek.

Yurt içindeki ve yurt dışındaki mahallî idareler ve mahallî idare birlikleriyle karşılıklı işbirliği yapılmasına karar vermek.

Diğer mahallî idarelerle birlik kurulmasına, kurulmuş birliklere katılmaya veya ayrılmaya karar vermek.

İl özel idaresine kanunlarla verilen görev ve hizmetler dışında kalan ve ilgililerin isteğine bağlı hizmetler için uygulanacak ücret tarifesini belirlemek.

## İL GENEL MECLİSİ ÜYELERİ İSİM LİSTESİ

1 Mehmet ŞARKIŞLA

2 Mustafa DEVECİ

3 Cabir DUMAN

4 Cafer ÇONGAR

5 Ömer YEĞİN

6 Fikri PINARLI

7 Ali GÜLAY

8 Ahmet Turan YILMAZ

9 Murat BAŞARAN

10 Osman KURAK

11 Nuh BAĞLAMA

12 İsmail ÇAKIR

13 Ali Ekber GÜNDÜZ

14 Yalçın AKKAYA

15 Nurettin ATEŞ

16 Şerif YÜRÜK

17 Ahmet YAĞCI

18 Fikret ULAŞ

19 İrfan AYDIN

20 İlyas VAHAPOĞLU

21 Yüksel TATAR

22 Aytekin GÖLPINAR

23 Nurettin GÜVEN

24 Kemal GÜNGÖR

25 Mustafa Kemal Gürler DEMİR-  
TAŞ

26 Şenol YEŞİLYURT

27 Musa GAZİ

28 Yılmaz DÖNMEZ

29 İbrahim ORUÇGÜNEY

30 Tayfun ÇELİK

31 Yusuf AYGÜL

32 Abdullah GÜNGÖR

33 Mustafa YÜZÜAK

34 Orhan TAMER

35 İsa YENİDÜNYA

36 Kayhan KEVEK

37 Mehmet Ali KUŞKAYA

38 Murat ATALAY

39 Zahit DOĞAN

40 Mahmut YILMAZ

41 Gazi DEVECİ

42 Hakan ESER

43 Nihat GÜLER

## İl Encümeni

İl encümeni valinin başkanlığında, genel sekreter ile il genel meclisinin her yıl kendi üyeleri arasından seçeceği üç üye ve valinin her yıl birim amirleri arasından seçeceği iki üyeden oluşur. Valinin katılmadığı encümen toplantısına genel sekreter başkanlık eder. Encümen toplantılarına gündemdeki konularla ilgili olarak, ilgili birim amirleri vali tarafından oy hakkı olmaksızın görüşleri alınmak üzere çağrılabilir.

### Encümenin Görev Ve Yetkileri

Stratejik plân ve yıllık çalışma programı ile bütçe ve kesin hesabı inceleyip il genel meclisine görüş bildirmek.

Yıllık çalışma programına alınan işlerle ilgili kamulaştırma kararlarını almak ve uygulamak.

Öngörülmeven giderler ödeneğinin harcama yerlerini belirlemek.

Bütçede fonksiyonel sınıflandırmanın ikinci düzeyleri arasında aktarma yapmak.

Kanunlarda öngörülen cezaları vermek.

Vergi, resim ve harçlar dışında kalan ve miktarı beş milyar Türk Lirasına kadar olan ihtilafların sulhen haline karar vermek.

Taşınmaz mal satımına, trampa edilmesine ve tahsisine ilişkin kararları uygulamak, süresi üç yılı geçmemek üzere kiralanmasına karar vermek.

Belediye sınırları dışındaki umuma açık yerlerin açılış ve kapanış saatlerini belirlemek.

Vali tarafından havale edilen konularda görüş bildirmek.

### İL ENCÜMENİ ÜYELERİ

Dr. Yılmaz ŞİMŞEK Vali

Halil İbrahim YEŞİLYURT  
Genel Sekreter

Etem GÜLMEZ  
Mali Hizmetler Müdürü

Mehmet Tayyib YASAK  
Yazı İşleri Müdürü

Cabir DUMAN  
İl Genel Meclisi Üyesi

Mahmut YILMAZ  
İl Genel Meclisi Üyesi

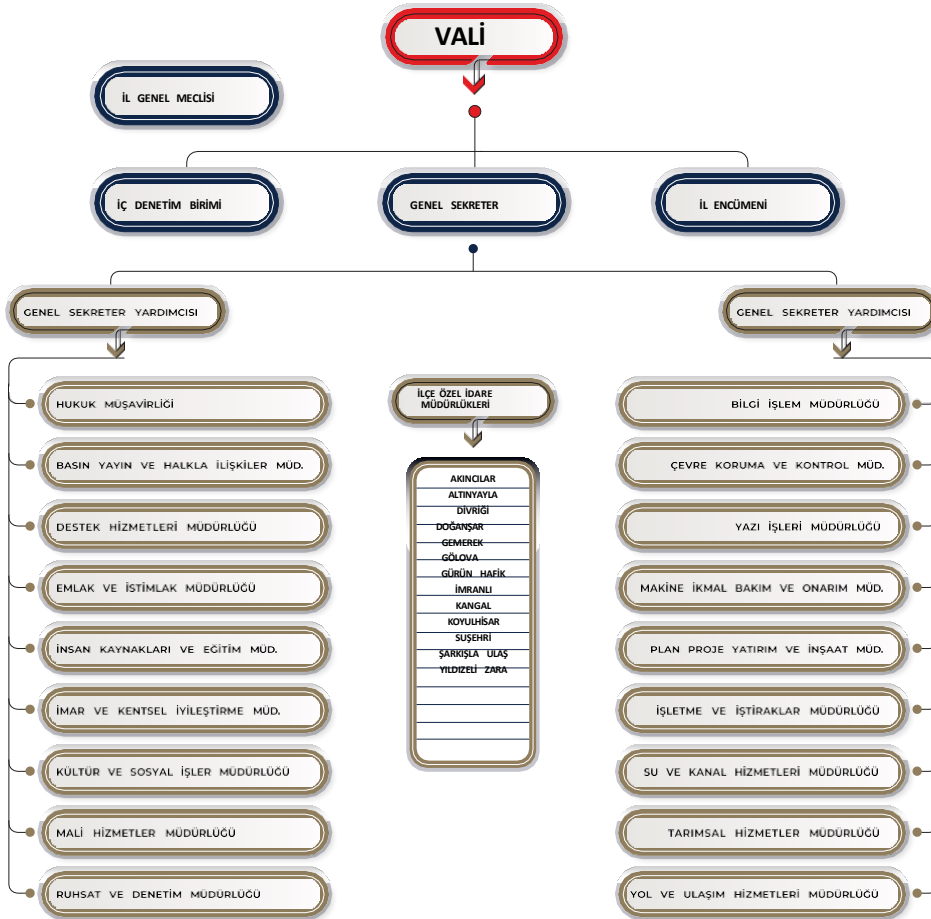
İlyas VAHAPOĞLU  
İl Genel Meclisi Üyesi

## D- Teşkilat Yapısı

Köy Hizmetleri Genel Müdürlüğü'nün 5286 sayılı kanunla kaldırılarak 5302 sayılı kanunla görev ve sorumluluklarının 16.03.2005 tarihinden itibaren İl Özel İdaresine devredilmesinden sonra Sivas İl Özel İdaresi bünyesinde yeniden yapılanma çalışmaları yapılmış ve Sivas İl Özel İdaresi, norm kadro ilke ve esaslarına uygun olarak, en son İl Genel Meclisinin 06.07.2006 tarih ve 66 sayılı kararı, ayrıca 04.07.2007 tarih ve 84 sayılı kararı ile örgütsel yapıda yeniden teşkilatlanarak 1 Genel Sekreter, 2 Genel Sekreter Yardımcısı, 16 Birim Müdürü, 16 İlçe Özel İdare Müdürü, 1 Hukuk Müşaviri olmak üzere toplam 36 yönetici ve 1 İlçe Denetçi kadrosu ile çalışmalarını yürütmektedir.



### T.C. SİVAS İL ÖZEL İDARESİ TEŞKİLAT ŞEMASI





# PERFORMANS PROGRAMI

## E. İdareye İlişkin Genel Analizler

### A- İdareye İlişkin Genel Mevzuat Analizi

İl Özel İdaresi sorumluluklarını 5302 Sayılı İl Özel İdaresi Kanunu hükümleri ve alt mevzuat çerçevesinde yürütmekte ve İdarenin faaliyet alanlarını düzenleyen Kanunlar, Tüzükler, Yönetmelikler, Kararlar ve Tebliğler aşağıda yer almaktadır.

#### **Kanunlar**

5018 Sayılı Kamu Mali Yönetimi ve Kontrol Kanunu, 4734

sayılı Kamu İhale Kanunu,

4735 Sayılı Kamu İhale Sözleşmeleri Kanunu, 2886

Sayılı Devlet İhale Kanunu,

657 Sayılı Devlet Memurları Kanunu, 4857

Sayılı İş Kanunu,

5434 Sayılı T.C. Emekli Sandığı Kanunu,

3202 Sayılı Köye Yönelik Hizmetler Hakkında Kanun, 5393

Sayılı Belediye Kanunu,

6831 Sayılı Orman Kanunu,

5355 Sayılı Mahalli İdare Birlikleri Kanunu, 7478

Sayılı Köy İçme Sulan Hakkındaki Kanun, 167 Sayılı

Yer Altı Suları Kanunu,

3213 Sayılı Maden Kanunu,

4916 Sayılı Çeşitli Kanunlarda ve Maliye Bakanlığının Teşkilat ve Görevleri Hakkında Kanun Hükümünde Kararnemelerde Değişiklik Yapılması Hakkında Kanun,

## **Yönetmelikler**

Taşınır Mal Yönetmeliği, İş Yeri Açma ve Çalışma Ruhsatlarına İlişkin Yönetmelik, Dep-rem Yönetmeliği, EPDK Kararları, Elektrik Tesisleri Topraklama Yönetmeliği, Kuvvetli Akım Tesisleri Yönetmeliği, Elektrik İç Tesisleri Proje Hazırlama Yönetmeliği, Mal Alımı İşleri İhale Uygulama Yönetmeliği, Yapım İşleri Muayene ve Kabul Yönetmeliği, Hiz-met Alımları Muayene ve Kabul Yönetmeliği, Hizmet Alımları Denetim Muayene ve Kabul İşlemleri, İhalelere Yönelik Başvurular Hakkında Yönetmelik, Köylere ve Köylere Hizmet Götürme Birliklerine Yapılacak Yardımların Dağıtım, Esas ve Usullerine Dair Yönetmelik (KÖYDES), İç Kontrol ve Ön Mali Kontrole İlişkin Usul ve Esaslar Hakkında Yönetmelik, Aday Memurların Yetiştirilmesine Dair Yönetmelik, Disiplin Kurulları ve Disiplin Amirleri Yönetmeliği, İl Özel İdareleri Norm Kadro ve İlke ve Standartlarına Dair Yönetmelik.

## **B- İdareye Ait İç Düzenlemeler**

### **Sivas İl Özel İdaresi Genel İdareye İlişkin Yönetmelikler**

Sivas İl Özel İdaresi İmza Yetkileri Yönergesi

Sivas İl Özel İdaresi Memur Personelinin Atama ve Yer Değiştirmesine Dair Yönetmelik

Sivas İl Özel İdaresi İşçi Personelinin Atama ve Yer Değiştirmesine Dair Yönetmelik Sivas İl Özel İdaresi Disiplin Amirleri Yönetmeliği

Sivas İl Özel İdaresi Arşiv Hizmetleri Yönetmeliği

Sivas İl Özel İdaresi Görev Yetki ve Çalışma Esasları Yönetmeliği

Sivas İl Özel İdaresi İcra Takip Haciz ve Satış Servisi Kuruluş, Görev ve Çalışma Esasları Yönetmeliği

### **Sivas İl Özel İdaresi Kırsal Altyapı Çalışmaları Yönetmelikler**

Kanalizasyon ve Atık Su Tesisleri Bakım Onarım Yönetmeliği Kilitli Parke

Yapım, Bakım ve Onarım Yönetmeliği

Köy İçme Suyu Tesisleri İşletme Bakım Onarım Yönetmeliği Köylere

Kilitli Parke Taşı Yapılması İle İlgili Yönetmelik

Köy Yolları Yönetmeliği

Sivas İli İçme Suyu Kaynaklarının Ticari Amaçla Kiralanması ve Denetimine İlişkin Yönetmelik

### **Tüzükler**

Vilayetler Hizmet Birliği Tüzüğü, Merkez

Köylere Hizmet Birliği Tüzüğü,

Köylere Hizmet Götürme Birlikleri Tüzükleri.

## Hukuki Dayanak:

5018 sayılı Kamu Mali Yönetimi ve Kontrol Kanununun 9 uncu maddesi ile kamu idarelerine yürütecekleri faaliyetler ile bunların kaynak ihtiyacını, performans hedef ve göstergelerini içeren performans programı hazırlama yükümlülüğü getirilmiştir. Bu kapsamda Cumhurbaşkanlığı Strateji Geliştirme Başkanlığınca kamu idarelerince hazırlanacak performans programı hakkında hazırlama rehberi yayımlanmıştır

## Programa İlişkin Genel Bilgiler

Stratejik Planda 2025-2029 Dönemine ait olarak idarenin amaçları bu amaçlara ilişkin 5 yıllık stratejik hedefleri ve bu hedeflerin yıllık uygulamasını gösteren ve yıllık yatırım programlarıyla planı içeren performans hedefleri ile göstergeleri, program bütçe ve analitik bütçe yapısı uygun olarak oluşturulmuştur.

Planda 3 adet Stratejik Kurumsal Amaç belirlenmiş bu amaçlara ilişkin ana faaliyet alanları ile alt yardımcı faaliyet alanları belirlenmiştir.

Bu amaç ve faaliyetlere yönelik olarak 17 stratejik hedef belirlenerek her hedefe ilişkin performans hedefleri oluşturulmuştur. Stratejik Planda belirlenen amaç ve hedefler, ayrı ayrı hedef kartlarında Cumhurbaşkanlığı Strateji Geliştirme Başkanlığı tarafından belirlenen program bütçe rehberine uygun olarak, program ve alt programlarla ilişkilendirilmiştir.

İdaremiz 2026 Performans Programı; Bu yasal mevzuat ve ikincil düzenlemeler doğrultusunda idaremiz 2025 -2029 stratejik planı ve 2026-2028 bütçe teklif tahminlerine göre ilgili birim müdürlüklerince hazırlanarak Mali Hizmetler Müdürlüğü'nce konsolide edilmiştir.

Programda 2025-2029 İl Özel İdaresi Stratejik Planında Belirlenen 3 stratejik amaç ve 17 stratejik hedef doğrultusunda 2026 bütçe teklifleri dağıtılmıştır.

6 Stratejik Hedef Kurumsal Kapasite ana teması ile ilgili olup; kalan 11 stratejik hedef ise Kırsal Kalkınma ve Kentleşme ana temasına aittir.

2026 Bütçe Teklifleri, ilgili planda belirlenmiş faaliyet alanlarına ve bununla ilgili stratejik amaçlara hedef bazında dağıtılmıştır.

İdaremize ait 5 yıllık stratejik plan da ve performans programında yer alan bütçe içi kaynak ve bütçe dışı kaynak genel olarak;

**Bütçe İçi Kaynak:** Belirli bir dönemde, kanunen idarenin gelir ve gider tahminleri ile bunların uygulanmasına ilişkin hususları gösteren ve usulüne uygun olarak yürürlüğe konulan idare bütçesinden kaynaklı ödenekleri ifade eder.

**Bütçe Dışı Kaynak:** Belirli dönemde idarenin belirlenmiş görevleri haricinde veya benzer görev alanlarında diğer kamu kurum ve kuruluşlarınca belirli proje veya şarta bağlı ödenekleri Programda yer alan ödenekleri ifade etmektedir.

## **Amaçlar:**

### **Stratejik AMAÇ 1:**

Katılımcı yönetim anlayışıyla idarenin belirlenmiş misyonu gerçekleştirmek üzere, etkin verimli hizmet anlayışını sağlamak ve idarenin kurumsal kapasitesini artırmak.

### **Stratejik AMAÇ 2:**

İl sınırları içerisinde Kalkınma planlarına ve hükümet politikalarıyla uyumlu çağdaş standartlara toplumsal ihtiyaçlara uygun; ekonomi, sağlık, ticaret, eğitim, turizm bayındırlık ve her türlü sosyo-kültürel alanlarında ihtiyaçlarının karşılanmasına ilişkin hizmetlerin, planlanmasını ve uygulanmasını katılımcı yönetim anlayışı içinde yerine getirmek.

### **Stratejik AMAÇ 3:**

Kırsal kalkınma programına ve tarımsal hedeflere uyumlu olarak kırsal alanda düzenli yerleşmeyi ve toplulaştırmayı sağlayacak alt yapısal ihtiyaçları çağdaş yönetim anlayışı içerisinde karşılayacak gerekli projeleri oluşturmak.

Belirlenen Amaçlar üç alanla ilişkilendirilmiştir. 1'inci Amaç Kurumsal Kapasitenin Artırılması yönelik çalışmaları bu amacın gerçekleşmesine yönelik genel yönetim faaliyetlerini, 2'inci ve 3'üncü amaç ise Kırsal Kalkınma ve Kentleşme ana teması yönelik Kırsal Kalkınma ve Kentleşme Yönetim Faaliyetlerini içermektedir.

-Genel Yönetim Faaliyetleri Kapsamında dokuz adet alt yardımcı faaliyet ve hizmet alanı belirlenmiştir.

-Kırsal Kalkınma ve Kentleşme Yönetim Faaliyeti kapsamında dokuz adet yardımcı faaliyet ve hizmet alanı belirlenmiştir.

## Genel Yönetim Faaliyet

### Stratejik AMAÇ 1

#### Stratejik Hedef 1:

İdarenin hizmetlerinin hızlı, kaliteli, katılımcı bir anlayışla gerçekleştirmek, hizmetlerde etkinlik ve kalitenin artırılmasına yönelik genel yönetsel tedbirlerin geliştirilmesi sağlamak

#### P.H. : Performans Hedefi

-P.H.1.1.İl Genel Meclisi'nin ve İl Encümeni'nin iş ve işlemlerinin eksiksiz olarak yasal ve idari düzenlemelere uygun sürdürülmesi için gerekli idari mali tedbirlerin alınması sağlanacaktır.

-P.H.1.2.İdarenin iş ve işlemleri ile faaliyetlerinde ortaya çıkan hukuki süreçlerin takip edilmesi, idare lehine sonuçlandırılmasına yönelik gerekli idari tedbirler alınması sağlanacaktır.

-P.H.1.3.Bilgi sistemlerinin etkin kullanılması, kolay ulaşılabilmesi ve etkin uygulanabilmesinin sağlanması.

-P.H.1.4.İdarenin sahip olduğu taşınmazların etkin kullanılmasının sağlanması için mevcut taşınmaz yönetimin geliştirilmesi.

-P.H.1.5.Mevcut hizmet binalarının yenilenmesi ve iyileştirilmesi.

#### Stratejik Hedef 2:

İlçe özel idarelerinin etkin hizmet verebilmelerinin sağlanabilmesi için gerekli idari ve mali tedbirlerin alınması sağlanacaktır.

-P.H.2.1. İlçe özel idarelerinde mali idari yönden kurumsal kapasitenin artırılması.

#### Stratejik Hedef 3:

İdarenin hizmetlerinin katılımcı bir yaklaşımla geliştirilmesi, ilin tanıtımına yönelik çalışmaların sağlanabilmesi için, tanıtım, temsil ve halkla ilişkiler faaliyetlerinin etkinliğinin artırılmasını sağlanacaktır.

-P.H.3.1.İldeki kültür-sanat etkinliklerine her türlü desteğin sağlanarak, ilin sosyal, sanat yaşamını çeşitlendirmek, zenginleştirmek

-P.H.3.2. İdareimiz ile vatandaş diyalogunu daha etkin sayılayacak olan uygulamaların geliştirilmesi.

#### Stratejik Hedef 4:

İdarenin yetki alanı çerçevesinde doğal yeraltı ve yerüstü kaynakları kullanılması ile mücavir alan dışında açılan GSM-SM ilgili işyerlerinin ekonomiye kazandırılmasında gerekli çalışmaların ilgili mevzuat kapsamında yapılması sağlanacaktır.

-P.H.4.1. Yeraltı ve yerüstü kaynaklarının etkin, ekonomik ve verimli kullanılması için işyeri açma ve çalışma ruhsatlarını hızlı bir şekilde düzenlenerek, ekonomiye kazandırılması ve yasal mevzuat çerçevesinde denetlenmesi sağlanacaktır.

### **Stratejik Hedef 5:**

İdareye hizmet birimlerin yıllık yatırım programları ile diğer genel hizmetlerinin aksamaması için gerekli araç ve iş makinelerini aktif halde tutarak hizmetin zamanında eksiksiz yapılmasını sağlanması.

-P.H.5.1. Makine parkımızda yaralan iş makinaları ve araçlarının daha etkin, ekonomik verimli hizmet vermesine yönelik gerekli tedbirlerin alınarak, söz konusu araçların modernize edilerek çağımız teknolojisi doğrultusunda daha ekonomik kullanılması için fayda maliyet analiz çalışmalarının yapılması sağlanacaktır.

### **Stratejik Hedef 6:**

İdarenin mali yapısı güçlendirecek düzenlemelere ek olarak, etkin bir bütçe politikasının oluşturulması ve uygulanmasına dönük kurumsal yapının geliştirilmesine yönelik idari ve mali kapasitenin artırılması sağlanacaktır.

-P.H.6.1.Etkin bir bütçe politikası oluşturularak gelir giderlerin dengeli denetlenebilir olması ve borçlanma karşılığı finansmanın azaltılması sağlanarak, plan döneminde bütçe üzerinde faiz etkisi en az yüzde 10 azaltılacaktır.

-P.H.6.2. Mali Kaynakların yasal mevzuata uygun ekonomik kullanılmasının sağlanarak, idarenin mali işleyişinde ön mali kontrol, iç kontrol ve iç denetim sistemlerinin geliştirilmesi için gerekli önlemler alınacaktır.

-P.H.6.3. Kurumsal personel ihtiyacını her düzeyde karşılayacak etkin, verimli ve ekonomik insan kaynakları yönetiminin geliştirilmesi.

## **Kırsal Kalkınma ve Kentleşme Yönetim Faaliyeti**

### **Stratejik AMAÇ 2**

#### **Stratejik Hedef 1:**

İdarenin sorumluluk alanı kapsamında bulunan kırsal yerleşim alanlarında "Önce İnsan" anlayışı ile çevre sağlığının korunması ve iyileştirilmesini sağlamak

#### **P.H. : Performans Hedefi**

-P.H.1.1Kırsal yaşam alanlarında insan ve çevre sağlığı korunması için, katı atıkların etkili, verimli, kaliteli ve çağdaş sistemlerle toplanması, taşınması sağlanacaktır.

#### **Stratejik Hedef 2:**

Tarım, Hayvancılık, Sanayi sektörlerinde altyapı imkânlarının artırılmasına yönelik projelerin hazırlanması desteklenmesi sağlanacaktır.

-P.H.2.1 Bölgesel Kalkınmaya İlişkin Kurum ve Ajanslar ile ortak projelerin desteklenmesi için bütçeden pay ayrılması.

-P.H.2.2 İlimizdeki sanayi alt yapılarının ve organize sanayi sitelerinin gelişmesine katkı sağlamak.

### **Stratejik Hedef 3:**

İlimizde Acil afet sivil savunma hizmetlerinin geliştirilmesine yönelik olarak idaremiz bütçe kaynaklarının daha fonksiyonel kullanılması sağlanacaktır.

-P.H.3.1 Acil afet sivil savunma yönelik bütçeden ayrılan payın artırılması, daha verimli kullanılması.

### **Stratejik Hedef 4:**

Taşınmaz Kültür Varlıklarının korunması ve gelecek nesillere aktarılması için İdaremiz bütçesine aktarılan ödeneklerin etkin ve verimli bir şekilde kullanılması sağlanacaktır.

-P.H.4.1 Kültür varlıklarını ortaya çıkarmak, değerlerini korumak, sürdürülebilirliğini sağlamak, bakım onarım ve yenileme faaliyetlerini yürütmek.

### **Stratejik Hedef 5:**

Çağdaş yönetim anlayışı çerçevesinde ilin tamamında turizm ve sosyal yapının gelişmesini sağlayacak projeler oluşturarak kent ekonomisinin gelişmesine katkı sağlamak.

-P.H.5.1 İlimizde bulunan tarihi doğal ve termal kaynakların turizmde daha etkin kullanılmaması için yeni projeler geliştirilmesi, yıllık konaklama gün sayısının ve kapasitesinin artırılması.

### **Stratejik Hedef 6:**

Dezavantajlı grupların eğitim alma olanaklarının geliştirilmesi, eğitimde fırsat eşitliği yaratılması, eğitimin kalitesini yükseltilmesi için eğitim imkânlarının ve altyapı yatırımlarının artırılması sağlanacaktır.

-P.H.6.1 Eğitim kurumlarında eğitim düzeyini yükseltmek, öğrenimde fırsat eşitliği sağlamak amacı ile okul öncesi ve ilköğretime yönelik yeni derslikler yapılması veya mevcut okulların yenilenmesi.

## **Kırsal Kalkınma ve Kentleşme Yönetim Faaliyeti**

### **Stratejik AMAÇ 3**

#### **Stratejik Hedef 1:**

Tüm köy yollarına her mevsim güvenli, konforlu ve kesintisiz bir şekilde ulaşılabilmesi için, köy ve bağlı yerleşim alanlarının ulaşım sorunlarının tamamının çözümlenmesine yönelik çalışmalar tamamlanacaktır.

## P.H. : Performans Hedefi

-P.H.1.1 Kırsal Alanda plan dönemi içinde her yıl en az 300 km stabilize yol çalışması, her yıl en az 60 km Kırmataş/Temel, her yıl en az 100 km1. Kat asfalt kaplama, her yıl ortalama 30 km Sıcak Asfalt (BSK) ve ihtiyaç kadar 1000 km asfalt yama yapılması sağlanacaktır.

-P.H.1.2 Mevcut köy yollarımızın standartlarının yükseltmek, trafik, emniyet, can ve mal, güvenliğini sağlamak için olumsuz çevresel etkileri azaltıcı önlemler alınması.

### **Stratejik Hedef 2:**

Kırsal yaşam alanlarında kanalizasyon ve arıtma tesislerinin sağlıklı çalışması, ihtiyaç halinde tesislerinin yenilenmesi, bakım ve onarımlarının yapılması, gerekli her türlü tedbirlerinin alınması sağlanacaktır.

-P.H.2.1 Çevre sağlığının geliştirilmesi, köy yaşamının modernizasyonunun sağlanmasına yönelik olarak kanalizasyon altyapısına sahip köy sayısının yüzde 5 artırılması.

### **Stratejik Hedef 3:**

Kırsal yaşam alanlarında tüm vatandaşlarımıza içme suyu hizmetinin kesintisiz sağlanması içme suyu tesislerinin sağlıklı çalışması, ihtiyaç halinde tesislerinin yenilenmesi, bakım ve onarımlarının yapılması, su kullanımı ile ilgili gerekli tasarruf tedbirlerinin alınması sağlanacaktır.

-P.H.3.1 İklim değişikliği koşulları göz önünde tutularak kırsal yaşam alanlarında içme suyuna ulaşılması için gerekli her türlü idari ve alt yapısal tedbirlerin alınması.

### **Stratejik Hedef 4:**

Toprak, su kaynaklarının geliştirilmesi, en etkili biçimde kullanılması ve kaynaklardan en üst düzeyde yararlanılması sağlanması amacıyla tarımsal projeler oluşturulması desteklenmesi sağlanacaktır.

-P.H.4.1 Bitkisel üretimde birim alandan daha fazla ürün elde edilebilmesi sağlamak üzere toprak su kaynaklarının korunmasına, hayvancılık alanında üretimin geliştirilmesine yönelik tedbirlerin alınması.

-P.H.4.1 Toprak ve su kaynaklarının verimli bir şekilde kullanılmasını sağlayacak sulama tesisleri yapmak, yaptırmak, mevcut tesisleri ıslah etmek

### **Stratejik Hedef 5:**

Kırsal yerleşim alanlarında mekânsal gelişmeyi yönlendirecek, yaşam kalitesini yükseltecek uygulanabilir üst ve alt ölçekli imar planların yapılması, uygulanması sağlanacaktır.

-P.H.5.1 Kırsal kesimdeki yaşam standartlarının yükseltilmesi için, yapı güvenliğinin artırılarak ve bu bölgelerde imarlı ve düzenli yapılaşmanın sağlanması.

P.H.5.2 Kırsal yaşam alanlarında yapılaşmayla ilgili denetimler artırılarak, kaçak ve ruhsatsız yapılaşmanın önlenerek fen ve sağlık kurallarına uygun yapı stokunun oluşturulması.

## Ana Teması Kurumsal Kapasite Olan Ve Genel İdare Hizmetlerini Kapsayan

### **Stratejik Amaç 1:**

Katılımcı yönetim anlayışıyla idarenin belirlenmiş misyonunu gerçekleştirmek üzere etkin verimli hizmet anlayışını geliştirerek idarenin kurumsal kapasitesini artırmak olup toplam tahmini **bütçe teklifi, bütçe içi kaynak toplamı 1.039.067.180 TL dir. Bütçe Dışı Kaynak Toplamı 258.286.000 TL'dir.**

Ana Teması Kırsal Kalkınma Ve Kentleşme Olan ve Çevre Yönetim Faaliyeti / Yol Ulaşım Hizmetleri Faaliyeti /Su Kanal Hizmetleri Faaliyeti / Tarımsal Hizmetler Faaliyeti/ Planlama Projelendirme Yönetim Faaliyeti /İmar Ve Kentleşme Yönetim Faaliyetlerini Kapsayan 2 ve 3 nolu amaçlar dan meydana gelir.

### **Stratejik Amaç 2:**

İl sınırları içerisinde kalkınma planlarına çağdaş standartlara ve toplumsal ihtiyaçlara uygun belirlenen yetki ve sorumluluklar çerçevesinde ekonomi, sağlık, ticaret, eğitim, turizm bayındırlık ile her türlü sosyal kültürel alanlarda ihtiyaçların karşılanmasına ilişkin hizmetlerin planlanması ve uygulanmasını katılımcı bir yönetim anlayışı içinde yerine getirmek olup **toplam tahmini bütçe teklifi, bütçe içi kaynak toplamı: 430.616.000 TL** 'dir.

### **Stratejik Amaç 3:**

Kırsal kalkınma programlarına ve tarımsal hedeflere uyumlu olarak kırsal alanda düzenli yerleşmeyi ve toplulaştırmayı sağlayacak alt yapısal ihtiyaçları çağdaş yönetim anlayışı içerisinde karşılayacak gerekli projeleri oluşturmak olup toplam tahmini **bütçe teklifi, bütçe içi kaynak toplamı: 1.338.794.000 TL** 'dir.

Program Bütçe Toplam Ödeneği	: 2.808.477.180 TL
Genel Yönetim Giderleri	: 433.236.820 TL
Program Dışı kaynak Toplam Ödeneği	: 258.286.000 TL'dir.

5302 sayılı İl özel idaresi kanununun 31. maddesi gereğince İl Özel İdaresi Genel Sekreterliğimizce koordine edilen performans planı İl Genel Meclis Başkanlığınıza sunulmuştur.

## 2-2026 PERFORMANS PROGRAM İCMALI

PROGRAM ADI	TOPLAM	ORAN (Yüzde)
Ailenin Korunması Ve Güçlendirilmesi	250.000	0,01
Araştırma, Geliştirme Ve Yenilik	20.000.000	0,57
Kırsal Kalkınma	1.122.377.500	32,07
Milli Kültür	500.000	0,01
Ormanların Ve Doğanın Korunması İle Sürdürülebilir Yönetimi (ZORUNLU PAY)	8.321.070	0,24
Program Dışı Giderler (ZORUNLU PAY)	258.286.000	7,38
Yedek Ödenek	225.000.000	6,43
Sanayinin Geliştirilmesi Üretim Ve Yatırımların Desteklenmesi	23.191.070	0,66
Sürdürülebilir Çevre Ve İklim Değişikliği	103.182.000	2,95
Şehircilik Ve Risk Odaklı Bütünleşik Afet Yönetimi	11.562.000	0,33
Şehit Yakını Ve Gaziler	1.000.000	0,03
Temel Eğitim	246.843.000	7,05
Toprak Ve Su Kaynaklarının Kullanımı Ve Yönetimi	216.416.500	6,18
Turizmin Geliştirilmesi	35.000.000	1,00
Yönetim Ve Destek Programı	1.039.067.180	29,69
Genel Yönetim Giderleri	189.003.680	5,40
<b>GENEL TOPLAM</b>	<b>3.500.000.000</b>	<b>100,00</b>

## A) 2026 BÜTÇE PROGRAMI BİRİM PERFORMANS KARTLARI

AMAÇ-1	Katılımcı yönetim anlayışıyla idarenin belirlenmiş misyonunu gerçekleştirmek üzere, etkin verimli hizmet anlayışını sağlamak ve idarenin kurumsal kapasitesini artırmak.		
HEDEF-1	İdarenin hizmetlerinin hızlı, kaliteli, katılımcı bir anlayışla gerçekleştirmek, hizmetlerde etkinlik ve kalitenin artırılmasına yönelik genel yönetsel tedbirlerin geliştirilmesi sağlamak.		
BÜTÇE PROGRAM SINIFLANDIRMASI	YÖNETİM VE DESTEK PROGRAMI Üst Yönetim İdari ve Mali Hizmetler		
ALT PROGRAM HEDEFİ / PERFORMANS HEDEFİ	P.H.1.1 İl Genel Meclisi'nin ve İl Encümeni'nin iş ve işlemlerinin eksiksiz olarak yasal ve idari düzenlemelere uygun sürdürülmesi için gerekli idari mali tedbirlerin alınması sağlanacaktır.		
PERFORMANS GÖSTERGESİ	Hedefe Etkisi	Plan Başlangıç Dönemi	2026
PG.1.1.1-Toplantı Sayısı-Sayı (İl Genel Meclisi\İl Encümeni) PG.1.1.2-Karar Sayısı -Sayı (İl Genel Meclisi\İl Encümeni) PG.1.1.3-Meclis Üyelerine Yönelik Hizmet İçi Eğitim Saat- Sayı	10	11	11
	-	52	50
	5	190	200
	-	470	490
	5	-	-
Sorumlu Birim	Yazı İşleri Müdürlüğü		
AÇIKLAMA	2026 Yılında İl Genel Meclisi sayısı 11- İl Encümen sayısı 50 olacağı tahmin edilmektedir. Tahmini Bütçe kaynağı toplam bütçenin 0,68 i olacağı tahmin edilmektedir.		

<b>FAALİYET</b> Genel Yönetim Faaliyeti / Genel Yönetim Geliştirme Faaliyeti PROGRAM / ALT PROGRAM YÖNETİM VE DESTEK PROGRAMI- Üst Yönetim İdari ve Mali Hizmetler	
<b>EKONOMİK KOD</b>	<b>Toplam Kaynak</b>
01 Personel Gideri	29.043.000
02 SGK Devlet Primi Giderleri	1.608.000
03 Mal ve Hizmet Alım Giderleri	420.000
04 Faiz Giderleri	
05 Cari Transferler	
06 Sermaye Giderleri	
07 Sermaye Transferleri	
08 Borç Verme	
Bütçe İçi Kaynak	31.071.000
Bütçe Dışı Kaynak	
<b>Toplam Kaynak İhtiyacı</b>	<b>31.071.000</b>

<b>AMAÇ-1</b>	Katılımcı yönetim anlayışıyla idarenin belirlenmiş misyonunu gerçekleştirmek üzere, etkin verimli hizmet anlayışını sağlamak ve idarenin kurumsal kapasitesini artırmak.		
<b>HEDEF-1</b>	İdarenin hizmetlerinin hızlı, kaliteli, katılımcı bir anlayışla gerçekleştirmek, hizmetlerde etkinlik ve kalitenin artırılmasına yönelik genel yönetsel tedbirlerin geliştirilmesi sağlamak		
<b>BÜTÇE PROGRAM SINIFLANDIRMASI</b>	<b>YÖNETİM VE DESTEK PROGRAMI- Üst Yönetim İdari ve Mali Hizmetler</b>		
<b>ALT PROGRAM HEDEFİ / PERFORMANS HEDEFİ</b>	P.H.1.2 İdarenin iş ve işlemleri ile faaliyetlerinde ortaya çıkan hukuki süreçlerin takip edilmesi, idare lehine sonuçlandırılmasına yönelik gerekli idari tedbirler alınması sağlanacaktır.		
<b>PERFORMANS GÖSTERGESİ</b>	Hedefe Etkisi	Plan Başlangıç Dönemi	2026
<b>PG.1.2.1- Hukuki İşlem Dosya Sayısı- Sayı</b>	20	200	250
-Arabuluculuk Usulüne Başvurulan		(Yıllık Ortalama)	30
- İdari-Yargı Davalarına Ait			120
- İcra İşlemlerine Ait			50
-Takibi Yapılan Alacak Dosyası			50
<b>PG.1.2.1- Mahkeme Harç ve Giderlerinin Bütçe Harcamalarındaki Payı -Oran %</b>	-	0,8 Son Beş Yıllık Ortalama ) 1,18 (Son Yıl Verisi )	0,8
<b>Sorumlu Birim</b>	<b>Hukuk Müşavirliği</b>		
<b>AÇIKLAMA</b>	2019-2023 Döneminde Bütçeden yapılan mahkeme harç ve giderleri toplamı 15.197.000 ₺ olup, mahkeme harç ve giderlerinin bütçe harcamalarındaki toplam yıllık payı ortalama yüzde 0,1 olarak gerçekleşmiştir.		

<b>FAALİYET</b>	
Genel Yönetim Faaliyeti / Genel Yönetim Geliştirme Faaliyeti	
PROGRAM / ALT PROGRAM	
YÖNETİM VE DESTEK PROGRAMI- Üst Yönetim İdari ve Mali Hizmetler	
<b>EKONOMİK KOD</b>	<b>Toplam Kaynak</b>
01 Personel Gideri	5.978.000
02 SGK Devlet Primi Giderleri	759.000
03 Mal ve Hizmet Alım Giderleri	2.000.000
04 Faiz Giderleri	
05 Cari Transferler	
06 Sermaye Giderleri	
07 Sermaye Transferleri	
08 Borç Verme	
Bütçe İçi Kaynak	8.737.000
Bütçe Dışı Kaynak	
<b>Toplam Kaynak İhtiyacı</b>	<b>8.737.000</b>

<b>AMAÇ-1</b>	Katılımcı yönetim anlayışıyla idarenin belirlenmiş misyonunu gerçekleştirmek üzere, etkin verimli hizmet anlayışını sağlamak ve idarenin kurumsal kapasitesini artırmak.		
<b>HEDEF-1</b>	İdarenin hizmetlerinin hızlı, kaliteli, katılımcı bir anlayışla gerçekleştirmek, hizmetlerde etkinlik ve kalitenin artırılmasına yönelik genel yönetsel tedbirlerin geliştirilmesi sağlamak		
<b>BÜTÇE PROGRAM SINIFLANDIRMASI</b>	<b>YÖNETİM VE DESTEK PROGRAMI-</b> Üst Yönetim İdari ve Mali Hizmetler		
<b>ALT PROGRAM HEDEFİ / PERFORMANS HEDEFİ</b>	P.H.1.3.Bilgi sistemlerinin etkin kullanılması, kolay ulaşılabilirliği ve etkin uygulanabilmesinin sağlanması.		
<b>PERFORMANS GÖSTERGESİ</b>	Hedefe Etkisi	Plan Başlangıç Dönemi	2026
PG.1.3.1 -Uygulanan Veri Sistemleri –Sayı -Coğrafi Ve Diğer Yatırım İle Envanter Takibine İlişkin	10	2	2
	5	50	51
	5	Yıllık	400
		350	
<b>Sorumlu Birim</b>	<b>Bilgi İşlem Müdürlüğü</b>		
<b>AÇIKLAMA</b>	Yürütülen projelerin teknolojik alt yapılarının kendi sunucularımız ile sağlanması. -Şeffaf hesap verebilir bir sistem kurulmasına yönelik etkin çalışmaların bulunması.		

<b>FAALİYET</b>	
Genel Yönetim Faaliyeti / Genel Yönetim Geliştirme Faaliyeti	
PROGRAM / ALT PROGRAM	
YÖNETİM VE DESTEK PROGRAMI- Üst Yönetim İdari ve Mali Hizmetler	
<b>EKONOMİK KOD</b>	<b>Toplam Kaynak</b>
01 Personel Gideri	6.956.000
02 SGK Devlet Primi Giderleri	883.000
03 Mal ve Hizmet Alım Giderleri	8.643.000
04 Faiz Giderleri	
05 Cari Transferler	
06 Sermaye Giderleri	
07 Sermaye Transferleri	
08 Borç Verme	
Bütçe İçi Kaynak	16.482.000
Bütçe Dışı Kaynak	
<b>Toplam Kaynak İhtiyacı</b>	<b>16.482.000</b>

AMAÇ-1	Katılımcı yönetim anlayışıyla idarenin belirlenmiş misyonunu gerçekleştirmek üzere, etkin verimli hizmet anlayışını sağlamak ve idarenin kurumsal kapasitesini artırmak.		
HEDEF-1	İdarenin hizmetlerinin hızlı, kaliteli, katılımcı bir anlayışla gerçekleştirmek, hizmetlerde etkinlik ve kalitenin artırılmasına yönelik genel yönetsel tedbirlerin geliştirilmesini sağlamak		
BÜTÇE PROGRAM SINIFLANDIRMASI	YÖNETİM VE DESTEK PROGRAMI- Üst Yönetim İdari ve Mali Hizmetler		
ALT PROGRAM HEDEFİ / PERFORMANS HEDEFİ	İdarenin sahip olduğu taşınmazların etkin kullanılmasının sağlanması için mevcut taşınmaz yönetimin geliştirilmesi.		
PERFORMANS GÖSTERGESİ	Hedefe Etkisi	Plan Başlangıç Dönemi	2026
PG.1.4.1-Cins Değişikliği Yapılacak Taşınmaz Sayısı – Sayı Arsa Sayısı -Sayı -Toplam Alanı –Metrekare	5	237 1.131.513	48 347.647
PG.1.4.2-İşlem Sayısı-Sayı / Alan -Kamulaştırma –İfraz-Yola Terk-Tevhit	5	-	72 92947
PG.1.4.3-Gayrimenkul Sayısı-Sayı Genel Olarak İzleme Değerlendirme Yapılan -Dükkan Sayısı -Lojman Sayısı – -Hizmet	5	1393 54 74 123	1393 54 74 123
Taşınmaz Kira Gelirlerinin Bütçe Gelirleri (Net Tahsilat ) İçerisindeki Payı Artırılması – Oran	-	0,83(%)	0,9
Sorumlu Birim	Emlak İstimlak Müdürlüğü / Plan Proje Yatırım İnşaat Müdürlüğü		
AÇIKLAMA	Yurtdışı kamulaştırma tebligatlarının çok geç iletilmesi ve geri dönüşümünün çok uzun sürede gerçekleşmesi Tapu kayıtlarının alındığı TAKBİS Sisteminde malik sayısı fazla olan parsellerin açmaması.		

<b>FAALİYET</b>	
Genel Yönetim Faaliyeti / Genel Yönetim Geliştirme Faaliyeti	
PROGRAM / ALT PROGRAM	
YÖNETİM VE DESTEK PROGRAMI-Üst Yönetim İdari ve Mali Hizmetler	
<b>EKONOMİK KOD</b>	<b>Toplam Kaynak</b>
01 Personel Gideri	10.054.000
02 SGK Devlet Primi Giderleri	1.276.000
03 Mal ve Hizmet Alım Giderleri	5.343.000
04 Faiz Giderleri	
05 Cari Transferler	
06 Sermaye Giderleri	15.238.000
07 Sermaye Transferleri	
08 Borç Verme	
Bütçe İçi Kaynak	31.911.000
Bütçe Dışı Kaynak	
Toplam Kaynak İhtiyacı	31.911.000

AMAÇ-1	Katılımcı yönetim anlayışıyla idarenin belirlenmiş misyonunu gerçekleştirmek üzere, etkin verimli hizmet anlayışını sağlamak ve idarenin kurumsal kapasitesini artırmak.		
HEDEF-1	İdarenin hizmetlerinin hızlı, kaliteli, katılımcı bir anlayışla gerçekleştirmek, hizmetlerde etkinlik ve kalitenin artırılmasına yönelik genel yönetsel tedbirlerin geliştirilmesi sağlamak		
BÜTÇE PROGRAM SINIFLANDIRMASI	YÖNETİM VE DESTEK PROGRAMI- Üst Yönetim İdari ve Mali Hizmetler		
ALT PROGRAM HEDEFİ / PERFORMANS HEDEFİ	Mevcut hizmet binalarının yenilenmesi ve iyileştirilmesi		
PERFORMANS GÖSTERGESİ	Hedefe Etkisi	Plan Başlangıç Dönemi	2026
PG.1.5.1- Hizmet Binaları Sayısı –Sayı	.....	23	3
-Yeni Yapılan Hizmet Binası		1	2
-Yenilenen Hizmet Binası		22	1
		(Son 5 yıllık)	
Sorumlu Birim	Plan Proje Yatırım İnşaat Müdürlüğü -Emlak İstimlak Müdürlüğü		
AÇIKLAMA	Sivas Merkezde bulunan Bilim ve Kültür Merkezi(Madımak Oteli)- Ana Bina-Ek Bina - Makine İkmal Teknik Birimler Yerleşkesi ile ilçelerde bulunan hizmet binalarımızın tüm vatandaşlarımıza daha iyi hizmet vermesi, çalışan personellerimizin gerekli konfor ve güvenliklerinin sağlanması		

<b>FAALİYET</b>	
Genel Yönetim Faaliyeti / Genel Yönetim Geliştirme Faaliyeti	
<b>PROGRAM / ALT PROGRAM</b>	
YÖNETİM VE DESTEK PROGRAMI-Üst Yönetim İdari ve Mali Hizmetler	
<b>EKONOMİK KOD</b>	<b>Toplam Kaynak</b>
01 Personel Gideri	17.934.000
02 SGK Devlet Primi Giderleri	2.277.000
03 Mal ve Hizmet Alım Giderleri	56.104.000
04 Faiz Giderleri	
05 Cari Transferler	
06 Sermaye Giderleri	119.500.000
07 Sermaye Transferleri	
08 Borç Verme	
Bütçe İçi Kaynak	195.815.000
Bütçe Dışı Kaynak	
Toplam Kaynak İhtiyacı	195.815.000

AMAÇ-1	Katılımcı yönetim anlayışıyla idarenin belirlenmiş misyonunu gerçekleştirmek üzere, etkin verimli hizmet anlayışını sağlamak ve idarenin kurumsal kapasitesini artırmak.									
HEDEF-2	İlçe özel idarelerinin etkin hizmet verebilmelerinin sağlanabilmesi için gerekli idari ve mali tedbirlerin alınması sağlanacaktır.									
BÜTÇE PROGRAM SINIFLANDIRMASI	YÖNETİM VE DESTEK PROGRAMI-Üst Yönetim İdari ve Mali Hizmetler									
ALT PROGRAM HEDEFİ / PERFORMANS HEDEFİ	İlçe özel idarelerinde mali idari yönden kurumsal kapasitenin artırılması.									
PERFORMANS GÖSTERGESİ	<table border="1"> <thead> <tr> <th>Hedefe Etkisi</th> <th>Plan Başlangıç Dönemi</th> <th>2026</th> </tr> </thead> <tbody> <tr> <td>100</td> <td>5</td> <td>5,2</td> </tr> <tr> <td></td> <td>-</td> <td>2</td> </tr> </tbody> </table>	Hedefe Etkisi	Plan Başlangıç Dönemi	2026	100	5	5,2		-	2
Hedefe Etkisi	Plan Başlangıç Dönemi	2026								
100	5	5,2								
	-	2								
PG.2.1.1 İlçe Özel İdarelerine Ayrılan Pay (Toplam Bütçeye Oranı )(%) P.G.2.1.2 Modernizasyonu Yapılacak İlçe Bakım Evi Sayısı-Sayı										
Sorumlu Birim	İlçe Özel İdare Müdürlükleri /Plan Proje Yatırım İnşaat Müdürlüğü									
AÇIKLAMA	Sivas İl Özel İdaresi bünyesinde 16 ilçemizde 16 İlçe Özel İdare Müdürlüğü yer almaktadır. İlçe Özel İdarelerimizde toplamda 165 personel çalışmaktadır. İş makineleri kapsamında; 122 araç ile hizmet verilmektedir. İlçelerimizde Gölova dışında müstakil bakımevleri yer almaktadır.									

<b>FAALİYET</b>	
Genel Yönetim Faaliyeti / Genel Yönetim Geliştirme Faaliyeti	
PROGRAM / ALT PROGRAM	
YÖNETİM VE DESTEK PROGRAMI-Üst Yönetim İdari ve Mali Hizmetler	
<b>EKONOMİK KOD</b>	<b>Toplam Kaynak</b>
01 Personel Gideri	
02 SGK Devlet Primi Giderleri	
03 Mal ve Hizmet Alım Giderleri	9.949.000
04 Faiz Giderleri	
05 Cari Transferler	
06 Sermaye Giderleri	
07 Sermaye Transferleri	
08 Borç Verme	
Bütçe İçi Kaynak	9.949.000
Bütçe Dışı Kaynak	
Toplam Kaynak İhtiyacı	9.949.000

Amaç-1	Katılımcı yönetim anlayışıyla idarenin belirlenmiş misyonunu gerçekleştirmek üzere, etkin verimli hizmet anlayışını sağlamak ve idarenin kurumsal kapasitesini artırmak.		
Hedef-3	İlin tanıtımına yönelik çalışmaların sağlanabilmesi için, tanıtım, temsil ve halkla ilişkiler faaliyetlerinin etkinliğinin artırılmasını sağlanacaktır.		
Bütçe Program Sınıflandırması	YÖNETİM VE DESTEK PROGRAMI- Üst Yönetim İdari ve Mali Hizmetler		
Alt Program Hedefi / Performans Hedefi	İldeki kültür-sanat etkinliklerine her türlü desteğin sağlanarak, ilin sosyal, sanat yaşamını çeşitlendirmek, zenginleştirmek		
Performans Göstergesi	Hedefe Etkisi	Plan Başlangıç Dönemi	2026
PG.3.1.1 Desteklenen / Düzenlenen Etkinlik Sayısı - SAYI	50	(5 Yıllık Ortalama)	5
SORUMLU BİRİM	Üst Yönetim- Genel Sekreterlik		
AÇIKLAMA	İlimizin mevcut kültürel ve sosyal konulardaki kaynak ve imkânları potansiyelini ortaya çıkarmak, İldeki kültür-sanat etkinliklerine her türlü desteğin sağlanarak, ilin sosyal, sanat yaşamını çeşitlendirmek, zenginleştirmek		

<b>FAALİYET</b>	
<b>Genel Yönetim Faaliyeti / Temsil Tanıtım Halkla İlişkiler Faaliyeti</b>	
<b>PROGRAM / ALT PROGRAM</b>	
<b>YÖNETİM VE DESTEK PROGRAMI- Üst Yönetim İdari ve Mali Hizmetler</b>	
<b>EKONOMİK KOD</b>	<b>Toplam Kaynak</b>
01 Personel Gideri	
02 SGK Devlet Primi Giderleri	
03 Mal ve Hizmet Alım Giderleri	42.218.000
04 Faiz Giderleri	
05 Cari Transferler	
06 Sermaye Giderleri	
07 Sermaye Transferleri	
08 Borç Verme	
Bütçe İçi Kaynak	42.218.000
Bütçe Dışı Kaynak	
<b>Toplam Kaynak İhtiyacı</b>	<b>42.218.000</b>

Amaç-1	Katılımcı yönetim anlayışıyla idarenin belirlenmiş misyonunu gerçekleştirmek üzere, etkin verimli hizmet anlayışını sağlamak ve idarenin kurumsal kapasitesini artırmak.		
Hedef-3	İlin tanıtımına yönelik çalışmaların sağlanabilmesi için, tanıtım, temsil ve halkla ilişkiler faaliyetlerinin etkinliğinin artırılmasını sağlayacaktır.		
Bütçe Program Sınıflandırması	YÖNETİM VE DESTEK PROGRAMI-Üst Yönetim İdari ve Mali Hizmetler		
Alt Program Hedefi / Performans Hedefi	İdaremiz ile vatandaş diyalogunu daha etkin sayılayacak olan uygulamaların geliştirilmesi.		
PERFORMANS GÖSTERGESİ	Hedefe Etkisi	Plan Başlangıç Dönemi	2026
PG.3.2.1-İdaremiz Faaliyetlerine Yönelik Haber Sayısı-Sayı İdarenin Hizmet ve Faaliyetlerine Yönelik Yapılan / Yaptırılan	25	85(YILLIK ORTALAMA)	90
PG.3.2.1-Şikâyet ve Taleplere Yönelik Cevaplama Oranı-Oran %	20	100(%)	100(%)
PG.3.2.1- Paylaşım Sayısı-SAYI	5	430(YILLIK ORTALAMA)	450
SORUMLU BİRİM	Genel Sekreterlik		
AÇIKLAMA	İdaremiz ile vatandaş diyalogunu daha etkin sayılayacak olan uygulamaların geliştirilmesi.		

<b>FAALİYET</b>	
<b>Genel Yönetim Faaliyeti / Genel Yönetim Geliştirme Faaliyeti</b>	
<b>PROGRAM / ALT PROGRAM</b>	
<b>YÖNETİM VE DESTEK PROGRAMI-Üst Yönetim İdari ve Mali Hizmetler</b>	
<b>EKONOMİK KOD</b>	<b>Toplam Kaynak</b>
<b>01 Personel Gideri</b>	75.213.000
<b>02 SGK Devlet Primi Giderleri</b>	9.468.000
<b>03 Mal ve Hizmet Alım Giderleri</b>	301.133.474
<b>04 Faiz Giderleri</b>	
<b>05 Cari Transferler</b>	
<b>06 Sermaye Giderleri</b>	
<b>07 Sermaye Transferleri</b>	
<b>08 Borç Verme</b>	
<b>Bütçe İçi Kaynak</b>	385.814.474
<b>Bütçe Dışı Kaynak</b>	33.286.000
<b>Toplam Kaynak İhtiyacı</b>	419.100.474

AMAÇ-1	Katılımcı yönetim anlayışıyla idarenin belirlenmiş misyonunu gerçekleştirmek üzere, etkin verimli hizmet anlayışını sağlamak ve idarenin kurumsal kapasitesini artırmak.		
HEDEF-4	İdarenin yetki alanı çerçevesinde doğal yeraltı ve yerüstü kaynakları kullanılması ile mücavir alan dışında açılan GSM-SM ilgili işyerlerinin ekonomiye kazandırılmasında gerekli çalışmaların ilgili mevzuat kapsamında yapılması sağlanacaktır.		
BÜTÇE PROGRAM SINIFLANDIRMASI	YÖNETİM VE DESTEK PROGRAMI- Teftiş, Denetim Danışmanlık Hizmetleri		
ALT PROGRAM HEDEFİ / PERFORMANS HEDEFİ	Yeraltı ve yerüstü kaynaklarının etkin, ekonomik ve verimli kullanılması için işyeri açma ve çalışma ruhsatlarını hızlı bir şekilde düzenlenerek, ekonomiye kazandırılması ve yasal mevzuat çerçevesinde denetlenmesi sağlanacaktır.		
PERFORMANS GÖSTERGESİ	Hedefe Etkisi	Plan Başlangıç Dönemi	2026
P.G.1.8.1 Yetkilendirilmiş Tüzel Kişilik Sayısı – SAYI	5	1	2
P.G.1.8.2-Ruhsat Sayısı	40	88	99
-Yıllık Verilen 1(a) Grubu (Kum-Çakıl) Ocağı Ruhsatı		2	3
-Hammadde Üretim İzin Belgesi		30	35
-İşyeri Açma Ve Çalışma Ruhsatı		50	55
-Sıhhi Müessese Ruhsatı		5	5
-Jeotermal Ruhsatı		1	1
P.G.1.8.3 Denetim Sayısı	55	388	405
-Maden Ocakları		70	75
-I (a) Grubu (Kum-Çakıl) Ocakları		150	150
-Hammadde Üretim Ocağı		100	100
-İşyeri açma ve çalışma ruhsatı alan işletmeler		50	60
-Sıhhi müessese ruhsatı alan işletmeler		5	6
-Jeotermal sahaları		13	14
Sorumlu Birim	<b>Ruhsat ve Denetim Müdürlüğü</b>		
AÇIKLAMA	İdaremizde Ruhsat Denetim Müdürlüğü görev alanında, 16 ad. I(a) grb. Ticari Maden Ocağı, 218 ad. Kamu Kurumlarına ait hammadde Maden Ocağı, 230 ad. GSM ruhsatı olan Maden Ocakları, 882 adet işyeri ruhsatı ve 13 ad. Jeotermal kaynakları bulunmaktadır		

<b>FAALİYET</b>	
Genel Yönetim Faaliyeti / Ruhsatlandırma Denetim Faaliyeti	
PROGRAM / ALT PROGRAM	
YÖNETİM VE DESTEK PROGRAMI- Teftiş, Denetim Danışmanlık Hizmetleri	
<b>EKONOMİK KOD</b>	<b>Toplam Kaynak</b>
01 Personel Gideri	2.880.000
02 SGK Devlet Primi Giderleri	366.000
03 Mal ve Hizmet Alım Giderleri	3.462.000
04 Faiz Giderleri	
05 Cari Transferler	
06 Sermaye Giderleri	
07 Sermaye Transferleri	
08 Borç Verme	
Bütçe İçi Kaynak	6.708.000
Bütçe Dışı Kaynak	
<b>Toplam Kaynak İhtiyacı</b>	<b>6.708.000</b>

<b>Amaç-1</b>	Katılımcı yönetim anlayışıyla idarenin belirlenmiş misyonunu gerçekleştirmek üzere, etkin verimli hizmet anlayışını sağlamak ve idarenin kurumsal kapasitesini artırmak.		
<b>Hedef-6</b>	İdarenin mali yapısı güçlendirecek düzenlemelere ek olarak, etkin bir bütçe politikasının oluşturulması ve uygulanmasına dönük kurumsal yapının geliştirilmesine yönelik idari ve mali kapasitenin artırılması sağlanacaktır.		
<b>Bütçe Program Sınıflandırması</b>	YÖNETİM VE DESTEK PROGRAMI-Üst Yönetim İdari ve Mali Hizmetler		
<b>Alt Program Hedefi / Performans Hedefi</b>	Etkin bir bütçe politikası oluşturularak gelir giderlerin dengeli denetlenebilir olması ve borçlanma karşılığı finansmanın azaltılması sağlanarak, plan döneminde bütçe üzerinde faiz etkisi en az yüzde 10 azaltılacaktır.		
<b>PERFORMANS GÖSTERGESİ</b>	Hedefe Etkisi	Plan Başlangıç Dönemi	2026
P.G.6.1.1 Rapor Sayısı -SAYI -Yayımlanan Dönemsel Mali İstatistik ve Rapor Sayısı	5	4	4
P.G.6.1.2 Gelir Tahakkuk / Tahsilat Oranı- Oran %	15	98	98,5
P.G.6.1.3 Borçlanma Karşılığı Finansmanın Bütçeye Oranı (%) -Faiz Giderlerinin Toplam Bütçe Oranı –Oran (%) -Kalan Borçlanma Ana Para Tutarının Toplam Bütçeye Oranı – Oran %	-	2,7 4,3	1,1 4,9
P.G.6.1.4 –Yıllık Geçmiş Dönem Ana Para Borç Ödemelerinin Bütçe Gelirlerine Etkisi - Ana Para Borç Ödemelerinin Bütçe Gelirlerine Oranı-Oran(%)	-	4,4	4,9
P.G.6.1.5 Bütçe Gelirlerinin Bütçe Giderlerini Karşılama Oranı – Oran (Yüzde)	15	101	100
P.G.6.1.6 Mali Yönetime İlişkin Yapılan Eğitimler- Saat /Sayı	5	10 Saat (Yıllık Ortalama)	20
<b>SORUMLU BİRİM</b>	<b>Mali Hizmetler Müdürlüğü</b>		
<b>AÇIKLAMA</b>	Etkin bir bütçe politikası oluşturularak gelir ve giderlerin düzenli şekilde izlenmesi sağlanarak, aylık bütçe gerçekleştirme raporları hazırlanacak, yıllık ve altı aylık bütçe gerçekleştirmeleri ve sonuçları kamuoyuna resmi olarak açıklanacaktır.		

<b>FAALİYET</b>	
<b>Genel Yönetim Faaliyeti /Mali Yönetim ve Geliştirme Faaliyeti</b>	
<b>PROGRAM / ALT PROGRAM</b>	
<b>YÖNETİM VE DESTEK PROGRAMI-Üst Yönetim İdari ve Mali Hizmetler</b>	
<b>EKONOMİK KOD</b>	<b>Toplam Kaynak</b>
<b>01 Personel Gideri</b>	18.912.000
<b>02 SGK Devlet Primi Giderleri</b>	2.401.000
<b>03 Mal ve Hizmet Alım Giderleri</b>	636.000
<b>04 Faiz Giderleri</b>	
<b>05 Cari Transferler</b>	
<b>06 Sermaye Giderleri</b>	
<b>07 Sermaye Transferleri</b>	
<b>08 Borç Verme</b>	
<b>Bütçe İçi Kaynak</b>	21.949.000
<b>Bütçe Dışı Kaynak</b>	225.000.000
<b>Toplam Kaynak İhtiyacı</b>	246.949.000

<b>Amaç-1</b>	Katılımcı yönetim anlayışıyla idarenin belirlenmiş misyonunu gerçekleştirmek üzere, etkin verimli hizmet anlayışını sağlamak ve idarenin kurumsal kapasitesini artırmak.
<b>Hedef-6</b>	İdarenin mali yapısı güçlendirecek düzenlemelere ek olarak, etkin bir bütçe politikasının oluşturulması ve uygulanmasına dönük kurumsal yapının geliştirilmesine yönelik idari ve mali kapasitenin artırılması sağlanacaktır.
<b>Bütçe Program Sınıflandırması</b>	<b>YÖNETİM VE DESTEK PROGRAMI-Üst Yönetim İdari ve Mali Hizmetler</b>
<b>Alt Program Hedefi / Performans Hedefi</b>	Mali Kaynakların yasal mevzuata uygun ekonomik kullanılmasının sağlanarak, idarenin mali işleyişinde ön mali kontrol, iç kontrol ve iç denetim sistemlerinin geliştirilmesi için gerekli önlemler alınacaktır.
<b>PERFORMANS GÖSTERGESİ</b>	Hedefe Etkisi Plan Başlangıç Dönemi 2026
<b>P.G.6.2.1 Mali Yönetime İlişkin Yapılan Denetimler / Denetim Raporları Sayısı –Sayı</b>	5 Yıllık 2 2
<b>P.G.6.2.2 İç Kontrol ve Ön Mali Kontrollere İlişkin Rapor/Yönerge/Diğer Çıktı Sayı –Adet</b>	- 1 Adet 2017 Eylem Planı
<b>P.G.6.2.2 İhaleli Alımların Toplam Alımlara Oranı –Oran(%) 4734 Sayılı Kanun 19-20-21- 22 maddelerine Göre Yapılan Alımların Toplam Alımlar İçerisindeki Payı</b>	10 % 97 (İhaleli Alımlar) % 3 (Doğrudan Temin) 97,5 2,5
<b>SORUMLU BİRİM</b>	<b>İç Denetim Birimi- Destek Hizmetleri Müdürlüğü-Mali Hizmetler Müdürlüğü</b>
<b>AÇIKLAMA</b>	İhale Alımların Toplam İlgili Sermaye, Cari Ödemelere İlişkin Mal, Hizmet Yapım İşlerine Ait Alımların Kanunla Belirlenmiş İhale Usulüne Göre Yapılan / Doğrudan Teminle Alımların İlgili Bütçeye Oranı/ Yakacak Haberleşme Elektrik Su Giderlerinin Toplam Mal Hizmetler Bütçesine Oranları gibi bilgi ve verilerin faaliyet raporlarında izlenmesi gerekmektedir.

<b>FAALİYET</b>	
<b>Genel Yönetim Faaliyeti /Mali Yönetim ve Geliştirme Faaliyeti</b>	
<b>PROGRAM / ALT PROGRAM</b>	
<b>YÖNETİM VE DESTEK PROGRAMI-Üst Yönetim İdari ve Mali Hizmetler</b>	
<b>EKONOMİK KOD</b>	<b>Toplam Kaynak</b>
<b>01 Personel Gideri</b>	10.054.000
<b>02 SGK Devlet Primi Giderleri</b>	1.276.000
<b>03 Mal ve Hizmet Alım Giderleri</b>	45.418.000
<b>04 Faiz Giderleri</b>	15.000.000
<b>05 Cari Transferler</b>	
<b>06 Sermaye Giderleri</b>	
<b>07 Sermaye Transferleri</b>	
<b>08 Borç Verme</b>	
<b>Bütçe İçi Kaynak</b>	71.748.000
<b>Bütçe Dışı Kaynak</b>	
<b>Toplam Kaynak İhtiyacı</b>	71.748.000

<b>Amaç-1</b>	Katılımcı yönetim anlayışıyla idarenin belirlenmiş misyonunu gerçekleştirmek üzere, etkin verimli hizmet anlayışını sağlamak ve idarenin kurumsal kapasitesini artırmak.		
<b>Hedef-5</b>	İdareye hizmet birimlerin yıllık yatırım programları ile diğer genel hizmetlerinin aksamaması için gerekli araç ve iş makinelerini aktif halde tutarak hizmetin zamanında eksiksiz yapılmasını sağlanması		
<b>Bütçe Program Sınıflandırması</b>	<b>YÖNETİM VE DESTEK PROGRAMI-</b>		
	Üst Yönetim İdari ve Mali Hizmetler		
<b>Alt Program Hedefi / Performans Hedefi</b>	Makine parkımızda yaralan iş makinaları ve araçlarının daha etkin, ekonomik verimli hizmet vermesine yönelik gerekli tedbirlerin alınarak, söz konusu araçların modernize edilerek çağımız teknolojisi doğrultusunda daha ekonomik kullanılması için fayda maliyet analiz çalışmalarının yapılması sağlanacaktır.		
<b>PERFORMANS GÖSTERGESİ</b>	Hedefe Etkisi	Plan Başlangıç Dönemi	2026
<b>P.G.5.1.1-Randıman Oranı -Oran % -Çalışır Vaziyetteki Araç ve İş Makinelerinin Ortalama Randımanı</b>	20	60	50
<b>P.G.5.1.2-Araç Sayısı-Sayı -Ekonomik Kullanım Ömrünü Tamamlamış Araç ve İş Makinelerinin</b>	30	7	10
<b>P.G.5.1.2- Tamir Yapılan Araç Sayısı/ Maliyet-Sayı -Araç Sayısı -Toplam Maliyet Tutarı (İlçe Özel İdareler Hariç )</b>	15	1193 17871400	1000 20000000
<b>P.G.5.1.3-Makine Parkı Modernizasyon Oranı –Oran (%) - Yeni Alınan Araçların Toplam Araç Sayısına Oranı -10 Yıllık Araçların Toplam Araç Sayısına Oranı -05 Yıllık Araçların Toplam Araç Sayısına Oranı</b>	15	3 67 33	5 65 35
<b>P.G.5.1.4-Araç Bakım ve Giderlerinin Toplam Bütçeye Oranı- (%) -Akaryakıt Giderlerinin Toplam Bütçeye Oranı -Araç Bakım Onarım Giderlerinin Toplam Bütçeye Oranı</b>	10	5,0 1,5	5,5 2,0
<b>P.G.5.1.5 Kiralanan Araç Sayısı / Toplam Bütçe Payı –Sayı / (%) -Araç Sayısı -Kiralanan Araçlarının Maliyetinin Toplam Bütçe Oranı</b>	10	37 1,2	40 1,5
<b>Sorumlu Birim</b>	Makine İkmal Bakım Onarım Müdürlüğü		
<b>İş Birliği Yapılacak Birimler</b>	<b>Üst Yönetim İdari ve Mali Hizmetler-Hukuk Müşavirliği</b>		
<b>AÇIKLAMA</b>	Kurumumuz Makine Parkında 2025 yılı itibarıyla 170 adet iş makinesi, 138 adet yük taşıma aracı, 18 adet toplu taşıma aracı, 80 adet binek araç ve 18 adet diğer araç ve makinesi bulunmaktadır. Kullanılmak üzere yıllık ortalama 37 adet araç ve iş makinesi kiralananmaktadır. Makine parkımızda bulunan araç ve iş makinelerinin 138 adeti 0-10 yaş aralığında 286 adeti ise 10 yaş ve üzerindedir.		

<b>FAALİYET</b>	
<b>Genel Yönetim Faaliyeti / Makine İkmal Bakım Onarım Geliştirme Faaliyeti</b>	
<b>PROGRAM / ALT PROGRAM</b>	
<b>YÖNETİM VE DESTEK PROGRAMI- Üst Yönetim İdari ve Mali Hizmetler</b>	
<b>EKONOMİK KOD</b>	<b>Toplam Kaynak</b>
<b>01 Personel Gideri</b>	10.387.000
<b>02 SGK Devlet Primi Giderleri</b>	1.329.000
<b>03 Mal ve Hizmet Alım Giderleri</b>	181.835.706
<b>04 Faiz Giderleri</b>	
<b>05 Cari Transferler</b>	
<b>06 Sermaye Giderleri</b>	
<b>07 Sermaye Transferleri</b>	
<b>08 Borç Verme</b>	
<b>Bütçe İçi Kaynak</b>	193.551.706
<b>Bütçe Dışı Kaynak</b>	
<b>Toplam Kaynak İhtiyacı</b>	193.551.706

<b>Amaç-1</b>	Kırsal kalkınma programına ve tarımsal hedeflere uyumlu olarak kırsal alanda düzenli yerleşmeyi ve toplulaştırmayı sağlayacak alt yapısal ihtiyaçları çağdaş yönetim anlayışı içerisinde karşılayacak gerekli projeleri oluşturmak.		
<b>Hedef-5</b>	Kırsal yerleşim alanlarında mekânsal gelişmeyi yönlendirecek, yaşam kalitesini yükseltecek uygulanabilir üst ve alt ölçekli imar planların yapılması, uygulanması sağlanacaktır.		
<b>Bütçe Program Sınıflandırması</b>	<b>YÖNETİM DESTEK PROGRAMI</b> Teftiş, Denetim Danışmanlık Hizmetleri		
<b>Alt Program Hedefi / Performans Hedefi</b>	Kırsal yaşam alanlarında yapılaşmayla ilgili denetimler artırılarak, kaçak ve ruhsatsız yapılaşmanın önlenerek fen ve sağlık kurallarına uygun yapı stokunun oluşturulması		
<b>PERFORMANS GÖSTERGESİ</b>	Hedefe Etkisi	Plan Başlangıç Dönemi	2026
<b>P.G.3.5.5 Kaçak Yapılaşmaya Uygulanan Ceza Sayısı –Sayı</b>	50	330 (Son 5 Yıllık)	210
<b>P.G.3.5.6 Yapı Kullanım İzin Belgesi- Sayı – Süre</b> - Düzenlenen İnşaat Ruhsatı Belgesi Sayısı - Düzenlenen Yapı Kullanma Ruhsatı Belgesi Sayısı - Fen ve Sağlık Kurallarına Uygunluk Görüşü Sayısı	50	315 133 1047/623 (Son 5 Yıllık)	75 30 450/200
<b>Sorumlu Birim</b>	<b>İmar ve Kentsel İyileştirme Müdürlüğü</b>		
<b>AÇIKLAMA</b>	1- Son 5 yılda 330 adet inşaata yapı tatil zaptı düzenlenmiş olup, İl Encümeni tarafından 213 yapıya yıkım ve 7.011.062,16 TL tutarında idari para cezası verilmesine yönelik karar alınmıştır.		

<b>FAALİYET</b>	
Kırsal Kalkınma ve Kentleşme Yönetim Faaliyeti/İmar ve Kentleşme Yönetim Faaliyeti	
<b>PROGRAM / ALT PROGRAM</b>	
<b>YÖNETİM DESTEK PROGRAMI -Teftiş, Denetim Danışmanlık Hizmetleri</b>	
<b>EKONOMİK KOD</b>	<b>Toplam Kaynak</b>
01 Personel Gideri	10.760.000
02 SGK Devlet Primi Giderleri	1.366.000
03 Mal ve Hizmet Alım Giderleri	10.987.000
04 Faiz Giderleri	
05 Cari Transferler	
06 Sermaye Giderleri	
07 Sermaye Transferleri	
08 Borç Verme	
Bütçe İçi Kaynak	23.113.000
Bütçe Dışı Kaynak	
<b>Toplam Kaynak İhtiyacı</b>	<b>23.113.000</b>

<b>AMAÇ-1</b>	İl sınırları içerisinde Kalkınma planlarına ve hükümet politikalarıyla uyumlu çağdaş standartlara toplumsal ihtiyaçlara uygun; ekonomi, sağlık, ticaret, eğitim, turizm bayındırlık ve her türlü sosyal -kültürel alanlarında ihtiyaçlarının karşılanmasına ilişkin hizmetlerin, planlanmasını ve uygulanmasını katılımcı yönetim anlayışı içinde yerine getirmek.		
<b>HEDEF-1</b>	İdarenin sorumluluk alanı kapsamında bulunan kırsal yerleşim alanlarında "Önce İnsan" anlayışı ile çevre sağlığının korunması ve iyileştirilmesini sağlamak		
<b>BÜTÇE PROGRAM SINIFLANDIRMASI</b>	<b>SÜRDÜRÜLEBİLİR ÇEVRE VE İKLİM DEĞİŞİKLİĞİ</b>		
<b>ALT PROGRAM HEDEFİ / PERFORMANS HEDEFİ</b>	Kırsal yaşam alanlarında insan ve çevre sağlığı korunması için, katı atıkların etkili, verimli, kaliteli ve çağdaş sistemlerle toplanması, taşınması sağlanacaktır.		
<b>PERFORMANS GÖSTERGESİ</b>	Hedefe Etkisi	Plan Başlangıç Dönemi	2026
<b>P.G.1.1.1- Çöp Toplama Hizmeti Verilen Köy Sayısı-Sayı</b>	-	734	839
<b>P.G.1.1.2-Çöp Toplama Hizmet Protokolü İmzalanan İlçe Belediyesi Sayısı-Sayı</b>	75	5	7
<b>P.G.1.1.4-Çöp Konteyner Sayısı / Araç Sayısı-SAYI</b>	15	8195	8540
<b>-Dağıtılan Toplam Konteyner Sayısı</b>		-25	-26
<b>-Çöp Toplamada Kullanılan Araç Sayısı</b>		-1	-2
<b>P.G.1.1.3-Kırsal Alanda Çöp Toplama Hizmeti Alanların Toplam Kırsal Nüfusa Oranı</b>	-	77	82
<b>P.G.1.1.5-Çevre Temizlik İlaç –Litre -Sayı</b>	5	150	200
<b>P.G.1.1.5-Çevre Temizliği ve İklim Değişikliği Konusunda Proje Sayısı-Sayı</b>	5	2	2
<b>Sorumlu Birim</b>	<b>Çevre Koruma Kontrol Müdürlüğü</b>		
<b>AÇIKLAMA</b>	Yaklaşık 140.876 kırsal nüfusun 108.294 ine hizmet verilmektedir.		

<b>FAALİYET</b>	
Kırsal Kalkınma ve Kentleşme Yönetim Faaliyeti /Çevre Koruma Temizlik Faaliyeti	
<b>PROGRAM / ALT PROGRAM</b>	
<b>SÜRDÜRÜLEBİLİR ÇEVRE VE İKLİM DEĞİŞİKLİĞİ /Çevre Kirliliğinin Önlenmesi ve Koruma</b>	
<b>EKONOMİK KOD</b>	<b>Toplam Kaynak</b>
<b>01 Personel Gideri</b>	
<b>02 SGK Devlet Primi Giderleri</b>	
<b>03 Mal ve Hizmet Alım Giderleri</b>	61.648.000
<b>04 Faiz Giderleri</b>	
<b>05 Cari Transferler</b>	
<b>06 Sermaye Giderleri</b>	
<b>07 Sermaye Transferleri</b>	
<b>08 Borç Verme</b>	
<b>Bütçe İçi Kaynak</b>	61.648.000
<b>Bütçe Dışı Kaynak</b>	
<b>Toplam Kaynak İhtiyacı</b>	61.648.000

AMAÇ-2	İl sınırları içerisinde Kalkınma planlarına ve hükümet politikalarıyla uyumlu çağdaş standartlara toplumsal ihtiyaçlara uygun; ekonomi, sağlık, ticaret, eğitim, turizm bayındırlık ve her türlü sosyal-kültürel alanlarında ihtiyaçlarının karşılanmasına ilişkin hizmetlerin, planlanmasını ve uygulanmasını katılımcı yönetim anlayışı içinde yerine getirmek.
HEDEF-1	İdarenin sorumluluk alanı kapsamında bulunan kırsal yerleşim alanlarında "Önce İnsan" anlayışı ile çevre sağlığının korunması ve iyileştirilmesini sağlamak
BÜTÇE PROGRAM SINIFLANDIRMASI	SÜRDÜRÜLEBİLİR ÇEVRE VE İKLİM DEĞİŞİKLİĞİ
ALT PROGRAM HEDEFİ / PERFORMANS HEDEFİ	Kırsal yaşam alanlarında insan ve çevre sağlığı korunması için, katı atıkların etkili, verimli, kaliteli ve çağdaş sistemlerle toplanması, taşınması sağlanacaktır.
PERFORMANS GÖSTERGESİ	Hedefe Etkisi Plan Başlangıç Dönemi 2026
P.G.1.1.1- Çöp Toplama Hizmeti Verilen Köy Sayısı-Sayı	- 734 839
P.G.1.1.2-Çöp Toplama Hizmet Protokolü İmzalanan İlçe Belediyesi Sayısı	75 5 7
P.G.1.1.4 -Çöp Konteyner Sayısı / Araç Sayısı-SAYI	15 8195 8540
-Dağıtılan Toplam Konteyner Sayısı	-25 -26
-Çöp Toplamada Kullanılan Araç Sayısı	-1 -2
-Temizlik Makinesi Sayısı	
P.G.1.1.3-Kırsal Alanda Çöp Toplama Hizmeti Alanların Toplam Kırsal Nüfusa Oranı	- 77 82
P.G.1.1.5-Çevre Temizlik İlaç –Litre -Sayı	5 150 200
P.G.1.1.5-Çevre Temizliği ve İklim Değişikliği Konusunda Proje Sayısı-Sayı	5 2 2
Sorumlu Birim	<b>Çevre Koruma Kontrol Müdürlüğü</b>
AÇIKLAMA	Yaklaşık 140.876 kırsal nüfusun 108.294 ine hizmet verilmektedir.

FAALİYET	
Kırsal Kalkınma ve Kentleşme Yönetim Faaliyeti /Çevre Koruma Temizlik Faaliyeti	
PROGRAM / ALT PROGRAM	
SÜRDÜRÜLEBİLİR ÇEVRE VE İKLİM DEĞİŞİKLİĞİ /Çevre Kirliliğinin Önlenmesi ve Koruma	
EKONOMİK KOD	<b>Toplam Kaynak</b>
01 Personel Gideri	
02 SGK Devlet Primi Giderleri	
03 Mal ve Hizmet Alım Giderleri	37.734.000
04 Faiz Giderleri	
05 Cari Transferler	
06 Sermaye Giderleri	3.800.000
07 Sermaye Transferleri	
08 Borç Verme	
Bütçe İçi Kaynak	41.534.000
Bütçe Dışı Kaynak	
Toplam Kaynak İhtiyacı	41.534.000

Amaç-2	İl sınırları içerisinde Kalkınma planlarına ve hükümet politikalarıyla uyumlu çağdaş standartlara toplumsal ihtiyaçlara uygun, belirlenen yetki görev ve sorumluluklar çerçevesinde; ekonomi, sağlık, ticaret, eğitim, turizm bayındırlık ve her türlü sosyal -kültürel alanlarında ihtiyaçlarının karşılanmasına ilişkin hizmetlerin, planlanmasını ve uygulanmasını katılımcı yönetim anlayışı içinde yerine getirmek.		
Hedef-2	Tarım, Hayvancılık, Sanayi sektörlerinde altyapı imkânlarının artırılmasına yönelik projelerin hazırlanması desteklenmesi sağlanacaktır.		
Bütçe Program Sınıflandırması	BÖLGESEL KALKINMA Bölgesel Kalkınmanın Koordinasyonu ve Desteklenmesi		
Alt Program Hedefi / Performans Hedefi	Bölgesel Kalkınmaya İlişkin Kurum ve Ajanslar ile ortak projelerin desteklenmesi için bütçeden pay ayrılması.		
PERFORMANS GÖSTERGESİ	Hedefe Etkisi	Plan Başlangıç Dönemi	2026
PG.2.1.1 Bölgesel Kalkınmaya Ayrılan Pay (Top. Bütçeye Ooranı %)	40	0,40 (Beş Yıllık Ort.)	1,1
PG.2.1.2 Bölgesel Kalkınmaya Yönelik Proje Sayısı-Sayı	10	1(Ortalama Yıllık)	1
Sorumlu Birim	Genel Sekreterlik		
AÇIKLAMA	-2019-2023 Yılları arasında bütçeden yapılan toplam genel harcama 1.942.221.324 ₺ olup, bunun yaklaşık yüzde 0,54'ü Kalkınma Ajansı ve Diğer kurumlara ait transfer ödemeleridir.		

<b>FAALİYET</b>	
Kırsal Kalkınma ve Kentleşme Yönetim Faaliyeti /Planlama Projelendirme Yönetim Faaliyeti	
<b>PROGRAM / ALT PROGRAM</b>	
BÖLGESEL KALKINMA /Bölgesel Kalkınmanın Koordinasyonu Ve Desteklenmesi	
<b>EKONOMİK KOD</b>	<b>Toplam Kaynak</b>
01 Personel Gideri	
02 SGK Devlet Primi Giderleri	
03 Mal ve Hizmet Alım Giderleri	
04 Faiz Giderleri	
05 Cari Transferler	10.337.930
06 Sermaye Giderleri	
07 Sermaye Transferleri	
08 Borç Verme	
Bütçe İçi Kaynak	10.337.930
Bütçe Dışı Kaynak	
Toplam Kaynak İhtiyacı	10.337.930

Amaç-2	İl sınırları içerisinde Kalkınma planlarına ve hükümet politikalarıyla uyumlu çağdaş standartlara toplumsal ihtiyaçlara uygun, belirlenen yetki görev ve sorumluluklar çerçevesinde; ekonomi, sağlık, ticaret, eğitim, turizm bayındırlık ve her türlü sosyal - kültürel alanlarında ihtiyaçlarının karşılanmasına ilişkin hizmetlerin, planlanmasını ve uygulanmasını katılımcı yönetim anlayışı içinde yerine getirmek.		
Hedef-2	Tarım, Hayvancılık, Sanayi sektörlerinde altyapı imkânlarının artırılmasına yönelik projelerin hazırlanması desteklenmesi geliştirilmesi sağlanacaktır.		
Bütçe Program Sınıflandırması	SANAYİNİN GELİŞTİRİLMESİ ÜRETİM VE YATIRIMLARIN DESTEKLENMESİ Sanayi Alt Yapısının Geliştirilmesi		
Alt Program Hedefi / Performans Hedefi	İlimizdeki sanayi alt yapılarının ve organize sanayi sitelerinin gelişmesine katkı sağlamak		
PERFORMANS GÖSTERGESİ	Hedefe Etkisi	Plan Başlangıç Dönemi	2026
PG.2.2.1 Sanayi Alt Yapısına Ayrılan Pay (Toplam Bütçeye Oranı %)	50	0,2 (Beş Yıllık Ort.)	0,16
Sorumlu Birim	<b>Genel Sekreterlik</b>		
AÇIKLAMA	1- Tarım ve Hayvancılık Alanında Organize Sanayi Bölgelerinin geliştirilmesi 2- Mevcut Organize Sanayi Bölgelerinin finansal ihtiyaçlarının karşılanması,		

#### FAALİYET

Kırsal Kalkınma ve Kentleşme Yönetim Faaliyeti /Planlama Projelendirme Yönetim Faaliyeti

PROGRAM / ALT PROGRAM

SANAYİNİN GELİŞTİRİLMESİ ÜRETİM VE YATIRIMLARIN DESTEKLENMESİ/ Sanayi Alt Yapısının Geliştirilmesi

EKONOMİK KOD	Toplam Kaynak
01 Personel Gideri	
02 SGK Devlet Primi Giderleri	
03 Mal ve Hizmet Alım Giderleri	
04 Faiz Giderleri	
05 Cari Transferler	8.321.070
06 Sermaye Giderleri	
07 Sermaye Transferleri	14.870.000
08 Borç Verme	
Bütçe İçi Kaynak	23.191.070
Bütçe Dışı Kaynak	
Toplam Kaynak İhtiyacı	23.191.070

<b>Amaç-2</b>	İl sınırları içerisinde Kalkınma planlarına ve hükümet politikalarıyla uyumlu çağdaş standartlara toplumsal ihtiyaçlara uygun, belirlenen yetki görev ve sorumluluklar çerçevesinde; ekonomi, sağlık, ticaret, eğitim, turizm bayındırlık ve her türlü sosyal -kültürel alanlarında ihtiyaçlarının karşılanmasına ilişkin hizmetlerin, planlanmasını ve uygulanmasını katılımcı yönetim anlayışı içinde yerine getirmek.		
<b>Hedef 3</b>	İlimizde Acil afet sivil savunma hizmetlerinin geliştirilmesine yönelik olarak idaremiz bütçe kaynaklarının daha fonksiyonel kullanılması sağlanacaktır.		
<b>Bütçe Program Sınıflandırması</b>	<b>ŞEHİRCİLİK VE RİSK ODAKLI BÜTÜNLEŞİK AFET YÖNETİMİ-</b> Afet Acil İyileştirme Çalışmaları		
<b>Alt Program Hedefi / Performans Hedefi</b>	Acil afet sivil savunma yönelik bütçeden ayrılan payın artırılması, daha verimli kullanılması		
<b>PERFORMANS GÖSTERGESİ</b>	Hedefe Etkisi	Plan Başlangıç Dönemi	2026
PG.3.1.1 Afet Acil İyileştirme Çalışmaları İçin Ayrılan Pay Toplam Bütçeye Oranı )(%)	100	0,18 (%) (Beş Yıllık Ort.)	0,36%
PG.3.1.2 Sivil Savunma Hizmetlerine Yönelik Desteklenen Proje Sayısı	-	-	-
Sorumlu Birim	Destek Hizmetleri Müdürlüğü- Plan Proje Yatırım inşaat Müdürlüğü		
<b>AÇIKLAMA</b>	-2019-2023 Yılları arasında bütçeden yapılan toplam genel harcama 1.942.221.324 ₺ olup, bunun yaklaşık yüzde 0,18 Savunma Afet Acil Hizmetleri harcanmıştır. Sivas İl Afet ve Acil Durum Müdürlüğünün belirleyeceği ihtiyaçlar doğrultusunda ayrılan payın etkili biçimde kullanılmasının sağlanması		

<b>FAALİYET</b>	
Kırsal Kalkınma ve Kentleşme Yönetim Faaliyeti /Planlama Projelendirme Yönetim Faaliyeti	
<b>PROGRAM / ALT PROGRAM</b>	
<b>ŞEHİRCİLİK VE RİSK ODAKLI BÜTÜNLEŞİK AFET YÖNETİMİ- Afet Acil İyileştirme Çalışmaları</b>	
<b>EKONOMİK KOD</b>	<b>Toplam Kaynak</b>
01 Personel Gideri	
02 SGK Devlet Primi Giderleri	
03 Mal ve Hizmet Alım Giderleri	
04 Faiz Giderleri	
05 Cari Transferler	
06 Sermaye Giderleri	11.562.000
07 Sermaye Transferleri	
08 Borç Verme	
Bütçe İçi Kaynak	11.562.000
Bütçe Dışı Kaynak	
<b>Toplam Kaynak İhtiyacı</b>	<b>11.562.000</b>

Amaç-2	İl sınırları içerisinde Kalkınma planlarına ve hükümet politikalarıyla uyumlu çağdaş standartlara toplumsal ihtiyaçlara uygun; ekonomi, sağlık, ticaret, eğitim, turizm bayındırlık ve her türlü sosyal -kültürel alanlarında ihtiyaçlarının karşılanmasına ilişkin hizmetlerin, planlanmasını ve uygulanmasını katılımcı yönetim anlayışı içinde yerine getirmek.		
Hedef 4	Taşınmaz Kültür Varlıklarının korunması ve gelecek nesillere aktarılması için İdaremiz bütçesine aktarılan ödeneklerin etkin ve verimli bir şekilde kullanılması sağlanacaktır.		
Bütçe Program Sınıflandırması	<b>MİLLİ KÜLTÜR</b> Tarihi Kültürel Varlıkların Korunması		
Alt Program Hedefi / Performans Hedefi	Kültür varlıklarını ortaya çıkarmak, değerlerini korumak, sürdürülebilirliğini sağlamak, bakım onarım ve restorasyon faaliyetlerini yürütmek.		
PERFORMANS GÖSTERGESİ	Hedefe Etkisi	Plan Başlangıç Dönemi	2026
P.G.2.4.1- Tarihi Eser Sayısı -SAYI -Restorasyonu Ve/Veya Yenileme Projesi Yapılan Hizmet Alımı Yöntemiyle Restorasyonu Ve/Veya Projesi Yapılan Taşınmaz Kültür Varlıkları	50	10 (Son 5 Yıllık)	1
P.G.2.4.3- Tarihi Alan -SAYI m2 -Restorasyon Çalışması Yapılan Tarihi Alan	40	46850 (Son 5 yıllık)	270
P.G.2.4.4-Kültür Varlıklarının Korunmasına Yönelik Proje Sayısı-Sayı	10	12 (Son 5 yıllık)	3
Sorumlu Birim	Plan Proje Yatırım ve İnşaat Müdürlüğü –İmar ve Kentsel İyileştirme Müdürlüğü		
AÇIKLAMA			

<b>FAALİYET</b>	
Kırsal Kalkınma ve Kentleşme Yönetim Faaliyeti /Planlama Projelendirme Yönetim Faaliyeti	
<b>PROGRAM / ALT PROGRAM</b>	
<b>MİLLİ KÜLTÜR-Tarihi Kültürel Varlıkların Korunması</b>	
<b>EKONOMİK KOD</b>	<b>Toplam Kaynak</b>
01 Personel Gideri	
02 SGK Devlet Primi Giderleri	
03 Mal ve Hizmet Alım Giderleri	
04 Faiz Giderleri	
05 Cari Transferler	
06 Sermaye Giderleri	500.000
07 Sermaye Transferleri	
08 Borç Verme	
Bütçe İçi Kaynak	500.000
Bütçe Dışı Kaynak	
Toplam Kaynak İhtiyacı	500.000

<b>Amaç2</b>	İl sınırları içerisinde Kalkınma planlarına ve hükümet politikalarıyla uyumlu çağdaş standartlara toplumsal ihtiyaçlara uygun; ekonomi, sağlık, ticaret, eğitim, turizm bayındırlık ve her türlü sosyal -kültürel alanlarında ihtiyaçlarının karşılanmasına ilişkin hizmetlerin, planlanmasını ve uygulanmasını katılımcı yönetim anlayışı içinde yerine getirmek.
<b>Hedef 5</b>	Çağdaş yönetim anlayışı çerçevesinde ilin tamamında turizm ve sosyal yapının gelişmesini sağlayacak projeler oluşturarak kent ekonomisinin gelişmesine katkı sağlamak,
<b>Bütçe Program Sınıflandırması</b>	<b>TURİZMİN GELİŞTİRİLMESİ</b> Kış Turizmi
<b>Alt Program Hedefi / Performans Hedefi</b>	İlimizde bulunan tarihi doğal ve termal kaynakların turizmde daha etkin kullanılmaması için yeni projeler geliştirilmesi, yıllık konaklama gün sayısının ve kapasitesinin artırılması.
<b>PERFORMANS GÖSTERGESİ</b>	Hedefe Etkisi Plan Başlangıç Dönemi 2026
P.G.5.1.1 Yeni Yapılan- Yenilenen Tesis Sayısı -Turizm Tesis Sayısı -Yenilenen Kaplıca Tesis Sayısı -Yeni Yapılan Tesis Sayısı	6/2 2/1 1/2 -/1 1/- -/ 4/- 2/- (Son 5 Yıllık)
P.G.5.1.2 Yeni Yapılan- Yenilenen Tesis Sayısı -Spor Tesisi Sayısı	- -
P.G.5.1.3-Kaplıca Tesisinden Faydalanan Kişi Sayısı (Günlük Ortalama)	- 200
P.G.5.1.4-Doğal Gezi Alanlarının Günlük Turizm Kazandırılması –Alan-Metrekare	117600 (Son 5 yıllık) 23.000
<b>Sorumlu Birim</b>	<b>Plan Proje Yatırım ve İnşaat Müdürlüğü</b>
<b>AÇIKLAMA</b>	1- İlimizde marka olan değerlerin Balıklı kaplıca Kangal Köpeği Sıcak Çermik Yıldız Dağı Kayak Merkezi Yurt içi ve Yurt Dışı tanıtımlarının yapılmasını ve alt yapı imkânlarının iyileştirilmesi sağlanacaktır. 2-Günlük Gezinti Alanlarının geliştirilmesi

<b>FAALİYET</b>	
Kırsal Kalkınma ve Kentleşme Yönetim Faaliyeti /Planlama Projelendirme Yönetim Faaliyeti	
<b>PROGRAM / ALT PROGRAM</b>	
<b>TURİZMİN GELİŞTİRİLMESİ –Kış Turizmi ve Termal Turizm</b>	
<b>EKONOMİK KOD</b>	<b>Toplam Kaynak</b>
01 Personel Gideri	
02 SGK Devlet Primi Giderleri	
03 Mal ve Hizmet Alım Giderleri	
04 Faiz Giderleri	
05 Cari Transferler	
06 Sermaye Giderleri	35.000.000
07 Sermaye Transferleri	
08 Borç Verme	
Bütçe İçi Kaynak	35.000.000
Bütçe Dışı Kaynak	
Toplam Kaynak İhtiyacı	35.000.000

<b>Amaç</b>	İl sınırları içerisinde Kalkınma planlarına ve hükümet politikalarıyla uyumlu çağdaş standartlara toplumsal ihtiyaçlara uygun; ekonomi, sağlık, ticaret, eğitim, turizm bayındırlık ve her türlü sosyal -kültürel alanlarında ihtiyaçlarının karşılanmasına ilişkin hizmetlerin, planlanmasını ve uygulanmasını katılımcı yönetim anlayışı içinde yerine getirmek.		
<b>Hedef 6</b>	Dezavantajlı grupların eğitim alma olanaklarının geliştirilmesi, eğitimde fırsat eşitliği yaratılması, eğitimin kalitesini yükseltilmesi için eğitim imkânlarının ve altyapı yatırımlarının artırılması sağlanacaktır.		
<b>Bütçe Program Sınıflandırması</b>	<b>TEMEL EĞİTİM</b>		
<b>Alt Program Hedefi / Performans Hedefi</b>	Eğitim kurumlarında eğitim düzeyini yükseltmek, öğrenimde fırsat eşitliği sağlamak amacı ile okul öncesi-ilköğretim ve ortaöğretime yönelik yeni derslikler yapılması veya mevcut okulların yenilenmesi		
<b>PERFORMANS GÖSTERGESİ</b>	Hedefe Etkisi	Plan Başlangıç Dönemi	2026
P.G.2.6.1 Yeni Yapılan- Yenilenen Okul Sayısı-Sayı -Okul Öncesi Eğitim Kapsamında -İlköğretim Eğitim Kapsamında -Ortaöğretim Eğitim Kapsamında		7/170 7/153 -17 (Son 5 Yıllık)	2/5 2/5 -5
P.G.2.6.2- Eğitim Hizmetlerine Toplam Bütçeden Ayrılan Pay -Bütçe Başlangıç Ödeneklerine Oranı (%) -Bütçe Gerçekleşmelerindeki Oran (%)		%8,43 %5,73 (Son 5 Yıllık)	8,35% %6,5
<b>Sorumlu Birim</b>	Plan Proje Yatırım ve İnşaat Müdürlüğü –Emlak İstimlak Müdürlüğü		
<b>AÇIKLAMA</b>	1-222 Sayılı İlköğretim ve Eğitim Kanunu gereğince bir önceki yıl kesinleşmiş net bütçe gelirlerinin en az yüzde 20'si kadar Millî Eğitim Bakanlığı Temel Eğitim Kurumları Yapım Programı Genelgesi uygun olarak idare bütçesinden eğitim hizmetlerine ödenek ayrılması.		

<b>FAALİYET</b>	
Kırsal Kalkınma ve Kentleşme Yönetim Faaliyeti /Planlama Projelendirme Yönetim Faaliyeti	
<b>PROGRAM / ALT PROGRAM</b>	
<b>TEMEL EĞİTİM –Okul Öncesi Eğitim - İlköğretim</b>	
<b>EKONOMİK KOD</b>	<b>Toplam Kaynak</b>
<b>01 Personel Gideri</b>	
<b>02 SGK Devlet Primi Giderleri</b>	
<b>03 Mal ve Hizmet Alım Giderleri</b>	10.843.000
<b>04 Faiz Giderleri</b>	
<b>05 Cari Transferler</b>	
<b>06 Sermaye Giderleri</b>	236.000.000
<b>07 Sermaye Transferleri</b>	
<b>08 Borç Verme</b>	
<b>Bütçe İçi Kaynak</b>	246.843.000
<b>Bütçe Dışı Kaynak</b>	
<b>Toplam Kaynak İhtiyacı</b>	246.843.000

Amaç-3	Kırsal kalkınma programına ve tarımsal hedeflere uyumlu olarak kırsal alanda düzenli yerleşmeyi ve toplulaştırmayı sağlayacak alt yapısal ihtiyaçları çağdaş yönetim anlayışı içerisinde karşılayacak gerekli projeleri oluşturmak.		
Hedef-1	Tüm köy yollarına her mevsim güvenli, konforlu ve kesintisiz bir şekilde ulaşılabilmesi için, köy ve bağlı yerleşim alanlarının ulaşım sorunlarının tamamının çözülmesine yönelik çalışmalar tamamlanacaktır.		
Bütçe Program Sınıflandırması	KIRSAL KALKINMA		
Alt Program Hedefi / Performans Hedefi	-Köylerin Alt Yapısının Geliştirilmesi		
	Kırsal Alanda plan dönemi içinde her yıl en az 300 km stabilize yol çalışması, her yıl en az 60 km Kırmataş/Temel, her yıl en az 100 km1. Kat asfalt kaplama , her yıl ortalama 30 km Sıcak Asfalt (BSK) ve ihtiyaç kadar 1000 km asfalt yama yapılması sağlanacaktır.		
PERFORMANS GÖSTERGESİ	Hedefe Etkisi	Plan Başlangıç Dönemi	2026
P.G.3.1.1-Yol Uzunluğu -Sayı-Km -1. Kat Asfalt Sathi Kaplama Yapılacak -Stabilize Kaplanacak/ Malzemeli Bakım Yapılacak -2. Kat Asfalt İyileştirme	65%	100 100 1000	140 120 900
P.G.3.1.2- Toplam Yol Uzunluğu İçerisinde Nitelikli Yolların Payı-Oran % -1. Kat Asfalt Sathi Kaplama Yapılan -2. Kat Asfalt İyileştirme Yapılan -3. Sıcak Asfalt (BSK)	-	60	62
P.G.3.1.3 Köy Sayısı-Sayısı -1. Kat Asfalt Sathi Kaplama Yapılan -2. Kat Asfalt İyileştirme Yapılan	-	300	70/ 370
P.G.3.1.4 Kırsal Nüfus Oranı-Oran (%) - 1 Kat Sathi Kaplanmış Yolları Olan Köy Nüfusu	-	82	84
Sorumlu Birim	Yol Ulaşım Müdürlüğü		
AÇIKLAMA	İlimiz genelinde 1234 köy, 623 mezra olmak üzere toplam 1857 adet üniteden, 7492 km yol ağımızda köy yolu geometrik ve fiziki şartlarına uygun olan alanlarda onarım stabilize yapılarak, tesviyeli yollarda özellikle doğal afet vb. nedenlerle ulaşım sorunsuz hale getirilmesi, Zaruri olmadığı sürece yapım, bakım ve onarım işleri idarenin araç ve ekipleri tarafından yürütülmesine sağlanacak, yol ulaşım hizmetlerinin daha ekonomik olmasına yönelik gerekli tedbirler alınacaktır.		

<b>FAALİYET</b>	
Kırsal Kalkınma ve Kentleşme Yönetim Faaliyeti /Yol Ulaşım Hizmetleri Faaliyeti	
<b>PROGRAM / ALT PROGRAM</b>	
KIRSAL KALKINMA –Köylerin Alt Yapısının Geliştirilmesi	
<b>EKONOMİK KOD</b>	<b>Toplam Kaynak</b>
01 Personel Gideri	12.934.000
02 SGK Devlet Primi Giderleri	1.642.000
03 Mal ve Hizmet Alım Giderleri	339.299.000
04 Faiz Giderleri	
05 Cari Transferler	
06 Sermaye Giderleri	612.426.000
07 Sermaye Transferleri	
08 Borç Verme	
Bütçe İçi Kaynak	966.301.000
Bütçe Dışı Kaynak	
<b>Toplam Kaynak İhtiyacı</b>	<b>966.301.000</b>

<b>Amaç-3</b>	Kırsal kalkınma programına ve tarımsal hedeflere uyumlu olarak kırsal alanda düzenli yerleşmeyi ve toplulaştırmayı sağlayacak alt yapısal ihtiyaçları çağdaş yönetim anlayışı içerisinde karşılayacak gerekli projeleri oluşturmak.		
<b>Hedef-1</b>	Tüm köy yollarına her mevsim güvenli, konforlu ve kesintisiz bir şekilde ulaşılabilmesi için, köy ve bağlı yerleşim alanlarının ulaşım sorunlarının tamamının çözülmesine yönelik çalışmalar tamamlanacaktır.		
<b>Bütçe Program Sınıflandırması</b>	<b>KIRSAL KALKINMA</b>		
	-Köylerin Alt Yapısının Geliştirilmesi		
<b>Alt Program Hedefi / Performans Hedefi</b>	Mevcut köy yollarımızın standartlarının yükseltmek, trafik, emniyet, can ve mal, güvenliğini sağlamak için olumsuz çevresel etkileri azaltıcı önlemler alınması.		
<b>PERFORMANS GÖSTERGESİ</b>	Hedefe Etkisi	Plan Başlangıç Dönemi	2026
P.G.3.1.5 Yol Uzunluğu -Sayı-Km - Karla Mücadele Yapılan	5%	900	950
P.G.3.1.6 Karla Kaplı Yolların Açılma Süresi –Gün /Sayı	-	2	2
P.G.3.1.7 Yol- Trafik Güvenliği -Toplam Köprü Sayısı -Adet -Toplam Menfez Sayısı-Adet -Trafik Levhaları Sayısı-Adet -İstinat Duvarı Uzunluğu-Km	20%	1 20 10000 6	1 18 8000 5
P.G.3.1.8 Kilit Parke Taşı Döşenecek Alan/Sayı -Köy Sayısı-Sayı -Kaplama Yapılacak Alan-Metre	10%	200 200.000	190 190.000
Sorumlu Birim	<b>Yol Ulaşım Müdürlüğü</b>		

#### FAALİYET

Kırsal Kalkınma ve Kentleşme Yönetim Faaliyeti /Yol Ulaşım Hizmetleri Faaliyeti

#### PROGRAM / ALT PROGRAM

**KIRSAL KALKINMA –Köylerin Alt Yapısının Geliştirilmesi**

<b>EKONOMİK KOD</b>	<b>Toplam Kaynak</b>
<b>01 Personel Gideri</b>	
<b>02 SGK Devlet Primi Giderleri</b>	
<b>03 Mal ve Hizmet Alım Giderleri</b>	
<b>04 Faiz Giderleri</b>	
<b>05 Cari Transferler</b>	
<b>06 Sermaye Giderleri</b>	5.500.000
<b>07 Sermaye Transferleri</b>	
<b>08 Borç Verme</b>	
<b>Bütçe İçi Kaynak</b>	5.500.000
<b>Bütçe Dışı Kaynak</b>	
<b>Toplam Kaynak İhtiyacı</b>	5.500.000

<b>Amaç</b>	Kırsal kalkınma programına ve tarımsal hedeflere uyumlu olarak kırsal alanda düzenli yerleşmeyi ve toplulaştırmayı sağlayacak alt yapısal ihtiyaçları çağdaş yönetim anlayışı içerisinde karşılayacak gerekli projeleri oluşturmak.		
<b>Hedef -2</b>	Kırsal yaşam alanlarında kanalizasyon ve arıtma tesislerinin sağlıklı çalışması, ihtiyaç halinde tesislerinin yenilenmesi, bakım ve onarımlarının yapılması, gerekli her türlü tedbirlerinin alınması sağlanacaktır.		
<b>Bütçe Program Sınıflandırması</b>	<b>KIRSAL KALKINMA</b>		
	-Köylerin Alt Yapısının Geliştirilmesi		
<b>Alt Program Hedefi / Performans Hedefi</b>	Çevre sağlığının geliştirilmesi, köy yaşamının modernizasyonunun sağlanmasına yönelik olarak kanalizasyon altyapısına sahip köy sayısının artırılması		
<b>PERFORMANS GÖSTERGESİ</b>	Hedefe Etkisi	Plan Başlangıç Dönemi	2026
P.G.3.2.1 Köy –Mezra Sayısı -Sayı -Arıtma Tesisi Bulunan -Kanalizasyon Alt Yapısı Olan	30	945 (Köy) 152 Mezra 706 1097	950 (Köy) 153 (Mezra) 806 1200
P.G.3.2.2 Arıtma Tesisi Bulunan Köy Sayısının Toplam Köy Sayısına Oranı –Oran (%)	-	38	43
P.G.3.2.3 Arıtma Tesisi Sayı-Sayı -Yenilenen Arıtma Tesisi	-	706 74	855 75
P.G.3.2.4 Temizlik Yapılan Kanalizasyon Sayısı		143	250
<b>Sorumlu Birim</b>	<b>Su ve Kanal Hizmetleri Müdürlüğü</b>		
<b>AÇIKLAMA</b>	1-Kırsalda yaşayan halkımızın içinde bulunduğumuz yüzyıl içerisinde yaşam kalitesinin artırılmasına yönelik altyapı tesislerinin çevre ve insan sağlığını ön planda tutarak hizmet kalitesinin artırılması, Kuraklık ve Küresel ısınmadan kaynaklı içme suyu kaynaklarının daha etkin ve verimli kullanımının sağlanması ve Toplum sağlığının korunmasına yönelik, içme ve kullanma suyu temin edilen membaı ve yeraltı su kaynaklarının evsel, çevresel, tarımsal ve her türlü hayvancılık faaliyetleri sonucu oluşan katı atıklar ve atık sulardan meydana gelen kirlenmenin önlenmesine yönelik çalışmaların yoğunlaştırılması.		

<b>FAALİYET</b>	
Kırsal Kalkınma ve Kentleşme Yönetim Faaliyeti /Su Kanal Hizmetleri Faaliyeti	
<b>PROGRAM / ALT PROGRAM</b>	
KIRSAL KALKINMA –Köylerin Alt Yapısının Geliştirilmesi	
<b>EKONOMİK KOD</b>	<b>Toplam Kaynak</b>
01 Personel Gideri	14.347.000
02 SGK Devlet Primi Giderleri	1.822.000
03 Mal ve Hizmet Alım Giderleri	42.746.000
04 Faiz Giderleri	
05 Cari Transferler	
06 Sermaye Giderleri	46.415.500
07 Sermaye Transferleri	
08 Borç Verme	
Bütçe İçi Kaynak	105.330.500
Bütçe Dışı Kaynak	
<b>Toplam Kaynak İhtiyacı</b>	<b>105.330.500</b>

Amaç-3	Kırsal kalkınma programına ve tarımsal hedeflere uyumlu olarak kırsal alanda düzenli yerleşmeyi ve toplulaştırmayı sağlayacak alt yapısal ihtiyaçları çağdaş yönetim anlayışı içerisinde karşılayacak gerekli projeleri oluşturmak.
Hedef-3	Kırsal yaşam alanlarında tüm vatandaşlarımıza içme suyu hizmetinin kesintisiz sağlanması içme suyu tesislerinin sağlıklı çalışması, ihtiyaç halinde tesislerinin yenilenmesi, bakım ve onarımlarının yapılması, su kullanımı ile ilgili gerekli tasarruf tedbirlerinin alınması sağlanacaktır.
Bütçe Program Sınıflandırması	TOPRAK VE SU KAYNAKLARININ KULLANIMI VE YÖNETİMİ -İçme Suyu Temini
Alt Program Hedefi / Performans Hedefi	İklim değişikliği koşulları göz önünde tutularak kırsal yaşam alanlarında içme suyuna ulaşılması için gerekli her türlü idari ve alt yapısal tedbirlerin alınması
PERFORMANS GÖSTERGESİ	Hedefe Etkisi Plan Başlangıç Dönemi 2026
P.G.3.3.1 Köy Sayısı -SAYI - İçme Suyu Alt Yapısı Olan - Su Sayacı Uygulanan (Abonelik Sistemi)	70 1857 - 206 206 (456) (256)
P.G.3.3.2 Kişi Sayısı -SAYI -İçme Suyundan Faydalanan	- 145.000 150.000
P.G.3.3.3 Seramik Kaplı Depo Sayısı / Klorlama Cihazı Uygulanan Toplam Köy Sayısına Oranı –Oran (%)	- 1557 1580 83 85
P.G.3.3.4 Sondaj / Su Analiz Sayısı-Sayı -Yıllık Olarak Yapılan	- 10 12 200 210
Sorumlu Birim	Su ve Kanal Hizmetleri Müdürlüğü
AÇIKLAMA	-İçme Suyu sıkıntısı olan köylerde jeofizik etüt çalışmaları ile kaynak araştırılması yapılması, Kaynak İçme suyu elde edilen yerleşim yerlerinde yeni tesislerin yapılması

<b>FAALİYET</b>	
Kırsal Kalkınma ve Kentleşme Yönetim Faaliyeti /Tarımsal Hizmetler Faaliyeti	
PROGRAM / ALT PROGRAM	
TOPRAK VE SU KAYNAKLARININ KULLANIMI VE YÖNETİMİ --İçme Suyu Temini	
<b>EKONOMİK KOD</b>	<b>Toplam Kaynak</b>
01 Personel Gideri	
02 SGK Devlet Primi Giderleri	
03 Mal ve Hizmet Alım Giderleri	
04 Faiz Giderleri	
05 Cari Transferler	
06 Sermaye Giderleri	167.294.000
07 Sermaye Transferleri	
08 Borç Verme	
Bütçe İçi Kaynak	167.294.000
Bütçe Dışı Kaynak	
Toplam Kaynak İhtiyacı	167.294.000

Amaç -3	Kırsal kalkınma programına ve tarımsal hedeflere uyumlu olarak kırsal alanda düzenli yerleşmeyi ve toplulaştırmayı sağlayacak alt yapısal ihtiyaçları çağdaş yönetim anlayışı içerisinde karşılayacak gerekli projeleri oluşturmak.		
Hedef 4	Toprak, su ve diğer tarımsal kaynaklarının geliştirilmesi, en etkili biçimde kullanılması, kaynaklardan en üst düzeyde yararlanılmasının sağlanması amacıyla tarımsal projeler oluşturulması desteklenmesi sağlanacaktır.		
Bütçe Program Sınıflandırması	<b>Toprak ve Su Kaynaklarının Kullanımı ve Yönetimi</b>		
	-Tarımsal Sulama		
Alt Program Hedefi / Performans Hedefi	Toprak ve su kaynaklarının verimli bir şekilde kullanılmasını sağlayacak sulama tesisleri yapmak, yaptırmak, mevcut tesisleri ıslah etmek		
PERFORMANS GÖSTERGESİ	Hedefe Etkisi	Plan Başlangıç Dönemi	2026
P.G.3.4.1 Sulanabilir Toplam Arazi -Sulu Tarıma Açılan Arazi Miktarı-Sayı Hektar(Ha.) -Sulu Tarım Yapılan Arazin Toplam İçindeki Payı	-	327.928 (Toplam Alan) 139.117 (Sulanan Alan) %42	450 ha.  %42,6
P.G.3.4.2 Kişi Sayısı -SAYI -Tarımsal Sulamadan Faydalanan Çiftçi Aile Sayısı - Tarımsal Sulamadan Faydalanan Çiftçi Aile Toplam Aile Sayısına Oranı	-	146.600 (Top. Aile Say.) 36.674 (Faydalanan A. Sayısı) %25,02	146.600 36874  %25,15
P.G.3.4.3 Sulama Tesis Sayısı -SAYI -Yeni Yapılan Sulama Tesisleri -Yenilenen / Bakımı Yapılan Sulama Tesisleri	100%	1090 ad. (Proje uygulanmış tır.)	4 (Yeni Yapılan) 6 (Yenilenen / Bakımı Yapılan)
Sorumlu Birim	<b>Tarımsal Hizmetler Müdürlüğü</b>		
AÇIKLAMA	İlimizin toplam Tarım arazisi 1.109.629 ha olup, sulanabilir arazi toplamı 327.928 hektardır. Toplam sulanabilir arazinin 45.260 hektarı Özel İdare, 79.892 hektarı Devlet Su İşlerine ait sulama tesisleriyle sulu tarıma açılmıştır.		

<b>FAALİYET</b>	
<b>Kırsal Kalkınma ve Kentleşme Yönetim Faaliyeti /Tarımsal Hizmetler Faaliyeti</b>	
<b>PROGRAM / ALT PROGRAM</b>	
<b>Toprak ve Su Kaynaklarının Kullanımı ve Yönetimi --Tarımsal Sulama</b>	
<b>EKONOMİK KOD</b>	<b>Toplam Kaynak</b>
01 Personel Gideri	
02 SGK Devlet Primi Giderleri	
03 Mal ve Hizmet Alım Giderleri	403.000
04 Faiz Giderleri	
05 Cari Transferler	
06 Sermaye Giderleri	48.719.500
07 Sermaye Transferleri	
08 Borç Verme	
Bütçe İçi Kaynak	49.122.500
Bütçe Dışı Kaynak	
<b>Toplam Kaynak İhtiyacı</b>	<b>49.122.500</b>

<b>Amaç</b>	Toprak su kaynaklarının geliştirilmesi, en etkili biçimde kullanılması ve kaynaklardan en üst düzeyde yararlanılması sağlanması amacıyla tarımsal projeler oluşturulması ve desteklenmesi sağlanacaktır.		
<b>Hedef 4</b>	Toprak, su ve diğer tarımsal kaynaklarının geliştirilmesi, en etkili biçimde kullanılması, kaynaklardan en üst düzeyde yararlanılmasının sağlanması amacıyla tarımsal projeler oluşturulması desteklenmesi sağlanacaktır		
<b>Bütçe Program Sınıflandırması</b>	Kırsal Kalkınma -Kırsalda Tarımsal Faaliyetlerin Desteklenmesi		
<b>Alt Program Hedefi / Performans Hedefi</b>	Bitkisel üretimde birim alandan daha fazla ürün elde edilebilmesi sağlamak üzere toprak su kaynaklarının korunmasına, hayvancılık alanında üretimin geliştirilmesine yönelik tedbirlerin alınması		
<b>PERFORMANS GÖSTERGESİ</b>	<b>Hedefe Etkisi</b>	<b>Plan Başlangıç Dönemi</b>	<b>2026</b>
P.G.3.4.4- Tarımsal Destekleme Proje Sayısı –Sayı -İdare Tarafından Hazırlanan Uygulanan -Diğer Kurumlarla Ortak Hazırlanan/ Desteklenen	50%	8	
P.G.3.4.5 Kişi Sayısı -SAYI -Tarımsal Projelerden Faydalanan Çiftçi Sayısı	-	200	200
P.G.3.4.6 Dağıtılan Ürün Adeti / Miktarı- Sayı - Dağıtılan Fide Sayısı (adet) - Dağıtılan Tohum Miktarı (ton) Dağıtılan Fidan Sayısı (adet) -Veterinerlik Hizmetleri (İlaçlama ) -Tarımsal Malzeme Alımı (adet)	40%	1.880.505 605.000 335.350 64.000	1.000.000 400.000 350.000 250.000
P.G.3.4.6 -Ağaçlandırılan Alan Metrekare (ha)	10%	5.000	5.000
<b>Sorumlu Birim</b>	<b>Tarımsal Hizmetler Müdürlüğü</b>		
<b>AÇIKLAMA</b>	-Yem bitkisi ekim alanlarının, yonca, korunga, fiğ, silajlık mısır ekimi desteklenerek kaba yem açığının kapatılması, -Organik tarım üretiminde bulunan çiftçilere fidan desteği sağlanarak, yaygınlaştırıcı ve özendirici tedbirler alınması,		

#### FAALİYET

Kırsal Kalkınma ve Kentleşme Yönetim Faaliyeti /Tarımsal Hizmetler Faaliyeti

PROGRAM / ALT PROGRAM

Kırsal Kalkınma –Kırsalda Tarımsal Faaliyetlerin Desteklenmesi

<b>EKONOMİK KOD</b>	<b>Toplam Kaynak</b>
<b>01 Personel Gideri</b>	7.174.000
<b>02 SGK Devlet Primi Giderleri</b>	911.000
<b>03 Mal ve Hizmet Alım Giderleri</b>	14.149.000
<b>04 Faiz Giderleri</b>	
<b>05 Cari Transferler</b>	
<b>06 Sermaye Giderleri</b>	
<b>07 Sermaye Transferleri</b>	
<b>08 Borç Verme</b>	
<b>Bütçe İçi Kaynak</b>	22.234.000
<b>Bütçe Dışı Kaynak</b>	
<b>Toplam Kaynak İhtiyacı</b>	22.234.000

Amaç-3	Kırsal kalkınma programına ve tarımsal hedeflere uyumlu olarak kırsal alanda düzenli yerleşmeyi ve toplulaştırmayı sağlayacak alt yapısal ihtiyaçları çağdaş yönetim anlayışı içerisinde karşılayacak gerekli projeleri oluşturmak.		
Hedef-5	Kırsal yerleşim alanlarında mekânsal gelişmeyi yönlendirecek, yaşam kalitesini yükseltecek uygulanabilir üst ve alt ölçekli imar planların yapılması, uygulanması sağlanacaktır.		
Bütçe Program Sınıflandırması	KIRSAL KALKINMA		
	-Köylerin Alt Yapısının Geliştirilmesi		
Alt Program Hedefi / Performans Hedefi	Kırsal kesimdeki yaşam standartlarının yükseltilmesi için, yapı güvenliğinin artırılarak ve bu bölgelerde imarlı ve düzenli yapılaşmanın sağlanması		
PERFORMANS GÖSTERGESİ	Hedefe Etkisi	Plan Başlangıç Dönemi	2026
P.G.3.5.1 İmar Planı Sayısı -Sayı -Yetkili Kurullarca Onaylanan	25	197 (Son 5 Yıllık)	50
P.G.3.5.2 İmarlı Alanın Tamamlanma Oranı –Oran (%) Alanlarında	25	100%	100%
P.G.3.5.3 Köy Yerleşik Alan Sınır Tespiti Yapılan-Sayı / Oran -Toplam Köy Sayısı -Yerleşik Alan Tespiti Yapılan Köylerin Toplam İçindeki Payı	25	1234 %100	1234 %100
P.G.3.5.4 İmar İşlem Sayısı –Sayısı - İfraz, Tevhid, İrtifak - Cins Değişikliği - Hisseli Satış - İmar Durumu Belgesi Çalışmaları - Mahkeme Yazışmalar	25	250 75 450 80 145 ( Yıllık Ortama)	275 80 475 90 155
Sorumlu Birim	İmar ve Kentsel İyileştirme Müdürlüğü		
AÇIKLAMA	1- Son 5 yılda 197 adet İmar Planı başvurusu İl Genel Meclisi tarafından onaylanmıştır.		

<b>FAALİYET</b>	
Kırsal Kalkınma ve Kentleşme Yönetim Faaliyeti/İmar ve Kentleşme Yönetim Faaliyeti	
<b>PROGRAM / ALT PROGRAM</b>	
KIRSAL KALKINMA –Köylerin Alt Yapısının Geliştirilmesi	
<b>EKONOMİK KOD</b>	<b>Toplam Kaynak</b>
01 Personel Gideri	
02 SGK Devlet Primi Giderleri	
03 Mal ve Hizmet Alım Giderleri	
04 Faiz Giderleri	
05 Cari Transferler	
06 Sermaye Giderleri	1.500.000
07 Sermaye Transferleri	
08 Borç Verme	
Bütçe İçi Kaynak	1.500.000
Bütçe Dışı Kaynak	
Toplam Kaynak İhtiyacı	1.500.000

<b>Amaç-3</b>	Katılımcı yönetim anlayışıyla idarenin belirlenmiş misyonunu gerçekleştirmek üzere, etkin verimli hizmet anlayışını sağlamak ve idarenin kurumsal kapasitesini artırmak.		
<b>Hedef-1.6</b>	İnsan Kaynaklarının etkin ve verimli kullanılmasına, planlamasına yönelik her türlü idari tedbirin alınması konusunda gerekli çalışmalar yapılmaya devam edecektir.		
<b>Bütçe Program Sınıflandırması</b>	YÖNETİM VE DESTEK PROGRAMI- Üst Yönetim İdari ve Mali Hizmetler		
<b>Alt Program Hedefi / Performans Hedefi</b>	Kurumsal personel ihtiyacını her düzeyde karşılayacak etkin, verimli ve ekonomik insan kaynakları yönetiminin geliştirilmesi.		
<b>PERFORMANS GÖSTERGESİ</b>	Hedefe Etkisi	Plan Başlangıç Dönemi	2026
<b>P.G.6.3.1 -Personel Maliyetlerin Toplam Bütçe Giderlerine Oranı-Oran (%)</b>	20	50,4	44
<b>P.G.6.3.1 Toplam Personel Sayısı İçerisinde Kadrolu Personel Sayısı Teknik Personel Sayısı / İdari Personel Sayısı</b>	-	294 116 (memur) 69 (teknik) 109 (işçi)	275 116(memur) 69(teknik) 90(işçi)
<b>P.G.6.3.1 Hizmet İçi Eğitim Alan Toplam Personel Sayısı Teknik Personel Sayısı / İdari Personel Sayısı</b>	10	20 -10 (İdari) -10 Teknik	20 -10 (İdari) -10 Teknik
<b>P.G.6.3.1 Ödüllendirilen Personel Sayısı- SAYI/ ORAN -İkramiye Verilen -Başarı v.b Belgelerle Ödüllendirilen</b>	10	56 (İkramiye V.) 20 (Ortalama Başarı Belgesi)	56 (İkramiye V.) 25 (Ortalama Başarı Belgesi)
<b>P.G.6.3.1 Norm Kadroya Oran –Oran (Yüzde) -İdareye Verilen Toplam Norm Kadro Personel Sayısının Mevcut Personele Oranı</b>	5	-61,5 (memur kadrosu) -73,1(işçi kadrosu)	-61,5 (Memur Kadrosu) - 60 (İşçi Kadrosu)
<b>SORUMLU BİRİM</b>	İnsan Kaynakları ve Eğitim Müdürlüğü		
<b>AÇIKLAMA</b>	Toplam Personel Giderlerinin harcama içindeki payı yaklaşık 2021 yılında %26,2 2022 yılında 30,5 2023 yılında 50,35 olarak tespit edilmiştir. İdareimiz bünyesinde 185 memur, 109 işçi, 403 696 KHK işçi, 148, 375 KHK hizmet alımı ile çalışan personel bulunmaktadır.İdaremiz birimlerinde tanımlanmış işin niteliğine uygun olarak personellerin istihdam edilmesi ve görevlendirilmesine özen gösterilmesi Tüm çalışanların mesleki ve kişisel gelişimlerini saptamaya yönelik eğitim ihtiyacı analizlerinin yapılması, Kurum çalışanlarının ekip ruhu anlayışı ile çalışmalarını sağlayacak gerekli idari yönetsel tedbirlerin alınmasının sağlanması Çalışanların motivasyonlarının yükseltilmesi için çeşitli etkinlikler düzenlenmesi, bu etkinliklerin periyodik olarak tekrarlanması İşyeri hekimi iş sağlığı ve güvenliği uzmanı ve yardımcı sağlık personeli çalıştırılmakta olup 228 az tehlikeli, 42 tehlikeli 24' de çok tehlikeli personele hizmet vermektedir. Memur norm kadro 301 ve işçi norm kadro 149 olup norm fazlası personel bulunmamaktadır.		

Genel Yönetim Faaliyeti /İnsan Kaynakları Yönetimi ve Geliştirme Faaliyeti PROGRAM / ALT PROGRAM YÖNETİM VE DESTEK PROGRAMI-Üst Yönetim İdari ve Mali Hizmetler	
EKONOMİK KOD	Toplam Kaynak
01 Personel Gideri	14.347.000
02 SGK Devlet Primi Giderleri	1.822.000
03 Mal ve Hizmet Alım Giderleri	5.343.000
04 Faiz Giderleri	
05 Cari Transferler	
06 Sermaye Giderleri	
07 Sermaye Transferleri	
08 Borç Verme	
Bütçe İçi Kaynak	21.512.000
Bütçe Dışı Kaynak	
Toplam Kaynak İhtiyacı	21.512.000

### A) AMAÇLAR İÇMAL TABLOSU

AÇIKLAMA	BÜTÇE İÇİ
AMAÇ 1	1.039.067.180
AMAÇ 2	430.616.000
AMAÇ 3	1.338.794.000
GENEL YÖNETİM GİDERLERİ	433.236.820
<b>PROGRAM GENEL TOPLAM</b>	<b>3.241.714.000</b>
<b>PROGRAM DIŞI GENEL TOPLAM</b>	<b>258.286.000</b>
<b>GENEL KAYNAK TOPLAMI</b>	<b>3.500.000.000</b>

### 3-2026 BÜTÇE PROGRAM AMAÇ HEDEF DAĞILIMI

2026 BÜTÇE PROGRAM AMAÇ HEDEF DAĞILIMI		Bütçe İçi		Bütçe Dışı	TOPLAM
Yönetim Ve Destek Programı	1.039.067.180	Üst Yönetim İdari Ve Mali Hizmetler	1.009.246.180	258.286.000	1.267.532.180
		Teftiş, Denetim Danışmanlık Hizmetleri	29.821.000	-	29.821.000
Sürdürülebilir Çevre Ve İklim Değişikliği	103.182.000	Çevre Kirliliğinin Önlenmesi Ve Koruma	103.182.000	-	103.182.000
Bölgesel Kalkınma	10.337.930	Bölgesel Kalkınmanın Koordinasyonu Ve Desteklenmesi	10.337.930	-	10.337.930
Sanayinin Geliştirilmesi Üretim Ve Yatırımların Desteklenmesi	23.191.070	Sanayi Alt Yapısının Geliştirilmesi	23.191.070		23.191.070
Şehircilik Ve Risk Odaklı Bütünleşik Afet Yönetimi	11.562.000	Afet Acil İyileştirme Çalışmaları	11.562.000		11.562.000
Milli Kültür	500.000	Tarihi Kültürel Varlıkların Korunması	500.000		500.000
Turizmin Geliştirilmesi	35.000.000	Kış Turizmi Ve Termal Turizm	35.000.000		35.000.000
Temel Eğitim	246.843.000	Okul Öncesi Eğitim Ve İlköğretim	246.843.000		246.843.000
Kırsal Kalkınma	1.122.377.500	Köylerin Alt Yapısının Geliştirilmesi	1.100.143.500		1.100.143.500
		Kırsalda Tarımsal Faaliyetlerin Desteklenmesi	22.234.000		22.234.000
Toprak Ve Su Kaynaklarının Kullanımı Ve Yönetimi	216.416.500	İçme Suyu Temini	167.294.000		167.294.000
		Tarımsal Sulama	49.122.500		49.122.500
<b>PROGRAM GENEL TOPLAM</b>	<b>2.808.477.180</b>		<b>2.808.477.180</b>	<b>258.286.000</b>	<b>3.066.763.180</b>
<b>GENEL YÖNETİM GİDERLERİ</b>	433.236.820		433.236.820		<b>433.236.820</b>

<b>AMAÇ 1</b>		1.039.067.180	258.286.000	1.039.067.180
<b>AMAÇ 2</b>		430.616.000	-	430.616.000
<b>AMAÇ 3</b>		1.338.794.000	-	1.338.794.000
<b>GENEL TOPLAM</b>		<b>3.241.714.000</b>	<b>258.286.000</b>	<b>3.500.000.000</b>