



**KARS BELEDİYESİ**  
**2013 YILI**  
**PERFORMANS PROGRAMI**

---

---

<http://www.kars.bel.tr>



## SUNUŞ

Kars Belediyesi bugüne kadar yönetim felsefesine paralel olarak faaliyetlerini kayıt altına alma, planlama, ölçme-değerlendirme ve sonuçları halkımızla paylaşma anlayışına hep sadık kalmıştır. Açık yüreklilikle ifade etmeliyim ki; Kars Belediyesi, stratejik planlamayla ilgili yasal düzenleme yapılmadan önce de faaliyetlerini disiplinli bir şekilde stratejik planlamaya uygun olarak yürütüyordu.

Kars, alt-yapısı, üst-yapısı ve kültürel projeleri ile çevresindeki yerel yönetimler arasında örnek belediyelerden biri olarak anılmaktadır. Kars son yıllarda hızlı bir değişim içindedir. Kars'ta yapılacak kısa bir geziyle bu gerçeği görmek mümkündür. Yeni yollar, bakımlı cadde ve sokaklar, gençlere yönelik modern ve özgün projeli eğitim-kültür-spor tesisleri, dev kültür ve çevre projeleri, Kars'ı güzel yaşam alanlarından biri haline getirmiş bulunmaktadır. Kars'ta yaşamak, insanlara ve çevrelere değer katmaktadır.

Bu çalışmada, Belediyemizin 2012-2013-2014 yıllarını kapsayan stratejik planı ve performans programı sunulmaktadır. 5393 Sayılı Belediye Kanunu ve 5018 Sayılı Kamu Mali Yönetimi ve Kontrolü Kanunu'nun âmir hükümleri çerçevesinde, Belediyemizin gelecek yıllara ait vizyonunun, hedeflerinin, faaliyetlerinin, performans kriterlerinin ve bütçesinin oluşturulmasına esas teşkil eden bu plan, oldukça dinamik bir belediyecilik fotoğrafını da sizlerin dikkatine sunmaktadır. Altyapı ve üstyapı alanında örnek bir belediyecilik anlayışını hedefleyen belediyemiz önümüzdeki dönemde özellikle kadın, çocuk ve gençlerin gözetildiği sosyal projeleri de öncelikli olarak uygulama kararlılığında.

2012-2013-2014 yıllarını kapsayan bu plana, görüş ve önerileriyle katılım sağlayan, Stratejik Plan'ımızın çağdaş bir "Kars Konsensüsü" halinde hazırlanmasında katkılarını esirgemeyen Belediyemiz yöneticilerine ve Mahalli İdareler Kentsel Gelişme ve Eğitim Derneği'ne (MİKGED) şükranlarımı sunarım.

Bu planda öngörülen faaliyetlerle daha güzel bir Kars'a adım adım ulaşacağımıza inanıyorum. Bu yoldaki başarımızı ve sevincimizi hep birlikte kutlamayı diliyorum.

**Nevzat BOZKUŞ**  
**Belediye Başkanı**

## İÇİNDEKİLER

SUNUŞ.....	ii
İÇİNDEKİLER .....	iii
<b>1. GENEL BİLGİLER.....</b>	<b>1</b>
a. Yetki, Görev ve Sorumluluklar .....	1
b. Kars Belediyesi Organizasyon Şeması .....	6
c. Kars Belediyesi İnsan Kaynakları.....	6
d. Fiziksel Yapı.....	6
e. Kars Belediyesi Mali Yapısı .....	6
<b>2. MEVCUT DURUM ANALİZİ.....</b>	<b>6</b>
a. Kars Belediyesi Faaliyetleri .....	6
b. Kars Belediyesinin Sorunları ve Buna Yönelik Çözümler .....	6
c. Kars Belediyesi Paydaş Analizi .....	6
<b>3. STRATEJİK ANALİZ.....</b>	<b>6</b>
a. Temel Politika ve Öncelikler .....	6
b. Kars Belediyesi Güçlü, Zayıf Yönler, Fırsatlar ve Tehditler Analizi.....	6
c. Kars Belediyesi Misyonu.....	6
d. Kars Belediyesi Vizyonu.....	6
e. Kars Belediyesinin Temel Değerleri .....	6
<b>4. STRATEJİK ALANLAR VE AMAÇLAR.....</b>	<b>6</b>
a. Stratejik Alanlar ve Amaçlar .....	6
1. Stratejik Alan : Kurumsal Gelişim Stratejik Amaçları .....	6
2. Stratejik Alan : Kentsel Gelişim ve Altyapı Stratejik Amaçları .....	6
3. Stratejik Alan : Toplumsal ve Kültürel Gelişim Stratejik Amaçları .....	6
b. Stratejik Hedefler ve Projeler .....	6
1. Kurumsal Gelişim Alanı Hedefleri .....	6
2. Kentsel Altyapı ve Gelişim Alanı Hedefleri .....	6
3. Sosyal ve Kültürel Gelişim Alanı Hedefleri .....	6
<b>5. KARS BELEDİYESİ 2013 YILI PERFORMANS PROGRAMI .....</b>	<b>6</b>
a. Stratejik Alanların Bütçe ile İlişkisi .....	6
b. Stratejik Amaçların Bütçe İlişkisi.....	6
c. Birim Müdürlüklerinin Stratejik Plan Bütçeleri .....	6
<b>6. STRATEJİK PLANIN UYGULAMASINDAN SORUMLU BİRİMLER .....</b>	<b>6</b>
<b>7. STRATEJİK PLANIN İZLENMESİ, GÜNCELLENMESİ VE DAĞITIMI .....</b>	<b>6</b>
a. İzleme.....	6
b. Güncelleme .....	6
c. Stratejik Planın Dağıtılması.....	6
d. Diğer Hususlar .....	6

## 1. GENEL BİLGİLER

### a. Yetki, Görev ve Sorumluluklar

Anayasamızın 127.maddesinde, mahallî idareler; il, belediye veya köy halkının mahallî müşterek ihtiyaçlarını karşılamak üzere kuruluş esasları kanunla belirtilen ve karar organları, kanunda gösterilen, seçmenler tarafından seçilerek oluşturulan kamu tüzelkişileri şeklinde tanımlanmıştır.

Kars İlinin mahalli müşterek ihtiyaçlarını karşılamak üzere kurulan Belediyemiz, kaynağı başta Anayasamız olmak üzere çeşitli mevzuat düzenlemeleri kapsamında görevleri yerine getirmekte, bu görevlerini yerini getirirken yine değişik mevzuat hükümlerinden kaynaklanan yetkileri kullanmakta, nihayetinde bu görev ve yetkileri dolayısıyla birçok sorumluluklar üstlenmektedir.

Diğer taraftan Anayasamızın yukarıda yer verilen maddesinde, "Mahallî idarelerin kuruluş ve görevleri ile yetkileri, yerinden yönetim ilkesine uygun olarak kanunla düzenlenir" hükmü bulunduğundan, Kars Belediyesi'nin görev, yetki ve sorumlulukları çeşitli kanunlarla ortaya konulmuştur.

Kars Belediye Başkanlığı'nın, görev, yetki ve sorumluluklarını düzenleyen birçok kanun olmakla birlikte, 5393 sayılı Belediye Kanunu ve 5018 sayılı Kamu Mali Yönetimi ve Kontrol Kanunu belirleyici olmaktadır.

Bunun nedeni, belediye kanunları ile görev alanı, yetkileri ve sorumlu oldukları tespit edilmiştir. 5018 sayılı Kanun ile de gelir ve gider süreci, mali işlemlerde görev alanlar ve bunların mali sorumlulukları ortaya konulmuştur.

#### \* Kars Belediyesinin Görevleri \*

#### \* 5393 Sayılı Belediye Kanunu \*

#### 5393 sayılı Belediye Kanunu'nun 14.maddesi'nin "a" fıkrası

İmar, su ve kanalizasyon, ulaşım gibi kentsel alt yapı; coğrafi ve kent bilgi sistemleri; çevre ve çevre sağlığı, temizlik ve katı atık; zabıta, itfaiye, acil yardım, kurtarma ve ambulans; şehir içi trafik; defin ve mezarlıklar; ağaçlandırma, park ve yeşil alanlar; konut; kültür ve sanat, turizm ve tanıtım, gençlik ve spor; sosyal hizmet ve yardım, nikâh, meslek ve beceri kazandırma;

ekonomi ve ticaretin geliştirilmesi hizmetlerini yapar veya yaptırır. Büyükşehir belediyeleri ile nüfusu 50.000'i geçen belediyeler, kadınlar ve çocuklar için koruma evleri açar.

### **5393 sayılı Belediye Kanunu'nun 14.maddesi'nin "b" fıkrası**

Devlete ait her derecedeki okul binalarının inşaatı ile bakım ve onarımını yapabilir veya yaptırabilir, her türlü araç, gereç ve malzeme ihtiyaçlarını karşılayabilir; sağlıkla ilgili her türlü tesisi açabilir ve işletebilir; kültür ve tabiat varlıkları ile tarihî dokunun ve kent tarihi bakımından önem taşıyan mekânların ve işlevlerinin korunmasını sağlayabilir; bu amaçla bakım ve onarımını yapabilir, korunması mümkün olmayanları aslına uygun olarak yeniden inşa edebilir. Gerektiğinde, öğrencilere, amatör spor kulüplerine malzeme verir ve gerekli desteği sağlar, her türlü amatör spor karşılaşmaları düzenler, yurt içi ve yurt dışı müsabakalarda üstün başarı gösteren veya derece alan sporculara belediye meclisi kararıyla ödül verebilir. Gıda bankacılığı yapabilir.

### **Görev ve sorumluluklarla ilgili önemli hususlar (5393 sayılı Kanun 14.madde)**

Hizmetlerin yerine getirilmesinde öncelik sırası, belediyenin malî durumu ve hizmetin ivediliği dikkate alınarak belirlenir.

Belediye hizmetleri, vatandaşlara en yakın yerlerde ve en uygun yöntemlerle sunulur. Hizmet sunumunda özürlü, yaşlı, düşkün ve dar gelirli durumuna uygun yöntemler uygulanır.

Belediyenin görev, sorumluluk ve yetki alanı belediye sınırlarını kapsar. Belediye meclisinin kararı ile mücavir alanlara da belediye hizmetleri götürülebilir. 4562 sayılı Organize Sanayi Bölgeleri Kanunu hükümleri saklıdır.

Sivil hava ulaşımına açık havaalanları ile bu havaalanları bünyesinde yer alan tüm tesisler bu Kanunun kapsamı dışındadır.

### **\* 5199 Sayılı Hayvanları Koruma Kanunu \***

Bu Kanunun amacı; hayvanların rahat yaşamlarını ve hayvanlara iyi ve uygun muamele edilmesini temin etmek, hayvanların acı, ıstırap ve eziyet çekmelerine karşı en iyi şekilde korunmalarını, her türlü mağduriyetlerinin önlenmesini sağlamaktır.

Madde-4: “Kontrolsüz üremeyi önlemek amacıyla, toplu yaşanan yerlerde beslenen ve barındırılan kedi ve köpeklerin sahiplerince kısırlaştırılması esastır. Bununla birlikte, söz konusu hayvanlarını yavrulatacak isteyenler, doğacak yavruları belediyece kayıt altına aldirarak bakmakla ve/veya dağıtımını yapmakla yükümlüdür.”

Madde-6: “Hiçbir kazanç ve menfaat sağlamamak kaydıyla sadece insanî ve vicdanî amaçlarla sahipsiz ve güçten düşmüş hayvanlara bakan veya bakmak isteyen ve bu Kanunda öngörülen şartları taşıyan gerçek ve tüzel kişilere; belediyeler, orman idareleri, Maliye Bakanlığı, Özelleştirme İdaresi Başkanlığı tarafından, mülkiyeti idarelerde kalmak koşuluyla arazi ve buna ait binalar ve demirbaşlar tahsis edilebilir. Tahsis edilen arazilerin üzerinde amaca uygun tesisler ilgili Bakanlığın/İdarenin izni ile yapılır.”

Madde-15: İl Hayvanları Koruma Kurulunun üyesi Belediye Başkanıdır. Diğer taraftan, belediye veteriner işleri müdürü de bu kurulun üyesidir.

Madde-22: “İşletme sahipleri ve belediyeler hayvanat bahçelerini, doğal yaşama ortamına en uygun şekilde tanzim etmekle ve ettirmekle yükümlüdürler.”

### \* 1593 Sayılı Umumi Hıfzıssıhha Kanunu \*

Kanunun amacı 1.maddede belirtilmiştir: “Memleketin sıhhi şartlarını ıslah ve milletin sıhhatine zarar veren bütün hastalıklar veya sair muzır amillerle mücadele etmek ve müstakbel neslin sıhatli olarak yetişmesini temin ve halkı tıbbi ve içtimai muavenete mazhar eylemek umumi Devlet hizmetlerindedir.”

Madde-4: “Doğrudan doğruya şehir ve kasabalar, köyler hıfzıssıhhasına veya tıbbi ve içtimai muavenete mütaallik işlerin ifası belediyelere ve idaresi hususiyelere ve sair mahalli idarelere tevdi edilir. Vekalet indelicap bu idarelere rehber olmak üzere bazı mahallerde nümune tesisatı vücade getirir.”

Madde-20: Belediyenin umumi hıfzıssıhha ve içtimai muavenete taallük eden mesailden ifasiyle mükellef oldukları vazifeler aşağıda zikredilmiştir.

- 1 - İçilecek ve kullanılacak evsafı fenniyeyi haiz su celbi.
- 2 - Lağım ve mecralar tesisatı.
- 3 - Mezbaha inşaatı.
- 4 - Mezarlıklar tesisatı ve mevta defni ve nakli işleri.

- 5 - Her nevi muzahrafatın teb'it ve imhası.
- 6 - Meskenlerin sıhhi ahvaline nezaret.
- 7 - Sıcak ve soğuk hamamlar tesisi.
- 8 - **(Mülga: 24/6/1995-KHK-560/21 md.; Aynen kabul: 27/5/2004-5179/37 md.)**
- 9 - Umumi mahallerde halkın sıhhatine zarar veren amiller izale.
- 10 - Sari hastalıklarla mücadele işlerine muavenet.
- 11 - Hususi eczane bulunmayan yerlerde eczane küşadı.
- 12 - İlk tıbbi imdat ve muavenet teşkilatı.
- 13 - Hastahane, dispanser, süt çocuğu, muayene ve tedavi evi, aceze ve ihtiyar yurtları ve doğum evi tesis ve idaresi.
- 14 - Meccani doğum yardımı için ebe istihdamı.

Madde-23: Her vilayet merkezinde bir umumi hıfzıssıhha meclisi toplanır. Belediye başkanı ve belediye tabibi bu meclisin üyesidir.

### \* 3194 Sayılı İmar Kanunu \*

Belediyelere, yerleşme yerleri ile bu yerlerdeki yapılaşmaların; plan, fen, sağlık ve çevre şartlarına uygun teşekkülünü sağlamak amacıyla, bu Kanunla birçok görev verilmiştir. Örneğin;

**“Madde 7 –** Halihazır harita ve imar planlarının yapılmasında aşağıda belirtilen hususlara uyulur.

a) Halihazır haritası bulunmayan yerleşim yerlerinin halihazır haritaları belediyeler veya valiliklerce yapılır veya yaptırılır. Bu haritaların tasdik mercii belediyeler ve valilikler olup tasdikli bir nüshası Bakanlığa, diğer bir nüshası da ilgili tapu dairesine gönderilir.

b) Son nüfus sayımında, nüfusu 10.000'i aşan yerleşmelerin imar planlarının yaptırılmaları mecburidir. Son nüfus sayımında nüfus 10.000'i aşmayan yerleşmelerde, imar planı yapılmasının gerekli olup olmadığına belediye meclisi karar verir. Mevcut imar planları yürürlüktedir.

c) Mevcut planların yerleşmiş nüfusa yetersiz olması durumunda veya yeni yerleşme alanlarının acilen kullanmaya açılmasını temin için; belediyeler veya valiliklerce yapılacak

mevzi imar planlarına veya imar planı olmayan yerlerde Bakanlıkça hazırlanacak yönetmelik esaslarına göre uygulama yapılır.

**Madde 8** – Planların hazırlanmasında ve yürürlüğe konulmasında aşağıda belirtilen esaslara uyulur.

b) İmar Planları; Nazım İmar Planı ve Uygulama İmar Planından meydana gelir. Mevcut ise bölge planı ve çevre düzeni plan kararlarına uygunluğu sağlanarak, belediye sınırları içinde kalan yerlerin nazım ve uygulama imar planları ilgili belediyelerce yapılır veya yaptırılır. Belediye meclisince onaylanarak yürürlüğe girer. Bu planlar onay tarihinden itibaren belediye başkanlığınca tespit edilen ilan yerlerinde ve ilgili idarelerin internet sayfalarında bir ay süre ile ilan edilir. Bir aylık ilan süresi içinde planlara itiraz edilebilir. Belediye başkanlığınca belediye meclisine gönderilen itirazlar ve planları belediye meclisi onbeş gün içinde inceleyerek kesin karara bağlar.”

### \* 2872 Sayılı Çevre Kanunu \*

Belediyelere, bütün canlıların ortak varlığı olan çevrenin, sürdürülebilir çevre ve sürdürülebilir kalkınma ilkeleri doğrultusunda korunmasını sağlamak amacıyla, bu Kanunla birçok görev verilmiştir. Örneğin;

Madde-11: “Büyükşehir belediyeleri ve belediyeler evsel katı atık bertaraf tesislerini kurmak, kurdurmak, işletmek veya işletmekle yükümlüdürler. Bu hizmetten yararlanan ve/veya yararlanacaklar, sorumlu yönetimlerin yapacağı yatırım, işletme, bakım, onarım ve ıslah harcamalarına katılmakla yükümlüdür. Bu hizmetten yararlananlardan, belediye meclisince belirlenecek tarifeye göre katı atık toplama, taşıma ve bertaraf ücreti alınır. Bu fıkra uyarınca tahsil edilen ücretler, katı atıkla ilgili hizmetler dışında kullanılamaz.”

### \* 775 Sayılı Gecekondu Kanunu \*

Belediyelere, mevcut gecekonduların ıslahı, tasfiyesi, yeniden gecekondu yapımının önlenmesi ve bu amaçlarla alınması gereken tedbirler, bu Kanunla verilmiştir. Örneğin;



“**Madde 7** – Belediyelerin mülkiyetinde bulunan ve bundan sonra bu kanuna göre mülkiyetine geçecek olan arazi ve arsalardan, belediye meclisi kararı ile belli edilip, Toplu Konut İdaresi Başkanlığınca uygun görülenler, bu kanun hükümleri dairesinde konut yapımına ayrılır.”

### \* 3621 Sayılı Kıyı Kanunu \*

Kanunun amacı, deniz, tabii ve suni göl ve akarsu kıyıları ile bu yerlerin etkisinde olan ve devamı niteliğinde bulunan sahil şeritlerinin doğal ve kültürel özelliklerini gözeterek koruma ve toplum yararlanmasına açık, kamu yararına kullanma esaslarını tespit etmektir. Örneğin;

“**Madde 13** – Bu Kanun kapsamında kalan alanlardaki uygulamaların kontrolü; belediye ve mücavir alan sınırları içinde belediye, dışında ise valilikçe yürütülür.”

### \* 2863 Sayılı Kültür ve Tabiat Varlıklarını Koruma Kanunu \*

Bu Kanunun amacı; korunması gerekli taşınır ve taşınmaz kültür ve tabiat varlıkları ile ilgili tanımları belirlemek, yapılacak işlem ve faaliyetleri düzenlemek, bu konuda gerekli ilke ve uygulama kararlarını alacak teşkilatın kuruluş ve görevlerini tespit etmektir. Örneğin; Madde-15: “Korunması gerekli taşınmaz kültür ve tabiat varlıklarının korunma alanları, imar planında yola, otoparka, yeşil sahaya rastlıyorsa bunların belediyelerce; sair kamu kurum ve kuruluşlarının bakım ve onarım ile görevli oldukları veya kullandıkları bu gibi kültür varlıklarının korunma alanlarının ise, bu kurum ve kuruluşlarca, kamulaştırılması esastır.”

### \* 4077 Sayılı Tüketicinin Korunması Hakkında Kanun \*

Bu Kanunun amacı, kamu yararına uygun olarak tüketicinin sağlık ve güvenliği ile ekonomik çıkarlarını koruyucu, aydınlatıcı, eğitici, zararlarını tazmin edici, çevresel tehlikelerden korunmasını sağlayıcı önlemleri almak ve tüketicilerin kendilerini koruyucu girişimlerini

özendirmek ve bu konudaki politikaların oluşturulmasında gönüllü örgütlenmeleri teşvik etmeye ilişkin hususları düzenlemektir. Örneğin;

Madde-22: “Başkanlığı Sanayi ve Ticaret İl Müdürü veya görevlendireceği bir memur tarafından yürütülen tüketici sorunları hakem heyeti; belediye başkanının konunun uzmanı belediye personeli arasından görevlendireceği bir üye, baronun mensupları arasından görevlendireceği bir üye, ticaret ve sanayi odası ile esnaf ve sanatkar odalarının görevlendireceği bir üye ve tüketici örgütlerinin seçecekleri bir üye olmak üzere başkan dahil beş üyeden oluşur. Ticaret ve sanayi odası ya da ayrı ayrı kurulduğu yerlerde ticaret odası ile esnaf ve sanatkar odalarının görevlendireceği üye, uyumsuzluğun satıcı tarafını oluşturan kişinin tacir veya esnaf ve sanatkar olup olmamasına göre ilgili odaca görevlendirilir.”

### \* 4982 Sayılı Bilgi Edinme Hakkı Kanunu \*

Bu Kanunun amacı; demokratik ve şeffaf yönetimin gereği olan eşitlik, tarafsızlık ve açıklık ilkelerine uygun olarak kişilerin bilgi edinme hakkını kullanmalarına ilişkin esas ve usulleri düzenlemektir.

### \* 3572 sayılı İşyeri Açma ve Çalışma Ruhsatlarına Dair Kanun Hükmünde Kararnamenin Değiştirilerek Kabulüne Dair Kanun \*

Bu Kanunun amacı, sanayi, tarım ve diğer işyerleri ile her türlü işletmeleri, işyeri açma ve çalışma ruhsatlarının verilmesi işlerinin basitleştirilmesi ve kolaylaştırılmasıdır.

### \* 3998 sayılı Mezarlıkların Korunması Hakkında Kanun \*

**Madde 3** – Belediyeler ile köy muhtarlıkları, mezarlıkların etrafını duvarla çevirmek, ağaçlandırıp çiçeklendirmek ve gerekli her türlü bakım ve onarımı yaparak korumak zorundadırlar.

Belediyeler ve köy muhtarlıkları birinci fıkrada belirtilen hizmetleri yerine getirebilmek için gerekli ödeneği her yıl bütçelerine koyarlar. Ayrıca İl Özel İdareleri Bütçelerine de köy mezarlıklarına sarfedilmek üzere bu maksatla ödenek konur ve bu hizmetleri muntazam olarak yürütebilmek için yeterli personeli görevlendirirler. Belediye ve köy bütçelerini tasdike yetkili makamlar gerekli ödeneklerin bu idarelerin bütçelerine konulup konulmadığını araştırırlar.

### \* 5378 Sayılı Özürlüler ve Bazı Kanun ve Kanun Hükmünde Kararnelerde Değişiklik Yapılması Hakkında Kanun \*

Bu Kanunun amacı; özürllüğün önlenmesi, özürllülerin sağlık, eğitim, rehabilitasyon, istihdam, bakım ve sosyal güvenliğine ilişkin sorunlarının çözümü ile her bakımdan gelişmelerini ve önlerindeki engelleri kaldırmayı sağlayacak tedbirleri alarak topluma katılımlarını sağlamak ve bu hizmetlerin koordinasyonu için gerekli düzenlemeleri yapmaktır.

**Madde-13:** "Sosyal ve mesleki rehabilitasyon hizmetleri belediyeler tarafından da verilir. Belediyeler bu hizmetlerin sunumu sırasında gerekli gördüğü hallerde, halk eğitim ve çıraklık eğitim merkezleri ile işbirliği yapar. Özürlünün rehabilitasyon talebinin karşılanamaması halinde özürllü, hizmeti en yakın merkezden alır ve ilgili belediye her yıl bütçe talimatında belirlenen miktarı hizmetin satın alındığı merkeze öder."

**Geçici Madde 3-** "Büyükşehir belediyeleri ve belediyeler, şehir içinde kendilerince sunulan ya da denetimlerinde olan toplu taşıma hizmetlerinin özürllülerin erişilebilirliğine uygun olması için gereken tedbirleri alır."

### \* 5395 sayılı Çocuk Koruma Kanunu \*

Bu Kanunun amacı, korunma ihtiyacı olan veya suça sürüklenen çocukların korunmasına, haklarının ve esenliklerinin güvence altına alınmasına ilişkin usûl ve esasları düzenlemektir. Bu Kanun'a göre, Milli Eğitim Bakanlığı, Sosyal Hizmetler ve Çocuk Esirgeme Kurumu ve yerel yönetimler, aşağıdaki görevleri yerine getirir:

“a) Danışmanlık tedbiri, çocuğun bakımından sorumlu olan kimselere çocuk yetiştirme konusunda; çocuklara da eğitim ve gelişimleri ile ilgili sorunlarının çözümünde yol göstermek,

e) Barınma tedbiri, barınma yeri olmayan çocuklu kimselere veya hayatı tehlikede olan hamile kadınlara uygun barınma yeri sağlamaktır.”

### \* 2863 sayılı Kültür ve Tabiat Varlıklarını Koruma Kanunu \*

Bu Kanunun amacı; korunması gerekli taşınır ve taşınmaz kültür ve tabiat varlıkları ile ilgili tanımları belirlemek, yapılacak işlem ve faaliyetleri düzenlemek, bu konuda gerekli ilke ve uygulama kararlarını alacak teşkilatın kuruluş ve görevlerini tespit etmektir.

Madde 15: Kamu kurum ve kuruluşları, belediyeler, il özel idareleri ve mahallî idare birlikleri tescilli taşınmaz kültür varlıklarını, koruma bölge kurullarının belirlediği fonksiyonda kullanılmak kaydıyla kamulaştırabilirler.

### \* 2918 sayılı Karayolları Trafik Kanunu \*

Bu Kanunun amacı, karayollarında, can ve mal güvenliği yönünden trafik düzenini sağlamak ve trafik güvenliğini ilgilendiren tüm konularda alınacak önlemleri belirlemektir.

Madde 10: “Her belediye başkanlığı bünyesinde, hizmet kapasitesi gözönünde tutularak İçişleri Bakanlığınca tespit edilecek ölçülere ve genel hükümlere göre, belediye trafik şube müdürlüğü, şefliği veya memurluğu kurulur.”

### Belediyenin Yetki ve İmtiyazları

### \* 5393 sayılı Belediye Kanunu'nun 15.maddesi \*

a) Belde sakinlerinin mahallî müşterek nitelikteki ihtiyaçlarını karşılamak amacıyla her türlü faaliyet ve girişimde bulunmak.

- b) Kanunların belediyeye verdiği yetki çerçevesinde yönetmelik çıkarmak, belediye yasakları koymak ve uygulamak, kanunlarda belirtilen cezaları vermek.
- c) Gerçek ve tüzel kişilerin faaliyetleri ile ilgili olarak kanunlarda belirtilen izin veya ruhsatı vermek.
- d) Özel kanunları gereğince belediyeye ait vergi, resim, harç, katkı ve katılma paylarının tarh, tahakkuk ve tahsilini yapmak; vergi, resim ve harç dışındaki özel hukuk hükümlerine göre tahsili gereken doğal gaz, su, atık su ve hizmet karşılığı alacakların tahsilini yapmak veya yaptırmak.
- e) Müktesep haklar saklı kalmak üzere; içme, kullanma ve endüstri suyu sağlamak; atık su ve yağmur suyunun uzaklaştırılmasını sağlamak; bunlar için gerekli tesisleri kurmak, kurdurmak, işletmek ve işlettmek; kaynak sularını işletmek veya işlettmek.
- f) Toplu taşıma yapmak; bu amaçla otobüs, deniz ve su ulaşım araçları, tünel, raylı sistem dâhil her türlü toplu taşıma sistemlerini kurmak, kurdurmak, işletmek ve işlettmek.
- g) Katı atıkların toplanması, taşınması, ayrıştırılması, geri kazanımı, ortadan kaldırılması ve depolanması ile ilgili bütün hizmetleri yapmak ve yaptırmak.
- h) Mahallî müşterek nitelikteki hizmetlerin yerine getirilmesi amacıyla, belediye ve mücavir alan sınırları içerisinde taşınmaz almak, kamulaştırmak, satmak, kiralamak veya kiraya vermek, trampa etmek, tahsis etmek, bunlar üzerinde sınırlı aynî hak tesis etmek.
- i) Borç almak, bağış kabul etmek.
- j) Toptancı ve perakendeci hâlleri, otobüs terminali, fuar alanı, mezbaha, ilgili mevzuata göre yat limanı ve iskele kurmak, kurdurmak, işletmek, işlettmek veya bu yerlerin gerçek ve tüzel kişilerce açılmasına izin vermek.
- k) Vergi, resim ve harçlar dışında kalan dava konusu uyuşmazlıkların anlaşmayla tasfiyesine karar vermek.
- l) Gayrisihhî müesseseler ile umuma açık istirahat ve eğlence yerlerini ruhsatlandırmak ve denetlemek.
- m) Beldede ekonomi ve ticaretin geliştirilmesi ve kayıt altına alınması amacıyla izinsiz satış yapan seyyar satıcıları faaliyetten men etmek, izinsiz satış yapan seyyar satıcıların faaliyetten men edilmesi sonucu, cezası ödenmeyerek iki gün içinde geri alınmayan gıda maddelerini gıda bankalarına, cezası ödenmeyerek otuz gün içinde geri alınmayan gıda dışı malları yoksullara vermek.

- n) Reklam panoları ve tanıtıcı tabelalar konusunda standartlar getirmek.
- o) Gayrisihhî işyerlerini, eğlence yerlerini, halk sağlığına ve çevreye etkisi olan diğer işyerlerini kentin belirli yerlerinde toplamak; hafriyat toprağı ve moloz döküm alanlarını; sıvılaştırılmış petrol gazı (LPG) depolama sahalarını; inşaat malzemeleri, odun, kömür ve hurda depolama alanları ve satış yerlerini belirlemek; bu alan ve yerler ile taşımalarda çevre kirliliğı oluşmaması için gereken tedbirleri almak.
- p) Kara, deniz, su ve demiryolu üzerinde işletilen her türlü servis ve toplu taşıma araçları ile taksi sayılarını, bilet ücret ve tarifelerini, zaman ve güzergâhlarını belirlemek; durak yerleri ile karayolu, yol, cadde, sokak, meydan ve benzeri yerler üzerinde araç park yerlerini tespit etmek ve işletmek, işlettirmek veya kiraya vermek; kanunların belediyelere verdiği trafik düzenlemesinin gerektirdiğı bütün işleri yürütmek.
- (I) bendinde belirtilen gayrisihhî müesseselerden birinci sınıf olanların ruhsatlandırılması ve denetlenmesi, büyükşehir ve il merkez belediyeleri dışındaki yerlerde il özel idaresi tarafından yapılır.

**\* 5393 sayılı Belediye Kanunu'nun 15.maddesi \***

**Yetki ve İmtiyazların kullanılmasına dikkat edilecek hususlar**

Belediye, (e), (f) ve (g) bentlerinde belirtilen hizmetleri Danıştayın görüşü ve İçişleri Bakanlığının kararıyla süresi kırkdokuz yılı geçmemek üzere imtiyaz yoluyla devredebilir; toplu taşıma hizmetlerini imtiyaz veya tekel oluşturmayacak şekilde ruhsat vermek suretiyle yerine getirebileceğı gibi toplu taşıma hatlarını kiraya verme veya 67 nci maddedeki esaslara göre hizmet satın alma yoluyla yerine getirebilir.

İl sınırları içinde büyükşehir belediyeleri, belediye ve mücavir alan sınırları içinde il belediyeleri ile nüfusu 10.000'i geçen belediyeler, meclis kararıyla; turizm, sağlık, sanayi ve ticaret yatırımlarının ve eğitim kurumlarının su, termal su, kanalizasyon, doğal gaz, yol ve aydınlatma gibi alt yapı çalışmalarını faiz almaksızın on yıla kadar geri ödemeli veya ücretsiz olarak yapabilir veya yaptırabilir, bunun karşılığında yapılan tesislere ortak olabilir; sağlık, eğitim, sosyal hizmet ve turizmi geliştirecek projelere İçişleri Bakanlığının onayı ile ücretsiz veya düşük bir bedelle amacı dışında kullanılmamak kaydıyla arsa tahsis edebilir.

Belediye, belde sakinlerinin belediye hizmetleriyle ilgili görüş ve düşüncelerini tespit etmek amacıyla kamuoyu yoklaması ve araştırması yapabilir.

Belediye mallarına karşı suç işleyenler Devlet malına karşı suç işlemiş sayılır. 2886 sayılı Devlet İhale Kanununun 75 inci maddesi hükümleri belediye taşınmazları hakkında da uygulanır.

Belediyenin proje karşılığı borçlanma yoluyla elde ettiği gelirleri, şartlı bağışlar ve kamu hizmetlerinde fiilen kullanılan malları ile belediye tarafından tahsil edilen vergi, resim ve harç gelirleri haczedilemez.

### \* Belediye Organlarının Görev ve Yetkileri \*

#### \* Belediye Meclisinin Görev ve Yetkileri 5393 sayılı Belediye Kanununun 18.maddesi \*

- a) Stratejik plân ile yatırım ve çalışma programlarını, belediye faaliyetlerinin ve personelinin performans ölçütlerini görüşmek ve kabul etmek.
- b) Bütçe ve kesin hesabı kabul etmek, bütçede kurumsal kodlama yapılan birimler ile fonksiyonel sınıflandırmanın birinci düzeyleri arasında aktarma yapmak.
- c) Belediyenin imar plânlarını görüşmek ve onaylamak, büyükşehir ve il belediyelerinde il çevre düzeni plânını kabul etmek. Belediye sınırları il sınırı olan Büyükşehir Belediyelerinde il çevre düzeni planı ilgili Büyükşehir Belediyeleri tarafından yapılır veya yaptırılır ve doğrudan Belediye Meclisi tarafından onaylanır.
- d) Borçlanmaya karar vermek.
- e) Taşınmaz mal alımına, satımına, takasına, tahsisine, tahsis şeklinin değiştirilmesine veya tahsisli bir taşınmazın kamu hizmetinde ihtiyaç duyulmaması hâlinde tahsisin kaldırılmasına; üç yıldan fazla kiralanmasına ve süresi otuz yılı geçmemek kaydıyla bunlar üzerinde sınırlı aynî hak tesisine karar vermek.
- f) Kanunlarda vergi, resim, harç ve katılma payı konusu yapılmayan ve ilgililerin isteğine bağlı hizmetler için uygulanacak ücret tarifesini belirlemek.
- g) Şartlı bağışları kabul etmek.
- h) Vergi, resim ve harçlar dışında kalan ve miktarı beşbin YTL'den fazla dava konusu olan belediye uyuşmazlıklarını sulh ile tasfiyeye, kabul ve feragat karar vermek.

- i) Bütçe içi işletme ile 6762 sayılı Türk Ticaret Kanununa tâbi ortaklıklar kurulmasına veya bu ortaklıklardan ayrılmaya, sermaye artışına ve gayrimenkul yatırım ortaklığı kurulmasına karar vermek.
- j) Belediye adına imtiyaz verilmesine ve belediye yatırımlarının yap-işlet veya yap-işlet-devret modeli ile yapılmasına; belediyeye ait şirket, işletme ve iştiraklerin özelleştirilmesine karar vermek.
- k) Meclis başkanlık divanını ve encümen üyeleri ile ihtisas komisyonları üyelerini seçmek.
- l) Norm kadro çerçevesinde belediyenin ve bağlı kuruluşlarının kadrolarının ihdas, iptal ve değiştirilmesine karar vermek.
- m) Belediye tarafından çıkarılacak yönetmelikleri kabul etmek.
- n) Meydan, cadde, sokak, park, tesis ve benzerlerine ad vermek; mahalle kurulması, kaldırılması, birleştirilmesi, adlarıyla sınırlarının tespiti ve değiştirilmesine karar vermek; beldeyi tanıtıcı amblem, flama ve benzerlerini kabul etmek.
- o) Diğer mahallî idarelerle birlik kurulmasına, kurulmuş birliklere katılmaya veya ayrılmaya karar vermek.
- p) Yurt içindeki ve İçişleri Bakanlığının izniyle yurt dışındaki belediyeler ve mahallî idare birlikleriyle karşılıklı iş birliği yapılmasına; kardeş kent ilişkileri kurulmasına; ekonomik ve sosyal ilişkileri geliştirmek amacıyla kültür, sanat ve spor gibi alanlarda faaliyet ve projeler gerçekleştirilmesine; bu çerçevede arsa, bina ve benzeri tesisleri yapma, yaptırma, kiralama veya tahsis etmeye karar vermek.
- r) Fahrî hemşehrilik payesi ve beratı vermek.
- s) Belediye başkanıyla encümen arasındaki anlaşmazlıkları karara bağlamak.
- t) Mücavir alanlara belediye hizmetlerinin götürülmesine karar vermek.
- u) İmar plânlarına uygun şekilde hazırlanmış belediye imar programlarını görüşerek kabul etmek.

### • Belediye Encümeninin Görevleri •

Encümen, belediye başkanının başkanlığında; il belediyelerinde ve nüfusu 100.000'in üzerindeki belediyelerde, belediye meclisinin her yıl kendi üyeleri arasından bir yıl için gizli oyla seçeceği üç üye, malî hizmetler birim amiri ve belediye başkanının birim amirleri



arasından bir yıl için seçeceği iki üye olmak üzere yedi kişiden; diğer belediyelerde, belediye meclisinin her yıl kendi üyeleri arasından bir yıl için gizli oyla seçeceği iki üye, malî hizmetler birim amiri ve belediye başkanının birim amirleri arasından bir yıl için seçeceği bir üye olmak üzere beş kişiden oluşur. Bu düzenleme ile küçük ölçekli belediyelerde daha pratik bir organ oluşumu amaçlanmıştır.

### \* Belediye Başkanının Görevleri

#### 5393 sayılı Belediye Kanunu'nun 38.maddesi \*

- a) Belediye teşkilâtının en üst amiri olarak belediye teşkilâtını sevk ve idare etmek, belediyenin hak ve menfaatlerini korumak.
- b) Belediyeyi stratejik plâna uygun olarak yönetmek, belediye idaresinin kurumsal stratejilerini oluşturmak, bu stratejilere uygun olarak bütçeyi, belediye faaliyetlerinin ve personelinin performans ölçütlerini hazırlamak ve uygulamak, izlemek ve değerlendirmek, bunlarla ilgili raporları meclise sunmak.
- c) Belediyeyi Devlet dairelerinde ve törenlerde, davacı veya davalı olarak da yargı yerlerinde temsil etmek veya vekil tayin etmek.
- d) Meclise ve encümene başkanlık etmek.
- e) Belediyenin taşınır ve taşınmaz mallarını idare etmek.
- f) Belediyenin gelir ve alacaklarını takip ve tahsil etmek.
- g) Yetkili organların kararını almak şartıyla sözleşme yapmak.
- h) Meclis ve encümen kararlarını uygulamak.
- i) Bütçeyi uygulamak, bütçede meclis ve encümenin yetkisi dışındaki aktarmalara onay vermek.
- j) Belediye personelini atamak.
- k) Belediye ve bağlı kuruluşları ile işletmelerini denetlemek.
- l) Şartsız bağışları kabul etmek.
- m) Belde halkının huzur, esenlik, sağlık ve mutluluğu için gereken önlemleri almak.
- n) Bütçede yoksul ve muhtaçlar için ayrılan ödeneği kullanmak, özürülere yönelik hizmetleri yürütmek ve özürülüler merkezini oluşturmak.
- o) Temsil ve ağırlama giderleri için ayrılan ödeneği kullanmak.

p) Kanunlarla belediyeye verilen ve belediye meclisi veya belediye encümeni kararını gerektirmeyen görevleri yapmak ve yetkileri kullanmak.

## \* Belediyelerin Giderleri \*

### \* 5018 sayılı Kamu Mali Yönetimi ve Kontrol Kanunu \*

Kanunun amacı, kalkınma planları ve programlarda yer alan politika ve hedefler doğrultusunda kamu kaynaklarının etkili, ekonomik ve verimli bir şekilde elde edilmesi ve kullanılmasını, hesap verebilirliği ve malî saydamlığı sağlamak üzere, kamu malî yönetiminin yapısını ve işleyişini, kamu bütçelerinin hazırlanmasını, uygulanmasını, tüm malî işlemlerin muhasebeleştirilmesini, raporlanmasını ve malî kontrolü düzenlemektir.

### \* 4734 sayılı Kamu İhale Kanunu ve 4735 sayılı Kamu İhaleleri Sözleşmeleri Kanunu \*

Bu kanunların amacı, kamu hukukuna tâbi olan veya kamunun denetimi altında bulunan veyahut kamu kaynağı kullanan kamu kurum ve kuruluşlarının yapacakları ihalelerde uygulanacak esas ve usulleri belirlemek ve Kamu İhale Kanunu'na göre yapılan ihalelere ilişkin sözleşmelerin düzenlenmesi ve uygulanması ile ilgili esas ve usulleri belirlemektir.

## • Belediyelerin Gelirleri \*

### \* 2464 sayılı Belediye Gelirleri ve 1319 sayılı Emlak Vergisi Kanunu \*

#### a.1. Belediye Vergileri

Belediye Gelirleri Kanunu dahilinde belediyelerin tahsile yetkili olduğu vergiler şunlardır:

1. İlan ve Reklam Vergisi
2. Eğlence Vergisi
3. Çeşitli Vergiler (Haberleşme Vergisi, Elektrik ve Havagazı Tüketim Vergisi, Yangın Sigortası Vergisi, Çevre Temizlik Vergisi)

## **a.2. Belediye Harçları**

Belediye Gelirleri Kanunu dahilinde belediyelerin tahsile yetkili olduğu harçlar şunlardır:

1. İşgal Harcı
2. Tatil Günlerinde Çalışma Ruhsatı Harcı
3. Kaynak Suları Harcı
4. Tellallık Harcı
5. Hayvan Kesimi, Muayene ve Denetleme Harcı
6. Ölçü ve Tartı Aletleri Muayene Harcı
7. Bina İnşaat Harcı
8. Çeşitli Harçlar (Kayıt ve suret harcı, imar ile ilgili harçlar, işyeri açma izni harcı, muayene, ruhsat ve rapor harcı, sağlık belgesi harcı)

## **a.3. Harcamalara Katılma Payı**

Belediye Gelirleri Kanunu dahilinde belediyelerin tahsile yetkili olduğu harcamalara katılma payları şunlardan oluşmaktadır:

1. Yol harcamalarına katılma payı
2. Kanalizasyon harcamalarına katılma payı
3. Su tesisleri harcamalarına katılma payı

## **a.4. Ücrete Tabi İşler**

2464 sayılı Kanuna göre, belediyeler bu Kanunda harç veya katılma payı konusu yapılmayan ve ilgililerin isteğine bağlı olarak ifa edecekleri her türlü hizmet için belediye meclislerince düzenlenecek tarifelere göre ücret almaya yetkilidir.

## **a.5. Diğer Paylar**

2464 sayılı Kanunun mükerrer 97 nci maddesine göre, Türkiye Büyük Millet Meclisi'ne bağlı milli saraylar hariç belediye ve mücavir alan sınırları içinde gerçek ve tüzelkişilerce işletilen her türlü müzelerin giriş ücretlerinin % 5'i belediye payı olarak ayrılır. Belediye sınırları ve mücavir alanlar içinde faaliyet gösteren maden işletmelerince, 3213 sayılı Maden Kanunu'nun 14 üncü maddesinde yer alan paylara ilaveten yıllık satış tutarının % 0,2'si nispetinde belediye payı ayrılır.

- **2380 Sayılı Belediyelere ve İl Özel İdarelerine Genel Bütçe Vergi Gelirlerinden Pay Verilmesi Hakkında Kanun \***

Genel bütçe gelirleri tahsilatının belli bir yüzdesi belediyelere ayrılmaktadır.

## **213 sayılı Vergi Usul Kanunu ve 6183 sayılı Amme Alacaklarını Tahsil Usulü Hakkında Kanun**

213 sayılı Kanun, belediye vergilerinin tahakkuk esaslarını, 6183 sayılı Kanun ise belediyenin amme alacağı olan gelirlerinin takip ve tahsilini düzenlemektedir.

### **b. Kars Belediyesi Organizasyon Şeması**

Kars Belediyesinin norm kadro kapsamında 17 Müdürlüğü bulunmaktadır. Bilgi İşlem Müdürlüğü 01/05/2012 tarihinde, İşletme ve İştirakler Müdürlüğü 01/03/2012 tarihinde kurulmuştur.

Başkanlık makamı ve başkan yardımcıları ile birlikte Mali Hizmetler Müdürlüğü, Özel Kalem Müdürlüğü, Zabıta Müdürlüğü, Basın Yayın ve Halkla İlişkiler Müdürlüğü, Mali Hizmetler Müdürlüğü, Yazı İşleri ve Kararlar Müdürlüğü, İnsan Kaynakları ve Eğitim Müdürlüğü Hukuk İşleri Müdürlüğü,, Veteriner İşleri Müdürlüğü, Ulaşım Hizmetleri Müdürlüğü, Su İşleri Müdürlüğü, İmar ve Şehircilik Müdürlüğü, Fen İşleri Müdürlüğü, Temizlik İşleri Müdürlüğü, Park ve Bahçeler Müdürlüğü, Bilgi İşlem Müdürlüğü, İşletme ve İştirakler Müdürlüğü ve İtfaiye Müdürlüğü bulunmaktadır.

5188 Sayılı Özel Güvenlik Kanununda kamu kurum ve kuruluşlarının kendi bünyelerinde Özel Güvenlik Birimi oluşturabileceği öngörülmüştür. 04/05/2006 tarihinde Belediye Meclis Kararı ile özel güvenlik birimi kurulmuştur. Güvenlik Amirliği Belediye Başkan Yardımcısına bağlı olarak çalışmaktadır.

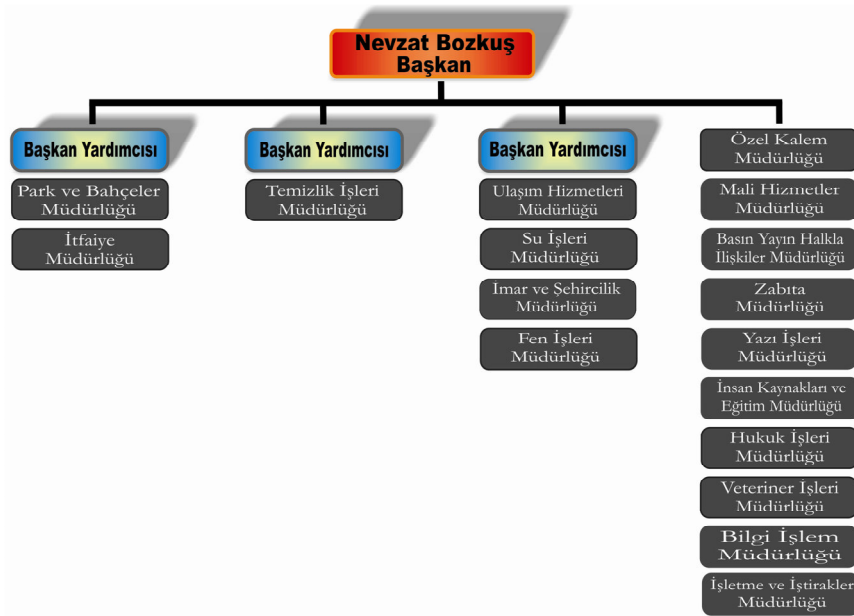
# KARS BELEDİYESİ 2013 YILI PERFORMANS PROGRAMI

12/03/2010 tarihli Belediye Meclis Kararlarına göre İhale ve Satın Alma Birimi Ulaşım Hizmetlerine bağlı olarak kurulmuştur.

Geçmiş yıllarda çevre denetim birimi olarak faaliyette bulunan Çevre Yönetim Birimi 02/05/2012 tarihinde Belediye Meclis Kararına istinaden kurulmuştur. Birim Belediye Başkanına bağlı olarak çalışmaktadır.

Kars Belediye Meclisininin 08.11.2007 gün ve 119 sayılı kararı doğrultusunda Özel Kalem Müdürlüğüne bağlı Kadın Çalışmaları Komisyonu kurulmuştur. Anılan, komisyon Birleşmiş Milletler "Kadın ve Kız Çocuklarının İnsan Haklarının Korunması ve Geliştirilmesi Ortak Programı" nı izlemek, işbirliği yapmak ve desteklemek amacı ile kurulmuştur.

Kars Belediyesi bünyesinde kadro tahsisli emlak şefliği, tahakkuk ve tahsilat şefliği gibi şef ya da amirlik bulunmamaktadır. Organizasyon şeması aşağıdaki gibidir.



## c. Kars Belediyesi İnsan Kaynakları

Kars Belediye Başkanlığı, 5393 sayılı Belediye Kanunu'nun 49. maddesine göre norm kadrosunu oluşturmuştur. Personel istihdamı ise gerek sözü edilen madde gerekse de bu maddeye dayanılarak çıkarılan "Belediye ve Bağlı Kuruluşları ile Mahalli İdare Birlikleri

## KARS BELEDİYESİ 2013 YILI PERFORMANS PROGRAMI

Norm Kadro İlke ve Standartlarına Dair Yönetmelik” hükümleri doğrultusunda yapılmaktadır. Sözü edilen yönetmelikte 27/11/2011 tarihinde yapılan değişiklikle belediyemiz, nüfusu 0-49.999 arası grupta yer almış olup B-1 grubuna dahil edilmiştir. Yönetmelik gereği B-1 grubunda yer alan belediyelerin istihdam edecekleri personel sayıları aşağıda verilmiştir:

### Kars Belediye Başkanlığı İçin Yönetmelikte Öngörülen Kadro Sayıları

Memur Kadro Toplamı	218
Sürekli İşçi Kadro Toplamı	109
<b>TOPLAM</b>	<b>327</b>

Kars Belediyesi'nin insan kaynakları yapısı aşağıdaki tablolarda gösterilmiştir. Buna göre 31/09/2012 tarihi itibarıyla mevcut personel sayısı 213 olup, memur kadrolarının belediye için belirlenen norm kadro sayısından az, sürekli işçi kadrosunun ise öngörülen sayının biraz üstünde olduğu görülmektedir.

Yıllar itibarıyla personel sayısındaki gelişime bakıldığında, memur sayısında sürekli bir azalma, işçi sayısında ise norm kadro uygulaması sonucu dramatik bir düşüş olduğu görülmektedir. Özellikle eğitim düzeyi yüksek sözleşmeli personel uygulamasının da son beş yıl içinde yaygınlık kazanmaya başladığı görülmektedir.

### Kars Belediye Başkanlığı Personel Dağılımı

YIL	Memur	Sözleşmeli	V.Memur	İşçi	Toplam
2008	77	16	-	449	542
2009	75	26	2	434	537
2010	70	29	2	434	535
2011	66	29	2	114	211
2012	63	34	2	114	213

Kars Belediyesinin içinde yer aldığı B-1 grubu için yönetmelik gereğince, Belediye Meclisi'nde belirlenen memur kadrolarının sınıf olarak dağılımı aşağıda yer almaktadır.

### Norm Kadro İle Memur Kadrolarının Sınıf Olarak Dağılımı

Genel İdare Hizmetleri Sınıfı	235
Teknik Hizmetler Sınıfı	50
Sağlık Hizmetleri Sınıfı	14
Yardımcı Hizmetler Sınıfı	8
Avukatlık Hizmetleri Sınıfı	3

## KARS BELEDİYESİ 2013 YILI PERFORMANS PROGRAMI

Belediyemiz personelinin eğitim durumuna bakıldığında, memur personelin % 75'i lise ve üstü eğitime sahipken bu oran işçilerde % 44'ler düzeyindedir. Lise ve üstü eğitime sahip personelin toplam personel içindeki oranı % 46,5 oranındadır. Üniversite eğitimine sahip kadrolu personelin oranı ise yaklaşık % 10 gibi düşük bir orandadır. Bu oran memurlarda % 2'lerde iken sözleşmeli personelde % 62'ye ulaşmaktadır.

### Personel Eğitim Düzeylerine Göre Dağılımı

	MEMUR		İŞÇİ		SÖZLEŞMELİ		TOPLAM	
	Sayı	Oran (%)	Sayı	Oran (%)	Sayı	Oran (%)	Sayı	Oran (%)
İlkokul	6	9.37	36	31.30	-	-	42	19.72
Ortaokul	10	15.62	28	24.35	-	-	38	17.84
Lise	40	62.50	43	37.39	1	2.94	84	39.44
2 Yıllık Y.O.	7	10.94	8	6.96	12	35.30	27	12.68
4 Yıllık Fakülte	1	1.56	-	-	21	61.76	22	10.32
Lisans Üstü	-	-	-	-	-	-	-	-
<b>Toplam</b>	<b>64</b>	<b>100</b>	<b>115</b>	<b>100</b>	<b>34</b>		<b>213</b>	<b>100</b>

### Kars Belediye Başkanlığı Kadro Dağılımı

Kars Belediye Başkanlığı Kadro Dağılımı			
Unvanlar	Toplam	Unvanlar	Toplam
Başkan Yardımcısı	2	Sağlık personeli	12
Yazı İşleri ve Kararlar Müdürü	1	Yardımcı Hizmet Personeli	8
<a href="#">İns.Kayn.ve</a> Eğt.Müd.	1	İtfaiye Amiri	2
Mali Hiz.Müd.	1	İtfaiye Çavuşu	4
Hukuk İşl.Müd.	1	İtfaiye eri	44
Sağlık İşleri Müd.	-	Zabıta Amiri	2
Fen İşl.Müd.	1	Zabıta Komiseri	8
İmar ve Şeh.Müd.	1	Zabıta Memuru	48
Temizlik İşl.Müd.	1	Uzman	4
Ulaşım Hiz.Müd.	1	Şef	28
İtfaiye Müd.	1	Avukat	2
Bilgi İşlem Müd.	1	Mali Hiz. Uzmanı	2
Su İşleri Müd.	1	Mali Hiz. Uzman Yrd.	1
Zabıta Müd.	1	İdari Personel	55

## KARS BELEDİYESİ 2013 YILI PERFORMANS PROGRAMI

Özel Kalem Müd.	1	Teknik personel	50
İşletme ve İşt. Müd.	1		
Bas. Yay. ve H.İliş.Müd.	1		
Veteriner İşleriMüd	1		
Park Bahçeler Müd.	1		
<b>TOPLAM</b>			<b>287</b>

### d. Fiziksel Yapı

Kars Belediyesine ait 1624 taşınmaz kayıtlı bulunmaktadır. Bu taşınmazlardan 1261 adedi arsa, 146 adedi tarım arazisi, 108 adedi işyeri, 62 adedi park ve yol, 26 tanesi resmi kurumlara tahsisli taşınmaz ve 21 tanesi lojmandır.

### Kars Belediyesinin Taşınmazları

Taşınmazın Vasfı	Adet
Lojman	21
Resmi kurum taşınmazı	26
Yol+park	62
İşyeri	108
Tarım arazisi	146
Arsa	1261
<b>Toplam taşınmaz sayısı</b>	<b>1624</b>

Kars Belediyesinin su temini Kars-Bayburt Barajı üzerinden gerçekleştirilmektedir. Bu tesis 144.000 kişi kapasitelidir. Tesise ait teknik detaylar aşağıda verilmektedir.

Su Arıtma Tesisi	Teknik Detay
Kapasite	144.000 kişi
Mesken Su İhtiyacı	7,88 hm <sup>3</sup>
Kamu+Tic+san. Su İhtiyacı	2,37 hm <sup>3</sup>
Hayvansal Su İhtiyacı	1,25 hm <sup>3</sup>
Toplam Net Su İhtiyacı	11,50 hm <sup>3</sup>
Kayıplar	:%25
Brüt Su İhtiyacı	15,33 hm <sup>3</sup>
Brüt Su İhtiyacı	486 lt/sn



## KARS BELEDİYESİ 2013 YILI PERFORMANS PROGRAMI

Kars Belediyesinin katı atık düzenli depolama ve ayrıştırma tesisi %43 oranında gerçekleşmiş bulunmaktadır Tesise ait teknik detaylar aşağıda verilmektedir.

Katı Atık Düzenli Depolama ve Ayrıştırma Tesisi	Teknik Detay
İhale tarihi	2006
Sözleşme Bedeli	4.350.000,00TL
Katı Atık Depolama Kapasitesi	744700 m3
Fiziki Gerçekleşme Oranı	%43

Kars Belediyesine ait araçlar aşağıdaki tablolarda verilmelidir.

ARACIN CİNSİ	ADET
Binek araçlar	3
Minibüs tipi araçlar	2
Otobüsler	3
Cenaze araçları	2
İtfaiye araçları	5
Traktörler	2
Kamyonlar	6
İş makineleri	6
Çöp Kamyonları	11
Ambulans	1
Et nakil aracı	1
Diğer	1
<b>TOPLAM</b>	<b>43</b>

Kars Belediyesine ait hizmet binaları, sosyal tesis, park ve bahçeleri vb. fiziki kaynaklarını gösterir tablo aşağıdaki gibidir;

FİZİKİ YAPI CİNSİ	ADET
<b>Hizmet Binaları</b>	
Belediye hizmet binası	1
İtfaiye binası	1
Temizlik İşleri binası	1
Yeni Hizmet Binası (yapım aşamasında)	1
<b>Mezbaha binası</b>	<b>1</b>
<b>Hayvan barındırma ve müşahede yeri</b>	<b>1</b>

<b>Sebze Hali</b>	<b>1</b>
<b>Mezarlık</b>	<b>1</b>
<b>Katlı otopark</b>	<b>1</b>
<b>Su Deposu</b>	
Depo	<b>5</b>
Yer altı Su Kuyusu	<b>4</b>
<b>Terminal (1 tanesi yapım aşamasında)</b>	<b>3</b>
<b>İşyeri</b>	<b>108</b>
<b>Park ve bahçeler</b>	<b>15</b>
<b>Sosyal-kültürel ve eğitsel tesis</b>	
Kadın Dayanışma Merkezi (Tahsisli)	<b>1</b>
Spor ve Sergi Sarayı	<b>1</b>
Aynalı Köşk	<b>1</b>

Kars Belediyesine ait 6 dalgıç pompa, 3 benzinli su motoru, 2 seyyar jeneratör, bir pancar motoru, bir kompresör, 1 motorlu sırt ilaçlama makinesi, bir tuz serpme makinesi ve bir asfalt kesme makinesi bulunmaktadır.

<b>Teknik araç kaynakları: CİNSİ</b>	<b>ADET</b>
Pancar Motoru	<b>1</b>
Kompresör	<b>1</b>
Motorlu sırt ilaçlama makinesi	<b>1</b>
Tuz serpme makinesi	<b>1</b>
Asfalt kesme makinesi	<b>1</b>

### e. Kars Belediyesi Mali Yapısı

Kars Belediyesine 2011 yılı için 43.594.460,00 TL bütçe öngörülmüş ve bu bütçenin %82'si yıl içinde harcanmıştır. Müdürlükler bazında 2011 bütçesi incelendiğinde Fen İşleri Müdürlüğü'nün %33,07 ile birinci, Mali Hizmetler Müdürlüğü'nün %16,47 ile ikinci, Temizlik İşleri Müdürlüğü'nün ise %12,19 ile üçüncü olduğu görülmektedir. Bütçeden en az payı ise %0,22 ile İnsan Kaynakları ve Eğitim Müdürlüğü almıştır.

# KARS BELEDİYESİ 2013 YILI PERFORMANS PROGRAMI

2011 Yılı

GİDER TÜRÜ	BÜTÇE	HARCANAN	ORAN %
Personel Giderleri	15.648.010,46	12.354.828,05	78.95
Sosyal Güvenlik Kurumlarına Devlet Primi Giderleri	2.468.531,22	1.761.110,63	71.34
Mal ve Hizmet Alım Giderleri	16.679.426,32	14.211.192,30	85.20
Cari Transferler	470.000,00	426.942,41	90.84
Sermaye Giderleri	7.440.000,00	7.028.983,02	94.48
Sermaye Transferleri	90.000,00		
Yedek Ödenek	798.492,00	-	0
<b>Toplam</b>	<b>43.594.460,00</b>	<b>35.783.056,41</b>	<b>82.08</b>

Birim Adı	Ödeneği	Oranı
Özel Kalem Müdürlüğü	1.300.800,00	2,98
İnsan Kaynakları ve Eğitim Müdürlüğü	96.180,00	0,22
Ulaşım Hizmetleri Müdürlüğü	3.967.080,00	9,10
Yazı İşleri ve Kararlar Müdürlüğü	145.900,00	0,33
Hukuk İşleri Müdürlüğü	392.500,00	0,90
Fen İşleri Müdürlüğü	14.418.400,00	33,07
BasınYayın Halkla İlişkiler Müdürlüğü	424.400,00	0,97
Mali Hizmetler Müdürlüğü	7.180.000,00	16,47
İmar Ve Şehircilik Müdürlüğü	2.202.800,00	5,05
İtfaiye Müdürlüğü	1.167.000,00	2,68
Veteriner İşleri Müdürlüğü	664.000,00	1,52
Su İşleri Müdürlüğü	3.904.000,00	8,96
Temizlik İşleri Müdürlüğü	5.312.000,00	12,19
Park ve Bahçeler Müdürlüğü	1.092.400,00	2,51
Zabita Müdürlüğü	1.327.000,00	3,04
<b>TOPLAM</b>	<b>43.594.460,00</b>	<b>100,00</b>

## KARS BELEDİYESİ 2013 YILI PERFORMANS PROGRAMI

### 2012 Yılı

Kars Belediyesine 2012 yılı için 44.702.300,00 TL bütçe öngörülmüştür. Bütçenin %13,75'i personel giderlerine, %2,03'ü SGK prim giderlerine, %32,05'i mal ve hizmet alım giderlerine, %7,94'ü cari transferlere, %37,69'u sermaye giderlerine, %2,88'i sermaye transferlerine ve %3,02'si yedek ödenek olarak ayrılmıştır.

GİDER TÜRÜ	BÜTÇE	ORAN %
Personel Giderleri	6.148.000,00	13,75
Sosyal Güvenlik Kurumlarına Devlet Primi Giderleri	911.000,00	2,03
Mal ve Hizmet Alım Giderleri	14.328.100,00	32,05
Cari Transferler	3.550.000,00	7,94
Sermaye Giderleri	16.850.000,00	37,69
Sermaye Transferleri	1.290.400,00	2,88
Yedek Ödenek	1.354.000,00	3,02
<b>TOPLAM</b>	<b>44.702.300,00</b>	<b>100,00</b>

Müdürlükler bazında 2012 bütçesi incelendiğinde Fen İşleri Müdürlüğü'nün %38,33 ile birinci, Mali Hizmetler Müdürlüğü'nün %12,36 ile ikinci, Ulaşım Hizmetleri Müdürlüğü'nün ise %10,93 ile üçüncü olduğu görülmektedir. Bütçeden en az payı ise %0,35 ile İnsan Kaynakları ve Eğitim Müdürlüğü almıştır.

Birim Adı	Ödeneği	Oranı
Özel Kalem Müdürlüğü	1.420.000,00	3,18
İnsan Kaynakları ve Eğitim Müdürlüğü	157.300,00	0,35
Ulaşım Hizmetleri Müdürlüğü	4.886.000,00	10,93
Yazı İşleri ve Kararlar Müdürlüğü	249.000,00	0,56
Hukuk İşleri Müdürlüğü	290.600,00	0,65
Fen İşleri Müdürlüğü	17.133.000,00	38,33
Basın Yayın Halkla İlişkiler Müdürlüğü	383.400,00	0,86
Mali Hizmetler Müdürlüğü	5.524.400,00	12,36
İmar Ve Şehircilik Müdürlüğü	2.917.000,00	6,53
İtfaiye Müdürlüğü	1.677.000,00	3,75
Veteriner İşleri Müdürlüğü	400.000,00	0,89
Su İşleri Müdürlüğü	3.529.000,00	7,89
Temizlik İşleri Müdürlüğü	3.433.000,00	7,68
Park ve Bahçeler Müdürlüğü	1.261.600,00	2,82
Zabita Müdürlüğü	1.441.000,00	3,22
<b>TOPLAM</b>	<b>44.702.300,00</b>	<b>100,00</b>

## 2. MEVCUT DURUM ANALİZİ

Bu bölümde Kars Belediyesi yasal görev ve yetkilerini yerine getirirken ne gibi faaliyetlerde bulunduğu ve bu faaliyetleri gerçekleştirirken karşılaştığı sorunlar ve buna yönelik çözümler ele alınacaktır. Ayrıca Kars Belediyesinin faaliyetlerini yürütürken gerek Belediye bünyesindeki iç paydaşları gerekse Belediye dışındaki kamu, özel sektör, üniversite ve sivil toplum kuruluşlarından oluşan dış paydaşlarının kimler olduğu ele alınacaktır.

### a. Kars Belediyesi Faaliyetleri

Kars Belediyesi'nin 5393 sayılı Belediye Kanununa uygun olarak yerine getirdiği faaliyetler aşağıda verilmektedir.

- Afete yönelik çalışmalar
- Araç tahsisleri
- Asfalt şantiyesinin işletilmesi
- Asker ve fakir ailelere yardım hizmetleri
- Atık suyun arıtılması
- Belediye araç parkının yenilenmesi
- Belediyenin icra ve takip davaları
- Belediye hizmet araçlarının bakımı
- Belediye hizmet binasının yapımı
- Bilgisayar ve hizmetler alımı
- Cadde ve sokak adı verme
- Çöp toplanması, çevre temizliği, çöp arıtmanın yapılması
- Denetim işlemleri
- Emlak numarataj işlemleri
- Halk ekmek fırınının işletilmesi
- Hayvan pazarı yapımı
- Hayvan barınakları
- İçme sularında abone kayıp kaçağı önlemek için abonelerinin güncellenmesi
- İmar planlarının yapılması, değişikliklerin onaylanması
- İtfaiye çalışmaları
- Kamulaştırma faaliyetleri
- Kaçak yapı denetim işlemleri
- Karla mücadele
- Katı atık depolama tesislerinin yapılması
- Katlı otoparkın işletilmesi
- Kent ulaşımının planlanması ve sinyalizasyon
- Kentsel dönüşüm ve tasarım çalışmaları
- Kültürel faaliyetler, kadın ve çocukları destekleyici faaliyetler

- Mezarlıkların yapılması ve işletilmesi
- Mezbahanın işletilmesi
- Nikah işlemleri
- Park ve bahçelerin yapılması ve bakımı
- Refüjlerin bakımı
- Su, yağmur suyu ve kanalizasyon şebekelerinin bakımı ve yapımı
- Şehir aydınlatması
- Tahakkuk ve tahsilat işlemleri
- Temiz suyun sağlanması
- Temizlik konusunda halkın bilgilendirilmesi
- Temsil, tören ve ağırlama faaliyetleri
- Toplu taşıma sisteminin planlanması
- Toplum yararına hizmetler
- Yapı izinlerinin verilmesi
- Yol ve kaldırımların yapılması, onarılması
- Zemin etüt raporu onayı

## b. Kars Belediyesinin Sorunları ve Buna Yönelik Çözümler

Kars Belediyesinin yukarıda sıralanan faaliyetleri incelendiğinde Belediyenin faaliyetlerinin üç farklı alanda yoğunlaştığı görülmektedir. Bunlar; i) Kurumsal Alan, ii) Kentsel Gelişim ve Altyapı Alanı, iii) Sosyal ve Kültürel Gelişim Alanı

1. Kurumsal Alan: Bu alan Belediyenin iç işleyişi ile ilgili faaliyetlerden oluşmakta olup Özel Kalem, İnsan Kaynakları ve Eğitim, Yazı İşleri ve Kararlar, Hukuk, Bilgi İşlem ve Basın Yayın ve Halkla İlişkiler Müdürlüklerinin faaliyetleri bu alanda yoğunlaşmaktadır.

ALAN ADI	SORUNLAR	ÇÖZÜMLER
<b>KURUMSAL ALAN</b>	EBYS, DTVT ve e-devlet projelerine geçilmemiş olması	Biran önce EBYS alt yapısı kurularak, DTVT ve e-devlet uygulamaları yaşama geçirilmelidir.
	Yeteri kadar hizmet içi eğitimin verilmemesi	Periyodik aralıklarla hizmet içi eğitim yapılmalıdır.
	Uzman kadroların boş olması	Birimlerde kadrolu teknik personel istihdam edilmelidir.
	Birimlerin çalışma yönetmeliklerinin olmaması	Birimlerin çalışma yönetmelikleri hazırlanmalı ve bir an önce meclis onayından geçirilmelidir.
	Arşiv yönetmeliğinin olmaması	Mevzuat gereği arşiv yönetmeliği bir an önce hazırlanarak uygulamaya konulmalıdır.
	Arşivin sayısallaştırılmaması	EBYS sistemine geçilebilmesi için arşiv bir an önce sayısallaştırılmalıdır.
	Bilgisayar ve donanım programlarının eksik olması	Belediyenin bilgisayar donanım ve yazılımı yenilenmelidir.
	Deneyimli personelin yerinde kullanılmaması	Deneyimli personel yerinde kullanılmalıdır.
	Memur sayısının yetersiz olması	Boş memur kadrolarının doldurulması için gerekli çalışmalar yapılmalıdır.
	Ambar ayrıyatının ayrı olmaması	Ambar ayrıyatı gözden geçirilerek yeniden düzenlenmelidir.
	Coğrafi bilgi sistemlerinin faaliyete geçmemesi	Coğrafi bilgi sistemleri faaliyete geçmeli ve planlar sayısallaştırılmalıdır
	Belediye proje ofisinin olmaması	AB, IPARD, SODES ve Kalkınma Ajansı desteklerinden yararlanabilmek için Belediye bünyesinde bir proje ofisi kurulmalıdır.

2. Kentsel Gelişim ve Altyapı Alanı: Bu alan Belediyenin imar, temizlik ve altyapı, v.b. alanlarındaki faaliyetlerinden oluşmakta olup Fen İşleri, Ulaşım, İmar İstimlak, İşletme ve İştirakler, Mali Hizmetler, İtfaiye, Veteriner, Su İşleri Temizlik ve Park ve Bahçeler Müdürlüklerinin faaliyetleri bu alanda yoğunlaşmaktadır.

ALAN ADI	SORUNLAR	ÇÖZÜMLER
<b>KENTSEL ALTYAPI VE GELİŞME ALANI</b>	Bütçenin yetersiz olması	Belediye öz kaynakları artırılmalıdır.
	Eğitimli, yeterli teknik personel yetersizliği	Deneyimli teknik personelin Belediyede istihdamı konusunda çalışmalar yapılmalıdır.
	İmar planlarının güncellenmemiş olması	İmar planları revizyona tabi tutulmalıdır.
	Merkezde kentsel sit alanının çok büyük olması ve kentsel gelişmeyi sınırlandırması	Kentsel sit alanları revizyona tabi tutulmalıdır.
	Kars'ta imar yönetmeliğinin bulunmaması	İmar Yönetmeliği hazırlanmalı Meclis onayından geçirilmeli ve uygulanmalıdır.
	Yapılaşmalardaki düzensizliklere bağlı olarak alt yapı (su, kanalizasyon, yağmur kanalı, yol) yetersizliği	Yapılaşmalardaki düzensizliklere izin verilmemeli, mevcut durumdaki aksaklıklar için etaplar halinde kamulaştırmaya gidilmelidir.
	Yeterince kamulaştırma yapılmaması	Etaplar halinde kamulaştırma yapılmalıdır.
	Kayıp kaçak su abonelerinin güncel olmaması	Abonelerin güncelliği sağlanmalıdır.
	Yıllara göre su tahakkuk tahsilatlarının düzensizliği	Su tahakkuklarında etkinlik ve verimliliği sağlanmalıdır.
	Sayaç ayar istasyonunun yetersizliği	Sayaç ayar istasyonunun etkinlik ve verimliliği sağlanmalıdır.
	Katı atık ve atık su arıtma tesisi olmaması	Düzenli bertaraf tesisi ve atık su arıtma tesisi yapılmalıdır.
	Araç parkının yetersiz olması	Merkeze yakın yerlerde otopark düzenlemeleri yapılmalıdır.
	Araç bakım ve onarım atölyelerinin fiziki yetersizliği	Araç bakım onarım merkezleri fiziki açıdan ve teknik donanım açısından yenilenmelidir.
	Kent içi trafik (ulaşım planlaması) düzenlemesi	Kent içi trafik ve sinyalizasyon yeniden düzenlenmelidir.
	Sayısal işletme projelerinin yetersizliği	Altyapıya ait sayısallaştırma yapılmalıdır.
	Sokak sağlıklılaştırılması	Belli sokaklar sağlıklılaştırılmalı ve ticareet ve turizme kazandırılmalıdır.
	Kamu binalarının eski olması	Kamu binaları yenilenmelidir.
Yürüyüş ve bisiklet yolu eksikliği	Kars'ta yürüyüş ve bisiklet yolu yapılmalıdır.	
Trafik eğitim vakfının bulunmaması	Kars'ta Trafik Eğitim Vakfı kurulmalıdır.	



3. Sosyal ve Kültürel Alan: Bu alan Belediyenin sosyal, kültürel alanlardaki faaliyetlerinden oluşmakta olup Özel Kalem, Basın Yayın ve Halkla İlişkiler, Veteriner İşleri, Temizlik İşleri, Park ve Bahçeler ve Zabıta Müdürlüklerinin faaliyetleri bu alanda yoğunlaşmaktadır.

ALAN ADI	SORUNLAR	ÇÖZÜMLER
<b>SOSYO-KÜLTÜREL VE İNSANI GELİŞME ALANI</b>	Park ve bahçelerin yetersiz oluşu	Park ve bahçelerin nitelik ve nicelik düzeyi artırılmalıdır.
	Toplu ulaşımın yetersizliği	Toplu taşıma olanaklarının niteliği yükseltilmelidir.
	İtfaiye hizmet binasının yer seçiminin uygun olmaması	İtfaiye işleri binası daha uygun bir yere taşınması sağlanmalıdır.
	Temizlik işleri binasının yer seçiminin uygun olmaması	Temizlik işleri binası daha uygun bir yere taşınması sağlanmalıdır.
	Spor tesislerinin yetersiz olması	Yeni spor tesisleri yapılmalıdır.
	Belediye folklor ekibinin olmaması	Belediye tarafından yöresel folklor ekipleri kurulmalı ya da bu alanda kurulacak ekiplere destek olunmalıdır
	Kars çayının islah edilmemiş olması	Kars çayının islahı konusunda çalışmalar yapılmalıdır
	Kars Kalesi gibi tarihi yerlerin yeterince tanıtılmaması	Kültürel alanlar ve binaların tanıtımı yapılmalıdır
	Huzur evinin olmaması	Yaşlı, kimsesiz ve ihtiyaç sahipleri için huzur evleri yapılmalıdır.
	Fakirler için yapılacak yardımda üs olarak kullanılacak bir evin olmaması	Kars genelinde fakir ve asker ailelere hizmet edecek bir "dayanışma evi" kurulmalıdır.
	Engelli vatandaşların ulaşımı için araç ve yol düzenlemelerinin olmaması	Engelli vatandaşların rahat ulaşımının sağlanması amacıyla şehirde düzenlemeler yapılmalı ve engellilere araç sağlanmalıdır.
	Kent temizliği konusunda kentlilerin bilgi ve bilinç düzeyi	Kentin temizliği için vatandaşlar bilinçlendirilmeli bunun için eğitimler ve uyarıcı yayınlar yapılmalıdır.
	Belediye sosyal tesislerinin olmayışı	Belediye çalışanları için bir sosyal tesis yapılmalıdır.

## c. Kars Belediyesi Paydaş Analizi

Bir kuruluş veya sektörün faaliyetlerinden etkilenen veya etkileyen kişi, grup veya kurumlara paydaş denir.

Kars Belediyesi'nin etkileşim içinde olduğu tarafların görüşlerinin dikkate alınması ve stratejik planın sahiplenilmesinin sağlanması amacıyla Kars Belediyesi'nin ürün ve hizmetleri ile ilgisi olan, kurumu doğrudan veya dolaylı, olumlu ya da olumsuz bütün kamu kurum ve kuruluşları, özel sektör, üniversite ve sivil toplum kuruluşları dış paydaş olarak tespit edilmiştir.

Dış paydaşlar; Belediye hizmetlerinden etkilenen veya etkileyen (sektör dışındaki) kişi, grup veya kurumlardır.

### Dış Paydaşlar

1. Kars Valiliği
2. Kars Tugay Komutanlığı
3. Kafkas Üniversitesi
4. Kars Cumhuriyet Savcısı
5. Kars Baro Başkanı
6. Kars İl Afet ve Acil Durum Müdürlüğü
7. TÜİK Bölge Müdürlüğü
8. Kars Müftülüğü
9. Kars İl Aile ve Sosyal Politikalar Müdürlüğü
10. Kars İl Bilim Sanayi ve Teknoloji Müdürlüğü
11. Kars İl Sosyal Güvenlik Kurumu Müdürlüğü
12. İŞKUR Kars İl Müdürlüğü
13. Aras Elektrik Dağıtım Müdürlüğü
14. Kars İl Gençlik Hizmetleri ve Spor Müdürlüğü
15. Kars İl Gıda, Tarım ve Hayvancılık Müdürlüğü
16. İl Özel İdaresi Genel Sekreterliği
17. Serhat Kalkınma Ajansı
18. Kars İl Kültür ve Turizm Müdürlüğü
19. Kars İl Milli Eğitim Müdürlüğü
20. DSİ 24. Bölge Müdürü
21. Kars İl Meteoroloji Müdürlüğü
22. Kars İl Sağlık Müdürlüğü
23. Karayolları 18.Bölge Müdürlüğü
24. PTT Başmüdürlüğü
25. Türk Telekom Müdürlüğü
26. Kars Havalimanı Müdürlüğü
27. Gar Müdürlüğü
28. Ticaret ve Sanayi Odası

29. Esnaf ve Sanatkarlar Oda
30. Ticaret Borsası
31. Şoförler Odası
32. Ziraat Odası
33. Küçük Sanayi Sitesi
34. Veteriner Odası
35. Radyo-TV-Elektrikçiler Odası
36. KASİAD
37. KARSİAD
38. Bakkallar Odası
39. Eczacılar Odası
40. Gazeteciler Cemiyeti
41. Anadolu Ajansı
42. Ulusal Medya Kuruluşları
43. Anayurt Gazetesi
44. Bora Gazetesi
45. Çağdaş Kars Gazetesi
46. Denge Gazetesi
47. Halk Gazetesi
48. Hüryurt Gazetesi
49. Kars Gündem Gazetesi
50. Kars Manşet
51. Kars Postası Gazetesi
52. Kars Haber Ajansı
53. Objektif Haber
54. Ölçek Gazetesi
55. Önder Gazetesi
56. Serhat Kars Gazetesi
57. Serhat TV
58. Türkiye Kızılay Derneği Kars Şubesi
59. Türk Hava Kurumu Derneği Kars Şubesi
60. Amatör Spor Kulüpleri Genel Başkanı
61. Atatürkçü Düşünce Derneği Kars Şubesi
62. Türkiye Eğitim ve Kültür Derneği Kars Şubesi
63. Türkiye Yardımsevenler Derneği Kars Şubesi
64. İlim Yayma Cemiyeti Kars Şubesi
65. Çağdaş Yaşamı Destekleme Derneği Kars Şubesi
66. Telsiz ve Radyo Amatörleri Cemiyeti Kars Şubesi
67. Türkiye Muharip Gaziler Derneği Kars Şubesi
68. Türkiye Özürlüler Derneği Kars Şubesi

İç Paydaş: Belediye'nin faaliyetlerinden etkilenen veya etkileyen kuruluş içindeki kişi, grup veya (varsa) ilgili kuruluşlara iç paydaş denmektedir. Belediye birimleri, çalışanları, yöneticileri buna örnek gösterilebilir. Kars Belediyesinin iç paydaşları aşağıdaki gibidir.

## İç Paydaşlar

1. Belediye Başkanı
2. Belediye Meclisi
3. Belediye Encümeni
4. Müdürlükler

### 3. STRATEJİK ANALİZ

#### a. Temel Politika ve Öncelikler

2007-2013 dönemini kapsayan Dokuzuncu Kalkınma Planı, değişimin çok boyutlu ve hızlı bir şekilde yaşandığı, rekabetin yoğunlaştığı ve belirsizliklerin arttığı bir döneme rastlamaktadır. Küreselleşmenin her alanda etkili olduğu, bireyler, kurumlar ve uluslar için fırsatların ve risklerin arttığı bu dönemde, Plan Türkiye'nin ekonomik, sosyal ve kültürel alanlarda bütüncül bir yaklaşımla gerçekleştireceği dönüşümleri ortaya koyan temel politika dokümanıdır. Bu kapsamda Dokuzuncu Kalkınma Planı, "İstikrar içinde büyüyen, gelirini daha adil paylaşan, küresel ölçekte rekabet gücüne sahip, bilgi toplumuna dönüşen, AB'ye üyelik için uyum sürecini tamamlamış bir Türkiye" vizyonu ve Uzun Vadeli Strateji (2001-2023) çerçevesinde hazırlanmıştır.

Dokuzuncu Kalkınma Planı döneminde ekonomik büyümenin ve sosyal kalkınmanın istikrarlı bir yapıda sürdürülmesi ve plan vizyonunun gerçekleşmesi yolunda aşağıda yer alan stratejik amaçlar, gelişme eksenleri olarak belirlenmiştir:

- Rekabet Gücünün Artırılması,
- İstihdamın Artırılması,
- Beşeri Gelişme ve Sosyal Dayanışmanın Güçlendirilmesi,
- Bölgesel Gelişimin Sağlanması,
- Kamu Hizmetlerinde Kalitenin ve Etkinliğin Artırılması.

2007-2013 dönemine ilişkin uluslararası gelişmeler ve temel eğilimler doğrultusunda, Türkiye ekonomisine ilişkin geçmiş dönemdeki gelişmeler ile mevcut ekonomik ve sosyal

gelişmeler dikkate alınarak hazırlanan Dokuzuncu Kalkınma Planının vizyonu, “istikrar içinde büyüyen, gelirini daha adil paylaşan, küresel ölçekte rekabet gücüne sahip, bilgi toplumuna dönüşen ve AB’ye üyelik için uyum sürecini tamamlamış bir Türkiye” olarak belirlenmiştir.

## b. Kars Belediyesi Güçlü, Zayıf Yönler, Fırsatlar ve Tehditler Analizi

Güçlü, zayıf yönler, fırsatlar ve tehditler analizi (GZFT) Belediyenin mevcut durumunu ve geleceğini etkileyebilecek, iç ortamdan kaynaklanan ve Belediyenin kontrol edebildiği koşulların ve eğilimlerin incelenerek güçlü, zayıf yönlerin belirlenmesi fırsatların ve tehditlerin değerlendirilmesidir. Güçlü yönler Belediyenin amaçlarına ulaşması için yararlanılabileceği olumlu hususlardır. Güçlü yönler kuruluşun amaçlarına ulaşması için yararlanılabileceği olumlu hususlardır.

Zayıf yönler ise birliğin başarılı olmasına engel teşkil edebilecek eksiklikler, diğer bir ifadeyle, aşılması gereken olumsuz hususlardır. Belirlenecek güçlü yönler Belediyenin hedeflerine, zayıf yönler ise Belediyenin alacağı tedbirlere ışık tutacaktır.

<b>GÜÇLÜ YÖNLER</b>	<b>ZAYIF YÖNLER</b>
Tarihi konumu nedeniyle turizme uygun olması	Eğitim yetersizliği
Farklı kültürlerin bir arada yaşaması	Göçün fazla olması, nüfusun azalması
Sınıra yakın olması	Coğrafi konum ve iklim şartları
SERKA' nın bulunması	Gelir düzeyi düşüklüğü
Kış turizmine uygun olması	AB projelerinden yeterince destek alınamaması
Kültür turizmine uygun olması	Makina parkının yetersizliği
Hayvancılığa elverişli bir bölge olması	Tarihi ve turistlik yerlerin yeterince tanıtılmaması
Yer altı sularının fazla olması	Tarım ve hayvancılık tesislerinin yetersiz olması
Hayvansal ürünlerde ulusal düzeyde marka olabilecek değerlere sahip olması	Sınır kenti olmamıza rağmen sınır ticaretinin olmaması
Üniversite ve araştırma hastanesi olması	Katı atık ve atık su tesislerinin olmaması
Uluslararası hava alanının olması	Tarihi binalar ve alanların turistik amaçlı kullanılmaması
Su arıtma tesisinin olması	Yer altı zenginliklerinin değerlendirilememesi
Alt yapı sorununun çözülmüş olması	Karşılı iş adamlarının yeterince yatırım
Kars'tan Türkiye'ye ve komşu ülkelere demir yolu ulaşımının olması	Halkın gelir düzeyinin düşük olması nedeniyle belediye gelirlerinin zamanında toplanamaması
Tarihi tabyaların çok olması	Fabrikaların olmaması

Coğrafi konumunun uygun olması	Yeterince teknik ve idari personelin olmaması
Küresel ısınma göz önüne alındığında uygun yatırım alanlarına sahip olması	Bölgeye devlet tarafından yeterince teşvik verilmemesi
İnanç turizminin olması	Gümrük müdürlüğünün bulunmaması
Bazı kamu kuruluşlarının bölge müdürlüklerinin bulunması	Sivil toplumun yeterince gelişmemesi
Askeri birliklerin bulunması	Sivil toplum kuruluşları arasında koordinasyonun olmaması
Turizm bakımından 2Bde bulunması	Üniversitenin bölümlerinin sınırlı olması
BTC boru hattı ve şah deniz projesinin ilimiz sınırlarından geçmesi	Belediyenin ekonomik durumunun yetersiz olması
Kuş gölünün ilimiz sınırlarında olması	Orman bölge müdürlüğünün ilde olmaması
	2.derecede deprem bölgesinde yer alması

Belediyenin kontrolü dışındaki koşulların ve eğilimlerin incelenerek, Belediye için kritik olan fırsat ve tehditlerin belirlenmesidir. Fırsatlar, Belediyenin kontrolü dışında gerçekleşen ve Belediyeye avantaj sağlaması muhtemel olan etkenler ya da durumlardır. Tehditler ise, Belediyenin kontrolü dışında gerçekleşen, olumsuz etkilerinin engellenmesi veya sınırlandırılması gereken unsurlardır.

Fırsat ve tehditlerin belirlenmesine çevre analizi de denmektedir. Çünkü bu aşamada dışsal faktörler değerlendirilerek analiz yapılır.

Çevre analizi, Belediyenin kontrolü dışındaki koşulların ve eğilimlerin incelenerek, Belediye için kritik olan fırsat ve tehditlerin belirlenmesidir.

Fırsatlar, Belediyenin kontrolü dışında gerçekleşen ve Belediyeye avantaj sağlaması muhtemel olan etkenler ya da durumlardır.

Tehditler ise, Belediyenin kontrolü dışında gerçekleşen, olumsuz etkilerinin engellenmesi veya sınırlandırılması gereken unsurlardır.

FIRSATLAR	TEHDİTLER
Tarihe artan ilgi	Göç
Üç ülkeye çok yakın olması	İşsizlik
Hayvancılık ürünlerinde markalaşma	Hayvan ithalatı
Kültür turizmine artan ilgi	Sert kış koşulları
Yayla turizmi ve eko-turizme artan ilgi	Sel afeti olasılığı
HES potansiyeli ve HES projeleri	Aşırı nüfus azalması
Doğal ürünlere artan ilgi	Hayvan hastalıkları
Bakü Tiflis Ceyhan (BTC) ve Şahdeniz hatları	Yakın ülkelerin çatışma olasılığı
Kış turizmi ve kış sporlarına artan ilgi	Ermenistan'daki eski nükleer tesise yakınlık
Kaz yetiştiriciliği	

## c. Kars Belediyesi Misyonu

Belediyeler, şehir halkının ortak nitelikteki kentsel ihtiyaçlarını karşılayabilmek amacıyla kurulmuş kamu tüzel kişilikleridir. Gelişen ve değişen dünyamızda insanlarımızın ve şehirlerimizin ihtiyaçları hızla değişmekte ve çeşitlenmektedir. Ekonomik ve sosyal gelişmeye paralel olarak temel ihtiyaçları karşılanan toplumda yeni talepler ortaya çıkmaktadır. Belediyeler, günümüzde kentin gelişimini ve kent insanının ihtiyaçlarını sağlıklı ve sürdürülebilir biçimde karşılamak zorundadırlar.

Belediyelerin görev ve yetkilerine bakıldığında, aslında bir insanın doğumundan ölümüne kadar geçen süre içinde ve her aşamada belediyelere sorumluluk yüklendiği görülmektedir. Dolayısıyla belediyeler kentlerin gelişimi ve kentte yaşayanların yaşam kalitesinin artırılması ve insanların ortak ihtiyaçlarının karşılanması hususunda stratejik öneme sahip kurumlardır.

Misyon kısaca, Belediyenin kişiliği, kimliği ve varlık nedeni olup kuruluşun "**varlık sebebim nedir?**", yani "**niçin varım?**" sorusuna verdiği cevaptır. Kars Belediyesi misyonunu, aşağıdaki şekilde belirlemiştir.

**Kars'ın sahip olduğu tarihi ve kültürel mirası gözeterek çevreye saygılı modern ve estetik kentsel dönüşümü sağlamak ve Kars halkına nitelikli kentsel hizmetleri**

**sunmaktır.**

### d. Kars Belediyesi Vizyonu

Bir belediye hizmetinin hizmete bağlı özellikleri taşıması, etkin, verimli ve zamanında üretilmesi ve bu hizmetin vatandaşları memnun edecek biçimde sunulması ile mümkündür.

Vatandaşın belediye hizmetlerinden beklentisi her geçen gün nitelik ve nicelik yönünden artmaktadır. Vatandaş, artık sadece daha fazla hizmet değil, aldığı hizmetin daha kaliteli olmasını ve yaşadığı kentin gelişmesini beklemektedir. Vatandaş artık, sorunlara çözüm üreten, yarınları inşa eden belediye görmek istemektedir.

Vizyon bildirimini belediyenin ulaşmayı arzu ettiği geleceğin iddialı ve gerçekçi bir ifadesidir. Vizyon, bir kurum için realist, güvenli, çekici bir gelecektir. Kars şehri sakinleri tarafından benimsenen bir idealdir, bir ümittir. Daha açık bir ifade ile **vizyon**; belediyenin "**ne olmak istiyoruz**" sorusuna vereceği cevaptır. Vizyon bildirimini, misyon bildirimini ile birlikte kuruluş planının çatısını oluşturur. Vizyon Belediyenin uzun vadede neleri yapmak istediğinin güçlü bir anlatımıdır.

Vizyon Belediyenin farklı birimleri arasında birleştirici bir unsurdur. Bundan dolayı, Kars Belediyesi gibi birçok işlevi yerine getiren kuruluşlarda daha da önemli bir role sahiptir.

Bu ifade, bir yandan çalışanları ve karar alıcıları ilerlemeye teşvik etmeli, diğer yandan da ulaşılabilir olmalıdır. Yukarıda açıklamalar dikkate alınarak, Kars Belediyesinin vizyonu aşağıdaki şekilde belirlenmiştir.

**Çevreye tarihe ve kültüre saygılı yaşam standartları yükselmiş turizm ve ticaret merkezi olmak**



## e. Kars Belediyesinin Temel Değerleri

Temel değerler Kars Belediyesinin kurumsal ilkeleri ve davranış kuralları ile yönetim biçimini ifade eder. Bir belediyenin temel değerlerini ortaya koymak stratejik planlama için önemlidir; çünkü belediyenin vizyon, misyon ve kurumsal kimliğinin gerisinde temel değerler ve inançlar bulunur.

Temel değerler belediyenin kararlarına, seçimlerine ve stratejilerinin belirlenmesine rehberlik eder. Hayata geçirilen değerler, kuruluş kimliğinin değişiminde ve çalışanların motive edilmesinde güçlü araçlardır. Kars Belediyesinin temel değerleri Belediye yöneticilerinin tercihleri doğrultusunda aşağıdaki biçimde belirlenmiştir.

### Kars Belediyesi Temel Değerleri

1. Adil ve tarafsız olmak
2. Personelin hizmet içi eğitimine önem vermek
3. Planlı çalışmak
4. Sosyal belediyeçilik anlayışını hayata geçirmek
5. Disiplinli olmak
6. Demokratik değerlere inanmak
7. Bilim ve teknolojinin imkanlarından faydalanmak
8. Tarihi ve kültürel mirası korumak
9. Kararlılık
10. Diğer kurumlarla işbirliğini gözetmek ve uyum içinde çalışmak
11. Kaynakları etkin ve verimli kılmak
12. Dürüstlük
13. Katılımcılık
14. Hesap verebilirlik
15. Şeffaflık
16. Kendi değerlerine sahip çıkmak
17. Dayanışma ruhunu Kars'ta etkin kılmak
18. Çalışanın memnuniyetini sağlamak
19. Güvenilir olmak
20. Kollektif çalışma anlayışını hakim kılmak
21. İnsan odaklı olmak

## 4. STRATEJİK ALANLAR VE AMAÇLAR

### a. Stratejik Alanlar ve Amaçlar

#### Stratejik Alanlar

**Stratejik alanlar**, Kars Belediyesinin faaliyetlerinin yoğunlaştığı ve gruplandığı alanlardır. Kars Belediyesi olarak faaliyetler ve faaliyetlere bağlı sorunlar ve çözüm önerileri sonucunda Belediyeye kanunla belirlenmiş görevler de göz önünde tutularak "**kurumsal gelişim**", kente yönelik olarak "**kentsel gelişim ve altyapı**" ve kentte yaşayanlara yönelik olarak ta "**sosyal ve kültürel**" alan olmak üzere üç ana stratejik alan belirlenmiştir.

Bu alanlar, Kars Belediyesinin ortaya koyduğu misyon, vizyon ve temel değerler çerçevesinde Stratejik Plan kapsamında amaçları, hedefleri, proje ve faaliyetlerini kategorize eden alanlardır.

#### Stratejik Amaçlar

**Stratejik Amaçlar** Belediyenin ulaşmayı hedeflediği sonuçların kavramsal ifadesidir. Amaçlar, Kars Belediyesinin hizmetlerine ilişkin politikaların uygulanması ile elde edilecek sonuçları ifade eder.

Belediyenin mevcut durumunu belirlemek amacıyla GZFT/SWOT analizi yapılmış ve Belediyenin güçlü ve zayıf yanları, çevredeki fırsat ve tehditler belirlenmeye çalışılmıştır. Güçlü yanlar ile çevredeki fırsat ve tehditler değerlendirilerek bu gücün kullanılabilme potansiyeli tespit edilmeye çalışılmıştır.

Belediye yöneticilerinin Kars ile ilgili vizyon ve hedefleri de dikkate alınarak Kars Belediyesinin stratejik amaçları, hedefleri ve bu hedeflerin gerçekleştirilebilmesi için öngörülen faaliyet / projeler belirlenmiştir. Kars Belediyesinin 2012-2013-2014 yıllarını kapsayan Stratejik Planında üç stratejik alan altında belirlenen stratejik amaçlar aşağıdaki gibidir.

## 1. Stratejik Alan : Kurumsal Gelişim Stratejik Amaçları

Kars Belediyesinin kente ve kentliye yönelik hizmetlerinde kalite, etkinlik ve verimlilik artışının sağlanabilmesi amacıyla kurumsal yapabilirlik kapasitesinin geliştirilmesi gerekmektedir. Bunun için belediyede, vizyon sahibi, yetkiyi paylaşan, risk almakta arzulu, yenilik ve değişime açık yönetici tipi ve başarıyı ödüllendiren, ekip çalışmasına inanmış, vatandaş odaklı ve katılımcı bir yönetim sistemi sağlanmalıdır. Belediye hizmetlerinde kalitenin yakalanması, mali, fiziki, insan kaynaklarının etkin ve verimli kullanılarak kentin gelişimi ve kent sakinlerinin yaşam kalitelerinin geliştirilmesi için belediye yönetiminde hizmet içi eğitime ve elektronik bilgi yönetimi, EBYS ve e-devlet gibi yönetim modelleri uygulanmalıdır. Bu kapsamda hizmet içi yönetime önem verilerek e-devlet gibi modern yönetim tekniklerinin kullanımı konusundaki çalışmalar geliştirilecektir.

Şehir halkına daha iyi hizmet sunabilmek için belediyenin mali imkânlarının genişletilmesi, belediye harcamalarında tasarrufa gidilmesi gerekmektedir. Bu kapsamda mükellef tespiti, beyanlarda niteliksel ve niceliksel kayıpların giderilmesi, tahsilât kayıplarının azaltılması, yeni gelir kaynaklarının oluşturulması için çalışmalara öncelik verilecektir.

Belediyeler, devletin vatandaşa en yakın kurumlarıdır. Bu sebeple vatandaşlar diğer devlet kurumlarına kıyasla belediyelerle daha yakından ilgilenmekte, hesap sormakta, kararları etkileme çabaları sergilemektedir. Bu açıdan belediyeler demokratik kültürün gelişimine katkı sağladıkları gibi; aynı zamanda vatandaşların şikâyet ve talepleri ile daha yakından ilgilendiklerinden, toplumsal barışın gelişmesine de katkı sağlamaktadırlar.

Kars Belediyesi, bürokratik duvarlar arkasında hizmet üreten değil, halka birlikte daha iyiye, daha güzele ulaşma gayreti içerisinde olan bir kurum olmalıdır. Bu çerçevede, halkın bilgilendirilmesi, halkla ilişkilerin geliştirilmesi için gereken çalışmalar hassasiyetle uygulanacaktır. Bu stratejik alan kapsamında aşağıda verilen sekiz adet stratejik amaç belirlenmiştir.

**1. Stratejik Amaç: İnsan kaynakları geliştirilecektir.**

**2. Stratejik Amaç: Kurum içi iletişim ile birlikte yönetimin etkinlik ve verimliliği geliştirilecektir.**

**3. Stratejik Amaç: Birim yönetmelikleri uygulamaya konulacaktır.**

**4. Stratejik Amaç: Belediye hizmet binalarında çalışma mekânları iyileştirilecektir.**

**5. Stratejik Amaç: Mali yapı güçlendirilecektir.**

**6. Stratejik Amaç: Hukuki altyapı geliştirilecektir.**

**7. Stratejik Amaç: Belediyenin teknolojik bilişim altyapısı geliştirilecektir.**

## 2. Stratejik Alan : Kentsel Gelişim ve Altyapı Stratejik Amaçları

Unutulmamalı ki şehirler ne kadar gelişirse şehirde yaşayanların da yaşam kaliteleri o oranda gelişme imkânına kavuşur. Bir şehrin gelişimi için planlı-imarlı yapılaşma, altyapı yatırımlarının tamamlanması, kentte yaşayanların boş zamanlarını değerlendirebilecekleri rekreasyon alanlarının bulunması, ulaşım ağlarının araç ve yaya ulaşımını sağlayabilmesi gerekmektedir. Bütün bu ihtiyaçlara çözüm üretmek ve bu şekilde kentsel gelişimi sağlamak Kars Belediyesinin temel amaçlarımız arasında yer almaktadır. Kentsel Gelişim ve Altyapı başlıklı stratejik alan kapsamında aşağıda verilen beş adet stratejik amaç belirlenmiştir.

**8. Stratejik Amaç: Kentsel altyapı geliştirilecektir.**

**9. Stratejik Amaç: Kent içi ulaşım sistemi geliştirilecektir.**

**10. Stratejik Amaç: Kars şehrinin imarı geliştirilecektir.**

**11. Stratejik Amaç: Kars şehrine yakışır Belediye hizmet binaları yapılacaktır.**

**12. Stratejik Amaç: Kentsel dönüşüme destek olunacaktır.**

**13. Stratejik Amaç: Hizmet binalarının inşaatına devam edilecektir.**

## 3. Stratejik Alan : Toplumsal ve Kültürel Gelişim Stratejik Amaçları

Belediye Kanununda açıkça belirtildiği gibi belediyelerin temel görevi şehir halkının yerel nitelikli ortak ihtiyaçlarını karşılamaktır. Sosyal ve kültürel faaliyetler, çevre koruma ve temizlik faaliyetleri, kent sağlığı, eğitsel ve sportif yaşamın desteklenmesi, dar gelirli ve dezavantajlı grupların yaşam şartlarının iyileştirilmesi, kent ekonomisini geliştirilmesi, tarihi ve kültürel mirasın yaşatılması kentlilerin yaşam kalitesinin artırılmasında stratejik öneme sahiptir. Kars'ta yaşayanların yaşam kalitelerinin artırılabilmesi için belediye olarak yetki ve görevlerimiz arasında bulunan konularda bir yandan belediye kaynakları ile çalışırken diğer yandan da sosyal güçsüzlerin desteklenmesi konuları başta olmak üzere her alanda ilgili kurum ve kişilerle işbirlikleri temin edilecektir. Toplumsal ve kültürel gelişim başlıklı stratejik alan kapsamında aşağıda verilen dokuz adet stratejik amaç belirlenmiştir.

**14. Stratejik Amaç: Kars'ta toplumsal dayanışma geliştirilecektir.**

**15. Stratejik Amaç: Kars'ta kültürel hayatın zenginleşmesine destek olunacaktır.**

**16. Stratejik Amaç: Kars'ta ekonomi ve ticaretin geliştirilmesine katkıda bulunulacaktır.**

**17. Stratejik Amaç: Toplum sağlığı ve güvenliğine yönelik çalışmalar yapılacaktır.**

**18. Stratejik Amaç: Çevre koruma bilinci geliştirilecektir.**

**19. Stratejik Amaç: Kent temizliği sağlanacaktır.**

**20. Stratejik Amaç: Sportif hayatın geliştirilmesine katkıda bulunulacaktır.**

**21. Stratejik Amaç: Kars'ta nitelikli yeşil alanların miktarı artırılabilecektir.**

**22. Stratejik Amaç: Kars'ta yangın, sel ve afetlere yönelik altyapı geliştirilecektir.**

## b. Stratejik Hedefler ve Projeler

### Stratejik Hedefler

Amaçların gerçekleştirilebilmesine yönelik çok özel ve ölçülebilir alt amaçlar stratejik hedeflerdir. Hedefler ulaşılması öngörülen çıktı ve sonuçların tanımlanmış bir zaman dilimi içinde nitelik ve nicelik olarak ifadesidir. Hedeflerin miktar, maliyet, kalite ve zaman cinsinden ifade edilebilir olması gerekmektedir. Bir amacı gerçekleştirmeye yönelik olarak birden fazla hedef belirlenebilir. Hedeflerin ölçülebilir olarak ifade edilemediği durumlarda stratejik planda hedefe yönelik performans göstergelerine yer verilmesi gereklidir. Performans göstergeleri gerçekleşen sonuçların önceden belirlenen hedefe ne ölçüde ulaşıldığının ortaya konulmasında kullanılır. Bir performans göstergesi, ölçülebilirliğin sağlanması bakımından miktar, zaman, kalite veya maliyet cinsinden ifade edilir.

Kars Belediyesinin hedefleri özellikleri gereği çok özel ve ölçülebilir olmadığı için performans göstergeleri kullanılmıştır. Bu amaçla her bir hedef ile ilgili olarak ulaşılmak istenen düzeyler tespit edilmiştir.

### 1. Kurumsal Gelişim Alanı Hedefleri

#### 1. Stratejik Amaç: İnsan kaynakları geliştirilecektir.

1. **Hedef:** 2015 yılına kadar her yıl en az iki hizmet içi eğitim düzenlenecektir.
2. **Hedef:** Çalışanların motivasyonu her yıl %20 oranında artırılabilecektir.
3. **Hedef:** Yeni başlayan memur, işçi, sözleşmeliler ve birim yöneticilerine her yıl iki kez oryantasyon eğitimleri düzenlenecektir.
4. **Hedef:** 2015 yılı sonuna kadar Belediye personelinin ve yöneticilerinin mesleki panel, seminer, fuar ve benzeri etkinliklere katılımlarına destek olunacaktır.
5. **Hedef:** Belediyede nitelikli ve sürekli personel eğitimini sağlamak üzere boş bulunan memur kadrolarına her yıl beş memur atanacaktır.

#### 2. Stratejik Amaç: Kurum içi iletişim ile birlikte yönetimin etkinlik ve verimliliği geliştirilecektir.

1. **Hedef:** 2015 yılına kadar kurumsal karar verme sürecini etkin yönetmek ve kararlara erişim sağlanacaktır.

#### 3. Stratejik Amaç: Birim yönetmelikleri uygulamaya konulacaktır.

1. **Hedef:** 2012 yılı sonuna kadar birimlerin çalışma yönetmelikleri hazırlanarak uygulamaya konulacaktır.

#### 4. Stratejik Amaç: Belediye hizmet binalarında çalışma mekanları iyileştirilecektir.

1. **Hedef:** Belediye hizmet binalarının iç ve dış temizliği düzenli olarak sağlanacaktır.
2. **Hedef:** Belediye hizmet binalarının iç ve dış güvenliği sağlanacaktır.
3. **Hedef:** Belediye hizmet binalarında personelin çalışma mekanlarının kalitesi arttırılacaktır.

#### 5. Stratejik Amaç: Mali yapı güçlendirilecektir.

1. **Hedef:** 2015 yılına kadar Belediye öz kaynaklarının tahakkuk tahsilat oranları her yıl % 20 arttırılacaktır.
2. **Hedef:** Belediye alacakları için yapılan tebligat sayısında her yıl %20 artış sağlanacaktır.
3. **Hedef:** 2015 yılına kadar her yıl tasarruf tedbirleri uygulanacaktır.
4. **Hedef:** 2015 yılına kadar Belediye gayrimenkullerinin geliştirilmesi için çalışmalar yapılacaktır.

#### 6. Stratejik Amaç: Hukuki altyapı geliştirilecektir.

1. **Hedef:** 2015 yılına kadar Belediyeye karşı açılan davaların Belediye lehine sonuçlanmasına çalışılacaktır.

#### 7. Stratejik Amaç: Belediyenin teknolojik bilişim altyapısı geliştirilecektir.

1. **Hedef:** 2015 yılına kadar Belediyenin teknolojik ve bilişim altyapısı her yıl %20 oranında yenilenecektir.
2. **Hedef:** 2015 yılına kadar Belediye personelinin bilgisayar ve program kullanma becerilerinin geliştirilmesi için her yıl en az bir kez eğitim düzenlenecektir.
3. **Hedef:** 2015 yılına kadar Belediyenin arşivi sayısallaştırılacaktır.
4. **Hedef:** Vatandaşların 2015 yılına kadar Belediyenin yapmış olduğu çalışmalarını güncel olarak basın ve web sayfası yolu ile almaları için gerekli düzenlemeler yapılacaktır.
5. **Hedef:** 2015 yılına kadar Belediye hizmet binalarının ve hizmet alanlarının güvenliğinin sağlanmasında teknolojik imkanlardan yararlanılacaktır.

## 2. Kentsel Altyapı ve Gelişim Alanı Hedefleri

#### 8. Stratejik Amaç: Kentsel altyapı geliştirilecektir.

1. **Hedef:** 2015 yılına kadar imarlı ve yeni imara açılan bölgelerde yol ağı her yıl en az 20 km genişletilecektir.
2. **Hedef:** 2015 yılına kadar içme suyu şebekesi yenilenecektir.
3. **Hedef:** 2015 yılına kadar her yıl %20 oranında yağmur suyu şebekesi bakım ve kontrolden geçirilecektir.
4. **Hedef:** 2015 yılına kadar her yıl su tahsilâtında %20 artış sağlanacaktır.

5. **Hedef:** 2015 yılına kadar Kars şehir merkezindeki kaldırım ve tretuvarların her yıl en az %20 si kontrolden geçirilerek bakımları sağlanacak gerekirse yenilenecektir.
6. **Hedef:** 2015 yılına kadar Belediye görev alanlarında asfaltlama çalışmaları sürdürülecektir.
7. **Hedef:** 2015 yılına kadar vahşi çöp deponi alanlarının %20 sinin rehabilitasyonu tamamlanacaktır.
8. **Hedef:** 2015 yılına kadar AB'ye sunulan 40 km kanalizasyon 17 km yağmur suyu projesi kabul edildiği takdirde gerekli çalışmalara başlanacaktır.

## 9. Stratejik Amaç: Kent içi ulaşım sistemi geliştirilecektir.

1. **Hedef:** 2015 yılına kadar trafik sinyalizasyonun tamamı yeniden düzenlenecektir.
2. **Hedef:** 2015 yılına kadar her yıl birer tane kavşak ve meydan düzenleme çalışması yapılacaktır.
3. **Hedef:** 2015 yılına kadar her yıl yönlendirme tabelaları en az % 10 artırılabacaktır.
4. **Hedef:** 2015 yılına kadar Kars şehir merkezindeki yol işaretleme çalışmaları tamamlanacaktır.

## 10. Stratejik Amaç: Kars şehrinin imarı geliştirilecektir.

1. **Hedef:** 2015 yılına kadar imarla ilgili kadaastro, halihazır, jeolojik etüt gibi altlıkların %5'i sayısallaştırılacaktır.
2. **Hedef:** 2015 yılına kadar imara aykırı yapılarla mücadelede %10 artış sağlanacaktır.
3. **Hedef:** 2015 yılına kadar kadaastro haritalarının güncellenmesi işlerine başlanacaktır.
4. **Hedef:** 2015 yılına kadar tapu kayıtları alınarak tamamı güncellenecektir.
5. **Hedef:** 2015 yılına kadar şehir rehber haritaları hazırlanacaktır.
6. **Hedef:** 2015 yılına kadar şehrin numarataj haritası hazırlanacaktır.

## 11. Stratejik Amaç: Kentsel dönüşüme destek olunacaktır.

1. **Hedef:** 2015 yılına kadar kentsel dönüşümün 1. etabının %80 oranında bitirilmesine destek olunacaktır.

## 12. Stratejik Amaç: Kars şehrine yakışır Belediye hizmet binaları yapılacaktır.

1. **Hedef:** 2015 yılına kadar Hayvan pazarı inşaatı tamamlanacaktır.
2. **Hedef:** 2015 yılına kadar Belediye hizmet binası inşaatı tamamlanacaktır.
3. **Hedef:** 2015 yılına kadar atık su arıtma tesisi inşaatı tamamlanacaktır.

## 3. Sosyal ve Kültürel Gelişim Alanı Hedefleri

## 13. Stratejik Amaç: Kars'ta toplumsal dayanışma geliştirilecektir.

1. **Hedef:** 2015 yılına kadar Kars'ta her yıl 20 asker ailesine ve 20 yaşlıya destek sağlanacaktır.



- Hedef:** 2015 yılına kadar Kars'ta Belediye çalışmalarını kamuoyuna aktarma böylece toplumsal dayanışmayı güçlendirme çalışmaları yapılacaktır.
- Hedef:** 2015 yılına kadar Kars'ta üç engelli vatandaşa akülü araba temin edilecektir.
- Hedef:** 2015 yılına kadar Kars'ta bir huzurevi yapımına destek olunacaktır.

**14. Stratejik Amaç: Kars'ta kültürel hayatın zenginleşmesine destek olunacaktır.**

- Hedef:** 2015 yılına kadar Kars'ta her yıl en az iki kültürel etkinliğe destek olunacaktır.
- Hedef:** 2015 yılına kadar Kars'ta dış ilişkiler ve AB konusunda her yıl en az iki uluslar arası toplantıya destek olunacaktır.
- Hedef:** 2015 yılına kadar Kars'ın sahip olduğu tarih ve inanç turizmi konusunda hak ettiği noktaya gelmesi için her yıl en az iki proje teklifinde bulunulacaktır.

**15. Stratejik Amaç: Kars'ta ekonomi ve ticaretin gelişmesine katkıda bulunulacaktır.**

- Hedef:** 2015 yılına kadar kayıt dışı ticaretle mücadelede her yıl %20 artış sağlanacaktır.
- Hedef:** 2015 yılına kadar işyeri ruhsat denetimlerinde her yıl %20 oranında artış sağlanacaktır.

**16. Stratejik Amaç: Toplum sağlığı ve güvenliğine yönelik çalışmalar yapılacaktır.**

- Hedef:** 2015 yılına kadar hayvan barınağının kalitesi yükseltilecek ve bakım yapılan hayvan sayısında her yıl %20 artış sağlanacaktır.
- Hedef:** 2015 yılına kadar başıboş hayvanlarla mücadelede her yıl %20 artış sağlanacaktır.
- Hedef:** 2015 yılına kadar hayvan pazarındaki canlı hayvanların denetiminde her yıl %10 artış sağlanacaktır.
- Hedef:** 2015 yılına kadar mezbaha denetiminde her yıl %10 artış sağlanacaktır.

**17. Stratejik Amaç: Çevre koruma bilinci geliştirilecektir.**

- Hedef:** 2015 yılına kadar çevre koruma bilincinin geliştirilmesi için eğitim yayın çalışmaları yapılacaktır.
- Hedef:** 2015 yılına kadar çevre temizliği denetiminde her yıl %10 artış sağlanacaktır.
- Hedef:** 2015 yılı sonuna kadar yılda bir kez Belediye çalışanlarına çevre koruma konusunda hizmet içi eğitimler düzenlenecektir.
- Hedef:** 2015 yılına kadar geri dönüşüm ve atık yönetimi gibi konulardaki seminer eğitim çalışmalarına destek verilecektir.

**18. Stratejik Amaç: Kent temizliği sağlanacaktır.**

- Hedef:** 2015 yılına kadar evsel atık toplamada vatandaş memnuniyeti her yıl %10 oranında artması sağlanacaktır.
- Hedef:** 2015 yılına kadar yolların temizlenmesi (süpürme-yıkama) çalışmalarında vatandaşların memnuniyeti her yıl %10 oranında arttırılacaktır.

## 19. Stratejik Amaç: Sportif hayatın geliştirilmesine katkıda bulunulacaktır.

1. **Hedef:** 2015 yılına kadar yeni spor tesisleri ve stadyum yapımına destek olunacaktır.
2. **Hedef:** 2015 yılına kadar her yıl en az bir kere Kars'ta sportif etkinlikler düzenlenmesine destek olunacaktır.

## 20. Stratejik Amaç: Kars'ta nitelikli yeşil alanların miktarı artırılacaktır.

1. **Hedef:** 2015 yılına kadar aktif yeşil alan miktarı %10 oranında artırılacaktır.
2. **Hedef:** 2015 yılına kadar oluşturulan üç yeni parka spor gereçleri konulacaktır.
3. **Hedef:** 2015 yılına kadar her yıl en az 1000 fidan – ağaç dikimi gerçekleştirilecektir.
4. **Hedef:** 2015 yılına kadar rekreasyon alanları kişi başına %10 oranında artılacaktır.
5. **Hedef:** 2015 yılına kadar park, bahçe ve refüjlerin düzenli olarak bakımları sağlanacaktır.
6. **Hedef:** 2015 yılına kadar mezarlığın bakımı ve düzenlenmesi sağlanacaktır.

## 21. Stratejik Amaç: Kars'ta yangın, sel ve afetlere yönelik altyapı geliştirilecektir.

1. **Hedef:** 2015 yılına kadar Kars'ta olabilecek afetlerde itfaiyenin 10 dakikadan kısa bir süre içinde olay yerine intikali sağlanacaktır.

## 5. KARS BELEDİYESİ 2013 YILI PERFORMANS PROGRAMI

PERFORMANS HEDEFİ TABLOSU	
İdare Adı	KARS BELEDİYE BAŞKANLIĞI
Stratejik Alan	Kurumsal Alan
Amaç	1. Stratejik Amaç: İnsan kaynakları geliştirilecektir.
Sorumlu Birim ve İlgili Birimler	Sorumlu Birim: İnsan Kaynakları ve Eğitim Müdürlüğü, İlgili Birim: Diğer Müdürlükler
Hedef	1. Hedef: 2015 yılına kadar her yıl en az iki hizmet içi eğitim düzenlenecektir.
Performans Hedefi	Her yıl iki hizmet içi eğitim düzenlenmesi
<b>Performans Göstergeleri</b>	
<b>2013</b>	
2012 yılında düzenlenen hizmet içi eğitim sayısı	2
2013 yılında düzenlenen hizmet içi eğitim sayısı	2
<b>Faaliyetler</b>	
<b>2013</b>	
1.1.1. Hizmet içi eğitime katılacak personelin belirlenmesi	15.000,00
1.1.2. Hizmet içi eğitimlerin düzenlenmesi	80.000,00
1.1.3. Hizmet içi eğitimlerin etkinliğinin anket yoluyla değerlendirilmesi	15.000,00
<b>Toplam</b>	<b>110.000,00</b>

# KARS BELEDİYESİ 2013 YILI PERFORMANS PROGRAMI

PERFORMANS HEDEFİ TABLOSU	
İdare Adı	KARS BELEDİYE BAŞKANLIĞI
Stratejik Alan	Kurumsal Alan
Amaç	1. Stratejik Amaç: İnsan kaynakları geliştirilecektir.
Sorumlu Birim ve İlgili Birimler	Sorumlu Birim: İnsan Kaynakları ve Eğitim Müdürlüğü, İlgili Birim: Diğer Müdürlükler
Hedef	2. Hedef: Çalışanların motivasyonu her yıl %20 oranında artırılabacaktır.
Performans Hedefi	Belediye personelinin motivasyonunun her yıl %20 oranında artırılması
<b>Performans Göstergeleri</b>	
	<b>2013</b>
Personel arasında yapılan anket sayısı (yıllık)	1
Anket yapılan personel sayısı	150
<b>Faaliyetler</b>	
	<b>2013</b>
1.2.1. Kars Belediyesi personelinin kaynaşması, motivasyonu ve birbirini geliştirmesinin sağlanması	15.000,00
1.2.2. Kars Belediyesi çalışanları için özel etkinlikler düzenlenmesi	15.000,00
1.2.3. Personel arasında anket yapılması	7.500,00
<b>Toplam</b>	<b>37.500,00</b>

# KARS BELEDİYESİ 2013 YILI PERFORMANS PROGRAMI

PERFORMANS HEDEFİ TABLOSU	
İdare Adı	KARS BELEDİYE BAŞKANLIĞI
Stratejik Alan	Kurumsal Alan
Amaç	1. Stratejik Amaç: İnsan kaynakları geliştirilecektir.
Sorumlu Birim ve İlgili Birimler	Sorumlu Birim: İnsan Kaynakları ve Eğitim Müdürlüğü, İlgili Birim: Diğer Müdürlükler
Hedef	3. Hedef: Yeni başlayan memur, işçi, sözleşmeliler ve birim yöneticilerine her yıl iki kez oryantasyon eğitimleri düzenlenecektir.
Performans Hedefi	Her yıl iki kez oryantasyon eğitimi düzenlenmesi
Performans Göstergeleri	
2013	
Düzenlenen oryantasyon eğitimi sayısı	2
Göreve yeni başlayan belediye çalışanlarının eğitime katılım oranı	100%
Göreve yeni başlayan belediye yöneticilerinin eğitime katılım oranı	100%
Eğitimlerin belediye internet sitesinde yer alma oranı	100%
Faaliyetler	
2013	
1.3.1. Göreve yeni başlayan belediye çalışanlarına oryantasyon eğitimi verilmesi	5.000,00
1.3.2. Göreve yeni başlayan belediye yöneticilerine oryantasyon eğitimi verilmesi	7.500,00
<b>Toplam</b>	<b>12.500,00</b>

# KARS BELEDİYESİ 2013 YILI PERFORMANS PROGRAMI

PERFORMANS HEDEFİ TABLOSU	
İdare Adı	KARS BELEDİYE BAŞKANLIĞI
Stratejik Alan	Kurumsal Alan
Amaç	1. Stratejik Amaç: İnsan kaynakları geliştirilecektir.
Sorumlu Birim ve İlgili Birimler	Sorumlu Birim: İnsan Kaynakları ve Eğitim Müdürlüğü, İlgili Birim: Diğer Müdürlükler
Hedef	4. Hedef: 2015 yılına kadar Belediye personelinin ve yöneticilerinin mesleki panel, seminer, fuar ve benzeri etkinliklere katılımlarına destek olunacaktır.
Performans Hedefi	Yılda en az on farklı mesleki panel, seminer, fuar ve benzeri etkinliklere belediye personelinin katılımlarına destek olunması
<b>Performans Göstergeleri</b>	
<b>2013</b>	
Katılım sağlayan personel sayısı	30
Katılım sağlanan etkinlik sayısı	10
Konuyla ilgili web sitesinde çıkan haber sayısı	10
<b>Faaliyetler</b>	
<b>2013</b>	
1.4.1. Belediye personelinin mesleki panel, fuar, seminer, vb. etkinliklere katılımı	17.000,00
<b>Toplam</b>	<b>17.000,00</b>

## KARS BELEDİYESİ 2013 YILI PERFORMANS PROGRAMI

PERFORMANS HEDEFİ TABLOSU	
İdare Adı	KARS BELEDİYE BAŞKANLIĞI
Stratejik Alan	Kurumsal Alan
Amaç	1. Stratejik Amaç: İnsan kaynakları geliştirilecektir.
Sorumlu Birim ve İlgili Birimler	Sorumlu Birim: İnsan Kaynakları ve Eğitim Müdürlüğü, İlgili Birim: Diğer Müdürlükler
Hedef	5. Hedef: Belediyede nitelikli ve sürekli personel eğitimini sağlamak üzere boş bulunan memur kadrolarına her yıl beş memur atanacaktır.
Performans Hedefi	Norm kadroda açık bulunan en az beş kadroya her yıl atama yapılması
<b>Performans Göstergeleri</b>	
	<b>2013</b>
Ataması yapılan memur sayısı	5
<b>Faaliyetler</b>	
	<b>2013</b>
1.5.1. Norm kadroya nitelikli personel alınması	7.500,00
<b>Toplam</b>	<b>7.500,00</b>

## KARS BELEDİYESİ 2013 YILI PERFORMANS PROGRAMI

PERFORMANS HEDEFİ TABLOSU	
İdare Adı	KARS BELEDİYE BAŞKANLIĞI
Stratejik Alan	Kurumsal Alan
AMAÇ	2. Stratejik Amaç: Kurum içi iletişim ile birlikte yönetimin etkinlik ve verimliliği geliştirilecektir.
Sorumlu Birim ve İlgili Birimler	Sorumlu Birim: Yazı İşleri ve Kararlar Müdürlüğü, İlgili Birim: Diğer Müdürlükler
Hedef	1. Hedef: 2015 yılına kadar kurumsal karar verme sürecini etkin yönetmek ve kararlara erişim sağlanacaktır.
Performans Hedefi	2015 yılına kadar kurumsal karar verme süreçlerinin Elektronik Bilgi Yönetim Sistemi (EBYS) ile yönetilmesi
Performans Göstergeleri	2013
Alınan tarayıcı sayısı	17
Belediye meclis toplantılarının kayıt ve dağıtım süresi (gün)	2
EBYS eğitimi alan personel sayısı	100
SDP eğitimi alan personel sayısı	150
Faaliyetler	2013
2.1.1. Kayıt ve dosyalama sisteminin Standart Dosya Planı'na uygun olarak yapılması	50.000,00
2.1.2. Evrak akış sisteminin etkinleştirilmesi	300.000,00
2.1.3. Meclis toplantılarının kayıtlarının etkin bir şekilde yapılması ve dağıtılması	50.000,00
2.1.4. Yazı işlerinin etkin ve verimli yürütülmesi	20.000,00
<b>Toplam</b>	<b>420.000,00</b>



## KARS BELEDİYESİ 2013 YILI PERFORMANS PROGRAMI

PERFORMANS HEDEFİ TABLOSU	
İdare Adı	KARS BELEDİYE BAŞKANLIĞI
Stratejik Alan	Kurumsal Alan
AMAÇ	<b>3. Stratejik Amaç: Birim yönetmelikleri uygulamaya konulacaktır.</b>
Sorumlu Birim ve İlgili Birimler	Sorumlu Birim: İnsan Kaynakları ve Eğitim Müdürlüğü, İlgili Birim: Diğer Müdürlükler
Hedef	1. Hedef: 2012 yılı sonuna kadar birimlerin çalışma yönetmelikleri hazırlanarak uygulamaya konulacaktır.
Performans Hedefi	Bütün birimlerin çalışma yönetmeliklerinin hazırlanması
<b>Performans Göstergeleri</b>	
	<b>2013</b>
Hazırlanan birim yönetmeliği sayısı	0
Belediye meclisinde uygun görülen yönetmelik sayısı	17
Birim yönetmeliklerinin müdürlüklere gönderilmesi	17
<b>Faaliyetler</b>	
	<b>2013</b>
3.1.1. Birim yönetmeliklerinin hazırlanması	5.000,00
3.1.2. Belediye meclisinden onay alınması	2.000,00
3.1.3. Valilik ve İçişleri Bakanlığına yönetmeliklerin gönderilmesi	2.000,00
3.1.4. Yönetmeliklerin müdürlüklere gönderilmesi	2.000,00
<b>Toplam</b>	<b>11.000,00</b>

# KARS BELEDİYESİ 2013 YILI PERFORMANS PROGRAMI

PERFORMANS HEDEFİ TABLOSU	
İdare Adı	KARS BELEDİYE BAŞKANLIĞI
Stratejik Alan	Sosyal ve Kültürel Gelişme Alanı
Amaç	4. Stratejik Amaç: Belediye hizmet binalarında çalışma mekanları iyileştirilecektir.
Sorumlu Birim ve İlgili Birimler	Sorumlu Birim: Temizlik İşleri Müdürlüğü, İlgili Birim: Zabıta Müdürlüğü, Park ve Bahçeler Müdürlüğü, Basın Yayın ve Halkla İlişkiler Müdürlüğü
Hedef	1. Hedef: Belediye hizmet binalarının iç ve dış temizliği düzenli olarak sağlanacaktır.
Performans Hedefi	Belediye hizmet binalarının iç ve dış temizliğinin sağlanması
<b>Performans Göstergeleri</b>	<b>2013</b>
Hizmet binalarının dışında temizlikle ilgili görevlendirilen personel sayısı	10
Hizmet binalarının içinde temizlikle ilgili görevlendirilen personel sayısı	10
<b>Faaliyetler</b>	<b>2013</b>
4.1.1. Hizmet binalarının dışının düzenli olarak temizlenmesi	75.000,00
4.1.2. Hizmet binalarının içinin düzenli olarak temizlenmesi	75.000,00
<b>Toplam</b>	<b>150.000,00</b>

## KARS BELEDİYESİ 2013 YILI PERFORMANS PROGRAMI

PERFORMANS HEDEFİ TABLOSU	
İdare Adı	KARS BELEDİYE BAŞKANLIĞI
Stratejik Alan	Kurumsal Alan
Amaç	4. Stratejik Amaç: Belediye hizmet binalarında çalışma mekanları iyileştirilecektir.
Sorumlu Birim ve İlgili Birimler	Sorumlu Birim: Mali Hizmetler Müdürlüğü, İlgili Birim: Diğer Müdürlükler
Hedef	2. Hedef: Belediye hizmet binalarının iç ve dış güvenliği sağlanacaktır.
Performans Hedefi	Güvenliğin %100 sağlanması
<b>Performans Göstergeleri</b>	
<b>2013</b>	
İç mekanlarda koridorlar giriş ve çıkışlara kamera yerleştirme oranı	90%
Dış mekanlarda koridorlar giriş ve çıkışlara kamera yerleştirme oranı	90%
Güvenlik için alınan personel sayısı	20
<b>Faaliyetler</b>	
<b>2013</b>	
4.2.1. İç ve dış kamera güvenlik sistemlerinin kurulumu	165.000,00
4.2.2. Güvenlikle ilgili personel alımı	275.000,00
<b>Toplam</b>	<b>440.000,00</b>

## KARS BELEDİYESİ 2013 YILI PERFORMANS PROGRAMI

PERFORMANS HEDEFİ TABLOSU	
İdare Adı	KARS BELEDİYE BAŞKANLIĞI
Stratejik Alan	Kurumsal Alan
Amaç	4. Stratejik Amaç: Belediye hizmet binalarında çalışma mekanları iyileştirilecektir.
Sorumlu Birim ve İlgili Birimler	Sorumlu Birim: Mali Hizmetler Müdürlüğü, İlgili Birim: Diğer Müdürlükler
Hedef	3. Hedef: Belediye hizmet binalarında personelin çalışma mekanlarının kalitesi artırılabacaktır.
Performans Hedefi	Belediye personelinin memnuniyetinde %20 artış sağlanması
<b>Performans Göstergeleri</b>	<b>2013</b>
Belediye hizmet binalarında yapılan bakım ve onarım çalışmaları oranı	30%
Değişen personel masa ve sandalye oranı	30%
Çalışanların memnuniyetinin yıllık artış oranı	20%
<b>Faaliyetler</b>	<b>2013</b>
4.3.1. Bakım, onarım ve inşaat faaliyetleri	269.500,00
4.3.2. Personel mobilyalarının değişimi	440.000,00
4.3.3. Çalışan memnuniyetine yönelik anket	5.500,00
<b>Toplam</b>	<b>715.000,00</b>

# KARS BELEDİYESİ 2013 YILI PERFORMANS PROGRAMI

PERFORMANS HEDEFİ TABLOSU	
İdare Adı	KARS BELEDİYE BAŞKANLIĞI
Stratejik Alan	Kurumsal Alan
Amaç	5. Stratejik Amaç: Mali yapı güçlendirilecektir.
Sorumlu Birim ve İlgili Birimler	Sorumlu Birim: Mali Hizmetler Müdürlüğü, İlgili Birim: Su İşleri Müdürlüğü, İmar ve Şehircilik Müdürlüğü, Fen İşleri Müdürlüğü, Zabıta Müdürlüğü
Hedef	1. Hedef: 2015 yılına kadar Belediye öz kaynaklarının tahakkuk tahsilat oranları her yıl % 20 artırılabacaktır.
Performans Hedefi	Belediye öz kaynaklarının her yıl %20 artışı
<b>Performans Göstergeleri</b>	<b>2013</b>
Takibat artış oranı	75%
Tebliğat artış oranı	75%
Denetimlerdeki artış oranı	75%
Tahakkuk ve tahsilat işlemleri ile ilgili aylık çıkan yerel haber sayısı	10
<b>Faaliyetler</b>	<b>2013</b>
5.1.1. Borçlu tüm abonelere tebligat yapılması	165.000,00
5.1.2. Belediyeye borcu olan mükellefler ve şikayetlerle ilgili denetim yapılması	1.100.000,00
5.1.3. Tahakkuk ve tahsilat sistemlerinin geliştirilmesi	165.000,00
<b>Toplam</b>	<b>1.430.000,00</b>

# KARS BELEDİYESİ 2013 YILI PERFORMANS PROGRAMI

PERFORMANS HEDEFİ TABLOSU	
İdare Adı	KARS BELEDİYE BAŞKANLIĞI
Stratejik Alan	Kurumsal Alan
Amaç	5. Stratejik Amaç: Mali yapı güçlendirilecektir.
Sorumlu Birim ve İlgili Birimler	Sorumlu Birim: Mali Hizmetler Müdürlüğü, İlgili Birim: Su İşleri Müdürlüğü, İmar ve Şehircilik Müdürlüğü, Fen İşleri Müdürlüğü, Zabıta Müdürlüğü
Hedef	4. Hedef: 2015 yılına kadar Belediye gayrimenkullerinden elde edilen gelirlerde yıllık %10 artış yaşanması
Performans Hedefi	Gayrimenkul gelirlerinin yıllık %10 artırılması
<b>Performans Göstergeleri</b>	
<b>2013</b>	
Belediye taşınmazları yönetim planı sayısı	1
Belediye taşınmazlarının değerlendirilme oranı	100%
Belediye binalarının değerlendirilmek üzere yenilenme oranı	40%
<b>Faaliyetler</b>	
<b>2013</b>	
5.2.1. Belediye taşınmazları yönetim planı hazırlanması	140.000,00
5.2.2. Belediye taşınmazlarının yenilenmesi	2.420.000,00
5.2.3. Belediye taşınmazlarının kiraya verilmesi veya satılması ile ilgili iş ve işlemlerin yürütülmesi	275.000,00
<b>Toplam</b>	<b>2.835.000,00</b>

## KARS BELEDİYESİ 2013 YILI PERFORMANS PROGRAMI

PERFORMANS HEDEFİ TABLOSU	
İdare Adı	KARS BELEDİYE BAŞKANLIĞI
Stratejik Alan	Kurumsal Alan
Amaç	6. Stratejik Amaç: Hukuki altyapı geliştirilecektir.
Sorumlu Birim ve İlgili Birimler	Sorumlu Birim: Hukuk İşleri Müdürlüğü, İlgili Birim: Diğer Müdürlükler
Hedef	1. Hedef: 2015 yılına kadar Belediyeye karşı açılan davaların Belediye lehine sonuçlanmasına çalışılacaktır.
Performans Hedefi	Mevcut tüm davaların etkin bir şekilde yürütülmesi ve leyhte sonuçlanan davaların oranını % 75'e çıkarmak
Performans Göstergeleri	
2013	
Leyhte sonuçlanan dava oranı	75%
Duruşmasına katılım sağlanan dava oranı	100%
Dava ve icra dosyalarının cevaplanma süresine uyum oranı (%)	100%
Birimlerin ihtiyaç duydukları hukuki bilgilendirmelerin gerçekleşme oranı (%)	90%
Faaliyetler	
2013	
6.1.1. Hukuksal faaliyetlerin etkin ve verimli yürütülmesi	244.000,00
6.1.2. Dava takip sürecinin geliştirilmesi	75.000,00
6.1.3. Birimlerin işlemleri ile ilgili hukuki görüş verilmesi	25.000,00
6.1.4. Mevzuat takip sisteminin geliştirilmesi	40.000,00
<b>Toplam</b>	<b>384.000,00</b>

# KARS BELEDİYESİ 2013 YILI PERFORMANS PROGRAMI

PERFORMANS HEDEFİ TABLOSU	
İdare Adı	KARS BELEDİYE BAŞKANLIĞI
Stratejik Alan	Kurumsal Alan
Amaç	7. Stratejik Amaç: Belediyenin teknolojik bilişim altyapısı geliştirilecektir.
Sorumlu Birim ve İlgili Birimler	Sorumlu Birim: Bilgi İşlem Müdürlüğü, İlgili Birim: Diğer Müdürlükler
Hedef	1. Hedef: 2015 yılına kadar Belediyenin teknolojik ve bilişim altyapısı her yıl %20 oranında yenilenecektir.
Performans Hedefi	Belediye teknolojik altyapısının %20 oranında yenilenmesi
<b>Performans Göstergeleri</b>	
	<b>2013</b>
Kurulan ağ adedi	1
Yenilenen bilgisayar donanımı oranı	10%
Yenilenen bilgisayar yazılımı oranı	10%
<b>Faaliyetler</b>	
	<b>2013</b>
7.1.1. Belediye müdürlüklerinin kendi içlerinde ve birbirlerine ağ ile bağlanması	30.000,00
7.1.2. Bilgisayar donanımı altyapısının yenilenmesi	220.000,00
7.1.3. Bilgisayar yazılım altyapısının yenilenmesi	75.000,00
<b>Toplam</b>	<b>325.000,00</b>



## KARS BELEDİYESİ 2013 YILI PERFORMANS PROGRAMI

PERFORMANS HEDEFİ TABLOSU	
İdare Adı	KARS BELEDİYE BAŞKANLIĞI
Stratejik Alan	Kurumsal Alan
Amaç	7. Stratejik Amaç: Belediyenin teknolojik bilişim altyapısı geliştirilecektir.
Sorumlu Birim ve İlgili Birimler	Sorumlu Birim: Bilgi İşlem Müdürlüğü, İlgili Birim: Diğer Müdürlükler
Hedef	2. Hedef: 2015 yılına kadar Belediye personelinin bilgisayar ve program kullanma becerilerinin geliştirilmesi için her yıl en az bir kez eğitim düzenlenecektir.
Performans Hedefi	Bilgisayar kullanımı konusunda belediye personeline yıllık bir kez eğitim verilmesi
Performans Göstergeleri	
2013	
Düzenlenen eğitim sayısı	1
Eğitime katılan personelin oranı	%30
Eğitimle ilgili internet sayfasında verilen haber sayısı	5
Faaliyetler	
2013	
7.2.1. Belediye personeline bilgisayar eğitimi verilmesi	110.000,00
7.2.2. Eğitim dokümanlarının hazırlanması ve dağıtılması	25.000,00
<b>Toplam</b>	<b>135.000,00</b>

## KARS BELEDİYESİ 2013 YILI PERFORMANS PROGRAMI

PERFORMANS HEDEFİ TABLOSU	
İdare Adı	KARS BELEDİYE BAŞKANLIĞI
Stratejik Alan	Kurumsal Alan
Amaç	7. Stratejik Amaç: Belediyenin teknolojik bilişim altyapısı geliştirilecektir.
Sorumlu Birim ve İlgili Birimler	Sorumlu Birim: Bilgi İşlem Müdürlüğü, İlgili Birim: Diğer Müdürlükler
Hedef	3. Hedef: 2015 yılına kadar Belediyenin arşivi sayısallaştırılacaktır.
Performans Hedefi	Belediye arşivinin sayısallaştırılmasının tamamlanması
Performans Göstergeleri	
2013	
Arşivin tarama oranı	80%
Alınan tarayıcı sayısı	8
Faaliyetler	
2013	
7.3.1. Dijital arşiv sisteminin kurulması	23.000,00
7.3.2. Elektronik belge yönetim sisteminin kullanılması	35.000,00
7.3.3. Bilgisayar donanımı alınması	75.000,00
<b>Toplam</b>	<b>133.000,00</b>

# KARS BELEDİYESİ 2013 YILI PERFORMANS PROGRAMI

PERFORMANS HEDEFİ TABLOSU	
İdare Adı	KARS BELEDİYE BAŞKANLIĞI
Stratejik Alan	Kurumsal Alan
Amaç	7. Stratejik Amaç: Belediyenin teknolojik bilişim altyapısı geliştirilecektir.
Sorumlu Birim ve İlgili Birimler	Sorumlu Birim: Bilgi İşlem Müdürlüğü, İlgili Birim: Diğer Müdürlükler
Hedef	4. Hedef: Vatandaşların 2015 yılına kadar Belediyenin yapmış olduğu çalışmaları güncel olarak basın ve web sayfası yolu ile almaları için gerekli düzenlemeler yapılacaktır.
Performans Hedefi	Web sayfasının etkinliğinin sağlanması
<b>Performans Göstergeleri</b>	<b>2013</b>
Web sayfasından sorumlu personel sayısı	2
Web sayfasının güncellenme sayısı (aylık)	30
<b>Faaliyetler</b>	<b>2013</b>
7.4.1. Belediye internet sitesinin etkin bir şekilde yönetimi	35.000,00
<b>Toplam</b>	<b>35.000,00</b>

## KARS BELEDİYESİ 2013 YILI PERFORMANS PROGRAMI

PERFORMANS HEDEFİ TABLOSU	
İdare Adı	KARS BELEDİYE BAŞKANLIĞI
Stratejik Alan	Kurumsal Alan
Amaç	7. Stratejik Amaç: Belediyenin teknolojik bilişim altyapısı geliştirilecektir.
Sorumlu Birim ve İlgili Birimler	Sorumlu Birim: Bilgi İşlem Müdürlüğü, İlgili Birim: Diğer Müdürlükler
Hedef	5. Hedef: 2015 yılına kadar Belediye hizmet binalarının ve hizmet alanlarının güvenliğinin sağlanmasında teknolojik imkanlardan yararlanılacaktır.
Performans Hedefi	Belediye hizmet alanlarında kameralı izleme sistemlerinin kurulması
<b>Performans Göstergeleri</b>	
<b>2013</b>	
Satın alınan kameraların yerleştirilme oranı	80%
İzleme programlarının kurulması oranı	80%
İlgili belediye personelinin konuyla ilgili eğitim alma oranı	80%
<b>Faaliyetler</b>	
<b>2013</b>	
7.5.1. Kamera sistemlerinin satın alınması ve kurulması	120.000,00
7.5.2. Belediye personelinin eğitimi	35.000,00
<b>Toplam</b>	<b>155.000,00</b>

## KARS BELEDİYESİ 2013 YILI PERFORMANS PROGRAMI

PERFORMANS HEDEFİ TABLOSU	
İdare Adı	KARS BELEDİYE BAŞKANLIĞI
Stratejik Alan	Kentsel Gelişim ve Altyapı Alanı
Amaç	8. Stratejik Amaç: Kentsel altyapı geliştirilecektir.
Sorumlu Birim ve İlgili Birimler	Sorumlu Birim: Fen İşleri Müdürlüğü, İlgili Birim: İmar ve Şehircilik Müdürlüğü, Temizlik İşleri Müdürlüğü.
Hedef	1. Hedef: 2015 yılına kadar imarlı ve yeni imara açılan bölgelerde yol ağı her yıl en az 20 km genişletilecektir.
Performans Hedefi	Her 20 km yol ağının yenilenmesi/açılması
<b>Performans Göstergeleri</b>	<b>2013</b>
Bakımı yapılan veya yeni açılan yol uzunluğu (km)	20
<b>Faaliyetler</b>	<b>2013</b>
8.1.1. Kent içi yollara bakım yapılması	1.750.000,00
8.1.2. İmara yeni açılan yolların yapımı	1.750.000,00
<b>Toplam</b>	<b>3.500.000,00</b>

# KARS BELEDİYESİ 2013 YILI PERFORMANS PROGRAMI

PERFORMANS HEDEFİ TABLOSU	
İdare Adı	KARS BELEDİYE BAŞKANLIĞI
Stratejik Alan	Kentsel Gelişim ve Altyapı Alanı
Amaç	8. Stratejik Amaç: Kentsel altyapı geliştirilecektir.
Sorumlu Birim ve İlgili Birimler	Sorumlu Birim: Su İşleri Müdürlüğü, İlgili Birim: Fen İşleri Müdürlüğü, Park ve Bahçeler Müdürlüğü, İmar ve Şehircilik Müdürlüğü, Basın Yayın ve Halkla İlişkiler Müdürlüğü
Hedef	2. Hedef: 2015 yılına kadar içme suyu şebekesi yenilenecektir.
Performans Hedefi	Sağlıksız içme suyu hattının tamamı yenilenecektir.
<b>Performans Göstergeleri</b>	
<b>2013</b>	
Yenilenen içme suyu hattı oranı	10%
Alınan içme suyu borusu oranı	10%
İkinci kademe boru hatlarının birinci kademeye yükseltilmesi	10%
<b>Faaliyetler</b>	
<b>2013</b>	
8.2.1. İçme suyu hattı satın alma faaliyetleri	1.800.000,00
8.2.2. İçme suyu hattı inşaat faaliyetleri	1.700.000,00
<b>Toplam</b>	<b>3.500.000,00</b>

## KARS BELEDİYESİ 2013 YILI PERFORMANS PROGRAMI

PERFORMANS HEDEFİ TABLOSU	
İdare Adı	KARS BELEDİYE BAŞKANLIĞI
Stratejik Alan	Kentsel Gelişim ve Altyapı Alanı
Amaç	8. Stratejik Amaç: Kentsel altyapı geliştirilecektir.
Sorumlu Birim ve İlgili Birimler	Sorumlu Birim: Su İşleri Müdürlüğü, İlgili Birim: Fen İşleri Müdürlüğü, Park ve Bahçeler Müdürlüğü, İmar ve Şehircilik Müdürlüğü, Basın Yayın ve Halkla İlişkiler Müdürlüğü
Hedef	3. Hedef: 2015 yılına kadar her yıl %20 oranında yağmur suyu şebekesi bakım ve kontrolden geçirilecektir.
Performans Hedefi	Yağmur suyu şebekesinin bakımının yapılması
<b>Performans Göstergeleri</b>	<b>2013</b>
Bakım yapılan yağmur suyu şebekesinin oranı	20%
Bakım yapılan rögar kapakları ve mazgalların oranı	20%
<b>Faaliyetler</b>	<b>2013</b>
8.3.1. Yağmur suyu şebekesinin bakım, onarım ve yenilenmesi	580.000,00
8.3.2. Rögar kapakları ve mazgalların bakımı ve yenilenmesi	150.000,00
<b>Toplam</b>	<b>730.000,00</b>

## KARS BELEDİYESİ 2013 YILI PERFORMANS PROGRAMI

PERFORMANS HEDEFİ TABLOSU	
İdare Adı	KARS BELEDİYE BAŞKANLIĞI
Stratejik Alan	Kentsel Gelişim ve Altyapı Alanı
Amaç	8. Stratejik Amaç: Kentsel altyapı geliştirilecektir.
Sorumlu Birim ve İlgili Birimler	Sorumlu Birim: İşletme ve İştirakler Müdürlüğü, İlgili Birim: Su İşleri Müdürlüğü, Fen İşleri Müdürlüğü, Park ve Bahçeler Müdürlüğü, İmar ve Şehircilik Müdürlüğü, Basın Yayın ve Halkla İlişkiler Müdürlüğü
Hedef	4. Hedef: 2015 yılına kadar her yıl su tahsilatında %20 artış sağlanacaktır.
Performans Hedefi	Su tahsilatlarında her yıl %20 artışın sağlanması
<b>Performans Göstergeleri</b>	
	<b>2013</b>
Takipli tahsilatlara yazışma oranı	50%
Tahsilatlardaki artış oranı	20%
<b>Faaliyetler</b>	
	<b>2013</b>
8.4.1. Tebligat çalışmaları	700.000,00
8.4.2. Tahsilat sisteminin etkin yönetimi	600.000,00
8.4.2. Gelir artırıcı çalışmaların yapılması	60.000,00
<b>Toplam</b>	<b>1.360.000,00</b>



## KARS BELEDİYESİ 2013 YILI PERFORMANS PROGRAMI

PERFORMANS HEDEFİ TABLOSU	
İdare Adı	KARS BELEDİYE BAŞKANLIĞI
Stratejik Alan	Kentsel Gelişim ve Altyapı Alanı
Amaç	8. Stratejik Amaç: Kentsel altyapı geliştirilecektir.
Sorumlu Birim ve İlgili Birimler	Sorumlu Birim: Fen İşleri Müdürlüğü, İlgili Birim: İmar ve Şehircilik Müdürlüğü, Temizlik İşleri Müdürlüğü.
Hedef	5. Hedef: 2015 yılına kadar Kars şehir merkezindeki kaldırım ve tretuvarların her yıl en az %10'unun kontrolden geçirilerek bakımları sağlanacak gerekirse yenilenecektir.
Performans Hedefi	Kentiçindeki kaldırım ve tretuvarların yıllık %10'unun bakımı ve yenilenmesi
Performans Göstergeleri	
	2013
Bakımı ve yenilenmesi yapılan kaldırım ve tretuvarların oranı	10%
Faaliyetler	
	2013
8.5.1. Kaldırımlarının bakımı ve yenilenmesi	1.500.000,00
8.5.2. Yaya kaldırımlarının bakımı ve yenilenmesi	900.000,00
<b>Toplam</b>	<b>2.400.000,00</b>

## KARS BELEDİYESİ 2013 YILI PERFORMANS PROGRAMI

PERFORMANS HEDEFİ TABLOSU	
İdare Adı	KARS BELEDİYE BAŞKANLIĞI
Stratejik Alan	Kentsel Gelişim ve Altyapı Alanı
Amaç	8. Stratejik Amaç: Kentsel altyapı geliştirilecektir.
Sorumlu Birim ve İlgili Birimler	Sorumlu Birim: Fen İşleri Müdürlüğü, İlgili Birim: İmar ve Şehircilik Müdürlüğü, Temizlik İşleri Müdürlüğü.
Hedef	6. Hedef: 2015 yılına kadar Belediye görev alanlarında asfaltlama çalışmaları sürdürülecektir.
Performans Hedefi	Yıllık 10 km nitelikli asfalt üretimi
<b>Performans Göstergeleri</b>	<b>2013</b>
Asfalt yapılan yol uzunluğu (km)	15
<b>Faaliyetler</b>	<b>2013</b>
8.6.1. Belediye asfalt şantiyesi asfalt üretimi	1.350.000,00
8.6.2. Asfalt bakım ve yapım işleri	1.320.000,00
8.6.3. Kilit beton parke taşı üretimi	660.000,00
<b>Toplam</b>	<b>3.330.000,00</b>

## KARS BELEDİYESİ 2013 YILI PERFORMANS PROGRAMI

PERFORMANS HEDEFİ TABLOSU	
İdare Adı	KARS BELEDİYE BAŞKANLIĞI
Stratejik Alan	Kentsel Gelişim ve Altyapı Alanı
Amaç	<b>8. Stratejik Amaç: Kentsel altyapı geliştirilecektir.</b>
Sorumlu Birim ve İlgili Birimler	Sorumlu Birim: Fen İşleri Müdürlüğü, İlgili Birim: İmar ve Şehircilik Müdürlüğü, Temizlik İşleri Müdürlüğü.
Hedef	7. Hedef: 2015 yılına kadar vahşi çöp deponi alanlarının %20 sinin rehabilitasyonu tamamlanacaktır.
Performans Hedefi	Çöp deponi alanının %20 rahabiliteasyonu
<b>Performans Göstergeleri</b>	<b>2013</b>
Ön etüt fizibilite raporu	1
Çöp depolama alanı islah çalışmaları bitirme oranı	10%
<b>Faaliyetler</b>	<b>2013</b>
8.7.1. Ön etüt fizibilite raporunun hazırlanması	220.000,00
8.7.2. Çöp depolama alanı islah çalışmaları	1.980.000,00
<b>Toplam</b>	<b>2.200.000,00</b>

## KARS BELEDİYESİ 2013 YILI PERFORMANS PROGRAMI

PERFORMANS HEDEFİ TABLOSU	
İdare Adı	KARS BELEDİYE BAŞKANLIĞI
Stratejik Alan	Kentsel Gelişim ve Altyapı Alanı
Amaç	8. Stratejik Amaç: Kentsel altyapı geliştirilecektir.
Sorumlu Birim ve İlgili Birimler	Sorumlu Birim: Fen İşleri Müdürlüğü, İlgili Birim: İmar ve Şehircilik Müdürlüğü, Temizlik İşleri Müdürlüğü.
Hedef	8. Hedef: 2015 yılına kadar AB'ye sunulan 40 km kanalizasyon 17 km yağmur suyu projesi kabul edildiği takdirde gerekli çalışmalara başlanacaktır.
Performans Hedefi	AB'ye sunulan projenin kabul edilmesi
<b>Performans Göstergeleri</b>	
	<b>2013</b>
AB Projesinin Kabulü	1
<b>Faaliyetler</b>	
	<b>2013</b>
8.8.1. AB projesinin yürütülmesi	1.100.000,00
<b>Toplam</b>	<b>1.100.000,00</b>

## KARS BELEDİYESİ 2013 YILI PERFORMANS PROGRAMI

PERFORMANS HEDEFİ TABLOSU	
İdare Adı	KARS BELEDİYE BAŞKANLIĞI
Stratejik Alan	Kentsel Gelişim ve Altyapı Alanı
Amaç	9. Stratejik Amaç: Kent içi ulaşım sistemi geliştirilecektir.
Sorumlu Birim ve İlgili Birimler	Sorumlu Birim: Ulaşım Hizmetleri Müdürlüğü, İlgili Birim: Fen İşleri Müdürlüğü, Park ve Bahçeler Müdürlüğü, İmar ve Şehircilik Müdürlüğü, Basın Yayın ve Halkla İlişkiler Müdürlüğü
Hedef	1. Hedef: 2015 yılına kadar trafik sinyalizasyonunun tamamı yeniden düzenlenecektir.
Performans Hedefi	Kent içi sinyalizasyon ve trafik planlamasının 2015 yılına kadar yenilenmesi
<b>Performans Göstergeleri</b>	
	<b>2013</b>
Trafik planlaması yapılan kavşak sayısı	50
Trafik planlaması yapılan yol uzunluğu (km)	100
Kentiçinde konulan sinyalizasyon sayısı	100
Trafik planlaması ile ilgili çıkan haber sayısı	20
<b>Faaliyetler</b>	
	<b>2013</b>
9.1.1. Kars Şehir Merkezi Trafik Planlaması	500.000,00
9.1.2. Kars Şehir Merkezi Trafik Planlaması Uygulaması	1.900.000,00
<b>Toplam</b>	<b>2.400.000,00</b>

## KARS BELEDİYESİ 2013 YILI PERFORMANS PROGRAMI

PERFORMANS HEDEFİ TABLOSU	
İdare Adı	KARS BELEDİYE BAŞKANLIĞI
Stratejik Alan	Kentsel Gelişim ve Altyapı Alanı
Amaç	9. Stratejik Amaç: Kent içi ulaşım sistemi geliştirilecektir.
Sorumlu Birim ve İlgili Birimler	Sorumlu Birim: Ulaşım Hizmetleri Müdürlüğü, İlgili Birim: Fen İşleri Müdürlüğü, Park ve Bahçeler Müdürlüğü, İmar ve Şehircilik Müdürlüğü, Basın Yayın ve Halkla İlişkiler Müdürlüğü
Hedef	2. Hedef: 2015 yılına kadar her yıl birer tane kavşak ve meydan düzenleme çalışması yapılacaktır.
Performans Hedefi	Her yıl birer kavşak ve meydan düzenlemesi
<b>Performans Göstergeleri</b>	
	<b>2013</b>
Biten kavşak düzenlemesi sayısı	1
Biten meydan düzenlemesi sayısı	1
<b>Faaliyetler</b>	
	<b>2013</b>
9.2.1. Örnek meydan düzenlemesi	700.000,00
9.2.2. Örnek kavşak düzenlemesi	300.000,00
<b>Toplam</b>	<b>1.000.000,00</b>

## KARS BELEDİYESİ 2013 YILI PERFORMANS PROGRAMI

PERFORMANS HEDEFİ TABLOSU	
İdare Adı	KARS BELEDİYE BAŞKANLIĞI
Stratejik Alan	Kentsel Gelişim ve Altyapı Alanı
Amaç	9. Stratejik Amaç: Kent içi ulaşım sistemi geliştirilecektir.
Sorumlu Birim ve İlgili Birimler	Sorumlu Birim: Ulaşım Hizmetleri Müdürlüğü, İlgili Birim: Fen İşleri Müdürlüğü, Park ve Bahçeler Müdürlüğü, İmar ve Şehircilik Müdürlüğü, Basın Yayın ve Halkla İlişkiler Müdürlüğü
Hedef	3. Hedef: 2015 yılına kadar her yıl yönlendirme tabelaları en az % 10 artırılabacaktır.
Performans Hedefi	Kent içi yönlendirme levhalarının bakımı ve yenilenmesi
<b>Performans Göstergeleri</b>	
	<b>2013</b>
Bakımı yapılan yönlendirme tabelası sayısı	150
Yeni konulan yönlendirme tabela sayısı	200
Konuyla ilgili yerel basında çıkan aylık hebar sayısı	20
<b>Faaliyetler</b>	
	<b>2013</b>
9.3.1. Yönlendirme levhalarının bakımı	100.000,00
9.3.2. Yeni yönlendirme levhaları alınması	400.000,00
<b>Toplam</b>	<b>500.000,00</b>

## KARS BELEDİYESİ 2013 YILI PERFORMANS PROGRAMI

PERFORMANS HEDEFİ TABLOSU	
İdare Adı	KARS BELEDİYE BAŞKANLIĞI
Stratejik Alan	Kentsel Gelişim ve Altyapı Alanı
Amaç	9. Stratejik Amaç: Kent içi ulaşım sistemi geliştirilecektir.
Sorumlu Birim ve İlgili Birimler	Sorumlu Birim: Ulaşım Hizmetleri Müdürlüğü, İlgili Birim: Fen İşleri Müdürlüğü, Park ve Bahçeler Müdürlüğü, İmar ve Şehircilik Müdürlüğü, Basın Yayın ve Halkla İlişkiler Müdürlüğü
Hedef	4. Hedef: 2015 yılına kadar Kars şehir merkezindeki yol işaretleme çalışmaları tamamlanacaktır.
Performans Hedefi	Yol işaretlemenin %75 düzeyinde tamamlanması
<b>Performans Göstergeleri</b>	
<b>2013</b>	
Ana arterlerin yol işaretlemelerinin yapılma oranı	65%
Üniversite ve çevresinde yol işaretleme çalışmalarının tamamlanma oranı	65%
Okullar ve kamu binaları önündeki yol işaretlemelerinin tamamlanma oranı	65%
<b>Faaliyetler</b>	
<b>2013</b>	
9.4.1. Kent içi yolların işaretlenme planı	105.000,00
9.4.2. Kent içi yolların işaretlenmesi	700.000,00
<b>Toplam</b>	
<b>805.000,00</b>	



# KARS BELEDİYESİ 2013 YILI PERFORMANS PROGRAMI

PERFORMANS HEDEFİ TABLOSU	
İdare Adı	KARS BELEDİYE BAŞKANLIĞI
Stratejik Alan	Kentsel Gelişim ve Altyapı Alanı
Amaç	<b>10. Stratejik Amaç: Kars şehrinin imarı geliştirilecektir.</b>
Sorumlu Birim ve İlgili Birimler	Sorumlu Birim: İmar ve Şehircilik Müdürlüğü, İlgili Birim: Fen İşleri Müdürlüğü, Park ve Bahçeler Müdürlüğü, Basın Yayın ve Halkla İlişkiler Müdürlüğü
Hedef	1. Hedef: 2015 yılına kadar imarla ilgili kadaströ, halihazır, jeolojik etüt gibi altlıkların %5'i sayısallaştırılacaktır.
Performans Hedefi	İmarla ilgili paftaların %5'inin sayısallaştırılması
<b>Performans Göstergeleri</b>	<b>2013</b>
Sayısallaştırılan kadaströ paftası oranı	5%
Sayısallaştırılan imar planı paftası oranı	5%
Sayısallaştırılan halihazır pafta oranı	5%
Sayısallaştırılan jeolojik plan paftası oranı	5%
<b>Faaliyetler</b>	<b>2013</b>
10.1.1. Kadaströ paftalarının sayısallaştırılması	400.000,00
10.1.2. İmar planı paftalarının sayısallaştırılması	400.000,00
10.1.3. Halihazır paftaların sayısallaştırılması	400.000,00
10.1.4. Jeolojik etüt paftalarının sayısallaştırılması	400.000,00
<b>Toplam</b>	<b>1.600.000,00</b>

## KARS BELEDİYESİ 2013 YILI PERFORMANS PROGRAMI

PERFORMANS HEDEFİ TABLOSU	
İdare Adı	KARS BELEDİYE BAŞKANLIĞI
Stratejik Alan	Kentsel Gelişim ve Altyapı Alanı
Amaç	10. Stratejik Amaç: Kars şehrinin imarı geliştirilecektir.
Sorumlu Birim ve İlgili Birimler	Sorumlu Birim: İmar ve Şehircilik Müdürlüğü, İlgili Birim: Zabıta Müdürlüğü, Fen İşleri Müdürlüğü, Park ve Bahçeler Müdürlüğü, Basın Yayın ve Halkla İlişkiler Müdürlüğü
Hedef	2. Hedef: 2015 yılına kadar imara aykırı yapılarla mücadelede %10 artış sağlanacaktır.
Performans Hedefi	İmara aykırı yapılaşma ile mücadelede %10 artış sağlanması
<b>Performans Göstergeleri</b>	
<b>2013</b>	
Kaçak yapı denetimindeki artış oranı	10%
Ruhsatsız inşaatlara verilen cezalardaki artış oranı	10%
Kaçak yapılarla ilgili şikayet ve dilekçelerin gereğini yerine getirme oranı	75%
<b>Faaliyetler</b>	
<b>2013</b>	
10.2.1. Kaçak yapı denetimleri	250.000,00
10.2.2. Cezai işlemler	10.000,00
10.2.3. Şikayetlerin takibi	10.000,00
10.2.4. Kaçak yapılaşmayla mücadele faaliyetlerinin etkin bir şekilde yürütülmesi	120.000,00
<b>Toplam</b>	<b>390.000,00</b>

## KARS BELEDİYESİ 2013 YILI PERFORMANS PROGRAMI

PERFORMANS HEDEFİ TABLOSU	
İdare Adı	KARS BELEDİYE BAŞKANLIĞI
Stratejik Alan	Kentsel Gelişim ve Altyapı Alanı
Amaç	<b>10. Stratejik Amaç: Kars şehrinin imarı geliştirilecektir.</b>
Sorumlu Birim ve İlgili Birimler	Sorumlu Birim: İmar ve Şehircilik Müdürlüğü, İlgili Birim: Fen İşleri Müdürlüğü, Park ve Bahçeler Müdürlüğü, Basın Yayın ve Halkla İlişkiler Müdürlüğü
Hedef	3. Hedef: 2015 yılına kadar kadastral haritalarının güncellenmesi işlerine başlanacaktır.
Performans Hedefi	2015 yılına kadar kadastral paftaların güncellenmesi için çalışmalara başlanacaktır.
<b>Performans Göstergeleri</b>	<b>2013</b>
Güncellenecek kadastral paftaların belirlenmesi oranı	75%
Kadastral paftaların güncellenmesi ile ilgili fizibilite çalışmasının tamamlanması oranı	75%
<b>Faaliyetler</b>	<b>2013</b>
10.3.1. Kadastral paftaların güncellenmesi için fizibilite çalışmaları	50.000,00
10.3.2. Kadastral paftaların güncellenmesi çalışmaları	250.000,00
<b>Toplam</b>	<b>300.000,00</b>

# KARS BELEDİYESİ 2013 YILI PERFORMANS PROGRAMI

PERFORMANS HEDEFİ TABLOSU	
İdare Adı	KARS BELEDİYE BAŞKANLIĞI
Stratejik Alan	Kentsel Gelişim ve Altyapı Alanı
Amaç	10. Stratejik Amaç: Kars şehrinin imarı geliştirilecektir.
Sorumlu Birim ve İlgili Birimler	Sorumlu Birim: İmar ve Şehircilik Müdürlüğü, İlgili Birim: Fen İşleri Müdürlüğü, Park ve Bahçeler Müdürlüğü, Basın Yayın ve Halkla İlişkiler Müdürlüğü
Hedef	4. Hedef: 2015 yılına kadar tapu kayıtları alınarak tamamı güncellenecektir.
Performans Hedefi	Tapu kayıtlarının tamamının güncellenmesi
<b>Performans Göstergeleri</b>	
<b>2013</b>	
Güncellenecek tapu kayıtlarının tespiti oranı	70%
Tapu kayıtlarının güncellenme oranı	70%
<b>Faaliyetler</b>	
<b>2013</b>	
10.4.1. Güncellenecek tapu kayıtlarının tespiti	15.000,00
10.4.2. Tapu kayıtlarının güncellenmesi	90.000,00
<b>Toplam</b>	<b>105.000,00</b>

## KARS BELEDİYESİ 2013 YILI PERFORMANS PROGRAMI

PERFORMANS HEDEFİ TABLOSU	
İdare Adı	KARS BELEDİYE BAŞKANLIĞI
Stratejik Alan	Kentsel Gelişim ve Altyapı Alanı
Amaç	10. Stratejik Amaç: Kars şehrinin imarı geliştirilecektir.
Sorumlu Birim ve İlgili Birimler	Sorumlu Birim: İmar ve Şehircilik Müdürlüğü, İlgili Birim: Fen İşleri Müdürlüğü, Park ve Bahçeler Müdürlüğü, Basın Yayın ve Halkla İlişkiler Müdürlüğü
Hedef	5. Hedef: 2015 yılına kadar şehir rehber haritaları hazırlanacaktır.
Performans Hedefi	Şehir tarih ve turizmi ile ilgili rehber haritalarının hazırlanması
<b>Performans Göstergeleri</b>	
	<b>2013</b>
Rehber haritalarının görsellerinin tespit edilme oranı	80%
Rehber haritalarının yazılarının belirlenme oranı	80%
Basılan harita/broşür sayısı	5000
<b>Faaliyetler</b>	
	<b>2013</b>
10.5.1. Şehir tarih ve turizmi ile ilgili rehber haritaların hazırlanması	20.000,00
10.5.2. Şehir rehber haritaları/broşürlerin basımı	30.000,00
<b>Toplam</b>	<b>50.000,00</b>

## KARS BELEDİYESİ 2013 YILI PERFORMANS PROGRAMI

PERFORMANS HEDEFİ TABLOSU	
İdare Adı	KARS BELEDİYE BAŞKANLIĞI
Stratejik Alan	Kentsel Gelişim ve Altyapı Alanı
Amaç	<b>10. Stratejik Amaç: Kars şehrinin imarı geliştirilecektir.</b>
Sorumlu Birim ve İlgili Birimler	Sorumlu Birim: İmar ve Şehircilik Müdürlüğü, İlgili Birim: Fen İşleri Müdürlüğü, Park ve Bahçeler Müdürlüğü, Basın Yayın ve Halkla İlişkiler Müdürlüğü
Hedef	6. Hedef: 2015 yılına kadar şehrin numarataj haritası hazırlanacaktır.
Performans Hedefi	Numarataj haritasının tamamlanması
<b>Performans Göstergeleri</b>	
	<b>2013</b>
Sahadan bilgi toplama oranı	60%
Numarataj verilerinin dijital haritaya aktarılma oranı	60%
<b>Faaliyetler</b>	
	<b>2013</b>
10.6.1. Sahadan bilgi toplanması	45.000,00
10.6.2. Dijital numarataj haritasının hazırlanması	90.000,00
<b>Toplam</b>	<b>135.000,00</b>

# KARS BELEDİYESİ 2013 YILI PERFORMANS PROGRAMI

PERFORMANS HEDEFİ TABLOSU	
İdare Adı	KARS BELEDİYE BAŞKANLIĞI
Stratejik Alan	Kentsel Gelişim ve Altyapı Alanı
Amaç	10. Stratejik Amaç: Kars şehrinin imarı geliştirilecektir.
Sorumlu Birim ve İlgili Birimler	Sorumlu Birim: İmar ve Şehircilik Müdürlüğü, İlgili Birim: Fen İşleri Müdürlüğü, Park ve Bahçeler Müdürlüğü, Basın Yayın ve Halkla İlişkiler Müdürlüğü
Hedef	1. Hedef: 2015 yılına kadar kentsel dönüşümün 1. etabının %80 oranında bitirilmesine destek olunacaktır.
Performans Hedefi	1.etap kentsel dönüşümün %80 oranında tamamlanması
<b>Performans Göstergeleri</b>	
	<b>2013</b>
Kentsel dönüşüme konu alanın bitme oranı	80%
<b>Faaliyetler</b>	
	<b>2013</b>
11.1.1. Belediyenin kentsel dönüşüm projesine destek olması	313.000,00
<b>Toplam</b>	<b>313.000,00</b>

## KARS BELEDİYESİ 2013 YILI PERFORMANS PROGRAMI

PERFORMANS HEDEFİ TABLOSU	
İdare Adı	KARS BELEDİYE BAŞKANLIĞI
Stratejik Alan	Kentsel Gelişim ve Altyapı Alanı
Amaç	<b>12. Stratejik Amaç:</b> Kars şehrine yakışır Belediye hizmet binaları yapılacaktır.
Sorumlu Birim ve İlgili Birimler	Sorumlu Birim: Fen İşleri Müdürlüğü, İlgili Birim: İmar ve Şehircilik Müdürlüğü, Basın Yayın ve Halkla İlişkiler Müdürlüğü.
Hedef	1. Hedef: 2015 yılına kadar hayvan pazarı inşaatı tamamlanacaktır.
Performans Hedefi	2015 yılına kadar hayvan pazarı inşaatının tamamlanması
<b>Performans Göstergeleri</b>	<b>2013</b>
İnşaat tamamlanma seviyesi	100%
Pazarın kapasite kullanım oranı	60%
<b>Faaliyetler</b>	<b>2013</b>
12.1.1. Hayvan pazarı inşaatı	990.000,00
12.1.2. Hayvan pazarı çevre düzenlemesi	253.000,00
<b>Toplam</b>	<b>1.243.000,00</b>



## KARS BELEDİYESİ 2013 YILI PERFORMANS PROGRAMI

PERFORMANS HEDEFİ TABLOSU	
İdare Adı	KARS BELEDİYE BAŞKANLIĞI
Stratejik Alan	Kentsel Gelişim ve Altyapı Alanı
Amaç	<b>12. Stratejik Amaç: Kars şehrine yakışır Belediye hizmet binaları yapılacaktır.</b>
Sorumlu Birim ve İlgili Birimler	Sorumlu Birim: Fen İşleri Müdürlüğü, İlgili Birim: İmar ve Şehircilik Müdürlüğü, Basın Yayın ve Halkla İlişkiler Müdürlüğü.
Hedef	2. Hedef: 2015 yılına kadar Belediye hizmet binası inşaatı tamamlanacaktır.
Performans Hedefi	2015 yılına kadar Belediye hizmet binası inşaatının tamamlanması
<b>Performans Göstergeleri</b>	
	<b>2013</b>
İnşaatın tamamlanma seviyesi	80%
<b>Faaliyetler</b>	
	<b>2013</b>
12.2.1. Belediye hizmet binası inşaatı	3.080.000,00
12.2.2. Belediye hizmet binası çevre düzenlemesi	220.000,00
<b>Toplam</b>	<b>3.300.000,00</b>

## KARS BELEDİYESİ 2013 YILI PERFORMANS PROGRAMI

PERFORMANS HEDEFİ TABLOSU	
İdare Adı	KARS BELEDİYE BAŞKANLIĞI
Stratejik Alan	Kentsel Gelişim ve Altyapı Alanı
Amaç	12. Stratejik Amaç: Kars şehrine yakışır Belediye hizmet binaları yapılacaktır.
Sorumlu Birim ve İlgili Birimler	Sorumlu Birim: Fen İşleri Müdürlüğü, İlgili Birim: İmar ve Şehircilik Müdürlüğü, Basın Yayın ve Halkla İlişkiler Müdürlüğü.
Hedef	3. Hedef: 2015 yılına kadar atık su arıtma tesisi inşaatı tamamlanacaktır.
Performans Hedefi	2015 yılına kadar atık su arıtma tesisinin tam kapasite ile çalışması
<b>Performans Göstergeleri</b>	
	<b>2013</b>
İnşaatın tamamlanma seviyesi	80%
<b>Faaliyetler</b>	
	<b>2013</b>
12.3.1. Atık su arıtma tesisi inşaatı	2.200.000,00
<b>Toplam</b>	<b>2.200.000,00</b>

# KARS BELEDİYESİ 2013 YILI PERFORMANS PROGRAMI

PERFORMANS HEDEFİ TABLOSU	
İdare Adı	KARS BELEDİYE BAŞKANLIĞI
Stratejik Alan	Sosyal ve Kültürel Gelişim Alanı
Amaç	<b>13. Stratejik Amaç: Kars'ta toplumsal dayanışma geliştirilecektir.</b>
Sorumlu Birim ve İlgili Birimler	Sorumlu Birim: Özel Kalem Müdürlüğü, İlgili Birim: Basın Yayın ve Halkla İlişkiler Müdürlüğü
Hedef	1. Hedef: 2015 yılına kadar Kars'ta her yıl 20 asker ailesine ve 20 yaşlıya destek sağlanacaktır.
Performans Hedefi	Her yıl 20 asker 20 yaşlı aileye destek olunması
<b>Performans Göstergeleri</b>	
<b>2013</b>	
Yardım yapılan asker ailesi sayısı	10
Yardım yapılan yaşlı sayısı	20
STK'larla yapılan toplantı sayısı	2
Kadın, genç ve çocuklara yönelik katılım sağlanan toplantı sayısı	2
Muhtarlarla yapılan toplantı sayısı	2
Birim yöneticileri ile yapılan toplantı sayısı	12
Temsil ve ağırlama faaliyetlerindeki artış %	% 20
<b>Faaliyetler</b>	
<b>2013</b>	
13.1.1. Asker ailelerine yardım yapılması	220.000,00
13.1.2. Yaşlılara yardım yapılması	220.000,00
13.1.3. STK'larla düzenli toplantılar yapılması	55.000,00
13.1.4. Muhtarlarla düzenli toplantılar yapılması	55.000,00
13.1.5. Temsil ve ağırlama faaliyetleri	385.000,00
13.1.6. Birim yöneticileriyle yapılan toplantılar	110.000,00
13.1.7. Kadın Çalışmaları Komisyonu çerçevesinde yapılan çalışmalar	0,00
<b>Toplam</b>	<b>1.045.000,00</b>

# KARS BELEDİYESİ 2013 YILI PERFORMANS PROGRAMI

PERFORMANS HEDEFİ TABLOSU	
İdare Adı	KARS BELEDİYE BAŞKANLIĞI
Stratejik Alan	Sosyal ve Kültürel Gelişim Alanı
Amaç	<b>13. Stratejik Amaç: Kars'ta toplumsal dayanışma geliştirilecektir.</b>
Sorumlu Birim ve İlgili Birimler	Sorumlu Birim: Basın Yayın ve Halkla İlişkiler Müdürlüğü, İlgili Birim: Diğer Müdürlükler
Hedef	2. Hedef: 2015 yılına kadar Kars'ta Belediye çalışmalarını kamuoyuna aktarma böylece toplumsal dayanışmayı güçlendirme çalışmaları yapılacaktır.
Performans Hedefi	Vatandaşların belediye çalışmaları ile ilgili bilgilendirme oranını %70 seviyeye çıkarmak
<b>Performans Göstergeleri</b>	
<b>2013</b>	
Vatandaşların belediye çalışmaları ile ilgili bilgilendirme oranı	70%
Vatandaş bilgi edinme dilekçelerinin cevaplanma oranı	70%
Belediye çalışmaları ile ilgili çıkan aylık yerel haber sayısı	50
Belediye web sayfasında aylık yayınlanan basın ve halkla ilişkiler haberleri	20
<b>Faaliyetler</b>	
<b>2013</b>	
13.2.1. Basın yayın ve halkla ilişkiler hizmetlerinin etkin ve verimli yürütülmesi	400.000,00
13.2.2. Halkla ilişkiler masası kurulması	72.000,00
<b>Toplam</b>	<b>472.000,00</b>

## KARS BELEDİYESİ 2013 YILI PERFORMANS PROGRAMI

PERFORMANS HEDEFİ TABLOSU	
İdare Adı	KARS BELEDİYE BAŞKANLIĞI
Stratejik Alan	Sosyal ve Kültürel Gelişim Alanı
Amaç	<b>13. Stratejik Amaç: Kars'ta toplumsal dayanışma geliştirilecektir.</b>
Sorumlu Birim ve İlgili Birimler	Sorumlu Birim: Özel Kalem Müdürlüğü, İlgili Birim: Basın Yayın ve Halkla İlişkiler Müdürlüğü
Hedef	3. Hedef: 2015 yılına kadar Kars'ta üç engelli vatandaşa akülü araba temin edilecektir.
Performans Hedefi	2015 yılına kadar üç araba hibe edilmesi
<b>Performans Göstergeleri</b>	<b>2013</b>
Üç akülü arabanın hibe edilmesi	3
Konuyla ilgili çıkan yerel haber sayısı	10
Belediye internet sitesinde çıkan duyuru ve haber sayısı	12
<b>Faaliyetler</b>	<b>2013</b>
13.3.1. İhtiyaç sahiplerine akülü araba hibe edilmesi	77.000,00
<b>Toplam</b>	<b>77.000,00</b>

## KARS BELEDİYESİ 2013 YILI PERFORMANS PROGRAMI

PERFORMANS HEDEFİ TABLOSU	
İdare Adı	KARS BELEDİYE BAŞKANLIĞI
Stratejik Alan	Sosyal ve Kültürel Gelişim Alanı
Amaç	13. Stratejik Amaç: Kars'ta toplumsal dayanışma geliştirilecektir.
Sorumlu Birim ve İlgili Birimler	Sorumlu Birim: Özel Kalem Müdürlüğü, İlgili Birim: Basın Yayın ve Halkla İlişkiler Müdürlüğü
Hedef	4. Hedef: 2015 yılına kadar Kars'ta bir huzurevi yapımına destek olunacaktır.
Performans Hedefi	Huzurevi yerinin tespiti
<b>Performans Göstergeleri</b>	
<b>2013</b>	
Huzurevi yerinin tespiti	1
Aile ve Sosyal Politikalar Bakanlığı ile ilgili yapılan görüşme sayısı	12
Konuyla ilgili yerel basında çıkan haber sayısı	12
<b>Faaliyetler</b>	
<b>2013</b>	
13.4.1. Huzurevi yerinin tespiti ile ilgili çalışmalar	44.000,00
13.4.2. Gerekli koordinasyon çalışmaları	11.000,00
<b>Toplam</b>	<b>55.000,00</b>

## KARS BELEDİYESİ 2013 YILI PERFORMANS PROGRAMI

PERFORMANS HEDEFİ TABLOSU	
İdare Adı	KARS BELEDİYE BAŞKANLIĞI
Stratejik Alan	Sosyal ve Kültürel Gelişim Alanı
Amaç	14. Stratejik Amaç: Kars'ta kültürel hayatın zenginleşmesine destek olunacaktır.
Sorumlu Birim ve İlgili Birimler	Sorumlu Birim: Özel Kalem Müdürlüğü, İlgili Birim: Basın Yayın ve Halkla İlişkiler Müdürlüğü
Hedef	1. Hedef: 2015 yılına kadar Kars'ta her yıl en az iki kültürel etkinliğe destek olunacaktır.
Performans Hedefi	Kars'ın olumlu tanıtımına katkıda bulunacak her yıl iki kültür turizm etkinliğine destek olunması
<b>Performans Göstergeleri</b>	<b>2013</b>
Destek verilen kültürel etkinlik sayısı	2
İlgili kurum ve kuruluşlarla yapılan görüşme sayısı	20
Konuyla ilgili yerel basında çıkan haber sayısı	20
<b>Faaliyetler</b>	<b>2013</b>
14.1.1. Kültürel etkinliklerin desteklenmesi ile ilgili çalışmalar	77.000,00
14.1.2. Gerekli koordinasyon çalışmaları	33.000,00
<b>Toplam</b>	<b>110.000,00</b>

## KARS BELEDİYESİ 2013 YILI PERFORMANS PROGRAMI

PERFORMANS HEDEFİ TABLOSU	
İdare Adı	KARS BELEDİYE BAŞKANLIĞI
Stratejik Alan	Sosyal ve Kültürel Gelişim Alanı
Amaç	<b>14. Stratejik Amaç: Kars'ta kültürel hayatın zenginleşmesine destek olunacaktır.</b>
Sorumlu Birim ve İlgili Birimler	Sorumlu Birim: Özel Kalem Müdürlüğü, İlgili Birim: Basın Yayın ve Halkla İlişkiler Müdürlüğü
Hedef	2. Hedef: 2015 yılına kadar Kars'ta dış ilişkiler ve AB konusunda her yıl en az iki uluslararası toplantıya destek olunacaktır.
Performans Hedefi	Kars'ın olumlu tanıtımına katkıda bulunacak her yıl iki dış ilişkiler ve AB konusundaki etkinliklere destek olunması
<b>Performans Göstergeleri</b>	
	<b>2013</b>
Destek verilen etkinlik sayısı	2
İlgili kurum ve kuruluşlarla yapılan görüşme sayısı	20
Konuyla ilgili yerel basında çıkan haber sayısı	20
<b>Faaliyetler</b>	
	<b>2013</b>
14.2.1. AB ve dış ilişkiler ile ilgili etkinliklerin desteklenmesi	77.000,00
14.2.2. Gerekli koordinasyon çalışmaları	33.000,00
<b>Toplam</b>	<b>110.000,00</b>



## KARS BELEDİYESİ 2013 YILI PERFORMANS PROGRAMI

PERFORMANS HEDEFİ TABLOSU	
İdare Adı	KARS BELEDİYE BAŞKANLIĞI
Stratejik Alan	Sosyal ve Kültürel Gelişim Alanı
Amaç	14. Stratejik Amaç: Kars'ta kültürel hayatın zenginleşmesine destek olunacaktır.
Sorumlu Birim ve İlgili Birimler	Sorumlu Birim: Özel Kalem Müdürlüğü, İlgili Birim: Basın Yayın ve Halkla İlişkiler Müdürlüğü
Hedef	3. Hedef: 2015 yılına kadar Kars'ın sahip olduğu tarih ve inanç turizmi konusunda hak ettiği noktaya gelmesi için her yıl en az iki proje teklifinde bulunulacaktır.
Performans Hedefi	Kars'ın olumlu tanıtımına katkıda bulunacak her yıl en az iki Kars turizmine destek olabilecek etkinliklere destek olunması
Performans Göstergeleri	
2013	
Destek verilen etkinlik sayısı	2
İlgili kurum ve kuruluşlarla yapılan görüşme sayısı	20
Konuyla ilgili yerel basında çıkan haber sayısı	20
Faaliyetler	
2013	
14.3.1. Kültür turizmi, inanç turizmi ve tarih ile ilgili etkinliklerin desteklenmesi	130.000,00
14.3.2. Gerekli koordinasyon çalışmaları	33.000,00
<b>Toplam</b>	<b>163.000,00</b>

## KARS BELEDİYESİ 2013 YILI PERFORMANS PROGRAMI

PERFORMANS HEDEFİ TABLOSU	
İdare Adı	KARS BELEDİYE BAŞKANLIĞI
Stratejik Alan	Sosyal ve Kültürel Gelişim Alanı
Amaç	15. Stratejik Amaç: Kars'ta ekonomi ve ticaretin gelişmesine katkıda bulunulacaktır.
Sorumlu Birim ve İlgili Birimler	Sorumlu Birim: Zabıta Müdürlüğü, İlgili Birim: Basın Yayın ve Halkla İlişkiler Müdürlüğü
Hedef	1. Hedef: 2015 yılına kadar kayıt dışı ticaretle mücadelede her yıl %20 artış sağlanacaktır.
Performans Hedefi	Kayıt dışı ticaretle mücadelede %20 artış yaşanacaktır.
Performans Göstergeleri	2013
Pazara yapılan denetim sayısı	250
Kayıt dışı/işporta ticaretle mücadele sayısı	300
Kayıt dışı/işporta ticaretle mücadele ile çıkan yerel haber sayısı	30
Faaliyetler	2013
15.1.1. Pazar yeri denetimleri	100.000,00
15.1.2. Ayıplı mal, ticarethane ve ürün denetimleri	100.000,00
15.1.3. Kayıt dışı/işporta denetimleri	45.000,00
<b>Toplam</b>	<b>245.000,00</b>

## KARS BELEDİYESİ 2013 YILI PERFORMANS PROGRAMI

PERFORMANS HEDEFİ TABLOSU	
İdare Adı	KARS BELEDİYE BAŞKANLIĞI
Stratejik Alan	Sosyal ve Kültürel Gelişim Alanı
Amaç	15. Stratejik Amaç: Kars'ta ekonomi ve ticaretin gelişmesine katkıda bulunulacaktır.
Sorumlu Birim ve İlgili Birimler	Sorumlu Birim: Zabıta Müdürlüğü, İlgili Birim: Basın Yayın ve Halkla İlişkiler Müdürlüğü
Hedef	2. Hedef: 2015 yılına kadar işyeri ruhsat denetimlerinde her yıl %20 oranında artış sağlanacaktır.
Performans Hedefi	Ruhsat denetimlerinde %20 artış
<b>Performans Göstergeleri</b>	<b>2013</b>
İşyeri açma ve çalışma ruhsatı denetim sayısı	2500
Değerlendirilen şikayet sayısı	250
İşyeri açma ve çalışma ruhsatı denetimi ile ilgili çıkan yerel haber sayısı	75
<b>Faaliyetler</b>	<b>2013</b>
15.2.1. İşyeri açma ve çalışma ruhsatı denetimi	800.000,00
15.2.2. İşyeri açma ve çalışma ruhsatı verilmesi	300.000,00
15.2.3. Zabıtalara hizmet içi eğitime tabii tutulması	100.000,00
<b>Toplam</b>	<b>1.200.000,00</b>

## KARS BELEDİYESİ 2013 YILI PERFORMANS PROGRAMI

PERFORMANS HEDEFİ TABLOSU	
İdare Adı	KARS BELEDİYE BAŞKANLIĞI
Stratejik Alan	Sosyal ve Kültürel Gelişim Alanı
Amaç	<b>16. Stratejik Amaç: Toplum sağlığı ve güvenliğine yönelik çalışmalar yapılacaktır.</b>
Sorumlu Birim ve İlgili Birimler	Sorumlu Birim: Veteriner Müdürlüğü, İlgili Birim: Basın Yayın ve Halkla İlişkiler Müdürlüğü
Hedef	1. Hedef: 2015 yılına kadar hayvan barınağının kalitesi yükseltilecek ve bakım yapılan hayvan sayısında her yıl %20 artış sağlanacaktır.
Performans Hedefi	Bakım yapılan başıboş hayvan sayısında her yıl %20 artış
<b>Performans Göstergeleri</b>	<b>2013</b>
Aşı yapılan sokak hayvanı sayısı	240
Kısırlaştırılan sokak hayvanı sayısı	240
Denetim sayısı	75
Bilinçlendirici poster/broşür sayısı	150
<b>Faaliyetler</b>	<b>2013</b>
16.1.1. Başıboş hayvanları toplama, küpeleme faaliyetleri	79.000,00
16.1.2. Yapılan aşılama faaliyetleri	22.000,00
16.1.3. Kısırlaştırma faaliyetleri	22.000,00
16.1.4. Kontrol, denetleme ve cezai işlemler	11.000,00
16.1.5. Sokak hayvanlarına yönelik vatandaşları bilinçlendirici afiş/broşür basılması	11.000,00
<b>Toplam</b>	<b>145.000,00</b>

## KARS BELEDİYESİ 2013 YILI PERFORMANS PROGRAMI

PERFORMANS HEDEFİ TABLOSU	
İdare Adı	KARS BELEDİYE BAŞKANLIĞI
Stratejik Alan	Sosyal ve Kültürel Gelişim Alanı
Amaç	16. Stratejik Amaç: Toplum sağlığı ve güvenliğine yönelik çalışmalar yapılacaktır.
Sorumlu Birim ve İlgili Birimler	Sorumlu Birim: Veteriner Müdürlüğü, İlgili Birim: Basın Yayın ve Halkla İlişkiler Müdürlüğü
Hedef	2. Hedef: 2015 yılına kadar mezbaha ve canlı hayvan denetiminde her yıl %10 artış sağlanacaktır.
Performans Hedefi	Hayvan sağlığına yönelik denetimlerde %10 artış
<b>Performans Göstergeleri</b>	
	<b>2013</b>
Sağlıklı et üretimi için yapılan kesim sayısı	4400
İmha edilen sağlıksız hayvan sayısı	5
Denetim sayısı	30
Bilinçlendirici poster/broşür sayısı	100
<b>Faaliyetler</b>	
	<b>2013</b>
16.2.1. Mezbahada sağlıklı et için çalışmaların yapılması	220.000,00
16.2.2. Sağlıksız etlerin imha edilmesi	55.000,00
16.2.3. Denetleme çalışmaları	44.000,00
16.2.4. Sağlıklı ete yönelik vatandaşları bilinçlendirici afiş/broşür basılması	11.000,00
<b>Toplam</b>	<b>330.000,00</b>

# KARS BELEDİYESİ 2013 YILI PERFORMANS PROGRAMI

PERFORMANS HEDEFİ TABLOSU	
İdare Adı	KARS BELEDİYE BAŞKANLIĞI
Stratejik Alan	Sosyal ve Kültürel Gelişim Alanı
Amaç	<b>17. Stratejik Amaç: Çevre koruma bilinci geliştirilecektir.</b>
Sorumlu Birim ve İlgili Birimler	Sorumlu Birim: Temizlik İşleri Müdürlüğü, İlgili Birim: Zabıta Müdürlüğü, Park ve Bahçeler Müdürlüğü, Basın Yayın ve Halkla İlişkiler Müdürlüğü
Hedef	1. Hedef: 2015 yılına kadar çevre koruma bilincinin geliştirilmesi için eğitim yayın çalışmaları yapılacaktır.
Performans Hedefi	Kars merkezde Milli Eğitim İl Müdürlüğü ve Çevre Şehircilik İl Müdürlüğü koordinasyonunda tüm ilk öğretim ve liselerde eğitim ve yayın çalışmaları
<b>Performans Göstergeleri</b>	<b>2013</b>
Düzenlenen eğitim sayısı	20
Basılan poster sayısı	100
Basılan broşür sayısı	1000
Dış mekan görselleri sayısı	15
<b>Faaliyetler</b>	<b>2013</b>
17.1.1. İlköğretim okullarında çevre koruma faaliyetleri	30.000,00
17.1.2. Ortaokul ve liselerde çevre koruma faaliyetleri	30.000,00
17.1.3. Çevre koruma konusunda poster basımı ve dağıtımı	10.000,00
17.1.4. Çevre koruma konusunda broşür basımı ve dağıtımı	10.000,00
17.1.5. Çevre koruma konusunda dış mekan görsellerinin kullanımı	20.000,00
<b>Toplam</b>	<b>100.000,00</b>

## KARS BELEDİYESİ 2013 YILI PERFORMANS PROGRAMI

PERFORMANS HEDEFİ TABLOSU	
İdare Adı	KARS BELEDİYE BAŞKANLIĞI
Stratejik Alan	Sosyal ve Kültürel Gelişim Alanı
Amaç	17. Stratejik Amaç: Çevre koruma bilinci geliştirilecektir.
Sorumlu Birim ve İlgili Birimler	Sorumlu Birim: Temizlik İşleri Müdürlüğü, İlgili Birim: Zabıta Müdürlüğü, Park ve Bahçeler Müdürlüğü, Basın Yayın ve Halkla İlişkiler Müdürlüğü
Hedef	2. Hedef: 2015 yılına kadar çevre temizliği denetiminde her yıl %10 artış sağlanacaktır.
Performans Hedefi	Temizlik denetimlerinin her yıl %10 artışı
<b>Performans Göstergeleri</b>	<b>2013</b>
İzinsiz hafriyat alanları denetimi sayısı	110
Ticari alanların denetimi sayısı	220
İşyerlerinin denetimi sayısı	200
Konut alanlarının denetimi sayısı	220
<b>Faaliyetler</b>	<b>2013</b>
17.2.1. İzinsiz hafriyat alanları denetimi	40.000,00
17.2.2. Ticari alanların denetimi	30.000,00
17.2.3. İşyerlerinin çevre temizliği denetimi	10.000,00
17.2.4. Konut alanlarının çevre temizliği denetimi	20.000,00
<b>Toplam</b>	<b>100.000,00</b>

# KARS BELEDİYESİ 2013 YILI PERFORMANS PROGRAMI

PERFORMANS HEDEFİ TABLOSU	
İdare Adı	KARS BELEDİYE BAŞKANLIĞI
Stratejik Alan	Sosyal ve Kültürel Gelişim Alanı
Amaç	17. Stratejik Amaç: Çevre koruma bilinci geliştirilecektir.
Sorumlu Birim ve İlgili Birimler	Sorumlu Birim: Temizlik İşleri Müdürlüğü, İlgili Birim: Zabıta Müdürlüğü, Park ve Bahçeler Müdürlüğü, Basın Yayın ve Halkla İlişkiler Müdürlüğü
Hedef	3. Hedef: 2015 yılı sonuna kadar yılda bir kez Belediye çalışanlarına çevre koruma konusunda hizmet içi eğitimler düzenlenecektir.
Performans Hedefi	Stratejik Plan kapsamında her yıl Belediye çalışanlarına bir kez çevre koruma eğitimi düzenlenmesi
<b>Performans Göstergeleri</b>	
	<b>2013</b>
Belediye çalışanlarına verilen çevre koruma eğitimi sayısı	1
Belediye çalışanlarına verilen çevre koruma eğitimi yayınları	100
Web sayfası haberleri	1
<b>Faaliyetler</b>	
	<b>2013</b>
17.3.1.Çevre koruma eğitimi	30.000,00
17.3.2. Çevre koruma yayınlarının hazırlanması ve dağıtımı	3.000,00
17.3.3. Web sayfası yenilenmesi	0,00
<b>Toplam</b>	<b>33.000,00</b>



## KARS BELEDİYESİ 2013 YILI PERFORMANS PROGRAMI

PERFORMANS HEDEFİ TABLOSU	
İdare Adı	KARS BELEDİYE BAŞKANLIĞI
Stratejik Alan	Sosyal ve Kültürel Gelişim Alanı
Amaç	17. Stratejik Amaç: Çevre koruma bilinci geliştirilecektir.
Sorumlu Birim ve İlgili Birimler	Sorumlu Birim: Temizlik İşleri Müdürlüğü, İlgili Birim: Zabıta Müdürlüğü, Park ve Bahçeler Müdürlüğü, Basın Yayın ve Halkla İlişkiler Müdürlüğü
Hedef	4. Hedef: 2015 yılına kadar geri dönüşüm ve atık yönetimi gibi konulardaki seminer eğitim çalışmalarına destek verilecektir.
Performans Hedefi	Her yıl en az iki seminer ya da eğitim çalışmasının desteklenmesi
<b>Performans Göstergeleri</b>	<b>2013</b>
Kars'ta Belediye desteği ile yapılan çevre koruma konulu seminer sayısı	5
Kars'ta Belediye desteği ile yapılan çevre koruma konulu eğitim sayısı	5
Kars'ta Belediye desteği ile yapılan çevre koruma konulu etkinliklerin haber sayısı	10
Kars'ta Belediye desteği ile yapılan çevre koruma etkinliklerin internet haber sayısı	20
<b>Faaliyetler</b>	<b>2013</b>
17.4.1. Çevre koruma konulu seminerlere destek verilmesi	50.000,00
17.4.2. Çevre koruma konulu eğitimler destek verilmesi	50.000,00
<b>Toplam</b>	<b>100.000,00</b>

## KARS BELEDİYESİ 2013 YILI PERFORMANS PROGRAMI

PERFORMANS HEDEFİ TABLOSU	
İdare Adı	KARS BELEDİYE BAŞKANLIĞI
Stratejik Alan	Sosyal ve Kültürel Gelişim Alanı
Amaç	18. Stratejik Amaç: Kent temizliği sağlanacaktır.
Sorumlu Birim ve İlgili Birimler	Sorumlu Birim: Temizlik İşleri Müdürlüğü, İlgili Birim: Zabıta Müdürlüğü, Park ve Bahçeler Müdürlüğü, Basın Yayın ve Halkla İlişkiler Müdürlüğü
Hedef	1. Hedef: 2015 yılına kadar evsel atık toplamada vatandaş memnuniyeti her yıl %10 oranında artması sağlanacaktır.
Performans Hedefi	Katı atık toplanması ve bertarafında vatandaş memnuniyetinin %10 oranında artması
Performans Göstergeleri	
	2013
Katı atık ve bertarafı ile ilgili yapılan olumlu haber sayısı	30
Katı atık depolama alanı ile ilgili olumlu yapılan haber sayısı	30
Katı atık toplama ve bertarafı ile ilgili olumlu/olumsuz şikayet sayısı	30
Faaliyetler	
	2013
18.1.1. Katı atıkların toplanması, taşınması, cadde ve sokakların temizliğinin yapılması	1.200.000,00
18.1.2. Katı atık bertaraf sahasının işletilmesi	600.000,00
18.1.3. Evsel atık konteynerlerinin alınması ve yerleştirilmesi	250.000,00
18.1.4 Vatandaş memnuniyeti anketi yapılması	50.000,00
<b>Toplam</b>	<b>2.100.000,00</b>

## KARS BELEDİYESİ 2013 YILI PERFORMANS PROGRAMI

PERFORMANS HEDEFİ TABLOSU	
İdare Adı	KARS BELEDİYE BAŞKANLIĞI
Stratejik Alan	Sosyal ve Kültürel Gelişim Alanı
Amaç	18. Stratejik Amaç: Kent temizliği sağlanacaktır.
Sorumlu Birim ve İlgili Birimler	Sorumlu Birim: Temizlik İşleri Müdürlüğü, İlgili Birim: Zabıta Müdürlüğü, Park ve Bahçeler Müdürlüğü, Basın Yayın ve Halkla İlişkiler Müdürlüğü
Hedef	2. Hedef: 2015 yılına kadar yolların temizlenmesi (süpürme-yıkama) çalışmalarında vatandaşların memnuniyeti her yıl %10 oranında artırılabacaktır.
Performans Hedefi	Yolların temizlenmesi çalışmalarında vatandaş memnuniyetinin %10 artması
<b>Performans Göstergeleri</b>	<b>2013</b>
Kent temizliği ile ilgili yapılan olumlu haber sayısı	22
Kent temizliği ile ilgili alınan olumlu dilekçe sayısı	25
Kent temizliği ile ilgili alınan olumsuz dilekçe sayısı	10
<b>Faaliyetler</b>	<b>2013</b>
18.2.1. Yol Yol ve kaldırım temizliği çalışmaları	262.000,00
18.2.1Refüflerin ve meydanların temizlenmesi	150.000,00
18.2.3. Pazar alanı, kale ve çevresi gibi ortak tarihi ve turistik alanların temizliği	50.000,00
<b>Toplam</b>	<b>462.000,00</b>

## KARS BELEDİYESİ 2013 YILI PERFORMANS PROGRAMI

PERFORMANS HEDEFİ TABLOSU	
İdare Adı	KARS BELEDİYE BAŞKANLIĞI
Stratejik Alan	Sosyal ve Kültürel Gelişim Alanı
Amaç	19. Stratejik Amaç: Sportif hayatın geliştirilmesine katkıda bulunulacaktır.
Sorumlu Birim ve İlgili Birimler	Sorumlu Birim: Park ve Bahçeler Müdürlüğü, İlgili Birim: Zabıta Müdürlüğü, Basın Yayın ve Halkla İlişkiler Müdürlüğü
Hedef	1. Hedef: 2015 yılına kadar yeni spor tesisleri ve stadyum yapımına destek olunacaktır.
Performans Hedefi	Yeni bir stadyum bir spor kompleksi alanı tespit edilecektir.
Performans Göstergeleri	2013
Tespit edilen stadyum alanı	1
Tespit edilen spor kompleksi sayısı	1
Faaliyetler	2013
19.1.1.Stadyum alanı tespiti çalışmaları	25.000,00
19.1.2. Spor kompleksi tespiti çalışmaları	25.000,00
<b>Toplam</b>	<b>50.000,00</b>

## KARS BELEDİYESİ 2013 YILI PERFORMANS PROGRAMI

PERFORMANS HEDEFİ TABLOSU	
İdare Adı	KARS BELEDİYE BAŞKANLIĞI
Stratejik Alan	Sosyal ve Kültürel Gelişim Alanı
Amaç	19. Stratejik Amaç: Sportif hayatın geliştirilmesine katkıda bulunulacaktır.
Sorumlu Birim ve İlgili Birimler	Sorumlu Birim: Park ve Bahçeler Müdürlüğü, İlgili Birim: Zabıta Müdürlüğü, Basın Yayın ve Halkla İlişkiler Müdürlüğü
Hedef	2. Hedef: 2015 yılına kadar her yıl en az bir kere Kars'ta sportif etkinlikler düzenlenmesine destek olunacaktır.
Performans Hedefi	Kars'ta her yıl bir kez sportif etkinlik düzenlenmesi
<b>Performans Göstergeleri</b>	
<b>2013</b>	
Düzenlenen sportif etkinlik sayısı	1
Sportif etkinliklerle ilgili yapılan haber sayısı	10
Belediyenin web sayfasında sportif etkinliklerle ilgili yayınlanan haber sayısı	1
<b>Faaliyetler</b>	
<b>2013</b>	
19.2.1. Kars'ta bölgesel ve ulusal düzeyde sportif bir etkinliğin düzenlenmesine destek olmak	25.000,00
19.2.2. Yirmi iki Kars'ta uluslararası düzeyde sportif bir etkinliğin düzenlenmesine destek olmak	25.000,00
<b>Toplam</b>	<b>50.000,00</b>

# KARS BELEDİYESİ 2013 YILI PERFORMANS PROGRAMI

PERFORMANS HEDEFİ TABLOSU	
İdare Adı	KARS BELEDİYE BAŞKANLIĞI
Stratejik Alan	Sosyal ve Kültürel Gelişim Alanı
Amaç	20. Stratejik Amaç: Kars'ta nitelikli yeşil alanların miktarı artırılabacaktır.
Sorumlu Birim ve İlgili Birimler	Sorumlu Birim: Park ve Bahçeler Müdürlüğü, İlgili Birim: İmar ve Şehircilik Müdürlüğü, Fen İşleri Müdürlüğü
Hedef	1. Hedef: 2015 yılına kadar aktif yeşil alan miktarı %10 oranında artırılabacaktır.
Performans Hedefi	Kars'ta yeşil alan miktarının %10 artırılması
Performans Göstergeleri	
2013	
Rekreasyon alanlarındaki artış oranı	10%
Kars deresi gibi pasif yeşil alanların aktif hale dönüştürülmesindeki artış oranı	10%
Ağaçlandırılan alan artış oranı	10%
Yeşil alan miktarındaki artış ile ilgili çıkan haber sayısı	10
Faaliyetler	
2013	
20.1.1. Ağaçlandırma çalışmaları	208.400,00
20.1.2. Pasif yeşil alanların aktif yeşil alanlara dönüştürülmesi	400.000,00
20.1.3. Rekreasyon alanlarının düzenlenmesi	50.000,00
20.1.4. Kale ve çevresinin düzenlenmesi	50.000,00
<b>Toplam</b>	<b>708.400,00</b>

## KARS BELEDİYESİ 2013 YILI PERFORMANS PROGRAMI

PERFORMANS HEDEFİ TABLOSU	
İdare Adı	KARS BELEDİYE BAŞKANLIĞI
Stratejik Alan	Sosyal ve Kültürel Gelişim Alanı
Amaç	<b>20. Stratejik Amaç: Kars'ta nitelikli yeşil alanların miktarı artırılabacaktır.</b>
Sorumlu Birim ve İlgili Birimler	Sorumlu Birim: Park ve Bahçeler Müdürlüğü, İlgili Birim: İmar ve Şehircilik Müdürlüğü, Fen İşleri Müdürlüğü
Hedef	2. Hedef: 2015 yılına kadar oluşturulan üç yeni parka spor gereçleri konulacaktır.
Performans Hedefi	Üç parka açık alan kondisyon aletleri konulması
<b>Performans Göstergeleri</b>	<b>2013</b>
Satın alınan kondisyon aleti sayısı	6
Kondisyon aleti yerleştirilen park sayısı	2
Konuyla ilgili çıkan haber sayısı	10
Belediye web sayfasında çıkan duyuru sayısı	5
<b>Faaliyetler</b>	<b>2013</b>
20.2.1. Kondisyon aletlerinin satın alınması ve yerleştirilmesi	300.000,00
<b>Toplam</b>	<b>300.000,00</b>

## KARS BELEDİYESİ 2013 YILI PERFORMANS PROGRAMI

PERFORMANS HEDEFİ TABLOSU	
İdare Adı	KARS BELEDİYE BAŞKANLIĞI
Stratejik Alan	Sosyal ve Kültürel Gelişim Alanı
Amaç	20. Stratejik Amaç: Kars'ta nitelikli yeşil alanların miktarı artırılabacaktır.
Sorumlu Birim ve İlgili Birimler	Sorumlu Birim: Park ve Bahçeler Müdürlüğü, İlgili Birim: İmar ve Şehircilik Müdürlüğü, Fen İşleri Müdürlüğü
Hedef	3. Hedef: 2015 yılına kadar park, bahçe ve refüjlerin düzenli olarak bakımları sağlanacaktır.
Performans Hedefi	Kars'taki yeşil alanların tümünün bakımının yapılması
Performans Göstergeleri	
2013	
Bakım yapılan park oranı	100%
Bakım yapılan refüjlerin oranı	100%
Bakım yapılan ortak alanlar	100%
Rekreasyon alanlarının bakımı ile ilgili çıkan haberler	10
Faaliyetler	
2013	
20.3.1. Park ve bahçelerin bakımı	50.000,00
20.3.2. Refüj, meydan, kale ve çevresinin bakımı	50.000,00
<b>Toplam</b>	<b>100.000,00</b>



## KARS BELEDİYESİ 2013 YILI PERFORMANS PROGRAMI

PERFORMANS HEDEFİ TABLOSU	
İdare Adı	KARS BELEDİYE BAŞKANLIĞI
Stratejik Alan	Sosyal ve Kültürel Gelişim Alanı
Amaç	<b>20. Stratejik Amaç: Kars'ta nitelikli yeşil alanların miktarı artırılabacaktır.</b>
Sorumlu Birim ve İlgili Birimler	Sorumlu Birim: Park ve Bahçeler Müdürlüğü, İlgili Birim: İmar ve Şehircilik Müdürlüğü, Fen İşleri Müdürlüğü
Hedef	4. Hedef: 2015 yılına kadar mezarlığın bakımı ve düzenlenmesi sağlanacaktır.
Performans Hedefi	Mezarlığın bakımı sağlanacaktır.
<b>Performans Göstergeleri</b>	
<b>2013</b>	
Bakımı yapılan mezarlık içi yol oranı	100%
Bakımı yapılan mezarlık içi yeşil alan oranı	100%
Dikilen fidan sayısı	1000
Konuyla ilgili çıkan haberler	10
<b>Faaliyetler</b>	
<b>2013</b>	
20.4.1. Mezarlık içi yol bakımı	30.000,00
20.4.2. Mezarlık içi yeşil alan bakımı	20.000,00
20.4.3.Fidan dikimi	11.600,00
<b>Toplam</b>	<b>61.600,00</b>

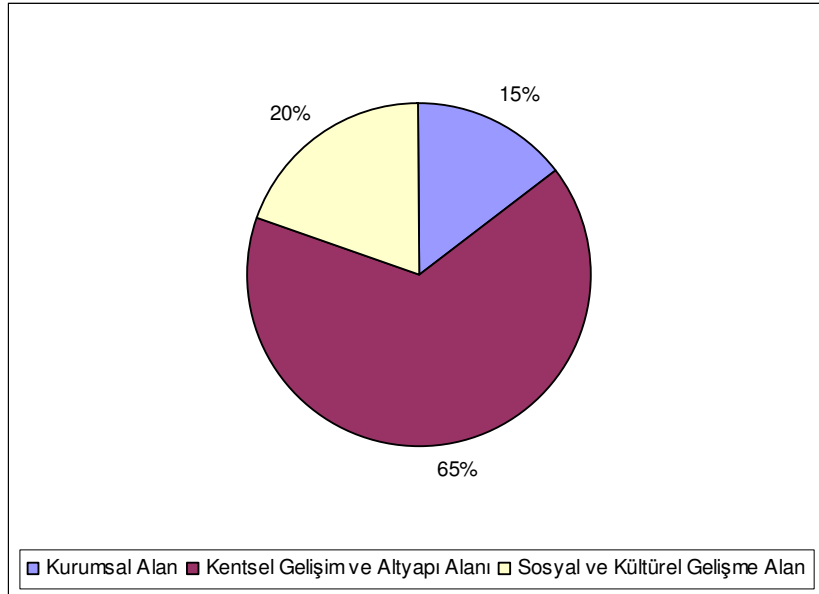
## KARS BELEDİYESİ 2013 YILI PERFORMANS PROGRAMI

PERFORMANS HEDEFİ TABLOSU	
İdare Adı	KARS BELEDİYE BAŞKANLIĞI
Stratejik Alan	Sosyal ve Kültürel Gelişim Alanı
Amaç	<b>21. Stratejik Amaç: Kars'ta yangın, sel ve afetlere yönelik altyapı geliştirilecektir.</b>
Alt Birimi ve İlgili Birimler	Sorumlu Birim: İtfaiye Müdürlüğü, İlgili Birim: Basın Yayın ve Halkla İlişkiler Müdürlüğü
Hedef	1. Hedef: 2015 yılına kadar Kars'ta olabilecek afetlerde itfaiyenin 10 dakikadan kısa bir süre içinde olay yerine intikali sağlanacaktır.
Performans Hedefi	Afetlerde görevli araçların afet bölgesine intikal süresini 10 dakikanın altına çekmek
<b>Performans Göstergeleri</b>	
<b>2013</b>	
Yapılan tatbikat sayısı	12
Basılan materyal sayısı	1200
Müdahale edilen afet sayısı	55
Yenilenen ekipman sayısı	5
<b>Faaliyetler</b>	
<b>2013</b>	
21.1.1. Deprem, sel vb. doğal afetlerde ve yangında arama, kurtarma ve ilk yardım faaliyetlerinin sürdürülmesi	1.185.300,00
21.1.2. Bilinçlendirme faaliyetlerine yönelik broşür, kitapçık ve afiş bastırılması	22.000,00
21.1.3. Afet ve yangınlara yönelik farklı kesimlere eğitici tatbikatlar yapılması	55.000,00
21.1.4.İtfaiye personelinin gelişimine yönelik eğitim programlarına katılımın sağlanması	62.700,00
21.1.5. İtfaiye ekipmanlarının yenilenmesi	275.000,00
<b>Toplam</b>	<b>1.600.000,00</b>

### a. Stratejik Alanların Bütçe ile İlişkisi

Kars Belediyesi 2013 yılı Stratejik Plan bütçesi 2012 yılı bütçesinden %10,6 artışla 49.172.530,00 TL olarak öngörülmüştür. Aşağıdaki tablolardan da görüleceği üzere bütçenin stratejik alanlar arasında dağılımı incelendiğinde en çok payı %63,68 ile Kentsel Gelişim ve Altyapı Alanı alırken onu %22,41 ile Sosyal ve Kültürel Gelişim Alanı ve %13,92 ile Kurumsal Alan payı izlemektedir.

ALAN ADI	2013 TUTARI	%
Kurumsal Alan	7.352.500,00	14,84
Kentsel Gelişim ve Altyapı Alanı	32.461.000,00	65,54
Sosyal ve Kültürel Gelişme Alan	9.717.000,00	19,62
<b>Toplam</b>	<b>49.530.500,00</b>	<b>100,00</b>



## KARS BELEDİYESİ 2013 YILI PERFORMANS PROGRAMI

### b. Stratejik Amaçların Bütçe İlişkisi

Kars Belediyesi Stratejik Planı kapsamında öngörülen 21 stratejik amacın 2013 yılı bütçesindeki payları aşağıda verilmektedir.

STRATEJİK AMAÇLAR	2013 TUTAR	2013 %
1. Stratejik Amaç: İnsan kaynakları geliştirilecektir.	184.500,00	0,37
2. Stratejik Amaç: Kurum içi iletişim ile birlikte yönetimin etkinlik ve verimliliği geliştirilecektir.	420.000,00	0,85
3. Stratejik Amaç: Birim yönetmelikleri uygulamaya konulacaktır.	11.000,00	0,02
4. Stratejik Amaç: Belediye hizmet binalarında çalışma mekanları iyileştirilecektir.	1.305.000,00	2,63
5. Stratejik Amaç: Mali yapı güçlendirilecektir.	4.265.000,00	8,61
6. Stratejik Amaç: Hukuki altyapı geliştirilecektir.	384.000,00	0,78
7. Stratejik Amaç: Belediyenin teknolojik bilişim altyapısı geliştirilecektir.	783.000,00	1,58
8. Stratejik Amaç: Kentsel altyapı geliştirilecektir.	18.120.000,00	36,58
9. Stratejik Amaç: Kent içi ulaşım sistemi geliştirilecektir.	4.705.000,00	9,50
10. Stratejik Amaç: Kars şehrinin imarı geliştirilecektir.	2.580.000,00	5,21
11. Stratejik Amaç: Kars'ta kentsel dönüşüme destek olunacaktır.	313.000,00	0,63
12. Stratejik Amaç: Kars şehrine yakışır Belediye hizmet binaları yapılacaktır.	6.743.000,00	13,61
13. Stratejik Amaç: Kars'ta toplumsal dayanışma geliştirilecektir.	1.649.000,00	3,33
14. Stratejik Amaç: Kars'ta kültürel hayatın zenginleşmesine destek olunacaktır.	383.000,00	0,77
15. Stratejik Amaç: Kars'ta ekonomi ve ticaretin gelişmesine katkıda bulunulacaktır.	1.445.000,00	2,92
16. Stratejik Amaç: Toplum sağlığı ve güvenliğine yönelik çalışmalar yapılacaktır.	475.000,00	0,96
17. Stratejik Amaç: Çevre koruma bilinci geliştirilecektir.	333.000,00	0,67
18. Stratejik Amaç: Kent temizliği sağlanacaktır.	2.562.000,00	5,17
19. Stratejik Amaç: Sportif hayatın geliştirilmesine katkıda bulunulacaktır.	100.000,00	0,20
20. Stratejik Amaç: Kars'ta nitelikli yeşil alanların miktarı artırılabilecektir.	1.170.000,00	2,36
21. Stratejik Amaç: Kars'ta yangın, sel ve afetlere yönelik altyapı geliştirilecektir.	1.600.000,00	3,23
<b>TOPLAM</b>	<b>49.530.500,00</b>	<b>100,00</b>

### c. Birim Müdürlüklerinin Stratejik Plan Bütçeleri

Kars Belediyesi 2012-2013-2014 Stratejik Planına bağlı olarak hazırlanan 2013 yılı bütçesi %10,6 artışla 49.530.500 TL olarak belirlenmiştir. 2013 yılı bütçesinin müdürlükler bazında dağılımları aşağıda verilmektedir. Kars Belediyesi bütçesinden en fazla payı %38,91 ile Fen İşleri Müdürlüğü alırken en az payı %0,39 ile İnsan Kaynakları ve Eğitim Müdürlüğü almaktadır. 2012 yılı içinde kurulan Bilgi İşlem Müdürlüğü'ne Mali Hizmetler Müdürlüğü içinden, İşletme ve İştirakler Müdürlüğüne ise Su İşleri Müdürlüğünden bütçe ayrılarak anılan müdürlükler altında yer alan stratejik amaçlar ve faaliyetlerin bir kısmını yürütecekleri öngörülmüştür.

MÜDÜRLÜKLER BAZINDA STRATEJİK PLAN BÜTÇESİ	2013 TUTAR	%
İnsan Kaynakları ve Eğitim Müdürlüğü	195.500,00	0,39
Yazı İşleri ve Kararlar Müdürlüğü	420.000,00	0,85
Mali Hizmetler Müdürlüğü	5.420.000,00	10,94
Bilgi İşlem Müdürlüğü	783.000,00	1,58
Hukuk İşleri Müdürlüğü	384.000,00	0,78
Fen İşleri Müdürlüğü	19.273.000,00	38,91
Su İşleri Müdürlüğü	4.230.000,00	8,54
İşletme ve İştirakler Müdürlüğü	1.360.000,00	2,75
Ulaşım Hizmetleri Müdürlüğü	4.705.000,00	9,50
İmar ve Şehircilik Müdürlüğü	2.893.000,00	5,84
Basın Yayın ve Halkla İlişkiler Müdürlüğü	472.000,00	0,95
Özel Kalem Müdürlüğü	1.560.000,00	3,15
Zabıta Müdürlüğü	1.445.000,00	2,92
Veteriner İşleri Müdürlüğü	475.000,00	0,96
Temizlik İşleri Müdürlüğü	3.045.000,00	6,15
Park ve Bahçeler Müdürlüğü	1.270.000,00	2,56
İtfaiye Müdürlüğü	1.600.000,00	3,23
<b>TOPLAM</b>	<b>49.530.500,00</b>	<b>100,00</b>

### 6. STRATEJİK PLANIN UYGULAMASINDAN SORUMLU BİRİMLER

Kars Belediyesi 2012-2013-2014 üç yıllık Stratejik Planı'nın uygulanmasından, ilgililere dağıtılmasından, daha sonraki yıllarda ortaya çıkacak farklı görüşlerin alınarak derlenmesi ve gerekli güncelleme çalışmalarının yapılmasından hizmet birimleri olan müdürlükler sorumlu tutulmuştur. Her hizmet birimi (müdürlük) stratejik planı ilgili tüm çalışanlara dağıtarak bu planın özellikle "sonuç hedefli" olarak gelişmesi için birimlerin istatistik alt yapısını, ölçme ve değerlendirme yapısını geliştirmeye yönelik tedbirleri almalıdır. Bunun için birimler "stratejik sonuç hedeflerinin" gerçekleşme oranının ne şekilde takip edileceğine yönelik planlar ve sistemler geliştirmelidirler.

Kars Belediyesi bünyesinde stratejik planın; (a) hazırlanma, (b) güncelleme, (c) değişiklik isteklerini toplama (ç) gerekli revizyonları yapma, (d) planları gereği kadar çoğaltma, (e) planları tespit edilecek ilgililere zimmetli olarak teslim etme sorumluluğu Mali Hizmetler Müdürlüğüne aittir.

Mali Hizmetler Müdürlüğü, hizmet birimlerinin (müdürlüklerin) stratejik hedefleriyle performans hedeflerini takip etme ve sistemin içine alma sorumluluğuna sahiptir. Güncelleme sorumluluğu ise, ilgili müdürlüklere aittir.

Mali Hizmetler Müdürlüğü, meclisten geçip kesinleşmiş olan stratejik planı Bilgi İşlem Müdürlüğü aracılığıyla internete konulmasını sağlayacaktır. Stratejik planının ve bu konuyla ilgili olarak yapılan çalışmaların gerek görsel açıdan ve gerekse işlevsel açıdan internette yer alması, kamuoyundan gelen geri besleme bilgilerinin toplanması Bilgi İşlem Müdürlüğüne aittir.

Stratejik planın orijinal nüshası, Mali Hizmetler Müdürlüğü'nde bu işle görevlendirilmiş uzmanının bilgisayarlarında şifreli olarak korunacak ve bu kopya asıl nüsha olarak değerlendirilecektir.

Aşağıda müdürlükler bazında stratejik planda öngörülen faaliyetlerin hangi müdürlük tarafından yürütüleceği ayrıntıları ile verilmektedir.

## a. İnsan Kaynakları ve Eğitim Müdürlüğü

- 1.1.1. Hizmet içi eğitime katılacak personelin belirlenmesi
- 1.1.2. Hizmet içi eğitimlerin düzenlenmesi
- 1.1.3. Hizmet içi eğitimlerin etkinliğinin anket yoluyla değerlendirilmesi
- 1.2.1. Kars Belediyesi personelinin kaynaşması, motivasyonu ve birbirini geliştirmesinin sağlanması
- 1.2.2. Kars Belediyesi çalışanları için özel etkinlikler düzenlenmesi
- 1.2.3. Personel arasında anket yapılması
- 1.3.2. Göreve yeni başlayan belediye yöneticilerine oryantasyon eğitimi verilmesi
- 1.4.1. Belediye personelinin mesleki panel, fuar, seminer, vb. etkinliklere katılımı
- 1.5.1. Norm kadroya nitelikli personel alınması
- 3.1.1. Birim yönetmeliklerinin hazırlanması
- 3.1.2. Belediye meclisinden onay alınması
- 3.1.3. Valilik ve İçişleri Bakanlığına yönetmeliklerin gönderilmesi
- 3.1.4. Yönetmeliklerin müdürlüklere gönderilmesi

## b. Yazı İşleri ve Kararlar Müdürlüğü

- 2.1.1. Kayıt ve dosyalama sisteminin Standart Dosya Planı'na uygun olarak yapılması
- 2.1.2. Evrak akış sisteminin etkinleştirilmesi
- 2.1.3. Meclis toplantılarının kayıtlarının etkin bir şekilde yapılması ve dağıtılması
- 2.1.4. Yazı işlerinin etkin ve verimli yürütülmesi

## c. Mali Hizmetler Müdürlüğü

- 4.2.1. İç ve dış kamera güvenlik sistemlerinin kurulumu
- 4.2.2. Güvenlikle ilgili personel alımı
- 4.3.1. Bakım, onarım ve inşaat faaliyetleri
- 4.3.2. Personel mobilyalarının değişimi
- 4.3.3. Çalışan memnuniyetine yönelik anket
- 5.1.1. Borçlu tüm abonelere tebligat yapılması
- 5.1.2. Belediyeye borcu olan mükellefler ve şikayetlerle ilgili denetim yapılması

- 5.1.3. Tahakkuk ve tahsilat sistemlerinin geliştirilmesi
- 5.2.1. Belediye taşınmazları yönetim planı hazırlanması
- 5.2.2. Belediye taşınmazlarının yenilenmesi
- 5.2.3. Belediye taşınmazlarının kiraya verilmesi veya satılması ile ilgili iş ve işlemlerin yürütülmesi

## d. Bilgi İşlem Müdürlüğü

- 7.1.1. Belediye müdürlüklerinin kendi içlerinde ve birbirlerine ağ ile bağlanması
- 7.1.2. Bilgisayar donanımı altyapısının yenilenmesi
- 7.1.3. Bilgisayar yazılım altyapısının yenilenmesi
- 7.2.1. Belediye personeline bilgisayar eğitimi verilmesi
- 7.2.2. Eğitim dokümanlarının hazırlanması ve dağıtılması
- 7.3.1. Dijital arşiv sisteminin kurulması
- 7.3.2. Elektronik belge yönetim sisteminin kullanılması
- 7.3.3. Bilgisayar donanımı alınması
- 7.4.1. Belediye internet sitesinin etkin bir şekilde yönetimi
- 7.5.1. Kamera sistemlerinin satın alınması ve kurulması
- 7.5.2. Belediye personelinin eğitimi

## e. Hukuk İşleri Müdürlüğü

- 6.1.1. Hukuksal faaliyetlerin etkin ve verimli yürütülmesi
- 6.1.2. Dava takip sürecinin geliştirilmesi
- 6.1.3. Birimlerin işlemleri ile ilgili hukuki görüş verilmesi
- 6.1.4. Mevzuat takip sisteminin geliştirilmesi

## f. Fen İşleri Müdürlüğü

- 8.1.1. Kent içi yollara bakım yapılması
- 8.1.2. İmara yeni açılan yolların yapımı
- 8.5.1. Kaldırımlarının bakımı ve yenilenmesi
- 8.5.2. Yaya kaldırımlarının bakımı ve yenilenmesi
- 8.6.1. Belediye asfalt şantiyesi asfalt üretimi



- 8.6.2. Asfalt bakım ve yapım işleri
- 8.6.3. Kilit beton parke taşı üretimi
- 8.7.1. Ön etüt fizibilite raporunun hazırlanması
- 8.7.2. Çöp depolama alanı islah çalışmaları
- 8.8.1. AB projesinin yürütülmesi
- 12.1.1. Hayvan pazarı inşaatı
- 12.1.2. Hayvan pazarı çevre düzenlemesi
- 12.2.1. Belediye hizmet binası inşaatı
- 12.2.2. Belediye hizmet binası çevre düzenlemesi
- 12.3.1. Atıksu arıtma tesisi inşaatı

### g. Su İşleri Müdürlüğü

- 8.2.1. İçme suyu hattı satın alma faaliyetleri
- 8.2.2. İçme suyu hattı inşaat faaliyetleri
- 8.3.1. Yağmur suyu şebekesinin bakım, onarım ve yenilenmesi
- 8.3.2. Rögar kapakları ve mazgalların bakımı ve yenilenmesi

### h. İşletme ve İştirakler Müdürlüğü

- 8.4.1. Tebligat çalışmaları
- 8.4.2. Tahsilat sisteminin etkin yönetimi
- 8.4.2. Gelir artırıcı çalışmaların yapılması

### i. Ulaşım Hizmetleri Müdürlüğü

- 9.1.1. Kars Şehir Merkezi Trafik Planlaması
- 9.1.2. Kars Şehir Merkezi Trafik Planlaması Uygulaması
- 9.2.1. Örnek meydan düzenlemesi
- 9.2.2. Örnek kavşak düzenlemesi
- 9.3.1. Yönlendirme levhalarının bakımı
- 9.3.2. Yeni yönlendirme levhaları alınması
- 9.4.1. Kent içi yolların işaretlenme planı
- 9.4.2. Kent içi yolların işaretlenmesi

## j. İmar ve Şehircilik Müdürlüğü

- 10.1.1. Kadastro paftalarının sayısallaştırılması
- 10.1.2. İmar planı paftalarının sayısallaştırılması
- 10.1.3. Halihazır paftaların sayısallaştırılması
- 10.1.4. Jeolojik etüt paftalarının sayısallaştırılması
- 10.2.1. Kaçak yapı denetimleri
- 10.2.2. Cezai işlemler
- 10.2.3. Şikayetlerin takibi
- 10.2.4. Kaçak yapılaşmayla mücadele faaliyetlerinin etkin bir şekilde yürütülmesi
- 10.3.1. Kadastral paftaların güncellenmesi için fizibilite çalışmaları
- 10.3.2. Kadastral paftaların güncellenmesi çalışmaları
- 10.4.1. Güncellenecek tapu kayıtlarının tespiti
- 10.4.2. Tapu kayıtlarının güncellenmesi
- 10.5.1. Şehir tarih ve turizmi ile ilgili rehber haritaların hazırlanması
- 10.5.2. Şehir rehber haritaları/broşürlerin basımı
- 10.6.1. Sahadan bilgi toplanması
- 10.6.2. Dijital numarataj haritasının hazırlanması
- 11.1.1. Belediyenin kentsel dönüşüm projesine destek olması

## k. Basın Yayın ve Halkla İlişkiler Müdürlüğü

- 13.2.1. Basın yayın ve halkla ilişkiler hizmetlerinin etkin ve verimli yürütülmesi
- 13.2.2. Halkla ilişkiler masası kurulması

## l. Özel Kalem Müdürlüğü

- 13.1.1. Asker ailelerine yardım yapılması
- 13.1.2. Yaşlılara yardım yapılması
- 13.1.3. STK'larla düzenli toplantılar yapılması
- 13.1.4. Muhtarlarla düzenli toplantılar yapılması
- 13.1.5. Temsil ve ağırlama faaliyetleri
- 13.1.6. Birim yöneticileri yapılan toplantılar
- 13.1.7. Kadın Çalışmaları Komisyonu çerçevesinde çalışmalar

- 13.3.1. İhtiyaç sahiplerine akülü araba hibe edilmesi
- 13.4.1. Huzurevi yerinin tespiti ile ilgili çalışmalar
- 13.4.2. Gerekli koordinasyon çalışmaları
- 14.1.1. Kültürel etkinliklerin desteklenmesi ile ilgili çalışmalar
- 14.1.2. Gerekli koordinasyon çalışmaları
- 14.2.1. AB ve dış ilişkiler ile ilgili etkinliklerin desteklenmesi
- 14.2.2. Gerekli koordinasyon çalışmaları
- 14.3.1. Kültür turizmi, inanç turizmi ve tarih ile ilgili etkinliklerin desteklenmesi
- 14.3.2. Gerekli koordinasyon çalışmaları

### m. Zabıta Müdürlüğü

- 15.1.1. Pazar yeri denetimleri
- 15.1.2. Ayıplı mal, ticarethane ve ürün denetimleri
- 15.1.3. Kayıt dışı/işporta denetimleri
- 15.2.1. İşyeri açma ve çalışma ruhsatı denetimi
- 15.2.2. İşyeri açma ve çalışma ruhsatı verilmesi
- 15.2.3. Zabıtalının hizmet içi eğitime tabii tutulması

### n. Veteriner İşleri Müdürlüğü

- 16.1.1. Başıboş hayvanları toplama, küpeleme faaliyetleri
- 16.1.2. Yapılan aşılama faaliyetleri
- 16.1.3. Kısırlaştırma faaliyetleri
- 16.1.4. Kontrol, denetleme ve cezai işlemler
- 16.1.5. Sokak hayvanlarına yönelik vatandaşları bilinçlendirici afiş/broşür basılması
- 16.2.1. Mezbahada sağlıklı et için çalışmaların yapılması
- 16.2.2. Sağlıksız etlerin imha edilmesi
- 16.2.3. Denetleme çalışmaları
- 16.2.4. Sağlıklı ete yönelik vatandaşları bilinçlendirici afiş/broşür basılması

## o. Temizlik İşleri Müdürlüğü

- 4.1.1. Hizmet binalarının dışının düzenli olarak temizlenmesi
- 4.1.2. Hizmet binalarının içinin düzenli olarak temizlenmesi
- 17.1.1. İlköğretim okullarında çevre koruma faaliyetleri
- 17.1.2. Ortaokul ve liselerde çevre koruma faaliyetleri
- 17.1.3. Çevre koruma konusunda poster basımı ve dağıtımı
- 17.1.4. Çevre koruma konusunda broşür basımı ve dağıtımı
- 17.1.5. Çevre koruma konusunda dış mekan görsellerinin kullanımı
- 17.2.1. İzinsiz hafriyat alanları denetimi
- 17.2.2. Ticari alanların denetimi
- 17.2.3. İşyerlerinin çevre temizliği denetimi
- 17.2.4. Konut alanlarının çevre temizliği denetimi
- 17.3.1. Çevre koruma eğitimi
- 17.3.2. Çevre koruma yayınlarının hazırlanması ve dağıtımı
- 17.3.3. Web sayfası yenilenmesi
- 17.4.1. Çevre koruma konulu seminerlere destek verilmesi
- 17.4.2. Çevre koruma konulu eğitimlere destek verilmesi
- 18.1.1. Katı atıkların toplanması, taşınması, cadde ve sokakların temizliğinin yapılması
- 18.1.2. Katı atık bertaraf sahasının işletilmesi
- 18.1.3. Evsel atık konteynerlerinin alınması ve yerleştirilmesi
- 18.1.4. Vatandaş memnuniyeti anketi yapılması
- 18.2.1. Yol Yol ve kaldırım temizliği çalışmaları
- 18.2.1. Refüflerin ve meydanların temizlenmesi
- 18.2.3. Pazar alanı, kale ve çevresi gibi ortak tarihi ve turistik alanların temizliği

## p. Park ve Bahçeler Müdürlüğü

- 19.1.1. Stadyum alanı tespiti çalışmaları
- 19.1.2. Spor kompleksi tespiti çalışmaları
- 19.2.1. Kars'ta bölgesel ve ulusal düzeyde sportif bir etkinliğin düzenlenmesine destek olmak
- 19.2.2. Yirmi iki Kars'ta uluslararası düzeyde sportif bir etkinliğin düzenlenmesine destek olmak
- 20.1.1. Ağaçlandırma çalışmaları
- 20.1.2. Pasif yeşil alanların aktif yeşil alanlara dönüştürülmesi

- 20.1.3. Rekreasyon alanlarının düzenlenmesi
- 20.1.4. Kale ve çevresinin düzenlenmesi
- 20.2.1. Kondisyon aletlerinin satın alınması ve yerleştirilmesi
- 20.3.1. Park ve bahçelerin bakımı
- 20.3.2. Refüj, meydan, kale ve çevresinin bakımı
- 20.4.1. Mezarlık içi yol bakımı
- 20.4.2. Mezarlık içi yeşil alan bakımı
- 20.4.3. Fidan dikimi

### q. İtfaiye Müdürlüğü

- 21.1.1. Deprem, sel vb. doğal afetlerde ve yangında arama, kurtarma ve ilk yardım faaliyetlerinin sürdürülmesi
- 21.1.2. Bilinçlendirme faaliyetlerine yönelik broşür, kitapçık ve afiş bastırılması
- 21.1.3. Afet ve yangınlara yönelik farklı kesimlere eğitici tatbikatlar yapılması
- 21.1.4. İtfaiye personelinin gelişimine yönelik eğitim programlarına katılımın sağlanması
- 21.1.5. İtfaiye ekipmanlarının yenilenmesi

## 7. STRATEJİK PLANIN İZLENMESİ, GÜNCELLENMESİ VE DAĞITIMI

### a. İzleme

İzleme, stratejik planda ortaya konulan iki yıllık stratejik hedeflerin performans planlarıyla gerçekleşme durumunun sistematik olarak takip edilmesidir. Bu izleme sürecinde bazı hedeflerin gerçekleşme düzeyinin düşük veya bazı hedeflerin gerçekleşme düzeyinin yüksek kaldığı, bazı hedeflerin geçersiz ve soyut olduğu, bazı hedeflerin anlamını yitirdiği veya bazı yeni hedeflerin belirlenmesi gerektiği anlaşılırsa 2013 ve/veya 2014 yıllarında revizyona gidilebilir. İzleme sürecinde, her yıl performans raporlarına dayalı olarak değerlendirme çalışması yapılır. Değerlendirmede şu kriterler göz önünde bulundurulur:

1. Stratejik hedeflerin vizyon ve misyon ile uygunluğu ve hedefe götürme derecesi.
2. Stratejik hedeflerdeki önceliklerin uygunluğu.
3. Stratejik hedeflerin güncelliği ve anlamlılığı.

4. Stratejik hedeflerin diğer belediyelerde uygulanma ve takip edilme durumu.
5. Stratejik sonuç hedeflerinin ölçülebilirlik özelliği (ölçülebilirlik özelliği zayıf olanlar mümkün olduğunca elenmeye çalışılacaktır).
6. Stratejik hedeflerin rutin faaliyet niteliğinde olup olmadığı (rutin faaliyet niteliğindeki hedefler elenmeye çalışılacaktır.)
7. Stratejik hedefleri gerçekleştirecek birim ve pozisyonların netlik derecesi (net olmayanlarda sorumluluk ataması yapılacaktır).

Stratejik planda belirlenen amaç ve hedeflerin gerçekleşme durumunun takibi, birim müdürleri ve ilgili belediye başkan yardımcıları tarafından yapılacaktır. Bu konuda hiyerarşik bir sorumluluk söz konusudur. İzleme öncelikle ilgili birim müdürlükleri tarafından yapılacaktır.

Birim müdürlükleri yılsonu performans raporlarını temel alarak stratejik plandaki stratejik sonuç hedeflerine ne ölçüde yaklaşıldığı konusunda da bir yorum yaparlar.

Bu aşamada müdürlüklerin genel performansı değerlendirilir ve stratejik hedeflerin ne ölçüde gerçekleşmekte olduğuna ilişkin bir değerlendirme yapılır. Belediye başkan yardımcıları ise Kars Belediyesinin stratejik hedeflere ulaşma başarısını bir bütün olarak değerlendirirler. Performansı bir taraftan müdürlükler bazında ele alıp incelerken diğer taraftan kurumun bütünü açısından da değerlendirirler.

Her yılın sonunda hazırlanacak olan performans raporuna dayalı olarak stratejik planın gerçekleşme durumu, stratejik hedeflerin yüzde kaç oranında tamamlandığı bakımından incelenir. Bu inceleme ve değerlendirme sonucunda;

1. Belediyenin iç kapasitesinde bir artış yoksa veya kurum dışı çevrelerde, dış ortamda önemli değişiklikler yoksa;
2. Stratejiler ve faaliyetler planlandığı şekilde gerçekleşiyorsa;
3. Stratejik amaçlar ve stratejik hedeflere ulaşma yolundaki yıllık performans gelişmeleri beklentilere uygunsa;

stratejik plan hedefleri teyit edilmiş olur ve uygulama devam eder. Buna karşılık yukarıdaki hususlarda değişiklikler olduğu tespit edilirse, beklenmeyen veya arzu edilmeyen sonuçlar ortaya çıkıyorsa veya mevcut stratejik amaçlar ve hedefler yeterli veya gerçekçi değilse, stratejik plan gözden geçirilir ve ilgili kişiler tarafından yeniden değerlendirilerek 2013 ve/veya 2014 yıllarında yılında güncellenir ve söz konusu plan güncellenmiş şekliyle uygulanır.

### b. Güncelleme

Stratejik plan, her 2012 yılın sonunda bu amaçla görevlendirilmiş olan kişiler veya yetkililer tarafından gözden geçirilecek ve güncellenebilir. Bunun için ilk yılın sonunda birim müdürlüklerine 2012 yılının aralık ayında bir yazı çıkarılarak stratejik planın hangi bölümlerinde ne tür bir değişiklik istedikleri sorulacaktır. Değişiklikler; stratejik hedefleri yeniden tanımlama, hedef değerlerin değiştirilmesi, hedef işlerin bitiş tarihlerinin değiştirilmesi ve hedeflerin ifade ediş biçiminin değiştirilmesi şeklinde kabul edecektir. Yapılan değişiklikler taslak haline getirilerek meclisin takdirine sunulacaktır. Yeni stratejik plan, Belediye Meclisinde görüşülüp oylanması sonucunda gerçekleşecektir.

### c. Stratejik Planın Dağıtılması

Hazırlanan Kars Belediyesi Stratejik Planı, Belediye Meclis üyelerine, Belediye Başkan Yardımcılarına ve birim müdürlerine fotokopi yöntemiyle çoğaltılarak zimmetli olarak dağıtılacaktır. Diğer personel ve kişiler planı internette temin edebileceklerdir.

Ancak tek başına stratejik planın dağıtılması yeterli değildir. Dağıtılan stratejik plandan verim alınabilmesi için her birim müdürlüğünde bir eğitim/değerlendirme toplantısı yapılacak iki yıllık stratejik planla yıllık performans planları arasında bağlantı kuracaktır.

Birim müdürleri her yıl hazırlanacak olan performans planlarını geliştirirken öncelikle kendilerine dağıtılan stratejik planı inceleyecekler ve bir sonraki yılın performans planını buna göre geliştireceklerdir. Stratejik plan ve performans planları bir bütünlük ve süreklilik

arz etmelidir. Stratejik plan, beş yıllık sonuç hedeflerini belirlerken performans planlarında bir sonraki yıla ait somut başarı hedeflerine ve her bir başarı hedefiyle ilgili faaliyet ve programlara yer verilecektir.

## d. Diğer Hususlar

Kars Belediyesi 2012–2013-2014 dönemi stratejik planı hazırlanırken yapılması planlanan tüm faaliyetlerin yıllara göre tahmini maliyetleri belirlenmiştir. Her yıl hazırlanması gereken performans programları ve bütçeleri stratejik planda öngörülen faaliyetler ve maliyetleri dikkate alınarak hazırlanacaktır.

Bilindiği üzere 2012-2013-2014 yılları yerel yönetimler açısından son derece önemli yıllar olacaktır. Tüm belediyeler kendi plan, program ve bütçelerini bu dönemde anlamlı bir şekilde uygulama fırsatı bulacaktır. Kars Belediyesi olarak bizler sorumlu belediyecilik anlayışımız gereği tüm yasal prosedürleri yerine getirerek popülist politikalardan uzak faaliyetlerimizi sürdüreceğiz. Hazırladığımız Kars Belediyesi 2012-2013-2014 Stratejik Planı ve Performans Programı bu anlayışımızın bir devamı şeklinde anlaşılması gereken hususlardandır.

### Kars Belediye Başkanlığı Stratejik Yönetim Sistemi

