



**TÜRK STANDARDLARI ENSTİTÜSÜ**  
**2015 YILI PERFORMANS PROGRAMI**

**ANKARA**



## **BAKAN SUNUŐU**

Ekonominin istikrar ve güven için sađlam bir yapıya kavuŐturulmasında kaynakların etkin kullanımı ve yönetimi öncelikli konular arasındadır. Bu konularda, yapılan çalışmalar neticesinde, ülkemizde 10.12.2003 tarihli ve 5018 sayılı “Kamu Mali Yönetimi ve Kontrol Kanunu” yayınlanmıştır. Bu çerçevede, kamu yönetiminde mali kaynakların etkin kullanılması, izlenmesi ve buna bađlı hesap verme sorumluluđu ile ilgili yeni ve son derece önemli uygulamalar hayata geçirilmiştir.

Günümüz dünyasının kamu kurum ve kuruluşlarında temel amaç; topluma en iyi hizmeti, en verimli ve etkin şekilde sunacak strateji ve yöntemlerinin geliştirilmesi ve böylece hedef ve amaçlara ulaşılmasıdır. Bu da ancak kamu kurum ve kuruluşlarının uzun dönemli vizyona sahip olmaları ve bu uzun dönemli perspektif ile gerekli stratejileri belirleyerek uygulamaya koymalarıyla mümkündür.

Stratejik Planların yıllık uygulama dilimini oluŐturan performans programları, stratejik planların bütçeye taşınmasında en önemli rollerden birini icra etmektedir. Performans Esaslı Bütçe, bu süreçte planlama ve uygulama faaliyetlerinin etkinliğini, şeffaflığını ve hesap verme sorumluluđunu temin etmede kamu kuruluşları için etkin ve önemli bir araç olmaktadır.

Türk Standartları Enstitüsü çalışanlarının deđerli özverileri ve katkılarıyla “Kamu Mali Yönetimi ve Kontrol Kanunu” çerçevesinde hazırlanan TSE 2015 yılı performans programının başarıyla uygulanmasını dilerim.

**Fikri IŐIK**  
**Bilim Sanayi ve Teknoloji Bakanı**



## **BAŐKAN SUNUŐU**

Kamu ynetimini ađın gereklerine uygun hale getirmek amacıyla, lkemizde kamusal reform alıŐmaları erevesinde 24 Aralık 2003 tarihinde 5018 sayılı ‘‘Kamu Mali Ynetimi ve Kontrol Kanunu’’ yrrlđe girdi. Bu Kanunla birlikte kamu kurumlarına; kalkınma planlarıyla uyumlu ‘‘stratejik plan’’ hazırlamaları zorunlu kılındı.

Stratejik planın, ancak, stratejik ynetim anlayıŐıyla baŐarılı bir Őekilde yrtleceđine inanan Enstitmz alıŐmalarını bu ynde srdrerek, katılımcı ynetimin geliŐmesi, sistematik veri toplama ve sonuların deđerlendirilmesi konularında nemli geliŐmeler sađladı.

2015 yılı Performans Programı, Enstitmzn 2013-2017 yıllarını kapsayan stratejik plana gre hazırlandı. Mali hizmetler biriminin koordinasyonunda ve harcama yetkililerinin katılımıyla tamamlanan 2015 Yılı Performans Programının baŐarıyla uygulanması temennilerimle, programın hazırlanmasında emeđi geen tm alıŐanlara teŐekkr ederim.

**Hulusi ŐENTRK**  
**TSE BaŐkanı**



## İçindekiler

I.	I. Genel Bilgiler .....	1
A.	Yetki, Görev ve Sorumluluklar .....	1
B.	Teşkilat Yapısı.....	4
1.	Fiziksel Kaynaklar.....	6
2.	Bilişim Sistemi.....	7
A.	İnsan Kaynakları.....	8
II.	PERFORMANS BİLGİLERİ .....	12
A.	Temel Politikalar ve Öncelikler .....	12
1.	Vizyon .....	14
2.	Misyon .....	14
3.	Amaç ve Hedefler .....	14
B.	PERFORMANS HEDEF TABLOLARI.....	15
C.	FAALİYET MALİYETLERİ TABLOSU .....	54
D.	İDARE PERFORMANS TABLOSU.....	105
E.	TOPLAM KAYNAK İHTİYACI TABLOSU .....	120
F.	FAALİYETLERDEN SORUMLU HARCAMA BİRİMLERİNE İLİŞKİN TABLO .....	121





## **I. Genel Bilgiler**

### **A. Yetki, Görev ve Sorumluluklar**

Türk Standardları Enstitüsü, her türlü madde ve mamulleri ile usul ve hizmet standartlarını yapmak amacıyla 132 sayılı Türk Standardları Enstitüsü Kuruluş Kanunu'nun 22/11/1960 tarihli ve 10661 sayılı Resmi Gazete 'de yayımlanmasıyla birlikte kurulmuştur. TSE kuruluş kanununda, tüzel kişiliği haiz, özel hukuk hükümlerine göre yönetilen bir kamu kurumu olarak düzenlenmiş ve kurumun kısa adı ve markası da "TSE" olarak belirlenmiştir.

Enstitünün kuruluş kanununda belirtilen görevleri şunlardır:

- Her türlü standardı hazırlamak veya hazırlatmak,
- Enstitü bünyesinde veya hariçte hazırlanan standartları tetkik etmek ve uygun bulduğu takdirde Türk Standardı olarak kabul etmek,
- Kabul edilen standartları yayınlamak ve ihtiyari olarak uygulanmalarını teşvik etmek,
- Hususi ve resmi sektörün talebi üzerine standartları veya projelerini hazırlamak ve mütalaa vermek,
- Standartlar konusunda her türlü ilmi ve teknik incelemelerle araştırmalarda bulunmak, yabancı memleketlerdeki benzeri çalışmaları takip etmek, yabancı standard kurumları ile münasebetler kurmak ve bunlarla işbirliğinde bulunmak,
- Üniversiteler ve diğer ilmi, teknik kurum ve müesseselerle işbirliği sağlamak, standardizasyon konularında yayın yapmak, milli ve milletlerarası standartlardan arşivler meydana getirmek ve ilgililerin faydalanmalarına sunmak,
- Standartlarla ilgili araştırma maksadıyla ve ihtiyari standartların tatbikatında kontrol için laboratuvarlar kurmak, muayene, analiz ve deneyleri, resmi veya hususi sektörün talep edeceği teknik çalışmaları yapmak ve rapor vermek,
- Yurttan standard işlerini yerleştirmek ve geliştirmek için elemanlar yetiştirmek ve bu maksatla kurslar açmak ve seminerler tertiplemek,
- Standartlara uygun ve kaliteli üretimi teşvik edecek her türlü çalışmaları yapmak ve bunlarla ilgili belgeleri tanzim etmek,
- Metroloji ve kalibrasyon ile ilgili araştırma ve geliştirme çalışmaları yapmak ve gerekli laboratuvarları kurmak.

Kuruluş Kanununun 1 inci maddesinin dördüncü fıkrasında belirtilen standartların mecburiliği ile ilgili olarak Avrupa Birliği uyum sürecinde ve Avrupa Standardizasyon Kuruluşları CEN ve CENELEC'e tam üyelik yükümlülükleri kapsamında TSE ihtiyari standardizasyon uygulamasına önem vermekte olup hazırladığı standartları ihtiyari olarak yayınlamaktadır.

TSE Kuruluş Kanununun 2 inci maddesinin (E) bendi kapsamında;

- Uluslararası (ISO, IEC vb.) ve bölgesel (CEN/CENELEC vb.) standard hazırlama çalışmalarına katılmak ve ülke görüşü oluşturmak, bu kuruluşların teknik komite toplantı duyurularını ve toplantının ülkemizde yapılması halinde organizasyonunu yapmak,
- Uluslararası (ISO, IEC vb.) ve bölgesel (CEN/CENELEC vb.) standard kuruluşlarının diğer çalışmalarını takip etmek hususları da Enstitünün sorumlulukları arasındadır.

Enstitünün kuruluş kanununda tanımlanan yetki ve görevlerin dışında muhtelif yollarla Enstitüye tevdi edilmiş diğer görevler aşağıda sıralanmıştır.

Bir uygunluk değerlendirme kuruluşu olan Enstitüye yetkili kuruluşlarca muhtelif görevler tevdi edilmektedir. 1985 yılında Bilim, Sanayi ve Teknoloji Bakanlığı, 1995 yılından itibaren de Ekonomi Bakanlığı'nın bazı konular kapsamında Türk Standardları Enstitüsü'ne tevdi edilen "İthalatın Uygunluk Değerlendirmesi" bunlara örnek olarak gösterilebilir. Söz konusu hizmet büyük ölçüde Ekonomi Bakanlığı'nın ve diğer Yetkili Kuruluşların (Bilim, Sanayi ve Teknoloji Bakanlığı, Gıda Tarım ve Hayvancılık Bakanlığı) tevdi ettiği görev gereği yürütülen çalışmalarla sınırlıdır. Bir başka deyişle verilen bu hizmet taşeron sıfatıyla verilmektedir. Hizmetin verildiği kapsam ve verilmiş şekli her yıl Ekonomi Bakanlığı'nın yayımladığı mevzuatta belirtilmektedir.

Halen Ekonomi Bakanlığı'nın tevdi ettiği görevler, dayanakları (ilgili mevzuat) aşağıda verilmiştir:

- Zorunlu standartlar kapsamındaki ithalatın uygunluk değerlendirilmesi: 30/12/2011 tarihli ve 28158 sayılı (3. Mükerrer) Resmi Gazete'de yayımlanan 2012/1 sayılı Ürün Güvenliği ve Denetimi Tebliği eki listede yer alan ürünlere uygulanmıştır.
- Direktifler kapsamındaki ithalatın uygunluk değerlendirilmesi : 30/12/2011 tarihli ve 28158 sayılı (3. Mükerrer) Resmi Gazete'de yayımlanan 2012/9 sayılı Ürün Güvenliği ve Denetimi Tebliği kapsamı Makine Emniyeti, Alçak Gerilim, Elektromanyetik Uyumluluk, Asansör ve Güvenlik Aksamları, Basınçlı Ekipmanlar, Basit Basınçlı Kaplar, Taşınabilir Basınçlı Ekipmanlar, Gaz Yakan Cihazlar, Sıcak Su Kazanları Yönetmeliği kapsamında yer alan ürünlere uygulanmıştır.
- Kimyevi Gübre ve Organik Gübre Yönetmelikleri kapsamında ithal edilen gübrelerin uygunluk değerlendirilmesi : 31/12/2011 tarihli ve 28159 sayılı Resmi Gazete'de yayımlanan 2012/16 sayılı Gübre İthalatına İlişkin Tebliğ çerçevesinde 18/03/2004 tarihli ve 25406 sayılı Resmi Gazetede yayımlanan Tarımda Kullanılan Kimyevi Gübrelere Dair Yönetmelik ve 04/05/2004 tarihli ve 25452 sayılı Resmi Gazetede yayımlanan Tarımda Kullanılan Organik, Organomineral, Özel, Mikrobiyal ve Enzim İçerikli Organik Gübreler ile Toprak Düzenleyicilerin Üretimi, İthalatı, İhracatı, Piyasaya Arzı ve Denetimine Dair Yönetmelik kapsamında yer alan gübrelere uygulanmıştır.
- Gözetim ve Muayene Hizmetleri: 2006/21 sayılı Uluslararası Gözetim Şirketi Statüsüne İlişkin DTS Tebliği kapsamında yer alan Enstitümüz gözetim faaliyetleri kapsamında; ihracat için yükleme öncesi, ithalat için yükleme öncesi, piyasa gözetimi için yükleme öncesi, şartnameye/Standartlara/direktiflere, SASO Standartlarına uygunluk açısından gözetim hizmeti vermektedir. 18/11/2008 tarihli ve 27058 sayılı Resmî Gazete'de yayımlanan Asansör Bakım ve İşletme Yönetmeliği ile 5/11/2011 tarihli ve 28106 sayılı Resmî Gazete'de yayımlanan Asansör Bakım ve İşletme Yönetmeliğinde Değişiklik Yapılmasına Dair Yönetmelik çerçevesinde akredite A tipi muayene kuruluşu olarak asansörlerin yıllık kontrollerini gerçekleştirmektedir.

Kart verici tanımlama numarası (IIN- Issuer Identification Number) tahsis etmek ve Perinorm Distribütörlüğü hizmeti vermek Enstitünün görevleri arasındadır.

Enstitü bünyesinde "Motorlu Araçlar ve Bunlara Ait Aksam ve Parçaların Uluslararası Kurallara Uygun Tip Onayı" konusundaki çalışmalar 1989 yılında başlamıştır. Bakanlar Kurulunun 30.09.1996

tarihli ve 96/8657 sayılı Kararı ile taraf olunan Birleşmiş Milletler Avrupa Ekonomik Komisyonu (BM AEK - UN ECE) çerçevesinde düzenlenen “Tekerlekli Araçların, Araçlara Takılan ve/veya Araçlarda Kullanılan Aksam ve Parçalara Ait Müşterek Teknik Talimatların Kabulü ve Bu Talimatlar Temelinde Verilen Onayların Karşılıklı Tanınması Koşullarına Dair Antlaşmaya dayalı olarak 15 Mart 1997 tarihli ve 23287 sayılı Resmi Gazete ’de yayımlanan “Tekerlekli Araçlar ile Bu Araçlara Takılan ve/veya Araçlarda Kullanılan Aksam ve Parçalar ile İlgili Teknik Mevzuatın Uygulanmasına Dair Yönetmelik” çerçevesinde Enstitü, onay kuruluşu olan Bilim, Sanayi ve Teknoloji Bakanlığı tarafından teknik servis hizmeti verme amacı ile görevlendirilmiştir.

95/1 Gümrük Birliği Anlaşması ve 97/2 Ortaklık Konseyi Kararlarını imzalamış ülke olarak Türkiye, AB otomotiv mevzuatını uyumlaştırmış bulunmakta ve uygulamaktadır. 25 Mayıs 2000 tarihinde yapılan Motorlu Araçlar Teknik Komitesinde (MARTEK) Enstitünün Resmi Gazetede yayımlanan tüm Regülasyon ve Direktiflerde Teknik Servis olarak atanması kararı alınmasını müteakiben Yönetim Kurulumuzun 24 Ağustos 2000 tarihli ve 27 sayılı toplantısında alınan 659 numaralı Kararla AEK Regülasyonları, AB Direktifleri kapsamında teknik servis hizmeti vermeye başlamıştır. Halen, otomotiv mevzuatı ile ilgili olarak 97 AB Yönetmeliği ve 117 BM/AEK Teknik Düzenlemesi Resmi Gazete’de yayımlanarak yürürlüğe girmiş bulunmaktadır.

Enstitü; tüm AB Yönetmelikleri kapsamında; MARTOY (Motorlu Araçlar ve Römorkları Tip Onay Yönetmeliği) ve alt yönetmelikleri (58 adet), TORTOY (Tekerlekli Tarım veya Orman Traktörleri Tip Onay Yönetmeliği) ve alt yönetmelikleri (37 adet) dahil, MOTOY (İki veya Üç Tekerlekli Motorlu Araçların Tip Onayı Yönetmeliği) ve alt yönetmelikleri (26 adet); hizmet vermektedir.

Enstitü ayrıca muayene ve/veya laboratuvar hizmet kuruluşu olarak görevlendirilmesi bağlamında “Ölçü ve Ölçü Aletleri Hakkında Tebliğ”- (Tebliğ No: ÖSG/2004/2) kapsamındaki hizmetleri vermek üzere görevlendirilmiştir

Bilim, Sanayi ve Teknoloji Bakanlığı ile 23/12/2003 tarihinde yapılan protokolle Araçların İmal, Tadil ve Montajı Hakkında Yönetmelik kapsamındaki hizmetler 15/02/2004 tarihinden itibaren verilmeye başlanmıştır.

Bu kapsamda verilen hizmet ve belgeler aşağıda belirtilmiştir:

- AİTM Seri Tadilat/Seri İmalat Tip Onay Belgesi
- AİTM LPG Seri Tadilat/Seri İmalat Tip Onay Belgesi
- AİTM Münferit Araç Uygunluk Belgesi
- Araç İthal Öncesi Proforma Fatura Vizesi
- Münferit Tadilat Projelerinin Tetkik ve Tasdiki

Karayolu ile Tehlikeli/Tıbbi Atık Taşıyan Araçların Belgelendirilmesi (Çevre ve Şehircilik Bakanlığı tarafından yayımlanan Tehlikeli Atıkların Kontrolü Yönetmeliği kapsamında)

Karayolu ile Tehlikeli Madde (LPG) Taşıyan Araçların Belgelendirilmesi (Ulaştırma, Denizcilik ve Haberleşme Bakanlığı tarafından yayımlanan Karayolu İle Tehlikeli Madde Taşıma Yönetmeliği kapsamında)

Karayolu ile Tehlikeli Madde (LPG) Taşıyan Araçlar, TS 1445-Sıvılaştırılmış Petrol Gazları (LPG)-Taşıma Kuralları, Enerji Piyasası Düzenleme Kurumu tarafından 16/09/2005 tarihli ve 25938 sayılı Resmi Gazete’de yayımlanan “Sıvılaştırılmış Petrol Gazları (LPG) Piyasası Lisans Yönetmeliği”, 4925 sayılı Karayolu Taşıma Kanunu ve Karayolu Taşıma Yönetmeliği, 2918 sayılı Karayolları Trafik Kanunu ve Karayolları Trafik Yönetmeliği ile Araçların İmal, Tadil ve Montajı Hakkında Yönetmelik esas alınarak belgelendirilmektedir.

Türkiye’deki tüm ambulansların, Sağlık Bakanlığı’nın 10 Nisan 2012 tarihli ve 28260 sayılı Resmi Gazete’de yayımlanan “Ambulanslar ve Acil Sağlık Araçları ile Ambulans Hizmetleri Yönetmeliğinde Değişiklik Yapılmasına Dair Yönetmelik” ve TS EN 1789 standardı kapsamında muayeneleri TSE tarafından yapılmaya başlanmıştır. Bu Yönetmelik kapsamında 10 Nisan 2012 tarihinden sonra ilk defa ambulans uygunluk belgesi alacak ambulansların muayenelerine Haziran 2012 tarihinde başlanmıştır.

4077 sayılı Tüketicinin Korunması Hakkında Kanun gereğince satış sonrası hizmet istenecek ürünlerin bakım onarımını yapan iş yerlerinin Hizmet Yeri Yeterlilik Belgeli olması mecburiyeti olduğundan, Kanun kapsamındaki ürünlerin servisini veren firmalara, Enstitüce Hizmet (Yeri) Yeterlilik Belgelendirme hizmeti verilmektedir.

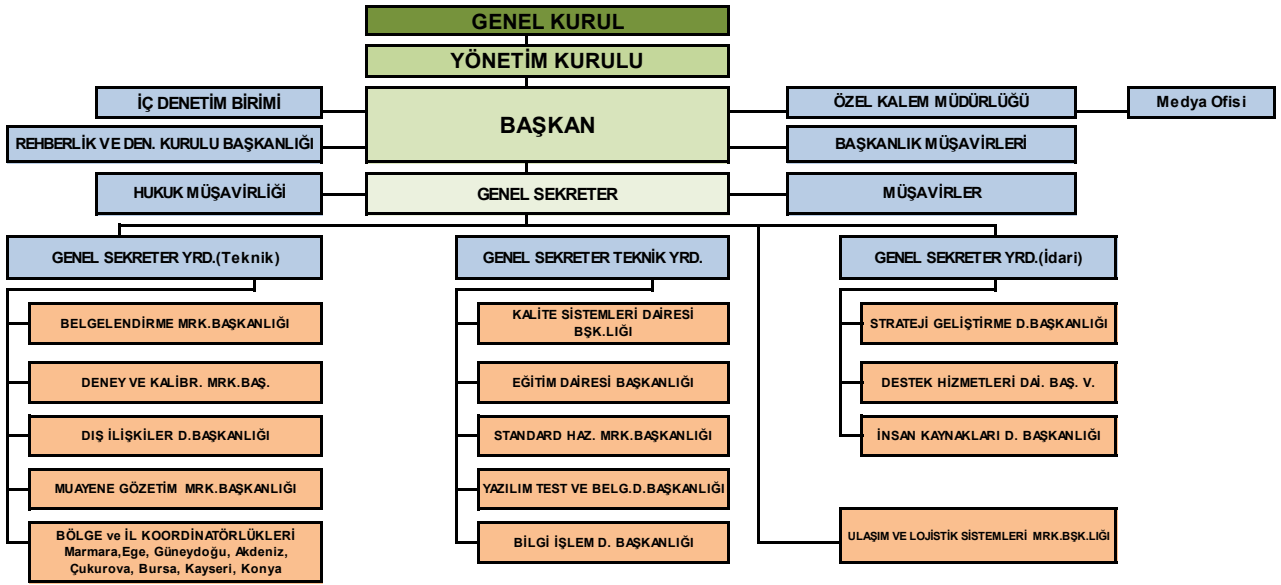
Merkezi İsviçre Zürih şehrinde olan Quarisurfal, yüzey kalitesi işlemlerini takip edip yürüten bir kuruluş olup, bütün dünyada Qualanod (Alüminyum Profil, Paneller üzerinde anodik oksidasyon ile renklendirilmesi) ve Qualicoat (Alüminyum Profil ve Paneller üzerine elektrostatik toz boya kaplaması işlemi) kalite belgelerini düzenlemekte olup bu kuruluşun Türkiye’deki genel lisansiyeri AYİD (Alüminyum Yüzey İşleme Derneği)’dir. AYİD ile TSE arasında 27/08/1996 tarihinde imzalanan bir protokol ile TSE, Qualanod ve Qualicoat incelemelerini yapmaktadır.

Deney ve Kalibrasyon Merkezi Başkanlığı temel olarak kamu ve özel kuruluşlardan gelen deney taleplerini ilgili standartlar çerçevesinde gerçekleştirerek raporlanması hizmetlerini yürütmektedir.

AB Komisyonu, TSE’yi 2007 yılından itibaren 1783 numarası ile Asansör, Gaz Yakan Cihazlar, Yeni Sıcak Su Kazanları, Basınçlı Ekipmanlar ve Yapı Malzemeleri, Kişisel Koruyucu Donanım, Tıbbi Cihaz, In Vitro Tıbbi Tanı Cihazları, Otomatik Olmayan Tartı Cihazları ve konularında Onaylanmış Kuruluş olarak ilan etmiştir. TSE, CE İşareti verme konusunda Türkiye’nin en geniş kapsama sahip ulusal onaylanmış kuruluşudur.

## **B. Teşkilat Yapısı**

Stratejileri ve hedefleri ile geleceği planlayan kurumlar bu stratejileri hayata geçirmek için değişkenlik gösteren organizasyon yapılarına da ihtiyaç duymaktadırlar. Çok farklı yapılarda oluşturulabilen organizasyonların hedeflerini gerçekleştirilebilmesine yönelik geliştirilebilecek görev, yetki, sorumluluk tanımlamalarını barındırması ile etkin iletişim, raporlama, geri beslemeyi sağlayacak esneklik ve dinamiklikte olması artan rekabet koşullarına uyumu hızlandıracaktır. Bu gereklilikten hareketle Türk Standardları Enstitüsü’nde işlerin birbirlerine neden-sonuç ilişkisi ile bağlandığı ve ortak sorumlulukların paylaşıldığı, uzmanların daha verimli kullanıldığı ve daha esnek yeni bir organizasyon yapısı kurulmuştur.



**Şekil 1 TSE Organizasyon Şeması**

Türk Standardları Enstitüsü; standardizasyon, belgelendirme, gözetim-muayene, laboratuvar ve kalibrasyon hizmetlerini, yaygın organizasyon yapısı ile ülkenin dört bir tarafındaki sanayiye ulaştırmaktadır.

Türk Standardları Enstitüsünün belgelendirme faaliyetinde bulunduğu 3 ana hizmet konusu mevcuttur.

- Ürün ve Hizmet Yeri Belgelendirme
- Sistem Belgelendirme
- Personel Belgelendirme

Belgelendirme Merkezi Başkanlığı'nın organizasyon yapısı, bağımsızlık ve tarafsızlık ilkesi üzerine kurulmuş olup bu yapıda; başvuruların kabulü, belgelendirmenin yapılması, sürdürülmesi, kapsamın değiştirilmesi, askıya alınması ve iptali konularında karar verme yetkisine sahip komiteler teşekkül ettirilmiş ve komitelerin sorumluluk ve yetkileri belirlenmiştir.

Organizasyonda belgelendirme kararlarını alan komiteler ihdas edilmiş; komitelerin çalışma esasları, yetki ve sorumlulukları, komitede yer alacak kişilerin nitelikleri belirlenmiştir. Bu komitelerin tetkikleri gerçekleştirilen gruplardan bağımsızlığı, her türlü ticari mali baskılardan uzak olması sağlanmıştır.

Ürün belgelendirme hizmetleri, hizmet türü anlamında sektörel belgelendirme ve teknik düzenlemeler olmak üzere iki kısımda verilmektedir. Teknik düzenlemeler ile ilgili hizmetler merkezden verilmekte, sektörel belgelendirme ile ilgili hizmetler merkezden ve illerde bulunan ürün belgelendirme müdürlüklerinden de verilmektedir. İllerde bulunan müdürlükler, tüm ürün belgelendirme başvurularını alabilmekte, merkezle koordinasyon halinde faaliyetlerini yürütmektedir.

Kalibrasyon hizmetleri, Ankara, Gebze ve Bursa'da bulunan müdürlükler vasıtasıyla yürütülmektedir. Ayrıca mümkün olan konularda tüm illerde mobil kalibrasyon hizmeti verilebilmektedir.

Gözetim ve muayene hizmetleri, hizmetlerin yoğun olması nedeniyle 6 ilde ihdas edilmiş gözetim ve muayene müdürlüklerinin yanı sıra, ithalatın daha az olduğu 16 ilde ürün belgelendirme müdürlükleri/temsalcilikleri vasıtasıyla yürütülmektedir.

## 1. Fiziksel Kaynaklar

Türk Standardları Enstitüsü, organizasyonel olarak incelendiğinde, sanayinin ihtiyaçları doğrultusunda Türkiye'nin birçok yerinde yapılanmış durumda olduğu görülebilir. Farklı bölge ve illerde hizmet sunan Enstitü, 18 farklı ilde toplam 98.327 m2 kapalı alana sahiptir.

Enstitü sahip olduğu hizmet binaları dışında bir takım dönemsel ihtiyaçları ya da hızlı gelişen talepleri karşılamak üzere hizmet yeri kiralama yoluna gitmekte, bu anlamda toplam 18 noktada da kiralama usulü ile hizmet vermektedir.

**Tablo 1: 2013 Yılı Fiziksel Kaynak Tablosu**

Fiziksel Kaynak	Miktarı
Hizmet Binası (Kapalı Alan)	98.327 m2 (18 farklı ilde)
Kira ödenen hizmet yerleri	18 Adet
Lojman	Bulunmamaktadır
Arsa(üzerinde hizmet binası bulunanlar dâhil)	3.481.773 m2
Resmi Araç	35 Adet
Kiralanan Taşıt Aracı	125 Adet

**Tablo 2: Enstitü Salonları**

İli	YEMEK SALONU (KİŞİ)	SPOR SALONU (M2)	KONFERANS SALONU (KİŞİ)	EĞİTİM SALONU (KİŞİ/ADET)	TOPLANTI SALONU (KİŞİ/ ADET)
ANKARA	222kişi	200m2	280 kişi	30 kişi-2 adet	60 kişi-1 adet 15 kişi-3 adet 12 kişi-5 adet
GEBZE	400kişi	-	360 kişi	30-35 kişi-1 adet 20-25 kişi- 5 adet 10-15 kişi-2 adet	25-30 kişi-1 adet 15-20 kişi-1 adet
İZMİR	50kişi			60 kişi-1 adet	
KAYSERİ	80kişi			50 kişi-1 adet	20-25 kişi-1 adet
BURSA	78 kişi		64 kişi	-	14 kişi- 2 adet
MALATYA					20-25 kişi-1 adet
DENİZLİ	78 kişi		64 kişi	-	14 kişi- 2 adet

## 2. Bilişim Sistemi

Network sistemimizin yeni bir VLAN yapılanması çalışmaları başlatılmıştır. Bu çalışma dahilinde 2 adet murga anahtar yenisiyle değiştirilmiş, kurumun network dağılım şeması çıkartılmıştır. Tüm kenar anahtar kabinleri kabloları düzenlenmiştir.

Sistem odasında yangın söndürme sistemi kamera sistemi ve soğuk hava koridoru çalışmaları yapılarak modernize edilmiştir.

Sunucu sayımıza 10 adet yeni sunucu eklenerek uygulamaların daha hızlı hizmet vermesine katkı sağlanmıştır. Disk alanı olarak yeni diskler alınıp disk depolama alanları oluşturulmuş, sunucular içerisinde yapılan düzenlemelerle yedekli çalışma alt yapısı kurulmuştur. Eski sunucuların bazılarında iyi leştirme çalışmaları yapıp sisteme kazandırılmıştır.

Yedekleme sisteminin daha da geliştirilmesi amacıyla çalışmalar yapılmakta, lokasyon yedekliliği ve FKM çalışmaları planlamaları son aşamasına gelmiştir.

TTNET VPN projesiyle 52 lokasyon merkeze bağlanarak tek domain altında toplanmıştır. Bunlardan 14 lokasyon fiber bağlantı olup diğerleri bakır hatla bağlıdır. Hızları 1Mbps ile 175 MBPS arasındadır. Tüm kullanıcılar aktif izin yapısına geçirilmiş olup bu sayede tüm uygulama programlarına tek şifreyle giriş sağlanmıştır.

TSE kablosuz ağ projesiyle 50 adet access point kurum içerisinde çeşitli noktalara konulmuş, personel ve misafirlerin hizmetine sunulmuştur. 5 adet access point de Ostim OFIM içerisinde kullanıma sunulmuştur.

Yazılım Geliştirme ve Uygulama Birimi, birim tarafından geliştirilen ve şu anda Enstitü bünyesinde kullanılmakta olan 28 adet yazılım projesine destek verilmektedir. Birim aynı zamanda, TSE UZMAN ve TSE CEVAPLIYOR portallarını yönetmektedir. Türk Standardları Enstitüsünün merkez ve taşra teşkilatlarınca da online olarak kullanılmakta olan, tek bir veri tabanından ortak bilgilerin kullanımına imkan veren web tabanlı yazılımlar geliştirilerek, uygulamaya alınmıştır. Web tabanlı uygulamalar Microsoft.NET yazılım dilinde geliştirilmiş olup, veriler Microsoft SQL veri tabanında saklanmaktadır.

2011 yılında geliştirilmesi tamamlanan BelgeNET projesi, TSE belgeli ve ithalatçı firmalara başvurularını elektronik veya mobil imza ile internet üzerinden yapılması imkanını sağlayarak, iş süreçlerini kısaltmış, etkinlik, verimlilik ve şeffaflığı arttırmış, zaman, personel, kağıt ve özellikle ithalatçı firmaların gümrükteki bekleme sürelerini azaltarak para tasarrufu sağlamıştır. Proje TSE'nin sunduğu hizmetlerden Ürün Belgelendirme, Hizmet Belgelendirme, Direktifler (CE Belgesi), Araç Proje, Araç Tip Onay ile Gözetim ve Muayene (İthalat) işlemlerinde, firmaların e-imzalı online başvurusundan TSE belgesi alma aşamasına kadar olan iş süreçlerini yönetme imkanını, gelişmiş yetkilendirme ve loglama işlemleri kullanarak, birbirleri ile entegre 6 ayrı modül halinde sunmakta ve "TSE Elektronik Belge Yönetim Sistemi" ile entegre çalışarak evrak kayıt ve havale işlemlerinde zaman kazandırmaktadır. Firmalar ödemelerini internet üzerinden kredi kartı kullanarak yapabilmekte ve başvuru aşamalarını sistemden takip edebilmektedirler. Süreç ile ilgili gerekli

bilgiler, e-posta veya sms ile ilgilinin adresine gönderilmektedir. BelgeNET projesi Gümrük ve Ticaret Bakanlığı ve İçişleri Bakanlığı Nüfus ve Vatandaşlık İşleri Genel Müdürlüğü web servisleri ile entegre çalışmaktadır. Ekonomi Bakanlığı sistemi olan TAREX ile veri alışverişi başlatılmıştır.

## **A. İnsan Kaynakları**

Bilgiyi toplayan, işleyen ve yorumlayan, bunları çalışma hayatına uygulayan nitelikli personele duyulan gereksinim giderek artmaktadır. Karşılaşılan sorunların karmaşıklığı, bu sorunların çözümüne yönelik yaklaşımlar ile sunulan hizmetlerin teknik düzeyde gelişmiş ve uzmanlığa dayalı bir nitelikte olmasını gerekli kılmış, uzmanlık düzeyi itibarıyla nitelikli, az sayıda elemanla daha çok iş yapma anlayışının kamu yönetiminin her alanına yayılmasına sebep olmuştur. Bu durum genelde kamu, özelde Türk Standardları Enstitüsü bünyesinde konusunda uzman personelin önemini daha da artırmıştır. Bu çerçevede, konusunda zaten iyi yetişmiş, deneyimli ve nitelikli Enstitü personelinin yanı sıra Enstitü dışından konusunda deneyimli ve uzman olan denetçi/dış inceleme uzmanı görevlendirilmesi uygulaması genişletilerek, TSE'nin piyasadaki fiyat rekabet gücünün artırılması için gerekli çalışmaların yapılması hedefi doğrultusunda dış inceleme elemanı sayısı 2014 yılı Eylül ayı sonu itibarıyla 2877 olmuştur. Dış inceleme elemanlarının 969'u aktif olarak kullanılmakta olup, 21.000 işgününe yakın bir süre görevlendirme yapılmıştır. Hedefimiz birkaç yıl içerisinde dış inceleme elemanı sayısını ONBİN'in üzerine çıkartmaktır.

2014 yılı Eylül-Ekim ayında 23 kişilik TSE Uzman ve Denetçi Yardımcısı alımı gerçekleştirilmekte olup 2014 yılının sonuna doğru 150'ye yakın personel alımı planlanmaktadır. Enstitümüz personelinin profiline bakıldığında, eğitim başta olmak üzere, Enstitümüzün Dünya ölçeğinde vizyon sahibi bir kuruluş olma amacına paralel olarak köklü değişiklikler olmuştur. Bu çerçevede üniversite mezunu personel oranı, % 85'lere yükselmiştir. Genç beyinlerin Enstitümüzde çalışmasına imkan sağlanmıştır.

Ülkemizdeki kalite altyapısının desteklenmesi amacıyla standart hazırlama, belgelendirme, laboratuvar ve kalibrasyon hizmetlerini sanayiciye etkin bir şekilde sunabilmek için Enstitü merkez ve taşra teşkilatında toplam 1643 personel görev yapmaktadır. Aşağıdaki tablolardan görüleceği gibi çoğunluğu ana hizmet birimlerinde olmak üzere toplam 945 teknik personel (mühendis, tekniker vb.) çalışmakta, genel idari ve diğer hizmetleri yürütmek için ise 698 personel bulunmaktadır.

2014 yılı içinde 51 personel bir üst okulu bitirmiş ve intibakları da yapılmıştır. Ayrıca kamu kurum ve kuruluşları ile özel sektörde hizmeti bulunan 63 personel ile askerlik hizmeti bulunan 9 personelin söz konusu hizmetleri değerlendirmeye alınarak intibak işlemleri yapılmış, derece ve kademeleri intibaklarında değerlendirilmiştir. Ortaokul ve dengi, lise ve dengi okulların, normal öğrenim süresinden fazla olan bir okuldan mezun olan 12 personele başarılı her öğrenim yılı için bir kademe ilerlemesi uygulanmıştır. 11 personelin öğrenim durumlarından doğan unvan değişikliği talepleri değerlendirilerek unvan değişikliği gerçekleştirilmiştir.

Rapor döneminde, Deney ve Kalibrasyon ile Belgelendirme Merkezi Başkanlıklarında şefliklerle ilgili yeni organizasyonel yapılandırma çerçevesinde 387 adet personelin birimler arası nakil yolu ile yer değiştirme işlemi gerçekleştirilmiştir.



Enstitümüzü sosyal sorumluluk projesi kapsamında meslek lisesi ve üniversite öğrencilerine staj imkânı sağlamakta olup 2014 Ocak-Ekim ayı arasında yaklaşık 600 öğrenci Enstitümüzde staj yapmıştır. Bu durum, geleceğimizin teminatı olan gençlerimizin iş hayatına atılmadan önce TSE farkındalığı kazanmaları açısından büyük önem arz etmektedir.

Enstitü personeli tecrübe bakımından incelendiğinde, 11-20 yıl arası tecrübeye sahip personel oranının % 34, 21 yıl ve üzeri tecrübeye sahip personel oranının ise %31 olduğu görülmektedir.

Diğer taraftan İstifa, vefat, görevden çekilme ve emeklilik ve benzeri nedenlerden dolayı Enstitüden ayrılan kadrolu personel durumuna ilişkin tablo aşağıda verilmiştir.

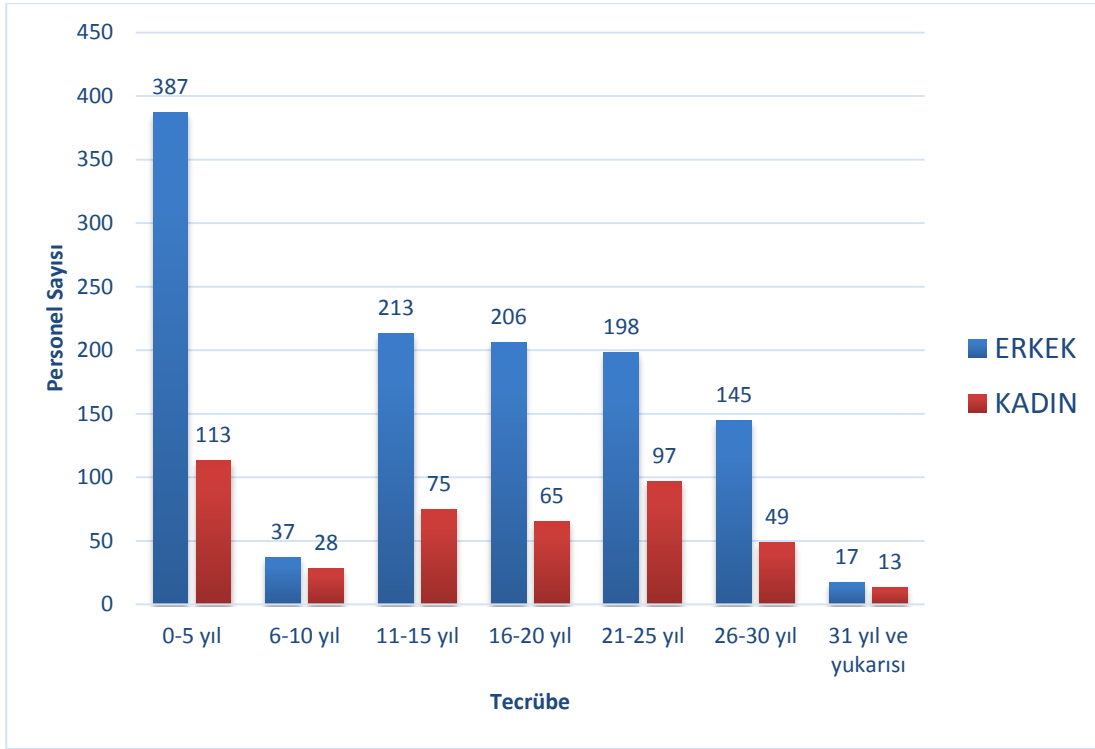
**Tablo 1: 2014 Yılı İçerisinde Enstitüden Ayrılanlar**

Enstitüden Ayrılma Nedeni	Ayrılan Sayısı
<b>Emekli</b>	23
<b>İstifa</b>	20
<b>İşten Çıkarma</b>	1
<b>Askerlik Hizmeti Nedeni ile İstifa</b>	11
<b>Vefat</b>	0
<b>TOPLAM</b>	55

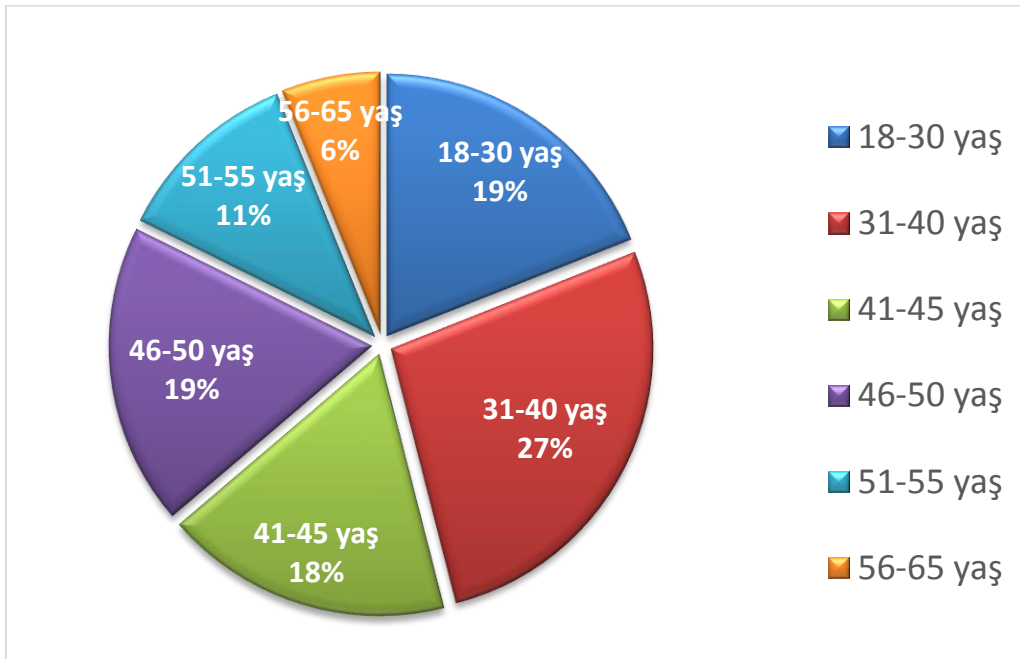
**Tablo 2: Hizmet Sınıflarına Göre Personel Durumu**

Birim	TH	GIH	YH	SH	AVH	Birim Toplam
BAŞKANLIK (ÖZEL KALEM MÜDÜRLÜĞÜ)	45	29	0	0	2	76
REHBERLİK VE DENETİM KURULU BAŞKANLIĞI	0	15	0	0	0	15
BELGELENDİRME MERKEZİ BAŞKANLIĞI	283	131	5	0	0	419
DENEY VE KALİBRASYON MERKEZİ BAŞKANLIĞI	252	80	4	1	0	337
MUAYENE VE GÖZETİM MERKEZİ BAŞKANLIĞI	159	77	1	1	0	238
STANDARD HAZIRLAMA MERKEZİ BAŞKANLIĞI	26	45	2	0	0	73
ULAŞIM VE LOJİSTİK SİSTEMLERİ MERKEZİ BAŞKANLIĞI	46	52	1	0	1	100
BİLGİ İŞLEM DAİRESİ BAŞKANLIĞI	19	9	0	0	0	28
DESTEK HİZMETLERİ DAİRESİ BAŞKANLIĞI	34	102	18	0	0	154
DIŞ İLİŞKİLER DAİRESİ BAŞKANLIĞI	14	8	0	0	0	22
EĞİTİM DAİRESİ BAŞKANLIĞI	20	16	0	0	0	36
HUKUK MÜŞAVİRLİĞİ	0	8	0	0	8	16
İNSAN KAYNAKLARI DAİRESİ BAŞKANLIĞI	3	28	0	2	1	34
KALİTE SİSTEMLERİ DAİRESİ BAŞKANLIĞI	13	10	0	0	0	23
STRATEJİ GELİŞTİRME DAİRESİ BAŞKANLIĞI	5	30	0	0	0	35
YAZILIM TEST VE BELGELENDİRME DAİRESİ BAŞKANLIĞI	8	4	0	0	0	12
AKDENİZ BÖLGE KOORDİNATÖRLÜĞÜ	1	1	0	0	0	2
ÇUKUROVA BÖLGE KOORDİNATÖRLÜĞÜ	2	0	0	0	0	2
EGE BÖLGE KOORDİNATÖRLÜĞÜ	6	1	0	0	0	7
GÜNEYDOĞU BÖLGE KOORDİNATÖRLÜĞÜ	2	0	0	0	0	2
MARMARA BÖLGE KOORDİNATÖRLÜĞÜ	2	1	0	0	0	3
BURSA İL KOORDİNATÖRLÜĞÜ	2	2	0	0	0	4
KAYSERİ İL KOORDİNATÖRLÜĞÜ	2	2	0	0	0	4
KONYA İL KOORDİNATÖRLÜĞÜ	1	0	0	0	0	1
Toplamlar:	945	651	31	4	12	1643

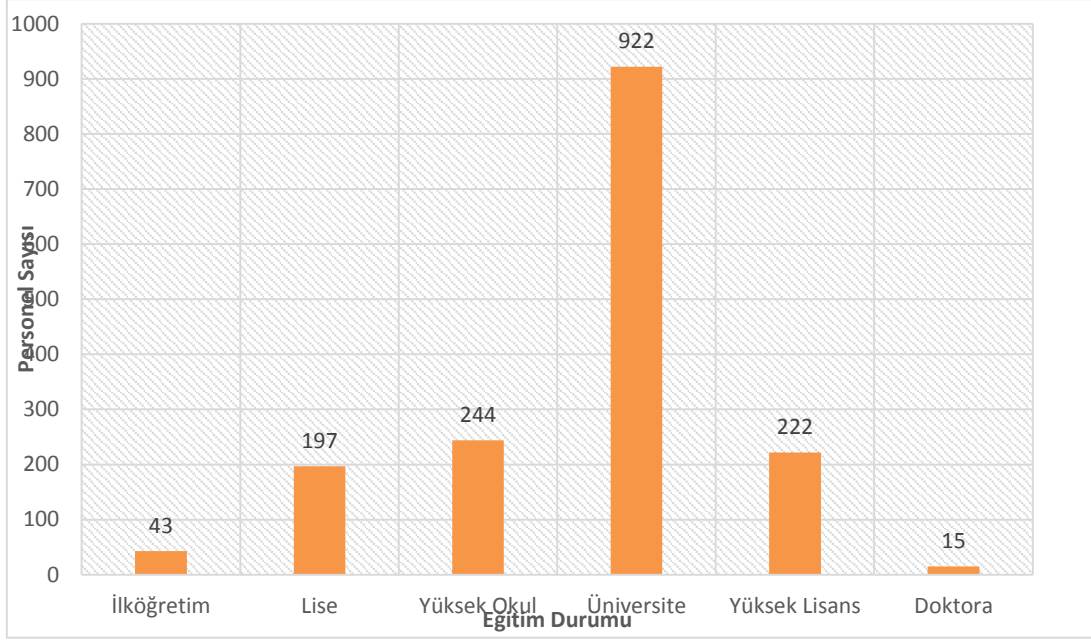
Çalışanların yaş, öğrenim durumu ve cinsiyetlerine göre dağılım tabloları aşağıda verilmiştir.



Şekil 1: Çalışanların Tecrübelerine Göre Dağılımı (1 Ekim 2014)



Şekil 2: Çalışanların Yaşlarına Göre Dağılımı (1 Ekim 2014)



**Şekil 3: Çalışanların Öğrenim Durumlarına Göre Dağılımı (1 Ekim 2014)**

## II. PERFORMANS BİLGİLERİ

### A. Temel Politikalar ve Öncelikler

Türk Standardları Enstitüsünün temel politikaları, kurumsal düzeyde değerlendirmeler ve ulusal düzeyde oluşturulan politika metinleri ile şekillendirilmiştir.

Politika oluşturmada kullanılan temel doküman, ülke genelinde 2007-2013 ve 2014-2018 dönemlerine ilişkin hizmet ve faaliyetlerin ana çerçevesini, kurumların uymaları gereken temel amaç, hedef, politika ve öncelikleri belirleyen Dokuzuncu ve Onuncu Kalkınma Planlarıdır.

Temel vizyonu “istikrar içinde büyüyen, gelirini daha adil paylaşan, küresel ölçekte rekabet gücüne sahip, bilgi toplumuna dönüşen ve AB’ye üyelik için uyum sürecini tamamlamış bir Türkiye” olan Dokuzuncu Kalkınma Planı, Türk Standardları Enstitüsünün temel politikalarını “hizmet sunduğu kesimin taleplerine karşı daha duyarlı, katılımcılığa önem veren, hedef ve öncelikleri netleştirilmiş, hesap veren, şeffaf, etkin bir yönetim” oluşturma noktasında etkilemiştir. Ayrıca küreselleşme ve sanayi toplumu şartlarından bilgi toplumuna geçiş şeklinde özetlenebilecek olan dünyadaki gelişmeler ile kamuda artan ve çeşitlenen talep yapısı, etkililiğin artırılması vb. etkenler kamu yönetiminde değişimi zorunlu hale getirmiştir. Bu durum da Türk Standardları Enstitüsünün önceliklerini etkilemiştir.

Serbest piyasa ağırlıklı açık ekonomilerin yaygınlaşmış olmasına karşın; etkileri devam eden küresel kriz, izlenecek politikalar ve alınacak tedbirler konularında; stratejik bir yaklaşımla ve paydaşların geniş katılımıyla hazırlanmış ulusal planların, giderek daha önemli hale gelmekte olduğunu analiz

eden Onuncu Kalkınma Planında yer alan ve Enstitü politikalarının oluşturulmasında temel alınan bazı amaçlar şunlardır:

- Ülkemizin potansiyelini, bölgesel dinamikleri ve insanımızın yeteneklerini harekete geçirerek kalkınma sürecinin hızlandırılması amacıyla, yeniden şekillenen dünya ekonomisinde uluslararası işbölümü ve değer zinciri hiyerarşisinde Türkiye'nin konumunun aşamalı olarak üst basamaklara çıkarılması,.
- AB, bölge ülkeleri ve bölgesel oluşumlarla karşılıklı ekonomik, sosyal ve kültürel faaliyetlerin artırılması ve çok taraflı ve bölgesel işbirliklerinden daha etkin yararlanılması,
- Türkiye'nin lojistikte bölgesel bir üs olması sağlanarak; lojistik maliyetin düşürülmesi, ticaretin geliştirilmesi ve rekabet gücünün artırılması temel amaçtır. Lojistikte ulaştırma, depolama, envanter yönetimi ve gümrükleme alt maliyetleri göz önünde bulundurularak, transit taşıma süresinin kısaltılması, hasarsız teslim oranının yükseltilmesi, güvenilirlik ve hız unsurları öne çıkarılarak müşteri hizmet düzeyinin artırılması,
- Yük ve yolcu ulaştırma hizmetlerinin etkin, verimli, ekonomik, çevreye duyarlı, emniyetli bir şekilde sağlanması.

Bu kapsamda aşağıda ifade edilen hususlar temel politikalar olarak kabul edilmiştir:

- Standardizasyon faaliyetlerinde tarafların katılımının artırılması,
- Uluslararası ve bölgesel standardizasyon faaliyetlerinde komitelere katılımın artırılması, bu amaçla özel sektöre yönelik bilgilendirmeler yapılması ve sekretarya hizmeti verilmesi,
- Uluslararası ve bölgesel standardizasyon kuruluşlarının standart hazırlama, tadil, revizyon çalışmalarının yakından takip edilerek, ülkemiz üretici ve tüketicilerinin ihtiyaçları doğrultusunda adapte faaliyetlerinin sürdürülmesi,
- Standartların mevcut olmadığı alanlarda üretici ve tüketicinin acil ihtiyaçlarını karşılayabilmek için kriter çalışmalarının artırılması,
- Dış denetçi/inceleme uzmanı uygulamasının genişletilerek, TSE'nin piyasada fiyat rekabet gücünün artırılması için gerekli çalışmaların yapılması,
- Yurt dışında belgelendirme kuruluşları ile işbirliği yapılarak, yerinde hizmetin sağlanması yoluyla belgelendirme maliyetlerinin düşürülmesi,
- Ülkelerle "Yükleme Öncesi Gözetim" anlaşmaları yapılarak, küresel ticarete gözetim hizmetlerinin yaygınlaştırılması,
- Yurt içinde yapılamayan test, muayene ve belgelendirme hizmetlerinin TSE tarafından yapılabilirliği için gerekli çalışmalara öncelik verilmesi,
- Gelişen teknoloji ve üretim tarzlarının takip edilerek, yeni belgelendirme/test hizmetlerinde sektörün ihtiyaçlarının önceden tespit edilerek, gerekli yatırım çalışmalarının yapılması,

## 1. Vizyon

Standardların belirlenmesinde, belgelendirme, Laboratuvar ve diğer uygunluk değerlendirme hizmetlerinde uluslararası ve bölgesel alanda tercih edilen, yönlendirici ve lider bir kuruluş olmak

## 2. Misyon

Ülkemizin rekabet gücünü artırmak, ulusal ve uluslararası düzeyde ticareti kolaylaştırmak ve toplumun yaşam kalitesini yükseltmek için; standardizasyon, belgelendirme, Laboratuvar ve diğer uygunluk değerlendirme faaliyetlerini tarafsız, bağımsız, etkin ve güvenilir olarak sağlamaktır

## 3. Amaç ve Hedefler

**Amaç 1-** Standardizasyon faaliyetlerini yönlendirici ve lider kuruluş olarak sürdürmek.

Hedef 1.1: Standart ve kriter hazırlama, tadil, revizyon faaliyetlerinin etkin olarak sürdürülmesi.

Hedef 1.2: Uluslararası ve bölgesel standardizasyon kuruluşların faaliyetlerine etkin katılım

**Amaç 2-** Uygunluk Değerlendirme hizmetlerinde ulusal ve uluslararası Pazar payının artırılması

Hedef 2.1: Enstitümüzün hizmet alanlarının genişletilmesi

Hedef 2.2: Enstitünün teknik altyapısının geliştirilmesi

Hedef 2.3: Yurt Dışı belgelendirme/Gözetim Hizmet Pazar payının artırılması

Hedef 2.4: Eğitim hizmetlerinde yurt içi ve yurt dışında etkinliğin artırılması

Hedef 2.5: TSE'nin rekabet ve Pazarlama gücünün artırılması

## B. PERFORMANS HEDEF TABLOLARI

### PERFORMANS HEDEFİ TABLOSU

<b>İdare Adı</b>	40.22 - TÜRK STANDARTLARI ENSTİTÜSÜ
------------------	-------------------------------------

<b>Amaç</b>	Standardizasyon faaliyetlerini yönlendirici ve lider kuruluş olarak sürdürmek.
<b>Hedef</b>	Standart ve kriter hazırlama, tadil, revizyon faaliyetlerinin etkin olarak sürdürülmesi.

<b>Performans Hedefi</b>	<b>Standardizasyonla ilgili taleplerin mümkün olabilecek en kısa sürede değerlendirilerek sonuçlandırılması.</b>
--------------------------	--

<b>Performans Göstergeleri</b>		<b>Ölçü Birimi</b>	<b>2013</b>	<b>2014</b>	<b>2015</b>
1	Standardizasyon faaliyetlerinin planlanan şekliyle % 100 uyumlu olacak şekilde gerçekleşmesini sağlamak.	Yüzde	0	0	100

<b>Faaliyetler</b>		<b>Kaynak İhtiyacı</b>		
		<b>Bütçe</b>	<b>Bütçe Dışı</b>	<b>Toplam</b>
1	Standardizasyon süreçlerinin gözden geçirilmesi	10.000	0	10.000
2	Süreçlerle ilgili tüm personelin eğitimi	10.000	0	10.000
3	İlgili personelin standardizasyon sürecinde belirtilen sürelere uyumlu olacak şekilde mevcut işleri gözden geçirmeleri	10.000	0	10.000
<b>Genel Toplam</b>		<b>30.000</b>	<b>0</b>	<b>30.000</b>

## PERFORMANS HEDEFİ TABLOSU

<b>İdare Adı</b>	40.22 - TÜRK STANDARTLARI ENSTİTÜSÜ
------------------	-------------------------------------

<b>Amaç</b>	Standardizasyon faaliyetlerini yönlendirici ve lider kuruluş olarak sürdürmek.
<b>Hedef</b>	Standart ve kriter hazırlama, tadil, revizyon faaliyetlerinin etkin olarak sürdürülmesi.

<b>Performans Hedefi</b>	<b>Standart hazırlama faaliyetleri neticesinde, ihtiyaçlara cevap verebilen uygulanabilir, etkin ve kaliteli çıktılarının sağlanması</b>
--------------------------	--

<b>Performans Göstergeleri</b>		<b>Ölçü Birimi</b>	<b>2013</b>	<b>2014</b>	<b>2015</b>
1	Yazım ve tercüme hatalarının bir önceki döneme göre % 10 azaltılması	Yüzde	0	0	100

<b>Faaliyetler</b>		<b>Kaynak İhtiyacı</b>		
		<b>Bütçe</b>	<b>Bütçe Dışı</b>	<b>Toplam</b>
1	Standard hazırlama faaliyetlerinde nitelikli personel istihdam yapılması	40.000	0	40.000
2	Mevcut personelin eğitimi	10.000	0	10.000
3	Nitelikli, konusunda uzman konu raportörlerinin seçimi	25.000	0	25.000
<b>Genel Toplam</b>		<b>75.000</b>	<b>0</b>	<b>75.000</b>



## PERFORMANS HEDEFİ TABLOSU

<b>İdare Adı</b>	40.22 - TÜRK STANDARTLARI ENSTİTÜSÜ
------------------	-------------------------------------

<b>Amaç</b>	Standardizasyon faaliyetlerini yönlendirici ve lider kuruluş olarak sürdürmek.
<b>Hedef</b>	Standart ve kriter hazırlama, tadil, revizyon faaliyetlerinin etkin olarak sürdürülmesi.

<b>Performans Hedefi</b>	<b>Standart hazırlama çalışmalarında ekonomik çalışma yöntemlerinin uygulanması ile sarf malzeme miktarının azaltılması</b>

<b>Performans Göstergeleri</b>		<b>Ölçü Birimi</b>	<b>2013</b>	<b>2014</b>	<b>2015</b>
1	Sarf malzemelerin % 10 azaltılması.	Yüzde	0	0	10

<b>Faaliyetler</b>		<b>Kaynak İhtiyacı</b>		
		<b>Bütçe</b>	<b>Bütçe Dışı</b>	<b>Toplam</b>
1	Standard hazırlama faaliyetlerinde mümkün olduğunca elektronik ortamın kullanılması	25.000	0	25.000
<b>Genel Toplam</b>		<b>25.000</b>	<b>0</b>	<b>25.000</b>

## PERFORMANS HEDEFİ TABLOSU

<b>İdare Adı</b>	40.22 - TÜRK STANDARTLARI ENSTİTÜSÜ
------------------	-------------------------------------

<b>Amaç</b>	Standardizasyon faaliyetlerini yönlendirici ve lider kuruluş olarak sürdürmek.
<b>Hedef</b>	Standart ve kriter hazırlama, tadil, revizyon faaliyetlerinin etkin olarak sürdürülmesi.

<b>Performans Hedefi</b>	<b>İlgili tüm tarafların standart hazırlık aşamalarındaki tüm bilgi ve dokümanlara kolay ulaşımlarının sağlanması</b>
--------------------------	---

<b>Performans Göstergeleri</b>		<b>Ölçü Birimi</b>	<b>2013</b>	<b>2014</b>	<b>2015</b>
1	İhtisas Kurulları/ Teknik Komitelerin talep ettiği bilgi ve dokümanların en geç 5 gün içinde temin edilmesi.	Gün	0	0	5
2	Mütaalaya gönderilen tasarı standartlarla ilgili olarak tarafların ihtiyacı olan bilgi ve dokümanların en geç 5 gün içinde temin edilmesi	Gün	0	0	5

<b>Faaliyetler</b>		<b>Kaynak İhtiyacı</b>		
		<b>Bütçe</b>	<b>Bütçe Dışı</b>	<b>Toplam</b>
1	Taleplerin zamannında karşılanması	1.000	0	1.000
<b>Genel Toplam</b>		<b>1.000</b>	<b>0</b>	<b>1.000</b>

## PERFORMANS HEDEFİ TABLOSU

<b>İdare Adı</b>	40.22 - TÜRK STANDARTLARI ENSTİTÜSÜ
------------------	-------------------------------------

<b>Amaç</b>	Standardizasyon faaliyetlerini yönlendirici ve lider kuruluş olarak sürdürmek.
<b>Hedef</b>	Standart ve kriter hazırlama, tadil, revizyon faaliyetlerinin etkin olarak sürdürülmesi.

<b>Performans Hedefi</b>	<b>Yayınlanmış olan standartlara erişebilirliğin ve standartlarla ilgili her türlü bilgilendirme hizmetlerinin geliştirilmesi</b>
--------------------------	---

<b>Performans Göstergeleri</b>		<b>Ölçü Birimi</b>	<b>2013</b>	<b>2014</b>	<b>2015</b>
1	Teknik kurulda kabul edilen standartların baskıya hazırlanması ve fiyatlandırılması işlemlerinin en geç 15 gün içinde sonuçlandırılması	Gün	0	0	15
2	Yayınlanmış standartlarla ilgili güncel bilginin ilgili tüm taraflara duyurulması.	Yüzde	0	0	100

<b>Faaliyetler</b>		<b>Kaynak İhtiyacı</b>		
		<b>Bütçe</b>	<b>Bütçe Dışı</b>	<b>Toplam</b>
1	Baskıya hazırlamak ve fiyatlandırmak	10.000	0	10.000
2	Standard dergisinde yayınlama, elektronik posta ile duyuru, TSE web sitesinde yayınlama	1.000	0	1.000
<b>Genel Toplam</b>		<b>11.000</b>	<b>0</b>	<b>11.000</b>

## PERFORMANS HEDEFİ TABLOSU

<b>İdare Adı</b>	40.22 - TÜRK STANDARTLARI ENSTİTÜSÜ
------------------	-------------------------------------

<b>Amaç</b>	Standardizasyon faaliyetlerini yönlendirici ve lider kuruluş olarak sürdürmek.
<b>Hedef</b>	Standart ve kriter hazırlama, tadil, revizyon faaliyetlerinin etkin olarak sürdürülmesi.

<b>Performans Hedefi</b>	<b>Standardizasyon konusunda toplumsal bilgi ve farkındalığın artmasını sağlamak</b>
--------------------------	--

<b>Performans Göstergeleri</b>		<b>Ölçü Birimi</b>	<b>2013</b>	<b>2014</b>	<b>2015</b>
1	Standardizasyon faaliyetlerine ilgili tarafların katılım oranını % 10 artırmak.	Yüzde	0	0	10

<b>Faaliyetler</b>		<b>Kaynak İhtiyacı</b>		
		<b>Bütçe</b>	<b>Bütçe Dışı</b>	<b>Toplam</b>
1	Standardizasyon konusunda bilgi ve farkındalığın artmasını sağlamak için yılda en az 20 adet etkinlik düzenlenmesi	50.000	0	50.000
2	Kitle iletişim araçları kullanılarak standardizasyon faaliyetlerinin tanıtılması	5.000	0	5.000
<b>Genel Toplam</b>		<b>55.000</b>	<b>0</b>	<b>55.000</b>

## PERFORMANS HEDEFİ TABLOSU

<b>İdare Adı</b>	40.22 - TÜRK STANDARTLARI ENSTİTÜSÜ
------------------	-------------------------------------

<b>Amaç</b>	Standardizasyon faaliyetlerini yönlendirici ve lider kuruluş olarak sürdürmek.
<b>Hedef</b>	Standart ve kriter hazırlama, tadil, revizyon faaliyetlerinin etkin olarak sürdürülmesi.

<b>Performans Hedefi</b>	<b>Araştırma, geliştirme ve inovasyon ile standardizasyon faaliyetlerinin entegrasyonunu sağlamak</b>
--------------------------	---

<b>Performans Göstergeleri</b>		<b>Ölçü Birimi</b>	<b>2013</b>	<b>2014</b>	<b>2015</b>
1	Konuyla ilgili çıkacak olan standartların uyumlaştırılması.	Yüzde	0	0	100

<b>Faaliyetler</b>		<b>Kaynak İhtiyacı</b>		
		<b>Bütçe</b>	<b>Bütçe Dışı</b>	<b>Toplam</b>
1	CEN/TC 389 " Innovation Management" teknik komite faaliyetlerini takip edecek ayna komite kurulması	0	0	0
<b>Genel Toplam</b>		<b>0</b>	<b>0</b>	<b>0</b>

## PERFORMANS HEDEFİ TABLOSU

<b>İdare Adı</b>	40.22 - TÜRK STANDARTLARI ENSTİTÜSÜ
------------------	-------------------------------------

<b>Amaç</b>	Standardizasyon faaliyetlerini yönlendirici ve lider kuruluş olarak sürdürmek.
<b>Hedef</b>	Uluslararası ve bölgesel standardizasyon kuruluşların faaliyetlerine etkin katılım.

<b>Performans Hedefi</b>	<b>Bölgesel ve Uluslararası standardizasyon kuruluşlarının TK/ÇG toplantılarına ev sahipliğinin yapılması</b>

<b>Performans Göstergeleri</b>		<b>Ölçü Birimi</b>	<b>2013</b>	<b>2014</b>	<b>2015</b>
1	Yılda en az 5 adet TK/ÇG toplantısına ev sahipliği yapmak	Adet	0	0	5

<b>Faaliyetler</b>		<b>Kaynak İhtiyacı</b>		
		<b>Bütçe</b>	<b>Bütçe Dışı</b>	<b>Toplam</b>
1	Bölgesel ve Uluslararası standardizasyon kuruluşlarının TK/ÇG toplantılarına ev sahipliği yapmak	100.000	0	100.000
<b>Genel Toplam</b>		<b>100.000</b>	<b>0</b>	<b>100.000</b>

## PERFORMANS HEDEFİ TABLOSU

<b>İdare Adı</b>	40.22 - TÜRK STANDARTLARI ENSTİTÜSÜ
------------------	-------------------------------------

<b>Amaç</b>	Standardizasyon faaliyetlerini yönlendirici ve lider kuruluş olarak sürdürmek.
<b>Hedef</b>	Uluslararası ve bölgesel standardizasyon kuruluşların faaliyetlerine etkin katılım.

<b>Performans Hedefi</b>	<b>Bölgesel ve Uluslararası standardizasyon kuruluşlarının Genel Kurul, Teknik Kurul ve TK/ÇG toplantılarına iştirak etmek</b>

<b>Performans Göstergeleri</b>		<b>Ölçü Birimi</b>	<b>2013</b>	<b>2014</b>	<b>2015</b>
1	Yıl içinde gerçekleştirilen Bölgesel ve Uluslararası standardizasyon kuruluşlarının Genel Kurul, Teknik Kurul TK/ÇG ve benzeri 10 adet toplantıya iştirak etmek	Adet	0	0	10

<b>Faaliyetler</b>		<b>Kaynak İhtiyacı</b>		
		<b>Bütçe</b>	<b>Bütçe Dışı</b>	<b>Toplam</b>
1	Bölgesel ve Uluslararası standardizasyon kuruluşlarının TK/ÇG toplantılarına katılmak	100.000	0	100.000
<b>Genel Toplam</b>		<b>100.000</b>	<b>0</b>	<b>100.000</b>

## PERFORMANS HEDEFİ TABLOSU

<b>İdare Adı</b>	40.22 - TÜRK STANDARTLARI ENSTİTÜSÜ
------------------	-------------------------------------

<b>Amaç</b>	Standardizasyon faaliyetlerini yönlendirici ve lider kuruluş olarak sürdürmek.
<b>Hedef</b>	Uluslararası ve bölgesel standardizasyon kuruluşların faaliyetlerine etkin katılım.

<b>Performans Hedefi</b>	<b>ISO, IEC, CEN, CENELEC çalışma grubu üyelik sayısını artırarak, paydaşlarımızı Avrupa, Uluslararası ve Bölgesel Teknik Komite ve Alt Komitelerin Çalışma Gruplarına aktif olarak katılmaları konusunda teşvik etmek</b>
--------------------------	--

Performans Göstergeleri		Ölçü Birimi	2013	2014	2015
1	Yıl içerisinde ISO, IEC, CEN, CENELEC Teknik Komite ve Çalışma Gruplarına üyelik sayısını % 3 artırmak	Yüzde	0	0	3

Faaliyetler		Kaynak İhtiyacı		
		Bütçe	Bütçe Dışı	Toplam
1	Konuyla ilgili olarak; ilgili tarafların bilgi ve bilinç düzeyini ve katılımlarını artırmaya yönelik seminer sempozyum ve paneller düzenlemek	50.000	0	50.000
<b>Genel Toplam</b>		<b>50.000</b>	<b>0</b>	<b>50.000</b>



## PERFORMANS HEDEFİ TABLOSU

<b>İdare Adı</b>	40.22 - TÜRK STANDARTLARI ENSTİTÜSÜ
------------------	-------------------------------------

<b>Amaç</b>	Uygunluk Değerlendirme hizmetlerinde ulusal ve uluslararası Pazar payının artırılması
<b>Hedef</b>	Enstitümüzün hizmet alanlarının genişletilmesi

<b>Performans Hedefi</b>	<b>Diğer ülke kuruluşları ile işbirliği anlaşmalarının artırılması</b>
--------------------------	--

<b>Performans Göstergeleri</b>		<b>Ölçü Birimi</b>	<b>2013</b>	<b>2014</b>	<b>2015</b>
1	Yeni Anlaşma Yapılan Ülke Kuruluş Sayısı	Adet	2	10	2
2	Belge sayısı artış oranı	Yüzde	0	5	5

<b>Faaliyetler</b>		<b>Kaynak İhtiyacı</b>		
		<b>Bütçe</b>	<b>Bütçe Dışı</b>	<b>Toplam</b>
1	Uluslararası Toplantılara Katılım Sağlanması	50.000	0	50.000
2	Yurt içinde Uluslararası toplantı organizasyonu yapılması	50.000	0	50.000
3	Uluslararası Toplantı Organizasyonu	50.000	0	50.000
4	Uluslararası Teknik Eğitim Programı Organizasyonu	10.000	0	10.000
5	Uluslararası Teknik İşbirliği Anlaşması İmzalama	0	0	0
6	Yurtdışı Ziyaret Programlarını Gerçekleştirme	20.000	0	20.000
7	Yabancı Heyetlerin Enstitüyü Ziyaretleri	10.000	0	10.000
<b>Genel Toplam</b>		<b>190.000</b>	<b>0</b>	<b>190.000</b>

## PERFORMANS HEDEFİ TABLOSU

<b>İdare Adı</b>	40.22 - TÜRK STANDARTLARI ENSTİTÜSÜ
------------------	-------------------------------------

<b>Amaç</b>	Uygunluk Değerlendirme hizmetlerinde ulusal ve uluslararası Pazar payının artırılması
<b>Hedef</b>	Yurt Dışı belgelendirme/Gözetim Hizmet Pazar payının artırılması

<b>Performans Hedefi</b>	<b>Yurt dışı ürün belge sayısının artırılması</b>
Bu Hedef Kapsamında Ürün Belgelendirme Merkezi Başkanlığı belgelendirme faaliyetlerini yürütecektir. Dış İlişkiler Dairesi Başkanlığı sadece yurtdışında pazarlama faaliyetlerini yürütmekten sorumludur.	

Performans Göstergeleri		Ölçü Birimi	2013	2014	2015
1	Yurtdışı Belge (Ürün) Sayısı Artış Oranı	Yüzde	5	10	10

Faaliyetler		Kaynak İhtiyacı		
		Bütçe	Bütçe Dışı	Toplam
1	TSE'nin yurtdışında sunduğu hizmetlere yönelik tanıtım faaliyetlerinin gerçekleştirilmesi	110.000	0	110.000
2	Çözüm ortakları ile toplantılar düzenlenmesi (belirlenen aralıklarla)	50.000	0	50.000
3	Çözüm ortaklığı bulunmayan ülke ve/veya bölgelerde uygun adayların belirlenmesine yönelik sektör araştırmaları yapılması	30.000	0	30.000
4	Maliyet ve Fiyat Analizi çalışmalarının yapılması	10.000	0	10.000
<b>Genel Toplam</b>		<b>200.000</b>	<b>0</b>	<b>200.000</b>

## PERFORMANS HEDEFİ TABLOSU

<b>İdare Adı</b>	40.22 - TÜRK STANDARTLARI ENSTİTÜSÜ
------------------	-------------------------------------

<b>Amaç</b>	Uygunluk Değerlendirme hizmetlerinde ulusal ve uluslararası Pazar payının artırılması
<b>Hedef</b>	Enstitümüzün hizmet alanlarının genişletilmesi

<b>Performans Hedefi</b>	<b>LAK/YT çevrim sayısının artırılması</b>
Performans 2.1.6: LAK/YT çevrim sayısının artırılması	

<b>Performans Göstergeleri</b>	<b>Ölçü Birimi</b>	<b>2013</b>	<b>2014</b>	<b>2015</b>
1   Çevrim sayısı artış oranı	Yüzde	5	5	5
Performans 2.1.6: LAK/YT çevrim sayısının artırılması				

<b>Faaliyetler</b>	<b>Kaynak İhtiyacı</b>		
	<b>Bütçe</b>	<b>Bütçe Dışı</b>	<b>Toplam</b>
<b>Genel Toplam</b>	<b>0</b>	<b>0</b>	<b>0</b>

## PERFORMANS HEDEFİ TABLOSU

<b>İdare Adı</b>	40.22 - TÜRK STANDARTLARI ENSTİTÜSÜ
------------------	-------------------------------------

<b>Amaç</b>	Uygunluk Değerlendirme hizmetlerinde ulusal ve uluslararası Pazar payının artırılması
<b>Hedef</b>	Enstitünün teknik altyapısının geliştirilmesi

<b>Performans Hedefi</b>	<b>Yangın ve Akustik Laboratuvarının Kurulması</b>
Performans 2.2.5: Yangın ve Akustik Laboratuvarının Kurulması	

<b>Performans Göstergeleri</b>	<b>Ölçü Birimi</b>	<b>2013</b>	<b>2014</b>	<b>2015</b>
1 Yeni YÖG Anlaşması Yapılan Ülke Sayısı	Adet	2	2	2
2 Tamamlanma oranı	Yüzde	0	20	100
Performans 2.2.4 - 2.2.10: Laboratuvarların kurulması				

<b>Faaliyetler</b>	<b>Kaynak İhtiyacı</b>		
	<b>Bütçe</b>	<b>Bütçe Dışı</b>	<b>Toplam</b>
1 Yangın ve Ses Yalıtım Laboratuvarları	0	0	0
<b>Genel Toplam</b>	<b>0</b>	<b>0</b>	<b>0</b>

## PERFORMANS HEDEFİ TABLOSU

<b>İdare Adı</b>	40.22 - TÜRK STANDARTLARI ENSTİTÜSÜ
------------------	-------------------------------------

<b>Amaç</b>	Uygunluk Değerlendirme hizmetlerinde ulusal ve uluslararası Pazar payının artırılması
<b>Hedef</b>	Yurt Dışı belgelendirme/Gözetim Hizmet Pazar payının artırılması

<b>Performans Hedefi</b>	<b>Yurt dışında CE teknik dosya inceleme hizmeti</b>
Bu hedef kapsamında belgelendirme faaliyetlerinin yürütülmesinden Gözetim ve Muayene Merkezi Başkanlığı, Pazarlama ve tanıtım faaliyetlerinden ise Dış İlişkiler Dairesi Başkanlığı sorumludur.	

Performans Göstergeleri		Ölçü Birimi	2013	2014	2015
1	Verilen Hizmet (Yurtdışı CE Teknik Dosya İnceleme) Sayısı	Adet	0	50	20

Faaliyetler	Kaynak İhtiyacı		
	Bütçe	Bütçe Dışı	Toplam
<b>Genel Toplam</b>	<b>0</b>	<b>0</b>	<b>0</b>

## PERFORMANS HEDEFİ TABLOSU

<b>İdare Adı</b>	40.22 - TÜRK STANDARTLARI ENSTİTÜSÜ
------------------	-------------------------------------

<b>Amaç</b>	Uygunluk Değerlendirme hizmetlerinde ulusal ve uluslararası Pazar payının artırılması
<b>Hedef</b>	Yurt Dışı belgelendirme/Gözetim Hizmet Pazar payının artırılması

<b>Performans Hedefi</b>	<b>Yurt dışı sistem belge sayısının artırılması</b>
Bu hedef kapsamında belgelendirme faaliyetlerinin yürütülmesinden Sistem Belgelendirme Başkanlığı, Pazarlama ve tanıtım faaliyetlerinden ise Dış İlişkiler Dairesi Başkanlığı sorumludur.	

<b>Performans Göstergeleri</b>		<b>Ölçü Birimi</b>	<b>2013</b>	<b>2014</b>	<b>2015</b>
1	Yurtdışı Belge (Sistem) Sayısı Artış Oranı	Yüzde	0	5	5
2	Pazar Raporu Yeni Hazırlanan Ülke Sayısı	Adet	2	4	4

<b>Faaliyetler</b>	<b>Kaynak İhtiyacı</b>		
	<b>Bütçe</b>	<b>Bütçe Dışı</b>	<b>Toplam</b>
<b>Genel Toplam</b>	<b>0</b>	<b>0</b>	<b>0</b>

## PERFORMANS HEDEFİ TABLOSU

<b>İdare Adı</b>	40.22 - TÜRK STANDARTLARI ENSTİTÜSÜ
------------------	-------------------------------------

<b>Amaç</b>	Uygunluk Değerlendirme hizmetlerinde ulusal ve uluslararası Pazar payının artırılması
<b>Hedef</b>	TSE'nin rekabet ve Pazarlama gücünün artırılması

<b>Performans Hedefi</b>	<b>Yurt dışında, ilgili ülkedeki belgelendirme kuruluşları ile işbirliğinin artırılması</b>
Bu hedef kapsamındaki faaliyetler Performans 2.1.9 ile paralellik göstermekte olup ayrıca bir faaliyet yapılması öngörülmemektedir.	

<b>Performans Göstergeleri</b>		<b>Ölçü Birimi</b>	<b>2013</b>	<b>2014</b>	<b>2015</b>
1	Yeni Açılan Ofis Sayısındaki Artış Oranı	Yüzde	5	10	10

<b>Faaliyetler</b>	<b>Kaynak İhtiyacı</b>		
	<b>Bütçe</b>	<b>Bütçe Dışı</b>	<b>Toplam</b>
<b>Genel Toplam</b>	<b>0</b>	<b>0</b>	<b>0</b>

## PERFORMANS HEDEFİ TABLOSU

<b>İdare Adı</b>	40.22 - TÜRK STANDARTLARI ENSTİTÜSÜ
------------------	-------------------------------------

<b>Amaç</b>	Uygunluk Değerlendirme hizmetlerinde ulusal ve uluslararası Pazar payının artırılması
<b>Hedef</b>	Enstitünün teknik altyapısının geliştirilmesi

<b>Performans Hedefi</b>	<b>Pendik Enerji Laboratuvarı</b>
Performans 2.2.9: Pendik Enerji Laboratuvarı	

<b>Performans Göstergeleri</b>		<b>Ölçü Birimi</b>	<b>2013</b>	<b>2014</b>	<b>2015</b>
1	Tamamlanma oranı	Yüzde	0	33	67
Performans 2.2.4 - 2.2.10: Laboratuvarların kurulması					

<b>Faaliyetler</b>		<b>Kaynak İhtiyacı</b>		
		<b>Bütçe</b>	<b>Bütçe Dışı</b>	<b>Toplam</b>
1	Pendik Enerji Ek Bina Yapımı	0	0	0
<b>Genel Toplam</b>		<b>0</b>	<b>0</b>	<b>0</b>



## PERFORMANS HEDEFİ TABLOSU

<b>İdare Adı</b>	40.22 - TÜRK STANDARTLARI ENSTİTÜSÜ
------------------	-------------------------------------

<b>Amaç</b>	Uygunluk Değerlendirme hizmetlerinde ulusal ve uluslararası Pazar payının artırılması
<b>Hedef</b>	Yurt Dışı belgelendirme/Gözetim Hizmet Pazar payının artırılması

<b>Performans Hedefi</b>	<b>Ülke Pazar Araştırması Raporlarının Hazırlanması</b>
TSE Dış İlişkiler Dairesi ilişki içerisinde bulunan veya bulunulması planlanan Ükelere ilişkin diğer performans hedeflerinde dile getirilen çalışmalara altlık olacak, Pazar Araştırması raporlarının hazırlanması amaçlanmıştır.	

<b>Performans Göstergeleri</b>	<b>Ölçü Birimi</b>	<b>2013</b>	<b>2014</b>	<b>2015</b>
1 Pazar Raporu Yeni Hazırlanan Ülke Sayısı	Adet	2	3	4

<b>Faaliyetler</b>	<b>Kaynak İhtiyacı</b>		
	<b>Bütçe</b>	<b>Bütçe Dışı</b>	<b>Toplam</b>
1 Pazar raporlarının oluşturulmasına yönelik analiz ve değerlendirmelerin yapılması	1.000	0	1.000
<b>Genel Toplam</b>	<b>1.000</b>	<b>0</b>	<b>1.000</b>

## PERFORMANS HEDEFİ TABLOSU

<b>İdare Adı</b>	40.22 - TÜRK STANDARTLARI ENSTİTÜSÜ
------------------	-------------------------------------

<b>Amaç</b>	Uygunluk Değerlendirme hizmetlerinde ulusal ve uluslararası Pazar payının artırılması
<b>Hedef</b>	Enstitünün teknik altyapısının geliştirilmesi

<b>Performans Hedefi</b>	<b>Yüksek Güç-Orta Gerilim Laboratuvarı</b>
Performans 2.2.10: Yüksek Güç-Orta Gerilim Laboratuvarı	

<b>Performans Göstergeleri</b>	<b>Ölçü Birimi</b>	<b>2013</b>	<b>2014</b>	<b>2015</b>
1   Tamamlanma oranı	Yüzde	0	10	20
Performans 2.2.4 - 2.2.10: Laboratuvarların kurulması				

<b>Faaliyetler</b>	<b>Kaynak İhtiyacı</b>		
	<b>Bütçe</b>	<b>Bütçe Dışı</b>	<b>Toplam</b>
<b>Genel Toplam</b>	<b>0</b>	<b>0</b>	<b>0</b>

## PERFORMANS HEDEFİ TABLOSU

<b>İdare Adı</b>	40.22 - TÜRK STANDARTLARI ENSTİTÜSÜ
------------------	-------------------------------------

<b>Amaç</b>	Uygunluk Değerlendirme hizmetlerinde ulusal ve uluslararası Pazar payının artırılması
<b>Hedef</b>	Enstitünün teknik altyapısının geliştirilmesi

<b>Performans Hedefi</b>	<b>Laboratuvar kapsam genişletme ve araç temini</b>
Performans 2.2.11: Laboratuvar kapsam genişletme ve araç temini	

<b>Performans Göstergeleri</b>	<b>Ölçü Birimi</b>	<b>2013</b>	<b>2014</b>	<b>2015</b>
1 İhtiyacın karşılanması	Sayı	0	0	100
Performans 2.2.11: Laboratuvar kapsam genişletme ve araç temini				

<b>Faaliyetler</b>	<b>Kaynak İhtiyacı</b>		
	<b>Bütçe</b>	<b>Bütçe Dışı</b>	<b>Toplam</b>
1 Deney ve Kalibrasyon Laboratuvarı İyileştirme	4.099.000	0	4.099.000
<b>Genel Toplam</b>	<b>4.099.000</b>	<b>0</b>	<b>4.099.000</b>

## PERFORMANS HEDEFİ TABLOSU

<b>İdare Adı</b>	40.22 - TÜRK STANDARTLARI ENSTİTÜSÜ
------------------	-------------------------------------

<b>Amaç</b>	Uygunluk Değerlendirme hizmetlerinde ulusal ve uluslararası Pazar payının artırılması
<b>Hedef</b>	Yurt Dışı belgelendirme/Gözetim Hizmet Pazar payının artırılması

<b>Performans Hedefi</b>	<b>Yükleme Öncesi Gözetim anlaşması yapılan Ülke sayısının artırılması</b>

<b>Performans Göstergeleri</b>	<b>Ölçü Birimi</b>	<b>2013</b>	<b>2014</b>	<b>2015</b>
1 Yeni YÖG Anlaşması Yapılan Ülke Sayısı	Adet	0	2	2
2 Tamamlanma oranı	Yüzde	0	10	100
Performans 2.2.4 - 2.2.10: Laboratuvarların kurulması				

<b>Faaliyetler</b>	<b>Kaynak İhtiyacı</b>		
	<b>Bütçe</b>	<b>Bütçe Dışı</b>	<b>Toplam</b>
<b>Genel Toplam</b>	<b>0</b>	<b>0</b>	<b>0</b>

## PERFORMANS HEDEFİ TABLOSU

<b>İdare Adı</b>	40.22 - TÜRK STANDARTLARI ENSTİTÜSÜ
------------------	-------------------------------------

<b>Amaç</b>	Uygunluk Değerlendirme hizmetlerinde ulusal ve uluslararası Pazar payının artırılması
<b>Hedef</b>	Enstitünün teknik altyapısının geliştirilmesi

<b>Performans Hedefi</b>	<b>Turgutlu Hizmet Binası Yenileme</b>
Performans 2.2.13: Turgutlu Hizmet Binası Yenileme	

<b>Performans Göstergeleri</b>	<b>Ölçü Birimi</b>	<b>2013</b>	<b>2014</b>	<b>2015</b>
1 Tamamlanma oranı	Yüzde	0	0	100
Performans 2.2.4 - 2.2.10: Laboratuvarların kurulması				

<b>Faaliyetler</b>	<b>Kaynak İhtiyacı</b>		
	<b>Bütçe</b>	<b>Bütçe Dışı</b>	<b>Toplam</b>
1 Turgutlu Hizmet Binası Yenileme	3.000.000	0	3.000.000
<b>Genel Toplam</b>	<b>3.000.000</b>	<b>0</b>	<b>3.000.000</b>

## PERFORMANS HEDEFİ TABLOSU

<b>İdare Adı</b>	40.22 - TÜRK STANDARTLARI ENSTİTÜSÜ
------------------	-------------------------------------

<b>Amaç</b>	Uygunluk Değerlendirme hizmetlerinde ulusal ve uluslararası Pazar payının artırılması
<b>Hedef</b>	Enstitünün teknik altyapısının geliştirilmesi

<b>Performans Hedefi</b>	<b>Tuzla Enerji Laboratuvarı Ek Bina Yapımı</b>
Performans 2.2.14: Tuzla Enerji Laboratuvarı Ek Bina Yapımı	

<b>Performans Göstergeleri</b>	<b>Ölçü Birimi</b>	<b>2013</b>	<b>2014</b>	<b>2015</b>
1 Tamamlanma oranı	Yüzde	0	0	100
Performans 2.2.4 - 2.2.10: Laboratuvarların kurulması				

<b>Faaliyetler</b>	<b>Kaynak İhtiyacı</b>		
	<b>Bütçe</b>	<b>Bütçe Dışı</b>	<b>Toplam</b>
1 Tuzla Enerji Laboratuvarı Ek Bina Yapımı	1.800.000	0	1.800.000
<b>Genel Toplam</b>	<b>1.800.000</b>	<b>0</b>	<b>1.800.000</b>

## PERFORMANS HEDEFİ TABLOSU

<b>İdare Adı</b>	40.22 - TÜRK STANDARTLARI ENSTİTÜSÜ
------------------	-------------------------------------

<b>Amaç</b>	Uygunluk Değerlendirme hizmetlerinde ulusal ve uluslararası Pazar payının artırılması
<b>Hedef</b>	Enstitünün teknik altyapısının geliştirilmesi

<b>Performans Hedefi</b>	<b>Elektroteknik Laboratuvarı Ek Bina Yapımı</b>
Performans 2.2.15: Elektroteknik Laboratuvarı Ek Bina Yapımı	

<b>Performans Göstergeleri</b>	<b>Ölçü Birimi</b>	<b>2013</b>	<b>2014</b>	<b>2015</b>
1 Tamamlanma oranı	Yüzde	0	0	100
Performans 2.2.4 - 2.2.10: Laboratuvarların kurulması				

<b>Faaliyetler</b>	<b>Kaynak İhtiyacı</b>		
	<b>Bütçe</b>	<b>Bütçe Dışı</b>	<b>Toplam</b>
1 Elektroteknik Laboratuvarı Ek Bina Yapımı	2.000.000	0	2.000.000
<b>Genel Toplam</b>	<b>2.000.000</b>	<b>0</b>	<b>2.000.000</b>

## PERFORMANS HEDEFİ TABLOSU

<b>İdare Adı</b>	40.22 - TÜRK STANDARTLARI ENSTİTÜSÜ
------------------	-------------------------------------

<b>Amaç</b>	Uygunluk Değerlendirme hizmetlerinde ulusal ve uluslararası Pazar payının artırılması
<b>Hedef</b>	Yurt Dışı belgelendirme/Gözetim Hizmet Pazar payının artırılması

<b>Performans Hedefi</b>	<b>Yurtdışı Ofis sayısının arttırılması</b>

<b>Performans Göstergeleri</b>	<b>Ölçü Birimi</b>	<b>2013</b>	<b>2014</b>	<b>2015</b>
1 Yeni Açılan Ofis Sayısı(Yurtdışı)	Adet	17	30	30

	<b>Faaliyetler</b>	<b>Kaynak İhtiyacı</b>		
		<b>Bütçe</b>	<b>Bütçe Dışı</b>	<b>Toplam</b>
1	TSE Çözüm Ortaklığı çalışmalarına ilişkin broşür vb. görsel materyaller hazırlanarak tanıtım faaliyetlerinin gerçekleştirilmesi	30.000	0	30.000
2	Hedef Ülkelerdeki Türk İşadamları Dernekleri vb. ile çözüm ortaklığı konusunda bilgilendirme toplantılarının/ziyaretlerin gerçekleştirilmesi	20.000	0	20.000
3	Hedef Ülkelerdeki resmi kurum ve kuruluşlar ile TSE çözüm ortaklığı hakkında ziyaretler gerçekleştirilmesi	10.000	0	10.000
4	Türk İthalatçı ve İhracatçı Kuruluşlara TSE Çözüm Ortaklığı hizmet sunumu ve avantajları hakkında bilgilendirme çalışmalarının gerçekleştirilmesi	10.000	0	10.000
<b>Genel Toplam</b>		<b>70.000</b>	<b>0</b>	<b>70.000</b>



## PERFORMANS HEDEFİ TABLOSU

<b>İdare Adı</b>	40.22 - TÜRK STANDARTLARI ENSTİTÜSÜ
------------------	-------------------------------------

<b>Amaç</b>	Uygunluk Değerlendirme hizmetlerinde ulusal ve uluslararası Pazar payının artırılması
<b>Hedef</b>	Yurt Dışı belgelendirme/Gözetim Hizmet Pazar payının artırılması

<b>Performans Hedefi</b>	<b>Yükleme Öncesi Gözetim anlaşması yapılan Ülke sayısının artırılması</b>

<b>Performans Göstergeleri</b>		<b>Ölçü Birimi</b>	<b>2013</b>	<b>2014</b>	<b>2015</b>
1	Yeni YÖG Anlaşması Yapılan Ülke Sayısı	Adet	2	2	2

<b>Faaliyetler</b>		<b>Kaynak İhtiyacı</b>		
		<b>Bütçe</b>	<b>Bütçe Dışı</b>	<b>Toplam</b>
1	TSE'nin YÖG konusunda Marka Oluşturma ve Tutundurma Çalışmalarının yapılması	10.000	0	10.000
<b>Genel Toplam</b>		<b>10.000</b>	<b>0</b>	<b>10.000</b>

## PERFORMANS HEDEFİ TABLOSU

<b>İdare Adı</b>	40.22 - TÜRK STANDARTLARI ENSTİTÜSÜ
------------------	-------------------------------------

<b>Amaç</b>	Uygunluk Değerlendirme hizmetlerinde ulusal ve uluslararası Pazar payının artırılması
<b>Hedef</b>	Enstitünün teknik altyapısının geliştirilmesi

<b>Performans Hedefi</b>	<b>İzmir Ambalaj lab. ADR Deney Lab. Yapımı</b>
Performans 2.2.16: İzmir Ambalaj lab. ADR Deney Lab. Yapımı	

<b>Performans Göstergeleri</b>	<b>Ölçü Birimi</b>	<b>2013</b>	<b>2014</b>	<b>2015</b>
1 Tamamlanma oranı	Yüzde	0	10	100
Performans 2.2.4 - 2.2.10: Laboratuvarların kurulması				

<b>Faaliyetler</b>	<b>Kaynak İhtiyacı</b>		
	<b>Bütçe</b>	<b>Bütçe Dışı</b>	<b>Toplam</b>
1 İzmir Ambalaj lab. ADR Deney Lab. Yapımı	200.000	0	200.000
<b>Genel Toplam</b>	<b>200.000</b>	<b>0</b>	<b>200.000</b>

## PERFORMANS HEDEFİ TABLOSU

<b>İdare Adı</b>	40.22 - TÜRK STANDARTLARI ENSTİTÜSÜ
------------------	-------------------------------------

<b>Amaç</b>	Uygunluk Değerlendirme hizmetlerinde ulusal ve uluslararası Pazar payının artırılması
<b>Hedef</b>	Enstitümüzün hizmet alanlarının genişletilmesi

<b>Performans Hedefi</b>	<b>Otomotiv uygunluk değerlendirme Hizmetlerinde Ulusal ve Uluslararası Pazar payının artırılması ve buna yönelik alt yapı yatırımlarının yapılması</b>
Ülke çapında 18 adet araç kontrol merkezi kurulması ve ilgili yönetmeliklere göre araç muayene işlemlerinin kurum tarafında yapılması	

<b>Performans Göstergeleri</b>	<b>Ölçü Birimi</b>	<b>2013</b>	<b>2014</b>	<b>2015</b>
1 Altyapının oluşturulması	Yüzde	0	25	75
Alt yapısı hazır olmadan belgelendirme yapılmaktadır.				

<b>Faaliyetler</b>	<b>Kaynak İhtiyacı</b>		
	<b>Bütçe</b>	<b>Bütçe Dışı</b>	<b>Toplam</b>
1 Arazi tahsis ve kamulaştırma işlemlerinin yapılması ,proje işlemlerinin yaptırılması, inşaatın tamamlanması	100.000	0	100.000
<b>Genel Toplam</b>	<b>100.000</b>	<b>0</b>	<b>100.000</b>

## PERFORMANS HEDEFİ TABLOSU

<b>İdare Adı</b>	40.22 - TÜRK STANDARTLARI ENSTİTÜSÜ
------------------	-------------------------------------

<b>Amaç</b>	Uygunluk Değerlendirme hizmetlerinde ulusal ve uluslararası Pazar payının artırılması
<b>Hedef</b>	Enstitümüzün hizmet alanlarının genişletilmesi

<b>Performans Hedefi</b>	<b>Bilişim Teknolojilerinde yeni belgelendirme alanlarında hizmet vermeye başlanması</b>

<b>Performans Göstergeleri</b>		<b>Ölçü Birimi</b>	<b>2013</b>	<b>2014</b>	<b>2015</b>
1	Yeni belgelendirme hizmeti verilen bilişim teknolojileri belgelendirme alan sayısı	Yüzde	3	5	3

<b>Faaliyetler</b>		<b>Kaynak İhtiyacı</b>		
		<b>Bütçe</b>	<b>Bütçe Dışı</b>	<b>Toplam</b>
1	Yeni belgelendirme hizmeti verilecek standart hakkında eğitim alınması	10.000	0	10.000
<b>Genel Toplam</b>		<b>10.000</b>	<b>0</b>	<b>10.000</b>

## PERFORMANS HEDEFİ TABLOSU

<b>İdare Adı</b>	40.22 - TÜRK STANDARTLARI ENSTİTÜSÜ
------------------	-------------------------------------

<b>Amaç</b>	Uygunluk Değerlendirme hizmetlerinde ulusal ve uluslararası Pazar payının artırılması
<b>Hedef</b>	Enstitümüzün hizmet alanlarının genişletilmesi

<b>Performans Hedefi</b>	<b>Diğer ülkelerde Bilişim Teknolojileri test ve belgelendirme hizmeti veren kuruluşlarla işbirliği yapılması</b>
--------------------------	---

<b>Performans Göstergeleri</b>		<b>Ölçü Birimi</b>	<b>2013</b>	<b>2014</b>	<b>2015</b>
1	Ev sahipliği yapılan Uluslar arası konferans ve toplantı sayısı	Adet	1	1	1
2	Katılınan Uluslar arası konferans ve toplantı/tetkik sayısı	Adet	6	5	5

<b>Faaliyetler</b>		<b>Kaynak İhtiyacı</b>		
		<b>Bütçe</b>	<b>Bütçe Dışı</b>	<b>Toplam</b>
1	Uluslar arası toplantılara katılım sağlanması	10.000	0	10.000
2	Yurtiçinde Uluslar arası Toplantı Organizasyonu	20.000	0	20.000
3	Yurtdışı Ziyaret Programlarını gerçekleştirme	20.000	0	20.000
4	Yabancı heyetlerin Enstitüye ziyaretleri	10.000	0	10.000
<b>Genel Toplam</b>		<b>60.000</b>	<b>0</b>	<b>60.000</b>

## PERFORMANS HEDEFİ TABLOSU

<b>İdare Adı</b>	40.22 - TÜRK STANDARTLARI ENSTİTÜSÜ
------------------	-------------------------------------

<b>Amaç</b>	Uygunluk Değerlendirme hizmetlerinde ulusal ve uluslararası Pazar payının artırılması
<b>Hedef</b>	Enstitünün teknik altyapısının geliştirilmesi

<b>Performans Hedefi</b>	<b>Bilgi Teknolojileri Ortak Kriterler Test Laboratuvarı, Kripto Modül Test Lab, Gömülü Sistemler Lab kurulması, Siber Güvenlik-CTF Lab, Biyometrik Lab kurulması faaliyetlerinin devamı</b>
--------------------------	--

<b>Performans Göstergeleri</b>	<b>Ölçü Birimi</b>	<b>2013</b>	<b>2014</b>	<b>2015</b>
1   Lab kurulması	Adet	0	3	2

<b>Faaliyetler</b>	<b>Kaynak İhtiyacı</b>		
	<b>Bütçe</b>	<b>Bütçe Dışı</b>	<b>Toplam</b>
1   Laboratuvar altyapısının oluşturulması	1.250.000	0	1.250.000
<b>Genel Toplam</b>	<b>1.250.000</b>	<b>0</b>	<b>1.250.000</b>

## PERFORMANS HEDEFİ TABLOSU

<b>İdare Adı</b>	40.22 - TÜRK STANDARTLARI ENSTİTÜSÜ
------------------	-------------------------------------

<b>Amaç</b>	Uygunluk Değerlendirme hizmetlerinde ulusal ve uluslararası Pazar payının artırılması
<b>Hedef</b>	Enstitümüzün hizmet alanlarının genişletilmesi

<b>Performans Hedefi</b>	<b>Siber Güvenlik eylem Planı Madde 12/a: Bilgi sistemlerinin güvenlik testlerini yapan, siber güvenlik konusunda eğitim ve danışmanlık veren, siber güvenlik konusunda belirlenecek diğer alanlarda hizmet sunan gerçek ve tüzel kişilerde bulunması gereken asgari özelliklerin belirlenmesi ve belgelendirmenin yapılması</b>

Performans Göstergeleri		Ölçü Birimi	2013	2014	2015
1	Çıkarılan Yeni Güvenlik Kriteri/Standart/Koruma Profili Sayısı	Adet	1	3	3
2	Belgelendirilen kişi firma / Sayısı	Adet	2	144	200

Faaliyetler		Kaynak İhtiyacı		
		Bütçe	Bütçe Dışı	Toplam
1	Siber Güvenlik Özel Komitesinin Madde 12/a için çalışmalarına devam etmesi ve CTF laboratuvarının güncellenmesi	10.000	0	10.000
<b>Genel Toplam</b>		<b>10.000</b>	<b>0</b>	<b>10.000</b>

## PERFORMANS HEDEFİ TABLOSU

<b>İdare Adı</b>	40.22 - TÜRK STANDARTLARI ENSTİTÜSÜ
------------------	-------------------------------------

<b>Amaç</b>	Uygunluk Değerlendirme hizmetlerinde ulusal ve uluslararası Pazar payının artırılması
<b>Hedef</b>	Enstitümüzün hizmet alanlarının genişletilmesi

<b>Performans Hedefi</b>	<b>Siber Güvenlik eylem Planı Madde 12/b: Kamu Kurumları tarafından kullanılan ve siber güvenlik açısından kritik öneme sahip bilgi teknolojileri ve bilgi siteleri ürünlerinin ve bunların sahip olması gereken asgari güvenlik gereksinimlerinin belirlenmesi ve belgelendirmenin yapılması</b>
--------------------------	---

<b>Performans Göstergeleri</b>		<b>Ölçü Birimi</b>	<b>2013</b>	<b>2014</b>	<b>2015</b>
1	Çıkarılan Yeni Güvenlik Kriteri/Standart/Koruma Profili Sayısı	Adet	10	28	5
2	Güvenlik Gereksinimleri Sayısı ve Belgelendirilen kamu kurumu/ürün sayısı	Adet	8	7	8

<b>Faaliyetler</b>		<b>Kaynak İhtiyacı</b>		
		<b>Bütçe</b>	<b>Bütçe Dışı</b>	<b>Toplam</b>
1	Siber Güvenlik Özel Komitesinin (Organlar yön Madde 35 Özel Komite) Madde 12/b kapsamındaki çalışmalarına devam etmesi için Personel Giderleri	278.000	0	278.000
<b>Genel Toplam</b>		<b>278.000</b>	<b>0</b>	<b>278.000</b>



## PERFORMANS HEDEFİ TABLOSU

<b>İdare Adı</b>	40.22 - TÜRK STANDARTLARI ENSTİTÜSÜ
------------------	-------------------------------------

<b>Amaç</b>	Uygunluk Değerlendirme hizmetlerinde ulusal ve uluslararası Pazar payının artırılması
<b>Hedef</b>	TSE'nin rekabet ve Pazarlama gücünün artırılması

<b>Performans Hedefi</b>	<b>Türkiye Çapında Bilişim Teknolojisi Konferans, Panel ve Seminerlerin düzenlenmesine devam Edilmesi</b>
--------------------------	---

<b>Performans Göstergeleri</b>		<b>Ölçü Birimi</b>	<b>2013</b>	<b>2014</b>	<b>2015</b>
1	BT Seminer, Konferans, Panel düzenlenmesi	Adet	8	10	10
2	BT Seminer, Konferans, Panel katılımı	Adet	6	4	7

<b>Faaliyetler</b>		<b>Kaynak İhtiyacı</b>		
		<b>Bütçe</b>	<b>Bütçe Dışı</b>	<b>Toplam</b>
1	Yurtiçi BT Seminer, Konferans, Panel düzenlenmesi	10.000	0	10.000
<b>Genel Toplam</b>		<b>10.000</b>	<b>0</b>	<b>10.000</b>

## PERFORMANS HEDEFİ TABLOSU

<b>İdare Adı</b>	40.22 - TÜRK STANDARTLARI ENSTİTÜSÜ
------------------	-------------------------------------

<b>Amaç</b>	Uygunluk Değerlendirme hizmetlerinde ulusal ve uluslararası Pazar payının artırılması
<b>Hedef</b>	Enstitünün teknik altyapısının geliştirilmesi

<b>Performans Hedefi</b>	<b>Motorlu Taşıtlar mevzuatında bulunan araç tip onay testlerinin yapılması, otomotiv sektörünün ihtiyacı Ar-Ge testlerinin yapılması, yol ve sürüş güvenliği için testlerin yapılması için gerekli laboratuvar ve test altyapısının kurulması</b>
<p>Geniş bir kapsamda, tam araç tip onayı hizmetlerinin verileceği, otomotiv sektörünün ihtiyaç duyduğu Ar-Ge testlerinin yapılacağı, doğrulama parkurlarında araç testlerinin yapılacağı, araç ve yol güvenliği ile ilgili testlerin yapılacağı, bir test ve araştırma merkezi kurulacaktır. Binek araçlar, hafif ve ağır ticari araçlar, motorsikletler, traktörler ve otobüsler dâhil olmak üzere, aksam ve alt ürünlere yönelik laboratuvarlar ve test üniteleri kurulacaktır. Gerek pistler, gerek diğer tesis imkânları Türkiye'de üretilen veya tip onayı alacak olan tüm araç tiplerinin ihtiyaçlarını karşılayacaktır.</p>	

<b>Performans Göstergeleri</b>		<b>Ölçü Birimi</b>	<b>2013</b>	<b>2014</b>	<b>2015</b>
1	Proje altyapısının ve koordinasyonunun oluşturulması.	Yüzde	0	30	70

<b>Faaliyetler</b>		<b>Kaynak İhtiyacı</b>		
		<b>Bütçe</b>	<b>Bütçe Dışı</b>	<b>Toplam</b>
1	Ön fizibilite hazırlanması, jeolojik etüt, topolojik harita, 1:1000 ve 1:5000 ölçekli halihazır haritalar, acil kamulaştırma faaliyetleri.	100.000	0	100.000
<b>Genel Toplam</b>		<b>100.000</b>	<b>0</b>	<b>100.000</b>

## PERFORMANS HEDEFİ TABLOSU

<b>İdare Adı</b>	40.22 - TÜRK STANDARTLARI ENSTİTÜSÜ
------------------	-------------------------------------

<b>Amaç</b>	Uygunluk Değerlendirme hizmetlerinde ulusal ve uluslararası Pazar payının artırılması
<b>Hedef</b>	Eğitim hizmetlerinde yurt içi ve yurt dışında etkinliğin artırılması

<b>Performans Hedefi</b>	<b>Sertifikalı eğitim sayısının artırılması</b>

<b>Performans Göstergeleri</b>	<b>Ölçü Birimi</b>	<b>2013</b>	<b>2014</b>	<b>2015</b>
1   Sertifikalı eğitim sayısı	Yüzde	25	25	25

<b>Faaliyetler</b>	<b>Kaynak İhtiyacı</b>		
	<b>Bütçe</b>	<b>Bütçe Dışı</b>	<b>Toplam</b>
1   Düzenlenen eğitimlerin sıklığını artırmak	10.000	0	10.000
2   Eğitim kampanyaları düzenlenmesi	10.000	0	10.000
3   Yeni sertifikalı eğitim alanları	1.000	0	1.000
4   Yurt Dışı sertifikalı eğitim sayısının artırılması	4.000	0	4.000
<b>Genel Toplam</b>	<b>25.000</b>	<b>0</b>	<b>25.000</b>

## PERFORMANS HEDEFİ TABLOSU

<b>İdare Adı</b>	40.22 - TÜRK STANDARTLARI ENSTİTÜSÜ
------------------	-------------------------------------

<b>Amaç</b>	Uygunluk Değerlendirme hizmetlerinde ulusal ve uluslararası Pazar payının artırılması
<b>Hedef</b>	Eğitim hizmetlerinde yurt içi ve yurt dışında etkinliğin artırılması

<b>Performans Hedefi</b>	<b>Uzaktan sertifikalı eğitim hizmetinin yaygınlaştırılması</b>

<b>Performans Göstergeleri</b>		<b>Ölçü Birimi</b>	<b>2013</b>	<b>2014</b>	<b>2015</b>
1	Uzaktan eğitim hizmeti alan kişi sayısı	Adet	0	500	1.000

<b>Faaliyetler</b>	<b>Kaynak İhtiyacı</b>		
	<b>Bütçe</b>	<b>Bütçe Dışı</b>	<b>Toplam</b>
<b>Genel Toplam</b>	<b>0</b>	<b>0</b>	<b>0</b>

## PERFORMANS HEDEFİ TABLOSU

<b>İdare Adı</b>	40.22 - TÜRK STANDARTLARI ENSTİTÜSÜ
------------------	-------------------------------------

<b>Amaç</b>	Uygunluk Değerlendirme hizmetlerinde ulusal ve uluslararası Pazar payının artırılması
<b>Hedef</b>	TSE'nin rekabet ve Pazarlama gücünün artırılması

<b>Performans Hedefi</b>	<b>Personel niteliğinin geliştirilmesi için eğitim faaliyetlerinin artırılması</b>

<b>Performans Göstergeleri</b>	<b>Ölçü Birimi</b>	<b>2013</b>	<b>2014</b>	<b>2015</b>
1 Hizmet içi eğitim sayısı	Adet	2	6	10

<b>Faaliyetler</b>	<b>Kaynak İhtiyacı</b>		
	<b>Bütçe</b>	<b>Bütçe Dışı</b>	<b>Toplam</b>
1 Hizmet içi eğitimlerin planlanması ve uygulanması	5.000	0	5.000
<b>Genel Toplam</b>	<b>5.000</b>	<b>0</b>	<b>5.000</b>

## C. FAALİYET MALİYETLERİ TABLOSU

### FAALİYET MALİYETLERİ TABLOSU

<b>İdare Adı</b>	<b>40.22 - TÜRK STANDARTLARI ENSTİTÜSÜ</b>
<b>Performans Hedefi</b>	<b>2 - Standardizasyonla ilgili taleplerin mümkün olabilecek en kısa sürede değerlendirilerek sonuçlandırılması.</b>
<b>Faaliyet Adı</b>	<b>Standardizasyon süreçlerinin gözden geçirilmesi</b>
<b>Sorumlu Harcama Birimi veya Birimleri</b>	<b>40.22.34.00 - STANDARD HAZIRLAMA MERKEZİ BAŞKANLIĞI</b>

<b>Ekonomik Kod</b>		<b>Ödenek</b>
01	Personel Giderleri	0,00
02	SGK Devlet Primi Giderleri	0,00
03	Mal ve Hizmet Alım Giderleri	10.000,00
04	Faiz Giderleri	0,00
05	Cari Transferler	0,00
06	Sermaye Giderleri	0,00
07	Sermaye Transferleri	0,00
08	Borç verme	0,00
<b>Toplam Bütçe Kaynak İhtiyacı</b>		<b>10.000,00</b>
<b>Bütçe Dışı Kaynak</b>	Döner Sermaye	0,00
	Diğer Yurt İçi	0,00
	Yurt Dışı	0,00
<b>Toplam Bütçe Dışı Kaynak İhtiyacı</b>		<b>0,00</b>
<b>Toplam Kaynak İhtiyacı</b>		<b>10.000,00</b>

## FAALİYET MALİYETLERİ TABLOSU

<b>İdare Adı</b>	<b>40.22 - TÜRK STANDARTLARI ENSTİTÜSÜ</b>
<b>Performans Hedefi</b>	<b>2 - Standardizasyonla ilgili taleplerin mümkün olabilecek en kısa sürede değerlendirilerek sonuçlandırılması.</b>
<b>Faaliyet Adı</b>	<b>Süreçlerle ilgili tüm personelin eğitimi</b>
<b>Sorumlu Harcama Birimi veya Birimleri</b>	<b>40.22.34.00 - STANDARD HAZIRLAMA MERKEZİ BAŞKANLIĞI</b>

<b>Ekonomik Kod</b>		<b>Ödenek</b>
01	Personel Giderleri	0,00
02	SGK Devlet Primi Giderleri	0,00
03	Mal ve Hizmet Alım Giderleri	10.000,00
04	Faiz Giderleri	0,00
05	Cari Transferler	0,00
06	Sermaye Giderleri	0,00
07	Sermaye Transferleri	0,00
08	Borç verme	0,00
<b>Toplam Bütçe Kaynak İhtiyacı</b>		<b>10.000,00</b>
<b>Bütçe Dışı Kaynak</b>	Döner Sermaye	0,00
	Diğer Yurt İçi	0,00
	Yurt Dışı	0,00
<b>Toplam Bütçe Dışı Kaynak İhtiyacı</b>		<b>0,00</b>
<b>Toplam Kaynak İhtiyacı</b>		<b>10.000,00</b>

## FAALİYET MALİYETLERİ TABLOSU

<b>İdare Adı</b>	<b>40.22 - TÜRK STANDARTLARI ENSTİTÜSÜ</b>
<b>Performans Hedefi</b>	<b>2 - Standardizasyonla ilgili taleplerin mümkün olabilecek en kısa sürede değerlendirilerek sonuçlandırılması.</b>
<b>Faaliyet Adı</b>	<b>İlgili personelin standardizasyon sürecinde belirtilen sürelerle uyumlu olacak şekilde mevcut işleri gözden geçirmeleri</b>
<b>Sorumlu Harcama Birimi veya Birimleri</b>	<b>40.22.34.00 - STANDARD HAZIRLAMA MERKEZİ BAŞKANLIĞI</b>

<b>Ekonomik Kod</b>		<b>Ödenek</b>
01	Personel Giderleri	0,00
02	SGK Devlet Primi Giderleri	0,00
03	Mal ve Hizmet Alım Giderleri	10.000,00
04	Faiz Giderleri	0,00
05	Cari Transferler	0,00
06	Sermaye Giderleri	0,00
07	Sermaye Transferleri	0,00
08	Borç verme	0,00
<b>Toplam Bütçe Kaynak İhtiyacı</b>		<b>10.000,00</b>
<b>Bütçe Dışı Kaynak</b>	Döner Sermaye	0,00
	Diğer Yurt İçi	0,00
	Yurt Dışı	0,00
<b>Toplam Bütçe Dışı Kaynak İhtiyacı</b>		<b>0,00</b>
<b>Toplam Kaynak İhtiyacı</b>		<b>10.000,00</b>



## FAALİYET MALİYETLERİ TABLOSU

<b>İdare Adı</b>	<b>40.22 - TÜRK STANDARTLARI ENSTİTÜSÜ</b>
<b>Performans Hedefi</b>	<b>3 - Standart hazırlama faaliyetleri neticesinde, ihtiyaçlara cevap verebilen uygulanabilir, etkin ve kaliteli çıktılar sağlanması</b>
<b>Faaliyet Adı</b>	<b>Standard hazırlama faaliyetlerinde nitelikli personel istihdam yapılması</b>
<b>Sorumlu Harcama Birimi veya Birimleri</b>	<b>40.22.34.00 - STANDARD HAZIRLAMA MERKEZİ BAŞKANLIĞI</b>

<b>Ekonomik Kod</b>		<b>Ödenek</b>
01	Personel Giderleri	0,00
02	SGK Devlet Primi Giderleri	0,00
03	Mal ve Hizmet Alım Giderleri	40.000,00
04	Faiz Giderleri	0,00
05	Cari Transferler	0,00
06	Sermaye Giderleri	0,00
07	Sermaye Transferleri	0,00
08	Borç verme	0,00
<b>Toplam Bütçe Kaynak İhtiyacı</b>		<b>40.000,00</b>
<b>Bütçe Dışı Kaynak</b>	Döner Sermaye	0,00
	Diğer Yurt İçi	0,00
	Yurt Dışı	0,00
<b>Toplam Bütçe Dışı Kaynak İhtiyacı</b>		<b>0,00</b>
<b>Toplam Kaynak İhtiyacı</b>		<b>40.000,00</b>

## FAALİYET MALİYETLERİ TABLOSU

<b>İdare Adı</b>	<b>40.22 - TÜRK STANDARTLARI ENSTİTÜSÜ</b>
<b>Performans Hedefi</b>	<b>3 - Standart hazırlama faaliyetleri neticesinde, ihtiyaçlara cevap verebilen uygulanabilir, etkin ve kaliteli çıktıların sağlanması</b>
<b>Faaliyet Adı</b>	<b>Mevcut personelin eğitimi</b>
<b>Sorumlu Harcama Birimi veya Birimleri</b>	<b>40.22.34.00 - STANDARD HAZIRLAMA MERKEZİ BAŞKANLIĞI</b>

<b>Ekonomik Kod</b>		<b>Ödenek</b>
01	Personel Giderleri	0,00
02	SGK Devlet Primi Giderleri	0,00
03	Mal ve Hizmet Alım Giderleri	10.000,00
04	Faiz Giderleri	0,00
05	Cari Transferler	0,00
06	Sermaye Giderleri	0,00
07	Sermaye Transferleri	0,00
08	Borç verme	0,00
<b>Toplam Bütçe Kaynak İhtiyacı</b>		<b>10.000,00</b>
<b>Bütçe Dışı Kaynak</b>	Döner Sermaye	0,00
	Diğer Yurt İçi	0,00
	Yurt Dışı	0,00
<b>Toplam Bütçe Dışı Kaynak İhtiyacı</b>		<b>0,00</b>
<b>Toplam Kaynak İhtiyacı</b>		<b>10.000,00</b>

## FAALİYET MALİYETLERİ TABLOSU

<b>İdare Adı</b>	<b>40.22 - TÜRK STANDARTLARI ENSTİTÜSÜ</b>
<b>Performans Hedefi</b>	<b>3 - Standart hazırlama faaliyetleri neticesinde, ihtiyaçlara cevap verebilen uygulanabilir, etkin ve kaliteli çıktıların sağlanması</b>
<b>Faaliyet Adı</b>	<b>Nitelikli, konusunda uzman konu raportörlerinin seçimi</b>
<b>Sorumlu Harcama Birimi veya Birimleri</b>	<b>40.22.34.00 - STANDARD HAZIRLAMA MERKEZİ BAŞKANLIĞI</b>

<b>Ekonomik Kod</b>		<b>Ödenek</b>
01	Personel Giderleri	0,00
02	SGK Devlet Primi Giderleri	0,00
03	Mal ve Hizmet Alım Giderleri	25.000,00
04	Faiz Giderleri	0,00
05	Cari Transferler	0,00
06	Sermaye Giderleri	0,00
07	Sermaye Transferleri	0,00
08	Borç verme	0,00
<b>Toplam Bütçe Kaynak İhtiyacı</b>		<b>25.000,00</b>
<b>Bütçe Dışı Kaynak</b>	Döner Sermaye	0,00
	Diğer Yurt İçi	0,00
	Yurt Dışı	0,00
<b>Toplam Bütçe Dışı Kaynak İhtiyacı</b>		<b>0,00</b>
<b>Toplam Kaynak İhtiyacı</b>		<b>25.000,00</b>

## FAALİYET MALİYETLERİ TABLOSU

<b>İdare Adı</b>	<b>40.22 - TÜRK STANDARTLARI ENSTİTÜSÜ</b>
<b>Performans Hedefi</b>	<b>4 - Standart hazırlama çalışmalarında ekonomik çalışma yöntemlerinin uygulanması ile sarf malzeme miktarının azaltılması</b>
<b>Faaliyet Adı</b>	<b>Standard hazırlama faaliyetlerinde mümkün olduğunca elektronik ortamın kullanılması</b>
<b>Sorumlu Harcama Birimi veya Birimleri</b>	<b>40.22.34.00 - STANDARD HAZIRLAMA MERKEZİ BAŞKANLIĞI</b>

<b>Ekonomik Kod</b>		<b>Ödenek</b>
01	Personel Giderleri	0,00
02	SGK Devlet Primi Giderleri	0,00
03	Mal ve Hizmet Alım Giderleri	25.000,00
04	Faiz Giderleri	0,00
05	Cari Transferler	0,00
06	Sermaye Giderleri	0,00
07	Sermaye Transferleri	0,00
08	Borç verme	0,00
<b>Toplam Bütçe Kaynak İhtiyacı</b>		<b>25.000,00</b>
<b>Bütçe Dışı Kaynak</b>	Döner Sermaye	0,00
	Diğer Yurt İçi	0,00
	Yurt Dışı	0,00
<b>Toplam Bütçe Dışı Kaynak İhtiyacı</b>		<b>0,00</b>
<b>Toplam Kaynak İhtiyacı</b>		<b>25.000,00</b>

**FAALİYET MALİYETLERİ TABLOSU**

<b>İdare Adı</b>	<b>40.22 - TÜRK STANDARTLARI ENSTİTÜSÜ</b>
<b>Performans Hedefi</b>	<b>5 - İlgili tüm tarafların standart hazırlık aşamalarındaki tüm bilgi ve dokümanlara kolay ulaşımlarının sağlanması</b>
<b>Faaliyet Adı</b>	<b>Taleplerin zamanında karşılanması</b>
<b>Sorumlu Harcama Birimi veya Birimleri</b>	<b>40.22.34.00 - STANDARD HAZIRLAMA MERKEZİ BAŞKANLIĞI</b>

<b>Ekonomik Kod</b>		<b>Ödenek</b>
01	Personel Giderleri	0,00
02	SGK Devlet Primi Giderleri	0,00
03	Mal ve Hizmet Alım Giderleri	1.000,00
04	Faiz Giderleri	0,00
05	Cari Transferler	0,00
06	Sermaye Giderleri	0,00
07	Sermaye Transferleri	0,00
08	Borç verme	0,00
<b>Toplam Bütçe Kaynak İhtiyacı</b>		<b>1.000,00</b>
<b>Bütçe Dışı Kaynak</b>	Döner Sermaye	0,00
	Diğer Yurt İçi	0,00
	Yurt Dışı	0,00
<b>Toplam Bütçe Dışı Kaynak İhtiyacı</b>		<b>0,00</b>
<b>Toplam Kaynak İhtiyacı</b>		<b>1.000,00</b>

## FAALİYET MALİYETLERİ TABLOSU

<b>İdare Adı</b>	<b>40.22 - TÜRK STANDARTLARI ENSTİTÜSÜ</b>
<b>Performans Hedefi</b>	<b>6 - Yayınlanmış olan standartlara erişebilirliğin ve standartlarla ilgili her türlü bilgilendirme hizmetlerinin geliştirilmesi</b>
<b>Faaliyet Adı</b>	<b>Baskıya hazırlamak ve fiyatlandırmak</b>
<b>Sorumlu Harcama Birimi veya Birimleri</b>	<b>40.22.34.00 - STANDARD HAZIRLAMA MERKEZİ BAŞKANLIĞI</b>

<b>Ekonomik Kod</b>		<b>Ödenek</b>
01	Personel Giderleri	0,00
02	SGK Devlet Primi Giderleri	0,00
03	Mal ve Hizmet Alım Giderleri	10.000,00
04	Faiz Giderleri	0,00
05	Cari Transferler	0,00
06	Sermaye Giderleri	0,00
07	Sermaye Transferleri	0,00
08	Borç verme	0,00
<b>Toplam Bütçe Kaynak İhtiyacı</b>		<b>10.000,00</b>
<b>Bütçe Dışı Kaynak</b>	Döner Sermaye	0,00
	Diğer Yurt İçi	0,00
	Yurt Dışı	0,00
<b>Toplam Bütçe Dışı Kaynak İhtiyacı</b>		<b>0,00</b>
<b>Toplam Kaynak İhtiyacı</b>		<b>10.000,00</b>

## FAALİYET MALİYETLERİ TABLOSU

<b>İdare Adı</b>	<b>40.22 - TÜRK STANDARTLARI ENSTİTÜSÜ</b>
<b>Performans Hedefi</b>	<b>6 - Yayınlanmış olan standartlara erişebilirliğin ve standartlarla ilgili her türlü bilgilendirme hizmetlerinin geliştirilmesi</b>
<b>Faaliyet Adı</b>	<b>Standard dergisinde yayınlama, elektronik posta ile duyuru, TSE web sitesinde yayınlama</b>
<b>Sorumlu Harcama Birimi veya Birimleri</b>	<b>40.22.34.00 - STANDARD HAZIRLAMA MERKEZİ BAŞKANLIĞI</b>

<b>Ekonomik Kod</b>		<b>Ödenek</b>
01	Personel Giderleri	0,00
02	SGK Devlet Primi Giderleri	0,00
03	Mal ve Hizmet Alım Giderleri	1.000,00
04	Faiz Giderleri	0,00
05	Cari Transferler	0,00
06	Sermaye Giderleri	0,00
07	Sermaye Transferleri	0,00
08	Borç verme	0,00
<b>Toplam Bütçe Kaynak İhtiyacı</b>		<b>1.000,00</b>
<b>Bütçe Dışı Kaynak</b>	Döner Sermaye	0,00
	Diğer Yurt İçi	0,00
	Yurt Dışı	0,00
<b>Toplam Bütçe Dışı Kaynak İhtiyacı</b>		<b>0,00</b>
<b>Toplam Kaynak İhtiyacı</b>		<b>1.000,00</b>

## FAALİYET MALİYETLERİ TABLOSU

<b>İdare Adı</b>	<b>40.22 - TÜRK STANDARTLARI ENSTİTÜSÜ</b>
<b>Performans Hedefi</b>	<b>7 - Standardizasyon konusunda toplumsal bilgi ve farkındalığın artmasını sağlamak</b>
<b>Faaliyet Adı</b>	<b>Standardizasyon konusunda bilgi ve farkındalığın artmasını sağlamak için yılda en az 20 adet etkinlik düzenlenmesi</b>
<b>Sorumlu Harcama Birimi veya Birimleri</b>	<b>40.22.34.00 - STANDARD HAZIRLAMA MERKEZİ BAŞKANLIĞI</b>

<b>Ekonomik Kod</b>		<b>Ödenek</b>
01	Personel Giderleri	0,00
02	SGK Devlet Primi Giderleri	0,00
03	Mal ve Hizmet Alım Giderleri	50.000,00
04	Faiz Giderleri	0,00
05	Cari Transferler	0,00
06	Sermaye Giderleri	0,00
07	Sermaye Transferleri	0,00
08	Borç verme	0,00
<b>Toplam Bütçe Kaynak İhtiyacı</b>		<b>50.000,00</b>
<b>Bütçe Dışı Kaynak</b>	Döner Sermaye	0,00
	Diğer Yurt İçi	0,00
	Yurt Dışı	0,00
<b>Toplam Bütçe Dışı Kaynak İhtiyacı</b>		<b>0,00</b>
<b>Toplam Kaynak İhtiyacı</b>		<b>50.000,00</b>



## FAALİYET MALİYETLERİ TABLOSU

<b>İdare Adı</b>	<b>40.22 - TÜRK STANDARTLARI ENSTİTÜSÜ</b>
<b>Performans Hedefi</b>	<b>7 - Standardizasyon konusunda toplumsal bilgi ve farkındalığın artmasını sağlamak</b>
<b>Faaliyet Adı</b>	<b>Kitle iletişim araçları kullanılarak standardizasyon faaliyetlerinin tanıtılması</b>
<b>Sorumlu Harcama Birimi veya Birimleri</b>	<b>40.22.34.00 - STANDARD HAZIRLAMA MERKEZİ BAŞKANLIĞI</b>

<b>Ekonomik Kod</b>		<b>Ödenek</b>
01	Personel Giderleri	0,00
02	SGK Devlet Primi Giderleri	0,00
03	Mal ve Hizmet Alım Giderleri	5.000,00
04	Faiz Giderleri	0,00
05	Cari Transferler	0,00
06	Sermaye Giderleri	0,00
07	Sermaye Transferleri	0,00
08	Borç verme	0,00
<b>Toplam Bütçe Kaynak İhtiyacı</b>		<b>5.000,00</b>
<b>Bütçe Dışı Kaynak</b>	Döner Sermaye	0,00
	Diğer Yurt İçi	0,00
	Yurt Dışı	0,00
<b>Toplam Bütçe Dışı Kaynak İhtiyacı</b>		<b>0,00</b>
<b>Toplam Kaynak İhtiyacı</b>		<b>5.000,00</b>

## FAALİYET MALİYETLERİ TABLOSU

<b>İdare Adı</b>	<b>40.22 - TÜRK STANDARTLARI ENSTİTÜSÜ</b>
<b>Performans Hedefi</b>	<b>9 - Bölgesel ve Uluslararası standardizasyon kuruluşlarının TK/ÇG toplantılarına ev sahipliğinin yapılması</b>
<b>Faaliyet Adı</b>	<b>Bölgesel ve Uluslararası standardizasyon kuruluşlarının TK/ÇG toplantılarına ev sahipliği yapmak</b>
<b>Sorumlu Harcama Birimi veya Birimleri</b>	<b>40.22.34.00 - STANDARD HAZIRLAMA MERKEZİ BAŞKANLIĞI</b>

<b>Ekonomik Kod</b>		<b>Ödenek</b>
01	Personel Giderleri	0,00
02	SGK Devlet Primi Giderleri	0,00
03	Mal ve Hizmet Alım Giderleri	100.000,00
04	Faiz Giderleri	0,00
05	Cari Transferler	0,00
06	Sermaye Giderleri	0,00
07	Sermaye Transferleri	0,00
08	Borç verme	0,00
<b>Toplam Bütçe Kaynak İhtiyacı</b>		<b>100.000,00</b>
<b>Bütçe Dışı Kaynak</b>	Döner Sermaye	0,00
	Diğer Yurt İçi	0,00
	Yurt Dışı	0,00
<b>Toplam Bütçe Dışı Kaynak İhtiyacı</b>		<b>0,00</b>
<b>Toplam Kaynak İhtiyacı</b>		<b>100.000,00</b>

## FAALİYET MALİYETLERİ TABLOSU

<b>İdare Adı</b>	<b>40.22 - TÜRK STANDARTLARI ENSTİTÜSÜ</b>
<b>Performans Hedefi</b>	<b>10 - Bölgesel ve Uluslararası standardizasyon kuruluşlarının Genel Kurul, Teknik Kurul ve TK/ÇG toplantılarına iştirak etmek</b>
<b>Faaliyet Adı</b>	<b>Bölgesel ve Uluslararası standardizasyon kuruluşlarının TK/ÇG toplantılarına katılmak</b>
<b>Sorumlu Harcama Birimi veya Birimleri</b>	<b>40.22.34.00 - STANDARD HAZIRLAMA MERKEZİ BAŞKANLIĞI</b>

<b>Ekonomik Kod</b>		<b>Ödenek</b>
01	Personel Giderleri	0,00
02	SGK Devlet Primi Giderleri	0,00
03	Mal ve Hizmet Alım Giderleri	100.000,00
04	Faiz Giderleri	0,00
05	Cari Transferler	0,00
06	Sermaye Giderleri	0,00
07	Sermaye Transferleri	0,00
08	Borç verme	0,00
<b>Toplam Bütçe Kaynak İhtiyacı</b>		<b>100.000,00</b>
<b>Bütçe Dışı Kaynak</b>	Döner Sermaye	0,00
	Diğer Yurt İçi	0,00
	Yurt Dışı	0,00
<b>Toplam Bütçe Dışı Kaynak İhtiyacı</b>		<b>0,00</b>
<b>Toplam Kaynak İhtiyacı</b>		<b>100.000,00</b>

## FAALİYET MALİYETLERİ TABLOSU

<b>İdare Adı</b>	<b>40.22 - TÜRK STANDARTLARI ENSTİTÜSÜ</b>
<b>Performans Hedefi</b>	<b>11 - ISO, IEC, CEN, CENELEC çalışma grubu üyelik sayısını artırarak, paydaşlarımızı Avrupa, Uluslararası ve Bölgesel Teknik Komite ve Alt Komitelerin Çalışma Gruplarına aktif olarak katılmaları konusunda teşvik etmek</b>
<b>Faaliyet Adı</b>	<b>Konuyla ilgili olarak; ilgili tarafların bilgi ve bilinç düzeyini ve katılımlarını artırmaya yönelik seminer sempozyum ve paneller düzenlemek</b>
<b>Sorumlu Harcama Birimi veya Birimleri</b>	<b>40.22.34.00 - STANDARD HAZIRLAMA MERKEZİ BAŞKANLIĞI</b>

<b>Ekonomik Kod</b>		<b>Ödenek</b>
01	Personel Giderleri	0,00
02	SGK Devlet Primi Giderleri	0,00
03	Mal ve Hizmet Alım Giderleri	50.000,00
04	Faiz Giderleri	0,00
05	Cari Transferler	0,00
06	Sermaye Giderleri	0,00
07	Sermaye Transferleri	0,00
08	Borç verme	0,00
<b>Toplam Bütçe Kaynak İhtiyacı</b>		<b>50.000,00</b>
<b>Bütçe Dışı Kaynak</b>	Döner Sermaye	0,00
	Diğer Yurt İçi	0,00
	Yurt Dışı	0,00
<b>Toplam Bütçe Dışı Kaynak İhtiyacı</b>		<b>0,00</b>
<b>Toplam Kaynak İhtiyacı</b>		<b>50.000,00</b>

## FAALİYET MALİYETLERİ TABLOSU

<b>İdare Adı</b>	<b>40.22 - TÜRK STANDARTLARI ENSTİTÜSÜ</b>
<b>Performans Hedefi</b>	<b>12 - Diğer ülke kuruluşları ile işbirliği anlaşmalarının artırılması</b>
<b>Faaliyet Adı</b>	<b>Uluslararası Toplantılara Katılım Sağlanması</b>
<b>Sorumlu Harcama Birimi veya Birimleri</b>	<b>40.22.00.63 - DIŞ İLİŞKİLER DAİRE BAŞKANLIĞI</b>

<b>Ekonomik Kod</b>		<b>Ödenek</b>
01	Personel Giderleri	0,00
02	SGK Devlet Primi Giderleri	0,00
03	Mal ve Hizmet Alım Giderleri	50.000,00
04	Faiz Giderleri	0,00
05	Cari Transferler	0,00
06	Sermaye Giderleri	0,00
07	Sermaye Transferleri	0,00
08	Borç verme	0,00
<b>Toplam Bütçe Kaynak İhtiyacı</b>		<b>50.000,00</b>
<b>Bütçe Dışı Kaynak</b>	Döner Sermaye	0,00
	Diğer Yurt İçi	0,00
	Yurt Dışı	0,00
<b>Toplam Bütçe Dışı Kaynak İhtiyacı</b>		<b>0,00</b>
<b>Toplam Kaynak İhtiyacı</b>		<b>50.000,00</b>

## FAALİYET MALİYETLERİ TABLOSU

<b>İdare Adı</b>	<b>40.22 - TÜRK STANDARTLARI ENSTİTÜSÜ</b>
<b>Performans Hedefi</b>	<b>12 - Diğer ülke kuruluşları ile işbirliği anlaşmalarının artırılması</b>
<b>Faaliyet Adı</b>	<b>Yurt içinde Uluslararası toplantı organizasyonu yapılması</b>
<b>Sorumlu Harcama Birimi veya Birimleri</b>	<b>40.22.00.63 - DIŞ İLİŞKİLER DAİRE BAŞKANLIĞI</b>

<b>Ekonomik Kod</b>		<b>Ödenek</b>
01	Personel Giderleri	0,00
02	SGK Devlet Primi Giderleri	0,00
03	Mal ve Hizmet Alım Giderleri	50.000,00
04	Faiz Giderleri	0,00
05	Cari Transferler	0,00
06	Sermaye Giderleri	0,00
07	Sermaye Transferleri	0,00
08	Borç verme	0,00
<b>Toplam Bütçe Kaynak İhtiyacı</b>		<b>50.000,00</b>
<b>Bütçe Dışı Kaynak</b>	Döner Sermaye	0,00
	Diğer Yurt İçi	0,00
	Yurt Dışı	0,00
<b>Toplam Bütçe Dışı Kaynak İhtiyacı</b>		<b>0,00</b>
<b>Toplam Kaynak İhtiyacı</b>		<b>50.000,00</b>

## FAALİYET MALİYETLERİ TABLOSU

<b>İdare Adı</b>	<b>40.22 - TÜRK STANDARTLARI ENSTİTÜSÜ</b>
<b>Performans Hedefi</b>	<b>12 - Diğer ülke kuruluşları ile işbirliği anlaşmalarının artırılması</b>
<b>Faaliyet Adı</b>	<b>Uluslararası Toplantı Organizasyonu</b>
<b>Sorumlu Harcama Birimi veya Birimleri</b>	<b>40.22.00.63 - DIŞ İLİŞKİLER DAİRE BAŞKANLIĞI</b>

<b>Ekonomik Kod</b>		<b>Ödenek</b>
01	Personel Giderleri	0,00
02	SGK Devlet Primi Giderleri	0,00
03	Mal ve Hizmet Alım Giderleri	50.000,00
04	Faiz Giderleri	0,00
05	Cari Transferler	0,00
06	Sermaye Giderleri	0,00
07	Sermaye Transferleri	0,00
08	Borç verme	0,00
<b>Toplam Bütçe Kaynak İhtiyacı</b>		<b>50.000,00</b>
<b>Bütçe Dışı Kaynak</b>	Döner Sermaye	0,00
	Diğer Yurt İçi	0,00
	Yurt Dışı	0,00
<b>Toplam Bütçe Dışı Kaynak İhtiyacı</b>		<b>0,00</b>
<b>Toplam Kaynak İhtiyacı</b>		<b>50.000,00</b>

## FAALİYET MALİYETLERİ TABLOSU

<b>İdare Adı</b>	<b>40.22 - TÜRK STANDARTLARI ENSTİTÜSÜ</b>
<b>Performans Hedefi</b>	<b>12 - Diğer ülke kuruluşları ile işbirliği anlaşmalarının artırılması</b>
<b>Faaliyet Adı</b>	<b>Uluslararası Teknik Eğitim Programı Organizasyonu</b>
<b>Sorumlu Harcama Birimi veya Birimleri</b>	<b>40.22.00.63 - DIŞ İLİŞKİLER DAİRE BAŞKANLIĞI</b>

<b>Ekonomik Kod</b>		<b>Ödenek</b>
01	Personel Giderleri	0,00
02	SGK Devlet Primi Giderleri	0,00
03	Mal ve Hizmet Alım Giderleri	10.000,00
04	Faiz Giderleri	0,00
05	Cari Transferler	0,00
06	Sermaye Giderleri	0,00
07	Sermaye Transferleri	0,00
08	Borç verme	0,00
<b>Toplam Bütçe Kaynak İhtiyacı</b>		<b>10.000,00</b>
<b>Bütçe Dışı Kaynak</b>	Döner Sermaye	0,00
	Diğer Yurt İçi	0,00
	Yurt Dışı	0,00
<b>Toplam Bütçe Dışı Kaynak İhtiyacı</b>		<b>0,00</b>
<b>Toplam Kaynak İhtiyacı</b>		<b>10.000,00</b>



## FAALİYET MALİYETLERİ TABLOSU

<b>İdare Adı</b>	<b>40.22 - TÜRK STANDARTLARI ENSTİTÜSÜ</b>
<b>Performans Hedefi</b>	<b>12 - Diğer ülke kuruluşları ile işbirliği anlaşmalarının artırılması</b>
<b>Faaliyet Adı</b>	<b>Yurtdışı Ziyaret Programlarını Gerçekleştirme</b>
<b>Sorumlu Harcama Birimi veya Birimleri</b>	<b>40.22.00.63 - DIŞ İLİŞKİLER DAİRE BAŞKANLIĞI</b>

<b>Ekonomik Kod</b>		<b>Ödenek</b>
01	Personel Giderleri	0,00
02	SGK Devlet Primi Giderleri	0,00
03	Mal ve Hizmet Alım Giderleri	20.000,00
04	Faiz Giderleri	0,00
05	Cari Transferler	0,00
06	Sermaye Giderleri	0,00
07	Sermaye Transferleri	0,00
08	Borç verme	0,00
<b>Toplam Bütçe Kaynak İhtiyacı</b>		<b>20.000,00</b>
<b>Bütçe Dışı Kaynak</b>	Döner Sermaye	0,00
	Diğer Yurt İçi	0,00
	Yurt Dışı	0,00
<b>Toplam Bütçe Dışı Kaynak İhtiyacı</b>		<b>0,00</b>
<b>Toplam Kaynak İhtiyacı</b>		<b>20.000,00</b>

**FAALİYET MALİYETLERİ TABLOSU**

<b>İdare Adı</b>	<b>40.22 - TÜRK STANDARTLARI ENSTİTÜSÜ</b>
<b>Performans Hedefi</b>	<b>12 - Diğer ülke kuruluşları ile işbirliği anlaşmalarının artırılması</b>
<b>Faaliyet Adı</b>	<b>Yabancı Heyetlerin Enstitüyü Ziyaretleri</b>
<b>Sorumlu Harcama Birimi veya Birimleri</b>	<b>40.22.00.63 - DIŞ İLİŞKİLER DAİRE BAŞKANLIĞI</b>

<b>Ekonomik Kod</b>		<b>Ödenek</b>
01	Personel Giderleri	0,00
02	SGK Devlet Primi Giderleri	0,00
03	Mal ve Hizmet Alım Giderleri	10.000,00
04	Faiz Giderleri	0,00
05	Cari Transferler	0,00
06	Sermaye Giderleri	0,00
07	Sermaye Transferleri	0,00
08	Borç verme	0,00
<b>Toplam Bütçe Kaynak İhtiyacı</b>		<b>10.000,00</b>
<b>Bütçe Dışı Kaynak</b>	Döner Sermaye	0,00
	Diğer Yurt İçi	0,00
	Yurt Dışı	0,00
<b>Toplam Bütçe Dışı Kaynak İhtiyacı</b>		<b>0,00</b>
<b>Toplam Kaynak İhtiyacı</b>		<b>10.000,00</b>

## FAALİYET MALİYETLERİ TABLOSU

<b>İdare Adı</b>	<b>40.22 - TÜRK STANDARTLARI ENSTİTÜSÜ</b>
<b>Performans Hedefi</b>	<b>28 - Yurtdışı Ofis sayısının arttırılması</b>
<b>Faaliyet Adı</b>	<b>TSE Çözüm Ortaklığı çalışmalarına ilişkin broşür vb. görsel materyaller hazırlanarak tanıtım faaliyetlerinin gerçekleştirilmesi</b>
<b>Sorumlu Harcama Birimi veya Birimleri</b>	<b>40.22.00.63 - DIŞ İLİŞKİLER DAİRE BAŞKANLIĞI</b>

<b>Ekonomik Kod</b>		<b>Ödenek</b>
01	Personel Giderleri	0,00
02	SGK Devlet Primi Giderleri	0,00
03	Mal ve Hizmet Alım Giderleri	30.000,00
04	Faiz Giderleri	0,00
05	Cari Transferler	0,00
06	Sermaye Giderleri	0,00
07	Sermaye Transferleri	0,00
08	Borç verme	0,00
<b>Toplam Bütçe Kaynak İhtiyacı</b>		<b>30.000,00</b>
<b>Bütçe Dışı Kaynak</b>	Döner Sermaye	0,00
	Diğer Yurt İçi	0,00
	Yurt Dışı	0,00
<b>Toplam Bütçe Dışı Kaynak İhtiyacı</b>		<b>0,00</b>
<b>Toplam Kaynak İhtiyacı</b>		<b>30.000,00</b>

## FAALİYET MALİYETLERİ TABLOSU

<b>İdare Adı</b>	<b>40.22 - TÜRK STANDARTLARI ENSTİTÜSÜ</b>
<b>Performans Hedefi</b>	<b>28 - Yurtdışı Ofis sayısının arttırılması</b>
<b>Faaliyet Adı</b>	<b>Hedef Ülkelerdeki Türk İşadamları Dernekleri vb. ile çözüm ortaklığı konusunda bilgilendirme toplantılarının/ziyaretlerin gerçekleştirilmesi</b>
<b>Sorumlu Harcama Birimi veya Birimleri</b>	<b>40.22.00.63 - DIŞ İLİŞKİLER DAİRE BAŞKANLIĞI</b>

<b>Ekonomik Kod</b>		<b>Ödenek</b>
01	Personel Giderleri	0,00
02	SGK Devlet Primi Giderleri	0,00
03	Mal ve Hizmet Alım Giderleri	20.000,00
04	Faiz Giderleri	0,00
05	Cari Transferler	0,00
06	Sermaye Giderleri	0,00
07	Sermaye Transferleri	0,00
08	Borç verme	0,00
<b>Toplam Bütçe Kaynak İhtiyacı</b>		<b>20.000,00</b>
<b>Bütçe Dışı Kaynak</b>	Döner Sermaye	0,00
	Diğer Yurt İçi	0,00
	Yurt Dışı	0,00
<b>Toplam Bütçe Dışı Kaynak İhtiyacı</b>		<b>0,00</b>
<b>Toplam Kaynak İhtiyacı</b>		<b>20.000,00</b>

## FAALİYET MALİYETLERİ TABLOSU

<b>İdare Adı</b>	<b>40.22 - TÜRK STANDARTLARI ENSTİTÜSÜ</b>
<b>Performans Hedefi</b>	<b>28 - Yurtdışı Ofis sayısının artırılması</b>
<b>Faaliyet Adı</b>	<b>Hedef Ülkelerdeki resmi kurum ve kuruluşlar ile TSE çözüm ortaklığı hakkında ziyaretler gerçekleştirilmesi</b>
<b>Sorumlu Harcama Birimi veya Birimleri</b>	<b>40.22.00.63 - DIŞ İLİŞKİLER DAİRE BAŞKANLIĞI</b>

<b>Ekonomik Kod</b>		<b>Ödenek</b>
01	Personel Giderleri	0,00
02	SGK Devlet Primi Giderleri	0,00
03	Mal ve Hizmet Alım Giderleri	10.000,00
04	Faiz Giderleri	0,00
05	Cari Transferler	0,00
06	Sermaye Giderleri	0,00
07	Sermaye Transferleri	0,00
08	Borç verme	0,00
<b>Toplam Bütçe Kaynak İhtiyacı</b>		<b>10.000,00</b>
<b>Bütçe Dışı Kaynak</b>	Döner Sermaye	0,00
	Diğer Yurt İçi	0,00
	Yurt Dışı	0,00
<b>Toplam Bütçe Dışı Kaynak İhtiyacı</b>		<b>0,00</b>
<b>Toplam Kaynak İhtiyacı</b>		<b>10.000,00</b>

## FAALİYET MALİYETLERİ TABLOSU

<b>İdare Adı</b>	<b>40.22 - TÜRK STANDARTLARI ENSTİTÜSÜ</b>
<b>Performans Hedefi</b>	<b>28 - Yurtdışı Ofis sayısının arttırılması</b>
<b>Faaliyet Adı</b>	<b>Türk İthalatçı ve İhracatçı Kuruluşlara TSE Çözüm Ortaklığı hizmet sunumu ve avantajları hakkında bilgilendirme çalışmalarının gerçekleştirilmesi</b>
<b>Sorumlu Harcama Birimi veya Birimleri</b>	<b>40.22.00.63 - DIŞ İLİŞKİLER DAİRE BAŞKANLIĞI</b>

<b>Ekonomik Kod</b>		<b>Ödenek</b>
01	Personel Giderleri	0,00
02	SGK Devlet Primi Giderleri	0,00
03	Mal ve Hizmet Alım Giderleri	10.000,00
04	Faiz Giderleri	0,00
05	Cari Transferler	0,00
06	Sermaye Giderleri	0,00
07	Sermaye Transferleri	0,00
08	Borç verme	0,00
<b>Toplam Bütçe Kaynak İhtiyacı</b>		<b>10.000,00</b>
<b>Bütçe Dışı Kaynak</b>	Döner Sermaye	0,00
	Diğer Yurt İçi	0,00
	Yurt Dışı	0,00
<b>Toplam Bütçe Dışı Kaynak İhtiyacı</b>		<b>0,00</b>
<b>Toplam Kaynak İhtiyacı</b>		<b>10.000,00</b>

## FAALİYET MALİYETLERİ TABLOSU

<b>İdare Adı</b>	<b>40.22 - TÜRK STANDARTLARI ENSTİTÜSÜ</b>
<b>Performans Hedefi</b>	<b>13 - Yurt dışı ürün belge sayısının artırılması</b>
<b>Faaliyet Adı</b>	<b>TSE'nin yurtdışında sunduğu hizmetlere yönelik tanıtım faaliyetlerinin gerçekleştirilmesi</b>
<b>Sorumlu Harcama Birimi veya Birimleri</b>	<b>40.22.31.00 - BELGELENDİRME MERKEZİ BAŞKANLIĞI, 40.22.00.63 - DIŞ İLİŞKİLER DAİRE BAŞKANLIĞI</b>
<p><i>Bu faaliyet kapsamında TSE'nin söz konusu belgelendirme faaliyeti sonunda firmaların elde edeceği faydaları, zorunlu olmayan alanlarda TSE Belgesinin getireceği yararları gibi unsurları içeren broşür kitapçık vb. tanıtım malzemeleri vasıtasıyla pazarlama faaliyetlerinin yapılması amaçlanmıştır.</i></p>	

<b>Ekonomik Kod</b>		<b>Ödenek</b>
01	Personel Giderleri	0,00
02	SGK Devlet Primi Giderleri	0,00
03	Mal ve Hizmet Alım Giderleri	110.000,00
04	Faiz Giderleri	0,00
05	Cari Transferler	0,00
06	Sermaye Giderleri	0,00
07	Sermaye Transferleri	0,00
08	Borç verme	0,00
<b>Toplam Bütçe Kaynak İhtiyacı</b>		<b>110.000,00</b>
<b>Bütçe Dışı Kaynak</b>	Döner Sermaye	0,00
	Diğer Yurt İçi	0,00
	Yurt Dışı	0,00
<b>Toplam Bütçe Dışı Kaynak İhtiyacı</b>		<b>0,00</b>
<b>Toplam Kaynak İhtiyacı</b>		<b>110.000,00</b>

## FAALİYET MALİYETLERİ TABLOSU

<b>İdare Adı</b>	<b>40.22 - TÜRK STANDARTLARI ENSTİTÜSÜ</b>
<b>Performans Hedefi</b>	<b>13 - Yurt dışı ürün belge sayısının artırılması</b>
<b>Faaliyet Adı</b>	<b>Çözüm ortakları ile toplantılar düzenlenmesi (belirlenen aralıklarla)</b>
<b>Sorumlu Harcama Birimi veya Birimleri</b>	<b>40.22.31.00 - BELGELENDİRME MERKEZİ BAŞKANLIĞI, 40.22.00.63 - DIŞ İLİŞKİLER DAİRE BAŞKANLIĞI</b>
<p><i>Burada Müşteri potansiyelini artırmaya yönelik olarak Çözüm Ortaklarımızın firmaları özendirici çalışmalarda bulunması ihtiyari alanlarda aktif olarak çalışması ve firma araması, kurulu bulunduğu ülkelerde bulunan yerel otoriteler (ticaret odaları, iş adamları dernekleri vb.) ile tanıtım ve pazarlama amaçlı çalışmalar yapması için Dış İlişkiler Dairesi ve TSE Yönetimi tarafından belirlenen aralıklarla toplantı yapılması düşünülmüştür.</i></p>	

Ekonomik Kod		Ödenek
01	Personel Giderleri	0,00
02	SGK Devlet Primi Giderleri	0,00
03	Mal ve Hizmet Alım Giderleri	50.000,00
04	Faiz Giderleri	0,00
05	Cari Transferler	0,00
06	Sermaye Giderleri	0,00
07	Sermaye Transferleri	0,00
08	Borç verme	0,00
<b>Toplam Bütçe Kaynak İhtiyacı</b>		<b>50.000,00</b>
<b>Bütçe Dışı Kaynak</b>	Döner Sermaye	0,00
	Diğer Yurt İçi	0,00
	Yurt Dışı	0,00
<b>Toplam Bütçe Dışı Kaynak İhtiyacı</b>		<b>0,00</b>
<b>Toplam Kaynak İhtiyacı</b>		<b>50.000,00</b>



## FAALİYET MALİYETLERİ TABLOSU

<b>İdare Adı</b>	<b>40.22 - TÜRK STANDARTLARI ENSTİTÜSÜ</b>
<b>Performans Hedefi</b>	<b>13 - Yurt dışı ürün belge sayısının artırılması</b>
<b>Faaliyet Adı</b>	<b>Çözüm ortaklığı bulunmayan ülke ve/veya bölgelerde uygun adayların belirlenmesine yönelik sektör araştırmaları yapılması</b>
<b>Sorumlu Harcama Birimi veya Birimleri</b>	<b>40.22.31.00 - BELGELENDİRME MERKEZİ BAŞKANLIĞI, 40.22.00.63 - DIŞ İLİŞKİLER DAİRE BAŞKANLIĞI</b>
<i>Yurt dışında faaliyet gösteren diğer kuruluşlara rekabet avantajı sağlamak amacıyla maliyet azaltmaya yönelik analizlerin yapılması</i>	

Ekonomik Kod		Ödenek
01	Personel Giderleri	0,00
02	SGK Devlet Primi Giderleri	0,00
03	Mal ve Hizmet Alım Giderleri	30.000,00
04	Faiz Giderleri	0,00
05	Cari Transferler	0,00
06	Sermaye Giderleri	0,00
07	Sermaye Transferleri	0,00
08	Borç verme	0,00
<b>Toplam Bütçe Kaynak İhtiyacı</b>		<b>30.000,00</b>
<b>Bütçe Dışı Kaynak</b>	Döner Sermaye	0,00
	Diğer Yurt İçi	0,00
	Yurt Dışı	0,00
<b>Toplam Bütçe Dışı Kaynak İhtiyacı</b>		<b>0,00</b>
<b>Toplam Kaynak İhtiyacı</b>		<b>30.000,00</b>

## FAALİYET MALİYETLERİ TABLOSU

<b>İdare Adı</b>	<b>40.22 - TÜRK STANDARTLARI ENSTİTÜSÜ</b>
<b>Performans Hedefi</b>	<b>13 - Yurt dışı ürün belge sayısının artırılması</b>
<b>Faaliyet Adı</b>	<b>Maliyet ve Fiyat Analizi çalışmalarının yapılması</b>
<b>Sorumlu Harcama Birimi veya Birimleri</b>	<b>40.22.31.00 - BELGELENDİRME MERKEZİ BAŞKANLIĞI, 40.22.00.63 - DIŞ İLİŞKİLER DAİRE BAŞKANLIĞI</b>
<i>Yurt dışında faaliyet gösteren diğer kuruluşlara rekabet avantajı sağlamak amacıyla maliyet azaltmaya yönelik analizlerin yapılması</i>	

<b>Ekonomik Kod</b>		<b>Ödenek</b>
01	Personel Giderleri	0,00
02	SGK Devlet Primi Giderleri	0,00
03	Mal ve Hizmet Alım Giderleri	10.000,00
04	Faiz Giderleri	0,00
05	Cari Transferler	0,00
06	Sermaye Giderleri	0,00
07	Sermaye Transferleri	0,00
08	Borç verme	0,00
<b>Toplam Bütçe Kaynak İhtiyacı</b>		<b>10.000,00</b>
<b>Bütçe Dışı Kaynak</b>	Döner Sermaye	0,00
	Diğer Yurt İçi	0,00
	Yurt Dışı	0,00
<b>Toplam Bütçe Dışı Kaynak İhtiyacı</b>		<b>0,00</b>
<b>Toplam Kaynak İhtiyacı</b>		<b>10.000,00</b>

## FAALİYET MALİYETLERİ TABLOSU

<b>İdare Adı</b>	<b>40.22 - TÜRK STANDARTLARI ENSTİTÜSÜ</b>
<b>Performans Hedefi</b>	<b>29 - Yükleme Öncesi Gözetim anlaşması yapılan Ülke sayısının artırılması</b>
<b>Faaliyet Adı</b>	<b>TSE'nin YÖG konusunda Marka Oluşturma ve Tutundurma Çalışmalarının yapılması</b>
<b>Sorumlu Harcama Birimi veya Birimleri</b>	<b>40.22.00.63 - DIŞ İLİŞKİLER DAİRE BAŞKANLIĞI</b>
<p><i>Bu faaliyet kapsamında yapılacak olan marka oluşturma ve tutundurma faaliyetleri temelde Pazar analizi Yükleme Öncesi Gözetime ihtiyacı olan ülkelerin tespiti ve bu ülkelerle iş birliğine gidilmesi için yükleme öncesi gözetimlerin ülkelerine kazandıracığı katkıların çeşitli platformlarda anlatılması çalışmalarını kapsamaktadır. İhtiyaç halinde müşavirlik hizmeti satın alabilir.</i></p>	

Ekonomik Kod		Ödenek
01	Personel Giderleri	0,00
02	SGK Devlet Primi Giderleri	0,00
03	Mal ve Hizmet Alım Giderleri	10.000,00
04	Faiz Giderleri	0,00
05	Cari Transferler	0,00
06	Sermaye Giderleri	0,00
07	Sermaye Transferleri	0,00
08	Borç verme	0,00
<b>Toplam Bütçe Kaynak İhtiyacı</b>		<b>10.000,00</b>
<b>Bütçe Dışı Kaynak</b>	Döner Sermaye	0,00
	Diğer Yurt İçi	0,00
	Yurt Dışı	0,00
<b>Toplam Bütçe Dışı Kaynak İhtiyacı</b>		<b>0,00</b>
<b>Toplam Kaynak İhtiyacı</b>		<b>10.000,00</b>

## FAALİYET MALİYETLERİ TABLOSU

<b>İdare Adı</b>	<b>40.22 - TÜRK STANDARTLARI ENSTİTÜSÜ</b>
<b>Performans Hedefi</b>	<b>21 - Ülke Pazar Araştırması Raporlarının Hazırlanması</b>
<b>Faaliyet Adı</b>	<b>Pazar raporlarının oluşturulmasına yönelik analiz ve değerlendirmelerin yapılması</b>
<b>Sorumlu Harcama Birimi veya Birimleri</b>	<b>40.22.00.63 - DIŞ İLİŞKİLER DAİRE BAŞKANLIĞI</b>
<p><i>TSE Dış İlişkiler Dairesi ilişki içerisinde bulunan veya bulunması planlanan Ülkelere ilişkin diğer performans hedeflerinde dile getirilen çalışmalara atlık olacak, Pazar Araştırması raporlarının hazırlanması amaçlanmıştır.</i></p>	

Ekonomik Kod		Ödenek
01	Personel Giderleri	0,00
02	SGK Devlet Primi Giderleri	0,00
03	Mal ve Hizmet Alım Giderleri	1.000,00
04	Faiz Giderleri	0,00
05	Cari Transferler	0,00
06	Sermaye Giderleri	0,00
07	Sermaye Transferleri	0,00
08	Borç verme	0,00
<b>Toplam Bütçe Kaynak İhtiyacı</b>		<b>1.000,00</b>
<b>Bütçe Dışı Kaynak</b>	Döner Sermaye	0,00
	Diğer Yurt İçi	0,00
	Yurt Dışı	0,00
<b>Toplam Bütçe Dışı Kaynak İhtiyacı</b>		<b>0,00</b>
<b>Toplam Kaynak İhtiyacı</b>		<b>1.000,00</b>

## FAALİYET MALİYETLERİ TABLOSU

<b>İdare Adı</b>	<b>40.22 - TÜRK STANDARTLARI ENSTİTÜSÜ</b>
<b>Performans Hedefi</b>	<b>25 - Turgutlu Hizmet Binası Yenileme</b>
<b>Faaliyet Adı</b>	<b>Turgutlu Hizmet Binası Yenileme</b>
<b>Sorumlu Harcama Birimi veya Birimleri</b>	<b>40.22.30.00 - DENEY VE KALİBRASYON MERKEZİ BAŞKANLIĞI, 40.22.00.04 - DESTEK HİZMETLERİ DAİRESİ BAŞKANLIĞI</b>
<b><i>Turgutlu Hizmet Binası Yenileme</i></b>	

<b>Ekonomik Kod</b>		<b>Ödenek</b>
01	Personel Giderleri	0,00
02	SGK Devlet Primi Giderleri	0,00
03	Mal ve Hizmet Alım Giderleri	0,00
04	Faiz Giderleri	0,00
05	Cari Transferler	0,00
06	Sermaye Giderleri	3.000.000,00
07	Sermaye Transferleri	0,00
08	Borç verme	0,00
<b>Toplam Bütçe Kaynak İhtiyacı</b>		<b>3.000.000,00</b>
<b>Bütçe Dışı Kaynak</b>	Döner Sermaye	0,00
	Diğer Yurt İçi	0,00
	Yurt Dışı	0,00
<b>Toplam Bütçe Dışı Kaynak İhtiyacı</b>		<b>0,00</b>
<b>Toplam Kaynak İhtiyacı</b>		<b>3.000.000,00</b>

## FAALİYET MALİYETLERİ TABLOSU

<b>İdare Adı</b>	<b>40.22 - TÜRK STANDARTLARI ENSTİTÜSÜ</b>
<b>Performans Hedefi</b>	<b>30 - İzmir Ambalaj lab. ADR Deney Lab. Yapımı</b>
<b>Faaliyet Adı</b>	<b>İzmir Ambalaj lab. ADR Deney Lab. Yapımı</b>
<b>Sorumlu Harcama Birimi veya Birimleri</b>	<b>40.22.30.00 - DENEY VE KALİBRASYON MERKEZİ BAŞKANLIĞI, 40.22.00.04 - DESTEK HİZMETLERİ DAİRESİ BAŞKANLIĞI</b>
<b>İzmir Ambalaj lab. ADR Deney Lab. Yapımı</b>	

<b>Ekonomik Kod</b>		<b>Ödenek</b>
01	Personel Giderleri	0,00
02	SGK Devlet Primi Giderleri	0,00
03	Mal ve Hizmet Alım Giderleri	0,00
04	Faiz Giderleri	0,00
05	Cari Transferler	0,00
06	Sermaye Giderleri	200.000,00
07	Sermaye Transferleri	0,00
08	Borç verme	0,00
<b>Toplam Bütçe Kaynak İhtiyacı</b>		<b>200.000,00</b>
<b>Bütçe Dışı Kaynak</b>	Döner Sermaye	0,00
	Diğer Yurt İçi	0,00
	Yurt Dışı	0,00
<b>Toplam Bütçe Dışı Kaynak İhtiyacı</b>		<b>0,00</b>
<b>Toplam Kaynak İhtiyacı</b>		<b>200.000,00</b>

**FAALİYET MALİYETLERİ TABLOSU**

<b>İdare Adı</b>	<b>40.22 - TÜRK STANDARTLARI ENSTİTÜSÜ</b>
<b>Performans Hedefi</b>	<b>26 - Tuzla Enerji Laboratuvarı Ek Bina Yapımı</b>
<b>Faaliyet Adı</b>	<b>Tuzla Enerji Laboratuvarı Ek Bina Yapımı</b>
<b>Sorumlu Harcama Birimi veya Birimleri</b>	<b>40.22.30.00 - DENEY VE KALİBRASYON MERKEZİ BAŞKANLIĞI, 40.22.00.04 - DESTEK HİZMETLERİ DAİRESİ BAŞKANLIĞI</b>
<b><i>Tuzla Enerji Laboratuvarı Ek Bina Yapımı</i></b>	

<b>Ekonomik Kod</b>		<b>Ödenek</b>
01	Personel Giderleri	0,00
02	SGK Devlet Primi Giderleri	0,00
03	Mal ve Hizmet Alım Giderleri	0,00
04	Faiz Giderleri	0,00
05	Cari Transferler	0,00
06	Sermaye Giderleri	1.800.000,00
07	Sermaye Transferleri	0,00
08	Borç verme	0,00
<b>Toplam Bütçe Kaynak İhtiyacı</b>		<b>1.800.000,00</b>
<b>Bütçe Dışı Kaynak</b>	Döner Sermaye	0,00
	Diğer Yurt İçi	0,00
	Yurt Dışı	0,00
<b>Toplam Bütçe Dışı Kaynak İhtiyacı</b>		<b>0,00</b>
<b>Toplam Kaynak İhtiyacı</b>		<b>1.800.000,00</b>

## FAALİYET MALİYETLERİ TABLOSU

<b>İdare Adı</b>	<b>40.22 - TÜRK STANDARTLARI ENSTİTÜSÜ</b>
<b>Performans Hedefi</b>	<b>23 - Laboratuvar kapsam genişletme ve araç temini</b>
<b>Faaliyet Adı</b>	<b>Deney ve Kalibrasyon Laboratuvarı İyileştirme</b>
<b>Sorumlu Harcama Birimi veya Birimleri</b>	<b>40.22.30.00 - DENEY VE KALİBRASYON MERKEZİ BAŞKANLIĞI</b>
<b><i>Deney ve Kalibrasyon Laboratuvarı İyileştirme</i></b>	

<b>Ekonomik Kod</b>		<b>Ödenek</b>
01	Personel Giderleri	0,00
02	SGK Devlet Primi Giderleri	0,00
03	Mal ve Hizmet Alım Giderleri	0,00
04	Faiz Giderleri	0,00
05	Cari Transferler	0,00
06	Sermaye Giderleri	4.099.000,00
07	Sermaye Transferleri	0,00
08	Borç verme	0,00
<b>Toplam Bütçe Kaynak İhtiyacı</b>		<b>4.099.000,00</b>
<b>Bütçe Dışı Kaynak</b>	Döner Sermaye	0,00
	Diğer Yurt İçi	0,00
	Yurt Dışı	0,00
<b>Toplam Bütçe Dışı Kaynak İhtiyacı</b>		<b>0,00</b>
<b>Toplam Kaynak İhtiyacı</b>		<b>4.099.000,00</b>



**FAALİYET MALİYETLERİ TABLOSU**

<b>İdare Adı</b>	<b>40.22 - TÜRK STANDARTLARI ENSTİTÜSÜ</b>
<b>Performans Hedefi</b>	<b>27 - Elektroteknik Laboratuvarı Ek Bina Yapımı</b>
<b>Faaliyet Adı</b>	<b>Elektroteknik Laboratuvarı Ek Bina Yapımı</b>
<b>Sorumlu Harcama Birimi veya Birimleri</b>	<b>40.22.30.00 - DENEY VE KALİBRASYON MERKEZİ BAŞKANLIĞI, 40.22.00.04 - DESTEK HİZMETLERİ DAİRESİ BAŞKANLIĞI</b>
<b><i>Elektroteknik Laboratuvarı Ek Bina Yapımı</i></b>	

<b>Ekonomik Kod</b>		<b>Ödenek</b>
01	Personel Giderleri	0,00
02	SGK Devlet Primi Giderleri	0,00
03	Mal ve Hizmet Alım Giderleri	0,00
04	Faiz Giderleri	0,00
05	Cari Transferler	0,00
06	Sermaye Giderleri	2.000.000,00
07	Sermaye Transferleri	0,00
08	Borç verme	0,00
<b>Toplam Bütçe Kaynak İhtiyacı</b>		<b>2.000.000,00</b>
<b>Bütçe Dışı Kaynak</b>	Döner Sermaye	0,00
	Diğer Yurt İçi	0,00
	Yurt Dışı	0,00
<b>Toplam Bütçe Dışı Kaynak İhtiyacı</b>		<b>0,00</b>
<b>Toplam Kaynak İhtiyacı</b>		<b>2.000.000,00</b>

## FAALİYET MALİYETLERİ TABLOSU

<b>İdare Adı</b>	<b>40.22 - TÜRK STANDARTLARI ENSTİTÜSÜ</b>
<b>Performans Hedefi</b>	<b>31 - Otomotiv uygunluk değerlendirme Hizmetlerinde Ulusal ve Uluslararası Pazar payının artırılması ve buna yönelik alt yapı yatırımlarının yapılması</b>
<b>Faaliyet Adı</b>	<b>Arazi tahsis ve kamulaştırma işlemlerinin yapılması ,proje işlemlerinin yaptırılması, inşaatın tamamlanması</b>
<b>Sorumlu Harcama Birimi veya Birimleri</b>	<b>40.22.36.00 - OTOMOTİV MERKEZİ BAŞKANLIĞI</b>

<b>Ekonomik Kod</b>		<b>Ödenek</b>
01	Personel Giderleri	0,00
02	SGK Devlet Primi Giderleri	0,00
03	Mal ve Hizmet Alım Giderleri	100.000,00
04	Faiz Giderleri	0,00
05	Cari Transferler	0,00
06	Sermaye Giderleri	0,00
07	Sermaye Transferleri	0,00
08	Borç verme	0,00
<b>Toplam Bütçe Kaynak İhtiyacı</b>		<b>100.000,00</b>
<b>Bütçe Dışı Kaynak</b>	Döner Sermaye	0,00
	Diğer Yurt İçi	0,00
	Yurt Dışı	0,00
<b>Toplam Bütçe Dışı Kaynak İhtiyacı</b>		<b>0,00</b>
<b>Toplam Kaynak İhtiyacı</b>		<b>100.000,00</b>

## FAALİYET MALİYETLERİ TABLOSU

<b>İdare Adı</b>	<b>40.22 - TÜRK STANDARTLARI ENSTİTÜSÜ</b>
<b>Performans Hedefi</b>	<b>32 - Bilişim Teknolojilerinde yeni belgelendirme alanlarında hizmet verilmeye başlanması</b>
<b>Faaliyet Adı</b>	<b>Yeni belgelendirme hizmeti verilecek standart hakkında eğitim alınması</b>
<b>Sorumlu Harcama Birimi veya Birimleri</b>	<b>40.22.37.00 - YAZILIM VE TEST BELGELENDİRME DAİRE BAŞKANLIĞI</b>

<b>Ekonomik Kod</b>		<b>Ödenek</b>
01	Personel Giderleri	0,00
02	SGK Devlet Primi Giderleri	0,00
03	Mal ve Hizmet Alım Giderleri	10.000,00
04	Faiz Giderleri	0,00
05	Cari Transferler	0,00
06	Sermaye Giderleri	0,00
07	Sermaye Transferleri	0,00
08	Borç verme	0,00
<b>Toplam Bütçe Kaynak İhtiyacı</b>		<b>10.000,00</b>
<b>Bütçe Dışı Kaynak</b>	Döner Sermaye	0,00
	Diğer Yurt İçi	0,00
	Yurt Dışı	0,00
<b>Toplam Bütçe Dışı Kaynak İhtiyacı</b>		<b>0,00</b>
<b>Toplam Kaynak İhtiyacı</b>		<b>10.000,00</b>

## FAALİYET MALİYETLERİ TABLOSU

<b>İdare Adı</b>	<b>40.22 - TÜRK STANDARTLARI ENSTİTÜSÜ</b>
<b>Performans Hedefi</b>	<b>33 - Diğer ülkelerde Bilişim Teknolojileri test ve belgelendirme hizmeti veren kuruluşlarla işbirliği yapılması</b>
<b>Faaliyet Adı</b>	<b>Uluslar arası toplantılara katılım sağlanması</b>
<b>Sorumlu Harcama Birimi veya Birimleri</b>	<b>40.22.37.00 - YAZILIM VE TEST BELGELENDİRME DAİRE BAŞKANLIĞI</b>

<b>Ekonomik Kod</b>		<b>Ödenek</b>
01	Personel Giderleri	0,00
02	SGK Devlet Primi Giderleri	0,00
03	Mal ve Hizmet Alım Giderleri	10.000,00
04	Faiz Giderleri	0,00
05	Cari Transferler	0,00
06	Sermaye Giderleri	0,00
07	Sermaye Transferleri	0,00
08	Borç verme	0,00
<b>Toplam Bütçe Kaynak İhtiyacı</b>		<b>10.000,00</b>
<b>Bütçe Dışı Kaynak</b>	Döner Sermaye	0,00
	Diğer Yurt İçi	0,00
	Yurt Dışı	0,00
<b>Toplam Bütçe Dışı Kaynak İhtiyacı</b>		<b>0,00</b>
<b>Toplam Kaynak İhtiyacı</b>		<b>10.000,00</b>

## FAALİYET MALİYETLERİ TABLOSU

<b>İdare Adı</b>	<b>40.22 - TÜRK STANDARTLARI ENSTİTÜSÜ</b>
<b>Performans Hedefi</b>	<b>33 - Diğer ülkelerde Bilişim Teknolojileri test ve belgelendirme hizmeti veren kuruluşlarla işbirliği yapılması</b>
<b>Faaliyet Adı</b>	<b>Yurtiçinde Uluslar arası Toplantı Organizasyonu</b>
<b>Sorumlu Harcama Birimi veya Birimleri</b>	<b>40.22.37.00 - YAZILIM VE TEST BELGELENDİRME DAİRE BAŞKANLIĞI</b>

<b>Ekonomik Kod</b>		<b>Ödenek</b>
01	Personel Giderleri	0,00
02	SGK Devlet Primi Giderleri	0,00
03	Mal ve Hizmet Alım Giderleri	20.000,00
04	Faiz Giderleri	0,00
05	Cari Transferler	0,00
06	Sermaye Giderleri	0,00
07	Sermaye Transferleri	0,00
08	Borç verme	0,00
<b>Toplam Bütçe Kaynak İhtiyacı</b>		<b>20.000,00</b>
<b>Bütçe Dışı Kaynak</b>	Döner Sermaye	0,00
	Diğer Yurt İçi	0,00
	Yurt Dışı	0,00
<b>Toplam Bütçe Dışı Kaynak İhtiyacı</b>		<b>0,00</b>
<b>Toplam Kaynak İhtiyacı</b>		<b>20.000,00</b>

## FAALİYET MALİYETLERİ TABLOSU

<b>İdare Adı</b>	<b>40.22 - TÜRK STANDARTLARI ENSTİTÜSÜ</b>
<b>Performans Hedefi</b>	<b>34 - Bilgi Teknolojileri Ortak Kriterler Test Laboratuvarı, Kripto Modül Test Lab, Gömülü Sistemler Lab kurulması, Siber Güvenlik-CTF Lab, Biyometrik Lab kurulması faaliyetlerinin devamı</b>
<b>Faaliyet Adı</b>	<b>Laboratuar altyapısının oluşturulması</b>
<b>Sorumlu Harcama Birimi veya Birimleri</b>	<b>40.22.37.00 - YAZILIM VE TEST BELGELENDİRME DAİRE BAŞKANLIĞI</b>

<b>Ekonomik Kod</b>		<b>Ödenek</b>
01	Personel Giderleri	0,00
02	SGK Devlet Primi Giderleri	0,00
03	Mal ve Hizmet Alım Giderleri	0,00
04	Faiz Giderleri	0,00
05	Cari Transferler	0,00
06	Sermaye Giderleri	1.250.000,00
07	Sermaye Transferleri	0,00
08	Borç verme	0,00
<b>Toplam Bütçe Kaynak İhtiyacı</b>		<b>1.250.000,00</b>
<b>Bütçe Dışı Kaynak</b>	Döner Sermaye	0,00
	Diğer Yurt İçi	0,00
	Yurt Dışı	0,00
<b>Toplam Bütçe Dışı Kaynak İhtiyacı</b>		<b>0,00</b>
<b>Toplam Kaynak İhtiyacı</b>		<b>1.250.000,00</b>

## FAALİYET MALİYETLERİ TABLOSU

<b>İdare Adı</b>	<b>40.22 - TÜRK STANDARTLARI ENSTİTÜSÜ</b>
<b>Performans Hedefi</b>	<b>33 - Diğer ülkelerde Bilişim Teknolojileri test ve belgelendirme hizmeti veren kuruluşlarla işbirliği yapılması</b>
<b>Faaliyet Adı</b>	<b>Yurtdışı Ziyaret Programlarını gerçekleştirme</b>
<b>Sorumlu Harcama Birimi veya Birimleri</b>	<b>40.22.37.00 - YAZILIM VE TEST BELGELENDİRME DAİRE BAŞKANLIĞI</b>

<b>Ekonomik Kod</b>		<b>Ödenek</b>
01	Personel Giderleri	0,00
02	SGK Devlet Primi Giderleri	0,00
03	Mal ve Hizmet Alım Giderleri	20.000,00
04	Faiz Giderleri	0,00
05	Cari Transferler	0,00
06	Sermaye Giderleri	0,00
07	Sermaye Transferleri	0,00
08	Borç verme	0,00
<b>Toplam Bütçe Kaynak İhtiyacı</b>		<b>20.000,00</b>
<b>Bütçe Dışı Kaynak</b>	Döner Sermaye	0,00
	Diğer Yurt İçi	0,00
	Yurt Dışı	0,00
<b>Toplam Bütçe Dışı Kaynak İhtiyacı</b>		<b>0,00</b>
<b>Toplam Kaynak İhtiyacı</b>		<b>20.000,00</b>

## FAALİYET MALİYETLERİ TABLOSU

<b>İdare Adı</b>	<b>40.22 - TÜRK STANDARTLARI ENSTİTÜSÜ</b>
<b>Performans Hedefi</b>	<b>33 - Diğer ülkelerde Bilişim Teknolojileri test ve belgelendirme hizmeti veren kuruluşlarla işbirliği yapılması</b>
<b>Faaliyet Adı</b>	<b>Yabancı heyetlerin Enstitüye ziyaretleri</b>
<b>Sorumlu Harcama Birimi veya Birimleri</b>	<b>40.22.37.00 - YAZILIM VE TEST BELGELENDİRME DAİRE BAŞKANLIĞI</b>

<b>Ekonomik Kod</b>		<b>Ödenek</b>
01	Personel Giderleri	0,00
02	SGK Devlet Primi Giderleri	0,00
03	Mal ve Hizmet Alım Giderleri	10.000,00
04	Faiz Giderleri	0,00
05	Cari Transferler	0,00
06	Sermaye Giderleri	0,00
07	Sermaye Transferleri	0,00
08	Borç verme	0,00
<b>Toplam Bütçe Kaynak İhtiyacı</b>		<b>10.000,00</b>
<b>Bütçe Dışı Kaynak</b>	Döner Sermaye	0,00
	Diğer Yurt İçi	0,00
	Yurt Dışı	0,00
<b>Toplam Bütçe Dışı Kaynak İhtiyacı</b>		<b>0,00</b>
<b>Toplam Kaynak İhtiyacı</b>		<b>10.000,00</b>



## FAALİYET MALİYETLERİ TABLOSU

<b>İdare Adı</b>	<b>40.22 - TÜRK STANDARTLARI ENSTİTÜSÜ</b>
<b>Performans Hedefi</b>	<b>35 - Siber Güvenlik eylem Planı Madde 12/a: Bilgi sistemlerinin güvenlik testlerini yapan, siber güvenlik konusunda eğitim ve danışmanlık veren, siber güvenlik konusunda belirlenecek diğer alanlarda hizmet sunan gerçek ve tüzel kişilerde bulunması gereken asgari özelliklerin belirlenmesi ve belgelendirmenin yapılması</b>
<b>Faaliyet Adı</b>	<b>Siber Güvenlik Özel Komitesinin Madde 12/a için çalışmalarına devam etmesi ve CTF laboratuvarının güncellenmesi</b>
<b>Sorumlu Harcama Birimi veya Birimleri</b>	<b>40.22.37.00 - YAZILIM VE TEST BELGELENDİRME DAİRE BAŞKANLIĞI</b>

<b>Ekonomik Kod</b>		<b>Ödenek</b>
01	Personel Giderleri	0,00
02	SGK Devlet Primi Giderleri	0,00
03	Mal ve Hizmet Alım Giderleri	10.000,00
04	Faiz Giderleri	0,00
05	Cari Transferler	0,00
06	Sermaye Giderleri	0,00
07	Sermaye Transferleri	0,00
08	Borç verme	0,00
<b>Toplam Bütçe Kaynak İhtiyacı</b>		<b>10.000,00</b>
<b>Bütçe Dışı Kaynak</b>	Döner Sermaye	0,00
	Diğer Yurt İçi	0,00
	Yurt Dışı	0,00
<b>Toplam Bütçe Dışı Kaynak İhtiyacı</b>		<b>0,00</b>
<b>Toplam Kaynak İhtiyacı</b>		<b>10.000,00</b>

## FAALİYET MALİYETLERİ TABLOSU

<b>İdare Adı</b>	<b>40.22 - TÜRK STANDARTLARI ENSTİTÜSÜ</b>
<b>Performans Hedefi</b>	<b>36 - Siber Güvenlik eylem Planı Madde 12/b: Kamu Kurumları tarafından kullanılan ve siber güvenlik açısından kritik öneme sahip bilgi teknolojileri ve bilgi sistemleri ürünlerinin ve bunların sahip olması gereken asgari güvenlik gereksinimlerinin belirlenmesi ve belgelendirmenin yapılması</b>
<b>Faaliyet Adı</b>	<b>Siber Güvenlik Özel Komitesinin (Organlar yön Madde 35 Özel Komite) Madde 12/b kapsamındaki çalışmalarına devam etmesi için Personel Giderleri</b>
<b>Sorumlu Harcama Birimi veya Birimleri</b>	<b>40.22.37.00 - YAZILIM VE TEST BELGELENDİRME DAİRE BAŞKANLIĞI</b>

<b>Ekonomik Kod</b>		<b>Ödenek</b>
01	Personel Giderleri	240.000,00
02	SGK Devlet Primi Giderleri	38.000,00
03	Mal ve Hizmet Alım Giderleri	0,00
04	Faiz Giderleri	0,00
05	Cari Transferler	0,00
06	Sermaye Giderleri	0,00
07	Sermaye Transferleri	0,00
08	Borç verme	0,00
<b>Toplam Bütçe Kaynak İhtiyacı</b>		<b>278.000,00</b>
<b>Bütçe Dışı Kaynak</b>	Döner Sermaye	0,00
	Diğer Yurt İçi	0,00
	Yurt Dışı	0,00
<b>Toplam Bütçe Dışı Kaynak İhtiyacı</b>		<b>0,00</b>
<b>Toplam Kaynak İhtiyacı</b>		<b>278.000,00</b>

## FAALİYET MALİYETLERİ TABLOSU

<b>İdare Adı</b>	<b>40.22 - TÜRK STANDARTLARI ENSTİTÜSÜ</b>
<b>Performans Hedefi</b>	<b>38 - Türkiye Çapında Bilişim Teknolojisi Konferans, Panel ve Seminerlerin düzenlenmesine devam Edilmesi</b>
<b>Faaliyet Adı</b>	<b>Yurtiçi BT Seminer, Konferans, Panel düzenlenmesi</b>
<b>Sorumlu Harcama Birimi veya Birimleri</b>	<b>40.22.37.00 - YAZILIM VE TEST BELGELENDİRME DAİRE BAŞKANLIĞI</b>

<b>Ekonomik Kod</b>		<b>Ödenek</b>
01	Personel Giderleri	0,00
02	SGK Devlet Primi Giderleri	0,00
03	Mal ve Hizmet Alım Giderleri	10.000,00
04	Faiz Giderleri	0,00
05	Cari Transferler	0,00
06	Sermaye Giderleri	0,00
07	Sermaye Transferleri	0,00
08	Borç verme	0,00
<b>Toplam Bütçe Kaynak İhtiyacı</b>		<b>10.000,00</b>
<b>Bütçe Dışı Kaynak</b>	Döner Sermaye	0,00
	Diğer Yurt İçi	0,00
	Yurt Dışı	0,00
<b>Toplam Bütçe Dışı Kaynak İhtiyacı</b>		<b>0,00</b>
<b>Toplam Kaynak İhtiyacı</b>		<b>10.000,00</b>

## FAALİYET MALİYETLERİ TABLOSU

<b>İdare Adı</b>	<b>40.22 - TÜRK STANDARTLARI ENSTİTÜSÜ</b>
<b>Performans Hedefi</b>	<b>39 - Motorlu Taşıtlar mevzuatında bulunan araç tip onay testlerinin yapılması, otomotiv sektörünün ihtiyacı Ar-Ge testlerinin yapılması, yol ve sürüş güvenliği için testlerin yapılması için gerekli laboratuvar ve test altyapısının kurulması</b>
<b>Faaliyet Adı</b>	<b>Ön fizibilite hazırlanması, jeolojik etüt, topolojik harita, 1:1000 ve 1:5000 ölçekli halihazır haritalar, acil kamulaştırma faaliyetleri.</b>
<b>Sorumlu Harcama Birimi veya Birimleri</b>	<b>40.22.36.00 - OTOMOTİV MERKEZİ BAŞKANLIĞI</b>

<b>Ekonomik Kod</b>		<b>Ödenek</b>
01	Personel Giderleri	0,00
02	SGK Devlet Primi Giderleri	0,00
03	Mal ve Hizmet Alım Giderleri	100.000,00
04	Faiz Giderleri	0,00
05	Cari Transferler	0,00
06	Sermaye Giderleri	0,00
07	Sermaye Transferleri	0,00
08	Borç verme	0,00
<b>Toplam Bütçe Kaynak İhtiyacı</b>		<b>100.000,00</b>
<b>Bütçe Dışı Kaynak</b>	Döner Sermaye	0,00
	Diğer Yurt İçi	0,00
	Yurt Dışı	0,00
<b>Toplam Bütçe Dışı Kaynak İhtiyacı</b>		<b>0,00</b>
<b>Toplam Kaynak İhtiyacı</b>		<b>100.000,00</b>

## FAALİYET MALİYETLERİ TABLOSU

<b>İdare Adı</b>	<b>40.22 - TÜRK STANDARTLARI ENSTİTÜSÜ</b>
<b>Performans Hedefi</b>	<b>40 - Sertifikalı eğitim sayısının artırılması</b>
<b>Faaliyet Adı</b>	<b>Düzenlenen eğitimlerin sıklığını artırmak</b>
<b>Sorumlu Harcama Birimi veya Birimleri</b>	<b>40.22.00.15 - EĞİTİM DAİRESİ BAŞKANLIĞI</b>

<b>Ekonomik Kod</b>		<b>Ödenek</b>
01	Personel Giderleri	0,00
02	SGK Devlet Primi Giderleri	0,00
03	Mal ve Hizmet Alım Giderleri	10.000,00
04	Faiz Giderleri	0,00
05	Cari Transferler	0,00
06	Sermaye Giderleri	0,00
07	Sermaye Transferleri	0,00
08	Borç verme	0,00
<b>Toplam Bütçe Kaynak İhtiyacı</b>		<b>10.000,00</b>
<b>Bütçe Dışı Kaynak</b>	Döner Sermaye	0,00
	Diğer Yurt İçi	0,00
	Yurt Dışı	0,00
<b>Toplam Bütçe Dışı Kaynak İhtiyacı</b>		<b>0,00</b>
<b>Toplam Kaynak İhtiyacı</b>		<b>10.000,00</b>

## FAALİYET MALİYETLERİ TABLOSU

<b>İdare Adı</b>	<b>40.22 - TÜRK STANDARTLARI ENSTİTÜSÜ</b>
<b>Performans Hedefi</b>	<b>40 - Sertifikalı eğitim sayısının artırılması</b>
<b>Faaliyet Adı</b>	<b>Eğitim kampanyaları düzenlenmesi</b>
<b>Sorumlu Harcama Birimi veya Birimleri</b>	<b>40.22.00.15 - EĞİTİM DAİRESİ BAŞKANLIĞI</b>

<b>Ekonomik Kod</b>		<b>Ödenek</b>
01	Personel Giderleri	0,00
02	SGK Devlet Primi Giderleri	0,00
03	Mal ve Hizmet Alım Giderleri	10.000,00
04	Faiz Giderleri	0,00
05	Cari Transferler	0,00
06	Sermaye Giderleri	0,00
07	Sermaye Transferleri	0,00
08	Borç verme	0,00
<b>Toplam Bütçe Kaynak İhtiyacı</b>		<b>10.000,00</b>
<b>Bütçe Dışı Kaynak</b>	Döner Sermaye	0,00
	Diğer Yurt İçi	0,00
	Yurt Dışı	0,00
<b>Toplam Bütçe Dışı Kaynak İhtiyacı</b>		<b>0,00</b>
<b>Toplam Kaynak İhtiyacı</b>		<b>10.000,00</b>

## FAALİYET MALİYETLERİ TABLOSU

<b>İdare Adı</b>	<b>40.22 - TÜRK STANDARTLARI ENSTİTÜSÜ</b>
<b>Performans Hedefi</b>	<b>40 - Sertifikalı eğitim sayısının artırılması</b>
<b>Faaliyet Adı</b>	<b>Yeni sertifikalı eğitim alanları</b>
<b>Sorumlu Harcama Birimi veya Birimleri</b>	<b>40.22.00.15 - EĞİTİM DAİRESİ BAŞKANLIĞI</b>

<b>Ekonomik Kod</b>		<b>Ödenek</b>
01	Personel Giderleri	0,00
02	SGK Devlet Primi Giderleri	0,00
03	Mal ve Hizmet Alım Giderleri	1.000,00
04	Faiz Giderleri	0,00
05	Cari Transferler	0,00
06	Sermaye Giderleri	0,00
07	Sermaye Transferleri	0,00
08	Borç verme	0,00
<b>Toplam Bütçe Kaynak İhtiyacı</b>		<b>1.000,00</b>
<b>Bütçe Dışı Kaynak</b>	Döner Sermaye	0,00
	Diğer Yurt İçi	0,00
	Yurt Dışı	0,00
<b>Toplam Bütçe Dışı Kaynak İhtiyacı</b>		<b>0,00</b>
<b>Toplam Kaynak İhtiyacı</b>		<b>1.000,00</b>

## FAALİYET MALİYETLERİ TABLOSU

<b>İdare Adı</b>	<b>40.22 - TÜRK STANDARTLARI ENSTİTÜSÜ</b>
<b>Performans Hedefi</b>	<b>40 - Sertifikalı eğitim sayısının artırılması</b>
<b>Faaliyet Adı</b>	<b>Yurt Dışı sertifikalı eğitim sayısının artırılması</b>
<b>Sorumlu Harcama Birimi veya Birimleri</b>	<b>40.22.00.15 - EĞİTİM DAİRESİ BAŞKANLIĞI</b>

<b>Ekonomik Kod</b>		<b>Ödenek</b>
01	Personel Giderleri	0,00
02	SGK Devlet Primi Giderleri	0,00
03	Mal ve Hizmet Alım Giderleri	4.000,00
04	Faiz Giderleri	0,00
05	Cari Transferler	0,00
06	Sermaye Giderleri	0,00
07	Sermaye Transferleri	0,00
08	Borç verme	0,00
<b>Toplam Bütçe Kaynak İhtiyacı</b>		<b>4.000,00</b>
<b>Bütçe Dışı Kaynak</b>	Döner Sermaye	0,00
	Diğer Yurt İçi	0,00
	Yurt Dışı	0,00
<b>Toplam Bütçe Dışı Kaynak İhtiyacı</b>		<b>0,00</b>
<b>Toplam Kaynak İhtiyacı</b>		<b>4.000,00</b>



## D. İDARE PERFORMANS TABLOSU

İdare Adı

40.22 - TÜRK STANDARTLARI ENSTİTÜSÜ

PERFORMANS HEDEFİ	FAALİYET	Açıklama	2015					
			Bütçe İçi		Bütçe Dışı		Toplam	
			(TL)	PAY(%)	(TL)	PAY(%)	(TL)	PAY(%)
2		<b>Standardizasyonla ilgili taleplerin mümkün olabilecek en kısa sürede değerlendirilerek sonuçlandırılması.</b>	<b>30.000,00</b>	<b>0,01</b>	<b>0,00</b>		<b>30.000,00</b>	<b>0,01</b>
	2	Standardizasyon süreçlerinin gözden geçirilmesi	10.000,00	0,00	0,00		10.000,00	0,00
	3	Süreçlerle ilgili tüm personelin eğitimi	10.000,00	0,00	0,00		10.000,00	0,00

	4	İlgili personelin standardizasyon sürecinde belirtilen sürelerle uyumlu olacak şekilde mevcut işleri gözden geçirmeleri	10.000,00	0,00	0,00		10.000,00	0,00
<b>3</b>		<b>Standart hazırlama faaliyetleri neticesinde, ihtiyaçlara cevap verebilen uygulanabilir, etkin ve kaliteli çıktıların sağlanması</b>	<b>75.000,00</b>	<b>0,03</b>	<b>0,00</b>		<b>75.000,00</b>	<b>0,03</b>
	5	Standard hazırlama faaliyetlerinde nitelikli personel istihdam yapılması	40.000,00	0,02	0,00		40.000,00	0,02
	6	Mevcut personelin eğitimi	10.000,00	0,00	0,00		10.000,00	0,00
	7	Nitelikli, konusunda uzman konu raportörlerinin seçimi	25.000,00	0,01	0,00		25.000,00	0,01
<b>4</b>		<b>Standart hazırlama çalışmalarında ekonomik çalışma yöntemlerinin uygulanması ile sarf malzeme miktarının azaltılması</b>	<b>25.000,00</b>	<b>0,01</b>	<b>0,00</b>		<b>25.000,00</b>	<b>0,01</b>
	8	Standard hazırlama faaliyetlerinde mümkün olduğunca elektronik ortamın kullanılması	25.000,00	0,01	0,00		25.000,00	0,01

5		<b>İlgili tüm tarafların standart hazırlık aşamalarındaki tüm bilgi ve dokümanlara kolay ulaşımlarının sağlanması</b>	<b>1.000,00</b>	<b>0,00</b>	<b>0,00</b>		<b>1.000,00</b>	<b>0,00</b>
	9	Taleplerin zamannında karşılanması	1.000,00	0,00	0,00		1.000,00	0,00
6		<b>Yayınlanmış olan standartlara erişebilirliğin ve standartlarla ilgili her türlü bilgilendirme hizmetlerinin geliştirilmesi</b>	<b>11.000,00</b>	<b>0,00</b>	<b>0,00</b>		<b>11.000,00</b>	<b>0,00</b>
	10	Baskıya hazırlamak ve fiyatlandırmak	10.000,00	0,00	0,00		10.000,00	0,00
	11	Standard dergisinde yayınlama, elektronik posta ile duyuru, TSE web sitesinde yayınlama	1.000,00	0,00	0,00		1.000,00	0,00
7		<b>Standardizasyon konusunda toplumsal bilgi ve farkındalığın artmasını sağlamak</b>	<b>55.000,00</b>	<b>0,02</b>	<b>0,00</b>		<b>55.000,00</b>	<b>0,02</b>
	12	Standardizasyon konusunda bilgi ve farkındalığın artmasını sağlamak için yılda en az 20 adet etkinlik düzenlenmesi	50.000,00	0,02	0,00		50.000,00	0,02

	13	Kitle iletişim araçları kullanılarak standardizasyon faaliyetlerinin tanıtılması	5.000,00	0,00	0,00		5.000,00	0,00
<b>8</b>		<b>Araştırma, geliştirme ve inovasyon ile standardizasyon faaliyetlerinin entegrasyonunu sağlamak</b>	<b>0,00</b>	<b>0,00</b>	<b>0,00</b>		<b>0,00</b>	<b>0,00</b>
	14	CEN/TC 389 " Innovation Management" teknik komite faaliyetlerini takip edecek ayna komite kurulması	0,00	0,00	0,00		0,00	0,00
<b>9</b>		<b>Bölgesel ve Uluslararası standardizasyon kuruluşlarının TK/ÇG toplantılarına ev sahipliğinin yapılması</b>	<b>100.000,00</b>	<b>0,04</b>	<b>0,00</b>		<b>100.000,00</b>	<b>0,04</b>
	15	Bölgesel ve Uluslararası standardizasyon kuruluşlarının TK/ÇG toplantılarına ev sahipliği yapmak	100.000,00	0,04	0,00		100.000,00	0,04
<b>10</b>		<b>Bölgesel ve Uluslararası standardizasyon kuruluşlarının Genel Kurul, Teknik Kurul ve TK/ÇG toplantılarına iştirak etmek</b>	<b>100.000,00</b>	<b>0,04</b>	<b>0,00</b>		<b>100.000,00</b>	<b>0,04</b>
	16	Bölgesel ve Uluslararası standardizasyon kuruluşlarının TK/ÇG toplantılarına katılmak	100.000,00	0,04	0,00		100.000,00	0,04

11		<b>ISO, IEC, CEN, CENELEC çalışma grubu üyelik sayısını artırarak, paydaşlarımızı Avrupa, Uluslararası ve Bölgesel Teknik Komite ve Alt Komitelerin Çalışma Gruplarına aktif olarak katılmaları konusunda teşvik etmek</b>	<b>50.000,00</b>	<b>0,02</b>	<b>0,00</b>		<b>50.000,00</b>	<b>0,02</b>
	17	Konuyla ilgili olarak; ilgili tarafların bilgi ve bilinç düzeyini ve katılımlarını artırmaya yönelik seminer sempozyum ve paneller düzenlemek	50.000,00	0,02	0,00		50.000,00	0,02
12		<b>Diğer ülke kuruluşları ile işbirliği anlaşmalarının artırılması</b>	<b>190.000,00</b>	<b>0,07</b>	<b>0,00</b>		<b>190.000,00</b>	<b>0,07</b>
	19	Uluslararası Toplantılara Katılım Sağlanması	50.000,00	0,02	0,00		50.000,00	0,02
	20	Yurt içinde Uluslararası toplantı organizasyonu yapılması	50.000,00	0,02	0,00		50.000,00	0,02
	21	Uluslararası Toplantı Organizasyonu	50.000,00	0,02	0,00		50.000,00	0,02
	22	Uluslararası Teknik Eğitim Programı Organizasyonu	10.000,00	0,00	0,00		10.000,00	0,00

	23	Uluslararası Teknik İşbirliği Anlaşması İmzalama	0,00	0,00	0,00		0,00	0,00
	24	Yurtdışı Ziyaret Programlarını Gerçekleştirme	20.000,00	0,01	0,00		20.000,00	0,01
	25	Yabancı Heyetlerin Enstitüyü Ziyaretleri	10.000,00	0,00	0,00		10.000,00	0,00
<b>13</b>		<b>Yurt dışı ürün belge sayısının artırılması</b>	<b>200.000,00</b>	<b>0,08</b>	<b>0,00</b>		<b>200.000,00</b>	<b>0,08</b>
	30	TSE'nin yurtdışında sunduğu hizmetlere yönelik tanıtım faaliyetlerinin gerçekleştirilmesi	110.000,00	0,04	0,00		110.000,00	0,04
	31	Çözüm ortakları ile toplantılar düzenlenmesi (belirlenen aralıklarla)	50.000,00	0,02	0,00		50.000,00	0,02
	32	Çözüm ortaklığı bulunmayan ülke ve/veya bölgelerde uygun adayların belirlenmesine yönelik sektör araştırmaları yapılması	30.000,00	0,01	0,00		30.000,00	0,01

	33	Maliyet ve Fiyat Analizi çalışmalarının yapılması	10.000,00	0,00	0,00		10.000,00	0,00
<b>15</b>		<b>LAK/YT çevrim sayısının artırılması</b>	<b>0,00</b>	<b>0,00</b>	<b>0,00</b>		<b>0,00</b>	<b>0,00</b>
<b>16</b>		<b>Yangın ve Akustik Laboratuvarının Kurulması</b>	<b>0,00</b>	<b>0,00</b>	<b>0,00</b>		<b>0,00</b>	<b>0,00</b>
	18	Yangın ve Ses Yalıtım Laboratuvarları	0,00	0,00	0,00		0,00	0,00
<b>17</b>		<b>Yurt dışında CE teknik dosya inceleme hizmeti</b>	<b>0,00</b>	<b>0,00</b>	<b>0,00</b>		<b>0,00</b>	<b>0,00</b>
<b>18</b>		<b>Yurt dışı sistem belge sayısının artırılması</b>	<b>0,00</b>	<b>0,00</b>	<b>0,00</b>		<b>0,00</b>	<b>0,00</b>
<b>19</b>		<b>Yurt dışında, ilgili ülkedeki belgelendirme kuruluşları ile işbirliğinin artırılması</b>	<b>0,00</b>	<b>0,00</b>	<b>0,00</b>		<b>0,00</b>	<b>0,00</b>

<b>20</b>		<b>Pendik Enerji Laboratuvarı</b>	<b>0,00</b>	<b>0,00</b>	<b>0,00</b>		<b>0,00</b>	<b>0,00</b>
	37	Pendik Enerji Ek Bina Yapımı	0,00	0,00	0,00		0,00	0,00
<b>21</b>		<b>lke Pazar Arařtırması Raporlarının Hazırlanması</b>	<b>1.000,00</b>	<b>0,00</b>	<b>0,00</b>		<b>1.000,00</b>	<b>0,00</b>
	35	Pazar raporlarının oluřturulmasına ynelik analiz ve deęerlendirmelerin yapılması	1.000,00	0,00	0,00		1.000,00	0,00
<b>22</b>		<b>Yksek Gç-Orta Gerilim Laboratuvarı</b>	<b>0,00</b>	<b>0,00</b>	<b>0,00</b>		<b>0,00</b>	<b>0,00</b>
<b>23</b>		<b>Laboratuvar kapsam geniřletme ve araç temini</b>	<b>4.099.000,00</b>	<b>1,56</b>	<b>0,00</b>		<b>4.099.000,00</b>	<b>1,56</b>
	40	Deney ve Kalibrasyon Laboratuvarı İyileřtirme	4.099.000,00	1,56	0,00		4.099.000,00	1,56



<b>24</b>		<b>Yükleme Öncesi Gözetim anlaşması yapılan Ülke sayısının artırılması</b>	<b>0,00</b>	<b>0,00</b>	<b>0,00</b>		<b>0,00</b>	<b>0,00</b>
<b>25</b>		<b>Turgutlu Hizmet Binası Yenileme</b>	<b>3.000.000,00</b>	<b>1,14</b>	<b>0,00</b>		<b>3.000.000,00</b>	<b>1,14</b>
	36	Turgutlu Hizmet Binası Yenileme	3.000.000,00	1,14	0,00		3.000.000,00	1,14
<b>26</b>		<b>Tuzla Enerji Laboratuvarı Ek Bina Yapımı</b>	<b>1.800.000,00</b>	<b>0,69</b>	<b>0,00</b>		<b>1.800.000,00</b>	<b>0,69</b>
	39	Tuzla Enerji Laboratuvarı Ek Bina Yapımı	1.800.000,00	0,69	0,00		1.800.000,00	0,69
<b>27</b>		<b>Elektroteknik Laboratuvarı Ek Bina Yapımı</b>	<b>2.000.000,00</b>	<b>0,76</b>	<b>0,00</b>		<b>2.000.000,00</b>	<b>0,76</b>
	41	Elektroteknik Laboratuvarı Ek Bina Yapımı	2.000.000,00	0,76	0,00		2.000.000,00	0,76

<b>28</b>		<b>Yurtdışı Ofis sayısının arttırılması</b>	<b>70.000,00</b>	<b>0,03</b>	<b>0,00</b>		<b>70.000,00</b>	<b>0,03</b>
	26	TSE Çözüm Ortaklığı çalışmalarına ilişkin broşür vb. görsel materyaller hazırlanarak tanıtım faaliyetlerinin gerçekleştirilmesi	30.000,00	0,01	0,00		30.000,00	0,01
	27	Hedef Ülkelerdeki Türk İşadamları Dernekleri vb. ile çözüm ortaklığı konusunda bilgilendirme toplantılarının/ziyaretlerin gerçekleştirilmesi	20.000,00	0,01	0,00		20.000,00	0,01
	28	Hedef Ülkelerdeki resmi kurum ve kuruluşlar ile TSE çözüm ortaklığı hakkında ziyaretler gerçekleştirilmesi	10.000,00	0,00	0,00		10.000,00	0,00
	29	Türk İthalatçı ve İhracatçı Kuruluşlara TSE Çözüm Ortaklığı hizmet sunumu ve avantajları hakkında bilgilendirme çalışmalarının gerçekleştirilmesi	10.000,00	0,00	0,00		10.000,00	0,00
<b>29</b>		<b>Yükleme Öncesi Gözetim anlaşması yapılan Ülke sayısının artırılması</b>	<b>10.000,00</b>	<b>0,00</b>	<b>0,00</b>		<b>10.000,00</b>	<b>0,00</b>
	34	TSE'nin YÖG konusunda Marka Oluşturma ve Tutundurma Çalışmalarının yapılması	10.000,00	0,00	0,00		10.000,00	0,00

<b>30</b>		<b>İzmir Ambalaj lab. ADR Deney Lab. Yapımı</b>	<b>200.000,00</b>	<b>0,08</b>	<b>0,00</b>		<b>200.000,00</b>	<b>0,08</b>
	38	İzmir Ambalaj lab. ADR Deney Lab. Yapımı	200.000,00	0,08	0,00		200.000,00	0,08
<b>31</b>		<b>Otomotiv uygunluk değerlendirme Hizmetlerinde Ulusal ve Uluslararası Pazar payının artırılması ve buna yönelik alt yapı yatırımlarının yapılması</b>	<b>100.000,00</b>	<b>0,04</b>	<b>0,00</b>		<b>100.000,00</b>	<b>0,04</b>
	42	Arazi tahsis ve kamulaştırma işlemlerinin yapılması ,proje işlemlerinin yaptırılması, inşaatın tamamlanması	100.000,00	0,04	0,00		100.000,00	0,04
<b>32</b>		<b>Bilişim Teknolojilerinde yeni belgelendirme alanlarında hizmet vermeye başlanması</b>	<b>10.000,00</b>	<b>0,00</b>	<b>0,00</b>		<b>10.000,00</b>	<b>0,00</b>
	43	Yeni belgelendirme hizmeti verilecek standart hakkında eğitim alınması	10.000,00	0,00	0,00		10.000,00	0,00
<b>33</b>		<b>Diğer ülkelerde Bilişim Teknolojileri test ve belgelendirme hizmeti veren kuruluşlarla işbirliği yapılması</b>	<b>60.000,00</b>	<b>0,02</b>	<b>0,00</b>		<b>60.000,00</b>	<b>0,02</b>

	44	Uluslar arası toplantılara katılım sağlanması	10.000,00	0,00	0,00		10.000,00	0,00
	45	Yurtiçinde Uluslar arası Toplantı Organizasyonu	20.000,00	0,01	0,00		20.000,00	0,01
	47	Yurtdışı Ziyaret Programlarını gerçekleştirme	20.000,00	0,01	0,00		20.000,00	0,01
	48	Yabancı heyetlerin Enstitüye ziyaretleri	10.000,00	0,00	0,00		10.000,00	0,00
<b>34</b>		<b>Bilgi Teknolojileri Ortak Kriterler Test Laboratuvarı, Kripto Modül Test Lab, Gömülü Sistemler Lab kurulması, Siber Güvenlik-CTF Lab, Biyometrik Lab kurulması faaliyetlerinin devamı</b>	<b>1.250.000,00</b>	<b>0,48</b>	<b>0,00</b>		<b>1.250.000,00</b>	<b>0,48</b>
	46	Laboratuvar altyapısının oluşturulması	1.250.000,00	0,48	0,00		1.250.000,00	0,48
<b>35</b>		<b>Siber Güvenlik eylem Planı Madde 12/a: Bilgi sistemlerinin güvenlik testlerini yapan, siber güvenlik konusunda eğitim ve danışmanlık veren, siber güvenlik konusunda belirlenecek diğer alanlarda hizmet sunan gerçek ve tüzel kişilerde bulunması gereken asgari özelliklerin</b>	<b>10.000,00</b>	<b>0,00</b>	<b>0,00</b>		<b>10.000,00</b>	<b>0,00</b>

		<b>belirlenmesi ve belgelendirmenin yapılması</b>						
	49	Siber Güvenlik Özel Komitesinin Madde 12/a için çalışmalarına devam etmesi ve CTF laboratuvarının güncellenmesi	10.000,00	0,00	0,00		10.000,00	0,00
<b>36</b>		<b>Siber Güvenlik eylem Planı Madde 12/b: Kamu Kurumları tarafından kullanılan ve siber güvenlik açısından kritik öneme sahip bilgi teknolojileri ve bilgi siteleri ürünlerinin ve bunların sahip olması gereken asgari güvenlik gereksinimlerinin belirlenmesi ve belgelendirmenin yapılması</b>	<b>278.000,00</b>	<b>0,11</b>	<b>0,00</b>		<b>278.000,00</b>	<b>0,11</b>
	50	Siber Güvenlik Özel Komitesinin (Organlar yön Madde 35 Özel Komite) Madde 12/b kapsamındaki çalışmalarına devam etmesi için Personel Giderleri	278.000,00	0,11	0,00		278.000,00	0,11
<b>38</b>		<b>Türkiye Çapında Bilişim Teknolojisi Konferans, Panel ve Seminerlerin düzenlenmesine devam Edilmesi</b>	<b>10.000,00</b>	<b>0,00</b>	<b>0,00</b>		<b>10.000,00</b>	<b>0,00</b>
	51	Yurtiçi BT Seminer, Konferans, Panel düzenlenmesi	10.000,00	0,00	0,00		10.000,00	0,00

<b>39</b>		<b>Motorlu Taşıtlar mevzuatında bulunan araç tip onay testlerinin yapılması, otomotiv sektörünün ihtiyacı Ar-Ge testlerinin yapılması, yol ve sürüş güvenliği için testlerin yapılması için gerekli laboratuvar ve test altyapısının kurulması</b>	<b>100.000,00</b>	<b>0,04</b>	<b>0,00</b>		<b>100.000,00</b>	<b>0,04</b>
	52	Ön fizibilite hazırlanması, jeolojik etüt, topolojik harita, 1:1000 ve 1:5000 ölçekli halihazır haritalar, acil kamulaştırma faaliyetleri.	100.000,00	0,04	0,00		100.000,00	0,04
<b>40</b>		<b>Sertifikalı eğitim sayısının artırılması</b>	<b>25.000,00</b>	<b>0,01</b>	<b>0,00</b>		<b>25.000,00</b>	<b>0,01</b>
	53	Düzenlenen eğitimlerin sıklığını artırmak	10.000,00	0,00	0,00		10.000,00	0,00
	54	Eğitim kampanyaları düzenlenmesi	10.000,00	0,00	0,00		10.000,00	0,00
	55	Yeni sertifikalı eğitim alanları	1.000,00	0,00	0,00		1.000,00	0,00
	56	Yurt Dışı sertifikalı eğitim sayısının artırılması	4.000,00	0,00	0,00		4.000,00	0,00

41		Uzaktan sertifikalı eğitim hizmetinin yaygınlaştırılması	0,00	0,00	0,00		0,00	0,00
42		Personel niteliğinin geliştirilmesi için eğitim faaliyetlerinin artırılması	5.000,00	0,00	0,00		5.000,00	0,00
	57	Hizmet içi eğitimlerin planlanması ve uygulanması	5.000,00	0,00	0,00		5.000,00	0,00
<b>Performans Hedefleri Maliyetleri Toplamı</b>			<b>13.865.000,00</b>	<b>5,28</b>			<b>13.865.000,00</b>	<b>5,28</b>
<b>Genel Yönetim Giderleri</b>			<b>248.665.000,00</b>	<b>94,72</b>			<b>248.665.000,00</b>	<b>94,72</b>
<b>Diğer İdarelere Transfer Edilecek Kaynaklar Toplamı</b>							<b>0,00</b>	<b>0,00</b>
<b>GENEL TOPLAM</b>			<b>262.530.000,00</b>	<b>100,00</b>	<b>0,00</b>	<b>100,00</b>	<b>262.530.000,00</b>	<b>100,00</b>

## E. TOPLAM KAYNAK İHTİYACI TABLOSU

İdare Adı	40.22 - TÜRK STANDARTLARI ENSTİTÜSÜ
-----------	-------------------------------------

	Ekonomik Kodlar (I.Düzye)		FALİYET TOPLAMI	GENEL YÖNETİM GİDERLERİ TOPLAMI	DİĞER İDARELERE TRANSFER EDİLECEK KAYNAKLAR TOPLAMI	GENEL TOPLAM
	BÜTÇE KAYNAK İHTİYACI	01	Personel Giderleri	240.000,00	158.780.000,00	0,00
02		SGK Devlet Primi Giderleri	38.000,00	30.739.000,00	0,00	30.777.000,00
03		Mal ve Hizmet Alım Giderleri	1.238.000,00	45.665.000,00	0,00	46.903.000,00
04		Faiz Giderleri	0,00	0,00	0,00	0,00
05		Cari Transferler	0,00	1.830.000,00	0,00	1.830.000,00
06		Sermaye Giderleri	12.349.000,00	11.651.000,00	0,00	24.000.000,00
07		Sermaye Transferleri	0,00	0,00	0,00	0,00
08		Borç verme	0,00	0,00	0,00	0,00
09		Yedek Ödenek	0,00	0,00	0,00	0,00
		<b>Bütçe Ödeneği Toplamı</b>		<b>13.865.000,00</b>	<b>248.665.000,00</b>	<b>0,00</b>
BÜTÇE DIŞI KAYNAK	Döner Sermaye		0,00	0,00		0,00
	Diğer Yurt İçi Kaynaklar		0,00	0,00		0,00
	Yurt Dışı Kaynaklar		0,00	0,00		0,00
	<b>Toplam Bütçe Dışı Kaynak İhtiyacı</b>		<b>0,00</b>	<b>0,00</b>		<b>0,00</b>
<b>Toplam Kaynak İhtiyacı</b>			<b>13.865.000,00</b>	<b>248.665.000,00</b>	<b>0,00</b>	<b>262.530.000,00</b>



**F. FAALİYETLERDEN SORUMLU HARCAMA BİRİMLERİNE İLİŞKİN TABLO**

<b>PERFORMANS HEDEFİ</b>	<b>FAALİYETLER</b>	<b>SORUMLU BİRİMLER</b>
Standardizasyonla ilgili taleplerin mümkün olabilecek en kısa sürede değerlendirilerek sonuçlandırılması.	Standardizasyon süreçlerinin gözden geçirilmesi	STANDARD HAZIRLAMA MERKEZİ BAŞKANLIĞI
	Süreçlerle ilgili tüm personelin eğitimi	STANDARD HAZIRLAMA MERKEZİ BAŞKANLIĞI
	İlgili personelin standardizasyon sürecinde belirtilen sürelerle uyumlu olacak şekilde mevcut işleri gözden geçirmeleri	STANDARD HAZIRLAMA MERKEZİ BAŞKANLIĞI
Standart hazırlama faaliyetleri neticesinde, ihtiyaçlara cevap verebilen uygulanabilir, etkin ve kaliteli çıktılarının sağlanması	Standard hazırlama faaliyetlerinde nitelikli personel istihdam yapılması	

		STANDARD HAZIRLAMA MERKEZİ BAŞKANLIĞI
	Mevcut personelin eğitimi	
		STANDARD HAZIRLAMA MERKEZİ BAŞKANLIĞI
	Nitelikli, konusunda uzman konu raportörlerinin seçimi	
		STANDARD HAZIRLAMA MERKEZİ BAŞKANLIĞI
Standart hazırlama çalışmalarında ekonomik çalışma yöntemlerinin uygulanması ile sarf malzeme miktarının azaltılması		
	Standard hazırlama faaliyetlerinde mümkün olduğunca elektronik ortamın kullanılması	
		STANDARD HAZIRLAMA MERKEZİ BAŞKANLIĞI
İlgili tüm tarafların standart hazırlık aşamalarındaki tüm bilgi ve dokümanlara kolay ulaşmalarının sağlanması		
	Taleplerin zamannında karşılanması	
		STANDARD HAZIRLAMA MERKEZİ BAŞKANLIĞI
Yayınlanmış olan standartlara erişebilirliğin ve standartlarla ilgili her türlü bilgilendirme hizmetlerinin geliştirilmesi		
	Baskıya hazırlamak ve fiyatlandırmak	

		STANDARD HAZIRLAMA MERKEZİ BAŞKANLIĞI
	Standard dergisinde yayınlama, elektronik posta ile duyuru, TSE web sitesinde yayınlama	
		STANDARD HAZIRLAMA MERKEZİ BAŞKANLIĞI
Standardizasyon konusunda toplumsal bilgi ve farkındalığın artmasını sağlamak		
	Standardizasyon konusunda bilgi ve farkındalığın artmasını sağlamak için yılda en az 20 adet etkinlik düzenlenmesi	
		STANDARD HAZIRLAMA MERKEZİ BAŞKANLIĞI
	Kitle iletişim araçları kullanılarak standardizasyon faaliyetlerinin tanıtılması	
		STANDARD HAZIRLAMA MERKEZİ BAŞKANLIĞI
Araştırma, geliştirme ve inovasyon ile standardizasyon faaliyetlerinin entegrasyonunu sağlamak		
	CEN/TC 389 “ Innovation Management” teknik komite faaliyetlerini takip edecek ayna komite kurulması	
		STANDARD HAZIRLAMA MERKEZİ BAŞKANLIĞI

Bölgesel ve Uluslararası standardizasyon kuruluşlarının TK/ÇG toplantılarına ev sahipliğinin yapılması		
	Bölgesel ve Uluslararası standardizasyon kuruluşlarının TK/ÇG toplantılarına ev sahipliği yapmak	
		STANDARD HAZIRLAMA MERKEZİ BAŞKANLIĞI
Bölgesel ve Uluslararası standardizasyon kuruluşlarının Genel Kurul, Teknik Kurul ve TK/ÇG toplantılarına iştirak etmek		
	Bölgesel ve Uluslararası standardizasyon kuruluşlarının TK/ÇG toplantılarına katılmak	
		STANDARD HAZIRLAMA MERKEZİ BAŞKANLIĞI
ISO, IEC, CEN, CENELEC çalışma grubu üyelik sayısını artırarak, paydaşlarımızı Avrupa, Uluslararası ve Bölgesel Teknik Komite ve Alt Komitelerin Çalışma Gruplarına aktif olarak katılmaları konusunda teşvik etmek		
	Konuyla ilgili olarak; ilgili tarafların bilgi ve bilinç düzeyini ve katılımlarını artırmaya yönelik seminer sempozyum ve paneller düzenlemek	
		STANDARD HAZIRLAMA MERKEZİ BAŞKANLIĞI

Diğer ülke kuruluşları ile işbirliği anlaşmalarının artırılması		
	Uluslararası Toplantılara Katılım Sağlanması	DIŞ İLİŞKİLER DAİRE BAŞKANLIĞI
	Yurt içinde Uluslararası toplantı organizasyonu yapılması	
		DIŞ İLİŞKİLER DAİRE BAŞKANLIĞI
	Uluslararası Toplantı Organizasyonu	
		DIŞ İLİŞKİLER DAİRE BAŞKANLIĞI
	Uluslararası Teknik Eğitim Programı Organizasyonu	
		DIŞ İLİŞKİLER DAİRE BAŞKANLIĞI
	Uluslararası Teknik İşbirliği Anlaşması İmzalama	
		DIŞ İLİŞKİLER DAİRE BAŞKANLIĞI
	Yurtdışı Ziyaret Programlarını Gerçekleştirme	
		DIŞ İLİŞKİLER DAİRE BAŞKANLIĞI
	Yabancı Heyetlerin Enstitüyü Ziyaretleri	
		DIŞ İLİŞKİLER DAİRE BAŞKANLIĞI
Yurt dışı ürün belge sayısının artırılması		
	TSE'nin yurtdışında sunduğu hizmetlere yönelik tanıtım faaliyetlerinin gerçekleştirilmesi	
		BELGELENDİRME MERKEZİ BAŞKANLIĞI
		DIŞ İLİŞKİLER DAİRE BAŞKANLIĞI
	Çözüm ortakları ile toplantılar düzenlenmesi (belirlenen aralıklarla)	

		BELGELENDİRME MERKEZİ BAŞKANLIĞI
		DIŞ İLİŞKİLER DAİRE BAŞKANLIĞI
	Çözüm ortaklığı bulunmayan ülke ve/veya bölgelerde uygun adayların belirlenmesine yönelik sektör araştırmaları yapılması	
		BELGELENDİRME MERKEZİ BAŞKANLIĞI
		DIŞ İLİŞKİLER DAİRE BAŞKANLIĞI
	Maliyet ve Fiyat Analizi çalışmalarının yapılması	
		BELGELENDİRME MERKEZİ BAŞKANLIĞI
		DIŞ İLİŞKİLER DAİRE BAŞKANLIĞI
LAK/YT çevrim sayısının artırılması		
Yangın ve Akustik Laboratuvarının Kurulması		
	Yangın ve Ses Yalıtım Laboratuvarları	
		DENEY VE KALİBRASYON MERKEZİ BAŞKANLIĞI
		DESTEK HİZMETLERİ DAİRESİ BAŞKANLIĞI
Yurt dışında CE teknik dosya inceleme hizmeti		
Yurt dışı sistem belge sayısının artırılması		
Yurt dışında, ilgili ülkedeki belgelendirme kuruluşları ile işbirliğinin artırılması		
Pendik Enerji Laboratuvarı		

	Pendik Enerji Ek Bina Yapımı	
		DENEY VE KALİBRASYON MERKEZİ BAŞKANLIĞI
		DESTEK HİZMETLERİ DAİRESİ BAŞKANLIĞI
Ülke Pazar Araştırması Raporlarının Hazırlanması		
	Pazar raporlarının oluşturulmasına yönelik analiz ve değerlendirmelerin yapılması	
		DIŞ İLİŞKİLER DAİRE BAŞKANLIĞI
Yüksek Güç-Orta Gerilim Laboratuvarı		
Laboratuvar kapsam genişletme ve araç temini		
	Deney ve Kalibrasyon Laboratuvarı İyileştirme	
		DENEY VE KALİBRASYON MERKEZİ BAŞKANLIĞI
Yükleme Öncesi Gözetim anlaşması yapılan Ülke sayısının artırılması		
Turgutlu Hizmet Binası Yenileme		
	Turgutlu Hizmet Binası Yenileme	
		DENEY VE KALİBRASYON MERKEZİ BAŞKANLIĞI
		DESTEK HİZMETLERİ DAİRESİ BAŞKANLIĞI
Tuzla Enerji Laboratuvarı Ek Bina Yapımı		
	Tuzla Enerji Laboratuvarı Ek Bina Yapımı	

		DENEY VE KALİBRASYON MERKEZİ BAŞKANLIĞI
		DESTEK HİZMETLERİ DAİRESİ BAŞKANLIĞI
Elektroteknik Laboratuvarı Ek Bina Yapımı		
	Elektroteknik Laboratuvarı Ek Bina Yapımı	
		DENEY VE KALİBRASYON MERKEZİ BAŞKANLIĞI
		DESTEK HİZMETLERİ DAİRESİ BAŞKANLIĞI
Yurtdışı Ofis sayısının arttırılması		
	TSE Çözüm Ortaklığı çalışmalarına ilişkin broşür vb. görsel materyaller hazırlanarak tanıtım faaliyetlerinin gerçekleştirilmesi	
		DIŞ İLİŞKİLER DAİRE BAŞKANLIĞI
	Hedef Ülkelerdeki Türk İşadamları Dernekleri vb. ile çözüm ortaklığı konusunda bilgilendirme toplantılarının/ziyaretlerin gerçekleştirilmesi	
		DIŞ İLİŞKİLER DAİRE BAŞKANLIĞI
	Hedef Ülkelerdeki resmi kurum ve kuruluşlar ile TSE çözüm ortaklığı hakkında ziyaretler gerçekleştirilmesi	
		DIŞ İLİŞKİLER DAİRE BAŞKANLIĞI
	Türk İthalatçı ve İhracatçı Kuruluşlara TSE Çözüm Ortaklığı hizmet sunumu ve avantajları hakkında bilgilendirme çalışmalarının gerçekleştirilmesi	
		DIŞ İLİŞKİLER DAİRE BAŞKANLIĞI



Yükleme Öncesi Gözetim anlaşması yapılan Ülke sayısının artırılması		
	TSE'nin YÖG konusunda Marka Oluşturma ve Tutundurma Çalışmalarının yapılması	
		DIŞ İLİŞKİLER DAİRE BAŞKANLIĞI
İzmir Ambalaj lab. ADR Deney Lab. Yapımı		
	İzmir Ambalaj lab. ADR Deney Lab. Yapımı	
		DENEY VE KALİBRASYON MERKEZİ BAŞKANLIĞI
		DESTEK HİZMETLERİ DAİRESİ BAŞKANLIĞI
Otomotiv uygunluk değerlendirme Hizmetlerinde Ulusal ve Uluslararası Pazar payının artırılması ve buna yönelik alt yapı yatırımlarının yapılması		
	Arazi tahsis ve kamulaştırma işlemlerinin yapılması ,proje işlemlerinin yaptırılması, inşaatın tamamlanması	
		OTOMOTİV MERKEZİ BAŞKANLIĞI
Bilişim Teknolojilerinde yeni belgelendirme alanlarında hizmet vermeye başlanması		
	Yeni belgelendirme hizmeti verilecek standart hakkında eğitim alınması	
		YAZILIM VE TEST BELGELENDİRME DAİRE BAŞKANLIĞI

Diğer ülkelerde Bilişim Teknolojileri test ve belgelendirme hizmeti veren kuruluşlarla işbirliği yapılması		
	Uluslar arası toplantılara katılım sağlanması	
		YAZILIM VE TEST BELGELENDİRME DAİRE BAŞKANLIĞI
	Yurtiçinde Uluslar arası Toplantı Organizasyonu	
		YAZILIM VE TEST BELGELENDİRME DAİRE BAŞKANLIĞI
	Yurtdışı Ziyaret Programlarını gerçekleştirme	
		YAZILIM VE TEST BELGELENDİRME DAİRE BAŞKANLIĞI
	Yabancı heyetlerin Enstitüye ziyaretleri	
		YAZILIM VE TEST BELGELENDİRME DAİRE BAŞKANLIĞI
Bilgi Teknolojileri Ortak Kriterler Test Laboratuvarı, Kripto Modül Test Lab, Gömülü Sistemler Lab kurulması, Siber Güvenlik-CTF Lab, Biyometrik Lab kurulması faaliyetlerinin devamı		
	Laboratuvar altyapısının oluşturulması	
		YAZILIM VE TEST BELGELENDİRME DAİRE BAŞKANLIĞI
Siber Güvenlik eylem Planı Madde 12/a: Bilgi sistemlerinin güvenlik testlerini yapan, siber güvenlik konusunda eğitim ve danışmanlık veren, siber güvenlik konusunda		

belirlenecek diğer alanlarda hizmet sunan gerçek ve tüzel kişilerde bulunması gereken asgari özelliklerin belirlenmesi ve belgelendirmenin yapılması		
	Siber Güvenlik Özel Komitesinin Madde 12/a için çalışmalarına devam etmesi ve CTF laboratuvarının güncellenmesi	
		YAZILIM VE TEST BELGELENDİRME DAİRE BAŞKANLIĞI
Siber Güvenlik eylem Planı Madde 12/b: Kamu Kurumları tarafından kullanılan ve siber güvenlik açısından kritik öneme sahip bilgi teknolojileri ve bilgi sistemleri ürünlerinin ve bunların sahip olması gereken asgari güvenlik gereksinimlerinin belirlenmesi ve belgelendirmenin yapılması		
	Siber Güvenlik Özel Komitesinin (Organlar yön Madde 35 Özel Komite) Madde 12/b kapsamındaki çalışmalarına devam etmesi için Personel Giderleri	
		YAZILIM VE TEST BELGELENDİRME DAİRE BAŞKANLIĞI
Türkiye Çapında Bilişim Teknolojisi Konferans, Panel ve Seminerlerin düzenlenmesine devam Edilmesi		
	Yurtiçi BT Seminer, Konferans, Panel düzenlenmesi	
		YAZILIM VE TEST BELGELENDİRME DAİRE BAŞKANLIĞI

Motorlu Taşıtlar mevzuatında bulunan araç tip onay testlerinin yapılması, otomotiv sektörünün ihtiyacı Ar-Ge testlerinin yapılması, yol ve sürüş güvenliği için testlerin yapılması için gerekli laboratuvar ve test altyapısının kurulması		
	Ön fizibilite hazırlanması, jeolojik etüt, topolojik harita, 1:1000 ve 1:5000 ölçekli halihazır haritalar, acil kamulaştırma faaliyetleri.	
		OTOMOTİV MERKEZİ BAŞKANLIĞI
Sertifikalı eğitim sayısının artırılması		
	Düzenlenen eğitimlerin sıklığını artırmak	
		EĞİTİM DAİRESİ BAŞKANLIĞI
	Eğitim kampanyaları düzenlenmesi	
		EĞİTİM DAİRESİ BAŞKANLIĞI
	Yeni sertifikalı eğitim alanları	
		EĞİTİM DAİRESİ BAŞKANLIĞI
	Yurt Dışı sertifikalı eğitim sayısının artırılması	
		EĞİTİM DAİRESİ BAŞKANLIĞI
Uzaktan sertifikalı eğitim hizmetinin yaygınlaştırılması		
Personel niteliğinin geliştirilmesi için eğitim faaliyetlerinin artırılması		
	Hizmet içi eğitimlerin planlanması ve uygulanması	
		EĞİTİM DAİRESİ BAŞKANLIĞI