



**T O D A İ E**  
**Türkiye ve Orta Doğu Amme**  
**İdaresi Enstitüsü**

**2015 YILI**  
**İDARE FAALİYET**  
**RAPORU**



**TODAİE**

**Türkiye ve Orta Doğu Amme  
İdaresi Enstitüsü**

**2015 YILI  
İDARE FAALİYET RAPORU**

**Strateji Geliştirme Müdürlüğü  
Şubat 2016-ANKARA**

## **BAKAN SUNUŞU**

Yeni kamu mali yönetimi sürecinde mali disiplini sağlamak, kaynakları stratejik önceliklere göre dağıtmak, bu kaynakların etkin kullanılıp kullanılmadığını izlemek ve sürecin yönetimine ilişkin bir hesap verme sorumluluğu geliştirmek temel başlıklar olarak ortaya çıkmıştır. Ülkemizde hizmetlerin daha nitelikli ve daha az maliyetli bir biçimde verilmesini sağlamak, bu hizmetleri daha denetlenebilir kılmak amacıyla kamunun yeniden yapılandırılmasına yönelik çeşitli düzenlemeler yapılmaktadır.

Kamu kurum ve kuruluşları, dinamik ve çağdaş yapıları gereği, toplumsal ve ekonomik yapıdaki gelişme ve değişmelere ayak uydurmak zorundadırlar. Bu durum kamusal beklentiler doğrultusunda devletin yapısını ve rolünü değiştirmektedir. Bu değişim ve gelişim sürecinde, yöneticilerin çağdaş yönetim tekniklerine göre eğitilmeleri amacıyla, ülke ihtiyaçlarına cevap verebilir nitelikte insan gücü planlaması yapılması, politikaların geliştirilmesi ve bunların uygulanması önem taşımaktadır.

Türkiye ve Orta Doğu Amme İdaresi Enstitüsü'nün (TODAİE), Türkiye ve yakın coğrafyasıyla ilgili kamu yönetiminin çağdaş gelişimine yönelik bilimsel çalışmalar yapmak, idare sanatına eleman yetiştirmek, memurların yönetici olarak yetişmesini sağlamak, kamu yönetimi alanı için gerekli öğretim elemanı yetiştirmek, Türkiye ve Orta Doğu ülkelerinin kamu yönetimi alanında koordinasyon merkezi oluşturmak gibi önemli amaçları bulunmaktadır.

TODAİE, yayınlamış ve yayınlamakta olduğu süreli yayınlar ve kitapların yanında, düzenlemiş olduğu ulusal ve uluslararası düzeydeki konferans ve sempozyum gibi bilimsel etkinlikleri ile kamu yönetimi disiplini konusunda Türkiye'deki en üretken akademik kurum olma özelliğini de taşımaktadır. Enstitü, uluslararası düzeyde yönetim bilimleri konusundaki kuruluşların aktif bir üyesi olarak, akademik ve kurumsal birikimini Türkiye dışında kabul ettirmesi bakımından da öne çıkmaktadır.

Bu raporda Türkiye ve Orta Doğu Amme İdaresi Enstitüsü'nün 2015 yılı içinde gerçekleştirdiği faaliyetler bulunmaktadır. Raporun kamu yönetiminde saydamlığın sağlanmasına katkı sağlayacağını ve ilgililere faydalı olacağını ümit ediyorum.

Süleyman SOYLU  
Çalışma ve Sosyal Güvenlik Bakanı

## ÜST YÖNETİCİ SUNUŞU

Türkiye ve Orta Doğu Amme İdaresi Enstitüsü (TODAİE), Birleşmiş Milletler ile Türkiye Hükûmeti arasında yapılan bir Teknik Yardım Anlaşmasıyla 1952 yılında kurulmuştur. Enstitünün kuruluş amacı Türkiye ve yakın coğrafyasıyla ilgili kamu yönetiminin çağdaş gelişimine yönelik bilimsel çalışmalar yapmak, idare sanatına eleman yetiştirmek, memurların yönetici olarak yetişmesini hedeflemek, kamu yönetimi alanı için öğretim elemanı yetiştirmek ve Türkiye ve Orta Doğu ülkelerinin kamu yönetimi alanında koordinasyon merkezi oluşturmaktır.

Kamu görevlilerinin yönetim bilimi alanında uzmanlaşmasını sağlamak ve kamu yönetimine yönetici yetiştirmek amacıyla Kamu Yönetimi Yüksek Lisans Programlarını düzenlemek Türkiye ve Orta Doğu Amme İdaresi Enstitüsünün faaliyetleri arasındadır. Türkiye ve Orta Doğu Amme İdaresi Enstitüsünün Kamu Yönetimi Yüksek Lisans Programı, Avrupa Kamu Yönetimi Akreditasyon Birliği (EAPAA)'ya yapılan başvuru üzerine; öz değerlendirme ve saha ziyareti aşamalarının başarıyla tamamlanması sonrasında EAPAA tarafından Enstitümüzün yüksek lisans diplomaları 2016 yılına kadar akredite edilmiştir.

1968 yılından bu tarafa yayımlanan süreli yayınlarımızdan olan Amme İdaresi Dergisi, *ULAKBİM Sosyal Bilimler – TÜBİTAK* Veri Tabanında, *Social Sciences Citation Index (SSCI)*; *Social Scisearch*; *Journal Citation Reports / Social Sciences Edition* ve *Uluslararası Yönetim Bilimleri Enstitüsü (IIAS) Avrupa Kamu Yönetimi Grubu (EGPA)*, Anadilde Yayımlanan Kamu Yönetimi Dergileri Veri Tabanında taranmaktadır. Amme İdaresi Dergisi, Türkiye'de Siyasal Bilgiler / İktisadi ve İdari Bilimler alanında *Social Sciences Citation Index (SSCI)* 'de taranan ilk ve tek dergidir.

Türkiye ve Orta Doğu Amme İdaresi Enstitüsü sürdürmekte olduğu eğitim-öğretim, araştırma ve yardım, derleme ve yayın hizmeti ile kamu yönetimi alanına her türlü araştırma ve burslarla destek vermek, yurt içi ve yurt dışı bilimsel kuruluşlarla işbirliği yaparak bundan önce olduğu gibi bundan sonra da, 64 yıllık akademik ve uygulamalı bilgi ve deneyim birikimini bir arada taşıyan bir kamu kurumu olmanın gururu ile hizmet vermeye devam edecektir.

“*Kamu İdarelerince Hazırlanacak Faaliyet Raporları Hakkında Yönetmelik*” hükümleri çerçevesinde hazırlanan Enstitümüz 2015 Yılı İdare Faaliyet Raporu, kamu kaynaklarının etkili, ekonomik, verimli bir şekilde elde edilerek kullanıldığını göstermek, hesap verebilirliği ve mali saydamlığı sağlamak ve bir mali yılın faaliyet ve performans değerlendirmesini yapmak üzere hazırlanmıştır. İlgili taraflar ile kamuoyunun bilgi sahibi olmasını sağlayacak önemli bir kamu mali yönetimi aracı olan bu Rapor, kamuoyunun bilgisine saygıyla arz olunur.

Prof. Dr. Onur Ender ASLAN  
Genel Müdür

# İÇİNDEKİLER

BAKAN SUNUŞU.....	ii
ÜST YÖNETİCİ SUNUŞU .....	iii
İÇİNDEKİLER .....	iv
TABLolar LİSTESİ .....	vi
ŞEKİLLER LİSTESİ .....	viii
<b>I- GENEL BİLGİLER .....</b>	<b>1</b>
<b>A. MİSYON VE VİZYON .....</b>	<b>1</b>
<b>B. YETKİ, GÖREV VE SORUMLULUKLAR .....</b>	<b>1</b>
<b>C. İDAREYE İLİŞKİN BİLGİLER .....</b>	<b>3</b>
1.Fiziksel Yapı .....	3
2.Örgüt Yapısı .....	5
3.Bilgi ve Teknolojik Kaynaklar .....	6
4.İnsan Kaynakları.....	7
5.Sunulan Hizmetler .....	9
6.Yönetim ve İç Kontrol Sistemi .....	12
<b>II- AMAÇ VE HEDEFLER.....</b>	<b>13</b>
<b>A. İDARENİN AMAÇ VE HEDEFLERİ.....</b>	<b>13</b>
<b>B. TEMEL POLİTİKA VE ÖNCELİKLER.....</b>	<b>17</b>
<b>III- FAALİYETLERE İLİŞKİN BİLGİ VE DEĞERLENDİRMELER.....</b>	<b>18</b>
<b>A. MALİ BİLGİLER .....</b>	<b>18</b>
1. Bütçe Uygulama Sonuçları .....	18
1.1 Bütçe Giderleri .....	19
1.2 Bütçe Gelirleri .....	25
2. Temel Mali Tablolara İlişkin Açıklamalar.....	26
2.1 2015 Yılı Bilançosu .....	26
2.2 2015 Yılı Bütçe Uygulama Sonuçları .....	27
2.3 2015 Yılı Faaliyet Sonuçları.....	28
3. Mali Denetim Sonuçları .....	30

<b>B. PERFORMANS BİLGİLERİ.....</b>	<b>30</b>
<b>1. Faaliyet ve Proje Bilgileri .....</b>	<b>30</b>
<b>1.1 Yatırım Proje Uygulamaları.....</b>	<b>30</b>
<b>1.1.1 Sosyal Araştırma Projeleri.....</b>	<b>30</b>
<b>1.1.2 Yerel Yönetimler İçin Eğitim Malzemesi Geliştirme Araştırma Projesi (YEREP) .....</b>	<b>31</b>
<b>1.1.3 Yerel Yönetimlerde Hizmet Standartları Araştırma Projesi .....</b>	<b>33</b>
<b>1.1.4 Yerel Yönetimler Personelinin Kapasitesinin Arttırılması Eğitim Projesi .....</b>	<b>36</b>
<b>1.1.5 Muhtelif İşler Projesi .....</b>	<b>38</b>
<b>1.2 Kurumlara Özel Araştırma Projeleri.....</b>	<b>38</b>
<b>1.3 Faaliyet Bilgileri .....</b>	<b>39</b>
<b>1.3.1 Eğitim Faaliyetleri .....</b>	<b>39</b>
<b>1.3.2 Derleme Yayın Faaliyetleri .....</b>	<b>43</b>
<b>2. Performans Hedeflerinin Değerlendirilmesi .....</b>	<b>44</b>
<b>3. Performans Sonuçlarının Değerlendirilmesi.....</b>	<b>63</b>
<b>4. Performans Bilgi Sisteminin Değerlendirmesi.....</b>	<b>63</b>
<b>IV- KURUMSAL KABİLİYET VE KAPASİTESİNİN DEĞERLENDİRİLMESİ .....</b>	<b>64</b>
<b>A- ÜSTÜNLÜKLER .....</b>	<b>64</b>
<b>B- ZAYIFLIKLAR .....</b>	<b>65</b>
<b>C- DEĞERLENDİRME.....</b>	<b>65</b>
<b>V- ÖNERİ VE TEDBİRLER.....</b>	<b>66</b>
<b>VI- EKLER .....</b>	<b>67</b>
<b>EK 1: ÜST YÖNETİCİNİN İÇ KONTROL GÜVENCE BEYANI .....</b>	<b>67</b>
<b>EK 2: MALİ HİZMETLER BİRİM YÖNETİCİSİNİN BEYANI .....</b>	<b>68</b>

## TABLolar LİSTESİ

Tablo 1 : TODAİE'nin Yasal Yükümlülükleri .....	2
Tablo 2 : Hizmet Alanları Tablosu .....	3
Tablo 3 : Eğitim Alanları Tablosu .....	4
Tablo 4 : Sosyal Alanlar .....	4
Tablo 5 : 2011-2015 Dönemi Teknolojik Kaynaklarının Sayısal Dağılımı .....	6
Tablo 6 :Yıllar Göre İdari ve Akademik Personel Kadro Bilgisinin Dağılımı .....	7
Tablo 7 : Yıllara Göre Cinsiyet Bilgisinin Dağılımı .....	7
Tablo 8 : Yıllara Göre Yaş Bilgisinin Dağılımı.....	7
Tablo 9 :Yıllara Göre Öğrenim Durumunun Dağılımı.....	8
Tablo 10: Yıllara Göre Hizmet Sınıflarının Dağılımı.....	8
Tablo 11: Yıllara Göre Yabancı Dil Bilgisinin Dağılımı.....	8
Tablo 12: Faaliyet Alanı-Hizmet Listesi.....	11
Tablo13: Ekonomik Sınıflandırmanın I. Düzeyine Göre Ödeneklerin Dağılımı .....	18
Tablo 14: 2015 Yılı Bütçe Gerçekleşmelerinin Dağılımı.....	19
Tablo 15: 2015 Yılı Personel Giderleri .....	20
Tablo 16: 2015 Yılı Sosyal Güvenlik Kurumlarına Devlet Primi Giderleri.....	21
Tablo 17:2015 Yılı Mal ve Hizmet Alım Giderleri .....	22
Tablo 18: 2015 Yılı Cari Transfer Giderleri.....	23
Tablo 19: 2015 Yılı Sermaye Giderleri.....	24
Tablo 20: 2015 Yılı Bütçe Gelirleri .....	25
Tablo 21: 2015 Yılı Bilançosu.....	26
Tablo 22: 2015 Yılı Bütçe Uygulama Sonuçları.....	27
Tablo 23: 2015 Yılı Faaliyet Sonuçları .....	28

<b>Tablo 24: Yerel Yönetimler Personelinin Hizmet Kapasitesinin Artırılması Eğitim Projesi Kapsamında TODAİE’de Yapılan Eğitimler.....</b>	<b>37</b>
<b>Tablo 25: : Yerel Yönetimler Personelinin Hizmet Kapasitesinin Artırılması Eğitim Projesi Kapsamında 2015 Yılında Yapılan Bölgesel Eğitimler .....</b>	<b>37</b>
<b>Tablo 26: Muhtelif İşler Proje Ödenekleri.....</b>	<b>38</b>
<b>Tablo 27: Enstitü Kütüphanesine 2015 Yılında Alınan Yayınların Dağılımı .....</b>	<b>38</b>
<b>Tablo 28: 2015 Yılı Sürekli Eğitim Merkezi Eğitimleri.....</b>	<b>39</b>
<b>Tablo 29: 2015 Yılı Yerel Yönetimler Merkezi Eğitimleri .....</b>	<b>40</b>
<b>Tablo 30: 2015 Yılı E Devlet Merkezi Eğitimleri.....</b>	<b>40</b>
<b>Tablo 31: 2015 Yılı Enstitü Merkezleri Eğitimleri.....</b>	<b>40</b>
<b>Tablo 32: 2015 Yılı Dış İlişkiler Merkezi Faaliyetleri.....</b>	<b>41</b>
<b>Tablo 33: 2015 Yılı İşbirliği Protokolleri .....</b>	<b>42</b>
<b>Tablo 34: 2015 Yılında Çıkan Enstitü Yayın ve Süreli Yayınları.....</b>	<b>43</b>
<b>Tablo 35: Performans Göstergeleri Sonuçları.....</b>	<b>60</b>



## ŞEKİLLER LİSTESİ

<b>Grafik 1: 2015 Yılı Ödeneklerinin Dağılımı.....</b>	<b>18</b>
<b>Grafik 2: 2015 Yılı Bütçe Gerçekleşmelerinin Dağılımı .....</b>	<b>19</b>
<b>Grafik 3: 2015 Yılı Personel Giderlerinin Dağılımı .....</b>	<b>20</b>
<b>Grafik 4: 2015 Yılı Sosyal Güvenlik Kurumlarına Devlet Primi Giderlerinin Dağılımı .....</b>	<b>21</b>
<b>Grafik 5: 2015 Yılı Mal ve Hizmet Alım Giderlerinin Dağılımı.....</b>	<b>22</b>
<b>Grafik 6: 2015 Yılı Cari Transfer Giderleri Dağılımı.....</b>	<b>23</b>
<b>Grafik 7: 2015 Yılı Sermaye Giderleri Dağılımı.....</b>	<b>24</b>
<b>Grafik 8: 2015 Yılı Gelir Dağılımı .....</b>	<b>25</b>
<b>Grafik 9: 2015 Yılı Performans Göstergelerinin Hedefe Ulaşma Düzeyinin Dağılımı .....</b>	<b>62</b>

## I-GENEL BİLGİLER

### A-MİSYON VE VİZYON

#### 1.Misyon

Türkiye ve yakın coğrafyasına nitelikli yönetici ve öğretim elemanı yetiştirmek, bilimsel araştırmalarla bilgi üretmek, yayınlamak ve danışmanlık yapmaktır.

#### 2.Vizyon

Vereceği yüksek nitelikli eğitimle Türkiye'nin geleceğini biçimlendirecek yetkin yöneticiler ve öğretim elemanları yetiştirmek; yapacağı araştırma, yayın ve danışma etkinlikleri ile kamu yönetimi disiplininin ve politikalarının geliştirilmesine katkıda bulunacak ulusal ve uluslararası öncü bir enstitü olmak.

### B-YETKİ, GÖREV VE SORUMLULUKLAR

Türkiye ve Orta Doğu Amme İdaresi Enstitüsü (TODAİE), Türkiye Cumhuriyeti Hükümeti ve Birleşmiş Milletler Örgütü (BM) arasında yapılan bir Teknik Yardım Anlaşmasına dayanılarak 1952 yılında Ankara Üniversitesi Siyasal Bilgiler Fakültesi'nin bünyesinde kurulmuştur. 1958 yılına kadar bu akademik kurum içerisinde müstakil bir biçimde işlevlerini yürüten TODAİE, 1958 yılında kabul edilen 7163 sayılı Türkiye ve Orta Doğu Amme İdaresi Enstitüsü Teşkilat Kanunu (Resmi Gazete, 25.06.1958) ile tüzel kişilik kazanmış ve bilimsel, yönetsel ve mali özerkliğe sahip olmuştur.

7163 sayılı Yasada Enstitü'nün kuruluş amacı, Türkiye ve yakın coğrafyasına, kamu yönetiminin çağdaş gelişimine yönelik bilimsel çalışmalar yaparak, idare sanatına eleman yetiştirmek ve memurların yönetici olarak yetişmesini hedeflemek ve kamu yönetimi alanı için öğretim elemanı yetiştirmek olarak tanımlanmıştır.

TODAİE, ülkemizde kamuda üst düzey yönetici yetiştirmek amacıyla kurulmuş, kendine özgü bir akademik kurumdur. Enstitü, temel işlevlerini yerine getirmek amacıyla akademik personel istihdam etmektedir. 2914 sayılı Yükseköğretim Personel Kanunu ile Enstitü'nün öğretim elemanları, üniversite öğretim elemanı olarak kabul edilmiştir. Enstitü'nün akademik personeli bu çerçevede yüksek öğretim personeli olarak kabul edilmektedir. Enstitü bu doğrultuda kamu yönetimi alanında bilimsel işlevlerini, profesör, doçent, yardımcı doçent, asistan, öğretim görevlisi ve okutman kadroları aracılığıyla yerine getirmektedir.

Enstitü ana amacını gerçekleştirmek için dört temel, iki de yardımcı olmak üzere altı işleve sahiptir. TODAİE'nin birinci temel işlevi, eğitim ve öğretim faaliyetleridir. Enstitü'nün Yasa ile belirlenmiş ikinci temel işlevi araştırma ve yardım etkinlikleridir. Üçüncü temel işlevi kamu yönetimi alanında derleme ve yayın hizmeti vermektir. Dördüncü temel işlevi ise Türkiye ve Orta Doğu memleketlerinde Amme İdaresi alanında yapılan araştırma ve öğretim faaliyetlerinin koordinasyon merkezi olmaktır. Bu dört temel işleve yardımcı olmak üzere iki işlev daha Örgüt Yasası tarafından hüküm altına alınmıştır. Bu işlevlerden bir tanesi, kamu yönetimi alanına her türlü araştırma ve burslarla destek vermek ve kamu yönetimi alanında Enstitü içi ve dışına yurt içi ya da yurt dışı araştırma bursları sağlamaktır. Bir diğer işlev, Enstitü'nün yurt içi ve yurt dışı bilimsel kuruluşlarla işbirliğine ilişkindir.

**Tablo 1: TODAİE Yasal Yükümlülükleri**

	<b>Yükümlülük</b>	<b>Tüzel Kaynağı</b>
1	Üst düzey yönetici yetiştirmek	7163/1, 7163/2-A
2	Türkiye ve Ortadoğu ülkelerinde kamu yönetimi alanında yapılan araştırma ve öğretim faaliyetlerinin koordinasyon merkezi olmak	7163/2-E
3	Kamu yönetimi alanında araştırma ve inceleme yapmak	7163/1, 7163/2-B-1,
4	Kamu yönetimi alanında lisansüstü eğitim yapmak	7163/1,7163/2-A-1,7163/2-A-3
5	Kamu yönetimi alanında kısa süreli eğitim yapmak	7163/1,7163/2-A-1, 7163/2-A-2
6	Kamu yönetimi alanında öğretim elemanı yetiştirmek	7163/2-A-3,
7	Kamu yönetimi alanında öğretim malzemesi üretmek	7163/2-B-2,
8	Kamu yönetimi alanında ilgililerin talepleri üzerine yararlı tedbirleri tavsiye etmek	7163/2-B-3,
9	Kamu yönetimi alanında danışmanlık yapmak	7163/2-B-3,
10	Kamu yönetimi alanıyla ilgili sorunlar hakkında kamuoyuna düşünce ve görüş beyan etmek	7163/2-B-3,
11	Kamu yönetimi alanındaki yurt içi ve yurt dışı gelişmeleri ve uygulamaları takip etmek ve bunları derlemek	7163/2-C-1,
12	Kamu yönetimi alanındaki yurt içi ve yurt dışı her türlü araştırma, inceleme ve yayını takip etmek ve bunları derlemek	7163/2-C-2,
13	Kamu yönetimi alanı ile ilgili her türlü bilimsel araştırma ve incelemeleri kitap, dergi, bülten, bibliyografya aracılığıyla yayınlamak	7163/2-C-2,
14	Kamu yönetimi alanıyla ilgili önemli eserleri Türkçe'ye çevirmek ve yayınlamak, Türkçe önemli eserleri yabancı dillere çevirmek ve yayınlamak	7163/2-C-3,
15	Kamu yönetimi alanındaki araştırma ve incelemeleri burslarla desteklemek	7163/2/D-1
16	Enstitü öğrencilerine eğitim için her türlü burs ve staj olanaklarının sağlanması	7163/2/D-2
17	Kamu yönetimi alanında çalışan öğretim elemanlarına her türlü burs ve staj olanaklarının sağlanması	7163/2/D-2
18	Kamu yönetimi alanında yurt içi bilimsel kuruluşlarla işbirliği yapılması	7163/3
19	Kamu yönetimi alanında idare ile işbirliği yapılması	7163/3
20	Kamu yönetimi alanında yurt dışı bilimsel kuruluşlarla işbirliği yapılması	7163/3
21	İnsan hakları alanında araştırma ve derleme yapmak	İHV Yönetmeliği
22	Yerel yönetimler alanında araştırma yapmak ve eğitim vermek	YYM Yönetmeliği
23	Kısa süreli eğitim vermek	SEM Yönetmeliği, 7163/1, 7163/2-A-1, 7163/2-A-2
24	Yabancı ülkelerle eğitim, araştırma, yayın ve benzeri işbirliği konularını koordine etmek	TODİM Yönetmeliği 7163/2
25	Yönetim bilişim sistemleri ve kamu yönetimi disiplinleri çerçevesinde, kamu yönetiminde elektronik dönüşümü eğitim, araştırma, yayın ve işbirliği etkinlikleri ile desteklemek	E-DEM Yönetmeliği 7163/2
26	Bilgi ve iletişim teknolojilerinin sağladığı etkileşimli ortam, çoklu ortam ve sınırsız bilgiye ulaşılabilirlik olanaklarını kullanarak kurum ve kuruluşların uzaktan eğitim ihtiyaç ve isteklerine yardımcı olmak	Uzaktan Eğitim Merkezi Yönetmeliği 7163/2

## C- İDAREYE İLİŞKİN BİLGİLER

### 1.Fiziksel Yapı

Enstitünün yerleşim alanı 8.110 m<sup>2</sup>, hizmet binası 9.829 m<sup>2</sup>, öğrenci yurt binası 3.930 m<sup>2</sup> dir. TODAİE’de 18 derslikte toplam 459 öğrenci aynı anda ders görebilmektedir. 475 kişilik konferans salonu ve 100 kişilik çok amaçlı salonu da mevcuttur. 10 kişilik bir salon spor etkinlikleri için ayrılmıştır. Yemekhane 200 kişiye hizmet verebilecek kapasiteye sahiptir. Enstitümüz öğrenci yurdu yapılan düzenlemelerle 88 oda ve 114 yatak kapasite ile hizmet vermektedir.

### 1.1 Hizmet Alanları

Tablo 2: Hizmet Alanları

BİRİMLER	AKADEMİK PERSONEL HİZMET ALANI			İDARİ PERSONEL HİZMET ALANI			AMBAR ALANLARI		ARŞİV ALANLARI		ATÖLYE		OKUMA SALONU	
	ÇALIŞMA ODASI			ÇALIŞMA ODASI			SAYISI (ADET)	ALAN M <sup>2</sup>	SAYISI (ADET)	ALAN M <sup>2</sup>	SAYISI (ADET)	ALAN M <sup>2</sup>	SAYISI (ADET)	ALAN M <sup>2</sup>
	SAYISI (ADET)	ALAN M <sup>2</sup>	KULLANAN SAYISI (KİŞİ)	SAYISI (ADET)	ALAN M <sup>2</sup>	KULLANAN SAYISI (KİŞİ)								
<b>AKADEMİK BİRİMLER</b>														
Öğretim Yetiştirme Şub. Müd.	1	17	1											
Araştırma Yardım Şub. Müd.	1	18	1	2	34	1								
Derleme Yayın Şubesi Müd.	1	17	1	1	33	1								
Sürekli Eğitim Merkezi Müd.	1	17	1	2	40	3								
Yerel Yönetimler Merk. Müd.	1	17	1	1	72	3								
e-Devlet Merkezi Müdürlüğü	1	17	1	2	81	2								
İnsan Hakları ve Vatandaşlık Çalışmaları Merkezi Müd.	1	17	1	1	18	2								
Dış İlişkiler Merkezi Müd.	1	17	1	1	36	1								
Diğer Öğretim Elemanları	28	442	28										1	144
<b>TOPLAM</b>	<b>36</b>	<b>579</b>	<b>36</b>	<b>10</b>	<b>314</b>	<b>13</b>	<b>0</b>	<b>0</b>	<b>0</b>	<b>0</b>	<b>0</b>	<b>0</b>	<b>1</b>	<b>144</b>
<b>İDARİ BİRİMLER</b>														
Genel Sekreterlik				3	57	3								
Özel Kalem	2	140	2	2	39	3								
Öğrenci İşleri Müdürlüğü				2	98	6			1	43				
Sosyal İşler Müdürlüğü				3	60	5	1	844			6	560		
Kütüphane Müdürlüğü				3	65	6			2	50			1	544
İdari Mali İşler Müdürlüğü				18	425	40	5	370	2	36				
İşçi + Marangozhane				1	23	4					4	391		
Personel Müdürlüğü				2	33	4			1	17				
Strateji Geliştirme Müdürlüğü				4	79	7			1	17				
Savunma Uzmanlığı				0	23	0								
Bilgi İşlem Merkezi				1	79	3	2	47						
Sağlık Hizmetleri				2	55	2								
Hukuk Müşavirliği				1	17	1								
<b>TOPLAM</b>	<b>2</b>	<b>140</b>	<b>2</b>	<b>42</b>	<b>1053</b>	<b>84</b>	<b>8</b>	<b>1261</b>	<b>7</b>	<b>163</b>	<b>10</b>	<b>951</b>	<b>1</b>	<b>544</b>
<b>GENEL TOPLAM</b>	<b>38</b>	<b>719</b>	<b>38</b>	<b>52</b>	<b>1.367</b>	<b>97</b>	<b>8</b>	<b>1.261</b>	<b>7</b>	<b>163</b>	<b>10</b>	<b>951</b>	<b>2</b>	<b>688</b>

## 1.2 Eğitim Alanları

Tablo 3: Eğitim Alanları

Birimler	Laboratuvar (Sayı-Kapasite-m2)						Eğitim Alan Toplamı		
	Sınıf			Bilgisayar Laboratuvarı			TOPLAM (Sınıf+Laboratuvar)		
	Sayı	Kapasite	m2	Sayı	Kapasite	m2	Sayı	Kapasite	m2
Öğretim ve Yetiştirme Şube Müd.	17	409	1196	1	16	75	18	425	1271
Yerel Yönetimler Merk. Müd.	1	25	54	0	0	0	1	25	54
Sürekli Eğitim Merkezi Müd.	1	25	77	0	0	0	1	25	77

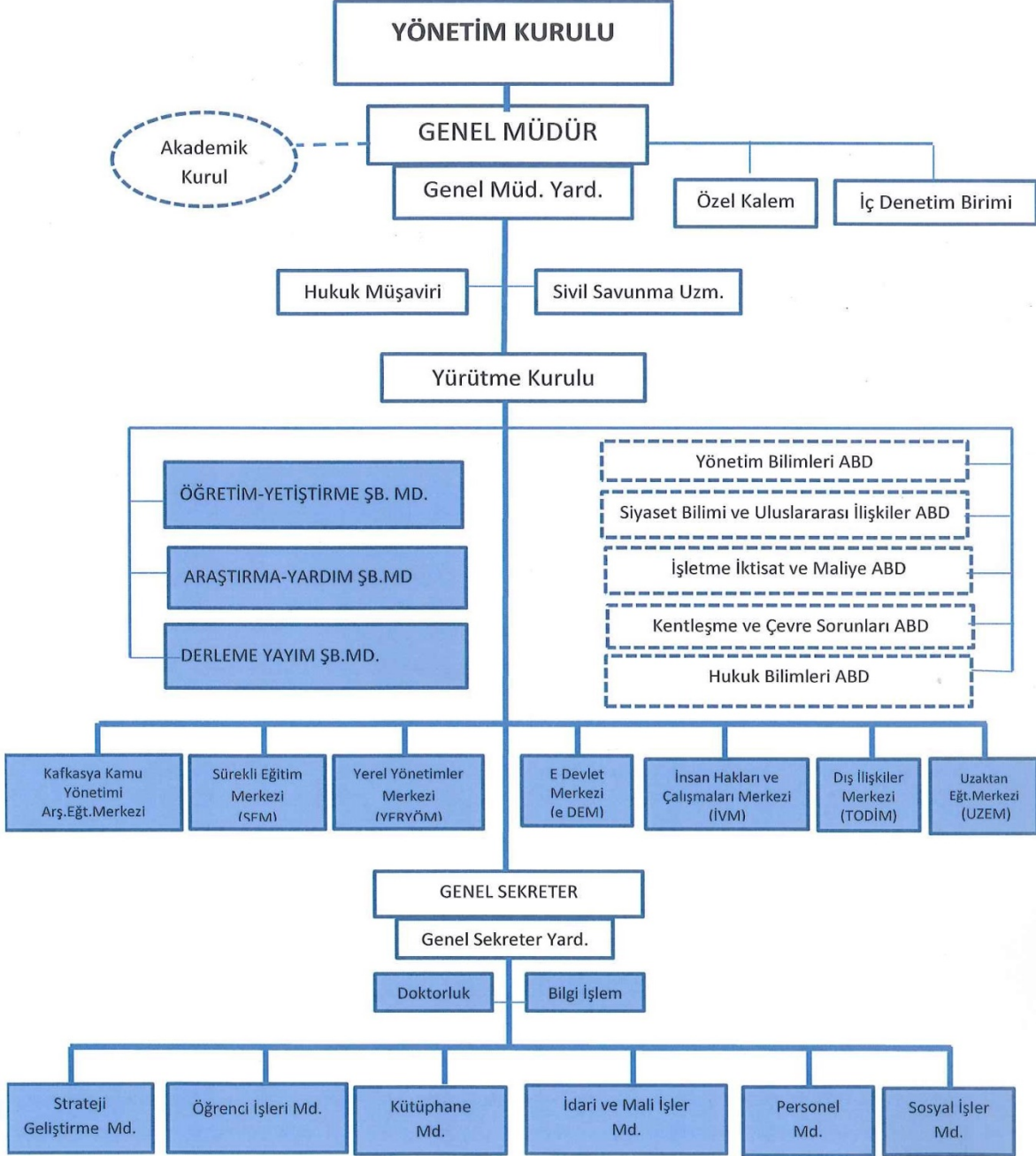
## 1.3 Sosyal Alanlar

Tablo 4: Sosyal Alanlar

KANTİN-KAFETERYA			KONFERANS SALONU(ADET)				SPOR TESİSİ		ÖĞRENCİ YURDU		
ADET	M <sup>2</sup>	KAPASİTE (Kişi)	KAPASİTE (Kişi)		Kapasite (Kişi)	M <sup>2</sup>	KAPALI		ADET	KAPASİTE (Kişi)	ODA SAYISI
			0-50	51-Üzeri			ADET	M <sup>2</sup>			
1	140	40		1	475	750	1	74	1	114	88

## 2- Örgüt Yapısı

### TÜRKİYE VE ORTA DOĞU AMME İDARESİ ENSTİTÜSÜ ÖRGÜT ŞEMASI



### 3. Bilgi ve Teknolojik Kaynaklar

Günümüzde bilişim teknolojileri tüm dünyada en çok yatırımın yapıldığı, dolayısıyla son derece hızlı gelişmelerin ve değişimlerin olduğu bir alandır. Bu nedenle, bilişim alanında hizmetlerin aksatılmadan sürdürülebilmesi ve kalitesinin artırılması için doğru planlamaların ve yatırımların yapılması kaçınılmaz bir zorunluluk olarak ortaya çıkmaktadır. Bu durumlar göz önüne alınarak Enstitümüz Bilgi İşlem Birimi tarafından aşağıdaki faaliyetler gerçekleştirilmiştir.

- TODAİE ağında kullanılan aktif cihazların bakım ve güncelleştirilmesi yapıldı.
- Sunucuların bakımları ve güncelleştirmeleri yapıldı.
- Birimler için geliştirilen yazılımlara destek verildi güncellemeleri ve bakımları yapıldı.
- Kullanıcı bilgisayarlarında oluşan sorunlara teknik destek verilmeye devam edildi.
- TODAİE için özel geliştirilen ERP "Enterprise Resource Planning" yazılımının geliştirilmesine devam edildi.
- Kullanıcıların bilgisayarlarının yenilenmesi için 65 adet All in One bilgisayar alındı.

**Tablo 5: 2011-2015 Dönemi Teknolojik Kaynaklarının Sayısal Dağılımı**

Cinsi	2011	2012	2013	2014	2015
Masaüstü Bilgisayar	200	201	192	176	176
Dizüstü Bilgisayar	33	33	33	32	32
Yazıcı	39	43	48	47	48
Tarayıcı	6	6	5	6	6
Fotokopi Makinası	7	7	7	7	7
Faks Cihazı	10	11	12	11	11
Projeksiyon Cihazı	24	26	34	31	31
Server (adet)	17	17	6	3	3
Firewall-Software	1	1	0	0	0
Kesintisiz Güç Kaynağı (adet)	2	2	1	2	2
Tepegöz	4	4	4	3	3
Barkot Okuyucu	2	2	3	3	3
Fotoğraf Makinesi	1	2	2	3	3
Kameralar	4	4	4	68	72
Televizyonlar	15	18	28	28	28
Müzik Setleri	1	1	1	0	0
Video	0	0	0	2	2
Tablet	0	0	0	1	1

## 4. İnsan Kaynakları

2015 yılı içerisinde 8 akademik personel, 2 idari personel açıktan, 1 idari personel 2828 sayılı yasaya tabi atanarak göreve başlamıştır. 1 akademik personel görevden çekilmiş sayılarak, 1 idari, 1 akademik ve 1 işçi personel emekli olmuş, 1 idari personel naklen kurumdan ayrılmıştır. Yıl sonu itibariyle 169 idari kadronun 97'si, 60 akademik kadronun 38'i ve 6 işçi kadrosunun 4'ü dolu durumdadır. Toplam dolu kadro sayısı 139 dur.

### 4.1. Kadro Bilgisi

Son 5 yılın idari ve akademik personel ayrımına göre dağılımı aşağıdaki gibidir.

**Tablo 6: Yıllara Göre İdari ve Akademik Personel Kadro Bilgisinin Dağılımı**

YILLAR	2011			2012			2013			2014			2015		
	Dolu	Boş	Toplam	Dolu	Boş	Toplam	Dolu	Boş	Toplam	Dolu	Boş	Toplam	Dolu	Boş	Toplam
İDARİ	85	82	167	90	74	164	96	71	167	95	73	168	97	72	169
AKADEMİK	25	35	60	31	29	60	30	30	60	32	28	60	38	22	60
TOPLAM	110	117	227	121	103	224	126	101	227	127	101	228	135	94	229

### 4.2. Cinsiyet Bilgisi

Enstitü personelinin cinsiyet bilgileri aşağıdaki tabloda gösterilmiştir.

**Tablo 7: Yıllara Göre Cinsiyet Bilgisinin Dağılımı**

YILLAR	2011			2012			2013			2014			2015		
	K	E	TOP	K	E	TOP	K	E	TOP	K	E	TOP	K	E	TOP
İDARİ	36	54	90	39	55	94	39	57	96	41	54	95	42	55	97
AKADEMİK	20	11	31	20	10	30	20	10	30	21	11	32	23	15	38
TOPLAM	56	65	121	59	65	124	59	67	126	62	65	127	65	70	135

### 4.3. Yaş Bilgisi

Enstitü personelinin yaş bilgileri aşağıdaki tabloda gösterilmiştir.

**Tablo 8: Yıllara Göre Yaş Bilgisinin Dağılımı**

Yaş Aralığı	2011	2012	2013	2014	2015
20-29	15	4	6	10	12
30-39	35	36	34	32	39
40-49	56	47	49	47	48
50 ve üzeri	15	37	37	38	40
TOPLAM	121	124	126	127	139



#### 4.4. Öğrenim Durumu

Enstitü personelinin öğrenim durumu bilgileri aşağıdaki tabloda gösterilmiştir.

**Tablo 9: Yıllara Göre Öğrenim Durumunun Dağılımı**

Öğrenim Durumu	2011	2012	2013	2014	2015
Lisans Üstü	30	32	31	32	38
Lisans	43	42	42	49	53
Ön Lisans	14	16	16	16	15
Lise	27	27	29	23	23
Ortaokul	6	6	7	6	8
İlkokul	1	1	1	1	2
<b>TOPLAM</b>	<b>121</b>	<b>124</b>	<b>126</b>	<b>127</b>	<b>139</b>

#### 4.5. Hizmet Sınıfı

Enstitü personelinin hizmet sınıfları itibariyle bilgileri aşağıdaki tabloda gösterilmiştir.

**Tablo 10: Yıllara Göre Hizmet Sınıfı Dağılımı**

Hizmet Sınıfları	2011	2012	2013	2014	2015
ÖE	31	30	30	32	38
GİH	69	73	75	75	77
SH	2	2	2	2	2
TH	7	7	7	7	7
AH	1	1	1	1	0
YH	11	11	11	10	11
<b>TOPLAM</b>	<b>121</b>	<b>124</b>	<b>126</b>	<b>127</b>	<b>135</b>

#### 4.6. Yabancı Dil Bilgisi

Enstitü personelinin yabancı dil bilgileri aşağıdaki tabloda gösterilmiştir.

**Tablo 11: Yıllara Göre Yabancı Dil Bilgisi Dağılımı**

KPDS Düzeyi	2011	2012	2013	2014	2015
A	4	4	3	4	6
B	6	4	5	6	12
C	5	3	3	5	7
<b>TOPLAM</b>	<b>15</b>	<b>11</b>	<b>11</b>	<b>15</b>	<b>25</b>

## **5.Sunulan Hizmetler**

Enstitü ana amacını gerçekleştirmek için dört temel işleve sahiptir:

- TODAİE'nin birinci temel işlevi, eğitim ve öğretim faaliyetleridir.
- Enstitü'nün belirlenmiş ikinci temel işlevi araştırma ve yardım etkinlikleridir.
- Enstitü'nün üçüncü temel işlevi kamu yönetimi alanında derleme ve yayın hizmeti vermektir.
- Dördüncü temel işlevi ise Türkiye ve Orta Doğu memleketlerinde Amme İdaresi alanında araştırma ve öğretim faaliyetlerinin koordinasyon merkezi olmaktır.

### **5.1. Öğretim ve Yetiştirme**

TODAİE'nin birinci temel işlevi, eğitim ve öğretim faaliyetleridir. Enstitü bu işlevini, kamu yönetimi alanında eğitim vererek; kamu görevlilerinin çağdaş kamu yönetimi ilkeleri çerçevesinde yetişmelerini sağlayarak, bu konuda tedbirler alarak ve destekleyerek; kamu yönetimi alanı için öğretim elemanı yetiştirerek yerine getirir.

### **5.2. Araştırma ve Yardım**

Enstitü'nün ikinci temel işlevi araştırma ve yardım etkinlikleridir. Bu etkinlikler üç ana başlıkta ifade edilebilir; kamu yönetimi ile ilgili sorunlar üzerine araştırma ve inceleme yapmak; kamu yönetimi alanında öğretim malzemesi oluşturmak; ilgililerin talepleri üzerine kamu yönetimini iyileştirme yönünde alınacak tedbirler hakkında tavsiyelerde bulunmak, bu konuda uzmanları görevlendirmek, kamu yönetimi ile ilgili konularda görüş bildirmek.

### **5.3. Derleme ve Yayın**

Enstitü'nün üçüncü temel işlevi kamu yönetimi alanında derleme ve yayın hizmeti vermektir. Bu işlev yine üç ana başlıkta gerçekleşmektedir; kamu yönetimi alanında yurt içi ve yurt dışı gelişmeleri ve yapılan araştırma, inceleme ve yayınları takip etmek ve derlemek; yapılan araştırma ve incelemeleri kitap, makale gibi araçlarla yayınlamak; kamu yönetimi ile ilgili yabancı araştırmaları Türkçe'ye tercüme etmek, Türkçe eserleri yabancı dillere tercüme etmek ve yayınlamak.

### **5.4. Araştırma ve Öğretim Faaliyetlerinin Koordinasyonu**

Türkiye ve Orta Doğu memleketlerinde Amme İdaresi alanında yapılan araştırma ve öğretim faaliyetlerinin koordinasyon merkezi olmaktır.

Bu dört temel işleve yardımcı olmak üzere iki işlev daha Teşkilat Kanununda hüküm altına alınmıştır. Bu işlevlerden bir tanesi, kamu yönetimi alanına her türlü araştırma ve burslarla destek vermek ve kamu yönetimi alanında Enstitü içi ve dışına yurt içi ya da yurt dışı araştırma bursları sağlamaktır. Bir diğer işlev, Enstitü'nün yurt içi ve yurt dışı bilimsel kuruluşlarla işbirliğine ilişkindir. Buna göre Enstitü yurt içi ve yurt dışında kamu yönetimi alanı ile ilgili bilimsel kuruluşlarla işbirliği yaparak, yukarıda belirlenen görevlerini yerine getirir.

## 5.5 Sunulan Diğer Hizmetler

TODAİE, Teşkilat Kanunu'ndaki işlevler yanında, örgüt şemasından da görüleceği üzere kurulan yedi merkez aracılığıyla da görevlerini yerine getirmektedir.

**İnsan Hakları ve Vatandaşlık Çalışmaları Merkezi**, Türkiye'de insan hakları düşüncesinin gelişmesine ve kamu yönetiminin bu alandaki gereksinimlerinin karşılanmasına yardımcı olmak amacıyla 1975 yılında kurulan TODAİE İnsan Hakları Araştırma ve Derleme Merkezi'nin, çalışma alanına vatandaşlık çalışmalarının katılmasıyla 2009 yılında faaliyetlerine başlamıştır.

**Yerel Yönetimler Merkezi**, ulusal düzeyde il özel idaresi genel sekreteri ve birim başkanları ile belediye başkanları, başkan yardımcıları, genel sekreter ve yardımcılarını dahil olmak üzere yerel yönetim birimleri ve bağlı kuruluşlarında çalışanlara yönelik eğitim ve yetiştirme programları düzenlemek, bu kuruluşlara danışma hizmeti sağlamak, yerel yönetimlerin geliştirilmesine ve etkili, verimli çalışmalarının sağlanmasına yönelik araştırma faaliyetlerini planlamak ve yürütmek üzere 1989 yılında kurulmuştur.

**Sürekli Eğitim Merkezi**, kamu kurum ve kuruluşlarının hizmet içi eğitim gereksinimlerinin karşılanmasına yönelik olarak istemde buldukları çeşitli kurs, seminer ve benzeri türde sürekli eğitim niteliğindeki hizmetleri yürütmek; kısa süreli uzaktan eğitim programları yolu ile kamu personelinin yeterliliklerini geliştirici etkinlikler düzenlemek; Enstitünün ilgi alanı içinde bulunan konularda kısa süreli eğitim projeleri planlamak ve düzenlemek üzere, Mayıs 2000'de kurulmuştur.

**e-Devlet Merkezi**, e-Devlet ve kamu bilişimi konularında; kurumsal ve uygulamalı eğitim etkinliklerinde bulunmak, araştırmalar yapmak, yapılan araştırmaları desteklemek, yayın faaliyetlerinde bulunmak, yatırım ve dönüşüm projeleri hazırlanması, izlenmesi ve performanslarının değerlendirilmesi konularında danışmanlık ve yardım hizmeti sunmak, bilgi ve deneyimlerin paylaşılacağı platformlar oluşturmak, ulusal ve uluslararası kurum ve kuruluşlarla karşılaştırmalı çalışmalar yapmak, değişim programları ve inceleme gezilerinde bulunmak, ulusal ve uluslararası bilimsel toplantı, sempozyum, konferans ve benzeri etkinlikler düzenlemek amacıyla 2009 yılında kurulmuştur.

**Dış İlişkiler Merkezi**, TODAİE'ye verilmiş olan Türkiye ve Orta Doğu ülkelerinde Kamu Yönetimi alanında yapılan araştırma ve öğretim faaliyetlerinin eşgüdüm merkezi olma görevini değişen ve gelişen dünya koşullarında daha etkili ve verimli olarak yerine getirmek ve TODAİE'nin yurtdışı eğitim, öğretim ve idari çalışmalarını yürütmek üzere 2009 yılında kurulmuştur.

**Uzaktan Eğitim Merkezi**, bilgi ve iletişim teknolojilerinin sağladığı etkileşimli ortam, çoklu ortam ve sınırsız bilgiye ulaşabilme olanaklarını kullanarak kurum ve kuruluşların uzaktan eğitim ihtiyaç ve isteklerine yardımcı olmak; Enstitüde verilmekte olan dersleri internet ortamında e-öğrenme ile desteklemek, Enstitü görev alanıyla ilgili ihtiyaç duyulan alanlarda uzaktan eğitim temelli sertifika programları ile lisansüstü eğitim öğretim program ve faaliyetlerini düzenlemek; bu kapsamdaki ders, program ve uygulamaları yürütmek amacıyla 13 Haziran 2012 tarihinde kurulmuştur.

**Kafkasya Kamu Yönetimi Araştırma Eğitim Merkezi**, Enstitümüz ve Azerbaycan Devlet İdarecilik Akademisi İşbirliğinde, ülkemiz yakın coğrafyasında yer alan ülkeler kamu yönetimlerine yönelik kuramsal ve uygulama düzeylerinde eşgüdüm merkezi olması hedefi kapsamında kurulan merkez bünyesinde, bölge ülkelerin kamu yönetimlerinin geliştirilmesine dönük bilimsel faaliyetlerin gerçekleştirilmesi amacıyla 2015 yılında Bakü'de açılmıştır.

TODAİE'nin Faaliyet Alanları ve Hizmetleri Tablo 12'de yer almaktadır.

**Tablo 12 : Faaliyet Alanı – Hizmet Listesi**

<b>FAALİYET ALANI 1: ÖĞRETİM VE YETİŞTİRME</b>
Hizmet 1 : Kamu Yönetimi Yüksek Lisans Programı
Hizmet 2 : Yerel Yönetimler Yüksek Lisans Programı
Hizmet 3 : Adalet Yönetimi Yüksek Lisans Programı(Akşam)
Hizmet 4 : Güvenlik Yönetimi Yüksek Lisans Programı(Akşam)
Hizmet 5 : Eğitim Yönetimi Yüksek Lisans Programı(Akşam)
Hizmet 6 : Kamu Yönetimi Yüksek Lisans Programı (Akşam)
Hizmet 7 : Göç Yönetimi Yüksek Lisans Programı (Akşam)
Hizmet 8 : Afet Yönetimi Yüksek Lisans Programı (Akşam)
Hizmet 9 : International Advanced Public Executive Masret Programme (APEP)
Hizmet 10 : Siyaset Bilimi ve Kamu Yönetim Bilimi Doktora Programı
Hizmet 11: Political Science and Public Administration PH.D Programme
Hizmet 12: Kısa süreli seminerler ve eğitim programları
Hizmet 13: Uluslararası İleri Düzey Kamu Yöneticileri Eğitim Programı
Hizmet 14: Uluslararası kısa süreli eğitim programları
Hizmet 15: Genç diplomatlara yönelik eğitim programı
Hizmet 16: Kamu Diplomasisi Eğitim Programı
<b>FAALİYET ALANI 2: ARAŞTIRMA VE YARDIM</b>
Hizmet 1: Kamu yönetimi ve ilgili alanların sorunlarıyla ilgili araştırmalar yapmak
• Kamu yönetimi ve ilgili alanlarda genel araştırmalar
• Kamu kurum ve kuruluşlarının talepleri doğrultusunda yapılan araştırmalar
Hizmet 2: Kamu yönetimi ile ilgili konularda kamuoyuna görüş bildirmek
<b>FAALİYET ALANI 3: DERLEME VE YAYIN</b>
Hizmet 1: Sosyal bilimler alanında kitap yayınlamak
Hizmet 2: Öğretim malzemesi hazırlamak
Hizmet 3: Süreli yayınlar
• Amme İdaresi Dergisi
• TODAİE's Review of Public Administration
• Turkish Public Administration Annual
• İnsan Hakları Yıllığı
• Turkish Yearbook of Human Rights
• Çağdaş Yerel Yönetimler Dergisi
• T.C. Devlet Teşkilatı Rehberi
Hizmet 4: Güncel yayınların derlenmesi
• Kamu yönetiminde uzmanlaşmış TODAİE kütüphanesi
• İnsan Hakları Araştırma ve Derleme Merkezi kitaplığı
• Yerel Yönetimler Araştırma ve Eğitim Merkezi kitaplığı
<b>FAALİYET ALANI 4: BİLİMSEL ETKİNLİKLER</b>
Hizmet 1: Bilimsel toplantılar düzenlemek
• Ulusal kongre, konferans, sempozyum ve seminerler düzenlenmesi
• Uluslararası konferans ve seminer düzenlenmesi
• Bir günlük konferanslar için Türkiye ve yurtdışından bilim insanlarının davet edilmesi

## 6. Yönetim ve İç Kontrol Sistemi

Bilindiği üzere 5018 sayılı Kanun, idarelere tahsis edilen kaynakların etkin, ekonomik ve verimli kullanılmasını, faaliyetlerin fayda maliyet ve etkinlik analizine dayandırılmasını, iç kontrol sisteminin yerleştirilmesini, hesap verilebilirlik ve mali saydamlığın sağlanmasını ve bu sorumlulukların gerçekleştirilmesi için gerekli karar destek sistemlerinin oluşturulmasını öngörmektedir.

İç Kontrol; idarenin amaçlarına, belirlenmiş politikalara ve mevzuata uygun olarak;

- ✓ Gelir, gider, varlık ve faaliyetlerin etkili, ekonomik ve verimli bir şekilde yürütülmesini,
- ✓ Kanunlara ve diğer düzenlemelere uygun olarak faaliyet göstermesini,
- ✓ Muhasebe kayıtlarının doğru ve tam olarak tutulmasını,
- ✓ Mali bilgi ve yönetim bilgisinin zamanında ve güvenilir olarak üretilmesini,

sağlamak üzere idare tarafından oluşturulan organizasyon, yöntem ve süreçle iç denetimi kapsayan mali ve diğer kontroller bütünüdür.

Enstitümüze verilen görevler, teşkilat yapısında belirtilen birimler ve alt birimler tarafından, harcama yetkililerinin sorumluluğunda yürütülmektedir. Harcamaya ilişkin tahakkuk evraklarının hazırlanmasında mali kontrol harcama birimlerince yapılmaktadır.

2015 yılı içerisinde herhangi bir konuda iç denetim raporu bulunmamaktadır.

2015 yılı dış denetim raporu ise sonuçlanmamıştır.

## II- AMAÇ VE HEDEFLER

### A- İDARENİN AMAÇ VE HEDEFLERİ

<b>AMAÇ 1</b> <b>KAMU YÖNETİMİ ALANINDA ULUSLARARASI DÜZEYDE</b> <b>KOORDİNASYON MERKEZİ OLMAK</b>
<b>HEDEF 1.1:</b> Orta Doğu, Asya, Balkanlar ve Kuzey Afrika Kamu Yönetimi Enstitüleri Bölge Birliğini kurmak.
<b>HEDEF 1.2:</b> Orta Doğu, Asya, Balkanlar ve Kuzey Afrika'da kamu yönetimi enstitüsü olmayan ülkelerde kurulmasına ve mevcut enstitülerin gelişmesine yardımcı olmak
<b>HEDEF 1.3:</b> Başta Orta Doğu, Asya, Balkanlar ve Kuzey Afrika olmak üzere Türkiye'nin ikili ilişkileri olan ülkelerin kamu yönetimi enstitüleri ile ortak eğitim, araştırma ve yayın faaliyetleri yürütmeye yönelik olarak imzalanan işbirliği anlaşmalarını devam ettirmek ve yeni ülkelerle işbirliği anlaşmaları imzalamak.
<b>HEDEF 1.4:</b> Orta Doğu, Asya, Balkanlar ve Kuzey Afrika'daki ülkelerin kamu yönetimi enstitüleriyle ortak olarak, yeniden yapılanma araştırma projeleri gerçekleştirmek.
<b>HEDEF 1.5:</b> Orta Doğu ve Asya Kamu Yönetimi Enstitüleri Bölge Birliğinin, Uluslararası Yönetim Bilimleri Enstitüsü'ne (UYBE-IIAS), bölgesel üye olarak dahil edilmesine aracılık etmek
<b>HEDEF 1.6:</b> Birleşmiş Milletler (BM-UN), Ekonomik ve Sosyal İlişkiler Bölümü (UNDESA) Kamu Yönetimi ve Kalkınma Yönetimi Birimi (DPADM) ile ilişkileri geliştirmek, BM Kamu Yönetimi Programında etkin olarak rol almak.
<b>HEDEF 1.7:</b> Avrupa Kamu Yönetimi Grubu (EGPA) ile ilişkileri devam ettirmek
<b>HEDEF 1.8:</b> Uluslararası Yönetim Bilimleri Enstitüsü'nün (UYBE-IISA) Ulusal Seksiyonu (UYBETUS) olma işlevini öne çıkarmak.

<b>AMAÇ 2</b> <b>YÜKSEK LİSANS VE DOKTORA PROGRAMLARINI GELİŞTİRMEK</b>
<b>HEDEF 2.1:</b> 2017 yılına kadar Spor Yüksek Lisans programı açmak
<b>HEDEF 2.2:</b> 2017 yılına kadar Sağlık Yüksek Lisans programı açmak
<b>HEDEF 2.3:</b> Kamu kurumlarının ihtiyaçlarına özel yüksek lisans programları açmak
<b>HEDEF 2.4:</b> Kolluk, Adalet ve Eğitim Yönetimi Yüksek Lisans programlarını geliştirmek.
<b>HEDEF 2.5:</b> Doktora Programı için öğretim üyesi yetiştirme programı [ÖYP] oluşturmak
<b>HEDEF 2.6:</b> Akademik personeli yetersiz anabilim dalları için öğretim üye ve yardımcısı almak
<b>HEDEF 2.7:</b> Uzaktan Eğitimin 2017 yılı sonuna kadar gerçekleştirilmesini sağlamak.
<b>AMAÇ 3</b> <b>KISA SÜRELİ EĞİTİM PROGRAMLARINI GELİŞTİRMEK</b>
<b>HEDEF 3.1:</b> SEM ve diğer Merkezler tarafından düzenlenen eğitim programlarını sayı ve nitelik açısından geliştirmek
<b>HEDEF 3.2:</b> Enstitü merkezlerinin kısa süreli eğitim programlarının tanıtımını geliştirmek.
<b>AMAÇ 4</b> <b>KAMU YÖNETİMİNİN FARKLI ALANLARINDA UYGULAMAYA KATKI SAĞLAYACAK ARAŞTIRMALAR YAPMAK</b>
<b>HEDEF 4.1:</b> Kalkınma Bakanlığınca finanse edilen ve kamu yönetimi ile diğer ilgili alanları kapsayacak araştırma projelerini sürdürmek.
<b>HEDEF 4.2:</b> TÜBİTAK ve üniversiteler ile kamu yönetimi ve sosyal bilimler konularında ortak araştırma projeleri gerçekleştirmek

**HEDEF 4.3:** Kurumlar için, düzenleyici etki analizine yönelik araştırma projeleri gerçekleştirmek ve bu yönde talep oluşturmak.

**HEDEF 4.4:** Kamu kurumları ile sivil toplum kuruluşları ve özel şirketlerin anket, araştırma vb. taleplerini yerine getirmek ve bu yönde alt yapıyı geliştirmek.

### **AMAÇ 5**

## **KAMU YÖNETİMİ ALANINDA TÜRKİYE VE YAKIN COĞRAFYASININ EN ÖNDE GELEN SÜRELİ YAYIN VE KİTAP YAYINCISI OLMAK**

**HEDEF 5.1:** Yayın Müdürlüğü ve bu müdürlüğe bağlı müstakil dizgi bürosu kurmak.

**HEDEF 5.2:** Enstitü tarafından yayınlanan kitap ve süreli yayınların kağıt ortamı yanında, dijital ortamda da okuyuculara erişilebilirliğini devam ettirmek

**HEDEF 5.3:** Enstitü süreli yayınlarında yayınlanacak makaleler için başvuru, hakem değerlendirme, süreç izleme sisteminin 2017 yılı sonuna kadar elektronik ortamda yapılmasını sağlamak

**HEDEF 5.4:** T.C. Devlet Teşkilatı Rehberi'ne bütün kamu kurum ve kuruluşları ile yakın coğrafyadaki ülkelerin ulaşmasını sağlamak

**HEDEF 5.5:** Amme İdaresi Dergisinin SSCI'de taranmasını devam ettirmek ve Çağdaş Yerel Yönetimler Dergisi'nin uluslararası endekslerde taranmasını sağlamak.

**HEDEF 5.6:** TODAİE süreli yayınlarının EBSCO veri tabanından erişilebilirliğini sağlamak.

**HEDEF 5.7:** Kamu yönetimi alanında plan döneminde yıllık ortalama en az 6 kitap yayınlamak

**HEDEF 5.8:** Türk kamu yönetimine ilişkin bir kitabın komşu ülke dillerine, komşu ülke dillerinde yazılmış kamu yönetimine ilişkin bir kitabın da Türkçeye çevrilmesini sağlamak

**HEDEF 5.9:** Kamu yönetimi alanında klasikleşmiş Batı ve Doğu dünyasına ait kitapları Türkçeye kazandırmak

**HEDEF 5.10:** TODAİE tarafından önceki yıllarda basılmış kamu yönetimi alanında klasikleşmiş kitapların yeniden basılması



<p style="text-align: center;"><b>AMAÇ 6</b></p> <p style="text-align: center;"><b>TODAİE KÜTÜPHANESİNİN TÜRKİYE VE YAKIN COĞRAFYASINDAKİ EN ZENGİN KAMU YÖNETİMİ KÜTÜPHANESİ OLMASI DURUMUNU DEVAM ETTİRMEK</b></p>
<p><b>HEDEF 6.1:</b> Kütüphaneye her yıl en az 1000 kitap satın almak.</p>
<p><b>HEDEF 6.2:</b> Kütüphane katalog tarama programını yenilemek</p>
<p><b>HEDEF 6.3:</b> Makale duyuru bültenini sürdürmek ve dijital yazılım ile programı internetten erişilebilir kılmak.</p>
<p><b>HEDEF 6.4:</b> Kütüphaneyi kamu yönetimi ve siyaset bilimi alanında süreli yayınlar açısından zenginleştirmek.</p>
<p style="text-align: center;"><b>AMAÇ 7</b></p> <p style="text-align: center;"><b>KAMU YÖNETİMİ ALANINDA DÜZENLİ OLARAK ULUSAL VE ULUSLARARASI BİLİMSEL ETKİNLİKLER GERÇEKLEŞTİRMEK</b></p>
<p><b>HEDEF 7.1:</b>Kamu yönetimi alanında her yıl en az bir ulusal bilimsel etkinlik düzenlemek</p>
<p><b>HEDEF 7.2:</b>Stratejik plan süresince kamu yönetimi alanında en az bir uluslararası bilimsel etkinlik düzenlemek</p>
<p><b>HEDEF 7.3:</b>Çarşamba konferanslarının düzenli biçimde yapılmasını sağlamak</p>
<p><b>HEDEF 7.4:</b>Türkiye’deki tüm kamu yönetimi bölüm başkanlarının katılacağı kamu yönetimi ders programlarını geliştirmeye yönelik çalıştay düzenlemek.</p>
<p><b>HEDEF 7.5:</b>KAYFOR sekretaryasını etkili biçimde sürdürmek ve KAYFOR ile KAYSEM’in düzenledikleri faaliyetlerin birbirlerini desteklemesini sağlamaya yardımcı olmak</p>
<p style="text-align: center;"><b>AMAÇ 8</b></p> <p style="text-align: center;"><b>YÖNETSEL KAPASİTEYİ GELİŞTİRMEK</b></p>
<p><b>HEDEF 8.1:</b>Enstitünün yönetsel birimlerinin norm kadrosunu yapmak ve idari personelin görev tanımlarını hazırlamak</p>
<p><b>HEDEF 8.2:</b>İdari personelin hizmet içi eğitim ihtiyacını karşılamak</p>
<p><b>HEDEF 8.3:</b>Enstitünün yönetim bilgi sistemlerini oluşturmak ve geliştirmek</p>

<b>HEDEF 8.4:</b> TODAİE Kuruluş gününü çeşitli faaliyetlerle kutlamak ve gelenekselleşmesini sağlamak
<b>HEDEF 8.5:</b> TODAİE'nin faaliyetlerinin (eğitim- araştırma - yayın) tanınırlığını artırmak için etkili çalışmalar gerçekleştirmek
<b>HEDEF 8.6:</b> Enstitünün fiziksel yapısını geliştirmek
<b>HEDEF 8.7:</b> Mezunlarla gerekli dayanışmayı sağlamak ve iletişimi artırmak
<b>HEDEF 8.8:</b> Merkez binanın depreme karşı fiziksel dayanıklılığının artırmak
<b>HEDEF 8.9:</b> Sosyal faaliyetleri geliştirmek
<b>HEDEF 8.10:</b> T.C. Çalışma ve Sosyal Güvenlik Bakanlığı Devlet Personel Başkanlığınca kurulması uygun görülen Ölçme ve Değerlendirme Şubesi Müdürlüğünün kurulmasına yönelik çalışmaların sürdürülmesi

## **B- TEMEL POLİTİKA VE ÖNCELİKLER**

- Enstitünün temel politikaları ve öncelikleri arasında kamu yönetimine çağdaş ve nitelikli yöneticiler yetiştirilmesi,
- Kamu yönetimi disiplinine yetkin öğretim elemanı yetiştirilmesi,
- Kamu yönetimi alanında araştırma yaparak evrensel bilime katkıda bulunulması,
- Kamu yönetimi disiplinine ve uygulamasında önder yayıncı olunması,
- Enstitü Kütüphanesinin kamu yönetimi ile ilgili alanlarda eğitim ve araştırma faaliyetlerini karşılayacak biçimde öncü rolünün sürdürülmesi ve iyileştirilmesi,
- Enstitünün idari kapasitesinin güçlendirilmesi ve sosyal ve mali olanaklarının cazip hale getirilmesi,
- TODAİE imajının güçlendirilmesi için yurt içi ve dışında tanıtımının yapılması,
- Örgütsel kapasitesinin geliştirilmesi yer almaktadır.

### III- FAALİYETLERE İLİŞKİN BİLGİ VE DEĞERLENDİRMELER

#### A- MALİ BİLGİLER

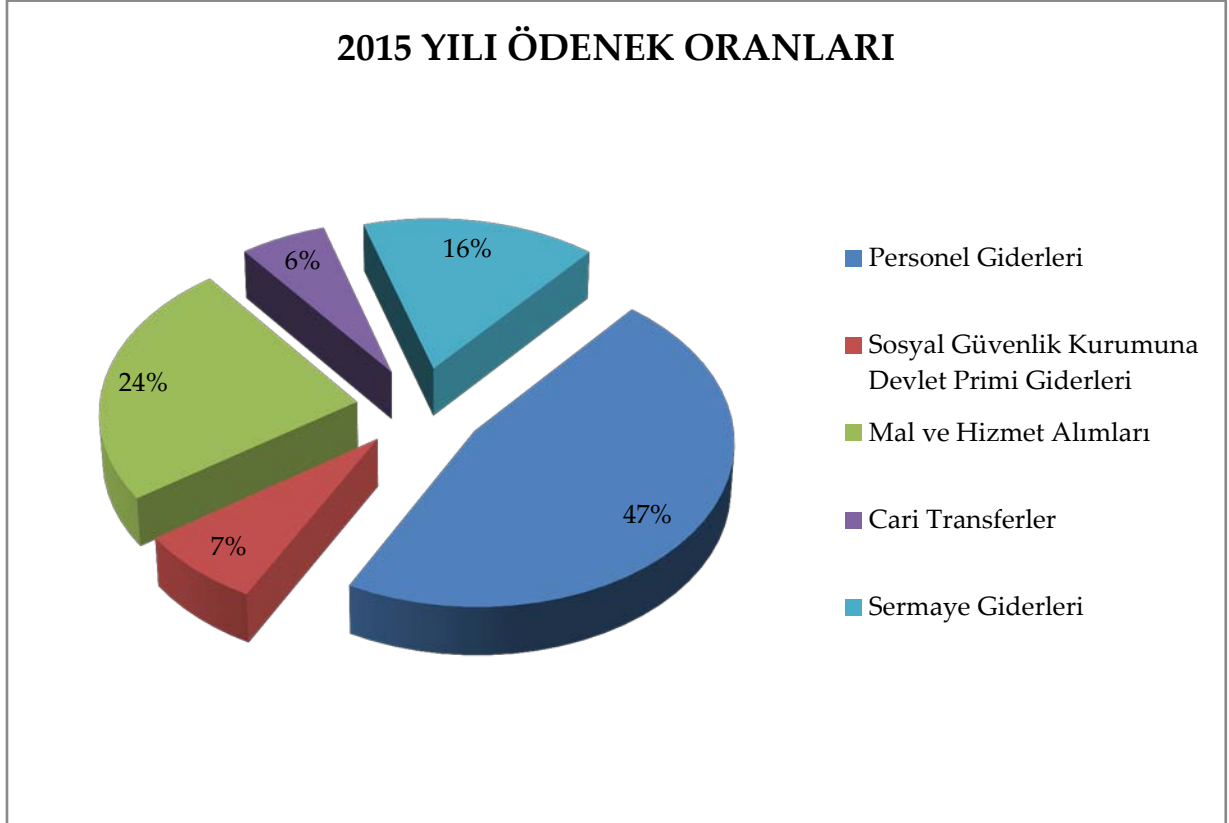
##### 1-Bütçe Uygulama Sonuçları

Enstitümüzün 2015 yılı bütçesinin ekonomik sınıflandırmanın birinci düzeyinde yer alan ödenekler tablosu ve yüzdesel grafik dağılımı aşağıda yer almaktadır.

Tablo 13: Ekonomik Kodun I. Düzeyine Ödeneklerin Dağılımı

Ekonomik Kod	Açıklama	2015 Yılı KBÖ
01	Personel Giderleri	6.173.000
02	Sosyal Güvenlik Kurumlarına Devlet Primi Giderleri	994.000
03	Mal ve Hizmet Alım Giderleri	3.217.000
05	Cari Transferler	766.000
06	Sermaye Giderleri	2.085.000
TOPLAM		13.235.000

Grafik 1: 2015 Yılı Ödeneklerinin Dağılımı



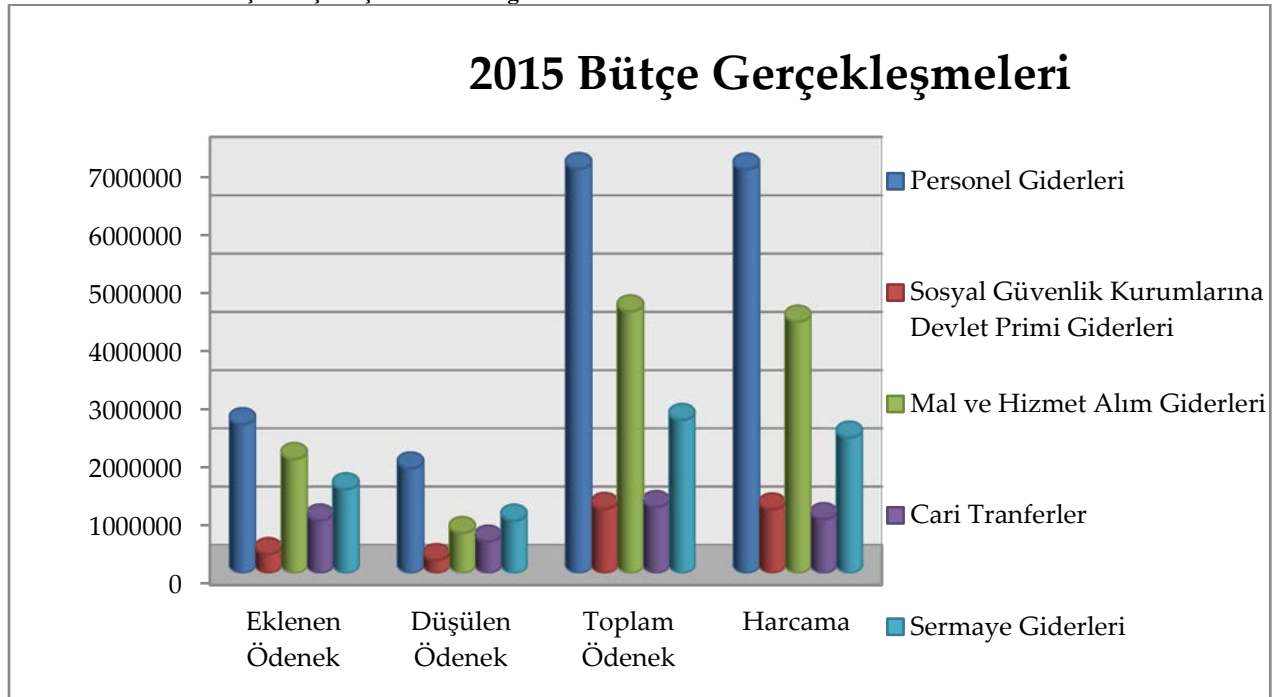
## 1.1 Bütçe Giderleri

Enstitümüz 2015 yılı başlangıç ödeneği 13.235.000,00.-TL'dir. Yıl sonu ödenek toplamı 16.269.000,00.-TL olarak gerçekleşmiştir. Harcama kalemleri arasında birinci sırada % 99'luk gerçekleşme oranı ile personel giderleri ve sosyal güvenlik kurumlarına yapılan ödemeler, ikinci sırada % 96'lık oranla mal ve hizmet alım giderleri, üçüncü sırada % 88'lik oranla cari transferler ve dördüncü sırada ise % 81'le sermaye giderleri yer almaktadır. 2015 yılı ödeneğinin genel harcama oranı %95 olarak gerçekleşmiştir.

Tablo 14: 2015 Yılı Bütçe Gerçekleşmelerinin Dağılımı

Ekonomik Kod	Açıklama	2015 Yılı Kesintili Başlangıç Ödeneği	Eklene Ödenek	Düşülen Ödenek	Yıl Sonu Toplam Ödenek	Yıl Sonu Harcama Toplamı	Gerçekleşme Oranı (%)
01-	Personel Giderleri	6.173.000	2.551.930	1.792.930	6.932.000	6.923.395	99%
02-	Sosyal Güvenlik Kurumlarına Devlet Primi Giderleri	994.000	321.769	218.769	1.097.000	1.088.750	99%
03-	Mal ve Hizmet Alım Giderleri	3.217.000	1.953.036	683.036	4.487.000	4.311.213	96%
05-	Cari Transferler	766.000	898.761	535.761	1.129.000	921.001	81%
06-	Sermaye Giderleri	2.085.000	1.434.798	895.798	2.624.000	2.321.532	88%
Genel Toplam		13.235.000	7.160.295	4.126.295	16.269.000	15.565.893	95%

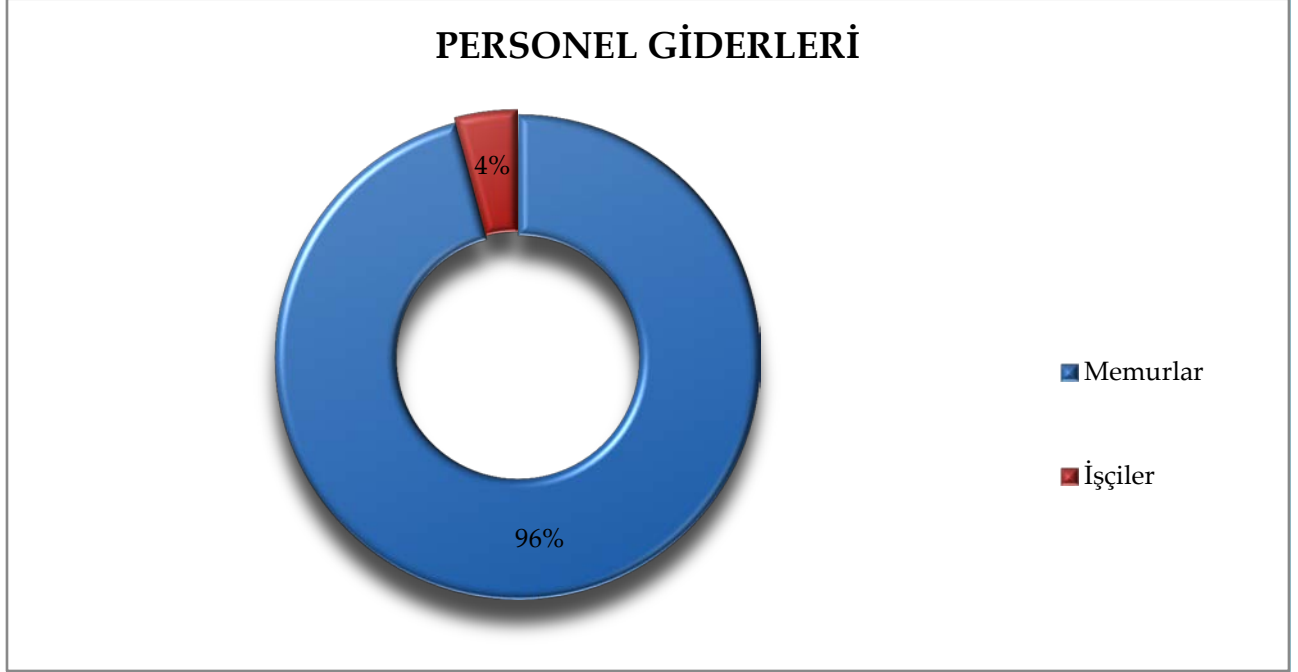
Grafik 2: 2015 Yılı Bütçe Gerçekleşmelerinin Dağılımı



Tablo 15: 2015 Yılı Personel Giderleri

PERSONEL GİDERLERİ							
EKONOMİK KOD	AÇIKLAMA	KBÖ	EKLENEN	DÜŞÜLEN	TOPLAM ÖDENEK	HARCAMA	GERÇEKLEŞME ORANI
01	PERSONEL GİDERLERİ	6.173.000	2.551.930	1792.930	6.932.000	6.923.394	99%
	MEMURLAR	5.909.000	2.526.930	1.792.930	6.643.000	6.641.608	99%
	İŞÇİLER	260.000	25.000	-	285.000	279.299	97%
	GEÇİCİ PERSONEL	4.000	-	-	4.000	2.487	62%

Grafik 3: 2015 Yılı Personel Giderlerinin Dağılımı

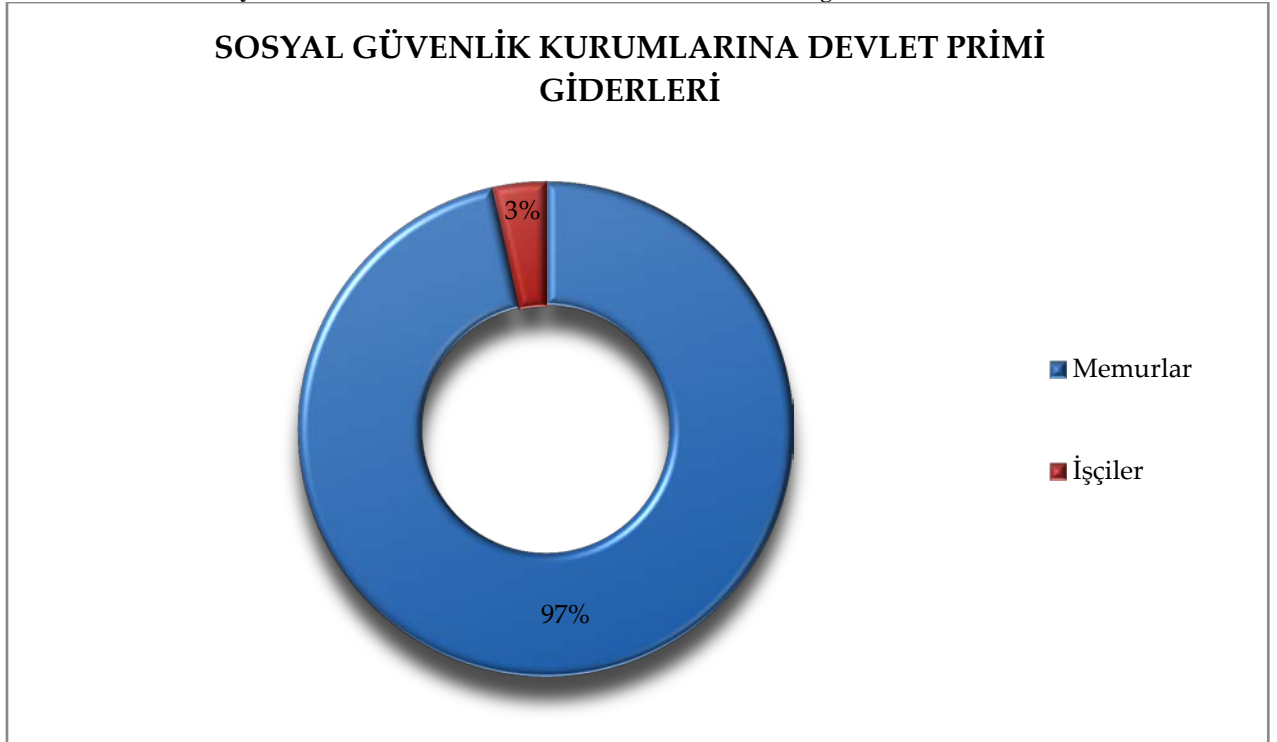


2015 mali yılında personel giderleri kalemine konulan ödenek 6.173.000 TL dir. Ödenenin % 96'sı memurlar, % 4'ü işçiler, % 1 den daha az bir ödenek geçici personel için ayrılmıştır. Yıl içerisinde yapılan ödenek eklemesi ile toplam ödenek 6.932.000 TL olmuştur. Toplam ödeneğin %99 kısmı olan 6.923.394 TL harcanmıştır.

Tablo 16: 2015 Yılı Sosyal Güvenlik Kurumlarına Devlet Primi Giderleri

SOSYAL GÜVENLİK KURUMLARINA DEVLET PRİMİ GİDERLERİ							
EKONOMİK KOD	AÇIKLAMA	KBÖ	EKLENEN	DÜŞÜLEN	TOPLAM ÖDENEK	HARCAMA	GERÇEKLEŞME ORANI
02	PERSONEL GİDERLERİ	994.000	321.769	218.769	1.097.000	1.088.750	99%
	MEMURLAR	945.000	321.769	208.769	1.058.000	1.051.850	99%
	İŞÇİLER	48.000		10.000	38.000	36.899	94%
	GEÇİCİ PERSONEL	1.000	-	-	1.000	0,00	0%

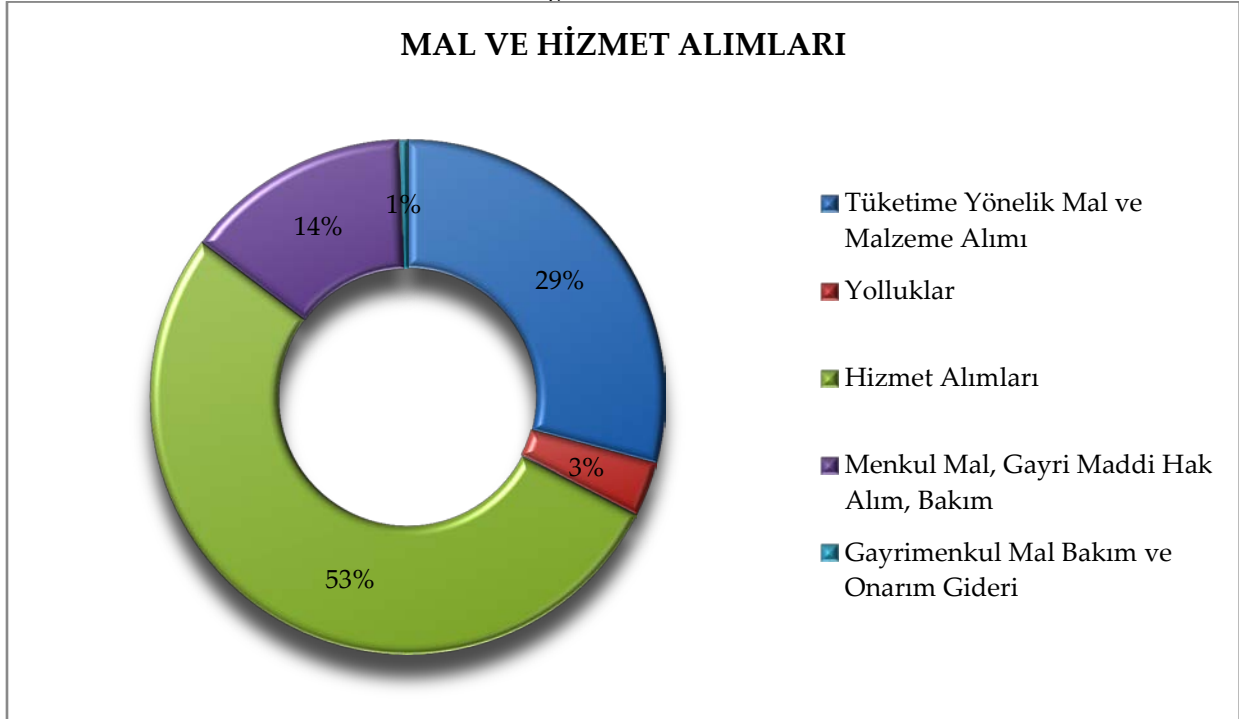
Grafik 4: 2015 Yılı Sosyal Güvenlik Kurumlarına Devlet Primi Giderlerinin Dağılımı



2015 mali yılında SGK Devlet Primi giderleri kalemine konulan toplam ödenek 994.000 TL'dir. Ödenenin % 96'sı memurlar, % 4'ü işçiler, %1 den daha az bir ödenek geçici personel için ayrılmıştır. Yıl içerisinde personel giderleri kalemine ödenek eklenmesi yapılmıştır. 1.097.000 TL toplam ödeneğin % 99'luk kısmı olan 1.088.750 TL harcanmıştır.

**Tablo 17: 2015 Yılı Mal ve Hizmet Alım Giderleri**

MAL VE HİZMET ALIMLARI							
EKO. KOD	AÇIKLAMA	KBÖ	EKLENEN	DÜŞÜLEN	TOPLAM ÖDENEK	HARCAMA	GERÇEKLEŞME ORANI
	<b>MAL VE HİZMET ALIMLARI</b>	<b>3.217.000</b>	<b>1.953.036</b>	<b>683.036</b>	<b>4.487.000</b>	<b>4.311.213</b>	<b>96%</b>
03	Üretime Yönelik Mal ve Malzeme Alımı	2.000	-	2.000	2.000	-	0%
	Tüketime Yönelik Mal ve Hizmet Al.	993.000	483.400	193.843	1.282.557	1.275.325	99%
	Yolluklar	73000	131.649	55.649	149.000	137.273	92%
	Görev Giderleri	7.000	12.000	2.000	17.000	8.419	49%
	Hizmet Alımları	1.839.000	696.051	218.051	2.317.00	2.211.838	95%
	Temsil ve Tanıtma Giderleri	46.000	85.563	56.120	75.442	42.899	56%
	Menkul Mal, Gayrimaddi Hak Alım, Bakım Gid.	208.000	544.373	130.373	622.000	614.068	98%
	Gayrimenkul Mal Bakımve Onarım Gid.	49.000	-	25.000	24.000	21.389	89%

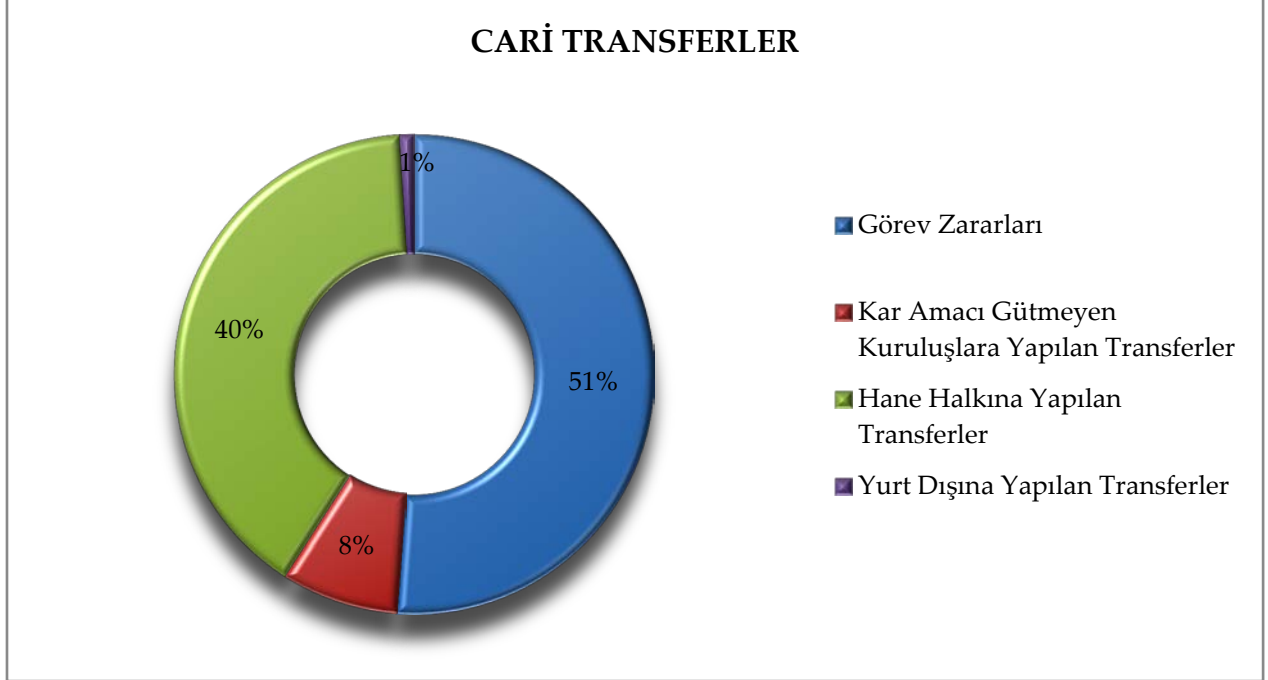
**Grafik 5: 2015 Yılı Mal ve Hizmet Alım Giderleri Dağılımı**

2015 yılı bütçesinde mal ve hizmet alımları için konulan toplam bütçe ödeneği 3.217.000 TL dir. Yıl içinde yapılan ödenek eklemeleriyle birlikte ödenek toplamı 4.487.000 TL olmuştur. Toplam bu ödeneğin %96,08 kısmı olan 4.311.213 TL harcanmıştır.

Tablo 18: 2015 Yılı Cari Transfer Giderleri

CARİ TRANSFERLER							
EKO. KOD	AÇIKLAMA	KBÖ	EKLENEN	DÜŞÜLEN	TOPLAM ÖDENEK	HARCAMA	GERÇEKLEŞME ORANI
	<b>CARİ TRANSFERLER</b>	<b>766.000</b>	<b>898.761</b>	<b>535.761</b>	<b>1.129.000</b>	<b>921.001</b>	<b>81%</b>
05	Görev Zararları	590.000	300.038	312.038	578.000	402.719	69%
	Kar Amacı Gütmeyen Kuruluşlara Yapılan Transferler	59.000	30.000		89.000	89.000	100%
	Hane Halkına Yapılan Transferler	106.000	557.723	212.723	451.000	423.316	93%
	Yurt Dışına Yapılan Transferler	11.000	11.000	11.000	11.000	5.965	54%

Grafik 6: 2015 Yılı Cari Transfer Giderleri Dağılımı



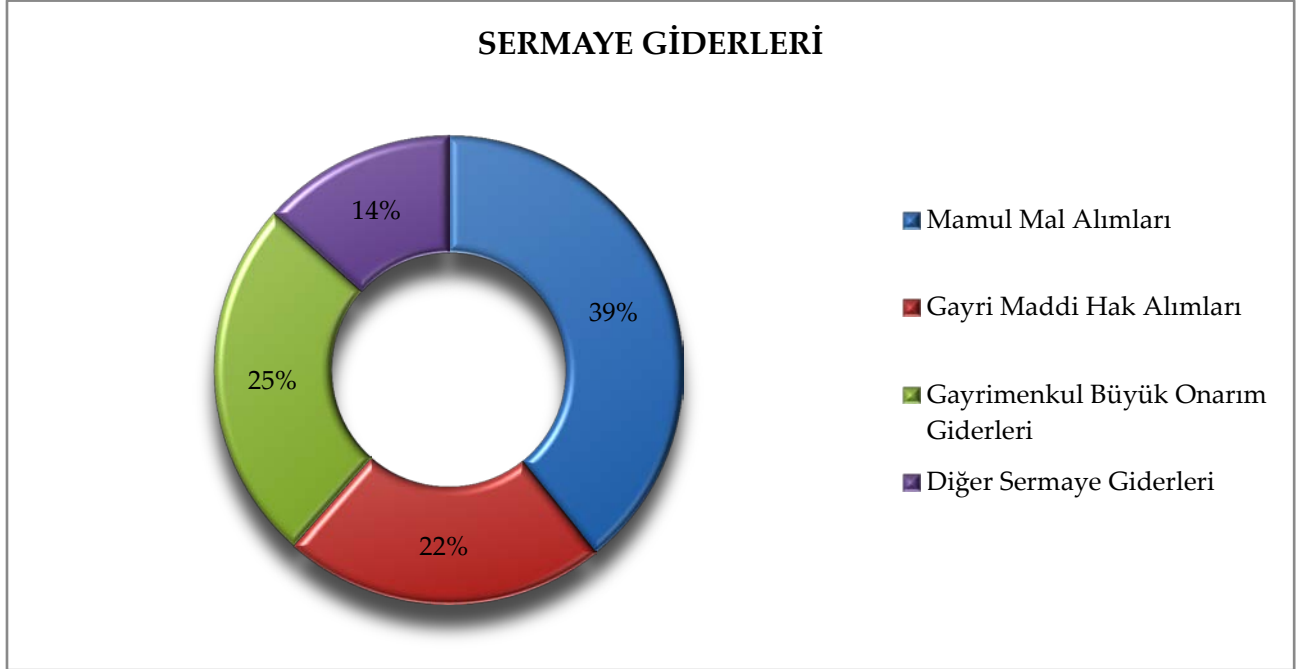
2015 yılı bütçesinde cari transferler için konulan toplam bütçe ödeneği 766.000 TL'dir. Yıl içinde yapılan ödenek eklemeleriyle birlikte ödenek toplamı 1.129.000 TL olmuştur. Toplam bu ödeneğin % 81'lik kısmı olan 921.001 TL harcanmıştır.



Tablo 19: 2015 Yılı Sermaye Giderleri

SERMAYE GİDERLERİ							
EKO. KOD	AÇIKLAMA	KBÖ	EKLENEN	DÜŞÜLEN	TOPLAM ÖDENEK	HARCAMA	GERÇEKLEŞME ORANI
06	<b>SERMAYE GİDERLERİ</b>	<b>2.085.000</b>	<b>1.434.798</b>	<b>895.798</b>	<b>2.624.000</b>	<b>2.321.532</b>	<b>88%</b>
	Mamul Mal Alımları	560.000	599.770	130.770	1.029.000	872.291	84%
	Gayri Maddi Hak Alımları	585.000	450.275	450.275	585.000	575.739	98%
	Gayrimenkul Büyük Onarım Giderleri	590.000	70.000		660.000	658.145	99%
	Diğer Sermaye Giderleri	350.000	314.753	314.753	350.000	215.356	61%

Grafik 7: 2015 Yılı Sermaye Giderleri Dağılımı



2015 yılı bütçesinde sermaye giderleri için konulan toplam bütçe ödeneği 2.085.000 TL'dir. Yıl içinde yapılan ödenek eklemeleriyle birlikte ödenek toplamı 2.624.000 TL olmuştur. Toplam bu ödeneğin % 88'lik kısmını oluşturan 2.321.532 TL harcanmıştır.

## 1.2.Bütçe Gelirleri

Tablo 20: 2015 Yılı Bütçe Gelirleri

BÜTÇE GELİRLERİ		
GELİR KODU	AÇIKLAMA	2015 YILI GERÇEKLEŞEN
03.1	Mal ve Hizmet Satış Gelirleri	1.581.564
04.2	Merkezi Yönetim Bütçesine Dahil İdarelerden Alınan Bağış ve Yardımlar	12.545.000
05.1	Faiz Gelirleri	32.271
05.3	Para Cezaları	8.018
05.9	Diğer Çeşitli Gelirler	13.873
	<b>TOPLAM</b>	<b>14.180.726</b>

Grafik 8: 2015 Yılı Gelir Dağılımı



2015 yılı içerisinde toplam 14.180.726 TL gelir elde edilmiştir. Bu gelirin %88 kısmını oluşturan 12.545.000 TL hazine yardımı olarak, % 12 kısmı ise 1.635.726,00 TL öz gelir olarak gerçekleşmiştir.

## 2. Temel Mali Tablolara İlişkin Açıklamalar

### 2.1. 2015 Yılı Bilançosu

Tablo 21: 2015 Yılı Bilançosu

AKTİF HESAPLAR		N Yılı 2015	PASİF HESAPLAR		N Yılı 2015
<b>1 DÖNEN VARLIKLAR</b>		<b>1.870.805,81</b>	<b>3 KISA VADELİ YABANCI KAYNAKLAR</b>		<b>393.506,99</b>
<b>10 HAZIR DEĞERLER</b>		<b>1.193.622,44</b>	<b>32 FAALİYET BORÇLARI</b>		<b>42.687,25</b>
100 KASA HESABI		33,87	320 BÜTÇE EMANETLERİ HESABI		42.687,25
102 BANKA HESABI		1.180.886,57	<b>33 EMANET YABANCI KAYNAKLAR</b>		<b>17.888,55</b>
103 VERİLEN ÇEKLER VE GÖNDERME EMİRLERİ HESABI (-)		0,00	330 ALINAN DEPOZİTO VE TEMİNATLAR HESABI		8.610,00
108 DİĞER HAZIR DEĞERLER HESABI		0,00	333 EMANETLER HESABI		9.278,55
109 BANKA VE KREDİ KARTLARINDAN ALACAKLAR HESABI		12.702,00	<b>36 ÖDENECEK DİĞER YÜKÜMLÜLÜKLER</b>		<b>332.931,19</b>
<b>12 FAALİYET ALACAKLARI</b>		<b>0,00</b>	360 ÖDENECEK VERGİ VE FONLAR HESABI		317.939,82
120 GELİRLERDEN ALACAKLAR HESABI		0,00	361 ÖDENECEK SOSYAL GUVENLİK KESİNTİLERİ HESABI		14.821,83
121 GELİRLERDEN TAKİPLİ ALACAKLAR HESABI		0,00	362 FONLAR VEYA DİĞER KAMU İDARELERİ ADINA YAPILAN TAHSİLAT HESABI		169,54
<b>15 STOKLAR</b>		<b>386.990,77</b>	<b>5 ÖZ KAYNAKLAR</b>		<b>1.750.595,40</b>
150 İLK MADDE VE MALZEME HESABI		386.990,77	<b>50 NET DEĞER</b>		<b>4.852.300,09</b>
<b>16 ÖN ÖDEMELER</b>		<b>290.192,60</b>	500 NET DEĞER HESABI		4.852.300,09
160 İŞ AVANS VE KREDİLERİ HESABI		0,00	<b>57 GEÇMİŞ YILLAR OLUMLU FAALİYET SONUÇLARI</b>		<b>355.415,72</b>
161 PERSONEL AVANSLARI HESABI		0,00	570 GEÇMİŞ YILLAR OLUMLU FAALİYET SONUÇLARI HESABI		355.415,72
162 BÜTÇE DIŞI AVANS VE KREDİLER HESABI		290.192,60	<b>58 GEÇMİŞ YILLAR OLUMSUZ FAALİYET SONUÇLARI</b>		<b>-898.952,73</b>
<b>2 DURAN VARLIKLAR</b>		<b>273.296,58</b>	580 GEÇMİŞ YILLAR OLUMSUZ FAALİYET SONUÇLARI HESABI (-)		-898.952,73
<b>25 MADDİ DURAN VARLIKLAR</b>		<b>273.296,58</b>	<b>59 DÖNEM FAALİYET SONUÇLARI</b>		<b>-2.558.167,68</b>
250 ARAZİ VE ARSALAR HESABI		273.296,50	590 DÖNEM OLUMSUZ FAALİYET SONUCU HESABI		0,00
252 BİNALAR HESABI		2,00	<b>591 DÖNEM OLUMSUZ FAALİYET SONUCU HESABI (-)</b>		<b>-2.558.167,68</b>
253 TESİS, MAKİNE VE CİHAZLAR HESABI		1,00			
254 TAŞITLAR HESABI		152.120,36			
255 DEMİRBAŞLAR HESABI		497.031,77			
257 BİRİKMİŞ AMORTİSMANLAR		3.408.378,70			
<b>26 MADDİ OLMAYAN DURAN VARLIKLAR</b>		<b>0,00</b>			
260 HAKLAR HESABI		536.663,95			
268 BİRİKMİŞ AMORTİSMANLAR HESABI (-)		-536.663,95			
<b>29 DİĞER DURAN VARLIKLAR</b>		<b>0,00</b>			
294 ELDEN ÇIKARILACAK STOKLAR VE MADDİ DURAN VARLIKLAR HESABI		0,00			
299 BİRİKMİŞ AMORTİSMANLAR HESABI (-)		0,00			

AKTİF TOPLAMI

2.144.102,39

PASİF TOPLAMI

2.144.102,39

Bilanço Dipnotları	
900 GÖNDERİLECEK BÜTÇE ÖDENEKLERİ HESABI	0,00
901 BÜTÇE ÖDENEKLERİ HESABI	0,00
902 BÜTÇE ÖDENEK HAREKETLERİ HESABI	0,00
903 KULLANILACAK ÖDENEKLER HESABI	0,00
904 ÖDENEKLER HESABI	0,00
905 ÖDENEKLİ GİDERLER HESABI	0,00
910 TEMİNAT MEKTUPLARI HESABI	639.005,60
911 TEMİNAT MEKTUPLARI EMANETLERİ HESABI	639.005,60
920 GİDER TAHHÜTLERİ HESABI	0,00
921 GİDER TAHHÜTLERİ KARŞILIĞI HESABI	0,00
948 BAŞKA BİRİMLER ADINA İZLENEN ALACAKLAR HESABI	96.306,06
949 BAŞKA BİRİMLER ADINA İZLENEN ALACAK EMANETLERİ HESABI	96.306,06

## 2.2 2015 Yılı Bütçe Uygulama Sonuçları

Tablo 22: 2015 Yılı Bütçe Uygulama Sonuçları

GİDERLER			GELİRLER		
HESAP KODU	AÇIKLAMA	TUTAR	HESAP KODU	AÇIKLAMA	TUTAR
<b>830</b>	<b>BÜTÇE GİDERLERİ HESABI</b>	<b>15.565.893,04</b>	<b>800</b>	<b>BÜTÇE GELİRLERİ HESABI</b>	<b>14.191.861,87</b>
<b>830.01</b>	<b>PERSONEL GİDERLERİ</b>	<b>6.923.395,16</b>	<b>800.03</b>	<b>TEŞEBBÜS VE MÜLKİYET GELİRLERİ</b>	1.592.700,08
<b>830.01.01</b>	MEMURLAR	6.641.608,13	<b>800.03.01</b>	MAL VE HİZMET SATIŞ GELİRLERİ	1.592.700,08
<b>830.01.03</b>	İŞÇİLER	279.299,84	<b>800.04</b>	<b>ALINAN BAĞIŞ VE YARDIMLAR İLE ÖZEL GELİRLER</b>	<b>12.545.000,00</b>
<b>830.01.04</b>	GEÇİCİ PERSONEL	2.487,19	<b>800.04.02</b>	MERKEZİ YÖNETİM BÜTÇESİNE DAHİL İDARELERDEN ALINAN BAĞIŞ VE YARDIMLAR	12.545.000,00
<b>830.02</b>	<b>SOSYAL GÜVENLİK KURUMLARINA DEVLET PRİMİ GİDERLERİ</b>	<b>1.088.750,10</b>	<b>800.05</b>	<b>DİĞER GELİRLER</b>	<b>54.161,79</b>
<b>830.02.01</b>	MEMURLAR	1.051.850,39	<b>800.05.01</b>	FAİZ GELİRLERİ	32.270,91
<b>830.02.03</b>	İŞÇİLER	36.899,71	<b>800.05.03</b>	PARA CEZALARI	8.017,73
<b>830.03</b>	<b>MAL VE HİZMET ALIM GİDERLERİ</b>	<b>4.311.213,95</b>	<b>800.05.09</b>	DİĞER ÇEŞİTLİ GELİRLER	13.873,15
<b>830.03.02</b>	TÜKETİME YÖNELİK MAL VE MALZEME ALIMLARI	1.275.325,02	<b>810</b>	<b>BÜTÇE GELİRLERİNDEN RET VE İADELER HESABI</b>	<b>11.135,50</b>
<b>830.03.03</b>	YOLLUKLAR	137.273,05	<b>810.03</b>	<b>TEŞEBBÜS VE MÜLKİYET GELİRLERİ</b>	11.135,50
<b>830.03.04</b>	GÖREV GİDERLERİ	8.419,76	<b>810.03.01</b>	MAL VE HİZMET SATIŞ GELİRLERİ	11.135,50
<b>830.03.05</b>	HİZMET ALIMLARI	2.211.838,55			
<b>830.03.06</b>	TEMSİL VE TANITMA GİDERLERİ	42.899,42			
<b>830.03.07</b>	MENKUL MAL, GAYRİMADDİ HAK ALIM, BAKIM VE ONARIM GİDERLERİ	614.068,53			
<b>830.03.08</b>	GAYRİMENKUL MAL BAKIM VE ONARIM GİDERLERİ	21.389,6			
<b>830.05</b>	<b>CARİ TRANSFERLER</b>	<b>921.001,72</b>			
<b>830.05.01</b>	GÖREV ZARARLARI	402.719,84			
<b>830.05.03</b>	KAR AMACI GÜTMİYEN KURULUŞLARA YAPILAN TRANSFERLER	89.000,00			
<b>830.05.04</b>	HANE HALKINA YAPILAN TRANSFERLER	423.316,10			
<b>830.05.06</b>	YURTDIŞINA YAPILAN TRANSFERLER	5.965,78			
<b>830.06</b>	<b>SERMAYE GİDERLERİ</b>	<b>2.321.532,11</b>			
<b>830.06.01</b>	MAMUL MAL ALIMLARI	872.291,64			
<b>830.06.03</b>	GAYRİ MADDİ HAK ALIMLARI	575.739,00			
<b>830.06.07</b>	GAYRİMENKUL BÜYÜK ONARIM GİDERLERİ	658.145,00			
<b>830.06.09</b>	DİĞER SERMAYE GİDERLERİ	215.356,47			
<b>BÜTÇE GİDERLERİ TOPLAMI</b>		<b>15.565.893,04</b>	<b>BÜTÇE GELİRLERİ TOPLAMI</b>		<b>14.191.861,87</b>

<b>BÜTÇE GİDERLERİ TOPLAMI</b> : 15.565.893,04	<b>BÜTÇE GELİRLERİ TOPLAMI</b> : 14.191.861,87
	<b>BÜTÇE GELİRLERİNDEN RET VE İADELER TOPLAMI</b> : 11.135,50
	<b>NET BÜTÇE GELİRLERİ TOPLAMI</b> : 14.180.726,37
	<b>BÜTÇE GELİR - GİDER FARKI</b> : 1.385.166,67

## 2.3 2015 Yılı Faaliyet Sonuçları

Tablo 23: 2015 Yılı Faaliyet Sonuçları Tablosu

GİDERLER			GELİRLER		
EKONOMİK KOD	GİDERİN TÜRÜ	TUTARI	EKONOMİK KOD	GELİRİN TÜRÜ	TUTARI
<b>630</b>	<b>GİDERLER HESABI</b>	<b>16.642.071,60</b>	<b>600</b>	<b>GELİRLER HESABI</b>	<b>14.083.903,92</b>
<b>630.01</b>	<b>PERSONEL GİDERLERİ</b>	<b>6.923.395,16</b>	<b>600.03</b>	<b>TEŞEBBÜS VE MÜLKİYET GELİRLERİ</b>	<b>1.484.684,17</b>
630.01.01	Memurlar	6.638.253,40	600.03.01	Mal ve Hizmet Satış Gelirleri	1.484.684,17
630.01.03	İşçiler	279.299,84	<b>600.04</b>	<b>ALINAN BAĞIŞ VE YARDIMLAR İLE ÖZEL GELİRLER</b>	<b>12.545.057,71</b>
630.01.04	Geçici Personel	5.841,92	600.04.02	Merkezi Yönetim Bütçesine Dahil İdarelerden Alınan Bağış ve Yardımlar	12.545.000,00
<b>630.02</b>	<b>SOSYAL GÜVENLİK KURUMLARINA DEVLET PRİMİ GİDERLERİ</b>	<b>1.088.750,10</b>	600.04.03	Diğer İdarelerden Alınan Bağış ve Yardımlar	57,71
630.02.01	Memurlar	1.051.850,39	<b>600.05</b>	<b>DİĞER GELİRLER</b>	<b>54.162,04</b>
630.02.03	İşçiler	36.899,71	600.05.01	<b>Faiz Gelirleri</b>	<b>32.270,91</b>
<b>630.03</b>	<b>MAL VE HİZMET ALIM GİDERLERİ</b>	<b>3.442.888,99</b>	<b>600.05.03</b>	<b>Para Cezaları</b>	<b>8.017,73</b>
630.03.02	Tüketime Yönelik Mal ve Malzeme Alımları	693.389,69	600.05.09	<b>Diğer Çeşitli Gelirler</b>	<b>13.873,40</b>
630.03.03	Yolluklar	137.273,05			
630.03.04	Görev Giderleri	8.419,76			
630.03.05	Hizmet Alımları	2.211.838,55			
630.03.06	Temsil ve Tanıtma Giderleri	38.332,61			
630.03.07	Menkul Mal, Gayri Hak Alım, Bakım Onarım Giderleri	351.003,93			
630.03.08	Gayrimenkul Mal Bakım ve Onarım Gid.	2.631,40			
<b>630.05</b>	<b>CARİ TRANSFERLER</b>	<b>921.001,72</b>			
630.05.01	Görev Zararları	402.719,84			
630.05.03	Kar Amacı Gütmeyen Kuruluşlara Yapılan Transferler	89.000,00			
630.05.04	Hane Halkına Yapılan Transferler	423.316,10			
630.05.06	Yurtdışına Yapılan Transferler	5.965,78			
630.12	<b>GELİRLERİN RET VE İADESİNDEN KAYNAKLANAN GİDERLER</b>	<b>3.010,16</b>			
630.12.03	Teşebbüs ve Mülkiyet Gelirlerinden Alacaklar	3.010,16			

<b>630.13</b>	<b>AMORTİSMAN GİDERLERİ</b>	1.945.575,28			
630.13.01	Maddi Duran Varlıklar Amortisman Giderleri	1,378.889,32			
<b>630.14</b>	<b>İLK MADDE VE MALZEME GİDERLERİ</b>	<b>815.592,79</b>			
630.14.01	Kırtasiye Malzemeleri	245.369,85			
630.14.02	Beslenme, Gıda Amaçlı ve Mutfakta Kullanılan Tüketim Malzeme	10.761,37			
630.14.03	Tıbbi ve Laboratuvar Sarf Malzemeleri	667,82			
630.14.04	Yakıtlar, Yakıt Katkıları ve Katkı Yağlar	243,21			
630.14.05	Temizleme Ekipmanları	36.573,14			
630.14.06	Giyecek, Mefruşat ve Tuhafiye Malzemeler	10.354,84			
630.14.07	Yiyecek	35.091,88			
630.14.08	İçecek B	38.619,61			
630.14.10	Zirai Maddeler	896,63			
630.14.12	Bakım Onarım ve Üretim Malzemeleri	201.066,75			
630.14.13	Yedek Parçalar	79.614,39			
630.14.14	Nakil Vasıtaları Lastikleri	8.831,27			
630.14.15	Değişim, Bağış ve Satış Amaçlı Yayınlar	76.622,41			
630.14.17	Basınçlı Ekipmanlar	4.885,20			
630.14.99	Diğer Tüketim Amaçlı Malzemeler	65.994,42			
<b>630.30</b>	<b>PROJE KAPSAMINDA YAPILAN CARİ GİDERLER</b>	<b>1.501.854,28</b>			
630.30.06	Proje Kapsamında Yapılan Cari Giderler	1.501.854,28			
<b>630.99</b>	<b>DİĞER GİDERLER</b>	<b>3,12</b>			
630.99.99	Yukarıda Tanımlanmayan Diğer Giderler	3,12			
<b>GİDER TOPLAMI</b>		<b>16.642.071,60</b>	<b>NET GELİR TOPLAMI</b>		<b>14.083.903,92</b>

<b>GİDERLER TOPLAMI (A)</b>	<b>: 16.642.071,60</b>	<b>FAALİYET SONUCU D-A= -2.558.167,68</b>
<b>GELİRLER TOPLAMI (B)</b>	<b>: 14.083.903,92</b>	
<b>İNDİRİM ;İADE;İSKONTO TOPLAMI (C): 0,00</b>		<b>NET GELİR (D=B-C) 14.083.903,92</b>

### 3.Mali Denetim Sonuçları

Enstitümüzde 2015 mali yılına ait Sayıştay denetimi devam etmektedir.

## B- PERFORMANS BİLGİLERİ

### 1-Faaliyet ve Proje Bilgileri

#### 1.1 Yatırım Proje Uygulamaları

##### 1.1.1. Sosyal Araştırma Projeleri

2009 tarihinden itibaren Enstitüde araştırma projeleri ile ilgili önemli bir adım atılmış ve araştırmalar, sosyal araştırma kaleminden ve hükümet veya ilgili kurumlardan herhangi bir talep olmadan bağımsız olarak yürütülmeye başlanmıştır. Bu araştırma projelerinin en önemli özelliği, kamu yönetiminin her alanında, zaman serisine dayalı amprik veri üretme nitelikli olmalarıdır. Bu bakımdan, yapılan bu araştırmalar, kamu yönetimi alanında ilk geniş kapsamlı amprik araştırma olma özelliği taşımaktadır. Bu araştırmalarla Enstitü, kamu yönetimi ile ilgili istatistiki veri de üretmeye başlamıştır.

Sosyal Araştırma Projeleri	Ayrılan Ödenek	Harcama Tutarı	Gerçekleşme Oranı
İran Ülke Araştırması: Siyasi, İktisadi ve Sosyal Yapısı ve Görünümü Araştırma Projesi	100.000	98.095	98,09 %

##### 1.1.1.1 İran Ülke Araştırması: Siyasi, İktisadi ve Sosyal Yapısı ve Görünümü Araştırma Projesi

Proje ile dünyamızda yaşanan hızlı değişim ve gelişmelerin hızına ayak uydurarak gerekli adımları zamanında atabilmek bugün karar vericilerin önündeki en önemli sınav ve görevdir. Böyle bir ortamda gelişmelerin doğru araçlarla tahlil edilmesi zorunlu hale gelmiştir. Bu bağlamda İran'ın siyasi-idari teşkilat yapısı, iktisadi yapısı ve göstergeleri, sosyal-demografik yapısı ve dış ilişkilerini tanımlayıcı bilgilere ek olarak Türkiye ile tematik olarak karşılaştırmalı bir biçimde analizleri ortaya koyan bir derleme ortaya çıkarılması amaçlanmaktadır.

Bu kapsamda, İran hakkında kapsamlı ve analitik bilgilere yer verecek çalışma ile Türkiye Cumhuriyeti Devleti karar alıcılarının gerçekçi bilgi temelinde değerlendirmelerde bulunmasına katkıda bulunacaktır. Çalışmanın sonuçlarının Türkiye'nin İran'a dönük dış politika, dış ticaret ve enerji karar alma süreçlerine katkı yapması beklenmektedir.

Bu çalışma kapsamında alanında uzman akademisyenler ile 2015 yılının Temmuz ayı itibari ile çalışmalar başlatılmış ve dönem içerisinde çalışmalar sürdürülmüştür. Projeye çalışmasının rapor yazımı süreci devam etmekte olup akabinde kitap olarak yayınlanmasına ilişkin süreç başlatılacaktır.

Projesinin başlangıç ödeneği olarak 2015 yılı içerisinde 100.000,00 TL. ödenek ayrılmış ve araştırmacı giderleri ve diğer masraflar olmak üzere toplam 98.095,00 TL. harcama gerçekleştirilmiştir.

### **1.1.2 Yerel Yönetimler İçin Eğitim Malzemesi Geliştirme Araştırma (YEREP-Yerel NET) Projesi;**

Enstitümüz "Yerel Yönetimler İçin Eğitim Malzemesi Geliştirme" konulu projeyi DPT Yıllık Yatırım Programı'nda yer alması ile birlikte 1999 yılında başlatmış, çalışmalar 2000 yılı içinde büyük ölçüde tamamlanmış, YerelNET web portalı 2014 yılına kadar geçen 15 yıllık süre içinde hem vatandaş hem de yerel yönetimler arasında bir köprü vazifesi görmüş ve görmeye devam etmektedir.

YerelNET, yerel yönetimlere ilişkin veri ve bilgileri topluca sunmak ve yerel yönetim alanında çalışanlara kullanmak zorunda oldukları -mevzuat gibi- araçlara kolayca erişmelerini sağlamak amacıyla doğmuştur. Bu araçlar değişmez nitelikte değildir. Dolayısıyla oluşturulan sayfaların tümü, değişik sıklıkta güncellenmek zorundadır. Güncelleme çalışması, içerik sağlama-teknik sunuculuk işlerinin uyumlu ve sürekli biçimde sürdürülmesini gerektirmektedir.

YEREP'in diğer bir amacı da yerel yönetimler alanında çeşitli araştırmalar yapmaktır. Bu bağlamda proje kapsamında üniversitelerden akademisyenlerin, kamu kurum ve kuruluşlarından yöneticilerin yer aldığı Danışma Kurulu tarafından karar verilerek uzmanlar tarafından 2015 döneminde yapılan faaliyetler şu şekildedir.

1. Belediyelerin Sınırları (Basıldı)
2. Yerel Yönetimlerde Kentsel Dönüşüm Yönetim Süreci (Basım Sürecinde)
3. Mahalle Yönetimi (Sonuç Raporu teslim edildi)
4. İl Özel İdare Personel Yönetimi (Sonuç Raporu teslim edildi)
5. Yerel Yönetimlerde Yeni Yasal Düzenlemelerin Işığında Hizmet Sunum Yöntem Arayışı III. Aşama (Devam ediyor)



2013 yılı Haziran ayında başlayan “Yerel Yönetimlerde Yeni Yasal Düzenlemelerin Işığında Hizmet Sunum Yöntem Arayışı Araştırması”nın ilk üç aşaması tamamlanmıştır. Yeni yasal düzenlemelerle sayıları 16’dan 30’a çıkarılan büyükşehirlerin il özel idarelerinin de kapatılmasıyla birlikte il bütününe hizmet sunma yükümlülüğünü yerine getirmek için kaynak ihtiyaçları artmış; mali ve kurumsal kapasitelerinin güçlendirilmesi öncelikli hale gelmiştir. Bu koşullar altında yeni oluşturulan büyükşehir belediyelerinin kentdaşlara daha verimli ve etkin hizmet sunmalarını sağlamak amacıyla mevcut yapı incelenerek yeni hizmet sunum modeli önerilerine, sorunların çözümüne ihtiyaç bulunmaktadır. Artık büyükşehir belediyeleri sadece kentsel nitelikli değil, kırsal nitelikli hizmetleri de yapmak zorundadır. Büyükşehirlerin genişleyen hizmet alanları içine tarım arazileri, meralar, orman alanları dahil edilmiştir. Böylece, kentsel planlama faaliyetleri kırsal planlamayı da içerecek şekilde genişlemiştir. 10. Kalkınma Planı’nda da belirtildiği üzere büyükşehir belediyelerinin artan görevlerini etkin şekilde yerine getirebilmelerini sağlayacak farklı planlama, örgütlenme ve hizmet sunum modellerinin geliştirilmesi önceliklidir. 10. Kalkınma Planı dayanak alınarak projelendirilen bu çalışma kapsamında; Büyükşehir belediyelerinin hizmet sunum kapasitelerini geliştirmek, hizmet sunumunda öncelikleri rasyonel bir şekilde belirlemek, hizmet sunumunda etkinlik ve verimliliği artırmak amacıyla çalışmalar yürütülmektedir. 2014 yılı boyunca yapılan çalışmalar henüz yeni uygulamaya geçen 6360 Sayılı Kanun’un uygulama sürecinin yeterince ele alınmamasına neden olmuştur. Bu nedenle 2015 yılında Büyükşehirler ile ilgili değişim süreci tüm boyutları ile alınarak- ekonomik, politik, sosyal, kültürel, teknik, planlama boyutları- belirlenen hizmet alanları için hizmet sunum modelleri gerçekleştirilecektir. 6360 sayılı Kanun sonrasında hizmet sunumunda niceliksel ve niteliksel olarak karşı karşıya kalınabilecek değişimler, hizmet sunumunda ölçeklendirme süreci, hizmet sunumu için örgütlenmede mevcut birimlerin nasıl yapılanacağı ve ihtiyaç halinde kurulması önerilen yeni birimler araştırma kapsamında ele alınan konulardandır. Projenin genel işleyişi ile ilgili olarak Kalkınma Bakanlığı ile yapılan görüşmeler sonucunda Temmuz 2015’e kadar yapılan çalışmalar değerlendirilerek Projenin yol haritasında kısmi güncellemeye gidilmiştir. Proje uzmanları tarafından Kanun’un uygulanma sürecinin daha iyi değerlendirilmesi ve YIKOB ile ilçe belediyelerinin durumlarının daha iyi analiz edilmesi için araştırmanın bir yıl daha devam etmesi yararlı olacaktır şeklinde görüş bildirilmiştir. Farklı bölgelerden seçilen pilot YIKOB ve ilçe belediyelerinde alan çalışmaları yapılarak durum değerlendirilmesi yapılacaktır. Bunun yanı sıra belirlenen bir hizmet alanına ilişkin standart oluşturma çalışması için gerekli alt yapı oluşturulacaktır.

Proje kapsamında Eskişehir, Kocaeli, Aydın ve Trabzon Büyükşehir belediyelerine teknik inceleme gezileri düzenlenmiştir. Ayrıca, "Yerel Yönetimlerde Hizmet Sunum Yöntem Arayışı Çalıştayı" 7-8 Aralık 2015 tarihleri arasında TODAİE Konferans Salonu'nda düzenlenmiştir.

Program çerçevesinde Türkiye'de 6360 sayılı Kanun'un yürürlüğe girmesiyle sayıları artan büyükşehir belediyelerinin, il bütününe hizmet sunma sürecinin yönetimine ilişkin sorun alanları belirlenmiştir. Araştırma sürecinde gerek bilgi formlarından gerekse alan çalışmalarından elde edilen sonuçlar katılımcılarla paylaşılmıştır.

Araştırma ön bulgularına ilişkin proje ekibinin sunumlarını takiben katılımcılarla farklı hizmet alanlarına ilişkin görüş alışverişinde bulunulmuştur. Çalıştay ile ilgili haberler ulusal basında geniş yer bulmuştur.

Bunların yanı sıra YerelNET, yerel yönetimlere ilişkin veri ve bilgileri topluca sunmak ve yerel yönetim alanında çalışanlara kullanmak zorunda oldukları -mevzuat gibi- araçlara kolayca erişmelerini sağlamak amacıyla doğmuştur. Bu araçlar değişmez nitelikte değildir. Dolayısıyla oluşturulan sayfaların tümü, değişik sıklıkta güncellenmek zorundadır. Güncelleme çalışması, içerik sağlama-teknik sunuculuk işlerinin uyumlu ve sürekli biçimde sürdürülmüştür.

Projenin başlangıç ödeneği olarak 2015 yılı içerisinde 420.000,00 TL ödenek ayrılmış ve projede araştırmacı gideri ve diğer masraflar olmak üzere 413.244,00 TL. harcama yapılmıştır.

### **1.1.3 Yerel Yönetimlerde Hizmet Standartları Araştırma Projesi;**

Proje, Türkiye'de yerel hizmet standartlarının geliştirilmesi amacıyla önerilmiştir. Araştırma, "yerel hizmetler alanında kamu hizmeti standartları ne olmalıdır" sorusuna odaklanmıştır. Kamu hizmetlerinin standartlarının belirlenmesi, bir ülkenin vatandaş ile devlet ilişkisinin en temel özelliklerinden birini meydana getirir. Anayasa'nın 5. maddesinde belirtildiği şekliyle "kişilerin ve toplumun refahını sağlamak" devletin temel amaç ve görevleri arasında sayılmaktadır. Kamu hizmetleri, bu amacı gerçekleştirmenin temel araçlarından biridir.

Kamu hizmetlerinin, kişilere ulaştırılmasında belli bir standardın gözetilmesi, toplumların gelişmişlik düzeylerini ortaya koyar. Hizmet sunumu bakımından kamu hizmetlerinde standardizasyon, iş sürecinin ve yönetim sürecinin etkili bir biçimde yürütülmesini, hizmetin devamlılığını, işin sürdürülebilirliğini ve hizmetin denetimini sağlayan bir araçtır.

Hizmet ölçeğinin büyümesi, hizmet standartlarına olan ihtiyacı yaşamsal hale getirir. Nitekim Türkiye'de 2012 yılında belediye yönetim sisteminin 6360 sayılı yasa ile değiştirilmesinden

sonra, yerel hizmet ölçeği değişmiştir. Büyükşehir yönetim modelinde meydana gelen değişiklik, yerel kamu hizmetlerinin daha büyük ölçeklerde yeniden planlanmasını gerektirmektedir: 6360 sayılı yasa ile "Aydın, Balıkesir, Denizli, Hatay, Malatya, Manisa, Kahramanmaraş, Mardin, Muğla, Tekirdağ, Trabzon, Şanlıurfa ve Van illerinde, sınırları il mülki sınırları olmak üzere aynı adla büyükşehir belediyesi kurulmuş ve bu illerin il belediyeleri büyükşehir belediyesine dönüştürülmüştür. Ayrıca, "Adana, Ankara, Antalya, Bursa, Diyarbakır, Eskişehir, Erzurum, Gaziantep, İzmir, Kayseri, Konya, Mersin, Sakarya ve Samsun büyükşehir belediyelerinin sınırları il mülki sınırları" haline dönüştürülmüştür. 6360 sayılı yasa ile büyükşehirlerde il sınırları içerisinde kırsal alanın yönetimini temsil eden il özel idareleri ve köy yönetimleri (6360 sayılı yasa, m.1 / 3, 1/4, 1/5, 1/6) ve belde belediyeleri kaldırılmıştır (6360 sayılı yasa m.1 / 3). 6360 sayılı yasa ile kamu hizmeti ölçeğinde meydana gelen büyümenin boyutu, kamu hizmetlerinde standartlaşmaya gidilmesini gerekli kılmaktadır. Bu gerekliliğin karşılanması, Türkiye'de kamu hizmetlerinin standartlarına yönelik bir yaklaşımın geliştirilmesiyle mümkündür. Proje, Türkiye'de kamu hizmeti standartlarına yönelik, uygulanabilir bir yaklaşım geliştirmeyi amaçlamıştır. Hizmet standartlarına yön verecek ilke ve yöntem geliştirmenin iki yöntemi bulunmaktadır. Birincisi bir hizmet alanını derinlemesine incelemek suretiyle, bu hizmet alanında uygulanabilir hizmet standardı geliştirecek temel ilke ve yöntemlerin saptanması yöntemidir. İkinci yöntem ise, hizmet alanlarının tümünü inceleyerek, hizmet standardında genellenebilir ilke ve yöntemleri tespit etmektir. Yöntem tercihi, araştırmanın doğasıyla ilgili: Kamu hizmeti doğası itibariyle, uygulanabilirliği daha önemli olan bir konudur. Eğer genellenebilir bilgilere ulaşmayı sağlayacak bir yöntemle çalışılırsa, hizmet standartları konusunda Türkiye'de tüm hizmet alanlarında genellenebilir ilke ve yöntemlere ulaşılabilir; ancak bu genellenebilir bilgilerin yerel hizmet düzeyinde uygulanabilirliği sorunu ortaya çıkacaktır. Genellenebilir bilgiler, kuramsal bir katkı sunmakla birlikte uygulama alanında eksiklikler barındırma özelliğine sahiptir. Uygulanabilirliği güçlü bilgilere ulaşmamızı sağlayacak çalışma yönteminde, belli bir hizmet alanında derinlemesine çalışılır, bir başka ifadeyle vaka analizi yöntemiyle çalışılır. Vaka analizi yöntemiyle elde edilecek bilgiler, hizmet standartları konusunda uygulanabilir ilke ve yöntemleri geliştirebilir. Ancak bu çalışma yöntemiyle elde edilen bilgilerin uygulanabilirliğinin güçlü olmasına karşın bu bilgilerin tüm hizmet alanları için genellenebilirliği sorunu bulunur. Konu, hizmet standartları olduğu sürece, uygulanabilirliği bakımından zayıf olmasındansa genellenebilirliği zayıf bir çalışma yöntemi

tercih edilmelidir. Çünkü vaka analizi yöntemiyle elde edilecek bilgi ve bulguların genellenebilirliği ile ilgili eksiklerini en aza indirmek mümkündür.

Vaka analizi için tercih edilen hizmet alanı itfaiye hizmetidir, itfaiye hizmetinde standardizasyon konusu, itfaiye hizmetinin doğası gereği, şehirdeki yol, su ve benzeri kamu hizmetleriyle doğrudan bağlantılıdır. Bu hizmet alanında standardizasyon, doğası gereği, can ve mal kayıplarının en aza indirilmesini sağlayacak bir özelliği sahiptir. Dolayısıyla, itfaiye hizmet standardizasyonu, hizmetin doğası gereği yaşamsal sonuçlar doğurur. Başka hizmet alanlarıyla bağı ve hizmetin doğası düşünüldüğünde, itfaiye hizmet alanı, hizmet standardizasyonunda vaka analizi yürütmek için isabetli bir tercihtir.

Kamu hizmet standartları projesinin temel hedefi Türkiye'de kamu hizmetlerinde uygulanabilir standartlar geliştirmeye yardım edecek ilke ve bilgileri ortaya koymak; merkezi hükümet ve yerel yönetim düzeyinde hizmet standartlarının uygulanabilirliğini sağlayacak örgütsel model geliştirmek. Bu amaçla, itfaiye hizmet standardı çalışmasıyla, önce itfaiye hizmeti özelinde, ikincil olarak tüm yerel kamu hizmetleri için uygulanabilir kamu hizmeti standardı geliştirilmesi için temel ilkeleri saptamaktır.

İtfaiye hizmeti özelinde yıl içerisinde dünya örnekleri( New York, Tokyo, Londra ve Paris ) belirlenen kıstaslar ( Hizmet Sunulan Nüfus , Hizmet Sunulan Alan, İdari yapılanma, Toplam İtfaiyeci Sayısı, Çağrı numarası, Varış süresi, Müdahale Edilen Vaka Sayısı, İstasyon, Araç Sayısı, Bütçe (2013/2014),Giderleri ve Ayırt edici Özellikler) çerçevesinde incelenmiştir. Ayrıca ülkemizdeki belirlenen illerde (Ankara, İstanbul, Antalya, İzmir ve Bursa) proje ekibi tarafından teknik inceleme gezileri düzenlenmiş ve yürütülen çalışmalarının sonuçları üzerindeki değerlendirmeler sonuç raporuna aktarılmaktadır. Araştırma ekibi, tüm itfaiye birimlerinden Mahalli İdareler Genel Müdürlüğü vasıtasıyla, posta yolu ile hizmet standardı için veri toplamıştır. Bu veriler, itfaiye hizmeti için ulusal düzeyde bir hizmet standardı modeli geliştirmek için önemli bir bilgi temeli sağlamıştır.

Sahadan elde edilen ve anket yolu ile toplanan veriler, GIS programıyla haritalandırılmış ve Türkiye'nin itfaiye hizmeti açısından durumu ortaya konulmuştur. Haritalar ve genel istatistikler, itfaiye teşkilat yöneticileri ile yapılan bir toplantıda paylaşılarak, verilerin geçerliliği, teşkilat yöneticilerinin katkılarıyla test edilmiştir. 26 Kasım 2015 tarihinde TODAİE'de "İtfaiye Hizmeti Alan Araştırması Ara Sonuçları Değerlendirme Toplantısı" TODAİE Genel Müdürü ve çeşitli illerin itfaiye bölümlerinden gelen karar alıcı ve uygulayıcılardan oluşan katılımcı heyeti eşliğinde yapılmıştır. Toplantıya büyükşehir ve il itfaiye teşkilat yöneticileri katılmıştır.

Projenin başlangıç ödeneği olarak 2015 yılı içerisinde 100.000,00 TL ödenek ayrılmış ve projede araştırmacı gideri ve diğer masraflar olmak üzere 94.426,00 TL. harcama yapılmıştır

#### **1.1.4 Yerel Yönetimler Personelinin Hizmet Kapasitesinin Artırılması Eğitim Projesi**

Yerel yönetimlerde hizmetlerin etkin, verimli ve kaliteli sunumunun sağlanabilmesi için temel koşul hizmet sunan personelin yeterliğinin sağlanması ve sürdürülebilmesidir. Yerel yönetim personeline adaylık döneminde ve çalışma sürecinde verilen eğitimin niteliği kamu hizmetinin kalite standartlarının yükseltilmesi için temel koşuldur.

Yerel yönetimlerde hizmet içi eğitim, personele hizmetlerin gerektirdiği bilgi ve becerileri kazandırmanın yanı sıra, personelin kendisini geliştirme ve örgüt içinde daha üst konuma yükselme imkanı da sağlayan bir süreçtir. Aslında, yerel yönetim personelinin hizmet içi eğitim ihtiyaçlarının yüksek olmasına karşın bunu karşılayacak düzenlemeler günümüzde yetersiz kalmaktadır. Hizmet içi eğitim, sadece bir formalitenin yerine getirilmesi olarak görülmektedir. Mevzuat değişiklikleri, kültürel farklılıklar, ekonomik, siyasi gelişimler, bilgi teknolojilerindeki hızlı değişimler ve benzeri çevresel faktörler kamusal her örgütte olduğu gibi yerel yönetimleri de etkilemektedir. Seçilmiş veya atanmış yerel yönetim görevlilerinin teşkilatlarını yönetebilmeleri ve hizmet kapasitelerini geliştirmeleri ancak hizmet içi eğitimlerle mümkündür. Bu bağlamda, bilimsel yöntem ve teknikler kullanılarak uygulanacak eğitim programlarının örgütün hedefleri ile uyum sağlaması ve bu doğrultuda yönetim-personel ilişkilerine dinamizm kazandırması amaçlanmaktadır. İletişim araçları, bilgisayar teknolojisi, uluslararası ilişkiler, yeni buluşlar, fen ve teknik alanlarındaki gelişimlerle karşı karşıya kalan görevlilerin hizmet ve değer üretmeye yönelik bilgilerinin güncellenmesi, yeniliklere ilişkin bilgi verilmesi hedeflenmektedir. Sürekli değişen mevzuata ayak uydurmanın, çağı takip etmenin en etkin ve temel aracı kuşkusuz “eğitim”dir. Bu kapsamda TODAİE Yerel Yönetimler Merkezinin kuruluş amaçlarından biri olan yerel yönetim personeline yönelik eğitim çalışmalarına uygun olarak önerilen bu proje kapsamında eğitim çalışmaları yapılmaktadır.

Yerel yönetimler tarafından şimdiye kadar yapılan araştırmalardan eğitim ihtiyacının belirlenmesine yönelik olarak geliştirilen anket sonuçlarından öncelikle faydalanılarak eğitim konuları tespit edilecek, gerektiği takdirde güncellenerek gerçekleştirilecektir.

Proje kapsamında 2015 yılı içerisinde aşağıdaki eğitimler gerçekleştirilmiştir.

**Tablo 24: Yerel Yönetimler Personelinin Hizmet Kapasitesinin Artırılması Eğitim Projesi Kapsamında TODAİE’de Yapılan Eğitimler**

<b>YEREL YÖNETİMLER PERSONELİNİN HİZMET KAPASİTESİNİN ARTIRILMASI EĞİTİM PROJESİ KAPSAMINDA TODAİE’DE YAPILAN EĞİTİMLER</b>	<b>KATILIMCI SAYISI</b>
Yerel Yönetimlerde Mevzuat ve Denetim Eğitimi	56
Yerel Yönetimlerde Stratejik Planlama Eğitimi	13
Yerel Yönetimlerde Doğrudan Temin Uygulaması Eğitimi	64
Yerel Yönetimlerde Afet Yönetimi Eğitimi	29
Yerel Yönetimlerde Kamu İhale Mevzuatı Eğitimi	116
Devlet Memurları Kanunu ve Uygulaması Eğitimi	48
Yerel Yönetimlerde Protokol Ve Resmi Yazışma Kuralları Eğitimi	59
Yerel Yönetimlerde İmar Hizmetleri ve Mevzuatı Eğitimi	10
Yerel Yönetimlerde Çevre Yönetimi ve Mevzuatı Eğitimi	17
Yerel Yönetimlerde İş Sağlığı Ve Güvenliği Eğitimi	33
Yerel Yönetimlerde Coğrafi-Kent Bilgi Sistemleri Eğitimi	19
<b>TOPLAM</b>	<b>464</b>

**Tablo 25: Yerel Yönetimler Personelinin Hizmet Kapasitesinin Artırılması Eğitim Projesi Kapsamında 2015 Yılında Yapılan Bölgesel Eğitimler**

<b>YEREL YÖNETİMLER PERSONELİNİN HİZMET KAPASİTESİNİN ARTIRILMASI EĞİTİM PROJESİ KAPSAMINDA 2015 YILINDA YAPILAN BÖLGESEL EĞİTİMLER</b>	<b>KATILIMCI SAYISI</b>
<b>Kars-Ardahan-Iğdır</b>	
Devlet Memurları Kanunu Ve Uygulaması Eğitimi	40
Yerel Yönetimlerde İmar Mevzuatı Eğitimi	13
Yerel Yönetimlerde Kamu İhale Mevzuatı Eğitimi	57
Yerel Yönetimlerde Resmi Yazışma, Protokol Ve Halkla İlişkiler	77
<b>Tekirdağ</b>	
Yerel Yönetimlerde Afet Yönetimi Eğitimi	52
Yerel Yönetimlerde Halkla İlişkiler Ve Resmi Yazışma Kuralları	50
Yerel Yönetimlerde İmar Hizmetleri Ve Yönetimi Ve Coğrafi-Kent Bilgi Sistemleri	50
<b>TOPLAM</b>	<b>339</b>

### 1.1.5.-Muhtelif İşler Projesi

2015 yılında Muhtelif İşler Projesi altında büyük onarım, makine ve teçhizat ve kütüphane yayın alımı gerçekleştirilmiştir.

Tablo 26: Muhtelif İşler Proje Ödenekleri

Muhtelif İşler Projesi	Ayrılan Ödenek	Eklene Ödenek	Harcama Tutarı	Gerçekleşme Oranı
Büyük Onarım	590.000	70.000	658.145	%99
Makine ve Teçhizat Alımı	390.000	399.000	645.595	%81
Yayın Alımı	170.000	25.000	185.874	%95

Tablo 27:Enstitü Kütüphanesine 2015 Yılında Alınan Yayınların Dağılımı

TODAİE Kütüphanesine 2015 Yılında Alınan Yayınlar	
	Adet
Türkçe Kitaplar	594
Diğer Dillerdeki Kitaplar	119
Türkçe Dergiler	23
Diğer Dillerdeki Dergiler	69
Kanunlar Külliyyatı	2

### 1.2 Kurumlara Özel Araştırma Projeleri

Araştırma etkinlikleri içinde çeşitli kamu kurum ve kuruluşlarından gelen istekler doğrultusunda kuruluşların yeniden yapılanma, norm kadro, iş değerlendirmesi projeleri ile stratejik planlamaya yönelik danışmanlık talepleri gerçekleştirilmektedir. Kamu kurum ve kuruluşlarından gelen istekler doğrultusunda, yeniden yapılanma, iş analizi, norm kadro ve iş değerlemesine yönelik yürütülen araştırmalar kurumsal gereksinimlerin karşılanmasına yönelik bir çerçevede gerçekleştirilmektedir. Öte yandan, özel araştırmalar duruma göre, kurumsal danışmanlık hizmetleri kapsamında yürütülebilmekte veya ilgili kurumlarla ortak çalışma olarak gerçekleştirilebilmektedir. Kurumlardan gelen norm-kadro ve yeniden yapılanma araştırma talepleri, talep eden kurum tarafından finanse edilmektedir. 2015 yılı içerisinde kurumlardan gelen talepler doğrultusunda;

- Türkiye’de Göçmen İşgücüne Yönelik Arz ve Talebin Sektörler Bazında Değerlendirilmesi, Geçici ve Döngüsel Göç Bağlamında Mevsimlik Göçmen İşçilerin Ekonomik ve Sosyal Etkilerinin Analizi” Projesi
- ÇSGB Stratejik Planlama Fonksiyonunu Etkinleştiren Bilgi Altyapı Tasarım (Bilgi-Altyapı) Projesi
- Maliye Bakanlığı Personelinin Bireysel Performansının Değerlendirilmesine İlişkin İstikamet ve Yöntem Belirleme Atölye Çalışması Programı

### 1.3 Faaliyet Bilgileri

#### 1.3.1. Eğitim Faaliyetleri

Türkiye ve Orta Doğu Amme İdaresi Enstitüsü merkezleri tarafından 2015 yılı içerisinde toplam 158 adet eğitim programı ve 5 adet sınav düzenlenmiştir. Eğitim programlarına toplam 10.743 kişi katılmıştır. Görevde Yükselme ve Unvan Değişikliği Sınavlarına toplam 1.045 kişi katılmıştır.

SEM’de düzenlenen eğitim programları, konu içeriği, eğitmen ve katılımcı sayıları, süre/saat bakımından çeşitlilik arz etmektedir. Bu bağlamda, 2015 yılında düzenlenen eğitimler temel olarak;

- Yöneticiliği Geliştirme Eğitimleri,
- Mesleki Eğitimler,
- Kişisel Kaliteyi Geliştirme Eğitimleri,
- Genel Amaçlı Eğitimler,
- İnsan Kaynaklarını Geliştirme Eğitimleri

olmak üzere beş başlık (program türleri) altında gruplandırılabilir.

Tablo 28: 2015 Yılı Sürekli Eğitim Merkezi Eğitimleri

Sürekli Eğitim Merkezi 2015 Yılı Eğitim Bilgileri	
Program Türü	Katılımcı Sayısı
Yöneticiliği Geliştirme Eğitimleri	255
Mesleki Eğitimler	695
Kişisel Kaliteyi Geliştirme Eğitimleri	7505
Genel Amaçlı Eğitimler	724
İnsan Kaynakları Geliştirme Eğitimleri	46
<b>TOPLAM</b>	<b>9.225</b>



2015 yılı içerisinde Yerel Yönetimler Merkezi tarafından yürüttüğü projelerde verdiği eğitimlerle birlikte aşağıda yer alan başlıklar altında da eğitimler düzenlemiştir.

Tablo 29: 2015 Yılı Yerel Yönetimler Merkezi Eğitimleri

<b>Yerel Yönetimler Merkezi 2015 Yılı Eğitim Bilgileri</b>	
<b>Eğitim Adı</b>	<b>Katılımcı Sayısı</b>
<b>Kamu İhale Mevzuatı ve Uygulaması Eğitimi</b>	24
<b>Kurumsal İnovasyon ve Yenilikçi Düşünme Eğitimi</b>	17
<b>Etkili Konuşma, İletişim Becerileri ve Diksiyon Eğitimi</b>	39
<b>TOPLAM</b>	<b>80</b>

2015 yılı içerisinde E Devlet Merkezi görev alanı içerisine giren aşağıda başlıklar halinde verilen eğitimleri düzenlemiştir.

Tablo 30: 2015 Yılı E Devlet Merkezi Eğitimleri

<b>E Devlet Merkezi 2015 Yılı Eğitim Bilgileri</b>	
<b>Eğitim Adı</b>	<b>Katılımcı Sayısı</b>
<b>E-Devlet Uygulamaları ve İş Sürekliliği Yönetimi Semineri</b>	7
<b>Kayıtlı Elektronik Posta (KEP) e-Tebliğat Semineri</b>	42
<b>Uygulamalı Elektronik Belge Yönetim Sistemi Semineri</b>	11
<b>Kurumsal E-Dönüşüm Kapasite Geliştirme Semineri</b>	33
<b>TOPLAM</b>	<b>93</b>

Tablo 31: 2015 Yılı Merkezler Eğitim Bilgileri

<b>2015 Yılı Merkezler İtibariyle Eğitim Bilgileri</b>		
<b>Merkezler</b>	<b>Eğitim Sayısı</b>	<b>Katılımcı Sayısı</b>
<b>Sürekli Eğitim Merkezi</b>	106	9225
<b>E Devlet Merkezi</b>	5	93
<b>Yerel Yönetimler Merkezi</b>	31	883
<b>Dış İlişkiler Merkezi</b>	16	542
<b>TOPLAM</b>	<b>158</b>	<b>10.743</b>

Dış İlişkiler Merkezi Müdürlüğünün 2015 yılında gerçekleştirdiği faaliyetler aşağıdaki tablolarda gösterilmiştir.

**Tablo32: Dış İlişkiler Merkezi 2015 Yılı Faaliyetleri**

<b>Kurum Adı</b>	<b>Program Adı ve Yeri</b>
Ukrayna Cumhurbaşkanlığı Ulusal Kamu Yönetimi Akademisi ( NAPA )	Akademiden gelen heyete seminer verilmiştir.
Başbakanlık Yurtdışı Türkler ve Akraba Toplulukları Başkanlığı	Ortak işbirliği alanlarının belirlenmesi ve ortak eğitim programları düzenlemesi konuları görüşülmüştür.
Tunus Konsolosu Chahir DJebbi ziyareti	İşbirliği amaçlı toplantı
Dışişleri Bakanlığı	TODAİE Uluslararası İleri Kamu Yönetimi Yüksek Lisans Programı öğrencileri, Teknik İnceleme Gezisi
Kafkasya Kamu Yönetimi Araştırma ve Eğitim Merkezi (KAEM) hizmete açılmıştır.	Eğitim Merkezi açılması
Kafkasya Kamu Yönetimi Araştırma ve Eğitim Merkezi (KAEM)	Azerbaycan kamu görevlilerine yönelik olarak "Üst Düzey Kamu Görevlileri Eğitim Programı" düzenlenmiştir.
Ukrayna Büyükelçisi Dr. Sergiy Korsunsky	Enstitümüzde "Ukrayna-Türkiye İlişkileri ve Bölgesel Güvenlik Sorunları" başlıklı bir konferans düzenlenmiştir.
Kafkasya Kamu Yönetimi Araştırma ve Eğitim Merkezi (KAEM)	Azerbaycan Belediye Başkanlarına yönelik olarak Yerel Hizmetler Eğitim Programı düzenlenmesi, AZERBAYCAN-Bakü
Kafkasya Kamu Yönetimi Araştırma ve Eğitim Merkezi (KAEM)	Azerbaycan Belediye Başkanlarına yönelik olarak Yerel Hizmetler Eğitim Programı düzenlenmesi TÜRKİYE-Ankara
Çin Halk Cumhuriyeti İnsan Kaynakları ve Sosyal Güvenlik Bak.	Teknik İnceleme Gezisi, Çin
Başbakanlık Yurtdışı Türkler ve Akraba Topluluklar Başkanlığı	Diaspora ve Göç Konulu Bürokrasi Akademisi Eğitim Programı
Silahlı Kuvvetler Yüksek Sevk ve İdare Akademisi Komutanlığı	103. Dönem Müdavimleri Teknik İnceleme Ziyareti
Güney Kore Kamu yöneticileri Eğitim Enstitüsü Genel Müdürlüğü	İşbirliği ve Tanıtım Amaçlı ziyaret

Azerbaycan Büyükelçiliği	“Azerbaycan Türkiye İlişkileri; Haydar ALİYEV Vizyonu” konulu bir konferans ve Haydar ALİYEV’İN hayatını ve Türkiye Azerbaycan İlişkilerini anlatan bir sergi düzenlenmiştir.
Tunus Ulusal Kamu Yönetimi Okulu (ENA)	Bölgesel Kalkınma konulu bir eğitim programı düzenlenmiştir.
Başbakanlık, Bakanlıklar Resmi Kurumlar	Enstitümüzde Kamu yönetimi Yüksek Lisans ve Uluslararası Kamu Yöneticiliği Yüksek Lisans (International Advanced Public Executive Master Program - APEP) programlarına katılan yabancı öğrenciler yaz döneminde Türk Kamu Yönetimi uygulamalarına yönelik staj faaliyeti yapmışlardır.
Tanzanya Kamu Hizmeti Koleji	Yönetişim ve Liderlik Eğitim Programı
Yurtdışı Kurumlar (Tunus, Ukrayna, Afganistan, Moldova)	"Kamu Yöneticileri İleri Yüksek Lisans Programı (International Advanced Public Executive Master Program-APEP) başlatılmıştır. Programın dili İngilizcedir.
Yurtdışı Kurumlar (Ukrayna, Afganistan, Kırgızistan)	Siyaset Bilimi ve Kamu Yönetimi Doktora Programı
Kosova Kamu Yönetimi Enstitüsü	Teknik İnceleme Ziyareti
Çin Halk Cumhuriyeti Jiangxi Kamu Yönetimi Enstitüsü	Teknik İnceleme Ziyareti ve Tanıtım
Kafkasya Kamu Yönetimi Araştırma ve Eğitim Merkezi (KAEM)	Kamu Personel Rejimi ve Uygulaması Eğitim Programı
Kafkasya Kamu Yönetimi Araştırma ve Eğitim Merkezi (KAEM)	Kamu Diplomasisi Eğitim Programı (KADEP)

**Tablo 33: 2015 Yılı İşbirliği Protokolleri**

ÜLKE	KURUM	YAPILAN PROTOKOL
<b>Afganistan</b>	Herat Üniversitesi	İşbirliği Protokolü
<b>Azerbaycan</b>	Devlet İdarecilik Akademisi	İşbirliği Protokolü
<b>Kırgızistan</b>	Cumhurbaşkanlığı Yönetim Akademisi	İşbirliği Protokolü
<b>Makedonya</b>	Bilgi Toplumu ve İdari İşler Bakanlığı	İşbirliği Protokolü

### 1.3.2. Derleme ve Yayın Faaliyetleri

Derleme ve Yayın Şube Müdürlüğü, yayın çalışmaları adına 2015 yılında; Amme İdaresi Dergisi'nin 48.Cildinin dört sayısı, Çağdaş Yerel Yönetimler Dergisi'nin 24. Cildinin dört sayısını zamanında yayınlamıştır. Amme İdaresi Dergisi'nin İngilizce çevirisi olarak yayınlanmaya başlayan TODAİE's Review of Public Administration'un Vol. 7'nin 1 ve 2 nolu sayısı yayınlamıştır. İnsan Hakları Yıllığı'nın 32.Cildi yayınlamıştır. Turkish Public Administration Annual'ın 39-40.Cildi yayınlamıştır.

Diğer yandan, internet ortamında anlık olarak güncellenen ve aynı zamanda çıkarılabilir yaprak biçiminde hazırlanan Devlet Teşkilatı Rehberi, dört defa basılmıştır. Yayın açısından 2015 yılında aşağıdaki 7 kitap Enstitü yayını olarak çıkarılmış, 12 adet süreli yayın periyodunda yayınlamıştır.

89 adet baskısı tükenen kitap, tam metin pdf halinde taranarak web sayfasında erişime açılmıştır.

Tablo 34: 2015 Yılında Çıkan Enstitü Yayın ve Süreli Yayınları

<b>KİTAP ADI</b>	<b>BASKI ADEDİ</b>
Kamu Yönetimi Sözlüğü (3.Baskı)	2500
Kamu Etiği: Seçilmiş Kongre Bildirileri	750
5018 Sayılı Kamu Mali Yönetimi ve Kontrol Kanunu Açıklaması (3.Baskı)	1000
Türkiye Cumhuriyeti Devlet Teşkilatı Rehberi Özet Kitap	1000
Kamu Yönetimi: Kuram-Siyasa-Uygulama(2.Baskı)	2000
Türkiye'de Kamu Yönetimi ve Kamu Politikaları (2.Baskı)	1000
1864 Vilayet Nizamnamesi	2850
<b>DERGİ ADI</b>	<b>BASKI ADEDİ</b>
Amme İdaresi Dergisi	450*4
TODAİE's Review of Public Administration	300*2
Çağdaş Yerel Yönetimler Dergisi	400*4
İnsan Hakları Yıllığı	300
Turkish Public Administration Annual	250
T.C. Devlet Teşkilatı Rehberi	4

## 2-Performans Hedeflerinin Değerlendirilmesi

2015 yılı Performans Programında yer alan performans hedef ve göstergelerine ilişkin yıl sonu gerçekleştirmeleri açıklamalar aşağıda tablolarda gösterilmiştir.

### AMAÇ 1

#### KAMU YÖNETİMİ ALANINDA ULUSLARARASI DÜZEYDE KOORDİNASYON MERKEZİ OLMAK

**HEDEF 1.2:** Orta Doğu, Asya, Balkanlar ve Kuzey Afrika'da kamu yönetimi enstitüsü olmayan ülkelerde kurulmasına ve mevcut enstitülerin gelişmesine yardımcı olmak.

Performans Hedefi 1	Performans Göstergeleri	2015 Hedefi	2015 Gerçekleşen	Açıklamalar
Orta Doğu, Asya, Balkanlar ve Kuzey Afrika'da kamu yönetimi enstitüsü olan/olmayan ülkelerin gelişimine katkı sağlamak	Gelişimine katkı sağlanacak kamu yönetimi enstitüsü	2	2	09-16 Mayıs 2015 tarihleri arasında Tunus Ulusal Kamu Yönetimi Okulu (ENA) aracılığıyla gelen ve Tunus muhtelif bakanlıklarda üst düzey yönetici olan 21 kişilik bir heyete Bölgesel Kalkınma konulu bir eğitim programı düzenlenmiştir. Tanzanya Kamu Hizmeti Kolejinden gelen 8 Kişilik Üst Düzey Bir Heyete 30 Haziran-03 Temmuz 2015 tarihleri arasında İyi Yönetişim ve Liderlik Konularında Eğitim Programı Düzenlenmiştir.

**HEDEF 1.3:** Başta Orta Doğu, Asya, Balkanlar ve Kuzey Afrika olmak üzere Türkiye'nin ikili ilişkileri olan ülkelerin kamu yönetimi enstitüleri ile ortak eğitim, araştırma ve yayın faaliyetleri yürütmeye yönelik olarak imzalanan işbirliği anlaşmalarını devam ettirmek ve yeni ülkelerle işbirliği anlaşmaları imzalamak.

Performans Hedefi 2	Performans Göstergeleri	2015 Hedefi	2015 Gerçekleşen	Açıklamalar
Türkiye'nin ikili ilişkileri olan ülkelerin kamu yönetimi enstitüleri ile ortak eğitim, araştırma ve yayın faaliyetleri yürütmeye yönelik işbirliği anlaşmalarını devam ettirmek	Devam ettirilecek işbirliği/Yeni imzalanacak antlaşma	2	4	<p>*Afganistan Herat Üniversitesi ve Azerbaycan Devlet İdarecilik Akademisi ile işbirliği anlaşmaları yenilenmiştir.</p> <p>*Kırgızistan Cumhuriyeti Cumhurbaşkanlığı Yönetim Akademisi ile işbirliği anlaşması imzalanmıştır.</p> <p>*Makedonya Bilgi Toplumu ve İdari İşler Bakanlığı ile işbirliği anlaşması imzalanmıştır.</p> <p>Eğitim alanında Azerbaycan Devlet İdarecilik Akademisi ve Kırgızistan Cumhurbaşkanlığı Yönetim Akademisi ile yapılan işbirliği anlaşmaları çerçevesinde Azeri ve Kırgız öğrenciler Kamu Yönetimi Yüksek Lisans ve Doktora programlarına devam etmektedirler. Ayrıca 2014-2015 öğretim yılında Enstitümüz bünyesinde eğitim dili İngilizce olan "Uluslararası Kamu Yönetimi Yüksek Lisans programı (IPEP)" başlatılmıştır. Programa Enstitümüz ile işbirliği anlaşması imzalamış olan Ukrayna Ulusal Kamu Yönetimi Okulu (NAPA), Tunus Ulusal Kamu Yönetimi Okulu,(ENA),Afganistan Bağımsız Yerel Yönetişim Müdürlüğü (IDGL), aracılığıyla öğrenciler katılmaktadır. Ayrıca Azerbaycan Bakü'de kurulan Kafkasya Kamu Yönetimi Araştırma Eğitim Merkezi (KAEM) kısa süreli eğitim programları düzenlemiştir.</p>

**HEDEF 1.4:** Orta Doğu, Asya, Balkanlar ve Kuzey Afrika'daki ülkelerin kamu yönetimi enstitüleriyle ortak olarak, yeniden yapılanma araştırma projeleri gerçekleştirmek.

<b>Performans Hedefi 3</b>	<b>Performans Göstergeleri</b>	<b>2015 Hedefi</b>	<b>2015 Gerçekleşen</b>	<b>Açıklamalar</b>
Orta Doğu, Asya, Balkanlar ve Kuzey Afrika'daki ülkelerin kamu yönetimi enstitüleriyle ortak olarak, yeniden yapılanma araştırma projeleri gerçekleştirmek	Ortak yapılacak araştırma projesi	2	0	Kafkasya Kamu Yönetimi Araştırma ve Eğitim Merkezinin faaliyete geçmesi ile birlikte bu kapsamda araştırma projesi gerçekleştirilmesi öngörülmüştür. Ancak bölgedeki konjonktürel ortam nedeniyle gerçekleştirilememiştir.

**HEDEF 1.6:** Birleşmiş Milletler (BM-UN), Ekonomik ve Sosyal İlişkiler Bölümü (UNDESA) Kamu Yönetimi ve Kalkınma Yönetimi Birimi (DPADM) ile ilişkileri geliştirmek, BM Kamu Yönetimi Programında etkin olarak rol almak.

<b>Performans Hedefi 4</b>	<b>Performans Göstergeleri</b>	<b>2015 Hedefi</b>	<b>2015 Gerçekleşen</b>	<b>Açıklamalar</b>
Birleşmiş Milletler (BM-UN), Ekonomik ve Sosyal İlişkiler Bölümü (UNDESA) Kamu Yönetimi ve Kalkınma Yönetimi Birimi (DPADM) ile ilişkileri geliştirmek, BM Kamu Yönetimi Programında etkin olarak rol almak.	Katılım sağlanacak toplantı	1	0	İşbirliği için altyapı çalışmaları devam etmektedir.

**HEDEF 1.7:** Avrupa Kamu Yönetimi grubu (EGPA) ile ilişkileri devam ettirmek

<b>Performans Hedefi 5</b>	<b>Performans Göstergeleri</b>	<b>2015 Hedefi</b>	<b>2015 Gerçekleşen</b>	<b>Açıklamalar</b>
Avrupa Kamu Yönetimi grubu (EGPA) ile ilişkileri devam ettirmek	Katılım sağlanacak toplantı	1	0	Katılım gerçekleşmemiştir.

**AMAÇ 2**  
**YÜKSEK LİSANS VE DOKTORA PROGRAMLARINI GELİŞTİRMEK**

**HEDEF 2.3:** Kamu kurumlarının ihtiyaçlarına özel yüksek lisans programları açmak

Performans Hedefi 6	Performans Göstergeleri	2015 Hedefi	2015 Gerçekleşen	Açıklamalar
Kamu kurumlarının ihtiyaçlarına özel yüksek lisans programları açmak	Açılacak yüksek lisans program sayısı	2	2	<p>Göç Yönetimi Yüksek Lisans Programı Açılması: Program açılmış ve Göç İdaresi Genel Müdürlüğü ile iletişim kurularak 2014-2015 Akademik Yılında ilk öğrencilerini kayıtlamış, 2015-2016 Akademik Yılında programa öğrenci kabul edilmiş, kurullar tarafından alınan kararlar gereğince yeterli sayıda program dersi alanlara Göç Yönetimi Yüksek Lisans Diploması verilebilecektir.</p> <p>Afet Yönetimi Yüksek Lisans Programı Açılması: Program açılmış ve Afet ve Acil Durum Başkanlığı ile iletişim kurularak 2014-2015 Akademik Yılında ilk öğrencilerini kayıtlamış, 2015-2016 Akademik Yılında programa öğrenci kabul edilmiş, kurullar tarafından alınan kararlar gereğince yeterli sayıda program dersi alanlara Afet Yönetimi Yüksek Lisans Diploması verilebilecektir.</p>

**HEDEF 2.4:** Kolluk, Adalet ve Eğitim Yönetimi yüksek lisans programlarını geliştirmek

Performans Hedefi 7	Performans Göstergeleri	2015 Hedefi	2015 Gerçekleşen	Açıklamalar
Kolluk, Adalet ve Eğitim Yönetimi yüksek lisans programlarını geliştirmek	Geliştirilecek yüksek lisans program sayısı	1	1	Kolluk Yönetimi Yüksek Lisans Programının adı "Güvenlik Yönetimi" olarak değiştirilmiş ve daha geniş bir yelpazede öğrenci kabulü sağlanmıştır.



**HEDEF 2.5:** Doktora Programı için öğretim üyesi yetiştirme programı [ÖYP] oluşturmak

<b>Performans Hedefi 8</b>	<b>Performans Göstergeleri</b>	<b>2015 Hedefi</b>	<b>2015 Gerçekleşen</b>	<b>Açıklamalar</b>
Doktora Programı için öğretim üyesi yetiştirme programı [ÖYP] oluşturmak	Yetiştirilecek öğretim üyesi sayısı	2	0	YÖK ile bu konuda temaslar devam etmektedir.

**HEDEF 2.6:** Akademik personeli yetersiz anabilim dalları için öğretim üye ve yardımcısı almak

<b>Performans Hedefi 9</b>	<b>Performans Göstergeleri</b>	<b>2015 Hedefi</b>	<b>2015 Gerçekleşen</b>	<b>Açıklamalar</b>
Akademik personeli yetersiz anabilim dalları için öğretim üye ve yardımcısı almak	Alınacak öğretim üye ve yardımcısı sayısı	8	8	Akademik personeli sayıca yetersiz anabilim dallarına 8 kişi alınmıştır.

**HEDEF 2.7:** Uzaktan Eğitimin 2017 sonuna kadar gerçekleştirilmesini sağlamak

<b>Performans Hedefi 10</b>	<b>Performans Göstergeleri</b>	<b>2015 Hedefi</b>	<b>2015 Gerçekleşen</b>	<b>Açıklamalar</b>
Uzaktan Eğitimin 2017 sonuna kadar gerçekleştirilmesini sağlamak	Geliştirilecek alt yapı sayısı	1	0	Konuyla ilgili Anadolu Üniversitesi ile görüşmeler devam etmektedir.

**AMAÇ 3****KISA SÜRELİ EĞİTİM PROGRAMLARINI GELİŞTİRMEK****HEDEF 3.1:** SEM ve diğer Merkezler tarafından düzenlenen eğitim programlarını sayı ve nitelik açısından geliştirmek

Performans Hedefi 11	Performans Göstergeleri	2015 Hedefi	2015 Gerçekleşen	Açıklamalar
Düzenlenen eğitim programlarını sayı ve nitelik açısından geliştirmek	Belirlenecek yeni eğitim alanlarında düzenlenecek program	20	16	2015 yılı içerisinde eğitim veren merkezlerce 16 başlıkta yeni eğitim programları düzenlenmiştir.

**HEDEF 3.2:** Enstitü merkezlerinin kısa süreli eğitim programlarının tanıtımını geliştirmek.

Performans Hedefi 12	Performans Göstergeleri	2015 Hedefi	2015 Gerçekleşen	Açıklamalar
Enstitü merkezlerinin kısa süreli eğitim programlarının tanıtımını geliştirmek	Basılacak tanıtım broşürü	11.000	64.408	Basılan broşürler ülke genelinde kamu kurum ve kuruluşlarına posta yoluyla gönderilmiş olup aynı zamanda kurum meil adreslerinde seminer duyuruları iletilmiştir.

**AMAÇ 4****KAMU YÖNETİMİNİN FARKLI ALANLARINDA UYGULAMAYA KATKISAĞLAYACAK ARAŞTIRMALAR YAPMAK****HEDEF 4.1:** Kalkınma Bakanlığında finanse edilen ve kamu yönetimi ile diğer ilgili alanları kapsayacak araştırma projelerini sürdürmek.

Performans Hedefi 13	Performans Göstergeleri	2015 Hedefi	2015 Gerçekleşen	Açıklamalar
Yatırım programında yer alan araştırma projesi sayısını arttırmak	Yatırım programında yer alan araştırma projeleri	5	5 Ana Proje 1 Alt Proje	1-Yerel Yönetimlerde Hizmet Standartları Araştırma Projesi 2- Yerel Yönetimler İçin Eğitim Malzemesi Geliştirme Projesi (YEREP-YerelNET) 3-Yerel Yönetimler Personelinin Hizmet Kapasitesinin Arttırılması Eğitim Projesi 4-Sosyal Araştırma Projeleri 4.1 İran Ülke Araştırması: Siyasi, İktisadi ve Sosyal Yapısı Ve Görünümü Araştırma Projesi 5-Muhtelif İşler Projesi

**HEDEF 4.2:** TÜBİTAK ve üniversiteler ile kamu yönetimi ve sosyal bilimler konularında ortak araştırma projeleri gerçekleştirmek

Performans Hedefi 14	Performans Göstergeleri	2015 Hedefi	2015 Gerçekleşen	Açıklamalar
TÜBİTAK ve üniversiteler ile kamu yönetimi ve sosyal bilimler konularında yılda bir tane araştırma projesi gerçekleştirmek.	Kurumlarla ortak gerçekleştirilecek araştırma	1	0	Ortak bir araştırma projesi gerçekleştirilememiştir.

**HEDEF 4.3:** Kurumlar için, düzenleyici etki analizine yönelik araştırma projeleri gerçekleştirmek ve bu yönde talep oluşturmak.

Performans Hedefi 15	Performans Göstergeleri	2015 Hedefi	2015 Gerçekleşen	Açıklamalar
Kamu kurum ve kuruluşlarının talepleri üzerine düzenleyici etki analizine yönelik araştırma projeleri gerçekleştirmek.	Karşılancak araştırma talebi	2	0	Kurumlardan herhangi bir talep gelmediğinden hedef gerçekleştirilememiştir.

**HEDEF 4.4:** Kamu kurumları ile sivil toplum kuruluşları ve özel şirketlerin anket, araştırma vb. taleplerini yerine getirmek ve bu yönde alt yapıyı geliştirmek.

Performans Hedefi 16	Performans Göstergeleri	2015 Hedefi	2015 Gerçekleşen	Açıklamalar
Kamu kurumları, sivil toplum kuruluşları ve özel şirketlerin anket, araştırma vb taleplerini yerine getirmek ve bu yönde altyapıyı geliştirmek	Karşılancak araştırma talebi	2	2	1-İçişleri Bakanlığı Göç İdaresi Genel Müdürlüğüne; "Türkiye'de Göçmen İşgücüne Yönelik Arz ve Talebin Sektörler Bazında Değerlendirilmesi, Geçici ve Döngüsel Göç Bağlamında Mevsimlik Göçmen İşçilerin Ekonomik ve Sosyal Etkilerinin Analizi Projesi", 2-Çalışma ve Sosyal Güvenlik Bakanlığına, "Stratejik Planlama Fonksiyonunu Etkinleştiren Bilgi Altyapı Tasarım (Bilgi-Altyapı) Projesi" başlıkları altında araştırma projeleri yapılmıştır. Projelerin bir bölümünü anket, araştırma ve eğitim faaliyeti oluşturmuştur. Araştırma Raporları kurumlara teslim edilmiştir.

**AMAÇ 5****KAMU YÖNETİMİ ALANINDA TÜRKİYE VE YAKIN COĞRAFYASININ EN ÖNDE GELEN SÜRELİ YAYIN VE KİTAP YAYINCISI OLMAK****HEDEF 5.1:** Yayın Müdürlüğü ve bu müdürlüğe bağlı müstakil dizgi bürosu kurmak.

Performans Hedefi 17	Performans Göstergeleri	2015 Hedefi	2015 Gerçekleşen	Açıklamalar
Yayın Müdürlüğü ve müdürlüğe bağlı müstakil dizgi bürosu kurmak	Kurulacak idari müdürlük	1	0	İdari müdür kadrosunun ihdası işlemleri 2015 yılı içinde sonuçlanmamıştır.

**HEDEF 5.2:** Enstitü tarafından yayınlanan kitap ve süreli yayınların kağıt ortamı yanında, dijital ortamda da okuyuculara erişilebilirliğini devam ettirmek

Performans Hedefi 18	Performans Göstergeleri	2015 Hedefi	2015 Gerçekleşen	Açıklamalar
Yayınların internet ortamına aktarılmasının her yıl devam ettirilmesi	İnternet ortamına aktarılacak yıllık süreli yayın	15	12	Amme İdaresi Dergisi, Çağdaş Yerel Yönetimler Dergisi İnsan Hakları Yıllığı, TODAİE's Review of Public Administration, Turkish Public Administration Annual basılmıştır. Toplam 89 adet kitap internet ortamına aktarılmıştır. Dergiler zamanı geldikçe düzenli aralıklarla çıkarılmış ve internet ortamına aktarılmıştır. Yıl sonu itibariyle 61 adet makale internet ortamına aktarılmıştır.

**HEDEF 5.3:** Enstitü süreli yayınlarında yayınlanacak makaleler için başvuru, hakem değerlendirme, süreç izleme sisteminin 2017 yılı sonuna kadar elektronik ortamda yapılmasını sağlamak

Performans Hedefi 19	Performans Göstergeleri	2015 Hedefi	2015 Gerçekleşen	Açıklamalar
Makaleler için başvuru, hakem değerlendirme, süreç izleme sisteminin elektronik ortamda gerçekleştirilmesi	Alınacak paket program	1	0	Alınacak program için çalışmalar başlatılmış olup yıl içerisinde tamamlanamamıştır.

**HEDEF 5.4:** T.C. Devlet Teşkilatı Rehberi'ne bütün kamu kurum ve kuruluşları ile yakın coğrafyadaki ülkelerin ulaşmasını sağlamak

Performans Hedefi 20	Performans Göstergeleri	2015 Hedefi	2015 Gerçekleşen	Açıklamalar
T.C. Devlet Teşkilatı Rehberi'nin abone sayısını arttırmak	Abone sayısı	35	25	Abone sayısı 25 olarak gerçekleşmiştir. T.C. Devlet Teşkilatı Rehberi üç aylık periyotlarda basılı ortamda güncellenmektedir. Aralık 2015 tarihinde basılı güncellemesi yapılmıştır. Anlık olarak da internet ortamında güncellemesi yapılmaktadır.

**HEDEF 5.5:** Amme İdaresi Dergisinin SSCI'de taranmasını devam ettirmek ve Çağdaş Yerel Yönetimler Dergisi'nin uluslararası endekslerde taranmasını sağlamak.

Performans Hedefi 21	Performans Göstergeleri	2015 Hedefi	2015 Gerçekleşen	Açıklamalar
Amme İdaresi Dergisinin SSCI'de taranmasını devam ettirmek	Uluslararası endekste taranması devam ettirilecek süreli yayın	1	1	Amme İdaresi Dergisinin SSCI taranması devam etmiştir.

**HEDEF 5.6:** TODAİE süreli yayınların EBSCO veri tabanından erişilebilirliğini sağlamak.

Performans Hedefi 22	Performans Göstergeleri	2015 Hedefi	2015 Gerçekleşen	Açıklamalar
Süreli yayınların EBSCO veri tabanından erişilebilirliğini sağlamak	Başlatılacak girişim	1	1	07.09.2015 tarihinde yapılan elektronik yazışmalarla aşağıdaki dergilerin EBSCO veritabanından erişimini sağlanmıştır. *Amme İdaresi Dergisi (AİD) *Çağdaş Yerel Yönetimler (ÇYYD) *İnsan Hakları Yıllığı *Turkish Year Book of Human Rights *Turkish Public Administration Annual *TODAİE's Review of Public Administration

**HEDEF 5.7:** Kamu yönetimi alanında plan döneminde yıllık ortalama en az 6 kitap yayınlamak

Performans Hedefi 23	Performans Göstergeleri	2015 Hedefi	2015 Gerçekleşen	Açıklamalar
Plan dönemi süresince kamu yönetimi alanında yıllık ortalama en az 6 kitap yayınlamak	Basılacak kitap	6	7	1-Kamu Yönetimi Sözlüğü (3.Baskı), 2-Kamu Etiği: Seçilmiş Kongre Bildirileri, 3- 5018 Sayılı Kamu Mali Yönetimi ve Kontrol Kanunu Açıklaması (3.Baskı) 4- Devlet Teşkilatı Rehberi Özet Kitabı (2.Baskı) 5- Kamu Yönetimi: Kuram-Siyasa-Uygulama 6-Türkiye'de Kamu Yönetimi ve Kamu Politikaları 7-1864 Vilayet Nizamnamesi adlı kitap basılmıştır.

**HEDEF 5.8:** Türk kamu yönetimine ilişkin bir kitabın komşu ülke dillerine, komşu ülke dillerinde yazılmış kamu yönetimine ilişkin bir kitabın da Türkçeye çevrilmesini sağlamak

Performans Hedefi 24	Performans Göstergeleri	2015 Hedefi	2015 Gerçekleşen	Açıklamalar
Plan döneminde en az bir kitabın komşu ülke dillerine ve komşu ülke dillerinden en az bir kitabın Türkçeye çevrilmesi	Çevirisi yapılacak kitap	1	0	Çevrilecek kitapların listesi oluşturulmuştur. Değerlendirme aşamasındadır.

**HEDEF 5.9:** Kamu yönetimi alanında klasikleşmiş Batı ve Doğu dünyasına ait kitapları Türkçeye kazandırmak

Performans Hedefi 25	Performans Göstergeleri	2015 Hedefi	2015 Gerçekleşen	Açıklamalar
Kamu yönetimi alanında klasikleşmiş Batı ve Doğu dünyasına ait kitapları Türkçeye kazandırmak	Çevirisi yapılacak kitap	1	0	Çevrilecek kitapların listesi oluşturulmuştur. Değerlendirme aşamasındadır.

**HEDEF 5.10:** TODAİE tarafından önceki yıllarda basılmış kamu yönetimi alanında klasikleşmiş kitapların yeniden basılması

Performans Hedefi 26	Performans Göstergeleri	2015 Hedefi	2015 Gerçekleşen	Açıklamalar
TODAİE tarafından önceki yıllarda basılmış kamu yönetimi alanında klasikleşmiş kitapların yeniden basılması	Yeniden basılacak kitap	1	2	Kamu Yönetimi alanında klasikleşmiş kitaplardan olan "Kamu Yönetimi Sözlüğü" "Kamu Yönetimi: Kuram/Siyasa/Uygulama" adlı kitap basılmıştır.

#### AMAÇ 6

**TODAİE KÜTÜPHANESİNİN TÜRKİYE VE YAKIN COĞRAFYASINDAKİ EN ZENGİN KAMU YÖNETİMİ KÜTÜPHANESİ OLMASI DURUMUNU DEVAM ETTİRMEK**

**HEDEF 6.1:** Kütüphaneye her yıl en az 1000 kitap satın almak.

Performans Hedefi 27	Performans Göstergeleri	2015 Hedefi	2015 Gerçekleşen	Açıklamalar
Kütüphaneye her yıl en az 1000 kitap satın almak	Kütüphaneye sağlanacak kitap	700	713	Yıl içerisinde 713 adet alım yapılmıştır.

**HEDEF 6.4:** Kütüphaneyi kamu yönetimi ve siyaset bilimi alanında süreli yayınlar açısından zenginleştirmek.

Performans Hedefi 28	Performans Göstergeleri	2015 Hedefi	2015 Gerçekleşen	Açıklamalar
Kütüphaneyi kamu yönetimi ve siyaset bilimi alanında süreli yayınlar açısından zenginleştirmek	Kütüphaneye sağlanacak süreli yayın	94	93	Yıl içerisinde yerli ve yabancı olmak üzere 93 süreli yayın alınmıştır.

## AMAÇ 7

### KAMU YÖNETİMİ ALANINDA DÜZENLİ OLARAK ULUSAL VE ULUSLARARASI BİLİMSEL ETKİNLİKLER GERÇEKLEŞTİRMEK

#### HEDEF 7.1: Kamu yönetimi alanında her yıl en az bir ulusal bilimsel etkinlik düzenlemek

Performans Hedefi 29	Performans Göstergeleri	2015 Hedefi	2015 Gerçekleşen	Açıklamalar
Kamu yönetimi alanında her yıl en az bir ulusal bilimsel etkinlik düzenlemek	Düzenlenecek ulusal bilimsel etkinlik	6	5	1-Yerel Yönetimlerde Yerellik Çalıştayı, 2-Maliye Bakanlığı Personelinin Bireysel Performansının Değerlendirilmesine İlişkin İstikamet ve Yöntem Belirleme Atölye Çalışması, 3-İtfaiye Hizmeti Alan Araştırması Ara Sonuçları Değerlendirme Toplantısı 4-Kamu Yönetimi Araştırma Gündemi Çalıştayı 5-Yerel Yönetimlerde Hizmet Sunum Yöntem Arayışı Çalıştayı gerçekleştirilmiştir.

#### HEDEF 7.2: Stratejik plan süresince kamu yönetimi alanında en az bir uluslararası bilimsel etkinlik düzenlemek

Performans Hedefi 30	Performans Göstergeleri	2015 Hedefi	2015 Gerçekleşen	Açıklamalar
Düzenlenecek uluslararası bilimsel etkinlik sayısı	Düzenlenecek uluslararası bilimsel etkinlik	1	0	2015 yılı içerisinde uluslararası bir etkinlik düzenlenmemiştir.



**HEDEF 7.3: Çarşamba konferanslarının düzenli biçimde yapılmasını sağlamak**

Performans Hedefi 31	Performans Göstergeleri	2015 Hedefi	2015 Gerçekleşen	Açıklamalar
Eğitim Öğretim döneminde Çarşamba Konferanslarını düzenli olarak gerçekleştirmek	Düzenlenecek olan konferanslar	14	14	*Türkiye'nin Merkezi Yerler Yapısı ve İç Göç *Güvenlik Yönetiminde Yeni Yaklaşımlar *Oryantalizm, Osmanlı İmgesi ve Seyahatnameler *20.Yüzyılda Etnik Çatışmalar ve Kitleseİ Şiddet Bağlamında Hocah Katliamı *Azerbaycan Yönetim Sisteminde "ASAN Hizmet" Modeli *İletişim "Güç" tür. Güç Sensin *Kamusal Yaşamda Protokol ve Davranış Kuralları *Kamu Mali Yönetimi ve Bütçe Süreçleri *FRİG YOLU: Tanıtım ve Fotoğraf Sunumu *Intervention by invitation and the implications for international law and the use of force: The Case Of Yemen *Ukrayna'daki Gelişmeler Işığında Karadeniz Bölgesindeki Güvenlik Sorunları *Sürdürülebilir Kalkınmanın Hedefleri 21. Yüzyıl : Yönetim Teknolojileri (Azerbaycan Örneği) *Gazi-Teknokent *Kamusal Yaşamda Protokol ve Davranış Kuralları

**HEDEF 7.4: Türkiye'deki tüm kamu yönetimi bölüm başkanlarının katılacağı kamu yönetimi ders programlarını geliştirmeye yönelik çalıştay düzenlemek.**

Performans Hedefi 32	Performans Göstergeleri	2015 Hedefi	2015 Gerçekleşen	Açıklamalar
Türkiye'deki tüm kamu yönetimi bölüm başkanlarının katılacağı kamu yönetimi ders programlarını geliştirmeye yönelik çalıştay düzenlemek.	Düzenlenecek olan çalıştay	1	1	Kamu yönetimi disiplini araştırma gündemini görüşme ve ülkemizde kamu yönetimi bölümleri arasında bilimsel araştırma alanında ileri bir işbirliğini sağlamanın olanaklarını ele alma amacıyla 17 Aralık 2015 tarihinde Ankara'da bulunan Üniversitelerin kamu yönetimi, siyaset bilimi ve kamu yönetimi, siyaset bilimi ve uluslararası ilişkiler bölümlerinden bölüm başkanları ve yetkili öğretim üyelerinin katılımı ile Kamu Yönetimi Araştırma Gündemi Çalıştayı Enstitümüzde gerçekleştirilmiştir.

**HEDEF 7.5:** KAYFOR sekretaryasını etkili biçimde sürdürmek ve KAYFOR ile KAYSEM'in düzenledikleri faaliyetlerin birbirlerini desteklemesini sağlamaya yardımcı olmak.

Performans Hedefi 33	Performans Göstergeleri	2015 Hedefi	2015 Gerçekleşen	Açıklamalar
KAYFOR ve KAYSEM'in düzenledikleri faaliyetlerde destek sağlamaya yardımcı olmak	Sekretarya desteği verilecek eğitim	1	0	Herhangi bir talep gerçekleşmediğinden KAYFOR ve KAYSEM tarafından düzenlenen herhangi bir faaliyete destek verilmemiştir.

## AMAÇ 8 YÖNETSEL KAPASİTEYİ GELİŞTİRMEK

**HEDEF 8.2:** İdari personelin hizmet içi eğitim ihtiyacını karşılamak

Performans Hedefi 34	Performans Göstergeleri	2015 Hedefi	2015 Gerçekleşen	Açıklamalar
2015 yılında idari personele yönelik en az 3 hizmet içi eğitim düzenlemek	Düzenlenecek eğitim	3	2	* Resmi Yazışma Kuralları * Word, Excel, PowerPoint ve Grafik Tasarım Eğitimi düzenlenmiştir.

**HEDEF 8.3:** Enstitünün yönetim bilgi sistemlerini oluşturmak ve geliştirmek

Performans Hedefi 35	Performans Göstergeleri	2015 Hedefi	2015 Gerçekleşen	Açıklamalar
Enstitünün yönetim bilgi sistemlerini oluşturmak ve geliştirmek	Başlatılacak girişim	1	0	2015 yılı içerisinde e-İmza, e-Bys ile ilgili girişimler başlatılmıştır. 2016 yılı içerisinde tamamlanması planlanmıştır.

**HEDEF 8.4:** TODAİE Kuruluş gününü çeşitli faaliyetlerle kutlamak ve gelenekselleşmesini sağlamak

Performans Hedefi 36	Performans Göstergeleri	2015 Hedefi	2015 Gerçekleşen	Açıklamalar
TODAİE kuruluş gününü kutlamak ve gelenekselleşmesini sağlamak	Düzenlenecek etkinlik sayısı	1	1	KYYLP öğrencileri, mezunları ve eski – yeni tüm çalışanların katıldığı etkinlik düzenlenmiştir.

**HEDEF 8.5:** TODAİE'nin faaliyetlerinin (eğitim-araştırma-yayın) tanınırlığını artırmak için etkili çalışmalar gerçekleştirmek

Performans Hedefi 37	Performans Göstergeleri	2015 Hedefi	2015 Gerçekleşen	Açıklamalar
Kurumun eğitim, araştırma, yayın faaliyetlerinin tanınırlığını arttırmak	Düzenlenecek tanıtıcı faaliyet	150	39	Gazete ilanı, kurumlara gönderilen tanıtım kitapçıkları, ilan, broşürlerle gerekli tanıtımlar yapılmıştır.

**HEDEF 8.6:** Enstitünün fiziksel yapısını geliştirmek.

Performans Hedefi 38	Performans Göstergeleri	2015 Hedefi	2015 Gerçekleşen	Açıklamalar
Enstitünün fiziksel yapısını geliştirmek	Gerçekleştirilecek olan etüd, proje, inşaat	%30	%30	1- Enstitü Genel Sekreterlik Makam Katının tadilat ve onarımı. 2- Enstitü Konferans Salonu zemin ve duvarlarının tadilatı. 3- Enstitü genelinde isimliklerin standart hale getirilmesi. 4- Matbaa girişindeki alanın tadilatı. 5- Öğrenci Yurdu koridorlarının boyanması ve tadilatı. 6- Ana bina 2, 3, 4 ve 11. kat ofislerinin tadilatı.

**HEDEF 8.7:** Mezunlarla gerekli dayanışmayı sağlamak ve iletişimi artırmak.

Performans Hedefi 39	Performans Göstergeleri	2015 Hedefi	2015 Gerçekleşen	Açıklamalar
Mezunlarla gerekli dayanışmayı sağlamak ve iletişimi artırmak	Mezunlar günü toplantısı düzenlemek	1	1	Mayıs ayı içerisinde mezunlar günü toplantısı düzenlenmiştir.

**HEDEF 8.8:** Merkez binanın depreme karşı fiziksel dayanıklılığının artırmak

Performans Hedefi 40	Performans Göstergeleri	2015 Hedefi	2015 Gerçekleşen	Açıklamalar
Merkez binanın depreme karşı fiziksel dayanıklılığının artırılması	Yapılacak olan bakım, onarım ve güçlendirme	%30	0	Deprem güçlendirmeye ilişkin raporlar Enstitümüze ulaşmış olup teknik değerlendirmeler devam etmektedir.

**HEDEF 8.9:** Sosyal faaliyetleri geliştirmek

Performans Hedefi 41	Performans Göstergeleri	2015 Hedefi	2015 Gerçekleşen	Açıklamalar
TODAİE personeli ve öğrencilerine yönelik sosyal etkinlikler gerçekleştirmek	Düzenlenecek etkinlik sayısı	2	2	Öğrenciler ve çalışanların katıldığı etkinlikler düzenlenmiştir

**HEDEF 8.10:** T.C. Çalışma ve Sosyal Güvenlik Bakanlığı Devlet Personel Başkanlığınca kurulması uygun görülen Ölçme ve Değerlendirme Şubesi Müdürlüğünün kurulmasına yönelik çalışmaların sürdürülmesi

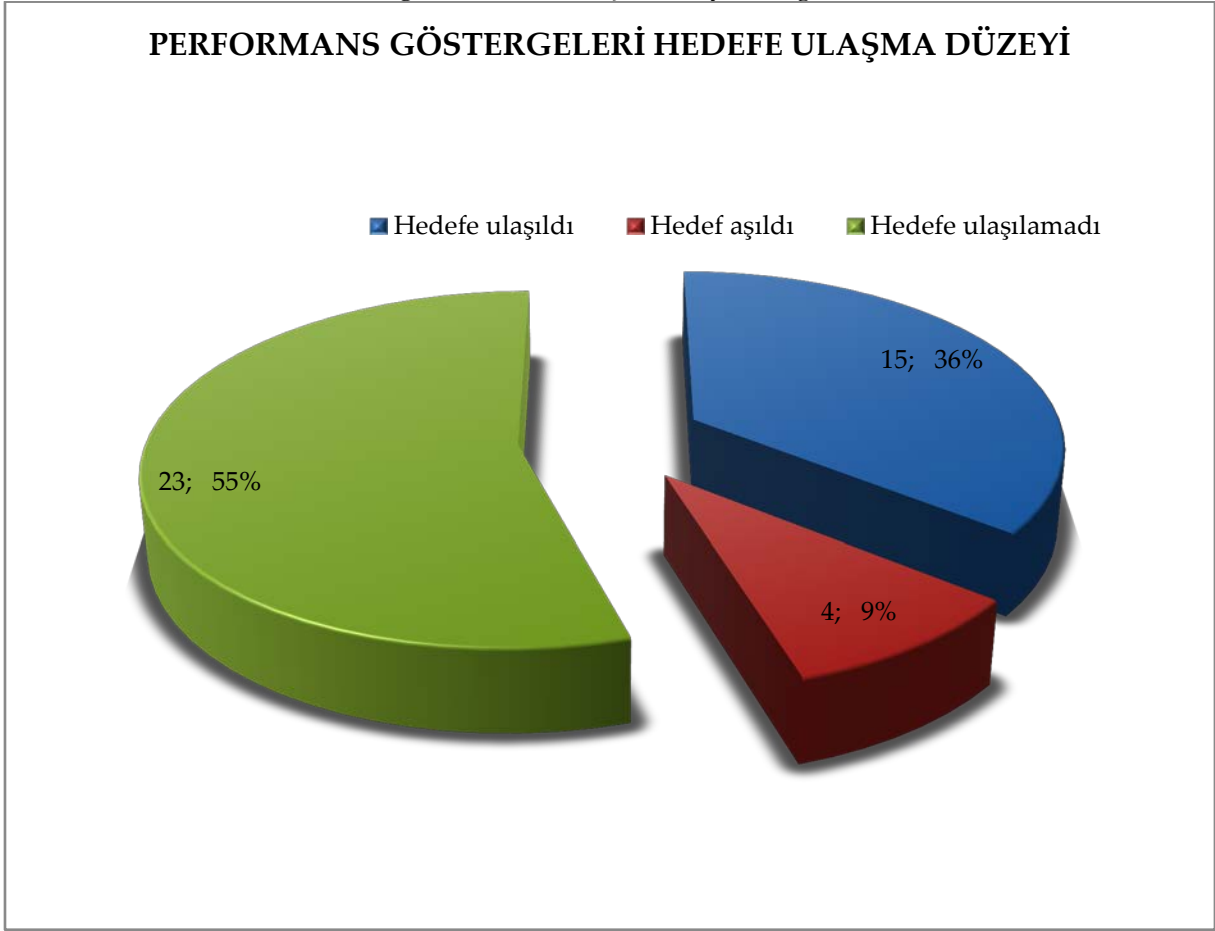
Performans Hedefi 42	Performans Göstergeleri	2015 Hedefi	2015 Gerçekleşen	Açıklamalar
İdari Şube Müdürlüğünün yapılandırılması ve alt yapının oluşturulmasının 2015 yılında tamamlanması	Kurulacak idari müdürlük	1	0	Müdürlük kurulması yönünde herhangi bir talep gelmemiştir.

**Tablo 35: Performans Göstergeleri Sonuçları**

Performans Hedefi	Performans Göstergesi	Açıklama	Hedeflenen Gösterge Düzeyi	Yıl Sonu Gerçekleşme Düzeyi	Gerçekleşme Durumu
PH1		Orta Doğu, Asya, Balkanlar ve Kuzey Afrika'da kamu yönetimi enstitüsü olan/olmayan ülkelerin gelişimine katkı sağlamak			
	PG1	Gelişimine Katkı Sağlanacak Kamu Yönetimi Enstitüsü/Sayı	2	2	Hedefe ulaşıldı
PH2		Türkiye'nin ikili ilişkileri olan ülkelerin kamu yönetimi enstitüleri ile ortak eğitim, araştırma ve yayın faaliyetleri yürütmeye yönelik işbirliği anlaşmalarını devam ettirmek			
	PG1	Gelişimine Katkı Sağlanacak Kamu Yönetimi Enstitüsü/Sayı	2	4	Hedef aşıldı
PH3		Orta Doğu, Asya, Balkanlar ve Kuzey Afrika'daki ülkelerin kamu yönetimi enstitüleriyle ortak olarak, yeniden yapılanma araştırma projeleri gerçekleştirmek			
	PG1	Ortak yapılacak araştırma projesi/Sayı	2	0	Hedefe ulaşamadı
PH4		Birleşmiş Milletler (BM-UN), Ekonomik ve Sosyal İlişkiler Bölümü (UNDESA) Kamu Yönetimi ve Kalkınma Yönetimi Birimi (DPADM) ile ilişkileri geliştirmek, BM Kamu Yönetimi Programında etkin olarak rol almak.			
	PG1	Katılım sağlanacak toplantı/Sayı	1	0	Hedefe ulaşamadı
PH5		Avrupa Kamu Yönetimi grubu (EGPA) ile ilişkileri devam ettirmek			
	PG1	Katılım sağlanacak toplantı/Sayı	1	0	Hedefe ulaşamadı
PH6		Kamu kurumlarının ihtiyaçlarına özel yüksek lisans programları açmak			
	PG1	Açılacak yüksek lisans program sayısı/Sayı	2	2	Hedefe ulaşıldı
PH7		Kolluk, Adalet ve Eğitim Yönetimi yüksek lisans programlarını geliştirmek			
	PG1	Geliştirilecek yüksek lisans program sayısı/Sayı	1	1	Hedefe ulaşıldı
PH8		Doktora Programı için öğretim üyesi yetiştirme programı [ÖYP] oluşturmak			
	PG1	Yetiştirilecek öğretim üyesi sayısı/Sayı	2	0	Hedefe ulaşamadı
PH9		Akademik personeli yetersiz anabilim dalları için öğretim üye ve yardımcısı almak			
	PG1	Alınacak öğretim üye ve yardımcısı sayısı/Adet	8	8	Hedefe ulaşıldı
PH10		Uzaktan Eğitimin 2017 sonuna kadar gerçekleştirilmesini sağlamak			
	PG1	Geliştirilecek alt yapı sayısı/Sayı	1	0	Hedefe ulaşamadı
PH11		Düzenlenen eğitim programlarını sayı ve nitelik açısından geliştirmek			
	PG1	Belirlenecek yeni eğitim alanlarında düzenlenecek program/Sayı	20	16	Hedefe ulaşamadı
PH12		Enstitü merkezlerinin kısa süreli eğitim programlarının tanıtımını geliştirmek			
	PG1	Basılacak tanıtım broşürü/Sayı	11.000	64.408	Hedefe ulaşıldı
PH13		Yatırım programında yer alan araştırma projesi sayısını arttırmak			
	PG1	Yatırım programında yer alan araştırma projeleri/Sayı	5	5	Hedefe ulaşıldı
PH14		TÜBİTAK ve üniversiteler ile kamu yönetimi ve sosyal bilimler konularında yılda bir tane araştırma projesi gerçekleştirmek.			
	PG1	Kurumlarla ortak gerçekleştirilecek araştırma/Sayı	1	0	Hedefe ulaşamadı
PH15		Kamu kurum ve kuruluşlarının talepleri üzerine düzenleyici etki analizine yönelik araştırma projeleri gerçekleştirmek.			
	PG1	Karşılacak araştırma talebi/Sayı	2	0	Hedefe ulaşamadı
PH16		Kamu kurumları, sivil toplum kuruluşları ve özel şirketlerin anket, araştırma vb taleplerini yerine getirmek ve bu yönde altyapıyı geliştirmek			
	PG1	Karşılacak araştırma talebi/Sayı	2	2	Hedefe ulaşıldı
PH17		Yayın Müdürlüğü ve müdürlüğe bağlı müstakil dizgi bürosu kurmak			
	PG1	Kurulacak idari müdürlük/Sayı	1	0	Hedefe ulaşamadı
PH18		Yayınların internet ortamına aktarılmasının her yıl devam ettirilmesi			
	PG1	İnternet ortamına aktarılacak yıllık süreli yayın/Sayı	15	12	Hedefe ulaşamadı

PH19		Makaleler için başvuru, hakem değerlendirme, süreç izleme sisteminin elektronik ortamda gerçekleştirilmesi			
	PG1	Alınacak paket program/Sayı	1	0	Hedefe ulaşılmadı
PH20		T.C. Devlet Teşkilatı Rehberi'nin abone sayısını arttırmak			
	PG1	Abone sayısı/Sayı	35	25	Hedefe ulaşılmadı
PH21		Amme İdaresi Dergisinin SSCI'de taranmasını devam ettirmek			
	PG1	Uluslararası endekste taranması devam ettirilecek süreli yayın/Sayı	1	1	Hedefe ulaşıldı
PH22		Süreli yayımların EBSCO veri tabanından erişilebilirliğini sağlamak			
	PG1	Başlatılacak girişim/Sayı	1	1	Hedefe ulaşıldı
PH23		Plan dönemi süresince kamu yönetimi alanında yıllık ortalama en az 6 kitap yayınlamak			
	PG1	Basılacak kitap/Sayı	6	7	Hedef aşıldı
PH24		Plan döneminde en az bir kitabın komşu ülke dillerine ve komşu ülke dillerinden en az bir kitabın Türkçeye çevrilmesi			
	PG1	Çevirisi yapılacak kitap/Sayı	1	0	Hedefe ulaşılmadı
PH25		Kamu yönetimi alanında klasikleşmiş Batı ve Doğu dünyasına ait kitapları Türkçeye kazandırmak			
	PG1	Çevirisi yapılacak kitap/Sayı	1	0	Hedefe ulaşılmadı
PH26		TODAİE tarafından önceki yıllarda basılmış kamu yönetimi alanında klasikleşmiş kitapların yeniden basılması			
	PG1	Yeniden basılacak kitap/Sayı	1	2	Hedef aşıldı
PH27		Kütüphaneye her yıl en az 1000 kitap satın almak			
	PG1	Kütüphaneye sağlanacak kitap/Sayı	700	713	Hedef aşıldı
PH28		Kütüphaneyi kamu yönetimi ve siyaset bilimi alanında süreli yayınlar açısından zenginleştirmek			
	PG1	Kütüphaneye sağlanacak süreli yayın/Sayı	94	93	Hedefe ulaşılmadı
PH29		Kamu yönetimi alanında her yıl en az bir ulusal bilimsel etkinlik düzenlemek			
	PG1	Düzenlenecek ulusal bilimsel etkinlik/Sayı	6	5	Hedefe ulaşılmadı
PH30		Düzenlenecek uluslararası bilimsel etkinlik sayısı			
	PG1	Düzenlenecek uluslararası bilimsel etkinlik/Sayı	1	0	Hedefe ulaşılmadı
PH31		Eğitim Öğretim döneminde Çarşamba Konferanslarını düzenli olarak gerçekleştirmek			
	PG1	Düzenlenecek olan konferanslar/Sayı	14	14	Hedefe ulaşıldı
PH32		Türkiye'deki tüm kamu yönetimi bölüm başkanlarının katılacağı kamu yönetimi ders programlarını geliştirmeye yönelik çalıştay düzenlemek.			
	PG1	Düzenlenecek olan çalıştay/Sayı	1	1	Hedefe ulaşıldı
PH33		KAYFOR ve KAYSEM'in düzenledikleri faaliyetlerde destek sağlamaya yardımcı olmak			
	PG1	Sekretarya desteği verilecek eğitim/Sayı	1	1	Hedefe ulaşılmadı
PH34		2015 yılında idari personele yönelik en az 3 hizmet içi eğitim düzenlemek			
	PG1	Düzenlenecek eğitim/Sayı	3	2	Hedefe ulaşılmadı
PH35		Enstitünün yönetim bilgi sistemlerini oluşturmak ve geliştirmek			
	PG1	Başlatılacak girişim/Sayı	1	0	Hedefe ulaşılmadı
PH36		TODAİE kuruluş gününü kutlamak ve gelenekselleşmesini sağlamak			
	PG1	Düzenlenecek etkinlik sayısı/Sayı	1	1	Hedefe ulaşıldı
PH37		Kurumun eğitim, araştırma, yayın faaliyetlerinin tanınırlığını arttırmak			
	PG1	Düzenlenecek tanıtıcı faaliyet/Sayı	150	39	Hedefe ulaşılmadı
PH38		Enstitünün fiziksel yapısını geliştirmek			
	PG1	Gerçekleştirilecek olan etüd, proje, inşaat/Oran	30%	30%	Hedefe ulaşıldı
PH39		Mezunlarla gerekli dayanışmayı sağlamak ve iletişimi arttırmak			
	PG1	Mezunlar günü toplantısı düzenlemek/Sayı	1	1	Hedefe ulaşıldı
PH40		Merkez binanın depreme karşı fiziksel dayanıklılığının artırılması			
	PG1	Yapılacak olan bakım, onarım ve güçlendirme/Oran	30%	0%	Hedefe ulaşılmadı
PH41		TODAİE personeli ve öğrencilerine yönelik sosyal etkinlikler gerçekleştirmek			
	PG1	Düzenlenecek etkinlik sayısı/Sayı	2	2	Hedefe ulaşıldı
PH42		İdari Şube Müdürlüğünün yapılandırılması ve alt yapının oluşturulmasının 2015 yılında tamamlanması			
	PG1	Kurulacak idari müdürlük/Sayı	1	0	Hedefe ulaşılmadı

**Grafik 9: 2015 Yılı Performans Göstergelerinin Hedefe Ulaşma Düzeyinin Dağılımı**



2015 Mali Yılı Performans Programında yer alan toplam 42 adet göstergeden %36'si (15 adet) hedef değerlerine tam olarak ulaşmış, %55'i (23 adet) hedef değerlerine ulaşamamış, %9'i ise (4 adet) hedef değerlerini aşmıştır.

### **3- Performans Sonuçlarının Değerlendirilmesi**

Orta Doğu, Asya, Balkanlar ve Kuzey Afrika'da kamu yönetimi enstitüsü olmayan ülkelerin gelişimine katkı sağlamak amacıyla Kırgızistan, Makedonya, Afganistan ve Azerbaycan ile işbirlikleri gerçekleştirilerek antlaşmalar imzalanmıştır.

Enstitümüz kamu görevlilerinin yönetim bilimi alanında uzmanlaşmasını sağlamak, kamu yönetimine yönetici yetiştirmek maksadıyla ve kurumlardan gelen talep ve ihtiyaçları doğrultusunda mevcut 7 yüksek lisans programına ek olarak Göç Yönetimi ve Afet Yönetimi Yüksek Lisans Programlarını açmıştır.

Düzenlenen kısa süreli eğitimlere ek olarak gelen talepler doğrultusunda 16 yeni kısa süreli eğitim programları açılmıştır.

Kalkınma Bakanlığı destekli araştırma projeleri ve kurumlardan gelen taleplere göre kamu yönetimi ile ilgili sorunlar üzerine araştırma ve inceleme yapılarak, kamu yönetimi alanında öğretim malzemesi oluşturulmuş ve kamu yönetimini iyileştirme yönünde alınacak tedbirler hakkında tavsiyelerde bulunulmuştur.

Kamu yönetimi alanında yurt içi ve yurt dışı gelişmeler ve yapılan araştırma, inceleme ve yayınlar takip edilmiştir. Kamu yönetimi ve sosyal bilimler alanında 2015 yılı içerisinde 7 kitap yayınlamıştır. Yapılan araştırma ve incelemelerden sonra yıl sonu itibariyle 89 kitap ve 61 adet makale internet ortamına aktarılmıştır. Amme İdaresi Dergisi uluslararası endekste taranmaktadır.

Kütüphaneye yıl içerisinde yerli ve yabancı olmak üzere kitap ve dergiler alınarak kütüphane koleksiyonu genişletilmektedir.

### **4-Performans Bilgi Sisteminin Değerlendirmesi**

Performans bilgi sistemleri, idarelerin performansını ölçmek için bilginin düzenli olarak toplanması, analiz edilmesi ve raporlanmasıdır. Performans bilgisinin toplanması, analiz edilip bütünleştirilmesi ve karar alma sürecine sistemli bir yaklaşımla dahil edilmesi kurumsal performansın izlenmesi bakımından oldukça önemli kabul edilmektedir.

Enstitümüz buna yönelik olarak çeşitli kaynak ve araçlardan yararlanmaktadır. İlgili Bakanlıkla birlikte yürütülen eylem planı ve bu planın altı aylık izleme değerlendirmeleri raporları değerlendirme sürecinde yararlanılan önemli araçlardan biridir.

Yine Merkezler tarafından yapılan eğitimler sonunda düzenlenen anketler bilgi toplama yöntemi olarak kullanılmaktadır.

Enstitümüz bütçesi, ayrıntılı harcama programı ve performans programı elektronik ortamda Maliye Bakanlığı Bütçe ve Mali Kontrol Genel Müdürlüğü uygulaması olan e-bütçe (Bütçe Yönetim Enformasyon Sistemi) üzerinden hazırlanmaktadır. Anılan sistem, yıl içerisinde tahsis edilen ödeneklerin görüldüğü ödenek durum bilgisine ulaşmamızı sağlayan, mevcut ödeneklerden ne kadarının harcandığını görme imkânı veren, ödenek gönderme, tenkis, aktarma, revize ve serbest bırakma taleplerinin yapılmasına imkan tanıyan bir sistemdir. Ayrıca, e-bütçe sisteminin Bütçe Uygulama, Bütçe Hazırlık, Performans Bütçe, Performans İnceleme ve Değerlendirme, Hazırlık Tertip Listesi, Kullanıcı Rapor Hazırlama, Bütçe Kod Listesi, Tanımlamalar, Kullanıcı İşlemleri ile Kullanıcı Bilgileri menüleri Enstitümüz tarafından kullanılmaktadır.



Enstitümüz tarafından Maliye Bakanlığı Muhasebat Genel Müdürlüğü uygulaması olan KBS'yi (Kamu Harcama ve Muhasebe Bilişim Sistemi) de kullanılmaktadır. KBS'nin Kamu Personel Harcamaları Yönetim Sistemi (KPHYS), Kamu Elektronik Bordro Sistemi (e-Bordro), Harcama Yönetim Sistemi (HYS) (Ödeme Emri Belgesi ve Muhasebe İşlem Fişleri hazırlanır), Taşınır Kayıt ve Yönetim Sistemi (TKYS), İhtiyaç Fazlası Taşınır Uygulaması, KBS Kullanıcı Raporları (Bütçe, Personel ve Kesin Hesap Uygulaması), Genel Yönetim Mali İstatistik Uygulaması gibi menülerinden yararlanmaktadır.

Yine, Hazine Müsteşarlığı'nın Nakit Talepleri Aktarım Sistemi, Enstitümüz nakit taleplerinin oluşturulması amacıyla kullanılan bir bilgi yönetim sistemidir.

Yukarıda belirtilen bilgi sistemlerinden yararlanılarak Kurumsal Mali Durum ve Beklentiler Raporu, Kamu Yatırımları İzleme ve Değerlendirme Raporu, Kamu İdaresi Hesap Cetvelleri, Taşınır Kesin Hesap Cetveli ve Kesin Hesap İcmal Cetveli, Taşınır Yönetim Hesabı Cetvelleri gibi mali raporlamalar gerçekleştirilmektedir.

## **IV- KURUMSAL KABİLİYET VE KAPASİTENİN DEĞERLENDİRİLMESİ**

### **A- ÜSTÜNLÜKLER**

- Türkiye'deki tek kamu yönetimi enstitüsü olmak
- Nitelikli lisansüstü programlar
- Nitelikli akademik kadro
- Kamu yönetimi alanında ders çeşitliliği
- Akademik toplumda güçlü imaj
- Genç ve dinamik bir akademik kadroya sahip olması
- Akademik kadronun disiplinler arası çalışabilme kapasitesi
- Sosyal bilimler alanında bilimsel saygınlığı olan dergilere sahip olması
- Kamu yönetimi ve ilgili alanlarda Türkiye'nin en önemli yayıncısı olması
- Güncel gelişmeleri izleme ve uyarlanma kapasitesi
- Nitelikli idari personel
- Olumlu örgüt iklimi
- Gelişmiş kurum kültürü
- Demokratik çalışma ortamı
- Kurum içinde iş organizasyon kapasitesinin yüksek olması
- Uluslararası saygınlık ve uluslararası kuruluşlarda temsil
- Yakın coğrafya ülkelerinden kamu görevlilerine kısa süreli eğitimler verilmesi
- Lisansüstü programlarda uluslararası öğrencilerin yer alması

- Kamu kuruluşları ile iyi ilişkiler
- Kamu çalışanlarının güvenini kazanmış olmak
- Eğitim süresi boyunca öğrencilerin kurumlarından ücretli izinli sayılması
- Başarılı olan yüksek lisans öğrencilerine iki kademe ilerlemesi verilmesi
- Öğretim üyeleri ile öğrenciler arasında güçlü iletişim
- Eğitim teknolojilerinin güçlü olması

## **B. ZAYIFLIKLAR**

- Mali kaynakların yetersizliği
- İdari personel devrinin yüksekliği

## **C. DEĞERLENDİRME**

Türkiye’deki tek kamu yönetimi enstitüsü olarak, 1952 yılından bu yana kamu yönetimi ve ilgili alanlarında eğitim, araştırma ve danışmanlık hizmeti vermesi TODAİE’nin en güçlü yönüdür. Dünyada ve ülkemizde kamu yönetimi paradigmasının hızla değiştiği ve uygulamaları dönüştürdüğü bir dönemde, Türkiye’de bu konuda önderlik yapacak kurumun TODAİE olduğu görülmektedir. TODAİE, bu süreçte, bir tarafta yürütmekte olduğu kamu yönetimi yüksek lisans ve doktora programları, diğer taraftan da kurum ve kuruluşların gereksinim duydukları kısa süreli kurs, seminer danışmanlık ve benzeri eğitim etkinlikleriyle, yönetimde verimliliği ve hizmetin niteliğini arttırmaya katkıda bulunmaktadır.

Enstitü, 64 yıllık tarihi boyunca yürüttüğü eğitim ve araştırma faaliyetleriyle kamunun farklı sektörlerinde ve kademelerinde çalışan binlerce kamu görevlisinin güvenini kazanmıştır. Kamu çalışanları, kamu yönetimi alanında uzmanlaşmak için TODAİE’yi tercih etmektedirler.

Kadroların niteliği Enstitü’nün yürüttüğü faaliyetlerin niteliğini de belirlemektedir. Enstitü, dinamik akademik kadrosu ile kamu yönetimi ve ilgili alanlardaki kuramsal gelişmeleri ve uygulamadaki dönüşümleri yakından izleme kapasitesine sahiptir. Yapılan araştırmalar ve bunlar sonucunda yayımlanan materyallerle gelişmeler yönlendirilmeye çalışılmaktadır. Lisansüstü programlar, ders çeşitliliği açısından üniversitelerdeki kamu yönetimi yüksek lisans programlarından daha zengindir.

## V.ÖNERİ VE TEDBİRLER

Son yıllarda dünyada ve yakın coğrafyada yaşanan hızlı siyasal ve yönetsel değişiklikler, Enstitüyü daha önemli ve vazgeçilmez kılmaktadır. Bu dönüşüm sürecinde etkin rol almasının TODAİE'ye yeni fırsatlar yaratacağı açıktır. Özellikle AB yönetsel uyum sürecinde Enstitü kilit bir rol üstlenebilir. Bu değişim ve dönüşüm sürecine ayak uydurmaya çalışan diğer kamu kurumlarının Enstitü'nün verdiği uzmanlık eğitimlerine alternatif eğitimler veren akademiler açmaya başlaması ise bir tehdit olarak algılanabilir. Bu durum, Enstitü'nün kendisini tanıtmaya kapasitesinin düşük olmasının bir sonucu olarak yorumlanabilir.

Daha etkin tanıtım faaliyetleri ile TODAİE alternatif kurumlar arasındaki üstün konumunu kamu çalışanlarına ve kamuoyuna duyurabilir. Ayrıca kamu çalışanlarına yönelik kısa süreli eğitimler veren özel kuruluşlar kendilerine özgü avantajları kullanarak mevcut talebi karşılamada paylarını arttırmaktadırlar. Enstitü'nün mali kaynak yaratma kapasitesindeki yetersizlik göz önüne alındığında bunun ne kadar ciddi bir tehdit olduğu açıktır.

## VI. EKLER

### İÇ KONTROL GÜVENCE BEYANI

Üst yönetici olarak yetkim dahilinde;

Bu raporda yer alan bilgilerin güvenilir, tam ve doğru olduğunu beyan ederim.

Bu raporda açıklanan faaliyetler için bütçe ile tahsis edilmiş kaynakların, planlanmış amaçlar doğrultusunda ve iyi mali yönetim ilkelerine uygun olarak kullanıldığını ve iç kontrol sisteminin işlemlerin yasallık ve düzenliliğine ilişkin yeterli güvenceyi sağladığını bildiririm.

Bu güvence, üst yönetici olarak sahip olduğum bilgi ve değerlendirmeler, iç kontroller, iç denetçi raporları ile Sayıştay raporları gibi bilgim dahilindeki hususlara dayanmaktadır.

Burada raporlanmayan, idarenin menfaatlerine zarar veren herhangi bir husus hakkında bilgim olmadığını beyan ederim.

Şubat 2016-ANKARA

Prof. Dr. Onur Ender ASLAN

Genel Müdür

## **MALİ HİZMETLER BİRİM YÖNETİCİSİNİN BEYANI**

Mali hizmetler birim yöneticisi olarak yetkim dahilinde;

Bu idarede, faaliyetlerin mali yönetim ve kontrol mevzuatı ile diğer mevzuata uygun olarak yürütüldüğünü, kamu kaynaklarının etkili, ekonomik ve verimli bir şekilde kullanılmasını temin etmek üzere iç kontrol süreçlerinin işletildiğini, izlendiğini ve gerekli tedbirlerin alınması için düşünce ve önerilerimin zamanında üst yöneticiye raporlandığını beyan ederim.

İdaremizin 2015 yılı Faaliyet Raporunun “III/A- Mali Bilgiler” bölümünde yer alan bilgilerin güvenilir, tam ve doğru olduğunu teyit ederim.

Şubat 2016-ANKARA

Jale KILIÇ  
Strateji Geliştirme Müdürü