



# 2023 Mali Yılı **PERFORMANS** PROGRAMI



**BİZ  
VARIZ  
SİZİN  
İÇİN**





2023 Mali Yılı

# PERFORMANS PROGRAMI

## TAKDİM

### **Değerli meclis üyesi arkadaşlarım ve aziz hemşehrilerim;**

Yeni bir performans programını sizlere sunmanın mutluluğunu yaşıyorum. 2023 Mâli Yılı Performans Programımız, 5018 sayılı Kamu Mali Yönetimi ve Kontrol Kanunu'nca öngörülen **“Kamu kaynaklarının etkili, ekonomik ve verimli kullanımının yanı sıra mali saydamlık ve hesap verilebilirlik ilkeleri-ne”** uygun olarak hazırlandı.

Stratejik Plan ve Performans Programları vasıtasıyla yerel yönetimlerin temel politika hedefleri ile bunların kaynak ihtiyaçları arasında bağlantı kurulmakta; kalite ve sürdürülebilirlik odaklı stratejik plan ve performans programlarında öngörülen hedeflere ilişkin gerçekleştirmeler ise faaliyet raporları vasıtasıyla kamuoyu ile paylaşılmaktadır. Üretilen performans bilgisinin, bütçeleme ve karar alma süreçlerine daha etkin bir şekilde uygulanması için performans bilgileri ile bütçede tahsis edilen kaynaklar arasında bağ kurulmaktadır.

Performans programları ve bütçeler kurumların vizyonlarını ortaya koyar, ufuklarını gösterir, yapmak istediklerine rehberlik eder. Elinizde bulunan program, siz kıymetli hemşehrilerimizin hayatlarını kolaylaştırmaya, huzur ve mutluluğunuzu temin ederek yaşam kalitenizi arttırmaya, geleceğe dair umutlarınızı canlı tutmaya yönelik olarak 2023 yılı içerisinde icra edeceğimiz faaliyetlerin bir özeti niteliğindedir.

Yenilikçi ve vizyoner bakış açısının ürünü niteliğindeki Esenler Belediyesi 2020-2024 Stratejik Planı'na uygun olarak tüm paydaşlarla birlikte, kentimizin geleceğini planlamaya ve uygulamaya yönelik çalışmalarımızı, çağdaş ve demokratik bir yönetim anlayışı çerçevesinde yürütüyoruz. Sizlerin yaşamaktan onur ve mutluluk duyduğu bir Esenler oluşturmak adına şeffaf, sorgulanabilir, hesap verebilir, paylaşımcı çalışmalarımızı azim ve kararlılıkla sürdürüyoruz. Esenlerimizi, üzerimize emanet edilen sorumlulukla daha yaşanabilir bir kent haline getirmek, tüm sorunlarından arındırmak en öncelikli görevimizdir.

Bu kapsamda belediyemizin kaynaklarının en etkin ve verimli şekilde kullanımına büyük önem verdiğimizizi belirtmek istiyorum. Göreve geldiğimiz ilk günden beri, kentimizi daha etkin, hızlı ve nitelikli hizmet sunabilen; iletişimi güçlü, katılımcı, şeffaf, çevreye duyarlı; mali sürdürülebilirliğin sağlandığı bir yerel yönetim yapısına kavuşturmanın azmi

çinde olduk.

Hizmette kalite ve iletişimde saygınlık esasıyla hareket edilerek, yapılan çalışmaların insan, doğa ve çevre odaklı olmasına özen göstermekteyiz. Kaynakların kullanımında tasarruf, verimlilik ve etkinlik temel hedeflerimiz arasında yer almaktadır. Yatırımlarımızdaki ve hizmetlerimizdeki kalite arttıkça kurumsal itibarımız ve şehrimizin marka değeri de artmaktadır. Böylelikle, içinde yaşayanların keyif aldığı, çocukların, gençlerin, kadınların mutlu olduğu, huzur ve güvenle yarınlara baktığı, gölgesinde barındığımız yaşlılarımızın gözetildiği bir Esenler'den gönül rahatlığıyla söz edilebilmektedir.

Bu döneme başlarken yani 2019'da görevi yeniden üstlendiğimde, 3 temel kavramın Esenler'de karşılık bulmasını arzu ettiğimi belirtmiş ve bunları da; **'Huzur', 'İyilik' ve 'Bereket'** olarak özetlemiştim.

Ve yine aynı yıllarda Esenler için 5 temel hedef belirlemiştim.

-‘Daha Zengin Birey’,

-‘Daha Huzurlu ve Güvenli Esenler’,

-‘Daha Kaliteli ve Nitelikli Bir Hayat’,

-‘Daha Planlı, İmar-Mülkiyet Problemleri Bitmiş ve Yenilenmiş Bir Esenler’

- “Geleceğe Hazır, Güven ve İstikrarla Daha Da Büyüyen, Çocuklarımıza Gönül Rahatlığıyla Bırakacağımız Daha Modern ve Daha Çağdaş Bir Esenler”.

Allah’a şükür bugün görüyorum ki bu 3 temel kavram Esenler'de karşılık buldu, belirlediğimiz 5 temel hedefe de kararlılıkla adım adım ilerliyoruz.

Çok sevdiğim bir söz var. **‘Kader gayrete aşiktir, nasip ise gayrette gizlidir’**. Gerçekten de insan, ancak çalıştığını elde eder. Çalışma disiplininin, bütün güzelliklerin temelinde yer aldığına inanıyoruz. **‘İnsan için ancak alınının teri vardır’** denilmiştir. Muvaffakiyet, inancımızda ve kültürümüzde gayrete tabidir. Bir şehri güzelleştirecek, mamur ve nezh hale getirecek olan yönetim faaliyetlerinin temelinde gayret, fedakârlık ve adanmışlık olmalıdır. Bizler, bu adanmışlığın birer gönüllü üyesiyiz. Yıllık performans programlarımız, Esenler için ortaya koyduğumuz gayretin genel bir fotoğrafıdır aslında.



Medeniyetler şehri İstanbul'un parlayan yıldızı Esenler'de tarihimizi, kültürümüzü, medeniyetimizi koruyacak ve daha da zenginleştirecek hizmet, proje ve yatırımlarımızı hızla sürdürüyoruz. İnşa ettiğimiz her bir eserin ve ortaya koyduğumuz her bir projenin aslında medeniyet mirasımıza bir katkı olduğunu çok iyi biliyoruz. İnsanı merkeze alan ve gönüllere dokunan hizmet felsefemizle bugüne kadar kentsel dönüşümden ulaşım, alt-yapıdan tesisleşmeye, kültür-sanattan eğitime, çevreden sosyal hizmetlere birçok örnek projeyi hayata geçirdik. Çocuklarımızdan gençlerimize, kadınlarımızdan engellilerimize, her yaşta ve her kesimden vatandaşımızın ihtiyaç duyduğu sosyal mekânları ve imkânları hızla artırıyoruz. Yenilikçi ve estetik mimarisi ile şehir kültürümüzün gelişimine katkı sunan kentsel dönüşüm projelerimizle ilçemizin güvenli konut, sosyal tesis, alt yapı, yeşil alan ve donatı ihtiyaçlarını karşılamaya devam ediyoruz. Konut ürettiğimiz bölgelere okul, cami, kültür merkezi, spor ve sanat binaları, yeşil alanlar, yeni yollar ve sosyal donatılar inşa ederek, yaşam standartları yüksek, modern bir şehircilik kültürünü halkımızla buluşturuyoruz. Bugüne kadar tüm hizmet süreçlerimizi Esenlerli hemşehrilerimizle birlikte yönettik, hep birlikte önemli başarıları imza attık. Şeffaflığı, katılımı ve iş birliğini esas alan yönetim anlayışımızdan hareketle bundan sonraki yol haritamızı da tüm paydaşlarımızın görüşlerini alarak yine hep birlikte belirledik. İnsan odaklı bir anlayış ile fark yaratan belediyeçilik hizmetlerimizi Esenlerli hemşehrilerimizle buluşturmaya devam edeceğiz.

İlçemizin yüzünü güldüren, kentsel varlığımızı ileriye taşıyacak olan bütün çalışmalarımızı belirli bir disiplin, öngörülebilirlik ve şeffaflık anlayışı içinde planlamaktayız. Bu, Esenler Belediyesi olarak bizim öteden beri vazgeçilmez ilkimizdir. Attığımız her adımın, büyük yürüyüşümüzde bir yeri ve manası vardır. En küçük bir faaliyet ayrıntısının bile, büyük hizmet fotoğrafımızı tamamlayan bir işlevi vardır.

'15 Dakikalık Şehir' diye dünyada trend olan bir kavram var. '15 Dakikalık Şehir' demek, herkesin konutundan çıktuktan sonra 15 dakika yürüme mesafesinde; sağlık, eğitim, kültür, spor, rekreasyon gibi imkânlarla ulaşması anlamına geliyor. Esenler'in geleceğinde mevcut kentsel doku (eski do-

kuyu da yenileştirerek) ve yeni Esenlerimiz dahil bütün Esenler'de tüm imkânlar sonuna kadar olacak. Çağdaş, dünyanın en beğenilen, model olan akıllı şehirlerinde neler varsa Esenler'de fazlası olacak. Nasıl ki şu an Türkiye'den şehircilik alanında çalışma yapanlar, dünyanın değişik ülkelerine örnekler görmeye gidiyorlarsa, çok yakında gerek ekonomik verimlilik, gerekse kültürel, sağlık, spor, eğitim ve rekreasyon alanında imkânlardan bahsedilince akıllarına Esenler gelecek. Uzmanlar akıllı, planlı ve çağdaş bir şehir nasıl olur görmek için Esenler'i tercih edecek. 'Geleceğin Esenler'i böyle bir şehir olacak.

2023 yılında da Esenlerimizi bir adım daha ileriye taşıyan, hemşehrilerimizin hayat standartlarını yükselten, şimdiye kadar olduğu gibi bundan sonra da diğer belediyelere örneklik teşkil edecek projelerimize ve hizmetlerimize devam edeceğiz. Attığımız adımlarla, yaptığımız çalışmalarla insanımızın gönlüne hitap etmeyi sürdüreceğiz ve gönlünden gönüle kurduğumuz köprüleri daha muhkem hale getireceğiz.

Yeni yılda da aynı heyecan ve kararlılıkla bize gönül veren Esenlerli kardeşlerimizle birlikte bu yolu canla başla yürümeye devam edeceğiz. Amacımız; alnımızın akı, gönlümüzün ferahlığıyla çocuklarımıza gurur duyacakları bir şehir bırakmak. Esenler'e değer veriyoruz, buraya hizmet etmeyi seviyoruz...

Performans programımız, geçmiş faaliyetlerimizin verimliliğini ölçmede ve gelecek projelerimizin tasarlanmasında daima yol göstericimiz olmaktadır. Esenler, her türlü çabayı, her damla alın terini hak eden ve her katkıya cömertçe karşılık veren duygulu bir şehir. Göreve geldiğimiz ilk günün heyecanı ve bu onurlu sorumluluğun farkındalığı ile siz değerli hemşehrilerimizin beklentilerini karşılayacak, yaşam kalitesini artıracak çalışmalara azim ve kararlılıkla, hız kesmeden devam etmekteyiz.

2023 yılı Performans Programımızın ilçemize ve halkımıza hayırlı olmasını temenni eder, katkısı bulunan kıymetli meclis üyesi arkadaşlarıma, çalışma arkadaşlarıma, paydaş kamu kurum ve kuruluşlarımıza ve desteklerini esirgemeyen değerli Esenlerli hemşehrilerimize şükranlarımı sunarım.

## İÇİNDEKİLER

<b>I. GENEL BİLGİLER.....</b>	<b>7</b>
A. GÖREV, YETKİ VE SORUMLULUKLAR .....	9
B. TEŞKİLAT YAPISI .....	13
C. FİZİKSEL KAYNAKLAR .....	14
D. İNSAN KAYNAKLARI .....	19
<b>II. PERFORMANS BİLGİLERİ .....</b>	<b>22</b>
A. TEMEL POLİTİKA VE ÖNCELİKLER .....	22
B. AMAÇ VE HEDEFLER .....	23
C. PERFORMANS HEDEF VE GÖSTERGELERİ İLE FAALİYETLER .....	26
D. İDARE PERFORMANS TABLOSU .....	47
E. TOPLAM KAYNAK İHTİYACI TABLOSU .....	48
F. PERFORMANS GÖSTERGELERİ- FAALİYETLER VE SORUMLU MÜDÜRLÜKLER TABLOSU .....	49

## TABLolar

Tablo 1: Mevzuat Tablosu .....	12
Tablo 2: Fiziki Kaynaklar Tablosu .....	14
Tablo 3: Kullanılabilir Durumda Olan Araç ve İş Makineleri Tablosu .....	16
Tablo 4: Atıl Durumda Olan Araç ve İş Makineleri Tablosu .....	16
Tablo 5: Kiralık Araçlar Tablosu.....	17
Tablo 6: Bilgi ve Teknolojik Kaynaklar Tablosu.....	18
Tablo 7: Personel Sayısı Tablosu.....	19
Tablo 8: İdare Performans Tablosu .....	47
Tablo 9: Toplam Kaynak İhtiyacı Tablosu .....	48
Tablo 10: Performans Göstergeleri-Faaliyetler ve Sorumlu Müdürlükler Tablosu....	49





# GENEL BİLGİLER



## I. GENEL BİLGİLER

Tarihî araştırmalara göre Esenler, Bizanslılardan kalma bir yerleşim alanıdır. Bu bölgenin en eski ahâlisi ise Litros (Esenler) ve Avas (Atışalanı) adlarıyla kurulan köylerde yaşayan Rumlar olarak bilinmektedir. Uzun yıllar mübadele köyü konumunda kalan Litros ve Avas isimleri 1930'lu yıllara kadar kullanılmıştır. Resmî kayıtlar incelendiğinde 1935 yılında 604, 1940 yılında 860 nüfuslu iki küçük köyden ibarettir ve 1970 yılına kadar bu statüsünü korumuştur.

1970 yılında belediyelerin İstanbul Belediyesi'ne bağlanmasıyla Esenler İlçesi, 1984 yılına kadar İstanbul Belediyesi Şube Müdürlüğü olarak faaliyetlerini sürdürmüştür. 1984 yerel seçimlerinden sonra gerçekleştirilen yapılanmada, Bakırköy Belediyesi Esenler Şube Müdürlüğü olarak hizmet vermiştir. Bakırköy ilçesinin coğrafi sınırlarının daraltılması ve yeni ilçelerin kurulmasıyla 1992-1994 yılları arasında Güngören İlçesi'ne bağlanan Esenler, 29.12.1993 tarih ve 21803 Sayılı Resmî Gazete'de yayımlanarak yürürlüğe giren 3949 Sayılı Kanun ile "Esenler İlçesi" adıyla Güngören İlçesi'nden ayrılarak İstanbul'un 32. ilçesi olarak kurulmuş ve 1994 yılından itibaren 'İlçe Belediyesi' olarak idare edilmeye başlanmıştır. 06.03.2008 tarih ve 5747 Sayılı "Büyükşehir Belediyesi Sınırları İçerisinde İlçe Kurulması ve Bazı Kanunlarda Değişiklik Yapılması Hakkında Kanun" kapsamında, Başakşehir İlçesi ve Sultangazi ilçelerinin kurulmasıyla birlikte, Başak Mahallesi ve Habibler Mahallesi ilçe sınırından ayrılmıştır.

Birlik, Çifte Havuzlar, Davutpaşa, Fatih, Fevzi Çakmak, Havaalanı, Mimar Sinan, Namık Kemal, Nine Hatun, Menderes, Kazım Karabekir, Turgut Reis, Tuna, Kemer, Oruçreis, Yavuz Selim ve 15 Temmuz olmak üzere toplam 17 mahalleden oluşmaktadır. 2021 yılı Türkiye İstatistik Kurumu (TÜİK) verilerine göre erkek nüfusu 230.017 ve kadın nüfusu 217.099 olan Esenler'in toplam nüfusu 447.116'dır.

Uzun yıllar çarpık yapılaşma, mülkiyet sorunu, yeşil alan azlığı ve benzeri konularla gündeme gelmişse de son yıllarda yürütülen çalışmalar sonucunda Esenler ve Esenlerliler için önemli gelişmeler kaydedilmiş; yapılan rekreasyon çalışmaları, sosyal ve kültürel tesisleşmenin yanı sıra, imar uygulamaları, kentsel dönüşüm çalışmaları ile bu problemleri büyük oranda geride bırakmıştır.

Esenler sınırları içerisinde yer alan hazineye ait arazinin mülkiyetinin belediyeye devri ile çalışmalarına başlanan kentsel dönüşüm rezerv alanında Türkiye'nin ilk sıfırdan planlı akıllı şehri, "Akıllı Şehir Esenler Projesi" adıyla hayata geçirilmeye başlanmıştır. 5 Haziran 2021 tarihinde yayımlanan Resmî Gazete ile Cumhurbaşkanımız Sayın Recep Tayyip Erdoğan'ın tensip ve imzalarıyla Esenler Akıllı Şehir Odaklı İhtisas Teknoloji Geliştirme Bölgesi (TGB) ilan edilmiştir. Türkiye'nin bilişim şehri Esenler'in güney ve kuzey rezerv alanlarında kurulacak olan Akıllı Şehir Odaklı İhtisas TGB, Millî Teknoloji Hamlesi vizyonu doğrultusunda yerli ve millî teknoloji üretiminde de önemli bir yere sahip olacaktır.



Türkiye'nin ilk akıllı şehir uygulama test merkezi burada hayata geçirilecektir. Teknoloji Geliştirme Bölgesinin kurulması ve şehrin farklı bölgelerinin teknoloji koridorları olarak belirlenmesi, Esenler'i üniversite-sanayi iş birliğini geliştiren, nitelikli iş gücü ve sanayi potansiyellerini ileri teknoloji ile kullanabilen, yüksek katma değere sahip ürünler elde edebilen bir kent konumuna taşıyacak ve kentin, bölgenin ve Türkiye'nin ekonomik ve sosyal açıdan kalkınması için önemli bir adım olacaktır.

İlçemiz, tarihî eser bakımından zengin olmamakla beraber Bizans ve Osmanlı dönemlerine ait çeşme, su kemeri, su terazisi ve sebil günümüze ulaşan ta-

rihî yapılarımız arasında bulunuyor. Avaz Kemeri, Atışalanı Çeşmesi, Atışalanı Sebili, Menderes Çeşmesi (Litros Ayazması), Yavuz Selim Çeşmesi ve Nine Hatun Çeşmesi gibi Esenler'deki tarihî eserlerin kitabelerine ait yapım tarihleri hakkında kesin bir bilgi vermek ise zaman içinde tahrip edildiği için mümkün değildir. Esenler İlçesi'nde gezilecek tarihî yerlerin başında; Otağ-ı Hümayun (Hünkar Kasrı), Atışalanı Su Kemeri, Yıldız Teknik Üniversitesi kampüsü olarak hizmet veren Davutpaşa Kışlası yer almaktadır. Şehir meydanında bulunan kilise kalıntısı ise 2010 yılında belediye tarafından restore edilmiş ve Türkiye'nin ilk dijital kütüphanesi olarak Esenler'de hizmet vermeye devam etmektedir.

## A. GÖREV, YETKİ VE SORUMLULUKLAR

5393 sayılı Kanun'un 14. maddesinde belediyenin, 18. maddesinde Belediye Meclisi'nin, 38. maddesinde belediye başkanının ve 34. maddesinde ise encümenin görev ve yetkileri yer almaktadır.

### **Belediyenin Görev ve Sorumlulukları**

Belediye, mahalli müşterek nitelikte olmak şartıyla;

- İmar, su ve kanalizasyon, ulaşım gibi kentsel altyapı; coğrafi ve kent bilgi sistemleri; çevre ve çevre sağlığı, temizlik ve katı atık; zabıta, itfaiye, acil yardım, kurtarma ve ambulans; şehir içi trafik; defin ve mezarlıklar; ağaçlandırma, park ve yeşil alanlar; konut; kültür ve sanat, turizm ve tanıtım, gençlik ve spor, orta ve yükseköğrenim öğrenci yurtları; sosyal hizmet ve yardım, nikâh, meslek ve beceri kazandırma; ekonomi ve ticaretin geliştirilmesi hizmetlerini yapar veya yaptırır.
- Devlete ait her derecedeki okul binalarının inşaatı ile bakım ve onarımını yapabilir veya yaptırabilir, her türlü araç, gereç ve malzeme ihtiyaçlarını karşılayabilir; sağlıkla ilgili her türlü tesisi açabilir ve işletebilir; mabetlerin yapımı, bakımı, onarımını yapabilir; kültür ve tabiat varlıkları ile tarihi dokunun ve kent tarihi bakımından önem taşıyan mekânların ve işlevlerinin korunmasını sağlayabilir; bu amaçla bakım ve onarımını yapabilir, korunması mümkün olmayanları aslına uygun olarak yeniden inşa edebilir. Gerektiğinde, sporu teşvik etmek amacıyla gençlere spor malzemesi verir, amatör spor kulüplerine aynı ve nakdi yardım

yapar ve gerekli desteği sağlar, her türlü amatör spor karşılaşmaları düzenler, yurt içi ve yurt dışı müsabakalarda üstün başarı gösteren veya derece alan öğrencilere, sporculara, teknik yöneticilere ve antrenörlere belediye meclisi kararıyla ödül verebilir. Gıda bankacılığı yapabilir.

- Hizmetlerin yerine getirilmesinde öncelik sırası, belediyenin mali durumu ve hizmetin ivediliği dikkate alınarak belirlenir. Belediye hizmetleri, vatandaşlara en yakın yerlerde ve en uygun yöntemlerle sunulur. Hizmet sunumunda engelli, yaşlı, düşkün ve dar gelirli durumuna uygun yöntemler uygulanır.
- Belediyenin görev, sorumluluk ve yetki alanı belediye sınırlarını kapsar.

### **Belediye Meclisinin Görev ve Yetkileri**

- Stratejik plan ile yatırım ve çalışma programlarını, belediye faaliyetlerinin ve personelinin performans ölçütlerini görüşmek ve kabul etmek.
- Bütçe ve kesin hesabı kabul etmek, bütçede kurumsal kodlama yapılan birimler ile fonksiyonel sınıflandırmanın birinci düzeyleri arasında aktarma yapmak.
- Belediyenin imar planlarını görüşmek ve onaylamak, büyükşehir ve il belediyelerinde il çevre düzeni planını kabul etmek.
- Borçlanmaya karar vermek.
- Taşınmaz mal alımına, satımına, takasına, tahsisine, tahsis şeklinin değiştirilmesine veya tahsisli bir ta-

şınmazın kamu hizmetinde ihtiyaç duyulmaması halinde tahsisin kaldırılmasına; üç yıldan fazla kiralanmasına ve süresi otuz yılı geçmemek kaydıyla bunlar üzerinde sınırlı aynı hak tesisine karar vermek.

- Kanunlarda vergi, resim, harç ve katılma payı konusu yapılmayan ve ilgililerin isteğine bağlı hizmetler için uygulanacak ücret tarifesini belirlemek.
- Şartlı bağışları kabul etmek.
- Vergi, resim ve harçlar dışında kalan ve miktarı beş bin TL'den fazla dava konusu olan belediye uyuşmazlıklarını sulh ile tasfiyeye, kabul ve feragat karar vermek.
- Bütçe içi işletme ile 6762 sayılı Türk Ticaret Kanunu'na tabi ortaklıklar kurulmasına veya bu ortaklıklardan ayrılmaya, sermaye artışına ve gayrimenkul yatırım ortaklığı kurulmasına karar vermek.
- Belediye adına imtiyaz verilmesine ve belediye yatırımlarının yap-işlet veya yap-işlet-devret modeli ile yapılmasına; belediyeye ait şirket, işletme ve iştiraklerin özelleştirilmesine karar vermek.
- Meclis başkanlık divanını ve encümen üyeleri ile ihtisas komisyonları üyelerini seçmek.
- Norm kadro çerçevesinde belediyenin ve bağlı kuruluşlarının kadrolarının ihdas, iptal ve değiştirilmesine karar vermek.
- Belediye tarafından çıkarılacak yönetmelikleri kabul etmek.
- Meydan, cadde, sokak, park, tesis ve benzerlerine ad vermek; mahal-

le kurulması, kaldırılması, birleştirilmesi, adlarıyla sınırlarının tespiti ve değiştirilmesine karar vermek; beldeyi tanıtıcı amblem, flama ve benzerlerini kabul etmek.

- Diğer mahalli idarelerle birlik kurulmasına, kurulmuş birliklere katılmaya veya ayrılmaya karar vermek.
- Yurt içindeki ve Çevre, Şehircilik ve İklim Değişikliği Bakanlığının izniyle yurt dışındaki belediyeler ve mahalli idare birlikleriyle karşılıklı iş birliği yapılmasına; kardeş kent ilişkileri kurulmasına; ekonomik ve sosyal ilişkileri geliştirmek amacıyla kültür, sanat ve spor gibi alanlarda faaliyet ve projeler gerçekleştirilmesine; bu çerçevede arsa, bina ve benzeri tesisleri yapma, yaptırma, kiralama veya tahsis etmeye karar vermek.
- Belediye başkanıyla encümen arasındaki anlaşmazlıkları karara bağlamak.
- İmar planlarına uygun şekilde hazırlanmış belediye imar programlarını görüşerek kabul etmek.

### **Belediye Başkanının Görev ve Yetkileri**

- Belediye teşkilatının en üst amiri olarak belediye teşkilatını sevk ve idare etmek, belediyenin hak ve menfaatlerini korumak.
- Belediyeyi stratejik plana uygun olarak yönetmek, belediye idaresinin kurumsal stratejilerini oluşturmak, bu stratejilere uygun olarak bütçeyi, belediye faaliyetlerinin ve personelinin performans ölçütlerini hazırlamak ve uygulamak, izlemek ve değerlendirmek, bunlarla ilgili raporları meclise sunmak.

- Belediyeyi Devlet dairelerinde ve törenlerde, davacı veya davalı olarak da yargı yerlerinde temsil etmek veya vekil tayin etmek.
- Meclise ve encümene başkanlık etmek.
- Belediyenin taşınır ve taşınmaz mallarını idare etmek.
- Belediyenin gelir ve alacaklarını takip ve tahsil etmek.
- Yetkili organların kararını almak şartıyla sözleşme yapmak.
- Meclis ve encümen kararlarını uygulamak.
- Bütçeyi uygulamak, bütçede meclis ve encümenin yetkisi dışındaki aktarmalara onay vermek.
- Belediye personelini atamak.
- Belediye ve bağlı kuruluşları ile işletmelerini denetlemek.
- Şartsız bağışları kabul etmek.
- Belde halkının huzur, esenlik, sağlık ve mutluluğu için gereken önlemleri almak.
- Bütçede yoksul ve muhtaçlar için ayrılan ödeneği kullanmak, engellilere yönelik hizmetleri yürütmek ve engelliler merkezini oluşturmak.
- Kanunlarla belediyeye verilen ve belediye meclisi veya belediye encümeni kararını gerektirmeyen görevleri yapmak ve yetkileri kullanmak.
- Yıllık çalışma programına alınan işlerle ilgili kamulaştırma kararlarını almak ve uygulamak.
- Öngörülmeven giderler ödeneğinin harcama yerlerini belirlemek.
- Bütçede fonksiyonel sınıflandırmanın ikinci düzeyleri arasında aktarma yapmak.
- Kanunlarda öngörülen cezaları vermek.
- Vergi, resim ve harçlar dışında kalan dava konusu olan belediye uyuşmazlıklarının anlaşma ile tasfiyesine karar vermek.
- Taşınmaz mal satımına, trampasına ve tahsisine ilişkin meclis kararlarını uygulamak; süresi üç yılı geçmemek üzere kiralanmasına karar vermek.
- Umuma açık yerlerin açılış ve kapanış saatlerini belirlemek.
- Diğer kanunlarda belediye encümenine verilen görevleri yerine getirmek.

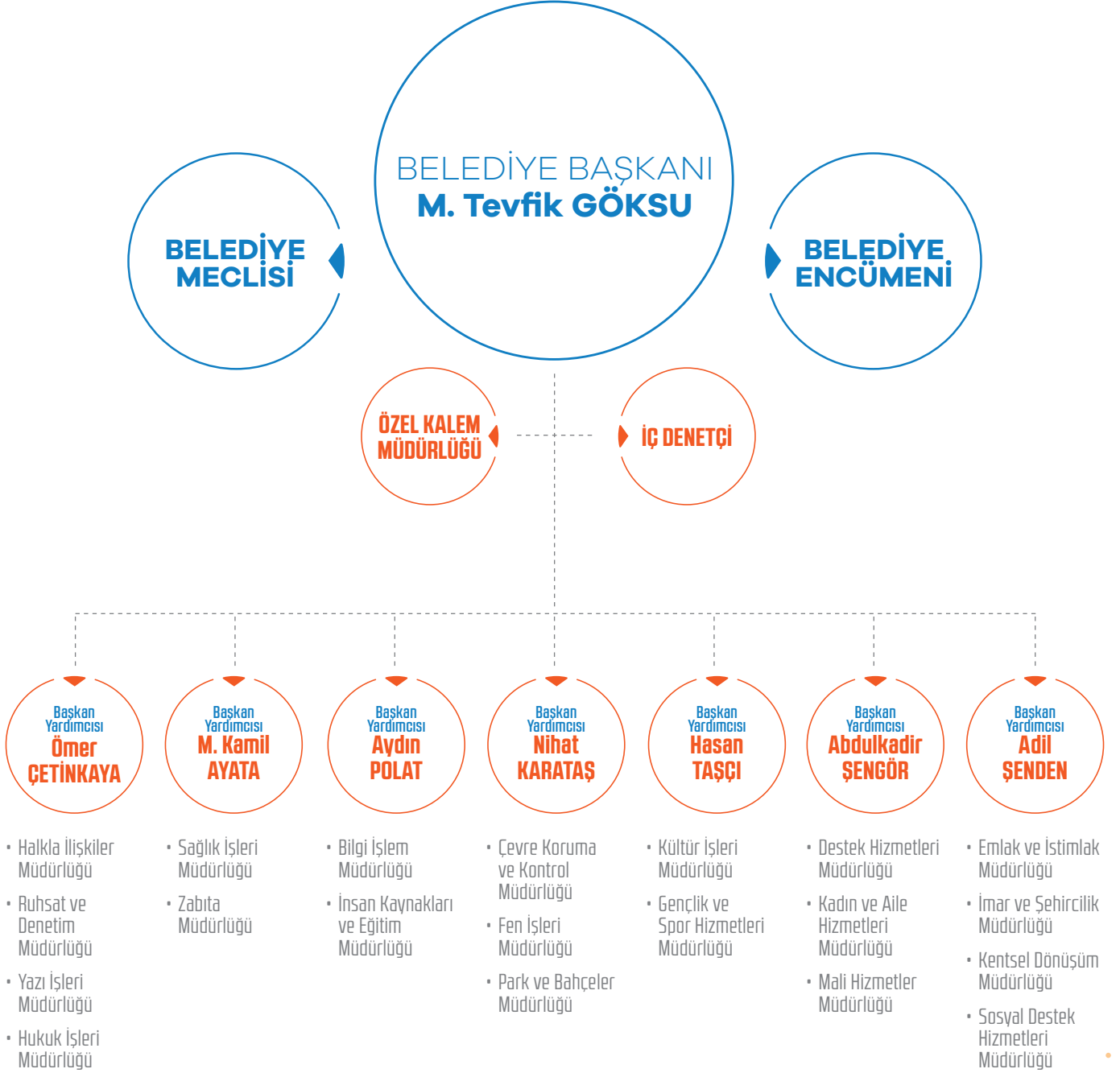
### **Belediye Encümeninin Görev ve Yetkileri**

- Stratejik plan ve yıllık çalışma programı ile bütçe ve kesin hesabı inceleyip belediye meclisine görüş bildirmek.

## Belediyelere Görev Veren Diğer Kanunlar

Tablo 1: Mevzuat Tablosu

5216 sayılı Büyükşehir Belediyesi Kanunu	6331 sayılı İş Sağlığı ve Güvenliği Kanunu
3194 sayılı İmar Kanunu	2863 sayılı Kültür ve Tabiat Varlıklarını Koruma Kanunu
775 sayılı Gecekondu Kanunu	4109 sayılı Asker Ailelerinden Muhtaç Olanlara Yardım Hakkında Kanun
2872 sayılı Çevre Kanunu	2464 sayılı Belediye Gelirleri Kanunu
1593 sayılı Umumi Hıfzıssıhha Kanunu	1319 sayılı Emlak Vergisi Kanunu
6502 sayılı Tüketicinin Korunması Hakkında Kanun	213 sayılı Vergi Usul Kanunu
3572 sayılı İş Yeri Açma ve Çalışma Ruhsatlarına Dair Kanun Hükmünde Kararnamenin Değiştirilerek Kabulüne Dair Kanun	6183 sayılı Amme Alacaklarının Tahsil Usulü Hakkında Kanun
5018 sayılı Kamu Mali Yönetimi ve Kontrol Kanunu	5237 sayılı Türk Ceza Kanunu
4734 sayılı Kamu İhale Kanunu ve 4735 Sayılı Kamu İhaleleri Sözleşmeleri Kanunu	5326 sayılı Kabahatler Kanunu
4982 sayılı Bilgi Edinme Hakkı Kanunu	2942 sayılı Kamulaştırma Kanunu
657 sayılı Devlet Memurları Kanunu	3516 sayılı Ölçüler ve Ayar Kanunu
4857 sayılı İş Kanunu	696 sayılı Kanun Hükmünde Kararname
5378 sayılı Engelliler Hakkında Kanun	6306 sayılı Afet Riski Altındaki Alanların Dönüştürülmesi Hakkında Kanun
5395 sayılı Çocuk Koruma Kanunu	6698 sayılı Kişisel Verilerin Korunması Kanunu
	7315 sayılı Güvenlik Soruşturması ve Arşiv Araştırması Kanunu





## C. FİZİKSEL KAYNAKLAR

Tablo 2: Fiziksel Kaynaklar Tablosu

SIRA NO	TAŞINMAZIN ADI	MAHALLE
1	Belediye Başkanlığı	Birlik
2	15 Temmuz Millet Bahçesi	15 Temmuz
3	15 Temmuz Millet Kütüphanesi	15 Temmuz
4	Adem Baştürk Pazar Yeri	Yavuz Selim
5	Adnan Büyükdeniz Dijital Kütüphanesi	Menderes
6	Aile Sağlığı Merkezi	Kemer
7	Aile Sağlığı Merkezi, Genel Kamu Hizmetleri Binası: BEDAŞ, Muhtarlık	Fatih
8	Aile Sağlığı Merkezi, Nuri Pakdil Bilgi ve Hikmet Evi	Çifte Havuzlar
9	Akıllı Şehir Merkezi	15 Temmuz
10	Albayrak Kadın Spor Merkezi	Oruçreis
11	Belediye Ek Hizmet Binası (İyilik Kapısı)	Nine Hatun
12	Birlik Mahallesi Pazar Yeri	Birlik
13	Cahit Zarifoğlu Bilgi ve Hikmet Evi, Nine Hatun Muhtarlığı	Nine Hatun
14	Çevre Koruma ve Kontrol Müdürlüğü Hizmet Binası	Kemer
15	Dede Torun Yaşam Merkezi	Havaalanı
16	Destek Hizmetleri Müdürlüğü Baş Şoförlük Ek Hizmet Birimi	Birlik
17	Dr. Kadir Topbaş Kültür Sanat Merkezi	Nine Hatun
18	Erdem Bayazıt Bilgi ve Hikmet Evi	Oruçreis
19	Esenler Aile Yaşam ve Danışma Merkezi (ESAYDAM)	Turgut Reis
20	Esenler Cem Evi	Çifte Havuzlar
21	Esenler Dayanışma ve İyileştirme Merkezi (EDİM)	Nine Hatun
22	Esenler Gençlik Merkezi Binası	15 Temmuz
23	Esenler Halk Kütüphanesi (Kitappark)	Yavuz Selim
24	Esenler Kültür Merkezi (Nikah Salonu)	Tuna
25	Esenler Meslek Edindirme Kursları (EMEK Hizmet Binası)	Yavuz Selim
26	Esenler Müftülüğü Halil İbrahim Mescidi	Turgut Reis
27	Esenler Müftülüğü Hizmet Binası	Fevzi Çakmak
28	Esmâ Biltacı Anne Çocuk Kampüsü (Kütüphane, Kafe)	Menderes
29	Fevzi Çakmak Mahallesi İSMEK	Fevzi Çakmak
30	Fevzi Çakmak Mahallesi Muhtarlığı	Fevzi Çakmak
31	Fevzi Çakmak Mahallesi Öğrenci Yurdu	Fevzi Çakmak

Tablo 2: Fiziksel Kaynaklar Tablosu (Devamı)

SIRA NO	TAŞINMAZIN ADI	MAHALLE
32	Gençlik Hizmetleri Binası	Havaalanı
33	Göktürk Mesire Alanı ve Sosyal Tesisleri	Eyüpsultan/ Göktürk
34	Hacı Ahmet Gürses Anaokulu	Menderes
35	Hacı Lütfiye Gürses Bilgi ve Hikmet Evi	Birlik
36	Hizmet Binası (4-6 yaş Çocuk Etkinlik Merkezi-Muhtarlık)	Turgut Reis
37	İkinci Bahar Kırcaathanesi	Davutpaşa
38	İlçe Halk Eğitim Merkezi	Yavuz Selim
39	Kadın Aktivite ve Spor Merkezi	Oruçreis
40	Kadın ve Aile Sağlığı Merkezi, Muhtarlık	Kazım Karabekir
41	Kamu Hizmetleri Binası (Barış Manço Kütüphanesi)	Birlik
42	M. Akif İnan Bilgi ve Hikmet Evi	Turgut Reis
43	Mehmet Öcalan Spor Kompleksi	Oruçreis
44	Menderes Mahallesi Pazar Yeri	Menderes
45	Menderes Mahallesi Otopark ve Pazar Yeri	Menderes
46	Safiye Ali Yükseköğrenim Kız Öğrenci Yurdu	Mimar Sinan
47	Park ve Bahçeler Müdürlüğü Hizmet Binası	Kemer
48	Prof. Dr. Fuat Sezgin Bilgi ve Hikmet Evi	Nine Hatun
49	Prof. Dr. Sadettin Ökten Şehir Düşünce Merkezi	15 Temmuz
50	Prof. Dr. Ümit Meriç Kadın ve Aile Hizmetleri Merkezi	Kazım Karabekir
51	Rasim Özdenören Bilgi ve Hikmet Evi	Fatih
52	Rehabilitasyon Merkezi	Kemer
53	Sağlık İşleri Müdürlüğü Veterinerlik Şefliği Hizmet Binası	Çifte Havuzlar
54	Sezai Karakoç Bilgi ve Hikmet Evi	Birlik
55	Sosyal Tesis	15 Temmuz
56	Spor Tesisi	15 Temmuz
57	Şule Yüksel Şenler Hanımlar Konağı	15 Temmuz
58	Tuna Mahallesi Pazar Yeri	Tuna
59	Turgut Reis Mahallesi İSMEK	Turgut Reis
60	Zabıta Müdürlüğü Hizmet Binası	Havaalanı

Tablo 3: Kullanılabilir Durumda Olan Araç ve İş Makineleri Tablosu

KULLANILABİLİR DURUMDA OLAN ARAÇ VE İŞ MAKİNELERİ		
NO	ARACIN TÜRÜ	ADET
1	Ambulans	3
2	Anons Aracı	1
3	Araç Çekicisi	1
4	Asansörlü Engelli Aracı	1
5	Asfalt Robotu	1
6	Camlı Kombi Van Kamyonet	1
7	Greyder	1
8	Lastik Tekerlekli Kazıcı Yükleyici İş Makinası (JCB)	1
9	Sohbetbüs (Okur-Gezer Otobüsü)	1
10	Mobil İletişim Aracı	1
11	Motosiklet	18
12	Otobüs	7
13	Sepetli Araç	1
14	Silindir	1
15	Tam Teşekküllü Arama Kurtarma Aracı	1
	<b>TOPLAM</b>	<b>40</b>

Tablo 4: Atıl Durumda Olan Araç ve İş Makineleri Tablosu

ATIL DURUMDA BULUNAN ARAÇ VE İŞ MAKİNELERİ		
NO	ARACIN TÜRÜ	ADET
1	Kanal Temizleme Aracı (KUKA)	1
2	İş Makinesi (Kazıcı Yükleyici)	1
3	Kamyon	1
	<b>TOPLAM</b>	<b>3</b>

Tablo 5: Kiralık Araçlar Tablosu

KİRALIK ARAÇLAR		
NO	ARACIN TÜRÜ	ADET
1	Anons Aracı	1
2	Asfalt Robotu	1
3	Çekici	1
4	Çift Kabin Kamyonet	15
5	Çift Kabin Pick-Up	9
6	Damperli Kamyon (20-25 Ton)	3
7	Damperli Kamyon (3-6 Ton)	10
8	Damperli Kamyon 6x4 Küremeli	2
9	Damperli Kamyon Kırkayak	2
10	Denetim, Lojistik, Zabıta ve Genel Hizmet Araçları	104
11	Diğer Kamu Kurumlarına Tahsis Edilen Araçlar	36
12	Genel Sosyal İhtiyaçlar, Geziler ve Cenaze İçin Otobüs (33 Kişilik)	6
13	Genel Sosyal İhtiyaçlar, Geziler ve Cenaze İçin Otobüs (37 Kişilik)	3
14	Genel Sosyal İhtiyaçlar, Geziler ve Cenaze İçin Otobüs (48 Kişilik)	1
15	Kanal Temizleme Aracı (KUKA)	1
16	Konteyner (Metal Konteyner) Yıkama ve Dezenfekte Aracı	3
17	Lastik Tekerlekli Kazıyıcı Yükleyici İş Makinesi (JCB)	4
18	Minibüs	5
19	Motosiklet	6
20	Özel Amaçlı Yol Yıkama Aracı	1
21	Personel Servis Minibüsü (16+1 Kişilik)	9
22	Sulama Tankeri (10-15 Ton)	2
23	Forklift	2
24	Tuzlama Aracı	4
25	Kapalı Kasa Kamyonet	1
26	Uzun Şase Damperli Kamyon	1
27	Yer Altı ve Yer Üstü Çöp Toplama Aracı En Az 18 m <sup>3</sup> Kapasiteli (Çok Amaçlı Çöp Aracı)	3
28	Paletli Ekskavatör	1
29	10 Ton Kapasiteli Arazöz	7
30	14+1,5 m <sup>3</sup> Hidrolik Sıkıştırırmalı Çöp Aracı	29
31	3,5 m <sup>3</sup> Kapasiteli Mini Damperli Kamyonet	8
32	4 m <sup>3</sup> Hacimli Süpürge Aracı	1
33	6 m <sup>3</sup> Hacimli Süpürge Aracı	5
34	7+1 m <sup>3</sup> Hidrolik Sıkıştırırmalı Çöp Aracı	5
35	955 Paletli Dozer	1
<b>TOPLAM (Fen İşleri, Çevre Koruma ve Kontrol, Park ve Bahçeler ve Destek Hizmetleri Müdürlükleri ile diğer birimlerde kullanılan tüm araç ve iş makineleri.)</b>		<b>293</b>

Tablo 6: Bilgi ve Teknolojik Kaynaklar Tablosu

<b>BELEDİYE YÖNETİM SİSTEMİ KAPSAMINDAKİ YAZILIMLAR</b>		<b>KURUMSAL UYGULAMALAR</b>	
E-Belediye Uygulamaları		Personel Devam Kontrol Sistemi	
Form/Anket Sistemi		Antivirüs Yazılımı	
Sosyal Yardım Yönetim Sistemi		TÜRSAT Arşivnet Dijital Arşiv Yazılımı	
ESTİM Yönetim Sistemi		TÜRSAT Belgenet EBYS Yazılımı	
Fatura Takip Sistemi		Hukuk İşleri Yönetim Yazılımı	
Performans Takip Sistemi		Coğrafi Bilgi Sistemi	
Stratejik Plan Yönetim Sistemi		Kurumsal Web Sitesi	
Tahakkuk/Tahsilat Yönetim Sistemi		Mobil Belediyecilik Yazılımı	
Bütçe Yönetim Sistemi		Hayat Butonu Acil Durum Yazılımı	
Muhasebe Yönetim Sistemi		Üç Boyutlu Tasarım Yazılımı	
İnsan Kaynakları Yönetim Sistemi		Fotoğraf İşleme Yazılımı	
Kütüphane Yönetim Sistemi		Video İşleme Yazılımı	
Etkinlik Takip Sistemi		Ofis Yazılımları	
Satın Alma Yönetim Sistemi		E-Posta Sunucusu	
Taşınmaz Mal Yönetim Sistemi		Aktif Dizin Sunucusu	
Taşınır Mal Yönetim Sistemi		Ağ Güvenliği Yazılımı	
Stok Takip Sistemi		Canlı Yayın Yönetim Yazılımı	
İş Yeri Ruhsat Yönetim Sistemi			
Araç Görevlendirme ve Takip Sistemi		<b>KURUMSAL DONANIMLAR</b>	
Sağlık İşleri Yönetim Sistemi		<b>TÜR</b>	<b>ADET</b>
İmar ve Şehircilik Yönetim Sistemi		Sunucu Bilgisayar	4
Park ve Bahçeler Yönetim Sistemi		Masaüstü Bilgisayar	670
Evlendirme Yönetim Sistemi		Dizüstü Bilgisayar	82
Zabıta Yönetim Sistemi		Tablet Bilgisayar	53
Kariyer Merkezi Yönetim Sistemi		Lazer Yazıcı	126
Kurumsal Talep Yönetimi		Nokta Vuruşlu Yazıcı	18
Kurumsal Eğitim Yönetim Sistemi		Renkli Lazer Yazıcı	22
Rezervasyon Yönetim Sistemi		Çok Fonksiyonlu Yazıcı	40
Kültür Turları Yönetim Sistemi		Fotokopi Makinesi	6
Saha Ekpleri Yönetim Sistemi		Projeksiyon Cihazı	83
Veterinerlik Yönetim Sistemi		Tarayıcılar	45
1. Sınıf Sıfır Atık Merkezi Yönetim Sistemi		Kesintisiz Güç Kaynağı	13
Katı Atık Sözleşme Sistemi		<b>Toplam</b>	<b>1.162</b>
		<b>İŞLETİM SİSTEMLERİ</b>	
<b>VERİ TABANI SİSTEMLERİ</b>		Linux	
Oracle		Pardus	
MySQL		Windows	
PostgreSQL		MacOS	
		IOS	

## D. İNSAN KAYNAKLARI

Belediyemizde istihdam edilen personellerin statülerine göre sayısını gösteren tablo aşağıda gösterilmektedir.

Tablo 7: Personel Sayısı Tablosu

STATÜ	SAYI
Memur	237
İşçi	40
Sözleşmeli Personel	57
Belediye Şirketi Üzerinden İstihdam Edilen Personel	1.281
<b>Toplam</b>	<b>1.615</b>





# PERFORMANS BİLGİLERİ





## II. PERFORMANS BİLGİLERİ

### A. TEMEL POLİTİKA VE ÖNCELİKLER

Stratejik Planlama sürecimizde ve buna ilişkin oluşturulan belgelerde; toplumsal iletişim ve katılımçılık güçlendirilerek, hizmet sunumunda şeffaflık, hesap verebilirlik, verimlilik ve vatandaş memnuniyeti ile insan odaklı bir gelişme ve yönetim anlayışı sergilenmesi ilkeleri esas alınmıştır.

Doğal ve kültürel varlıklar ile çevrenin gelecek nesilleri de hesaba katan bir anlayış içinde korunması, kentimizde arazi kullanımı ve ulaşım planlarına uygun, insana öncelik veren, kentin özgün yapısını ve farklı ulaşım türlerini dikkate alan, ekonomik, güvenli ve ihtiyaç düzeyi ile uyumlu ulaşım altyapısının oluşturulması temel amaçlar arasında sayılmıştır.

Çevresel altyapı başta olmak üzere, kentsel altyapının iş ve yaşam kalitesini yükseltici ve rekabet gücünü destekleyici şekilde tamamlanmasının sağlanması önceliklerimiz arasında yer almıştır.

Bu hizmetlerin sağlıklı bir şekilde yürütülebilmesi için; proje hazırlama ve uygulama, izleme, değerlendirme, koordinasyon ve beşeri kaynakların geliştirilerek, teknik ve idari kapasitenin artırılması, mali kaynakların geliştirilmesi ve güçlendirilmesi amaçlanmıştır.

Stratejik plandaki temel politika ve önceliklerimiz, performans programımızda da aynı şekilde değerlendirilmektedir.

#### **Temel Değerlerimiz**

- Adil, Güler Yüzlü ve Kalite Esaslı Hizmet Üretmek,
- Şeffaf ve Hesap Verebilir Olmak,
- Planlı, Etkin ve Verimli Çalışmak,
- Bilgi ve Teknolojiden Azami Düzeyde Faydalanmak,
- Çevreye Karşı Sorumlu, Sağlıklı ve Sürdürülebilir Kentleşmeyi Sağlamak,
- Belediye Hizmetlerinde Vatandaş Memnuniyetini Sağlamak,
- Karar ve Uygulamalara Vatandaşların ve Çalışanların Katılımını Sağlamak,
- Dezavantajlı Grupların Desteklenmesine Önem Vermek,
- Kent ve Kent Halkının Değerlerini ve Haklarını Korumak,
- Diğer Kurum, Kuruluş ve Sivil Toplum Kuruluşları ile Koordinasyonu Güçlendirmek,
- Kent Hizmetlerine Gönüllü Katılımı Teşvik Etmek.



## B. AMAÇ VE HEDEFLER

“Her bir bireyin yaşamaktan gurur duyduğu, kendini mutlu hissettiği, farklılıkların toplumsal zenginliğe dönüştüğü, dayanışma ruhunun geliştiği, huzur, iyilik ve bereket şehri ihya etmek.”



“Mekânsal ve sosyal organizasyon standartlarını en üst seviyede gerçekleştirmiş, geleceğin insan odaklı, huzurlu, güvenli ve akıllı şehri Esenler.”

“Kent halkının ihtiyaçlarının karşılanabilmesi için, idari, teknolojik, hukuki ve fiziki altyapıyı kurmak, Kentlinin yaşam kalitesini yükselterek çağdaş ölçülerde yaşayabileceği ortamı oluşturmak,

Kaynaklarımızı en verimli şekilde kullanmak ve gelir artırıcı yatırımlar yapmak,

Çağın değişen koşullarına, rantabl imkanlarla ve pratik olarak, uyum sağlayabilecek ‘ortak akıl’ oluşturmak,

Her kentlinin, belediyecilik ve kent yaşamı anlamında bilinçli ve sorumlu olacağı bir ortam oluşturmak,

Şehir halkı ile iyilik dayanışması halinde sosyal değer inşa etmek.”



A1

Katılımcı, Sürdürülebilir Planlama ve Mekansal Gelişim Anlayışı ile Vatandaşlarımızın Haklarını Ön Planda Tutan Belediyecilik Hizmeti Sunmak



H1.1

Planlı Yapılanma ve Kentsel Dönüşüm Projelerini Desteklemek ve Özendirmek

H1.2

Yol Ağının Geliştirilmesi, İyileştirilmesi ve Ulaşımın Rahatlatılması İçin Etkin ve Verimli Çalışmaları Gerçekleştirmek

H1.3

Rekreasyon Alanlarını Geliştirmek, Yaygınlaştırmak ve Etkin Yönetimini Sağlamak



A2

Kültürel, Sosyal ve Bilimsel Faaliyetlerin Ön Plana Çıktığı, Kararların Yönetişim Anlayışıyla Alındığı Bir Kültür, Sanat ve Eğitim Kenti Olmak



H2.1

İhtiyaç Sahiplerinin Sağlık, Sosyal ve Ekonomik Yönden Yaşam Standartlarını Yükseltmek

H2.2

Sosyal Dayanışma ve Topluma Kazandırma Faaliyetlerini Etkin Olarak Gerçekleştirmek

H2.3

Kültürel ve Sanatsal Etkinlikleri Yaygınlaştırmak, Toplumsal Birlikteliği Pekileştirmek

H2.4

Sporcuları Desteklemek ve Sportif Faaliyetleri Geliştirmek

H2.5

Ekonomik Hayatın Geliştirilmesi İçin Gerekli Görülen Adımları Atarak Esenler'i Cazibe Merkezi Haline Getirmek

H2.6

Kadınların ve Gençlerin Eğitimi ile Gelişimine Destek Çalışmalarında Bulunmak



A3

Çevre Sorunlarına ve Güvenli Yaşam Gerekliliklerine Kalıcı Çözümler Üreterek Sürdürülebilir Bir Kent Oluşturmak



H3.1

Temiz Şehir Uygulamalarını Etkin Gerçekleştirmek

H3.2

Güvenli Sokak ve Park Projelerini Gerçekleştirerek Daha Yaşanabilir Bir Esenler Oluşturmak

H3.3

Toplum Sağlığını Tehdit Eden Riskleri Azaltmak

H3.4

Afete Hazırlık Çalışmalarını Daha Etkin Gerçekleştirmek



A4

Kurum Çalışanlarının, Kaynakların ve Süreçlerin Kaliteli Bir Hizmet Anlayışı ile Yönetilerek Daha Yüksek Paydaş Memnuniyetine ve Kurumsal Performansa Ulaşmak



H4.1

Kurumsal Yönetim Sistemlerini Geliştirmek ve Uygulamak

H4.2

İnsan Kaynaklarının Etkin ve Verimli Hizmet Üretilebilmesi İçin Niteliklerini Geliştirmek

H4.3

Mali Kaynakları Arttırmak ve Etkin Kullanımını Sağlamak

H4.4

Yönetim Bilgi Sistemleri ve İletişim Teknolojileri Kullanarak Hizmet Kalitesini Arttırmak

H4.5

Çalışma Mekanlarının İyileştirilerek Sunulan Hizmetin Verimliliğini Arttırmak

H4.6

Kurumsal İletişim ve Halkla İlişkileri Geliştirmek

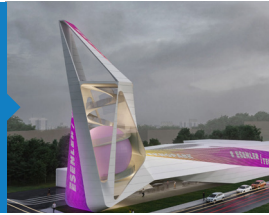
H4.7

Mevzuata Uygun Yönetim İşleyişini Sürdürmek



A5

Akıllı Şehir Bileşenlerini Kullanarak Çevresel Sürdürülebilirliği, Yaşam Kalitesi, Katılımcılık, Bilgi ve Entelektüel Sermayeyi Toplamak



H5.1

Akıllı Şehir Projesi Uygulama Adımlarını Gerçekleştirmek



## C. PERFORMANS HEDEF VE GÖSTERGELERİ İLE FAALİYETLER

### PERFORMANS HEDEFİ TABLOLARI

İDARE ADI	ESENLER BELEDİYESİ
AMAÇ A1	KATILIMCI, SÜRDÜRÜLEBİLİR PLANLAMA VE MEKANSAL GELİŞİM ANLAYIŞI İLE VATANDAŞLARIMIZIN HAKLARINI ÖN PLANDA TUTAN BELEDİYECİLİK HİZMETİ SUNMAK
HEDEF H 1.1	Planlı Yapılanma ve Kentsel Dönüşüm Projelerini Desteklemek ve Özendirmek
PERFORMANS HEDEFİ	Şehrin Planlı ve Sağlıklı Yapılanmasını Sağlamak
AÇIKLAMALAR	Mevcut sağlıklı yapı stokunun dönüştürülmesinin yanı sıra Yeni Esenler Projesi'nin gerçekleştirilmesi ve yeni yapılanmaların mevzuata uygunluğunun temini

PERFORMANS GÖSTERGELERİ		2021	2022	2023
PG 1.1.1	1/1000 ve 1/5000 İmar Planları Yapımı-Revizyonu Tamamlanma Oranı (%-Kümülatif)	100	100	100
Açıklama	İlçenin gelişimine paralel olarak ihtiyaç duyulan imar planı çalışmalarının yapılması			
PG 1.1.2	Yeni Esenler Projesi Tamamlanma Oranı (%-Kümülatif)	40	51	60
Açıklama	Güney Rezerv alanda Yeni Esenler Projesi'nin yapılması			
PG 1.1.3	Bakanlar Kurulunca İlan Edilen Riskli Alanların Dönüşüm Oranı (%-Kümülatif)	78	85	88
Açıklama	Riskli olarak tespit edilen yapıların dönüşümünün sağlanması			
PG 1.1.4	Proje Onaylarının ve Yapı Ruhsatlarının "Hizmet Standartları" Tablosunda Belirtilen Sürede Tamamlanma Oranı (%)	100	100	100
Açıklama	İlçedeki imar faaliyetleri için gerekli olan proje onayı, her aşama ruhsat işlemi vb. hizmetlerin belediyece belirlenen ve ilan edilen hizmet sürelerine uyumun sağlanması			
PG 1.1.5	Uzlaşma Yoluyla Kamulaştırma Oranı (%)	35	35	40
Açıklama	Kentsel dönüşüm kapsamında yapılacak kamulaştırma-hak devri vb. çalışmaların gerçekleştirilmesi			
PG 1.1.6	Kent Estetiği ve Kentsel Dönüşüm Kapsamında İhtiyaç Duyulan Yıkımların Karşılama Oranı (%)	90	90	90
Açıklama	Kentsel dönüşüm için yapılan yıkım çalışmalarının yapılması			

FAALİYETLER		KAYNAK İHTİYACI (2023) (TL)		
		BÜTÇE	BÜTÇE DIŞI	TOPLAM
1	Planlama Faaliyeti	2.102.576		2.102.576
Açıklama	İlçenin imar planlarının yapılması, plan revizyonları ve bu çalışmalar için gerekli olan her türlü etüd ve raporlama çalışmaları			
2	Kentsel Dönüşüm Faaliyeti	85.021.288		85.021.288
Açıklama	Yeni Esenler Projesi ve ilçenin muhtelif bölgelerindeki sağlıklı yapıların dönüştürülmesi için yapılan çalışmalar			
3	Arazi-Bina Temin Faaliyeti	46.326.288		46.326.288
Açıklama	Kentsel dönüşüm kapsamında yapılan kamulaştırma, tahsis vb. çalışmalar ile bu kapsamdaki ve ayrıca belediye hizmet binaları için yapılan kiralama çalışmaları			
4	İmar Hizmetleri Faaliyeti	13.311.593		13.311.593
Açıklama	İnşaat, mimari, elektrik, makine projeleri dahil olmak üzere, her türlü inşaat ruhsatı, gerekli evrakların hazırlanması ve kontrol faaliyetleri			
<b>GENEL TOPLAM</b>		<b>146.761.745</b>		<b>146.761.745</b>

FAALİYET MALİYETLERİ TABLOSU (TL)							
Faaliyet Adı	Sorumlu Harcama Birimi	Ekonomik Kod					
		Personel Giderleri	Prim Giderleri	Mal ve Hizmet Alım Giderleri	Sermaye Giderleri	Transfer Giderleri	Toplam Gider
Planlama Faaliyeti	İmar ve Şehircilik Müdürlüğü, Kentsel Dönüşüm Müdürlüğü	330.000	40.000	732.576	1.000.000		2.102.576
Kentsel Dönüşüm	Kentsel Dönüşüm Müdürlüğü	2.350.000	270.000	3.401.288	59.000.000	20.000.000	85.021.288
Arazi-Bina Temin	Emlak ve İstimlak Müdürlüğü	1.230.000	240.000	9.856.288	35.000.000		46.326.288
İmar Hizmetleri	İmar ve Şehircilik Müdürlüğü	6.040.000	510.000	4.761.593	2.000.000		13.311.593
<b>GENEL TOPLAM</b>		<b>9.950.000</b>	<b>1.060.000</b>	<b>18.751.745</b>	<b>97.000.000</b>	<b>20.000.000</b>	<b>146.761.745</b>

İDARE ADI	ESENLER BELEDİYESİ
AMAÇ A1	KATILIMCI, SÜRDÜRÜLEBİLİR PLANLAMA VE MEKANSAL GELİŞİM ANLAYIŞI İLE VATANDAŞLARIMIZIN HAKLARINI ÖN PLANDA TUTAN BELEDİYESİ HİZMETİ SUNMAK
HEDEF H.1.2	Yol Ağının Geliştirilmesi, İyileştirilmesi ve Ulaşımın Rahatlatılması İçin Etkin ve Verimli Çalışmaları Gerçekleştirmek
PERFORMANS HEDEFİ	Altyapı ve Üstyapı Çalışmaları ile Mekansal Gelişimi Sağlamak
AÇIKLAMALAR	Yol yapımı, yol tamir, kaldırım-tretuvar yapımı ve tamiri, otopark yapımı, yağmursuyu kanalı yapımı ve bina tadilatları

PERFORMANS GÖSTERGELERİ		2021	2022	2023
PG 1.2.1	Asfalt Serim ve Yama Miktarı (Ton)	34.619	48.000	40.000
Açıklama	Açılacak yeni yolların ve mevcut yolların asfaltlanması ve tamirinin yapılması			
PG 1.2.2	Kaldırım-Tretuvar Bakım-Onarım ve Yapım Miktarı (m <sup>2</sup> )	80.326	85.000	80.000
Açıklama	Kaldırım ve kaldırım yapım işleri ile mevcutların tamirinin yapılması			
PG 1.2.3	Yağmursuyu Kanal Yapımı (m)	2.966,90	2.000	2.000
Açıklama	Yağmursuyu şebekesi yapımı ve bakımının yapılması			
PG 1.2.4	Tadilatı Yapılan Kamu Binaları (Adet)	19	20	20
Açıklama	Kamu binalarının bakım onarım tadilatının yapılması			
PG 1.2.5	Yol, Kaldırım, Tretuvar vb. Üstyapı Hizmetlerinden Duyulan Memnuniyet Oranı (%)	98	94	94
Açıklama	Yol, kaldırım çalışmalarının yapılması			

FAALİYETLER		KAYNAK İHTİYACI (2023) (TL)		
		BÜTÇE	BÜTÇE DIŞI	TOPLAM
1	Yol Yapım, Bakım ve Onarım Faaliyeti	113.699.544		113.699.544
Açıklama	Yol, kaldırım, tretuvar, alt-üst geçit, kavşak vb. çalışmalar			
2	Tesis Yapım Faaliyeti	1.042.514.864		1.042.514.864
Açıklama	Bina yapım ve bakım çalışmaları			
3	Altyapı Faaliyeti	18.001.516		18.001.516
Açıklama	Yağmursuyu şebekesi yapım ve bakımı çalışmaları			
<b>GENEL TOPLAM</b>		<b>1.174.215.925</b>		<b>1.174.215.925</b>

FAALİYET MALİYETLERİ TABLOSU (TL)							
Faaliyet Adı	Sorumlu Harcama Birimi	Ekonomik Kod					
		Personel Giderleri	Prim Giderleri	Mal ve Hizmet Alım Giderleri	Sermaye Giderleri	Transfer Giderleri	Toplam Gider
Yol Yapım, Bakım ve Onarım	Fen İşleri Müdürlüğü	5.270.000	776.500	35.003.044	72.650.000		113.699.544
Tesis Yapım	Fen İşleri Müdürlüğü	2.623.000	388.000	1.453.864	953.550.000	84.500.000	1.042.514.864
Altyapı	Fen İşleri Müdürlüğü	2.617.000	385.500	5.049.016	9.950.000		18.001.516
<b>GENEL TOPLAM</b>		<b>10.510.000</b>	<b>1.550.000</b>	<b>41.505.925</b>	<b>1.036.150.000</b>	<b>84.500.000</b>	<b>1.174.215.925</b>

İDARE ADI	ESENLER BELEDİYESİ
AMAÇ A1	KATILIMCI, SÜRDÜRÜLEBİLİR PLANLAMA VE MEKANSAL GELİŞİM ANLAYIŞI İLE VATANDAŞLARIMIZIN HAKLARINI ÖN PLANDA TUTAN BELEDİYECİLİK HİZMETİ SUNMAK
HEDEF H.1.3	Rekreasyon Alanlarını Geliştirmek, Yaygınlaştırmak ve Etkin Yönetimini Sağlamak
PERFORMANS HEDEFİ	Kişi Başına Düşen Yeşil Alan Çalışmalarını Gerçekleştirmek
AÇIKLAMALAR	Park, oyun alanları yapım ve bakımı, peyzaj çalışmaları

PERFORMANS GÖSTERGELERİ		2021	2022	2023
PG 1.3.1	Yeni Rekreasyon Alan Yapımı ve Revizyonu Sayısı (Adet)	2	3	2
Açıklama	İlçeye yeni park, oyun alanları kazandırılması ve yeni kavşak vb. peyzaj düzenlemelerinin yapılması			
PG 1.3.2	Mevcut Rekreasyon Alanlarının Bakım ve Onarımı (m <sup>2</sup> )	610.846	1.704.784	1.724.201
Açıklama	Mevcut rekreasyon alanlarının bakım ve onarımları ile bu yerlerde bulunan spor grupları ve kent mobilyalarının bakım onarımının yapılması			
PG 1.3.3	Yeni Konulan Çocuk Oyun Grubu ve Egzersiz Aletleri Sayısı (Adet)	25	93	31
Açıklama	Rekreasyon alanlarına çocuk oyun grubu ve egzersiz aletleri konulması			
PG 1.3.4	Dikilen Ağaç ve Süs Bitkisi Sayısı (Adet)	35.000	246.320	42.839
Açıklama	Peyzaj ve ağaçlandırma çalışmalarının yapılması			
PG 1.3.5	Kişi Başına Düşen Yeşil Alan Miktarının Arttırılması (m <sup>2</sup> -Kümülatif)	8,5	9	9,5
Açıklama	Yeşil alan miktarının arttırılması			

FAALİYETLER		KAYNAK İHTİYACI (2023) (TL)		
		BÜTÇE	BÜTÇE DIŞI	TOPLAM
1	Rekreasyon Alanları Yapım, Bakım ve Onarım Faaliyeti	129.733.583		129.733.583
Açıklama	Park, oyun alanı, mesire alanı, meydan düzenlemesi vb. rekreasyon alanlarının yapım, bakım ve peyzaj çalışmaları ile yeşil alanı miktarının geliştirilmesi			
<b>GENEL TOPLAM</b>		<b>129.733.583</b>		<b>129.733.583</b>

FAALİYET MALİYETLERİ TABLOSU (TL)							
Faaliyet Adı	Sorumlu Harcama Birimi	Ekonomik Kod					
		Personel Giderleri	Prim Giderleri	Mal ve Hizmet Alım Giderleri	Sermaye Giderleri	Transfer Giderleri	Toplam Gider
Rekreasyon Alanları Yapım, Bakım ve Onarım	Park ve Bahçeler Müdürlüğü	7.360.000	360.000	83.913.583	38.100.000		129.733.583
<b>GENEL TOPLAM</b>		<b>7.360.000</b>	<b>360.000</b>	<b>83.913.583</b>	<b>38.100.000</b>		<b>129.733.583</b>

İDARE ADI	ESENLER BELEDİYESİ
AMAÇ A2	KÜLTÜREL, SOSYAL VE BİLİMSEL FAALİYETLERİN ÖN PLANA ÇIKTIĞI, KARARLARIN YÖNETİŞİM ANLAYIŞIYLA ALINDIĞI BİR KÜLTÜR, SANAT VE EĞİTİM KENTİ OLMAK
HEDEF H 2.1	İhtiyaç Sahiplerinin Sağlık, Sosyal ve Ekonomik Yönden Yaşam Standartlarını Yükseltmek
PERFORMANS HEDEFİ	İhtiyaç Sahiplerini Desteklemek
AÇIKLAMALAR	Aynı ve nakdi yardımlar, evde bakım hizmetleri, hastaneye nakil hizmetleri vb. destek faaliyetleri

PERFORMANS GÖSTERGELERİ		2021	2022	2023
PG 2.1.1	Yaşlı, Yatağa Bağımlı ve Kronik Rahatsızlığı Olan Hastalara Verilen Hasta Nakil Hizmet Sayısı (Adet)	1.755	1.890	1.920
Açıklama	Yatağa bağımlı, kronik rahatsızlığı olan hastaların tedavi merkezlerine getirilmesi ve evlerine dönüşlerinin sağlanması			
PG 2.1.2	Yaşlı, Yatağa Bağımlı ve Kronik Hastalığı Olan Hastalara Evde Verilen Bakım Hizmet Sayısı (Adet)	900	980	1.000
Açıklama	Yaşlı-kronik hastalara evde bakım hizmeti verilmesi			
PG 2.1.3	Aynı ve Nakdi Yardım Yapılan Kişi Sayısı (Kişi)	53.354	40.000	40.000
Açıklama	Barınma, sağlık, eğitim, yakacak, giyecek, yiyecek gibi aynı yardımlar ile nakdi yardımların yapılması			
PG 2.1.4	Yaşlı, Engelli Vatandaşlarımıza Verilen Ev Temizliği ve Berberlik Hizmet Sayısı (Adet)	2.422	2.500	2.500
Açıklama	Yaşlı, engelli vatandaşlarımızın ev temizliklerinin yapılması			
PG 2.1.5	Sünnet Organizasyonundan Faydalanan Çocuk Sayısı (Kişi)	0	1.500	1.000
Açıklama	Sünnet organizasyonu kapsamında çocukların sünnet ettirilmesi, kıyafetlerinin alınması ve etkinlik kapsamında bu çocukların ve yakınlarının ağırlanması			
PG 2.1.6	Bağımlılıkla Mücadelede Verilen Danışmanlık Hizmet Sayısı (Adet)	820	850	880
Açıklama	Her türlü bağımlılıkla mücadele kapsamında, bağımlılıkları olan vatandaşlarımıza danışmanlık ve rehberlik hizmeti verilmesi			
PG 2.1.7	Çorba Çeşmelerinden Yararlanan Kişi Sayısı (Kişi)	298.345	500.000	500.000
Açıklama	Çorba dağıtım hizmetlerinin sunulması			

FAALİYETLER		KAYNAK İHTİYACI (2023) (TL)		
		BÜTÇE	BÜTÇE DIŞI	TOPLAM
1	Sosyal Yardım ve Organizasyon Faaliyeti	59.305.185		59.305.185
Açıklama	Barınma, sağlık, eğitim, yakacak, giyecek, yiyecek gibi aynı yardımlar ile nakdi yardımlar, yaşlı, engelli vatandaşlarımıza verilen ev temizliği, çorba dağıtım hizmetleri			
2	Sağlık Hizmetleri Faaliyeti	7.667.881		7.667.881
Açıklama	Yaşlı-kronik hastalara evde bakım hizmeti, yatağa bağımlı, kronik rahatsızlığı olan hastalara verilen hasta nakil hizmeti, sünnet organizasyonu, zararlı madde alışkanlığı olanlara bu alışkanlıktan kurtulmaları için danışmanlık ve rehberlik hizmeti			
<b>GENEL TOPLAM</b>		<b>66.973.066</b>		<b>66.973.066</b>

FAALİYET MALİYETLERİ TABLOSU (TL)							
Faaliyet Adı	Sorumlu Harcama Birimi	Ekonomik Kod					
		Personel Giderleri	Prim Giderleri	Mal ve Hizmet Alım Giderleri	Sermaye Giderleri	Transfer Giderleri	Toplam Gider
Sosyal Yardım ve Organizasyon	Sosyal Destek Hizmetleri Müdürlüğü, Sağlık İşleri Müdürlüğü	2.482.000	225.000	19.453.185		37.145.000	59.305.185
Sağlık Hizmetleri	Sağlık İşleri Müdürlüğü	2.250.000	325.000	5.012.881		80.000	7.667.881
<b>GENEL TOPLAM</b>		<b>4.732.000</b>	<b>550.000</b>	<b>24.466.066</b>		<b>37.225.000</b>	<b>66.973.066</b>

İDARE ADI	ESENLER BELEDİYESİ
AMAÇ A2	KÜLTÜREL, SOSYAL VE BİLİMSEL FAALİYETLERİN ÖN PLANINA ÇIKTIĞI, KARARLARIN YÖNETİŞİM ANLAYIŞIYLA ALINDIĞI BİR KÜLTÜR, SANAT VE EĞİTİM KENTİ OLMAK
HEDEF H 2.2	Sosyal Dayanışma ve Topluma Kazandırma Faaliyetlerini Etkin Olarak Gerçekleştirmek
PERFORMANS HEDEFİ	Sosyal Etkinlikler Düzenlemek
AÇIKLAMALAR	ESAYDAM, Anne Çocuk Oyun Kampüsü, Dede Torun Yaşam Merkezi, İkinci Bahar Kiraathanesi ve Çocuk Sokakları merkezlerinde çocuk ve gençler için çeşitli etkinlikler, yabancı uyruklu şahısların ticari faaliyetleri ile denetimleri ve nikah hizmetleri

PERFORMANS GÖSTERGELERİ		2021	2022	2023
PG 2.2.1	Sosyal Hizmet Merkezlerinden (ESAYDAM, Anne Çocuk Oyun Kampüsü, Dede Torun Yaşam Merkezi, İkinci Bahar Kiraathanesi ve Çocuk Sokakları) Yararlanan Kişi Sayısı (Kişi)	18.124	20.000	22.500
Açıklama	Belediyemizin ESAYDAM, Anne Çocuk Oyun Kampüsü, Dede Torun Yaşam Merkezi, İkinci Bahar Kiraathanesi ve Çocuk Sokakları merkezlerinde çocuk ve gençler için çeşitli etkinlikler düzenlenmesi			
PG 2.2.2	Nikah Hizmetlerinden Memnuniyet Oranı (%)	95	95	95
Açıklama	Belediyemizce nikah işlemlerinin gerçekleştirilmesi			
PG 2.2.3	Yabancı Uyruklu Mükelleflerin Uyum Süreci Kapsamında Yapılan İş yeri Denetimleri Sayısı (Adet)	330	290	300
Açıklama	Yabancı uyruklu şahısların ticari faaliyetleri ve yerlerinin denetlenmesi			

FAALİYETLER		KAYNAK İHTİYACI (2023) (TL)		
		BÜTÇE	BÜTÇE DIŞI	TOPLAM
1	Kadın, Aile, Gençlik ve Çocuk Hizmetleri Faaliyeti	5.669.388		5.669.388
Açıklama	Yaşlı, genç, çocuk, kadın ve engellilere yönelik, onların toplum hayatına daha aktif katılımlarını sağlayacak her türlü sosyal, kültürel, sportif, eğitsel ve sanatsal etkinlikler			
2	Nikah Hizmetleri Faaliyeti	2.603.152		2.603.152
Açıklama	Nikah işlemleri			
3	Denetim Faaliyeti	1.602.576		1.602.576
Açıklama	Yabancıların işlettikleri işyerlerinin denetim işlemleri			
<b>GENEL TOPLAM</b>		<b>9.875.117</b>		<b>9.875.117</b>

FAALİYET MALİYETLERİ TABLOSU (TL)							
Faaliyet Adı	Sorumlu Harcama Birimi	Ekonomik Kod					
		Personel Giderleri	Prim Giderleri	Mal ve Hizmet Alım Giderleri	Sermaye Giderleri	Transfer Giderleri	Toplam Gider
Kadın, Aile, Gençlik ve Çocuk Hizmetleri	Kadın ve Aile Hizmetleri Müdürlüğü	940.000	121.660	4.607.728			5.669.388
Nikah Hizmetleri	Yazı İşleri Müdürlüğü	668.000	210.000	1.725.152			2.603.152
Denetim	Ruhsat ve Denetim Müdürlüğü	820.000	50.000	732.576			1.602.576
<b>GENEL TOPLAM</b>		<b>2.428.000</b>	<b>381.660</b>	<b>7.065.457</b>			<b>9.875.117</b>

İDARE ADI	ESENLER BELEDİYESİ
AMAÇ A2	KÜLTÜREL, SOSYAL VE BİLİMSEL FAALİYETLERİN ÖN PLANA ÇIKTIĞI, KARARLARIN YÖNETİŞİM ANLAYIŞIYLA ALINDIĞI BİR KÜLTÜR, SANAT VE EĞİTİM KENTİ OLMAK
HEDEF H 2.3	Kültürel ve Sanatsal Etkinlikleri Yaygınlaştırmak, Toplumsal Birlikliliği Pekiştirmek
PERFORMANS HEDEFİ	İlçenin Kültürel Hayatını Geliştirmek
AÇIKLAMALAR	Kültürel tesis yapım ve işletilmesi, kültürel etkinlikler, kursların düzenlenmesi

PERFORMANS GÖSTERGELERİ		2021	2022	2023
PG 2.3.1	Düzenlenen Kültür ve Sanat Etkinlik Sayısı (Adet)	1.810	2.120	2.123
Açıklama	Kültürel etkinliklerin düzenlenmesi			
PG 2.3.2	Düzenlenen Kültür ve Sanat Kurslarından Yararlanan Kişi Sayısı (Kişi)	3.305	3.670	3.750
Açıklama	Düzenlenen kültür-sanat kurslarından yararlanan kişi sayısının takibinin yapılması			
PG 2.3.3	Radio Esenler ve Şehir Ekranı Gibi Platformların İzleyici Dinleyici Sayısı (Kişi)	3.510.000	5.150.000	6.000.000
Açıklama	Radio Esenler ve Şehir Ekranı gibi platformlar ile ilçe halkının farkındalığının artırılması (Tüm dijital yayın platformları)			
PG 2.3.4	Kültür Kart Sahibi Kişi Sayısı (Kişi-Kümülatif)	6.203	10.000	20.000
Açıklama	Kültürel faaliyetler ile ilçe halkının farkındalığının artırılması			

FAALİYETLER		KAYNAK İHTİYACI (2023) (TL)		
		BÜTÇE	BÜTÇE DIŞI	TOPLAM
1	Kültürel Etkinlik Faaliyeti	117.422.337		117.422.337
Açıklama	Belediye tarafından doğrudan veya farklı kurum ve kuruluşlarla birlikte düzenlenen panel, konferans, seminer, eğitim ve sanat kursları, fuarlar, anma etkinlikleri, radyo esenler, şehir ekranı vb. çalışmalar			
<b>GENEL TOPLAM</b>		<b>117.422.337</b>		<b>117.422.337</b>

FAALİYET MALİYETLERİ TABLOSU (TL)							
Faaliyet Adı	Sorumlu Harcama Birimi	Ekonomik Kod					
		Personel Giderleri	Prim Giderleri	Mal ve Hizmet Alım Giderleri	Sermaye Giderleri	Transfer Giderleri	Toplam Gider
Kültürel Etkinlik	Kültür İşleri Müdürlüğü	2.509.000	240.000	114.673.337			117.422.337
<b>GENEL TOPLAM</b>		<b>2.509.000</b>	<b>240.000</b>	<b>114.673.337</b>			<b>117.422.337</b>



İDARE ADI	ESENLER BELEDİYESİ
AMAÇ A2	KÜLTÜREL, SOSYAL VE BİLİMSEL FAALİYETLERİN ÖN PLANINA ÇIKTIĞI, KARARLARIN YÖNETİŞİM ANLAYIŞIYLA ALINDIĞI BİR KÜLTÜR, SANAT VE EĞİTİM KENTİ OLMAK
HEDEF H 2.4	Sporcuları Desteklemek ve Sportif Faaliyetleri Geliştirmek
PERFORMANS HEDEFİ	Spora Destek Çalışmalarının Arttırılması ile İlçe Halkının Spor ve Sporcu Algısını Geliştirmek
AÇIKLAMALAR	Spora ve sporculara her türlü desteğin verilmesi

PERFORMANS GÖSTERGELERİ		2021	2022	2023
PG 2.4.1	Sporu ve Sporcu Destekleme Paketlerinden Yararlanan Kişi Sayısı (Kişi)	6.091	6.250	6.500
Açıklama	Spor kulüpleri ve sporcuların desteklenmesi			
PG 2.4.2	Farklı Spor Dallarında Düzenlenen Organizasyon Sayısı (Adet)	14	200	225
Açıklama	Sportif etkinliklerin gerçekleştirilmesi (Her bir spor faaliyeti alt dalları ve yıl içinde farklı tarihlerde düzenlenen etkinlikler birlikte değerlendirilmiştir.)			

FAALİYETLER		KAYNAK İHTİYACI (2023) (TL)		
		BÜTÇE	BÜTÇE DIŞI	TOPLAM
1	Spora Destek Faaliyeti	62.580.152		62.580.152
Açıklama	Sporculara ayni-nakdi ve spor kulüplerine ayni yardımlar ile gençlerin spora özendirilmesi için düzenlenen etkinlikler			
<b>GENEL TOPLAM</b>		<b>62.580.152</b>		<b>62.580.152</b>

FAALİYET MALİYETLERİ TABLOSU (TL)							
Faaliyet Adı	Sorumlu Harcama Birimi	Ekonomik Kod					
		Personel Giderleri	Prim Giderleri	Mal ve Hizmet Alım Giderleri	Sermaye Giderleri	Transfer Giderleri	Toplam Gider
Spora Destek ve Genç Yetenek Projesi	Gençlik ve Spor Hizmetleri Müdürlüğü	715.000	110.000	54.755.152		7.000.000	62.580.152
<b>GENEL TOPLAM</b>		<b>715.000</b>	<b>110.000</b>	<b>54.755.152</b>		<b>7.000.000</b>	<b>62.580.152</b>

İDARE ADI	ESENLER BELEDİYESİ
AMAÇ A2	KÜLTÜREL, SOSYAL VE BİLİMSEL FAALİYETLERİN ÖN PLANA ÇIKTIĞI, KARARLARIN YÖNETİŞİM ANLAYIŞIYLA ALINDIĞI BİR KÜLTÜR, SANAT VE EĞİTİM KENTİ OLMAK
HEDEF H 2.5	Ekonomik Hayatın Geliştirilmesi İçin Gerekli Görülen Adımları Atarak Esenler'i Cazibe Merkezi Haline Getirmek
PERFORMANS HEDEFİ	İstihdamın Artırılmasına Öncelik Vererek Ekonomik Hayatı Canlandırmak
AÇIKLAMALAR	ESTEKS (Esenler Tekstil Atölyeleri İyileştirme Projesi) ve ESKAM (Esenler Kariyer Merkezi) hizmetleri

PERFORMANS GÖSTERGELERİ		2021	2022	2023
PG 2.5.1	ESTEKS (Esenler Tekstil Atölyeleri İyileştirme Projesi) Çalışmaları Kapsamında İhracat Yapması Sağlanan İşletme Sayısı (Adet-Kümülatif)	Proje Bitmiştir	Proje Bitmiştir	Proje Bitmiştir
Açıklama	Sanayi ve Teknoloji Bakanlığı, İstanbul Kalkınma Ajansı'nın desteği, İstanbul Valiliği ve Türkiye Giyim Sanayicileri Derneği ile iş birliği yapılması			
PG 2.5.2	ESTEKS (Esenler Tekstil Atölyeleri İyileştirme Projesi) Çalışmaları Kapsamında İyileştirilen Atölye Sayısı (Adet-Kümülatif)	Proje Bitmiştir	Proje Bitmiştir	Proje Bitmiştir
Açıklama	Sanayi ve Teknoloji Bakanlığı, İstanbul Kalkınma Ajansı'nın desteği, İstanbul Valiliği ve Türkiye Giyim Sanayicileri Derneği ile iş birliği yapılması			
PG 2.5.3	ESTEKS (Esenler Tekstil Atölyeleri İyileştirme Projesi) Çalışmaları Kapsamında Eğitim Alan Kişi Sayısı (Kişi-Kümülatif)	Proje Bitmiştir	Proje Bitmiştir	Proje Bitmiştir
Açıklama	Sanayi ve Teknoloji Bakanlığı, İstanbul Kalkınma Ajansı'nın desteği, İstanbul Valiliği ve Türkiye Giyim Sanayicileri Derneği ile iş birliği yapılması			
PG 2.5.4	ESTEKS (Esenler Tekstil Atölyeleri İyileştirme Projesi) Çalışmaları Kapsamında İstihdam Sağlanan Kişi Sayısı (Kişi-Kümülatif)	Proje Bitmiştir	Proje Bitmiştir	Proje Bitmiştir
Açıklama	Sanayi ve Teknoloji Bakanlığı, İstanbul Kalkınma Ajansı'nın desteği, İstanbul Valiliği ve Türkiye Giyim Sanayicileri Derneği ile iş birliği yapılması			
PG 2.5.5	ESKAM (Esenler Kariyer Merkezi) Hizmetleri ile İstihdam Edilen Kişi Sayısı (Kişi)	7.250	7.200	7.300
Açıklama	Kariyer merkezi aracılığı ile kişilerin işe yerleştirilmesi			
PG 2.5.6	İş Yeri Açma ve Ruhsatlandırma Hizmetlerinden Duyulan Memnuniyet Oranı (%)	98	98	98
Açıklama	İş yeri açma başvurularının mevzuat yönünden incelenerek ruhsat verilmesi			

FAALİYETLER		KAYNAK İHTİYACI (2023) (TL)		
		BÜTÇE	BÜTÇE DIŞI	TOPLAM
1	İstihdama Destek Faaliyeti	1.812.864		1.812.864
Açıklama	ESKAM (Esenler Kariyer Merkezi) çalışmaları			
2	İş Yeri Ruhsatlandırma Faaliyeti	4.349.016		4.349.016
Açıklama	İş yerlerinin açılış ruhsat işlemleri			
<b>GENEL TOPLAM</b>		<b>6.161.881</b>		<b>6.161.881</b>

FAALİYET MALİYETLERİ TABLOSU (TL)							
Faaliyet Adı	Sorumlu Harcama Birimi	Ekonomik Kod					
		Personel Giderleri	Prim Giderleri	Mal ve Hizmet Alım Giderleri	Sermaye Giderleri	Transfer Giderleri	Toplam Gider
İstihdama Destek	Sosyal Destek Hizmetleri Müdürlüğü	684.000	75.000	1.053.864			1.812.864
İş Yeri Ruhsatlandırma	Ruhsat ve Denetim Müdürlüğü	1.740.000	100.000	2.509.016			4.349.016
<b>GENEL TOPLAM</b>		<b>2.424.000</b>	<b>175.000</b>	<b>3.562.881</b>			<b>6.161.881</b>

İDARE ADI	ESENLER BELEDİYESİ
AMAÇ A2	KÜLTÜREL, SOSYAL VE BİLİMSEL FAALİYETLERİN ÖN PLANINA ÇIKTIĞI, KARARLARIN YÖNETİŞİM ANLAYIŞIYLA ALINDIĞI BİR KÜLTÜR, SANAT VE EĞİTİM KENTİ OLMAK
HEDEF H 2.6	Kadınların ve Gençlerin Eğitimi ile Gelişimine Destek Çalışmalarında Bulunmak
PERFORMANS HEDEFİ	Toplumun Her Kesiminin Bilgi, Beceri ve Deneyimlerini Arttırarak Sosyal Hayatın İçinde Aktif Rol Almalarını Sağlamak
AÇIKLAMALAR	Genç, çocuk ve kadınlara yönelik eğitim etkinlikleri

PERFORMANS GÖSTERGELERİ		2021	2022	2023
PG 2.6.1	Mihmandar Gençlik Eğitim Faaliyetlerinden Yararlanan Çocuk ve Genç Sayısı (Kişi)	26.115	27.150	28.500
Açıklama	Medeniyet değerlerimizle donanmış ve bu değerleri geleceğe taşıma azmine sahip, idrak, inşa ve ihya anlayışını içselleştirmiş bir gençlik için etkin çalışmaların yapılması			
PG 2.6.2	Mihmandar Gençlik Sosyal Faaliyetlerinden Yararlanan Çocuk ve Genç Sayısı (Kişi)	23.306	25.000	25.550
Açıklama	Mihmandar Gençlik Projesi dahilinde katılım gösteren genç sayısının takibinin yapılması			
PG 2.6.3	Mihmandar Yaz Okullarına Katılan Öğrenci Sayısı (Kişi)	11.150	15.000	15.200
Açıklama	Mihmandar yaz okulları programına katılım sağlayan genç sayısının takibinin yapılması			
PG 2.6.4	Kadınlara Yönelik Bilgilendirme ve Eğitim Faaliyetlerinden Faydalanan Kişi Sayısı (Kişi)	1.984	3.000	3.500
Açıklama	Kadınlara yönelik bilgilendirme ve eğitim çalışmalarının gerçekleştirilmesi			
PG 2.6.5	NAR Projesi Kapsamındaki Kadın Girişimci Sayısı (Kişi-Kümülatif)	620	800	900
Açıklama	Kadınlara girişimciğe yönelik bilinçlendirme ve eğitim çalışmalarının gerçekleştirilmesi			

FAALİYETLER		KAYNAK İHTİYACI (2023) (TL)		
		BÜTÇE	BÜTÇE DIŞI	TOPLAM
1	Eğitime Destek Faaliyeti	70.723.726		70.723.726
Açıklama	Kadınlara, gençlere ve çocuklara yönelik kurslar, yaz okulu vb. çalışmalar			
<b>GENEL TOPLAM</b>		<b>70.723.726</b>		<b>70.723.726</b>

FAALİYET MALİYETLERİ TABLOSU (TL)							
Faaliyet Adı	Sorumlu Harcama Birimi	Ekonomik Kod					
		Personel Giderleri	Prim Giderleri	Mal ve Hizmet Alım Giderleri	Sermaye Giderleri	Transfer Giderleri	Toplam Gider
Eğitime Destek ve Gençlik Hizmetleri	Kadın ve Aile Hizmetleri Müdürlüğü, Gençlik ve Spor Hizmetleri Müdürlüğü	2.595.000	353.340	67.775.386			70.723.726
<b>GENEL TOPLAM</b>		<b>2.595.000</b>	<b>353.340</b>	<b>67.775.386</b>			<b>70.723.726</b>

İDARE ADI	ESENLER BELEDİYESİ
AMAÇ A3	ÇEVRE SORUNLARINA VE GÜVENLİ YAŞAM GEREKLİLİKLERİNE KALICI ÇÖZÜMLER ÜRETEREK SÜRDÜRÜLEBİLİR BİR KENT OLUŞTURMAK
HEDEF H 3.1	Temiz Şehir Uygulamalarını Etkin Gerçekleştirmek
PERFORMANS HEDEFİ	Çevrenin Korunması İçin Atıkların Ayrıştırılarak Toplanmasını Sağlamak
AÇIKLAMALAR	Temizlik, evsel ve diğer atık toplama faaliyetleri ile kamu binalarının temizlik işleri

PERFORMANS GÖSTERGELERİ		2021	2022	2023
PG 3.1.1	Toplanan ve Nakledilen Evsel Atık Miktarı (Ton)	123.840	124.000	122.000
Açıklama	Evsel atıkların toplanması ve taşınması			
PG 3.1.2	Toplanan Moloz-Hafriyat Miktarı (Ton)	5.327	5.500	5.600
Açıklama	Moloz-hafriyat toplanması ve taşınması			
PG 3.1.3	Süpürülen-Yıkanan Cadde, Sokak ve Pazar Yeri Hizmetlerinden Duyulan Memnuniyet Oranı (%)	98	98	98
Açıklama	Süpürülen-yıkanan cadde-sokak ve pazar yerlerinin temizlenmesi			
PG 3.1.4	Toplanan Ambalaj Atık Miktarı (Ton)	13.126	13.000	13.200
Açıklama	Ambalaj atıklarının geri dönüşüm amaçlı toplanması			
PG 3.1.5	Toplanan Bitkisel Atık Yağ Miktarı (Litre)	30.116	30.000	30.000
Açıklama	Bitkisel atık yağların geri dönüşüm amaçlı toplanması			
PG 3.1.6	Geri Dönüşümü Yapılan Atıkların (Ambalaj ve Bitkisel Atık Yağ) Oranı (%)	25	26	26
Açıklama	Ambalaj ve bitkisel atık yağların geri dönüşüm miktarlarının artırılması			
PG 3.1.7	Dağıtılan Geri Dönüşüm İç Mekan Kutu Sayısı (Adet-Kümülatif)	8.400	8.850	9.000
Açıklama	İç mekan kutusu dağıtımı			
PG 3.1.8	Boya-Badana Yapılan Okul Sayısı (Adet)	27	28	30
Açıklama	Belediyemizce okulların bakım ve tadilatlarının yapılması			
PG 3.1.9	Çevre Konulu Bilinçlendirme Çalışmaları Yapılan Okul Sayısı (Adet)	58	58	58
Açıklama	Eğitimlerin gerçekleştirilmesi			

FAALİYETLER		KAYNAK İHTİYACI (2023) (TL)		
		BÜTÇE	BÜTÇE DIŞI	TOPLAM
1	Temizlik Hizmetleri Faaliyeti	324.210.164		324.210.164
Açıklama	Evsel atıkların, moloz ve hafriyatın toplanması, taşınması, cadde, sokak ve pazar yerlerinin yıkanması, süpürülmesi, okulların temizlik ve bakımı çalışmaları			
2	Çevre Koruma Hizmetleri Faaliyeti	9.798.185		9.798.185
Açıklama	Dönüşebilir atıkların ayrıştırılarak toplanması ve taşınması ile geri dönüşüm kumbaralarının konulması çalışmaları			
<b>GENEL TOPLAM</b>		<b>334.008.349</b>		<b>334.008.349</b>

FAALİYET MALİYETLERİ TABLOSU (TL)							
Faaliyet Adı	Sorumlu Harcama Birimi	Ekonomik Kod					
		Personel Giderleri	Prim Giderleri	Mal ve Hizmet Alım Giderleri	Sermaye Giderleri	Transfer Giderleri	Toplam Gider
Temizlik Hizmetleri	Çevre Koruma ve Kontrol Müdürlüğü	5.700.000	870.000	317.640.164			324.210.164
Çevre Koruma Hizmetleri	Çevre Koruma ve Kontrol Müdürlüğü	425.000	50.000	9.323.185			9.798.185
<b>GENEL TOPLAM</b>		<b>6.125.000</b>	<b>920.000</b>	<b>326.963.349</b>			<b>334.008.349</b>

İDARE ADI	ESENLER BELEDİYESİ
AMAÇ A3	ÇEVRE SORUNLARINA VE GÜVENLİ YAŞAM GEREKLİLİKLERİNE KALICI ÇÖZÜMLER ÜRETEREK SÜRDÜRÜLEBİLİR BİR KENT OLUŞTURMAK
HEDEF H 3.2	Güvenli Sokak ve Park Projelerini Gerçekleştirerek Daha Yaşanabilir Bir Esenler Oluşturmak
PERFORMANS HEDEFİ	Kamusal Alanların Güvenliğini Sağlamak
AÇIKLAMALAR	Aydınlatma-kamera faaliyetleri ve polis-zabıta iş birliğinin yanı sıra zabitanın rutin denetimleri

PERFORMANS GÖSTERGELERİ		2021	2022	2023
PG 3.2.1	Güvenlik Kamerası Takılan Park, Meydan ve Hizmet Binası Sayısı (Adet-Kümülatif)	39	90	300
Açıklama	Kent güvenliğini sağlamak amacıyla parklara, meydanlara, hizmet binalarına, sokak ve caddelere güvenlik kameraları konulması			
PG 3.2.2	Seyyar Satıcı Faaliyetinin Önlenme Oranı (%)	92	94	95
Açıklama	Kent güvenlik ve esenliğinin sağlanması amacıyla izinsiz seyyar satıcılarla mücadele edilmesi			
PG 3.2.3	İç ve Dış Birimlerden Gelen Refakat Talebinin Karşılama Oranı (%)	100	100	100
Açıklama	Belediye birimlerinin ve emniyetin talebi üzerine denetimlere zabıta desteği verilmesi			

FAALİYETLER		KAYNAK İHTİYACI (2023) (TL)		
		BÜTÇE	BÜTÇE DIŞI	TOPLAM
1	Kent Güvenliği ve Düzeni Faaliyeti	22.607.354		22.607.354
Açıklama	Kent güvenliği için izinsiz faaliyetlerin önlenmesi çalışmaları			
2	Denetim Faaliyeti	8.569.321		8.569.321
Açıklama	İzinsiz ticari faaliyetlerin engellenmesi ve emniyetin asayiş denetimlerine destek çalışmaları			
3	Güvenlik Kamerası Takılması Faaliyeti	1.471.288		1.471.288
Açıklama	Kentsel güvenlik için güvenlik kameraları konulması çalışmaları			
<b>GENEL TOPLAM</b>		<b>32.647.963</b>		<b>32.647.963</b>

FAALİYET MALİYETLERİ TABLOSU (TL)							
Faaliyet Adı	Sorumlu Harcama Birimi	Ekonomik Kod					Toplam Gider
		Personel Giderleri	Prim Giderleri	Mal ve Hizmet Alım Giderleri	Sermaye Giderleri	Transfer Giderleri	
Kent Güvenliği ve Düzeni	Zabıta Müdürlüğü	10.380.000	1.100.000	11.127.354			22.607.354
Denetim	Zabıta Müdürlüğü	3.000.000	300.000	5.269.321			8.569.321
Güvenlik Kamerası Takılması	Bilgi İşlem Müdürlüğü	200.000	20.000	851.288	400.000		1.471.288
<b>GENEL TOPLAM</b>		<b>13.580.000</b>	<b>1.420.000</b>	<b>17.247.963</b>	<b>400.000</b>		<b>32.647.963</b>

İDARE ADI	ESENLER BELEDİYESİ
AMAÇ A3	ÇEVRE SORUNLARINA VE GÜVENLİ YAŞAM GEREKLİLİKLERİNE KALICI ÇÖZÜMLER ÜRETEREK SÜRDÜRÜLEBİLİR BİR KENT OLUŞTURMAK
HEDEF H 3.3	Toplum Sağlığını Tehdit Eden Riskleri Azaltmak
PERFORMANS HEDEFİ	Toplum Sağlığını Tehdit Eden Hususlarla Mücadele Etmek
AÇIKLAMALAR	Denetimler, vektörel ilaçlama, aşılama vb. çalışmalar

PERFORMANS GÖSTERGELERİ		2021	2022	2023
PG 3.3.1	Yapılan İş Yeri Denetim Sayısı (Hijyen Denetimleri, Güvenlik Denetimleri, Ruhsat Denetimleri, Şikayet Denetimleri, Sektörel Bazlı Denetimler) (Adet)	13.050	13.000	13.000
Açıklama	Zabıta Müdürlüğü ve Ruhsat Ve Denetim Müdürlüğüne iş yeri denetimlerinin yapılması			
PG 3.3.2	Denetlenen Pazar Esnafı Sayısı (Adet)	4.500	4.750	5.000
Açıklama	Zabıta Müdürlüğüne pazar denetimleri ile seyyar denetimlerinin yapılması			
PG 3.3.3	Vektörel Mücadele Kapsamında Kullanılan İlaç Miktarı (Litre)	4.350	4.300	4.400
Açıklama	Vektörel mücadele kapsamında açık-kapalı alan ilaçlamaları ve dezenfeksiyon işlemlerinin yapılması			
PG 3.3.4	Koruyucu Hekimlik Alanında Verilen Eğitim Sayısı (Adet)	4	4	4
Açıklama	Toplum sağlığı açısından gerekli bilgilendirmelerin yapılması			
PG 3.3.5	Hayvandan İnsana Bulaşan Hastalıklarla Mücadele Kapsamında Aşılana Hayvan Sayısı (Adet)	610	600	650
Açıklama	Hayvan aşılamalarının yapılması			

FAALİYETLER		KAYNAK İHTİYACI (2023) (TL)		
		BÜTÇE	BÜTÇE DIŞI	TOPLAM
1	Denetim Faaliyeti	11.218.033		11.218.033
Açıklama	Hijyen denetimleri, güvenlik denetimleri, ruhsat denetimleri, şikayet denetimleri, sektörel bazlı denetim çalışmaları			
2	Toplum Sağlığı Hizmetleri Faaliyeti	3.416.440		3.416.440
Açıklama	Koruyucu hekimlik alanında eğitim verilmesi, hayvan aşılama çalışmaları			
3	Vektörel Mücadele Hizmetleri Faaliyeti	5.716.440		5.716.440
Açıklama	Vektörel mücadele kapsamında açık-kapalı alan ilaçlamaları ve dezenfeksiyon çalışmaları			
<b>GENEL TOPLAM</b>		<b>20.350.913</b>		<b>20.350.913</b>

FAALİYET MALİYETLERİ TABLOSU (TL)							
Faaliyet Adı	Sorumlu Harcama Birimi	Ekonomik Kod					
		Personel Giderleri	Prim Giderleri	Mal ve Hizmet Alım Giderleri	Sermaye Giderleri	Transfer Giderleri	Toplam Gider
Denetim	Ruhsat ve Denetim Müdürlüğü , Zabıta Müdürlüğü	5.600.000	600.000	5.018.033			11.218.033
Toplum Sağlığı Hizmetleri	Sağlık İşleri Müdürlüğü	1.000.000	140.000	2.156.440		120.000	3.416.440
Vektörel Mücadele Hizmetleri	Sağlık İşleri Müdürlüğü	1.700.000	260.000	3.756.440			5.716.440
<b>GENEL TOPLAM</b>		<b>8.300.000</b>	<b>1.000.000</b>	<b>10.930.913</b>		<b>120.000</b>	<b>20.350.913</b>

İDARE ADI	ESENLER BELEDİYESİ
AMAÇ A3	ÇEVRE SORUNLARINA VE GÜVENLİ YAŞAM GEREKLİLİKLERİNE KALICI ÇÖZÜMLER ÜRETEREK SÜRDÜRÜLEBİLİR BİR KENT OLUŞTURMAK
HEDEF H 3.4	Afete Hazırlık Çalışmalarını Daha Etkin Gerçekleştirmek
PERFORMANS HEDEFİ	Afete Karşı Hazırlıklı Olmak
AÇIKLAMALAR	Ekipler yetiştirilmesi, toplumun bilinçlendirilmesi ile alınan maddi araç ve gereçlerin sürekli bakım ve kontrolleri

PERFORMANS GÖSTERGELERİ		2021	2022	2023
PG 3.4.1	ESKAT (Esenler Belediyesi Arama Kurtarma Ekibi) Tarafından Düzenlenen Tatbikat Sayısı (Adet)	3	3	3
Açıklama	Tatbikatların yapılması			
PG 3.4.2	AFİS Deprem Konteynerleri ve Yangın Söndürme Tüplerinin Bakım ve Kontrollerinin Yapılma Oranı (%)	100	100	100
Açıklama	Bakım ve kontrollerin gerçekleştirilmesi			
PG 3.4.3	Afet Bilinci Eğitiminden Yararlanan Kişi Sayısı (Kişi)	14.000	16.000	18.000
Açıklama	Eğitim çalışmalarının gerçekleştirilmesi			

FAALİYETLER		KAYNAK İHTİYACI (2023) (TL)		
		BÜTÇE	BÜTÇE DIŞI	TOPLAM
1	Afete Hazırlık Eğitim ve Tatbikat Faaliyeti	1.610.288		1.610.288
Açıklama	Afete hazırlık kapsamında eğitimler, seminerler, bilgilendirici doküman hazırlama, tatbikatlar düzenlenmesi, afet konteynerleri ve cihazları bakım ve muayene çalışmaları			
<b>GENEL TOPLAM</b>		<b>1.610.288</b>		<b>1.610.288</b>

FAALİYET MALİYETLERİ TABLOSU (TL)							
Faaliyet Adı	Sorumlu Harcama Birimi	Ekonomik Kod					
		Personel Giderleri	Prim Giderleri	Mal ve Hizmet Alım Giderleri	Sermaye Giderleri	Transfer Giderleri	Toplam Gider
Afete Hazırlık Eğitim ve Tatbikat	Sosyal Destek Hizmetleri Müdürlüğü	684.000	75.000	851.288			1.610.288
<b>GENEL TOPLAM</b>		<b>684.000</b>	<b>75.000</b>	<b>851.288</b>			<b>1.610.288</b>

İDARE ADI	ESENLER BELEDİYESİ
AMAÇ A4	KURUM ÇALIŞANLARININ, KAYNAKLARIN VE SÜREÇLERİN KALİTELİ BİR HİZMET ANLAYIŞI İLE YÖNETİLEREK DAHA YÜKSEK PAYDAŞ MEMNUNİYETİNE VE KURUMSAL PERFORMANSA ULAŞMAK
HEDEF H 4.1	Kurumsal Yönetim Sistemlerini Geliştirmek ve Uygulamak
PERFORMANS HEDEFİ	Yönetim Sistemlerinin Alınarak Kurumsal Yönetimin Geliştirilmesini Sağlamak
AÇIKLAMALAR	Uluslararası kalite standartlarına uygunluk çalışmaları

PERFORMANS GÖSTERGELERİ		2021	2022	2023
PG 4.1.1	Yönetim Sistemleri Kurulması (Adet)	2	3	3
Açıklama	Yönetim sistemlerinin alınması ve uygulanması			
PG 4.1.2	Yönetim Sistemleri Kapsamında Verilecek Eğitim Sayısı (Adet)	6	6	6
Açıklama	Yönetim sistemleri çerçevesinde eğitimlerin alınması			

FAALİYETLER		KAYNAK İHTİYACI (2023) (TL)		
		BÜTÇE	BÜTÇE DIŞI	TOPLAM
1	Organizasyonel Yönetim Faaliyeti	280.000		280.000
Açıklama	Belediyenin organizasyon yapısının geliştirilmesi, etkinliğinin artırılması için uluslararası yönetim sistemleri kurulması ve risk değerlendirme çalışmaları			
<b>GENEL TOPLAM</b>		<b>280.000</b>		<b>280.000</b>

FAALİYET MALİYETLERİ TABLOSU (TL)							
Faaliyet Adı	Sorumlu Harcama Birimi	Ekonomik Kod					
		Personel Giderleri	Prim Giderleri	Mal ve Hizmet Alım Giderleri	Sermaye Giderleri	Transfer Giderleri	Toplam Gider
Organizasyonel Yönetim	İnsan Kaynakları ve Eğitim Müdürlüğü	200.000	20.000	60.000			280.000
<b>GENEL TOPLAM</b>		<b>200.000</b>	<b>20.000</b>	<b>60.000</b>			<b>280.000</b>



İDARE ADI	ESENLER BELEDİYESİ
AMAÇ A4	KURUM ÇALIŞANLARININ, KAYNAKLARIN VE SÜREÇLERİN KALİTELİ BİR HİZMET ANLAYIŞI İLE YÖNETİLEREK DAHA YÜKSEK PAYDAŞ MEMNUNİYETİNE VE KURUMSAL PERFORMANSA ULAŞMAK
HEDEF H 4.2	İnsan Kaynaklarının Etkin ve Verimli Hizmet Üretebilmesi için Niteliklerini Geliştirmek
PERFORMANS HEDEFİ	İnsan Kaynaklarının Verimliliğini ve Motivasyonunu Arttırmak
AÇIKLAMALAR	İnsan kaynaklarının her türlü özlük hakları, motivasyon artırıcı aktiviteler, sağlık hizmetleri

PERFORMANS GÖSTERGELERİ		2021	2022	2023
PG 4.2.1	Kişi Başı Verilen Hizmet İçi Eğitim Saati (Saat)	24	30	30
Açıklama	Personele hizmet içi eğitim verilmesi			
PG 4.2.2	Personel İçin Düzenlenen Sosyal Etkinlik Sayısı (Adet)	3	4	4
Açıklama	Çalışanlar için sosyal etkinlik düzenlenmesi			
PG 4.2.3	Personel Memnuniyet Araştırmaları Yapılması (Adet)	1	1	1
Açıklama	Çalışan memnuniyet anketi yapılması			
PG 4.2.4	Hizmet İçi Eğitimlerinden Duyulan Memnuniyet Oranı (%)	87	88	89
Açıklama	Kurumsal yönetim anlayışının geliştirilmesi için hizmet içi eğitimlerin geliştirilmesi			

FAALİYETLER		KAYNAK İHTİYACI (2023) (TL)		
		BÜTÇE	BÜTÇE DIŞI	TOPLAM
1	İnsan Kaynakları Yönetim ve Eğitim Faaliyeti	39.597.728		39.597.728
Açıklama	Belediye insan kaynaklarının etkin ve verimli çalışması için eğitim faaliyetleri, motivasyon amaçlı sosyal etkinlikler, personel memnuniyet araştırmaları, personelin her türlü özlük hakları ile ilgili yasal çalışmalar			
<b>GENEL TOPLAM</b>		<b>39.597.728</b>		<b>39.597.728</b>

FAALİYET MALİYETLERİ TABLOSU (TL)							
Faaliyet Adı	Sorumlu Harcama Birimi	Ekonomik Kod					
		Personel Giderleri	Prim Giderleri	Mal ve Hizmet Alım Giderleri	Sermaye Giderleri	Transfer Giderleri	Toplam Gider
İnsan Kaynakları Yönetim ve Eğitim	İnsan Kaynakları ve Eğitim Müdürlüğü	30.325.000	3.565.000	2.207.728		3.500.000	39.597.728
<b>GENEL TOPLAM</b>		<b>30.325.000</b>	<b>3.565.000</b>	<b>2.207.728</b>		<b>3.500.000</b>	<b>39.597.728</b>

İDARE ADI	ESENLER BELEDİYESİ
AMAÇ A4	KURUM ÇALIŞANLARININ, KAYNAKLARIN VE SÜREÇLERİN KALİTELİ BİR HİZMET ANLAYIŞI İLE YÖNETİLEREK DAHA YÜKSEK PAYDAŞ MEMNUNİYETİNE VE KURUMSAL PERFORMANSA ULAŞMAK
HEDEF H 4.3	Mali Kaynakları Arttırmak ve Etkin Kullanımını Sağlamak
PERFORMANS HEDEFİ	Gelirleri Arttırmak
AÇIKLAMALAR	Borç sorgulama, ödeme emri, tahakkuk, tahsilat, ecrimisil faaliyetleri

PERFORMANS GÖSTERGELERİ		2021	2022	2023
PG 4.3.1	Tahsilat Oranının Yapılan Tahakkuka Göre Artırılması Oranı (%)	15	10	5
Açıklama	Gelirlerin artırılması için yapılacak tahakkuk ve tahsilat çalışmaları			
PG 4.3.2	İlan Reklam, CTV, Eğlence, Emlak Vergisi Denetimi Yapılan Bağımsız Bölüm Sayısı (Adet)	2.328	500	500
Açıklama	Vergi denetimlerinin yapılması			
PG 4.3.3	Öz Gelirlerin Toplam Gelirler İçerisindeki Oranı (%-Kümülatif)	52,38	63	65
Açıklama	Öz gelirlerin artırılması			
PG 4.3.4	Borçlu Mükelleflere gönderilen Ödeme Emri Sayısı (Adet)	25.000	16.000	15.000
Açıklama	Tahsilatların takip edilmesi			
PG 4.3.5	Ecrimisil ve Kira Gelirlerinin Bir Önceki Yıla Göre Artış Oranı (%)	10	10	10
Açıklama	Ecrimisil düzenlenmesi			

FAALİYETLER		KAYNAK İHTİYACI (2023) (TL)		
		BÜTÇE	BÜTÇE DIŞI	TOPLAM
1	Gelir-Gider Yönetimi Faaliyeti	170.035.304		170.035.304
Açıklama	Gelir tahakkuk ve tahsili kapsamında her türlü yazışma, sorgulama, kiralama, tahsis, ilan vb. çalışmaları			
2	Ecrimisil Faaliyeti	2.956.288		2.956.288
Açıklama	Belediye mülkü üzerindeki işgallerden alınacak ücretler			
<b>GENEL TOPLAM</b>		<b>172.991.593</b>		<b>172.991.593</b>

FAALİYET MALİYETLERİ TABLOSU (TL)								
Faaliyet Adı	Sorumlu Harcama Birimi	Ekonomik Kod						Toplam Gider
		Personel Giderleri	Prim Giderleri	Mal ve Hizmet Alım Giderleri	Sermaye Giderleri	Transfer Giderleri	Yedek Ödenek	
Gelir-Gider Yönetimi	Mali Hizmetler Müdürlüğü	8.900.000	1.350.000	3.560.304		18.000.000	138.225.000	170.035.304
Ecrimisil	Emlak ve İstimlak Müdürlüğü	800.000	110.000	2.046.288				2.956.288
<b>GENEL TOPLAM</b>		<b>9.700.000</b>	<b>1.460.000</b>	<b>5.606.593</b>		<b>18.000.000</b>	<b>138.225.000</b>	<b>172.991.593</b>

İDARE ADI	ESENLER BELEDİYESİ
AMAÇ A4	KURUM ÇALIŞANLARININ, KAYNAKLARIN VE SÜREÇLERİN KALİTELİ BİR HİZMET ANLAYIŞI İLE YÖNETİLEREK DAHA YÜKSEK PAYDAŞ MEMNUNİYETİNE VE KURUMSAL PERFORMANSA ULAŞMAK
HEDEF H 4.4	Yönetim Bilgi Sistemleri ve İletişim Teknolojileri Kullanarak Hizmet Kalitesini Arttırmak
PERFORMANS HEDEFİ	Bilgi Teknolojileri Yönünden Güçlü Bir Belediye Olmak
AÇIKLAMALAR	Bilgi teknolojileri ile ilgili yazılım, donanım, sistem yönünden gerekli faaliyetler

PERFORMANS GÖSTERGELERİ		2021	2022	2023
PG 4.4.1	Birimlerin Talepleri Doğrultusunda İhtiyaçların Karşılama Oranı (%)	100	100	100
Açıklama	Yazılım ve donanım ihtiyacının karşılanması			
PG 4.4.2	MAKS Entegrasyonunun Tamamlanma Oranı (%-Kümülatif)	90	98	100
Açıklama	Elektronik yönetim sisteminin geliştirilmesi			
PG 4.4.3	Tüm Birimlerin Web Sitesi İhtiyacının Kurumsal Web Sitesi Üstünden Sağlanması (Adet-Kümülatif)	8	10	10
Açıklama	WEB sayfasının etkinliğinin artırılması			
PG 4.4.4	Dijital Arşiv Tarama ve Yenilenme Oranı (%-Kümülatif)	98	100	100
Açıklama	Verilerin elektronik ortama aktarılması			
PG 4.4.5	Tüm Birimlerin Süreç Tabanlı Merkezi Otomasyonla Yönetilmesi (%-Kümülatif)	100	100	100
Açıklama	Süreç tabanlı otomasyon çalışmalarının yapılması			
PG 4.4.6	Açık Kaynak Kodlu Yazılım ve Uygulamaların Sayısı (Adet-Kümülatif)	8	9	9
Açıklama	Yazılım çalışmalarının yapılması			
PG 4.4.7	Merkezi Birimden Data ve Telefon Hizmeti Verilen Hizmet Binası Sayısı (Adet-Kümülatif)	16	20	25
Açıklama	Veri ve iletişim çalışmalarının yapılması			
PG 4.4.8	EBYS (Elektronik Belge Yönetim Sistemi)'nin Tüm Birimlerde Uygulanması (%-Kümülatif)	100	100	100
Açıklama	Elektronik yazılım sistemine geçiş çalışmalarının yapılması			

FAALİYETLER		KAYNAK İHTİYACI (2023) (TL)		
		BÜTÇE	BÜTÇE DIŞI	TOPLAM
1	Teknolojik Altyapı Faaliyeti	19.130.304		19.130.304
Açıklama	Belediyenin bilişim teknolojileri ile ilgili yazılım ve donanımının tamiri, geliştirilmesi, e-belediyecilik hizmetleri ile eğitim çalışmaları, bakım çalışmaları ile dijital arşiv yönetim sistemi çalışmaları			
<b>GENEL TOPLAM</b>		<b>19.130.304</b>		<b>19.130.304</b>

FAALİYET MALİYETLERİ TABLOSU (TL)							
Faaliyet Adı	Sorumlu Harcama Birimi	Ekonomik Kod					
		Personel Giderleri	Prim Giderleri	Mal ve Hizmet Alım Giderleri	Sermaye Giderleri	Transfer Giderleri	Toplam Gider
Teknolojik Altyapı	Bilgi İşlem Müdürlüğü	2.110.000	230.000	13.490.304	3.300.000		19.130.304
<b>GENEL TOPLAM</b>		<b>2.110.000</b>	<b>230.000</b>	<b>13.490.304</b>	<b>3.300.000</b>		<b>19.130.304</b>

İDARE ADI	ESENLER BELEDİYESİ
AMAÇ A4	KURUM ÇALIŞANLARININ, KAYNAKLARIN VE SÜREÇLERİN KALİTELİ BİR HİZMET ANLAYIŞI İLE YÖNETİLİP DAHA YÜKSEK PAYDAŞ MEMNUNİYETİNE VE KURUMSAL PERFORMANSA ULAŞMAK
HEDEF H 4.5	Çalışma Mekanlarının İyileştirilerek Sunulan Hizmetin Verimliliğini Arttırmak
PERFORMANS HEDEFİ	Belediyenin Çalışma Mekanlarının ve İmkanlarının Artırılması
AÇIKLAMALAR	Hizmet binaları bakım, onarım ve temizliği, çalışanların ve birimlerin araç ihtiyacının karşılanması, iş sağlığı ve güvenliği önlemlerinin alınması

PERFORMANS GÖSTERGELERİ		2021	2022	2023
PG 4.5.1	Hizmet Binalarının Bakım, Onarım ve Temizliğinin Planlı Olarak Gerçekleştirilme Oranı (%)	100	100	100
Açıklama	Hizmet binaları bakım, onarım ve temizliklerinin yapılması			
PG 4.5.2	Hizmet Binalarının Temizliğinden Duyulan Memnuniyet Oranı (%)	85	87	88
Açıklama	Hizmet binaları bakım, onarım ve temizliklerinin yapılması sonucu personelin memnuniyetinin anlaşılması			
PG 4.5.3	İş Sağlığı ve Güvenliği Uygulamalarının Sürdürülme Oranı (%)	100	100	100
Açıklama	İş sağlığı ve güvenliği sisteminin eksiksiz yürütülmesi			
PG 4.5.4	Personel Servis Araçlarından Duyulan Memnuniyet Oranı (%)	87	87,5	88
Açıklama	Personel servis ve görev araç ihtiyacının karşılanması			
PG 4.5.5	Birimlerin Araç İhtiyacının Karşılanmasından Duyulan Memnuniyet Oranı (%)	85	86	87
Açıklama	Personel servis ve görev araç ihtiyacının karşılanması			

FAALİYETLER		KAYNAK İHTİYACI (2023) (TL)		
		BÜTÇE	BÜTÇE DIŞI	TOPLAM
1	Bina Bakım-Onarım ve Temizlik Faaliyeti	129.859.485		129.859.485
Açıklama	Hizmet binalarının yapımı, bakımı, tamiri, temizliği, iş sağlığı ve güvenliği yönünden tedbirlerinin alınması çalışmaları			
2	Kurum İçi-Kurum Dışı Araç ve Gereç Tedarik Yönetimi Faaliyeti	94.175.410		94.175.410
Açıklama	Kurum içi ve kurum dışından gelen taleplerin karşılanması için araç ve tedarik yönetimi çalışmalarının yapılması ile bakım onarım hizmetleri			
3	İSG (İş Sağlığı ve Güvenliği) Uygulama Faaliyeti	285.000		285.000
Açıklama	İSG (İş Sağlığı ve Güvenliği) Yönetim uygulamalarının tüm kurumda işleyişinin sağlanması			
<b>GENEL TOPLAM</b>		<b>224.319.895</b>		<b>224.319.895</b>

FAALİYET MALİYETLERİ TABLOSU (TL)							
Faaliyet Adı	Sorumlu Harcama Birimi	Ekonomik Kod					
		Personel Giderleri	Prim Giderleri	Mal ve Hizmet Alım Giderleri	Sermaye Giderleri	Transfer Giderleri	Toplam Gider
Bina Bakım-Onarım ve Temizlik	Destek Hizmetleri Müdürlüğü	2.350.000	300.000	125.209.485	500.000	1.500.000	129.859.485
Kurum İçi-Kurum Dışı Araç ve Gereç Tedarik Yönetimi	Destek Hizmetleri Müdürlüğü	7.560.000	1.100.000	83.765.410	1.500.000	250.000	94.175.410
İSG Uygulama	Sağlık İşleri Müdürlüğü	250.000	25.000	10.000			285.000
<b>GENEL TOPLAM</b>		<b>10.160.000</b>	<b>1.425.000</b>	<b>208.984.895</b>	<b>2.000.000</b>	<b>1.750.000</b>	<b>224.319.895</b>

İDARE ADI	ESENLER BELEDİYESİ
AMAÇ A4	KURUM ÇALIŞANLARININ, KAYNAKLARIN VE SÜREÇLERİN KALİTELİ BİR HİZMET ANLAYIŞI İLE YÖNETİLEREK DAHA YÜKSEK PAYDAŞ MEMNUNİYETİNE VE KURUMSAL PERFORMANSA ULAŞMAK
HEDEF H 4.6	Kurumsal İletişim ve Halkla İlişkileri Geliştirmek
PERFORMANS HEDEFİ	Halkla İlişkileri Geliştirmek
AÇIKLAMALAR	ESTİM (Esenler Toplumsal İletişim Merkezi)'den başkanın mesajlarına kadar, Yazı İşleri Müdürlüğü'nün yazışmalarından tanıtım faaliyetlerine kadar her alanda yürütülen faaliyetler

PERFORMANS GÖSTERGELERİ		2021	2022	2023
PG 4.6.1	ESTİM (Esenler Toplumsal İletişim Merkezi) ile Alınan Hizmetlerden Duyulan Memnuniyet Oranı (%)	98	98	98
Açıklama	Vatandaş talep ve şikayetlerinin takip edilmesi			
PG 4.6.2	ESTİM (Esenler Toplumsal İletişim Merkezi)'e Yapılan Başvulara Geri Dönüş Süresi (Gün)	4	4	3
Açıklama	ESTİM'e yapılan talep ve şikayetlere ait bilgilerin alınması ve geri dönüşlerinin yapılması			
PG 4.6.3	Yapılan Halk Günü ve Halk Meclisi Sayısı (Adet)	188	300	400
Açıklama	Halk günü, halk meclisi, muhtarlarla toplantı vb. etkinliklerin gerçekleştirilmesi			
PG 4.6.4	Belediye Başkanı Adına Gönderilen Tebrik, Taziye vb. Ziyaret Sayısı (Adet)	3.077	3.500	4.000
Açıklama	Belediye başkanı adına her türlü mesajın iletilmesi			
PG 4.6.5	Belediye Faaliyetleri Hakkında Dağıtılan Tanıtım Broşür, Kitap, Dergi, vb. Sayısı (Adet)	715.000	750.000	800.000
Açıklama	Tanıtıcı materyal hazırlanması			
PG 4.6.6	Dış Mekan Tanıtım Mecra Sayısı (Adet - Kümülatif)	190	252	275
Açıklama	Dış mekan tanıtım mecralarının kullanılması			
PG 4.6.7	Encümen Çalışmalarını Sonuçlandırma Süresi (Gün)	7	7	7
Açıklama	Meclis ve encümen dahil olmak üzere Yazı İşleri Müdürlüğü'nün yazışmalarının yapılması			
PG 4.6.8	Vatandaşlara ve STK'lara Sunulan Hizmetlerden Duyulan Memnuniyet Oranı (%)	96	96	97
Açıklama	Vatandaşlara ve STK'lara Sunulan Araç-Gereç ve Bakım-Onarım Çalışmalarının Memnuniyetinin Ölçülmesi			

FAALİYETLER		KAYNAK İHTİYACI (2023) (TL)		
		BÜTÇE	BÜTÇE DIŞI	TOPLAM
1	Halkla İlişkiler Yönetim Faaliyeti	36.942.810		36.942.810
Açıklama	Belediyenin halkla ilişkilerinin geliştirilmesi açısından ESTİM çalışmaları, uluslararası iletişim yönetim sistemlerinin kurulması, halk günü, halk meclisi, muhtarlarla toplantı, STK'lar ile toplantı, başkan randevu ve görüşmeleri yönetim faaliyetleri			
2	Kurumsal İletişim ve Tanıtım Faaliyeti	21.277.897		21.277.897
Açıklama	Yazılı ve görsel tanıtım materyalleri hazırlanması, dağıtımı, dış mekan tanıtım alanlarının kullanımı			
3	Genel Evrak, Meclis ve Encümen Faaliyeti	5.763.440		5.763.440
Açıklama	Meclis ve Encümenle ilgili her türlü yazışma ve belediye ile kurum ve kuruluşlar arası yazışma çalışmaları			
<b>GENEL TOPLAM</b>		<b>63.984.148</b>		<b>63.984.148</b>

FAALİYET MALİYETLERİ TABLOSU (TL)							
Faaliyet Adı	Sorumlu Harcama Birimi	Ekonomik Kod					
		Personel Giderleri	Prim Giderleri	Mal ve Hizmet Alım Giderleri	Sermaye Giderleri	Transfer Giderleri	Toplam Gider
Halkla İlişkiler Yönetim	Halkla İlişkiler Müdürlüğü	1.450.000	280.000	31.262.810			32.992.810
Halkla İlişkiler Yönetim	Özel Kalem Müdürlüğü	3.650.000	300.000				3.950.000
Kurumsal İletişim ve Tanıtım	Kültür İşleri Müdürlüğü	216.000	90.000	20.971.897			21.277.897
Genel Evrak, Meclis ve Encümen	Yazı İşleri Müdürlüğü	3.432.000	415.000	1.916.440			5.763.440
<b>GENEL TOPLAM</b>		<b>8.748.000</b>	<b>1.085.000</b>	<b>54.151.148</b>			<b>63.984.148</b>

İDARE ADI	ESENLER BELEDİYESİ
AMAÇ A4	KURUM ÇALIŞANLARININ, KAYNAKLARIN VE SÜREÇLERİN KALİTELİ BİR HİZMET ANLAYIŞI İLE YÖNETİLEREK DAHA YÜKSEK PAYDAŞ MEMNUNİYETİNE VE KURUMSAL PERFORMANSA ULAŞMAK
HEDEF H 4.7	Mevzuata Uygun Yönetim İşleyişini Sürdürmek
PERFORMANS HEDEFİ	Belediye İş ve İşlemlerinin Hukuka Uygunluğunu Sağlamak
AÇIKLAMALAR	Mevzuat takibi, mevzuat incelemeleri, hukuki mütalaa verme ve denetim faaliyetleri

PERFORMANS GÖSTERGELERİ		2021	2022	2023
PG 4.7.1	Birimlerin İhtiyaç Duyduğu Hukuki Görüşlerin Cevaplanma Süresi (Gün)	10	10	10
Açıklama	Hukuki mütalaa verilmesi			
PG 4.7.2	Yıllık Teftiş, İnceleme ve Soruşturmanın Sonuçlandırılma Süresi (Gün)	20	20	20
Açıklama	Teftiş, inceleme ve soruşturmanın yapılması			

FAALİYETLER		KAYNAK İHTİYACI (2023) (TL)		
		BÜTÇE	BÜTÇE DIŞI	TOPLAM
1	Hukuki Destek Faaliyeti	5.731.288		5.731.288
Açıklama	Birimlere hukuki mütalaa verilmesi, hukuki alanlarda incelemeler yapılması, belediye davalarının takibi çalışmaları			
2	Teftiş Faaliyeti	230.000		230.000
Açıklama	Başkanlık talimatı çerçevesinde birimlerde inceleme-soruşturma yapılması ve sonuçlarının raporlanması çalışmaları			
GENEL TOPLAM		5.961.288		5.961.288

FAALİYET MALİYETLERİ TABLOSU (TL)							
Faaliyet Adı	Sorumlu Harcama Birimi	Ekonomik Kod					
		Personel Giderleri	Prim Giderleri	Mal ve Hizmet Alım Giderleri	Sermaye Giderleri	Transfer Giderleri	Toplam Gider
Hukuki Destek	Hukuk İşleri Müdürlüğü	1.850.000	340.000	3.541.288			5.731.288
Teftiş	İnsan Kaynakları ve Eğitim Müdürlüğü	200.000	20.000	10.000			230.000
GENEL TOPLAM		2.050.000	360.000	3.551.288			5.961.288

İDARE ADI	ESENLER BELEDİYESİ
AMAÇ A5	AKILLI ŞEHİR BİLEŞENLERİNİ KULLANARAK ÇEVRESEL SÜRDÜREBİLİRLİĞİ, YAŞAM KALİTESİ, KATILIMCILIK BİLGİ VE ENTELEKTÜEL SERMAYEYİ TOPLAMAK
HEDEF H 5.1	Akıllı Şehir Projesi Uygulama Adımlarını Gerçekleştirmek
PERFORMANS HEDEFİ	Akıllı Şehir Uygulamaları ile Şehir Hayatını Kolaylaştırmak ve Güvenliğini Sağlamak
AÇIKLAMALAR	Strateji ve yol haritasının belirlenmesi, akıllı şehir uygulamaları fizibilite raporları

PERFORMANS GÖSTERGELERİ		2021	2022	2023
PG 5.1.1	Strateji ve Yol Haritasının Belirlenme Oranı (%-Kümülatif)	100	100	100
Açıklama	Akıllı Şehir Esenler Projesi kapsamında strateji ve yol haritasının belirlenmesi			
PG 5.1.2	Çerçeve Çalışma Planının Tamamlanma Oranı (%-Kümülatif)	100	100	100
Açıklama	Akıllı Şehir Esenler Projesi kapsamında çerçeve çalışma planı yapılması			
PG 5.1.3	Akıllı Şehir Uygulamaları Fizibilite Rapor Sayısı (Adet-Kümülatif)	82	110	110
Açıklama	Akıllı Şehir Esenler Projesi kapsamında fizibilite raporları hazırlanması			

FAALİYETLER		KAYNAK İHTİYACI (2023) (TL)		
		BÜTÇE	BÜTÇE DIŞI	TOPLAM
1	Akıllı Şehir Faaliyeti	670.000		670.000
Açıklama	Akıllı Şehir Esenler çalışması kapsamında planlar, programlar ve fizibilite raporları hazırlanması çalışmaları			
<b>GENEL TOPLAM</b>		<b>670.000</b>		<b>670.000</b>

FAALİYET MALİYETLERİ TABLOSU (TL)							
Faaliyet Adı	Sorumlu Harcama Birimi	Ekonomik Kod					
		Personel Giderleri	Prim Giderleri	Mal ve Hizmet Alım Giderleri	Sermaye Giderleri	Transfer Giderleri	Toplam Gider
Akıllı Şehir	Bilgi İşlem Müdürlüğü	500.000	50.000	120.000			670.000
<b>GENEL TOPLAM</b>		<b>500.000</b>	<b>50.000</b>	<b>120.000</b>			<b>670.000</b>

## D. İDARE PERFORMANS TABLOSU

Tablo 8: İdare Performans Tablosu

HEDEF	FAALİYET	BÜTÇE İÇİ	BÜTÇE DIŞI	TOPLAM
H 1.1	Planlama Faaliyeti	2.102.576		2.102.576
	Kentsel Dönüşüm Faaliyeti	85.021.288		85.021.288
	Arazi-Bina Temin Faaliyeti	46.326.288		46.326.288
	İmar Hizmetleri Faaliyeti	13.311.593		13.311.593
H 1.2	Yol Yapım, Bakım ve Onarım Faaliyeti	113.699.544		113.699.544
	Tesis Yapım Faaliyeti	1.042.514.864		1.042.514.864
	Altyapı Faaliyeti	18.001.516		18.001.516
H 1.3	Rekreasyon Alanları Yapım, Bakım ve Onarım Faaliyeti	129.733.583		129.733.583
H 2.1	Sosyal Yardım ve Organizasyon Faaliyeti	59.305.185		59.305.185
	Sağlık Hizmetleri Faaliyeti	7.667.881		7.667.881
H 2.2	Kadın, Aile, Gençlik ve Çocuk Hizmetleri Faaliyeti	5.669.388		5.669.388
	Nikah Hizmetleri Faaliyeti	2.603.152		2.603.152
	Denetim Faaliyeti	1.602.576		1.602.576
H 2.3	Kültürel Etkinlik Faaliyeti	117.422.337		117.422.337
H 2.4	Spora Destek ve Genç Yetenek Projesi Faaliyeti	62.580.152		62.580.152
H 2.5	İstihdama Destek Faaliyeti	1.812.864		1.812.864
	İş Yeri Ruhsatlandırma Faaliyeti	4.349.016		4.349.016
H 2.6	Eğitime Destek ve Gençlik Hizmetleri Faaliyeti	70.723.726		70.723.726
H 3.1	Temizlik Hizmetleri Faaliyeti	324.210.164		324.210.164
	Çevre Koruma Hizmetleri Faaliyeti	9.798.185		9.798.185
H 3.2	Kent Güvenliği ve Düzeni Faaliyeti	22.607.354		22.607.354
	Denetim Faaliyeti	8.569.321		8.569.321
	Güvenlik Kamerası Takılması Faaliyeti	1.471.288		1.471.288
H 3.3	Denetim Faaliyeti	11.218.033		11.218.033
	Toplum Sağlığı Hizmetleri Faaliyeti	3.416.440		3.416.440
	Vektörel Mücadele Hizmetleri Faaliyeti	5.716.440		5.716.440
H 3.4	Afete Hazırlık Eğitim ve Tatbikat Faaliyeti	1.610.288		1.610.288
H 4.1	Organizasyonel Yönetim Faaliyeti	280.000		280.000
H 4.2	İnsan Kaynakları Yönetim ve Eğitim Faaliyeti	39.597.728		39.597.728
H 4.3	Gelir-Gider Yönetimi Faaliyeti	170.035.304		170.035.304
	Ecrimisil Faaliyeti	2.956.288		2.956.288
H 4.4	Teknolojik Altyapı Faaliyeti	19.130.304		19.130.304
H 4.5	Bina Bakım-Onarım ve Temizlik Faaliyeti	129.859.485		129.859.485
	Kurum İçi-Kurum Dışı Araç ve Gereç Tedarik Yönetimi Faaliyeti	94.175.410		94.175.410
	İSG (İş Sağlığı ve Güvenliği) Uygulama Faaliyeti	285.000		285.000
H 4.6	Halkla İlişkiler Yönetim Faaliyeti	36.942.810		36.942.810
	Kurumsal İletişim ve Tanıtım Faaliyeti	21.277.897		21.277.897
	Genel Evrak, Meclis ve Encümen Faaliyeti	5.763.440		5.763.440
H 4.7	Hukuki Destek Faaliyeti	5.731.288		5.731.288
	Teftiş Faaliyeti	230.000		230.000
H 5.1	Akıllı Şehir Faaliyeti	670.000		670.000
<b>Performans Hedefleri Maliyet Toplamı</b>		<b>2.700.000.000</b>		<b>2.700.000.000</b>
<b>GENEL TOPLAM</b>		<b>2.700.000.000</b>		<b>2.700.000.000</b>



## E. TOPLAM KAYNAK İHTİYACI

Tablo 9: Toplam Kaynak İhtiyacı Tablosu

Gider Kodu	Faaliyet Giderleri
<b>Personel Giderleri</b>	135.705.000
<b>SGK Giderleri</b>	16.390.000
<b>Mal ve Hizmet Giderleri</b> (696 KHK gereği ESPER A.Ş. üzerinden çalıştırılan personel maliyeti dahil edilmiştir.)	1.060.635.000
<b>Cari Transferler</b>	65.095.000
<b>Sermaye Giderleri</b>	1.176.950.000
<b>Sermaye Transferleri</b>	107.000.000
<b>Yedek Ödenekler</b>	138.225.000
<b>GENEL TOPLAM</b>	2.700.000.000

## F. PERFORMANS GÖSTERGELERİ- FAALİYETLER VE SORUMLU MÜDÜRLÜKLER TABLOSU

Tablo 10: Performans Göstergeleri- Faaliyetler ve Sorumlu Müdürlükler Tablosu

PERFORMANS GÖSTERGESİ	GÖSTERGE NO	FAALİYET	SORUMLU MÜDÜRLÜK
1/1000 ve 1/5000 İmar Planları Yapımı-Revizyonu Tamamlanma Oranı (%-Kümülatif)	PG 1.1.1	Planlama	Kentsel Dönüşüm Müdürlüğü
Yeni Esenler Projesi Tamamlanma Oranı (%-Kümülatif)	PG 1.1.2	Kentsel Dönüşüm	Kentsel Dönüşüm Müdürlüğü
Bakanlar Kurulunca İlan Edilen Riskli Alanların Dönüşüm Oranı (%-Kümülatif)	PG 1.1.3	Kentsel Dönüşüm	Kentsel Dönüşüm Müdürlüğü
Proje Onaylarının ve Yapı Ruhsatlarının "Hizmet Standartları" Tablosunda Belirtilen Sürede Tamamlanma Oranı (%)	PG 1.1.4	İmar Hizmetleri	İmar ve Şehircilik Müdürlüğü
Uzlaşma Yoluyla Kamulaştırma Oranı (%)	PG 1.1.5	Arazi-Bina Temin	Emlak ve İstimlak Müdürlüğü
Kent Estetiği ve Kentsel Dönüşüm Kapsamında İhtiyaç Duyulan Yıkımların Karşılama Oranı (%)	PG 1.1.6	İmar Hizmetleri	İmar ve Şehircilik Müdürlüğü
Asfalt Serim ve Yama Miktarı (Ton)	PG 1.2.1	Yol Yapım, Bakım ve Onarım	Fen İşleri Müdürlüğü
Kaldırım-Tretuvar Bakım-Onarım ve Yapım Miktarı (m <sup>2</sup> )	PG 1.2.2	Yol Yapım, Bakım ve Onarım	Fen İşleri Müdürlüğü
Yağmursuyu Kanal Yapımı (m)	PG 1.2.3	Altyapı	Fen İşleri Müdürlüğü
Tadilatı Yapılan Kamu Binaları (Adet)	PG 1.2.4	Tesis Yapım	Fen İşleri Müdürlüğü
Yol, Kaldırım, Tretuvar vb. Üstyapı Hizmetlerinden Duyulan Memnuniyet Oranı (%)	PG 1.2.5	Yol Yapım, Bakım ve Onarım	Fen İşleri Müdürlüğü
Yeni Rekreasyon Alan Yapımı ve Revizyonu Sayısı (Adet)	PG 1.3.1	Rekreasyon Alanları Yapım, Bakım ve Onarım	Park ve Bahçeler Müdürlüğü
Mevcut Rekreasyon Alanlarının Bakım ve Onarımı (m <sup>2</sup> )	PG 1.3.2	Rekreasyon Alanları Yapım, Bakım ve Onarım	Park ve Bahçeler Müdürlüğü
Yeni Konulan Çocuk Oyun Grubu ve Egzersiz Aletleri Sayısı (Adet)	PG 1.3.3	Rekreasyon Alanları Yapım, Bakım ve Onarım	Park ve Bahçeler Müdürlüğü
Dikilen Ağaç ve Süs Bitkisi Sayısı (Adet)	PG 1.3.4	Rekreasyon Alanları Yapım, Bakım ve Onarım	Park ve Bahçeler Müdürlüğü
Kişi Başına Düşen Yeşil Alan Miktarının Arttırılması (m <sup>2</sup> -Kümülatif)	PG 1.3.5	Rekreasyon Alanları Yapım, Bakım ve Onarım	Park ve Bahçeler Müdürlüğü
Yaşlı, Yatağa Bağımlı ve Kronik Rahatsızlığı Olan Hastalara Verilen Hasta Nakil Hizmet Sayısı (Adet)	PG 2.1.1	Sağlık Hizmetleri	Sağlık İşleri Müdürlüğü
Yaşlı, Yatağa Bağımlı ve Kronik Hastalığı olan Hastalara Evde Verilen Bakım Hizmet Sayısı (Adet)	PG 2.1.2	Sağlık Hizmetleri	Sağlık İşleri Müdürlüğü
Aynı ve Nakdi Yardım Yapılan Kişi Sayısı (Kişi)	PG 2.1.3	Sosyal Yardım ve Organizasyon	Sosyal Destek Hizmetleri Müdürlüğü
Yaşlı, Engelli Vatandaşlarımıza Verilen Ev Temizliği ve Berberlik Hizmet Sayısı (Adet)	PG 2.1.4	Sosyal Yardım ve Organizasyon	Sosyal Destek Hizmetleri Müdürlüğü
Sünnet Organizasyonundan Faydalanan Çocuk Sayısı (Kişi)	PG 2.1.5	Sağlık Hizmetleri	Sağlık İşleri Müdürlüğü

Tablo 10: Performans Göstergeleri- Faaliyetler ve Sorumlu Müdürlükler Tablosu (Devamı)

PERFORMANS GÖSTERGESİ	GÖSTERGE NO	FAALİYET	SORUMLU MÜDÜRLÜK
Bağımlılıkla Mücadelede Verilen Danışmanlık Hizmet Sayısı (Adet)	PG 2.1.6	Sağlık Hizmetleri	Sağlık İşleri Müdürlüğü
Çorba Çeşmelerinden Yararlanan Kişi Sayısı (Kişi)	PG 2.1.7	Sosyal Yardım ve Organizasyon	Sosyal Destek Hizmetleri Müdürlüğü
Sosyal Hizmet Merkezlerinden (ESAYDAM, Anne Çocuk Oyun Kampüsü, Dede Torun Yaşam Merkezi, İkinci Bahar Kiraathanesi ve Çocuk Sokakları) Yararlanan Kişi Sayısı (Kişi)	PG 2.2.1	Kadın, Aile, Gençlik ve Çocuk Hizmetleri	Kadın ve Aile Hizmetleri Müdürlüğü
Nikah Hizmetlerinden Memnuniyet Oranı (%)	PG 2.2.2	Nikah Hizmetleri	Yazı İşleri Müdürlüğü
Yabancı Uyruklu Mükelleflerin Uyum Süreci Kapsamında Yapılan İş Yeri Denetimleri Sayısı (Adet)	PG 2.2.3	Denetim	Ruhsat ve Denetim Müdürlüğü
Düzenlenen Kültür ve Sanat Etkinlik Sayısı (Adet)	PG 2.3.1	Kültürel Etkinlik	Kültür İşleri Müdürlüğü
Düzenlenen Kültür ve Sanat Kurslarından Yararlanan Kişi Sayısı (Kişi)	PG 2.3.2	Kültürel Etkinlik	Kültür İşleri Müdürlüğü
Radio Esenler ve Şehir Ekranı Gibi Platformların İzleyici Dinleyici Sayısı (Kişi)	PG 2.3.3	Kültürel Etkinlik	Kültür İşleri Müdürlüğü
Kültür Kart Sahibi Kişi Sayısı (Kişi-Kümülatif)	PG 2.3.4	Kültürel Etkinlik	Kültür İşleri Müdürlüğü
Sporu ve Sporcuyla Destekleme Paketlerinden Yararlanan Kişi Sayısı (Kişi)	PG 2.4.1	Spora Destek ve Genç Yetenek Projesi	Gençlik ve Spor Hizmetleri Müdürlüğü
Farklı Spor Dallarında Düzenlenen Organizasyon Sayısı (Adet)	PG 2.4.2	Spora Destek ve Genç Yetenek Projesi	Gençlik ve Spor Hizmetleri Müdürlüğü
ESTEKS (Esenler Tekstil Atölyeleri İyileştirme Projesi) Çalışmaları Kapsamında İhracat Yapması Sağlanan İşletme Sayısı (Adet-Kümülatif)	PG 2.5.1	Tekstil Atölyelerinin Geliştirilmesi	Ruhsat ve Denetim Müdürlüğü
ESTEKS (Esenler Tekstil Atölyeleri İyileştirme Projesi) Çalışmaları Kapsamında İyileştirilen Atölye Sayısı (Adet-Kümülatif)	PG 2.5.2	Tekstil Atölyelerinin Geliştirilmesi	Ruhsat ve Denetim Müdürlüğü
ESTEKS (Esenler Tekstil Atölyeleri İyileştirme Projesi) Çalışmaları Kapsamında Eğitim Alan Kişi Sayısı (Kişi-Kümülatif)	PG 2.5.3	Tekstil Atölyelerinin Geliştirilmesi	Ruhsat ve Denetim Müdürlüğü
ESTEKS (Esenler Tekstil Atölyeleri İyileştirme Projesi) Çalışmaları Kapsamında İstihdam Sağlanan Kişi Sayısı (Kişi-Kümülatif)	PG 2.5.4	Tekstil Atölyelerinin Geliştirilmesi	Ruhsat ve Denetim Müdürlüğü
ESKAM (Esenler Kariyer Merkezi) Hizmetleri ile İstihdam Edilen Kişi Sayısı (Kişi)	PG 2.5.5	İstihdama Destek	Sosyal Destek Hizmetleri Müdürlüğü
İş Yeri Açma ve Ruhsatlandırma Hizmetlerinden Duyulan Memnuniyet Oranı (%)	PG 2.5.6	İş Yeri Ruhsatlandırma	Ruhsat ve Denetim Müdürlüğü
Mihmandar Gençlik Eğitim Faaliyetlerinden Yararlanan Çocuk ve Genç Sayısı (Kişi)	PG 2.6.1	Eğitime Destek ve Gençlik Hizmetleri	Gençlik ve Spor Hizmetleri Müdürlüğü
Mihmandar Gençlik Sosyal Faaliyetlerinden Yararlanan Çocuk ve Genç Sayısı (Kişi)	PG 2.6.2	Eğitime Destek ve Gençlik Hizmetleri	Gençlik ve Spor Hizmetleri Müdürlüğü
Mihmandar Yaz Okullarına Katılan Öğrenci Sayısı (Kişi)	PG 2.6.3	Eğitime Destek ve Gençlik Hizmetleri	Kadın ve Aile Hizmetleri Müdürlüğü
Kadınlara Yönelik Bilgilendirme ve Eğitim Faaliyetlerinden Faydalanan Kişi Sayısı (Kişi)	PG 2.6.4	Eğitime Destek ve Gençlik Hizmetleri	Kadın ve Aile Hizmetleri Müdürlüğü

Tablo 10: Performans Göstergeleri- Faaliyetler ve Sorumlu Müdürlükler Tablosu (Devamı)

PERFORMANS GÖSTERGESİ	GÖSTERGE NO	FAALİYET	SORUMLU MÜDÜRLÜK
Nar Projesi Kapsamındaki Kadın Girişimci Sayısı (Kişi-Kümülatif)	PG 2.6.5	Eğitime Destek ve Gençlik Hizmetleri	Kadın ve Aile Hizmetleri Müdürlüğü
Toplanan ve Nakledilen Evsel Atık Miktarı (Ton)	PG 3.1.1	Temizlik Hizmetleri	Çevre Koruma ve Kontrol Müdürlüğü
Toplanan Moloz-Hafriyat Miktarı (Ton)	PG 3.1.2	Temizlik Hizmetleri	Çevre Koruma ve Kontrol Müdürlüğü
Süpürülen-Yıkanan Cadde, Sokak ve Pazar Yeri Hizmetlerinden Duyulan Memnuniyet Oranı (%)	PG 3.1.3	Temizlik Hizmetleri	Çevre Koruma ve Kontrol Müdürlüğü
Toplanan Ambalaj Atık Miktarı (Ton)	PG 3.1.4	Çevre Koruma Hizmetleri	Çevre Koruma ve Kontrol Müdürlüğü
Toplanan Bitkisel Atık Yağ Miktarı (Litre)	PG 3.1.5	Çevre Koruma Hizmetleri	Çevre Koruma ve Kontrol Müdürlüğü
Geri Dönüşümü Yapılan Atıkların (Ambalaj ve Bitkisel Atık Yağ) Oranı (%)	PG 3.1.6	Çevre Koruma Hizmetleri	Çevre Koruma ve Kontrol Müdürlüğü
Dağıtılan Geri Dönüşüm İç Mekan Kutu Sayısı (Adet-Kümülatif)	PG 3.1.7	Çevre Koruma Hizmetleri	Çevre Koruma ve Kontrol Müdürlüğü
Boya-Badana Yapılan Okul Sayısı (Adet)	PG 3.1.8	Temizlik Hizmetleri	Çevre Koruma ve Kontrol Müdürlüğü
Çevre Konulu Bilinçlendirme Çalışmaları Yapılan Okul Sayısı (Adet)	PG 3.1.9	Çevre Koruma Hizmetleri	Çevre Koruma ve Kontrol Müdürlüğü
Güvenlik Kamerası Takılan Park, Meydan ve Hizmet Binası Sayısı (Adet-Kümülatif)	PG 3.2.1	Güvenlik Kamerası Takılması	Bilgi İşlem Müdürlüğü
Seyyar Satıcı Faaliyetinin Önlenme Oranı (%)	PG 3.2.2	Denetim	Zabıta Müdürlüğü
İç ve Dış Birimlerden Gelen Refakat Talebinin Karşılama Oranı (%)	PG 3.2.3	Kent Güvenliği ve Düzeni	Zabıta Müdürlüğü
Yapılan İş Yeri Denetim Sayısı (Hijyen Denetimleri, Güvenlik Denetimleri, Ruhsat Denetimleri, Şikayet Denetimleri, Sektörel Bazlı Denetimler) (Adet)	PG 3.3.1	Denetim	Ruhsat ve Denetim Müdürlüğü
Denetlenen Pazar Esnafı Sayısı (Adet)	PG 3.3.2	Denetim	Zabıta Müdürlüğü
Vektörel Mücadele Kapsamında Kullanılan İlaç Miktarı (Litre)	PG 3.3.3	Vektörel Mücadele Hizmetleri	Sağlık İşleri Müdürlüğü
Koruyucu Hekimlik Alanında Verilen Eğitim Sayısı (Adet)	PG 3.3.4	Toplum Sağlığı Hizmetleri	Sağlık İşleri Müdürlüğü
Hayvandan İnsana Bulaşan Hastalıklarla Mücadele Kapsamında Aşılana Hayvan Sayısı (Adet)	PG 3.3.5	Toplum Sağlığı Hizmetleri	Sağlık İşleri Müdürlüğü
ESKAT (Esenler Belediyesi Arama Kurtarma Ekibi) Tarafından Düzenlenen Tatbikat Sayısı (Adet)	PG 3.4.1	Afete Hazırlık Eğitim ve Tatbikat	Sosyal Destek Hizmetleri Müdürlüğü
AFİS Deprem Konteynerleri ve Yangın Söndürme Tüplerinin Bakım ve Kontrollerinin Yapılma Oranı (%)	PG 3.4.2	Afete Hazırlık Eğitim ve Tatbikat	Sosyal Destek Hizmetleri Müdürlüğü
Afet Bilinci Eğitiminden Yararlanan Kişi Sayısı (Kişi)	PG 3.4.3	Afete Hazırlık Eğitim ve Tatbikat	Sosyal Destek Hizmetleri Müdürlüğü
Yönetim Sistemleri Kurulması (Adet)	PG 4.1.1	Organizasyonel Yönetim	İnsan Kaynakları ve Eğitim Müdürlüğü
Yönetim Sistemleri Kapsamında Verilecek Eğitim Sayısı (Adet)	PG 4.1.2	Organizasyonel Yönetim	İnsan Kaynakları ve Eğitim Müdürlüğü

Tablo 10: Performans Göstergeleri- Faaliyetler ve Sorumlu Müdürlükler Tablosu (Devamı)

PERFORMANS GÖSTERGESİ	GÖSTERGE NO	FAALİYET	SORUMLU MÜDÜRLÜK
Kişi Başı Verilen Hizmet İçi Eğitim Saati (Saat)	PG 4.2.1	İnsan Kaynakları Yönetim ve Eğitim	İnsan Kaynakları ve Eğitim Müdürlüğü
Personel İçin Düzenlenen Sosyal Etkinlik Sayısı (Adet)	PG 4.2.2	İnsan Kaynakları Yönetim ve Eğitim	İnsan Kaynakları ve Eğitim Müdürlüğü
Personel Memnuniyet Araştırmaları Yapılması (Adet)	PG 4.2.3	İnsan Kaynakları Yönetim ve Eğitim	İnsan Kaynakları ve Eğitim Müdürlüğü
Hizmet İçi Eğitimlerinden Duyulan Memnuniyet Oranı (%)	PG 4.2.4	İnsan Kaynakları Yönetim ve Eğitim	İnsan Kaynakları ve Eğitim Müdürlüğü
Tahsilat Oranının Yapılan Tahakkuka Göre Artırılması Oranı (%)	PG 4.3.1	Gelir-Gider Yönetimi	Mali Hizmetler Müdürlüğü
İlan Reklam, ÇTV, Eğlence, Emlak Vergisi Denetimi Yapılan Bağımsız Bölüm Sayısı (Adet)	PG 4.3.2	Gelir-Gider Yönetimi	Mali Hizmetler Müdürlüğü
Öz Gelirlerin Toplam Gelirler İçerisindeki Oranı (%-Kümülatif)	PG 4.3.3	Gelir-Gider Yönetimi	Mali Hizmetler Müdürlüğü
Borçlu Mükelleflere Gönderilen Ödeme Emri Sayısı (Adet)	PG 4.3.4	Gelir-Gider Yönetimi	Mali Hizmetler Müdürlüğü
Ecrimisil ve Kira Gelirlerinin Bir Önceki Yıla Göre Artış Oranı (%)	PG 4.3.5	Ecrimisil	Emlak ve İstimlak Müdürlüğü
Birimlerin Talepleri Doğrultusunda İhtiyaçların Karşılama Oranı (%)	PG 4.4.1	Teknolojik Altyapı	Bilgi İşlem Müdürlüğü
Maks Entegrasyonunun Tamamlanma Oranı (%-Kümülatif)	PG 4.4.2	Teknolojik Altyapı	Bilgi İşlem Müdürlüğü
Tüm Birimlerin Web Sitesi İhtiyacının Kurumsal Web Sitesi Üstünden Sağlanması (Adet-Kümülatif)	PG 4.4.3	Teknolojik Altyapı	Bilgi İşlem Müdürlüğü
Dijital Arşiv Tarama ve Yenilenme Oranı (%-Kümülatif)	PG 4.4.4	Teknolojik Altyapı	Bilgi İşlem Müdürlüğü
Tüm Birimlerin Süreç Tabanlı Merkezi Otomasyonla Yönetilmesi (%-Kümülatif)	PG 4.4.5	Teknolojik Altyapı	Bilgi İşlem Müdürlüğü
Açık Kaynak Kodlu Yazılım ve Uygulamaların Sayısı (Adet-Kümülatif)	PG 4.4.6	Teknolojik Altyapı	Bilgi İşlem Müdürlüğü
Merkezi Birimden Data ve Telefon Hizmeti Verilen Hizmet Binası Sayısı (Adet-Kümülatif)	PG 4.4.7	Teknolojik Altyapı	Bilgi İşlem Müdürlüğü
EBYS (Elektronik Belge Yönetim Sistemi)'nin Tüm Birimlerde Uygulanması (%-Kümülatif)	PG 4.4.8	Teknolojik Altyapı	Bilgi İşlem Müdürlüğü
Hizmet Binalarının Bakım, Onarım ve Temizliğinin Planlı Olarak Gerçekleştirilme Oranı (%)	PG 4.5.1	Bina Bakım-Onarım ve Temizlik	Destek Hizmetleri Müdürlüğü
Hizmet Binalarının Temizliğinden Duyulan Memnuniyet Oranı (%)	PG 4.5.2	Bina Bakım-Onarım ve Temizlik	Destek Hizmetleri Müdürlüğü
İş Sağlığı ve Güvenliği Uygulamalarının Sürdürülme Oranı (%)	PG 4.5.3	İSG (İş Sağlığı ve Güvenliği) Uygulama	Sağlık İşleri Müdürlüğü
Personel Servis Araçlarından Duyulan Memnuniyet Oranı (%)	PG 4.5.4	Kurum İçi-Kurum Dışı Araç ve Gereç Tedarik Yönetimi	Destek Hizmetleri Müdürlüğü
Birimlerin Araç İhtiyacının Karşılmasından Duyulan Memnuniyet Oranı (%)	PG 4.5.5	Kurum İçi-Kurum Dışı Araç ve Gereç Tedarik Yönetimi	Destek Hizmetleri Müdürlüğü
ESTİM (Esenler Toplumsal İletişim Merkezi) ile Alınan Hizmetlerden Duyulan Memnuniyet Oranı (%)	PG 4.6.1	Halkla İlişkiler Yönetim	Halkla İlişkiler Müdürlüğü

Tablo 10: Performans Göstergeleri- Faaliyetler ve Sorumlu Müdürlükler Tablosu (Devamı)

PERFORMANS GÖSTERGESİ	GÖSTERGE NO	FAALİYET	SORUMLU MÜDÜRLÜK
ESTİM (Esenler Toplumsal İletişim Merkezi)'e Yapılan Başvurulara Geri Dönüş Süresi (Gün)	PG 4.6.2	Halkla İlişkiler Yönetim	Halkla İlişkiler Müdürlüğü
Yapılan Halk Günü ve Halk Meclisi Sayısı (Adet)	PG 4.6.3	Halkla İlişkiler Yönetim	Halkla İlişkiler Müdürlüğü
Belediye Başkanı Adına Yapılan Tebrik, Taziye vb. Ziyaret Sayısı (Adet)	PG 4.6.4	Halkla İlişkiler Yönetim	Halkla İlişkiler Müdürlüğü
Belediye Faaliyetleri Hakkında Dağıtılan Tanıtım Broşür, Kitap, Dergi, vb. Sayısı (Adet)	PG 4.6.5	Halkla İlişkiler Yönetim	Halkla İlişkiler Müdürlüğü
Dış Mekan Tanıtım Mecra Sayısı (Adet)	PG 4.6.6	Kurumsal İletişim ve Tanıtım	Kültür İşleri Müdürlüğü
Encümen Çalışmalarını Sonuçlandırma Süresi (Gün)	PG 4.6.7	Genel Evrak, Meclis ve Encümen	Yazı İşleri Müdürlüğü
Birimlerin İhtiyaç Duyduğu Hukuki Görüşlerinin Cevaplanma Süresi (Gün)	PG 4.7.1	Hukuki Destek	Hukuk İşleri Müdürlüğü
Yıllık Teftiş, İnceleme ve Soruşturmaların Sonuçlandırılma Süresi (Gün)	PG 4.7.2	Teftiş	İnsan Kaynakları ve Eğitim Müdürlüğü
Strateji ve Yol Haritasının Belirlenme Oranı (%-Kümülatif)	PG 5.1.1	Akıllı Şehir	Bilgi İşlem Müdürlüğü
Çerçeve Çalışma Planının Tamamlanma Oranı (%-Kümülatif)	PG 5.1.2	Akıllı Şehir	Bilgi İşlem Müdürlüğü
Akıllı Şehir Uygulamaları Fizibilite Rapor Sayısı (Adet-Kümülatif)	PG 5.1.3	Akıllı Şehir	Bilgi İşlem Müdürlüğü





**Esenler Belediye Başkanlığı**  
Birlik Mah. Mehmet Akif İnan Cad. No: 6-8  
Esenler/İSTANBUL 34230

444 0073  [esenler.bel.tr](http://esenler.bel.tr)