



Kırıkkale Üniversitesi

2012 Yılı İdare Faaliyet Raporu

Strateji Geliştirme Dairesi Başkanlığı



YÖNETİCİ ÖZETİ

Kırıkkale Üniversitesi 1992 yılında kurulmuş genç bir üniversitedir. 2012 yılı sonu itibarıyla bünyesinde 10 fakülte, 1 yüksekokul, 6 meslek yüksekokulu, 3 enstitü, Rektörlüğe bağlı 14 araştırma ve uygulama merkezi ve 2 laboratuvar ile 7 bölüm ve birim bulunmaktadır. Toplam 23.775 öğrencinin eğitim-öğretim gördüğü üniversitemizde, 955 akademik, 778 idari personel olmak üzere 1.733 personel görev yapmaktadır.

Üniversite olarak misyonumuz, Türkiye Cumhuriyetinin temel ilkeleri ve bilimin evrensel değerleri çerçevesinde, toplum ihtiyaçlarına, kalkınma hedeflerine uygun bireyler yetiştirilmesine katkıda bulunmak ve bu bireylerin yeteneklerini uluslararası standartlarda geliştirerek ülkenin kalkınmasını sağlayacak; 21. yüzyılın değişen ihtiyaçlarını karşılayabilecek meslekler edinmesini sağlamak ve kamuoyunu aydınlatmaya yönelik çalışmalar yapmaktır.

Vizyonumuz, bilimsel rekabet ortamında temel akademik standartları sağlayarak takım çalışmalarını destekleyen, katılımcı ve paylaşımcı bir yönetim ile başta ilimiz ve bölgemiz olmak üzere ülkemizin sorunlarına çözüm bulmaya yönelik çalışmalar yapmak, Türk kültür ve sanatının özünü koruyarak çağdaş, kalıcı özgün eserler ortaya koyan, evrensel değerlere saygılı, toplam kalite yönetimi ilkelerini benimsemiş, büyüyen bir araştırma üniversitesi olmaktır.

Üniversitemiz, çevresiyle uyumlu, ilimiz ve bölgemizle bütünleşme çabası içinde, sahip olduğu imkan ve kaynaklarını akılcı bir şekilde kullanarak 2012 yılında da hedefe koşan bir kurum olmuştur.

Bütçe kaynaklarımızı, etkili, ekonomik ve verimli kullanarak; evrensel eğitim-öğretim ilkeleri doğrultusunda bilimsel araştırmaya önem vererek ülkemizin ihtiyaç duyduğu insan gücünü yetiştirmek için 2012 yılı faaliyet döneminde de büyüme ve gelişmede önemli atılımlarımız olmuştur. Söz konusu gelişmeleri faaliyet raporumuz göstermektedir.

Üniversitemizin 2012 yılı faaliyetlerinde emeği geçen tüm akademik ve idari çalışma arkadaşlarıma teşekkür eder, başarılar dilerim.

Saygılarımla...

Prof. Dr. Ekrem YILDIZ

Rektör

İÇİNDEKİLER

I. GENEL BİLGİLER	1
A. MİSYON VE VİZYON	1
1. MİSYONUMUZ	1
2. VİZYONUMUZ.....	1
B. YETKİ, GÖREV VE SORUMLULUKLAR.....	1
C. İDAREYE İLİŞKİN BİLGİLER	3
1. FİZİKSEL YAPI	6
2. ÖRGÜT YAPISI	7
3. BİLGİ VE TEKNOLOJİK KAYNAKLAR.....	8
4. İNSAN KAYNAKLARI.....	8
5. SUNULAN HİZMETLER	9
6. YÖNETİM VE İÇ KONTROL SİSTEMİ	21
II. AMAÇ VE HEDEFLER	24
A. İDARENİN AMAÇ VE HEDEFLERİ	24
B. TEMEL POLİTİKALAR VE ÖNCELİKLER	30
III. FAALİYETLERE İLİŞKİN BİLGİ VE DEĞERLENDİRMELER	33
A. MALİ BİLGİLER	33
1. BÜTÇE UYGULAMA SONUÇLARI.....	33
2. TEMEL MALİ TABLOLARA İLİŞKİN AÇIKLAMALAR	37
3. MALİ DENETİM SONUÇLARI.....	38
B. PERFORMANS BİLGİLERİ	39
1. FAALİYETLER.....	39
2. YATIRIMLAR.....	40
3. PERFORMANS SONUÇLARI TABLOSU	54
4. PERFORMANS SONUÇLARININ DEĞERLENDİRİLMESİ.....	79
IV. KURUMSAL KABİLİYET VE KAPASİTENİN DEĞERLENDİRİLMESİ	81
A – ÜSTÜNLÜKLER	81
B – ZAYIFLIKLAR.....	84
V. ÖNERİ VE TEDBİRLER	87

I. GENEL BİLGİLER

A. MİSYON VE VİZYON

1. MİSYONUMUZ

Türkiye Cumhuriyetinin temel ilkelerine ve bilimin evrensel değerlerine uygun bir eğitim ve öğretim anlayışı ile;

- ★ Bilgi ve teknolojinin gelişmesini sağlayarak, ülkenin ve bölgenin kalkınmasına katkıda bulunmayı,
- ★ Çağdaş bir öğretim ve bilimsel kültürü oluşturmayı,
- ★ Bilim, sanat ve spor alanlarında araştıran, sorgulayan, katılımcı, dinamik ve mesleki açıdan yetkin, ulusal ve evrensel değerlere bağlı insan gücünü yetiştirmeyi görev edinmiştir.

2. VİZYONUMUZ

- ★ Bilimsel rekabet ortamında temel akademik standartları sağlayarak eğitimin kalitesini yükselten, bilim ve teknoloji üretme işlevi ile Türkiye ve dünyada tercih edilen,
- ★ Takım çalışmasını teşvik eden, katılımcı ve paylaşımcı bir yönetime sahip,
- ★ İlimiz ve bölgemiz başta olmak üzere ülkemizin sorunlarını çözmeye yönelik çalışmalar yapan, üniversite - sanayi - toplum işbirliğini sağlamada öncü,
- ★ Her alanda Türk kültür ve sanatının özünü koruyarak çağdaş, kalıcı ve özgün eserler ortaya koyan,
- ★ Evrensel değerlere saygılı, toplam kalite yönetimi ilkelerini benimsemiş, sürekli büyüyen ve gelişen; bir **“araştırma üniversitesi”** olmaktır.

B. YETKİ, GÖREV VE SORUMLULUKLAR

2547 Sayılı Yükseköğretim Kanunu'nun 13 üncü maddesi gereğince, Üniversitemiz Rektörü Prof. Dr. Ekrem YILDIZ, 05/02/2010 tarih ve 27484 sayılı Resmi Gazete'de yayımlanan 04.02.2010 tarih ve 2010/01 sayılı Cumhurbaşkanlığı Kararnamesiyle atanarak 11.02.2010 tarihinde görevine başlamış olup halen de görevine devam etmektedir.

Yetki, Görev ve Sorumlulukları

- ★ Üniversite kurullarına başkanlık etmek, yükseköğretim üst kuruluşlarının kararlarını uygulamak, üniversite kurullarının önerilerini inceleyerek karara bağlamak ve üniversiteye bağlı kuruluşlar arasında düzenli çalışmayı sağlamak,
- ★ Her eğitim – öğretim yılı sonunda ve gerektiğinde üniversitenin eğitim öğretim, bilimsel araştırma ve yayım faaliyetleri hakkında Üniversitelerarası Kurula bilgi vermek,
- ★ Üniversitenin yatırım programlarını, bütçesini ve kadro ihtiyaçlarını, bağlı birimlerinin ve üniversite yönetim kurulu ile senatonun görüş ve önerilerini aldıktan sonra hazırlamak ve Yükseköğretim Kuruluna sunmak,
- ★ Gerekli gördüğü hallerde üniversiteyi oluşturan kuruluş ve birimlerde görevli öğretim elemanlarının ve diğer personelin görev yerlerini değiştirmek veya bunlara yeni görevler vermek,
- ★ Üniversitenin birimleri ve her düzeydeki personeli üzerinde genel gözetim ve denetim görevini yapmak,
- ★ Bu kanun ile kendisine verilen diğer görevleri yapmaktır.

Üniversitenin ve bağlı birimlerinin öğretim kapasitesinin rasyonel bir şekilde kullanılmasında ve geliştirilmesinde, öğrencilere gerekli sosyal hizmetlerin sağlanmasında, gerektiği zaman güvenlik önlemlerinin alınmasında, eğitim – öğretim, bilimsel araştırma ve yayım faaliyetlerinin devlet kalkınma plan, ilke ve hedefleri doğrultusunda planlanıp yürütülmesinde, bilimsel ve idari gözetim ve denetimin yapılmasında ve bu görevlerin alt birimlere aktarılmasında, takip ve kontrol edilmesinde ve sonuçlarının alınmasında birinci derecede yetkili ve sorumludur.

5018 Sayılı Kamu Mali Yönetimi ve Kontrol Kanunu'nun 11. maddesine göre Üniversitemizde üst yönetici Rektördür. Üst yönetici olarak Rektörlük Makamı, idarenin stratejik planlarının ve bütçelerinin kalkınma planına, yıllık programlara, kurumun stratejik plan ve performans hedefleri ile hizmet gereklerine uygun olarak hazırlanması ve uygulanmasından, sorumlulukları altındaki kaynakların etkili, ekonomik ve verimli şekilde elde edilmesi ve kullanımını sağlamaktan, kayıp ve kötüye kullanımının önlenmesinden mali yönetim ve kontrol sisteminin işleyişinin gözetilmesi, izlenmesi ve bu 5018 sayılı Kanun'da belirtilen görev ve sorumlulukların yerine getirilmesinden sorumludur.

Rektör bu sorumluluğun gereklerini harcama yetkilileri, Strateji Geliştirme Dairesi Başkanlığı ve İç Denetim Birimi aracılığıyla yerine getirmektedir.

Üniversitemiz Harcama Yetkilileri

5018 sayılı Kanun'un 31'inci maddesine göre bütçe ile ödenek tahsis edilen her bir harcama biriminin en üst yöneticisi harcama yetkilisidir. Üniversitemizde harcama yetkilileri

Fakültelerde Dekan, Enstitü, Yüksekokul ve Merkezlerde Müdür, Daire Başkanlıklarında Daire Başkanıdır.

Harcama Yetkilileri, 5018 Sayılı Kanununun 32 inci maddesi gereğince bütçe ilke ve esasları, kanun, tüzük, yönetmelikler ile diğer mevzuat esasları doğrultusunda; bütçe ödeneklerinin etkili, ekonomik ve verimli bir şekilde kullanılmasından ve bu kanun çerçevesinde yapmaları gereken diğer işlemlerden sorumludur.

C. İDAREYE İLİŞKİN BİLGİLER

Kuruluş ve Gelişme

Kırıkkale Üniversitesi, 3 Temmuz 1992 tarih ve 3837 sayılı Kanun ile kurulmuştur. Üniversitemiz kuruluş kanununa göre yeni kurulacak Fen-Edebiyat Fakültesi, Mühendislik Fakültesi, İktisadi ve İdari Bilimler Fakültesi ve Veteriner Fakültesi ile Ankara Üniversitesi'nden devralınan Kırıkkale Meslek Yüksekokulu'ndan oluşmuştur.

Kuruluş kanununda öngörülen akademik birimlere 1993-1994 öğretim yılında öğrenci alınmıştır. Bu akademik birimlere, 1994 yılında Keskin Meslek Yüksekokulu, 1995 yılında Tıp, Hukuk ve Eğitim Fakülteleri, 1999 yılında Beden Eğitimi ve Spor Yüksekokulu, 2002 yılında Diş Hekimliği Fakültesi, 2005 yılında Güzel Sanatlar Fakültesi, 2006 yılında Hacılar Hüseyin Aytemiz Meslek Yüksekokulu, 2008 yılında Sağlık Bilimleri Fakültesi ile Delice Meslek Yüksekokulu ve 2009 yılında Adalet Meslek Yüksekokulu eklenmiştir. Bugün itibarıyla Kırıkkale Üniversitesi'nde 10 fakülte, 3 enstitü, 1 yüksekokul, 6 meslek yüksekokulu ile 12 uygulama ve araştırma merkezi bulunmaktadır.

Fakültelerimiz:

1. Diş Hekimliği Fakültesi
2. Eğitim Fakültesi
3. Fen-Edebiyat Fakültesi
4. Güzel Sanatlar Fakültesi
5. Hukuk Fakültesi
6. İktisadi ve İdari Bilimler Fakültesi
7. Mühendislik Fakültesi
8. Tıp Fakültesi
9. Veteriner Fakültesi
10. Sağlık Bilimleri Fakültesi

Yüksekokullarımız:

1. Beden Eğitimi ve Spor Yüksekokulu

Meslek Yüksekokullarımız:

1. Kırıkkale Meslek Yüksekokulu
2. Keskin Meslek Yüksekokulu
3. Hacılar Hüseyin Aytemiz Meslek Yüksekokulu
4. Delice Meslek Yüksekokulu
5. Adalet Meslek Yüksekokulu
6. Sağlık Hizmetleri Meslek Yüksekokulu

Enstitülerimiz:

1. Fen Bilimleri Enstitüsü
2. Sağlık Bilimleri Enstitüsü
3. Sosyal Bilimler Enstitüsü

Rektörlüğe Bağlı Merkezlerimiz:

1. Çevre Sorunları Uygulama ve Araştırma Merkezi
2. El Sanatları Araştırma ve Uygulama Merkezi
3. Kırıkkale ve Yöresi Tarih Araştırmaları Merkezi
4. Kızılırmak Uygulama ve Araştırma Merkezi
5. Sürekli Eğitim Uygulama ve Araştırma Merkezi
6. Yabancı Diller Öğretim, Araştırma ve Uygulama Merkezi
7. Yapı ve Zemin İnceleme ve Araştırma Merkezi
8. Kırıkkale Üniversitesi Uzaktan Eğitim Merkezi
9. Kanser Araştırma ve Uygulama Merkezi
10. Danışma Rehberlik Uygulama ve Araştırma Merkezi
11. Kadın Sorunları Uygulama ve Araştırma Merkezi
12. Tüketici Sorunları Araştırma ve Uygulama Merkezi
13. Bilgisayar Sistemleri Uygulama ve Araştırma Merkezi
14. Türkçe Öğretimi Uygulama ve Araştırma Merkezi

Araştırma Laboratuvarları

1. Bilimsel ve Teknolojik Araştırmalar Laboratuvarları
2. Mantar Uygulama ve Araştırma Laboratuvarları

Bu birimlerden Fen-Edebiyat Fakültesi, İktisadi ve İdari Bilimler Fakültesi ve Mühendislik Fakültesi, kuruluşu takip eden 1993-1994 eğitim-öğretim yılında öğretime açılmış, 1997-1998 eğitim-öğretim yılında Hukuk ve Eğitim Fakültelerine, 1998-1999 eğitim-öğretim yılında da Tıp ve Veteriner Fakültelerine 2007 yılında Diş Hekimliği Fakültesine, 2008 yılında da Güzel Sanatlar Fakültesine ilk kez öğrenci alınmıştır. 2008 yılında kurulan Sağlık Bilimleri Fakültesi ile fakülte sayımız 10'a ulaşmıştır.

Beden Eğitimi ve Spor Yüksekokulu; 12.08.1998 tarih ve 98/11641 Sayılı Bakanlar Kurulu Kararı ile Üniversitemize bağlı olarak kurulmuştur.

Keskin, Kırıkkale ve Hacılar Hüseyin Aytemiz, Delice, Adalet Meslek Yüksekokullarımıza ilave olarak Sağlık Hizmetleri Meslek Yüksekokulu'nun açılmasıyla meslek yüksekokulu sayımız 6'ya yükselmiştir.

Fen Bilimleri ve Sosyal Bilimler Enstitülerine ilave olarak kurulan Sağlık Bilimleri Enstitüsü, 1999-2000 eğitim-öğretim yılında faaliyete başlamıştır.

Rektörlüğe bağlı olarak, ilimizin tarihi ve kültürel değerleriyle ilgili araştırmalar yapmak üzere Kırıkkale ve Yöresi Tarih Araştırmaları Merkezi (KATAM), El Sanatları Araştırma ve Uygulama Merkezi (ESAUM) ve Çevre Sorunları Uygulama ve Araştırma Merkezi kurulmuştur. Yabancı Diller Öğretim Araştırma ve Uygulama Merkezi (KÜYADİM) ise üniversite mensuplarına ve Kırıkkale halkına hizmet vermektedir. Yapı ve Zemin İnceleme ve Araştırma Merkezi, Kırıkkale ile çevre il ve ilçelerde yapı zemin etüdü çalışmaları yapmaktadır. Ayrıca üniversitemizin eğitim ve araştırma yaptığı tüm alanlarda eğitim ve öğretim programları düzenlemek amacıyla kurulan Sürekli Eğitim Uygulama ve Araştırma Merkezimiz faaliyetlerine devam etmektedir.

Kızılırmak ve havzasında araştırmalar yapmak amacıyla kurulan Kızılırmak Uygulama ve Araştırma Merkezi; örgün önlisans, lisans ve lisansüstü programları dışında Üniversitemizin eğitim verdiği ve araştırma yaptığı tüm alanlarda kısa ve uzun süreli uzaktan eğitim öğretim programları düzenlemek amacıyla kurulan Kırıkkale Üniversitesi Uzaktan Eğitim Merkezi; Kırıkkale ve yöresinde kanser vakalarını inceleme, araştırma ve tedavi yöntemleri geliştirmek amacıyla kurulan Kanser Araştırma ve Uygulama Merkezi; üniversite öğrencilerinin kendilerini tanımalarına, çevrelerine uyum sağlamasına, problem çözme ve iletişim becerisi kazanmasına, üniversite yaşamına uyum sağlamasına, ders başarılarının artırılmasına yardımcı olma, sosyal, duygusal ve bilişsel gelişimlerinin izlenmesi amacıyla kurulan Danışma Rehberlik Uygulama ve Araştırma Merkezi; kadınların aile ve toplumsal yapı içerisinde karşılaştığı zorluklar ve yaşadığı sorunların araştırılması, çözüm yolları geliştirilmesi için kurulan Kadın Sorunları Uygulama ve Araştırma Merkezi; tüketici sorunlarıyla ilgili araştırmalar yapmak, tüketici bilincinin oluşmasına yardımcı olmak, tüketicilerin hak ve menfaatlerinin korunmasına yönelik çalışmalar yapmak amacıyla Tüketici Sorunları Araştırma ve Uygulama Merkezinin yanı sıra Bilgisayar Sistemleri Uygulama ve Araştırma Merkezi ve Türkçe Öğretimi Uygulama ve Araştırma Merkezi ile birlikte Rektörlüğe bağlı merkez sayımız 14'e ulaşmıştır.

Ayrıca, sağlık bilimleri (tıp, veteriner), temel bilimler (fizik, kimya, biyoloji) ve mühendislik bilimleri alanlarında AR-GE ve eğitim faaliyetlerine, modern laboratuvar cihazları ile altyapı oluşturmak ve bu çalışmaları desteklemek amacıyla Bilimsel ve Teknolojik Araştırmalar Laboratuvarları (KUBTAL) ile mikolojinin değişik alanlarında araştırmalar yapmak, konuyla ilgili projeler hazırlamak, uygulamalar yapmak, disiplinler arası çalışmalar ile gen kaynaklarının korunması için çalışmalar yapmak amacıyla Mantar Uygulama ve Araştırma Laboratuvarı 2010 yılında kurulmuştur.

Rektörlüğümüze bağlı Atatürk İlkeleri ve İnkılap Tarihi Bölümü, Türk Dili Bölümü, Yabancı Diller Bölümü, Güzel Sanatlar Bölümü Başkanlıkları ile Bilimsel Araştırma Projeleri

Koordinasyon Birimi, Dış İlişkiler ve Avrupa Birliği Koordinasyon Birimi ve Engelli Öğrenci Birimi alanlarıyla ilgili koordinasyonu sağlamaktadır.

Üniversitemizde kütüphane hizmetlerine büyük önem verilmekte olup, yerleşkemizde bulunan Merkez Kütüphane'nin yanı sıra, Tıp Fakültesi ve Keskin Meslek Yüksekokulu'nda da kütüphanelerimiz vardır.

2012 yılı itibariyle Üniversitemiz kadrolarında 102 profesör, 121 doçent, 253 yardımcı doçent, 85 öğretim görevlisi, 62 okutman, 22 uzman, 310 araştırma görevlisi bulunmaktadır. Bu tarih itibariyle toplam öğretim elemanı sayısı 955'dir. İdari personel sayımız aynı tarih itibariyle sözleşmeli personel dahil 778 olmuştur.

Üniversitemize bağlı fakülte, yüksekokul ve enstitülerde 2012 yılında toplam 23.775 öğrenci öğrenim görmüştür.

Öğrenci kulüpleri, Sağlık-Kültür ve Spor Dairesi Başkanlığının destek ve koordinasyonu ile çalışmalarını sürdürmektedir. Öğrencilerimizin ders dışı zamanlarını, istekleri ve yetenekleri doğrultusunda değerlendirebilmelerini sağlamak amacıyla, kantin-kafeterya, bina içlerinde tenis masaları, açık – kapalı spor salonları, kondisyon merkezi bulunmaktadır.

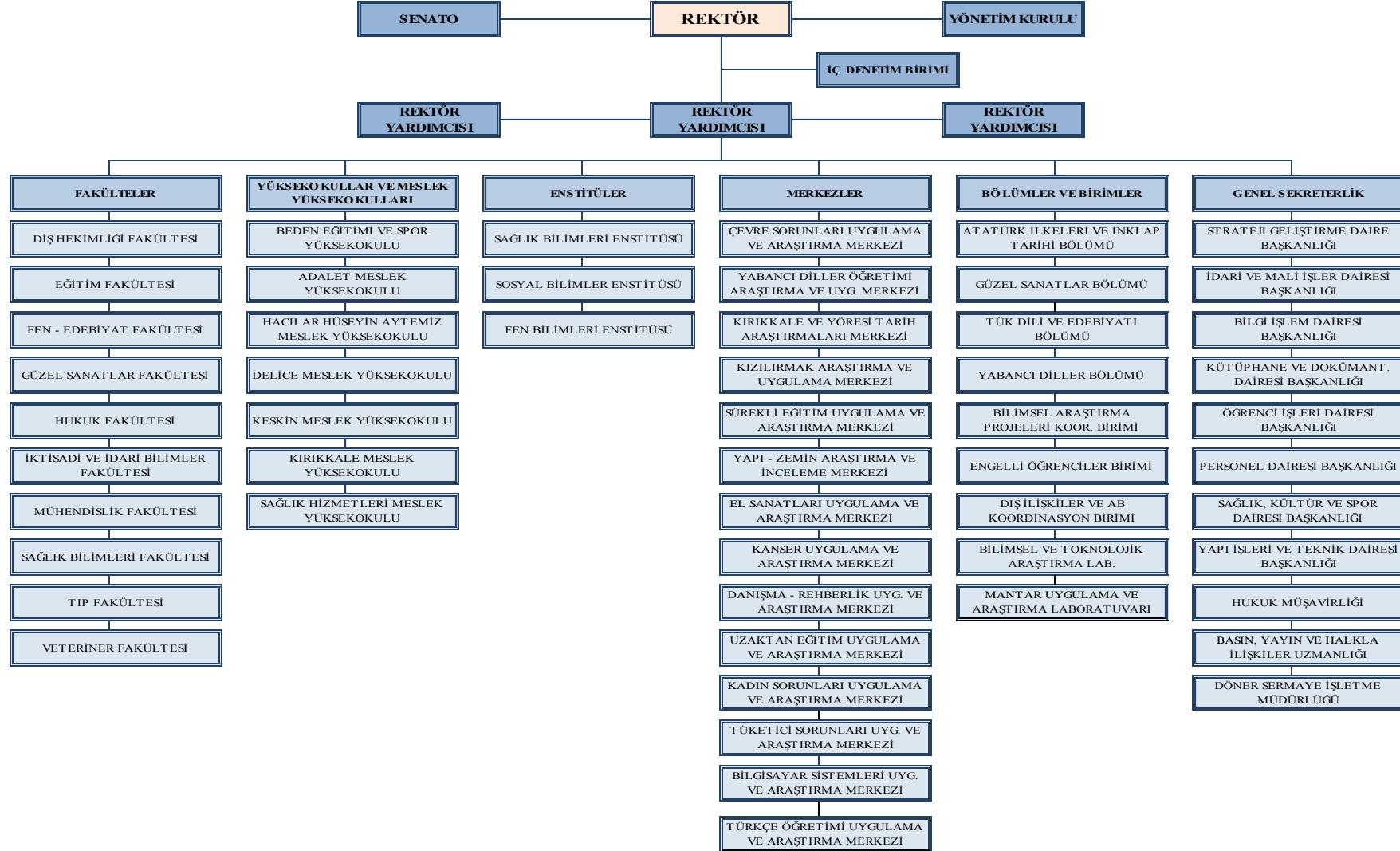
Üniversitemiz, her programdaki öğrenciye belli seviyede bilgisayar bilgisi kazandırılmasını ve çağdaş teknik donanımı her seviyede kullanılmayı da prensip olarak benimsemiştir. Bu amaçla, merkez kütüphane binası, fakülteler ve yüksekokullarda artan ihtiyaca göre yeni bilgisayar laboratuvarları kurulmuş, internet bağlantısı sağlanmış ve kullanıcıların hizmetine sunulmuştur. Halen çeşitli ünitelerimizde öğrencilerimize hizmet veren internet merkezlerimiz bulunmaktadır.

1. FİZİKSEL YAPI

FİZİKSEL KAYNAKLAR						
Yerleşke Adı	Arazi (Dekar)	Eğitim - Öğretim Binaları (m ²)	Hizmet Binaları (m ²)	Genel Hizmet Alanları (m ²)	Kapalı Spor Salonu (m ²)	Açık Spor Alanları (m ²)
Yahşihan Yerleşkesi	22.000	162.891	23.746	1.636.870	4.240	15.806
Tıp Fakültesi	0	23.300	88.250	0	0	0
Sağlık Yerleşkesi	707	0	2.400	0	0	0
Keskin Yerleşkesi	875	2.936	6.059	0	0	1.796
Delice Yerleşkesi	84	1.500	1.550	0	0	0
Bahşılı Yerleşkesi	10	4.258	0	0	0	0
Hacılar Yerleşkesi	2	1.172	0	0	0	0
TOPLAM	23.678	196.057	122.005	1.636.870	4.240	17.601

2. ÖRGÜT YAPISI

ORGANİZASYON ŞEMASI



3. BİLGİ VE TEKNOLOJİK KAYNAKLAR

BİLGİ VE TEKNOLOJİK KAYNAKLAR	
Türü	2012
Masa üstü bilgisayar	2.099
Taşınabilir bilgisayar	180
Yazıcı	882
Fotokopi Makinesi	47
Faks	33
Telefon	1.072
Fotoğraf Makinesi	43
Televizyonlar	100
Tarayıcılar	36
Jeneratör-(10 ve 100 KW)	47

TAŞITLAR			
Taşıtın Cinsi	2012		
	Üniversiteye Ait	Hizmet Alımı Yoluyla Kiralanan	Toplam
Otomobiller	7	8	15
Yolcu Taşıma Araçları	9	0	9
Yük Taşıma Araçları	3	1	4
Özel Amaçlı Taşıtlar	1	0	1
Hasta Nakil Araçları	1	0	1
TOPLAM	21	9	30

4. İNSAN KAYNAKLARI

4.1 Akademik Personel Durumu

Üniversitemiz 2012 Yılı Akademik Personel Sayıları;

İNSAN KAYNAKLARI - (Akademik Personel)			
Kadro Unvanı	2012		
	Dolu	Boş	Toplam
Profesör	102	75	177
Doçent	121	51	172
Yardımcı Doçent	253	38	291
Öğretim Görevlisi	85	46	131
Okutman	62	28	90
Çevirici	0	0	0
Eğitim-Öğretim Planlamacısı	0	0	0
Araştırma Görevlisi	310	246	556
Uzman	22	19	41
Toplam	955	503	1.458

4.2 İdari Personel Durumu

İNSAN KAYNAKLARI (İdari Personel)			
Hizmet Sınıfı	2012		
	Dolu	Boş	Toplam
Genel İdari Hizmetler	386	226	612
Sağlık Hizmetleri Sınıfı	178	105	283
Teknik Hizmetleri Sınıfı	81	47	128
Eğitim ve Öğretim Hiz.Sınıfı	0	0	0
Avukatlık Hizmetleri Sınıfı	3	0	3
Din Hizmetleri Sınıfı	0	1	1
Yardımcı Hizmetli	130	56	186
Sözleşmeli	0	53	53
Toplam	778	488	1.266

5. SUNULAN HİZMETLER

5.1 Eğitim Hizmetleri

2011-2012 Eğitim - Öğretim Yılı Üniversitemiz Öğrenci Sayıları;

ÖĞRENCİ SAYILARI			
Birim Adı	2012		
	I.Öğretim		
	Erkek	Kız	Toplam
Fakülte	3.974	4.943	8.917
Yüksekokul	238	85	323
Meslek Yüksekokulu	2.769	1.438	4.207
Enstitü	1073	649	1.722
Toplam	8.054	7.115	15.169
Birim Adı	II.Öğretim		
	Erkek	Kız	Toplam
	Fakülte	2.870	2.856
Yüksekokul	65	18	83
Meslek Yüksekokulu	2.106	691	2.797
Enstitü	0	0	0
Toplam	5.041	3.565	8.606
Birim Adı	GENEL TOPLAM		
	Erkek	Kız	Toplam
	Fakülte	6.844	7.799
Yüksekokul	303	103	406
Meslek Yüksekokulu	4.875	2.129	7.004
Enstitü	1.073	649	1.722
Toplam	13.095	10.680	23.775

5.2 Mali Hizmetler

Üniversitemiz mali iş ve işlemleri 5018 Sayılı Kamu Mali Yönetimi ve Kontrol Kanunu'nda tanımlanan harcama birimleri ile Strateji Geliştirme Dairesi Başkanlığınca yürütülmektedir.

- Mali Konuda Yürütülen Genel İşlemler

Üniversitemizin 2012 yılı bütçesi başlangıç ödeneği 123.709.000,00 TL olarak tahmin edilmiştir. Yıl içerisinde gelir fazlası karşılığı-likit karşılığı ödenek eklemeleri, bağış ve yardımlar karşılığı yapılan ödenek kayıtları ve yedek ödenekten aktarılan ödeneklerle yıl sonunda toplam ödenek miktarımız 142.996.583,39 TL'ye ulaşmıştır. Bu ödeneğin 134.692.314,22 TL'si kullanılmıştır.

2012 yılında Üniversitemiz Strateji Geliştirme Dairesi Başkanlığınca, 4734 Sayılı Kamu İhale Kanunu ve 5018 Sayılı Kamu Mali Yönetimi ve Kontrol Kanunu çerçevesinde Üniversitemizin tüm harcama birimlerine ait 33 adet ihale dosyası ön mali kontrol çerçevesinde incelenerek vize işlemi yapılmıştır. Bunun yanında 4 adet akademik-idari kadro sözleşmeli personel, geçici işçi ve zam tazminatlara ait dosyalar incelenerek kontrol edilmiştir.

Maliye Bakanlığı Muhasebat Genel Müdürlüğü'nün 16 No'lu Kişilerden Alacaklar Tebliği gereğince kişilerden alacakların takibi, tahsili ve terkinine ilişkin işlemler (istifa, emeklilik, göreve son verme, askerlik vb.) takip edilmiş 2012 yılı sonu itibariyle 1.018.164,32 TL alacağı 2012 mali yılında tahsil edilmiş ve geri kalan 294.124,05 TL alacağımızın tahsili için gerekli yasal işlemler başlatılmıştır.

Üniversitemiz Strateji Geliştirme Dairesi Başkanlığınca 2012 yılı boyunca bütçe emaneti, emekli kesenekleri, yevmiye, avans, kredi, ay sonu ve yıl sonu hesapları, vergi borcu, beyannameler ile ödenek aktarma, yeni tertip açılması, ödenek gönderme belgesi vb. e-bütçe sisteminin işlemleri, maaş, işçi ücretleri, ek ders, fazla mesai, özlük haklarına ilişkin ödemeler ile yolluk, tedavi, elektrik, su, telefon, doğalgaz, tarifeye bağlı ödemeler, ilan ve sigorta giderleri mahkeme harç ve yargılama giderlerine ait ödeme emri belgelerinin doğrudan kontrol edilerek say2000i sistemine girilmesi, muhasebe kayıtlarının tutulması, yazışmalar ile banka vezne hizmetleri ve ödeme işlemleri ile Taşınır Mal Yönetmeliği gereğince Üniversitemiz birimlerinin taşınır giriş ve çıkış kayıtları yapılmıştır.

5018 sayılı Kamu Mali Yönetim ve Kontrol Kanunu'nun ilgili maddeleri gereğince, 2012 yılı performans programı, 2012 mali yılı bütçesi ayrıntılı finansman programı teklifi, üniversitemiz 2011 yılı idare faaliyet raporu, 2011 yılı yatırım izleme ve değerlendirme raporu, 2011 yılı kesin hesap kanun tasarısı, üçer aylık yatırım izleme raporları, kurumsal

mali durum ve beklentiler raporu, Üniversitemiz 2013-2015 yılı bütçe teklifi ve yatırım bütçe teklifi hazırlanarak ilgili kurumlara gönderilmiştir.

- Bütçe İşlemleri

Üniversitemiz 2012 yılı bütçesi 6260 Sayılı Merkezi Yönetim Bütçe Kanunu'nda 123.709.000,00 TL olarak belirlenmiştir. Bütçeler tahmini olarak hazırlanmış olduğundan yıl içinde ortaya çıkabilecek yeni ihtiyaçlar ve öngörülemeyen durumlar nedeniyle bütçe ödeneklerinde değişikliğe gidilmesi gerekebilmektedir. Bütçe ödeneklerinde ihtiyaç duyulan bu değişiklikler gerek bütçe kanunu gerekse de bütçe uygulama talimatları çerçevesinde gerçekleştirilmektedir.

Bütçe uygulama sürecinde sıklıkla başvurduğumuz bütçe işlemleri; ayrıntılı finansman programının değiştirilmesi suretiyle ödeneklerin serbest bırakılması, ayrıntılı finansman programının revize edilmesi, bir önceki yıldan devreden likit fazlası tutardan ödenek eklemesi yapılması, bütçe içinde bir tertipten diğer bir tertibe ödenek aktarılması, yedek ödenekten ödenek aktarılması gibi işlemlerdir. Üniversitemiz harcama birimlerinin ihtiyaç ve talepleri doğrultusunda gerçekleştirilen bu işlemlerin bir kısmı bütçe kanunu ve bütçe uygulama talimatlarıyla verilen yetkiler sonucu idaremizce gerçekleştirilmektedir bir kısmı da yapılan talep sonucu Maliye Bakanlığı tarafından sonuçlandırılmıştır.

Aşağıdaki tabloda 2012 yılı içerisinde gerçekleştirilen bütçe işlemlerine ilişkin rakamlar görülmektedir.

KURUM İÇİ ÖDENEK AKTARMALARI				
S.No	Ek. Kod	Açıklama	Düşülen Miktar	Eklenen Miktar
1	01.1	Personel Giderleri	1.379.550	1.248.050
2	01.2	Personel Giderleri (Sözleşmeli Personel)	0	125.000
3	01.5	Personel Giderleri (Diğer Personel)	0	7.000
4	02.1	Sos. Güv. Kurum. Dev Primi Giderleri	253.900	222.400
5	02.2	Sos. Güv. Kurum. Dev Primi Giderleri	0	31.000
6	03.2	Tüketime Yönelik Mal ve Malzeme	162.000	261.200
7	03.3	Yolluklar	14.000	10.000
8	03.4	Görev Giderleri	0	76.845
9	03.5	Hizmet Alımları	144.800	100
10	03.7	Menkul Mal Gayrimaddi Hak Alım Bakım ve Onarım Giderleri	3.000	13.100
11	03.8	Gayrimenkul Mal Bakım ve Onarım Giderleri	37.445	0
12	06.1	Mamul Mal Alımları	3.000	0
13	06.3	Gayrimaddi Hak Alımları	0	3.000

YEDEK ÖDENEKTEN YAPILAN AKTARMALAR			
S.No	Ek. Kod	Açıklama	Eklene Miktar
1	01.1	Personel Giderleri	1.957.000
2	01.5	Personel Giderleri (Diğer Personel)	43.000
3	02.1	Sos. Güv. Kurum. Dev Primi Giderleri	849.000
4	02.5	Sos. Güv. Kurum. Dev Primi Giderleri (Diğer Personel)	1.000
5	03.2	Tüketime Yönelik Mal ve Malzeme Alımı	356.000
6	03.3	Yolluklar	10.000
7	03.5	Hizmet Alımları	34.000
8	06.5	Gayrimenkul Sermaye Üretim Giderleri	5.000.000
Yedekten Aktarma Toplamı			8.250.000

LİKİT KARŞILIĞI ÖDENEK EKLEMELERİ			
S.No	Ek. Kod	Açıklama	Eklene Miktar
1	01.5	Personel Giderleri (Diğer Personel)	1.000
2	02.5	Sos. Güv. Kurum. Dev Primi Giderleri (Diğer Personel)	1.000
3	03.2	Tüketime Yönelik Mal ve Malzeme Alımı	2.448.400
4	03.3	Yolluklar	119.000
5	03.5	Hizmet Alımları	52.000
6	03.7	Menkul Mal Gayrimaddi Hak Alım Bakım ve Onarım Giderleri	373.535
7	03.8	Gayrimenkul Mal Bakım ve Onarım Giderleri	150.000
8	03.9	Tedavi ve Cenaze Giderleri	15.000
9	06.1	Mamul Mal Alımları	390.000
10	06.4	Gayrimenkul Alımları ve Kamulaştırması	13.782
11	06.5	Gayrimenkul Sermaye Üretim Giderleri	1.752.108
12	06.6	Menkul Malların Büyük Onarım Giderleri	1.000.000
13	06.7	Gayrimenkul Büyük Onarım Giderleri	845.000
Likit Karşılığı Ödenek Eklemeleri Toplamı			7.160.825

5.3 Sağlık-Kültür-Spor Hizmetleri

- Sağlık Hizmetleri

Üniversitemiz Sağlık Kültür ve Spor Dairesi Başkanlığı tarafından yabancı uyruklu öğrencilerimize yönelik sağlık hizmetleri verilmektedir. Bu hizmetler sağlık karnesi ve sevk verilmesi, tedavi ve ilaç giderlerinin karşılanması şeklindedir.

Yine Sağlık Kültür ve Spor Dairesi Başkanlığı bünyesinde Üniversitemizin öğrenci ve personeline psikolojik danışmanlık ve destek sağlayan bir psikolog görev yapmaktadır.

- Kültür Hizmetleri

Üniversitemiz Sağlık Kültür ve Spor Dairesi bünyesinde koordine edilen üniversitemiz öğrenci kültür toplulukları ve yürütülen faaliyetler aşağıdaki gibidir.

S.NO	TOPLULUK ADI	KOORDİNATÖRÜ	ÜYE SAYISI
1	Fotoğrafçılık Topluluğu	Yrd. Doç. Dr. H. Tarık ATMACA	-
2	Endüstri Mühendisliği Topluluğu	Yrd.Doç Dr.Mustafa YÜZÜKIRMIZI	58
3	İnşaat Mühendisliği Topluluğu	Doç.Dr. Osman YILDIZ	18
4	Makine Mühendisliği Topluluğu	Yrd.Doç Dr.Hakan ASLAN	29
5	Dağcılık ve Doğa Sporları Topluluğu	Okt.Hakan YAPICI	37
6	İktisat Topluluğu	Doç.Dr.Mehmet DİKKAYA	44
7	Genç Tema Topluluğu	Yrd.Doç Dr.Tarik DANIŞMAN	28
8	Türkçe Topluluğu	Yrd.Doç Dr.Mesiha TOSUNOĞLU	46
9	Zorlu Yasayanlar Topluluğu	Yrd.Doç Dr.Rafet METİN	17
10	Mekatronik Topluluğu	Yrd.Doç Dr.H.Murat ÜNVER	36
11	Elektrik-Elektronik Topluluğu	Doç Dr.Ediz POLAT	67
12	Üniversiteli Beşiktaşlılar Topluluğu	Prof. Dr. Kader YILDIZ	28
13	Eğitim Topluluğu	Yrd.Doç.Dr. Oktay AKBAŞ	35
14	Güzel Sanatlar Fak.Folklor Topluluğu	Yrd.Doç Dr.Hamit ÖNAL	41
15	Veteriner Fak.Bilimsel Arş.Topluluğu	Dr.Hüsamettin EKİCI	32
16	Siyaset Bilimi ve Kamu Yönetimi Top.	Yrd.Doç Dr.Hasan YAYLI	41
17	Sağlık Bilimleri Topluluğu	Yrd.Doç Dr.Oğuz IŞIK	95
18	Atatürkçü Düşünce Topluluğu	Yrd.Doç Dr.Rafet METİN (1366)	10
19	Sosyal Araştırmalar Topluluğu	Yrd.Doç Dr.Sıtkı YILDIZ	86
20	Biyoloji ve Çevre Topluluğu	Yrd.Doç Dr.Nahit PAMUKOĞLU	21
21	Bilgisayar Mühendisliği Topluluğu	Doç Dr.Necattin BARIŞCI	42
22	Genç Girişimciler Topluluğu	Doç Dr.Cemal FEDAYİ	43
23	Sağlık Yönetimi Topluluğu	Yrd.Doç Dr.Ali YILMAZ	101
24	Felsefe Topluluğu	Prof. Dr. Lokman ÇİLİNGİR	46
25	Bilişim Topluluğu	Yrd.Doç.Dr. Erman YÜKSELTÜRK	94
26	Yaşam Bilimleri Topluluğu	Yrd.Doç.Dr. Serkol GÖZYAĞCI	41
27	Türk Dünyası Topluluğu	Yrd.Doç.Dr. Hasan YAYLI	19
28	Uluslar Arası İlişkiler Topluluğu	Yrd.Doç.Dr.Murat GÜL	21
29	Halk Oyunları Topluluğu	Doç.Dr.Soner ÖZDEMİR	24
30	Kimya Topluluğu	Doç.Dr.Mustafa TOMBUL	31
31	K.Ü.Hayvan Psikolojisi ve Eğitimi Top.	Prof.Dr.Emine Ümran BOZKURT	19
32	Tarih Topluluğu	Yrd.Doç.Dr.H.İbrahim GÖK	151
33	Fizyoterapi ve Rehabilitasyon Topluluğu	Doç.Dr.Arzu DAŞKAPAN	24
34	K.Ü.Türk Tıp Öğr.Uls.Birliği Topluluğu	Prof.Dr. Üçler KISA	28
35	Fen ve Teknoloji Topluluğu	Yrd.Doç.Dr. Harun ÇELİK	58
36	Sayokan Topluluğu	Okt.Mahir SOFUOĞLU	35
37	Bisiklet Topluluğu	Okt.Hakan YAPICI	20
38	Sinema ve Tiyatro Topluluğu	Öğr.Gör.Kenan GENÇ	28
39	Ultra Aslan Topluluğu	Doç.Dr. Latif ÖZTÜRK	24
40	GENÇ-SAT	Yrd. Doç. Dr. Orhan DOĞAN	26

41	Institute of Electrical and Electronics Engineers (IEEE) Topluluğu	Yrd. Doç. Dr. İbrahim EKE	42
42	Türk Dili ve Edebiyatı Topluluğu	Ahmet KARADOĞAN	22
43	K. Ü. Ortadoğu Araştırmaları Topluluğu	Yrd. Doç. Dr. . Ethem POLAT	38
44	K.Ü. Metalurji ve Malzeme Mühend. Topluluğu	Yrd. Doç. Dr. Z. Onur PEHLİVANLI	38
45	K.Ü. Tıp Fakültesi Araştırmalar Topluluğu	Doç. Dr. Orhan Murat KOÇAK	24
46	Genç Hukukçular Topluluğu	Yrd.Doç.Dr. Aziz Serkan ARSLAN	27
47	Fenerbahçeliler Topluluğu	Öğr.Gör. Abdulkadir AKKURT	25

TOPLULUKLARDA YÜRÜTÜLEN FAALİYETLER			
S.No	TOPLULUK ADI	FAALİYETLERİ	
1	Endüstri Mühendisliği Topluluğu	Kayseri Teknik Gezisi	
		Kariyer Zirvesi	
		90'lar modası eğlence gecesi	
		4. sınıf öğrenci proje sunumları etkinliği ve proje yarışması	
		Kızılırmak yemek organizasyonu	
2	İnşaat Mühendisliği Topluluğu	Karayolları çalışanları ve hedefleri	(Konferans)
		Yapı ihtiyaçları ve Toki	(Konferans)
		Bir başarı öyküsü: Güris Holding	(Konferans)
		İş Güvenliği ve İşçi Sağlığı	(Konferans)
		Ulaştırma Stratejileri ve Metrolar	(Konferans)
3	Makine Mühendisliği Topluluğu	Bir Kelime Bir İşlem	
		KÜMAK ile Ilgaz gezisi	
		TAİ-TUSAŞ Teknik gezisi	
		Tesisat paneli	
		Beden Dili ve Etkili İletişim konferansı	
		Toyota Uygulamaları	
4	Dağcılık ve Doğa Sporları Topluluğu	Denek Dağı Cumhuriyet Tırmanışı	
5	Türkçe Topluluğu	Büyük Türkçe Kurultayı'nda Üniversitemiz temsil edildi	
		Adana'nın Tufanbeyli ilçesi Bozgüney beldesindeki Bozgüney İlköğretim Okuluna kitap yardımı yapıldı	
		Muş'un Hasköy ilçesindeki bir yatılı bölge ilköğretim okuluna ihtiyaç malzemesi yardımı yapıldı	
		04-12/05/2012 tarihinde Bir Kelime Bir İşlem yarışmasına katılım	

7	Elektrik-Elektronik Mühendisliği Topluluğu	TAİ ve Elektro Optik Bakım Merkezi Müdürlüğü'ne teknik gezi
		Enerji ve savunma paneli
		Yüksek gerilim ve yıldırımdan korunma paneli
		Aselsan teknik gezi
		ODTÜ Teknokentin düzenlemiş olduğu Teknosemp girişimcilik ve destek programına katılma
		İş Güvenliği ve İş Hukuku paneli
		Kapulukaya Barajına teknik gezi
		WIN 12 teknik gezi (İstanbul)
8	Üniversiteli Beşiktaşlılar Topluluğu	Çocuk Esirgeme Kurumuna yardım
		Bahar Şenliklerinde stand açma
9	Eğitim Topluluğu	Bilim-Kültür gezisi
		Kütüphanesiz okul kalmasın toplantısı
		KPSS'de yeni dönem semineri
		Kısa Film Yarışması
10	Güzel Sanatlar Fakültesi Folklor Topluluğu	Konferanslar
		Türk Halk Müziği konseri (Levent ÖZMEN)
		Türkü-Flemenko konseri (Ayşe GÜLOVA-İsmail SÖNMEZ)
		Grup Setar pop müzik konseri (Serhat BULUT)
		Türk Sanat Müziği konseri (Onur SALLANTOĞLU)
		Grup GSF pop müzik konseri (Mert DİNLER)
		Türk Halk Müziği konseri (Dilan KAYACI, Ayşe ŞEN)
Grup Feryal Türk Halk Müziği Konseri (Kübra UYSAL)		
	Veteriner Fakültesi Bilimsel Araştırma Topluluğu	Erasmus'un Kariyer Gelişim üzerine etkisi adlı konferans hakkında toplantı yapıldı
12	Atatürkçü Düşünce Topluluğu	Üniversitemize bağlı birimlerde topluluğun önemi ve yeri hakkında tanıtım konuşmaları yapıldı
		29 Ekim'de Cumhuriyetin önemi hakkında üyelerle toplantı
		10 Kasım'da Anıtkabir gezisi yapıldı
		İnkılap tarihi ve Atatürkçülük dersleri hakkında anket yapıldı
13	Sosyal Araştırmalar Topluluğu	Kişisel gelişim uzmanı Adem KARAFİLİK tarafından "Hızlı ve Etkin Okuma Teknikleri" isimli konferans düzenlendi
		Çankaya Belediyesi Çengel Kafe Engelliler Tiyatro topluluğu tiyatro gösterisi gerçekleştirdi
		Türkiye'de Demokrasi ve Çeşitlilik hakkında konferans
		Uluslararası Çocuk Sempozyumuna katılım
		LÖSEV tarafından iş imkanları ile ilgili toplantı
		Yemekli Tanışma Toplantısı yapıldı
		LÖSEV yetkilisi tarafından LÖSEV tanıtım ve bilgilendirme konferansı düzenlendi
LÖSEV Standı açıldı		

14	Biyoloji ve Çevre Topluluğu	Çocuk Esirgeme Kurumu ile çocuklara çevre bilincini aşılama amacı ile bir tiyatro gösterisi sunuldu
15	Genç Girişimciler Topluluğu	"İstiklal Marşımızı Anlayarak Anmak" adlı konferans
16	Yaşam Bilimleri Topluluğu	"Can Dostlarımız Hayvanlar" adlı panel hazırlandı
17	Türk Dünyası Araştırmaları Topluluğu	Bahar dönemi genel istişare toplantısı
		Konferans, panel, söyleşi etkinliği organize edilmesi
		Türkçe Ana temalı panel organizasyonu
		Türk Dünyası Belgeseli projesi
18	Halk Oyunları Topluluğu	Diyarbakır yöresi ile çalışmalar başlatıldı
		24 kişiden oluşan halk oyunları gösterisi yapıldı
19	Fizik Tedavi ve Rehabilitasyon Topluluğu	Ayak ve Ayak Bakımı konulu konferans
20	TurkMSIC Topluluğu	Diyabet Etkinliği
		Kampuste lösev
		'Bağırsak kanserine dur de" sempozyumu
		Dr. Ersin ARSLAN anısına Sağlık Sektöründe Şiddet ve Hasta-Doktor İlişkisi paneli

- Spor Hizmetleri

Kırıkkale Üniversitesi Sağlık-Kültür ve Spor Dairesi Başkanlığının katkılarıyla 2012 yılı içerisinde öğrenci ve personelin bedensel eğitimlerinin sağlanması amacıyla sportif etkinlikler düzenlenmiş olup, ayrıca Üniversite Sporları Federasyonunca organize edilen sportif etkinliklerde Üniversitemiz temsil edilmiştir.

Üniversitemiz öğrencileri, 05-20 Mart 2012 tarihleri arasında Antalya Kaya Belek tesislerinde düzenlenen, Üniversitelerarası 2. Lig Badminton grup müsabakalarına Öğretim Görevlisi Ayla KARAKULLUKÇU ÖZKAN nezaretinde katılmış olup bayanlarda takım halinde grup 1.si olmuştur.

Üniversitemiz öğrencileri, 20-25 Mart 2012 tarihleri arasında Antalya Kaya Belek tesislerinde düzenlenen, Üniversitelerarası Salon Futbolu Süper Lige terfi grup müsabakalarına Okutmanlar Hakan YAPICI ve Alper Tunga SÖKMEN nezaretinde katılmış olup, erkeklerde grup 2.si, bayanlarda ise grup 1.si olmuşlardır.

Üniversitemiz öğrencileri, 25-29 Mart 2012 tarihleri arasında Antalya Kaya Belek tesislerinde düzenlenen, Üniversitelerarası 2. Lig Tenis grup müsabakalarına Okutman Hülya ANT nezaretinde katılmış olup, bayanlarda grup 1.si olarak 1. lige yükselmiştir.

Üniversitemiz öğrencileri, 09-13 Nisan 2012 tarihleri arasında Ordu Üniversitesinde düzenlenen, Üniversitelerarası Türkiye Tae-Kwon-Do müsabakalarına katılmış olup erkek ve bayanlarda derece elde edilememiştir.

Üniversitemiz öğrencileri, 09-12 Nisan 2012 tarihleri arasında Süleyman DEMİREL Üniversitesi'nde düzenlenen, Üniversitelerarası Salon Futbolu Süper Lige terfi grup

müسابakalarına Okutmanlar Hakan YAPICI ve Alper Tunga SÖKMEN nezaretinde katılmış olup, erkeklerde grup 1.si olarak süper lige yükselmiştir.

Üniversitemiz öğrencileri, 03-06 Mayıs 2012 tarihleri arasında Kuşadası/AYDIN'da düzenlenen, Üniversitelerarası Türkiye MUAY THAI Şampiyonasına katılmış olup, bayanlar 48 kiloda bir sporcumuz Türkiye 3.sü olmuş erkeklerde ise derece elde edilmemiştir.

Üniversitemiz öğrencileri, 06-11 Mayıs 2012 tarihleri arasında Erzurum Atatürk Üniversitesi'nde düzenlenen, Üniversitelerarası Türkiye 2. Lig Güreş müsabakalarına Okutman Ali BULUT nezaretinde katılmış olup, takım halinde Türkiye 3.sü olarak 1. lige yükselmişlerdir.

Üniversitemiz öğrencileri, 12-15 Mayıs 2012 tarihleri arasında Eskişehir Anadolu Üniversitesi'nde düzenlenen, Üniversitelerarası Türkiye Atletizm Şampiyonasına katılmış olup bir sporcumuz Sırıkla Atlama branşında Türkiye 3.sü olmuştur.

Üniversitemiz öğrencileri, 10-15 Mayıs 2012 tarihleri arasında Eskişehir Anadolu Üniversitesi'nde düzenlenen, Üniversitelerarası Salon Futbolu Süper Lig müsabakalarına Okutmanlar Hakan YAPICI ve Alper Tunga SÖKMEN nezaretinde katılmış olup, erkek takımı 168 Üniversite arasında Türkiye 3.sü olmuş ve İspanya'da yapılacak olan Üniversitelerarası Avrupa Şampiyonasına katılma hakkı kazanmıştır.

Üniversitemiz öğrencileri, 03-08 Aralık 2012 tarihleri arasında Sinop Üniversitesi'nde düzenlenen, Üniversitelerarası 2. Lig Voleybol grup müsabakalarına Okutman Yusuf Kaya DEMİR nezaretinde katılmış olup grupta başarı sağlanamamıştır.

Üniversitemiz öğrencileri, 18-22 Aralık 2012 tarihleri arasında Sinop Üniversitesi'nde düzenlenen, Üniversitelerarası 2. Lig Basketbol grup müsabakalarına Okutman Mahir SOFUOĞLU nezaretinde katılmış olup grupta 1. olarak 1. lige çıkmıştır.

Sağlık-Kültür ve Spor Dairesi Başkanlığı'nın, Üniversitemiz öğrenci ve personeline yönelik olarak, 01 Mart 2012 tarihinde başlayan, Yahşihan Halk Eğitim Merkezi destekli eğitim kursları devam etmektedir.

5.4 Öğrenci ve Personel Hizmetleri

Üniversitemiz öğrenci hizmetleri başta Öğrenci İşleri Dairesi Başkanlığı tarafından olmak üzere akademik birimlerdeki öğrenci işleri şubeleri tarafından yerine getirilmektedir. Bu çerçevede sunulan hizmetler genel olarak şu şekildedir; öğrenci bilgi otomasyonu kayıt kabul işlemleri, kimlik basım işlemleri, harçlar, burs, kredi yazışmaları, yatay geçiş, dikey geçiş kontenjan taleplerinin hazırlanması ve sonuçlandırılması, transferle gelen öğrencilerin intibak formlarının takibi ve ofis otomasyona girilmesi, çift anadal, yan dal, özel öğrenci, farabi, erasmus öğrencilerinin otomasyona girilmesi, diploma ve eklerine ait hazırlık ve onay işlemleri, kredi yurtlar kurumu ve diğer kurumlarla öğrencilerle ilgili yazışmalar, öğrenci

durum belgelerinin düzenlenmesi, transkript belgelerinin düzenlenmesi, başarı oranlarının hazırlanması, özel yetenek ön kayıtlarının alt yapısı ve ön kayıt kabullerinin yapılması, yüzdelerle sıralamalarına giren öğrencilerin takibi ve sonuçlandırılması, öğrencilere ve diğer paydaşlarımız olan üniversitelere, kamu kurumları ile olan yazışmaların takibi ve sonuçlandırılması, pedagojik formasyon öğrencilerine ait kayıt, kabul ve diğer işlemlerin takibi.

Üniversitemiz akademik, idari, sözleşmeli personelin kadro, atama, özlük, hizmet içi eğitim, yurtiçi yurtdışı görevlendirmeler vb. hizmetler ile personel otomasyon programı iş ve işlemleri Personel Dairesi Başkanlığınca yürütülmektedir.

5.5 Kütüphane Hizmetleri

Üniversitemiz Kütüphane ve Dokümantasyon Dairesi Başkanlığınca eğitim-öğretim faaliyetlerine katkıda bulunmak üzere; kullanıcı profili de dikkate alınarak kurumun ihtiyaçları doğrultusunda bilgi kaynaklarını sağlamak, bunların teknik işlemlerini yapmak, hızlı ve kolay erişimini temin etmek ve hizmetlerin kullanıcı merkezli planlaması kapsamında aşağıda sıralanan hizmetler sunulmuştur.

- Kullanıcıların ihtiyaçları doğrultusunda basılı ve elektronik bilgi kaynaklarının sağlanması,
- Kullanıcıların bilgi ihtiyaçlarını karşılamak üzere, güncel bilgiye hızlı kolay şekilde ulaşımını sağlamak için gerekli çalışmaların yapılması,
- Ödünç verme, iade işlemlerinin yapılması,
- Kütüphaneler arası ödünç verme işlemlerinin yapılması,
- Kullanıcılara elektronik ortamda katalog tarama hizmeti sunularak; kaynakların taranması, süresinin uzatılması ve ayırtma işlemlerinin yapılmasının sağlanması,
- Kütüphane kaynaklarına yerleşke dışından erişim sağlanması,
- Kullanıcılara kütüphane kullanımı ve kaynakları ile ilgili eğitimlerin düzenlenmesi,
- Kütüphane hizmetleri ile ilgili duyuruların yapılması,
- Kitap ve süreli yayınların cilt işlemlerinin yapılması,
- Kitap ve süreli yayın raflarının düzenlemelerinin yapılması,
- Kütüphane koleksiyonundaki kaynakların uluslararası standartlara göre kataloglama ve sınıflandırılmasının yapılması,
- Kütüphaneye gelen yeni yayınların duyurulması,
- Mesleki toplantılara katılım sağlanarak kütüphanecilik alanındaki gelişmelerin sürekli olarak takibinin yapılması.
- Kullanıcılara internet hizmetinin sunulması.

5.6 Güvenlik Hizmetleri

Üniversitemiz güvenlik hizmetleri Genel Sekreterliğe bağlı Güvenlik Müdürlüğünün sorumluluğunda kadrolu personelin yanı sıra 2012 yılı için toplam 88 adet (adam/ay) özel güvenlik elemanı tarafından yürütülmüştür. Özel güvenlik personel sayısı sene başında 66 olarak belirlenmiş olmakla birlikte yeni faaliyete geçen ve yakın zamanda faaliyete geçecek birimlerimizin olması sebebiyle ve yıl içinde alınan izinlerle 88'e kadar ulaşmıştır. Güvenlik Teşkilatımız, Üniversitemiz kampus alanı ve diğer bağlı birimlerinde güvenlik kamerası, el dedektörü ve diğer yardımcı ekipmanla 24 saat görev yapmaktadır.

Üniversitemiz ve bağlı birimlerine ait "Sabotajlara Karşı Koruma Planları" ve sivil savunma servislerinde görevli personelin güncelleştirilmesi yapılarak her an göreve hazır olmaları sağlanmıştır.

5.7 İnternet Hizmetleri

Üniversitemiz Bilgi İşlem Dairesi Başkanlığınca organize edilen internet hizmetleri kapsamında;

Üniversitemizdeki tüm masa üstü bilgisayarların bir yıllık lisanslı, uzaktan yönetilebilir antivirüs programının lisans süresi bir yıl daha uzatılarak tüm kullanıcıların hizmetine sunulmuştur.

Üniversitemizin ULAKBİM ile arasındaki mevcut 80Mb/s olan internet hızı 100Mb/s yükseltilmiştir.

İnternet kullanım istatistikleri ve log kayıtlarının 5651 Sayılı İnternet Ortamında Yapılan Yayınların Düzenlenmesi ve Bu Yayınlar Yoluyla İşlenen Suçlarla Mücadele Edilmesi Hakkında Kanun'a göre tutulması ve incelenebilmesi için yazılım alınıp faaliyete geçirilmiştir.

Merkez Yerleşkemiz üzerinde bulunan Kırıkkale Meslek Yüksekokulu tarafına havadan giden fiber optik hattın yedeği olan hat, birimlere giden Üniversitemiz fiber optik hatlar tamamlanınca devreye alınmak üzere yeraltından çekilmiştir.

Üniversitemize 2 adet sunucu, 1 adet veri depolama ünitesi ve sanallaştırma yazılımı ve tüm birimlere subdomain açılarak yeni bir kurumsal web sitesi oluşturularak hizmete açılmıştır.

Üniversitemiz web ana sayfasının İngilizce versiyonu hazırlanarak hizmete sunulmuş ve tüm birimlerimizin web sayfalarının İngilizce'ye çevrilmesi çalışmaları tamamlanmıştır.

Mevcut gerçek sunucular, sanal sunucu üzerine bire bir aktarılarak, yeni bir mail sunucu kurularak hizmete sunulmuştur.

Merkez yerleşkede bulunan 12 adet kablosuz erişim cihazı sayısı 50'ye çıkarılmış olup, kablosuz erişimle ilgili yeni çalışmalar devam etmektedir. İpv6'ya geçiş aşamasında yönlendirici ve ağ anahtarları için İpv6 uyumluluk envanteri çıkarılmıştır.

İpv6'ya geçiş için ULAKBİM'den İpv6 aralığı alınmıştır. Alınan İpv6 aralığının subnetlere bölme işlemi tamamlanmış olup, en az bir servisin İpv6'ya geçirilmesi çalışmaları devam etmektedir.

Üniversitemiz akademik ve idari personel ile öğrencilerimizin hizmetine sunulan bilgisayarların arızaları, bakım ve onarımları Mühendislik Fakültesindeki teknik servisimizde yapılmaktadır.

Yeni yapılan Veteriner Fakültesi ağ alt yapısı tamamlanmış ve aktif cihazların alımı gerçekleştirilerek internet bağlantısı sağlanmıştır.

20 adet büro tipi ve 80 adet laboratuvar tipi bilgisayar lisanslarıyla birlikte alınmış ve kullanıcıların hizmetine sunulmuştur.

5.8 Temizlik Hizmetleri

Üniversitemiz temizlik hizmeti, hizmet alımı yoluyla özel firmalara yaptırılmaktadır. İhale işlemlerini İdari ve Mali İşler Dairesi Başkanlığımız yürütmüş olup 2011 yılında gerçekleştirilmiştir. Fakülte, Enstitü ve Yüksekokulların hizmet binaları ile derslik, amfi, laboratuvar vb. ünitelerin temizlik ve bakım hizmetleri (130 kişi/ay) hizmet alımı şeklinde yürütülmektedir.

Temizlik hizmeti giderlerinin tamamı Üniversitemiz öz gelir ve hazine yardımlarından sağlanan bütçe ödeneklerinden karşılanmaya devam edilmiştir.

5.9 Beslenme Hizmetleri

Üniversitemiz öğrenci ve personeline verilen yemek hizmetleri Sağlık Kültür ve Spor Dairesi Başkanlığı tarafından yapılan ihale sonucunda özel firma tarafından karşılanmaktadır. Diyetisyen kontrolündeki yemek hizmetleri merkez kampüs ve dış yerleşkeler dahil toplam 9 ayrı yemekhanede verilmektedir. 2886 sayılı Devlet İhale Kanunu'na göre kiraya verilen 12 adet kantin-kafeterya ve fotokopi merkeziyle öğrenci ve personelimize hizmet verilmektedir. Yemek ihalesi bir bütün olarak hazırlanmış olup, Üniversitemizin tüm yemekhanelerinde aynı kalitenin sağlanması ve sorunsuz hizmetin alınması amaçlanmıştır.

Merkez kampüste mevcut kantinler, öğrenci ve personel yemekhanelerinde ve ilçelerde okulların kantin ve yemekhanelerinde beslenme hizmeti verilmektedir.

6. YÖNETİM VE İÇ KONTROL SİSTEMİ

Üniversitemizde uygulanan iç kontrol ve ön mali kontrol sistemi, 5018 Sayılı Kamu Mali Yönetimi ve Kontrol Kanununun 55, 56, 57 ve 58. maddelerinde tanımlanan iç kontrol sistemi ile “İç Kontrol ve Ön Mali Kontrole İlişkin Usul ve Esaslar” çerçevesinde yürütülmektedir.

İç Kontrol ve Ön Mali Kontrole İlişkin Usul ve Esasların Tanımlar başlıklı 3. maddesinde;

“İç Kontrol: İdarenin amaçlarına, belirlenmiş politikalara ve mevzuata uygun olarak faaliyetlerin etkili, ekonomik ve verimli bir şekilde yürütülmesini, varlık ve kaynakların korunmasını, muhasebe kayıtlarının doğru ve tam olarak tutulmasını, malî bilgi ve yönetim bilgisinin zamanında ve güvenilir olarak üretilmesini sağlamak üzere idare tarafından oluşturulan organizasyon, yöntem, süreç ile iç denetimi kapsayan malî ve diğer kontroller bütünü, ” olarak;

“Ön Malî Kontrol: İdarelerin gelir, gider, varlık ve yükümlülüklerine ilişkin malî karar ve işlemlerinin; idarenin bütçesi, bütçe tertibi, kullanılabilir ödenek tutarı, harcama programı, finansman programı, merkezi yönetim bütçe kanunu ve diğer malî mevzuat hükümlerine uygunluğu ve kaynakların etkili, ekonomik ve verimli bir şekilde kullanılması yönlerinden yapılan kontrolünü ” kapsar,

şeklinde tanımlanmıştır.

-İç Kontrole İlişkin Yetki ve Sorumluluklar;

Üst yönetici olarak Rektörlük Makamı, Üniversitemizde iç kontrol sisteminin kurulması ve gözetilmesinden, harcama yetkilileri ise görev ve yetki alanları çerçevesinde idari ve mali karar ve işlemlere ilişkin olarak iç kontrolün işleyişinden sorumludur.

Mali Hizmetler Birimi (Üniversitemiz için Strateji Geliştirme Dairesi Başkanlığı) iç kontrol sisteminin kurulması, standartların uygulanması ve geliştirmesi konularında çalışmalar yapmakta ve ön mali kontrol faaliyetini yürütmektedir.

Muhasebe Yetkilisi, muhasebe kayıtlarının usulüne ve standartlara uygun, saydam ve erişilebilir bir şekilde tutulmasından sorumlu olup, görevini bu şekilde yerine getirmektedir.

-Ön Mali Kontrolün Kapsamı

Ön mali kontrol, harcama birimleri tarafından yapılan kontroller ile Mali Hizmetler Birimi (Strateji Geliştirme Dairesi Başkanlığı) tarafından yapılan kontrollerden oluşmaktadır.

Ön Mali Kontrol görevi, yönetim sorumluluğu çerçevesinde harcama birimleri ve Mali Hizmetler Birimi (Strateji Geliştirme Dairesi Başkanlığı) tarafından yerine getirilmektedir. Mali karar ve işlemin uygun görülmesi halinde dayanak belgenin üzerine “Kontrol Edilmiş ve Uygun Görülmüştür” şerhi düşülmektedir veya yazılı görüş düzenlenmektedir.

Mali Hizmetler Birimi (Strateji Geliştirme Dairesi Başkanlığı) tarafından yapılacak ön mali kontrol; iç kontrol ve ön mali kontrole ilişkin usul ve esaslarda belirtilen kontroller ile Rektörlük Makamından alınan onay çerçevesinde bu birim tarafından yapılması öngörülen kontrollerden meydana gelmektedir.

Gelir, gider, varlık ve yükümlülüklerle ilişkin mali karar ve işlemler, harcama birimleri ve Mali Hizmetler Birimi (Strateji Geliştirme Dairesi Başkanlığı) tarafından idarenin bütçesi, bütçe tertibi, kullanılabilir ödenek tutarı, ayrıntılı harcama veya finansman programları, merkezi yönetim bütçe kanunu ve diğer mevzuat hükümlerine uygunluk yönlerinden kontrol edilmektedir. Mali karar ve işlemler harcama birimi tarafından kaynakların etkili, ekonomik ve verimli bir şekilde kullanılması açısından da kontrol edilmektedir.

Üniversitemizin, ihale kanunlarına tabi olsun veya olmasın, harcamayı gerektirecek taahhüt evrakı ve sözleşme tasarılarından, tutarı 4734 Sayılı Kamu İhale Kanunu'nun 21/f bendinde belirtilen tutara eşit veya üzerinde mal ve hizmet alımları ile yapım işleri ön mali kontrole tabidir.

Üniversitemizde harcama tutarı ne olursa olsun, ödeme emrine bağlanmış harcamalar ödenmeden önce (personel maaşı, işçi ücretleri, elektrik, su, doğalgaz, telefon, vb. ödemeler hariç) Strateji Geliştirme Dairesi Başkanlığınca ön mali kontrole / mali kontrole tabidir.

Üniversitemiz bütçesinden ödeme yapılacak (BAP) projeler Strateji Geliştirme Dairesi Başkanlığınca ön mali kontrole / mali kontrole tabidir.

Üniversitemizde harcama öncesi San-Tez, Tübitak, Avrupa Birliği Hibe, Farabi, Erasmus vb. projeler de kontrole tabidir.

Ön mali kontrole tabi tutulacak işlemlerde Mali Hizmetler Biriminde (Strateji Geliştirme Dairesi Başkanlığı) yapılan kontrol sonucunda, mali karar ve işlemin uygun görülmesi halinde, yazılı görüş verilmektedir. Uygun görülmemesi halinde ise nedenleri açıkça belirtilen bir görüş yazısı yazılarak kontrole tabi karar ve işlem belgeleri eklemek suretiyle ilgili birimine gönderilmektedir. ,

-Kontrol Süreci

Mali Hizmetler Biriminin (Strateji Geliştirme Dairesi Başkanlığı) görüş yazısı ilgili işlem dosyasında saklanmakta ve bir örneği de ödeme emri belgesine eklenmektedir.

Harcama birimlerimizde ise süreç kontrolü yapılmaktadır. Mali işlemlerin yürütülmesinde görev alanlar yapacakları işlemde önceki işlemleri de kontrol etmektedirler. Süreç kontrolünü sağlamak amacıyla mali işlemlerin akış şeması hazırlanmış ve üst yöneticinin onayı ile 'Kırıkkale Üniversitesi Ön Mali Kontrole İlişkin Usul Ve Esasları Yönergesi' yürürlüğe konulmuştur.

Harcama yetkilileri, yardımcıları veya hiyerarşik olarak kendisine en yakın üst kademe yöneticileri arasından bir gerçekleştirme görevlisini ödeme emri belgesini düzenlemekle görevlendirmişlerdir.

Ödeme emri belgesini düzenlemekle görevlendirilen gerçekleştirme görevlileri, ödeme emri belgesi ve eki belgeleri üzerinde ön mali kontrol işlemi yapmaktadırlar. Gerçekleştirme görevlileri tarafından yapılan kontroller sonucunda, ödeme emri belgesi üzerine "Kontrol Edilmiş ve Uygun Görülmüştür" şerhi düşülerek imzalanmaktadır.

-Kontrol Yetkisi

Mali Hizmetler Biriminde (Strateji Geliştirme Dairesi Başkanlığı) ön mali kontrol yetkisi Mali Hizmetler Birimi yöneticisine (Strateji Geliştirme Dairesi Başkanı) aittir. Kontrol sonucunda düzenlenen yazılı görüş ve kontrol şerhleri Mali Hizmetler Birimi yöneticisi (Strateji Geliştirme Dairesi Başkanı) tarafından imzalanmaktadır.

Mali Hizmetler Biriminin (Strateji Geliştirme Dairesi Başkanlığı) ön mali kontrolüne tabi mali karar ve işlemlerin kontrolü, birimin iç kontrol alt birimi tarafından yerine getirilir.

Harcama birimlerinde ödeme emri belgesi ve eki belgeler üzerinde ön mali kontrol görevi ödeme emri belgesi düzenlemekle görevlendirilen gerçekleştirme görevlileri tarafından yerine getirilmektedir.

II. AMAÇ VE HEDEFLER

A. İDARENİN AMAÇ VE HEDEFLERİ

1. Cumhuriyetin temel ilkelerine ve bilimin evrensel değerlerine uygun bir eğitim - öğretim sürecinin geliştirilerek devam ettirilmesi.

- 1.1 Ders içeriklerinin güncellenmesi ve günümüz koşullarına uygun hale getirilmesi,
- 1.2 Üniversitemizde yılı içinde birimlere göre ders içeriği farklılıklarının tespit edilmesi, ders kitabı ve notu yazımının ve basımının teşvik edilmesi,
- 1.3 Müfredatın belirlendiği şekilde uygulanması ve kontrolünün yapılabilmesi,
- 1.4 Akademik personelin yalnız kendi uzmanlık alanında ders vermesinin sağlanması.

2. Kırıkkale Üniversitesinin sürekli iyileştirme ve toplam kalite yönetimini uygulayan bir “Eğitim Mükemmeliyet Merkezi” haline dönüştürülmesi ve birimlerin kalite ve gelişmelerinin teşvik edilmesi.

- 2.1 Stratejik Planlama Yürütme Kurulu’nun hazırlamış olduğu Master Planın eksiksiz olarak uygulanması ve uygulama sonuçlarının periyodik olarak değerlendirilmesi,
- 2.2 Performansımızı gösteren ölçütlerin belirlenerek ölçüm sisteminin kurulması, verimliliğimizin izlenmesi ve gözlemlenen sapmaların ortadan kaldırılması,
- 2.3 Öğretim elemanları, öğrenciler ve idarî personelin performanslarının ve memnuniyetlerinin ölçülmesinin sağlanması,
- 2.4 Tüm paydaşlarımızın belirlenerek kalite geliştirme çalışmasına katılımlarının sağlanması,
- 2.5 Takım çalışmalarının teşvik edilmesi,
- 2.6 Hizmet içi eğitimlerin sağlanması,
- 2.7 Kurumsal kültürün oluşturulması,
- 2.8 Mesleki güvenlik ve personel sağlığının ölçülmesi,
- 2.9 Topluma sağlanan faydanın ölçülmesi ve toplum temsilcileri ile paylaşılması,
- 2.10 Sürekli iyileşme için kurum ve birimlerde paydaşların katılım ve denetiminde açık akreditasyon sistemlerinin kurulması,
- 2.11 Üniversitede akademik ve idari kalite standartlarının oluşturulması,

2.12 Birimlerin uluslararası sertifikalarla kalite düzeylerinin belirlenmesi.

3. Lisans ve lisansüstü yeni öğretim programlarının açılması.

3.1 Bölüm ve anabilim dallarının yeni program açılmasına yönelik çalışması,

3.2 Yeni açılacak programlara yönelik öğretim elemanlarının sağlanması.

4. Meslek yüksekokullarında mesleki eğitim ve eğitim koşullarının iyileştirilmesi.

4.1 Mezun olma koşullarının standartlaştırılması ve buna göre ders içeriklerinin düzenlenmesi,

4.2 Çevre endüstri kuruluşları ile mesleki eğitim ilişkilerinin artırılması,

4.3 Proje ödevlerinin uygulamaya yönelik hale getirilmesi,

4.4 Bölgemizdeki çevre KOBİ'leri de içine alan bir sanayi envanteri oluşturularak staj ihtiyaçlarının tespit edilmesi, öğrencilerin bilgi ve becerilerine göre staj yerlerine gönderilmesi ve stajların denetimlerinin iyileştirilmesi,

4.5 Okul sanayi işbirliğinin kurulması,

4.6 Öğretim elemanlarının akademik ve teknolojik gelişmeleri takip etmelerinin teşvik edilmesi.

5. Kırıkkale Üniversitesinin fizikî gelişiminin standartlara uygun olarak tamamlanması.

5.1 Üniversitenin fizikî kapasitesi eğitim-öğretim, akademik, sosyal faaliyetler, idarî ve destek hizmetler açısından dünya standartlarında kabul gören ölçütlere getirilmesi,

5.2 Fakülte, yüksekokul ve diğer birimlerin yerleşkede konumlandırılması esnasında bu birimlerin bilim ve sanat dallarına uygun olarak bina ve yer tahsisinin yapılması,

5.3 Tıp, Diş Hekimliği, Veteriner, Güzel Sanatlar, Eğitim ve Hukuk Fakültelerinin yeni binalarının yapılması,

5.4 Beden Eğitimi ve Spor Yüksekokulu binası, Kırıkkale Meslek Yüksekokulu atölyeleri ile bağımsız Sağlık, Sosyal ve Fen Bilimleri Enstitü binalarının yapılması.

6. AR-GE çalışmalarının ulusal ve uluslararası düzeyde teşvik edilmesi.

6.1 Kırıkkale Üniversitesi'nin Ar-Ge birimlerinin internet üzerinden endüstriyel kuruluşlara hizmet vermesinin sağlanması,

- 6.2 TÜBİTAK ve DPT ile benzer kuruluş projelerinin üniversite ilgili birimlerince takip edilmesi,
- 6.3 Lisansüstü tezlerinin uygulamaya yönelik ve uluslararası nitelikte hazırlanmasının sağlanması ve bu konuda bir ödüllendirme sisteminin geliştirilmesi,
- 6.4 Ulusal ve uluslararası akademik yayınlarda her türlü teşvikin sağlanması,
- 6.5 Üniversitenin yapacağı akademik çalışmaların odağına endüstriyel, teknolojik ve sosyo-ekonomik sorunları alması ve bu alanlarda katma değer oluşturulması,
- 6.6 Öğretim elemanlarının uluslararası düzeyde yayınlanmış bilimsel araştırma ve atıf sayılarının artırılmasının sağlanması.

7. Belirli akademik alanlarda ulusal ve uluslararası tanınır ve bilinir hale gelinmesi.

- 7.1 Akademik başarı envanterinin belirlenmesi,
- 7.2 Akademik başarı performans kriterlerinin oluşturulması,
- 7.3 Gelecek vaat eden ve gelişmeye açık birimlerdeki akademik personelin teşvik edilip desteklenmesi,
- 7.4 Belirli alanlarda öne çıkan akademik etkinliklerin ulusal ve uluslararası platformlara taşınması.

8. Kırıkkale Üniversitesinin tanıtımı için her türlü olanağın kullanılması.

- 8.1 Üniversite giriş sınavlarında ön sıralarda tercih edilmesinin sağlanması için ortaöğretim kurumlarında tanıtım programlarının düzenlenmesi,
- 8.2 Üniversiteyi tanıtıcı hazırlanan broşür ve dokümanların ÖSYS sınavının hemen ertesinde ilk 1000 'e giren öğrencilere gönderilmesi,

9. Bilişim teknolojilerinden etkin bir şekilde faydalanılması ve bilgiye ulaşım imkânlarının artırılması.

- 9.1 Kırıkkale Üniversitesinde e-kütüphane uygulamasına geçilmesi ve e-kitap uygulamasının başlatılması,
- 9.2 Ulusal ve uluslararası periyodik akademik dergilerin sayısının artırılması,
- 9.3 Değişik veri tabanlarına üye olunması.

10. Uluslararası saygınlığı olan bilim adamlarının deneyimlerinden yararlanılması.

- 10.1 Öğretim elemanı değişim programı kapsamında bilim adamı davet edilmesi,
- 10.2 Uluslararası saygınlığa sahip öğretim üyelerinin ders verme olanaklarının sağlanması.

11. Akademik atama ve akademik yetkinlik programlarının uygulanması.

- 11.1 Çalışanların kendilerini belirlenen akademik kriterlere ulaştıracak şekilde hazırlanmalarının sağlanması,
- 11.2 Akademik yetkinlik geliştirme programlarının oluşturularak bireylerin desteklenmesi.
- 11.3 Akademik atamalarda bilimsellik, objektiflik ve eşitlik ilkelerinin korunması.

12. Öğrenci odaklı bir üniversite olarak öğrencilerin kişisel gelişiminde etkin rol alınması.

- 12.1 Öğrencilerin yabancı dil imkânlarının artırılması,
- 12.2 Öğrenci kulüplerini destekleyerek öz güvenlerini geliştirici eğitsel, sosyal, kültürel ve sportif faaliyetlerin artırılması
- 12.3 Ulusal ve uluslararası üniversitelerle öğrenci değişim programlarında etkin rol alınması,
- 12.4 Mezuniyet aşamasındaki başarılı öğrencilere iş olanaklarının araştırılması,
- 12.5 Öğrencilerin akademik faaliyetlere katkılarının sağlanması,
- 12.6 Öğrencilerin sivil toplum kuruluşlarının çalışmalarına katılımlarının teşvik edilmesi,
- 12.7 Öğrencilerin arzu ve beklentilerini birim idarecilerine etkin bir şekilde aktarabilecekleri geri bildirim mekanizmalarının oluşturulması,
- 12.8 Öğrencileri bilgilendirmede SMS, e-posta gibi iletişim araçlarının kullanımının sağlanması, öğrencilerle olan ilişkilerin artırılması.

13. Mezunlar Yönetim Sisteminin oluşturulması.

- 13.1 Mezunlarla olan ilişkilerin sürdürülmesi için mezuniyet sonrası eğitim programlarının oluşturulması,
- 13.2 Mezunlara ilişkin bir veri tabanının oluşturulması ve bunun internet ortamında paylaşılması,
- 13.3 Mezuniyet töreni ve bahar şenlikleri gibi sosyal etkinliklere mezunların katılımlarının sağlanması,
- 13.4 Mezunlar günü düzenlenerek değişik sosyal etkinliklerin yapılması,

13.5 Mezunların üniversite imkânlarından yararlandırılması.

14. Kâğıtsız yönetim ve yönetim bilişim sistemi oluşturulması.

14.1 Üniversitede e-üniversite uygulamasına geçilmesi,

14.2 Üniversitenin bütününe kapsayan bir yönetim bilişim sisteminin oluşturulması,

14.3 Personel hareketleri, izinler, ücretlendirme, döner sermaye çalışmaları, proje yönetimi ve takibi, sosyal etkinlikler, kalite yönetim sistemi, öğrenci işleri, not izleme, not dökümü işlemleri ve benzer hizmetlerin bilişim sistemleri tarafından entegre bir sistem haline getirilerek sunulması.

15. Kırıkkale Üniversitesinin bölgesel bilimsel toplantı ve fuar merkezi haline getirilmesi

15.1 Bu konuda gerekli alt yapının oluşturulması,

15.2 Kongre merkezinin oluşturulması,

15.3 Bölgedeki kültürel etkinliklerin araştırılarak ulusal ve uluslararası düzeyde paylaşılması,

15.4 Üniversitemizde ulusal ve uluslararası sempozyum ve seminerlerin teşvik edilmesi.

16. Üniversite-sanayi işbirliğinin geliştirilerek, endüstri-sahipli ve yönlendirme laboratuvarların kurulması, ortak kullanımlarının sağlanması

16.1 Kırıkkale Üniversitesi bünyesinde Teknokent kurulması,

16.2 Üniversite donanım alt yapısının sağlanmasında endüstriyel kuruluşlardan destek alınması,

16.3 Çevre sanayi kuruluşlarının ihtiyaçları doğrultusunda çözümler üretilmesi,

16.4 Üniversitede endüstri-sahipli laboratuvarların açılmasının teşvik edilmesi,

16.5 Üniversitemiz içinde bulunan laboratuvarların ortak kullanımlarının sağlanması.

17. Kırıkkale Üniversitesinin Kırıkkale Belediyesi ile ortak anlaşması olan “Kent Konseyi” kapsamında teknik eğitim kurslarının açılması

17.1 Gelişen ve değişen bilimsel ve teknolojik ihtiyaçlar doğrultusunda kişisel gelişim kurslarının açılması,

17.2 Kırıkkale'nin kentleşme sürecine katkıda bulunulması,

17.3 Her alanda Kırıkkale Belediyesi ve çevre belediyeler ile yapılacak kentin sorunlarını çözmeye yönelik etkinliklerde işbirliğine gidilmesi.

18. Kırıkkale Üniversitesinin diğer ulusal ve uluslararası üniversiteler ile işbirliğinin desteklenmesi

- 18.1 Ulusal düzeyde bütün üniversitelerle iş birliğinin sağlanması,
- 18.2 Türkiye'nin uluslararası antlaşmalarla taraf olduğu ülkelerin üniversiteleriyle iş birliğine gidilmesi,
- 18.3 Türk Cumhuriyetleri Üniversiteleri ile ortak akademik alanlar belirleyip iş birliğine gidilmesi.

19. Kırıkkale Üniversitesinin akademik sağlık birimleri ile Kırıkkale ili ve çevresi arasında iletişim-koordinasyon sağlayan katılımcı işbirliğinin oluşturulması

- 19.1 Kırıkkale ve çevresindeki insan ve hayvan sağlığı ile ilgili sorunlarının yerinde çözümlenebilmesi için gerekli koşulların tamamlanması,
- 19.2 Kırıkkale ve çevresi sağlık sorunlarına ilişkin veri tabanlarının oluşturulması ve koordinasyonun sağlanması,
- 19.3 Kırıkkale ve çevresinde koruyucu sağlık bilincinin geliştirilmesi.

20. Üniversitemizin sahip olduğu doğa güzelliklerinin belirlenerek değerlendirilmesi

- 20.1 Doğa ve yaşam bilimlerinde etkin çalışmalarda bulunulması,
- 20.2 Kızılırmak'ta yüzme ve diğer su sporları için olanakların araştırılması,
- 20.3 Hobi bahçeleri, piknik, gezi ve spor alanlarının sosyal amaçlı olarak değerlendirilmesi,
- 20.4 Ağaçlandırma çalışmalarına devam edilmesi,
- 20.5 Doğal güzelliklerden her mevsim yararlanılabilecek mekânlar oluşturulması.

21. Sporu ve sportif etkinlikleri üniversitenin bütününe yayarak, ulusal ve uluslararası spor organizasyonlarına katkıda bulunulması

- 21.1 Mevcut spor tesislerinin artırılması ve çok yönlü kullanımının sağlanması,
- 21.2 Ulusal ve uluslararası spor organizasyonlarında ev sahipliği yapılması,
- 21.3 Sporla ilgili birimlerimizin uluslararası organizasyonlarına katılımlarının teşvik edilmesi,
- 21.4 Üniversite şehir işbirliğine gidilerek şehirde bulunan sportif tesislerden faydalanılması.

B. TEMEL POLİTİKALAR VE ÖNCELİKLER

Üniversitemiz temel politika ve öncelikleri aşağıda listelendiği gibi 6 grupta belirlenmiştir.

- ✓ Kalite politikası,
- ✓ Eğitim ve araştırma politikası,
- ✓ İnsan kaynakları politikası,
- ✓ Çevre politikası,
- ✓ Disiplinler arası çalışma politikası
- ✓ Tanıtım politikası.

1. Kırıkkale Üniversitesinin Kalite Politikası

- ✓ Katılımcı ve paylaşımcı yönetim anlayışı ile motivasyonu artırmak ve performansı yükseltmek,
- ✓ Bilişim teknolojilerini kullanılarak personel ve öğrencilere daha hızlı hizmet sunmak,
- ✓ İstenen hedefleri gerçekleştirme sürecinde kaynakları, zamanı etkin ve verimli kullanarak, uygulanabilir ve somut çıktıları olan bir kalite yönetim sistemi geliştirmek,
- ✓ Paydaşlar ve hizmetten yararlananların memnuniyetlerini ölçerek şikâyetleri azaltmak ve memnuniyetlerin yükseltilmesini sağlamak,
- ✓ Kalite yönetim sisteminin şartlarına uyarak hizmet ve faaliyetleri sürekli iyileştirecek kalitede önder olmak ve bu önderliği sürdürmek,
- ✓ Sürekli gelişimi sağlamak amacıyla her alanda performans değerlendirmeleri yapmak.

2. Kırıkkale Üniversitesinin Eğitim ve Araştırma Politikası

- ✓ Bilim ve sanat çalışmalarını desteklemek ve öğretim elemanlarının çağdaş gelişmeleri takip edebilecekleri bir ortam oluşturmak,
- ✓ Eğitim, öğretim müfredatını çağın gerekleri ve evrensel bilim anlayışına uygun olarak sürekli yenilemek, Üniversitede sunulan eğitimi, pratik uygulamalar ile bütünleştirmek,
- ✓ Meslekî açıdan yetkin, özgür düşünceli, toplumsal değerlere saygılı bireyler yetiştirmek,
- ✓ Bilgi ve bilişim teknolojilerini eğitimde etkin olarak kullanmak ve yaygınlaştırmak,

- ✓ Öğrenci-öğretim üyesi ilişkisini güçlendirmek,
- ✓ Eğitimin kalitesini sürekli ölçmek,
- ✓ Öğretim programlarının sayısını artırmak,
- ✓ Üniversite-sektör, üniversite-şehir ve bölge ilişkisini sürekli dinamik tutmak.

3. Üniversitenin İnsan Kaynakları Politikası:

- ✓ Katılımcı bir yönetim anlayışını benimsemek,
- ✓ Çalışma ortamlarını insan sağlığına ve ergonomik koşullara uygun hale getirmek,
- ✓ Üniversitenin tüm çalışanlarını ortak hedeflere yönlendirmek ve motivasyonu yüksek tutmaya çalışmak,
- ✓ Üniversitenin misyon ve vizyonuna paralel misyon ve vizyon taşıyan kişileri seçmek ve doğru kişiyi doğru yerde istihdam etmek,
- ✓ Motivasyonu artırıcı sosyal ihtiyaçların tamamını üniversite yerleşkesinde karşılayabilmek, kültürel çalışmaları ve sanat aktivitelerini desteklemek,
- ✓ Kurumsal aidiyet ve sorumluluk bilincini oluşturmak,
- ✓ Öğretim elemanlarının araştırma, eğitim ve öğretim niteliklerini artırmak.

4. Üniversitenin Çevre Politikası:

- ✓ Çevre bilincini ve kültürünü geliştirmek, çevre gönüllüleri oluşturmak,
- ✓ Doğal zenginliklerin korunmasını ve geliştirilmesini sağlamak,
- ✓ Çevre sağlığına yönelik bilimsel çalışmalar yapmak ve desteklemek,
- ✓ Kırıkkale ve çevresinde toplumsal çevre bilincine katkıda bulunmak,
- ✓ Düzenli şehirleşme ve yapılanmada şehre öncülük etmek.

5. Kırıkkale Üniversitesinin Disiplinler Arası Çalışma Politikası :

- ✓ Merkezi araştırma laboratuvarını kurmak,
- ✓ Çeşitli disiplinlerdeki araştırmacıların bu çatı altında çalışmasına olanak sağlamak,
- ✓ Disiplinler arası çalışmaları teşvik etmek,
- ✓ Yeni alınan laboratuvar cihazlarını merkezi araştırma laboratuvarına yönlendirmek,
- ✓ Birimlerde özgün araştırma laboratuvarları kurmak.

6. Üniversitenin Tanıtım Politikası:

- ✓ Tanıtım ve basın günleri düzenlemek,
- ✓ Ulusal ve uluslararası düzeyde bilimsel, sanatsal ve kültürel etkinlikleri desteklemek,
- ✓ Yazılı ve görsel basın ile ilişkileri geliştirmek,
- ✓ Üniversitenin tanıtımında internetin etkin olarak kullanılmasını sağlamak,
- ✓ Sosyal etkinliklerde toplumsal değerlere önem vermek,
- ✓ Kamu kurum ve kuruluşları ile bilgi paylaşım çalışmaları yapmak,
- ✓ Sağlık alanında halka yönelik bilgilendirme toplantıları yapmak.

III. FAALİYETLERE İLİŞKİN BİLGİ VE DEĞERLENDİRMELER

A. MALİ BİLGİLER

6260 Sayılı Merkezi Yönetim Bütçe Kanunu ile Üniversitemize tahsis edilen kaynak miktarı 123.709.000,00 TL olmuştur. Aktarma ve eklemelerle bu rakam yıl sonunda 142.996.583,39 TL'ye yükselmiş ve bu kaynağın 134.692.314,22 TL'si kullanılarak Üniversitemizin stratejik planı ve performans programı doğrultusunda hedeflere ulaşılmaya çalışılmıştır.

1. BÜTÇE UYGULAMA SONUÇLARI

Bütçe Hedefi – Bütçe Gerçekleşmeleri

Giderler

BÜTÇE GİDER GERÇEKLEŞMELERİ				
AÇIKLAMA	2012 Başlangıç Ödeneği	2012 Toplam Ödenek	2012 Harcamaları	Toplam Ödeneğine Göre Ger. Oranı (%)
01 – Personel Giderleri	55.375.000,00	60.134.151,47	59.850.271,87	99,53
02 - Sos.Güv.Kur.Devlet Primi Gid.	9.160.000,00	10.010.500,00	9.922.533,79	99,12
03 – Mal ve Hizmet Alım Giderleri	11.793.000,00	16.470.041,82	15.348.632,61	93,19
05 – Cari Transferler	1.871.000,00	1.871.000,00	1.869.690,79	99,93
06 – Sermaye Giderleri	45.510.000,00	54.510.890,10	47.701.185,16	87,51
BÜTÇE GİDERLERİ TOPLAMI	123.709.000,00	142.996.583,39	134.692.314,22	94,19

01 - Personel Giderleri :Personel giderleri olarak Üniversitemiz bütçesinden akademik ve idari personelin yanı sıra sözleşmeli personel, kısmi zamanlı öğrenciler ve intörn öğrenci maaş, ücret ve ek ders ödemeleri yapılmaktadır. 2012 yılı bütçesi ile yıl başında 55.375.000,00 TL ödenek tahsis edilmiştir. İkinci öğretim ek derslerinde yaşanan ödenek

sıkıntısından dolayı yıl içerisinde 2.757.651,47 TL gelir fazlası karşılığı ödenek eklemesi yapılmıştır. İntörn öğrencilerin ücret ödemelerinin yapılabilmesi için 2012 yılı bütçemizde yer almayan 01.5 tertibi 1.000,00 TL likit karşılığı ödenek eklenerek açılmıştır. Hazine yardımlarından karşılanan personel giderleri tertipleri de ihtiyaçları karşılamaya yetmediğinden yıl sonunda yedek ödenekten 2.000.000,00 TL aktarma yapılmıştır. Yıl içi ve sonunda yapılan kurum içi aktarmalarla birlikte toplam ödenek 60.134.151,47 TL seviyesinde gerçekleşmiştir. Bu ödeneğin 59.850.271,87 TL harcanmıştır. Yıl sonu toplam ödenek miktarı yıl başına göre %108,59 seviyesinde gerçekleşirken, toplam ödeneğin %99,52'lik kısmı kullanılmıştır.

02 - Sosyal Güvenlik Kurumuna Devlet Primi Giderleri : Sosyal güvenlik kurumuna devlet primi giderleri olarak akademik ve idari personelin yanı sıra sözleşmeli personel, kısmi zamanlı öğrenciler ve intörn öğrencilerin sosyal güvenlik primi ödemeleri, genel sağlık sigortası ödemeleri, fiili hizmet zamları vb. ödemeler yapılmaktadır. 2012 yılı için bu grupta yer alan tertiplere 9.160.000,00 TL ödenek tahsis edilmiştir. İntörn öğrencilerin prim ödemelerinin yapılabilmesi için 2012 yılı bütçemizde yer almayan 02.5 tertibi 1.000,00 TL likit karşılığı ödenek eklenerek açılmıştır. Yıl sonunda mevcut ödenekler yetersiz kaldığından yedek ödenekten 850.000,00 TL aktarma yapılmıştır. Kurum içi aktarmalarla birlikte yıl sonu toplam ödenek miktarı %109,28 oranında gerçekleşerek 10.010.500,00 TL seviyesine ulaşmıştır. Bu ödeneğin 9.922.533,79 TL'lik kısmı kullanılarak toplam bazda %99,12 oranında bir gerçekleşme sağlanmıştır.

03 - Mal ve Hizmet Alımı Giderleri : Üniversitemizin enerji (doğalgaz, elektrik, su, akaryakıt vb.) ihtiyaçları, temizlik, yemek ve özel güvenlik hizmeti alımları başta olmak üzere mal ve hizmet alımlarının karşılandığı bu gider grubunda 2012 yılında 11.793.000,00 TL ödenek tahsis edilmiştir. Özellikle kış aylarında yükselen enerji alımlarında gerek Ayrıntılı Finansman Programının ihtiyaçlara cevap verememesi gerekse de ödeneklerin yetersiz kalmasından dolayı ödenek eklemelerine ihtiyaç duyulmuş toplamda 3.157.935,00 TL likit karşılığı ödenek eklemesi yapılmıştır. Şartlı bağış ve yardımlar kapsamında 2011 yılından devreden 58.035,29 TL devren ödenek kaydedilmiştir. Yıl içerisinde yine şartlı bağış ve yardım olarak tahsil edilen 337.407,57 TL de ödenek olarak kaydedilmiştir. 2547 Sayılı Yükseköğretim Kanunu'nun 58. maddesi çerçevesinde bilimsel araştırma projelerinin finansmanında kullanılan döner sermaye gelirlerinden gelir fazlası olarak 723.663,96 TL ödenek kaydı yapılmıştır. Ayrıca yıl sonunda 400.000,00 TL yedek ödenekten aktarma yapılmış böylece toplamda 16.470.041,82 TL ödeneğe ulaşılmıştır. Yıl sonu toplam ödenek miktarında yaşanan artış oranı % 39,65 seviyesinde gerçekleşmiştir. Toplamda 15.348.632,61 TL ödenek kullanılarak %93,19 oranında gerçekleşme sağlanmıştır.

05 - Cari Transferler : Bu gider grubunda Üniversitemiz personelinin öğle yemeğine devlet katkısı, emekli olan personelin görev ve makam tazminatları ile yönetim giderlerine katılma payları ödemeleri yer almaktadır. 2012 yılında bu gider grubunda yer alan tertiplere 1.871.000,00 TL ödenek tahsis edilmiştir. Özellikle temsil, görev ve makam tazminatlarının ödenmesinde ödenekler yetersiz kaldığından yedek ödenekten talepte bulunulmuş ancak uygun görülmemiştir. Tahsis edilen ödeneklerin tamamı kullanılmıştır.

06 - Sermaye Giderleri : Bu gider grubundan Üniversitemiz gayrimenkul sermaye üretim giderleri, sermaye kaynaklı makine, teçhizat, yayın, taşıt vb. alımları ile büyük onarım giderleri gibi ihtiyaçları karşılanmaktadır. Kalkınma Bakanlığı tarafından vize edilen 2012 Yılı Yatırım Programı ile Üniversitemize 46.260.000,00 TL yatırım ödeneği tahsis edilmiştir. Bu ödeneğin 45.210.000,00 TL'sinin hazine yardımlarından, 1.050.000,00 TL'sinin döner sermaye gelirlerinden (300.000,00 TL – Döner Sermaye gelirlerinden Bilimsel Araştırma Projeleri payı) karşılanması öngörülmüştür.

Yıl içerisinde gerçekleştirmelere ve proje uygulamalarına bağlı olarak ortaya çıkan ilave ödenek ihtiyacını karşılamak üzere toplam 9.000.890,10 TL, ödenek eklenmesi ve ödenek aktarılması yoluyla yatırım bütçemizle ilişkilendirilerek Üniversitemiz Yatırım Programı revize edilmiştir.

Yapılan ilavelerin 5.000.000,00 TL'si, 2011 Yılı Programının Uygulanması Koordinasyonu ve İzlenmesine Dair Kararın 7. maddesine istinaden Yedek Ödenekten (Yatırımları Hızlandırma Ödeneği) tahsis edilmesi Kalkınma Bakanlığınca uygun görülüp, Maliye Bakanlığınca tahsis edilmek suretiyle sağlanmıştır. 3.987.108,00 TL ödenek likit karşılığı eklemek ve yine aynı madde çerçevesinde Kalkınma Bakanlığınca bilgi verilmek suretiyle Üniversitemiz 2012 Yılı Yatırım Programıyla ilişkilendirilmiştir.

Gelirler

BÜTÇE GELİR GERÇEKLEŞMELERİ			
AÇIKLAMA	2012 Bütçe Gelir Tahmini	2012 Gelir Gerçekleşme Toplamı	Tahmine Göre Gerçekleşme Oranı(%)
03 – Teşebbüs ve Mülkiyet Gelirler	7.026.000,00	14.549.593,29	207,08
04 – Alınan Bağış ve Yardımlar	116.036.000,00	113.079.830,73	97,45
05 – Diğer Gelirler	647.000,00	3.098.742,03	478,94
06 - Sermaye Gelirleri	0,00	940,95	-
09 - Red ve İadeler (-)	0,00	386.471,54	-
BÜTÇE GELİRLERİ TOPLAMI	123.709.000,00	130.342.635,46	105,36

Üniversitemiz 2012 yılı bütçesinde 123.709.000,00 TL gelir tahmini yapılmıştır. Yıl sonu gerçekleşmesi tahminleri aşarak 130.729.107,00 TL seviyesinde gerçekleşmiş olup bu gelirlerin 386.471,54 TL'lik kısmı red ve iade olmuştur. Toplam bazda değerlendirildiğinde tahsil edilen bütçe gelirlerimiz tahminleri aşarak %105,36 seviyesine ulaşmıştır. Aşağıda daha detaylı olarak gelir gerçekleşme bilgileri yer almaktadır.

03 - Teşebbüs ve Mülkiyet Gelirleri : 2012 yılı bütçemizde teşebbüs ve mülkiyet gelirlerinden 7.026.000,00 TL elde edileceği tahmin edilmiştir. Gelir kalemlerini ağırlıklı olarak örgün ve ikinci öğretimden elde edilecek harç gelirleri oluşturmaktadır. Yıl sonu gerçekleşmesine bakıldığından teşebbüs ve mülkiyet gelirlerimiz tahminlerin üzerinde gerçekleşerek 14.549.593,29 TL seviyesine ulaşmıştır. Oransal olarak bakıldığında gerçekleşmenin tahminleri %207 oranında aştığı görülecektir.

04 - Alınan Bağış ve Yardımlar : Alınan bağış ve yardımlar gelir kodunda genel olarak cari ve sermayeye ilişkin hazine yardımları ana gelir kalemini oluşturmaktadır. 2012 yılı bütçemizde tahmini olarak yer verilen hazine yardımı miktarı toplam 116.036.000,00 TL olmuştur. Yıl içerisinde yedek ödenekten (yatırımları hızlandırma ödeneği) 5.000.000,00 TL ekleme yapılmıştır. Yıl sonunda da yine personel giderlerini karşılamak üzere 2.850.000,00 TL ile mal ve hizmet alımlarındaki açıkları kapatmak üzere 400.000,00 TL olmak üzere toplam 3.250.000,00 TL yedek ödenekten aktarma yapılmıştır. Böylece hazine yardımı olarak gerçekleşen gelir miktarı 124.286.000,00 TL seviyesine ulaşmıştır.

Bunun yanı sıra Yükseköğretim Kurulu Başkanlığı tarafından 2547 Sayılı Yükseköğretim Kanunu'nun 39. Maddesi çerçevesinde yurtdışında görevlendirilen öğretim elemanları için şartlı bağış olarak gönderilen 337.407,57 TL gelir olarak kaydedilmiştir. Böylece tahsil edilen diğer gelirlerle birlikte 2012 yılı gelir miktarımız 124.623.407,57 TL olmuştur. Bu gelirlerin hazine yardımlarından karşılanan 14.070.000,00 TL'si tahakkuk artığı olarak 2013 yılına devretmiş bulunmaktadır.

05 - Diğer Gelirler : Diğer gelirler gelir kaleminde 2012 yılında tahmini olarak Bilimsel Araştırma Projeleri Yönetmeliğinin 11. maddesi gereğince, Döner Sermaye İşletmesi gelirlerinden aktarılacak pay %5'lik pay için 597.000,00 TL ve kişilerden alacaklar kapsamında tahsil edilecek gelirler olarak da 50.000,00 TL olmak üzere toplam 647.000,00 TL gelir öngörülmüştür. Döner sermaye gelirlerinden aktarılacak %5'lik pay için gerçekleşen gelir miktarı 1.320.663,96 TL olmuştur. Kişilerden alacaklar için gerçekleşen gelir miktarı da 237.926,63 TL olmuştur. Üniversitemiz ana hesabından açılan vadeli hesaplardan elde edilen faiz geliri ve buna benzer elde edilen diğer gelirlerin de eklenmesiyle yıl sonu gelir miktarı toplam 3.098.742,03 TL olarak gerçekleşmiştir.

2. TEMEL MALİ TABLOLARA İLİŞKİN AÇIKLAMALAR

FONKSİYONEL - EKONOMİK 2. DÜZEY SINIFLANDIRMAYA GÖRE BÜTÇE GERÇEKLEŞMELERİ								
EKONOMİK SINIFLANDIRMA	FONKSİYONEL SINIFLANDIRMA							TOPLAM
	Genel Kamu Hizmetleri	Savunma Hizmetleri	Kamu Düzeni ve Güvenlik Hizmetleri	Sağlık Hizmetleri	Dinlenme, Kültür ve Din Hizmetleri	Eğitim Hizmetleri		
1 PERSONEL GİDERLERİ	5.225.496	0	1.269.672	0	361.905	52.993.198	59.850.271	
1 MEMURLAR	5.225.496		1.269.672		361.905	52.553.413	59.410.486	
2 ŞÖZLEŞMELİ PERSONEL						113.853	113.853	
3 İŞÇİLER							0	
4 GEÇİCİ PERSONEL						221.860	221.860	
5 DİĞER PERSONEL						104.072	104.072	
SOSYAL GÜVENLİK KURUMLARINA DEVLET PRİMİ	922.141	0	251.840	0	60.131	8.688.422	9.922.534	
1 MEMURLAR	922.141		251.840		60.131	8.634.495	9.868.607	
2 ŞÖZLEŞMELİ PERSONEL						22.861	22.861	
3 İŞÇİLER							0	
4 GEÇİCİ PERSONEL						29.778	29.778	
5 DİĞER PERSONEL						1.288	1.288	
3 MAL VE HİZMET ALIM GİDERLERİ	1.413.471	1.770	1.599.999	47.574	30.205	12.255.616	15.348.635	
2 TÜKETİME YÖNELİK MAL VE MALZEME ALIMLARI	523.294			21.957	28.695	7.831.578	8.405.524	
3 YOLLUKLAR	20.584			24.000	835	713.850	759.269	
4 GÖREV GİDERLERİ	84.705					2.202	86.907	
5 HİZMET ALIMLARI	220.334		1.599.999		675	3.134.207	4.955.215	
6 TEMSİL VE TANITMA GİDERLERİ						39.951	39.951	
7 MENKUL MAL, GAYRİMADDİ HAK ALIM, BAKIM VE ONARIM GİDERLERİ	410.030	1.770				437.489	849.289	
8 GAYRİMENKUL MAL BAKIM VE ONARIM GİDERLERİ	154.524			1.617		82.111	238.252	
9 TEDAVİ VE CENAZE GİDERLERİ						14.228	14.228	
5 CARİ TRANSFERLER	1.858.000	0	0	0	0	11.691	1.869.691	
1 GÖREV ZARARLARI	1.358.000						1.358.000	
2 HAZİNE YARIMLARI							0	
3 KAR AMACI GÜTMİYEN KURULUŞLARA YAPILAN TRANSFERLER	500.000						500.000	
6 YURT DIŞINA YAPILAN TRANSFERLER						11.691	11.691	
6 SERMAYE GİDERLERİ	0	0	0	15.194.251	699.980	31.806.954	47.701.185	
1 MAMUL MAL ALIMLARI				13.162.496	699.980	4.073.354	17.935.830	
2 MENKUL SERMAYE ÜRETİM GİDERLERİ							0	
3 GAYRİ MADDİ HAK ALIMLARI						52.270	52.270	
4 GAYRİMENKUL ALIMLARI VE KAMULAŞTIRMASI						13.782	13.782	
5 GAYRİMENKUL SERMAYE ÜRETİM GİDERLERİ				1.532.108		25.906.642	27.438.750	
6 MENKUL MALLARIN BÜYÜK ONARIM GİDERLERİ				499.647		33.418	533.065	
7 GAYRİMENKUL BÜYÜK ONARIM GİDERLERİ						1.727.488	1.727.488	
9 DİĞER SERMAYE GİDERLERİ							0	
TOPLAM BÜTÇE GİDERİ	9.419.108	1.770	3.121.511	15.241.825	1.152.221	105.755.881	134.692.316	

Not: Kuruluşlar ihmal edilmiştir.

Fonksiyonel sınıflandırma olarak bakıldığında %79'luk kısmının Eğitim Hizmetleri fonksiyonunda yer aldığı görülecektir. Fonksiyonel olarak diğer ağırlıklı grupları ise %11 ile Sağlık Hizmetleri fonksiyonu ile %7 ile Genel Kamu Hizmetleri fonksiyonu oluşturmaktadır.

KAYNAKLARINA GÖRE BÜTÇE ÖDENEKLERİ						
AÇIKLAMA	2012 KBÖ	KURUMİÇİ AKTARMA		EKLEME AKTARMA	TOPLAM ÖDENEK	
		DÜŞÜLEN	EKLENEN			
1 PERSONEL GİDERLERİ	55.375.000,00	1.379.550,00	1.380.050,00	4.758.651,47	60.134.151,47	
ÖZ GELİRDEN KARŞILANAN	3.121.000,00	0,00	0,00	2.757.651,47	5.878.651,47	
İkinci Öğretim	2.520.000,00			2.757.651,47	5.277.651,47	
SKS	601.000,00				601.000,00	
BAP					0,00	
NET FİNANSMAN		0,00	0,00	1.000,00	1.000,00	
HAZİNE YARDIMI	52.254.000,00	1.379.550,00	1.380.050,00	2.000.000,00	54.254.500,00	
Hazine Yardımı	52.254.000,00	1.379.550,00	1.380.050,00		52.254.500,00	
Yedek Ödenek				2.000.000,00	2.000.000,00	
ŞARTLI BAĞIŞ VE YARDIMLAR					0,00	
2 SOS. GÜV. KURUMLARINA DEVLET PRİMİ GİD.	9.160.000,00	253.900,00	253.400,00	851.000,00	10.010.500,00	
ÖZ GELİRDEN KARŞILANAN	95.000,00	0,00	0,00	0,00	95.000,00	
İkinci Öğretim					0,00	
SKS	95.000,00				95.000,00	
BAP					0,00	
NET FİNANSMAN				1.000,00	1.000,00	
HAZİNE YARDIMI	9.065.000,00	253.900,00	253.400,00	850.000,00	9.914.500,00	
Hazine Yardımı	9.065.000,00	253.900,00	253.400,00		9.064.500,00	
Yedek Ödenek				850.000,00	850.000,00	
ŞARTLI BAĞIŞ VE YARDIMLAR	0,00	0,00	0,00	0,00	0,00	
3 MAL VE HİZMET ALIM GİDERLERİ	11.793.000,00	361.245,00	361.245,00	4.677.041,82	16.470.041,82	
ÖZ GELİRDEN KARŞILANAN	3.876.000,00	273.000,00	273.000,00	723.663,96	4.599.663,96	
İkinci Öğretim	1.080.000,00				1.080.000,00	
SKS	2.499.000,00	273.000,00	273.000,00		2.499.000,00	
BAP	297.000,00			723.663,96	1.020.663,96	
NET FİNANSMAN				3.157.935,00	3.157.935,00	
HAZİNE YARDIMI	7.917.000,00	88.245,00	88.245,00	400.000,00	8.317.000,00	
Hazine Yardımı	7.917.000,00	88.785,00	88.245,00		7.916.460,00	
Yedek Ödenek				400.000,00	400.000,00	
ŞARTLI BAĞIŞ VE YARDIMLAR				395.442,86	395.442,86	
5 CARİ TRANSFERLER	1.871.000,00	0,00	0,00	0,00	1.871.000,00	
ÖZ GELİRDEN KARŞILANAN					0,00	
İkinci Öğretim					0,00	
SKS					0,00	
BAP					0,00	
NET FİNANSMAN					0,00	
HAZİNE YARDIMI	1.871.000,00				1.871.000,00	
Hazine Yardımı	1.871.000,00				1.871.000,00	
Yedek Ödenek					0,00	
ŞARTLI BAĞIŞ VE YARDIMLAR					0,00	
6 SERMAYE GİDERLERİ	45.510.000,00	3.000,00	3.000,00	9.000.890,10	54.510.890,10	
ÖZ GELİRDEN KARŞILANAN	500.000,00	0,00	0,00	0,00	500.000,00	
İkinci Öğretim	200.000,00				200.000,00	
SKS					0,00	
BAP	300.000,00				300.000,00	
NET FİNANSMAN				4.000.890,10	4.000.890,10	
HAZİNE YARDIMI	45.010.000,00	3.000,00	3.000,00	5.000.000,00	50.010.000,00	
Hazine Yardımı	45.010.000,00				45.010.000,00	
Yedek Ödenek				5.000.000,00	5.000.000,00	
ŞARTLI BAĞIŞ VE YARDIMLAR					0,00	
GENEL TOPLAM	123.709.000,00	1.997.695,00	1.997.695,00	19.287.583,39	142.996.583,39	
ÖZ GELİRDEN KARŞILANAN	7.687.000,00	273.000,00	273.000,00	3.481.315,43	11.168.315,43	
İkinci Öğretim	3.800.000,00	0,00	0,00	2.757.651,47	6.557.651,47	
SKS	3.195.000,00	273.000,00	273.000,00	0,00	3.195.000,00	
BAP	692.000,00	0,00	0,00	723.663,96	1.415.663,96	
NET FİNANSMAN	0,00	0,00	0,00	7.160.825,10	7.160.825,10	
HAZİNE YARDIMI	116.117.000,00	1.722.235,00	1.721.695,00	8.250.000,00	124.366.460,00	
Hazine Yardımı	116.117.000,00	1.722.235,00	1.721.695,00	0,00	116.116.460,00	
Yedek Ödenek	0,00	0,00	0,00	8.250.000,00	8.250.000,00	
ŞARTLI BAĞIŞ VE YARDIMLAR	0,00	0,00	0,00	395.442,86	395.442,86	

3. MALİ DENETİM SONUÇLARI

Üniversitemiz İç Denetim görevi 2007 yılında atanan İç Denetçimiz aracılığıyla yürütülmektedir. 2012 yılı içerisinde sonuçlanmış ve yayımlanmış bir mali denetim raporu bulunmamaktadır. İç Denetim Birimince, Üst Yönetime danışmanlık görevi yerine getirilmektedir.

B. PERFORMANS BİLGİLERİ

1. FAALİYETLER

Açıklama	2010	2011	2012
Açık Alanlar (m ²)	23.679.200	23.679.200	23.679.200
Kullanımdaki Kapalı Alanlar (m ²)	200.182	322.302	322.302
Elektrik Gideri (TL)	1.079.954	1.178.867	2.151.878
Su Gideri (TL)	62.876	178.564	218.434
Doğalgaz Gideri (TL)	924.159	1.503.608	1.530.073
Toplam Personel Sayısı	1.583	1.649	1.733
Güvenlik Hizmeti Veren Personel Sayısı	40	66	88
Güvenlik Hizmeti Bedeli	790.220	1.268.216	1.608.487
Güvenlik Hizmeti Verilen Kapalı Alan (m ²)	187.175	191.750	196.057
Personel başına m ² güvenlik hizmeti maliyeti	0,11	0,10	0,11
Temizlik Hizmeti Veren Personel Sayısı	120	120	130
Temizlik Hizmeti Bedeli	2.025.359	2.214.587	2.701.374
Temizlik Hizmeti Verilen Kapalı Alan (m ²)	187.175	191.750	196.057
Personel başına m ² temizlik hizmeti maliyeti*	0,09	0,10	0,11
Telefon Gideri (TL)	63.567	64.883	76.279
İnternet Erişim Gideri (TL)	3.746	2.714	8.014
Kiralama Yoluyla Edinilen Taşıt Gideri	36.475	75.971	194.305
Satın Alma Yoluyla Edinilen Taşıt Gideri	108.771	0	122.088
Taşıtların Toplam Maliyeti	145.246	75.971	316.393

*2012 yılında Özel Güvenlik Hizmeti veren personel sayısı sene başında 66 olmakla beraber 2. altı aylık dilimde yeni faaliyete geçen binalar bulunduğu için gerekli izinler alınarak mevcut sayıya ulaşılmıştır. Maliyet Hesaplaması yapılırken artışlar göz önünde bulundurulmuştur.

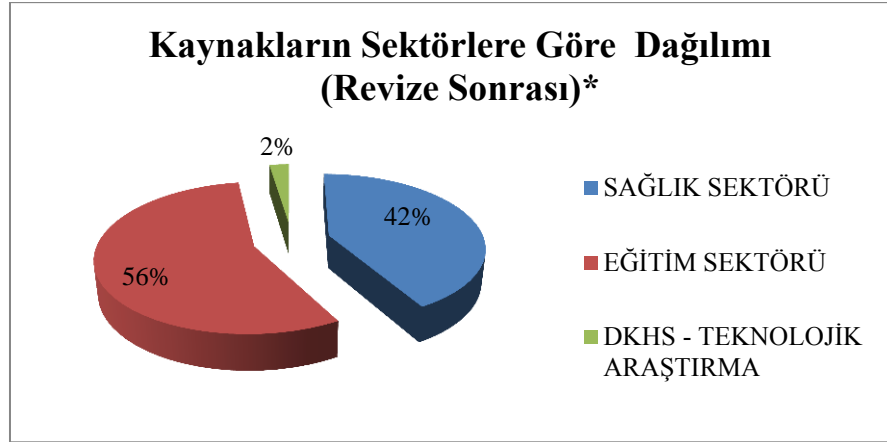
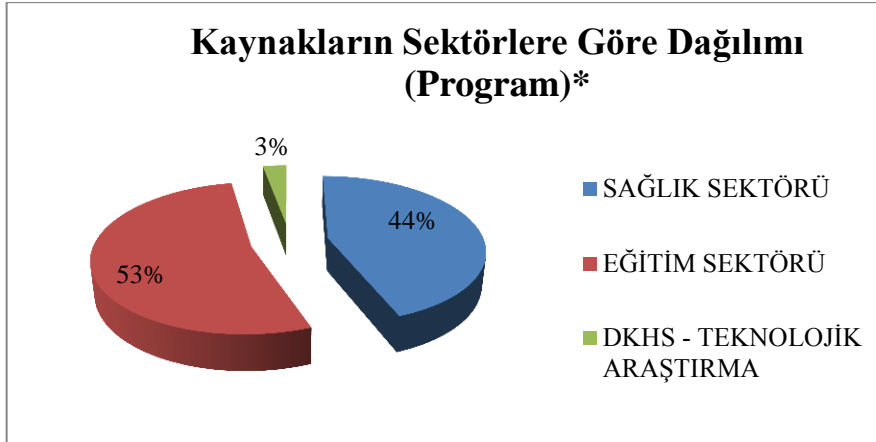
Üç yıllık olarak bakıldığında özellikle enerji giderlerinde bir artış olduğu göze çarpmaktadır. Bu durum fiziksel olarak binaların faaliyete geçmesiyle doğru orantılı olarak ortaya çıkmış olup önümüzdeki yıllarda daha da artış göstereceği tahmin edilmektedir. Aynı paralelde özel güvenlik ve temizlik işlerine ilişkin olarak da hizmet genişlemeleri kaçınılmaz görülmektedir.

2. YATIRIMLAR SEKTÖRLER İTİBARIYLA GERÇEKLEŞME TABLOSU

Sektör Kodu	AÇIKLAMA	2012 YILI BAŞLANGIÇ ÖDENEĞİ	Eklenen			Düşülen Ödenek	Toplam Ödenek	Harcama	Kalan
			Kurum İçi	Yedek	Likit				
	YATIRIMLAR TOPLAMI	45.508.000,00	3.000,00	5.000.000,00	3.987.108,00	3.000,00	54.495.108,00	47.516.254,03	6.807.704,94
10	SAĞLIK SEKTÖRÜ	20.000.000,00	0,00	0,00	2.692.108,00	0,00	22.692.108,00	16.189.506,50	6.502.601,50
28	EĞİTİM SEKTÖRÜ ¹	23.998.000,00	3.000,00	5.000.000,00	1.295.000,00	3.000,00	30.293.000,00	29.995.556,56	297.443,44
38	DKHS - TEKNOLOJİK ARAŞTIRMA ²	1.310.000,00	0,00	0,00	0,00	0,00	1.310.000,00	1.138.850,97	0,00
40	EĞİTİM - BEDEN EĞİTİMİ VE SPOR	200.000,00	0,00	0,00	0,00	0,00	200.000,00	192.340,00	7.660,00

¹ 750.000 TL Döner Sermaye Gelirlerinden ödenek ayrılmış gelir gerçekleşmediğinden tutara eklenmemiştir.

²Bu sektördeki projelerin ödenekleri özel hesaba aktararak kullanıldığı ve yılla sınırlı olmadığı için kalan tutar sıfır olarak değerlendirilmiştir.



*Spor Sektörü için tahsis edilen 200.000,00 TL, kaynaklar itibariyle %0,004'lük bir orana sahip olduğundan grafikte ihmal edilmiştir.

PROJELER İTİBARIYLA GERÇEKLEŞME TABLOSU

Sektör Kodu	Proje No	AÇIKLAMA	2012 YILI BAŞLANGIÇ ÖDENEĞİ	Eklenen			Düşülen Ödenek	Toplam Ödenek	Harcama	Kalan
				Kurum İçi	Yedek	Likit				
		YATIRIMLAR TOPLAMI	45.508.000,00	3.000,00	5.000.000,00	3.987.108,00	3.000,00	54.495.108,00	47.516.254,03	6.807.704,94
10		SAĞLIK SEKTÖRÜ	20.000.000,00	0,00	0,00	2.692.108,00	0,00	22.692.108,00	16.189.506,50	6.502.601,50
	2012I000430	MUHTELİF İŞLER ¹	20.000.000,00	0,00	0,00	1.160.000,00	0,00	21.160.000,00	14.657.398,50	6.502.601,50
	2012I000600	KEŞİN HESAP FARKI	0,00	0,00	0,00	1.532.108,00	0,00	1.532.108,00	1.532.108,00	0,00
28		EĞİTİM SEKTÖRÜ	23.998.000,00	3.000,00	5.000.000,00	1.295.000,00	3.000,00	30.293.000,00	29.995.556,56	297.443,44
	2012H032300	ÇEŞİTLİ ÜNİTELERİN ETÜT PROJESİ	100.000,00	0,00	0,00	130.000,00	0,00	230.000,00	227.263,00	2.737,00
	1993H31850	FEN-EDEBİYAT FAKÜLTESİ İNŞAATI	7.500.000,00	0,00	0,00	0,00	0,00	7.500.000,00	7.499.916,83	83,17
	1993H031840	KAMPÜS ALTYAPISI	1.000.000,00	0,00	0,00	90.000,00	0,00	1.090.000,00	1.089.616,95	383,05
	2009H031640	DERSLİKLER VE MERKEZİ BİRİMLER	11.898.000,00	0,00	5.000.000,00	0,00	0,00	16.898.000,00	16.897.504,98	493,02
	2012H032310	MUHTELİF İŞLER	3.500.000,00	3.000,00	0,00	1.075.000,00	3.000,00	4.575.000,00	4.281.254,80	293.745,20
38		DKHS - TEKNOLOJİK ARAŞTIRMA²	1.310.000,00	0,00	0,00	0,00	0,00	1.310.000,00	1.138.850,97	0,00
	2009K120910	MERKEZİ ARAŞTIRMA LABORATUVARI	1.010.000,00	0,00	0,00	0,00	0,00	1.010.000,00	792.226,90	0,00
	2012K120800	REKTÖRLÜK BİLİMSEL ARAŞTIRMA PROJELERİ	300.000,00	0,00	0,00	0,00	0,00	300.000,00	346.624,07	0,00
40		EĞİTİM BEDEN EĞİTİMİ VE SPOR	200.000,00	0,00	0,00	0,00	0,00	200.000,00	192.340,00	7.660,00
	1997H050180	AÇIK VE KAPALI SPOR TESİSLERİ	200.000,00	0,00	0,00	0,00	0,00	200.000,00	192.340,00	7.660,00
¹ 750.000 TL Döner Sermaye Gelirlerinden ödenek ayrılmış gelir gerçekleşmediğinden tutara eklenmemiştir.										
² Bu sektördeki projelerin ödenekleri özel hesaba aktarılarak kullanıldığı ve yılla sınırlı olmadığı için kalan tutar sıfır olarak değerlendirilmiştir.										

SEKTÖR-PROJE-BİRİM İTİBARIYLA GERÇEKLEŞME TABLOSU

Sektör Kodu	Proje No	Eko. Sınıf		AÇIKLAMA	2012 YILI BAŞLANGIÇ ÖDENEĞİ	Eklenen			Düşülen Ödenek	Toplam Ödenek	Harcama	Kalan	Program Öd. Göre Gerçekleş	Yıl Sonu Öd. Göre Gerçekleş
		1	2			Kurum İçi	Yedek	Likit						
				YATIRIMLAR TOPLAMI	45.508.000,00	3.000,00	5.000.000,00	3.987.108,00	3.000,00	54.495.108,00	47.516.254,03	6.807.704,94	104,41	87,19
10				SAĞLIK SEKTÖRÜ	20.000.000,00	0,00	0,00	2.692.108,00	0,00	22.692.108,00	16.189.506,50	6.502.601,50	80,95	71,34
	2012I000430			MUHTELİF İŞLER¹	20.000.000,00	0,00	0,00	1.160.000,00	0,00	21.160.000,00	14.657.398,50	6.502.601,50	73,29	69,27
		6	1	Uygulama ve Araştırma Hastanesi	19.150.000,00	0,00	0,00	0,00	0,00	19.150.000,00	13.162.496,05	5.987.503,95	68,73	68,73
		6	6	Uygulama ve Araştırma Hastanesi	0,00	0,00	0,00	1.000.000,00	0,00	1.000.000,00	499.647,29	500.352,71	-	49,96
		6	1	Diş Hekimliği Fakültesi	850.000,00	0,00	0,00	160.000,00	0,00	1.010.000,00	995.255,16	14.744,84	117,09	98,54
	2012I000600			KESİN HESAP FARKI	0,00	0,00	0,00	1.532.108,00	0,00	1.532.108,00	1.532.108,00	0,00	-	100,00
		6	5	Uygulama ve Araştırma Hastanesi	0,00	0,00	0,00	1.532.108,00	0,00	1.532.108,00	1.532.108,00	0,00	-	100,00
28				EĞİTİM SEKTÖRÜ	23.998.000,00	3.000,00	5.000.000,00	1.295.000,00	3.000,00	30.293.000,00	29.995.556,56	297.443,44	124,99	99,02
	2012H032300			ÇEŞİTLİ ÜNİTELERİN ETÜT PROJESİ	100.000,00	0,00	0,00	130.000,00	0,00	230.000,00	227.263,00	2.737,00	227,26	98,81
		6	5	Yapı İşleri ve Teknik Dairesi Başkanlığı	100.000,00	0,00	0,00	130.000,00	0,00	230.000,00	227.263,00	2.737,00	227,26	98,81
	1993H31850			FEN-EDEBİYAT FAKÜLTESİ İNŞAATI	7.500.000,00	0,00	0,00	0,00	0,00	7.500.000,00	7.499.916,83	83,17	100,00	100,00
		6	5	Yapı İşleri ve Teknik Dairesi Başkanlığı	7.500.000,00	0,00	0,00	0,00	0,00	7.500.000,00	7.499.916,83	83,17	100,00	100,00
	1993H031840			KAMPÜS ALTYAPISI	1.000.000,00	0,00	0,00	90.000,00	0,00	1.090.000,00	1.089.616,95	383,05	108,96	99,96
		6	5	Yapı İşleri ve Teknik Dairesi Başkanlığı	1.000.000,00	0,00	0,00	90.000,00	0,00	1.090.000,00	1.089.616,95	383,05	108,96	99,96
	2009H031640			DERSLİKLER VE MERKEZİ BİRİMLER	11.898.000,00	0,00	5.000.000,00	0,00	0,00	16.898.000,00	16.897.504,98	495,02	142,02	100,00
		6	5	Yapı İşleri ve Teknik Dairesi Başkanlığı	11.898.000,00	0,00	5.000.000,00	0,00	0,00	16.898.000,00	16.897.504,98	495,02	142,02	100,00
	2012H032310			MUHTELİF İŞLER	3.500.000,00	3.000,00	0,00	1.075.000,00	3.000,00	4.575.000,00	4.281.254,80	293.745,20	122,32	93,58
		6	1	İdari ve Mali İşler Dairesi Başkanlığı ²	1.700.000,00	0,00	0,00	230.000,00	3.000,00	1.927.000,00	1.768.098,55	158.901,45	104,01	91,75
		6	1	Kütüphane ve Dokümantasyon Dairesi Başkanlığı	700.000,00	0,00	0,00	0,00	0,00	700.000,00	699.980,25	19,75	100,00	100,00
		6	3	İdari ve Mali İşler Dairesi Başkanlığı	50.000,00	3.000,00	0,00	0,00	0,00	53.000,00	52.269,88	730,12	104,54	98,62
		6	6	İdari ve Mali İşler Dairesi Başkanlığı	50.000,00	0,00	0,00	0,00	0,00	50.000,00	33.418,26	16.581,74	66,84	66,84
		6	7	Yapı İşleri ve Teknik Dairesi Başkanlığı	1.000.000,00	0,00	0,00	845.000,00	0,00	1.845.000,00	1.727.487,86	117.512,14	172,75	93,63
38				DKHS - TEKNOLOJİK ARAŞTIRMA³	1.310.000,00	0,00	0,00	0,00	0,00	1.310.000,00	1.138.850,97	0,00	86,94	86,94
	2009K120910			MERKEZİ ARAŞTIRMA LABORATUVARI	1.010.000,00	0,00	0,00	0,00	0,00	1.010.000,00	792.226,90	0,00	78,44	78,44
		6	1	Özel Kalem (Genel Sekreterlik)	1.010.000,00	0,00	0,00	0,00	0,00	1.010.000,00	792.226,90	0,00	78,44	78,44
	2012K120800			REKTÖRLÜK BİLİMSEL ARAŞTIRMA PROJELERİ	300.000,00	0,00	0,00	0,00	0,00	300.000,00	346.624,07	0,00	115,54	115,54
		6	1	Özel Kalem (Genel Sekreterlik)	300.000,00	0,00	0,00	0,00	0,00	300.000,00	346.624,07	0,00	115,54	115,54
40				EĞİTİM BEDEN EĞİTİMİ VE SPOR	200.000,00	0,00	0,00	0,00	0,00	200.000,00	192.340,00	7.660,00	96,17	96,17
	1997H050180			AÇIK VE KAPALI SPOR TESİSLERİ	200.000,00	0,00	0,00	0,00	0,00	200.000,00	192.340,00	7.660,00	96,17	96,17
		6	5	Yapı İşleri ve Teknik Dairesi Başkanlığı	200.000,00	0,00	0,00	0,00	0,00	200.000,00	192.340,00	7.660,00	96,17	96,17

¹ 750.000 TL Döner Sermaye Gelirlerinden ödenek ayrılmış gelir gerçekleşmediğinden tutara eklenmemiştir.

² 200.000 TL özgelirlerden karşılanmıştır.

³ Bu sektördeki projelerin ödenekleri özel hesaba aktarılarak kullanıldığı ve yılla sınırlı olmadığı için kalan tutar sıfır olarak değerlendirilmiştir.

a) Devam Eden Projeler

1. 1993H031850 – Rektörlük Binası ve Fen-Edebiyat Fakültesi Binası İnşaatı Projesi (Eğitim Sektörü)



2012 yılı Rektörlük Binası ve Fen Edebiyat Fakültesi İkmal İnşaatına ayrılan 7.500.000,00 TL olan ödeneğinin tamamı kullanılarak %95 seviyesinde fiziki gerçekleşme sağlanmıştır. 2013 yılı başlarında hizmete açılması planlanmaktadır.



2. 1993H031640 – Derslikler ve Merkezi Birimler Projesi (Eđitim Sektörü)

2012 yılı Derslikler ve Merkezi Birimler projesi kapsamında Veteriner Fakóltesi Binası ve Morfoloji Binası İnşaatı bulunmaktadır. 2012 yılı için program ödeneđi olarak tahsis edilen 11.898.000,00 TL'nin 10.000.000,00 TL'si Morfoloji Binası için kalan 1.898.000,00 TL'si ise Veteriner Fakóltesi Binası için öngörölmüştür. Ancak 200 Yataklı Araştırma ve Uygulama Hastanesinin tamamlanması ve faaliyete geçebilmesi için Morfoloji Binasının tamamlanması şart olduğundan ödeneđin tamamı buraya kullanılmıştır. Bu ödenekler de yetersiz kalınca Maliye Bakanlığı ve Kalkınma Bakanlığı nezdinde gerekli görüşmeler yapılarak 4.000.000,00 TL ve 1.000.000,00 TL olmak üzere toplam 5.000.000,00 TL 2012 Yılı Programının Uygulanması Koordinasyonu ve İzlenmesine Dair Bakanlar Kurulu Kararı'nın 7. maddesi çerçevesinde yedek ödenekten (Yatırımları Hızlandırma Ödeneđi) karşılanmıştır. Morfoloji Binasının Araştırma ve Uygulama Hastanesi ile birlikte 2013 yılı başında hizmete geçmesi planlanmaktadır.

3. 1993H031840 – Kampüs Altyapısı (Eđitim Sektörü)



01.05.2012 tarihinde ihalesi yapılmış olan Kırıkkale Üniversitesi Altyapı İnşaatı işi kapsamında 25 metre genişliğinde 1250 metre uzunluğunda (31.250 metrekare) Yahşihan Yerleşkesi içine ring yolu yapılmıştır. Stabilize olarak yapılan yolun 2013 yılında kilit parke imalatı yapılması planlanmaktadır. 08.10.2012 tarihinde Kampus Altyapısı 2. Kısım İş (İhale bedeli 147.000.TL) İhalesi kapsamında Kırıkkale Meslek Yüksekokulu etrafı kilit parke ve bordür imalatı yapılmıştır.



4. 1997H050180 – Açık ve Kapalı Spor Tesisleri (Spor Sektörü)

08.10.2012 tarihinde ihalesi yapılmış olup Kırıkkale Üniversitesi Kırıkkale Meslek Yüksekokulu spor binasının bakım onarımı ile halı sahasının sentetik çimleri, tel çitleri ve üstünün file ile kapatılması yapılmıştır. Eğitim Fakültesinin önündeki halı sahanın üstünün file ile kapatılıp halı sahaya tribün yapılmış ve Eğitim Fakültesi içindeki jimnastik salonunun zemin kaplaması değiştirilmiştir.

5. 2009K120910 – Merkezi Araştırma Laboratuvarı (DKH Sektörü)

2012 yılında bu proje için 1.010.000.TL ödenek tahsis edilmiştir. Tahsis edilen ödenekle -2012 yılı programında yer alan proje yöneticisinin talepte bulunduğu laboratuvar cihazları alınmıştır. Kalkınma Bakanlığı ve Maliye Bakanlığının izni ile 3 adet sözleşmeli personel çalıştırılmıştır. Toplam gider gerçekleşmesi 792.226,90.TL olmuştur.

b) Tamamlanan Projeler

1. 72012H32310 – Muhtelif İşler Projesi (Eğitim Sektörü)

2012 yılı için 3.500.000,00 TL ödenek tahsis edilen proje için 1.075.000,00 TL likit karşılığı ödenek eklemesi yapılmıştır. Böylece toplam kaynak miktarı 4.575.000,00 TL seviyesine ulaşmıştır. Revize ödenek toplamı itibariyle bu kaynağın 1.800.000,00 TL'si çeşitli makine-teçhizat alımı, taşıt alımı vb. için İdari ve Mali İşler Dairesi Başkanlığına; 700.000,00 TL'si basılı ve elektronik yayın alımları ve veri tabanı erişimleri için Kütüphane ve Dokümantasyon Dairesi Başkanlığına; 1.845.000,00 TL'si de çeşitli büyük onarım giderlerinin karşılanabilmesi amacıyla Yapı İşleri ve Teknik Dairesi Başkanlığına tahsis edilmiştir.

Kütüphane ve Dokümantasyon Dairesi Başkanlığına ayrılan 700.000,00 TL ve İdari ve Mali İşler Dairesi Başkanlığına ayrılan 1.800.000,00 TL ile aşağıda ki tablolarda detayları sunulan iş ve işlemler gerçekleştirilmiştir;

YAYIN ALIMI
612 ADET BASILI YAYIN ALIMI
500 ADET BASILI YAYIN ALIMI
2171 ADET BASILI YAYIN ALIMI
184 ADET BASILI YAYIN ALIMI
678 ADET BASILI YAYIN ALIMI
335 ADET SÜRELİ YAYIN ALIMI
LEXISNEXIS (VERİ TABANI)
WILEY INTERSCIENCE (VERİ TABANI)
AMA-AMERICAN MEDICAL ASSOCIATION (VERİ TABANI)
MATHSCINET (VERİ TABANI)
ASTM (STANDARTS COLLECTION, DIGITAL LIBRARY)(VERİ TABANI)
ONELOG X8 (VERİ TABANI)
SAGE (VERİ TABANI)
ROYAL SOCIETY OF CHEMISTRY (VERİ TABANI)
EBSCOHOST EBSCO DISCOVERY SERVICE ONLINE, ELECTRONIC JOURNAL SERVICE ONLINE (CLASSIFICATION WEB ONLINE, JOURNAL OF THE AMERICAN ANIMAL HOSPITAL ASSOCIATION)(VERİ TABANI)
EBSCO (DERMATOLOGY ONLINE, EUROPEAN JOURNAL OF DERMATOLOGY ONLINE) (VERİ TABANI)
EBSCOHOST DENTISTRY ORAL SCIENCES SOURCE, EDUCATION RESEARCH COMPLETE ONLINE, LITERARY REFERENCE CENTER ONLINE (VERİ TABANI)
EBSCOHOST MEDLINE WITH FULL TEXT, SOCINDEX WITH FULLTEXT ONLINE, SPORTDISCUS WITH FULLTEXT ONLINE (VERİ TABANI)
GROVE MUSIC ONLINE (VERİ TABANI)
OXFORD JOURNAL ONLINE (VERİ TABANI)
BRIDGEMAN ART CULTURE HISTORY (VERİ TABANI)
ARGO (VERİ TABANI)
CAMBRIDGE UNIVERSITY PRESS (VERİ TABANI)
IOP (INSTITUTE OF PHYSICS) (VERİ TABANI)
PECYA (VERİ TABANI)
SPRINGER LINK (VERİ TABANI)
SWISSLEX (VERİ TABANI)
EBRARY ACADEMIC COMPLETE, ONLINE SHEET MUSIC (VERİ TABANI)
KAZANCI HUKUK OTOMASYON (VERİ TABANI)
UPTODATE (VERİ TABANI)
CLINICAL KEY (VERİ TABANI)
PRIMAL PICTURES ANATOMY PREMIER (ANATOMY TV)(VERİ TABANI)
JSTOR(VERİ TABANI)

REKTÖRLÜK(MAKİNA TEÇHİZAT ALIMI)
ARAÇ TAKİP SİSTEMİ (20 ARAÇ İÇİN)
GÜZEL SANATLAR FAK. KAMERA SİSTEMİ BAĞLANTISI
3 ADET FOTOKOPİ MAKİNASI (HUKUK MÜŞ.-KESKİN MYO.- SAĞLIK HİZ.MYO.)
FAKS VE YAZICI (GÜVENLİK MÜDÜRLÜĞÜ)
PERSONEL PLATFORMU
20 ADET YAZICI ALIMI
OPTİK OKUYUCU (YABANCI DİLLER BLM. BŞK.)
CUMHURİYET SALONUNA 500 ADET KONFERANS KOLTUĞU
2 ADET ÇİM BİÇME MAK., 2 ADET SIRT TIRPANI VE 1 ADET MOTORLU TESTERE
1 ADET TESFİYE KÜREĞİ
2 ADET FREKANS KONVEKTÖRLÜ SİRKÜLASYON POMPASI
1 ADET JENERATÖR
MÜHENDİSLİK FAKÜLTESİ
AMFİ ÖĞRENCİ SIRALARI
OTOMATİK ÇİMENTO MİKSERİ
VETERİNER FAKÜLTESİ
VETERİNER AMAÇLI KAN SAYIM CİHAZI
DOĞUM SETİ
VETERİNER DAHİLİYE MUAYENE SETİ
VETERİNER İNFÜZYON POMPASI
KÜÇÜK HAYVAN OPERASYON MASASI
BÜYÜK BAŞ HAYVAN NAKİL SEHPASI
KÜÇÜK HAYVAN MUAYENE MASASI
VETERİNER YOĞUN BAKIM ÜNİTESİ
HAYVAN AMELİYATHANESİ YARDIMCI EKİPMANI
BİYOKİMYA ANALİZÖRÜ
VETERİNER AMAÇLI STANDART HASTABAŞI MONİTÖRÜ
LAMİNER KABİN
TEŞHİS LABORATUVAR SETİ
OPERASYON SETİ
AMFİ SES VE GÖRÜNTÜLEME SİSTEMİ
AMELİYATHANE TAVAN LAMBASI 9 ADET
KÜÇÜK HAYVAN (KEDİ) KAFESİ (4 ADET)
VETERİNER AMAÇLI DİĞİTAL RÖNTGEN ÜNİTESİ
SUNİ TOHUMLAMA LABORATUVAR SETİ
GÜZEL SANATLAR FAKÜLTESİ
RESİM BÖLÜMÜ İÇİN, ŞÖVALE, TABURE VE ÇALIŞMA SEHPASI
3 KALEM 5 ADET MÜZİK ALETİ
İKTİSADİ VE İDARİ BİLİMLER FAKÜLTESİ
SEMİNER ODASI İÇİN TEFRİŞ MALZEMESİ

KIRIKKALE MESLEK YÜKSEKOKULU
TOZ EMME MAKİNESİ
KOMPRÖSER
DERİ DİKİŞ MAKİNESİ
DÜZ DİKİŞ MAKİNASI
BAHŞILIDA AÇILACAK BİRİM İÇİN TEFRİŞ MALZEMELERİ(SINIFLAR İÇİN SIRA)
BAHŞILIDA AÇILACAK BİRİM İÇİN TEFRİŞ MALZEMELERİ(KOLTUK,MASA,YAZI TAHTASI)
KESKİN MESLEK YÜKSEKOKULU
1 ADET TELEFON SANTRALİ
1 ADET FOTOKOPİ
DELİCE MESLEK YÜKSEKOKULU
RÖMORK
KAYNAK MAKİNASI
SIRT TIRPANI
SU BANYOSU
ANALİTİK TERAZİ
HUKUK FAKÜLTESİ
AMFİ VE SINIFLAR İÇİN ÖĞRENCİ SIRASI
SAĞLIK BİLİMLERİ FAKÜLTESİ
PORTATİF ELEKTROTHERAPİ SETİ
FİZYOTERAPİDE TEMEL ÖLÇME VE DEĞERLENDİRME SETİ
ADALET MESLEK YÜKSEKOKULU
BİLGİSAYAR LABORATUVARI İÇİN KOLTUK
BAKIM ONARIM GİDERİ ÖDENEĞİ
BASIN-YAYINA AİT RENKLİ FOTOKOPİ MAKİNASI TAMİRİ
CUMHURİYET SALONUNA AİT PROJEKSİYON CİHAZININ TAMİRİ
OTO GÜNEŞ ARAÇ TAMİRLERİ
ASLAN DİZEL ARAÇ TAMİRLERİ
SELENOĞLU ARAÇ TAMİRLERİ
METİN KARDEŞLER ARAÇ TAMİRLERİ
OR-AY OTOMOTİV
ASLAN DİZEL ARAÇ TAMİRLERİ
REKTÖRLÜK(BİLGİSAYAR ALIMI)
BASIN YAYIN VE HALKLA İLİŞKİLER BİRİMİ 1 ADET BİLGİSAYAR
ÖĞRENCİ İŞLERİ DAİ. BŞK. 1 ADET BİLGİSAYAR
TIP FAKÜLTESİNİN İNTERNETE BAĞLANMASI (FİBER OPTİK KABLO)
VETERİNER FAK. AKTİF AĞ BİLEŞENLERİ VE ÜNİVERSİTE KABLOSUZ NETWORK PROJESİ
100 ADET BİLGİSAYAR VE MONİTÖR ALIMI
8 ADET LED ETKİLEŞİMLİ YAZI TAHTASI

REKTÖRLÜK(BİLGİSAYAR YAZILIMI ALIMI)
TAŞINIR MAL YÖNETMELİĞİ PROGRAMI(KEYS)
SİNERJİ YAZILIM (HUKUK MÜŞAVİRLİĞİ)
ANTI VİRÜS PROGRAMI (BİLGİ İŞLEM)
PERSONEL OTOMASYON PROGRAMI (2011 YILI İÇİN)
S.G.K. UYUMU İÇİN PERS.DAİ.BŞK. HİTAP PROGRAMI
DAVA TAKİP PROGRAMI
YORDAM KÜTÜPHANE PROGRAMI
OFFİCE PROGRAMI LİSANS BEDELİ
REKTÖRLÜK TAŞIT ALIM
2 ADET BİNEK OTOMOBİL VE 1 ADET KAMYONET

2012 Yılı Yatırım Programı Muhtelif İşler Projesi kapsamında detay program ile Yapı İşleri ve Teknik Dairesi Başkanlığına 1.000.000,00 TL ödenek tahsis edilmiştir. Yıl içerisinde ihtiyaçlar kapsamında likit karşılığı 845.000,00 TL ödenek eklenerek toplam ödenek 1.845.000,00 TL'ye ulaşmıştır. 2012 Yılı Program Kararnamesi gereğince yılı içinde yapılacak işler detay programı ile tespit edilmiş ve 4734 Sayılı Kanun gereğince imalatların yapılabilmesi için ihaleleri yapılarak bitirilmiştir. Büyük Onarım işlerinde bahsedilen fakülte ve hizmet binalarımızın bakım onarım işleri için 6 adet ihale kapsamında mahal listesi, mimari proje, kroki, röleve, kesit ve detayları verilmiş olan imalatlar yapılmıştır.

- Mühendislik Fakültesi, Beden Eğitimi ve Spor Yüksekokulu, Hukuk Fakültesi, İktisadi ve İdari Bilimler Fakültesi ve Rektörlüğe Bağlı Birimler Büyük Onarım İşi

Beden Eğitimi ve Spor Yüksekokulu Büyük Onarım işi kapsamında depolar ıslak hacimlere dönüştürmüştür. Bu kapsamda 60x60 menfez yapılması, mevcut döşemenin kırılarak yerine seramik yapılması, duvarların fayansla kaplanması, ıslak hacimlere dönüştürülen mahaller komple (tavan ve duvarlar) boyanmış, kırılan ve bozulan yerler eski haline geri getirilmiştir.

Adalet Meslek Yüksekokulunun (Hukuk Fakültesi binası içerisinde yer almaktadır) iki dersliğini ayıran duvar yıkılarak derslikler birleştirilmiştir.

İktisadi ve İdari Bilimler Fakültesi otoparkına merdiven yapılmıştır.

Sağlık Kültür ve Spor Dairesi Başkanlığı Binası PTT giriş kısmına rampa yapılmıştır.

Merkez Kütüphanede; çevresindeki yolda meydana gelen kilit parke çökme ve bozulmalar kaldırılarak altı tesviye edilip sıkıştırılıp yeni kilit parke döşemesi yapılmıştır. Bodrum katta engelli tuvaletlerine geçiş için duvar kırılarak geçiş açılmıştır.

Mühendislik Fakültesi Binasında projeleri verilen blokların (yaya allesi, anfi ve sınıflar) koridorları, duvarları, tavanları boyanmış tesisatların bulunduğu kat ile klima santral

bloğu minha edildi. Giriş kısmın alüminyum doğraması sökülerek yerine fotoselli kapı monte edilmiştir.

- Kırıkkale Meslek Yüksekokulu Binası ve Veteriner Fakültesi Binası Büyük Onarım İşi

Kırıkkale Meslek Yüksekokulu Merkezi Kafeterya-Yemekhanedeki zemin ve 1. kattaki bayan ve erkek tuvaletlerin mevcut seramikleri, yer ve duvarları sökülüp tesisat yapımından sonra yeniden yapılmıştır. Meslek yüksekokulu ve meslek yüksekokulu ısı merkezi arasındaki galeri aydınlatması yapılmıştır. Meslek yüksekokulu ile B kapısı arasında aydınlatma yapılmıştır. Kırıkkale Meslek Yüksekokulu kafeterya tuvaletlerinin elektrik tesisatı kullanılamaz durumda olduğundan yenilenmiştir. Kırıkkale Meslek Yüksek Okulu binası içi dahili telefon hatları kablo kanalı ile yeniden çekilerek dağıtımı yapılmıştır.

Veteriner Fakültesi Binası Onarım işi kapsamında mevcut hayvan barınağı önündeki rögar gideri için kazı ve kanal bağlantısı yapıp hizmet binası içi mekanları tamamen boyanmıştır.

- Eğitim Fakültesi Binası ve Güzel Sanatlar Fakültesi Binası Büyük Onarım İşi

Eğitim Fakültesi hizmet binası girişe engelli giriş rampası yapımı için kırım yapıp, uygun eğimde metal saç ve profil demirler kullanılarak imalat yapılmıştır. Yapılan imalatın antipası, sentetik boyası vs. yapılarak tamamlanmıştır. Öğrencilerin kullandığı tuvaletlerdeki yer ve duvarlardaki mevcut seramik ve fayanslar sökülüp belirlenen krokiye göre yenisi yapılmıştır. Eski alüminyum pencere doğramaları sökülerek, yerine sert pvc plastik doğrama takılmıştır. Güzel Sanatlar Fakültesi mevcut binası bitişiğine (kalorifer dairesi cephesi) kantin-kafeterya binası yapılmıştır.

- Hacılar Hüseyin Aytemiz Meslek Yüksekokulu ve Delice Meslek Yüksekokulu Binaları Büyük Onarım İşi

Hacılar Hüseyin Aytemiz Meslek Yüksekokuluna ek bina yapılmıştır. Mevcut bina ile yeni yapılan ek bina arasındaki bağlantı geçişleri koridorlardan sağlanmıştır. Güvenlik kulübesi çatısına su yalıtımı yapılmıştır. Delice Meslek Yüksekokulu'na tarım aletleri için garaj (sundurma) yapılmıştır.

- Cumhuriyet Salonu Büyük Onarım İşi

Cumhuriyet salonunun arkasına soyunma odaları ve teknisyenler odalarını içeren yeni bina yapılmıştır. Mevcut salonun tüm elektrik, makina, havalandırma, ısıtma, seslendirme sistemi yenilenmiştir.

- Güzel Sanatlar Fakültesi Binası 2. Kısım - Veteriner Fakültesi Binası 2. Kısım ve Sağlık Hizmetleri Meslek Yüksekokulu Binası Büyük Onarım İşi

Güzel Sanatlar Fakültesi bina çevresine 1 metre yüksekliğinde andezit kaplama yapıp, Eğitim Fakültesi ön (giriş cephesi) cephesi tamamen boyanmıştır.

2. 2012H32300 – Çeşitli Ünitelerin Etüt Projesi (Eğitim Sektörü)

Kırıkkale Üniversitesi Yahşihan Yerleşkesinde yapılması düşünülen yaklaşık 20.000 m² kapalı alana sahip Diş Hekimliği Fakültesi Binası ve eklentileri inşaat (5A sınıfı) projeleri ile İnşaat İhalelerine Esas Olacak Keşif, Metraj, Mahal Listeleri ve Teknik Şartnamelerinden Oluşan İhale Dokümanlarının Hazırlanması İşi ihalesi yapılmıştır. Diş Hekimliği Fakültesi Binası İnşaatına 2013 yılında başlanması planlanmaktadır.

3. 2012K120800 – Rektörlük Bilimsel Araştırma Projeleri (DKH Sektörü)

2012 Yılı Yatırım Programı ile Bilimsel Araştırma Projeleri Yönetmeliğinin 11. maddesi gereği özel ödenek kaydedilen Döner Sermaye İşletmesi gelirlerinden aktarılan %5 katkı paylarından karşılanmak üzere 300.000 TL ödenek tahsis edilmiştir. Gelir gerçekleşmesine göre 300.000.TL ödenek kaydı yapılmıştır. Proje kapsamında tahsis edilen ödenekten 346.624,07. TL harcanarak 2012 yılında 52 adet projenin ihtiyaçları karşılanmıştır.

4. 2012I000600 – Kesin Hesap Farkı (Sağlık Sektörü)

2008I000710 numarası ile Üniversitemiz önceki yıllar yatırım programlarında yer alan “Hastane İnşaatı Projesi” planlandığı şekilde 2011 yılı sonu itibariyle tamamlanmıştır. Ancak sözleşme gereğince ve fiyat farkından dolayı yüklenici firmaya ödenmesi gereken 1.532.108,00 TL'nin ödenebilmesi için Kalkınma Bakanlığı nezdinde gerekli görüşmeler yapılarak 2012 Yılı Yatırım Programına 2012I000600 – Kesin Hesap Farkı adıyla proje alınmıştır. Projenin finansmanı likit karşılığı ödenekten karşılanmıştır.

5. 2012I000430 – Muhtelif İşler Projesi (Sağlık Sektörü)



2012 Yılı Yatırım Programı ile 20.000.000,00 TL ödenek tahsis edilen Muhtelif İşler Projesinin 19.150.000,00 TL'si ile ilk etapta 2013 yılında faaliyete geçmesi planlanan 200 Yataklı Araştırma ve Uygulama Hastanesinin makine-teçhizat alımları ihtiyacının karşılanması ve 850.000,00 TL'si ile de Diş Hekimliği Fakültesinin makine-teçhizat ihtiyaçlarının karşılanması hedeflenmiştir. Diş Hekimliği Fakültesi için ayrılan kaynak yetersiz kaldığından yıl içerisinde 160.000,00 TL likit karşılığı ödenek eklenmiş ve 1.010.000,00 TL'ye ulaşan toplam ödeneğin 995.255,16 TL'si harcanmıştır.



Bunun yanında mevcut ve yeni alınan makine ve teçhizatların bakım-onarım sözleşmeleri kapsamında süresi gelen bakım-onarımlarının yapılabilmesi için likit karşılığı 1.000.000,00 TL ödenek eklenmiş ve proje ile ilişkilendirilmiştir. Bakım ve onarımlar kapsamında bu ödeneğin 499.647,29 TL'si harcanmıştır.



200 Yataklı Araştırma ve Uygulama Hastanesinin makine-teçhizat ihtiyaçları için 19.150.000,00 TL tahsis edilmiştir. 2012/79952 ihale kayıt numarası ile 25.07.2012 tarihinde ihalesi yapılan 18 Kalem Tıbbi Cihaz Alımı İhalesinde Ameliyat Tavan Lambası, Ameliyat Masaları, Bilgisayarlı Tomografi ve MRI cihazları gibi bazı cihazlar Kamu İhale Kurulu Kararıyla ya iptal edilmiş ya da mahkeme süreçleri devam etmekte olduğundan bazı harcamalar henüz tamamlanamamıştır. Bu nedenle tahsis edilen ödeneğin 13.162.496,05 TL'lik kısmı kullanılabilmiştir.



3. PERFORMANS SONUÇLARI TABLOSU

PERFORMANS HEDEFİ İZLEME VE DEĞERLENDİRME TABLOSU 1

İdare Adı	38.52 - KIRIKKALE ÜNİVERSİTESİ
------------------	--------------------------------

Amaç	Eğitim öğretim ortamlarının çağdaş normlara uygun hale getirmek.
Hedef	2013 yılı sonuna kadar eğitim öğretim ortamlarının alt yapısı iyileştirilecek ve çağdaş eğitim teknolojileriyle donatılacaktır. Dersliklerin görsel cihazlarla donatılması ve eğitim öğretimin daha etkin yapılması sağlanacaktır.

Performans Hedefi	Üniversitemiz Kütüphane kaynakları geliştirilmeye devam edilecektir.
--------------------------	--

Performans Göstergeleri	Ölçü Birimi	Hedeflenen Gösterge Düzeyi	Gerçekleşen Gösterge Düzeyi	Gerçekleşme Durumu (%)
1 Yeni abone olunacak veri tabanı sayısı.	Adet	5	45	900
2 Temin edilecek kitap ve kitap dışı materyal sayısı.	Adet	6.000	5.295	88
3 Abone olunacak basılı süreli yayın sayısı.	Adet	43	40	93

Açıklamalar
Üniversitemiz basılı ve elektronik kütüphane kaynakları ihtiyaçlar doğrultusunda geliştirilmeye devam edilmiştir.

PERFORMANS HEDEFİ İZLEME VE DEĞERLENDİRME TABLOSU 2

İdare Adı	38.52 - KIRIKKALE ÜNİVERSİTESİ
------------------	--------------------------------

Amaç	Eğitim öğretim ortamlarının çağdaş normlara uygun hale getirmek.
Hedef	2013 yılı sonuna kadar eğitim öğretim ortamlarının alt yapısı iyileştirilecek ve çağdaş eğitim teknolojileriyle donatılacaktır. Dersliklerin görsel cihazlarla donatılması ve eğitim öğretimin daha etkin yapılması sağlanacaktır.

Performans Hedefi	Çağdaş teknoloji imkanına sahip derslik alanları arttırılacaktır.

	Performans Göstergeleri	Ölçü Birimi	Hedeflenen Gösterge Düzeyi	Gerçekleşen Gösterge Düzeyi	Gerçekleşme Durumu (%)
1	Alınacak görüntü sistemi sayısı.	Adet	16	13	81

Açıklamalar
Üniversitemiz dersliklerinin teknolojik imkanları arttırılarak çağdaş ortamlarda ve etkin olarak eğitim hizmetlerinin sürdürülmesine devam edilmiştir.

PERFORMANS HEDEFİ İZLEME VE DEĞERLENDİRME TABLOSU 3

İdare Adı	38.52 - KIRIKKALE ÜNİVERSİTESİ
------------------	--------------------------------

Amaç	İdari personel yeterliliği ve Öğretim elemanı kadro sayılarının 2013 yılı sonuna kadar eğitim, öğretim ve araştırma faaliyetlerinin bütün birimlerde aksamadan yürüyecek şekilde düzenlenmesi.
Hedef	Beş yıllık plan sonunda birimlerin ihtiyacının en az %80 oranında giderilmesi. Akademik birimlerde bölüm bazında öğrenci işleri, mali işler ve iç hizmetler birimlerinin en az birer çalışanıyla hizmet vermesi hedeflenmektedir.

Performans Hedefi	Personelin mesleki gelişimi arttırılacaktır.

Performans Göstergeleri	Ölçü Birimi	Hedeflenen Gösterge Düzeyi	Gerçekleşen Gösterge Düzeyi	Gerçekleşme Durumu (%)
1 Eğitim gönderilecek personel sayısı.	Adet	23	25	109

Açıklamalar
Hedefler doğrultusunda personelin mesleki gelişiminin arttırılmasına devam edilmiştir.

PERFORMANS HEDEFİ İZLEME VE DEĞERLENDİRME TABLOSU 4

İdare Adı	38.52 – KIRIKKALE ÜNİVERSİTESİ
------------------	--------------------------------

Amaç	İnsan kaynaklarını nicelik ve nitelik yönünden uluslar arası standartlara ulaştırmak
Hedef	Akademik ve idari personelin çalışma ofisleri çağdaş normlara getirilecektir.

Performans Hedefi	Çalışma ofislerinin düzenlenmesine devam edilecektir.
--------------------------	---

	Performans Göstergeleri	Ölçü Birimi	Hedeflenen Gösterge Düzeyi	Gerçekleşen Gösterge Düzeyi	Gerçekleşme Durumu (%)
1	Alınacak iç tefrişat sayısı.	Adet	62	687	1.108

Açıklamalar
Özellikle Veteriner Fakültesinin yeni faaliyet geçen binasına taşınması sonucu ihtiyaç duyulan tefrişat miktarında artış olmuş ve hedeflenen gösterge düzeyinin oldukça üzerine çıkmıştır.

PERFORMANS HEDEFİ İZLEME VE DEĞERLENDİRME TABLOSU 5

İdare Adı	38.52 – KIRIKKALE ÜNİVERSİTESİ
------------------	--------------------------------

Amaç	Kurum mensubu iç paydaşların kurum aidiyet duygusunun geliştirilmesi.
Hedef	Akademik ve idari personelin aidiyet duygusunu geliştirmeye yönelik çalışmalar yürütülecektir.

Performans Hedefi	Akademik ve idari personelin kaliteli ve uygun fiyatla yemek hizmetlerinden yararlanmasını sağlamak.

	Performans Göstergeleri	Ölçü Birimi	Hedeflenen Gösterge Düzeyi	Gerçekleşen Gösterge Düzeyi	Gerçekleşme Durumu (%)
1	Sunulan yemek birim öğün miktarı.	Adet	35.000	30.701	88

Açıklamalar
Yemek kalitesi artırılıp maliyetler nispeten azaltılarak personele sunulan yemek hizmet kalitesi artırılmaya çalışılmıştır.

PERFORMANS HEDEFİ İZLEME VE DEĞERLENDİRME TABLOSU 6

İdare Adı	38.52 - KIRIKKALE ÜNİVERSİTESİ
------------------	--------------------------------

Amaç	Fiziki altyapıyı iyileştirerek tam bir eğitim öğretim ortamını sağlamak. Fiziki alt yapıyı iyileştirirken şu an itibariyle de çok kötü olmayan bu yapının bir birlerine yakın birimlerce kullanımını desteklemek, ders programlarını bu çerçevede yapmak. Bir derslik için haftalık kullanım saatini 35 saat/hafta ve laboratuvarın haftalık kullanım saatini 20 saat civarına çekmektir.
Hedef	Binaları olmayan fakülte ve diğer birimlerin yapımı için projeler üretmek ve projeleri tamamlanmış olan Tıp, Veteriner ve Fen Edebiyat Fakültelerinin fiziki altyapı ihtiyaçlarını gidermek.

Performans Hedefi	Binaları olmayan fakülte ve diğer birimlerin yapımı için projeler üretilecektir.

Performans Göstergeleri	Ölçü Birimi	Hedeflenen Gösterge Düzeyi	Gerçekleşen Gösterge Düzeyi	Gerçekleşme Durumu (%)
1 Üretilecek proje sayısı.	Adet	3	1	33

Açıklamalar
Kalkınma Bakanlığı ile yapılan görüşmeler doğrultusunda Yahşihan yerleşkesinde yapılması planlanan Dış Hekimliği Fakültesinin (20.000 m ²) etüt proje işleri gerçekleştirilmiştir.

PERFORMANS HEDEFİ İZLEME VE DEĞERLENDİRME TABLOSU 7

İdare Adı	38.52 - KIRIKKALE ÜNİVERSİTESİ
------------------	--------------------------------

Amaç	Fiziki altyapıyı iyileştirerek tam bir eğitim öğretim ortamını sağlamak. Fiziki alt yapıyı iyileştirirken şu an itibariyle de çok kötü olmayan bu yapının bir birlerine yakın birimlerce kullanımını desteklemek, ders programlarını bu çerçevede yapmak. Bir derslik için haftalık kullanım saatini 35 saat/hafta ve laboratuvarın haftalık kullanım saatini 20 saat civarına çekmektir.
Hedef	Binaları olmayan fakülte ve diğer birimlerin yapımı için projeler üretmek ve projeleri tamamlanmış olan Tıp, Veteriner ve Fen Edebiyat Fakültelerinin fiziki altyapı ihtiyaçlarını gidermek.

Performans Hedefi	Faaliyete sunulan eğitim alanları arttırılacaktır.

Performans Göstergeleri	Ölçü Birimi	Hedeflenen Gösterge Düzeyi	Gerçekleşen Gösterge Düzeyi	Gerçekleşme Durumu (%)
1 Faaliyete sunulan derslik, amfi ve laboratuvar alanı.	Metrekare	107.075	20.000	19

Açıklamalar
Üniversitemiz 200 Yataklı Tıp Fakültesi Hastanesi ile Arpalık Çukuru mevkiindeki hastane binasının faaliyete geçememesi hedeflenen gösterge düzeyine ulaşılamamasına neden olmuştur.

PERFORMANS HEDEFİ İZLEME VE DEĞERLENDİRME TABLOSU 8

İdare Adı	38.52 - KIRIKKALE ÜNİVERSİTESİ
------------------	--------------------------------

Amaç	Fiziki altyapıyı iyileştirerek tam bir eğitim öğretim ortamını sağlamak. Fiziki alt yapıyı iyileştirirken şu an itibariyle de çok kötü olmayan bu yapının bir birlerine yakın birimlerce kullanımını desteklemek, ders programlarını bu çerçevede yapmak. Bir derslik için haftalık kullanım saatini 35 saat/hafta ve laboratuvarın haftalık kullanım saatini 20 saat civarına çekmektir.
Hedef	Atölye, laboratuvar donanımları yenilenecektir.

Performans Hedefi	Eğitim öğretim alanları ile idari binaların büyük onarım ihtiyaçları karşılanacaktır.
--------------------------	--

Performans Göstergeleri	Ölçü Birimi	Hedeflenen Gösterge Düzeyi	Gerçekleşen Gösterge Düzeyi	Gerçekleşme Durumu (%)
1 Bakım yapılacak bina sayısı.	Adet	13	14	108

Açıklamalar
Hedeflerle uyumlu olarak büyük onarım ihtiyaçları karşılanmaya çalışılmıştır.

PERFORMANS HEDEFİ İZLEME VE DEĞERLENDİRME TABLOSU 9

İdare Adı	38.52 - KIRIKKALE ÜNİVERSİTESİ
------------------	--------------------------------

Amaç	Fiziki altyapıyı iyileştirerek tam bir eğitim öğretim ortamını sağlamak. Fiziki alt yapıyı iyileştirirken şu an itibariyle de çok kötü olmayan bu yapının bir birlerine yakın birimlerce kullanımını desteklemek, ders programlarını bu çerçevede yapmak. Bir derslik için haftalık kullanım saatini 35 saat/hafta ve laboratuvarın haftalık kullanım saatini 20 saat civarına çekmektir.
Hedef	Atölye, laboratuvar donanımları yenilenecektir.

Performans Hedefi	Atölye, laboratuvar donanımlarını yenileme çalışmalarına devam edilecektir.

Performans Göstergeleri	Ölçü Birimi	Hedeflenen Gösterge Düzeyi	Gerçekleşen Gösterge Düzeyi	Gerçekleşme Durumu (%)
1 Donanımı yenilenecek atölye, laboratuvar ve klinik sayısı.	Adet	40	28	70

Açıklamalar

PERFORMANS HEDEFİ İZLEME VE DEĞERLENDİRME TABLOSU 10

İdare Adı	38.52 - KIRIKKALE ÜNİVERSİTESİ
------------------	--------------------------------

Amaç	Fiziki altyapıyı iyileştirerek tam bir eğitim öğretim ortamını sağlamak. Fiziki alt yapıyı iyileştirirken şu an itibariyle de çok kötü olmayan bu yapının bir birlerine yakın birimlerce kullanımını desteklemek, ders programlarını bu çerçevede yapmak. Bir derslik için haftalık kullanım saatini 35 saat/hafta ve laboratuvarın haftalık kullanım saatini 20 saat civarına çekmektir.
Hedef	Yerleşkenin yeşillendirme çalışmaları tamamlanacaktır. Yerleşke ana ve ara yollarının, gezi alanlarının yeşillendirilmesi 2010 yılı itibariyle tamamlanmış olacaktır.

Performans Hedefi	Kampüs ana ve ara yolları ile ring yolu yapılacaktır.

Performans Göstergeleri	Ölçü Birimi	Hedeflenen Gösterge Düzeyi	Gerçekleşen Gösterge Düzeyi	Gerçekleşme Durumu (%)
1 Kampüs ring yolunun yapılması (1.600 x 25)	Metrekare	40.000	40.000	100

Açıklamalar
Hedefler çerçevesinde Yahşihan yerleşkesindeki ring yolu yapılmıştır.

PERFORMANS HEDEFİ İZLEME VE DEĞERLENDİRME TABLOSU 11

İdare Adı	38.52 - KIRIKKALE ÜNİVERSİTESİ
------------------	--------------------------------

Amaç	Fiziki altyapıyı iyileştirerek tam bir eğitim öğretim ortamını sağlamak. Fiziki alt yapıyı iyileştirirken şu an itibariyle de çok kötü olmayan bu yapının bir birlerine yakın birimlerce kullanımını desteklemek, ders programlarını bu çerçevede yapmak. Bir derslik için haftalık kullanım saatini 35 saat/hafta ve laboratuvarın haftalık kullanım saatini 20 saat civarına çekmektir.
Hedef	Yerleşkenin yeşillendirme çalışmaları tamamlanacaktır. Yerleşke ana ve ara yollarının, gezi alanlarının yeşillendirilmesi 2010 yılı itibariyle tamamlanmış olacaktır.

Performans Hedefi	Yerleşke yeşil alanları arttırılacaktır.

Performans Göstergeleri	Ölçü Birimi	Hedeflenen Gösterge Düzeyi	Gerçekleşen Gösterge Düzeyi	Gerçekleşme Durumu (%)
1 Dikimi yapılan fidan sayısı.	Adet	10.400	10.586	102
2 Korunga ekilmek suretiyle yeşillendirilecek alan miktarı.	Metrekare	10.000	0	0

Açıklamalar
Hedeflerle uyumlu olarak fidan dikimi gerçekleştirilmiştir. Yeşillendirilecek alanlara ilişkin olarak ise sayısal verilere ulaşılamamıştır.

PERFORMANS HEDEFİ İZLEME VE DEĞERLENDİRME TABLOSU 12

İdare Adı	38.52 - KIRIKKALE ÜNİVERSİTESİ
------------------	--------------------------------

Amaç	Fiziki altyapıyı iyileştirerek tam bir eğitim öğretim ortamını sağlamak. Fiziki alt yapıyı iyileştirirken şu an itibariyle de çok kötü olmayan bu yapının bir birlerine yakın birimlerce kullanımını desteklemek, ders programlarını bu çerçevede yapmak. Bir derslik için haftalık kullanım saatini 35 saat/hafta ve laboratuvarın haftalık kullanım saatini 20 saat civarına çekmektir.
Hedef	Kuraklık ve sulama sorunlarının yaşandığı bölgemizde su tasarrufunu sağlayacak tedbirleri almak.

Performans Hedefi	Yeni damla sulama sistemleri tesis edilecektir.

Performans Göstergeleri	Ölçü Birimi	Hedeflenen Gösterge Düzeyi	Gerçekleşen Gösterge Düzeyi	Gerçekleşme Durumu (%)
1 Damla sulama sistemi ile sulanan alan.	Metrekare	6.000	6.000	100

Açıklamalar
Bu alanda hedeflenen gösterge düzeylerine ulaşılmıştır.

PERFORMANS HEDEFİ İZLEME VE DEĞERLENDİRME TABLOSU 13

İdare Adı	38.52 - KIRIKKALE ÜNİVERSİTESİ
------------------	--------------------------------

Amaç	Yurtiçi ve yurtdışı üniversiteler ve araştırma merkezleri ile işbirliği faaliyetlerini artırarak evrensel değerlere ulaşmak.
Hedef	Başta öğrenciler olmak üzere öğretim elemanlarının da katıldığı yurtiçi yurtdışı kurum ve kuruluşlar ortaklığında araştırma projeleri yapmak. Bu tür proje çalışması yapacaklara teknik ve mali destekler sağlamak.

Performans Hedefi	Öğrenciler tarafından gerçekleştirilen araştırma projelerine katkı sağlanacaktır.

Performans Göstergeleri	Ölçü Birimi	Hedeflenen Gösterge Düzeyi	Gerçekleşen Gösterge Düzeyi	Gerçekleşme Durumu (%)
1 Desteklenecek ulusal öğrenci projesi sayısı.	Adet	1	2	200

Açıklamalar
Günümüzde artan enerji kaynakları çerçevesinde gelişime katkı sağlamak üzere Güneş Enerjili Araç Projesi ile birlikte Elektrikli Araç Projesi desteklenmiştir.

PERFORMANS HEDEFİ İZLEME VE DEĞERLENDİRME TABLOSU 14

İdare Adı	38.52 - KIRIKKALE ÜNİVERSİTESİ
------------------	--------------------------------

Amaç	Yurtiçi ve yurtdışı üniversiteler ve araştırma merkezleri ile işbirliği faaliyetlerini artırarak evrensel değerlere ulaşmak.
Hedef	Yurtiçi üniversitelerle sosyal, kültürel ve sanatsal faaliyetlerde bulunulacaktır. Öğrencilerin diğer üniversitelerdeki etkinliklere katılımını sağlamak ve diğer üniversite öğrencilerinin katılımıyla etkinlikler düzenlemek.

Performans Hedefi	Diğer üniversitelerde sanatsal faaliyetlerde bulunmak.

Performans Göstergeleri	Ölçü Birimi	Hedeflenen Gösterge Düzeyi	Gerçekleşen Gösterge Düzeyi	Gerçekleşme Durumu (%)
1 Yapılan etkinlik sayısı.	Adet	1	0	0

Açıklamalar
Hedeflenen gösterge düzeyine ulaşılamamıştır.

PERFORMANS HEDEFİ İZLEME VE DEĞERLENDİRME TABLOSU 15

İdare Adı	38.52 - KIRIKKALE ÜNİVERSİTESİ
------------------	--------------------------------

Amaç	Bölgenin sosyo-ekonomik ve kültürel gelişmesine katkı sağlamak.
Hedef	Bölge insanının daha sağlıklı olabilmesi için zaman zaman sağlık taraması yapılacaktır. Bu taramaların genel taramalar dışında özel konulara yönelik çeşitliliği zamanla artırılabilecektir.

Performans Hedefi	Bölge halkına yönelik Toplum Ağız ve Diş Sağlığı eğitim programları düzenlenecektir.

Performans Göstergeleri	Ölçü Birimi	Hedeflenen Gösterge Düzeyi	Gerçekleşen Gösterge Düzeyi	Gerçekleşme Durumu (%)
1 Düzenlenen toplum ağız ve diş sağlığı programları.	Adet	10	0	0

Açıklamalar
Hedeflenen gösterge düzeyine ulaşılamamıştır.

PERFORMANS HEDEFİ İZLEME VE DEĞERLENDİRME TABLOSU 16

İdare Adı	38.52 - KIRIKKALE ÜNİVERSİTESİ
------------------	--------------------------------

Amaç	Üniversitenin tanıtım faaliyeti süreçlerini hızlandırıp bütün paydaşlarına Kırıkkale Üniversitesi ile ilgili gelişmeleri duyurmak.
Hedef	Üniversitemizde yapılan etkinlikler, bilimsel toplantılar kamuoyu ile paylaşılacaktır. Bu paylaşım yöneticiler dışına taşırılarak zaman zaman ilgili grupların ve halkın daha fazla katılımıyla gerçekleştirilecektir.

Performans Hedefi	Akademik çalışmaların kamuoyu ile paylaşılmasına yönelik çalışmalar yapılacaktır.

Performans Göstergeleri	Ölçü Birimi	Hedeflenen Gösterge Düzeyi	Gerçekleşen Gösterge Düzeyi	Gerçekleşme Durumu (%)
1 Yayımlanacak dergi sayısı.	Adet	2	4	200

Açıklamalar
Akademik çalışmaların kamuoyu ile paylaşılması çerçevesinde hedeflenen gösterge düzeyinin üzerinde bir gerçekleştirme sağlanmıştır.

PERFORMANS HEDEFİ İZLEME VE DEĞERLENDİRME TABLOSU 17

İdare Adı	38.52 - KIRIKKALE ÜNİVERSİTESİ
------------------	--------------------------------

Amaç	Kurum mensubu iç paydaşların kurum aidiyet duygusunun geliştirilmesi.
Hedef	Öğrencilerin aidiyet duygusunu geliştirmeye yönelik çalışmalar yürütülecektir.

Performans Hedefi	Öğrencilerin kaliteli ve uygun fiyatla yemek hizmetlerinden yararlanmasını sağlamak.

	Performans Göstergeleri	Ölçü Birimi	Hedeflenen Gösterge Düzeyi	Gerçekleşen Gösterge Düzeyi	Gerçekleşme Durumu (%)
1	Sunulan yemek birim öğün miktarı.	Adet	292.129	291.352	100

Açıklamalar
Yemek kalitesi artırılıp maliyetler nispeten azaltılarak öğrencilere sunulan yemek hizmet kalitesi arttırılmaya çalışılmıştır.

PERFORMANS HEDEFİ İZLEME VE DEĞERLENDİRME TABLOSU 18

İdare Adı	38.52 - KIRIKKALE ÜNİVERSİTESİ
------------------	--------------------------------

Amaç	Öğrenci ve mezunların iş hayatına hazırlanmasında uygun programlar yapmak. İş dünyasındaki gelişmeleri takip ederek bu gelişmeleri müfredat programlarına küçük eklerle yansıtmak. Öğrencilere ve mezunlara ilave yeterlilikler kazandıracak sertifika programlarını teşvik etmek.
Hedef	Burs, eğitim yardımı, yemek yardımı ve öğrenci çalışma programlarından öğrencileri faydalanmaları sağlanacaktır.

Performans Hedefi	Kontenjan dahilinde kısmi zamanlı statüde öğrencilerin çalışmalarına imkan tanınarak öğrencilerimizin hem maddi destek hem de tecrübe edinmeleri sağlanacaktır.

Performans Göstergeleri	Ölçü Birimi	Hedeflenen Gösterge Düzeyi	Gerçekleşen Gösterge Düzeyi	Gerçekleşme Durumu (%)
1 Kısmi zamanlı çalışan öğrenci sayısı.	Adet	116	115	99
2 Yemek yardımından faydalanan öğrenci sayısı.	Adet	160	167	104

Açıklamalar
Hedeflerle uyumlu olarak gerçekleşme sağlanmıştır.

PERFORMANS HEDEFİ İZLEME VE DEĞERLENDİRME TABLOSU 19

İdare Adı	38.52 – KIRIKKALE ÜNİVERSİTESİ
------------------	--------------------------------

Amaç	Eğitim-öğretim ortamlarının çağdaş normlara uygun hale getirmek.
Hedef	Engelli iç paydaşların eğitim öğretim ortamlarında yaşamını kolaylaştıracak düzenlemeler yapılacaktır.

Performans Hedefi	Engelli iç paydaşlara yönelik ortam düzenlemesi yapılacaktır.

Performans Göstergeleri	Ölçü Birimi	Hedeflenen Gösterge Düzeyi	Gerçekleşen Gösterge Düzeyi	Gerçekleşme Durumu (%)
1 Yapılacak ortam düzenlemesi sayısı.	Adet	1	0	0

Açıklamalar
Hedeflenen gösterge düzeyine ulaşamamıştır.

PERFORMANS HEDEFİ İZLEME VE DEĞERLENDİRME TABLOSU 20

İdare Adı	38.52 - KIRIKKALE ÜNİVERSİTESİ
------------------	--------------------------------

Amaç	Fiziki altyapıyı iyileştirerek tam bir eğitim öğretim ortamını sağlamak. Fiziki alt yapıyı iyileştirirken şu an itibariyle de çok kötü olmayan bu yapının bir birlerine yakın birimlerce kullanımını desteklemek, ders programlarını bu çerçevede yapmak. Bir derslik için haftalık kullanım saatini 35 saat/hafta ve laboratuvarın haftalık kullanım saatini 20 saat civarına çekmektir.
Hedef	Binaları olmayan fakülte ve diğer birimlerin yapımı için projeler üretmek ve projeleri tamamlanmış olan Tıp, Veteriner ve Fen Edebiyat Fakültelerinin fiziki altyapı ihtiyaçlarını gidermek.

Performans Hedefi	Açık ve kapalı spor tesis alanları arttırılacaktır.

Performans Göstergeleri	Ölçü Birimi	Hedeflenen Gösterge Düzeyi	Gerçekleşen Gösterge Düzeyi	Gerçekleşme Durumu (%)
1 Faaliyete geçen spor alanları.	Metrekare	2.400	230	10

Açıklamalar

PERFORMANS HEDEFİ İZLEME VE DEĞERLENDİRME TABLOSU 21

İdare Adı	38.52 - KIRIKKALE ÜNİVERSİTESİ
------------------	--------------------------------

Amaç	Bölgenin sosyo-ekonomik ve kültürel gelişmesine katkı sağlamak.
Hedef	Bölge insanının daha sağlıklı olabilmesi için zaman zaman sağlık taraması yapılacaktır. Bu taramaların genel taramalar dışında özel konulara yönelik çeşitliliği zamanla artırılabilecektir.

Performans Hedefi	Üniversitemizde sunulan sağlık hizmetinin etkinlik, verimlilik ve kalitesini arttırmak.
--------------------------	--

Performans Göstergeleri	Ölçü Birimi	Hedeflenen Gösterge Düzeyi	Gerçekleşen Gösterge Düzeyi	Gerçekleşme Durumu (%)
1 Sağlık hizmeti sunulan hasta sayısı.	Adet	194.165	187.821	97

Açıklamalar
Hedeflerle uyumlu olarak gerçekleştirilmiştir. Yeni yapılan hastane binasının faaliyete geçmesiyle bu alanda daha yüksek bir ivme yakalanması hedeflenmektedir.

PERFORMANS HEDEFİ İZLEME VE DEĞERLENDİRME TABLOSU 22

İdare Adı	38.52 - KIRIKKALE ÜNİVERSİTESİ
------------------	--------------------------------

Amaç	Fiziki altyapıyı iyileştirerek tam bir eğitim öğretim ortamını sağlamak. Fiziki alt yapıyı iyileştirirken şu an itibariyle de çok kötü olmayan bu yapının bir birlerine yakın birimlerce kullanımını desteklemek, ders programlarını bu çerçevede yapmak. Bir derslik için haftalık kullanım saatini 35 saat/hafta ve laboratuvarın haftalık kullanım saatini 20 saat civarına çekmektir.
Hedef	Eğitimin ve hizmetin kalitesini artırmak için bilgisayar kullanımına önem verilecektir.

Performans Hedefi	Bilgisayar kullanımını arttırmak amacıyla bilgisayar sayısı arttırılacaktır.

Performans Göstergeleri	Ölçü Birimi	Hedeflenen Gösterge Düzeyi	Gerçekleşen Gösterge Düzeyi	Gerçekleşme Durumu (%)
1 Alınan bilgisayar sayısı.	Adet	30	6	20

Açıklamalar

PERFORMANS HEDEFİ İZLEME VE DEĞERLENDİRME TABLOSU 23

İdare Adı	38.52 - KIRIKKALE ÜNİVERSİTESİ
------------------	--------------------------------

Amaç	İnsan kaynaklarını nicelik ve nitelik yönünden uluslar arası standartlara ulaştırmak
Hedef	Yurtdışı kongre, sempozyum, çalıştay gibi etkinliklere destek verilecek ve teşvik edilecektir.

Performans Hedefi	Öğretim elemanlarının yurtdışı kongre, sempozyum gibi etkinliklere katılımı sağlanacaktır.
--------------------------	---

Performans Göstergeleri	Ölçü Birimi	Hedeflenen Gösterge Düzeyi	Gerçekleşen Gösterge Düzeyi	Gerçekleşme Durumu (%)
1 Katılımı planlanan etkinlik sayısı.	Adet	1	0	0

Açıklamalar
Hedeflenen gösterge düzeyine ulaşamamıştır.

PERFORMANS HEDEFİ İZLEME VE DEĞERLENDİRME TABLOSU 24

İdare Adı	38.52 – KIRIKKALE ÜNİVERSİTESİ
------------------	--------------------------------

Amaç	Fiziki altyapıyı iyileştirerek tam bir eğitim öğretim ortamını sağlamak. Fiziki alt yapıyı iyileştirirken şu an itibariyle de çok kötü olmayan bu yapının bir birlerine yakın birimlerce kullanımını desteklemek, ders programlarını bu çerçevede yapmak. Bir derslik için haftalık kullanım saatini 35 saat/hafta ve laboratuvarın haftalık kullanım saatini 20 saat civarına çekmektir.
Hedef	Atölye, laboratuvar donanımları yenilenecektir.

Performans Hedefi	Yeni yapılan Uygulama ve Araştırma Hastanesinin makine-teçhizat ihtiyacı karşılanacaktır.

Performans Göstergeleri	Ölçü Birimi	Hedeflenen Gösterge Düzeyi	Gerçekleşen Gösterge Düzeyi	Gerçekleşme Durumu (%)
1 Alınan makine-teçhizat miktarının toplam makine-teçhizat ihtiyacı miktarına oranı.	Yüzde	35	29	82

Açıklamalar
İhale sürecinde Kamu İhale Kurumuna ve mahkemeye taşınan işlemler dolayısıyla gerçekleşme düzeyi hedeflerin bir miktar altında kalmıştır. Süreçler sonuçlandığında hedeflerle uyumlu düzeye ulaşılacağı tahmin edilmektedir.

PERFORMANS HEDEFİ İZLEME VE DEĞERLENDİRME TABLOSU 25

İdare Adı	38.52 - KIRIKKALE ÜNİVERSİTESİ
------------------	--------------------------------

Amaç	İnsan kaynaklarını nicelik ve nitelik yönünden uluslar arası standartlara ulaştırmak
Hedef	Öğretim elemanları tarafından BAB, DPT, TÜBİTAK ve AB fonlarının desteklediği bilimsel araştırma projelerini almayı destekleyici faaliyetlerde bulunulacaktır.

Performans Hedefi	Bilimsel araştırma projelerinin desteklenmesine devam edilecektir.

	Performans Göstergeleri	Ölçü Birimi	Hedeflenen Gösterge Düzeyi	Gerçekleşen Gösterge Düzeyi	Gerçekleşme Durumu (%)
1	Desteklenen bilimsel araştırma projeleri sayısı.	Adet	80	267	334

Açıklamalar
Hedeflenen düzeyin üzerinde bir gerçekleşme sağlanmıştır.

PERFORMANS HEDEFİ İZLEME VE DEĞERLENDİRME TABLOSU 26

İdare Adı	38.52 - KIRIKKALE ÜNİVERSİTESİ
------------------	--------------------------------

Amaç	Fiziki altyapıyı iyileştirerek tam bir eğitim öğretim ortamını sağlamak. Fiziki alt yapıyı iyileştirirken şu an itibariyle de çok kötü olmayan bu yapının bir birlerine yakın birimlerce kullanımını desteklemek, ders programlarını bu çerçevede yapmak. Bir derslik için haftalık kullanım saatini 35 saat/hafta ve laboratuvarın haftalık kullanım saatini 20 saat civarına çekmektir.
Hedef	Alınacak laboratuvar cihazlarının mümkün olduğunca Merkezi laboratuvarlarda toplanması ve bütün araştırmacılara açık olması temin edilecektir.

Performans Hedefi	Merkezi Araştırma Laboratuvarları cihaz sayıları arttırılacaktır.

Performans Göstergeleri	Ölçü Birimi	Hedeflenen Gösterge Düzeyi	Gerçekleşen Gösterge Düzeyi	Gerçekleşme Durumu (%)
1 Alınan cihaz sayısı.	Adet	30	103	343

Açıklamalar
Hedeflenen düzeyin üzerinde bir gerçekleşme sağlanmıştır.

4. PERFORMANS SONUÇLARININ DEĞERLENDİRİLMESİ

Üniversitemiz 1982 Türkiye Cumhuriyeti Anayasası ve Kanunlar ile kendisine verilen görevleri, yetki ve sorumlulukları dahilinde yerine getirme gayreti içerisinde. Bu çerçevede amaç ve hedeflerini belirleyip misyon ve vizyonunu ilan ettiği 2009-2013 Stratejik Planı

Üniversitemiz için ana yol haritası niteliği taşımaktadır. Stratejik Planda yer alan amaç ve hedeflerin gerçekleştirilebilmesi doğrultusunda hazırlanan 2012 Performans Programı çerçevesinde yol alınmaya devam edilmiştir.

Üniversitemiz genç bir üniversite olduğundan ve fiziki olarak yerleşimini tam olarak tamamlayamadığından 2012 yılında da enerjisinin ve bütçesinin büyük bölümünü buraya kullanmaya devam etmiştir. 2012 yılında kullanılan kaynakların %35'ini sermaye nitelikli harcamalar oluşturmuştur. 2012 yılında Rektörlük Binası İnşaatında önemli ilerlemeler sağlanarak 2013 yılında faaliyete geçilecek konuma gelinmiştir; 200 Yataklı Tıp Fakültesi Hastanesinin Morfoloji Binası ile makine-teçhizat başta olmak üzere benzeri ihtiyaçları karşılanarak 2013 yılında faaliyete geçilecek duruma gelinmiştir. Bununla birlikte yapımları devam eden Veteriner Fakültesi, Fen-Edebiyat Fakültesi ile yapımına başlanacak olan Dış Hekimliği Fakültesi (20.000 m²) binalarının tamamlanması bu anlamda öncelikli olarak hedeflenmekte ve bu konudaki ihtiyaçlar Kalkınma Bakanlığı ile görüşülmektedir. Üniversitemiz fiziki gelişiminin tamamlanması durumunda buraya harcamak zorunda kaldığı enerji ve kaynakları diğer sahalara kaydırarak “evrensel değerlere saygılı, toplam kalite yönetimi ilkelerini benimsemiş, sürekli büyüyen ve gelişen; bir ‘araştırma üniversitesi’ olma” hedefini gerçekleştirme anlamında daha da güçleneceğine inanılmaktadır.

Bunun yanında Üniversitemiz 2012 yılında da yeni programlar-bölümler açarak ve öğretim elemanı yelpazesini genişleterek hedeflerini büyütme devam etmiştir. Bilgiye ulaşım noktasında hem basılı hem de elektronik kaynak havuzunu büyütme devam etmiş ve bu alanda da hedeflere ulaşılmıştır.

Öğrencilerimize çağdaş ortamlarda ders verilmesini sağlayacak sınıflar oluşturularak günümüz modern eğitim çerçevesiyle uyumlu ortamlarda eğitim yapabilme kapasitemiz arttırılmaya devam edilmiştir.

Üniversitemiz başarının eğitimden geçtiği bilinci ile hem akademik hem de idari ve teknik personeline yönelik olarak düzenlediği eğitimlerle de 2012 yılı hedeflerini aşmıştır.

Ulusal öğrenci projelerine ve bilimsel araştırma ve geliştirme projelerine verilen desteklerde hedeflerin üzerine çıkmıştır.

Genel olarak Üniversitemiz 2012 yılı faaliyet sonuçları performans hedefleriyle uyumlu olmakla birlikte bir takım eksiklikler de yaşanmıştır. Bu noktada başta 2009-2013 Stratejik Planımız, ilk defa hazırlanmış olması ve bu konuda yeterli bilgi birikimine sahip personele sahip olunamaması nedeniyle özellikle ölçülebilir hedefler belirlenmesi konusunda bir takım eksikliklere sahiptir. Stratejik plandan kaynaklanan bu durum uygulama ve ölçme sırasında zorluklar doğurduğundan performans programlarımız ve faaliyet raporlarımızı da doğrudan etkilemektedir.

IV. KURUMSAL KABİLİYET VE KAPASİTENİN DEĞELENDİRİLMESİ

A – ÜSTÜNLÜKLER

1. AKADEMİK ETKİNLİKLER BOYUTUNDA ;

1. Fen, Sosyal ve Sağlık Bilimleri alanında eğitim veren bir üniversite olması,
2. Fiziki imkânların zamanla artacak olması. Devam eden yatırımların olması,
3. Üniversitenin sanayi alanında hizmet edecek vizyonda olması,
4. Bilimsel araştırma yapmak için Kırıkkale ilinin doğal kaynaklar yönünden zengin oluşu,
5. Akademisyenlerin çalışma alanlarında, farklı bakış açıları geliştirmeleri için, yaz dönemlerinde, Avrupa’da uygulanan üniversitelerarası akademisyen değişim programlarının örnek alınarak uygulanması,
6. Akademisyenlerin, konuları hakkında ders notlarının ve kitaplarının hazırlanması çalışmalarında gayretli olmaları,
7. Öğrenci alımının objektif kıstaslara göre yapılması,
8. Birçok alanda lisansüstü programların bulunması,
9. Uygulamalı bölümlerdeki, ortak çalışmalarda sergilenen uyum ve yardımlaşmanın olması,
10. Ekonomik imkânları yetersiz olan başarılı öğrencilerin maddî olarak desteklenmesi,
11. Akademisyenlerin değerlendirilmesinde objektif kıstasların uygulamaya alınması,
12. Öğrencilerin akademisyenlerle rahat görüşebilme imkânına sahip olması,
13. Akademisyenlerin araştırma gayretlerinin bulunması ve üniversitenin yurt dışındaki üniversitelerle ilişkilerinin artması,
14. Sosyal bilimlerde ve uygulamalı alanlarda öğrenci ve akademisyenlerin ders dışı faaliyetlerde bulunması,
15. Üniversite yönetiminin Ar-Ge faaliyetlerini destekleme ve kaynak ayırma çabasında olması,
16. Bilimsel indekslere giren yayın sayısı bakımından üst sıralarda bulunması,
17. Konularında yetişmiş genç, dinamik ve yurt dışı deneyime sahip öğretim elemanı kadrosunun varlığı,
18. Üniversitemiz Hastanesinin acil servis imkânına sahip olması ve bölge hastanesi konumunda bulunması,
19. Üniversitemiz sağlık birimlerinin ilimiz ve çevresine vermiş olduğu hizmet kalitesi,
20. Üniversitemiz bölge hayvancılığının gelişimine yön veren katkısı,
21. Ulusal ve uluslararası akademik çalışmalara ve işbirliğine verilen destek,

22. Danışma bilinci ve alışkanlığının olması,
23. Üniversitenin huzurlu bir ortama sahip olması.

2. DESTEK BİRİMLERİ BOYUTUNDA;

1. Stratejik planlama çalışmalarına başlanmış olması,
2. İletişim altyapısının ve internet bağlantısının yaygın olması,
3. Bazı hizmetlerin internet üzerinden yürütülmesi,
4. Üniversitemiz öğrenci ve öğretim elemanlarının katıldıkları müsabakalarda sportif başarılar elde edilmesi,
5. İdari personele yönelik, hizmet içi eğitim düzenleniyor olması,
6. Temizlik hizmetlerinin nitelikli bir şekilde yürütülüyor olması,
7. Birimlerin demirbaş ve sarf malzemeleri gibi taleplerinin zamanında karşılanması,
8. Üniversite kütüphanesinin çeşitli veri tabanlarını on-line olarak tarama imkânına sahip olması,

Fırsatlar

1. Kırıkkale Üniversitesi yerleşim alanının doğal bir güzelliğe sahip olması,
2. Mezunlardan yararlanma,
3. Üniversite sanayi işbirliğine yönelik eğilimler,
4. Türkiye'nin ve bölgenin nitelikli insan gücüne olan ihtiyacı,
5. Başkent Ankara'ya yakınlık,
6. Araştırma-Geliştirme çalışmalarında yararlanılabilecek yeterlikte öğrenci sayısının olması,
7. Kırıkkale'nin Karadeniz, İç ve Doğu Anadolu'da birçok ile açılan bir kavşak durumunda olması,
8. Çeşitli ulusal ve uluslararası projelerin hazırlanması ve yeni projelere ihtiyaç duyulması,
9. Üniversite dışı resmi ve özel kurumlarla iyi ilişkiler ve uyum içinde olunması,
10. Başka üniversiteler ile ilişkiler kuruluyor olması,
11. Üniversite dışındaki kurum ve sivil toplum kuruluşlarından burs imkânlarının sağlanabilmesi,
12. İlimizde sanayi kuruluşlarının fazlalığı nedeniyle, mesleki eğitimde uygulama derslerinin ilgili sektörlerde yapılabiliyor olması,
13. Kırıkkale ili çevresinin turizm potansiyeline sahip olması ve ilgili akademik birimlerin bundan yararlanması,
14. Yeni fakülte binalarının faaliyete geçecek olması,

15. Üniversite yerleşkesinin ülkemizin en büyük akarsularından biri olan Kızılırmak'a sınır olması, geniş ve gelişime imkân sağlayan coğrafi yapıya sahip olması,
16. Ulusal ve yerel basın kuruluşları ile sağlıklı ilişkilerin sağlanması,
17. Ulusal ve uluslararası alanlarda ünlü kişilerin üniversitemize kongre, ders, seminer vs. için getirilmesi,
18. Avrupa Birliğine girme sürecinde Kırıkkale Üniversitesi'nin Erasmus ve Socrates eğitim programlarına kabul edilmiş olması,
19. Türkiye'de Ar-Ge çalışmalarına olan ihtiyaç,
20. Bilim adamı yetiştirilmesine olan ihtiyaç,
21. Türk sanayisinin gelişime açık olması,
22. Türkiye'nin genç nüfusa sahip olması,
23. Türk toplumunun bilgi toplumu olma yolundaki istekliliği,
24. Yurt içi ve yurt dışı kuruluşların araştırmalara ve projelere daha fazla destek vermesi,
25. Bölgenin tarihsel ve kültürel bir zenginliğe sahip olması.

Tehditler

1. Meslek yüksekokullarında öğrenci alımlarında seçici olunamadığından dolayı öğrenci akademik bilgi düzeylerinin düşük olması ve öğrenci sayılarının fazla olması,
2. Öğrenci sayısı, öğretim elemanı ve donanım arasındaki orantının nicel yetersizliği,
3. Ortaöğretimdeki eğitim kalitesinin düşüşü ve bunun yükseköğretim sistemine yansması,
4. Akademik kariyer için gerekli olan dil yeterliliğinin sağlanamaması sonucu moral ve motivasyonunun düşmesi,
5. İstihdam şansının giderek daralması nedeniyle, öğrencilerdeki derslere karşı motivasyonun bozulması,
6. Türkiye'nin nano-teknoloji geliştirme vb. kulüplerde yer almaması,
7. Teknolojinin ve diğer eğitim kaynaklarının sürekli gelişme göstermesine rağmen, birimlere yeterli ödeneğin ayrılamaması,
8. Meslek yüksekokullarının ülke düzeyinde yeterli oranda desteklenmemesi, başarılı öğrencilerin ilgisini çekmemesi,
9. ÖSYM'nin üniversiteye giriş sınavı kriterlerini sık sık değiştirmesi,
10. Orta öğretimde öğrencilerin yeterli rehberlik hizmetlerini alamaması,
11. Öğrenci ulaşımındaki güçlüklerin eğitime katılımlarına olumsuz yansmaları,
12. Özelleştirme politikalarının bir sonucu olarak üniversiteye aktarılan personelin kuruma uyum sorunlarının olması
13. Vakıf üniversitelerine özel statü tanınması ve vakıf üniversitelerine akademisyenlerin rağbet etmesi,
14. Üniversitelerin mali ve idari açıdan özerk olmaması,
15. Üniversiteye yönelik olarak af kararlarının sürekli olarak çıkarılması,
16. Üniversite çalışanlarının sosyo-ekonomik hayat standartlarında düşüş olması,

17. Vakıf üniversitelerinin başarılı öğrenciler için yarattığı imkânlar olması,
18. Bazı alanlarda araştırmacı kaybının olması,
19. Akademik çalışma ile toplum ihtiyaçlarının tam olarak örtüşmemesi.

B – ZAYIFLIKLAR

1. AKADEMİK ETKİNLİKLER BOYUTUNDA ;

1. Bazı alanlarda Türkçe kaynaklara ihtiyaç duyulması,
2. Derslik sayısının yetersiz olması, bazı birimlerin dersliklerin yeterli fiziksel ve teknolojik koşulları sağlayamaması,
3. Dersliklerdeki öğrenci mevcutlarının fazla olması, öğrenci temel eğitim alt yapısının yeterli düzeyde olmaması, proje, araştırma, geliştirme eksikliği, ödevlere ilginin olmaması,
4. Sosyal programlarda teknik derslerin başarı düzeyinin düşük olması, teknik programlarda ise sosyal derslerin başarı düzeyinin yetersiz olması,
5. Öğrenci başarısının ölçülmesinde ve değerlendirilmesinde bilimsel ölçme tekniklerinin yeteri kadar kullanılmaması,
6. Öğrencilerin yabancı dil seviyesinin yetersizliği,
7. Öğretim elemanlarının sayıca yetersizliği, öğretim görevlilerinin ders yüklerinin fazlalığı,
8. Araştırma görevlisi kadro sıkıntısı olması,
9. Lisans eğitiminde ve bazı birimlerde seçmeli/zorunlu derslerin eksik, bazılarında ise fazla olması,
10. Üniversite, sanayi işbirliği çabalarının yetersizliği,
11. Staj yeri, stajyer ve stajların yeterince izlenmemesi. Staj içeriklerinin yetersiz olması, sürelerinin program ihtiyaçları ile bağdaşmaması, uluslararası staj olanaklarından yeterince faydalanılamaması,
12. Üniversitede her hangi bir kişilik geliştirme programının uygulanmaması, bilim adamlarının ve öğrencilerin kendilerini sürekli yenileyip yenilemediklerinin sorgulanmaması,
13. Yüksek lisans ve doktora tezlerinin daha da iyileştirilmesi konusunun sorgulanmaması,
14. Mezun takip sisteminin olmaması,
15. Akademik personelin sahip oldukları niteliğe ilişkin bir nitelik-beceri envanterinin olmaması,

16. Benzeri çalışma yapan kişilerin birbirinden haberinin olmaması,
17. Bilişim teknolojilerinden yeterince yararlanılmaması,
18. Kurum kültürünün oluşmasına yönelik çabaların yetersizliği,
19. Birimler arası koordinasyon ve işbirliğinin yetersiz olması,
20. Üniversitede yapılmış ve yapılmakta olan lisansüstü çalışmaların basılı ya da elektronik ortamda bir kataloğunun oluşturulamaması,
21. Üniversitemizin bazı birimlerinde öğrencilere uygulamalı eğitim desteği veren laboratuvar ve atölyelerde kullanılan teçhizat ve teknolojinin sınırlı olması,
22. Öğretim üyelerinin odalarının fiziksel ve teknik donanım ile yazılım konusunda yetersiz olması,
23. Bilimsel faaliyetlerin desteklenmesinde fon yetersizliğinin olması,
24. Üniversitemizde Ar-Ge'yi destekleyecek destek birimlerinin bir envanterinin olmaması,
25. Kütüphane hizmetlerinde aksamaların olması, uluslararası yayınların takibinin yeterince yapılamaması, yerleşke dışı birimlerin yerleşke olanaklarından yeterince yararlanamaması, süreli yayınların alımında (CD, dergi) ve devamında aksamalar olması,
26. Üniversite akademik yayın politikasının olmaması.

2. DESTEK BİRİMLERİ BOYUTUNDA ;

1. Fiziki açıdan bazı fakültelerin bağımsız binalarının olmaması,
2. Mevcut konferans salonunun sayı ve kapasite yönünden yetersiz olması,
3. Akademik ve idari personelin kullanımına yönelik sosyal tesislerin bulunmaması,
4. Üniversite Hastanesinin sağlık hizmetleri sınıfındaki idari personel kadro yetersizliği ve yerleşke dışı birimlerde birinci basamak sağlık hizmetlerinin verilemiyor olması,
5. İdari personelin görevlerinde uzmanlaşamamaları,
6. Üniversite kapalı spor salonunun yetersiz kalması,
7. Eğitim amaçlı gezilerin yeterince yapılmaması ve desteklenememesi,
8. Güvenlik personelinin sayıca az ve fonksiyonel olarak zayıf olması,
9. Döner sermaye gelirlerinin yetersiz oluşu,
10. Modüler tasarımlar, minyatür ekipmanlar, simülatörler ve destek teknolojileri imal edecek merkezlerin olmaması, üniversitemizin yeni teknoloji üretme konusunda yetersizliği,
11. Bölüm sekreterlerinin bölüm ihtiyaçlarını karşılayacak nitelik ve sayıda olmaması,
12. Üniversitenin basımevinin olmaması,

13. Yapı İşleri Daire Başkanlığı ve buna bağlı atölyelerin yetersiz olması,
14. Deneysel hayvanları ünitesinin bulunmaması,
15. Bilgi İşlem Dairesi Başkanlığı'nın kuruluş aşamasını henüz tamamlamamış olması,
16. Öğrenci İşleri Dairesi Başkanlığı'nın tam hizmet verememesi,
17. Psikolojik danışmanlık ve rehberlik servisinin bulunmaması,
18. Tıp Fakültesinin fiziksel mekân yetersizliği ön planda olmak üzere tüm fakülteler ve yüksek okullarda donanım ve laboratuvar imkânlarının yetersiz olması,
19. Disiplinler arası ortak çalışmanın yetersiz olması,
20. Staj takip sisteminin yetersiz olması, staj için firma veri tabanının olmaması,
21. Bölüm öğretim üyelerine ve öğrencilere yönelik seminer ve teknik gezilerin yetersiz olması,
22. Birimlerimizin toplumla yeterince bütünleşememe, toplumsal gelişmeye katkıda zayıflık durumunun olması,
23. Yabancı dil öğretiminde birimler arası koordinasyonsuzluk olması,
24. Eğitim ve Öğretim için Araştırma ve Uygulama Çiftliğinin bulunmaması.

V. ÖNERİ VE TEDBİRLER

Üniversitemiz Diş Hekimliği Fakültesi, Hukuk Fakültesi, Güzel Sanatlar Fakültesi ve Sağlık Bilimleri Fakültesi; Adalet Meslek Yüksek Okulu, Sağlık Hizmetleri Meslek Yüksekokulu Fen Bilimleri Enstitüsü, Sosyal Bilimler Enstitüsü ve Sağlık Bilimleri Enstitüsünün mülkiyeti üniversiteye ait müstakil binaları bulunmamaktadır. Söz konusu birimler, geçici olarak tahsis edilen yerlerde faaliyetlerini sürdürmektedirler. Bu birimlerden yapımı devam eden binalarının bir an önce tamamlanıp faaliyete geçirilmesi ile fiziki mekan sorununun aşılması gerekmektedir. Fiziki mekan sorununun aşılmasıyla Üniversitemiz buraya harcadığı zaman, emek ve kaynakları başka alanlara kaydırarak hedeflerine daha emin adımlarla yürüyebilecektir.

Bilimsel faaliyetlerin nicelik ve nitelik olarak arttırılabilmesi için, eğitim ve teknoloji merkezleri ile ilişkiler kurulup geliştirilmesi, ayrıca araştırma merkezlerinin hem fiziki hem de teknik donanım olarak takviye edilmesi gerekmektedir.

Akademik ve idari personel sayısında artış ihtiyacı bulunmaktadır. Bunun yanı sıra özellikle idari birimlere yönelik olarak personel profili çalışması yapılarak mevcut ve yeni atanacak idari personelin daha verimli kullanılmasının sağlanması gerekmektedir.

MALİ HİZMETLER BİRİM YÖNETİCİSİNİN BEYANI

Mali hizmetler birim yöneticisi olarak yetkim dahilinde;

Bu idarede, faaliyetlerin mali yönetim ve kontrol mevzuatı ile diğer mevzuata uygun olarak yürütüldüğünü, kamu kaynaklarının etkili, ekonomik ve verimli bir şekilde kullanılmasını temin etmek üzere iç kontrol süreçlerinin işletildiğini, izlendiğini ve gerekli tedbirlerin alınması için düşünce ve önerilerimin zamanında üst yöneticiye raporlandığını beyan ederim.

İdaremizin 2012 yılı Faaliyet Raporunun “III/A- Mali Bilgiler” bölümünde yer alan bilgilerin güvenilir, tam ve doğru olduğunu teyit ederim. (Kırıkkale/08/05/2013)

Koray AYTEKİN

Strateji Geliştirme Daire Başkanı V.

İÇ KONTROL GÜVENCE BEYANI

Üst yönetici olarak yetkim dahilinde;

Bu raporda yer alan bilgilerin güvenilir, tam ve doğru olduğunu beyan ederim.

Bu raporda açıklanan faaliyetler için bütçe ile tahsis edilmiş kaynakların, planlanmış amaçlar doğrultusunda ve iyi mali yönetim ilkelerine uygun olarak kullanıldığını ve iç kontrol sisteminin işlemlerin yasallık ve düzenliliğine ilişkin yeterli güvenceyi sağladığını bildiririm.

Bu güvence, üst yönetici olarak sahip olduğum bilgi ve değerlendirmeler, iç kontroller, iç denetçi raporları ile Sayıştay raporları gibi bilgilerim dahilindeki hususlara dayanmaktadır.

Burada raporlanmayan, idarenin menfaatlerine zarar veren herhangi bir husus hakkında bilgim olmadığını beyan ederim. (Kırıkkale/08/05/2013)

Prof. Dr. Ekrem YILDIZ

Rektör