



BİLECİK ŞEYH EDEBALI ÜNİVERSİTESİ 2014 YILI PERFORMANS PROGRAMI

Hazırlayan

**Bilecik Şeyh Edebali Üniversitesi
Strateji Geliştirme Dairesi Başkanlığı**

2013

İÇİNDEKİLER

I. GENEL BİLGİLER.....	5
A. YETKİ, GÖREV VE SORUMLULUKLAR.....	6
1.Yükseköğretim Kurumlarının Görev ve Soumlulukları.....	6
2.Rektör.....	7
3.Üniversite Senatosu.....	7-8
4.Üniversite Yönetim Kurulu.....	8
5.Dekan.....	8-9
6.Enstitü.....	9
7.Yüksekokul.....	9
8.Genel Sekreter.....	9
B.TEŞKİLAT YAPISI.....	10
C.FİZİKSEL KAYNAKLAR	11
1.Fiziksel Yapı.....	11-15
2.Bilgi ve Teknolojik Kaynaklar.....	16-17
D.İNSAN KAYNAKLARI ANALİZİ.....	18
1.Akademik Personel.....	18-19
2.İdari Personel.....	19-20
3.Öğrenci Analizi.....	21-27
II. PERFORMANS BİLGİLERİ.....	28

A.TEMEL DEĞERLER VE ÖNCELİKLER.....	29
B.AMAÇ VE HEDEFLER.....	29
1.Misyon.....	29
2.Vizyon.....	29
3.Stratejik Amaçlar ve Hedefler.....	29-30
III.EKLER.....	31-32

ÖNSÖZ

5018 sayılı Kamu Mali Yönetimi ve Kontrol Kanunu ile kamu mali yönetiminde mali disiplin, hesap verilebilirlik ve saydamlık hedeflenerek; kamu kaynaklarının etkili, ekonomik ve verimli kullanılmasını sağlamak üzere Türkiye'de performans esaslı bütçelemeye geçiş öngörülmüştür.

Bu kapsamda hazırlanan 2014 Yılı İdare Performans Programımız; 2012-2016 yıllarına ait Stratejik Planımız ve Maliye Bakanlığı Performans Programı Hazırlama Rehberi esas alınarak düzenlenmiştir.

Kurumların amaçlarına ulaşabilmeleri için ölçülebilir performans hedeflerinin yer aldığı performans programlarını doğru uygulamaları son derece önemlidir. 2014 Yılı İdare Performans Programımızın Üniversitemizdeki akademik ve idari birimler arasındaki işbirliği ve koordinasyonu daha da arttırarak, kurumumuzun hedeflerine ulaşması konusunda büyük katkı sağlayacağına inanıyorum.

2014 Yılı İdare Performans Programımızın hazırlanmasında emeği geçen personelimize teşekkür eder, programımızın aydınlatıcı bilgiler vermesi temennisiyle saygılar sunarım.

Prof. Dr. Azmi ÖZCAN
Rektör

I. GENEL BİLGİLER

A– YETKİ, GÖREV VE SORUMLULUKLAR

1- Yükseköğretim Kurumlarının Görev ve Sorumlulukları

Yükseköğretim Kurumları, Anayasamızın 130'uncu maddesi ile 2547 sayılı Yükseköğretim Kanunu'nun 12'nci maddesinde belirtilen görevleri yerine getirmekle yükümlüdür.

2547 sayılı Yükseköğretim Kanunu'nun 12'nci maddesi uyarınca bu kanundaki amaç ve ana ilkelere uygun olarak Yükseköğretim Kurumları'nın görevleri aşağıdaki şekilde belirtilmiştir.

- Çağdaş uygarlık ve eğitim-öğretim esaslarına dayanan bir düzen içinde, toplumun ihtiyaçları ve kalkınma planları ilke ve hedeflerine uygun ve ortaöğretime dayalı çeşitli düzeylerde eğitim-öğretim, bilimsel araştırma, yayım ve danışmanlık yapmak,
- Kendi ihtisas gücü ve maddi kaynaklarını rasyonel, verimli ve ekonomik şekilde kullanarak, milli eğitim politikası ve kalkınma planları ilke ve hedefleri ile Yükseköğretim Kurulu tarafından yapılan plan ve programlar doğrultusunda, ülkenin ihtiyacı olan dallarda ve sayıda insan gücü yetiştirmek,
- Türk toplumunun yaşam düzeyini yükseltici ve kamuoyunu aydınlatıcı bilim verilerini söz, yazı ve diğer araçlarla yaymak,
- Örgün, yaygın, sürekli ve açık eğitim yoluyla toplumun özellikle sanayileşme ve tarımda modernleşme alanlarında eğitilmesini sağlamak,
- Ülkenin bilimsel, kültürel, sosyal ve ekonomik yönlerden ilerlemesini ve gelişmesini ilgilendiren sorunlarını, diğer kuruluşlarla işbirliği yaparak, kamu kuruluşlarına önerilerde bulunmak suretiyle öğretim ve araştırma konusu yapmak; sonuçlarını toplumun yararına sunmak ve kamu kuruluşlarınca istenecek inceleme ve araştırmaları sonuçlandırarak düşüncelerini ve önerilerini bildirmek,
- Eğitim-öğretim ve seferberliği içinde, örgün, yaygın, sürekli ve açık eğitim hizmetini üstlenen kurumlara katkıda bulunacak önlemleri almak,
- Yörelerindeki tarım ve sanayinin gelişmesine ve ihtiyaçlarına uygun meslek elemanlarının yetişmesine ve bilgilerinin gelişmesine katkıda bulunmak; sanayi, tarım ve sağlık hizmetleri ile diğer hizmetlerde modernleşmeyi, üretimde artışı sağlayacak çalışma ve programlar yapmak, uygulamak ve yapılanlara katılmak, bununla ilgili kurumlarla işbirliği yapmak ve çevre sorunlarına çözüm getirici önerilerde bulunmak,
- Eğitim teknolojisini üretmek, geliştirmek, kullanmak, yaygınlaştırmak,
- Yükseköğretimin uygulamalı yapılmasına ait eğitim-öğretim esaslarını geliştirmek, döner sermaye işletmelerini kurmak, verimli çalıştırmak ve bu faaliyetlerin geliştirilmesine ilişkin gerekli düzenlemeleri yapmaktır.

2-Rektör

Günümüz yükseköğretim sistemi içinde üniversitedeki en üst düzeydeki yönetici ve atamaya yetkili amir rektördür. Rektör akademik ve idari konularda üniversitedeki tüm üst kurulların başkanlığını yapar.

Rektörün görevleri;

- Üniversite kurullarına başkanlık etmek; yükseköğretim üst kuruluşlarının kararlarını uygulamak, üniversite kurullarının önerilerini inceleyerek karara bağlamak ve üniversiteye bağlı kuruluşlar arasında düzenli çalışmayı sağlamak,
- Her eğitim-öğretim yılı sonunda ve gerektiğinde üniversitenin eğitim-öğretim bilimsel araştırma ve yayın faaliyetleri hakkında Üniversitelerarası Kurula bilgi vermek,
- Üniversitenin yatırım programlarını, bütçesini ve kadro ihtiyaçlarını, bağlı birimlerinin ve üniversite yönetim kurulu ile senatosunun görüş ve önerilerini aldıktan sonra hazırlamak ve Yükseköğretim Kuruluna sunmak,
- Gerekli gördüğü hallerde üniversiteyi oluşturan kuruluş ve birimlerde görevli öğretim elemanlarının ve diğer personelin görev yerlerini değiştirmek veya bunlara yeni görevler vermek,
- Üniversitenin birimleri ve her düzeydeki personeli üzerinde genel gözetim ve denetim görevini sürdürmek,
- Kanun ve yönetmeliklerle kendisine verilen diğer görevleri yapmaktır.

Ayrıca üniversitenin ve bağlı birimlerinin öğretim kapasitesinin rasyonel bir şekilde kullanılmasında ve geliştirilmesinde, öğrencilere gerekli sosyal hizmetlerin sağlanmasında, gerektiği zaman güvenlik önlemlerinin alınmasında, eğitim öğretim, bilimsel araştırma ve yayım faaliyetlerinin devlet kalkınma plan , ilke ve hedefleri doğrultusunda planlanıp yürütülmesinde, bilimsel-idari gözetim ve denetimin yapılmasında ve bu görevlerin alt birimlere aktarılmasında, takip ve kontrol edilmesinde ve sonuçlarının alınmasında birinci derecede yetkili ve sorumludur.

3-Üniversite Senatosu

Senato, rektörün başkanlığında, rektör yardımcıları, dekanlar ve her fakülteden fakülte kurullarınca üç yıl için seçilecek birer öğretim üyesi ile rektörlüğe bağlı enstitü ve yüksekokul müdürlerinden teşekül eder. Senato, her eğitim öğretim yılı başında ve sonunda olmak üzere yılda en az iki defa toplanır. Rektör gerekli gördüğü hallerde senatoyu toplantıya çağırır. Senato, üniversitenin akademik organı olup, aşağıdaki görevleri yapar

- Üniversitenin eğitim-öğretim, bilimsel araştırma ve yayım faaliyetlerinin esasları hakkında karar almak,
- Üniversitenin bütününe ilgilendiren kanun ve yönetmelik taslaklarını hazırlamak veya görüş bildirmek,
- Rektörün onayından sonra Resmi Gazete’de yayımlanarak yürürlüğe girecek olan üniversite veya üniversitenin birimleri ile ilgili yönetmelikleri hazırlamak,
- Üniversitenin yıllık eğitim-öğretim programını ve takvimini inceleyerek karara bağlamak.

- Bir sınava bağı olmayan fahri akademik unvanları vermek ve fakülte kurullarının bu konudaki önerilerini karara bağlamak,
- Fakülte kurulları ile rektörlüğe bağı enstitü ve yüksekokul kurullarının kararlarına yapılacak itirazları inceleyerek karara bağlamak,
- Üniversite yönetim kuruluna üye seçmek,
- Bu kanunla kendisine verilen diğere görevleri yapmak.

4-Üniversite Yönetim Kurulu

Üniversite yönetim kurulu, rektörün başkanlığında dekanlardan, üniversiteye bağı değişik öğretim birim ve alanlarını temsil edecek şekilde senatoca dört yıl için seçilecek üç profesörden oluşur. Rektör gerektiğinde yönetim kurulunu toplantıya çağırır. Rektör yardımcıları oy hakkı olmaksızın yönetim kurulu toplantılarına katılabilirler. Üniversite yönetim kurulu idari faaliyetlerde rektöre yardımcı bir organ olup aşağıdaki görevleri yapar:

- Yükseköğretim üst kuruluşları ile senato kararlarının uygulanmasında belirlenen plan ve programlar doğrultusunda rektöre yardım etmek,
- Faaliyet plan ve programlarının uygulanmasını sağlamak,
- Üniversiteye bağı birimlerin önerilerini dikkate alarak yatırım programını, bütçe tasarısı taslağını incelemek ve kendi önerileri ile birlikte rektörlüğe sunmak,
- Üniversite yönetimi ile ilgili olarak rektörün getireceğı konularda karar almak,
- Fakülte, enstitü ve yüksekokul yönetim kurullarının kararlarına yapılacak itirazları inceleyerek kesin karara bağlamak,

5-Dekan

Dekanın Görevleri;

- Fakülte kurullarına başkanlık etmek, fakülte kurullarının kararlarını uygulamak ve fakülte birimleri arasında düzenli çalışmayı sağlamak,
- Her öğretim yılı sonunda ve istendiğinde fakültenin genel durumu ve işleyişi hakkında rektöre rapor vermek,
- Fakültenin ödenek ve kadro ihtiyaçlarını gerekçesi ile birlikte rektörlüğe bildirmek, fakülte bütçesi ile ilgili öneriyi fakülte yönetim kurulunun da görüşünü aldıktan sonra rektörlüğe sunmak,
- Fakültenin birimleri ve her düzeydeki personeli üzerinde genel gözetim ve denetim görevini sürdürmek,
- Kanun ve yönetmeliklerle kendisine verilen diğere görevleri yapmaktır.
- Bu kanunla kendisine verilen diğere görevleri yapmak.

Dekan; fakültenin ve bağılı birimlerinin öğretim kapasitesinin rasyonel bir şekilde kullanılmasında ve geliştirilmesinde, gerektiği zaman güvenlik önlemlerinin alınmasıyla, öğrencilere gerekli sosyal hizmetlerin sağlanmasında, eğitim-öğretim, bilimsel araştırma ve yayın faaliyetlerinin düzenli bir şekilde yürütülmesinde, bütün faaliyetlerin gözetim ve denetiminin yapılmasında, takip ve kontrol edilmesinde ve sonuçlarının alınmasında rektöre karşı birinci derecede sorumludur.

6-Enstitü

Enstitünün organları, enstitü müdürü, enstitü kurulu ve enstitü yönetim kuruludur. Enstitü müdürü, rektör tarafından üç yıl için atanır. Enstitü müdürü, 2547 sayılı kanun ile dekanlara verilmiş olan görevleri enstitü bakımından yerine getirir.

7-Yüksekokul

Yüksekokulların organları; yüksekokul müdürü, yüksekokul kurulu ve yüksekokul yönetim kuruludur. Yüksekokul müdürü, rektör tarafından üç yıl için atanır. Yüksekokul müdürü, 2547 sayılı kanun ile dekanlara verilmiş olan görevleri yüksekokul bakımından yerine getirir.

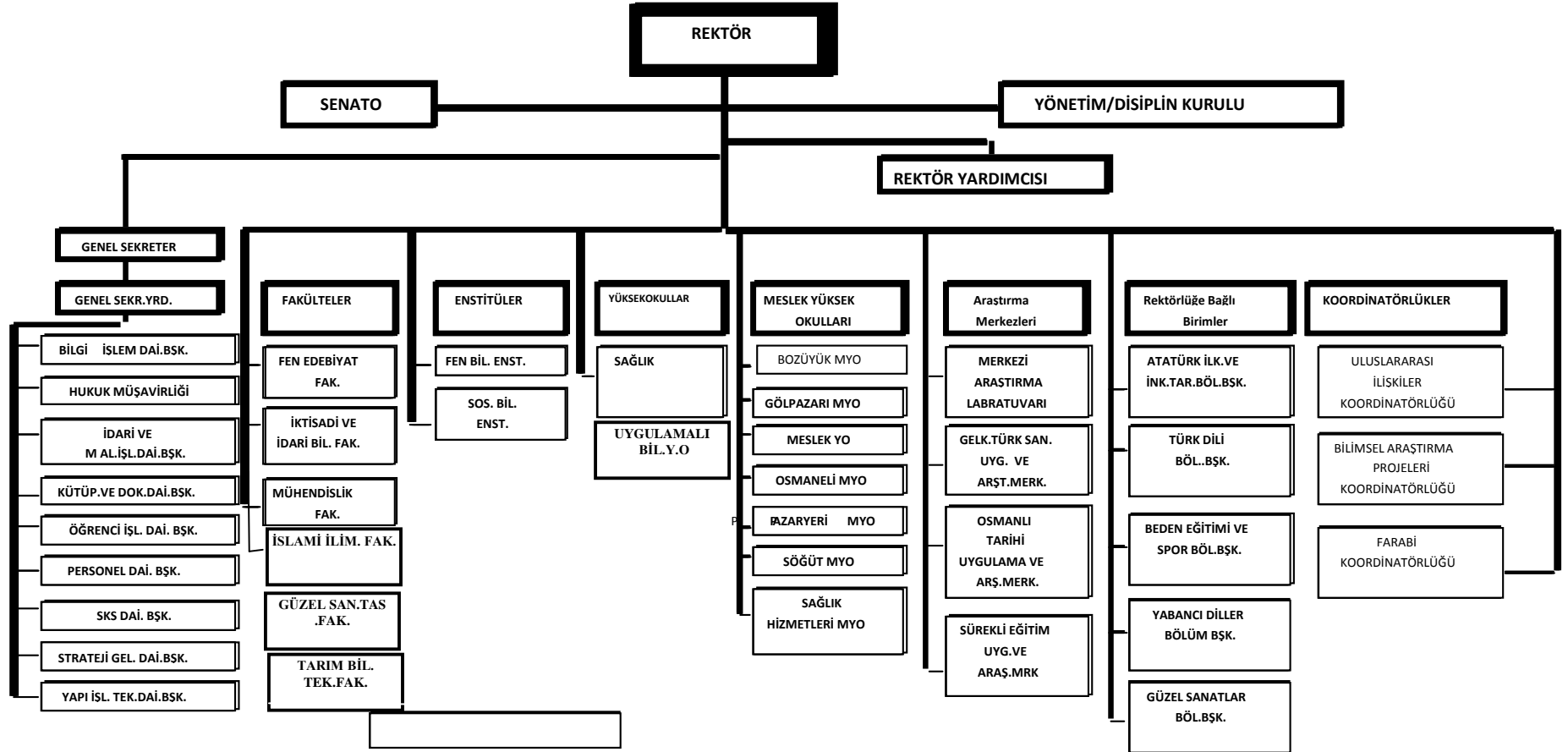
8-Genel Sekreterlik

Genel Sekreter, Üniversite İdari teşkilatının başı olarak yapacağı görevler dışında, kendisi ve kendisine bağılı birimler aracılığı ile aşağıdaki görevleri yerine getirir.

- Üniversite İdari teşkilatında bulunan birimlerin verimli, düzenli ve uyumlu şekilde çalışmasını sağlamak,
- Üniversite Senatosu ile Üniversite Yönetim Kurulunda oya katılmaksızın raportörlük görevi yapmak; bu kurullarda alınan kararların yazılması, korunması ve saklanmasını sağlamak,
- Üniversite Senatosu ile Üniversite Yönetim Kurulunun kararlarını Üniversiteye bağılı birimlere iletmek, Üniversite İdari teşkilatında görevlendirilecek personel hakkında Rektör'e öneride bulunmak,
- Basın ve Halkla İlişkiler Hizmetinin yürütülmesini sağlamak,
- Rektörlüğün yazışmalarını yürütmek,
- Rektörlüğün protokol, ziyaret ve tören işlerini organizasyonunu sağlamak,
- Rektör tarafından verilecek benzeri görevleri yapmak.

2.TEŞKİLAT YAPISI

Üniversitemizin yönetim ve organizasyonu 2547 sayılı Kanun hükümlerine göre belirlenmiş olup akademik ve idari organizasyon şemaları aşağıda belirtilmiştir.



C – FİZİKSEL KAYNAKLAR

1-FİZİKSEL YAPI

1.1- Eğitim Alanları Derslikler

Okul Adı	Amfi (Adet- Kapasite)		Sınıf (Adet- Kapasite)		Bilgi. Lab. (Adet- Kapasite)		Diğer Lab. (Adet- Kapasite)	
	Adet	Kapasite	Adet	Kapasite	Adet	Kapasite	Adet	Kapasite
İ.İ.B.F.	5	1250	23	2100	1	50	0	0
Mühendislik Fakültesi	1	250	16	1450	3	175	6	300
Fen-Edebiyat Fakültesi	7	595	10	288	0	0	20	296
Bozüyük MYO	0	0	12	416	3	70	0	0
Gölpazarı MYO	0	0	8	400	1	50	1	50
Meslek Yüksekokulu	0	0	21	540	4	140	23	45
Osmaneli MYO	0	0	8	360	2	80	3	150
Pazaryeri MYO	0	0	13	650	2	70	1	40
Söğüt MYO	1	120	11	736	2	100	3	70
Merkezi Arş. Lab.	0	0	0	0	0	0	9	5
Sosyal Bil.Ens.	0	0	1	50	0	0	0	0
Toplam	14	2215	123	6990	18	735	66	956

1.2- Sosyal Alanlar

1.2.1- Kantinler

Okullar	Kantin (Adet)	Alan (m ²)
İktisadi ve İdari Bilimler Fakültesi	1	100
Mühendislik Fakültesi	1	100
Fen-Edebiyat Fakültesi	0	0
Bozüyük Meslek Yüksekokulu	1	125
Gölpazarı Meslek Yüksekokulu	1	200
Meslek Yüksekokulu	1	210
Osmaneli Meslek Yüksekokulu	1	254
Pazaryeri Meslek Yüksekokulu	1	80
Söğüt Meslek Yüksekokulu	1	292
Toplam	8	1361

1.2.2. Yemekhaneler

Birimler/Okullar	Öğrenci / Personel		
	Adet	Alan (m ²)	Kapasitesi (Kişi Sayısı)
Gülümbe Kampüsü	2	900	600
İktisadi ve İdari Bil. Fakültesi	1	0	0
Mühendislik Fakültesi	1	0	0
Fen-Edebiyat Fakültesi	0	0	0
Bozüyük Meslek Yüksekokulu	1	150	120
Gölpazarı Meslek Yüksekokulu	1	100	64
Meslek Yüksekokulu	0	0	0
Osmaneli Meslek Yüksekokulu	1	352	150
Pazaryeri Meslek Yüksekokulu	1	50	80
Söğüt Meslek Yüksekokulu	1	80	80
Toplam	9	1632	1094

1.2.3. Spor Tesisleri

Birimler/Okullar	AÇIK	KAPALI
	Alan (m ²)	Alan (m ²)
Gülümbe Kampüsü	18151	1598
Bozüyük Meslek Yüksekokulu	0	0
Gölpazarı Meslek Yüksekokulu	0	0
Osmaneli Meslek Yüksekokulu	466	0
Pazaryeri Meslek Yüksekokulu	1440	0
Söğüt Meslek Yüksekokulu	1440	0
Toplam	21497	1598

1.2.4. Toplantı – Konferans Salonları

Birimler/Okullar	0-50		101-150	
	Toplantı	Konferans	Toplantı	Konferans
Gülümbe Kampüsü	0	0	0	1
İktisadi ve İdari Bilimler Fakültesi	0	0	1	0
Mühendislik Fakültesi	2	0	0	0
Fen-Edebiyat Fakültesi	1	0	0	0
Bozüyük Meslek Yüksekokulu	1	1 (47)	0	0
Gölpazarı Meslek Yüksekokulu	1	1 (20)	0	0
Meslek Yüksekokulu	1	0	0	0
Osmaneli Meslek Yüksekokulu	0	0	1	0
Pazaryeri Meslek Yüksekokulu	1	0	0	0
Söğüt Meslek Yüksekokulu	1	0	0	0
Sosyal Bilimler Enstitüsü	1	0	0	0
Sağlık, Kültür ve Spor Daire Bşk.	0	0	0	0
Toplam	9	2	2	1

1.3- Hizmet Alanları

1.3.1. İdari Personel Hizmet Alanları

Birimler/Okullar	Servis			Çalışma Odası		
	Sayı	Alan (m ²)	Kapasite (kişi)	Sayı	Alan (m ²)	Kapasite (kişi)
İktisadi ve İdari Bilimler Fakültesi	1	40	4	11	256	13
Mühendislik Fakültesi	1	30	3	6	105	9
Fen-Edebiyat Fakültesi	0	0	0	4	56	8
Bozüyük MYO	0	0	0	9	180	12
Gölpazarı MYO	0	0	0	4	132	7
Meslek Yüksekokulu	4	115	10	1	20	9
Osmaneli MYO	1	25	3	6	149	6
Pazaryeri MYO	0	0	0	3	80	5
Söğüt MYO	1	25	2	2	125	6
Söğüt(DEYTAM)	0	0	0	1	14	1
Sosyal Bilimler Enstitüsü	0	0	0	4	80	5
Fen Bilimleri Enstitüsü	0	0	0	7	123	5
Küt. ve Dök. Dai. Bşk.	1	30	3	2	20	1
SKS. Dai. Bşk.	0	0	0	5	180	19
Yapı İşl. Dai. Bşk.	0	0	0	4	160	16
Öğrenci İşl. Dai. Bşk.	1	64	9	1	15	1
İMİD	1	85	11	4	60	8
Personel Dai. Bşk.	0	0	0	4	160	12
Bilgi İşlem Dai. Bşk.	1	40	2	15	246	15
Strateji Gel. Dai. Bşk.	0	0	0	4	120	13
Toplam	12	454	47	97	2281	171

1.3.2. Akademik Personel Hizmet Alanları

Birimler/Okullar	Çalışma Odası		
	Sayı	Alan (m ²)	Kapasite (kişi)
İktisadi ve İdari Bilimler Fakültesi	59	1259	63
Mühendislik Fakültesi	43	930	55
Fen-Edebiyat Fakültesi	11	154	22
Bozüyük Meslek Yüksekokulu	15	217	18
Gölpazarı Meslek Yüksekokulu	8	264	13
Meslek Yüksekokulu	19	300	43
Osmaneli Meslek Yüksekokulu	10	329	10
Pazaryeri Meslek Yüksekokulu	8	350	17
Söğüt Meslek Yüksekokulu	13	375	21
Söğüt (D.EYTAM)	1	14	1
Toplam	187	4192	263

1.4- Diğer Alanlar

1.4.1. Ambar, Arşiv ve Atölye Alanları

Birimler/Okullar	Ambar		Arşiv		Atölye	
	Sayı	Alan (m ²)	Sayı	Alan (m ²)	Sayı	Alan (m ²)
İktisadi ve İdari Bilimler Fakültesi	7	79	1	17	1	80
Mühendislik Fakültesi	1	15	3	50	4	1200
Fen-Edebiyat Fakültesi	0	0	0	0	0	0
Bozüyük MYO	1	50	1	20	4	468
Gölpazarı MYO	1	33	1	55	0	0
Meslek Yüksekokulu	1	25	1	25	12	2080
Osmaneli MYO	4	116	3	72	3	120
Pazaryeri MYO	2	20	1	15	2	516
Söğüt MYO	0	0	1	6	4	250
Sosyal Bilimler Enstitüsü	0	0	0	0	0	0
Toplam	17	338	12	260	30	4714

2- BİLGİ VE TEKNOLOJİK KAYNAKLAR

Üniversitemizde yüksek düzeyde ve kaliteli eğitim-öğretim, bilimsel araştırma ve yayın yapılabilmesi ve hizmetlerinin etkin olarak sürdürülebilmesinde bilgi kaynakları ve teknolojik kaynakların önemi büyüktür. Aşağıdaki tablolarda üniversitemizin bilgi kaynaklarının ve teknolojik kaynaklarının 2013 yılı itibariyle sayıları belirtilmiştir.

2.1.- Yazılımlar

Yazılımlar	Adet
Taşınır Mal Yazılımı – SGB Net	1
Personel Otomasyonu	1
Keys Yazılım	1
Kütüphane Yazılımı	1
Teknik Servis Programı	1
Öğrenci İşleri Otomasyon Yazılımı	1
ChemCAD Yazılımı	1
Avira Endpoint Security	1
Windows Server 2012 Standart	10
Microsoft SQL Server 2012 Enterprise Edition	1
Toplam	19

2.2.- Bilgisayarlar

Bilgisayarlar	Adet
Masa Üstü Bilgisayar	1425
Dizüstü Bilgisayar	139
SAY 2000 (Tin)	8
Toplam	1572

2. 3.- Kütüphane Kaynakları

Kaynaklar	Adet
Kitap Sayısı	40200
Basılı Periyodik Yayın Sayısı	12280
Çevrimiçi Veri Tabanı Sayısı	10
Tezler	450
Tasniflenmemiş Yaklaşık Eser	20000
Toplam	72940

2.4. -Diğer Bilgi ve Teknolojik Kaynaklar

Cinsi	ADET
Projeksiyon	137
Tepegöz	3
Barkot Okuyucu	14
Fotokopi makinesi	19
Faks	3
Fotoğraf makinesi	9
Televizyonlar	9
Mikroskop Kamerası	1
Sunucular	14
Yazıcılar	114
Yönetilebilir Anahtar	88
Ses Sistemi	18
Yansı Cihazı	223
Ses Kayıt Cihazı	2
Ses Filtresi	2
Güvenlik Kamerası	21
Güvenlik Kamera Lensleri	4
Diğer Güvenlik Kamerası Sistemleri	31
IP Telefon	647
IP Telefon Çağrı Sunucusu	7
Harici Disk	12
Kesintisiz Güç Kaynağı	20
Yansı Cihazı	223
Toplam	1621

D- İNSAN KAYNAKLARI

2013 yılında üniversitemizde 398 akademik personel, 267 idari personel olmak üzere toplam 578 personel görev yapmıştır.

1- Akademik Personel

Unvan	Kadroların Doluluk Oranına Göre		
	Dolu	Boş	Toplam
Profesör	12	39	51
Doçent	26	36	62
Yardımcı Doçent	95	56	151
Öğretim Görevlisi	111	73	184
Okutman	17	31	48
Çevirici	0	1	1
Eğitim-Öğretim Planlamacısı	0	1	1
Araştırma Görevlisi	112	57	169
Uzman	25	4	29
Toplam	398	298	696

1.1.- Diğer Üniversitelerde Görevlendirilen Akademik Personel

Unvan	Adet	Bağlı Olduğu Okul	Görevlendirildiği Üniversite
Araştırma Görevlisi	6	Bilecik Şeyh Edebali Üniversitesi	ODTÜ
Araştırma Görevlisi	3	Bilecik Şeyh Edebali Üniversitesi	Ankara Üniversitesi
Araştırma Görevlisi	4	Bilecik Şeyh Edebali Üniversitesi	Uludağ Üniversitesi
Araştırma Görevlisi	8	Bilecik Şeyh Edebali Üniversitesi	Anadolu Üniversitesi
Araştırma Görevlisi	1	Bilecik Şeyh Edebali Üniversitesi	Galatasaray Üniversitesi
Araştırma Görevlisi	1	Bilecik Şeyh Edebali Üniversitesi	KATÜ
Araştırma Görevlisi	1	Bilecik Şeyh Edebali Üniversitesi	Pamukkale Üniversitesi
Araştırma Görevlisi	2	Bilecik Şeyh Edebali Üniversitesi	Gazi Üniversitesi
Araştırma Görevlisi	2	Bilecik Şeyh Edebali Üniversitesi	Hacettepe Üniversitesi
Araştırma Görevlisi	4	Bilecik Şeyh Edebali Üniversitesi	Marmara Üniversitesi
Araştırma Görevlisi	1	Bilecik Şeyh Edebali Üniversitesi	Muğla Üniversitesi
Araştırma Görevlisi	1	Bilecik Şeyh Edebali Üniversitesi	İstanbul Üniversitesi
Araştırma Görevlisi	1	Bilecik Şeyh Edebali Üniversitesi	Balıkesir Üniversitesi
Toplam	35		

1.2- Başka Üniversitelerden Üniversitemizde Görevlendirilen Akademik Personel

Unvan	Adet	Çalıştığı Okul	Geldiği Üniversite
Profesör (Rektör)	1	Bilecik Şeyh Edebali Üniversitesi (Rektörlük)	Sakarya Üniversitesi
Araştırma Görevlisi	1	Bilecik Şeyh Edebali Üniversitesi (Fen Bilimleri Enstitüsü)	Tunceli Üniversitesi
Toplam	2		

1.3- Yabancı Uyruklu Akademik Personel Akademik Personel

Unvan	Geldiği Ülke	Adet	Çalıştığı Birim
Toplam			

1.4-Akademik Personelin Yaş İtibariyle Dağılımı

	21–25 Yaş	26–30 Yaş	31–35 Yaş	36–40 Yaş	41–50 Yaş	51-Üzeri
Kişi Sayısı	23	129	90	57	76	23
Yüzde (%)	%5,77	%32,41	%22,61	%14,32	%19,09	%5,77

2.İdari Personel (Kadrolarına Doluluk Oranına Göre)

Sınıfı	Dolu	Boş	Toplam
Genel İdari Hizmetler	203	102	301
Sağlık Hizmetleri Sınıfı	3	10	13
Teknik Hizmetler Sınıfı	48	48	84
Eğitim ve Öğretim Hizmetleri Sınıfı	0	0	0
Avukatlık Hizmetleri Sınıfı	1	1	2
Din Hizmetleri Sınıfı	0	0	0
Yardımcı Hizmetler Sınıfı	12	4	29
Toplam	267	165	432

2.1.- İdari Personelin Eğitim Durumu

	İlköğretim	Lise	Ön Lisans	Lisans	Yüksek Lisans ve Doktora
Kişi Sayısı	10	19	84	143	11
Yüzde (%)	%3,76	%7,14	%31,46	%53,55	%4,11

2.2.- İdari Personelin Hizmet Süreleri

	0-1 Yıl	1-3 Yıl	4-6 Yıl	7-10 Yıl	11-15 Yıl	16-20 Yıl	21-Üzeri
Kişi Sayısı	42	95	46	10	16	25	33
Yüzde (%)	%15,73	%35,58	%17,22	%3,74	%5,99	%9,36	%12,35

2.3.- İdari Personelin Yaş İtibariyle Dağılımı

	21-25 Yaş	26-30 Yaş	31-35 Yaş	36-40 Yaş	41-50 Yaş	51-Üzeri
Kişi Sayısı	46	97	41	28	47	8
Yüzde (%)	%17,22	%36,32	%15,35	%10,48	%17,60	%2,99

3. ÖĞRENCİ ANALİZİ

3.1. Öğrenci Sayıları

Birim Adı	I. Öğretim			II. Öğretim			Tezli			Tezsiz			K	E	Genel Toplam
	K	E	Toplam	K	E	Toplam	K	E	Toplam	K	E	Toplam			
Sosyal Bilimler Enstitüsü	0	0	0	22	54	76	145	327	472	14	20	34	181	401	582
Fen Bilimleri Enstitüsü	0	0	0	0	0	0	66	137	203	0	0	0	66	137	203
ENSTİTÜLER TOPLAM	0	0	0	22	54	76	211	464	675	14	20	34	247	538	785
İktisadi ve İdari Bilimler Fak.	1040	752	1792	886	768	1654	0	0	0	0	0	0	1926	1520	3446
Mühendislik Fakültesi	242	716	958	0	0	0	0	0	0	0	0	0	242	716	958
Fen-Edebiyat Fakültesi	560	389	949	148	147	295	0	0	0	0	0	0	708	536	1244
Tarım Bilimleri ve Teknolojileri Fakültesi	0	0	0	0	0	0	0	0	0	0	0	0	0	0	0
Güzel Sanatlar ve Tasarım Fakültesi	0	0	0	0	0	0	0	0	0	0	0	0	0	0	0
FAKÜLTELER TOPLAM	1842	1857	3699	1034	915	1949	0	0	0	0	0	0	2876	2772	5648
Sağlık Yüksekokulu	39	11	50	0	0	0	0	0	0	0	0	0	39	11	50
Uygulamalı Bilimler Yüksekokulu	0	0	0	0	0	0	0	0	0	0	0	0	0	0	0
Yüksekokullar Toplam	39	11	50	0	0	0	0	0	0	0	0	0	39	11	50
Meslek Yüksekokulu	244	1257	1501	114	875	989	0	0	0	0	0	0	358	2132	2490
Bozüyük MYO	236	241	477	0	0	0	0	0	0	0	0	0	236	241	477
Gölpazarı MYO	151	99	250	37	40	77	0	0	0	0	0	0	188	139	327
Osmaneli MYO	250	472	722	97	151	248	0	0	0	0	0	0	347	623	970
Pazaryeri MYO	373	283	656	44	107	151	0	0	0	0	0	0	417	390	807
Söğüt MYO	268	250	518	127	187	314	0	0	0	0	0	0	395	437	832
Sağlık Hizmetleri MYO	34	5	39	0	0	0	0	0	0	0	0	0	34	5	39
MESLEK Y.O. TOPLAM	1556	2607	4163	419	1360	1779	0	0	0	0	0	0	1975	3967	5942
GENEL TOPLAM	3437	4475	7912	1475	2329	3804	211	464	675	14	20	34	5137	7288	12425

3.2. Öğrenci Kontenjanları

Birimin Adı	ÖSS Kontenjanı	ÖSS Sonucu Yerleşen	Boş Kalan	Doluluk Oranı
Fakülteler	1495	1415	112	%92,50
Meslek Yüksekokulları	2560	2275	564	%77,96
TOPLAM	4055	3690	676	%83,35

3.3. Yüksek Lisans ve Doktora Programları

Birimin Adı	Programı	Yük.Lis. Tezli	Yük.Lis. Tezsiz	Doktora Yap. Sayısı	Toplam
Fen Bilimleri Ens.	Bilgisayar Mühendisliği YL	13	0	0	13
Fen Bilimleri Ens.	Elektrik-Elektronik Mühendisliği YL	18	0	0	18
Fen Bilimleri Ens.	İnşaat Mühendisliği Ortak YL ve DR	41	0	1	42
Fen Bilimleri Ens.	Kimya Mühendisliği Ortak YL ve DR	18	0	3	21
Fen Bilimleri Ens.	Kimya Ortak YL	14	0	0	14
Fen Bilimleri Ens.	Makina ve İmalat Mühendisliği YL	9	0	0	9
Fen Bilimleri Ens.	Matematik Ortak YL ve DR	21	0	4	25
Fen Bilimleri Ens.	Moleküler Biyoloji Ortak YL ve DR	12	0	2	14
Sosyal Bilimler Ens.	Coğrafya YL	12	0	0	12
Sosyal Bilimler Ens.	İktisat YL	59	0	0	59
Sosyal Bilimler Ens.	İşletme YL	51	44	0	95
Sosyal Bilimler Ens.	Kamu Yönetimi YL	30	0	0	30
Sosyal Bilimler Ens.	Prohistorya ve Önasya Arkeolojisi Ortak YL	12	0	0	12
Sosyal Bilimler Ens.	Tarih YL ve DR	20	0	9	29
Sosyal Bilimler Ens.	Türk Dili ve Edebiyatı YL	12	0	0	12
Toplam		342	44	19	405

3.4. Üniversiteler Arasında Yapılan İkili Anlaşmalar

Üniversite Adı	Anlaşmanın İçeriği
Anadolu Üniversitesi	Lisansüstü Ortak Protokol
Sakarya Üniversitesi	Lisansüstü Ortak Protokol

3.5 Beslenme Hizmetleri

Üniversitemizin yemek sunumu ihale sonucunda belirlenen özel firmalar aracılığı ile yürütülmektedir. Öğrencilerimiz ile akademik ve idari personelimiz için sağlıklı koşullarda gıda mühendisi ve diyetisyen gözetiminde 4 çeşit olarak üretilen yemeklerden her yıl itibariyle belirlenen katkı ücretleri karşılığında yararlanılmaktadır.

İhaleler Kampüs ve bağlı birimler için gerçekleştirilmektedir. Yemek üretimleri ihaleyi alan özel firmaların yemekhanesinde gerçekleştirilmekte; üniversitemize hazır halde getirilerek yemek salonlarında sunulmaktadır.

3.6.Sağlık Hizmetleri

Üniversitemize bağlı fakülte ve meslek yüksekokullarında okuyan öğrencilerin sağlık sorunları Sağlık Kültür ve Spor Dairesi Başkanlığı'nca çözümlenmektedir.

Ailesi herhangi bir sosyal güvenlik kuruluşuna bağlı değil ise bu öğrencilerimizin tedavi giderleri Genel Sağlık Sigortası kapsamında Sosyal Güvenlik Kurumu tarafından karşılanmaktadır.

Üniversitemiz öğrencileri ile personelimize hizmet verecek olan Sağlık Bakanlığı'na bağlı Aile Sağlığı Merkezi, Sağlık Kültür ve Spor Dairesi Başkanlığı hizmet binası içerisinde faaliyetlerini yürütmektedir.

3.7.Kültür Hizmetleri

Üniversitemizde öğrencilerin ilgi alanlarına göre ders dışı boş zamanlarını değerlendirmek, dinlenme ve eğlenme alışkanlığını kazanmalarını sağlamak ve güzel sanatlarla ilgili etkinliklere katılmaya yönlendirmek amacıyla kültür ve sanat faaliyetlerinde programlı çalışmalar gerçekleştirilmiştir.

3.8.Öğrenci Konseyi

Öğrenci Konseyi, 2547 Sayılı Yükseköğretim Kanunu'nun, Üniversitelerarası Kurul'a verdiği yetkiye dayanarak hazırlanan Üniversiteler Öğrenci Konseyi Yönetmeliği'ne göre, üniversitelerin önlisans, lisans ve yüksek lisans programlarına kayıtlı öğrencilerin, eğitim, sağlık, spor ve kültürel ihtiyaçlarının karşılanmasında, öğrencilerin görüşlerini belirleyerek yönetim organlarına bildirilmesi ve yönetim organları ile öğrenciler arasındaki iletişimi oluşturmak amacıyla kurulan birimdir.

Üniversitemiz Öğrenci Konseyi Yönetim Kurulu; başkan, başkan yardımcısı, genel sekreter, sayman, halkla ilişkiler birim sorumlusu, çalışma grupları sorumlusu, dış ilişkiler sorumlusu, eğitim sorumlusu ve sağlık kültür spor sorumlusundan oluşmaktadır.

FAALİYETLER	KONUSU
Toplantı	Kulüplerle Tanışma Toplantısı
Gezi	Erkek Yetiştirme Yurduna Ziyaret
Spor Müsabakası	Erkek Yetiştirme Yurdu ile Futbol
Gezi	Bilecik Huzurevine Ziyaret

Yeni dönem öğrenci konseyi seçimleri Ekim 2012 de Üniversitemiz Seçim Kurulu'nun belirlediği takvim çerçevesinde gerçekleştirilmiştir. Kasım ayı içerisinde de yeni seçilen öğrenci konseyimiz devir teslim töreni Sağlık Kültür Spor Dairesi Başkanlığı'nca yapılarak göreve başlamıştır.

3.9. Öğrenci Kulüpleri

FAALİYETLER	KONUSU
Edebiyat Kulübü	Fen Edebiyat Fakültesi
Gene-Cell Kulübü	Fen Edebiyat Fakültesi
Arkeoloji Kulübü	Fen Edebiyat Fakültesi
Kimya Akademi Kulübü	Fen Edebiyat Fakültesi
Genç Bilim İnsanları	Fen Edebiyat Fakültesi
Coğrafya ve Çevre Kulübü	Fen Edebiyat Fakültesi
İnsani Değerler Kulübü	İİBF
Sinema Kulübü	İİBF
Genç Diplomatlar Kulübü	İİBF
İnovasyon ve Girişimcilik Kulübü	İİBF
Sosyal Kültürel Araştırma Kulübü	İİBF
Genç Yöneticiler Kulübü	İİBF
Kültür ve Sanat Kulübü	İİBF
Türk Müziği Kulübü	İİBF
Tiyatro Kulübü	İİBF
Sosyal Sorumluluk Kulübü	İİBF
Uluslararası Öğrenci Kulübü	İİBF
Dil Kulübü	İİBF
Gönül Köprüsü Kulübü	İİBF
Kitap Kulübü	İİBF
Ses ve Görüntü Kulübü	İİBF
Özgür İnsan Kulübü	İİBF
Bilişim Kulübü	Mühendislik Fakültesi
Yapı ve İnşaat Kulübü	Mühendislik Fakültesi
Mühendislik Topluluğu Kulübü	Mühendislik Fakültesi
Kimya ve Proses Mühendisliği Kulübü	Mühendislik Fakültesi
Erasmus Kulübü	Mühendislik Fakültesi
Satranç Kulübü	Mühendislik Fakültesi
Gençlik ve Dağcılık Kulübü	Mühendislik Fakültesi
Yenilenebilir Enerji Kaynakları Araştırma ve Uygulama Kulübü	Mühendislik Fakültesi
Genç Mühendisler Kulübü	Mühendislik Fakültesi
Girişimci Gençler Kulübü	Mühendislik Fakültesi
Hayvanları Koruma Kulübü	MYO
Halkoyunları Kulübü	MYO
Genç Girişimciler Kulübü	Bozüyük MYO
İklimlendirme ve Soğutma Kulübü	Osmaneli MYO
Genç Beyinler Kulübü	Osmaneli MYO

3.9.1..Öğrenci Kulüpleri Faaliyetleri

KULÜP ADI	FAALİYETLER	KONUSU
Edebiyat Kulübü	Söyleşi	Mevlana'nın Hayatı ve Mesnevi
İnsani Değerler Kulübü	Gezi	Erkek Yetiştirme Yurduna Ziyaret
İnsani Değerler Kulübü	Spor Müsabakası	Erkek Yetiştirme Yurdu ile Futbol Müsabakası
Sosyal Sorumluluk Kulübü	Gezi	Bilecik Huzurevini Ziyaret
İnsani Değerler Kulübü	Gezi	Çocuk Esirgeme Kurumuna Ziyaret
Sinema Kulübü	Gezi	Bilecik Huzurevine Ziyaret
Yapı ve İnşaat Kulübü	Konferans	İnşaat Mühendisliği Öğrenci Toplulukları Birliği Yaz Atölyesi
Sosyal Sorumluluk Kulübü	Konferans	Engelliler ve Yaşam
Hayvanları Koruma Kulübü / Edebiyat Kulübü	Gezi	Bilecik Hayvan Barınağına Ziyaret
Edebiyat Kulübü	Şiir Dinletisi	Bir Tutam Şiir
Edebiyat Kulübü	Şiir Dinletisi	Mevlana'nın Hayatı ve Mesnevi
Sosyal Sorumluluk Kulübü, İnsani Değerler Kulübü	Proje	Down Sendromlu Öğrenciler ile Sosyal Sorumluluk Projesi
Sinema Kulübü	İşitsel Gösteri	Film Gösterimi
Kitap Kulübü	Proje	Doğu İllerine Kitap Yardımı
Tiyatro Kulübü	İşitsel Gösteri	Kısa Film Gösterimi
Tiyatro Kulübü	Tiyatro Gösterisi	Romeo ve Juliet
Tiyatro Kulübü	Tiyatro Gösterisi	Akif Adlı Skeç Gösterisi
Hayvanları Koruma Kulübü	Proje	Hayvan Barınağına Yiyecek Yardımı

3.10. Psikolojik Danışmanlık ve Rehberlik Hizmetleri

2009 yılında Sağlık Kültür ve Spor Dairesi Başkanlığı'na bağlı olarak oluşturulan Psikolojik Danışmanlık ve Rehberlik Birimi, üniversitemiz öğrenci ve personeline yönelik hizmet vermekte; koruyucu, önleyici, rehabilite edici ve yönlendirici çalışmalarda bulunmaktadır.

Görüşme Yapılan Öğrenci / Personel Sayısı	71
---	----

3.11. Özel Gereksinimli Öğrenci Merkezi

Üniversitemizde öğrenim gören engelli öğrencilerin hayatlarını kolaylaştırabilmek, gerekli tedbirleri almak ve bu yönde düzenlemeler yapmak üzere 14.08.2010 tarihli ve 27672 sayılı Resmi

Gazete'de yayımlanan Yükseköğretim Kurumları Özürlüler Danışma ve Koordinasyon Yönetmeliği uyarınca Özel Gereksinimli Öğrenci Birimi oluşturulmuştur. Bahsi geçen yönetmeliğin 11. maddesinin 1. fıkrası 03.01.2013 tarihli ve 28517 sayılı Resmî Gazete'de yayımlanarak doğrudan rektörlüğe bağlı bir birim haline gelmiştir.

Özel Gereksinimli Öğrenci Birimi 2009 yılından bu yana alanıyla ilgili çalışmalarını sürdürmektedir.

Özel Gereksinimli Öğrenciler

Engel Durumu	Kişi Sayısı
İşitme	4
Ortopedik	9
Görme	2
Kronik Hastalık	1
Toplam	16

3.12.Spor Hizmetleri

Üniversitemiz spor takımları, Üniversite Sporları Federasyonu tarafından organize edilen sırasıyla; Özyeğin Üniversitesi'nde gerçekleştirilen Bilek Güreşi Türkiye Şampiyonasına, Çanakkale Onsekiz Mart Üniversitesi'nde gerçekleştirilen Salon Futbolu Turnuvasına, Ondokuz Mayıs Üniversitesi'nde gerçekleştirilen Halk Oyunları 1. Grup Müsabakasına, Hitit Üniversitesi'nde gerçekleştirilen Bیلardo Türkiye Şampiyonasına, Süleyman Demirel Üniversitesi'nde gerçekleştirilen Futbol Süper Lig müsabakasına, Atatürk Üniversitesi'nde gerçekleştirilen Türkiye Güreş Şampiyonasına, Afyon Kocatepe Üniversitesi'nde gerçekleştirilen Futbol 2. Lig Müsabakalarına, Abant İzzet Baysal Üniversitesi'nde gerçekleştirilen Basketbol 2. Lig Müsabakalarına ve Namık Kemal Üniversitesi'nde gerçekleştirilen Voleybol 2. Lig müsabakalarına katılım sağlamıştır.

Ayrıca Türkiye Futbol Federasyonu ve Nike Firması işbirliği ile düzenlenen Nike Halı Saha Turnuvası Bilecik ilinde üniversitemiz öncülüğünde gerçekleştirilmiştir.

Üniversitemiz öğrencilerine ve personeline yönelik güreş, masa tenisi, voleybol ve basketbol kursu eğitimlerine başlanmıştır.

Fakülte ve yüksekokullarımızın ihtiyacı olan spor malzemeleri alımı yapılmıştır. Üniversitemiz halk oyunları grubu seçmeleri yapılarak çalışmalara başlanmıştır.

3.13.Kütüphane Hizmetleri

2009 yılı başında Merkez Kütüphanesi'ne üniversitemiz Gülümbe Kampüsü'nde prefabrik bir binada 310m²' alan tahsis edilmiştir. Yeni binasına 2013 yılı sonunda geçilmesi planlanmaktadır.

Merkez Kütüphane dışında Söğüt, Osmaneli, Gölpazarı ve Pazaryeri Meslek Yüksekokullarında birer adet kütüphane bulunmaktadır. Meslek Yüksekokullarında, üniversitemizin kuruluşundan önce mevcut bulunan kitaplar merkez kütüphaneye getirilerek ayıklama ve kataloglama işlemleri yapılmış ve kütüphane otomasyon programına dahil edilmiştir. Meslek Yüksekokullarında kütüphane olarak ayrılan mekânlarda idari personel ve kısmi zamanlı öğrenciler tarafından, şube kütüphanesi olarak hizmet verilmektedir.

Kitap koleksiyonu oluşturmada satın alma ve bağış yöntemlerine başvurulmuştur. 2013 yılı içerisinde, fiziki mekân yetersizliği nedeniyle fazla yayın satın alınamamıştır. Bu açığın önümüzdeki yıllarda kapatılması yoluna gidilecektir.

2013 yılında sağlanan ve kataloğumuza dahil edilen yayınların sayısı aşağıda verilmiştir.

Bağış Devir	3741
Satın Alınan	1180
Sürelî Yayın Dergi	253
CD, VCD	258

TÜBİTAK-EKUAL kapsamında üniversitelerin kullanımına açılan veri tabanları ile üniversitemizin 2013 yılı içerisinde abone olduğu veri tabanları dahil, toplam 10 veri tabanı üniversitemiz kullanıcılarının erişimine açılmıştır.

Bu veri tabanları;

- EBSCOhost
- EBSCO EBook Academic Subscription Collection
- IEEE Xplore
- ScienceDirect
- Taylor&Francis
- Web of Sciencedirect
- Hukuk Türk Mevzuat Veri Tabanı
- DergiDen Elektronik Mevzuat Dergisi
- Ithenticate-Akademik İntihal Engelleme Programı
- Hiper Kitap

Kütüphane koleksiyonunda olan veri tabanlarının web üzerinden tek bir tarama motoru vasıtasıyla taranabilirliği sağlanmıştır.

2013 Yıl Sonu İtibariyle Otomasyon Sisteminde Bulunan Koleksiyon (Tasnif Edilen)	
Kitap (Demirbaş Numarası Verilen)	40200
Tez	450
Dergi	12280
Çevrimiçi Veritabanı Sayısı	10
Kataloglanmayı Bekleyen Kitap	20000

II. PERFORMANS BİLGİLERİ

II- PERFORMANS BİLGİLERİ

A-TEMEL DEĞERLER ve ÖNCELİKLER

- Dürüstlük ve Güvenilirlik
- Bilimsellik, Liyakat ve Adalet
- Yenilikçilik, Verimlilik ve Kalite
- Paylaşımçılık, Katılımcılık ve Değerlere Saygılı
- Sosyal Sorumluluk ve Çevreye Duyarlılık

Kalkınma planları, Orta Vadeli Programları ve Üniversitemizin temel değerleri göz önüne alınarak stratejik amaç ve hedeflerimiz belirlenmiştir.

B-AMAÇ VE HEDEFLER

1- Misyon

Kaliteli öğretim ve araştırma yapılabilmesi için akademik, fiziki ve teknik yapılanmasını tamamlayarak, evrensel bilime ve kültüre katkı sağlayacak bilgi, teknoloji ve değer üreten; insanlığın temel değerlerine ve hukuka saygılı, alanında yetkin, sorumluluk sahibi, araştırmacı, sorgulayıcı, özgüveni yüksek bireyler yetiştirmek; fen, mühendislik ve sosyal bilimler alanında nitelikli bilimsel araştırmalar ve yayınlar yaparak bilime katkıda bulunmaktadır.

2- Vizyon

Eğitim-öğretim ve bilimsel araştırmalar konusunda tercih edilen, kurumsal kimliği ve kültürü gelişmiş bir üniversite olmaktır.

3 – Stratejik Amaç ve Hedefler

AMAÇ 1

Üniversitemizin fiziki, teknik altyapı ve donanım ihtiyaçlarının karşılanması.

HEDEF 1 : Projelendirilen yapımların inşaatlarına başlamak.

HEDEF 2 : Yapılması planlanan inşaatlara ait projelendirme çalışmalarını bitirmek.

HEDEF 3 : Mevcut ve yeni oluşturulacak birimlerin, mal/malzeme ve hizmet ihtiyaçları ile onarım ihtiyaçlarının sağlanması.

HEDEF 4 : Bilişim teknolojileriyle ilgili sistem ve donanımlarının güçlendirilmesi.

AMAÇ 2

Akademik ve İdari Personel yeterliliğinin ve niteliğinin artırılması.

HEDEF 1 : Kişisel ve mesleki gelişim ile yapılan işteki verimliliği artırmaya yönelik çalışmalar yapmak.

HEDEF 2 : İnsan kaynakları planlaması yapılarak personel ihtiyacının giderilmesine yönelik çalışmalar yapmak.

AMAÇ 3

Yapılacak bilimsel çalışmalar doğrultusunda ulusal ve uluslararası bilim ve teknolojiye katkı sağlanması.

HEDEF 1 : Bilimsel projelerin hazırlanması ile ulusal ve uluslararası bilimsel toplantı, eğitim ve etkinliklere katılımın sağlanması.

HEDEF 2 : Ulusal ve uluslararası yayın sayısını artırmak.

AMAÇ 4

Etik değerler ile çevre sorunlarına duyarlı, özgün düşünce ve çalışmaları ile kendi sahasında önder bireyler yetiştirilmesi.

HEDEF 1 : Öğrencilerimize yönelik teknik, kültürel ve sosyal amaçlı faaliyetlerin düzenlenmesinin sağlanması.

AMAÇ 5

Ulusal ve uluslararası düzeyde tanınırlığın ve tercih edilebilirliğin artırılması.

HEDEF 1 : Ulusal ve uluslararası düzeyde yapılacak sempozyum, kongre, panel gibi etkinliklerin artırımının sağlanması.

HEDEF 2 : Tanınırlığı artırmak amacıyla basın ve yayın araçlarının daha etkin kullanımının sağlanması.

AMAÇ 6

Kurumsal kültürün yerleştirilmesi.

HEDEF 1 : Üniversitemiz iç kontrol sisteminin kurulması konusunda çalışmalar yapılmasının sağlanması.

HEDEF 2 : Yöneticilerin kurum kültürünün gelişiminin takip edilmesinin sağlanması.

AMAÇ 7

Öğrencilerimizin kendilerini çok yönlü geliştirmeleri için sosyal, kültürel ve sportif imkanların artırılması.

HEDEF 1 : Üniversitemiz yatırımları içerisinde spor sektöründe yer alan ve projelendirilen yapım işlerinin inşaatlarını tamamlamak.

HEDEF 2 : Öğrencilerimize sunulan hizmet kalitesinin artırılması.

AMAÇ 8

İlimizin eğitim, sosyal, kültürel ve teknoloji alanlarında geliştirilmesine katkıda bulunmak ve ilgili kuruluşlarla işbirliğinin sağlanması.

HEDEF 1 : İlimizdeki Kamu Sektörü ve Özel Sektör ile bilimsel, kültürel, sosyal amaçlı ortak projelerin geliştirilmesi, konferans, seminer gibi etkinlikler düzenlenmesinin sağlanması.

III. EKLER

III.EKLER

Tablo 1 Performans Hedefi Tabloları

Tablo 2 Faaliyet Maliyetleri Tabloları

Tablo 3 İdare Performans Tabloları

Tablo 4 Toplam Kaynak İhtiyacı Tablosu

Tablo 5 Faaliyetlerden Sorumlu Harcama Birimlerine İlişkin Tablo

