



***Çalışmak demek, boşuna yorulmak, terlemek değildir. Zamanın gereklerine göre bilim ve teknik ve her türlü uygar buluşlardan azami derecede istifade etmek zorunludur.***

***Mustafa Kemal ATATÜRK***



## ÜST YÖNETİCİ SUNUŞU



Değerli Meclis Üyeleri, Günümüzde birçok alanda olduğu gibi yerel yönetimler alanında ve anlayışında da belirgin yenilikler ve atılımlar göze çarpmaktadır. Bunların en kayda değer olanlarının başında; **"Stratejik Planlama ve Performans Esaslı Bütçeleme"** uygulamasının belli bir formatla resmi zorunluluk haline getirilmesini sayabiliriz. Bu yönetim anlayışında; performans hedefleri, hizmetin niteliği, etkinliği, verimliliği, vatandaş odaklı hizmet anlayışı ve piyasa sisteminin özellikleri daha da önemli hale gelmektedir. Çağımız "çok çalışmaktan daha ziyade verimli çalışma çağıdır" diyebiliriz. Yenilikçi yönetim anlayışının bir gereği olarak devletin faaliyet alanının küçültülmesi politikası, özelleştirme ve kamu harcamalarının kısıtlanması politikaları gündeme gelmektedir. Yönetimde şeffaflık, hesap verebilirlik, etkinlik ve etkililik, bilgi edinme kanallarının genişletilmesi ile tek taraflı yönetimden farklı olarak yönetim (halkın yönetime katılımının sağlanması) ve halkın rolünün artırılma çabaları da güçlenmektedir. Çünkü kaliteli hizmet ve mal üretimi; katılımcılığa ve ortaklığa dayalı çok aktörlü yönetim ancak bu şekilde geliştirilebilir. Aynı zamanda yönetimden farklı olarak **yönetişim** yaklaşımı yerinden yönetim anlayışını içermektedir. Uluslar arası arenalarda çokça söz edilen bir anlayışı da içerir, bu anlayış ;**"Evrensel düşün ama yerel davran."** anlayışıdır. İletişim ve ulaşım imkânlarının büyük oranda gelişmesi dünyayı "küresel bir köy" haline getirmiş yerel toplulukların kendilerini daha çok ifade edebilmelerine ve dışa dönüklüğün artmasına zemin hazırlamıştır. Böylece de yerel yönetimler ulusal ve uluslar arası ölçekte yeniden konumlandırılmakta ve hızlı bir niteliksel dönüşüm yaşanmaktadır. Değerli meclis üyeleri;

**5018 sayılı Kamu Mali Yönetimi ve Kontrol Kanununun 9. Maddesi** ve **5393 Sayılı Belediye Kanununun 41. Maddesine** göre belediyeler de artık stratejik plan ve ilgili olduğu yılbaşından önce de yıllık performans programı hazırlamakla yükümlüdürler. Maliye Bakanlığı tarafından hazırlanan **Performans Esaslı Bütçeleme Rehberi**, performans programının nasıl hazırlanacağı ve bütçe hazırlık sürecine nasıl dâhil edileceği gibi konuları açıklayan önemli bir ikincil mevzuattır. Bu mevzuat çerçevesinde, Stratejik Plan ve performans programı bütçenin hazırlanmasına esas teşkil etmektedir. **Stratejik Planda** uzun dönem için strateji ve hedefler belirlenirken, **performans programında** yıllık faaliyet ve projeler ile bu faaliyet ve projeler için gerekli kaynak miktarları belirlenir. Hazırlanan performans programı, bütçe teklifi ile birlikte Belediye Meclisine sunulur. Kesinleşen bütçe büyüklüklerine göre son şekli verilen performans programı ise mali yılın ilk ayı içerisinde kamuoyuna açıklanır. Performans Programı kısaca, bir sonraki yıl için belirlenen bütçe ile hangi faaliyetlerin yürütüleceğini açıklayan bir belgedir. Ayrıca, yapılması düşünülen işlerin ne oranda gerçekleştirildiğinin ölçülebilmesi için her faaliyet için bir performans göstergesi ve bunun hedef değeri belirlenmiştir. Yılsonunda hazırlanacak **faaliyet raporunda**, performans programında yer alan işler üzerinden değerlendirme yapılacak ve hedeflere ne derece ulaşıldığı belirlenecektir. Bu uygulamalar 5018 sayılı kanunun temel amacı olan katılımcılık, saydamlık ve hesap verebilirlik ilkelerinin yerleşmesine katkı sağlayacaktır. 2013 yılında yapmayı hedeflediğimiz çalışmalar birimlere göre bu programda yer almıştır. 2013 Yılı Performans Programının Turhal'ımıza ve belediyemize hayırlı olmasını dilerim. Saygılarımla

**Ali GÖZEN**  
Belediye Başkanı



## İÇİNDEKİLER

I. GENEL BİLGİLER	4
A. MİSYON VE VİZYON	4
B. YETKİ, GÖREV VE SORUMLULUKLAR	4-5-6
C. İDAREYE İLİŞKİN BİLGİLER	6
1. TARİHÇE	6
2. MEVZUAT	7
3. ÖRGÜT YAPISI	8
4. YÖNETİM VE İÇ KONTROL SİSTEMİ	9
D. İNSAN KAYNAKLARI VE FİZİKİ KAYNAKLAR	9
1. İNSAN KAYNAKLARI	9
2. MAKİNE VE ARAÇ PARKI	10-11-12
3. BİLGİ VE TEKNOLOJİK KAYNAKLAR	13
4. HİZMET BİNALARI	14
5. HİZMET ALANI	14
6. SUNULAN HİZMETLER	15
E. AMAÇ VE HEDEFLER	15
1. İDARENİN AMAÇ VE HEDEFLERİ	15-16
2. TEMEL DEĞERLER VE POLİTİKALAR	17
II. PERFORMANS BİLGİLERİ	18
A. ÖNCELİKLİ STRATEJİK AMAÇ VE HEDEFLER	18
B. BİRİMLERİN 2010 YILI HEDEFLERİ	19
1. ÖZEL KALEM MÜDÜRLÜĞÜ	19
2. YAZI İŞLERİ MÜDÜRLÜĞÜ	20
3. HUKUK İŞLERİ MÜDÜRLÜĞÜ	20
4. BASIN YAYIN VE HALKLA İLİŞKİLER MÜDÜRLÜĞÜ	20-21-22
5. FEN İŞLERİ MÜDÜRLÜĞÜ	22
6. İMAR VE ŞEHİRCİLİK MÜDÜRLÜĞÜ	23
7. İTFAİYE MÜDÜRLÜĞÜ	23
8. MALİ HİZMETLER MÜDÜRLÜĞÜ	24
9. TEMİZLİK İŞLERİ MÜDÜRLÜĞÜ	24
10. ZABITA MÜDÜRLÜĞÜ	24-25
11. DESTEK HİZMETLERİ MÜDÜRLÜĞÜ	26
12. İNSAN KAYNAKLARI ve EĞİTİM MÜDÜRLÜĞÜ	26
13. SU VE KANALİZASYON MÜDÜRLÜĞÜ	26
14. PARK VE BAHÇELER MÜDÜRLÜĞÜ	27
15. EMLAK ve İSTİMLAK MÜDÜRLÜĞÜ	27
16. ULAŞIM HİZMETLERİ MÜDÜRLÜĞÜ	27-28
III. BÜTÇE BİLGİLERİ	28
A. YILLARA GÖRE BÜTÇE BİLGİLERİ	28
B. 2013 YILI BÜTÇESİNİN BİRİMLERE GÖRE DAĞILIMI	29



## I. GENEL BİLGİLER

### A- Misyon Ve Vizyon

#### MİSYON

Mahalli müşterek nitelikte olan; imar, su ve kanalizasyon ulaşım gibi kentsel alt yapı , coğrafi ve kent bilgi sistemleri; çevre ve çevre sağlığı, temizlik ve katı atık; zabıta, itfaiye, acil yardım, kurtarma ve ambulans; şehir içi trafik; defin ve mezarlıklar, ağaçlandırma park ve yeşil alanlar, konut, kültür ve sanat, turizm ve tanıtım, gençlik ve spor, sosyal hizmet ve yardım, nikah, meslek ve beceri kazandırma, ekonomi ve ticaretin geliştirilmesi hizmetlerini, başka kurum ve kuruluşlara verilmeyen mahalli müşterek nitelikteki görev ve hizmetleri yapmak veya yaptırmaktır.

#### VİZYON

Belediye sınırlarımızda yaşayan vatandaşların refah ve mutluluğunu sağlamak ve yaşam kalitesini yükseltmek için mahalli müşterek nitelikteki hizmetlerin sunulmasında süratliliği, kaliteyi ve çağdaşlığı yakalamaktır.

### B. YETKİ, GÖREV VE SORUMLULUKLAR

Belediyelerin görev ve sorumlulukları 5393 sayılı belediye kanununun 14. maddesinde, yetki ve imtiyazları ise 15. maddesinde belirlenmiştir.

#### Belediyenin görev ve sorumlulukları

**Madde 14-** Belediye, mahallî müşterek nitelikte olmak şartıyla;

a) İmar, su ve kanalizasyon, ulaşım gibi kentsel alt yapı; coğrafi ve kent bilgi sistemleri; çevre ve çevre sağlığı, temizlik ve katı atık; zabıta, itfaiye, acil yardım, kurtarma ve ambulans; şehir içi trafik; defin ve mezarlıklar; ağaçlandırma, park ve yeşil alanlar; konut; kültür ve sanat, turizm ve tanıtım, gençlik ve spor; sosyal hizmet ve yardım, nikâh, meslek ve beceri kazandırma; ekonomi ve ticaretin geliştirilmesi hizmetlerini yapar veya yaptırır. Büyükşehir belediyeleri ile nüfusu 50.000'i geçen belediyeler, kadınlar ve çocuklar için koruma evleri açar.

b) Okul öncesi eğitim kurumları açabilir; Devlete ait her derecedeki okul binalarının inşaatı ile bakım ve onarımını yapabilir veya yaptırabilir, her türlü araç, gereç ve malzeme ihtiyaçlarını karşılayabilir; sağlıkla ilgili her türlü tesisi açabilir ve işletebilir; kültür ve tabiat varlıkları ile tarihî dokunun ve kent tarihi bakımından önem taşıyan mekânların ve işlevlerinin korunmasını sağlayabilir; bu amaçla bakım ve onarımını yapabilir, korunması mümkün olmayanları aslına uygun olarak yeniden inşa edebilir. Gerekliğinde, öğrencilere, amatör spor kulüplerine malzeme verir ve gerekli desteği sağlar, her türlü amatör spor karşılaşmaları düzenler, yurt içi ve yurt dışı müsabakalarda üstün başarı gösteren veya derece alan sporculara belediye meclisi kararıyla ödül verebilir. Gıda bankacılığı yapabilir. Belediye, kanunlarla başka bir kamu kurum ve kuruluşuna verilmeyen mahallî müşterek nitelikteki diğer görev ve hizmetleri de yapar veya yaptırır. Hizmetlerin yerine getirilmesinde öncelik sırası, belediyenin malî durumu ve hizmetin ivediliği dikkate alınarak belirlenir. Belediye hizmetleri, vatandaşlara en yakın yerlerde ve en uygun yöntemlerle sunulur. Hizmet sunumunda özür, yaşlı, düşkün ve dar gelirli durumuna uygun yöntemler uygulanır. Belediyenin görev, sorumluluk ve yetki alanı belediye sınırlarını kapsar. Belediye meclisinin kararı ile mücavir alanlara da belediye hizmetleri götürülebilir. 4562 sayılı Organize Sanayi Bölgeleri Kanunu hükümleri saklıdır.



**Madde 15-** Belediyenin yetkileri ve imtiyazları şunlardır:

- a) Belde sakinlerinin mahallî müşterek nitelikteki ihtiyaçlarını karşılamak amacıyla her türlü faaliyet ve girişimde bulunmak.
- b) Kanunların belediyeye verdiği yetki çerçevesinde yönetmelik çıkarmak, belediye yasakları koymak ve uygulamak, kanunlarda belirtilen cezaları vermek.
- c) Gerçek ve tüzel kişilerin faaliyetleri ile ilgili olarak kanunlarda belirtilen izin veya ruhsatı vermek.
- d) Özel kanunları gereğince belediyeye ait vergi, resim, harç, katkı ve katılma paylarının tarh, tahakkuk ve tahsilini yapmak; vergi, resim ve harç dışındaki özel hukuk hükümlerine göre tahsili gereken doğal gaz, su, atık su ve hizmet karşılığı alacakların tahsilini yapmak veya yaptırmak.
- e) Müktesep haklar saklı kalmak üzere; içme, kullanma ve endüstri suyu sağlamak; atık su ve yağmur suyunun uzaklaştırılmasını sağlamak; bunlar için gerekli tesisleri kurmak, kurdurmak, işletmek ve işletletmek; kaynak sularını işletmek veya işletletmek.
- f) Toplu taşıma yapmak; bu amaçla otobüs, deniz ve su ulaşım araçları, tünel, raylı sistem dâhil her türlü toplu taşıma sistemlerini kurmak, kurdurmak, işletmek ve işletletmek.
- g) Katı atıkların toplanması, taşınması, ayrıştırılması, geri kazanımı, ortadan kaldırılması ve depolanması ile ilgili bütün hizmetleri yapmak ve yaptırmak.
- h) Mahallî müşterek nitelikteki hizmetlerin yerine getirilmesi amacıyla, belediye ve mücavir alan sınırları içerisinde taşınmaz almak, kamulaştırmak, satmak, kiralamak veya kiraya vermek, trampa etmek, tahsis etmek, bunlar üzerinde sınırlı aynî hak tesis etmek.
- i) Borç almak, bağış kabul etmek.
- j) Toptancı ve perakendeci halleri, otobüs terminali, fuar alanı, mezbaha, ilgili mevzuata göre yat limanı ve iskele kurmak, kurdurmak, işletmek, işletletmek veya bu yerlerin gerçek ve tüzel kişilerce açılmasına izin vermek.
- k) Vergi, resim ve harçlar dışında kalan dava konusu uyuşmazlıkların anlaşmayla tasfiyesine karar vermek.
- l) Gayrisihhî müesseseler ile umuma açık istirahat ve eğlence yerlerini ruhsatlandırmak ve denetlemek.
- m) Belde de ekonomi ve ticaretin geliştirilmesi ve kayıt altına alınması amacıyla izinsiz satış yapan seyyar satıcıları faaliyetten men etmek, izinsiz satış yapan seyyar satıcıların faaliyetten men edilmesi sonucu, cezası ödenmeyerek iki gün içinde geri alınmayan gıda maddelerini gıda bankalarına, cezası ödenmeyerek otuz gün içinde geri alınmayan gıda dışı malları yoksullara vermek.
- n) Reklam panoları ve tanıtıcı tabelalar konusunda standartlar getirmek.
- o) Gayrisihhî işyerlerini, eğlence yerlerini, halk sağlığına ve çevreye etkisi olan diğer işyerlerini kentin belirli yerlerinde toplamak; hafriyat toprağı ve moloz döküm alanlarını; sıvılaştırılmış petrol gazı (LPG) depolama sahalarını; inşaat malzemeleri, odun, kömür ve hurda depolama alanları ve satış yerlerini belirlemek; bu alan ve yerler ile taşımalarda çevre kirliliğı oluşmaması için gereken tedbirleri almak.
- p) Kara, deniz, su ve demiryolu üzerinde işletilen her türlü servis ve toplu taşıma araçları ile taksi sayılarını, bilet ücret ve tarifelerini, zaman ve güzergâhlarını belirlemek; durak yerleri ile karayolu, yol, cadde, sokak, meydan ve benzeri yerler üzerinde araç park yerlerini tespit etmek ve işletmek, işletletmek veya kiraya vermek; kanunların belediyelere verdiği trafik düzenlemesinin gerektirdiğı bütün işleri yürütmek. (I) bendinde belirtilen gayrisihhî müesseselerden birinci sınıf olanların ruhsatlandırılması ve denetlenmesi, büyükşehir ve il merkez belediyeleri dışındaki yerlerde il özel idaresi tarafından yapılır.

Belediye, (e), (f) ve (g) bentlerinde belirtilen hizmetleri Danıştayın görüşü ve İçişleri Bakanlığının kararıyla süresi kırkdokuz yılı geçmemek üzere imtiyaz yoluyla devredebilir; toplu taşıma hizmetlerini imtiyaz veya tekel oluşturmayacak şekilde ruhsat vermek suretiyle yerine getirebileceğı gibi toplu taşıma hatlarını kiraya verme veya 67 nci maddedeki esaslara göre hizmet satın alma yoluyla yerine getirebilir. İl sınırları içinde büyükşehir belediyeleri, belediye ve mücavir alan sınırları içinde il belediyeleri ile nüfusu 10.000'i geçen belediyeler, meclis kararıyla; turizm, sağlık, sanayi ve ticaret yatırımlarının ve eğitim kurumlarının su, termal su, kanalizasyon,



doğal gaz, yol ve aydınlatma gibi alt yapı çalışmalarını faiz almaksızın on yıla kadar geri ödemeli veya ücretsiz olarak yapabilir veya yaptırabilir, bunun karşılığında yapılan tesislere ortak olabilir; sağlık, eğitim, sosyal hizmet ve turizmi geliştirecek projelere İçişleri Bakanlığının onayı ile ücretsiz veya düşük bir bedelle amacı dışında kullanılmamak kaydıyla arsa tahsis edebilir. Belediye, belde sakinlerinin belediye hizmetleriyle ilgili görüş ve düşüncelerini tespit etmek amacıyla kamuoyu yoklaması ve araştırması yapabilir. Belediye mallarına karşı suç işleyenler Devlet malına karşı suç işlemiş sayılır. 2886 sayılı Devlet İhale Kanununun 75 inci maddesi hükümleri belediye taşınmazları hakkında da uygulanır. Belediyenin proje karşılığı borçlanma yoluyla elde ettiği gelirleri, şartlı bağışlar ve kamu hizmetlerinde fiilen kullanılan malları ile belediye tarafından tahsil edilen vergi, resim ve harç gelirleri haczedilemez.

## C. İDAREYE İLİŞKİN BİLGİLER

### 1. TARİHÇE

Turhal,Tokat il merkezinin 48 km. batısındadır.(13.yy iken ışık geçirmeyen ormanlarla kaplı bir alan ortasında,) Yeşil ırmağın geçtiği ova üzerinde kurulu, modern büyük bir ilçedir. Bugün de bütün orijinal özelliklerini koruyan eski kent ise, Yeşil ırmak ile kalenin bulunduğu kayalık tepe arasındaki yamaçlara dayanmıştır.

Amasya ve Tokat arasında önemli bir kale olan TALAURA ( Turhal) 'ın kuruluş tarihi hakkında kesin bilgilere sahip değiliz. Bu konuda pek çok söylence ve görüşler bulunmaktadır. Sümerler'in ilk yaşama alanlarının Yeşil ırmak havzasında olduğunu iddia edenlere göre, burada bulunan iki kitabenin Sümerce yazılmış olması buranın Sümerler zamanında iskan edilmiş olabileceğini göstermektedir. Amasya'lı Strabon İrisi (Yeşil ırmak) anlatırken eski devirlerde kralların oturduğu GAYYURA kentinden kuzeye doğru düşmektedir. Kayıtlarda Gayyura kentinin kuzeyinde yer alan kalenin Turhal olması gerekir. Kesin bildiğimiz M.Ö. 6. yy 'da Anadolu'ya gelen Persler Komana ve Zela kentlerini işgal etmişler, Zela'yı ateş kültürünü tüm Kapadokya'ya yayan merkez yapmışlardır.

Pers imparatorluğunun çökmeye başlaması ve M.Ö. 3. yy.'dan sonra Büyük İskender'in Anadolu 'yu işgal etmesi ile Makedonya 'lı komutan SABİKTAS bölgede denetimi sağlayamadı ve Pers asıllı ARIARETES Yeşil ırmak merkezli GAZİURA'da ( Turhal ) bağımsızlık ilan itti. Pontus kralları Mithridatlar kentin ortasında yükselen sarp kayalar üzerinde şimdi harabeleri kalmış olan görkemli bir kale ve yeraltı geçitleri inşa ettirmişlerdir. M.Ö. 71 yılında Niksar da LUCULLUS'a yenilen Mitridat'ın, karısını ve kızlarını öldürttükten sonra buradan kaçarak Talaura'ya (Turhal'a)sığındığını biliyoruz.

Romalılar'ın Anadolu'yu istila etme girişimlerinde, Pontus'ularla Romalı general POMPE arasında Turhal'da şiddetli çatışmalar olmuş, Pompe kaleyi ele geçirerek tahrip etmiştir. M.S. 5.yy 'da 1068 yılında Danişmendler'in, daha sonra Selçuklular'ın egemenliğine giren kent 13. yy ortalarında İlhanlılar'ın Ertena ve Kadı Burhanettin 'in ve nihayet 1392 yılında Osmanlı birliğine katılmıştır.

Turhal 1892 Yılında Belediye olmuş ve 1.9.1944 tarihine kadar Tokat'a bağlı bucak olarak yer almıştır. Bu tarihten itibaren ilçe merkezi haline gelmiştir. 1923'lerde 300 haneli bir bucak iken 19 Ekim 1934'de Şeker Fabrikası açılmasıyla ekonomik ve sosyal açıdan hızla gelişmeye başlamıştır. Son Nüfus sayımına göre merkez ilçe nüfusu 100.000'e yaklaşmış ve bir çok ilden nüfusça daha büyük bir ilçe olmuştur.



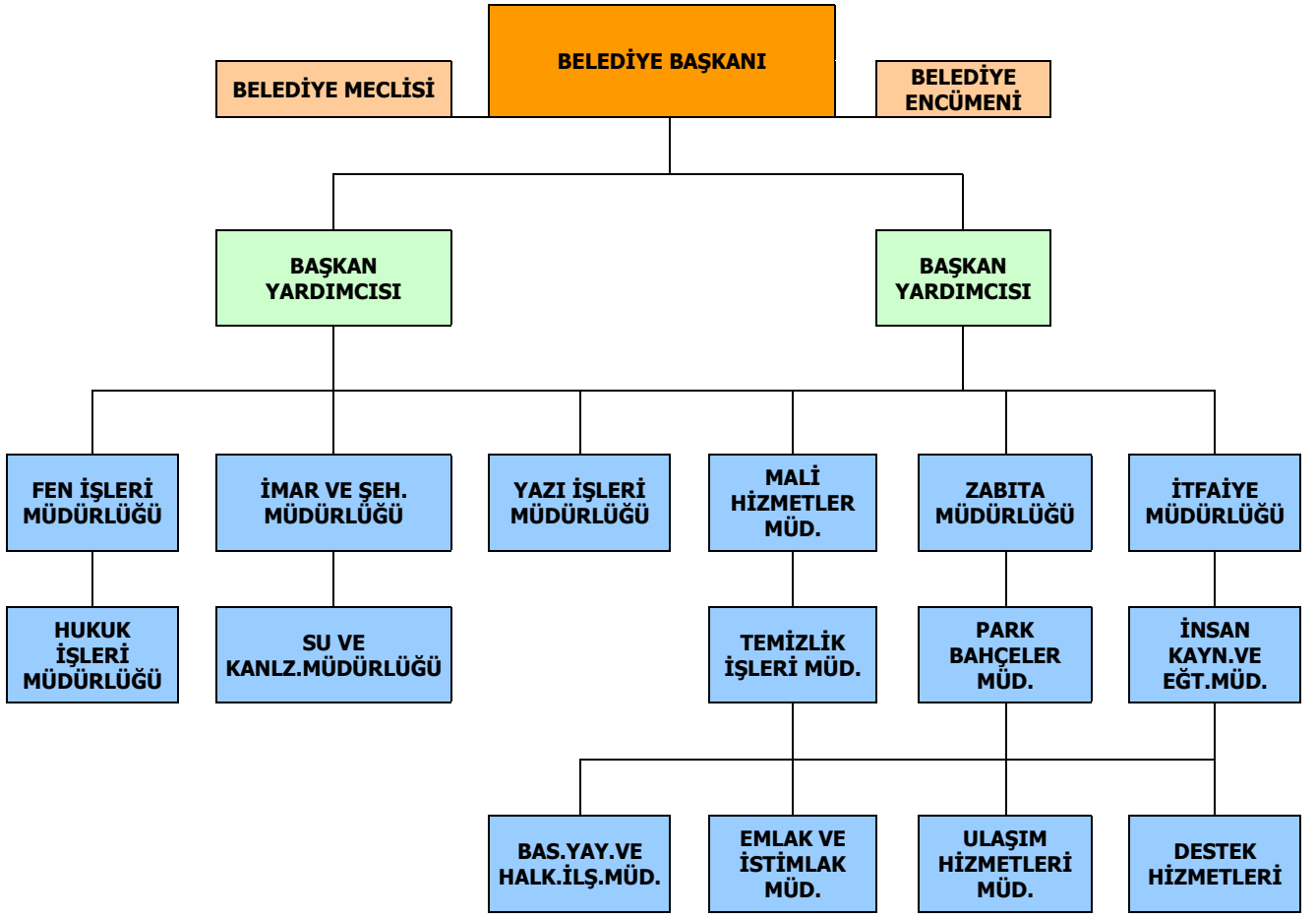
## 2. MEVZUAT

Belediyenin kuruluşuna ve faaliyetlerine ilişkin temel mevzuata ait bilgiler aşağıda verilmiştir:

Mevzuatın Adı	Mevzuatın Türü	Mevzuatın Numarası	Yayınlandığı Resmi Gazete Tarih ve Sayısı
Belediye Kanunu	Kanun	5393	13/07/2005 tarih ve 25874 sayılı
İmar Kanunu	Kanun	3194	09/05/1985 tarih ve 18749 sayılı
Kamulaştırma Kanunu	Kanun	2942	08/11/1983 tarih ve 18215 sayılı
Gecekondu Önleme Kanunu	Kanun	775	30/07/1966 tarih ve 12362 sayılı
Kamu İhale Kanunu	Kanun	4734	22/01/2002 tarih ve 24648 sayılı
Kamu Malî Yönetimi ve Kontrol Kanunu	Kanun	5018	24/12/2003 tarih ve 25326 sayılı
Hal Kanunu	Kanun	80	16/09/1690 tarih ve 10605 sayılı
Çevre Kanunu	Kanun	2872	11/08/1983 tarih ve 18132 sayılı
İş Kanunu	Kanun	4857	10/06/2003 tarih ve 25134 sayılı
Devlet Memurları Kanunu	Kanun	657	23/07/1965 tarih ve 12056 sayılı
Amme Alacakları Hakkında Kanun	Kanun	6183	28/07/1953 tarih ve 8469 sayılı
Belediye Gelirleri Kanunu	Kanun	2464	29/05/1981 tarih ve 17354 sayılı
İmar Kanununun 18 İnci Maddesi Uyarınca Yapılacak Arazi ve Arsa Düzenlenmesi İle İlgili Esaslar Hakkında Yönetmelik	Yönetmelik	-	02/11/1985 tarih ve 18916 sayılı



### 3. ÖRGÜT YAPISI





#### 4. YÖNETİM VE İÇ KONTROL SİSTEMİ

Turhal Belediyesi İçişleri Bakanlığına bağlı bir mahalli idaredir. Belediye Başkanı, belediye idaresinin başı ve belediye tüzel kişiliğinin temsilcisidir. Belediye Başkanı, ilgili kanunda gösterilen esas ve usullere göre 5 yıl süre için seçilir. Belediye Başkanı görevlerini 5393 sayılı Belediye Kanunu ve diğer ilgili mevzuat hükümleri çerçevesinde, kurumun amaç ve politikalarına, stratejik planına, performans göstergelerine ve hizmet kalite standartlarına uygun olarak yürütmekle görevli ve yetkili olup, Belediye Meclisine karşı sorumludur. Belediye Meclisi, belediyenin karar organıdır ve ilgili kanunda gösterilen esas ve usullere göre seçilmiş üyelerden oluşur. Her ayın ilk haftası, önceden kararlaştırdığı günde toplanır. Belediye Encümeni, Belediye Başkanının başkanlığında; Belediye Meclisinin her yıl kendi üyeleri arasından bir yıl için gizli oyla seçeceği üç üye, Malî Hizmetler birim amiri ve Belediye Başkanının birim amirleri arasından bir yıl için seçeceği iki üye olmak üzere yedi kişiden oluşur. Yürütme Belediye Başkanının yönetiminde Başkan Yardımcıları ve birim müdürlükleri tarafından gerçekleştirilmektedir. Belediye hizmetleri, 657 sayılı Devlet Memurları Kanunu ve 5393 sayılı Belediye Kanunu çerçevesinde görevlendirilen memur, işçi ve sözleşmeli personel tarafından yerine getirilir. 5393 sayılı Belediye Kanunu ve 5018 sayılı Kamu Mali Yönetimi ve Kontrol Kanunu çerçevesinde, Turhal Belediyesinde stratejik yönetim ve performansa dayalı yönetim konusunda önemli adımlar atılmıştır. Bu kapsamda, ilk olarak 2007-2011 Stratejik Planı hazırlanmıştır. Kurumsal mali yönetim ve yeniden yapılanma konusunda, belediye norm kadro ilke ve esaslarıyla ilgili yeni yönetmelik çerçevesinde düzenlemeler yapılarak müdürlük sayısı 24'den 16'ya indirilmiş, Hesap İşleri Müdürlüğü bünyesinde yeniden yapılanmaya gidilerek Mali Hizmetler Müdürlüğü oluşturulmuştur. Stratejik Planlama, Bütçe ve Performans Programı Alt Birim Şefliği, stratejik planlama ve performansa dayalı yönetim konusundaki faaliyetleri yönetmelik çerçevesinde yerine getirmektedir.

#### D. İNSAN KAYNAKLARI VE FİZİKİ KAYNAKLAR

##### 1. İNSAN KAYNAKLARI

2012 yılı Eylül ayı itibariyle, istihdam durumu ve cinsiyete göre personel durumu aşağıdaki tabloda verilmiştir:

<b>İstihdam Durumu</b>	<b>Erkek</b>	<b>Kadın</b>	<b>Toplam</b>
Memur	64	8	72
Kadrolu İşçi	92	4	96
Sözleşmeli	12	--	12
Toplam	168	12	180

Memur personelin hizmet sınıflarına göre dağılımı ise aşağıdaki gibidir:

<b>Hizmet Sınıfları</b>	<b>Sayı</b>
Genel İdare Hizmetleri	57
Teknik Hizmetler	26
Sağlık Hizmetleri	--
Yardımcı Hizmetler	1
Toplam	84



## 2. MAKİNE VE ARAÇ PARKI

Turhal Belediyesinin makine ve araç parkında 2012 yılı Eylül ayı itibariyle 89 adet araç, 12 adet iş makinesi, 20 adet küçük makine ve 17 faal olmayan araç bulunmaktadır. Bunların cinslerine göre dağılımı tablolarda verilmiştir:

### TURHAL BELEDİYE BAŞKANLIĞI MAKİNA PARKI

	Cinsi	Markası	Mod.	Motor No.	Şase No.	Plakası	Birimi	Şoför	Durum
1	Otomobil	Renault Safran	1998	N7QZ1128120	VFIB54L0516797534	60 TC 001	Yazı İşl. Md.	Mustafa SOYLU	Faal
2	Otomobil	Volkswa. Passat	2005	AWT 163758	WVWZZ3BZ5P058324	60 TC 002	Yazı İşl. Md.	Mustafa DEMİRPOLAT	Faal
3	Jeep	Lada	1996	21 2134136352	XTA212130T1199457	60 TC 994	Yazı İşl. Md.		Faal
4	Kapalı Kasa Kamyo.	Renault Kangoo	2004	K9KA704D714755	VF1KCN7B3F1179233	60 NL 201	Zabıta Md.	Ali ÇALIŞIR - İbrahim AYDIN	Faal
5	Münübüs	Ford Transit	2000	YG 37650		60 TH 465	Zabıta Md.		Faal
6	Cenaze Taşıma	Volkswagen	2000	AJA060975	WV3ZZZ70ZYH141789	60 TN 428	Basın-Yayın Md.		Faal
7	Cenaze Yıkama	Ford Transit	2009	8C29579	NMOFXXTTF8C29579	60 TG 714	Basın-Yayın Md.		Faal
8	Cenaze Taşıma	Ford Transit	2001	IR70609	NMOLXXDJVLIR 70609	60 TC 869	Basın-Yayın Md.		Faal
9	Aşevi	Renault Master	2009	G9UA754C238964	VF1FDCVD540562334	60 TA 363	Basın-Yayın Md.	Sami BEDİR	Faal
10	Cenaze Yıkama	Bedford	1978	J6403139	614673	60 TN 339	Basın-Yayın Md.		Faal
11	Otomobil	Ford Taunus	1991	94517	SFAFXDJBFML94517	60 TU 127	Fen İşl. Md.		Faal
12	Pikap	BMC	1996	18V823B/D54133	5103720	60 TC 692	Fen İşl. Md.		Faal
13	Kamyonet	Ford Transit	2012	BP 25976	NMONXXTFNBP25976	60 TV 159	Fen İşl. Md.		Faal
14	Damperli Kamyon	Fargo	2006	DO836LFL0115513005991302	NLC2F6LGD60152257	60 TU 566	Fen İşl. Md.	Haliil YEŞİLİRMAK	Faal
15	Damperli Kamyon	Fargo	2006	DO836LFL0115513016061302	NLC2F6LGD60152256	60 TU 567	Fen İşl. Md.		Faal
16	Damperli Kamyon	BMC Yavuz	1986	T060B154102801208	F0201449	60 TU 125	Fen İşl. Md.	Cemal AKDEMİR	Faal
17	Damperli Kamyon	BMC Yavuz	1986	T060B154102801212	F0201451	60 TU 126	Fen İşl. Md.		Faal
18	Damperli Kamyon	BMC Yavuz	1986	T060B154102801211	F0201448	60 TU 157	Fen İşl. Md.		Faal
19	Damperli Kamyon	BMC Yavuz	1986	T060B154102801183	F0201450	60 TU 158	Fen İşl. Md.		Faal
20	Damperli Kamyon	Dodge	1987	TW95980T9658P	871085032	60 TA 022	Fen İşl. Md.	Yılmaz KARABAĞ	Faal
21	Asfalt Düstribütörü	BMC Fatih	1992	50111219	FO308752	60 TE 554	Fen İşl. Md.		Faal
22	Çekici	İveco 330-30	1986	821022235-198099	WJME3GMS004036151	60 G 173	Fen İşl. Md.		Trafikte
23	Remork (Low-Bet)	Özdemirsan	2000		3043	60 TR 112	Fen İşl. Md.	Mustafa AYDOĞDU	Faal
24	Damper Dorse	Calabrese	1995		47T2RP000 27212	DAMPER DORSE	Fen İşl. Md.	Mustafa AYDOĞDU	Faal
25	Paletli Ekskavatör	Caterpillar	2006	MAE 01939	Seri : DAHAH01044	CAT 318	Fen İşl. Md.	Mustafa AYDOĞDU	Faal
26	Las. Tek. Yükleyici	Volvo	1981	TD60BX881X65566		VOLVO 4400	Fen İşl. Md.		Faal
27	Greyder	Caterpillar	1986	3304 - 07 Z 14808	87 V 7760	CAT 120	Fen İşl. Md.		Faal
28	Greyder	Champion				CHAMPION 7300	Fen İşl. Md.		Faal
29	Silindir	BW141AD Bomag				BOMAG	Fen İşl. Md.		Faal
30	Silindir	MKE	1988	713	8 TVS 0288017	MKE	Fen İşl. Md.	Hacı Salih ELÇİ	Faal
31	Silindir (vibras)	Amman	1986		S-2341BX000074X	AMMAN	Fen İşl. Md.	Hacı Salih ELÇİ	Faal
32	El silindiri	Amman	1986			AMMAN	Fen İşl. Md.		Faal
33	Finişer	Vögele	1986	F4L912 DEUTZ 7200907	662412	VÖGELE	Fen İşl. Md.		Faal
34	Traktör	Fiat	1991	8045 06307490448	708389	60 EU 075	Fen İşl. Md.		Faal
35	Pikap	BMC	1986	18V823D-26055	09859W	60 DS 483	Su Kanalizas. Md.		Faal
36	Kamyonet	FORD TRANSİT	2012	BP 25992	NMONXXTFNBP25992	60 TV 158	Su Kanalizas. Md.	Nuri GÜLTEN	Faal
37	Vidanjör	Ford Cargo 2014	1993	90178	SFACCCDJDCPP90178	60 FH 894	Su Kanalizas. Md.	Korman ÇOBAN	Faal
38	Vidanjör	Ford D-1210	1981	51226	DJDCBA 051226	60 DZ 491	Su Kanalizas. Md.	Hüseyin CESUR	Faal
39	Damperli Kamyon	Ford D-1210	1981	51231	DJDCBA051231	60 EC 410	Su Kanalizas. Md.		Faal
40	Traktör	Massey Fergu.	1973	152UA311571D	60193803TU	60 EC 402	Su Kanalizas. Md.		Faal
41	Kazıyıcı-Yükleyici	Caterpillar	2006	CRS 37029	Seri : BXE 00 446	CAT 432 E	Su Kanalizas. Md.		Faal
42	Kazıyıcı-Yükleyici	Çukurova	1995		FA1 575 S *61113038*	ÇUKUROVA 828 B	Su Kanalizas. Md.	Ayhan SEZEROL	Faal
43	Kazıyıcı-Yükleyici	JCB	1985			JCB KEPÇE	Su Kanalizas. Md.		Faal



44	Pikap	Volkswagen	2001	AJA 064609	WV3ZZZ70ZIH030368	60 TC 401	Ulaşım Hiz. Md.		Faal
45	Otobüs	Mercedes 302	1974	3539 0610154392	3022 6910200115	60 DZ 501	Ulaşım Hiz. Md.		Faal
46	Otobüs	Mercedes 302	1977	3609 1610074928	3022 9910203430	60 DZ 503	Ulaşım Hiz. Md.		Faal
47	Otobüs	Mercedes 302	1982	3609 1610096395	3730 7310208017	60 DZ 502	Ulaşım Hiz. Md.		Faal
48	Otobüs	Mercedes 302	1983	3609 1610097191	3730 7310208215	60 DZ 493	Ulaşım Hiz. Md.		Faal
49	Otobüs	Mercedes 302	1983	3609 1610097139	373 07310208220	60 DZ 494	Ulaşım Hiz. Md.		Faal
50	Otobüs	Mercedes 302	1985	3609 1810108160	3730 7310212346	60 DR 720	Ulaşım Hiz. Md.		Faal
51	Otobüs	Mercedes 302	1985	3609 8110108159	3730 7310212345	60 DR 721	Ulaşım Hiz. Md.		Faal
52	Otobüs	Mercedes 302	1987	3609 8110109238	3730 7310213416	60 DV 535	Ulaşım Hiz. Md.		Faal
53	Otobüs	Mercedes 302	1987	3609 8110109274	3731 5810213707	60 DZ 397	Ulaşım Hiz. Md.		Faal
54	Otobüs	Mercedes 302	1988	3609 8110109324	3730 7310213991	60 EC 949	Ulaşım Hiz. Md.		Faal
55	Otobüs	Otokar	2012	11229288	NLR TMR130CA002143	60 TV 272	Ulaşım Hiz. Md.		Faal
56	Otobüs	Otokar	2012	11170038	NLR TMR130CA002033	60 TV 273	Ulaşım Hiz. Md.		Faal
57	Otobüs	Otokar	2012	11227029	NLR TMR130CA002083	60 TV 274	Ulaşım Hiz. Md.		Faal
58	Otobüs	Otokar	2012	11227031	NLR TMR130CA002089	60 TV 275	Ulaşım Hiz. Md.		Faal
59	Otobüs	Otokar	2012	11260567	NLR TMG100CA002253	60 TV 276	Ulaşım Hiz. Md.		Faal
60	Otobüs	Otokar	2012	11183715	NLR TMR130CA001996	60 TV 277	Ulaşım Hiz. Md.		Faal
61	Otobüs	Otokar	2012	11183707	NLR TMR130CA002036	60 TV 278	Ulaşım Hiz. Md.		Faal
62	İtfaiye	Ford D-1210	1978	79033	DJO1UU	60 DZ 496	İtfaiye Md.	Mustafa CESUR	Faal
63	İtfaiye	Ford D-1210	1983	59347	DJDCDD059347	60 DZ 497	İtfaiye Md.	Satılmış KOCA	Faal
64	İtfaiye	BMC Yavuz	1987	1541 02800849	F02.01088/TD60B	60 ET 047	İtfaiye Md.		Faal
65	İtfaiye	Fargo Hid. Merdi.	2006	D0836LFL0115513006041302	NLC2E6LGD60152255	60 TE 330	İtfaiye Md.	Hasan ÇOŞKUN	Faal
66	Kurtarma Aracı	Mitsubishi	2006	4D34-K72977	NLTFE659F01062330	60 TU 568	İtfaiye Md.		Faal
68	Hidrolik Merdiven	Bedford	1977	6385543	605373	60 TC 839	İtfaiye Md.		Faal
69	Pikap	BMC	1986	18V823BD-25998	09872W	60 TE 183	Park-Bahçe Md.		Faal
70	Sulama Kamyonu	BMC	1972			60 AN 492	Park-Bahçe Md.		Faal
71	Sulama Kamyonu	BMC	1977	698NTM10115998	A26864W	60 DY 785	Park-Bahçe Md.		Faal
72	Sulama Kamyonu	BMC Fatih	1987	6BT-50101228	FO3-00714	60 TC 833	Park-Bahçe Md.	Bahattin DOĞAN	Faal
73	Sıkış. Çöp Aracı	BMC Fatih	1987	6BS0100449	F04-00231	60 TH 470	Park-Bahçe Md.		Faal
74	Traktör	Massey Fergu.	1978	LD8537B024758E	6160009572	60 EC 398	Park-Bahçe Md.		Faal
75	Traktör	Massey Fergu.	1975	152UA-386428D	70054-1014TU	60 EC 399	Park-Bahçe Md.		Faal
76	Pikap	Dodge	1977	LD95990T7246	SCN70240405	60 TN 341	Temizlik İşl. Md.		Faal
77	Sıkış. Çöp Aracı	BMC Fatih	1997	4BT50703887	3503055	60 TE 084	Temizlik İşl. Md.		Faal
78	Sıkış. Çöp Aracı	Fargo AS 600	1985	TW95980T2186L	1284 1268395	60 EF 584	Temizlik İşl. Md.		Faal
79	Sıkış. Çöp Aracı	Ford Cargo 2014	2000	YK29567	SFACCCDJDCYK29567	60 TC 592	Temizlik İşl. Md.		Faal
80	Sıkış. Çöp Aracı	Ford Cargo 2014	2000	YC29384	SFACCCDJDCY29384	60 TC 618	Temizlik İşl. Md.		Faal
81	Sıkış. Çöp Aracı	Ford Cargo 1826	2010	AJ76198	NMOL93TEDDAJ76198	60 TU 399	Temizlik İşl. Md.	Firm. hizmet veriyor	Faal
82	Tıbbi Atık Aracı	Bedford	1973	5/J6137064	741024	60 TC 210	Temizlik İşl. Md.		Faal
83	Süpürge Aracı	Mercedes	1977	35299 620431625	3580 5424278725	60 AT 400	Temizlik İşl. Md.		Faal
84	Traktör	Massey Fergu.	1978	LD8537B025078E	60TSM85	60 EC 411	Temizlik İşl. Md.	Firm. hizmet veriyor	Faal
85	İlaçlama Aracı	Müsan-1	2000	D905 SERİ: 4A 0322	VSM 060 SERİ: 0022	MÜSAN-1	Temizlik İşl. Md.		Faal
86	İlaçlama Aracı	Müsan-2	2000	D905 SERİ: 4A 0323	VSM 060 SERİ:0013	MÜSAN-2	Temizlik İşl. Md.		Faal
87	Hizmet Aracı	BMC MEGASTAR	2005	VM34C01413	NMC290PDVSH100210	60 TS 979	Temizlik İşl. Md.		Faal
88	Paletli Yükleyici	Caterpillar	1984	5V 39513		CAT 953	Temizlik İşl. Md.		Faal
89	Traktör	Massey Fergu.	1978	152UA386828D	706691015TU	60 EC 405	Temizlik İşl. Md.		Faal

1	Motosiklet	Laser JW 250	1995	2465045	146045	60 TA 590	Zabıta Md.		Değil
2	Motosiklet	Laser JW 250	1995	246038	146038	60 TA 591	Zabıta Md.		Değil
3	Motosiklet	Laser JW 250	1995	245940	145940	60 TA 589	Zabıta Md.		Faal
4	Motosiklet	Laser JW 250	1995	244971	144971	60 TA 542	Zabıta Md.		Faal



5	Motosiklet	Laser JW 250	1995	245597	145597	60 TA 543	Zabıta Md.	Faal
6	Motorlu Bisiklet	Mobylette	1997	520890	527011	60 TE 314	Su Kanalizas. Md.	Faal
7	Motorlu Bisiklet	Mobylette	1995	480788	486911	60 TA 637	Su Kanalizas. Md.	Faal
8	Motorlu Bisiklet	Mobylette	1997	534409	539399	60 TE 654		Faal
9	Motorlu Bisiklet	Peugeot	1998	7016408	609044	60 TH 671	Fen İşl. (Elekt)	Değil
10	Motorlu Bisiklet	Mobylette	2005	BY00752187	NMY52VSXK5B683732	60 TE 107	Zabıta (güven)	Faal
11	Motorlu Bisiklet	Mobylette	2005	516978	522901	60 TE 478	Zabıta (güven)	Faal
12	Motorlu Bisiklet	Mobylette	2005	BY00751935	NMY52USXK5B684061	60 TS 951	Fen İşl. (Elekt)	Faal

### DEMİRBAŞ KÜÇÜK MAKİNALAR

7								
1	Jeneratör-1	Çukurova			2 Tekerlekli		Ulaşım Hiz. Md.	Faal
2	Jeneratör-2	Finsterwalder	1969	30 KW.	Vagonlu		Ulaşım Hiz. Md.	Faal
3	Jeneratör-3	Kızılkayası Pompa					Su Kanalizas.Md.	Faal
4	Jeneratör-4	Alt geçit					Fen İşl. Md.	Faal
5	Jeneratör Kayn-5	Mavi					Ulaşım Hiz. Md.	Değil
6	jeneratör-6	Benzinli					İtfaiye Müd.	faal
7	Kompresör	Atlas					Fen İşl. Md.	Faal
8	Asfalt Kesme Mak.						Fen İşl. Md.	Faal
9	Yol Çizgi Makinası						Fen İşl. Md.	Faal
10	Kompektör						Fen İşl. Md.	Faal
11	Hilti	WACKER		Kırcı-delici			Fen İşl. Md.	Faal
12	Hilti			Kırcı-delici			İtfaiye Müd.	Faal
13	Pancar Su Motoru (3 Adet)						İtfaiye Müd.	Faal
14	İlaçlama Makinası (4 Adet)						Temizl. İşl. Md.	3 Faal
15	Sıcak Su Makinası	ATSC-200	2005	110 896 200 526	353 Pompa seri : 353	Marka: VOLT 6 HP	Ulaşım Hiz. Md.	Faal
16	Çim Sökme Makinası						Park-Bahçe Md.	Faal
17	Çim Biçme Makinası (4 Adet)						Park-Bahçe Md.	3 Faal
18	Çim Biçme Makinası (Tırpan) (2 Adet)						Park-Bahçe Md.	Faal
19	Çim Biçme Traktör	Husgvarna CTH-210					Park-Bahçe Md.	Faal
20	Çim Biçme Traktör	Husgvarna CTH-222 T					Park-Bahçe Md.	Faal

### FAAL OLMAYAN ARAÇLAR

1	Otobüs	Mercedes 302	1977	36091 610074948	30229 910203428	60 DZ 492		Değil
2	Otobüs	Mercedes 302	1976	3609 1610067011	3022 9910202434	60 DZ 490		Değil
3	Otobüs	Man	1981	T08 0407	095-01618	60 TC 310		Değil
4	Çekici	İveco 330-30	1986	821022-235-198068	WJME3GMS004036150	60 G 172		Değil
5	Münübüs	Ford	1970	NB 15 116	GB72KR.29627	60 AR 895		Değil
6	Panelvan	Mercedes	1992	60294 010232689	WDB6024621P253491	60 TH 473		Değil
7	Skreyper-Tırmapul	Caterpillar			SFAFXDJBFFD 50403	CAT 613		Değil
8	Otomobil	Ford Taunus	1986	50403	50403	60 EF 814		Değil
9	Pikap	BMC	1995	18V823B-D52239	5103452	60 TA 544		Değil
10	Pikap	BMC TM 30	1988	18V823BD 31124	12695 W	60 EC 719		Değil
11	Cenaze Taşıma	BMC TM 30	1982	18V/823B/D04294	A.02090W	60 DZ 495		Değil
12	Et Kamyonu	BMC Austin	1971	60 TŞM 450	A 9535	60 EC 404		Değil
13	Sulama Kamyonu	İnternational	1983					Faal
14	Traktör	Massey Fergu.				65'lik		Değil
15	Yük Motosikleti	Otoser	1998	121334	BS.1243	60 TH 469		Değil
16	Motorlu Bisiklet	Peugeot	1998	7015685	497944	60 TD 753		Değil
17	Motorlu Bisiklet	Mobylette	1995	481166	487771	60 TA 638		Değil



### 3. BİLGİ VE TEKNOLOJİK KAYNAKLAR

Belediyemiz hizmetlerinde etkinlik ve verimliliği sağlamak için teknolojik gelişmeler yakından takip edilmektedir. Özellikle iletişim ve bilgisayar teknolojisinin hizmetlerde aktif olarak kullanılması ile birlikte hizmet alanlarında teknolojik altyapıyı güçlendirecek ciddi yatırımlar gerçekleştirilmiştir. Bu yatırımların dökümü aşağıdaki tablolarda gösterilmektedir:

İletişim Altyapısı İletişim Sistemleri	Adet	Hizmet Alanı	Kullanım Yeri
SCADA SİSTEMİ	1	Su Üretim Tesisi	Şebeke Suyu Kontrol
Kavşak Kontrol Sistemi	10	8 Kavşak 2 Geçiş	Kavşak Geçiş Kontrol
Görüntü Kayıt Sistemi	2	Güvenlik Kontrol	Hizmet Binası
		Web Canlı Yayın	Şehir Kamerası
Giriş-Çıkış Kontrol Sistemi	1	Personel Güvenlik	Hizmet Binası

İletişim Yöntemleri	Adet	Hız	Kullanım Yeri
İnternet Bağlantısı (ADSL)	2	4096	Merkez Hizmet Binası
	1	2048	Ek Hizmet Binası (Basın Yayın)
	1	2048	SCADA Merkez
Lan (Yerel alan ağı)	70 Kullanıcı	100/1000	Tüm Birimler

Kablosuz İletişim			
Telsiz Telefon	5		

Kablolu İletişim			
Santral	3		
Telefon Hattı (Harici)	46		
Telefon Hattı (Dahili)	100 ( Faal 49 )		
Fax	4		
Data Hattı	3	Uzak Vezne	Uzak Hizmet Binası

Yazıcılar			
Laserjet	45	A4	Muhtelif Birimler
Deskjet	5	A4	
Scanner	2	A4	Yazı İşleri Servisi - Bilgi İşlem Merkezi
Fotokopi Makinesi	3	A4 - A3	Hizmet Binası

Diğer Teknolojik Donanımlar			
Özellikleri	Adet	Hizmet Alanı	Kullanım Yeri
El terminalleri	15	Su Tahakkuk	Emlak ve İstimlak Müdürlüğü
Dedektör	1	Baca Kapağı , Su Vanası Bulma	Su ve Kanalizasyon
Dijital Kamera	2	Basın Yayın	Basın Yayın Servisi
Fotoğraf Makinası	3	Basın Yayın	Basın Yayın Servisi
Projeksiyon	3	Görsel Sunum	BasınYay.-Bilgi İşlem-Başkanlık Makamı

Belediyemizin kullanmakta olduğu teknolojik donanım sayesinde tüm hizmetler kendi içinde entegre çalışmaktadır. Kurum içinde birimlerin birbirleri ile iletişim imkânı tam olarak sağlanmıştır. Dış dünya ile 24 saat online iletişim imkanı vardır. Belediyemiz muhatapları iletişim araçlarını kullanarak kurumumuzda üretilen bilgileri sorgulama ve takip etme imkânına sahiptirler. Aynı zamanda dinamik web portalımız üzerinde belediyemiz hizmetleri de takip edilebilmektedir. Kurumumuz hizmetlerinin tamamına yakınına da yine teknolojik donanım sayesinde online olarak kontrol etmekte ve müdahaleler merkezi yönetim tarafından yerinden yapılabilmektedir.



#### 4. HİZMET BİNALARI

Turhal Belediyesinin birçok birimi ana binada hizmet vermekte olup, belediye binası dışında 13 hizmet binası bulunmaktadır.

Belediye Ek Hizmet Binası (Su ve Kanalizasyon İşl. Müd.)

SCADA Kontrol Merkezi Hizmet Binası

Ulaşım Hizmetleri Müdürlüğü Hizmet Binası

İtfaiye Müdürlüğü Hizmet Binası

Makina İkmal Tesisleri Hizmet Binası

Temizlik İşl.Müd.Hizmet Binası

Park ve Bahçeler Müd.Hizmet Binası

Fen İşleri Müdürlüğü Asfalt Şantiyesi Hizmet Binası

Hal Müdürlüğü Hizmet Binası

Evlendirme Memurluğu Hizmet Binası

Kütüphane

Aşevi

Cenaze ve Defin Hizmetleri

#### 5. HİZMET ALANI

Turhal Belediyesi 6.000 ha olan belediye sınırları dahilinde hizmet vermektedir. Belediyesinin hizmet alanları içerisinde toplam 30 mahalle yer almaktadır. Bu mahalleleri gösteren tablo aşağıda verilmiştir:

<b>Mah. Kodu</b>	<b>Mahalle Adı</b>	<b>Mah. Kodu</b>	<b>Mahalle Adı</b>
1	Bahar Mahallesi	16	Kayacık Mahallesi
2	Borsa Mahallesi	17	K.Karabekir Mahallesi
3	Boyacılar Mahallesi	18	Y.Emre Mahallesi
4	Camiikebir Mahallesi	19	Kova Mahallesi
5	Celal Mahallesi	20	M.F.Çakmak Mahallesi
6	Cumhuriyet Mahallesi	21	Meydan Mahallesi
7	Mevlana Mahallesi	22	M.Sinan Mahallesi
8	Emek Mahallesi	23	Müftü Mahallesi
9	Fatih Mahallesi	24	Nurkavak Mahallesi
10	G.O.P Mahallesi	25	Pazar Mahallesi



11	Gündoğdu Mahallesi	26	Ray Mahallesi
12	Güneş Mahallesi	27	S.Demirsoy Mahallesi
13	Gürsel Mahallesi	28	Varvara Mahallesi
14	Hacılar Mahallesi	29	Y.Selim Mahallesi
15	Hamam Mahallesi	30	Yeşilırmak Mahallesi

Turhal Belediyesi Mücavir Alanı 6.000 ha, İmar Planı alanı ise 3.000 ha' dır. 2012 yılı nüfus sayımı sonuçlarına göre Turhal merkez nüfusu 63.181 , bina sayısı 12.034, konut sayısı ise 24.662' dir.

## 6. SUNULAN HİZMETLER

Turhal Belediyesi 5393 sayılı Belediye Kanununun 14 ve 15. maddeleri çerçevesinde;

İmar ve şehircilik  
Su ve kanalizasyon  
Yol yapım, ulaşım  
Parkbahçe ve çevre düzenleme  
Aşevi (Sosyal hizmet ve yardım)  
Kültür, sanat, gençlik ve spor  
Temizlik, katı atık ve çevre koruma  
Denetim ve esenlik (zabıta, veteriner, itfaiye, sivil savunma, defin vb.)  
Ekonominin ve ticaretin geliştirilmesi (hal, vb.)

ile ilgili birçok hizmet vermektedir. Ayrıca bu hizmetlerin en iyi şekilde yerine getirilebilmesi için kurum içinde yönetime ve diğer birimlere destek olarak yazı işleri, insan kaynakları, bilgi işlem, gelir ve giderlerle ilgili hizmetler verilmektedir.

## E. AMAÇ VE HEDEFLER

### 1. İDARENİN AMAÇ VE HEDEFLERİ

Turhal Belediyesi 2009-2013 yılları için Stratejik Planını hazırlayarak, bu yıllar arasında uygulayacağı ve kuvvetli yönlerini daha etkin kullanacak, zayıf yönlerini iyileştirecek, fırsatları değerlendirerek tehditlerinin etkisini azaltacak Stratejik Yönetim Modelini oluşturmuştur. Bu model kent içinde ve kurumsal bazda yapılan değerlendirmeler ile STK'ların katkıları sonucu yapılan analizlere dayanmakta ve Turhal Belediyesi'nin önümüzdeki 5 yıl içerisinde gerçekleştireceği plan, proje ve faaliyetlere temel teşkil etmektedir. Geliştirilen Stratejik Yönetim Modelinin en temel özelliği 4K-1İ adı verilen bir dizi kalkınma ve yönetim programına dayalı olarak geliştirilmiş olmasıdır. 4K-1İ Stratejik Yönetim Modeli kapsamında geliştirilecek olan kalkınma ve yönetim programları şunlardır:

Kentsel Gelişim ve Kalkınma Programı

Kültürel Kalkınma Programı

Kurumsal Kalkınma Programı

Kaynak Yönetimi

İlişki Yönetimi

Aşağıda bu kalkınma programları ve bu kapsamda hedeflenen çalışma, faaliyet ve projeler açıklanmıştır:



**Stratejik Amaç 1: Kentsel Gelişim ve Kalkınma Programı Modern ve çağdaş dünyada yerini almış bir Turhal için topyekün kentsel gelişme ve kalkınma programının hayata geçirilmesi**

Turhal Belediyesi'nin uygulayacağı Kentsel Kalkınma Programının odaklanacağı alanlar (Stratejik Planda Stratejik Amaçlar ; 2-3-5-7-12-14-15-18 ) aşağıdaki şekilde belirlenmiştir;

- Kentleşme ve kentsel dönüşüm çalışmaları
- Yeşillendirme ve çevre koruma
- Kent standartları ve kent mobilyaları
- Altyapı-Ulaşım çalışmaları ve trafik düzenlemeleri
- Kentin su ihtiyacının karşılanması
- Kentin düzenli ve kontrollü olarak büyümesi ve gelişmesinin sağlanması
- Sağlıklı yaşam ortamlarının oluşturulması
- Kent ekonomisinin canlandırılması ve ticari alanların artırılması

**Stratejik Amaç 2: Kültürel Kalkınma Programı Turhal'ın kültürel değerlerinin, tarihi eserlerinin ve doğal güzelliklerinin yönetilmesi (korunması, kolanması, tanıtılması, kente getireceği güzelliklerin öne çıkartılması, onlardan dersler çıkartılması vb.),orijinalliğini bozmadan kent ekonomisine katkı sağlayacak şekilde yeni modern binaların yapılması,ilçenin,bir kültür şehrine dönüştürülmesi için kültürel kalkınma programının uygulanması**

Turhal Belediyesi'nin uygulayacağı Kültürel Kalkınma Programının odaklanacağı alanlar (Stratejik Planda Stratejik Amaçlar ; 9-10-11 ) aşağıdaki şekilde belirlenmiştir;

- Kültürel motivasyon
- Tarihin bilincinde olma
- Sosyal dayanışma ve yardımlaşma
- Bölgede şehrimizi vitrine çıkartacak modern yapılar
- Etkin tanıtım

**Stratejik Amaç 3: Kurumsal Kalkınma Programı**

**Motivasyonu yüksek ve mesleki olarak yetkin bireyler ile süreç yönetimi ilkelerinin benimsendiği, performansa dayalı bir yönetimin sergilendiği, hizmet yönetimi esaslarının oluşturulduğu, teknolojik gelişmeler ışığında sürekli yenilenen ve değişimi izleyebilen bir kurum oluşturmak amacı ile kurumsal kalkınma programının uygulanması** Kurumsal kalkınma programının ana başlıkları (Stratejik Planda Stratejik Amaçlar ; 1-6-16 ) aşağıdaki gibidir;

- Performansa dayalı yönetim
- Süreç yönetimi
- Hizmet yönetim sisteminin oluşturulması
- Kent ve vatandaş odaklı yönetim sergilenmesi
- Teknolojik gelişmelerin takip edilmesi

**Stratejik Amaç 4: Kaynak Yönetimi Hizmetleri rahat ve hızlı şekilde üretebilmek için vatandaşlarımızın vergilerini en rahat şekilde ödeyebilecekleri ortamların kurulması, hizmetlerde fayda/maliyet analizlerine dayanan tasarruf esaslı bir mali yönetim sisteminin oluşturulması ve yeni kaynak arayışlarının sürdürülmesi** Bu stratejinin hayata geçirilmesi için uygulanacak olan kaynak yönetimi sisteminin temel unsurları (Stratejik Planda Stratejik Amaçlar ; 8-19 ) şunlar olacaktır;

- Etkin ödeme ve tahsilat sistemleri kurulması
- Tasarruf edilmesi
- Gelir artırıcı faaliyetlerin planlanması





- Fayda/ Maliyet analizlerinin yapılması
- Ulusal ve uluslararası fonların takip edilmesi

**Stratejik Amaç 5: İlişki Yönetimi Turhal'ın STK'lar ile birlikte yönetilmesi için vatandaşlar başta olmak üzere tüm STK'ların belediyeçilik hizmetleri ile ilgili olarak görüş, beklenti ve şikâyetlerini iletebilecekleri ortamların oluşturulması, dertlerinin dinlenmesi karşılıklı ilişkilerin iyileştirilmesi için ilişki yönetim sisteminin kurulması** Turhal Belediyesi'nde halkla ilişkiler ağırlıklı olarak uygulanacak olan ilişki yönetimi sistemi kapsamlı olarak planlanmış olup;(Stratejik Planda Stratejik Amaçlar ; 1-4-17 ) şu konulara odaklanılacaktır;

- Halkla ilişkiler
- Çalışanlar ile ilişkiler
- Resmi kurumlar ile ilişkiler
- Hükümet ile ilişkiler
- Sivil toplum örgütleri ile ilişkiler
- Entelektüel sermaye sahipleri ile ilişkiler
- Ulusal ve uluslararası ilişkiler

## 2. TEMEL DEĞERLER VE POLİTİKALAR

Stratejik Plan çerçevesinde Turhal Belediyesinin temel değerleri ve politikaları aşağıdaki gibi belirlenmiştir:

### **Turhal Belediyesi'nin Temel Değerleri**

- İnsanı her şeyin önünde görmek
- Verilen sözleri tutmak
- Değişime ve yeniliğe açık olmak
- Liyakat esaslı olmak
- Adalet, doğruluk ve dürüstlükten ödün vermemek
- Kaynakları israf etmemek
- Çevreye karşı duyarlı olmak
- Verimli ve etkin çalışmak
- Paylaşım önem vermek
- Her türlü fikir, öneri ve şikâyete açık olmak
- Vatandaş odaklı olmak
- Sürekli iyileşmek ve gelişmek

### **Turhal Belediyesi'nin Politikaları**

- Çalışma ortamlarını sürekli iyileştirerek, zaman ve kaynak tasarrufunda bulunmak.



- Performans esaslı bir yönetim sergilemek.
- Doğru bilgiyi, doğru yerde ve doğru zamanda kullanmak.
- Bilimsel ve sosyal aktivitelerle çalışanlarımızın kapasitelerini sürekli geliştirmek.
- STK'larla olan ilişkilerimizi sürekli olarak canlı tutmak.
- Vatandaşlarımızın ve STK'ların beklenti ve ihtiyaçlarını sürekli göz önünde bulundurmak ve onların yönetime katılımlarını sağlamak.
- Kurumsal bağlılığı artırmak.
- Teknolojiyi sürekli takip etmek ve teknolojik uygulamaları belediye hizmetlerinde kullanmak.
- Sosyal birliktelik ve sosyal dayanışmanın sağlanması için gerekli olan aktiviteleri gerçekleştirmek.
- İnsan kaynakları yönetiminde tecrübe, yetenek ve liyakati esas almak.
- Tarihi ve kültürel mirasımızı korumak ve bu mirası gelecek nesillere en iyi şekilde taşımak.
- İstihdamı ve üretimi teşvik etmek.
- Daha sağlıklı ve ahlaklı gençler yetiştirmek için spora ve amatör sporculara destek vermek.

## II. PERFORMANS BİLGİLERİ

### A. ÖNCELİKLİ STRATEJİK AMAÇ VE HEDEFLER

2009-2013 Stratejik Planında yer alan stratejilere ulaşabilmek amacıyla, 2013 yılında özellikle **kentsel gelişim ve kalkınma stratejilerine** yönelik faaliyetlere öncelik verilecektir. 2013 yılı öncelik vereceğimiz faaliyetlerimiz şunlardır:

Yeşilirmak Mahallesi Spor Kompleksi

30 Ağustos Sitesi

Atıksu Arıtma Tesisi

Park bahçe ve Çocuk Oyun Alanları

Kentsel Dönüşüm Projesi

Cumhuriyet Mahallesi Yaya Yürüyüş Yolu

Muhtelif Mevkilerde Asfalt Kaplama

Kadınlar,Çocuklar ve Yaşlılar İçin Koruma Evi

Yol Düzenleme ve Tretuar Çalışmaları



Bu çalışmalar başta olmak üzere yapılacak bütün hizmetlerin en hızlı, ekonomik ve verimli bir şekilde yapılması için gerekli olan ve kurumsal kalkınma **(3. Stratejik Amaç)** olarak adlandırdığımız çalışmalara da önem verilecektir. Stratejik yönetim ve performansa dayalı yönetim uygulamaları geliştirilecek, süreç yönetimine geçiş için ön çalışmalar yapılacak, kent bilgi sistemi başta olmak üzere bilgisayar ve iletişim teknolojilerinden en üst düzeyde yararlanmak için çalışmalara devam edilecektir.

## B. BİRİMLERİN 2013 YILI HEDEFLERİ

### 1. ÖZEL KALEM MÜDÜRLÜĞÜ

Sıra No	Faaliyet/Proje Tanımı	Strateji No	Performans Göstergesi	Hedef Değeri	Tamamlama Zamanı	Kaynak Miktarı (TL)
1	Çeşitli aktiviteler düzenleyerek diğer kurum ve sivil toplum örgütlerinin etkinliklerini desteklemek ve işbirliğini pekiştirerek bu kuruluşlarla kaynaşmayı sağlamak	5	Aktivite sayısı	5 aktivite	31.12.2013	5.000
2	İlçemizin tanıtımını yapan her türlü spor ve kültürel etkinlikleri takip ederek dereceye girmiş olan sporcularımıza çeşitli hediyeler vermek	2	Verilen ödül sayısı	En az 5 adet ödül	31.12.2013	10.000
3	İlçemizle ilgili faaliyetler tertip ederek, bu faaliyetlere esnaf, sanayici, işadamları ve sivil toplum örgütlerini de dahil ederek kaynaşmayı sağlamak	5	Gerçekleştirilen aktivite sayısı	7 aktivite	31.12.2013	0
4	Birimlerden gelen görüşme ve imza taleplerine 1 gün içinde dönmek	3	Geri dönüş süresi	Aynı gün 1 gün sonra	31.12.2013	0
<b>TOPLAM KAYNAK İHTİYACI</b>						<b>15.000</b>

### 22. YAZI İŞLERİ MÜDÜRLÜĞÜ

Sıra No	Faaliyet/Proje Tanımı	Strateji No	Performans Göstergesi	Hedef Değeri	Tamamlanma Zamanı	Tahmini Kaynak Miktarı (TL)
1	2012 Yılı Belediye Faaliyet Raporunun hazırlanması	3	Tamamlanma Yüzdesi	%100	31.03.2013	0
2	Meclis Gündeminin oluşturulması ve ilanı	3	İşlemin yapıldığı gün sayısı	2 gün	31.12.2013	0
3	Meclis Gündeminin Meclis Üyelerine gönderilmesi	3	İşlemin yapıldığı gün sayısı	2 gün	31.12.2013	0
4	Meclis tutanaklarının deşifresi, yazım ve kontrolü	3	İşlemin yapıldığı gün sayısı	1 gün	31.12.2013	0
5	Alınan Encümen kararlarının yazımı ve ilgili birimlere gönderilmesi	3	İşlemin yapıldığı gün sayısı	2 gün	31.12.2013	0



7	Posta ile gidecek evrakların kayıt işlemleri ve PTT'ye ulaştırılması	3	İşlemin yapıldığı gün sayısı	1 gün	31.12.2013	2.500
6	İldeki kurum ve kuruluşlara kurye ile gidecek evrakların kayıt ve gönderimi	3	İşlemin yapıldığı gün sayısı	1 gün	31.12.2013	0
7	İnternet üzerinden evrak, dilekçe, şikayet vb. takibi	3	Tamamlanma Yüzdesi	%100	31.12.2013	0
8	Kent Bilgi Sisteminin tamamlanması	3	Tamamlanma yüzdesi	%15	31.12.2013	20.000
<b>TOPLAM KAYNAK İHTİYACI</b>						<b>22.500</b>

## 5. HUKUK İŞLERİ MÜDÜRLÜĞÜ

Sıra No	Faaliyet/Proje Tanımı	Strateji No	Performans Göstergesi	Hedef Değeri	Tamamlanma Zamanı	Tahmini Kaynak Miktarı (TL)
2	Mevzuatın sürekli takip edilerek, değişikliklerle ilgili başkanlık ve ilgili birimlere rapor sunulması	3	Rapor sayısı	12 adet rapor	Her ay	0
3	Tüm dosyaların takibinin yapılması ve konu bazında analiz edilerek raporlanması	3	Rapor sayısı	12 adet rapor	Her ay	0
4	Cebri icraya intikal etmiş tüm alacakların tahsil edilmesi	4	Alacakların tahsil edilme oranı	En az % 60	31.12.2013	0
5	Birimlerden gelen hukuki görüşlere Mütealalara cevap verilmesi	3	Cevap verme süresi	3 gün	31.12.2013	0
7	Açılan davaların hukuki takibini yapmak ve duruşmalarını takip etmek	3	Tamamlanma Yüzdesi	%100	31.12.2013	50.000
8	Açılan davalara cevap hazırlanması amacıyla ilgili birimlerle yazışma yapılarak bilgi ve belge istenmesi	3	Tamamlanma Yüzdesi	%100	31.12.2013	0
10	Açılan davalarla ilgili olarak Belediyemizin menfaatini korumak ve bu amaçla üst yargı yoluna başvurmak.	3	Tamamlanma Yüzdesi	%100	31.12.2013	0
12	Encümençe verilen idari para cezalarına karşı yapılan itirazlarda Belediyemizin menfaatini korumak	3	Tamamlanma Yüzdesi	%100	31.12.2013	0
<b>TOPLAM KAYNAK İHTİYACI</b>						<b>50.000</b>

## 6. BASIN YAYIN VE HALKLA İLİŞKİLER MÜDÜRLÜĞÜ

Sıra No	Faaliyet/Proje Tanımı	Strateji No	Performans Göstergesi	Hedef Değeri	Tamamlanma Zamanı	Tahmini Kaynak Miktarı (TL)
1	Bilgi Edinme Koordinatörlüğü faaliyetlerinin yürütülmesi	3	Tamamlanma Yüzdesi	%100	31.12.2013	0
2	Mahalle muhtarlarıyla toplantılar düzenlenmesi	5	Düzenlenen Toplantı Sayısı	4 Toplantı	31.12.2013	0



3	Belediyemiz faaliyetlerinin tanıtımı ve halkın bilgilendirilmesi amacıyla Winil pankart baskı, Billboard, Afiş yaptırılması	2	Tamamlanma Yüzdesi	%100	31.12.2013	40.000
4	Turhal halkı ve belediye personelini en hızlı ve etkin yolla bilgilendirmek amacıyla SMS alımı	2	Tamamlanma Yüzdesi	%100	31.12.2013	10.000
5	Vatandaşların beklenti ve önerilerini almak amacıyla kamuoyu araştırmaları yaptırılması	5	Tamamlanma Yüzdesi	%100	31.12.2013	15.000
6	Hizmete dönük kitap, broşür vb. materyallerin hazırlanması, en hızlı ve etkin yöntemle dağıtımının yapılması	2	Tamamlanma Yüzdesi	%100	31.12.2013	20.000
7	Kan Anonsu, Cenaze Anonsu, Elektrik Kesintileri ve çeşitli etkinliklere ait anonslar ile Resmi ilanların takibi	2	Tamamlanma Yüzdesi	%100	31.12.2013	0
8	Mahallelerde kurulu bulunan Ses Yayın Sistemi Cihazlarının tamamının 3 ayda bir kontrollerinin yapılması	2	Yapılan Kontrol Sayısı	4 Kontrol/Cihaz	31.12.2013	0
9	Resmi ve özel programlarda protokol düzeni kurulması, süslenmesi ve ağırlama hizmetlerinin takibi	2	Tamamlanma Yüzdesi	%100	31.12.2013	0
10	Tören ve kutlamalarda şehir süslemesi amacıyla bayrak, flama vb. malzeme alınması	2	Tamamlanma Yüzdesi	%100	31.12.2013	40.000
11	Medyaya yönelik basın bülteni hazırlanması, hazırlanan bültenlerin web sitesine aktarılmasının sağlanması	2	Tamamlanma Yüzdesi	%100	31.12.2013	0
12	Basın toplantılarının düzenlenmesi	2	Basın Toplantısı Sayısı	6 adet	31.12.2013	0
13	Televizyonlara, vatandaşların belediye faaliyetleri ile ilgili bilgilendirilmesi amacıyla program hazırlanması	2	Tamamlanma Yüzdesi	%100	31.12.2013	30.000
14	Yerel ve ulusal gazete aboneliği ve takibi	5	Tamamlanma Yüzdesi	%100	31.12.2013	5.000
15	Tanıtım amaçlı fotoğrafların toplanıp arşivlenmesi, bu amaçla kullanılan teknik donanımın iyileştirilmesi	3	Tamamlanma Yüzdesi	%100	31.12.2013	10.000
16	Belediyemiz faaliyetlerinin fotoğraf çekimleri sonrası, ihtiyaç duyulan resimlerin tab baskılarının yapılması	2	Tamamlanma Yüzdesi	%100	31.12.2013	15.000
11	Belediye Başkanlığı Futbol Turnuvası düzenlemek (1 defa)	2	Tamamlanma Yüzdesi	%100	31.06.2013	10.000
17	Geleneksel Ramazan Çadırı etkinlikleri ve bu çerçevede	2	Etkinlik Sayısı	5 adet	Temmuz 2013	30.000



	Ramazan ayı boyunca kültürel ve sanatsal faaliyetler düzenlenmesi					
<b>18</b>	Mezarlıkların bakım, onarımı ve yabancı otlarla mücadele	1	Tamamlanma Yüzdesi	%100	31.12.2013	15.000
<b>TOPLAM KAYNAK İHTİYACI</b>						<b>240.000</b>

## 9. FEN İŞLERİ MÜDÜRLÜĞÜ

Sıra No	Faaliyet/Proje Tanımı	Strateji No	Performans Göstergesi	Hedef Değeri	Tamamlanma Zamanı	Tahmini Kaynak Miktarı (TL)
<b>1</b>	Asfalt üretimi (sıcak asfalt)	1	Üretilen asfalt miktarı	40.000 ton	10.11.2013	2.250.000
<b>2</b>	Tretuar-Kaldırım yapımı Bordür,parke,plaka alımı	1	Miktarı	25.000 m2	15.10.2013	212.500
<b>3</b>	Yol açma faaliyetleri	1	Açılacak yol miktarı	30.000 m2	15.10.2013	75.000
<b>4</b>	İş makineleri kiralanması	3	Kiralanacak iş makineleri	Greyder Yükleyici Kepçe	30.12.2013	200.000
<b>5</b>	Enerji Alımları	1	Miktarı	Doğalgaz Fueloil Akaryakıt	30.12.2013	3.500.000
<b>TOPLAM KAYNAK İHTİYACI</b>						<b>6.237.500</b>

## 10. İMAR VE ŞEHİRCİLİK MÜDÜRLÜĞÜ

Sıra No	Faaliyet/Proje Tanımı	Strateji No	Performans Göstergesi	Hedef Değeri	Tamamlanma Zamanı	Tahmini Kaynak Miktarı (TL)
<b>1</b>	Kamulaştırmalar	1	Tamamlanma Yüzdesi	% 5	31.12.2013	200.000
<b>2</b>	3194 / 18.Madde İmar Uygulaması	1	Tamamlanma Yüzdesi	%25	31.12.2013	20.000
<b>3</b>	2981 / 10 C Madde İmar Uygulaması	1	Tamamlanma Yüzdesi	%50	31.12.2013	25.000
<b>4</b>	Zemin Etüdü	1	Tamamlanma Yüzdesi	%20	31.12.2013	20.000
<b>5</b>	İmar Planı Revizyonu	1	Tamamlanma Yüzdesi	%35	31.12.2013	10.000
<b>6</b>	İmar Planı Tadilatları	1	Tamamlanma Yüzdesi	%20	31.12.2013	10.000



7	Proje	3	Alınacak hizmet	%30	31.12.2013	15.000
<b>TOPLAM KAYNAK İHTİYACI</b>						<b>300.000</b>

## 12. İTFAİYE MÜDÜRLÜĞÜ

Sıra No	Faaliyet/Proje Tanımı	Strateji No	Performans Göstergesi	Hedef Değeri	Tamamlanma Zamanı	Tahmini Kaynak Miktarı (TL)
3	Personele hizmet içi eğitim verilmesi	3	Kişi başına verilecek eğitim süresi	3 saat/kişi (30)	31.12.2013	0
4	Kamu ve Özel kurum ve kuruluşlarda yangın tatbikatı yapılması	5	Tatbikat Sayısı	6 tatbikat/yıl	31.12.2013	0
5	Halkı afetlere karşı bilinçlendirmek için faaliyet yürütülmesi	5	Eğitim Verilecek Yer Sayısı Dağıtılacak Broşür Sayısı	10 okul/yıl 1.500 adet broşür	31.12.2013	10.000
7	Sivil Savunma Planlarının güncellenmesi	3	Süresi İçinde Güncellenen Planların Oranı	% 100	31.12.2013	0
8	Yıl içerisinde yangın tatbikatı yapılması	5	Yangın Tatbikatı Sayısı	2 adet yangın tatbikatı	31.12.2013	0
9	İtfaie Araç ve ekipmanının Bakım ve Onarımı	5	Bakıma Alınacak Araç Sayısı	Tüm Araçlar	31.12.2013	50.000
<b>TOPLAM KAYNAK İHTİYACI</b>						<b>60.000</b>

## 14. MALİ HİZMETLER MÜDÜRLÜĞÜ

Sıra No	Faaliyet/Proje Tanımı	Strateji No	Performans Göstergesi	Hedef Değeri	Tamamlanma Zamanı	Tahmini Kaynak Miktarı (TL)
1	2013 Yılı Performans Programına son şeklinin verilmesi ve kamuoyuna duyurulması	3	Tamamlanma Yüzdesi	%100	31.01.2013	1.500
3	2012 Yılı Birim Faaliyet Raporunun hazırlanması	3	Tamamlanma Yüzdesi	%100	31.03.2013	0
4	2013 Yılı Performans Takip sisteminin oluşturulması ve uygulanması	3	Tamamlanma Yüzdesi	%100	31.12.2013	0
7	2014 Yılı Bütçe Hazırlık çalışmalarının yapılması	4	Tamamlanma Yüzdesi	%100	30.09.2013	0
8	2013 yılında 2012 yılı giderlerine göre tasarruf edilmesi	4	Tasarruf oranı	%20	31.12.2013	0
9	Personelin Değişen Mevzuatı takibi açısından eğitim ve	3	Eğitim Süresi	30 Gün / 4 Kişi	31.12.2013	5.000



	seminere gönderilmesi					
<b>10</b>	Fatura ve Hak sahiplerinin evrak kontrollerinin yapılarak ödeme işlemlerinin gerçekleştirilmesi	4	Tamamlanma Yüzdesi	%80	31.12.2013	0
<b>TOPLAM KAYNAK İHTİYACI</b>						<b>6.500</b>

## 18. TEMİZLİK İŞLERİ MÜDÜRLÜĞÜ

Sıra No	Faaliyet/Proje Tanımı	Strateji No	Performans Göstergesi	Hedef Değeri	Tamamlanma Zamanı	Tahmini Kaynak Miktarı (TL)
<b>1</b>	Kent İçi Temizlik Hizmet Alımı işi	1	Tamamlanma yüzdesi	% 95	31.12.2013	2.750.000
<b>2</b>	Katı Atık Düzenli Depolama Tesisinin tamamlanarak hayata geçirilmesi	1	Tamamlanma yüzdesi	% 100	31.12.2013	1.400.000
<b>3</b>	Gürültü ve hava emisyon ölçümleri yapılması	1	Tamamlanma yüzdesi	%50	31.12.2013	5.000
<b>4</b>	Atık yağ üreten tesislerin periyodik kontrollerinin yapılarak tehlikeli atıkların bertarafının sağlanması	1	Tamamlanma yüzdesi	%100	31.12.2013	0
<b>5</b>	Ambalaj atıkları toplama poşetlerinin dağıtılması	1	Poşet Sayısı	300 adet	31.12.2013	5.000
<b>6</b>	Ayrışım kutularının belirli noktalara konulması (cam, plastik, kağıt)	1	Tamamlanma yüzdesi	%40 (250 Adet)	31.12.2013	15.000
<b>7</b>	İlaçlama ve dezenfektasyon yapılması (larva, uçkun, sivrisinekler, karasinekler, kene ve şehir genelindeki ağaç zararlıları mücadelesi, zirai ilaçlama, haşereler vb.)	1	İhtiyacı olan bölgelerde ilaçlama oranı	(Haşere yoğunluğuna bağlı olarak ayda 50 ile 100 arasında ilaçlama yapılması) %100	Başlama Tarihi 01.04.2013 Bitiş tarihi 01.10.2013	25.000
<b>TOPLAM KAYNAK İHTİYACI</b>						<b>4.200.000</b>

## 23. ZABITA MÜDÜRLÜĞÜ

Sıra No	Faaliyet/Proje Tanımı	Strateji No	Performans Göstergesi	Hedef Değeri	Tamamlanma Zamanı	Tahmini Kaynak Miktarı (TL)
<b>1</b>	Tüm zabıta personeli ile her 3 ayda bir yasa ve yönetmelikler hakkında eğitim amaçlı toplantılar yapılması	3	Toplantı sayısı	4 adet toplantı	31.12.2013	0
<b>2</b>	Belediye sınırları içerisindeki tüm işyerlerinin tamamının 1 defa denetiminin yapılması	3	Denetleme sayısı	Yılda en az 1 defa	31.12.2013	0
<b>3</b>	Gıda üreten işyerlerinin denetlenmesi	1	Denetleme sayısı	Yılda 6 defa	2 ayda bir	0
<b>4</b>	Belediye sınırları içerisindeki fırınların denetlenmesi	1	Denetleme sayısı	En az iki haftada bir kez/ ayda 2 kez	Ayda 2 kez	0





8	Çevre görünüm ve estetiğini bozan görüntü kirliliği yapan tabela ve afişlerin kaldırılmasının sağlanması	1	Yapılan çalışma sayısı	Her gün	31.12.2013	0
13	1,2 ve 3. sınıf gayri sıhhi işyerlerinin ruhsatlandırılması	1	Verilen ruhsat sayısı	ruhsat/yıl	31.12.2013	0
14	Umuma açık istirahat ve eğlence yerlerinin ruhsat müracaatlarının değerlendirilmesi ve denetimi	1	Verilen ruhsat sayısı	ruhsat/yıl	31.12.2013	0
19	Şehrimizdeki etiket kontrollerinin yapılması	1	Kontrol sayısı	Her gün	31.12.2013	0
20	Okulların çevresinde günlük zabıta denetimlerinin yapılması	1	Denetim sayısı	Her gün	31.12.2013	0
21	Okul kantinlerinin denetlenmesi	1	Denetim Sayısı	3 ayda bir	31.12.2013	0
22	Mevcut Halk pazarlarının belirli bir standarda kavuşturulması amacı ile denetimlerin yapılması	1	Tamamlanma Yüzdesi	% 80	31.12.2013	0
23	Meslek gruplarına göre oluşturulan çalışma bölgelerine şehir içerisinde bulunan ilgili meslek gruplarının taşınmasının sağlanması	1	Tamamlanma Yüzdesi	%25	31.12.2013	0
27	Zabıta Yönetmeliğinde belirtilen resmi kıyafetlerin temini	1	Tamamlanma Yüzdesi	%100	30.10.2013	20.000
28	Araçların Belediye Zabıta Yönetmeliğinde belirtilen şartlara uygun hale getirilmesi (boya ve bakım giderleri)	1	Tamamlanma Yüzdesi	%100	31.03.2013	10.000
33	Esnafların bilinçlendirilmesi amacıyla broşürler dağıtılması	1	Dağıtılan broşür sayısı	750 broşür	Her yıl Ocak Ayında Değerlendirilecek	10.000
36	Günlük şehir içi kaçak mal denetimi yapılması	1	Denetim sayısı	365 adet	Her gün	0
<b>TOPLAM KAYNAK İHTİYACI</b>						<b>40.000</b>

## 7. DESTEK HİZMETLERİ MÜDÜRLÜĞÜ

Sıra No	Faaliyet/Proje Tanımı	Strateji No	Performans Göstergesi	Hedef Değeri	Tamamlanma Zamanı	Tahmini Kaynak Miktarı (TL)
1	Yetki devri alınan birimlere Hizmet Alımı İhaleleri	3	Tamamlanma Yüzdesi	%100	31.12.2013	Birim Bütçesi
2	Yetki devri alınan birimlere Mal Alımı İhaleleri	3	Tamamlanma yüzdesi	%100	31.12.2013	Birim Bütçesi
3	Yetki devri alınan birimlerin ihtiyaçlarının Doğrudan Temin ile karşılanması	3	Tamamlanma yüzdesi	%100	31.12.2013	Birim Bütçesi
4	Büro Malzemesi Alımı	3	Tamamlanma yüzdesi	%100	31.12.2013	Birim Bütçesi
5	Bakım ve Onarım Giderleri	3	Tamamlanma	%100	31.12.2013	Birim Bütçesi



			a yüzdesi			
<b>TOPLAM KAYNAK İHTİYACI</b>						

## 2. İNSAN KAYNAKLARI VE EĞİTİM MÜDÜRLÜĞÜ

Sıra No	Faaliyet/Proje Tanımı	Strateji No	Performans Göstergesi	Hedef Değeri	Tamamlanma Zamanı	Tahmini Kaynak Miktarı (TL)
1	Personele hizmet içi eğitim verilmesi	3	Kişi başı eğitim süresi	Kişi başı en az 4 saat	31.12.2013	0
2	Eğitim ve seminer programlarına katılım	3	Program sayısı	Yıl içerisinde ihtiyaca göre	31.12.2013	50.000
<b>TOPLAM KAYNAK İHTİYACI</b>						<b>50.000</b>

## 17. SU VE KANALİZASYON MÜDÜRLÜĞÜ

Sıra No	Faaliyet/Proje Tanımı	Strateji No	Performans Göstergesi	Hedef Değeri	Tamamlanma Zamanı	Tahmini Kaynak Miktarı (TL)
4	Su ve Kanalizasyon hatları Bakım, Onarım ve Tamiri	1	Tamamlanma Yüzdesi	%100	31.12.2013	250.000
6	Atıksu Arıtma Tesisi (hibe)	1	Tamamlanma Yüzdesi	% 100	31.12.2013	4.200.000
7	Şehrimizde muhtelif yerlerde yağmur suyu menfezleri ve kanalları yapımı	1	Tamamlanma Yüzdesi	% 50	31.12.2013	200.000
<b>TOPLAM KAYNAK İHTİYACI</b>						<b>4.650.000</b>

## 15. PARK VE BAHÇELER MÜDÜRLÜĞÜ

Sıra No	Faaliyet/Proje Tanımı	Strateji No	Performans Göstergesi	Hedef Değeri	Tamamlanma Zamanı	Tahmini Kaynak Miktarı (TL)
1	Yeşil Alan ve Parkların Sulanması, Çimlerinin biçilmesi ve temizliği	1	Tamamlanma Yüzdesi	%100	31.12.2013	0
2	Bölge Parkları Yapımı	1	Yapılacak Park Sayısı	3 adet	31.12.2013	50.000
3	Mah.parkları ve Çocuk Oyun Alanları Yapımı	1	Yapılacak Oyun Alanı Sayısı	3 Adet	31.12.2003	50.000
3	Mevcut Mahalle Parklarının Revize Edilmesi	1	Revize edilen park Sayısı	5 adet	31.12.2013	10.000
4	Ağaç Fidanı ve Süs Bitkisi Alımı	1	Alınan Bitki Sayısı	800 adet	31.12.2013	25.000
11	Bitki dikimi (Ağaç-süs bitkisi) gübrelemesi, budama ve bakımı	1	Tamamlanma Yüzdesi	%100	31.12.2013	0
12	Çocuk oyun grubu alımı	1	Alınan Takım Sayısı	6 Takım	31.12.2013	50.000
<b>TOPLAM KAYNAK İHTİYACI</b>						<b>185.000</b>



## 8. EMLAK VE İSTİMLAK MÜDÜRLÜĞÜ

Sıra No	Faaliyet/Proje Tanımı	Strateji No	Performans Göstergesi	Hedef Değeri	Tamamlanma Zamanı	Tahmini Kaynak Miktarı (TL)
1	Belediye gayrimenkullerinin kiralanması ve kira tahsilatı	4	Tamamlanma Yüzdesi	% 100	31.12.2013	0
2	Belediye gayrimenkullerinin satış ihalesi ve gelir kalemi oluşturulması	4	Tamamlanma Yüzdesi	% 20	31.12.2013	0
3	İçme suyu tahakkuka bağlı tahsilatın artırılması	3	Tamamlanma Yüzdesi	% 75	31.12.2013	0
4	İlçemize giriş yapan yaş sebze ve meyve kamyonlarının hale girişinin sağlanarak kotrollerin yapılması	3	Tamamlanma Yüzdesi	% 100	31.12.2013	0
5	İlçemizde yetiştirilen sebze ve meyvelerin zabita ve hal birimi gözetiminde ilçe dışına çıkışının sağlanması	3	Tamamlanma Yüzdesi	%100	31.12.2013	0
9	Tahakkuk eden vergi gelirlerinin tahsil edilmesi	4	Tahsilât Oranı	% 90	31.12.2013	0
10	Her yıl ödenmeyen vergilerin takip edilerek vatandaşa tebliğ edilmesi	4	Gönderilen tebligat sayısı	1.500 tebligat	31.12.2013	0
13	Vergilerini posta çekiyle ödeyen mükelleflerin ödeme makbuzlarının kesilmesi	3	Makbuz kesme süresi	7 gün	31.12.2013	0
14	Belediye gelirlerinin bir önceki yıla göre % 10 artırılması	4	Artış yüzdesi	% 10	31.12.2013	0
<b>TOPLAM KAYNAK İHTİYACI</b>						<b>0</b>

## 19. ULAŞIM HİZMETLERİ MÜDÜRLÜĞÜ

Sıra No	Faaliyet/Proje Tanımı	Strateji No	Performans Göstergesi	Hedef Değeri	Tamamlanma Zamanı	Tahmini Kaynak Miktarı (TL)
1	Yaya, kasis ve eksen çizgilerinin çizilmesi	1	Çizgi uzunluğu	10.000 m	31.12.2013	7.500
3	Kar ve buzla mücadele çalışması yapılması (Kaya tuzu alımı)	1	Tuz Miktarı	30 ton	31.12.2013	15.000
4	Trafik levhası takılması	1	Takılacak levha adedi	15 adet	31.12.2013	7.000
5	Şehir Merkezi Sinyalizasyon sisteminin bakım ve onarımı	1	Tamamlanma Yüzdesi	% 90	31.12.2013	25.000
6	Ulaşım araçlarının bakım ve onarımı	1	Araç Sayısı	10 Adet	31.12.2013	60.000
6	Otobüs duraklarının bakım ve onarımı	1	Bakım onarım yapılacak durak sayısı	15 adet	31.12.2013	10.000
<b>TOPLAM KAYNAK İHTİYACI</b>						<b>124.500</b>



### III. BÜTÇE BİLGİLERİ

A. YILLARA GÖRE BÜTÇE BİLGİLERİ İDARE				TURHAL BELEDİYE BAŞKANLIĞI				
BÜTÇE YILI		2013				YILLAR		
Ekono mik Kod (1.Düz ey)	Açıklama	2010 Gerçekleşme	% Değiş me	2011 Gerçekleşm e	% Değiş me	2012 Tahmin	% Deği şme	2013 Tahmin
01	Personel Giderleri	11.315.055,00	-7,56	10.520.278,00	-57,95	6.660.670,00	18,00	7.859.500,00
02	SGK Devlet Primi Giderleri	1.865.890,00	0,03	1.866.402,00	-70,63	1.093.800,00	18,76	1.299.000,00
03	Mal ve Hizmet Alım Giderleri	2.596.482,00	22,48	3.180.228,00	-22,00	2.606.791,00	54,85	4.036.500,00
04	Faiz Giderleri	252.703,00	-34,10	188.443,00	-8,38	173.878,00	<b>273,83</b>	650.000,00
05	Cari Transferler	1.662.445,00	-6,15	1.566.107,00	-130,82	678.500,00	<b>152,47</b>	1.713.000,00
06	Sermaye Giderleri	9.930.405,00	9,52	10.875.344,00	104,53	22.243.987,00	<b>-20,17</b>	18.510.000,00
07	Sermaye Transferleri	0,00		0,00				4.000,00
08	Borç Verme	0,00		0,00				0,00
09	Yedek Ödenekler	0,00		0,00				2.428.000,00
<b>TOPLAM</b>		27.622.980,00	2,08	28.196.802,00	18,66	33.457.626,00	9,09	36.500.000,00



## B. 2011 YILI BÜTÇESİNİN BİRİMLERE GÖRE DAĞILIMI

SIRA NO	BÜTÇE SIRA NO	BİRİM ADI	HEDEFLER İÇİN GEREKLİ KAYNAK (YTL)	2013 YILI BÜTÇESİ (YTL)	TOPLAM BÜTÇE İÇİNDEKİ ORANI (%)
1	2	Özel Kalem Müdürlüğü	15.000,00	518.500,00	1,42
2	18	Yazı İşleri Müdürlüğü	22.500,00	504.500,00	1,38
3	24	Hukuk İşleri Müdürlüğü	50.000,00	252.500,00	0,69
4	25	Basın Yayın ve Halkla İlişk.Müd.	240.000,00	2.044.000,00	5,60
5	31	Fen İşleri Müdürlüğü	6.237.500,00	10.136.000,00	27,77
6	32	İmar ve Şehircilik Müdürlüğü	300.000,00	901.000,00	2,47
7	33	İtfaiye Müdürlüğü	60.000,00	1.315.500,00	3,60
8	34	Mali Hizmetler Müdürlüğü	6.500,00	4.595.500,00	12,59
9	35	Temizlik İşleri Müdürlüğü	4.200.000,00	4.800.500,00	13,16
10	36	Zabıta Müdürlüğü	40.000,00	2.107.500,00	5,77
11	38	Destek Hizmetleri Müdürlüğü	0,00	229.500,00	0,63
12	39	İnsan Kayn.ve Eğitim Müdürlüğü	50.000,00	454.500,00	1,25
13	41	Su ve Kanalizasyon Müdürlüğü	450.000,00	3.862.500,00	10,58
14	42	Park ve Bahçeler Müdürlüğü	185.000,00	1.326.500,00	3,63
15	43	Emlak ve İstimlâk Müdürlüğü	0,00	1.481.500,00	4,06
16	44	Ulaşım Hizmetleri Müdürlüğü	124.500,00	1.970.000,00	5,40
<b>TOPLAM</b>			<b>11.981.000,00</b>	<b>36.500.000,00</b>	<b>100,00</b>

