



T.C.
SINOP ÜNİVERSİTESİ

2023 YILI PERFORMANS PROGRAMI



T.C.
SİNOP ÜNİVERSİTESİ
STRATEJİ GELİŞTİRME DAİRE BAŞKANLIĞI



2023 YILI
PERFORMANS PROGRAMI

Strateji Geliştirme Daire Başkanlığı
Ocak-2023



"Bir millet savaş meydanlarında ne kadar parlak zaferler elde ederse etsin, o zaferlerin kalıcı sonuçlar vermesi ancak irfan ordusuyla mümkündür."

Gazi Mustafa Kemal ATATÜRK

SUNUŞ



5018 sayılı Kamu Mali Yönetimi ve Kontrol Kanununun “Stratejik planlama ve performans esaslı program bütçe” başlıklı 9’uncu maddesinde; “Kamu idareleri, program bütçeye uygun olarak yürütecekleri faaliyetler ile bunların kaynak ihtiyacını, amaç, hedef ve performans göstergelerini içeren performans programı hazırlar.”

“Kamu idareleri bütçelerini, kalkınma planı, Cumhurbaşkanlığı programı, orta vadeli program, Cumhurbaşkanlığı yıllık programı, stratejik planları ile program yapısına uyumlu şekilde ve performans esasına dayalı olarak hazırlar. Kamu idarelerinin bütçelerinin stratejik planlarda belirlenen performans göstergelerine uygunluğu ve idarelerin bu çerçevede yürütecekleri faaliyetler ile performans esaslı bütçelemeye ilişkin diğer hususlar Cumhurbaşkanı tarafından belirlenir.”

“Cumhurbaşkanı tarafından ilgili kamu idaresi için uygun görülen performans göstergeleri, kuruluşların bütçelerinde yer alır. Performans denetimleri bu göstergeler çerçevesinde gerçekleştirilir.” hükümleri yer almaktadır.

Söz konusu düzenlemeler doğrultusunda Üniversitemiz; kalkınma planları, Cumhurbaşkanı tarafından belirlenen politikalar, ilgili mevzuat ve benimsediği temel ilkeler çerçevesinde geliştirilen misyon, vizyon, stratejik amaçlar ve ölçülebilir hedeflerimizi de içeren 2023-2027 stratejik planı yürürlüğe girmiş olup bu kapsamda yürütülecek faaliyet ve projeler ile bunların kaynak ihtiyacını, performans hedef ve göstergelerini içeren 2023 Yılı Performans Programı hazırlanmıştır.

Bu program üniversitemizin sahip olduğu mali ve mali olmayan kaynaklarının etkin bir biçimde kullanılmasında çalışmalarımıza rehber olacaktır. Tüm çalışanlarımızın 2023 Yılı Performans Programında yer alan hedef ve göstergeleri uygulama aşamasında gerekli hassasiyeti göstereceğinden emin olarak, programın hazırlanmasında emeği geçen tüm akademik ve idari personele teşekkür eder, Üniversitemize ve İlimize hayırlı olmasını temenni ederim.

Prof. Dr. Nihat DALGIN
Rektör



İÇİNDEKİLER

I. GENEL BİLGİLER	2
A- Yetki, Görev ve Sorumluluklar	2
B. Teşkilat Yapısı	4
C- Fiziksel Kaynaklar	8
D- İnsan Kaynakları	15
E- Diğer Hususlar	17
II. PERFORMANS BİLGİLERİ	20
A- Temel Politika ve Öncelikler	20
B- Amaç ve Hedefler	20
C- İdare Performans Bilgisi	22
D- İdarenin Toplam Kaynak İhtiyacı	38
III. EKLER	63
A- Ek-1	63
B- Ek-2	64

TABLO LİSTESİ

Tablo 1: Organizasyon Şeması	7
Tablo 2: Taşıtlar Listesi	10
Tablo 3: Kütüphane Envanterine Kayıtlı Dokümanlar Listesi	13
Tablo 4: Sunulan Hizmetler	14
Tablo 5: Veri Tabanlarımız	14
Tablo 6: Akademik Personelin Unvanlarına Göre Dağılımı	15
Tablo 7: İdari Personelin Kadrolara Göre Dağılımı	16
Tablo 8: Birim Bazında Mevcut Öğrenci Sayıları	18
Tablo 9: Kız-Erkek Durumuna Göre Öğrenci Sayılarının Dağılımı	19
Tablo 10: Anabilim Dalları ve Öğrenci Sayılarının Dağılımı	19



I. GENEL BİLGİLER

Sinop Üniversitesi, 29 Mayıs 2007 tarihli ve 26536 sayılı Resmi Gazete’de yayımlanan 5662 sayılı Kanun’la Türkiye’nin en kuzey noktasında bulunan Sinop ilinde kurulmuş olan bir devlet üniversitesidir.

Bugün Sinop Üniversitesi bünyesinde farklı yerleşkelerde 9 Fakülte, 1 Enstitü, 3 Yüksekokul, 7 Meslek Yüksekokulu ve 13 Uygulama ve Araştırma Merkezi bulunmaktadır.

Sinop Üniversitesi, merkez ve merkeze bağlı beş ilçede bulunan Fakülte, Enstitü, Yüksekokul, Meslek Yüksekokulu ve Uygulama ve Araştırma Merkezleriyle tüm bölgeye, gerek eğitim-öğretim ve bilime, gerekse sosyo-kültürel yaşama olumlu katkıda bulunmak ilkesini esas almıştır.

Üniversitemizde 13.820 öğrenci, unvan bazında 46 Profesör, 77 Doçent, 196 Doktor Öğretim Üyesi, 185 Öğretim Görevlisi, 91 Araştırma Görevlisi, 2 Yabancı Uyruklu Sözleşmeli Doktor Öğretim Üyesi, 1 Yabancı Uyruklu Sözleşmeli Öğretim Görevlisi olmak üzere toplam 598 Akademik, 250 İdari, 29 4/B Sözleşmeli Personel ve 266 Kadrolu İşçi olmak üzere toplam 1.143 personel bulunmaktadır.

A- Yetki, Görev ve Sorumluluklar

Üniversitelerin kuruluşu ve görevleri, Anayasa’mızın 130’uncu maddesi ve 2547 sayılı Yükseköğretim Kanunu’nun 3’üncü maddesinin (c), (d) ve 12 ‘nci maddesinde belirlenmiştir.

Anayasa’mızın 130’uncu maddesi;

“MADDE 130. Çağdaş eğitim-öğretim esaslarına dayanan bir düzen içinde milletin ve ülkenin ihtiyaçlarına uygun insan gücü yetiştirmek amacı ile ortaöğretime dayalı çeşitli düzeylerde eğitim-öğretim, bilimsel araştırma, yayın ve danışmanlık yapmak, ülkeye ve insanlığa hizmet etmek üzere çeşitli birimlerden oluşan kamu tüzel kişiliğine ve bilimsel özerkliğe sahip üniversiteler Devlet tarafından kanunla kurulur.

Kanunda gösterilen usul ve esaslara göre, kazanç amacına yönelik olmamak şartı ile vakıflar tarafından, Devletin gözetim ve denetimine tabi yükseköğretim kurumları kurulabilir.”

2547 sayılı Yükseköğretim Kanunu’nun 3’üncü maddesinin (c) ve (d) fıkraları;

“MADDE 3.

c) Yükseköğretim Kurumları: Üniversiteler ile yüksek teknoloji enstitüleri ve bunların bünyesinde yer alan fakülteler, enstitüler, yüksekokullar, konservatuarlar, araştırma ve uygulama merkezleri ile bir üniversite veya Yüksek teknoloji enstitüsüne bağlı meslek yüksekokulları ile bir üniversite veya Yüksek teknoloji enstitüsüne bağlı olmaksızın ve kazanç amacına yönelik olmamak şartı ile vakıflar tarafından kurulan meslek yüksekokullarıdır. Yüksek teknoloji



enstitüsü, özellikle teknoloji alanlarında yüksek düzeyde araştırma, eğitim-öğretim, üretim, yayın ve danışmanlık yapan, kamu tüzel kişiliğine ve bilimsel özerkliğe sahip bir yükseköğretim kurumudur.

d) Üniversite: Bilimsel özerkliğe ve kamu tüzel kişiliğine sahip yüksek düzeyde eğitim-öğretim, bilimsel araştırma, yayın ve danışmanlık yapan; fakülte, enstitü, yüksekokul ve benzeri kuruluş ve birimlerden oluşan bir yükseköğretim kurumudur.”

Yükseköğretim kurumlarının görevleri başlıklı 12’nci maddesi;

“**MADDE 12.** Bu kanundaki amaç ve ana ilkelere uygun olarak yükseköğretim kurumlarının görevleri;

a) Çağdaş uygarlık ve eğitim-öğretim esaslarına dayanan bir düzen içinde, toplumun ihtiyaçları ve kalkınma planları ilke ve hedeflerine uygun ve ortaöğretime dayalı çeşitli düzeylerde eğitim-öğretim, bilimsel araştırma, yayım ve danışmanlık yapmak,

b) Kendi ihtisas gücü ve maddi kaynaklarını rasyonel, verimli ve ekonomik şekilde kullanarak, milli eğitim politikası ve kalkınma planları ilke ve hedefleri ile Yükseköğretim Kurulu tarafından yapılan plan ve programlar doğrultusunda, ülkenin ihtiyacı olan dallarda ve sayıda insan gücü yetiştirmek,

c) Türk toplumunun yaşam düzeyini yükseltici ve kamuoyunu aydınlatıcı bilim verilerini söz, yazı ve diğer araçlarla yaymak,

d) Örgün, yaygın, sürekli ve açık eğitim yoluyla toplumun özellikle sanayileşme ve tarımda modernleşme alanlarında eğitilmesini sağlamak,

e) Ülkenin bilimsel, kültürel, sosyal ve ekonomik yönlerde ilerlemesini ve gelişmesini ilgilendiren sorunlarını, diğer kuruluşlarla işbirliği yaparak, kamu kuruluşlarına önerilerde bulunmak suretiyle öğretim ve araştırma konusu yapmak, sonuçlarını toplumun yararına sunmak ve kamu kuruluşlarınca istenecek inceleme ve araştırmaları sonuçlandırarak düşüncelerini ve önerilerini bildirmek,

f) Eğitim-öğretim seferberliği içinde örgün, yaygın, sürekli ve açık eğitim hizmetini üstlenen kurumlara katkıda bulunacak önlemleri almak,

g) Yörelerindeki tarım ve sanayinin gelişmesine ve ihtiyaçlarına uygun meslek elemanlarının yetişmesine ve bilgilerinin gelişmesine katkıda bulunmak, sanayi, tarım ve sağlık hizmetleri ile diğer hizmetlerde modernleşmeyi, üretimde artışı sağlayacak çalışma ve programlar yapmak, uygulamak ve yapılanlara katılmak, bununla ilgili kurumlarla işbirliği yapmak ve çevre sorunlarına çözüm getirici önerilerde bulunmak,

h) Eğitim teknolojisini üretmek, geliştirmek, kullanmak, yaygınlaştırmak,

ı) Yükseköğretimin uygulamalı yapılmasına ait eğitim-öğretim esaslarını geliştirmek, döner sermaye işletmelerini kurmak, verimli çalıştırmak ve bu faaliyetlerin geliştirilmesine ilişkin gerekli düzenlemeleri yapmaktır.”



B. Teşkilat Yapısı

Sinop Üniversitesi, 29 Mayıs 2007 tarihli ve 26536 sayılı Resmî Gazetede yayımlanan 5662 sayılı Kanunla kurulmuştur. Kuruluş Kanunu'nda Sinop Üniversitesi;

a) Ondokuz Mayıs Üniversitesi Rektörlüğüne bağlı iken adı ve bağlantısı değiştirilerek oluşturulan ve Rektörlüğe bağlanan Su Ürünleri Fakültesi, Fen-Edebiyat Fakültesi, Eğitim Fakültesi ile Boyabat İktisadi ve İdari Bilimler Fakültesi'nden,

b) Ondokuz Mayıs Üniversitesi Rektörlüğüne bağlı iken adı ve bağlantısı değiştirilerek oluşturulan ve Rektörlüğe bağlanan Sağlık Yüksekokulu'ndan,

c) Ondokuz Mayıs Üniversitesi Rektörlüğüne bağlı iken adı ve bağlantısı değiştirilerek oluşturulan ve Rektörlüğe bağlanan Meslek Yüksekokulu, Sağlık Hizmetleri Meslek Yüksekokulu, Boyabat Meslek Yüksekokulu, Ayancık Meslek Yüksekokulu ve Gerze Meslek Yüksekokulu'ndan,

ç) Rektörlüğe bağlı olarak kurulan Sosyal Bilimler Enstitüsü ile Fen Bilimleri Enstitüsü'nden oluşur.”

şeklinde teşkilatlandırılmıştır.

Turizm İşletmeciliği ve Otelcilik Yüksekokulu; 31 Aralık 2009 tarihli ve 27449 sayılı (7. Mükerrer) Resmî Gazetede yayımlanan 11.12.2009 tarihli ve 2009/15661 sayılı Bakanlar Kurulu Kararı ile Üniversitemize bağlı olarak kurulmuş olup 2013-2014 döneminde Fen-Edebiyat Fakültesi Yerleşkesinde eğitim-öğretimine başlamıştır.

Mühendislik ve Mimarlık Fakültesi ile İlahiyat Fakültesi; 7 Ekim 2012 tarihli ve 28434 sayılı Resmî Gazetede yayımlanan 20.09.2012 tarihli ve 2012/3763 sayılı Bakanlar Kurulu Kararı ile Üniversitemize bağlı olarak kurulmuştur.

2014-2015 döneminde İlahiyat Fakültesi, 2015-2016 döneminde Mühendislik ve Mimarlık Fakültesi eğitim-öğretimine başlamıştır.

Güzel Sanatlar Fakültesi ile Spor Bilimleri Fakültesi; 05 Haziran 2015 tarihli ve 29377 sayılı Resmî Gazetede yayımlanan 25 Mayıs 2015 tarihli ve 2015/7723 sayılı Bakanlar Kurulu Kararı ile Üniversitemize bağlı olarak kurulmuş olup 2016-2017 döneminde Spor Bilimleri Fakültesi, 2017-2018 döneminde Güzel Sanatlar Fakültesi eğitim-öğretime başlamıştır.

Yabancı Diller Yüksekokulu; 08 Nisan 2016 tarihli ve 29678 sayılı Resmî Gazetede yayımlanan 25 Ocak 2016 tarihli ve 2016/8562 sayılı Bakanlar Kurulu Kararı ile Üniversitemize bağlı olarak kurulmuştur. Üniversitemiz yabancı dil eğitim-öğretim hizmeti, Rektörlüğe bağlı Yabancı Diller Bölüm Başkanlığı tarafından yürütülmüştür. Yükseköğretim Kurulu'nun (YÖK) 18.11.2019 tarihli ve E.86486 sayılı yazısı ile Yabancı Diller Bölüm Başkanlığı kapatılarak tüm kadro Yabancı Diller Yüksekokuluna aktarılmıştır. Bu tarihten itibaren, Üniversitemize bağlı tüm Fakülte ve Yüksekokullarda 2547 sayılı kanunun 5/1 maddesi gereği okutulan ortak zorunlu yabancı dil dersleri ile



2023 Yılı Performans Programı

hazırlık sınıfları (İngilizce/Arapça) Yabancı Diller Yüksekokulu bünyesinde daha yoğun ve daha çağdaş bir seviyede yabancı dil eğitimi programları ile yürütülmektedir.

Uygulamalı Bilimler Yüksekokulu; 01 Kasım 2016 tarihli ve 29875 sayılı Resmî Gazetede yayımlanan 26 Eylül 2016 tarihli ve 2016/9270 sayılı Bakanlar Kurulu Kararı ile Üniversitemize bağlı olarak kurulmuştur. Eğitim-öğretime açılabilmesi için çalışmalar devam etmektedir.

Durağan Meslek Yüksekokulu; 30 Mart 2017 tarihli ve 2547 sayılı Yükseköğretim Kanununun 2880 sayılı Kanunla değişik 7/d-2 maddesi uyarınca Yükseköğretim Kurulu kararı ile kurulmuştur. 2018-2019 döneminde eğitim-öğretime başlamıştır.

Türkeli Meslek Yüksekokulu; 29 Kasım 2018 tarihli ve 2547 sayılı Yükseköğretim Kanunu'nun 2880 sayılı Kanun'la değişik 7/d-2 maddesi uyarınca Yükseköğretim Kurulu Kararı ile kurulmuştur. 2019-2020 döneminde eğitim-öğretime başlamıştır.

Rektörlüğe bağlı olarak faaliyetlerini sürdüren Sosyal Bilimler Enstitüsü ile Fen Bilimleri Enstitüsü kapatılarak yerine 08 Ocak 2020 tarihi itibarı ile Lisansüstü Eğitim Enstitüsü kurulmuştur.

Sağlık Yüksekokulu; 27 Mart 2020 tarihli ve 2319 sayılı Cumhurbaşkanlığı Kararı ile kapatılarak yerine Sağlık Bilimleri Fakültesi kurulmuştur.

Güzel Sanatlar Fakültesi ismi, 02 Haziran 2021 tarihli ve 31499 sayılı Resmî Gazetede yayımlanan 4055 sayılı Cumhurbaşkanlığı Kararı ile Güzel Sanatlar ve Tasarım Fakültesi olarak değişmiştir.

Çocuk Eğitimi Araştırma ve Uygulama Merkezi, Sürekli Eğitim Uygulama ve Araştırma Merkezi (SUSEM) 30 Ocak 2012 tarihli ve 28189 sayılı Resmî Gazetede yayımlanan yönetmelikle kurularak faaliyetlerine başlamıştır.

Bilimsel ve Teknolojik Araştırmalar Uygulama ve Araştırma Merkezi (SUBİTAM) 22 Şubat 2012 tarih ve 28212 sayılı Resmî Gazetede yayımlanan yönetmelikle kurularak faaliyetlerine başlamıştır.

Okul Öncesi Eğitimi Uygulama ve Araştırma Merkezi 29 Nisan 2012 tarihli ve 28278 sayılı Resmî Gazetede yayımlanan yönetmelikle kurularak faaliyetlerine başlamıştır.

Enerji Uygulama ve Araştırma Merkezi 09 Mart 2014 tarihli 28936 sayılı Resmî Gazetede yayımlanan yönetmelikle kurularak faaliyetlerine başlamıştır.

Türk Devletleri, Dost ve Akraba Toplulukları Uygulama ve Araştırma Merkezi 14 Nisan 2014 tarihli 28972 sayılı Resmî Gazetede yayımlanan yönetmelikle kurularak faaliyetlerine başlamıştır.



2023 Yılı Performans Programı

Uzaktan Eğitim Uygulama ve Araştırma Merkezi, Sualtı Arkeolojisi Uygulama ve Araştırma Merkezi, Kadın Çalışmaları Uygulama ve Araştırma Merkezi 05 Ocak 2015 tarihli ve 29227 sayılı Resmî Gazetede yayımlanan yönetmelikle kurularak faaliyetlerine başlamıştır.

Türkçe Öğretimi Uygulama ve Araştırma Merkezi 25 Ocak 2015 tarihli ve 29247 sayılı Resmî Gazetede yayımlanan yönetmelikle kurularak faaliyetlerine başlamıştır.

Uluslararası İlişkiler Uygulama ve Araştırma Merkezi, Mahmut Kefevi İslami İlimler Uygulama ve Araştırma Merkezi 25 Şubat 2015 tarihli ve 29278 sayılı Resmî Gazetede yayımlanan yönetmelikle kurularak faaliyetlerine başlamıştır.

Doğal Ürünler Uygulama ve Araştırma Merkezi 19 Kasım 2019 tarihli ve 30953 sayılı Resmî Gazetede yayımlanan yönetmelikle kurularak faaliyetlerine başlamıştır.

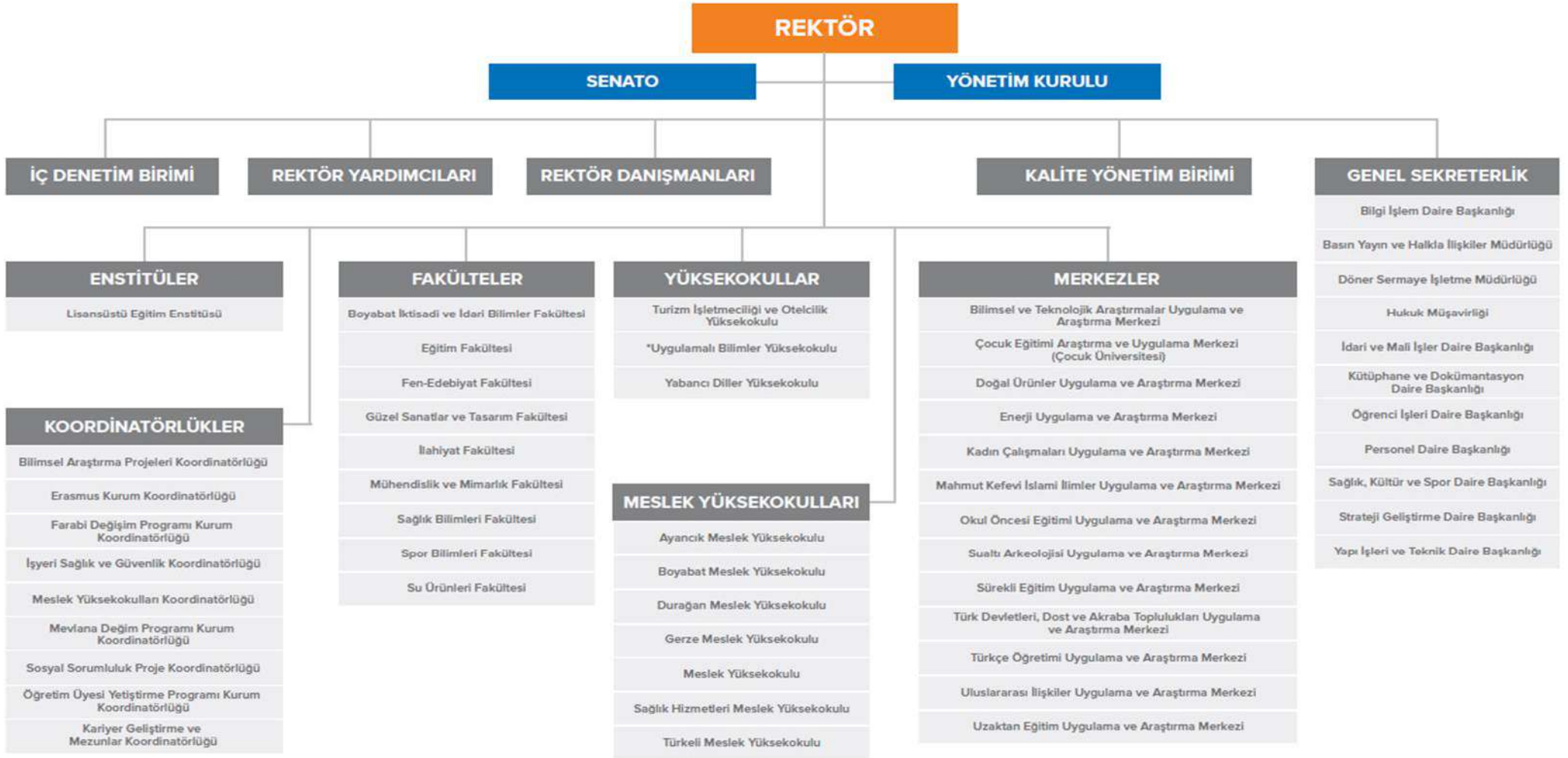
Sinop Üniversitesi;
9 Fakülte,
1 Enstitü,
3 Yüksekokul,
7 Meslek Yüksekokulu,
13 Uygulama ve Araştırma Merkezi,
11 İdari Birimden

oluşmaktadır.

Rektör, Üniversitenin tüzel kişiliğini temsil eder. Çalışmalarında kendisine yardım etmek üzere 3 Rektör Yardımcısı görevlendirilmiştir.

Üniversitemiz teşkilatının örgütsel yapısı Tablo 1’de gösterilmiştir.

Tablo 1: Organizasyon Şeması



*Henüz eğitim-öğretime açılmamıştır.



C- Fiziksel Kaynaklar

Altyapı Kaynakları:

Sinop Üniversitesi;

a) Sinop İlinde Bulunan

- Rektörlük 15 Temmuz Yerleşkesi (Güzel Sanatlar ve Tasarım Fakültesi, Lisansüstü Eğitim Enstitüsü, Çocuk Eğitimi Araştırma ve Uygulama Merkezi (Çocuk Üniversitesi), Okul Öncesi Eğitimi Uygulama ve Araştırma Merkezi, Sürekli Eğitim Uygulama ve Araştırma Merkezi),
- Fen-Edebiyat Fakültesi Yerleşkesi (Eğitim Fakültesi, İlahiyat Fakültesi, Mühendislik ve Mimarlık Fakültesi, Sağlık Bilimleri Fakültesi, Spor Bilimleri Fakültesi, Turizm İşletmeciliği ve Otelcilik Yüksekokulu, Meslek Yüksekokulu, Öğrenci Yaşam Merkezi, Enerji Uygulama ve Araştırma Merkezi, Mahmut Kefevi İslami İlimler Uygulama ve Araştırma Merkezi, Sualtı Arkeolojisi Uygulama ve Araştırma Merkezi, Türkçe Öğretimi Uygulama ve Araştırma Merkezi, Türk Devletleri, Dost ve Akraba Toplulukları Uygulama ve Araştırma Merkezi, Uluslararası İlişkiler Uygulama ve Araştırma Merkezi, Uzaktan Eğitim Uygulama ve Araştırma Merkezi),
- Su Ürünleri Fakültesi Yerleşkesi (Sağlık Hizmetleri Meslek Yüksekokulu),
- Turizm İşletmeciliği ve Otelcilik Yüksekokulu Öğrenci Uygulama Oteli Yerleşkesi,
- Bilimsel ve Teknolojik Araştırmalar Uygulama ve Araştırma Merkezi Yerleşkesi (Doğal Ürünler Uygulama ve Araştırma Merkezi),
- Kadın Çalışmaları Uygulama ve Araştırma Merkezi Yerleşkesi.

b) Sinop İline Bağlı İlçelerde Bulunan

- Boyabat İktisadi ve İdari Bilimler Fakültesi ile Boyabat Meslek Yüksekokulu Yerleşkesi,
- Ayancık Meslek Yüksekokulu Yerleşkesi,
- Gerze Meslek Yüksekokulu Yerleşkesi,
- Durağan Meslek Yüksekokulu Yerleşkesi
- Türkeli Meslek Yüksekokulu Fadıl DEMİREL Yerleşkesi

olmak üzere, 2022 yılsonu itibarıyla Sinop Üniversitesi 198.461 m² kapalı alanda hizmetlerini sürdürmektedir.

Üniversitemizin mevcut fiziki kapalı alanlara göre dağılımı aşağıdaki tabloda gösterilmiştir:



2023 Yılı Performans Programı

	EĞİTİM ALANLARI	ARAŞTIRMA ALANLARI	SOSYAL DONATI ALANLARI						DİĞER ALANLAR				TOPLAM			
			Derslikler-Amfi	Laboratuvar	Araştırma Laboratuvarı	Konferans Salonları ve Kütüphane	Yemekhane	Kantin/Kafeterya	Lojmanlar	Öğrenci Yaşam Merkezi (Diğer)	Uygulama Oteli	Spor Alanları		Diğer Kapalı Alanlar		
												Açık Spor Tesisleri		Kapalı Spor Tesisleri	Diğer (İdari Birimler, koridor, antre vs.)	Kazan dairesi, ısıtma, soğutma sistemleri
REKTÖRLÜK																
1	Rektörlük İdari Bina				240							4.558	155	4.953		
2	Yapı İşleri ve Teknik Daire Başkanlığı											642	82	724		
3	Kütüphane ve Dökümantasyon Daire Başkanlığı			660								1.775	120	2.555		
4	Sağlık Kültür ve Spor Daire Başkanlığı															
5	Erasmus Koordinatörlüğü ve Misafirhanesi											226		226		
FAKÜLTELER																
6	Fen-Edebiyat Fakültesi	5.458	1.380		210	1.614	386					2.415	8.736	182	20.381	
7	Su Ürünleri Fakültesi	3.521	2.843	500	200	875	200				1.890		3.564	155	13.748	
8	Eğitim Fakültesi	3.406	397		432		115						8.950		13.300	
9	Boyabat İ.L.B.F.	4.490			410	435	347						1.742	388	7.812	
10	İlahiyat Fakültesi	3.560	140		300	260	290						3.530		8.080	
11	Mühendislik ve Mimarlık Fakültesi												2.435	120	2.555	
12	Güzel Sanatlar ve Tasarım Fakültesi	2.820	320		140	609	403						2.588		6.880	
13	Spor Bilimleri Fakültesi	512					284					25.562	2.523		28.881	
14	Sağlık Bilimleri Fakültesi															
Sinop Meslek Yüksekokulu Binasında Hizmet vermektedir.																
YÜKSEKOKULLAR																
15	Turizm İşletmeciliği ve Otelcilik Yüksekokulu															
Sinop Meslek Yüksekokulu Binasında Hizmet vermektedir.																
MESLEK YÜKSEKOKULLAR																
16	Meslek Yüksekokulu	2.291	1.250				220						8.804	82	12.647	
17	Boyabat MYO	4.000	251			370	150						976	206	5.953	
18	Ayancık MYO	1.967	625		335	543	197						7.078	200	10.945	
19	Gerze MYO	3.335	2.874		450	420	280	466					4.444	140	12.409	
20	Sağlık Hizmetleri MYO															
21	Durağan MYO	464			300	120	120						1.151	119	2.274	
22	Türkeli MYO	340	90		207	163	160						1.195	60	2.215	
ENSTİTÜLER																
23	Lisansüstü Eğitim Enstitüsü															
Güzel Sanatlar ve Tasarım Fakültesi Binasında Hizmet vermektedir.																
MERKEZLER																
25	Çocuk Eğitimi UAM															
26	Sürekli Eğitim UAM															
27	Bilimsel ve Teknolojik Araştırmalar UAM			1.964	230								974	81	3.249	
28	Okul Öncesi Eğitimi UAM	360					124				1.280	120			1.884	
29	Enerji UAM															
30	Türk Devletleri Dost ve Akaraba Toplulukları UAM															
31	Uzaktan Eğitim UAM															
32	Sualtı Arkeolojisi UAM												50		50	
33	Kadın Çalışmaları UAM												106		106	
34	Türkçe Öğretimi UAM															
35	Uluslararası İlişkiler UAM															
36	Mahmut Kefevi İslami İlimler UAM															
37	Doğal Ürünler UAM															
DİĞER ALANLAR																
38	Lojman							13.398							13.398	
39	Uygulama Oteli								5.086						5.086	
40	Öğrenci Yaşam Merkezi				7.600	582			9.818						18.000	
41	İrtibat Bürosu												150		150	
TOPLAM		36.524	10.170	2.464	3.874	13.373	3.734	13.864	9.818	5.086	28.732	2.535	66.197	2.090	198.461	



2023 Yılı Performans Programı

Üniversitemiz yukarıda da bahsedildiği üzere 11 ayrı yerleşkede eğitim-öğretimine devam etmekte olup yeni bina ve tesislerini inşa edebileceği merkez kampüs alanına, 04.12.2014 tarihli ve 192 nolu Orman ve Su İşleri Bakanlığı oluru ile kavuşmuştur.

Öğrenci başına düşen fiziki alan büyüklükleri aşağıdaki tabloda gösterilmiştir.

Fiziki Alanlar	m ²
Eğitim Alanı	3,72
Araştırma Alanı	0,20
Sosyal Alan	3,97
Spor Alanı	2,50
Diğer	5,45

Tablo 2: Taşıt Listesi

Taşıtın Cinsi	Mevcut Taşıt Sayısı
Binek otomobil	20
Minibüs (Sürücü dahil en fazla 15 kişilik)	6
Pick-up (Kamyonet, şoför sürücü dahil 3 veya 6 kişilik)	2
Midibüs (Sürücü dahil en fazla 26 kişilik)	4
Otobüs (Sürücü dahil en az 27, en fazla 40 kişilik)	1
TOPLAM	33

Ayrıca; akademik personelimizin bilimsel araştırmaları ve projelerinde, öğrencilerimizin ise ders uygulamalarında kullanabildiği Su Ürünleri Fakültemize tahsisli 3 adet araştırma gemisi (Seydi Ali Reis Araştırma Gemisi, AURELIA Teknesi, SÜFAK-82 Botu) bulunmaktadır.

Bilişim Kaynakları:

Üniversitemiz tüm yerleşkelerine Metro Ethernet hatlarla, fiber üzerinden çıkış yapılmaktadır. İnternet erişimi ULAKNET üzerinden 800 Mbps erişim hızı ile sağlanmakta olup, Metro Ethernet Toplama Merkezi kapasitesi 1.7 Gbps'dir.

Üniversitemiz Ağ Yönetimi, Ağ Güvenlik vb. sistem yönetim sunucuları, Web Sitesi, İç Kontrol Sistemi vb. uygulama yazılımları, lisanslı temin edilen yazılımların Lisans Yönetim Yazılımları, sunucuları (39 adet sanal sunucu), Sanallaştırma Mimarisi ile oluşturulan 2 Fiziksel sunucuda barındırılmaktadır.



2023 Yılı Performans Programı

Üniversitemiz bilişim altyapısında kullanılan cihaz ve donanımlar;

Backbone (Ana Omurga)	:7
Switch (Kenar Anahtar)	:139
Access Point (Kablosuz Erişim Cihazı)	:211
Güvenlik Duvarı	:13
Mail Güvenlik Cihazı	:1
Sanal Sunucu	:73
Fiziksel Sunucu	:12
Sunucu (İş istasyonu)	:15

Lisanslı olarak temin edilen Antivirüs yazılımı tüm personel bilgisayarlarında kullanılmakta, öğrenci, ders uygulamalarında değerlendirilmek üzere temin edilen SPSS, MATLAB, Minitab, Netsupport School, Proteus, Sejour, Netcad, Autocad, Solidworks, Solidcam yazılımları, bilgisayar laboratuvarlarında kullanılmaktadır. Tüm bilgisayarların işletim sistemleri ve Office uygulama yazılımları kurumsal lisans ile lisanslanmıştır.

Üniversitemiz bünyesindeki tüm personel ve öğrencilerimizin tamamı Office365 hesap bilgilerini kullanarak VPN Client aracılığıyla Üniversitemiz veri tabanlarına erişim sağlayabilmektedir.

Üniversitemiz personeli ve öğrencilerimiz tarafından kullanılan bilgisayar, dizüstü bilgisayar, tablet, yazıcı ve fotoğraf baskı makinası dağılımı aşağıda belirtilmiştir.

Akademik Personelin Kullandığı Bilgisayar Sayısı	571
İdari Personelin Kullandığı Bilgisayar Sayısı	353
Dizüstü Bilgisayar Sayısı	16
Tablet Sayısı	7
Yazıcı Sayısı	730
Fotoğraf Baskı Makinası Sayısı	1
Laboratuvar Bilgisayar Sayısı	727
Amfi ve Projeksiyon Sınıfı Bilgisayar Sayısı	159
Kütüphane-İnternet Odası Bilgisayar Sayısı	100

Ayrıca;

Üniversitemiz yerleşkelerinde telefon santralleri VoIP üzerinden bağlantılı olup, dahili görüşmeler bu şekilde yürütülmektedir. Güzel Sanatlar ve Tasarım Fakültesi, İlahiyat Fakültesi, Sağlık Bilimleri Fakültesi, Spor Bilimleri Fakültesi, Turizm İşletmeciliği ve Otelcilik Yüksekokulu, Meslek Yüksekokulu, Sağlık Kültür ve Spor Daire Başkanlığı hizmet binalarında IP telefonlar kullanılmaktadır.



Bilgi İşlem Daire Başkanlığı tarafından EDUROM için çalışmalar yürütülmektedir. Uzaktan eğitim sistemi UZEM tarafından yürütülmektedir. Kampüs otomasyonu için kartlı geçiş sistemi Sağlık Kültür ve Spor Daire Başkanlığı tarafından faaliyete geçirilmiştir.

Otomasyon Sistemleri

Üniversitemiz birimlerinde kullanılan otomasyon sistemleri aşağıda açıklanmıştır.

- Öğrenci Bilgi Sistemi: Öğrenci İşleri Daire Başkanlığında kullanılan otomasyon sistemidir. Bu sistemde öğretim elemanlarının verdikleri dersler ile ilgili işlemleri ve öğrencilerin aldıkları derslere ait bilgileri görebildikleri web ara yüzü bulunmaktadır.
- Personel Özlük İşleri Otomasyonu: Personel Daire Başkanlığının personel ile ilgili özlük, atama, terfi, izin gibi temel personel işlemlerini gerçekleştirebildikleri bir otomasyon sistemidir.
- LIBRA Katalog Sorgulama Otomasyonu: Kütüphane ve Dokümantasyon Dairesi Başkanlığı tarafından kullanılan, merkez kütüphane koleksiyonunda kayıtlı bulunan basılı yayınlara ulaşımı sağlayan sistemdir.
- Elektronik Belge Yönetim Sistemi: Üniversitenin tüm evrak işlerinin elektronik imza ile gerçekleştirilerek takip edilmesi amacıyla 2017 yılında uygulamaya geçilmiştir.
- Kamu İç Kontrol Otomasyon Sistemi: Üniversitemizin Kamu İç Kontrol Standartlarına hızlı bir şekilde uyumunu sağlamak amacıyla idarenin organizasyon yapısını, işleyişini, görev, yetki ve sorumluluklarını, iş akışlarını ve risklerini belirlemek için kullanılan otomasyondur.
- Bilimsel Araştırma Projeleri Programı: Bilimsel Araştırma Projeleri Koordinatörlüğü tarafından koordine edilen ve Üniversitemiz öğretim üyelerinin BAP projelerinde, başvuru aşamasından tamamlanıncaya kadar işlemlerin otomasyon sistemi üzerinden gerçekleşmesi sağlanmaktadır.
- Ek Ders Web Otomasyon Sistemi: Akademik birimler tarafından kullanılan, öğretim elemanlarının ek ders bildirimlerinin hazırlanmasını sağlayan otomasyondur.
- Personel İlan ve Başvuru Otomasyonu: Personel Daire Başkanlığı ve Akademik birimlerin; personel alımı ile ilgili ilan, başvuru kabulü ve başvuruların değerlendirilmesi gibi işlemlerin gerçekleştirildiği bir otomasyondur.



Kütüphane Kaynakları:

Üniversitemiz akademik personel ve öğrencilerinin; eğitim-öğretim ve araştırma faaliyetlerini geliştirmesinde, idari personelin mevzuat kaynaklarının temini alanında etkin görevi bulunan ve bu doğrultuda gerekli bilgi kaynaklarını toplayarak kullanıcıların hizmetine sunan bir bilgi merkezi olmayı hedefleyen merkez kütüphanemiz ve birim kütüphaneleri envanterine kayıtlı dokümanlar aşağıda belirtilmiştir.

Tablo 3: Kütüphane Envanterine Kayıtlı Dokümanlar Listesi

Koleksiyon	Adet
Bağış ve Satın Alma Yoluyla Kütüphanedeki Kayıtlı Kitap Sayısı	68.591
	43.040
Merkez Kütüphane	11.837
Eğitim Fakültesi Kütüphanesi	4.095
Boyabat İktisadi ve İdari Bilimler Fakültesi Kütüphanesi	3.552
Gerze MYO Kütüphanesi	1.718
Ayancık MYO Kütüphanesi	3.320
Türkeli MYO Kütüphanesi	330
Sağlık Hizmetleri MYO Kütüphanesi	699
Durağan MYO Kütüphanesi	
Yıl İçinde Satın Alınan Kitap Sayısı	2.183
	881
Merkez Kütüphane	563
Eğitim Fakültesi Kütüphanesi	12
Boyabat İktisadi ve İdari Bilimler Fakültesi Kütüphanesi	10
Gerze MYO Kütüphanesi	85
Ayancık MYO Kütüphanesi	300
Türkeli MYO Kütüphanesi	332
Durağan MYO Kütüphanesi	
Abone Olunan Elektronik Veri Tabanı Sayısı	32
Özgün Tez	282
Veri Tabanları Kapsamında Elektronik Süreli Yayın Sayısı (Tam Metin)	43.293
Elektronik Kitap Sayısı (Tam Metin)	227.340
Yıl İçinde Abone Olunan Basılı Süreli Yayın Sayısı	26
Türkçe Süreli Yayın Sayısı	456
Yabancı Süreli Yayın Sayısı	292
Görsel, İşitsel Yayınlar	335
Diğer (Tez, Video)	2.704.512
Veri Tabanları Kapsamında Elektronik Tez	2.700.000
Veri Tabanları Kapsamında Video	4.512

Üniversitemiz kütüphanesinde sunulan hizmetler aşağıda belirtilmiştir.

Tablo 4: Sunulan Hizmetler

Teknik Hizmetler	Okuyucu Hizmetleri
Seçim ve Sağlama	Danışma
Kataloglama ve Sınıflama Hizmetleri	Ödünç-İade
Sürelî Yayınlar	Kütüphaneler Arası İşbirliği Servisi
Tez İşlemleri	İnternet
Cilt ve Onarım	Strateji Geliştirme, Projelendirme ve Planlama
Otomasyon ve Web Sitesi Yönetimi	Halkla İlişkiler
Görsel-İşitsel	ISSN-ISBN Sağlama

Merkez Kütüphanemiz açık raf sistemi ile hizmet vermekte olup okuyucular istedikleri takdirde ödünç kitap alabilmektedirler. Danışma kaynakları, tezler, sürelî yayınlar ve kütüphane kullanıcıları için rezerve edilmiş kaynaklar ise ödünç verilmemektedir.

Merkez Kütüphanemiz bilgiye ve bilgi kaynaklarına ulaşımı hızlandırmak ve Fakülte, Yüksekokul ve Meslek Yüksekokulu birim kütüphanelerimize de bilgi hizmetlerini ulaştırmak amacıyla oluşturduğu web sitesi ile elektronik ortamda da hizmetlerini devam ettirmektedir. Basılı kaynakları destekleyici elektronik kaynakların varlığı da kullanıcılarımıza araştırmalarda oldukça yarar sağlamaktadır. Bütçe Tasarruf Tedbirleri kapsamında elektronik kaynak aboneliği ve satın alma işlemlerinde küçülmeye gidilmiş, kullanıcılarımızın gereksinimleri, kütüphanelerdeki paradigma değişimleri dikkate alınarak, Açık erişim platformları ve Kütüphaneler arası işbirliği çalışmaları ile karşılanmıştır.

Tablo 5: Veri Tabanlarımız

Abone Olunan Veri Tabanlar	EKUAL Tarafından Sağlanan Veri Tabanları
Akademik TV	Cab Abstract
BioOne Complete	EBSCOHOST
Britannica Online	BMJ Online Journals
CINAHL Complete	Emerald Premier eJournal
E-Book Academic Collection	IEEE Xplore
İdealonline Sürelî Yayınlar	iThenticate
Turcademy	JSTOR Archive Journal Content
Mathscinet	Mendeley
SOBIAD Atıf Dizini	OVID-LWW
ASOS Index	ProQuest Dissertations & Theses
Ebsco Discovery Service	ScienceDirect
GROVE_MUSIC_ONLINEİ	Scopus
HiperKitap	Springer Nature
IGI GLOBAL INFOSCI JOURNALS	İntihal.net
	Taylor & Francis
	Turnitin
	Web of Science
	Wiley Online Library

D- İnsan Kaynakları

Üniversitemiz bünyesinde 2022 yılsonu itibariyle unvan bazında 46 Profesör, 77 Doçent, 196 Doktor Öğretim Üyesi, 185 Öğretim Görevlisi, 91 Araştırma Görevlisi, 2 Yabancı Uyruklu Sözleşmeli Doktor Öğretim Üyesi, 1 Yabancı Uyruklu Sözleşmeli Öğretim Görevlisi olmak üzere toplam 598 akademik, 250 idari personel, 266 kadrolu işçi, 29 4/B sözleşmeli personel olmak üzere toplam 1.143 personel görev yapmaktadır. Toplam personel sayısının %52'si akademik personel, %22'si idari personel ve %23'ü kadrolu işçi, %3'ü 4/B sözleşmeli personelden oluşturmaktadır.

Akademik Personel: Üniversitemizin çeşitli birimlerinde görev yapan Akademik personel sayıları ve 2022 yılsonu itibariyle kadroların istihdam şekillerine göre dağılımı aşağıda sunulmuştur.

Tablo 6: Akademik Personelin Unvanlarına Göre Dağılımı

FAKÜLTE - ENSTİTÜ - YÜKSEKOKUL	Profesör	Doçent	Dok. Öğrt. Üyesi	Öğr. Gör.	Arş. Gör.	Genel Toplam
Rektörlük	-	-	-	16	-	16
Boyabat İktisadi ve İdari Bilimler Fakültesi	2	3	16	1	5	27
Eğitim Fakültesi	6	15	36	10	7	74
Fen-Edebiyat Fakültesi	12	21	31	3	27	94
Güzel Sanatlar ve Tasarım Fakültesi	-	4	8	4	-	16
İlahiyat Fakültesi	1	4	13	8	12	38
Mühendislik ve Mimarlık Fakültesi	2	10	13	2	15	42
Spor Bilimleri Fakültesi	2	6	4	1	2	15
Su Ürünleri Fakültesi	17	2	11	-	9	39
Sağlık Bilimleri Fakültesi	2	3	17	1	10	33
Turizm İşletmeciliği ve Otelcilik Yüksekokulu	-	4	9	-	2	15
Ayancık Meslek Yüksekokulu	-	-	7	23	-	30
Boyabat Meslek Yüksekokulu	-	-	4	25	-	29
Durağan Meslek Yüksekokulu	-	-	1	6	-	7
Gerze Meslek Yüksekokulu	1	2	4	36	-	43
Meslek Yüksekokulu	-	-	11	17	2	30
Sağlık Hizmetleri Meslek Yüksekokulu	1	3	8	11	-	23
Türkeli Meslek Yüksekokulu	-	-	1	10	-	11
Yabancı Diller Yüksekokulu	-	-	4	12	-	16
Genel Toplam	46	77	198	186	91	598



İdari Personel: Üniversitemizin çeşitli birimlerinde görev yapan İdari personel sayıları ve 2022 yılsonu itibarıyla kadroların hizmet sınıflarına göre dağılımı aşağıda sunulmuştur.

Tablo 7: İdari Personelin Kadrolara Göre Dağılımı

BİRİMİ	GİH	THS	SHS	AHS	YHS	Genel Toplam
Boyabat İktisadi ve İdari Bilimler Fakültesi	7	1	-	-	-	8
Eğitim Fakültesi	7	2	-	-	2	11
Fen-Edebiyat Fakültesi	3	1	1	-	-	5
Güzel Sanatlar ve Tasarım Fakültesi	4	-	-	-	-	4
İlahiyat Fakültesi	4	1	-	-	1	6
Mühendislik ve Mimarlık Fakültesi	3	-	-	-	-	3
Spor Bilimleri Fakültesi	3	-	-	-	1	4
Su Ürünleri Fakültesi	6	6	1	-	2	15
Lisansüstü Eğitim Enstitüsü	6	-	-	-	-	6
Sağlık Bilimleri Fakültesi	3	-	-	-	-	3
Turizm İşletmeciliği ve Otelcilik Yüksekokulu	4	-	-	-	-	4
Uygulamalı Bilimler Yüksekokulu	1	-	-	-	-	1
Yabancı Diller Yüksekokulu	2	-	-	-	1	3
Ayancık Meslek Yüksekokulu	3	1	-	-	1	5
Boyabat Meslek Yüksekokulu	5	1	-	-	-	6
Durağan Meslek Yüksekokulu	2	1	-	-	-	3
Gerze Meslek Yüksekokulu	5	-	-	-	1	6
Meslek Yüksekokulu	4	-	-	-	-	4
Sağlık Hizmetleri Meslek Yüksekokulu	2	-	-	-	-	2
Türkeli Meslek Yüksekokulu	1	-	-	-	-	1
Genel Sekreterlik	19	1	-	-	2	22
Hukuk Müşavirliği	3	-	-	1	-	4
Bilgi İşlem Daire Başkanlığı	6	9	-	-	-	15
İdari ve Mali İşler Daire Başkanlığı	11	1	-	-	-	12
Kütüphane ve Dokümantasyon Daire Başkanlığı	7	2	-	-	1	10
Öğrenci İşleri Daire Başkanlığı	6	-	-	-	-	6
Personel Daire Başkanlığı	11	-	-	-	1	12
Sağlık Kültür ve Spor Daire Başkanlığı	10	1	5	-	-	16
Strateji Geliştirme Daire Başkanlığı	11	-	-	-	-	11
Yapı İşleri Daire Başkanlığı	14	27	-	-	-	41
Döner Sermaye İşletme Müdürlüğü	1	-	-	-	-	1
Genel Toplam	174	57	7	1	13	250



E- Diğer Hususlar

2547 sayılı Yükseköğretim Kanununun 4'üncü maddesinde belirlenen amaçları gerçekleştirmek için aynı Kanunun 5'inci maddesindeki ana ilkeler doğrultusunda faaliyetlerini sürdürmek azminde olan SİNOP ÜNİVERSİTESİ;

- a) Rektörlüğe bağlı Boyabat İktisadi ve İdari Bilimler, Eğitim, Fen-Edebiyat, Güzel Sanatlar ve Tasarım, İlahiyat, Mühendislik ve Mimarlık, Su Ürünleri, Spor Bilimleri, Sağlık Bilimleri Fakültelerinden,
- b) Rektörlüğe bağlı Lisansüstü Eğitim Enstitüsünden,
- c) Rektörlüğe bağlı Turizm İşletmeciliği ve Otelcilik Yüksekokulu, Yabancı Diller Yüksekokulu, Uygulamalı Bilimler Yüksekokulundan,
- d) Rektörlüğe bağlı Ayancık, Boyabat, Durağan, Gerze, Sağlık Hizmetleri, Sinop, Türkeli Meslek Yüksekokulundan,
- e) Rektörlüğe bağlı Bilimsel ve Teknolojik Araştırmalar Uygulama ve Araştırma Merkezi, Çocuk Eğitimi Araştırma ve Uygulama Merkezi(Çocuk Üniversitesi), Enerji Uygulama ve Araştırma Merkezi, Doğal Ürünler Uygulama ve Araştırma Merkezi, Kadın Çalışmaları Uygulama ve Araştırma Merkezi, Mahmut Kefevi İslami İlimler Uygulama ve Araştırma Merkezi, Okul Öncesi Eğitimi Uygulama ve Araştırma Merkezi, Sualtı Arkeolojisi Uygulama ve Araştırma Merkezi, Sürekli Eğitim Uygulama ve Araştırma Merkezi, Türk Devletleri, Dost ve Akraba Toplulukları Uygulama ve Araştırma Merkezi, Türkçe Öğretimi Uygulama ve Araştırma Merkezi, Uluslararası İlişkiler Uygulama ve Araştırma Merkezi, Doğal Ürünler Uygulama ve Araştırma Merkezi, Uzaktan Eğitim Uygulama ve Araştırma Merkezinden oluşmaktadır.

29 Mayıs 2007 tarihli ve 26536 sayılı Resmi Gazetede yayımlanan 17 Mayıs 2007 tarihli ve 5662 sayılı Kanunla kurulan Üniversitemiz, eğitim ve öğretim faaliyetlerini sürdürürken çağdaş bilimin tüm bilgi ve tekniğinin öğrencilerine aktarılmasını sağlayan, diğer yandan yurt ve yurttaş sorunlarının kısa zamanda çözüme kavuşması için tüm imkanları ile vatandaşlarımızın günlük hayatta yol göstericisi olmaya özen göstermektedir.

Öğrenci Bilgileri: Sinop Üniversitesinde Ön Lisans, Lisans ve Lisansüstü Eğitim-Öğretim programı uygulanmaktadır.

Üniversitemizde ön lisans öğrenimi; Meslek Yüksekokulu, Boyabat Meslek Yüksekokulu, Ayancık Meslek Yüksekokulu, Gerze Meslek Yüksekokulu, Sağlık Hizmetleri Meslek Yüksekokulu, Durağan Meslek Yüksekokulu, Türkeli Meslek Yüksekokulunda yapılmakta olup süresi 4 yarıyıldır.

Üniversitemizde lisans öğrenimi; Fen-Edebiyat Fakültesi, Su Ürünleri Fakültesi, Eğitim Fakültesi, Boyabat İktisadi ve İdari Bilimler Fakültesi, İlahiyat Fakültesi, Mühendislik ve Mimarlık Fakültesi, Spor Bilimleri Fakültesi, Güzel



2023 Yılı Performans Programı

Sanatlar ve Tasarım Fakültesi, Sağlık Bilimleri Fakültesi, Turizm İşletmeciliği ve Otelcilik Yüksekokulu'nda yapılmakta olup süresi 8 yarıyıldır.

Tablo 8: Birim Bazında Mevcut Öğrenci Sayıları

FAKÜLTE/ENSTİTÜ/YÜKSEKOKUL	ÖĞRETİM TÜRÜ		TOPLAM
	I.ÖĞRETİM	II. ÖĞRETİM	
Boyabat İktisadi ve İdari Bilimler Fakültesi	541	38	579
Eğitim Fakültesi	1.648	1	1.649
Fen-Edebiyat Fakültesi	1.083	505	1.588
Güzel Sanatlar ve Tasarım Fakültesi	145	-	145
İlahiyat Fakültesi	544	423	967
Mühendislik ve Mimarlık Fakültesi	103	-	103
Sağlık Bilimleri Fakültesi	862	-	862
Spor Bilimleri Fakültesi	428	-	428
Su Ürünleri Fakültesi	57	-	57
Turizm İşletmeciliği ve Otelcilik Yüksekokulu	691	133	824
LİSANS TOPLAMI	6.102	1.100	7.202
Ayancık Meslek Yüksekokulu	882	122	1.004
Boyabat Meslek Yüksekokulu	830	117	947
Durağan Meslek Yüksekokulu	262	-	262
Gerze Meslek Yüksekokulu	1.000	335	1.335
Meslek Yüksekokulu	871	2	873
Sağlık Hizmetleri Meslek Yüksekokulu	543	-	543
Türkeli Meslek Yüksekokulu	339	-	339
ÖNLİSANS TOPLAMI	4.727	576	5.303
ÖNLİSANS VE LİSANS TOPLAMI	10.829	1.676	12.505
Lisansüstü Eğitim Enstitüsü			TOPLAM
Doktora	20	-	20
Yüksek Lisans (Tezli)	881	-	881
Yüksek Lisans (Tezsiz)	-	259	259
ENSTİTÜ TOPLAMI	901	259	1.160
GENEL TOPLAM	11.730	1.935	13.665

*Üniversitemizde Pedagojik Formasyon alan öğrenci sayısı 155 olup toplam öğrenci sayımız 13.820'dir.

Tablo 9: Kız-Erkek Durumuna Göre Öğrenci Sayılarının Dağılımı

Birim Adı	I. Öğretim			II. Öğretim			Toplam		Genel Toplam	
	K	E	Toplam	K	E	Toplam	Kız	Erkek		
Lisans	3.481	2.621	6.102	493	607	1.100	3.974	3.228	7.202	
Önlisans	2.036	2.691	4.727	218	358	576	2.254	3.049	5.303	
Pedagojik Formasyon Eğitimi	104	51	155	-	-	-	104	51	155	
Enstitü	Yüksek Lisans	411	470	881	45	214	259	456	684	1.140
	Doktora	8	12	20	-	-	-	8	12	20
TOPLAM	6.040	5.845	11.885	756	1.179	1.935	6.796	7.024	13.820	

Tablo 10: Anabilim Daları ve Öğrenci Sayılarının Dağılımı

Birim Adı	Anabilim Dalı	Yüksek Lisans Yapan Öğrenci Sayısı	Doktora Yapan Öğrenci Sayısı	Toplam
Lisansüstü Eğitim Enstitüsü	Su Ürünleri Avlama ve İşleme Teknolojisi	7	4	11
	Su Ürünleri Yetiştiriciliği	10	2	12
	Su Ürünleri Temel Bilimler	2	2	4
	İstatistik	2	-	2
	Kimya	5	1	6
	Matematik	22	3	25
	Biyoloji	11	2	13
	Fen Bilgisi Eğitimi	23	-	23
	Okul Öncesi Eğitimi	25	-	25
	Nükleer Enerji Mühendisliği	20	-	20
	Makine Mühendisliği	15	-	15
	Disiplinlerarası Çevre Sağlığı	76	-	76
	Disiplinlerarası Nükleer Enerji ve Enerji Sistemleri	26	-	26
	Disiplinlerarası Kuantum Sistemleri Modelleme	7	-	7
	Disiplinlerarası Arkeometri	13	-	13
	Disiplinlerarası Bileşik Sanatlar	21	-	21
	Sınıf Eğitimi	41	-	41
	Temel İslam Bilimleri	67	-	67
	Antrenörlük Eğitimi	82	-	82
	İşletme (Tezsiz)	114	-	114
	Siyaset Bilimi ve Kamu Yönetimi	99	-	99
	Siyaset Bilimi ve Kamu Yönetimi(Tezsiz)	145	-	145
	Sosyal Bilgiler Eğitimi	55	-	55
	Tarih	72	-	72
	Türk Dili ve Edebiyat	102	-	102
	Disiplinlerarası Spor Bilimleri	-	3	3
	Eğitim Programları ve Öğretimi	9	-	9
	Rekreasyon Yönetimi	6	-	6
	Turizm İşletmeciliği(Tezsiz)	63	-	63
	Yakınçağ Tarihi	-	3	3
TOPLAM		1.140	20	1.160



II. PERFORMANS BİLGİLERİ

A- Temel Politika ve Öncelikler

Adalet	Sinop Üniversitesi faaliyetlerinde adaleti ön planda tutar.
Demokrasi	Sinop Üniversitesi yönetiminde demokratik anlayışı benimser.
Saygı	Sinop Üniversitesi tüm değerlere saygılıdır.
Etik İlkeler	Sinop Üniversitesi tüm faaliyetlerinde etik ilkeleri gözetir.
Şeffaflık	Sinop Üniversitesi işleyişinde şeffaflık esastır.
Kalite	Sinop Üniversitesi eğitim-öğretim ve araştırma faaliyetlerinde kaliteyi ilke edinir.
Yenilikçilik	Sinop Üniversitesi yeniliklere açıktır.
Girişimcilik	Sinop Üniversitesi girişimci ruhuna sahiptir.
Rekabetçilik	Sinop Üniversitesi rekabetçi anlayışı teşvik eder.

B- Amaç ve Hedefler

Misyon

Eğitim-öğretim ve araştırma faaliyetleriyle nitelikli bireyler yetiştirmek, bilim ve teknoloji üreterek toplumun hizmetine sunmak suretiyle bölgesine ve ülkesine katkı sağlamaktır.

Vizyon

Ülkenin ihtiyaç duyduğu nitelikli insan gücünün yetiştirilmesine daha fazla katkı sağlayan, bölgenin çevre ve turizm yönünden gelişmesini önceleyen; en az bir alanda ihtisaslaşmış, bilim ve teknoloji üreterek bölgenin sosyal, kültürel ve ekonomik kalkınmasında başat rol oynayan, akademi camiasında saygınlığını ispatlamış, paydaş memnuniyetinin ve katılımcı yönetim anlayışının üst düzeyde olduğu, yenilenebilir enerji kaynaklarını kullanan çevreci ve engelsiz bir üniversite olmaktır.



ALT PROGRAM HEDEFLERİ VE STRATEJİK PLAN İLİŞKİSİ

Kurum: SİNOP ÜNİVERSİTESİ

Yıl: 2023

PROGRAM ADI	ALT PROGRAM ADI	ALT PROGRAM HEDEFLERİ	İLİŞKİLİ OLDUĞU STRATEJİK AMAÇ
ARAŞTIRMA, GELİŞTİRME VE YENİLİK	ARAŞTIRMA ALTYAPILARI	Ülkemizin bilgi birikiminin artırılmasına ve teknolojik gelişimine katkıda bulunmak üzere yükseköğretim kurumlarında araştırma altyapılarının kurulması ve kapasitelerinin güçlendirilmesi	Nitelikli ve özgün bilimsel araştırmalar yaparak bölge ve ülke için katma değer üretmek
	YÜKSEKÖĞRETİMDE BİLİMSEL ARAŞTIRMA VE GELİŞTİRME	Yükseköğretim kurumlarında inovasyon amaçlı bilimsel çalışmaların artırılması	Nitelikli ve özgün bilimsel araştırmalar yaparak bölge ve ülke için katma değer üretmek
HAYAT BOYU ÖĞRENME	YÜKSEKÖĞRETİM KURUMLARI SÜREKLİ EĞİTİM FAALİYETLERİ	Toplumun tüm kesimlerine ihtiyaç duyduğu alanlarda eğitimler verilmesi, kamu kurum ve kuruluşları, özel sektör ve uluslararası kuruluşlarla işbirliğinin gelişmesine katkıda bulunulması	Hayat boyu öğrenme ve sosyal sorumluluk bilinci ile yürütülecek çalışmalar yoluyla toplumsal gelişime katkı sağlamak
YÜKSEKÖĞRETİM	ÖĞRETİM ELEMANLARINA SAĞLANAN BURS VE DESTEKLER	Alanında yetkin, araştırmacı, bilgi üreten ve aktaran akademisyenler yetiştirilmesi	Alanında yetkin akademisyenler ile mesleki yeterlilik sahibi, kişisel ve sosyal gelişime açık mezunlar yetiştirmek
	ÖN LİSANS EĞİTİMİ, LİSANS EĞİTİMİ VE LİSANSÜSTÜ EĞİTİM	Mesleki yeterlilik sahibi ve gelişime açık mezunlar yetiştirilmesi	Alanında yetkin akademisyenler ile mesleki yeterlilik sahibi, kişisel ve sosyal gelişime açık mezunlar yetiştirmek
	YÜKSEKÖĞRETİMDE ÖĞRENCİ YAŞAMI	Yükseköğretim öğrencilerine sunulan beslenme ve barınma hizmetlerinin kalitesinin artırılması; öğrencilerin kişisel ve sosyal gelişimi desteklenerek yaşam kalitesinin yükseltilmesi	Kurumsal altyapı kapasitesini güçlendirmek



C- İdare Performans Bilgisi

Bütçe Yılı: 2023

Program Adı: ARAŞTIRMA, GELİŞTİRME VE YENİLİK

Alt Program Adı: YÜKSEKÖĞRETİMDE BİLİMSEL ARAŞTIRMA VE GELİŞTİRME

Gereke ve Açıklamalar

Üniversitemizin sahip olduğu teknolojik altyapı imkânları ile alanında uzman ve yetişmiş akademik personelimizin bilimsel araştırma ve geliştirme çalışmalarını, orta vadeli programda öncelenen AR-GE çalışmaları ile uyumlu olarak yönlendirmek. Bu doğrultuda yapılacak olan bilimsel araştırma projelerine imkânlar doğrultusunda gerekli desteği sağlayarak proje sayısını artırmak. Bu kapsamda üniversite ve sanayi iş birliği ile yapılacak çalışmalar neticesinde patent veya faydalı modele dönüştürülebilecek katma değer yaratacak çıktılar elde etmek. Yapılan bu çalışmalardan elde edilen bilgi ve birikimi bilimsel yayına dönüştürmek.

Alt Program Hedefi:

Yükseköğretim kurumlarında inovasyon amaçlı bilimsel çalışmaların artırılması

Performans Göstergeleri

Performans Göstergesi	Ölçü Birimi	2021	2022 Planlanan	2022 YS Gerç. Tahmini	2023 Hedef	2024 Tahmin	2025 Tahmin
1- Ar-ge'ye harcanan bütçenin toplam bütçeye oranı	Oran	0,014	0,005	0,003	0,002	0,002	0,002

Göstergeye İlişkin Açıklama: Ar-Ge projeleri kapsamına giren BAP proje harcamalarının toplam bütçeye oranı ile bulunmuştur.

Hesaplama Yöntemi: Ar-ge'ye harcanan bütçe toplamı/Toplam bütçe

Verinin Kaynağı: Rektörlüğe bağlı Bilimsel Araştırma Projeleri Koordinatörlüğü (BAP)

Performans Göstergesi	Ölçü Birimi	2021	2022 Planlanan	2022 YS Gerç. Tahmini	2023 Hedef	2024 Tahmin	2025 Tahmin
2- Ar-ge sonucu ortaya çıkan ürünlere ilişkin alınan patent sayısı	Sayı	0	0	1	1	1	1

Göstergeye İlişkin Açıklama: Ar-Ge projeleri kapsamında elde edilen çıktılar sonucunda alınan patentler.

Hesaplama Yöntemi: Ar-ge sonucu ortaya çıkan ürünlere ilişkin alınan patent sayısı.

Verinin Kaynağı: Rektörlük bünyesinde bulunan Teknoloji Transfer Ofisi (TTO)

Performans Göstergesi	Ölçü Birimi	2021	2022 Planlanan	2022 YS Gerç. Tahmini	2023 Hedef	2024 Tahmin	2025 Tahmin
3- Ar-ge sonucu ticarileştirilen ürün sayısı	Sayı	0	0	0	3	1	1

Göstergeye İlişkin Açıklama: Ar-ge projeleri kapsamında elde edilen çıktılar sonucunda ticarileştirilen ürünler.

Hesaplama Yöntemi: Ar-ge sonucu ticarileştirilen ürünlere ilişkin alınan patent sayısı.

Verinin Kaynağı: Rektörlük bünyesinde bulunan Teknoloji Transfer Ofisi (TTO)



2023 Yılı Performans Programı

Performans Göstergesi	Ölçü Birimi	2021	2022 Planlanan	2022 YS Gerç. Tahmini	2023 Hedef	2024 Tahmin	2025 Tahmin
4- Araştırma merkezleri gelir miktarı	TL	373.546,85	1.410.000	1.000.000	1.120.000	1.450.000	1.880.000

Göstergeye İlişkin Açıklama: Üniversitemiz bünyesinde faaliyet gösteren araştırma merkezlerinin çalışmaları sonucu elde ettikleri gelirler.

Hesaplama Yöntemi: Araştırma merkezlerinin yapmış olduğu çalışmalardan elde ettikleri gelirler toplamı alınmıştır.

Verinin Kaynağı: Döner Sermaye İşletme Müdürlüğü

Performans Göstergesi	Ölçü Birimi	2021	2022 Planlanan	2022 YS Gerç. Tahmini	2023 Hedef	2024 Tahmin	2025 Tahmin
5- Araştırma merkezlerinin sanayi ile yaptığı proje sayısı	Sayı	0	0	0	1	2	2

Göstergeye İlişkin Açıklama: Araştırma merkezleri aracılığıyla Üniversitemizin bilgi, birikim ve teknolojik alt yapısının bölgemizde faaliyet gösteren sanayi kuruluşları ile ortak projelere aktarılması.

Hesaplama Yöntemi: Araştırma merkezlerinin sanayi ile yaptığı proje sayısı.

Verinin Kaynağı: Rektörlük bünyesinde bulunan Teknoloji Transfer Ofisi (TTO)

Performans Göstergesi	Ölçü Birimi	2021	2022 Planlanan	2022 YS Gerç. Tahmini	2023 Hedef	2024 Tahmin	2025 Tahmin
6- BAP kapsamında desteklenen araştırma projeleri sayısı	Sayı	40	55	15	24	26	28

Göstergeye İlişkin Açıklama: Döner sermaye işletme gelirlerinden ve diğer gelirlerden ayrılan bilimsel araştırma projeleri payları neticesinde elde edilen kaynağın BAP kapsamındaki projelere tahsis edilmesi.

Hesaplama Yöntemi: İlgili yıl içerisinde yeni başlayan proje sayısı esas alınır.

Verinin Kaynağı: Rektörlüğe bağlı Bilimsel Araştırma Projeleri Koordinatörlüğü (BAP)

Performans Göstergesi	Ölçü Birimi	2021	2022 Planlanan	2022 YS Gerç. Tahmini	2023 Hedef	2024 Tahmin	2025 Tahmin
7- Öğretim elemanı başına düşen ar-ge proje sayısı	Sayı	0,077	0,087	0,050	0,046	0,046	0,047

Göstergeye İlişkin Açıklama: Ar-Ge kapsamındaki projelerde çalışan öğretim elemanlarının sayısını artırmak.

Hesaplama Yöntemi: Ar-ge proje sayısı/toplam öğretim elemanı

Verinin Kaynağı: Rektörlük bünyesinde bulunan Bilimsel Araştırma Projeleri Koordinatörlüğü

Performans Göstergesi	Ölçü Birimi	2021	2022 Planlanan	2022 YS Gerç. Tahmini	2023 Hedef	2024 Tahmin	2025 Tahmin
8- Patent, faydalı model ve endüstriyel tasarım başvuru sayısı	Sayı	9	6	6	9	9	10

Göstergeye İlişkin Açıklama: Ar-Ge projelerinden elde edilecek çıktılar ile patent, faydalı model ve endüstriyel tasarım başvurusunda bulunmak.

Hesaplama Yöntemi: Patent, faydalı model ve endüstriyel tasarım başvuru sayısı.

Verinin Kaynağı: Rektörlük bünyesinde bulunan Teknoloji Transfer Ofisi (TTO).



2023 Yılı Performans Programı

Performans Göstergesi	Ölçü Birimi	2021	2022 Planlanan	2022 YS Gerç. Tahmini	2023 Hedef	2024 Tahmin	2025 Tahmin
9- Ulusal ve uluslararası kuruluşlar tarafından desteklenen ar-ge projesi sayısı	Sayı	5	3	6	3	3	4

Göstergeye İlişkin Açıklama: Ar-Ge projesi kapsamında TÜBİTAK, AB, KUZKA vb. destekli projeler bu kapsamda değerlendirilmektedir.
Hesaplama Yöntemi: Ulusal ve uluslararası kuruluşlar tarafından desteklenen ar-ge proje sayısı
Verinin Kaynağı: Rektörlüğe bağlı Bilimsel Araştırma Projeleri Koordinatörlüğü (BAP)

Performans Göstergesi	Ölçü Birimi	2021	2022 Planlanan	2022 YS Gerç. Tahmini	2023 Hedef	2024 Tahmin	2025 Tahmin
10- Uluslararası endekslerde yer alan bilimsel yayın sayısı	Sayı	351	398	398	382	395	398

Göstergeye İlişkin Açıklama: Uluslararası endekslerde yer alan bilimsel yayınlar.
Hesaplama Yöntemi: Akademik birimler bünyesinde bulunan öğretim elemanlarının uluslararası endekslerde yayımlanan bilimsel yayınları
Verinin Kaynağı: Strateji Geliştirme Daire Başkanlığı koordinasyonunda, Akademik birimler bünyesinde bulunan öğretim elemanlarından alınan veriler.

Alt Program Kapsamında Yürütülecek Faaliyet Maliyetleri

Faaliyetler	2022 Bütçe	2022 Harcama Haziran	2023 Bütçe	2024 Tahmin	2025 Tahmin
Yükseköğretim Kurumları Temel Araştırma Hizmetleri	1.410.000	252.266	1.600.000	1.679.000	1.762.000
Bütçe İçi	0	0	0	0	0
Bütçe Dışı	1.410.000	252.266	1.600.000	1.679.000	1.762.000
Yükseköğretim Kurumlarının Bilimsel Araştırma Projeleri	4.181.142	3.468.324	4.417.000	4.498.000	4.552.000
Bütçe İçi	203.000	244.278	417.000	498.000	552.000
Bütçe Dışı	3.978.142	3.224.046	4.000.000	4.000.000	4.000.000
T O P L A M	5.591.142	3.720.590	6.017.000	6.177.000	6.314.000
Bütçe İçi	203.000	244.278	417.000	498.000	552.000
Bütçe Dışı	5.388.142	3.476.312	5.600.000	5.679.000	5.762.000

Faaliyetlere İlişkin Açıklamalar:

Yükseköğretim Kurumları Temel Araştırma Hizmetleri

Universitemiz ve diğer üniversitelerinin öğretim elemanlarının proje ve bilimsel çalışmaları ile Sinop ve çevre illerdeki sanayi kuruluşları ile işbirliği çerçevesinde teknoloji üretimi ve ar-ge faaliyetlerini teşvik etmek, temel ve sosyal bilimlerde yetkin araştırmacılar yetiştirerek yenilikçi araştırmalar yapılarak sonuçlarının insanlığının hizmetine sunulması amaçlanmıştır.

Yükseköğretim Kurumlarının Bilimsel Araştırma Projeleri

Universitemiz, bilimsel ve teknolojik araştırma altyapısını, alanında uzman ve yetişmiş akademik personelin bilgi ve birikimi çerçevesinde ortaya koyulacak bilimsel araştırma projeleri ile Sinop ve çevre illerdeki sanayi kuruluşları ile işbirliği çerçevesinde teknoloji üretimi ve ar-ge faaliyetlerini teşvik etmek, temel ve sosyal bilimlerde yetkin araştırmacılar yetiştirerek yenilikçi araştırmalar yapılarak sonuçlarının insanlığının hizmetine sunulması amaçlanmıştır.



2023 Yılı Performans Programı

Bütçe Yılı: 2023
Program Adı: HAYAT BOYU ÖĞRENME

Alt Program Adı: YÜKSEKÖĞRETİM KURUMLARI SÜREKLİ EĞİTİM FAALİYETLERİ

Gereke ve Açıklamalar

Hayat boyu öğrenme: bireysel, toplumsal ve istihdam ile ilgili bir yaklaşımla bireyin bilgi, beceri ve yetkinliklerini geliştirmek amacıyla örgün eğitimin dışında hayatı boyunca katıldığı her türlü öğrenme etkinlikleri olarak kabul edilmekte olup bu kapsamda halk eğitimi merkezleri tarafından okuma-yazma, genel ve mesleki-teknik yaygın eğitim kursları düzenlenmekte; Örgün eğitim çağı dışında olan vatandaşlarımızın eğitim seviyelerini yükseltmek amacıyla açık ortaokul ve açık lise eğitim öğretim faaliyetleri sunulmakta; Ayrıca ülkemizde geçici koruma altında bulunan bireylerin eğitim sistemimize entegrasyonlarını sağlamak amacıyla öncelikle Türkçe olmak üzere eğitim öğretim faaliyetleri sürdürülmektedir.

Alt Program Hedefi:

Toplumun tüm kesimlerine ihtiyaç duyduğu alanlarda eğitimler verilmesi, kamu kurum ve kuruluşları, özel sektör ve uluslararası kuruluşlarla işbirliğinin gelişmesine katkıda bulunulması

Performans Göstergeleri

Performans Göstergesi	Ölçü Birimi	2021	2022 Planlanan	2022 YS Gerç. Tahmini	2023 Hedef	2024 Tahmin	2025 Tahmin
1- Dezavantajlı gruplara yönelik sosyal entegrasyon ve kapsayıcılığa ilişkin yapılan faaliyet sayısı	Sayı	7	23	20	56	58	60

Göstergeye İlişkin Açıklama: Çocuklar, kadınlar, yaşlılar, engelli vatandaşlar gibi dezavantajlı grupların sosyal entegrasyonuna ilişkin olarak yürütülen faaliyetler.

Hesaplama Yöntemi: Dezavantajlı gruplara yönelik sosyal entegrasyon ve kapsayıcılığa ilişkin yapılan faaliyet sayısı toplamı

Verinin Kaynağı: Strateji Geliştirme Daire Başkanlığı koordinasyonu ile tüm akademik birimlerden elde edilen veriler.

Performans Göstergesi	Ölçü Birimi	2021	2022 Planlanan	2022 YS Gerç. Tahmini	2023 Hedef	2024 Tahmin	2025 Tahmin
2- Eğitim programlarına başvuran kişi sayısı	Sayı	953	2.000	1.000	1.100	1.200	1.300

Göstergeye İlişkin Açıklama: Üniversite bünyesinde faaliyet gösteren merkezler tarafından düzenlenen eğitimlere başvuran kişiler.

Hesaplama Yöntemi: Bütün merkezlerin düzenlemiş olduğu eğitim programlarına başvuran toplam kişi sayısı

Verinin Kaynağı: Sürekli Eğitim Uygulama ve Araştırma Merkezi koordinatörlüğünde, bütün merkezlerden alınan veriler.

Performans Göstergesi	Ölçü Birimi	2021	2022 Planlanan	2022 YS Gerç. Tahmini	2023 Hedef	2024 Tahmin	2025 Tahmin
3- Mezunlara yönelik gerçekleştirilen faaliyet sayısı	Sayı	6	15	15	33	36	39

Göstergeye İlişkin Açıklama: Üniversitemiz eğitim programlarından mezun olan bireylere yönelik yapılan faaliyetler.

Hesaplama Yöntemi: Mezunlara yönelik düzenlenen toplam faaliyet sayısı

Verinin Kaynağı: Rektörlük bünyesinde bulunan Kariyer Geliştirme ve Mezunlar Koordinatörlüğü



2023 Yılı Performans Programı

Performans Göstergesi	Ölçü Birimi	2021	2022 Planlanan	2022 YS Gerç. Tahmini	2023 Hedef	2024 Tahmin	2025 Tahmin
4- Sürekli Eğitim Merkezi (SEM) ve Dil Merkezi (DİLMER) tarafından mesleki eğitime yönelik verilen sertifika sayısı	Sayı	755	500	700	825	900	975

Göstergeye İlişkin Açıklama: Hayat boyu öğrenme kapsamında mesleki eğitime yönelik olarak düzenlenen sertifika programları.

Hesaplama Yöntemi: Sürekli Eğitim Uygulama ve Araştırma Merkezi tarafından mesleki eğitime yönelik olarak düzenlenen sertifika programlarından sertifika almaya hak kazanan toplam kişi sayısı

Verinin Kaynağı: Sürekli Eğitim Uygulama ve Araştırma Merkezi

Performans Göstergesi	Ölçü Birimi	2019	2022 Planlanan	2022 YS Gerç. Tahmini	2023 Hedef	2024 Tahmin	2025 Tahmin
5- Tamamlanan sosyal sorumluluk projeleri sayısı	Sayı	3	2	2	10	13	15

Göstergeye İlişkin Açıklama: Toplum ve çevre yararına yürütülen sosyal sorumluluk projeleri.

Hesaplama Yöntemi: Sosyal sorumluluk proje koordinatörlüğünden elde edilen toplam veriler.

Verinin Kaynağı: Rektörlüğe bağlı Sosyal Sorumluluk Proje Koordinatörlüğü

Performans Göstergesi	Ölçü Birimi	2021	2022 Planlanan	2022 YS Gerç. Tahmini	2023 Hedef	2024 Tahmin	2025 Tahmin
6- Üniversitenin çevrecilik alanlarında aldığı ödül sayısı	Sayı	0	1	0	1	1	1

Göstergeye İlişkin Açıklama: Çevrecilik alanında yapılan faaliyetler sonucu alınan ödüller.

Hesaplama Yöntemi: Üniversitenin çevrecilik alanlarında aldığı ödül sayısı

Verinin Kaynağı: Yapı İşleri ve Teknik Daire Başkanlığı

Alt Program Kapsamında Yürütülecek Faaliyet Maliyetleri

Faaliyetler	2022 Bütçe	2022 Harcama Haziran	2023 Bütçe	2024 Tahmin	2025 Tahmin
Toplum Hizmetine Sunulan Eğitim Programları, Kurs ve Seminerler	185.000	26.320	160.000	170.000	180.000
Bütçe İçi	0	0	0	0	0
Bütçe Dışı	185.000	26.320	160.000	170.000	180.000
T O P L A M	185.000	26.320	160.000	170.000	180.000
Bütçe İçi	0	0	0	0	0
Bütçe Dışı	185.000	26.320	160.000	170.000	180.000

Faaliyetlere İlişkin Açıklamalar:

Toplum Hizmetine Sunulan Eğitim Programları, Kurs ve Seminerler

Üniversitemizin eğitim verdiği ve araştırma yaptığı tüm alanlarda; akademik programlar dışında halkın, özel sektör ve kamunun ihtiyaçlarına cevap verecek eğitim programları, kurs ve seminerler düzenlenmesi.

Yükseköğretim Kurumları Sosyal Sorumluluk Projeleri

Üniversitemizin ilgili birimlerinin işbirliği ile alanlarında uzman personelin bilgi ve birikimlerinin toplumun diğer katmanlarına aktarılması kapsamında yararlı sosyal sorumluluk projeleri üretmek.



2023 Yılı Performans Programı

Bütçe Yılı: 2023
Program Adı: YÜKSEKÖĞRETİM

Alt Program Adı: ÖN LİSANS EĞİTİMİ, LİSANS EĞİTİMİ VE LİSANSÜSTÜ EĞİTİM

Gerekçe ve Açıklamalar

Üniversitemiz bünyesinde faaliyet gösteren ön lisans, lisans ve lisansüstü eğitim programlarından mesleki yeterlilik sahibi ve donanımlı mezunlar yetiştirerek bölgemiz ve ülkemizin ihtiyaç duyduğu alanlarda nitelikli insan gücü yetiştirilmesi. Fen bilimleri, Eğitim bilimleri, Sağlık bilimleri ve Sosyal bilimler alanlarında bulunan mevcut bölüm ve programların doluluk oranlarının artırılması için aday öğrencilere yönelik bilgilendirme ve tanıtım faaliyetlerinin düzenlenmesi. Üniversitemiz öğrencilerinin mesleki ve kişisel gelişimlerine katkı sağlayacak ulusal ve uluslararası değişim programlarına katılımlarının sağlanması. Öğrencilerimizin kişisel gelişimi ve akademik çalışmalarında faydalanabileceği basılı ve elektronik kaynak sayısını imkânlar ve ihtiyaçlar doğrultusunda temin edilmesi.

Alt Program Hedefi:

Mesleki yeterlilik sahibi ve gelişime açık mezunlar yetiştirilmesi

Performans Göstergeleri

Performans Göstergesi	Ölçü Birimi	2021	2022 Planlanan	2022 YS Gerç. Tahmini	2023 Hedef	2024 Tahmin	2025 Tahmin
1- Doktora eğitimini tamamlayanların sayısı	Sayı	4	5	3	3	4	4

Göstergeye İlişkin Açıklama: Üniversitemiz doktora eğitimi veren programlardan mezun olan öğrenciler.
Hesaplama Yöntemi: Doktora eğitimini tamamlayan öğrenci sayısı toplamı
Verinin Kaynağı: Öğrenci İşleri Daire Başkanlığı

Performans Göstergesi	Ölçü Birimi	2021	2022 Planlanan	2022 YS Gerç. Tahmini	2023 Hedef	2024 Tahmin	2025 Tahmin
2- Eğitim bilimleri kontenjan doluluk oranı	Oran	1	0,99	0,99	1	1	1

Göstergeye İlişkin Açıklama: Eğitim bilimleri programlarına kayıt yaptıran öğrenciler.
Hesaplama Yöntemi: Kayıt yaptıran öğrenci sayısı/Kontenjan sayısı
Verinin Kaynağı: Öğrenci İşleri Daire Başkanlığı

Performans Göstergesi	Ölçü Birimi	2021	2022 Planlanan	2022 YS Gerç. Tahmini	2023 Hedef	2024 Tahmin	2025 Tahmin
3- Eğitimin program süresinde bitirilme oranı	Oran	0,52	0,57	0,57	0,55	0,57	0,6

Göstergeye İlişkin Açıklama: Üniversitemiz bünyesinde eğitim veren programların süresinde bitirilmesi.
Hesaplama Yöntemi: Eğitimin normal süresinde mezun olan öğrenci sayısı/Eğitimin normal süresinde mezun olabilecek öğrenci sayısı
Verinin Kaynağı: Öğrenci İşleri Daire Başkanlığı



2023 Yılı Performans Programı

Performans Göstergesi	Ölçü Birimi	2021	2022 Planlanan	2022 YS Gerç. Tahmini	2023 Hedef	2024 Tahmin	2025 Tahmin
4- Fen bilimleri kontenjan doluluk oranı	Oran	0,7	0,9	0,9	0,72	0,74	0,76

Göstergeye İlişkin Açıklama: Fen bilimleri programlarına kayıt yaptıran öğrenciler.
Hesaplama Yöntemi: Kayıt yaptıran öğrenci sayısı/Kontenjan sayısı
Verinin Kaynağı: Öğrenci İşleri Daire Başkanlığı

Performans Göstergesi	Ölçü Birimi	2021	2022 Planlanan	2022 YS Gerç. Tahmini	2023 Hedef	2024 Tahmin	2025 Tahmin
5- Kütüphanede bulunan basılı ve elektronik kaynak sayısı	Sayı	74.288	76.700	74.288	104.626	109.858	115.351

Göstergeye İlişkin Açıklama: Üniversitemiz kütüphanelerinde bulunan basılı ve elektronik materyal.
Hesaplama Yöntemi: Elektronik ve basılı kaynak sayısı toplamı
Verinin Kaynağı: Kütüphane ve Dokümantasyon Daire Başkanlığı

Performans Göstergesi	Ölçü Birimi	2021	2022 Planlanan	2022 YS Gerç. Tahmini	2023 Hedef	2024 Tahmin	2025 Tahmin
6- Kütüphanede bulunan öğrenci başına düşen basılı ve elektronik kaynak sayısı	Sayı	5,83	5,9	5,9	7,5	7,53	7,55

Göstergeye İlişkin Açıklama: Üniversitemiz kütüphanelerinde bulunan basılı ve elektronik materyalin imkânlar doğrultusunda sayısının artırılarak öğrencilerin hizmetine sunulması
Hesaplama Yöntemi: Kütüphanede bulunan basılı ve elektronik kaynak sayısı / Tüm öğrenci sayısı
Verinin Kaynağı: Kütüphane ve Dokümantasyon Daire Başkanlığı

Performans Göstergesi	Ölçü Birimi	2021	2022 Planlanan	2022 YS Gerç. Tahmini	2023 Hedef	2024 Tahmin	2025 Tahmin
7- Kütüphaneden yararlanan kişi sayısı	Sayı	23.265	80.000	26.000	27.896	29.196	30.558

Göstergeye İlişkin Açıklama: Öğrencilerimizin kütüphane hizmetlerinden faydalanabilmesi için uygun koşulların oluşturulması.
Hesaplama Yöntemi: Üniversitemiz kütüphanelerinden yararlanan öğrenci sayısı
Verinin Kaynağı: Kütüphane ve Dokümantasyon Daire Başkanlığı

Performans Göstergesi	Ölçü Birimi	2021	2022 Planlanan	2022 YS Gerç. Tahmini	2023 Hedef	2024 Tahmin	2025 Tahmin
8- Lisansüstü öğrencilerin toplam öğrenciler içindeki payı	Oran	0,06	0,05	0,05	0,08	0,1	0,11

Göstergeye İlişkin Açıklama: Geleceğin nitelikli akademisyenlerinin yetiştirilmesi bağlamında lisansüstü öğrencilerin toplam öğrenciler içindeki sayısı.
Hesaplama Yöntemi: Lisansüstü öğrenci sayısı/Toplam öğrenci sayısı
Verinin Kaynağı: Öğrenci İşleri Daire Başkanlığı



2023 Yılı Performans Programı

Performans Göstergesi	Ölçü Birimi	2021	2022 Planlanan	2022 YS Gerç. Tahmini	2023 Hedef	2024 Tahmin	2025 Tahmin
9- Öğrenci başına düşen eğitim alanı	Metrekare	3,8	3,98	3,8	3,35	3,2	3,27

Göstergeye İlişkin Açıklama: Üniversite imkânları doğrultusunda öğrencilerin verilen hizmetten en iyi şartlarda yararlanabilmesi için en uygun fiziksel koşulların oluşturulması.
Hesaplama Yöntemi: Eğitim alanı toplamı /Öğrenci sayısı toplamı
Verinin Kaynağı: Yapı İşleri ve Teknik Daire Başkanlığı

Performans Göstergesi	Ölçü Birimi	2021	2022 Planlanan	2022 YS Gerç. Tahmini	2023 Hedef	2024 Tahmin	2025 Tahmin
10- Öğrenci başına düşen kapalı alan	Metrekare	12,36	15,24	12,36	12,17	11,63	11,82

Göstergeye İlişkin Açıklama: Üniversite imkânları doğrultusunda öğrencilerin her türlü sosyal ve kültürel hizmetlerden en iyi şartlarda yararlanabilmesi için en uygun fiziksel koşulların oluşturulması.
Hesaplama Yöntemi: Kapalı alan toplamı/Öğrenci sayısı toplamı
Verinin Kaynağı: Yapı İşleri ve Teknik Daire Başkanlığı

Performans Göstergesi	Ölçü Birimi	2021	2022 Planlanan	2022 YS Gerç. Tahmini	2023 Hedef	2024 Tahmin	2025 Tahmin
11- Öğrenci değişim programlarından yararlanan öğrencilerin oranı	Oran	0,002	0,007	0,007	0,005	0,005	0,006

Göstergeye İlişkin Açıklama: Öğrencilerin farklı kültür ve programları tanımak suretiyle akademik ve kişisel gelişimlerine katkı sağlanması.
Hesaplama Yöntemi: Değişim programlarından yararlanan öğrenci sayısı/Toplam öğrenci sayısı
Verinin Kaynağı: Öğrenci İşleri Daire Başkanlığı koordinasyonu ile Erasmus, Mevlana ve Farabi Koordinatörlüğünden elde edilen veriler.

Performans Göstergesi	Ölçü Birimi	2021	2022 Planlanan	2022 YS Gerç. Tahmini	2023 Hedef	2024 Tahmin	2025 Tahmin
12- Öğretim üyesi başına düşen öğrenci sayısı	Sayı	47,82	50,54	50,54	45,73	43,58	41,86

Göstergeye İlişkin Açıklama: Alanında uzman ve yetişmiş öğretim elemanları istihdam edilerek öğrencilerimize kaliteli eğitim imkânı sağlamak.
Hesaplama Yöntemi: Toplam öğrenci sayısı/Öğretim üyesi sayısı
Verinin Kaynağı: Öğrenci İşleri Daire Başkanlığı

Performans Göstergesi	Ölçü Birimi	2021	2022 Planlanan	2022 YS Gerç. Tahmini	2023 Hedef	2024 Tahmin	2025 Tahmin
13- Sağlık bilimleri kontenjan doluluk oranı	Oran	0,86	0,99	0,86	0,88	0,9	0,92

Göstergeye İlişkin Açıklama: Sağlık bilimleri programlarına kayıt yaptıran öğrenciler.
Hesaplama Yöntemi: Kayıt yaptıran öğrenci sayısı/ Kontenjan toplamı
Verinin Kaynağı: Öğrenci İşleri Daire Başkanlığı



2023 Yılı Performans Programı

Performans Göstergesi	Ölçü Birimi	2021	2022 Planlanan	2022 YS Gerç. Tahmini	2023 Hedef	2024 Tahmin	2025 Tahmin
14- Sosyal bilimler kontenjan doluluk oranı	Oran	0,57	0,91	0,6	0,6	0,62	0,64

Göstergeye İlişkin Açıklama: Sosyal bilimler programlarına kayıt yaptıran öğrenciler.
Hesaplama Yöntemi: Kayıt yaptıran öğrenci sayısı/ Kontenjan toplamı
Verinin Kaynağı: Öğrenci İşleri Daire Başkanlığı

Performans Göstergesi	Ölçü Birimi	2020	2022 Planlanan	2022 YS Gerç. Tahmini	2023 Hedef	2024 Tahmin	2025 Tahmin
15- Teknokent veya Teknoloji Transfer Ofisi (TTO) projelerine katılan öğrenci sayısı	Sayı	0	0	0	2	2	2

Göstergeye İlişkin Açıklama: Gerekli altyapı imkânlarının oluşturularak araştırma projelerine öğrencilerin katılımının sağlanması.
Hesaplama Yöntemi: Teknoloji Transfer Ofisi projelerine katılan öğrenci sayısı
Verinin Kaynağı: Rektörlük bünyesinde bulunan Teknoloji Transfer Ofisi

Performans Göstergesi	Ölçü Birimi	2021	2022 Planlanan	2022 YS Gerç. Tahmini	2023 Hedef	2024 Tahmin	2025 Tahmin
16- Yabancı dilde eğitim veren program sayısı	Sayı	1	1	1	1	1	1

Göstergeye İlişkin Açıklama: Yabancı dilde eğitim verecek bölüm ve programların eğitim öğretime açılabilmesi için gerekli olan öğretim elemanlarının istihdam edilmesi.
Hesaplama Yöntemi: Yabancı dilde eğitim veren program sayısı
Verinin Kaynağı: Öğrenci İşleri Daire Başkanlığı

Performans Göstergesi	Ölçü Birimi	2021	2022 Planlanan	2022 YS Gerç. Tahmini	2023 Hedef	2024 Tahmin	2025 Tahmin
17- Yabancı uyruklu akademisyen sayısı	Sayı	6	7	7	7	8	9

Göstergeye İlişkin Açıklama: Alanında uzman ve yetişmiş yabancı öğretim elemanlarının istihdam edilerek öğrencilerimize kaliteli eğitim imkânı sağlanması.
Hesaplama Yöntemi: Yabancı uyruklu akademisyen sayısı
Verinin Kaynağı: Personel Daire Başkanlığı

Performans Göstergesi	Ölçü Birimi	2021	2022 Planlanan	2022 YS Gerç. Tahmini	2023 Hedef	2024 Tahmin	2025 Tahmin
18- Yabancı uyruklu öğrenci sayısı	Sayı	240	405	246	288	312	337

Göstergeye İlişkin Açıklama: Farklı ülkelerden gelen yabancı öğrenciler sayesinde kültürel etkileşimin sağlanarak öğrencilerin sosyokültürel gelişimini sağlamak.
Hesaplama Yöntemi: Yabancı uyruklu öğrenci sayısı
Verinin Kaynağı: Öğrenci İşleri Daire Başkanlığı



2023 Yılı Performans Programı

Performans Göstergesi	Ölçü Birimi	0	2022 Planlanan	2022 YS Gerç. Tahmini	2023 Hedef	2024 Tahmin	2025 Tahmin
19- Yan dal ve çift ana dal programından mezun olanların toplam mezun sayısına oranı	Oran	0	0	0	0,002	0,002	0,002

Göstergeye İlişkin Açıklama: Üniversitemizde yan dal ve çift ana dal programından mezun olanların toplam mezun sayısına oranı izlenmektedir.

Hesaplama Yöntemi: Yan dal ve çift ana dal programından mezun olan öğrenci sayısı/Toplam mezun olan öğrenci sayısı

Verinin Kaynağı: Öğrenci İşleri Daire Başkanlığı

Alt Program Kapsamında Yürütülecek Faaliyet Maliyetleri

Faaliyetler	2022 Bütçe	2022 Harcama Haziran	2023 Bütçe	2024 Tahmin	2025 Tahmin
Doktora Öğrencilerine Yönelik Burs Hizmetleri	0	38.550	0	0	0
Bütçe İçi	0	38.550	0	0	0
Bütçe Dışı	0	0	0	0	0
Doktora ve Tıpta Uzmanlık Eğitimi	3.984.000	1.535.682	9.175.000	11.072.000	12.744.000
Bütçe İçi	3.984.000	1.535.682	9.175.000	11.072.000	12.744.000
Bütçe Dışı	0	0	0	0	0
Lisans Öğrencilerine Yönelik Burs Hizmetleri	0	49.950	0	0	0
Bütçe İçi	0	49.950	0	0	0
Bütçe Dışı	0	0	0	0	0
Yükseköğretim Kurumları Bilgi ve Kültürel Kaynaklar ile Sportif Altyapının Geliştirilmesi Hizmetleri	4.876.000	1.906.769	8.229.000	8.961.000	10.437.000
Bütçe İçi	4.876.000	1.906.769	8.229.000	8.961.000	10.437.000
Bütçe Dışı	0	0	0	0	0
Yükseköğretim Kurumları Birinci Öğretim	164.505.400	116.812.531	377.304.000	459.093.000	528.880.000
Bütçe İçi	160.389.000	115.379.588	373.404.000	454.893.000	524.280.000
Bütçe Dışı	4.116.400	1.432.943	3.900.000	4.200.000	4.600.000
Yükseköğretim Kurumları İkinci Öğretim	1.733.000	873.939	1.800.000	2.143.000	2.378.000
Bütçe İçi	1.733.000	873.939	1.800.000	2.143.000	2.378.000
Bütçe Dışı	0	0	0	0	0
Yükseköğretim Kurumları Tezsiz Yüksek Lisans	25.000	135.312	59.000	70.000	78.000
Bütçe İçi	25.000	135.312	59.000	70.000	78.000
Bütçe Dışı	0	0	0	0	0
Yükseköğretim Kurumları Uzaktan Eğitim	0	18.704	0	0	0
Bütçe İçi	0	18.704	0	0	0
Bütçe Dışı	0	0	0	0	0
T O P L A M	175.123.400	121.371.436	396.567.000	481.339.000	554.517.000
Bütçe İçi	171.007.000	119.938.493	392.667.000	477.139.000	549.917.000
Bütçe Dışı	4.116.400	1.432.943	3.900.000	4.200.000	4.600.000



Faaliyetlere İlişkin Açıklamalar:

Doktora Öğrencilerine Yönelik Burs Hizmetleri

Yükseköğretim Kurulu tarafından ülkemizin öncelikli alanlarında doktoralı insan kaynağına olan ihtiyacını karşılamak üzere yükseköğretim kurumlarındaki doktora programlarında öğrenim gören öğrencileri desteklemek için verilecek burslar.

Doktora ve Tıpta Uzmanlık Eğitimi

Universitemizin Fen Bilimleri ve Sosyal Bilimleri alanlarında lisansüstü eğitimi düzenlemek, bilimsel ve teknolojik gelişmeleri izleyerek lisansüstü çalışma ve projelere yön vermeye yönelik yürütülecek faaliyetlerdir.

Lisans Öğrencilerine Yönelik Burs Hizmetleri

Yükseköğretim Kurulu tarafından ülkenin ekonomik ve sosyal gelişimi ile refahı için önemli olan alanlara öncelik tanınmak suretiyle belirlenen yükseköğretim kurumlarındaki lisans programlarına ilk üç sırada yerleşen ve kayıt yaptıran öğrencilere verilecek destek bursları.

Yükseköğretim Kurumları Bilgi ve Kültürel Kaynaklar ile Sportif Altyapının Geliştirilmesi Hizmetleri

Universitemizin bilgi ve kültür hizmetlerine yönelik olarak ihtiyaç duyduğu, elektronik yayınlar, basılı yayınlar ve diğer dokümanların temin edilmesi. Ayrıca sportif altyapının edilmesine yönelik yürütülecek faaliyetlerdir.

Yükseköğretim Kurumları Birinci Öğretim

Universitemizde örgün öğretim (birinci öğretim) kapsamında yürütülen eğitim faaliyetlerinin her türlü ihtiyaçlarının temin edilmesine yönelik yürütülecek faaliyetlerdir.

Yükseköğretim Kurumları İkinci Öğretim

Universitemizde örgün öğretim (ikinci öğretim) kapsamında yürütülen eğitim faaliyetlerinin her türlü ihtiyaçlarının temin edilmesi. 3843 sayılı Kanunun 7 nci maddesi gereğince elde edilen ikinci öğretim gelirleri, (B) işaretli cetvelde "03.1.2.31- İkinci Öğretimden Elde Edilen Gelirler" gelir kodunda, buna ilişkin giderler ise (A) işaretli cetvelde 62.239.759.4563 Yükseköğretim Kurumları İkinci Öğretim faaliyetinde, Yükseköğretim kurumlarında ikinci öğrenim gören öğrencilerden alınan öğrenim ücretlerinin, bu öğrencilerin beslenme, sağlık, spor, kültür ve diğer sosyal hizmetlerinde kullanılması için 2547 sayılı Kanunun 46 ncı maddesi gereği ayrılması gereken tutarlar da dâhil olmak üzere, tamamı bu gelir kodunda takip edilecektir. Ancak, söz konusu tutarların ödenekleştirilmesinde sağlık, kültür ve spor faaliyetlerine ilişkin ilgili fonksiyonlar kullanılmaktadır. İkinci öğretim kapsamında ödenecek ek ders ve sınav ücretleri ile fazla çalışma ücretlerinin bütçeleştirilmesi ve ödenmesinde, sözü edilen bu tutarlar düşüldükten sonra kalan miktarın yüzde 70'i geçmeyecek şekilde harcamalar planlanır.

Yükseköğretim Kurumları Tezsiz Yüksek Lisans

2547 sayılı Kanunun ek 27 nci maddesi gereğince elde edilen gelirler (ikinci öğretim kapsamında yürütülecek tezsiz yüksek lisans programları dâhil) (B) işaretli cetvelde "03.1.2.33- Tezsiz Yüksek Lisans Gelirleri" gelir kodunda, buna ilişkin giderler ise (A) işaretli cetvelde 62.239.761.4565 Yükseköğretim Kurumları Tezsiz Yüksek Lisans faaliyetinde (Bu kapsamda elde edilecek gelirlerin yüzde 30'undan az olmamak üzere, bilimsel araştırma projelerinde kullanılacak tutarlar karşılığı ödeneklere 56.178.749.4553 Yükseköğretim Kurumlarının Bilimsel Araştırma Projeleri faaliyetinde yer verilmiştir.) yürütülür.

Yükseköğretim Kurumları Yaz Okulları

2547 sayılı Kanunun ek 26 ncı maddesi gereğince elde edilen gelirler, (B) işaretli cetvelde "03.1.2.32- Yaz Okulu Gelirleri" gelir kodunda, buna ilişkin giderler ise (A) işaretli cetvelde "62.239.760.4564- Yükseköğretim Kurumları Yaz Okulları" faaliyetinde yürütülür.



2023 Yılı Performans Programı

Alt Program Adı: ÖĞRETİM ELEMANLARINA SAĞLANAN BURS VE DESTEKLER

Gereke ve Açıklamalar

Öncelikle alanında uzman ve bilgi sahibi öğretim elemanları istihdamını sağlayarak geleceğin akademisyenleri konumunda olan lisans ve lisansüstü öğrencilerine kaliteli eğitim imkânı sunmak. Verilen eğitim neticesinde alanında yetkin, araştırma odaklı, mevcut ve gelecek teknolojilere yön veren, bilgi üreten ve çalışmaları ile bilime katkı sağlayan donanımlı akademisyenler yetiştirmek. Ayrıca üniversitemiz öğretim elemanlarının mesleki gelişimine katkı sağlayacak programlara katılımları konusunda danışmanlık hizmeti vermek.

Alt Program Hedefi:

Alanında yetkin, araştırmacı, bilgi üreten ve aktaran akademisyenler yetiştirilmesi

Performans Göstergeleri

Performans Göstergesi	Ölçü Birimi	2021	2022 Planlanan	2022 YS Gerç. Tahmini	2023 Hedef	2024 Tahmin	2025 Tahmin
1- SCI, SCI-Expanded, SSCI ve AHCI kapsamındaki dergilerde öğretim elemanı başına düşen yayın sayısı	Sayı	0,21	0,29	0,29	0,32	0,33	0,34

Göstergeye İlişkin Açıklama:

Uluslararası indeksli dergilerde yayın yapan öğretim elemanlarının sayısını artırmak suretiyle bilime katkı sağlanması.

Hesaplama Yöntemi:

SCI, SCI-Expanded, SSCI ve AHCI kapsamındaki dergilerde yer alan yayın sayısı /Öğretim elemanı sayısı

Verinin Kaynağı:

Strateji Geliştirme Daire Başkanlığı koordinasyonunda, bütün akademik birimlerde görev yapan öğretim elemanlarından elde edilen veriler.

Performans Göstergesi	Ölçü Birimi	2021	2022 Planlanan	2022 YS Gerç. Tahmini	2023 Hedef	2024 Tahmin	2025 Tahmin
2- Yükseköğretim Kurulu tarafından belirlenecek öncelikli alanlarda sağlanan burslardan yararlanan doktora öğrenci sayısı	Sayı	2	4	2	2	3	3

Göstergeye İlişkin Açıklama:

Doktora öğrencilerini, YÖK tarafından belirlenen öncelikli alanlarda çalışma yapmaya yönlendirmek

Hesaplama Yöntemi:

Burslardan yararlanan doktora öğrenci sayısı

Verinin Kaynağı:

Öğrenci İşleri Daire Başkanlığı

Performans Göstergesi	Ölçü Birimi	2021	2022 Planlanan	2022 YS Gerç. Tahmini	2023 Hedef	2024 Tahmin	2025 Tahmin
3- Yükseköğretim Kurulu tarafından sağlanan araştırma desteklerinden yararlananların sayısı	Sayı	6	6	6	10	11	12

Göstergeye İlişkin Açıklama:

TÜBİTAK projeleri kapsamında, araştırma burslarından faydalanan öğrenciler.

Hesaplama Yöntemi:

Araştırma bursundan yararlanan öğrenci sayısı

Verinin Kaynağı:

Rektörlüğe Bağlı BAP



2023 Yılı Performans Programı

Performans Göstergesi	Ölçü Birimi	2020	2022 Planlanan	2022 YS Gerç. Tahmini	2023 Hedef	2024 Tahmin	2025 Tahmin
4- Yükseköğretim Kurulu, Türkiye Bilimler Akademisi ve TÜBİTAK bilim, teşvik ve sanat ödülleri sayısı	Sayı	0	0	0	1	1	1

Göstergeye İlişkin Açıklama: Yükseköğretim Kurulu, Türkiye Bilimler Akademisi ve TÜBİTAK bilim, teşvik ve sanat ödülleri sayısının yıllara göre takibinin yapılması.
Hesaplama Yöntemi: Yükseköğretim Kurulu, Türkiye Bilimler Akademisi ve TÜBİTAK bilim, teşvik ve sanat ödülleri sayısı
Verinin Kaynağı: Akademik Birimler

Alt Program Kapsamında Yürütülecek Faaliyet Maliyetleri

Faaliyetler	2022 Bütçe	2022 Harcama Haziran	2023 Bütçe	2024 Tahmin	2025 Tahmin
TOPLAM	0	0	0	0	0
Bütçe İçi	0	0	0	0	0
Bütçe Dışı	0	0	0	0	0

Faaliyetlere İlişkin Açıklamalar:

Araştırma Görevlileri Yurtdışı Araştırma Bursu Hizmetleri

Yükseköğretim kurumlarında öncelikli alanlarda görev yapmakta ve doktora tez aşamasında olan araştırma görevlilerinin mecburi hizmet yükümlülüğüne ilişkin hükümler uygulanmaksızın en az altı ay veya en fazla bir yıl süreyle yurtdışına burslu ve yol giderleri karşılanarak gönderilmesi.

Öğretim Elemanlarına Yönelik Yabancı Dil Kursu Hizmetleri

Yükseköğretim kurumlarının doktora derecesine sahip araştırma görevlisi, öğretim görevlisi veya Dr. öğretim üyesi kadrolarında görev yapmakta olan öğretim elemanlarının, yabancı dil seviyesini yükseltmek için yurtdışında katıldıkları yabancı dil kursu giderlerinin desteklenmesi amacıyla burs verilmesi.

Öğretim Üyesi Yetiştirme Programı ve Yurtdışı Destek Hizmetleri

Yükseköğretim kurumlarına Öğretim Üyesi Yetiştirme Programı kapsamında öğretim üyesi yetiştirilmesi amacıyla araştırma görevlisi kadrolarına atananlara verilen destekler.



2023 Yılı Performans Programı

Alt Program Adı: YÜKSEKÖĞRETİMDE ÖĞRENCİ YAŞAMI

Gereke ve Açıklamalar

Üniversitemiz öğrencilerinin; eğitim süreci boyunca kişisel ve sosyal gelişimlerine katkı sağlayacak kulüp ve öğrenci topluluklarının kurulması, sosyal, kültürel ve sportif faaliyetler düzenlenmesi yoluyla öğrenci memnuniyetinin artırılması. Yeni açılacak öğrenci yaşam merkezi ile öğrencilerimizin sunulan beslenme ve sağlık hizmetlerinden daha kaliteli bir şekilde yararlanabilmeleri için gerekli altyapı çalışmalarının yürütülmesi.

Alt Program Hedefi:

Yükseköğretim öğrencilerine sunulan beslenme ve barınma hizmetlerinin kalitesinin artırılması; öğrencilerin kişisel ve sosyal gelişimi desteklenerek yaşam kalitesinin yükseltilmesi

Performans Göstergeleri

Performans Göstergesi	Ölçü Birimi	2021	2022 Planlanan	2022 YS Gerç. Tahmini	2023 Hedef	2024 Tahmin	2025 Tahmin
1- Beslenme hizmetlerinden yararlanan öğrenci sayısı	Sayı	82.117	200.000	200.000	121.403	126.234	132.123

Göstergeye İlişkin Açıklama:
Hesaplama Yöntemi:

Üniversitede eğitim gören öğrencilerin beslenme ihtiyaçlarının karşılanması.
Beslenme hizmetinden yararlanan toplam öğrenci sayısı (İlgili dönemlerde öğrencilerin satın aldığı toplam yemek hizmeti)

Verinin Kaynağı:

Sağlık, Kültür ve Spor Daire Başkanlığı

Performans Göstergesi	Ölçü Birimi	2021	2022 Planlanan	2022 YS Gerç. Tahmini	2023 Hedef	2024 Tahmin	2025 Tahmin
2- Öğrenci başına düşen sosyal donatı alanı	Metrekare	1,7	4,09	1,76	3,57	3,41	3,4

Göstergeye İlişkin Açıklama:

Üniversite imkânları doğrultusunda öğrencilerin verilen hizmetten en iyi şartlarda yararlanabilmesi için en uygun fiziksel koşulların oluşturulması.

Hesaplama Yöntemi:

Sosyal donatı alanı/Öğrenci sayısı

Verinin Kaynağı:

Yapı İşleri ve Teknik Daire Başkanlığı

Performans Göstergesi	Ölçü Birimi	2021	2022 Planlanan	2022 YS Gerç. Tahmini	2023 Hedef	2024 Tahmin	2025 Tahmin
3- Öğrenci kulüp ve topluluk sayısı	Sayı	43	58	47	44	45	46

Göstergeye İlişkin Açıklama:

Öğrencilerin bireysel, sosyal ve kültürel gelişimlerine katkı sağlayacak ve kendilerini özgürce ifade edebilecekleri kulüp vb. organizasyonların desteklenmesi.

Hesaplama Yöntemi:

Öğrenci kulüp ve topluluk sayısı

Verinin Kaynağı:

Sağlık, Kültür ve Spor Daire Başkanlığı



2023 Yılı Performans Programı

Performans Göstergesi	Ölçü Birimi	2021	2022 Planlanan	2022 YS Gerç. Tahmini	2023 Hedef	2024 Tahmin	2025 Tahmin
4- Sosyal, kültürel ve sportif faaliyet sayısı	Sayı	3	60	80	88	97	110

Göstergeye İlişkin Açıklama: Öğrencilerin bireysel, sosyal ve kültürel gelişimlerine katkı sağlayacak ve kendilerini özgürce ifade edebilecekleri kulüp vb. faaliyetlerin desteklenmesi.
Hesaplama Yöntemi: Sosyal, kültürel ve sportif faaliyet sayısı
Verinin Kaynağı: Basın Yayın ve Halkla İlişkiler Müdürlüğü

Performans Göstergesi	Ölçü Birimi	2021	2022 Planlanan	2022 YS Gerç. Tahmini	2023 Hedef	2024 Tahmin	2025 Tahmin
5- Yükseköğretimde öğrenci başına beslenme harcaması	TL	86,05	200	200	152,75	197,24	256,39

Göstergeye İlişkin Açıklama: Üniversite imkanları doğrultusunda eğitim gören öğrencilerin beslenme ihtiyaçlarının karşılanması.
Hesaplama Yöntemi: Öğrenciler için yapılan toplam harcama/Toplam öğrenci sayısı
Verinin Kaynağı: Sağlık, Kültür ve Spor Daire Başkanlığı

Performans Göstergesi	Ölçü Birimi	2021	2022 Planlanan	2022 YS Gerç. Tahmini	2023 Hedef	2024 Tahmin	2025 Tahmin
6- Yükseköğretimde öğrenci yaşamından memnuniyet oranı	Oran	0,46	0,65	0,46	0,48	0,5	0,52

Göstergeye İlişkin Açıklama: Öğrencilerin eğitim öğretim yaşamları boyunca ihtiyaç duyacağı her türlü sosyal, kültürel, sportif ve akademik gereksinimlerini sağlayacak ortamların oluşturulması.
Hesaplama Yöntemi: Öğrencilerin memnuniyetini ölçmeye yönelik yapılan anket çalışması
Verinin Kaynağı: Sağlık, Kültür ve Spor Daire Başkanlığı

Performans Göstergesi	Ölçü Birimi	2021	2022 Planlanan	2022 YS Gerç. Tahmini	2023 Hedef	2024 Tahmin	2025 Tahmin
7- Yükseköğretimde öğrencilere sunulan sağlık hizmetinden yararlanan öğrenci sayısının toplam öğrenci sayısına oranı	Oran	0,004	0,006	0,006	0,009	0,009	0,008

Göstergeye İlişkin Açıklama: Üniversite yaşamında oluşabilecek sağlıkla ilgili sorunlarda ilk müdahaleyi yapmak ve ayakta tedavisi mümkün yaralanmalarda gerekli önlemleri almak.
Hesaplama Yöntemi: Sağlık hizmetinden yararlanan öğrenci sayısı/Toplam öğrenci sayısı
Verinin Kaynağı: Sağlık, Kültür ve Spor Daire Başkanlığı



Alt Program Kapsamında Yürütülecek Faaliyet Maliyetleri

Faaliyetler	2022 Bütçe	2022 Harcama Haziran	2023 Bütçe	2024 Tahmin	2025 Tahmin
Yükseköğretimde Barınma Hizmetleri	27.000	0	55.000	66.000	74.000
Bütçe İçi	27.000	0	55.000	66.000	74.000
Bütçe Dışı	0	0	0	0	0
Yükseköğretimde Beslenme Hizmetleri	1.294.000	3.029.243	2.666.000	3.175.000	3.524.000
Bütçe İçi	1.294.000	3.029.243	2.666.000	3.175.000	3.524.000
Bütçe Dışı	0	0	0	0	0
Yükseköğretimde Kültür ve Spor Hizmetleri	297.000	376.260	613.000	731.000	813.000
Bütçe İçi	297.000	376.260	613.000	731.000	813.000
Bütçe Dışı	0	0	0	0	0
Yükseköğretimde Öğrenci Yaşamına İlişkin Diğer Hizmetler	1.027.000	513.524	2.198.000	2.603.000	2.954.000
Bütçe İçi	1.027.000	513.524	2.198.000	2.603.000	2.954.000
Bütçe Dışı	0	0	0	0	0
T O P L A M	2.645.000	3.919.028	5.532.000	6.575.000	7.365.000
Bütçe İçi	2.645.000	3.919.028	5.532.000	6.575.000	7.365.000
Bütçe Dışı	0	0	0	0	0

Faaliyetlere İlişkin Açıklamalar:

Yükseköğretimde Barınma Hizmetleri

Öğrencilerin barınma hizmeti kapsamında oluşan giderler buradan karşılanır.

Yükseköğretimde Beslenme Hizmetleri

Üniversitemiz beslenme hizmetleri diyetisyen kontrolünde mevsime göre belirlenen menülerle hazırlanarak, birinci öğretim gören öğrencilerimize öğle yemeği, ikinci öğretim gören öğrencilerimize akşam yemeği olarak sunulmaktadır. Ayrıca maddi olanakları kısıtlı öğrencilerimize ücretsiz yemek verilmektedir.

Yükseköğretimde Kültür ve Spor Hizmetleri

Öğrencilerimize yönelik olarak sosyal ve kültürel etkinlikler başta olmak üzere üniversitelerarası spor etkinlikleri gibi faaliyetlerin gerçekleştirilmesi.

Yükseköğretimde Öğrenci Yaşamına İlişkin Diğer Hizmetler

Kısmi zamanlı olarak iş gören öğrencilerin hakedişleri ve diğer fonksiyonların kapsamına girmeyen giderlerin izlenmesi.



D- İdarenin Toplam Kaynak İhtiyacı

İdare Adı	SINOP ÜNİVERSİTESİ
Program Adı	ARAŞTIRMA, GELİŞTİRME VE YENİLİK
Alt Program Adı	YÜKSEKÖĞRETİMDE BİLİMSEL ARAŞTIRMA VE GELİŞTİRME
Alt Program Hedefi	Yükseköğretim kurumlarında inovasyon amaçlı bilimsel çalışmaların artırılması
Faaliyet Adı	Yükseköğretim Kurumları Temel Araştırma Hizmetleri
Açıklama	Üniversitemiz ve diğer üniversitelerinin öğretim elemanlarının proje ve bilimsel çalışmaları ile Sinop ve çevre illerdeki sanayi kuruluşları ile işbirliği çerçevesinde teknoloji üretimi ve ar-ge faaliyetlerini teşvik etmek, temel ve sosyal bilimlerde yetkin araştırmacılar yetiştirerek yenilikçi araştırmalar yapılarak sonuçlarının insanlığının hizmetine sunulması amaçlanmıştır.

EKONOMİK KOD	2022 Bütçe	2022 Harcama (Haziran)	2023 Bütçe	2024 Tahmin	2025 Tahmin
Personel Giderleri					
Sosyal Güvenlik Kurumuna Devlet Primi Giderleri					
Mal ve Hizmet Alım Giderleri					
Faiz Giderleri					
Cari Transferler					
Sermaye Giderleri					
Sermaye Transferleri					
Borç Verme					
BÜTÇE İÇİ TOPLAM KAYNAK					
Döner Sermaye	1.410.000	252.266	1.600.000	1.679.000	1.762.000
Özel Hesap					
Diğer Bütçe Dışı Kaynak					
BÜTÇE DIŞI TOPLAM KAYNAK	1.410.000	252.266	1.600.000	1.679.000	1.762.000
FAALİYET MALİYETİ TOPLAMI	1.410.000	252.266	1.600.000	1.679.000	1.762.000



2023 Yılı Performans Programı

İdare Adı	SINOP ÜNİVERSİTESİ
Program Adı	ARAŞTIRMA, GELİŞTİRME VE YENİLİK
Alt Program Adı	YÜKSEKÖĞRETİMDE BİLİMSEL ARAŞTIRMA VE GELİŞTİRME
Alt Program Hedefi	Yükseköğretim kurumlarında inovasyon amaçlı bilimsel çalışmaların artırılması
Faaliyet Adı	Yükseköğretim Kurumlarının Bilimsel Araştırma Projeleri
Açıklama	Üniversitemiz, bilimsel ve teknolojik araştırma altyapısını, alanında uzman ve yetişmiş akademik personelin bilgi ve birikimi çerçevesinde ortaya koyulacak bilimsel araştırma projeleri ile Sinop ve çevre illerdeki sanayi kuruluşları ile işbirliği çerçevesinde teknoloji üretimi ve ar-ge faaliyetlerini teşvik etmek, temel ve sosyal bilimlerde yetkin araştırmacılar yetiştirerek yenilikçi araştırmalar yapılarak sonuçlarının insanlığının hizmetine sunulması amaçlanmıştır.

EKONOMİK KOD	2022 Bütçe	2022 Harcama (Haziran)	2023 Bütçe	2024 Tahmin	2025 Tahmin
<i>Personel Giderleri</i>					
<i>Sosyal Güvenlik Kurumuna Devlet Primi Giderleri</i>					
<i>Mal ve Hizmet Alım Giderleri</i>	203.000	244.278	417.000	498.000	552.000
<i>Faiz Giderleri</i>					
<i>Cari Transferler</i>					
<i>Sermaye Giderleri</i>					
<i>Sermaye Transferleri</i>					
<i>Borç Verme</i>					
BÜTÇE İÇİ TOPLAM KAYNAK	203.000	244.278	417.000	498.000	552.000
<i>Döner Sermaye</i>					
<i>Özel Hesap</i>	3.978.142	3.224.046	4.000.000	4.000.000	4.000.000
<i>Diğer Bütçe Dışı Kaynak</i>					
BÜTÇE DIŞI TOPLAM KAYNAK	3.978.142	3.224.046	4.000.000	4.000.000	4.000.000
FAALİYET MALİYETİ TOPLAMI	4.181.142	3.468.324	4.417.000	4.498.000	4.552.000



2023 Yılı Performans Programı

İdare Adı	SINOP ÜNİVERSİTESİ
Program Adı	HAYAT BOYU ÖĞRENME
Alt Program Adı	YÜKSEKÖĞRETİM KURUMLARI SÜREKLİ EĞİTİM FAALİYETLERİ
Alt Program Hedefi	Toplumun tüm kesimlerine ihtiyaç duyduğu alanlarda eğitimler verilmesi, kamu kurum ve kuruluşları, özel sektör ve uluslararası kuruluşlarla işbirliğinin gelişmesine katkıda bulunulması
Faaliyet Adı	Toplum Hizmetine Sunulan Eğitim Programları, Kurs ve Seminerler
Açıklama	Üniversitemizin eğitim verdiği ve araştırma yaptığı tüm alanlarda; akademik programlar dışında halkın, özel sektör ve kamunun ihtiyaçlarına cevap verecek eğitim programları, kurs ve seminerler düzenlenmesi.

EKONOMİK KOD	2022 Bütçe	2022 Harcama (Haziran)	2023 Bütçe	2024 Tahmin	2025 Tahmin
<i>Personel Giderleri</i>					
<i>Sosyal Güvenlik Kurumuna Devlet Primi Giderleri</i>					
<i>Mal ve Hizmet Alım Giderleri</i>					
<i>Faiz Giderleri</i>					
<i>Cari Transferler</i>					
<i>Sermaye Giderleri</i>					
<i>Sermaye Transferleri</i>					
<i>Borç Verme</i>					
BÜTÇE İÇİ TOPLAM KAYNAK					
<i>Döner Sermaye</i>	185.000	26.320	160.000	170.000	180.000
<i>Özel Hesap</i>					
<i>Diğer Bütçe Dışı Kaynak</i>					
BÜTÇE DIŞI TOPLAM KAYNAK	185.000	26.320	160.000	170.000	180.000
FAALİYET MALİYETİ TOPLAMI	185.000	26.320	160.000	170.000	180.000



2023 Yılı Performans Programı

İdare Adı	SİNOP ÜNİVERSİTESİ
Program Adı	YÜKSEKÖĞRETİM
Alt Program Adı	ÖN LİSANS EĞİTİMİ, LİSANS EĞİTİMİ VE LİSANSÜSTÜ EĞİTİM
Alt Program Hedefi	Mesleki yeterlilik sahibi ve gelişime açık mezunlar yetiştirilmesi
Faaliyet Adı	Doktora ve Tıpta Uzmanlık Eğitimi
Açıklama	Üniversitemizin Fen Bilimleri ve Sosyal Bilimleri alanlarında lisansüstü eğitimi düzenlemek, bilimsel ve teknolojik gelişmeleri izleyerek lisansüstü çalışma ve projelere yön vermeye yönelik yürütülecek faaliyetlerdir.

EKONOMİK KOD	2022 Bütçe	2022 Harcama (Haziran)	2023 Bütçe	2024 Tahmin	2025 Tahmin
<i>Personel Giderleri</i>	3.687.000	1.485.655	8.535.000	10.300.000	11.857.000
<i>Sosyal Güvenlik Kurumuna Devlet Primi Giderleri</i>	287.000	50.027	620.000	749.000	861.000
<i>Mal ve Hizmet Alım Giderleri</i>	10.000		20.000	23.000	26.000
<i>Faiz Giderleri</i>					
<i>Cari Transferler</i>					
<i>Sermaye Giderleri</i>					
<i>Sermaye Transferleri</i>					
<i>Borç Verme</i>					
BÜTÇE İÇİ TOPLAM KAYNAK	3.984.000	1.535.682	9.175.000	11.072.000	12.744.000
<i>Döner Sermaye</i>					
<i>Özel Hesap</i>					
<i>Diğer Bütçe Dışı Kaynak</i>					
BÜTÇE DIŞI TOPLAM KAYNAK					
FAALİYET MALİYETİ TOPLAMI	3.984.000	1.535.682	9.175.000	11.072.000	12.744.000



2023 Yılı Performans Programı

İdare Adı	SİNOP ÜNİVERSİTESİ
Program Adı	YÜKSEKÖĞRETİM
Alt Program Adı	ÖN LİSANS EĞİTİMİ, LİSANS EĞİTİMİ VE LİSANSÜSTÜ EĞİTİM
Alt Program Hedefi	Mesleki yeterlilik sahibi ve gelişime açık mezunlar yetiştirilmesi
Faaliyet Adı	Yükseköğretim Kurumları Bilgi ve Kültürel Kaynaklar ile Sportif Altyapının Geliştirilmesi Hizmetleri
Açıklama	Üniversitemizin bilgi ve kültür hizmetlerine yönelik olarak ihtiyaç duyduğu, elektronik yayınlar, basılı yayınlar ve diğer dokümanların temin edilmesi. Ayrıca sportif altyapının edilmesine yönelik yürütülecek faaliyetlerdir.

EKONOMİK KOD	2022 Bütçe	2022 Harcama (Haziran)	2023 Bütçe	2024 Tahmin	2025 Tahmin
Personel Giderleri	914.000	508.521	1.882.000	2.270.000	2.612.000
Sosyal Güvenlik Kurumuna Devlet Primi Giderleri	144.000	86.619	311.000	376.000	432.000
Mal ve Hizmet Alım Giderleri	18.000	410	36.000	43.000	50.000
Faiz Giderleri					
Cari Transferler					
Sermaye Giderleri	3.800.000	1.311.219	6.000.000	6.272.000	7.343.000
Sermaye Transferleri					
Borç Verme					
BÜTÇE İÇİ TOPLAM KAYNAK	4.876.000	1.906.769	8.229.000	8.961.000	10.437.000
Döner Sermaye					
Özel Hesap					
Diğer Bütçe Dışı Kaynak					
BÜTÇE DIŞI TOPLAM KAYNAK					
FAALİYET MALİYETİ TOPLAMI	4.876.000	1.906.769	8.229.000	8.961.000	10.437.000



2023 Yılı Performans Programı

İdare Adı	SINOP ÜNİVERSİTESİ
Program Adı	YÜKSEKÖĞRETİM
Alt Program Adı	ÖN LİSANS EĞİTİMİ, LİSANS EĞİTİMİ VE LİSANSÜSTÜ EĞİTİM
Alt Program Hedefi	Mesleki yeterlilik sahibi ve gelişime açık mezunlar yetiştirilmesi
Faaliyet Adı	Yükseköğretim Kurumları Birinci Öğretim
Açıklama	Üniversitemizde örgün öğretim (birinci öğretim) kapsamında yürütülen eğitim faaliyetlerinin her türlü ihtiyaçlarının temin edilmesine yönelik yürütülecek faaliyetlerdir.

EKONOMİK KOD	2022 Bütçe	2022 Harcama (Haziran)	2023 Bütçe	2024 Tahmin	2025 Tahmin
<i>Personel Giderleri</i>	102.388.000	69.717.889	219.344.000	264.292.000	304.315.000
<i>Sosyal Güvenlik Kurumuna Devlet Primi Giderleri</i>	14.857.000	10.357.489	32.905.000	39.626.000	45.620.000
<i>Mal ve Hizmet Alım Giderleri</i>	4.960.000	5.327.767	23.647.000	27.822.000	30.788.000
<i>Faiz Giderleri</i>					
<i>Cari Transferler</i>	3.584.000	3.024.354	8.608.000	10.252.000	11.378.000
<i>Sermaye Giderleri</i>	34.600.000	26.952.089	88.900.000	112.901.000	132.179.000
<i>Sermaye Transferleri</i>					
<i>Borç Verme</i>					
BÜTÇE İÇİ TOPLAM KAYNAK	160.389.000	115.379.588	373.404.000	454.893.000	524.280.000
<i>Döner Sermaye</i>	3.327.600	948.171	3.000.000	3.300.000	3.600.000
<i>Özel Hesap</i>	788.800	484.772	900.000	900.000	1.000.000
<i>Diğer Bütçe Dışı Kaynak</i>					
BÜTÇE DIŞI TOPLAM KAYNAK	4.116.400	1.432.943	3.900.000	4.200.000	4.600.000
FAALİYET MALİYETİ TOPLAMI	164.505.400	116.812.531	377.304.000	459.093.000	528.880.000



2023 Yılı Performans Programı

İdare Adı	SINOP ÜNİVERSİTESİ
Program Adı	YÜKSEKÖĞRETİM
Alt Program Adı	ÖN LİSANS EĞİTİMİ, LİSANS EĞİTİMİ VE LİSANSÜSTÜ EĞİTİM
Alt Program Hedefi	Mesleki yeterlilik sahibi ve gelişime açık mezunlar yetiştirilmesi
Faaliyet Adı	Yükseköğretim Kurumları İkinci Öğretim

Açıklama

Üniversitemizde örgün öğretim (ikinci öğretim) kapsamında yürütülen eğitim faaliyetlerinin her türlü ihtiyaçlarının temin edilmesi. 3843 sayılı Kanunun 7 nci maddesi gereğince elde edilen ikinci öğretim gelirleri, (B) işaretli cetvelde "03.1.2.31- İkinci Öğretimden Elde Edilen Gelirler" gelir kodunda, buna ilişkin giderler ise (A) işaretli cetvelde 62.239.759.4563 Yükseköğretim Kurumları İkinci Öğretim faaliyetinde, Yükseköğretim kurumlarında ikinci öğrenim gören öğrencilerden alınan öğrenim ücretlerinin, bu öğrencilerin beslenme, sağlık, spor, kültür ve diğer sosyal hizmetlerinde kullanılması için 2547 sayılı Kanunun 46 ncı maddesi gereği ayrılması gereken tutarlar da dâhil olmak üzere, tamamı bu gelir kodunda takip edilecektir. Ancak, söz konusu tutarların ödenekleştirilmesinde sağlık, kültür ve spor faaliyetlerine ilişkin ilgili fonksiyonlar kullanılmaktadır. İkinci öğretim kapsamında ödenecek ek ders ve sınav ücretleri ile fazla çalışma ücretlerinin bütçeleştirilmesi ve ödenmesinde, sözü edilen bu tutarlar düşüldükten sonra kalan miktarın yüzde 70'i geçmeyecek şekilde harcamalar planlanır.

EKONOMİK KOD	2022 Bütçe	2022 Harcama (Haziran)	2023 Bütçe	2024 Tahmin	2025 Tahmin
Personel Giderleri	1.213.000	356.313	1.260.000	1.500.000	1.665.000
Sosyal Güvenlik Kurumuna Devlet Primi Giderleri					
Mal ve Hizmet Alım Giderleri	520.000	517.626	540.000	643.000	713.000
Faiz Giderleri					
Cari Transferler					
Sermaye Giderleri					
Sermaye Transferleri					
Borç Verme					
BÜTÇE İÇİ TOPLAM KAYNAK	1.733.000	873.939	1.800.000	2.143.000	2.378.000
Döner Sermaye					
Özel Hesap					
Diğer Bütçe Dışı Kaynak					
BÜTÇE DIŞI TOPLAM KAYNAK					
FAALİYET MALİYETİ TOPLAMI	1.733.000	873.939	1.800.000	2.143.000	2.378.000



2023 Yılı Performans Programı

İdare Adı	SINOP ÜNİVERSİTESİ
Program Adı	YÜKSEKÖĞRETİM
Alt Program Adı	ÖN LİSANS EĞİTİMİ, LİSANS EĞİTİMİ VE LİSANSÜSTÜ EĞİTİM
Alt Program Hedefi	Mesleki yeterlilik sahibi ve gelişime açık mezunlar yetiştirilmesi
Faaliyet Adı	Yükseköğretim Kurumları Tezsiz Yüksek Lisans
Açıklama	2547 sayılı Kanunun ek 27 nci maddesi gereğince elde edilen gelirler (ikinci öğretim kapsamında yürütülecek tezsiz yüksek lisans programları dâhil) (B) işaretli cetvelde "03.1.2.33- Tezsiz Yüksek Lisans Gelirleri" gelir kodunda, buna ilişkin giderler ise (A) işaretli cetvelde 62.239.761.4565 Yükseköğretim Kurumları Tezsiz Yüksek Lisans faaliyetinde (Bu kapsamda elde edilecek gelirlerin yüzde 30'undan az olmamak üzere, bilimsel araştırma projelerinde kullanılacak tutarlar karşılığı ödeneklere 56.178.749.4553 Yükseköğretim Kurumlarının Bilimsel Araştırma Projeleri faaliyetinde yer

EKONOMİK KOD	2022 Bütçe	2022 Harcama (Haziran)	2023 Bütçe	2024 Tahmin	2025 Tahmin
Personel Giderleri	25.000	129.612	59.000	70.000	78.000
Sosyal Güvenlik Kurumuna Devlet Primi Giderleri					
Mal ve Hizmet Alım Giderleri		5.700			
Faiz Giderleri					
Cari Transferler					
Sermaye Giderleri					
Sermaye Transferleri					
Borç Verme					
BÜTÇE İÇİ TOPLAM KAYNAK	25.000	135.312	59.000	70.000	78.000
Döner Sermaye					
Özel Hesap					
Diğer Bütçe Dışı Kaynak					
BÜTÇE DIŞI TOPLAM KAYNAK					
FAALİYET MALİYETİ TOPLAMI	25.000	135.312	59.000	70.000	78.000



2023 Yılı Performans Programı

İdare Adı	SINOP ÜNİVERSİTESİ
Program Adı	YÜKSEKÖĞRETİM
Alt Program Adı	YÜKSEKÖĞRETİMDE ÖĞRENCİ YAŞAMI
Alt Program Hedefi	Yükseköğretim öğrencilerine sunulan beslenme ve barınma hizmetlerinin kalitesinin artırılması; öğrencilerin kişisel ve sosyal gelişimi desteklenerek yaşam kalitesinin yükseltilmesi
Faaliyet Adı	Yükseköğretimde Barınma Hizmetleri
Açıklama	Öğrencilerin barınma hizmeti kapsamında oluşan giderler buradan karşılanır.

EKONOMİK KOD	2022 Bütçe	2022 Harcama (Haziran)	2023 Bütçe	2024 Tahmin	2025 Tahmin
<i>Personel Giderleri</i>					
<i>Sosyal Güvenlik Kurumuna Devlet Primi Giderleri</i>					
<i>Mal ve Hizmet Alım Giderleri</i>	27.000		55.000	66.000	74.000
<i>Faiz Giderleri</i>					
<i>Cari Transferler</i>					
<i>Sermaye Giderleri</i>					
<i>Sermaye Transferleri</i>					
<i>Borç Verme</i>					
BÜTÇE İÇİ TOPLAM KAYNAK	27.000		55.000	66.000	74.000
<i>Döner Sermaye</i>					
<i>Özel Hesap</i>					
<i>Diğer Bütçe Dışı Kaynak</i>					
BÜTÇE DIŞI TOPLAM KAYNAK					
FAALİYET MALİYETİ TOPLAMI	27.000		55.000	66.000	74.000



2023 Yılı Performans Programı

İdare Adı	SINOP ÜNİVERSİTESİ
Program Adı	YÜKSEKÖĞRETİM
Alt Program Adı	YÜKSEKÖĞRETİMDE ÖĞRENCİ YAŞAMI
Alt Program Hedefi	Yükseköğretim öğrencilerine sunulan beslenme ve barınma hizmetlerinin kalitesinin artırılması; öğrencilerin kişisel ve sosyal gelişimi desteklenerek yaşam kalitesinin yükseltilmesi
Faaliyet Adı	Yükseköğretimde Beslenme Hizmetleri
Açıklama	Üniversitemiz beslenme hizmetleri diyetisyen kontrolünde mevsime göre belirlenen menülerle hazırlanarak, birinci öğretim gören öğrencilerimize öğle yemeği, ikinci öğretim gören öğrencilerimize akşam yemeği olarak sunulmaktadır. Ayrıca maddi olanakları kısıtlı öğrencilerimize ücretsiz yemek verilmektedir.

EKONOMİK KOD	2022 Bütçe	2022 Harcama (Haziran)	2023 Bütçe	2024 Tahmin	2025 Tahmin
<i>Personel Giderleri</i>					
<i>Sosyal Güvenlik Kurumuna Devlet Primi Giderleri</i>					
<i>Mal ve Hizmet Alım Giderleri</i>	1.294.000	3.029.243	2.666.000	3.175.000	3.524.000
<i>Faiz Giderleri</i>					
<i>Cari Transferler</i>					
<i>Sermaye Giderleri</i>					
<i>Sermaye Transferleri</i>					
<i>Borç Verme</i>					
BÜTÇE İÇİ TOPLAM KAYNAK	1.294.000	3.029.243	2.666.000	3.175.000	3.524.000
<i>Döner Sermaye</i>					
<i>Özel Hesap</i>					
<i>Diğer Bütçe Dışı Kaynak</i>					
BÜTÇE DIŞI TOPLAM KAYNAK					
FAALİYET MALİYETİ TOPLAMI	1.294.000	3.029.243	2.666.000	3.175.000	3.524.000



2023 Yılı Performans Programı

İdare Adı	SINOP ÜNİVERSİTESİ
Program Adı	YÜKSEKÖĞRETİM
Alt Program Adı	YÜKSEKÖĞRETİMDE ÖĞRENCİ YAŞAMI
Alt Program Hedefi	Yükseköğretim öğrencilerine sunulan beslenme ve barınma hizmetlerinin kalitesinin artırılması; öğrencilerin kişisel ve sosyal gelişimi desteklenerek yaşam kalitesinin yükseltilmesi
Faaliyet Adı	Yükseköğretimde Kültür ve Spor Hizmetleri
Açıklama	Öğrencilerimize yönelik olarak sosyal ve kültürel etkinlikler başta olmak üzere üniversitelerarası spor etkinlikleri gibi faaliyetlerin gerçekleştirilmesi.

EKONOMİK KOD	2022 Bütçe	2022 Harcama (Haziran)	2023 Bütçe	2024 Tahmin	2025 Tahmin
<i>Personel Giderleri</i>					
<i>Sosyal Güvenlik Kurumuna Devlet Primi Giderleri</i>					
<i>Mal ve Hizmet Alım Giderleri</i>	297.000	376.260	613.000	731.000	813.000
<i>Faiz Giderleri</i>					
<i>Cari Transferler</i>					
<i>Sermaye Giderleri</i>					
<i>Sermaye Transferleri</i>					
<i>Borç Verme</i>					
BÜTÇE İÇİ TOPLAM KAYNAK	297.000	376.260	613.000	731.000	813.000
<i>Döner Sermaye</i>					
<i>Özel Hesap</i>					
<i>Diğer Bütçe Dışı Kaynak</i>					
BÜTÇE DIŞI TOPLAM KAYNAK					
FAALİYET MALİYETİ TOPLAMI	297.000	376.260	613.000	731.000	813.000



2023 Yılı Performans Programı

İdare Adı	SINOP ÜNİVERSİTESİ
Program Adı	YÜKSEKÖĞRETİM
Alt Program Adı	YÜKSEKÖĞRETİMDE ÖĞRENCİ YAŞAMI
Alt Program Hedefi	Yükseköğretim öğrencilerine sunulan beslenme ve barınma hizmetlerinin kalitesinin artırılması; öğrencilerin kişisel ve sosyal gelişimi desteklenerek yaşam kalitesinin yükseltilmesi
Faaliyet Adı	Yükseköğretimde Öğrenci Yaşamına İlişkin Diğer Hizmetler
Açıklama	Kısmi zamanlı olarak iş gören öğrencilerin hakedişleri ve diğer fonksiyonların kapsamına girmeyen giderlerin izlenmesi.

EKONOMİK KOD	2022 Bütçe	2022 Harcama (Haziran)	2023 Bütçe	2024 Tahmin	2025 Tahmin
<i>Personel Giderleri</i>	847.000	447.654	1.815.000	2.145.000	2.432.000
<i>Sosyal Güvenlik Kurumuna Devlet Primi Giderleri</i>	103.000	51.619	225.000	270.000	311.000
<i>Mal ve Hizmet Alım Giderleri</i>	77.000	14.252	158.000	188.000	211.000
<i>Faiz Giderleri</i>					
<i>Cari Transferler</i>					
<i>Sermaye Giderleri</i>					
<i>Sermaye Transferleri</i>					
<i>Borç Verme</i>					
BÜTÇE İÇİ TOPLAM KAYNAK	1.027.000	513.524	2.198.000	2.603.000	2.954.000
<i>Döner Sermaye</i>					
<i>Özel Hesap</i>					
<i>Diğer Bütçe Dışı Kaynak</i>					
BÜTÇE DIŞI TOPLAM KAYNAK					
FAALİYET MALİYETİ TOPLAMI	1.027.000	513.524	2.198.000	2.603.000	2.954.000



2023 Yılı Performans Programı

İdare Adı SINOP ÜNİVERSİTESİ
Program Adı YÖNETİM VE DESTEK PROGRAMI
Alt Program Adı TEFTİŞ, DENETİM VE DANIŞMANLIK HİZMETLERİ
Alt Program Hedefi
Faaliyet Adı Hukuki Danışmanlık ve Muhakemat Hizmetleri
Açıklama Üniversitemizin tüm birimlerinde tesis edilen her türlü eylem ve işlemin mevzuatın çizdiği sınırlar içerisinde, hukukun genel ilkelerine, eşitliğe ve adalete uygun olarak tesis edilmesine, güçlü hukuki yönetim mekanizmaları teşkil ederek sağlanmasına yönelik faaliyetler.

EKONOMİK KOD	2022 Bütçe	2022 Harcama (Haziran)	2023 Bütçe	2024 Tahmin	2025 Tahmin
<i>Personel Giderleri</i>	684.000	250.902	1.399.000	1.690.000	1.945.000
<i>Sosyal Güvenlik Kurumuna Devlet Primi Giderleri</i>	89.000	32.223	192.000	232.000	267.000
<i>Mal ve Hizmet Alım Giderleri</i>	18.000	7.545	37.000	43.000	47.000
<i>Faiz Giderleri</i>					
<i>Cari Transferler</i>					
<i>Sermaye Giderleri</i>					
<i>Sermaye Transferleri</i>					
<i>Borç Verme</i>					
BÜTÇE İÇİ TOPLAM KAYNAK	791.000	290.671	1.628.000	1.965.000	2.259.000
<i>Döner Sermaye</i>					
<i>Özel Hesap</i>					
<i>Diğer Bütçe Dışı Kaynak</i>					
BÜTÇE DIŞI TOPLAM KAYNAK					
FAALİYET MALİYETİ TOPLAMI	791.000	290.671	1.628.000	1.965.000	2.259.000



2023 Yılı Performans Programı

İdare Adı SINOP ÜNİVERSİTESİ
Program Adı YÖNETİM VE DESTEK PROGRAMI
Alt Program Adı TEFTİŞ, DENETİM VE DANIŞMANLIK HİZMETLERİ
Alt Program Hedefi
Faaliyet Adı İç Denetim

Açıklama

Üniversitemizin tüm faaliyetlerinin mevzuata uygun bir şekilde yürütülmesini, kaynakların etkili, ekonomik ve verimli olarak kullanılmasını, risk yönetimi ve kontrol süreçlerinin etkin bir şekilde işlenmesini sağlamak amacıyla, risk esaslı plan ve programlar çerçevesinde, sistematik, sürekli ve disiplinli bir yaklaşımla, uluslararası standartlar çerçevesinde yürütülecek denetim faaliyetleriyle makul güvence vermek ve danışmanlık hizmetine yönelik yürütülen faaliyetlerdir.

EKONOMİK KOD	2022 Bütçe	2022 Harcama (Haziran)	2023 Bütçe	2024 Tahmin	2025 Tahmin
Personel Giderleri	200.000	106.793	409.000	493.000	569.000
Sosyal Güvenlik Kurumuna Devlet Primi Giderleri	28.000	16.789	61.000	73.000	84.000
Mal ve Hizmet Alım Giderleri	5.000	300	10.000	11.000	12.000
Faiz Giderleri					
Cari Transferler					
Sermaye Giderleri					
Sermaye Transferleri					
Borç Verme					
BÜTÇE İÇİ TOPLAM KAYNAK	233.000	123.882	480.000	577.000	665.000
Döner Sermaye					
Özel Hesap					
Diğer Bütçe Dışı Kaynak					
BÜTÇE DIŞI TOPLAM KAYNAK					
FAALİYET MALİYETİ TOPLAMI	233.000	123.882	480.000	577.000	665.000



2023 Yılı Performans Programı

İdare Adı SINOP ÜNİVERSİTESİ
Program Adı YÖNETİM VE DESTEK PROGRAMI
Alt Program Adı ÜST YÖNETİM, İDARİ VE MALİ HİZMETLER
Alt Program Hedefi
Faaliyet Adı Bilgi Teknolojilerine Yönelik Faaliyetler

Açıklama

Üniversitemizdeki bilgi işlem sisteminin işletilmesi; eğitim, öğretim ve araştırmalara destek olmak amacıyla Üniversitemizin var olan bilgi işlem ağı, yazılım ve donanım sistemleri ile ilgili altyapısının en verimli şekilde çalışır halde tutulması, teknolojiye uygun şekilde geliştirilmesi, teknolojinin yakından izlenerek Üniversitemiz birimlerinin temel yazılım ihtiyaçlarına cevap verilmesi, Üniversitemizin ihtiyaç duyacağı diğer bilgi işlem hizmetlerinin yerine getirilmesine yönelik yürütülecek faaliyetlerdir.

EKONOMİK KOD	2022 Bütçe	2022 Harcama (Haziran)	2023 Bütçe	2024 Tahmin	2025 Tahmin
Personel Giderleri	1.613.000	1.031.214	3.313.000	3.998.000	4.602.000
Sosyal Güvenlik Kurumuna Devlet Primi Giderleri	296.000	151.340	640.000	772.000	888.000
Mal ve Hizmet Alım Giderleri	9.000	20.436	18.000	20.000	22.000
Faiz Giderleri					
Cari Transferler					
Sermaye Giderleri					
Sermaye Transferleri					
Borç Verme					
BÜTÇE İÇİ TOPLAM KAYNAK	1.918.000	1.202.990	3.971.000	4.790.000	5.512.000
Döner Sermaye					
Özel Hesap					
Diğer Bütçe Dışı Kaynak					
BÜTÇE DIŞI TOPLAM KAYNAK					
FAALİYET MALİYETİ TOPLAMI	1.918.000	1.202.990	3.971.000	4.790.000	5.512.000



2023 Yılı Performans Programı

İdare Adı	SINOP ÜNİVERSİTESİ
Program Adı	YÖNETİM VE DESTEK PROGRAMI
Alt Program Adı	ÜST YÖNETİM, İDARİ VE MALİ HİZMETLER
Alt Program Hedefi	
Faaliyet Adı	Engellilerin Erişilebilirliğinin Sağlanması
Açıklama	Üniversitemizde görevli engelli personel ve öğrencilerin karşılaşabilecekleri zorlukların tespit edilerek üniversitedeki olanaklara ve hizmetlere eşit erişimin sağlanmasına yönelik faaliyetlerdir.

EKONOMİK KOD	2022 Bütçe	2022 Harcama (Haziran)	2023 Bütçe	2024 Tahmin	2025 Tahmin
<i>Personel Giderleri</i>					
<i>Sosyal Güvenlik Kurumuna Devlet Primi Giderleri</i>					
<i>Mal ve Hizmet Alım Giderleri</i>					
<i>Faiz Giderleri</i>					
<i>Cari Transferler</i>					
<i>Sermaye Giderleri</i>	100.000		100.000		
<i>Sermaye Transferleri</i>					
<i>Borç Verme</i>					
BÜTÇE İÇİ TOPLAM KAYNAK	100.000		100.000		
<i>Döner Sermaye</i>					
<i>Özel Hesap</i>					
<i>Diğer Bütçe Dışı Kaynak</i>					
BÜTÇE DIŞI TOPLAM KAYNAK					
FAALİYET MALİYETİ TOPLAMI	100.000		100.000		



2023 Yılı Performans Programı

İdare Adı SINOP ÜNİVERSİTESİ
Program Adı YÖNETİM VE DESTEK PROGRAMI
Alt Program Adı ÜST YÖNETİM, İDARİ VE MALİ HİZMETLER
Alt Program Hedefi
Faaliyet Adı Genel Destek Hizmetleri

Açıklama

Yükseköğretim mevzuatı ve diğer mevzuatlar kapsamında; üniversitemizde iş, işlem ve hizmetlerin yürütülmesi, Üniversitemizce belirlenen ihtiyaçlar ve hedefler doğrultusunda, eğitim-öğretim faaliyetleri ile insan, para ve malzeme gibi kaynakların yürürlükteki kanun ve mevzuat doğrultusunda etkin ve verimli şekilde kullanılmasına yönelik yürütülecek faaliyetlerdir.

EKONOMİK KOD	2022 Bütçe	2022 Harcama (Haziran)	2023 Bütçe	2024 Tahmin	2025 Tahmin
Personel Giderleri	10.588.000	4.897.989	21.279.000	25.628.000	29.504.000
Sosyal Güvenlik Kurumuna Devlet Primi Giderleri	1.830.000	831.147	3.981.000	4.786.000	5.510.000
Mal ve Hizmet Alım Giderleri	82.000	29.952	374.000	444.000	493.000
Faiz Giderleri					
Cari Transferler					
Sermaye Giderleri					
Sermaye Transferleri					
Borç Verme					
BÜTÇE İÇİ TOPLAM KAYNAK	12.500.000	5.759.087	25.634.000	30.858.000	35.507.000
Döner Sermaye					
Özel Hesap					
Diğer Bütçe Dışı Kaynak					
BÜTÇE DIŞI TOPLAM KAYNAK					
FAALİYET MALİYETİ TOPLAMI	12.500.000	5.759.087	25.634.000	30.858.000	35.507.000



2023 Yılı Performans Programı

İdare Adı SINOP ÜNİVERSİTESİ
Program Adı YÖNETİM VE DESTEK PROGRAMI
Alt Program Adı ÜST YÖNETİM, İDARİ VE MALİ HİZMETLER

Alt Program Hedefi

Faaliyet Adı İnşaat ve Yapı İşlerinin Yürütülmesi

Açıklama

Üniversitemizin işleyişi için gerekli her türlü, yapı, tesis, onarım, bakım, imalat, etüt, proje, keşif, ihale ve denetleme işlerinde yoğun olarak hizmet vermeye, eğitim, öğretim, araştırma ve uygulamada sürekli iyileşme ve gelişmeyi sağlayacak, fiziki mekanları, Kamu İhale Kanunu ve bununla ilgili Mevzuat Hükümlerine uygun şekilde tesis ederek çağdaş tesisler yaratmaya ilişkin yürütülecek faaliyetlerdir.

EKONOMİK KOD	2022 Bütçe	2022 Harcama (Haziran)	2023 Bütçe	2024 Tahmin	2025 Tahmin
<i>Personel Giderleri</i>	5.391.000	2.745.307	11.089.000	13.383.000	15.406.000
<i>Sosyal Güvenlik Kurumuna Devlet Primi Giderleri</i>	905.000	449.546	1.956.000	2.360.000	2.717.000
<i>Mal ve Hizmet Alım Giderleri</i>	200.000	75.315	412.000	491.000	547.000
<i>Faiz Giderleri</i>					
<i>Cari Transferler</i>					
<i>Sermaye Giderleri</i>					
<i>Sermaye Transferleri</i>					
<i>Borç Verme</i>					
BÜTÇE İÇİ TOPLAM KAYNAK	6.496.000	3.270.168	13.457.000	16.234.000	18.670.000
<i>Döner Sermaye</i>					
<i>Özel Hesap</i>					
<i>Diğer Bütçe Dışı Kaynak</i>					
BÜTÇE DIŞI TOPLAM KAYNAK					
FAALİYET MALİYETİ TOPLAMI	6.496.000	3.270.168	13.457.000	16.234.000	18.670.000



2023 Yılı Performans Programı

İdare Adı	SINOP ÜNİVERSİTESİ
Program Adı	YÖNETİM VE DESTEK PROGRAMI
Alt Program Adı	ÜST YÖNETİM, İDARİ VE MALİ HİZMETLER
Alt Program Hedefi	
Faaliyet Adı	İnsan Kaynakları Yönetimine İlişkin Faaliyetler
Açıklama	Üniversitemizin insan gücü planlaması ve personel politikasıyla ilgili çalışmaların yapılması, personel sisteminin geliştirilmesi ile ilgili önerilerde bulunulması, üniversite personelinin atama, özlük ve emeklilik işleriyle ilgili işlemlerin yapılması, idari personelin hizmet öncesi ve hizmet içi eğitimi programlarının düzenlenmesi ve uygulanmasına yönelik olarak yürütülecek faaliyetlerdir.

EKONOMİK KOD	2022 Bütçe	2022 Harcama (Haziran)	2023 Bütçe	2024 Tahmin	2025 Tahmin
<i>Personel Giderleri</i>	1.265.000	611.596	2.604.000	3.143.000	3.618.000
<i>Sosyal Güvenlik Kurumuna Devlet Primi Giderleri</i>	198.000	91.087	428.000	517.000	594.000
<i>Mal ve Hizmet Alım Giderleri</i>	19.000	29.987	39.000	46.000	52.000
<i>Faiz Giderleri</i>					
<i>Cari Transferler</i>					
<i>Sermaye Giderleri</i>					
<i>Sermaye Transferleri</i>					
<i>Borç Verme</i>					
BÜTÇE İÇİ TOPLAM KAYNAK	1.482.000	732.670	3.071.000	3.706.000	4.264.000
<i>Döner Sermaye</i>					
<i>Özel Hesap</i>					
<i>Diğer Bütçe Dışı Kaynak</i>					
BÜTÇE DIŞI TOPLAM KAYNAK					
FAALİYET MALİYETİ TOPLAMI	1.482.000	732.670	3.071.000	3.706.000	4.264.000



2023 Yılı Performans Programı

İdare Adı	SINOP ÜNİVERSİTESİ
Program Adı	YÖNETİM VE DESTEK PROGRAMI
Alt Program Adı	ÜST YÖNETİM, İDARİ VE MALİ HİZMETLER
Alt Program Hedefi	
Faaliyet Adı	Özel Kalem Hizmetleri
Açıklama	Bürokratik hizmetler, temsil ve tanıtma hizmetleri ile diğer hizmetlerin sunumunda yürütülecek faaliyetlerdir.

EKONOMİK KOD	2022 Bütçe	2022 Harcama (Haziran)	2023 Bütçe	2024 Tahmin	2025 Tahmin
<i>Personel Giderleri</i>	1.000	54.816	2.000	2.000	3.000
<i>Sosyal Güvenlik Kurumuna Devlet Primi Giderleri</i>					
<i>Mal ve Hizmet Alım Giderleri</i>	40.000	18.278	136.000	161.000	179.000
<i>Faiz Giderleri</i>					
<i>Cari Transferler</i>					
<i>Sermaye Giderleri</i>					
<i>Sermaye Transferleri</i>					
<i>Borç Verme</i>					
BÜTÇE İÇİ TOPLAM KAYNAK	41.000	73.094	138.000	163.000	182.000
<i>Döner Sermaye</i>					
<i>Özel Hesap</i>					
<i>Diğer Bütçe Dışı Kaynak</i>					
BÜTÇE DIŞI TOPLAM KAYNAK					
FAALİYET MALİYETİ TOPLAMI	41.000	73.094	138.000	163.000	182.000



2023 Yılı Performans Programı

İdare Adı	SINOP ÜNİVERSİTESİ
Program Adı	YÖNETİM VE DESTEK PROGRAMI
Alt Program Adı	ÜST YÖNETİM, İDARİ VE MALİ HİZMETLER
Alt Program Hedefi	
Faaliyet Adı	Strateji Geliştirme ve Mali Hizmetler
Açıklama	Üniversitemiz bütçesinin hazırlık ve uygulama süreçlerine yönelik faaliyetler ile bütçe uygulamalarında ön mali kontrol ve iç kontrol faaliyetlerinin yerine getirilmesi; Üniversitemizin, birimlerimizin ve üniversite ile çalışan kamu kurum ve kuruluşları ile şahısların yasal hakları çerçevesinde ödemelerinin yapılabilmesi için yürütülen faaliyetlerdir.

EKONOMİK KOD	2022 Bütçe	2022 Harcama (Haziran)	2023 Bütçe	2024 Tahmin	2025 Tahmin
<i>Personel Giderleri</i>	1.718.000	713.174	3.538.000	4.267.000	4.913.000
<i>Sosyal Güvenlik Kurumuna Devlet Primi Giderleri</i>	266.000	110.292	575.000	693.000	798.000
<i>Mal ve Hizmet Alım Giderleri</i>	8.000		16.000	19.000	21.000
<i>Faiz Giderleri</i>					
<i>Cari Transferler</i>					
<i>Sermaye Giderleri</i>					
<i>Sermaye Transferleri</i>					
<i>Borç Verme</i>					
BÜTÇE İÇİ TOPLAM KAYNAK	1.992.000	823.467	4.129.000	4.979.000	5.732.000
<i>Döner Sermaye</i>					
<i>Özel Hesap</i>					
<i>Diğer Bütçe Dışı Kaynak</i>					
BÜTÇE DIŞI TOPLAM KAYNAK					
FAALİYET MALİYETİ TOPLAMI	1.992.000	823.467	4.129.000	4.979.000	5.732.000



2023 Yılı Performans Programı

İdare Adı SINOP ÜNİVERSİTESİ
Program Adı YÖNETİM VE DESTEK PROGRAMI
Alt Program Adı ÜST YÖNETİM, İDARİ VE MALİ HİZMETLER
Alt Program Hedefi
Faaliyet Adı Taşınmaz Mal Gelirleriyle Yürütülecek Hizmetler

Açıklama

Üniversitemize ait taşınmaz mallardan elde edilen gelirler ile bu taşınmazlara ait bakım, onarım ve diğer ihtiyaçların giderilmesine yönelik yürütülecek faaliyetlerdir.

EKONOMİK KOD	2022 Bütçe	2022 Harcama (Haziran)	2023 Bütçe	2024 Tahmin	2025 Tahmin
<i>Personel Giderleri</i>					
<i>Sosyal Güvenlik Kurumuna Devlet Primi Giderleri</i>					
<i>Mal ve Hizmet Alım Giderleri</i>	68.000	27.195	600.000	715.000	793.000
<i>Faiz Giderleri</i>					
<i>Cari Transferler</i>					
<i>Sermaye Giderleri</i>					
<i>Sermaye Transferleri</i>					
<i>Borç Verme</i>					
BÜTÇE İÇİ TOPLAM KAYNAK	68.000	27.195	600.000	715.000	793.000
<i>Döner Sermaye</i>					
<i>Özel Hesap</i>					
<i>Diğer Bütçe Dışı Kaynak</i>					
BÜTÇE DIŞI TOPLAM KAYNAK					
FAALİYET MALİYETİ TOPLAMI	68.000	27.195	600.000	715.000	793.000



2023 Yılı Performans Programı

İdare Adı	SINOP ÜNİVERSİTESİ
Program Adı	YÖNETİM VE DESTEK PROGRAMI
Alt Program Adı	ÜST YÖNETİM, İDARİ VE MALİ HİZMETLER
Alt Program Hedefi	
Faaliyet Adı	Yükseköğretimde Öğrencilere Yönelik İdari Hizmetler
Açıklama	Üniversitemiz öğrencilerinin öğrenim süreleri boyunca sorunsuz ve huzurlu bir hayat sürdürebilmeleri için bilimsel, sosyal, kültürel, sanatsal ve sportif alanlarda yaşam kalitelerinin artırılmasına yönelik yürütülen faaliyetlerdir.

EKONOMİK KOD	2022 Bütçe	2022 Harcama (Haziran)	2023 Bütçe	2024 Tahmin	2025 Tahmin
<i>Personel Giderleri</i>	4.065.000	2.079.502	8.413.000	10.131.000	11.660.000
<i>Sosyal Güvenlik Kurumuna Devlet Primi Giderleri</i>	673.000	355.248	1.462.000	1.759.000	2.025.000
<i>Mal ve Hizmet Alım Giderleri</i>	18.000	390.102	36.000	42.000	47.000
<i>Faiz Giderleri</i>					
<i>Cari Transferler</i>					
<i>Sermaye Giderleri</i>					
<i>Sermaye Transferleri</i>					
<i>Borç Verme</i>					
BÜTÇE İÇİ TOPLAM KAYNAK	4.756.000	2.824.852	9.911.000	11.932.000	13.732.000
<i>Döner Sermaye</i>					
<i>Özel Hesap</i>					
<i>Diğer Bütçe Dışı Kaynak</i>					
BÜTÇE DIŞI TOPLAM KAYNAK					
FAALİYET MALİYETİ TOPLAMI	4.756.000	2.824.852	9.911.000	11.932.000	13.732.000



FAALİYETLER DÜZEYİNDE SINOP ÜNİVERSİTESİ PERFORMANS PROGRAMI MALİYETİ

PROGRAM SINIFLANDIRMASI	2023			2024			2025		
	BÜTÇE İÇİ	BÜTÇE DIŞI	TOPLAM	BÜTÇE İÇİ	BÜTÇE DIŞI	TOPLAM	BÜTÇE İÇİ	BÜTÇE DIŞI	TOPLAM
ARAŞTIRMA, GELİŞTİRME VE YENİLİK	417.000	5.600.000	6.017.000	498.000	5.679.000	6.177.000	552.000	5.762.000	6.314.000
YÜKSEKÖĞRETİMDE BİLİMSEL ARAŞTIRMA VE GELİŞTİRME	417.000	5.600.000	6.017.000	498.000	5.679.000	6.177.000	552.000	5.762.000	6.314.000
Yükseköğretim Kurumları Temel Araştırma Hizmetleri	0	1.600.000	1.600.000	0	1.679.000	1.679.000	0	1.762.000	1.762.000
Yükseköğretim Kurumlarının Bilimsel Araştırma Projeleri	417.000	4.000.000	4.417.000	498.000	4.000.000	4.498.000	552.000	4.000.000	4.552.000
HAYAT BOYU ÖĞRENME	0	160.000	160.000	0	170.000	170.000	0	180.000	180.000
YÜKSEKÖĞRETİM KURUMLARI SÜREKLİ EĞİTİM FAALİYETLERİ	0	160.000	160.000	0	170.000	170.000	0	180.000	180.000
Toplum Hizmetine Sunulan Eğitim Programları, Kurs ve Seminerler	0	160.000	160.000	0	170.000	170.000	0	180.000	180.000
YÜKSEKÖĞRETİM	398.199.000	3.900.000	402.099.000	483.714.000	4.200.000	487.914.000	557.282.000	4.600.000	561.882.000
ÖN LİSANS EĞİTİMİ, LİSANS EĞİTİMİ VE LİSANSÜSTÜ EĞİTİM	392.667.000	3.900.000	396.567.000	477.139.000	4.200.000	481.339.000	549.917.000	4.600.000	554.517.000
Doktora ve Tıpta Uzmanlık Eğitimi	9.175.000	0	9.175.000	11.072.000	0	11.072.000	12.744.000	0	12.744.000
Yükseköğretim Kurumları Bilgi ve Kültürel Kaynaklar ile Sportif Altyapının Geliştirilmesi Hizmetleri	8.229.000	0	8.229.000	8.961.000	0	8.961.000	10.437.000	0	10.437.000
Yükseköğretim Kurumları Birinci Öğretim	373.404.000	3.900.000	377.304.000	454.893.000	4.200.000	459.093.000	524.280.000	4.600.000	528.880.000
Yükseköğretim Kurumları İkinci Öğretim	1.800.000	0	1.800.000	2.143.000	0	2.143.000	2.378.000	0	2.378.000
Yükseköğretim Kurumları Tezsiz Yüksek Lisans	59.000	0	59.000	70.000	0	70.000	78.000	0	78.000
YÜKSEKÖĞRETİMDE ÖĞRENCİ YAŞAMI	5.532.000	0	5.532.000	6.575.000	0	6.575.000	7.365.000	0	7.365.000
Yükseköğretimde Barınma Hizmetleri	55.000	0	55.000	66.000	0	66.000	74.000	0	74.000
Yükseköğretimde Beslenme Hizmetleri	2.666.000	0	2.666.000	3.175.000	0	3.175.000	3.524.000	0	3.524.000
Yükseköğretimde Kültür ve Spor Hizmetleri	613.000	0	613.000	731.000	0	731.000	813.000	0	813.000
Yükseköğretimde Öğrenci Yaşamına İlişkin Diğer Hizmetler	2.198.000	0	2.198.000	2.603.000	0	2.603.000	2.954.000	0	2.954.000
YÖNETİM VE DESTEK PROGRAMI	63.119.000	0	63.119.000	75.919.000	0	75.919.000	87.316.000	0	87.316.000
TEFTİŞ, DENETİM VE DANIŞMANLIK HİZMETLERİ	2.108.000	0	2.108.000	2.542.000	0	2.542.000	2.924.000	0	2.924.000
Hukuki Danışmanlık ve Muhakemat Hizmetleri	1.628.000	0	1.628.000	1.965.000	0	1.965.000	2.259.000	0	2.259.000
İç Denetim	480.000	0	480.000	577.000	0	577.000	665.000	0	665.000
ÜST YÖNETİM, İDARİ VE MALİ HİZMETLER	61.011.000	0	61.011.000	73.377.000	0	73.377.000	84.392.000	0	84.392.000
Bilgi Teknolojilerine Yönelik Faaliyetler	3.971.000	0	3.971.000	4.790.000	0	4.790.000	5.512.000	0	5.512.000
Engellilerin Erişilebilirliğinin Sağlanması	100.000	0	100.000	0	0	0	0	0	0
Genel Destek Hizmetleri	25.634.000	0	25.634.000	30.858.000	0	30.858.000	35.507.000	0	35.507.000
İnşaat ve Yapı İşlerinin Yürütülmesi	13.457.000	0	13.457.000	16.234.000	0	16.234.000	18.670.000	0	18.670.000
İnsan Kaynakları Yönetimine İlişkin Faaliyetler	3.071.000	0	3.071.000	3.706.000	0	3.706.000	4.264.000	0	4.264.000
Özel Kalem Hizmetleri	138.000	0	138.000	163.000	0	163.000	182.000	0	182.000
Strateji Geliştirme ve Mali Hizmetler	4.129.000	0	4.129.000	4.979.000	0	4.979.000	5.732.000	0	5.732.000
Taşınmaz Mal Geliştirmeyle Yürütülecek Hizmetler	600.000	0	600.000	715.000	0	715.000	793.000	0	793.000
Yükseköğretimde Öğrencilere Yönelik İdari Hizmetler	9.911.000	0	9.911.000	11.932.000	0	11.932.000	13.732.000	0	13.732.000
GENEL TOPLAM	461.735.000	9.660.000	471.395.000	560.131.000	10.049.000	570.180.000	645.150.000	10.542.000	655.692.000



EKONOMİK SINIFLANDIRMA DÜZEYİNDE SİNOP ÜNİVERSİTESİ PERFORMANS PROGRAMI MALİYETİ

EKONOMİK KOD	2023				2024				2025			
	HİZMET PROGRAMLARI TOPLAM	YÖNETİM VE DESTEK PROGRAMI	PROGRAM DIŞI GİDERLER	TOPLAM	HİZMET PROGRAMLARI TOPLAM	YÖNETİM VE DESTEK PROGRAMI	PROGRAM DIŞI GİDERLER	TOPLAM	HİZMET PROGRAMLARI TOPLAM	YÖNETİM VE DESTEK PROGRAMI	PROGRAM DIŞI GİDERLER	TOPLAM
<i>Personel Giderleri</i>	232.895.000	52.046.000		284.941.000	280.577.000	62.735.000		343.312.000	322.959.000	72.220.000		395.179.000
<i>Sosyal Güvenlik Kurumuna Devlet Primi Giderleri</i>	34.061.000	9.295.000		43.356.000	41.021.000	11.192.000		52.213.000	47.224.000	12.883.000		60.107.000
<i>Mal ve Hizmet Alım Giderleri</i>	28.152.000	1.678.000		29.830.000	33.189.000	1.992.000		35.181.000	36.751.000	2.213.000		38.964.000
<i>Faiz Giderleri</i>				0				0				0
<i>Cari Transferler</i>	8.608.000			8.608.000	10.252.000			10.252.000	11.378.000			11.378.000
<i>Sermaye Giderleri</i>	94.900.000	100.000		95.000.000	119.173.000	0		119.173.000	139.522.000	0		139.522.000
<i>Sermaye Transferleri</i>				0				0				0
<i>Borç Verme</i>				0				0				0
<i>Yedek Ödenekler</i>				0				0				0
BÜTÇE İÇİ TOPLAM KAYNAK	398.616.000	63.119.000	0	461.735.000	484.212.000	75.919.000	0	560.131.000	557.834.000	87.316.000	0	645.150.000
<i>Düner Sermaye</i>	4.760.000			4.760.000	5.149.000			5.149.000	5.542.000			5.542.000
<i>Özel Hesap</i>	4.900.000			4.900.000	4.900.000			4.900.000	5.000.000			5.000.000
<i>Diğer Bütçe Dışı Kaynak</i>	0			0	0			0	0			0
BÜTÇE DIŞI TOPLAM KAYNAK	9.660.000	0	0	9.660.000	10.049.000	0	0	10.049.000	10.542.000	0	0	10.542.000
GENEL TOPLAM	408.276.000	63.119.000	0	471.395.000	494.261.000	75.919.000	0	570.180.000	568.376.000	87.316.000	0	655.692.000

III. EKLER

A- Ek-1

FAALİYETLERDEN SORUMLU HARCAMA BİRİMLERİ

İdare Adı SİNOP ÜNİVERSİTESİ
Yıl 2023 (Cumhurbaşkanı Teklifi)

PROGRAM	ALT PROGRAM	FAALİYET	SORUMLU HARCAMA BİRİMİ
ARAŞTIRMA, GELİŞTİRME VE YENİLİK	YÜKSEKÖĞRETİMDE BİLİMSSEL ARAŞTIRMA VE GELİŞTİRME	Yükseköğretim Kurumlarının Bilimsel Araştırma Projeleri	ÖZEL KALEM (REKTÖRLÜK), BİLİMSSEL VE TEKNOLOJİK ARAŞTIRMALAR UYGULAMA VE ARAŞTIRMA MERKEZİ, ÇOCUK EĞİTİMİ ARAŞTIRMA VE UYGULAMA MERKEZİ, SÜREKLİ EĞİTİM UYGULAMA VE ARAŞTIRMA MERKEZİ, KADIN ÇALIŞMALARI UYGULAMA VE ARAŞTIRMA MERKEZİ, DOĞAL ÜRÜNLER UYGULAMA VE ARAŞTIRMA MERKEZİ
YÜKSEKÖĞRETİM	ÖN LİSANS EĞİTİMİ, LİSANS EĞİTİMİ VE LİSANSÜSTÜ EĞİTİM	Doktora ve Tıpta Uzmanlık Eğitimi	LİSANSÜSTÜ EĞİTİM ENSTİTÜSÜ
		Yükseköğretim Kurumları Bilgi ve Kültürel Kaynaklar ile Sportif Altyapının Geliştirilmesi Hizmetleri	KÜTÜPHANE VE DOKÜMANTASYON DAİRE BAŞKANLIĞI, YAPI İŞLERİ VE TEKNİK DAİRE BAŞKANLIĞI
		Yükseköğretim Kurumları Birinci Öğretim	İDARİ VE MALİ İŞLER DAİRE BAŞKANLIĞI, PERSONEL DAİRE BAŞKANLIĞI, BİLGİ İŞLEM DAİRE BAŞKANLIĞI, YAPI İŞLERİ VE TEKNİK DAİRE BAŞKANLIĞI, SAĞLIK HİZMETLERİ MESLEK YÜKSEKOKULU, FEN-EDEBİYAT FAKÜLTESİ, MÜHENDİSLİK MİMARLIK FAKÜLTESİ, SU ÜRÜNLERİ FAKÜLTESİ, MESLEK YÜKSEKOKULU, BOYABAT MESLEK YÜKSEKOKULU, AYANCIK MESLEK YÜKSEKOKULU, GERZE MESLEK YÜKSEKOKULU, DURAĞAN MESLEK YÜKSEKOKULU, TÜRKELİ MESLEK YÜKSEKOKULU, EĞİTİM FAKÜLTESİ, BOYABAT İKTİSADİ VE İDARİ BİLİMLER FAKÜLTESİ, GÜZEL SANATLAR VE TASARIM FAKÜLTESİ, İLAHİYAT FAKÜLTESİ, SANAT VE TASARIM FAKÜLTESİ, SPOR BİLİMLERİ FAKÜLTESİ, TURİZM İŞLETMECİLİĞİ VE OTELCİLİK YÜKSEKOKULU, YABANCI DİLLER YÜKSEKOKULU, UYGULAMALI BİLİMLER YÜKSEKOKULU, SAĞLIK BİLİMLERİ FAKÜLTESİ
		Yükseköğretim Kurumları İkinci Öğretim	ÖZEL KALEM (GENEL SEKRETERLİK), İDARİ VE MALİ İŞLER DAİRE BAŞKANLIĞI, KÜTÜPHANE VE DOKÜMANTASYON DAİRE BAŞKANLIĞI, YAPI İŞLERİ VE TEKNİK DAİRE BAŞKANLIĞI, FEN-EDEBİYAT FAKÜLTESİ, BOYABAT MESLEK YÜKSEKOKULU, AYANCIK MESLEK YÜKSEKOKULU, GERZE MESLEK YÜKSEKOKULU, BOYABAT İKTİSADİ VE İDARİ BİLİMLER FAKÜLTESİ, İLAHİYAT FAKÜLTESİ, TURİZM İŞLETMECİLİĞİ VE OTELCİLİK YÜKSEKOKULU
		Yükseköğretim Kurumları Tezsiz Yüksek Lisans	LİSANSÜSTÜ EĞİTİM ENSTİTÜSÜ
YÜKSEKÖĞRETİMDE ÖĞRENCİ YAŞAMI	YÜKSEKÖĞRETİMDE ÖĞRENCİ YAŞAMI	Yükseköğretimde Barınma Hizmetleri	SAĞLIK, KÜLTÜR VE SPOR DAİRE BAŞKANLIĞI
		Yükseköğretimde Beslenme Hizmetleri	SAĞLIK, KÜLTÜR VE SPOR DAİRE BAŞKANLIĞI
		Yükseköğretimde Kültür ve Spor Hizmetleri	SAĞLIK, KÜLTÜR VE SPOR DAİRE BAŞKANLIĞI
		Yükseköğretimde Öğrenci Yaşamına İlişkin Diğer Hizmetler	İDARİ VE MALİ İŞLER DAİRE BAŞKANLIĞI, SAĞLIK, KÜLTÜR VE SPOR DAİRE BAŞKANLIĞI
TEFTİŞ, DENETİM VE DANIŞMANLIK HİZMETLERİ	TEFTİŞ, DENETİM VE DANIŞMANLIK HİZMETLERİ	Hukuki Danışmanlık ve Muhakemat Hizmetleri	HUKUK MÜŞAVİRLİĞİ
		İç Denetim	ÖZEL KALEM (REKTÖRLÜK)
YÖNETİM VE DESTEK PROGRAMI	ÜST YÖNETİM, İDARİ VE MALİ HİZMETLER	Bilgi Teknolojilerine Yönelik Faaliyetler	BİLGİ İŞLEM DAİRE BAŞKANLIĞI
		Engellilerin Erişilebilirliğinin Sağlanması	YAPI İŞLERİ VE TEKNİK DAİRE BAŞKANLIĞI
		Genel Destek Hizmetleri	ÖZEL KALEM (GENEL SEKRETERLİK), İDARİ VE MALİ İŞLER DAİRE BAŞKANLIĞI
		İnsan Kaynakları Yönetimine İlişkin Faaliyetler	PERSONEL DAİRE BAŞKANLIĞI
		İnşaat ve Yapı İşlerinin Yürütülmesi	YAPI İŞLERİ VE TEKNİK DAİRE BAŞKANLIĞI
		Özel Kalem Hizmetleri	ÖZEL KALEM (REKTÖRLÜK)
		Strateji Geliştirme ve Mali Hizmetler	STRATEJİ GELİŞTİRME DAİRE BAŞKANLIĞI
		Taşınmaz Mal Gelirleriyle Yürütülecek Hizmetler	İDARİ VE MALİ İŞLER DAİRE BAŞKANLIĞI, YAPI İŞLERİ VE TEKNİK DAİRE BAŞKANLIĞI
		Yükseköğretimde Öğrencilere Yönelik İdari Hizmetler	İDARİ VE MALİ İŞLER DAİRE BAŞKANLIĞI, SAĞLIK, KÜLTÜR VE SPOR DAİRE BAŞKANLIĞI, ÖĞRENCİ İŞLERİ DAİRE BAŞKANLIĞI



B- Ek-2

PERFORMANS GÖSTERGELERİNİN İZLENMESİNDEN SORUMLU BİRİMLER

İdare Adı:

SINOP ÜNİVERSİTESİ

PROGRAM	ALT PROGRAM	PERFORMANS GÖSTERGELERİ	SORUMLU BİRİM		
	YÜKSEKÖĞRETİMDE BİLİMSEL ARAŞTIRMA VE GELİŞTİRME	Ar-ge'ye harcanan bütçenin toplam bütçeye oranı	ÖZEL KALEM (REKTÖRLÜK)		
		Ar-ge sonucu ortaya çıkan ürünlere ilişkin alınan patent sayısı	ÖZEL KALEM (REKTÖRLÜK)		
		Ar-ge sonucu ticarileştirilen ürün sayısı	ÖZEL KALEM (REKTÖRLÜK)		
		Araştırma merkezleri gelir miktarı	STRATEJİ GELİŞTİRME DAİRE BAŞKANLIĞI		
		Araştırma merkezlerinin sanayi ile yaptığı proje sayısı	ÖZEL KALEM (REKTÖRLÜK)		
		BAP kapsamında desteklenen araştırma projeleri sayısı	ÖZEL KALEM (REKTÖRLÜK)		
		Öğretim elemanı başına düşen ar-ge proje sayısı	ÖZEL KALEM (REKTÖRLÜK)		
		Patent, faydalı model ve endüstriyel tasarım başvuru sayısı	ÖZEL KALEM (REKTÖRLÜK)		
		Ulusal ve uluslararası kuruluşlar tarafından desteklenen ar-ge projesi sayısı	ÖZEL KALEM (REKTÖRLÜK)		
		Uluslararası endekslerde yer alan bilimsel yayın sayısı	STRATEJİ GELİŞTİRME DAİRE BAŞKANLIĞI		
HAYAT BOYU ÖĞRENME	YÜKSEKÖĞRETİM KURUMLARI SÜREKLİ EĞİTİM FAALİYETLERİ	Dezavantajlı gruplara yönelik sosyal entegrasyon ve kapsayıcılığa ilişkin yapılan faaliyet sayısı	STRATEJİ GELİŞTİRME DAİRE BAŞKANLIĞI		
		Eğitim programlarına başvuran kişi sayısı	SÜREKLİ EĞİTİM UYGULAMA VE ARAŞTIRMA MERKEZİ		
		Mezunlara yönelik gerçekleştirilen faaliyet sayısı	ÖZEL KALEM (REKTÖRLÜK)		
		Sürekli Eğitim Merkezi (SEM) ve Dil Merkezi (DİLMER) tarafından mesleki eğitime yönelik verilen sertifika sayısı	SÜREKLİ EĞİTİM UYGULAMA VE ARAŞTIRMA MERKEZİ		
		Tamamlanan sosyal sorumluluk projeleri sayısı	ÖZEL KALEM (REKTÖRLÜK)		
		Üniversitenin çevrecilik alanlarında aldığı ödül sayısı	YAPI İŞLERİ VE TEKNİK DAİRE BAŞKANLIĞI		
YÜKSEKÖĞRETİM	ÖĞRETİM ELEMANLARINA SAĞLANAN BURS VE DESTEKLER	SCI, SCI-Expanded, SSCI ve AHCI kapsamındaki dergilerde öğretim elemanı başına düşen yayın sayısı	STRATEJİ GELİŞTİRME DAİRE BAŞKANLIĞI		
		Yükseköğretim Kurulu tarafından belirlenecek öncelikli alanlarda sağlanan burslardan yararlanan doktora öğrenci sayısı	ÖĞRENCİ İŞLERİ DAİRE BAŞKANLIĞI		
		Yükseköğretim Kurulu tarafından sağlanan araştırma desteklerinden yararlananların sayısı	ÖZEL KALEM (REKTÖRLÜK)		
	ÖN LİSANS EĞİTİMİ, LİSANS EĞİTİMİ VE LİSANSÜSTÜ EĞİTİM	Yükseköğretim Kurulu, Türkiye Bilimler Akademisi ve TÜBİTAK bilim, teşvik ve sanat ödülleri sayısı	STRATEJİ GELİŞTİRME DAİRE BAŞKANLIĞI		
		Doktora eğitimini tamamlayanların sayısı	ÖĞRENCİ İŞLERİ DAİRE BAŞKANLIĞI		
		Eğitim bilimleri kontenjan doluluk oranı	ÖĞRENCİ İŞLERİ DAİRE BAŞKANLIĞI		
		Eğitimin program süresinde bitirilme oranı	ÖĞRENCİ İŞLERİ DAİRE BAŞKANLIĞI		
		Fen bilimleri kontenjan doluluk oranı	ÖĞRENCİ İŞLERİ DAİRE BAŞKANLIĞI		
		Kütüphanede bulunan basılı ve elektronik kaynak sayısı	KÜTÜPHANE VE DOKÜMANTASYON DAİRE BAŞKANLIĞI		
		Kütüphanede bulunan öğrenci başına düşen basılı ve elektronik kaynak sayısı	KÜTÜPHANE VE DOKÜMANTASYON DAİRE BAŞKANLIĞI		
		Kütüphaneden yararlanan kişi sayısı	KÜTÜPHANE VE DOKÜMANTASYON DAİRE BAŞKANLIĞI		
		Lisansüstü öğrencilerin toplam öğrenciler içindeki payı	ÖĞRENCİ İŞLERİ DAİRE BAŞKANLIĞI		
		Öğrenci başına düşen eğitim alanı	YAPI İŞLERİ VE TEKNİK DAİRE BAŞKANLIĞI		
		Öğrenci başına düşen kapalı alan	YAPI İŞLERİ VE TEKNİK DAİRE BAŞKANLIĞI		
		Öğrenci değişim programlarından yararlanan öğrencilerin oranı	ÖĞRENCİ İŞLERİ DAİRE BAŞKANLIĞI		
		Öğretim üyesi başına düşen öğrenci sayısı	ÖĞRENCİ İŞLERİ DAİRE BAŞKANLIĞI		
		Sağlık bilimleri kontenjan doluluk oranı	ÖĞRENCİ İŞLERİ DAİRE BAŞKANLIĞI		
		Sosyal bilimler kontenjan doluluk oranı	ÖĞRENCİ İŞLERİ DAİRE BAŞKANLIĞI		
		Teknokent veya Teknoloji Transfer Ofisi (TTO) projelerine katılan öğrenci sayısı	ÖZEL KALEM (REKTÖRLÜK)		
		Yabancı dilde eğitim veren program sayısı	ÖĞRENCİ İŞLERİ DAİRE BAŞKANLIĞI		
		Yabancı uyruklu akademisyen sayısı	PERSONEL DAİRE BAŞKANLIĞI		
		Yabancı uyruklu öğrenci sayısı	ÖĞRENCİ İŞLERİ DAİRE BAŞKANLIĞI		
		Yan dal ve çift ana dal programından mezun olanların toplam mezun sayısına oranı	ÖĞRENCİ İŞLERİ DAİRE BAŞKANLIĞI		
			Beslenme hizmetlerinden yararlanan öğrenci sayısı	Beslenme hizmetlerinden yararlanan öğrenci sayısı	SAĞLIK, KÜLTÜR VE SPOR DAİRE BAŞKANLIĞI
				Öğrenci başına düşen sosyal donatı alanı	YAPI İŞLERİ VE TEKNİK DAİRE BAŞKANLIĞI
				Öğrenci kulüp ve topluluk sayısı	SAĞLIK, KÜLTÜR VE SPOR DAİRE BAŞKANLIĞI
				Sosyal, kültürel ve sportif faaliyet sayısı	ÖZEL KALEM (GENEL SEKRETERLİK)
				Yükseköğretimde öğrenci başına beslenme harcaması	SAĞLIK, KÜLTÜR VE SPOR DAİRE BAŞKANLIĞI
				Yükseköğretimde öğrenci yaşamından memnuniyet oranı	SAĞLIK, KÜLTÜR VE SPOR DAİRE BAŞKANLIĞI
				Yükseköğretimde öğrencilere sunulan sağlık hizmetinden yararlanan öğrenci sayısının toplam öğrenci sayısına oranı	SAĞLIK, KÜLTÜR VE SPOR DAİRE BAŞKANLIĞI

İLETİŞİM BİLGİLERİ

Adres : Korucuk Mahallesi Üniversite Caddesi 15 Temmuz Yerleşkesi No:21
Tel : 0 368 271 57 82
Fax : 0 368 271 57 83

www.sinop.edu.tr