



Kırıkkale Üniversitesi

2013 Yılı İdare Faaliyet Raporu

**Strateji Geliştirme Dairesi Başkanlığı
Nisan 2014**



YÖNETİCİ ÖZETİ

Kırıkkale Üniversitesi 1992 yılında kurulmuş genç bir üniversitedir. 2013 yılı sonu itibarıyla bünyesinde 11 fakülte, 2 yüksekokul, 7 meslek yüksekokulu, 3 enstitü, Rektörlüğe bağlı 15 araştırma ve uygulama merkezi ve 2 laboratuvar ile 7 bölüm ve birim bulunmaktadır. Toplam 26.025 öğrencinin eğitim-öğretim gördüğü üniversitemizde, 985 akademik, 865 idari personel olmak üzere 1.850 personel görev yapmaktadır.

Üniversite olarak misyonumuz, Türkiye Cumhuriyetinin temel ilkeleri ve bilimin evrensel değerleri çerçevesinde, toplum ihtiyaçlarına, kalkınma hedeflerine uygun bireyler yetiştirilmesine katkıda bulunmak ve bu bireylerin yeteneklerini uluslararası standartlarda geliştirerek ülkenin kalkınmasını sağlayacak; 21. yüzyılın değişen ihtiyaçlarını karşılayabilecek meslekler edinmesini sağlamak ve kamuoyunu aydınlatmaya yönelik çalışmalar yapmaktır.

Vizyonumuz, bilimsel rekabet ortamında temel akademik standartları sağlayarak takım çalışmalarını destekleyen, katılımcı ve paylaşımcı bir yönetim ile başta ilimiz ve bölgemiz olmak üzere ülkemizin sorunlarına çözüm bulmaya yönelik çalışmalar yapmak, Türk kültür ve sanatının özünü koruyarak çağdaş, kalıcı özgün eserler ortaya koyan, evrensel değerlere saygılı, toplam kalite yönetimi ilkelerini benimsemiş, büyüyen bir araştırma üniversitesi olmaktır.

Üniversitemiz, çevresiyle uyumlu, ilimiz ve bölgemizle bütünleşme çabası içinde, sahip olduğu imkan ve kaynaklarını akılcı bir şekilde kullanarak 2013 yılında da hedefe koşan bir kurum olmuştur.

Bütçe kaynaklarımızı, etkili, ekonomik ve verimli kullanarak; evrensel eğitim-öğretim ilkeleri doğrultusunda bilimsel araştırmaya önem vererek ülkemizin ihtiyaç duyduğu insan gücünü yetiştirmek için 2013 yılı faaliyet döneminde de büyüme ve gelişmede önemli atılımlarımız olmuştur. Söz konusu gelişmeleri faaliyet raporumuz göstermektedir.

Üniversitemizin 2013 yılı faaliyetlerinde emeği geçen tüm akademik ve idari çalışma arkadaşlarıma teşekkür eder, başarılar dilerim.

Saygılarımla...

Prof. Dr. Ekrem YILDIZ
Rektör

İÇİNDEKİLER

I. GENEL BİLGİLER	1
A. MİSYON VE VİZYON	1
1. MİSYONUMUZ	1
2. VİZYONUMUZ.....	1
B. YETKİ, GÖREV VE SORUMLULUKLAR.....	1
1. FİZİKSEL YAPI	4
2. ÖRGÜT YAPISI	4
3. BİLGİ VE TEKNOLOJİK KAYNAKLAR	10
4. İNSAN KAYNAKLARI	10
5. SUNULAN HİZMETLER	11
6. YÖNETİM ve İÇ KONTROL HİZMETLERİ.....	27
II. AMAÇ VE HEDEFLER	30
A. İDARENİN AMAÇ VE HEDEFLERİ	30
B. TEMEL POLİTİKALAR VE ÖNCELİKLER	36
III. FAALİYETLERE İLİŞKİN BİLGİ VE DEĞERLENDİRMELER	39
A. MALİ BİLGİLER	39
1. BÜTÇE UYGULAMA SONUÇLARI.....	39
2. TEMEL MALİ TABLOLARA İLİŞKİN AÇIKLAMALAR	42
3. MALİ DENETİM SONUÇLARI.....	45
B. PERFORMANS BİLGİLERİ	45
1. FAALİYETLER.....	45
2. YATIRIMLAR.....	47
a) Devam Eden Projeler	50
b) Tamamlanan Projeler	53
3. PERFORMANS SONUÇLARI TABLOSU	60
4. PERFORMANS SONUÇLARININ DEĞERLENDİRİLMESİ.....	81
IV. KURUMSAL KABİLİYET VE KAPASİTENİN DEĞERLENDİRİLMESİ	83
A – ÜSTÜNLÜKLER	83
B – ZAYIFLIKLAR.....	86
V. ÖNERİ VE TEDBİRLER	89

I. GENEL BİLGİLER

A. MİSYON VE VİZYON

1. MİSYONUMUZ

Türkiye Cumhuriyetinin temel ilkelerine ve bilimin evrensel değerlerine uygun bir eğitim ve öğretim anlayışı ile;

- ★ Bilgi ve teknolojinin gelişmesini sağlayarak, ülkenin ve bölgenin kalkınmasına katkıda bulunmayı,
- ★ Çağdaş bir öğretim ve bilimsel kültürü oluşturmayı,
- ★ Bilim, sanat ve spor alanlarında araştıran, sorgulayan, katılımcı, dinamik ve mesleki açıdan yetkin, ulusal ve evrensel değerlere bağlı insan gücünü yetiştirmeyi görev edinmiştir.

2. VİZYONUMUZ

- ★ Bilimsel rekabet ortamında temel akademik standartları sağlayarak eğitimin kalitesini yükselten, bilim ve teknoloji üretme işlevi ile Türkiye ve dünyada tercih edilen,
- ★ Takım çalışmasını teşvik eden, katılımcı ve paylaşımcı bir yönetime sahip,
- ★ İlimiz ve bölgemiz başta olmak üzere ülkemizin sorunlarını çözmeye yönelik çalışmalar yapan, üniversite - sanayi - toplum işbirliğini sağlamada öncü,
- ★ Her alanda Türk kültür ve sanatının özünü koruyarak çağdaş, kalıcı ve özgün eserler ortaya koyan,
- ★ Evrensel değerlere saygılı, toplam kalite yönetimi ilkelerini benimsemiş, sürekli büyüyen ve gelişen; bir “**araştırma üniversitesi**” olmaktır.

B. YETKİ, GÖREV VE SORUMLULUKLAR

Türkiye’de Yükseköğretim, 1982 Anayasası’nın 130. ve 131. maddelerine dayanılarak, 04.11. 1981 tarihinde kabul edilen ve 06.11.1981 tarih ve 17506 sayılı Resmî Gazetede yayınlanarak uygulamaya konan 2547 Sayılı Yükseköğretim Kanunu ile düzenlenmiştir. Yükseköğretim Kanununda, yükseköğretimle ilgili amaç ve ilkeleri belirlemek ve bütün yükseköğretim kurumlarının ve üst kuruluşlarının teşkilatlanma, işleyiş, görev, yetki ve sorumlulukları ile eğitim-öğretim, araştırma, yayın, öğretim elemanları, öğrenciler ve diğer personel ile ilgili esaslar bir bütünlük içerisinde yer almıştır. 2547 sayılı

Yükseköğretim Kanununun 12. maddesi uyarınca; “Kanundaki amaç ve ana ilkelere uygun olarak yükseköğretim kurumlarının görevleri;

a) Çağdaş uygarlık ve eğitim-öğretim esaslarına dayanan bir düzen içinde, toplumun ihtiyaçları, kalkınma planları ilke ve hedeflerine uygun, ortaöğretime dayalı çeşitli düzeylerde eğitim-öğretim, bilimsel araştırma, yayım ve danışmanlık yapmak,

b) Kendi ihtisas gücü ve maddi kaynaklarını rasyonel, verimli ve ekonomik şekilde kullanarak, milli eğitim politikası, kalkınma planları ilke ve hedefleri ile Yükseköğretim Kurulu tarafından yapılan plan ve programlar doğrultusunda, ülkenin ihtiyacı olan dallarda ve sayıda insan gücü yetiştirmek,

c) Türk toplumunun yaşam düzeyini yükseltici ve kamuoyunu aydınlatıcı bilim verilerini söz, yazı ve diğer araçlarla yaymak,

d) Örgün, yaygın, sürekli ve açık eğitim yoluyla toplumun özellikle sanayileşme ve tarımda modernleşme alanlarında eğitilmesini sağlamak,

e) Ülkenin bilimsel, kültürel, sosyal ve ekonomik yönlerden ilerlemesini ve gelişmesini ilgilendiren sorunlarını, diğer kuruluşlarla işbirliği yaparak, kamu kuruluşlarına önerilerde bulunmak suretiyle öğretim ve araştırma konusu yapmak, sonuçlarını toplumun yararına sunmak ve kamu kuruluşlarınca istenecek inceleme ve araştırmaları sonuçlandırarak düşüncelerini ve önerilerini bildirmek,

f) Eğitim-öğretim seferberliği içinde, örgün, yaygın, sürekli ve açık eğitim hizmetini üstlenen kurumlara katkıda bulunacak önlemleri almak,

g) Yörelereindeki tarım ve sanayinin gelişmesine ve ihtiyaçlarına uygun meslek elemanlarının yetişmesine, bilgilerinin gelişmesine katkıda bulunmak, sanayi, tarım ve sağlık hizmetleri ile diğer hizmetlerde modernleşmeyi, üretimde artışı sağlayacak çalışma ve programlar yapmak, uygulamak, yapılanlara katılmak, bununla ilgili kurumlarla işbirliği yapmak ve çevre sorunlarına çözüm getirici önerilerde bulunmak,

h) Eğitim teknolojisini üretmek, geliştirmek, kullanmak, yaygınlaştırmak,

i) Yükseköğretimin uygulamalı yapılmasına ait eğitim-öğretim esaslarını geliştirmek, döner sermaye işletmelerini kurmak, verimli çalıştırmak ve bu faaliyetlerin geliştirilmesine ilişkin gerekli düzenlemeleri yapmak olarak belirlenmiştir.

Türkiye’de 2547 Sayılı Yükseköğretim Kanununa ilişkin esaslar uygulanmaktadır. Bunun yanında, Avrupa’da yükseköğretim sistemlerinin kendilerine özgü farklılıkları korunarak birbirleriyle karşılaştırılabilir olması ve uyumlu hale getirilmesi; ve öğrenciler ve öğretim görevlilerinin hareketliliği ve istihdamının artırılması planlanmakta olup, Türkiye de 2001 yılında Bologna Deklarasyonu’nu imzalayarak bu sürece dahil olmuştur. Bu kapsamda Her ülke kendi eğitim sistemine uygun kalite güvence standartlarını ortaya koymakta ve bu standartlar ışığında kendi eğitim sistemlerini değerlendirmektedir. Aynı kapsamda, ülkeler yükseköğretim kurumlarının kalite geliştirme faaliyetlerinin değerlendirilmesi için kalite ajansları oluşturulmakta ve dış değerlendiricileri kullanarak yükseköğretim kurumlarının kalite düzeylerinin belirlenmesini sağlamaktadırlar. Bologna Süreci’nin 10 eylem başlığı bulunmaktadır:

- 1- Kolay anlaşılır ve birbirleriyle karşılaştırılabilir yükseköğretim diploma ve/veya dereceleri oluşturmak (Bu amaç doğrultusunda diploma eki uygulamasının geliştirilmesi),
- 2- Yükseköğretimde lisans ve yüksek lisans olmak üzere iki aşamalı derece sistemine geçmek,
- 3- Avrupa Kredi Transfer Sistemi'ni ("European Credit Transfer System", ECTS) uygulamak,
- 4- Öğrencilerin ve öğretim görevlilerinin hareketliliğini sağlamak ve yaygınlaştırmak,
- 5- Yükseköğretimde kalite güvencesi sistemleri ağını oluşturmak ve yaygınlaştırmak,
- 6- Yükseköğretimde Avrupa boyutunu geliştirmek,
- 7- Yaşam boyu öğrenimi teşvik etmek,
- 8- Öğrencilerin ve yükseköğretim kurumlarının sürece aktif katılımını sağlamak,
- 9- Avrupa Yükseköğretim Alanı'nı cazip hale getirmek,
- 10- Avrupa Araştırma Alanı ("European Research Area", ERA) ile Avrupa yükseköğretim alanı ("European Higher Education Area", EHEA) arasında bir sinerji kurmak ve doktora çalışmaları yapmak.

Bu yasal çerçeve içerisinde ülkemizde 103 devlet üniversitesi ve 65 vakıf üniversitesi olmak üzere toplam 168 üniversite Yüksek Öğretim faaliyetlerini sürdürmektedir. Ayrıca; 7 Vakıf Meslek Yüksekokulu ve 13 Diğer Yükseköğretim Kurumları (5 Askeri Yükseköğretim Kurumu, 1 Emniyet Teşkilatına Bağlı Yükseköğretim Kurumu, 5 Kuzey Kıbrıs Türk Cumhuriyeti'nde bulunan üniversite ve 2 Özel Statülü Devlet Üniversitesi) mevcuttur.

Orta Anadolu'da bir devlet üniversitesi olarak yer alan üniversitemiz, 2547 sayılı Yükseköğretim Kanunu'nda belirtilen amaç ve ilkelere bağlı kalarak hizmetlerini sürdürmektedir.

C. İDAREYE İLİŞKİN BİLGİLER

1. FİZİKSEL YAPI

Aşağıdaki tabloda Üniversitemize ait alanlar her bir yerleşke ve alan türünden olmak üzere metrekaresi cinsinden verilmiştir.

Yerleşkeler ve Alan Türleri	Yahşihan	Sağlık	Keskin	Delice	Bahşılı	Hacılar	Şehir Merkezi	Toplam
Toplam Kampüs Alanı	22.000.000	520.000	875.000	84.200	10.000	2.000	0	23.491.200
Eğitim Alanları	167.810	8.000	715	950	2.508	467	675	181.125
Araştırma Alanları	10.110	2.000	589	100	68	105	1.375	14.347
İdari Alanlar	63.964	38.400	6.506	1.850	1.050	280	420	112.470
Sosyal Yaşam Alanları	43.514	0	2.039	100	632	90	220	46.595
Genel Hizmet Alanları	1.627.500	471.600	867.190	81.300	6.374	1.148	0	3.055.112
Tahsisli Kapalı Alan	0	2.400	0	3.000	4.258	1.172	0	10.830
Kapalı Spor Salonu	4.470		0					4.470
Açık Spor Sahaları	15.806		1.796					17.601
Toplam	23.933.173	1.042.400	1.753.835	171.500	24.890	5.262	2.690	26.933.750

2. ÖRGÜT YAPISI

Kırıkkale Üniversitesi'nin yönetim ve organizasyonu 2547 Sayılı Yasa hükümlerine göre belirlenmiştir. Üniversitenin yönetim organları Rektör, Üniversite Senatosu ve Üniversite Yönetim Kurulu'dur.

Rektör;

Devlet üniversitelerinde rektör, profesör akademik unvanına sahip kişiler arasından görevdeki rektörün çağrısı ile toplanacak üniversite öğretim üyeleri tarafından seçilecek adaylar arasından Cumhurbaşkanınca atanır. Rektörün görev süresi 4 yıldır. Süresi sona erenler aynı yöntemle yeniden atanabilirler. Ancak iki dönemden fazla rektörlük yapılamaz. Rektör, üniversite veya yüksek teknoloji enstitüsü tüzel kişiliğini temsil eder. Rektör, çalışmalarında kendisine yardım etmek üzere, üniversitenin aylıklı profesörleri arasından en çok üç kişiyi rektör yardımcısı olarak seçer.

Rektör, üniversitenin ve bağlı birimlerinin öğretim kapasitesinin rasyonel bir şekilde

kullanılmasında ve geliştirilmesinde, öğrencilere gerekli sosyal hizmetlerin sağlanmasında, gerektiği zaman güvenlik önlemlerinin alınmasında, eğitim-öğretim, bilimsel araştırma ve yayım faaliyetlerinin devlet kalkınma plan, ilke ve hedefleri doğrultusunda planlanıp yürütülmesinde, bilimsel ve idari gözetim ve denetimin yapılmasında ve bu görevlerin alt birimlere aktarılmasında, takip ve kontrol edilmesinde ve sonuçlarının alınmasında birinci derecede yetkili ve sorumludur.

Senato;

Rektörün başkanlığında, rektör yardımcıları, dekanlar ve her fakülteden fakülte kurullarınca üç yıl için seçilecek birer öğretim üyesi ile rektörlüğe bağlı enstitü ve yüksekokul müdürlerinden oluşur. Senato, üniversitenin akademik organı olarak işlev görür. Bu kapsamda üniversitenin eğitim-öğretim, bilimsel araştırma ve yayım faaliyetlerinin esasları hakkında karar almak ve Üniversite Yönetim Kurulu'na üye seçmek temel görevleri arasındadır.

Üniversite Yönetim Kurulu;

Rektörün başkanlığında dekanlardan ve üniversiteye bağlı değişik öğretim birim ve alanlarını temsil edecek şekilde senato tarafından dört yıl (4) için seçilecek üç profesörden oluşur. Üniversite Yönetim Kurulu idari faaliyetlerde rektöre yardımcı bir organ olarak işlev görmektedir.

Fakülte, Enstitü ve Yüksekokul düzeyinde yönetim organları aşağıdaki gibidir:

-Fakülte organları; Dekan, Fakülte Kurulu ve Fakülte Yönetim Kurulu'ndan oluşur.

-Enstitü Organları; Enstitü Müdürü, Enstitü Kurulu ve Enstitü Yönetim Kurulu'ndan oluşur.

-Yüksekokul Organları; Yüksekokul Müdürü, Yüksekokul Kurulu ve Yüksekokul Yönetim Kurulu'ndan oluşur.

İdari yönetimin başında rektöre bağlı bir genel sekreter bulunur. Hizmetlerin gerekli kıldığı kadrolar; daire başkanları, müdürler, danışmanlar, hukuk müşavirleri, uzmanlar ile 657 sayılı Devlet Memurları Kanununa tabi memurlar ve diğer görevlilerdir. Genel olarak yapılanma değerlendirildiğinde, üst yönetimden alt kademelere doğru kararların yayıldığı görülebilmektedir. Seçimle gelen senatörler sayesinde ise tabanın istekleri, görüşleri üst yönetime iletilebilmektedir. Kamu kurumlarının bürokratik yapılanması göz önünde bulundurulduğunda üniversitemiz, mevcut sistem içerisinde mümkün olan iletişime en açık yapıyı kurmaya özen göstermiştir.

Kuruluş ve Gelişme

Kırıkkale Üniversitesi, 3 Temmuz 1992 tarih ve 3837 sayılı Kanun ile kurulmuştur. Üniversitemiz kuruluş kanununa göre yeni kurulacak Fen-Edebiyat Fakültesi, Mühendislik Fakültesi, İktisadi ve İdari Bilimler Fakültesi ve Veteriner Fakültesi ile Ankara Üniversitesi'nden devralınan Kırıkkale Meslek Yüksekokulu'ndan oluşmuştur.

Kuruluş kanununda öngörülen akademik birimlere 1993-1994 öğretim yılında öğrenci alınmıştır. Bu akademik birimlere, 1994 yılında Keskin Meslek Yüksekokulu, 1995 yılında Tıp, Hukuk ve Eğitim Fakülteleri, 1999 yılında Beden Eğitimi ve Spor Yüksekokulu, 2002 yılında Diş Hekimliği Fakültesi, 2005 yılında Güzel Sanatlar Fakültesi, 2006 yılında Hacılar Hüseyin Aytemiz Meslek Yüksekokulu, 2008 yılında Sağlık Bilimleri Fakültesi ile Delice Meslek Yüksekokulu, 2009 yılında Adalet Meslek Yüksekokulu, 2013 yılında İslami İlimler Fakültesi, Yabancı Diller Yüksekokulu ve Bahşılı Fatma Şenses Sosyal Bilimler Meslek Yüksekokulu eklenmiştir. Bugün itibariyle Kırıkkale Üniversitesi'nde 11 fakülte, 3 enstitü, 2 yüksekokul, 7 meslek yüksekokulu ile 15 uygulama ve araştırma merkezi bulunmaktadır.

Fakültelerimiz:

1. Diş Hekimliği Fakültesi
2. Eğitim Fakültesi
3. Fen-Edebiyat Fakültesi
4. Güzel Sanatlar Fakültesi
5. Hukuk Fakültesi
6. İktisadi ve İdari Bilimler Fakültesi
7. Mühendislik Fakültesi
8. Tıp Fakültesi
9. Veteriner Fakültesi
10. Sağlık Bilimleri Fakültesi
11. İslami İlimler Fakültesi

Yüksekokullarımız:

1. Beden Eğitimi ve Spor Yüksekokulu
2. Yabancı Diller Yüksekokulu

Meslek Yüksekokullarımız:

1. Kırıkkale Meslek Yüksekokulu
2. Keskin Meslek Yüksekokulu
3. Hacılar Hüseyin Aytemiz Meslek Yüksekokulu
4. Delice Meslek Yüksekokulu
5. Adalet Meslek Yüksekokulu
6. Sağlık Hizmetleri Meslek Yüksekokulu
7. Bahşılı Sosyal Bilimler Meslek Yüksekokulu

Enstitülerimiz:

2. Fen Bilimleri Enstitüsü
3. Sağlık Bilimleri Enstitüsü
4. Sosyal Bilimler Enstitüsü

Rektörlüğe Bağlı Merkezlerimiz:

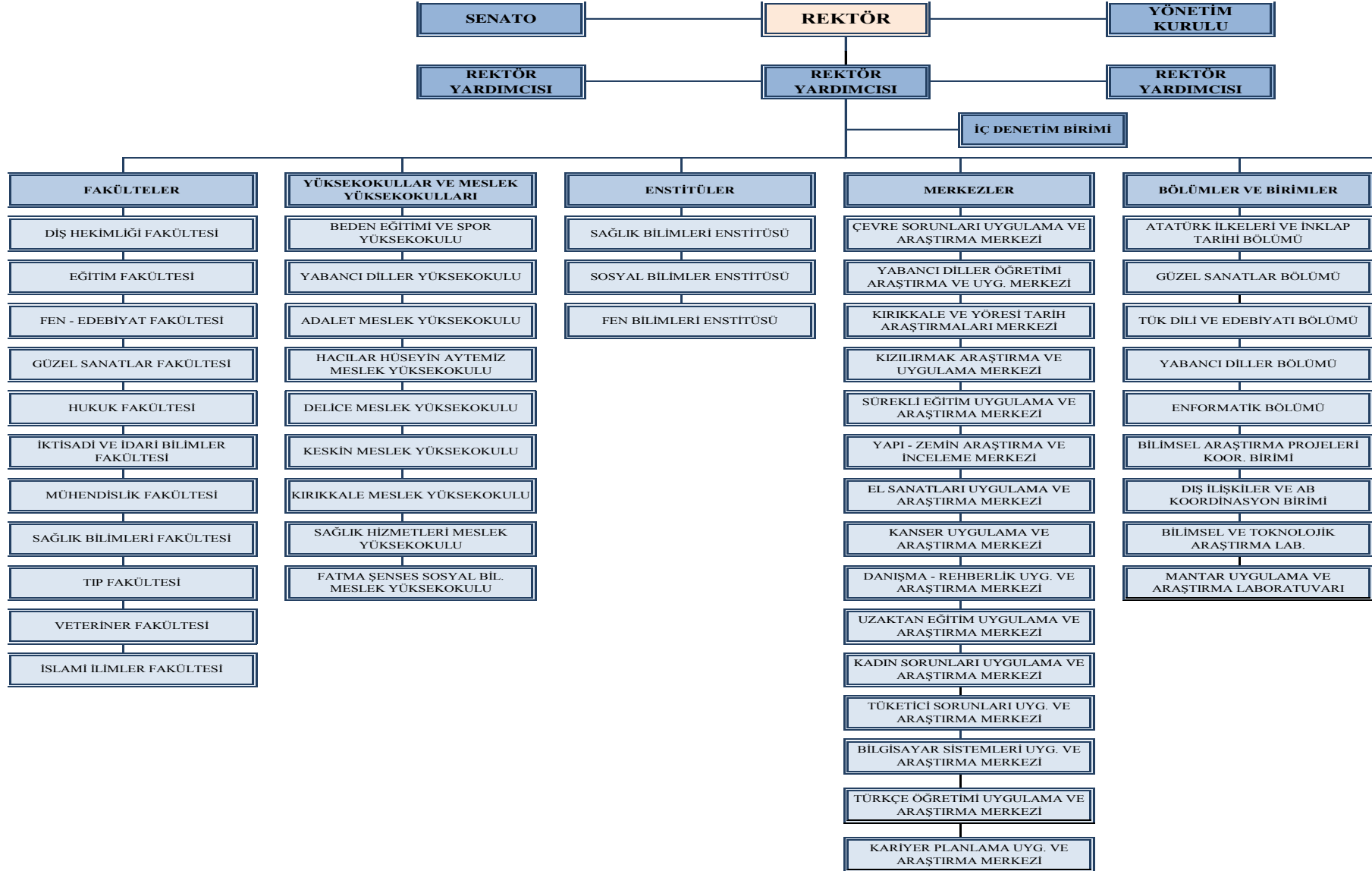
1. Çevre Sorunları Uygulama ve Araştırma Merkezi
2. El Sanatları Araştırma ve Uygulama Merkezi
3. Kırıkkale ve Yöresi Tarih Araştırmaları Merkezi
4. Kızılırmak Uygulama ve Araştırma Merkezi
5. Sürekli Eğitim Uygulama ve Araştırma Merkezi
6. Yabancı Diller Öğretim, Araştırma ve Uygulama Merkezi
7. Yapı ve Zemin İnceleme ve Araştırma Merkezi
8. Kırıkkale Üniversitesi Uzaktan Eğitim Merkezi
9. Kanser Araştırma ve Uygulama Merkezi
10. Danışma Rehberlik Uygulama ve Araştırma Merkezi
11. Kadın Sorunları Uygulama ve Araştırma Merkezi
12. Tüketici Sorunları Araştırma ve Uygulama Merkezi
13. Bilgisayar Sistemleri Uygulama ve Araştırma Merkezi
14. Türkçe Öğretimi Uygulama ve Araştırma Merkezi

15. Kariyer Planlama Uygulama ve Arařtırma Merkezi

Arařtırma Laboratuvarları

1. Bilimsel ve Teknolojik Arařtırmalar Laboratuvarları
2. Mantar Uygulama ve Arařtırma Laboratuvarları

- Üniversitemiz Teşkilat Şeması



3. BİLGİ VE TEKNOLOJİK KAYNAKLAR

Bilgi ve Teknolojik Kaynaklar	
Bilgisayar sayısı	2.152
-Masaüstü bilgisayar sayısı	1.906
-Taşınabilir bilgisayar sayısı	246
Yazıcı sayısı	803
Fotokopi makinesi sayısı	42
Yangın söndürme cihazı sayısı	308
Klima sayısı	261
Diğer büro makineleri	205
Telefon	106
Faks	35

Kütüphane Kaynakları	
Kitap	83.980
Basılı Tez	1.724
Görsel-İşitsel Materyal	1.280
Basılı Periyodik Yayın	46
Veri Tabanı	63

4. İNSAN KAYNAKLARI

4.1 Akademik Personel Durumu

Üniversitemiz 2013 Yılı Akademik Personel Sayıları;

Akademik Personel Durumu			
Kadro Unvanı	Dolu	Boş	Toplam
Profesör	115	77	192
Doçent	115	52	167
Yardımcı Doçent	267	43	310
Öğretim Görevlisi	77	45	122
Okutman	63	30	93
Çevirici	-	-	0
Eğitim-Öğretim Planlamacısı	-	-	0
Araştırma Görevlisi	325	241	566
Uzman	23	19	42
Toplam	985	507	1.492

4.2 İdari Personel Durumu

Üniversitemiz 2013 Yılı İdari Personel Sayıları;

İdari Personel Sayıları			
Hizmet Sınıfı	Dolu	Boş	Toplam
Genel İdari Hizmetler	406	162	568
Sağlık Hizmetleri Sınıfı	239	99	338
Teknik Hizmetleri Sınıfı	85	43	128
Eğitim ve Öğretim Hiz.Sınıfı			0
Avukatlık Hizmetleri Sınıfı	3	1	4
Din Hizmetleri Sınıfı	0	1	1
Yardımcı Hizmetli	132	39	171
Sözleşmeli			0
Toplam	865	345	1.210

5. SUNULAN HİZMETLER

5.1 Eğitim Hizmetleri

2013 yılında Üniversitemizde öğrenim gören öğrenci sayıları aşağıdaki tablodaki gibidir;

ÖĞRENCİ SAYILARI			
Birim Adı	I. Öğretim		
	Erkek	Kız	Toplam
Fakülte	4.445	5.828	10.273
Yüksekokul	256	97	353
Meslek yüksekokulu	2.980	1.647	4.627
Enstitüler	832	447	1.279
Toplam	8.513	8.019	16.532
Birim Adı	II. Öğretim		
	Erkek	Kız	Toplam
Fakülte	3.144	2.836	5.980
Yüksekokul	65	18	83
Meslek yüksekokulu	2.055	619	2.674
Enstitüler	0	0	0
Toplam	5.264	3.473	8.737
Birim Adı	Uzaktan Eğitim		
	Erkek	Kız	Toplam
Fakülte	0	0	0
Yüksekokul	0	0	0
Meslek yüksekokulu	512	244	756
Enstitüler	0	0	0
Toplam	512	244	756

5.2 Mali Hizmetler

Üniversitemiz mali iş ve işlemleri 5018 Sayılı Kamu Mali Yönetimi ve Kontrol Kanunu'nda tanımlanan harcama birimleri ile Strateji Geliştirme Dairesi Başkanlığınca yürütülmektedir.

- Mali Konuda Yürütülen Genel İşlemler

Üniversitemizin 2013 yılı bütçesi başlangıç ödeneği 6363 sayılı 2013 Yılı Merkezi Yönetim Bütçe Kanunu ile 139.770.000,00 TL olarak belirlenmiştir. Yıl içerisinde gelir fazlası karşılığı-likit karşılığı ödenek eklemeleri, bağış ve yardımlar karşılığı yapılan ödenek kayıtları ve yedek ödenekten aktarılan ödeneklerle yıl sonunda toplam ödenek miktarımız 167.088.786,09 TL'ye ulaşmıştır. Bu ödeneğin 146.693.757,21 TL'si kullanılmıştır.

2013 yılında Üniversitemiz Strateji Geliştirme Dairesi Başkanlığınca, 4734 Sayılı Kamu İhale Kanunu ve 5018 Sayılı Kamu Mali Yönetimi ve Kontrol Kanunu çerçevesinde Üniversitemizin tüm harcama birimlerine ait 16 adet ihale dosyası ön mali kontrol çerçevesinde incelenerek vize işlemi yapılmıştır. Bunun yanında 8 adet akademik-idari kadro sözleşmeli personel, geçici işçi ve zam tazminatlara ait dosyalar incelenerek kontrol edilmiştir.

Maliye Bakanlığı Muhasebat Genel Müdürlüğünün 16 No'lu Kişilerden Alacaklar Tebliği gereğince kişilerden alacakların takibi, tahsili ve terkinine ilişkin işlemler (istifa, emeklilik, göreve son verme, askerlik vb.) takip edilmiş 2013 yılı sonu itibariyle 622.538,19 TL alacak 2013 mali yılında tahsil edilmiş ve geri kalan 595.493,23 TL alacağımızın tahsili için gerekli yasal işlemler başlatılmıştır.

Üniversitemiz Strateji Geliştirme Dairesi Başkanlığınca 2013 yılı boyunca bütçe emaneti, emekli kesenekleri, yevmiye, avans, kredi, ay sonu ve yıl sonu hesapları, vergi borcu, beyannameler ile ödenek aktarma, yeni tertip açılması, ödenek gönderme belgesi vb. e-bütçe sisteminin işlemleri, maaş, işçi ücretleri, ek ders, fazla mesai, özlük haklarına ilişkin ödemeler ile yolluk, tedavi, elektrik, su, telefon, doğalgaz, tarifeye bağlı ödemeler, ilan ve sigorta giderleri mahkeme harç ve yargılama giderlerine ait ödeme emri belgelerinin doğrudan kontrol edilerek say2000i sistemine girilmesi, muhasebe kayıtlarının tutulması, yazışmalar ile banka vezne hizmetleri ve ödeme işlemleri ile Taşınır Mal Yönetmeliği gereğince Üniversitemiz birimlerinin taşınır giriş ve çıkış kayıtları yapılmıştır.

5018 sayılı Kamu Mali Yönetim ve Kontrol Kanunu'nun ilgili maddeleri gereğince, 2013 yılı performans programı, 2013 mali yılı bütçesi ayrıntılı finansman programı teklifi, üniversitemiz 2012 yılı idare faaliyet raporu, 2012 yılı yatırım izleme ve değerlendirme raporu, 2012 yılı kesin hesap kanun tasarısı, üçer aylık yatırım izleme raporları, kurumsal

mali durum ve beklentiler raporu, Üniversitemiz 2014-2016 yılı bütçe teklifi ve yatırım bütçe teklifi hazırlanarak ilgili kurumlara gönderilmiştir.

- **Bütçe İşlemleri**

Üniversitemiz 2013 yılı bütçesi 6363 Sayılı Merkezi Yönetim Bütçe Kanunu'nda 139.770.000,00 TL olarak belirlenmiştir. Bütçeler tahmini olarak hazırlanmış olduğundan yıl içinde ortaya çıkabilecek yeni ihtiyaçlar ve öngörülemeyen durumlar nedeniyle bütçe ödeneklerinde değişikliğe gidilmesi gerekebilmektedir. Bütçe ödeneklerinde ihtiyaç duyulan bu değişiklikler gerek bütçe kanunu gerekse de bütçe uygulama talimatları çerçevesinde gerçekleştirilmektedir.

Bütçe uygulama sürecinde sıklıkla başvurduğumuz bütçe işlemleri; ayrıntılı finansman programının değiştirilmesi suretiyle ödeneklerin serbest bırakılması, ayrıntılı finansman programının revize edilmesi, bir önceki yıldan devreden likit fazlası tutardan ödenek eklemesi yapılması, bütçe içinde bir tertipten diğer bir tertibe ödenek aktarılması, yedek ödenekten ödenek aktarılması gibi işlemlerdir. Üniversitemiz harcama birimlerinin ihtiyaç ve talepleri doğrultusunda gerçekleştirilen bu işlemlerin bir kısmı bütçe kanunu ve bütçe uygulama talimatlarıyla verilen yetkiler sonucu idaremizce gerçekleştirilmektedir bir kısmı da yapılan talep sonucu Maliye Bakanlığı tarafından sonuçlandırılmıştır.

5.3 Sağlık-Kültür-Spor Hizmetleri

- **Sağlık Hizmetleri**

Üniversitemiz öğrenci ve personeline psikolojik danışmanlık ve destek sağlayan bir psikolog bulunmaktadır.

2013 yılı içerisinde 52 üniversite öğrencisi, 5 personel ve 11 personel yakınına psikolojik danışmanlık hizmeti verilmiştir. Danışanların problemleri; sınav kaygısı, ailevi problemler, arkadaşlık ilişkileri, ölüm kaygısı, depresyon, obsesyon, iletişim sorunları, tırnak yeme, zaman yönetimi, öfke kontrolü, okul fobisi, uyku problemi, hipokondriasis şeklindedir. Danışanlarla 1-8 oturumda, 50'şer dakikalık görüşmeler yapılmıştır. Danışmanlık hizmetlerinin dışında isteyen danışanları farklı meslek elemanlarına yönlendirme hizmeti verilmiştir.

Danışmanlık hizmetinden faydalananların %60'ı kadın (41 kişi) ve %40'ı ise erkektir (27 kişi).

Danışmanlık hizmeti için başvuranların yaşlara göre dağılımı ise aşağıdaki tablodaki gibidir.

Danışmanlık Hizmetine Başvuranların Yaş Aralığı	Başvuran Kişi Sayısı	Yaş Gruplarına Göre Başvurma Oranları
6-10	2	3
11-15	2	3
16-20	27	40
21-25	24	35
31-35	8	12
41-45	5	7
Toplam	68	100

2013 yılında hazırlanmış olan broşürler, internet bağımlılığı, zaman yönetimi, sigara bağımlılığı, ergenlik dönemi, depresyon, psikolojik danışma ve rehberlik hizmetleri birimi tanıtım broşürü ve alkol bağımlılığı konularındadır. Konular dönem içerisinde danışmaya başvurma nedenlerine göre ve üniversitelerde yapılan araştırmalarda tespit edilen, görülme sıklığı fazla olan problemler arasından seçilerek belirlenmektedir.

Psikolojik danışma ve rehberlik hizmetleri birimi internet sitesi için yeni bir içerik hazırlanmıştır.

Öfke yönetimi ve zaman yönetimi konusunda grup çalışması için doküman hazırlanmıştır.

- **Kültür Hizmetleri**

Teknik Geziler

Üniversitemiz Endüstri Mühendisliği Topluluğu, 20 Aralık 2013 Cuma günü Kayseri Boytaş 1 ve Boytaş 2 Mobilya Fabrikasına Araştırma Görevlisi Hacı Mehmet ALAGAŞ'ın nezaretinde günü birlik teknik gezi düzenlemiştir.

Üniversitemiz Fen-Edebiyat Fakültesi Sosyoloji Bölümü, Kültür Sosyolojisi dersi kapsamında, 22 Aralık 2013 Pazar günü (12.00-19.00) Ankara Devlet Tiyatrosu'nda gösterimde olan "Kerbela" isimli oyunu izlemek üzere Yrd. Doç. Dr. İbrahim MAZMAN'ın nezaretinde teknik gezi düzenlemiştir.

Üniversitemiz Mühendislik Fakültesi Makine Mühendisliği Bölümü öğrencileri, Hidrolik Devreler dersi kapsamında Prof. Dr. Yahya DOĞU'nun nezaretinde 20 Aralık 2013 Cuma günü Ankara Sincan OSB'deki Hidromek ve Erkunt-Otem işletmelerine teknik gezi düzenlemiştir.

Üniversitemiz Yaşam Bilimleri Topluluğu, 07 Aralık 2013 Cumartesi günü Nevşehir Jandarma At ve Köpek Eğitim Merkezi Komutanlığına Doç. Dr. Serkal GAZYAĞCI'nın nezaretinde teknik gezi düzenlemiştir.

Üniversitemiz Delice Meslek Yüksekokulu Müdürlüğü, Bitkisel ve Hayvansal Üretim Bölümü Organik Tarım Programı dersi kapsamında, Yrd. Doç. Dr. Kamil KARA'nın nezaretinde 04-05 Aralık 2013 tarihlerinde Antalya'da yapılan 13. Uluslararası Sera, Tarım Ekipmanları ve Teknolojileri Fuarı teknik gezi düzenlemiştir.

Üniversitemiz Siyaset Bilimi ve Kamu Yönetimi Topluluğu, 04 Aralık 2013 Çarşamba günü (07.30-19.30) AKP, CHP, MHP ve Anayasa Mahkemesi Başkanlığına Araştırma Görevlisi Pelin ÖZYURT'un nezaretinde teknik gezi düzenlemiştir.

Üniversitemiz Sağlık Bilimleri Fakültesi Hemşirelik Bölümü, Ruh Sağlığı ve Hastalıkları Hemşireliği dersi kapsamında, Yrd. Doç. Dr. Sevil ALBAYRAK'ın nezaretinde 16-17 Aralık 2013 tarihlerinde Edirne Sultan II. Beyazıt Külliyesi Sağlık Müzesi ve İstanbul Bakırköy Ruh ve Sinir Hastalıkları Hastanesine teknik gezi düzenlemiştir.

Üniversitemiz Türkçe Topluluğu, Türk Kültürünü tanımak amacı ile 30 Kasım 2013 Cumartesi günü (08.30-19.00) Ankara Kalesi, Eski Meclis ve Mehmet Akif Ersoy'un İstiklal Marşı'nı kaleme aldığı Tacettin Dergahı adı ile bilinen tarihi eve ve Devlet Tiyatrolarının sahnelediği bir oyunu izlemek üzere Yrd. Doç. Dr. Mesiha TOSUNOĞLU'nun nezaretinde teknik gezi düzenlemiştir.

Üniversitemiz Fatma Şenses Sosyal Bilimler Meslek Yüksekokulu Otel, Lokanta ve İkram Hizmetleri Bölümü, Turizm ve Otel İşletmeciliği Programı öğrencileri, Turizm Coğrafyası I, Turizm Coğrafyası II ve Yöresel Mutfaklar derslerini uygulamalı olarak yapmak üzere Öğretim Görevlisi Aylin NALÇACI İKİZ'in nezaretinde 08 Aralık 2013 pazar günü Konya iline teknik gezi düzenlemiştir.

Üniversitemiz Mühendislik Fakültesi Makine Mühendisliği Bölümü 4. sınıf öğrencileri Metal Kesme Teknikleri dersi kapsamında Yrd. Doç. Dr. Ali Osman ER'in nezaretinde 07 Aralık 2013 Cumartesi günü Bursa Metal İşletme Teknolojileri Fuarı'na teknik gezi düzenlemiştir.

Üniversitemiz Mühendislik Fakültesi Biyomühendislik Bölümü 1. Sınıf öğrencileri, Araştırma Görevlisi Doğan TUNALI'nın nezaretinde 08 Kasım 2013 Cuma günü (12.30-16.30) Ankara'da bulunan Ostim Biyomedikal Kümelenmesine teknik gezi düzenlemiştir.

Üniversitemiz Eğitim Topluluğu, 04 Kasım 2013 Pazartesi günü (08.00-18.00) Ankara'da bulunan Feza Gürsey Bilim Merkezi, ODTÜ Bilim ve Teknoloji Müzesi ve TRT Yayıncılık Tarihi Müzesine Doç. Dr. Oktay AKBAŞ nezaretinde teknik gezi düzenlemiştir.

Üniversitemiz Kırıkkale ve Yöresi Tarih Araştırmaları Merkezi (KATAM) Müdürlüğü, 04 Ekim 2013 Cuma günü (08.00-19.00) Yahşihan, Keskin, Karakeçili, Çelebi ve Kaman İlçelerine Doç. Dr. Hamit PEHLİVANLI nezaretinde tarihi eserleri ve yerleri inceleme ve tanıtımı için teknik gezisi düzenlemiştir.

Fırat Üniversitesi Veteriner Bilimsel Araştırma ve Yayın Kulübü tarafından 03-05 Ekim 2013 tarihleri arasında düzenlenen 1. Uluslararası Veteriner Hekimliği Öğrencileri Kongresine, Üniversitemiz Veteriner Fakültesi Bilimsel Araştırma Topluluğu öğrencileri, Araştırma Görevlisi Ruhi KABAKÇI nezaretinde katılmıştır.

Üniversitemiz Mühendislik Fakültesi Endüstri Mühendisliği öğrencileri, Araştırma Görevlisi Hacı Mehmet ALAGAŞ nezaretinde 01 Mart 2013 tarihinde MAN Türkiye Anonim Şirketi Esenboğa/Akyurt tesislerine teknik gezi düzenlemiştir.

Üniversitemiz Veteriner Fakültesi Yetiştiricilik ve Hayvansal Gıda Üretimi grubunda bulunan öğrenciler, Prof. Dr. Mehmet Akif KARSLI nezaretinde 21 Mart.2013 tarihinde Çorum Eren Süt ve Et İşletmesi'nde uygulama yapmak üzere teknik gezi düzenlemiştir.

Üniversitemiz Veteriner Fakültesi Bilimsel Araştırma Topluluğu öğrencileri, Araştırma Görevlisi Yılmaz Emre GENÇAY nezaretinde 14-17 Mart 2013 tarihleri arasında Uludağ Üniversitesi Veteriner Fakültesi tarafından Bursa'da düzenlenen "Veteriner Hekimliğe Sektörel Bakış 2013" programına katılmak için teknik gezi düzenlemiştir.

Üniversitemiz Mühendislik Fakültesi Elektrik-Elektronik Mühendisliği Bölümü öğrencileri, Yrd. Doç. Dr. İbrahim EKE nezaretinde 15 Mart 2013 tarihinde Ankara Gölbaşı'nda bulunan FNNS Savunma Sistemleri A.Ş.'ye teknik gezi düzenlemiştir.

Üniversitemiz İktisat Topluluğu öğrencileri, Araştırma Görevlisi Mehmet Gökhan ÖZDEMİR nezaretinde 25 Mart 2013 tarihinde Ankara'ya teknik gezi düzenlemiştir.

Üniversitemiz Fen-Edebiyat Fakültesi Biyoloji Bölümü 4. sınıf öğrencileri, Prof. Dr. İrfan ALBAYRAK nezaretinde 26 Nisan 2013 tarihinde Yaban Hayatı dersi kapsamında Bolu ve Düzce illeri yakın çevrelerinde değişik ekosistemlerdeki hayvan ve bitki varlığını tanıtmak amacıyla teknik gezi düzenlemiştir.

Üniversitemiz Mühendislik Fakültesi Endüstri Mühendisliği Bölümü öğrencileri, Araştırma Görevlisi Alper YONTAR'ın nezaretinde 30 Nisan 2013 tarihinde Konya Çumra Şeker Entegre Tesislerine teknik gezi düzenlemiştir.

Üniversitemiz öğrencileri 24 Nisan 2013 tarihinde Çanakkale'ye Şehitlik ziyareti yapmıştır.

Üniversitemiz İnşaat Mühendisliği Topluluğu, 26-27 Nisan 2013 tarihinde İstanbul TÜYAP Fuarına teknik gezi düzenlemiştir.

Üniversitemiz Mühendislik Fakültesi Makina Mühendisliği Bölümü öğrencileri, Doç. Dr. Recep ÇALIN'ın nezaretinde 17 Mayıs 2013 tarihinde Karabük Demir Çelik Sanayi ve Tic. A.Ş.'ye teknik gezi düzenlemiştir.

Üniversitemiz Mühendislik Fakültesi Bilgisayar Mühendisliği Bölümü öğrencileri, 17 Mayıs 2013 tarihinde Ankara TUSAŞ tesislerine teknik gezi düzenlemiştir.

Üniversitemiz Kimya Topluluğu, İstanbul'da tıbbi müstahzarat imali sektöründe faaliyet gösteren Pharma Vision San. ve Tic. A.Ş.'ye 17 Mayıs 2013 Cuma günü Yrd. Doç. Dr. Haydar ALTINOK'un koordinatörlüğünde teknik gezi düzenlemiştir.

Üniversitemiz Fizyoterapi ve Rehabilitasyon Topluluğu, Abant İzzet Baysal Üniversitesi öğrenci konseyi ve FTR topluluğu işbirliği içerisinde 14 Mayıs 2013 Salı günü gerçekleştirilen "İzzet Baysal Fizyoterapi Sempozyumu" programına, Prof. Dr. Arzu DAŞKAPAN'ın koordinatörlüğünde katılmıştır.

Üniversitemiz Fen-Edebiyat Fakültesi Tarih Bölümü öğrencileri, 01 Mayıs 2013 tarihinde Balışeyh, Sulakyurt ve Hamzalı yörelerine teknik gezi düzenlemiştir.

Üniversitemiz Eğitim Fakültesi İlköğretim Bölümü Sınıf Öğretmenliği 4. Sınıf öğrencileri, "Demokrasi ve İnsan Hakları" dersi kapsamında, TBMM İnsan Haklarını İnceleme Komisyonu Başkanlığı ve Başbakanlık İnsan Hakları Başkanlığı'na 02 Mayıs 2013 Perşembe günü Yrd. Doç. Dr. Metin ELKATMIŞ'ın koordinatörlüğünde gezi düzenlemiştir.

Üniversitemiz Sağlık Hizmetleri Meslek Yüksekokulu Dişçilik Hizmetleri Bölümü Diş Protez Teknolojisi Programı öğrencileri, Öğretim Görevlisi Abidin Talha MUTLUAY'ın nezaretinde 27 Mart 2013, 10 Nisan 2013, 17 Mart 2013, 24 Nisan 2013, 08 Mayıs 2013, 15 Mayıs 2013 ve 22 Mayıs 2013 tarihlerinde Ankara Hacettepe Üniversitesi Sağlık Hizmetleri Meslek Yüksekokulu Laboratuvarlarına teknik gezi düzenlemiştir.

Üniversitemiz Folklor Topluluğu, 06 Mayıs 2013 tarihinde Gazi Üniversitesi'nde düzenlenen konsere katılmıştır.

Üniversitemiz Mühendislik Fakültesi Makine Mühendisliği Bölümü öğrencileri, 17 Mayıs 2013 Cuma günü Yrd. Doç. Dr. Barış KALAYCIOĞLU'nun koordinatörlüğünde Ankara Dövme Sanayi A.Ş. ve Ortadoğu Rulman A.Ş.'ye teknik gezi düzenlemiştir.

Üniversitemiz Fen-Edebiyat Fakültesi Tarih Bölümü 4. Sınıf öğrencileri, 18-19 Mayıs 2013 tarihlerinde Yrd. Doç. Dr. Ahmet DEMİR'in koordinatörlüğünde Çanakkale'ye gezi düzenlemiştir.

Öğrenci Görevlendirmeleri

Üniversitemiz Makine Mühendisliği Topluluğu öğrencileri, Araştırma Görevlisi Ahmet Alper YONTAR'ın nezaretinde, 14-17 Kasım 2013 tarihleri arasında İstanbul Tüyük Fuar ve Kongre Merkezinde yapılan 4. COMVEX Ticari Araçlar, Otobüs ve Yan Sanayi Fuarına katılmıştır.

Üniversitemiz Tıp Fakültesi Araştırmalar Topluluğu öğrencileri, Gazi Üniversitesi Tıp Fakültesi Bilimsel Araştırma Topluluğu tarafından, 25-27 Ekim 2013 tarihleri arasında Ankara'da yapılan Gazi Üniversitesi Tıp Fakültesi 3. Ulusal Öğrenci Kongresi'ne katılmıştır.

Üniversitemiz TurkMSIC (Türk Tıp Öğrencileri Uluslararası Birliği) Topluluğu, 26-28 Ekim 2013 tarihleri arasında Kayseri Erciyes Üniversitesi'nde yapılan TurkMSIC 62. Ekim Genel Kurul Toplantısına katılmıştır.

Üniversitemiz TurkMSIC (Türk Tıp Öğrencileri Uluslararası Birliği) Topluluğu, 22-24 Şubat 2013 tarihleri arasında Antalya'da yapılan 2. Türk MSIC-Tıp Öğrencilerinin Gözüyle Sağlık Ekonomisi konulu sempozyuma katılmıştır.

GATA Ortopedi ve Travmatoloji Anabilim Dalı tarafından Ankara GATA'da 23 Şubat 2013 tarihinde düzenlenen "Serebral Palside Görülen Ayak ve Ayak Bileği Sorunları: Güncel Yaklaşımlar ve Yeni Gelişimler" konulu toplantıya, Doç. Dr. Arzu DAŞKAPAN koordinatörlüğünde Üniversitemiz Fizyoterapi ve Rehabilitasyon Topluluğu öğrencileri katılmıştır.

Gazi Üniversitesi'nde, 11 Mart 2013 tarihinde Bologna Uzmanları tarafından gerçekleştirilen Öğrenci Çalıştayına, Üniversitemiz Öğrenci Konseyi Başkanı Tunay ŞENDAL, Bilal Nadir ORHAN ve Murat ZIMBA katılmıştır.

İstanbul'da 22 Mart 2013 tarihinde düzenlenen Avrupa Birliği Bakanlığı Genç Çevirmenler Yarışması'nda dereceye giren öğrencilere plaket verme törenine, Üniversitemiz Fen-Edebiyat Fakültesi Batı Dilleri ve Edebiyatları Bölümü öğrencisi Ergün CEYHAN ile birlikte Prof. Dr. İlhami SİĞİRCİ ve Araştırma Görevlisi Ayhan GÜNEŞ katılmıştır.

Akdeniz Üniversitesi Tarım Topluluğu tarafından 07-09 Mart 2013 tarihleri arasında gerçekleştirilen III. Ulusal Tarım Öğrenci Kongresine, Öğretim Elemanı Şahin TATLI'nın koordinatörlüğünde Kırıkkale Meslek Yüksekokulu öğrencileri katılmıştır.

Kocaeli Üniversitesi Mühendislik Fakültesi Bilgisayar Mühendisliği Bölümü desteğinde Bilgisayar Kulübü tarafından, 16-18 Mart 2013 tarihleri arasında düzenlenen Bilgisayar Mühendisliği Öğrencileri Kongresine, Üniversitemiz Mühendislik Fakültesi Bilgisayar Mühendisliği Bölümü öğrencilerinden Serhat ERSOY ve Eray KESKİN katılmıştır.

Eskişehir Osmangazi Üniversitesi Sağlık-Kültür ve Spor Dairesi Başkanlığı ve Atatürkçü Düşünce Kulübü'nce, 2-3 Mart 2013 tarihinde yapılan 14. Geleneksel Demokratik Cumhuriyet Üniversiteleri Platformu-Öğrenci Kongresi'ne Üniversitemiz Atatürkçü Düşünce Topluluğu katılmıştır.

Balıkesir Üniversitesi'nde 15-16 Mart 2013 tarihlerinde yapılan Sosyoloji Öğrencileri Kongresi hazırlık toplantısına, Üniversitemiz Sosyal Araştırmalar Topluluğu katılmıştır.

Türkiye Fizyoterapistler Derneği'nin, 9-11 Mayıs 2013 tarihleri arasında Denizli Pamukkale Üniversitesi'nde yapılan 4. Ulusal Fizyoterapi ve Rehabilitasyon Kongresine, Üniversitemiz öğrencileri Hanifi EROL, Halime GÜLLE ve Rüveyda SARGUT katılmıştır.

İstanbul Bahçeşehir Üniversitesi tarafından 04-06 Mayıs 2013 tarihleri arasında düzenlenen, 7. Ulusal BÖTE Kurultayına Üniversitemiz, Eğitim Fakültesi öğrencilerinden

Nadir ÜNAL, Meryem KARATAŞ ve Samet ÖGET'in "Vücudumuzu Tanıyalım" projesi ile Gamze EREN, Tuğçe EREN ve Samet SAYMAN'ın "Böte Kariyer Gelişimi" projesi ile katılmıştır.

Üniversitemiz Veteriner Fakültesi Bilimsel Araştırma Topluluğu, 14-17 Mart 2013 tarihleri arasında Uludağ Üniversitesi Veteriner Fakültesi tarafından düzenlenen "Veteriner Hekimliğe Sektörel Bakış 2013" programına katılmıştır.

Balıkesir Üniversitesi'nde 17-18-19 Mayıs 2013 tarihlerinde yapılan Sosyoloji Öğrencileri Kongresine, Üniversitemiz Toplumsal Düşünce Topluluğu katılmıştır.

Düzce Üniversitesi'nde, 17-19 Mayıs 2013 tarihleri arasında yapılan 4. Ulusal Birinci Basamak Hekimliği Tıp Öğrenci Kongresi'ne, Üniversitemiz Tıp Fakültesi öğrencileri katılmıştır.

Balıkesir Üniversitesi'nde, 17-19 Mayıs 2013 tarihlerinde yapılan Sosyoloji Öğrencileri Kongresine, Üniversitemiz Sosyal Araştırmalar Topluluğu katılmıştır.

06-08 Nisan 2013 tarihlerinde Bursa'da düzenlenecek olan 61. Nisan Genel Kuruluna, Üniversitemiz TurkMSIC (Türk Tıp Öğrencileri Uluslararası Birliği) Topluluğu katılmıştır.

Samsun'un Bafra ilçesinde Kuş göçü araştırmaları kapsamında, 15 Mart 30 Mayıs 2013 tarihleri arasında kuş halkalama çalışmalarına, Üniversitemiz Biyoloji bölümü öğrencilerinden Neriman ALTIN, Cemal Can KILINÇER, Zeliha AKLAN, Semiha GÜNEYSU, Kübra GÖKGÖZ ve Esra ÇALIŞKAN katılmıştır.

Antalya'da 22-24 Şubat 2013 tarihleri arasında yapılan 2. Türk MSIC-Tıp Öğrencilerinin Gözüyle Sağlık Ekonomisi konulu sempozyuma, Üniversitemiz TurkMSIC (Türk Tıp Öğrencileri Uluslararası Birliği) Topluluğu katılmıştır.

Ankara Sheraton Otelde 15-16 Mayıs 2013 tarihleri arasında yapılan "Sağlık Yönetimi ve Sinerji" konulu sempozyuma Üniversitemiz Sağlık Yönetimi Bölümü Topluluğu katılmıştır.

Üniversitemiz Sağlık Kültür ve Spor Dairesi bünyesinde koordine edilen üniversitemiz öğrenci kültür topluluklarına ilişkin bilgiler aşağıdaki gibidir.

S.NO	TOPLULĞUN ADI	KOORDİNATÖRÜ	ÜYE SAYISI
1	Genç Strateji ve Akademi Topluluğu	Arş.Gör. Ziya TOK	41
2	Türkçe Topluluğu	Yrd.Doç Dr.Mesiha TOSUNOĞLU	295
3	Makine Mühendisliği Topluluğu	Yrd.Doç Dr.Hakan ARSLAN	63
4	Uluslar Arası İlişkiler Topluluğu	Yrd.Doç.Dr. Murat GÜL	26
5	Halk Oyunları Topluluğu	Arş.Gör.Mustafa CEYLAN	24
6	Tıp Fakültesi Araştırmalar Topluluğu	Doç.Dr.Orhan Murat KOÇAK	51
7	Hayvan Psikolojisi ve Eğitimi Top.	Prof.Dr.Emine Ümran BOZKURT	22
8	TürkMSIC Topluluğu	Prof. Dr. Üçler KISA	28
9	Fizyoterapi ve Rehabilitasyon Topl.	Doç.Dr.Arzu DAŞKAPAN	76
10	Genç Tema Topluluğu	Yrd.Doç Dr.F.Azize BUDAK YILDIRAN	46
11	Fen ve Teknoloji Topluluğu	Yrd.Doç.Dr. Harun ÇELİK	32
12	Sayokan Topluluğu	Okutman Mahir SOFUOĞLU	43
13	Bisiklet Topluluğu	Okutman Hakan YAPICI	32
14	Elektrik-Elektronik Mühendisliği Topl.	Prof. Dr. Ediz POLAT	52
15	Ortadoğu Sosyolojik Araştırmalar Topl.	Yrd.Doç.Dr. İbrahim MAZMAN	26
16	Endüstri Mühendisliği Topluluğu	Yrd.Doç.Dr. Mustafa YÜZÜKIRMIZI	43
17	İnşaat Mühendisliği Topluluğu	Yrd.Doç.Dr. Orhan DOĞAN	33
18	Fotoğraf Topluluğu	Yrd.Doç.Dr. Hasan Tarık ATMACA	40
19	İktisat Topluluğu	Prof.Dr. Güven DELİCE	69
20	Mekatronik Topluluğu	Yrd.Doç.Dr.Halil Murat ÜNVER	45
21	Yaşam Bilimleri Topluluğu	Doç.Dr.Serkal GAZYAĞCI	32
22	Türk Dünyası Araştırmaları Topluluğu	Doç.Dr. Hasan YAYLI	23
23	Bilişim Topluluğu	Doç.Dr. Erman YÜKSELTÜRK	69
24	Ankaragücü Taraftar Topluluğu	Yrd.Doç.DR. Barış KALAYCIOĞLU	13
25	Fenerbahçeliler Topluluğu	Öğrt.Görev. Abdulkadir AKKURT	25
26	Ultra Aslan Topluluğu	Doç.Dr. Latif ÖZTÜRK	21
27	Beşiktaşlılar Topluluğu	Prof.Dr. Kader YILDIZ	40
28	Genç Girişimciler Topluluğu	Yrd.Doç.Dr.Mesiha TOSUNOĞLU	23
29	Sağlık Yönetimi Topluluğu	Yrd.Doç Dr.Ali YILMAZ	90
30	Felsefe Topluluğu	Prof. Dr. Lokman ÇİLİNGİR	46
31	Sosyal Araştırmalar Topluluğu	Doç Dr.Sıtkı YILDIZ	51
32	Biyoloji ve Çevre Topluluğu	Yrd.Doç Dr.Nahit PAMUKOĞLU	21
33	Bilgisayar Mühendisliği Topluluğu	Doç Dr.Necaattin BARIŞCI	61
34	Siyaset Bilimi ve Kamu Yönetimi Top.	Doç Dr.Hasan YAYLI	41
35	Sağlık Bilimleri Topluluğu	Yrd.Doç Dr.Oğuz IŞIK	43
36	Atatürkçü Düşünce Topluluğu	Yrd.Doç Dr.Rafet METİN	10
37	Eğitim Topluluğu	Doç. Dr. Oktay AKBAŞ	24
38	Güzel Sanatlar Fak.Folklor Topluluğu	Yrd.Doç. Hamit ÖNAL	42
39	Veteriner Fak.Bilimsel Arş.Topluluğu	Yrd.Doç.Dr.Hüsamettin EKİCI	31
40	Nanoteknoloji Topluluğu	Prof.Dr. Sedat AĞAN	41

41	Ortadoğu Araştırmalar Topluluğu	Yrd.Doç.Dr. Senem SOYER	26
42	Metalurji ve Malzeme Topluluğu	Yrd.Doç.Dr.Muharrem PUL	29
43	Kızılay Topluluğu	Yrd.Doç.Dr. Kamil KURTUL	23
44	Hukuk ve Adalet Topluluğu	Doç.Dr.Elif Sibel ÇAKAR	45
45	Sinema ve Tiyatro Topluluğu	Öğr.Gör.Kenan GENÇ	40
46	Tarih Topluluğu	Yrd.Doç.Dr.H.İbrahim GÖK	33
47	Metalurji ve Malzeme Topluluğu	Yrd.Doç.Dr.Muharrem PUL	29
48	Beslenme ve Diyetetik Topluluğu	Yrd.Doç.Dr. Biriz ÇAKIR	41
49	Rota Topluluğu	Yrd.Doç.Dr.Kayhan ATIK	42
50	Kritik Analitik Düşünme Topluluğu	Doç.Dr. Ertuğrul ÇAM	32
51	Psikolojik Danışmanlık ve Reh. Top.	Doç. Dr. Hasan ATAK	159
52	Kuzey Kafkasya Araştırma Topluluğu	Yrd.Doç.Dr. Erdem YAŞAR	37
53	Elektronik Spor Severler Topluluğu	Yrd.Doç.Dr. Ahmet DEMİR	43
54	Sahip Kıran Stratejik Araştırmalar Topl.	Yrd.Doç.Dr. A.Asude SOYSAL DOĞAN	37
55	Matematik ve Oyun Topluluğu	Öğrt. Gör. Müzeyyen ÖZHAVZALI	26
56	Genç Bakış Topluluğu	Doç.Dr. Şamil ÖÇAL	54
57	Ekonometri Topluluğu	Doç.DR. Harun ÖZTÜRKLER	56

- Spor Hizmetleri

Üniversite Sporları Federasyonunun organize ettiği etkinlikler kapsamında Üniversitemiz spor takımları, öğrenci toplulukları ve öğrencileri,

- ⇒ 18-21 Mart 2013 tarihleri arası bayanlar 22-24 Mart 2013 tarihleri arası erkekler Antalya ilinde düzenlenen Kort tenisi müsabakalarına,
- ⇒ 27 Mart-1 Nisan 2013 tarihleri arası Antalya'da düzenlenen Badminton müsabakalarına,
- ⇒ 25-30 Mart 2013 tarihleri arası Antalya'da düzenlenen Futbol Süper Lig grup müsabakalarına,
- ⇒ 4-7 Nisan 2013 tarihleri arası Kahramanmaraş'ta düzenlenen Güreş Türkiye Birinciliği müsabakalarına,
- ⇒ 4-7 Nisan 2013 tarihleri arası Bartın'da düzenlenen Taekwondo Türkiye Şampiyonası müsabakalarına,
- ⇒ 8-13 Nisan 2013 tarihleri arası Zonguldak'ta düzenlenen Masa Tenisi grup müsabakalarına,
- ⇒ 18-23 Mart 2013 tarihleri arası Ankara'da düzenlenen Bayanlar Salon Futbolu grup müsabakalarına,
- ⇒ 4-7 Nisan 2013 tarihleri arası Bolu'da düzenlenen Salon Hokeyi grup müsabakalarına,
- ⇒ 24-28 Nisan 2013 tarihleri arası Ankara'da düzenlenen Boks Türkiye Şampiyonasına,
- ⇒ 14-19 Mayıs 2013 tarihleri arası İzmir'de düzenlenen Halk Oyunları Türkiye Finali yarışmasına,

- ⇒ 13-18 Mayıs 2013 tarihleri arası İzmir’de düzenlenen Futbol Süper Lige terfi müsabakalarına,
 - ⇒ 28 Haziran-6 Temmuz 2013 tarihleri arası Yrd. Doç. Dr. Serpil ÇİLİNGİROGLU Hırvatistan Zagreb ilinde “34th.World. Medical and Health Games yarışmasına,
 - ⇒ 30 Eylül-6 Ekim 2013 tarihleri arası Spor haftası etkinlikleri kapsamında Kırıkkale’de düzenlenen Denek Dağı tırmanışına,
 - ⇒ 9-10 Kasım 2013 tarihleri arası Ankara’da Atatürk’ü anma etkinleri kapsamında kros yarışmalarına,
 - ⇒ 19-24 Aralık 2013 tarihleri arası Antalya’da 2. lig Voleybol grup müsabakalarına,
- katılmışlardır.

Basketbol Federasyonunun organize ettiği etkinlikler (ÜNİ LİG) kapsamında Üniversitemiz Basketbol Takımı, Türkiye Basketbol Federasyonunun 2013 Deplasmanlı Üniversiteler Basketbol liginde,

- ⇒ 8 Mart 2013 tarihinde Ankara’da TOBB Ekonomi ve Teknoloji Üniversitesi ile,
- ⇒ 15 Mart 2013 tarihinde Kırıkkale’de Karabük Üniversitesi ile,
- ⇒ 22 Mart 2013 tarihinde Kırıkkale’de Turgut Özal Üniversitesi ile,
- ⇒ 29 Mart 2013 tarihinde Kırıkkale’de TOBB Ekonomi ve Teknoloji Üniversitesi ile,
- ⇒ 5 Nisan 2013 tarihinde Karabük’te Karabük Üniversitesi ile,
- ⇒ 12 Nisan 2013 tarihinde Ankara’da Turgut Özal Üniversitesi ile,
- ⇒ 12.11.2013 tarihinde Kırıkkale’de Samsun 19 Mayıs Üniversitesi ile,
- ⇒ 20.11.2013 tarihinde Sinop’ta Sinop Üniversitesi ile,
- ⇒ 28.11.2013 tarihinde Çankırı’da Çankırı Karatekin Üniversitesi ile,
- ⇒ 05.12.2013 tarihinde Samsun’da Samsun 19 Mayıs Üniversitesi ile,
- ⇒ 11.12.2013 tarihinde Kırıkkale’de Sinop Üniversitesi ile,
- ⇒ 17.12.2013 tarihinde Kırıkkale’de Çankırı Karatekin Üniversitesi ile,

ÜNİ LİG grup müsabakalarına katılmıştır.

Voleybol Federasyonunun organize ettiği etkinlikler (ÜNİ LİG) kapsamında Üniversitemiz Voleybol Takımı, Türkiye Voleybol Federasyonunun 2013 Deplasmanlı Üniversiteler Voleybol liginde,

- ⇒ 27 Mart 2013 tarihinde Samsun’da Samsun 19 Mayıs Üniversitesi ile,
- ⇒ 6 Mart 2013 tarihinde Çankırı’da Karatekin Üniversitesi ile,
- ⇒ 13 Mart 2013 tarihinde Karabük’te Karabük Üniversitesi ile,

- ⇒ 20 Mart 2013 tarihinde Kırıkkale’de Samsun 19 Mayıs Üniversitesi ile,
- ⇒ 27 Mart 2013 tarihinde Çankırı’da Karatekin Üniversitesi ile,
- ⇒ 3 Nisan 2013 tarihinde Kırıkkale’de Karabük Üniversitesi ile,

ÜNİ LİG grup müsabakalarına katılmıştır.

5.4 Öğrenci ve Personel Hizmetleri

Üniversitemiz öğrenci hizmetleri başta Öğrenci İşleri Dairesi Başkanlığı olmak üzere akademik birimlerdeki öğrenci işleri şubeleri tarafından yerine getirilmektedir. Bu çerçevede sunulan hizmetler genel olarak şu şekildedir; öğrenci bilgi otomasyonu kayıt kabul işlemleri, kimlik basım işlemleri, harçlar, burs, kredi yazışmaları, yatay geçiş, dikey geçiş kontenjan taleplerinin hazırlanması ve sonuçlandırılması, transferle gelen öğrencilerin intibak formlarının takibi ve ofis otomasyona girilmesi, çift anadal, yan dal, özel öğrenci, farabi, erasmus öğrencilerinin otomasyona girilmesi, diploma ve eklerine ait hazırlık ve onay işlemleri, kredi yurtlar kurumu ve diğer kurumlarla öğrencilerle ilgili yazışmalar, öğrenci durum belgelerinin düzenlenmesi, transkript belgelerinin düzenlenmesi, başarı oranlarının hazırlanması, özel yetenek ön kayıtlarının alt yapısı ve ön kayıt kabullerinin yapılması, yüzdelerle sıralamalarına giren öğrencilerin takibi ve sonuçlandırılması, öğrencilere ve diğer paydaşlarımız olan üniversitelere, kamu kurumları ile olan yazışmaların takibi ve sonuçlandırılması, pedagojik formasyon öğrencilerine ait kayıt, kabul ve diğer işlemlerin takibi.

Üniversitemiz akademik, idari, sözleşmeli personelin kadro, atama, özlük, hizmet içi eğitim, yurtiçi yurtdışı görevlendirmeler vb. hizmetler ile personel otomasyon programı iş ve işlemleri Personel Dairesi Başkanlığınca yürütülmektedir.

5.5 Kütüphane Hizmetleri

Kütüphanemiz, Üniversitemizin eğitim-öğretim faaliyetlerine katkıda bulunmak üzere; kullanıcı profilini de dikkate alarak kurumun ihtiyaçları doğrultusunda bilgi kaynaklarını sağlamayı, bunların teknik işlemlerini yapmayı, hızlı ve kolay erişimini temin etmeyi ve hizmetlerin kullanıcı merkezli planlamasını yapmayı görev edinmiştir. Bu kapsamda aşağıda sıralanan hizmetler sunulmuştur.

- ⇒ Kullanıcıların ihtiyaçları doğrultusunda basılı ve elektronik bilgi kaynakları sağlanmıştır,
- ⇒ Kullanıcıların bilgi ihtiyaçlarını karşılamak üzere, güncel bilgiye hızlı kolay şekilde ulaşımını sağlamak için gerekli çalışmaları yapılmıştır,
- ⇒ Ödünç verme, iade işlemleri yapılmıştır,

- ⇒ Kütüphaneler arası ödünç verme işlemleri yapılmıştır,
- ⇒ Kullanıcılara elektronik ortamda katalog tarama hizmeti sunularak; kaynakların taranması, süresinin uzatılması ve ayırtma işlemlerinin yapılması sağlanmıştır,
- ⇒ Kütüphane kaynaklarına kampus dışından erişim sağlanmıştır,
- ⇒ Kullanıcılara kütüphane kullanımı ve kaynakları ile ilgili eğitimler düzenlenmiştir,
- ⇒ Kütüphane hizmetleri ile ilgili duyurular yapılmıştır,
- ⇒ Kitap ve süreli yayınların cilt işlemleri yaptırılmıştır,
- ⇒ Kitap ve süreli yayın raflarının düzenlenmesi yapılmıştır,
- ⇒ Kütüphane koleksiyonundaki kaynakların uluslararası standartlara göre kataloglama ve sınıflaması yapılmıştır,
- ⇒ Kütüphaneye gelen yeni yayınlar duyurulmuştur,
- ⇒ Mesleki toplantılara katılımlar sağlanmış ve kütüphanecilik alanındaki gelişmeler sürekli olarak takip edilmiştir.
- ⇒ Kullanıcılara internet kullanımı hizmeti sunulmuştur,

5.6 Güvenlik Hizmetleri

Üniversitemiz güvenlik hizmetleri Genel Sekreterliğe bağlı Güvenlik Müdürlüğünün sorumluluğunda kadrolu personelin yanı sıra 2013 yılı için toplam 110 adet (adam/ay) özel güvenlik elemanı tarafından yürütülmüştür. Güvenlik Teşkilatımız, Üniversitemiz kampus alanı ve diğer bağlı birimlerinde güvenlik kamerası, el dedektörü ve diğer yardımcı ekipmanla 24 saat görev yapmaktadır.

Üniversitemiz ve bağlı birimlerine ait “Sabotajlara Karşı Koruma Planları” ve sivil savunma servislerinde görevli personelin güncelleştirilmesi yapılarak her an göreve hazır olmaları sağlanmıştır.

5.7 İnternet Hizmetleri

- ⇒ Üniversitemizdeki bilgisayarlarda kullanılmak üzere; lisanslı (iki yıl) anti virüs programı alınarak tüm kullanıcıların hizmetine sunulmuştur.
- ⇒ Üniversitemizin ULAKBİM ile arasındaki mevcut 150Mb/s olan internet hızı 200Mb/s yükseltilmiştir.
- ⇒ Kırıkkale Meslek Yüksekokulu tarafına havadan giden fiber optik hattın yedeği olan yeraltından çekilmiş hat devreye alınmıştır.

- ⇒ Kırıkkale Meslek Yüksekokulunda bulunan kenar omurga anahtar RTV bölümüne taşınarak fiber kablolar ve altyapı yenilenmiştir.
- ⇒ Kırıkkale Meslek Yüksekokulunda bulunan Atatürk Konferans salonuna fiber çekilerek internet altyapısı sağlanmıştır.
- ⇒ Üniversitemiz duyuru ve etkinliklerin elektronik ortamda hedef kitleye görsel olarak ulaşması için merkezden yönetilebilen 32 noktaya LCD TV'ler yerleştirilmiştir.
- ⇒ Hüseyin Aytemiz Araştırma Laboratuvarı fiber altyapı ile internete bağlanmıştır.
- ⇒ Merkez yerleşkede kablosuz ağa 10 adet ilave AP alınarak kapsama alanı genişletilmiştir.
- ⇒ Üniversitemiz hastanesine 102 adet AP alınarak kablosuz internet hizmeti sağlanmıştır.
- ⇒ Yeni mail programı alınarak üniversitemiz akademik, idari personeller ve öğrencilerimizin hizmetine sunulmuştur.
- ⇒ Üniversitemiz akademik, idari personeller ve öğrencilerimizin hizmetine sunulan bilgisayarların arızaları, bakım ve onarımları teknik servisimizde yapılmaktadır.

5.8 Temizlik Hizmetleri

Üniversitemiz temizlik hizmeti, hizmet alımı yoluyla özel firmalara yaptırılmaktadır. İhale işlemlerini İdari ve Mali İşler Dairesi Başkanlığımız yürütmüş olup 2012 yılında gerçekleştirilmiştir. Fakülte, Enstitü ve Yüksekokulların hizmet binaları ile derslik, amfi, laboratuvar vb. ünitelerin temizlik ve bakım hizmetleri (150 kişi/ay) hizmet alımı şeklinde yürütülmektedir.

Temizlik hizmeti giderlerinin tamamı Üniversitemiz öz gelir ve hazine yardımlarından sağlanan bütçe ödeneklerinden karşılanmaya devam edilmiştir.

5.9 Beslenme Hizmetleri

Üniversitemiz öğrenci ve personeline verilen yemek hizmetleri Üniversitemiz Sağlık Kültür ve Spor Dairesi Başkanlığı tarafından yapılan ihale sonucunda özel firma tarafından karşılanmaktadır. Yemek hizmetleri merkez kampüs ve dış yerleşkeler dahil toplam 9 ayrı

yemekhanede verilmektedir. 2886 sayılı Devlet İhale Kanunu'na göre kiraya verilen 12 adet kantin-kafeterya ve fotokopi merkeziyle öğrenci ve personelimize hizmet verilmektedir. Öncelikle öğrenciler ile personelimizin yemek ihtiyaçları 1998 yılından beri yemek ihalesi ile yürütülmekte olup 2013 yılında da öğrenciler ve personelimize sağlıklı bir ortamda ekonomik ve kaliteli yemek hizmetleri sunulmuştur. Yemek ihalesi bir bütün olarak hazırlanmış olup, aynı firma tarafından her okulumuzda aynı kalitenin sağlanması ve sorunsuz hizmetin alınması amaçlanmıştır. Sağlık Kültür ve Spor Dairesi Başkanlığı bünyesinde merkez ve ilçelerde işletilen kantin ve kafeteryalarda öğrencinin ihtiyaç duyabileceği tüm gıda, temizlik vb. malzemelerin piyasadan satın alınarak satışa sunulması sağlanmaktadır. Sadece kantinlerde satışa sunulmak üzere tüm malzemelerin alımı ile kullanılabilen makine ve teçhizatın bakım ve onarımı gerçekleştirilmektedir.

Büyük bir kısmını kültür ve spor salonlarımızda gerçekleştirdiğimiz sosyal, kültürel ve sportif faaliyetlerde öğrenci ve görevli personelin beslenme ihtiyaçlarını ayrıca kumanya veya yemek şeklinde karşılamaktadır.

Merkez kampüste mevcut kafeterya ve öğrenci ve personel yemek salonlarında ve ilçelerde okulların kantin ve yemek salonlarında beslenme hizmeti verilmektedir.

Yemekhane ve kantinlerin sağlıklı, düzenli ve hijyenik koşullarda hizmet verilmesi için gerekli denetim ve kontrolleri yapıldı, bununla birlikte öğrencilerin gelişme ve enerji ihtiyaçları dikkate alınarak menüler hazırlandı. Veterinerlik Fakültesi aracılığıyla etlerin mikrobiyolojik ve serolojik testleri yapılarak etlerin denetimi ve güvenliği sağlandı.

Üniversitede yemek hizmeti veren şirket personeli ve üniversitede görev yapan aşçı ve mutfak ekibine “İş Güvenliği- İş Kazaları ve Hijyen” eğitimleri verildi. Bu eğitimlerde ‘yemekhanede yaşanacak iş kazalarının nedenleri ve önlemleri’, ‘yemekhane, mutfak ve personel hijyeni ve uygulanmaları’ konuları ayrıntılarıyla anlatıldı.

Yemekhane ile ilgili talep ve şikayetler birimimiz tarafından değerlendirildi ve mümkün olduğunca talepler yerine getirilmeye çalışıldı.

“Sağlıklı Beslenme ve Besin Grupları” ve “Üniversite Gençliğinde Sağlıklı Beslenme” broşürlerimiz hazırlandı.

Diyet polikliniğine doktor kontrolünden geçtikten sonra sonuçlarıyla başvuran personele, personel yakınlarına ve öğrencilere; beslenme alışkanlıkları, yaş, cinsiyet, boy, vücut ağırlığı, fiziksel aktivite gibi özellikleri göz önüne alınarak diyet eğitimleri vererek belirli aralıklarla takip etmekteyiz. 2013 yılında toplamda 105 öğrenci ve 42 üniversite personeline düzenli olarak poliklinik hizmeti verilmiştir. Ayrıca diyet dışında ‘yeterli ve dengeli beslenme’ konusunda sorunları olan tüm öğrenci ve personele bu konuda eğitimler verildi.

6. YÖNETİM ve İÇ KONTROL HİZMETLERİ

Üniversitemizde uygulanan iç kontrol ve ön mali kontrol sistemi, 5018 Sayılı Kamu Mali Yönetimi ve Kontrol Kanununun 55, 56, 57 ve 58. maddelerinde tanımlanan iç kontrol sistemi ile “İç Kontrol ve Ön Mali Kontrole İlişkin Usul ve Esaslar” çerçevesinde yürütülmektedir.

İç Kontrol ve Ön Mali Kontrole İlişkin Usul ve Esasların Tanımlar başlıklı 3. maddesinde;

“İç Kontrol: İdarenin amaçlarına, belirlenmiş politikalara ve mevzuata uygun olarak faaliyetlerin etkili, ekonomik ve verimli bir şekilde yürütülmesini, varlık ve kaynakların korunmasını, muhasebe kayıtlarının doğru ve tam olarak tutulmasını, malî bilgi ve yönetim bilgisinin zamanında ve güvenilir olarak üretilmesini sağlamak üzere idare tarafından oluşturulan organizasyon, yöntem, süreç ile iç denetimi kapsayan malî ve diğer kontroller bütünü, ” olarak;

“Ön Malî Kontrol: İdarelerin gelir, gider, varlık ve yükümlülüklerine ilişkin malî karar ve işlemlerinin; idarenin bütçesi, bütçe tertibi, kullanılabilir ödenek tutarı, harcama programı, finansman programı, merkezi yönetim bütçe kanunu ve diğer malî mevzuat hükümlerine uygunluğu ve kaynakların etkili, ekonomik ve verimli bir şekilde kullanılması yönlerinden yapılan kontrolünü ” kapsar, şeklinde tanımlanmıştır.

-İç Kontrole İlişkin Yetki ve Sorumluluklar;

Üst yönetici olarak Rektörlük Makamı, Üniversitemizde iç kontrol sisteminin kurulması ve gözetilmesinden, harcama yetkilileri ise görev ve yetki alanları çerçevesinde idari ve mali karar ve işlemlere ilişkin olarak iç kontrolün işleyişinden sorumludur.

Mali Hizmetler Birimi (Üniversitemiz için Strateji Geliştirme Dairesi Başkanlığı) iç kontrol sisteminin kurulması, standartların uygulanması ve geliştirmesi konularında çalışmalar yapmakta ve ön mali kontrol faaliyetini yürütmektedir.

Muhasebe Yetkilisi, muhasebe kayıtlarının usulüne ve standartlara uygun, saydam ve erişilebilir bir şekilde tutulmasından sorumlu olup, görevini bu şekilde yerine getirmektedir.

-Ön Mali Kontrolün Kapsamı

Ön mali kontrol, harcama birimleri tarafından yapılan kontroller ile Mali Hizmetler Birimi (Strateji Geliştirme Dairesi Başkanlığı) tarafından yapılan kontrollerden oluşmaktadır.

Ön Mali Kontrol görevi, yönetim sorumluluğu çerçevesinde harcama birimleri ve Mali Hizmetler Birimi (Strateji Geliştirme Dairesi Başkanlığı) tarafından yerine getirilmektedir.

Mali karar ve işlemin uygun görülmesi halinde dayanak belgenin üzerine “Kontrol Edilmiş ve Uygun Görülmüştür” şerhi düşülmektedir veya yazılı görüş düzenlenmektedir.

Mali Hizmetler Birimi (Strateji Geliştirme Dairesi Başkanlığı) tarafından yapılacak ön mali kontrol; iç kontrol ve ön mali kontrole ilişkin usul ve esaslarda belirtilen kontroller ile Rektörlük Makamından alınan onay çerçevesinde bu birim tarafından yapılması öngörülen kontrollerden meydana gelmektedir.

Gelir, gider, varlık ve yükümlülüklerle ilişkin mali karar ve işlemler, harcama birimleri ve Mali Hizmetler Birimi (Strateji Geliştirme Dairesi Başkanlığı) tarafından idarenin bütçesi, bütçe tertibi, kullanabilir ödenek tutarı, ayrıntılı harcama veya finansman programları, merkezi yönetim bütçe kanunu ve diğer mevzuat hükümlerine uygunluk yönlerinden kontrol edilmektedir. Mali karar ve işlemler harcama birimi tarafından kaynakların etkili, ekonomik ve verimli bir şekilde kullanılması açısından da kontrol edilmektedir.

Üniversitemizin, ihale kanunlarına tabi olsun veya olmasın, harcamayı gerektirecek taahhüt evrakı ve sözleşme tasarılarından, tutarı 4734 Sayılı Kamu İhale Kanunu'nun 21/f bendinde belirtilen tutara eşit veya üzerinde mal ve hizmet alımları ile yapım işleri ön mali kontrole tabidir.

Üniversitemizde harcama tutarı ne olursa olsun, ödeme emrine bağlanmış harcamalar ödenmeden önce (personel maaşı, işçi ücretleri, elektrik, su, doğalgaz, telefon, vb. ödemeler hariç) Strateji Geliştirme Dairesi Başkanlığınca ön mali kontrole / mali kontrole tabidir.

Üniversitemiz bütçesinden ödeme yapılacak (BAP) projeler Strateji Geliştirme Dairesi Başkanlığınca ön mali kontrole / mali kontrole tabidir.

Üniversitemizde harcama öncesi San-Tez, Tübitak, Avrupa Birliği Hibe, Farabi, Erasmus vb. projeler de kontrole tabidir.

Ön mali kontrole tabi tutulacak işlemlerde Mali Hizmetler Biriminde (Strateji Geliştirme Dairesi Başkanlığı) yapılan kontrol sonucunda, mali karar ve işlemin uygun görülmesi halinde, yazılı görüş verilmektedir. Uygun görülmemesi halinde ise nedenleri açıkça belirtilen bir görüş yazısı yazılarak kontrole tabi karar ve işlem belgeleri eklemek suretiyle ilgili birimine gönderilmektedir. ,

-Kontrol Süreci

Mali Hizmetler Biriminin (Strateji Geliştirme Dairesi Başkanlığı) görüş yazısı ilgili işlem dosyasında saklanmakta ve bir örneği de ödeme emri belgesine eklenmektedir.

Harcama birimlerimizde ise süreç kontrolü yapılmaktadır. Mali işlemlerin yürütülmesinde görev alanlar yapacakları işlemde önceki işlemleri de kontrol etmektedirler. Süreç kontrolünü sağlamak amacıyla mali işlemlerin akış şeması hazırlanmış ve üst yöneticinin

onayı ile ‘Kırıkkale Üniversitesi Ön Mali Kontrole İlişkin Usul Ve Esasları Yönergesi’ yürürlüğe konulmuştur.

Harcama yetkilileri, yardımcıları veya hiyerarşik olarak kendisine en yakın üst kademe yöneticileri arasından bir gerçekleştirme görevlisini ödeme emri belgesini düzenlemekle görevlendirmişlerdir.

Ödeme emri belgesini düzenlemekle görevlendirilen gerçekleştirme görevlileri, ödeme emri belgesi ve eki belgeleri üzerinde ön mali kontrol işlemi yapmaktadırlar. Gerçekleştirme görevlileri tarafından yapılan kontroller sonucunda, ödeme emri belgesi üzerine “Kontrol Edilmiş ve Uygun Görülmüştür” şerhi düşülerek imzalanmaktadır.

-Kontrol Yetkisi

Mali Hizmetler Biriminde (Strateji Geliştirme Dairesi Başkanlığı) ön mali kontrol yetkisi Mali Hizmetler Birimi yöneticisine (Strateji Geliştirme Dairesi Başkanı) aittir. Kontrol sonucunda düzenlenen yazılı görüş ve kontrol şerhleri Mali Hizmetler Birimi yöneticisi (Strateji Geliştirme Dairesi Başkanı) tarafından imzalanmaktadır.

Mali Hizmetler Biriminin (Strateji Geliştirme Dairesi Başkanlığı) ön mali kontrolüne tabi mali karar ve işlemlerin kontrolü, birimin iç kontrol alt birimi tarafından yerine getirilir.

Harcama birimlerinde ödeme emri belgesi ve eki belgeler üzerinde ön mali kontrol görevi ödeme emri belgesi düzenlemekle görevlendirilen gerçekleştirme görevlileri tarafından yerine getirilmektedir.

II. AMAÇ VE HEDEFLER

A. İDARENİN AMAÇ VE HEDEFLERİ

1. Cumhuriyetin temel ilkelerine ve bilimin evrensel değerlerine uygun bir eğitim - öğretim sürecinin geliştirilerek devam ettirilmesi.

- 1.1 Ders içeriklerinin güncellenmesi ve günümüz koşullarına uygun hale getirilmesi,
- 1.2 Üniversitemizde yılı içinde birimlere göre ders içeriği farklılıklarının tespit edilmesi, ders kitabı ve notu yazımının ve basımının teşvik edilmesi,
- 1.3 Müfredatın belirlendiği şekilde uygulanması ve kontrolünün yapılabilmesi,
- 1.4 Akademik personelin yalnız kendi uzmanlık alanında ders vermesinin sağlanması.

2. Kırıkkale Üniversitesinin sürekli iyileştirme ve toplam kalite yönetimini uygulayan bir “Eğitim Mükemmeliyet Merkezi” haline dönüştürülmesi ve birimlerin kalite ve gelişmelerinin teşvik edilmesi.

- 2.1 Stratejik Planlama Yürütme Kurulu’nun hazırlamış olduğu Master Planın eksiksiz olarak uygulanması ve uygulama sonuçlarının periyodik olarak değerlendirilmesi,
- 2.2 Performansımızı gösteren ölçütlerin belirlenerek ölçüm sisteminin kurulması, verimliliğimizin izlenmesi ve gözlemlenen sapmaların ortadan kaldırılması,
- 2.3 Öğretim elemanları, öğrenciler ve idarî personelin performanslarının ve memnuniyetlerinin ölçülmesinin sağlanması,
- 2.4 Tüm paydaşlarımızın belirlenerek kalite geliştirme çalışmasına katılımlarının sağlanması,
- 2.5 Takım çalışmalarının teşvik edilmesi,
- 2.6 Hizmet içi eğitimlerin sağlanması,
- 2.7 Kurumsal kültürün oluşturulması,
- 2.8 Mesleki güvenlik ve personel sağlığının ölçülmesi,
- 2.9 Topluma sağlanan faydanın ölçülmesi ve toplum temsilcileri ile paylaşılması,
- 2.10 Sürekli iyileşme için kurum ve birimlerde paydaşların katılım ve denetiminde açık akreditasyon sistemlerinin kurulması,
- 2.11 Üniversitede akademik ve idari kalite standartlarının oluşturulması,

2.12 Birimlerin uluslararası sertifikalarla kalite düzeylerinin belirlenmesi.

3. Lisans ve lisansüstü yeni öğretim programlarının açılması.

3.1 Bölüm ve anabilim dallarının yeni program açılmasına yönelik çalışması,

3.2 Yeni açılacak programlara yönelik öğretim elemanlarının sağlanması.

4. Meslek yüksekokullarında mesleki eğitim ve eğitim koşullarının iyileştirilmesi.

4.1 Mezun olma koşullarının standartlaştırılması ve buna göre ders içeriklerinin düzenlenmesi,

4.2 Çevre endüstri kuruluşları ile mesleki eğitim ilişkilerinin artırılması,

4.3 Proje ödevlerinin uygulamaya yönelik hale getirilmesi,

4.4 Bölgemizdeki çevre KOBİ'leri de içine alan bir sanayi envanteri oluşturularak staj ihtiyaçlarının tespit edilmesi, öğrencilerin bilgi ve becerilerine göre staj yerlerine gönderilmesi ve stajların denetimlerinin iyileştirilmesi,

4.5 Okul sanayi işbirliğinin kurulması,

4.6 Öğretim elemanlarının akademik ve teknolojik gelişmeleri takip etmelerinin teşvik edilmesi.

5. Kırıkkale Üniversitesinin fizikî gelişiminin standartlara uygun olarak tamamlanması.

5.1 Üniversitenin fizikî kapasitesi eğitim-öğretim, akademik, sosyal faaliyetler, idarî ve destek hizmetler açısından dünya standartlarında kabul gören ölçütlere getirilmesi,

5.2 Fakülte, yüksekokul ve diğer birimlerin yerleşkede konumlandırılması esnasında bu birimlerin bilim ve sanat dallarına uygun olarak bina ve yer tahsisinin yapılması,

5.3 Tıp, Diş Hekimliği, Veteriner, Güzel Sanatlar, Eğitim ve Hukuk Fakültelerinin yeni binalarının yapılması,

5.4 Beden Eğitimi ve Spor Yüksekokulu binası, Kırıkkale Meslek Yüksekokulu atölyeleri ile bağımsız Sağlık, Sosyal ve Fen Bilimleri Enstitü binalarının yapılması.

6. AR-GE çalışmalarının ulusal ve uluslararası düzeyde teşvik edilmesi.

6.1 Kırıkkale Üniversitesi'nin Ar-Ge birimlerinin internet üzerinden endüstriyel kuruluşlara hizmet vermesinin sağlanması,

- 6.2 TÜBİTAK ve DPT ile benzer kuruluş projelerinin üniversite ilgili birimlerince takip edilmesi,
- 6.3 Lisansüstü tezlerinin uygulamaya yönelik ve uluslararası nitelikte hazırlanmasının sağlanması ve bu konuda bir ödüllendirme sisteminin geliştirilmesi,
- 6.4 Ulusal ve uluslararası akademik yayınlarda her türlü teşvikin sağlanması,
- 6.5 Üniversitenin yapacağı akademik çalışmaların odağına endüstriyel, teknolojik ve sosyo-ekonomik sorunları alması ve bu alanlarda katma değer oluşturulması,
- 6.6 Öğretim elemanlarının uluslararası düzeyde yayınlanmış bilimsel araştırma ve atıf sayılarının artırılmasının sağlanması.

7. Belirli akademik alanlarda ulusal ve uluslararası tanınır ve bilinir hale gelinmesi.

- 7.1 Akademik başarı envanterinin belirlenmesi,
- 7.2 Akademik başarı performans kriterlerinin oluşturulması,
- 7.3 Gelecek vaat eden ve gelişmeye açık birimlerdeki akademik personelin teşvik edilip desteklenmesi,
- 7.4 Belirli alanlarda öne çıkan akademik etkinliklerin ulusal ve uluslararası platformlara taşınması.

8. Kırıkkale Üniversitesinin tanıtımı için her türlü olanağın kullanılması.

- 8.1 Üniversite giriş sınavlarında ön sıralarda tercih edilmesinin sağlanması için ortaöğretim kurumlarında tanıtım programlarının düzenlenmesi,
- 8.2 Üniversiteyi tanıtıcı hazırlanan broşür ve dokümanların ÖSYS sınavının hemen ertesinde ilk 1000 'e giren öğrencilere gönderilmesi,

9. Bilişim teknolojilerinden etkin bir şekilde faydalanılması ve bilgiye ulaşım imkânlarının artırılması.

- 9.1 Kırıkkale Üniversitesinde e-kütüphane uygulamasına geçilmesi ve e-kitap uygulamasının başlatılması,
- 9.2 Ulusal ve uluslararası periyodik akademik dergilerin sayısının artırılması,
- 9.3 Değişik veri tabanlarına üye olunması.

10. Uluslararası saygınlığı olan bilim adamlarının deneyimlerinden yararlanılması.

- 10.1 Öğretim elemanı değişim programı kapsamında bilim adamı davet edilmesi,
- 10.2 Uluslararası saygınlığa sahip öğretim üyelerinin ders verme olanaklarının sağlanması.

11. Akademik atama ve akademik yetkinlik programlarının uygulanması.

- 11.1 Çalışanların kendilerini belirlenen akademik kriterlere ulaştıracak şekilde hazırlanmalarının sağlanması,
- 11.2 Akademik yetkinlik geliştirme programlarının oluşturularak bireylerin desteklenmesi.
- 11.3 Akademik atamalarda bilimsellik, objektiflik ve eşitlik ilkelerinin korunması.

12. Öğrenci odaklı bir üniversite olarak öğrencilerin kişisel gelişiminde etkin rol alınması.

- 12.1 Öğrencilerin yabancı dil imkânlarının artırılması,
- 12.2 Öğrenci kulüplerini destekleyerek öz güvenlerini geliştirici eğitsel, sosyal, kültürel ve sportif faaliyetlerin artırılması
- 12.3 Ulusal ve uluslararası üniversitelerle öğrenci değişim programlarında etkin rol alınması,
- 12.4 Mezuniyet aşamasındaki başarılı öğrencilere iş olanaklarının araştırılması,
- 12.5 Öğrencilerin akademik faaliyetlere katkılarının sağlanması,
- 12.6 Öğrencilerin sivil toplum kuruluşlarının çalışmalarına katılımlarının teşvik edilmesi,
- 12.7 Öğrencilerin arzu ve beklentilerini birim idarecilerine etkin bir şekilde aktarabilecekleri geri bildirim mekanizmalarının oluşturulması,
- 12.8 Öğrencileri bilgilendirmede SMS, e-posta gibi iletişim araçlarının kullanımının sağlanması, öğrencilerle olan ilişkilerin artırılması.

13. Mezunlar Yönetim Sisteminin oluşturulması.

- 13.1 Mezunlarla olan ilişkilerin sürdürülmesi için mezuniyet sonrası eğitim programlarının oluşturulması,
- 13.2 Mezunlara ilişkin bir veri tabanının oluşturulması ve bunun internet ortamında paylaşılması,
- 13.3 Mezuniyet töreni ve bahar şenlikleri gibi sosyal etkinliklere mezunların katılımlarının sağlanması,
- 13.4 Mezunlar günü düzenlenerek değişik sosyal etkinliklerin yapılması,

13.5 Mezunların üniversite imkânlarından yararlandırılması.

14. Kâğıtsız yönetim ve yönetim bilişim sistemi oluşturulması.

14.1 Üniversitede e-üniversite uygulamasına geçilmesi,

14.2 Üniversitenin bütününe kapsayan bir yönetim bilişim sisteminin oluşturulması,

14.3 Personel hareketleri, izinler, ücretlendirme, döner sermaye çalışmaları, proje yönetimi ve takibi, sosyal etkinlikler, kalite yönetim sistemi, öğrenci işleri, not izleme, not dökümü işlemleri ve benzer hizmetlerin bilişim sistemleri tarafından entegre bir sistem haline getirilerek sunulması.

15. Kırıkkale Üniversitesinin bölgesel bilimsel toplantı ve fuar merkezi haline getirilmesi

15.1 Bu konuda gerekli alt yapının oluşturulması,

15.2 Kongre merkezinin oluşturulması,

15.3 Bölgedeki kültürel etkinliklerin araştırılarak ulusal ve uluslararası düzeyde paylaşılması,

15.4 Üniversitemizde ulusal ve uluslararası sempozyum ve seminerlerin teşvik edilmesi.

16. Üniversite-sanayi işbirliğinin geliştirilerek, endüstri-sahipli ve yönlendirme laboratuvarların kurulması, ortak kullanımlarının sağlanması

16.1 Kırıkkale Üniversitesi bünyesinde Teknokent kurulması,

16.2 Üniversite donanım alt yapısının sağlanmasında endüstriyel kuruluşlardan destek alınması,

16.3 Çevre sanayi kuruluşlarının ihtiyaçları doğrultusunda çözümler üretilmesi,

16.4 Üniversitede endüstri-sahipli laboratuvarların açılmasının teşvik edilmesi,

16.5 Üniversitemiz içinde bulunan laboratuvarların ortak kullanımlarının sağlanması.

17. Kırıkkale Üniversitesinin Kırıkkale Belediyesi ile ortak anlaşması olan “Kent Konseyi” kapsamında teknik eğitim kurslarının açılması

17.1 Gelişen ve değişen bilimsel ve teknolojik ihtiyaçlar doğrultusunda kişisel gelişim kurslarının açılması,

17.2 Kırıkkale'nin kentleşme sürecine katkıda bulunulması,

17.3 Her alanda Kırıkkale Belediyesi ve çevre belediyeler ile yapılacak kentin sorunlarını çözmeye yönelik etkinliklerde işbirliğine gidilmesi.

18. Kırıkkale Üniversitesinin diğer ulusal ve uluslararası üniversiteler ile işbirliğinin desteklenmesi

- 18.1 Ulusal düzeyde bütün üniversitelerle iş birliğinin sağlanması,
- 18.2 Türkiye'nin uluslararası antlaşmalarla taraf olduğu ülkelerin üniversiteleriyle iş birliğine gidilmesi,
- 18.3 Türk Cumhuriyetleri Üniversiteleri ile ortak akademik alanlar belirleyip iş birliğine gidilmesi.

19. Kırıkkale Üniversitesinin akademik sağlık birimleri ile Kırıkkale ili ve çevresi arasında iletişim-koordinasyon sağlayan katılımcı işbirliğinin oluşturulması

- 19.1 Kırıkkale ve çevresindeki insan ve hayvan sağlığı ile ilgili sorunlarının yerinde çözümlenebilmesi için gerekli koşulların tamamlanması,
- 19.2 Kırıkkale ve çevresi sağlık sorunlarına ilişkin veri tabanlarının oluşturulması ve koordinasyonun sağlanması,
- 19.3 Kırıkkale ve çevresinde koruyucu sağlık bilincinin geliştirilmesi.

20. Üniversitemizin sahip olduğu doğa güzelliklerinin belirlenerek değerlendirilmesi

- 20.1 Doğa ve yaşam bilimlerinde etkin çalışmalarda bulunulması,
- 20.2 Kızılırmak'ta yüzme ve diğer su sporları için olanakların araştırılması,
- 20.3 Hobi bahçeleri, piknik, gezi ve spor alanlarının sosyal amaçlı olarak değerlendirilmesi,
- 20.4 Ağaçlandırma çalışmalarına devam edilmesi,
- 20.5 Doğal güzelliklerden her mevsim yararlanılabilecek mekânlar oluşturulması.

21. Sporu ve sportif etkinlikleri üniversitenin bütününe yayarak, ulusal ve uluslararası spor organizasyonlarına katkıda bulunulması

- 21.1 Mevcut spor tesislerinin artırılması ve çok yönlü kullanımının sağlanması,
- 21.2 Ulusal ve uluslararası spor organizasyonlarında ev sahipliği yapılması,
- 21.3 Sporla ilgili birimlerimizin uluslararası organizasyonlarına katılımlarının teşvik edilmesi,
- 21.4 Üniversite şehir işbirliğine gidilerek şehirde bulunan sportif tesislerden faydalanılması.

B. TEMEL POLİTİKALAR VE ÖNCELİKLER

Üniversitemiz temel politika ve öncelikleri aşağıda listelendiği gibi 6 grupta belirlenmiştir.

- ✓ Kalite politikası,
- ✓ Eğitim ve araştırma politikası,
- ✓ İnsan kaynakları politikası,
- ✓ Çevre politikası,
- ✓ Disiplinler arası çalışma politikası
- ✓ Tanıtım politikası.

1. Kırıkkale Üniversitesinin Kalite Politikası

- ✓ Katılımcı ve paylaşımcı yönetim anlayışı ile motivasyonu artırmak ve performansı yükseltmek,
- ✓ Bilişim teknolojilerini kullanılarak personel ve öğrencilere daha hızlı hizmet sunmak,
- ✓ İstenen hedefleri gerçekleştirme sürecinde kaynakları, zamanı etkin ve verimli kullanarak, uygulanabilir ve somut çıktıları olan bir kalite yönetim sistemi geliştirmek,
- ✓ Paydaşlar ve hizmetten yararlananların memnuniyetlerini ölçerek şikâyetleri azaltmak ve memnuniyetlerin yükseltilmesini sağlamak,
- ✓ Kalite yönetim sisteminin şartlarına uyarak hizmet ve faaliyetleri sürekli iyileştirecek kalitede önder olmak ve bu önderliği sürdürmek,
- ✓ Sürekli gelişimi sağlamak amacıyla her alanda performans değerlendirmeleri yapmak.

2. Kırıkkale Üniversitesinin Eğitim ve Araştırma Politikası

- ✓ Bilim ve sanat çalışmalarını desteklemek ve öğretim elemanlarının çağdaş gelişmeleri takip edebilecekleri bir ortam oluşturmak,
- ✓ Eğitim, öğretim müfredatını çağın gerekleri ve evrensel bilim anlayışına uygun olarak sürekli yenilemek, Üniversitede sunulan eğitimi, pratik uygulamalar ile bütünleştirmek,
- ✓ Meslekî açıdan yetkin, özgür düşünceli, toplumsal değerlere saygılı bireyler yetiştirmek,
- ✓ Bilgi ve bilişim teknolojilerini eğitimde etkin olarak kullanmak ve yaygınlaştırmak,

- ✓ Öğrenci-öğretim üyesi ilişkisini güçlendirmek,
- ✓ Eğitimin kalitesini sürekli ölçmek,
- ✓ Öğretim programlarının sayısını artırmak,
- ✓ Üniversite-sektör, üniversite-şehir ve bölge ilişkisini sürekli dinamik tutmak.

3. Üniversitenin İnsan Kaynakları Politikası:

- ✓ Katılımcı bir yönetim anlayışını benimsemek,
- ✓ Çalışma ortamlarını insan sağlığına ve ergonomik koşullara uygun hale getirmek,
- ✓ Üniversitenin tüm çalışanlarını ortak hedeflere yönlendirmek ve motivasyonu yüksek tutmaya çalışmak,
- ✓ Üniversitenin misyon ve vizyonuna paralel misyon ve vizyon taşıyan kişileri seçmek ve doğru kişiyi doğru yerde istihdam etmek,
- ✓ Motivasyonu artırıcı sosyal ihtiyaçların tamamını üniversite yerleşkesinde karşılayabilmek, kültürel çalışmaları ve sanat aktivitelerini desteklemek,
- ✓ Kurumsal aidiyet ve sorumluluk bilincini oluşturmak,
- ✓ Öğretim elemanlarının araştırma, eğitim ve öğretim niteliklerini artırmak.

4. Üniversitenin Çevre Politikası:

- ✓ Çevre bilincini ve kültürünü geliştirmek, çevre gönüllüleri oluşturmak,
- ✓ Doğal zenginliklerin korunmasını ve geliştirilmesini sağlamak,
- ✓ Çevre sağlığına yönelik bilimsel çalışmalar yapmak ve desteklemek,
- ✓ Kırıkkale ve çevresinde toplumsal çevre bilincine katkıda bulunmak,
- ✓ Düzenli şehirleşme ve yapılanmada şehre öncülük etmek.

5. Kırıkkale Üniversitesinin Disiplinler Arası Çalışma Politikası :

- ✓ Merkezi araştırma laboratuvarını kurmak,
- ✓ Çeşitli disiplinlerdeki araştırmacıların bu çatı altında çalışmasına olanak sağlamak,
- ✓ Disiplinler arası çalışmaları teşvik etmek,
- ✓ Yeni alınan laboratuvar cihazlarını merkezi araştırma laboratuvarına yönlendirmek,
- ✓ Birimlerde özgün araştırma laboratuvarları kurmak.

6. Üniversitenin Tanıtım Politikası:

- ✓ Tanıtım ve basın günleri düzenlemek,
- ✓ Ulusal ve uluslararası düzeyde bilimsel, sanatsal ve kültürel etkinlikleri desteklemek,
- ✓ Yazılı ve görsel basın ile ilişkileri geliştirmek,
- ✓ Üniversitenin tanıtımında internetin etkin olarak kullanılmasını sağlamak,
- ✓ Sosyal etkinliklerde toplumsal değerlere önem vermek,
- ✓ Kamu kurum ve kuruluşları ile bilgi paylaşım çalışmaları yapmak,
- ✓ Sağlık alanında halka yönelik bilgilendirme toplantıları yapmak.

III. FAALİYETLERE İLİŞKİN BİLGİ VE DEĞERLENDİRMELER

A. MALİ BİLGİLER

6363 Sayılı Merkezi Yönetim Bütçe Kanunu ile Üniversitemize tahsis edilen kaynak miktarı 139.770.000,00 TL olmuştur. Aktarma ve eklemelerle bu rakam yıl sonunda 167.088.786,09 TL'ye yükselmiş ve bu kaynağın 146.693.757,21 TL'si kullanılarak Üniversitemizin stratejik planı ve performans programı doğrultusunda hedeflere ulaşılmaya çalışılmıştır.

1. BÜTÇE UYGULAMA SONUÇLARI

Bütçe Hedefi – Bütçe Gerçekleşmeleri

Giderler

BÜTÇE GİDER GERÇEKLEŞMELERİ				
AÇIKLAMA	2013 Başlangıç Ödeneği	2013 Toplam Ödenek	2013 Harcamaları	Toplam Ödeneğe Göre Ger. Oranı (%)
01 – Personel Giderleri	66.424.000,00	68.631.510,11	68.479.129,16	99,78
02 – SGK. Devlet Primi Gid.	10.935.000,00	11.437.000,00	11.398.328,68	99,66
03 – Mal ve Hizmet Al. Giderleri	15.575.000,00	24.478.881,01	22.339.525,46	91,26
05 – Cari Transferler	2.046.000,00	2.053.500,00	2.052.881,97	99,97
06 – Sermaye Giderleri	44.790.000,00	60.426.466,97	42.423.891,94	70,21
07 – Sermaye Transferleri	0,00	61.428,00	0,00	0,00
BÜTÇE GİD. TOPLAMI	139.770.000,00	167.088.786,09	146.693.757,21	87,79

01 - Personel Giderleri :Personel giderleri olarak Üniversitemiz bütçesinden akademik ve idari personelin yanı sıra sözleşmeli personel, kısmi zamanlı öğrenciler ve intörn öğrenci maaş, ücret ve ek ders ödemeleri yapılmaktadır. 2013 yılı bütçesi ile yıl başında 66.424.000,00 TL ödenek tahsis edilmiştir. İkinci öğretim ek derslerinde yaşanan ödenek

sıkıntısından dolayı yıl içerisinde 1.821.112,01 TL gelir fazlası karşılığı ödenek eklemesi yapılmıştır. Hazine yardımlarından karşılanan personel giderleri tertipleri de ihtiyaçları karşılamaya yetmediğinden yıl sonunda yedek ödenekten 640.000,00 TL aktarma yapılmıştır. Yıl içi ve sonunda yapılan kurum içi aktarmalarla birlikte toplam ödenek 68.631.510,11 TL seviyesinde gerçekleşmiştir. Bu ödeneğin 68.479.129,16 TL harcanmıştır. Yıl sonu toplam ödeneğin %99,78'lik kısmı kullanılmıştır.

02 - Sosyal Güvenlik Kurumuna Devlet Primi Giderleri : Sosyal güvenlik kurumuna devlet primi giderleri olarak akademik ve idari personelin yanı sıra sözleşmeli personel, kısmi zamanlı öğrenciler ve intörn öğrencilerin sosyal güvenlik primi ödemeleri, genel sağlık sigortası ödemeleri, fiili hizmet zamları vb. ödemeler yapılmaktadır. 2013 yılı için bu grupta yer alan tertiplere 10.935.000,00 TL ödenek tahsis edilmiştir. Kurum içi aktarmalarla birlikte yıl sonu toplam ödenek miktarı 11.437.000,00 TL seviyesine ulaşmıştır. Bu ödeneğin 11.398.328,68 TL'lik kısmı kullanılarak toplam bazda %99,66 oranında bir gerçekleştirme sağlanmıştır.

03 - Mal ve Hizmet Alımı Giderleri : Üniversitemizin enerji (doğalgaz, elektrik, su, akaryakıt vb.) ihtiyaçları, temizlik, yemek ve özel güvenlik hizmeti alımları başta olmak üzere mal ve hizmet alımlarının karşılandığı bu gider grubunda 2013 yılında 15.575.000,00 TL ödenek tahsis edilmiştir. Özellikle kış aylarında yükselen enerji alımlarında gerek Ayrıntılı Finansman Programının ihtiyaçlara cevap verememesi gerekse de ödeneklerin yetersiz kalmasından dolayı ödenek eklemelerine ihtiyaç duyulmuş toplamda 6.613.539,15 TL likit karşılığı ödenek eklemesi yapılmıştır. Şartlı bağış ve yardımlar kapsamında 2012 yılından devreden 70.614,13 TL devren ödenek kaydedilmiştir. Yıl içerisinde yine şartlı bağış ve yardım olarak tahsil edilen 570.923,65 TL de ödenek olarak kaydedilmiştir. 2547 Sayılı Yükseköğretim Kanunu'nun 58. maddesi çerçevesinde bilimsel araştırma projelerinin finansmanında kullanılan döner sermaye gelirlerinden gelir fazlası olarak 631.953,21 TL ödenek kaydı yapılmıştır. Ayrıca yıl sonunda 976.000,00 TL yedek ödenekten aktarma yapılmış böylece toplamda 24.478.881,01 TL ödeneğe ulaşılmıştır. Toplamda 22.339.525,46 TL ödenek kullanılarak %91,26 oranında gerçekleştirme sağlanmıştır.

05 - Cari Transferler : Bu gider grubunda Üniversitemiz personelinin öğle yemeğine devlet katkısı, emekli olan personelin görev ve makam tazminatları ile yönetim giderlerine katılma payları ödemeleri yer almaktadır. 2013 yılında bu gider grubunda yer alan tertiplere 2.046.000,00 TL ödenek tahsis edilmiştir. Özellikle temsil, görev ve makam tazminatlarının ödenmesinde ödenekler yetersiz kaldığından yedek ödenekten talepte bulunulmuş ancak uygun görülmemiştir. Tahsis edilen ödeneklerin tamamı kullanılmıştır.

06 - Sermaye Giderleri : Bu gider grubundan Üniversitemiz gayrimenkul sermaye üretim giderleri, sermaye kaynaklı makine, teçhizat, yayın, taşıt vb. alımları ile büyük onarım giderleri gibi ihtiyaçları karşılanmaktadır. Kalkınma Bakanlığı tarafından vize edilen 2013 Yılı Yatırım Programı ile Üniversitemize 44.790.000,00 TL yatırım ödeneği tahsis edilmiştir. Bu ödeneğin 44.228.000,00 TL'sinin hazine yardımlarından, 210.000,00 TL'sinin öz gelirlerden ve 350.000,00 TL'sinin de 2547 Sayılı Yükseköğretim Kanunu'nun 58. maddesi çerçevesinde döner sermaye gelirlerinden ayrılan %5'lik paydan karşılanması öngörülmüştür.

Yıl içerisinde gerçekleştirmelere ve proje uygulamalarına bağlı olarak ortaya çıkan ilave ödenek ihtiyacını karşılamak üzere toplam 2.010.408,00 TL likit karşılığı ödenek eklenmesi yoluyla yatırım bütçemizle ilişkilendirilerek Üniversitemiz Yatırım Programı revize edilmiştir.

Gelirler

BÜTÇE GELİR GERÇEKLEŞMELERİ			
AÇIKLAMA	2013 Bütçe Gelir Tahmini	2013 Gelir Gerçekleşme Toplamı	Tahmine Göre Gerçekleşme Oranı(%)
03 – Teşebbüs ve Mülkiyet Gelirler	6.378.000,00	10.700.443,85	167,77
04 – Alınan Bağış ve Yardımlar	127.976.000,00	140.595.990,92	109,86
05 – Diğer Gelirler	5.416.000,00	7.160.922,09	132,22
09 - Red ve İadeler (-)	0,00	313.377,27	-
BÜTÇE GELİRLERİ TOPLAMI	139.770.000,00	158.143.979,59	113,15

Üniversitemiz 2013 yılı bütçesinde 139.770.000,00 TL gelir tahmini yapılmıştır. Yıl sonu gerçekleşmesi tahminleri aşarak 158.457.356,86 TL seviyesinde gerçekleşmiş olup bu gelirlerin 313.377,27 TL'lik kısmı red ve iade olmuştur. Toplam bazda değerlendirildiğinde tahsil edilen bütçe gelirlerimiz tahminleri aşarak %113,15 seviyesine ulaşmıştır. Aşağıda daha detaylı olarak gelir gerçekleşme bilgileri yer almaktadır.

03 - Teşebbüs ve Mülkiyet Gelirleri : 2013 yılı bütçemizde teşebbüs ve mülkiyet gelirlerinden 6.378.000,00 TL elde edileceği tahmin edilmiştir. Gelir kalemlerini ağırlıklı olarak örgün ve ikinci öğretimden elde edilecek harç gelirleri oluşturmaktadır. Yıl sonu gerçekleşmesine bakıldığından teşebbüs ve mülkiyet gelirlerimiz tahminlerin üzerinde gerçekleşerek 10.700.443,85 TL seviyesine ulaşmıştır. Oransal olarak bakıldığında %167,77'lik gerçekleşmenin tahminleri önemli oranda aştığı görülecektir.

04 - Alınan Bağış ve Yardımlar : Alınan bağış ve yardımlar gelir kodunda genel olarak cari ve sermayeye ilişkin hazine yardımları ana gelir kalemini oluşturmaktadır. 2013 yılı bütçemizde tahmini olarak yer verilen hazine yardımı miktarı toplam 127.976.000,00 TL olmuştur. Yıl içerisinde yedek ödenekten (yatırımları hızlandırma ödeneği) kamulaştırma için 7.513.343,00 TL eklemeye yapılmıştır. Yıl sonunda da yine personel giderlerini karşılamak üzere 640.000,00 TL ile mal ve hizmet alımlarındaki açıkları kapatmak üzere 976.000,00 TL olmak üzere toplam 1.616.000,00 TL yedek ödenekten aktarma yapılmıştır. Böylece hazine yardımı olarak gerçekleşen gelir miktarı 137.105.343,00 TL seviyesine ulaşmıştır.

Bunun yanı sıra Yükseköğretim Kurulu Başkanlığı tarafından 2547 Sayılı Yükseköğretim Kanunu'nun 39. maddesi çerçevesinde yurtdışında görevlendirilen öğretim elemanları için gönderilen 285.766,56 TL ve ÖYP kapsamındaki araştırma görevlileri için gönderilen 285.157,09 TL gelir olarak kaydedilmiştir. Diğer bağış ve yardım gelirleri de dahil edildiğinde 2013 yılı gelir miktarımız 140.595.990,92 TL seviyesine ulaşmıştır.

05 - Diğer Gelirler : Diğer gelirler gelir kaleminde 2013 yılında tahmini olarak Bilimsel Araştırma Projeleri Yönetmeliğinin 11. maddesi gereğince, Döner Sermaye İşletmesi gelirlerinden aktarılacak %5'lik pay için 1.065.000,00 TL, kişilerden alacaklar kapsamında tahsil edilecek gelirler olarak 250.000,00 TL, mevduat faiz geliri olarak 650.000,00 TL ve Öğrenci Katkı Payı Telafi gelirleri olarak 3.451.000,00 TL olmak üzere toplam 5.416.000,00 TL gelir öngörülmüştür. Döner sermaye gelirlerinden aktarılacak %5'lik pay için gerçekleşen gelir miktarı 1.696.953,21 TL olmuştur. Kişilerden alacaklar için gerçekleşen gelir miktarı da 396.220,75 TL olmuştur. Üniversitemiz ana hesabından açılan vadeli hesaplardan elde edilen faiz geliri ve buna benzer elde edilen diğer gelirlerin de eklenmesiyle yıl sonu gelir miktarı toplam 7.160.922,09 TL olarak gerçekleşmiştir.

2. TEMEL MALİ TABLOLARA İLİŞKİN AÇIKLAMALAR

Üniversitemiz bütçe gerçekleşme sonuçlarına fonksiyonel sınıflandırma çerçevesinde bakıldığında harcamaların %78'lik kısmının Eğitim Hizmetleri Fonksiyonu kapsamında yapıldığı görülecektir. Daha sonra %11 ile Sağlık Hizmetleri Fonksiyonu ve %7 ile de Genel Kamu Hizmetleri Fonksiyonu sırasıyla yer almaktadır.

Üniversitemiz bütçe gerçekleşme sonuçlarına ekonomik sınıflandırma çerçevesinde bakıldığında %49 oranındaki ağırlığı ile personel giderleri ön plana çıkmaktadır. Personel gideri olarak kabul edebileceğimiz Sosyal Güvenlik Kurumuna Devlet Primi Giderleri grubunu da dahil edersek bu oran %55 seviyesine çıkmaktadır. Personel giderlerinden sonraki diğer büyük harcama kalemi sermaye giderleri olarak ön plana çıkmaktadır. Sermaye giderleri üniversitemiz harcamalarının %29'luk bir kısmına karşılık gelmektedir. Son olarak da mal ve hizmet alımları grubu göze çarpmaktadır. Bu grup toplam bütçe harcamalarının %15'i seviyesindedir.

FONKSİYONEL - EKONOMİK 2. DÜZEY SINIFLANDIRMAYA GÖRE BÜTÇE GERÇEKLEŞMELERİ								
EKONOMİK SINIFLANDIRMA		FONKSİYONEL SINIFLANDIRMA						TOPLAM
		Genel Kamu Hizmetleri	Savunma Hizmetleri	Kamu Düzeni ve Güvenlik Hizmetleri	Sağlık Hizmetleri	Dinlenme, Kültür ve Din Hizmetleri	Eğitim Hizmetleri	
1	PERSONEL GİDERLERİ	5.814.181	0	1.405.792	0	417.313	60.841.843	68.479.129
	1 MEMURLAR	5.814.181		1.405.792		417.313	60.087.035	67.724.322
	2 ŞÖZLEŞMELİ PERSONEL						280.858	280.858
	3 İŞÇİLER							0
	4 GEÇİCİ PERSONEL						242.713	242.713
	5 DİĞER PERSONEL						231.236	231.236
	SOSYAL GÜVENLİK KURUMLARINA DEVLET PRİMİ	1.028.634	0	283.069	0	71.089	10.015.536	11.398.329
	1 MEMURLAR	1.028.634		283.069		71.089	9.924.343	11.307.135
	2 ŞÖZLEŞMELİ PERSONEL						41.467	41.467
	3 İŞÇİLER							0
	4 GEÇİCİ PERSONEL						47.208	47.208
	5 DİĞER PERSONEL						2.518	2.518
3	MAL VE HİZMET ALIM GİDERLERİ	1.707.455	1.995	1.559.194	159.222	24.671	18.886.988	22.339.525
	2 TÜKETİME YÖNELİK MAL VE MALZEME ALIMLARI	561.896			83.717	21.360	11.733.742	12.400.714
	3 YOLLUKLAR	20.293			23.862	2.756	762.060	808.971
	4 GÖREV GİDERLERİ	44.178					3.992	48.170
	5 HİZMET ALIMLARI	168.031		1.559.194		556	5.654.561	7.382.341
	6 TEMSİL VE TANITMA GİDERLERİ							0
	7 MENKUL MAL, GAYRİMADDİ HAK ALIM, BAKIM VE ONARIM GİDERLERİ	562.657	1.995		11.519		606.867	1.183.038
	8 GAYRİMENKUL MAL BAKIM VE ONARIM GİDERLERİ	350.400			40.124		112.556	503.080
	9 TEDAVİ VE CENAZE GİDERLERİ						13.212	13.212
5	CARİ TRANSFERLER	2.033.000	0	0	0	0	19.882	2.052.882
	1 GÖREV ZARARLARI	1.433.000						1.433.000
	2 HAZİNE YARDIMLARI							0
	3 KAR AMACI GÜTMİYEN KURULUŞLARA YAPILAN TRANSFERLER	600.000						600.000
	6 YURT DIŞINA YAPILAN TRANSFERLER						19.882	19.882
6	SERMAYE GİDERLERİ	0	0	0	16.472.772	889.221	25.061.898	42.423.892
	1 MAMUL MAL ALIMLARI				15.899.453	889.221	2.723.527	19.512.201
	2 MENKUL SERMAYE ÜRETİM GİDERLERİ							0
	3 GAYRİ MADDİ HAK ALIMLARI						40.511	40.511
	4 GAYRİMENKUL ALIMLARI VE KAMULAŞTIRMASI						7.716	7.716
	5 GAYRİMENKUL SERMAYE ÜRETİM GİDERLERİ						20.564.870	20.564.870
	6 MENKUL MALLARIN BÜYÜK ONARIM GİDERLERİ				573.319		42.336	615.655
	7 GAYRİMENKUL BÜYÜK ONARIM GİDERLERİ						1.682.938	1.682.938
	9 DİĞER SERMAYE GİDERLERİ							0
TOPLAM BÜTÇE GİDERİ		10.583.271	1.995	3.248.055	16.631.994	1.402.295	114.826.147	146.693.757

Not: Kuruşlar ihmal edilmiştir.

Yukarıdaki tabloda fonksiyonel ve ekonomik 2. düzeydeki gerçekleşme sonuçları bir arada verilmiştir.

Aşağıdaki tabloda ise yer aldığı tertibe göre bütçe ödeneklerinin kaynakları ekonomik 1. düzey olarak görülmektedir.

KAYNAKLARINA GÖRE BÜTÇE ÖDENEKLERİ					
AÇIKLAMA	2013 KBÖ	KURUM İÇİ AKTARMA		EKLEME AKTARMA (Yedek)	TOPLAM ÖDENEK
		DÜŞÜLEN	EKLENEN		
1 PERSONEL GİDERLERİ	66.424.000,00	889.000,00	407.000,00	2.689.510,11	68.631.510,11
ÖZ GELİRDEN KARŞILANAN	3.783.000,00	1.000,00	0,00	1.993.510,11	5.775.510,11
İkinci Öğretim	3.150.000,00			1.821.112,01	4.971.112,01
Uzaktan Öğretim				172.398,10	
SKS	633.000,00	1.000,00			632.000,00
BAP					0,00
NET FİNANSMAN		0,00	0,00	56.000,00	56.000,00
HAZİNE YARDIMI	62.641.000,00	888.000,00	407.000,00	640.000,00	62.800.000,00
Hazine Yardımı	62.641.000,00	888.000,00	407.000,00		62.160.000,00
Yedek Ödenek				640.000,00	640.000,00
BAĞIŞ VE YARDIMLAR					0,00
2 SOS. GÜV. KURUMLARINA DEVLET PRİMİ GİD.	10.935.000,00	27.000,00	513.000,00	16.000,00	11.437.000,00
ÖZ GELİRDEN KARŞILANAN	104.000,00	0,00	0,00	12.000,00	116.000,00
İkinci Öğretim				11.000,00	11.000,00
SKS	104.000,00			1.000,00	105.000,00
BAP					0,00
NET FİNANSMAN				4.000,00	4.000,00
HAZİNE YARDIMI	10.831.000,00	27.000,00	513.000,00	0,00	11.317.000,00
Hazine Yardımı	10.831.000,00	27.000,00	513.000,00		11.317.000,00
Yedek Ödenek					0,00
BAĞIŞ VE YARDIMLAR	0,00	0,00	0,00	0,00	0,00
3 MAL VE HİZMET ALIM GİDERLERİ	15.575.000,00	300,00	11.465,00	8.892.716,01	24.478.881,01
ÖZ GELİRDEN KARŞILANAN	6.897.000,00	0,00	0,00	631.953,21	7.528.953,21
İkinci Öğretim	1.140.000,00				1.140.000,00
SKS	5.042.000,00				5.042.000,00
BAP	715.000,00			631.953,21	1.346.953,21
NET FİNANSMAN				6.613.539,15	6.613.539,15
HAZİNE YARDIMI	8.678.000,00	300,00	11.465,00	976.000,00	9.665.165,00
Hazine Yardımı	8.678.000,00	300,00	11.465,00		8.689.165,00
Yedek Ödenek				976.000,00	976.000,00
BAĞIŞ VE YARDIMLAR				671.223,65	671.223,65
5 CARİ TRANSFERLER	2.046.000,00	0,00	0,00	7.500,00	2.053.500,00
ÖZ GELİRDEN KARŞILANAN					0,00
İkinci Öğretim					0,00
SKS					0,00
BAP					0,00
NET FİNANSMAN				7.500,00	7.500,00
HAZİNE YARDIMI	2.046.000,00	0,00	0,00	0,00	2.046.000,00
Hazine Yardımı	2.046.000,00				2.046.000,00
Yedek Ödenek					0,00
BAĞIŞ VE YARDIMLAR					0,00
6 SERMAYE GİDERLERİ	44.790.000,00	500.000,00	500.000,00	15.636.466,97	60.426.466,97
ÖZ GELİRDEN KARŞILANAN	560.000,00	0,00	0,00	0,00	560.000,00
İkinci Öğretim	210.000,00				210.000,00
SKS					0,00
BAP	350.000,00				350.000,00
NET FİNANSMAN				8.123.123,97	8.123.123,97
HAZİNE YARDIMI	44.230.000,00	500.000,00	500.000,00	7.513.343,00	51.743.343,00
Hazine Yardımı	44.230.000,00	500.000,00	500.000,00		44.230.000,00
Yedek Ödenek				7.513.343,00	7.513.343,00
BAĞIŞ VE YARDIMLAR					0,00
7 SERMAYE TRANSFERLERİ	0,00	0,00	0,00	61.428,00	61.428,00
ÖZ GELİRDEN KARŞILANAN					0,00
İkinci Öğretim					0,00
SKS					0,00
BAP					0,00
NET FİNANSMAN				61.428,00	61.428,00
HAZİNE YARDIMI					0,00
Hazine Yardımı					0,00
Yedek Ödenek					0,00
BAĞIŞ VE YARDIMLAR					0,00
GENEL TOPLAM	139.770.000,00	1.416.300,00	1.431.465,00	27.303.621,09	167.088.786,09
ÖZ GELİRDEN KARŞILANAN	11.344.000,00	1.000,00	0,00	2.637.463,32	13.980.463,32
İkinci Öğretim	4.500.000,00	0,00	0,00	1.832.112,01	6.332.112,01
Uzaktan Öğretim				172.398,10	
SKS	5.779.000,00	1.000,00	0,00	1.000,00	5.779.000,00
BAP	1.065.000,00	0,00	0,00	631.953,21	1.696.953,21
NET FİNANSMAN	0,00	0,00	0,00	14.865.591,12	14.865.591,12
HAZİNE YARDIMI	128.426.000,00	1.415.300,00	1.431.465,00	9.129.343,00	137.571.508,00
Hazine Yardımı	128.426.000,00	1.415.300,00	1.431.465,00	0,00	128.442.165,00
Yedek Ödenek	0,00	0,00	0,00	9.129.343,00	9.129.343,00
BAĞIŞ VE YARDIMLAR	0,00	0,00	0,00	671.223,65	671.223,65

3. MALİ DENETİM SONUÇLARI

Üniversitemiz İç Denetim görevi 2007 yılında atanan İç Denetçimiz aracılığıyla yürütülmektedir. 2013 yılı içerisinde sonuçlanmış ve yayımlanmış bir mali denetim raporu bulunmamaktadır. İç Denetim Birimince, Üst Yönetime danışmanlık görevi yerine getirilmektedir.

Bunun yanı sıra Sayıştay denetimine tabi olan Üniversitemiz için 2012 yılı denetim raporu 2013 yılının eylül ayında yayınlanmıştır. Denetim raporunda 250 – Arazi ve Arsalar ile 252 – Binalar hesap alanları hariç Üniversitemiz mali rapor ve tablolarının tüm önemli yönleriyle doğru ve güvenilir bilgi içerdiği; gelir-gider ve mallara ilişkin hesap ve işlemlerin kanun ve diğer hukuki düzenlemelere uygun olduğu bildirilmiştir.

B. PERFORMANS BİLGİLERİ

1. FAALİYETLER

Aşağıdaki tabloda Üniversitemiz yürütülen faaliyetlerine genel bir çerçeve sunabilecek bazı verilerin 3'er yıllık sonuçları görülmektedir.

Açıklama	2011	2012	2013
Açık Alanlar (m ²)	23.679.200	23.679.200	23.679.200
Elektrik Gideri (TL)	1.178.867	2.151.878	3.460.753
Su Gideri (TL)	178.564	218.434	569.420
Doğalgaz Gideri (TL)	1.503.608	1.530.073	3.325.420
Toplam Personel Sayısı	1.649	1.733	1.850
Güvenlik Hizmeti Veren Personel Sayısı	66	88	110
Güvenlik Hizmeti Bedeli	1.268.216	1.608.487	2.493.765
Güvenlik Hizmeti Verilen Kapalı Alan (m ²)	191.750	196.057	241.532
Personel başına m ² güvenlik hizmeti maliyeti	0,10	0,11	0,14
Temizlik Hizmeti Veren Personel Sayısı	120	130	150
Temizlik Hizmeti Bedeli	2.214.587	2.701.374	3.578.066
Temizlik Hizmeti Verilen Kapalı Alan (m ²)	191.750	196.057	241.532
Personel başına m ² temizlik hizmeti maliyeti	0,10	0,11	0,10
Telefon Gideri (TL)	64.883	76.279	94.928
İnternet Erişim Gideri (TL)	2.714	8.014	9.087
Kiralama Yoluyla Edinilen Taşıt Gideri	75.971	194.305	214.718
Satın Alma Yoluyla Edinilen Taşıt Gideri	0	122.088	228.883
Taşıtların Toplam Maliyeti	75.971	316.393	443.600

Üç yıllık olarak bakıldığında özellikle enerji giderlerinde bir artış olduğu göze çarpmaktadır. Bu durum fiziksel olarak binaların faaliyete geçmesiyle doğru orantılı olarak ortaya çıkmış olup önümüzdeki yıllarda daha da artış göstereceği tahmin edilmektedir. Aynı paralelde özel güvenlik ve temizlik işlerine ilişkin olarak da hizmet genişlemeleri kaçınılmaz görülmektedir.

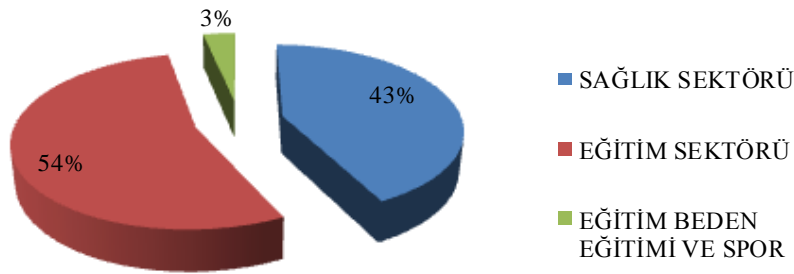
2. YATIRIMLAR SEKTÖRLER İTİBARIYLA GERÇEKLEŞME TABLOSU

Sektör Kodu	AÇIKLAMA	2013 YILI BAŞLANGIÇ ÖDENEĞİ	Eklenen			Düşülen Ödenek	Toplam Ödenek	Harcama	Kalan
			Kurum İçi	Yedek	Likit				
	YATIRIMLAR TOPLAMI	44.788.000,00	760.758,09	0,00	2.010.408,00	760.758,09	46.798.408,00	42.399.737,46	4.382.232,03
10	SAĞLIK SEKTÖRÜ ¹	18.940.000,00	500.000,00	0,00	182.408,00	500.000,00	19.122.408,00	16.472.772,31	2.649.635,69
28	EĞİTİM SEKTÖRÜ	23.998.000,00	260.758,09	0,00	1.828.000,00	260.758,09	25.826.000,00	25.593.403,66	232.596,34
38	DKHS - TEKNOLOJİK ARAŞTIRMA ²	350.000,00	0,00	0,00	0,00	0,00	350.000,00	333.561,49	0,00
40	EĞİTİM BEDEN EĞİTİMİ VE SPOR	1.500.000,00	0,00	0,00	0,00	0,00	1.500.000,00	0,00	1.500.000,00

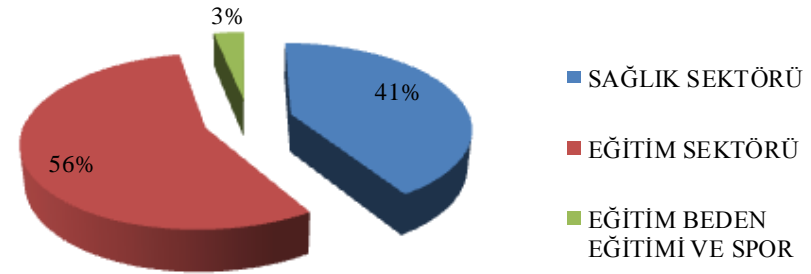
¹ 750.000 TL Döner Sermaye Gelirlerinden ödenek ayrılmış gelir gerçekleşmediğinden tutara eklenmemiştir.

²Bu sektördeki projelerin ödenekleri özel hesaba aktarılarak kullanıldığı ve yılla sınırlı olmadığı için kalan tutar sıfır olarak değerlendirilmiştir.

Kaynakların Sektörlere Göre Dağılımı (Program)*



Kaynakların Sektörlere Göre Dağılımı (Revize Sonrası)*



*DKH Sektörü için tahsis edilen 350.000,00 TL, kaynaklar itibariyle %0,007'lik bir orana sahip olduğundan grafikte ihmal edilmiştir.

PROJELER İTİBARIYLA GERÇEKLEŞME TABLOSU

Sektör Kodu	Proje No	AÇIKLAMA	2013 YILI BAŞLANGIÇ ÖDENEĞİ	Eklenen			Kurum İçi Aktarma (-)	Toplam Ödenek	Harcama	Kalan	Program Od. Göre Gerçekleşme %	Yıl Sonu Od. Göre Gerçekleşme %
				Kurum İçi	Yedek	Likit						
		YATIRIMLAR TOPLAMI	44.788.000,00	760.758,09	0,00	2.010.408,00	760.758,09	46.798.408,00	42.399.737,46	4.382.232,03	94,67	90,60
10		SAĞLIK SEKTÖRÜ	18.940.000,00	500.000,00	0,00	182.408,00	500.000,00	19.122.408,00	16.472.772,31	2.649.635,69	86,97	86,14
	2012I000430	MUHTELİF İŞLER ¹	18.940.000,00	500.000,00	0,00	182.408,00	500.000,00	19.122.408,00	16.472.772,31	2.649.635,69	86,97	86,14
28		EĞİTİM SEKTÖRÜ	23.998.000,00	260.758,09	0,00	1.828.000,00	260.758,09	25.826.000,00	25.593.403,66	232.596,34	106,65	99,10
	2012H032300	ÇEŞİTLİ ÜNİTELERİN ETÜT PROJESİ	100.000,00	0,00	0,00	168.000,00	0,00	268.000,00	264.886,40	3.113,60	264,89	98,84
	1993H31850	FEN-EDEBİYAT FAKÜLTESİ İNŞAATI	5.800.000,00	231.861,11	0,00	0,00	0,00	6.031.861,11	6.031.861,10	0,01	104,00	100,00
	1993H031840	KAMPÜS ALTYAPISI	3.000.000,00	0,00	0,00	0,00	260.758,09	2.739.241,91	2.739.241,91	0,00	91,31	100,00
	2009H031640	DERSLİKLER VE MERKEZİ BİRİMLER	11.500.000,00	28.896,98	0,00	0,00	0,00	11.528.896,98	11.528.880,78	16,20	100,25	100,00
	2012H032310	MUHTELİF İŞLER	3.598.000,00	0,00	0,00	1.660.000,00	0,00	5.258.000,00	5.028.533,47	229.466,53	139,76	95,64
38		DKHS - TEKNOLOJİK ARAŞTIRMA³	350.000,00	0,00	0,00	0,00	0,00	350.000,00	333.561,49	0,00	95,30	95,30
	2012K120800	REKTÖRLÜK BİLİMSEL ARAŞTIRMA PROJELERİ	350.000,00	0,00	0,00	0,00	0,00	350.000,00	333.561,49	0,00	95,30	95,30
40		EĞİTİM BEDEN EĞİTİMİ VE SPOR	1.500.000,00	0,00	0,00	0,00	0,00	1.500.000,00	0,00	1.500.000,00	0,00	0,00
	1997H050180	AÇIK VE KAPALI SPOR TESİSLERİ	1.500.000,00	0,00	0,00	0,00	0,00	1.500.000,00	0,00	1.500.000,00	0,00	0,00

¹ 750.000 TL Döner Sermaye Gelirlerinden ödenek ayrılmış gelir gerçekleşmediğinden tutara eklenmemiştir.

² 210.000 TL özgelirlerden karşılanmıştır.

³ Bu sektördeki projelerin ödenekleri özel hesaba aktararak kullanıldığı ve yılla sınırlı olmadığı için kalan tutar sıfır olarak değerlendirilmiştir.

SEKTÖR-PROJE-BİRİM İTİBARIYLA GERÇEKLEŞME TABLOSU

Sektör Kodu	Proje No	Eko. Sınıf		AÇIKLAMA	2013 YILI BAŞLANGIÇ ÖDENEĞİ	Eklenen			Kurum İçi Aktarma (-)	Toplam Ödenek	Harcama	Kalan	Program Öd. Göre Gerçekleş	Yıl Sonu Öd. Göre Gerçekleş
		1	2			Kurum İçi	Yedek	Likit						
				YATIRIMLAR TOPLAMI	44.788.000,00	760.758,09	0,00	2.010.408,00	760.758,09	46.798.408,00	42.399.737,46	4.382.232,03	94,67	90,60
10				SAĞLIK SEKTÖRÜ	18.940.000,00	500.000,00	0,00	182.408,00	500.000,00	19.122.408,00	16.472.772,31	2.649.635,69	86,97	86,14
	2012I000430			MUHTELİF İŞLER¹	18.940.000,00	500.000,00	0,00	182.408,00	500.000,00	19.122.408,00	16.472.772,31	2.649.635,69	86,97	86,14
		6	1	Uygulama ve Araştırma Hastanesi	17.330.000,00	0,00	0,00	0,00	500.000,00	16.830.000,00	14.220.926,09	2.609.073,91	82,06	84,50
		6	6	Uygulama ve Araştırma Hastanesi	10.000,00	500.000,00	0,00	64.408,00	0,00	574.408,00	573.319,31	1.088,69	-	99,81
		6	1	Dış Hekimliği Fakültesi	1.600.000,00	0,00	0,00	118.000,00		1.718.000,00	1.678.526,91	39.473,09	104,91	97,70
28				EĞİTİM SEKTÖRÜ	23.998.000,00	260.758,09	0,00	1.828.000,00	260.758,09	25.826.000,00	25.593.403,66	232.596,34	106,65	99,10
	2012H032300			ÇEŞİTLİ ÜNİTELERİN ETÜT PROJESİ	100.000,00	0,00	0,00	168.000,00	0,00	268.000,00	264.886,40	3.113,60	264,89	98,84
		6	5	Yapı İşleri ve Teknik Dairesi Başkanlığı	100.000,00	0,00	0,00	168.000,00	0,00	268.000,00	264.886,40	3.113,60	264,89	98,84
1993H31850				FEN-EDEBİYAT FAKÜLTESİ İNŞAATI	5.800.000,00	231.861,11	0,00	0,00	0,00	6.031.861,11	6.031.861,10	0,01	104,00	100,00
		6	5	Yapı İşleri ve Teknik Dairesi Başkanlığı	5.800.000,00	231.861,11	0,00	0,00	0,00	6.031.861,11	6.031.861,10	0,01	104,00	100,00
1993H031840				KAMPÜS ALTYAPISI	3.000.000,00	0,00	0,00	0,00	260.758,09	2.739.241,91	2.739.241,91	0,00	91,31	100,00
		6	5	Yapı İşleri ve Teknik Dairesi Başkanlığı	3.000.000,00	0,00	0,00	0,00	260.758,09	2.739.241,91	2.739.241,91	0,00	91,31	100,00
2009H031640				DERSLİKLER VE MERKEZİ BİRİMLER	11.500.000,00	28.896,98	0,00	0,00	0,00	11.528.896,98	11.528.880,78	16,20	100,25	100,00
		6	5	Yapı İşleri ve Teknik Dairesi Başkanlığı	11.500.000,00	28.896,98	0,00	0,00	0,00	11.528.896,98	11.528.880,78	16,20	100,25	100,00
2012H032310				MUHTELİF İŞLER	3.598.000,00	0,00	0,00	1.660.000,00	0,00	5.258.000,00	5.028.533,47	229.466,53	139,76	95,64
		6	1	İdari ve Mali İşler Dairesi Başkanlığı ²	1.684.000,00	0,00	0,00	790.000,00	0,00	2.474.000,00	2.373.526,74	100.473,26	140,95	95,94
		6	1	Kütüphane ve Dokümantasyon Dairesi Başkanlığı	800.000,00	0,00	0,00	90.000,00	0,00	890.000,00	889.221,25	778,75	111,15	99,91
		6	3	İdari ve Mali İşler Dairesi Başkanlığı	50.000,00	0,00	0,00	0,00	0,00	50.000,00	40.511,00	9.489,00	81,02	81,02
		6	6	İdari ve Mali İşler Dairesi Başkanlığı	64.000,00	0,00	0,00	0,00	0,00	64.000,00	42.336,00	21.664,00	66,15	66,15
		6	7	Yapı İşleri ve Teknik Dairesi Başkanlığı	1.000.000,00	0,00	0,00	780.000,00	0,00	1.780.000,00	1.682.938,48	97.061,52	168,29	94,55
38				DKHS - TEKNOLOJİK ARAŞTIRMA³	350.000,00	0,00	0,00	0,00	0,00	350.000,00	333.561,49	0,00	95,30	95,30
	2012K120800			REKTÖRLÜK BİLİMSEL ARAŞTIRMA PROJELERİ	350.000,00	0,00	0,00	0,00	0,00	350.000,00	333.561,49	0,00	95,30	95,30
		6	1	Özel Kalem (Genel Sekreterlik)	350.000,00	0,00	0,00	0,00	0,00	0,00	333.561,49	0,00	95,30	#SAYI/0!
40				EĞİTİM BEDEN EĞİTİMİ VE SPOR	1.500.000,00	0,00	0,00	0,00	0,00	1.500.000,00	0,00	1.500.000,00	0,00	0,00
	1997H050180			AÇIK VE KAPALI SPOR TESİSLERİ	1.500.000,00	0,00	0,00	0,00	0,00	1.500.000,00	0,00	1.500.000,00	0,00	0,00
		6	5	Yapı İşleri ve Teknik Dairesi Başkanlığı	1.500.000,00	0,00	0,00	0,00	0,00	0,00	0,00	0,00	0,00	#SAYI/0!

¹ 750.000 TL Döner Sermaye Gelirlerinden ödenek ayrılmış gelir gerçekleşmediğinden tutara eklenmemiştir.

² 210.000 TL özgelirlerden karşılanmıştır.

³ Bu sektördeki projelerin ödenekleri özel hesaba aktarılarak kullanıldığı ve villa sınırlı olmadığı için kalan tutar sıfır olarak değerlendirilmiştir.

a) Devam Eden Projeler

1- 1993H031850 – Rektörlük Binası ve Fen-Edebiyat Fakültesi Binası İnşaatı Projesi (Eğitim Sektörü)



Yukarıdaki fotoğrafta Rektörlük Binası görülmektedir.

2013 yılında ise Rektörlük Binası + Fen Edebiyat Fakültesi İnşaatı Projesi için 5.800.000,00 TL ödenek tahsis edilmiş ancak ödenek yetersiz kaldığından Kampüs Altyapısı Projesinden 231.861,11 TL ödenek aktarılarak proje revize edilmiştir.

Aşağıdaki fotoğrafta Rektörlük Binası yan cepheden görülmektedir.



Kullanılan ödeneklerle Rektörlük Binası tamamlanarak hizmete alınmış ve Fen Edebiyat Fakültesi H Blok inşaatı bitirilmiştir. 2014 yılında Fen Edebiyat Fakültesi Binasının kalan kısmının ikmal inşaatı ihalesi yapılarak projenin bitirilmesi hedeflenmektedir.



Yukarıdaki fotoğrafta Fen Edebiyat Fakültesinin 2013 yılında tamamlanan kısmı ile 2014 yılında tamamlanması planlanan kısımları görülmektedir.

2- 1993H031640 – Derslikler ve Merkezi Birimler Projesi (Eğitim Sektörü)

Bu proje kapsamında yapımı devam eden iki tane bina bulunmaktadır. Bunlar Veteriner Fakültesi Binası ve Diş Hekimliği Fakültesi Binalarıdır. 16.584 metrekarelik inşaat alanına sahip olan Veteriner Fakültesi Binası, proje kapsamında daha önce yapılmış olan hastane kısmına ilave olarak derslikler ve idari kısımdan oluşmaktadır. Kaba inşaatı devam edilen, % 25'lik kısmı biten bina inşaatımız fiziki olarak Ülkemizin en büyük fakültelerinden birisi olacağı ve tüm bölgeye hitap edeceği düşünülmektedir.

28.584 metrekarelik inşaat alanına sahip olan Diş Hekimliği Fakültesi Binası kapsamında etüt projesi yapılan fakülte binasının ihalesi yapılarak yapımına başlanmıştır. Üniversitemizde kısa sürede tamamlanmasına ihtiyaç duyulan fakültemiz için 3 yıllık tamamlanma süresi öngörülmüştür. 2013 yılında tahsis edilen ödenekler ile % 14 oranında fiziki gerçekleştirme sağlanmıştır.



Yukarıda Diş Hekimliği Fakültesi İnşaatının son hali görülmektedir.

3- 1993H031840 – Kampüs Altyapısı (Eğitim Sektörü)

06.05.2013 tarihinde ihalesi yapılmış olan Kırıkkale Üniversitesi Altyapı İnşaatı işi kapsamında 2012 yılında yapılan 25 mt genişliğinde 1250 metre uzunluğunda (31.250 metrekare) Kampus içine ring yolunun kilit parke kaplaması, Kampus gölet alanı çevre düzenlemesi (10.000 metrekare) ve Kampus su isale hattı (Kızılırmak Depo arası - 4.000 metre) yapılmıştır.



Yukarıdaki fotoğraflarda kilit parke döşemesi yapılan kampüs ring yolundan bölümler görülmektedir.



Yukarıdaki fotoğrafta çevre düzenlemesi yapılan kampüs gölet alanı görülmektedir.

4- 1997H050180 – Açık ve Kapalı Spor Tesisleri (Spor Sektörü)

İhale işlemlerinden dolayı ödenekler kullanılamamıştır.

b) Tamamlanan Projeler

1- 2012H32310 – Muhtelif İşler Projesi (Eğitim Sektörü)

Muhtelif İşler Projesi için 2013 yılında 3.598.000,00 TL ödenek tahsis edilmiştir. Özellikle yapımı tamamlanan Rektörlük Binası iç tefrişatı, yayın alımı giderleri ve büyük onarım giderleri için ödenekler yetersiz kalmış ve 1.660.000,00 TL likit karşılığı ödenek eklenerek proje revize edilmiştir. Toplamda 5.258.000,00 TL seviyesine ulaşan ödeneğin 2.588.000,00 TL'si bilgisayar alımı, çeşitli makine-teçhizat alımı, taşıt alımı vb. için İdari ve Mali İşler Dairesi Başkanlığına; 890.000,00 TL'si basılı ve elektronik yayın alımları ve veri tabanı erişimleri için Kütüphane ve Dokümantasyon Dairesi Başkanlığına; 1.780.000,00 TL'si de çeşitli büyük onarım giderlerinin karşılanabilmesi amacıyla Yapı İşleri ve Teknik Dairesi Başkanlığına tahsis edilmiştir.

Tahsis edilen ödenekler ve yapılan işlere ilişkin değerlendirmeler aşağıdaki gibidir;

Kütüphane ve Dokümantasyon Dairesi Başkanlığı;

Kütüphane ve Dokümantasyon Dairesi Başkanlığı Üniversitemizin genel amaçlarına ulaşmasına katkıda bulunmak üzere; kullanıcı profilini de dikkate alarak kurumun ihtiyaçları doğrultusunda bilgi kaynaklarını sağlamak, bunların teknik işlemlerini yapmak, hızlı ve kolay erişimini temin etmek ve hizmetlerin kullanıcı merkezli planlanmasını yürütmektedir. Bu kapsamda Kütüphane ve Dokümantasyon Dairesi Başkanlığı bütçesinin ilgili kalemine 2013 yılı için 800.000,00 TL ödenek tahsis edilmiştir. Ancak vergi tevkifatı ve kur artışlarından dolayı aktarılan ödenek yetersiz kaldığından 90.000,00 TL likit karşılığı ödenek eklenmiştir. Eklenen 90.000,00 TL likit karşılığı ödenek ile birlikte 2013 yılı toplam ödeneği 890.000,00 TL olmuştur. Tahsis edilen ödeneğin 888.491,96 TL'si kullanılmıştır. Ödeneğin 85.200,24 TL'si basılı kitap satın alınması ve dergi aboneliğinde kullanılmıştır. Kalan 803.291,72 TL ise elektronik veri tabanları aboneliğinde kullanılmıştır. 2013 yılı içerisinde veri tabanları ödemelerinde %18'lik KDV tevkifatının uygulanması ve döviz kurlarında meydana gelen yüksek artışlar sebebiyle harcamalarda planlananın üzerine çıkmıştır. Buna bağlı olarak da basılı yayın satın alma hedeflerimiz tahminlerin altında kalmıştır.

Yapı İşleri ve Teknik Dairesi Başkanlığı;

2013 Yılı Yatırım Programı Muhtelif İşler Projesi kapsamında detay program ile Yapı İşleri ve Teknik Dairesi Başkanlığına 1.000.000,00 TL ödenek tahsis edilmiş. Ödenek yetersiz kaldığı için yıl içerisinde likit karşılığı ödenekten 780.000,00 TL ödenek eklenmiş ve toplam ödenek 1.780.000,00 TL olmuştur. Bu ödeneğin 1.682,938,48 TL'si kullanılmıştır. 2013 Yılı Program Kararnamesi gereğince yılı içinde yapılacak işler detay programı ile tespit edilmiş ve 4734 Sayılı Kanun gereğince imalatların yapılabilmesi için ihaleleri yapılarak bitirilmiştir. Büyük onarım işlerinde bahsedilen fakülte ve hizmet binalarımızın bakım onarım işleri için mahal listesi, mimari proje, kroki, röleve, kesit ve detayları verilmiş olan toplam 6 adet ihale ile imalatlar yapılmıştır. Yapılan işler ana başlıklar halinde şöyledir.-;

- ⇒ Hüseyin Aytemiz Deneysel Araştırma ve Uygulama Merkezi Büyük Onarım İş
- ⇒ Merkezi Kütüphane ve Beden Eğitimi Spor Yüksek Okulu Büyük Onarım İş
- ⇒ Kırıkkale Meslek Yüksekokulu Büyük Onarım İş
- ⇒ Eğitim Fakültesi - Güzel Sanatlar Fakültesi – Hacılar Hüseyin Aytemiz Meslek Yüksekokulu - Hukuk Fakültesi Büyük Onarım İş
- ⇒ Veteriner Fakültesi Büyük Onarım İş
- ⇒ Tıp Fakültesi Büyük Onarım İş

İdari ve Mali İşler Dairesi Başkanlığı;

Üniversitemiz çeşitli birimlerinin ihtiyaçları doğrultusunda kullanılan ödeneklerle aşağıda detayları verilen işler gerçekleştirilmiştir.

İDARİ MALİ İŞLER DAİRESİ BAŞKANLIĞINCA YAPILAN İŞLER
REKTÖRLÜK(MAKİNA TEÇHİZAT ALIMI)
1000 KWA GÜCÜNDE MAVİ SALONUNA JENERATÖR ALIMI
REKTÖRLÜK TEFRİŞ MALZEMESİ 36 KALEM
BİL.ARŞ.MRK.LAB.(X IŞINLARI TÜPÜ, SOĞUTMA SİSTEMİ VE KAYNAK ALIMI)
IP TABANLI KURUMSAL TV SİSTEMİ
TRAKTÖR ALIMI
REKTÖRLÜK ARŞİV MALZEMELERİ
5 ADET PROJEKSİYON CİHAZI ALIMI
BAHŞILI SOS.BİL.M.Y.O. 1 ADET BASKI MAKİNASI
YAPI İŞLERİNE 1 ADET RÖMORK ALIMI
YAPI İŞLERİNE 4 ADET SIRT TIRPANI ALIMI
YAPI İŞLERİNE KAZ AYAĞI VE PULLUK ALIMI
REKTÖRLÜK BİNASI TEFRİŞ MLZ.(60 ADET KOLTUK)
BAHŞILI SOSYAL BİL.M.Y.O. İNTERNET ALT YAPISI
3 ADET AKILLI YAZI TAHTASI ALIMI(DOĞU DİLLERİ, BATI DİLLERİ VE YAB.DİL.Y.O.)
BİLGİ İŞLEM İÇİN FİBER OPTİK TEST CİHAZI VE RAM
5 KALEM MALZ.(İMİD-STRATEJİ-BASIN YAYIN
180 ADET TEK KİŞİLİK ÖĞR.SIRASI (YAB.DİL.YÜK.OK.)
1 ADET FOTOĞRAF MAKİNASI VE MALZEMELERİ
BAHŞILI M.Y.O. (3 KALEM CİHAZ ALIMI)
TIP FAKÜLTESİNE 10 ADET KANEPE ALIMI
MİNİ BUZDOLABI VE ŞOFBEN
BİRİMLERE 4 KALEM TEFRİŞ MALZEMESİ
YAB.DİL.YÜK.OK. TEFRİŞ
YAB.DİL.YÜK.OK.(2 ADET YAZICI)
DIŞ CEPHE YIKAMA ARACI
HUKUK MÜŞAVİRLİĞİ TARAYICI
25 ADET ÇÖP KONTEYNİRİ
3 ADET SIRT TIRPANI
2 ADET NOTEBOOK ALIMI (BİM)
2 ADET PROJEKSİYON (MÜHENDİSLİK FAK.)
2 ADET DİĞİTAL EĞİTİM UYGULAMA SETİ (KIRIKKALE MYO.)
KABLOSUZ İNTERNET AĞI (FEN EDEBİYAT FAK.)
11 ADET SES SİSTEMİ (YAB.DİL.M.Y.O.)
ÇOK AMAÇLI ODA PERDE ALIMI

VETERİNER FAKÜLTESİ
1 ADET BASKI MAKİNASI
GÜZEL SANATLAR FAKÜLTESİ
3 KALEM 7 ADET DOLAP YAPIMI
TIP FAKÜLTESİ
TIP FAKÜLTESİ (MORFOLOJİ BİNASI) TEFRİŞ MALZEMELERİ
5 KALEM MALZ.(İMİD-STRATEJİ-BASIN YAYIN)
KIRIKKALE MESLEK YÜKSEKOKULU
UV-VIS SPEKTROFOTOMETRE
KAMERA, TRİPOT VE BİLGİSAYAR
KESKİN MESLEK YÜKSEKOKULU
6 KALEM TEFRİŞ MALZEMESİ
BEDEN EĞİTİMİ VE SPOR YÜKSEKOKULU
2 KALEM SPOR MALZEMESİ
DAĞCILIK MALZEMESİ SETİ
5 KALEM SPOR MALZEMESİ ALIMI
SAĞLIK BİLİMLERİ FAKÜLTESİ
MUTFAK DOLABI YAPIMI
6 KALEM BEYAZ EŞYA
1 ADET PROJEKSİYON VE MALZEME ALIMI
ADALET MESLEK YÜKSEKOKULU
BİLGİSAYAR MASASI VE KOLTUK
SAĞLIK HİZMETLERİ MESLEK YÜKSEKOKULU
100 ADET SIRA
12 KALEM TEFRİŞ MALZEMELERİ
40 ADET TABURE ALIMI
SAĞLIK HİZM.MYO. GÜVENLİK KAMERA SİSTEMİ
TEFRİŞ MALZEMESİ (5 KALEM)
5 KALEM ACİL VE İLK YARDIM BLM MALZEMELERİ
3 KALEM ACİL VE İLK YARDIM BLM MALZEMELERİ
5 ADET YAZICI
6 KALEM ACİL VE İLK YARDIM BLM MALZEMELERİ

BAKIM ONARIM KAPSAMINDA YAPILAN İŞLER
KAMERA SİSTEMİ BAKIM ONARIMI
REKTÖRLÜK SERVER ODASI TAŞIMA İŞİ
175 ADET KLİMANIN SÖKÜLMESİ, BAKIMI VE MONTAJI
GIYOTİNİN SÖKÜLMESİ BAKIMI VE MONTAJI
7 ADET ARAÇ BAKIM ONARIM BEDELİ
3 ADET ARAÇ BAKIM ONARIM BEDELİ
6 ADET ARAÇ BAKIM ONARIM BEDELİ
ÇİM TRAKTÖRÜ VE SIRT TIRPANLARI BAKIM ON. (Y.İ.T.DAİ.BŞK.)
REKTÖRLÜK(BİLGİSAYAR ALIMI)
SAĞLIK HİZM.MYO. İNTERNET ALTYAPISI
180 ADET NOTEBOOK ALIMI (30 ADET İŞ ARTIŞI VAR.)
20 ADET YAZICI ALIMI
10 ADET BİLGİSAYAR
12 ADET BİLGİSAYAR
4 ADET BİLGİSAYAR ALIMI (BASIN-YAYIN)
50 ADET BİLGİSAYAR
GÜZEL SAN.FAK. (3 ADET BİLGİSAYAR)
REKTÖRLÜK(BİLGİSAYAR YAZILIMI ALIMI)
KÜTÜPHANE OTOMASYON PROGRAMI (YORDAM)
PERSONEL DAİRESİ BAŞKANLIĞI OTOMASYON PROGRAMI 2012 YILI BEDELİ
VİRÜS PROGRAMI
B.A.P. BİRİMİNE OTOMASYON PROGRAMI
GÜZEL SANATLAR FAK. AKADEMİK VERSİYON PROGRAMI
REKTÖRLÜK TAŞIT ALIMI
1 ADET MİDİBÜS VE 1 ADET MİNİBÜS ALIMI

2- 2012H32300 – Çeşitli Ünitelerin Etüt Projesi (Eğitim Sektörü)

Çeşitli Ünitelerin Etüt Projesi kapsamında artıma tesisimizin etüt projesi yapılmış olup Kırıkkale Üniversitesi Yahşihan Yerleşkesinde yapılması düşünülen bina inşaatlarımız için 5 adet jeolojik etüt raporları tanzim edilmiştir.

3- 2012K120800 – Rektörlük Bilimsel Araştırma Projeleri (DKH Sektörü)

2013 Yılı Yatırım Programı ile Bilimsel Araştırma Projeleri Yönetmeliğinin 11. maddesi gereği özel ödenek kaydedilen Döner Sermaye İşletmesi gelirlerinden aktarılan %5 katkı paylarından karşılanmak üzere 350.000 TL ödenek tahsis edilmiştir. Gelir gerçekleşmesine göre 350.000.TL ödenek kaydı yapılmıştır. Proje kapsamında tahsis edilen ödenekten 333.561,49. TL harcanarak 2013 yılında 40 adet projenin ihtiyaçları karşılanmıştır.

4- 2009K120910 – Merkezi Araştırma Laboratuvarı (DKH Sektörü)

2013 Yılı Programının Uygulanması, Koordinasyonu ve İzlenmesine Dair Bakanlar Kurulu Kararı'nın 7/m maddesinde “Yükseköğretim kurumlarının teknolojik araştırma sektöründe yer alan ve süresi 2012 yılında bitmekle birlikte, henüz tamamlanmayan projelerine ilişkin olarak ‘Yükseköğretim Kurumları Bütçelerinde Bilimsel Araştırma Projeleri İçin Tefrik Edilen Ödeneklerin Özel Hesaba Aktarılarak Kullanımı, Muhasebeleştirilmesi ile Özel Hesabın İşleyişine İlişkin Esas ve Usuller’e göre özel hesaba aktarılan tutarlardan yılı içinde kullanılmayan kısmının kullanımına, ilgili projenin yatırım programında yer alıp almadığına bakılmaksızın 2013 yılında devam edilebilir.” denilmektedir.

Yukarıdaki hüküm gereği 2012 yılında tamamlanan Merkezi Araştırma Laboratuvarı Projesinden kullanılmayan 2.048.556,83.TL ödenek 2013 yılına devretmiştir. Devredilen bu ödenekle 2013 yılı programında yer alan proje yöneticisinin talepte bulunduğu laboratuvar cihazları alınmıştır. Kalkınma Bakanlığı ve Maliye Bakanlığının izni ile 3 adet sözleşmeli personel çalıştırılmıştır. Toplam gider gerçekleşmesi 1.569.705,39.TL olmuştur.

5- 2012I000430 – Muhtelif İşler Projesi (Sağlık Sektörü)

2013 Yılı Yatırım Programı ile 18.940.000,00 TL ödenek tahsis edilen Sağlık Sektörü Muhtelif İşler Projesinin 17.340.000,00 TL’si 2013 yılında faaliyete geçen 200 Yataklı Tıp Fakültesi Hastanesine 1.600.000,00 TL’si de Diş Hekimliği Fakültesine tahsis edilmiştir.

Tıp Fakültesi Hastanesi için tahsis edilen 17.340.000,00 TL ödeneğin 10.000,00 TL’si makine teçhizat bakım ve onarımları için iz bedel olarak öngörüldüğünden yıl içerisinde ihtiyaçlar hesaplanarak 500.000,00 TL yine aynı projedeki 06.1 kaleminden aktarılmıştır. Bu ödenek de yeterli olmayınca yıl sonunda 64.408,00 TL likit karşılığı ödenek eklemesi yapılmış olup ödeneğin tamamı kullanılmıştır. Tıp Fakültesi Hastanesi aktarmadan sonra kalan 16.830.000,00 TL ödeneği makine-teçhizat alımlarında kullanmıştır. Özellikle ödeneklerin III. ve IV. dönemde serbest olması sebebiyle ihaleye geç çıkılmak durumunda kalmış ve yapılan ihalelerde Üroloji Ultrason Cihazı, Kablosuz Ağ Yönetimi ve Anahtar

Alımı vb. kalemlerin Kamu İhale Kurumuna intikal etmesi dolayısıyla ödeneklerin bir kısmı kullanılamamıştır.



Yukarıdaki resimde 2013 yılında hizmete açılan Tıp Fakültesi Hastanemizin giriş bölümü görülmektedir.

Muhtelif İşler Projesi kapsamında Diş Hekimliği Fakültesi için tahsis edilen ödenek miktarı 1.600.000,00 TL olarak gerçekleşmiştir. Makine teçhizat alımlarında kullanılan bu ödenek yetersiz kalmış ve 118.000,00 TL likit karşılığı ödenek eklemesi yapılmıştır. 1.718.000,00 TL'ye ulaşan toplam ödeneğin 1.678.526,91 TL'si kullanılmıştır.

Toplam olarak değerlendirildiğinde Muhtelif İşler Projesi için yatırım programı ile 18.940.000,00 TL ödenek tahsis edilmiş yıl içerisinde 182.480,00 TL likit karşılığı ödenek eklenmiştir. Toplamda 19.122.408,00 TL seviyesine ulaşan ödeneğin 16.472.772,31 TL'si kullanılarak %86'lık bir gerçekleştirme sağlanmıştır.



Tıp Fakültesi Hastanemizin genel görünüşü.

3. PERFORMANS SONUÇLARI TABLOSU

PERFORMANS HEDEFİ İZLEME VE DEĞERLENDİRME TABLOSU 1

İdare Adı	Kırıkkale Üniversitesi
------------------	------------------------

Amaç	Eğitim öğretim ortamlarının çağdaş normlara uygun hale getirmek.
-------------	--

Hedef	2013 yılı sonuna kadar eğitim öğretim ortamlarının alt yapısı iyileştirilecek ve çağdaş eğitim teknolojileriyle donatılacaktır. Dersliklerin görsel cihazlarla donatılması ve eğitim öğretimin daha etkin yapılması sağlanacaktır.
--------------	--

Performans Hedefi	Üniversitemiz basılı ve elektronik bilgi kaynakları geliştirilmeye devam edilecektir.
--------------------------	---

Performans Göstergeleri	Ölçü Birimi	Hedeflenen Gösterge Düzeyi	Gerçekleşen Gösterge Düzeyi	Gerçekleşme Durumu (%)
1 Aboneliği devam eden veri tabanı sayısı	Adet	43	43	100
2 Yeni abone olunacak veri tabanı sayısı	Adet	3	10	333
3 Temin edilecek kitap ve kitap dışı materyal sayısı	Adet	6.200	1.598	26
4 Abone olunacak basılı süreli yayın sayısı.	Adet	50	46	92

Açıklama ve Değerlendirme
Genel olarak hedeflere ulaşılmıştır. Taleplere bağlı olarak yeni abone olunan veri tabanı sayısında artış yaşanmış olup KDV artışı gibi bir uygulama da başladığı için temin edilen kitap sayısında azalma yaşanmıştır.

PERFORMANS HEDEFİ İZLEME VE DEĞERLENDİRME TABLOSU 2

İdare Adı	Kırıkkale Üniversitesi
------------------	------------------------

Amaç	Eğitim öğretim ortamlarının çağdaş normlara uygun hale getirmek.
Hedef	2013 yılı sonuna kadar eğitim öğretim ortamlarının alt yapısı iyileştirilecek ve çağdaş eğitim teknolojileriyle donatılacaktır. Dersliklerin görsel cihazlarla donatılması ve eğitim öğretimin daha etkin yapılması sağlanacaktır.

Performans Hedefi	Mevcut ve yeni açılacak dersliklerin imkanları geliştirilecektir.
--------------------------	--

Performans Göstergeleri	Ölçü Birimi	Hedeflenen Gösterge Düzeyi	Gerçekleşen Gösterge Düzeyi	Gerçekleşme Durumu (%)
1 Alınacak görüntü sistemi sayısı	Adet	20	0	0
2 Alınacak bilgisayar sayısı	Adet	10	0	0
3 Alınacak ses sistemi sayısı	Adet	8	0	0
4 Sıra ile donatılacak sınıf sayısı.	Adet	8	0	0

Açıklama ve Değerlendirme
Yıl içerisinde ortaya çıkan yeni ihtiyaçlar için ödeneklerin önemli kısmı kullanıldığından hedeflenen gösterge düzeylerine ulaşamamıştır.

PERFORMANS HEDEFİ İZLEME VE DEĞERLENDİRME TABLOSU 3

İdare Adı	Kırıkkale Üniversitesi
------------------	------------------------

Amaç	Kurum mensubu iç paydaşların kurum aidiyet duygusunun geliştirilmesi.
Hedef	Akademik ve idari personelin aidiyet duygusunu geliştirmeye yönelik çalışmalar yürütülecektir.

Performans Hedefi	Akademik ve idari personelin kaliteli ve uygun fiyatla yemek hizmetlerinden yararlanmasını sağlamak.
--------------------------	---

	Performans Göstergeleri	Ölçü Birimi	Hedeflenen Gösterge Düzeyi	Gerçekleşen Gösterge Düzeyi	Gerçekleşme Durumu (%)
1	Sunulan yemek birim öğün miktarı.	Adet	36.000	25.088	70

Açıklama ve Değerlendirme
Üniversite içerisinde ve kampüs alanı etrafında yemek hizmeti veren alternatif mekanların çoğalması nedeniyle; Üniversitemiz idari ve akademik personelinin 2013 yılı için öngörülen yemek birim öğün adedi; Performans Programında öngörülen sayının altında gerçekleşmiştir.

PERFORMANS HEDEFİ İZLEME VE DEĞERLENDİRME TABLOSU 4

İdare Adı	Kırıkkale Üniversitesi
Hedef	Öğrencilerin aidiyet duygusunu geliştirmeye yönelik çalışmalar yürütülecektir.

Performans Hedefi	Öğrencilerin kaliteli ve uygun fiyatla yemek hizmetlerinden faydalanması sağlanacaktır.

Performans Göstergeleri	Ölçü Birimi	Hedeflenen Gösterge Düzeyi	Gerçekleşen Gösterge Düzeyi	Gerçekleşme Durumu (%)
1 Sunulan yemek birim öğün miktarı.	Adet	295.000	327.956	111

Açıklama ve Değerlendirme
Üniversitemiz öğrenci sayısının önceki yıla göre artış göstermesi, yemeklerin kaliteli olması ve yemek fiyatının alternatiflerine oranla ucuz olması nedeniyle; Üniversitemiz öğrencilerinin 2013 yılı için öngörülen yemek birim öğün adedi; Performans Programında öngörülen sayının üzerinde gerçekleşmiştir

PERFORMANS HEDEFİ İZLEME VE DEĞERLENDİRME TABLOSU 5

İdare Adı	Kırıkkale Üniversitesi
------------------	------------------------

Amaç	İnsan kaynaklarını nicelik ve nitelik yönünden uluslararası standartlara ulaştırmak
Hedef	Yurtdışı kongre, sempozyum, çalıştay gibi etkinliklere destek verilecek ve teşvik edilecektir.

Performans Hedefi	Öğretim elemanlarının yurtdışı kongre, sempozyum gibi etkinliklere katılımı sağlanacaktır.
--------------------------	---

Performans Göstergeleri	Ölçü Birimi	Hedeflenen Gösterge Düzeyi	Gerçekleşen Gösterge Düzeyi	Gerçekleşme Durumu (%)
1 Yurtdışına gönderilecek öğretim elemanı sayısı	Adet	4	3	75

Açıklama ve Değerlendirme
Yurtdışı etkinlikleri talepler neticesinde yukarıdaki gibi şekillenmiştir.

PERFORMANS HEDEFİ İZLEME VE DEĞERLENDİRME TABLOSU 6

İdare Adı	Kırıkkale Üniversitesi
------------------	------------------------

Amaç	İnsan kaynaklarını nicelik ve nitelik yönünden uluslar arası standartlara ulaştırmak
Hedef	Akademik ve idari personelin çalışma ofisleri çağdaş normlara getirilecektir.

Performans Hedefi	Çalışma ofislerinin düzenlenmesine devam edilecektir.

Performans Göstergeleri	Ölçü Birimi	Hedeflenen Gösterge Düzeyi	Gerçekleşen Gösterge Düzeyi	Gerçekleşme Durumu (%)
1 Alınacak çalışma ofisi tefrişat miktarı	Adet	61	65	106

Açıklama ve Değerlendirme
Hedeflerle uyumlu olarak gerçekleşme sağlanmıştır.

PERFORMANS HEDEFİ İZLEME VE DEĞERLENDİRME TABLOSU 7

İdare Adı	Kırıkkale Üniversitesi
------------------	------------------------

Amaç	Fiziki altyapıyı iyileştirerek tam bir eğitim öğretim ortamını sağlamak. Fiziki alt yapıyı iyileştirirken şu an itibariyle de çok kötü olmayan bu yapının bir birlerine yakın birimlerce kullanımını desteklemek, ders programlarını bu çerçevede yapmak. Bir derslik için haftalık kullanım saatini 35 saat/hafta ve laboratuvarın haftalık kullanım saatini 20 saat civarına çekmektir.
Hedef	Binaları olmayan fakülte ve diğer birimlerin yapımı için projeler üretmek ve projeleri tamamlanmış olan Tıp, Veteriner ve Fen Edebiyat Fakültelerinin fiziki altyapı ihtiyaçlarını gidermek.

Performans Hedefi	Binaları olmayan fakülte ve diğer birimlerin yapımı için projeler üretmek.

Performans Göstergeleri	Ölçü Birimi	Hedeflenen Gösterge Düzeyi	Gerçekleşen Gösterge Düzeyi	Gerçekleşme Durumu (%)
1 Üretilecek proje sayısı	Adet	3	6	200

Açıklama ve Değerlendirme
İhtiyaçlar çerçevesinde hedefler aşılmış olup 5 adet jeolojik etüt raporu ile 1 adet arıtma projesi gerçekleştirilmiştir.

PERFORMANS HEDEFİ İZLEME VE DEĞERLENDİRME TABLOSU 8

İdare Adı	Kırıkkale Üniversitesi
------------------	------------------------

Amaç	Fiziki altyapıyı iyileştirerek tam bir eğitim öğretim ortamını sağlamak. Fiziki alt yapıyı iyileştirirken şu an itibariyle de çok kötü olmayan bu yapının bir birlerine yakın birimlerce kullanımını desteklemek, ders programlarını bu çerçevede yapmak. Bir derslik için haftalık kullanım saatini 35 saat/hafta ve laboratuvarın haftalık kullanım saatini 20 saat civarına çekmektir.
Hedef	Binaları olmayan fakülte ve diğer birimlerin yapımı için projeler üretmek ve projeleri tamamlanmış olan Tıp, Veteriner ve Fen Edebiyat Fakültelerinin fiziki altyapı ihtiyaçlarını gidermek.

Performans Hedefi	Açık ve kapalı spor tesislerinin bakımı ve modernizasyonu yapıp ek tesisler yapılacaktır.

Performans Göstergeleri	Ölçü Birimi	Hedeflenen Gösterge Düzeyi	Gerçekleşen Gösterge Düzeyi	Gerçekleşme Durumu (%)
1 Tadil edilecek spor tesis alanı	Metrekare	2.844	0	0
2 Ek tesis yapılacak ve modernize edilecek spor tesis alanı	Metrekare	3.940	0	0

Açıklama ve Değerlendirme
İhale işlemleri tamamlanamadığından gerekli ilerlemeler sağlanamamıştır.

PERFORMANS HEDEFİ İZLEME VE DEĞERLENDİRME TABLOSU 9

İdare Adı	Kırıkkale Üniversitesi
------------------	------------------------

Amaç	Fiziki altyapıyı iyileştirerek tam bir eğitim öğretim ortamını sağlamak. Fiziki alt yapıyı iyileştirirken şu an itibariyle de çok kötü olmayan bu yapının bir birlerine yakın birimlerce kullanımını desteklemek, ders programlarını bu çerçevede yapmak. Bir derslik için haftalık kullanım saatini 35 saat/hafta ve laboratuvarın haftalık kullanım saatini 20 saat civarına çekmektir.
Hedef	Binaları olmayan fakülte ve diğer birimlerin yapımı için projeler üretmek ve projeleri tamamlanmış olan Tıp, Veteriner ve Fen Edebiyat Fakültelerinin fiziki altyapı ihtiyaçlarını gidermek.

Performans Hedefi	Hizmetlerin kesintisiz devam edebilmesi için eğitim-öğretim-idari binalarının büyük onarımları yapılacaktır.

Performans Göstergeleri	Ölçü Birimi	Hedeflenen Gösterge Düzeyi	Gerçekleşen Gösterge Düzeyi	Gerçekleşme Durumu (%)
1 Bakım onarımı yapılacak bina sayısı	Adet	11	11	100

Açıklama ve Değerlendirme
Hedeflerle uyumlu bir şekilde bakım onarım çalışmaları yürütülmüştür.

PERFORMANS HEDEFİ İZLEME VE DEĞERLENDİRME TABLOSU 10

İdare Adı	Kırıkkale Üniversitesi
------------------	------------------------

Amaç	Fiziki altyapıyı iyileştirerek tam bir eğitim öğretim ortamını sağlamak. Fiziki alt yapıyı iyileştirirken şu an itibariyle de çok kötü olmayan bu yapının bir birlerine yakın birimlerce kullanımını desteklemek, ders programlarını bu çerçevede yapmak. Bir derslik için haftalık kullanım saatini 35 saat/hafta ve laboratuvarın haftalık kullanım saatini 20 saat civarına çekmektir.
Hedef	Atölye, laboratuvar donanımları yenilenecektir.

Performans Hedefi	Yeni yapılan Uygulama ve Araştırma Hastanesinin makine-teçhizat ihtiyacı karşılanacaktır.

Performans Göstergeleri	Ölçü Birimi	Hedeflenen Gösterge Düzeyi	Gerçekleşen Gösterge Düzeyi	Gerçekleşme Durumu (%)
1 Alınacak makine-teçhizat miktarının toplam makine teçhizat ihtiyacı miktarına oranı	Yüzde	65	55	85

Açıklama ve Değerlendirme
Yapılacak ihaleler için ödeneklerin serbest bırakılması beklendiğinden ve ihale süreçlerinin Kamu İhale Kurumuna yansiyarak uzamasından dolayı ihtiyaçların küçük bir bölümü karşılanamamıştır.

PERFORMANS HEDEFİ İZLEME VE DEĞERLENDİRME TABLOSU 11

İdare Adı	Kırıkkale Üniversitesi
------------------	------------------------

Amaç	Fiziki altyapıyı iyileştirerek tam bir eğitim öğretim ortamını sağlamak. Fiziki alt yapıyı iyileştirirken şu an itibariyle de çok kötü olmayan bu yapının bir birlerine yakın birimlerce kullanımını desteklemek, ders programlarını bu çerçevede yapmak. Bir derslik için haftalık kullanım saatini 35 saat/hafta ve laboratuvarın haftalık kullanım saatini 20 saat civarına çekmektir.
Hedef	Yerleşkenin yeşillendirme çalışmaları tamamlanacaktır. Yerleşke ana ve ara yollarının, gezi alanlarının yeşillendirilmesi 2010 yılı itibariyle tamamlanmış olacaktır.

Performans Hedefi	Yerleşkemiz yeşil alanları korunacak ve arttırılacaktır.
--------------------------	---

Performans Göstergeleri	Ölçü Birimi	Hedeflenen Gösterge Düzeyi	Gerçekleşen Gösterge Düzeyi	Gerçekleşme Durumu (%)
1 Dikimi yapılacak ağaç sayısı.	Adet	12.000	0	0
2 Bakımı yapılacak çim alan	Metrekare	145.000	0	0
3 Bakımı yapılacak ağaçlandırılmış alan.	Metrekare	1.658.886	0	0
4 Korunma ekimi yapılacak alan.	Metrekare	10.000	0	0

Açıklama ve Değerlendirme
Veri girişi sağlanamamıştır.

PERFORMANS HEDEFİ İZLEME VE DEĞERLENDİRME TABLOSU 12

İdare Adı	Kırıkkale Üniversitesi
Hedef	Kuraklık ve sulama sorunlarının yaşandığı bölgemizde su tasarrufunu sağlayacak tedbirleri almak.

Performans Hedefi	Su tasarrufunu sağlayacak tedbirler alınacaktır.

	Performans Göstergeleri	Ölçü Birimi	Hedeflenen Gösterge Düzeyi	Gerçekleşen Gösterge Düzeyi	Gerçekleşme Durumu (%)
1	Damla sulama sistemi ile sulanan alan.	Metrekare	5.000	10.000	200
2	Sızdıran boruların yenileriyle değiştirilmesi.	Metre	3.750	4.000	106

Açıklama ve Değerlendirme
Hedeflerle uyumlu olarak gerekli tedbirler alınmıştır.

PERFORMANS HEDEFİ İZLEME VE DEĞERLENDİRME TABLOSU 13

İdare Adı	Kırıkkale Üniversitesi
------------------	------------------------

Amaç	Üniversitenin tanıtım faaliyeti süreçlerini hızlandırıp bütün paydaşlarına Kırıkkale Üniversitesi ile ilgili gelişmeleri duyurmak.
Hedef	Üniversitemizde yapılan etkinlikler, bilimsel toplantılar kamuoyu ile paylaşılacaktır. Bu paylaşım yöneticiler dışına taşınarak zaman zaman ilgili grupların ve halkın daha fazla katılımıyla gerçekleştirilecektir.

Performans Hedefi	Akademik çalışmaların kamuoyu ile paylaşılmasına yönelik çalışmalar yapılacaktır.

Performans Göstergeleri	Ölçü Birimi	Hedeflenen Gösterge Düzeyi	Gerçekleşen Gösterge Düzeyi	Gerçekleşme Durumu (%)
1 Yayınlanacak dergi sayısı.	Adet	2	2	100

Açıklama ve Değerlendirme

PERFORMANS HEDEFİ İZLEME VE DEĞERLENDİRME TABLOSU 14

İdare Adı	Kırıkkale Üniversitesi
Hedef	Burs, eğitim yardımı, yemek yardımı ve öğrenci çalışma programlarından öğrencileri faydalanmaları sağlanacaktır.

Performans Hedefi	Öğrencilerimizin hem maddi destek hem de tecrübe edinmelerine yönelik uygulamalar yapılacaktır.

	Performans Göstergeleri	Ölçü Birimi	Hedeflenen Gösterge Düzeyi	Gerçekleşen Gösterge Düzeyi	Gerçekleşme Durumu (%)
1	Kısmi zamanlı çalışan öğrenci sayısı.	Adet	130	115	88

Açıklama ve Değerlendirme
Üniversitemizde Kısmi Zamanlı Öğrenci statüsünde çalıştırılacak öğrencilerin birim ücretlerinin belirlenmesinde esas alınan asgari ücret artışları, öngörülenden fazla olduğundan, 2013 yılında Üniversitemiz birimlerinde kısmi zamanlı olarak çalışan öğrenci sayısı öngörülen sayının altında gerçekleşmiştir.

PERFORMANS HEDEFİ İZLEME VE DEĞERLENDİRME TABLOSU 15

İdare Adı	Kırıkkale Üniversitesi
------------------	------------------------

Amaç	Fiziki altyapıyı iyileştirerek tam bir eğitim öğretim ortamını sağlamak. Fiziki alt yapıyı iyileştirirken şu an itibariyle de çok kötü olmayan bu yapının bir birlerine yakın birimlerce kullanımını desteklemek, ders programlarını bu çerçevede yapmak. Bir derslik için haftalık kullanım saatini 35 saat/hafta ve laboratuvarın haftalık kullanım saatini 20 saat civarına çekmektir.
Hedef	Binaları olmayan fakülte ve diğer birimlerin yapımı için projeler üretmek ve projeleri tamamlanmış olan Tıp, Veteriner ve Fen Edebiyat Fakültelerinin fiziki altyapı ihtiyaçlarını gidermek.

Performans Hedefi	Faaliyete sunulan eğitim alanları arttırılacaktır.

Performans Göstergeleri	Ölçü Birimi	Hedeflenen Gösterge Düzeyi	Gerçekleşen Gösterge Düzeyi	Gerçekleşme Durumu (%)
1 Faaliyete sunulan hizmet binası alanı.	Metrekare	16.575	11.500	
2 Faaliyete sunulan derslik, amfi ve laboratuvar alanı.	Metrekare	2.000	0	0

Açıklama ve Değerlendirme

PERFORMANS HEDEFİ İZLEME VE DEĞERLENDİRME TABLOSU 16

İdare Adı	Kırıkkale Üniversitesi
------------------	------------------------

Amaç	İnsan kaynaklarını nicelik ve nitelik yönünden uluslararası standartlara ulaştırmak
Hedef	Öğretim elemanları tarafından BAB, DPT, TÜBİTAK ve AB fonlarının desteklediği bilimsel araştırma projelerini almayı destekleyici faaliyetlerde bulunulacaktır.

Performans Hedefi	Bilimsel araştırma projelerinin desteklenmesine devam edilecektir.

Performans Göstergeleri	Ölçü Birimi	Hedeflenen Gösterge Düzeyi	Gerçekleşen Gösterge Düzeyi	Gerçekleşme Durumu (%)
1 Desteklenen bilimsel araştırma projesi sayısı.	Adet	85	94	110

Açıklama ve Değerlendirme
Hedeflerle uyumlu olarak araştırma projeleri desteklenmiştir.

PERFORMANS HEDEFİ İZLEME VE DEĞERLENDİRME TABLOSU 17

İdare Adı	Kırıkkale Üniversitesi
------------------	------------------------

Amaç	Yurtiçi ve yurtdışı üniversiteler ve araştırma merkezleri ile işbirliği faaliyetlerini artırarak evrensel değerlere ulaşmak.
Hedef	Başta öğrenciler olmak üzere öğretim elemanlarının da katıldığı yurtiçi yurtdışı kurum ve kuruluşlar ortaklığında araştırma projeleri yapmak. Bu tür proje çalışması yapacaklara teknik ve mali destekler sağlamak.

Performans Hedefi	Öğrencilerin bilimsel çalışmalar yapması teşvik edilecektir.

Performans Göstergeleri	Ölçü Birimi	Hedeflenen Gösterge Düzeyi	Gerçekleşen Gösterge Düzeyi	Gerçekleşme Durumu (%)
1 Gerçekleştirilen proje sayısı.	Adet	3	2	67

Açıklama ve Değerlendirme
Güneş Enerjili Araba Projesi ve Robot Projesi yürütülen projeler olur Elektrikli Otomobil Projesi zaman ve kaynakların yetersiz kalmasından dolayı yürütülemedi.

PERFORMANS HEDEFİ İZLEME VE DEĞERLENDİRME TABLOSU 18

İdare Adı	Kırıkkale Üniversitesi
------------------	------------------------

Amaç	Fiziki altyapıyı iyileştirerek tam bir eğitim öğretim ortamını sağlamak. Fiziki alt yapıyı iyileştirirken şu an itibariyle de çok kötü olmayan bu yapının bir birlerine yakın birimlerce kullanımını desteklemek, ders programlarını bu çerçevede yapmak. Bir derslik için haftalık kullanım saatini 35 saat/hafta ve laboratuvarın haftalık kullanım saatini 20 saat civarına çekmektir.
Hedef	Atölye, laboratuvar donanımları yenilenecektir.

Performans Hedefi	Yeni yapılan hayvan hastanesinin makine-teçhizat ihtiyacı karşılanacaktır.

Performans Göstergeleri	Ölçü Birimi	Hedeflenen Gösterge Düzeyi	Gerçekleşen Gösterge Düzeyi	Gerçekleşme Durumu (%)
1 Alınacak makine-teçhizat miktarının toplam makine teçhizat ihtiyacı miktarına oranı	Yüzde	65	16	25

Açıklama ve Değerlendirme

PERFORMANS HEDEFİ İZLEME VE DEĞERLENDİRME TABLOSU 19

İdare Adı	Kırıkkale Üniversitesi
------------------	------------------------

Amaç	Fiziki altyapıyı iyileştirerek tam bir eğitim öğretim ortamını sağlamak. Fiziki alt yapıyı iyileştirirken şu an itibariyle de çok kötü olmayan bu yapının bir birlerine yakın birimlerce kullanımını desteklemek, ders programlarını bu çerçevede yapmak. Bir derslik için haftalık kullanım saatini 35 saat/hafta ve laboratuvarın haftalık kullanım saatini 20 saat civarına çekmektir.
Hedef	Atölye, laboratuvar donanımları yenilenecektir.

Performans Hedefi	Kliniklerin donanımları arttırılacaktır.

Performans Göstergeleri	Ölçü Birimi	Hedeflenen Gösterge Düzeyi	Gerçekleşen Gösterge Düzeyi	Gerçekleşme Durumu (%)
1 Yeni alınacak makine-teçhizat sayısı.	Adet	150	0	0

Açıklama ve Değerlendirme

PERFORMANS HEDEFİ İZLEME VE DEĞERLENDİRME TABLOSU 20

İdare Adı	Kırıkkale Üniversitesi
------------------	------------------------

Amaç	Kurum mensubu iç paydaşların kurum aidiyet duygusunun geliştirilmek.
Hedef	Akademik ve idari personelin aidiyet duygusunu geliştirmeye yönelik çalışmalar yürütülecektir.

Performans Hedefi	Araç ve ambulans ihtiyacı karşılanmaya çalışılacaktır.

Performans Göstergeleri	Ölçü Birimi	Hedeflenen Gösterge Düzeyi	Gerçekleşen Gösterge Düzeyi	Gerçekleşme Durumu (%)
1 Alınacak taşıt sayısı.	Adet	2	2	100
2 Alınacak tıbbi donanımlı araç sayısı.	Adet	2	0	0

Açıklama ve Değerlendirme

PERFORMANS HEDEFİ İZLEME VE DEĞERLENDİRME TABLOSU 21

İdare Adı	Kırıkkale Üniversitesi
------------------	------------------------

Amaç	Bölgenin sosyo-ekonomik ve kültürel gelişmesine katkı sağlamak.
Hedef	Bölge insanının daha sağlıklı olabilmesi için zaman zaman sağlık taraması yapılacaktır. Bu taramaların genel taramalar dışında özel konulara yönelik çeşitliliği zamanla arttırılacaktır.

Performans Hedefi	Bölge insanının sağlık sorunlarının tedavi edilmeye devam edilecektir.

Performans Göstergeleri	Ölçü Birimi	Hedeflenen Gösterge Düzeyi	Gerçekleşen Gösterge Düzeyi	Gerçekleşme Durumu (%)
1 Sağlık hizmeti sunulan hasta sayısı.	Adet	97.367	262.000	269

Açıklama ve Değerlendirme
Üniversitemiz hastanesi yeni yapılan binasına taşınacağından sağlık hizmeti sunulan hasta sayısının düşük gerçekleşmesi beklenmiş ancak taşınmaya rağmen hizmetler kesintisiz bir şekilde yürütülmüştür.

4. PERFORMANS SONUÇLARININ DEĞERLENDİRİLMESİ

Üniversitemiz 1982 Türkiye Cumhuriyeti Anayasası ve Kanunlar ile kendisine verilen görevleri, yetki ve sorumlulukları dahilinde yerine getirme gayreti içerisinde. Bu çerçevede amaç ve hedeflerini belirleyip misyon ve vizyonunu ilan ettiği 2009-2013 Stratejik Planı Üniversitemiz için ana yol haritası niteliği taşımaktadır. 2013 yılı Üniversitemizin ilk defa hazırlayarak uyguladığı Stratejik Planının da son yılı olması bakımından dikkat çekmektedir. Bu amaçlar ve hedefler doğrultusunda hazırlanan 2013 Performans Programı ile Stratejik Planın 5. ve son adımı ortaya konulmuştur.

Üniversitemiz 2013 yılında yine enerji ve bütçesinin önemli bir bölümünü fiziksel imkanlarını geliştirmeye harcamıştır. 2013 yılında kullanılan kaynakların %29'unu sermaye nitelikli harcamalar oluşturmuştur. Planlandığı gibi Rektörlük Binası, Tıp Fakültesi Hastanesi ve Morfoloji Binası 2013 yılında faaliyete geçmiştir. Bununla birlikte Fen Edebiyat Fakültesinin H Blok İnşaatı tamamlanarak hizmete alınmıştır. Yapımı devam eden Veteriner Fakültesi ile yapımına başlanan Diş Hekimliği Fakültesi (20.000 m²) binalarında önemli ilerlemeler sağlanmıştır. Üniversitemiz fiziki gelişiminin tamamlanması durumunda buraya harcamak zorunda kaldığı enerji ve kaynakları diğer sahalara kaydırarak “evrensel değerlere saygılı, toplam kalite yönetimi ilkelerini benimsemiş, sürekli büyüyen ve gelişen; bir ‘araştırma üniversitesi’ olma” hedefini gerçekleştirme anlamında daha da güçleneceğine inanılmaktadır.

Üniversitemiz basılı ve elektronik bilgi kaynakları hedeflendiği gibi geliştirilmeye devam etmiştir.

Öğrencilerimize çağdaş ortamlarda ders verilmesini sağlayacak sınıflar oluşturularak günümüz modern eğitim çerçevesiyle uyumlu ortamlarda eğitim yapabilmek kapasitemiz arttırılmaya devam edilmiştir.

Üniversitemiz öğrenci ve personelinin kurum aidiyet duygusunun geliştirilmesi yönünde önemli çalışmalar yapmıştır.

Ulusal öğrenci projelerine ve bilimsel araştırma ve geliştirme projelerine verilen desteklerde hedeflerle uyumlu bir durum yakalanmıştır.

Genel olarak Üniversitemiz 2013 yılı faaliyet sonuçları performans hedefleriyle uyumlu olmakla birlikte önceki yıllarda yaşanan eksikliklerin bir kısmı yaşanmaya devam etmiştir. Bu noktada başta 2009-2013 Stratejik Planımız, ilk defa hazırlanmış olması ve bu konuda yeterli bilgi birikimine sahip personele sahip olunamaması nedeniyle özellikle ölçülebilir hedefler belirlenmesi konusunda bir takım eksikliklere sahiptir. Stratejik plandan kaynaklanan bu durum uygulama ve ölçme sırasında zorluklar doğurduğundan performans programlarımız ve faaliyet raporlarımızı da doğrudan etkilemiştir.

Üniversitemiz 2009/2013 Stratejik Planı 5 tane stratejik alan çerçevesinde kurgulanmıştır. Bu 5 alan üzerinden bakıldığında;

Eđitim-öđretim süreçlerinin iyileştirilmesi çerçevesinde son beş yılda ciddi ilerlemeler sağlanmıştır. Okulumuz derslikleri önemli oranda akıllı tahtalarla donatılmış, akademik personel sayısındaki eksiklikler giderilmiş ve buna paralel olarak çağımızın gereklerine cevap vermeye yönelik yeni bölüm ve programların açılması sağlanmıştır.

İnsan Kaynakları ve Yönetim başlıklı stratejik alana ilişkin olarak personelin sayısal anlamdaki yetersizlikleri azaltılmaya çalışılmıştır. Bunun yanı sıra personelin niteliksel gelişimini sağlamaya yönelik olarak hizmet içi eğitimler düzenlenmiş gerekli olduğu durumlarda personelin görevlendirmesi yapılarak eğitim hizmetini yerinden alması sağlanmıştır. Kurum mensubu iç paydaşların kurum aidiyet duygusunu geliştirmeye yönelik çalışmalar yapılmıştır.

Stratejik planımızın üçüncü başlığı fiziki altyapının iyileştirilmesine ilişkindir. Bu alanda öncelikle yapımı devam eden binaların tamamlanması sağlanmış ve tahsis edilen ödenekler çerçevesinde planlanan eğitim-öđretim binalarının yapımları gerçekleştirilmiştir. İktisadi ve İdari Bilimler Fakültesi, Rektörlük binası bu dönemde tamamlanarak faaliyete geçmiştir. 200 yataklı Tıp Fakültesi Hastanesi, Fen Edebiyat Fakültesi II. kısım inşaatı, Veteriner Fakültesi I. kısım inşaatı da inşaatlarına bu dönemde bitirilmiş, Dış Hekimliği Fakültesi Binasının ise temeli atılarak yapımına başlanmıştır. Yine bu 5 yıllık dönemde üniversitemiz Merkezi Araştırma Laboratuvarları ve Kampüs Kapalı Spor Salonu da tamamlanarak faaliyetlerine başlamıştır. Bunların yanı sıra kampüs altyapı sorunları çözümlenmeye çalışılmış su, yol ve çevre düzenlemelerine yönelik ihtiyaçlar karşılanmıştır. Bunun yanı sıra Toplu Konut İdaresi tarafından yaptırılan 200 yataklı hastane binası Üniversitemize devredilmiştir.

Stratejik planımızın dördüncü başlığı yurtiçi ve yurtdışı akademik ilişkilere yöneliktir. Bu çerçevede yurt içi ve yurt dışı bir çok üniversite ile ikili anlaşmalar yapılmıştır. Öğrenci değişim programları çerçevesinde pek çok öğrencimizin yurt dışı imkanlarından yararlanması sağlanmış, yabancı uyruklu öğrenci kabulleri yapılmıştır. Benzer şekilde öğretim elemanlarının da gerek yurt içi gerekse yurt dışı akademik çalışmalarına katılmaları sağlanmıştır.

Stratejik Planda yer alan son başlık bölgenin sosyo-ekonomik ve kültürel gelişmesine katkı sağlamaya yöneliktir. Bu çerçevede Kırıkkale ve Yöresi Tarih Araştırmaları Merkezi, Kızılırmak Araştırma ve Uygulama Merkezi başta olmak üzere bölgemiz ve sorunlarına yönelik araştırma ve uygulama merkezleri kurulmuştur. Engellilerin yaşadıkları zorlukların aşılmasına yardımcı olmak adına Engelli Birimi kurulmuştur. Bunların yanı sıra Sürekli Eğitim Merkezi ve İş-Kur ortaklığında bölge halkının işsizlik sorununun çözümüne yönelik çeşitli programlar düzenlenmiştir.

Genel bir değerlendirme yapılacak olunursa hazırlanan ve uygulanan ilk stratejik planın daha çok planlama sürecine adaptasyonuna yardımcı olduğu söylenebilir. Bununla birlikte gerçekleştirilen hizmetlere bakıldığında planla uyumlu bir gelişimin sağlandığı görülmektedir. Özellikle hedef ve göstergelerin yeterli ölçülebilirlik düzeyine ulaşmamış olmasının sonuçların da nesnel olarak ortaya konmasını güçleştirdiği söylenebilir.

IV. KURUMSAL KABİLİYET VE KAPASİTENİN DEĞELENDİRİLMESİ

A – ÜSTÜNLÜKLER

1. AKADEMİK ETKİNLİKLER BOYUTUNDA ;

1. Fen, Sosyal ve Sağlık Bilimleri alanında eğitim veren bir üniversite olması,
2. Fiziki imkânların zamanla artacak olması. Devam eden yatırımların olması,
3. Üniversitenin sanayi alanında hizmet edecek vizyonda olması,
4. Bilimsel araştırma yapmak için Kırıkkale ilinin doğal kaynaklar yönünden zengin oluşu,
5. Akademisyenlerin çalışma alanlarında, farklı bakış açıları geliştirmeleri için, yaz dönemlerinde, Avrupa’da uygulanan üniversitelerarası akademisyen değişim programlarının örnek alınarak uygulanması,
6. Akademisyenlerin, konuları hakkında ders notlarının ve kitaplarının hazırlanması çalışmalarında gayretli olmaları,
7. Öğrenci alımının objektif kıstaslara göre yapılması,
8. Birçok alanda lisansüstü programların bulunması,
9. Uygulamalı bölümlerdeki, ortak çalışmalarda sergilenen uyum ve yardımlaşmanın olması,
10. Ekonomik imkânları yetersiz olan başarılı öğrencilerin maddî olarak desteklenmesi,
11. Akademisyenlerin değerlendirilmesinde objektif kıstasların uygulamaya alınması,
12. Öğrencilerin akademisyenlerle rahat görüşebilme imkânına sahip olması,
13. Akademisyenlerin araştırma gayretlerinin bulunması ve üniversitenin yurt dışındaki üniversitelerle ilişkilerinin artması,
14. Sosyal bilimlerde ve uygulamalı alanlarda öğrenci ve akademisyenlerin ders dışı faaliyetlerde bulunması,
15. Üniversite yönetiminin Ar-Ge faaliyetlerini destekleme ve kaynak ayırma çabasında olması,
16. Bilimsel indekslere giren yayın sayısı bakımından üst sıralarda bulunması,
17. Konularında yetişmiş genç, dinamik ve yurt dışı deneyime sahip öğretim elemanı kadrosunun varlığı,
18. Üniversitemiz Hastanesinin acil servis imkânına sahip olması ve bölge hastanesi konumunda bulunması,
19. Üniversitemiz sağlık birimlerinin ilimiz ve çevresine vermiş olduğu hizmet kalitesi,
20. Üniversitemiz bölge hayvancılığının gelişimine yön veren katkısı,
21. Ulusal ve uluslararası akademik çalışmalara ve işbirliğine verilen destek,

22. Danışma bilinci ve alışkanlığının olması,
23. Üniversitenin huzurlu bir ortama sahip olması.

2. DESTEK BİRİMLERİ BOYUTUNDA;

1. Stratejik planlama çalışmalarına başlanmış olması,
2. İletişim altyapısının ve internet bağlantısının yaygın olması,
3. Bazı hizmetlerin internet üzerinden yürütülmesi,
4. Üniversitemiz öğrenci ve öğretim elemanlarının katıldıkları müsabakalarda sportif başarılar elde edilmesi,
5. İdari personele yönelik, hizmet içi eğitim düzenleniyor olması,
6. Temizlik hizmetlerinin nitelikli bir şekilde yürütülüyor olması,
7. Birimlerin demirbaş ve sarf malzemeleri gibi taleplerinin zamanında karşılanması,
8. Üniversite kütüphanesinin çeşitli veri tabanlarını on-line olarak tarama imkânına sahip olması,

Fırsatlar

1. Kırıkkale Üniversitesi yerleşim alanının doğal bir güzelliğe sahip olması,
2. Mezunlardan yararlanma,
3. Üniversite sanayi işbirliğine yönelik eğilimler,
4. Türkiye'nin ve bölgenin nitelikli insan gücüne olan ihtiyacı,
5. Başkent Ankara'ya yakınlık,
6. Araştırma-Geliştirme çalışmalarında yararlanılabilecek yeterlikte öğrenci sayısının olması,
7. Kırıkkale'nin Karadeniz, İç ve Doğu Anadolu'da birçok ile açılan bir kavşak durumunda olması,
8. Çeşitli ulusal ve uluslararası projelerin hazırlanması ve yeni projelere ihtiyaç duyulması,
9. Üniversite dışı resmi ve özel kurumlarla iyi ilişkiler ve uyum içinde olunması,
10. Başka üniversiteler ile ilişkiler kuruluyor olması,
11. Üniversite dışındaki kurum ve sivil toplum kuruluşlarından burs imkânlarının sağlanabilmesi,
12. İlimizde sanayi kuruluşlarının fazlalığı nedeniyle, mesleki eğitimde uygulama derslerinin ilgili sektörlerde yapılabiliyor olması,
13. Kırıkkale ili çevresinin turizm potansiyeline sahip olması ve ilgili akademik birimlerin bundan yararlanması,
14. Yeni fakülte binalarının faaliyete geçecek olması,

15. Üniversite yerleşkesinin ülkemizin en büyük akarsularından biri olan Kızılırmak'a sınır olması, geniş ve gelişime imkân sağlayan coğrafi yapıya sahip olması,
16. Ulusal ve yerel basın kuruluşları ile sağlıklı ilişkilerin sağlanması,
17. Ulusal ve uluslararası alanlarda ünlü kişilerin üniversitemize kongre, ders, seminer vs. için getirilmesi,
18. Avrupa Birliğine girme sürecinde Kırıkkale Üniversitesi'nin Erasmus ve Socrates eğitim programlarına kabul edilmiş olması,
19. Türkiye'de Ar-Ge çalışmalarına olan ihtiyaç,
20. Bilim adamı yetiştirilmesine olan ihtiyaç,
21. Türk sanayisinin gelişime açık olması,
22. Türkiye'nin genç nüfusa sahip olması,
23. Türk toplumunun bilgi toplumu olma yolundaki istekliliği,
24. Yurt içi ve yurt dışı kuruluşların araştırmalara ve projelere daha fazla destek vermesi,
25. Bölgenin tarihsel ve kültürel bir zenginliğe sahip olması.

Tehditler

1. Meslek yüksekokullarında öğrenci alımlarında seçici olunamadığından dolayı öğrenci akademik bilgi düzeylerinin düşük olması ve öğrenci sayılarının fazla olması,
2. Öğrenci sayısı, öğretim elemanı ve donanım arasındaki orantının nicel yetersizliği,
3. Ortaöğretimdeki eğitim kalitesinin düşüşü ve bunun yükseköğretim sistemine yansması,
4. Akademik kariyer için gerekli olan dil yeterliliğinin sağlanamaması sonucu moral ve motivasyonunun düşmesi,
5. İstihdam şansının giderek daralması nedeniyle, öğrencilerdeki derslere karşı motivasyonun bozulması,
6. Türkiye'nin nano-teknoloji geliştirme vb. kulüplerde yer almaması,
7. Teknolojinin ve diğer eğitim kaynaklarının sürekli gelişme göstermesine rağmen, birimlere yeterli ödeneğin ayrılamaması,
8. Meslek yüksekokullarının ülke düzeyinde yeterli oranda desteklenmemesi, başarılı öğrencilerin ilgisini çekmemesi,
9. ÖSYM'nin üniversiteye giriş sınavı kriterlerini sık sık değiştirmesi,
10. Orta öğretimde öğrencilerin yeterli rehberlik hizmetlerini alamaması,
11. Öğrenci ulaşımındaki güçlüklerin eğitime katılımlarına olumsuz yansmaları,
12. Özelleştirme politikalarının bir sonucu olarak üniversiteye aktarılan personelin kuruma uyum sorunlarının olması
13. Vakıf üniversitelerine özel statü tanınması ve vakıf üniversitelerine akademisyenlerin rağbet etmesi,
14. Üniversitelerin mali ve idari açıdan özerk olmaması,
15. Üniversiteye yönelik olarak af kararlarının sürekli olarak çıkarılması,
16. Üniversite çalışanlarının sosyo-ekonomik hayat standartlarında düşüş olması,

17. Vakıf üniversitelerinin başarılı öğrenciler için yarattığı imkânlar olması,
18. Bazı alanlarda araştırmacı kaybının olması,
19. Akademik çalışma ile toplum ihtiyaçlarının tam olarak örtüşmemesi.

B – ZAYIFLIKLAR

1. AKADEMİK ETKİNLİKLER BOYUTUNDA ;

1. Bazı alanlarda Türkçe kaynaklara ihtiyaç duyulması,
2. Derslik sayısının yetersiz olması, bazı birimlerin dersliklerin yeterli fiziksel ve teknolojik koşulları sağlayamaması,
3. Dersliklerdeki öğrenci mevcutlarının fazla olması, öğrenci temel eğitim alt yapısının yeterli düzeyde olmaması, proje, araştırma, geliştirme eksikliği, ödevlere ilginin olmaması,
4. Sosyal programlarda teknik derslerin başarı düzeyinin düşük olması, teknik programlarda ise sosyal derslerin başarı düzeyinin yetersiz olması,
5. Öğrenci başarısının ölçülmesinde ve değerlendirilmesinde bilimsel ölçme tekniklerinin yeteri kadar kullanılmaması,
6. Öğrencilerin yabancı dil seviyesinin yetersizliği,
7. Öğretim elemanlarının sayıca yetersizliği, öğretim görevlilerinin ders yüklerinin fazlalığı,
8. Araştırma görevlisi kadro sıkıntısı olması,
9. Lisans eğitiminde ve bazı birimlerde seçmeli/zorunlu derslerin eksik, bazılarında ise fazla olması,
10. Üniversite, sanayi işbirliği çabalarının yetersizliği,
11. Staj yeri, stajyer ve stajların yeterince izlenmemesi. Staj içeriklerinin yetersiz olması, sürelerinin program ihtiyaçları ile bağdaşmaması, uluslararası staj olanaklarından yeterince faydalanılamaması,
12. Üniversitede her hangi bir kişilik geliştirme programının uygulanmaması, bilim adamlarının ve öğrencilerin kendilerini sürekli yenileyip yenilemediklerinin sorgulanmaması,
13. Yüksek lisans ve doktora tezlerinin daha da iyileştirilmesi konusunun sorgulanmaması,
14. Mezun takip sisteminin olmaması,
15. Akademik personelin sahip oldukları niteliğe ilişkin bir nitelik-beceri envanterinin olmaması,

16. Benzeri çalışma yapan kişilerin birbirinden haberinin olmaması,
17. Bilişim teknolojilerinden yeterince yararlanılmaması,
18. Kurum kültürünün oluşmasına yönelik çabaların yetersizliği,
19. Birimler arası koordinasyon ve işbirliğinin yetersiz olması,
20. Üniversitede yapılmış ve yapılmakta olan lisansüstü çalışmaların basılı ya da elektronik ortamda bir kataloğunun oluşturulamaması,
21. Üniversitemizin bazı birimlerinde öğrencilere uygulamalı eğitim desteği veren laboratuvar ve atölyelerde kullanılan teçhizat ve teknolojinin sınırlı olması,
22. Öğretim üyelerinin odalarının fiziksel ve teknik donanım ile yazılım konusunda yetersiz olması,
23. Bilimsel faaliyetlerin desteklenmesinde fon yetersizliğinin olması,
24. Üniversitemizde Ar-Ge'yi destekleyecek destek birimlerinin bir envanterinin olmaması,
25. Kütüphane hizmetlerinde aksamaların olması, uluslararası yayınların takibinin yeterince yapılamaması, yerleşke dışı birimlerin yerleşke olanaklarından yeterince yararlanamaması, süreli yayınların alımında (CD, dergi) ve devamında aksamalar olması,
26. Üniversite akademik yayın politikasının olmaması.

2. DESTEK BİRİMLERİ BOYUTUNDA ;

1. Fiziki açıdan bazı fakültelerin bağımsız binalarının olmaması,
2. Mevcut konferans salonunun sayı ve kapasite yönünden yetersiz olması,
3. Akademik ve idari personelin kullanımına yönelik sosyal tesislerin bulunmaması,
4. Üniversite Hastanesinin sağlık hizmetleri sınıfındaki idari personel kadro yetersizliği ve yerleşke dışı birimlerde birinci basamak sağlık hizmetlerinin verilemiyor olması,
5. İdari personelin görevlerinde uzmanlaşamamaları,
6. Üniversite kapalı spor salonunun yetersiz kalması,
7. Eğitim amaçlı gezilerin yeterince yapılmaması ve desteklenememesi,
8. Güvenlik personelinin sayıca az ve fonksiyonel olarak zayıf olması,
9. Döner sermaye gelirlerinin yetersiz oluşu,
10. Modüler tasarımlar, minyatür ekipmanlar, simülatörler ve destek teknolojileri imal edecek merkezlerin olmaması, üniversitemizin yeni teknoloji üretme konusunda yetersizliği,
11. Bölüm sekreterlerinin bölüm ihtiyaçlarını karşılayacak nitelik ve sayıda olmaması,
12. Üniversitenin basımevinin olmaması,

13. Yapı İşleri Daire Başkanlığı ve buna bağlı atölyelerin yetersiz olması,
14. Deneysel hayvanları ünitesinin bulunmaması,
15. Bilgi İşlem Dairesi Başkanlığı'nın kuruluş aşamasını henüz tamamlamamış olması,
16. Öğrenci İşleri Dairesi Başkanlığı'nın tam hizmet verememesi,
17. Psikolojik danışmanlık ve rehberlik servisinin bulunmaması,
18. Tıp Fakültesinin fiziksel mekân yetersizliği ön planda olmak üzere tüm fakülteler ve yüksek okullarda donanım ve laboratuvar imkânlarının yetersiz olması,
19. Disiplinler arası ortak çalışmanın yetersiz olması,
20. Staj takip sisteminin yetersiz olması, staj için firma veri tabanının olmaması,
21. Bölüm öğretim üyelerine ve öğrencilere yönelik seminer ve teknik gezilerin yetersiz olması,
22. Birimlerimizin toplumla yeterince bütünleşememe, toplumsal gelişmeye katkıda zayıflık durumunun olması,
23. Yabancı dil öğretiminde birimler arası koordinasyonsuzluk olması,
24. Eğitim ve Öğretim için Araştırma ve Uygulama Çiftliğinin bulunmaması.

V. ÖNERİ VE TEDBİRLER

Üniversitemiz Diş Hekimliği Fakültesi, Hukuk Fakültesi, Güzel Sanatlar Fakültesi ve Sağlık Bilimleri Fakültesi; Adalet Meslek Yüksek Okulu, Sağlık Hizmetleri Meslek Yüksekokulu Fen Bilimleri Enstitüsü, Sosyal Bilimler Enstitüsü ve Sağlık Bilimleri Enstitüsünün mülkiyeti üniversiteye ait müstakil binaları bulunmamaktadır. Söz konusu birimler, geçici olarak tahsis edilen yerlerde faaliyetlerini sürdürmektedirler. Bu birimlerden yapımı devam eden binalarının bir an önce tamamlanıp faaliyete geçirilmesi ile fiziki mekan sorununun aşılması gerekmektedir. Fiziki mekan sorununun aşılmasıyla Üniversitemiz buraya harcadığı zaman, emek ve kaynakları başka alanlara kaydırarak hedeflerine daha emin adımlarla yürüyebilecektir.

Bilimsel faaliyetlerin nicelik ve nitelik olarak arttırılabilmesi için, eğitim ve teknoloji merkezleri ile ilişkiler kurulup geliştirilmesi, ayrıca araştırma merkezlerinin hem fiziki hem de teknik donanım olarak takviye edilmesi gerekmektedir.

Akademik ve idari personel sayısında artış ihtiyacı bulunmaktadır. Bunun yanı sıra özellikle idari birimlere yönelik olarak personel profili çalışması yapılarak mevcut ve yeni atanacak idari personelin daha verimli kullanılmasının sağlanması gerekmektedir.

MALİ HİZMETLER BİRİM YÖNETİCİSİNİN BEYANI

Mali hizmetler birim yöneticisi olarak yetkim dahilinde;

Bu idarede, faaliyetlerin mali yönetim ve kontrol mevzuatı ile diğer mevzuata uygun olarak yürütüldüğünü, kamu kaynaklarının etkili, ekonomik ve verimli bir şekilde kullanılmasını temin etmek üzere iç kontrol süreçlerinin işletildiğini, izlendiğini ve gerekli tedbirlerin alınması için düşünce ve önerilerimin zamanında üst yöneticiye raporlandığını beyan ederim.

İdaremizin 2013 yılı Faaliyet Raporunun “III/A- Mali Bilgiler” bölümünde yer alan bilgilerin güvenilir, tam ve doğru olduğunu teyit ederim. (Kırıkkale / 29/04/2014)

Mehmet YILMAZ

Strateji Geliştirme Daire Başkanı V.

İÇ KONTROL GÜVENCE BEYANI

Üst yönetici olarak yetkim dahilinde;

Bu raporda yer alan bilgilerin güvenilir, tam ve doğru olduğunu beyan ederim.

Bu raporda açıklanan faaliyetler için bütçe ile tahsis edilmiş kaynakların, planlanmış amaçlar doğrultusunda ve iyi mali yönetim ilkelerine uygun olarak kullanıldığını ve iç kontrol sisteminin işlemlerin yasallık ve düzenliliğine ilişkin yeterli güvenceyi sağladığını bildiririm.

Bu güvence, üst yönetici olarak sahip olduğum bilgi ve değerlendirmeler, iç kontroller, iç denetçi raporları ile Sayıştay raporları gibi bilgim dahilindeki hususlara dayanmaktadır.

Burada raporlanmayan, idarenin menfaatlerine zarar veren herhangi bir husus hakkında bilgim olmadığını beyan ederim. (Kırıkkale/29/04/2014)

Prof. Dr. Ekrem YILDIZ

Rektör