

T.C. ESKİŐEHİR OSMANGAZİ ÜNİVERSİTESİ



**2015 YILI
PERFORMANS
PROGRAMI**



“Bir millet, savaş meydanlarında ne kadar parlak zaferler elde ederse etsin, o zaferlerin yaşayacak sonuçlar vermesi ancak ilim ve irfan ordusuyla kaimdir.”

Mustafa Kemal ATATÜRK

İÇİNDEKİLER

SUNUŞ.....	3
I. GENEL BİLGİLER.....	5
A. Yetki Görev ve Sorumluluklar	5
A.1. Akademik Birimler Yetki, Görev ve Sorumlulukları	6
A.1.1.Üniversite Organları Yetki, Görev ve Sorumlulukları.....	7
a- Rektör.....	7
b- Senato.....	10
c- Yönetim Kurulu	11
A.1.2.Fakülte Organları Yetki, Görev ve Sorumlulukları	11
a- Dekan	11
b- Fakülte Kurulu	12
c- Fakülte Yönetim Kurulu	12
A.1.3.Enstitü Organları Yetki, Görev ve Sorumlulukları.....	12
a- Enstitü Müdürü.....	13
b- Enstitü Kurulu.....	13
c- Enstitü Yönetim Kurulu	13
A.1.4.Yüksekokul Organları Yetki, Görev ve Sorumlulukları	14
a- Yüksekokul Müdürü	14
b- Yüksekokul Kurulu	14
c- Yüksekokul Yönetim Kurulu.....	14
A.1.5.Bölüm Başkanlıkları, Bölüm Kurulu, Anabilim veya Anasanat Dalı Bilim veya Sanat Dalı, Uygulama ve Araştırma Merkezleri	15
A.2. İdari Birimler Yetki, Görev ve Sorumlulukları	17
A.2.1.Özel Kalem	18
A.2.2.Genel Sekreterlik.....	19
A.2.3. İdari ve Mali İşler Daire Başkanlığı.....	19
A.2.4. Yapı İşleri ve Teknik Daire Başkanlığı.....	20
A.2.5. Personel Daire Başkanlığı	20
A.2.6. Öğrenci İşleri Daire Başkanlığı	20
A.2.7. Sağlık, Kültür ve Spor Daire Başkanlığı.....	20
A.2.8. Kütüphane ve Dokümantasyon Daire Başkanlığı.....	21
A.2.9. Bilgi İşlem Daire Başkanlığı.....	21
A.2.10. Hukuk Müşavirliği	21
A.2.11. Strateji Geliştirme Daire Başkanlığı	21
A.2.12. İç Denetim Birimi Başkanlığı.....	23
A.2.13. Fakülte İdari Teşkilatı ve Görevleri.....	23
A.2.14. Yüksekokul İdari Teşkilatı ve Görevleri	24
A.2.15. Enstitü İdari Teşkilatı ve Görevleri	24
A.2.16. Bölüm İdari Teşkilatı ve Görevleri	24
A.2.17. Döner Sermaye İşletme Müdürlüğü.....	24
B. Teşkilat Yapısı.....	25
C. Fiziksel Kaynaklar.....	28
1. Meşelik Yerleşkesi.....	28
2. Bademlik Yerleşkesi	29
3. Çamlık Yerleşkesi.....	29
4. Sivrihisar Yerleşkesi	29
5. Ali Numan Kıraç Yerleşkesi	30
6. Mahmudiye Yerleşkesi.....	30
7. Eskişehir Meslek Yüksekokulu	30
8. Çifteler Yerleşkesi	30
C.1. Teknolojik Altyapı olanakları	31
D. İnsan Kaynakları	34
E. Diğer Hususlar.....	38
II. PERFORMANS BİLGİLERİ.....	44
A. Temel Politika ve Öncelikler.....	44
B. Amaç ve Hedefler.....	45
C. Performans Hedef ve Göstergeleri.....	51

SUNUŞ



Eskişehir Osmangazi Üniversitesi; bilgiyi üreten, ürettiği bilgiyi kullanan, araştırmaya önem veren, ulusal ve uluslararası boyuttaki sosyal, ekonomik ve siyasal süreçlere dair bilimsel düşünceler üreten, yenilikçi, inovatif düşünen ve davranan, yeniliği inovasyona dönüştüren, ileri teknolojiyi üreten ve bunun yayılmasını sağlayan, proje odaklı, şeffaf ve adalet ilkelerini kendine amaç edinen geleceğe güvenen, ülke ve dünya sorunlarına duyarlı, bilinçli gençler yetiştirmeyi hedeflemektedir.

Söz konusu ilkeler doğrultusunda belirlenen hedeflere ulaşılmasında üst yönetime düşen görev, iyi ve doğru bir yönetim sisteminin oluşturulmasıdır.

Kurumumuzca bu konularda gösterilmekte olan titizliğin gelecekte de sürdürülebilmesi ve toplam kalite anlayışı çerçevesinde her zaman daha güzele ve daha mükemmele ulaşmak için bütün idari ve akademik kadrolarımızla çalışmalarımız günden güne mükemmelleşerek devam etmektedir.

Eskişehir Osmangazi Üniversitesi olarak ulusal ve uluslararası düzeyde geliştireceğimiz etkili iletişim ve iş birlikleri ile yerel bölgesel ve ulusal düzeyde toplumun gelişmesine katkıda bulunacak projeler üretmek ve hizmetler sunmak ve bu kapsamda ürettiğimiz bilgiyi topluma ve ekonomiye kazandırmak amacı taşımaktayız. Bu amaçla Üniversitemiz;

—Bilgiyi değere dönüştüren, toplumla bütünleşmiş, ulusal ve uluslararası ölçekte tanınır, tercih edilir ve saygın bir üniversite olmayı vizyon,

—Eğitim-öğretim kalitesiyle ulusal ve uluslararası düzeyde tercih edilmeyi, bilimsel çalışmaların sonuçlarını toplumun talepleri doğrultusunda faydaya ve ekonomik ürüne dönüştürmeyi, etkin ve rekabetçi sağlık hizmetleri sunmayı, girişimci ve yenilikçi mezunlar ve bilim insanları yetiştirmeyi misyon, edinmiştir.

Vizyon ve misyonumuz dođrultusunda hazırlanan Üiversitemiz 2013-2017 yıllarını kapsayan Stratejik Planı döneminde öncelik verilmesi gereken 6 alan ön plana çıkmış ve bu alanlar stratejik plana ana amaçlar olarak yansımıştır.

Stratejik planımızda; 1) Eğitim, 2) Bilimsel Araştırma, 3) Yaşayan Kampus, 4) Üniversite-Sanayi İşbirliği ve Topluma Katkı, 5) Sağlık Hizmetleri, 6) Kurumsal Kapasite stratejik alanları altında belirlenen amaç ve hedeflerden yola çıkılarak Üiversitemizin 2015 yılı Performans Programı hazırlanmıştır.

Arz olunur.

Prof.Dr. Hasan GÖNEN
REKTÖR

I- GENEL BİLGİLER

Eskişehir Osmangazi Üniversitesi, Eskişehir'de üniversite yaşamını başlatan Tıp, Mühendislik-Mimarlık ve Fen Edebiyat Fakültelerini Anadolu Üniversitesinden bünyesine alarak 1970 yılında kurulmuştur. 496 sayılı Kanun Hükmünde Kararname ile (18 Ağustos 1993 tarih ve 21672 sayılı Resmi Gazete) Tıp, Mühendislik-Mimarlık ve Fen Edebiyat Fakülteleri; Sağlık Hizmetleri ve Eskişehir Sağlık Hizmetleri Meslek Yüksekokulları, Fen Bilimleri, Metalurji ve Sağlık Bilimleri Enstitüleri ile yeni açılan İktisadi ve İdari Bilimler Fakültesi ve Sosyal Bilimler Enstitüsü 1993 yılında Osmangazi Üniversitesi adıyla yeniden yapılanmıştır. 1994'de Sivrihisar Meslek Yüksekokulu, 1995'te Ziraat ve İlahiyat Fakülteleri, 1998'de Eğitim Fakültesi, 2007 yılında Turizm ve Otelcilik Meslek Yüksekokulu ve Mahmudiye Meslek Yüksekokulu, Devlet Konservatuvarı, 2008 yılında Diş Hekimliği Fakültesi, 2009 yılında Sanat ve Tasarım Fakültesi, 2010 yılında Eskişehir Meslek Yüksekokulu ve Eğitim Bilimleri Enstitüsü kurulmuştur. 2013 yılı içerisinde Turizm ve Otelcilik Meslek Yüksekokulu kapatılarak Turizm Fakültesi kurulmuştur. Devlet Konservatuvarı ise henüz eğitim öğretim faaliyetine geçmemiştir.

10 Fakülte, 5 Enstitü, 6 Yüksekokul, 3 Bölüm ve 26 Araştırma Merkezi ile Üniversitemiz 6 yerleşkede faaliyet göstermektedir.

A- Yetki, Görev ve Sorumluluklar

Anayasanın 130. maddesinde yer aldığı üzere Yükseköğretim Kurumları “Çağdaş eğitim öğretim esaslarına dayanan bir düzen içinde milletin ve ülkenin ihtiyaçlarına uygun insan gücü yetiştirmek amacı ile orta öğretime dayalı çeşitli düzeylerde eğitim-öğretim, bilimsel araştırma, yayım ve danışmanlık yapmak, ülkeye ve insanlığa hizmet etmek üzere çeşitli birimlerden oluşan kamu tüzel kişiliğine ve bilimsel özerkliğe sahip kurumlar” olarak tanımlanmıştır.

2547 sayılı Yükseköğretim Kanunu'nun 5/f maddesinde, “Üniversiteler ile ileri teknoloji enstitüleri ve bunlar içindeki fakülte, enstitü ve yüksekokullar, kalkınma plan ve programlarının ilke ve hedefleri doğrultusunda ve yükseköğretim planlaması çerçevesinde Yükseköğretim Kurulunun görüşü veya önerisi üzerine kanunla kurulur” denilmektedir.

2547 Sayılı Yükseköğretim Kanunu'nun 12. maddesinde yükseköğretim kurumlarının görevleri;

- Çağdaş uygarlık ve eğitim - öğretim esaslarına dayanan bir düzen içinde, toplumun ihtiyaçları ve kalkınma planları ilke ve hedeflerine uygun ve ortaöğretime dayalı çeşitli düzeylerde eğitim - öğretim, bilimsel araştırma, yayım ve danışmanlık yapmak,

- Kendi ihtisas gücü ve maddi kaynaklarını rasyonel, verimli ve ekonomik şekilde kullanarak, milli eğitim politikası ve kalkınma planları ilke ve hedefleri ile Yükseköğretim Kurulu tarafından yapılan plan ve programlar doğrultusunda, ülkenin ihtiyacı olan dallarda ve sayıda insan gücü yetiştirmek,

- Türk toplumunun yaşam düzeyini yükseltici ve kamuoyunu aydınlatıcı bilim verilerini söz, yazı ve diğer araçlarla yaymak,

- Örgün, yaygın, sürekli ve açık eğitim yoluyla toplumun özellikle sanayileşme ve tarımda modernleşme alanlarında eğitilmesini sağlamak,

- Ülkenin bilimsel, kültürel, sosyal ve ekonomik yönlerden ilerlemesini ve gelişmesini ilgilendiren sorunlarını, diğer kuruluşlarla işbirliği yaparak, kamu kuruluşlarına önerilerde bulunmak suretiyle öğretim ve araştırma konusu yapmak, sonuçlarını toplumun yararına sunmak ve kamu kuruluşlarınca istenecek inceleme ve araştırmaları sonuçlandırarak düşüncelerini ve önerilerini bildirmek,

- Eğitim - öğretim ve seferberliği içinde, örgün, yaygın, sürekli ve açık eğitim hizmetini üstlenen kurumlara katkıda bulunacak önlemleri almak,

- Yörelerindeki tarım ve sanayinin gelişmesine ve ihtiyaçlarına uygun meslek elemanlarının yetişmesine ve bilgilerinin gelişmesine katkıda bulunmak, sanayi, tarım ve sağlık hizmetleri ile diğer hizmetlerde modernleşmeyi, üretimde artışı sağlayacak çalışma ve programlar yapmak, uygulamak ve yapılanlara katılmak, bununla ilgili kurumlarla işbirliği yapmak ve çevre sorunlarına çözüm getirici önerilerde bulunmak,

- Eğitim teknolojisini üretmek, geliştirmek, kullanmak, yaygınlaştırmak,

- Yükseköğretimin uygulamalı yapılmasına ait eğitim - öğretim esaslarını geliştirmek, döner sermaye işletmelerini kurmak, verimli çalıştırmak ve bu faaliyetlerin geliştirilmesine ilişkin gerekli düzenlemeleri yapmaktır.

A.1. Akademik Birimler ve Yetki, Görev ve Sorumlulukları

2547 Sayılı Yükseköğretim Kanununun 13 ila 21 inci maddelerinde üniversite, fakülte, enstitü ve yüksekokulların organları ve bu organların yetki ve sorumlulukları düzenlenmiştir.

A.1.1. Üniversite Organları ve Yetki, Görev ve Sorumlulukları

2547 Sayılı Yükseköğretim Kanununun 13 ila 15 inci maddelerinde üniversite organlarının Rektör, Senato ve Yönetim kurulu olduğu belirtilmiştir. İlgili maddeler kapsamında söz konusu organların yetki, görev ve sorumluluklarına aşağıda yer verilmiştir.

a- Rektör

Rektörün görev, yetki ve sorumlulukları;

1) Üniversite kurullarına başkanlık etmek, yükseköğretim üst kuruluşlarının kararlarını uygulamak, üniversite kurullarının önerilerini inceleyerek karara bağlamak ve üniversiteye bağlı kuruluşlar arasında düzenli çalışmayı sağlamak,

2) Her eğitim - öğretim yılı sonunda ve gerektiğinde üniversitenin eğitim öğretim, bilimsel araştırma ve yayım faaliyetleri hakkında Üniversitelerarası Kurula bilgi vermek,

3) Üniversitenin yatırım programlarını, bütçesini ve kadro ihtiyaçlarını, bağlı birimlerinin ve üniversite yönetim kurulu ile senatonun görüş ve önerilerini aldıktan sonra hazırlamak ve Yükseköğretim Kuruluna sunmak,

4) Gerekli gördüğü hallerde üniversiteyi oluşturan kuruluş ve birimlerde görevli öğretim elemanlarının ve diğer personelin görev yerlerini değiştirmek veya bunlara yeni görevler vermek,

5) Üniversitenin birimleri ve her düzeydeki personeli üzerinde genel gözetim ve denetim görevini yapmak,

6) 2547 sayılı kanun ile kendisine verilen diğer görevleri yapmaktır.

Üniversitenin ve bağlı birimlerinin öğretim kapasitesinin rasyonel bir şekilde kullanılmasında ve geliştirilmesinde, öğrencilere gerekli sosyal hizmetlerin sağlanmasında, gerektiği zaman güvenlik önlemlerinin alınmasında, eğitim - öğretim, bilimsel araştırma ve yayım faaliyetlerinin devlet kalkınma plan, ilke ve hedefleri doğrultusunda planlanıp yürütülmesinde, bilimsel ve idari gözetim ve denetimin yapılmasında ve bu görevlerin alt birimlere aktarılmasında, takip ve kontrol edilmesinde ve sonuçlarının alınmasında birinci derecede yetkili ve sorumludur.

5018 sayılı Kamu Mali Yönetimi ve Kontrol Kanunu kapsamında Rektörün yetki ve görevleri:

1) Stratejik plan hazırlık çalışmalarının başlatıldığını duyurmak üzere iç genelge yayımlamak (Kamu İdarelerinde Stratejik Planlamaya İlişkin Usul ve Esaslar Hakkında Yönetmelik),

2) Stratejik planları onaylamak (Kamu İdarelerinde Stratejik Planlamaya İlişkin Usul ve Esaslar Hakkında Yönetmelik),

3) Bütçe tekliflerini ve idare performans programlarını bağlı, ilgili veya ilişkili bulunan bakan ile birlikte imzalamak (Strateji Geliştirme Birimlerinin Çalışma Usul ve Esasları Hakkında Yönetmelik),

4) Üniversitenin stratejik planlarının ve bütçelerinin kalkınma planına, yıllık programlara, stratejik plan ve performans hedefleri ile hizmet gereklerine uygun olarak hazırlanmasını ve uygulanmasını sağlamak (5018/md:11-2),

5) Kaynakların etkili, ekonomik ve verimli şekilde elde edilmesi ile kullanımını sağlamak (5018/md:11-2),

6) Kaynakların kayıp ve kötüye kullanımının önlenmesi, mali yönetim ve kontrol sisteminin işleyişinin gözetilmesi ve izlenmesi ile 5018 sayılı Kanunda belirtilen görev ve sorumlulukları yerine getirmek (5018/md:11-2),

7) Strateji geliştirme birimleri tarafından hazırlanan ayrıntılı harcama ve finansman programlarını onaylamak (Strateji Geliştirme Birimlerinin Çalışma Usul ve Esasları Hakkında Yönetmelik),

8) 5018 sayılı Kanun ve Merkezi Yönetim Bütçe Kanunu uyarınca, Üniversite bütçesi içinde yapacakları aktarmaları onaylamak (İç Kontrol ve Ön Mali Kontrole İlişkin Usul ve Esaslar),

9) Ertesi yıla geçen yüklenmelere girişilmesine onay vermek (5018/ md:27),

10) Gelecek yıllara yaygın yüklenmeye girişmeye onay vermek (5018/md:28),

11) Harcama birimlerinin harcama yetkisini kısmen veya tamamen; merkezi yönetim kapsamındaki kamu idarelerinde Maliye Bakanlığının uygun görüşü üzerine bir üst yönetim kademesinde birleştirmek (1 Seri No'lu Harcama Yetkilileri Hakkında Genel Tebliğ) ,

12) Üniversite bütçesinden açılmış akreditiflere ilişkin ertesi yıla devredilen kredi artıklarının karşılığını bütçenin ilgili tertibine ödenek kaydetmek (5018/md:35),

13) Ön Ödeme Usul ve Esasları Hakkında Yönetmelikte belirlenen oranın üzerinde avans verilmesini zorunlu kılan durumlarda, aşan kısım için T.C. Merkez Bankasının kısa vadeli avanslara uyguladığı oranda faiz uygulanmak ve yüklenme tutarının yüzde 30 unu aşmamak şartıyla belirlenecek oranda bütçe dışı avans verilmesine karar vermek (Ön Ödeme Usul ve Esasları Hakkında Yönetmelik),

14) Kamu yararına kullanılmak üzere yapılan şartlı bağış ve yardımların bütçede açılacak bir tertibe gelir ve şart kılındığı amaca harcanmak üzere açılacak bir tertibe ödenek kaydedilmesini uygun bulmak (5018/md:40),

15) Şartlı bağış ve yardımlar karşılığı kaydedilmiş ödeneklerden tahsis amacı gerçekleştirilmiş olanlardan kalan tutarlar, tahsis amacının gerçekleştirilmesi bakımından yetersiz olanlar ile yılı bütçesinde belirlenen tutarı aşmayan ve iki yıl devrettiği halde harcanmayan ödenekleri iptal etmek (5018/md:40),

16) İdare faaliyet raporunu düzenlemek ve kamuoyuna açıklamak (5018 /md:41),

17) Yönetim ve hesap verme sorumluluklarının Türkiye Büyük Millet Meclisinde görüşülmesine ilgili bakanla birlikte katılmak veya görevlendireceği yardımcısının katılmasını sağlamak (5018/md:41),

18) Bütçe kesin hesabını bağlı, ilgili veya ilişkili bulunan bakan ile birlikte onaylamak (Strateji Geliştirme Birimlerinin Çalışma Usul ve Esasları Hakkında Yönetmelik),

19) Yeterli ve etkili bir kontrol sisteminin oluşturulabilmesi için; mesleki değerlere ve dürüst yönetim anlayışına sahip olunması, mali yetki ve sorumlulukların bilgili ve yeterli yöneticilerle personele verilmesi, belirlenmiş standartlara uyulmasının sağlanması, mevzuata aykırı faaliyetlerin önlenmesi ve kapsamlı bir yönetim anlayışı ile uygun bir çalışma ortamının ve saydamlığın sağlanması bakımından görev, yetki ve sorumlulukları göz önünde bulundurarak gerekli önlemleri almak (5018 /md:57),

20) İç kontrol güvence beyanını düzenleyerek idare faaliyet raporuna eklemek (İç Kontrol ve Ön Mali Kontrole İlişkin Usul ve Esaslar),

21) İç Kontrol ve Ön Mali Kontrole İlişkin Usul ve Esaslarda belirlenen mali karar ve işlemlerin dışında kalan mali karar ve işlemlerin de mali hizmetler birimince ön mali kontrole tabi tutulmasına yönelik olarak yapılacak düzenlemeleri onaylamak, (İç Kontrol ve Ön Mali Kontrole İlişkin Usul ve Esaslar, Strateji Geliştirme Birimlerinin Çalışma Usul ve Esasları Hakkında Yönetmelik),

22) 5018 sayılı Kanuna ve Maliye Bakanlığınca belirlenen standartlara aykırı olmamak şartıyla strateji geliştirme birimi tarafından her türlü yöntem, süreç ve özellikli işlemlere ilişkin olarak hazırlanan standartları onaylamak (Strateji Geliştirme Birimlerinin Çalışma Usul ve Esasları Hakkında Yönetmelik),

23) Harcama yetkililerinin talebi üzerine harcama birimlerinin bazı mali işlemlerinin destek hizmetlerini yürüten birim tarafından yerine getirilmesine onay vermek (2 Seri No'lu Harcama Yetkilileri Hakkında Genel Tebliğ),

24) Muhasebe yetkilisini atamak (5018/md:62),

25) İç denetçiler tarafından sunulan denetim raporlarını değerlendirmek suretiyle gereği için ilgili birimler ile mali hizmetler birimine vermek, iç denetim raporları ile bunlar üzerine yapılan işlemleri en geç iki ay içinde İç Denetim Koordinasyon Kuruluna göndermek (5018/md:64),

26) İç denetçiler tarafından hazırlanan yıllık iç denetim programını onaylamak (5018/md:64),

27) İç denetim birimi tarafından İç Denetçilerin Çalışma Usul ve Esasları Hakkında Yönetmelik dikkate alınarak hazırlanan yönerge ve değişikliklerini onaylamak (İç Denetçilerin Çalışma Usul ve Esasları Hakkında Yönetmelik),

28) İç denetçilerin program kapsamında ve program dışı iç denetim görevlendirmelerini yapmak (İç Denetçilerin Çalışma Usul ve Esasları Hakkında Yönetmelik),

29) 5018 sayılı Kanunda belirtilen para cezalarını vermek (5018/md:73),

30) Genel bütçe kapsamı dışındaki kamu idarelerinde, idare hesaplarında kayıtlı olup, zaruri ve mücbir sebeplerle takip ve tahsil imkanı kalmayan kamu alacaklarından merkezi yönetim bütçe kanununda gösterilen tutara kadar olanları kayıtlardan çıkarmak (5018/md:79),

31) İdare bütçesinin gelirli ödenek kaydı, gelir fazlası karşılığı ödenek kaydı ve likit karşılığı ödenek kaydı işlemlerinin gerçekleştirilmesini sağlamak (Yılı Bütçe Uygulama Tebliği).

b- Senato

Senato, üniversitenin akademik organı olup aşağıdaki görevleri yapar:

1) Üniversitenin eğitim - öğretim, bilimsel araştırma ve yayım faaliyetlerinin esasları hakkında karar almak,

2) Üniversitenin bütününe ilgilendiren kanun ve yönetmelik taslaklarını hazırlamak veya görüş bildirmek,

3) Rektörün onayından sonra Resmi Gazete'de yayınlanarak yürürlüğe girecek olan üniversite veya üniversitenin birimleri ile ilgili yönetmelikleri hazırlamak,

4) Üniversitenin yıllık eğitim - öğretim programını ve takvimini inceleyerek karara bağlamak,

5) Bir sınava bağlı olmayan fahri akademik ünvanlar vermek ve fakülte kurullarının bu konudaki önerilerini karara bağlamak,

6) Fakülte kurulları ile rektörlüğe bağlı enstitü ve yüksekokul kurullarının kararlarına yapılacak itirazları inceleyerek karara bağlamak,

7) Üniversite yönetim kuruluna üye seçmek,

8) 2547 sayılı kanunla kendisine verilen diğer görevleri yapmaktır.

c- Yönetim Kurulu

Üniversite yönetim kurulu idari faaliyetlerde rektöre yardımcı bir organ olup aşağıdaki görevleri yapar:

- 1) Yükseköğretim üst kuruluşları ile senato kararlarının uygulanmasında, belirlenen plan ve programlar doğrultusunda rektöre yardım etmek,
- 2) Faaliyet plan ve programlarının uygulanmasını sağlamak; üniversiteye bağlı birimlerin önerilerini dikkate alarak yatırım programını, bütçe tasarısı taslağını incelemek ve kendi önerileri ile birlikte rektörlüğe, vakıf üniversitelerinde ise mütevelli heyetine sunmak,
- 3) Üniversite yönetimi ile ilgili rektörün getireceği konularda karar almak,
- 4) Fakülte, enstitü ve yüksekokul yönetim kurullarının kararlarına yapılacak itirazları inceleyerek kesin karara bağlamak,
- 5) 2547 sayılı kanun ile verilen diğer görevleri yapmaktır.

A.1.2. Fakülte Organları ve Yetki, Görev ve Sorumlulukları

2547 Sayılı Yükseköğretim Kanununun 16 ila 18 inci maddelerinde Fakülte organlarının Dekan, Fakülte Kurulu ve Fakülte Yönetim Kurulundan oluştuğu belirtilmiştir. İlgili maddeler kapsamında söz konusu organların yetki, görev ve sorumluluklarına aşağıda yer verilmiştir.

a- Dekan

Dekanın görev, yetki ve sorumlulukları:

- 1) Fakülte kurullarına başkanlık etmek, fakülte kurullarının kararlarını uygulamak ve fakülte birimleri arasında düzenli çalışmayı sağlamak,
- 2) Her öğretim yılı sonunda ve istendiğinde fakültenin genel durumu ve işleyişi hakkında rektöre rapor vermek,
- 3) Fakültenin ödenek ve kadro ihtiyaçlarını gerekçesi ile birlikte rektörlüğe bildirmek, fakülte bütçesi ile ilgili öneriyi fakülte yönetim kurulunun da görüşünü aldıktan sonra rektörlüğe sunmak,
- 4) Fakültenin birimleri ve her düzeydeki personeli üzerinde genel gözetim ve denetim görevini yapmak,
- 5) 2547 sayılı kanun ile kendisine verilen diğer görevleri yapmaktır.

Fakültenin ve bağlı birimlerinin öğretim kapasitesinin rasyonel bir şekilde kullanılmasında ve geliştirilmesinde gerektiği zaman güvenlik önlemlerinin alınmasında,

öğrencilere gerekli sosyal hizmetlerin sağlanmasında, eğitim - öğretim, bilimsel araştırma ve yayım faaliyetlerinin düzenli bir şekilde yürütülmesinde, bütün faaliyetlerin gözetim ve denetiminin yapılmasında, takip ve kontrol edilmesinde ve sonuçlarının alınmasında rektöre karşı birinci derecede sorumludur.

b- Fakülte Kurulu

Fakülte kurulu akademik bir organ olup aşağıdaki görevleri yapar:

- 1) Fakültenin, eğitim - öğretim, bilimsel araştırma ve yayım faaliyetleri ve bu faaliyetlerle ilgili esasları, plan, program ve eğitim - öğretim takvimini kararlaştırmak,
- 2) Fakülte yönetim kuruluna üye seçmek,
- 3) 2547 sayılı kanunla verilen diğer görevleri yapmaktır.

c- Fakülte Yönetim Kurulu

Fakülte yönetim kurulu, idari faaliyetlerde dekana yardımcı bir organ olup aşağıdaki görevleri yapar:

- 1) Fakülte kurulunun kararları ile tespit ettiği esasların uygulanmasında dekana yardım etmek,
- 2) Fakültenin eğitim - öğretim, plan ve programları ile takvimin uygulanmasını sağlamak,
- 3) Fakültenin yatırım, program ve bütçe tasarısını hazırlamak,
- 4) Dekanın fakülte yönetimi ile ilgili getireceği bütün işlerde karar almak,
- 5) Öğrencilerin kabulü, ders intibakları ve çıkarılmaları ile eğitim - öğretim ve sınavlara ait işlemleri hakkında karar vermek,
- 6) 2547 sayılı kanunla verilen diğer görevleri yapmaktır.

A.1.3. Enstitü Organları ve Yetki, Görev ve Sorumlulukları

2547 Sayılı Yükseköğretim Kanununun 19 uncu maddesine göre Enstitü organları enstitü müdürü, enstitü kurulu ve enstitü yönetim kuruludur. Söz konusu organların yetki, görev ve sorumluluklarına aşağıda yer verilmiştir.

a- Enstitü Müdürü

Enstitü müdürünün görevleri;

- 1) Enstitü kurullarına başkanlık etmek, enstitü kurullarının kararlarını uygulamak ve enstitü birimleri arasında düzenli çalışmayı sağlamak,
- 2) Her öğretim yılı sonunda ve istendiğinde enstitünün genel durumu ve işleyişi hakkında rektöre rapor vermek,
- 3) Enstitünün ödenek ve kadro ihtiyaçlarını gerekçesi ile birlikte rektörlüğe bildirmek, enstitü bütçesi ile ilgili öneriyi enstitü yönetim kurulunun da görüşünü aldıktan sonra rektörlüğe sunmak,
- 4) Enstitü birimleri ve her düzeydeki personeli üzerinde genel gözetim ve denetim görevini yapmak,
- 5) 2547 sayılı kanun ile kendisine verilen diğer görevleri yapmaktır.

b- Enstitü Kurulu

Enstitü Kurulunun görevleri;

- 1) Enstitünün, eğitim - öğretim, bilimsel araştırma ve yayım faaliyetleri ve bu faaliyetlerle ilgili esasları, plan, program ve eğitim - öğretim takvimini kararlaştırmak,
- 2) Enstitü yönetim kuruluna üye seçmek,
- 3) 2547 sayılı kanunla verilen diğer görevleri yapmaktır.

c- Enstitü Yönetim Kurulu

Enstitü Yönetim Kurulunun görevleri;

- 1) Enstitü kurulunun kararları ile tespit ettiği esasların uygulanmasında müdüre yardım etmek,
- 2) Enstitünün eğitim - öğretim, plan ve programları ile takvimin uygulanmasını sağlamak,
- 3) Enstitünün yatırım, program ve bütçe tasarısını hazırlamak,
- 4) Müdürün enstitü yönetimi ile ilgili getireceği bütün işlerde karar almak,
- 5) Öğrencilerin kabulü, ders intibakları ve çıkarılmaları ile eğitim - öğretim ve sınavlara ait işlemleri hakkında karar vermek,
- 6) 2547 sayılı kanunla verilen diğer görevleri yapmaktır.

A.1.4. Yüksekokul Organları ve Yetki, Görev ve Sorumlulukları

2547 Sayılı Yükseköğretim Kanununun 20 nci maddesiyle ile Yüksekokul organları yüksekokul müdürü, yüksekokul kurulu ve yüksekokul yönetim kuruludur. Söz konusu organların yetki, görev ve sorumluluklarına aşağıda yer verilmiştir.

a- Yüksekokul Müdürü

Yüksekokul müdürünün görevleri;

- 1) Yüksekokul kurullarına başkanlık etmek, yüksekokul kurullarının kararlarını uygulamak ve enstitü birimleri arasında düzenli çalışmayı sağlamak,
- 2) Her öğretim yılı sonunda ve istendiğinde yüksekokulun genel durumu ve işleyişi hakkında rektöre rapor vermek,
- 3) Yüksekokulun ödenek ve kadro ihtiyaçlarını gerekçesi ile birlikte rektörlüğe bildirmek, yüksekokul bütçesi ile ilgili öneriyi yüksekokul yönetim kurulunun da görüşünü aldıktan sonra rektörlüğe sunmak,
- 4) Yüksekokul birimleri ve her düzeydeki personeli üzerinde genel gözetim ve denetim görevini yapmak,
- 5) 2547 sayılı kanun ile kendisine verilen diğer görevleri yapmaktır.

b- Yüksekokul Kurulu

Görevleri;

- 1) Yüksekokulun, eğitim - öğretim, bilimsel araştırma ve yayım faaliyetleri ve bu faaliyetlerle ilgili esasları, plan, program ve eğitim - öğretim takvimini kararlaştırmak,
- 2) Yüksekokul yönetim kuruluna üye seçmek,
- 3) 2547 sayılı kanunla verilen diğer görevleri yapmaktır.

c- Yüksekokul Yönetim Kurulu

Görevleri;

- 1) Yüksekokul kurulunun kararları ile tespit ettiği esasların uygulanmasında müdüre yardım etmek,
- 2) Yüksekokulun eğitim - öğretim, plan ve programları ile takvimin uygulanmasını sağlamak,
- 3) Yüksekokulun yatırım, program ve bütçe tasarısını hazırlamak,
- 4) Yüksekokul yönetimi ile ilgili getireceği bütün işlerde karar almak,

- 5) Öğrencilerin kabulü, ders intibakları ve çıkarılmaları ile eğitim - öğretim ve sınavlara ait işlemleri hakkında karar vermek,
- 6) 2547 sayılı kanunla verilen diğer görevleri yapmaktır.

A.1.5. Bölüm Başkanlıkları, Bölüm Kurulu Anabilim veya Anasanat Dalı Bilim veya Sanat Dalı, Uygulama ve Araştırma Merkezleri

Bölüm Başkanlıkları:

2547 Sayılı Yükseköğretim Kanununun 21 inci maddesiyle Bölüm Başkanlarının atanması ve görevleri düzenlenmiştir. Madde hükmü gereğince;

Bir fakülte ya da yüksekokulda, aynı veya benzer nitelikte eğitim - öğretim yapan birden fazla bölüm bulunamaz.

Bölüm, bölüm başkanı tarafından yönetilir.

Bölüm başkanı; bölümün aylıklı profesörleri, bulunmadığı takdirde doçentleri, doçent de bulunmadığı takdirde yardımcı doçentler arasından fakültelerde dekanca, fakülteye bağlı yüksekokullarda müdürün önerisi üzerine dekanca, rektörlüğe bağlı yüksekokullarda müdürün önerisi üzerine rektörce üç yıl için atanır. Süresi biten başkan tekrar atanabilir.

Bölüm başkanı, görevi başında bulunamayacağı süreler için öğretim üyelerinden birini vekil olarak bırakır. Herhangi bir nedenle altı aydan fazla ayrılmalarda, kalan süreyi tamamlamak üzere aynı yöntemle yeni bir bölüm başkanı atanır.

Bölüm başkanı, bölümün her düzeyde eğitim - öğretim ve araştırmalarından ve bölüme ait her türlü faaliyetin düzenli ve verimli bir şekilde yürütülmesinden sorumludur.

Bölüm Kurulu:

Bölüm Kurulu; tek anabilim veya anasanat dalı bulunan bölümlerde bölüm başkanının başkanlığında o bölümdeki tüm öğretim üyeleri ile öğretim görevlileri ve okutmanlardan, birden fazla anabilim veya anasanat dalı bulunan bölümlerde ise bölüm başkan yardımcıları ile anabilim veya anasanat dalı başkanlarından oluşur ve bölüm başkanının tespit edeceği gündemdeki konuları konuşmak üzere eğitim-öğretim yılı süresince ayda en az bir defa toplanır. Bölüm kurulu, bölüm ile varsa bölüme bağlı anabilim veya anasanat dallarının eğitim-öğretim uygulama ve araştırma faaliyetlerinin programlarının, araç, gereç ve fiziksel imkânlarından en etkin biçimde yararlanmak için gerekli planların ve işbirliği esaslarının hazırlanması hususunda görüş bildirir. Bölüm kurulunun bu konularda hazırlayacağı öneriler, bölüm başkanının onayından sonra uygulanır.

Anabilim veya Anasanat Dalı:

Anabilim veya Anasanat Dalı, bölümü oluşturan ve en az bir bilim veya sanat dalını kapsayan eğitim-öğretim, uygulama faaliyetlerinin yürütüldüğü akademik bir birimdir. Anabilim veya anasanat dallarının kurulmasına, birleştirilmesine veya kaldırılmasına doğrudan veya üniversitelerden gelecek önerilere göre Yükseköğretim Yürütme Kurulu karar verir.

Anabilim veya anasanat dalı başkanı, o anabilim veya anasanat dalının profesörleri, bulunmadığı takdirde doçentleri, bulunmadığı takdirde yardımcı doçentleri, yardımcı doçent de bulunmadığı takdirde öğretim görevlileri arasından, o anabilim veya anasanat dalında görevli öğretim üyeleri ve öğretim görevlilerince seçilir ve bir hafta içinde yüksekokul müdürü, konservatuvar müdürü veya dekan tarafından atanır. Anabilim veya anasanat dalı başkanı olarak atanabilecek öğretim üyesi veya öğretim görevlisi sayısının en çok iki olması halinde, başkan, yüksekokul müdürü, konservatuvar müdürü veya dekan tarafından doğrudan atanır. Atamalar rektörlüğe bildirilir.

Anabilim veya anasanat dalı kurulu, bilim veya sanat dalı başkanlarından oluşur. Anabilim veya anasanat dalının, yalnız bir bilim veya sanat dalını kapsadığı durumlarda, anabilim veya anasanat dalı kurulu bütün öğretim üyelerinden ve öğretim görevlilerinden oluşur. Anabilim veya anasanat dalı kurulu, ilgili anabilim veya anasanat dalı programlarının planlanması ve uygulanmasında anabilim veya anasanat dalı başkanına görüş bildirir.

Üniversitenin tüm birimlerini kapsamak kaydıyla, Üniversite veya Yüksek Teknoloji Enstitüsü Senatosu'nun önerisi ve Yükseköğretim Yürütme Kurulu'nun uygun görmesi halinde, üniversite veya yüksek teknoloji enstitüsüne bağlı tıp, diş hekimliği, eczacılık ve eğitim fakülteleri dışındaki tüm fakülte ve yüksekokulların bölümlerinde bölümle aynı adı taşıyan sadece bir anabilim veya sadece bir anasanat dalı, diplomaya yönelik birden fazla program yürüten bölümlerde ise program sayısı kadar anabilim ve anasanat dalı kurulabilir.

Bölümle aynı adı taşıyan tek ana bilim veya anasanat dalı bulunan bölümlerde bölüm başkanı aynı zamanda anabilim ve anasanat dalı başkanıdır.

Bilim veya Sanat Dalı:

Bilim veya sanat dalı, anabilim veya anasanat dalı içinde eğitim-öğretim, araştırma ve uygulama yapan bir birimdir. Anabilim veya anasanat dallarına bağlı olarak bilim veya sanat dalı, üniversite senatosunun teklifi ve Yükseköğretim Yürütme Kurulu kararı ile kurulabilir.

Bilim veya sanat dalı başkanı, o bilim veya sanat dalının profesörleri, bulunmadığı takdirde doçentleri, bulunmadığı takdirde yardımcı doçentleri, yardımcı doçent de bulunmadığı takdirde öğretim görevlileri arasından, o bilim veya sanat dalında görevli öğretim

üyeleri ve öğretim görevlilerince seçilir ve bir hafta içinde yüksekokul müdürü, konservatuvar müdürü veya dekan tarafından atanır. Bilim veya sanat dalı başkanı olarak atanabilecek öğretim üyesi veya öğretim görevlisi sayısının en çok iki olması halinde başkan, yüksekokul müdürü, konservatuvar müdürü veya dekan tarafından doğrudan atanır. Atamalar rektörlüğe bildirilir.

Bilim veya sanat dalı kurulu, o bilim veya sanat dalında görevli profesör, doçent, yardımcı doçent ile öğretim görevlilerinden oluşur. Bilim veya sanat dalı kurulu, ders programlarının, araştırmaların hazırlanma ve uygulamaları ile ilgili önerilerini bilim veya sanat dalı başkanına sunar.

Uygulama ve Araştırma Merkezleri:

Eğitim öğretimin desteklenmesi amacıyla çeşitli alanların uygulama ihtiyacı ve bazı meslek dallarının hazırlık ve destek faaliyetleri için eğitim - öğretim, uygulama ve araştırmalarını sürdürmek.

Yükseköğretim Üst Kuruluşları ile Yükseköğretim Kurumlarının İdari Teşkilatının Kuruluş ve Görevlerine İlişkin Esasları düzenleyen 21.11.1983 tarih ve 18228 sayılı Resmî Gazete’de yayımlanarak yürürlüğe giren 07.10.1983 tarih ve 124 sayılı Kanun Hükmünde Kararnameye göre idari yapılar ve görevleri aşağıda belirtildiği gibidir.

A.2. İdari Birimler ve Yetki, Görev ve Sorumlulukları

2547 sayılı Yükseköğretim Kanununun 51 inci maddesinde Üniversitenin Yönetim örgütleri 52 inci maddesinde ise atama esasları düzenlenmiştir. Madde hükümlerine göre;

a. Üniversitelerde rektöre bağlı, merkez yönetim örgütünün başında bir genel sekreter ve hizmetlerin gerekli kıldığı daire başkanları, müdürler, danışmanlar, hukuk müşavirleri, uzmanlar ile büro ve iç hizmet görevlerini yapmak üzere, 657 sayılı Devlet Memurları Kanununa tabi memurlar ve diğer görevliler bulunur.

Daire başkanlıkları ve müdürlükler üniversitelerde yönetim kurulunun kararı ile genel hükümlere göre kurulur.

b. Her fakültede, dekana bağlı ve fakülte yönetim örgütünün başında bir fakülte sekreteri, enstitü ve yüksekokullarda ise enstitü veya yüksekokul müdürüne bağlı enstitü veya yüksekokul sekreteri bulunur. Sekretere bağlı büro ve iç hizmet görevlerini yapmak üzere gerekli görüldüğü takdirde, yeteri kadar müdür ve diğer görevliler çalıştırılır. Bunlar arasındaki iş bölümü dekanın veya müdürün onayından sonra uygulanmak üzere ilgili sekreterce yapılır.

c. Genel sekreter ve sekreterler oy hakkı olmaksızın bağılı buldukları kurumun kurullarında raportörlük yaparlar.

Atama esasları;

a. Genel Sekreter ile daire başkanları, müdürler, hukuk müşavirleri ve uzmanlar, yönetim kurulunun görüşü alınarak rektör tarafından atanır. Fakülte, enstitü ve yüksekokul sekreterinin atanması, ilgili dekan ve müdürün önerisi üzerine rektör tarafından yapılır.

b. Üniversitelerin genel sekreterlerinin üniversite lisans diplomasına, fakülte sekreterleri ile enstitü ve yüksekokul sekreterlerinin yükseköğretim diplomasına sahip olmaları şarttır.

c. Memurların atanmaları; fakültelerde ve bağılı kuruluşlarda dekanların, rektörlüğe bağılı kuruluşlarda ilgili müdürlerin, üniversite merkez örgütünde genel sekreterin önerisi üzerine kadro esas alınmak üzere rektör tarafından yapılır.

d. Yardımcı hizmetler sınıfı personeli, rektörlükte ve rektörlüğe bağılı kuruluşlarda genel sekreterin önerisi üzerine rektör, fakültelerde ve fakültele bağılı kuruluşlarda fakülte sekreterinin önerisi üzerine dekanlar, enstitü ve yüksekokullarda sekreterin önerisi üzerine müdür tarafından atanırlar.

e. Üniversitelerin, yönetim personeli için aylıklı veya sözleşmeli kadroları, üniversitelerde rektör tarafından tespit edilir ve ilgili makamlara önerilir.

f. Yükseköğretim üst kuruluşları ile üniversitelerde görevli memur ve diğere görevliler, üniversitelerde rektörlerin istek ve önerisi üzerine diğere kamu kuruluşlarına veya Yükseköğretim Kurulu Başkanı tarafından yükseköğretim üst kuruluşları veya yükseköğretim kurumları arasında atanabilirler.

Diğere taraftan Yükseköğretim Üst Kuruluşları ile Yükseköğretim Kurumlarının İdari Teşkilatının Kuruluş ve Görevlerine İlişkin Esasları düzenleyen 21.11.1983 tarih ve 18228 sayılı Resmi Gazetede yayımlanarak yürürlüğe giren 07.10.1983 tarih ve 124 sayılı Kanun Hükmünde Kararname ve 5018 Sayılı Kamu Mali Yönetimi ve Kontrol Kanunu ile idari yapıların görev ve sorumlulukları belirlenmiştir. Söz konusu mevzuat hükümleri gereğince idari yapıların görev sorumluluklarına aşağıda yer verilmiştir.

A.2.1. Özel Kalem

Özel Kalem Müdürlüğü, doğrudan Rektörün verdiği direktifler doğrultusunda hareket etmekte olup, gelen yazıların ilgili yerlere ulaşmasını, Rektörlük ile diğere birimler arasındaki koordinasyonu ve Rektörün katılacağı her türlü toplantının koordinasyonunu sağlamakla

görevlidir. Ayrıca kurum içinden ve kurum dışından gelen görevli ve konukların randevularını düzenleyerek, aksaklıkları önlemek de bu birimin görevidir.

A.2.2. Genel Sekreterlik

Genel Sekreterlik, bir Genel Sekreter ile en çok iki Genel Sekreter Yardımcısından ve bağlı birimlerden oluşur. Genel Sekreter, üniversite idari teşkilatının başıdır ve bu teşkilatın çalışmasından Rektöre karşı sorumludur Genel Sekreter, üniversite idari teşkilatının başı olarak yapacağı görevler dışında, kendisi ve kendisine bağlı birimler aracılığı ile aşağıdaki görevleri yerine getirir.

a) Üniversite idari teşkilatında bulunan birimlerin verimli, düzenli ve uyumlu şekilde çalışmasını sağlamak,

b) Üniversite Senatosu ile Üniversite Yönetim Kurulunda oya katılmaksızın raportörlük görevi yapmak; bu kurullarda alınan kararların yazılması, korunması ve saklanmasını sağlamak,

c) Üniversite Senatosu ile Üniversite Yönetim Kurulunun kararlarını üniversiteye bağlı birimlere iletmek,

d) Üniversite idari teşkilatında görevlendirilecek personel hakkında rektöre öneride bulunmak,

e) Basın ve halkla ilişkiler hizmetinin yürütülmesini sağlamak,

f) Rektörlüğün yazışmalarını yürütmek,

g) Rektörlüğün protokol, ziyaret ve tören işlerini düzenlemek,

h) Rektör tarafından verilecek benzeri görevleri yapmak.

A.2.3. İdari ve Mali İşler Daire Başkanlığı

İdari ve Mali İşler Daire Başkanlığının görevleri şunlardır:

a) Araç, gereç ve malzemenin temini ile ilgili hizmetleri yürütmek,

b) Temizlik, aydınlatma, ısıtma, bakım, onarım ve benzeri hizmetleri yapmak,

c) Basım ve grafik işleri ile evrak, yazı teksir hizmetlerini yerine getirmek,

d) Sivil Savunma, güvenlik ve çevre kontrolü işlerini yürütmek,

e) Verilecek benzeri görevleri yapmak.

A.2.4. Yapı İşleri ve Teknik Daire Başkanlığı

Yapı İşleri ve Teknik Daire Başkanlığının görevleri şunlardır:

- a) Üniversite bina ve tesislerinin projelerini yapmak, ihale dosyalarını hazırlamak, yapı ve onarımla ilgili ihaleleri yürütmek, inşaatları kontrol etmek ve teslim almak, bakım ve onarım işlerini yapmak,
- b) Kalorifer, kazan dairesi, soğuk oda, jeneratör, havalandırma sistemleri ile telefon santrali, çevre düzenleme ve araç işletme, asansör bakım ve onarımı ile benzer işleri yürütmek.

A.2.5. Personel Daire Başkanlığı

Personel Daire Başkanlığının görevleri şunlardır

- a) Üniversitenin insan gücü planlaması ve personel politikasıyla ilgili çalışmalar yapmak, personel sisteminin geliştirilmesiyle ilgili önerilerde bulunmak,
- b) Üniversite personelinin atama, özlük ve emeklilik işleriyle ilgili işlemleri yapmak,
- c) İdari personelin hizmet öncesi ve hizmet içi eğitimi programlarını düzenlemek ve uygulamak,
- d) Verilecek benzeri görevleri yapmak.

A.2.6. Öğrenci İşleri Daire Başkanlığı

Öğrenci İşleri Daire Başkanlığının görevleri şunlardır:

- a) Öğrencilerin yeni kayıt, kabul ve ders durumları ile ilgili gerekli işleri yapmak,
- b) Mezuniyet, kimlik, burs, mezunların izlenmesi işlemlerini yürütmek,
- c) Verilecek diğer benzeri görevleri yerine getirmek.

A.2.7. Sağlık, Kültür ve Spor Daire Başkanlığı

Sağlık, Kültür ve Spor Daire Başkanlığının görevleri şunlardır:

- a) Öğrencilerin ve personelin, sağlık işleri ve tedavileri ile ilgili hizmetleri yürütmek,
- b) Öğrencilerin ve personelin barınma, yemek ve benzeri ihtiyaçlarını karşılamak,
- c) Öğrencilerin ve personelin, spor, kültürel ve sosyal ihtiyaçlarını karşılayacak faaliyetleri düzenlemek.

A.2.8. Kütüphane ve Dokümantasyon Daire Başkanlığı

Kütüphane ve Dokümantasyon Daire Başkanlığının görevleri şunlardır:

- a) Üniversite kütüphanelerinin gerekli her türlü hizmetlerini karşılamak,
- b) Baskı, film, videobant, mikrofilm gibi kayıt katalogları ve hizmete sunma işlemleri ile bibliyografik tarama çalışmalarını yapmak,
- c) Verilecek benzeri diğer görevleri yerine getirmek.

A.2.9. Bilgi İşlem Daire Başkanlığı

Bilgi İşlem Daire Başkanlığının görevleri şunlardır:

- a) Üniversitedeki bilgi işlem sistemini işletmek; eğitim, öğretim ve araştırmalara destek olmak,
- b) Üniversitenin ihtiyaç duyacağı diğer bilgi işlem hizmetlerini yerine getirmek.

A.2.10. Hukuk Müşavirliği

Hukuk Müşavirliğinin görevleri şunlardır:

- a) Üniversitenin öğrencileri, diğer kişi ve kurumlarla olan anlaşmazlık ve uyuşmazlıklarında adli ve idari mercilerde üniversitenin haklarını savunmak,
- b) Üniversitenin tasarruflarının yürürlükteki kanunlara uygun olarak icrasında, idareye yardımcı olmak,
- c) Verilecek benzeri diğer görevleri yerine getirmek.

A.2.11. Strateji Geliştirme Daire Başkanlığı

5018 sayılı ve 5436 sayılı Kanunlarla Strateji Geliştirme Daire Başkanlığına verilmiş olan görevler aşağıda belirtilmiştir.

- a) Ulusal kalkınma strateji ve politikaları, yıllık program ve hükümet programı çerçevesinde idarenin orta ve uzun vadeli strateji ve politikalarını belirlemek, amaçlarını oluşturmak üzere gerekli çalışmaları yapmak.
- b) İdarenin görev alanına giren konularda performans ve kalite ölçütleri geliştirmek ve bu kapsamda verilecek diğer görevleri yerine getirmek.
- c) İdarenin yönetimi ile hizmetlerin geliştirilmesi ve performansla ilgili bilgi ve verileri toplamak, analiz etmek, yorumlamak.

ç) İdarenin görev alanına giren konularda, hizmetleri etkileyecek dış faktörleri incelemek, kurum içi kapasite araştırması yapmak, hizmetlerin etkililiğini ve tatmin düzeyini analiz etmek ve genel araştırmalar yapmak.

d) Yönetim bilgi sistemlerine ilişkin hizmetleri yerine getirmek.

e) İdarede kurulmuşsa Strateji Geliştirme Kurulunun sekretarya hizmetlerini yürütmek.

f) Bakan ve/veya üst yönetici tarafından verilecek diğer görevleri yapmak.

g) İdarenin stratejik plan ve performans programının hazırlanmasını koordine etmek ve sonuçlarının konsolide edilmesi çalışmalarını yürütmek.

h) İzleyen iki yılın bütçe tahminlerini de içeren idare bütçesini, stratejik plan ve yıllık performans programına uygun olarak hazırlamak ve idare faaliyetlerinin bunlara uygunluğunu izlemek ve değerlendirmek.

ı) Mevzuatı uyarınca belirlenecek bütçe ilke ve esasları çerçevesinde, ayrıntılı harcama programı hazırlamak ve hizmet gereksinimleri dikkate alınarak ödeneğin ilgili birimlere gönderilmesini sağlamak.

i) Bütçe kayıtlarını tutmak, bütçe uygulama sonuçlarına ilişkin verileri toplamak, değerlendirmek ve bütçe kesin hesabı ile malî istatistikleri hazırlamak.

j) İlgili mevzuatı çerçevesinde idare gelirlerini tahakkuk ettirmek, gelir ve alacaklarının takip ve tahsil işlemlerini yürütmek.

k) Genel bütçe kapsamı dışında kalan idarelerde muhasebe hizmetlerini yürütmek.

l) Harcama birimleri tarafından hazırlanan birim faaliyet raporlarını da esas alarak idarenin faaliyet raporunu hazırlamak.

m) İdarenin mülkiyetinde veya kullanımında bulunan taşınır ve taşınmazlara ilişkin icmal cetvellerini düzenlemek.

n) İdarenin yatırım programının hazırlanmasını koordine etmek, uygulama sonuçlarını izlemek ve yıllık yatırım değerlendirme raporunu hazırlamak.

o) İdarenin, diğer idareler nezdinde takibi gereken malî iş ve işlemlerini yürütmek ve sonuçlandırmak.

ö) Malî kanunlarla ilgili diğer mevzuatın uygulanması konusunda üst yöneticiye ve harcama yetkililerine gerekli bilgileri sağlamak ve danışmanlık yapmak.

p) Ön malî kontrol faaliyetini yürütmek.

r) İç kontrol sisteminin kurulması, standartlarının uygulanması ve geliştirilmesi konularında çalışmalar yapmak.

s) Malî konularda üst yönetici tarafından verilen diğer görevleri yapmak.

A.2.12. İç Denetim Birimi Başkanlığı

5018 sayılı Kamu Mali Yönetimi ve Kontrol Kanununun 63 üncü maddesinde İç denetim, kamu idaresinin çalışmalarına değer katmak ve geliştirmek için kaynakların ekonomiklik, etkililik ve verimlilik esaslarına göre yönetilip yönetilmediğini değerlendirmek ve rehberlik yapmak amacıyla yapılan bağımsız, nesnel güvence sağlama ve danışmanlık faaliyeti olarak tanımlanmış olup ayrıca bu faaliyetlerin, idarelerin yönetim ve kontrol yapıları ile malî işlemlerinin risk yönetimi, yönetim ve kontrol süreçlerinin etkinliğini değerlendirmek ve geliştirmek yönünde sistematik, sürekli ve disiplinli bir yaklaşımla ve genel kabul görmüş standartlara uygun olarak gerçekleştirileceği belirtilmiştir.

Aynı maddede İç denetimin, iç denetçiler tarafından yapılacağına hükmedilmiş ve kanununun 64 üncü maddesinde iç denetçilerin görevlerine yer verilmiştir. Madde hükümlerine göre;

Kamu idarelerinin yıllık iç denetim programının üst yöneticinin önerileri de dikkate alınarak iç denetçiler tarafından hazırlanacağı ve üst yönetici tarafından onaylanacağı ve iç denetçilerin görevlerinin;

a) Nesnel risk analizlerine dayanarak kamu idarelerinin yönetim ve kontrol yapılarını değerlendirmek.

b) Kaynakların etkili, ekonomik ve verimli kullanılması bakımından incelemeler yapmak ve önerilerde bulunmak.

c) Harcama sonrasında yasal uygunluk denetimi yapmak.

d) İdarenin harcamalarının, malî işlemlere ilişkin karar ve tasarruflarının, amaç ve politikalara, kalkınma planına, programlara, stratejik planlara ve performans programlarına uygunluğunu denetlemek ve değerlendirmek.

e) Malî yönetim ve kontrol süreçlerinin sistem denetimini yapmak ve bu konularda önerilerde bulunmak.

f) Denetim sonuçları çerçevesinde iyileştirmelere yönelik önerilerde bulunmak.

g) Denetim sırasında veya denetim sonuçlarına göre soruşturma açılmasını gerektirecek bir duruma rastlandığında, ilgili idarenin en üst amirine bildirmek, olduğu belirtilmiştir.

A.2.13. Fakülte İdari Teşkilatı ve Görevleri

Fakülte idari teşkilatı, fakülte sekreteri ile sekreterlik bürosundan ve ihtiyaca göre kurulacak öğrenci işleri, personel, kütüphane, mali işler, yayın ve destek hizmetleri

biriminden oluşur. Fakülte sekreteri ile sekreterlik bürosu ve varsa bağlı birimler, fakültenin idari hizmetlerinin yürütülmesinden sorumludurlar.

A.2.14. Yüksekokul İdari Teşkilatı ve Görevleri

Yüksekokul İdari teşkilatı, yüksekokul sekreteri ile sekreterlik bürosundan ve ihtiyaca göre kurulacak öğrenci işleri, personel, kütüphane, mali işler ve destek hizmetler biriminden oluşur. Yüksekokul sekreteri ile sekreterlik bürosu ve varsa bağlı birimler, yüksekokulun idari hizmetlerinin yürütülmesinden sorumludurlar.

A.2.15. Enstitü İdari Teşkilatı Görevleri

Enstitü idari teşkilatı, enstitü sekreteri ile sekreterlik bürosundan ve ihtiyaca göre kurulacak öğrenci işleri ve destek hizmetleri biriminden oluşur. Enstitü sekreteri ile sekreterlik bürosu ve varsa bağlı birimler, enstitünün idari hizmetlerinin yürütülmesinden sorumludur.

A.2.16. Bölüm İdari Teşkilatı Ve Görevleri

Bölüm idari teşkilatı bir büro şefinin yönetiminde yeter sayıda personelden oluşur. Bölüm bürosu, bölümün yazı, evrak ve benzeri işlerini bölüm başkanının emirlerine göre yerine getirir.

A.2.17. Döner Sermaye İşletme Müdürlüğü

Osmangazi Üniversitesinin tüm eğitim, öğretim, araştırma ve uygulama birimlerinin faaliyet alanlarını kapsamak üzere, 05 Temmuz 1993 tarih ve 18098 sayılı resmi gazetede yayınlanan “2547 sayılı yüksek öğretim kanununun 58. maddesine göre döner sermaye işletmelerinin kurulmasında uyulacak esaslara ilişkin yönetmelik” in değişik 2. maddesine göre hazırlanana ve 02 Eylül 1999 tarih ve 23804 sayılı resmi gazetede yayımlanarak yürürlüğe giren Osmangazi Üniversitesi Döner Sermaye İşletmesi Yönetmeliğinin 2 nci maddesine (Değişik: 01 Mayıs 2000 tarih ve 24046 R.G.) göre;

a) Yükseköğretim kurumları dışındaki kuruluşlar ile gerçek ve tüzel kişiler tarafından istenecek bilimsel görüş vermek, proje, araştırma ve benzeri hizmetler yapmak, her seviyede bilim, meslek ve dil kursları açmak,

b) Belirli bilimsel sonuçların uygulanmasını sağlamak,

c) Klinikler, poliklinikler, ameliyathaneler ve laboratuvarlarda yapılacak her türlü muayene, tetkik, tedavi, ameliyat, bakım ve üretimle ilgili iş ve benzeri hizmetleri yapmak.

d) Faaliyet alanları ile sınırlı olarak değişik mal ve hizmetleri üretmek, elde edilen ürünleri önceden rektörün iznini almak şartıyla pazarlamak ve satmak,

e) Üniversite birimlerinin görev, yetki ve ilgi alanlarına giren danışmanlık, uygulama, plan, deney raporları, fizibilite etüdü, model deneyleri, bilgi işlem, iş değerlendirmesi, ölçme, ölçü ayarı hizmetleri yapmak ve bunlara ilişkin raporlar hazırlamak.

B- Teşkilat Yapısı

Eskişehir Osmangazi Üniversitesi'nin yönetim ve organizasyonu 2547 sayılı yasa hükümlerine göre belirlenmiştir. Üniversitenin yönetim organları Rektör, Üniversite Senatosu ve Üniversite Yönetim Kuruludur.

Rektör, üniversitenin tüzel kişiliğini temsil eder ve üniversitenin en üst yöneticisidir. Rektör çalışmalarında kendisine yardım etmek üzere, üniversitenin aylıklı profesörleri arasından en çok üç kişiyi rektör yardımcısı olarak seçer.

Senato, rektörün başkanlığında; rektör yardımcıları, dekanlar ve her fakülteden fakülte kurullarınca üç yıl için seçilecek birer öğretim üyesi ile rektörlüğe bağlı enstitü ve yüksekokul müdürlerinden oluşur. Senato üniversitenin akademik organı olarak işlev görür. Bu kapsamda üniversitenin eğitim, öğretim, bilimsel araştırma ve yayım faaliyetlerinin esasları hakkında karar almak ve üniversite yönetim kuruluna üye seçmek temel görevleri arasındadır.

Üniversite Yönetim Kurulu, rektörün başkanlığında dekanlardan, üniversiteye bağlı değişik öğretim birim ve alanlarını temsil edecek şekilde senato tarafından dört yıl için seçilecek üç profesörden oluşur. Üniversite yönetim kurulu idari faaliyetlerde rektöre yardımcı bir organ olarak işlev görmektedir.

Fakülte Organları, Dekan, Fakülte Kurulu ve Fakülte Yönetim Kurulundan oluşur. Enstitü Organları, Enstitü Müdürü, Enstitü Kurulu ve Enstitü Yönetim Kurulundan oluşur. Yüksekokul Organları; Yüksekokul Müdürü, Yüksekokul Kurulu ve Yüksekokul Yönetim Kurulundan oluşur.

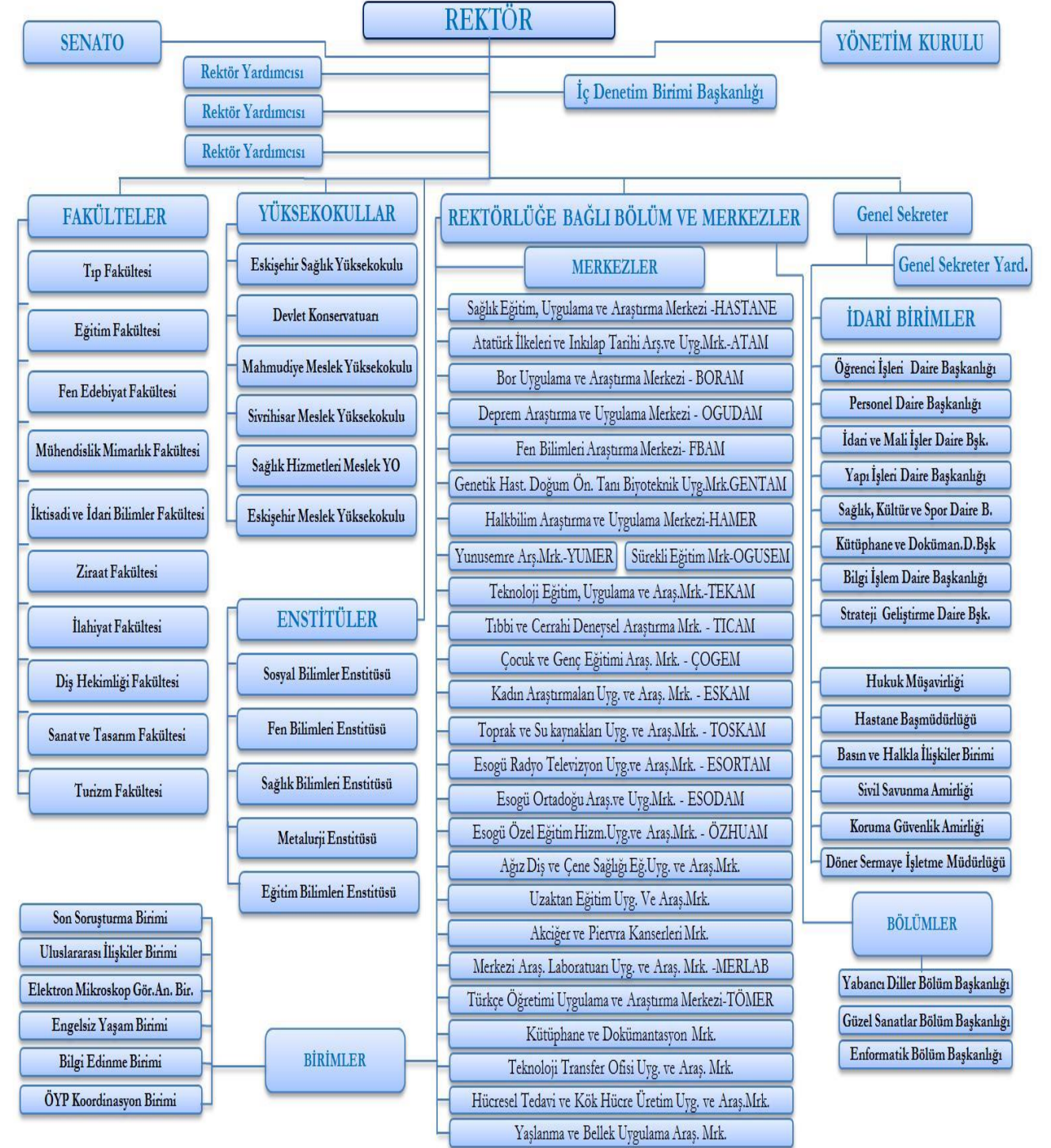
Rektörlük idari yönetim örgütü, genel sekreter ve genel sekretere bağlı bir yardımcı ile daire başkanları ve hukuk müşavirliğinden oluşur. Ayrıca Rektör bağlı olarak görev yapan İç denetim birimi idari birimler arasındadır.

Fakülte ve Yüksekokullar; bölüm, anabilim dalı ve bilim dalı olarak enstitüler ise fakülte ve lisans eğitimi veren yüksekokullardaki anabilim dalları olarak yapılırlar. Her

fakültede dekana bağı fakülte idari örgütünün başında bir fakülte sekreteri, enstitü veya yüksekokullarda ise müdüre bağı yüksekokul/enstitü sekreteri bulunur.

Yukarıda bahsedilen birimler ve bu birimlerin yetki ve görev ve sorumluluklarına bir önceki “*A- Yetki, Görev ve Sorumluluklar*” bölümünde ayrıntılı olarak yer verilmiştir. Buna göre birimler arasındaki fonksiyonel görev dağılımı ve üniversitemiz organizasyon yapısının temel yetki ve sorumluluk dağılımını gösterecek şekilde hazırlanan, Üniversitemiz teşkilat şemasına aşağıda yer verilmiştir.

T.C
ESKİŞEHİR OSMANGAZİ ÜNİVERSİTESİ
TEŞKİLAT ŞEMASI



C- Fiziksel Kaynaklar

Eskişehir Osmangazi Üniversitesi Meşelik, Bademlik, Çamlık, Sivrihisar, Bağlar, Sarıcakaya, Mahmudiye yerleşkelerinde ve Eskişehir Organize Sanayi Bölgesinde eğitim öğretim faaliyetini sürdürmektedir.

Aşağıda söz konusu yerleşkelere ve bu yerleşkelerde faaliyet gösteren birimlerimize ait bilgilere yer verilmiştir.

1- Meşelik Yerleşkesi:



Birimlerimiz büyük bir çoğunlukla meşelik yerleşkesinde bulunmaktadır. Üniversitenin merkezi yerleşkesi konumunda olup yerleşke 80000 m2 alana sahiptir. Meşelik yerleşkesinde faaliyetlerini yürütmekte olan birimlerimiz aşağıda yazılı olduğu gibidir.

- Rektörlük
- Eğitim Fakültesi
- Fen Edebiyat Fakültesi
- İktisadi ve İdari Bilimler Fakültesi
- Tıp Fakültesi
- Diş Hekimliği Fakültesi
- İlahiyat Fakültesi
- Mühendislik-Mimarlık Fakültesi
- Turizm Fakültesi
- Eğitim, Uygulama ve Araştırma Hastanesi
- Fen Bilimleri Enstitüsü
- Metalürji Enstitüsü
- Sağlık Bilimleri Enstitüsü
- Sosyal Bilimler Enstitüsü
- Eğitim Bilimleri Enstitüsü
- Eskişehir Sağlık Yüksek Okulu

- Saęlık Hizmetleri Meslek Yksek Okulu
- Uygulama ve Arařtırma Merkezleri
- Blmler

2- Bademlik Yerleřkesi:



Bademlik yerleřkesi Eskiřehir řehir merkezinde yer almakta olup yerleřkede Mhendislik Mimarlık Fakltesi Mimarlık Blm ve Sanat ve Tasarım Fakltesi bulunmaktadır.

3- amlık Yerleřkesi:



amlık yerleřkesi Eskiřehir řehir merkezinde yer almakta olup yerleřkede Yabancı Diller Blm bulunmaktadır.

4- Sivrihisar Yerleřkesi:



Sivrihisar yerleřkesi Eskiřehir'in Sivrihisar İlesinde yer almakta olup yerleřkede Sivrihisar Meslek Yksekokulu eęitim oęretim faaliyeti yrtmektedir.

5- Ali Numan Kır aç Yerleşkesi:



Bağlar yerleşkesi Eskişehir şehir merkezinde yer almakta olup yerleşkede Ziraat Fakültesi eğitim öğretim faaliyeti yürütmektedir.

Sarıcakaya Yerleşkesinde ise Ziraat Fakültesinin uygulama arazileri bulunmaktadır.

6- Mahmudiye Yerleşkesi



Mahmudiye yerleşkesi Eskişehir'in Mahmudiye İlçesinde yer almakta olup yerleşkede Mahmudiye Meslek Yüksekokulu eğitim öğretim faaliyeti yürütmektedir.

7- Eskişehir Meslek Yüksek Okulu



Eskişehir Meslek Yüksek Okulu Eskişehir Organize Sanayi Bölgesinde bulunmakta olup 2012-2013 eğitim öğretim döneminde eğitim-öğretim faaliyetine başlamıştır.

8- **Çifteler Yerleşkesi:** Sağlık Hizmetleri Meslek Yüksek Okuluna bağlı olarak 2013-2014 öğretim yılında 2 programla eğitim öğretime başlamıştır.



C.1. Teknolojik Altyapı Olanakları

Teknolojik altyapı olanakları, harcama birimlerine göre teknolojik kaynakların dağılımı, öğrenci başına düşen derslik ve laboratuvar alanı bilgilerine tablolar halinde aşağıda yer verilmiştir.

Tablo 1: Teknolojik Altyapı Olanakları

Cihaz Türü	Meşelik Kampüsü	Bademlik Kampüsü	Sivrihisar Kampüsü	Çamlık Kampüsü	Toplam
Sunucu Bilgisayar	16	-	-	1	17
Router Cihazı	1	1	-	1	3
Omurga Anahtarlama Cihazı	2	-	-	-	2
Ağ Anahtarlama Cihazı	199	5	1	3	208
Basit Ağ Anahtarlama Cihazı	30	-	-	-	30
Firewall Cihazı	1	-	1	1	3
Kablosuz İnternet Cihazı	60	-	1	10	71
İnternet Bağlantısı (ULAKBİM)	1	-	-	-	1
BİDB'nın Servis Verdiği Bilgisayar Sayısı *	4251	30	70	100	4451

* Meşelik Kampüsünde hizmet veren bilgisayar sayısı (Kaynak: ESOGÜ 2013 Yılı İdare Faaliyet Raporu)

Tablo 2: Harcama Birimlerine Göre Teknolojik Kaynakların Dağılımı

HARCAMA BİRİMİ	Bilgisayar	Projeksiyon cihazı	Yazıcı	Faks
Rektörlük Genel Sekreterliği ve Diğer Merkezler	597	1	125	4
Eğitim Uygulama ve Araşt. Hastanesi Başhekimliği	754	35	297	14
Tıp Fakültesi Dekanlığı	308	64	80	3
Fen Edebiyat Fakültesi Dekanlığı	691	76	238	1
Mühendislik Mimarlık Fakültesi Dekanlığı	987	135	162	3
İktisadi ve İdari Bilimler Fakültesi Dekanlığı	207	30	32	2
Eğitim Fakültesi Dekanlığı	215	41	56	2
Ziraat Fakültesi Dekanlığı	88	14	6	1
İlahiyat Fakültesi Dekanlığı				
Sanat ve Tasarım Fakültesi Dekanlığı	33	9	3	1
Diş Hekimliği Fakültesi Dekanlığı	10	1	3	1

Ağız Diş ve Çene Sağlığı Eğ.Uy. Araş. Merkezi	13		3	
Sağlık Hizmetleri Meslek Yüksekokulu Müdürlüğü	58	13	4	2
Sivrihisar Meslek Yüksekokulu Müdürlüğü	84	3	6	1
Eskişehir Sağlık Yüksekokulu Müdürlüğü	50	14	5	1
Turizm Fakültesi	28	6	9	1
Mahmudiye M.Y.O	19	3	4	1
Eskişehir MYO	72	7	9	1
Sağlık Bilimleri Enstitüsü	22	2	4	1
Fen Bilimleri Enstitüsü	17	1	18	1
Sosyal Bilimler Enstitüsü	24	6	9	1
Eğitim Bilimleri Enstitüsü	15	1	6	1
Toplam	4291	462	1079	43

(Kaynak:ESOGÜ 2013 Yılı İdare Faaliyet Raporu)

Tablo 3: Öğrenci başına düşen derslik ve laboratuvar alanı

Fakülteler	Derslik Alanı (m2)	Laboratuvar Alanı (m2)
Tıp Fakültesi	1.9	2.3
Fen Edebiyat Fakültesi	0.58	0.80
Eğitim Fakültesi	0.6	0.2
Ziraat Fakültesi	1.43	0.86
İ.İ.B Fakültesi	0.7	0.1
Müh. Mim. Fakültesi	1.98	1.17
Sanat ve Tasarım Fakültesi	21.2	4.5
Diş Hekimliği Fakültesi	7	2.05
Sivrihisar M.Y.O.	1.36	0,25
Eskişehir Sağlık Y.O.	0.96	0.14
Sağlık Hiz. M.Y.O.	1.5	0.62
Turizm Fakültesi	0.43	-
İlahiyat Fakültesi	0.86	-
Mahmudiye Meslek Y.O	2.9	27.1
Eskişehir MYO	7.4	6
Sosyal Bilimler Enstitüsü	0.17	0.04
Eğitim Bilimleri Enstitüsü	0.09	-
Sağlık Bilimleri Enstitüsü	30	0.22

(Kaynak: ESOĞÜ 2013 Yılı İdare Faaliyet Raporu)

Üniversitemiz faaliyetlerini yürütürken kullanılan bilgi sistemlerine aşağıda yer belirtilmiştir.

Öğrenci Bilgi Sistemi: Üniversitemizde öğrencilerinin bilgilerinin tutulduğu, öğrencilerle ilgili işlemlerin yapıldığı öğrenci bilgi sistemi kullanılmaktadır.

Akademisyen Bilgi Sistemi: Üniversitemiz öğretim elemanlarının denetimleri altında ve kendileri tarafından güncelleyebilecekleri dinamik bir web uygulamasıdır. İçerik, ilgili öğretim elemanının denetiminde her zaman güncellenebilmektedir.

Taşınır Mal Takip Sistemi: İdari ve Mali İşler Daire Başkanlığı tarafından yönetilen ve yürütülmektedir. Üniversitemiz taşınır mallarının kaydının tutulduğu ayrıca Taşınır Mal Yönetmeliği uyarınca hazırlanması gereken raporların döküldüğü bir sistemdir.

AS-400: Üniversitemiz personelinin özlük bilgilerinin tutulduğu ayrıca maaşlarının hazırlandığı bir programdır. İdari ve Mali İşler Daire Başkanlığı tarafından yürütülmektedir.

Yordam Otomasyon Sistemi: Üniversitemiz Kütüphane kitapların kaydına, katalog sorgulamasının yapılmasına imkân veren ve okuyucu işlemlerinin takip edildiği bir sistemdir.

SAY2000İ Sistemi: Üniversitemizin muhasebe kayıtları Maliye Bakanlığı Muhasebat Genel Müdürlüğünce yönetilen Say2000i sistemi üzerinden tutulmakta ve raporlanmaktadır.

E-Bütçe Sistemi (Bütçe Yönetim Enformasyon Sistemi): Üniversitemiz bütçesi ve performans programı, ayrıntılı harcama/finansman programı hazırlık çalışmaları, ilgili yıl içerisindeki gerçekleşen bütçe hareket işlemleri ve ödeme emri belgesi gönderme işlemleri Maliye Bakanlığı Bütçe ve Mali Kontrol Genel Müdürlüğünce yönetilen e-bütçe sistemi (Bütçe Yönetim Enformasyon Sistemi) üzerinden yapılmaktadır.

D- İnsan Kaynakları

Üniversitemiz 24.06.2014 tarihi itibariyle mevcut insan kaynakları, istihdam şekli, hizmet sınıfları ve kadro unvanlarına ilişkin bilgiler aşağıda yer alan tablolarda gösterilmiştir.

Tablo 4: Üniversitemiz Personelinin Kadro Dağılımı ve Doluluk Boşluk Durumu

STATÜ	DOLU KADRO SAYISI	BOŞ KADRO SAYISI	TOPLAM KADRO SAYISI	DOLULUK ORANI
AKADEMİK PERSONEL	1430	484	1914	%74,7
657 4/A	1788	464	2252	% 79,3
657 4/B (SÖZLEŞMELİ)	101	8	109	%92,6
YABANCI UYRUKLU SÖZ. ÖĞR.ELEMANI	11	-	11	%100
657 4/C Geçici Personel	18	-	18	%100
TOPLAM	3348	956	4304	

Tablo 5: Akademik Personel Kadro Sayısı ve Unvanlarına Göre Dağılımı

ÜN VAN	KADROLARIN DURUMU		
	DOLU	BOŞ	TOPLAM
PROFESÖR	257	39	296
DOÇENT	172	65	237
YARDIMCI DOÇENT	276	93	369
ÖĞRETİM GÖREVLİSİ	72	41	113
OKUTMAN	71	23	94
ARAŞTIRMA GÖREVLİSİ	549	211	760
UZMAN	33	12	45
ÇEVİRİCİ	-	-	-
EĞİTİM ÖĞR. PLAN.	-	-	-
TOPLAM	1430	484	1914

Tablo 6: Akademik Personelin Cinsiyete Göre Dağılımı

UNVAN	KADIN	ERKEK	TOPLAM
PROFESÖR	68	189	257
DOÇENT	66	106	172
YARD. DOÇENT	118	158	276
ÖĞR. GÖR.	32	40	72
OKUTMAN	50	21	71
ARAŞ. GÖR.	295	254	549
UZMAN	13	20	33
TOPLAM	642	786	1430

Tablo 7: Akademik Personelin Yaş Bloklarına Göre Dağılımı

	21-25 Yaş	26-30 Yaş	31-35 Yaş	36-40 Yaş	41-50 Yaş	51- Üzeri
KİŞİ SAYISI	70	363	218	215	324	240
YÜZDE (%)	4,89	25,38	15,24	15,03	22,66	16,78

- 35. Madde İle Üniversitemizde Görevli Olan personelde yukardaki dağılıma dahil edilmiştir.

Tablo 8: Yabancı Uyruklu Öğretim Elemanlarına İlişkin Veriler

UNVANI	GELDİĞİ ÜLKE	ÇALIŞTIĞI BÖLÜM	ADET
YARDIMCI DOÇENT	İRAN	FEN-EDEBİYAT FAKÜLTESİ	1
ÖĞRETİM GÖREVLİSİ	ALMANYA	SANAT VE TASARIM FAKÜLTESİ	1
ÖĞRETİM GÖREVLİSİ	SURİYE	İLAHİYAT FAKÜLTESİ	2
ÖĞRETİM GÖREVLİSİ	BULGARİSTAN	FEN-EDEBİYAT FAKÜLTESİ	1
ÖĞRETİM GÖREVLİSİ	MAKEDONYA	İLAHİYAT FAKÜLTESİ	2
ÖĞRETİM GÖREVLİSİ	İRAN	ZİRAAT FAKÜLTESİ	1
OKUTMAN	FRANSA	REKTÖRLÜK/ YABANCI DİLLER BÖLÜMÜ	1
OKUTMAN	SURİYE	REKTÖRLÜK/ YABANCI DİLLER BÖLÜMÜ	1
OKUTMAN	KAZAKİSTAN	REKTÖRLÜK/ YABANCI DİLLER BÖLÜMÜ	1
TOPLAM			11

Tablo 9: İdari Kadroların Sınıflarına Göre Dağılımı (657-4/A)

SINIFLARI	KADROLARIN DURUMU		
	DOLU	BOŞ	TOPLAM
Genel İdare Hizmetleri	690	178	868
Teknik Hizmetler	186	31	217
Sağlık Hizmetleri Ve Yardımcı Sağlık Hizmetleri	760	236	996
Eğitim Ve Öğretim Hizmetleri	4	0	4
Avukatlık Hizmetleri	3	1	4
Yardımcı Hizmetler	145	17	162
Din Hizmetleri	0	1	1
TOPLAM	1788	464	2252

Tablo 10: 657 Sayılı Kanununun 4/b Maddesi Gereğince Çalışan Sözleşmeli Personelin Pozisyonu ve Kadro Dağılımı (Özel Bütçe)

POZİSYONU	DOLU	BOŞ	TOPLAM
Destek Personeli	1	4	5
Mühendis			
Hemşire	100	3	103
TOPLAM	101	7	108

Tablo 11: 657 Sayılı Kanununun 4/b Maddesi Gereğince Çalışan Sözleşmeli Personelin Pozisyonu ve Kadro Dağılımı (Döner Sermaye)

POZİSYONU	DOLU	BOŞ	TOPLAM
Büro Personeli	3	5	8
Hemşire		33	33
Diğer Sağlık Personeli		1	1
Destek Personeli	3	2	2
Avukat		1	1
TOPLAM	6	42	48

Tablo 12: Üniversitemiz 657 Sayılı İdari Personelin (Sadece 657/A) Cinsiyete Göre Dağılımı

	KADIN	ERKEK	TOPLAM
KİŞİ SAYISI	948	840	1788
YÜZDE (%)	53	47	100

Tablo 13: Üniversitemiz İdari Personelinin (Sadece 657/A) Hizmet Süreleri Dağılımı

	1-3 Yıl	4-6 Yıl	7-10 Yıl	11-15 Yıl	16-20 Yıl	21-Üzeri
KİŞİ SAYISI	260	263	214	205	310	506
YÜZDE (%)	14,5	16,3	11,9	11,4	17,5	28,4

Tablo 14: Üniversitemiz İdari Personelinin (Sadece 657 4/A)Yaş İtibariyle Dağılımı

	21-25 Yaş	26-30 Yaş	31-35 Yaş	36-40 Yaş	41-50 Yaş	51- Üzeri
KİŞİ SAYISI	150	244	282	385	580	147
YÜZDE (%)	8,5	13,6	15,7	21,5	32,4	8,3

Tablo 15: Üniversitemiz İdari Personelinin (Sadece 657 4/A) Eğitim Durumu

	İLKÖĞRETİM	LİSE	ÖN LİSANS	LİSANS	Y.LİSANS VE DOKTORA
KİŞİ SAYISI	109	370	464	834	15
YÜZDE (%)	6	20,6	25,9	46,6	0,9

E- Diğer Hususlar

Üniversitemiz öğrenci sayılarına ilişkin bilgilere Ekim-2014 Ayı itibariyle aşağıda yer verilmiştir.

Tablo 16: Öğrenci sayıları

Birim No	Birim	Erkek	Kız	Toplam
11101	TIP FAKÜLTESİ	702	624	1326
Toplam		702	624	1326
12111	BİYOLOJİ	76	119	195
12113	BİYOLOJİ İKİNCİ ÖĞRETİM	46	80	126
12131	FİZİK	95	32	127
12133	FİZİK İKİNCİ ÖĞRETİM	60	39	99
12141	İSTATİSTİK	220	184	404
12143	İSTATİSTİK İKİNCİ ÖĞRETİM	147	121	268
12151	KİMYA	117	124	241
12153	KİMYA İKİNCİ ÖĞRETİM	73	78	151
12161	MATEMATİK-BİLGİSAYAR	203	189	392
12163	MATEMATİK-BİLGİSAYAR İKİNCİ ÖĞRETİM	157	134	291
12171	TARİH	178	174	352
12173	TARİH İKİNCİ ÖĞRETİM	194	177	371
12181	TÜRK DİLİ VE EDEBİYATI	108	254	362
12183	TÜRK DİLİ VE EDEBİYATI İKİNCİ ÖĞRETİM	108	244	352
12191	KARŞILAŞTIRMALI EDEBİYAT	120	237	357
12193	KARŞILAŞTIRMALI EDEBİYAT İKİNCİ ÖĞRETİM	119	183	302
Toplam	FEN-EDEBİYAT TOPLAM	2021	2369	4390
13111	İKTİSAT	244	261	505
13113	İKTİSAT İKİNCİ ÖĞRETİM	274	229	503
13121	İŞLETME	218	214	432
13123	İŞLETME İKİNCİ ÖĞRETİM	232	193	425
13131	MALİYE	174	201	375
13133	MALİYE İKİNCİ ÖĞRETİM	206	196	402
13141	ULUSLARARASI İLİSKİLER	141	174	315
13143	ULUSLARARASI İLİSKİLER İKİNCİ ÖĞRETİM	105	159	264
13151	SİYASET BİLİMİ VE KAMU YÖNETİMİ	49	42	91
13153	SİYASET BİLİMİ VE KAMU YÖNETİMİ İKİNCİ ÖĞRETİM	48	46	94
Toplam	İ.İ.B.F.Toplam	1691	1715	3406
14121	GÖRSEL SANATLAR BÖLÜMÜ	7	13	20
14131	GÖRSEL İLETİŞİM TASARIMI BÖLÜMÜ	17	31	48
Toplam	SANAT ve TASARIM FAKÜLTESİ TOPLAM	24	44	68
15122	ELEKTRİK ELEKTRONİK MÜHENDİSLİĞİ	440	94	534
15124	ELEKTRİK ELEKTRONİK MÜHENDİSLİĞİ İKİNCİ ÖĞRETİM	425	99	524

15131	ENDÜSTRİ MÜHENDİSLİĞİ	175	247	422
15133	ENDÜSTRİ MÜHENDİSLİĞİ İKİNCİ ÖĞRETİM	147	245	392
15141	İNŞAAT MÜHENDİSLİĞİ	551	109	660
15143	İNŞAAT MÜHENDİSLİĞİ İKİNCİ ÖĞRETİM	508	84	592
15151	JEOLJİ MÜHENDİSLİĞİ	235	62	297
15161	KİMYA MÜHENDİSLİĞİ	145	280	425
15171	MADEN MÜHENDİSLİĞİ	382	40	422
15173	MADEN MÜHENDİSLİĞİ İKİNCİ ÖĞRETİM	278	29	307
15181	MAKİNE MÜHENDİSLİĞİ	553	72	625
15183	MAKİNE MÜHENDİSLİĞİ İKİNCİ ÖĞRETİM	550	62	612
15191	METALURJİ VE MALZEME MÜHENDİSLİĞİ	267	92	359
15201	MİMARLIK	129	200	329
15211	BİLGİSAYAR MÜHENDİSLİĞİ	293	146	439
Toplam	MÜHENDİSLİK-MİMARLIK FAKÜLTESİ TOPLAM	5078	1861	6939
16111	DİŞ HEKİMLİĞİ FAKÜLTESİ	82	82	164
Toplam		82	82	164
17111	İLKÖĞRETİM FEN BİLGİSİ ÖĞRETMENLİĞİ	39	227	266
17113	İLKÖĞRETİM FEN BİLGİSİ ÖĞRETMENLİĞİ İKİNCİ ÖĞRETİM	16	54	70
17121	İLKÖĞRETİM MATEMATİK ÖĞRETMENLİĞİ	52	209	261
17123	İLKÖĞRETİM MATEMATİK ÖĞRETMENLİĞİ İKİNCİ ÖĞRETİM	16	44	60
17131	BİLGİSAYAR VE ÖĞRETİM TEKNOLOJİLERİ ÖĞRETMENLİĞİ	133	101	234
17141	SINIF ÖĞRETMENLİĞİ	65	212	277
17143	SINIF ÖĞRETMENLİĞİ İKİNCİ ÖĞRETİM	17	44	61
17151	İLKÖĞRETİM DİN KÜLTÜRÜ VE AHLAK BİLGİSİ ÖĞRETMENLİ	20	24	44
17161	REHBERLİK VE PSİKOLOJİK DANIŞMANLIK	66	174	240
17163	REHBERLİK VE PSİKOLOJİK DANIŞMANLIK İKİNCİ ÖĞRETİM	64	127	191
17171	ZİHİN ENGELLİLER ÖĞRETMENLİĞİ	106	110	216
17173	ZİHİN ENGELLİLER ÖĞRETMENLİĞİ İKİNCİ ÖĞRETİM	95	115	210
17181	İNGİLİZCE ÖĞRETMENLİĞİ	30	77	107
17183	İNGİLİZCE ÖĞRETMENLİĞİ İKİNCİ ÖĞRETİM	16	36	52
17191	OKUL ÖNCESİ ÖĞRETMENLİĞİ	4	47	51
Toplam	EĞİTİM FAKÜLTESİ TOPLAM	739	1601	2340
18111	İLAHİYAT FAKÜLTESİ	168	274	442
18113	İLAHİYAT FAKÜLTESİ İKİNCİ ÖĞRETİM	147	251	398
18121	İLKÖĞRETİM DİN KÜLTÜRÜ VE AHLAK BİLGİSİ ÖĞR.	55	55	110
18123	İLKÖĞRETİM DİN KÜLTÜRÜ VE AHLAK BİLGİSİ ÖĞR. İ.Ö.	57	54	111
Toplam	İLAHİYAT FAKÜLTESİ TOPLAM	427	634	1061
25111	ZİRAAT MÜHENDİSLİĞİ	8	0	8
25121	TARLA BİTKİLERİ	116	56	172
25131	BAHÇE BİTKİLERİ	89	58	147
25141	ZOOTEKNİ	110	30	140
25151	TARIMSAL BİYOTEKNOLOJİ	50	70	120
Toplam	ZİRAAT FAKÜLTESİ TOPLAM	373	214	587
26111	TURİZM VE OTEL İŞLETMECİLİĞİ	244	130	374

26113	TURİZM VE OTEL İŞLETMECİLİĞİ İKİNCİ ÖĞRETİM	220	117	337
Toplam	TURİZM FAKÜLTESİ TOPLAM	464	247	711
29111	HEMŞİRELİK	159	384	543
29121	SAĞLIK MEMURLUĞU	5	0	5
29131	EBELİK	0	280	280
29141	SAĞLIK KURUMLARI YÖNETİCİLİĞİ	83	96	179
Toplam	ESYO TOPLAM	247	760	1007
21111	İLK VE ACİL YARDIM	21	122	143
21131	ORTOPEDİK PROTEZ VE ORTEZ	41	51	92
21141	TIBBİ GÖRÜNTÜLEME TEKNİKLERİ	53	67	120
21151	TIBBİ DOKÜMANTASYON VE SEKRETERLİK	12	72	84
21161	TIBBİ LABORATUVAR TEKNİKLERİ	27	91	118
21181	OPTİSYENLİK	29	42	71
21191	YAŞLI BAKIMI	28	81	109
21201	YAŞLI BAKIMI ÇİFTELER	23	44	67
21211	TIBBİ DOKÜMANTASYON VE SEKRETERLİK ÇİFTELER	5	53	58
Toplam	SHMYO TOPLAM	239	623	862
22111	BİLGİSAYAR PROGRAMCILIĞI	70	19	89
22131	İNŞAAT TEKNOLOJİSİ	83	20	103
22141	MAKİNE	103	1	104
22151	MUHASEBE VE VERGİ UYGULAMALARI	29	39	68
22153	MUHASEBE VE VERGİ UYGULAMALARI İKİNCİ ÖĞRETİM	32	23	55
22161	İKLİMLENDİRME VE SOĞUTMA TEKNOLOJİSİ	97	0	97
Toplam	SİVRİHİSAR M.Y.O.TOPLAM	414	102	516
23131	ATÇILIK VE ANTRENÖRLÜĞÜ	31	16	47
Toplam	MAHMUDİYE M.Y.O.TOPLAM	31	16	47
24111	MEKATRONİK	76	1	77
24121	ÇEVRE KORUMA VE KONTROLÜ	33	33	66
24131	MAKİNE	60	1	61
Toplam	ESKİŞEHİR MESLEK Y.O.TOPLAM	169	35	204
50400	MİMARLIK_YL	12	10	22
50500	BAHÇE BİTKİLERİ_YL	3	5	8
50110	BİYOLOJİ_YL	19	40	59
50130	FİZİK_YL	30	18	48
50140	İSTATİSTİK_YL	18	32	50
50150	KİMYA_YL	12	32	44
50170	MATEMATİK-BİLGİSAYAR_YL	54	45	99
50310	ELEKTRİK ELEKTRONİK MÜHENDİSLİĞİ_YL	150	41	191
50320	ENDÜSTRİ MÜHENDİSLİĞİ_YL	145	91	236
50330	İNŞAAT MÜHENDİSLİĞİ_YL	122	35	157
50340	JEOLJİ MÜHENDİSLİĞİ_YL	21	9	30
50350	KİMYA MÜHENDİSLİĞİ_YL	14	32	46
50360	MADEN MÜHENDİSLİĞİ_YL	39	8	47
50370	MAKİNE MÜHENDİSLİĞİ_YL	136	15	151

50380	METALÜRJİ MÜHENDİSLİĞİ_YL	21	13	34
50390	METALÜRJİ VE MALZEME MÜHENDİSLİĞİ_YL	10	6	16
50420	TARLA BİTKİLERİ_YL	13	10	23
50510	ZOOTEKNİ_YL	1		1
50520	RAYLI SİSTEMLER_YL	18	2	20
50530	BİYOTEKNOLOJİ VE BİYOGÜVENLİK_YL	10	12	22
50540	POLİMER BİLİM VE TEKNOLOJİSİ_YL	4	4	8
50550	NANOBİLİM VE NANOTEKNOLOJİ_YL	1	6	7
50660	TARIMSAL BİYOTEKNOLOJİ_YL	2		2
50650	İŞ SAĞLIĞI VE GÜVENLİĞİ_YL TP İÖ	44	30	74
Toplam	YÜKSEK LİSANS TOPLAM	899	496	1395
50111	BİYOLOJİ_DR	22	17	39
50131	FİZİK_DR	12	24	36
50141	İSTATİSTİK_DR	6	15	21
50151	KİMYA_DR	18	6	24
50171	MATEMATİK-BİLGİSAYAR_DR	18	23	41
50311	ELEKTRİK ELEKTRONİK MÜHENDİSLİĞİ_DR	8	32	40
50321	ENDÜSTRİ MÜHENDİSLİĞİ_DR	14	19	33
50331	İNSAAT MÜHENDİSLİĞİ_DR	6	26	32
50341	JEOLJİ MÜHENDİSLİĞİ_DR	8	7	15
50351	KİMYA MÜHENDİSLİĞİ_DR	8	4	12
50361	MADEN MÜHENDİSLİĞİ_DR	6	18	24
50371	MAKİNE MÜHENDİSLİĞİ_DR	8	55	63
50381	METALÜRJİ MÜHENDİSLİĞİ_DR	1	2	3
50391	METALÜRJİ VE MALZEME MÜHENDİSLİĞİ_DR	5	5	10
50531	BİYOTEKNOLOJİ VE BİYOGÜVENLİK_DR	5	2	7
50421	TARLA BİTKİLERİ_DR	3	2	5
50541	POLİMER BİLİM VE TEKNOLOJİSİ_DR	5	3	8
50551	NANOBİLİM VE NANOTEKNOLOJİ_DR		5	5
Toplam	DOKTORA TOPLAM	265	153	418
Toplam	FEN BİLİMLERİ ENSTİTÜSÜ TOPLAM	1164	649	1813
51200	TÜRK DİLİ VE EDEBİYATI_YL	55	39	94
51300	MALİYE_YL	43	14	57
51400	ULUSLARARASI İLİŞKİLER_YL	32	35	67
51120	İŞLETME_YL TP	75	35	110
51130	İŞLETME_YL	119	76	195
51140	İKTİSAT_YL	102	62	164
51170	TARİH_YL	52	32	84
51190	KARŞILAŞTIRMALI EDEBİYAT_YL	19	33	52
51320	TEMEL İSLAM BİLİMLERİ_YL	45	17	62
51380	FELSEFE VE DİN BİLİMLERİ_YL	19	26	45
51390	TURİZM İŞLETMECİLİĞİ_YL	20	9	29
51410	İSLAM TARİHİ VE SANATLARI_YL	14	7	21
51420	MALİYE_YL TP İ.Ö.	55	37	92

Toplam	YÜKSEK LİSANS TOPLAM	634	438	1072
51131	İŞLETME_DR	38	12	50
51141	İKTİSAT_DR	3	1	4
51171	TARİH_DR	9	4	13
51191	KARŞILAŞTIRMALI EDEBİYAT_DR	8	21	29
51201	TÜRK DİLİ VE EDEBİYATI_DR	25	17	42
51301	MALİYE_DR	3	6	9
51381	FELSEFE VE DİN BİLİMLERİ_DR	5	0	5
51391	TURİZM İŞLETMECİLİĞİ_DR	10	6	16
51321	TEMEL İSLAM BİLİMLERİ_DR	17	3	20
Toplam	DOKTORA TOPLAM	118	70	188
Toplam	SOSYAL BİLİMLER ENSTİTÜ TOPLAM	752	508	1260
52200	BİYOİSTATİSTİK ve TIBBİ BİLİŞİM_YL	2	8	10
52110	TIBBİ BİYOLOJİ_YL	2	1	3
52120	ANATOMİ_YL	1	9	10
52130	FİZYOLOJİ_YL	9	8	17
52140	TIBBİ BİYOKİMYA_YL	1	7	8
52150	TIBBİ MİKROBİYOLOJİ_YL	2	0	2
52160	TIP TARİHİ ve ETİK_YL	0	1	1
52170	TIBBİ FARMAKOLOJİ_YL	2	2	4
52180	RUH SAĞLIĞI ve HASTALIKLARI_YL	0	3	3
52190	HİSTOLOJİ ve EMBRİYOLOJİ_YL	2	9	11
52210	BİYOFİZİK_YL	2	1	3
52230	HEMŞİRELİK_YL	0	6	6
52240	TIBBİ GENETİK_YL	3	7	10
52260	DİSİPLİNLERARASI SİNİR BİLİMLERİ_YL	2	8	10
52270	EBELİK_YL	0	7	7
	CERRAHİ HASTALIKLAR HEMŞİRELİĞİ-YL	1	4	5
	PSİKİYATRİ HEMŞİRELİĞİ-YL	0	1	1
	DOĞUM VE KADIN SAĞLIĞI HEMŞİRELİĞİ-YL	0	18	18
Toplam	YÜKSEK LİSANS TOPLAM	29	100	129
52111	TIBBİ BİYOLOJİ_DR	5	4	9
52121	ANATOMİ_DR	8	8	16
52131	FİZYOLOJİ_DR	7	6	13
52141	TIBBİ BİYOKİMYA_DR	3	4	7
52151	TIBBİ MİKROBİYOLOJİ_DR	1	1	2
52161	TIP TARİHİ ve ETİK_DR	1	1	2
52171	TIBBİ FARMAKOLOJİ_DR	2	10	12
52191	HİSTOLOJİ ve EMBRİYOLOJİ_DR	1	1	2
52201	BİYOİSTATİSTİK ve TIBBİ BİLİŞİM_DR	3	4	7
52211	BİYOFİZİK_DR	0	1	1
52231	HEMŞİRELİK_DR	0	9	9
52241	TIBBİ GENETİK_DR	0	4	4
52261	DİSİPLİNLERARASI SİNİR BİLİMLERİ_DR	6	2	8

52271	EBELİK_DR	0	2	2
Toplam	DOKTORA TOPLAM	37	57	94
Toplam	SAĞLIK BİLİMLERİ ENSTİTÜ TOPLAM	66	157	223
54200	REHBERLİK VE PSİKOLOJİK DANIŞMANLIK_YL	7	16	23
54500	ÖZEL EĞİTİM_YL	4	4	8
54110	EĞİTİM YÖNETİMİ, TEFTİŞİ, PLANLAMASI VE EKONOMİSİ_YL	37	45	82
54120	EĞİTİM YÖNETİMİ, TEFT. ,PLAN. VE EKONOMİSİ_YLTP İ.Ö	80	63	143
54130	SINIF ÖĞRETMENLİĞİ_YL	13	19	32
54140	İLKÖĞRETİM MATEMATİK ÖĞRETMENLİĞİ_YL	13	36	49
54150	İLKÖĞRETİM FEN BİLGİSİ ÖĞRETMENLİĞİ_YL	5	20	25
54160	EĞİTİM PROGRAMLARI VE ÖĞRETİM_YL	23	34	57
54170	EĞİTİM PROGRAMLARI VE ÖĞRETİM_YL TP İÖ	39	23	62
54180	YÜKSEKÖĞRETİMİN YÖNETİMİ_YL	8	15	23
54190	YÜKSEKÖĞRETİMİN YÖNETİMİ_YL TP İÖ	21	25	46
54250	SOSYAL BİLGİLER EĞİTİMİ_YL	3	2	5
54270	EĞİTİM YÖNETİMİ, TEFT. ,PLAN. VE EKONOMİSİ_YLTP UE	114	80	194
	ORTA ÖĞRETİM FEN-MATEMATİK ALANLAR EĞİTİMİ -YL TP İÖ	8	3	11
Toplam	YÜKSEK LİSANS TOPLAM	375	384	759
54111	EĞİTİM YÖNETİMİ, TEFTİŞİ, PLANLAMASI VE EKONOMİSİ_DR	36	24	60
54161	EĞİTİM PROGRAMLARI VE ÖĞRETİM_DR	18	18	36
54201	REHBERLİK VE PSİKOLOJİK DANIŞMANLIK_DR	6	5	11
54361	EĞİTİMDE ARAŞTIRMA YÖNTEMLERİ VE İSTATİSTİK B._DR	9	8	17
54501	ÖZEL EĞİTİM_DR	2	3	5
Toplam	DOKTORA TOPLAM	73	56	129
Toplam	EĞİTİM BİLİMLERİ ENSTİTÜ TOPLAM	448	440	888
	TIPTA UZMANLIK	132	126	258
	GENEL TOPLAM	15263	12807	28070

Üniversitemiz Kütüphanesi: 7.200 m²'lik kullanım alanında, 700 kişilik oturma kapasitesine sahip olan Üniversitemiz kütüphanesi; 30 Haziran 2014 tarihi itibariyle 92063 adet Türkçe ve yabancı dilde kitap, 4840 adet tez, 86 adet basılı Türkçe dergi aboneliği, 3 adet tıp içerikli basılı yabancı dergi aboneliği, 28 adet eğitim, mühendislik, tıp, ziraat, fen bilimleri, ekonomi içerikli veri tabanı, 135120 adet popüler ve bilimsel içerikli Türkçe ve yabancı e-kitap, 22 adet tıp ve eğitim içerikli yabancı e-dergi aboneliği ve 10.235 adet çeşitli konulardan oluşan ciltli dergi koleksiyonu ile okuyucularına hizmet vermektedir. Ayrıca;

- Yılın ilk altı ayında kütüphanemizden yararlanan iç ve dış kullanıcı sayısı 284.284 kişiye ulaşmıştır.
- Türkiye üniversiteleri arası ödünç kitap hizmetine devam etmektedir.

- Öğrencilerin yoğun talebi üzerine grup çalışma odaları sayısı artırılarak 16'ya çıkarılmıştır. Odaların kullanıcılara dağılımı ise 2 adet proje, 2 adet akademik personel, 2 adet doktora, 2 adet yüksek lisans ve 8 adet lisans ve ön lisans şeklindedir.
- Okuyucu salonlarındaki sessizliği sürdürebilmek için dörtlü çalışma masalarının tek kişilik masalara dönüşmesi için çalışmalar başlatılmıştır.
- Görsel-işitsel bölümündeki mevcut 16 bilgisayar kapasitesi artırılıp 39'a çıkarılarak hepsi yenilenmiştir
- Bina içinde nadir eserler salonu tahsis edilmiş olup, iç donanımının tamamlanması beklenmektedir.
- Mevcut 6 adet olan tarama bilgisayarları yenilenmiş; adeti 8'e çıkarılmıştır

II. PERFORMANS BİLGİLERİ

A- Temel Politika ve Öncelikler

Üniversitemizin faaliyet alanları ürün ve hizmetleri; eğitim öğretim faaliyetleri, Araştırma Geliştirme Faaliyetleri, Uygulama ve Destek Faaliyetleri, Yönetim ve Destek Faaliyetleri olarak 4 başlık altında gruplandırabiliriz. Buna göre;

a) Eğitim öğretim faaliyetleri; ön lisans, lisans, lisansüstü programlar, ulusal ve uluslararası öğrenci değişim programları, öğrencilere sunulan rehberlik/danışmanlık hizmetlerini,

b) Araştırma geliştirme faaliyetleri; projeler, bilimsel yayınlar, lisansüstü tezler, bilimsel toplantıları,

c) Uygulama ve destek faaliyetleri; danışmanlık hizmetleri, yaşam boyu eğitim hizmetleri, topluma yönelik bilgilendirme ve bilinçlendirme hizmetleri, sağlık kültür ve spor hizmetleri,

d) Yönetim ve destek faaliyetleri; öğrenci işleri hizmetlerini, mali hizmetler, personel hizmetleri, teknik hizmetleri içermektedir.

Ayrıca Tıp Fakültesi Eğitim Uygulama ve Araştırma Hastanesinde teşhis ve tedavi işlemleri yanında, araştırma geliştirme faaliyetlerine ve eğitim uygulamaları yapılmakta, Dış Hekimliği Fakültesi ve Hastanesi tarafından dış sağlığı tanı, tedavi hizmetleri yürütülmektedir.

Üniversitemiz 2013-2017 Stratejik Planı ile eğitim, bilimsel araştırma, yaşayan kampus, üniversite-sanayi işbirliği ve topluma katkı, sağlık hizmetleri, kurumsal kapasite olmak üzere 6 adet stratejik alan belirlenmiştir. Belirlenen stratejik alanlardan;

➤ Eğitim alanı kapsamında belirlenen hedeflerle; Üniversitemizin eğitim-öğretim kalitesinin tüm paydaş beklentilerini dikkate alarak bölgesel, ulusal ve uluslararası alanlarda rekabet edebilecek şekilde geliştirilmesi,

➤ Bilimsel araştırma alanı kapsamında belirlenen hedeflerle; Bilimsel araştırma altyapısı ve nitelikli insan gücünün güçlendirilerek bilimsel araştırmaların toplumsal ve ekonomik katkılarının artırılması,

➤ Yaşayan kampus kapsamında belirlenen hedeflerle; Üniversitenin başta merkez yerleşke olmak üzere bütün yerleşkelerinin, bilimsel, sosyal ve fiziksel anlamda öğrenci, çalışan ve diğer paydaşların ihtiyaçlarını karşılayabilecek, “Yaşayan Yerleşke” ye dönüştürülmesi,

➤ Üniversite-sanayi işbirliği ve topluma katkı kapsamında belirlenen hedeflerle; Üniversitemizin ve bölgemiz sanayi kuruluşlarının proje ve projeye dayalı teknolojik ürün üretme kabiliyetinin geliştirilmesi ile toplumsal faydayı artıracak faaliyetlerde bulunulması,

➤ Sağlık hizmetleri kapsamında belirlenen hedeflerle; Toplumun sağlık hizmeti ihtiyaçlarını karşılayan, hizmet sunum yeterliliğini sağlamış ve geleceğe yönelik olarak stratejik alanlarda üst düzey merkezler kurulması yoluyla etkinliği ve kurumsallaşmayı ön plana çıkaran bir sağlık hizmeti sunulması,

➤ Kurumsal kapasite kapsamında belirlenen hedeflerle; Yükseköğretimde hizmet sunumunda değişen yapıyı ve üniversitemizin büyüyen yapısını destekleyecek şekilde kurumsal yönetim kapasitesinin geliştirilmesi ve insan kaynaklarının güçlendirilmesi amaçlanmıştır.

B- Amaç ve Hedefler

Üniversitemiz 2013-2017 stratejik planında yer alan 6 ana amaç çerçevesinde belirlenmiş olan hedefler dikkate alınarak hazırlanmış olan 2015 Mali Yılı Performans Programında, performans hedefi olarak alınan hedefler, faaliyetler ve göstergelerine ilişkin açıklamalar Tablo 17’de gösterilmiştir.

Üniversitemizin 2015 yılı Yatırım Programında Merkezi Yönetim Bütçesinden karşılanacak olan 11 adet yatırım projesi bulunmaktadır. Anılan Yatırım Projeleri ve projeler için 2015 yılında tahsis edilen ödenek miktarları;

- Merkezi Arařtırma Laboratuvarı Projesi: 1.000.000 TL,
- Rektörlük Bilimsel Arařtırma Projeleri: 4.540.000 TL,
- Eğitim Sektörü, Açık ve Kapalı Spor Tesisleri Projesi: (Sentetik atletizm pistli futbol sahası) 3.000.000 TL,
- Eğitim Sektörü, Çeřitli Ünitelerin Etüt Projesi: 98.000 TL,
- Eğitim Sektörü, Derslik ve Merkezi Birimler Projesi: 11.500.000 TL,
- Eğitim Sektörü, Kampüs Altyapısı Projesi: 3.500.000 TL,
- Eğitim Sektörü, Muhtelif İşler Projesi: 4.900.000 TL,
- Eğitim Sektörü, Kamulařtırma: 2.000 TL,
- Sağlık Sektörü, Muhtelif İşler Projesi: 6.000.000 TL,
- Sağlık Sektörü, Yoğun Bakım İnřaatı: 8.000.000 TL'dir.
- Sağlık Sektörü, Diř Hastanesi: 10.000.000 TL'dir.

Tablo 17: 2015 YILI PERFORMANS HEDEFLERİ TABLOSU

Stratejik Amaç	Stratejik Hedef	Performans Hedefi	Faaliyet /Gösterge
1.Eğitim	1.1. Eğitim Programlarını öğrenci merkezli, çıktı/sonuç odaklı ve uygulama ağırlıklı olacak şekilde geliştirmek.	1-Eğitim hizmetlerinin sürdürülmesi ve iyileştirilmesi.	1-Eğitim hizmetleri sürdürülecek ve iyileştirilecektir. <i>Göstergeler:</i> 1- Akademik personel sayısı 2- İdari personel sayısı 3- Doğalgaz tüketim miktarı 4- Elektrik Tüketim miktarı 5-Temizlik personeli sayısı 6-Koruma güvenlik personeli sayısı 7-Kadrolu akademik personel başına düşen öğrenci sayısı 8- Ders programları kapsamında gerçekleştirilen teknik gezi sayısı
	1.3. Ulusal ve Uluslararası düzeyde eğitim amaçlı işbirlikleri geliştirmek	2-Değişim programları kapsamında anlaşma yapılan üniversite sayısı arttırılacaktır.	2-Farabi ve Erasmus Değişim Programları kapsamında anlaşma yapılan üniversite sayısı arttırılacaktır. <i>Gösterge:</i> <i>Değişim programları kapsamında anlaşma yapılan üniversite sayısı (yurtiçi ve yurtdışı)</i>
		3-Eğitim ve araştırma faaliyetleri kapsamında değişim programları öğrenci hareketliliğini arttırmak.	3-Mevlana, Farabi ve Erasmus Değişim Programları kapsamında üniversitemize gelen ve üniversitemizden giden öğrenci ve öğretim elemanı sayıları arttırılacaktır. <i>Göstergeler:</i> 1- Değişim programları ile bir eğitim öğretim yılında üniversitemize gelen öğrenci sayısı (Yurtiçi ve yurtdışı) 2-Değişim Programları ile bir eğitim öğretim yılında üniversitemizden giden öğrenci sayısı (Yurtiçi ve yurtdışı) 3- Giden öğretim elemanı sayısı 4- Gelen öğretim elemanı sayısı
	1.5. Eğitim Altyapısını derslikler, eğitim laboratuvarları, kütüphane, ders malzemeleri vb. alanda geliştirmek	4-Öğrenim hedeflerine yönelik kütüphane ve elektronik kütüphanecilik ile ilgili ihtiyaçlar tespit edilerek iyileştirilecektir.	4-Öğrenci başına düşen üniversite kütüphanesindeki kitap sayısı ve üye olunan veri tabanı üyelikleri devam ettirilecek ve sayısı arttırılacaktır. <i>Gösterge:</i> 1- Öğrenci başına düşen üniversite kütüphanesindeki kitap sayısı 2- Üye olunan elektronik veri tabanı sayısı

		5-Dersliklerin Sayısı Arttırılacaktır	5-Yatırım programında derslik ve merkezi birimler projesiyle yürütülen; Turizm Fakültesi Binası, Eğitim Fakültesi iş programı kapsamında 2015 yılında bitirilmesi planlanan kısımları tamamlanacaktır. <i>Göstergeler:</i> 1-Turizm Fakültesi Binası tamamlanma oranı 2-Eğitim Fakültesi Binası tamamlanma oranı
		6-Eğitim donanımlarının artırılması ve iyileştirilmesi	6-Eğitim donanımlarının artırılması ve iyileştirilmesi, binaların büyük onarımlarının yapılması <i>Göstergeler:</i> 1- Alımı gerçekleştirilen mamul ve menkul mal sayısı 2- Bakım onarım faaliyeti sayısı 3- Alımı gerçekleştirilen yazılım sayısı 4- Gerçekleştirilen büyük onarım faaliyeti sayısı 5- Dış Hekimliği Fakültesi Öğrenci Eğitim Üniteleri Sayısı
	1.6. Uzaktan eğitim sistemini geliştirip sürdürmek	7-Lisansüstü düzeyde eğitim veren uzaktan eğitim programları açılacak ve açılmış olanların sürekliliği sağlanacaktır.	7-Lisansüstü düzeyde eğitim veren uzaktan eğitim programları açılacak ve açılmış olanların sürekliliği sağlanacaktır. <i>Gösterge:</i> 1- Uzaktan eğitimle verilen ders sayısı 2- Uzaktan eğitim programlarına katılan öğrenci sayısı
2. Bilimsel Araştırma	2.1. Akademik personelin bilimsel araştırma, yenilikçilik ve girişimcilik yeteneğini geliştirmek.	8-Akademik personelin bilimsel içerikli toplantı ve çalışmalara katılımın sürdürülmesi.	8-Akademik personelin bilimsel içerikli toplantı ve çalışmalara katılımın sürdürülmesi. <i>Göstergeler:</i> 1- Katılınan yurtiçi toplantı sayısı 2- Katılınan yurtdışı toplantı sayısı 3- Ulusal ve Uluslararası Bilimsel Makale Sayısı
	2.2. Laboratuvar ve araştırma altyapısını güçlendirmek ve akreditasyon standartlarına yaklaşmak	9-Merkezi araştırma laboratuvarı kurulacaktır.	9-Merkezi araştırma laboratuvarı tamamlanacaktır. <i>Gösterge: Merkezi araştırma laboratuvarının tamamlanma oranı.</i>
	2.3. Bilimsel yayın ile proje teşviklerinin iyileştirilmesi ve araştırma desteklerinin arttırılmasını sağlamak	10-Bilimsel araştırma faaliyetlerinin sürdürülmesi.	10-Devam eden bilimsel araştırma projeleri desteklenmeye devam edilecek ve desteklenen proje sayısı arttırılacaktır. <i>Gösterge: Yürütülen proje sayısı</i>

3. Yaşayan Kampüs	3.1. Merkez yerleşke içinde öğrenci ve çalışanların ihtiyaçlarını karşılayacak, memnuniyetlerini arttıracak yeni mekânlar ve hizmet alanları oluşturmak.	11-Öğrencilere sunulan sosyal hizmetler sürdürülerek iyileştirilecektir.	11-Öğrencilere sunulan kültürel, spor, beslenme hizmetleri sürdürülerek iyileştirilecektir. <i>Gösterge:</i> 1- Öğrencilere sunulan yemekhane hizmetlerinden memnuniyet oranı. 2- Öğrencilere sunulan kültürel hizmetlerden memnuniyet oranı 3- Öğrencilere sunulan spor hizmetlerinden memnuniyet oranı 4- Kısmi Zamanlı Çalışan Öğrenci Sayısı
		12-Merkez yerleşke içinde fiziksel, sosyal ve sportif olanakları iyileştirmek.	12-Yatırım programı açık ve kapalı spor tesisleri projesi kapsamında atletizm çalışmaları ve yarışların yapılabileceği stadyumun inşaatı, iş programları kapsamında tamamlanacaktır. <i>Gösterge:</i> Stadyum tamamlanma oranı
			13-Merkezi yerleşke fiziksel olarak iyileştirilecektir. <i>Gösterge:</i> 1- Kampüs alt yapı faaliyeti sayısı 2- Park ve bahçe bakımı hizmetinde çalışan personel sayısı
	3.3. Yerleşkede yapılan bilimsel ve sosyal etkinlik sayısını arttırmak, öğrenci kulüp faaliyetlerini desteklemek.	13-Sosyal etkinlikler ve öğrenci kulüp faaliyetleri sürdürülecektir.	14-Sosyal etkinlikler ve öğrenci kulüp faaliyetleri sürdürülecektir. <i>Gösterge:</i> 1- Öğrenci kulüplerinin organize ettiği etkinlik sayısı 2- Spor faaliyetlerine katılan lisanslı sporcu sayısı.
	3.4. Merkez yerleşke master planını, kullanıcı ihtiyaçlarını, engelli öğrenci ile personelin ihtiyaçlarını ve yerleşke estetiğini göz önüne alarak yenilemek.	14-Fiziki alanların engelliler için düzenlenmesi	15-Fiziki alanlar engelliler için düzenlenecektir. <i>Gösterge:</i> 1- Engelli Asansör Sayısı 2- Rampa sayısı 3-Engelli tuvaleti sayısı 4- Engelli Otoparkı Sayısı 5-Engelli Kaldırım Geçişi Sayısı 6- Görme Engelliler için hissedilebilir yüzey tespiti (m)
4. Üniversite-Sanayi İşbirliği ve Topluma Katkı	4.4. Yaşam boyu eğitim kapsamında toplumun ihtiyaç duyduğu alanlarda sertifika ve eğitim programları düzenlemek.	15-Yaşam boyu eğitim kapsamında eğitim programları düzenlenecektir.	16-Sürekli Eğitim Merkezi, yaşam boyu eğitim kapsamında çeşitli eğitim ve faaliyetler düzenleyecektir. <i>Gösterge:</i> 1- Düzenlenen eğitim sayısı 2- Açılan sertifika program sayısı 3- Sertifika verilen kişi sayısı

5. Sağlık Hizmetleri	5.1. Üniversitemizin Sağlık Hizmetlerinde yetkin ve uzmanlaşmış bölge sağlık kurumu kimliğini sürdürmesi sağlamak	16-Topluma Sunulan Sağlık Hizmetlerinin Sürdürülmesi ve Etkinliğinin Arttırılması	17-Fiziki olarak yenilenmesi gereken poliklinik ve servislerin bakım onarımı yapılacaktır. <i>Gösterge:</i> 1-Bakım onarımı gerçekleştirilen poliklinik/servis sayısı 2-Alımı gerçekleştirilen mamul mal sayısı
			18-Yatırım programında sağlık sektöründe yer alan yoğun bakım ünitesi inşaatı yapım işi gerçekleştirilecektir. <i>Gösterge:</i> Yoğun bakım binası inşaatının gerçekleşme oranı
			19-Üniversitemiz Eğitim Uygulama ve Araştırma Hastanesinde poliklinik ve servis hizmetlerini sürdürmek ve geliştirmek. <i>Gösterge:</i> 1-Hekim başına düşen hasta sayısı (yıllık) 2- Hemşire başına düşen hasta sayısı (yıllık) 3- Hasta memnuniyet oranı (%)
	5.4. Dış Hekimliği Fakültesi'ni modern teknoloji ile donatılmış tam teşekküllü bir yapıya ulaştırmak ve uygulama hastanesi kurmak.	17-Topluma Sunulan Sağlık Hizmetlerinin Sürdürülmesi ve Etkinliğinin Arttırılması	20-Üniversitemiz Dış Hekimliği Fakültesi Hastanesinde poliklinik hizmetlerini sürdürmek ve geliştirmek. <i>Gösterge:</i> 1-Sağlık hizmetlerinden yararlanan hasta sayısı 2-Hekim başına düşen hasta sayısı (yıllık)
			21-Yatırım Programı kapsamında dış hastanesi yapım işi gerçekleştirilecektir. <i>Gösterge</i> Dış Hastanesi İnşaatı tamamlanma oranı
6. Kurumsal Kapasite	6.4. Kurum Kültürünü geliştirmek, çalışanların gelişimini sağlamak ve çalışma yaşamından memnuniyetini arttırmak.	18-İdari hizmetlerin sürdürülmesi ve iyileştirilmesi	22-Hizmet içi Eğitim İhtiyacının Saptanması, Hizmet içi Eğitim Programlarının Düzenlenmesi ve Eğitim Programlarına Katılımın Sağlanması <i>Gösterge:</i> İdari personel için düzenlenen hizmet içi eğitim, kurs ve seminer sayısı.

C- Performans Hedef ve Göstergeleri

D- PERFORMANS HEDEFİ TABLOSU

İdare Adı	38.53 - ESKİŞEHİR OSMANGAZİ ÜNİVERSİTESİ
Amaç	Eğitim
Hedef	Eğitim programlarını öğrenci merkezli, çıktı/sonuç odaklı ve uygulama ağırlıklı olacak şekilde geliştirmek

Performans Hedefi	Eğitim hizmetlerinin sürdürülmesi ve iyileştirilmesi.
Eğitim hizmetlerinin sürdürülmesi ve iyileştirilmesi.	

Performans Göstergeleri		Ölçü Birimi	2013	2014	2015
1	Akademik personel sayısı/Adet	Adet	1.315	1.406	1.480
Akademik personel sayısı/Adet					
2	İdari personel sayısı	Adet	1.796	1.789	1.800
İdari personel sayısı					
3	Doğalgaz tüketim miktarı/Metreküp	Metreküp	6.276.000	7.335.000	8.650.000
Doğalgaz tüketim miktarı/Metreküp					
4	Elektrik tüketim miktarı (Kwh)/Sayı	Kilo Watt Saat	17.160.000	17.420.000	18.000.000
5	Temizlik personeli sayısı/Adet	Adet	259	271	280
Temizlik personeli sayısı/Adet					
6	Koruma güvenlik personeli sayısı/Adet	Adet	150	155	170
Koruma güvenlik personeli sayısı/Adet					
7	Kadrolu akademik personel başına düşen öğrenci sayısı/Adet	Adet	18,77	18,47	18,27
Kadrolu akademik personel başına düşen öğrenci sayısı/Adet					
8	Ders programları kapsamında gerçekleştirilen teknik gezi sayısı	Adet	53	78	106
Ders programları kapsamında gerçekleştirilen teknik gezi sayısı					

Faaliyetler		Kaynak İhtiyacı		
		Bütçe	Bütçe Dışı	Toplam
1	Eğitim hizmetleri sürdürülecek ve iyileştirilecektir.	118.778.000	0	118.778.000
Genel Toplam		118.778.000	0	118.778.000

PERFORMANS HEDEFİ TABLOSU

İdare Adı	38.53 - ESKİŞEHİR OSMANGAZİ ÜNİVERSİTESİ
------------------	--

Amaç	Eğitim
Hedef	Ulusal ve uluslararası düzeyde eğitim amaçlı işbirlikleri geliştirmek.

Performans Hedefi	Değişim programları kapsamında anlaşma yapılan üniversite sayısı arttırılacaktır.
Değişim programları kapsamında anlaşma yapılan üniversite sayısı arttırılacaktır.	

Performans Göstergeleri		Ölçü Birimi	2013	2014	2015
1	Değişim programları kapsamında anlaşma yapılan üniversite sayısı (yurtiçi ve yurtdışı)	Adet	138	175	205
Değişim programları kapsamında anlaşma yapılan üniversite sayısı (yurtiçi ve yurtdışı) (Farabi Programı için 2013 yılı:69, 2014 yılı:71, 2015 yılı:80 – Erasmus Programı için 2013 yılı:58, 2014 yılı:79, 2015 yılı:85 – Mevlana Programı için 2013 yılı:11, 2014 yılı: 25, 2015 yılı:40)					

Faaliyetler		Kaynak İhtiyacı		
		Bütçe	Bütçe Dışı	Toplam
1	Farabi ve Erasmus Değişim Programları kapsamında anlaşma yapılan üniversite sayısı arttırılacaktır.	0	1.691.440	1.691.440
Genel Toplam		0	1.691.440	1.691.440

PERFORMANS HEDEFİ TABLOSU

İdare Adı	38.53 - ESKİŞEHİR OSMANGAZİ ÜNİVERSİTESİ
------------------	--

Amaç	Eğitim
Hedef	Ulusal ve uluslararası düzeyde eğitim amaçlı işbirlikleri geliştirmek.

Performans Hedefi	Eğitim ve araştırma faaliyetleri kapsamında değişim programları öğrenci hareketliliğini arttırmak.
Eğitim ve araştırma faaliyetleri kapsamında değişim programları öğrenci hareketliliğini arttırmak.	

Performans Göstergeleri		Ölçü Birimi	2013	2014	2015
1	Değişim programları ile bir eğitim öğretim yılında üniversitemize gelen öğrenci sayısı (Yurtiçi ve yurtdışı)	Adet	90	178	200
Değişim programları ile bir eğitim öğretim yılında üniversitemize gelen öğrenci sayısı (Yurtiçi ve yurtdışı) (2013 yılı yurtiçi:83, yurt dışı:7- 2014 yılı yurtiçi:167, Yurtdışı:11, 2015 yılı yurtiçi:170, yurtdışı:30)					
2	Değişim Programları ile bir eğitim öğretim yılında üniversitemizden giden öğrenci sayısı (Yurtiçi ve yurtdışı)	Adet	226	199	255
Değişim Programları ile bir eğitim öğretim yılında üniversitemizden giden öğrenci sayısı (Yurtiçi ve yurtdışı) (2013 yılı yurtiçi:56, yurt dışı:170- 2014 yılı yurtiçi:51, Yurtdışı:148, 2015 yılı yurtiçi:70, yurtdışı:185)					
3	Giden öğretim elemanı sayısı	Adet	20	32	35
Giden öğretim elemanı sayısı					
4	Gelen öğretim elemanı sayısı	Adet	3	10	12
Gelen öğretim elemanı sayısı					

Faaliyetler	Kaynak İhtiyacı		
	Bütçe	Bütçe Dışı	Toplam
1 Mevlana, Farabi ve Erasmus Değişim Programları kapsamında üniversitemize gelen ve üniversitemizden giden öğrenci ve öğretim elemanı sayıları arttırılacaktır.	0	1.691.440	1.691.440
Genel Toplam	0	1.691.440	1.691.440

PERFORMANS HEDEFİ TABLOSU

İdare Adı	38.53 - ESKİŞEHİR OSMANGAZİ ÜNİVERSİTESİ
------------------	--

Amaç	Eğitim
Hedef	Eğitim altyapısını derslikler, eğitim laboratuvarları, kütüphane, ders malzemeleri vb. alanlarda geliştirmek.

Performans Hedefi	Öğrenim hedeflerine yönelik kütüphane ve elektronik kütüphanecilik ile ilgili ihtiyaçlar tespit edilerek iyileştirilecektir.
Öğrenim hedeflerine yönelik kütüphane ve elektronik kütüphanecilik ile ilgili ihtiyaçlar tespit edilerek iyileştirilecektir.	

Performans Göstergeleri		Ölçü Birimi	2013	2014	2015
1	Öğrenci başına düşen üniversite kütüphanesindeki kitap sayısı	Adet	4	5	5
Öğrenci başına düşen üniversite kütüphanesindeki kitap sayısı					
2	Üye olunan elektronik veri tabanı sayısı	Adet	30	32	32
Üye olunan elektronik veri tabanı sayısı					

Faaliyetler		Kaynak İhtiyacı		
		Bütçe	Bütçe Dışı	Toplam
1	Öğrenci başına düşen üniversite kütüphanesindeki kitap sayısı ve üye olunan veri tabanı üyelikleri devam ettirilecek ve sayısı arttırılacaktır.	1.352.000	0	1.352.000
Genel Toplam		1.352.000	0	1.352.000

PERFORMANS HEDEFİ TABLOSU

İdare Adı	38.53 - ESKİŞEHİR OSMANGAZİ ÜNİVERSİTESİ
------------------	--

Amaç	Eğitim
Hedef	Eğitim altyapısını derslikler, eğitim laboratuvarları, kütüphane, ders malzemeleri vb. alanlarda geliştirmek.

Performans Hedefi	Dersliklerin Sayısı Arttırılacaktır
Dersliklerin Sayısı Arttırılacaktır	

Performans Göstergeleri		Ölçü Birimi	2013	2014	2015
1	Turizm Fakültesi Binası tamamlanma oranı	Oran	0	20	60
Turizm Fakültesi Binası tamamlanma oranı					
2	Eğitim Fakültesi Binası tamamlanma oranı	Oran	0	10	40
Eğitim Fakültesi Binası tamamlanma oranı					

Faaliyetler		Kaynak İhtiyacı		
		Bütçe	Bütçe Dışı	Toplam
1	Yatırım programında derslik ve merkezi birimler projesiyle yürütülen; Turizm Fakültesi Binası, Eğitim Fakültesi iş programı kapsamında 2015 yılında bitirilmesi planlanan kısımları tamamlanacaktır	11.600.000	0	11.600.000
Genel Toplam		11.600.000	0	11.600.000

PERFORMANS HEDEFİ TABLOSU

İdare Adı	38.53 - ESKİŞEHİR OSMANGAZİ ÜNİVERSİTESİ
------------------	--

Amaç	Eğitim
Hedef	Eğitim altyapısını derslikler, eğitim laboratuvarları, kütüphane, ders malzemeleri vb. alanlarda geliştirmek.

Performans Hedefi	Eğitim donanımlarının artırılması ve iyileştirilmesi
Eğitim donanımlarının artırılması ve iyileştirilmesi	

Performans Göstergeleri		Ölçü Birimi	2013	2014	2015
1	Alımı gerçekleştirilen mamul ve menkul mal sayısı	Adet	1.736	960	1.476
Alımı gerçekleştirilen mamul ve menkul mal sayısı					
2	Bakım onarım faaliyeti sayısı	Adet	586	366	481
Bakım onarım faaliyeti sayısı					
3	Alımı gerçekleştirilen yazılım sayısı	Adet	10	8	12
Alımı gerçekleştirilen yazılım sayısı					
4	Gerçekleştirilen büyük onarım faaliyeti sayısı	Adet	53	35	40
Gerçekleştirilen büyük onarım faaliyeti sayısı					
5	Diş Hekimliği Fakültesi Öğrenci Eğitim Ünitleri Sayısı	Adet	28	35	35
Diş Hekimliği Fakültesi Öğrenci Eğitim Ünitleri Sayısı					

Faaliyetler		Kaynak İhtiyacı		
		Bütçe	Bütçe Dışı	Toplam
1	Eğitim donanımlarının artırılması ve iyileştirilmesi, binaların büyük onarımlarının yapılması	5.881.000	0	5.881.000
Genel Toplam		5.881.000	0	5.881.000

PERFORMANS HEDEFİ TABLOSU

İdare Adı	38.53 - ESKİŞEHİR OSMANGAZİ ÜNİVERSİTESİ
------------------	--

Amaç	Eğitim
Hedef	Uzaktan eğitim sistemini geliştirip sürdürmek.

Performans Hedefi	Lisansüstü düzeyde eğitim veren uzaktan eğitim programları açılacak ve açılmış olanların sürekliliği sağlanacaktır.
Lisansüstü düzeyde eğitim veren uzaktan eğitim programları açılacak ve açılmış olanların sürekliliği sağlanacaktır.	

Performans Göstergeleri		Ölçü Birimi	2013	2014	2015
1	Uzaktan eğitimle verilen ders sayısı	Adet	4	11	12
Uzaktan eğitimle verilen ders sayısı					
2	Uzaktan eğitim programlarına katılan öğrenci sayısı	Adet	80	150	210
Uzaktan eğitim programlarına katılan öğrenci sayısı					

Faaliyetler		Kaynak İhtiyacı		
		Bütçe	Bütçe Dışı	Toplam
1	Lisansüstü düzeyde eğitim veren uzaktan eğitim programları açılacak ve açılmış olanların sürekliliği sağlanacaktır.	200.000	0	200.000
Genel Toplam		200.000	0	200.000

PERFORMANS HEDEFİ TABLOSU

İdare Adı	38.53 - ESKİŞEHİR OSMANGAZİ ÜNİVERSİTESİ
------------------	--

Amaç	Bilimsel Araştırma
Hedef	Akademik personelin bilimsel araştırma, yenilikçilik ve girişimcilik yeteneğini geliştirmek.

Performans Hedefi	Akademik personelin bilimsel içerikli toplantı ve çalışmalara katılımın sürdürülmesi.
Akademik personelin bilimsel içerikli toplantı ve çalışmalara katılımın sürdürülmesi.	

Performans Göstergeleri		Ölçü Birimi	2013	2014	2015
1	Katılınan yurtiçi toplantı sayısı	Adet	1.225	896	729
Katılınan yurtiçi toplantı sayısı					
2	Katılınan yurtdışı toplantı sayısı	Adet	438	270	311
Katılınan yurtdışı toplantı sayısı					
3	Ulusal ve Uluslararası Bilimsel Makale Sayısı	Adet	678	802	962
Ulusal ve Uluslararası Bilimsel Makale Sayısı					

Faaliyetler		Kaynak İhtiyacı		
		Bütçe	Bütçe Dışı	Toplam
1	Akademik personelin bilimsel içerikli toplantı ve çalışmalara katılımın sürdürülmesi.	447.000	0	447.000
Genel Toplam		447.000	0	447.000

PERFORMANS HEDEFİ TABLOSU

İdare Adı	38.53 - ESKİŞEHİR OSMANGAZİ ÜNİVERSİTESİ
------------------	--

Amaç	Bilimsel Araştırma
Hedef	Laboratuvar ve araştırma altyapısını güçlendirmek ve akreditasyon standardına yaklaştırmak.

Performans Hedefi	Merkezi araştırma laboratuvarı kurulacaktır
Merkezi araştırma laboratuvarı kurulacaktır	

Performans Göstergeleri		Ölçü Birimi	2013	2014	2015
1	Merkezi araştırma laboratuvarının tamamlanma oranı.	Oran	25	25	50
Merkezi araştırma laboratuvarının tamamlanma oranı.					

Faaliyetler		Kaynak İhtiyacı		
		Bütçe	Bütçe Dışı	Toplam
1	Merkezi araştırma laboratuvarı tamamlanacaktır.	1.000.000	3.000.000	4.000.000
Genel Toplam		1.000.000	3.000.000	4.000.000

PERFORMANS HEDEFİ TABLOSU

İdare Adı	38.53 - ESKİŞEHİR OSMANGAZİ ÜNİVERSİTESİ
------------------	--

Amaç	Bilimsel Araştırma
Hedef	Bilimsel yayın ile proje teşviklerinin iyileştirilmesi ve araştırma desteklerinin artırılmasını sağlamak

Performans Hedefi	Bilimsel araştırma faaliyetlerinin sürdürülmesi.
Bilimsel araştırma faaliyetlerinin sürdürülmesi.	

Performans Göstergeleri	Ölçü Birimi	2013	2014	2015
1 Yürütülen proje sayısı	Adet	279	239	300
Yürütülen proje sayısı				

Faaliyetler	Kaynak İhtiyacı		
	Bütçe	Bütçe Dışı	Toplam
1 Devam eden bilimsel araştırma projeleri desteklenmeye devam edilecek ve desteklenen proje sayısı arttırılacaktır.	6.425.000	0	6.425.000
Genel Toplam	6.425.000	0	6.425.000

PERFORMANS HEDEFİ TABLOSU

İdare Adı	38.53 - ESKİŞEHİR OSMANGAZİ ÜNİVERSİTESİ
------------------	--

Amaç	Yaşayan Kampüs
Hedef	Merkez yerleşke içinde öğrenci ve çalışanların ihtiyaçlarını karşılayacak, memnuniyetlerini artıracak yeni mekânlar ve hizmet alanları oluşturmak.

Performans Hedefi	Öğrencilere sunulan sosyal hizmetler sürdürülerek iyileştirilecektir.
Öğrencilere sunulan sosyal hizmetler sürdürülerek iyileştirilecektir.	

Performans Göstergeleri		Ölçü Birimi	2013	2014	2015
1	Öğrencilere sunulan yemekhane hizmetlerinden memnuniyet oranı.	Oran	73,88	74,01	74,05
Öğrencilere sunulan yemekhane hizmetlerinden memnuniyet oranı.					
2	Öğrencilere sunulan kültürel hizmetlerden memnuniyet oranı	Oran	55,85	60	62
Öğrencilere sunulan kültürel hizmetlerden memnuniyet oranı					
3	Öğrencilere sunulan spor hizmetlerinden memnuniyet oranı	Oran	63,27	65	67
Öğrencilere sunulan spor hizmetlerinden memnuniyet oranı					
4	Kısmi Zamanlı Çalışan Öğrenci Sayısı	Adet	235	250	260
Kısmi Zamanlı Çalışan Öğrenci Sayısı					

Faaliyetler		Kaynak İhtiyacı		
		Bütçe	Bütçe Dışı	Toplam
1	Öğrencilere sunulan kültürel, spor, beslenme hizmetleri sürdürülerek iyileştirilecektir.	10.087.000	0	10.087.000
Genel Toplam		10.087.000	0	10.087.000

PERFORMANS HEDEFİ TABLOSU

İdare Adı	38.53 - ESKİŞEHİR OSMANGAZİ ÜNİVERSİTESİ
------------------	--

Amaç	Yaşayan Kampüs
Hedef	Merkez yerleşke içinde öğrenci ve çalışanların ihtiyaçlarını karşılayacak, memnuniyetlerini artıracak yeni mekânlar ve hizmet alanları oluşturmak.

Performans Hedefi	Merkez yerleşke içinde fiziksel, sosyal ve sportif olanakları iyileştirmek.
Merkez yerleşke içinde fiziksel, sosyal ve sportif olanakları iyileştirmek.	

Performans Göstergeleri		Ölçü Birimi	2013	2014	2015
1	Stadyum tamamlanma oranı	Oran	0	50	50
Stadyum tamamlanma oranı					
2	Kampüs alt yapı faaliyeti sayısı	Adet	40	32	35
Kampüs alt yapı faaliyeti sayısı					
3	Park ve bahçe bakımı hizmetinde çalışan personel sayısı	Adet	30	35	35
Park ve bahçe bakımı hizmetinde çalışan personel sayısı					

Faaliyetler		Kaynak İhtiyacı		
		Bütçe	Bütçe Dışı	Toplam
1	Yatırım programı açık ve kapalı spor tesisleri projesi kapsamında atletizm çalışmaları ve yarışların yapılabileceği stadyumun inşaatı, iş programları kapsamında tamamlanacaktır.	3.000.000	0	3.000.000
2	Merkezi yerleşke fiziksel olarak iyileştirilecektir.	3.400.000	0	3.400.000
Genel Toplam		6.400.000	0	6.400.000

PERFORMANS HEDEFİ TABLOSU

İdare Adı	38.53 - ESKİŞEHİR OSMANGAZİ ÜNİVERSİTESİ
------------------	--

Amaç	Yaşayan Kampüs
Hedef	Yerleşkede yapılan bilimsel ve sosyal etkinlik sayısını artırmak, öğrenci kulüp faaliyetlerini desteklemek

Performans Hedefi	Sosyal etkinlikler ve öğrenci kulüp faaliyetleri sürdürülecektir.
Sosyal etkinlikler ve öğrenci kulüp faaliyetleri sürdürülecektir.	

Performans Göstergeleri		Ölçü Birimi	2013	2014	2015
1	Öğrenci kulüplerinin organize ettiği etkinlik sayısı	Adet	146	149	150
Öğrenci kulüplerinin organize ettiği etkinlik sayısı					
2	Spor faaliyetlerine katılan lisanslı sporcu sayısı.	Adet	181	189	220
Spor faaliyetlerine katılan lisanslı sporcu sayısı.					

Faaliyetler		Kaynak İhtiyacı		
		Bütçe	Bütçe Dışı	Toplam
1	Sosyal etkinlikler ve öğrenci kulüp faaliyetleri sürdürülecektir.	30.000	0	30.000
Genel Toplam		30.000	0	30.000

PERFORMANS HEDEFİ TABLOSU

İdare Adı	38.53 - ESKİŞEHİR OSMANGAZİ ÜNİVERSİTESİ
------------------	--

Amaç	Yaşayan Kampüs
Hedef	Merkez yerleşke master planını, kullanıcı ihtiyaçlarını, engelli öğrenci ile personelin ihtiyaçlarını ve yerleşke estetiğini göz önüne alarak yenilemek

Performans Hedefi	Fiziki alanların engelliler için düzenlenmesi
Fiziki alanların engelliler için düzenlenmesi	

Performans Göstergeleri		Ölçü Birimi	2013	2014	2015
1	Engelli Asansör Sayısı	Adet	2	0	15
Engelli Asansör Sayısı					
2	Rampa sayısı	Adet	3	1	3
Rampa sayısı					
3	Engelli tuvaleti sayısı	Adet	5	4	10
Engelli tuvaleti sayısı					
4	Engelli Otoparkı Sayısı	Adet	180	50	50
Engelli Otoparkı Sayısı					
5	Engelli Kaldırım Geçişi Sayısı	Adet	150	20	20
Engelli Kaldırım Geçişi Sayısı					
6	Görme Engelliler için hissedilebilir yüzey tespiti (m)	Metre	450	150	1.000
Görme Engelliler için hissedilebilir yüzey tespiti (m)					

Faaliyetler		Kaynak İhtiyacı		
		Bütçe	Bütçe Dışı	Toplam
1	Fiziki alanlar engelliler için düzenlenecektir.	500.000	0	500.000
Genel Toplam		500.000	0	500.000

PERFORMANS HEDEFİ TABLOSU

İdare Adı	38.53 - ESKİŞEHİR OSMANGAZİ ÜNİVERSİTESİ
------------------	--

Amaç	Üniversite-Sanayi İşbirliği ve Topluma Katkı
Hedef	Yaşam boyu eğitim kapsamında toplumun ihtiyaç duyduğu alanlarda sertifika ve eğitim programları düzenlemek

Performans Hedefi	Yaşam boyu eğitim kapsamında eğitim programları düzenlenecektir.
Yaşam boyu eğitim kapsamında eğitim programları düzenlenecektir.	

Performans Göstergeleri		Ölçü Birimi	2013	2014	2015
1	Düzenlenen eğitim sayısı	Adet	17	19	20
Düzenlenen eğitim sayısı					
2	Açılan sertifika program sayısı	Adet	7	8	9
Açılan sertifika program sayısı					
3	Sertifika verilen kişi sayısı	Adet	188	200	210
Sertifika verilen kişi sayısı					

Faaliyetler		Kaynak İhtiyacı		
		Bütçe	Bütçe Dışı	Toplam
1	Sürekli Eğitim Merkezi yaşam boyu eğitim kapsamında çeşitli eğitim ve faaliyetler düzenleyecektir.	0	441.000	441.000
Genel Toplam		0	441.000	441.000

PERFORMANS HEDEFİ TABLOSU

İdare Adı	38.53 - ESKİŞEHİR OSMANGAZİ ÜNİVERSİTESİ
------------------	--

Amaç	Sağlık Hizmetleri
Hedef	Üniversitemizin sağlık hizmetlerinde yetkin ve uzmanlaşmış bölge sağlık kurumu kimliğini sürdürmesini sağlamak

Performans Hedefi	Topluma Sunulan Sağlık Hizmetlerinin Sürdürülmesi ve Etkinliğinin Arttırılması
Topluma Sunulan Sağlık Hizmetlerinin Sürdürülmesi ve Etkinliğinin Arttırılması	

Performans Göstergeleri		Ölçü Birimi	2013	2014	2015
1	Bakım onarımı gerçekleştirilen poliklinik/servis sayısı	Adet	1	2	2
Bakım onarımı gerçekleştirilen poliklinik/servis sayısı					
2	Alımı gerçekleştirilen mamul mal sayısı	Adet	565	700	750
Alımı gerçekleştirilen mamul mal sayısı					
3	Yoğun bakım binası inşaatının gerçekleşme oranı	Oran	0	10	50
Yoğun bakım binası inşaatının gerçekleşme oranı					
4	Hekim başına düşen hasta sayısı (yıllık)	Adet	1.147	1.200	1.250
Hekim başına düşen hasta sayısı (yıllık)					
5	Hemşire başına düşen hasta sayısı (yıllık)	Adet	126	430	500
Hemşire başına düşen hasta sayısı (yıllık)					
6	Hasta memnuniyet oranı (%)	Oran	75	77	80
Hasta memnuniyet oranı (%)					

Faaliyetler		Kaynak İhtiyacı		
		Bütçe	Bütçe Dışı	Toplam
1	Fiziki olarak yenilenmesi gereken poliklinik ve servislerin bakım onarımı yapılacaktır.	6.000.000	4.000.000	10.000.000
2	Yatırım programında sağlık sektöründe yer alan yoğun bakım ünitesi inşaatı yapım işi gerçekleştirilecektir.	8.000.000	0	8.000.000
3	Üniversitemiz Eğitim Uygulama ve Araştırma Hastanesinde poliklinik ve servis hizmetlerini sürdürmek ve geliştirmek.	28.857.000	176.000.000	204.857.000
Genel Toplam		42.857.000	180.000.000	222.857.000

PERFORMANS HEDEFİ TABLOSU

İdare Adı	38.53 - ESKİŞEHİR OSMANGAZİ ÜNİVERSİTESİ
------------------	--

Amaç	Sağlık Hizmetleri
Hedef	Diş Hekimliği Fakültesi'ni modern teknoloji ile donatılmış tam teşekküllü bir yapıya ulaştırmak ve uygulama hastanesini kurmak

Performans Hedefi	Topluma Sunulan Sağlık Hizmetlerinin Sürdürülmesi ve Etkinliğinin Arttırılması
Topluma Sunulan Sağlık Hizmetlerinin Sürdürülmesi ve Etkinliğinin Arttırılması	

Performans Göstergeleri		Ölçü Birimi	2013	2014	2015
1	Sağlık hizmetlerinden yararlanan hasta sayısı	Adet	55.453	58.338	75.000
Sağlık hizmetlerinden yararlanan hasta sayısı					
2	Hekim başına düşen hasta sayısı (yıllık)	Adet	2.133	1.945	3.720
Hekim başına düşen hasta sayısı (yıllık)					
3	Diş Hastanesi İnşaatı tamamlanma oranı	Oran	0	0	50
Diş Hastanesi İnşaatı tamamlanma oranı					

Faaliyetler		Kaynak İhtiyacı		
		Bütçe	Bütçe Dışı	Toplam
1	Üniversitemiz Diş Hekimliği Fakültesi Hastanesinde poliklinik hizmetlerini sürdürmek ve geliştirmek.	414.000	8.700.000	9.114.000
2	Yatırım Programı kapsamında diş hastanesi yapım işi gerçekleştirilecektir.	9.000.000	0	9.000.000
Genel Toplam		9.414.000	8.700.000	18.114.000

PERFORMANS HEDEFİ TABLOSU

İdare Adı	38.53 - ESKİŞEHİR OSMANGAZİ ÜNİVERSİTESİ
------------------	--

Amaç	Kurumsal Kapasite
Hedef	Kurum kültürünü geliştirmek, çalışanların gelişimini sağlamak ve çalışma yaşamından memnuniyetini artırmak

Performans Hedefi	İdari hizmetlerin sürdürülmesi ve iyileştirilmesi
İdari hizmetlerin sürdürülmesi ve iyileştirilmesi	

Performans Göstergeleri	Ölçü Birimi	2013	2014	2015
1 İdari personel için düzenlenen hizmet içi eğitim, kurs ve seminer sayısı.	Adet	3	1	5
İdari personel için düzenlenen hizmet içi eğitim, kurs ve seminer sayısı.				

Faaliyetler	Kaynak İhtiyacı		
	Bütçe	Bütçe Dışı	Toplam
1 Hizmet içi Eğitim İhtiyacının Saptanması, Hizmet içi Eğitim Programlarının Düzenlenmesi ve Eğitim Programlarına Katılımın Sağlanması	1.189.000	0	1.189.000
Genel Toplam	1.189.000	0	1.189.000

FAALİYET MALİYETLERİ TABLOSU

İdare Adı	38.53 - ESKİŞEHİR OSMANGAZİ ÜNİVERSİTESİ
Performans Hedefi	1 - Eğitim hizmetlerinin sürdürülmesi ve iyileştirilmesi.
Faaliyet Adı	Eğitim hizmetleri sürdürülecek ve iyileştirilecektir.
Sorumlu Harcama Birimi veya Birimleri	38.53.09.05 - PERSONEL DAİRE BAŞKANLIĞI, 38.53.09.04 - İDARİ VE MALİ İŞLER DAİRE BAŞKANLIĞI, 38.53.02.30 - TIP FAKÜLTESİ, 38.53.02.34 - Diş Hekimliği Fakültesi, 38.53.04.32 - FEN-EDEBİYAT FAKÜLTESİ, 38.53.04.45 - MÜHENDİSLİK MİMARLIK FAKÜLTESİ, 38.53.04.47 - ZİRAAT FAKÜLTESİ, 38.53.06.31 - EĞİTİM FAKÜLTESİ, 38.53.06.43 - İKTİSADİ VE İDARİ BİLİMLER FAKÜLTESİ, 38.53.06.54 - İLAHİYAT FAKÜLTESİ, 38.53.06.55 - Turizm Fakültesi, 38.53.06.56 - Sanat ve Tasarım Fakültesi, 38.53.02.00 - SAĞLIK BİLİMLERİ ENSTİTÜSÜ, 38.53.06.04 - SOSYAL BİLİMLER ENSTİTÜSÜ, 38.53.06.05 - Eğitim Bilimleri Enstitüsü, 38.53.05.01 - SİVRİHİSAR MESLEK YÜKSEKOKULU, 38.53.05.02 - MAHMUDİYE MESLEK YÜKSEKOKULU, 38.53.05.03 - Eskişehir Meslek Yüksekokulu, 38.53.04.00 - FEN BİLİMLERİ ENSTİTÜSÜ, 38.53.02.77 - ESKİŞEHİR SAĞLIK YÜKSEKOKULU, 38.53.03.00 - SAĞLIK HİZMETLERİ MESLEK YÜKSEKOKULU, 38.53.04.07 - METALURJİ ENSTİTÜSÜ
<p><i>2015 yılı Üniversitemiz bütçe tasarısında kurumsal düzeyde 03.2.3.03 ekonomik kod altında elektrik giderleri 3.700.000 TL, 03.2.3.01 ekonomik kod altında doğalgaz giderleri 3.356.000 TL, 03.5.1.08 ekonomik kod altında temizlik hizmeti alım giderleri 6.400.000 TL, 03.5.1.09 ekonomik kod altında özel güvenlik hizmeti alım giderleri 3.380.000 TL olarak ödenekleşmiştir. 09.4 Yükseköğretim Hizmetleri Fonksiyonel kodu altında yer alan ödeneklerden 87.506.000 TL Personel Giderleri ve 14.436.000 TL SGK Devlet Primi Giderleri kaynak kısmında gösterilmiştir.</i></p>	

Ekonomik Kod		Ödenek
01	Personel Giderleri	87.506.000,00
02	SGK Devlet Primi Giderleri	14.436.000,00
03	Mal ve Hizmet Alım Giderleri	16.836.000,00
04	Faiz Giderleri	0,00
05	Cari Transferler	0,00
06	Sermaye Giderleri	0,00
07	Sermaye Transferleri	0,00
08	Borç verme	0,00
Toplam Bütçe Kaynak İhtiyacı		118.778.000,00
Bütçe Dışı Kaynak	Döner Sermaye	0,00
	Diğer Yurt İçi	0,00
	Yurt Dışı	0,00
Toplam Bütçe Dışı Kaynak İhtiyacı		0,00
Toplam Kaynak İhtiyacı		118.778.000,00

FAALİYET MALİYETLERİ TABLOSU

İdare Adı	38.53 - ESKİŞEHİR OSMANGAZİ ÜNİVERSİTESİ
Performans Hedefi	2 - Değişim programları kapsamında anlaşma yapılan üniversite sayısı arttırılacaktır.
Faaliyet Adı	Farabi ve Erasmus Değişim Programları kapsamında anlaşma yapılan üniversite sayısı arttırılacaktır.
Sorumlu Harcama Birimi veya Birimleri	38.53.00.01 - ÜST YÖNETİM, AKADEMİK VE İDARİ BİRİMLER
<i>Farabi ve Erasmus Değişim Programları kapsamında anlaşma yapılan üniversite sayısı arttırılacaktır.</i>	

Ekonomik Kod		Ödenek
01	Personel Giderleri	0,00
02	SGK Devlet Primi Giderleri	0,00
03	Mal ve Hizmet Alım Giderleri	0,00
04	Faiz Giderleri	0,00
05	Cari Transferler	0,00
06	Sermaye Giderleri	0,00
07	Sermaye Transferleri	0,00
08	Borç verme	0,00
Toplam Bütçe Kaynak İhtiyacı		0,00
Bütçe Dışı Kaynak	Döner Sermaye	0,00
	Diğer Yurt İçi	309.120,00
	Yurt Dışı	1.382.320,00
Toplam Bütçe Dışı Kaynak İhtiyacı		1.691.440,00
Toplam Kaynak İhtiyacı		1.691.440,00

FAALİYET MALİYETLERİ TABLOSU

İdare Adı	38.53 - ESKİŞEHİR OSMANGAZİ ÜNİVERSİTESİ
Performans Hedefi	3 - Eğitim ve araştırma faaliyetleri kapsamında değişim programları öğrenci hareketliliğini arttırmak.
Faaliyet Adı	Mevlana, Farabi ve Erasmus Değişim Programları kapsamında üniversitemize gelen ve üniversitemizden giden öğrenci ve öğretim elemanı sayıları arttırılacaktır.
Sorumlu Harcama Birimi veya Birimleri	38.53.00.01 - ÜST YÖNETİM, AKADEMİK VE İDARİ BİRİMLER
<i>Mevlana, Farabi ve Erasmus Değişim Programları kapsamında üniversitemize gelen ve üniversitemizden giden öğrenci ve öğretim elemanı sayıları arttırılacaktır.</i>	

Ekonomik Kod		Ödenek
01	Personel Giderleri	0,00
02	SGK Devlet Primi Giderleri	0,00
03	Mal ve Hizmet Alım Giderleri	0,00
04	Faiz Giderleri	0,00
05	Cari Transferler	0,00
06	Sermaye Giderleri	0,00
07	Sermaye Transferleri	0,00
08	Borç verme	0,00
Toplam Bütçe Kaynak İhtiyacı		0,00
Bütçe Dışı Kaynak	Döner Sermaye	0,00
	Diğer Yurt İçi	309.120,00
	Yurt Dışı	1.382.320,00
Toplam Bütçe Dışı Kaynak İhtiyacı		1.691.440,00
Toplam Kaynak İhtiyacı		1.691.440,00

FAALİYET MALİYETLERİ TABLOSU

İdare Adı	38.53 - ESKİŞEHİR OSMANGAZİ ÜNİVERSİTESİ
Performans Hedefi	4 - Öğrenim hedeflerine yönelik kütüphane ve elektronik kütüphanecilik ile ilgili ihtiyaçlar tespit edilerek iyileştirilecektir.
Faaliyet Adı	Öğrenci başına düşen üniversite kütüphanesindeki kitap sayısı ve üye olunan veri tabanı üyelikleri devam ettirilecek ve sayısı arttırılacaktır.
Sorumlu Harcama Birimi veya Birimleri	38.53.09.06 - KÜTÜPHANE VE DOKÜMANTASYON DAİRE BAŞKANLIĞI
<p><i>Öğrenci başına düşen üniversite kütüphanesindeki kitap sayısı ve üye olunan veri tabanı üyelikleri devam ettirilecek ve sayısı arttırılacaktır. (08.2.0.00 Kültür Hizmetleri fonksiyonel kodu altında yer alan 01- Personel Giderleri, 02- SGK Devlet Primi Giderleri, 03.2 Tüketime Yönelik Mal ve Malzeme Alımları için ayrılan ödenekler ile yayın alımı için ayrılan 06.1. ekonomik kod altında bulunan ödenek bütçe içi kaynak olarak gösterilmiştir.)</i></p>	

Ekonomik Kod		Ödenek
01	Personel Giderleri	602.000,00
02	SGK Devlet Primi Giderleri	113.000,00
03	Mal ve Hizmet Alım Giderleri	37.000,00
04	Faiz Giderleri	0,00
05	Cari Transferler	0,00
06	Sermaye Giderleri	600.000,00
07	Sermaye Transferleri	0,00
08	Borç verme	0,00
Toplam Bütçe Kaynak İhtiyacı		1.352.000,00
Bütçe Dışı Kaynak	Döner Sermaye	0,00
	Diğer Yurt İçi	0,00
	Yurt Dışı	0,00
Toplam Bütçe Dışı Kaynak İhtiyacı		0,00
Toplam Kaynak İhtiyacı		1.352.000,00

FAALİYET MALİYETLERİ TABLOSU

İdare Adı	38.53 - ESKİŞEHİR OSMANGAZİ ÜNİVERSİTESİ
Performans Hedefi	5 - Dersliklerin Sayısı Arttırılacaktır
Faaliyet Adı	Yatırım programında derslik ve merkezi birimler projesiyle yürütülen; Turizm Fakültesi Binası, Eğitim Fakültesi iş programı kapsamında 2015 yılında bitirilmesi planlanan kısımları tamamlanacaktır
Sorumlu Harcama Birimi veya Birimleri	38.53.09.09 - YAPI İŞLERİ VE TEKNİK DAİRE BAŞKANLIĞI
<i>Yatırım programında derslik ve merkezi birimler projesiyle yürütülen; Turizm Fakültesi Binası, Eğitim Fakültesi iş programı kapsamında 2015 yılında bitirilmesi planlanan kısımları tamamlanacaktır. (Yatırım Projelerinden Çeşitli Ünitelerin Etüt Projesi, Derslik ve Merkezi Birimler Projesi, Kamulaştırma ödenekleri bütçe içi kaynak olarak gösterilmiştir.)</i>	

Ekonomik Kod		Ödenek
01	Personel Giderleri	0,00
02	SGK Devlet Primi Giderleri	0,00
03	Mal ve Hizmet Alım Giderleri	0,00
04	Faiz Giderleri	0,00
05	Cari Transferler	0,00
06	Sermaye Giderleri	11.600.000,00
07	Sermaye Transferleri	0,00
08	Borç verme	0,00
Toplam Bütçe Kaynak İhtiyacı		11.600.000,00
Bütçe Dışı Kaynak	Döner Sermaye	0,00
	Diğer Yurt İçi	0,00
	Yurt Dışı	0,00
Toplam Bütçe Dışı Kaynak İhtiyacı		0,00
Toplam Kaynak İhtiyacı		11.600.000,00

FAALİYET MALİYETLERİ TABLOSU

İdare Adı	38.53 - ESKİŞEHİR OSMANGAZİ ÜNİVERSİTESİ
Performans Hedefi	6 - Eğitim donanımlarının artırılması ve iyileştirilmesi
Faaliyet Adı	Eğitim donanımlarının artırılması ve iyileştirilmesi, binaların büyük onarımlarının yapılması
Sorumlu Harcama Birimi veya Birimleri	38.53.09.09 - YAPI İŞLERİ VE TEKNİK DAİRE BAŞKANLIĞI, 38.53.09.04 - İDARİ VE MALİ İŞLER DAİRE BAŞKANLIĞI, 38.53.02.30 - TIP FAKÜLTESİ, 38.53.02.34 - Diş Hekimliği Fakültesi, 38.53.04.32 - FEN-EDEBİYAT FAKÜLTESİ, 38.53.04.45 - MÜHENDİSLİK MİMARLIK FAKÜLTESİ, 38.53.04.47 - ZİRAAT FAKÜLTESİ, 38.53.02.00 - SAĞLIK BİLİMLERİ ENSTİTÜSÜ, 38.53.05.01 - SİVRİHİSAR MESLEK YÜKSEKOKULU, 38.53.05.02 - MAHMUDIYE MESLEK YÜKSEKOKULU, 38.53.05.03 - Eskişehir Meslek Yüksekokulu, 38.53.06.04 - SOSYAL BİLİMLER ENSTİTÜSÜ, 38.53.06.05 - Eğitim Bilimleri Enstitüsü, 38.53.06.31 - EĞİTİM FAKÜLTESİ, 38.53.06.43 - İKTİSADİ VE İDARİ BİLİMLER FAKÜLTESİ, 38.53.06.54 - İLAHİYAT FAKÜLTESİ, 38.53.06.55 - Turizm Fakültesi, 38.53.06.56 - Sanat ve Tasarım Fakültesi, 38.53.04.00 - FEN BİLİMLERİ ENSTİTÜSÜ, 38.53.04.07 - METALURJİ ENSTİTÜSÜ, 38.53.03.00 - SAĞLIK HİZMETLERİ MESLEK YÜKSEKOKULU, 38.53.02.77 - ESKİŞEHİR SAĞLIK YÜKSEKOKULU
<p><i>Eğitim donanımlarının artırılması ve iyileştirilmesi, binaların büyük onarımlarının yapılması.(01 Genel Kamu Hizmetleri Fonksiyonel kodu ve 09.4 Yüksek Öğretim Hizmetleri fonksiyonel kodu altında yer alan (09.4.1.14 fonksiyonel kodu hariç) 03.7 Menkul Mal Alım, Bakım ve Onarım Giderleri, 03.8 Gayrimenkul Mal Bakım ve Onarım Giderleri ekonomik kodlarında, yer alan ödenekler, Eğitim Sektörü Muhtelif İşler Projesinde makine teçhizat alımı, bakım onarım, bilgisayar alımı, bilgisayar yazılım alımı ödenekleri, Diş Hekimliği Hastanesi makine teçhizat alımı için ayrılan ödenek bütçe içi kaynak kısmında gösterilmiştir.)</i></p>	

Ekonomik Kod		Ödenek
01	Personel Giderleri	0,00
02	SGK Devlet Primi Giderleri	0,00
03	Mal ve Hizmet Alım Giderleri	581.000,00
04	Faiz Giderleri	0,00
05	Cari Transferler	0,00
06	Sermaye Giderleri	5.300.000,00
07	Sermaye Transferleri	0,00
08	Borç verme	0,00
Toplam Bütçe Kaynak İhtiyacı		5.881.000,00
Bütçe Dışı Kaynak	Döner Sermaye	0,00
	Diğer Yurt İçi	0,00
	Yurt Dışı	0,00
Toplam Bütçe Dışı Kaynak İhtiyacı		0,00
Toplam Kaynak İhtiyacı		5.881.000,00

FAALİYET MALİYETLERİ TABLOSU

İdare Adı	38.53 - ESKİŞEHİR OSMANGAZİ ÜNİVERSİTESİ
Performans Hedefi	7 - Lisansüstü düzeyde eğitim veren uzaktan eğitim programları açılacak ve açılmış olanların sürekliliği sağlanacaktır.
Faaliyet Adı	Lisansüstü düzeyde eğitim veren uzaktan eğitim programları açılacak ve açılmış olanların sürekliliği sağlanacaktır.
Sorumlu Harcama Birimi veya Birimleri	38.53.06.05 - Eğitim Bilimleri Enstitüsü
<i>Lisansüstü düzeyde eğitim veren uzaktan eğitim programları açılacak ve açılmış olanların sürekliliği sağlanacaktır. (09.4.1.14 Uzaktan Öğretim Gelirleri İle Yürütülecek Hizmetler fonksiyonel kodu ödenekleri bütçe içi kaynak kısmında gösterilmiştir.)</i>	

Ekonomik Kod		Ödenek
01	Personel Giderleri	140.000,00
02	SGK Devlet Primi Giderleri	0,00
03	Mal ve Hizmet Alım Giderleri	60.000,00
04	Faiz Giderleri	0,00
05	Cari Transferler	0,00
06	Sermaye Giderleri	0,00
07	Sermaye Transferleri	0,00
08	Borç verme	0,00
Toplam Bütçe Kaynak İhtiyacı		200.000,00
Bütçe Dışı Kaynak	Döner Sermaye	0,00
	Diğer Yurt İçi	0,00
	Yurt Dışı	0,00
Toplam Bütçe Dışı Kaynak İhtiyacı		0,00
Toplam Kaynak İhtiyacı		200.000,00

FAALİYET MALİYETLERİ TABLOSU

İdare Adı	38.53 - ESKİŞEHİR OSMANGAZİ ÜNİVERSİTESİ
Performans Hedefi	8 - Akademik personelin bilimsel içerikli toplantı ve çalışmalarına katılımın sürdürülmesi.
Faaliyet Adı	Akademik personelin bilimsel içerikli toplantı ve çalışmalarına katılımın sürdürülmesi.
Sorumlu Harcama Birimi veya Birimleri	38.53.02.30 - TIP FAKÜLTESİ, 38.53.02.34 - Diş Hekimliği Fakültesi, 38.53.04.32 - FEN-EDEBİYAT FAKÜLTESİ, 38.53.04.45 - MÜHENDİSLİK MİMARLIK FAKÜLTESİ, 38.53.04.47 - ZİRAAT FAKÜLTESİ, 38.53.06.31 - EĞİTİM FAKÜLTESİ, 38.53.06.43 - İKTİSADİ VE İDARİ BİLİMLER FAKÜLTESİ, 38.53.06.54 - İLAHİYAT FAKÜLTESİ, 38.53.06.55 - Turizm Fakültesi, 38.53.06.56 - Sanat ve Tasarım Fakültesi, 38.53.02.00 - SAĞLIK BİLİMLERİ ENSTİTÜSÜ, 38.53.04.00 - FEN BİLİMLERİ ENSTİTÜSÜ, 38.53.04.07 - METALURJİ ENSTİTÜSÜ, 38.53.06.04 - SOSYAL BİLİMLER ENSTİTÜSÜ, 38.53.06.05 - Eğitim Bilimleri Enstitüsü, 38.53.02.77 - ESKİŞEHİR SAĞLIK YÜKSEKOKULU, 38.53.03.00 - SAĞLIK HİZMETLERİ MESLEK YÜKSEKOKULU, 38.53.05.01 - SİVRİHİSAR MESLEK YÜKSEKOKULU, 38.53.05.02 - MAHMUDİYE MESLEK YÜKSEKOKULU, 38.53.05.03 - Eskişehir Meslek Yüksekokulu
<i>Akademik personelin bilimsel içerikli toplantı ve çalışmalarına katılımın sürdürülmesi.(09.4 Yükseköğretim Hizmetleri fonksiyonel kodu altında yer alan (09.4.1.14 hariç) 03.3.1.01 Yurtiçi Geçici Görev Yollukları, 03.3.3.01 Yurtdışı Geçici Görev Yollukları, 03.5.9.03 Kurslara Katılma ve Eğitim Giderleri ödenekleri bütçe içi kaynak kısmında gösterilmiştir.)</i>	

Ekonomik Kod		Ödenek
01	Personel Giderleri	0,00
02	SGK Devlet Primi Giderleri	0,00
03	Mal ve Hizmet Alım Giderleri	447.000,00
04	Faiz Giderleri	0,00
05	Cari Transferler	0,00
06	Sermaye Giderleri	0,00
07	Sermaye Transferleri	0,00
08	Borç verme	0,00
Toplam Bütçe Kaynak İhtiyacı		447.000,00
Bütçe Dışı Kaynak	Döner Sermaye	0,00
	Diğer Yurt İçi	0,00
	Yurt Dışı	0,00
Toplam Bütçe Dışı Kaynak İhtiyacı		0,00
Toplam Kaynak İhtiyacı		447.000,00

FAALİYET MALİYETLERİ TABLOSU

İdare Adı	38.53 - ESKİŞEHİR OSMANGAZİ ÜNİVERSİTESİ
Performans Hedefi	9 - Merkezi araştırma laboratuvarı kurulacaktır
Faaliyet Adı	Merkezi araştırma laboratuvarı tamamlanacaktır.
Sorumlu Harcama Birimi veya Birimleri	38.53.09.09 - YAPI İŞLERİ VE TEKNİK DAİRE BAŞKANLIĞI
<i>Merkezi araştırma laboratuvarı tamamlanacaktır. (2015 yılı Yatırım Programı Merkezi Araştırma Laboratuvarı Projesi ödeneği bütçe içi kaynak kısmında, proje özel hesabı tutarı ise bütçe dışı kaynak kısmında gösterilmiştir.)</i>	

Ekonomik Kod		Ödenek
01	Personel Giderleri	0,00
02	SGK Devlet Primi Giderleri	0,00
03	Mal ve Hizmet Alım Giderleri	0,00
04	Faiz Giderleri	0,00
05	Cari Transferler	0,00
06	Sermaye Giderleri	1.000.000,00
07	Sermaye Transferleri	0,00
08	Borç verme	0,00
Toplam Bütçe Kaynak İhtiyacı		1.000.000,00
Bütçe Dışı Kaynak	Döner Sermaye	0,00
	Diğer Yurt İçi	3.000.000,00
	Yurt Dışı	0,00
Toplam Bütçe Dışı Kaynak İhtiyacı		3.000.000,00
Toplam Kaynak İhtiyacı		4.000.000,00

FAALİYET MALİYETLERİ TABLOSU

İdare Adı	38.53 - ESKİŞEHİR OSMANGAZİ ÜNİVERSİTESİ
Performans Hedefi	10 - Bilimsel araştırma faaliyetlerinin sürdürülmesi.
Faaliyet Adı	Devam eden bilimsel araştırma projeleri desteklenmeye devam edilecek ve desteklenen proje sayısı arttırılacaktır.
Sorumlu Harcama Birimi veya Birimleri	38.53.09.01 - ÖZEL KALEM (REKTÖRLÜK)
<p><i>Devam eden bilimsel araştırma projeleri desteklenmeye devam edecek ve desteklenen proje sayısı arttırılacaktır. (09.8.8.01 Bilimsel ve Teknolojik Araştırma Hizmetleri fonksiyonel kodu ödenekleri Bütçe İçi Kaynak kısmında gösterilmiştir.)</i></p>	

Ekonomik Kod		Ödenek
01	Personel Giderleri	0,00
02	SGK Devlet Primi Giderleri	0,00
03	Mal ve Hizmet Alım Giderleri	1.885.000,00
04	Faiz Giderleri	0,00
05	Cari Transferler	0,00
06	Sermaye Giderleri	4.540.000,00
07	Sermaye Transferleri	0,00
08	Borç verme	0,00
Toplam Bütçe Kaynak İhtiyacı		6.425.000,00
Bütçe Dışı Kaynak	Döner Sermaye	0,00
	Diğer Yurt İçi	0,00
	Yurt Dışı	0,00
Toplam Bütçe Dışı Kaynak İhtiyacı		0,00
Toplam Kaynak İhtiyacı		6.425.000,00

FAALİYET MALİYETLERİ TABLOSU

İdare Adı	38.53 - ESKİŞEHİR OSMANGAZİ ÜNİVERSİTESİ
Performans Hedefi	11 - Öğrencilere sunulan sosyal hizmetler sürdürülerek iyileştirilecektir.
Faaliyet Adı	Öğrencilere sunulan kültürel, spor, beslenme hizmetleri sürdürülerek iyileştirilecektir.
Sorumlu Harcama Birimi veya Birimleri	38.53.09.07 - SAĞLIK, KÜLTÜR VE SPOR DAİRE BAŞKANLIĞI,
<i>Öğrencilere sunulan kültürel, spor, beslenme hizmetleri sürdürülerek iyileştirilecektir.</i>	

Ekonomik Kod		Ödenek
01	Personel Giderleri	4.685.000,00
02	SGK Devlet Primi Giderleri	699.000,00
03	Mal ve Hizmet Alım Giderleri	4.703.000,00
04	Faiz Giderleri	0,00
05	Cari Transferler	0,00
06	Sermaye Giderleri	0,00
07	Sermaye Transferleri	0,00
08	Borç verme	0,00
Toplam Bütçe Kaynak İhtiyacı		10.087.000,00
Bütçe Dışı Kaynak	Döner Sermaye	0,00
	Diğer Yurt İçi	0,00
	Yurt Dışı	0,00
Toplam Bütçe Dışı Kaynak İhtiyacı		0,00
Toplam Kaynak İhtiyacı		10.087.000,00

FAALİYET MALİYETLERİ TABLOSU

İdare Adı	38.53 - ESKİŞEHİR OSMANGAZİ ÜNİVERSİTESİ
Performans Hedefi	12 - Merkez yerleşke içinde fiziksel, sosyal ve sportif olanakları iyileştirmek.
Faaliyet Adı	Yatırım programı açık ve kapalı spor tesisleri projesi kapsamında atletizm çalışmaları ve yarışların yapılabileceği stadyumun inşaatı, iş programları kapsamında tamamlanacaktır.
Sorumlu Harcama Birimi veya Birimleri	38.53.09.09 - YAPI İŞLERİ VE TEKNİK DAİRE BAŞKANLIĞI
<i>Yatırım programı açık ve kapalı spor tesisleri projesi kapsamında atletizm çalışmaları ve yarışların yapılabileceği stadyumun inşaatı, iş programları kapsamında tamamlanacaktır. (2015 Yatırım Programı Açık ve Kapalı Spor Tesisleri ödenekleri bütçe içi kaynak kısmında gösterilmiştir.)</i>	

Ekonomik Kod		Ödenek
01	Personel Giderleri	0,00
02	SGK Devlet Primi Giderleri	0,00
03	Mal ve Hizmet Alım Giderleri	0,00
04	Faiz Giderleri	0,00
05	Cari Transferler	0,00
06	Sermaye Giderleri	3.000.000,00
07	Sermaye Transferleri	0,00
08	Borç verme	0,00
Toplam Bütçe Kaynak İhtiyacı		3.000.000,00
Bütçe Dışı Kaynak	Döner Sermaye	0,00
	Diğer Yurt İçi	0,00
	Yurt Dışı	0,00
Toplam Bütçe Dışı Kaynak İhtiyacı		0,00
Toplam Kaynak İhtiyacı		3.000.000,00

FAALİYET MALİYETLERİ TABLOSU

İdare Adı	38.53 - ESKİŞEHİR OSMANGAZİ ÜNİVERSİTESİ
Performans Hedefi	12 - Merkez yerleşke içinde fiziksel, sosyal ve sportif olanakları iyileştirmek.
Faaliyet Adı	Merkezi yerleşke fiziksel olarak iyileştirilecektir.
Sorumlu Harcama Birimi veya Birimleri	38.53.09.09 - YAPI İŞLERİ VE TEKNİK DAİRE BAŞKANLIĞI, 38.53.09.04 - İDARİ VE MALİ İŞLER DAİRE BAŞKANLIĞI
<i>Merkezi yerleşke fiziksel olarak iyileştirilecektir. (Yatırım Programı Kampüs Altyapısı Projesi ödeneği (3.000.000 TL) ile 03.5.1.04 Müteahhitlik Hizmetleri ödenekleri bütçe içi kaynak kısmında gösterilmiştir)</i>	

Ekonomik Kod		Ödenek
01	Personel Giderleri	0,00
02	SGK Devlet Primi Giderleri	0,00
03	Mal ve Hizmet Alım Giderleri	400.000,00
04	Faiz Giderleri	0,00
05	Cari Transferler	0,00
06	Sermaye Giderleri	3.000.000,00
07	Sermaye Transferleri	0,00
08	Borç verme	0,00
Toplam Bütçe Kaynak İhtiyacı		3.400.000,00
Bütçe Dışı Kaynak	Döner Sermaye	0,00
	Diğer Yurt İçi	0,00
	Yurt Dışı	0,00
Toplam Bütçe Dışı Kaynak İhtiyacı		0,00
Toplam Kaynak İhtiyacı		3.400.000,00

FAALİYET MALİYETLERİ TABLOSU

İdare Adı	38.53 - ESKİŞEHİR OSMANGAZİ ÜNİVERSİTESİ
Performans Hedefi	13 - Sosyal etkinlikler ve öğrenci kulüp faaliyetleri sürdürülecektir.
Faaliyet Adı	Sosyal etkinlikler ve öğrenci kulüp faaliyetleri sürdürülecektir.
Sorumlu Harcama Birimi veya Birimleri	38.53.09.07 - SAĞLIK, KÜLTÜR VE SPOR DAİRE BAŞKANLIĞI
<i>Sosyal etkinlikler ve öğrenci kulüp faaliyetleri sürdürülecektir.</i>	

Ekonomik Kod		Ödenek
01	Personel Giderleri	0,00
02	SGK Devlet Primi Giderleri	0,00
03	Mal ve Hizmet Alım Giderleri	30.000,00
04	Faiz Giderleri	0,00
05	Cari Transferler	0,00
06	Sermaye Giderleri	0,00
07	Sermaye Transferleri	0,00
08	Borç verme	0,00
Toplam Bütçe Kaynak İhtiyacı		30.000,00
Bütçe Dışı Kaynak	Döner Sermaye	0,00
	Diğer Yurt İçi	0,00
	Yurt Dışı	0,00
Toplam Bütçe Dışı Kaynak İhtiyacı		0,00
Toplam Kaynak İhtiyacı		30.000,00

FAALİYET MALİYETLERİ TABLOSU

İdare Adı	38.53 - ESKİŞEHİR OSMANGAZİ ÜNİVERSİTESİ
Performans Hedefi	14 - Fiziki alanların engelliler için düzenlenmesi
Faaliyet Adı	Fiziki alanlar engelliler için düzenlenecektir.
Sorumlu Harcama Birimi veya Birimleri	38.53.09.09 - YAPI İŞLERİ VE TEKNİK DAİRE BAŞKANLIĞI
<i>Fiziki alanlar engelliler için düzenlenecektir.(2015 Yatırım Programı Kampüs Altyapısı Projesi ödeneğinden 500.000 TL bütçe içi kaynak kısmında gösterilmiştir.)</i>	

Ekonomik Kod		Ödenek
01	Personel Giderleri	0,00
02	SGK Devlet Primi Giderleri	0,00
03	Mal ve Hizmet Alım Giderleri	0,00
04	Faiz Giderleri	0,00
05	Cari Transferler	0,00
06	Sermaye Giderleri	500.000,00
07	Sermaye Transferleri	0,00
08	Borç verme	0,00
Toplam Bütçe Kaynak İhtiyacı		500.000,00
Bütçe Dışı Kaynak	Döner Sermaye	0,00
	Diğer Yurt İçi	0,00
	Yurt Dışı	0,00
Toplam Bütçe Dışı Kaynak İhtiyacı		0,00
Toplam Kaynak İhtiyacı		500.000,00

FAALİYET MALİYETLERİ TABLOSU

İdare Adı	38.53 - ESKİŞEHİR OSMANGAZİ ÜNİVERSİTESİ
Performans Hedefi	15 - Yaşam boyu eğitim kapsamında eğitim programları düzenlenecektir.
Faaliyet Adı	Sürekli Eğitim Merkezi yaşam boyu eğitim kapsamında çeşitli eğitim ve faaliyetler düzenleyecektir.
Sorumlu Harcama Birimi veya Birimleri	38.53.00.01 - ÜST YÖNETİM, AKADEMİK VE İDARİ BİRİMLER
<i>Sürekli Eğitim Merkezi yaşam boyu eğitim kapsamında çeşitli eğitim ve faaliyetler düzenleyecektir.</i>	

Ekonomik Kod		Ödenek
01	Personel Giderleri	0,00
02	SGK Devlet Primi Giderleri	0,00
03	Mal ve Hizmet Alım Giderleri	0,00
04	Faiz Giderleri	0,00
05	Cari Transferler	0,00
06	Sermaye Giderleri	0,00
07	Sermaye Transferleri	0,00
08	Borç verme	0,00
Toplam Bütçe Kaynak İhtiyacı		0,00
Bütçe Dışı Kaynak	Döner Sermaye	441.000,00
	Diğer Yurt İçi	0,00
	Yurt Dışı	0,00
Toplam Bütçe Dışı Kaynak İhtiyacı		441.000,00
Toplam Kaynak İhtiyacı		441.000,00

FAALİYET MALİYETLERİ TABLOSU

İdare Adı	38.53 - ESKİŞEHİR OSMANGAZİ ÜNİVERSİTESİ
Performans Hedefi	16 - Topluma Sunulan Sağlık Hizmetlerinin Sürdürülmesi ve Etkinliğinin Arttırılması
Faaliyet Adı	Fiziki olarak yenilenmesi gereken poliklinik ve servislerin bakım onarımı yapılacaktır.
Sorumlu Harcama Birimi veya Birimleri	38.53.03.30 - UYGULAMA VE ARAŞTIRMA HASTANESİ, 38.53.09.09 - YAPI İŞLERİ VE TEKNİK DAİRE BAŞKANLIĞI
<i>Fiziki olarak yenilenmesi gereken poliklinik ve servislerin bakım onarımı yapılacaktır.(Bütçe içi kaynak kısmında; 2015 Yatırım Programı Sağlık Sektörü Muhtelif İşler Projesi Bakım Onarım ve Makine Teçhizat Alımı ödenekleri gösterilmiştir.)</i>	

Ekonomik Kod		Ödenek
01	Personel Giderleri	0,00
02	SGK Devlet Primi Giderleri	0,00
03	Mal ve Hizmet Alım Giderleri	0,00
04	Faiz Giderleri	0,00
05	Cari Transferler	0,00
06	Sermaye Giderleri	6.000.000,00
07	Sermaye Transferleri	0,00
08	Borç verme	0,00
Toplam Bütçe Kaynak İhtiyacı		6.000.000,00
Bütçe Dışı Kaynak	Döner Sermaye	4.000.000,00
	Diğer Yurt İçi	0,00
	Yurt Dışı	0,00
Toplam Bütçe Dışı Kaynak İhtiyacı		4.000.000,00
Toplam Kaynak İhtiyacı		10.000.000,00

FAALİYET MALİYETLERİ TABLOSU

İdare Adı	38.53 - ESKİŞEHİR OSMANGAZİ ÜNİVERSİTESİ
Performans Hedefi	16 - Toplumla Sunulan Sağlık Hizmetlerinin Sürdürülmesi ve Etkinliğinin Arttırılması
Faaliyet Adı	Yatırım programında sağlık sektöründe yer alan yoğun bakım ünitesi inşaatı yapım işi gerçekleştirilecektir.
Sorumlu Harcama Birimi veya Birimleri	38.53.09.09 - YAPI İŞLERİ VE TEKNİK DAİRE BAŞKANLIĞI
<p><i>Yatırım programında sağlık sektöründe yer alan yoğun bakım ünitesi inşaatı yapım işi gerçekleştirilecektir. (Bütçe İçi Kaynak Kısmında; 2015 Yatırım Programı Sağlık Sektörü Yoğun Bakım Binası Projesi ödeneği gösterilmiştir.)</i></p>	

Ekonomik Kod		Ödenek
01	Personel Giderleri	0,00
02	SGK Devlet Primi Giderleri	0,00
03	Mal ve Hizmet Alım Giderleri	0,00
04	Faiz Giderleri	0,00
05	Cari Transferler	0,00
06	Sermaye Giderleri	8.000.000,00
07	Sermaye Transferleri	0,00
08	Borç verme	0,00
Toplam Bütçe Kaynak İhtiyacı		8.000.000,00
Bütçe Dışı Kaynak	Döner Sermaye	0,00
	Diğer Yurt İçi	0,00
	Yurt Dışı	0,00
Toplam Bütçe Dışı Kaynak İhtiyacı		0,00
Toplam Kaynak İhtiyacı		8.000.000,00

FAALİYET MALİYETLERİ TABLOSU

İdare Adı	38.53 - ESKİŞEHİR OSMANGAZİ ÜNİVERSİTESİ
Performans Hedefi	16 - Topluma Sunulan Sağlık Hizmetlerinin Sürdürülmesi ve Etkinliğinin Arttırılması
Faaliyet Adı	Üniversitemiz Eğitim Uygulama ve Araştırma Hastanesinde poliklinik ve servis hizmetlerini sürdürmek ve geliştirmek.
Sorumlu Harcama Birimi veya Birimleri	38.53.03.30 - UYGULAMA VE ARAŞTIRMA HASTANESİ
Üniversitemiz Eğitim Uygulama ve Araştırma Hastanesinde poliklinik ve servis hizmetlerini sürdürmek ve geliştirmek. (Bütçe içi kaynak kısmında;07.3.1.00 Genel Hastane Hizmetleri fonksiyonel kodu ödenekleri gösterilmiştir.)	

Ekonomik Kod		Ödenek
01	Personel Giderleri	23.106.000,00
02	SGK Devlet Primi Giderleri	5.604.000,00
03	Mal ve Hizmet Alım Giderleri	147.000,00
04	Faiz Giderleri	0,00
05	Cari Transferler	0,00
06	Sermaye Giderleri	0,00
07	Sermaye Transferleri	0,00
08	Borç verme	0,00
Toplam Bütçe Kaynak İhtiyacı		28.857.000,00
Bütçe Dışı Kaynak	Döner Sermaye	176.000.000,00
	Diğer Yurt İçi	0,00
	Yurt Dışı	0,00
Toplam Bütçe Dışı Kaynak İhtiyacı		176.000.000,00
Toplam Kaynak İhtiyacı		204.857.000,00

FAALİYET MALİYETLERİ TABLOSU

İdare Adı	38.53 - ESKİŞEHİR OSMANGAZİ ÜNİVERSİTESİ
Performans Hedefi	17 - Topluma Sunulan Sağlık Hizmetlerinin Sürdürülmesi ve Etkinliğinin Arttırılması
Faaliyet Adı	Üniversitemiz Dış Hekimliği Fakültesi Hastanesinde poliklinik hizmetlerini sürdürmek ve geliştirmek.
Sorumlu Harcama Birimi veya Birimleri	38.53.02.34 - Dış Hekimliği Fakültesi
<i>Üniversitemiz Dış Hekimliği Fakültesi Hastanesinde poliklinik hizmetlerini sürdürmek ve geliştirmek.</i>	

Ekonomik Kod		Ödenek
01	Personel Giderleri	296.000,00
02	SGK Devlet Primi Giderleri	78.000,00
03	Mal ve Hizmet Alım Giderleri	40.000,00
04	Faiz Giderleri	0,00
05	Cari Transferler	0,00
06	Sermaye Giderleri	0,00
07	Sermaye Transferleri	0,00
08	Borç verme	0,00
Toplam Bütçe Kaynak İhtiyacı		414.000,00
Bütçe Dışı Kaynak	Döner Sermaye	8.700.000,00
	Diğer Yurt İçi	0,00
	Yurt Dışı	0,00
Toplam Bütçe Dışı Kaynak İhtiyacı		8.700.000,00
Toplam Kaynak İhtiyacı		9.114.000,00

FAALİYET MALİYETLERİ TABLOSU

İdare Adı	38.53 - ESKİŞEHİR OSMANGAZİ ÜNİVERSİTESİ
Performans Hedefi	17 - Topluma Sunulan Sağlık Hizmetlerinin Sürdürülmesi ve Etkinliğinin Arttırılması
Faaliyet Adı	Yatırım Programı kapsamında dış hastanesi yapım işi gerçekleştirilecektir.
Sorumlu Harcama Birimi veya Birimleri	38.53.09.09 - YAPI İŞLERİ VE TEKNİK DAİRE BAŞKANLIĞI
<i>Yatırım Programı kapsamında dış hastanesi yapım işi gerçekleştirilecektir. (Bütçe içi kaynak kısmında; 2015 Yatırım Programı Dış Hastanesi Projesi ödeneği gösterilmiştir.)</i>	

Ekonomik Kod		Ödenek
01	Personel Giderleri	0,00
02	SGK Devlet Primi Giderleri	0,00
03	Mal ve Hizmet Alım Giderleri	0,00
04	Faiz Giderleri	0,00
05	Cari Transferler	0,00
06	Sermaye Giderleri	9.000.000,00
07	Sermaye Transferleri	0,00
08	Borç verme	0,00
Toplam Bütçe Kaynak İhtiyacı		9.000.000,00
Bütçe Dışı Kaynak	Döner Sermaye	0,00
	Diğer Yurt İçi	0,00
	Yurt Dışı	0,00
Toplam Bütçe Dışı Kaynak İhtiyacı		0,00
Toplam Kaynak İhtiyacı		9.000.000,00

FAALİYET MALİYETLERİ TABLOSU

İdare Adı	38.53 - ESKİŞEHİR OSMANGAZİ ÜNİVERSİTESİ
Performans Hedefi	18 - İdari hizmetlerin sürdürülmesi ve iyileştirilmesi
Faaliyet Adı	Hizmet içi Eğitim İhtiyacının Saptanması, Hizmet içi Eğitim Programlarının Düzenlenmesi ve Eğitim Programlarına Katılımın Sağlanması
Sorumlu Harcama Birimi veya Birimleri	38.53.09.05 - PERSONEL DAİRE BAŞKANLIĞI
<p><i>Hizmet içi Eğitim İhtiyacının Saptanması, Hizmet içi Eğitim Programlarının Düzenlenmesi ve Eğitim Programlarına Katılımın Sağlanması (01.3.1.00-Genel Personel Hizmetleri fonksiyonel kodu; 01 Personel Giderleri, 02 SGK Devlet Primi Giderleri, 03 Mal ve Hizmet Alım Giderleri ekonomik kodlarında yer alan ödenekler bütçe içi kaynak kısmında gösterilmiştir.)</i></p>	

Ekonomik Kod		Ödenek
01	Personel Giderleri	981.000,00
02	SGK Devlet Primi Giderleri	204.000,00
03	Mal ve Hizmet Alım Giderleri	4.000,00
04	Faiz Giderleri	0,00
05	Cari Transferler	0,00
06	Sermaye Giderleri	0,00
07	Sermaye Transferleri	0,00
08	Borç verme	0,00
Toplam Bütçe Kaynak İhtiyacı		1.189.000,00
Bütçe Dışı Kaynak	Döner Sermaye	0,00
	Diğer Yurt İçi	0,00
	Yurt Dışı	0,00
Toplam Bütçe Dışı Kaynak İhtiyacı		0,00
Toplam Kaynak İhtiyacı		1.189.000,00

İDARE PERFORMANS TABLOSU

İdare Adı	38.53 - ESKİŞEHİR OSMANGAZI ÜNİVERSİTESİ
------------------	--

PERFORMANS HEDEFİ	FAALİYET	Açıklama	2015					
			Bütçe İçi		Bütçe Dışı		Toplam	
			(TL)	PAY(%)	(TL)	PAY(%)	(TL)	PAY(%)
1		Eğitim hizmetlerinin sürdürülmesi ve iyileştirilmesi.	118.778.000,00	49,84	0,00	0,00	118.778.000,00	27,38
	1	Eğitim hizmetleri sürdürülecek ve iyileştirilecektir.	118.778.000,00	49,84	0,00	0,00	118.778.000,00	27,38
2		Değişim programları kapsamında anlaşma yapılan üniversite sayısı arttırılacaktır.	0,00	0,00	1.691.440,00	0,87	1.691.440,00	0,39
	2	Farabi ve Erasmus Değişim Programları kapsamında anlaşma yapılan üniversite sayısı arttırılacaktır.	0,00	0,00	1.691.440,00	0,87	1.691.440,00	0,39
3		Eğitim ve araştırma faaliyetleri kapsamında değişim programları öğrenci hareketliliğini arttırmak.	0,00	0,00	1.691.440,00	0,87	1.691.440,00	0,39
	3	Mevlana, Farabi ve Erasmus Değişim Programları kapsamında üniversitemize gelen ve üniversitemizden giden öğrenci ve öğretim elemanı sayıları arttırılacaktır.	0,00	0,00	1.691.440,00	0,87	1.691.440,00	0,39
4		Öğrenim hedeflerine yönelik kütüphane ve elektronik kütüphanecilik ile ilgili ihtiyaçlar tespit edilerek iyileştirilecektir.	1.352.000,00	0,57	0,00	0,00	1.352.000,00	0,31
	4	Öğrenci başına düşen üniversite kütüphanesindeki kitap sayısı ve üye olunan veri tabanı üyelikleri devam ettirilecek ve sayısı arttırılacaktır.	1.352.000,00	0,57	0,00	0,00	1.352.000,00	0,31

5		Dersliklerin Sayısı Arttırılacaktır	11.600.000,00	4,87	0,00	0,00	11.600.000,00	2,67
	5	Yatırım programında derslik ve merkezi birimler projesiyle yürütülen; Turizm Fakültesi Binası, Eğitim Fakültesi, iş programı kapsamında 2015 yılında bitirilmesi planlanan kısımları tamamlanacaktır	11.600.000,00	4,87	0,00	0,00	11.600.000,00	2,67
6		Eğitim donanımlarının artırılması ve iyileştirilmesi	5.881.000,00	2,47	0,00	0,00	5.881.000,00	1,36
	6	Eğitim donanımlarının artırılması ve iyileştirilmesi, binaların büyük onarımlarının yapılması	5.881.000,00	2,47	0,00	0,00	5.881.000,00	1,36
7		Lisansüstü düzeyde eğitim veren uzaktan eğitim programları açılacak ve açılmış olanların sürekliliği sağlanacaktır.	200.000,00	0,08	0,00	0,00	200.000,00	0,05
	7	Lisansüstü düzeyde eğitim veren uzaktan eğitim programları açılacak ve açılmış olanların sürekliliği sağlanacaktır.	200.000,00	0,08	0,00	0,00	200.000,00	0,05
8		Akademik personelin bilimsel içerikli toplantı ve çalışmalarına katılımın sürdürülmesi.	447.000,00	0,19	0,00	0,00	447.000,00	0,10
	8	Akademik personelin bilimsel içerikli toplantı ve çalışmalarına katılımın sürdürülmesi.	447.000,00	0,19	0,00	0,00	447.000,00	0,10
9		Merkezi araştırma laboratuvarı kurulacaktır	1.000.000,00	0,42	3.000.000,00	1,53	4.000.000,00	0,92
	9	Merkezi araştırma laboratuvarı tamamlanacaktır.	1.000.000,00	0,42	3.000.000,00	1,53	4.000.000,00	0,92
10		Bilimsel araştırma faaliyetlerinin sürdürülmesi.	6.425.000,00	2,70	0,00	0,00	6.425.000,00	1,48
	10	Devam eden bilimsel araştırma projeleri desteklenmeye devam edecek ve desteklenen proje sayısı arttırılacaktır.	6.425.000,00	2,70	0,00	0,00	6.425.000,00	1,48
11		Öğrencilere sunulan sosyal hizmetler sürdürülerek iyileştirilecektir.	10.087.000,00	4,23	0,00	0,00	10.087.000,00	2,32
	11	Öğrencilere sunulan kültürel, spor, beslenme hizmetleri sürdürülerek iyileştirilecektir.	10.087.000,00	4,23	0,00	0,00	10.087.000,00	2,32
12		Merkez yerleşke içinde fiziksel, sosyal ve sportif olanakları iyileştirmek.	6.400.000,00	2,69	0,00	0,00	6.400.000,00	1,48
	12	Yatırım programı açık ve kapalı spor tesisleri projesi kapsamında atletizm çalışmaları ve yarışların yapılabileceği stadyumun inşaatı, iş programları kapsamında tamamlanacaktır.	3.000.000,00	1,26	0,00	0,00	3.000.000,00	0,69
	13	Merkezi yerleşke fiziksel olarak iyileştirilecektir.	3.400.000,00	1,43	0,00	0,00	3.400.000,00	0,78

13		Sosyal etkinlikler ve öğrenci kulüp faaliyetleri sürdürülecektir.	30.000,00	0,01	0,00	0,00	30.000,00	0,01
	14	Sosyal etkinlikler ve öğrenci kulüp faaliyetleri sürdürülecektir.	30.000,00	0,01	0,00	0,00	30.000,00	0,01
14		Fiziki alanların engelliler için düzenlenmesi	500.000,00	0,21	0,00	0,00	500.000,00	0,12
	15	Fiziki alanlar engelliler için düzenlenecektir.	500.000,00	0,21	0,00	0,00	500.000,00	0,12
15		Yaşam boyu eğitim kapsamında eğitim programları düzenlenecektir.	0,00	0,00	441.000,00	0,23	441.000,00	0,10
	16	Sürekli Eğitim Merkezi yaşam boyu eğitim kapsamında çeşitli eğitim ve faaliyetler düzenleyecektir.	0,00	0,00	441.000,00	0,23	441.000,00	0,10
16		Topluma Sunulan Sağlık Hizmetlerinin Sürdürülmesi ve Etkinliğinin Arttırılması	42.857.000,00	17,98	180.000.000,00	92,06	222.857.000,00	51,37
	17	Fiziki olarak yenilenmesi gereken poliklinik ve servislerin bakım onarımı yapılacaktır.	6.000.000,00	2,52	4.000.000,00	2,05	10.000.000,00	2,30
	18	Yatırım programında sağlık sektöründe yer alan yoğun bakım ünitesi inşaatı yapım işi gerçekleştirilecektir.	8.000.000,00	3,36	0,00	0,00	8.000.000,00	1,84
	19	Üniversitemiz Eğitim Uygulama ve Araştırma Hastanesinde poliklinik ve servis hizmetlerini sürdürmek ve geliştirmek.	28.857.000,00	12,11	176.000.000,00	90,01	204.857.000,00	47,22
17		Topluma Sunulan Sağlık Hizmetlerinin Sürdürülmesi ve Etkinliğinin Arttırılması	9.414.000,00	3,95	8.700.000,00	4,45	18.114.000,00	4,18
	20	Üniversitemiz Dış Hekimliği Fakültesi Hastanesinde poliklinik hizmetlerini sürdürmek ve geliştirmek.	414.000,00	0,17	8.700.000,00	4,45	9.114.000,00	2,10
	21	Yatırım Programı kapsamında dış hastanesi yapım işi gerçekleştirilecektir.	9.000.000,00	3,78	0,00	0,00	9.000.000,00	2,07
18		İdari hizmetlerin sürdürülmesi ve iyileştirilmesi	1.189.000,00	0,50	0,00	0,00	1.189.000,00	0,27
	22	Hizmet içi Eğitim İhtiyacının Saptanması, Hizmet içi Eğitim Programlarının Düzenlenmesi ve Eğitim Programlarına Katılımın Sağlanması	1.189.000,00	0,50	0,00	0,00	1.189.000,00	0,27
Performans Hedefleri Maliyetleri Toplamı			216.160.000,00	90,70	195.523.880,00	100,00	411.683.880,00	94,89
Genel Yönetim Giderleri			17.099.000,00	7,17			17.099.000,00	3,94
Diğer İdarelere Transfer Edilecek Kaynaklar Toplamı			5.072.000,00	2,13			5.072.000,00	1,17
GENEL TOPLAM			238.331.000,00	100,00	195.523.880,00	100,00	433.854.880,00	100,00

TOPLAM KAYNAK İHTİYACI TABLOSU

İdare Adı	38.53 - ESKİŞEHİR OSMANGAZİ ÜNİVERSİTESİ
------------------	--

BÜTÇE KAYNAK İHTİYACI	Ekonomik Kodlar (I.Düzye)		FALİYET TOPLAMI	GENEL YÖNETİM GİDERLERİ TOPLAMI	DİĞER İDARELERE TRANSFER EDİLECEK KAYNAKLAR TOPLAMI	GENEL TOPLAM
	01	Personel Giderleri	117.316.000,00	12.926.000,00	0,00	130.242.000,00
02	SGK Devlet Primi Giderleri	21.134.000,00	2.410.000,00	0,00	23.544.000,00	
03	Mal ve Hizmet Alım Giderleri	25.170.000,00	1.763.000,00	0,00	26.933.000,00	
04	Faiz Giderleri	0,00	0,00	0,00	0,00	
05	Cari Transferler	0,00	0,00	5.072.000,00	5.072.000,00	
06	Sermaye Giderleri	52.540.000,00	0,00	0,00	52.540.000,00	
07	Sermaye Transferleri	0,00	0,00	0,00	0,00	
08	Borç verme	0,00	0,00	0,00	0,00	
09	Yedek Ödenek	0,00	0,00	0,00	0,00	
Bütçe Ödeneği Toplamı		216.160.000,00	17.099.000,00	5.072.000,00	238.331.000,00	
BÜTÇE DIŐI KAYNAK	Döner Sermaye	189.141.000,00	0,00		189.141.000,00	
	Diğer Yurt İçi Kaynaklar	3.618.240,00	0,00		3.618.240,00	
	Yurt Dışı Kaynaklar	2.764.640,00	0,00		2.764.640,00	
	Toplam Bütçe Dışı Kaynak İhtiyacı	195.523.880,00	0,00		195.523.880,00	
Toplam Kaynak İhtiyacı		411.683.880,00	17.099.000,00	5.072.000,00	433.854.880,00	

İdare Adı	38.53 - ESKİŞEHİR OSMANGAZİ ÜNİVERSİTESİ
------------------	---

PERFORMANS HEDEFİ	FAALİYETLER	SORUMLU BİRİMLER
1-Eğitim hizmetlerinin sürdürülmesi ve iyileştirilmesi.		
	Eğitim hizmetleri sürdürülecek ve iyileştirilecektir.	
		PERSONEL DAİRE BAŞKANLIĞI
		İDARİ VE MALİ İŞLER DAİRE BAŞKANLIĞI
		TIP FAKÜLTESİ
		Diş Hekimliği Fakültesi
		FEN-EDEBİYAT FAKÜLTESİ
		MÜHENDİSLİK MİMARLIK FAKÜLTESİ
		ZİRAAT FAKÜLTESİ
		EĞİTİM FAKÜLTESİ
		İKTİSADİ VE İDARİ BİLİMLER FAKÜLTESİ
		İLAHİYAT FAKÜLTESİ
		Turizm Fakültesi
		Sanat ve Tasarım Fakültesi
		SAĞLIK BİLİMLERİ ENSTİTÜSÜ
		SOSYAL BİLİMLER ENSTİTÜSÜ
		Eğitim Bilimleri Enstitüsü
		SİVRİHİSAR MESLEK YÜKSEKOKULU
		MAHMUDIYE MESLEK YÜKSEKOKULU
		Eskişehir Meslek Yüksekokulu
		FEN BİLİMLERİ ENSTİTÜSÜ
		ESKİŞEHİR SAĞLIK YÜKSEKOKULU
		SAĞLIK HİZMETLERİ MESLEK YÜKSEKOKULU
		METALURJİ ENSTİTÜSÜ
2-Değişim programları kapsamında anlaşma yapılan üniversite sayısı arttırılacaktır.		
	Farabi ve Erasmus Değişim Programları kapsamında anlaşma yapılan üniversite sayısı arttırılacaktır.	
		ÜST YÖNETİM, AKADEMİK VE İDARİ BİRİMLER
3-Eğitim ve araştırma faaliyetleri kapsamında değişim programları öğrenci hareketliliğini arttırmak.		
	Mevlana, Farabi ve Erasmus Değişim Programları kapsamında üniversitemize gelen ve üniversitemizden giden öğrenci ve öğretim elemanı sayıları arttırılacaktır.	
		ÜST YÖNETİM, AKADEMİK VE İDARİ BİRİMLER

4-Öğrenim hedeflerine yönelik kütüphane ve elektronik kütüphanecilik ile ilgili ihtiyaçlar tespit edilerek iyileştirilecektir.		
	Öğrenci başına düşen üniversite kütüphanesindeki kitap sayısı ve üye olunan veri tabanı üyelikleri devam ettirilecek ve sayısı arttırılacaktır.	
		KÜTÜPHANE VE DOKÜMANTASYON DAİRE BAŞKANLIĞI
5-Dersliklerin Sayısı Arttırılacaktır		
	Yatırım programında derslik ve merkezi birimler projesiyle yürütülen; Turizm Fakültesi Binası, Eğitim Fakültesi iş programı kapsamında 2015 yılında bitirilmesi planlanan kısımları tamamlanacaktır	
		YAPI İŞLERİ VE TEKNİK DAİRE BAŞKANLIĞI
6-Eğitim donanımlarının artırılması ve iyileştirilmesi		
	Eğitim donanımlarının artırılması ve iyileştirilmesi, binaların büyük onarımlarının yapılması	
		YAPI İŞLERİ VE TEKNİK DAİRE BAŞKANLIĞI
		İDARİ VE MALİ İŞLER DAİRE BAŞKANLIĞI
		TIP FAKÜLTESİ
		Diş Hekimliği Fakültesi
		FEN-EDEBİYAT FAKÜLTESİ
		MÜHENDİSLİK MİMARLIK FAKÜLTESİ
		ZİRAAT FAKÜLTESİ
		SAĞLIK BİLİMLERİ ENSTİTÜSÜ
		SİVRİHİSAR MESLEK YÜKSEKOKULU
		MAHMUDİYE MESLEK YÜKSEKOKULU
		Eskişehir Meslek Yüksekokulu
		SOSYAL BİLİMLER ENSTİTÜSÜ
		Eğitim Bilimleri Enstitüsü
		EĞİTİM FAKÜLTESİ
		İKTİSADİ VE İDARİ BİLİMLER FAKÜLTESİ
		İLAHİYAT FAKÜLTESİ
		Turizm Fakültesi
		Sanat ve Tasarım Fakültesi
		FEN BİLİMLERİ ENSTİTÜSÜ
		METALURJİ ENSTİTÜSÜ
		SAĞLIK HİZMETLERİ MESLEK YÜKSEKOKULU
		ESKİŞEHİR SAĞLIK YÜKSEKOKULU

7-Lisansüstü düzeyde eğitim veren uzaktan eğitim programları açılacak ve açılmış olanların sürekliliği sağlanacaktır.		
	Lisansüstü düzeyde eğitim veren uzaktan eğitim programları açılacak ve açılmış olanların sürekliliği sağlanacaktır.	
		Eğitim Bilimleri Enstitüsü
8-Akademik personelin bilimsel içerikli toplantı ve çalışmalara katılımın sürdürülmesi.		
	Akademik personelin bilimsel içerikli toplantı ve çalışmalara katılımın sürdürülmesi.	
		TIP FAKÜLTESİ
		Diş Hekimliği Fakültesi
		FEN-EDEBİYAT FAKÜLTESİ
		MÜHENDİSLİK MİMARLIK FAKÜLTESİ
		ZİRAAT FAKÜLTESİ
		EĞİTİM FAKÜLTESİ
		İKTİSADİ VE İDARİ BİLİMLER FAKÜLTESİ
		İLAHİYAT FAKÜLTESİ
		Turizm Fakültesi
		Sanat ve Tasarım Fakültesi
		SAĞLIK BİLİMLERİ ENSTİTÜSÜ
		FEN BİLİMLERİ ENSTİTÜSÜ
		METALURJİ ENSTİTÜSÜ
		SOSYAL BİLİMLER ENSTİTÜSÜ
		Eğitim Bilimleri Enstitüsü
		ESKİŞEHİR SAĞLIK YÜKSEKOKULU
		SAĞLIK HİZMETLERİ MESLEK YÜKSEKOKULU
		SİVRİHİSAR MESLEK YÜKSEKOKULU
		MAHMUDİYE MESLEK YÜKSEKOKULU
		Eskişehir Meslek Yüksekokulu
9-Merkezi araştırma laboratuvarı kurulacaktır		
	Merkezi araştırma laboratuvarı tamamlanacaktır.	
		YAPI İŞLERİ VE TEKNİK DAİRE BAŞKANLIĞI
10-Bilimsel araştırma faaliyetlerinin sürdürülmesi.		
	Devam eden bilimsel araştırma projeleri desteklenmeye devam edecek ve desteklenen proje sayısı arttırılacaktır.	
		ÖZEL KALEM (REKTÖRLÜK)

11-Öğrencilere sunulan sosyal hizmetler sürdürülerek iyileştirilecektir.		
	Öğrencilere sunulan kültürel, spor, beslenme hizmetleri sürdürülerek iyileştirilecektir.	
		SAĞLIK, KÜLTÜR VE SPOR DAİRE BAŞKANLIĞI
12-Merkez yerleşke içinde fiziksel, sosyal ve sportif olanakları iyileştirmek.		
	Yatırım programı açık ve kapalı spor tesisleri projesi kapsamında atletizm çalışmaları ve yarışların yapılabileceği stadyumun inşaatı, iş programları kapsamında tamamlanacaktır.	
		YAPI İŞLERİ VE TEKNİK DAİRE BAŞKANLIĞI
	Merkezi yerleşke fiziksel olarak iyileştirilecektir.	
		YAPI İŞLERİ VE TEKNİK DAİRE BAŞKANLIĞI
		İDARİ VE MALİ İŞLER DAİRE BAŞKANLIĞI
13-Sosyal etkinlikler ve öğrenci kulüp faaliyetleri sürdürülecektir.		
	Sosyal etkinlikler ve öğrenci kulüp faaliyetleri sürdürülecektir.	
		SAĞLIK, KÜLTÜR VE SPOR DAİRE BAŞKANLIĞI
14-Fiziki alanların engelliler için düzenlenmesi		
	Fiziki alanlar engelliler için düzenlenecektir.	
		YAPI İŞLERİ VE TEKNİK DAİRE BAŞKANLIĞI
15-Yaşam boyu eğitim kapsamında eğitim programları düzenlenecektir.		
	Sürekli Eğitim Merkezi yaşam boyu eğitim kapsamında çeşitli eğitim ve faaliyetler düzenleyecektir.	
		ÜST YÖNETİM, AKADEMİK VE İDARİ BİRİMLER
16-Topluma Sunulan Sağlık Hizmetlerinin Sürdürülmesi ve Etkinliğinin Arttırılması		
	Fiziki olarak yenilenmesi gereken poliklinik ve servislerin bakım onarımı yapılacaktır.	
		UYGULAMA VE ARAŞTIRMA HASTANESİ
		YAPI İŞLERİ VE TEKNİK DAİRE BAŞKANLIĞI

	Yatırım programında sağlık sektöründe yer alan yoğun bakım ünitesi inşaatı yapım işi gerçekleştirilecektir.	
		YAPI İŞLERİ VE TEKNİK DAİRE BAŞKANLIĞI
	Üniversitemiz Eğitim Uygulama ve Araştırma Hastanesinde poliklinik ve servis hizmetlerini sürdürmek ve geliştirmek.	
		UYGULAMA VE ARAŞTIRMA HASTANESİ
17-Topluma Sunulan Sağlık Hizmetlerinin Sürdürülmesi ve Etkinliğinin Arttırılması		
	Üniversitemiz Diş Hekimliği Fakültesi Hastanesinde poliklinik hizmetlerini sürdürmek ve geliştirmek.	
		Diş Hekimliği Fakültesi
	Yatırım Programı kapsamında diş hastanesi yapım işi gerçekleştirilecektir.	
		YAPI İŞLERİ VE TEKNİK DAİRE BAŞKANLIĞI
18-İdari hizmetlerin sürdürülmesi ve iyileştirilmesi		
	Hizmet içi Eğitim İhtiyacının Saptanması, Hizmet içi Eğitim Programlarının Düzenlenmesi ve Eğitim Programlarına Katılımın Sağlanması	
		PERSONEL DAİRE BAŞKANLIĞI