



1924

T.C.
KIRKLARELİ
İL ÖZEL İDARESİ



T.C.

KIRKLARELİ İL ÖZEL İDARESİ
2023 YILI PERFORMANS PROGRAMI



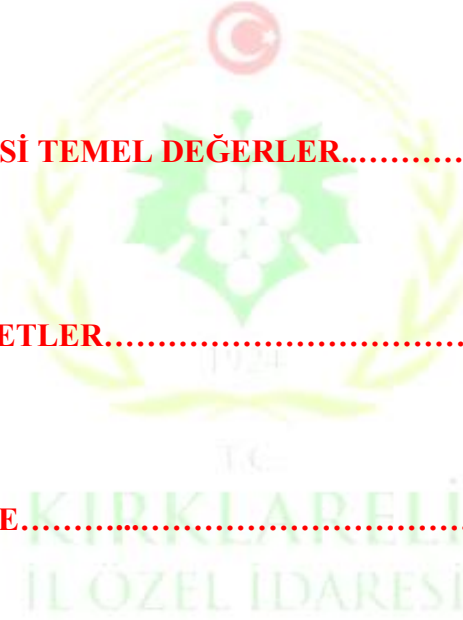
T.C.
KIRKLARELİ
İL ÖZEL İDARESİ

Özel idareler ve belediyeler, büyük kalkınma savaşımızda hayat ucuzluğunu sağlayacak uygun önlemler almalı ve yetkilerini tam kullanmalıdırlar.

Atatürk'ün T.B.M.M' nin 01 Kasım 1937 3. Yasama Yılı Açılış Konuşmasından...

İÇİNDEKİLER

GİRİŞ.....	4
1.BÖLÜM	
KIRKLARELİ İL ÖZEL İDARESİ KURUM YAPISI VE MEVCUT DURUMU.....	8
2.BÖLÜM	
KIRKLARELİ İL ÖZEL İDARESİ TEMEL DEĞERLER.....	45
3.BÖLÜM	
AMAÇ VE HEDEF VE FAALİYETLER.....	48
4. BÖLÜM	
İZLEME VE DEĞERLENDİRME.....	61



KIRKLARELİ İL ÖZEL İDARESİ
2023 YILI PERFORMANS PROGRAMI



GİRİŞ

SUNUŞ

Bilindiđi üzere, 24/12/2003 tarihli ve 25326 sayılı Resmî Gazetede yayımlanan 5018 sayılı Kamu Mali Yönetim ve Kontrol Kanununun 9 uncu maddesinde, kamu idarelerinin bütçelerini stratejik planda yer alan misyon, vizyon, stratejik amaç ve hedeflere uyumlu ve performans esasına dayalı olarak hazırlayacakları belirtilmiş ve performans esaslı bütçelemeye ilişkin hususların Maliye Bakanlığı tarafından belirleneceđi hükme bağlanmıştır.

Bu kapsamda, Kamu İdarelerince Hazırlanacak Stratejik Planlar ve Performans Programları ile Faaliyet Raporlarına İlişkin Usul ve Esaslar Hakkında Yönetmelik ile 5018 sayılı Kamu Mali Yönetimi ve Kontrol Kanunu ile kamu kaynaklarının etkili, ekonomik ve verimli kullanımının yanı sıra mali saydamlık ve hesap verilebilirlik ilkeleri ön plana çıkmıştır. Bu ilkelerin uygulamaya konulmasını sağlamak üzere kamu mali yönetim sistemimize dâhil edilen temel yöntem ve araçlardan biri de performans esaslı bütçeleme sistemidir. Performans esaslı bütçeleme sisteminin temel unsurlarını stratejik plan, performans programı ve faaliyet raporları oluşturmaktadır. Performans Programları, Stratejik Planlarla bütçeler arasında daha güçlü bir bağ kurulmasını sağlayan araçlardır. Bu kapsamda, performans programlarında, Stratejik Planlarda yer alan orta ve uzun vadeli amaç ve hedeflere ilişkin yıllık hedefler, söz konusu hedefleri gerçekleştirmek üzere belirlenen faaliyetler ile bunların kaynak ihtiyaçları yer almaktadır.

Kırklareli İl Özel İdaresinin 2020-2024 yıllarını kapsayan Stratejik Planı, İl Genel Meclisinin 19/11/2019 tarih ve 394 sayılı kararı ile incelenerek uygun görülmüştür. 2023 yılı Performans Programı; Stratejik Plan ve 2023 yılı Bütçesi göz önünde bulundurularak, Maliye Bakanlığı Bütçe ve Mali Kontrol Genel Müdürlüğü'nün en son değişikliklerini içeren Performans Programı Hazırlama Rehberi ışığında hazırlanmış ve İl Genel Meclisinin **24/11/2022 tarih ve 551 sayılı** kararıyla onaylanarak Kırklareli'nin değerli halkına sunulmuştur.

Bu performans programının hazırlanmasında emeđi geçenlere katkıları ölçüsünde içtenlikle teşekkür ederiz. Programda yer alan uygulamaların **2023 yılında** hayata geçirilmesi temennisiyle, hayırlı olmasını dileriz.

T.C.
KIRKLARELİ İL ÖZEL İDARESİ
İL GENEL MECLİS KARARI

Dönemi	2022	Karar Tarihi	24/11/2022
Toplantı	Kasım	Karar No	551
Birleşim	18	Oturum	1
Konusu	Kırklareli İl Özel İdaresi 2023 Yılı Performans Programının görüşülmesi hakkında "Plan ve Bütçe Komisyonu" tarafından hazırlanan raporun görüşülmesi.		

İl Genel Meclisi, 24/11/2022 Perşembe günü saat 11:00'de İl Genel Meclisi Toplantı Salonunda İl Genel Meclis Başkanı Aydın KARAKOÇ'un Başkanlığında, 21 üyenin katılımıyla toplandı.

İl Genel Meclisinin Kasım ayı toplantısı onsekizinci birleşimine ait gündemin ikinci maddesinde yer alan, İl Genel Meclisinin 01/11/2022 tarih ve 485 sayılı kararına istinaden Kırklareli İl Özel İdaresi 2023 Yılı Performans Programının görüşülmesi hakkında "Plan ve Bütçe Komisyonu" tarafından hazırlanan raporun görüşülmesine geçildi.

KARAR:

"Plan ve Bütçe Komisyonu" tarafından hazırlanan raporda; İl Özel İdaresinin 2023 Yılı Performans Programı; İl Encümeni'nin 17/10/2022 tarih ve 587 sayılı kararı ve 5302 Sayılı İl Özel İdaresi Kanunu'nun 10. maddesi gereğince; 01/11/2022 tarih ve 485 Sayılı kararı ile İl Genel Meclisinde görüşülmek ve karara bağlanmak üzere komisyonumuza havale edilmiştir.

Komisyonumuzca; 5302 Sayılı İl Özel İdaresi Kanunu'nun 10. ve 31.maddelerine istinaden görüşülmesi gereken, İlimiz Özel İdaresi 2023 Yılı Performans Programı ve izleyen yılları incelemiş olup, aşağıdaki görüşlere varılmıştır.

Stratejik yönetim ve performans yönetimi çağdaş yönetim anlayışının önemli adımlarıdır. Kamu Kurum ve Kuruluşlarında bu anlayışın uygulanabilmesi amacıyla ilgili mevzuat düzenlenmesi yapılmıştır.

Bakanlıkça yayımlanan Kamu İdarelerince Hazırlanacak Stratejik Planlar ve Performans Programları ile Faaliyet Raporlarına ilişkin Usul ve Esaslar Hakkında Yönetmelik kılavuzluğunda hazırlanan; Kırklareli İl Özel İdaresinin 2023 Yılı Performans Programında;

1-İdarenin 2020-2024 yıllarını kapsayan orta vadeli (5) beş yıllık Stratejik Planında yer alan temel politikaları ve öncelikleri, amaç ve hedefleri, misyonumuz, vizyonumuz, temel değerler ve ilkelerimiz performans hedef ve göstergeleri ile faaliyetlerine ilişkin değerlendirmeler,

2-Performans hedefi ile ilişkili faaliyet maliyetleri tabloları, idarenin toplam kaynak ihtiyacına ilişkin açıklamalar yer almakta olup, hazırlanan Kırklareli İl Özel İdaresi 2023 Yılı ve izleyen yılları Performans Programının, kamu kaynaklarının etkili, ekonomik ve verimli kullanımının yanı sıra; mali saydamlık ve hesap verilebilirlik ilkesine uygun olarak hazırlandığı anlaşılmıştır.

3-2023 Yılı Gelir-Gider Bütçesinin bağlanarak, 2020-2024 yıllarını kapsayan orta vadeli 5 yıllık Stratejik Plana ve 2023 Yılı Yatırım Programına uygun olarak yatırımların gerçekleştirilmesi yönünde öngörülerek planlandığı görülmüştür.

T.C.
KIRKLARELİ İL ÖZEL İDARESİ
İL GENEL MECLİS KARARI

Dönemi	2022	Karar Tarihi	24/11/2022
Toplantı	Kasım	Karar No	551
Birleşim	18	Oturum	1
Konusu	Kırklareli İl Özel İdaresi 2023 Yılı Performans Programının görüşülmesi hakkında " Plan ve Bütçe Komisyonu " tarafından hazırlanan raporun görüşülmesi.		

2023 yılında İl Özel İdaresi olarak belirlenen hedeflere ulaşılması dileğiyle, programın hazırlanmasında emeği geçenlere Komisyon olarak teşekkür ederiz.

İl Genel Meclisimizin takdirlerine arz olunur. Denilmektedir.

Meclisimizce konu hakkında yapılan müzakereler ve oylama sonucunda; İl Özel İdaresi 2023 Yılı Performans Programı hakkında "**Plan ve Bütçe Komisyonu**" tarafından hazırlanan raporun kabulüne, hazırlanan rapor doğrultusunda 5302 Sayılı İl Özel İdaresi Kanununun 10. ve 31. maddeleri gereğince hazırlanan Kırklareli İl Özel İdaresi'nin 2023 Yılı Performans Programının onaylanmasına,

Gereği için karar örneğinin, İl Özel İdaresi'ne tevdiine 24/11/2022 tarihinde "**oybirliğiyle**" karar verildi.

Aydın KARAKOÇ

İl Genel Meclisi Başkanı



Okay ŞERAN

İl Genel Meclis Kâtibi



Nülüfer EROL

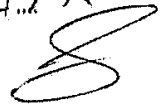
İl Genel Meclis Kâtibi



İNCELENMEK ÜZERE

TESLİM ALINDI

Tarih ve No 25.11.2022/551



KIRKLARELİ İL ÖZEL İDARESİ

2023 YILI PERFORMANS PROGRAMI

1.BÖLÜM KIRKLARELİ İL ÖZEL İDARESİ KURUM YAPISI VE MEVCUT DURUMU



KIRKLARELİ İL ÖZEL İDARESİNİN KURUM YAPISI VE MEVCUT DURUMU

5302 Sayılı İl Özel İdaresi Kanunu'nun 35. Maddesi gereğince, İl Özel İdaresi teşkilatı; genel sekreterlik, mali işler, sağlık, tarım, imar, insan kaynakları ve hukuk işleri birimlerinden oluşur. İlin nüfusu, fiziki ve coğrafi yapısı, ekonomik, sosyal, kültürel özelliklileri ile gelişme potansiyeli dikkate alınarak norm kadro sistemine ve ihtiyaca göre oluşturulacak diğer birimlerin kurulması, kaldırılması veya birleştirilmesi İl Genel Meclisinin kararıyla olur. Bu birimler Büyükşehir belediyesi olan illerde daire başkanlığı ve müdürlük, diğer illerde müdürlük şeklinde olur.

Genel Sekreter, İl Özel İdaresi hizmetlerinin Vali adına ve onun emirleri yönünde, mevzuat hükümlerine, il genel meclisi ve il encümeni kararlarına, İl Özel İdaresinin amaç ve politikalarına, stratejik plan ve yıllık çalışma programına göre düzenler ve yürütür. Bu amaçla il özel idaresi kuruluşlarına gereken emirleri ve bunların uygulanmasını gözetir ve sağlar.

Genel Sekreter yukarıda belirtilen hizmetlerin yürütülmesinden Valiye karşı sorumludur.

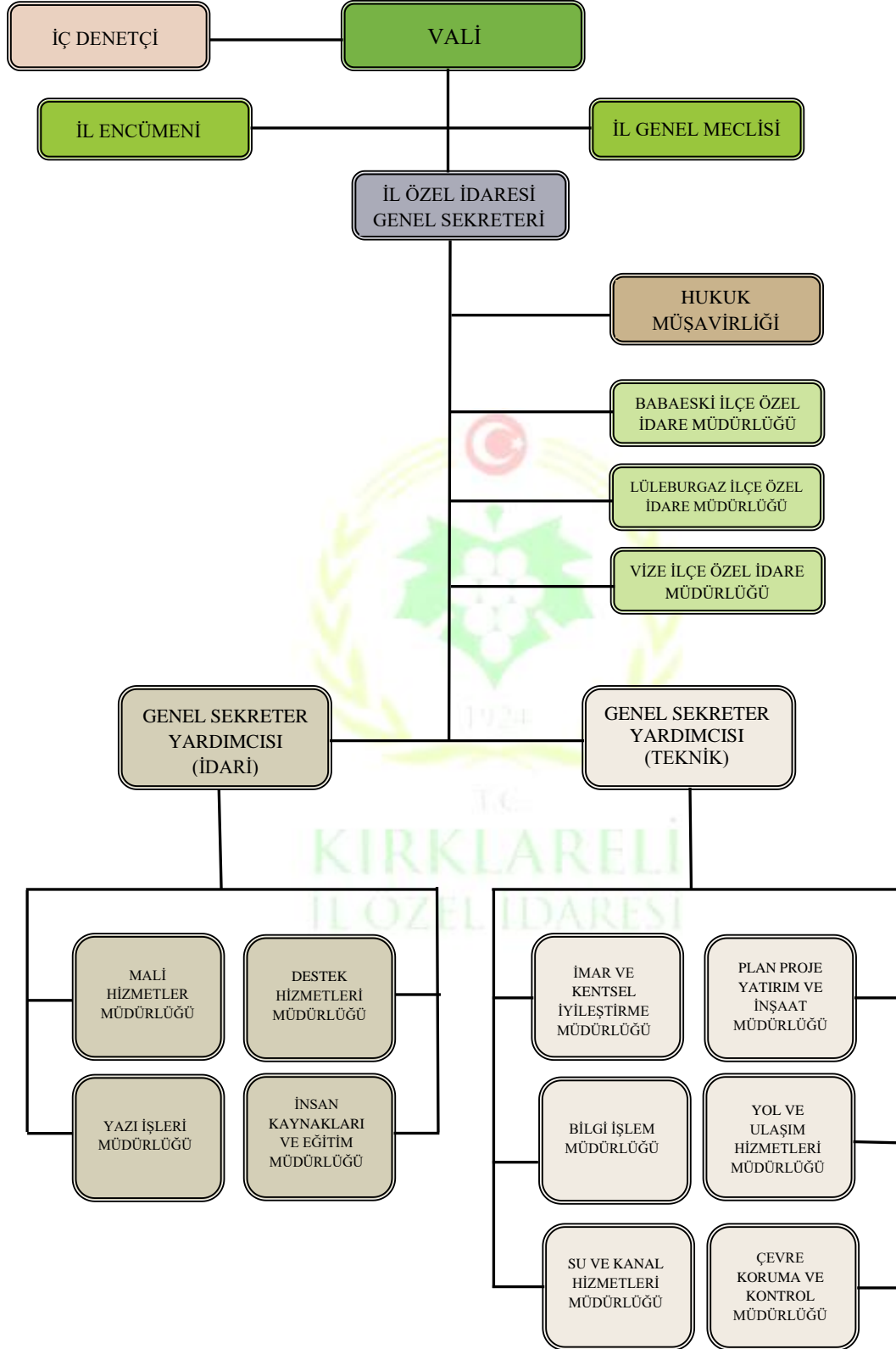
Toplam nüfusu 3.000.000'a kadar olan illerde, ihtiyaca göre en fazla iki, nüfusu bunun üzerinde olan illerde en fazla dört genel sekreter yardımcılığı kadrosu ihdas edilebilir.

İlçelerde, özel idare işlerini yürütmek amacıyla Kaymakama bağlı ilçe özel idare teşkilatı oluşturulabilir.

5302 sayılı Kanunu'nun 36. maddesine istinaden, 10.06.2007 tarih ve 26548 sayılı Resmî Gazete'de yayımlanarak yürürlüğe giren "İl Özel İdareleri Norm Kadro İlke ve Standartlarına İlişkin Yönetmelik' in 10. maddesi gereğince, İl Genel Meclisi kararları ile İlimiz Özel İdaresinin teşkilat yapısı oluşturulmuştur.

KIRKLARELİ
İL ÖZEL İDARESİ

KIRKLARELİ İL ÖZEL İDARESİ TEŞKİLAT ŞEMASI



Mevzuat Analizi

Yasal Yükümlülük	Dayanak	Tespitler	İhtiyaçlar
<p>* İl özel idarelerinin belediye sınırları içerisinde ve belediye sınırları dışında mahalli müşterek nitelikte vermesi gereken hizmetleri sıralamıştır.</p> <p>* Bu hizmetlerden hem belediye sınırları içinde yaşayanlar hem de belediye sınırları dışında yaşayanlar faydalanmaktadır.</p> <p>* İl özel idaresi mahalli müşterek nitelikte olmak şartıyla;</p> <p>Gençlik ve spor Sağlık, tarım, sanayi ve ticaret; Belediye sınırları il sınırı olan Büyükşehir Belediyeleri hariç ilin çevre düzeni plânı, bayındırlık ve iskân, toprağın korunması, erozyonun önlenmesi, kültür, sanat, turizm, sosyal hizmet ve yardımlar, yoksullara mikro kredi verilmesi, çocuk yuvaları ve yetiştirme yurtları; ilk ve orta öğretim kurumlarının arsa temini, binalarının yapım, bakım ve onarımı ile diğer ihtiyaçlarının karşılanmasına ilişkin hizmetleri il sınırları içinde İmar, yol, su, kanalizasyon, katı atık, çevre, acil yardım ve kurtarma; orman köylerinin desteklenmesi, ağaçlandırma, park ve bahçe tesisine ilişkin hizmetleri belediye sınırları dışında yapmakla görevli ve yetkilidir. Bununla beraber tahsisli gelen ödeneklere ait iş ve işlemleri de yürütmekle görevlidir.</p>	<p>*5302 Sayılı Kanununun 6. Maddesi</p>	<p>* İl özel idarelerinin görev alanı çok geniş tutulmuştur.</p> <p>* Bütçe kısıtlılığın ve görev alanının genişliğinden dolayı verilen tüm yükümlülükler yerine getirilememektedir.</p> <p>* Diğer il müdürlükleriyle ve belediyelerle yetki çatışmaları ortaya çıkabilmektedir.</p> <p>* Tahsisli gelen ödeneklerin varlığından dolayı İl Özel İdareleri kendi iş ve işlemlerine yoğunlaşmamaktadır.</p>	<p>* İl özel idarelerinin görev alanlarının daraltılması gerekmektedir.</p> <p>* Yapılan işlerde uzmanlaşmaya gidilmesi gerekmektedir. Bir işten bir İl müdürlüğünün veya sadece ilgili belediyenin sorumlu olması iş ve işlemlerin hem daha hızlı hem de daha düzgün yürütülmesine sebep olacağı için tüm il müdürlüklerinin ve büyük şehir olmayan belediyelerin görev ve yetkilerinin yeniden kendi kanunlarıyla düzenlenmesi gerekmektedir.</p> <p>* İl Özel İdarelerine tahsisli paralar gelmemeli, bu paralar ilgili il müdürlüğüne veya defterdarlık hesabına gitmelidir.</p>

Yasal Yükümlülük	Dayanak	Tespitler	İhtiyaçlar
<p>* Belediye ve mücavir alanlar dışında köylerin köy yerleşik alanlarında, civarında ve mezralarda yapılacak yapılar için ilgili kişiler İl Özel İdarelerinden izin almaları gerekmektedir.</p> <p>* Köy yerleşik alan sınırları dışında kalan ve entegre tesis niteliğinde olmayan ve imar planı gerektirmeyen tarım ve hayvancılık amaçlı yapıların yapı ruhsatı alınarak inşa edilmesi zorunludur.</p> <p>* Onaylı üst kademe planlarda aksine hüküm bulunmadığı hâllerde köy yerleşik alan sınırları içinde, jeolojik açıdan üzerinde yapı yapılmasında mahzur bulunan alanlar ile köyün ana yolları ve genişlikleri, hâlihazır harita veya kadastro paftaları üzerinde il özel idarelerince belirlenir. Belirlenen yollar, ifraz ve tevhit suretiyle uygulama imar planı kararı aranmaksızın kamu yararı kararı alınarak oluşturulur.</p> <p>* Köyün gelişme potansiyeli ve gelişme düzeyi de dikkate alınarak köy yerleşik alan sınırları il genel meclisi kararı ile belirlenir.</p>	<p>*3194 Sayılı İmar Kanunu 27. Madde</p>	<p>* İmar mevzuatı sık sık değişmekte ve bazı bölümlerinin yoruma açık olması sebebiyle uygulamalarda aksaklıklar meydana gelebilmektedir.</p>	<p>* Mevzuatın daha az değişmesi ve yoruma kapalı olması gerekmektedir.</p> <p>*Maden sahalarının işletme ruhsatlarının verilme yetkisinin özel idarelere verilmesi.</p> <p>*ÇED raporlarının hazırlanabilmesi için Özel İdarelere yetki verilmesi.</p>

Yasal Yükümlülük	Dayanak	Tespitler	İhtiyaçlar
<p>* Belediye ve mücavir alan dışında kalan yerlerde yapılacak planlar valilik veya ilgisince yapılır veya yaptırılır. Valilikçe uygun görüldüğü takdirde onaylanarak yürürlüğe girer. Onay tarihinden itibaren valilikçe tespit edilen ilan yerinde ve ilgili idarelerin internet sayfalarında bir ay süreyle eş zamanlı olarak ilan edilir. Bir aylık ilan süresi içinde planlara itiraz edilebilir. İtirazlar valiliğe yapılır, valilik itirazları ve planları on beş gün içerisinde inceleyerek kesin karara bağlar.</p>	<p>*3194 Sayılı İmar Kanunu 8. Madde</p>	<p>* İmar mevzuatı sık sık değişmekte ve bazı bölümlerinin yoruma açık olması sebebiyle uygulamalarda aksaklıklar meydana gelebilmektedir.</p>	<p>* Mevzuatın daha az değişmesi ve yoruma kapalı olması gerekmektedir.</p>
<p>* Belediye ve mücavir alan sınırları içinde ve dışında kalan yerlerde yapılacak yapıların denetimini kapsar. Bu Kanunun amacı; can ve mal güvenliğini teminen, imar plânına, fen, sanat ve sağlık kurallarına, standartlara uygun kaliteli yapı yapılması için proje ve yapı denetimini sağlamak ve yapı denetimine ilişkin usul ve esasları düzenlemektir. * Bu Kanunun uygulanmasında, yapı denetim kuruluşları imar mevzuatı uyarınca öngörülen fennî mesuliyeti ilgili idareye karşı üstlenir.</p>	<p>*4708 Sayılı Yapı Denetimi Hakkında Kanun</p>	<p>*Yapı denetim kuruluşlarının yetkin olmayışları</p>	<p>*Yapı denetim kuruluşlarının gerek kuruluş aşamasında gerekse de faaliyet süreçlerinde daha iyi denetlenmelerini sağlayacak bir sistemin kurulması gerekmektedir.</p>

Yasal Yükümlülük	Dayanak	Tespitler	İhtiyaçlar
<p>* Korunması gerekli taşınır ve taşınmaz kültür ve tabiat varlıkları belirlenerek bunların kamulaştırılması, rölöve, restitüsyon, restorasyon projelerini hazırlanır ve projeler uygulanır.</p> <p>* İl özel idareleri bünyesinde, kültür varlıklarının korunmasına yönelik rölöve, restitüsyon, restorasyon projelerini hazırlayacak ve uygulayacak proje büroları ve sertifikalı yapı ustalarını yetiştirecek eğitim birimleri kurulur.</p> <p>* Kültür varlıklarının korunması ve değerlendirilmesi amacıyla kullanılmak üzere mükellef hakkında tahakkuk eden emlak vergisinin % 10'u nispetinde Taşınmaz Kültür Varlıklarının Korunmasına Katkı Payı tahakkuk ettirilir ve ilgili belediyesince emlak vergisi ile birlikte tahsil edilir. Tahsil edilen miktar, il özel idaresi tarafından açılacak özel hesapta toplanır. İl özel idarelerince yapılan projeler için kullanılan miktar özel hesabın % 30'unu geçemez.</p>	<p>*2863 sayılı Kültür ve Tabiat Varlıklarını Koruma Kanunu</p> <p>(madde 10-12-15)</p>	<p>* Restorasyonu yapılması için ihaleye çıkılan taşınmazın, bu konuda uzman olmayan kişilerce restore edilebilmesi</p> <p>* İl özel idarelerince yapılan projeler için ayrılan Taşınmaz Kültür Varlıkları payının yetersiz olması.</p>	<p>* Taşınmaz kültür varlıklarının restorasyon ihalelerine katılabilecek kişilere ait kriterlerin artırılması ve restorasyonu yapılan yapıların aslına uygun restore edilip edilmediklerinin bağımsız denetim kuruluşlarınca denetlenmesi için yasal düzenleme yapılması.</p> <p>* İl özel idarelerince yapılan projeler için ayrılan Taşınmaz Kültür Varlıkları payının artırılması için yasal düzenleme yapılması.</p>
<p>* Bu Kanunun amacı; engellilerin temel hak ve özgürlüklerden faydalanmasını teşvik ve temin ederek ve doğuştan sahip oldukları onura saygıyı güçlendirerek toplumsal hayata diğer bireylerle eşit koşullarda tam ve etkin katılımlarının sağlanması ve engelliliği önleyici tedbirlerin alınması için gerekli düzenlemelerin yapılmasını sağlamaktır.</p> <p>Bu Kanun engellileri, ailelerini, engellilere yönelik hizmet veren kurum ve kuruluşlar ile diğer ilgilileri kapsar.</p>	<p>*5378 sayılı Engelliler Hakkında Kanun</p> <p>(Madde 1-2)</p>	<p>* Engelli vatandaşlarımızın da şehrimizdeki diğer bireylerle eşit koşullarda yaşayabilmeleri ve sosyal hayata tam ve etkin bir şekilde katılmaları için gerekli tedbirler alınmaktadır.</p>	

Yasal Yükümlülük	Dayanak	Tespitler	İhtiyaçlar
<p>* Kamu yararının gerektirdiği hallerde gerçek ve özel hukuk tüzelkişilerinin mülkiyetinde bulunan taşınmaz malların İdare adına kamulaştırılmasını, idari şerh işlemlerini, taşınmaz malın ve irtifak hakkının idare adına tescilini, kullanılmayan taşınmaz malın geri alınmasını ve idareler arasında taşınmaz malların devir işlemleri gibi konuları kapsar.</p>	<p>*2942 Sayılı Kamulaştırma Kanunu</p>	<p>* Kamulaştırma davalarında görevlendirilen bazı bilirkişilerin yeterli düzeyde bilgi sahibi olmamaları. Buna bağlı olarak mahkemelerce tespit edilen rayiç bedeller gerçek değerinin çok altında veya çok üstünde olabilmektedir.</p>	<p>* Kamulaştırma davalarında görevlendirilecek bilirkişilerin gayrimenkul değerlendirme alanında yetkin ve lisans sahibi kişilerden seçilmesine yönelik mevzuat değişikliğine ihtiyaç bulunmaktadır.</p>
<p>*Toplum düzenini, genel ahlâkı, genel sağlığı, çevreyi ve ekonomik düzenin korunması amaçlanır. * Mahalli idareler tarafından verilen idarî para cezaları kendi bütçelerine gelir kaydedilir. * Kabahat dolayısıyla idarî yaptırım kararı vermeye ilgili kanunda açıkça gösterilen idarî kurul, makam veya kamu görevlileri yetkilidir. Kanunda açık hüküm bulunmayan hallerde ilgili kamu kurum ve kuruluşunun en üst amiri bu konuda yetkilidir.</p>	<p>*5326 sayılı Kabahatler Kanunu</p>	<p>*Verilecek idari yaptırım kararında diğer il müdürlüğüyle yetki çatışması yaşanmaktadır.</p>	<p>*İdari yaptırımların hangi kurum tarafından uygulanacağı net bir şekilde kanunda ifade edilmesi gerekmektedir.</p>
<p>* İş yeri açma ve çalışma ruhsatı almak isteyen gerçek veya tüzel bu hizmetten faydalanırlar. * İşyeri açmak isteyen gerçek veya tüzel kişiler, işyerlerini bu Yönetmeliğe uygun olarak tanzim ettikten sonra Örnek 1 ve 2'de yer alan durumlarına uygun formu doldurarak yetkili idareye başvurur.</p>	<p>*İşyeri Açma ve Çalışma Ruhsatlarına İlişkin Yönetmelik 6. maddesi</p>		

İL ÖZEL İDARELERİNİN YETKİ VE İMTİYAZLARI

- a. Kanunlarla verilen görev ve hizmetleri yerine getirebilmek için her türlü faaliyette bulunmak, gerçek ve tüzel kişilerin faaliyetleri için kanunlarda belirtilen izin ve ruhsatları vermek ve denetlemek.
- b. Kanunların il özel idaresine verdiği yetki çerçevesinde yönetmelik çıkarmak, emir vermek, yasak koymak ve uygulamak, kanunlarda belirtilen cezaları vermek.
- c. Hizmetlerin yürütülmesi amacıyla, taşınır ve taşınmaz malları almak, satmak, kiralamak veya kiraya vermek, takas etmek, bunlar üzerinde sınırlı aynî hak tesis etmek.
- d. Borç almak ve bağış kabul etmek.
- e. Vergi, resim ve harçlar dışında kalan ve miktarı yirmi beş milyar Türk Lirasına kadar olan dava konusu uyuşmazlıkların anlaşmayla tasfiyesine karar vermek.
- f. Özel kanunları gereğince il özel idaresine ait vergi, resim ve harçların tarh, tahakkuk ve tahsilini yapmak.
- g. Belediye sınırları dışındaki gayri sıhî müesseseler ile umuma açık istirahat ve eğlence yerlerine ruhsat vermek ve denetlemek. Ancak, sivil hava ulaşımına açık havaalanları bünyesinde yer alan tüm tesislere işyeri açma ve çalışma ruhsatı dahil her türlü ruhsat, Sivil Havacılık Genel Müdürlüğü tarafından verilir. Bu konuya ilişkin usûl ve esaslar Sivil Havacılık Genel Müdürlüğüne hazırlanacak bir yönetmelikle düzenlenir.
- h. Belediye sınırları dışında, yapı ruhsatı veya yapı kullanma izni hangi idare tarafından verilmiş olursa olsun, hizmete sunulacak olan asansörlerin tescilini yapmak, ilgili teknik mevzuat çerçevesinde yıllık periyodik kontrollerini yapmak ya da yetkilendirilmiş muayene kuruluşları aracılığıyla yaptırmak, gerekli hâllerde asansörleri hizmet dışı bırakmak. Bu bent uyarınca asansörlerin yıllık periyodik kontrolünü yapabilecek il özel idareleri ile yetkilendirilmiş muayene kuruluşlarının sahip olması gereken koşullar, yıllık periyodik kontrol esasları ile yıllık periyodik kontrol ücretleri Vilayetler Hizmet Birliği, Türk Mühendis ve Mimar Odaları Birliği ve Türk Standartları Enstitüsü temsilcilerinin de yer alacağı bir komisyon tarafından belirlenir. Konuya ilişkin düzenlemeler, komisyon kararları doğrultusunda Bilim, Sanayi ve Teknoloji Bakanlığı tarafından yapılır.

İl özel idaresi, hizmetleri ile ilgili olarak, halkın görüş ve düşüncelerini belirlemek amacıyla kamuoyu yoklaması ve araştırması yapabilir.

İl özel idaresinin mallarına karşı suç işleyenler Devlet malına karşı suç işlemiş sayılır.2886 sayılı Devlet İhale Kanunu'nun 75 inci maddesi hükümleri il özel idaresi taşınmazları hakkında da uygulanır.

İl özel idaresinin proje karşılığı borçlanma yoluyla elde edilen gelirleri, vergi, resim ve harçları, şartlı bağışlar ve kamu hizmetlerinde fiilen kullanılan malları haczedilemez.

Birinci fıkranın (h) bendinde düzenlenen yetkinin usulüne uygun kullanılmaması sonucu oluşacak yaralanma ve ölüm olaylarından dolayı, ilgili il özel idaresi yetkilileri 5237 sayılı Türk Ceza Kanunu hükümlerine göre sorumludur.

VALİ GÖREV VE YETKİLERİ

- a) İl özel idaresi teşkilatının en üst amiri olarak il özel idaresini sevk ve idare etmek, il özel idaresinin hak ve menfaatlerini korumak.
- b) İl özel idaresini stratejik plana uygun olarak yönetmek, il özel idaresinin kurumsal stratejilerini oluşturmak, bu stratejilere uygun olarak bütçeyi, il özel idaresi faaliyetlerinin ve personelinin performans ölçütlerini hazırlamak ve uygulamak, izlemek ve değerlendirmek, bunlarla ilgili raporları meclise sunmak.
- c) İl özel idaresini Devlet dairelerinde ve törenlerde, davacı veya davalı olarak da yargı yerlerinde temsil etmek veya vekil tayin etmek.
- d) İl encümenine başkanlık etmek.
- e) İl özel idaresinin taşınır ve taşınmaz mallarını idare etmek.
- f) İl özel idaresinin gelir ve alacaklarını takip ve tahsil etmek.
- g) Yetkili organların kararını almak şartıyla sözleşme yapmak.
- h) İl genel meclisi ve encümen kararlarını onaylamak.
- i) Bütçeyi uygulamak, bütçede encümen ve meclisin yetkisi dışında kalan aktarmaları yapmak.
- j) İl özel idaresi personelini atamak.
- k) İl özel idaresi, bağlı kuruluşlarını ve işletmelerini denetlemek.
- l) Şartsız bağışları kabul etmek.
- m) İl halkının huzur, esenlik, sağlık ve mutluluğu için gereken önlemleri almak.
- n) Bütçede yoksul ve muhtaçlar için ayrılan ödeneği kullanmak.
- o) Kanunlarla il özel idaresine verilen ve il genel meclisi veya il encümeni kararını gerektirmeyen görevleri yapmak ve yetkileri kullanmak.

İL GENEL MECLİSİ YETKİ VE GÖREVLERİ

- a) Stratejik plân ile yatırım ve çalışma programını, il özel idaresi faaliyetlerini ve personelinin performans ölçütlerini görüşmek ve karara bağlamak.
- b) Bütçe ve kesin hesabı kabul etmek, bütçede kurumsal kodlama yapılan birimler ile fonksiyonel sınıflandırmanın birinci düzeyleri arasında aktarma yapmak.
- c) İl çevre düzeni plânı ile belediye sınırları dışındaki alanların imar plânlarını görüşmek ve karara bağlamak.
- d) Borçlanmaya karar vermek.
- e) Bütçe içi işlemler ile Türk Ticaret Kanunu'na tâbi ortaklıklar kurulmasına veya bu ortaklıklardan ayrılmaya, sermaye artışına ve gayrimenkul yatırım ortaklığı kurulmasına karar vermek.
- f) Taşınmaz mal alımına, satımına, trampa edilmesine, tahsisine, tahsis şeklinin değiştirilmesine veya tahsisli bir taşınmazın akar haline getirilmesine izin; üç yıldan fazla kiralanmasına ve süresi yirmi beş yılı geçmemek kaydıyla bunlar üzerinde aynî hak tesisine karar vermek.
- g) Şartlı bağışları kabul etmek.
- h) Vergi, resim ve harç dışında kalan miktarı beş milyardan yirmi beş milyar Türk Lirasına kadar ihtilaf konusu olan özel idare alacaklarının anlaşma ve tasfiyesine karar vermek.
- i) İl özel idaresi adına imtiyaz verilmesine ve il özel idaresi yatırımlarının yap-işlet veya yap-işlet-devret modeli ile yapılmasına, il özel idaresine ait şirket, işletme ve iştiraklerin özelleştirilmesine karar vermek.
- j) Encümen üyeleri ile ihtisas komisyon üyelerini seçmek.
- k) İl özel idaresi tarafından çıkarılacak yönetmelikleri kabul etmek.
- l) Norm kadro çerçevesinde il özel idaresinin ve bağlı kuruluşlarının kadrolarını ihdas, iptal ve değiştirilmesine karar vermek.
- m) Yurt içindeki ve yurt dışındaki mahallî idareler ve mahallî idare birlikleriyle karşılıklı iş birliği yapılmasına karar vermek.
- n) Diğer mahallî idarelerle birlik kurulmasına, kurulmuş birliklerine katılmaya veya ayrılmaya karar vermek.
- o) İl özel idaresine kanunlarla verilen görev ve hizmetler dışında kalan ve ilgililerin isteğine bağlı hizmetler için uygulanacak ücret tarifesini belirlemek.

İL ENCÜMENİ GÖREV VE YETKİLERİ

- a) Stratejik plân ve yıllık çalışma programı ile bütçe ve kesin hesabı inceleyip il genel meclisine görüş bildirmek.
- b) Yıllık çalışma programına alınan işlerle ilgili kamulaştırma kararlarını almak ve uygulamak.
- c) Öngörülmeven giderler ödeneğinin harcama yerlerini belirlemek.
- d) Bütçede fonksiyonel sınıflandırmanın ikinci düzeyler arasında aktarma yapmak.
- e) Kanunlarda öngörülen cezaları vermek.
- f) Vergi, resim ve harçlar dışında kalan ve miktarı beş milyar Türk Lirasına kadar olan ihtilafların sulhen halline karar vermek.
- g) Taşınmaz mal satımına, trampa edilmesine ve tahsisine ilişkin kararlar uygulamak, süresi üç yılı geçmemek üzere kiralanmasına karar vermek.
- h) Belediye sınırları dışındaki umuma açık yerlerin açılış ve kapanış saatlerini belirlemek.
- i) Vali tarafından havale edilen konularda görüş bildirmek.
- j) Kanunlarla verilen diğer görevleri yapma

KIRKLARELİ
İL ÖZEL İDARESİ

KADRO VE PERSONEL DURUMU

İlimiz Özel İdaresinde, 5302 sayılı Kanunun 36. maddesine istinaden, 10.06.2007 tarih ve 26548 sayılı Resmi Gazetede yayımlanarak yürürlüğe giren “İl Özel İdareleri Norm Kadro İlke ve Standartlarına İlişkin Yönetmelik” in 10. maddesi gereğince,

-İl Genel Meclisinin 03.08.2007 tarih ve 112 sayılı kararı ile norm kadro olarak **172 memur kadrosu ihdas edilmiştir.**

- İl Genel Meclisinin 11.11.2008 tarih ve 112 sayılı kararı ile **1 adet Strateji Geliştirme Müdürü** kadrosu,
- Bakanlar Kurulunun; 20.12.2008 tarih ve 27086 Sayılı Resmi Gazetede yayımlanarak yürürlüğe giren 2008/14374 sayılı İç Denetçilerin Çalışma Usul ve Esasları Hakkında Yönetmelikte Değişiklik Yapılmasına Dair Yönetmelik ile İdaremize **2 adet İç Denetçi** Kadrosu,
- İl Genel Meclisinin 23.11.2011 tarih ve 201 sayılı kararı ile **1 adet İşletme Müdürü** ile **1 adet Ruhsat ve Denetim Müdürü** kadrosu ve İl Genel Meclisinin 23.11.2011 tarih ve 202 sayılı kararı ile Plan Proje Yatırım ve İnşaat Müdürü,
- 10.04.2012 tarih ve 28260 sayılı Resmi Gazetede yayımlanarak yürürlüğe giren “İl Özel İdareleri Norm Kadro İlke ve Standartlarına İlişkin Yönetmelikte Değişiklik Yapılmasına İlişkin Yönetmelik" gereğince, İl Genel Meclisinin 08.05.2012 tarih ve 108 Sayılı Kararı ile ihdas edilen **19 memur kadrosu ilave edilerek,**
- 31.05.2013 tarih ve 28663 sayılı Resmi Gazetede yayımlanan 06.05.2013 / 2013/4717 sayılı Bakanlar Kurulu Kararı ile **1 adet İç Denetçi Kadrosu,**
- İl Genel Meclisinin 09.01.2014 tarih ve 22 sayılı kararı ile **1 adet Emlak ve İstimlak Müdürü** kadrosu,
- 22.05.2016 tarih ve 29719 sayılı Resmi Gazetede yayımlanarak yürürlüğe giren “İl Özel İdareleri Norm Kadro İlke ve Standartlarına İlişkin Yönetmelikte Değişiklik Yapılmasına İlişkin Yönetmelik’ in 10. maddesi gereğince; İl Genel Meclisinin 07.09.2016 tarih ve 258 Sayılı Kararı ile ihdas edilen **43 adet memur kadrosu ilave edilerek toplam: 241 memur kadrosu ihdas edilmiştir.**
- İl Genel Meclisinin 07.09.2016 tarih ve 258 sayılı kararıyla **1 adet Sağlık İşleri Müdürü ve 1 adet Basın Yayın ve Halkla ilişkiler Müdürü** kadrosu ihdas edilmiştir.
- İl Genel Meclisinin 02.08.2018 tarih ve 181 sayılı kararıyla 1 adet **Su ve Kanal Hizmetleri Müdürü**, 1 adet **Strateji Geliştirme Müdürü**, 1 adet **İşletme Müdürü**, 1 adet **Ruhsat ve Denetim Müdürü**, 1 adet **Emlak ve İstimlak Müdürü**, 1 adet **Sağlık İşleri Müdürü** ve 1 adet **Basın Yayın ve Halkla ilişkiler Müdürü** kadrosu iptal edilerek yerine 7 adet **Müdür kadrosu ihdas edilmiştir.**
- İl Genel Meclisinin 02.03.2022 tarih ve 97 sayılı kararı ile 3. Dereceli Müdür kadrosu iptal edilerek **Çevre Koruma ve Kontrol Müdürü** kadrosu ihdas edilmiştir.
- İdaremizde 657 Sayılı Devlet Memurları Kanunu’na tabi 72 memur ile 24 sözleşmeli personel görev yapmaktadır.

Mevcut norm kadro durumu aşağıdaki tabloda gösterilmektedir.

SINIFI	UNVAN KODU	UNVAN VE PERSONEL GRUPLARI	NORM KADRO ADEDİ
GİH	1125	Genel Sekreter	1
GİH	1150	Genel Sekreter Yardımcısı	2
GİH	1180	Hukuk Müşaviri	1
GİH	11123	Mali Hizmetler Müdürü	1
GİH	4600	Yazı İşleri Müdürü	1
GİH	11085	İnsan Kaynakları ve Eğitim Müdürü	1
GİH	11083	İmar ve Kentsel İyileştirme Müdürü	1
GİH	11143	Plan Proje Yatırım ve İnşaat Müdürü	1
GİH	11183	Yol ve Ulaşım Hizmetleri Müdürü	1
GİH	4234	Destek Hizmetleri Müdürü	1
GİH	4135	Bilgi İşlem Müdürü	1
GİH	11025	Çevre Koruma ve Kontrol Müdürü	1
GİH	4695	Müdür	6
GİH	6175	Uzman	8
GİH	6835	Şef	30
GİH	6188	Mali Hizmetler Uzmanı	2
GİH	6285	Mali Hizmetler Uzman Yardımcısı	1
GİH	7825	Veri Hazırlama ve Kontrol İşletmeni	29
GİH	7820	Bilgisayar İşletmeni	5
GİH	7575	Ambar Memuru	1
GİH	7525	Ayniyat Saymanı	1
GİH	7580	Ayniyat Memuru	1
GİH	7560	Kontrol Memuru	2
GİH	6410	Muhasebeci	4
GİH	7555	Memur	17
GİH	9880	Eğitmen	2
GİH	6270	Sivil Savunma Uzmanı	2
AH	5935	Avukat	3
TH	8560	Fizikçi	1
TH	8505	Mimar	6
TH	13500	Peyzaj Mimarı	1
SINIFI	UNVAN KODU	UNVAN VE PERSONEL GRUPLARI	NORM KADRO ADEDİ
TH	8500	Mühendis	26
TH	6485	Arkeolog	1
TH	13600	Sanat Tarihçisi	1
TH	8535	Şehir Plancısı	4
TH	8750	Tekniker	15
TH	8595	Ekonomist	1
TH	6535	Programcı	1
TH	6540	Çözümleyici	2
SH	8105	Uzman Tabip	2
SH	8110	Tabip	3
SH	8155	Psikolog	1
SH	8130	Veteriner Hekim	1
SH	8427	Veteriner Sağlık Teknikeri	1
SH	8200	Eczacı	1
SH	8400	Hemşire	2
SH	8410	Sağlık Memuru	4
SH	8424	Sağlık Teknikeri	1
SH	8425	Sağlık Teknisyeni	1
SH	6340	Sosyal Çalışmacı	1
YH	9485	Dağıtıcı	3
YH	9400	Hizmetli	13
YH	9435	Kaloriferci	3
YH	9465	Bekçi	8

GİH	3110	İç Denetçi	3
GİH	11077	İlçe Özel İdare Müdürü	7
		Norm Kadro Memur Toplamı	241

SÜREKLİ İŞÇİ KADROLARI:

* İl Özel İdareleri Norm Kadro İlke ve Standartlarına İlişkin Yönetmelik gereğince, İl Genel Meclisinin 03.08.2007 tarih ve 112 sayılı kararı ile 85 adet sürekli işçi norm kadrosu ihdas edilmiştir.

* 10.04.2012 tarih ve 28260 tarih ve sayılı Resmi Gazetede yayımlanarak yürürlüğe giren “İl Özel İdareleri Norm Kadro İlke ve Standartlarına İlişkin Yönetmelikte Değişiklik Yapılmasına İlişkin Yönetmelik" gereğince;

İl Genel Meclisinin 08.05.2012 tarih ve 108 Sayılı Kararı ile ihdas edilen 9 işçi kadrosu ile birlikte toplam: 94 işçi kadrosu,

* 22.05.2016 tarih ve 29719 sayılı Resmi Gazete’de yayımlanarak yürürlüğe giren “İl Özel İdareleri Norm Kadro İlke ve Standartlarına İlişkin Yönetmelikte Değişiklik Yapılmasına İlişkin Yönetmelik" gereğince;

İl Genel Meclisinin 07.09.2016 tarih ve 258 Sayılı Kararı ile ihdas edilen 22 işçi kadrosu olmak üzere toplam: 116 işçi kadrosu ihdas edilmiştir.

* 21.04.2007 tarih ve 26500 sayılı Resmi Gazetede yayımlanan 5620 Sayılı “Kamuda Geçici İş Pozisyonlarında Çalışanların Sürekli İşçi Kadrolarına veya Sözleşmeli Personel Statüsüne Geçirilmeleri, Geçici İşçi Çalıştırılması ile Bazı Kanunlarda Değişiklik Yapılması Hakkında Kanunu gereğince; İdaremizde çalışan 55 işçi personel kadroya alınmıştır.

* İl Genel Meclisinin 04.09.2020 tarih ve 221 sayılı kararıyla 1 adet Usta unvanlı kadro, 1 Adet Şoför unvanlı kadro ile değiştirilmiştir.

* Zaman içerisinde 116 işçi norm kadro sayımız emeklilik, vefat gibi nedenlerle ihdas edilen norm kadromuzun altına düşmesiyle personel sayımızda azalmalar meydana gelmiştir. Artan hizmetlerin devamını sağlamak için personel ihtiyacına gereksinim duyulmuştur.

*Bu doğrultuda, 5302 Sayılı İl Özel İdaresi Kanununun 30. maddesinin (j) bendine istinaden, İdaremizin nitelikli personel ihtiyacını karşılamak üzere işçi norm kadromuzda boş bulunan kadrolara Kamu Kurum ve Kuruluşlarına İşçi Alınmasında Uygulanacak Usul ve Esaslar Hakkında Yönetmelik hükümlerine istinaden İŞKUR aracılığıyla; Valilik Makamının 28.08.2020 tarih ve 8926 sayılı oluru ile 3 işçi personel işe alınmıştır. İçişleri Bakanlığı İller İdaresi Genel Müdürlüğü’nün 14.12.2020 tarih ve 20800 sayılı yazısına istinaden; (4) personel alımı için ön izin talebi 06.01.2021 tarihli Bakan Onayı ile uygun görülmüş, 18.01.2021 tarih ve 581 sayılı Makam Oluru ile 4 işçi personel işe alınmıştır.

İl Genel Meclis kararı ile işçi norm kadro sayısı olan 116’ya düşünceye kadar iptal edilerek devam edilmiş, İdaremizde halen 4857 Sayılı İş Kanununa tabii olarak Sürekli İşçi kadrosunda **103** kişi çalışmaktadır.

İl Özel İdaresi Teşkilatımızda 2020 yılı içerisinde bugüne kadar 19 işçi personelimiz emekli olmuştur. Yıl içerisinde emeklilik işlemleri devam etmektedir.

GEÇİCİ İŞ POZİSYONUNDA ÇALIŞAN İŞÇİ:

İl Genel Meclis kararlarına istinaden; İdaremizde toplam 42 geçici iş pozisyonunda işçi istihdam edilmiştir.

Ancak; 6 (altı) geçici iş pozisyonunda çalışan işçi kendi isteği ile ayrılmış, 3 (üç) geçici iş pozisyonunda çalışan işçinin iş akdi fesh edilmiş, 1 (bir) geçici iş pozisyonunda çalışan işçi emekliye ayrılmış, 6 (altı) geçici iş pozisyonunda çalışan işçi Kamu Kurum ve Kuruluşlarına İşçi Alınmasında Uygulanacak Usul ve Esaslar Hakkında Yönetmelik hükümlerine göre, İdaremizde 4857 Sayılı İş Kanununa tabii olarak Sürekli İşçi kadrosunda çalışmaya başlamıştır. Yıl içerisinde farklı dönemlerde 5 ay 29 gün süre ile toplam 26 geçici iş pozisyonunda işçi çalışmaktadır.

Halen 20 geçici iş pozisyonunda olan personel çalışmaya devam etmekte olup, 6 işçi personel döneminde çalışmak üzere sözleşmesi yenilenecektir.

İŞÇİ NORM KADRO KÜTÜĞÜ

SÜREKLİ İŞÇİ UNVAN KODU	SÜREKLİ İŞÇİ KADRO UNVANI	DOLU	BOŞ	TOPLAM
1160	Aşçı	0	0	0
25700	Ustabaşı	0	0	0
25560	Usta	18	1	19
10820	İşçi	54	10	64
17840	Operatör	12	0	12
26320	Yağcı	2	0	2
22580	Şoför	17	2	19
		103	13	116

MEVCUT PERSONEL DURUMU

Memur	72
Sözleşmeli Personel	24
İşçi	103
Geçici İş Pozisyonunda Çalışan İşçi	26
Şirket Personeli	116

MEVCUT PERSONEL OKUL DURUMU

Kadrosu	Yüksek Lisans	Lisans	İki Yıllık	Lise	Ortaokul	İlkokul	TOPLAM
Memur	5	50	10	5	1	1	72
İşçi	1	22	11	32	13	24	103
Söz. Mühendis	-	10	-	-	-	-	10
Söz. Mimar	-	5	-	-	-	-	5
Söz. Tekniker	-	1	3	-	-	-	4
Söz. Ekonomist	-	1	-	-	-	-	1
Söz. Fizikçi	-	1	-	-	-	-	1
Söz. Şehir Plancısı	1	1	-	-	-	-	2
Söz. Öğretmen	-	1	-	-	-	-	1
Geçici İş Pozisyonunda Çalışan İşçi	-	-	1	16	3	6	26
TOPLAM	7	92	25	53	17	31	225

06.06.2022



RESMİ BİNA VE TESİSLERİN DURUMU

1- İL ÖZEL İDARE BİNASI (İDARİ):

İlimiz Merkez İlçesi Karakaş Mahallesi 100. Yıl Caddesi 241 ada 24 parsel numaralı 639 m² yüzölçümlü taşınmaz üzerinde bulunan bodrum+3 kattan oluşan bina, İl Özel İdaresi İdari Binası olarak kullanılmaktadır.

2- İL ÖZEL İDARE BİNASI (HİZMET):

İlimiz Merkez İlçesi Karacaibrahim Mahallesi Mecidiye Sokak 278 ada 1 parsel numaralı 19.520,20 m² yüzölçümlü taşınmaz üzerinde bulunan binalar ve atölyelerden oluşan alan, İl Özel İdaresi Hizmet Birimleri olarak kullanılmaktadır.

3- İŞHANI BİNASI:

İlimiz Merkez İlçesi Karakaş Mahallesi İstiklal Caddesi 60 ada 23 parsel numaralı 1.339,00 m² yüzölçümlü taşınmaz üzerinde bulunan bodrum+6 kattan oluşan bina, 1990 yılından beri İşhane olarak hizmet vermektedir. Bina oturma alanı 1.066,00 m²'dir. Binanın 5. katında 6 odadan oluşan 11 yataklı İl Özel İdare Misafirhanesi mevcuttur.

4- MEMUR LOJMANLARI:

İlimiz Merkez İlçesi Karacaibrahim Mahallesinde; Kurtuluş Caddesi 277 ada 69 parsel numaralı 2.807,00 m² yüzölçümlü taşınmaz üzerinde bulunan bodrum+5 kattan oluşan 2 bloklu 22 dairelik binalar ve Nüşet Somay Caddesi 497 ada 3 ve 4 parsel numaralı toplam 642,00 yüzölçümlü taşınmazlar üzerinde bulunan 5 kattan oluşan 10 dairelik bina, İl Özel İdare Memur Lojmanları olarak kullanılmaktadır.

5- ESKİ TÜRK OCAĞI BİNASI:

İlimiz Merkez İlçesi Camikebir Mahallesinde bulunan 87 ada 41 parsel numaralı 375,00 m² yüzölçümlü "Korunması Gerekli Kültür ve Tabiat Varlığı" olarak tescilli "Eski Türk Ocağı Binası" olan taşınmaz "Kültür Evi" olarak kullanılmak üzere yapılan çalışmalar tamamlanmıştır.

6- ÇAM FİDANLIĞI (DEMİRCİHALİL KÖYÜ):

İlimiz Merkez İlçesi Demircihalil Köyü Ada Mevkiinde bulunan 145 ada 75 parsel numaralı 39.200 m² yüzölçümlü orman vasıflı çam fidanlığı bulunmaktadır.

7- 216 KİŞİLİK ÖĞRENCİ YURDU:

İlimiz Merkez İlçesi Camikebir Mahallesiinde bulunan 321 ada 26 parsel numaralı 2.243,91 m² yüzölçümlü taşınmaz üzerinde bulunan bodrum+4 kattan oluşan 216 Kişilik Öğrenci Yurdu binası ve Müştemilatı bulunmakta olup, İl Encümeninin 26/12/2020 tarih ve 397 sayılı kararı ile 8 yıl süre ile Ercan HATIR-Gürcan HATIR adi ortalığına Özel Eğitim ve Rehabilitasyon Merkezi olarak kiraya verilmiştir.

8- ESKİ VALİ KONAĞI VE BAHÇESİ:

İlimiz Merkez İlçesi Yapraklı Mahallesiinde bulunan 152 ada 7 parsel ve 152 ada 19 parsel numaralı toplam 1.432,00 m² yüzölçümlü “Korunması Gerekli Kültür ve Tabiat Varlığı” olarak tescilli “Eski Vali Konağı ve Bahçesi” olan taşınmaz, İl Genel meclisinin 05/06/2014 tarih ve 144 sayılı kararı ile İl Milli Eğitim Müdürlüğüne tahsis edilmiş olup, Yayla Ayçiçeği Anaokulu olarak kullanılmaktadır.

9- KAVAKLI BELDESİ/ATÖLYE YERİ:

İlimiz Merkez İlçesi Kavaklı Beldesi Göçmen Evleri Mevkiinde bulunan 0 ada 7860 parsel numaralı 4.674,00 m² yüzölçümlü taşınmaz üzerinde fabrika binası mevcut olup, ihale yolu ile 10 yıllığına kiraya verilmiştir.

10- ESKİ VALİ FAİK ÜSTÜN İ.Ö.O.:

İlimiz Merkez İlçesi Yapraklı Mahallesi Yayla Meydanında bulunan 728 ada 19 parsel numaralı 1.612,00 m² yüzölçümlü “Korunması Gerekli Kültür ve Tabiat Varlığı” olarak tescilli “Eski Vali Faik Üstün İlköğretim Okulu” olan taşınmaz, butik otel olarak kullanılmak üzere restore edilmiş olup, 2886 Sayılı Devlet İhale Kanunu’nun 45’nci maddesi gereğince açık teklif (arttırma) usulü ile ihale edilerek 12/03/2019 tarihi itibari ile 25 yıl müddetle Aka Turizm ve Ticaret A.Ş. adına kiraya verilmiştir.

11- ESKİ KIRKLARELİ DEFTERDAR EVİ:

Mülkiyeti Maliye Hazineye ait, İlimiz Merkez İlçesi Yapraklı Mahallesi Yayla Meydanında bulunan 728 ada 28 parsel numaralı 126,00 m² yüzölçümlü “Korunması Gerekli Kültür ve Tabiat Varlığı” olarak tescilli “Eski Kırklareli Defterdar Evi” olan taşınmaz, butik otelin idari binası ve müştemilatı olarak kullanılmak üzere 30 yıl süreli irtifak hakkı İdaremize verilmiş olup, restorasyon çalışmaları tamamlanmıştır. Restorasyonu tamamlanan taşınmaz Eski Vali Faik Üstün İ.Ö.O. Binası ile birlikte Aka Turizm ve Ticaret A.Ş. adına 25 yıllığına kiraya verilmiştir.

12- SOSYAL VE KÜLTÜREL AMAÇLI TAŞINMAZ (İLİM YAYMA CEMİYETİ):

İlimiz Merkez İlçesi Yayla Mahallesinde bulunan 728 ada 40 parsel numaralı 242,00 m² yüzölçümlü “Korunması Gerekli Kültür ve Tabiat Varlığı” olarak tescilli bina eğitim, kültürel, sosyal ve turizm nitelikli olarak kullanılması amacıyla satın alma suretiyle kamulaştırılmış olup, İdaremiz adına tescil edilmiştir. Taşınmaz ile ilgili projelerin uygulanması için Taşınmaz Kültür Varlıklarını Koruma Kurulundan gerekli izinler alınarak restorasyon çalışmalarına başlanmıştır.

13- SOSYAL VE KÜLTÜREL AMAÇLI TAŞINMAZ (GÜLTAÇ ÖZBAY)

İlimiz Merkez İlçesi Yapraklı Mahallesinde bulunan 252 ada 11 parsel numaralı 270,00 m² yüzölçümlü “Kentsel Sit Alanı” içinde yer alan taşınmaz, İlimiz gençleri ve çocuklarına çağdaş eğitim ve kültürel faaliyetlerde kullanılmak üzere Gültaç ÖZBAY tarafından İdaremize hibe edilmiştir. İdaremizce restore edilerek kullanıma açılmıştır.

14- ALPULLU ŞEKER DEPOLARI:

İlimiz merkez Karakaş mahallesinde bulunan Mülkiyeti hazineye ait 245 ada, 31 parsel numaralı 6.650,00m² yüzölçümlü taşınmazın 2.090,00 m² lik kısmı üzerinde İdaremiz lehine irtifak hakkı tesis edilmiştir. Söz konusu 2.090,00m² lik alan üzerinde bulunan taşınmazlar ihale edilerek kiraya verilmiştir. Bunlardan 1.110,00 m² kısmındaki kafeterya ve bahçesi ile 352,00 m² üzerinde Restoranın kirası devam etmektedir. 310,00 m² üzerinde Bowling Salonunun kira süresi sona ermiştir. 318,00 m² üzerinde cafenin ise kiracısı sözleşme hükümlerini yerine getirmediği için mahkeme kararıyla tahliyesi tamamlanmıştır. Kirada olmayan iki işyerinin tekrar aktif hale getirilmesi için İdaremizce çalışmalara devam edilmektedir.

15-ESKİ TEKEL BİNASI:

İlimiz Merkez İlçe Karacaibrahim Mahallesinde bulunan 14 ada, 7 parsel numaralı 890,00 m² yüzölçümlü bina Milli Eğitim Müdürlüğü'ne tahsis edilmiş olup, Milli Eğitim Müdürlüğü'nün ek binası olarak kullanılmaktadır.

16- KAVAKLI BELDESİ ÇOCUK PARKI:

İlimiz Merkez İlçesi Kavaklı Beldesinde bulunan 0 ada 6745 parsel numaralı 3.405,00 m² yüzölçümlü taşınmaz üzerinde bulunan Eski Namık Kemal İlkokul Binası yıkılmış olup, Kavaklı Belediye Başkanlığı'na sosyal amaçlı olarak kullanılmak üzere 25 yıl süre ile tahsis edilmiştir.

17- 112 ACİL DURUM MÜDÜRLÜĞÜ:

İlimiz Merkez İlçesi Camikebir Mahallesi Kofçaz Asfaltı Mevkiinde bulunan 353 ada 104 parsel numaralı 8.170,65 m² yüzölçümlü tarla vasıflı taşınmaz, İl Genel Meclisinin 07/10/2015 tarihli ve 235 sayılı kararı gereğince 112 Acil Çağrı Merkezi Hizmet Binası yapılmak üzere İçişleri Bakanlığı Kırklareli 112 Acil Çağrı Merkezi Müdürlüğü adına 25 (yirmi beş) yıl süre ile tahsis edilmiş olup, Kırklareli İl Özel İdaresi ile Kırklareli 112 Acil Çağrı Merkezi Müdürlüğü arasında protokol imzalanmıştır.112 Acil Çağrı Merkezi Binası yapım işi tamamlanmış olup, faaliyetine başlamıştır.

1- DEMİRKÖY İLÇESİNDEKİ TAŞINMAZLAR:

1- İŞHANI BİNASI:

Demirköy İlçesinde 1.076,49 m² yüzölçümlü İşhanı Binası bulunmaktadır. İşhanı binası bodrum+zemin+2 kattan oluşmaktadır. Binada 2 adet lojman bulunmaktadır. Taşınmazın tamamı binanın bakım ve onarımı karşılığında 10 yıllığına Demirköy Belediye Başkanlığına tahsis edilmiştir.

2- ESKİ KAYMAKAM EVİ LOJMANI:

Demirköy İlçesi, Orhaniye Mahallesi, Kırklareli caddesinde 134 ada, 6 parsel No'lu 553,63 m² yüzölçümlü boş bulunan bahçeli eski kaymakam evi lojmanı, İl Genel Meclisinin 11/05/2022 tarihli ve 189 sayılı kararı gereğince, 112Acil Sağlık Hizmetleri İstasyonu olarak kullanılmak üzere Kırklareli İl Sağlık Müdürlüğüne 2 yıl süre ile bedelsiz olarak tahsis edilmiştir.

3- MOTEL BİNASI VE MÜŞTEMİLATI:

Demirköy İlçesi İğneada Beldesi Limanköy yolu üzerinde bulunan 11.680 m² yüzölçümlü arazi üzerinde 2 katlı motel binası ve müştemilatı bulunmakta olup, ihale yoluyla kiraya verilmiştir.

4- DUPNİSA MAĞARASI:

İlimiz Demirköy İlçesi Sarpdere köyü hudutlarında bulunan Dupnisa Mağarası 2003 yılından bu yana turizme açılmış olan doğal zenginliklerimizden biridir.

5- DUPNİSA MAĞARASI MEVKİİNDEKİ ARAZİ:

Demirköy İlçesi Sarpdere Köyü Dupnisa Mağarası mevkiinde bulunan 104 ada 98 parsel üzerinde bulunan arsa üzerinde İdaremizce yaptırılan 1 adet (16 m²) 1 adet (18 m²) olmak üzere 2 adet ahşap yapı ve 1 Adet Tuvalet ile 6 adet (3,7 m² lik) yeme içme ünitesi bulunmakta olup ihale edilerek 5 yıl süreliğine kiraya verilmiştir.

6- İĞNEADA EĞİTİM ve DİNLENME TESİSLERİ (1):

İğneada Eğitim ve Dinlenme Tesisleri; İlimiz Demirköy İlçesine bağlı İğneada Kasabası Limanköy Mevkiinde, Mülkiyeti Orman Genel Müdürlüğüne ait 66.360,00 m² yüzölçümlü orman alanının 15.750 m² kısmının kullanım hakkı ORÜS A.Ş ile Kırklareli Valiliği arasında imzalanan protokol gereğince idaremize verilmiş olup, kesin izin taahhüt senedi iptal edildiğinden idaremizin kullanım hakkı Orman İşletme Müdürlüğüne kabul edilmemektedir. Bu nedenle söz konusu alanda irtifak hakkı tesis edilmek üzere açmış olduğumuz dava devam etmektedir.

7- İĞNEADA SOSYAL DİNLENME TESİSLERİ (2):

İlimiz Demirköy İlçesine bağlı İğneada Kasabası Hurşitağa Caddesinde bulunan 15.200,00 m² yüzölçümlü Dinlenme Tesisleri İğneada Belediyesi tarafından 99 yıllığına İdaremize tahsis edilmiştir. , İl Genel Meclisinin 07/04/2021 tarih ve 81 sayılı kararı gereğince, ihaleyi alacak firma veya şahısların gerekli tadilat ve tamiratları kendileri karşılamak kaydıyla, 2886 Sayılı Devlet İhale Kanununun 45'nci maddesi gereğince; Açık Teklif (Artırma) Usulü ile 15 (on beş) yıllığına mevcut haliyle ZMS Demir Kömür Petrol Ürünleri San.ve Tic. AŞ.'ne kiraya verilmiştir.

2- PINARHISAR İLÇESİNDEKİ TAŞINMAZLAR:

1- SOSYAL TESİS ALANI:

İl Özel İdaresine ait, Pınarhisar İlçesi Dere Mahallesi Eski Burgaz yolu üzerinde bulunan 189 ada 3 parselde kayıtlı 17.931,00m² ve 190 ada 11 parselde kayıtlı 22.402,00m² yüzölçümlü alan "çok amaçlı sosyal tesis alanı" olarak kullanılmak üzere Pınarhisar Belediye Başkanlığına 25 yıllığına tahsis edilmiştir.

3- LÜLEBURGAZ İLÇESİNDEKİ TAŞINMAZLAR:

1- HİZMET BİNASI VE LOJMAN:

İl Özel İdaresine ait Lüleburgaz İlçesi Merkezinde Zemin+1 kattan oluşan 391,22 m² yüzölçümlü 1 adet Hizmet Binası ve Lojman bulunmaktadır. İl Genel Meclisinin 06.03.2019 tarih ve 125 sayılı kararı ile İdaremizin taşınmaza ihtiyacı olması halinde 6 ay zarfında boşaltılmak şartına bağlı kalarak 1.No.lu Aile Sağlığı Merkezi Binası olarak kullanılmak üzere Kırklareli Halk Sağlığı Müdürlüğü adına bedelsiz ve süresiz olarak tahsis edilmesine karar verilmiştir.

2- KAYMAKAM LOJMANI:

İl Özel İdaresine ait Lüleburgaz İlçesinde bulunan 771 m² yüzölçümlü arsa üzerinde bulunan taşınmaz, Kaymakam lojmanı olarak kullanılmaktadır.

3- FİDANLIK(KORULUK):

İl Özel İdaresine ait Lüleburgaz İlçesi Büyükkarıştıran Belediyesi sınırları içinde bulunan 5 pafta 782 parsel sayılı 52.752 m² ve 5 pafta 783 parsel sayılı 41.050 m² yüzölçümlü Fidanlık vasıflı 2 adet taşınmaz Büyükkarıştıran Belediye Başkanlığı adına (10 Yıl müddetle) kiraya verilmiştir. 5 pafta 783 parselin içinden geçen 1.600 m²'lik alandaki Doğalgaz Boru hattı sahasının kullanma hakkı Türkiye Petrolleri A.Ş.'ne (5 Yıl müddetle) kiraya verilmiştir.

4- SPOR TESİSLERİ VE MÜŞTEMİLATI:

İl Özel İdaresine ait, 1280 ada, 2 parselde kayıtlı 39.820,14m² yüzölçümlü taşınmaz "Spor Tesisleri Alanı" olarak kullanılmak üzere 25 yıl müddetle Lüleburgaz Belediye Başkanlığına tahsis edilmiştir.

5-SOSYOL TESİS:

Lüleburgaz Evrensekiz Köyü Köyiçi Mevkii 283 ada 30 parsel 7.869,72 m² yüzölçümlü okul binası ve uygulama bahçesi İl Encümeninin 29/06/2004 tarih ve 155 no'lu kararı ile Sosyal Tesis olarak kullanılmak üzere Evrensekiz Belediye Başkanlığı'na tahsis edilmiştir.

6-ŞANTIYE ALANI:

Lüleburgaz İlçesi, Kocasinan Mahallesi, 146 ada, 58 parselde bulunan 15.454,00 m² yüzölçümlü şantiye alanı üzerinde bulunan iki katlı bina İlçe Tarım ve Hayvancılık Müdürlüğüne tahsis edilmiştir.

4- KOFCUZ İLÇESİNDEKİ TAŞINMAZLAR:

1- KAYMAKAM LOJMANI:

İl Özel İdaresine ait Kofçaz İlçesi Yeni mahalle adresinde bulunan 712.23 m² yüzölçümlü arsada 108 m² Kaymakam lojmanı bulunmaktadır.

2- ESKİ KAYMAKAM LOJMANI:

İl Özel İdaresine ait Kofçaz İlçesi Yeni mahalle adresinde depo yolu üzerinde bulunan 336,35 m² yüzölçümlü arsada 90 m² lik eski kaymakam lojmanı bulunmaktadır.

3- İLÇE ÖZEL İDARE LOJMANI:

İl Özel İdaresine ait Kofçaz İlçesinde bulunan 406,66 m² yüzölçümlü arsada 90 m² Özel İdare lojmanı bulunmaktadır.

5- BABAESKİ İLÇESİNDEKİ TAŞINMAZLAR:

1- KAYMAKAM LOJMANI:

İl Özel İdaresine ait Babaeski İlçesinde 884,66 m²'lik arsada kaymakam lojmanı olarak kullanılan bina mevcuttur.

2- ATATÜRK İ.Ö.O. YERİ:

İl Özel İdaresine ait Kırklareli Babaeski ilçesi, Dindoğru mahallesi, Fatih Caddesi, 37 pafta, 490 ada, 2 parselde kayıtlı 2.704 m² yüzölçümlü Atatürk İ.Ö.O. Babaeski Belediye Başkanlığına bedelsiz 25 yıllığına tahsis edilmiştir.

3- ESKİ ÖZEL İDARE HİZMET BİNASI:

Mülkiyeti İl Özel İdaresine ait, Kırklareli İli, Babaeski İlçesi, Gazi Kemal Mahallesi, Fevziye Caddesi, 30 pafta, 84 ada, 7 sayılı parselde kayıtlı, "Korunması gerekli Kültür ve Tabiat Varlığı" olarak tescilli, 652,91 m² yüzölçümlü arsa üzerinde dükkân vasıflı iki katlı mevcut, Babaeski Özel İdare Eski Hizmet Binası bulunmaktadır.

Söz konusu taşınmaz 11.02.2011 tarihli ve 33 sayılı İl Genel Meclis Kararı gereğince; Babaeski Belediye Başkanlığına sosyal ve kültürel amaçlı kullanılmak üzere 25 yıl süreli bedelsiz tahsis edilmiştir.

4- BABAESKİ 30 PAFTA 84 ADA SOSYAL AMAÇLI TESİS:

Mülkiyeti İl Özel İdaresine ait, Kırklareli İli, Babaeski İlçesi Gazi Kemal Mahallesi, 30 pafta, 84 ada, 7 parselde kayıtlı taşınmaz Koruma Yüksek Kurulunun ilke kararlarına uygun projelerin hazırlanmasını ve Bölge Müdürlüğüne onaylanmasını takiben gerekli onarımların yapılarak sosyal ve kültürel amaçlı olarak kullanılmak üzere Babaeski Belediye Başkanlığına 25 yıl süre ile tahsis edilmiştir.

6-PEHLİVANKÖY İLÇESİNDEKİ TAŞINMAZLAR

1- KAYMAKAM LOJMANI:

İl Özel İdaresine ait Pehlivan köy İlçesinde 724 m²'lik arsa üzerinde bulunan taşınmaz, kaymakam lojmanı olarak kullanılmaktadır.

7-VİZE İLÇESİNDEKİ TAŞINMAZLAR

1- KÜTÜPHANE BİNASI:

İl Özel İdaresine ait Vize İlçesinde bulunan 1981m²+677m² toplam= 2658 m² yüzölçümlü arsada Zemin kat+ 1 kattan oluşan Misafirhane ile Kütüphane Binası Köylere Hizmet Götürme Birliğine tahsis edilmiş bulunmaktadır.

2- KIYIKÖY PTT BİNASI:

Mülkiyeti Posta İşletme Genel Müdürlüğüne ait, Kırklareli İli, Vize İlçesi, Kıyıköy Kasabası, Cumhuriyet Mahallesi, 200 ada, 10 parselde İdaremizce Kültür Evine Dönüştürülmesi Projesi gerçekleştirilen taşınmazımız bulunmaktadır. İl Genel Meclisi'nin 31/08/2022 tarihli ve 417 Sayılı Kararı ile Vize Köylere Hizmet Götürme Birliğine bedelsiz olarak 10 (on) yıl süreliğine bedelsiz tahsis edilmiştir.

3-VİZE KIŞLACIK KÖYÜ PANAYIR İSKELESİ MEVKİİ C TİPİ MESİRE YERİ:

İlimiz Vize İlçesi Kışlacık Köyü, Panayır iskelesi Mevkiinde, Mülkiyeti Maliye Hazinesi adına Orman Genel Müdürlüğü'ne ait, 5.1 hektar yüzölçümlü, Orman niteliğindeki, Yumurtatepe Orman İşletme Şefliği Amenajman Planı 39 No'lu bölümü içerisinde kalan Panayır C Tipi Mesire Yerinin işletme hakkı, 29 yıllığına İdaremize kiralanmış olup, 08/09/2016 tarihinde yer teslimi yapılmıştır.

Söz konusu mesire yeri, 2886 Sayılı Devlet İhale Kanunu'nun 45.maddesi gereğince açık teklif (arttırma) usulü ile yapılan ihale sonucunda; İl Encümenininin 25/04/2022 tarih ve 192 sayılı kararı ile ilk yıl 8.750,00-TL. + (KDV) kira bedeli üzerinden on beş (15) yıl müddetle Erkan TABAR isimli şahsa kiraya verilmiştir.

RESMİ BİNA VE TESİSLER

Sıra No	Yapı Cinsi	Kat Adedi	Oda Sayısı	Kesit Alanı (m ²)	Ne için Kullanıldığı	Adresi
1	Özel İdare Hizmet Binası (A BLOK)	Bodrum + 3	22	639,00	Özel İdare Hizmet Binası	Karakaş Mahallesi 100. Yıl Caddesi No:25 KIRKLARELİ
2	Bodrum Zemin ve Normal 5 Katlı Bina	Bodrum + 6	28	1.339,00	Özel İdare İşhanı	Karakaş Mahallesi İkbal Sokak KIRKLARELİ
3	Kargir Garaj ve Lojman (B BLOK)	3	21	19.520,00	İl Özel İdaresi Hizmet Birimleri Binası	Karacaibrahim Mh. Pınarhisar Yolu KIRKLARELİ
4	Üzerinde Fabrika Binası Olan Arsa	1	-	4.674,00	Konfeksiyon Atölyesi (Kirada)	<u>Kavaklı /</u> KIRKLARELİ
5	Arsa	Bodrum +2	-	1.297,50	Vali Konutu	Karakaş Mah. İstasyon Cad. KIRKLARELİ
6	Arsa	-	-	971,00	Vali Konutu Bahçesi	Karakaş Mahallesi İstasyon Cad. KIRKLARELİ
7	İki bloklu beşer katlı kargir bina ve arsası	2 Blok Bodrum + 5	3 Oda 1 Salon Daireler	2.807,00	Özel İdare Memur Lojmanları	Karacaibrahim Mh. Kurtuluş Cad. KIRKLARELİ

8	Kargir Ortaokul	-	-	1.612,00	Otel olarak kullanılmak üzere kiraya verildi.(Aka Turizm Tic.A.Ş.)	Yapraklı Mah.Yayla Meydanı KIRKLARELİ
9	Ev	-	-	375,00	Korunması Gereken Kültür Varlığı (Eski Türk Ocağı Binası)	Yayla Mahallesi Yayla Cad. KIRKLARELİ
10	Kargir Ev	-	-	890,00	Gökkuşuğu Özel Eğt.Uyg.Mrk. (M.E.B.na tahsisli Eski Tekel Binası)	Karacaibrahim Mahallesi Kurupaşa çeşme mev. KIRKLARELİ
11	Arsa	Bodrum +Zemin+ 3	-	2.979,79	216 Kişilik Öğrenci Yurdu (Kirada)	Camiikebir Mahallesi Çelebağları Mevkii KIRKLARELİ
12	Tarla ve Pilon Yeri	-	-	8.170,65	112 Acil Çağrı Merkezi Müdürlüğü	Merkez, Hacızekeriya Mah. KIRKLARELİ
13	Depo	-	-	270,00	Gültaç ÖZBAY Sergi Salonu	Yapraklı Mah. Namazgah Mev. KIRKLARELİ
14	Üzerinde depo olan arsa	-	-	7.597,85	Mezbahane (Belediyenin kullanımında)	Karacaibrahim Mah. KIRKLARELİ

15	Kargir Depo	-	-	242,00	Korunması gereken kültür varlığı (İlim Yayma Cemiyeti)	Merkez İlçe Yayla Mah. 35 pafta,28 ada, 40 parsel KIRKLARELİ
16	4 Kargir Bina	-	-	6.650 m ² 'nin 2.090 m ² lik kısmı	Bowling Salonu,Kafe yeri, Restaurant, Kafeterya ve bahçesi	Karakaş mah. Karaomur Meydanı KIRKLARELİ
17	Ahşap Ev	-	-	126,00	Otelin İdari Binası olarak kullanılmak üzere kirada(Aka Turizm)	Yapraklı Mah. KIRKLARELİ
18	Bina	Bodrum + 5	3 Oda 1 Salon	642,00 (306+336) Daire.120	Özel İdare Memur Lojmanları (İdaremize tahsisli)	Karacaibrahim Mah. Nüşet Somay Cad. KIRKLARELİ
19	Kargir hane ve dükkan	2	6	652,91	İşyeri (Bld.Bşk.na tahsisli-eski hizmet binamız)	Gazi Kemal Mah. / BABAESKİ
20	Ev ve avlu	Zemin+1 kat	-	337,33 232,75 1.835,00	Mes.Eğt.Mrk.ve İlçe M.E.M. Binası	Hacı Hasan Mah. BABAESKİ
21	Öğretmenevi ve Akşam Sanat Okulu	4	13	2.704,00	Öğretmenevi ve Akşam Sanat Okulu	Dindoğru Mah. BABAESKİ

22	Kaymakam Lojmanı	2	7	884,66	Kaymakam Konutu	Dindođru Mah. BABAESKİ
23	Türbe			8,90	Türbe	HacıHasan Mah. BABAESKİ
24	Bina ve bahçesi			10,08	Mes.Eđt.Mer.ve ilçe M.E.M.Bahçesi	HacıHasan Mah. BABAESKİ
25	Bina ve bahçesi			67,85	Mes.Eđt.Mer.ve ilçe M.E.M.Bahçesi	HacıHasan Mah. Akarca Sok. BABAESKİ
26	Bahçeli Kargir Kaymakam Evi	2	6	771,78	Kaymakam Lojmanı	Yeni Mah. LÜLEBURGAZ
27	Kargir İki Katlı Hizmet Binası	2	5	391,22	ilçe Özel İdare Hizmet Binası ve Lojmanı	Kocasinan Mah.Eski Edirne cad. Ara sok / LÜLEBURGAZ
28	Arsa	-	-	39.820,14	Spor Tesisi- (L.burgaz Belediyesine 25 yıllığına tahsis edilmiştir.)	Kocasinan Mahallesi LÜLEBURGAZ
29	2 Kat Kaymakamlık Binası	2	5	712,23	Kaymakam Konutu	Yeni Mahalle KOFÇAZ
30	Özel İdare Binası ve Arsası	1	3	406,66	Özel İdare Binası ve Lojmanı	Yeni Mahalle KOFÇAZ

31	Kargir Lojman ve Arsası	1	4	336,35	Lojman (dolu)	Yeni Mah. KOFÇAZ
32	Bahçeli Kargir Ev	-	-	724,00	Kaymakam Lojmanı (P.köy)	Kazım Dirik Mah. Yeşil Bahçe Sok. PEHLİVANKÖY
33	iki katlı Kargir Bina kerpiç garaj ve bahçesi	-	-	17.931,00	Günübirlik Tesis ve Rekreasyon Alanı (Bld.Bşk.n tahsisli)	Dere Mah. Eski Burgaz Yolu Mevkii. PINARHİSAR
34	Tarla			22.402,00	Günübirlik Tesis ve Rekreasyon Alanı	Dere Mah. Eski Burgaz Yolu Mevkii. PINARHİSAR
35	Altında bodrumu olan iki katlı kargir bina ve arsası	Bodrum + 2	28	1.076,49	İşhanı Binası ve Lojmanı	Hamdibey Mah. DEMİRKÖY
36	Bina ve bahçe	2 kat	10	11.680,00	iki katlı motel binası ve müştemilatı	Limanköy Yolu Üzeri İğneada/ DEMİRKÖY

37	Dinlenme Tesisi(2)			15.200,00	İğneada Belediyesinden İdaremiz adına 99 yıllığına devredilmiştir.	İğneada/Hurşitağa Cd. DEMİRKÖY
38	İğneada Eğitim ve Dinlenme Tesisi(1)	-	-	66.360,00 m ² yüzölçümlü yerin 15,750,00 m ² lik kısmı	Kullanım hakkıyla ilgili dava süreci devam etmektedir.	Limanköy Yolu Bulanıkdere Mevki İğneada/ DEMİRKÖY
39	Bahçeli iki katlı kargir özel idare binası ve lojmanı	-	-	677,00	Halk kütüphanesi	Evren Mah. Atatürk Cad. VİZE
40	Bina	2	-	190,00	Eski PTT Binası	Kıyıköy VİZE

KIRKLARELİ
İL ÖZEL İDARESİ

KIRKLARELİ İL ÖZEL İDARESİ
ARAÇLARIN DURUMU

Sıra No	Kapı/Plaka No	Ait Olduğu Birim	Modeli	Marka Ve Cinsi
BİNEK ARAÇLAR				
1	39 AK 111	İl Özel İdaresi	1995	Tofaş Station Wagon
2	39 ES 313	İl Özel İdaresi	2000	Renault Binek oto
3	39 DS 468	İl Özel İdaresi	2003	Renault Station Wagon
4	39 DF 337	İl Özel İdaresi	2005	Dacia binek oto
5	39 DE 978	İl Özel İdaresi	2005	Dacia binek oto
6	39 DE 986	İl Özel İdaresi	2005	Dacia binek oto
7	39 AV 001	İl Özel İdaresi	2006	Renault binek oto
8	39 AR 687	İl Özel İdaresi	2007	Renault binek oto
9	39 AR 688	İl Özel İdaresi	2007	Renault binek oto
10	39 EK 757	İl Özel İdaresi	2007	Renault binek oto
11	39 EV 001	İl Özel İdaresi	2007	Chevrolet Binek Oto
12	39 DU 313	İl Özel İdaresi	2010	Hyundai Binek Oto
13	39 EV 800	İl Özel İdaresi	2010	Renault binek oto
14	39 FD 800	İl Özel İdaresi	2011	Renault Binek oto
15	39 EY 119	İl Özel İdaresi	2012	Toyota Binek Oto
16	39 AN 800	İl Özel İdaresi	2012	Toyota Binek Oto
17	39 BB 006	İl Özel İdaresi	2015	Renault Binek Oto
18	39 BE 239	İl Özel İdaresi	2016	Volkswagen Binek Oto
19	39 BE 339	İl Özel İdaresi	2016	Volkswagen Binek Oto
20	39 AF 061	İl Özel İdaresi	2018	Mercedes Makam Aracı

KAMYONETLER				
21	39 AB 202	İl Özel İdaresi	1997	Desoto ÇŞM pikap
22	39 AY 270	İl Özel İdaresi	2002	Isuzu 4JA1 ÇŞM pikap
23	39 AY 271	İl Özel İdaresi	2002	Isuzu 4JA1 ÇŞM pikap
24	39 AY 273	İl Özel İdaresi	2002	Isuzu 4JA1 ÇŞM pikap
25	39 AY 274	İl Özel İdaresi	2002	Isuzu 4JA1 ÇŞM pikap
26	39 AY 275	İl Özel İdaresi	2002	Isuzu 4JA1 ÇŞM pikap
27	39 DE 825	İl Özel İdaresi	2005	Ford 350MD/C ÇŞM pikap
28	39 ABZ 071	İl Özel İdaresi	2022	Ford 350 L Trend Ç.Ş.M. Pick-Up
29	39 DK 973	İl Özel İdaresi	2006	Isuzu D-Max ÇŞM pikap
30	39 DK 974	İl Özel İdaresi	2006	Isuzu D-Max ÇŞM pikap(İl Sağlık Müd. görevli)
31	39 DK 975	İl Özel İdaresi	2006	Isuzu D-Max ÇŞM pikap
32	39 ES 444	İl Özel İdaresi	2008	Isuzu D-Max ÇŞM pikap
33	39 AZ 666	İl Özel İdaresi	2008	Isuzu 4JA1 ÇŞM pikap
34	39 EE 388	İl Özel İdaresi	2008	Ford Connect Kombi

MİNİBÜSLER				
35	39 EV 056	İl Özel İdaresi	2008	Ford 350L Minibüs
36	39 EV 057	İl Özel İdaresi	2008	Ford 350L Minibüs
37	39 AG 044	İl Özel İdaresi	2014	Ford Minibüs

DAMPERLİ KAMYONLAR				
---------------------------	--	--	--	--

38	39 FD 938	İl Özel İdaresi	1998	DODGE Damperli kamyon
39	39 AT 983	İl Özel İdaresi	1999	Man 26/270 DFK TŞM Damperli Kamyon
40	39 AT 984	İl Özel İdaresi	1999	Man 26/270 DFK TŞM Damperli Kamyon
41	39 AT 985	İl Özel İdaresi	1999	Man 26/270 DFK TŞM Damperli Kamyon
42	39 ET 423	İl Özel İdaresi	2000	Mercedes 3031-K TŞM Damperli Kamyon
43	39 ET 689	İl Özel İdaresi	2000	Mercedes 3031-K TŞM Damperli Kamyon
44	39 ET 690	İl Özel İdaresi	2000	Mercedes 3031-K TŞM Damperli Kamyon
45	39 ET 853	İl Özel İdaresi	2001	Mercedes 3031-K TŞM Damperli Kamyon
46	39 ET 854	İl Özel İdaresi	2001	Mercedes 3031-K TŞM Damperli Kamyon
47	39 ET 913	İl Özel İdaresi	2001	Mercedes 3031-K TŞM Damperli Kamyon
48	39 ET 914	İl Özel İdaresi	2001	Mercedes 3031-K TŞM Damperli Kamyon
49	39 EL 337	İl Özel İdaresi	2009	BMC PRO 522 TŞM damperli kamyon
50	39 EL 344	İl Özel İdaresi	2009	BMC PRO 522 TŞM damperli kamyon
51	39 EC 968	İl Özel İdaresi	2016	Mercedes Atego 1518 damperli kamyon
52	39 ABA 225	İl Özel İdaresi	2020	Ford Damperli Kamyon
53	39 ABH 645	İl Özel İdaresi	2020	Mercedes Arocs 3332 K Damperli Kamyon
54	39 EE 375	İl Özel İdaresi	2007	BMC PRO 827 ÇŞM damperli kamyon
55	39 EE 376	İl Özel İdaresi	2007	BMC PRO 827 ÇŞM damperli kamyon
56	39 AU 757	İl Özel İdaresi	2008	BMC PRO 827 ÇŞM damperli kamyon
57	39 AG 672	İl Özel İdaresi	2014	Man kar bıçaklı tuz sericili damperli kamyon
58	39 AG 673	İl Özel İdaresi	2014	Man kar bıçaklı tuz sericili damperli kamyon
59	39 AG 674	İl Özel İdaresi	2014	Man hidrolik sıkıştırılmalı baba çakma aparatlı damperli kamyon

VIDANJÖRLER

60	39 ET 233	İl Özel İdaresi	1999	Fatih 170-25 Vidanjör
61	39 AD 370	İl Özel İdaresi	2008	BMC 180-25 Vidanjör
62	39 FC 642	İl Özel İdaresi	2013	FORD Vidanjör
63	39 ABG 896	İl Özel İdaresi	2000	Mercedes Vidanjör

TREYLER ÇEKİCİLER

64	39 AT 231	İl Özel İdaresi	1999	Man 33.372 DFS Treyler çekici
65	39 AG 670	İl Özel İdaresi	2014	Man Treyler çekici

OTOBÜSLER

66	39 AP 969	İl Özel İdaresi	1998	Otoyol M-29 Otobüs
67	39 AV 697	İl Özel İdaresi	2002	Otoyol M-23 Otobüs
68	39 FD 791	İl Özel İdaresi	2008	Prestij Otobüs

AKARYAKIT TANKERİ

69	39 AP 565	İl Özel İdaresi	2009	Isuzu NQR 3D Akaryakıt Tankeri
----	-----------	-----------------	------	--------------------------------

GREYDERLER

70	99-21001	İl Özel İdaresi	1999	Komatsu GD-661A-1 yapım greyderi
71	00-21005	İl Özel İdaresi	2000	Champion VHP 720-A yapım greyderi
72	00-21006	İl Özel İdaresi	2000	Champion VHP 720-A yapım greyderi
73	00-21106	İl Özel İdaresi	2000	Mitsubishi MG-530 yapım greyderi
74	00-21204	İl Özel İdaresi	2000	Mitsubishi MG-530 yapım greyderi
75	00-21402	İl Özel İdaresi	2000	Mitsubishi MG-530 yapım greyderi
76	14-21039	İl Özel İdaresi	2014	Volvo greyder
77	18-21040	İl Özel İdaresi	2018	Hidromek greyder
78	20-21041	İl Özel İdaresi	2020	Hidromek greyder
79		İl Özel İdaresi	2010	Catpiller Greyder
80	22-21042	İl Özel İdaresi	2022	Hidromek greyder
81	22-21043	İl Özel İdaresi	2022	Hidromek greyder

DOZERLER				
82	86-25361	İl Özel İdaresi	1986	Caterpillar D7-G Dozer
83	22-25001	İl Özel İdaresi	2022	Komatsu D 85EX15
LASTİK TEKERLEKLİ YÜKLEYİCİLER				
84	00-31135	İl Özel İdaresi	2000	Komatsu WA 320-3 Lastik tekerlekli yükleyici
85	00-31244	İl Özel İdaresi	2000	Komatsu WA 320-3 Lastik tekerlekli yükleyici
86	20-31245	İl Özel İdaresi	2020	Caterpillar 950GC Lastik tekerlekli yükleyici
EXCAVATÖRLER				
87	06-40002	İl Özel İdaresi	2006	Hidromek HMK-220LC-2KT Paletli excavatör
88	15-40039	İl Özel İdaresi	2015	Hidromek paletli excavatör
89	22-40040	İl Özel İdaresi	2022	Hidromek paletli excavatör
KANAL KAZICI YÜKLEYİCİLER				
90	84-42001	İl Özel İdaresi	1984	Stayer 768 Kanal kazma makinesi (GAYRİ FAAL)
91	99-42005	İl Özel İdaresi	1999	Hidromek HMK-100S Kanal kazma makinesi
92	15-42006	İl Özel İdaresi	2015	Hidromek HMK102 B ALPHA Ka
93	20-42007	İl Özel İdaresi	2020	Hidromek HMK
ASFALT ARAÇLARI				
94	39 EC 278	İl Özel İdaresi	1988	Fatih 145/22 Asfalt yapım distribütörü
95	39 AN 417	İl Özel İdaresi	1993	Fatih 145/22 Asfalt yapım distribütörü
96	39 AU 548	İl Özel İdaresi	2001	BMC PRO 822 Asfalt yapım distribütörü
97	39 ER 616	İl Özel İdaresi	1993	BMC 220/26 Asfalt yapım distribütörü
KAR MAKİNALARI				
98	79-70003	İl Özel İdaresi	1979	Rolba R-400 kar makinesi
99	02-70043	İl Özel İdaresi	2002	Schimtd Supra-4000 kar makinesi
TREYLERLER				
100	39 AT 232	İl Özel İdaresi	1999	GÜRELLER LOW-BED semi treyler
101	39 AG 671	İl Özel İdaresi	2015	Çuhadar semi treyler
102	39 BG 215	İl Özel İdaresi	2017	Çuhadar semi Treyler
103	39 AAF 518	İl Özel İdaresi	2018	Çuhadar semi Treyler
104	39 BB 281	İl Özel İdaresi	2015	Çuhadar çekilir tip asfalt treyleri
105	39 AD 416	İl Özel İdaresi	1987	Aksoylu kasalı treyler
SİLİNDİRLER				
106	98-87002	İl Özel İdaresi	1998	Bitelli RG-279 Lastik tekerlekli silindir
107	00-88083	İl Özel İdaresi	2000	Hamm 2420-D Vibrasyonlu Silindir
108	00-88146	İl Özel İdaresi	2000	Hamm 2420-D Vibrasyonlu Silindir
109	18-88040	İl Özel İdaresi	2018	Hamm Vibrasyonlu Silindir
110	17-88039	İl Özel İdaresi	2017	Bomag Bakım Silindiri
111	18-88041	İl Özel İdaresi	2018	Bomag Bakım Silindiri
KAMPTRE YLER				
112	87-82143	İl Özel İdaresi	1987	TEK Özel tip kamp treyler
113	87-82142	İl Özel İdaresi	1987	TEK Özel tip kamp treyler
SEYYAR KAYNAK MAKİNESİ				
114	93-93047	İl Özel İdaresi	1993	Miller Big-blue Seyyar kaynak makinesi
ÇÖP KAMYONLARI				
115	39 FC 643	İl Özel İdaresi	2013	Iveco çöp kamyonu

116	39 AJ 088	İl Özel İdaresi	2015	Ford çöp kamyonu
117	39 AJ 089	İl Özel İdaresi	2015	Ford çöp kamyonu
118	39 AJ 090	İl Özel İdaresi	2015	Ford çöp kamyonu
119	39 AAV 546	İl Özel İdaresi	2019	Mercedes çöp kamyonu
120	39 AAZ 452	İl Özel İdaresi	2020	Ford Çöp Kamyonu
121	39 ABA 953	İl Özel İdaresi	2020	Ford Çöp Kamyonu
122	39 ABK 811	İl Özel İdaresi	2021	Ford Çöp Kamyonu
123	39 ABK 812	İl Özel İdaresi	2021	Isuzu Çöp Kamyonu

TRAKTÖR

124	39 AH 212	İl Özel İdaresi	1997	Ford SP 5000 Traktör
-----	-----------	-----------------	------	----------------------



KULLANILMAKTA OLAN TEKNOLOJİK DONANIM LİSTESİ

DONANIM	
Bilgisayar	163 adet
Yazıcı	73 adet
Çok Fonksiyonlu	29 adet
Tarayıcı	22 adet
Fotokopi	8 adet
Server (Sunucu)	1 adet
Layer 3 Sticth (48 Port)	5 adet
Kesintisiz Güç Kaynağı (80 kva-10 kva)	4 adet
Güvenlik Duvarı Cihazı	2 adet
YAZILIM	
İşletim Sistemi (Win7-Win10)	Tüm Bilgisayarlar
İşletim Sistemi (Server 2008-Server 2012)	1 adet
Office 2007-2013	Tüm Bilgisayarlar
Antivirüs Programı (Free Sürüm)	Tüm Bilgisayarlar
Belsis-Net Programı	İnsan Kaynakları ve Eğitim Müdürlüğü
Netcad	Plan Proje Yatırım ve İnşaat Müdürlüğü İmar ve Kentsel İyileştirme Müdürlüğü
Arcgis	İmar ve Kentsel İyileştirme Müdürlüğü
Cype (box culled)	Plan Proje Yatırım ve İnşaat Müdürlüğü
Sta4Cad	Plan Proje Yatırım ve İnşaat Müdürlüğü
İdeCad Programı	Plan Proje Yatırım ve İnşaat Müdürlüğü
Probina	Plan Proje Yatırım ve İnşaat Müdürlüğü
İcraPro	Hukuk Müşavirliği
Sinerji Hukuk	Genel Sekreterlik
Hakediş Programı	Plan Proje Yatırım ve İnşaat Müdürlüğü

KIRKLARELİ İL ÖZEL İDARESİ

2023 YILI PERFORMANS PROGRAMI

2.BÖLÜM KIRKLARELİ İL ÖZEL İDARESİ

TEMEL DEĞERLER



MİSYON – VİZYON VE TEMEL DEĞERLER



Görev alanımıza giren yerleşim yerlerinin ihtiyaçlarını kanunların verdiği yetki ve görevler çerçevesinde sahip olduğu kaynakları etkin bir biçimde kullanarak, yöre halkının beklentilerine uygun kaliteli hizmetlerle, kırsal alanda ulaşım, tarım, içme suyu ile il genelinde eğitim, sağlık, gençlik ve spor, sivil savunma, kültür ve turizm alanları başta olmak üzere, alt ve üst yapı hizmetlerini sunmak.

KIRKLARELİ
İL ÖZEL İDARESİ



Yaşam kalitesi ve refah düzeyinin huzur verdiği bir Kırklareli için, eşit ve tarafsız hizmet anlayışıyla çalışan kurum olmak.



1. İnsanı merkez alan bir anlayışla katılımcılığı sağlamak.
2. Eşitlik , şeffaflık ve hesap verilebilirlik.
3. Sosyal, kitlesel düşünmek.
4. Ulaşılabilirlik.
5. Çağdaş, laik ve Atatürk ilkelerine bağlı olmak.
6. Yenilikçi ve üretken olmak.
7. Çevre ve hayvan konularında da duyarlı olmak.
8. Doğal ve kültürel zenginliklerimiz ile çevrenin korunarak gelecek nesillere aktarılmasını sağlamak.
9. Öncelikle ilin potansiyellerini harekete geçirerek kalkınmayı ve gelişmeyi sağlamak.
10. Stratejik planda öngörülen stratejik amaçları ve hedefleri benimseyerek planın uygulanabilir ve ölçülebilir kılarak hedeflerin başarıyla sonuçlanmasını sağlamak.
11. Kaynakları verimli kullanmak.
12. Kurum içi motivasyonu daima diri tutmak.

KIRKLARELİ İL ÖZEL İDARESİ

2023 YILI PERFORMANS PROGRAMI

3.BÖLÜM AMAÇ VE HEDEF VE FAALİYETLER



Stratejik Amaç ve Hedefler

Amaç 1: Kırsal alanda yaşayan halkın yaşam kalitesinin artırılarak bölgeler arası gelişmişlik farkını ortadan kaldırmak.

H1.1: Plan dönemi sonuna kadar halkın sağlıklı, yeterli içme ve kullanma suyuna erişimini artırmak.

H1.2: Plan dönemi sonuna kadar ortak yaşam alanlarının standartlarını yükseltmek.

H.1.3: Plan dönemi sonuna kadar altyapı ve atık yönetimi tamamlanan kırsal alan sayısını artırmak.

H.1.4: Plan dönemi sonuna kadar kırsalda tarım ve hayvancılığın geliştirilmesi

A2 : Hizmet alanımızı oluşturan köy yolu ağında bulunan köy yolları ile köy içi yollarını çağdaş standartlara kavuşturmak.

H2.1: Çevreyi koruyan ve gelişimi destekleyen planlar yapılarak yol ve ulaşım ağını geliştirmek

H2.2: Köyler arası yol ulaşım ağının her koşulda kesintisiz hizmet vermesini sağlamak.

H2.3: Köy içi yollarda gelişimi destekleyen çağdaş standartlarda yol ağını geliştirmek

A3: Kurumsal kapasitenin geliştirilmesi

H.3.1: Plan dönemi sonuna kadar Araç-Makine Parkının Güçlendirilmesi sağlanacaktır.

H.3.2: Plan dönemi sonuna kadar Kurumsal Bilgi Yönetim Sistemini Geliştirmek

H.3.3: Personelin kapasite ve motivasyonunun artırılması

A4: Tarihsel, Sosyal ve Kültürel Değerlerin İlimize Kazandırılması ve yerleşim yerlerine yönelik standardizasyon çalışmalarının yapılması

H.4.1: Kültürel değerlerin sürdürülmesine katkı sağlayacak fiziki mekanların sayısını artırmak.

H.4.2 : Plan dönemi sonuna kadar yerleşim ve imar planlarının tamamlanması.

H.4.3 : Plan dönemi sonuna kadar kırsalda istihdamı artırmaya yönelik açılması talep edilen işyerlerinin ruhsatlandırma süreçleri iyileştirilerek İşletmelerde Asgari Sağlık koşulları sağlanacaktır.

AMAÇ 1 : Kırsal alanda yaşayan halkın yaşam kalitesinin artırılarak bölgeler arası gelişmişlik farkını ortadan kaldırmak.

HEDEF : Plan dönemi sonuna kadar halkın sağlıklı, yeterli içme ve kullanma suyuna erişimini artırmak.

PERFORMANS GÖSTERGELERİ	Hedef Etkisi (%)	2023	2024
PG1.1.1:Açılan içme suyu sondaj kuyusu sayısı	15	2	2
PG1.1.2:Bakım ve onarımı yapılan içme suyu ve sondaj kuyusu sayısı	10	1	1
PG1.1.3:Köylerin içme suyu isale hattının bakım onarım veya değişimi yapılan köy sayısı	15	4	4
PG1.1.4:Bakım onarım ve/veya yeni yapılan içme suyu depo sayısı	15	2	2
PG1.1.5:Su pompası yapımı/bakım ve onarımı için destek verilen köy sayısı	30	4	4
PG1.1.6: İçme suyu kuyusuna ait trafonun yapımı, bakım veya onarımı için yardım verilen köy sayısı	15	1	1

TC
KIRKLARELİ
İL ÖZEL İDARESİ

AMAÇ 1 : Kırsal alanda yaşayan halkın yaşam kalitesinin artırılarak bölgeler arası gelişmişlik farkını ortadan kaldırmak.

HEDEF : Plan dönemi sonuna kadar ortak yaşam alanlarının standartlarını yükseltmek.

PERFORMANS GÖSTERGELERİ	Hedef Etkisi (%)	2023	2024
PG1.2.1: Park, bahçe, oyun, mesire alanı vb. yapımı için yardım verilen köy sayısı	25	3	3
PG1.2.2: Bakım ve onarımı yapılan sosyal tesis, cami, köy konağı, düğün salonu, wc, mezarlık duvarı vb. için yardım verilen köy sayısı	20	35	40
PG1.2.3: Yeni yapılacak sosyal tesis, cami, düğün salonu, wc, mezarlık duvarı vb. için yardım verilen köy sayısı	25	4	4
PG1.2.4: Sağlık binalarının bakım ve onarımı için yardım verilen köy sayısı	20	2	2
PG1.2.5: Güvenlik kamera sistemi kurulan okul sayısı	10	0	0

İL ÖZEL İDARESİ

AMAÇ 1 : Kırsal alanda yaşayan halkın yaşam kalitesinin artırılarak bölgeler arası gelişmişlik farkını ortadan kaldırmak.

HEDEF :Plan dönemi sonuna kadar altyapı ve atık yönetimi tamamlanan kırsal alan sayısını artırmak.

PERFORMANS GÖSTERGELERİ	Hedef Etkisi (%)	2023	2024
PG 1.3.1: Kanalizasyon sisteminde oluşan arızaları giderilen köy sayısı	20	2	2
PG 1.3.2: Katı atık toplama hizmeti verilen köy sayısı	60	22	24
PG 1.3.3: Kanalizasyon şebekesi ve/veya yeni kanalizasyon sistemi kurulan köy sayısı	20	1	1

AMAÇ 1 : Kırsal alanda yaşayan halkın yaşam kalitesinin artırılarak bölgeler arası gelişmişlik farkını ortadan kaldırmak.

HEDEF : Plan dönemi sonuna kadar kırsalda tarım ve hayvancılığın geliştirilmesi

PERFORMANS GÖSTERGELERİ	Hedef Etkisi (%)	2023	2024
PG1.4.1: Kapalı Sulama Sistemi yapılan ve/veya bakım onarımı yapılan köy sayısı	60	1	1
PG1.4.2: Yarım kalan Kapalı Sulama Sistemi Projesi tamamlanan köy sayısı	40	1	1

TC
KIRKLARELİ
İL ÖZEL İDARESİ

AMAÇ 2 : Hizmet alanımızı oluşturan köy yolu ağında bulunan köy yolları ile köy içi yollarını çağdaş standartlara kavuşturmak.

HEDEF :Çevreyi koruyan ve gelişimi destekleyen planlar yapılarak yol ve ulaşım ağını geliştirmek

PERFORMANS GÖSTERGELERİ	Hedef Etkisi (%)	2023	2024
PG 2.1.1: I.Kat asfalt sathi kaplama çalışması yapılan yol uzunluğu (km)	20	6	6
PG 2.1.2: II.Kat asfalt sathi kaplama çalışması yapılan yol uzunluğu (km)	40	25	25
PG 2.1.3: Beton yol veya bitümlü sıcak karışım kaplama (BSK) yapılan yol uzunluğu (km)	10	2	2
PG 2.1.4: Sanat yapıları uzunluğu (büz-menfez) (mt)	15	36	36
PG 2.1.5: Trapez kanal-istinat duvarı uzunluğu (mt)	15	60	60

AMAÇ 2 : Hizmet alanımızı oluşturan köy yolu ağında bulunan köy yolları ile köy içi yollarını çağdaş standartlara kavuşturmak.

HEDEF: Köyler arası yol ulaşım ağıının her koşulda kesintisiz hizmet vermesini sağlamak.

PERFORMANS GÖSTERGELERİ	Hedef Etkisi (%)	2023	2024
PG 2.2.1: I.Malzemeli bakım yapılan yol uzunluğu (km)	10	30	30
PG 2.2.2: Greyderli bakım çalışması yapılan yol uzunluğu (km)	25	750	750
PG 2.2.3: Asfalt (road-mix) yama malzemesi ile yapılan bakım-onarım yol uzunluğu (km)	25	1500	1500
PG 2.2.4: Karla mücadele ve yol açma çalışması yapılan yol uzunluğu	10	1250	1250
PG 2.2.5: Trafik işaret ve levha çalışmaları yapılan yol uzunluğu (km)	15	180	180
PG 2.2.6: Asfalt yama (road-mix) malzeme imalatı (parti)	15	15	15

AMAÇ 2 : Hizmet alanımızı oluşturan köy yolu ağında bulunan köy yolları ile köy içi yollarını çağdaş standartlara kavuşturmak.

HEDEF: Köy içi yollarda gelişimi destekleyen çağdaş standartlarda yol ağını geliştirmek

PERFORMANS GÖSTERGELERİ	Hedef Etkisi (%)	2023	2024
PG 2.3.1: Kilit parke taşı yapılacak alan (m²)	100	20000	20000

AMAÇ 3 : Kurumsal Kapasitenin Geliştirilmesi

HEDEF : Plan dönemi sonuna kadar Araç-Makine Parkının Güçlendirilmesi sağlanacaktır.

PERFORMANS GÖSTERGELERİ	Hedef Etkisi (%)	2023	2024
PG 3.1.1: Araç parkına yeni araç alınması	50	1	1
PG 3.1.2: Bakım ve onarımı yapılan araç sayısı	50	30	35

AMAÇ 3 : Kurumsal Kapasitenin Geliştirilmesi

HEDEF : Plan dönemi sonuna kadar Kurumsal Bilgi Yönetim Sistemini Geliştirmek

PERFORMANS GÖSTERGELERİ	Hedef Etkisi (%)	2023	2024
PG 3.2.1: Coğrafi Bilgi Sistemindeki verilerin tamamlanma oranı (%)	40	90	100
PG 3.2.2: E-Arşiv oluşturulma oranı (%)	40	80	100
PG 3.2.3: İhtiyaç duyulan bilgisayar donanımları taleplerinin karşılanma oranı (%)	20	100	100

AMAÇ 3 : Kurumsal Kapasitenin Geliştirilmesi			
HEDEF : Personelin kapasite ve motivasyonunun artırılması			
PERFORMANS GÖSTERGELERİ	Hedef Etkisi (%)	2023	2024
PG 3.3.1: Hizmet içi Eğitime gönderilecek personelin toplam personel sayısına oranı (%)	30	10	10
PG 3.3.2: Kurum içi yapılacak motivasyon toplantı sayısı	10	2	2
PG 3.3.3: Kişi başı hizmet içi eğitim saati	20	8	8
PG 3.3.4: Sivil savunma eğitimi verilen kişi sayısı	20	25	25

AMAÇ 4 : Tarihsel, Sosyal ve Kültürel Değerlerin İlimize Kazandırılması ve yerleşim yerlerine yönelik standardizasyon çalışmalarının yapılması			
HEDEF : Kültürel değerlerin sürdürülmesine katkı sağlayacak fiziki mekanların sayısını artırmak.			
PERFORMANS GÖSTERGELERİ	Hedef Etkisi (%)	2023	2024
PG 4.1.1: Röleve, restitüsyon veya restorasyonu yapılan taşınmaz kültür varlıklarının sayısı	50	1	1
PG 4.1.2: Turizm merkezlerinde gerçekleştirilen bakım/onarım sayısı	20	1	1
PG 4.1.3: Tarihsel, sosyal ve kültürel değerlerimizin tespit, tanıtım ve korunmasına yönelik desteklenen proje/faaliyet sayısı	30	1	1

AMAÇ 4 : Tarihsel, Sosyal ve Kültürel Değerlerin İlimize Kazandırılması ve yerleşim yerlerine yönelik standardizasyon çalışmalarının yapılması

HEDEF : Plan dönemi sonuna kadar yerleşim ve imar planlarının tamamlanması.

PERFORMANS GÖSTERGELERİ	Hedef Etkisi (%)	2023	2024	
PG 4.2.1: İl Çevre Planına uygun olarak imar planı yapılan köy sayısı	30	2	2	
PG 4.2.2: 18. madde uygulaması sonucu parselasyon yapılan dosya sayısı.	30	6	7	
PG 4.2.3: Köy yerleşik alan tespiti yapılan köy sayısı	20	5	5	
PG 4.2.4:Yıkıtılan metruk yapı sayısının tespit edilen metruk yapı sayısına oranı (%)	10	100	100	
PG 4.2.5: Numarataj çalışmaları sonucu tabela basılan hane sayısı	10	5000	5000	



AMAÇ 4 : Tarihsel, Sosyal ve Kültürel Değerlerin İlimize Kazandırılması ve yerleşim yerlerine yönelik standardizasyon çalışmalarının yapılması

HEDEF : Plan dönemi sonuna kadar kırsalda istihdamı artırmaya yönelik açılması talep edilen işyerlerinin ruhsatlandırma süreçleri iyileştirilerek İşletmelerde Asgari koşullar sağlanacaktır.

PERFORMANS GÖSTERGELERİ	Hedef Etkisi (%)	2023	2024	
PG 4.3.1: Denetlenen işletme sayısı (%)	100	80	100	



**KIRKLARELİ İL ÖZEL İDARESİ 2020-2024 HEDEF-FAALİYET-MALİYET
TABLOSU**

	Planın 1. Yılı	Planın 2. Yılı	Planın 3. Yılı	Planın 4. Yılı	Planın 5. Yılı
Amaç 1	3.911.000,00	5.426.500,00	6.218.000,00	6.934.300,00	7.810.430,00
Hedef 1.1	690.000,00	759.000,00	835.000,00	918.000,00	1.010.000,00
Hedef 1.2	2.000.000,00	2.200.000,00	2.420.000,00	2.662.000,00	2.928.200,00
Hedef 1.3	871.000,00	1.137.500,00	1.500.000,00	1.745.000,00	2.102.000,00
Hedef 1.4	350.000,00	1.330.000,00	1.463.000,00	1.609.300,00	1.770.230,00
Amaç 2	13.200.000,00	14.520.000,00	15.972.000,00	17.389.200,00	19.325.920,00
Hedef 2.1	8.000.000,00	8.800.000,00	9.680.000,00	10.468.000,00	11.713.000,00
Hedef 2.2	4.000.000,00	4.400.000,00	4.840.000,00	5.324.000,00	5.856.000,00
Hedef 2.3	1.200.000,00	1.320.000,00	1.452.000,00	1.597.200,00	1.756.920,00
Amaç 3	2.750.000,00	2.105.000,00	2.315.500,00	2.547.050,00	2.801.755,00
Hedef 3.1	2.200.000,00	1.500.000,00	1.650.000,00	1.815.000,00	1.996.500,00
Hedef 3.2	500.000,00	550.000,00	605.000,00	665.500,00	732.050,00
Hedef 3.3	50.000,00	55.000,00	60.500,00	66.550,00	73.205,00
Amaç 4	3.270.000,00	3.597.000,00	3.956.700,00	4.352.370,00	4.787.607,00
Hedef 4.1	3.000.000,00	3.300.000,00	3.630.000,00	3.993.000,00	4.392.300,00
Hedef 4.2	250.000,00	275.000,00	302.500,00	332.750,00	366.025,00
Hedef 4.3	20.000,00	22.000,00	24.200,00	26.620,00	29.282,00
Genel Yönetim Giderleri	61.869.000,00	63.001.500,00	69.152.800,00	76.153.080,00	83.387.288,00
TOPLAM	85.000.000,00	88.650.000,00	97.615.000,00	107.376.000,00	118.113.000,00

İL ÖZEL İDARESİ TAHMİNİ KURUMSAL GİDER BÜTÇESİ DAĞILIMLARI

Birim/YIL	2023	2024	2025
GENEL SEKRETERLİK	5.662.784,00	5.889.295,36	6.124.867,17
TRANSFERLER	13.786.000,00	14.337.440,00	14.910.937,60
MALİ HİZMETLER MÜDÜRLÜĞÜ	25.741.500,00	26.771.160,00	27.842.006,40
ÖZEL KALEM	4.000.000,00	4.160.000,00	4.326.400,00
İLÇE ÖZEL İDARE MÜDÜRLÜKLERİ	280.000,00	291.200,00	302.848,00
İNSAN KAYNAKLARI VE EĞİTİM MÜDÜRLÜĞÜ	91.341.000,00	94.994.640,00	98.794.425,60
İMAR VE KENTSEL İYİLEŞTİRME MÜDÜRLÜĞÜ	3.000.000,00	3.120.000,00	3.244.800,00
PLAN PROJE YATIRIM VE İNŞAAT MÜDÜRLÜĞÜ	7.834.000,00	8.147.360,00	8.473.254,40
HUKUK MÜŞAVİRLİĞİ	2.280.000,00	2.371.200,00	2.466.048,00
YAZI İŞLERİ MÜDÜRLÜĞÜ	3.611.000,00	3.755.440,00	3.905.657,60
YOL VE ULAŞIM HİZMETLERİ MÜDÜRLÜĞÜ	68.198.791,00	70.926.742,64	73.763.812,34
DESTEK HİZMETLERİ MÜDÜRLÜĞÜ	740.000,00	769.600,00	800.384,00
BİLGİ İŞLEM MÜDÜRLÜĞÜ	2.170.000,00	2.256.800,00	2.347.072,00
TARIM MÜDÜRLÜĞÜ	1.592.000,00	1.655.680,00	1.721.907,20
SU VE KANAL HİZMETLERİ MÜDÜRLÜĞÜ	8.121.000,00	8.445.840,00	8.783.673,60
ÇEVRE KORUMA VE KONTROL MÜDÜRLÜĞÜ	5.771.000,00	6.001.840,00	6.241.913,60
İL EMNİYET MÜDÜRLÜĞÜ	50.000,00	52.000,00	54.080,00
İL JANDARMA KOMUTANLIĞI	50.000,00	52.000,00	54.080,00
KÜLTÜR VE TURİZM	180.000,00	187.200,00	194.688,00
GENÇLİK VE SPOR HİZMETLERİ	302.000,00	314.080,00	326.643,20
MİLLİ EĞİTİM KANUNİ PAYI	21.288.925,00	22.140.482,00	23.026.101,28
TOPLAM	266.000.000,00	276.640.000,00	287.705.600,00

İL ÖZEL İDARESİ TAHMİNİ KURUMSAL GELİR BÜTÇESİ DAĞILIMLARI

GELİR/YIL	2022	2023	2024
03.1. MAL VE SATIŞ GELİRLERİ	13.050.000,00	13.572.000,00	14.114.880,00
03.2.MALLARIN KULLANMA VEYA FAALİYETTE BULUNMA İZ. İLİŞKİN DİĞER GELİRLER	1.000.000,00	1.040.000,00	1.081.600,00
03.6. DİĞER TAŞINMAZ KİRA GELİRLERİ	4.500.000,00	4.680.000,00	4.867.200,00
05.1. FAİZ GELİRLERİ	18.250.000,00	18.980.000,00	19.739.200,00
05.2 KİŞİ VE KURUMLARDAN ALINAN PAYLAR	228.000.000,00	237.120.000,00	246.604.800,00
05.3. PARA CEZALARI	1.000.000,00	1.040.000,00	1.081.600,00
DİĞER ÇEŞİTLİ GELİRLER	200.000,00	208.000,00	216.320,00
TOPLAM	266.000.000,00	276.640.000,00	287.705.600,00

KIRKLARELİ İL ÖZEL İDARESİ
2023 YILI PERFORMANS PROGRAMI



4. BÖLÜM İZLEME VE DEĞERLENDİRME



İzleme:

İzleme, performans programında yer alan amaç, hedef ve faaliyetler bazında gerçekleşip gerçekleşmediğinin takip edilerek raporlanmasıdır. Amaç ve hedeflerin gerçekleştirilmesine ilişkin gelişmeler 3'er ve 6'şar aylık dönemler halinde raporlanarak kurum içi ve kurum dışı mercilerin değerlendirmesine sunulur. İzleme, yönetime yardımcı olan sistemli bir faaliyettir. Raporlama izleme faaliyetinin temel aracıdır. İlerleme sağlanan alanlar yanında, ilerleme kaydedilemeyen konular da rapor edilir.

Değerlendirme:

İzleme sonucunda elde edilen raporların hesap verebilirlik ve malî yönden saydam olma özelliği taşımasıyla beraber, stratejik planda ortaya konulan hedeflerle tutarlı olup olmadığının analizidir. Amaca uygun, doğru ve tutarlı verilerin olması; performans programının başarısının ölçülmesi ve değerlendirilmesi için gereklidir. Performans programında belirtilen faaliyetler planlandığı şekilde gerçekleşiyorsa program amacına ulaşmış demektir. Gerçekleşmeyen faaliyetler de programın yeniden gözden geçirilmesi gerektirir. Programın olumlu ve olumsuz yönlerinin objektif bir şekilde ortaya konularak değerlendirmesi.