

## İÇİNDEKİLER

<b>1. GENEL BİLGİLER</b> .....	<b>4</b>
A. Yetki, Görev ve Sorumluluklar .....	4
B. Teşkilat Yapısı .....	7
C. Fiziksel Kaynaklar .....	8
D. İnsan Kaynakları .....	13
<b>2. PERFORMANS BİLGİLERİ</b> .....	<b>22</b>
A. Temel Politika ve Öncelikler .....	22
B. Amaç ve Hedefler .....	22
C. Performans Hedef ve Göstergeleri ile Faaliyetler .....	25
D. İdarenin Toplam Kaynak İhtiyacı .....	25
<b>3. EKLER</b> .....	<b>25</b>

## TABLOLAR LİSTESİ

Tablo 1 Fakülte, Enstitü, Yüksekokul, Meslek Yüksekokulları ve Bunların Buldukları Yerler.....	8
Tablo 2 Üniversite Kampüs Alanları .....	9
Tablo 3 Eğitim Alanları Derslikler.....	10
Tablo 4 Kantin, Kafeterya, Dilenme Salonu ve Yurt Alanı .....	10
Tablo 5 Yemekhane Sayı ve Alanı.....	10
Tablo 6 Lojman Sayı ve Alanı .....	10
Tablo 7 Spor Tesisi Sayı ve Alanı.....	10
Tablo 8 Öğrenci Kulüpleri Sayısı ve Alanı .....	11
Tablo 9 Toplantı ve Konferans Salonları .....	11
Tablo 10 Akademik Personel Hizmet Alanları .....	11
Tablo 11 İdari Personel Hizmet Alanları .....	11
Tablo 12 Ambar Sayı ve Alanı.....	11
Tablo 13 Arşiv Sayı ve Alanı.....	11
Tablo 14 Atölye Sayı ve Alanı .....	12
Tablo 15 Eğitim ve Dinlenme Tesisleri .....	12
Tablo 16 Üniversitemiz Taşıt Sayısı ve Modelleri.....	12
Tablo 17 Akademik Personel Sayısı .....	13
Tablo 18 Yabancı Uyruklu Öğretim Elemanları Sayısı .....	13
Tablo 19 Diğer Üniversitelerde Görevlendirilen Akademik Personel .....	14
Tablo 20 Başka Üniversitelerden Üniversitemizde Görevlendirilen Akademik Personel .....	16
Tablo 21 Sözleşmeli Akademik Personel Sayısı.....	18
Tablo 22 Akademik Personelin Yaş İtibariyle Dağılımı .....	18
Tablo 23 İdari Personel (Kadroların Doluluk Oranına Göre) .....	18
Tablo 24 İdari Personelin Eğitim Durumu .....	19
Tablo 25 İdari Personelin Hizmet Süresi .....	19
Tablo 26 İdari Personelin Yaş İtibariyle Dağılımı .....	19
Tablo 27 Üniversitemize Atanan-Ayrılan İdari Personel Dağılımı .....	19
Tablo 28 Döner Sermaye Personel Sayısı .....	20
Tablo 29 Sözleşmeli Personel (4/B) ve İşçiler Sözleşmeli Personel (4/B)-Döner Sermaye Teşkilatı.....	20
Tablo 30 Sözleşmeli Personel (4/B)-Merkez Teşkilatı .....	21
Tablo 31 Kadrolu İşçiler .....	21
Tablo 32 Geçici Personel (4/C).....	21

## ÜST YÖNETİCİNİN SUNUŞU

Ülkemizin köklü üniversitelerinden biri olan Fırat Üniversitesi, her geçen gün değişen ve büyüyen yapısıyla kaliteli bir eğitim vererek, geleceğin teminatı olan gençlerimizi, yarınlara hazırlamaktadır. Diğer taraftan kaynaklarını en iyi şekilde ve verimli kullanarak öğrencilerinin ve personelinin sosyal, kültürel ve sportif ihtiyaçlarını karşılama yolunda da büyük bir çaba sarf etmektedir.

Öncelikli amacımız; Fırat Üniversitesini, kurumsal yapılanmasını tamamlamış ve uluslararası tanınırlığa kavuşmuş bir üniversite olarak paydaşlarının beklentilerini önemseyen, ürettiği bilgi, teknoloji ve sosyal sorumluluk projeleri ile topluma hizmeti hedefleyen bir yönetim anlayışı çerçevesinde geliştirerek, üniversitemizi ülkemiz ve dünya üniversiteleri arasında daha üst sıralara taşımaktır.

Üniversitemiz tarafından 2014–2018 Stratejik Planı çerçevesinde, 5018 sayılı Kamu Mali Yönetimi ve Kontrol Kanununun 9. maddesine dayanılarak çıkartılan Performans Programları Hakkında Yönetmelik ile Performans Programı Hazırlama Rehberine uygun olarak 2016 Yılı Performans Programı hazırlanmıştır. 2016 Yılı Performans Programı ile Üniversitemizin Stratejik Planında yer alan öncelikli amaç ve hedefler doğrultusunda 23 adet performans hedefi ve bu hedeflere uygun 62 adet faaliyet belirlenmiştir. Bu hedeflere ulaşmak için gerçekleştirilecek faaliyetlerin bütçe içi ve bütçe dışı kaynaklar ile finanse edilmesi planlanmıştır.

Üniversitemizin deneyimleri ve birikimleri sonucu gerçekleştirilecek hedefler ve önümüzdeki dönemlerde yapılacak olan çalışmalar, plan içerisinde açık bir şekilde ortaya konulmuştur. Fırat Üniversitelilerin, bu Performans Programının başarıya ulaşması için elbirliği ile çalışacaklarına ve ciddi bir gayretle destek vereceklerine inanıyor, güveniyorum.

**Prof. Dr. Kutbeddin DEMİRDAĞ**

**Rektör**

## 1. GENEL BİLGİLER

### A. Yetki, Görev ve Sorumluluklar

Fırat Üniversitesi 11 Nisan 1975 tarih ve 1873 sayılı kanunla kurulmuştur. 2547, 2809, 3389 ve 3337 sayılı kanunlarla bugünkü yapısına kavuşmuştur.

Türkiye Cumhuriyeti Anayasasında ve 2547 sayılı Yükseköğretim Kanununda Üniversitelerin görev ve sorumlulukları açıklanmıştır. Türkiye Cumhuriyeti Anayasası'nın 130'uncu maddesinde bu görevler:

- ✓ Çağdaş eğitim-öğretim esaslarına dayanan bir düzen içinde milletin ve ülkenin ihtiyaçlarına uygun insan gücü yetiştirmek amacı ile ortaöğretime dayalı çeşitli düzeylerde eğitim-öğretim, bilimsel araştırma, yayın ve danışmanlık yapmak, ülkeye ve insanlığa hizmet etmek üzere çeşitli birimlerden oluşan kamu tüzel kişiliğine ve bilimsel özerkliğe sahip üniversiteler Devlet tarafından kanunla kurulur.
- ✓ Kanunda gösterilen usul ve esaslara göre kazanç amacına yönelik olmamak şartı ile vakıflar tarafından Devletin gözetim ve denetimine tâbi yükseköğretim kurumları kurulabilir.
- ✓ Kanun, üniversitelerin ülke sathına dengeli bir biçimde yayılmasını gözetir.
- ✓ Üniversiteler ile öğretim üyeleri ve yardımcıları serbestçe her türlü bilimsel araştırma ve yayında bulunabilirler. Ancak bu yetki, Devletin varlığı ve bağımsızlığı ve milletin ve ülkenin bütünlüğü ve bölünmezliği aleyhinde faaliyette bulunma serbestliği vermez.
- ✓ Üniversiteler ve bunlara bağlı birimler, Devletin gözetimi ve denetimi altında olup güvenlik hizmetleri Devletçe sağlanır.
- ✓ Kanunun belirlediği usul ve esaslara göre; Rektörler Cumhurbaşkanınca, Dekanlar ise Yükseköğretim Kurulunca seçilir ve atanır.
- ✓ Üniversite yönetim ve denetim organları ile öğretim elemanları; Yükseköğretim Kurulunun veya üniversitelerin yetkili organlarının dışında kalan makamlarca her ne suretle olursa olsun görevlerinden uzaklaştırılmazlar.
- ✓ Üniversitelerin hazırladığı bütçeler; Yükseköğretim Kurulunca tetkik ve onaylandıktan sonra Millî Eğitim Bakanlığına sunulur ve merkezi yönetim bütçesinin bağlı olduğu esaslara uygun olarak işleme tâbi tutularak yürürlüğe konulur ve denetlenir.
- ✓ Yükseköğretim kurumlarının kuruluş ve organları ile işleyişleri ve bunların seçimleri, görev, yetki ve sorumlulukları üniversiteler üzerinde Devletin gözetim ve denetim hakkını kullanma usulleri, öğretim elemanlarının görevleri, unvanları, atama, yükselme ve emeklilikleri, öğretim elemanı yetiştirme, üniversitelerin ve öğretim elemanlarının kamu kuruluşları ve diğer kurumlar ile ilişkileri, öğretim düzeyleri ve süreleri,

yükseköğretime giriş, devam ve alınacak harçlar, Devletin yapacağı yardımlar ile ilgili ilkeler, disiplin ve ceza işleri, malî işler, özlük hakları, öğretim elemanlarının uyacakları koşullar, üniversitelerarası ihtiyaçlara göre öğretim elemanlarının görevlendirilmesi, öğrenimin ve öğretimin hürriyet ve teminat içinde ve çağdaş bilim ve teknoloji gereklerine göre yürütülmesi, Yükseköğretim Kuruluna ve üniversitelere Devletin sağladığı malî kaynakların kullanılması kanunla düzenlenir.

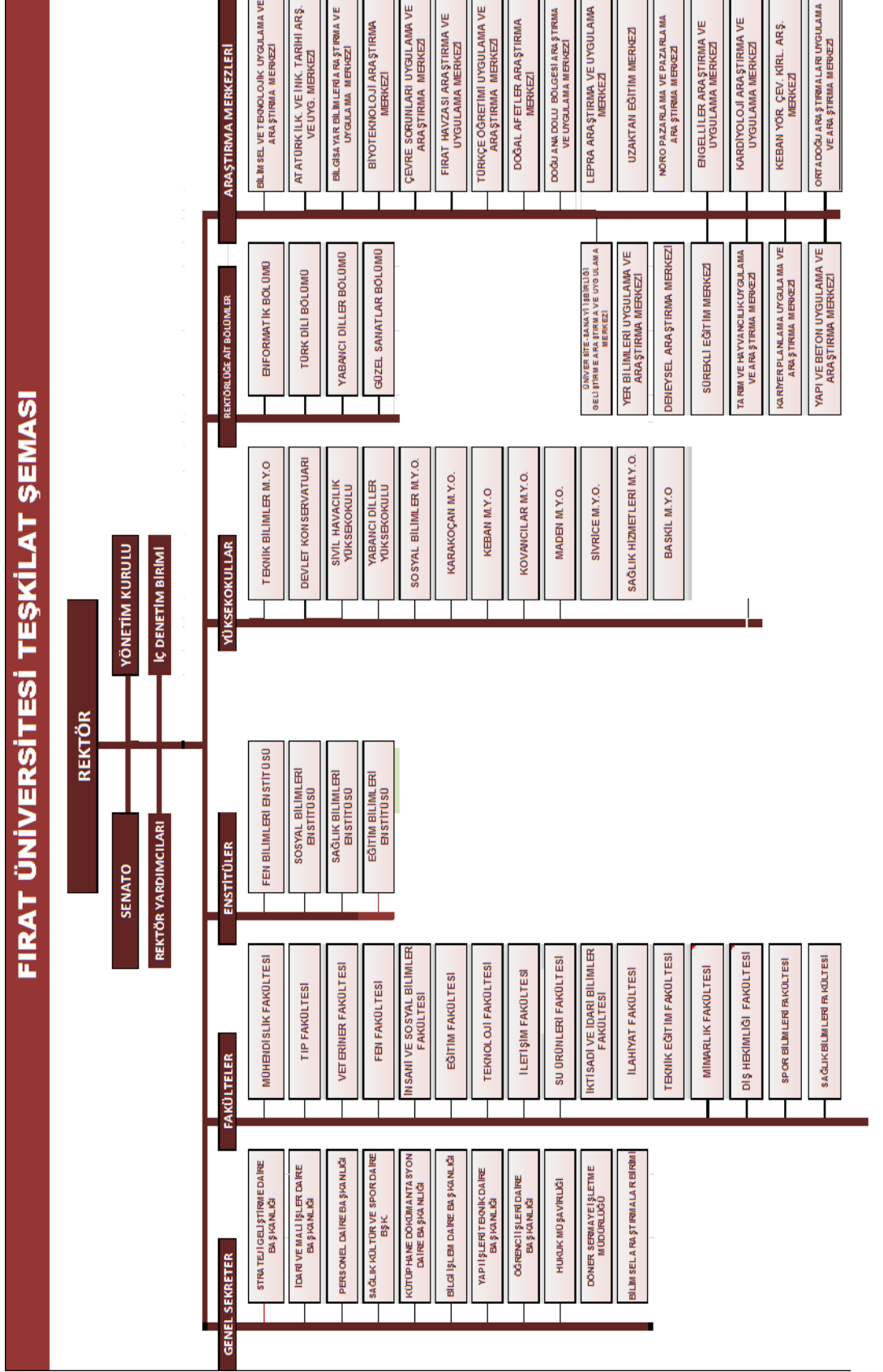
- ✓ Vakıflar tarafından kurulan yükseköğretim kurumları, malî ve idarî konuları dışındaki akademik çalışmaları, öğretim elemanlarının sağlanması ve güvenlik yönlerinden Devlet eliyle kurulan yükseköğretim kurumları için Anayasada belirtilen hükümlere tâbidir, denilmektedir.

2547 sayılı Yükseköğretim Kanununun 12'nci maddesinde Yükseköğretim Kurulunun görevleri olarak:

- ✓ Çağdaş uygarlık ve eğitim-öğretim esaslarına dayanan bir düzen içinde, toplumun ihtiyaçları ve kalkınma planları ilke ve hedeflerine uygun ve ortaöğretime dayalı çeşitli düzeylerde eğitim-öğretim, bilimsel araştırma, yayım ve danışmanlık yapmak,
- ✓ Kendi ihtisas gücü ve maddi kaynaklarını rasyonel, verimli ve ekonomik şekilde kullanarak, milli eğitim politikası ve kalkınma planları ilke ve hedefleri ile Yükseköğretim Kurulu tarafından yapılan plan ve programlar doğrultusunda, ülkenin ihtiyacı olan dallarda ve sayıda insan gücü yetiştirmek,
- ✓ Türk toplumunun yaşam düzeyini yükseltici ve kamuoyunu aydınlatıcı bilim verilerini söz, yazı ve diğer araçlarla yaymak,
- ✓ Örgün, yaygın, sürekli ve açık eğitim yoluyla toplumun özellikle sanayileşme ve tarımda modernleşme alanlarında eğitilmesini sağlamak,
- ✓ Ülkenin bilimsel, kültürel, sosyal ve ekonomik yönlerden ilerlemesini ve gelişmesini ilgilendiren sorunlarını diğer kuruluşlarla işbirliği yaparak, kamu kuruluşlarına önerilerde bulunmak suretiyle öğretim ve araştırma konusu yapmak, sonuçlarını toplumun yararına sunmak ve kamu kuruluşlarınca istenecek inceleme ve araştırmaları sonuçlandırarak düşüncelerini ve önerilerini bildirmek,
- ✓ Eğitim-öğretim ve seferberliği içinde örgün, yaygın, sürekli ve açık eğitim hizmetini üstlenen kurumlara katkıda bulunacak önlemleri almak,
- ✓ Yörelerindeki tarım ve sanayinin gelişmesine ve ihtiyaçlarına uygun meslek elemanlarının yetişmesine ve bilgilerinin gelişmesine katkıda bulunmak; sanayi, tarım ve sağlık hizmetleri ile diğer hizmetlerde modernleşmeyi, üretimde artışı sağlayacak

- alıřma ve programlar yapmak, uygulamak ve yapılanlara katılmak, bununla ilgili kurumlarla iřbirlięi yapmak ve evre sorunlarına özüm getirici önerilerde bulunmak,
- ✓ Eęitim teknolojisini üretmek, geliřtirmek, kullanmak, yaygınlařtırmak,
  - ✓ Yükseköęretimin uygulamalı yapılmasına ait eęitim-öęretim esaslarını geliřtirmek, döner sermaye iřletmelerini kurmak, verimli alıřtırmak ve bu faaliyetlerin geliřtirilmesine iliřkin gerekli düzenlemeleri yapmaktır.

## B. Teşkilat Yapısı



### C. Fiziksel Kaynaklar



Üniversitemiz, Rektörlük ve Mühendislik Fakültesi Kampüsleri ile birlikte sekiz üniteden oluşmaktadır.

Rektörlük Kampüsü, hazine adına tapulu ve üniversitemize tahsisli 4.395.714,53 m<sup>2</sup>'lik alan ile kamulaştırılarak Üniversitemiz adına tescil edilen 744.570,02 m<sup>2</sup> olmak üzere toplam 5.140.284,55 m<sup>2</sup>; Mühendislik Fakültesi Kampüsü ise hazine adına tapulu ve Üniversitemize tahsisli 885.210,79 m<sup>2</sup> yüzölçümündeki alanlar üzerine kurulmuştur. Üniversitemize bağlı Araştırma ve Uygulama Çiftliği iki ünite halinde; Kesik Köprü'de 6.229.243 m<sup>2</sup> ve Yurtbaşı'nda 711.914 m<sup>2</sup> yüzölçümündeki arazi üzerinde faaliyetlerine devam etmektedir. Sivrice Cevizdere'de ise 4.285 m<sup>2</sup>'lik alan üzerine Üniversitemiz Eğitim ve Dinlenme Tesisleri kurulmuştur. Harmantepe-Cip Barajı'nda 17.500 m<sup>2</sup> yüzölçümündeki arazi üzerine, Üniversitemiz Su Ürünleri Fakültesi'ne bağlı Su Ürünleri Tesisleri bulunmaktadır.

Üniversitemizde akademik ve idari personel için toplam 333 daireden oluşan lojman bulunmaktadır. Mevcut lojmanların; 166 adedi Rektörlük, 156 adedi Mühendislik Kampüsündedir 11 adet lojman Keban ilçesinde bulunmaktadır.

**Tablo 1 Fakülte, Enstitü, Yüksekokul, Meslek Yüksekokulları ve Bunların Buldukları Yerler**

Rektörlük Kampüsü	Mühendislik Kampüsü	Kampüs Dışı Alanlar
Tıp Fakültesi	Mühendislik Fakültesi	Karakoçan MYO
Veteriner Fakültesi	Yabancı Diller Yüksekokulu	Keban Süleyman Demirel MYO
Teknik Eğitim Fakültesi	İlahiyat Fakültesi	Baskil MYO
İnsani ve Sosyal Bilimler Fakültesi	Spor Bilimleri Fakültesi	Maden MYO
Fen Fakültesi	Mimarlık Fakültesi	Sivil Havacılık Yüksekokulu
Su Ürünleri Fakültesi	Fen Bilimler Enstitüsü	Kovancılar MYO
Eğitim Fakültesi		İletişim Fakültesi



Teknoloji Fakültesi		
İktisadi ve İdari Bilimler Fakültesi		
Spor Bilimleri Fakültesi		
Devlet Konservatuvarı		
Sağlık Hizmetleri MYO		
Sivrice MYO		
Sosyal Bilimler MYO		
Teknik Bilimler MYO		
Diş Hekimliği Fakültesi		
Sağlık Bilimleri Enstitüsü		
Eğitim Bilimleri Enstitüsü		
Sosyal Bilimler Enstitüsü		
Sağlık Bilimleri Fakültesi		

**Tablo 2 Üniversite Kampüs Alanları**

<b>İL MERKEZİNDE BULUNAN KAMPÜSLER</b>			
	<b>Toplam Büyüklük</b>	<b>Mülkiyet Durumu</b>	
		<b>Üniversite Mülkiyeti</b>	<b>Hazineden Tahsisli</b>
REKTÖRLÜK	5.140.284,55	744.570,02	4.395.714,53
MÜHENDİSLİK	885.210,79		885.210,79
KESİKKÖPRÜ	6.229.243		6.229.243
YURTBAŞI	711.914		711.914
CİP KÖYÜ	17.500		17.500
<b>TOPLAM</b>	<b>12.984.152,34</b>	<b>744.570,02</b>	<b>12.239.582,32</b>
<b>İLÇELERDE BULUNAN KAMPÜSLER</b>			
	<b>Toplam Büyüklük</b>	<b>Mülkiyet Durumu</b>	
		<b>Üniversite Mülkiyeti</b>	<b>Hazineden Tahsisli</b>
KOVANCILAR	78.026,37		78.026,37
KARAKOÇAN	30.000		30.000
BASKİL	224.133		224.133

KEBAN	21.329	21.329	
<b>TOPLAM</b>	<b>353.488,37</b>	<b>21.329,00</b>	<b>332.159,37</b>

**Tablo 3 Eğitim Alanları Derslikler**

EĞİTİM ALANI	0-50	51-75	76-100	101-150	151-250
ANFİ	27	77	33	7	4
SINIF	226	93	28	21	
BİLGİSAYAR LAB.	30	2	1		
ENSTRÜMAN ÇALIŞMA ODASI	10				
DİĞER LAB.	195	12		2	
<b>TOPLAM</b>	<b>488</b>	<b>184</b>	<b>62</b>	<b>30</b>	<b>4</b>

**Tablo 4 Kantin, Kafeterya, Dilenme Salonu ve Yurt Alanı**

	Alan (m <sup>2</sup> )
DİNLENME SALONU	35
KANTİN	3570
KAFETERYA	960
YURT (KEBAN MYO-KARAKOÇAN MYO)	509
<b>TOPLAM</b>	<b>5074</b>

**Tablo 5 Yemekhane Sayı ve Alanı**

	Sayı	Alan (m <sup>2</sup> )
YEMEKHANE	2	6459

**Tablo 6 Lojman Sayı ve Alanı**

	Sayı (adet)	Alan (m <sup>2</sup> )
MERKEZ KAMPÜS	322	48244
KEBAN MYO	11	1237
<b>TOPLAM</b>	<b>333</b>	<b>49481</b>

**Tablo 7 Spor Tesisi Sayı ve Alanı**

	Sayı (adet)	Alan (m <sup>2</sup> )
KAPALI SPOR TESİSLERİ	2	8800
AÇIK SPOR TESİLERİ	10	29082

**Tablo 8 Öğrenci Kulüpleri Sayısı ve Alanı**

	Sayı (adet)	Alan (m <sup>2</sup> )
ÖĞRENCİ KULÜPLERİ	78	490

**Tablo 9 Toplantı ve Konferans Salonları**

	0-50	51-75	76-100	101-150	151-250	250 ve üzeri
TOPLANTI SALONU	45	2				
KONFERANS SALONU	3	4	4		7	3
SEMINER ODASI	10					
<b>TOPLAM</b>	<b>58</b>	<b>6</b>	<b>4</b>		<b>7</b>	<b>3</b>

**Tablo 10 Akademik Personel Hizmet Alanları**

	Sayı (adet)	Alan (m <sup>2</sup> )	Kullanan Kişi Sayısı
ÇALIŞMA ODASI	1090	17452	1303
<b>TOPLAM</b>	<b>1090</b>	<b>17452</b>	<b>1303</b>

**Tablo 11 İdari Personel Hizmet Alanları**

	Sayı (adet)	Alan (m <sup>2</sup> )	Kullanan Kişi Sayısı
SİSTEM ODASI	1	30	1
SİSTEM ODASI-BÜRO	1	40	2
TEKNİK SERVİS	1	20	5
SERVİS	105	2665	161
ÇALIŞMA ODASI	242	8790,62	329
<b>TOPLAM</b>	<b>350</b>	<b>11545,62</b>	<b>498</b>

**Tablo 12 Ambar Sayı ve Alanı**

	Sayı (adet)	Alan (m <sup>2</sup> )
AMBAR	45	2232

**Tablo 13 Arşiv Sayı ve Alanı**

	Sayı (adet)	Alan (m <sup>2</sup> )
ARŞİV	42	1202,5

**Tablo 14 Atölye Sayı ve Alanı**

	Sayı (adet)	Alan (m <sup>2</sup> )
ATÖLYE	43	9114

**Tablo 15 Eğitim ve Dinlenme Tesisleri**

Eğitim ve Dinlenme Tesisleri Sayısı	Eğitim ve Dinlenme Tesisleri Kapasitesi(kişi)
2	150

**Tablo 16 Üniversitemiz Taşıt Sayısı ve Modelleri**

SIRA	MODEL	MARKA VE TİPİ
1	2001	Mercedes
2	2009	Audi
3	2012	Fiat Linea
4	1993	Opel Vectra
5	2002	Renault Megane
6	2002	Renault Megane
7	2002	Renault Megane
8	1993	131 Şahin
9	1993	131 Şahin
10	1990	Renault STW
11	1990	Renault STW
12	1992	Renault STW
13	1997	Toyota Corolla
14	2008	Renault Megane STW
15	2002	Ford Minibüs
16	2003	Ford Minibüs
17	2012	Mercedes Minibüs
18	2005	Ford Minibüs
19	2001	Ford Ambulans
20	2012	Ford Ambulans
21	1992	Dodge Çift Kabin Pikap
22	1992	Dodge Çift Kabin Pikap
23	1993	Fargo Pikap
24	1993	Dodge Pikap
25	2000	Dodge Pikap
26	2003	Ford Çift Kabin Pikap
27	2012	Toyota pikap
28	1985	Mercedes Otobüs
29	1993	Mercedes Otobüs
30	1998	Mitsubishi Prenses Otobüs
31	2014	Mercedes Turismo Otobüs
32	1992	Isuzu Otobüs
33	2000	Iveco Otobüs
34	2008	Isuzu Turkuaz Otobüs
35	2008	Isuzu Turkuaz Otobüs
36	2012	Otokar Sultan Otobüs
37	2002	Isuzu Kamyon
38	2012	Isuzu Damperli Kamyon
39	2003	BMC Temizlik Aracı
40	2012	Iveco Platform
41	2009	Ford Cargo İtfaiye
42	1992	Ford Cargo Su Tankeri
43	2009	Ford Cargo Arazöz

44	2000	Hidromek Kepçe
45	2013	Hidromek Kepçe
46	2000	MF Traktör
47	2002	MF Traktör
48	2013	Erkunt Traktör
49	2015	Otokar Otobüs

#### D. İnsan Kaynakları

**Tablo 17 Akademik Personel Sayısı**

Akademik Personel					
	Kadroların Doluluk Oranına Göre			Kadroların İstihdam Şekline Göre	
	Dolu	Boş	Toplam	Tam Zamanlı	Yarı Zamanlı
Profesör	347	29	376	347	-
Doçent	196	67	263	196	-
Yrd. Doçent Dr.	359	114	473	359	-
Öğretim Görevlisi	105	13	118	105	-
Okutman	87	29	116	87	-
Çevirici	0	2	2	0	-
Eğitim- Öğr. Plan.	0	1	1	0	-
Araştırma Görevlisi	641	295	936	641	-
Uzman	28	42	70	28	-
<b>Toplam</b>	<b>1763</b>	<b>592</b>	<b>2355</b>	<b>1763</b>	<b>-</b>

**Tablo 18 Yabancı Uyruklu Öğretim Elemanları Sayısı**

Yabancı Uyruklu Öğretim Elemanları		
Unvan	Geldiği Ülke	Çalıştığı Bölüm
Profesör	Gürcistan (1)	Devlet Konservatuvarı
Doçent	--	--
Yrd. Doçent	--	--
Öğretim Görevlisi	Ürdün (1)	Teknoloji Fak.
Okutman	Suriye (5)	İlahiyat Fak.
Okutman	A.B.D. (3)	Yabancı Diller Y.O.

Okutman	İrlanda (1)	Yabancı Diller Y.O.
Çevirici	--	--
Eğitim-Öğretim Planlamacısı	--	--
Araştırma Görevlisi	--	--
Uzman	Romanya (1)	Yabancı Diller Y.O.
<b>Toplam</b>	<b>12</b>	

**Tablo 19 Diğer Üniversitelerde Görevlendirilen Akademik Personel**

Diğer Üniversitelerde Görevlendirilen Akademik Personel		
Unvan	Bağlı Olduğu Bölüm	Görevlendirildiği Üniversite
Profesör	Fen Fakültesi (1)	Bitlis Eren Üniversitesi
Profesör	Fen Fakültesi (1)	Muş Alparslan Üniversitesi
Profesör	İnsani ve Sos.Bilimler Fak. (1)	Ardahan Üniversitesi
Profesör	İnsani ve Sos.Bilimler Fak. (1)	Bitlis Eren Üniversitesi
Profesör	İnsani ve Sos.Bilimler Fak. (1)	Batman Üniv.
Profesör	Mühendislik Fakültesi (1)	Melikşah Üniv.
Profesör	Mühendislik Fakültesi (2)	Tunceli Üniversitesi
Profesör	Mühendislik Fakültesi (1)	Bitlis Eren Üniversitesi
Profesör	Tıp Fakültesi (1)	Bingöl Üniversitesi
Profesör	Teknoloji Fakültesi (1)	Bitlis Eren Üniversitesi
Profesör	Teknoloji Fakültesi (1)	Bingöl Üniversitesi
Profesör	İletişim Fakültesi (1)	Gaziantep Üniversitesi
Profesör	Su Ürünleri Fakültesi (1)	Tunceli Üniversitesi
Profesör	Su Ürünleri Fakültesi (1)	Tunceli Üniversitesi
Profesör	Veteriner Fakültesi (1)	İnönü Üniversitesi
Profesör	Eğitim Fakültesi (1)	Harran Üniversitesi
Yrd. Doçent Dr.	İlahiyat Fakültesi (1)	Ankara Üniversitesi
Öğretim Görevlisi	--	--
Okutman	--	--
Çevirici	--	--

Eđitim Öğretim Plan.	--	--
Arařtırma Görevlisi	Spor Bilimleri Fak.(1)	Sakarya Üniversitesi
Arařtırma Görevlisi	Eđitim Fakóltesi (1)	Anadolu Üniversitesi
Arařtırma Görevlisi	Eđitim Fakóltesi (1)	Gazi Üniversitesi
Arařtırma Görevlisi	Eđitim Fakóltesi (3)	İnönü Üniversitesi
Arařtırma Görevlisi	Fen Fakóltesi (2)	Hacettepe Üniversitesi
Arařtırma Görevlisi	Fen Fakóltesi (1)	Selçuk Üniversitesi
Arařtırma Görevlisi	Fen Fakóltesi (1)	Yıldız Teknik Üniversitesi
Arařtırma Görevlisi	İktisadi ve İdari Bilimler Fakóltesi (1)	Akdeniz Üniversitesi
Arařtırma Görevlisi	İktisadi ve İdari Bilimler Fakóltesi (2)	Ankara Üniversitesi
Arařtırma Görevlisi	İktisadi ve İdari Bilimler Fakóltesi (1)	Atatürk Üniversitesi
Arařtırma Görevlisi	İktisadi ve İdari Bilimler Fakóltesi (2)	Dokuz Eylül Üniversitesi
Arařtırma Görevlisi	İktisadi ve İdari Bilimler Fakóltesi (1)	Ege Üniversitesi
Arařtırma Görevlisi	İktisadi ve İdari Bilimler Fakóltesi (2)	Gazi Üniversitesi
Arařtırma Görevlisi	İktisadi ve İdari Bilimler Fakóltesi (2)	Hacettepe Üniversitesi
Arařtırma Görevlisi	İktisadi ve İdari Bilimler Fakóltesi (1)	İnönü Üniversitesi
Arařtırma Görevlisi	İktisadi ve İdari Bilimler Fakóltesi (1)	İstanbul Üniversitesi
Arařtırma Görevlisi	İktisadi ve İdari Bilimler Fakóltesi (1)	İzmir Katip Çelebi Üniversitesi
Arařtırma Görevlisi	İktisadi ve İdari Bilimler Fakóltesi (1)	Karadeniz Teknik Üniversitesi
Arařtırma Görevlisi	İktisadi ve İdari Bilimler Fakóltesi (1)	Marmara Üniversitesi
Arařtırma Görevlisi	İktisadi ve İdari Bilimler Fakóltesi (1)	Mersin Üniversitesi
Arařtırma Görevlisi	İktisadi ve İdari Bilimler Fakóltesi (1)	Muđla Sıtkı Koçman Üniversitesi
Arařtırma Görevlisi	İktisadi ve İdari Bilimler Fakóltesi (1)	Pamukkale Üniversitesi
Arařtırma Görevlisi	İktisadi ve İdari Bilimler Fakóltesi (1)	S.Demirel Üniversitesi
Arařtırma Görevlisi	İktisadi ve İdari Bilimler Fakóltesi (1)	Yalova Üniversitesi
Arařtırma Görevlisi	İlahiyat Fak. (1)	Dicle Üniversitesi
Arařtırma Görevlisi	İlahiyat Fak. (1)	İstanbul Teknik Üniversitesi
Arařtırma Görevlisi	İnsani ve Sosyal Bilimler Fak. (1)	Çanakkale OnSekiz Mart Üniv.
Arařtırma Görevlisi	Mimarlık Fakóltesi (1)	Çukurova Üniversitesi

Araştırma Görevlisi	Mimarlık Fakültesi (1)	Erciyes Üniversitesi
Araştırma Görevlisi	Mimarlık Fakültesi (1)	Gazi Üniversitesi
Araştırma Görevlisi	Mimarlık Fakültesi (2)	İstanbul Teknik Üniversitesi
Araştırma Görevlisi	Mimarlık Fakültesi (1)	Yıldız Teknik Üniversitesi
Araştırma Görevlisi	Mühendislik Fakültesi (1)	Akdeniz Üniversitesi
Araştırma Görevlisi	Mühendislik Fakültesi (1)	Gazi Üniversitesi
Araştırma Görevlisi	Mühendislik Fakültesi (1)	İnönü Üniversitesi
Araştırma Görevlisi	Mühendislik Fakültesi (1)	Mersin Üniversitesi
Araştırma Görevlisi	Mühendislik Fakültesi (2)	O.D.T.Ü.
Araştırma Görevlisi	Mühendislik Fakültesi (1)	Sakarya Üniversitesi
Araştırma Görevlisi	Mühendislik Fakültesi (1)	Selçuk Üniversitesi
Araştırma Görevlisi	Mühendislik Fakültesi (3)	Yıldız Teknik Üniversitesi
Araştırma Görevlisi	Tıp Fakültesi (2)	Ankara Üniversitesi
Araştırma Görevlisi	Tıp Fakültesi (1)	Çukurova Üniversitesi
Araştırma Görevlisi	Tıp Fakültesi (1)	Gazi Üniversitesi
Araştırma Görevlisi	Tıp Fakültesi (1)	Hacettepe Üniversitesi
Araştırma Görevlisi	Tıp Fakültesi (3)	İnönü Üniversitesi
Araştırma Görevlisi	Veteriner Fak.(1)	Ankara Üniversitesi
<b>Toplam</b>	<b>77</b>	

**Tablo 20 Başka Üniversitelerden Üniversitemizde Görevlendirilen Akademik Personel**

Başka Üniversitelerden Üniversitemizde Görevlendirilen Akademik Personel		
Unvan	Çalıştığı Bölüm	Geldiği Üniversite
Profesör	--	--
Profesör	--	--
Profesör	--	--
Doçent	--	--
Yrd. Doçent	--	--
Öğretim Görevlisi	--	--
Okutman	--	--



Çevirici	--	--
Eğitim Öğretim Plan.	--	--
Araştırma Görevlisi	Beden Eğitimi ve Spor.Y.O. (1)	Bingöl Üniversitesi
Araştırma Görevlisi	Eğitim Fakültesi (1)	Hakkari Üniversitesi
Araştırma Görevlisi	Fen Fakültesi (1)	Adıyaman Üniversitesi
Araştırma Görevlisi	Fen Fakültesi (2)	Bitlis Eren Üniversitesi
Araştırma Görevlisi	Fen Fakültesi (1)	Çankırı Karatekin Üniversitesi
Araştırma Görevlisi	İnsani ve Sos.Bil. Fakültesi (1)	Siirt Üniversitesi
Araştırma Görevlisi	Mimarlık Fakültesi (1)	Bingöl Üniversitesi
Araştırma Görevlisi	Mimarlık Fakültesi (1)	Bitlis Eren Üniversitesi
Araştırma Görevlisi	Mimarlık Fak. (1)	Kilis 7 Aralık Üniversitesi
Araştırma Görevlisi	Mühendislik Mimarlık Fakültesi (1)	Sinop Üniversitesi
Araştırma Görevlisi	Mühendislik Mimarlık Fak. (1)	Bingöl Üniversitesi
Araştırma Görevlisi	Mühendislik Fakültesi (1)	Adıyaman Üniversitesi
Araştırma Görevlisi	Mühendislik Fakültesi (2)	Ardahan Üniversitesi
Araştırma Görevlisi	Mühendislik Fakültesi (1)	Bingöl Üniversitesi
Araştırma Görevlisi	Mühendislik Fakültesi (1)	Bitlis Eren Üniversitesi
Araştırma Görevlisi	Mühendislik Fakültesi (1)	Batman Üniversitesi
Araştırma Görevlisi	Mühendislik Fakültesi (2)	Hakkari Üniversitesi
Araştırma Görevlisi	Mühendislik Fakültesi (1)	Osmaniye Kotkut Ata Üniversitesi
Araştırma Görevlisi	Mühendislik Fakültesi (1)	Bayburt Üniversitesi
Araştırma Görevlisi	Mühendislik Fakültesi (2)	Muş Alparslan Üniv.
Araştırma Görevlisi	Mühendislik Fakültesi (1)	Şırnak Üniversitesi
Araştırma Görevlisi	Mühendislik Fakültesi (2)	Tunceli Üniversitesi
Araştırma Görevlisi	Su Ürünleri Fakültesi (2)	Tunceli Üniversitesi
Araştırma Görevlisi	Teknoloji Fakültesi (1)	Adıyaman Üniversitesi
Araştırma Görevlisi	Teknoloji Fakültesi (1)	Bitlis Eren Üniversitesi
Araştırma Görevlisi	Teknoloji Fakültesi (1)	Celal Bayar Üniversitesi
Araştırma Görevlisi	Teknoloji Fakültesi (1)	Cumhuriyet Üniversitesi

Araştırma Görevlisi	Tıp Fakültesi (1)	Kafkas Üniversitesi
Araştırma Görevlisi	Tıp Fakültesi (1)	Adıyaman Üniversitesi
Araştırma Görevlisi	Tıp Fakültesi (2)	Yüzüncü Yıl Üniversitesi
Araştırma Görevlisi	Veteriner Fakültesi (1)	Mustafa Kemal Üniv.
Araştırma Görevlisi	Veteriner Fakültesi (1)	Dicle Üniversitesi
<b>Toplam</b>	<b>39</b>	

**Tablo 21 Sözleşmeli Akademik Personel Sayısı**

Sözleşmeli Akademik Personel Sayısı	
Profesör	1
Doçent	--
Yrd. Doçent	--
Öğretim Görevlisi	1
Uzman	1
Okutman	5
Sanatçı Öğrt. Elm.	--
Sahne Uygulamacısı	--
<b>Toplam</b>	<b>8</b>

**Tablo 22 Akademik Personelin Yaş İtibariyle Dağılımı**

Akademik Personelin Yaş İtibariyle Dağılımı						
	21-25 Yaş	26-30 Yaş	31-35 Yaş	36-40 Yaş	41-50 Yaş	51- Üzeri
Kişi Sayısı	80	338	290	272	445	338
Yüzde	4,54	19,17	16,45	15,43	25,24	19,17

**Tablo 23 İdari Personel (Kadroların Doluluk Oranına Göre)**

İdari Personel (Kadroların Doluluk Oranına Göre)			
	Dolu	Boş	Toplam
Genel İdari Hizmetler	687	248	935
Sağlık Hizmetleri Sınıfı	443	203	646
Teknik Hizmetleri Sınıfı	163	45	208

Avukatlık Hizmetleri Sınıfı	2	2	4
Yardımcı Hizmetli Sınıfı	131	85	216
Sözleşmeli Personel (4/b)	86	14	100
Kadrolu İşçi	5	9	14
Sözleşmeli Personel (4/c)	11	4	15
OHAL Personeli	7	0	7
<b>Toplam</b>	<b>1535</b>	<b>610</b>	<b>2145</b>

**Tablo 24 İdari Personelin Eğitim Durumu**

İdari Personelin Eğitim Durumu					
	İlköğretim	Lise	Ön Lisans	Lisans	Y.L. ve Dokt.
Kişi Sayısı	83	436	405	577	34
Yüzde	5,41	28,40	26,38	37,59	2,21

**Tablo 25 İdari Personelin Hizmet Süresi**

İdari Personelin Hizmet Süresi						
	1 – 3 Yıl	4 – 6 Yıl	7 – 10 Yıl	11 – 15 Yıl	16 – 20 Yıl	21 - Üzeri
Kişi Sayısı	252	246	82	85	431	439
Yüzde	16,42	16,03	5,34	5,54	28,08	28,60

**Tablo 26 İdari Personelin Yaş İtibariyle Dağılımı**

İdari Personelin Yaş İtibariyle Dağılımı						
	21-25 Yaş	26-30 Yaş	31-35 Yaş	36-40 Yaş	41-50 Yaş	51- Üzeri
Kişi Sayısı	142	214	185	184	490	320
Yüzde	9,25	13,94	12,05	11,99	31,92	20,85

**Tablo 27 Üniversitemize Atanan-Ayrılan İdari Personel Dağılımı**

Üniversitemize Atanan-Ayrılan İdari Personel Dağılımı		
Yıl	Gelen	Giden
2013	71	49
2014	33	73
2015	64	59

**Tablo 28 Döner Sermaye Personel Sayısı**

<b>DÖNER SERMAYE</b>		
<b>UNVAN</b>	<b>SINIF</b>	<b>TOPLAM</b>
İşletme Müdürü	G.İ.H	0
Şef	G.İ.H	0
Sayman	G.İ.H	0
Memur	G.İ.H	2
Anbar Memuru	G.İ.H	0
Ayniyat Memuru	G.İ.H	0
Mutemet	G.İ.H	1
Daktilograf	G.İ.H	0
Veznedar	G.İ.H	3
Matbaacı	G.İ.H	0
Hemşire	S.H.S	86
Ebe	S.H.S	19
Sağlık Teknisyeni	S.H.S	4
Sağlık Memuru	S.H.S	15

**Tablo 29 Sözleşmeli Personel (4/B) ve İşçiler Sözleşmeli Personel (4/B)-Döner Sermaye Teşkilatı**  
Sözleşmeli Personel (4/B) ve İşçiler Sözleşmeli Personel (4/B)-Döner Sermaye Teşkilatı

<b>POZİSYON</b>	<b>TOPLAM</b>
Hemşire	6
Psikolog	0
Fizyoterapist	1
Röntgen Teknisyeni	0
Eczacı	0
Diğer Sağlık Personeli	1

**Tablo 30 Sözleşmeli Personel (4/B)-Merkez Teşkilatı**

Sözleşmeli Personel (4/B)-Merkez Teşkilatı	
POZİSYON	TOPLAM
Hemşire	78

**Tablo 31 Kadrolu İşçiler**

KADROLU İŞÇİLER	
POZİSYON	TOPLAM
Marangoz	4
Oto Tamircisi	0
Şoför	1
Tarım İşçisi	0

**Tablo 32 Geçici Personel (4/C)**

GEÇİCİ PERSONEL (4/C)	
POZİSYON	TOPLAM
Geçici Personel	11

## 2. PERFORMANS BİLGİLERİ

### A. Temel Politika ve Öncelikler

10. Kalkınma Planında ilk sırada yer alan gelişme eksenli “Nitelikli insan, güçlü toplum” bölümünde alt başlıklardan birincisi olan eğitim, Planın vazgeçilmez unsurunu oluşturmaktadır. 10. Kalkınma Planında eğitim öğretimin geliştirilmesine yönelik politikalara geniş yer verilmiş, üniversiteler için okullaşma oranının %94’e çıkarılarak eksik olan eğitim öğretim binalarının tamamlanması ve niteliğinin yükseltilmesi hedeflenmiş, okullarda verilen eğitimin kalitesinin artırılması öngörülmüştür.

2014-2018 yıllarını kapsayan üniversitemiz 2. Stratejik planının amaç ve hedeflerinin belirlenmesinde, yukarıdaki hususlar dikkate alınmıştır: Üniversitemiz stratejik planında okullaşma oranının artırılması, eğitimin öğretimin kalitesinin yükseltilerek, dünyanın önde gelen üniversiteleri seviyesine çıkarılması, nitelikli, eğitilmiş, yetişmiş insan gücü yetiştirilmesi ile ilgili amaç ve hedefler belirlenerek üniversitemiz 2014-2018 yılı Stratejik planı ile 10. Kalkınma Planının amaç ve hedefler bazında uyumlu olması sağlanmıştır.

### B. Amaç ve Hedefler

#### Misyon

Fırat Üniversitesinin misyonu; eğitim ve araştırma alanında nitelikli, girişimci, yenilikçi, özgüveni yüksek, sorgulayan, sosyal sorumluluğu gelişkin, bilimsel ve etik değerleri önceleyen, paydaşlarının beklentilerini dikkate alan, ulusal ve uluslararası düzeyde bilim, sanat ve teknoloji üreterek ülkemizin geleceğine yön veren bireyler yetiştirmektir.

#### Vizyon

Ülkemizde ve dünyada eğitim, araştırma ve topluma hizmet alanlarında değişim ve gelişime öncülük eden, rekabetçi ve sonuç odaklı ulusal ve uluslararası projeler üreten saygın bir üniversite olmaktır.

#### Temel Değerler

Üniversitemizin misyonu, vizyonu ve bu kapsamdaki stratejileri oluşturan temel değerler aşağıda verilmiştir:

- ✓ Akademik özgürlük
- ✓ Bilimsellik
- ✓ Çevreye duyarlılık
- ✓ Güvenirlik
- ✓ Hoşgörü
- ✓ Katılımcılık

- ✓ Liyakat
- ✓ Paydaşların memnuniyeti
- ✓ Sosyal sorumluluk bilinci
- ✓ Şeffaflık
- ✓ Yenilikçilik
- ✓ Girişimcilik

### **Amaç ve Hedefler**

#### **Stratejik Amaç-1: Eğitim ve Öğretimin Niteliğinin ve Çeşitliliğinin Geliştirilmesi**

##### **Hedef 1.1**

Öğretim elemanlarının yurt dışı ve yurt içi deneyimi kazanması sağlanacaktır.

##### **Hedef 1.2**

Eğitim programlarının kalitesi artırılarak akreditasyon çalışmaları hızlandırılacaktır.

##### **Hedef 1.3**

4 yeni fakülte, 1 yüksekokul ve bunlara bağlı 17 bölüm ile 19 anabilim dalı açılması için girişimlerde bulunulacaktır.

##### **Hedef 1.4**

Yeni kurulan birimler ile fiziki mekân problemi yaşayan mevcut birimler için 6 adet çevre dostu modern mekân inşa edilecektir.

##### **Hedef 1.5**

Üniversitemizin uluslararası öğrenci hareketliliği artırılabacaktır.

##### **Hedef 1.6**

Uzaktan eğitim faaliyetleri yaygınlaştırılacaktır.

##### **Hedef 1.7**

Yabancı dil eğitimi akademisyen ve öğrenciler için yaygınlaştırılacaktır.

#### **Stratejik Amaç-2: Bilimsel Araştırma Faaliyetlerinin Geliştirilmesi**

##### **Hedef 2.1**

Bilimsel faaliyetlere (yayın, toplantı, konferans vb.) yapılan destekler artırılabacaktır.

##### **Hedef 2.2**

Araştırmacılarımızın ulusal (Tübitak, Bilim Teknoloji ve Sanayi Bakanlığı, Kalkınma Bakanlığı vd.) ve uluslararası destekli projelere katılımı teşvik edilecektir.

##### **Hedef 2.3**

Disiplinler arası ve ortak çalışmalar geliştirilecektir.

##### **Hedef 2.4**

Yurtdışı üniversiteler ile ortak bilimsel faaliyetler teşvik edilecektir.

**Hedef 2.5**

Üniversitemiz kütüphaneleri ile bilgi kaynakları, hizmet ve teknolojik imkanlar bakımından geliştirilecektir.

**Stratejik Amaç-3: Kurumsallaşma Süreçlerinin İyileştirilmesi****Hedef 3.1**

Öğrencilere ve personele sunulan sosyal hizmetlerin (barınma, beslenme, sağlık, spor, kültürel vb.) iyileştirilmesi ve memnuniyet düzeylerinin en az %10 oranında artırılması sağlanacaktır.

**Hedef 3.2**

Öğrenciler, mezunlar ve personelimizin kurum kültürü, aidiyet duygusu ve paydaşlık bağları kuvvetlendirilecektir.

**Hedef 3.3**

Tüm birimlerde kurumsallaşmanın güçlendirilmesine yönelik çalışmalar gerçekleştirilecektir.

**Stratejik Amaç-4: Toplumsal İlişkilerin ve Topluma Yönelik Hizmetlerin Geliştirilmesi****Hedef 4.1**

Toplum ve Üniversite bütünleşmesini sağlamak için, üniversitemizde yapılan faaliyet sayısı en az %10 artırılabacaktır

**Hedef 4.2**

Elazığ'ın sahip olduğu tarihsel, sanatsal ve kültürel değerler belgelendirilerek, tanıtımda daha etkin olarak kullanılacaktır.

**Stratejik Amaç-5: Sağlık Hizmetlerinde Kalite ve Çeşitliliğin Artırılması****Hedef 5.1**

Üniversite hastanesi bölgemizin tam teşekküllü bir Sağlık Merkezi haline getirilecektir.

**Hedef 5.2**

Hasta memnuniyeti en az %10 oranında artırılabacaktır

**Hedef 5.3**

Üniversitede enerji verimliliği artırılacak ve kurulacak bir üretim merkezi ile hastanenin elektrik enerjisi ihtiyacı karşılanacaktır.

**Stratejik Amaç-6: Sürdürülebilir Üniversite-Kamu-Özel Sektör İşbirliğinin Koordinasyonu ve Yürütülmesi****Hedef 6.1**

Uygulama ve hizmet faaliyetlerinin oluşturulmasında ve yürütülmesinde dış paydaşlarla sağlıklı ve kalıcı işbirlikleri geliştirilecektir.



**Hedef 6.2**

Akredite laboratuvarlar ile Özel sektörün ihtiyaçlarına cevap verilecektir.

**Hedef 6.3**

Bilginin Ticarileştirilmesi için Teknoloji Transfer Ofisi (TTO) alt yapısı oluşturulacaktır.

**C. Performans Hedef ve Göstergeleri ile Faaliyetler****D. İdarenin Toplam Kaynak İhtiyacı****3. EKLER**

<b>PERFORMANS HEDEFİ TABLOSU-1</b>					
<b>İdare Adı</b>		38.26 - FIRAT ÜNİVERSİTESİ			
<b>Amaç</b>		Eğitim ve Öğretimin Niteliğinin ve Çeşitliliğinin Geliştirilmesi.			
<b>Hedef</b>		4 yeni fakülte, 1 yüksekokul ve bunlara bağlı 17 bölüm ile 19 anabilim dalı açılması için girişimlerde bulunulacaktır.			
<b>Performans Hedefi</b>		<b>4 yeni fakülte, 1 yüksekokul ve bunlara bağlı 17 bölüm ile 19 anabilim dalı açılması için girişimlerde bulunulacaktır.</b>			
<b>Performans Göstergeleri</b>		<b>Ölçü Birimi</b>	<b>2014</b>	<b>2015</b>	<b>2016</b>
1	Fakülte, Meslek Yüksek Okulu Açmak	Adet	0	0	2
2	Açılan anabilim dalı sayısı.	Sayı	0	0	2
<b>Faaliyetler</b>		<b>Kaynak İhtiyacı</b>			
		<b>Bütçe</b>	<b>Bütçe Dışı</b>	<b>Toplam</b>	
1	4 yeni fakülte, 1 yüksekokul ve bunlara bağlı 17 bölüm ile 19 anabilim dalı açılması için girişimlerde bulunulacaktır.	281.008.000	0	281.008.000	
<b>Genel Toplam</b>		<b>281.008.000</b>	<b>0</b>	<b>281.008.000</b>	

PERFORMANS HEDEFİ TABLOSU-2					
<b>İdare Adı</b>		38.26 - FIRAT ÜNİVERSİTESİ			
<b>Amaç</b>		Bilimsel Araştırma Faaliyetlerinin Geliştirilmesi.			
<b>Hedef</b>		Disiplinler arası ve ortak çalışmalar geliştirilecektir.			
<b>Performans Hedefi</b>		<b>Disiplinler arası ve ortak çalışmalar geliştirilecektir.</b>			
<b>Performans Göstergeleri</b>		<b>Ölçü Birimi</b>	<b>2014</b>	<b>2015</b>	<b>2016</b>
1	Düzenlenen konferans, seminer sayısı.	Sayı	0	0	670
2	Desteklenen proje sayısı.	Sayı	0	0	100
3	Gerçekleştirilen proje sayısı.	Sayı	0	0	10
<b>Faaliyetler</b>		<b>Kaynak İhtiyacı</b>			
		<b>Bütçe</b>	<b>Bütçe Dışı</b>	<b>Toplam</b>	
1	Disiplinler arası ve ortak çalışmalar geliştirilecektir.		4.035.000	0	4.035.000
<b>Genel Toplam</b>			<b>4.035.000</b>	<b>0</b>	<b>4.035.000</b>

PERFORMANS HEDEFİ TABLOSU-3					
<b>İdare Adı</b>		38.26 - FIRAT ÜNİVERSİTESİ			
<b>Amaç</b>		Sağlık Hizmetlerinde Kalite ve Çeşitliliğin Artırılması.			
<b>Hedef</b>		Üniversite hastanesi bölgemizin tam teşekküllü bir Sağlık Merkezi haline getirilecektir.			
<b>Performans Hedefi</b>		<b>Üniversite hastanesi bölgemizin tam teşekküllü bir Sağlık Merkezi haline getirilecektir.</b>			
<b>Performans Göstergeleri</b>		<b>Ölçü Birimi</b>	<b>2014</b>	<b>2015</b>	<b>2016</b>
1	2015 yılı sonu itibariyle Ameliyathane ve yoğun bakım ünitelerinin sayısı.	Sayı	0	0	50
2	Travmatoloji Merkezinin en geç 2015 yılı başında hizmete açılması.	Yıl	0	0	50
3	Hizmet alan hasta sayısı.	Sayı	0	0	730.000
4	Radyasyon Onkolojisi Merkezinin en geç 2016 yılı başında hizmete açılması.	Yıl	0	0	50

5	Yurtdışından gelen hasta sayısı oranı.	Oran	0	0	50
<b>Faaliyetler</b>			<b>Kaynak İhtiyacı</b>		
			<b>Bütçe</b>	<b>Bütçe Dışı</b>	<b>Toplam</b>
1	Üniversite hastanesi bölgemizin tam teşekküllü bir Sağlık Merkezi haline getirilecektir.		35.165.000	0	35.165.000
<b>Genel Toplam</b>			<b>35.165.000</b>	<b>0</b>	<b>35.165.000</b>

<b>PERFORMANS HEDEFİ TABLOSU-4</b>					
<b>İdare Adı</b>		38.26 - FIRAT ÜNİVERSİTESİ			
<b>Amaç</b>		Sağlık Hizmetlerinde Kalite ve Çeşitliliğin Artırılması.			
<b>Hedef</b>		Üniversitede enerji verimliliği artırılabacak ve kurulacak bir üretim merkezi ile hastanenin elektrik enerjisi ihtiyacı karşılanacaktır.			
<b>Performans Hedefi</b>		<b>Üniversitede enerji verimliliği artırılabacak ve kurulacak bir üretim merkezi ile hastanenin elektrik enerjisi ihtiyacı karşılanacaktır.</b>			
<b>Performans Göstergeleri</b>		<b>Ölçü Birimi</b>	<b>2014</b>	<b>2015</b>	<b>2016</b>
1	Enerji verimliliği bilinçlendirme etkinlikleri sayısı.	Sayı	0	0	8
2	Elektrik üretim merkezinin 2 yıl içerisinde faaliyete geçmesi.	Yıl	0	0	50
3	Üretilen enerji miktarı.	Yıl	0	0	50
4	Elektrik tüketiminden sağlanan tasarruf.	Yıl	0	0	50
<b>Faaliyetler</b>			<b>Kaynak İhtiyacı</b>		
			<b>Bütçe</b>	<b>Bütçe Dışı</b>	<b>Toplam</b>
1	Üniversitede enerji verimliliği artırılabacak ve kurulacak bir üretim merkezi ile hastanenin elektrik enerjisi ihtiyacı karşılanacaktır.		2.016.000	0	2.016.000
<b>Genel Toplam</b>			<b>2.016.000</b>	<b>0</b>	<b>2.016.000</b>

<b>FAALİYET MALİYETLERİ TABLOSU-1</b>	
<b>İdare Adı</b>	38.26 - FIRAT ÜNİVERSİTESİ
<b>Performans Hedefi</b>	1 - 4 yeni fakülte, 1 yüksekokul ve bunlara bağlı 17 bölüm ile 19 anabilim dalı açılması için girişimlerde bulunulacaktır.

<b>Faaliyet Adı</b>	4 yeni fakülte, 1 yüksekokul ve bunlara bağlı 17 bölüm ile 19 anabilim dalı açılması için girişimlerde bulunulacaktır.
<b>Sorumlu Harcama Birimi veya Birimleri</b>	Akademik Birimler ve Rektörlük

<b>Ekonomik Kod</b>		<b>Ödenek</b>
01	Personel Giderleri	190.956.000,00
02	SGK Devlet Primi Giderleri	26.854.000,00
03	Mal ve Hizmet Alım Giderleri	34.424.000,00
04	Faiz Giderleri	0,00
05	Cari Transferler	5.325.000,00
06	Sermaye Giderleri	23.449.000,00
07	Sermaye Transferleri	0,00
08	Borç verme	0,00
<b>Toplam Bütçe Kaynak İhtiyacı</b>		<b>281.008.000,00</b>
<b>Bütçe Dışı Kaynak</b>	Döner Sermaye	0,00
	Diğer Yurt İçi	0,00
	Yurt Dışı	0,00
<b>Toplam Bütçe Dışı Kaynak İhtiyacı</b>		<b>0,00</b>
<b>Toplam Kaynak İhtiyacı</b>		<b>281.008.000,00</b>

<b>FAALİYET MALİYETLERİ TABLOSU-2</b>	
<b>İdare Adı</b>	38.26 - FIRAT ÜNİVERSİTESİ
<b>Performans Hedefi</b>	2 - Disiplinler arası ve ortak çalışmalar geliştirilecektir.
<b>Faaliyet Adı</b>	Disiplinler arası ve ortak çalışmalar geliştirilecektir.

<b>Sorumlu Harcama Birimi veya Birimleri</b>	Akademik Birimler, Proje Koordinasyon ve Danışmanlık Merkezi, FÜBAP
----------------------------------------------	---------------------------------------------------------------------

<b>Ekonomik Kod</b>		<b>Ödenek</b>
01	Personel Giderleri	0,00
02	SGK Devlet Primi Giderleri	0,00
03	Mal ve Hizmet Alım Giderleri	2.752.000,00
04	Faiz Giderleri	0,00
05	Cari Transferler	0,00
06	Sermaye Giderleri	1.283.000,00
07	Sermaye Transferleri	0,00
08	Borç verme	0,00
<b>Toplam Bütçe Kaynak İhtiyacı</b>		<b>4.035.000,00</b>
<b>Bütçe Dışı Kaynak</b>	Döner Sermaye	0,00
	Diğer Yurt İçi	0,00
	Yurt Dışı	0,00
<b>Toplam Bütçe Dışı Kaynak İhtiyacı</b>		<b>0,00</b>
<b>Toplam Kaynak İhtiyacı</b>		<b>4.035.000,00</b>

<b>FAALİYET MALİYETLERİ TABLOSU-3</b>	
<b>İdare Adı</b>	38.26 - FIRAT ÜNİVERSİTESİ
<b>Performans Hedefi</b>	3 - Üniversite hastanesi bölgemizin tam teşekküllü bir Sağlık Merkezi haline getirilecektir.
<b>Faaliyet Adı</b>	Üniversite hastanesi bölgemizin tam teşekküllü bir Sağlık Merkezi haline getirilecektir.

<b>Sorumlu Harcama Birimi veya Birimleri</b>	Fırat Tıp Merkezi ve Rektörlük
----------------------------------------------	--------------------------------

<b>Ekonomik Kod</b>		<b>Ödenek</b>
01	Personel Giderleri	15.621.000,00
02	SGK Devlet Primi Giderleri	2.453.000,00
03	Mal ve Hizmet Alım Giderleri	299.000,00
04	Faiz Giderleri	0,00
05	Cari Transferler	1.792.000,00
06	Sermaye Giderleri	15.000.000,00
07	Sermaye Transferleri	0,00
08	Borç verme	0,00
<b>Toplam Bütçe Kaynak İhtiyacı</b>		<b>35.165.000,00</b>
<b>Bütçe Dışı Kaynak</b>	Döner Sermaye	0,00
	Diğer Yurt İçi	0,00
	Yurt Dışı	0,00
<b>Toplam Bütçe Dışı Kaynak İhtiyacı</b>		<b>0,00</b>
<b>Toplam Kaynak İhtiyacı</b>		<b>35.165.000,00</b>

<b>FAALİYET MALİYETLERİ TABLOSU-4</b>	
<b>İdare Adı</b>	38.26 - FIRAT ÜNİVERSİTESİ
<b>Performans Hedefi</b>	4 - Üniversitede enerji verimliliği artırılabacak ve kurulacak bir üretim merkezi ile hastanenin elektrik enerjisi ihtiyacı karşılanacaktır.
<b>Faaliyet Adı</b>	Üniversitede enerji verimliliği artırılabacak ve kurulacak bir üretim merkezi ile hastanenin elektrik enerjisi ihtiyacı karşılanacaktır.

<b>Sorumlu Harcama Birimi veya Birimleri</b>	Yapı İşleri ve Teknik Daire Başkanlığı, Rektörlük
----------------------------------------------	---------------------------------------------------

<b>Ekonomik Kod</b>		<b>Ödenek</b>
01	Personel Giderleri	1.671.000,00
02	SGK Devlet Primi Giderleri	278.000,00
03	Mal ve Hizmet Alım Giderleri	67.000,00
04	Faiz Giderleri	0,00
05	Cari Transferler	0,00
06	Sermaye Giderleri	0,00
07	Sermaye Transferleri	0,00
08	Borç verme	0,00
<b>Toplam Bütçe Kaynak İhtiyacı</b>		<b>2.016.000,00</b>
<b>Bütçe Dışı Kaynak</b>	Döner Sermaye	0,00
	Diğer Yurt İçi	0,00
	Yurt Dışı	0,00
<b>Toplam Bütçe Dışı Kaynak İhtiyacı</b>		<b>0,00</b>
<b>Toplam Kaynak İhtiyacı</b>		<b>2.016.000,00</b>

<b>İDARE PERFORMANS TABLOSU-1</b>							
<b>İdare Adı</b> 38.26 - FIRAT ÜNİVERSİTESİ							
<b>PERFORMANS FAALİYET</b>	<b>Açıklama</b>	<b>2016</b>					
		<b>Bütçe İçi</b>		<b>Bütçe Dışı</b>		<b>Toplam</b>	
		(TL)	PAY(%)	(TL)	PAY(%)	(TL)	PAY(%)
<b>1</b>	4 yeni fakülte, 1 yüksekokul ve bunlara bağlı 17 bölüm ile 19 anabilim dalı açılması için girişimlerde bulunulacaktır.	281.008.000,00	87,21	0,00		281.008.000,00	87,21



	1	4 yeni fakülte, 1 yüksekokul ve bunlara bağlı 17 bölüm ile 19 anabilim dalı açılması için girişimlerde bulunulacaktır.	281.008.000,00	87,21	0,00		281.008.000,00	87,21
<b>Performans Hedefleri Maliyetleri Toplamı</b>			<b>322.224.000,00</b>	<b>100,00</b>			<b>322.224.000,00</b>	<b>100,00</b>
<b>Genel Yönetim Giderleri</b>							<b>0,00</b>	<b>0,00</b>
<b>Diğer İdarelere Transfer Edilecek Kaynaklar Toplamı</b>							<b>0,00</b>	<b>0,00</b>
<b>GENEL TOPLAM</b>			<b>322.224.000,00</b>	<b>100,00</b>	<b>0,00</b>	<b>100,00</b>	<b>322.224.000,00</b>	<b>100,00</b>

<b>İDARE PERFORMANS TABLOSU-2</b>								
<b>İdare Adı</b>		38.26 - FIRAT ÜNİVERSİTESİ						
<b>PERFORMANS FAALİYET</b>	<b>Açıklama</b>	<b>2016</b>						
		<b>Bütçe İçi</b>		<b>Bütçe Dışı</b>		<b>Toplam</b>		
		(TL)	PAY(%)	(TL)	PAY(%)	(TL)	PAY(%)	
2	Disiplinler arası ve ortak çalışmalar geliştirilecektir.	4.035.000,00	1,25	0,00		4.035.000,00	1,25	
2	Disiplinler arası ve ortak çalışmalar geliştirilecektir.	4.035.000,00	1,25	0,00		4.035.000,00	1,25	
<b>Performans Hedefleri Maliyetleri Toplamı</b>		<b>322.224.000,00</b>	<b>100,00</b>			<b>322.224.000,00</b>	<b>100,00</b>	
<b>Genel Yönetim Giderleri</b>						<b>0,00</b>	<b>0,00</b>	
<b>Diğer İdarelere Transfer Edilecek Kaynaklar Toplamı</b>						<b>0,00</b>	<b>0,00</b>	
<b>GENEL TOPLAM</b>		<b>322.224.000,00</b>	<b>100,00</b>	<b>0,00</b>	<b>100,00</b>	<b>322.224.000,00</b>	<b>100,00</b>	

<b>İDARE PERFORMANS TABLOSU-3</b>								
<b>İdare Adı</b>		38.26 - FIRAT ÜNİVERSİTESİ						
<b>PERFORMANS FAALİYET</b>	<b>Açıklama</b>	<b>2016</b>						
		<b>Bütçe İçi</b>		<b>Bütçe Dışı</b>		<b>Toplam</b>		
		(TL)	PAY(%)	(TL)	PAY(%)	(TL)	PAY(%)	
3	Üniversite hastanesi bölgemizin tam teşekküllü bir Sağlık Merkezi haline getirilecektir.	35.165.000,00	10,91	0,00		35.165.000,00	10,91	
3	Üniversite hastanesi bölgemizin tam teşekküllü bir Sağlık Merkezi haline getirilecektir.	35.165.000,00	10,91	0,00		35.165.000,00	10,91	
<b>Performans Hedefleri Maliyetleri Toplamı</b>		<b>322.224.000,00</b>	<b>100,00</b>			<b>322.224.000,00</b>	<b>100,00</b>	
<b>Genel Yönetim Giderleri</b>						<b>0,00</b>	<b>0,00</b>	
<b>Diğer İdarelere Transfer Edilecek Kaynaklar Toplamı</b>						<b>0,00</b>	<b>0,00</b>	
<b>GENEL TOPLAM</b>		<b>322.224.000,00</b>	<b>100,00</b>	<b>0,00</b>	<b>100,00</b>	<b>322.224.000,00</b>	<b>100,00</b>	

İDARE PERFORMANS TABLOSU-4							
İdare Adı		38.26 - FIRAT ÜNİVERSİTESİ					
PERFORMANS FAALİYETİ	Açıklama	2016					
		Bütçe İçi		Bütçe Dışı		Toplam	
		(TL)	PAY(%)	(TL)	PAY(%)	(TL)	PAY(%)
4	Üniversitede enerji verimliliği artırılacak ve kurulacak bir üretim merkezi ile hastanenin elektrik enerjisi ihtiyacı karşılanacaktır.	2.016.000,00	0,63	0,00		2.016.000,00	0,63
4	Üniversitede enerji verimliliği artırılacak ve kurulacak bir üretim merkezi ile hastanenin elektrik enerjisi ihtiyacı karşılanacaktır.	2.016.000,00	0,63	0,00		2.016.000,00	0,63
<b>Performans Hedefleri Maliyetleri Toplamı</b>		<b>322.224.000,00</b>	<b>100,00</b>			<b>322.224.000,00</b>	<b>100,00</b>
<b>Genel Yönetim Giderleri</b>						<b>0,00</b>	<b>0,00</b>
<b>Diğer İdarelere Transfer Edilecek Kaynaklar Toplamı</b>						<b>0,00</b>	<b>0,00</b>
<b>GENEL TOPLAM</b>		<b>322.224.000,00</b>	<b>100,00</b>	<b>0,00</b>	<b>100,00</b>	<b>322.224.000,00</b>	<b>100,00</b>

TOPLAM KAYNAK İHTİYACI TABLOSU						
İdare Adı		38.26.00.00 - FIRAT ÜNİVERSİTESİ				
BÜTÇE KAYNAK İHTİYACI	Ekonomik Kodlar (I.Düzye)	FALİYET TOPLAMI	GENEL YÖNETİM GİDERLERİ TOPLAMI	DİĞER İDARELERE TRANSFER EDİLECEK KAYNAKLAR TOPLAMI	GENEL TOPLAM	
	01	Personel Giderleri	208.248.000,00	0,00	0,00	208.248.000,00
	02	SGK Devlet Primi Giderleri	29.585.000,00	0,00	0,00	29.585.000,00
	03	Mal ve Hizmet Alım Giderleri	37.542.000,00	0,00	0,00	37.542.000,00
	04	Faiz Giderleri	0,00	0,00	0,00	0,00
	05	Cari Transferler	7.117.000,00	0,00	0,00	7.117.000,00
	06	Sermaye Giderleri	39.732.000,00	0,00	0,00	39.732.000,00
	07	Sermaye Transferleri	0,00	0,00	0,00	0,00
	08	Borç verme	0,00	0,00	0,00	0,00
	09	Yedek Ödenek	0,00	0,00	0,00	0,00
<b>Bütçe Ödeneği Toplamı</b>		<b>322.224.000,00</b>	<b>0,00</b>	<b>0,00</b>	<b>322.224.000,00</b>	
BÜTÇE DIŞI KAYNAK	Döner Sermaye	0,00	0,00		0,00	
	Diğer Yurt İçi Kaynaklar	0,00	0,00		0,00	
	Yurt Dışı Kaynaklar	0,00	0,00		0,00	

<b>Toplam Bütçe Dışı Kaynak İhtiyacı</b>	<b>0,00</b>	<b>0,00</b>		<b>0,00</b>
<b>Toplam Kaynak İhtiyacı</b>	<b>322.224.000,00</b>	<b>0,00</b>	<b>0,00</b>	<b>322.224.000,00</b>