



**T.C.  
ONDOKUZ MAYIS ÜNİVERSİTESİ  
SAMSUN**

**2011 YILI  
PERFORMANS PROGRAMI**

**T.C.**  
**ONDOKUZ MAYIS ÜNİVERSİTESİ**  
**2011 YILI PERFORMANS PROGRAMI**

---

**SUNUŞ :**



Kalkınmış, çağdaş uygarlık düzeyine erişmiş, güçlü ekonomiye sahip bir ülkede yaşamak hepimizin hedefi. Bu hedefe ulaşmak için ön koşul çok çalışmak ve verimlilik. Hiçbir kaynağın israf edilmesine Ülkemizin tahammülü yoktur. Özellikle, insan kaynaklarımızı, parayı ve zamanı en verimli biçimde kullanmak zorundayız. Bunun için hedeflerimizi doğru olarak saptamak yanında, bu hedeflere hızlı ve etkili ulaşmanın yolu olan doğru bir stratejik planlama gerekmektedir.

Stratejik plan doğrultusunda kararlaştırılan hedeflere ulaşabilmek için doğru ve gerçekçi bir uygulama programı geliştirmek zorunludur. Performans Programı, eldeki insan, zaman ve mali kaynakların israf edilmeden, en yararlı ve en etkili şekilde kullanılmasını sağlamak için önümüzdeki bir yıl içinde yapılması gerekenlerin planlanıp kayda geçirilmesidir. Böylece, bu yıl sonunda programın gerçekleşme oranı ve bu gerçekleştirmelerin niteliği performansımızı ortaya koyacaktır. Tüm Akademik ve İdari çalışanlar olarak kaynakların en verimli şekilde kullanılmasına yönelik çabalarımızın en üst düzeyde olacağını biliyorum. Bu çabalar ülkemizin bugününe değerli birer katkı ve geleceğinin inşasında önemli öğeler olarak yerini alacaktır.

Eğitimin niteliğini yükseltme, altyapı eksikliklerini giderme, bilimsel ve teknolojik çalışmaları ve işbirliklerini artırma, toplumla ilişkilerimizi daha da geliştirme amaçlı çalışmalarımız sürecektir. Bu noktadaki heves ve heyecanımız Üniversitemizi hep daha iyiye, daha ileriye taşıyacaktır.

**Prof.Dr.Hüseyin AKAN**  
**Rektör**

2011 YILI  
PERFORMANS PROGRAMI

<b>İÇİNDEKİLER</b>	<b>1</b>
<b>I- GENEL BİLGİLER</b>	<b>2</b>
A- Yetki, Görev ve Sorumluluklar	2
B- Teşkilat Yapısı	8
C-Fiziksel Kaynaklar	9
D-İnsan Kaynakları	11
E- Diğer Hususlar	13
<b>II- PERFORMANS BİLGİLERİ</b>	
A- Temel Politikalar ve Öncelikler	16
B- Amaç ve Hedefler	17
C- Performans Hedef ve Göstergeleri ile Faaliyetlere ilişkin Tablolar	21

## I- GENEL BİLGİLER

### A- Yetki, Görev ve Sorumluluklar

Üniversitelerin kuruluşu ve görevleri, Anayasa'mızın 130 uncu maddesi ve 2547 sayılı Yükseköğretim Kanunu'nun 3 üncü maddesinin (c),(d) ve 12 nci maddesinde belirlenmiştir. Buna göre;

Anayasa'mızın 130 uncu maddesinde;

“Çağdaş eğitim-öğretim esaslarına dayanan bir düzen içinde milletin ve ülkenin ihtiyaçlarına uygun insan gücü yetiştirmek amacı ile; ortaöğretime dayalı çeşitli düzeylerde eğitim-öğretim, bilimsel araştırma, yayın ve danışmanlık yapmak, ülkeye ve insanlığa hizmet etmek üzere çeşitli birimlerden oluşan kamu tüzel kişiliğine ve bilimsel özerkliğe sahip üniversiteler Devlet tarafından kanunla kurulur.

Kanunda gösterilen usul ve esaslara göre, kazanç amacına yönelik olmamak şartı ile vakıflar tarafından, Devletin gözetim ve denetimine tabi yükseköğretim kurumları kurulabilir...” denilmekte olup;

Yükseköğretim Kurumları ve Üniversitenin tanımı ise 2547 sayılı Kanunun 3 üncü maddesinin (c) ve (d) fıkralarında yapılmıştır.

2547 sayılı Kanununun Yükseköğretim kurumlarının görevleri başlıklı 12 nci maddesinde de;

“Bu kanundaki amaç ve ana ilkelere uygun olarak yükseköğretim kurumlarının görevleri;

a) Çağdaş uygarlık ve eğitim-öğretim esaslarına dayanan bir düzen içinde, toplumun ihtiyaçları ve kalkınma planları ilke ve hedeflerine uygun ve ortaöğretime dayalı çeşitli düzeylerde eğitim-öğretim, bilimsel araştırma, yayım ve danışmanlık yapmak,

b) Kendi ihtisas gücü ve maddi kaynaklarını rasyonel, verimli ve ekonomik şekilde kullanarak, milli eğitim politikası ve kalkınma planları ilke ve hedefleri ile Yükseköğretim Kurulu tarafından yapılan plan ve programlar doğrultusunda, ülkenin ihtiyacı olan dallarda ve sayıda insan gücü yetiştirmek,

c) Türk toplumunun yaşam düzeyini yükseltici ve kamuoyunu aydınlatıcı bilim verilerini söz, yazı ve diğer araçlarla yaymak,

d) Örgün, yaygın, sürekli ve açık eğitim yoluyla toplumun özellikle sanayileşme ve tarımda modernleşme alanlarında eğitilmesini sağlamak,

e) Ülkenin bilimsel, kültürel, sosyal ve ekonomik yönlerde ilerlemesini ve gelişmesini ilgilendiren sorunlarını, diğer kuruluşlarla işbirliği yaparak, kamu kuruluşlarına önerilerde bulunmak suretiyle öğretim ve araştırma konusu yapmak, sonuçlarını toplumun yararına sunmak ve kamu kuruluşlarınca istenecek inceleme ve araştırmaları sonuçlandırarak düşüncelerini ve önerilerini bildirmek,

f) Eğitim-öğretim seferberliği içinde örgün, yaygın, sürekli ve açık eğitim hizmetini üstlenen kurumlara katkıda bulunacak önlemleri almak,

g) Yörelereindeki tarım ve sanayinin gelişmesine ve ihtiyaçlarına uygun meslek elemanlarının

yetişmesine ve bilgilerinin gelişmesine katkıda bulunmak, sanayi, tarım ve sağlık hizmetleri ile diğer hizmetlerde modernleşmeyi, üretimde artışı sağlayacak çalışma ve programlar yapmak, uygulamak ve yapılanlara katılmak, bununla ilgili kurumlara işbirliği yapmak ve çevre sorunlarına çözüm getirici önerilerde bulunmak,

h) Eğitim teknolojisini üretmek, geliştirmek, kullanmak, yaygınlaştırmak,

i)Yükseköğretimin uygulamalı yapılmasına ait eğitim-öğretim esaslarını geliştirmek, döner sermaye işletmelerini kurmak, verimli çalıştırmak ve bu faaliyetlerin geliştirilmesine ilişkin gerekli düzenlemeleri yapmaktır.” belirtilmiştir.

#### **Üniversite Organlarımız (Rektör, Senato, Üniversite Yönetim Kurulu)**

5018 sayılı kanunla birlikte Türkiye’de Kamu Mali Yönetimi ve Kontrolü alanında kamu kaynaklarının etkin, ekonomik ve verimli kullanılması konusunda reform niteliğinde önemli bir değişim süreci yaşanmaktadır. Bu değişimin en önemli unsuru 1927 yılından itibaren uygulanan ve Mali Anayasa niteliğinde olan 1050 sayılı Muhasebe-i Umumiye Kanununun yürürlükten kaldırılarak 5018 sayılı Kamu Mali Yönetimi ve Kontrol Kanununun yürürlüğe konulmasıdır.

Yeni Mali Yönetim ve Kontrol Sistemi, hizmeti üreten kamu birimlerinde yönetim sorumluluğu esas alınarak kurulmuş olup, üst yöneticilere sistemin kurulması, izlenmesi, geliştirilmesi ve değerlendirilmesi hususlarında önemli görev ve sorumluluklar yüklemiştir. Bu açıklamalar doğrultusunda; **Rektör’ün, 2547 Sayılı Kanun ve 5018 Sayılı Kanun’da belirtilen yetki, görev ve sorumlulukları aşağıda belirtilmektedir.**

#### **2547 Sayılı Kanuna göre :**

- Üniversite kurullarına başkanlık etmek, yükseköğretim üst kuruluşlarının kararlarını uygulamak, üniversite kurullarının önerilerini inceleyerek karara bağlamak ve üniversiteye bağlı kuruluşlar arasında düzenli çalışmayı sağlamak,

- Her eğitim - öğretim yılı sonunda ve gerektiğinde üniversitenin eğitim öğretim, bilimsel araştırma ve yayım faaliyetleri hakkında Üniversitelerarası Kurula bilgi vermek,

- Üniversitenin yatırım programlarını, bütçesini ve kadro ihtiyaçlarını, bağlı birimlerinin ve üniversite yönetim kurulu ile senatonun görüş ve önerilerini aldıktan sonra hazırlamak ve Yükseköğretim Kuruluna sunmak,

- Gerekli gördüğü hallerde üniversiteyi oluşturan kuruluş ve birimlerde görevli

öğretim elemanlarının ve diğer personelin görev yerlerini değiştirmek veya bunlara yeni görevler vermek,

- Üniversitenin birimleri ve her düzeydeki personeli üzerinde genel gözetim ve denetim görevini yapmak,

- 2547 Sayılı kanun ile kendisine verilen diğer görevleri yapmak.

Üniversitenin ve bağlı birimlerinin öğretim kapasitesinin rasyonel bir şekilde kullanılmasında ve geliştirilmesinde, öğrencilere gerekli sosyal hizmetlerin sağlanmasında, gerektiği zaman güvenlik önlemlerinin alınmasında, eğitim - öğretim, bilimsel araştırma ve yayım faaliyetlerinin devlet kalkınma plan, ilke ve hedefleri doğrultusunda planlanıp yürütülmesinde, bilimsel ve idari gözetim ve denetimin yapılmasında ve bu görevlerin alt birimlere aktarılmasında, takip ve kontrol edilmesinde ve sonuçlarının alınmasında birinci derecede yetkili ve sorumludur.

#### **5018 Sayılı Kanun ve ikincil mevzuata göre;**

- Stratejik plan hazırlık çalışmalarının başladığını duyurmak üzere iç genelge yayımlamak,
- Stratejik planları onaylamak,
- Bütçe tekliflerini ve idare performans programlarını bağlı, ilgili veya ilişkili bulunan Bakan ile birlikte imzalamak,
- Üniversitenin stratejik planlarının ve bütçelerinin kalkınma planına, yıllık programlara, stratejik plan ve performans hedefleri ile hizmet gereklerine uygun olarak hazırlanmasını ve uygulanmasını sağlamak,
- Kaynakların etkili, ekonomik ve verimli şekilde kullanılmasını sağlamak,
- Kaynakların kayıp ve kötüye kullanımın önlenmesi, mali yönetim ve kontrol sisteminin işleyişinin gözetilmesi ve izlenmesi ile 5018 sayılı Kanunda belirtilen görev ve sorumlulukları yerine getirmek,
- Strateji geliştirme birimleri tarafından hazırlanan ayrıntılı harcama ve finansman programlarını onaylamak,
- 5018 sayılı Kanun ve Merkezi Yönetim Bütçe Kanunu uyarınca, Üniversite bütçesi içinde yapılacak aktarmaları onaylamak,
- Ertesi yıla geçen yüklemelere girişilmesine onay vermek,
- Gelecek yıllara yaygın yüklenmeye girişilmesine onay vermek,
- Harcama birimlerinin harcama yetkisini kısmen veya tamamen Maliye Bakanlığının uygun görüşü üzerine bir üst yönetim kademesinde birleştirmek,

- Üniversite bütçesinden açılmış akreditiflere ilişkin ertesine yıla devredilen kredi artıklarının karşılığını bütçenin ilgili tertibine ödenek kaydetmek,
- Ön Ödeme Usul ve Esasları Hakkında Yönetmelikte belirlenen oranın üzerinde avans verilmesini zorunlu kılan durumlarda, aşan kısım için TC Merkez Bankasının kısa vadeli avanslara uyguladığı oranda faiz uygulanmak ve yüklenme tutarının yüzde otuzunu aşmamak şartıyla belirlenecek oranda bütçe dışı avans verilmesine karar vermek,
- SGDB tarafından hazırlanan İdare Faaliyet Raporunu onaylayarak kamuoyuna açıklamak,
- Üniversitenin yönetim ve hesap verme sorumluluklarının Türkiye Büyük Millet Meclisinde görüşülmesine ilgili bakanla birlikte katılmak veya görevlendireceği yardımcısının katılmasını sağlamak,
- Üniversite bütçe kesin hesabını ilgili veya ilişkili bulunan bakan ile birlikte onaylamak (Strateji Geliştirme Birimlerinin Çalışma Usul ve Esasları Hakkında Yönetmelik), Mali istatistiklerin hazırlanmasında uygun kurumsal çerçevenin oluşturulması için gerekli önlemleri almak,
- Yönetim ve etkili bir kontrol sisteminin oluşturulabilmesi için; mesleki değerlere ve dürüst yönetim anlayışına sahip olunması, mali yetki ve sorumlulukların bilgili ve yeterli yöneticilerle personele verilmesi, belirlenmiş standartlara uyulmasının sağlanması, mevzuata aykırı faaliyetlerin önlenmesi ve kapsamlı bir yönetim anlayışı ile uygun bir çalışma ortamının ve saydamlığın sağlanması bakımından görev, yetki ve sorumlulukları göz önünde bulundurarak gerekli önlemleri almak,
- İç kontrol güvence beyanını düzenleyerek idare faaliyet raporuna eklemek,
- İç Kontrol ve Ön Mali Kontrole İlişkin Usul ve Esaslarda belirlenen mali karar ve işlemlerin dışında kalan mali karar ve işlemlerin de Strateji Geliştirme Daire Başkanlığınca ön mali kontrole tabi tutulmasına yönelik olarak yapılacak düzenlemeleri onaylamak,
- 5018 sayılı Kanuna ve Maliye Bakanlığınca belirlenen standartlara aykırı olmamak şartıyla Strateji Geliştirme Daire Başkanlığı tarafından her türlü yöntem, süreç ve özellikli işlemlere ilişkin olarak hazırlanan standartları onaylamak,

- Harcama yetkililerinin talebi üzerine harcama birimlerinin bazı mali işlemlerinin destek hizmetlerini yürüten birim tarafından yerine getirilmesine onay vermek,
- Strateji Geliştirme Daire Başkanlığının Muhasebe-Kesin Hesap ve Raporlama Şubesinin hizmetlerini yürütmek üzere muhasebe yetkilisini atamak,
- İç denetçiler tarafından sunulan denetim raporlarını değerlendirmek suretiyle gereği için ilgili birimler ile Strateji Geliştirme Daire Başkanlığına vermek, iç denetim raporları ile bunlar üzerine yapılan işlemleri en geç iki ay içinde İç Denetim Koordinasyon Kuruluna göndermek,
- İç denetçiler tarafından hazırlanan yıllık iç denetim programını onaylamak,
- İç denetim birimi tarafından İç Denetçilerin Çalışma Usul ve Esasları Hakkında Yönetmelik dikkate alınarak hazırlanan yönerge ve değişikliklerini onaylamak,
- İç denetçilerin program kapsamında ve program dışı iç denetim görevlendirmelerini yapmak,
- 5018 sayılı Kanunda belirtilen para cezalarını vermek,
- Üniversitenin muhasebe hesaplarında kayıtlı olup, zaruri ve mücbir sebeplerle takip ve tahsil imkanı kalmayan kamu alacaklarından merkezi yönetim bütçe kanununda gösterilen tutara kadar olanları kayıtlardan çıkarmak,
- Üniversite bütçesinin gelirli ödenek kaydı, gelir fazlası karşılığı ödenek kaydı ve likit karşılığı ödenek kaydı işlemlerinin gerçekleştirilmesini sağlamak,

**Senato'nun** yetki, görev ve sorumlulukları 2547 sayılı Kanunun 14 üncü maddesinde belirtilmiştir.

**Üniversite Yönetim Kurulu'nun** yetki, görev ve sorumlulukları 2547 sayılı Kanunun 15 inci maddesinde belirtilmiştir.

#### **Fakülte Organlarımız;**

- Dekan (Yetki, görev ve sorumlulukları 2547 sayılı Kanunun 16-b maddesinde belirtilen dekan, aynı zamanda fakültenin harcama yetkilisidir.)
- Fakülte Kurulu (Yetki, görev ve sorumlulukları 2547 sayılı Kanunun 17 inci maddesinde belirtilmiştir.)
- Fakülte Yönetim Kurulu (Yetki, görev ve sorumlulukları 2547 sayılı Kanunun 18 inci maddesinde belirtilmiştir.)



### **Enstitü Organlarımız;**

- Enstitü Müdürü
- Enstitü Kurulu
- Enstitü Yönetim Kurulu

Yetki, görev ve sorumlulukları 2547 sayılı Kanunun 19 uncu maddesinde belirtilmiştir.

Enstitü Müdürü aynı zamanda enstitünün harcama yetkilisidir.

### **Yüksekokul Organlarımız;**

- Yüksekokul Müdürü
- Yüksekokul Kurulu
- Yüksekokul Yönetim Kurulu

Yetki, görev ve sorumlulukları 2547 sayılı Kanunun 20 nci maddesinde belirtilmiştir.

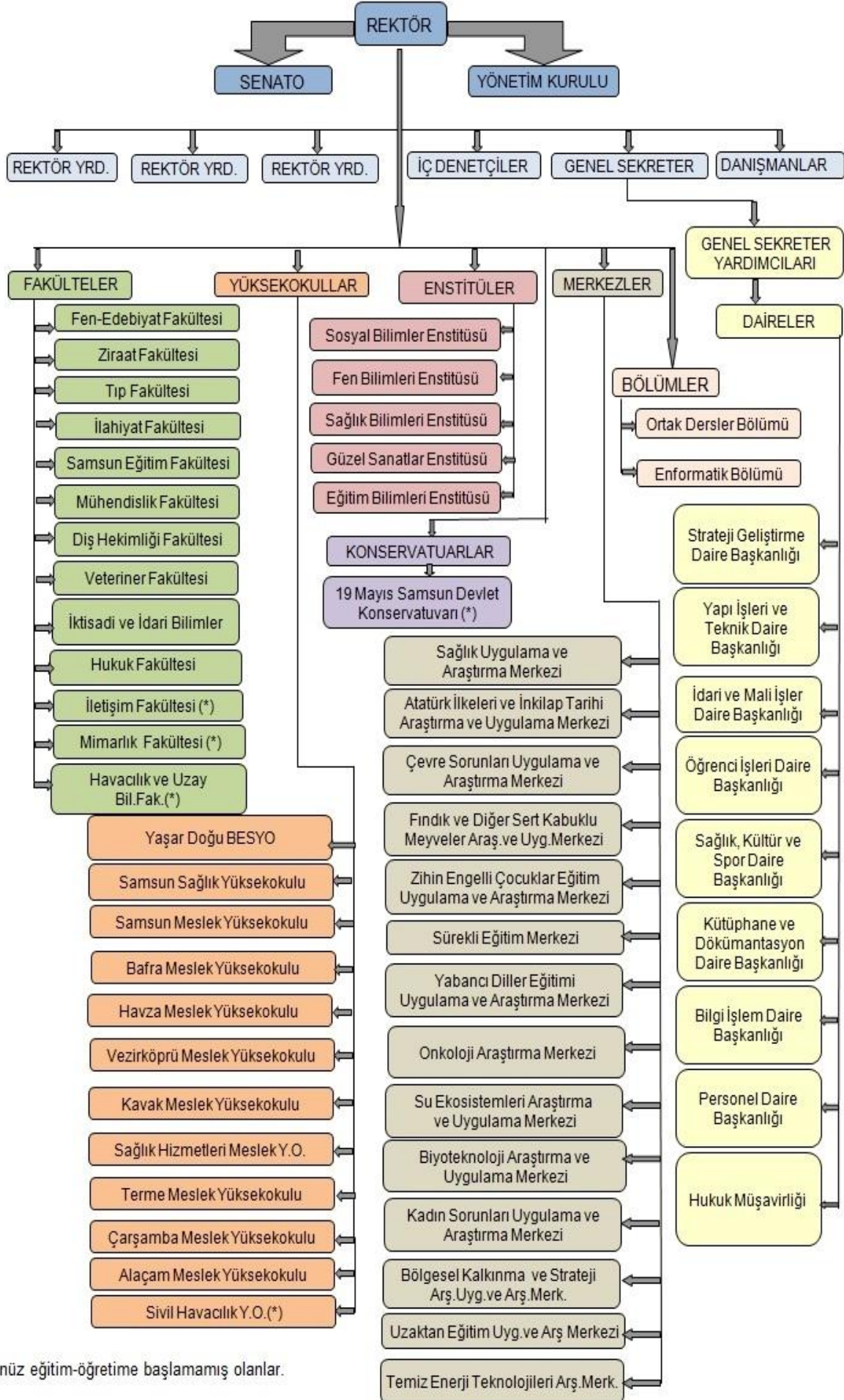
Yüksekokul Müdürü aynı zamanda yüksekokulun harcama yetkilisidir.

Fakülte ve yüksekokullar bölüm, anabilim dalı ve bilim dalı olarak yapılıdır.

Her fakültede dekana bağlı ve fakülte idari yönetiminin başında bir fakülte sekreteri, her enstitüde enstitü müdürüne bağlı enstitü sekreteri, her yüksekokulda da yüksekokul müdürüne bağlı bir yüksekokul sekreteri bulunmaktadır.

**İdari yönetimin başı** genel sekreterdir. Genel sekretere bağlı genel sekreter yardımcıları, daire başkanlıkları, hukuk müşavirliği, 657 sayılı Devlet Memurları Kanununa tabi memurlar ve diğer görevliler bulunmaktadır.

## ONDOKUZ MAYIS ÜNİVERSİTESİ TEŞKİLAT ŞEMASI



(\*) Henüz eğitim-öğretime başlamamış olanlar.

## C- Fiziksel Kaynaklar

NO	ENSTİTÜ, FAKÜLTE, YO, MYO, SMYO VE TÜM BİRİMLER	MEVCUT FİZİKİ KAPALI ALANLAR M <sup>2</sup>								
		İdari Binalar	EĞİTİM ALANLARI		SOSYAL ALANLAR			SPOR ALANLARI		TOPLAM
			Derslik	Laboratuvar	Kantin/ Kafeterya	Lojman	Yurtlar	Açık Spor Tesisler	Kapalı Spor Tesisleri	
1	Diş Hekimliği Fakültesi	800	6.000	5.200	-	-	-	-	-	12.000
2	Fen-Edebiyat Fak. Kompleksi	2.015	27.200	-	1.000	-	-	-	-	30.215
3	İlahiyat Fakültesi	1.000	6.500	-	500	-	-	-	-	8.000
4	Mühendislik Fakültesi	5.000	12.000	9.336	288	-	-	-	-	26.624
5	Eğitim Fakültesi	1.200	8.000	-	800	-	-	-	-	10.000
6	Tıp Fakültesi Kompleksi	2.500	19.000	9.300	696	-	-	-	-	31.496
7	Kardiyoloji Merkezi	5.817	13.265	-	-	-	-	-	-	19.082
8	Sağlık Araştırma ve Uyg. Hast.	6.093	100.000	-	2.000	-	-	-	-	108.093
9	Veteriner Fakültesi	500	1.000	700	-	-	-	-	-	2.200
10	Sağlık Uyg. Ve Arş. Hast. Tıbbi	470	65	1.965	-	-	-	-	-	2.500
11	Ziraat Fakültesi Kompleksi	1.650	12.500	8.900	-	-	-	-	-	23.050
12	İktisadi ve İdari Bilimler Fakültesi	1.000	8.000	-	1.000	-	-	-	-	10.000
13	Hukuk Fakültesi	(İ.İ.B.F. Binalarında eğitim öğretime devam etmektedir.)								
14	Rektörlük Binası	11.700	-	-	300	-	-	-	-	12.000
15	Hayvan hastanesi	2.500	500	2.000	-	-	-	-	-	5.000
16	Yaşar Doğu BESYO'na Yeni Derslik Binası	500	3.500	-	-	-	-	-	-	4.000
<b>YÜKSEK OKULLAR</b>										
17	Samsun Mes. Yük. Okulu	(Tıp Fakültesi Kompleksinde eğitim öğretime devam etmektedir.)								
18	Sağlık Hizmetleri Mes. Yük. Okl.	-	5.110	-	-	-	-	-	-	5.110
19	Yaşar Doğu Beden Eğt. ve Spor Y.O	500	-	-	-	-	-	6.900	9.500	16.900
<b>ENSTİTÜLER</b>										
20	Fen Bilimleri	(Fen-Edebiyat Fakültesi Kompleksinde eğitim öğretime devam etmektedir.)								
21	Güzel Sanatlar	(Eğitim Fakültesi Atakum Kampüsünde eğitim öğretime devam etmektedir.)								
22	Sağlık Bilimleri	(Tıp Fakültesi Kompleksinde eğitim öğretime devam etmektedir.)								
23	Sosyal Bilimler	(Eğitim Fakültesi Kurupelit Kampüsünde eğitim öğretime devam etmektedir.)								
24	Eğitim Bilimleri	(Eğitim Fakültesi Kurupelit Kampüsünde eğitim öğretime devam etmektedir.)								
<b>SOSYAL ALANLAR</b>										
25	Kurupelit Kampüsü Lojmanlar	-	-	-	-	16.428	-	-	-	16.428
26	Kapalı Yüzme Havuzu	400	-	-	-	-	-	2.405	12.600	15.405
27	Üniv. Lojman+Misafirhane	-	-	-	1.800	1.200	-	-	-	3.000
28	Üniv. Arş. Uyg. Hast. B. O. +Yatakhane	500	-	-	-	-	8.000	-	-	8.500
29	Merkez Kafeterya	-	-	-	1.500	-	-	-	-	1.500
30	Tek-Mer	1.650	-	-	-	-	-	-	-	1.650
31	İnternet Salonu Satış Ünit. Satış Mer. Üniteleri	1.360	-	-	-	-	-	-	-	1.360
32	Yabancı Dil Hazırlık Okulu (DYDEM)	(İ.İ.B.F. Binalarında eğitim öğretime devam etmektedir.)								
<b>DİĞER</b>										
33	Hemodiyaliz	-	-	1.560	-	-	-	-	-	1.560
34	Samsun Sağlık Yük. Okl.	965	2.000	-	200	-	-	-	-	3.165
<b>Atakum Kampüsü</b>										
35	Eğitim Fakültesi	2.183	10.497	3.000	1.600	2.840	-	900	-	21.020
36	Konservatuvar	-	1.980	-	-	-	-	-	-	1.980
<b>DİĞER FAKÜLTE VE Y.O</b>										
37	Veziroğlu Meslek Yüksekokulu	700	5.600	-	700	-	-	-	-	7.000
38	Bafra Meslek Yük. Okulu	466	2.500	500	200	-	-	-	-	3.666
39	Havza Meslek Yük. Okulu	2.500	3.400	1.000	300	-	-	-	-	7.200
40	Kavak Meslek Yük. Okulu	150	1.000	-	50	-	-	-	-	1.200
41	Terme Meslek Yük. Okulu	400	900	-	100	-	-	-	-	1.400
42	Alaçam Meslek Yük. Okulu	-	-	-	-	-	-	-	-	4.000
43	Çarşamba Ticaret. Bor. Meslek Y.O	500	3000	-	-	-	-	-	-	3500
<b>TOPLAM</b>		54.519	250.517	43.461	13.034	20.468	8.000	10.205	22.100	429.804
<b>(Devam Eden)</b>										
<b>FAKÜLTELER</b>										
44	Eğitim Fakültesi	2.000	10.000	3.000	-	-	-	-	-	15.000
<b>YÜKSEK OKULLAR</b>										
45	Kavak Meslek Yük. Okulu	700	3.600	500	-	-	-	-	-	4.800
<b>DİĞER</b>										
47	Sağlık Yüksekokulu ile Sağlık Hizmetleri Meslek Yüksekokulu Derslik Binası İnşaatı İşİ	-	-	-	-	-	-	-	-	14.400
<b>TOPLAM</b>		2.700	13.600	3.500	0	0	0	0	0	34.200
<b>GENEL TOPLAM</b>		57.219	264.117	46.961	13.034	20.468	8.000	10.205	22.100	464.004

### Konferans ve Toplantı Salonları:

Birimin Adı	Kapasitesi
Kongre ve Kültür Merkezi(2)	504+128
Eğitim Fakültesi	305
İktisadi ve İdari Bilimler Fakültesi	300
Tıp Fakültesi(2)	170+147
İlahiyat Fakültesi	370
Fen Edebiyat Fakültesi	130
Mühendislik Fakültesi(3)	410+75+75
Ziraat Fakültesi	270
Bafra Meslek Yüksek Okulu	80

### Lojmanlar:

Üniversitemiz akademik ve idari personelin faydalandığı Kurupelit Yerleşkesi ve Atakum Yerleşkelerinde toplam 222 adet lojman bulunmaktadır.

## D- İnsan Kaynakları

### Akademik Personelin Birim ve Ünvanlarına Göre Dağılımı

<i>FAKÜLTE - YÜKSEKOKUL - ENSTİTÜ</i>	<i>Profesör</i>	<i>Doçent</i>	<i>Yrd.Doç.</i>	<i>Öğr.Gör.</i>	<i>Okutman</i>	<i>Uzman</i>	<i>Araşt. Gör.</i>	<i>Eğit. Öğr.Pl.</i>	<i>Genel Toplam</i>
19 Mayıs Samsun Devlet Konservatuvarı				1					1
Alaçam Meslek Yüksekokulu				4					4
Ali Fuat Başgil Hukuk Fakültesi	1		1				10		12
Bafra Meslek Yüksekokulu		3	7	2					12
Çarşamba Meslek Y.O.				9					9
Diş Hekimliği Fakültesi	7	13	32	1			2		55
Eğitim Fakültesi	17	13	86	47		1	15		179
Fen Bilimleri Enstitüsü							141		141
Fen-Edebiyat Fakültesi	56	30	59	2		1	19		167
Havza Meslek Yüksekokulu			2	8	1				11
İlahiyat Fakültesi	17	8	15	3					43
Kavak Meslek Yüksekokulu			1	8					9
Mühendislik Fakültesi	14	7	45				18		84
Rektörlük					59	28		1	88
Sağlık Bilimleri Enstitüsü							49		49
Sağlık Hizmetleri Mes.Y.O.	1		8	6					15
İktisadi ve İdari Bil.Fak.	1	1	5	1			22		30
Samsun Meslek Y.O.			11	25			4		40
Samsun Sağlık Y.O.			7	11					18
Sosyal Bilimler Enstitüsü							29		29
Terme Meslek Y.O.			2	9					11
Tıp Fakültesi	121	59	104	1		1	471		757
Veteriner Fakültesi	10	14	38				6		68
Vezirköprü Meslek Y.O.				10					10
Yaşar Doğu BESYO	2		6	8					16
Ziraat Fakültesi	32	16	28			1	4		81
<b>GENEL TOPLAM</b>	<b>279</b>	<b>164</b>	<b>457</b>	<b>156</b>	<b>60</b>	<b>32</b>	<b>790</b>	<b>1</b>	<b>1939</b>

## İdari Personel Sayısı

BİRİMLER	EÖH	AHS	DHS	GİH	SHS	THS	YHS	Genel Toplam	2547 SK. 13/b-4 göre	
									Gelen	Giden
19 Mayıs Sms.Dev.Kons.				12		1	3	16		14
Bafra Mes.Yük.Ok.				5		1	3	9	8	1
Bilgi İşlem Daire Başkanlığı				9				9	8	8
Çarşamba Meslek Yüksekokulu				2				2	5	1
Çiftlik Müdürlüğü					1	2	3	6		
Diş Hekimliği Fak.				19	7	8	4	38	12	6
Eğitim Fakültesi				27		10	9	46	38	10
Fen Bilimler Enst.				4				4	1	1
Fen Edebiyat Fak.				18		7	7	32	13	11
Genel Sekreterlik				51		3		54	16	45
Güzel Sanatlar Enst.				6				6	1	11
Hastaneler Başmüdürlüğü			1	55	498	38	152	744	38	39
Havza Meslek Yüksekokulu				2				2	4	
Hukuk Müşavirliği		3		2				5	3	
İdari ve Mali İşl.Da.Bşk.				131		3	55	189	14	111
İktisadi ve İdari Bilimler Fak.				3				3	5	
İlahiyat Fakültesi				12		1	5	18	10	12
Kavak Meslek Yük.Ok..				1				1	2	
Kütüphane ve Dök.Da.Bşk.				11				11	14	6
Mühendislik Fak.				17		6	3	26	17	15
Öğrenci İşl.Daire Başkanlığı				22				22	1	10
Personel Daire Başkanlığı				21		1		22	2	4
Rektörlük Döner Sermaye				20			1	21		16
Sağlık Bilimler Enst.				3			1	4	2	2
Sağlık Hiz.Mes.Yük.Ok.				7		5	3	15	3	11
Sağlık Kültür ve Spor Dai. Bşk.				31	7		24	62	20	34
Samsun Mes.Yük.Ok.				7		1		8	14	3
Samsun Sağlık Yüksekokulu				3				3	11	
Sosyal Bilimler Enst.				3				3	2	
Strateji Geliştirme Daire Bşk.				13				13	6	4
Terme Meslek Yük.Ok.				1				1		
Tıp Fakültesi				19		2	7	28	16	4
Veteriner Fak.				3				3	11	1
Vezirköprü Meslek Yüksekokulu				1				1	2	
Yaşar Doğu BESYO				2				2	13	
Yapı İşleri ve Teknik Daire Bşk.				6		60	10	76	17	30
Ziraat Fakültesi				22		4	4	30	11	13
İletişim Fakültesi				1				1		
Alaçam Mes.Yük.Ok.				1				1		
Ali Fuat Başgil Hukuk Fak.				1				1		
Zihin Eng.Çoc.Eğt.Uyg.Arş.Mrk.	4				2			6	8	
Atatürk İlk.Ink.Tar.Ar.Mrk.									1	
Enformatik Bölüm Başkanlığı									3	
Ortak Dersler Bölüm Başkanlığı									1	
Sürekli Eğt.Mrk.Müd									2	
Yabancı Dil Hazırlık Okulu									2	
Proje Yönetim Ofisi									4	
<b>GENEL TOPLAM</b>	<b>4</b>	<b>3</b>	<b>1</b>	<b>574</b>	<b>515</b>	<b>153</b>	<b>294</b>	<b>1544</b>	<b>361</b>	<b>423</b>

E-Diğer Hususlar

2010-2011 EĞİTİM-ÖĞRETİM YILI MEVCUT ÖĞRENCİ SAYILARI

FAKÜLTE/ENSTİTÜ/YÜKSEKOKUL	ÖĞRETİM TÜRÜ				TOPLAM		
	I. ÖĞRETİM		II. ÖĞRETİM				
TIP FAKÜLTESİ	994				994		
MÜHENDİSLİK FAKÜLTESİ	2037		1018		3055		
DIŞ HEKİMLİĞİ FAKÜLTESİ	369				369		
FEN-EDEBİYAT FAKÜLTESİ	2794		1743		4537		
ZİRAAT FAKÜLTESİ	992				992		
İLAHİYAT FAKÜLTESİ	417		484		901		
EĞİTİM FAKÜLTESİ	4779		3310		8089		
VETERİNER FAKÜLTESİ	374				374		
İKTİSADİ VE İDARİ BİLİMLER FAK.	433				433		
ALİ FUAD BAŞGİL HUKUK FAKÜLTESİ	108				108		
SAMSUN SAĞLIK YÜKSEKOKULU	657				657		
YAŞAR DOĞU BED EĞT SPOR YO	590		225		815		
UZAKTAN EĞİTİM-EBELİK LİSANS TAMAMLAMA					4573		
PEDAGOJİK FORMASYON EĞİTİMİ					477		
<b>LİSANS TOPLAMI</b>	<b>14513</b>		<b>6780</b>		<b>26374</b>		
BAFRA MESLEK YÜKSEKOKULU	369		400		769		
HAVZA MESLEK YÜKSEKOKULU	477		217		694		
KAVAK MESLEK YÜKSEKOKULU	180		123		303		
SAMSUN MESLEK YÜKSEKOKULU	927		899		1826		
SAĞLIK HİZ MESLEK YÜKSEKOKULU	526		83		609		
TERME MESLEK YÜKSEKOKULU	340		176		516		
ÇARŞAMBA TİCARET BORSASI MESLEK YÜKSEKOKULU	381		450		831		
VEZİRKÖPRÜ MESLEK YÜKSEKOKULU	394		255		649		
ALAÇAM MESLEK YÜKSEKOKULU	81				81		
<b>ÖNLİSANS TOPLAMI</b>	<b>3706</b>		<b>2603</b>		<b>6278</b>		
<b>ÖNLİSANS VE LİSANS TOPLAMI</b>	<b>18219</b>		<b>9383</b>		<b>32652</b>		
ENSTİTÜLER	<b>YÜKSEK LİSANS</b>						
	TEZSİZ	TEZLİ	TOP	DOK			
	FEN BİLİMLERİ ENSTİTÜSÜ	38	660	698		300	998
	SOSYAL BİLİMLER ENSTİTÜSÜ	0	302	302		82	384
	SAĞLIK BİLİMLERİ ENSTİTÜSÜ		92	92		147	239
EĞİTİM BİLİMLERİ ENSTİTÜSÜ		482	482	31	513		
<b>ENSTİTÜ TOPLAMI</b>	<b>38</b>	<b>1536</b>	<b>1574</b>	<b>560</b>	<b>2134</b>		
<b>GENEL TOPLAM</b>	<b>20353</b>		<b>9383</b>		<b>34786</b>		

## Yabancı Uyruklu Öğrencilerin Sayısı

ÜLKE/TOPLULUK	EĞİTİM FAK.	FENED FAK.	İLAHİ.FAK.	TIP FAK.	MÜH.FAK.	ZİRAAT FAK.	DIŞ H.FAK.	VET FAK.	İK.ID.B. FAK.	SAM.SAĞ.	SAM. MYO	SAĞ. HMYO	SOS BİL ENS.	FEN BİL ENS	SAĞ BİL ENS	TOPLAM
AZERBAYCAN	16	7	1	13	11	1	1	2	3						1	56
KAZAKİSTAN	2		1		1	2										6
TÜRKMENİSTAN	29	17			9	7	2	1		3						68
KIRGIZİSTAN	2															2
AHİSKA	3			2	5											10
KIRIM			1	1							1					3
GİNE				1												1
MOĞOLİSTAN	25	2	1	3	5	2			1	6						45
UYGUR				2			1					1				4
AFGANİSTAN	2			11	4		1							1		19
YUNANİSTAN	3			1												4
BULGARİSTAN	5	1		3	1		4			2						16
ESKİ				3	1					1			1			6
SURİYE				1	1	1										3
ALMANYA	9	2														11
ÜRDÜN				1	1											2
İRAN				11	4		7	2		3						27
İRAK		1		1		1										3
ETİOPYA				2												2
PAKİSTAN	2	4														6
HOLLANDA				1												1
RUSYA FEDERAS.	3	1		1												5
FİLİSTİN				1	1											2
TANZANYA				3	2											5
GÜRCİSTAN	13	2	1													16
ÇİN	1															1
SİRBİSTAN				1												1
UKRAYNA	1															1
BELÇİKA	1															1
NİJERYA	1	2	1													4
KANADA				1												1
ÖZBEKİSTAN					1											1
ABD							1									1
K.K.T.C.(İ.ÖGR.)		1														1
<b>TOPLAM</b>	<b>118</b>	<b>40</b>	<b>6</b>	<b>64</b>	<b>47</b>	<b>14</b>	<b>17</b>	<b>5</b>	<b>4</b>	<b>15</b>	<b>1</b>	<b>1</b>	<b>1</b>	<b>1</b>	<b>1</b>	<b>335</b>



**Cari Giderlere Göre Öğrenci Maliyetleri Tablosu**

KURUMSAL KOD				BİRİM ADI	CARİ GİDER (1)	ÖĞRENCİ SAYISI (2)	CARİ GİD.ÖĞR.MALİYETİ (1/2)
38	22	30	30	Sağlık Bilimleri Enstitüsü	1.286.665	192	6.701
38	22	33	30	Tıp Fakültesi	26.251.862	1000	26.252
38	22	33	34	Diş Hekimliği Fakültesi	2.362.311	328	7.202
38	22	33	38	Veteriner Fakültesi	2.223.790	322	6.906
38	22	35	36	Samsun Sağlık Yüksekokulu	634.497	569	1.115
38	22	36	30	Sağlık Hizmetleri Meslek Yüksekokulu	721.714	555	1.300
38	22	40	40	Fen Bilimleri Enstitüsü	4.182.595	938	4.459
38	22	42	42	Fen-Edebiyat Fakültesi	8.498.253	4260	1.995
38	22	43	43	Mühendislik Fakültesi	3.979.989	2480	1.605
38	22	43	47	Ziraat Fakültesi	4.210.969	837	5.031
38	22	46	41	Samsun Meslek Yüksekokulu	1.686.852	1509	1.118
38	22	46	43	Bafra Meslek Yüksekokulu	990.016	798	1.241
38	22	46	46	Kavak Meslek Yüksekokulu	367.795	338	1.088
38	22	46	47	Terme Meslek Yüksekokulu	445.998	585	762
38	22	46	48	Çarşamba Ticaret Borsası MYO	452.204	598	756
38	22	47	41	Vezirköprü Meslek Yüksekokulu	369.576	558	662
38	22	50	54	Sosyal Bilimler Enstitüsü	732.921	653	1.122
38	22	52	51	Eğitim Fakültesi	9.430.286	7203	1.309
38	22	53	52	İktisadi ve İdari Bilimler Fakültesi	556.990	249	2.237
38	22	54	52	İlahiyat Fakültesi	2.175.131	386	5.635
38	22	55	52	Yaşar Doğu BESYO	788.648	616	1.280
38	22	57	50	Havza Meslek Yüksekokulu	427471	553	773
<b>TOPLAM</b>					<b>72.776.533</b>	<b>25.527</b>	<b>80.549</b>

## II- PERFORMANS BİLGİLERİ

### A- Temel Politikalar ve Öncelikler

Üniversitemizin temel politikası ve öncelikleri; Hükümet Programı, Yükseköğretim Kurulu Başkanlığı tarafından hazırlanan Türkiye'nin Yükseköğretim Stratejisi, Kalkınma Planları ve Yılı Programı, Orta Vadeli Program, Orta Vadeli Mali Plan ve Bilgi Toplumu Stratejisi ve Eki Eylem Planında belirlenen politikalar ile Ondokuz Mayıs Üniversitesi 2009-2013 Stratejik Planında yer alan amaçlar çerçevesinde temellendirilmiştir.

Üniversitemiz Stratejik Planında yer alan önceliklerimiz; Eğitim-öğretim, kurumsal kapasite ve insan kaynakları yönetimi, araştırma geliştirme rehberlik ve danışmanlık hizmetleri, toplumsal yaşama katkı başlıkları altında toplanmıştır.

## B- Amaç ve Hedefler

**Misyonumuz:** Bölgenin ekonomik ve kültürel kalkınmasına katkı sağlamak, sorgulayan ve çözümleyen gençlik yetiştirmek amacıyla gelişen teknolojileri kullanarak evrensel etik değerlere bağlı, öncü, yenilikçi ve kalite anlayışıyla paydaşlarına bilim, eğitim ve sağlık hizmeti sunmaktır.

**Vizyonumuz:** Bilim ve teknolojide yeniliğin, eğitim ve öğretimde niteliğin, hizmette paydaş memnuniyetinin üst düzeyde olduğu bir üniversite olmaktır.

### Eğitim-Öğretim:

**Stratejik Amaç 1:** *Önlisans, lisans ve lisansüstü eğitimin ve öğretimin etkinliğini artırmak.*

**Hedef 1:** Öğretim üyelerinin her yıl %10'unun ulusal/uluslararası bilimsel çalışma ve organizasyonlara katılımını sağlamak.

**Hedef 2:** 2012 yılına kadar öğretim üyelerinin yetkinliklerinin artırılması.

**Hedef 3:** 2012 yılına kadar eğitim programlarının ders içeriklerinin güncellenmesi.

**Hedef 4:** 2013 yılına kadar nanobiyoteknoloji alanında alt yapı ve insan kaynaklarına sahip olmak.

**Stratejik Amaç 2:** *Üniversitenin yatay genişleme ve dikey büyümesini sağlamak.*

**Hedef 1:** 2012 yılına kadar Sivil Havacılık Yüksekokulunun (SHYO) açılması.

**Hedef 2:** 2013 yılına kadar denizcilik araçları imalat ve bakım sektöründe yüksek katma değer üreten istihdam oluşumunun desteklenmesi için Denizcilik ve Gemi Yapımı Yüksekokulunun (DEGYO) kurulması.

**Hedef 3:** Hukuk Fakültesinin 2010-2011 yılına kadar eğitime başlanmasının sağlanması.

**Hedef 4:** 2012 yılına kadar YÖK'e kurulma başvurusu yapılmış olan Güzel Sanatlar Fakültesi, Mimarlık Fakültesi ve İletişim Fakültelerine ilişkin yasal prosedürünün takip edilerek kurulmalarının sağlanması.

**Hedef 5:** 2013 yılına kadar Su Ürünleri Fakültesi, Havacılık, Uzay ve Doğa Bilimleri Fakültesi, Eczacılık Fakültesi, Sağlık Bilimleri Fakültesi, Alaçam Posta Dağıtıcılığı ve Lojistik Meslek Yüksekokulu, Ladik Meslek Yüksekokulu, Kalp Damar Enstitüsü, Onkoloji Enstitüsü, Enformatik Enstitüsü ve Eğitim Bilimleri Enstitüsünün kurulmalarının sağlanması.

**Hedef 6:** 2010 yılına Ladik Meslek Yüksekokulu ve Alaçam Posta Dağıtıcılığı ve Lojistik Meslek Yüksekokulunun eğitime başlamasının sağlanması.

#### **Kurumsal Kapasite ve İnsan Kaynakları Yönetimi:**

**Stratejik Amaç 1:** *Kurumsal kapasiteyi ve insan kaynaklarını etkin kullanmak amacıyla yeniden yapılanarak şeffaf, katılımcı, ölçülebilir, akademik ve evrensel etik değerlerden ödün vermeyen bir yönetim anlayışı oluşturmak.*

**Hedef 1:** 2010 yılından itibaren etkin bir idari yapının kurulması ve uygulamaya geçilmesi amacıyla KOSE'nin etkinliğinin ve işlevselliğinin artırılması (İç Kontrol Ortamı Standartları).

**Hedef 2:** 2010 yılı sonuna kadar Avrupa Mükemmellik Modeline (EFQM) göre öz değerlendirme yapılması.

**Hedef 3:** 2012 yılında dış değerlendirme (AKREDİTASYON) başvurusu yapılması.

**Stratejik Amaç 2:** *Ulusal ve uluslararası alanda üniversitenin tanınırlığı ve tercih edilirliliğini artırmak.*

**Hedef 1:** 2012 yılına kadar Avrupa Üniversiteler Birliğince tanımlanan kısaca Bologna Süreci olarak bilinen "Üniversite Reformu" nu gerçekleştirmek.

**Hedef 2:** 2013 yılına kadar ÖSS’de üniversitemize yerleşen öğrencilerin yüzdelerinin her yıl %1 oranında artması ve ilk tercihle kazanılma oranımızı %10’a yükseltmek.

**Hedef 3:** 2013 yılına kadar mezunların %20’si ile iletişim ve işbirliği sağlamak.

**Hedef 4:** 2010 yılına kadar üniversiteye yeni bir görsel kimlik kazandırmak.

**Stratejik Amaç 3:** *Mevcut fiziki yapının iyileştirilmesi.*

**Hedef 1:** 2013 yılı sonuna kadar mevcut fiziki yapının daha işlevsel hale getirilmesi, yarım kalan inşaat ve yatırımların tamamlanması.

**Araştırma Geliştirme Rehberlik ve Danışmanlık Hizmetleri:**

**Stratejik Amaç 1:** *Bilime insanlığa katkı sağlayan, buluşa ve patente yönelik projeler gerçekleştirmek ve rehberlik-danışmanlık yapmak.*

**Hedef 1:** 2013 yılına kadar OMÜ destekli projelerin sayısının ve yayına dönüşme oranının her yıl %10 artırılması.

**Hedef 2:** Dış destekli proje sayısının her yıl %10 artırılması.

**Hedef 3:** Uygulamaya ve ürüne yönelik araştırmaların sayısını artırmak.

**Hedef 4:** 2013 yılına kadar kamu ve özel kuruluşlara danışmanlık hizmeti vermek.

**Toplumsal Yaşama Katkı:**

**Stratejik Amaç 1:** *Sağlık hizmetlerinde sürekli artan ihtiyaçları karşılayacak merkezler kurmak.*

**Hedef 1:** 2013 yılına kadar bir Kalp Damar Merkezi kurulması.

**Hedef 2:** 2013 yılına kadar Karadeniz Bölgesi Onkoloji Merkezi kurulması.

**Hedef 3:** 2013 yılına kadar Ondokuz Mayıs Uluslararası Yaşlı ve Nörolojik Engelli Bakım ve Rehabilitasyon Merkezi kurulması.

**Hedef 4:** 2011 yılına kadar Acil Hasta Nakil Merkezi (Hava ve Kara Ambulans Sistemi) kurulması.

**Hedef 5:** 2012 yılına kadar sağlık hizmetlerinin uluslararası akreditasyonunu sağlamak.

**Hedef 6:** 2013 yılına kadar bir Doku ve Organ Nakli Merkezi kurulması.

**Stratejik Amaç 2: *Sađlık dıřı hizmet üreten birimlerin etkinliđinin artırılması.***

**Hedef 1:** 2012 yılına kadar Ziraat Fakóltesine Arařtırma ve Uygulama Merkezi kazandırılması.

**Hedef 2:** 2013 yılına kadar Veteriner Fakóltesinin kendi binası, hastanesi ve arařtırma uygulama çiftliđinin sađlanması.

## C- Performans Hedef ve Göstergeleri ile Faaliyetlere ilişkin Tablolar

**PERFORMANS HEDEFİ TABLOSU**

<b>İdare Adı</b>	38.22 - ONDOKUZ MAYIS ÜNİVERSİTESİ
------------------	------------------------------------

<b>Amaç</b>	Üniversitenin yatay genişleme ve dikey büyümesini sağlamak.
<b>Hedef</b>	2012 yılına kadar Sivil Havacılık Yüksek Okulunun (SHYO) açılması.

<b>Performans Hedefi</b>	<b>1-Sivil Havacılık Yüksekokulunun (SHYO) 2011 yılında Eğitime başlanabilmesi için gerekli altyapının oluşturulması sağlanacaktır.</b>
Sivil Havacılık Yüksekokulunun (SHYO) inşaatına başlanabilmesi için gerekli altyapı imalatının yapılması düşünülmektedir. Pist alanı için 7.200m2 hangar için 2.000 m2 altyapı çalışmalarına başlanılmıştır.Ödeneği bütçe dışı kaynaklardan karşılanmaktadır.	

Performans Göstergeleri		Ölçü Birim	2009	2010	2011
1	alınacak deneme uçağı sayısı	Adet	0	0	2
2	SHYO'nun kapalı alan olarak kullanılacak alanın büyüklüğü	Metrekare	0	0	9.200
3	Alınacak Öğretim elemanı sayısı	Sayı	0	0	10

Faaliyetler	Kaynak İhtiyacı		
	Bütçe	Bütçe Dışı	Toplam
1 SHYO okulu için tek motorlu eğitim uçağı alımı	200.000	0	200.000
2 Sivil Havacılık Yüksekokulunun (SHYO) 2011 yılında hangar eğitim ve laboratuvarların onarımlarının yapılması	500.000	0	500.000
<b>Genel Toplam</b>	<b>700.000</b>	<b>0</b>	<b>700.000</b>



**PERFORMANS HEDEFİ TABLOSU**

<b>İdare Adı</b>	38.22 - ONDOKUZ MAYIS ÜNİVERSİTESİ
------------------	------------------------------------

<b>Amaç</b>	Üniversitenin yatay genişleme ve dikey büyümesini sağlamak.
<b>Hedef</b>	2013 yılına kadar Su Ürünleri F., Havacılık, Uzay ve Doğa Bilimleri F., Eczacılık F., Sağlık Bilimleri F., Alaçam Posta Dağıtıcılığı ve Lojistik MYO, Ladik MYO, Kalp Damar Enst., Onkoloji Enst., Enformatik Enst. ve Eğitim Bilimleri Enst.nün kurulmalarını sağlamak.

<b>Performans Hedefi</b>	<b>Havacılık ve Uzay Bilimleri Fakültesi binasının yapımı</b>
.Havacılık ve Uzay Bilimleri Fakültesi binasının yapılacak alanı 14 000 m2 alan olup 2011 yılında % 40'I tamamlanması hedeflenmektedir.	

<b>Performans Göstergeleri</b>		<b>Ölçü Birim</b>	<b>2009</b>	<b>2010</b>	<b>2011</b>
1	Havacılık ve Uzay Bilimleri Fakültesi okul binasının yapım maliyet analiz kitapçığı	Adet	0	0	1
2	Havacılık ve Uzay Bilimleri Fakültesi kapalı alan olarak kullanılacak alanın büyüklüğü	Metrekare	0	0	5.600

<b>Faaliyetler</b>		<b>Kaynak İhtiyacı</b>		
		<b>Bütçe</b>	<b>Bütçe Dışı</b>	<b>Toplam</b>
1	İnşaat etüd Projesinin hazırlanması, derslik ve laboratuvarların altyapısının oluşturulması	1.500.000	0	1.500.000
<b>Genel Toplam</b>		<b>1.500.000</b>	<b>0</b>	<b>1.500.000</b>

**PERFORMANS HEDEFİ TABLOSU**

<b>İdare Adı</b>	38.22 - ONDOKUZ MAYIS ÜNİVERSİTESİ
------------------	------------------------------------

<b>Amaç</b>	Mevcut fiziki yapının iyileştirilmesi.
<b>Hedef</b>	2013 yılı sonuna kadar mevcut fiziki yapının daha işlevsel hale getirilmesi, yarım kalan inşaat ve yatırımların tamamlanması.

<b>Performans Hedefi</b>	<b>Mevcut binaların büyük onarımlarının yapılarak güçlendirilmesi.</b>
Eğitim öğretim alanlarının iyileştirilerek, öğrencilerin daha sağlıklı ve kaliteli mekanlarda eğitimleri sağlanacaktır.	

Performans Göstergeleri		Ölçü Birim	2009	2010	2011
1	Bedensel Engelli öğrenci/personel uyumlu bina sayısının toplam bina sayısına oranı	Oran	0	0	5
2	İyileştirilmesi yapılan kapalı alanın toplam kapalı alana oranı	Oran	0	0	15

Faaliyetler		Kaynak İhtiyacı		
		Bütçe	Bütçe Dışı	Toplam
1	2010 yılında projesi hazırlanıp, ihalesi yapılan dersliklerin 2011 yılında inşaat ve/veya onarımlarının tamamlanması.	1.600.000	0	1.600.000
2	Sağlık sektöründe hizmet veren hastane ameliyathanelerinin iyileştirilmesi.	4.000.000	1.000.000	5.000.000
3	Uygulama Hastanesinin Dış cephesinin, poliklinik ve servislerinin onarılması ve yenilenmesi	1.000.000	1.000.000	2.000.000
4	Engelli öğrenci ve personel için asansör yapımı ve bina girişlerinin düzenlenmesi	500.000	0	500.000
<b>Genel Toplam</b>		<b>7.100.000</b>	<b>2.000.000</b>	<b>9.100.000</b>

**PERFORMANS HEDEFİ TABLOSU**

<b>İdare Adı</b>	38.22 - ONDOKUZ MAYIS ÜNİVERSİTESİ
------------------	------------------------------------

<b>Amaç</b>	Mevcut fiziki yapının iyileştirilmesi.
<b>Hedef</b>	2013 yılı sonuna kadar mevcut fiziki yapının daha işlevsel hale getirilmesi, yarım kalan inşaat ve yatırımların tamamlanması.

<b>Performans Hedefi</b>	<b>Kampus altyapısının iyileştirilmesi.</b>
Altyapı eksiklikleri giderilerek, eğitim ve sağlık hizmetlerinin etkinliği artırılabacaktır.	

<b>Performans Göstergeleri</b>		<b>Ölçü Birim</b>	<b>2009</b>	<b>2010</b>	<b>2011</b>
1	İyileştirilmesi gereken kampüs altyapısının fiziki gerçekleşmesine oranı	Oran	10	35	20

<b>Faaliyetler</b>		<b>Kaynak İhtiyacı</b>		
		<b>Bütçe</b>	<b>Bütçe Dışı</b>	<b>Toplam</b>
1	Yeni ulaşım yolları, ısı tesisat galerileri, elektrik, su, doğalgaz ve kanalizasyon hatlarının yapılması ile otopark düzenlemesinin yapılması ve mevcut kapasitenin artırılması	2.500.000	0	2.500.000
2	Kurupelit Kampüsünün Master Planı Projesinin Hazırlanması	1.000.000	0	1.000.000
<b>Genel Toplam</b>		<b>3.500.000</b>	<b>0</b>	<b>3.500.000</b>

**PERFORMANS HEDEFİ TABLOSU**

<b>İdare Adı</b>	38.22 - ONDOKUZ MAYIS ÜNİVERSİTESİ
------------------	------------------------------------

<b>Amaç</b>	Mevcut fiziki yapının iyileştirilmesi.
<b>Hedef</b>	2013 yılı sonuna kadar mevcut fiziki yapının daha işlevsel hale getirilmesi, yarım kalan inşaat ve yatırımların tamamlanması.

<b>Performans Hedefi</b>	<b>Öğrenci başına düşen derslik alanının artırılması.</b>
Eğitim alanlarında ihtiyaç duyulan yeni binaların yapılması ve devam eden inşaatlar tamamlanarak, öğrencilerin geniş mekanlarda eğitim almaları sağlanacaktır. Kapalı derslik alanların bu sene yapılacak yeni proje imalatlarının ilavesiyle 28 000 m2 daha artırılması.	

<b>Performans Göstergeleri</b>		<b>Ölçü Birim</b>	<b>2009</b>	<b>2010</b>	<b>2011</b>
1	İlave yapılacak derslik alanının toplam derslik alanına oranı	Oran	11	11	4

<b>Faaliyetler</b>		<b>Kaynak İhtiyacı</b>		
		<b>Bütçe</b>	<b>Bütçe Dışı</b>	<b>Toplam</b>
1	Ortak Dersler, Enstitüler ve Yabancı Dil Eğitim Merkezi derslikleri inşaatına başlanması.	2.500.000	0	2.500.000
2	Yeni Yapılacak olan binaların etüd projesinin hazırlanması	70.000	0	70.000
<b>Genel Toplam</b>		<b>2.570.000</b>	<b>0</b>	<b>2.570.000</b>

**PERFORMANS HEDEFİ TABLOSU**

<b>İdare Adı</b>	38.22 - ONDOKUZ MAYIS ÜNİVERSİTESİ
------------------	------------------------------------

<b>Amaç</b>	Mevcut fiziki yapının iyileştirilmesi.
<b>Hedef</b>	2013 yılı sonuna kadar mevcut fiziki yapının daha işlevsel hale getirilmesi, yarım kalan inşaat ve yatırımların tamamlanması.

<b>Performans Hedefi</b>	<b>Öğrenci başına düşen uygulama alanının artırılması.</b>
Öğrencilere yeni uygulama alanları yapılması ve mevcutların iyileştirilerek, eğitimde kalitenin artırılması sağlanacaktır. Ladik ilçesi Öğrenci Kayak Eğitimi merkezinin yapımına başlanarak %25 oranında yapılması planlanmakta.	

<b>Performans Göstergeleri</b>		<b>Ölçü Birim</b>	<b>2009</b>	<b>2010</b>	<b>2011</b>
1	Yeni yapılacak uygulama alanı/toplam uygulama alanı	Oran	0	0	25

<b>Faaliyetler</b>		<b>Kaynak İhtiyacı</b>		
		<b>Bütçe</b>	<b>Bütçe Dışı</b>	<b>Toplam</b>
1	Yeni uygulama alanlarının yapılması ve mevcut uygulama alanlarının iyileştirilmesi.	2.000	0	2.000
2	Merkezi Araştırma Laboratuvarı (KİTAM,MAYMER)	5.100.000	0	5.100.000
<b>Genel Toplam</b>		<b>5.102.000</b>	<b>0</b>	<b>5.102.000</b>

**PERFORMANS HEDEFİ TABLOSU**

<b>İdare Adı</b>	38.22 - ONDOKUZ MAYIS ÜNİVERSİTESİ
------------------	------------------------------------

<b>Amaç</b>	Mevcut fiziki yapının iyileştirilmesi.
<b>Hedef</b>	2013 yılı sonuna kadar mevcut fiziki yapının daha işlevsel hale getirilmesi, yarım kalan inşaat ve yatırımların tamamlanması.

<b>Performans Hedefi</b>	<b>Eğitim-öğretim uygulama alanlarının standartlarının belirlenmesi ve ihtiyaçların temini.</b>

<b>Performans Göstergeleri</b>		<b>Ölçü Birim</b>	<b>2009</b>	<b>2010</b>	<b>2011</b>
1	Eğitim Öğretim Teknoloji standartları yönünden eksiklikleri bulunan derslik ve/veya laboratuvar sayısının toplam derslik ve/veya laboratuvar sayısına oranı	Yüzde	0	0	60

<b>Faaliyetler</b>		<b>Kaynak İhtiyacı</b>		
		<b>Bütçe</b>	<b>Bütçe Dışı</b>	<b>Toplam</b>
1	Derslikler ve uygulama alanları ile diğer kapalı alanların teknolojik donanımını iyileştirmek.	3.200.000	0	3.200.000
<b>Genel Toplam</b>		<b>3.200.000</b>	<b>0</b>	<b>3.200.000</b>

**PERFORMANS HEDEFİ TABLOSU**

<b>İdare Adı</b>	38.22 - ONDOKUZ MAYIS ÜNİVERSİTESİ
------------------	------------------------------------

<b>Amaç</b>	Üniversitenin yatay genişleme ve dikey büyümesini sağlamak.
<b>Hedef</b>	2013 yılına kadar Denizcilik araçları imalat ve bakım sektöründe yüksek katma değer üreten istihdam oluşumunun desteklenmesi için Denizcilik ve Gemi Yapımı Yüksek Okulu'nun (DEGYO) kurulması.

<b>Performans Hedefi</b>	<b>Denizcilik Yüksekokulunun (DEGYO) açılabilmesi için 2011 yılında gerekli altyapının oluşturulması sağlanacaktır.</b>
Denizcilik Y.O açılabilmesi için gerekli altyapı çalışmalarının yapılması ve inşaatına başlanması planlanmaktadır.	

<b>Performans Göstergeleri</b>		<b>Ölçü Birim</b>	<b>2009</b>	<b>2010</b>	<b>2011</b>
1	DEGYO'nun kapalı alan olarak kullanılacak alanın büyüklüğü	Metrekare	0	0	12.000

<b>Faaliyetler</b>		<b>Kaynak İhtiyacı</b>		
		<b>Bütçe</b>	<b>Bütçe Dışı</b>	<b>Toplam</b>
1	Denizcilik Yüksekokul binasının yerleşim ve uygulama projesinin yapılması	30.000	0	30.000
<b>Genel Toplam</b>		<b>30.000</b>	<b>0</b>	<b>30.000</b>

**PERFORMANS HEDEFİ TABLOSU**

<b>İdare Adı</b>	38.22 - ONDOKUZ MAYIS ÜNİVERSİTESİ
------------------	------------------------------------

<b>Amaç</b>	Üniversitenin yatay genişleme ve dikey büyümesini sağlamak.
<b>Hedef</b>	Hukuk F.'nin 2010-2011 yılına kadar eğitime başlamasının sağlanması.

<b>Performans Hedefi</b>	<b>Hukuk Fakültesinin 2011 yılında eğitime başlaması</b>
Hukuk Fakültesi inşaatının 2011 yılında tamamlanması.	

Performans Göstergeleri		Ölçü Birim	2009	2010	2011
1	Alınacak Öğretim Elemanı sayısı	Sayı	0	0	6
2	Anfi Alanı	Metrekare	0	0	832
3	Laboratuvar alanı	Metrekare	0	0	220
4	Seminer Salonu	Metrekare	0	0	188
5	Duruşma Salonu	Metrekare	0	0	33

Faaliyetler		Kaynak İhtiyacı		
		Bütçe	Bütçe Dışı	Toplam
1	2012 Yılına kadar Hukuk Fakültesinin bina inşaatına başlanması	0	3.000.000	3.000.000
<b>Genel Toplam</b>		<b>0</b>	<b>3.000.000</b>	<b>3.000.000</b>



**PERFORMANS HEDEFİ TABLOSU**

<b>İdare Adı</b>	38.22 - ONDOKUZ MAYIS ÜNİVERSİTESİ
------------------	------------------------------------

<b>Amaç</b>	Üniversitenin yatay genişleme ve dikey büyümesini sağlamak.
<b>Hedef</b>	2012 yılına kadar YÖK'e kurulma başvurusu yapılmış olan Güzel Sanatlar F., Mimarlık F. ve İletişim F. ilişkin yasal prosedürünün takip edilerek kurulmalarının sağlanması.

<b>Performans Hedefi</b>	<b>İletişim Fakültesinin açılabilmesi için gerekli altyapının oluşturulması sağlanacaktır.</b>
İletişim Fakültesi altyapısının tamamlanarak inşaatına başlanması	

Performans Göstergeleri		Ölçü Birim	2009	2010	2011
1	Kapalı alan olarak kullanılacak alanın büyüğü	Metrekare	0	0	8.540

Faaliyetler		Kaynak İhtiyacı		
		Bütçe	Bütçe Dışı	Toplam
1	İletişim Fakültesinin proje ve inşaatının ihalesi yapılarak başlanması	2.300.000	0	2.300.000
<b>Genel Toplam</b>		<b>2.300.000</b>	<b>0</b>	<b>2.300.000</b>

**PERFORMANS HEDEFİ TABLOSU**

<b>İdare Adı</b>	38.22 - ONDOKUZ MAYIS ÜNİVERSİTESİ
------------------	------------------------------------

<b>Amaç</b>	Bilime ve insanlığa katkı sağlayan, buluşa ve patente yönelik projeler gerçekleştirmek ve rehberlik - danışmanlık yapmak.
<b>Hedef</b>	2013 yılına kadar OMÜ destekli projelerin sayısının ve yayına dönüşme oranının her yıl %10 artırılması.

<b>Performans Hedefi</b>	<b>OMÜ destekli projelerin sayısının ve yayına dönüşme oranının artırılması.</b>

<b>Performans Göstergeleri</b>		<b>Ölçü Birim</b>	<b>2009</b>	<b>2010</b>	<b>2011</b>
1	"1. Proje Uygulama çalışmaları sonunda yapılan bilimsel yayın sayısı	Adet	0	90	100

<b>Faaliyetler</b>		<b>Kaynak İhtiyacı</b>		
		<b>Bütçe</b>	<b>Bütçe Dışı</b>	<b>Toplam</b>
1	Proje Uygulama çalışmalar ve konu ile ilgili bilimsel yayın yapmak	3.500.000	0	3.500.000
<b>Genel Toplam</b>		<b>3.500.000</b>	<b>0</b>	<b>3.500.000</b>

## FAALİYET MALİYETLERİ TABLOSU

<b>İdare Adı</b>	<b>38.22 - ONDOKUZ MAYIS ÜNİVERSİTESİ</b>
<b>Performans Hedefi</b>	<b>1 - 1-Sivil Havacılık Yüksekokulunun (SHYO) 2011 yılında Eğitime başlanabilmesi için gerekli altyapının oluşturulması sağlanacaktır.</b>
<b>Faaliyet Adı</b>	<b>SHYO okulu için tek motorlu eğitim uçağı alımı</b>
<b>Sorumlu Harcama Birimi veya Birimleri</b>	<b>38.22.09.04 - İDARİ VE MALİ İŞLER DAİRE BAŞKANLIĞI</b>
<i>7000 m2 alanlı öngörülen yapının avan projesi idarece hazırlanıp, tüm uygulama projeleri ihale yolu ile elde edilecektir.</i>	

<b>Ekonomik Kod</b>		<b>Ödenek</b>
01	Personel Giderleri	0,00
02	SGK Devlet Primi Giderleri	0,00
03	Mal ve Hizmet Alım Giderleri	0,00
04	Faiz Giderleri	0,00
05	Cari Transferler	0,00
06	Sermaye Giderleri	200.000,00
07	Sermaye Transferleri	0,00
08	Borç verme	0,00
<b>Toplam Bütçe Kaynak İhtiyacı</b>		<b>200.000,00</b>
<b>Bütçe Dışı Kaynak</b>	Döner Sermaye	0,00
	Diğer Yurt İçi	0,00
	Yurt Dışı	0,00
<b>Toplam Bütçe Dışı Kaynak İhtiyacı</b>		<b>0,00</b>
<b>Toplam Kaynak İhtiyacı</b>		<b>200.000,00</b>

## FAALİYET MALİYETLERİ TABLOSU

<b>İdare Adı</b>	<b>38.22 - ONDOKUZ MAYIS ÜNİVERSİTESİ</b>
<b>Performans Hedefi</b>	<b>1 - 1-Sivil Havacılık Yüksekokulunun (SHYO) 2011 yılında Eğitime başlanabilmesi için gerekli altyapının oluşturulması sağlanacaktır.</b>
<b>Faaliyet Adı</b>	<b>Sivil Havacılık Yüksekokulunun (SHYO) 2011 yılında hangar eğitim ve laboratuvarların onarımlarının yapılması</b>
<b>Sorumlu Harcama Birimi veya Birimleri</b>	<b>38.22.09.09 - YAPI İŞLERİ VE TEKNİK DAİRE BAŞKANLIĞI</b>

<b>Ekonomik Kod</b>		<b>Ödenek</b>
01	Personel Giderleri	0,00
02	SGK Devlet Primi Giderleri	0,00
03	Mal ve Hizmet Alım Giderleri	0,00
04	Faiz Giderleri	0,00
05	Cari Transferler	0,00
06	Sermaye Giderleri	500.000,00
07	Sermaye Transferleri	0,00
08	Borç verme	0,00
<b>Toplam Bütçe Kaynak İhtiyacı</b>		<b>500.000,00</b>
<b>Bütçe Dışı Kaynak</b>	Döner Sermaye	0,00
	Diğer Yurt İçi	0,00
	Yurt Dışı	0,00
<b>Toplam Bütçe Dışı Kaynak İhtiyacı</b>		<b>0,00</b>
<b>Toplam Kaynak İhtiyacı</b>		<b>500.000,00</b>

## FAALİYET MALİYETLERİ TABLOSU

<b>İdare Adı</b>	<b>38.22 - ONDOKUZ MAYIS ÜNİVERSİTESİ</b>
<b>Performans Hedefi</b>	<b>2 - Havacılık ve Uzay Bilimleri Fakültesi binasının yapımı</b>
<b>Faaliyet Adı</b>	<b>İnşaat etüd Projesinin hazırlanması, derslik ve laboratuvarların altyapısının oluşturulması</b>
<b>Sorumlu Harcama Birimi veya Birimleri</b>	<b>38.22.09.09 - YAPI İŞLERİ VE TEKNİK DAİRE BAŞKANLIĞI</b>
<i>7000 m2 alanlı öngörülen yapının avan projesi idarece hazırlanıp,tüm uygulama projeleri ihale yolu ile elde edilecektir.</i>	

<b>Ekonomik Kod</b>		<b>Ödenek</b>
01	Personel Giderleri	0,00
02	SGK Devlet Primi Giderleri	0,00
03	Mal ve Hizmet Alım Giderleri	0,00
04	Faiz Giderleri	0,00
05	Cari Transferler	0,00
06	Sermaye Giderleri	1.500.000,00
07	Sermaye Transferleri	0,00
08	Borç verme	0,00
<b>Toplam Bütçe Kaynak İhtiyacı</b>		<b>1.500.000,00</b>
<b>Bütçe Dışı Kaynak</b>	Döner Sermaye	0,00
	Diğer Yurt İçi	0,00
	Yurt Dışı	0,00
<b>Toplam Bütçe Dışı Kaynak İhtiyacı</b>		<b>0,00</b>
<b>Toplam Kaynak İhtiyacı</b>		<b>1.500.000,00</b>

## FAALİYET MALİYETLERİ TABLOSU

<b>İdare Adı</b>	<b>38.22 - ONDOKUZ MAYIS ÜNİVERSİTESİ</b>
<b>Performans Hedefi</b>	<b>3 - Mevcut binaların büyük onarımlarının yapılarak güçlendirilmesi.</b>
<b>Faaliyet Adı</b>	<b>2010 yılında projesi hazırlanıp, ihalesi yapılan dersliklerin 2011 yılında inşaat ve/veya onarımlarının tamamlanması.</b>
<b>Sorumlu Harcama Birimi veya Birimleri</b>	<b>38.22.09.09 - YAPI İŞLERİ VE TEKNİK DAİRE BAŞKANLIĞI</b>
<i>Muhtelif binaların büyük onarımları yapılarak güçlendirilecektir.</i>	

<b>Ekonomik Kod</b>		<b>Ödenek</b>
01	Personel Giderleri	0,00
02	SGK Devlet Primi Giderleri	0,00
03	Mal ve Hizmet Alım Giderleri	0,00
04	Faiz Giderleri	0,00
05	Cari Transferler	0,00
06	Sermaye Giderleri	1.600.000,00
07	Sermaye Transferleri	0,00
08	Borç verme	0,00
<b>Toplam Bütçe Kaynak İhtiyacı</b>		<b>1.600.000,00</b>
<b>Bütçe Dışı Kaynak</b>	Döner Sermaye	0,00
	Diğer Yurt İçi	0,00
	Yurt Dışı	0,00
<b>Toplam Bütçe Dışı Kaynak İhtiyacı</b>		<b>0,00</b>
<b>Toplam Kaynak İhtiyacı</b>		<b>1.600.000,00</b>

## FAALİYET MALİYETLERİ TABLOSU

<b>İdare Adı</b>	<b>38.22 - ONDOKUZ MAYIS ÜNİVERSİTESİ</b>
<b>Performans Hedefi</b>	<b>3 - Mevcut binaların büyük onarımlarının yapılarak güçlendirilmesi.</b>
<b>Faaliyet Adı</b>	<b>Sağlık sektöründe hizmet veren hastane ameliyathanelerinin iyileştirilmesi.</b>
<b>Sorumlu Harcama Birimi veya Birimleri</b>	<b>38.22.03.30 - UYGULAMA VE ARAŞTIRMA HASTANESİ, 38.22.09.09 - YAPI İŞLERİ VE TEKNİK DAİRE BAŞKANLIĞI</b>
<p><i>Uygulama ve Araştırma Hastanesi bünyesinde hizmet vermekte olan 14 adet ameliyathane ve yoğun bakım ünitesinde kapsamlı bakım onarım yapılması.</i></p>	

<b>Ekonomik Kod</b>		<b>Ödenek</b>
01	Personel Giderleri	0,00
02	SGK Devlet Primi Giderleri	0,00
03	Mal ve Hizmet Alım Giderleri	0,00
04	Faiz Giderleri	0,00
05	Cari Transferler	0,00
06	Sermaye Giderleri	4.000.000,00
07	Sermaye Transferleri	0,00
08	Borç verme	0,00
<b>Toplam Bütçe Kaynak İhtiyacı</b>		<b>4.000.000,00</b>
<b>Bütçe Dışı Kaynak</b>	Döner Sermaye	1.000.000,00
	Diğer Yurt İçi	0,00
	Yurt Dışı	0,00
<b>Toplam Bütçe Dışı Kaynak İhtiyacı</b>		<b>1.000.000,00</b>
<b>Toplam Kaynak İhtiyacı</b>		<b>5.000.000,00</b>

## FAALİYET MALİYETLERİ TABLOSU

<b>İdare Adı</b>	<b>38.22 - ONDOKUZ MAYIS ÜNİVERSİTESİ</b>
<b>Performans Hedefi</b>	<b>3 - Mevcut binaların büyük onarımlarının yapılarak güçlendirilmesi.</b>
<b>Faaliyet Adı</b>	<b>Uygulama Hastanesinin Dış cephesinin, poliklinik ve servislerinin onarılması ve yenilenmesi</b>
<b>Sorumlu Harcama Birimi veya Birimleri</b>	<b>38.22.09.09 - YAPI İŞLERİ VE TEKNİK DAİRE BAŞKANLIĞI</b>

<b>Ekonomik Kod</b>		<b>Ödenek</b>
01	Personel Giderleri	0,00
02	SGK Devlet Primi Giderleri	0,00
03	Mal ve Hizmet Alım Giderleri	0,00
04	Faiz Giderleri	0,00
05	Cari Transferler	0,00
06	Sermaye Giderleri	1.000.000,00
07	Sermaye Transferleri	0,00
08	Borç verme	0,00
<b>Toplam Bütçe Kaynak İhtiyacı</b>		<b>1.000.000,00</b>
<b>Bütçe Dışı Kaynak</b>	Döner Sermaye	1.000.000,00
	Diğer Yurt İçi	0,00
	Yurt Dışı	0,00
<b>Toplam Bütçe Dışı Kaynak İhtiyacı</b>		<b>1.000.000,00</b>
<b>Toplam Kaynak İhtiyacı</b>		<b>2.000.000,00</b>



## FAALİYET MALİYETLERİ TABLOSU

<b>İdare Adı</b>	<b>38.22 - ONDOKUZ MAYIS ÜNİVERSİTESİ</b>
<b>Performans Hedefi</b>	<b>3 - Mevcut binaların büyük onarımlarının yapılarak güçlendirilmesi.</b>
<b>Faaliyet Adı</b>	<b>Engelli öğrenci ve personel için asansör yapımı ve bina girişlerinin düzenlenmesi</b>
<b>Sorumlu Harcama Birimi veya Birimleri</b>	<b>38.22.09.09 - YAPI İŞLERİ VE TEKNİK DAİRE BAŞKANLIĞI</b>

<b>Ekonomik Kod</b>		<b>Ödenek</b>
01	Personel Giderleri	0,00
02	SGK Devlet Primi Giderleri	0,00
03	Mal ve Hizmet Alım Giderleri	0,00
04	Faiz Giderleri	0,00
05	Cari Transferler	0,00
06	Sermaye Giderleri	500.000,00
07	Sermaye Transferleri	0,00
08	Borç verme	0,00
<b>Toplam Bütçe Kaynak İhtiyacı</b>		<b>500.000,00</b>
<b>Bütçe Dışı Kaynak</b>	Döner Sermaye	0,00
	Diğer Yurt İçi	0,00
	Yurt Dışı	0,00
<b>Toplam Bütçe Dışı Kaynak İhtiyacı</b>		<b>0,00</b>
<b>Toplam Kaynak İhtiyacı</b>		<b>500.000,00</b>

## FAALİYET MALİYETLERİ TABLOSU

<b>İdare Adı</b>	<b>38.22 - ONDOKUZ MAYIS ÜNİVERSİTESİ</b>
<b>Performans Hedefi</b>	<b>4 - Kampus altyapısının iyileştirilmesi.</b>
<b>Faaliyet Adı</b>	<b>Yeni ulaşım yolları, ısı tesisat galerileri, elektrik, su, doğalgaz ve kanalizasyon hatlarının yapılması ile otopark düzenlemesinin yapılması ve mevcut kapasitenin artırılması</b>
<b>Sorumlu Harcama Birimi veya Birimleri</b>	<b>38.22.09.09 - YAPI İŞLERİ VE TEKNİK DAİRE BAŞKANLIĞI</b>
<i>Kampüsler Altyapı İhalesi yapılarak, 2010 yılında öngörülen işler yapılacaktır.</i>	

<b>Ekonomik Kod</b>		<b>Ödenek</b>
01	Personel Giderleri	0,00
02	SGK Devlet Primi Giderleri	0,00
03	Mal ve Hizmet Alım Giderleri	0,00
04	Faiz Giderleri	0,00
05	Cari Transferler	0,00
06	Sermaye Giderleri	2.500.000,00
07	Sermaye Transferleri	0,00
08	Borç verme	0,00
<b>Toplam Bütçe Kaynak İhtiyacı</b>		<b>2.500.000,00</b>
<b>Bütçe Dışı Kaynak</b>	Döner Sermaye	0,00
	Diğer Yurt İçi	0,00
	Yurt Dışı	0,00
<b>Toplam Bütçe Dışı Kaynak İhtiyacı</b>		<b>0,00</b>
<b>Toplam Kaynak İhtiyacı</b>		<b>2.500.000,00</b>

## FAALİYET MALİYETLERİ TABLOSU

<b>İdare Adı</b>	<b>38.22 - ONDOKUZ MAYIS ÜNİVERSİTESİ</b>
<b>Performans Hedefi</b>	<b>4 - Kampus altyapısının iyileştirilmesi.</b>
<b>Faaliyet Adı</b>	<b>Kurupelit Kampüsünün Master Planı Projesinin Hazırlanması</b>
<b>Sorumlu Harcama Birimi veya Birimleri</b>	<b>38.22.09.09 - YAPI İŞLERİ VE TEKNİK DAİRE BAŞKANLIĞI</b>

<b>Ekonomik Kod</b>		<b>Ödenek</b>
01	Personel Giderleri	0,00
02	SGK Devlet Primi Giderleri	0,00
03	Mal ve Hizmet Alım Giderleri	0,00
04	Faiz Giderleri	0,00
05	Cari Transferler	0,00
06	Sermaye Giderleri	1.000.000,00
07	Sermaye Transferleri	0,00
08	Borç verme	0,00
<b>Toplam Bütçe Kaynak İhtiyacı</b>		<b>1.000.000,00</b>
<b>Bütçe Dışı Kaynak</b>	Döner Sermaye	0,00
	Diğer Yurt İçi	0,00
	Yurt Dışı	0,00
<b>Toplam Bütçe Dışı Kaynak İhtiyacı</b>		<b>0,00</b>
<b>Toplam Kaynak İhtiyacı</b>		<b>1.000.000,00</b>

## FAALİYET MALİYETLERİ TABLOSU

<b>İdare Adı</b>	<b>38.22 - ONDOKUZ MAYIS ÜNİVERSİTESİ</b>
<b>Performans Hedefi</b>	<b>5 - Öğrenci başına düşen derslik alanının artırılması.</b>
<b>Faaliyet Adı</b>	<b>Ortak Dersler, Enstitüler ve Yabancı Dil Eğitim Merkezi derslikleri inşaatına başlanması.</b>
<b>Sorumlu Harcama Birimi veya Birimleri</b>	<b>38.22.09.09 - YAPI İŞLERİ VE TEKNİK DAİRE BAŞKANLIĞI</b>
<p><i>14.000 m2 kapalı alanlı Ortak Dersler, Enstitüler ve Yabancı Dil Eğitim Merkezi dersliklerinin uygulama projelerinin yaptırılarak inşaatına başlanması.</i></p>	

<b>Ekonomik Kod</b>		<b>Ödenek</b>
01	Personel Giderleri	0,00
02	SGK Devlet Primi Giderleri	0,00
03	Mal ve Hizmet Alım Giderleri	0,00
04	Faiz Giderleri	0,00
05	Cari Transferler	0,00
06	Sermaye Giderleri	2.500.000,00
07	Sermaye Transferleri	0,00
08	Borç verme	0,00
<b>Toplam Bütçe Kaynak İhtiyacı</b>		<b>2.500.000,00</b>
<b>Bütçe Dışı Kaynak</b>	Döner Sermaye	0,00
	Diğer Yurt İçi	0,00
	Yurt Dışı	0,00
<b>Toplam Bütçe Dışı Kaynak İhtiyacı</b>		<b>0,00</b>
<b>Toplam Kaynak İhtiyacı</b>		<b>2.500.000,00</b>

## FAALİYET MALİYETLERİ TABLOSU

<b>İdare Adı</b>	<b>38.22 - ONDOKUZ MAYIS ÜNİVERSİTESİ</b>
<b>Performans Hedefi</b>	<b>5 - Öğrenci başına düşen derslik alanının artırılması.</b>
<b>Faaliyet Adı</b>	<b>Yeni Yapılacak olan binaların etüd projesinin hazırlanması</b>
<b>Sorumlu Harcama Birimi veya Birimleri</b>	<b>38.22.09.09 - YAPI İŞLERİ VE TEKNİK DAİRE BAŞKANLIĞI</b>

<b>Ekonomik Kod</b>		<b>Ödenek</b>
01	Personel Giderleri	0,00
02	SGK Devlet Primi Giderleri	0,00
03	Mal ve Hizmet Alım Giderleri	0,00
04	Faiz Giderleri	0,00
05	Cari Transferler	0,00
06	Sermaye Giderleri	70.000,00
07	Sermaye Transferleri	0,00
08	Borç verme	0,00
<b>Toplam Bütçe Kaynak İhtiyacı</b>		<b>70.000,00</b>
<b>Bütçe Dışı Kaynak</b>	Döner Sermaye	0,00
	Diğer Yurt İçi	0,00
	Yurt Dışı	0,00
<b>Toplam Bütçe Dışı Kaynak İhtiyacı</b>		<b>0,00</b>
<b>Toplam Kaynak İhtiyacı</b>		<b>70.000,00</b>

## FAALİYET MALİYETLERİ TABLOSU

<b>İdare Adı</b>	<b>38.22 - ONDOKUZ MAYIS ÜNİVERSİTESİ</b>
<b>Performans Hedefi</b>	<b>6 - Öğrenci başına düşen uygulama alanının artırılması.</b>
<b>Faaliyet Adı</b>	<b>Yeni uygulama alanlarının yapılması ve mevcut uygulama alanlarının iyileştirilmesi.</b>
<b>Sorumlu Harcama Birimi veya Birimleri</b>	<b>38.22.09.09 - YAPI İŞLERİ VE TEKNİK DAİRE BAŞKANLIĞI</b>
<i>Yeni spor tesisleri yapılması ve mevcutların iyileştirilmesi.</i>	

<b>Ekonomik Kod</b>		<b>Ödenek</b>
01	Personel Giderleri	0,00
02	SGK Devlet Primi Giderleri	0,00
03	Mal ve Hizmet Alım Giderleri	0,00
04	Faiz Giderleri	0,00
05	Cari Transferler	0,00
06	Sermaye Giderleri	2.000,00
07	Sermaye Transferleri	0,00
08	Borç verme	0,00
<b>Toplam Bütçe Kaynak İhtiyacı</b>		<b>2.000,00</b>
<b>Bütçe Dışı Kaynak</b>	Döner Sermaye	0,00
	Diğer Yurt İçi	0,00
	Yurt Dışı	0,00
<b>Toplam Bütçe Dışı Kaynak İhtiyacı</b>		<b>0,00</b>
<b>Toplam Kaynak İhtiyacı</b>		<b>2.000,00</b>

## FAALİYET MALİYETLERİ TABLOSU

<b>İdare Adı</b>	<b>38.22 - ONDOKUZ MAYIS ÜNİVERSİTESİ</b>
<b>Performans Hedefi</b>	<b>6 - Öğrenci başına düşen uygulama alanının artırılması.</b>
<b>Faaliyet Adı</b>	<b>Merkezi Araştırma Laboratuvarı (KİTAM,MAYMER)</b>
<b>Sorumlu Harcama Birimi veya Birimleri</b>	<b>38.22.09.01 - ÖZEL KALEM (REKTÖRLÜK), 38.22.09.09 - YAPI İŞLERİ VE TEKNİK DAİRE BAŞKANLIĞI</b>

<b>Ekonomik Kod</b>		<b>Ödenek</b>
01	Personel Giderleri	0,00
02	SGK Devlet Primi Giderleri	0,00
03	Mal ve Hizmet Alım Giderleri	0,00
04	Faiz Giderleri	0,00
05	Cari Transferler	0,00
06	Sermaye Giderleri	5.100.000,00
07	Sermaye Transferleri	0,00
08	Borç verme	0,00
<b>Toplam Bütçe Kaynak İhtiyacı</b>		<b>5.100.000,00</b>
<b>Bütçe Dışı Kaynak</b>	Döner Sermaye	0,00
	Diğer Yurt İçi	0,00
	Yurt Dışı	0,00
<b>Toplam Bütçe Dışı Kaynak İhtiyacı</b>		<b>0,00</b>
<b>Toplam Kaynak İhtiyacı</b>		<b>5.100.000,00</b>

## FAALİYET MALİYETLERİ TABLOSU

İdare Adı	38.22 - ONDOKUZ MAYIS ÜNİVERSİTESİ
Performans Hedefi	7 - Eğitim-öğretim uygulama alanlarının standartlarının belirlenmesi ve ihtiyaçların temini.
Faaliyet Adı	Derslikler ve uygulama alanları ile diğer kapalı alanların teknolojik donanımını iyileştirmek.
Sorumlu Harcama Birimi veya Birimleri	38.22.02.34 - DIŞ HEKİMLİĞİ FAKÜLTESİ, 38.22.02.40 - VETERİNER FAKÜLTESİ, 38.22.03.30 - UYGULAMA VE ARAŞTIRMA HASTANESİ, 38.22.09.04 - İDARİ VE MALİ İŞLER DAİRE BAŞKANLIĞI, 38.22.09.06 - KÜTÜPHANE VE DOKÜMANTASYON DAİRE BAŞKANLIĞI, 38.22.09.07 - SAĞLIK, KÜLTÜR VE SPOR DAİRE BAŞKANLIĞI, 38.22.09.08 - BİLGİ İŞLEM DAİRE BAŞKANLIĞI
<p><i>Faaliyet kapsamında dersliklere bilgisayar, Tıp Fakültesi hastanesine makina teçizat alımı, Diş Hekimliği fakültesine makina teçizat alımları yapılacaktır.</i></p>	

Ekonomik Kod		Ödenek
01	Personel Giderleri	0,00
02	SGK Devlet Primi Giderleri	0,00
03	Mal ve Hizmet Alım Giderleri	0,00
04	Faiz Giderleri	0,00
05	Cari Transferler	0,00
06	Sermaye Giderleri	3.200.000,00
07	Sermaye Transferleri	0,00
08	Borç verme	0,00
<b>Toplam Bütçe Kaynak İhtiyacı</b>		<b>3.200.000,00</b>
<b>Bütçe Dışı Kaynak</b>	Döner Sermaye	0,00
	Diğer Yurt İçi	0,00
	Yurt Dışı	0,00
<b>Toplam Bütçe Dışı Kaynak İhtiyacı</b>		<b>0,00</b>
<b>Toplam Kaynak İhtiyacı</b>		<b>3.200.000,00</b>



## FAALİYET MALİYETLERİ TABLOSU

<b>İdare Adı</b>	<b>38.22 - ONDOKUZ MAYIS ÜNİVERSİTESİ</b>
<b>Performans Hedefi</b>	<b>8 - Denizcilik Yüksekokulunun (DEGYO) açılabilmesi için 2011 yılında gerekli altyapının oluşturulması sağlanacaktır.</b>
<b>Faaliyet Adı</b>	<b>Denizcilik Yüksekokul binasının yerleşim ve uygulama projesinin yapılması</b>
<b>Sorumlu Harcama Birimi veya Birimleri</b>	<b>38.22.09.09 - YAPI İŞLERİ VE TEKNİK DAİRE BAŞKANLIĞI</b>

<b>Ekonomik Kod</b>		<b>Ödenek</b>
01	Personel Giderleri	0,00
02	SGK Devlet Primi Giderleri	0,00
03	Mal ve Hizmet Alım Giderleri	0,00
04	Faiz Giderleri	0,00
05	Cari Transferler	0,00
06	Sermaye Giderleri	30.000,00
07	Sermaye Transferleri	0,00
08	Borç verme	0,00
<b>Toplam Bütçe Kaynak İhtiyacı</b>		<b>30.000,00</b>
<b>Bütçe Dışı Kaynak</b>	Döner Sermaye	0,00
	Diğer Yurt İçi	0,00
	Yurt Dışı	0,00
<b>Toplam Bütçe Dışı Kaynak İhtiyacı</b>		<b>0,00</b>
<b>Toplam Kaynak İhtiyacı</b>		<b>30.000,00</b>

## FAALİYET MALİYETLERİ TABLOSU

<b>İdare Adı</b>	<b>38.22 - ONDOKUZ MAYIS ÜNİVERSİTESİ</b>
<b>Performans Hedefi</b>	<b>9 - Hukuk Fakültesinin 2011 yılında eğitime başlaması</b>
<b>Faaliyet Adı</b>	<b>2012 Yılına kadar Hukuk Fakültesinin bina inşaatına başlanması</b>
<b>Sorumlu Harcama Birimi veya Birimleri</b>	<b>38.22.09.09 - YAPI İŞLERİ VE TEKNİK DAİRE BAŞKANLIĞI</b>

<b>Ekonomik Kod</b>		<b>Ödenek</b>
01	Personel Giderleri	0,00
02	SGK Devlet Primi Giderleri	0,00
03	Mal ve Hizmet Alım Giderleri	0,00
04	Faiz Giderleri	0,00
05	Cari Transferler	0,00
06	Sermaye Giderleri	0,00
07	Sermaye Transferleri	0,00
08	Borç verme	0,00
<b>Toplam Bütçe Kaynak İhtiyacı</b>		<b>0,00</b>
<b>Bütçe Dışı Kaynak</b>	Döner Sermaye	0,00
	Diğer Yurt İçi	3.000.000,00
	Yurt Dışı	0,00
<b>Toplam Bütçe Dışı Kaynak İhtiyacı</b>		<b>3.000.000,00</b>
<b>Toplam Kaynak İhtiyacı</b>		<b>3.000.000,00</b>

## FAALİYET MALİYETLERİ TABLOSU

<b>İdare Adı</b>	<b>38.22 - ONDOKUZ MAYIS ÜNİVERSİTESİ</b>
<b>Performans Hedefi</b>	<b>10 - İletişim Fakültesinin açılabilmesi için gerekli altyapının oluşturulması sağlanacaktır.</b>
<b>Faaliyet Adı</b>	<b>İletişim Fakültesinin proje ve inşaatının ihalesi yapılarak başlanması</b>
<b>Sorumlu Harcama Birimi veya Birimleri</b>	<b>38.22.09.09 - YAPI İŞLERİ VE TEKNİK DAİRE BAŞKANLIĞI</b>

<b>Ekonomik Kod</b>		<b>Ödenek</b>
01	Personel Giderleri	0,00
02	SGK Devlet Primi Giderleri	0,00
03	Mal ve Hizmet Alım Giderleri	0,00
04	Faiz Giderleri	0,00
05	Cari Transferler	0,00
06	Sermaye Giderleri	2.300.000,00
07	Sermaye Transferleri	0,00
08	Borç verme	0,00
<b>Toplam Bütçe Kaynak İhtiyacı</b>		<b>2.300.000,00</b>
<b>Bütçe Dışı Kaynak</b>	Döner Sermaye	0,00
	Diğer Yurt İçi	0,00
	Yurt Dışı	0,00
<b>Toplam Bütçe Dışı Kaynak İhtiyacı</b>		<b>0,00</b>
<b>Toplam Kaynak İhtiyacı</b>		<b>2.300.000,00</b>

## FAALİYET MALİYETLERİ TABLOSU

<b>İdare Adı</b>	<b>38.22 - ONDOKUZ MAYIS ÜNİVERSİTESİ</b>
<b>Performans Hedefi</b>	<b>11 - Ziraat Fakültesi Araştırma ve Uygulama Merkezi Binasının Yapımına Başlanması</b>
<b>Faaliyet Adı</b>	<b>Ziraat Fakültesi Araştırma ve Uygulama Merkezinin projesinin hazırlanması ve inşaatına başlanması</b>
<b>Sorumlu Harcama Birimi veya Birimleri</b>	<b>38.22.09.09 - YAPI İŞLERİ VE TEKNİK DAİRE BAŞKANLIĞI</b>

<b>Ekonomik Kod</b>		<b>Ödenek</b>
01	Personel Giderleri	0,00
02	SGK Devlet Primi Giderleri	0,00
03	Mal ve Hizmet Alım Giderleri	0,00
04	Faiz Giderleri	0,00
05	Cari Transferler	0,00
06	Sermaye Giderleri	1.000.000,00
07	Sermaye Transferleri	0,00
08	Borç verme	0,00
<b>Toplam Bütçe Kaynak İhtiyacı</b>		<b>1.000.000,00</b>
<b>Bütçe Dışı Kaynak</b>	Döner Sermaye	0,00
	Diğer Yurt İçi	0,00
	Yurt Dışı	0,00
<b>Toplam Bütçe Dışı Kaynak İhtiyacı</b>		<b>0,00</b>
<b>Toplam Kaynak İhtiyacı</b>		<b>1.000.000,00</b>

## FAALİYET MALİYETLERİ TABLOSU

<b>İdare Adı</b>	<b>38.22 - ONDOKUZ MAYIS ÜNİVERSİTESİ</b>
<b>Performans Hedefi</b>	<b>12 - OMÜ destekli projelerin sayısının ve yayına dönüşme oranının artırılması.</b>
<b>Faaliyet Adı</b>	<b>Proje Uygulama çalışmalar ve konu ile ilgili bilimsel yayım yapmak</b>
<b>Sorumlu Harcama Birimi veya Birimleri</b>	<b>38.22.09.01 - ÖZEL KALEM (REKTÖRLÜK)</b>

<b>Ekonomik Kod</b>		<b>Ödenek</b>
01	Personel Giderleri	0,00
02	SGK Devlet Primi Giderleri	0,00
03	Mal ve Hizmet Alım Giderleri	0,00
04	Faiz Giderleri	0,00
05	Cari Transferler	0,00
06	Sermaye Giderleri	3.500.000,00
07	Sermaye Transferleri	0,00
08	Borç verme	0,00
<b>Toplam Bütçe Kaynak İhtiyacı</b>		<b>3.500.000,00</b>
<b>Bütçe Dışı Kaynak</b>	Döner Sermaye	0,00
	Diğer Yurt İçi	0,00
	Yurt Dışı	0,00
<b>Toplam Bütçe Dışı Kaynak İhtiyacı</b>		<b>0,00</b>
<b>Toplam Kaynak İhtiyacı</b>		<b>3.500.000,00</b>

## İDARE PERFORMANS TABLOSU

İdare Adı	38.22 - ONDOKUZ MAYIS ÜNİVERSİTESİ
-----------	------------------------------------

PERFORMANS HEDEFİ	FAALİYET	Açıklama	2011					
			Bütçe İçi		Bütçe Dışı		Toplam	
			(TL)	PAY(%)	(TL)	PAY(%)	(TL)	PAY(%)
<b>1</b>		<b>1-Sivil Havacılık Yüksekokulunun (SHYO) 2011 yılında Eğitime başlanabilmesi için gerekli altyapının oluşturulması sağlanacaktır.</b>	<b>700.000,00</b>	<b>0,34</b>	<b>0,00</b>	<b>0,00</b>	<b>700.000,00</b>	<b>0,34</b>
	1	SHYO okulu için tek motorlu eğitim uçağı alımı	200.000,00	0,10	0,00	0,00	200.000,00	0,10
	2	Sivil Havacılık Yüksekokulunun (SHYO) 2011 yılında hangar eğitim ve laboratuvarların onarımlarının yapılması	500.000,00	0,25	0,00	0,00	500.000,00	0,25
<b>2</b>		<b>Havacılık ve Uzay Bilimleri Fakültesi binasının yapımı</b>	<b>1.500.000,00</b>	<b>0,74</b>	<b>0,00</b>	<b>0,00</b>	<b>1.500.000,00</b>	<b>0,74</b>
	3	İnşaat etüd Projesinin hazırlanması, derslik ve laboratuvarların altyapısının oluşturulması	1.500.000,00	0,74	0,00	0,00	1.500.000,00	0,74
<b>3</b>		<b>Mevcut binaların büyük onarımlarının yapılarak güçlendirilmesi.</b>	<b>7.100.000,00</b>	<b>3,48</b>	<b>2.000.000,00</b>	<b>40,00</b>	<b>9.100.000,00</b>	<b>4,36</b>
	4	2010 yılında projesi hazırlanıp, ihalesi yapılan dersliklerin 2011 yılında inşaat ve/veya onarımlarının tamamlanması.	1.600.000,00	0,78	0,00	0,00	1.600.000,00	0,78
	5	Sağlık sektöründe hizmet veren hastane ameliyathanelerinin iyileştirilmesi.	4.000.000,00	1,96	1.000.000,00	20,00	5.000.000,00	2,39
	6	Uygulama Hastanesinin Dış cephesinin, poliklinik ve servislerinin onarılması ve yenilenmesi	1.000.000,00	0,49	1.000.000,00	20,00	2.000.000,00	0,96
	7	Engelli öğrenci ve personel için asansör yapımı ve bina girişlerinin düzenlenmesi	500.000,00	0,25	0,00	0,00	500.000,00	0,25
<b>4</b>		<b>Kampus altyapısının iyileştirilmesi.</b>	<b>3.500.000,00</b>	<b>1,72</b>	<b>0,00</b>	<b>0,00</b>	<b>3.500.000,00</b>	<b>1,68</b>
	8	Yeni ulaşım yolları, ısı tesisat galerileri, elektrik, su, doğalgaz ve kanalizasyon hatlarının yapılması ile otopark düzenlenmesinin yapılması ve mevcut kapasitenin artırılması	2.500.000,00	1,23	0,00	0,00	2.500.000,00	1,20
	9	Kurupelit Kampüsünün Master Planı Projesinin Hazırlanması	1.000.000,00	0,49	0,00	0,00	1.000.000,00	0,48
<b>5</b>		<b>Öğrenci başına düşen derslik alanının artırılması.</b>	<b>2.570.000,00</b>	<b>1,26</b>	<b>0,00</b>	<b>0,00</b>	<b>2.570.000,00</b>	<b>1,23</b>
	10	Ortak Dersler, Enstitüler ve Yabancı Dil Eğitim Merkezi derslikleri inşaatına başlanılması.	2.500.000,00	1,23	0,00	0,00	2.500.000,00	1,20
	11	Yeni Yapılacak olan binaların etüd projesinin hazırlanması	70.000,00	0,03	0,00	0,00	70.000,00	0,03
<b>6</b>		<b>Öğrenci başına düşen uygulama alanının artırılması.</b>	<b>5.102.000,00</b>	<b>2,50</b>	<b>0,00</b>	<b>0,00</b>	<b>5.102.000,00</b>	<b>2,44</b>
	12	Yeni uygulama alanlarının yapılması ve mevcut uygulama alanlarının iyileştirilmesi.	2.000,00	0,00	0,00	0,00	2.000,00	0,00
	13	Merkezi Araştırma Laboratuvarı (KİTAM,MAYMER)	5.100.000,00	2,50	0,00	0,00	5.100.000,00	2,44
<b>7</b>		<b>Eğitim-öğretim uygulama alanlarının standartlarının belirlenmesi ve ihtivacların temini.</b>	<b>3.200.000,00</b>	<b>1,57</b>	<b>0,00</b>	<b>0,00</b>	<b>3.200.000,00</b>	<b>1,53</b>
	14	Derslikler ve uygulama alanları ile diğer kapalı alanların teknolojik donanımını iyileştirmek.	3.200.000,00	1,57	0,00	0,00	3.200.000,00	1,53
<b>8</b>		<b>Denizcilik Yüksekokulunun (DEGYO) açılabilmesi için 2011 yılında gerekli altyapının oluşturulması sağlanacaktır.</b>	<b>30.000,00</b>	<b>0,01</b>	<b>0,00</b>	<b>0,00</b>	<b>30.000,00</b>	<b>0,01</b>
	15	Denizcilik Yüksekokul binasının yerleşim ve uygulama projesinin yapılması	30.000,00	0,01	0,00	0,00	30.000,00	0,01
<b>9</b>		<b>Hukuk Fakültesinin 2011 yılında eğitime başlaması</b>	<b>0,00</b>	<b>0,00</b>	<b>3.000.000,00</b>	<b>60,00</b>	<b>3.000.000,00</b>	<b>1,44</b>
	16	2012 Yılına kadar Hukuk Fakültesinin bina inşaatına başlanması	0,00	0,00	3.000.000,00	60,00	3.000.000,00	1,44
<b>10</b>		<b>İletişim Fakültesinin açılabilmesi için gerekli altyapının oluşturulması sağlanacaktır.</b>	<b>2.300.000,00</b>	<b>1,13</b>	<b>0,00</b>	<b>0,00</b>	<b>2.300.000,00</b>	<b>1,10</b>
	17	İletişim Fakültesinin proje ve inşaatının ihalesi yapılarak başlanması	2.300.000,00	1,13	0,00	0,00	2.300.000,00	1,10
<b>11</b>		<b>Ziraat Fakültesi Araştırma ve Uygulama Merkezi Binasının Yapımına Başlanması</b>	<b>1.000.000,00</b>	<b>0,49</b>	<b>0,00</b>	<b>0,00</b>	<b>1.000.000,00</b>	<b>0,48</b>
	18	Ziraat Fakültesi Araştırma ve Uygulama Merkezinin projesinin hazırlanması ve inşaatına başlanması	1.000.000,00	0,49	0,00	0,00	1.000.000,00	0,48
<b>12</b>		<b>OMÜ destekli projelerin sayısının ve yayına dönüşme oranının artırılması.</b>	<b>3.500.000,00</b>	<b>1,72</b>	<b>0,00</b>	<b>0,00</b>	<b>3.500.000,00</b>	<b>1,68</b>
	19	Proje Uygulama çalışmalar ve konu ile ilgili bilimsel yayını yapmak	3.500.000,00	1,72	0,00	0,00	3.500.000,00	1,68
<b>Performans Hedefleri Maliyetleri Toplamı</b>			<b>30.502.000,00</b>	<b>14,96</b>	<b>5.000.000,00</b>	<b>100,00</b>	<b>35.502.000,00</b>	<b>17,00</b>
<b>Genel Yönetim Giderleri</b>			<b>173.323.000,00</b>	<b>85,04</b>			<b>173.323.000,00</b>	<b>83,00</b>
<b>Diğer İdarelere Transfer Edilecek Kaynaklar Toplamı</b>							<b>0,00</b>	<b>0,00</b>
<b>GENEL TOPLAM</b>			<b>203.825.000,00</b>	<b>100,00</b>	<b>5.000.000,00</b>	<b>100,00</b>	<b>208.825.000,00</b>	<b>100,00</b>

## TOPLAM KAYNAK İHTİYACI TABLOSU

İdare Adı		38.22 - ONDOKUZ MAYIS ÜNİVERSİTESİ				
BÜTÇE KAYNAK İHTİYACI	Ekonomik Kodlar (I.Düzye)		FALİYET TOPLAMI	GENEL YÖNETİM GİDERLERİ TOPLAMI	DİĞER İDARELERE TRANSFER EDİLECEK KAYNAKLAR TOPLAMI	GENEL TOPLAM
	01	Personel Giderleri	0,00	115.426.000,00	0,00	115.426.000,00
	02	SGK Devlet Primi Giderleri	0,00	21.353.000,00	0,00	21.353.000,00
	03	Mal ve Hizmet Alım Giderleri	0,00	21.561.000,00	0,00	21.561.000,00
	04	Faiz Giderleri	0,00	0,00	0,00	0,00
	05	Cari Transferler	0,00	14.883.000,00	0,00	14.883.000,00
	06	Sermaye Giderleri	30.502.000,00	100.000,00	0,00	30.602.000,00
	07	Sermaye Transferleri	0,00	0,00	0,00	0,00
	08	Borç verme	0,00	0,00	0,00	0,00
	09	Yedek Ödenek	0,00	0,00	0,00	0,00
<b>Bütçe Ödeneği Toplamı</b>			<b>30.502.000,00</b>	<b>173.323.000,00</b>	<b>0,00</b>	<b>203.825.000,00</b>
BÜTÇE DIŐI KAYNAK	Döner Sermaye		2.000.000,00	0,00		2.000.000,00
	Diđer Yurt İçi Kaynaklar		3.000.000,00	0,00		3.000.000,00
	Yurt DıŐı Kaynaklar		0,00	0,00		0,00
	<b>Toplam Bütçe DıŐı Kaynak İhtiyacı</b>		<b>5.000.000,00</b>	<b>0,00</b>		<b>5.000.000,00</b>
<b>Toplam Kaynak İhtiyacı</b>			<b>35.502.000,00</b>	<b>173.323.000,00</b>	<b>0,00</b>	<b>208.825.000,00</b>

## FAALİYETLERDEN SORUMLU HARCAMA BİRİMLERİNE İLİŞKİN TABLO

İdare Adı	38.22 - ONDOKUZ MAYIS ÜNİVERSİTESİ	
PERFORMANS HEDEFİ	FAALİYETLER	SORUMLU BİRİMLER
1-Sivil Havacılık Yüksekokulunun (SHYO) 2011 yılında Eğitime başlanabilmesi için gerekli altyapının oluşturulması sağlanacaktır.		
	SHYO okulu için tek motorlu eğitim uçağı	
		İDARİ VE MALİ İŞLER DAİRE BAŞKANLIĞI
	Sivil Havacılık Yüksekokulunun (SHYO) 2011 yılında hangar eğitim ve laboratuvarların onarımlarının yapılması	
		YAPI İŞLERİ VE TEKNİK DAİRE BAŞKANLIĞI
Havacılık ve Uzay Bilimleri Fakültesi binasının yapımı		
	İnşaat etüd Projesinin hazırlanması, derslik ve laboratuvarların altyapısının oluşturulması	
		YAPI İŞLERİ VE TEKNİK DAİRE BAŞKANLIĞI
Mevcut binaların büyük onarımlarının yapılarak güçlendirilmesi.		
	2010 yılında projesi hazırlanıp, ihalesi yapılan dersliklerin 2011 yılında inşaat ve/veya onarımlarının tamamlanması.	
		YAPI İŞLERİ VE TEKNİK DAİRE BAŞKANLIĞI
	Sağlık sektöründe hizmet veren hastane ameliyathanelerinin iyileştirilmesi.	
		UYGULAMA VE ARAŞTIRMA HASTANESİ
		YAPI İŞLERİ VE TEKNİK DAİRE BAŞKANLIĞI
	Uygulama Hastanesinin Dış cephesinin, poliklinik ve servislerinin onarılması ve yenilenmesi	
		YAPI İŞLERİ VE TEKNİK DAİRE BAŞKANLIĞI
	Engelli öğrenci ve personel için asansör yapımı ve bina girişlerinin düzenlenmesi	
		YAPI İŞLERİ VE TEKNİK DAİRE BAŞKANLIĞI
Kampus altyapısının iyileştirilmesi.		
	Yeni ulaşım yolları, ısı tesisat galerileri, elektrik, su, doğalgaz ve kanalizasyon hatlarının yapılması ile otopark düzenlemesinin yapılması ve mevcut	
		YAPI İŞLERİ VE TEKNİK DAİRE BAŞKANLIĞI
	Kurupelit Kampüsünün Master Planı Projesinin Hazırlanması	
		YAPI İŞLERİ VE TEKNİK DAİRE BAŞKANLIĞI
Öğrenci başına düşen derslik alanının artırılması.		
	Ortak Dersler, Enstitüler ve Yabancı Dil Eğitim Merkezi derslikleri inşaatına	
		YAPI İŞLERİ VE TEKNİK DAİRE BAŞKANLIĞI
	Yeni Yapılacak olan binaların etüd projesinin hazırlanması	



İdare Adı	38.22 - ONDOKUZ MAYIS ÜNİVERSİTESİ	
PERFORMANS HEDEFİ	FAALİYETLER	SORUMLU BİRİMLER
		YAPI İŞLERİ VE TEKNİK DAİRE BAŞKANLIĞI
Öğrenci başına düşen uygulama alanının artırılması.		
	Yeni uygulama alanlarının yapılması ve mevcut uygulama alanlarının iyileştirilmesi.	
		YAPI İŞLERİ VE TEKNİK DAİRE BAŞKANLIĞI
	Merkezi Araştırma Laboratuvarı (KİTAM,MAYMER)	
		ÖZEL KALEM (REKTÖRLÜK)
		YAPI İŞLERİ VE TEKNİK DAİRE BAŞKANLIĞI
Eğitim-öğretim uygulama alanlarının standartlarının belirlenmesi ve ihtiyaçların temini.		
	Derslikler ve uygulama alanları ile diğer kapalı alanların teknolojik donanımını iyileştirmek.	
		DİŞ HEKİMLİĞİ FAKÜLTESİ
		VETERİNER FAKÜLTESİ
		UYGULAMA VE ARAŞTIRMA HASTANESİ
		İDARİ VE MALİ İŞLER DAİRE BAŞKANLIĞI
		KÜTÜPHANE VE DOKÜMANTASYON DAİRE BAŞKANLIĞI
		SAĞLIK, KÜLTÜR VE SPOR DAİRE BAŞKANLIĞI
		BİLGİ İŞLEM DAİRE BAŞKANLIĞI
Denizcilik Yüksekokulunun (DEGYO) açılabilmesi için 2011 yılında gerekli altyapının oluşturulması sağlanacaktır.		
	Denizcilik Yüksekokul binasının yerleşim ve uygulama projesinin yapılması	
		YAPI İŞLERİ VE TEKNİK DAİRE BAŞKANLIĞI
Hukuk Fakültesinin 2011 yılında eğitime başlaması		
	2012 Yılına kadar Hukuk Fakültesinin bina inşaatına başlanması	
		YAPI İŞLERİ VE TEKNİK DAİRE BAŞKANLIĞI
İletişim Fakültesinin açılabilmesi için gerekli altyapının oluşturulması sağlanacaktır.		
	İletişim Fakültesinin proje ve inşaatının ihalesi yapılarak başlanması	
		YAPI İŞLERİ VE TEKNİK DAİRE BAŞKANLIĞI
Ziraat Fakültesi Araştırma ve Uygulama Merkezi Binasının Yapımına Başlanması		
	Ziraat Fakültesi Araştırma ve Uygulama Merkezinin projesinin hazırlanması ve inşaatına başlanması	
		YAPI İŞLERİ VE TEKNİK DAİRE BAŞKANLIĞI
OMÜ destekli projelerin sayısının ve yayına dönüşme oranının artırılması.		
	Proje Uygulama çalışmalar ve konu ile ilgili bilimsel yayın yapmak	
		ÖZEL KALEM (REKTÖRLÜK)



