

**SELÇUKLU BELEDİYESİ**

**2015 MALİ YILI**

**PERFORMANS**

**PROGRAMI**



<b>İÇİNDEKİLER</b>		
<i>Başkanlık Sunumu</i>		5
	<i>I - GENEL BİLGİLER</i>	7
	<i>A- Misyon ve Vizyon</i>	7
	<i>B-Yetki, Görev ve Sorumluluklar</i>	9
	<i>Mevzuat Analizi</i>	9
	<i>C- İdareye İlişkin Bilgiler</i>	12
	<i>Fiziksel Yapı</i>	12
	<i>Teşkilat Yapısı</i>	13
	<i>Bilgi ve Teknolojik Kaynaklar</i>	14
	<i>İnsan Kaynakları</i>	15
	<i>D- Stratejik Alan, Amaç, Hedef</i>	16
	<i>Kültür ve Sosyal Hayat</i>	16
	<i>Mali Yönetim</i>	18
	<i>Yönetim Organizasyon ve İnsan Kaynakları</i>	19
	<i>Kentsel Altyapı</i>	20
	<i>Çevre Yönetimi</i>	21
	<i>E-Performans Hedef, Göstergeleri ile Faaliyetler</i>	23
	<i>Bütçe Bilgileri</i>	38





Günümüz kamu yönetiminin temel ilkelerinin başında şeffaf bir mali yönetim anlayışı gelmektedir. Mali verilerin zamanında kamuoyuna açıklanması ve raporlanması şeffaf yönetimin en önemli araçlarından. 5018 Sayılı Kamu Mali Yönetimi ve Kontrol Kanunu ile kamu mali yönetiminde mali disiplin, hesap verebilirlik ve mali saydamlık hedeflenerek kamu kaynaklarının etkili, verimli ve tutumlu kullanılmasını sağlamak üzere Türkiye’de performans esaslı bütçelemeye geçilmiştir.

Hizmetlerin yürütülmesinde mevzuata tüm yönleriyle uyulmasının yanı sıra modern yönetim anlayışı sergilenmekte, gelecek planlanmakta ve geçmişin değerlendirilmesine ortam hazırlanmaktadır. Bu yönetim anlayışında şeffaflık, insan merkezli, ilkel, kararlı, sürekli ve hoşgörülü olma esası benimsenmiştir. Girişimci, yenilikçi, katılımcı, örnek ve sosyal bir belediye olmak“ ideali vizyon haline getirilmiştir. Selçuklunun fiziki ve sosyal gelişimi üzerine geliştirdiğimiz uzun vadeli çalışma planlarımız etkili sonuçlar ortaya koymuştur.

5018 sayılı Kamu Mali Yönetimi ve Kontrol Kanunu çerçevesinde, belediyemiz birimlerinin ve çalışanların performanslarının geliştirilmesi, ölçülmesi ve devamlılığının sağlanması için objektif verilerle hazırlamış olduğumuz performans programımız; Selçuklunun daha yaşanabilir bir kent haline getirilmesine yönelik hedeflerimize ulaşmada zemin hazırlayacaktır.

Hizmet ve faaliyetlerimizin etkili ve verimli yürütülmesinde katkılarını ve desteklerini bizlerden eksik etmeyen Selçuklu halkına, sivil toplum kuruluşlarımıza, kamu kurum ve kuruluşlarımıza, özverili çalışma arkadaşlarımıza ve değerli meclis üyelerimize teşekkür ederim.

Saygılarımla...

Uğur İbrahim ALTAY  
Selçuklu Belediye Başkanı



- I - GENEL BİLGİLER
  - A - Misyon ve Vizyon

### MİSYON

*Selçuklu Halkına;  
Yaşayanlarıyla işbirliği yaparak,  
Her kademedeki çalışanıyla  
Zamanında,  
Adil,  
Güler yüzlü,  
Kaliteli Hizmet Sunmaktır.*

### VİZYON

*Yaşanılmaktan mutluluk,  
Gelecek nesillere devretmekten övünç duyulacak,  
Girişimci,  
Yenilikçi,  
Katılımcı,  
Örnek,  
Sosyal bir belediye olmaktır.*





## ▪ B - Yetki, Görev ve Sorumluluklar

MEVZUAT ANALİZİ	
<b>Belediye Meclisinin Görev ve Yetkileri</b> <i>5393 Belediye Kanunu'nun 18 Maddesi a fıkrası</i>	Stratejik plân ile yatırım ve çalışma programlarını, belediye faaliyetlerinin ve personelinin performans ölçütlerini görüşmek ve kabul etmek.
<b>Belediye Başkanının Görev ve Yetkileri</b> <i>5393 Belediye Kanunu'nun 38 Maddesi b fıkrası</i>	Belediyeyi stratejik plâna uygun olarak yönetmek, belediye idaresinin kurumsal stratejilerini oluşturmak, bu stratejilere uygun olarak bütçeyi, belediye faaliyetlerinin ve personelinin performans ölçütlerini hazırlamak ve uygulamak, izlemek ve değerlendirmek, bunlarla ilgili raporları meclise sunmak.
<b>Stratejik Plan ve Performans Programı</b> <i>5393 Belediye Kanunu'nun 41. Maddesi</i>	<p>Belediye başkanı, mahallî idareler genel seçimlerinden itibaren altı ay içinde; kalkınma plânı ve programı ile varsa bölge plânına uygun olarak stratejik plân ve ilgili olduğu yılbaşından önce de yıllık performans programı hazırlayıp belediye meclisine sunar.</p> <p>Stratejik plân, varsa üniversiteler ve meslek odaları ile konuyla ilgili sivil toplum örgütlerinin görüşleri alınarak hazırlanır ve belediye meclisi tarafından kabul edildikten sonra yürürlüğe girer.</p> <p>Nüfusu 50.000'in altında olan belediyelerde stratejik plân yapılması zorunlu değildir.</p> <p>Stratejik plân ve performans programı bütçenin hazırlanmasına esas teşkil eder ve belediye meclisinde bütçeden önce görüşülerek kabul edilir.</p>
<b>Denetimin Amacı</b> <i>5393 Belediye Kanunu'nun 54. Maddesi</i>	Belediyelerin denetimi; faaliyet ve işlemlerde hataların önlenmesine yardımcı olmak, çalışanların ve belediye teşkilâtının gelişmesine, yönetim ve kontrol sistemlerinin geçerli, güvenilir ve tutarlı duruma gelmesine rehberlik etmek amacıyla; hizmetlerin süreç ve sonuçlarını mevzuata, önceden belirlenmiş amaç ve hedeflere, performans ölçütlerine ve kalite standartlarına göre tarafsız olarak analiz etmek, karşılaştırmak ve ölçmek; kanıtlara dayalı olarak değerlendirmek, elde edilen sonuçları rapor hâline getirerek ilgililere duyurmaktır.
<b>Denetimin Kapsamı ve Türleri</b> <i>5393 Belediye Kanunu'nun 55. Maddesi</i>	<p>Belediyelerde iç ve dış denetim yapılır. Denetim, iş ve işlemlerin hukuka uygunluk, malî ve performans denetimini kapsar.</p> <p>İç ve dış denetim 5018 sayılı Kamu Malî Yönetimi ve Kontrol Kanunu hükümlerine göre yapılır.</p> <p>Ayrıca, belediyenin malî işlemler dışında kalan diğer idarî işlemleri, hukuka uygunluk ve idarenin bütünlüğü açısından İçişleri Bakanlığı tarafından da denetlenir.</p> <p>Belediyelere bağlı kuruluş ve işletmeler de yukarıdaki esaslara göre denetlenir.</p> <p>Denetime ilişkin sonuçlar kamuoyuna açıklanır ve meclisin bilgisine sunulur.</p>

<p style="text-align: center;"><b>Faaliyet Raporu</b> 5393 Belediye Kanunu'nun 56. Maddesi</p>	<p>Belediye başkanı, 5018 sayılı Kamu Malî Yönetimi ve Kontrol Kanununun 41 inci maddesinin dördüncü fıkrasında belirtilen biçimde; stratejik plân ve performans programına göre yürütülen faaliyetleri, belirlenmiş performans ölçütlerine göre hedef ve gerçekleşme durumu ile meydana gelen sapmaların nedenlerini ve belediye borçlarının durumunu açıklayan faaliyet raporunu hazırlar.</p> <p>Faaliyet raporunda, bağlı kuruluş ve işletmeler ile belediye ortaklıklarına ilişkin söz konusu bilgi ve değerlendirmelere de yer verilir.</p> <p>Faaliyet raporu nisan ayı toplantısında belediye başkanı tarafından meclise sunulur. Raporun bir örneği İçişleri Bakanlığına gönderilir ve kamuoyuna da açıklanır</p>
<p style="text-align: center;"><b>Belediye Bütçesi</b> 5393 Belediye Kanunu'nun 61. Maddesi</p>	<p>Belediyenin stratejik plânına ve performans programına uygun olarak hazırlanan bütçe, belediyenin mali yıl ve izleyen iki yıl içindeki gelir ve gider tahminlerini gösterir, gelirlerin toplanmasına ve harcamaların yapılmasına izin verir.</p> <p>Bütçeye ayrıntılı harcama programları ile finansman programları eklenir. Bütçe yılı Devlet malî yılı ile aynıdır. Bütçe dışı harcama yapılamaz. Belediye başkanı ve harcama yetkisi verilen diğer görevliler, bütçe ödeneklerinin verimli, tutumlu ve yerinde harcanmasından sorumludur</p>
<p style="text-align: center;"><b>Tanımlar</b> 5018 sayılı Kamu Mali Yönetimi ve Kontrol Kanunu'nun 3.Maddesi n fıkrası</p>	<p>Stratejik plan: Kamu idarelerinin orta ve uzun vadeli amaçlarını, temel ilke ve politikalarını, hedef ve önceliklerini, performans ölçütlerini, bunlara ulaşmak için izlenecek yöntemler ile kaynak dağılımlarını içeren planı, ifade eder.</p>
<p style="text-align: center;"><b>Stratejik Planlama ve Performans Esaslı Bütçeleme</b> 5018 sayılı Kamu Mali Yönetimi ve Kontrol Kanunu'nun 9. Maddesi</p>	<p>Kamu idareleri; kalkınma planları, programlar, ilgili mevzuat ve benimsedikleri temel ilkeler çerçevesinde geleceğe ilişkin misyon ve vizyonlarını oluşturmak, stratejik amaçlar ve ölçülebilir hedefler saptamak, performanslarını önceden belirlenmiş olan göstergeler doğrultusunda ölçmek ve bu sürecin izleme ve değerlendirmesini yapmak amacıyla katılımcı yöntemlerle stratejik plan hazırlarlar.</p> <p>Kamu idareleri, kamu hizmetlerinin istenilen düzeyde ve kalitede sunulabilmesi için bütçeleri ile program ve proje bazında kaynak tahsislerini; stratejik planlarına, yıllık amaç ve hedefleri ile performans göstergelerine dayandırmak zorundadırlar.</p> <p>Stratejik plan hazırlamakla yükümlü olacak kamu idarelerinin ve stratejik planlama sürecine ilişkin takvimin tespitine, stratejik planların kalkınma planı ve programlarla ilişkilendirilmesine yönelik usul ve esasların belirlenmesine Devlet Planlama Teşkilatı Müsteşarlığı yetkilidir. Kamu idareleri bütçelerini, stratejik planlarında yer alan misyon, vizyon, stratejik amaç ve hedeflerle uyumlu ve performans esasına dayalı olarak hazırlarlar. Kamu idarelerinin bütçelerinin stratejik planlarda belirlenen performans göstergelerine uygunluğu ve idarelerin bu çerçevede yürütecekleri faaliyetler ile performans esaslı bütçelemeye ilişkin diğer hususları belirlemeye Maliye Bakanlığı Yetkilidir.</p> <p>Maliye Bakanlığı, Devlet Planlama Teşkilatı Müsteşarlığı ve ilgili kamu idaresi tarafından birlikte tespit edilecek olan performans göstergeleri, kuruluşların bütçelerinde yer alır. Performans denetimleri bu göstergeler çerçevesinde gerçekleştirilir.</p>

<p style="text-align: center;"><b>Üst Yöneticiler</b> 5018 sayılı Kamu Mali Yönetimi ve Kontrol Kanunu'nun 11. Maddesi</p>	<p>Bakanlıklarda müsteşar, diğer kamu idarelerinde en üst yönetici, il özel idarelerinde vali ve belediyelerde belediye başkanı üst yöneticidir.</p> <p>Ancak, Millî Savunma Bakanlığında üst yönetici Bakandır.</p> <p>Üst yöneticiler, idarelerinin stratejik planlarının ve bütçelerinin kalkınma planına, yıllık programlara, kurumun stratejik plan ve performans hedefleri ile hizmet gereklerine uygun olarak hazırlanması ve uygulanmasından, sorumlulukları altındaki kaynakların etkili, ekonomik ve verimli şekilde elde edilmesi ve kullanımını sağlamaktan, kayıp ve kötüye kullanımının önlenmesinden, malî yönetim ve kontrol sisteminin işleyişinin gözetilmesi, izlenmesi ve bu Kanunda belirtilen görev ve sorumlulukların yerine getirilmesinden Bakana; mahallî idarelerde ise meclislerine karşı sorumludurlar.</p> <p>Üst yöneticiler, bu sorumluluğun gereklerini harcama yetkilileri, malî hizmetler birimi ve iç denetçiler aracılığıyla yerine getirirler.</p>
<p style="text-align: center;"><b>Bütçe İlkeleri</b> 5018 sayılı Kamu Mali Yönetimi ve Kontrol Kanunu'nun 13. Maddesi'nin c fıkrası</p>	<p>Bütçeler kalkınma planı ve programlarda yer alan politika, hedef ve önceliklere uygun şekilde, idarelerin stratejik planları ile performans ölçütlerine ve fayda-maliyet analizine göre hazırlanır, uygulanır ve kontrol edilir.</p>
<p style="text-align: center;"><b>Faaliyet Raporları</b> 5018 sayılı Kamu Mali Yönetimi ve Kontrol Kanunu'nun 41. Maddesi</p>	<p>İdare faaliyet raporu, ilgili idare hakkındaki genel bilgilerle birlikte; kullanılan kaynakları, bütçe hedef ve gerçekleştirmeleri ile meydana gelen sapmaların nedenlerini, varlık ve yükümlülükleri ile yardım yapılan birlik, kurum ve kuruluşların faaliyetlerine ilişkin bilgileri de kapsayan malî bilgileri; stratejik plan ve performans programı uyarınca yürütülen faaliyetleri ve performans bilgilerini içerecek şekilde düzenlenir.</p>
<p style="text-align: center;"><b>Mali Hizmetler Birimi</b> 5018 sayılı Kamu Mali Yönetimi ve Kontrol Kanunu'nun 60. Maddesi'ni a , b fıkrası</p>	<p>Kamu idarelerinde aşağıda sayılan görevler, malî hizmetler birimi tarafından yürütülür:</p> <p>İdarenin stratejik plan ve performans programının hazırlanmasını koordine etmek ve sonuçlarının konsolide edilmesi çalışmalarını yürütmek.</p> <p>İzleyen iki yılın bütçe tahminlerini de içeren idare bütçesini, stratejik plan ve yıllık performans programına uygun olarak hazırlamak ve idare faaliyetlerinin bunlara uygunluğunu izlemek ve değerlendirmek.</p>

## C - İdareye İlişkin Bilgiler

### • 1- Fiziksel Yapı

**Belediyemiz:** Başkanlık Makamı, Özel Kalem Müdürlüğü, İnsan Kaynakları ve Eğitim Müdürlüğü, Bilgi İşlem Müdürlüğü, Dış İlişkiler Müdürlüğü, Yazı İşleri Müdürlüğü, Teftiş Kurulu Müdürlüğü, Hukuk İşleri Müdürlüğü, Basın Yayın ve Halkla İlişkiler Müdürlüğü, Sağlık İşleri Müdürlüğü, Emlak ve İstimlak Müdürlüğü, Fen İşleri Müdürlüğü, Mali Hizmetler Müdürlüğü, Ruhsat ve Denetim Müdürlüğü, İmar ve Şehircilik Müdürlüğü, Kültür ve Sosyal İşler Müdürlüğü, Park ve Bahçeler Müdürlüğü, Destek Hizmetler Müdürlüğü, Çevre Koruma ve Kontrol Müdürlüğü, Zabıta Müdürlüğü, Kütüphane Müdürlüğü, Plan ve Proje Müdürlüğü, Belediye Tiyatro Müdürlüğü, Etüt ve Proje Müdürlüğü, Kentsel Tasarım Müdürlüğü, İşletme ve İştirakler Müdürlüğü hizmet vermektedir.

Ana bina bodrum, zemin ve üç kat olmak üzere beş katlıdır. 4 adet asansör, güvenlik kameraları, otomatik havalandırma, otomatik ısıtma ve soğutma, jeneratör, yangın alarmı, otomatik yangın söndürme, merkezi ses sistemi, 242 araçlık otoparkı mevcuttur. Ayrıca Yağmur Suyu Toplama Merkezi olup bina çevresi yeşil alanlarda toplanan yağmur suları kullanılmaktadır.

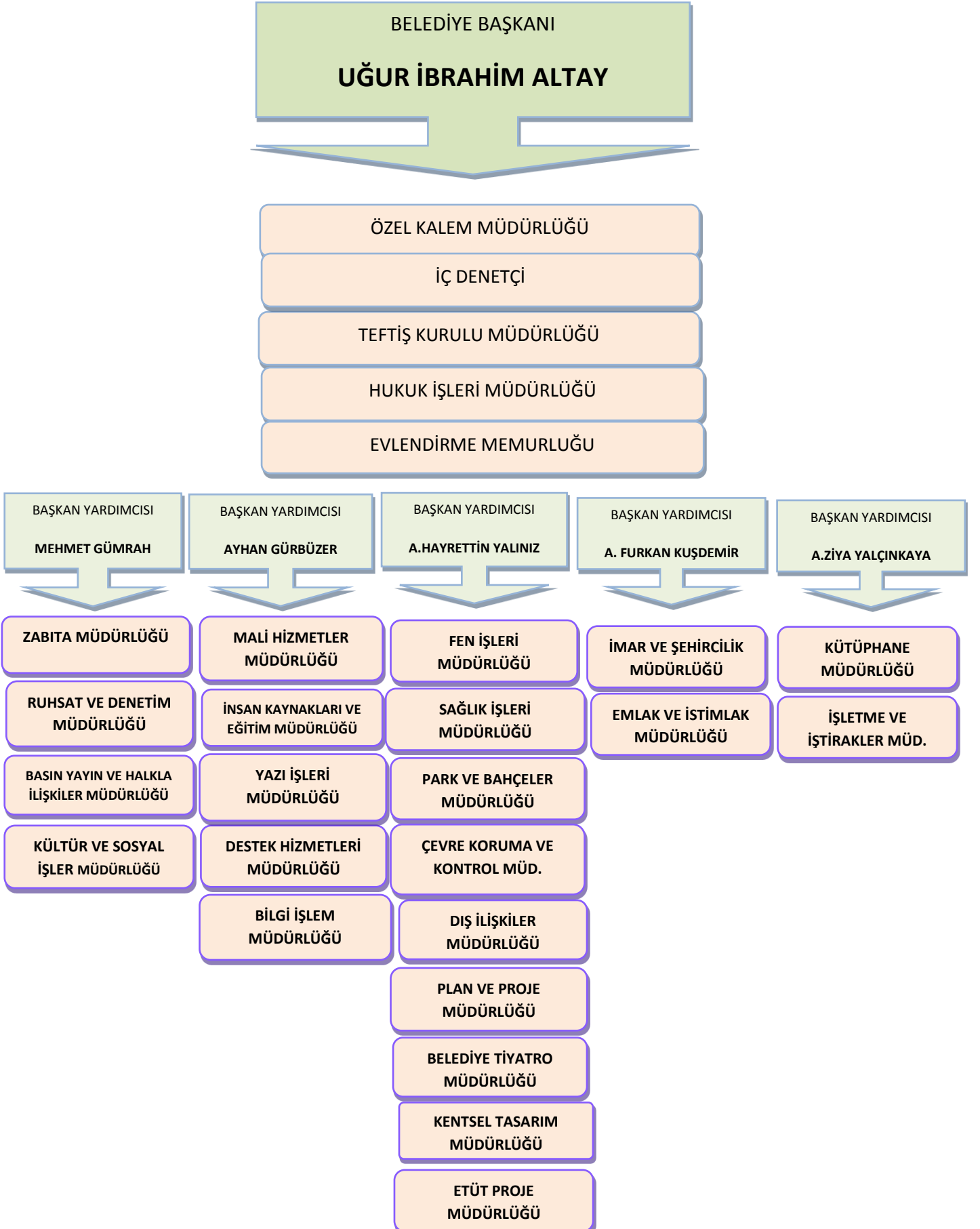
KİRAYA VERİLEN TAŞINMAZLAR			TAŞINMAZLARIMIZ		
1	Ekmek Fabrikası	1	1	Akşemsettin Hanımlar Lokali	
2	Eczane	10	2	Selahattin Eyyübi Mah. Spor Salonu	
3	Dükkan ve Depo	116	3	Yazır Mah. Spor Salonu	
4	Bankamatik Yeri	8	4	Yazır Mah. Akkonak Spor Salonu	
5	Hastane	1	5	Parsana Mah. Uluslararası Spor Salonu ve Kongre Merkezi	
6	Market	32	6	Hocacihan 100. Yıl Mah. Sosyal Tesis	
7	Süpermarket	1	7	H. Çelebi Mah. Sosyal Tesis	
8	Büfe	23	8	Işıklar Mah. Ravza Parkı Hanımlar Lokali	
9	Pide Fırını	10	9	Özalan Mah. Sosyal Tesis	
10	Tır Kamyon Satış Yeri	24	10	Sakarya Mah. Sosyal Tesis	
11	LPG Tüp Depolama Yeri	23	11	Sancak Mah. Mahalle Konağı	
12	Düğün ve Toplantı Salonu	2	12	Şeyhşamil Mah. Sosyal Tesisi	
13	Seyyar Büfe	66	13	Selçuklu Bel. Kültür ve Sosyal Hizmet Binaları	
14	Sebze ve Meyve Satış Yeri	3	14	Selçuklu Bel. İdare Hizmet Binası	
15	Halı Saha	1	15	Aydınlık Evler Mahallesi Yaşam Merkezi	
16	Baz İstasyon Yeri	7	16	Bosna Hersek Mahallesi Gençlik Merkezi	
17	Muhtelif Yerler	141	17	Horozluhan Mah. Tesisler	
<b>TOPLAM</b>		<b>469</b>	18	Cumhuriyet Mah. Sosyal Tesis	
			19	Sille Ak Mah. Kültür Evi	
			20	Yazır ve Sancak Mahallesi Yüzme Havuzu	
			21	Şeker Mah. Ahmet Keleşoğlu Kültür Merkezi	
			22	Şeyhşamil mah.Çim ve Sunni Çim Sahalı Stadyum	

### A - ) Araçlar

MEVCUT TAŞITLAR LİSTESİ (T-2)					
Sıra No	Taşıtın Cinsi	Sayı	Sıra No	Taşıtın Cinsi	Sayı
1	OTOMOBİL	3	14	BOBCAT	2
2	MİNÜBÜSLER	5	15	KANAL TEMİZLEME ARACI	1
3	KAMYONET	23	16	FORKLİFT	1
4	OTOBÜS (IVEKO)	1	17	ASFALT FREZE	1
5	OTOBÜS (MERCEDES)	4	18	FNİŞER	1
6	KAMYON(3,5 TON 12 TON ARASI)	7	19	SİLİNDİR	9
7	KAMYON(12 TON -17 TON ARASI)	19	20	KOMPRESÖR	4
8	KAMYON(17 TON VE ÜZERİ)	40	21	BEKOLU KEPÇE	6
9	MOTORSİKLET	13	22	1CX MİNİ BOBKET	2
10	GREYDER	6	23	BEKOLU TRAKTÖR	4
11	KEPÇE	5	24	AĞAÇ SÖKME MAK. TRAKTÖR	1
12	DOZER	1	25	SÜPÜRGE ARACI	7
13	KAR ÜFLEME	1	26	TRAKTÖR	5
<b>TOPLAM</b>			<b>172</b>		

## • 2- Teşkilat Yapısı

Belediyemiz teşkilat yapısı ve yöneticilerimiz aşağıdaki organizasyon şemasında gösterilmiştir.



• 3- Bilgi ve Teknolojik Kaynaklar

<i>Teknolojik Cihazlar</i>	<i>Adet</i>
Bilgisayar	451
Notebook	45
Tablet Bilgisayar	13
Network Yazısı	107
Nokta Vuruşlu Yazıcı	33
El Terminali	8
Barkot Yazıcı	2
Backbone Switch	2
Yönetilebilir Switch	22
Metro Ethernet Switch	1
Firewall	3
Uzak Uç VPN Bağlantı Cihazı	33
ADSL&VDSL Modem	42
Access Point ve Controller	8
Personel Giriş Kontrol Cihazı	15
Projeksiyon Cihazı	22
Kat Asistanı	2
Kapalı Devre TV	8
Telefon Santrali ( 16 Sayısal Aboneli BS 2000)	1
Güvenlik Kamerası	60
Kayıt Cihazı ( 16 Kanal )	1
Hizmet Haritası	2
Kamera	8
Fotoğraf Makinası	50
Televizyon (LCD 106 Ekran )	30
Kesintisiz Güç Kaynağı ( UPS 180 KVa )	2
El Telsiz	86
Navigasyon	63
Nivo (Topograf Aracı)	1
Totalstation (Ölçüm Aracı)	1
Distomat ( Aplikasyon Aracı)	1
Biometrik Sistem Cihazı	1
Plotter	23

<i>Yazılımlar</i>
SQL Sunucu yazılımları
Grafik yazılımları
Bilgisayar Destekli Çizim ve Tasarım Yazılımı
Güvenlik Sertifikası Yazılımı
Hak ediş ve Yaklaşık Maliyet Hesaplama Yazılımı
Harita Çizim ve Düzenleme Yazılımı
İcra Takip Yazılımı
İmaj ve Baç kup Alma Yazılımları
Anti virüs Yazılımları
Kat Asistanı Yazılımı
Kurumsal Mobil uygulama Yazılımları
Ofis masaüstü Yazılımları
EBYS (Elektronik Belge Yönetim Sistemi) Yazılımı
Gelişmiş Basit İmza Paketi, Mobil İmza Paketi ve Zaman Damgası Yazılımı
Pompa Otomasyonu Yazılımı
Randevu Talep ve Kayıt Programı
Sanallaştırma Yazılımları
Sunucu/İstemci İşletim Sistemleri
Uydu Görüntüleme Yazılımı
Web Servis Uygulama Yazılımları
Yönetim Bilgi Sistemi

**PERSONELLERİN MÜDÜRLÜK BAZINDA DAĞILIMI**

MÜDÜRLÜKLER	Memur		İşçi		Sözleşmeli		Memur	İşçi	Sözleşme li	Toplam
	Bay	Bayan	Bay	Bayan	Bay	Bayan				
Özel Kalem Müdürlüğü	11	0	0	0	0	0	11	0	0	11
İnsan Kaynakları ve Eğitim Müdürlüğü	6	2	0	0	0	0	8	0	0	8
Bilgi İşlem Müdürlüğü	10	1	1	0	0	0	11	1	0	12
Dış İşleri Müdürlüğü	2	0	0	0	0	0	2	0	0	2
Yazı İşleri Müdürlüğü	3	1	2	0	0	0	4	2	0	6
Teftiş Kurulu Müdürlüğü	2	0	0	0	0	0	2	0	0	2
Hukuk İşleri Müdürlüğü	8	1	0	0	0	0	9	0	0	9
Basın Yayın ve Halkla İlişkiler Müdürlüğü	6	0	1	0	0	0	6	1	0	7
Sağlık İşleri Müdürlüğü	6	1	5	0	0	0	7	5	0	12
Emlak ve İstimlak Müdürlüğü	8	0	3	0	0	0	8	3	0	11
Fen İşleri Müdürlüğü	15	0	63	0	0	0	15	63	0	78
Mali Hizmetler Müdürlüğü	37	3	7	0	1	0	40	7	1	48
Ruhsat ve Denetim Müdürlüğü	4	2	1	0	0	0	6	1	0	7
İmar ve Şehircilik Müdürlüğü	29	4	5	1	7	0	33	6	7	46
Kültür ve Sosyal İşler Müdürlüğü	6	2	9	0	0	0	8	9	0	17
Park ve Bahçeler Müdürlüğü	12	1	22	0	0	0	13	22	0	35
Destek Hizmetler Müdürlüğü	10	1	7	0	0	0	11	7	0	18
Çevre Koruma ve Kontrol Müdürlüğü	7	1	10	0	0	0	8	10	0	18
Zabıta Müdürlüğü	52	0	3	0	0	0	52	3	0	55
Kütüphane Müdürlüğü	4	1	2	1	0	0	5	3	0	8
Plan ve Proje Müdürlüğü	1	0	0	0	0	0	1	0	0	1
Belediye Tiyatro Müdürlüğü	1	0	0	0	0	0	1	0	0	1
Etüt ve Proje Müdürlüğü	5	0	0	0	0	0	5	0	0	5
Kentsel Tasarım Müdürlüğü	15	0	0	0	1	0	15	0	1	16
İç Denetçi	1	0	0	0	0	0	1	0	0	1
İşletme ve İştirakler Müdürlüğü	1	3	5	0	1	1	4	5	2	11
<b>TOPLAM</b>	<b>262</b>	<b>24</b>	<b>146</b>	<b>2</b>	<b>10</b>	<b>1</b>	<b>286</b>	<b>148</b>	<b>11</b>	<b>445</b>

**HİZMETLERİNE GÖRE PERSONEL DURUMU**

	MEMUR			İŞÇİ			SÖZLEŞMELİ			TOPLAM		
	BAY	BAYAN	Oran %	BAY	BAYAN	Oran %	BAY	BAYAN	Oran %	BAY	BAYAN	Oran %
	SAYI			SAYI			SAYI			SAYI		
0 - 5 YIL	63	12	26	6	0	4	10	1	100	79	13	21
5 - 10 YIL	50	5	19	12	0	8	0	0	0	62	5	15
10 - 15 YIL	29	2	11	15	0	10	0	0	0	44	2	10
15 - 20 YIL	26	3	10	44	2	31	0	0	0	70	5	17
20 - 25 YIL	60	2	22	63	0	43	0	0	0	123	2	28
25 YIL ÜSTÜ	34	0	12	6	0	4	0	0	0	40	0	9
<b>TOPLAM</b>	<b>262</b>	<b>24</b>	<b>100</b>	<b>146</b>	<b>2</b>	<b>100</b>	<b>10</b>	<b>1</b>	<b>100</b>	<b>418</b>	<b>27</b>	<b>100</b>

**YAŞ ARALIĞINA GÖRE PERSONEL PROFİLİ**

	MEMUR		İŞÇİ		SÖZLEŞMELİ		TOPLAM
	Erkek	Bayan	Erkek	Bayan	Erkek	Bayan	
20-29 YAŞ ARALIĞI	31	7	1	0	3	1	43
30-39 YAŞ ARALIĞI	86	12	14	2	6	0	120
40-49 YAŞ ARALIĞI	93	4	112	0	1	0	210
50-59 YAŞ ARALIĞI	51	1	19	0	0	0	71
60 YAŞ VE ÜZERİ	1	0	0	0	0	0	1
<b>TOPLAM</b>	<b>262</b>	<b>24</b>	<b>146</b>	<b>2</b>	<b>10</b>	<b>1</b>	<b>445</b>

**EĞİTİM DURUMUNA GÖRE PERSONEL PROFİLİ**

	MEMUR		İŞÇİ		SÖZLEŞMELİ		TOPLAM	
	Sayı	Oran %	Sayı	Oran %	Sayı	Oran %	Sayı	Oran %
İlkokul	9	3	65	44	0	0	74	16
Ortaokul	14	5	44	30	0	0	58	13
Lise	40	14	25	16	0	0	65	15
Yüksek Okul (2 Yıllık)	63	22	13	9	1	9	77	17
Fakülte ( 4 Yıllık)	143	50	1	1	10	91	154	35
Lisans Üstü	17	6	0	0	0	0	17	4
<b>Toplam</b>	<b>286</b>	<b>100</b>	<b>148</b>	<b>100</b>	<b>11</b>	<b>100</b>	<b>445</b>	<b>100</b>



## D - Stratejik Alan, Amaç, Hedef

### STRATEJİK ALAN I : KÜLTÜR VE SOSYAL HAYAT

#### İLÇEMİZİN KÜLTÜR SANAT VE TURİZM YÖNÜNDEN GELİŞMESİNİ SAĞLAMAK

İLÇEMİZDEKİ TARİHİ MİRASA SAHİP ÇIKILMASI					
AMAÇ I-1	HEDEF 1-1-1	FAALİYET	1-1-1-1	Sille Mahallesinde sokakların sağlıklılaştırılması ve cephe iyileştirilmesi	
			1-1-1-2	Sille Subaşı Cami restorasyon çalışması	
			1-1-1-3	Sille Mahallesi'nde her yıl iki adet tarihi evin restorasyonunun yapılması	
			1-1-1-4	Sille Hamamı'nın restorasyonunun yapılması	
	İLÇENİNİN TARİHİ VE TURİSTİK DEĞERLERİNİN TAMAMININ TANITILMASI				
	HEDEF 1-1-2	FAALİYET	1-1-2-1	Her yıl 15.000 kişiye tarihi ve kültürel mekanların rehber eşliğinde tanıtılması	
			1-1-2-2	Ulusal ve Uluslararası düzeyde sempozyum, film, sergi, yayın ve fotoğraf yarışması düzenlenmesi	
			1-1-2-3	Görsel ve işitsel yayınların hazırlanması	
1-1-2-4			Kara ve hava ulaşım araçlarında tanıtıcı reklam yapılması		

#### TOPLUMSAL DEĞERLERİN KORUNMASINA KATKI SAĞLAMAK

İLÇEMİZDEKİ TÜM İLKÖĞRETİM OKULLARINDA HER EĞİTİM VE ÖĞRETİM YILINDA UYGULANAN "SELÇUKLU DEĞERLER EĞİTİM PROJESİ'NİN" DEVAMININ SAĞLANMASI				
AMAÇ I-2	HEDEF 1-2-1	FAALİYET	1-2-1-1	Türkiye'de alanının en kapsamlı projesi olan SEDEP projesinin yerel ve ulusal düzeyde tanıtılması
			1-2-1-2	Milli Eğitim Bakanlığı müfredatına uyumlu yayımlanan materyellerin temini ve öğrencilere öğretmen ve velilere ulaştırılması
			1-2-1-3	SEDEP Kapsamında temel evrensel değerler üzerine etkinliklerin düzenlenmesi ve öğrencilerin katılımının sağlanması

#### BELEDİYE HİZMETLERİNDE MEMNUNİYETİN ARTIRILMASI

İLÇEMİZDE YAŞAYANLARA HER YIL ANKET YAPILMASI				
AMAÇ I-3	HEDEF 1-3-1	FAALİYET	1-3-1-1	Geniş katılımlı memnuniyet anketlerinin yaptırılması
			1-3-1-2	Anket sonuçları analiz edilerek, sonuçların değerlendirilmesi

#### KÜLTÜREL VE SOSYAL HAYATA KATKI SAĞLANMAK

HER YIL SOSYAL VE KÜLTÜREL ETKİNLİKLER YAPILMASI					
AMAÇ I-4	HEDEF 1-4-1	FAALİYET	1-4-1-1	Halk Konserleri, Şivlilik, Hıdırellez, Ramazan Ayı Kültürel ve Sanatsal Organizasyonlar düzenlenmesi	
			1-4-1-2	Tarihimiz ve Kültürümüz ile ilgili eserlerin yayın hayatına kazandırılması	
	HER YIL BELEDİYE HİZMETLERİNİN TANITILMASI				
	HEDEF 1-4-2	FAALİYET	1-4-2-1	Yerel, Ulusal ve Uluslararası düzeyde haber ve basın toplantılarının yapılması	
			1-4-2-3	Kentin önemli merkezlerinde tanıtım faaliyetlerinin gerçekleştirilmesi	
	BELEDİYEMİZ SOSYAL TESİSLERİNDEN FAYDALANANLARIN SAYISINI % 50 ORANINDA ARTIRMAK				
	HEDEF 1-4-3	FAALİYET	1-4-3-1	Tesislerden faydalananlara göre faaliyet seanslarının gün ve saatlerinin artırılması	
			1-4-3-2	Üyelerimize eğitici ve öğretici programlar düzenlenmesi	
			1-4-3-3	Tesislerle ilgili tanıtıcı ve bilgilendirme amaçlı tanıtım gezileri düzenlenmesi ve broşürler dağıtılması	
			1-4-3-4	Tesislerimizin teknolojik altyapısını artırarak profesyonel hizmet sunulması	
	İLÇEMİZİN ÜLKEMİZDEKİ KONGRE TURİZMİNDEN PAYINI ALMASI				
	HEDEF 1-4-4	FAALİYET	1-4-4-1	2015 yılında 33 bin metrekarelik alana sahip beş bin kişi kapasiteli kongre kültür merkezinin tamamlanması	
1-4-4-2			Tamamlanan kongre merkezinin tanıtım faaliyetlerinin yapılması		
1-4-4-3			Kongre turizminin gelişmesi için gerekli örgütlenmenin kurulması		
1-4-4-4			Kongre turizmine yönelik planlama ve tahsis çalışmaları yapılarak etkinlikleri teşvik edici politikalar geliştirilmesi		



**TOPLUMSAL DAYANIŞMA VE SOSYAL HİZMET KAPASİTESİNİ GELİŞTİRMEK**

İLÇEMİZDEKİ DEZAVANTAJLI VE İHTİYAÇ SAHİBİ İNSANLARA YARDIM YAPILMASI				
AMAÇ I-5	HEDEF 1-5-1	FAALİYET	1-5-1-1	İlçemizde yaşayan dezavantajlı ve ihtiyaç sahibi vatandaşlarımızın sorun ve ihtiyaçlarının tespit edilmesi
			1-5-1-2	Dezavantajlı vatandaşlarımızın ulaşım hizmetlerinin sağlanması
			1-5-1-3	Bakıma muhtaç yaşlılarımıza evde bakım hizmetinin verilmesi
			1-5-1-4	İl dışından gelen kanserli hastaların ailelerine konaklama hizmetinin verilmesi
			1-5-1-5	Her yıl 150 ihtiyaç sahibi asker ailesine, asker maaşı yardımı verilmesi
			1-5-1-6	Dezavantajlı ve ihtiyaç sahibi vatandaşlarımıza araç, gereç, gıda, giyecek vb malzemelerin karşılanması

**İLÇEMİZDE YAŞAYANLARIN SOSYAL, KÜLTÜREL VE SPORİF ETKİNLİKLERE KATILIMINI ARTIRMAK**

KÜTÜPHANELERİMİZİN VE ÜYE SAYILARININ ARTIRILMASI				
AMAÇ I-6	HEDEF 1-6-1	FAALİYET	1-6-1-1	Uluslararası Standartlarda Selçuklu İhtisas Kütüphanesinin yapılması
			1-6-1-2	Kütüphanelerimizde güncel ve ilgili çeken yayınların tespiti ve temin edilmesi
			1-6-1-3	Kütüphanelerimizdeki mevcut internet hizmetlerinin kalitesinin artırılması
			1-6-1-4	Mevcut kütüphanelerimizde fiziki şartların iyileştirilmesi
			1-6-1-5	Her yıl kitap okuma kampanyaları, yarışmalar, yazarlarla söyleşiler ve konferanslar yapılması
	SOSYAL VE SPORİF ETKİNLERERE KATILAN GENÇ VE ÇOCUKLARIMIZIN SAYISININ ARTIRILMASI			
	HEDEF 1-6-2	FAALİYET	1-6-2-1	Çocuklara yönelik kapalı oyun ve eğlence merkezi yapılması
			1-6-2-2	Belirlenecek en az iki okula kapalı spor salonu yapılması
			1-6-2-3	Mahallelerde modern yüzme havuzlarının yapılması
			1-6-2-4	Amatör spor kulüplerinin de kullanımı sağlanacak suni çim sahalarının yapılması
1-6-2-5			Spor Kulübü ile çeşitli spor branşların da yaz okullarına katılımın artırılması	
1-6-2-6			Selçuklu Spor Kulübü'nün bünyesinde sporcu yetiştirilmesi, amatör spora katkının ve sürekliliğin sağlanması	
1-6-2-7			Lisanslı sporculardan dereceye girenlerin ödüllendirilmesi	

**İLÇEMİZDE SOSYAL VE KÜLTÜREL HİZMET YAPILARINI İNŞA ETMEK**

BEŞ YILDA SOSYAL HAYATA VE EKONOMİYE KATKI SAĞLAYACAK TESİSLERİN YAPILMASI				
AMAÇ I-7	HEDEF 1-7-1	FAALİYET	1-7-1-1	İhtiyaç duyalan mahallelerde mahalle konaklarının yapılması (Kosova Mahalle Konağı, Hüsamettin Çelebi Mahalle Konağı, Dumlupınar mahallesi Emekliler Konağı, Tatköy Mahalle Konağı)
			1-7-1-2	6360 Sayılı Kanunla ilçe sınırlarımıza dahil edilen köyden mahalleye dönüşen Yerleşim Yerlerine Köy Konağı
			1-7-1-3	Sızma Ve Başarakavak Mahalleleri Sosyal Tesis yapılması
			1-7-1-4	Hasta Konukevi yapılması
			1-7-1-5	Dumlupınar, Yazır Mahallelerinde modern pazar yerlerinin kurulması
			1-7-1-6	Hayvan satış yerleri ve kesim yerlerinin kurulması ve düzenlenmesi
			1-7-1-7	Orta ve yüksek öğrenim öğrenci yurtlarının inşa edilmesi
			1-7-1-8	Sanayi çalışanları için sosyal tesis yapımı
			1-7-1-9	Yazır ve Kosova Mahalleri birer adet cami yapılması

## STRATEJİK ALAN II : MALİ YÖNETİM

### BELEDİYEMİZİN GÜÇLÜ ve SÜRDÜRELEBİLİR MALİ YAPIYA KAVUŞMASINI SAĞLAMAK

5 YIL İÇERİSİNDE VERGİLENDİRMEDE KAYIT DIŞILIĞIN AZALTILMASI				
AMAÇ II-1	HEDEF 2-1-1	FAALİYET	2-1-1-1	e-beyanname ile elektronik ortamda beyanname alınması
			2-1-1-2	Mükellef beyanlarının tekrardan incelenerek taşınmazların, tek tek bağımsız bölümler ve müstakil konutların cins, sınıf cadde ve sokak tasniflerinin yapılarak düzeltilmesi
			2-1-1-3	İlgili birimler arasında koordinasyon sağlayarak tahakkuk etmiş alacakların tahsilini sağlamak
			2-1-1-4	Kayıt dışılığı azaltmak için paydaş kurum ve kuruluşlara koordileni çalışmalarımızı artırarak, mükellef bilgilerinin güncellenmesi
KAYNAKLARIN ETKİN VE VERİMLİ KULLANILMASI				
AMAÇ II-1	HEDEF 2-1-2	FAALİYET	2-1-2-1	Bütçe çalışmaları ihtiyaçlar doğrultusunda titizlikle yapılarak, gerçekleşme oranı yüksek bir bütçe oluşturulması
			2-1-2-2	Tüketim mallarını tasarruflu şekilde kullanımının sağlanması için gerekli önlemlerinin alınması
			2-1-2-3	Harcamaların stratejik planda belirtilen amaç ve hedefler doğrultusunda yapılmasının sağlanması

## STRATEJİK ALAN III: YÖNETİM ORGANİZASYON VE İNSAN KAYNAKLARI

### ETKİN, VERİMLİ VE KATILIMCI HİZMET ÜRETMEK

#### KURUMSAL GELİŞİMİN SÜREKLİLİĞİNİ SAĞLAYARAK HİZMETLERİN ETKİNLİK VE VERİMLİLİĞİNİ ARTIRMAK

AMAÇ III-1	HEDEF 3-1-1	FAALİYET	3-1-1-1	Çalışanların iş motivasyonunun ve verimliliğinin artırılması
			3-1-1-2	Fiziki ve Teknolojik altyapının geliştirilmesi
			3-1-1-3	Dış paydaşlarla iletişimin ve işbirliğinin artırılması
			3-1-1-4	Kurumun tanıtımının sağlanması ve imajının güçlendirilmesi
			3-1-1-5	Belediye hizmetlerinin etkinliğinin ve verimliliğinin artırılması
			3-1-1-6	Kurum içi iletişimin ve koordinasyonun güçlendirilmesi
			PERSONELİN MESLEKİ EĞİTİMİ VE KİŞİSEL GELİŞİM DÜZEYİNİ ARTIRMAK	
	HEDEF 3-1-2	FAALİYET	3-1-2-1	Birimlerin personel eğitim ihtiyaç taleplerini alınması ve ihtiyaçlarının belirlenmesi
			3-1-2-2	Yeni çıkan kanun ve mevzuatlar doğrultusunda eğitim programlarının takip edilmesi ve ilgili personelin katılımının sağlanması
			3-1-2-3	Yılda bir kez personelin etkinliğini ve verimliliğinin artırmak amacı ile sosyal kültürel ihtiyaçlarını karşılayarak kuruma bağlılığını pekiştirecek ve çalışmayı özendirici hale getirecek "Kurum ve Kültürü ve Bilinci" nin oluşmasına katkıda bulunacak sosyal aktiviteler yapılması
			3-1-2-4	Yıllık dönemlerde personele iletişim ve memnuniyet anketlerinin yapılması
			3-1-2-5	Performans değerlerinin göre başarılı personellerin ödüllendirilmesi

## STRATEJİK ALAN IV: KENTSEL ALTYAPI

### GELİŞMİŞ KENT KİMLİĞİ VE ÇAĞDAŞ GÖRÜNTÜYE SAHİP YAŞANABİLİR BİR İLÇE OLMAK

BELEDİYE SINIRLARI İÇİNDE KALAN PLANLI ARSALARDA İMAR UYGULAMASI YAPMAK				
AMAÇ IV-1	HEDEF 4-1-1	FAALİYET	4-1-1-1	Düzenli kentleşme için 1/5000'lik planlara dayalı 1/1000'lik uygulama imar planlarının hazırlanması
			4-1-1-2	Belediye hizmetlerinin imar yönünden sürekliliğini sağlamak amacıyla imar bilgilerinin güncellenmesi
			4-1-1-3	Kaçak yapılaşmayı önlemek için 18. Madde uygulamaları, ifraz işlemleri, tevhid, ihdas ve yola terk işlemlerinin yapılması
			4-1-1-4	İmar planlarına altlık oluşturması için ilçemiz sınırlarına dahil edilen Tepekent, Sızma, Başarakavak ve Yükselen Mahallelerini kapsayan halihazır haritalar üretilmesi
			4-1-1-5	Belirlenen ve gerekli görülen alanlarda kamulaştırmaların yapılması
			4-1-1-6	Topoğrafyası bozulmuş mekanların halihazır ölçümlerinin yapılması
	İLÇE ULAŞIMINDA YOLLARIN DÜZENLENMESİ VE SAĞLIKLAŞTIRILMASI			
	HEDEF 4-1-2	FAALİYET	4-1-2-1	Ham yolların asfalt serilecek ya da kilitli parke yapılacak hale getirilmesi
			4-1-2-2	Beş yılda 3.000.000 m <sup>2</sup> sıcak ve soğuk asfalt ile yol yapılması
			4-1-2-3	Beş yılda 2.000.000 m <sup>2</sup> parke döşenmesi
			4-1-2-4	Beş yılda 250.000 metre bordür döşenmesi
			4-1-2-5	Aşırı deforme olan yolları asfalt ya da kilitli parke ile tam kaplama yapmak, noktasal boyutlu hasarlı alanlarda yama çalışması yapılması
4-1-2-6			Asfalt atıklarının geri dönüşüm sistemi kurularak geri kazanımın sağlanması	

### İLÇEMİZDE SAĞLIK HİZMETLERİNİN SUNUMUNA KATKI SAĞLAMAK

BEŞ YIL İÇERESİNDE 8 ADET SAĞLIKLA İLGİLİ YAPILARIN İLÇEMİZE KAZANDIRILMASI				
AMAÇ IV-2	HEDEF 4-2-1	FAALİYET	4-2-1-1	Tekke 112 ve Kosova Acil Servis İstasyonu
			4-2-1-2	Hüsamettin Çelebi, Kosova, Bedir Aile Sağlık Merkezi
			4-2-1-3	Beyhekim Toplum Sağlık Merkezi
			4-2-1-4	Otizm Erken Tanı Merkezi
			4-2-1-5	Dumlupınar Ağız Diş Sağlığı Aile Sağlık Merkezinin yapılması

## STRATEJİK ALAN V: ÇEVRE YÖNETİMİ

### İLÇEMİZDEKİ YEŞİL ALANLARIN MİKTARINI DÜNYA STANDARTLARINA ÇIKARMAK

BEŞ YIL İÇERİSİNDE 1 MİYON METREKARE YENİ YEŞİL ALAN OLUŞTURULMASI				
AMAÇ V-1	HEDEF 5-1-1	FAALİYET	5-1-1-1	Yapılacak dikim etkinlikleri ve fidan kampanyaları ile 300.000 m <sup>2</sup> pasif yeşil alan oluşturularak çevre bilinci geliştirilerek dağıtılan fidanlarla ilçemizdeki yeşil dokunun artırılması
			5-1-1-3	Sille Baraj Gölü ve çevre düzenlenmesi
			5-1-1-4	25.000 m <sup>2</sup> 'den büyük 3 adet temalı park yapılması
			5-1-1-5	1 adet 890.000 m <sup>2</sup> orman içi piknik alanı yapılması
			5-1-1-6	İlçemiz sınırları içinde 5 yıl içinde toplam 300.000 m <sup>2</sup> yeni mahalle parkı yapılması
			5-1-1-7	İlçemiz sınırları içinde 5 yıl içinde toplam 150.000 m <sup>2</sup> eski parkı revize etmek
			5-1-1-8	Kötü görüntüyü ortadan kaldırmak için 100.000 m <sup>2</sup> 'lik alanda çim ekimine müsait olmayan ve toprak olarak duran ağaçlandırılmış pasif yeşil alanlarımızın estetik ve fonksiyonelliğinin sağlanması
			5-1-1-9	İlçenin cazibe merkezi haline gelmesini sağlayacak vizyon proje Aşkın Kanatları Kelebekler Vadisi Projesi'nin 2015 yılında tamamlanması
			5-1-1-10	Beş yıl içerisinde Sille Kum Ocakları Kent Parkı Projesi, Eski Belediye Civarı Park Projesi, Yazır Kum Ocakları Kent Parkı Projesi, Sille Kent Ormanı Projesi'nin tamamlanması

### ETKİN TEMİZLİK FAALİYETLERİ İLE TOPLUM SAĞLIĞINI KORUMAK

ÇEVRE STANDARTLARI ARTIRILARAK HALKIN TEMİZ BİR ÇEVREDE YAŞAMASI İÇİN 5 YIL İÇERİSİNDE MÜŞTERİ MEMNUNİYETİ % 80 ARTIRILMASI					
AMAÇ V-2	HEDEF 5-2-1	FAALİYET	5-2-1-1	Yetmiş iki mahallemizin cadde ve sokaklarının çöplerinin toplanması ve naklinin yapılması	
			5-2-1-2	Yer üstü konteyner çöp toplama sisteminden vazgeçilerek, beş yıl içerisinde doğalgaza geçen mahallerde her yıl 1000 adet olmak üzere yer altı çöp konteyner sistemine geçilmesi	
			5-2-1-3	Halk sağlığını tehdit eden haşerelere karşı etkin ilaçlama yapılması	
			5-2-1-4	Hafriyata ve tadilat atıklarının kontrol altında tutularak, çevre kirliliğine yol açmadan belirlenen yerlere dökülmesini sağlanması	
	BELEDİYEMİZE YENİ BAĞLANAN 23 MAHALLEDE ATIK YÖNETİMİ UYGULAMALARINA UYUMUNUN ARTIRILARAK KENT İÇİNDE GÖRSEL, ÇEVRESEL KİRLİLİĞİN AZALTILMASI				
	HEDEF 5-2-2	FAALİYET	5-2-2-1	Çöplerin günlük alınması	
			5-2-2-2	Program dâhilinde haftada bir kez çevrenin süpürge araçları ile temizlenmesi	
			5-2-2-3	Kanalizasyon olmayan yerlerde ücretsiz fosseptik çekimi	
5-2-2-4			Her hafta ilaçlama ve dezenfekte yapılması		
5-2-2-5			Tatlı suyu olmayan mahallelere tatlı su aracı ile su dağıtımı		

**KATI ATIKLARIN YERİNDE AYRIŞTIRILARAK ÇEVRE VE EKONOMİYE YENİDEN KAZANDIRMAK**

KATI ATIKLARIN AYRIŞTIRILARAK ÇEVRE VE EKONOMİYE YENİDEN KAZANDIRILMASI				
AMAÇ V-3	HEDEF 5-3-1	FAALİYET	5-3-1-1	Cam, kağıt, karton, plastik, organik atık, metal, pil vb. yeniden kullanılabilir atık materyallerin ayrıştırılması konusunda eğitici broşür ve el ilanları dağıtarak toplumsal bilincin artırılması
			5-3-1-2	Atık materyallerin ayrıştırılması için gerekli olan malzemelerin halka ücretsiz dağıtılması
			5-3-1-3	Atık kağıt toplama konusunda iş yerleri, sanayiciler, ilgili meslek örgütleri ve üniversitelerimizle işbirliğinin artırılması

**GÜRÜLTÜ KİRLİLİĞİNİN ÖNLENMESİ VE AZATILMASININ SAĞLANMAK**

5 YIL İÇERİSİNDE GÜRÜLTÜ KİRLİLİĞİ PROBLEMİNİN EN AZA İNDİRİLMESİ				
AMAÇ V-4	HEDEF 5-4-1	FAALİYET	5-4-1-1	Çevresel gürültünün şikayet olmaksızın gürültü kaynaklarının denetlenmesi
			5-4-1-2	Gürültü haritasının (Büyükşehir Belediyesi) işbirliği ile yapılması
			5-4-1-3	Çevresel gürültünün değerlendirilmesi yönetmeliği kapsamında eylem planı hazırlanması

**HALK SAĞLIĞINI KORUMAK İÇİN UYGUN VE SÜREKLİ DENETİM SİSTEMİ OLUŞTURMAK**

ZABITA HİZMETLERİNDE MÜŞTERİ MEMNUNİYETİNİ ARTTIRMAK				
AMAÇ V-5	HEDEF 5-5-1	FAALİYET	5-5-1-1	Ruhsatsız faaliyet gösteren işyerlerinin tespitinin yapılması ve ruhsat almalarının sağlanması
			5-5-1-2	Suçların işlenmeden önce tespiti için önleyici Zabita ekibi oluşturulması
			5-5-1-3	Şikâyetlerin çözümünde iş hızını ve kalitesini artırmak, hizmetin yerinde ve zamanında ulaşması için mobil ekiplerin oluşturulması
			5-5-1-4	İlgili kurumlarla işbirliği yapılarak halk sağlığı ile ilgili, sürekli ve programlı iş yeri denetimlerinin yapılması
			5-5-1-5	Kaldırım işgallerini ve seyyar satıcılarla ilgili düzenleyici ve önleyici tedbirlerin alınması
			5-5-1-6	İlçe sınırları içerisinde kullanılamaz halde bulunan can ve mal emniyetini tehlikeye düşürecek, hurda niteliğindeki araçları tespit edilmesi ve kaldırılması
			5-5-1-7	Semt pazarlarının denetimlerinin yapılması ve düzeninin sağlanması
			5-5-1-8	Hayvan satış yerleri ve kesim yerlerinin düzenlenmesi ve geliştirilmesinin sağlanması

## STRATEJİK ALAN 1: KÜLTÜR VE SOSYAL HAYAT

<b>STRATEJİK AMAÇ</b>	1-1	<b>İLÇEMİZİN KÜLTÜR SANAT VE TURİZM YÖNÜNDEN GELİŞMESİNİ SAĞLAMAK</b>				
<b>STRATEJİK HEDEF</b>	1-1-1	<b>İLÇEMİZDEKİ TARİHİ MİRASA SAHİP ÇIKILMASI</b>				
<b>PERFORMANS HEDEF</b>	1	Sille Mahallesi sokakların sağlıklılaştırılması ve cephe iyileştirilmesi				
NO	GÖSTERGELER			Önceki Yılda Gerçekleşen Değer (t-1)	Cari Yıl Sonu Tahmini Değer (t)	Performans Yılı Hedefi (t+1)
				2013	2014	2015
1	Sille Sokak Sağlıklılaştırılması projesi			1	1	1
FAALİYET VE PROJELER -1	Takip Sorumlusu	Hedefin Bitiş Tarihi	İzleme Aracı	Tahmini Maliyet (TL)		
				2013	2014	2015
Sille Sokak Sağlıklılaştırılması proje bedeli	Kentsel Tasarım Müdürlüğü	2015 Yılı Sonu	Yıl Sonu Faaliyet Raporu	2.500.000	2.750.000	3.000.000
<b>Gerekçesi ve Uygulanacak Stratejiler:</b>	İlçemizin tarihi ve turistik değerlerini ön plana çıkartılması.					
<b>Maliyetin Hesaplanma Biçimi, Formülü:</b>	Proje bedeli + Yapım Maliyeti					
<b>Performans Verisinin Doğruluğunu Kontrol Yöntemi:</b>	Projenin kontrolü					
<b>Performans Göstergeleri:</b>	(-Girdi:) Yeni Hizmet Alanlarının sağlanma ihtiyacı					
	(-Çıktı:)Yeni Hizmet Merkezlerinin Oluşturulması					
<b>Sonuç</b>	Tanıtım maliyeti					
<b>Verimlilik</b>	Halk memnuniyeti ve yansımaları					

## STRATEJİK ALAN 1: KÜLTÜR VE SOSYAL HAYAT

STRATEJİK AMAÇ	1-1	İLÇEMİZİN KÜLTÜR SANAT VE TURİZM YÖNÜNDEN GELİŞMESİNİ SAĞLAMAK					
STRATEJİK HEDEF	1-1-2	İLÇENİNİN TARİHİ VE TURİSTİK DEĞERLERİNİN TAMAMININ TANITILMASI					
PERFORMANS HEDEF	1	Her yıl yaklaşık 15.000 kişiye tarihi ve kültürel mekanların rehber eşliğinde tanıtılması					
PERFORMANS HEDEF	2	Ulusal ve Uluslararası düzeyde sempozyum düzenlenmesi					
PERFORMANS HEDEF	3	Görsel ve işitsel yayınların hazırlanması					
NO	GÖSTERGELER			Önceki Yılda Gerçekleşen Değer (t-1)	Cari Yıl Sonu Tahmini Değer (t)	Performans Yılı Hedefi (t+1)	
				2013	2014	2015	
1	Kentimizi gelen kişi sayısı			12.000	15.000	15.000	
2	Sempozyum Adedi			-	2	2	
3	Prestij Eserler, CD, DVD (Adet)			32.000	35.000	30.000	
FAALİYET VE PROJELER - 1		Takip Sorumlusu	Hedefin Bitiş Tarihi	İzleme Aracı	Tahmini Maliyet (TL)		
					2013	2014	2015
Şehrime tanıyorum proje bedeli		Kültür ve Sosyal İşleri Müdürlüğü	2015 Yılı Sonu	Yıl Sonu Faaliyet Raporu	122.000	135.000	143.000
<b>Gerekçesi ve Uygulanacak Stratejiler:</b>		İlçemizin tarihi ve turistik değerlerini ön plana çıkartılması.					
<b>Maliyetin Hesaplanma Biçimi, Formülü:</b>		Araç kullanım bedeli + rehber maliyeti					
<b>Performans Verisinin Doğruluğunu Kontrol Yöntemi:</b>		Fatura bedeli					
<b>Performans Göstergeleri:</b>		(-Girdi:) Kişi adedi (-Çıktı:) Tanıtımın sağlanması					
<b>Sonuç</b>		Tanıtım maliyeti					
<b>Verimlilik</b>		Halk memnuniyeti ve yansması					
FAALİYET VE PROJELER - 2		Takip Sorumlusu	Hedefin Bitiş Tarihi	İzleme Aracı	Tahmini Maliyet (TL)		
					2013	2014	2015
Sempozyum Maliyet		Basın Yayın ve Halkla İlişkiler Müdürlüğü	2015 Yılı Sonu	Yıl Sonu Faaliyet Raporu	-	500.000	550.000
<b>Gerekçesi ve Uygulanacak Stratejiler:</b>		İlçemizin tarihi ve turistik değerlerini ön plana çıkartılması.					
<b>Maliyetin Hesaplanma Biçimi, Formülü:</b>		Yapılacak sempozyumun yer temini, bilim adamları, duyurulması toplam hak ediş bedeli					
<b>Performans Verisinin Doğruluğunu Kontrol Yöntemi:</b>		Sempozyum anket değerlemesi ve faturası					
<b>Performans Göstergeleri:</b>		(-Girdi:) Sempozyum sayısı (-Çıktı:) Sempozyum maliyeti					
<b>Sonuç</b>		(Planlanan sempozyum sayısı / Gerçekleştirilen sempozyum) yüzdesi					
<b>Verimlilik</b>		Halk memnuniyeti ve yansması					
FAALİYET VE PROJELER - 3		Takip Sorumlusu	Hedefin Bitiş Tarihi	İzleme Aracı	Tahmini Maliyet (TL)		
					2013	2014	2015
Prestij Eserler, CD, DVD (Adet)		Basın Yayın ve Halkla İlişkiler Müdürlüğü	2015 Yılı Sonu	Yıl Sonu Faaliyet Raporu	1.371.520	1.500.000	1.450.000
<b>Gerekçesi ve Uygulanacak Stratejiler:</b>		Fikri hak alımları teşviki bireysel ve toplumsal gelişime destek olmak					
<b>Maliyetin Hesaplanma Biçimi, Formülü:</b>		(Birim fiyat x Baskı adedi )					
<b>Performans Verisinin Doğruluğunu Kontrol Yöntemi:</b>		Prestij Eser, CD, DVD fatura bedeli toplamı, eserlerin dağıtımı					
<b>Performans Göstergeleri:</b>		(-Girdi:) Adet toplamı (-Çıktı:) Birim adet maliyeti					
<b>Sonuç</b>		Prestij eser CD DVD nin miktarının birim adet maliyetine oranı					
<b>Verimlilik</b>		Prestij eser CD DVD sahibi memnuniyeti, kültür değerinin artırılması.					



## STRATEJİK ALAN 1: KÜLTÜR VE SOSYAL HAYAT

<b>STRATEJİK AMAÇ</b>	1-2	<b>TOPLUMSAL DEĞERLERİN KORUNMASINA KATKI SAĞLAMAK</b>					
<b>STRATEJİK HEDEF</b>	1-2-1	<b>İLÇEMİZDEKİ TÜM İLKÖĞRETİM OKULLARINDA HER EĞİTİM VE ÖĞRETİM YILINDA UYGULANAN "SELÇUKLU DEĞERLER EĞİTİM PROJESİ'NİN" DEVAMININ SAĞLANMASI</b>					
<b>PERFORMANS HEDEF</b>	1	SEDEP Kapsamında temel evrensel değerler üzerine etkinliklerin düzenlenmesi ve öğrencilerin katılımının sağlanması					
NO	GÖSTERGELER			Önceki Yılda Gerçekleşen Değer (t-1)	Cari Yıl Sonu Tahmini Değer (t)	Performans Yılı Hedefi (t+1)	
				2013	2014	2015	
1	Selçuklu Değerler Eğitim Projesi			1	1	1	
FAALİYET VE PROJELER -1		Takip Sorumlusu	Hedefin Bitiş Tarihi	İzleme Aracı	Tahmini Maliyet (TL)		
					2013	2014	2015
Selçuklu Değerler Eğitim Projesi		Basın Yayın ve Halkla İlişkileri Müdürlüğü	2015 Yılı Sonu	Yıl Sonu Faaliyet Raporu	1.500.000	1.000.000	2.500.000
<b>Gerekçesi ve Uygulanacak Stratejiler:</b>		5393 Sayılı Belediye Kanunu gereğince eğitim, öğretim, araç gereç ve malzeme ihtiyaçlarının karşılanması.					
<b>Maliyetin Hesaplanma Biçimi, Formülü:</b>		Proje hakediş bedeli					
<b>Performans Verisinin Doğruluğunu Kontrol Yöntemi:</b>		Anket değerlemesi ve fatura bedeli					
<b>Performans Göstergeleri:</b>		(-Girdi:) SEDEP materyalleri dağıtımı					
		(-Çıktı:) Proje maliyeti					
<b>Sonuç</b>		Okul, öğrenci, öğretmen ve veli sayısı					
<b>Verimlilik</b>		Memnuniyet ve eğitim değer kalitesindeki artış					

## STRATEJİK ALAN 1: KÜLTÜR VE SOSYAL HAYAT

<b>STRATEJİK AMAÇ</b>	1-3	<b>BELEDİYE HİZMETLERİNDE MEMNUNİYETİN ARTIRILMASI</b>					
<b>STRATEJİK HEDEF</b>	1-3-1	<b>İLÇEMİZDE YAŞAYANLARA HER YIL ANKET YAPILMASI</b>					
<b>PERFORMANS HEDEF</b>	1	Geniş katılımlı memnuniyet anketlerinin yaptırılması					
NO	GÖSTERGELER			Önceki Yılda Gerçekleşen Değer (t-1)	Cari Yıl Sonu Tahmini Değer (t)	Performans Yılı Hedefi (t+1)	
				2013	2014	2015	
1	Memnuniyet anketi yapılması			1	1	1	
FAALİYET VE PROJELER -1		Takip Sorumlusu	Hedefin Bitiş Tarihi	İzleme Aracı	Tahmini Maliyet (TL)		
					2013	2014	2015
Memnuniyet anketi yapılması		Basın Yayın ve Halkla İlişkiler Müdürlüğü	2015 Yılı Sonu	Yıl Sonu Faaliyet Raporu	420.000	500.000	150.000
<b>Gerekçesi ve Uygulanacak Stratejiler:</b>		Kamu oyu yoklaması ve toplumsal isteklerin belirlenmesi					
<b>Maliyetin Hesaplanma Biçimi, Formülü:</b>		Anket Hazırlanması, Basımı, yaptırılması (Hizmet Alımı Yapılması)					
<b>Performans Verisinin Doğruluğunu Kontrol Yöntemi:</b>		Anket Değerlendirilmesi, İstatistikliğinin belirlenmesi ve Faturalar					
<b>Performans Göstergeleri:</b>		(-Girdi:) Anket Yapılacak Denek Sayısı					
		(-Çıktı:) Toplam Maliyet					

## STRATEJİK ALAN 1: KÜLTÜR VE SOSYAL HAYAT

<b>STRATEJİK AMAÇ</b>	1-4	<b>KÜLTÜREL VE SOSYAL HAYATA KATKI SAĞLANMAK</b>				
<b>STRATEJİK HEDEF</b>	1-4-3	<b>BELEDİYEMİZ SOSYAL TESİSLERİNDEN FAYDALANANLARIN SAYISINI % 50 ORANINDA ARTIRMAK</b>				
<b>STRATEJİK HEDEF</b>	1-4-2	<b>HER YIL BELEDİYE HİZMETLERİN TANITILMASI</b>				
<b>PERFORMANS HEDEF</b>	1	Tesislerimizin teknolojik altyapısını artırarak profesyonel hizmet sunulması				
<b>PERFORMANS HEDEF</b>	2	Almanak, gazete, dergi vb. ebülten, afiş, broşür, vb. tanıtım materyallerinin hazırlanması				
NO	GÖSTERGELER	Önceki Yılda Gerçekleşen Değer (t-1)	Cari Yıl Sonu Tahmini Değer (t)	Performans Yılı Hedefi (t+1)		
		2013	2014	2015		
1	Yeni Spor salonları eleman temini (Havuz operatörü, Antrenörü, Mesul müdür)	-	-	70		
2	Dergi ve Broşür basımı adedi	1.000.000	1.200.000	1.250.000		
FAALİYET VE PROJELER -1	Takip Sorumlusu	Hedefin Bitiş Tarihi	İzleme Aracı	Tahmini Maliyet (TL)		
				2013	2014	2015
Yeni Spor salonları eleman temini (Havuz operatörü, Antrenörü, Mesul müdür)	İşletme ve İştirakler Müdürlüğü	2015 Yılı Sonu	Yıl Sonu Faaliyet Raporu	-	-	5.000.000
<b>Gerekçesi ve Uygulanacak Stratejiler:</b>	Halkımızın ve gençlerimizin sportif alanda gelişimine destek vermek					
<b>Maliyetin Hesaplanma Biçimi, Formülü:</b>	İhale Bedeli, Fatura Bedeli					
<b>Performans Verisinin Doğruluğunu Kontrol Yöntemi:</b>	İş başlangıç tarihi					
<b>Performans Göstergeleri:</b>	(-Girdi:) kişi sayısı					
	(-Çıktı:) fayda maliyeti					
FAALİYET VE PROJELER -2	Takip Sorumlusu	Hedefin Bitiş Tarihi	İzleme Aracı	Tahmini Maliyet (TL)		
				2013	2014	2015
Dergi ve Broşür Basımı adet	Basın Yayın ve Halkla İlişkiler Müdürlüğü	2015 Yılı Sonu	Yıl Sonu Faaliyet Raporu	1.035.000	1.200.000	1.500.000
<b>Gerekçesi ve Uygulanacak Stratejiler:</b>	Belediye faaliyetlerinden kamu oyunu haberdar etmek					
<b>Maliyetin Hesaplanma Biçimi, Formülü:</b>	(Birim fiyat x Toplam Baskı) x yayın periyodu					
<b>Performans Verisinin Doğruluğunu Kontrol Yöntemi:</b>	Fatura Bedelleri ve Dağıtım Listesi					
<b>Performans Göstergeleri:</b>	(-Girdi:) Vergi Broşür toplamı					
	(-Çıktı:) Gerekli Malzemenin birim adet başına maliyeti					

## STRATEJİK ALAN 1: KÜLTÜR VE SOSYAL HAYAT

<b>STRATEJİK AMAÇ</b>	1-4	<b>KÜLTÜREL VE SOSYAL HAYATA KATKI SAĞLANMAK</b>				
<b>STRATEJİK HEDEF</b>	1-4-1	<b>HER YIL SOSYAL VE KÜLTÜREL ETKİNLİKLER YAPILMASI</b>				
<b>STRATEJİK HEDEF</b>	1-4-4	<b>İLÇEMİZİN ÜLKEMİZDEKİ KONGRE TURİZMİNDEN PAYINI ALMASI</b>				
<b>PERFORMANS HEDEF</b>	1	Halk Konserleri, Şivlilik, Hıdırellez, Ramazan Ayı Kültürel ve Sanatsal Organizasyonlar düzenlenmesi				
<b>PERFORMANS HEDEF</b>	2	2015 yılında 33 bin metrekairelik alana sahip beş bin kişi kapasiteli kongre kültür merkezinin tamamlanması				
NO	GÖSTERGELER	Önceki Yılda Gerçekleşen Değer (t-1)	Cari Yıl Sonu Tahmini Değer (t)	Performans Yılı Hedefi (t+1)		
				2013	2014	2015
3	Sivil toplum kuruluşları ile faaliyet ve organizasyonlar	35	38	30		
4	2015 yılında 33 bin metrekairelik alana sahip beş bin kişi kapasiteli kongre kültür merkezinin tamamlanması	-	-	1		
FAALİYET VE PROJELER 1	Takip Sorumlusu	Hedefin Bitiş Tarihi	İzleme Aracı	Tahmini Maliyet (TL)		
				2013	2014	2015
Sivil toplum kuruluşları ile faaliyet ve organizasyonlar	Kültür ve Sosyal İşler Müdürlüğü	2015 Yılı Sonu	Yıl Sonu Faaliyet Raporu	3.685.000	4.000.000	1.000.000
<b>Gerekçesi ve Uygulanacak Stratejiler:</b>		Hizmetlerin tanıtıldığı açılış töreni, temel atma vb. etkinliklerin düzenlenmesi				
<b>Maliyetin Hesaplanma Biçimi, Formülü:</b>		İhale Bedeli, Fatura Bedeli				
<b>Performans Verisinin Doğruluğunu Kontrol Yöntemi:</b>		Programın eksiksiz düzenlenmiş olması				
<b>Performans Göstergeleri:</b>		(-Girdi:) kamu oyu bilgilendirme ve tanıtımı (-Çıktı:) etkinlik düzenlenmesi.				
FAALİYET VE PROJELER -2	Takip Sorumlusu	Hedefin Bitiş Tarihi	İzleme Aracı	Tahmini Maliyet (TL)		
				2013	2014	2015
Kongre Kültür Merkezi ikmal inşaatı	Kentsel ve Tasarım Müdürlüğü	2015 Yılı Sonu	Yıl Sonu Faaliyet Raporu	-	-	45.000.000
<b>Gerekçesi ve Uygulanacak Stratejiler:</b>		İnsanların ihtiyaçları olan sosyal komplekslere ulaşmasını sağlamak				
<b>Maliyetin Hesaplanma Biçimi, Formülü:</b>		Proje bedeli + Yapım Maliyeti				
<b>Performans Verisinin Doğruluğunu Kontrol Yöntemi:</b>		Tesislerin eksiksiz teslim alınması				
<b>Performans Göstergeleri:</b>		(-Girdi:) Yeni Hizmet Alanlarının sağlanma ihtiyacı (-Çıktı:)Yeni Hizmet Merkezlerinin Oluşturulması				

## STRATEJİK ALAN 1: KÜLTÜR VE SOSYAL HAYAT

STRATEJİK AMAÇ	1-5	<b>TOPLUMSAL DAYANIŞMA VE SOSYAL HİZMET KAPASİTESİNİ GELİŞTİRMEK</b>				
STRATEJİK HEDEF	1-5-1	<b>İLÇEMİZDEKİ DEZAVANTAJLI VE İHTİYAÇ SAHİBİ İNSANLARA YARDIM YAPILMASI</b>				
PERFORMANS HEDEF	1	Bakıma muhtaç yaşlılarımıza evde bakım hizmetinin verilmesi				
PERFORMANS HEDEF	2	Her yıl 150 ihtiyaç sahibi asker ailesine, asker maaşı yardımı verilmesi				
NO	GÖSTERGELER	Önceki Yılda Gerçekleşen Değer (t-1)	Cari Yıl Sonu Tahmini Değer (t)	Performans Yılı Hedefi (t+1)		
		2013	2014	2015		
1	Bakıma muhtaç yaşlılarımıza evde bakım hizmetinin verilmesi	7.700	8.470	10.000		
2	Her yıl 150 ihtiyaç sahibi asker ailesine, asker maaşı yardımı verilmesi	140	150	150		
FAALİYET VE PROJELER -1	Takip Sorumlusu	Hedefin Bitiş Tarihi	İzleme Aracı	Tahmini Maliyet (TL)		
				2013	2014	2015
Evde Yaşlı Bakım Hizmetleri Sunulan kişi	Kültür ve Sosyal İşler Müdürlüğü	2015 Yılı Sonu	Yıl Sonu Faaliyet Raporu	7.000	7.700	8.470
<b>Gerekçesi ve Uygulanacak Stratejiler:</b>	5393 Sayılı Belediye kanunu gereğince ihtiyaç sahiplerinin belirlenip yardımda bulunulması					
<b>Maliyetin Hesaplanma Biçimi, Formülü:</b>	Yapılacak olan araç gereç ve sağlık malzemelerinin hak edişleri toplamı					
<b>Performans Verisinin Doğruluğunu Kontrol Yöntemi:</b>	Hizmetten faydalananların imzalı tutanakları					
<b>Performans Göstergeleri:</b>	(-Girdi:) yapılan yardımların toplam adedi ve çeşidi					
	(-Çıktı:) ihale maliyeti					
<b>Sonuç</b>	Her türlü Yardımın toplam maliyeti					
<b>Verimlilik</b>	Memnuniyet ve ihtiyaçların giderilmesi					
FAALİYET VE PROJELER -1	Takip Sorumlusu	Hedefin Bitiş Tarihi	İzleme Aracı	Tahmini Maliyet (TL)		
				2013	2014	2015
Muhtaç Asker Ailesi Maaş	Kültür ve Sosyal İşler Müdürlüğü	2015 Yılı Sonu	Yıl Sonu Faaliyet Raporu	297.320	330.000	400.000
<b>Gerekçesi ve Uygulanacak Stratejiler:</b>	4109 Sayılı Asker Ailelerinden Muhtaç Olanlara yardım hakkında kanun gereğince tahkikat yapılması, komisyon ve encümen kararları					
<b>Maliyetin Hesaplanma Biçimi, Formülü:</b>	Kabul edilen müracaat (ortalama aylık 100 kişi) x 300 TL (2014 Yılı için tahmini bedel) x 12 = toplam					
<b>Performans Verisinin Doğruluğunu Kontrol Yöntemi:</b>	Encümen Kararları Hakediş toplamları					
<b>Performans Göstergeleri:</b>	(-Girdi:) Zabıta Müdürlüğünce yapılacak olan tahkikatların adedi					
	(-Çıktı:) verilen Asker Aile Yardım maaşların toplam maliyeti					
<b>Sonuç</b>	Dağıtılacak Asker Aile Yardım maaşların toplam tahkikat sonucuna oranı					
<b>Verimlilik</b>	Asker Aile Yardım maaşı alanların memnuniyeti					

## STRATEJİK ALAN 1: KÜLTÜR VE SOSYAL HAYAT

<b>STRATEJİK AMAÇ</b>	1-6	<b>İLÇEMİZDE YAŞAYANLARIN SOSYAL, KÜLTÜREL VE SPOR TİF ETKİNLİKLERE KATILIMINI ARTIRMAK</b>					
<b>STRATEJİK HEDEF</b>	1-6-2	<b>SOSYAL VE SPOR TİF ETKİNLERERE KATILAN GENÇ VE ÇOCUKLARIMIZIN SAYISININ ARTIRILMASI</b>					
<b>PERFORMANS HEDEF</b>	1	Mahallelerde modern yüzme havuzlarının yapılması					
<b>PERFORMANS HEDEF</b>	2	Amatör spor kulüplerinin de kullanımı sağlanacak suni çim sahalarının yapılması					
NO	GÖSTERGELER				Önceki Yılda Gerçekleşen Değer (t-1)	Cari Yıl Sonu Tahmini Değer (t)	Performans Yılı Hedefi (t+1)
					2013	2014	2015
1	Mahallelerde modern yüzme havuzlarının yapılması				-	-	1
2	Sunı çim sahalarının yapılması				5	5	15
FAALİYET VE PROJELER -1		Takip Sorumlusu	Hedefin Bitiş Tarihi	İzleme Aracı	Tahmini Maliyet (TL)		
					2013	2014	2015
Alemdar Olimpik Yüzme Havuzu Yapım Bedeli		Kentsel ve Tasarım Müd.	2015 Yılı Sonu	Yıl Sonu Faaliyet Raporu	-	-	8.450.000
<b>Gerekçesi ve Uygulanacak Stratejiler:</b>		İnsanların ihtiyaçları olan sosyal ve spor komplekslere ulaşmasını sağlamak					
<b>Maliyetin Hesaplanma Biçimi, Formülü:</b>		Proje bedeli + Yapım Maliyeti					
<b>Performans Verisinin Doğruluğunu Kontrol Yöntemi:</b>		Tesislerin eksiksiz teslim alınması					
<b>Performans Göstergeleri:</b>		(-Girdi:) Yeni Hizmet Alanlarının sağlanma ihtiyacı					
		(-Çıktı:)Yeni Hizmet Merkezlerinin Oluşturulması					
FAALİYET VE PROJELER -2		Takip Sorumlusu	Hedefin Bitiş Tarihi	İzleme Aracı	Tahmini Maliyet (TL)		
					2013	2014	2015
Sunı çim sahalarının yapılması		Kentsel ve Tasarım Müd.	2015 Yılı Sonu	Yıl Sonu Faaliyet Raporu	400.000	500.000	1.800.000
<b>Gerekçesi ve Uygulanacak Stratejiler:</b>		İnsanların ihtiyaçları olan sosyal ve spor komplekslere ulaşmasını sağlamak					
<b>Maliyetin Hesaplanma Biçimi, Formülü:</b>		Proje bedeli + Yapım Maliyeti					
<b>Performans Verisinin Doğruluğunu Kontrol Yöntemi:</b>		Tesislerin eksiksiz teslim alınması					
<b>Performans Göstergeleri:</b>		(-Girdi:) Yeni Hizmet Alanlarının sağlanma ihtiyacı					
		(-Çıktı:)Yeni Hizmet Merkezlerinin Oluşturulması					

## STRATEJİK ALAN 1: KÜLTÜR VE SOSYAL HAYAT

STRATEJİK AMAÇ	1-7	İLÇEMİZDE SOSYAL VE KÜLTÜREL HİZMET YAPILARINI İNŞA ETMEK
STRATEJİK HEDEF	1-7-1	BEŞ YILDA SOSYAL HAYATA VE EKONOMİYE KATKI SAĞLAYACAK TESİSLERİN YAPILMASI
PERFORMANS HEDEF	1	Sanayi çalışanları için sosyal tesis yapımı
PERFORMANS HEDEF	1	Yazır ve Kosova Mahalleri birer adet cami yapılması

NO	GÖSTERGELER	Önceki Yılda Gerçekleşen Değer (t-1)	Cari Yıl Sonu Tahmini Değer (t)	Performans Yılı Hedefi (t+1)
		2013	2014	2015
1	Sanayi çalışanları için sosyal tesis yapımı	-	-	1
2	Yazır ve Kosova Mahalleri cami yapılması	-	-	2

FAALİYET VE PROJELER -1	Takip Sorumlusu	Hedefin Bitiş Tarihi	İzleme Aracı	Tahmini Maliyet (TL)		
				2013	2014	2015
Sanayi Sosyal Tesisi Yapım Bedeli	Kentsel ve Tasarım Müd.	2015 Yılı Sonu	Yıl Sonu Faaliyet Raporu	-	-	1.770.000

<b>Gerekçesi ve Uygulanacak Stratejiler:</b>	İnsanların ihtiyaçları olan sosyal tesislere ulaşmasını sağlamak
<b>Maliyetin Hesaplanma Biçimi, Formülü:</b>	Proje bedeli + Yapım Maliyeti
<b>Performans Verisinin Doğruluğunu Kontrol Yöntemi:</b>	Tesislerin eksiksiz teslim alınması
<b>Performans Göstergeleri:</b>	<b>(-Girdi:)</b> Yeni Hizmet Alanlarının sağlanma ihtiyacı
	<b>(-Çıktı:)</b> Yeni Hizmet Merkezlerinin Oluşturulması

FAALİYET VE PROJELER -1	Takip Sorumlusu	Hedefin Bitiş Tarihi	İzleme Aracı	Tahmini Maliyet (TL)		
				2013	2014	2015
Yazır ve Kosova Mahalleri cami yapılması	Kentsel ve Tasarım Müd.	2015 Yılı Sonu	Yıl Sonu Faaliyet Raporu	-	-	1.500.000

<b>Gerekçesi ve Uygulanacak Stratejiler:</b>	İnsanların ihtiyaçları olan sosyal tesislere ulaşmasını sağlamak
<b>Maliyetin Hesaplanma Biçimi, Formülü:</b>	Proje bedeli + Yapım Maliyeti
<b>Performans Verisinin Doğruluğunu Kontrol Yöntemi:</b>	Tesislerin eksiksiz teslim alınması
<b>Performans Göstergeleri:</b>	<b>(-Girdi:)</b> Yeni Hizmet Alanlarının sağlanma ihtiyacı
	<b>(-Çıktı:)</b> Yeni Hizmet Merkezlerinin Oluşturulması

### STRATEJİK ALAN 3: YÖNETİM ORGANİZASYON VE İNSAN KAYNAKLARI

<b>STRATEJİK AMAÇ</b>	3-2	<b>ETKİN, VERİMLİ VE KATILIMCI HİZMET ÜRETMEK</b>					
<b>STRATEJİK HEDEF</b>	3-2-1	<b>PERSONELİN MESLEKİ EĞİTİMİ VE KİŞİSEL GELİŞİM DÜZEYİNİ ARTIRMAK</b>					
<b>PERFORMANS HEDEF</b>	1	Yeni çıkan kanun ve mevzuatlar doğrultusunda eğitim programlarının takip edilmesi ve ilgili personelin katılımının sağlanması					
NO	GÖSTERGELER			Önceki Yılda Gerçekleşen Değer (t-1)	Cari Yıl Sonu Tahmini Değer (t)	Performans Yılı Hedefi (t+1)	
				2013	2014	2015	
1	Meslek Gelişim Eğitimi			75	77	85	
2	Kişisel Gelişim Eğitimi			17	20	25	
FAALİYET VE PROJELER -1		Takip Sorumlusu	Hedefin Bitiş Tarihi	İzleme Aracı	Tahmini Maliyet (TL)		
					2013	2014	2015
Meslek Gelişim Eğitimi		İnsan Kayn. Ve Eğitim Müd.	2015 Yılı Sonu	Yıl Sonu Faaliyet Raporu	145.500	150.000	165.500
<b>Gerekçesi ve Uygulanacak Stratejiler:</b>		Hizmet Kalitesini ve Bireysel gelişimi artırmak için çeşitli konularda kurum içinde, dışında verilmek üzere eğitim ve seminer düzenleyerek bireysel ve kurumsal kaliteyi artırmak					
<b>Maliyetin Hesaplanma Biçimi, Formülü:</b>		( Eğitimci ücreti + Materyallerin maliyeti) X Eğitim ve Seminer Adedi					
<b>Performans Verisinin Doğruluğunu Kontrol Yöntemi:</b>		Personel Memnuniyeti ve Yıl Sonu Faaliyet Raporu					
<b>Performans Göstergeleri:</b>		(-Girdi:) verilmesi planlanan eğitim ve seminer sayısı (-Çıktı:) Verilen Eğitimi ve Seminer Maliyeti					
FAALİYET VE PROJELER -2		Takip Sorumlusu	Hedefin Bitiş Tarihi	İzleme Aracı	Tahmini Maliyet (TL)		
					2013	2014	2015
Kişisel Gelişim Eğitimi		İnsan Kayn. Ve Eğitim Müd.	2015 Yılı Sonu	Yıl Sonu Faaliyet Raporu	127.500	150.000	180.000
<b>Gerekçesi ve Uygulanacak Stratejiler:</b>		Hizmet Kalitesini ve Bireysel gelişimi artırmak için çeşitli konularda kurum içinde, dışında verilmek üzere eğitim ve seminer düzenleyerek bireysel ve kurumsal kaliteyi artırmak					
<b>Maliyetin Hesaplanma Biçimi, Formülü:</b>		( Eğitimci ücreti + Materyallerin maliyeti) X Eğitim ve Seminer Adedi					
<b>Performans Verisinin Doğruluğunu Kontrol Yöntemi:</b>		Personel Memnuniyeti ve Yıl Sonu Faaliyet Raporu					
<b>Performans Göstergeleri:</b>		(-Girdi:) verilmesi planlanan eğitim ve seminer sayısı (-Çıktı:) Verilen Eğitimi ve Seminer Maliyeti					



## STRATEJİK ALAN 4: KENTSEL ALTYAPI

<b>STRATEJİK AMAÇ</b>	4-1	<b>GELİŞMİŞ KENT KİMLİĞİ VE ÇAĞDAŞ GÖRÜNTÜYE SAHİP YAŞANABİLİR BİR İLÇE OLMAK</b>
<b>STRATEJİK HEDEF</b>	4-1-1	<b>BELEDİYE SINIRLARI İÇİNDE KALAN PLANLI ARSALARDA İMAR UYGULAMASI YAPMAK</b>
<b>STRATEJİK HEDEF</b>	4-1-2	<b>İLÇE ULAŞIMINDA YOLLARIN DÜZENLENMESİ VE SAĞLIKLAŞTIRILMASI</b>
<b>PERFORMANS HEDEF</b>	1	Belirlenen ve gerekli görülen alanlarda kamulaştırmaların yapılması
<b>PERFORMANS HEDEF</b>	2	Beş yılda 3.000.000 m <sup>2</sup> sıcak ve soğuk asfalt döşenerek yol yapılması
<b>PERFORMANS HEDEF</b>	3	Beş yılda 2.000.000 m <sup>2</sup> parke döşenmesi
<b>PERFORMANS HEDEF</b>	4	Beş yılda 250.000 metre bordür döşenmesi

NO	GÖSTERGELER	Önceki Yılda Gerçekleşen Değer (t-1)	Cari Yıl Sonu Tahmini Değer (t)	Performans Yılı Hedefi (t+1)
		2013	2014	2015
1	İmar uygulamalarının yapıldığı kamulaştırma adedi	167	175	185
2	İhtiyaç duyulan asfalt kaplaması (ton)	286.200	191.000	127.500
3	Yol otopark ve kaldırımlara parke (m <sup>2</sup> ), bordür (m) döşenmesi	600.000 m <sup>2</sup> 230.000 m	400.000 m <sup>2</sup> 114.000 m	600.000 m <sup>2</sup> 150.000 m

FAALİYET VE PROJELER -1	Takip Sorumlusu	Hedefin Bitiş Tarihi	İzleme Aracı	Tahmini Maliyet (TL)		
				2013	2014	2015
İmarı tamamlanmış kamulaştırma bedelleri	Emlak ve İstimlak Müdürlüğü	2015 Yılı Sonu	Yıl Sonu Faaliyet Raporu	18.301.950	18.785.000	18.000.000

**Gerekçesi ve Uygulanacak Stratejiler:** İmarlı ve Düzenli Şehir oluşturmak

**Maliyetin Hesaplanma Biçimi, Formülü:** Belediye Kıymet Takdir Komisyonunun belirlediği fiyat

**Performans Verisinin Doğruluğunu Kontrol Yöntemi:** Tapo ve Kadastro Müdürlüğüne tescil bildirim

**Performans Göstergeleri:**  
**(-Girdi:)** imar planı uygulanmamış alt yapısı tamamlanmamış imarsız parseller  
**(-Çıktı:)** İmarlı hale gelmiş konut yapmaya elverişli parseller

FAALİYET VE PROJELER -2	Takip Sorumlusu	Hedefin Bitiş Tarihi	İzleme Aracı	Tahmini Maliyet (TL)		
				2013	2014	2015
İhtiyaç duyulan asfalt kaplaması (ton)	Fen İşleri Müdürlüğü	2015 Yılı Sonu	Yıl Sonu Faaliyet Raporu	44.900.000	30.000.000	20.000.000

**Gerekçesi ve Uygulanacak Stratejiler:** Kaliteli ve Standartlar üzerinde yollar yapmak

**Maliyetin Hesaplanma Biçimi, Formülü:** (Personel Maliyeti + Araç maliyeti + malzeme Maliyeti ) x 12

**Performans Verisinin Doğruluğunu Kontrol Yöntemi:** Proje teslimi

**Performans Göstergeleri:**  
**(-Girdi:)** Asfaltlanan yolları m<sup>2</sup> cinsinden toplam alanı  
**(-Çıktı:)** Yol asfaltlamak için gerekli malzemenin birim m<sup>2</sup> başına maliyeti

FAALİYET VE PROJELER -3	Takip Sorumlusu	Hedefin Bitiş Tarihi	İzleme Aracı	Tahmini Maliyet (TL)		
				2013	2014	2015
Parke Yol (m <sup>2</sup> ) Bordür (m) Döşenmesi	Fen İşleri Müdürlüğü	2015 Yılı Sonu	Yıl Sonu Faaliyet Raporu	14.523.006	9.682.004	12.000.000

**Gerekçesi ve Uygulanacak Stratejiler:** Kaliteli yol parke ve bordür döşenmesi

**Maliyetin Hesaplanma Biçimi, Formülü:** (Personel Sayısı + Malzeme Maliyeti + Araç Maliyeti ) x 12

**Performans Verisinin Doğruluğunu Kontrol Yöntemi:**

**Performans Göstergeleri:**  
**(-Girdi:)** Parke yol ve kaldırım bordür çalışması yapılmış yolların m<sup>2</sup> ve m cinsinden toplam alanı  
**(-Çıktı:)** Parke yol ve kaldırım bordür çalışması için gerekli malzemenin birim m<sup>2</sup> ve m başına maliyeti

## STRATEJİK ALAN 4: KENTSEL ALTYAPI

<b>STRATEJİK AMAÇ</b>	4-2	<b>İLÇEMİZDE SAĞLIK HİZMETLERİNİN SUNUMUNA KATKI SAĞLAMAK</b>
<b>STRATEJİK HEDEF</b>	4-2-1	<b>BEŞ YIL İÇERESİNDE 8 ADET SAĞLIKLA İLGİLİ YAPILARIN İLÇEMİZE KAZANDIRILMASI</b>
<b>PERFORMANS HEDEF</b>	1	Dumlupınar Aile Sağlığı Merkezi, Ağız ve Diş Sağlığı Merkezi

NO	GÖSTERGELER	Önceki Yılda Gerçekleşen Değer (t-1)	Cari Yıl Sonu Tahmini Değer (t)	Performans Yılı Hedefi (t+1)
		2013	2014	2015
1	Dumlupınar Aile Sağlığı Merkezi, Ağız ve Diş Sağlığı Merkezi	-	-	1

FAALİYET VE PROJELER -1	Takip Sorumlusu	Hedefin Bitiş Tarihi	İzleme Aracı	Tahmini Maliyet (TL)		
				2013	2014	2015
Dumlupınar Aile Sağlığı Merkezi ve Ağız ve Diş Sağlığı Merkezi Yapım Bedeli	Kentsel ve Tasarım Müd.	2015 Yılı Sonu	Yıl Sonu Faaliyet Raporu	-	-	2.360.000

<b>Gerekçesi ve Uygulanacak Stratejiler:</b>	İnsanların ihtiyaçları olan sosyal komplekslere ulaşmasını sağlamak
<b>Maliyetin Hesaplanma Biçimi, Formülü:</b>	Proje bedeli + Yapım Maliyeti
<b>Performans Verisinin Doğruluğunu Kontrol Yöntemi:</b>	Tesislerin eksiksiz teslim alınması
<b>Performans Göstergeleri:</b>	<b>(-Girdi:)</b> Yeni Hizmet Alanlarının sağlanma ihtiyacı
	<b>(-Çıktı:)</b> Yeni Hizmet Merkezlerinin Oluşturulması

## STRATEJİK ALAN 5: ÇEVRE YÖNETİMİ

<b>STRATEJİK AMAÇ</b>	5-1	<b>İLÇEMİZDEKİ YEŞİL ALANLARIN MİKTARINI DÜNYA STANDARTLARINA ÇIKARMAK</b>					
<b>STRATEJİK HEDEF</b>	5-1-1	<b>5 YIL İÇERİSİNDE 1.000.000 M2 YENİ YEŞİL ALAN OLUŞTURULMASI</b>					
<b>PERFORMANS HEDEF</b>	1	<b>İlçemiz sınırları içinde 5 yıl içinde toplam 300.000 m<sup>2</sup> yeni mahalle parkı yapılması</b>					
NO	GÖSTERGELER			Önceki Yılda Gerçekleşen Değer (t-1)	Cari Yıl Sonu Tahmini Değer (t)	Performans Yılı Hedefi (t+1)	
				2013	2014	2015	
1	Yeni Yapılan Parklar ile Revize edilen parkların yüz ölçümü (m2)			201.500	150.000	150.000	
2	Yeni Yapılan Rekreasyon Alanların Yüz Ölçümü (m2)			-	1.200.000	1.200.000	
FAALİYET VE PROJELER -1		Takip Sorumlusu	Hedefin Bitiş Tarihi	İzleme Aracı	Tahmini Maliyet (TL)		
					2013	2014	2015
Orta Ölçekli Parklar, Revize Edilen Parklar		Park ve Bahçeler Müd.	2015 Yılı Sonu	Yıl Sonu Faaliyet Raporu	4.030.000	5.000.000	5.000.000
<b>Gerekçesi ve Uygulanacak Stratejiler:</b>		Yeşil alanlar ve park alan yerlerinin tesbiti kullanılabilirliği					
<b>Maliyetin Hesaplanma Biçimi, Formülü:</b>		(Yeşil alan m2 fiyatı + muhtelif fidan ve bitki maliyeti + otomatik sulama sistemi döşeme maliyeti )					
<b>Performans Verisinin Doğruluğunu Kontrol Yöntemi:</b>		Faaliyet Raporu, Çalışma Programı					
<b>Performans Göstergeleri:</b>		<b>(-Girdi:)</b> Park ve yeşil alanlarda kullanılan yeşil alan m2 miktarı, fidan ve süs bitki miktarı					
		<b>(-Çıktı:)</b> Yeşil alan m2 fiyatı, fidan ve süs bitki maliyeti, otomatik sulama sistemi döşeme maliyeti					
FAALİYET VE PROJELER -2		Takip Sorumlusu	Hedefin Bitiş Tarihi	İzleme Aracı	Tahmini Maliyet (TL)		
					2013	2014	2015
Rekreasyon Sille Barajı çevresi Düzenlemesi		Park ve Bahçeler Müd.	2015 Yılı Sonu	Yıl Sonu Faaliyet Raporu	-	25.000.000	17.700.000
<b>Gerekçesi ve Uygulanacak Stratejiler:</b>		Yeşil alanlar ve park alan yerlerinin tesbiti kullanılabilirliği					
<b>Maliyetin Hesaplanma Biçimi, Formülü:</b>		(Yeşil alan m2 fiyatı + muhtelif fidan ve bitki maliyeti + otomatik sulama sistemi döşeme maliyeti )					
<b>Performans Verisinin Doğruluğunu Kontrol Yöntemi:</b>		Faaliyet Raporu, Çalışma Programı					
<b>Performans Göstergeleri:</b>		<b>(-Girdi:)</b> Park ve yeşil alanlarda kullanılan yeşil alan m2 miktarı, fidan ve süs bitki miktarı					
		<b>(-Çıktı:)</b> Yeşil alan m2 fiyatı, fidan ve süs bitki maliyeti, otomatik sulama sistemi döşeme maliyeti					

## STRATEJİK ALAN 5: ÇEVRE YÖNETİMİ

<b>STRATEJİK AMAÇ</b>	5-2	<b>ETKİN TEMİZLİK FAALİYETLERİ İLE TOPLUM SAĞLIĞINI KORUMAK</b>					
<b>STRATEJİK HEDEF</b>	5-2-1	<b>ÇEVRE STANDARTLARI ARTIRILARAK HALKIN TEMİZ BİR ÇEVREDE YAŞAMASI İÇİN 5 YIL İÇERİSİNDE MÜŞTERİ MEMNUNİYETİ % 80 ARTIRILMASI</b>					
<b>PERFORMANS HEDEF</b>	1	Yetmişiki mahallemizin cadde ve sokaklarının çöplerinin toplanması ve naklinin yapılması					
<b>PERFORMANS HEDEF</b>	2	Yer üstü konteyner çöp toplama sisteminden vazgeçilerek, beş yıl içerisinde doğalgaza geçen mahallerde her yıl 1000 adet olmak üzere yer altı çöp konteyner sistemine geçilmesi					
NO	GÖSTERGELER			Önceki Yılda Gerçekleşen Değer (t-1)	Cari Yıl Sonu Tahmini Değer (t)	Performans Yılı Hedefi (t+1)	
				2013	2014	2015	
1	Temizlik Ekibi Sayısı			352	372	390	
2	Çöp Konteynerlerin Sayısı			1500	2500	4500	
FAALİYET VE PROJELER -1		Takip Sorumlusu	Hedefin Bitiş Tarihi	İzleme Aracı	Tahmini Maliyet (TL)		
					2013	2014	2015
Temizlik Ekibi		Çevre Koruma ve Kont. Müd.	2015 Yılı Sonu	Yıl Sonu Faaliyet Raporu	26.256.310	27.526.786	24.000.000
<b>Gerekçesi ve Uygulanacak Stratejiler:</b>		Çevrenin temizliği ve atıkların toplanması					
<b>Maliyetin Hesaplanma Biçimi, Formülü:</b>		[[Birim fiyat x kişi sayısı]+ araç maliyeti ] x12					
<b>Performans Verisinin Doğruluğunu Kontrol Yöntemi:</b>		Hizmet alım Fatura Bedeli					
<b>Performans Göstergeleri:</b>		<b>(-Girdi:)</b> İhtiyaç bulunan personel sayısı					
		<b>(-Çıktı:)</b> Toplanan Katı Atık Miktarı					
FAALİYET VE PROJELER -2		Takip Sorumlusu	Hedefin Bitiş Tarihi	İzleme Aracı	Tahmini Maliyet (TL)		
					2013	2014	2015
Çöp Konteyner Bedeli		Çevre Koruma ve Kont. Müd.	2015 Yılı Sonu	Yıl Sonu Faaliyet Raporu	2.124.000	3.540.000	4.000.000
<b>Gerekçesi ve Uygulanacak Stratejiler:</b>		Çöp toplama sisteminin modernizasyonu					
<b>Maliyetin Hesaplanma Biçimi, Formülü:</b>		[[Birim fiyat x 5 m3 lük yer altı çöp konteyner sayısı]+ araç maliyeti ] x12					
<b>Performans Verisinin Doğruluğunu Kontrol Yöntemi:</b>		Hizmet alım Fatura Bedeli					
<b>Performans Göstergeleri:</b>		<b>(-Girdi:)</b> İhtiyaç duyulan yer altı çöp konteyner					
		<b>(-Çıktı:)</b> Toplanan Katı Atık Miktarı					

## STRATEJİK ALAN 5: ÇEVRE YÖNETİMİ

<b>STRATEJİK AMAÇ</b>	5-5	<b>HALK SAĞLIĞINI KORUMAK İÇİN UYGUN VE SÜREKLİ DENETİM SİSTEMİ OLUŞTURMAK</b>				
<b>STRATEJİK HEDEF</b>	5-5-1	<b>ZABITA HİZMETLERİNDE MÜŞTERİ MEMNUNİYETİNİ ARTTIRMAK</b>				
<b>PERFORMANS HEDEF</b>	1	Ruhsatsız faaliyet gösteren işyerlerinin tesbitinin yapılması ve ruhsat almalarının sağlanması				
NO	GÖSTERGELER	Önceki Yılda Gerçekleşen Değer (t-1)	Cari Yıl Sonu Tahmini Değer (t)	Performans Yılı Hedefi (t+1)		
		2013	2014	2015		
1	İşyeri ruhsatı verilen esnaf sayısı	1107	692	1200		
FAALİYET VE PROJELER -1	Takip Sorumlusu	Hedefin Bitiş Tarihi	İzleme Aracı	Tahmini Maliyet (TL)		
				2013	2014	2015
İşyeri Açma ve Çalışma Ruhsatı Denetimlerinin Yapılması	Ruhsat ve Denetim Müd.	2015 Yılı Sonu	Yıl Sonu Faaliyet Raporu	80.000	100.000	110.000
<b>Gerekçesi ve Uygulanacak Stratejiler:</b>	Meskenlere uygun ticaret yeri açılmasını sağlamak					
<b>Maliyetin Hesaplanma Biçimi, Formülü:</b>	Araç giderleri					
<b>Performans Verisinin Doğruluğunu Kontrol Yöntemi:</b>	Faaliyet Raporları, Çalışma Programları					
<b>Performans Göstergeleri:</b>	(-Girdi:) Ruhsat verilmesi planlanan esnaf sayısı					
	(-Çıktı:) Ruhsat verilmiş esnaf sayısı					

## 2012-2013-2014-2015 YILI BÜTÇE GELİRLERİ

AÇIKLAMA	2012			2013			2014			2015
	Bütçe	Gerçekleşen Kesin Hesap	%	Bütçe	Gerçekleşen Kesin Hesap	%	Bütçe	Gerçekleşen (Haziran Ayı)	%	Tahmini Bütçe
	262.000.000	169.437.917,85	65	280.000.000	230.710.630,67	82	282.000.000	118.913.557,02	42	305.000.000
01 Vergi Gelirleri	81.900.000	46.101.913,83	56	80.850.000	53.469.125,36	66	81.850.000	48.759.931,99	60	111.550.000
03 Teşebbüs ve Mülkiye Gelirleri	7.655.000	4.035.055,26	53	5.560.000	5.160.351,65	93	5.990.000	2.037.853,34	34	4.990.000
04 Alınan Bağış ve Yardımlar ile Özel Gelirler	3.880.000	3.215.456,34	83	4.210.000	4.952.624,10	118	4.710.000	1.017.809,68	22	4.710.000
05 Diğer Gelirler	99.000.000	73.330.364,92	74	105.770.000	80.382.687,56	76	114.900.000	44.464.945,71	39	123.200.000
06 Sermaye Gelirleri	70.065.000	42.755.127,50	61	84.110.000	86.745.842,00	103	75.150.000	22.633.016,50	30	61.150.000
09 Ret ve İadeler (-)	500.000	0,00	0	500.000	0,00	0	500.000	0	0	600.000

## 2012-2013-2014-2015 YILI BÜTÇE GİDERLERİ

AÇIKLAMA	2012			2013			2014			2015
	Bütçe	Gerçekleşen Kesin Hesap	%	Bütçe	Gerçekleşen Kesin Hesap	%	Bütçe	Gerçekleşen (Haziran Ayı)	%	Tahmini Bütçe
	262.000.000	183.772.671,75	70	280.000.000	255.609.147,90	70	282.000.000	89.791.860,83	32	305.000.000
1 Personel Giderleri	25.332.009	21.005.499,90	56	26.390.414	23.073.029,31	56	24.627.868	11.791.477,14	48	29.457.880
2 Sosyal Güvenlik Kurumlarına Devlet Primi	3.833.373	3.458.559,10	53	4.208.795	3.739.430,78	53	3.842.073	1.759.174,49	46	4.548.743
3 Mal ve Hizmet Alım Giderleri	63.443.000	58.843.574,10	83	82.346.691	71.095.643,64	83	95.513.559	34.252.856,67	35	113.022.921
4 Faiz Giderleri	0	0	0	0	0	0	0	0	0	450.000
5 Cari Transferler	7.272.000	6.242.697,53	74	5.077.000	6.389.422,84	74	5.292.000	3.476.653,04	66	7.088.796
6 Sermaye Giderleri	145.387.618	93.660.353,17	61	138.789.000	150.498.595,36	61	125.150.000	37.551.690,14	30	125.098.000
7 Sermaye Transferleri	1.116.000	561.987.950	0	688.100	813.025,97	0	824.500	824.409,35	100	1.228.000
8 Borç Verme	0	0,00	0	0	0,00	61	0	135.500	100	150.000
9 Yedek Ödenekler	15.616.000	0,00	0	22.500.000	0,00	122	26.500.000	0,00	100	21.955.660

## 2012-2013-2014-2015 MÜDÜRLÜKLER GİDER DAĞILIMI

		2012			2013			2014			2015
		Bütçe	Kesin Hesap	%	Bütçe	Kesin Hesap	%	Bütçe	Gerçekleşme Haziran	%	Bütçe
.	<b>GENEL TOPLAM</b>	<b>262.000.000</b>	<b>183.772.671,75</b>	<b>70</b>	<b>280.000.000</b>	<b>255.609.147,90</b>	<b>91</b>	<b>282.000.000</b>	<b>89.791.860,83</b>	<b>32</b>	<b>305.000.000</b>
2	ÖZEL KALEM MÜDÜRLÜĞÜ	2.440.771	1.264.812,54	52	1.478.800	1.311.985,99	89	1.417.928	499.988,85	35	1.597.886
5	İNSAN KAY. VE EĞİTİM MÜD.	5.031.860	4.829.739,34	96	5.888.144	5.224.582,74	89	1.140.782	427.052,52	37	2.329.680
10	BİLGİ İŞLEM MÜDÜRLÜĞÜ	1.099.745	1.360.441,32	124	1.662.350	1.802.637,06	108	1.421.802	610.491,58	43	2.129.306
12	DIŞ İŞLERİ MÜDÜRLÜĞÜ	44.397	84.820,02	191	101.990	105.955,69	104	118.425	54.949,78	46	123.340
18	YAZI İŞLERİ MÜDÜRLÜĞÜ	351.093	399.713,43	114	411.468	558.563,61	136	649.772	266.679,67	41	703.345
20	TEFTİŞ KURULU MÜDÜRLÜĞÜ	153.187	75.476,41	49	141.027	98.594,17	70	127.456	49.113,79	39	117.522
24	HUKUK İŞLERİ MÜDÜRLÜĞÜ	242.661	205.123,32	85	273.531	247.841,24	91	672.819	288.069,04	43	640.690
25	BASIN YAYIN VE HAL. İLİ. MÜD.	3.250.810	9.279.947,15	285	11.873.809	10.937.511,48	92	11.223.160	5.418.428,95	48	11.769.858
30	SAĞLIK İŞLERİ MÜDÜRLÜĞÜ	944.872	775.613,81	82	1.390.064	640.024,93	68	1.450.937	532.303,00	37	1.722.496
31	EMLAK VE İSTİMLAK MÜD.	30.794.626	20.121.218,63	65	16.812.921	17.176.633,20	102	23.064.488	6.482.439,65	28	21.037.072
32	FEN İŞLERİ MÜDÜRLÜĞÜ	117.789.702	41.436.718,19	35	46.524.605	47.289.158,17	102	40.731.892	17.460.879,73	43	61.216.149
33	MALİ HİZMETLER MÜDÜRLÜĞÜ	25.078.238	2.947.338,22	12	26.634.471	4.108.037,75	15	30.838.487	2.633.383,70	9	27.584.288
34	RUHSAT VE DENETİM MÜD.	393.592	277.674,91	71	414.935	190.655,82	46	294.194	180.379,02	61	412.360
35	İMAR VE ŞEHİRCİLİK MÜD.	686.231	610.611,00	89	933.066	867.959,67	93	2.356.246	1.050.672,56	45	2.111.872
36	KÜLTÜR VE SOSYAL İŞL. MÜD.	12.728.920	14.526.062,39	114	17.926.879	16.466.795,33	92	20.933.980	9.470.451,00	45	16.915.622
37	PARK VE BAĞÇELER MÜD.	22.510.477	20.682.035,85	92	45.895.272	23.004.057,70	50	27.329.620	6.370.750,00	23	34.428.610
38	DESTEK HİZMETLER MÜD.	3.080.083	3.826.527,22	124	4.587.918	4.665.521,95	102	9.578.126	3.189.476,82	33	9.471.354
39	ÇEVRE KOR. VE KONT. MÜD.	32.871.552	27.754.996,70	84	35.511.764	35.074.369,59	99	39.082.681	11.630.867,95	30	37.365.375
40	ZABITA MÜDÜRLÜĞÜ	2.021.775	2.050.663,84	101	3.211.075	3.304.344,07	103	2.497.677	1.141.741,66	46	9.083.154
41	KÜTÜPHANE MÜDÜRLÜĞÜ	396.614	478.303,60	121	703.417	684.806,80	97	710.965	427.052,52	60	847.003
42	PLAN VE PROJE MÜDÜRLÜĞÜ	44.397	47.344,91	107	57.532	67.046,07	117	69.257	33.866,06	49	2.729.235
43	BELEDİYE TİYATRO MÜD.	44.397	77.447,05	174	92.002	79175,98	86	123.996	32.342,47	26	77.459
44	ETÜT VE PRROJE MÜDÜRLÜĞÜ	0	1.055.631,71	0	1.569.932	621.086,11	40	1.871.832	493.164,77	26	2.332.341
45	KENTSEL TASARIM MÜD.	0	29.604.410,19	0	55.903.028	80.195.499,36	143	63.288.021	20.986.087,98	33	50.317.520
45	İŞLETME VE İŞTİRAKLER MÜD.	0	0		0	586.303,42	0	1.005.457	294.142,74	29	4.806.217
47	SPOR İŞLERİ MÜDÜRLÜĞÜ	0	0		0	0		0	0		2.563.337
48	YAPI KONTROL MÜDÜRLÜĞÜ	0	0,00		0	0		0	0		566.909