

# SİVAS CUMHURİYET ÜNİVERSİTESİ



## 2023 MALİ YILI PERFORMANS PROGRAMI

Strateji Geliştirme Daire Başkanlığı

2023





*“Cumhuriyete vereceğimiz en büyük armağan gençlerimizin  
Eğitilmesi olacaktır.”*

*M. Kemal Atatürk*

VomART



## İÇİNDEKİLER

<i>Sunuş</i> .....	5
<b>I. GENEL BİLGİLER</b> .....	<b>6</b>
<b>A. Yetki, Görev ve Sorumluluklar</b> .....	<b>7</b>
<b>B. Örgüt Yapısı</b> .....	<b>9</b>
<b>C. Eğitim-Öğretim, Bilimsel Araştırmalar ve Topluma Hizmet</b> .....	<b>12</b>
C.1. Eğitim-Öğretim Faaliyetleri .....	12
C.2. Bilimsel Araştırma Projeleri .....	14
C.3. Topluma Hizmet .....	14
<b>D. İnsan Kaynakları</b> .....	<b>15</b>
D.1. Akademik Personel .....	16
D.2. İdari Personel .....	17
<b>E. Fiziksel Kaynaklar</b> .....	<b>18</b>
E.1. Fiziksel Yapı.....	18
E.1.1. Taşınmazlar .....	19
E.2. Kütüphane ve Teknolojik Kaynaklar .....	20
E.2.1. Teknolojik Kaynaklar .....	20
E.2.2. Kütüphane Kaynakları .....	20
<b>II. PERFORMANS BİLGİLERİ</b> .....	<b>21</b>
<b>A. Temel Politikalar ve Plan Program Öncelikleri</b> .....	<b>21</b>
Onbirinci Kalkınma Planı (2019-2023) .....	21
Orta Vadeli Program (2023-2025) .....	23
<b>B. Kurumsal Amaç ve Hedefler</b> .....	<b>24</b>
B.1. Sivas Cumhuriyet Üniversitesi Misyonu .....	24
B.2. Sivas Cumhuriyet Üniversitesi Vizyonu .....	24
B.3. Temel İlkelerimiz .....	24
B.4. Kalite Politikamız .....	24
B.4. Sivas Cumhuriyet Üniversitesi İç Kontrol Uyum Eylem Planı .....	26
<b>C. Performans Hedef ve Göstergeleri ile Faaliyetler</b> .....	<b>27</b>
C.1. Performans Hedef ve Göstergeleri .....	27

## Sunuş

Çağımızda hızla gelişen bilim ve teknolojiyle birlikte yönetim anlayışı da değişmiştir. Bölge üniversitesi olmak için önemli bir çaba içinde olan ve hızla gelişen Sivas Cumhuriyet Üniversitesi'nin yönetim anlayışı çağın gereklerine göre değişmekte ve gelişmektedir. 1974 yılında kurulan, 49 yıldır öğrencilerimize, halkımıza hizmet veren Üniversitemiz yükseköğretimin gereklerine ve planlı bir yönetim anlayışına uygun olarak amaç ve hedeflerini belirleyip bu doğrultuda faaliyetlerini sürdürerek büyümektedir.

48.269 öğrenci ve 5.295 akademik-idari çalışanımızla daha gelişmiş bir Sivas ve daha müreffeh bir Türkiye için el ele verip çalışmalarımıza devam etmekteyiz. Hep birlikte yapacağımız çalışmalar ve bu çalışmalar sonucu erişeceğimiz hedefler, bizlere bilim ve teknolojiye katkı verebilen çağdaş bir üniversitede çalışmanın haklı gururunu yaşatacaktır.



5018 sayılı Kamu Mali Yönetimi ve Kontrol Kanunu ile çerçevesi çizilen yeni mali yönetim sisteminin etkin bir şekilde hayata geçirilmesine katkı sunacak ve bölgede öncü bir Üniversite olma rolünü 2023-2027 Stratejik Planı çerçevesinde gerçekleştirecek olan Üniversitemizde 2023 Mali Yılı Performans Programı kapsamında çalışmalar başlamıştır.

Performans esaslı bütçeleme, kamu kaynaklarının üniversitenin amaç ve hedefleri doğrultusunda tahsisini ve kullanılmasını sağlayan, performans ölçümü ve değerlendirmesi yaparak ulaşılmak istenen hedeflere ulaşılp ulaşılmadığını tespit eden ve sonuçları raporlayan bir bütçeleme sistemidir. Bu sürecin temel bir dokümanı olan performans programı ise bir kamu idaresinin program dönemine ilişkin performans hedeflerini, bu hedeflere ulaşmak için yürütecekleri faaliyetler ile bunların kaynak ihtiyacını ve performans göstergelerini içeren programı ifade etmektedir. Performans programları aracılığı ile üniversitemizin temel politika hedefleri ile bu hedefleri yaşama geçirecek kaynak çerçevesi arasındaki bağ kurulmakta, bu şekilde kaynaklarımızın stratejik önceliklere göre tahsisi ve kullanımı sağlanmaya çalışılmaktadır.

2023-2027 dönemini kapsayan Stratejik Planda 5 amaç belirlenmiştir. Bu amaçlar doğrultusunda; Yüksek standartlara sahip kampüste Eğitim-Öğretimin kalitesini artırarak araştıran, nitelikli bireyler yetiştiren, topluma ve bilimsel mükemmelliğe katkı sağlayan, sağlık hizmetlerinde hasta memnuniyetini öne çıkaran bilim merkezi olmak hedeflenmiştir.

Üniversitemizin akademik ve idari bütün birimlerinin katkısı ve sahiplenmesiyle hayata geçirilecek olan performans programının başarısının gelecek dönemde üniversitemiz adına çok daha iyi işler yapmamıza yönelik adımlarımızın bir başlangıcı olacağına inanmaktayım.

Üniversitemize her alanda destek veren üst kuruluşlarımıza, üniversitemizin yöneticilerine, akademik ve idari personelimize, bizlere destek veren Sivaslı hemşerilerimize ve geleceğimizi emanet ettiğimiz değerli öğrencilerimize şükranlarımı sunuyorum.

Prof. Dr. Alim YILDIZ  
Rektör

## I. GENEL BİLGİLER

Anadolu coğrafyasında tarihi ve kültürel değerleri ile en eski yerleşim yerlerinden biri olan Sivas'ta üniversite kurma çalışmaları 1966 yılında 4 Eylül Üniversitesi Kurma ve Koruma Derneğinin kuruluşu ile başlamıştır. Derneğin ilk yönetim kurulunda şu isimler yer almıştır: Başkan Dr. Rahmi KARAHASANOĞLU, 2. Başkan Necmettin ÇUBUKÇU, Genel Sekreter Şefik SÜMBÜLOĞLU, Muhasip Üye Fikret POLATER, Veznedar Üye Nezir ÖZDEMİR, Üyeler Selahattin ORTAÇ, Fethi PEKER, Halil KAYA, Hazım ZEYREK, Muhlis ARAT ve Yavuz Bülent BAKİLER..

21 Kasım 1974 tarihinde Hacettepe Üniversitesi Öğretim Üyesi Prof. Dr. Muvaffak AKMAN, Üniversitelerarası Kurulun aldığı kararla Sivas Cumhuriyet Üniversitesinin kurucu rektörü olarak göreve atanmıştır.

Hacettepe Üniversitesine bağlı olarak kurulan Sivas Cumhuriyet Üniversitesi Tıp Fakültesi 1973-1974 eğitim öğretim döneminde 50 öğrencisi ile eğitime başlamıştır. 1974 yılında Sivas Cumhuriyet Üniversitesine devredilen 400 yataklı Sivas Göğüs Hastalıkları Hastanesini Rektör Prof. Dr. Muvaffak AKMAN devralmış ve 1975 yılında Sivas Cumhuriyet Üniversitesi Tıp Fakültesi Uygulama ve Araştırma Hastanesi olarak hizmete açılmıştır.

2 Kasım 1975 tarihinde Başbakan Süleyman DEMİREL, bakanlar ve halkın yoğun katılımı ile Sivas Cumhuriyet Üniversitesi Kampüsünde temel atma töreni yapılarak ilk binaların yapımına başlanılmıştır.

Kurucu Rektör olarak göreve başlayan Prof. Dr. Muvaffak AKMAN 1974-1978 yılları arasında rektörlük yapmıştır. 1978-1980 yılları arasında Prof. Dr. İbrahim ALEV'in rektörlük yaptığı Sivas Cumhuriyet Üniversitesinde sırasıyla 1981 yılında Prof. Dr. Erfüz EDGÜER ve 1982 yılında ise Prof. Dr. Mahir TEVRUZ, 1982-1992 yılları arasında Prof. Dr. Muvaffak AKMAN ikinci kez rektörlüğe atanmıştır. 1992-1996 yılları arasında rektörlük yapan Prof. Dr. Asım GÜLTEKİN'in ardından 1996-2004 yılları arasında Prof. Dr. Ferit KOÇOĞLU, 2004-2008 yılları arasında Prof. Dr. Mehmet BAKIR, 2008-2012 yılları arasında Prof. Dr. İlyas DÖKMETAŞ, 2012-2016 yılları arasında Prof. Dr. Faruk KOCACIK rektörlük yapmıştır. Prof. Dr. Alim YILDIZ 5 Ağustos 2016 tarihinde göreve başlamış bu görevi sürdürmektedir.



1974 yılında Tıp Fakültesi ve Fen Edebiyat Fakülteleri kurulmuş olup eğitim öğretime başlamıştır. Takip eden yıllarda ise Sivas Cumhuriyet Üniversitesi her geçen gün büyümeye devam ederek sırasıyla 1982 yılında Mühendislik Fakültesi, Fen Bilimleri, Sağlık Bilimleri, Sosyal Bilimler Enstitüleri ve Sivas Meslek Yüksekokulu, 1982 yılında Sivas Cumhuriyet Üniversitesine bağlı olarak kurulan Tokat Ziraat Fakültesi; 3837 sayılı yasanın Ek 24 maddesine göre kurulan Gaziosmanpaşa Üniversitesine 1992 yılında bağlanmıştır. 1987 yılında Nuri Demirağ Meslek Yüksekokulu, 1991 Sağlık Hizmetleri Meslek Yüksekokulu, 1992 Yabancı Diller Yüksekokulu, 1993 İktisadi ve İdari Bilimler Fakültesi, 1994 İlahiyat Fakültesi, Beden Eğitimi ve Spor Yüksekokulu ve Gürün Meslek Yüksekokulu, Şarkışla Aşık Veysel Meslek Yüksekokulu, Yıldızeli Meslek Yüksekokulu, 1995 Dış Hekimliği ve Eğitim Fakültesi ve Zara Ahmet Çuhadaroğlu Meslek Yüksekokulu, Suşehri Meslek Yüksekokulu, 1996 Kangal Meslek Yüksekokulu, 1997 yılında eğitim öğretime başlayan Akdağmadeni Meslek Yüksekokulu 5467 sayılı yasa ile kurulan Bozok Üniversitesine, Şebinkarahisar ve 2002 yılında eğitim öğretime başlayan Alacura

Meslek Yüksekokulları 5467 sayılı yasa ile kurulan Giresun Üniversitesine 2006 yılında bağlanmıştır. 1999 yılında Güzel Sanatlar Fakültesi, 2001 yılında Cumhuriyet Meslek Yüksekokulu, 2003 Teknik Eğitim Fakültesi ve Gemerek Meslek Yüksekokulu, 2006 İletişim Fakültesi, 2007 Sağlık Bilimleri Fakültesi, Turizm İşletmeciliği ve Otelciliği Yüksekokulu kurulmuştur. 2009 yılında Teknoloji Fakültesi, 2010 yılında Veteriner Fakültesi, Eğitim Bilimleri Enstitüsü, Suşehri Sağlık Yüksekokulu, Zara Uygulamalı Bilimler Yüksekokulu, Hafik Kamer Örnek Meslek Yüksekokulu, İmranlı Meslek Yüksekokulu eğitime başlamıştır. Fen Edebiyat Fakültesi aynı yıl iki ayrı fakülteye Fen ve Edebiyat Fakültesi şekline dönüştürülmüştür. 2011 yılında Eczacılık Fakültesi ve Türk Müziği Devlet Konservatuvarı, 2012 yılında Mimarlık Fakültesi, 2013 yılında Koyulhisar Meslek Yüksekokulu 2014 yılında Şarkışla Uygulamalı Bilimler Yüksekokulu 2017 yılında Hukuk Fakültesi kurulmuş ve 2017 yılında Turizm İşletmeciliği ve Otelcilik Yüksekokulu Turizm Fakültesine, 2019 yılında Güzel Sanatlar Fakültesi ile Mimarlık Fakültesi birleştirilerek Mimarlık Güzel Sanatlar ve Tasarım Fakültesine , Beden Eğitimi ve Spor Yüksekokulu Spor Bilimleri Fakültesine dönüştürülmüştür.

Türkiye'nin seçkin üniversitelerinden olan üniversitemiz 18.05.2018 tarih ve 30425 sayılı resmi gazetede yayımlanan Yükseköğretim Kanunu ile Bazı Kanun ve Kanun Hükmünde Kararnamelerde Değişiklik Yapılmasına Dair Kanun ile Sivas Cumhuriyet Üniversitesi olarak ismi değiştirilmiştir.

## A.Yetki, Görev ve Sorumluluklar

4 Eylül Üniversitesi Kurma ve Koruma Derneği ve Sivaslı bürokratların yaptığı çalışmaların ardından Cumhuriyet'in 50'inci yılının kutlanması çerçevesinde TBMM'de alınan bir kararla 5 Nisan 1973 tarih ve 1701 sayılı 50. Yıl Kutlama Kanunu'nun 5. maddesinin (b) fıkrası ("50. Yıl münasebetiyle Sivas'ta ilk fakültesi 29 Ekim 1973'te öğrenime başlamak üzere Sivas Cumhuriyet Üniversitesi adıyla bir üniversite kurulur") ile Sivas Cumhuriyet Üniversitesi kuruluş çalışmalarına başlanmıştır. Üniversitemiz, bu maddeye ek olarak 9 Şubat 1974 tarih ve 14794 sayılı yasanın Resmi Gazete 'de yayımlanmasıyla 1788 sayılı Sivas Cumhuriyet Üniversitesi Kuruluş Yasası ile resmen kurulmuştur.

Anayasanın 130. maddesinde yer aldığı üzere Yükseköğretim Kurumları "Çağdaş eğitim-öğretim esaslarına dayanan bir düzen içinde milletin ve ülkenin ihtiyaçlarına uygun insan gücü yetiştirmek amacı ile ortaöğretime dayalı çeşitli düzeylerde eğitim-öğretim, bilimsel araştırma, yayım ve danışmanlık yapmak, ülkeye ve insanlığa hizmet etmek üzere çeşitli birimlerden oluşan kamu tüzel kişiliğine ve bilimsel özerkliğe sahip Devlet tarafında kanunla kurulan kurumlar" olarak tanımlanmıştır.

Anayasanın, Yükseköğretim Kurumlarının kuruluş ve organları ile işleyişleri ve bunların seçimleri, görev, yetki ve sorumlulukları ile mali kaynakların kullanılması kanunla düzenlenir hükmü gereğince hazırlanan ve yürürlükte bulunan 2547 sayılı Yükseköğretim Kanun'unun 12. maddesinde Yükseköğretim Kurumlarının görevleri aşağıdaki şekilde sıralanmıştır.

- Çağdaş uygarlık ve eğitim-öğretim esaslarına dayanan bir düzen içinde, toplumun ihtiyaçları ve kalkınma planları ilke ve hedeflerine uygun ve ortaöğretime dayalı çeşitli düzeylerde eğitim-öğretim, bilimsel araştırma, yayım ve danışmanlık yapmak,
- Kendi ihtisas gücü ve maddi kaynaklarını rasyonel, verimli ve ekonomik şekilde kullanarak, milli eğitim politikası ve kalkınma planları ilke ve hedefleri ile Yükseköğretim Kurulu tarafından yapılan ve programlar doğrultusunda, ülkenin ihtiyacı olan dallarda ve sayıda insan gücü yetiştirmek,
- Türk toplumunun yaşam düzeyini yükseltici ve kamuoyunu aydınlatıcı bilim verilerini söz, yazı ve diğer araçlarla yaymak,



- Örgün, yaygın, sürekli ve açık eğitim yoluyla toplumun özellikle sanayileşme ve tarımda modernleşme alanlarında eğitilmesini sağlamak,
- Ülkenin bilimsel, kültürel, sosyal ve ekonomik yönlerden ilerlemesini ve gelişmesini ilgilendiren sorunlarını, diğer kuruluşlarla işbirliği yaparak, kamu kuruluşlarına önerilerde bulunmak suretiyle öğretim ve araştırma konusu yapmak, sonuçlarını toplumun yararına sunmak ve kamu kuruluşlarınca istenecek inceleme ve araştırmaları sonuçlandırarak düşüncelerini ve önerilerini bildirmek,
- Eğitim-öğretim ve seferberliği içinde, örgün, yaygın, sürekli ve açık eğitim hizmetini üstlenen kurumlara katkıda bulunacak önlemleri almak,
- Yörelereindeki tarım ve sanayinin gelişmesine ve ihtiyaçlarına uygun meslek elemanlarının yetişmesine ve bilgilerinin gelişmesine katkıda bulunmak, sanayi, tarım ve sağlık hizmetleri ile diğer hizmetlerde modernleşmeyi, üretimde artışı sağlayacak çalışma ve programlar yapmak, uygulamak ve yapılanlara katılmak, bununla ilgili kurumlarla işbirliği yapmak ve çevre sorunlarına çözüm getirici önerilerde bulunmak,
- Eğitim teknolojilerini üretmek, geliştirmek, kullanmak, yaygınlaştırmak,
- Yükseköğretimin uygulamalı yapılmasına ait eğitim-öğretim esaslarını geliştirmek, döner sermaye işletmelerini kurmak, verimli çalıştırmak ve bu faaliyetlerin geliştirilmesine ilişkin gerekli düzenlemeleri yapmak.

Üniversitemiz mali kaynaklarının plan, program, bütçe ilişkisini kuracak şekilde etkin, ekonomik ve verimli kullanımına yönelik olarak 5018 sayılı Kamu Mali Yönetim ve Kontrol Kanunu kapsamında üst yönetici sıfatı ile Rektöre verilen temel görev ve sorumluluklar aşağıda yer alan kutularda süreçler çerçevesinde belirtilmiştir.

<b>STRATEJİK PLAN</b>	<ul style="list-style-type: none"> <li>•Üniversitenin Stratejik Plan hazırlık çalışmalarının başladığını iç genelge ile duyurur,</li> <li>•Üniversitenin misyon ve vizyonu ile stratejik amaç ve hedeflerin belirlendiği Stratejik Planı onaylar.</li> </ul>
<b>BÜTÇE VE PERFORMANS PROGRAMI</b>	<ul style="list-style-type: none"> <li>•Üniversite çok yıllık bütçesinin, Ülkenin Kalkınma Planı, yıllık programları ile Üniversitenin Stratejik Plan, Performans Programı ve hizmet gereklerine uygun olarak hazırlanmasını sağlar ve uygulanmasını izler,</li> <li>•Üniversite çok yıllık bütçe teklifini ve Performans Programını Strateji ve Bütçe Başkanlığına gönderir.</li> <li>•Üniversite harcama birimlerine tahsis edilen ödeneklerin aylık ve üç aylık harcama tutarlarını gösteren ve yıllık olarak hazırlanan ayrıntılı finansman programını onaylar,</li> <li>•5018 sayılı Kanun ve Merkezi Yönetim Bütçe Kanunu uyarınca, Üniversite bütçesi içinde yapılacak aktarmaları onaylar,</li> <li>•Üniversite bütçesinden açılmış akreditiflere ilişkin ertesi yıla devredilen kredi artıklarının karşılığını bütçenin ilgili tertibine ödenek kaydedilmesini onaylar,</li> <li>•Üniversite bütçesinden yapılacak harcamalara ilişkin yüklenme tutarının %30'unu aşmamak üzere bütçe dışı avans verilmesine karar verir</li> <li>•Üniversite bütçesinin geliri ödenek kaydı, gelir fazlası karşılığı ödenek kaydı ve likit karşılığı ödenek kaydı işlemlerinin gerçekleştirilmesini sağlar,</li> <li>•5018 sayılı Kanununun 40.maddesi gereğince bağış ve yardımların ödenek kaydedilmesini onaylar.</li> </ul>

<b>İÇ KONTROL</b>	<ul style="list-style-type: none"> <li>•Üniversitemizde etkili bir kontrol sisteminin oluşturulabilmesi için, mali hizmetlerin yürütülmesi görevini; mesleki değerlere ve dürüst yönetim anlayışına sahip, bilgili ve yeterli yöneticiler ile nitelikli personele verilmesi, belirlenen standartlara uyulması, kapsamlı bir yönetim anlayışı, uygun bir çalışma ortamının ve saydamlığın sağlanması ile hesap verilebilirlik bakımından mevzuatla verilen görev, yetki ve sorumluluklarını da göz önünde bulundurarak gerekli önlemleri alarak yerine getirir,</li> <li>•Üniversitemizde yürütülen mali karar ve işlemlerin ön mali kontrole tabi tutulmasına yönelik Strateji Geliştirme Daire Başkanlığınca yapılacak düzenlemeleri onaylar,</li> <li>•İç denetim birimi tarafından hazırlanan denetim programını onaylar,</li> <li>•İç denetçiler tarafından hazırlanarak sunulan denetim raporlarını değerlendirmek suretiyle, gereği için Strateji Geliştirme Daire Başkanlığına ve ilgili birimlere göndererek, yapılan işlem sonuçlarını iki ay içinde İç Denetim Koordinasyon Kuruluna bildirir.</li> </ul>
<b>KESİN HESAP</b>	<ul style="list-style-type: none"> <li>•Üniversite bütçe kesin hesabını Milli Eğitim Bakanı ile birlikte onaylar.</li> </ul>
<b>İDARE FAALİYET RAPORU</b>	<ul style="list-style-type: none"> <li>•Üniversite İdare Faaliyet Raporunun düzenlenmesini ve kamuoyuna açıklanmasını sağlar,</li> <li>•İç kontrol güvence beyanını düzenleyerek idare Faaliyet Raporuna eklenmesini sağlar,</li> <li>•Üniversitenin yönetim ve hesap verme sorumluluğunun TBMM’nde görüşülmesine Milli Eğitim Bakanı ile katılır veya yardımcısının katılmasını sağlar.</li> </ul>

## B. Örgüt Yapısı

Sivas Cumhuriyet Üniversitesinin örgüt yapısı, Yükseköğretim Kanunu ve Yükseköğretim Kurumları Teşkilat Kanunu’nun üniversitelerin akademik ve idari örgütlenmesine ilişkin maddeleri ve ilgili yönetmelikler doğrultusunda fakülte, enstitü, yüksekokul, konservatuar, meslek yüksekokulu, araştırma ve uygulama merkezi ile Rektörlüğe bağlı bölümlerden oluşmuştur. Akademik ve idari birimlerin yönetimi ile yöneticilerin yetki ve sorumlulukları da aynı Kanun çerçevesinde belirlenmiştir.

Üniversitenin örgütlenmesinde; eğitim-öğretim, bilimsel araştırma ve topluma hizmet alanlarında, ulusal ve uluslararası gelişmelere bağlı olarak yeni gereksinimler ortaya çıkmakta ve bu gereksinimlerin belirleyiciliğinde akademik ve idari örgütlenme yapısı geliştirilmektedir. Üniversitemiz son dönemde dünyada yaşanan değişimlere, bölgesel gelişmelere ve yerel koşulların getirdiği dinamiklere bağlı olarak disiplinler arası aktivitelerin artırılmasına yönelik meslek yüksekokulu, enstitü, araştırma uygulama merkezleri açmaktadır. Bu kapsamda kurulanlar aşağıda yer almaktadır.

### **2009-2022 Yılları Arasında Kurulan Fakülte/Enstitü/Konservatuar**

- *Teknoloji Fakültesi*
- *Veteriner Fakültesi*
- *Mimarlık Güzel Sanatlar ve Tasarım Fakültesi*
- *Eczacılık Fakültesi*
- *Eğitim Bilimleri Enstitüsü*
- *Türk Müziği Devlet Konservatuarı*
- *Hukuk Fakültesi*
- *Turizm Fakültesi*
- *Spor Bilimleri Fakültesi*

**2009-2022 Yılları Arasında Kurulan Yüksek Okul/Meslek Yüksek Okulları**

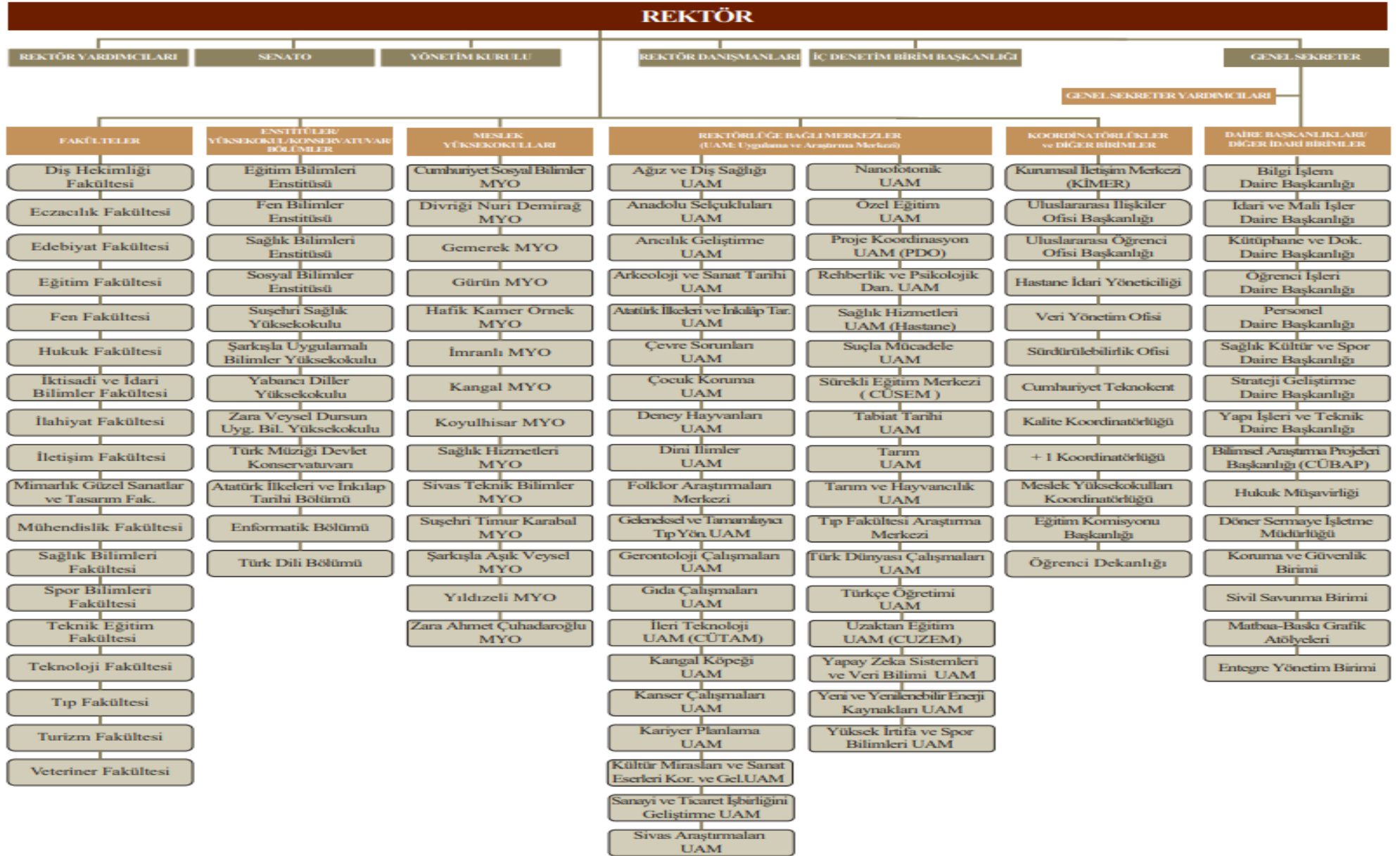
- Suşehri Sağlık Yüksek Okulu
- Zara Uygulamalı Bilimler Yüksek Okulu
- Hafik Kamer Örnek Meslek Yüksek Okulu
- İmranlı Meslek Yüksek Okulu
- Koyulhisar Meslek Yüksekokulu
- Şarkışla Uygulamalı Bilimler Yüksekokulu

**2009-2022 Yılları Arasında Kurulan Uygulama ve Araştırma Merkezleri**

- Uzaktan Eğitim Uygulama ve Araştırma Merkezi
- Çocuk Koruma Uygulama ve Araştırma Merkezi
- Proje Koordinasyon Uygulama ve Araştırma Merkezi
- Sivas Araştırmaları Uygulama ve Araştırma Merkezi
- Tarım ve Hayvancılık Uygulama ve Araştırma Merkezi
- Rehberlik ve Psikolojik Danışmanlık Uygulama ve Araştırma Merkezi
- Yeni ve Yenilebilir Enerji Kaynakları Uygulama ve Araştırma Merkezi
- Yüksek İrtifa ve Spor Uygulama ve Araştırma Merkezi
- Türkçe Öğretimi Uygulama ve Araştırma Merkezi
- Nanofotonik Uygulama ve Araştırma Merkezi
- Optik Bilimler Uygulama ve Araştırma Merkezi
- Geleneksel ve Tamamlayıcı Tıp Yöntemleri Uygulama ve Araştırma Merkezi
- İleri Teknoloji Araştırma ve Geliştirme Uygulama ve Araştırma Merkezi
- Anadolu Selçukluları Uygulama ve Araştırma Merkezi
- Tabiat Tarihi Uygulama ve Araştırma Merkezi
- Dini İlimler Uygulama ve Araştırma Merkezi
- Kültür Mirasları ve Sanat Eserleri Koruma ve Geliştirme Uygulama ve Araştırma Merkezi
- Gıda Çalışmaları Uygulama ve Araştırma Merkezi.
- Kanser Çalışmaları Uygulama ve Araştırma Merkezi
- Özel Eğitim Uygulama ve Araştırma Merkezi
- Gerontoloji Çalışmaları Uygulama ve Araştırma Merkezi
- Kariyer Planlama Uygulama ve Araştırma Merkezi
- Suçla Mücadele Uygulama ve Araştırma Merkezi
- Arıcılık Geliştirme Uygulama ve Araştırma Merkezi
- Tarım Uygulama ve Araştırma Merkezi
- Ağız ve Diş Sağlığı Uygulama ve Araştırma Merkezi

Üniversitemizin yönetim yapısını gösteren teşkilat şeması 124 sayılı Yükseköğretim Üst Kuruluşları ile Yükseköğretim Kurumlarının Akademik ve İdari Teşkilatı Hakkında Kanun Hükmünde Kararname çerçevesinde aşağıda gösterilmiştir.

# SİVAS CUMHURİYET ÜNİVERSİTESİ AKADEMİK VE İDARİ TEŞKİLAT ŞEMASI



## C.Eğitim-Öğretim, Bilimsel Araştırmalar ve Toplum Hizmet

### C.1. Eğitim-Öğretim Faaliyetleri

Sivas Cumhuriyet Üniversitesi ulusal ve bölgesel rekabet ile yerel ihtiyaçlar doğrultusunda;

- Ön lisans, lisans ve lisansüstü düzeylerde eğitim-öğretim programları düzenlemeyi ve bunları sürekli güncelleştirmeyi;
- Araştırmaya dayalı öğrenmeyi gözeten eğitim-öğretim yöntemleri uygulamayı,
- Eğitim ve öğretimde uluslararası yükseköğretim platformunda etkili, dinamik ve geniş katılımı saygın bir yer almayı,
- Öğrencinin sosyal-kültürel-sanatsal ve sportif gelişim gereksinimlerini karşılayacak olanaklar yaratmayı,
- Üçüncü basamak sağlık hizmetlerini sunmayı, örgün ve yaygın eğitim türünde diploma programlarının yanı sıra hayat boyu öğrenme, konferans, seminer, çalıştay ve benzeri aktiviteler düzenleyerek toplumsal hizmeti hedeflemektedir.

Bu hedefler çerçevesinde: 2022-2023 Eğitim-Öğretim döneminde 18 fakülte, 4 yüksekokul, 1 devlet konservatuvarı, 14 meslek yüksekokulu ile ön lisans ve lisans düzeyinde; 4 enstitü ile de lisansüstü düzeyde eğitim öğretim faaliyetlerini yürütmektedir.

**Tablo-1 Öğrenci Sayıları**

	I. Öğretim			II. Öğretim			Genel Toplam		
	K	E	Toplam	K	E	Toplam	K	E	Toplam
Fakülteler	12.591	10.997	<b>23.588</b>	1.910	2.387	<b>4.297</b>	14.501	13.384	<b>27.885</b>
Enstitüler	1.916	1.737	<b>3.653</b>	387	599	<b>986</b>	2.303	2.336	<b>4.639</b>
Yüksekokullar	503	513	<b>1.016</b>	4	14	<b>18</b>	507	527	<b>1.034</b>
Meslek Yüksekokulları	6.244	7.136	<b>13.280</b>	533	898	<b>1.431</b>	6.777	7.934	<b>14.711</b>
<b>Toplam</b>	<b>21.254</b>	<b>20.083</b>	<b>41.537</b>	<b>2.834</b>	<b>3.898</b>	<b>6.738</b>	<b>24.088</b>	<b>24.181</b>	<b>48.269</b>

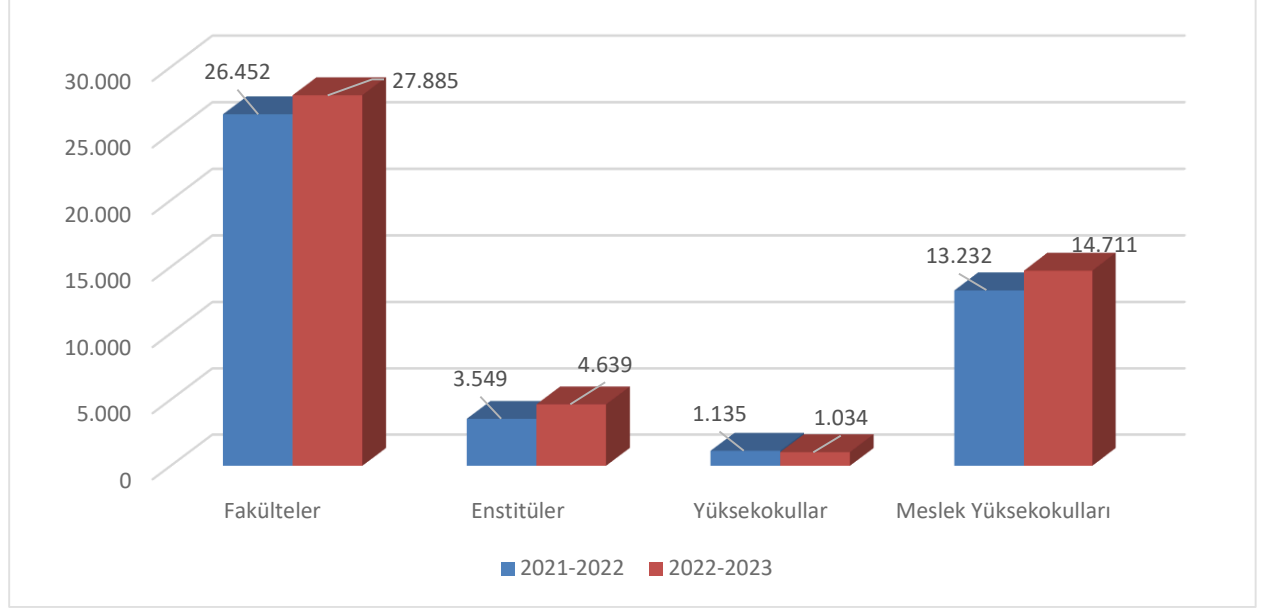
Kaynak: Öğrenci İşleri Daire Başkanlığı

**Tablo-2 Yıllar İtibariyle Öğrenci Sayılarının Gelişimi (2021-2023)**

	2021-2022	2022-2023	2023 Döneminin Önceki Eğt .-Öğt. Dönemine Göre Değişimi (%)
Fakülteler	26.452	27.885	5,42%
Enstitüler	3.549	4.639	30,71%
Yüksekokullar	1.135	1.034	-8,90%
Meslek Yüksekokulları	13.232	14.711	11,17%
<b>Toplam</b>	<b>44.368</b>	<b>48.269</b>	<b>8,79%</b>

Kaynak: Öğrenci İşleri Daire Başkanlığı

(1) Uzaktan Eğitim Programı öğrenci sayıları dahil edilmiştir.

**Grafik-1 Yıllar İtibariyle Öğrenci Sayılarının Dağılımı**

2022-2023 eğitim-öğretim yılında toplam öğrenci sayısında önceki yıla oranla fakülteler bazında %5,42 meslek yüksekokullarında %11,17 enstitülerde %30,71 oranında artış, yüksekokullarda -%8,90 oranında azalış olmak üzere toplamda %8,79 oranında artış yaşanmıştır.

2022-2023 eğitim-öğretim döneminde 14.711 ön lisans, 28.919 lisans ve 4.639 yüksek lisans ile doktora olmak üzere toplam 48.269 öğrenci bulunmaktadır

### Öğretim Üyesi Yetiştirme Programı (ÖYP)

Yükseköğretim Kurulu Başkanlığının koordinasyonunda, yükseköğretim kurumlarına ÖYP kapsamında atanan araştırma görevlilerine, lisansüstü eğitim yaptırmak suretiyle öğretim üyesi yetiştirilmesini amaçlamaktadır. Programın başlangıcından bu yana, 2547 sayılı Kanunun 35.maddesi uyarınca kadrosu geçici olarak Üniversitemize tahsis edilen ÖYP araştırma görevlisi sayısı 2022 yılsonu itibariyle 3'tür. ÖYP kapsamında 2547 sayılı Kanunun 33/a maddesi uyarınca Üniversitemize ataması yapılan 53 araştırma görevlisi bulunmaktadır. Bu araştırma görevlileri 01.09.2016 tarih ve 674 sayılı KHK ile 33/a maddesi kapsamından 50/d maddesi kapsamına geçirilmiş ve daha sonrasında 33/a maddesi kapsamına 53 kişi alınmış 2022 yılsonu itibariyle 41 kişi çalışmaya devam tmektedir.

## C.2. Bilimsel Araştırma Projeleri

**TÜBİTAK Projeleri:** Üniversitemiz öğretim üyeleri tarafından bilimsel araştırma kapsamında 2022 yılında 8 adet proje TÜBİTAK tarafından desteklenmektedir. Bu projelerin toplam bütçesi 3.308.611,09 TL'dir.

**Tablo-3 2018-2022 Yılında TÜBİTAK Proje Sayıları**

Yılı	Desteklenen Proje Sayısı (Adet)	Kabul Edilen Projelerin Toplam Bütçesi (TL)	Proje Başına Düşen Ortalama Bütçe Miktarı (TL)
2018	8	1.262.147,00	157.768,38
2019	3	798.600,00	266.200,00
2020	5	1.7419.695,00	3.483.939,00
2021	11	2.597.918,00	236.174,36
2022	8	3.308.611,09	413.576,39

Kaynak: Bilimsel Araştırma Proje Birimi

**Üniversitemizde Desteklenen Projeler:** Üniversitemiz Bilimsel Araştırma Projeleri komisyonu tarafından, 2017 yılında fen, sağlık, sosyal alanlarında toplam 521 adet, 2018 yılında 340 adet, 2019 yılında 293 adet, 2020 yılında 138 adet, 2021 yılında 204 adet ve 2022 yılında 151 bilimsel araştırma projesi Üniversitemiz tarafından desteklenmiş ve 2022 yılından 2023 yılına toplam 262 proje devretmiştir

**Tablo-4 2018-2022 Yılı Rektörlük Bilimsel Araştırma Projeleri**

Yıl	Toplam Proje Sayısı	Kabul Edilen Projelerin Toplam Bütçesi (TL)
2018	340	6.523.575,01
2019	293	12.203.751,20
2020	138	10.444.468,02
2021	204	8.763.185,22
2022	151	4.186.000,00

Kaynak: Bilimsel Araştırma Proje Birimi

**Diğer Projeler:** Avrupa Birliği ve uluslararası kuruluşlardan proje karşılığı sağlanan hibeler kaynaklı olmak üzere 13 adet, Oran prjesi kapsamında 1 adet, Uluslararası ilişkiler ofisi olarakta erasmus, farabi ve mevlana kapsamında 2022 yılında 4 adet proje bulunmaktadır

## C.3. Toplum Hizmet

Üçüncü basamak sağlık hizmetlerinin sunulmasına yönelik olarak Üniversitemizde Tıp Fakültesi Araştırma ve Uygulama Hastanesi ve Fizik Tedavi ve Rehabilitasyon Merkezi bulunmaktadır. Diş Hekimliği Fakültesi bünyesinde ağız ve diş sağlığı tedavisi yapılmaktadır.

Veteriner Fakültesi bünyesinde bulunan veteriner kliniğinde farklı türlerdeki hayvanların tedavileri yapılmaktadır.

Sürekli eğitim merkezi kapsamında düzenlenen çeşitli programlarla seminer, konferans ve çalıştay faaliyetleri sürdürülmektedir.

## D. İnsan Kaynakları

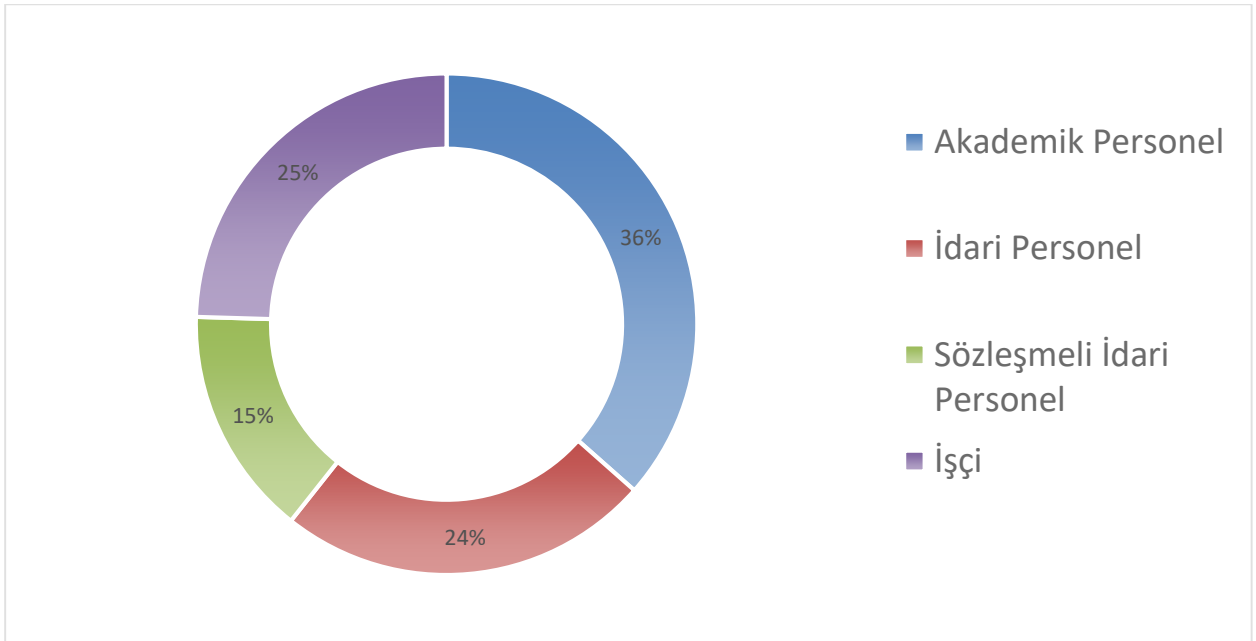
Sivas Cumhuriyet Üniversitesinde 1.934 akademik, 1.278 idari, 784 sözleşmeli personel ve 1.299 işçi olmak üzere toplam 5.295 personel bulunmaktadır. Toplam personelin %36'si akademik, %24'ü idari, %25'i işçi ve %15'i sözleşmeli idari personeldir.

**Tablo-5 2020-2023 Yılları Personel Sayıları**

Personel Sınıfı	2021 Yılı	2022 Yılı	2023 Yılı	2023 Yılı'nın Önceki Yıla Göre Değişimi
<b>Akademik Personel</b>	1.975	2.018	1.934	-4,16
<b>İdari Personel</b>	1.317	1.317	1.278	-2,96
<b>Sözleşmeli İdari Personel</b>	732	765	784	2,48
<b>İşçi</b>	1.337	1.335	1.299	-2,70
<b>Toplam</b>	<b>5.361</b>	<b>5.435</b>	<b>5.295</b>	<b>-2,58</b>

Kaynak: Personel Daire Başkanlığı

**Grafik-2 2023 Yılı Personel Sayılarını Dağılımı**





## D.1. Akademik Personel

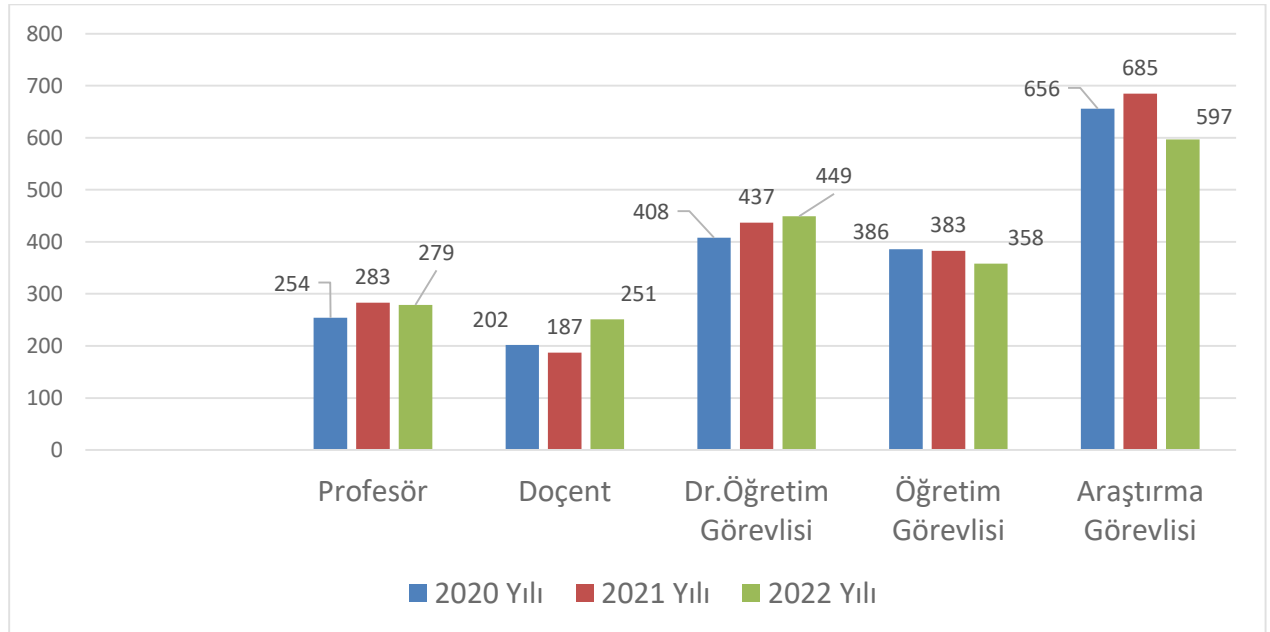
Akademik personel kadrolarının 2022-2023 yılları itibariye dağılımı aşağıdaki tabloda gösterilmiştir.

**Tablo-6 Akademik Personelin Kadro ve İstihdam Şekline Göre Dağılımı (2020-2023)**

Akademik Personel	2020 Yılı	2021 Yılı	2022 Yılı	2022/2023 Değişimi (%)
Profesör	254	283	279	-1,41
Doçent	202	187	251	34,22
Dr.Öğretim Görevlisi	408	437	449	2,75
Öğretim Görevlisi	386	383	358	-6,53
Okutman	0	0	0	0
Araştırma Görevlisi	656	685	597	-12,85
Uzman	0	0	0	0
<b>Toplam</b>	<b>1.906</b>	<b>1.975</b>	<b>1.934</b>	<b>-2,08</b>

Kaynak: Personel Daire Başkanlığı

**Grafik-3 Yıllar İtibariyle Akademik Personel Sayıları**



## D.2. İdari Personel

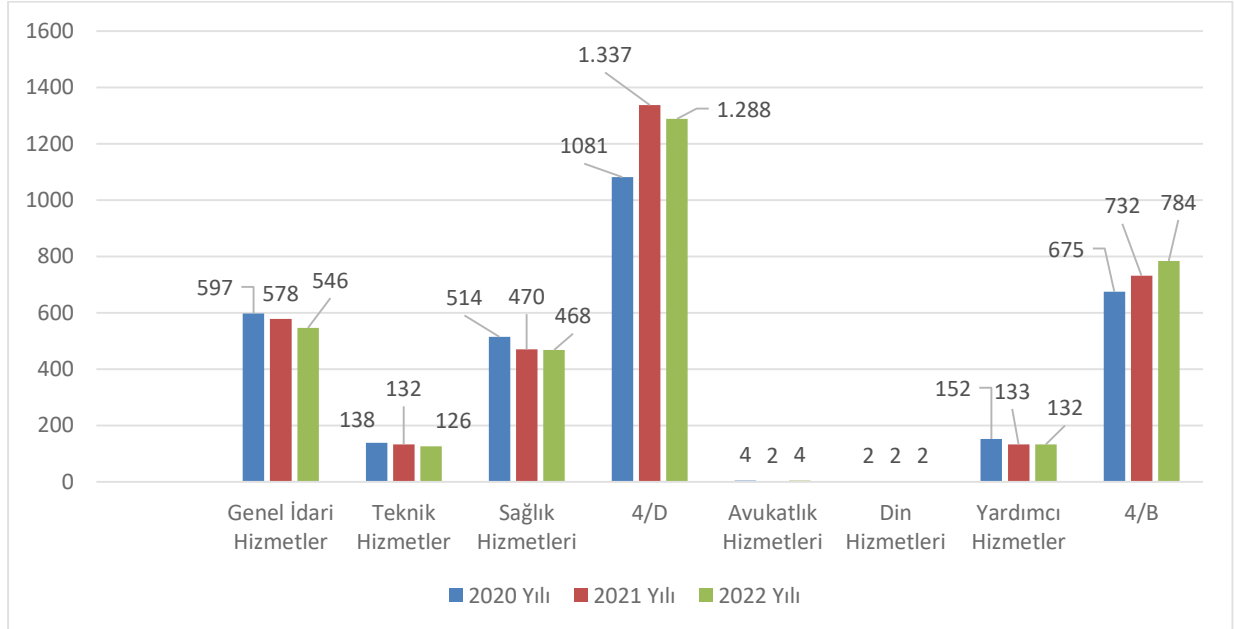
İdari personel kadrolarının 2022-2023 yılları itibariye gelişimi ve dağılımı aşağıdaki tabloda gösterilmiştir.

**Tablo-7 İdari Personelin Yıllar İtibariyle Kadro Dağılımı (2022-2023)**

Hizmet Sınıfı	2020 Yılı	2021 Yılı	2022 Yılı	2021/2022 Değişimi (%)
Genel İdari Hizmetler	597	578	546	-5,53
Teknik Hizmetler	138	132	126	-4,55
Sağlık Hizmetleri	514	470	468	-0,43
4/D	1081	1.337	1.299	-3,66
Avukatlık Hizmetleri	4	2	4	100
Din Hizmetleri	2	2	2	0
Yardımcı Hizmetler	152	133	132	0,75
4/B	675	732	784	9,10
<b>Toplam</b>	<b>3.163</b>	<b>3.386</b>	<b>3.350</b>	<b>-1,06</b>

Kaynak: Personel Daire Başkanlığı

**Grafik-4 Yıllar İtibariyle İdari Personel Sayıları**



2022 yılında Genel İdari Hizmetler Sınıfı %5,53, Teknik Hizmetler Sınıfında %4,55, Sağlık Hizmetleri Sınıfında %0,43, 4/D personelinde %3,66 oranında azalma; Avukatlık Hizmetlerinde %100, Yardımcı Hizmetler Sınıfında %0,75, 4/B personelinde %9,10 oranında artış meydana gelmiş toplamda ise üniversitemiz idari personel sayısında %1,06 oranında azalış meydana gelmiştir

## E.Fiziksel Kaynaklar

### E.1. Fiziksel Yapı

Sivas Cumhuriyet Üniversitesi çok yerleşkeli yapıya sahip bir şehir üniversitesi niteliğindedir. Üniversitemiz, Sivas şehir merkezinde 1, ilçelerde 11 olmak üzere toplam 12 yerleşkeye yayılmış 18 fakülte, 4 yüksekokul ve 14 meslek yüksekokulu, 1 devlet konservatuvarı, 4 enstitü, 3 rektörlüğe bağlı bölüm ve 37 araştırma ve uygulama merkezi ile eğitim-öğretim ve araştırma hizmeti vermektedir.

**Tablo-8 Akademik Birimlerin Yerleşim Yerine Göre Dağılımı**

Yerleşke Adı	Fakülteler	Yüksekokullar	Enstitüler	Devlet Konservatuvarı	Rektörlüğe Bağlı Bölümler	Merkezler	Uygulama Araştırma Merkezleri
Sivas	1-Tıp 2- Diş hekimliği 3-Mühendislik 4-Edebiyat 5-Fen 6-İ.İ.B.F 7-İlahiyat 8-Turizm 9-Teknoloji 10-İletişim 11-Veterinerlik 12-Sağlık Bilimleri 13-Eczacılık 14-Eğitim 15-Mimarlık, Güzel Sınatlar ve Tasarım 16-Hukuk 17-Teknik Eğitim 18-Spor Bilimleri	1-Yabancı Diller 2-Sağlık Hizmetleri Meslek 3-Cumhuriyet Sosyal Bilimler Meslek 4-Sivas Teknik Bilimler Meslek	1-Sağlık Bilimleri 2-Fen Bilimleri 3-Sosyal bilimler 4-Eğitim bilimleri	1-Türk Müziği ve Devlet Konservatuvarı	1-Türk Dili 2-Atatürk İlkeleri ve İnkılap Tarihi 3-Enformatik	1-Çevre Sorunları Araştırma 2-Kangal Köpeği Araştırma ve Üretme 3-Sürekli Eğitim 4-Uzaktan Eğitim 5-Sanayi, Ticaret ve İşbirliği Geliştirme 6- Çocuk Koruma ve Uygulama 7- Folklor Araştırma 8- Tıp Fakültesi Araştırma	1-Sağlık Hizmetleri 2-Atatürk İlkeleri 3- Dini ilimler 4-Proje Koordinasyon 5-Yüksek İrtifa ve Spor 6-Nanofotonik 7-Tarım ve Hayvancılık 8- Tabiat Tarihi 9-Arkeolojik ve Sanat Tarihi 10-Yeni ve Yenilenebilir Enerji Kaynakları 11-Türkçe Öğretimi 12-Sivas Araştırmaları 13-Suçla Mücadele 14-Geleneksel ve Tamamlayıcı Tıp Yöntemleri 15-Anadolu Selçuklular 16- Rehberlik ve Psikolojik Danışmanlık 17-İleri Teknoloji Araştırma ve Geliştirme 18-Kültür Mirasları ve Sanat Eserleri Koruma ve Geliştirme 19- Yapay Zeka Sistemleri ve Veri Bilim 20-Türk Dünyası Çalışması 21-Gıda Çalışmaları 22-Kanser Çalışmaları 23-Özel Eğitim 24-Gerontoloji Çalışmaları 25-Deney hayvanları 26-Kariyer Planlama 27-Arıcılık Geliştirme 28-Tarım 29-Agız ve Diş Sağlığı
Zara		5-Zara Veysel Dursun Uygulamalı Bilimler 6-Ahmet Çuhadaroğlu Zara Meslek					
Suşehri		7-Suşehri Sağlık 8-Timur Karabal Suşehri Meslek					
Hafik		9-Hafik Kamer Örnek Meslek					
İmranlı		10-İmranlı Meslek					
Yıldızeli		11-Yıldızeli Meslek					
Şarkışla		12-Âşık Veysel Şarkışla Meslek 13-Şarkışla Uygulamalı Bilimler					
Gemerek		14-Gemerek Meslek					
Kangal		15-Kangal Meslek					
Divriği		16-Nuri Demirağ Divriği Meslek					
Gürün		17-Gürün Meslek					
Koyulhisar		18-Koyulhisar Meslek					

Rektörlük ve rektörlüğe bağlı birimler ve tüm daire başkanlıkları merkez yerleşkesindedir.

### E.1.1. Taşınmazlar

Üniversitemizin 127.965 m<sup>2</sup> kendi arazisi, 6.078.551m<sup>2</sup> hazinece tahsis edilen arazi, 39.525m<sup>2</sup> üniversite vakıf arazisi, 32.438 m<sup>2</sup> tüzel kişilikler arazisi ve 207.878 m<sup>2</sup> özel mülkiyet arazisi üzerine kurulmuştur. Merkez ve ilçe yerleşkeleri olmak üzere 663.489,02 m<sup>2</sup> kapalı alanda hizmet vermektedir.

**Tablo-9 2023 Yılı Eğitim ve Uygulama Alanları**

ALANLAR	Sayı	Alan (m2)
İdari Hizmet Alanları	2.779	59.721,19
Eğitim Hizmet Alanları	1.457	91.018,07
Sağlık Alanları	8	140.539,81
Beslenme Alanları	54	25.217,66
Kültür Alanları	2	10.714,02
Sosyal Alanları	344	32.978,44
Lojman Alanları	165	25.420,00
Diğer (Depo, Arşiv vb.) Alanları	4.045	211.097,68
Spor Alanları	14	56.637,02
Araştırma Alanları	3	101.45,13
<b>TOPLAM</b>	<b>8871</b>	<b>663.489,02</b>

Kaynak: Yapı İşleri ve Teknik Daire Başkanlığı

**Tablo10- 2023 Yılı Misafirhane ve Konukevi Kapasitesi**

	Standart Oda	VIP /SUİT Oda	Sayısı	Kapasitesi (Kişi)
Misafirhane	23 (2 kişilik)	1 (2 kişilik)	1	48
Konukevi/Otel	68 (2 kişilik)	8VIP-16SUİT (3 kişilik)	1	208
<b>Toplam</b>			<b>2</b>	<b>256</b>

Kaynak: Sağlık, Kültür ve Spor Daire Başkanlığı/Turizm Fakültesi

Üniversitemize bağlı 48 kişi kapasiteli misafirhane ve 208 kişi kapasiteli konukevi/otel çalışanlarımıza, öğrencilerimize ve misafirlerimize hizmet vermektedir.

## E.2. Kütüphane ve Teknolojik Kaynaklar

### E.2.1. Teknolojik Kaynaklar

Üniversitemizin ağ alt yapısı fiber omurgalı ve yıldız topolojisine sahip olup fiber optik kablolar yerleşkelerde tüm toplama noktalarına çekilmiş ve kullanıcılar için aktif ağ ucu götürülmüş durumdadır.

#### Aktif Cihazlar ve Ağ Altyapısı

Üniversitemiz 1GBPS hızında Metro Ethernet bağlantısı ile ULAKNET üzerinden internet erişimine sahiptir. Üye kurumların kullanıcılarının, diğer eğitim kurumlarında da sorunsuzca ağ kullanımını amaçlayan EDUROAM (Education Roaming-Eğitim Gezintisi) üyesi olan Üniversitemizin kablosuz ağ kapsama alanı günden güne büyümektedir.

**Tablo-11 Sivas Cumhuriyet Üniversitesi Ulusal Akademik Ağ Kullanım İstatistikleri (2020-2022)**

	2020 Yılı	2021 Yılı	2022 Yılı
<b>Giriş</b>	1.04 TB	1.16 PB	1.6 PB
<b>Çıkış</b>	170 TB	301 TB	342.5 TB

Kaynak: Bilgi İşlem Daire Başkanlığı.

### E.2.2. Kütüphane Kaynakları

Bilgi kaynaklarının satın alınması, dergi aboneliklerinin gerçekleştirilmesi, bütçelendirilmesi, elektronik veri tabanı hizmetleri, Üniversitemiz Kütüphane Otomasyon Programı ile ilgili işlemler, açık arşiv ve çevrimiçi yayınevi hizmetleri Merkez yerleşkesinde bulunan Kütüphane ve Dokümantasyon Daire Başkanlığı tarafından yürütülmektedir.

Üniversitemiz yayınlarının elektronik arşivinin oluşturulması, Üniversitemiz akademisyenleri tarafından üretilmiş bilgilere serbest, kolay, hızlı ve ücretsiz olarak erişim sağlanarak Üniversitemizin bilimsel çalışmalarının daha geniş bir kitle tarafından tanınması ve kullanılması amacıyla Açık Arşiv sistemi bulunmaktadır. Bu sistem, Sivas Cumhuriyet Üniversitesi öğretim üyesi ve öğretim yardımcılarının uluslararası indekslerde yer alan bilimsel dergilerde yayınlanmış veya yayınlanabilir kararı verilmiş çalışmaları, bildirimleri, proje metinleri, konferans metinleri, raporları, ders notları ve kitaplarda yer almış bölümlerin basılı veya elektronik kopyaları yer almaktadır.

**Tablo-12 2020-2021-2022 Kütüphane kaynakları**

Türü	2020 Yılı Toplamı	2021 Yılı Toplamı	2022 Yılı Toplamı
<b>Kayıtlı Bulunan Kitap Sayısı</b>	91.619	95.000	101.257
<b>Elektronik Süreli Yayınlar</b>	100.000+	100.000+	100.000+
<b>İzlenen Dergi Sayısı</b>	38.736	39.331	1.207
<b>Elektronik Kitap (Abone)</b>	4.500.000+	4.500.000+	322.000
<b>Kayıtlı Olunan Veri Tabanı Sayısı</b>	11	15	13
<b>Kayıtlı Tez</b>	5.454	5.532	5.849

Kaynak: Kütüphane ve Dokümantasyon Daire Başkanlığı.

## II. PERFORMANS BİLGİLERİ

### A. Temel Politikalar ve Plan Program Öncelikleri

5018 sayılı Kamu Mali Yönetimi ve Kontrol Kanunu ile mali saydamlık ve hesap verilebilirlik kavramları ön plana çıkmaktadır. Bu değerlerin uygulanabilirlik aşamasında, Kamu Mali Yönetim sistemimize dahil edilen araçların başında performans esaslı bütçeleme gelmektedir. Yeni mali yönetim sistemi planlama ve bütçeleme kurumsal düzeyde ana bileşenlerini; kurumsal Stratejik Planlar, Performans Programı ve Faaliyet Raporu şeklinde belirlemiştir.

Sivas Cumhuriyet Üniversitesinin 2018-2022 dönemi Stratejik Planında yer alan misyon, vizyon, stratejik amaçlar ve hedefler doğrultusunda hazırlanan 2023 Mali Yılı Performans Programı Taslağı; söz konusu döneme ilişkin performans hedeflerini, bu hedeflere ulaşmak için yürütülecek faaliyetler ile faaliyetler için doğan kaynak ihtiyacını ve performans göstergelerini içeren programı ifade etmektedir. 2023 yılı kurumsal düzeyde performans programı hedef ve faaliyetlerine geçmeden önce açıklanmış temel plan ve program metinlerinde yer alan makro politikalarla yükseköğretime ilişkin temel önceliklere sırasıyla bakarsak:

### Onbirinci Kalkınma Planı (2019-2023)

Ülkemizin 2023 hedefleri doğrultusunda hazırlanan Onbirinci Kalkınma Planı (2019-2023) 18 Temmuz 2019 tarihinde Türkiye Büyük Millet Meclisinde kabul edilmiştir. Onbirinci Kalkınma Planı: ‘İstikrarlı ve Güçlü Ekonomi’, ‘Rekabetçi Üretim ve Verimlilik’, ‘Nitelikli İnsan, Güçlü Toplum’, ‘Yaşanabilir Şehirler, Sürdürülebilir Çevre’, ‘Hukuk Devleti, Demokratikleşme ve İyi Yönetişim’ şeklinde beş ana başlıkta ifade edilmiştir.

Onbirinci Kalkınma Planında ; Kimya, İlaç ve Tıbbi Cihaz, Elektronik, Makine-Elektrikli Teçhizat, Otomotiv, Raylı Sistem Araçları öncelikli sektörler olarak belirlenmiş Tarım, Savunma Sanayi ve Turizm Sektörü ise öncelikli gelişme alanı olarak belirlenerek program döneminde;

Eğitimde;

- ❖ Yükseköğretim sistemi küresel rekabet gücü olan, kalite odaklı ve dinamik bir yapıya kavuşturulacak; yükseköğretim kurumlarının niteliklerinin artırılmasına yönelik uygulamalara devam edilecektir
- ❖ Dünya akademik başarı sıralamalarında 2023 yılı itibarıyla en az 2 üniversitemizin ilk 100’e ve en az 5 üniversitemizin de ilk 500’e girmesi sağlanacaktır.
- ❖ Öncelikli sektörler başta olmak üzere plan döneminde doktora mezun sayısı yıllık ortalama 15 bine çıkarılacaktır.
- ❖ Üniversitelerin dijital çağa ayak uydurması ve bilgiye ulaşımında açık erişim ve açık bilim uygulamalarının hayata geçirilmesi amacıyla açık erişim altyapıları ile uyumu sağlanacaktır.
- ❖ Akademik personellerin atama ve yükselme kriterleri alt sınırı merkezi olarak yükseltilecektir.
- ❖ Yükseköğretim kurumlarının kontenjanları, sektörel ve bölgesel beceri ihtiyaçları, üniversitelerin kapasiteleri, arz-talep dengesi ve mevcuttaki programların asgari doluluk oranları dikkate alınarak belirlenecek; eğitim-istihdam bağlantısı güçlendirilecektir.
- ❖ Mezuniyet sonrasında doğrudan meslek icra yetkisi veren yükseköğretim programlarında asgari başarı puanı şartı uygulaması genişletilecektir.
- ❖ Mezunların kariyer süreçlerinin takibi ve mezun-üniversite işbirliğinin güçlendirilmesi için mezun izleme sistemi kurulacaktır.
- ❖ Yükseköğretim kurumlarının eğitim, araştırma ve yenilik çıktılarına ilişkin verileri düzenli olarak takip edilecek ve raporlanacaktır.
- ❖ Vakıf Yükseköğretim Kurumlarının eğitim ve öğretim süreçleri, akademik ve idari yapılanmaları, denetleme ve mali hususlarına yönelik düzenlemeler yapılacaktır.
- ❖ Özel üniversite mevzuatı hazırlanacaktır.

- ❖ Vakıf yükseköğretim kurumlarının akademik personelinin mali ve sosyal haklarının asgari düzeyinin devlet üniversitelerindeki eşdeğer kadrodaki personelle aynı seviyeye getirilmesi için düzenleme yapılacaktır.
- ❖ Vakıf yükseköğretim kurumlarında araştırma görevlisi sayısının artırılması için gerekli düzenlemeler yapılacaktır.
- ❖ Ülkemizin yükseköğretim alanında uluslararasılaşma düzeyi artırılacaktır.
- ❖ Etkili tanıtım çalışmalarıyla yükseköğretim sistemine uluslararası erişim kolaylaştırılacaktır.
- ❖ Yükseköğretim sistemindeki nitelikli uluslararası öğrenci sayısı artırılacaktır.
- ❖ Nitelikli yabancı uyruklu akademisyenlerin toplam istihdamı oranı içindeki payı artırılacaktır.
- ❖ Yabancı dilde eğitim veren programların sayısı artırılacak, yükseköğretim kurumlarının uluslararası öğrencilere yönelik barınma imkânları geliştirilecek ve uluslararasılaşmada kurumsal kapasite artırılacaktır.

#### Sağlıkta;

- ❖ Sağlık sisteminde hizmet sunucusu ve ödeyici rolleri, hizmet kalitesi, mali sürdürülebilirlik, denetim, performans başta olmak üzere daha etkin bir biçimde yerine getirilecek şekilde güçlendirilecektir.
- ❖ Üniversite hastanelerinin hastane işletmeciliği ayrıştırılarak, eğitim ve öğretim hizmetlerinin etkin bir şekilde sunumuna imkân verecek şekilde yönetim, hizmet sunumu ve finansman yapısı itibarıyla sürdürülebilir bir yapıya kavuşturulacaktır.
- ❖ Sağlık harcamalarında etkinliğin sağlanması için arz ve talep yönlü düzenlemeler hayata geçirilecektir.
- ❖ İhtiyaç dışı tetkik, tahlil ve diğer işlemlerin azaltılması için tıbbi verilerin sisteme daha iyi entegre olması sağlanacaktır.

#### Ar-ge;

- ❖ Sanayide ihtiyaç duyulan doktora derecesine sahip nitelikli insan kaynağının üniversite sanayi işbirliği ile yetiştirilmesi sağlanacak ve sanayide doktoralı araştırmacı istihdamı teşvik edilecektir.
- ❖ Özel sektör Ar-Ge merkezlerinde sektöre ve ölçüğe göre farklılaşan oranlarda doktoralı araştırmacı istihdam etme şartı getirilecektir.
- ❖ Üniversite ve sanayi işbirliğinde, öncelikli sektörler başta olmak üzere sanayinin ihtiyacına yönelik lisansüstü programlar oluşturulacak, bu programları açan üniversiteler teşvik edilecektir.
- ❖ Üniversiteler, araştırma altyapıları ve özel sektör arasında işbirlikleri ile bilgi ve teknoloji transferinin artırılmasına yönelik destek mekanizmaları uygulanacak ve arayüz yapıların kurumsal kapasiteleri geliştirilerek etkinliği artırılacaktır.
- ❖ Araştırma üniversiteleri yetkinlikleri dikkate alınarak öncelikli sektörlerle eşleştirilecek, belirlenen hedeflere ulaşmak için oluşturulan projelere dayalı iş modelleri uygulamaya konulacak ve bu işbirlikleri desteklenecektir.
- ❖ Teknoloji Transfer Ofislerinin (TTO) etkinliği analiz edilecek, yurt içi ve yurt dışı iyi uygulamalar tespit edilerek yaygınlaştırılacaktır.
- ❖ TTO'ların kurumsal yapısı ve insan kaynağı kapasitesi geliştirilerek performans odaklı olarak desteklenecektir.
- ❖ Yükseköğretim kurumları adına tescil edilmiş fikri hakların farklı statüdeki TTO'lar aracılığıyla ticarileştirilmesi, elde edilen gelirin üniversiteye dönüşü ve buluş sahibine ödeme yapılabilmesi ve TTO'ların finansal sürdürülebilirliğinin sağlanması konularında mevzuatta iyileştirmeler yapılacaktır.
- ❖ Akademik teşvik sistemi, bilgi ve teknoloji transfer faaliyetlerini dikkate alan kriterler ilave edilerek yapılandırılacaktır.

#### Kamuda stratejik yönetim;

- ❖ Stratejik planlama ile performans programı ve faaliyet raporlarına ilişkin mevzuat tek bir ikincil mevzuat altında ele alınacaktır.
- ❖ Stratejik yönetime ilişkin rehberler arasındaki uyumun güçlendirilmesine yönelik düzenlemeler yapılacaktır.
- ❖ Başta kalkınma planı olmak üzere üst politika belgeleri ve kurumsal stratejik planların etkin bir biçimde raporlanmasına yönelik bir izleme ve değerlendirme sistemi oluşturulacaktır.

- ❖ Kamu idarelerinde iç kontrol sistemleri ve iç denetim uygulamalarının etkinliği güçlendirilecektir.
- ❖ Kamu idarelerinde, iç kontrol sistemlerinin ve iç denetim uygulamalarının etkinliğini artırmaya yönelik eğitim ve danışmanlık faaliyetleri yoluyla kapasite artışı gerçekleştirilecektir.
- ❖ Performans denetimleri aracılığıyla kaynak kullanımının verimliliğine, etkililiğine ve ekonomikliğine dair kamuoyuna güvenilir bilgi sunularak kamuda hesap verebilirlik güçlendirilecektir.

## Orta Vadeli Program (2023-2025)

2023-2025 OVP'nin temel amacı, Türkiye Ekonomi Modeli'ni esas alarak yatırım, istihdam, üretim ve ihracatı önceleyen büyümenin sürdürülmesi, verimli ve rekabetçi yerli üretim yapısının güçlendirilmesi, ithalat bağımlılığının azaltılması, kalıcı fiyat istikrarına ulaşılması, beşeri sermaye ve işgücü kalitesinin artırılması, iş ve yatırım ortamının iyileştirilmesi, sürdürülebilir, kapsayıcı büyüme ile adaletli paylaşımı yönelik ekonomik dönüşümün gerçekleştirilmesidir.

Program döneminde;

- ❖ Bütünlüklü Kamu Mali Yönetim Sisteminin ulusal düzeyde hayata geçirilmesi süreci hızlandırılacak, kamu kurumlarının ilgili tüm sistemleri arasında tam entegrasyon sağlanacaktır.
- ❖ Kamu harcama politikasının çok yıllık bütçeleme yaklaşımı çerçevesinde belirlenen politika öncelikleri ve kamu idarelerine tahsis edilen ödenek tavanları doğrultusunda yürütülmesi esas olacaktır.
- ❖ Harcama gözden geçirmelerine devam edilecek, harcama programlarının etkinliği artırılacak ve harcamalar kontrol altında tutulacaktır.
- ❖ Kamu hizmetleri, bütçe imkânları içinde kalınarak ayrılan kaynakların üzerinde harcama yapılmasına yol açılmadan azami tasarruf anlayışı içinde yerine getirilecektir.
- ❖ Kamu kaynaklarının daha etkin şekilde değerlendirilmesi ve hazine nakit rezervinin güçlendirilmesi için Tek Hazine Kurumlar Hesabının kapsamı genişletilecektir.
- ❖ Kamu mali yönetiminde sürdürülebilir ve sağlıklı gelir kaynaklarının artırılması için vergilemede adalet, eşitlik, öngörülebilirlik ve şeffaflık ilkeleri temelinde vergi tabanının genişletilmesi ve gönüllü uyumun artırılmasına yönelik çalışmalar sürdürülecektir.
- ❖ Kamu gelirlerine yönelik tahsilat performansı artırılacak, vergi denetiminde risk odaklı ve uzaktan denetim sistemleri uygulamaları yaygınlaştırılacaktır.
- ❖ Kamu maliyesine yönelik uygulama sonuçlarının şeffaf ve ayrıntılı bir şekilde paylaşılması çalışmaları genişletilerek vergi istatistikleri düzenli olarak kamuoyuyla paylaşılacaktır.
- ❖ Sosyal Güvenlik Kurumunun bilişim sistemleri güçlendirilecek, geri ödeme, emeklilik ve tescil işlemleriyle ilgili bilgi sistemlerinin entegrasyonu iyileştirilecek ve vatandaşların daha az belge ile etkin, hızlı ve tek elden hizmet alması için kurumlar arası veri paylaşımı artırılacaktır.
- ❖ Devlet Malzeme Ofisi ile birlikte Sağlık Market Uygulamasının kapsamı genişletilerek ilaç ve medikal malzeme tedarik zinciri daha da güçlendirilecektir.



## **B. Kurumsal Amaç ve Hedefler**

### **B.1. Sivas Cumhuriyet Üniversitesi Misyonu**

İnsanı temel alan bir eğitim anlayışıyla milli ve manevi değerlerine bağlı, eleştirel düşünebilen, rekabet edebilen, insana ve doğaya karşı saygılı öğrenci ve akademisyen yetiştirmek; bölgemizin ve ülkemizin gelişmesi ve kalkınmasına katkıda bulunacak başta sağlık, eğitim ve araştırma olmak üzere faaliyetlerde bulunmak.

### **B.2. Sivas Cumhuriyet Üniversitesi Vizyonu**

Nitelikli eğitim ve araştırmalarla bölgemizin ve ülkemizin her açıdan gelişmesine ve kalkınmasına yön vermek.

### **B.3. Temel İlkelerimiz**

- Çevre ve doğaya saygı
- Toplumsal sorunlara duyarlılık
- Eleştirel Düşünce
- Liyakat
- Etik değerlere bağlılık
- Öğrenci merkezlik

### **B.4. Kalite Politikamız**

Tarih ve medeniyetimizden güç alarak oluşturduğumuz vizyonumuzla evrensel değerler ve insan haklarına saygı temelinde, birlikte çalışma kültürü ve takım ruhu içerisinde, toplum ve çevreye duyarlı, sürdürülebilir bir kalite anlayışı geliştirmekteyiz.

Sivas Cumhuriyet Üniversitesi olarak Kalite Politikamız;

- Üniversitemizi eğitim ve araştırmada bölgesinde öncü ve lider konuma taşıyan,
- Kurumumuzu, misyonuna uygun, özgün, saygın ve tercih edilebilir seviyede tutmak için emek sarf eden,
- Katılımcı çağdaş yönetim anlayışı ile personel ve paydaşlarımızın dinamik ihtiyaçlarını karşılayan,
- Sürdürülebilir kalkınmayı destekleyerek hizmet ve faaliyetlerini sürekli iyileştiren,
- İç ve dış paydaşlarının yenilikçi ve yaratıcı yaklaşımlarını cesaretlendirerek zamanı, teknolojiyi ve bilgiyi etkin ve verimli kullanan,

bir kalite yönetim sistemi oluşturmak, uygulamak ve sürekliliğini sağlamaktır

Tablo-13 Stratejik Amaç ve Hedefler

AMAÇLAR		HEDEFLER
<b>STRATEJİK AMAÇ-1</b>	<b>Ulusal ve Uluslararası Standartları Sağlayan Gelişime Açık, Rekabet Edebilen, Eğitim-Öğretim Faaliyetlerinde Bulunmak</b>	1.1: Çağın İhtiyaçları Doğrultusunda Nitelikli Eğitim-Öğretim Faaliyetlerinde Bulunmak
		1.2: Eğitim Öğretim Ortamlarının Fiziksel İmkânlarını Artırmak
		1.3: Öğretim Elemanlarının Yetkinliğini Artırmak
		1.4: Lisansüstü Öğrenci ve Öncelikli Alan Lisansüstü Program Sayısını Artırmak
		1.5: Akredite Olan Program Sayısını Artırmak
<b>STRATEJİK AMAÇ-2</b>	<b>Bilimsel Araştırma Odaklı Üniversite Kimliği Geliştirmek</b>	2.1: Fiziki ve Teknolojik Araştırma Altyapısını Nicelik ve Nitelik Yönünden Güçlendirmek
		2.2: Nitelikli ve Etkin Araştırma Yapabilme Becerilerini Geliştirerek Proje Sayılarını Artırmak
		2.3: Patent ve Bilimsel Yayın Sayısını ve Niteliklerini Artırmak
		2.4: Öğrencilerimizin Akademik Araştırma Süreçlerine Katılımını Desteklemek
<b>STRATEJİK AMAÇ-3</b>	<b>İnsan, Hayvan ve Çevre Sağlığı Faaliyetlerinde Nitelik ve Niceliği Artırmak</b>	3.1: Sağlık Hizmetleri Sunumunda Kaliteyi Artırmak
		3.2: Sağlık Hizmeti Sunan Birimlerin Kendi Kendine Yeterliliklerini Artırmak
		3.3: Sağlık Turizmini Geliştirmek
		3.4: Çevre Sağlığı Okur-Yazarlığını Artırmak
		3.5: Hayvan Hakları Okur-Yazarlığın Artırılması
<b>STRATEJİK AMAÇ-4</b>	<b>Toplumsal Katkı Sağlamaya ve Sosyal Sorumluluğa Yönelik İşbirlikleri ve Hizmetleri Artırmak</b>	4.1: Topluma Katkı Sağlamaya Yönelik Sosyal Sorumluluk Faaliyetlerini Artırmak ve Paydaşların Katılım ve Katkılarının Sürdürülebilirliğini Sağlamak
		4.2: Kamu, Üniversite, Sanayi ve Şehir İşbirliğini Artırarak Ulusal ve Bölgesel Faaliyetlere Öncü Olmak; Yeni İşbirliği Oluşturarak Toplumsal Fayda Sağlamak
		4.3: Üniversitenin Sağlık, Kültür, Sanat ve Spor ile İlgili Etkinliklerinde Topluma Dönük Yüzünün Geliştirilerek Sosyal Yaşama Sağladığı Katkısı Artırmak
		4.4: Yaşayan ve Yaşanabilir Kampüs Sayesinde Öğrenci, Çalışan ve Yerleşkeyi Kullanan Diğer Paydaşların Yaşam Kalitesini Artırmak
		4.5: Şiddetle ve Bağımlılıkla Mücadele Kapsamında Sunulan Hizmetlerin Artırılması
<b>STRATEJİK AMAÇ-5</b>	<b>Gelişime Açık Sürdürülebilir Kurumsal Yapıyı Oluşturmak</b>	5.1: İç Kontrol ve Kalite Güvence Sistemlerini Geliştirmek
		5.2: İnsan Kaynakları Yetkinliğini Artırmak ve Kurumsal Aidiyeti Geliştirmek
		5.3: Bilişim Donanım/Yazılım Altyapısını ve Kullanıcı Destek Hizmetlerini Güçlendirmek ve Sürdürülebilirliğini Sağlamak
		5.4: Alt ve Üst Yapıyı Güçlendirmek

#### B.4. Sivas Cumhuriyet Üniversitesi İç Kontrol Uyum Eylem Planı

Üniversitemizin 2009-2011 dönemini kapsayan İç Kontrol Eylem Planında öngörülen tüm eylemler, Maliye Bakanlığının 02/12/2013 tarih ve 10775 sayılı Kamu İç Kontrol Standartlarına Uyum Genelgesi gereğince revize edilerek, kamu iç kontrol standartları ve bu standartların sağlanması için belirlenmiş genel şartlar çerçevesinde yeniden değerlendirilmiş ve Eylem Planımızda aşağıda gösterilen değişiklikler yapılmıştır.

Bu değişiklikler kapsamında:

❖ Üniversitemiz Strateji Geliştirme Daire Başkanlığının 14.05.2015 tarih 39582673-602-05-01/331 sayılı yazılarında İç Kontrol revize çalışmalarını yürütmek üzere, İç Kontrol İzleme ve Yönlendirme Kurulunun yeniden teşkili ve görevlendirilmesi talep edilmiştir.

❖ 28.05.2015 tarih 74817733-619/1137 sayılı Rektörlüğümüz Oluruyla oluşturulan Üniversitemiz İç Kontrol İzleme ve Yönlendirme Kurulunda bulunan başkan ve üyelerinin çeşitli nedenlerle (istifa, nakil vb.) yerlerinin boşalması sebebiyle, Rektör Yardımcı Prof. Dr. Hüseyin YILMAZ başkanlığında İç Kontrol İzleme ve Yönlendirme Kurulu yeniden oluşturulmuş,

❖ 2015-2016 dönemi İç Kontrol Revize Eylem Planı hakkında, İzleme ve Yönlendirme Kurulunda bulunan başkan ve üyelerine iç kontrol çalışmaları hakkında Üniversite Senatosunda bilgilendirme sunumu yapmıştır.

❖ 09.06.2015 tarih 74817733/602-05-01/1203 sayılı yazıları ile Kamu İç Kontrol Standartlarına Uyum Genelgesi kapsamında, İç Kontrol Standartları Revize Uyum Eylem Planı Hazırlama Grubu oluşturulmuştur.

❖ 10.07.2015 tarihi itibarıyla, iç kontrol sistemi ve işleyişin düzenli ve sürekli olarak izlenmesi ve geliştirilmesi için her harcama biriminde, birim yöneticisi, hiyerarşik olarak bir alt kademedeki yöneticilerden 1 kişiyi Koordinatör olarak atamış ve alt çalışma grupları oluşturulmuştur.

❖ 10.09.2015 tarihinde Üniversitemiz Harcama Birimleri Koordinatör ve Çalışma Gruplarına bilgilendirme sunumu yapılmıştır.

❖ 2009-2011 dönemini kapsayan Üniversitemizin İç Kontrol Standartları Uyum Eylem Planında yer alan eylemlerin mevcut durumları yeniden değerlendirilerek, 30.09.2015 tarihine kadar revize edilmiştir.

❖ Sivas Cumhuriyet Üniversitesi Revize Kamu İç Kontrol Standartlarına Uyum Eylem Planı (2015-2016) Üniversitemiz Senatosunda kabul edilerek, Maliye Bakanlığı Bütçe ve Mali Kontrol Genel Müdürlüğüne gönderilmiştir.

❖ Eylem planında öngörülen eylemlerin gerçekleşme sonuçları, Strateji geliştirme Daire başkanlığı tarafından her yılın Haziran ve Aralık ayı sonu itibarıyla iki dönem halinde ve eylem planı formatında üst yöneticiye sunulacak ve bir nüshası bilgi amacıyla on iş günü içerisinde Maliye Bakanlığına gönderilecektir.

❖ Üniversitemiz İç Kontrol Revize Eylem Planı kapsamında, birimlerin sunduğu hizmetler esas alınarak, Eylem Planında yer alan düzenlemelerin yapılması sağlanacaktır.

❖ Sivas Cumhuriyet Üniversitesi Kamu İç Kontrol Standartlarına Uyum Eylem Planı (2018-2019) Üniversitemiz Senatosunda kabul edilerek, Maliye Bakanlığı Bütçe ve Mali Kontrol Genel Müdürlüğüne gönderilmiştir.

**Tablo-14 İç Kontrol Eylem Planında Yer Alan Şartlar**

İÇ KONTROL BİLEŞENLERİ	STANDART KODU	STANDART ADI	GENEL ŞART SAYISI	BELİRLENEN EYLEM SAYISI
KONTROL ORTAMI	1	Etik değerler ve dürüstlük	6	3
	2	Misyon, organizasyon yapısı ve görevler	7	2
	3	Personelin yeterliliği ve performansı	8	8
	4	Yetki devri	5	0
RİSK DEĞERLENDİRME	5	Planlama ve programlama	6	3
	6	Risklerin belirlenmesi ve değerlendirilmesi	3	3
KONTROL FAALİYETLERİ	7	Kontrol stratejileri ve yöntemleri	4	3
	8	Prosedürlerin belirlenmesi ve belgelendirilmesi	3	3
	9	Görevler ayrılığı	2	1
	10	Hiyerarşik kontroller	2	2
	11	Faaliyetlerin sürekliliği	3	1
	12	Bilgi sistemleri kontrolleri	3	3
BİLGİ VE İLETİŞİM	13	Bilgi ve iletişim	7	2
	14	Raporlama	4	2
	15	Kayıt ve dosyalama sistemi	6	1
	16	Hata, usulsüzlük ve yolsuzlukların bildirilmesi	3	0
İZLEME	17	İç kontrolün değerlendirilmesi	5	3
	18	İç denetim	2	0
<b>Toplam</b>			<b>79</b>	<b>40</b>

## C. Performans Hedef ve Göstergeleri ile Faaliyetler

### C.1. Performans Hedef ve Göstergeleri

Sivas Cumhuriyet Üniversitesi 2023 Mali Yılı Performans Programında, Araştırma Geliştirme ve Yenilik, Hayat Boyu Öğrenme, Tedavi Edici Sağlık, Yükseköğretim alanlarında performans hedefi belirlenmiş ve <https://programbutce.sbb.gov.tr/> sisteminden üretilen göstergelerle takibi yapılmaktadır.

**Ek: Programbütçe sistemi performans programı tabloları**

<b>ALT PROGRAM HEDEFLERİ VE STRATEJİK PLAN İLİŞKİSİ</b>			
<b>Kurum: SİVAS CUMHURİYET ÜNİVERSİTESİ</b>			
<b>Yıl: 2023</b>			
<b>PROGRAM ADI</b>	<b>ALT PROGRAM ADI</b>	<b>ALT PROGRAM HEDEFLERİ</b>	<b>İLİŞKİLİ OLDUĞU STRATEJİK AMAÇ</b>
ARAŞTIRMA, GELİŞTİRME VE YENİLİK	ARAŞTIRMA ALTYAPILARI	Ülkemizin bilgi birikiminin arttırılmasına ve teknolojik gelişimine katkıda bulunmak üzere yükseköğretim kurumlarında araştırma altyapılarının kurulması ve kapasitelerinin güçlendirilmesi	Bilimsel Araştırma Odaklı Üniversite Kimliği Geliştirmek
	YÜKSEKÖĞRETİMDE BİLİMSEL ARAŞTIRMA VE GELİŞTİRME	Yükseköğretim kurumlarında inovasyon amaçlı bilimsel çalışmaların arttırılması	Bilimsel Araştırma Odaklı Üniversite Kimliği Geliştirmek
HAYAT BOYU ÖĞRENME	YÜKSEKÖĞRETİM KURUMLARI SÜREKLİ EĞİTİM FAALİYETLERİ	Toplumun tüm kesimlerine ihtiyaç duyduğu alanlarda eğitimler verilmesi, kamu kurum ve kuruluşları, özel sektör ve uluslararası kuruluşlarla işbirliğinin gelişmesine katkıda bulunulması	Toplumsal Katkı Sağlamaya ve Sosyal Sorumluluğa Yönelik İşbirlikleri ve Hizmetleri Artırmak
TEDAVİ EDİCİ SAĞLIK	TEDAVİ HİZMETLERİ	Tedavi edici sağlık hizmetinin erişilebilir ve etkili olarak sunulmasının sağlanması	İnsan, Hayvan ve Çevre Sağlığı Faaliyetlerinde Nitelik ve Niceliği Artırmak
YÜKSEKÖĞRETİM	ÖĞRETİM ELEMANLARINA SAĞLANAN BURS VE DESTEKLER	Alanında yetkin, araştırmacı, bilgi üreten ve aktaran akademisyenler yetiştirilmesi	Ulusal ve Uluslararası Standartları Sağlayan Gelişime Açık, Rekabetçi, Yenilikçi ve Nitelikli Eğitim Hizmeti Sunmak
	ÖN LİSANS EĞİTİMİ, LİSANS EĞİTİMİ VE LİSANSÜSTÜ EĞİTİM	Mesleki yeterlilik sahibi ve gelişime açık mezunlar yetiştirilmesi	Ulusal ve Uluslararası Standartları Sağlayan Gelişime Açık, Rekabetçi, Yenilikçi ve Nitelikli Eğitim Hizmeti Sunmak
	YÜKSEKÖĞRETİMDE ÖĞRENCİ YAŞAMI	Yükseköğretim öğrencilerine sunulan beslenme ve barınma hizmetlerinin kalitesinin artırılması; öğrencilerin kişisel ve sosyal gelişimi desteklenerek yaşam kalitesinin yükseltilmesi	Ulusal ve Uluslararası Standartları Sağlayan Gelişime Açık, Rekabetçi, Yenilikçi ve Nitelikli Eğitim Hizmeti Sunmak

## SİVAS CUMHURİYET ÜNİVERSİTESİ PERFORMANS BİLGİSİ

<b>Bütçe Yılı:</b>	2023
<b>Program Adı:</b>	ARAŞTIRMA, GELİŞTİRME VE YENİLİK
<b>Alt Program Adı:</b>	YÜKSEKÖĞRETİMDE BİLİMSEL ARAŞTIRMA VE GELİŞTİRME
<b>Gereke ve Açıklamalar</b>	
Eğitime, topluma ve bilimsel mükemmelliğe katkı sağlayacak bilimsel araştırmalar yapmak	

**Alt Program Hedefi:**

Yükseköğretim kurumlarında inovasyon amaçlı bilimsel çalışmaların artırılması

**Performans Göstergeleri**

Performans Göstergesi	Ölçü Birimi	2021	2022 Planlanan	2022 YS Gerç.	2023 Hedef	2024 Tahmin	2025 Tahmin
1- Ar-ge'ye harcanan bütçenin toplam bütçeye oranı	Oran	0,02	0,03	0,032	0,030	0,035	0,040

**Göstergeye İlişkin Açıklama:**

Üniversitemiz bütçesinde yer alan Ar-Ge bütçesinin, Üniversitemizin toplam bütçesine oranı hesaplanmaktadır. Bu oranın artması, öğretim elemanlarının daha fazla ve daha kaliteli araştırma yapmalarına imkân sağlayacaktır.

**Hesaplama Yöntemi:**

Ar-ge ye harcanan bütçe miktarının Üniversitenin toplam bütçeye oranı

**Verinin Kaynağı:**

Strateji Geliştirme Daire Başkanlığı

**Sorumlu İdare:**

Sivas Cumhuriyet Üniversitesi

Performans Göstergesi	Ölçü Birimi	2021	2022 Planlanan	2022 YS Gerç.	2023 Hedef	2024 Tahmin	2025 Tahmin
2- Ar-ge sonucu ortaya çıkan ürünlere ilişkin alınan patent sayısı	Sayı	0	2	0	1	1	1

**Göstergeye İlişkin Açıklama:**

Üniversitemiz bütçesinde yer alan Ar-Ge bütçesiyle yapılan araştırmalar sonucunda elde edilen bilimsel buluşların patente çevrilmesi hedeflenmektedir. Yeni bir buluş sonucu elde edilen patent; buluşu sağlayan kişi, çalıştığı kurumu ve bilim alanı için kazanılan bir değer olacaktır

**Hesaplama Yöntemi:**

Ar-ge sonucu yıllık ortaya çıkan ürünleri ilişkin toplam patent sayısı

**Verinin Kaynağı:**

Teknokent, Bilimsel Araştırma Projeleri

**Sorumlu İdare:**

Sivas Cumhuriyet Üniversitesi

Performans Göstergesi	Ölçü Birimi	2021	2022 Planlanan	2022 YS Gerç.	2023 Hedef	2024 Tahmin	2025 Tahmin
3- Ar-ge sonucu ticarileştirilen ürün sayısı	Sayı	0	1	5	1	1	1

**Göstergeye İlişkin Açıklama:**

Üniversitemiz bütçesinde yer alan Ar-Ge bütçesiyle yapılan araştırmalar sonucunda elde edilen bilimsel buluşların ticari ürüne çevrilmesi hedeflenmektedir

**Hesaplama Yöntemi:**

Ar-ge sonucu ticarileştirilen ürün sayısı

**Verinin Kaynağı:**

Teknokent, Bilimsel Araştırma Projeleri

**Sorumlu İdare:**

Sivas Cumhuriyet Üniversitesi

Performans Göstergesi	Ölçü Birimi	2021	2022 Planlanan	2022 YS Gerç.	2023 Hedef	2024 Tahmin	2025 Tahmin
4- Araştırma merkezleri gelir miktarı	TL	2.251.221	2.500.000	3.495.168	3.500.000	3.500.000	4.000.000

**Göstergeye İlişkin Açıklama:**

Araştırma merkezlerinin gelirlerinin artırılarak bütçe gelirlerine ek kaynak oluşturulması amaçlanmaktadır

**Hesaplama Yöntemi:**

Araştırma merkezleri gelir miktarı

**Verinin Kaynağı:**

Teknokent

**Sorumlu İdare:**

Sivas Cumhuriyet Üniversitesi

Performans Göstergesi	Ölçü Birimi	2021	2022 Planlanan	2022 YS Gerç.	2023 Hedef	2024 Tahmin	2025 Tahmin
5- Araştırma merkezlerinin sanayi ile yaptığı proje sayısı	Sayı	5	4	0	3	4	5

**Göstergeye İlişkin Açıklama:**

Araştırma merkezlerinin sanayi ile yaptığı proje sayısının artırılarak sanayi dünyasına ve çevresine katkıda bulunarak kazanç elde etmek.

**Hesaplama Yöntemi:**

Araştırma merkezlerinin sanayi ile yaptığı proje sayısı

**Verinin Kaynağı:**

Teknokent, Proje Koordinasyon Uygulama ve Araştırma Merkezi

**Sorumlu İdare:**

Sivas Cumhuriyet Üniversitesi

Performans Göstergesi	Ölçü Birimi	2021	2022 Planlanan	2022 YS Gerç.	2023 Hedef	2024 Tahmin	2025 Tahmin
6- BAP kapsamında desteklenen araştırma projeleri sayısı	Sayı	204	250	395	400	410	420

**Göstergeye İlişkin Açıklama:**

BAP kapsamında hazırlanan projeler desteklenerek projelerin niteliğinin ve sayısının artırılması hedeflenmektedir

**Hesaplama Yöntemi:**

BAP kapsamında desteklenen araştırma projeleri sayısı

**Verinin Kaynağı:**

Bilimsel Araştırma Projeler

**Sorumlu İdare:**

Sivas Cumhuriyet Üniversitesi

Performans Göstergesi	Ölçü Birimi	2021	2022 Planlanan	2022 YS Gerç.	2023 Hedef	2024 Tahmin	2025 Tahmin
7- Öğretim elemanı başına düşen ar-ge proje sayısı	Sayı	0,1	0,12	0,02	0,15	0,02	0,02

**Göstergeye İlişkin Açıklama:** Öğretim elemanlarının ar-ge projeleri konusunda desteklenmesi ve teşvik edilmesi sağlanarak, ar-ge projelerinin niteliğinin ve sayısının artırılması hedeflenmektedir.

**Hesaplama Yöntemi:** Öğretim elemanı başına düşen ar-ge proje sayısı

**Verinin Kaynağı:** Bilimsel Araştırma Projeleri

**Sorumlu İdare:** Sivas Cumhuriyet Üniversitesi

Performans Göstergesi	Ölçü Birimi	2021	2022 Planlanan	2022 YS Gerç.	2023 Hedef	2024 Tahmin	2025 Tahmin
8- Patent, faydalı model ve endüstriyel tasarım başvuru sayısı	Sayı	0	2	2	1	1	1

**Göstergeye İlişkin Açıklama:** Üniversitemiz tarafından hazırlanan projelere ilişkin patent, faydalı model ve endüstriyel tasarım başvuru sayısının artırılması hedeflenmektedir

**Hesaplama Yöntemi:** Patent, faydalı model ve endüstriyel tasarım başvuru sayısı

**Verinin Kaynağı:** Teknokent, Bilimsel Araştırma Projeleri,

**Sorumlu İdare:** Sivas Cumhuriyet Üniversitesi

Performans Göstergesi	Ölçü Birimi	2021	2022 Planlanan	2022 YS Gerç.	2023 Hedef	2024 Tahmin	2025 Tahmin
9- Ulusal ve uluslararası kuruluşlar tarafından desteklenen ar-ge projesi sayısı	Sayı	10	12	13	15	15	15

**Göstergeye İlişkin Açıklama:** Üniversitemizin, ulusal ve uluslararası kuruluşlar tarafından desteklenen proje sayılarının artırılması hedeflenmektedir

**Hesaplama Yöntemi:** Ulusal ve uluslararası kuruluşlar tarafından desteklenen ar-ge projesi sayısı

**Verinin Kaynağı:** Teknokent, Bilimsel Araştırma Projeleri, Proje Koordinasyon Uygulama ve Araştırma Merkezi

**Sorumlu İdare:** Sivas Cumhuriyet Üniversitesi

Performans Göstergesi	Ölçü Birimi	2021	2022 Planlanan	2022 YS Gerç.	2023 Hedef	2024 Tahmin	2025 Tahmin
10- Uluslararası endekslerde yer alan bilimsel yayın sayısı	Sayı	1.255	800	2.681	2.700	2.800	2.9000

**Göstergeye İlişkin Açıklama:** Üniversitemizin Web of Science endeksinde yayımlanan yayın sayısının artırılması hedeflenmektedir

**Hesaplama Yöntemi:** Web of Science endeksinde Sivas Cumhuriyet Üniversitesi adresli yayımlanan yayın sayısı

**Verinin Kaynağı:** Proje Koordinasyon Uygulama ve Araştırma Merkezi

**Sorumlu İdare:** Sivas Cumhuriyet Üniversitesi

### Alt Program Kapsamında Yürütülecek Faaliyet Maliyetleri

Faaliyetler	2022 Bütçe	2022 Harcama Haziran	2023 Bütçe	2024 Tahmin	2025 Tahmin
<b>Yükseköğretim Kurumlarının Bilimsel Araştırma Projeleri</b>	<b>16.550.000</b>	<b>2.002.284</b>	<b>28.076.000</b>	<b>34.005.000</b>	<b>37.935.000</b>
Bütçe İçi	10.193.000	198.284	21.076.000	25.505.000	28.935.000
Bütçe Dışı	6.357.000	1.804.000	7.000.000	8.500.000	9.000.000
<b>T O P L A M</b>	<b>16.550.000</b>	<b>2.002.284</b>	<b>28.076.000</b>	<b>34.005.000</b>	<b>37.935.000</b>
Bütçe İçi	10.193.000	198.284	21.076.000	25.505.000	28.935.000
Bütçe Dışı	6.357.000	1.804.000	7.000.000	8.500.000	9.000.000

### Faaliyetlere İlişkin Açıklamalar:

#### Yükseköğretim Kurumları Temel Araştırma Hizmetleri

Bilimsel Araştırmalar kapsamında temel araştırma projeleri faaliyetleri bu alanda izlenmektedir.

#### Yükseköğretim Kurumlarının Bilimsel Araştırma Projeleri

Döner sermaye gelirleri karşılığı ve Tezsiz Yüksek Lisans Gelirleri karşılığı yapılacak giderler için bu faaliyet altında izlenecektir.

## SİVAS CUMHURİYET ÜNİVERSİTESİ PERFORMANS BİLGİSİ

<b>Bütçe Yılı:</b>	2023
<b>Program Adı:</b>	HAYAT BOYU ÖĞRENME
<b>Alt Program Adı:</b>	YÜKSEKÖĞRETİM KURUMLARI SÜREKLİ EĞİTİM FAALİYETLERİ
<b>Gereğe ve Açıklamalar</b>	Üniversite-Sanayi-Kamu ve Üniversite-Kent işbirliğini artırarak ulusal ve yerel ekonomiye ve sosyo-kültürel yapının gelişimine katkıda bulunmak

**Alt Program Hedefi:**

Toplumun tüm kesimlerine ihtiyaç duyduğu alanlarda eğitimler verilmesi, kamu kurum ve kuruluşları, özel sektör ve uluslararası kuruluşlarla işbirliğinin gelişmesine katkıda bulunulması

**Performans Göstergeleri**

Performans Göstergesi	Ölçü Birimi	2021	2022 Planlanan	2022 YS Gerç.	2023 Hedef	2024 Tahmin	2025 Tahmin
1- Dezavantajlı gruplara yönelik sosyal entegrasyon ve kapsayıcılığa ilişkin yapılan faaliyet sayısı	Sayı	0	1	2	5	6	7

**Göstergeye İlişkin Açıklama:** Üniversitemiz tarafından dezavantajlı gruplara yönelik sosyal entegrasyon ve kapsayıcılığa ilişkin yapılan faaliyet sayısının artırılması hedeflenmektedir

**Hesaplama Yöntemi:** Dezavantajlı gruplara yönelik sosyal entegrasyon ve kapsayıcılığa ilişkin yapılan faaliyet sayısı

**Verinin Kaynağı:** Sağlık Kültür ve Spor Başkanlığı, Engelliler Birimi, Genel Sekreterlik

**Sorumlu İdare:** Sivas Cumhuriyet Üniversitesi

Performans Göstergesi	Ölçü Birimi	2021	2022 Planlanan	2022 YS Gerç.	2023 Hedef	2024 Tahmin	2025 Tahmin
2- Eğitim programlarına başvuran kişi sayısı	Sayı	1.180	1.500	1.177	1.400	1.500	1.600

**Göstergeye İlişkin Açıklama:** Üniversitemizde sürekli eğitime yönelik program sayısı ile başvuran sayısının artırılması hedeflenmektedir

**Hesaplama Yöntemi:** Sürekli Eğitim Merkezinde Düzenlenen Eğitim Sayısı

**Verinin Kaynağı:** Sürekli Eğitim Merkezi

**Sorumlu İdare:** Sivas Cumhuriyet Üniversitesi

Performans Göstergesi	Ölçü Birimi	2021	2022 Planlanan	2022 YS Gerç.	2023 Hedef	2024 Tahmin	2025 Tahmin
3- Mezunlara yönelik gerçekleştirilen faaliyet sayısı	Sayı	1	1	3	3	4	5

**Göstergeye İlişkin Açıklama:** Mezunlarla olan iletişimi artırmak, ihtiyaçlarına cevap vermek amacıyla mezunlara yönelik faaliyet sayısının artırılması hedeflenmektedir

**Hesaplama Yöntemi:** Mezunlara yönelik gerçekleştirilen faaliyet sayısı

**Verinin Kaynağı:** Sağlık Kültür ve Spor Başkanlığı, Öğrenci İşleri Daire Başkanlığı ve Genel Sekreterlik

**Sorumlu İdare:** Sivas Cumhuriyet Üniversitesi

Performans Göstergesi	Ölçü Birimi	2021	2022 Planlanan	2022 YS Gerç.	2023 Hedef	2024 Tahmin	2025 Tahmin
4- Sürekli Eğitim Merkezi (SEM) ve Dil Merkezi (DİLMER) tarafından mesleki eğitime yönelik verilen sertifika sayısı	Sayı	234	150	53	65	75	100

**Göstergeye İlişkin Açıklama:** İç ve dış paydaşların ihtiyaçlarını karşılamak amacıyla mesleki eğitimler verilmektedir

**Hesaplama Yöntemi:** Eğitimler sonucu verilen sertifika sayıları.

**Verinin Kaynağı:** Sürekli Eğitim Merkezi, TÖMER

**Sorumlu İdare:** Sivas Cumhuriyet Üniversitesi

Performans Göstergesi	Ölçü Birimi	2021	2022 Planlanan	2022 YS Gerç.	2023 Hedef	2024 Tahmin	2025 Tahmin
5- Tamamlanan sosyal sorumluluk projeleri sayısı	Sayı	15	10	19	20	21	22

**Göstergeye İlişkin Açıklama:** Üniversitemiz tarafından hazırlanan ve uygulamaya konulan sosyal sorumluluk projelerinin artırılması hedeflenmektedir

**Hesaplama Yöntemi:** Yıl içinde tamamlanan sosyal sorumluluk proje sayıları

**Verinin Kaynağı:** Sağlık Kültür ve Spor Başkanlığı ve Genel Sekreterlik

**Sorumlu İdare:** Sivas Cumhuriyet Üniversitesi

Performans Göstergesi	Ölçü Birimi	2021	2022 Planlanan	2022 YS Gerç.	2023 Hedef	2024 Tahmin	2025 Tahmin
6- Üniversitenin çevrecilik alanlarında aldığı ödül sayısı	Sayı	1	1	1	1	1	1

**Göstergeye İlişkin Açıklama:** Dünyanın seçkin üniversitelerini yeşil alan oranı ve sürdürülebilirlik açısından değerlendiren UI GreenMetric gibi sıralamalarda başarı elde etmek

**Hesaplama Yöntemi:** Ödül Sayısı

**Verinin Kaynağı:** Proje Koordinasyon Uygulama ve Araştırma Merkezi, Genel Sekreterlik

**Sorumlu İdare:** Sivas Cumhuriyet Üniversitesi



**Alt Program Kapsamında Yürütülecek Faaliyet Maliyetleri**

Faaliyetler	2022 Bütçe	2022 Harcama Haziran	2023 Bütçe	2024 Tahmin	2025 Tahmin
<b>Yükseköğretim Kurumları Sosyal Sorumluluk Projeleri</b>	<b>2.000.000</b>	<b>1.158.000</b>	<b>2.500.000</b>	<b>2.750.000</b>	<b>3.050.000</b>
Bütçe İçi	0	0	0	0	0
Bütçe Dışı	2.000.000	1.158.000	2.500.000	2.750.000	3.050.000
<b>T O P L A M</b>	<b>2.000.000</b>	<b>1.158.000</b>	<b>2.500.000</b>	<b>2.750.000</b>	<b>3.050.000</b>
Bütçe İçi	0	0	0	0	0
Bütçe Dışı	2.000.000	1.158.000	2.500.000	2.750.000	3.050.000

**Faaliyetlere İlişkin Açıklamalar:****Toplum Hizmetine Sunulan Eğitim Programları, Kurs ve Seminerler**

Sivas Cumhuriyet Üniversitesi Sürekli Eğitim Merkez Müdürlüğü kapsamında yürütülen faaliyetler bütçe dışı olup Döner Sermaye İşletmesi şeklindedir.

**Yükseköğretim Kurumları Sosyal Sorumluluk Projeleri**

Üniversitemiz Sosyal Sorumluluk projesi kapsamında öğrencilere sağlanan burslar Cumhuriyet Üniversitesi vakfı aracılığıyla yapılmaktadır. Bütçe dışı faaliyet olarak izlenmektedir. Veteriner Fakültesi hayvan sağlığı tarama projesi gibi sosyal projelerimiz bulunmaktadır.

## SİVAS CUMHURİYET ÜNİVERSİTESİ PERFORMANS BİLGİSİ

<b>Bütçe Yılı:</b>	2023
<b>Program Adı:</b>	TEDAVİ EDİCİ SAĞLIK
<b>Alt Program Adı:</b>	TEDAVİ HİZMETLERİ
<b>Gereğe ve Açıklamalar</b>	Üçüncü basamak sağlık hizmetlerini bölgenin ve ilin ihtiyaçları doğrultusunda hasta memnuniyetini öne çıkararak etkin sunmak

**Alt Program Hedefi:**

Tedavi edici sağlık hizmetinin erişilebilir ve etkili olarak sunulmasının sağlanması

**Performans Göstergeleri**

Performans Göstergesi	Ölçü Birimi	2021	2022 Planlanan	2022 YS Gerç. i	2023 Hedef	2024 Tahmin	2025 Tahmin
1- Ameliyat sayısı	Sayı	76.117	55.000	51.331	60.000	62.000	65.000
<b>Göstergeye İlişkin Açıklama:</b>	Sağlık Hizmetleri Uygulama ve Araştırma Hastanesinde gerçekleştirilen değişik ameliyat gruplarına ait verilerin toplamı						
<b>Hesaplama Yöntemi:</b>	Sağlık Hizmetleri Uygulama ve Araştırma Hastanesinde gerçekleştirilen değişik ameliyat gruplarına ait verilerin toplamı						
<b>Verinin Kaynağı:</b>	Sağlık Hizmetleri Uygulama ve Araştırma Hastanesi						
<b>Sorumlu İdare:</b>	Sivas Cumhuriyet Üniversitesi						

Performans Göstergesi	Ölçü Birimi	2021	2022 Planlanan	2022 YS Gerç.	2023 Hedef	2024 Tahmin	2025 Tahmin
2- Üniversite hastaneleri nitelikli yatak oranı	Oran	29,6	50	40	40	40	40
<b>Göstergeye İlişkin Açıklama:</b>	Sağlık Hizmetleri Uygulama ve Araştırma Hastanesinde Bulunan Nitelikli Yatak Sayımızın Oranı						
<b>Hesaplama Yöntemi:</b>	Sağlık Hizmetleri Uygulama ve Araştırma Hastanesinde Bulunan Nitelikli Yatak Sayımızın Oranı						
<b>Verinin Kaynağı:</b>	Sağlık Hizmetleri Uygulama ve Araştırma Hastanesi						
<b>Sorumlu İdare:</b>	Sivas Cumhuriyet Üniversitesi						

Performans Göstergesi	Ölçü Birimi	2021	2022 Planlanan	2022 YS Gerç.	2023 Hedef	2024 Tahmin	2025 Tahmin
3- Üniversite hastaneleri yatak doluluk oranı	Oran	52	50	54	48	47	47
<b>Göstergeye İlişkin Açıklama:</b>	Sağlık Hizmetleri Uygulama ve Araştırma Hastanesinde Bulunan Yatak Doluluk Oranı						
<b>Hesaplama Yöntemi:</b>	Yoğun bakım ve Klinik Yatak Doluluk Oranlarının ortalaması alınmıştır						
<b>Verinin Kaynağı:</b>	Sağlık Hizmetleri Uygulama ve Araştırma Hastanesi						
<b>Sorumlu İdare:</b>	Sivas Cumhuriyet Üniversitesi						

Performans Göstergesi	Ölçü Birimi	2021	2022 Planlanan	2022 YS Gerç.	2023 Hedef	2024 Tahmin	2025 Tahmin
4- Yatan hasta sayısı	Sayı	57.449	32.849	22.147	25.000	30.000	35.000
<b>Göstergeye İlişkin Açıklama:</b>	Sağlık Hizmetleri Uygulama ve Araştırma Hastanesinde Yatarak Tedavi edilen Hasta Sayısı						
<b>Hesaplama Yöntemi:</b>	Yoğun bakım ve kliniklerde yatan hasta sayısının toplamıdır						
<b>Verinin Kaynağı:</b>	Sağlık Hizmetleri Uygulama ve Araştırma Hastanesi						
<b>Sorumlu İdare:</b>	Sivas Cumhuriyet Üniversitesi						

**Alt Program Kapsamında Yürütülecek Faaliyet Maliyetleri**

Faaliyetler	2022 Bütçe	2022 Harcama Haziran	2023 Bütçe	2024 Tahmin	2025 Tahmin
<b>Ağız ve Diş Sağlığı Hizmetleri</b>	<b>20.194.000</b>	<b>13.168.000</b>	<b>28.845.000</b>	<b>34.602.000</b>	<b>39.728.000</b>
Bütçe İçi	674.000	0	1.345.000	1.602.000	1.778.000
Bütçe Dışı	19.520.000	13.168.000	27.500.000	33.000.000	37.950.000
<b>Üniversite Genel Hastane Hizmetleri</b>	<b>556.460.000</b>	<b>326.573.919</b>	<b>973.783.000</b>	<b>1.182.267.000</b>	<b>1.359.039.000</b>
Bütçe İçi	206.460.000	98.055.919	421.283.000	515.267.000	596.539.000
Bütçe Dışı	350.000.000	228.518.000	552.500.000	667.000.000	762.500.000
<b>T O P L A M</b>	<b>576.654.000</b>	<b>339.741.919</b>	<b>1.002.628.000</b>	<b>1.216.869.000</b>	<b>1.398.767.000</b>
Bütçe İçi	207.134.000	98.055.919	422.628.000	516.869.000	598.317.000
Bütçe Dışı	369.520.000	241.686.000	580.000.000	700.000.000	800.450.000

**Faaliyetlere İlişkin Açıklamalar:****Ağız ve Diş Sağlığı Hizmetleri**

Üniversitemiz Diş Hekimliği Fakültesi Döner sermaye harcamalarına hazine yardımı giderleri bu faaliyet altında izlenecektir.

**Üniversite Genel Hastane Hizmetleri**

Tip Fakültesi Uygulama Araştırma Merkezi olarak 4 branş hastanesinde 2500 personel ile 3 basamak sağlık hizmeti sunulmaktadır.

## SİVAS CUMHURİYET ÜNİVERSİTESİ PERFORMANS BİLGİSİ

<b>Bütçe Yılı:</b>	2023
<b>Program Adı:</b>	YÜKSEKÖĞRETİM
<b>Alt Program Adı:</b>	ÖN LİSANS EĞİTİMİ, LİSANS EĞİTİMİ VE LİSANSÜSTÜ EĞİTİM
<b>Gereke ve Açıklamalar</b>	
Eğitim - öğretimin kalitesini arttırarak, araştıran, sorgulayan, bilgi üreten, milli ve manevi değerlerine sahip çıkan ve evrensel değerlere açık olan bireyler yetiştirmek	

**Alt Program Hedefi:**

Mesleki yeterlilik sahibi ve gelişime açık mezunlar yetiştirilmesi

**Performans Göstergeleri**

Performans Göstergesi	Ölçü Birimi	2021	2022 Planlanan	2022 YS Gerç.	2023 Hedef	2024 Tahmin	2025 Tahmin
1- Doktora eğitimini tamamlayanların sayısı	Sayı	35	50	51	55	65	70

**Göstergeye İlişkin Açıklama:** Üniversitemizden mezun olan doktora öğrenci sayısının artırılması amaçlanmaktadır.  
**Hesaplama Yöntemi:** Doktora Mezun Sayısı  
**Verinin Kaynağı:** Enstitüler  
**Sorumlu İdare:** Sivas Cumhuriyet Üniversitesi

Performans Göstergesi	Ölçü Birimi	2021	2022 Planlanan	2022 YS Gerç.	2023 Hedef	2024 Tahmin	2025 Tahmin
2- Eğitim bilimleri kontenjan doluluk oranı	Oran	95	95	95	95	96	97

**Göstergeye İlişkin Açıklama:** Eğitim bilimleri kontenjan doluluk oranının artırılması amaçlanmaktadır  
**Hesaplama Yöntemi:** Eğitim Bilimleri Kayıtlı Öğrenci Sayısı / Eğitim Bilimleri Kontenjanı  
**Verinin Kaynağı:** Öğrenci İşleri Daire Başkanlığı  
**Sorumlu İdare:** Sivas Cumhuriyet Üniversitesi

Performans Göstergesi	Ölçü Birimi	2021	2022 Planlanan	2022 YS Gerç.	2023 Hedef	2024 Tahmin	2025 Tahmin
3- Eğitimin program süresinde bitirilme oranı	Oran	90	95	90	95	95	95

**Göstergeye İlişkin Açıklama:** Üniversitemiz amaç ve hedefleri doğrultusunda verilen eğitimin sonucunda öğrencilerimizin donanımlı bir şekilde mezun edilmesi amaçlanmaktadır.  
**Hesaplama Yöntemi:** Mezun olan toplam öğrenci sayısı / Mezun olma durumunda bulunan toplam öğrenci sayısı.  
**Verinin Kaynağı:** Öğrenci İşleri Daire Başkanlığı  
**Sorumlu İdare:** Sivas Cumhuriyet Üniversitesi

Performans Göstergesi	Ölçü Birimi	2021	2022 Planlanan	2022 YS Gerç.	2023 Hedef	2024 Tahmin	2025 Tahmin
4- Fen bilimleri kontenjan doluluk oranı	Oran	80	85	95	95	95	95

**Göstergeye İlişkin Açıklama:** Fen bilimleri kontenjan doluluk oranının artırılması amaçlanmaktadır.  
**Hesaplama Yöntemi:** Fen Bilimlerini Tercih Eden Öğrenci Sayısı / Kontenjan Sayısı  
**Verinin Kaynağı:** Öğrenci İşleri Daire Başkanlığı  
**Sorumlu İdare:** Sivas Cumhuriyet Üniversitesi

Performans Göstergesi	Ölçü Birimi	2021	2022 Planlanan	2022 YS Gerç.	2023 Hedef	2024 Tahmin	2025 Tahmin
5- Kütüphanede bulunan basılı ve elektronik kaynak sayısı	Sayı	633.771	750.000	603.000	700.000	750.000	800.000

**Göstergeye İlişkin Açıklama:** Üniversitemiz kütüphanesinde bulunan basılı ve e-kitap sayısı ile veritabanı aboneliği sayısının artırılarak öğretim elemanlarının ve öğrencilerin ihtiyaç duyduğu bilgiye ulaşması hedeflenmektedir.  
**Hesaplama Yöntemi:** Kütüphanede Bulunan Basılı ve Elektronik Kaynak Sayısı  
**Verinin Kaynağı:** Kütüphane ve Dokümantasyon Daire Başkanlığı  
**Sorumlu İdare:** Sivas Cumhuriyet Üniversitesi

Performans Göstergesi	Ölçü Birimi	2021	2022 Planlanan	2022 YS Gerç.	2023 Hedef	2024 Tahmin	2025 Tahmin
6- Kütüphanede bulunan öğrenci başına düşen basılı ve elektronik kaynak sayısı	Sayı	14,28	15	13,82	15	18	20

**Göstergeye İlişkin Açıklama:** Öğrencilerin bilgiye erişebilirliğini arttırmaya yönelik üniversitemiz kütüphanesinde bulunan kaynak sayısının artırılması hedeflenmektedir.  
**Hesaplama Yöntemi:** Toplam Yayın Sayısı / Toplam Öğrenci Sayısı  
**Verinin Kaynağı:** Kütüphane ve Dokümantasyon Daire Başkanlığı  
**Sorumlu İdare:** Sivas Cumhuriyet Üniversitesi

Performans Göstergesi	Ölçü Birimi	2021	2022 Planlanan	2022 YS Gerç.	2023 Hedef	2024 Tahmin	2025 Tahmin
7- Kütüphaneden yararlanan kişi sayısı	Sayı	1.114	1.500	32.056	35.000	36.000	37.000

**Göstergeye İlişkin Açıklama:** Üniversitemiz öğrencileri ve personelin ihtiyaçları doğrultusunda kaynakların çoğaltılarak yararlanan sayısının artırılması amaçlanmaktadır  
**Hesaplama Yöntemi:** Kütüphaneden Yararlanan Kişi Sayısı  
**Verinin Kaynağı:** Kütüphane ve Dokümantasyon Daire Başkanlığı  
**Sorumlu İdare:** Sivas Cumhuriyet Üniversitesi

Performans Göstergesi	Ölçü Birimi	2021	2022 Planlanan	2022 YS Gerç.	2023 Hedef	2024 Tahmin	2025 Tahmin
8- Lisansüstü öğrencilerin toplam öğrenciler içindeki payı	Oran	12,5	13	10	11	12	13

**Göstergeye İlişkin Açıklama:** Üniversitemizde eğitim gören lisansüstü öğrenci sayısının artırılması amaçlanmaktadır.  
**Hesaplama Yöntemi:** Lisans Üstü Öğrenci Sayısı / Toplam Öğrenci  
**Verinin Kaynağı:** Öğrenci İşleri Daire Başkanlığı  
**Sorumlu İdare:** Sivas Cumhuriyet Üniversitesi

Performans Göstergesi	Ölçü Birimi	2021	2022 Planlanan	2022 YS Gerç.	2023 Hedef	2024 Tahmin	2025 Tahmin
9- Öğrenci başına düşen eğitim alanı	Metrekare	5,2	6	2,03	2,04	2,5	2,5

**Göstergeye İlişkin Açıklama:** Bu gösterge ile öğrenci başına düşen eğitim alanlarının artırılması amaçlanmaktadır  
**Hesaplama Yöntemi:** Toplam Eğitim Alanı Metrekaresi / Toplam Öğrenci Sayısı  
**Verinin Kaynağı:** Yapı İşleri ve Teknik Daire Başkanlığı  
**Sorumlu İdare:** Sivas Cumhuriyet Üniversitesi

Performans Göstergesi	Ölçü Birimi	2021	2022 Planlanan	2022 YS Gerç.	2023 Hedef	2024 Tahmin	2025 Tahmin
10- Öğrenci başına düşen kapalı alan	Metrekare	8,5	9,5	11,28	11,5	11,75	12

**Göstergeye İlişkin Açıklama:** Bu gösterge ile öğrenci başına düşen kapalı alanların artırılması amaçlanmaktadır  
**Hesaplama Yöntemi:** Toplam Kapalı Alan / Toplam Öğrenci Sayısı  
**Verinin Kaynağı:** Yapı İşleri ve Teknik Daire Başkanlığı  
**Sorumlu İdare:** Sivas Cumhuriyet Üniversitesi

Performans Göstergesi	Ölçü Birimi	2021	2022 Planlanan	2022 YS Gerç.	2023 Hedef	2024 Tahmin	2025 Tahmin
11- Öğrenci değişim programlarından yararlanan öğrencilerin oranı	Oran	0	0,04	0,019	0,040	0,040	0,050

**Göstergeye İlişkin Açıklama:** Değişim programları ile ilgili tanıtım ve bilgilendirmeler yapılarak değişim programlarına katılan öğrenci sayısının artırılması amaçlanmaktadır  
**Hesaplama Yöntemi:** Öğrenci Değişim Programlarından Yararlanan Öğrenci Sayısı / Toplam Öğrenci sayısı  
**Verinin Kaynağı:** Uluslararası İlişkiler Ofisi  
**Sorumlu İdare:** Sivas Cumhuriyet Üniversitesi

Performans Göstergesi	Ölçü Birimi	2021	2022 Planlanan	2022 YS Gerç.	2023 Hedef	2024 Tahmin	2025 Tahmin
12- Öğretim üyesi başına düşen öğrenci sayısı	Sayı	0,01	0,05	30	30	30	30

**Göstergeye İlişkin Açıklama:** Bu gösterge ile eğitim kalitesini artırmaya yönelik öğretim üyesi başına düşen öğrenci sayısının azaltılması amaçlanmaktadır.  
**Hesaplama Yöntemi:** Öğrenci sayısı / Öğretim üyesi sayısı  
**Verinin Kaynağı:** Öğrenci İşleri Daire Başkanlığı  
**Sorumlu İdare:** Sivas Cumhuriyet Üniversitesi

Performans Göstergesi	Ölçü Birimi	2021	2022 Planlanan	2022 YS Gerç.	2023 Hedef	2024 Tahmin	2025 Tahmin
13- Sağlık bilimleri kontenjan doluluk oranı	Oran	95	100	95	96	97	98

**Göstergeye İlişkin Açıklama:** Bu gösterge ile Sağlık Bilimleri Kontenjan doluluk oranının takibi amaçlanmaktadır  
**Hesaplama Yöntemi:** Kayıtlı Öğrenci Sayısı / Sağlık Bilimleri Kontenjanı  
**Verinin Kaynağı:** Öğrenci İşleri Daire Başkanlığı  
**Sorumlu İdare:** Sivas Cumhuriyet Üniversitesi

Performans Göstergesi	Ölçü Birimi	2021	2022 Planlanan	2022 YS Gerç.	2023 Hedef	2024 Tahmin	2025 Tahmin
14- Sosyal bilimler kontenjan doluluk oranı	Oran	85	90	96	96	96	96

**Göstergeye İlişkin Açıklama:** Bu gösterge ile Sosyal Bilimleri Kontenjan doluluk oranının takibi amaçlanmaktadır  
**Hesaplama Yöntemi:** Kayıtlı Öğrenci Sayısı / Sosyal Bilimleri Kontenjanı  
**Verinin Kaynağı:** Öğrenci İşleri Daire Başkanlığı  
**Sorumlu İdare:** Sivas Cumhuriyet Üniversitesi

Performans Göstergesi	Ölçü Birimi	2021	2022 Planlanan	2022 YS Gerç. T	2023 Hedef	2024 Tahmin	2025 Tahmin
15- Teknokent veya Teknoloji Transfer Ofisi (TTO) projelerine katılan öğrenci sayısı	Sayı	0	5	12	13	14	15

**Göstergeye İlişkin Açıklama:** Öğrencilerin Teknokent projelerine katılımı teşvik edilerek projelere katılan öğrenci sayısının artırılması amaçlanmaktadır  
**Hesaplama Yöntemi:** Katılım Sağlayan Öğrenci Sayısı  
**Verinin Kaynağı:** Teknokent  
**Sorumlu İdare:** Sivas Cumhuriyet Üniversitesi

Performans Göstergesi	Ölçü Birimi	2021	2022 Planlanan	2022 YS Gerç.	2023 Hedef	2024 Tahmin	2025 Tahmin
16- Uluslararası kuruluşlarla ortak uygulanan eğitim programı sayısı	Sayı	4	4	4	4	4	4

**Göstergeye İlişkin Açıklama:** Uluslararası üniversitelerle ikili protokoller imzalanarak Uluslararası kuruluşlarla ortak yürütülen eğitim programlarının sayısının artırılması amaçlanmaktadır  
**Hesaplama Yöntemi:** Uluslararası Kuruluşlarla Ortak Uygulanan Eğitim Program Sayısı  
**Verinin Kaynağı:** Öğrenci İşleri Daire Başkanlığı, Uluslararası İlişkiler Ofisi  
**Sorumlu İdare:** Sivas Cumhuriyet Üniversitesi

Performans Göstergesi	Ölçü Birimi	2021	2022 Planlanan	2022 YS Gerç.	2023 Hedef	2024 Tahmin	2025 Tahmin
17- Yabancı dilde eğitim veren program sayısı	Sayı	1	1	1	1	1	1

**Göstergeye İlişkin Açıklama:** Yabancı dilde eğitim veren program sayısının artırılması amaçlanmaktadır  
**Hesaplama Yöntemi:** Yabancı Dilde Eğitim Veren Program Sayısı  
**Verinin Kaynağı:** Öğrenci İşleri Daire Başkanlığı  
**Sorumlu İdare:** Sivas Cumhuriyet Üniversitesi

Performans Göstergesi	Ölçü Birimi	2021	2022 Planlanan	2022 YS Gerç.	2023 Hedef	2024 Tahmin	2025 Tahmin
18- Yabancı uyruklu akademisyen sayısı	Sayı	7	10	7	7	8	10

**Göstergeye İlişkin Açıklama:** Yabancı uyruklu öğretim elemanı sayılarına ilişkin veriler takip edilecektir.  
**Hesaplama Yöntemi:** Yabancı Uyruklu Akademisyen Sayısı  
**Verinin Kaynağı:** Personel Daire Başkanlığı  
**Sorumlu İdare:** Sivas Cumhuriyet Üniversitesi

Performans Göstergesi	Ölçü Birimi	2021	2022 Planlanan	2022 YS Gerç. Tahmini	2023 Hedef	2024 Tahmin	2025 Tahmin
19- Yabancı uyruklu öğrenci sayısı	Sayı	2.506	3.000	3.435	3700	3.800	4.000

**Göstergeye İlişkin Açıklama:** Üniversitenin uluslararası tanınırlığı artırılarak üniversitemizi tercih eden yabancı uyruklu öğrenci sayısının artırılması amaçlanmaktadır  
**Hesaplama Yöntemi:** Yabancı Uyruklu Öğrenci Sayısı  
**Verinin Kaynağı:** Öğrenci İşleri Daire Başkanlığı  
**Sorumlu İdare:** Sivas Cumhuriyet Üniversitesi

Performans Göstergesi	Ölçü Birimi	2021	2022 Planlanan	2022 YS Gerç.	2023 Hedef	2024 Tahmin	2025 Tahmin
20- Yan dal ve çift ana dal programından mezun olanların toplam mezun sayısına oranı	Oran	0	0	0	0	0	0

**Göstergeye İlişkin Açıklama:** Bu gösterge ile Yan Dal ve Çift Ana Dal Mezun oranının takibi amaçlanmaktadır  
**Hesaplama Yöntemi:** Yan Dal ve Çift Ana Dal Mezun Sayısı / Toplam Mezun Sayısı  
**Verinin Kaynağı:** Öğrenci İşleri Daire Başkanlığı  
**Sorumlu İdare:** Sivas Cumhuriyet Üniversitesi

### Alt Program Kapsamında Yürütülecek Faaliyet Maliyetleri

Faaliyetler	2022 Bütçe	2022 Harcama Haziran	2023 Bütçe	2024 Tahmin	2025 Tahmin
<b>Doktora Öğrencilerine Yönelik Burs Hizmetleri</b>	<b>0</b>	<b>326.400</b>	<b>0</b>	<b>0</b>	<b>0</b>
Bütçe İçi	0	326.400	0	0	0
Bütçe Dışı	0	0	0	0	0
<b>Doktora ve Tıpta Uzmanlık Eğitimi</b>	<b>14.532.000</b>	<b>9.307.600</b>	<b>30.963.000</b>	<b>37.360.000</b>	<b>43.003.000</b>
Bütçe İçi	14.532.000	9.307.600	30.963.000	37.360.000	43.003.000
Bütçe Dışı	0	0	0	0	0
<b>Fen ve Mühendislik Bilimleri Öğrencilerinin Uygulamalı Eğitimi</b>	<b>0</b>	<b>58.431</b>	<b>0</b>	<b>0</b>	<b>0</b>
Bütçe İçi	0	58.431	0	0	0
Bütçe Dışı	0	0	0	0	0
<b>Lisans Öğrencilerine Yönelik Burs Hizmetleri</b>	<b>0</b>	<b>145.700</b>	<b>0</b>	<b>0</b>	<b>0</b>
Bütçe İçi	0	145.700	0	0	0
Bütçe Dışı	0	0	0	0	0
<b>Yükseköğretim Kurumları Bilgi ve Kültürel Kaynaklar ile Sportif Altyapının Geliştirilmesi Hizmetleri</b>	<b>3.109.000</b>	<b>2.162.729</b>	<b>6.183.000</b>	<b>7.944.000</b>	<b>8.615.000</b>
Bütçe İçi	3.109.000	2.162.729	6.183.000	7.944.000	8.615.000
Bütçe Dışı	0	0	0	0	0
<b>Yükseköğretim Kurumları Birinci Öğretim</b>	<b>474.908.000</b>	<b>333.332.008</b>	<b>1.141.223.000</b>	<b>1.378.116.000</b>	<b>1.583.112.000</b>
Bütçe İçi	474.908.000	333.332.008	1.141.223.000	1.378.116.000	1.583.112.000
Bütçe Dışı	0	0	0	0	0
<b>Yükseköğretim Kurumları İkinci Öğretim</b>	<b>7.207.000</b>	<b>1.520.424</b>	<b>8.237.000</b>	<b>9.720.000</b>	<b>10.767.000</b>
Bütçe İçi	7.207.000	1.520.424	8.237.000	9.720.000	10.767.000
Bütçe Dışı	0	0	0	0	0
<b>Yükseköğretim Kurumları Tezsiz Yüksek Lisans</b>	<b>165.000</b>	<b>565.606</b>	<b>633.000</b>	<b>402.000</b>	<b>461.000</b>
Bütçe İçi	165.000	565.606	633.000	402.000	461.000
Bütçe Dışı	0	0	0	0	0
<b>Yükseköğretim Kurumları Uluslararası Ortak Eğitim ve Öğretim Programı</b>	<b>29.414.000</b>	<b>16.439.000</b>	<b>30.000.000</b>	<b>35.000.000</b>	<b>38.500.000</b>
Bütçe İçi	0	0	0	0	0
Bütçe Dışı	29.414.000	16.439.000	30.000.000	35.000.000	38.500.000

<b>Yükseköğretim Kurumları Uzaktan Eğitim</b>	<b>1.111.000</b>	<b>736.714</b>	<b>3.433.000</b>	<b>4.049.000</b>	<b>4.477.000</b>
Bütçe İçi	1.111.000	736.714	3.433.000	4.049.000	4.477.000
Bütçe Dışı	0	0	0	0	0
<b>Yükseköğretim Kurumları Yaz Okulları</b>	<b>1.210.000</b>	<b>0</b>	<b>837.000</b>	<b>987.000</b>	<b>1.093.000</b>
Bütçe İçi	1.210.000	0	837.000	987.000	1.093.000
Bütçe Dışı	0	0	0	0	0
<b>T O P L A M</b>	<b>531.656.000</b>	<b>364.594.611</b>	<b>1.221.509.000</b>	<b>1.473.578.000</b>	<b>1.690.028.000</b>
Bütçe İçi	502.242.000	348.155.611	1.191.509.000	1.438.578.000	1.651.528.000
Bütçe Dışı	29.414.000	16.439.000	30.000.000	35.000.000	38.500.000

### Faaliyetlere İlişkin Açıklamalar:

#### Doktora Öğrencilerine Yönelik Burs Hizmetleri

13 doktora öğrencisine YÖK tarafından desteklenmekte aylık 3.825 TL, çalışan doktora öğrencilerine 910 TL karşılıksız burs ödemesi yapılmaktadır.

#### Doktora ve Tıpta Uzmanlık Eğitimi

4 Adet Enstitümüz mevcut olup Doktora ve uzmanlık alanlarında hizmet sunulmaktadır.

#### Fen ve Mühendislik Bilimleri Öğrencilerinin Uygulamalı Eğitimi

Teknoloji Fakültemiz Öğrencilerinin 7+1 kapsamında desteklenen giderleri bu faaliyet alanında izlenmektedir

#### Lisans Öğrencilerine Yönelik Burs Hizmetleri

31 Lisans öğrencisine öncelikli alan bursu ödemeleri yapılmaktadır. YÖK tarafından desteklenen burs ödemeleri bu faaliyet altında izlenmektedir.

#### OSB Meslek Yüksekokulları Eğitim Desteği

3+1 OBS Meslek Yüksekokulu işbirliği programları bu fonksiyonda takip edilmektedir.

#### Yabancı Uyruklu Öğrenci Programı Kapsamında Yürütülen Hizmetler

Üniversitemiz dış ilişkiler birimince 2.500 yakın yabancı uyruklu ve Akriba Topluluk kapsamın Türk asıllı öğrencilerimize yönelik faaliyetler bu alanda izlenmektedir

#### Yükseköğretim Kurumları Açıköğretim

Açık Öğretim Faaliyetimiz bulunmamaktadır.

#### Yükseköğretim Kurumları Bilgi ve Kültürel Kaynaklar ile Sportif Altyapının Geliştirilmesi Hizmetleri

##### Yükseköğretim Kurumları Birinci Öğretim

18 Fakülte, 4 Yüksekokul, 1 Konservatuar, 14 Meslek yüksekokulu ,Rektörlük okutmanları olmak üzere bu fonksiyonda 39 akademik birim faaliyet sürdürmektedir.

##### Yükseköğretim Kurumları İkinci Öğretim

8 Fakülte,3 Meslek yüksekokulunda ikili öğretim faaliyet sürdürülmektedir.

##### Yükseköğretim Kurumları Tezsiz Yüksek Lisans

4 Enstitümüz de Tezsiz Yüksek Lisans programı mevcut olup bu faaliyet alanında izlenmektedir.

##### Yükseköğretim Kurumları Uluslararası Ortak Eğitim ve Öğretim Programı

Ortak Eğitim Öğretim programımız Dış İlişkiler birimi tarafından yürütülmektedir.

##### Yükseköğretim Kurumları Uzaktan Eğitim

İlahiyat Fakültesi tamamlama programı kapsamında yürütülen faaliyetler bu alanda izlenmektedir.

##### Yükseköğretim Kurumları Yaz Okulları

Yaz okulu yıl içerisinde mevcut öğrenci talebi doğrultusunda tüm akademik birimlerimizce açılabilmekte , gelir ve giderleri bu kapsamda izlenmektedir.

<b>Alt Program Adı:</b>	ÖĞRETİM ELEMANLARINA SAĞLANAN BURS VE DESTEKLER
<b>Gereke ve Açıklamalar</b>	
Eğitim - öğretimin kalitesini arttırarak, araştıran, sorgulayan, bilgi üreten, milli ve manevi değerlerine sahip çıkan ve evrensel değerlere açık olan bireyler yetiştirmek	

**Alt Program Hedefi:**

Alanında yetkin, araştırmacı, bilgi üreten ve aktaran akademisyenler yetiştirilmesi

**Performans Göstergeleri**

Performans Göstergesi	Ölçü Birimi	2021	2022 Planlanan	2022 YS Gerç.	2023 Hedef	2024 Tahmin	2025 Tahmin
1- SCI, SCI-Expanded, SSCI ve AHCI kapsamındaki dergilerde öğretim elemanı başına düşen yayın sayısı	Sayı	0,29	0,35	0,38	0,39	0,40	0,41

**Göstereye İlişkin Açıklama:**

SCI, SCI-Expanded, SSCI ve AHCI kapsamındaki dergilerdeki yayınların sayısı Prof. Doç. ve Dr. Öğr. Üyelerinin sayısına oranlanmıştır ve yayın sayısının artırılması hedeflenmektedir.

**Hesaplama Yöntemi:**

Web of Science' tan alınan veriler

**Verinin Kaynağı:**

Proje Koordinasyon Uygulama ve Araştırma Merkezi

**Sorumlu İdare:**

Sivas Cumhuriyet Üniversitesi

Performans Göstergesi	Ölçü Birimi	2021	2022 Planlanan	2022 YS Gerç.	2023 Hedef	2024 Tahmin	2025 Tahmin
2- Yükseköğretim Kurulu tarafından belirlenecek öncelikli alanlarda sağlanan burslardan yararlanan doktora öğrenci sayısı	Sayı	18	20	13	15	20	26

**Göstereye İlişkin Açıklama:**

YÖK 100/2000 Doktora Bursundan faydalanan öğrenci sayısının artırılmasına yönelik çalışmalar yapılacaktır.

**Hesaplama Yöntemi:**

YÖK tarafından öncelikli alanlarında sağlanan burslardan yararlanan doktora öğrencilerinin sayısı

**Verinin Kaynağı:**

Proje Koordinasyon Uygulama ve Araştırma Merkezi

**Sorumlu İdare:**

Sivas Cumhuriyet Üniversitesi

Performans Göstergesi	Ölçü Birimi	2021	2022 Planlanan	2022 YS Gerç.	2023 Hedef	2024 Tahmin	2025 Tahmin
3- Yükseköğretim Kurulu tarafından sağlanan araştırma desteklerinden yararlananların sayısı	Sayı	23	24	16	20	26	27

**Göstereye İlişkin Açıklama:**

Araştırma bursu alan öğrenci sayımızın artırılmasını sağlamak

**Hesaplama Yöntemi:**

Araştırma bursu alan öğrenci sayıları

**Verinin Kaynağı:**

Proje Koordinasyon Uygulama ve Araştırma Merkezi

**Sorumlu İdare:**

Sivas Cumhuriyet Üniversitesi

Performans Göstergesi	Ölçü Birimi	2021	2022 Planlanan	2022 YS Gerç.	2023 Hedef	2024 Tahmin	2025 Tahmin
4- Yükseköğretim Kurulu, Türkiye Bilimler Akademisi ve TÜBİTAK bilim, teşvik ve sanat ödülleri sayısı	Sayı	1	2	1	1	1	1

**Göstereye İlişkin Açıklama:**

Yükseköğretim Kurulu, Türkiye Bilimler Akademisi ve TÜBİTAK bilim, teşvik ve sanat ödülleri almak

**Hesaplama Yöntemi:**

Yükseköğretim Kurulu, Türkiye Bilimler Akademisi ve TÜBİTAK bilim, teşvik ve sanat ödülleri sayısı

**Verinin Kaynağı:**

Proje Koordinasyon Uygulama ve Araştırma Merkezi ve Genel Sekreterlik

**Sorumlu İdare:**

Sivas Cumhuriyet Üniversitesi

**Alt Program Kapsamında Yürütülecek Faaliyet Maliyetleri**

Faaliyetler	2022 Bütçe	2022 Harcama Haziran	2023 Bütçe	2024 Tahmin	2025 Tahmin
<b>Öğretim Üyesi Yetiştirme Programı ve Yurtdışı Destek Hizmetleri</b>	<b>0</b>	<b>0</b>	<b>0</b>	<b>0</b>	<b>0</b>
Bütçe İçi	0	0	0	0	0
Bütçe Dışı	0	0	0	0	0
<b>T O P L A M</b>	<b>0</b>	<b>0</b>	<b>0</b>	<b>0</b>	<b>0</b>
Bütçe İçi	0	0	0	0	0
Bütçe Dışı	0	0	0	0	0

**Faaliyetlere İlişkin Açıklamalar:****Araştırma Görevlileri Yurtdışı Araştırma Bursu Hizmetleri**

Araştırma Görevlilerine sağlanan yurtdışı dil eğitimi programı 2023 yılı için planlanmamaktadır.

**Öğretim Elemanlarına Yönelik Yabancı Dil Kursu Hizmetleri**

Öğretim Elemanlarına sağlanan yurtdışı dil eğitimi programı 2023 yılı için planlanmamaktadır.

**Öğretim Üyesi Yetiştirme Programı ve Yurtdışı Destek Hizmetleri**

14 Adet ÖYP öğrencimizin YÖK tarafından desteklenen giderleri ödemeleri bu faaliyet alanında izlenmektedir.

<b>Alt Program Adı:</b>	YÜKSEKÖĞRETİMDE ÖĞRENCİ YAŞAMI
<b>Gereke ve Açıklamalar</b>	
Şehir ile üniversite arasında yürütülecek olan faaliyetlerde üst düzey eşgüdüm, yüksek standartlara sahip kampüsü sayesinde öğrenci, çalışan ve diğer paydaşların yaşam kalitesini artırmak	

**Alt Program Hedefi:**

Yükseköğretim öğrencilerine sunulan beslenme ve barınma hizmetlerinin kalitesinin artırılması; öğrencilerin kişisel ve sosyal gelişimi desteklenerek yaşam kalitesinin yükseltilmesi
--

**Performans Göstergeleri**

Performans Göstergesi	Ölçü Birimi	2021	2022 Planlanan	2022 YS Gerç.	2023 Hedef	2024 Tahmin	2025 Tahmin
1- Barınma hizmetlerinden yararlanan öğrenci sayısı	Sayı	0	0	0	0	0	0

**Göstergeye İlişkin Açıklama:****Hesaplama Yöntemi:****Verinin Kaynağı:****Sorumlu İdare:**

Performans Göstergesi	Ölçü Birimi	2020	2022 Planlanan	2022 YS Gerç.	2023 Hedef	2024 Tahmin	2025 Tahmin
2- Beslenme hizmetlerinden yararlanan öğrenci sayısı	Sayı	31.987	30.000	394.194	400.000	410.000	420.000

**Göstergeye İlişkin Açıklama:**

Beslenme hizmetlerinden öğrencilerin daha fazla faydalanabilmesi amacıyla yapılacak çalışmalar bu göstergelerle takip edilecektir

**Hesaplama Yöntemi:**

Beslenme Hizmetlerinden Yararlanan Öğrenci Sayısı

**Verinin Kaynağı:**

Sağlık Kültür ve Spor Daire Başkanlığı

**Sorumlu İdare:**

Sivas Cumhuriyet Üniversitesi

Performans Göstergesi	Ölçü Birimi	2021	2022 Planlanan	2022 YS Gerç.	2023 Hedef	2024 Tahmin	2025 Tahmin
3- Öğrenci başına düşen sosyal donatı alanı	Metrekare	10	12	1,84	2	2,2	2,4

**Göstergeye İlişkin Açıklama:**

Öğrencilere yönelik sosyal alanların iyileştirilmesine ilişkin çalışmalar bu göstergelerle izlenecektir.

**Hesaplama Yöntemi:**

Üniversitemize ait sosyal donatı alanı (m2) / Toplam öğrenci sayısı

**Verinin Kaynağı:**

Sağlık, Kültür ve Spor Daire Başkanlığı

**Sorumlu İdare:**

Sivas Cumhuriyet Üniversitesi

Performans Göstergesi	Ölçü Birimi	2021	2022 Planlanan	2022 YS Gerç.	2023 Hedef	2024 Tahmin	2025 Tahmin
4- Öğrenci kulüp ve topluluk sayısı	Sayı	149	150	169	170	175	175

**Göstergeye İlişkin Açıklama:**

İmkanlar doğrultusunda öğrenci kulüp ve topluluklarına sağlanan desteklerin artırılarak yeni öğrenci kulüp ve topluluklarının kurulmasının teşvik edilmesi amaçlanmaktadır

**Hesaplama Yöntemi:**

Öğrenci kulüp ve topluluk sayısı

**Verinin Kaynağı:**

Sağlık, Kültür ve Spor Daire Başkanlığı

**Sorumlu İdare:**

Sivas Cumhuriyet Üniversitesi

Performans Göstergesi	Ölçü Birimi	2021	2022 Planlanan	2022 YS Gerç.	2023 Hedef	2024 Tahmin	2025 Tahmin
5- Sosyal, kültürel ve sportif faaliyet sayısı	Sayı	17	20	91	125	150	175

**Göstergeye İlişkin Açıklama:**

Sosyal, kültürel ve sportif faaliyet sayısının artırılması amaçlanmaktadır

**Hesaplama Yöntemi:**

Yıl içinde gerçekleştirilen toplam sosyal, kültürel ve sportif faaliyet sayısı

**Verinin Kaynağı:**

Sağlık Kültür ve Spor Daire Başkanlığı

**Sorumlu İdare:**

Sivas Cumhuriyet Üniversitesi

Performans Göstergesi	Ölçü Birimi	2021	2022 Planlanan	2022 YS Gerç.	2023 Hedef	2024 Tahmin	2025 Tahmin
6- Yükseköğretimde öğrenci başına barınma harcaması	TL	0	0	0	0	0	0

**Göstergeye İlişkin Açıklama:****Hesaplama Yöntemi:****Verinin Kaynağı:****Sorumlu İdare:**

Performans Göstergesi	Ölçü Birimi	2021	2022 Planlanan	2022 YS Gerç.	2023 Hedef	2024 Tahmin	2025 Tahmin
7- Yükseköğretimde öğrenci başına beslenme harcaması	TL	8,89	500	377	550	600	600

**Göstergeye İlişkin Açıklama:**

Üniversitemiz öğrencilerine yönelik öğrenci başına beslenme harcamaları bu göstergede izlenecektir

**Hesaplama Yöntemi:**

Toplam Beslenme Harcaması/Toplam Öğrenci Sayısı

**Verinin Kaynağı:**

Sağlık Kültür ve Spor Daire Başkanlığı

**Sorumlu İdare:**

Sivas Cumhuriyet Üniversitesi



Performans Göstergesi	Ölçü Birimi	2021	2022 Planlanan	2022 YS Gerç.	2023 Hedef	2024 Tahmin	2025 Tahmin
8- Yükseköğretimde öğrenci yaşamından memnuniyet oranı	Oran	64	80	64	75	75	80

**Göstergeye İlişkin Açıklama:** Anketlerde düşük olan alanlarda iyileştirmeler yapılarak öğrenci memnuniyet oranının artırılması amaçlanmaktadır.  
**Hesaplama Yöntemi:** Öğrencilere yapılacak memnuniyet anketi.  
**Verinin Kaynağı:** Kalite Koordinatörlüğü  
**Sorumlu İdare:** Sivas Cumhuriyet Üniversitesi

Performans Göstergesi	Ölçü Birimi	2021	2022 Planlanan	2022 YS Gerç.	2023 Hedef	2024 Tahmin	2025 Tahmin
9- Yükseköğretimde öğrencilere sunulan sağlık hizmetinden yararlanan öğrenci sayısının toplam öğrenci sayısına oranı	Oran	0,05	0,06	0,03	0,04	0,05	0,06

**Göstergeye İlişkin Açıklama:** Üniversitemiz öğrencilerine sunulan sağlık hizmetlerine yönelik iyileştirmeler yapılarak daha fazla öğrencinin sağlık hizmetinden faydalanması sağlanacaktır  
**Hesaplama Yöntemi:** Sağlık Hizmetinden Yararlanan Öğrenci Sayısı / Toplam Öğrenci Sayısı  
**Verinin Kaynağı:** Sağlık Kültür ve Spor Daire Başkanlığı  
**Sorumlu İdare:** Sivas Cumhuriyet Üniversitesi

### Alt Program Kapsamında Yürütülecek Faaliyet Maliyetleri

Faaliyetler	2022 Bütçe	2022 Harcama Haziran	2023 Bütçe	2024 Tahmin	2025 Tahmin
<b>Yükseköğretimde Barınma Hizmetleri</b>	<b>68.000</b>	<b>68.000</b>	<b>141.000</b>	<b>166.000</b>	<b>184.000</b>
Bütçe İçi	68.000	68.000	141.000	166.000	184.000
Bütçe Dışı	0	0	0	0	0
<b>Yükseköğretimde Beslenme Hizmetleri</b>	<b>3.706.000</b>	<b>7.132.160</b>	<b>7.666.000</b>	<b>9.041.000</b>	<b>10.013.000</b>
Bütçe İçi	3.706.000	7.132.160	7.666.000	9.041.000	10.013.000
Bütçe Dışı	0	0	0	0	0
<b>Yükseköğretimde Kültür ve Spor Hizmetleri</b>	<b>351.000</b>	<b>276.391</b>	<b>726.000</b>	<b>855.000</b>	<b>946.000</b>
Bütçe İçi	351.000	276.391	726.000	855.000	946.000
Bütçe Dışı	0	0	0	0	0
<b>Yükseköğretimde Öğrenci Yaşamına İlişkin Diğer Hizmetler</b>	<b>25.355.000</b>	<b>13.619.263</b>	<b>50.099.000</b>	<b>57.315.000</b>	<b>63.778.000</b>
Bütçe İçi	25.355.000	13.619.263	50.099.000	57.315.000	63.778.000
Bütçe Dışı	0	0	0	0	0
<b>Yükseköğretimde Sağlık Hizmetleri</b>	<b>18.000</b>	<b>6.000</b>	<b>37.000</b>	<b>44.000</b>	<b>49.000</b>
Bütçe İçi	18.000	6.000	37.000	44.000	49.000
Bütçe Dışı	0	0	0	0	0
<b>T O P L A M</b>	<b>29.498.000</b>	<b>21.101.815</b>	<b>58.669.000</b>	<b>67.421.000</b>	<b>74.970.000</b>
Bütçe İçi	29.498.000	21.101.815	58.669.000	67.421.000	74.970.000
Bütçe Dışı	0	0	0	0	0

### Faaliyetlere İlişkin Açıklamalar:

#### Yükseköğretimde Beslenme Hizmetleri

Sağlık Kültür ve Spor Dairesi olarak 35.000 öğrenciye sıcak yemek sunumu yapılmaktadır.

#### Yükseköğretimde Kültür ve Spor Hizmetleri

Öğrencilerimize yönelik ulusal spor müsabakaları, kültürel etkinlikler bu kapsamda izlenmektedir.

#### Yükseköğretimde Öğrenci Yaşamına İlişkin Diğer Hizmetler

Öğrenciye yönelik diğer faaliyetler bu kapsamda izlenmektedir.

## FAALİYET MALİYETLERİ TABLOSU

<b>İdare Adı</b>	SİVAS CUMHURİYET ÜNİVERSİTESİ					
<b>Program Adı</b>	ARAŞTIRMA, GELİŞTİRME VE YENİLİK					
<b>Alt Program Adı</b>	YÜKSEKÖĞRETİMDE BİLİMSEL ARAŞTIRMA VE GELİŞTİRME					
<b>Alt Program Hedefi</b>	Yükseköğretim kurumlarında inovasyon amaçlı bilimsel çalışmaların artırılması					
<b>Faaliyet Adı</b>	Yükseköğretim Kurumlarının Bilimsel Araştırma Projeleri					
<b>Açıklama</b>	Döner sermaye gelirleri karşılığı ve Tezsiz Yüksek Lisans Gelirleri karşılığı yapılacak giderler için bu faaliyet altında izlenecektir.					
<b>EKONOMİK KOD</b>	<b>2022 Bütçe</b>	<b>2022 Harcama (Haziran)</b>	<b>2022 YSHT (Yıl Sonu Harcama Tahmini)</b>	<b>2023 Bütçe</b>	<b>2024 Tahmin</b>	<b>2025 Tahmin</b>
<i>Personel Giderleri</i>						
<i>Sosyal Güvenlik Kurumuna Devlet Primi Giderleri</i>						
<i>Mal ve Hizmet Alım Giderleri</i>	6.007.000	198.284	6.555.000	12.417.000	14.643.000	16.218.000
<i>Faiz Giderleri</i>						
<i>Cari Transferler</i>						
<i>Sermaye Giderleri</i>	4.186.000			8.659.000	10.862.000	12.717.000
<i>Sermaye Transferleri</i>						
<i>Borç Verme</i>						
<b>BÜTÇE İÇİ TOPLAM KAYNAK</b>	<b>10.193.000</b>	<b>198.284</b>	<b>6.555.000</b>	<b>21.076.000</b>	<b>25.505.000</b>	<b>28.935.000</b>
<i>Döner Sermaye</i>						
<i>Özel Hesap</i>	6.357.000	1.804.000	5.000.000	7.000.000	8.500.000	9.000.000
<i>Diğer Bütçe Dışı Kaynak</i>						
<b>BÜTÇE DIŞI TOPLAM KAYNAK</b>	<b>6.357.000</b>	<b>1.804.000</b>	<b>5.000.000</b>	<b>7.000.000</b>	<b>8.500.000</b>	<b>9.000.000</b>
<b>FAALİYET MALİYETİ TOPLAMI</b>	<b>16.550.000</b>	<b>2.002.284</b>	<b>11.555.000</b>	<b>28.076.000</b>	<b>34.005.000</b>	<b>37.935.000</b>

FAALİYET MALİYETLERİ TABLOSU						
<b>İdare Adı</b>	SİVAS CUMHURİYET ÜNİVERSİTESİ					
<b>Program Adı</b>	HAYAT BOYU ÖĞRENME					
<b>Alt Program Adı</b>	YÜKSEKÖĞRETİM KURUMLARI SÜREKLİ EĞİTİM FAALİYETLERİ					
<b>Alt Program Hedefi</b>	Toplumun tüm kesimlerine ihtiyaç duyduğu alanlarda eğitimler verilmesi, kamu kurum ve kuruluşları, özel sektör ve uluslararası kuruluşlarla işbirliğinin gelişmesine katkıda bulunulması					
<b>Faaliyet Adı</b>	Yükseköğretim Kurumları Sosyal Sorumluluk Projeleri					
<b>Açıklama</b>	Üniversitemiz Sosyal Sorumluluk projesi kapsamında öğrencilere sağlanan burslar Cumhuriyet Üniversitesi vakfı aracılığı yapılmaktadır. Bütçe dışı faaliyet olarak izlenmektedir. Veteriner Fakültesi hayvan sağlığı tarama projesi gibi sosyal projelerimiz bulunmaktadır.					
EKONOMİK KOD	2022 Bütçe	2022 Harcama (Haziran)	2022 YSHT (Yıl Sonu Harcama Tahmini)	2023 Bütçe	2024 Tahmin	2025 Tahmin
<i>Personel Giderleri</i>						
<i>Sosyal Güvenlik Kurumuna Devlet Primi Giderleri</i>						
<i>Mal ve Hizmet Alım Giderleri</i>						
<i>Faiz Giderleri</i>						
<i>Cari Transferler</i>						
<i>Sermaye Giderleri</i>						
<i>Sermaye Transferleri</i>						
<i>Borç Verme</i>						
<b>BÜTÇE İÇİ TOPLAM KAYNAK</b>						
<i>Döner Sermaye</i>	2.000.000	1.158.000	1.800.000	2.500.000	2.750.000	3.050.000
<i>Özel Hesap</i>						
<i>Diğer Bütçe Dışı Kaynak</i>						
<b>BÜTÇE DIŞI TOPLAM KAYNAK</b>	2.000.000	1.158.000	1.800.000	2.500.000	2.750.000	3.050.000
<b>FAALİYET MALİYETİ TOPLAMI</b>	2.000.000	1.158.000	1.800.000	2.500.000	2.750.000	3.050.000

## FAALİYET MALİYETLERİ TABLOSU

<b>İdare Adı</b>	SİVAS CUMHURİYET ÜNİVERSİTESİ					
<b>Program Adı</b>	TEDAVİ EDİCİ SAĞLIK					
<b>Alt Program Adı</b>	TEDAVİ HİZMETLERİ					
<b>Alt Program Hedefi</b>	Tedavi edici sağlık hizmetinin erişilebilir ve etkili olarak sunulmasının sağlanması					
<b>Faaliyet Adı</b>	Ağız ve Diş Sağlığı Hizmetleri					
<b>Açıklama</b>	Üniversitemiz Diş Hekimliği Fakültesi Döner sermaye harcamalarına hazine yardımı giderleri bu faaliyet altında izlenecektir.					
<b>EKONOMİK KOD</b>	<b>2022 Bütçe</b>	<b>2022 Harcama (Haziran)</b>	<b>2022 YSHT (Yıl Sonu Harcama Tahmini)</b>	<b>2023 Bütçe</b>	<b>2024 Tahmin</b>	<b>2025 Tahmin</b>
<i>Personel Giderleri</i>						
<i>Sosyal Güvenlik Kurumuna Devlet Primi Giderleri</i>						
<i>Mal ve Hizmet Alım Giderleri</i>						
<i>Faiz Giderleri</i>						
<i>Cari Transferler</i>	674.000			1.345.000	1.602.000	1.778.000
<i>Sermaye Giderleri</i>						
<i>Sermaye Transferleri</i>						
<i>Borç Verme</i>						
<b>BÜTÇE İÇİ TOPLAM KAYNAK</b>	674.000			1.345.000	1.602.000	1.778.000
<i>Döner Sermaye</i>	19.520.000	13.168.000	22.500.000	27.500.000	33.000.000	37.950.000
<i>Özel Hesap</i>						
<i>Diğer Bütçe Dışı Kaynak</i>						
<b>BÜTÇE DIŞI TOPLAM KAYNAK</b>	19.520.000	13.168.000	22.500.000	27.500.000	33.000.000	37.950.000
<b>FAALİYET MALİYETİ TOPLAMI</b>	20.194.000	13.168.000	22.500.000	28.845.000	34.602.000	39.728.000

## FAALİYET MALİYETLERİ TABLOSU

<b>İdare Adı</b>	SİVAS CUMHURİYET ÜNİVERSİTESİ					
<b>Program Adı</b>	TEDAVİ EDİCİ SAĞLIK					
<b>Alt Program Adı</b>	TEDAVİ HİZMETLERİ					
<b>Alt Program Hedefi</b>	Tedavi edici sağlık hizmetinin erişilebilir ve etkili olarak sunulmasının sağlanması					
<b>Faaliyet Adı</b>	Üniversite Genel Hastane Hizmetleri					
<b>Açıklama</b>	Tıp Fakültesi Uygulama Araştırma Merkezi olarak 4 branş hastanesinde 2500 personel ile 3 basamak sağlık hizmeti sunulmaktadır.					
<b>EKONOMİK KOD</b>	<b>2022 Bütçe</b>	<b>2022 Harcama (Haziran)</b>	<b>2022 YSHT (Yıl Sonu Harcama Tahmini)</b>	<b>2023 Bütçe</b>	<b>2024 Tahmin</b>	<b>2025 Tahmin</b>
<i>Personel Giderleri</i>	95.457.000	60.710.276	117.605.000	205.274.000	247.264.000	284.652.000
<i>Sosyal Güvenlik Kurumuna Devlet Primi Giderleri</i>	20.735.000	12.688.234	32.656.000	44.686.000	53.823.000	61.962.000
<i>Mal ve Hizmet Alım Giderleri</i>	769.000	677.566	1.368.000	1.592.000	1.878.000	2.079.000
<i>Faiz Giderleri</i>						
<i>Cari Transferler</i>	4.499.000	3.000.000		9.731.000	11.589.000	12.861.000
<i>Sermaye Giderleri</i>	85.000.000	20.979.842		160.000.000	200.713.000	234.985.000
<i>Sermaye Transferleri</i>						
<i>Borç Verme</i>						
<b>BÜTÇE İÇİ TOPLAM KAYNAK</b>	<b>206.460.000</b>	<b>98.055.919</b>	<b>151.629.000</b>	<b>421.283.000</b>	<b>515.267.000</b>	<b>596.539.000</b>
<i>Döner Sermaye</i>	350.000.000	228.518.000	450.000.000	552.500.000	667.000.000	762.500.000
<i>Özel Hesap</i>						
<i>Diğer Bütçe Dışı Kaynak</i>						
<b>BÜTÇE DIŞI TOPLAM KAYNAK</b>	<b>350.000.000</b>	<b>228.518.000</b>	<b>450.000.000</b>	<b>552.500.000</b>	<b>667.000.000</b>	<b>762.500.000</b>
<b>FAALİYET MALİYETİ TOPLAMI</b>	<b>556.460.000</b>	<b>326.573.919</b>	<b>601.629.000</b>	<b>973.783.000</b>	<b>1.182.267.000</b>	<b>1.359.039.000</b>

## FAALİYET MALİYETLERİ TABLOSU

<b>İdare Adı</b>	SİVAS CUMHURİYET ÜNİVERSİTESİ					
<b>Program Adı</b>	YÜKSEKÖĞRETİM					
<b>Alt Program Adı</b>	ÖN LİSANS EĞİTİMİ, LİSANS EĞİTİMİ VE LİSANSÜSTÜ EĞİTİM					
<b>Alt Program Hedefi</b>	Mesleki yeterlilik sahibi ve gelişime açık mezunlar yetiştirilmesi					
<b>Faaliyet Adı</b>	Doktora ve Tıpta Uzmanlık Eğitimi					
<b>Açıklama</b>	4 Adet Enstitümüz mevcut olup Doktora ve uzmanlık alanlarında hizmet sunulmaktadır.					
<b>EKONOMİK KOD</b>	<b>2022 Bütçe</b>	<b>2022 Harcama (Haziran)</b>	<b>2022 YSHT (Yıl Sonu Harcama Tahmini)</b>	<b>2023 Bütçe</b>	<b>2024 Tahmin</b>	<b>2025 Tahmin</b>
<i>Personel Giderleri</i>	13.033.000	9.006.515	15.394.000	27.797.000	33.545.000	38.616.000
<i>Sosyal Güvenlik Kurumuna Devlet Primi Giderleri</i>	1.447.000	296.099	2.112.000	3.061.000	3.694.000	4.253.000
<i>Mal ve Hizmet Alım Giderleri</i>	52.000	4.985	70.000	105.000	121.000	134.000
<i>Faiz Giderleri</i>						
<i>Cari Transferler</i>						
<i>Sermaye Giderleri</i>						
<i>Sermaye Transferleri</i>						
<i>Borç Verme</i>						
<b>BÜTÇE İÇİ TOPLAM KAYNAK</b>	<b>14.532.000</b>	<b>9.307.600</b>	<b>17.576.000</b>	<b>30.963.000</b>	<b>37.360.000</b>	<b>43.003.000</b>
<i>Döner Sermaye</i>						
<i>Özel Hesap</i>						
<i>Diğer Bütçe Dışı Kaynak</i>						
<b>BÜTÇE DIŞI TOPLAM KAYNAK</b>						
<b>FAALİYET MALİYETİ TOPLAMI</b>	<b>14.532.000</b>	<b>9.307.600</b>	<b>17.576.000</b>	<b>30.963.000</b>	<b>37.360.000</b>	<b>43.003.000</b>

## FAALİYET MALİYETLERİ TABLOSU

<b>İdare Adı</b>	SİVAS CUMHURİYET ÜNİVERSİTESİ					
<b>Program Adı</b>	YÜKSEKÖĞRETİM					
<b>Alt Program Adı</b>	ÖN LİSANS EĞİTİMİ, LİSANS EĞİTİMİ VE LİSANSÜSTÜ EĞİTİM					
<b>Alt Program Hedefi</b>	Mesleki yeterlilik sahibi ve gelişime açık mezunlar yetiştirilmesi					
<b>Faaliyet Adı</b>	Yükseköğretim Kurumları Bilgi ve Kültürel Kaynaklar ile Sportif Altyapının Geliştirilmesi Hizmetleri					
<b>Açıklama</b>						
<b>EKONOMİK KOD</b>	<b>2022 Bütçe</b>	<b>2022 Harcama (Haziran)</b>	<b>2022 YSHT (Yıl Sonu Harcama Tahmini)</b>	<b>2023 Bütçe</b>	<b>2024 Tahmin</b>	<b>2025 Tahmin</b>
<i>Personel Giderleri</i>	1.353.000	698.678	2.825.000	3.143.000	3.792.000	4.366.000
<i>Sosyal Güvenlik Kurumuna Devlet Primi Giderleri</i>	245.000	121.580	500.000	518.000	626.000	720.000
<i>Mal ve Hizmet Alım Giderleri</i>	11.000	9.381	24.000	22.000	26.000	29.000
<i>Faiz Giderleri</i>						
<i>Cari Transferler</i>						
<i>Sermaye Giderleri</i>	1.500.000	1.333.089		2.500.000	3.500.000	3.500.000
<i>Sermaye Transferleri</i>						
<i>Borç Verme</i>						
<b>BÜTÇE İÇİ TOPLAM KAYNAK</b>	<b>3.109.000</b>	<b>2.162.729</b>	<b>3.349.000</b>	<b>6.183.000</b>	<b>7.944.000</b>	<b>8.615.000</b>
<i>Döner Sermaye</i>						
<i>Özel Hesap</i>						
<i>Diğer Bütçe Dışı Kaynak</i>						
<b>BÜTÇE DIŞI TOPLAM KAYNAK</b>						
<b>FAALİYET MALİYETİ TOPLAMI</b>	<b>3.109.000</b>	<b>2.162.729</b>	<b>3.349.000</b>	<b>6.183.000</b>	<b>7.944.000</b>	<b>8.615.000</b>

## FAALİYET MALİYETLERİ TABLOSU

<b>İdare Adı</b>	SİVAS CUMHURİYET ÜNİVERSİTESİ					
<b>Program Adı</b>	YÜKSEKÖĞRETİM					
<b>Alt Program Adı</b>	ÖN LİSANS EĞİTİMİ, LİSANS EĞİTİMİ VE LİSANSÜSTÜ EĞİTİM					
<b>Alt Program Hedefi</b>	Mesleki yeterlilik sahibi ve gelişime açık mezunlar yetiştirilmesi					
<b>Faaliyet Adı</b>	Yükseköğretim Kurumları Birinci Öğretim					
<b>Açıklama</b>	18 Fakülte, 4 Yüksekokul, 1 Konservatuar, 14 Meslek yüksekokulu ,Rektörlük okutmanları olmak üzere bu fonksiyonda 39 akademik birim faaliyet sürdürmektedir.					
<b>EKONOMİK KOD</b>	<b>2022 Bütçe</b>	<b>2022 Harcama (Haziran)</b>	<b>2022 YSHT (Yıl Sonu Harcama Tahmini)</b>	<b>2023 Bütçe</b>	<b>2024 Tahmin</b>	<b>2025 Tahmin</b>
<i>Personel Giderleri</i>	372.475.000	228.773.467	628.537.000	829.626.000	1.002.732.000	1.156.164.000
<i>Sosyal Güvenlik Kurumuna Devlet Primi Giderleri</i>	49.494.000	33.666.197	74.443.000	108.567.000	131.838.000	152.327.000
<i>Mal ve Hizmet Alım Giderleri</i>	32.612.000	54.344.274	154.335.000	162.821.000	192.039.000	212.687.000
<i>Faiz Giderleri</i>						
<i>Cari Transferler</i>	2.631.000	980.550				
<i>Sermaye Giderleri</i>	17.696.000	15.567.521		40.209.000	51.507.000	61.934.000
<i>Sermaye Transferleri</i>						
<i>Borç Verme</i>						
<b>BÜTÇE İÇİ TOPLAM KAYNAK</b>	<b>474.908.000</b>	<b>333.332.008</b>	<b>857.315.000</b>	<b>1.141.223.000</b>	<b>1.378.116.000</b>	<b>1.583.112.000</b>
<i>Döner Sermaye</i>						
<i>Özel Hesap</i>						
<i>Diğer Bütçe Dışı Kaynak</i>						
<b>BÜTÇE DIŞI TOPLAM KAYNAK</b>						
<b>FAALİYET MALİYETİ TOPLAMI</b>	<b>474.908.000</b>	<b>333.332.008</b>	<b>857.315.000</b>	<b>1.141.223.000</b>	<b>1.378.116.000</b>	<b>1.583.112.000</b>



## FAALİYET MALİYETLERİ TABLOSU

<b>İdare Adı</b>	SİVAS CUMHURİYET ÜNİVERSİTESİ					
<b>Program Adı</b>	YÜKSEKÖĞRETİM					
<b>Alt Program Adı</b>	ÖN LİSANS EĞİTİMİ, LİSANS EĞİTİMİ VE LİSANSÜSTÜ EĞİTİM					
<b>Alt Program Hedefi</b>	Mesleki yeterlilik sahibi ve gelişime açık mezunlar yetiştirilmesi					
<b>Faaliyet Adı</b>	Yükseköğretim Kurumları İkinci Öğretim					
<b>Açıklama</b>	8 Fakülte,3 Meslek yüksekokulunda ikili öğretim faaliyet sürdürülmektedir.					
<b>EKONOMİK KOD</b>	<b>2022 Bütçe</b>	<b>2022 Harcama (Haziran)</b>	<b>2022 YSHT (Yıl Sonu Harcama Tahmini)</b>	<b>2023 Bütçe</b>	<b>2024 Tahmin</b>	<b>2025 Tahmin</b>
<i>Personel Giderleri</i>	5.041.000	1.458.641	2.628.000	5.766.000	6.804.000	7.537.000
<i>Sosyal Güvenlik Kurumuna Devlet Primi Giderleri</i>	4.000	519				
<i>Mal ve Hizmet Alım Giderleri</i>	2.162.000	61.264	2.278.000	2.471.000	2.916.000	3.230.000
<i>Faiz Giderleri</i>						
<i>Cari Transferler</i>						
<i>Sermaye Giderleri</i>						
<i>Sermaye Transferleri</i>						
<i>Borç Verme</i>						
<b>BÜTÇE İÇİ TOPLAM KAYNAK</b>	<b>7.207.000</b>	<b>1.520.424</b>	<b>4.906.000</b>	<b>8.237.000</b>	<b>9.720.000</b>	<b>10.767.000</b>
<i>Döner Sermaye</i>						
<i>Özel Hesap</i>						
<i>Diğer Bütçe Dışı Kaynak</i>						
<b>BÜTÇE DIŞI TOPLAM KAYNAK</b>						
<b>FAALİYET MALİYETİ TOPLAMI</b>	<b>7.207.000</b>	<b>1.520.424</b>	<b>4.906.000</b>	<b>8.237.000</b>	<b>9.720.000</b>	<b>10.767.000</b>

**FAALİYET MALİYETLERİ TABLOSU**

<b>İdare Adı</b>	SİVAS CUMHURİYET ÜNİVERSİTESİ					
<b>Program Adı</b>	YÜKSEKÖĞRETİM					
<b>Alt Program Adı</b>	ÖN LİSANS EĞİTİMİ, LİSANS EĞİTİMİ VE LİSANSÜSTÜ EĞİTİM					
<b>Alt Program Hedefi</b>	Mesleki yeterlilik sahibi ve gelişime açık mezunlar yetiştirilmesi					
<b>Faaliyet Adı</b>	Yükseköğretim Kurumları Tezsiz Yüksek Lisans					
<b>Açıklama</b>	4 Enstitümüz de Tezsiz Yüksek Lisans programı mevcut olup bu faaliyet alanında izlenmektedir.					
<b>EKONOMİK KOD</b>	<b>2022 Bütçe</b>	<b>2022 Harcama (Haziran)</b>	<b>2022 YSHT (Yıl Sonu Harcama Tahmini)</b>	<b>2023 Bütçe</b>	<b>2024 Tahmin</b>	<b>2025 Tahmin</b>
<i>Personel Giderleri</i>	161.000	565.606	1.160.000	625.000	394.000	453.000
<i>Sosyal Güvenlik Kurumuna Devlet Primi Giderleri</i>						
<i>Mal ve Hizmet Alım Giderleri</i>	4.000		4.000	8.000	8.000	8.000
<i>Faiz Giderleri</i>						
<i>Cari Transferler</i>						
<i>Sermaye Giderleri</i>						
<i>Sermaye Transferleri</i>						
<i>Borç Verme</i>						
<b>BÜTÇE İÇİ TOPLAM KAYNAK</b>	<b>165.000</b>	<b>565.606</b>	<b>1.164.000</b>	<b>633.000</b>	<b>402.000</b>	<b>461.000</b>
<i>Döner Sermaye</i>						
<i>Özel Hesap</i>						
<i>Diğer Bütçe Dışı Kaynak</i>						
<b>BÜTÇE DIŞI TOPLAM KAYNAK</b>						
<b>FAALİYET MALİYETİ TOPLAMI</b>	<b>165.000</b>	<b>565.606</b>	<b>1.164.000</b>	<b>633.000</b>	<b>402.000</b>	<b>461.000</b>

## FAALİYET MALİYETLERİ TABLOSU

<b>İdare Adı</b>	SİVAS CUMHURİYET ÜNİVERSİTESİ					
<b>Program Adı</b>	YÜKSEKÖĞRETİM					
<b>Alt Program Adı</b>	ÖN LİSANS EĞİTİMİ, LİSANS EĞİTİMİ VE LİSANSÜSTÜ EĞİTİM					
<b>Alt Program Hedefi</b>	Mesleki yeterlilik sahibi ve gelişime açık mezunlar yetiştirilmesi					
<b>Faaliyet Adı</b>	Yükseköğretim Kurumları Uluslararası Ortak Eğitim ve Öğretim Programı					
<b>Açıklama</b>	Ortak Eğitim Öğretim programımız Dış İlişkiler birimi tarafından yürütülmektedir.					
<b>EKONOMİK KOD</b>	<b>2022 Bütçe</b>	<b>2022 Harcama (Haziran)</b>	<b>2022 YSHT (Yıl Sonu Harcama Tahmini)</b>	<b>2023 Bütçe</b>	<b>2024 Tahmin</b>	<b>2025 Tahmin</b>
<i>Personel Giderleri</i>						
<i>Sosyal Güvenlik Kurumuna Devlet Primi Giderleri</i>						
<i>Mal ve Hizmet Alım Giderleri</i>						
<i>Faiz Giderleri</i>						
<i>Cari Transferler</i>						
<i>Sermaye Giderleri</i>						
<i>Sermaye Transferleri</i>						
<i>Borç Verme</i>						
<b>BÜTÇE İÇİ TOPLAM KAYNAK</b>						
<i>Döner Sermaye</i>						
<i>Özel Hesap</i>	29.414.000	16.439.000	25.000.000	30.000.000	35.000.000	38.500.000
<i>Diğer Bütçe Dışı Kaynak</i>						
<b>BÜTÇE DIŞI TOPLAM KAYNAK</b>	29.414.000	16.439.000	25.000.000	30.000.000	35.000.000	38.500.000
<b>FAALİYET MALİYETİ TOPLAMI</b>	29.414.000	16.439.000	25.000.000	30.000.000	35.000.000	38.500.000

## FAALİYET MALİYETLERİ TABLOSU

<b>İdare Adı</b>	SİVAS CUMHURİYET ÜNİVERSİTESİ					
<b>Program Adı</b>	YÜKSEKÖĞRETİM					
<b>Alt Program Adı</b>	ÖN LİSANS EĞİTİMİ, LİSANS EĞİTİMİ VE LİSANSÜSTÜ EĞİTİM					
<b>Alt Program Hedefi</b>	Mesleki yeterlilik sahibi ve gelişime açık mezunlar yetiştirilmesi					
<b>Faaliyet Adı</b>	Yükseköğretim Kurumları Uzaktan Eğitim					
<b>Açıklama</b>	İlahiyat Fakültesi tamamlama programı kapsamında yürütülen faaliyetler bu alanda izlenmektedir.					
<b>EKONOMİK KOD</b>	<b>2022 Bütçe</b>	<b>2022 Harcama (Haziran)</b>	<b>2022 YSHT (Yıl Sonu Harcama Tahmini)</b>	<b>2023 Bütçe</b>	<b>2024 Tahmin</b>	<b>2025 Tahmin</b>
<i>Personel Giderleri</i>	427.000	686.133	850.000	2.018.000	2.380.000	2.630.000
<i>Sosyal Güvenlik Kurumuna Devlet Primi Giderleri</i>						
<i>Mal ve Hizmet Alım Giderleri</i>	684.000	50.582	243.000	1.415.000	1.669.000	1.847.000
<i>Faiz Giderleri</i>						
<i>Cari Transferler</i>						
<i>Sermaye Giderleri</i>						
<i>Sermaye Transferleri</i>						
<i>Borç Verme</i>						
<b>BÜTÇE İÇİ TOPLAM KAYNAK</b>	<b>1.111.000</b>	<b>736.714</b>	<b>1.093.000</b>	<b>3.433.000</b>	<b>4.049.000</b>	<b>4.477.000</b>
<i>Döner Sermaye</i>						
<i>Özel Hesap</i>						
<i>Diğer Bütçe Dışı Kaynak</i>						
<b>BÜTÇE DIŞI TOPLAM KAYNAK</b>						
<b>FAALİYET MALİYETİ TOPLAMI</b>	<b>1.111.000</b>	<b>736.714</b>	<b>1.093.000</b>	<b>3.433.000</b>	<b>4.049.000</b>	<b>4.477.000</b>

## FAALİYET MALİYETLERİ TABLOSU

<b>İdare Adı</b>	SİVAS CUMHURİYET ÜNİVERSİTESİ					
<b>Program Adı</b>	YÜKSEKÖĞRETİM					
<b>Alt Program Adı</b>	ÖN LİSANS EĞİTİMİ, LİSANS EĞİTİMİ VE LİSANSÜSTÜ EĞİTİM					
<b>Alt Program Hedefi</b>	Mesleki yeterlilik sahibi ve gelişime açık mezunlar yetiştirilmesi					
<b>Faaliyet Adı</b>	Yükseköğretim Kurumları Yaz Okulları					
<b>Açıklama</b>	Yaz okulu yıl içerisinde mevcut öğrenci talebi doğrultusunda tüm akademik birimlerimizce açılabilmekte, gelir ve giderleri bu kapsamda izlenmektedir.					
<b>EKONOMİK KOD</b>	<b>2022 Bütçe</b>	<b>2022 Harcama (Haziran)</b>	<b>2022 YSHT (Yıl Sonu Harcama Tahmini)</b>	<b>2023 Bütçe</b>	<b>2024 Tahmin</b>	<b>2025 Tahmin</b>
<i>Personel Giderleri</i>	847.000		355.000	586.000	691.000	765.000
<i>Sosyal Güvenlik Kurumuna Devlet Primi Giderleri</i>						
<i>Mal ve Hizmet Alım Giderleri</i>	363.000		363.000	251.000	296.000	328.000
<i>Faiz Giderleri</i>						
<i>Cari Transferler</i>						
<i>Sermaye Giderleri</i>						
<i>Sermaye Transferleri</i>						
<i>Borç Verme</i>						
<b>BÜTÇE İÇİ TOPLAM KAYNAK</b>	<b>1.210.000</b>		<b>718.000</b>	<b>837.000</b>	<b>987.000</b>	<b>1.093.000</b>
<i>Döner Sermaye</i>						
<i>Özel Hesap</i>						
<i>Diğer Bütçe Dışı Kaynak</i>						
<b>BÜTÇE DIŞI TOPLAM KAYNAK</b>						
<b>FAALİYET MALİYETİ TOPLAMI</b>	<b>1.210.000</b>		<b>718.000</b>	<b>837.000</b>	<b>987.000</b>	<b>1.093.000</b>

## FAALİYET MALİYETLERİ TABLOSU

<b>İdare Adı</b>	SİVAS CUMHURİYET ÜNİVERSİTESİ					
<b>Program Adı</b>	YÜKSEKÖĞRETİM					
<b>Alt Program Adı</b>	YÜKSEKÖĞRETİMDE ÖĞRENCİ YAŞAMI					
<b>Alt Program Hedefi</b>	Yükseköğretim öğrencilerine sunulan beslenme ve barınma hizmetlerinin kalitesinin artırılması; öğrencilerin kişisel ve sosyal gelişimi desteklenerek yaşam kalitesinin yükseltilmesi					
<b>Faaliyet Adı</b>	Yükseköğretimde Barınma Hizmetleri					
<b>Açıklama</b>						
<b>EKONOMİK KOD</b>	<b>2022 Bütçe</b>	<b>2022 Harcama (Haziran)</b>	<b>2022 YSHT (Yıl Sonu Harcama Tahmini)</b>	<b>2023 Bütçe</b>	<b>2024 Tahmin</b>	<b>2025 Tahmin</b>
<i>Personel Giderleri</i>						
<i>Sosyal Güvenlik Kurumuna Devlet Primi Giderleri</i>						
<i>Mal ve Hizmet Alım Giderleri</i>	68.000	68.000	117.000	141.000	166.000	184.000
<i>Faiz Giderleri</i>						
<i>Cari Transferler</i>						
<i>Sermaye Giderleri</i>						
<i>Sermaye Transferleri</i>						
<i>Borç Verme</i>						
<b>BÜTÇE İÇİ TOPLAM KAYNAK</b>	68.000	68.000	117.000	141.000	166.000	184.000
<i>Döner Sermaye</i>						
<i>Özel Hesap</i>						
<i>Diğer Bütçe Dışı Kaynak</i>						
<b>BÜTÇE DIŞI TOPLAM KAYNAK</b>						
<b>FAALİYET MALİYETİ TOPLAMI</b>	68.000	68.000	117.000	141.000	166.000	184.000

## FAALİYET MALİYETLERİ TABLOSU

<b>İdare Adı</b>	SİVAS CUMHURİYET ÜNİVERSİTESİ					
<b>Program Adı</b>	YÜKSEKÖĞRETİM					
<b>Alt Program Adı</b>	YÜKSEKÖĞRETİMDE ÖĞRENCİ YAŞAMI					
<b>Alt Program Hedefi</b>	Yükseköğretim öğrencilerine sunulan beslenme ve barınma hizmetlerinin kalitesinin artırılması; öğrencilerin kişisel ve sosyal gelişimi desteklenerek yaşam kalitesinin yükseltilmesi					
<b>Faaliyet Adı</b>	Yükseköğretimde Beslenme Hizmetleri					
<b>Açıklama</b>	Sağlık Kültür ve Spor Dairesi olarak 35.000 öğrenciye sıcak yemek sunumu yapılmaktadır.					
<b>EKONOMİK KOD</b>	<b>2022 Bütçe</b>	<b>2022 Harcama (Haziran)</b>	<b>2022 YSHT (Yıl Sonu Harcama Tahmini)</b>	<b>2023 Bütçe</b>	<b>2024 Tahmin</b>	<b>2025 Tahmin</b>
<i>Personel Giderleri</i>						
<i>Sosyal Güvenlik Kurumuna Devlet Primi Giderleri</i>						
<i>Mal ve Hizmet Alım Giderleri</i>	3.706.000	7.132.160	13.455.000	7.666.000	9.041.000	10.013.000
<i>Faiz Giderleri</i>						
<i>Cari Transferler</i>						
<i>Sermaye Giderleri</i>						
<i>Sermaye Transferleri</i>						
<i>Borç Verme</i>						
<b>BÜTÇE İÇİ TOPLAM KAYNAK</b>	<b>3.706.000</b>	<b>7.132.160</b>	<b>13.455.000</b>	<b>7.666.000</b>	<b>9.041.000</b>	<b>10.013.000</b>
<i>Döner Sermaye</i>						
<i>Özel Hesap</i>						
<i>Diğer Bütçe Dışı Kaynak</i>						
<b>BÜTÇE DIŞI TOPLAM KAYNAK</b>						
<b>FAALİYET MALİYETİ TOPLAMI</b>	<b>3.706.000</b>	<b>7.132.160</b>	<b>13.455.000</b>	<b>7.666.000</b>	<b>9.041.000</b>	<b>10.013.000</b>

## FAALİYET MALİYETLERİ TABLOSU

<b>İdare Adı</b>	SİVAS CUMHURİYET ÜNİVERSİTESİ					
<b>Program Adı</b>	YÜKSEKÖĞRETİM					
<b>Alt Program Adı</b>	YÜKSEKÖĞRETİMDE ÖĞRENCİ YAŞAMI					
<b>Alt Program Hedefi</b>	Yükseköğretim öğrencilerine sunulan beslenme ve barınma hizmetlerinin kalitesinin artırılması; öğrencilerin kişisel ve sosyal gelişimi desteklenerek yaşam kalitesinin yükseltilmesi					
<b>Faaliyet Adı</b>	Yükseköğretimde Kültür ve Spor Hizmetleri					
<b>Açıklama</b>	Öğrencilerimize yönelik ulusal spor müsabakaları, kültürel etkinlikler bu kapsamda izlenmektedir.					
<b>EKONOMİK KOD</b>	<b>2022 Bütçe</b>	<b>2022 Harcama (Haziran)</b>	<b>2022 YSHT (Yıl Sonu Harcama Tahmini)</b>	<b>2023 Bütçe</b>	<b>2024 Tahmin</b>	<b>2025 Tahmin</b>
<i>Personel Giderleri</i>						
<i>Sosyal Güvenlik Kurumuna Devlet Primi Giderleri</i>						
<i>Mal ve Hizmet Alım Giderleri</i>	351.000	276.391	575.000	726.000	855.000	946.000
<i>Faiz Giderleri</i>						
<i>Cari Transferler</i>						
<i>Sermaye Giderleri</i>						
<i>Sermaye Transferleri</i>						
<i>Borç Verme</i>						
<b>BÜTÇE İÇİ TOPLAM KAYNAK</b>	<b>351.000</b>	<b>276.391</b>	<b>575.000</b>	<b>726.000</b>	<b>855.000</b>	<b>946.000</b>
<i>Döner Sermaye</i>						
<i>Özel Hesap</i>						
<i>Diğer Bütçe Dışı Kaynak</i>						
<b>BÜTÇE DIŞI TOPLAM KAYNAK</b>						
<b>FAALİYET MALİYETİ TOPLAMI</b>	<b>351.000</b>	<b>276.391</b>	<b>575.000</b>	<b>726.000</b>	<b>855.000</b>	<b>946.000</b>



## FAALİYET MALİYETLERİ TABLOSU

<b>İdare Adı</b>	SİVAS CUMHURİYET ÜNİVERSİTESİ					
<b>Program Adı</b>	YÜKSEKÖĞRETİM					
<b>Alt Program Adı</b>	YÜKSEKÖĞRETİMDE ÖĞRENCİ YAŞAMI					
<b>Alt Program Hedefi</b>	Yükseköğretim öğrencilerine sunulan beslenme ve barınma hizmetlerinin kalitesinin artırılması; öğrencilerin kişisel ve sosyal gelişimi desteklenerek yaşam kalitesinin yükseltilmesi					
<b>Faaliyet Adı</b>	Yükseköğretimde Öğrenci Yaşamına İlişkin Diğer Hizmetler					
<b>Açıklama</b>	Öğrenciye yönelik diğer faaliyetler bu kapsamda izlenmektedir.					
<b>EKONOMİK KOD</b>	<b>2022 Bütçe</b>	<b>2022 Harcama (Haziran)</b>	<b>2022 YSHT (Yıl Sonu Harcama Tahmini)</b>	<b>2023 Bütçe</b>	<b>2024 Tahmin</b>	<b>2025 Tahmin</b>
<i>Personel Giderleri</i>	19.454.000	10.576.436	18.164.000	38.664.000	44.622.000	49.833.000
<i>Sosyal Güvenlik Kurumuna Devlet Primi Giderleri</i>	4.533.000	1.980.925	4.685.000	9.221.000	10.070.000	11.036.000
<i>Mal ve Hizmet Alım Giderleri</i>	548.000	884.090	3.387.000	1.132.000	1.334.000	1.478.000
<i>Faiz Giderleri</i>						
<i>Cari Transferler</i>						
<i>Sermaye Giderleri</i>	820.000	177.813		1.082.000	1.289.000	1.431.000
<i>Sermaye Transferleri</i>						
<i>Borç Verme</i>						
<b>BÜTÇE İÇİ TOPLAM KAYNAK</b>	<b>25.355.000</b>	<b>13.619.263</b>	<b>26.236.000</b>	<b>50.099.000</b>	<b>57.315.000</b>	<b>63.778.000</b>
<i>Döner Sermaye</i>						
<i>Özel Hesap</i>						
<i>Diğer Bütçe Dışı Kaynak</i>						
<b>BÜTÇE DIŞI TOPLAM KAYNAK</b>						
<b>FAALİYET MALİYETİ TOPLAMI</b>	<b>25.355.000</b>	<b>13.619.263</b>	<b>26.236.000</b>	<b>50.099.000</b>	<b>57.315.000</b>	<b>63.778.000</b>

## FAALİYET MALİYETLERİ TABLOSU

<b>İdare Adı</b>	SİVAS CUMHURİYET ÜNİVERSİTESİ					
<b>Program Adı</b>	YÜKSEKÖĞRETİM					
<b>Alt Program Adı</b>	YÜKSEKÖĞRETİMDE ÖĞRENCİ YAŞAMI					
<b>Alt Program Hedefi</b>	Yükseköğretim öğrencilerine sunulan beslenme ve barınma hizmetlerinin kalitesinin artırılması; öğrencilerin kişisel ve sosyal gelişimi desteklenerek yaşam kalitesinin yükseltilmesi					
<b>Faaliyet Adı</b>	Yükseköğretimde Sağlık Hizmetleri					
<b>Açıklama</b>	Öğrencilerimize yönelik sağlık hizmetleri faaliyet alanında izlenmektedir.					
<b>EKONOMİK KOD</b>	<b>2022 Bütçe</b>	<b>2022 Harcama (Haziran)</b>	<b>2022 YSHT (Yıl Sonu Harcama Tahmini)</b>	<b>2023 Bütçe</b>	<b>2024 Tahmin</b>	<b>2025 Tahmin</b>
<i>Personel Giderleri</i>						
<i>Sosyal Güvenlik Kurumuna Devlet Primi Giderleri</i>						
<i>Mal ve Hizmet Alım Giderleri</i>	18.000	6.000	29.000	37.000	44.000	49.000
<i>Faiz Giderleri</i>						
<i>Cari Transferler</i>						
<i>Sermaye Giderleri</i>						
<i>Sermaye Transferleri</i>						
<i>Borç Verme</i>						
<b>BÜTÇE İÇİ TOPLAM KAYNAK</b>	18.000	6.000	29.000	37.000	44.000	49.000
<i>Döner Sermaye</i>						
<i>Özel Hesap</i>						
<i>Diğer Bütçe Dışı Kaynak</i>						
<b>BÜTÇE DIŞI TOPLAM KAYNAK</b>						
<b>FAALİYET MALİYETİ TOPLAMI</b>	18.000	6.000	29.000	37.000	44.000	49.000

## FAALİYET MALİYETLERİ TABLOSU

<b>İdare Adı</b>	SİVAS CUMHURİYET ÜNİVERSİTESİ					
<b>Program Adı</b>	YÖNETİM VE DESTEK PROGRAMI					
<b>Alt Program Adı</b>	TEFTİŞ, DENETİM VE DANIŞMANLIK HİZMETLERİ					
<b>Alt Program Hedefi</b>						
<b>Faaliyet Adı</b>	Hukuki Danışmanlık ve Muhakemat Hizmetleri					
<b>Açıklama</b>	5 Avukat 1 Hukuk müşaviri ile hizmet sunan hukuk müşavirliğimiz icra takip, hukuki görüş ,kurumsal dava takip faaliyetlerinde bulunmaktadır.					
<b>EKONOMİK KOD</b>	<b>2022 Bütçe</b>	<b>2022 Harcama (Haziran)</b>	<b>2022 YSHT (Yıl Sonu Harcama Tahmini)</b>	<b>2023 Bütçe</b>	<b>2024 Tahmin</b>	<b>2025 Tahmin</b>
<i>Personel Giderleri</i>	804.000	660.044	1.718.000	1.889.000	2.278.000	2.624.000
<i>Sosyal Güvenlik Kurumuna Devlet Primi Giderleri</i>	129.000	91.719	349.000	273.000	329.000	379.000
<i>Mal ve Hizmet Alım Giderleri</i>	77.000	205.573	375.000	159.000	187.000	207.000
<i>Faiz Giderleri</i>						
<i>Cari Transferler</i>						
<i>Sermaye Giderleri</i>						
<i>Sermaye Transferleri</i>						
<i>Borç Verme</i>						
<b>BÜTÇE İÇİ TOPLAM KAYNAK</b>	<b>1.010.000</b>	<b>957.335</b>	<b>2.442.000</b>	<b>2.321.000</b>	<b>2.794.000</b>	<b>3.210.000</b>
<i>Döner Sermaye</i>						
<i>Özel Hesap</i>						
<i>Diğer Bütçe Dışı Kaynak</i>						
<b>BÜTÇE DIŞI TOPLAM KAYNAK</b>						
<b>FAALİYET MALİYETİ TOPLAMI</b>	<b>1.010.000</b>	<b>957.335</b>	<b>2.442.000</b>	<b>2.321.000</b>	<b>2.794.000</b>	<b>3.210.000</b>

FAALİYET MALİYETLERİ TABLOSU						
<b>İdare Adı</b>	SİVAS CUMHURİYET ÜNİVERSİTESİ					
<b>Program Adı</b>	YÖNETİM VE DESTEK PROGRAMI					
<b>Alt Program Adı</b>	TEFTİŞ, DENETİM VE DANIŞMANLIK HİZMETLERİ					
<b>Alt Program Hedefi</b>						
<b>Faaliyet Adı</b>	İç Denetim					
<b>Açıklama</b>	Üst yönetimin belirlediği alanlarda iç denetim faaliyeti sunulmaktadır. Toplam 2 denetim elemanı mevcut olup yıllık 3 adet kurum içi denetim faaliyeti planlanmaktadır.					
EKONOMİK KOD	2022 Bütçe	2022 Harcama (Haziran)	2022 YSHT (Yıl Sonu Harcama Tahmini)	2023 Bütçe	2024 Tahmin	2025 Tahmin
<i>Personel Giderleri</i>	527.000	209.859	527.000	1.286.000	1.551.000	1.785.000
<i>Sosyal Güvenlik Kurumuna Devlet Primi Giderleri</i>	75.000	33.628	75.000	159.000	192.000	220.000
<i>Mal ve Hizmet Alım Giderleri</i>	5.000	232	5.000	10.000	11.000	12.000
<i>Faiz Giderleri</i>						
<i>Cari Transferler</i>						
<i>Sermaye Giderleri</i>						
<i>Sermaye Transferleri</i>						
<i>Borç Verme</i>						
<b>BÜTÇE İÇİ TOPLAM KAYNAK</b>	607.000	243.719	607.000	1.455.000	1.754.000	2.017.000
<i>Döner Sermaye</i>						
<i>Özel Hesap</i>						
<i>Diğer Bütçe Dışı Kaynak</i>						
<b>BÜTÇE DIŞI TOPLAM KAYNAK</b>						
<b>FAALİYET MALİYETİ TOPLAMI</b>	607.000	243.719	607.000	1.455.000	1.754.000	2.017.000

## FAALİYET MALİYETLERİ TABLOSU

<b>İdare Adı</b>	SİVAS CUMHURİYET ÜNİVERSİTESİ					
<b>Program Adı</b>	YÖNETİM VE DESTEK PROGRAMI					
<b>Alt Program Adı</b>	ÜST YÖNETİM, İDARİ VE MALİ HİZMETLER					
<b>Alt Program Hedefi</b>						
<b>Faaliyet Adı</b>	Bilgi Teknolojilerine Yönelik Faaliyetler					
<b>Açıklama</b>	Bilgi İşlem Daire Başkanlığımız bünyesinde üniversitemiz network ağı ve alt yapısal tüm faaliyetler bu faaliyette izlenmektedir.					
<b>EKONOMİK KOD</b>	<b>2022 Bütçe</b>	<b>2022 Harcama (Haziran)</b>	<b>2022 YSHT (Yıl Sonu Harcama Tahmini)</b>	<b>2023 Bütçe</b>	<b>2024 Tahmin</b>	<b>2025 Tahmin</b>
<i>Personel Giderleri</i>	1.298.000	768.316	1.540.000	3.048.000	3.678.000	4.234.000
<i>Sosyal Güvenlik Kurumuna Devlet Primi Giderleri</i>	243.000	129.339	325.000	514.000	620.000	714.000
<i>Mal ve Hizmet Alım Giderleri</i>	11.000	903	86.000	22.000	26.000	29.000
<i>Faiz Giderleri</i>						
<i>Cari Transferler</i>						
<i>Sermaye Giderleri</i>						
<i>Sermaye Transferleri</i>						
<i>Borç Verme</i>						
<b>BÜTÇE İÇİ TOPLAM KAYNAK</b>	<b>1.552.000</b>	<b>898.558</b>	<b>1.951.000</b>	<b>3.584.000</b>	<b>4.324.000</b>	<b>4.977.000</b>
<i>Döner Sermaye</i>						
<i>Özel Hesap</i>						
<i>Diğer Bütçe Dışı Kaynak</i>						
<b>BÜTÇE DIŞI TOPLAM KAYNAK</b>						
<b>FAALİYET MALİYETİ TOPLAMI</b>	<b>1.552.000</b>	<b>898.558</b>	<b>1.951.000</b>	<b>3.584.000</b>	<b>4.324.000</b>	<b>4.977.000</b>

## FAALİYET MALİYETLERİ TABLOSU

<b>İdare Adı</b>	SİVAS CUMHURİYET ÜNİVERSİTESİ					
<b>Program Adı</b>	YÖNETİM VE DESTEK PROGRAMI					
<b>Alt Program Adı</b>	ÜST YÖNETİM, İDARİ VE MALİ HİZMETLER					
<b>Alt Program Hedefi</b>						
<b>Faaliyet Adı</b>	Genel Destek Hizmetleri					
<b>Açıklama</b>	Genel Destek hizmetleri kapsamında personel taşıma, akaryakıt, mamul mal alımları, elektrik, su, doğal gaz ödemeleri ve ihaleleri İdari ve Mali İşler Daire Başkanlığınca, Genel Sekreterlik makamının faaliyetleri de bu kapsamda izlenmektedir.					
<b>EKONOMİK KOD</b>	<b>2022 Bütçe</b>	<b>2022 Harcama (Haziran)</b>	<b>2022 YSHT (Yıl Sonu Harcama Tahmini)</b>	<b>2023 Bütçe</b>	<b>2024 Tahmin</b>	<b>2025 Tahmin</b>
<i>Personel Giderleri</i>	17.494.000	9.369.209	31.219.000	39.942.000	48.197.000	55.486.000
<i>Sosyal Güvenlik Kurumuna Devlet Primi Giderleri</i>	3.809.000	1.830.599	817.000	8.059.000	9.724.000	11.195.000
<i>Mal ve Hizmet Alım Giderleri</i>	1.147.000	810.662	2.013.000	3.370.000	3.974.000	4.402.000
<i>Faiz Giderleri</i>						
<i>Cari Transferler</i>				6.235.000	7.426.000	8.242.000
<i>Sermaye Giderleri</i>						
<i>Sermaye Transferleri</i>						
<i>Borç Verme</i>						
<b>BÜTÇE İÇİ TOPLAM KAYNAK</b>	<b>22.450.000</b>	<b>12.010.470</b>	<b>34.049.000</b>	<b>57.606.000</b>	<b>69.321.000</b>	<b>79.325.000</b>
<i>Döner Sermaye</i>						
<i>Özel Hesap</i>						
<i>Diğer Bütçe Dışı Kaynak</i>						
<b>BÜTÇE DIŞI TOPLAM KAYNAK</b>						
<b>FAALİYET MALİYETİ TOPLAMI</b>	<b>22.450.000</b>	<b>12.010.470</b>	<b>34.049.000</b>	<b>57.606.000</b>	<b>69.321.000</b>	<b>79.325.000</b>

## FAALİYET MALİYETLERİ TABLOSU

FAALİYET MALİYETLERİ TABLOSU						
İdare Adı	SİVAS CUMHURİYET ÜNİVERSİTESİ					
Program Adı	YÖNETİM VE DESTEK PROGRAMI					
Alt Program Adı	ÜST YÖNETİM, İDARİ VE MALİ HİZMETLER					
Alt Program Hedefi						
Faaliyet Adı	İnşaat ve Yapı İşlerinin Yürütülmesi					
Açıklama	Yapı İşleri ve Teknik Daire Başkanlığımız bünyesinde Gayrimenkul Sermaye üretim giderleri faaliyetleri bu fonksiyon altında izlenmektedir.					
EKONOMİK KOD	2022 Bütçe	2022 Harcama (Haziran)	2022 YSHT (Yıl Sonu Harcama Tahmini)	2023 Bütçe	2024 Tahmin	2025 Tahmin
Personel Giderleri	12.010.000	6.261.852	17.269.000	29.180.000	35.207.000	40.526.000
Sosyal Güvenlik Kurumuna Devlet Primi Giderleri	2.397.000	1.125.529	4.250.000	5.054.000	6.099.000	7.021.000
Mal ve Hizmet Alım Giderleri	69.000	66.588	197.000	143.000	168.000	188.000
Faiz Giderleri						
Cari Transferler						
Sermaye Giderleri	3.000.000	742.129		5.000.000	5.000.000	5.000.000
Sermaye Transferleri						
Borç Verme						
<b>BÜTÇE İÇİ TOPLAM KAYNAK</b>	<b>17.476.000</b>	<b>8.196.098</b>	<b>21.716.000</b>	<b>39.377.000</b>	<b>46.474.000</b>	<b>52.735.000</b>
Döner Sermaye						
Özel Hesap						
Diğer Bütçe Dışı Kaynak						
<b>BÜTÇE DIŞI TOPLAM KAYNAK</b>						
<b>FAALİYET MALİYETİ TOPLAMI</b>	<b>17.476.000</b>	<b>8.196.098</b>	<b>21.716.000</b>	<b>39.377.000</b>	<b>46.474.000</b>	<b>52.735.000</b>

## FAALİYET MALİYETLERİ TABLOSU

FAALİYET MALİYETLERİ TABLOSU						
İdare Adı	SİVAS CUMHURİYET ÜNİVERSİTESİ					
Program Adı	YÖNETİM VE DESTEK PROGRAMI					
Alt Program Adı	ÜST YÖNETİM, İDARİ VE MALİ HİZMETLER					
Alt Program Hedefi						
Faaliyet Adı	İnsan Kaynakları Yönetimine İlişkin Faaliyetler					
Açıklama	Akademik ve İdari Personel hareketliliği bu faaliyet kolunda izlenmektedir.					
EKONOMİK KOD	2022 Bütçe	2022 Harcama (Haziran)	2022 YSHT (Yıl Sonu Harcama Tahmini)	2023 Bütçe	2024 Tahmin	2025 Tahmin
Personel Giderleri	1.345.000	888.376	3.775.000	3.131.000	3.779.000	4.350.000
Sosyal Güvenlik Kurumuna Devlet Primi Giderleri	208.000	145.968	600.000	440.000	531.000	611.000
Mal ve Hizmet Alım Giderleri	9.000	2.495	12.000	18.000	22.000	26.000
Faiz Giderleri						
Cari Transferler	19.035.000	11.819.458		45.843.000	54.597.000	60.591.000
Sermaye Giderleri						
Sermaye Transferleri						
Borç Verme						
<b>BÜTÇE İÇİ TOPLAM KAYNAK</b>	<b>20.597.000</b>	<b>12.856.297</b>	<b>4.387.000</b>	<b>49.432.000</b>	<b>58.929.000</b>	<b>65.578.000</b>
Döner Sermaye						
Özel Hesap						
Diğer Bütçe Dışı Kaynak						
<b>BÜTÇE DIŞI TOPLAM KAYNAK</b>						
<b>FAALİYET MALİYETİ TOPLAMI</b>	<b>20.597.000</b>	<b>12.856.297</b>	<b>4.387.000</b>	<b>49.432.000</b>	<b>58.929.000</b>	<b>65.578.000</b>



## FAALİYET MALİYETLERİ TABLOSU

<b>İdare Adı</b>	SİVAS CUMHURİYET ÜNİVERSİTESİ					
<b>Program Adı</b>	YÖNETİM VE DESTEK PROGRAMI					
<b>Alt Program Adı</b>	ÜST YÖNETİM, İDARİ VE MALİ HİZMETLER					
<b>Alt Program Hedefi</b>						
<b>Faaliyet Adı</b>	Özel Kalem Hizmetleri					
<b>Açıklama</b>	Temsil ağırlama Tanıtım giderleri Üst yönetim yolluk giderleri bu faaliyet alınanda izlenmektedir.					
<b>EKONOMİK KOD</b>	<b>2022 Bütçe</b>	<b>2022 Harcama (Haziran)</b>	<b>2022 YSHT (Yıl Sonu Harcama Tahmini)</b>	<b>2023 Bütçe</b>	<b>2024 Tahmin</b>	<b>2025 Tahmin</b>
<i>Personel Giderleri</i>						
<i>Sosyal Güvenlik Kurumuna Devlet Primi Giderleri</i>						
<i>Mal ve Hizmet Alım Giderleri</i>	62.000	23.543	64.000	157.000	185.000	205.000
<i>Faiz Giderleri</i>						
<i>Cari Transferler</i>						
<i>Sermaye Giderleri</i>						
<i>Sermaye Transferleri</i>						
<i>Borç Verme</i>						
<b>BÜTÇE İÇİ TOPLAM KAYNAK</b>	62.000	23.543	64.000	157.000	185.000	205.000
<i>Döner Sermaye</i>						
<i>Özel Hesap</i>						
<i>Diğer Bütçe Dışı Kaynak</i>						
<b>BÜTÇE DIŞI TOPLAM KAYNAK</b>						
<b>FAALİYET MALİYETİ TOPLAMI</b>	62.000	23.543	64.000	157.000	185.000	205.000

## FAALİYET MALİYETLERİ TABLOSU

<b>İdare Adı</b>	SİVAS CUMHURİYET ÜNİVERSİTESİ					
<b>Program Adı</b>	YÖNETİM VE DESTEK PROGRAMI					
<b>Alt Program Adı</b>	ÜST YÖNETİM, İDARİ VE MALİ HİZMETLER					
<b>Alt Program Hedefi</b>						
<b>Faaliyet Adı</b>	Strateji Geliştirme ve Mali Hizmetler					
<b>Açıklama</b>	Stratejik Plan Hazırlanması, Bütçe Hazırlanması, Muhasebe kayıt ve raporların hazırlanması gibi görevleri yerine getiren daire başkanlığı 14 kişi ile hizmet sunmaktadır.					
<b>EKONOMİK KOD</b>	<b>2022 Bütçe</b>	<b>2022 Harcama (Haziran)</b>	<b>2022 YSHT (Yıl Sonu Harcama Tahmini)</b>	<b>2023 Bütçe</b>	<b>2024 Tahmin</b>	<b>2025 Tahmin</b>
<i>Personel Giderleri</i>	2.514.000	1.237.116	3.780.000	5.937.000	7.163.000	8.246.000
<i>Sosyal Güvenlik Kurumuna Devlet Primi Giderleri</i>	408.000	210.959	795.000	863.000	1.042.000	1.199.000
<i>Mal ve Hizmet Alım Giderleri</i>	23.000	8.463	24.000	47.000	55.000	61.000
<i>Faiz Giderleri</i>						
<i>Cari Transferler</i>						
<i>Sermaye Giderleri</i>						
<i>Sermaye Transferleri</i>						
<i>Borç Verme</i>						
<b>BÜTÇE İÇİ TOPLAM KAYNAK</b>	2.945.000	1.456.538	4.599.000	6.847.000	8.260.000	9.506.000
<i>Döner Sermaye</i>						
<i>Özel Hesap</i>						
<i>Diğer Bütçe Dışı Kaynak</i>						
<b>BÜTÇE DIŞI TOPLAM KAYNAK</b>						
<b>FAALİYET MALİYETİ TOPLAMI</b>	2.945.000	1.456.538	4.599.000	6.847.000	8.260.000	9.506.000

## FAALİYET MALİYETLERİ TABLOSU

FAALİYET MALİYETLERİ TABLOSU						
İdare Adı	SİVAS CUMHURİYET ÜNİVERSİTESİ					
Program Adı	YÖNETİM VE DESTEK PROGRAMI					
Alt Program Adı	ÜST YÖNETİM, İDARİ VE MALİ HİZMETLER					
Alt Program Hedefi						
Faaliyet Adı	Taşınmaz Mal Gelirleriyle Yürütülecek Hizmetler					
Açıklama	192 Lojman, Kantin Kafeterya gibi tüm taşınmaz kira gelirleri bu faaliyet alanında izlenmektedir.					
EKONOMİK KOD	2022 Bütçe	2022 Harcama (Haziran)	2022 YSHT (Yıl Sonu Harcama Tahmini)	2023 Bütçe	2024 Tahmin	2025 Tahmin
Personel Giderleri						
Sosyal Güvenlik Kurumuna Devlet Primi Giderleri						
Mal ve Hizmet Alım Giderleri	1.647.000	1.804.759	3.632.000	3.407.000	4.017.000	4.448.000
Faiz Giderleri						
Cari Transferler						
Sermaye Giderleri	684.000	184.000		1.409.000	1.678.000	1.862.000
Sermaye Transferleri						
Borç Verme						
<b>BÜTÇE İÇİ TOPLAM KAYNAK</b>	<b>2.331.000</b>	<b>1.988.759</b>	<b>3.632.000</b>	<b>4.816.000</b>	<b>5.695.000</b>	<b>6.310.000</b>
Döner Sermaye						
Özel Hesap						
Diğer Bütçe Dışı Kaynak						
<b>BÜTÇE DIŞI TOPLAM KAYNAK</b>						
<b>FAALİYET MALİYETİ TOPLAMI</b>	<b>2.331.000</b>	<b>1.988.759</b>	<b>3.632.000</b>	<b>4.816.000</b>	<b>5.695.000</b>	<b>6.310.000</b>

## FAALİYET MALİYETLERİ TABLOSU

<b>İdare Adı</b>	SİVAS CUMHURİYET ÜNİVERSİTESİ					
<b>Program Adı</b>	YÖNETİM VE DESTEK PROGRAMI					
<b>Alt Program Adı</b>	ÜST YÖNETİM, İDARİ VE MALİ HİZMETLER					
<b>Alt Program Hedefi</b>						
<b>Faaliyet Adı</b>	Yükseköğretimde Öğrencilere Yönelik İdari Hizmetler					
<b>Açıklama</b>	Öğrenci İşleri Daire Başkanlığımızca yaklaşık 50.000 öğrencinin okula kayıttan mezun oluncaya kadarki faaliyetleri bu fonksiyonda izlenmektedir..					
<b>EKONOMİK KOD</b>	<b>2022 Bütçe</b>	<b>2022 Harcama (Haziran)</b>	<b>2022 YSHT (Yıl Sonu Harcama Tahmini)</b>	<b>2023 Bütçe</b>	<b>2024 Tahmin</b>	<b>2025 Tahmin</b>
<i>Personel Giderleri</i>	5.013.000	2.641.326	5.070.000	11.666.000	14.074.000	16.203.000
<i>Sosyal Güvenlik Kurumuna Devlet Primi Giderleri</i>	955.000	482.353	1.393.000	2.020.000	2.438.000	2.807.000
<i>Mal ve Hizmet Alım Giderleri</i>	19.000	621	2.518.000	39.000	46.000	52.000
<i>Faiz Giderleri</i>						
<i>Cari Transferler</i>						
<i>Sermaye Giderleri</i>						
<i>Sermaye Transferleri</i>						
<i>Borç Verme</i>						
<b>BÜTÇE İÇİ TOPLAM KAYNAK</b>	<b>5.987.000</b>	<b>3.124.301</b>	<b>8.981.000</b>	<b>13.725.000</b>	<b>16.558.000</b>	<b>19.062.000</b>
<i>Döner Sermaye</i>						
<i>Özel Hesap</i>						
<i>Diğer Bütçe Dışı Kaynak</i>						
<b>BÜTÇE DIŞI TOPLAM KAYNAK</b>						
<b>FAALİYET MALİYETİ TOPLAMI</b>	<b>5.987.000</b>	<b>3.124.301</b>	<b>8.981.000</b>	<b>13.725.000</b>	<b>16.558.000</b>	<b>19.062.000</b>

## FAALİYETLER DÜZEYİNDE SIVAS CUMHURİYET ÜNİVERSİTESİ PERFORMANS PROGRAMI MALİYETİ

PROGRAM SINIFLANDIRMASI	2023			2024			2025		
	BÜTÇE İÇİ	BÜTÇE DIŞI	TOPLAM	BÜTÇE İÇİ	BÜTÇE DIŞI	TOPLAM	BÜTÇE İÇİ	BÜTÇE DIŞI	TOPLAM
<b>ARAŞTIRMA, GELİŞTİRME VE YENİLİK</b>	<b>21.076.000</b>	<b>7.000.000</b>	<b>28.076.000</b>	<b>25.505.000</b>	<b>8.500.000</b>	<b>34.005.000</b>	<b>28.935.000</b>	<b>9.000.000</b>	<b>37.935.000</b>
<b>YÜKSEKÖĞRETİMDE BİLİMSEL ARAŞTIRMA VE GELİŞTİRME</b>	21.076.000	7.000.000	28.076.000	25.505.000	8.500.000	34.005.000	28.935.000	9.000.000	37.935.000
<i>Yükseköğretim Kurumlarının Bilimsel Araştırma Projeleri</i>	21.076.000	7.000.000	28.076.000	25.505.000	8.500.000	34.005.000	28.935.000	9.000.000	37.935.000
<b>HAYAT BOYU ÖĞRENME</b>	<b>0</b>	<b>2.500.000</b>	<b>2.500.000</b>	<b>0</b>	<b>2.750.000</b>	<b>2.750.000</b>	<b>0</b>	<b>3.050.000</b>	<b>3.050.000</b>
<b>YÜKSEKÖĞRETİM KURUMLARI SÜREKLİ EĞİTİM FAALİYETLERİ</b>	0	2.500.000	2.500.000	0	2.750.000	2.750.000	0	3.050.000	3.050.000
<i>Yükseköğretim Kurumları Sosyal Sorumluluk Projeleri</i>	0	2.500.000	2.500.000	0	2.750.000	2.750.000	0	3.050.000	3.050.000
<b>TEDAVİ EDİCİ SAĞLIK</b>	<b>422.628.000</b>	<b>580.000.000</b>	<b>1.002.628.000</b>	<b>516.869.000</b>	<b>700.000.000</b>	<b>1.216.869.000</b>	<b>598.317.000</b>	<b>800.450.000</b>	<b>1.398.767.000</b>
<b>TEDAVİ HİZMETLERİ</b>	422.628.000	580.000.000	1.002.628.000	516.869.000	700.000.000	1.216.869.000	598.317.000	800.450.000	1.398.767.000
<i>Ağız ve Diş Sağlığı Hizmetleri</i>	1.345.000	27.500.000	28.845.000	1.602.000	33.000.000	34.602.000	1.778.000	37.950.000	39.728.000
<i>Üniversite Genel Hastane Hizmetleri</i>	421.283.000	552.500.000	973.783.000	515.267.000	667.000.000	1.182.267.000	596.539.000	762.500.000	1.359.039.000
<b>YÜKSEKÖĞRETİM</b>	<b>1.250.178.000</b>	<b>30.000.000</b>	<b>1.280.178.000</b>	<b>1.505.999.000</b>	<b>35.000.000</b>	<b>1.540.999.000</b>	<b>1.726.498.000</b>	<b>38.500.000</b>	<b>1.764.998.000</b>
<b>ÖN LİSANS EĞİTİMİ, LİSANS EĞİTİMİ VE LİSANSÜSTÜ EĞİTİM</b>	1.191.509.000	30.000.000	1.221.509.000	1.438.578.000	35.000.000	1.473.578.000	1.651.528.000	38.500.000	1.690.028.000
<i>Doktora ve Tıpta Uzmanlık Eğitimi</i>	30.963.000	0	30.963.000	37.360.000	0	37.360.000	43.003.000	0	43.003.000
<i>Yükseköğretim Kurumları Bilgi ve Kültürel Kaynaklar ile Sportif Altyapının Geliştirilmesi Hizmetleri</i>	6.183.000	0	6.183.000	7.944.000	0	7.944.000	8.615.000	0	8.615.000
<i>Yükseköğretim Kurumları Birinci Öğretim</i>	1.141.223.000	0	1.141.223.000	1.378.116.000	0	1.378.116.000	1.583.112.000	0	1.583.112.000
<i>Yükseköğretim Kurumları İkinci Öğretim</i>	8.237.000	0	8.237.000	9.720.000	0	9.720.000	10.767.000	0	10.767.000

Yükseköğretim Kurumları Tezsiz Yüksek Lisans	633.000	0	633.000	402.000	0	402.000	461.000	0	461.000
Yükseköğretim Kurumları Uluslararası Ortak Eğitim ve Öğretim Programı	0	30.000.000	30.000.000	0	35.000.000	35.000.000	0	38.500.000	38.500.000
Yükseköğretim Kurumları Uzaktan Eğitim	3.433.000	0	3.433.000	4.049.000	0	4.049.000	4.477.000	0	4.477.000
Yükseköğretim Kurumları Yaz Okulları	837.000	0	837.000	987.000	0	987.000	1.093.000	0	1.093.000
<b>YÜKSEKÖĞRETİMDE ÖĞRENCİ YAŞAMI</b>	58.669.000	0	58.669.000	67.421.000	0	67.421.000	74.970.000	0	74.970.000
Yükseköğretimde Barınma Hizmetleri	141.000	0	141.000	166.000	0	166.000	184.000	0	184.000
Yükseköğretimde Beslenme Hizmetleri	7.666.000	0	7.666.000	9.041.000	0	9.041.000	10.013.000	0	10.013.000
Yükseköğretimde Kültür ve Spor Hizmetleri	726.000	0	726.000	855.000	0	855.000	946.000	0	946.000
Yükseköğretimde Öğrenci Yaşamına İlişkin Diğer Hizmetler	50.099.000	0	50.099.000	57.315.000	0	57.315.000	63.778.000	0	63.778.000
Yükseköğretimde Sağlık Hizmetleri	37.000	0	37.000	44.000	0	44.000	49.000	0	49.000
<b>YÖNETİM VE DESTEK PROGRAMI</b>	<b>179.320.000</b>	<b>0</b>	<b>179.320.000</b>	<b>214.294.000</b>	<b>0</b>	<b>214.294.000</b>	<b>242.925.000</b>	<b>0</b>	<b>242.925.000</b>
<b>TEFTİŞ, DENETİM VE DANIŞMANLIK HİZMETLERİ</b>	3.776.000	0	3.776.000	4.548.000	0	4.548.000	5.227.000	0	5.227.000
Hukuki Danışmanlık ve Muhakemat Hizmetleri	2.321.000	0	2.321.000	2.794.000	0	2.794.000	3.210.000	0	3.210.000
İç Denetim	1.455.000	0	1.455.000	1.754.000	0	1.754.000	2.017.000	0	2.017.000
<b>ÜST YÖNETİM, İDARİ VE MALİ HİZMETLER</b>	175.544.000	0	175.544.000	209.746.000	0	209.746.000	237.698.000	0	237.698.000
Bilgi Teknolojilerine Yönelik Faaliyetler	3.584.000	0	3.584.000	4.324.000	0	4.324.000	4.977.000	0	4.977.000
Genel Destek Hizmetleri	57.606.000	0	57.606.000	69.321.000	0	69.321.000	79.325.000	0	79.325.000
İnşaat ve Yapı İşlerinin Yürütülmesi	39.377.000	0	39.377.000	46.474.000	0	46.474.000	52.735.000	0	52.735.000

<i>İnsan Kaynakları Yönetimine İlişkin Faaliyetler</i>	49.432.000	0	49.432.000	58.929.000	0	58.929.000	65.578.000	0	65.578.000
<i>Özel Kalem Hizmetleri</i>	157.000	0	157.000	185.000	0	185.000	205.000	0	205.000
<i>Strateji Geliştirme ve Mali Hizmetler</i>	6.847.000	0	6.847.000	8.260.000	0	8.260.000	9.506.000	0	9.506.000
<i>Taşınmaz Mal Gelirleriyle Yürütülecek Hizmetler</i>	4.816.000	0	4.816.000	5.695.000	0	5.695.000	6.310.000	0	6.310.000
<i>Yükseköğretimde Öğrencilere Yönelik İdari Hizmetler</i>	13.725.000	0	13.725.000	16.558.000	0	16.558.000	19.062.000	0	19.062.000
<b>GENEL TOPLAM</b>	<b>1.873.202.000</b>	<b>619.500.000</b>	<b>2.492.702.000</b>	<b>2.262.667.000</b>	<b>746.250.000</b>	<b>3.008.917.000</b>	<b>2.596.675.000</b>	<b>851.000.000</b>	<b>3.447.675.000</b>

EKONOMİK SINIFLANDIRMA DÜZEYİNDE SİVAS CUMHURİYET ÜNİVERSİTESİ PERFORMANS PROGRAMI MALİYETİ												
EKONOMİK KOD	2023				2024				2025			
	HİZMET PROGRAMLARI TOPLAM	YÖNETİM VE DESTEK PROGRAMI	PROGRAM DIŞI GİDERLER	TOPLAM	HİZMET PROGRAMLARI TOPLAM	YÖNETİM VE DESTEK PROGRAMI	PROGRAM DIŞI GİDERLER	TOPLAM	HİZMET PROGRAMLARI TOPLAM	YÖNETİM VE DESTEK PROGRAMI	PROGRAM DIŞI GİDERLER	TOPLAM
<i>Personel Giderleri</i>	1.113.499.000	96.079.000		1.209.578.000	1.342.224.000	115.927.000		1.458.151.000	1.545.016.000	133.454.000		1.678.470.000
<i>Sosyal Güvenlik Kurumuna Devlet Primi Giderleri</i>	166.053.000	17.382.000		183.435.000	200.051.000	20.975.000		221.026.000	230.298.000	24.146.000		254.444.000
<i>Mal ve Hizmet Alım Giderleri</i>	190.804.000	7.372.000		198.176.000	225.036.000	8.691.000		233.727.000	249.230.000	9.630.000		258.860.000
<i>Faiz Giderleri</i>				0				0				0
<i>Cari Transferler</i>	11.076.000	52.078.000		63.154.000	13.191.000	62.023.000		75.214.000	14.639.000	68.833.000		83.472.000
<i>Sermaye Giderleri</i>	212.450.000	6.409.000		218.859.000	267.871.000	6.678.000		274.549.000	314.567.000	6.862.000		321.429.000
<i>Sermaye Transferleri</i>				0				0				0
<i>Borç Verme</i>				0				0				0
<i>Yedek Ödenekler</i>				0				0				0
<b>BÜTÇE İÇİ TOPLAM KAYNAK</b>	<b>1.693.882.000</b>	<b>179.320.000</b>	<b>0</b>	<b>1.873.202.000</b>	<b>2.048.373.000</b>	<b>214.294.000</b>	<b>0</b>	<b>2.262.667.000</b>	<b>2.353.750.000</b>	<b>242.925.000</b>	<b>0</b>	<b>2.596.675.000</b>
<i>Döner Sermaye</i>	582.500.000			582.500.000	702.750.000			702.750.000	803.500.000			803.500.000
<i>Özel Hesap</i>	37.000.000			37.000.000	43.500.000			43.500.000	47.500.000			47.500.000
<i>Diğer Bütçe Dışı Kaynak</i>				0				0				0
<b>BÜTÇE DIŞI TOPLAM KAYNAK</b>	<b>619.500.000</b>	<b>0</b>	<b>0</b>	<b>619.500.000</b>	<b>746.250.000</b>	<b>0</b>	<b>0</b>	<b>746.250.000</b>	<b>851.000.000</b>	<b>0</b>	<b>0</b>	<b>851.000.000</b>
<b>GENEL TOPLAM</b>	<b>2.313.382.000</b>	<b>179.320.000</b>	<b>0</b>	<b>2.492.702.000</b>	<b>2.794.623.000</b>	<b>214.294.000</b>	<b>0</b>	<b>3.008.917.000</b>	<b>3.204.750.000</b>	<b>242.925.000</b>	<b>0</b>	<b>3.447.675.000</b>