



**GÜMÜŞHANE**  
**İL ÖZEL İDARESİ**  
**2015 YILI FAALİYET**  
**RAPORU**

## SUNUĖ

Ülkemizde kamu yönetimi, merkezi ve yerinden yönetim olarak ikiye ayrılmıştır. Bir yerinden yönetim kuruluĖu olan İl Özel İdareleri, il halkının mahalli mühterek nitelikteki ihtiyaçlarını karřılamak üzere kurulan ve karar organı seçmenler tarafından seçilerek oluřturulan, idari ve mali açıdan özerk kamu tüzel kişiliğine sahip kuruluĖlardır.



Yeni kamu yönetimi anlayışı çerçevesinde yönetimde etkinliği ve verimliliği temel alan, geleceğe yönelik hızlı kararlar alma ve sorunlara süratle uygun çözümler bulma ve deęiřime uyum sağlama gibi yeniden yapılanma süreci çerçevesinde 5302 sayılı İl Özel İdareleri Kanunu ve 5286 sayılı Kanunla Köy Hizmetleri Genel Müdürlüğü'nün kaldırılarak köye yönelik hizmetlerin İl Özel İdarelerine devrinden sonra İl Özel İdareleri yepyeni bir yapıya kavuřmuř olup, bu bağlamda İl Özel İdarelerinin görev ve yetkileri artırılmıştır. Milli Eğitim, Sağlık, Tarım, Çevre, Sanayi ve Ticaret, Bayındırlık, Kültür, Spor, Sosyal Hizmetler, Acil Afet, İmar, Yol, Su, Kanalizasyon gibi birçok görevler İl Özel İdarelerine verilmiştir.

İl Özel İdaremizin çok kısıtlı imkanlarına rağmen bir çok hizmet ve faaliyet gerçekleştirilmiştir. Birliklerin kanuni bir alt yapıya kavuřturulmasıyla KÖYDES gibi çok önemli bir projenin başarıyla uygulanması sonucu köylerimiz adeta yeni bir yapıya bürünmüştür. 2015 yılında KÖYDES projesi kapsamında ilimiz için ayrılan toplam 7.994.099,00 TL ödenek gönderilmiş olup; gönderilen ödeneğin tamamı ilgili birlik hesaplarına aktarılmıştır. KÖYDES kanalıyla gerçekleştirilen hizmetlerde İl Özel İdareleri personellerinin üstün gayret ve çabaları, çalışmalarının olumlu netice vermesinde etken olmuştur.

Gümüřhane İl Özel İdareleri'nin 2015 yılı bütçe hedefleri ve çalışma planları yeni yapılanma süreci içerisinde yeni bir anlayışla yapılmış olup, İl Genel Meclisi, İl Encümeni ve İl Özel İdareleri teřkilatı uyum içerisinde bu çalışmalarını azami tasarruf ilkeleri çerçevesinde tamamlamıştır.

2015 mali yılı sonu itibariyle; Vergi Gelirleri 45.276,58 TL, Teřebbüs ve Mülkiyet Gelirleri 5.270.191,23 TL, Alınan Bağış ve Yardımlar ile özel gelirler 75.750.697,57 TL, Diğer Gelirler 28.471.847,87 TL, olmak üzere toplam 109.538.013,25 TL gelirimiz olmuştur.

2015 mali yılı sonu itibariyle; Personel giderleri (mülga köy hizmetleri personeli dahil) 26.089.662,24 TL, Sosyal Güvenlik Kurumlarına Devlet Primi Giderlerine 4.114.397,65 TL, Mal ve Hizmet Alım Giderlerine 30.447.205,77 TL, Faiz Giderlerine 321.128,55 TL, Cari Transferlere 20.236.042,30 TL, Sermaye Giderlerine 21.040.982,48 TL, olmak üzere toplam harcama miktarı 102.249.418,99 TL olarak gerçektemiştir.

5302 sayılı İl Özel İdareleri Kanunu'nun 39 uncu maddesi gereğince hazırlanan 2015 yılı Gümüřhane İl Özel İdareleri Faaliyet Raporu'nu İl Genel Meclisimizin takdirlerine sunarken, raporda yer alan çalışmaların gerçekteşmesinde büyük çaba gösteren İl Genel Meclisi Üyelerine, İl Özel İdarelerinin tüm çalışanlarına, İl Müdürlüklerimize ve her türlü desteęi esirgemeyen saygıdeęer halkımıza en içten teřekkürlerimi arz ediyorum.

Yücel YAVUZ  
Vali

## 2015 YILI GÜMÜGHANE ĞL ÖZEL ĞDARESĖ FAALĖYET RAPORU

### ĖĖNDEKĖLER

#### I-GENEL BĖLGĖLER

- A- Misyon ve Vizyon
- B- Yetki, Görev ve Sorumluluklar
- C- Ğdareye ĞliĖkin Bilgiler
  - 1- Fiziksel Yapı
  - 2- TeĖkilat Yapısı
  - 3- Bilgi ve Teknolojik Kaynaklar
  - 4- Ğnsan Kaynakları
  - 5- Sunulan Hizmetler
  - 6- Yönetim ve Ėç Kontrol Sistemi

D-DiĖer Hususlar

#### II-AMAÇ VE HEDEFLER

- A-Ğdarenin Amaç ve Hedefleri
- B-Temel Politikalar ve Öncelikler
- C-DiĖer Hususlar

#### III-FAALĖYETLERE ĖLĖĖKĖN BĖLGĖ VE DEĖERLENDĖRMELER

##### A-Mali Bilgiler

- 1- Bütçe Uygulama Sonuçları
- 2-Temel mali Tablolara ĞliĖkin Açıklamalar
- 3- Mali Denetim Sonuçları
- 4-DiĖer Hususlar

##### B-Performans Bilgileri

- 1- Faaliyet ve Proje Bilgileri
- 2- Performans Sonuçları Tablosu
- 3-Performans Sonuçlarının DeĖerlendirilmesi
- 4- Performans Bilgi Sisteminin DeĖerlendirilmesi
- 5- DiĖer Hususlar

#### IV-KURUMSAL KABĖLĖYET ve KAPASĖTENĖN DEĖERLENDĖRĖLMESĖ

- A-Üstünlükler
- B-Zayıflıklar
- C-DeĖerlendirme

## V-ÖNERG VE TEDBRLER

### I-GENEL BGLGRLER

#### **A-Misyon ve Vizyon**

##### **Misyonumuz**

GümüĞhane ilinde; gençlik ve spor, saĐlık, tarım, sanayi ve ticaret, ilin çevre düzeni plânu, bayındırlık ve iskân, topraĐın korunması, erozyonun önlenmesi, kültür, sanat turizm, sosyal hizmet ve yardımlar, yoksullara mikro kredi verilmesi, çocuk yuvaları ve yetiĐtirme yurtları; ilk ve orta öğretim kurumlarının arsa temini, binalarının yapım, bakım ve onarımı ile diĐer ihtiyaçlarının karĐılanmasına iliĐkin hizmetleri il sınırları içinde; imar, yol, su, kanalizasyon, katı atık, çevre, acil yardım ve kurtarma; orman köylerinin desteklenmesi, ağaçlandırma, park ve bahçe tesisine iliĐkin hizmetleri belediye sınırları dıĐında yerine getirmektir

Kısaca: hesap verilebilir, demokratik, katılımcı ve Geçffaf bir yönetim anlayıĐıyla; vatandaşlara en yakın yerlerde ve uygun yöntemlerle, insan ve çevre odaklı, gerektiĐinde sivil toplum örgütleri ve diĐer kamu kuruluşlarıyla birlikte hareket ederek, mahalli, müĐterek nitelikte olmak üzere, bütçe imkânları ve önceliklerini de dikkate alarak, kanunlarla verilen görev ve sorumluluklarını yerine getirmektir.

##### **Vizyonumuz**

İnsanlarımızın yaşam kalitesi ve refah düzeyini yükseltmek, köyler ve kent arasındaki gelişmiĐlik farkını en aza indirmek, toplumun yaşadıkları yerden dolayı mutluluk duyduĐu, sosyal, kültürel ve ekonomik anlamda bölgenin gelişmiĐ illeri arasında olmak için;

İhtiyaçlara duyarlı, kısır çekimlerden ve politik kaygılardan uzak bir karar alma ve uygulama sistemine sahip, gülyüzlü personel ve yönetici kadrolar ile takım ruhunun oluşturulduĐu bir hizmet kuruluşu olmaktadır.

Kısaca; GümüĞhane'yi, insanların severek yaşadıkları bir il haline getirmektir.

#### **B-Yetki, Görev ve Sorumluluklar**

İl Özel İdaresi mahalli müĐterek nitelikte olmak Đartıyla;

Gençlik ve spor, saĐlık, tarım, sanayi ve ticaret ilin çevre düzeni planı, bayındırlık ve iskan, topraĐın korunması, erozyonun önlenmesi, kültür, sanat, turizm, sosyal hizmet ve yardımlar, yoksullara mikro kredi verilmesi, çocuk yuvaları ve yetiĐtirme yurtları ilk ve orta öğretim kurumlarının arsa temini, binaların yapım, bakım ve onarımı ile diĐer ihtiyaçların karĐılanmasına iliĐkin hizmetlerin il sınırları içinde,

İmar, yol, su, kanalizasyon, katı atık, çevre, acil yardım ve kurtarma; orman köylerinin desteklenmesi, ağaçlandırma, park ve bahçe tesisine iliĐkin hizmetleri belediye sınırları dıĐında yapmakla görevli ve yetkilidir.

İl çevre düzeni planı; valinin koordinasyonunda, BüyükŞehirlerde BüyükŞehir belediyeleri, diĐer illerde il belediyesi ve il özel idaresi ile birlikte yapılır. İl çevre düzeni planı belediye meclisi ile il genel meclisi tarafından onaylanır.

Hizmetlerin yerine getirilmesinde öncelik sırası, İl Özel İdaresinin mali durumu, hizmetin ivediliĐi ve verildiĐi yerin gelişmiĐlik düzeyi dikkate alınarak belirlenir.

İl Özel idaresi hizmetleri, vatandaşlara en yakın yerlerde ve en uygun yöntemlerle sunulur.

Hizmet sunumunda özürlü, yağlı, düğkün ve dar gelirliilerin durumlarına uygun yöntemler uygulanır. Hizmetlerin diğler mahalli idareler ve kamu kuruluğları arasında bütünlük ve uyum içinde yürütülmesine yönelik koordinasyon o ilin valisi tarafından sağlanır.

### **C-Ğdareye Ğliğkin Bilgiler**

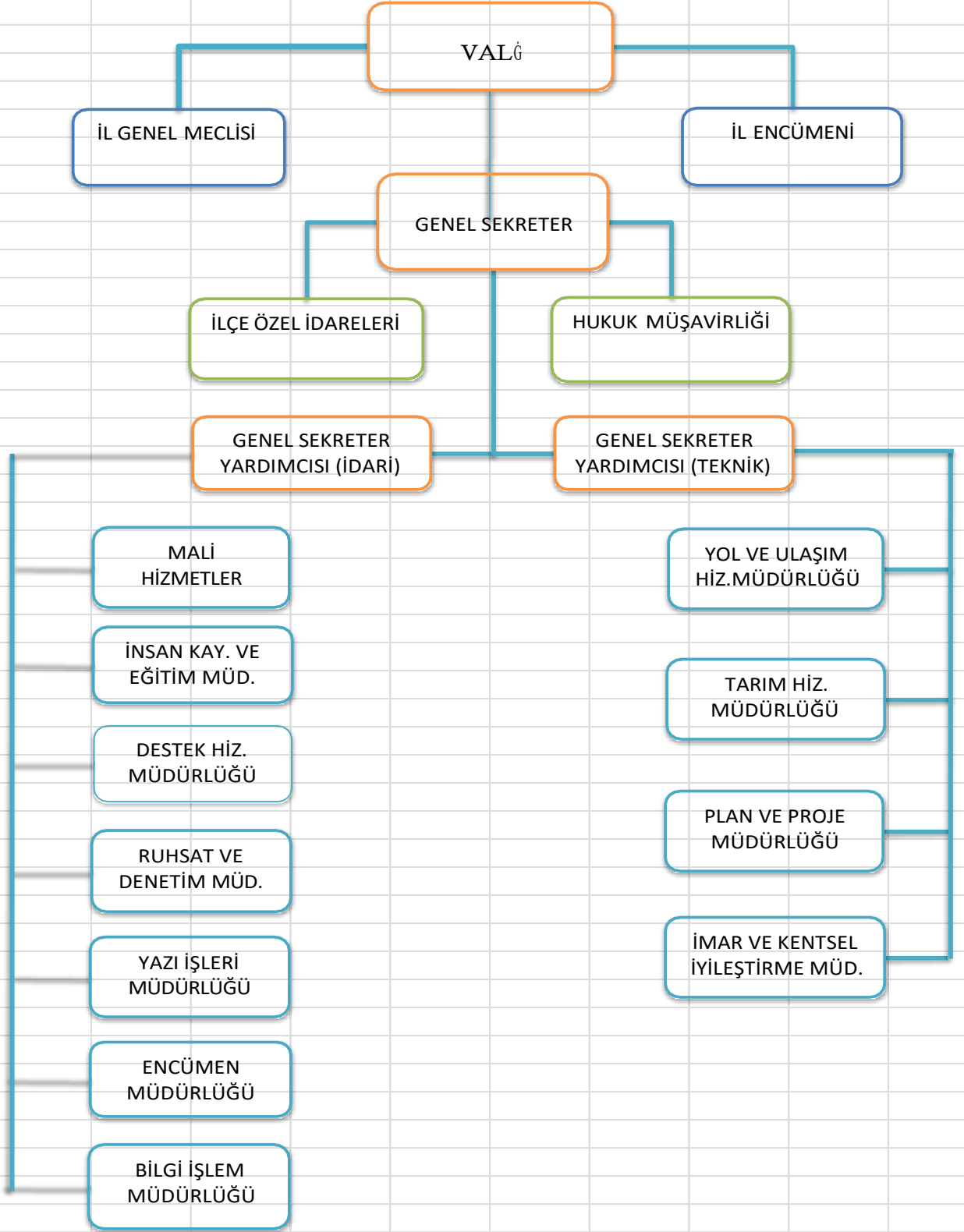
#### **1-Fiziksel Yapı**

Ğl Özel Ğdaresi; Ğl Merkezinde Cumhuriyet Caddesinde bulunan 3 katlı bina ile yine il merkezinde Yeni Mahallede bulunan 2 adet binada hizmet vermektedir.

#### **2- Teğkilat Yapısı**

Gümüğhane Ğl Özel Ğdaresi; Mali Hizmetler Müdürlüğü, Yazı Ğğleri Müdürlüğü, Ğnsan Kaynakları ve Eğitim Müdürlüğü, Ğmar ve Kentsel Ğyileğtirme Müdürlüğü, Ruhsat ve Denetim Müdürlüğü, Yol ve Ulağım Hizmetleri Müdürlüğü, Tarım Hizmetleri Müdürlüğü, Bilgi Ğğlem Müdürlüğü, Plan Proje Müdürlüğü, Encümen Müdürlüğü, Destek Hizmetleri Müdürlüğü ve Hukuk Müğavirliğinden oluğmaktadır.

## GÜMÜŞHANE İL ÖZEL İDARESİ TEŞKİLAT ŞEMASI



### 3- Bilgi ve Teknolojik Kaynaklar

Tüm birimlerimizde Internet bağlantılı bilgisayarlar bulunmaktadır. Bütçe ve muhasebe işlemleri Çiçleri Bakanlığının hazırlatmış olduğu yazılım üzerinden gerçekleştirilmektedir.

### 4- Ğnsan Kaynakları

### 5-Sunulan Hizmetler

## 5/1 ĞNSAN KAYNAKLARI VE EĒTĒM MĒDĒRLĒĒ 2015 YILI FAALĒYETLERĒ

- 1- 40 memura derece, kademe ve terfi işlemleri yapıldı.
- 2- 210 personele kimlik kartı verildi.
- 3- 17 işçi emekli işlemleri, 2 ölüm, 1 tayin ve 1 istifa işlemleri yapıldı.
- 4- 1 Adet memur personel alımı gerçekleştirildi.
- 5- 13 adet kadro ihdası 15 adet kadro iptali yapıldı.
- 6- 165 işçiye derece, 28 işçiye kademe işlemleri yapıldı.
- 7- 3 personelin eğitim seminerine katılması sağlandı.
- 8- 20 stajyer öğrenciye beceri eğitimi ve maaş işlemleri yapıldı.
- 9- Protokol gereği Kredi Yurtlar kurumuna öğrenci yerleştirme işlemleri yapıldı.
- 10- 410 işçiye izin işlemleri yapıldı.
- 11- 3 işçiye lojman tahliye ve tahsisi işlemleri yapıldı.
- 12- 2015 yılı için mal bildirim işlemleri alındı.
- 13- 200 Köy Hizmetleri işçisine aylık maaş ve tediye ödeme işlemleri yapıldı.
- 14- 26 İl Özel İdare işçisine aylık maaş ve tediye ödeme işlemleri yapıldı.
- 15- 14 Köy Hizmetleri memuruna ve 19 Özel İdare memuruna aylık maaş işlemleri yapıldı.
- 16- 5510 sonrası 17 memura aylık maaş ödeme işlemleri yapıldı.
- 17- 12 sözleşmeli memur aylık maaş işlemleri yapıldı.
- 18- 9 Encümen'e aylık maaş işlemleri yapıldı.
- 19- 24.734.708,04 TL toplam bütçe gideri yapıldı.
- 20- Görevde yükselme eğitimi sonucu 3 adet İlçe Özel İdare Müdürü ve 3 Adet Çef atandı.
- 21- 13 Sözleşmeli personelin sözleşmeleri yenilendi.
- 22- Ğğ Sağlığı ve Güvenliği ile ilgili hizmet alımı yapıldı.
- 23- 2 işçiye unvan değişikliği yapıldı.

## 24 BĒTÇE GĒDERLERĒ TABLOSU

Yurt içi geçici görev yollukları	4.113,96
Yurt içi sürekli görev yollukları ve kıdem tazminatları	1.336.036,62
Kurslara katılma ve eğitim giderleri	18.958,24
Diğer giderler Toplamı	23.375.599,22

GENEL TOPLAM:

24.734.708,04-TL

**24- MEVCUT MEMUR KADRO CETVELİ**

S.No	Sınıfı	Ünvanı	Adet	Derece	Dolu	Boğ
1	G.İ.H	Genel Sekreter	1	1	1	
2	G.İ.H	Genel Sekreter Yrd.	1	1	1	
3	G.İ.H	Genel Sekreter Yrd.	1	1	1	
4	G.İ.H	İl Özel İdare Müdür Yrd.	1	1	1	
5	G.İ.H	Encümen Müdürü	1	1	1	
6	G.İ.H	Gelir Müdürü	1	1	1	
7	G.İ.H	Emlak İstimlak Müdürü	1	1	1	
8	G.İ.H	İlçe Özel İdare Müdürü	1	1	1	
9	G.İ.H	İlçe Özel İdare Müdürü	1	1	1	
10	G.İ.H	İlçe Özel İdare Müdürü	1	3	1	
11	<b>G.İ.H</b>	<b>İlçe Özel İdare Müdürü</b>	<b>1</b>	<b>1</b>	<b>1</b>	
12	<b>G.İ.H</b>	<b>İlçe Özel İdare Müdürü</b>	<b>1</b>	<b>1</b>	<b>1</b>	
13	<b>G.İ.H</b>	<b>İlçe Özel İdare Müdürü</b>	<b>1</b>	<b>1</b>	<b>1</b>	
14	G.İ.H	Mali Hizmetler Müdürü	1	1	1	
15	<b>G.İ.H</b>	<b>İnsan Kaynak. Ve Eğt.Müd.</b>	<b>1</b>	<b>1</b>	<b>1</b>	
16	<b>G.İ.H</b>	<b>İmar ve Kent.İyileş.Müd.</b>	<b>1</b>	<b>1</b>		<b>1</b>
17	G.İ.H	Destek Hizmetleri Müdürü	1	1	1	
18	<b>G.İ.H</b>	<b>Yol ve Ulaşım Hizmet.Müd.</b>	<b>1</b>	<b>1</b>		<b>1</b>
19	G.İ.H	Ruhsat ve Denetim Müdürü	1	1	1	
20	<b>G.İ.H</b>	<b>Tarımsal Hizmetler Müdürü</b>	<b>1</b>	<b>1</b>		<b>1</b>
21	<b>G.İ.H</b>	<b>Plan ve Proje Müdürü</b>	<b>1</b>	<b>1</b>		<b>1</b>
22	<b>G.İ.H</b>	<b>Yazı İşleri Müdürü</b>	<b>1</b>	<b>1</b>		<b>1</b>
23	<b>G.İ.H</b>	<b>Bilgi İşlem Müdürü</b>	<b>1</b>	<b>1</b>		<b>1</b>
24	<b>G.İ.H</b>	<b>Hukuk Müşaviri</b>	<b>1</b>	<b>5</b>		<b>1</b>
25	<b>A.H</b>	<b>Avukat</b>	<b>1</b>	<b>6</b>		<b>1</b>
26	<b>D.H</b>	<b>İç Denetçi</b>	<b>1</b>	<b>3</b>		<b>1</b>
27	<b>T.H</b>	<b>Mühendis</b>	<b>1</b>	<b>1</b>		<b>1</b>
28	T.H	Mühendis	2	1	1	1
29	T.H	Mühendis	4	1	4	
30	T.H	Mühendis	1	2	1	
31	T.H.	Mühendis	7	5	1	6
32	<b>T.H.</b>	<b>Mühendis</b>	<b>4</b>	<b>5</b>		<b>4</b>



33	T.H.	Mühendis	2	5		2
34	T.H.	Mühendis	1	5		1
35	T.H.	Mimar	1	5		1
36	T.H.	Arkeolog	1	5		1
37	T.H.	Şehir Plancısı	1	5	1	
38	T.H.	Sanat Tarihçisi				
39	T.H.	Ekonomist				
40	T.H.	Tekniker	3	1	2	1
41	T.H.	Tekniker	1	8	1	
42	T.H.	Tekniker	1	5	1	
43	T.H.	Teknisyen	3	3	2	1
44	G.Ğ.H	Mali Hizmetler Uzmanı	2	1		2
45	G.Ğ.H	Mali Hizmetler Uzman Yrd.	1	6	1	
46	G.Ğ.H	Sivil Savunma Uzmanı	1	1		1
47	G.Ğ.H	Ayniyat Saymanı	1	1		1
48	G.İ.H	Uzman	2	1		2
49	G.Ğ.H	ğef	1	3	1	
50	G.İ.H	Şef	1	5	1	
51	G.Ğ.H	ğef	2	7	1	1
52	G.İ.H	Şef	5	3	4	1
53	T.H	Programcı	1	5		1
54	G.İ.H	Bilgisayar İşletmeni	2	3	2	
55	G.İ.H.	Bilgisayar İşletmeni	1	9		1
56	G.İ.H	Bilgisayar İşletmeni	2	5		2
57	G.İ.H	Bilgisayar İşletmeni	1	7		1
57	G.Ğ.H	Bilgisayar İşletmeni	3	10		3
58	G.İ.H	Veri Hazırlama Kont.İşletmeni	2	9		2
59	G.İ.H	Veri Hazırlama Kont.İşletmeni	4	3	1	3
60	G.İ.H	Veri Hazırlama Kont.İşletmeni	1	10		1
61	G.İ.H	Veri Hazırlama Kont.İşletmeni	3	8		3
62	G.İ.H	Veri Hazırlama Kont.İşletmeni	1	4		1
63	G.İ.H	Veri Hazırlama Kont.İşletmeni	3	7	3	
64	G.İ.H	Veri Hazırlama Kont.İşlet.	1	5		1
65	G.İ.H	Ambar Memuru	1	7	1	
66	G.İ.H	Ambar Memuru	1	10		1

67	G.İ.H	Tahsildar	1	5	1	
68	G.İ.H	Memur	1	5	1	
69	G.İ.H	Memur	1	10	1	
70	<b>G.İ.H</b>	<b>Memur</b>	<b>3</b>	<b>5</b>		<b>3</b>
71	G.İ.H	Şoför	1	5	1	
72	G.İ.H	Şoför	2	12	1	<b>1</b>
73	<b>G.İ.H</b>	<b>şoför</b>	<b>3</b>	<b>5</b>		<b>3</b>
74	<b>G.İ.H</b>	<b>şoför</b>	<b>1</b>	<b>7</b>		<b>1</b>
75	Y.H	Bekçi	-	-	-	-
76	Y.H	Kaloriferci	2	7		<b>2</b>
77	Y.H	Kaloriferci	2	7		<b>2</b>
78	Y.H	Kaloriferci	3	12		<b>3</b>
79	Y.H	Kaloriferci	1	13		<b>1</b>
80	Y.H	Hizmetli	1	5		<b>1</b>
81	Y.H	Hizmetli	1	7	1	
82	Y.H	Hizmetli	4	12	1	<b>3</b>
83	Y.H	Aşçı	1	13		<b>1</b>
GENEL TOPLAM			<b>134</b>		<b>59</b>	<b>75</b>

SÜREKLİ ĞİÇĞ NORM KADRO STANDARDI TOPLAMI
<b>73</b>

MEVCUT SÜREKLİ ĞİÇĞ KADROLARI		
<b>DOLU</b>	<b>BOĞ</b>	<b>TOPLAM</b>
<b>211</b>		<b>211</b>

26- SÜREKLİ ĞĖÇĖ DOLU-BOĖ KADRO CETVELĖ

MEVCUT SÜREKLİ ĞĖÇĖ KADROSUNUN				
UNVAN KODU	UNVANI	ADEDĖ		
		DOLU	BOĖ	TOPLAM
0	Asfalt Plent Operatörü	2		2
0	Asfalt Serici Operatörü	2		2
0	Asfalt Serici Operatör Yardımcısı	1		1
0	Asfalt Usta Yardımcısı	1		1
0	AĖçı	3		3
0	AĖçı Yardımcısı	3		3
1160	Atölye Ustası	16		16
0	Atölye Usta Yardımcısı	1		1
0	AteĖleyici	2		2
0	Bina ve Mal Bakıcısı	10		10
0	Büro Görevlisi	2		2
0	Distribütör Operatörü	1		1
0	Düz ĞĖci	29		29
0	Elektrik Tesisat Ustası	2		2
0	ĖnĖaat Ustası	3		3
0	ĖĖci	28		28
0	ĖĖ Makineleri Operatörü (Büyük)	24		24
0	ĖĖ Makineleri Operatörü (Küçük)	3		3
0	ĖĖ Makineleri Ėoförü	12		12
0	ĖĖ Makineleri YaĖcısı	9		9
0	Köy Tesisleri Teknisyeni	3		3
0	Makine ve Yedek Parça Teknisyeni	1		1
0	Nivocu	1		1

0	Seyyar Tamir Ustası	-	-
0	Sürveyan	1	1
0	ğoför	11	11
0	Tabancacı	5	5
0	Operatör	23	23
0	Usta	9	9
0	Ustabağı	1	1
0	Yağıcı	2	2
<b>KURUM TOPLAMI</b>		211	211
<b>(Tüm Ğçi Unvanları)</b>			

**27 - PERSONELİN BİRGİMLERE VE SINIFLARA GÖRE DAĞILIMI**

<b>BİRİMLER</b>	<b>MEMUR</b>			<b>İŞÇİ</b>	<b>SÖZLEŞMELİ</b>	<b>TOPLAM</b>
	<b>G.İ.H</b>	<b>T.H</b>	<b>Y.H</b>	<b>DAİMİ</b>	<b>4/B</b>	
Genel Sekreterlik	3	0	0	0	0	3
İnsan Kay. ve Eğt. Müdürlüğü	1	0	3	33	1	38
Destek Hiz. Müdürlüğü	6	0	0	81	3	90
Yol ve Ulaşım Hiz. Müdürlüğü	3	1	0	24	1	29
Mali Hiz. Müdürlüğü	8	0	0	4	0	12
Plan Proje Müdürlüğü	0	6	0	6	2	14
Ruhsat Denetim Müdürlüğü	3	0	0	0	2	5
İmar ve Kent. İyl. Müdürlüğü		2	0	5	2	9
Yazı İşler Müdürlüğü	0	1	2	2	0	5
Tarım Hiz. Müdürlüğü	0	3	0	7	1	11
Hukuk İşleri	1	0	0	0	1	2
Encümen Müdürlüğü	1	0	0	4	0	5
Torul İlçe Özel İdare Müdürlüğü	1	1	0	12	0	14
Kürtün İlçe Özel İdare Müdürlüğü	1	0	1	2	0	4
Şiran İlçe Özel İdare Müdürlüğü	1	0	0	14	0	15
Kelkit İlçe Özel İdare Müdürlüğü	4	0	0	7	0	12
Köse İlçe Özel İdare Müdürlüğü	2	0	0	4	0	6
<b>TOPLAM</b>	<b>35</b>	<b>14</b>	<b>6</b>	<b>211</b>	<b>13</b>	<b>279</b>

## 5/2 YOL VE ULAĐIM HİZMETLERİ MÜDÜRLÜĐÜ 2015 YILI FAALİYET RAPORU

### GÜMÜHANE ÖL

### 2015 YILI ÖZEL İDAREĐ TARAFINDAN GERÇEKLEĐEN İĐLERE AĐT ENVANTER

İŐİN ADI	MERKEZ	TORUL	KELKİT	ŐİRAN	KÖSE	KÜRTÜN	TOPLAM (KM)
YENİ YOL	21+,400	15+,250	6+,000	1+,000	0+,000	5+,100	48+,750
YOL ONARIMI	14+,800	10+,700	14+,000	14+,000	0+,300	1+,000	54+,800
STABİLİZE	3+,000	8+,750	16+,000	18+,500	5+,800	7+,050	59+,100
MALZEMELİ BAKIM	6+,500	0+,000	68+,500	2+,350	0+,300	13+,500	91+,150
TRAFİK İŐ. VE LEV.	95+,000	51+,000	126+,000	36+,000	34+,000	44+,000	386+,000
ASFALT ONARIM	840+,102	87+,101	387+,739	221+,967	115+,198	264+,112	1916+,220
REGLAJ	3600+,000	2336+,000	3056+,000	1520+,000	204+,000	2784+,000	13500+,000
BÜZ (ADET)	517	153	98	111	38	138	1055

- 1- Çimento Alımı 361 Ton Merkez ve İlçe Köy Yolları ve Büz Üretiminde Kullanıldı
- 2- Trafik İşaret ve Levha Yapımı 386+00 KM Merkez ve İlçe Köy Yollarında Yapıldı

**2015 YILINDA ÖZEL İDARE BÜTÇESİNDEN YAPILAN YENİ YOLLAR**

S.No	İLÇESİ	KÖYÜ ve ÜNİTESİ	YAPILAN İÇİN ÇİNSİ (Yeni Yol Yapımı)	AÇIKLAMASI	Yapılması Gereken Tül (KM)	Yapılan Tül (KM)
1	MERKEZ	Aktutan	Temürlü Mah.	Yapıldı	1+,000	1+,000
2	"	AĞ.Yuvalı	Mah.Yolu	Yapıldı	1+,000	1+,000
3	"	Dibekli	Mah. Yolu	Yapıldı	1+,000	1+,000
4	"	Dumanlı	Mah. Yolu	Yapıldı	1+,500	2+,500
5	"	Esenler	Yayla Yolu	Yapıldı	1+,000	1+,000
6	"	Gökçepınar	Mezarlık Yolu	Yapıldı	0+,500	0+,500
7	"	Yeşilyurt	Mah. Yolu	Yapıldı	1+,000	1+,500
8	"	Övündü	Mah. Yolu	Yapıldı	0+,500	0+,500
9	"	Söğütağlı	Çorak Mah.Y.	Yapıldı	0+,500	0+,500
10	"	Yeniyol	Köy içi	Yapıldı	0+,400	0+,400
11	"	Akçakale-Kocapınar-Harmancık-C.Boğazı	Bağlantı Yolu	Yapıldı	3+,000	3+,000
12	"	İncesu	Arazi Yolu	Yapıldı	1+,500	5+,000
13	"	Süngübayır	Arazi Yolu	Yapıldı	0+,000	1+,000
14	"	Yeşilyurt	Yayla Yolu	Yapıldı	0+,000	2+,500
<b>TOPLAM :</b>					<b>12+,900</b>	<b>21+,400</b>
S.No	İLÇESİ	KÖYÜ ve ÜNİTESİ	YAPILAN İÇİN ÇİNSİ (Yeni Yol Yapımı)	AÇIKLAMASI	Yapılması Gereken Tül (KM)	Yapılan Tül (KM)
1	TORUL	Alinyayla - Erikli	Bağ.Yolu	Yapıldı	0+,500	6+,000
2	"	Köstere	Ulviye-Mezra-Dere Mah.	Yapıldı	1+,000	1+,000
3	"	Arılı	Çiftlik Mevkii	Yapıldı	0+,700	2+,000
4	"	Demirkapı	Mezire-Hoya-Horobos Bağ.Y	Yapıldı	1+,500	0+,700
5	"	Tokçam	Mollalar, Ülveler Mah.Y.	Yapıldı	0+,500	2+,250
6	"	Gümvemli	Varti Mah.Yolu	Yapıldı	0+,200	0+,300
7	"	Kirazlık	Cami, Armutlu, BaĞaĞağı	Yapıldı	2+,000	2+,000
8	"	Budak	Dikmeler Mah.Yolu	Yapıldı	0+,500	1+,000
<b>TOPLAM :</b>					<b>6+,900</b>	<b>15+,250</b>

S.No.	İLÇESİ	KÖYÜ ve ÜNİTESİ	YAPILAN İGİN ÇİNSİ (Yeni Yol Yapımı)	AÇIKLAMASI	Yapılması Gereken Tül (KM)	Yapılan Tül (KM)
1	KELKİT	Gültepe	Köyyolu	Yapıldı	6+,000	4+,000
2	"	BeÇdeğirmen-Eskikadı-Babakonağı	Yayla Yolu	Yapıldı	2+,000	2+,000
<b>TOPLAM :</b>					<b>8+,000</b>	<b>6+,000</b>
S.No.	İLÇESİ	KÖYÜ ve ÜNİTESİ	YAPILAN İGİN ÇİNSİ (Yeni Yol Yapımı)	AÇIKLAMASI	Yapılması Gereken Tül (KM)	Yapılan Tül (KM)
1	İĞRAN	Yedibölük	Orta Mah.	Yapıldı	1+,000	1+,000
<b>TOPLAM :</b>					<b>1+,000</b>	<b>1+,000</b>

S.No.	İLÇESİ	KÖYÜ ve ÜNİTESİ	YAPILAN İGİN ÇİNSİ (Yeni Yol Yapımı)	AÇIKLAMASI	Yapılması Gereken Tül (KM)	Yapılan Tül (KM)
1	KÜRTÜN	ğendere	PınarbaÇı	Yapıldı	0+,500	0+,500
2	"	Göndere	Tüfekçioğlu	Yapıldı	0+,300	0+,300
3	"	TaÇlıca	Dağtarla Yolu	Yapıldı	0+,300	0+,300
4	"	KırgeliÇ	Tamyanı	Yapıldı	0+,500	0+,500
5	"	Kızılot-TaÇlıca	Bağ.Yolu	Yapıldı	1+,500	1+,500
6	"	TaÇlıca-Çatalkaya	Bağ.Yolu	Yapıldı	1+,000	1+,000
7	"	Araçöy-AÇ.Karadere	Bağ.Yolu	Yapıldı	1+,000	1+,000
<b>TOPLAM :</b>					<b>5+,100</b>	<b>5+,100</b>
<b>GENEL TOPLAM :</b>					<b>33+,900</b>	<b>48+,750</b>



**2015 YILINDA ÖZEL İDARE BÜTÇESİNDEN YAPILAN YOL ONARIMLARI**

S.No	İLÇESİ	KÖYÜ ve ÜNİTESİ	YAPILAN İŞİN İSİMİ (Yol Onarımı)	AÇIKLAMASI	Yapılması Gereken Tutar (KM)	Yapılan Tutar (KM)
1	MERKEZ	Kaletağ	Köy Yolu	Yapıldı	0+,300	0+,300
3	"	Yağlıdere	Krom Mah. Yolu	Yapıldı	2+,000	3+,000
4	"	D.konak-Gözeler-Y.demir	Canca Kalesi Grup Yolu	Yapıldı	2+,000	2+,000
5	"	Alçakdere	Köy Yolu	Yapıldı	0+,500	0+,500
6	"	Boğalı	Merkez Mah. Yolu	Yapıldı	2+,000	2+,000
7	"	Yeniköy-Çaltılı-Kurtoğlu	Grup Yolu	Yapıldı	1+,000	1+,000
8	"	Cebeli	Karaca Mağrası Yolu	Yapıldı	0+,500	0+,500
9	"	Demirkaynak	Yk.Mah. Yolu	Yapıldı	1+,000	1+,000
10	"	Düğün yazı	Köy Yolu	Yapıldı	1+,000	3+,500
11	"	Çamlıköy	İçkidere-Koçlu Mah.Y.	Yapıldı	1+,000	1+,000
<b>TOPLAM :</b>					<b>11+,300</b>	<b>14+,800</b>
S.No	İLÇESİ	KÖYÜ ve ÜNİTESİ	YAPILAN İŞİN İSİMİ (Yol Onarımı)	AÇIKLAMASI	Yapılması Gereken Tutar (KM)	Yapılan Tutar (KM)
1	TORUL	Büyük Çit	Emirler Mah.Yolu	Yapıldı	0+,300	1+,000
3	"	Aksüt	Mah.Yolu	Yapıldı	0+,300	0+,300
5	"	İlecik	Köy Yolu	Yapıldı	0+,200	0+,300
6	"	Güzeloluk	Köy Yolu	Yapıldı	0+,300	0+,300
7	"	Kirazlık	Köyü Mah.Yolu	Yapıldı	0+,500	0+,500
8	"	Demirkapı	Hıdırlar-Kılan Mah.Y	Yapıldı	1+,000	3+,000
9	"	Tokçam	Usluca Mah.Yolu	Yapıldı	0+,200	0+,300
10	"	Herek	Esentepe, S.özü, Afele Mah.Yolu	Yapıldı	0+,500	0+,500
11	"	Altınpınar	Mah.Yolu	Yapıldı	1+,000	1+,000
12	"	Atalar	Merkez Mah.Yolu	Yapıldı	0+,200	0+,200
13	"	Kocadal	Genek-Güllü Mah.Y.	Yapıldı	0+,200	0+,500

14	"	Yalınkavak	Güvercinlik Mah.	Yapıldı	0+,500	0+,300
15		Cebeli	Köy Yolu	Yapıldı	0+,000	2+,000
16		Güvemli	Köy Yolu	Yapıldı	0+,000	0+,500
<b>TOPLAM :</b>					<b>5+,200</b>	<b>10+,700</b>
S.No	İLÇESİ	KÖYÜ ve ÜNİTESİ	YAPILAN İLÇİN ÇİNSİ (Yol Onarımı)	AÇIKLAMASI	Yapılması Gereken Tül (KM)	Yapılan Tül (KM)
1	KÜRTÜN	Arpaköy	Köyyolu	Yapıldı	1+,000	1+,000
<b>TOPLAM</b>					<b>1+,000</b>	<b>1+,000</b>
S.No	İLÇESİ	KÖYÜ ve ÜNİTESİ	YAPILAN İLÇİN ÇİNSİ (Yol Onarımı)	AÇIKLAMASI	Yapılması Gereken Tül (KM)	Yapılan Tül (KM)
1	KELKİT	Eskiyol-Güzyurdu	Grup Yolu	Yapıldı	1+,000	2+,000
2	"	Aziz	Arazi Yolu	Yapıldı	0+,000	3+,000
	"	Deliler	Köy İçi	Yapıldı	0+,000	0+,500
	"	Kınalıtağ	Köy Yolu	Yapıldı	0+,000	0+,500
	"	SarıGeyh	Köy Yolu	Yapıldı	0+,000	3+,500
	"	Beğdeğirmen Eskikadı	Yayla Yolu	Yapıldı	0+,000	0+,500
<b>TOPLAM :</b>					<b>1+,000</b>	<b>10+,000</b>
S.No	İLÇESİ	KÖYÜ ve ÜNİTESİ	YAPILAN İLÇİN ÇİNSİ (Yol Onarımı)	AÇIKLAMASI	Yapılması Gereken Tül (KM)	Yapılan Tül (KM)
1	İĞRAN	Pelitli	Mah.Yolu	Yapıldı	2+,000	2+,000
2	"	Akbulak	Osmaniye Mah. Yolu	Yapıldı	3+,000	3+,000
3	"	Söğütalan	Söğütlü Mah.Y.	Yapıldı	2+,000	2+,000
4	"	Akbulak	Köyü Yolu	Yapıldı	2+,000	2+,000
5	"	Kavaklı Dere-Suzus	Grup Yolu	Yapıldı	1+,000	1+,000

6	"	Seydibaba	Seki - Baę Mah.	Yapıldı	0+,500	0+,500
7	"	Yedibölük	Mah. Yolları	Yapıldı	1+,500	1+,500
8	"	Cavlan-Yedibölük	Baęlantı Yolu	Yapıldı	2+,000	2+,000
<b>TOPLAM :</b>					<b>14+,000</b>	<b>14+,000</b>
S.No	İLÇESİ	KÖYÜ ve ÜNİTESİ	YAPILAN İİİN İİNSİ (Yol Onarımı)	AÇIKLAMASI	Yapılması Gereken Tül (KM)	Yapılan Tül (KM)
1	Köse	Bizgili	Köy yolu	Yapıldı	0+,300	0+,300
<b>TOPLAM :</b>					<b>0+,300</b>	<b>0+,300</b>
<b>GENEL TOPLAM :</b>					<b>32+,800</b>	<b>50+,800</b>

**2015 YILINDA ÖZ.İD.BÜTÇ. YAPILAN STABİLİZE PROGRAMI**

S.No	İLÇESİ	KÖYÜ ve ÜNİTESİ	YAPILAN İİİN İİNSİ (Stabilize )	AÇIKLAMASI	Yapılması Gereken Tül (KM)	Yapılan Tül (KM)
1	MERKEZ	Dörtkonak-Gözeler-Yaydemir	Grup Yolu	Yapıldı	1+,000	1+,000
3	"	Yeniköy-Çaltılı-Kurtoęlu	Grup Yolu	Yapıldı	1+,000	1+,000
4	"	Akçakale	Merkez Mah.	Yapıldı	1+,000	1+,000
<b>TOPLAM :</b>					<b>3+,000</b>	<b>3+,000</b>
S.No	İLÇESİ	KÖYÜ ve ÜNİTESİ	YAPILAN İİİN İİNSİ (Stabilize )	AÇIKLAMASI	Yapılması Gereken Tül (KM)	Yapılan Tül (KM)
1	TORUL	Tokçam	Grup Yolu	Yapıldı	0+,600	0+,600
2	"	Herek	Güllü-Esentepe Mah.Y	Yapıldı	0+,700	0+,700
3	"	İlecik	Köyyolu	Yapıldı	0+,500	0+,500
4	"	Güzeloluk	Köyyolu	Yapıldı	0+,300	0+,300

5	"	Demirkapı	Kozluca Yolu Mah.Y.	Yapıldı	0+,500	0+,500
6	"	B.Çit	Emirler Mah.Yolu	Yapıldı	0+,250	0+,250
7	"	GümüÇtuğ	SarpuÇka Mah.Yolu	Yapıldı	1+,000	1+,000
8	"	Yıkılmaz	Yk.Mah.Yolu	Yapıldı	0+,600	0+,600
9	"	Harmancık	Gelin Kaya Yolu	Yapıldı	0+,500	0+,500
10	"	Cebeli	Mah. Yolu	Yapıldı	0+,600	0+,600
11	"	Yalınkavak	Güvercinlik Mah.Yolu	Yapıldı	0+,400	0+,400
12	"	UğurtaÇı	Alpulu Mah.Yolu	Yapıldı	0+,300	0+,300
13	"	Gülaçar	Esentepe Mah.Yolu	Yapıldı	0+,200	0+,200
14	"	Zigana	IÇıklar mah.Yolu	Yapıldı	0+,500	0+,500
15	"	Kocadal	Mah.Yolu	Yapıldı	0+,300	0+,300
16	"	Herek	Hızlılar Mah.Yolu	Yapıldı	1+,500	1+,500
<b>TOPLAM :</b>					<b>8+,750</b>	<b>8+,750</b>

S.No	İLÇESİ	KÖYÜ ve ÜNGTESİ	YAPILAN İİİN İİNSİ ( Stabilize )	AÇIKLAMASI	Yapılması Gereken Tül (KM)	Yapılan Tül (KM)
1	KÜRTÜN	AÇ.Karadere	Köy Yolu	Yapıldı	0+,500	0+,500
2	"	Yaylalı	Köy Yolları	Yapıldı	2+,000	2+,000
3	"	Beytarla-Sapmaz-Tilkicek-Yk.Karadere	Grup Yolu	Yapıldı	0+,500	0+,500
4	"	Akçal	Köyyolu	Yapıldı	0+,300	0+,300
5	"	Çayırçukur	Köyyolu	Yapıldı	0+,200	0+,200
6	"	Kızılcaadam	Köyyolu	Yapıldı	0+,250	0+,250
7	"	Gündoğdu	Sevincek Mah.	Yapıldı	0+,200	0+,200
8	"	TaÇlıca	Çkibaca Mah.	Yapıldı	0+,500	0+,500
9	"	ÜçtaÇ	İnceli Düzü Mah.	Yapıldı	0+,600	0+,600
10	"	Yk.Kürtün	Grup Yolu	Yapıldı	1+,000	1+,000
11	"	YeÇilköy-Güvende	Grup Yolu	Yapıldı	1+,000	1+,000
<b>TOPLAM :</b>					<b>7+,050</b>	<b>7+,050</b>

S.No	İLÇESİ	KÖYÜ ve ÜNİTESİ	YAPILAN İGİN ÇİNSİ ( Stabilize )	AÇIKLAMASI	Yapılması Gereken Tül (KM)	Yapılan Tül (KM)
1	KELKİT	Uzunkol	Köy Yolu	Yapıldı	0+,000	12+,000
2	"	Bindal	Köy Yolu	Yapıldı	0+,000	4+,000
<b>TOPLAM :</b>					<b>0+,000</b>	<b>16+,000</b>
S.No	İLÇESİ	KÖYÜ ve ÜNİTESİ	YAPILAN İGİN ÇİNSİ ( Stabilize )	AÇIKLAMASI	Yapılması Gereken Tül (KM)	Yapılan Tül (KM)
1	İĞİRAN	Yedibölük	Orta Mah.	Yapıldı	1+,000	1+,000
2	"	Söğütalan-Akbulak	Bağlantı Yolu	Yapıldı	2+,000	2+,000
3	"	Örenkale	Koçu Mah.	Yapıldı	2+,000	2+,000
4	"	Pelitli	Mah. Yolu	Yapıldı	2+,500	2+,500
5	"	Akbulak	Osmaniye Mah. Yolu	Yapıldı	3+,000	3+,000
6	"	Söğütalan-Söğütlü	Bağlantı Yolu	Yapıldı	2+,000	2+,000
7	"	Akbulak	Köyyolu	Yapıldı	2+,000	2+,000
8	"	Kavaklıdere- Suzus	Grup Yolu	Yapıldı	1+,000	1+,000
9	"	Seydibaba	Seki Mah.	Yapıldı	0+,500	0+,500
10	"	Çanakçı-Örenkale	Bağ. Yolu	Yapıldı	1+,500	1+,500
11	"	Kırıntı-Konaklı	Bağ. Yolu	Yapıldı	1+,000	1+,000
<b>TOPLAM :</b>					<b>18+,500</b>	<b>18+,500</b>
S.No	İLÇESİ	KÖYÜ ve ÜNİTESİ	YAPILAN İGİN ÇİNSİ ( Stabilize )	AÇIKLAMASI	Yapılması Gereken Tül (KM)	Yapılan Tül (KM)
1	KÖSE	Akbaba	Mah. Yolları	Yapıldı	1+,500	1+,500
2	"	Yuvacık - Bizgili-Özbeyli	Bağlantı yolları	Yapıldı	1+,000	1+,000

3	"	AltıntaĖ -Kırklar	BaĖlantı Yolu	Yapıldı	1+,000	1+,300
4	"	Kabaktepe	Köy İçi	Yapıldı	0+,500	0+,500
5	"	Övünce	Köy İçi	Yapıldı	0+,500	0+,500
6	"	Salyazı	Mah. Yolları	Yapıldı	1+,500	1+,000
<b>TOPLAM :</b>					<b>6+,000</b>	<b>5+,800</b>
<b>GENEL TOPLAM :</b>					<b>43+,300</b>	<b>59+,100</b>

**2015 YILINDA ÖZ.ĖD.BÜTÇ. YAPILAN MALZEMELĖ BAKIM PROGRAMI**

S.No	ĖLÇESĖ	KÖYÜ ve ÜNĖTESĖ	YAPILAN İĖĖN ÇĖNSĖ ( Malzemeli Bakım )	AÇIKLAMASI	Yapılması Gereken Tül (KM)	Yapılan Tül (KM)
1	MERKEZ	Esenyurt	Kale Yolu	Yapıldı	0+,500	0+,500
2	"	DüĖün yazı	Köy Yolu	Yapıldı	1+,000	1+,000
3	"	YaĖlıdere	Mah.Yolları	Yapıldı	2+,000	3+,000
4	"	Alçakdere	Köy Yolu	Yapıldı	0+,500	0+,500
5	"	SöĖütaĖıl	Mahalle Yolları	Yapıldı	1+,000	1+,000
6	"	Balıca	Yayla Yolu	Yapıldı	0+,500	0+,500
<b>TOPLAM :</b>					<b>5+,500</b>	<b>6+,500</b>

S.No	ĖLÇESĖ	KÖYÜ ve ÜNĖTESĖ	YAPILAN İĖĖN ÇĖNSĖ ( Malzemeli Bakım )	AÇIKLAMASI	Yapılması Gereken Tül (KM)	Yapılan Tül (KM)
1	KELKĖT	KaĖ	Köy İçi	Yapıldı	1+,000	5+,000
2	"	Yenice	Köy yolu	Yapıldı	0+,700	3+,000
3	"	AĖlık	Köy Yolu	Yapıldı	1+,000	2+,000
5	"	Dereyüzü	Köy İçi Yolu	Yapıldı	1+,000	6+,000

6	"	KılıçtaÇı-ğen	Bağ.Yolu	Yapıldı	1+,300	4+,000
7	"	Kılıççı Köyü -ÖbektaÇ	Halkevi Mah. Bağ.Yolu	Yapıldı	2+,000	5+,000
8	"	Sökmen-Erzincan-Sadak-Bayburt-Karayolu	Bağlantı Yolu	Yapıldı	2+,500	4+,000
9	"	BaÇıpınar	Arazi Yolu	Yapıldı	1+,000	3+,000
10	"	Karaçayır	Arazi Yolu	Yapıldı	1+,000	2+,000
11	"	Uzunkol	Cami Yurdu Arazi Yolu	Yapıldı	1+,000	5+,000
12	"	Aksöğüt	Köy Yolu	Yapıldı	0+,000	1+,000
13	"	Babakonağı	Köy Çı ve Arazi Yolu	Yapıldı	0+,000	5+,000
14	"	Bezendi	Köy Çı	Yapıldı	0+,000	0+,500
15	"	Çamur	Köy Çı	Yapıldı	0+,000	2+,000
16	"	Deliler	Köy Çı	Yapıldı	0+,000	0+,500
17	"	Dölek	Köy Yolu	Yapıldı	0+,000	1+,000
18	"	Güllüce	Köy Yolu	Yapıldı	0+,000	1+,500
19	"	Kazanpınar	Köy Çı	Yapıldı	0+,000	5+,000
20	"	Obalar	Köy Çı	Yapıldı	0+,000	2+,000
21	"	Salördek	Köy Yolu	Yapıldı	0+,000	5+,000
22	"	Y.Özlüce	Köy Çı ve Arazi Yolu	Yapıldı	0+,000	4+,000
23	"	YeÇilyurt	Köy Çı	Yapıldı	0+,000	2+,000
<b>TOPLAM :</b>					<b>12+,500</b>	<b>68+,500</b>
S.No	İLÇESİ	KÖYÜ ve ÜNGTESİ	YAPILAN İİN ÇİNSİ ( Malzemeli Bakım )	AÇIKLAMASI	Yapılması Gereken Tül (KM)	Yapılan Tül (KM)
1	İGRAN	İnözü	Köyyolu	Yapıldı	0+,500	0+,500
2	"	Tepedam-Balıkhisar	Bağlantı Yolu	Yapıldı	0+,500	0+,500

3	"	BaÇky-S.Baba	BaĐlantı Yolu	Yapıldı	0+,600	0+,600
4	"	AraKy-YeĐilbk	BaĐlantı Yolu	Yapıldı	0+,750	0+,750
<b>TOPLAM :</b>					<b>2+,350</b>	<b>2+,350</b>
S.No	ĐLÇESĐ	KY ve NGTESĐ	YAPILAN ĐĐĐN CĐNSĐ ( Malzemeli Bakım )	AÇIKLAMASI	Yapılması Gereken Tl (KM)	Yapılan Tl (KM)
	<b>KSE</b>	SubaĐı	Arazi yolu	Yapıldı	0+,300	0+,300
<b>TOPLAM :</b>					<b>0+,300</b>	<b>0+,300</b>
S.No	ĐLÇESĐ	KY ve NGTESĐ	YAPILAN ĐĐĐN CĐNSĐ ( Malzemeli Bakım )	AÇIKLAMASI	Yapılması Gereken Tl (KM)	Yapılan Tl (KM)
1	<b>KRTN</b>	Konacık	Kyyolu	Yapıldı	1+,000	1+,000
2	"	Gnyz	Kyyolu	Yapıldı	2+,000	2+,000
3	"	ElceĐiz	Kyyolu	Yapıldı	1+,000	1+,000
4	"	Đendere	Kyyolu	Yapıldı	2+,000	0+,500
5	"	GrĐenli	Kyyolu	Yapıldı	2+,000	1+,000
6	"	Arpacık	Kyyolu	Yapıldı	1+,000	1+,000
7	"	Ekinciler	Kyyolu	Yapıldı	1+,000	1+,000
8	"	Damlı	Kyyolu	Yapıldı	1+,000	1+,000
9	"	AktaĐ	Kyyolu	Yapıldı	2+,000	1+,000
10	"	Kızilot	Kyyolu	Yapıldı	2+,000	1+,500
11	"	KırgeliĐ	Kyyolu	Yapıldı	1+,000	1+,000
12	"	BaĐlama	Kyyolu	Yapıldı	1+,000	1+,500
<b>TOPLAM :</b>					<b>17+,000</b>	<b>13+,500</b>
<b>GENEL TOPLAM :</b>					<b>40+,450</b>	<b>91+,150</b>



**2015 YILINDA KALE ASFALT VE BÜZ ĞANTĞYESİNDE ALINAN VE ÜRETĞLEN MALZEMELER**

**1-Asfalt Sathi Kaplama Yolların Tamirinde Kullanılan Sıcak KarıĞım Asfalt Miktarı :**

S.No	Ğıçesi	Malzeme cinsi	Kull. Sıcak KarıĞım Mik. (TON)	Bitüm Miktarı (TON)	Tutarı(Tl)
1	Merkez	Sıcak karıřım asfalt	6578	263,12	
2	Torul	"	682	27,28	
3	Kürtün	"	2068	82,72	
4	Köse	"	902	27,06	
5	Kelkit	"	3036	91,08	
6	řıran	"	1738	69,52	
7	Gümüřtař (Hudura Yolu)	"	88	3,52	
8	Gümüřhane Belediyesi	"	1056	42,24	
9	Ak-İř inřaat	"	53	2,12	
10	Kelkit Belediyesi	"	902	36,08	
11	SöĞütlü Belediyesi	"	110	4,40	
12	Öbektař Belediyesi	"	88	3,52	
13	GümüřĞöze Belediyesi	"	88	3,52	
14	Torul Belediyesi	"	352	14,08	
15	Köse Belediyesi	"	682	27,28	
16	řıran Belediyesi	"	198	5,94	
17	Yeřilbük Belediyesi	"	132	3,96	
18	řıran Jandarma Önü	"	88	2,64	
19	Kürtün Belediyesi	"	242	7,26	
20	Özkürtün Belediyesi	"	44	1,76	
			<b>19.127</b>	<b>719,10</b>	

2- I.Kat Asfalt Sathi Kaplama yapımında kullanılan BĞTÜM miktarı :

S.No	Ğçesi	Malzeme cinsi	Yol tülü (km)	Miktarı (Ton)	Tutarı(TI)
1	Merkez	I. Kat Asfalt	26,8	231,0	
2	Torul	I. Kat Asfalt	23,91	189,5	
3	Kelkit	I. Kat Asfalt	4	30,0	
4	Kelkit Bel. Protokol	I. Kat Asfalt	32,35	258,0	
G.TOPLAM :			87,06	708,5	

3- II.Kat Asfalt Sathi Kaplama yapımında kullanılan BĞTÜM miktarı :

S.No	Ğçesi	Malzeme cinsi	Yol tülü (km)	Miktarı	Tutarı(TI)
1	Merkez	II. Kat Asfalt	18,2	127,0	
2	Torul	II. Kat Asfalt	5,95	46,0	
3	Kelkit	II. Kat Asfalt	3	25,0	
G.TOPLAM :			27,15	198,0	

	Stokta bulunan (ton)	2015 Yılında Alınan (Ton)	2015 ĞĞ Sezonunda Harcanan Asf. (Ton)	Stokta Kalan (Ton)	Tutarı(TI)
Asfalt(50/70)	0,80	2.030,72	1.625,60	407,00	
Astar Fm2B2	3,10	310,32	253,5	60,00	

S.No	Ğlçesi	Malzeme cinsi	Yol tülü (km)	Miktarı	Tutarı(TI)
1	Merkez	I. Kat Asfalt	26,8	78,0	
2	Torul	I. Kat Asfalt	23,91	69,6	
3	Kelkit	I. Kat Asfalt	4	11,6	
4	Kelkit Bel. Protokol	I. Kat Asfalt	32,35	94,2	
		<b>G.TOPLAM</b>	87,06	<b>253,5</b>	

#### 5- Büz Üretimi ve Sanat Yapıları Ğçin Alınan Çimento Miktarı

S.No	Ğlçesi	Malzemenin Cinsi	Verilen Miktar	Toplam Miktarı(Ton)
1	Merkez	Çimento	55	361
2	Torul	" "	30	
3	Kürtün	" "	70	
4	Köse	" "	20	
5	Kelkit	" "	40	
6	Şıran	" "	30	
7	Kale Şantiyesi	Büz Yapımında	116	

#### 6- Büz Üretim ve Ğlçelere Göre Dağılım Listesi

S.No	Ğlçesi	Ø30	Ø60	Ø80-Ø100	Toplam
1	Merkez	0	355	162	517
2	Torul	0	145	8	153
3	Kürtün	0	138	0	138
4	Köse	0	38	0	38
5	Kelkit	0	98	0	98
6	Şıran	0	93	18	111
	<b>G.TOPLAM :</b>	<b>0</b>	<b>867</b>	<b>188</b>	<b>1055</b>

**7- Koruge Borunun Ğlçelere Göre Dağılım Listesi**

<b>S.No</b>	<b>Ğlçesi</b>	<b>Ø400</b>	<b>Ø500</b>	<b>Ø600</b>	<b>Toplam (mt)</b>
1	Merkez	110	198	143	451
2	Torul	42	56	66	164
3	Kürtün	96	68	60	224
4	Köse	30	42	42	114
5	Kelkit	54	72	102	228
6	Şıran	54	60	72	186
<b>G.Toplam :</b>		<b>386</b>	<b>496</b>	<b>485</b>	<b>1367</b>
<b>Stokda Kalan (mt) :</b>		<b>0</b>	<b>45</b>	<b>103</b>	<b>148</b>





## 5/3 TARIM HİZMETLERİ MÜDÜRLÜĞÜ 2015 YILI FAALİYET RAPORU

### 2015 YILI BÜTÇESİ VE HARCAMALAR

**TABLO :1 HARCAMALAR**

S:NO	PROJE ADI	ÖDENEĞİ TL	HARCANAN TL	AÇIKLAMA
1	ĞÇME SUYU BORUSU ALIMI	50.000	49.820	24000 metre Boru alımı yapılmıştır.
2	SULAMA SUYU BORUSU ALIMI	684.000	676.618	33594 metre Boru alımı yapılmıştır.
3	SULAMA TESİSLERİ	318.409	123.773	1-Kelkit Köylere Hizmet Götürme Birliğine 19.000,00 TL Aktarıldı 2-Merkez Sulama Tesisleri Bitirildi. 3-Kelkit Dayısı Merkez Bağlarbağı ve Torul Gülaçar tesisleri onarıldı 4-Çimento ve demir alımı yapıldı
4	ĞÇME SUYU TESİSLERİ	75.000	14.939	8 adet pompa alımı yapılarak ilgili tesislere verildi
5	ÖRTÜ ALTI TARIM (SERA)	488.289	484.213	29 adet sera yapımı gerçekleştirildi
6	SLAJLIK MISIR TOHUMU	30.000	29.984	Tohum alımı için Kelkit, ğiran ve Köse Köylere Hizmet Götürme Birliklerine aktarıldı.
7	YONCA TOHUMU ALIMI	453.725	453.725	Yonca tohumu alınarak ğl genelinde ğl Gıda Tarım ve Hayvancılık Müdürlüğü tarafından çiftçilere dağıtımı yapıldı.
8	PATATES TOHUMU ALIMI	89.991	89.991	Setrifikalı patates tohumu alınarak ğl genelinde ğl Gıda Tarım ve Hayvancılık Müdürlüğü tarafından çiftçilere dağıtımı yapıldı.
9	GÖLET YAPIMI	1.500,00	-----	7 Adet gölet ihale edildi. Gölet inşaatları 2016 yılında bitirilecektir.
10	ORGANİK ARICILIK	40.250	40.250	Arıcılığa destek

11	POLEN TUZAĞI ALTLIĞI	87.303	87.303	Arıcılığa destek	
12	KURU FASULYE YETİĞTİRİCİLİĞİ	41.615	35.986	Tarıma destek	
13	ÇÖĞ SÜTÜN UYGUN KOĞULLARDA TOPLANMA PROJESİ	826.000	...	<b>Çhalesi Gerçekleştirildi 2016 yılında bitirilecek(Kaynak DOKAP)</b>	
14	TARIMSAL ALTYAPI FİZİYOLOJİ RAPORU	69.000	....	<b>Çhalesi Gerçekleştirildi 2016 yılında bitirilecek (Kaynak DOKA)</b>	
15	MEYVECİLİK	196.000	190.713	Meyveciliğe destek	
16	ÇİLEK YETİĞTİRİCİLİĞİ	134.300	133.341	Çilek yetiştiriciliğine destek	
17	ĞAP İLACI ALIMI	18.100	17.820	Hayvan Sağlığına destek	
18	TORUL TARIMSAL FAALİYET	70.000	70.000	Torul Köylere Hizmet Götürme Birliğine Aktarıldı	
19	KARACA MAĞARASI İÇMESUYU	30.000	14.754	124 m Sondaj işi yapıldı.	
20	KLORLAMA CİHAZI	80.000	67.500	29 köye tam otomatik cihaz takıldı	
	<b>TOPLAM</b>	<b>5.130.064</b>	<b>2.580.730</b>		



**TABLO:2 MALZEME ALIMLARI****2015 YILINDA ALIMI YAPILAN ĞÇMESUYU BORUSU**

Ø 32 mm 10 Atü	7300 metre
Ø 32 mm 16 Atü	700 metre
Ø 40 mm 10 Atü	10000 metre
Ø 50 mm 10 Atü	5000 metre
Ø 90 mm 10 Atü	1000 metre

**2015 YILINDA ALIMI YAPILAN SULAMA BORUSU**

Ø 90 mm 6 Atü PVC	2094 metre
Ø 100 mm SN 4 KORUGE	3220 metre
Ø 110 mm 6 Atü PVC	2100 metre
Ø 140 mm 6 Atü PVC	1800 metre
Ø 160 mm 6 Atü PVC	1800 metre
Ø 200 mm 6 Atü PVC	1500 metre
Ø 250 mm 6 Atü PVC	480 metre
Ø 315 mm 6 Atü PVC	480 metre
Ø 300 mm SN 4 KORUGE	7140 metre
Ø 400 mm SN 4 KORUGE	6895 metre
Ø 500 mm SN 4 KORUGE	2730 metre
Ø 800 MM SN4 KORUGE	135 metre

**2015 YILINDA ALINANÇĞMENTO MĞKTARI****105 ton****2015 YILINDA ALINANDEMĞR MĞKTARI****5 ton**

## ĞLÇELERE GÖNDERĞLEN MALZEME MĞKTARLARI

**TABLO 3: ĞÇMESUYU BORUSU (PE 100 BORULAR)**

S.NO	BORU CĞNSĞ	KELKĞT	KÖSE	ğĞRAN	TORUL	KÜRTÜN
1	Ø 32 mm 10 Atü	1200	200	200	1400	700
2	Ø 40 mm 10 Atü	12500	4000	8500	5500	5500
3	Ø 50 mm 10 Atü	8500	1500	4500	3500	3500
4	Ø 63 mm 10 Atü	3500	1000	3000	500	-
5	Ø 75 mm 10 Atü	2000	500	1500	-	-
6	Ø 63 mm 6 Atü	200	-	100	1800	1900
7	Ø 75 mm 16 Atü	200	-	100	1800	2000
8	Ø 90 mm 6 Atü	100	-	100	2900	3000
	TOPLAM	28200	7200	18000	17400	16600

**TABLO: 4 DAĞITIMI YAPILAN ÇĞMENTO VE DEMİĞR MĞKTARI (SULAMA VE ĞÇMESUYU**

**AMAÇLI)**

	MALZEME CĞNSĞ	MERKEZ	KELKĞT	KÖSE	ğĞRAN	TORUL	KÜRTÜN
1	Çimento	28	22	10	15	15	15
2	Demir	5					

**TABLO: 5-YAPILAN PROJELER****A: SULAMA TESİSİ PROJELERİ**

- 1-Merkez Pirahmet SST
- 2-Merkez Tekke SST
- 3-Merkez Aksu SST
- 4-Merkez Arzular Kabaköy SST
- 5-ğiran Bolluk SST
- 6-Kelkit Yeşilyurt SST
- 7-Köse Bizgili SST
- 8-Kürtün Araköy SST
- 9-Kürtün Yaylalı SST

**B:GÖLET PROJELERİ**

- 1-Merkez Çamlıköy Göleti
- 2-Kürtün Söğüteli Göleti
- 3-Torul Bahçelik Göleti
- 4-Köse Kayadibi Göleti
- 5-Kelkit AÇut Göleti
- 6-Kelkit Aziz Göleti
- 7-ğiran Kavaklıdere GGöleti

**C: İÇMESUYU PROJELERİ**

- 1-Merkez AÇ. alıçlı içmesuyu
- 2-Merkez Olucak İçmesuyu
- 3-Merkez Akgedik Güvercinlik İçmesuyu
- 4-Merkez Örenler İçmesuyu
- 5-Merkez Kılıçören İçmesuyu
- 6-Merkez Akhisar Tamzı İçmesuyu
- 7-Kelkit Sadak İçmesuyu

**TABLO :6 İÇME SUYU SARFIYATI**

	İÇME SUYU		SULAMA SUYU	
	Köy Adedi	Ton	Köy Adedi	Ton
Merkez	6	6,250	13	17,350
Köse	5	11	1	6
Kelkit				
ğiran	3	7,5	3	9,750
Torul				
Kürtün				



## 5/4 - RUHSAT VE DENETİM MÜDÜRLÜĞÜ 2015 YILI FAALİYET RAPORU

Ruhsat ve Denetim Müdürlüğü olarak 2015 yılında 13 adet madencilik faaliyeti olmak üzere toplam 17 adet iğ yeri açma ve çalışma ruhsatı verilmiş olup, 3 adet madencilik faaliyeti, 2 adet umuma açık müessese olmak üzere 5 adet ruhsat iptal edilmiştir.

Bugünkü tarih itibarıyla Müdürlüğümüzce 7 adet I a grubu işletme Ruhsatı, 8 adet I. sınıf işyeri açma ve çalışma ruhsatı , 81 adet II. sınıf işyeri açma ve çalışma ruhsatı olmak üzere toplam 96 adet madencilik faaliyetleri için Gayri Sıhhi Müessese ruhsatı , 4 adet I. sınıf, 23 adet II. sınıf ve 14 adet III. sınıf olmak üzere 41 adet Gayri Sıhhi Müessese ruhsatı, 17 adet umuma Açık istirahat ve eğlence yeri ruhsatı ile 37 adet Sıhhi Müessese ruhsatı verilmiştir.

2015 yılında verilen Ruhsat Listesi				
Sıra	Ruhsat Sahibi	İlçe	Grup	Ruhsat
1	Polimetal Madencilik	Torul	IV. Grup maden	Gayri Sıhhi Müessese Ruhsatı
2	Karayolları 16. Bölge Md.	Kelkit	I.grup maden	Gayri Sıhhi Müessese Ruhsatı
3	Karayolları 16. Bölge Md.	Kelkit	I.grup maden	Gayri Sıhhi Müessese Ruhsatı
4	Karayolları 16. Bölge Md.	Kelkit	I.grup maden	Gayri Sıhhi Müessese Ruhsatı
5	DSİ 22. Bölge Müdürlüğü	Kelkit	II.grup maden	Gayri Sıhhi Müessese Ruhsatı
6	Park Holding	Merkez	IV.grup maden	Gayri Sıhhi Müessese Ruhsatı
7	DSİ 22. Bölge Müdürlüğü	Köse	I.grup maden	Gayri Sıhhi Müessese Ruhsatı
8	DSİ 22. Bölge Müdürlüğü	Köse	I.grup maden	Gayri Sıhhi Müessese Ruhsatı
9	DSİ 22. Bölge Müdürlüğü	Şiran	I.grup maden	Gayri Sıhhi Müessese Ruhsatı
10	DSİ 22. Bölge Müdürlüğü	Şiran	II.grup maden	Gayri Sıhhi Müessese Ruhsatı
11	DSİ 22. Bölge Müdürlüğü	Şiran	II.grup maden	Gayri Sıhhi Müessese Ruhsatı
12	DSİ 22. Bölge Müdürlüğü	Köse	II.grup maden	Gayri Sıhhi Müessese Ruhsatı
13	DSİ 22. Bölge Müdürlüğü	Merkez	I.grup maden	Gayri Sıhhi Müessese Ruhsatı
14	Gülşen AYDIN	Merkez	Pestil köme satış büfesi	Sıhhi Müessese Ruhsatı
15	Şerif YAZGAN	Merkez	Market	Sıhhi Müessese Ruhsatı
16	Leyla YAZICI	Merkez	Fırın	Gayri Sıhhi Müessese Ruhsatı
17	Büyükbayraktarlar Ltd.Şti	Merkez	Lokanta	Sıhhi Müessese Ruhsatı

2015 yılında iptal edilen Ruhsatlar				
Sıra	Ruhsat Sahibi	İlçesi	Grup	Ruhsat
1	Karayolları 16. Bölge Md.	Kelkit	I.grup maden	Gayrisıhhi müessese ruhsatı
2	DSİ 22.Bölge Müdürlüğü	Kelkit	I.grup maden	Gayrisıhhi müessese ruhsatı
3	Alfil Yapı Ltd.Şti	Kelkit	II.grup maden	Gayrisıhhi müessese ruhsatı
4	Selami ÜLKER	Merkez	Kahvehane	Umuma Açık Müessese Ruhsatı
5	Kurban TOKMAK	Merkez	Kahvehane	Umuma Açık Müessese Ruhsatı

31.12.2015 tarihi itibariyle			
Madencilik faaliyetleri için Merkez ve İlçelerde verilen ruhsatlar			
İlçe	I.Sınıf GSM	II.sınıf GSM	İşletme Ruhsatı
Merkez	7 adet	35 adet	-
Kürtün	-	4 adet	-
Torul	1 adet	6 adet	-
Kelkit	-	16 adet	4 adet
Şiran	-	12 adet	1 adet
Köse	-	8 adet	2 adet
<b>Toplam</b>			<b>96 adet</b>

31.12.2015 tarihi itibariyle Merkez ve İlçelerde verilen Ruhsatlar					
İlçe	Gayri Sıhhi Müesseseler			Sıhhi Müesseseler	Umuma Açık İstirahat ve eğlence yerleri
	I.sınıf	II.sınıf	III.sınıf		
Merkez	4 adet	23 adet	14 adet	37 adet	17 adet
Kürtün	-	-	9 adet	9 adet	8 adet
Torul	-	-	2 adet	12 adet	12 adet
Kelkit	-	-	-	10 adet	11 adet
Şiran	-	-	-	6 adet	-
Köse	-	-	2 adet	3 adet	4 adet
<b>TOPLAM</b>	<b>4 adet</b>	<b>23 adet</b>	<b>27 adet</b>	<b>77 adet</b>	<b>52 adet</b>
<b>GENEL TOPLAM:</b>					<b>183 adet</b>

## **KÖYDES 2015 YILI**

### **FAALİYET RAPORU**

2015 yılında YPK Kararı doğrultusunda ğlimize 7.994.099,00 TL ödenek tahsis edilmiş olup, bu ödeneğin 1.375.000,00 TL'si içme suyu projeleri için, 4.464.531,00 TL'si yol projeleri için, 25.000,00 TL'si sulama projeleri için, 530.749,00 TL'si atık su projeleri için, 1.598.819,00 TL'si ise ortak alım giderleri olarak Ğl Tahsisat Komisyonunca belirlenmiştir. Bu ödenekle ğlimiz Merkez ve İlçelerinde 62 adet yol projesi, 40 adet içme suyu projesi, 1 adet sulama projesi ve 10 adet atık su projesi planlanmıştır. YPK Kararı gereğince artan ödeneklerle yeni projeler yapılacağı belirlenmesi nedeniyle 19 adet yol projesi, 20 adet içme suyu projesi ve 4 adet atık su projesi olmak üzere toplam 156 proje uygulamaya alınmıştır.

Bu projelerden 126 adedi bitirilmiş, 15 adet proje devam etmektedir. 3 adet projenin ise yaklaşık maliyeti hazırlanmış, ancak mevsim şartları nedeniyle 2016 yılında ihalesi yapılacaktır. Kalan 12 adet projeden 5 adedi iptal edilmiş, 7 adedi de 2016 yılında projesi yapılarak ihale edilecektir

2015 YILI ÖDENEK TAKİP CETVELİ								
İLİ:Gümüşhane	İŞLERİN NİTELİĞİ	SENE BAŞI	PROGRAM	GÖNDERİLE	NEMA	SÖZLEŞMEY	YAPILAN	KALAN
		ÖDENEĞİ	DEĞİŞİKLİ	N ÖDENEK	GELİRİ	E BAĞLANMIŞ	HARCAM	ÖDENEK
		(TL)	Ğİ SONUCU	(TL)	(TL)	ÖDENEK	A	(TL)
		A	B	C	D	E	F	G=C+D-F
	İÇMESUYU	1.375.000		1.375.000	167.787	1.249.398	1.006.624	536.163
	YOL	4.464.531		4.464.531	41.656	4.148.420	3.909.439	596.748
	SULAMA	25.000		25.000		24.700	0	25.000
	ATIKSU	530.749		530.749		446.986	365.877	164.872
	MÜLGA KHGM							0
	AFET							0
ORTAK ALIM	YÖNETİM GİDERİ	0		0				0
	MÜŞAVİRLİK HİZMETLERİ	0		0				0
	ASFALT	900.000		900.000			900.000	0
	AKARYAKIT	288.819		288.819			288.819	0
	BORU ALIM	60.000		60.000			60.000	0
	SAYISAL HARİTA	100.000		100.000				100.000
	TRAFİK İŞARETLERİ	50.000		50.000				50.000
	YEDEK PARÇA	100.000		100.000			100.000	0
	ARAÇ KİRALAMA	50.000		50.000			50.000	0
	ETÜT PROJE	0		0				0
	TEKNİK KONTROLLÜK	50.000		50.000				50.000
	TOPLAM		7.994.099	0	7.994.099	209.443	5.869.504	6.680.759

KÖYDES 2015 YILI KAPSAMINDA PLANLANAN İŞLERİN DURUMU (ARALIK 2015 TARİHİ İTİBARIYLA)																
İLİ:Gümüşhane	İŞLERİN DURUMU	İÇMESUYU			YOL			SULAMA			ATIKSU			GENEL TOPLAM		
		SENE BAĞINDA PLANLANAN	EK	TOPLAM	SENE BAĞINDA PLANLANAN	EK	TOPLAM	SENE BAĞINDA PLANLANAN	EK	TOPLAM	SENE BAĞINDA PLANLANAN	EK	TOPLAM	SENE BAĞINDA PLANLANAN	EK	TOPLAM
		A	B	C	D	E	F	G	H	I	J	K	L	M=A+D+G+J	N=B+E+H+K	O=C+F+I+L
	BİTEN	25	12	37	57	18	75	1		1	9	4	13	92	34	126
	% 70 İ VE ÜZERİ TAMAMLANAN	0	1	1	1	0	1			0			0	1	1	2
	DEVAM EDEN	3	7	10	2		2			0	1		1	6	7	13
	İHALE AŞAMASINDA OLAN	1	0	1	2		2			0			0	3	0	3
	BAŞLAMAYAN	11	0	11	0	1	1			0	0	0	0	11	1	12
	TOPLAM	40	20	60	62	19	81	1	0	1	10	4	14	113	43	156

## 5/5 İMAR VE KENTSEL İYİLEŐTİRME MÜDÜRLÜĐÜ 2015 YILI FAALİYET RAPORU

1. İmar ve Kentsel İyileŐtirme Müdürlüğünce 2015 yılı içerisinde; 13 yapı ruhsatı, 6 yapı kullanma izni, 4 imar planı, 5 imar planı deĐiŐikliĐi, 12 ifraz, 11 tevhit, 3 ihdas, 8 yola terk, 1 yeĐil alana terk, 1 geçiŐ hakkı ve 4 halihazır harita talep dosyası onaylanmıŐtır. İŐlemlerle ilgili ayrıntılı bilgiler aĐaĐıdaki tabloda gösterilmiŐtir.

Sıra No	İŐin Cinsi	İŐin Yeri (Ada/Parsel)	İŐin Amacı	Karar Tarihi/Sayısı
1	İmar Planı DeĐiŐikliĐi	Tekke Köyü/Merkez (YİBO Alanı)	ÖĐrenci Yurdu ve İlkokul Alanı	05.01.2014/2
2	İmar Planı DeĐiŐikliĐi	Bindal Köyü/Kelkit Afettede YerleŐim Alanı (-/35-842)	Konut	05.03.2015/37
3	İmar Planı	Harmancık Köyü/Torul (119/18)	Ticaret	ÇĐB (re'sen)
4	İmar Planı	Günyüzü Köyü/Kürtün	Muzaffer Regülatörü ve HES	03.04.2015/60
5	İmar Planı	Salyazı Köyü/Köse (-/67)	Tarımsal Nitelikli Tesis	05.05.2015/75
6	İmar Planı DeĐiŐikliĐi	Salyazı Köyü/Köse (-/2530)	İlköĐretim Tesis Alanı	05.05.2015/77
7	İmar Planı DeĐiŐikliĐi	Harmancık Köyü/Torul (120/6)	Sanayi Tesisi Alanı	07.09.2015/120
8	İmar Planı DeĐiŐikliĐi	Sapmaz Köyü Yeni YerleŐim Alanı	Konut	02.10.2015/125
9	İmar Planı	Alınyayla Köyü (Torul)	Alınyayla Regülatörü ve HES	03.11.2015/135
8	İfraz	Yeniyol Köyü/Merkez (162/2)	-	13.01.2015/2
9	İhdas	YeĐilyurt Köyü/Merkez	-	03.02.2015/7
10	Tevhit	Günyüzü Köyü/Điran (-/1322-1342)	-	10.03.2015/10
11	Tevhit	Günyüzü Köyü/Điran (-/1321-1340-1341)	-	10.03.2015/11
12	Tevhit	Harmancık Köyü/Torul (111/1-2-3)	-	10.03.2015/12
13	Tevhit	Günyüzü Köyü/Điran (-/1323-1343)	-	10.03.2015/13



14	Tevhit	Bindal Köyü/Kelkit (-/35-842)	-	28.04.2015/25
15	Tevhit ve Yola Terk	Harmancık Köyü/Torul (109/2-3)	-	12.05.2015/27
16	Öfraz	Gökçepınarı Köyü/Merkez (158/34)	-	26.05.2015/29
17	Tevhit	Yeşilyurt Köyü/Merkez (-/196-199)	-	26.05.2015/30
18	Öfraz	Yayladere Köyü/Merkez (164/14)	-	01.07.2015/32
19	Öfraz ve Yola Terk	Salyazı Köyü/Köse (-/2530)	-	01.07.2015/33
20	Yola Terk	Salyazı Köyü/Köse (-/67)	-	01.07.2015/34
21	Yola Terk	Harmancık Köyü/Torul (120/6)	-	30.07.2015/36
22	Yeşil Alana Terk	Geçit Köyü/Merkez (130/55)	-	11.08.2015/38
23	Öfraz ve Yola Terk	Harmancık Köyü/Torul (119/18)	-	01.09.2015/41
24	Öfraz	Tağlıca Köyü/Kürtün (116/2)	-	11.11.2014/42
25	Yola Terk	Tekke Köyü/Merkez (364/3)	-	02.12.2014/43
26	Öfraz	Sarıçiçek Köyü/Merkez (136/3)	-	01.09.2015/44
27	Öhdas	Harmancık Köyü/Torul (120/6)	-	13.10.2015/49
28	Öhdas, Yola Terk, Öfraz, Tevhit	Salyazı Köyü/Köse (-/59)	-	13.10.2015/50
29	Öfraz	Akdağ Köyü/Kelkit (-/455)	-	13.10.2015/51
30	Öfraz ve Yola Terk	Tekke Köyü/Merkez (212/5)	-	26.10.2015/52
31	Tevhit	Kurtoğlu Köyü/Merkez	-	26.10.2015/53
32	Öfraz	Gündoğdu Köyü/Kürtün (131/20)	-	26.10.2015/54

33	Tevhit	Yalınkavak Köyü/Torul (118/2-4)	-	24.11.2015/55
34	Öfraz	Yeşilyurt Köyü/Merkez (157/5)	-	24.11.2015/56
35	Öfraz ve Geçiş Hakkı	Yeşilyurt Köyü/Merkez (131/2)	-	24.11.2015/57
35	Tevhit	Harmancık Köyü/Torul (120/6-7)	-	01.12.2015/64
36	Halihazır Harita	Bindal Köyü/Kelkit Afettede Yerleşim Alanı	Konut	27.01.2015
37	Halihazır Harita	Ökisu Köyü/Merkez (115/1-4)	Turizm Tesis Alanı	16.03.2015
38	Halihazır Harita	Alınyayla Köyü/Torul	Alınyayla Regülatörü ve HES	10.04.2015
39	Halihazır Harita	Yaylalı Köyü7Torul	Acısu Regülatörü ve HES	21.07.2015
40	Yapı kullanma Özin Belgesi	Sökmen Köyü/Kelkit (963 parsel)	Ağıl	13/01/2015
41	Yapı kullanma Özin Belgesi	Yenice Köyü/ Kelkit (327 parsel)	Ağıl	19/01/2015
42	Yapı kullanma Özin Belgesi	Ökisu Köyü/Merkez (113 Ada-22 parsel)	Dinlenme Tesisi	12/03/2015
43	Yapı kullanma Özin Belgesi	Akbaba Köyü/Köse (2319 parsel)	Ahır	30/03/2015
44	Yapı kullanma Özin Belgesi	Sadak Köyü/Kelkit (2198 parsel)	Konut	11/05/2015
45	Yapı kullanma Özin Belgesi	Ağut Köyü/Kelkit (119 Ada 6 Parsel)	Ahır	07/12/2015
46	Yapı Ruhsatı	Çamlıköy Köyü/Merkez (310 Ada 14 Parsel)	Tavukçuluk Tesisi	27/05/2015
47	Yapı Ruhsatı (Yenileme)	Gökdere Köyü/Merkez (180 Ada 1 Parsel)	Konut	16/06/2015
48	Yapı Ruhsatı	Sapmaz Köyü/Kürtün (194 Ada 12 Parsel)	Konut	14/07/2015
49	Yapı Ruhsatı (Yenileme)	Ökisu Köyü/Merkez (128 Ada 19 Parsel)	Dinlenme Tesisi	24/07/2015
50	Yapı Ruhsatı	Salyazı Köyü/Köse (67 Parsel)	Ağıl	27/07/2015
51	Yapı Ruhsatı	Sapmaz Köyü/Kürtün (193 Ada 9 Parsel)	Konut	04/08/2015

52	Yapı Ruhsatı	Bezendi Köyü/Kelkit (192 Ada 8 Parsel)	Ağıl	29/09/2015
53	Yapı Ruhsatı	Ağut Köyü/Kelkit (119 Ada 6 Parsel)	Ahır	16/10/2015
54	Yapı Ruhsatı	Sarıca Köyü/ğiran (2111 parsel)	Ağıl	17/11/2015
55	Yapı Ruhsatı	Güzeloluk Köyü/Torul (159 ada 5 parsel)	Ağıl	25/11/2015
56	Yapı Ruhsatı	Akbulak Köyü/ğiran (277 parsel)	Ahır	14/12/2015
57	Yapı Ruhsatı	Harmancık Köyü/Torul (120 ada 8 parsel)	Sanayi	22/12/2015
58	Yapı Ruhsatı	Sapmaz Köyü/Kürtün (193 ada 7 parsel)	Konut	31/12/2015

2 2015 Yılı İçerisinde 13 adet taçınmaz kiraya verilmiştir.

(Kiraya Verilen Taçınmazlar)

S.N	Kullanım Amacı	Taçınmaz Bilgileri	Kiralayan	Bedeli
1	Kiralama	Merkez Hasanbey Mah. Özel İdare Sitesi Bodrum Katı	Rıfıkı ÇÖÇEK	586,00TL
2	Kiralama	Merkez Hasanbey Mah. Özel İdare Sitesi Atatürk Kültür Merkezi	Mümin ÇAKICI	4.500,00TL
3	Kiralama	Merkez Hasanbey Mah. Özel İdare Sitesi Taksi Durağı	Mehmet ÇÖMEN	170,00TL
4	Kiralama	Merkez Hasanbey Mah. Özel İdare Sitesi Bodrum Kat 1 Nolu Depo	Rıfıkı ÇÖÇEK	350,00TL
5	Kiralama	Yeğildere Köy Konağı	Elmalı Turizm San. Tic. Ltd. ğti.	1.250,00TL
6	Kiralama	Kürtün İlçe Özel İdare Sitesi Zemin Kat	Kürtün Nüfus Müdürlüğü	290,00TL
7	Kiralama	Kürtün İlçe Özel İdare Sitesi Zemin Kat	Kürtün İlçe Noterliğı	100,00TL
8	Kiralama	Kürtün İlçe Özel İdare Sitesi 1. Kat	Kürtün Mal Müdürlüğü	580,00TL
9	Kiralama	Kürtün İlçe Özel İdare Sitesi 2. Kat	Kürtün Müftülüğü	445,00TL

10	Kiralama	Kürtün İlçe Özel İdare Sitesi 3. Kat	Kürtün Kaymakamlığı	580,00TL
11	Kiralama	Kürtün İlçe Özel İdare Sitesi 4. Kat	Kürtün Milli Eğitim Müdürlüğü	580,00TL
12	Kiralama	Kürtün İlçe Özel İdare Sitesi 4. Kat	Kürtün Tapu Sicil	445,00TL
13	Kiralama	Torul İlçesi Kaledibi Mah. Ticaret Merkezi ve Sosyal Tesis Zemin Kat 1 Nolu İlgili	Abdullah İMGEK	250,00TL

3 2015 yılı içerisinde 3 adet taşınmaz satışı yapılmıştır.

(Satılan Taşınmazlar)

S.N	Değerlendirme Amacı	Taşınmaz Bilgileri	Satın Alan	Bedeli
1	Satış	Merkez Tekke Köyü 2563 Parsel	Bimpar İnş. Nak. San. Tic. Ltd.	360.000,00TL
2	Satış	Merkez Tekke Köyü 2561 Parsel	Bimpar İnş. Nak. San. Tic. Ltd.	310.000,00TL
3	Satış	Torul İlçesi Cebeli Köyü 372 Ada 6 Parsel	Yıldız Pestil Köme-Emsal KOÇ	1.325.000,00TL

4 2015 yılı içerisinde Birim Müdürlüğümüzce yapılan işler.

S.NO	İŞİN ADI	SÖZLEŞME BEDELİ-TL	İHALE TÜRÜ
1	Gümüşhane İli Hükümet Konağı Onarım İşi	173.750,00	Açık İhale
2	İğiran Hükümet Konağı İnşaatı Yapım İşi	2.885.000,00	Açık İhale
3	Gümüşhane Valilik Binası Onarım İşi	124.500,00	Açık İhale
4	Gümüşhane İli Özel İdareleri Lojman Çevre Düzenlemesi İşi	31.500,00	Açık İhale
5	Raif Tuna Konağı Restorasyon Onarım İşi	228.548,94	Açık İhale
6	Torul Hükümet Konağı Mantolama, Engelli Asansörü ve Onarım İşi	223.800,00	Açık İhale

7	Kürtün İlçesi Hükümet Binası Engelli Asansörü Yapım İGİ	148.000,00	Açık İhale
8	Merkez ve İlçe Köylerin Kanalizasyon ve Köy İçi İnİaatında Kullanılmak Üzere Çimento Alımı	17.600,00	Açık İhale
9	Merkez ve İlçe Köylerin Kanalizasyon Altyapılarında Kullanılmak Üzere Kanalizasyon Borusu Alımı	69.792,08	Açık İhale
10	400 lt Sıcak Daldırma Galvenizli Çöp Konteyneri Alım İGİ	110.750,00	Açık İhale
11	Torul Hükümet Konağı WC Onarım İGİ	55.250,00	Açık İhale
12	İl Genel Meclis Binası ve Özel İdare Lojman Dıİ Cephe Mantolama İGİ	174.000,00	Açık İhale
13	İl Özel İdaresi Atölye Binası Lavabo ve WC Onarım İGİ	6.850,00	22/d
14	Meclis Binası Giriİ Katı Yapım İGİ	12.300,00	22/d
15	Merkez ve İlçe Köylerin Kanalizasyon ve Köy İçi İnİaatında Kullanılmak Üzere Çimento Alımı	2.400,00	22/d
16	Merkez ve İlçe Köylerin Kanalizasyon Altyapılarında Kullanılmak Üzere Q150mm lik Kanalizasyon Borusu Alımı	3.200,00	22/d
17	Renkli Oluklu Saç Alımı	1.710,00	22/d
18	İnİaat Malzemesi Alımı	537,00	22/d
19	Gümüİhane İli Merkez ve İlçelerine Bağlı Bulunan 13 Adet köyün Yerleşik Alanı ve Civarı Tespiti İGİ	7.800,00	22/d

5. 2015 yılı içerisinde 1 adet taçınmaz kamulaştırılmıştır.

S.NO	ĞĞN ADI	TOPLAM BEDEL-TL
1	Merkez Süleymaniye Mah. 330 Ada 1 Parsel Kamulaştırma	18.702,98

6. Ğmar ve Kentsel Ğyileştirme Müdürlüğünce 2015 yılında, Köy altyapı projelerini destekleme ödeneği kapsamında merkez ve Ğlçe köylerin kanalizasyon altyapılarında kullanılmak üzere kanalizasyon borusu ile kanalizasyon ve köyiçi inĞaatın da kullanılmak üzere çimento alınımlıĞ ve ilçelere dağılımı yapılmıĞtır.

ĞĞN ADI	MERKEZ	KELKĞT	ĞĞRAN	TORUL	KÖSE	KÜRTÜN	TOPLAM (M)	TUTAR (TL)
KORUGE BORU (Q100MM)	1356	1164	870	636	264	708	4998	22.411,03
KORUGE BORU (Q150MM)	2706	2328	1746	1266	528	1422	9996	59.943,62

ĞĞN ADI	MERKEZ	KELKĞT	ĞĞRAN	TORUL	KÖSE	KÜRTÜN	TOPLAM (TON)	TUTAR (TL)
ÇĞMENTO	25	20	15	15	10	15	100	20.768,00

7. Köy yerleşik alanı ve civarında bulunan ruhsata tabi olmayan ; Merkez Ğlçede 107, Kelkit Ğlçesinde 25, Kürtün Ğlçesinde 66, Köse Ğlçesinde 26, Torul Ğlçesinde 53 ve Ğıran Ğlçesinde 67 olmak üzere toplam 344 adet yapı izni verilmiĞtir. Ayrıca ruhsata tabi olmayan yapılarla ilgili Ğdaremize ulağan talep dilekçesiyle ilgili tespit yapılarak bu yapılara yönelik inĞaat projelerinin de temini yapılmıĞtır. Adres ve numaralandırmaya iliĞkin yönetmelik kapsamında Ğlimiz Merkez Ğlçede 300 adet, Kelkit Ğlçesinde 17 adet, Köse Ğlçesinde 21 adet, Kürtün Ğlçesinde 321 adet, Ğıran Ğlçesinde 52 adet, Torul Ğlçesinde 61 adet olmak üzere toplam 772 adet numaralandırma çalışması yapılmıĞtır.

8. Köylerde ihalesi yapılan kanalizasyon iĞlerinde; GümüĞhane Merkez Mescitli Köyü Kanalizasyon Yapımı, Köse Ğlçesi Kabaktepe Köyü 500 KiĞilik Foseptik Yapımı, Özbeyli Köyü Foseptik ÇıkıĞı Hat Uzatılması, SubaĞı köyü Kanalizasyon yapımı ve Köse Ğlçesi SubaĞı Köyü 250 KiĞilik Foseptik Yapımı kontrollük iĞleri yapılmıĞtır.

9. Müdürlüğümüzce Ğller Bankası programı kapsamında Ğlimiz, Ğıran Ğlçesi, Örenkale Köyü Köy KonaĞı Yapımı, Kelkit Ğlçesi Salördek Köyü Cami İnĞaatı Yapımı, Kelkit Ğlçesi BabakonaĞı Köyü Köy KonaĞı Yapımı, Kelkit Ğlçesi Sadak Köyü Yeni Cami Onarım ve Ğadırvan Yapımında

proje alıřmaları ve kontrollük iřleri yapılmıř ve tamamlanmıřtır. ğiran İlesi Babacan Kyünde proje alıřmaları yapılmıř , kontrollük iřleri devam etmektedir. Ayrıca Merkez ve İle Kylerinin öp toplama iřlerinde kullanılması için 121 adet öp konteyneri alımı yapılmıřtır. İller Bankası ödeneđi ve İdaremiz bütesi ile alınan öp konteynerlerinin ilelere dađılımı ađađıdaki gibi olmuřtur.

İřİN ADI	MERKEZ	İĞRAN	TORUL	KÖSE	KÜRTÜN	KELKİT
ÖP KONTEYNERİ (621 ADET)	79	40	214	54	214	20

- Müdürlüğümüz tarafından 2015 yılı içerisinde İlimiz, Merkez İle, Kaletađ Kyü, H-43-b-01-d-4-d pafta, 115 ada 7 numaralı parselde kaçak yapılaşma olması nedeniyle İmar Kanununun 32. ve 42. maddelerine istinaden iřlem yapılmıřtır.

11 Ödaremiz adına kayıtlı taşınmazların listesi

S.No	Ölçesi	Mahalle/Köy	Cinsi	Ada	Parsel	M2'si	Edinme şekli	Durumu
1	MERKEZ	HASANBEY	BÖNA	23	3	1.072,00	KAT MÜLKİYETİ	4 Katlı Özel Ödare Sitesi ( 1.Kat Öl Genel Meclisi - 2. ve 3. Katlar Tedağa Tahsisli-Kültür Merkezi-9 Adet Lojman )
2	MERKEZ	HASANBEY	BÖNA	39	12	1.633,00	BAĞIĞ	Hasan Fehmi Ataç Konağı (Kirada)
3	MERKEZ	HASANBEY	ARSA	39	13	188,00	KAMULAĞTIRMA	Hasan Fehmi Ataç Konağı (3/4 hisseli)
4	MERKEZ	HASANBEY	ARSA	45	1	934,00	SATIĞ	Hasan Fehmi Ataç Konağı Yanı Park Alanı
5	MERKEZ	HASANBEY	ARSA	23	2	212,00	KADASTRO	GümüĞ Otel Araç Parkı
6	MERKEZ	HASANBEY	BAHÇE	23	7	737,00	SATIĞ	GümüĞ Otel Bahçesi
7	MERKEZ	HASANBEY	BÖNA	23	10	1.706,00	ÖFRAZ	5 Katlı Otel ve Bahçesi (GümüĞ Otel)
8	MERKEZ	HASANBEY	ARSALI AHĞAP EV VE AHIR	9	63	460,00	KAMULAĞTIRMA	Raif Tuna Konağı
9	MERKEZ	KARĞIYAKA	3 KATLI BAHÇELÖ EV	275	1	759,00	KAMULAĞTIRMA	Özdenoğlu Konağı (Kirada)
10	MERKEZ	ÖZCAN	BÖNA	604	10	3.518,76	TEVHİT ÖĞLEMÖ	Balyemez Konağı (Kirada)
11	MERKEZ	YENĞMAHALLE	ARSA	202	1	976,00	KADASTRO	
12	MERKEZ	YENĞMAHALLE	ARSA	202	2	3.999,00	KADASTRO	Atölye ve Depo Alanı-Vali Yardımcıları Lojmanı
13	MERKEZ	YENĞMAHALLE	ARSA	202	4	8.660,00	KADASTRO	Ödari Bina
14	MERKEZ	BAĞLARBAĞI	BAHÇE	251	1	4.700,00	KAMULAĞTIRMA	Üniversiteye Tahsisli
15	MERKEZ	BAĞLARBAĞI	ARSA	278	73	17.501,97	SATIĞ	Üniversiteye Tahsisli
16	MERKEZ	BAĞLARBAĞI	BAHÇE	270	1	841,00	TRAMPA	Kirada
17	MERKEZ	BAĞLARBAĞI	ARSA	248	91	11,00	KADASTRO	Üniversiteye Tahsisli
18	MERKEZ	KARAER	BÖNA	95	1	418,00	SATIĞ	Soğuk Hava Deposu (Kızılay Genel Müd.Tahsisli)
19	MERKEZ	KARAER	BÖNA	88	9	1.054,00	KAMULAĞTIRMA	Karayolları Binası (Öl Müftülüğü Adına Tahsisli)
20	MERKEZ	KARAER	ARSA	241	68	3.972,20	TEVHİT ÖĞLEMÖ	Vali Konağı



S.No	Ölçesi	Mahalle/Köy	Cinsi	Ada	Parsel	M2'si	Edinme öekli	Durumu
21	MERKEZ	KARAER	ÖNKLAP STADYUMU	306	25	4.628,30	ÖMAR	Önklap Satadyumu (Gençlik ve Spor Genel Müdürlüğüne Tahsisli)
22	MERKEZ	KARAER	ÖNKLAP STADYUMU	306	23	672,46	KAMULAÖTIRMA	Önklap Satadyumu (Gençlik ve Spor Genel Müdürlüğüne Tahsisli)
23	MERKEZ	SÜLEYMANÖYE	ÖKÖ KATLI AHÖAP ÖLKOKUL	346	4	177,97		Kültür Evi
24	MERKEZ	SÜLEYMANÖYE	KAVAKLIK	361	1	105,91	KAMULAÖTIRMA	
25	MERKEZ	SÜLEYMANÖYE	ÖKÖ KATLI AHÖAP EV VE ARSA	330	1	420,55	BAÖİÖ	
26	MERKEZ	CANCA	ARSA	441	8	3.280,32	BAÖİÖ	öehitlik
27	MERKEZ	YeÖildere	Okul ve Bahçesi		957	1.743,00	TESÖS KADASTROSU	YeÖildere Köy Konağı
28	MERKEZ	YEÖÖLDERE	EV VE ARSA	101	274	319,98	TAHSÖSEN DEVÖR	
29	MERKEZ	TEKKE/Kadirbey	BAHÖE		2592	203,16	KAMULAÖTIRMA 44/132 Hisse Oranı	Saėlık Ocağı Alanı
30	MERKEZ	TEKKE/Kadirbey	BAHÖE		2586	594,3	SATIÖ	Saėlık Ocağı Alanı
31	MERKEZ	TEKKE/Kadirbey	BAHÖE		2588	287,96	SATIÖ 480/720 Hisse Oranı	Saėlık Ocağı Alanı
32	MERKEZ	TEKKE/Kadirbey	BAHÖE		2590	626,91	SATIÖ	Saėlık Ocağı Alanı
33	MERKEZ	TEKKE KÖYÜ	ARSA		428	4.768,00	TASHÖHEN DEVÖR	Köy Tüzel Kişiliğine Tahsisli
34	MERKEZ	TEKKE KÖYÜ	ÖELÖK YAPILI ARAÖ BAKIM VE MUAYENE ÖSTASYONU		2646	5.661,77	TASHÖHEN DEVÖR	
35	MERKEZ	TEKKE KÖYÜ	KURU TARLA		2563	1.712,00	TASHÖHEN DEVÖR	
36	MERKEZ	TEKKE KÖYÜ	KURU TARLA		2561	1.540,00	TASHÖHEN DEVÖR	
37	MERKEZ	TEKKE KÖYÜ	ÖKÖ KATLI KARGÖR BÖNA VE ARSASI		1582	1.387,00	TASHÖHEN DEVÖR	

S.No	İlçesi	Mahalle/Köy	Cinsi	Ada	Parsel	M2'si	Edinme şekli	Durumu
38	MERKEZ	TEKKE KÖYÜ	BAHÇE		1426	109	TASHGHEN DEVGR	Köy Tüzel Kişiliğine Tahsisli
39	MERKEZ	TEKKE KÖYÜ	ARSA		126	2.995,03	TASHGHEN DEVGR	
40	KÖSE	KURTULUĞ	TARLA	141	47	9.211,98	SATIN ALMA	Gençlik ve Spor Müd.Tahsisli
41	KÖSE	YENİMAHALLE	BİNA	313	15	1.000,09	BEDELSİZ DEVGR	İlçe Özel İdare - 4 Adet Lojman Gümüşhane Ünivers.Tahsisli
42	KÖSE	YENİMAHALLE	BİNA	304	10	1.125,33	SATIĞ	Kaymakam Evi
43	KÖSE	SALYAZI	ARSA	106	2	677,27	TASHGHEN DEVGR	Köy Muhtarlığına Tahsisli
44	KÖSE	SALYAZI	ARSA	106	1	2.604,01	TASHGHEN DEVGR	Köy Muhtarlığına Tahsisli
45	KELKİT	CUMHURİYET	BİNA	1	80	698,00	KAMULAĞTIRMA	Özel İdare Sitesi- 4 adet büro
46	KELKİT	KINALITAĞ	TARLA		1	8.683,28	TASHGHEN DEVGR	
47	KELKİT	KAĞ	TARLA	111	1	1.196,90	TASHGHEN DEVGR	
48	KÜRTÜN	AĞAĞI ULUKÖY	BİNA	321	15	541,18		Kaymakam Evi
49	KÜRTÜN	AĞAĞI ULUKÖY	ARSA	201	18	1.474,48	İMAR	Hükümet Binası
50	KÜRTÜN	AĞAĞI ULUKÖY	ARSA	201	17	214,36	İMAR	Hükümet Binası
51	KÜRTÜN	AĞAĞI ULUKÖY	ARSA	201	19	200,00	İMAR	Hükümet Binası
52	KÜRTÜN	AĞAĞI ULUKÖY	ARSA	201	21	376,83	İMAR	Adalet Loj.Binası
53	KÜRTÜN	AĞAĞI ULUKÖY	TARLA	229	184	3.000,00	SATIĞ-165/1920 HİSSE ORANI	Küssan Silah Fabrikası
54	KÜRTÜN	AĞAĞI ULUKÖY	ARSA	252	13	1.734,41	TEVHİT-İFRAZ- TAKSİM	Çok Programlı Lisesi Öğrenci Yurdu Arsası
55	İĞİRAN	YEĞİLBÜK	TARLA		1913	1.941,66	SATIĞ	İlköğretim Arsası
56	İĞİRAN	YEĞİLBÜK	TARLA		1914	1.808,06	SATIĞ	İlköğretim Arsası

S.No	İlçesi	Mahalle/Köy	Cinsi	Ada	Parsel	M2'si	Edinme şekli	Durumu
57	İĞİİRAN	KARACA	BİİNA	250	2	10.037,42		İİantiye Binası
58	İĞİİRAN	KARACA	BİİNA	202	7	708,49	KADASTRO	Hizmet Binası
59	TORUL	CEBELİ	TARLA	372	6	3.793,34		Karaca Mağarası
60	TORUL	ZİİİANA	ARSA	115	2	4.828,68	KADASTRO	Gençlik Spora Tahsisli
61	TORUL	KALEDİİİİ	ARSA	175	37	85,12	TRANPA	Satılan Lojmanların Arkasında Boİ Arsa
62	TORUL	KALEDİİİİ	BİİNA	285	3	569,25	İİFRAZ-1150/10520 İİİSSE ORANI	Hal Binası -2 adet İİİyeri Kirada
63	TORUL	KALEDİİİİ	ARSA	170	5	4664,04		İİantiye Binası
64	TORUL	KALEDİİİİ	ARSA	176	13	668,5		Halk Eğitim Müdürlüğü
65	TORUL	TUİİİİİİİİ	BİİNA	195	4	1.067,17	KADASTRO	Kaymakam Evi
66	TORUL	TUİİİİİİİİ	ARSA	202	7	251,14	KADASTRO	Gençlik ve Spor Müd.Tahsisli
67	TORUL	TUİİİİİİİİ	BİİNA	291	1	1.205,45	TRANPA	16 Konut-15 tanesi Yüksekokula Tahsisli
68	TORUL	ALTINPINAR	TARLA	245	547	9.095,44	TASHİİİEN DEVİİİ	
69	TORUL	ALTINPINAR	ARSA	184	97	1.138,14	TASHİİİEN DEVİİİ	
70	TORUL	ALTINPINAR	TARLA	102	45	7.181,96	TASHİİİEN DEVİİİ	
71	TORUL	ALTINPINAR	TARLA	128	15	1.657,29	TASHİİİEN DEVİİİ	
72	TORUL	ALTINPINAR	TARLA	128	16	878,2	TASHİİİEN DEVİİİ	
73	TORUL	ALTINPINAR	TARLA	128	17	866,15	TASHİİİEN DEVİİİ	
74	TORUL	ALTINPINAR	TARLA	128	18	916,43	TASHİİİEN DEVİİİ	

## 5/6 - DESTEK HİZMETLERİ MÜDÜRLÜĞÜ 2015 YILI FAALİYET RAPORU

### 1-Araç ve İş Makineleri

İl Özel İdaresi Demirbaşına kayıtlı olan ve genel hizmetlerde kullanılan 39 adet Hizmet aracı, 9 adet kiralık otomobil olmak üzere 48 adet araç ile birlikte, altyapı hizmetleri makine parkında 21 adet greyder, 8 adet dozer,9 adet yükleyici, 13 adet kanal kazıcı, 28 adet damperli kamyon, 1 adet sabit kasalı kamyon,5 adet seyyar kompresör, 5 adet silindir ve 52 adet diğer iş makinesi olmak üzere toplam 190 adet iş makinesi ve hizmet aracı bulunmaktadır. Makine parkına ait detaylı bilgiler aşağıda sunulmuştur.

#### A-İl Özel İdaresinin Hizmet Araçlarının Dağılımı

Araç/Makine Adı:	Modeli:	Adet:	Bulunduğu Birim:
Renault Taksi	1991	2	Hizmet Aracı
Volkswagen Passat	2000	1	Hizmet Aracı
Renault Fluence	2013	2	Hizmet Aracı
Fiat Siena	2001	2	Hizmet Aracı
Maria Taksi	2001	1	Hizmet Aracı
Isuzu Pikap	2002	5	Hizmet Aracı
Isuzu Pikap	2009	4	Hizmet Aracı
Nissan Pikap	2004	1	Hizmet Aracı
Nissan Pikap	1997	1	Hizmet Aracı
Ford Minibüs	2008	1	Hizmet Aracı
Ford Minibüs	1998	1	Hizmet Aracı
Ford Minibüs	2011	1	Hizmet Aracı
Mercedes Otobüs	1982	1	Hizmet Aracı
Sultan Otobüs	2008	1	Hizmet Aracı
Ford Transit Otobüs	2009	1	Hizmet Aracı
Mercedes Otobüs	1979	1	Hizmet Aracı
Ford Kamyonet	2010	1	Hizmet Aracı
Man Otobüs	1987	1	Hizmet Aracı
Mercedes Vito	2004	1	Hizmet Aracı
Dodge Pikap	2009	2	Hizmet Aracı

Ford Ranger	2001	2	Hizmet Aracı
Renault Megan	2000	1	Hizmet Aracı
Renault Fluence	2012	1	Hizmet Aracı
Kia Ceed	2010	1	Hizmet Aracı
Volkswagen Caravelle	2013	1	Hizmet Aracı
Volkswagen Passat	2013	1	Hizmet Aracı
Mercedes Splinter	2015	1	Hizmet Aracı
<b>Kiralık Araçlar:</b>			
Pikap		9	Hizmet Aracı
<b>TOPLAM 48 Adet</b>			

### B-Altyapı Hizmetlerinde Kullanılan Araçlar

Araç/Makine Adı:	Adet:	Araç/Makine Adı:	Adet:
Arazöz	3	Konkasör	1
Asf.Distribütörü	2	Paletli Ekskavatör	8
Çekici Treyler	3	Las.Tek.Kanal Kazıcı	13
Damperli Kamyon	28	Kar Makinesi	1
Dem.Band.Silindir	5	Sey. Tamir Aracı	6
Dozer	8	Kaynak Makinesi	3
Vinç	1	Kasalı Kamyon	1
Greyder	21	Akaryakıt Tankeri	1
Kamp Treyler	7	Paletli Yükleyici	1
Treyler ( Kasalı,Semi)	3	Las. Tek. Yükleyici	9
Jenaratör	3	Roley Tank	3
Seyyar Kompresör	5	Asfalt Yayma Silindiri	1
Vidanjör	2		
Çöp Toplama Kamyonu	6		
Süt Toplama Kamyonu	1		
Hidrolik Kaya Delici	2		
<b>TOPLAM= 148</b>			

## AKARYAKIT HARCAMALARI

SIRA NO	MALZEME ADI	YIL İÇERİSİNDE GİREN		YIL İÇERİSİNDE ÇIKAN		GELECEK YILA DEVİR	
		LT. KG.KT. AD.	TUTAR	LT. KG.KT. AD.	TUTAR	LT. KG.KT. AD.	TUTAR
1	Madeni Yağlar	21.280,50	138.955,08	19.577,50	128.415,79	14.351	95.765,25
2	Gaz,Benzin, Motorin	1.031.055,00	3.578.422,89	1.053.798,00	3.677.677,84	104.074	333.794,62
3	Antifriz, Kutu Hidrolik	807	15.883,98	687	11.513,48	721	9.234,42
4	Cam Suyu	100	177	233	234,15	125	202,25

## ALINAN ARAÇLAR

S.NO	ARACIN CİNSİ	ADETİ	AÇIKLAMALAR
1	Seyyar Tamir Aracı	2	
2	Finişer (Asfalt Serici )	1	
3	Roley Tank	1	
4	Çöp Kamyonu	2	İller Bankası Hibesi
5	Kanal Kazıcı – Yükleyici	1	
6	Silindir (Toprak ve Asfalt)	2	
7	Ekskavatör (Paletli ve Lastik Tekerlekli )	2	

### 3- YAPILAN ĞHALELER

#### 2015 YILI YAPILAN MAL VE HĖZMET ALIMI ĞHALELERĖ

S.NO	ĞHALEĖN ADI	MĖKTARI	ĞHALE ĖEKLĖ	ĞHALEĖN TARĖHĖ	ĖÖZLEĖME BEDELĖ
1	GümüĖhane İl özel İdaresi Araç Kiralama Hizmet Alımı		19.Madde Açık Ėhale	08.01.2016	292.846,00 TL
2	2016 Yılı Elektrik Abonelikleri İin Serbest Piyasadan 947400 kwh Elektrik Enerjisi Alımı		19.Madde Açık Ėhale	27.11.2015	290.567,58 TL
3	2016 Yılı GümüĖhane İl ve İle Özel İdaresine Ait Hizmetlerin Yürütölmesi İin Personel alıĖtırılmasına Dayalı Hizmet Alımı İĖi		19.Madde Açık Ėhale	27.11.2015	3.596.243,09 TL
4	GümüĖhane İl Özel İdaresi Kale Ŗantiye Asfalt Plent Tesisine LNG Alımı		Pazarlık (MD 21 F)	27.08.2015	131.100,00 TL
5	GümüĖhane İl Özel İdaresine Ait Hizmetlerin Yürütölmesi İin Personel alıĖtırılmasına Dayalı Hizmet Alımı İĖi		19.Madde Açık Ėhale	31.08.2015	649.989,73 TL
6	İl Özel İdaresi Jeneratör Alımı		19.Madde Açık Ėhale	14.08.2015	29.300,00 TL
7	GümüĖhane İl Jandarma Komutanlığı Bağlı Birlikler Engelli Asansör ve Engelli Rampası Yapım İĖi		19.Madde Açık Ėhale	02.07.2015	268.000,00 TL
8	GümüĖhane İl Emniyet Müdürlüğü Çevik Kuvvet ve Özel Harekat Ŗube Müdürlüğü Hizmet Binası		19.Madde Açık Ėhale	10.06.2015	5.192.500,00 TL
9	GümüĖhane İl Özel İdaresi Kale Ŗantiye Asfalt Plent Tesisine LNG mal		19.Madde Açık Ėhale	20.05.2015	141.500,00 TL
10	Lng Tank Tesisinin Kurulumu		Pazarlık (MD 21 F)	21.04.2015	166.000,00 TL
11	1 Adet 32m3 Lng Tank ve 1 Adet		Pazarlık (MD 21	21.04.2015	165.000,00 TL

	2000 sm3/h kapasiteli evaporatör		F)		
12	1Kısım:Yarı römork tipi 3 dingilli Asfalt Roley Tankı 2Kısım:13000LT Taşıma Kapasiteli İçme Suyu Tankeri		19.Madde Açık ğhale	30.04.2015	151.000,00 TL
13	Gümüşhane İl Emniyet Müdürlüğü Merkez, Kelkit ve Şiran İlçeleri Kent Güvenlik Yönetim Sistemi Yapım		Pazarlık (MD 21 C)	13.04.2015	1.312.736,00 TL
14	Gümüşhane İl Özel İdaresine Bağlı İlçe Özel İdare Müdürlüğü Hizmetlerinin Yürütülmesine Ait Personel Çalıştırılmasına Dayalı Hizmet Alımı İşi		19.Madde Açık ğhale	23.02.2015	1.027.424,40 TL
15	160 T/H Üretim Kapasiteli Ağırıklı Tip (batch tipi) Asfalt Plenti		19.Madde Açık ğhale	05.03.2015	1.947.000,00 TL
16	Gümüşhane İl özel İdaresi Araç Kiralama Hizmet Alımı		19.Madde Açık ğhale	20.02.2015	243.002,00 TL

**2015 YILI MĞLLĞ EĞGTGM MÜDÜRLÜĞÜ ADINA YAPILAN MAL VE HİZMET ALIM  
ĞHALELERİ**

S.NO	ĞHALENGN ADI	MĞKTARI	ĞHALE ğEKLĞ	ĞHALE TARİHİ	SÖZLEĞME BEDELİ
1	Aysin Rafet Ataç İlkokulu İnğaat Yapım ğği		19.Madde Açık ğhale	04.05.2015	1.870.000,00 TL
2	Köse Salyazı İlkokulu Yapım ğği		19.Madde Açık ğhale	04.06.2015	1.240.000,00 TL
3	Kürtün Ğmam Hatip Lisesi Ğkmal İnğaatı		19.Madde Açık ğhale	11.06.2015	2.122.000,00 TL
4	Torul Atatürk Ortaokulu Onarım ğği		19.Madde Açık ğhale	09.03.2015	84.600,00 TL
5	Şiran Ğmam Hatip Lisesi Kazı İmalatları ğği		19.Madde Açık ğhale	03.09.2015	101.000,00 TL



6	Gümüřhane Anadolu Lisesi Onarım Ėđi		19.Madde Açık Ėhale	22.07.2015	46.000,00 TL
7	Gümüřhane Maređal Çakmak Sosyal Bilimler Lisesi		19.Madde Açık Ėhale	22.07.2015	42.000,00 TL
8	Gümüřhane Türk Telekom Fen Lisesi Onarım		19.Madde Açık Ėhale	22.07.2015	131.000,00 TL
9	Gazipaça İlkokulu Onarım Ėđi		19.Madde Açık Ėhale	30.07.2015	1000.000,00 TL
10	Iřıl Sema Dođan İlkokulunun Eriřebilirlik Düzenleme Ėđi		19.Madde Açık Ėhale	30.07.2015	47.000,00 TL
11	Mehmet Akif Ersoy İlkokulu Ėstinat Duvarı Yapım Ėđi		19.Madde Açık Ėhale	30.07.2015	63.000,00 TL
12	Fevzipaça İlkokulu Boya Ėđi		19.Madde Açık Ėhale	30.07.2015	29.750,00 TL
13	Dumlupınar İlkokulu Onarım Ėđi		19.Madde Açık Ėhale	30.07.2015	104.750,00 TL
14	Haymana Mesleki ve Teknik Anadolu Lisesi Doğalgaz Dönüřüm Ėđi		19.Madde Açık Ėhale	30.07.2015	102.850,00 TL
15	656 Ton Yakacak Kömür Alımı		19.Madde Açık Ėhale	23.07.2015	350.960,00 TL
16	Kalorifer Yaktırılması Ėđi		19.Madde Açık Ėhale	02.11.2015	142.800,00 TL
17	Z-Kütüphane Kurulumu ve Donatımı		Pazarlık (MD 21 F)	12.11.2015	52.180,00 TL

**5/7 PLAN PROJE MÜDÜRLÜĞÜ 2105 FAALİYET RAPORU****1- İÇMESUYU PROJELERİ**

S.NO.	İLÇESİ	KÖYÜ	ÜNİTESİ	İÇİN NEVİ
1	Merkez	Akocak Köyü		Etüd ve Tahsis yapıldı
2	“	Boğalı Köyü		Etüd ve Tahsis yapıldı
3	“	Boyluca Köyü		İptal edildi
4	“	Dölek Köyü		Etüd ve Tahsis yapıldı-Proje Hazırlandı
5	“	Esenler Köyü		Proje Hazırlandı
6	“	Geçit Köyü		Sondaj yapıldı
7	“	Gökçepınar Köyü		Sondaj Keşfi Hazırlandı
8	“	Gökdere Köyü		Proje Hazırlandı
9	“	Gümüşkaya Köyü		Sondaj yapıldı
10	“	Güvercinlik Köyü		Proje Hazırlandı
11	“	Harmancık Köyü		Sondaj Keşfi Hazırlandı
12	“	Hasköy		Proje Hazırlandı.
13	“	İkisü Köyü	Efeler Kalycioğlu Fazlıgil Mah.	Sondaj yapıldı
14	“	Keçikaya Köyü		İnşaat tamamlandı.
15	“	Kılıçören Köyü		Proje Hazırlandı
16	“	Kırıklı Köyü		Proje Hazırlandı
17	“	Olucak Köyü		Proje Hazırlandı
18	“	Örenler Köyü		Proje Hazırlandı
19	“	Övündü Köyü		Sondaj yapıldı
20	“	Sargınkaya Köyü		Proje Hazırlandı
21	“	Yağlıdere Köyü	Bulutayla Mah.	Etüd ve Tahsis yapıldı-Proje Hazırlandı
22	“	Yeşildere Köyü	Omela Mah.	Sondaj yapıldı
23	“	Yeşilyurt Köyü		Sondaj yapıldı
24	Torul	Aksüt Köyü		Proje hazırlandı
25	“	Altınpınar Köyü		İnşaat tamamlandı.
26	“	Arılı Köyü		Sondaj keşfi hazırlandı
27	“	Atalar Köyü		İnşaat tamamlandı.

S.NO.	İLÇESİ	KÖYÜ	ÜNİTESİ	İÇİN NEVİ
28	“	Budak Köyü	Dikmeler Mah.	Sondaj yapıldı.
29	“	Cebeli Köyü (Karaca Mağarası)	Karaca Mah.	Sondaj yapıldı.
30	“	Dedeli Köyü		İnşaat tamamlandı.
31	“	Gümüştüğü Köyü		İnşaat tamamlandı.
32	“	Günay Köyü		Sondaj yapıldı.
33	“	Günay Köyü		İnşaat tamamlandı.
34	“	Güvemli Köyü	Bağ Mah.	İnşaat tamamlandı.
35	“	Güzeloluk Köyü	Köklü Mah. (İçme Suyu)	Tahsis işlemleri devam ediyor
36	“	Harmancık Köyü	Arazlar - Gelinkaya Mah.	İnşaat tamamlandı.
37	“	İnkilap Köyü	Kıran Mah.	Sondaj yapıldı
38	“	İnkilap Köyü		İnşaat tamamlandı.
39	“	Kalecik Köyü		İnşaat tamamlandı.
40	“	Kirazlık Köyü		Sondaj yapıldı
41	“	Kirazlık Köyü	Armutlu-Yuva (İçme Suyu)	İnşaat tamamlandı.
42	“	Kocadal Köyü		İnşaat tamamlandı.
43	“	Küçükçit Köyü		İnşaat tamamlandı.
44	“	Yücebelen Köyü	Recepli-Lağanlı-Kanavra Mah.	İnşaat tamamlandı.
45	Kelkit	Çamur Köyü		İnşaat tamamlandı.
46	“	Devekorusu Köyü		Proje hazırlandı.
47	“	Elmelik Köyü		Proje hazırlandı.
48	“	Eymür Köyü		Proje hazırlandı.
49	“	Kılıççı Köyü		Proje hazırlandı.
50	“	Obalar Köyü		İnşaat tamamlandı.
51	“	Yenice Köyü		İnşaat tamamlandı.
52	“	Özen Köyü		Proje hazırlandı.
53	Köse	Bizgili Köyü		İnşaat tamamlandı.
54	“	Gökçe Köyü		İnşaat tamamlandı.
55	“	Kayadibi Köyü		İnşaat tamamlandı.
56	“	Kayadibi Köyü		Sondaj yapıldı
57	“	Örençar Köyü		İnşaat tamamlandı.

S.NO.	İLÇESİ	KÖYÜ	ÜNİTESİ	İÇİN NEVİ
58	“	ÖrenÇar Köyü		Sondaj yapıldı
59	“	Salyazı Köyü		Proje hazırlandı
60	“	SubaÇı Köyü		İnÇaat tamamlandı.
61	“	Yuvacık Köyü		İnÇaat tamamlandı.
62	Kürtün	Yaylalı Köyü		Proje hazırlandı
63	“	Damlıköy Köyü		Devam ediyor
64	ğiran	Akçalı Köyü		İnÇaat tamamlandı.
65	“	Alıç Köyü		Sondaj yapıldı
66	“	BabuÇ Köyü		Sondaj yapıldı
67	“	Balıkhisar Köyü		İnÇaat tamamlandı.
68	“	Çakırkaya Köyü		İnÇaat tamamlandı.
69	“	Dumanoluğu Köyü		Sondaj yapıldı
70	“	Ericek Köyü		İnÇaat tamamlandı.
71	“	Kavakpınarı Köyü		Sondaj yapıldı
72	“	Koyunbaba Köyü		Sondaj yapıldı
73	“	Kozağaç Köyü		İnÇaat tamamlandı.
74	“	PaÇapınar Köyü		Sondaj yapıldı
75	“	Sadık Köyü		İnÇaat tamamlandı.
76	“	Sinanlı Köyü		Sondaj yapıldı
77	“	Telme Köyü		İnÇaat tamamlandı.
78	“	Yeniköy Köyü		İnÇaat tamamlandı.

## 2- ATIKSU PROJELERİ

S.NO.	İLÇESİ	KÖYÜ	ÜNİTESİ	İÇİN NEVİ
1	Merkez	Aktutan Köyü	Tefil Mah.	İnÇaat tamamlandı.
2	“	Kurtoğlu Köyü		Devam ediyor
3	“	Mescitli Köyü		Projesi ve KeÇfi Hazırlandı
4	“	Olukdere Köyü		İnÇaat tamamlandı.
5	Köse	Kabaktepe Köyü		Projesi ve KeÇfi Hazırlandı

6	“	Subağı Köyü		Projesi ve Keđfi Hazırlandı
7	“	Özbeyli Köyü		Projesi ve Keđfi Hazırlandı
8	ğiran	Babuđ Köyü		ĖnĖaat tamamlandı.
9	Kürtün	Söğüteli Köyü		ĖnĖaat tamamlandı.
10	“	Demirciler Köyü		Devam ediyor

### 3- YOL PROJELERĖ

S.NO.	İLÇESĖ	KÖYÜ	ÜNĖTESĖ	ĖĖĖN NEVĖ
1	Merkez	Karaca Mağarası		Projesi ve Keđfi Hazırlandı
2	“	Süleymaniye Mah.		Projesi ve Keđfi Hazırlandı
4	Kürtün	AĖ. Karadere-Araköy		ĖnĖaat tamamlandı.
5	“	Elceğiz Köyü	Çavuşğiranı Mah.	Projesi ve Keđfi Hazırlandı
6	“	Kızılcadam Köyü	Cami Mah.	ĖnĖaat tamamlandı.
7	“	ğendere Köyü	Kurttonarı Mevki	ĖnĖaat tamamlandı.
8	Torul	Budak Köyü	Dikmeler Mah.	Projesi ve Keđfi Hazırlandı
9	“	Tokçam Köyü	Mollalar-Ulviye Mah.	Projesi ve Keđfi Hazırlandı
10	“	Yeğilköy Köyü		Projesi ve Keđfi Hazırlandı
11	“	Yurt Köyü		Projesi ve Keđfi Hazırlandı

### 4- YEğĖL YOLÇALIğMALARI

2015	Cami Boğazı Yaylası Beton Kilitli TaĖ Parke Yapım ĖĖi	5800 m2	238.240,00 TL.
	Süleymaniye Mahallesi Yol Alt Yapı ve Üst Yapı Yapım ĖĖi	2,6 km.	3.063.876,00 TL
	Kürtün İlçesi Söğüteli Kazıkbeli Beton Yol Yapım ĖĖi	6 km.	2.103.003,00 TL.
<b>TOPLAM</b>			5.405.119,00 TL.

**ĞL ÖZEL ĞDARESĐ DAVA DOSYALARI**

**2010 YILINDAN ÖNCE AÇILAN DAVA DOSYALARI**

S.No	Esas No	Mahkemesi	Davacı	Davalı	Konu	Sonuç
1	2003/168-2014/316	Asliye Hukuk Mah. G.Hane – Temyiz sonucu yeni Esas no.	Ğl Özel Ğdaresi (Köy Hiz. Gn. Md.)	B.Yalçın-K.Blnt Kılıç-H Öktem	Tazminat	Lehte Temyiz-
2	2009/1	Asliye Hukuk Mah. G.Hane	Belediye BaĖkanlıđı - Ėiran	Ğl Özel Ğdaresi – GümüĖhane	Alacak (Su bedeli)	Temyiz
3	(2009/323)	Asliye Hukuk Mah. G.Hane	Ğl Özel Ğdaresi (11.11.2009)	Selçuk ĞnĖ. Ltd. Ėti.	Aysin R.Ataç ĞlköĖrt. Tazminat	Temyiz
	2013/24	“	“	“	(2009/323 Bozuldu.) 2013/24 oldu	Devam

**2010 YILINDA AÇILAN DAVALAR**

1	2010/86	1.Asliye Hukuk Mah. Ğstanbul	Ğnal Ataç Varisleri	Ğl Özel Ğdaresi-GümüĖhane	H.F.Ataç Konađı -Tazminat	Devam
2	<b>2010/127</b>	<b>Asliye Hukuk (ĖĖ) Mah. G.hane</b>	<b>Nebahat Giriřtin ve MüĖterekleri</b>	<b>Ğl Özel Ğdaresi-GümüĖhane</b>	<b>Faiz Talebi hk. (2011/180 BirleĖti)</b>	<b>Devam</b>
3	2010/147	Asliye Hukuk Mah. G.Hane	Ğl Özel Ğdaresi (05.05.2010) (2010/563)	Selçuk ĞnĖ. Ltd. Ėti.(563 birleĖti)	Yusuf ÇiftçioĖ. Ğlkö Tazminat	Devam
4	2010/424	Asliye Hukuk Mah. G.Hane	Ğl Özel Ğdaresi (05.08.2010)	Bayındırlık Teknik Elemanları	Ay. Rafet Ataç ĞlköĖr. Tazminat	Devam
5	<b>2010/422</b>	<b>Asliye Hukuk Mah. G.Hane</b>	<b>Nebahat Giriřtin ve MüĖterekleri</b>	<b>Ğl Özel Ğdaresi-GümüĖhane</b>	<b>Ek Maddi Tazminat hk.(2011/180-BirleĖti)</b>	<b>Devam</b>
6	2010/377	1.Asliye Hukuk Mah. Ğstanbul	Ğnal Ataç Varisleri	Ğl Özel Ğdaresi-GümüĖhane	Manevi Tazminat Talebi hk.	Devam
7	2010/563	Asliye Hukuk Mah. G.Hane	Ğl Özel Ğdaresi (04.11.2010)147 birleĖti.	Bayındırlık Teknik Elemanları	Yusuf Ç.OĖ. ĞlköĖr.Ok.Tazminat	Devam

**2011 YILINDA AÇILAN DAVALAR**

1	2011/156	Asliye Hukuk (ĖĖ) Mah. G.Hane	Bayram ÜNSAL	Ğl Özel Ğdaresi-GümüĖhane	Yıllık Ėzin Ücreti Alacađı Hk.	Devam
2	2011/180	Asliye Hk. Mah. BümüĖhane	Nebahat Giriřtin Varisleri	Ğl Özel Ğdaresi-GümüĖhane	Maddi-Manevi Tazminat Talebi	Temyizde
3	2011/217	Sulh Ceza Mahkemesi – Torul	Öz KandazoĖlu Tic. Ltd. Ėti. (A. Kanat)	Ğl Özel Ğdaresi – GümüĖhane	Mad. Kan. Ğdari Para Cezası itiraz	Devam

**2012 YILINDA AÇILAN DAVALAR**

1	2012/326	Asliye Hukuk (ĖĖ) Mah.-G.Hane	Özcan Kadakal (Av. M. Burak Temren)	Ğl Özel Ğdaresi – GümüĖhane	Yıllık Ėzin Ücreti Alacađı Hk.	Devam
2	2012/177	Sulh Ceza Mahkemesi-Kelkit	Sami ErdoĖan	Ğl Özel Ğdaresi	Ğmar para cezasına itiraz(Sadak Köyü)	Devam
3	2012/332	Ėdare Mahkemesi – Trabzon	DaĖtan Meral (Vekil Av. Fatih Çakır)	Ğl Özel Ğdaresi – GümüĖhane	TaĖocađı Ruhsat İptali ve Yürt. Drd.	Devam
4	2012/908	Ėdare Mahkemesi – Trabzon	Ali Özdemir ve Ark. (Av. Zuhal B.BaĖ)	Ğl Özel Ğdaresi – GümüĖhane	TaĖ Konkasör Ruhsat İptali (Arazlar)	<b>Alehte Temyiz</b>

**2013 YILINDA AÇILAN DAVALAR**

1	2013/32	Sulh Ceza Mahkemesi-Kelkit	Muammer Öztürk	Ğl Özel Ğdaresi	Mad. Kan. Kum Cezasına itiraz	Devam
2	2013/45	Sulh Ceza Mahkemesi-Kelkit	Mahmut Bulut	Ğl özel Ğdaresi	Maden Kan. Ėd. Para cezasına itiraz	Devam
3	2013/301	Ėdare Mahkemesi – Trabzon	Tekke Belediye BaĖkanlıđı	Ğl Özel Ğdaresi	Kalker Ocađı Yürütmenin Durdrlms.	Devam
4	2013/167	Asliye Hukuk (ĖĖ) Mah.-G.Hane	Adnan Hazır	Ğl Özel Ğdaresi	Yıllık Ėzin Ücreti Alacađı Hk.	Kısmi/Temyiz
5	2013/191	Sulh Ceza Mahkemesi-Kelkit	Osman Karatay	Ğl Özel Ğdaresi	Kum Ocađı Ğdari Para Cezası	Devam
6	2013/190	Asliye Hukuk (ĖĖ) Mah.- G.Hane	Fatma Ant iç ve müĖt (Hasan Çelik vrs)	Ğl Özel Ğdaresi	Tazminat	Temyizde
7	2013/533	Ėdare Mahkemesi – Trabzon	Tamer Özdemir ve ArkadaĖları	Ğl Özel Ğdaresi	Arazlar ruhsat iptali ve yürt. durdurma	Devam
8	2013/257	Sulh Ceza Mah. Kelkit	MurathanoĖulları Ltd. Ėri.	Ğl Özel Ğdaresi	Maden Kan. Muhal. Para Cezası iptali	
9	2013/395	Asliye Hukuk Mahkemesi	Fatma Nühket YavsiebusuutoĖlu	Ğl Özel Ğdaresi	Elatmanın Önlenmesi	Devam/Temyiz

**2014 YILINDA AÇILAN DAVALAR**

1	2014/60	Asl. Hukuk Mah. G.Hane	Belediye ĖĖ Sen. Genel BaĖk. Ankara	Tekke Belediyesi(Ğl Özel Ğdaresi)	Sendika aidat al. Tespiti ve tazmini	Devam
2	2014/80	Asliye Hukuk (ĖĖ) Mah.- G.Hane	Orhan Koyun	Ğl Özel Ğdaresi – GümüĖhane	Yıllık Ėzin Ücreti Alacađı Hk.	Temyizde
3	2014/139	Asliye Hukuk Mah -Kelkit	Ğl Özel Ğdaresi	Baraj Müteahhid vs.(NTF Ėirket)	Kılıçcı Grup Yolu Asfalt Bozulması	Devam

S.No	Esas No	Mahkemesi	Davacı	Davalı	Konu	Sonuç
4	2014/140	Asliye Hukuk Mah. -Kelkit	İl Özel İdare	DSİ Müteahhid (Karıncı İnŞ.)	Akdağ-Bindal Grup Yolu Asfalt Boz.	Devam
5	2014/2	Sulh Ceza Mah. Kelkit	Nizamettin Macit (Sadak Köyü)	İl Özel İdare	İzinsiz İnŞ. İdari para cezası iptali	Devam
6	2014/103	Sulh Ceza Mah. Kelkit	Musa Nair (Sadak Köyü)	İl Özel İdare	İzinsiz İnŞ. İdari para cezası iptali	Devam
7	2014/107	Sulh Ceza Mah. Kelkit	İshak Yeğin	İl Özel İdare	İzinsiz İnŞ. İdari para cezası iptali	Devam
8	2014/987	İdare Mahkemesi-Trabzon	A. Kadir Yayla	İl Özel İdare	Sürekli Görev Yolluğu Harcırahı	Lehte-Bitti
9	2014/971	İdare Mahkemesi-Trabzon	Yüksel Soydağ	İl Özel İdare	Sürekli Görev Yolluğu Harcırahı	Lehte - Bitti
11	2014/973	İdare Mahkemesi-Trabzon	İzzet Soydağ	İl Özel İdare	Sürekli Görev Yolluğu Harcırahı	Lehte-Bitti
12	2014/974	İdare Mahkemesi-Trabzon	Davut Şimşek	İl Özel İdare	Sürekli Görev Yolluğu Harcırahı	Lehte-Bitti
13	2014/975	İdare Mahkemesi-Trabzon	Yener Çimen	İl Özel İdare	Sürekli Görev Yolluğu Harcırahı	Lehte-Bitti
14	2014/976	İdare Mahkemesi-Trabzon	Bedri Ağaç	İl Özel İdare	Sürekli Görev Yolluğu Harcırahı	Lehte-Bitti
15	2014/977	İdare Mahkemesi-Trabzon	İsa Yılmaz	İl Özel İdare	Sürekli Görev Yolluğu Harcırahı	Lehte-Bitti
16	2014/985	İdare Mahkemesi-Trabzon	Bedir Alkan	İl Özel İdare	Sürekli Görev Yolluğu Harcırahı	Lehte-Bitti
17	2014/1024	İdare Mahkemesi-Trabzon	Fikret Yayla	İl Özel İdare	Sürekli Görev Yolluğu Harcırahı	Lehte-Bitti
18	2014/6	Sulh Hukuk Mahkemesi-Torul	Hayri Araz	İl Özel İdare ve Arazlar İnŞ.A.Ş.	Zarar (Delil) Tespit	Devam
19	2014/221	Asliye Hukuk Mah -Kelkit	Fatih Mehmet Şahin	İl Özel İdare	Kamulaştırmasız el atma (Tazminat)	Devam
20	2014/1117	İdare Mahkemesi-Trabzon	Erdal Bayrak (Kırazlık Köyü)	İl Özel İdare	İdari İşlemin iptali (su tahsisi)	Aleyhte Bitti
21	2014/861	İcra Dairesi (Mah.) GümüŞhane	Hasan-Lütfi-Hüseyin Soydağ	İl Özel İdare	Tekke Beld.( Kum eleme tesis kira)	Temyiz
22	2013/100	Asliye Huk. Mah. Torul	İbrahim Öztürk	İl Özel İdare	Altınpınar Bld. ( İzin Ücreti Alacağı)	Devam
23	2014/1403	İdare Mahkemesi- Trabzon	Musa Nair (Sadak Köyü)	İl Özel İdare	İzinsiz İnŞ. İdari İşlemin ipt. Yürt. Dur.	Lehte-Temyiz
24	2014/1613	İdare Mahkemesi-Trabzon	Bünyamin-Metin Akbulut-Davut Özer	İl Özel İdare	KaÇ Köyü imar planı İşlemi iptali	Devam
25	2014/1726	İdare Mahkemesi – Trabzon	Bedir Alkan	İl Özel İdare	M.E.Müdürlüğe atama İşleminin iptali	Devam
26	2014/684	Vergi Mahkemesi – Trabzon	TEİAŞ 14. Tesis İŞl. Grup Müd. Trabzon	İl Özel İdare	Teke Beld. Elektrik Tük. Vergi iadesi	Aleyhte-Bitti
27	2014/764	Asliye Hukuk Mah. – GümüŞhane	Hüseyin.Hasan, Lütfi Soydağ	İl Özel İdare	Tekke köyü kum eleme tesisi kira	Temyiz
28	2014/1781	İdare Mahkemesi – Trabzon	Necip Parlıtan	İl Özel İdare	İdari İşlemin İptali	Devam

### 2015 YILINDA AÇILAN DAVALAR

1	2015/20	İcra Hukuk Mah.-GümüŞhane	İl Özel İdare	Nebahat Giriftin	Fazla Faiz Talebinin reddi	Devam
2	2015/29	Asliye Hukuk Mah. GümüŞhane	Yılmazzer Ltd. Şti.	İl Özel İdare	Hakedişlerden yapılan kesintinin iadesi	Bitti
3	2015/167	Asliye Hukuk (İŞ) Mah. G.Hane	Mehmet Aslan	İl Özel İdare	Yıllık İzin Ücreti Alacağı	Devam
4	2015/586	Asliye Hukuk Mahkemesi G.Hane	İl Özel İdare	Birgül Akagün ve MüŞterekleri	Süleymaniye (2katlı ahŞap ev ve arsa) 1/8 Kamulaştırması	Devam
5	2015/985	İdare Mahkemesi – Trabzon	Koza Altın İşletmeleri A.Ş.	İl Özel İdare	Maden Devlet Hakkı % 30'una itiraz	Devam
6	2015/1114	İdare Mahkemesi- Trabzon	On Bir Kardeşler Tic. Ltd. Şti.	İl Özel İdare	İşyeri kapatma Yürt. Dur. Ve İptal	Devam
7	2015/743	Asliye Hukuk Mah. GümüŞhane	İl Özel İdare	Hüseyin Demir ve MüŞterekleri	Karaer M. 241 ada 20 parsel Kamulaştırma	
8	2015/744	Asliye Hukuk Mah. GümüŞhane	İl Özel İdare	İbrahim Kaya Kadirbeyoğlu	Karaer Mah. 241 ada 66 parsel Kamulaştırma	
9	2015/819	Asliye Hukuk Mah. GümüŞhane	İl Özel İdare	H.İbrahim Daloğlu ve Diğerleri	Süleymaniye Mah.314 ada 1 Kamulaştırma	
10	2015/753	Asliye Hukuk Mah. GümüŞhane	İl Özel İdare	Selahattin BaŞer	Süleymaniye Mah 355 ada 1 Kamulaştırma	
11	2015/1175	İdare Mahkemesi- Trabzon	Metin Bayır	İl Özel İdare	Mescitli firm İdari İşlemin İptali	Devam
12	2015/1176	İdare Mahkemesi-Trabzon	YeŞim Usta	İl Özel İdare	Mescitli Kahvehane İdari İşlemin İptali	Devam
13	2015/691	İdare Mahkemesi – Trabzon	Metin Bayır	İl Özel İdare	Mescitli firm İdari İşlemin İptali	Devam
14	2015/692	İdare Mahkemesi – Trabzon	YeŞim Usta	İl Özel İdare	Mescitli Kahvehane İdari İşlemin İptali	Devam
15	2015/1474	İdare Mahkemesi- Trabzon	Koza Altın İşletmeleri A.Ş.	İl Özel İdare	Yürütmenin durdurulması ve iptal	Devam
16	2015/1512	İdare Mahkemesi- Trabzon	Hüseyin Demir ve MüŞterekleri	İl Özel İdare	Kamulaştırma İptali	Devam
17	2015/1513	İdare Mahkemesi- Trabzon	İbrahim Kaya Kadirbeyoğlu	İl Özel İdare	Kamulaştırma İptali	Devam
18	2015/1625	İdare Mahkemesi – Trabzon	Halil İbrahim Daloğlu	İl Özel İdare	Kamulaştırma İptali	Devam
19	2015/1670	İdare Mahkemesi – Trabzon	Ahmet Savcı (KaÇ Köyü)	İl Özel İdare	İmar planı İptali	Devam
20	2015/1671	İdare Mahkemesi – Trabzon	Temel Savcı-Talip Macit(KaÇ Köyü)	İl Özel İdare	İmar planı İptali	Devam

## 5/9 YAZI İGİLERİ MÜDÜRLÜĞÜ 2015 YILI FAALİYET RAPORU

01.01.2015-31.12.2015 tarihleri arasında :

Gelen Evrak Sayısı	: 13712
Giden Evrak Sayısı	: 8894
Bilgi Edinme Başvuru Sayısı	: 12
Bimer	: 81
Muhtar Bilgi Sistemi	: 35

## 5/10 ENCÜMEN MÜDÜRLÜĞÜ 2015 YILI FAALİYET RAPORU

İl Genel Meclisince 159,  
İl Encümenince 64 adet karar alınmıştır.

### 5-Yönetim ve İÇ Kontrol Sistemi

#### D-Diğer Hususlar

#### II-AMAÇ VE HEDEFLER

##### A-İdarenin Amaç ve Hedefleri

##### TEMEL AMAÇ VE HEDEFLER:

1-Yapılan bütün hizmet sunumları Avrupa Birliği standartlarında insanımızın mutluluğuna hizmet edecek amaca yöneliktir.

2-Paydaşlara hizmet sunumlarında imkânlar ölçüsünde maliyet paylaşımı yöntemi uygulanmaya çalışılmıştır.

3-Demokratik, laik, sosyal hukuk devleti ilkeleri çerçevesinde demokratik devlet yönetimini, sosyal adaleti, değişim ve gelişimi gözetilen bir kamu yönetimi yapısının ve işleyişinin oluşturulması, kamu yönetimine, ihtiyaçlara göre esnek ve hızlı bir işleyiş yapısı ile kaliteli mal ve hizmet sunumu anlayışının ve buna ilişkin etkin yöntemlerin yerleştirilmesi temel amaçtır.

4-Kamu hizmetlerinin sunumunda vatandaşın memnuniyeti esas alınmak sureti ile hizmet kalitesine ve sonuçlara odaklanarak, kamu yönetiminin etkinliğini ve halk nezdinde güvenilirliğini geliştirmek esas olacaktır.

5-Yıllardan beri Türk insanı için büyük bir psikolojik ve yapısal problem olan bürokratik engeller azaltılarak insanlarımızı yormayan bir yaklaşım ve metotla hizmet verilmesi.

##### KURUMSAL AMAÇ VE HEDEFLER:

1-Kurum içinde nitelikli kamu hizmeti sunumu için, performans yönetimi, toplam kalite yönetimi gibi çağdaş yönetim tekniklerinden yararlanılması, böylece Gümüşhane İl Özel İdaresi'nde kamu yönetiminin, yeni yaklaşımlardan da faydalanarak toplam yönetim kalitesinin artırılması.



2-Gümüřhane İl Özel İdaresi; paydařların, hizmet alanların ve Gümüřhane kamuoyunun her zaman hizmet memnuniyetinin olduđu bir kurum kimliđine kavuřturulması.

3-İl Özel İdaresi birimlerinde nitelikli insan gücünün geliřtirilmesine ayrılan kaynakların artırılmasına ve etkin kullanımına özen gösterilmesi.

4-Kurum içerisinde düzenli ve süratli bilgi akıřı ile iřlemlerde basitliđin sađlanabilmesi ve birimlerde kırtasiyeciliđi önleme, evrak, dosyalama ve arřiv sorunlarına köklü çözümler getirmek amacıyla her birimde elektronik bilgi yönetimine önlem verilmesi.

#### **YATIRIMLARDA AMAÇ VE HEDEFLER:**

1-İl Özel İdaresince, yatırım alt yapı öncelikleri olan eğitim, turizm, sađlık, içme suyu, yol, sulama suyu ve diđer kırsal altyapı yatırımlarına öncelik verilmesi.

2-Yatırımların tahsis önceliklerinin belirlenmesinde mevcut durum envanterlerinden ve İl Özel İdaresi Genel Sekreterliđince yapılan tespit ve incelemelerden yararlanılmıřtır.

3-Yatırımlarda, modern ve çağdař dünyanın uyguladıđı katılımcılık anlayıřı yerleřtirilmeye çalıřılmıřtır.

4-İl Özel İdaresince gerçekleştirilecek yatırımların gereklilik öncelikleri belirlenecek; özellikle köylere yönelik hizmetlere ait projelerde, ihtiyaç önceliđi, mevcut proje stoku, teknik, ekonomik ve sosyal yapılabirlik kriterleri ve İl Özel İdaresinin bütçe imkânları dikkate alınacaktır. Mevcut kaynaklarının daha verimli kullanımı sađlanmıřtır.

5-Köy yerleřim yerlerine götürülecek hizmetlerin daha planlı ve düzenli olması için ilçeler bazında köy bilgi kitapçıkları oluřturulmuřtur.

#### **EĐĐTİM HİZMETLERİNDE AMAÇ VE HEDEFLER:**

1-Gümüřhane ili genelinde eğitim kurumlarının yapısal dönüřüm ve ihtiyaçlarının karřılanmasına yardımcı olunması.

2-Gümüřhane’de eğitimin her kademesinde bařarının artırılması çalıřmalarına destek verilmesi.

3-Eđitim kalitesini doğrudan etkileyen fiziki altyapı, donanım gibi konularda eğitim kurumları desteklenmesi.

#### **KÜLTÜR VE TURİZM HİZMETLERİNDE AMAÇ VE HEDEFLER:**

1-Türk kültürü ve dili arařtırmalarına önem ve öncelik verilecektir. Bu kapsamda Gümüřhane’nin bilimsel nitelikli tarihinin yazılması, Gümüřhane mahalli kültürünün arařtırılması çalıřmalarına destek verilecektir.

2-Gümüřhane düřünce tarihinin ortaya çıkarılması için gerekli çalıřmalar desteklenecektir.

3-Kültür varlıklarımızın korunması için halkın ve kamu görevlilerinin bilinçlendirilmesine yönelik eğitim çalıřmaları yaygınlařtırılacaktır.

4-Turizm amaçlı sportif faaliyetlerle, kıř turizminin artırılması ve yaygınlařtırılması için gerekli altyapı ve tanıtım faaliyetlerine önem verilecektir.

5-Türk kültür deđerlerinin ve mirasının korunması, zenginleřtirilmesi ve gelecek nesillere geliřtirilerek aktarılması çalıřmalarına destek verilecektir.

6-Yok olmakta olan yerel sanat ve zanaatların korunması, sosyal ve ekonomik fayda sağlanması, bunların yozlaştırılmadan yeniden üretimine ve pazarlanmasına yönelik modellerin araştırılması için projeler geliştirilecektir.

7-Plan döneminde GümüĞhane'ye gelen turist sayısının bir önceki yıllara oranla artırılması için her türlü çalışma desteklenecektir.

8-Karaca mağarasının tanıtım ve alt yapı çalışmalarına hız verilecektir.

9-Plan döneminde turizm potansiyeli olan mağaraların hizmete açılmasına devam ettirilecektir.

10-Türkiye'nin en çok yaylasına sahip olan GümüĞhane ilinde yayla turizminin profesyonel boyuta ulaşması için çalışmalar yapılacaktır.

11- Doğal ve kültürel varlıkların bir bütün olarak korunması ve sürekliliğinin sağlanması amacıyla korunması gerekli varlıklara ait çeĞitli kiĞi ve kurumların elinde bulunan bilgi, belge ve görüntülü dokümanın bir araya getirilip muhafaza edilmesi ve kullanıcıların erişimine sunulması çalışmalarına destek verilecektir.

12-Geleneksel GümüĞhane el sanatlarının ve folklorunun korunması, geliştirilmesi ve tanıtılması sağlanacak, bütün sanat faaliyetleri desteklenecektir.

13-Kültür ve sanatta özgün düşünce ve eser üretimi özendirilecek, kültür hayatına katkısı bulunanlar ve sanatçılar desteklenecektir.

14-GümüĞhane'nin karakteristik özelliklerini yansıtan tarihi konakların restorasyon ve turizme kazandırılması çalışmasına devam edilecektir.

15-Ğlimiz Turizmde çok büyük bir potansiyele sahip olan Süleymaniye Mahallesi (Eski GümüĞhane) Mastır Plan dahilinde entegre bir turizm merkezi olarak faaliyete açılacak, kayak tesisi altyapı çalışmaları hızlı bir şekilde tamamlanarak turizmin hizmetine sunulacak ve turizm gelirleri artırılabilecektir.

16-Ğlimizdeki turizm merkezlerini birbirine ve çevre illerin turizm merkezlerine bağlayacak entegre bir proje olan YeĞil Yol projesi kapsamında yapılması planlanan yolların biran önce bitirilerek hizmete açılması için çalışmalara hız verilerek projenin biran önce tamamlanması için çalışmalara hız verilecektir.

## **TARIM, ORMAN, HAYVANCILIK VE MADENCİLİKTE AMAÇ VE HEDEFLER**

1-Hayvancılığın geliştirilmesine her türlü destek verilecektir.

2-Hayvancılığın öncelikli faaliyet dalı olduğu ilimizde ilgili kuruluşlar tarafından yapılacak mera ıslahına ve mera yönetimi çalışmalarına destek verilecektir.

3-Su ürünlerinde sürdürülebilir üretimin artırılması amacıyla; doğal kaynakların rasyonel kullanımı sağlanacaktır.

4-GümüĞhane ilinde ormansızlaşma, çölleşme, toprak erozyonu, sel, heyelan ve çığ gibi afetleri önlemek amacıyla, ağaçlandırma, erozyon kontrolü, mera ıslahı ve sosyal ormancılık faaliyetlerine destek verilecektir.

5-Kent ormancılığı yaygınlaştırılacak ve plan dönemi içinde bütün ilçelerde birer kent ormanı yapılması çalışmalarına destek verilecektir.

6-Üreticilerin kooperatifleşmesi, Çirketleşmesi ve üretici birliklerinin kurulması çalışmalarına devam edilecektir.

7-Flora yapısı zengin olan ilimizde arıcılığın geliştirilmesine her türlü destek verilecektir.

8-Orman köylüsünün kalkındırılması amacıyla her türlü etkinlik desteklenecektir.

9-Tarihe bir maden G hri olarak geen G m Ghane’de madencilik sekt r nde faaliyet g steren ve g sterecek kamu ve  zel kuruluŐların teŐviki alıŐmalarına devam edilecektir.

10-G m Ghane’ye  zg  meyvelerle ilgili yapılacak geliŐtirme proje alıŐmaları desteklenecektir.

### **K Y ALT YAPI ALIŐMALARINDA AMA VE HEDEFLER:**

1-G m Ghane ilinin ileler bazında k y  ncelikleri belirlenerek ilelere ait envanter alıŐmaları yapılacaktır. CoĐrafi Bilgi Sistemi uygulamasına yıl ierisinde baĐlanacaktır.

2-Ől  zel  daresinin sulama hizmetleri programı etkin bir ekilde uygulanacaktır.

3-K y yollarının mevcut ulaŐım altyapılarının etkin kullanılmasına ve korunmasına  nem verilecek, bakım ve onarım faaliyetleri d zenli olarak ve zamanında yapılacaktır.

4-Plan d neminde, k ylerimizin standart asfaltlı yol oranı y kseltilecektir.

5-Grup k y yollarının standardizasyonunun y kseltilmesi alıŐmalarına devam edilecektir.

6-Yeraltı ve yer st  su kaynaklarının kirlenmesinden  nce korunması saĐlanacak ve atık suların arıtıldıktan sonra tarım ve sanayide kullanılması  zendirilecektir.

7-Etkili su kullanımı, altyapı tesislerinin ve su kaynaklarının korunması konusunda toplum bilinlendirilecek ve su israfını  nleyici eĐitim programlarının yazılı, s zl  ve g rsel basında yer alması saĐlanacaktır.

8-TaĐkınları  nlemede  ncelik derelerin ıslahına verilecektir.  mar planlarında doĐal dere yataklarında yapılaŐmaya m saade edilmeyecektir.

9-Mevcut proje stoku g zden geirilerek daha rasyonel ve y r t lebilir bir hale gelecektir.

10-Kırsal alanlarda, sosyal altyapı hizmetlerinden ebekeli ime suyu, kanalizasyon ve aratma tesislerinin yaygınlaŐtırılması ve standartlarının y kseltilmesi alıŐmaları s rd r lecektir. Yeterli ve saĐlıklı ime suyu olmayan k yler ime suyuna kavuŐturulacak, kırsal kanalizasyon ebekeleri evre saĐlıĐı aısından risk taĐıyan y reler ile turistik y relerde yaygınlaŐtırılacaktır.

11-K y altyapı alıŐmalarında kullanılan mevcut iĐ makinelerinden ekonomik  mr n  dolduranların envanterden ıkartılması ve yerine imkanlar  ls nde yeni iĐ makineleri alınarak, gerektiĐinde ihtiya duyulan konularda hizmet alımına gidilecektir.

12- K y altyapı alıŐmalarının daha verimli y r t lebilmesi iin personel, iĐ makineleri ara ve gerelerin sevk ve idaresinde ilelere yetki verilmiŐtir.

13-K resel ısınmaya baĐlı olarak azalmakta olan yeraltı kaynaklarının denetlenmesi amacıyla t m ilelerde His g leti yapımına aĐırlık verilecektir.

14-Atıksu arıtma tesisleri yapımına d nem ierisinde baĐlanarak evreye verilen zararların  nlenmesi saĐlanacaktır.

## **ÇEVREYE YÖNELİK AMAÇ VE HEDEFLER:**

1-Dönem içinde Bakanlıkça hazırlanan il çevre düzeni planı üzerinde gerekli revizyon teklifleri yapılacaktır.

2-Çevre ve kalkınma ile ilgili veri ve bilgi erişim sistemleri oluşturulacak, çevre izleme ve ölçüm altyapısı geliştirilecek, çevre envanterleri, istatistikler ve standartlara yönelik ihtiyaç duyulan düzenlemeler gerçekleştirilecektir.

3-Çevre alanında öncelikli faaliyetler belirlenecek, uygulamada ilgi grupları arasında eşgüdüm sağlanacak ve sorunların çözümünde toplumsal uzlaşmaya önem verilecektir.

4-Tıbbi ve tehlikeli atıklar ile kullanılmış yağ, araç lastiği, pil gibi özel atıkların güvenli şartlarda toplanması, taşınması, bertaraf edilmesi ve denetlenmesi sağlanacaktır.

## **SAĞLIK VE SOSYAL HİZMET ÇALIŞMALARINDA AMAÇ VE HEDEFLER:**

1-İl genelinde sağlık hizmetlerinin, eşitlik ve hakkaniyet içinde halkın ihtiyaç ve beklentilerine uygun bir yapıya kavuşturulmasına yapısal destek verilmesi.

2-Sosyal hizmet ve yardım sağlayan kamu kurum ve kuruluşları ile yerel yönetimler ve gönüllü kuruluşlar arasında işbirliği sağlanacaktır.

3-Gümüşhane ili genelinde sağlık kurumlarının yapısal dönüşüm ve ihtiyaçlarının karşılanmasına yardımcı olunacaktır.

4-Sağlık hizmetlerini doğrudan etkileyen fiziki altyapı, donanım gibi konularda destek verilmesi

## **ÇOCUK, GENÇLİK, KADIN VE AĞLEYE YÖNELİK HİZMETLERDE AMAÇ VE HEDEFLER:**

1-Geleceğin teminatı olan çocuklarımızın beden ve ruh sağlığı düzeylerinin yükseltilmesi ve hayat kalitelerinin iyileştirilmesi için gerekli önlemler alınması yönünde ilgili kurumla işbirliği yapılması.

2- Milli ve manevi değerlerin korunmasında ve geliştirilmesinde temel unsur olan aile her bakımdan güçlendirilecek, ekonomik ve sosyal yapıdaki değişime ve gelişmelere uyum sağlamasına yardımcı olacak tedbirler alınacaktır.

3-Gençliğin, düşünce ve beden yönünden geliştirilmesini sağlayacak kültür, sanat ve spor faaliyetlerinin desteklenmesi.

4-Gençlerin eğitim, sağlık, çalışma hayatı, sosyal güvenlik, istihdam ve serbest zaman değerlendirme kurullarındaki sorunlarının tespitine imkan verecek araştırma çalışmaları yapılacak ve bunlara uygun çözüm önerileri geliştirilecektir.

5-Kadınların toplumsal konumlarının güçlendirilmesi, etkinlik alanlarının genişletilmesi ve eğitim fırsat ve imkanlardan yararlanılmasının sağlanması için eğitim seviyesi yükseltilecek, kalkınma sürecine, iş hayatına ve karar alma mekanizmalarına daha fazla katılımları sağlamak amacıyla yapılan etkinlik ve çalışmalara destek verilmesi

6-Kadınların okur-yazarlığının artırılması amacıyla yapılacak projelere destek verilmesi

7-Üniversiteye giremeyen gençlere kısa yoldan beceri kazandırma ve meslek edindirme faaliyetlerini artıracak, bu yöndeki çalışmalar desteklenecektir.

- 8-Belirlenecek kriterler çerçevesinde yoksul ailelere yardım yapılacak, mikro kredi verilecek, bu çerçevede mevcut uygulamalar yeniden gözden geçirilecektir.
- 9-Ailenin gelir sürekliliğinin, sağlık ve eğitim hizmetleri ihtiyacının karşılanması ve aileye sosyal güvenlik ve sosyal yardım sağlanması hususunda gerekli düzenlemeler yapılacaktır.
- 10-Çocuğun bakım ve yetiştirilmesinde ideal ve öncelikli ortamın aile ortamı olduğu ilkesinden hareketle, özürlü çocuklar ve korunmaya muhtaç çocukların ailesi yanında korunup yetiştirilmesini sağlamak üzere aileye yönelik sosyal destek programlarına ağırlık verilecektir.

## **ĞSTĞHDAMA YÖNELĐK AMAÇ VE HEDEFLER:**

- 1-Aile işletmeciliğinin geliştirilmesi amacıyla istihdam artırıcı projelerin desteklenmesi sağlanacaktır.
- 2-İl Özel İdaresi koordinatörlüğünde potansiyeli olan yörelerde, gelir artırıcı, küçük ölçekli yöresel projeler oluşturulacak ve uygulamalar yaygınlaştırılacaktır.
- 3-Kırsal alanda yaşayan nüfusun gelirini artırmak ve işsizliği azaltmak için yöresel potansiyeli bulunan; turizm, el sanatları, hayvancılık, dokumacılık gibi alanlarda girişimciler desteklenecektir.
- 4-Bölgesel gelişmenin başarılı ve hızlı bir şekilde sağlanabilmesi için, başta Gümüşhaneli iş adamları olmak üzere yurtiçi kamu ve özel sektör yatırımcıları çeşitli vesilelerle Gümüşhane'de yatırım yapmaya teşvik edilecektir.
- 5-Gümüşhane için büyük problem olan göçe neden olan sebeplerin bilimsel araştırması sayesinde göçün durdurulması ve geriye dönüşüm projeleri hazırlanacaktır.
- 6-Beceri kazandırma ve meslek edindirme kurslarının yaygınlaştırılmasına destek verilecektir.
- 7-Nitelikli elemanların bölgede kalmalarına çalışılacaktır.
- 8-İnsan kaynaklarının güçlendirilmesi ve özellikle kendi hesabına çalışma potansiyelinin artırılması çalışmalarına destek verilecektir.

## B - Temel Politikalar ve Öncelikler

## C-Diğer Hususlar

## III-FAALİYETLERE İLİŞKİN BİLGİ VE DEĞERLENDİRMELER

### A-Mali Bilgiler

#### 1-Bütçe Uygulama Sonuçları

#### EKONOMİK SINIFLANDIRMAYA GÖRE BÜTÇE GELİRLERİ TABLOSU

GELİRİN TÜRÜ	MİKTARI (TL)
Vergi Gelirleri	45.276,58
Teğebbüs ve Mülkiyet Gelirleri	5.270.191,23
Alınan Bağış ve Yardımlar ile Özel Gelirler	75.750.697,57
Diğer Gelirler	28.471.847,87
TOPLAM	109.538.013,25

#### EKONOMİK SINIFLANDIRMAYA GÖRE BÜTÇE GİDERLERİ TABLOSU

GİDERİN TÜRÜ	MİKTARI (TL)
Personel Giderleri	26.089.662,24
Sosyal Güvenlik Kurumuna Devlet Primi Giderleri	4.114.397,65
Mal ve Hizmet Alım Giderleri	30.447.205,77
Faiz Giderleri	321.128,55
Cari Transferler	20.236.042,30
Sermaye Giderleri	21.040.982,48
TOPLAM	102.249.418,99

## FONKSİYONEL SINIFLANDIRMAYA GÖRE GİDERLER

AÇIKLAMA	HARCAMA (TL)
Genel Kamu Hizmetleri	51.129.156,42
Savunma Hizmetleri	322.836,47
Kamu Düzeni ve Güvenlik Hizmetleri	13.862.788,72
Ekonomik İşler ve Hizmetler	27.185.892,61
Çevre Koruma Hizmetleri	1.712.863,29
Sağlık Hizmetleri	1.553.367,63
Dinlenme, Kültür ve Din Hizmetleri	2.180.357,02
Eğitim Hizmetleri	14.263.053,27
Sosyal Güvenlik ve Sosyal Yardım Hizmetleri	
İskan ve Toplum Refahı Hizmetleri	39.103,56
TOPLAM	102.249.418,99

### 2-Temel Mali Tablolara İlişkin Açıklamalar

2015 mali yılında 102.249.418,99 TL bütçe giderimiz, 109.538.013,25 TL bütçe gelirimiz, 46.502.463,73 TL banka nakit devrimiz ve 44.337.537,77 TL de bütçe ödenek devrimiz olmuştur.

### 3-Mali Denetim Sonuçları

### 4-Diğer Hususlar

### B-Performans Bilgileri

#### 1- Faaliyet ve Proje Bilgileri

Faaliyet ve Projenin Adı	Harcama Miktarı (TL)
İl Özel İdare Hizmetleri Akaryakıt ve Yağ Alımları	4.078.209,96
Araç Takip Sistemi	115.807,09
İÇ Makineleri Onarım Giderleri	2.485.210,43
Taahhüt Alımı Projesi	577.247,02
Köy Yerleşik Alanı ve Çevresi Tespiti Harita Yapımı	9.204,00
Temsil ve Tanıtım Giderleri	233.063,03
Çöp Konteyneri Alımı Projesi	39.835,62
Vilayetler Hizmet Birliği Payı	183.502,01
Mahalli İdare Birliklerine Yardım	587.813,00

Gümüřhane Yerel Yönetimler Birlięi Evrensel Atıklar Projesine Katılım Payı	23.390,30
Köy Çevre Temizlięi Hizmetleri	130.685,00
Tescilli Kültür Varlıkları Rölöve ve Restorasyon Projesi	80.000,00
Kürtün Hükümet Konaęı Bakım ve Onarım Projesi	169.999,97
Köy Altyapı Projesini Destekleme	116.630,34
Kamulařtırma ve Satın Alma Giderleri	619.898,49
Gümüřhane Yerel Yönetimler Birlięi Payı	18.350,20
Torul Hükümet Konaęı Bakım ve Onarım Projesi	287.508,70
ğiran Hükümet Konaęı Projesi	1.433.644,43
Hükümet Konaęı Bakım ve Onarım Projesi	232.205,78
Raif Tuna Konaęı Uygulama Projesi	292.873,85
Yol Yapım, Bakım ve Onarım Giderleri	128.729,04
Asfalt Alım Projesi	2.358.301,84
Karaca Maęarası Őçme Suyu Tesisi Projesi	14.754,49
Patlayıcı Madde Alımları	196.288,09
Sulama Tesisi Onarımı	70.732,79
Tarımsal Amaçlı Sulama Borusu Alımı	676.618,42
Őçme Suyu Borusu Alımı	49.819,60
Sıęırların Modüler Ekzantem Hastalıęı ile Mücadele Projesi	17.820,00
Sulama Kanalları Yapım ve Onarımı	43.898,58
Slajlık Mısır Tohumu Alımı	29.833,56
Yem Bitkileri Tohumu Alımı	283.324,96
YeÇil Yol Aęı Projesi	2.894.818,68
Klorlama Cihazı Alımı	67.755,60
Tarımsal Faaliyetleri Destekleme	70.000,00
Örtü Altı Tarımının Yaygınlařtırılması Projesi	484.213,00
Yem Bitkilerinin Üretiminin Geliřtirilmesi Projesi	170.000,00
Meyvecilięi Geliřtirme Projesi	190.713,00
Sertifikalı Patates Tohumluęu Kullanımı Yaygınlařtırma Projesi	89.991,00
Kuru Fasulye Üretiminin Yaygınlařtırılması Projesi	35.985,60
Organik Arıcılıęın Geliřtirilmesi ve Kontrolü Projesi	45.250,00
Çilek Yetiřtiricilięi Projesi	133.341,08
Polen Tuzaklıęı Kovan Altlıęı Projesi	87.303,48
Sayısal Harita Yapımı Projesi	156.591,21
Evini Yapana Yardım ve Őhaleli Őğler Projesi	228.550,00
Köylere Hizmet Götürme Birliklerine Yardım	11.408.859,00
Ől Afet ve Acil Durum Müdürlüęüne Mal ve Malzeme Alımı	25.176,23
Kelkit Bindal Köyü Altyapı Tesisleri Yapım Őęi	103.393,38
Ől Afet ve Acil Durum Müdürlüęü Payı	69.110,24
Bayburt-Gümüřhane Őlleri Katı Atık Tesisine Katılım Payı	100.000,00
Doęu Karadeniz Kalkınma Ajansı Payı	183.502,00
Çimento, Demir, Köprü, Korkuluk Demiri, Teknik Nezaretçi Kiřisel Koruyucu Madde Alımı	158.716,70
Kelkit Tütenli Heyelan Düzenleme Őęi	46.414,25
Jandarma Kom. Hiz. Binalarının Isı Yalıtımı ile Engellilere Uygun Hale Getirilmesi Proj.	300.000,00
Hazine TaÇınmaz SatıÇından Köy Katkı Payı	68.653,00
Amatör Spor Kulüplerine Yardım	138.000,00
Őlköęretim Hizmetleri Payı	772.143,36
Teknik Kontrollük Hizmetleri	50.000,00



## ĞÇĞLERĞ BAKANLIĐINDAN GÖNDERĐLEN ÖDENEKLERĐN DAĐILIMI

### 1- 05.01.2015 TARĐHĐNDE GÖNDERĐLEN 5.000.000,00 TL ÖDENEKTEN

1- Destek Hizmetleri Müdürlüğü (Müteahhitlik Hizmetlerine ) .... ..	850.000,00 TL
2- Encümen Müdürlüğü (YurtdıĐı Geçici Görev YolluĐu)... ..	125.000,00 TL
3- Köy Altyapı ÇalıĐmaları İçin ( KHG Birliklerine ) .....	2.913.099,00 TL
4- Vali Yardımcıları Lojmanları Çevre Düzenlemesi .....	36.600,00 TL
5- İĐ GüvenliĐi Uzmanı ve İĐyeri Hekimi ÇalıĐtırılması .....	90.000,00 TL
6- İmar ve Kentsel İyileĐtirme Müd. (Lojmanların Mantolama İĐi).....	72.000,00 TL
7- Yol UlaĐım (YeniĐehir Stadyumu için asfalt alımına eklenen ) .....	74.000,00 TL
8- Köse Köylere Hizmet Götürme BirliĐine .....	30.000,00 TL
9- Kaymakamevleri onarımı ve demirbaĐ alımlarına (Tüm ilçeler) .....	161.000,00 TL
10- Kelkit K.H.G.BirliĐine (Köy Alt Yapı ÇalıĐmaları İçin).....	165.000,00 TL
11- Köse İlçe Özel İdaresi Bakımevi için .....	50.000,00 TL
12- Özel İdare Lojman Bakım ve Onarımları .....	2.934,59 TL
13- GümüĐhane Yerel Yönetimler BirĐ.Evrensel Atıklar Katılım Payı .....	23.390,30 TL
14- YurtdıĐı Geçici Görev YolluĐu.....	100.000,00 TL
15- Müteahhitlik Hizmetleri .....	306.976,11 TL
Toplam Harcama .....	5.000.000,00 TL
<b>Kalan</b> .....	<b>0</b>

### 2- 25.02.2015 TARĐHĐNDE GÖNDERĐLEN 8.000.000,00 TL ÖDENEKTEN

1- Tarım Hizmetleri Müdürlüğü (Çiftçileri Destekleme) .....	984.240,00 TL
2- Köy Altyapı ÇalıĐmaları İçin ( KHG Birliklerine ) .....	4.415.760,00 TL
3- Tarım Hizmetleri Müdürlüğü (Gölet Yapımı ve Onarımı) .....	1.400.000,00 TL
4- Özel İdare Asfalt Alımına .....	1.000.000,00 TL
5- Merkez ve ilçelerin asfalt alımı ve çantiye onarımı( KHG Birliklerine) ..	50.000,00 TL
6- Müteahhitlik Hizmetleri .....	150.000,00 TL
Toplam Harcama .....	8.000.000,00 TL
<b>Kalan</b> .....	<b>0</b>

8.000.000,00 TL ve 5.000.000,00 TL ödenekten köy altyapı çalıĐmaları için KHG Birliklerine gönderilen ödeneklerin toplamı 7.328.859,00 TL olup dağılımı aĐaĐıdaki gibidir;

Merkez KHGB .....	1.780.350,00 TL
Kelkit KHGB .....	1.855.000,00 TL
Köse KHGB .....	406.509,00 TL
Kürtün KHGB .....	1.050.000,00 TL
Điran KHGB.....	980.000,00 TL
Torul KHGB .....	1.257.000,00 TL

### 3- 09.10.2015 TARİHİNDE GÖNDERİLEN 4.000.000,00 TL ÖDENEKTEN

Merkez ve İlçelerin asfalt alımı ve Çantiye onarımı( KHG Birliklerine) .. 4.000.000,00 TL

4.000,000,00 TL ödeneğin tamamı ve 8.000.000,00 TL ödenekten 50.000,00 TL'si olmak üzere toplam 4.050.000,00 TL ödenek asfalt alımı ve Çantiye onarımları için Merkez ve ilçe birliklerine dağılımı aşağıdaki gibidir ;

Merkez KHGB .....	1.200.000,00	TL
Kelkit KHGB .....	850.000,00	TL
Köse KHGB .....	300.000,00	TL
Kürtün KHGB .....	450.000,00	TL
ğiran KHGB.....	600.000,00	TL
Torul KHGB .....	650.000,00	TL

### ĞÇĞLERĞ BAKANLIĞI TARAFINDAN GÖNDERİLEN 17.000.000,00 TL ÖDENEKTEN İLÇE BİRLİKLERİNE GÖNDERİLEN TOPLAM ÖDENEK:

Merkez KHG Birliğı .....	2.980.350,00	TL
Kelkit KHG Birliğı .....	2.705.000,00	TL
Köse KHG Birliğı .....	736.509,00	TL
Kürtün KHG Birliğı .....	1.500.000,00	TL
ğiran KHG Birliğı .....	1.580.000,00	TL
Torul KHG Birliğı .....	1.907.000,00	TL

**Genel Toplam .....** 11.408.859,00 TL

#### 2-Performans Sonuçları Tablosu

#### 3-Performans Sonuçlarının Değerlendirilmesi

#### 4-Performans Bilgi Sisteminin Değerlendirilmesi

#### 5-Diğer Hususlar

### IV-KURUMSAL KABİLİYET ve KAPASİTEDE DEĞERLENDİRİLMESİ

#### A-Üstünlükler

- 1- Üst Yönetimin ve İdare personellerinin çalışma azmi ve gayreti.
- 2- İl Özel İdaresinin kendi bütçesini yapabilmesi.
- 3- İl Özel İdaresinin kırsal kalkınmada yönlendirici ve koordinatör olması.
- 4- Makine parkının bulunması.
- 5- Geçmişten gelen kurumsal deneyiminin olması.
- 6- İlimizin tarihi ve doğal özellikleri nedeniyle turizm potansiyelinin bulunması.
- 7- İlimizin maden yatakları yönünden zengin olması ve bu alandaki çalışmaların ivme kazanması ile istihdama yönelik çalışmalara destek olacak olması.

#### B-Zayıflıklar

- 1- Coğrafi yapının dağlık ve bazı ilçelerdeki yerleşim alanlarının birbirine uzak olması,
- 2- İl gelir kaynaklarının çok kısıtlı olması,
- 3- Komşu il olan Trabzon'un İlimizle aynı teçvik yasası kapsamına alınması,
- 4- İlimizde endüstri ve sanayinin gelişmemiş olması buna bağlı olarak işsizliğin olması,

- 5- İlimizde yakın zamanda arama, sondaj ve işletme çalışmalarına bağlanılacak maden sahalarında çalışacak insan gücü için konaklama ihtiyacının yetersiz olması,
- 6- Nitelikli personel eksikliği,
- 7- Teknik ve ara teknik eleman yetersizliği,
- 8- Personeller arasındaki ücret dengesizliği,
- 9- Diğer kurum ve kuruluşlarla iletişim ve koordinasyonun yeterince oluşturulamaması ve ortak proje üretilmemesi,
- 10- Kurum personellerine yeterli hizmet içi eğitimlerin verilememesi,

C-Değerlendirme

## V-ÖNERİ VE TEDBİRLER

İl Özel İdaresinin görev ve sorumlulukları yeni yasal düzenlemelerle tüm ili kapsayacak şekilde genişletilmiştir. Ancak, İller Bankası payı dışında düzenli ve yeterli gelir bulunmayan ilimiz özel idaresinin mali durumu verilen bu görev ve sorumlulukları karşılayacak yeterlilikte değildir. Bu nedenle ilimiz gibi kalkınmada öncelikli illerin görev ve sorumlulukları gereği hizmetlerini yerine getirebilmesi için mutlaka genel bütçe kaynaklarından desteklenmesi gerekmektedir.

İlimizde kıç şartlarının ağır geçmesi ve arazinin engebeli olması sonucu doğal afetlere maruz kalmakta, yatırımlara ayrılacak önemli miktarda kaynak karla mücadele veya başka doğal afetlerle mücadeleye ayrılmaktadır. Bu nedenle İl Özel İdarelerinin yatırımlara daha fazla kaynak ayırabilmeleri için mali yapılarının daha da güçlendirilmesi gerekmektedir.

5302 sayılı İl Özel İdaresi Kanunu ile İl Özel İdarelerine Merkezi Yönetim tarafından yürütülmekte olan bir çok kamu hizmeti görevi verilmiştir. Bu çerçevede; İl Çevre Düzeni Planı, Yoksullara Mikro Kredi verilmesi, İmar ve İşyerleri ile İlgili Ruhsatların verilmesi, kalkınma planlarıyla uyumlu Stratejik Planların hazırlanması ve uygulanması gibi ek görevler ve sorumluluklar verilmiştir. Ancak İl Özel İdarelerinde bu konularda uzmanlaşmış, eğitimli yeteri derecede idari personel bulunmamaktadır. Bu konularda uzmanlık isteyen bu tür görev ve sorumlulukların yerine getirilebilmesi için, görevli personelin temel bilgi ve uygulamalar açısından hizmet içi eğitimlerle yeterli seviyeye getirilmesi ve uzman personel görevlendirilmesi gerekmektedir.

5302 sayılı İl Özel İdaresi Kanunu ile birlikte büyük bir değişim ve gelişim sürecindeki ilimiz Özel İdaresinde görev alanı ile ilgili ihtiyaç ve sorunları gidermeye yönelik iyileştirici faaliyetler imkanlar ölçüsünde ve öncelik sırasına uygun olarak yürütülmeye çalışılmaktadır.

İl Özel İdaresinin organları ile çalışanları arasında işbirliği ve dayanışmanın daha üst seviyeye çıkarılması, gerek hizmet sunumunda etkinlik ve verimliliği artıracak, gerekse üretilecek hizmetin kalitesini olumlu yönde etkileyecektir.

Yönetim kavramının özünde bulunan top yekûn bağının olmazsa olmazları olan organlar ve/veya çalışanlar arasında işbirliği, dayanışma ve yardımlaşma gibi hususlara azami özen gösterilmektedir.

**Üst Yöneticinin Kontrol Güvence Beyanı**

**İÇ KONTROL GÜVENCE BEYANI**

Üst yönetici olarak yetkim dahilinde;

Bu raporda yer alan bilgilerin güvenilir, tam ve doğru olduğunu beyan ederim.

Bu raporda açıklanan faaliyetler için bütçe ile tahsis edilmiş kaynakların, planlanmış amaçlar doğrultusunda ve iyi mali yönetim ilkelerine uygun olarak kullanıldığını ve iç kontrol sisteminin işlemlerin yasalık ve düzenliliğine ilişkin yeterli güvenceyi sağladığını bildiririm.

Bu güvence, üst yönetici olarak sahip olduğum bilgi ve değerlendirmeler, iç kontroller, iç denetçi raporları ile Sayıştay raporları gibi bilgim dahilindeki hususlara dayanmaktadır.

Burada raporlanmayan, idarenin menfaatlerine zarar veren herhangi bir husus hakkında bilgim olmadığını beyan ederim. (Gümüşhane *M.B.* 2016)

  
Yücel YAVUZ  
Gümüşhane Valisi

## KURUM YÖNETİCİSİ İÇ KONTROL GÜVENCE BEYANI

Kurum Yöneticisi olarak yetkim dahilinde;

Bu raporda yer alan bilgilerin, tam ve doğru olduğunu beyan ederim.

Bu raporda açıklanan faaliyetler için bütçe ile tahsis edilmiş kaynakların, planlanmış amaçlar doğrultusunda ve iyi mali yönetim ilkelerine uygun olarak kullanıldığını ve iç kontrol sisteminin işlemlerin yasallık ve düzenliliğine ilişkin yeterli güvenceyi sağladığımı bildiririm.

Bu güvence, Kurum yöneticisi olarak sahip olduğum bilgi ve değerlendirmeler, benden önceki yöneticiden almış olduğum bilgiler, iç kontroller ile Sayıştay raporları gibi bilgim dahilindeki hususlara dayanmaktadır.

Burada raporlanmayan, idarenin menfaatlerine zarar veren herhangi bir husus hakkında bilgim olmadığını beyan ederim. (Gümüşhane 18/01/2016)

Ekrem AKDOĞAN  
Genel Sekreter

**Mali Hizmetler Birim Yöneticisinin Beyanı**

**MALİ HİZMETLER BİRİM YÖNETİCİSİNİN BEYANI**

Mali hizmetler birim yöneticisi olarak yetkim dahilinde;

Bu idarede, faaliyetlerin mali yönetim ve kontrol mevzuatı ile diğer mevzuata uygun olarak yürütüldüğünü, kamu kaynaklarının etkili, ekonomik ve verimli bir şekilde kullanılmasını temin etmek üzere iç kontrol süreçlerinin işletildiğini, izlendiğini ve gerekli tedbirlerin alınması için düşünce ve önerilerimin zamanında üst yöneticiye raporlandığını beyan ederim.

İdaremizin 2015 yılı Faaliyet Raporunun "III/A- Mali Bilgiler" bölümünde yer alan bilgilerin güvenilir, tam ve doğru olduğunu teyit ederim. (Gümüşhane CŞ./01/2016)

  
A. Vahip UÇAR  
Mali Hizmetler Müdürü

Harcama Yetkilisinin İç Kontrol Güvence Beyanı

### İÇ KONTROL GÜVENCE BEYANI

Harcama yetkilisi olarak yetkim dahilinde;

Bu raporda yer alan bilgilerin güvenilir, tam ve doğru olduğunu beyan ederim.

Bu raporda açıklanan faaliyetler için idare bütçesinden harcama birimimize tahsis edilmiş kaynakların etkili, ekonomik ve verimli bir şekilde kullanıldığını, görev ve yetki alanım çerçevesinde iç kontrol sisteminin idari ve mali kararlar ile bunlara ilişkin işlemlerin yasalılık ve düzenliliği hususunda yeterli güvenceyi sağladığını ve harcama birimimizde süreç kontrolünün etkin olarak uygulandığını bildiririm.

Bu güvence, harcama yetkilisi olarak sahip olduğum bilgi ve değerlendirmeler, iç kontroller, iç denetçi raporları ile Sayıştay raporları gibi bilgim dahilindeki hususlara dayanmaktadır.

Burada raporlanmayan, idarenin menfaatlerine zarar veren herhangi bir husus hakkında bilgim olmadığını beyan ederim. (Gümüşhane 03/01/2016)

Hasbi Yılmaz ŞAHİNÖZ  
Destek Hizmetleri Müdürü

Harcama Yetkilisinin İç Kontrol Güvence Beyanı

### İÇ KONTROL GÜVENCE BEYANI

Harcama yetkilisi olarak yetkim dahilinde;

Bu raporda yer alan bilgilerin güvenilir, tam ve doğru olduğunu beyan ederim.

Bu raporda açıklanan faaliyetler için idare bütçesinden harcama birimimize tahsis edilmiş kaynakların etkili, ekonomik ve verimli bir şekilde kullanıldığını, görev ve yetki alanım çerçevesinde iç kontrol sisteminin idari ve mali kararlar ile bunlara ilişkin işlemlerin yasallık ve düzenliliği hususunda yeterli güvenceyi sağladığımı ve harcama birimimizde süreç kontrolünün etkin olarak uygulandığını bildiririm.

Bu güvence, harcama yetkilisi olarak sahip olduğum bilgi ve değerlendirmeler, iç kontroller, iç denetçi raporları ile Sayıştay raporları gibi bilgim dahilindeki hususlara dayanmaktadır.

Burada raporlanmayan, idarenin menfaatlerine zarar veren herhangi bir husus hakkında bilgim olmadığını beyan ederim. (Gümüşhane 03./01/2016)

  
Ömer Kutlu OGUR  
İmar ve Kentsel İyileştirme Müdürü



Harcama Yetkilisinin İç Kontrol Güvence Beyanı

### İÇ KONTROL GÜVENCE BEYANI

Harcama yetkilisi olarak yetkim dahilinde;

Bu raporda yer alan bilgilerin güvenilir, tam ve doğru olduğunu beyan ederim.

Bu raporda açıklanan faaliyetler için idare bütçesinden harcama birimimize tahsis edilmiş kaynakların etkili, ekonomik ve verimli bir şekilde kullanıldığını, görev ve yetki alanım çerçevesinde iç kontrol sisteminin idari ve mali kararlar ile bunlara ilişkin işlemlerin yasallık ve düzenliliği hususunda yeterli güvenceyi sağladığını ve harcama birimimizde süreç kontrolünün etkin olarak uygulandığını bildiririm.

Bu güvence, harcama yetkilisi olarak sahip olduğum bilgi ve değerlendirmeler, iç kontroller, iç denetçi raporları ile Sayıştay raporları gibi bilgim dahilindeki hususlara dayanmaktadır.

Burada raporlanmayan, idarenin menfaatlerine zarar veren herhangi bir husus hakkında bilgim olmadığını beyan ederim. (Gümüşhane/01/2016)

Fahri UÇAN  
Yol ve Ulaşım Hizmetleri Müdürü

Harcama Yetkilisinin İ Kontrol Gvence Beyanı

### İ KONTROL GVENCE BEYANI

Harcama yetkilisi olarak yetkim dahilinde;

Bu raporda yer alan bilgilerin gvenilir, tam ve dođru olduđunu beyan ederim.

Bu raporda aıklanan faaliyetler iin idare btesinden harcama birimimize tahsis edilmiř kaynakların etkili, ekonomik ve verimli bir řekilde kullanıldıđını, grev ve yetki alanım erevesinde i kontrol sisteminin idari ve mali kararlar ile bunlara iliřkin iřlemlerin yasallık ve dzenliliđi hususunda yeterli gvenceyi sađladıđını ve harcama birimimizde sre kontrolnn etkin olarak uygulandıđını bildiririm.

Bu gvence, harcama yetkilisi olarak sahip olduđum bilgi ve deđerlendirmeler, i kontroller, i deneti raporları ile Sayıřtay raporları gibi bilgim dahilindeki hususlara dayanmaktadır.

Burada raporlanmayan, idarenin menfaatlerine zarar veren herhangi bir husus hakkında bilgim olmadıđını beyan ederim. (Gmřhane .Đ./01/2016)

Kemal TZER  
Tarım Hizmetleri Mdr

Harcama Yetkilisinin İç Kontrol Güvence Beyanı

### İÇ KONTROL GÜVENCE BEYANI

Harcama yetkilisi olarak yetkim dahilinde;

Bu raporda yer alan bilgilerin güvenilir, tam ve doğru olduğunu beyan ederim.

Bu raporda açıklanan faaliyetler için idare bütçesinden harcama birimimize tahsis edilmiş kaynakların etkili, ekonomik ve verimli bir şekilde kullanıldığını, görev ve yetki alanım çerçevesinde iç kontrol sisteminin idari ve mali kararlar ile bunlara ilişkin işlemlerin yasallık ve düzenliliği hususunda yeterli güvenceyi sağladığımı ve harcama birimimizde süreç kontrolünün etkin olarak uygulandığını bildiririm.

Bu güvence, harcama yetkilisi olarak sahip olduğum bilgi ve değerlendirmeler, iç kontroller, iç denetçi raporları ile Sayıştay raporları gibi bilgim dahilindeki hususlara dayanmaktadır.

Burada raporlanmayan, idarenin menfaatlerine zarar veren herhangi bir husus hakkında bilgim olmadığını beyan ederim. (Gümüşhane/01/2016)

Ali Sait SARICICEK  
Plan ve Proje Müdürü



Harcama Yetkilisinin İç Kontrol Güvence Beyanı

### İÇ KONTROL GÜVENCE BEYANI

Harcama yetkilisi olarak yetkim dahilinde;

Bu raporda yer alan bilgilerin güvenilir, tam ve doğru olduğunu beyan ederim.

Bu raporda açıklanan faaliyetler için idare bütçesinden harcama birimimize tahsis edilmiş kaynakların etkili, ekonomik ve verimli bir şekilde kullanıldığını, görev ve yetki alanım çerçevesinde iç kontrol sisteminin idari ve mali kararlar ile bunlara ilişkin işlemlerin yasallık ve düzenliliği hususunda yeterli güvenceyi sağladığımı ve harcama birimimizde süreç kontrolünün etkin olarak uygulandığını bildiririm.

Bu güvence, harcama yetkilisi olarak sahip olduğum bilgi ve değerlendirmeler, iç kontroller, iç denetçi raporları ile Sayıştay raporları gibi bilgim dahilindeki hususlara dayanmaktadır.

Burada raporlanmayan, idarenin menfaatlerine zarar veren herhangi bir husus hakkında bilgim olmadığını beyan ederim. (Gümüşhane 03./01/2016)

Z. Abidin KENES  
Ruhsat ve Denetim Müdürü

Harcama Yetkilisinin İç Kontrol Güvence Beyanı

### İÇ KONTROL GÜVENCE BEYANI

Harcama yetkilisi olarak yetkim dahilinde;

Bu raporda yer alan bilgilerin güvenilir, tam ve doğru olduğunu beyan ederim.

Bu raporda açıklanan faaliyetler için idare bütçesinden harcama birimimize tahsis edilmiş kaynakların etkili, ekonomik ve verimli bir şekilde kullanıldığını, görev ve yetki alanım çerçevesinde iç kontrol sisteminin idari ve mali kararlar ile bunlara ilişkin işlemlerin yasallık ve düzenliliği hususunda yeterli güvenceyi sağladığımı ve harcama birimimizde süreç kontrolünün etkin olarak uygulandığını bildiririm.

Bu güvence, harcama yetkilisi olarak sahip olduğum bilgi ve değerlendirmeler, iç kontroller, iç denetçi raporları ile Sayıştay raporları gibi bilgim dahilindeki hususlara dayanmaktadır.

Burada raporlanmayan, idarenin menfaatlerine zarar veren herhangi bir husus hakkında bilgim olmadığını beyan ederim. (Gümüşhane 03./01/2016)

  
Erol NAZIR  
Encümen Müdürü

Harcama Yetkilisinin İç Kontrol Gvence Beyanı

### İÇ KONTROL GVENCE BEYANI

Harcama yetkilisi olarak yetkim dahilinde;

Bu raporda yer alan bilgilerin gvenilir, tam ve dođru olduđunu beyan ederim.

Bu raporda aıklanan faaliyetler iin idare btesinden harcama birimimize tahsis edilmiř kaynakların etkili, ekonomik ve verimli bir řekilde kullanıldıđını, grev ve yetki alanım erevesinde i kontrol sisteminin idari ve mali kararlar ile bunlara iliřkin iřlemlerin yasallık ve dzenliliđi hususunda yeterli gvenceyi sađladıđını ve harcama birimimizde sre kontrolnn etkin olarak uygulandıđını bildiririm.

Bu gvence, harcama yetkilisi olarak sahip olduđum bilgi ve deđerlendirmeler, i kontroller, i deneti raporları ile Sayıřtay raporları gibi bilgim dahilindeki hususlara dayanmaktadır.

Burada raporlanmayan, idarenin menfaatlerine zarar veren herhangi bir husus hakkında bilgim olmadıđını beyan ederim. (Gmřhane 03./01/2016)

Recep DEMİRKIRAN  
Bilgi İřlem Mdr

Harcama Yetkilisinin İç Kontrol Güvence Beyanı

### İÇ KONTROL GÜVENCE BEYANI

Harcama yetkilisi olarak yetkim dahilinde;

Bu raporda yer alan bilgilerin güvenilir, tam ve doğru olduğunu beyan ederim.

Bu raporda açıklanan faaliyetler için idare bütçesinden harcama birimimize tahsis edilmiş kaynakların etkili, ekonomik ve verimli bir şekilde kullanıldığını, görev ve yetki alanım çerçevesinde iç kontrol sisteminin idari ve mali kararlar ile bunlara ilişkin işlemlerin yasalık ve düzenliliği hususunda yeterli güvenceyi sağladığımı ve harcama birimimizde süreç kontrolünün etkin olarak uygulandığını bildiririm.

Bu güvence, harcama yetkilisi olarak sahip olduğum bilgi ve değerlendirmeler, iç kontroller, iç denetçi raporları ile Sayıştay raporları gibi bilgim dahilindeki hususlara dayanmaktadır.

Burada raporlanmayan, idarenin menfaatlerine zarar veren herhangi bir husus hakkında bilgim olmadığını beyan ederim. (Gümüşhane 02./01/2016)

  
Cengiz KESLER  
Hukuk İşleri

T.C.  
GÜMÜŞHANE İLİ  
İL GENEL MECLİSİ

Dönem : 2016  
Birleşim : 2  
Karar Tarihi : 02.03.2016  
Karar Sayısı : 39

İL GENEL MECLİS KARARI

İl Özel İdaresinin, Valilik Makamınca hazırlanan 2015 yılı Faaliyet raporu hakkındaki teklif yazısı ile eki rapor tetkik edilip gereği görüldü:

5302 Sayılı İl Özel İdaresi Kanununun 39.maddesi ve Kamu İdarelerince Hazırlanacak Faaliyet Raporları Hakkındaki Yönetmelik hükümleri gereğince hazırlanan, İl Özel İdaresine ait 2015 yılı Faaliyet Raporunun görüşülmesi teklifinde bulunulmuştur.

5302 Sayılı İl Özel İdaresi Kanununun 39.maddesi ve Kamu İdarelerince Hazırlanacak Faaliyet Raporları Hakkındaki Yönetmelik hükümleri gereğince hazırlanan İl Özel İdaresine ait 2015 yılı Faaliyet Raporunun kabulüne, İl Genel Meclisinin 03.03.2015 tarihli toplantısında işaretle yapılan oylama sonucu oy birliği ile karar verildi.

Şerif BAYRAKTAR  
İl Genel Meclisi Başkanı

Hüsamettin ŞAHİN  
Katip Üye

Fikret AKAN  
Katip Üye

İl Genel Meclisinin iş bu kararı 5302 Sayılı İl Özel İdaresi Kanununun 15.maddesi gereğince görülmüştür. 02/03/2016

Yücel YAVUZ  
Vali

ASLİNIN AYNI  
NAZİR  
Emine Müduru