



**2016 Yılı**  
**Adana Bilim ve**  
**Teknoloji**  
**Üniversitesi**  
**Faaliyet Raporu**

Şubat 2017  
Adana

Adana Bilim ve Teknoloji Üniversitesi Rektörlüğü

[www.adanabtu.edu.tr](http://www.adanabtu.edu.tr)

ADANA

Şubat 2017



*Hiçbir şeye ihtiyacımız yok, yalnız bir şeye ihtiyacımız vardır; çalışkan olmak!*

*Mustafa Kemal ATATÜRK*



## ÜST YÖNETİCİNİN SUNUŞU

2011 yılında kurulan Adana Bilim ve Teknoloji Üniversitesi Ülkemizin saygın üniversitelerinden biri olma yolunda ilerlemesini sürdürmektedir. Öğrencilerimize ve dış paydaşlarımıza daha kaliteli eğitim-öğretim ve hizmet verebilmek için gerekli özveriye tüm çalışanlarımızla birlikte vermekteyiz ve vermeye devam edeceğiz.



Kamu kurumlarının “şeffaflık” ve “hesap verilebilirlik” ilkelerini göz önünde bulundurarak 5018 sayılı Kamu Mali Yönetimi ve Kontrol Kanunu gereği çıktı ve sonuç odaklı, performans esaslı bir bütçe yönetim anlayışı benimsenmiştir. Performans esaslı bütçeleme sisteminin ana öğeleri olan stratejik plan, performans programı ve faaliyet raporu; kamu kurum ve kuruluşları ile kamuoyunun bilgilendirilmesi açısından büyük önem taşımaktadır.

İç ve dış paydaşlarca katılımcı bir şekilde hazırlanan 2016-2020 Dönemi Stratejik Planında belirlenen amaç ve hedeflere ulaşıp ulaşılmadığının kamuoyuna duyurulması amacıyla hazırlanan Üniversitemizin 2016 Yılı Faaliyet Raporu ilgililerin ve kamuoyunun bilgisine sunulmuştur.

Üniversitemizin 2016 Yılı Faaliyet Raporunun hazırlanmasında emeği geçen tüm Kurum çalışanlarımıza teşekkür ederek Raporu tüm paydaşlarımızın bilgisine saygılarımla sunarım.

Prof. Dr. Mehmet TÜMAY  
Rektör

## İçindekiler

ÜST YÖNETİCİNİN SUNUŞU.....	5
I- GENEL BİLGİLER .....	9
A- Misyon ve Vizyon.....	9
B- Yetki, Görev ve Sorumluluklar .....	10
C- İdareye İlişkin Bilgiler.....	11
1- Fiziksel Yapı.....	11
2- Örgüt Yapısı .....	13
a- Akademik Yapı .....	13
b- İdari Yapı.....	14
3- Bilgi ve Teknolojik Kaynaklar .....	16
4- İnsan Kaynakları.....	17
a- Akademik Personel .....	17
b- İdari Personel.....	17
5- Sunulan Hizmetler .....	19
a- Öğrenci Sayıları.....	19
b- Üniversitenin Kütüphane Kaynakları .....	20
c- Öğrenci Kulüpleri ve Toplulukları.....	21
d- Öğrenci Hareketliliği ve Dış İlişkiler Birimi .....	22
e- Üniversitenin Bilimsel Araştırma Durumu .....	23
f- Bilimsel Araştırma Projeleri Koordinasyon Birimi .....	24
g- Sürekli Eğitim Uygulama ve Araştırma Merkezi (Adana BTÜSEM).....	24
h- Personel Belgelendirme Birimi (Adana BTUPER) .....	24
i- Türkçe Öğretimi Uygulama ve Araştırma Merkezi (TÖMER).....	25
j- Kariyer Planlama, Uygulama ve Araştırma Merkezi .....	25
6- Yönetim ve İç Kontrol Sistemi.....	26
II- AMAÇ ve HEDEFLER.....	27
A- İdarenin Amaç ve Hedefleri .....	27
B- Temel Politikalar ve Öncelikler .....	28
C- Diğer Hususlar .....	31
1- Temel Değerler .....	31
2- Kalite Politikası .....	31
III- FAALİYETLERE İLİŞKİN BİLGİ VE DEĞERLENDİRMELER.....	32
A- Mali Bilgiler.....	32
1- Bütçe Uygulama Sonuçları.....	32
2- Temel Mali Tablolara İlişkin Açıklamalar .....	35
3- Mali Denetim Sonuçları .....	35
B- Performans Bilgileri .....	36

## 2016 Yılı Faaliyet Raporu

1- Faaliyet ve Proje Bilgileri .....	36
2- Performans Sonuçları Tablosu.....	47
3- Performans Sonuçlarının Değerlendirilmesi.....	48
4- Performans Bilgi Sisteminin Değerlendirilmesi .....	51
IV- KURUMSAL KABİLİYET ve KAPASİTENİN DEĞERLENDİRİLMESİ .....	52
A- Üstünlükler .....	52
B- Zayıflıklar .....	53
C- Değerlendirme.....	54
V- ÖNERİ VE TEDBİRLER.....	55
EKLER .....	56
A- Üst Yöneticinin İç Kontrol Güvence Beyanı .....	56
B- Mali Hizmetler Birim Yöneticisinin Beyanı .....	57





## **I- GENEL BİLGİLER**

### **A- Misyon ve Vizyon**

Misyonumuz;

**“Bilginin, bilimsel üretim-tüketim döngüsü içinde yeniden üretilip tüketildiği bilinciyle; eğitim ve öğretim amaçları yanında araştırmak, öğretmek; toplumun tüm katmanlarına ve evrensel bir anlayışla insanlığa hizmet etmektir.”**

Vizyonumuz;

**“Yenilikçi, üretken, güvenilir ve uluslararası bir üniversite olmaktır.”**

## **B- Yetki, Görev ve Sorumluluklar**

Üniversitemiz, 14.04.2011 tarih ve 27905 sayılı Resmi Gazetede yayınlanan 31.03.2011 tarih ve 6218 sayılı Kanun ile kurulmuştur.

Üniversitemiz görev, yetki ve sorumluluğunu Türkiye Cumhuriyeti Anayasasının 130 ve 131. maddeleri ile 2547 sayılı Yükseköğretim Kanunundan almaktadırlar. Üniversitemizin **Misyon** ve **Vizyonu** Anayasada belirtilen **eğitim-öğretim, araştırma-geliştirme ve topluma hizmet** şeklinde özetlenebilecek görev yetki ve sorumluluklar çerçevesinde belirlenmiştir.

2547 sayılı Yükseköğretim Kanununun 12. maddesi ile Üniversitemize verilen görevler aşağıda belirtilmiştir:

- a. *Çağdaş uygarlık ve eğitim - öğretim esaslarına dayanan bir düzen içinde, toplumun ihtiyaçları ve kalkınma planları ilke ve hedeflerine uygun ve ortaöğretime dayalı çeşitli düzeylerde eğitim - öğretim, bilimsel araştırma, yayım ve danışmanlık yapmak,*
- b. *Kendi ihtisas gücü ve maddi kaynaklarını rasyonel, verimli ve ekonomik şekilde kullanarak, milli eğitim politikası ve kalkınma planları ilke ve hedefleri ile Yükseköğretim Kurulu tarafından yapılan plan ve programlar doğrultusunda, ülkenin ihtiyacı olan dallarda ve sayıda insan gücü yetiştirmek,*
- c. *Türk toplumunun yaşam düzeyini yükseltici ve kamuoyunu aydınlatıcı bilim verilerini söz, yazı ve diğer araçlarla yaymak,*
- d. *Örgün, yaygın, sürekli ve açık eğitim yoluyla toplumun özellikle sanayileşme ve tarımda modernleşme alanlarında eğitilmesini sağlamak,*
- e. *Ülkenin bilimsel, kültürel, sosyal ve ekonomik yönlerden ilerlemesini ve gelişmesini ilgilendiren sorunlarını, diğer kuruluşlarla işbirliği yaparak, kamu kuruluşlarına önerilerde bulunmak suretiyle öğretim ve araştırma konusu yapmak, sonuçlarını toplumun yararına sunmak ve kamu kuruluşlarınca istenecek inceleme ve araştırmaları sonuçlandırarak düşüncelerini ve önerilerini bildirmek,*
- f. *Eğitim - öğretim ve seferberliği içinde, örgün, yaygın, sürekli ve açık eğitim hizmetini üstlenen kurumlara katkıda bulunacak önlemleri almak,*
- g. *Yörelerindeki tarım ve sanayinin gelişmesine ve ihtiyaçlarına uygun meslek elemanlarının yetişmesine ve bilgilerinin gelişmesine katkıda bulunmak, sanayi, tarım ve sağlık hizmetleri ile diğer hizmetlerde modernleşmeyi, üretimde artışı sağlayacak çalışma ve programlar yapmak, uygulamak ve yapılanlara katılmak, bununla ilgili kurumlarla işbirliği yapmak ve çevre sorunlarına çözüm getirici önerilerde bulunmak,*
- h. *Eğitim teknolojisini üretmek, geliştirmek, kullanmak, yaygınlaştırmak,*
- i. *Yükseköğretimin uygulamalı yapılmasına ait eğitim-öğretim esaslarını geliştirmek, döner sermaye işletmelerini kurmak, verimli çalıştırmak ve bu faaliyetlerin geliştirilmesine ilişkin gerekli düzenlemeleri yapmaktır.*

Yükseköğretim alanının düzenleyen kanunlar, kanun hükmünde kararnameler ve Bakanlar Kurulu Kararları ile bunlara bağlı olarak çıkarılan yönetmelikler, yönergeler ve esaslara göre üniversitemiz yönetilmektedir.

## C- İdareye İlişkin Bilgiler

### 1- Fiziksel Yapı

2011 yılında kurulan ancak 2012 yılı itibarıyla faaliyetlerine başlayan Üniversitemizin kendine ait henüz Kampüsü bulunmamaktadır. Üniversitemiz faaliyetlerini Adana'nın üç farklı semtinde kiraladığı 15.269 m<sup>2</sup> kapalı alana sahip üç binada sürdürmektedir. Yaklaşık 9.006 m<sup>2</sup>'lik Yeşiloba Yerleşkesi, yaklaşık 2.878 m<sup>2</sup>'lik kapalı alana sahip Kurttepe Yerleşkesi ve yaklaşık 3.385 m<sup>2</sup>'lik Ziyapaşa Yerleşkesinde akademik ve idari faaliyetlerine devam etmektedir.

**Tablo-1 Üniversitemizin Kiraladığı Binaların Alanlarına Göre Sayısal Dağılımı**

NO	YERLEŞKE ADI	KAPALI ALAN (m <sup>2</sup> )
1	YEŞİLOBA YERLEŞKESİ	9.006
2	KURTTEPE YERLEŞKESİ	2.878
3	ZİYAPAŞA YERLEŞKESİ	3.385
	<b>TOPLAM</b>	<b>15.269</b>

Üniversitemizin kiralamış olduğu üç bina 2.711 m<sup>2</sup>'si eğitim, 115 m<sup>2</sup>'si Kütüphane, 900 m<sup>2</sup>'si beslenme ve 11.543 m<sup>2</sup>'si diğer kullanım alanı olarak ayrılmıştır.

**Tablo-2 Üniversitemizin Kiraladığı Binaların Kullanım Şekline Göre Sayısal Dağılımı**

KULLANIM ŞEKLİ	YEŞİLOBA YERLEŞKESİ KAPALI ALAN MİKTARI (m <sup>2</sup> )	ZİYAPAŞA YERLEŞKESİ KAPALI ALAN MİKTARI (m <sup>2</sup> )	KURTTEPE YERLEŞKESİ KAPALI ALAN MİKTARI (m <sup>2</sup> )	TOPLAM KAPALI ALAN MİKTARI (m <sup>2</sup> )
EĞİTİM	1.455	576	680	<b>2.711</b>
KÜTÜPHANE	30	45	40	<b>115</b>
SPOR	0	0	0	<b>0</b>
SAĞLIK	0	0	0	<b>0</b>
BESLENME	360	235	305	<b>900</b>
DİĞER	7.161	2.529	1.853	<b>11.543</b>
<b>TOPLAM</b>	<b>9.006</b>	<b>3.385</b>	<b>2.878</b>	<b>15.269</b>

Üniversitemize Adana İli Sarıçam İlçesinde **Kampüs Alanı** olarak **1.547.660,69 m<sup>2</sup>** (yaklaşık 1.548 dönüm) arazi belirlenmiştir. Üniversitemize ait arazi miktarı aşağıdaki tabloda gösterilmektedir.

**Tablo-3 Üniversitemizin Kampüs Arazisinin Sayısal Dağılımı**

YERLEŞKE ADI	ÜNİVERSİTE ARAZİSİ (m <sup>2</sup> )	HAZİNE ARAZİSİ (m <sup>2</sup> )	DİĞER (m <sup>2</sup> )	TOPLAM (m <sup>2</sup> )	AÇIKLAMA
ADANA BİLİM VE TEKNOLOJİ ÜNİVERSİTESİ KAMPÜS ARAZİSİ	0,00	1.431.712,90	40.000,00	1.471.712,90	Adana İli Sarıçam İlçesi Balcalı Mevkii 202 ada, 10 parselde 1.471.712,90 m <sup>2</sup> yüzölçümlü taşınmazın 1.431.712,90 m <sup>2</sup> lik arazinin kampüs alanı olarak kullanılmak üzere Üniversitemize tahsisi gerçekleşmiş; 40.000 m <sup>2</sup> lik arazi ise Yüksek Öğrenim Kredi ve Yurtlar Kurumu Genel Müdürlüğüne yurt alanı olarak ayrılmıştır.
ADANA BİLİM VE TEKNOLOJİ ÜNİVERSİTESİ KAMPÜS ARAZİSİ (CEYHAN)	0,00	75.947,79	0,00	75.947,79	Adana İli Ceyhan İlçesi, Kurtpınar Mahallesiinde bulunan mülkiyeti Hazineye ait 1544 parsel numaralı ve 75.947,79 m <sup>2</sup> yüzölçümlü taşınmazın, Denizcilik Fakültesi yapılmak üzere 26.08.2015 tarihi itibarıyla Üniversitemiz adına 2 yıl süre ile ön tahsisi yapılmıştır.
<b>TOPLAM</b>	<b>0,00</b>	<b>1.507.660,69</b>	<b>40.000,00</b>	<b>1.547.660,69</b>	

## Adana Bilim ve Teknoloji Üniversitesi

Üniversitemiz Kampüsü; çevre ve iklim şartları dikkate alınarak, çağdaş şehircilik ve mimari anlayışı içinde planlanmıştır. Üniversitemizin yerleşim planı, Adana Kentine doğru, kentli tarafından görsel olarak kolayca algılanan, yerel rüzgâr istikametine yönlendirilmiş, yerleşkenin rüzgârdan ve güneşten en iyi şekilde faydalanması sağlanmıştır. İmar adaları ve modüler yapılaşma şeklinde tasarlanan Kampüs planı maketi aşağıda gösterilmiştir.



Üniversitemizin Kampüs inşaatı 2015 yılı Nisan ayında başlamıştır. 2017 yılından itibaren idari hizmetler için Rektörlüğün, bazı fakültelerde eğitim için yeni açılacak binalara taşınması planlanmaktadır. İlk etapta yapılacak bina ve tesislerin sayısı ve kapalı alan miktarları aşağıdaki tabloda gösterilmiştir.

**Tablo-4 Üniversitemizin Kampüs İnşaatına Başlanmış Binaların Sayısal Dağılım**

NO	YERLEŞKE ADI	ALAN (m <sup>2</sup> )
1	REKTÖRLÜK BİNASI	16.252
2	MÜHENDİSLİK VE DOĞA BİLİMLERİ FAKÜLTESİNİN I. ETAP BİNASI	23.566
3	MERKEZİ KAFETERYA BİNASI	11.608
4	MERKEZİ ARAŞTIRMA LABORATUVARI*	2.827
5	AÇIK ve KAPALI SPOR TESİSİ*	6.500
6	KAMPÜS ALTYAPISI	

\* Projesi revize edilmiş olup, inşaatına henüz başlamamıştır.

Üniversitemize, başta öğrencilerimizin ihtiyaçlarını karşılamak üzere, gerek akademik ve idari personelin, gerekse arazi işleri için bütçe kaynağı ile veya hibe yolu ile olmak üzere çeşitli taşıtlar edinmiştir.

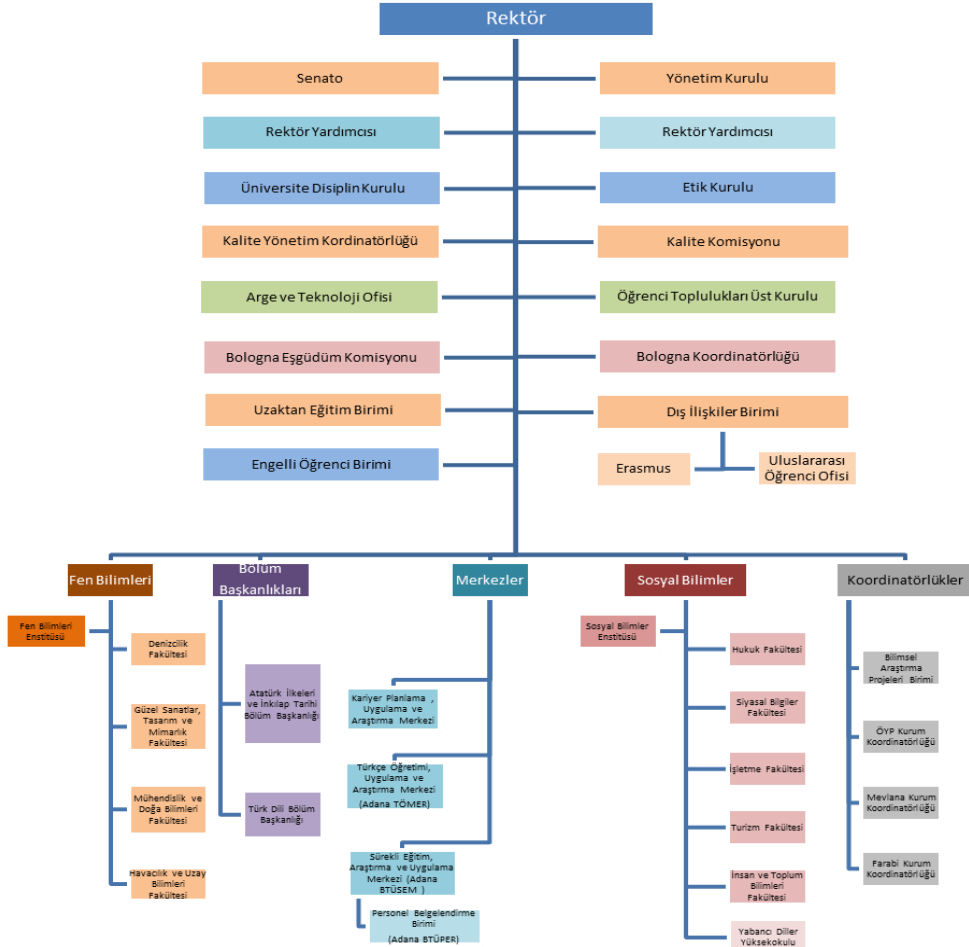
## 2- Örgüt Yapısı

### a- Akademik Yapı

Üniversitemizin akademik yapısını; 2 Enstitü, 9 fakülte ile 1 Yabancı Diller Yüksekokulu olmak üzere toplam 12 akademik birim ile Atatürk İlkeleri ve İnkılap Tarihi Bölüm Başkanlığı ve Türk Dili Bölüm Başkanlığı olmak üzere 2 bölüm başkanlığı, Kariyer Planlama Uygulama ve Araştırma Merkezi, Türkçe Öğretimi Uygulama ve Araştırma Merkezi (Adana TÖMER), Sürekli Eğitim Araştırma ve Uygulama Merkezi (Adana BTÜSEM) olmak üzere 3 merkez ve Adana BTÜSEM'e bağlı faaliyet gösteren Personel Belgelendirme Biriminden (Adana BTÜPER) oluşturmaktadır.

Ayrıca Bilimsel Araştırma Projeleri Birimi (BAP), Öğretim Üyesi Yetiştirme Programı Koordinatörlüğü (ÖYP), Mevlana Değişim Programı Koordinatörlüğü, Farabi Değişim Programı Koordinatörlüğü, Etik Kurulu, Kalite Komisyonu, Kalite Yönetim Koordinatörlüğü (KYK), Ar-Ge ve Teknoloji Ofisi, Öğrenci Toplulukları Üst Kurulu, Bologna Eşgüdüm Komisyonu (BEK), Bologna Koordinatörlüğü, Uzaktan Eğitim Birimi, Engelli Öğrenci Birimi, Dış İlişkiler Birimi, Erasmus ve Uluslararası Öğrenci Ofisi faaliyetlerini sürdürmektedir.

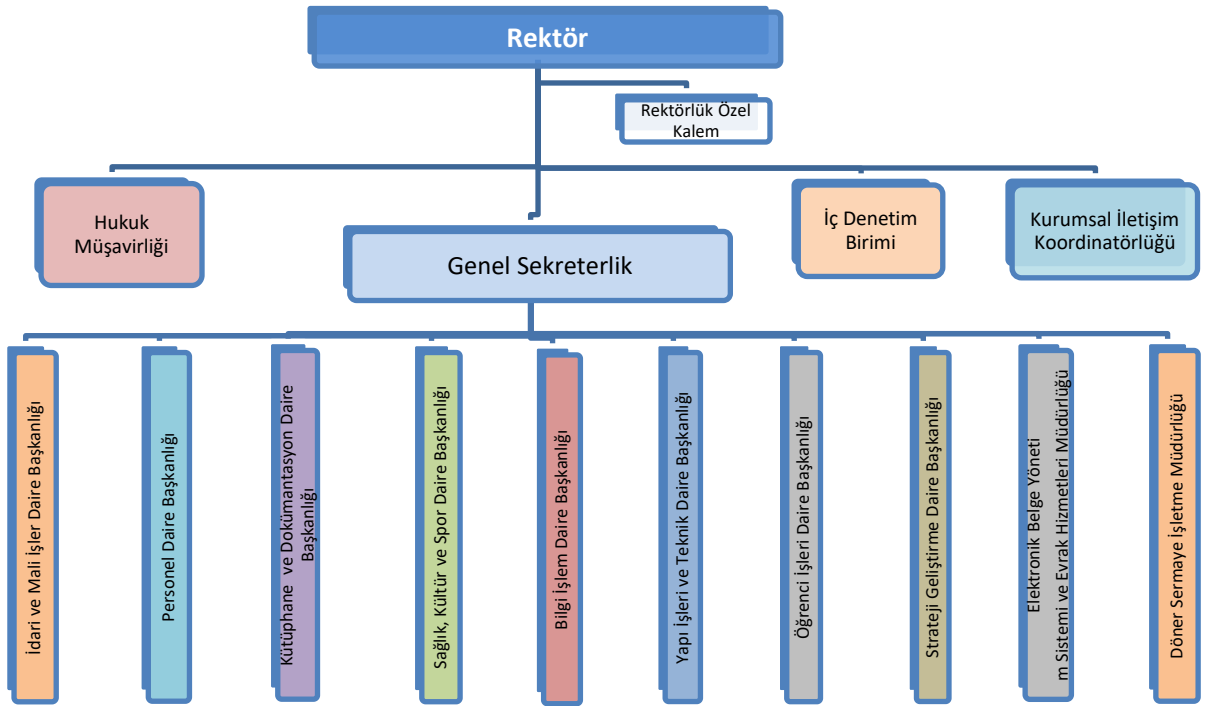
Şekil-1 Üniversitemizin Akademik Şeması



**b- İdari Yapı**

Üniversitemizin idari yapısını ise Genel Sekreterliğe bağlı olarak faaliyet gösteren İdari ve Mali İşler Daire Başkanlığı, Personel Daire Başkanlığı, Kütüphane ve Dokümantasyon Daire Başkanlığı, Sağlık, Kültür ve Spor Daire Başkanlığı, Bilgi İşlem Daire Başkanlığı, Yapı İşleri ve Teknik Daire Başkanlığı, Öğrenci İşleri Daire Başkanlığı ve Strateji Geliştirme Daire Başkanlığından oluşturmaktadır.

**Şekil-2 Üniversitemizin İdari Şeması**



## 2016 Yılı Faaliyet Raporu

Ayrıca Üniversitemizde doğrudan Rektörlüğe bağlı olarak faaliyet gösteren İç Denetim Birimi ile iç denetim hizmetleri, Hukuk Müşavirliğince de hukuki danışmanlık hizmetleri Kurumsal İletişim Koordinatörlüğü basın ve halkla ilişkiler hizmetleri yerine getirilmekte olup, Elektronik Belge Yönetim Sistemi ve Evrak Hizmetleri Müdürlüğü ve Döner Sermaye İşletme Müdürlüğü de faaliyetlerini sürdürmektedir.

### 3- Bilgi ve Teknolojik Kaynaklar

Üniversitemiz bilgi ve teknolojide yaşanan gelişmeleri yakından takip etmektedir. Bu amaçla öğrencilerimize, akademik ve idari personelimize her türlü teknolojik kaynağın sunulmasına çalışılmaktadır. Üniversitemizde özellikle derslerin uygulamalı, etkin ve verimli olabilmesi için gerekli her türlü altyapı ve teknolojik kaynak kullanılmaktadır.

**Tablo-5 Üniversitenin Bilgi ve Teknoloji Kaynaklarının Sayısal Dağılımı**

BİLGİ VE TEKNOLOJİ KAYNAĞI TÜRÜ	TOPLAM
BİLGİSAYAR SAYISI	532
DİZ ÜSTÜ BİLGİSAYAR SAYISI	158
SERVER SAYISI	4
PROJEKSİYON SAYISI	73
AKILLI TAHTA SAYISI	46
VİDEO KONFERANS SİSTEMİ SAYISI	0
FOTOKOPİ MAKİNESİ SAYISI	32
FAKS MAKİNESİ SAYISI	27
YAZICI SAYISI	289

Üniversitemizin yıllar itibariyle sahip olduğu taşıtlara ilişkin bilgiler aşağıdaki tabloda gösterilmiştir.

**Tablo-6 Üniversitemizin Sahip Olduğu Taşıtların Sayısal Dağılımı**

TAŞIT TÜRÜ	ARAÇ TİPİ VEYA SINIFI	ARAÇ SAYISI
T2	BİNEK ARAÇ	3
T5	MİNİBÜS	3
T7	PİKAP 4X2	3
T8	PİKAP 4X4	1
T10	MİDİBÜS	1
T11.B	OTOBÜS	1
T14	KAMYON (HİBE)	2
	İŞ MAKİNASI (TRAKTÖR)	1
	<b>TOPLAM</b>	<b>15</b>



## **4- İnsan Kaynakları**

### **a- Akademik Personel**

Üniversitemize 1.700 Akademik ve 489 İdari olmak üzere toplam 2.189 kadro tahsis edilmiştir. Akademik kadroların unvanlarına göre tablosu aşağıda gösterilmiştir.

**Tablo-7 Akademik Personelin Unvanlara Göre Sayısal Dağılımı**

UNVANI	PERSONEL SAYISI
PROFESÖR	6
DOÇENT	10
YARDIMCI DOÇENT	72
ÖĞRETİM GÖREVLİSİ	2
OKUTMAN	18
ARAŞTIRMA GÖREVLİSİ	121
UZMAN	13
<b>TOPLAM</b>	<b>242</b>

Üniversitemizde yurtdışından sözleşmeli olarak gelerek eğitim veren yabancı uyruklu öğretim elemanlarının sayısı ve unvanları aşağıdaki tabloda gösterilmektedir.

**Tablo-8 Yabancı Uyruklu Akademik Personelin Sayısal Dağılımı**

UNVANI	PERSONEL SAYISI
PROFESÖR	0
DOÇENT	0
YARDIMCI DOÇENT	0
ÖĞRETİM GÖREVLİSİ	0
OKUTMAN	1
ARAŞTIRMA GÖREVLİSİ	0
UZMAN	0
<b>TOPLAM</b>	<b>1</b>

### **b- İdari Personel**

Üniversitemize toplam 489 idari kadro tahsis edilmiştir. Bu kadrolar 657 sayılı Devlet Memurları Kanununa tabi memurlar, 657 sayılı Devlet Memurları Kanununun 4/C maddesine tabi Sözleşmeli Personel ve Daimi İşçi statüsünde çalışan personelden oluşmaktadır.

**Tablo-9 İdari Personelin İstihdam Türüne Göre Sayısal Dağılımı**

İSTİHDAM TÜRÜ	PERSONEL SAYISI
İDARİ PERSONEL	167
657 SAYILI KANUNUN 4/C KAPSAMINDA ÇALIŞAN SÖZLEŞMELİ PERSONEL	33
DAİMİ İŞÇİ	4
<b>TOPLAM</b>	<b>204</b>

Üniversitemize atanan idari personelin unvanlarına göre dağılımı aşağıda gösterilmiştir.

**Tablo-10 İdari Personelin Unvanlara Göre Sayısal Dağılımı**

<b>SIRA NO</b>	<b>İDARİ PERSONEL TÜRÜ</b>	<b>PERSONEL SAYISI</b>
1	GENEL SEKRETER	1
2	GENEL SEKRETER YARDIMCISI	1
3	DAİRE BAŞKANI	8
4	İÇ DENETÇİ	2
5	FAKÜLTE SEKRETERİ	9
6	ENSTİTÜ SEKRETERİ	2
7	YÜKSEKOKUL SEKRETERİ	1
8	ŞUBE MÜDÜRÜ	13
9	MALİ HİZMETLER UZMAN YRD.	2
10	ŞEF	5
11	SAYMAN	1
12	BİLGİSAYAR İŞLETMENİ	54
13	VERİ HAZIRLAMA VE KONTROL İŞLETMENİ	2
14	ARAŞTIRMACI	1
15	SEKRETER	4
16	MEMUR	16
17	ŞOFÖR	7
18	PROGRAMCI	2
19	MÜHENDİS	8
20	MİMAR	1
21	TEKNİKER	8
22	TEKNİSYEN	3
23	KÜTÜPHANECİ	3
24	HİZMETLİ	13
25	BEKÇİ	0
26	657 4/C GEÇİCİ PERSONEL(SÖZLEŞMELİ)	33
27	SÜREKLİ İŞÇİ	4
	<b>TOPLAM:</b>	<b>204</b>

## **5- Sunulan Hizmetler**

### **a- Öğrenci Sayıları**

Üniversitemizde ilk olarak 2013-2014 Eğitim-Öğretim Yılı Güz Yarıyılında Öğrenci Seçme ve Yerleştirme Sistemi (ÖSYS) sonucunda Mühendislik ve Doğa Bilimleri Fakültesi ile İşletme Fakültesine öğrenci yerleşmiştir. Yerleşen öğrencilerimiz, Üniversitemizde eğitim dilinin İngilizce olması nedeniyle 2013-2014 Eğitim-Öğretim Yılında hazırlık eğitimi görmüş, 2014-2015 Eğitim-Öğretim Yılında lisans eğitimlerine başlamışlardır.

Öğrenci kontenjanlarımızın Yükseköğretim Kurulu Başkanlığınca yayınlanan “Yükseköğretime Erişim: Nicel Büyümeden Nitelikli Büyümeye” vizyonu doğrultusunda nicelik olarak az ancak nitelik olarak kaliteli olmasına dikkat edilecektir. Üniversitemiz bölümlerinde öğrenci kontenjanı en fazla 25 kişiden oluşmaktadır. Bu sayılara o bölüm için kabul edilen yabancı uyruklu öğrencilerde dâhildir.

Üniversitemizin Fen Bilimleri Enstitüsü ile Sosyal Bilimler Enstitüsünde yüksek lisans ve tezsiz yüksek lisans programlarında lisansüstü eğitim verilmektedir.

**Tablo-11 Üniversitemizin Fakülte ve Enstitü Göre Öğrencilerin Sayısal Dağılımı**

FAKÜLTE, YÜKSEKOKUL veya ENSTİTÜ ADI	LİSANS	YÜKSEK LİSANS	TEZSİZ YÜKSEK LİSANS	DOKTORA	TOPLAM
DENİZCİLİK FAKÜLTESİ	0	0	0	0	0
GÜZEL SANATLAR, TASARIM VE MİMARLIK FAKÜLTESİ	0	0	0	0	0
MÜHENDİSLİK VE DOĞA BİLİMLERİ FAKÜLTESİ	615	0	0	0	615
HAVACILIK VE UZAY BİLİMLERİ FAKÜLTESİ	0	0	0	0	0
HUKUK FAKÜLTESİ	0	0	0	0	0
SİYASAL BİLGİLER FAKÜLTESİ	0	0	0	0	0
İŞLETME FAKÜLTESİ	198	0	0	0	198
TURİZM FAKÜLTESİ	70	0	0	0	70
İNSAN VE TOPLUM BİLİMLERİ FAKÜLTESİ	0	0	0	0	0
YABANCI DİLLER YÜKSEKOKULU	53	0	0	0	53
<b>FAKÜLTELER ve YÜKSEKOKUL TOPLAMI</b>	<b>936</b>	<b>0</b>	<b>0</b>	<b>0</b>	<b>936</b>
FEN BİLİMLERİ ENSTİTÜSÜ	0	124	189	0	313
SOSYAL BİLİMLER ENSTİTÜSÜ	0	69	112	0	181
<b>ENSTİTÜLER TOPLAMI</b>	<b>0</b>	<b>193</b>	<b>301</b>	<b>0</b>	<b>494</b>
<b>GENEL TOPLAM</b>	<b>936</b>	<b>193</b>	<b>301</b>	<b>0</b>	<b>1.430</b>

Yine Yükseköğretim Kurulunun yayınlamış olduğu “Yükseköğretimde Kalite İçin” belgesinde yer alan “Uluslararasılaşma” bölümünde öğrenci, akademik ve idari personelin gerek yurt içine, gerekse yurt dışına hareketliliğin artırılması hedeflendiği açıklanmıştır.

**Tablo-12 Yabancı Uyruklu Öğrencilerin Sayısal Dağılımı**

FAKÜLTE, YÜKSEKOKUL veya ENSTİTÜ ADI	LİSANS	YÜKSEK LİSANS	TEZSİZ YÜKSEK LİSANS	DOKTORA	TOPLAM
DENİZCİLİK FAKÜLTESİ	0	0	0	0	0
GÜZEL SANATLAR, TASARIM VE MİMARLIK FAKÜLTESİ	0	0	0	0	0
MÜHENDİSLİK VE DOĞA BİLİMLERİ FAKÜLTESİ	22	0	0	0	22
HAVACILIK VE UZAY BİLİMLERİ FAKÜLTESİ	0	0	0	0	0
HUKUK FAKÜLTESİ	0	0	0	0	0
SİYASAL BİLGİLER FAKÜLTESİ	0	0	0	0	0
İŞLETME FAKÜLTESİ	12	0	0	0	12
TURİZM FAKÜLTESİ	3	0	0	0	3
İNSAN VE TOPLUM BİLİMLERİ FAKÜLTESİ	0	0	0	0	0
YABANCI DİLLER YÜKSEKOKULU	0	0	0	0	0
<b>FAKÜLTELER ve YÜKSEKOKUL TOPLAMI</b>	<b>37</b>	<b>0</b>	<b>0</b>	<b>0</b>	<b>37</b>
FEN BİLİMLERİ ENSTİTÜSÜ	0	1	0	0	1
SOSYAL BİLİMLER ENSTİTÜSÜ	0	0	0	0	0
<b>ENSTİTÜLER TOPLAMI</b>	<b>0</b>	<b>1</b>	<b>0</b>	<b>0</b>	<b>1</b>
<b>GENEL TOPLAM</b>	<b>37</b>	<b>1</b>	<b>0</b>	<b>0</b>	<b>38</b>

Üniversitemiz Fen Bilimleri Enstitüsü ile Sosyal Bilimler Enstitüsünde verilen tezsiz yüksek lisans programlarından 2013-2014 Eğitim-Öğretim yılında ilk mezunlarını vermiştir.

**Tablo-13 Üniversitemizin Fakülte ve Enstitü Göre Mezun Öğrencilerin Sayısal Dağılımı**

FAKÜLTE, YÜKSEKOKUL veya ENSTİTÜ ADI	LİSANS	YÜKSEK LİSANS	TEZSİZ YÜKSEK LİSANS	DOKTORA	TOPLAM
DENİZCİLİK FAKÜLTESİ	0	0	0	0	0
GÜZEL SANATLAR, TASARIM VE MİMARLIK FAKÜLTESİ	0	0	0	0	0
MÜHENDİSLİK VE DOĞA BİLİMLERİ FAKÜLTESİ	0	0	0	0	0
HAVACILIK VE UZAY BİLİMLERİ FAKÜLTESİ	0	0	0	0	0
HUKUK FAKÜLTESİ	0	0	0	0	0
SİYASAL BİLGİLER FAKÜLTESİ	0	0	0	0	0
İŞLETME FAKÜLTESİ	0	0	0	0	0
TURİZM FAKÜLTESİ	0	0	0	0	0
İNSAN VE TOPLUM BİLİMLERİ FAKÜLTESİ	0	0	0	0	0
YABANCI DİLLER YÜKSEKOKULU	0	0	0	0	0
<b>FAKÜLTELER ve YÜKSEKOKUL TOPLAMI</b>	<b>0</b>	<b>0</b>	<b>0</b>	<b>0</b>	<b>0</b>
FEN BİLİMLERİ ENSTİTÜSÜ	0	2	217	0	219
SOSYAL BİLİMLER ENSTİTÜSÜ	0	2	167	0	169
<b>ENSTİTÜLER TOPLAMI</b>	<b>0</b>	<b>4</b>	<b>384</b>	<b>0</b>	<b>388</b>
<b>GENEL TOPLAM</b>	<b>0</b>	<b>4</b>	<b>384</b>	<b>0</b>	<b>388</b>

### ***b- Üniversitemizin Kütüphane Kaynakları***

Kendisine ait bir Kampüsü bulunmadığı için Üniversitemiz faaliyetlerini kiraladığı üç binada sürdürmektedir. Söz konusu üç yerleşke için yerinde kütüphane hizmeti sunulmak üzere üç ayrı kütüphane kurulmuştur. Bunlar **Yeşiloba Yerleşkesi, Ziyapaşa Yerleşkesi ve Kurttepe Yerleşkesi Kütüphaneleridir.**

Üniversitemizin kütüphane ihtiyaçları için 2013 yılından itibaren kaynak ayrılmaya başlanmıştır. Üniversitemiz Kütüphanesine basılı kitap ve dergi alınmış, elektronik kitap, elektronik dergi ve veri tabanlarına abone olunmuştur.

**Tablo-14 Üniversitemiz Kütüphane Kaynaklarının Sayısal Dağılımı**

KAYNAK TÜRÜ	TOPLAM
BASILI KİTAP SAYISI	22.309
ELEKTRONİK KİTAP SAYISI	207.065
ELEKTRONİK DERGİ SAYISI	22.613
VERİTABANI SAYISI	28

**c- Öğrenci Kulüpleri ve Toplulukları**

Üniversitemizde beslenme hizmetleri verilmekte birlikte, ihtiyacı olan öğrenciler bu imkândan burs karşılığında faydalanabilmektedirler. Ayrıca kültür, spor ve sağlığa ilişkin etkinlikler yapılmaktadır. Öğrencilerimiz, Üniversitemizin çeşitli birimlerinde kısmı zamanlı olarak çalışarak hem iş hayatına hazırlanmakta, hem de kendi ihtiyaçlarını karşılamaya yönelik gelir elde etmektedirler.

**Tablo-15 Sosyal, Kültürel ve Spor Faaliyetlerine Katılan Öğrencilerin Sayısal Dağılımı**

FAALİYET TÜRÜ	ÖĞRENCİ SAYISI
YEMEK BURSUNUN VERİLEN ÖĞRENCİ SAYISI	30
ÖĞRENCİ KULÜBÜNE VE TOPLULUĞUNA ÜYE OLAN ÖĞRENCİ SAYISI	566
KISMI ZAMANLI OLARAK ÇALIŞTIRILAN ÖĞRENCİ SAYISI	31
YIL İÇİNDE DÜZENLENEN ETKİNLİK SAYISI	35
YEMEK HİZMETİNDEN FAYDALANAN ÖĞRENCİ SAYISI	

Öğrenim gören öğrencilerimiz, sosyal ve kültürel faaliyetler çerçevesinde Üniversitemiz bünyesinde faaliyet gösteren çeşitli kulüplere ve topluluklara üye olmaktadır. Öğrencilerin, zihinsel ve bedensel gelişimi için çeşitli aktiviteler düzenlenmektedir.

**Tablo-16 Öğrenci Kulübüne ve Topluluğuna Üye Olan Öğrenci Sayıları**

SIRA NO	TOPLULUK ADI	ÜYE SAYISI
1	İŞLETME ÖĞRENCİ TOPLULUĞU	15
2	BASKETBOL ÖĞRENCİ TOPLULUĞU	15
3	HAVACILIK ÖĞRENCİ TOPLULUĞU	15
4	LÖSEV VE UMUT İŞİĞİ ÖĞRENCİ TOPLULUĞU	15
5	SİNERJİ ÖĞRENCİ TOPLULUĞU	16
6	TİYATRO ÖĞRENCİ TOPLULUĞU	16
7	VOLEYBOL ÖĞRENCİ TOPLULUĞU	16
8	MÜZİK ÖĞRENCİ TOPLULUĞU	17
9	FOTOĞRAF VE SİNEMA ÖĞRENCİ TOPLULUĞU	17
10	DOĞA VE AKTİVİTE SPORLARI ÖĞRENCİ TOPLULUĞU	19
11	ENDÜSTRİ MÜHENDİSLİĞİ ÖĞRENCİ TOPLULUĞU	19
12	REKLAM VE TANITIM ÖĞRENCİ TOPLULUĞU	20
13	GENÇ TEMA ÖĞRENCİ TOPLULUĞU	20
14	TOPLUM GÖNÜLLÜLERİ ÖĞRENCİ TOPLULUĞU	20
15	ATATÜRKÇÜ DÜŞÜNCE ÖĞRENCİ TOPLULUĞU	20
16	ERASMUS ÖĞRENCİ TOPLULUĞU	20
17	ETKİLİ İLETİŞİM ÖĞRENCİ TOPLULUĞU	23
18	TÜRKİSKAN KÜLTÜRÜNÜ TANITMA TOPLULUĞU	30
19	BİLİM TEKNOLOJİ VE İNOVASYON ÖĞRENCİ TOPLULUĞU	40
20	GİRİŞİMCİLİK ÖĞRENCİ TOPLULUĞU	72
21	GEZİ VE DAĞCILIK ÖĞRENCİ TOPLULUĞU	121
<b>TOPLAM</b>		<b>566</b>

**d- Öğrenci Hareketliliği ve Dış İlişkiler Birimi**

Üniversitemizde öğrenci hareketliliği kapsamında yürütülen ERASMUS PLUS, Mevlana Değişim Programı, Farabi Değişim Programı, Bologna Süreci, Avrupa Gönüllü Hizmeti (AGH), Avrupa Kredi Transfer Sistemi ve Diploma Eki (AKTS/DE) ve İkili Anlaşmalar ilgili çalışmalar Dış İlişkiler Birimince yürütülmektedir.

Üniversitemiz yurt dışında çeşitli ülkedeki üniversitelerle ikili anlaşmalar yapmaktadır.

**Tablo-17 Üniversitemizin Yaptığı İkili Anlaşmalar ve Ülkeleri**

SIRA	İKİLİ ANLAŞMA YAPILAN ÜLKE ADI	YAPILAN İKİLİ ANLAŞMA SAYISI
1	ALMANYA	2
2	İTALYA	11
3	LETONYA	1
4	LİTVANYA	1
5	MACARİSTAN	1
6	POLONYA	7
7	PORTEKİZ	4
12	ROMANYA	2
13	SLOVAKYA	1
14	SLOVENYA	4
	<b>TOPLAM</b>	<b>34</b>

2014-2020 yıllarını kapsayan ve eğitim, öğretim, gençlik ve spor alanlarında uygulanacak olan Erasmus+ Programı'na üniversitemizin katılımı için gerekli olan ECHE (Erasmus Charter for Higher Education) beyanname başvurumuz Avrupa Birliği Komisyonu tarafından onaylanmıştır. Almaya hak kazandığımız ECHE beyannamesi sayesinde "Erasmus +" Programından öğrencilerimiz söz konusu yıllarda faydalanacaklardır.

Yükseköğretim kurumlarının birbirleri ve iş dünyası ile işbirliği yapmalarını teşvik etmeye yönelik Avrupa Birliği programı olan Erasmus Programına Üniversitemizden 2015-2016 Eğitim-Öğretim Yılında 6 öğrenci katılacaktır.

**Tablo-18 Üniversitemizin Yükseköğrenim Hareketliliği Sayıları**

ERASMUS+ YÜKSEKÖĞRENİM HAREKETLİLİĞİ (2015-2016)	
ÖĞRENCİ SAYISI	PERSONEL SAYISI
6	10

Avrupa Gönüllü Hizmeti, programı kapsamında 2015-1-TR01-KA105-015045 sözleşme numaralı "Avrupa Gönüllü Hizmeti" projesini gerçekleştirmiştir.

**Tablo-19 Üniversitemizin Yükseköğrenim Hareketliliği Sayıları**

AVRUPA GÖNÜLLÜ HİZMETİ Exploring Balkans (2015-2016)	
GÖNÜLLÜ SAYISI	
	2

**e- Üniversitemizin Bilimsel Araştırma Durumu**

Üniversitemizde, Kalkınma Bakanlığınca (Merkezi Araştırma Laboratuvarı), TÜBİTAK, Bilimsel Araştırma Projeleri ve Çukurova Kalkınma Ajansınca desteklenen proje sayıları aşağıda gösterilmiştir.

**Tablo-20 Üniversitemizde Yürütülen Projelerin Sayısal Dağılımı**

PROJE TÜRLERİ	PROJE SAYISI	PROJE TUTARI (TL)
KALKINMA BAKANLIĞI	0	0
TÜBİTAK	3	185.631
BAP	37	294.330
KALKINMA AJANSI	0	0
<b>TOPLAM</b>	<b>40</b>	<b>479.961</b>

Üniversitemiz kaynaklı yazılan makale ve bu makalelere yapılan atıf sayıları aşağıda gösterilmiştir.

**Tablo-21 Üniversitemiz Kaynaklı Makale, Kitap ve Bildirilerin Sayısal Dağılımı**

Yıl	ISI Dergilerinde Makale	Ulusal Dergilerde Makale	Diğer Dergilerde Makale	Kitap	Bildiri
2013	46	16	11	11	114
2014	58	11	18	12	84
2015	0	21	15	8	159
2016	0	21	11	7	119
<b>Toplam</b>	<b>104</b>	<b>69</b>	<b>55</b>	<b>38</b>	<b>476</b>

Üniversitemiz laboratuvarlarının öncelikle bölge ve ülke çapında daha sonra uluslararası düzeyde tanınır ve güvenilir olabilmesi amacına ulaşabilmek için laboratuvar cihazlarının alımına öncelik verilmiştir. **Bu amaçla 511 adet irili ufaklı laboratuvar cihazı alınarak, akademisyenlerimizin, öğrencilerimizin ve toplumumuzun hizmetine sunulmuştur.** Bu cihazlarla Üniversitemiz çok sayıda ve değişik alanda deney ve test yapma imkânına kavuşmuştur.

**Onuncu Kalkınma Planının (2014-2018) 163. maddesinde “Yükseköğretimde kalite güvencesi sistemi oluşturulacaktır.”** denilerek kalite ve akreditasyona vurgu yapılmıştır. Ayrıca Yükseköğretim Kurulunun yayınlamış olduğu **“Yükseköğretimde Kalite İçin”** belgesinde yer alan **“Kalite”** bölümünde yeterlilikler, **kalite güvencesi, akreditasyon,** dış kalite ajansı konularında ve Türkiye yükseköğretim alanının nihai kalite modeli ile ilgili çalışmalar yürütülmekte olduğu belirtilmiştir.

Bu çerçevede **Üniversitemiz Deney ve Kalibrasyon Laboratuvarlarının Yeterliliği ISO 17025 Akreditasyon Belgesine sahiptir.** Üniversitemiz laboratuvarlarında yapılan deney sonuçları diğer ülkelerce de eşdeğer kabul edilmektedir.

**Tablo-22 Üniversitemiz Laboratuvarlarında Bulunan Cihazların Sayısal Dağılımı**

TÜRÜ	SAYISI
LABORATUVAR CİHAZLARI	511

***f- Bilimsel Araştırma Projeleri Koordinasyon Birimi***

Adana Bilim ve Teknoloji Üniversitesi 2547 sayılı Yükseköğretim Kanunu'nun 4684 sayılı Kanunla değişik 58'inci maddesine dayanılarak 10.04.2002 tarih ve 24722 sayılı Resmi Gazetede yayımlanan "Yükseköğretim Kurumları Bilimsel Araştırma Projeleri Hakkında Yönetmelik" uyarınca bilimsel araştırma proje tekliflerinin değerlendirilmesi, kabulü ve desteklenmesi ile bunlara ilişkin hizmetlerin yürütülmesi, izlenmesi ve sonuçlarının değerlendirilerek kamuoyuna duyurulması amacıyla Bilimsel Araştırma Projeleri Koordinasyon Birimi kurulmuştur.

***g- Sürekli Eğitim Uygulama ve Araştırma Merkezi (Adana BTÜSEM)***

Üniversitede ön lisans, lisans ve lisansüstü öğretim programları kapsamı dışında eğitim, danışmanlık, proje, rehberlik ve psikolojik danışma hizmetleri vermek ve bunlarla ilgili yayınlar yapmak amacıyla Adana BTÜSEM kurulmuştur.

Adana BTÜSEM'de bölgemizin ve ülkemizin ihtiyaç duyduğu çeşitli alanlarda eğitim ve sertifika programları, kurslar, seminerler, konferanslar, bilimsel danışmanlık hizmetleri, rehberlik ve psikolojik danışma hizmetleri, kişi, kurum ve kuruluşlarla ortak projeler, hizmet içi eğitimler verilmesine yönelik çalışmalar yapılmaktadır.

***h- Personel Belgelendirme Birimi (Adana BTUPER)***

Adana BTÜSEM, 2013 yılının Kasım ayında, ülkemizde Mesleki Yeterlilik Kurumu çalışmaları sonucunda oluşturulan Meslek Standartları ve Ulusal Yeterlilikler çerçevesinde, ülkemizin ihtiyacı ve Adana bölgesinin dinamikleri dikkate alınarak, üniversitemiz bünyesinde etkin çalışmalar yürütülen programlara göre belirlenen alanlarda, Personel Belgelendirme Kuruluşu olarak faaliyet göstermeye karar vermiştir. Bu kapsamda yapılan çalışmalar sonucunda, söz konusu faaliyetlerin eğitim çalışmalarından bağımsız olarak yürütülmesi amacıyla Adana BTÜSEM bünyesinde Personel Belgelendirme Birimi (Adana BTUPER) oluşturulmuştur.

Adana BTUPER, 25-26 Eylül 2014 tarihinde TÜRKAK tarafından yapılan denetim neticesinde 19 Kasım 2014 tarihinde, 12UY0078 Ön Büro Görevlisi seviye 4, 13UY0171 Kazıcı Yükleyici seviye 3, 11 UY0012 Betonarme Demircisi seviye 3 ve 11UY0011 Ahşap Kalıpcı seviye 3 meslek dallarında TS EN ISO/IEC 17024:2012 akreditasyon belgesini almıştır.

Söz konusu eğitim, sertifika programları ve kurslar ile bu faaliyetlerden yararlananların sayısı aşağıda gösterilmiştir.



**Tablo-23 Adana BTÜSEM Tarafından Verilen Eğitim, Kurs ve Programların Sayısal Dağılımı**

EĞİTİMİN ADI	KATILIMCI SAYISI (Kişi)	BELGE TÜRÜ
GİRİŞİMCİLİK EĞİTİMİ	1.000	KATILIM BELGESİ
KAT HİZMETLERİ EĞİTİMİ	6	KATILIM BELGESİ
SERTLEŞMİŞ BETON DENEY NUMUNELERİNDE BASINÇ DAYANIMI TAYİNİ EĞİTİMİ	10	KATILIM BELGESİ
BETON ÇELİK ÇUBUKLARI AKMA VE ÇEKME MUAYENESİ VE KOPMA UZAMASI TAYİNİ EĞİTİMİ	10	KATILIM BELGESİ
İNGİLİZCE PROJE DÖNGÜSÜ YÖNETİMİ (PCM) SERTİFİKA PROGRAMI	27	SERTİFİKA
<b>TOPLAM</b>	<b>1.053</b>	

***i- Türkçe Öğretimi Uygulama ve Araştırma Merkezi (TÖMER)***

Yurt içinde ve yurt dışında Türkçe öğretmek, Türkçe ve yabancı dil öğretim yöntemleri konusunda araştırma yapmak, yurt içi ve yurt dışında dil sınavları ve dil yeterlilik sınavları düzenlemek ve Türkçe dil becerilerini geliştirmeye yönelik sosyal ve kültürel destekli kurslar açmak amacıyla Üniversitemiz bünyesinde TÖMER açılmıştır. Üniversite eğitimi için ülkemize gelen öğrencilere Türkçe eğitimi verilerek öğrencilerin Ülkemize kolay adaptasyonu sağlanmaktadır.

Ayrıca bu öğrencilerle ilgili olarak çeşitli kültürel ve sportif etkinlikler düzenlenerek diğer öğrencilerimizle kaynaşması sağlanmaktadır. Söz konusu öğrencilere ilimiz içerisine veya diğer illere düzenlenen çeşitli geziler ile de bölgemizin ve ülkemizin tanıtılması sağlanmaktadır.

**Tablo-24 Adana BTÜ TÖMER'de Türkçe Öğrenimi Gören Öğrencilere İlişkin Sayısal Dağılım**

SIRA	FAALİYET	KATILIMCI SAYISI
1	YABANCILAR İÇİN TÜRKÇE KURSU	99
2	SEVİYE TESPİT SINAVI	89
3	YABANCI DİL OLARAK TÜRKÇE ÖĞRETİMİ SERTİFİKA PROGRAMI	34

***j- Kariyer Planlama, Uygulama ve Araştırma Merkezi***

Üniversite öğrencilerinin kariyer planlaması ile ilgili çalışmalar yapmasını sağlamak, öğrenci ve mezunlarının iş yaşamında karşılaşılabilecekleri sorunların çözümüne yönelik bilimsel çalışmalar yaparak iş dünyasından gelen talepler doğrultusunda istihdam edilebilme imkânlarını araştırmak, bu çalışmaların sonuçlarını ve bu alandaki birikimleri ilgili yerli ve yabancı kuruluşlara aktararak bu kuruluşların gelişmelerine ve bölgesel kalkınmaya katkıda bulunmak, Üniversitenin tercih edilebilirliğini artırmak ve ulusal ve uluslararası düzeyde Üniversitenin mezunlarının istihdamını sağlamak amacıyla Kariyer Planlama, Uygulama ve Araştırma Merkezi kurulmuştur.

## 6- Yönetim ve İç Kontrol Sistemi

Üniversitemizin ilk defa uygulanan Stratejik Planı 2016-2020 Dönemini içermesi nedeniyle Üniversitemiz İç Kontrol Sistemi çalışmaları 27.04.2016 tarihli Rektörlük Oluru ile başlatılmış, ancak Rektörlük seçimleri nedeniyle İç Kontrol Eylem Planı yapılamamıştır.

Üniversitemiz, 5018 sayılı Kamu Mali Yönetimi ve Kontrol Kanunu, 4734 Sayılı Kamu İhale Kanunu, 2547 sayılı Yükseköğretim Kanunu, 657 Sayılı Devlet Memurları Kanunu ve 2914 Sayılı Yükseköğrenim Personel Kanunu amir hükümleri ile bunlara bağlı, tüzük, yönetmelik, yönerge ve genelgelere göre yönetilmektedir.

## **II- AMAÇ ve HEDEFLER**

### **A- İdarenin Amaç ve Hedefleri**

**Amaç-1 Öğrencilerimize, kaliteli ve donanımlı eğitim verilerek piyasa koşullarına uyum sağlayacak, ulusal ve uluslararası rekabet edecek mezunlar yetiştirmek**

Hedef-1 Uygulamaya dayalı, etkin bir lisans programı ile yetkin mezunlar yetiştirmek.

Hedef-2 Lisansüstü programlar açarak, bu programlarda yürütülen çalışmalarla küresel düzeyde sorunlara çözümler geliştirmek.

**Amaç-2 Uluslararası düzeyde araştırmalar yapan ve bilime katkıda bulunan uluslararası bir üniversite olmak**

Hedef-1 Üniversitenin bilimsel literatüre olan katkısını arttırmak.

**Amaç-3 Öğrencilerimize sunulan sosyal, kültürel ve spor faaliyetlerinin artırılması ve geliştirilmesi**

Hedef-1 Öğrencilerin mesleki eğitiminin yanı sıra, beslenme, sağlık, spor, sosyal ve kültürel alanlarda da gelişmelerini sağlayacak koşulları oluşturmak.

**Amaç-4 İnsan odaklı, yeşil ve çevreci bir kampüsün oluşturulması, Üniversite binalarının master planına uygun ve modüler yapıda yapılması**

Hedef-1 Üniversitenin kaliteli bir eğitim-öğretim verebilmesi için gerekli fiziki altyapının sağlanması

Hedef-2 Öğrencilerin ve çalışanlarının sosyal, kültürel ve sportif alandaki ihtiyaçlarının karşılanabilmesi ve gelişmelerinin sürekli sağlanabilmesi için gerekli fiziki altyapının sağlanması.

**Amaç-5 Bölgesinde öncü, araştırmacı, yenilikçi bilim ve teknoloji altyapısının oluşturulması**

Hedef-1 Üniversitenin uluslararası düzeyde teknolojik araştırmalar gerçekleştirebilmesi için gerekli altyapının oluşturulması

## B- Temel Politikalar ve Öncelikler

Üniversitemiz 2016 Yılı Bütçesi ile 2016 Yılı Performans Programı hazırlanırken Onuncu Kalkınma Planı, Orta Vadeli Plan (2016-2018), Orta Vadeli Mali Plan (2016-2018), 2018-2016 Dönemi Bütçe Çağrısı ve Bütçe Hazırlama Rehberi ve 2016-2018 Dönemi Yatırım Hazırlama Rehberi ve **Üniversitemiz 2016-2020 Dönemi Stratejik Planı** gibi üst plan ve programlar dikkate alınmıştır.

**Onuncu Kalkınma Planının (2014-2018)** eğitim ve yükseköğretimle ilgili olarak;

108. maddesinde “... Böylece yükseköğretime erişimde de önemli ilerleme kaydedilmiş olmakla birlikte, **kalitenin artırılması ihtiyacı sürmektedir.** Uzun dönemde kalkınmanın sağlam temellere oturabilmesi için ülkemizin ihtiyaç duyduğu **nitelikli insan gücünün yetiştirilmesi hususu önceliğini korumaktadır.**” denilerek, kaliteye ve nitelikli insan gücüne,

139. maddesinde “...Ancak, yükseköğretim sisteminin merkeziyetçi yapısı, **hizmet sunumunda çeşitliliğin yeterince sağlanamaması ile eğitim ve araştırma kalitesine ilişkin sorunlar yükseköğretim sisteminin rekabet edebilirliğini, toplumun ihtiyaçlarına cevap verebilme kapasitesini ve üretkenliğini olumsuz yönde etkilemeye devam etmektedir.**” şeklinde yer verilerek hizmet sunumu çeşitliliğine, eğitim ve araştırma kalitesine, rekabet edebilirliğe, toplumun ihtiyaçlarına cevap verebilme kapasitesine ve üretkenliğine,

143. maddesinde “**Toplumun ve ekonominin ihtiyaçlarına duyarlı, paydaşlarıyla etkileşim içerisinde olan, ürettiği bilgiyi ürüne, teknolojiye ve hizmete dönüştüren, akademik, idari ve mali açıdan özerk üniversite modeli çerçevesinde küresel ölçekte rekabetçi bir yükseköğretim sistemine ulaşılması hedeflenmektedir.**” denilerek, dış dünyaya duyarlı ve etkileşim halinde olan, bilginin ürüne dönüştüğü ve rekabetçi sistem hedeflendiğine,

160. maddesinde “Ortaöğretim ve yükseköğretim düzeyindeki mesleki ve teknik eğitimde, program bütünlüğü temin edilecek ve **nitelikli işgücünün yetiştirilmesinde uygulamalı eğitime ağırlık verilecektir.**” denilerek, nitelikli işgücü yetiştirmek için **uygulamalı eğitime,**

161. maddesinde “Yükseköğretim sistemi, hesap verebilirlik temelinde özerklik, **performans odaklılık, ihtisaslaşma ve çeşitlilik ilkeleri çerçevesinde kalite odaklı rekabetçi bir yapıya dönüştürülecektir.**” şeklinde yer verilerek performans, kaliteye ve rekabete önem verildiğine,

162. maddesinde “Yükseköğretim Kurulu, **standart belirleme, planlama ve koordinasyondan sorumlu olacak şekilde yeniden yapılandırılacaktır.**” şeklinde yer verilerek standart, planlama ve koordinasyona,

163. maddesinde “**Yükseköğretimde kalite güvencesi sistemi oluşturulacaktır.**” denilerek kalite güvence sistemine,

164. maddesinde “Yükseköğretim kurumlarının **sanayi ile işbirliği içerisinde teknoloji üretimine önem veren, çıktı odaklı bir yapıya dönüştürülmesi teşvik edilecek ve girişimci faaliyetler ile gelir kaynakları çeşitlendirilecektir.**” denilerek üniversite ve sanayi işbirliğine,

165. maddesinde “Yükseköğretim kurumları çeşitlendirilecek ve yükseköğretim sistemi **uluslararası öğrenciler ve öğretim üyeleri için çekim merkezi haline getirilecektir.**” denilerek uluslararası akademik hareketliliğe ve rekabete vurgu yapılmıştır.

Planın stratejik yönetimi düzenleyen 374. Maddesinde “Stratejik yönetim uygulaması; merkezi kamu idareleri, **üniversiteler** ve mahalli idarelerin farklı nitelikleri dikkate alınarak, idare türüne özgü modellerle iyileştirilecektir.” denilerek üniversite yönetiminde stratejik yönetim uygulamasının önemi vurgulanmıştır.

**Kamu yatırımları** ile ilgili olarak Onuncu Kalkınma Planının 590. Maddesinde “ Onuncu Kalkınma Planı döneminde kamu kaynaklarıyla gerçekleştirilecek **yatırımlar içinde, ... yeni kurulan üniversitelerin ihtiyaçları** ve okulların sınıf mevcudunun azaltılması hedefi doğrultusunda **eğitim sektörünün payının artması;** ... öngörülmektedir.” denilerek yeni kurulan üniversitelerin yatırım ihtiyaçlarının fazla olacağı belirtilmiştir.

**Onuncu Kalkınma Planının (2014-2018) AR-GE** ile ilgili olarak 627. maddesinde “**Üniversite ve kamu kurumları bünyesindeki araştırma merkezleri, özel sektörle yakın işbirliği içinde çalışan, nitelikli insan gücüne sahip, tüm araştırmacılara kesintisiz hizmet veren ve etkin bir şekilde yönetilen sürdürülebilir yapılara dönüştürülecektir.**”, 632. maddesinde “Teknoloji geliştirme bölgelerinin yapısı ve işleyişi; **üniversite sanayi işbirliğini**, işletmeler arası ortak Ar-Ge ve yenilik faaliyetlerini ve yenilikçi girişimciliği en üst düzeye çıkarmak üzere etkinleştirilecektir.” ve 634. maddesinde “**Üniversite ve özel sektör işbirliğini** daha kolaylaştırıcı ve teşvik edici önlemler alınacak ve ara yüzler oluşturulacaktır. Bu çerçevede yükseköğretimin yeniden yapılandırılmasında, akademisyenlerin ve öğrencilerin Ar-Ge ve girişimcilik faaliyetlerinin teşvik edilmesine özen gösterilecektir.” denilerek, üniversite, özel sektör sanayi işbirliğine,

635. maddesinde “**Araştırmacı insan gücünün sayısı ve niteliği daha da artırılabilecek**, özel sektörde araştırmacı istihdamı teşvikine devam edilecektir.” ve 636. maddesinde, “Temel ve sosyal bilimlerde yetkin araştırmacıların yetiştirilmesi desteklenecek, üniversiteler ve kamu kurumları bünyesinde bu alanlardaki **araştırmaların sayısı, niteliği ve etkinliği artırılabilecektir.**” denilerek kaliteli araştırmacı sayısının artırılmasına önem verileceği bildirilmiştir.

Planın “Temel ve Mesleki Becerileri Geliştirme Programı” bölümün “**Mesleki Yeterliliklerinin Artırılması**” başlıklı bölümünde,

- *Ulusal Yeterlilik Çerçevesinin, yükseköğretim ve yaygın eğitim yeterliliklerini de kapsayacak şekilde genişletilmesi ve girişimcilik kültürünün mesleki yeterliliklerle desteklenmesi*
- *Bireylerin öğrenme fırsatları çeşitlendirilerek hayat boyu öğrenme faaliyetlerinin teşvik edilmesinin sağlanması*
- *Eğitim ve öğretim kurumlarının **akreditasyonuna** başlanmasına vurgu yapılmıştır.*

Planın “**Teknoloji Transferine Yönelik Mekanizmaların Oluşturulması**” bölümünde

- *Üniversite ve **özel kesimde esnek çalışan özerk teknoloji transfer yapılarının** ve bu yapıların destek, finansman ve işleyiş modellerinin oluşturulması*
- *Teknoloji transferine yönelik Ar-Ge, yenilik, fikri haklar, girişimcilik gibi konularda uzmanlaşmış nitelikli insan kaynağının artırılması*

- *Fikri mülkiyet hakkı sahipliği ve devrinin teknoloji transferini destekleyecek yapıya kavuşturulması istenmektedir.*

**Bilim ve Teknoloji İnsan Kaynağı Strateji Belgesinde (2011-2016)** Amaç-3'te "Bilim ve Teknoloji İnsan Kaynağı Personelinin Çalışma Ortamlarının İyileştirilmesi" başlığı altında

*Strateji 3.1. Üniversitelerdeki çalışma ortamının iyileştirilmesi*

*Strateji 3.2. Üniversitelerdeki Ar-Ge altyapısının geliştirilmesi*

*Strateji 3.3. Üniversitelerdeki yönetişimin iyileştirilmesi*

*Strateji 3.4. Özel sektördeki araştırmacıların çalışma koşullarının iyileştirilmesi*

*Strateji 3.5. Sektörler arası işbirliğinin geliştirilmesi*

*Strateji 3.6. Kamu araştırma merkezlerindeki çalışma koşullarının iyileştirilmesine atıfta bulunulmuştur.*

Ayrıca Üniversitemiz 2016 Yılı Bütçesi ile 2016 Yılı Performans Programı hazırlanırken, Yükseköğretim Kurulu Stratejik Planı (2015-2019), Ulusal İstihdam Stratejisi (2014-2023) Yükseköğretim Kurulunca yayınlanan "Büyüme, Kalite, Uluslararasılaşma: Türkiye Yükseköğretimi İçin Bir Yol Haritası", "Yükseköğretimde Kalite İçin, Yükseköğretime Erişim: Nicel Büyümeden Nitelikli Büyümeye" vb. gibi temel strateji ve politika belgelerinde belirtilen temel hedef ve politikalarda dikkate alınmıştır.

## **C- Diğer Hususlar**

### **1- Temel Değerler**

- Bilimsel
- İnsan Merkezli
- Hizmet Odaklı
- Adaletli ve Güvenilir
- Tarafsız ve Şeffaf
- Yenilikçi ve Değişime Öncü
- Sosyal Sorumluluk Sahibi
- Açık İletişim ve Tutarlı Davranış
- Rehberlik ve Motivasyon
- Sorgulayan
- Hür İrade
- Araştırmacı ve Girişimci

### **2- Kalite Politikası**

Kalite Politikası;

***“Üniversitemiz eğitim-öğretim, bilimsel araştırma ve topluma hizmet alanlarında etkin, verimli, ulusal ve uluslararası bilinirliği ve akademik saygınlığı hedeflemiş, tüm paydaşları ile birlikte sürekli iyileştirmeyi benimsemiştir.”***

### III- FAALİYETLERE İLİŞKİN BİLGİ VE DEĞERLENDİRMELER

#### A- Mali Bilgiler

##### 1- Bütçe Uygulama Sonuçları

Üniversitemizin 2016 yılı bütçe giderlerine ilişkin uygulama sonuçları aşağıdaki tablolarda gösterilmiştir.

2016 Yılında Bütçe Gerçekleşme Tablosunun Ekonomik I. Düzeye göre giderlerin durumu aşağıda gösterilmiştir.

Tablo-25 Üniversitemizin I. Düzey Bütçe Gerçekleşme Tablosu

BÜTÇE GERÇEKLEŞME TABLOSU  
(EKONOMİK I.DÜZEY)

YIL : 2016  
KURUM : 39.05 - ADANA BİLİM VE TEKNOLOJİ ÜNİVERSİTESİ

KODU	ÖDENEK TÜRÜ	2014			2015			2016		
		KBÖ	YIL SONU ÖDENEK	HARCAMA	KBÖ	YIL SONU ÖDENEK	HARCAMA	KBÖ	TOPLAM ÖDENEK	ARALIK HARCAMA
01	PERSONEL GİDERLERİ	7.975.000	10.131.599	9.882.479	10.209.000	15.792.255	15.236.128	18.113.000	19.257.616	19.021.823
02	SOSYAL GÜVENLİK KURUMLARINA DEVLET PRİ	1.333.000	1.658.400	1.614.637	1.629.000	2.218.840	2.172.834	2.546.000	2.710.000	2.694.975
03	MAL VE HİZMET ALIM GİDERLERİ	5.120.000	10.569.441	8.245.287	6.030.000	11.075.150	8.201.436	7.600.000	12.847.669	9.823.506
04	FAİZ GİDERLERİ									
05	CARİ TRANSFERLER	340.000	340.000	316.800	373.000	387.000	376.350	731.000	731.000	475.512
06	SERMAYE GİDERLERİ	26.250.000	27.989.000	6.757.327	30.000.000	57.851.000	37.455.756	35.500.000	54.414.625	42.724.757
07	SERMAYE TRANSFERLERİ		172.604	172.604						
08	BORÇ VERME									
09	YEDEK ÖDENEKLER									
	<b>GENEL TOPLAM</b>	<b>41.018.000</b>	<b>50.861.043</b>	<b>26.989.134</b>	<b>48.241.000</b>	<b>87.324.245</b>	<b>63.442.504</b>	<b>64.490.000</b>	<b>89.960.910</b>	<b>74.740.573</b>



2016 Yılında Bütçe Gerçekleşme Tablosunun Ekonomik I. Düzeye göre giderlerin durumu aşağıda gösterilmiştir.

Tablo-26 Üniversitemizin II. Düzey Bütçe Gerçekleşme Tablosu

2016 BÜTÇE GERÇEKLEŞME TABLOSU  
(EKONOMİK II.DÜZEY)

YIL :2016  
KURUM :39.05 - ADANA BİLİM VE TEKNOLOJİ ÜNİVERSİTESİ

EKONOMİK KODLAR		2014			2015			2016		
KOD	AÇIKLAMA	K.B.Ö	YIL SONU ÖDENEK	HARCAMA	K.B.Ö	YIL SONU ÖDENEK	HARCAMA	KBÖ	TOPLAM ÖDENEK	ARALIK HARCAMA
01.1	MEMURLAR	7.797.000	9.168.599	8.964.982	9.127.000	13.517.255	13.083.806	15.697.000	17.342.616	17.113.294
01.2	SÖZLEŞMELİ PERSONEL	33.000	167.000	160.900	90.000	332.000	331.455	411.000	171.000	169.815
01.3	İŞÇİLER	0	113.000	112.733	0	726.000	725.161	839.000	601.000	600.192
01.4	GEÇİCİ PERSONEL	145.000	683.000	643.864	992.000	1.217.000	1.095.706	1.166.000	1.143.000	1.138.523
01.5	DiĞER PERSONEL	0	0	0	0	0	0	0	0	0
<b>01</b>	<b>PERSONEL GİDERLERİ</b>	<b>7.975.000</b>	<b>10.131.599</b>	<b>9.882.479</b>	<b>10.209.000</b>	<b>15.792.255</b>	<b>15.236.128</b>	<b>18.113.000</b>	<b>19.257.616</b>	<b>19.021.823</b>
02.1	MEMURLAR	1.297.000	1.464.400	1.435.617	1.491.000	1.858.000	1.825.142	2.136.000	2.374.000	2.364.661
02.2	SÖZLEŞMELİ PERSONEL	8.000	33.000	31.555	18.000	68.000	66.838	86.000	38.000	34.885
02.3	İŞÇİLER	0	26.000	25.139	0	104.000	103.014	124.000	103.000	102.608
02.4	GEÇİCİ PERSONEL	28.000	135.000	122.327	120.000	188.840	177.841	200.000	195.000	192.821
02.5	DiĞER PERSONEL	0	0	0	0	0	0	0	0	0
<b>02</b>	<b>SOSYAL GÜVENLİK KURUMLARINA DEVLET PRİMİ GİDERLERİ</b>	<b>1.333.000</b>	<b>1.658.400</b>	<b>1.614.637</b>	<b>1.629.000</b>	<b>2.218.840</b>	<b>2.172.834</b>	<b>2.546.000</b>	<b>2.710.000</b>	<b>2.694.975</b>
03.1	ÜRETİME YÖNELİK MAL VE MALZEME ALIMLARI	0	0	0	0	0	0	0	0	0
03.2	TÜKETİME YÖNELİK MAL VE MALZEME ALIMLARI	1.071.000	2.120.545	1.694.135	1.437.000	2.042.771	1.563.496	1.528.000	2.377.659	1.488.746
03.3	YOLLUKLAR	345.000	406.186	237.206	326.000	413.453	149.095	327.000	517.900	218.447
03.4	GÖREV GİDERLERİ	30.000	30.000	2.421	31.000	56.000	31.972	31.000	31.000	14.953
03.5	HİZMET ALIMLARI	2.964.000	7.173.529	5.558.590	3.568.000	7.715.003	5.926.339	5.046.000	9.021.236	7.541.951
03.6	TEMSİL VE TANITMA GİDERLERİ	20.000	20.000	19.870	20.000	20.000	18.518	20.000	20.000	16.976
03.7	MENKUL MAL,GAYRİMADDİ HAK ALIM, BAKIM VE ONARIM GİDERLERİ	510.000	709.181	675.196	459.000	643.923	497.426	459.000	690.874	502.514
03.8	GAYRİMENKUL MAL BAKIM VE ONARIM GİDERLERİ	180.000	110.000	57.870	189.000	184.000	14.589	189.000	189.000	39.918
03.9	TEDAVİ VE CENAZE GİDERLERİ	0	0	0	0	0	0	0	0	0
<b>03</b>	<b>MAL VE HİZMET ALIM GİDERLERİ</b>	<b>5.120.000</b>	<b>10.569.441</b>	<b>8.245.287</b>	<b>6.030.000</b>	<b>11.075.150</b>	<b>8.201.436</b>	<b>7.600.000</b>	<b>12.847.669</b>	<b>9.823.506</b>
<b>04</b>	<b>FAİZ GİDERLERİ</b>	<b>0</b>	<b>0</b>	<b>0</b>	<b>0</b>	<b>0</b>	<b>0</b>	<b>0</b>	<b>0</b>	<b>0</b>
05.1	GÖREV ZARARLARI	167.000	167.000	149.800	177.000	187.000	184.600	519.000	519.000	271.412
05.2	HAZİNE YARDIMLARI	0	0	0	0	0	0	0	0	0
05.3	KAR AMACI GÜTMEYEN KURULUŞLARA YAPILAN TRANSFERLER	167.000	167.000	167.000	190.000	194.000	191.750	206.000	206.000	204.100
05.4	HANE HALKINA YAPILAN TRANSFERLER	0	0	0	0	0	0	0	0	0
05.5	DEVLET SOSYAL GÜVENLİK KURUMLARINDAN HANGİ	0	0	0	0	0	0	0	0	0
05.6	YURTDIŞINA YAPILAN TRANSFERLER	6.000	6.000	0	6.000	6.000	0	6.000	6.000	0
05.8	GELİRLERDEN AYRILAN PAYLAR	0	0	0	0	0	0	0	0	0
<b>05</b>	<b>CARİ TRANSFERLER</b>	<b>340.000</b>	<b>340.000</b>	<b>316.800</b>	<b>373.000</b>	<b>387.000</b>	<b>376.350</b>	<b>731.000</b>	<b>731.000</b>	<b>475.512</b>
06.1	MAMUL MAL ALIMLARI	7.200.000	9.039.000	6.036.037	7.700.000	7.403.000	5.772.755	6.700.000	6.950.000	4.348.822
06.2	MENKUL SERMAYE ÜRETİM GİDERLERİ	0	0	0	0	0	0	0	0	0
06.3	GAYRİ MADDİ HAK ALIMLARI	200.000	100.000	96.116	200.000	200.000	34.869	200.000	200.000	137.254
06.4	GAYRİMENKUL ALIMLARI VE KAMU LAZIMLARI	0	0	0	0	0	0	0	0	0
06.5	GAYRİMENKUL SERMAYE ÜRETİM GİDERLERİ	18.250.000	18.250.000	217.474	21.500.000	49.648.000	31.483.375	28.000.000	46.664.625	38.089.411
06.6	MENKUL MALLARIN BÜYÜK ONARIM GİDERLERİ	0	0	0	0	0	0	0	0	0
06.7	GAYRİMENKUL BÜYÜK ONARIM GİDERLERİ	600.000	600.000	407.700	600.000	600.000	164.758	600.000	600.000	149.270
06.8	STOK ALIMLARI	0	0	0	0	0	0	0	0	0
06.9	DiĞER SERMAYE GİDERLERİ	0	0	0	0	0	0	0	0	0
<b>06</b>	<b>SERMAYE GİDERLERİ</b>	<b>26.250.000</b>	<b>27.989.000</b>	<b>6.757.327</b>	<b>30.000.000</b>	<b>57.851.000</b>	<b>37.455.756</b>	<b>35.500.000</b>	<b>54.414.625</b>	<b>42.724.757</b>
07.1	YURTDIŞI SERMAYE TRANSFERLERİ	0	172.604	172.604	0	0	0	0	0	0
07.2	YURTDIŞI SERMAYE TRANSFERLERİ	0	0	0	0	0	0	0	0	0
<b>07</b>	<b>SERMAYE TRANSFERLERİ</b>	<b>0</b>	<b>172.604</b>	<b>172.604</b>	<b>0</b>	<b>0</b>	<b>0</b>	<b>0</b>	<b>0</b>	<b>0</b>
08.1	YURTDIŞI BORÇ VERME	0	0	0	0	0	0	0	0	0
08.2	YURTDIŞI BORÇ VERME	0	0	0	0	0	0	0	0	0
<b>08</b>	<b>BORÇ VERME</b>	<b>0</b>	<b>0</b>	<b>0</b>	<b>0</b>	<b>0</b>	<b>0</b>	<b>0</b>	<b>0</b>	<b>0</b>
<b>09</b>	<b>YEDEK ÖDENEKLER</b>	<b>0</b>	<b>0</b>	<b>0</b>	<b>0</b>	<b>0</b>	<b>0</b>	<b>0</b>	<b>0</b>	<b>0</b>
<b>PERSONEL (01 + 02)</b>		<b>9.308.000</b>	<b>11.789.999</b>	<b>11.497.116</b>	<b>11.838.000</b>	<b>18.011.095</b>	<b>17.408.962</b>	<b>20.659.000</b>	<b>21.967.616</b>	<b>21.716.799</b>
<b>DiĞER CARİ (03 + 04 + 05)</b>		<b>5.460.000</b>	<b>10.909.441</b>	<b>8.562.087</b>	<b>6.403.000</b>	<b>11.462.150</b>	<b>8.577.786</b>	<b>8.331.000</b>	<b>13.578.669</b>	<b>10.299.018</b>
<b>TOPLAM CARİ</b>		<b>14.768.000</b>	<b>22.699.439</b>	<b>20.059.202</b>	<b>18.241.000</b>	<b>29.473.245</b>	<b>25.986.747</b>	<b>28.990.000</b>	<b>35.546.285</b>	<b>32.015.816</b>
<b>TOPLAM SERMAYE (06 + 07)</b>		<b>26.250.000</b>	<b>28.161.604</b>	<b>6.929.931</b>	<b>30.000.000</b>	<b>57.851.000</b>	<b>37.455.756</b>	<b>35.500.000</b>	<b>54.414.625</b>	<b>42.724.757</b>
<b>BORÇ VERME</b>		<b>0</b>	<b>0</b>	<b>0</b>	<b>0</b>	<b>0</b>	<b>0</b>	<b>0</b>	<b>0</b>	<b>0</b>
<b>YEDEK ÖDENEKLER</b>		<b>0</b>	<b>0</b>	<b>0</b>	<b>0</b>	<b>0</b>	<b>0</b>	<b>0</b>	<b>0</b>	<b>0</b>
<b>KURUM TOPLAMI</b>		<b>41.018.000</b>	<b>50.861.043</b>	<b>26.989.134</b>	<b>48.241.000</b>	<b>87.324.245</b>	<b>63.442.504</b>	<b>64.490.000</b>	<b>89.960.910</b>	<b>74.740.573</b>

Üniversitemizin 2016 yılı bütçe gelirlerine ilişkin uygulama sonuçları aşağıdaki tabloda gösterilmiştir.

Tablo-27 Üniversitemizin Bütçe Gelirlerinin Gelişimi Tablosu

BÜTÇE GELİRLERİNİN GELİŞİMİ							
Bütçe Yılı:	2016						
Kurum Kod:	39.05 - ADANA BİLİM VE TEKNOLOJİ ÜNİVERSİTESİ						
	2015 GERÇEKLEŞME TOPLAMI	2016 BAŞLANGIÇ ÖDENEĞİ	OCAK-ARALIK GERÇEKLEŞME TOPLAMI		ARTIŞ ORANI * (%)	OCAK-ARALIK GERÇEK ORANI ** (%)	
			2015	2016		2015	2016
<b>BÜTÇE GELİRLERİ TOPLAMI</b>	<b>62.582.680,48</b>	<b>64.490.000,00</b>	<b>62.582.680,48</b>	<b>75.835.065,12</b>	<b>21,18</b>	<b>100,00</b>	<b>117,59</b>
<b>01 - Vergi Gelirleri</b>	<b>0,00</b>	<b>0,00</b>	<b>0,00</b>	<b>0,00</b>	<b>0,00</b>	<b>0,00</b>	<b>0,00</b>
01.1 Gelir ve Kazanç Üzerinden Alınan Vergiler	0,00	0,00	0,00	0,00	0,00	0,00	0,00
01.2 Mülkiyet Üzerinden Alınan Vergiler	0,00	0,00	0,00	0,00	0,00	0,00	0,00
01.3 Dahilde Alınan Mal ve Hizmet Vergileri	0,00	0,00	0,00	0,00	0,00	0,00	0,00
01.4 Uluslararası Ticaret ve Muamelelerden Alınan Vergiler	0,00	0,00	0,00	0,00	0,00	0,00	0,00
01.5 Damga Vergisi	0,00	0,00	0,00	0,00	0,00	0,00	0,00
01.6 Harçlar	0,00	0,00	0,00	0,00	0,00	0,00	0,00
01.9 Başka Yerde Sınıflandırılmayan Vergiler	0,00	0,00	0,00	0,00	0,00	0,00	0,00
<b>02. Sosyal Güvenlik Gelirleri</b>	<b>0,00</b>	<b>0,00</b>	<b>0,00</b>	<b>0,00</b>	<b>0,00</b>	<b>0,00</b>	<b>0,00</b>
02.1 Genel Bütçeli İdarelerden	0,00	0,00	0,00	0,00	0,00	0,00	0,00
02.2 Özel Bütçeli İdarelerden	0,00	0,00	0,00	0,00	0,00	0,00	0,00
02.3 Düzenleyici ve Denetleyici Kurumlardan	0,00	0,00	0,00	0,00	0,00	0,00	0,00
02.4 Sosyal Güvenlik Kurumlarından	0,00	0,00	0,00	0,00	0,00	0,00	0,00
02.5 Mahalli İdarelerden	0,00	0,00	0,00	0,00	0,00	0,00	0,00
02.6 Diğer İşverenlerden	0,00	0,00	0,00	0,00	0,00	0,00	0,00
02.7 Çalışanlardan	0,00	0,00	0,00	0,00	0,00	0,00	0,00
02.8 Kendi işine sahip olanlardan veya çalışmayanlardan	0,00	0,00	0,00	0,00	0,00	0,00	0,00
02.9 Ayrıımı yapılamayan diğer sosyal güvenlik payları	0,00	0,00	0,00	0,00	0,00	0,00	0,00
<b>03. Teşebbüs ve Mülkiyet Gelirleri</b>	<b>1.092.422,26</b>	<b>22.000,00</b>	<b>1.092.422,26</b>	<b>1.825.819,48</b>	<b>67,13</b>	<b>100,00</b>	<b>8.299,18</b>
03.1 Mal ve Hizmet Satış Gelirleri	1.089.347,86	22.000,00	1.089.347,86	1.825.819,48	67,61	100,00	8.299,18
03.2 Malların kullanma veya faaliyette bulunma izni gelirleri	0,00	0,00	0,00	0,00	0,00	0,00	0,00
03.3 KİT ve Kamu Bankaları Gelirleri	0,00	0,00	0,00	0,00	0,00	0,00	0,00
03.4 Kurumlar Hasılatı	0,00	0,00	0,00	0,00	0,00	0,00	0,00
03.5 Kurumlar Karları	0,00	0,00	0,00	0,00	0,00	0,00	0,00
03.6 Kira Gelirleri	3.074,40	0,00	3.074,40	0,00	0,00	100,00	0,00
03.9 Diğer Teşebbüs ve Mülkiyet Gelirleri	0,00	0,00	0,00	0,00	0,00	0,00	0,00
<b>04. Alınan Bağış ve Yardımlar ile Özel Gelirler</b>	<b>61.051.011,36</b>	<b>64.406.000,00</b>	<b>61.051.011,36</b>	<b>72.743.455,44</b>	<b>19,15</b>	<b>100,00</b>	<b>112,95</b>
04.1 Yurt Dışından Alınan Bağış ve Yardımlar	0,00	0,00	0,00	0,00	0,00	0,00	0,00
04.2 Merkezi Yönetim Bütçesine Dahil İdarelerden Alınan Bağış ve Yardımlar	61.010.000,00	64.406.000,00	61.010.000,00	72.719.000,00	19,19	100,00	112,91
04.3 Diğer İdarelerden Alınan Bağış ve Yardımlar	0,00	0,00	0,00	0,00	0,00	0,00	0,00
04.4 Kurumlardan ve Kişilerden Alınan Yardım ve Bağışlar	0,00	0,00	0,00	0,00	0,00	0,00	0,00
04.5 Proje Yardımları	41.011,36	0,00	41.011,36	24.455,44	-40,37	100,00	0,00
04.6 Özel Gelirler	0,00	0,00	0,00	0,00	0,00	0,00	0,00
<b>05. Diğer Gelirler</b>	<b>439.246,86</b>	<b>62.000,00</b>	<b>439.246,86</b>	<b>1.265.790,20</b>	<b>188,17</b>	<b>100,00</b>	<b>2.041,60</b>
05.1 Faiz Gelirleri	434,22	6.000,00	434,22	692.070,91	159,282,55	100,00	11.534,52
05.2 Kişi ve Kurumlardan Alınan Paylar	31.990,21	0,00	31.990,21	43.214,02	35,09	100,00	0,00
05.3 Para Cezaları	0,00	0,00	0,00	212,50	0,00	0,00	0,00
05.9 Diğer Çeşitli Gelirler	406.822,43	56.000,00	406.822,43	530.292,77	30,35	100,00	946,95
<b>06. Sermaye Gelirleri</b>	<b>0,00</b>	<b>0,00</b>	<b>0,00</b>	<b>0,00</b>	<b>0,00</b>	<b>0,00</b>	<b>0,00</b>
06.1 Taşınmaz Satış Gelirleri	0,00	0,00	0,00	0,00	0,00	0,00	0,00
06.2 Taşınır Satış Gelirleri	0,00	0,00	0,00	0,00	0,00	0,00	0,00
06.3 Menkul Kıymet ve Varlık Satış Gelirleri	0,00	0,00	0,00	0,00	0,00	0,00	0,00
06.9 Diğer Sermaye Satış Gelirleri	0,00	0,00	0,00	0,00	0,00	0,00	0,00
<b>08. Alacaklardan Tahsilat</b>	<b>0,00</b>	<b>0,00</b>	<b>0,00</b>	<b>0,00</b>	<b>0,00</b>	<b>0,00</b>	<b>0,00</b>
08.1 Yurtiçi Alacaklardan Tahsilat	0,00	0,00	0,00	0,00	0,00	0,00	0,00
08.2 Yurtdışı Alacaklardan Tahsilat	0,00	0,00	0,00	0,00	0,00	0,00	0,00
<b>09. Red ve İadeler (-)</b>	<b>0,00</b>	<b>0,00</b>	<b>0,00</b>	<b>0,00</b>	<b>0,00</b>	<b>0,00</b>	<b>0,00</b>
09.1 Vergi Gelirleri	0,00	0,00	0,00	0,00	0,00	0,00	0,00
09.2 Sosyal Güvenlik Gelirleri	0,00	0,00	0,00	0,00	0,00	0,00	0,00
09.3 Teşebbüs ve Mülkiyet Gelirleri	0,00	0,00	0,00	0,00	0,00	0,00	0,00
09.4 Alınan Bağış ve Yardımlar ile Özel Gelirler	0,00	0,00	0,00	0,00	0,00	0,00	0,00
09.5 Diğer Gelirler	0,00	0,00	0,00	0,00	0,00	0,00	0,00
09.6 Sermaye Gelirleri	0,00	0,00	0,00	0,00	0,00	0,00	0,00

## **2- Temel Mali Tablolara İlişkin Açıklamalar**

Üniversitemizin bütçe giderleri 2016 yılında Kesintili Başlangıç Ödeneği (KBÖ) 64.490.000 TL olmuştur. 2016 yılı aralık ayı itibariyle bütçe giderleri toplam ödeneği 89.960.910 TL olup harcama 74.740.573 TL olarak gerçekleşmiştir. Harcama ayrıntısına bakıldığında Personel Giderleri 19.021.823 TL, Sosyal Güvenlik Kurumlarına Devlet Primi Giderleri 2.694.975 TL, Mal ve Hizmet Alım Giderleri 9.823.506 TL, Cari Transferler 475.512 TL ve Sermaye Giderleri 42.724.757 olarak gerçekleşmiştir.

Bütçe başlangıç ödenekleri ile yapılan harcamalar arasında meydana gelen sapmanın nedeni, Personel Giderleri ve Sosyal Güvenlik Kurumlarına Devlet Primi Giderlerinde Üniversitemizin kuruluş aşamasında olması nedeniyle sürekli akademik ve idari personel artışı olmasından kaynaklanmaktadır. Mal ve Hizmet Alım Giderlerinde sapmanın nedeni ise bütçe başlangıç ödeneklerinin yetersizliği, üniversitenin kuruluş aşamasında olması nedeniyle öngörülemeyen ihtiyaçların ortaya çıkması gibi nedenler sayılabilir. Ortaya çıkan ödenek yetersizliği, Maliye Bakanlığından talep edilen ilave ödenek ile 2015 yılından artan likit eklemesi yoluyla giderilmiştir. Sermaye Giderlerinde ise durum, inşaatı devam eden Kampüs İnşaatının bir an önce tamamlanarak 2017 yılı Ağustos ayında Üniversitemizin kendi kampüsüne taşınması için yapılan harcamalardan kaynaklanmaktadır. Bunun için projenin önceki yıllarda kullanılmayan ödenekleri likit olarak eklenerek projenin hızla tamamlanması amaçlanmıştır.

Üniversitemizin bütçe gelirleri 2016 yılında Başlangıç Ödeneği 64.490.000 TL olmuştur. 2016 Aralık ayı itibariyle gerçekleşme toplamı 75.835.065 TL olmuştur. Gelir gerçekleştirmelerine bakıldığında Teşebbüs ve Mülkiyet Gelirleri 1.825.819 TL, 72.743.455 TL ve Diğer Gelirler 1.265.790 TL olarak gerçekleşmiştir.

## **3- Mali Denetim Sonuçları**

2016 yılında Üniversitemizin 2015 yılı Kesin Hesabı çıkarılarak Türkiye Büyük Millet Meclisi'ne ve Sayıştay'a gönderilmiştir. 2016 yılı Kesin Hesabı da çıkarılarak Türkiye Büyük Millet Meclisi'ne ve Sayıştay'a gönderilecektir.

2016 Yılı Performans Programı hazırlanarak Türkiye Büyük Millet Meclisi'ne 2016 yılı Bütçe Görüşmeleri esnasında gönderilmiştir. Söz konusu Program Üniversitemiz internet sayfasında yayınlanmış, ayrıca yazı ile üniversite Rektörlüklerine bildirilmiştir.

2016 Yılı Temmuz ayında Üniversitemiz Kurumsal Mali Durum ve Beklentiler Raporu kamuoyunun bilgisine sunulmuştur.

Üniversitemiz yatırımlarına ilişkin bilgiler Kalkınma Bakanlığının ilgili internet sayfasından veri girişleri yapılmıştır.

## **B- Performans Bilgileri**

### **1- Faaliyet ve Proje Bilgileri**

Üniversitemiz 2016-2020 Dönemi Stratejik Planında Amaçlar belirlenirken, Anayasamızın ve yasalarımızın verdiği görevler göz önünde bulundurulmuş, başta Onuncu Kalkınma Planı olmak üzere ulusal ve uluslararası yükseköğretim üst planları ve rekabet koşulları dikkate alınmıştır.

Bu itibarla, eğitim-öğretim kalitesinin, uluslararası düzeyde araştırma ve yayının, ülkeye ve insanlığa hizmetin ve son olarak bilim ve teknoloji temasının ön plana çıktığı beş amaç belirlemiştir.

Söz konusu beş amaca ulaşmak için hedefler ve faaliyetler belirlenmiştir. Birinci amaca ulaşılması halinde, uygulamaya dayalı eğitim verilen öğrencilerimiz, yabancı dil bilen, teknolojiyi yakından takip eden ve uluslararası alanda da rekabet edebilecek mezunlar olacaklardır. Ayrıca lisansüstü programlardan mezun olan öğrencilerimiz sadece bölgemizin değil küresel düzeyde sorunlarla baş edecek yetkinliğe ve donanıma sahip olacaklardır.

İkinci amacımızla, Bilimsel Araştırma Projelerinden (BAP) aldıkları destekle proje yapan akademik personelimizin, proje sonucunda, üretime ve uygulamaya dönük alan indeksli veya SCI/SSCI tarafından taranan dergilerde yayın yapması beklenmektedir. Böylece Üniversitemizin yayın sayısı ile Bilimsel Araştırma Projeleri arasında organik bir bağ kurulmuş olup, Üniversitemizin Bilimsel Araştırma Projelerine ayrılan kaynakların arttırılması ile akademik personelimizin üretim ve uygulamaya dönük patent sayısı ile literatüre katacağı yayın sayısının arttırılması hedeflenmiştir.

Üçüncü amaç olarak öğrencilerimize sunulan, eğitime, sağlığa, spora ve kültüre ilişkin hizmetlerin nitelik ve nicelik olarak arttırılması benimsenmiştir.

Dördüncü amaçta, Üniversitemizin inşaatına başlanacak kampüsün, bölge ve iklim koşullarını dikkate alan çağdaş mimarisi, şehircilik planlaması, altyapısı ve çevre düzenlemesi ile bölgemize ve ülkemize örnek olması hedeflenmiştir. Üniversitenin yüzünü Adana'ya doğru dönmesini ve kullanıcı odaklı olmasını sağlayacak, Üniversitenin büyüme hızı dikkate alarak yapılan planlama sonucunda oluşturulan imar adaları ve modüler yapılaşma şeklinde tasarlanan Kampüsün ve Kampüs Altyapısının büyük bir kısmının tamamlanması sağlanacaktır.

Beşinci amaçta bilim ve teknoloji teması öne çıkarılmıştır. Amaca ulaşılması ile uzun vadede Üniversitemizin laboratuvarlarında yapılan test ve deneylerin, diğer ülkelerce eşdeğer kabul edildiği, güvenilir, tutarlı ve karşılaştırılabilir olduğu zihinlere yerleştirilecektir. Amaca ulaşmak için laboratuvar ve araştırma merkezleri kurulacak, laboratuvar cihaz çeşitliliği arttırılacak, gerekli her türlü kalite ve akreditasyon belgesi sağlanacaktır. Üniversitemizin adında yer alan BİLİM VE TEKNOLOJİ ibaresinin uzun dönemde uluslararası alanda akredite ve güveni temsil eden marka değeri olması hedeflenmiştir.

Üniversitemiz 2016-2020 Dönemi Stratejik Planına göre, 5 Amaç, 7 Hedef, 17 Strateji, 19 Faaliyet, 19 Performans Hedefi ve 19 Performans Göstergesi belirlenmiştir.

## 2016 Yılı Faaliyet Raporu

2016 yılının Performans Programında yer alan Üniversitemizin söz konusu 19 Performans Hedefine ilişkin tablolar aşağıda gösterilmiştir.

**Tablo-28 Performans Hedefi Tablosu**

PERFORMANS HEDEFİ TABLOSU					
<b>İdare Adı:</b>	Adana Bilim ve Teknoloji Üniversitesi				
<b>Amaç-1</b>	"Öğrencilerimize, kaliteli ve donanımlı eğitim verilerek piyasa koşullarına uyum sağlayacak, ulusal ve uluslararası rekabet edecek mezunlar yetiştirmek"				
<b>Hedef-1</b>	Uygulamaya dayalı, etkin bir lisans programı ile yetkin mezunlar yetiştirmek.				
<b>Performans Hedefi-1</b>	Öğrencilere verilen derslerin etkin ve verimli olabilmesi için gerekli bilgisayar sayısının artırılması.				
<b>Açıklamalar :</b>	Kampüse geçiş yapılmadığı için mevcut yerleşkelerde kullanılmak üzere 50 adet bilgisayar alınması öngörülmüştür.				
<b>Performans Göstergeleri:</b>			<b>2014 (Adet)</b>	<b>2015 (Adet)</b>	<b>2016 (Adet)</b>
<b>1</b>	Öğrencilere verilen derslerin etkin ve verimli olabilmesi için gerekli bilgisayar sayısının plan döneminde 1.400 adet artırılması.	0	398	50	
<b>Açıklama</b>	Kampüse geçiş yapılmadığı için mevcut yerleşkelerde kullanılmak üzere 50 adet bilgisayar alınması öngörülmüştür.				
<b>Faaliyetler:</b>			<b>2016 Bütçe</b>	<b>Kaynak İhtiyacı (TL)</b>	
				<b>Bütçe Dışı</b>	<b>Toplam</b>
<b>1</b>	Öğrencilere verilen derslerin etkin ve verimli olabilmesi için gerekli bilgisayar sayısının plan döneminde 1.400 adet artırılması.	810.000	0	810.000	
<b>Genel Toplam</b>			<b>810.000</b>	<b>0</b>	<b>810.000</b>

**Tablo-29 Performans Hedefi Tablosu**

PERFORMANS HEDEFİ TABLOSU					
<b>İdare Adı:</b>	Adana Bilim ve Teknoloji Üniversitesi				
<b>Amaç-1</b>	"Öğrencilerimize, kaliteli ve donanımlı eğitim verilerek piyasa koşullarına uyum sağlayacak, ulusal ve uluslararası rekabet edecek mezunlar yetiştirmek"				
<b>Hedef-1</b>	Uygulamaya dayalı, etkin bir lisans programı ile yetkin mezunlar yetiştirmek.				
<b>Performans Hedefi-2</b>	Çağdaş yöntemlerle ders verilebilmesi için video konferans sistemi bulunan derslik sayısının artırılması.				
<b>Açıklamalar:</b>	Kampüse geçiş yapılmadığı video konferans sistemi bulunan derslik sayısının artırılmamıştır.				
<b>Performans Göstergeleri:</b>			<b>2014 (Adet)</b>	<b>2015 (Adet)</b>	<b>2016 (Adet)</b>
<b>2</b>	Çağdaş yöntemlerle ders verilebilmesi için video konferans sistemi bulunan derslik sayısının plan döneminde 15 adet artırılması.	0	0	0	
<b>Açıklama</b>	Kampüse geçiş yapılmadığı video konferans sistemi bulunan derslik sayısının artırılmamıştır.				
<b>Faaliyetler:</b>			<b>2016 Bütçe</b>	<b>Kaynak İhtiyacı (TL)</b>	
				<b>Bütçe Dışı</b>	<b>Toplam</b>
<b>2</b>	Çağdaş yöntemlerle ders verilebilmesi için video konferans sistemi bulunan derslik sayısının plan döneminde 15 adet artırılması.	368.000	0	368.000	
<b>Genel Toplam</b>			<b>368.000</b>	<b>0</b>	<b>368.000</b>

Tablo-30 Performans Hedefi Tablosu

PERFORMANS HEDEFİ TABLOSU				
<b>İdare Adı:</b>	Adana Bilim ve Teknoloji Üniversitesi			
<b>Amaç-1</b>	“Öğrencilerimize, kaliteli ve donanımlı eğitim verilerek piyasa koşullarına uyum sağlayacak, ulusal ve uluslararası rekabet edecek mezunlar yetiştirmek”			
<b>Hedef-1</b>	Uygulamaya dayalı, etkin bir lisans programı ile yetkin mezunlar yetiştirmek.			
<b>Performans Hedefi-3</b>	Projeksiyon ve akıllı tahta uygulamasına geçilen sınıf sayısının artırılması			
<b>Açıklamalar:</b>				
<b>Performans Göstergeleri:</b>		<b>2014 (Adet)</b>	<b>2015 (Adet)</b>	<b>2016 (Adet)</b>
<b>3</b>	Projeksiyon ve akıllı tahta uygulamasına geçilen sınıf sayısının plan döneminde 165 adet artırılması	0	29	3
<b>Açıklama</b>				
<b>Faaliyetler:</b>		<b>2016 Bütçe</b>	<b>Kaynak İhtiyacı (TL)</b>	
			<b>Bütçe Dışı</b>	<b>Toplam</b>
<b>3</b>	Projeksiyon ve akıllı tahta uygulamasına geçilen sınıf sayısının plan döneminde 165 adet artırılması	278.000	0	278.000
<b>Genel Toplam</b>		<b>278.000</b>	<b>0</b>	<b>278.000</b>

Tablo-31 Performans Hedefi Tablosu

PERFORMANS HEDEFİ TABLOSU				
<b>İdare Adı:</b>	Adana Bilim ve Teknoloji Üniversitesi			
<b>Amaç-1</b>	Adana Bilim ve Teknoloji Üniversitesi			
<b>Hedef-1</b>	Uygulamaya dayalı, etkin bir lisans programı ile yetkin mezunlar yetiştirmek.			
<b>Performans Hedefi-4</b>	Laboratuvar cihazlarının sayısının artırılması.			
<b>Açıklamalar:</b>				
<b>Performans Göstergeleri:</b>		<b>2014 (Adet)</b>	<b>2015 (Adet)</b>	<b>2016 (Adet)</b>
<b>4</b>	Laboratuvar cihazlarının sayısının plan döneminde 600 adet artırılması.	0	406	120
<b>Açıklama</b>				
<b>Faaliyetler:</b>		<b>2016 Bütçe</b>	<b>Kaynak İhtiyacı (TL)</b>	
			<b>Bütçe Dışı</b>	<b>Toplam</b>
<b>4</b>	Laboratuvar cihazlarının sayısının plan döneminde 600 adet artırılması.	924.000	0	924.000
<b>Genel Toplam</b>		<b>924.000</b>	<b>0</b>	<b>924.000</b>

## 2016 Yılı Faaliyet Raporu

Tablo-32 Performans Hedefi Tablosu

PERFORMANS HEDEFİ TABLOSU						
İdare Adı:	Adana Bilim ve Teknoloji Üniversitesi					
Amaç-1	"Öğrencilerimize, kaliteli ve donanımlı eğitim verilerek piyasa koşullarına uyum sağlayacak, ulusal ve uluslararası rekabet edecek mezunlar yetiştirmek"					
Hedef-2	Lisansüstü programlar açarak, bu programlarda yürütülen çalışmalarla küresel düzeyde sorunlara çözümler geliştirmek.					
Performans Hedefi-5	Üniversitemizde lisansüstü çalışmalar sonucunda yazılan tez sayısı					
Açıklamalar:						
Performans Göstergeleri:			2014 (Adet)	2015 (Adet)	2016 (Adet)	
5	Üniversitemizde lisansüstü çalışmalar sonucunda yazılan tez sayısının plan döneminde 150 adede çıkarılması	0	0	5		
Açıklama						
Faaliyetler:			2016 Bütçe	Kaynak İhtiyacı (TL) Bütçe Dışı		Toplam
5	Üniversitemizde lisansüstü çalışmalar sonucunda yazılan tez sayısının plan döneminde 150 adede çıkarılması	79.000	0	79.000		
Genel Toplam			79.000	0	79.000	

Tablo-33 Performans Hedefi Tablosu

PERFORMANS HEDEFİ TABLOSU						
İdare Adı:	Adana Bilim ve Teknoloji Üniversitesi					
Amaç-2	"Uluslararası düzeyde araştırmalar yapan ve bilime katkıda bulunan uluslararası bir üniversite olmak"					
Hedef-1	Üniversitenin bilimsel literatüre olan katkısını arttırmak.					
Performans Hedefi-6	Bilimsel Araştırma Projelerinin (BAP) desteklenmesi ile alan indeksli veya SCI/SSCI tarafından taranan dergilerde yapılan yayın sayısını arttırmak.					
Açıklamalar:						
Performans Göstergeleri:			2014 (Adet)	2015 (Adet)	2016 (Adet)	
6	Bilimsel Araştırma Projelerinin (BAP) desteklenmesi ile alan indeksli veya SCI/SSCI tarafından taranan dergilerde yapılan yayın sayısını plan döneminde 415 adet arttırmak.	0	0	55		
Açıklama						
Faaliyetler:			2016 Bütçe	Kaynak İhtiyacı (TL) Bütçe Dışı		Toplam
6	Bilimsel Araştırma Projelerinin (BAP) desteklenmesi ile alan indeksli veya SCI/SSCI tarafından taranan dergilerde yapılan yayın sayısını plan döneminde 415 adet arttırmak.	2.556.000	0	2.556.000		
Genel Toplam			2.556.000	0	2.556.000	

**Tablo-34 Performans Hedefi Tablosu**

PERFORMANS HEDEFİ TABLOSU					
<b>İdare Adı:</b>	Adana Bilim ve Teknoloji Üniversitesi				
<b>Amaç-3</b>	“Öğrencilerimize sunulan sağlık, sosyal, kültürel ve spor faaliyetlerinin artırılması ve geliştirilmesi”				
<b>Hedef-1</b>	Öğrencilerin mesleki eğitiminin yanı sıra, beslenme, sağlık, spor, sosyal ve kültürel alanlarda da gelişmelerini sağlayacak koşulları oluşturmak.				
<b>Performans Hedefi-7</b>	Kütüphanedeki kitap sayısının artırılması.				
<b>Açıklamalar:</b>					
<b>Performans Göstergeleri:</b>			<b>2014 (Adet)</b>	<b>2015 (Adet)</b>	<b>2016 (Adet)</b>
<b>7</b>	Kütüphanedeki kitap sayısının her yıl en az 3.000 adet artırılması.	0	16.483	3.000	
<b>Açıklama</b>					
<b>Faaliyetler:</b>			<b>2016</b>	<b>Kaynak İhtiyacı (TL)</b>	
			<b>Bütçe</b>	<b>Bütçe Dışı</b>	<b>Toplam</b>
<b>7</b>	Kütüphanedeki kitap sayısının her yıl en az 3.000 adet artırılması.	400.000	0	400.000	
<b>Genel Toplam</b>			<b>400.000</b>	<b>0</b>	<b>400.000</b>

**Tablo-35 Performans Hedefi Tablosu**

PERFORMANS HEDEFİ TABLOSU					
<b>İdare Adı:</b>	Adana Bilim ve Teknoloji Üniversitesi				
<b>Amaç-3</b>	“Öğrencilerimize sunulan sağlık, sosyal, kültürel ve spor faaliyetlerinin artırılması ve geliştirilmesi”				
<b>Hedef-1</b>	Öğrencilerin mesleki eğitiminin yanı sıra, beslenme, sağlık, spor, sosyal ve kültürel alanlarda da gelişmelerini sağlayacak koşulları oluşturmak.				
<b>Performans Hedefi-8</b>	Kütüphanedeki elektronik belge sayısının artırılması.				
<b>Açıklamalar:</b>					
<b>Performans Göstergeleri:</b>			<b>2014 (Adet)</b>	<b>2015 (Adet)</b>	<b>2016 (Adet)</b>
<b>8</b>	Kütüphanedeki elektronik belge sayısının her yıl en az 150.000 adet artırılması.	0	215.000	150.000	
<b>Açıklama</b>					
<b>Faaliyetler:</b>			<b>2016</b>	<b>Kaynak İhtiyacı (TL)</b>	
			<b>Bütçe</b>	<b>Bütçe Dışı</b>	<b>Toplam</b>
<b>8</b>	Kütüphanedeki elektronik belge sayısının her yıl en az 150.000 adet artırılması.	350.000	0	350.000	
<b>Genel Toplam</b>			<b>350.000</b>	<b>0</b>	<b>350.000</b>



**Tablo-36 Performans Hedefi Tablosu**

PERFORMANS HEDEFİ TABLOSU					
<b>İdare Adı:</b>	Adana Bilim ve Teknoloji Üniversitesi				
<b>Amaç-3</b>	“Öğrencilerimize sunulan sağlık, sosyal, kültürel ve spor faaliyetlerinin artırılması ve geliştirilmesi”				
<b>Hedef-1</b>	Öğrencilerin mesleki eğitiminin yanı sıra, beslenme, sağlık, spor, sosyal ve kültürel alanlarda da gelişmelerini sağlayacak koşulları oluşturmak.				
<b>Performans Hedefi-9</b>	Öğrencilere verilen kaliteli yemek hizmetinin artırılması.				
<b>Açıklamalar:</b>					
<b>Performans Göstergeleri:</b>			<b>2014 (Kişi)</b>	<b>2015 (Kişi)</b>	<b>2016 (Kişi)</b>
<b>9</b>	Plan Dönemi sonuna kadar 3.500 öğrenciye kaliteli yemek hizmeti sunulması.		0	550	300
<b>Açıklama</b>					
<b>Faaliyetler:</b>			<b>2016 Bütçe</b>	<b>Kaynak İhtiyacı (TL)</b>	
				<b>Bütçe Dışı</b>	<b>Toplam</b>
<b>9</b>	Plan Dönemi sonuna kadar 3.500 öğrenciye kaliteli yemek hizmeti sunulması.		16.000	0	16.000
<b>Genel Toplam</b>			<b>16.000</b>	<b>0</b>	<b>16.000</b>

**Tablo-37 Performans Hedefi Tablosu**

PERFORMANS HEDEFİ TABLOSU					
<b>İdare Adı:</b>	Adana Bilim ve Teknoloji Üniversitesi				
<b>Amaç-3</b>	“Öğrencilerimize sunulan sağlık, sosyal, kültürel ve spor faaliyetlerinin artırılması ve geliştirilmesi”				
<b>Hedef-1</b>	Öğrencilerin mesleki eğitiminin yanı sıra, beslenme, sağlık, spor, sosyal ve kültürel alanlarda da gelişmelerini sağlayacak koşulları oluşturmak.				
<b>Performans Hedefi-10</b>	Öğrencilere verilen sağlık hizmeti sunumunun artırılması.				
<b>Açıklamalar:</b>	2016 yılında Üniversitemiz bütçesine bu performans hedefine ilişkin kaynak konulmamıştır.				
<b>Performans Göstergeleri:</b>			<b>2014 (Kişi)</b>	<b>2015 (Kişi)</b>	<b>2016 (Kişi)</b>
<b>10</b>	Plan Dönemi sonuna kadar 3.000 öğrenciye sağlık hizmeti sunulması.		0	0	0
<b>Açıklama</b>	2016 yılında Üniversitemiz bütçesine bu performans hedefine ilişkin kaynak konulmamıştır.				
<b>Faaliyetler:</b>			<b>2016 Bütçe</b>	<b>Kaynak İhtiyacı (TL)</b>	
				<b>Bütçe Dışı</b>	<b>Toplam</b>
<b>10</b>	Plan Dönemi sonuna kadar 3.000 öğrenciye sağlık hizmeti sunulması.		0	0	0
<b>Genel Toplam</b>			<b>0</b>	<b>0</b>	<b>0</b>

**Tablo-38 Performans Hedefi Tablosu**

PERFORMANS HEDEFİ TABLOSU					
<b>İdare Adı:</b>	Adana Bilim ve Teknoloji Üniversitesi				
<b>Amaç-3</b>	“Öğrencilerimize sunulan sağlık, sosyal, kültürel ve spor faaliyetlerinin artırılması ve geliştirilmesi”				
<b>Hedef-1</b>	Öğrencilerin mesleki eğitiminin yanı sıra, beslenme, sağlık, spor, sosyal ve kültürel alanlarda da gelişmelerini sağlayacak koşulları oluşturmak.				
<b>Performans Hedefi-11</b>	Sportif faaliyetlere katılan öğrenci sayısının artırılması.				
<b>Açıklamalar:</b>	2016 yılında Üniversitemiz bütçesinde bu performans hedefine ilişkin kaynak konulmamıştır.				
<b>Performans Göstergeleri:</b>			<b>2014 (Kişi)</b>	<b>2015 (Kişi)</b>	<b>2016 (Kişi)</b>
<b>11</b>	Sportif faaliyetlere katılan öğrenci sayısını dönem sonunda 1.500 öğrenciye çıkarmak.		0	210	0
<b>Açıklama</b>	2016 yılında Üniversitemiz bütçesinde bu performans hedefine ilişkin kaynak konulmamıştır.				
<b>Faaliyetler:</b>			<b>2016 Bütçe</b>	<b>Kaynak İhtiyacı (TL)</b>	
				<b>Bütçe Dışı</b>	<b>Toplam</b>
<b>11</b>	Sportif faaliyetlere katılan öğrenci sayısını dönem sonunda 1.500 öğrenciye çıkarmak.		0	0	0
<b>Genel Toplam</b>			<b>0</b>	<b>0</b>	<b>0</b>

**Tablo-39 Performans Hedefi Tablosu**

PERFORMANS HEDEFİ TABLOSU					
<b>İdare Adı:</b>	Adana Bilim ve Teknoloji Üniversitesi				
<b>Amaç-3</b>	“Öğrencilerimize sunulan sağlık, sosyal, kültürel ve spor faaliyetlerinin artırılması ve geliştirilmesi”				
<b>Hedef-1</b>	Öğrencilerin mesleki eğitiminin yanı sıra, beslenme, sağlık, spor, sosyal ve kültürel alanlarda da gelişmelerini sağlayacak koşulları oluşturmak.				
<b>Performans Hedefi-12</b>	Mesleki, güncel ve/veya kültürel konularla ilgili düzenlenen etkinlik sayısının artırılması.				
<b>Açıklamalar:</b>					
<b>Performans Göstergeleri:</b>			<b>2014 (Adet)</b>	<b>2015 (Adet)</b>	<b>2016 (Adet)</b>
<b>12</b>	Mesleki, güncel ve/veya kültürel konularla ilgili plan dönemi sonuna kadar 2.500 etkinlik düzenlemek.		0	35	20
<b>Açıklama</b>					
<b>Faaliyetler:</b>			<b>2016 Bütçe</b>	<b>Kaynak İhtiyacı (TL)</b>	
				<b>Bütçe Dışı</b>	<b>Toplam</b>
<b>12</b>	Mesleki, güncel ve/veya kültürel konularla ilgili plan dönemi sonuna kadar 2.500 etkinlik düzenlemek.		46.000	0	46.000
<b>Genel Toplam</b>			<b>46.000</b>	<b>0</b>	<b>46.000</b>

Tablo-40 Performans Hedefi Tablosu

PERFORMANS HEDEFİ TABLOSU				
<b>İdare Adı:</b>	Adana Bilim ve Teknoloji Üniversitesi			
<b>Amaç-4</b>	"İnsan odaklı, yeşil ve çevreci bir kampüsün oluşturulması, Üniversite binalarının master planına uygun ve modüler yapıda yapılması"			
<b>Hedef-1</b>	Üniversitenin kaliteli bir eğitim-öğretim verebilmesi için gerekli fiziki altyapının sağlanması.			
<b>Performans Hedefi-13</b>	Üniversitemizin fakülteler, ortak derslik ve amfiler ve kongre merkezi inşaatlarına başlanması, rektörlük binası, kütüphane, yüksekokul, merkezi kafeterya, rektör konutu, giriş kapısı, kreş, cami, kademe binası, park bahçe binası, mediko sosyal ünitesi ve çarşı inşaatlarının tamamlanması,			
<b>Açıklamalar:</b>	Rektörlük Binası, Mühendislik ve Doğa Bilimleri Fakültesi 1.Etap Binaları ve Merkezi Kafeterya Binası inşaat yapımına 2015 yılı içinde başlanmıştır. Yapımı devam eden 3 bina, toplamda 51.426 m <sup>2</sup> 'dir. 2015 yılı sonu itibariyle %20 fiziki gerçekleştirme sağlanmıştır. 2017 yılında işin bitirilmesi planlanmaktadır.			
<b>Performans Göstergeleri:</b>		<b>2014 (m<sup>2</sup>)</b>	<b>2015 (m<sup>2</sup>)</b>	<b>2016 (m<sup>2</sup>)</b>
<b>13</b>	Üniversitemizin fakülteler, ortak derslik ve amfiler ve kongre merkezi inşaatlarına başlanması, rektörlük binası, kütüphane, yüksekokul, merkezi kafeterya, rektör konutu, giriş kapısı, kreş, cami, kademe binası, park bahçe binası, mediko sosyal ünitesi ve çarşı inşaatlarının tamamlanması için plan döneminde 152.000 m <sup>2</sup> inşaat yapılması,	0	51.426	51.426
<b>Açıklama</b>	Yapımı devam eden 3 bina, toplamda 51.426 m <sup>2</sup> 'dir. 2015 yılı sonu itibariyle %20 fiziki gerçekleştirme sağlanmıştır.			
<b>Faaliyetler:</b>		<b>2016 Bütçe</b>	<b>Kaynak İhtiyacı (TL)</b>	
			<b>Bütçe Dışı</b>	<b>Toplam</b>
<b>13</b>	Üniversitemizin fakülteler, ortak derslik ve amfiler ve kongre merkezi inşaatlarına başlanması, rektörlük binası, kütüphane, yüksekokul, merkezi kafeterya, rektör konutu, giriş kapısı, kreş, cami, kademe binası, park bahçe binası, mediko sosyal ünitesi ve çarşı inşaatlarının tamamlanması için plan döneminde 152.000 m <sup>2</sup> inşaat yapılması,	16.000.000	0	16.000.000
<b>Genel Toplam</b>		<b>16.000.000</b>	<b>0</b>	<b>16.000.000</b>

Tablo-41 Performans Hedefi Tablosu

PERFORMANS HEDEFİ TABLOSU				
<b>İdare Adı:</b>	Adana Bilim ve Teknoloji Üniversitesi			
<b>Amaç-4</b>	"İnsan odaklı, yeşil ve çevreci bir kampüsün oluşturulması, Üniversite binalarının master planına uygun ve modüler yapıda yapılması"			
<b>Hedef-1</b>	Üniversitenin kaliteli bir eğitim-öğretim verebilmesi için gerekli fiziki altyapının sağlanması.			
<b>Performans Hedefi-14</b>	Çağdaş şehircilik anlayışına uygun kampüs altyapısı ile tüm öğrencilerinin ihtiyaçlarını gözetten peyzaj düzenlemesinin yapılması.			
<b>Açıklamalar:</b>	Kampüs Altyapısı yapımına 2015 yılı içinde başlanmıştır. 2015 yılı sonu itibariyle %16 fiziki gerçekleştirme sağlanmıştır. 2017 yılında işin bitirilmesi planlanmaktadır.			
<b>Performans Göstergeleri:</b>		<b>2014 (%)</b>	<b>2015 (%)</b>	<b>2016 (%)</b>
<b>14</b>	Çağdaş şehircilik anlayışına uygun kampüs altyapısı ile tüm öğrencilerinin ihtiyaçlarını gözetten peyzaj düzenlemesinin plan döneminde %80'inin yapılması.	0	60	60
<b>Açıklama</b>	Kampüs Altyapısı yapımına 2015 yılı içinde başlanmıştır. 2015 yılı sonu itibariyle %16 fiziki gerçekleştirme sağlanmıştır. 2017 yılında işin bitirilmesi planlanmaktadır.			
<b>Faaliyetler:</b>		<b>2016 Bütçe</b>	<b>Kaynak İhtiyacı (TL)</b>	
			<b>Bütçe Dışı</b>	<b>Toplam</b>
<b>14</b>	Çağdaş şehircilik anlayışına uygun kampüs altyapısı ile tüm öğrencilerinin ihtiyaçlarını gözetten peyzaj düzenlemesinin plan döneminde %80'inin yapılması.	7.000.000	0	7.000.000
<b>Genel Toplam</b>		<b>7.000.000</b>	<b>0</b>	<b>7.000.000</b>

Tablo-42 Performans Hedefi Tablosu

PERFORMANS HEDEFİ TABLOSU				
İdare Adı:	Adana Bilim ve Teknoloji Üniversitesi			
Amaç-4	"İnsan odaklı, yeşil ve çevreci bir kampüsün oluşturulması, Üniversite binalarının master planına uygun ve modüler yapıda yapılması"			
Hedef-2	Öğrencilerin ve çalışanlarının sosyal, kültürel ve sportif alandaki ihtiyaçlarının karşılanabilmesi ve gelişimlerinin sürekli sağlanabilmesi için gerekli fiziki altyapının sağlanması.			
Performans Hedefi-15	Spor salonu, açık spor tesisleri, açık ve kapalı yüzme havuzları ile stadyum inşaatının tamamlanarak kullanıma açılması.			
Açıklamalar:	6.500 m <sup>2</sup> olarak planlanan Açık ve Kapalı Spor Tesisleri inşaatının 7.437 m <sup>2</sup> olarak revize edilmesi için talepte bulunulmuştur.			
Performans Göstergeleri:		2014 (m <sup>2</sup> )	2015 (m <sup>2</sup> )	2016 (m <sup>2</sup> )
15	Spor salonu, açık spor tesisleri, açık ve kapalı yüzme havuzları ile stadyumun plan döneminde 37.500 m <sup>2</sup> inşaatının tamamlanarak kullanıma açılmış olmaları.	0	0	7.437
Açıklama	6.500 m <sup>2</sup> olarak planlanan Açık ve Kapalı Spor Tesisleri inşaatının 7.437 m <sup>2</sup> olarak revize edilmesi için talepte bulunulmuştur.			
Faaliyetler:		2016 Bütçe	Kaynak İhtiyacı (TL)	
			Bütçe Dışı	Toplam
15	Spor salonu, açık spor tesisleri, açık ve kapalı yüzme havuzları ile stadyumun plan döneminde 37.500 m <sup>2</sup> inşaatının tamamlanarak kullanıma açılmış olmaları.	3.000.000	0	3.000.000
Genel Toplam		3.000.000	0	3.000.000

Tablo-43 Performans Hedefi Tablosu

PERFORMANS HEDEFİ TABLOSU				
İdare Adı:	Adana Bilim ve Teknoloji Üniversitesi			
Amaç-5	"Bölgesinde öncü, araştırmacı ve yenilikçi bilim ve teknoloji altyapısının oluşturulması"			
Hedef-1	Üniversitenin uluslararası düzeyde teknolojik araştırmalar gerçekleştirebilmesi için gerekli altyapının oluşturulması			
Performans Hedefi-16	Merkezi Araştırma Laboratuvarının inşaatının tamamlanması			
Açıklamalar:	2.000 m <sup>2</sup> olarak planlanan Merkezi Araştırma Laboratuvarı İnşaatı, 2.827 m <sup>2</sup> olarak revize edilmiştir.			
Performans Göstergeleri:		2014 (m <sup>2</sup> )	2015 (m <sup>2</sup> )	2016 (m <sup>2</sup> )
16	Merkezi Araştırma Laboratuvarının plan döneminde 5.500 m <sup>2</sup> 'lik inşaatının tamamlanması	0	0	2.827
Açıklama	2.000 m <sup>2</sup> olarak planlanan Merkezi Araştırma Laboratuvarı İnşaatı, 2.827 m <sup>2</sup> olarak revize edilmiştir.			
Faaliyetler:		2016 Bütçe	Kaynak İhtiyacı (TL)	
			Bütçe Dışı	Toplam
16	Merkezi Araştırma Laboratuvarının plan döneminde 5.500 m <sup>2</sup> 'lik inşaatının tamamlanması	1.500.000	0	1.500.000
Genel Toplam		1.500.000	0	1.500.000

Tablo-44 Performans Hedefi Tablosu

PERFORMANS HEDEFİ TABLOSU					
İdare Adı:	Adana Bilim ve Teknoloji Üniversitesi				
Amaç-5	"Bölgesinde öncü, araştırmacı ve yenilikçi bilim ve teknoloji altyapısının oluşturulması"				
Hedef-1	Üniversitenin uluslararası düzeyde teknolojik araştırmalar gerçekleştirebilmesi için gerekli altyapının oluşturulması				
Performans Hedefi-17	Bilim ve Teknoloji Merkezinin inşaatının tamamlanması				
Açıklamalar:	2019 Yılında başlaması planlanmıştır.				
Performans Göstergeleri:			2014 (m <sup>2</sup> )	2015 (m <sup>2</sup> )	2016 (m <sup>2</sup> )
17	Bilim ve Teknoloji Merkezinin plan döneminde 6.000 m <sup>2</sup> 'lik inşaatının tamamlanması	0	0	0	
Açıklama	2019 Yılında başlaması planlanmıştır.				
Faaliyetler:			2016	Kaynak İhtiyacı (TL)	
			Bütçe	Bütçe Dışı	Toplam
17	Bilim ve Teknoloji Merkezinin plan döneminde 6.000 m <sup>2</sup> 'lik inşaatının tamamlanması	0	0	0	
Genel Toplam			0	0	0

Tablo-45 Performans Hedefi Tablosu

PERFORMANS HEDEFİ TABLOSU					
İdare Adı:	Adana Bilim ve Teknoloji Üniversitesi				
Amaç-5	"Bölgesinde öncü, araştırmacı ve yenilikçi bilim ve teknoloji altyapısının oluşturulması"				
Hedef-1	Üniversitenin uluslararası düzeyde teknolojik araştırmalar gerçekleştirebilmesi için gerekli altyapının oluşturulması				
Performans Hedefi-18	Teknokentin inşasına başlanması.				
Açıklamalar:	2020 Yılında başlaması planlanmıştır.				
Performans Göstergeleri:			2014 (m <sup>2</sup> )	2015 (m <sup>2</sup> )	2016 (m <sup>2</sup> )
18	Plan döneminde Teknokentin 4.000 m <sup>2</sup> 'lik inşasına başlanması.	0	0	0	
Açıklama	2020 Yılında başlaması planlanmıştır.				
Faaliyetler:			2016	Kaynak İhtiyacı (TL)	
			Bütçe	Bütçe Dışı	Toplam
18	Plan döneminde Teknokentin 4.000 m <sup>2</sup> 'lik inşasına başlanması.	0	0	0	
Genel Toplam			0	0	0

**Tablo-46 Performans Hedefi Tablosu**

PERFORMANS HEDEFİ TABLOSU					
<b>İdare Adı:</b>	Adana Bilim ve Teknoloji Üniversitesi				
<b>Amaç-5</b>	"Bölgesinde öncü, araştırmacı ve yenilikçi bilim ve teknoloji altyapısının oluşturulması"				
<b>Hedef-1</b>	Üniversitenin uluslararası düzeyde teknolojik araştırmalar gerçekleştirebilmesi için gerekli altyapının oluşturulması				
<b>Performans Hedefi-19</b>	Üniversite ihtiyaçlarının karşılanması amacıyla bilgisayar yazılımının alınması				
<b>Açıklamalar:</b>					
<b>Performans Göstergeleri:</b>			<b>2014 (Adet)</b>	<b>2015 (Adet)</b>	<b>2016 (Adet)</b>
<b>19</b>	Üniversite ihtiyaçlarının karşılanması amacıyla plan döneminde 20 adet bilgisayar yazılımının alınması		0	0	5
<b>Açıklama</b>					
<b>Faaliyetler:</b>			<b>2016</b>	<b>Kaynak İhtiyacı (TL)</b>	
			<b>Bütçe</b>	<b>Bütçe Dışı</b>	<b>Toplam</b>
<b>19</b>	Üniversite ihtiyaçlarının karşılanması amacıyla plan döneminde 20 adet bilgisayar yazılımının alınması	200.000	0	200.000	
<b>Genel Toplam</b>			<b>200.000</b>	<b>0</b>	<b>200.000</b>

## 2- Performans Sonuçları Tablosu

Üniversitemiz 2016-2020 Dönemi Stratejik Planına göre, 5 Amaç, 7 Hedef, 17 Strateji, 19 Faaliyet, 19 Performans Hedefi ve 19 Performans Göstergesi belirlenmiştir. Belirlenen Performans Göstergelerine ilişkin 2016 yılı sonuçları aşağıdaki tabloda verilmiştir.

**Tablo-47 Adana Bilim ve Teknoloji Üniversitesi Performans Tablosu**

İDARE PERFORMANS TABLOSU								
İdare Adı:				Adana Bilim ve Teknoloji Üniversitesi				
Amaçlar	Hedefler	Performans Hedefi	Faaliyet	Açıklama	Performans Sonuçları			
					2016 Hedefi	2016 Gerçekleşme	Başarı Durumu	
A-1	H-1	PH-1	F-1	Öğrencilere verilen derslerin etkin ve verimli olabilmesi için gerekli bilgisayar sayısının plan döneminde 1.400 adet artırılması.	50 Adet	30 Adet	Kampüs inşaatı tamamlanmadığından hedefe ulaşılamamıştır.	Başarısız
A-1	H-1	PH-2	F-2	Çağdaş yöntemlerle ders verilebilmesi için video konferans sistemi bulunan derslik sayısının plan döneminde 15 adet artırılması.	0	0 Adet	2016 yılında Üniversitemiz bütçesine bu performans hedefine ilişkin kaynak konulmamıştır.	
A-1	H-1	PH-3	F-3	Projeksiyon ve akıllı tahta uygulamasına geçilen sınıf sayısının plan döneminde 165 adet artırılması	3 Adet	5 Adet	Kampüs inşaatı tamamlanmadığından hedefe ulaşılamamıştır.	Başarılı
A-1	H-1	PH-4	F-4	Laboratuvar cihazlarının sayısının plan döneminde 600 adet artırılması.	120 Adet	0 Adet	Kampüs inşaatı tamamlanmadığından hedefe ulaşılamamıştır.	Başarısız
A-1	H-2	PH-5	F-5	Üniversitemizde lisansüstü çalışmalar sonucunda yazılan tez sayısının plan döneminde 150 adede çıkarılması	5 Adet	0 Adet	Enstitülerimizin tezli yüksek lisans ve doktora bölümleri henüz mezun vermemiştir.	Başarısız
A-2	H-1	PH-6	F-6	Bilimsel Araştırma Projelerinin (BAP) desteklenmesi ile alan indeksli veya SCI/SSCI tarafından taranan dergilerde yapılan yayın sayısını plan döneminde 415 adet arttırmak.	55 Adet	7 Adet	Üniversitemizin BAP projeleri için verilen 2016 Yılı Bütçe Kanunu ile verilen hazine yardımlarının, tezsiz yüksek lisans gelirleri ve Döner Sermaye İşletmesi Müdürlüğünden aktarılan kaynakların yetersiz olması nedeniyle hedefe ulaşılamamıştır. 2016 Yılı Bütçe Kanunu ile verilen hazine yardımları Merkezi Araştırma Laboratuvarı için ayrılmıştır.	Başarısız
A-3	H-1	PH-7	F-7	Kütüphanedeki kitap sayısının her yıl en az 3.000 adet artırılması.	3.000 Adet	8.169 Adet	2016 Yılında Üniversitemiz Kütüphanesine hedefin üzerinde kitap alınmıştır.	Başarılı
A-3	H-1	PH-8	F-8	Kütüphanedeki elektronik belge sayısının her yıl en az 150.000 adet artırılması.	150.000 Adet	207.065 Adet	2016 yılında Üniversitemiz Kütüphanesine hedefin üzerinde elektronik kitap alımı yapılmıştır.	Başarılı
A-3	H-1	PH-9	F-9	Plan Dönemi sonuna kadar 3.500 öğrenciye kaliteli yemek hizmeti sunulması.	300 Kişi	110 Kişi	2016 Yılında ortalama 110 öğrenciye yemek hizmeti sunulmuştur.	Başarısız
A-3	H-1	PH-10	F-10	Plan Dönemi sonuna kadar 3.000 öğrenciye sağlık hizmeti sunulması.	0 Kişi	0 Kişi	2016 yılında Üniversitemiz bütçesine bu performans hedefine ilişkin kaynak konulmamıştır.	
A-3	H-1	PH-11	F-11	Sportif faaliyetlere katılan öğrenci sayısını dönem sonunda 1.500 öğrenciye çıkarmak.	0 Kişi	0 Kişi	2016 yılında Üniversitemiz bütçesine bu performans hedefine ilişkin kaynak konulmamıştır.	
A-3	H-1	PH-12	F-12	Mesleki, güncel ve/veya kültürel konularla ilgili plan dönemi sonuna kadar 2.500 etkinlik düzenlemek.	20 Adet	35 Adet	Gezi, yarışma, konferans, fuar katılımı, panel, seminer, sportif etkinlikler, kermes, yardım kampanyası, tiyatro gösterisi, kurs, ziyaret gibi etkinlikler düzenlenmiştir.	Başarılı
A-4	H-1	PH-13	F-13	Üniversitemizin fakülteler, ortak derslik ve amfiler ve kongre merkezi inşaatlarına başlanması, rektörlük binası, kütüphane, yüksekokul, merkezi kafeterya, rektör konutu, giriş kapısı, kreş, cami, kademe binası, park bahçe binası, mediko sosyal ünitesi ve çarşı inşaatlarının tamamlanması için plan döneminde 152.000 m <sup>2</sup> inşaat yapılması,	51.426 m <sup>2</sup>	51.426 m <sup>2</sup>	2016 yılı sonu itibarıyla yaklaşık %76,35 fiziki gerçekleştirme sağlanmış olup, 2016 yılı hedefine ulaşılmıştır. 2017 Yılı Ağustos ayında tamamlanması planlanmaktadır.	Başarılı
A-4	H-1	PH-14	F-14	Çağdaş şehircilik anlayışına uygun kampüs altyapısı ile tüm öğrencilerinin ihtiyaçlarını gözetken peyzaj düzenlemesinin plan döneminde %80'inin yapılması.	60 %	60 %	2016 yılı sonu itibarıyla yaklaşık %58,37 fiziki gerçekleştirme sağlanmış olup, 2016 yılı hedefine ulaşılmıştır. 2017 Yılı Ağustos ayında tamamlanması planlanmaktadır.	Başarılı
A-4	H-2	PH-15	F-15	Spor salonu, açık spor tesisleri, açık ve kapalı yüzme havuzları ile stadyumun plan döneminde 37.500 m <sup>2</sup> inşaatının tamamlanarak kullanıma açılmış olmaları.	7.437 m <sup>2</sup>	0 m <sup>2</sup>	Projelerin revize edilmesi sebebiyle proje ve ihale hazırlık çalışmaları tamamlanamadığından 2016 yılı hedefine ulaşılamamıştır.	Başarısız
A-5	H-1	PH-16	F-16	Merkezi Araştırma Laboratuvarının plan döneminde 5.500 m <sup>2</sup> 'lik inşaatının tamamlanması	2.827 m <sup>2</sup>	0 m <sup>2</sup>	Projelerin revize edilmesi sebebiyle proje ve ihale hazırlık çalışmaları tamamlanamadığından 2016 yılı hedefine ulaşılamamıştır.	Başarısız
A-5	H-1	PH-17	F-17	Bilim ve Teknoloji Merkezinin plan döneminde 6.000 m <sup>2</sup> 'lik inşaatının tamamlanması	0 m <sup>2</sup>	0 m <sup>2</sup>	2016 yılında Üniversitemiz bütçesine bu performans hedefine ilişkin kaynak konulmamıştır.	
A-5	H-1	PH-18	F-18	Plan döneminde Teknokentin 4.000 m <sup>2</sup> 'lik inşasına başlanması.	0 m <sup>2</sup>	0 m <sup>2</sup>	2016 yılında Üniversitemiz bütçesine bu performans hedefine ilişkin kaynak konulmamıştır.	
A-5	H-1	PH-19	F-19	Üniversite ihtiyaçlarının karşılaması amacıyla plan döneminde 20 adet bilgisayar yazılımının alınması	5 Adet	1 Adet	2016 Yılında Üniversitemize Elektronik Belge Yönetim Sistemi Yazılımı alınmıştır.	Başarısız

### 3- Performans Sonuçlarının Değerlendirilmesi

Üniversitemiz 2016-2020 Dönemi Stratejik Planına göre, 5 Amaç, 7 Hedef, 17 Strateji, 19 Faaliyet, 19 Performans Hedefi ve 19 Performans Göstergesi belirlenmiştir.

Belirlenen Performans Göstergelerine ilişkin 2016 yılı sonuçlarına bakıldığında Kampüs İnşaatının tamamlanmamış olması nedeniyle bazı hedeflere ulaşılamadığı ve hatta hedeflerin özellikle ertelendiği gözlemlenmektedir.

Ayrıca Üniversitemizin 2015 yılı sonu ile 2016 yılı Ağustos ayına kadar Rektör değişikliği ve Rektörlük seçimleri olması nedeniyle sürekli üst yönetim değişikliğine uğraması karar mekanizmalarını yavaşlattığını düşündürmektedir.

Ayrıca Ülkemizin yaşadığı ekonomik ve siyasal kaos nedeniyle de bazı amaç ve hedeflere ulaşılamamıştır.

Üniversitemizin henüz 5 yıllık bir üniversite olması nedeniyle yeni personel atamalarının çok çeşitli kurumlardan atanması nedeniyle kurum kültürü oluşmamasına sebep olmaktadır. Üniversitemizin tüm birimlerin aktif hale gelmemesi ve birimlerde yeterli düzeyde konusuna hâkim personelin bulunmayışı da göze çarpmaktadır. Ayrıca personelin sürekli birimler arası görevlendirilmeleri de kurum/birim hafızasının oluşmasını engellemektedir.

2016 yılı performans sonuçları ile ilgili olarak;

- 2016 yılında bilgisayar alımları ile ilgili olarak kampüs inşaatının tamamlanamayacak olması nedeniyle alımlar yapılmadığı için hedeflenen düzeye ulaşılamamıştır.
- Video konferans sistemi bulunan derslik sayısına kampüs inşaatının tamamlanmayacak olması nedeniyle 2016 yılında herhangi bir ödenek konulmamıştır.
- 2016 yılında projeksiyon ve akıllı tahta uygulamasına geçilecek sınıf sayısında hedefe ulaşılmıştır.
- Kampüs inşaatının tamamlanmayacak olması nedeniyle 2016 yılında laboratuvar cihazı alımı yapılmamıştır.
- Üniversitemizde lisansüstü çalışmalar sonucunda yazılan tez sayısı ile ilgili olarak Enstitülerimizin tezli yüksek lisans ve doktora bölümleri henüz mezun vermediği için hedefe ulaşılamamıştır.
- 2016 Yılı Bütçe Kanunu ile verilen hazine yardımları Merkezi Araştırma Laboratuvarı için ayrılmıştır. Üniversitemizin BAP projeleri için verilen 2016 Yılı Bütçe Kanunu ile verilen hazine yardımlarının, tezsiz yüksek lisans gelirleri ve Döner Sermaye İşletmesi Müdürlüğünden aktarılan kaynakların yetersiz olması nedeniyle hedefe ulaşılamamıştır.



## 2016 Yılı Faaliyet Raporu

- Kütüphanedeki kitap sayısının her yıl en az 3.000 adet arttırılması ile ilgili olarak hedef tutturulmuştur.
- Kütüphanedeki elektronik belge sayısının her yıl en az 150.000 adet arttırılması ile ilgili hedefe varılmıştır.
- Plan Dönemi sonuna kadar 3.500 öğrenciye kaliteli yemek hizmeti sunulması hedefine yönelik olarak, 2016 yılında 300 öğrenci hedeflenmiş ancak ortalama 110 öğrenci yemek hizmetinden faydalanabilmiştir.
- Plan Dönemi sonuna kadar 3.000 öğrenciye sağlık hizmeti sunulması ile ilgili olarak 2016 yılında Üniversitemiz bütçesine bu performans hedefine ilişkin kaynak konulmadığı için ulaşılamamıştır.
- Sportif faaliyetlere katılan öğrenci sayısını dönem sonunda 1.500 öğrenciye çıkarmak ile ilgili olarak 2016 yılında Üniversitemiz bütçesine bu performans hedefine ilişkin kaynak konulmadığı için ulaşılamamıştır.
- Mesleki, güncel ve/veya kültürel konularla ilgili plan dönemi sonuna kadar düzenlenecek etkinliklerle ilgili olarak 2016 yılında 35 etkinlik düzenlenerek hedefe ulaşılmıştır.
- Üniversitemiz kampüs inşaatı ile ilgili olarak devam eden 51.426 m<sup>2</sup> inşaatın 2016 yılı sonu itibariyle yaklaşık %76,35 fiziki gerçekleşmesi sağlanmış olup, 2016 yılı hedefine ulaşılmıştır. 2017 Yılı Ağustos ayında tamamlanması planlanmaktadır.



- Çağdaş şehircilik anlayışına uygun kampüs altyapısı ile tüm öğrencilerinin ihtiyaçlarını gözeterek peyzaj düzenlemesinin plan döneminde %80'inin yapılması ile ilgili olarak, 2016 yılı sonu itibariyle yaklaşık %58,37 fiziki gerçekleşme sağlanmış olup, 2016 yılı hedefine ulaşılmıştır. 2017 Yılı Ağustos ayında tamamlanması planlanmaktadır.



- Spor salonu, açık spor tesisleri, açık ve kapalı yüzme havuzları ile stadyumun plan döneminde 37.500 m<sup>2</sup> inşaatının tamamlanarak kullanıma açılmış olmaları hedefi ile ilgili olarak, projelerin revize edilmesi sebebiyle proje ve ihale hazırlık çalışmaları tamamlanamadığından 2016 yılı hedefine ulaşılamamıştır.



- Bilim ve Teknoloji Merkezinin plan döneminde 6.000 m<sup>2</sup>'lik inşaatının tamamlanması ile ilgili olarak, inşaatın 2019 yılında başlaması öngörüldüğünden 2016 yılında kaynak ayrılmamıştır.
- Plan döneminde Teknokentin 4.000 m<sup>2</sup>'lik inşasına başlanması ile ilgili olarak, inşaatın 2019 yılında başlaması öngörüldüğünden 2016 yılında kaynak ayrılmamıştır.
- Üniversite ihtiyaçlarının karşılanması amacıyla plan döneminde 20 adet bilgisayar yazılımının alınması ile ilgili olarak amaca ulaşılamamıştır.

#### **4- Performans Bilgi Sisteminin Deęerlendirilmesi**

Üniversitemizde performans göstergelerinin ölçülmesine yönelik olarak Performans Bilgi Sistemi kurulamamıştır. Performans göstergelerine ilişkin veriler sorumlu birimlerden ve Üniversitemiz Strateji Geliştirme Daire Başkanlığınca kullanılan veri tabanlarından alınmaktadır.

## **IV- KURUMSAL KABİLİYET ve KAPASİTENİN DEĞERLENDİRİLMESİ**

### **A- Üstünlükler**

#### **Üniversitemizin güçlü yönleri:**

- 1- Eğitim dilinin İngilizce olması
- 2- Öğrenci kontenjanlarının kaliteli ve nitelikli bir eğitim sağlanabilecek sayıda olması
- 3- Genç, dinamik, farklı kültürlerde yetişmiş ve yenilikçi akademik (yurtdışı ve sanayi deneyimli) ve idari kadronun oluşması
- 4- Son teknolojiye sahip laboratuvarların bulunması
- 5- Kaliteye, uluslararası akreditasyon ve işbirliğine verilen önem
- 6- Laboratuvarlarda iş ve işlemlerin uzman personel tarafından yapılması
- 7- Kamu ve özel sektörle yapılan işbirlikleri
- 8- Üst yönetici kadrosuna kolay ulaşılabilirlik
- 9- BOLOGNA sürecine hızlı uyum
- 10- Lisansüstü eğitim çeşitliliği, kent ve bölge ile işbirliği
- 11- Ulusal ve uluslararası yayın ve projelerin teşviki
- 12- Resmi işlemlerdeki hızlilik

## **B- Zayıflıklar**

### **Üniversitemizin zayıf yönler:**

- 1- Henüz yerleşkenin olmaması (fiziki ve sosyal mekân yetersizliği)
- 2- Yeni kuruluyor olmasından dolayı yeterince tanınmaması
- 3- Henüz kurum kültürünün oluşmamış olması ve tam anlamıyla kurumsallaşamamış olmak
- 4- Laboratuvar çeşitliliğinde arzu edilen seviyeye ulaşılamamış olması
- 5- Yazılı bir iç kontrol sisteminin kurulmamış olması
- 6- Halen kullanılan kiralık binaların yetersiz olması
- 7- Henüz mezun öğrencimizin olmaması

## **C- Değerlendirme**

Üniversitemizin kampüs inşaatı tamamlanmadığı için kaynakların etkili ekonomik ve verimli kullanılmasında çeşitli zorluklar yaşanmaktadır.

Eğitim dilinin İngilizce olması ve kontenjanların sınırlı sayıda olması yeni kurulan üniversitemiz için avantajlar sağlamaktadır.

Genç, dinamik, farklı kültürlerde yetişmiş ve yenilikçi akademik (yurtdışı ve sanayi deneyimli) ve idari kadronun oluşması avantajlar sağlasa da aynı zamanda kurum kültürünün oluşmamasında olumsuz rol oynamaktadır.

Yeni teknolojiye sahip laboratuvarların bulunması, kaliteye, uluslararası akreditasyon ve işbirliğine önem verilmesi Üniversitemizin şehre ve bölgeye açılması açısından gerekli görülmektedir.

Üniversitemizin yeterince tanınmaması ve devlet üniversitesi olduğunun kamuoyunca bilinmemesi öğrenci ve araştırmacıların Üniversitemizden uzak durmasına yol açmaktadır.

## **V- ÖNERİ VE TEDBİRLER**

Üniversitemizin kurumsal kültürünün bir an önce oluşturulmasına yönelik adımların atılması, personelin bilgi ve donanımı için gerekli hizmet içi ve dışı eğitimlerin verilmeli, Üniversite içinde ve dışında çalışanları motive edici, kaynaştırıcı etkinliklere yer verilmelidir.

Kampüs inşaatının hızla tamamlanarak tüm üniversite personelinin bir arada bulunduğu kampüse taşınarak, kaynakların etkili, ekonomik ve verimli kullanılması sağlanmalıdır.

Eğitim ve öğretim faaliyetlerinin nitelikli, kalıcı ve uluslararası standartlara uygun olarak gerçekleştirilebilmesinde derslikler büyük öneme sahiptir. Bu çerçevede tüm dersliklerin görsel sunu ekipmanları ile donatılması gerekmektedir.

Nitelikli eğitim ve araştırma faaliyetlerinin gerçekleştirilmesi için laboratuvar alt yapısının iyileştirilmesi ve zenginleştirilmesi gerekmektedir.

Bilgi ve teknoloji kaynaklarının, personelce daha fazla kullanılmasına yönelik idari ve akademik yapılanmaya gidilmelidir.

Paydaş odaklı Üniversite modelini yerleştirme adına en önemli paydaşımız olan öğrencilerimize yönelik olarak beslenme, kültürel, sportif etkinlikler ile mesleki veya güncel konularda bilgi ve birikimlerini arttırıcı daha fazla faaliyetler düzenlenmelidir.

Üniversitemizin dışı açılan yüzü olarak, ilimizden ve bölgemizden araştırmacıların Üniversitemize çekilebilmesi için kütüphane kaynaklarının arttırılması ve içerik olarak zenginleştirilmesi gerekmektedir.

Enstitü dergilerinin çıkarılarak geleneksel hale getirilmesi sağlanmalıdır.

İç kontrol sisteminin kurularak gerçek anlamda işletilmesi gerekmektedir.

## EKLER

### A- Üst Yöneticinin İç Kontrol Güvence Beyanı

#### İÇ KONTROL GÜVENCE BEYANI

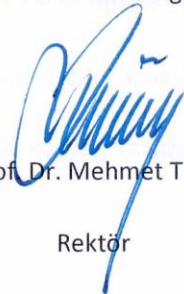
Üst yönetici olarak yetkim dâhilinde;

Bu raporda yer alan bilgilerin güvenilir, tam ve doğru olduğunu beyan ederim.

Bu raporda açıklanan faaliyetler için bütçe ile tahsis edilmiş kaynakların, planlanmış amaçlar doğrultusunda ve iyi mali yönetim ilkelerine uygun olarak kullanıldığını ve iç kontrol sisteminin işlemlerin yasallık ve düzenliliğine ilişkin yeterli güvenceyi sağladığını bildiririm.

Bu güvence, üst yönetici olarak sahip olduğum bilgi ve değerlendirmeler, *benden önceki yönetici/yöneticilerden almış olduğum bilgiler*, iç kontroller, iç denetçi raporları ile Sayıştay raporları gibi bilgim dâhilindeki hususlara dayanmaktadır.

Burada raporlanmayan, idarenin menfaatlerine zarar veren herhangi bir husus hakkında bilgim olmadığını beyan ederim. (Adana-24.02.2017)

  
Prof. Dr. Mehmet TÜMAY

Rektör



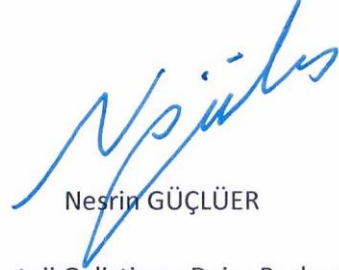
## **B- Mali Hizmetler Birim Yöneticisinin Beyanı**

### **MALİ HİZMETLER BİRİM YÖNETİCİSİNİN BEYANI**

Mali hizmetler birim yöneticisi olarak yetkim dâhilinde;

Bu idarede, faaliyetlerin mali yönetim ve kontrol mevzuatı ile diğer mevzuata uygun olarak yürütüldüğünü, kamu kaynaklarının etkili, ekonomik ve verimli bir şekilde kullanılmasını temin etmek üzere iç kontrol süreçlerinin işletildiğini, izlendiğini ve gerekli tedbirlerin alınması için düşünce ve önerilerimin zamanında üst yönetime raporlandığını beyan ederim.

İdaremizin 2016 yılı Faaliyet Raporunun "III/A- Mali Bilgiler" bölümünde yer alan bilgilerin güvenilir, tam ve doğru olduğunu teyit ederim. (Adana-24.02.2017)



Nesrin GÜÇLÜER

Strateji Geliştirme Daire Başkanı