

**T.C. ÖLÇME, SEÇME VE
YERLEŐTİRME MERKEZİ
BAŐKANLIĐI**



2022 Yılı
Faaliyet Raporu





**ÖLÇME, SEÇME VE YERLEŐTİRME
MERKEZİ BAŐKANLIĐI**

2022 YILI FAALİYET RAPORU

İÇİNDEKİLER

I. GENEL BİLGİLER.....	1
A. MİSYON VE VİZYON.....	2
B. YETKİ, GÖREV VE SORUMLULUKLAR	2
C. İDAREYE İLİŐKİN BİLGİLER	3
1. Fiziksel Yapı	3
2. Organizasyon Yapısı	7
3. Bilgi ve Teknolojik Kaynaklar	11
4. İnsan Kaynakları	12
5. Sunulan Hizmetler.....	16
6. Yönetim ve İç Kontrol Sistemi.....	30
II. AMAÇ VE HEDEFLER	31
A. TEMEL POLİTİKALAR VE ÖNCELİKLER	31
B. İDARENİN STRATEJİK PLANINDA YER ALAN AMAÇ VE HEDEFLERİ.....	31
III. FAALİYETLERE İLİŐKİN BİLGİ VE DEĐERLENDİRMELER	32
A. MALİ BİLGİLER	32
1. 2022 Yılı Bütçe Uygulama Sonuçları	32
2. Temel Mali Tablolara İliŐkin Açıklamalar.....	34
3. Mali Denetim Sonuçları	37
B. PERFORMANS BİLGİLERİ	37
1. Performans, Alt program, Faaliyet Bilgileri.....	37
2. Performans Sonuçlarının Deđerlendirilmesi	38
3. Stratejik Plan Deđerlendirme Tabloları.....	39
İÇ KONTROL GÜVENCE BEYANI.....	40
MALİ HİZMETLER BİRİM YÖNETİCİSİ BEYANI.....	41
EK-1 2022 YILINDA YAPILAN SINAVLARDA KULLANILAN TESTLER	42
EK-2 2022 YILINDA YAPILAN SINAVLAR VE BAŐVURU YAPAN ADAY SAYILARI.....	46
EK-3 2022 SINAV SONUÇLARINA GÖRE YERLEŐTİRME İŐLEMİ YAPILAN SINAVLAR	47



Ölçme, Seçme ve Yerleştirme Merkezi 1974 yılında üniversiteye giriş sınavlarının merkezi yapılması ihtiyacı üzerine kurulmuş ve 1981 yılında çıkan 2547 sayılı Yükseköğretim Kanunu ile farklı alanlarda ve çok geniş kitlelere sınav yapmaya başlamıştır. ÖSYM, 17/2/2011 tarihli ve “6114 Sayılı Ölçme, Seçme ve Yerleştirme Merkezi Hizmetleri Hakkında Kanun” ve 4 sıra sayılı “Bakanlıklara Bağlı, İlgili, İlişkili Kurum ve Kuruluşlar İle Diğer Kurum ve Kuruluşların Teşkilatları Hakkında Cumhurbaşkanlığı Kararnamesi” ile idari ve mali özerkliğe sahip özel bütçeli bir kamu kurumu yapısına kavuşmuştur. 5018 Sayılı Kamu Mali Yönetim ve Kontrol Kanunu gereğince hazırlanan bu faaliyet raporu: Yıl boyunca ÖSYM’nin sınavlara ilişkin olarak yaptığı faaliyetlerin, diğer bir deyişle adaylara sunduğu hizmetlerin bir özeti niteliğindedir. Kamu kaynakları kullanılırken göz önünde bulundurulması gereken saydamlık ve hesap verilebilirlik ilkelerinin işlerlik kazanması, kurumsal değerlendirmenin en önemli aşamalarından biri olan faaliyet raporları ile mümkün olmaktadır.

2022 yılı sınav hizmetlerinin yerine getirilmesinde görev alan ÖSYM çalışanları ile sınavlarda katkılarını esirgemeyen tüm akademisyen, öğretmen ve diğer kamu görevlilerine teşekkür eder, bu bilgileri kamuoyu ile paylaşmaktan mutluluk duyar, saygılar sunarım.

Prof. Dr. Bayram Ali ERSOY

Başkan

I. GENEL BİLGİLER

ÖSYM, “6114 Sayılı Ölçme, Seçme ve Yerleőtirme Merkezi Hizmetleri Hakkında Kanun” ve 4 sıra sayılı “Bakanlıklara Baėlı, İlgili, İliŐkili Kurum ve KuruluŐlar İle Diėer Kurum ve KuruluŐların TeŐkilatları Hakkında Cumhurbaşkanlıėı Kararnamesi” ile idari ve mali özerkliğe sahip özel bütçeli bir kuruluş olarak kurulmuŐtur.

Tarihçe;

Ülkemizde üniversiteler, 1960’lı yıllara kadar merkezî bir sınav yapılmaksızın öğrenci kabul etmiŐtir. Bu yıllardan itibaren kontenjanlarını aŐan bir taleple karŐılaŐan üniversiteler, öğrenci seçme işini genellikle Őu yollardan birini izleyerek gerçekteŐirmiŐtir:

- Başvuru sırasına göre ihtiyaç kadar adayı kabul etmek
- Fakültede verilen eğitimin niteliğini dikkate alarak liselerin fen veya edebiyat kolu mezunlarını kabul etmek
- Başvuran öğrencileri lise mezuniyet derecesine göre sıralayarak kabul etmek

Lise mezunlarının artması ve lise dengi okul mezunlarına da yükseköğretime başvuru hakkı verilmesiyle birlikte, yukarıda özetlenen öğrenci seçme yöntemleri ihtiyaca cevap veremez duruma gelmiŐtir. Bu durum sonucunda üniversiteler kendi ihtiyaçlarına uygun giriş sınavları yapmaya başlamıŐtır. Öğrenciler, farklı üniversitelerin sınavlarına girmek için pek çok zorlukla karŐılaŐmıŐtır. Örneėin aynı gün ve saatlere rastlayan sınavlardan birine katılıp diėerine katılamama durumu, adaylar için birçok soruna yol açmıŐtır.

1960’lı yıllardan itibaren kimi üniversiteler kendi bünyelerinde giriş sınavları düzenlemeye başlamıŐ kimi üniversiteler ise ortak bir sınav yapma yoluna gitmiŐtir. Aday sayısındaki artış; sınavlarda çok sorulu ve objektif testlerin hazırlanması, başvuruların alınması, puanlama yapılması, seçme ve yerleőtirme işlemlerinin gerçekteŐirilmesi ile sonuçların bildirilmesi gibi faaliyetlerde biliŐim araç ve yöntemlerinden yararlanılmasını gerektirmiŐtir. Üniversitelerarası Kurul, üniversiteye giriş sınavlarının tek merkezden yapılmasına karar vererek 19 Kasım 1974 tarihinde Üniversitelerarası Öğrenci Seçme ve Yerleőtirme Merkezini (ÜSYM) kurmuŐtur. Üniversitelere öğrenci seçme ve yerleőtirme işlemleri, 1981 yılına kadar ÜSYM tarafından yürütölmüŐtür.

ÜSYM, 1981 yılında 2547 sayılı Yükseköğretim Kanunu’nun 10 ve 45. maddeleriyle Öğrenci Seçme ve Yerleőtirme Merkezi (ÖSYM) adını alarak Yükseköğretim Kurulunun bir alt kuruluşu hâline dönüŐtürölmüŐtür.

Kurum, 03/03/2011 tarihli ve 27863 sayılı Resmî Gazete ’de yayımlanarak yürürlüğe giren 17/02/2011 tarihli ve 6114 sayılı Ölçme, Seçme ve Yerleőtirme Merkezi Hizmetleri Hakkında Kanun ile Ölçme, Seçme ve Yerleőtirme Merkezi Başkanlıėı (ÖSYM) adını almıŐtır. ÖSYM; 6114 sayılı Kanun ve 15 Temmuz 2018 tarihli ve 30479 sayılı Resmî Gazete’ de yayımlanarak yürürlüğe giren 4 sayılı Bakanlıklara Baėlı, İlgili, İliŐkili Kurum ve KuruluŐlar ile Diėer Kurum ve KuruluŐların TeŐkilatı Hakkında Cumhurbaşkanlıėı Kararnamesi gereėince; mezkûr Kanun, Kararname ve ilgili diėer mevzuatla verilen görevleri yerine getirmek ve yetkileri kullanmak üzere yetkilendirilmiŐ, kamu tüzel kişiliėine, idari ve mali özerkliğe sahip, Yükseköğretim Kurulu ile ilgili, merkezi Ankara’da bulunan özel bütçeli bir kuruluş hâlini almıŐtır.

Başkanlıėımız yukarıda söz edildiėi üzere kuruluşunda üniversitelere öğrenci seçme görevini yürütürken tarihsel gelişime ve Türkiye’nin ihtiyaçlarına göre 1981 yılından itibaren eklenen yeni sınavlarla her yıl yaklaşık 50 sınavın gerçekteŐirildiėi bir kuruma dönüŐtürölmüŐtür. Bu sınavlardan bazılarına aŐaėıda yer verilmiŐtir:

- Adalet Bakanlıėı Sınavları (Adli Yargı-İdari Yargı)
- Akademik Personel ve Lisansüstü Eğitimi GiriŐ Sınavı (ALES)

- Dikey Geçiő Sınavı (DGS)
- Yabancı Dil Bilgisi Seviye Tespit Sınavı (YDS)
- Elektronik Yabancı Dil Sınavı (e-YDS)
- İçiőleri Bakanlıđı Kaymakam Adaylıđı Sınavı
- İő Sađlıđı ve Güvenliđi Genel MÜdürlüğü İő Yeri Hekimliđi ve İő Güvenliđi Uzmanlıđı Sınavı (İSG)
- Kamu Personel Seçme Sınavı (KPSS)
- Millî Eđitim Bakanlıđı Eđitim Kurumlarına Yönetici Seçme Sınavı (MEB-EKYS)
- Milli Savunma Üniversitesi Askeri Öğrenci Aday Belirleme Sınavı (MSÜ)
- Sayıőtay Başkanlıđı Denetçi Yardımcılıđı Adaylıđı Eleme Sınavı
- Tıp Doktorluđu Alanında Yurtdıőı Yükseköđretim Diploma Denkliđi İçin Seviye Tespit Sınavı
- Tıpta Uzmanlık Eđitimi Giriő Sınavı (TUS)
- Tıpta Yan Dal Uzmanlık Eđitimi Giriő Sınavı (YDUS)
- Yükseköđretim Kurumları Yabancı Dil Sınavı (YÖKDİL)
- Elektronik Yükseköđretim Kurumları Yabancı Dil Sınavı (e-YÖKDİL)

A. MİSYON VE VİZYON

ÖSYM Miőyonu

Uyguladıđı sınavlarda geçerli, güvenilir ve adil ölçme, seçme ve yerleőtirme yapan bir kurum olmaktadır.

ÖSYM Vizyonu

Ölçme, seçme ve yerleőtirme süreçlerini, uluslararası standartlarda yürüten bir sınav merkezi olmaktadır.

ÖSYM Temel Deđerleri

Geçerli, güvenilir ve adil ölçme ve deđerlendirme gerçekleőtirmek

Herkes için her yerde olmak

Engeli, sađlık sorunu ve özel durumu bulunan adaylara buldukları yerde hizmet vermek

Sınav süreçlerinde yenilikçi olmak

Hesap verebilir olmak

B. YETKİ, GÖREV VE SORUMLULUKLAR

Yasal Düzenlemeler

Başkanlık, 1974 yılında Üniversitelerarası Öğrenci Seçme ve Yerleőtirme Merkezi (ÜSYM) olarak kurulmuş, 1981 yılında, 2547 sayılı Yükseköđretim Kanunu'nun 10. ve 45. maddeleriyle Öğrenci Seçme ve Yerleőtirme Merkezi (ÖSYM) adı altında Yükseköđretim Kurulunun bir alt kuruluđu olmuştur. 1983 yılında çıkarılan 124 sayılı Kanun Hükmünde Kararname ile teőkilat yapısı düzenlenmiştir. 03 Mart 2011 tarihinde yürürlüğe giren 6114 sayılı Kanun ile idari ve mali özerkliđe sahip özel bütçeli bir kamu kurumu yapısına kavuşarak 6114 sayılı Ölçme, Seçme ve Yerleőtirme Merkezi Hizmetleri Hakkında Kanun ve 4 sayılı Bakanlıklara Bađlı, İlgili, İliőkili Kurum ve Kuruluşlar İle Diđer Kurum ve Kuruluşların

TeŐkilatları Hakkında Cumhurbaşkanlığı Kararnamesi hükümleri uyarınca görevlerini yerine getirmektedir.

C. İDAREYE İLİŐKİN BİLGİLER

1. Fiziksel Yapı

ÖSYM'nin merkez binalarındaki kapasite ve çalışma alanları aŐağıdaki tabloda belirtilmiŐtir.

Tablo 1- TaŐınmaz Bina ve Arsa Dağılımı

TaŐınmaz Açıklaması	Yüzölçümü (m2)
A-1 Blok 4 Kat (Tahsis)	4.240
A-2 Blok 5 Kat (Tahsis)	1.550
A-3 Blok 5 Kat (Tahsis)	4.018
A-4 Blok 4 Kat (Tahsis)	1.875
A-5 Blok 2 Kat (Teknik Bakım) (Tahsis)	630
A-6 Blok 2 Kat (Çalışma Salonu-Yemekhane) (Tahsis)	1.994
Ek Bina 2 Kat (Danışma) (Tahsis)	540
Depolama Barakaları (Tahsis)	3.857
İstanbul Üsküdar Büro (Mülkiyet)	919
Ankara Gölbaşı Arazi (Mülkiyet)	84.000
Ankara Gölbaşı Depo TEDAŐ (Kira)	4.000
Ankara Akyurt İlçesi Arazi (1833 ada 5 parsel-Mülkiyet)	5.994
Esenbođa E-Sınav Binası (Kira)	23.416
Ankara Çetin Emeç Hizmet Binası (Kira)	2.252
İstanbul Şişli Mecidiyeköy Hizmet Binası (Kira)	4.360
İzmir Konak Alsancak Hizmet Binası (Kira)	781
Akyurt İlçesi Balıkhisar Köyü 1833 Ada 4 Parsel (Mülkiyet)	9.007
Ankara Yenimahalle Susuz Mevki Depo (Tahsis)	1.000
Ankara Yenimahalle Susuz Mevki Depo (Tahsis)	716

E-Sınav binalarına ilişkin görüntüler aŐağıda gibidir.



Resim 1- Ankara Esenboğa E-Sınav Yerleşkesi (5.000 adayın aynı anda sınava girebildiđi elektronik sınav merkezidir.)



Resim 2- İstanbul Levent E-Sınav Binası (Aday işlemlerin gerçekleştirildiđi ve 470 adayın elektronik sınava girebildiđi başvuru ve sınav merkezi olarak kullanılan İstanbul Avrupa Bölgesi koordinatörlük binasıdır.)



Resim 3- İzmir E-Sınav Binası (Aday işlemleriyle birlikte elektronik sınavların gerçekleştirildiđi 80 aday kapasiteli İzmir koordinatörlük binasıdır.)



Resim 4- Adana E-Sınav Binası (Aday işlemleriyle birlikte elektronik sınavların gerçekleştirildiđi 338 aday kapasiteli Adana koordinatörlük binasıdır.)



Resim 5- Esenbođa E-Sınav Merkezi salonlarından örnek bir görünümüdür.

1.1. Binaların Güvenlik Hizmetleri

ÖSYM Hizmet binaları, 92 Özel Güvenlik ve 2 Koruma ve Güvenlik memuru ile koruma altındadır. Başkanlığımız merkez ve ek hizmet binalarında kurulu bulunan ve 7/24 görüntü kaydı yapan güvenlik kamera sisteminin izleme ve takibine devam edilmiştir.

1.2. Taşıt Bilgileri

Tablo 2- ÖSYM Taşıt Dağılımı

Sıra No	Taşıtın Cinsi	Mevcut Taşıtlar	Hizmet Alımı	Toplam
T02	Binek otomobil	17	9	26
T05	Minibüs (Sürücü dâhil en az 9, en fazla 17 kişilik)	4		4
T09	Panel	1		1
T10	Midibüs (Sürücü dâhil en fazla 26 kişilik)	3		3
T11a	Otobüs (Sürücü dâhil en az 27, en fazla 33 kişilik)	2		2
T12	Kamyon şasi-kabin tam yüklü ağırlığı en az 3.501 Kg.	1		1
Toplam		28	9	37

2. Organizasyon Yapısı

Ölçme ve Değerlendirme Daire Başkanlığı

Başkanlık tarafından yapılan sınavlarda sorulacak soruları hazırlamak veya hazırlatmak, denetlemek ve güvenli bir şekilde şifreleyerek saklamak, soru havuzu oluşturmak ve güvenliğini sağlamak soruların geçerlik ve güvenilirlik düzeylerini artırmak; Başkan tarafından verilen diğer görevleri yapmak.

Sınav Hizmetleri Daire Başkanlığı

Ön lisans, lisans ve lisansüstü öğretim ile ilgili sınavlar ile akademik personelin seçimine ilişkin sınav hizmetlerini Yükseköğretim Kurulu tarafından belirlenen usul ve esaslar çerçevesinde yürütmek; kamu kurum ve kuruluşları veya özel hukuk tüzel kişileri tarafından talep edilen mesleğe giriş, yeterlilik, görevde yükselme ve benzeri meslekî sınav hizmetlerinin yapılması, sınava ilişkin değerlendirme ve sonuç belgelerinin düzenlenmesi ile itirazların incelenmesi işlemlerini yürütmek; Başkan tarafından verilen diğer görevleri yapmak.

Yabancı Dil Sınavları Daire Başkanlığı

Akademik unvanların alınmasında ve yükselmelerde, kamu personelinin atanmasında mevzuatta öngörülen sınavlar başta olmak üzere, ihtiyaç duyulan alanlarda ve dillerde yabancı dil bilgi düzeyinin ölçülmesine yönelik sınav sorularının hazırlanması veya hazırlatılması, bu sınavlara ilişkin diğer hizmetlerin yapılması, sonuç belgelerinin düzenlenmesi ile itirazların incelenmesi işlemlerini yürütmek; Başkan tarafından verilen diğer görevleri yapmak.

Bilgi Güvenliği ve Yönetimi Daire Başkanlığı

Başkanlığın yazılım ve donanım altyapısı ile ilgili tüm işleri, bilgi güvenliğini en üst düzeyde tutarak yürütmek ve koordine etmek; Başkan tarafından verilen diğer görevleri yapmak.

Strateji Geliştirme Daire Başkanlığı

10/12/2003 tarihli ve 5018 sayılı Kamu Mali Yönetimi ve Kontrol Kanunu, 22/12/2005 tarihli ve 5436 sayılı Kamu Mali Yönetimi ve Kontrol Kanunu ile Bazı Kanun ve Kanun Hükmünde Kararnamelerde Değişiklik Yapılması Hakkında Kanun ve diğer mevzuatla strateji geliştirme ve mali hizmetler birimlerine verilen görevleri yapmak; Başkan tarafından verilen diğer görevleri yapmak.

Personel ve Destek Hizmetleri Daire Başkanlığı

Başkanlığın insan gücü planlaması ve personel politikasıyla ilgili çalışmalarını yapmak; personel sisteminin geliştirilmesi ve performans ölçütlerinin oluşturulması ile ilgili tekliflerde bulunmak; Başkanlık sivil savunma ve seferberlik hizmetlerini planlamak ve yürütmek; Başkanlık personelinin atama, özlük, disiplin, emeklilik ve sağlıkla ilgili işlerini yapmak; Başkanlığın eğitim planını hazırlamak, hizmet öncesi ve hizmet içi eğitim programlarını düzenlemek ve uygulamak; Başkanlığın tamamına ilişkin olarak ihtiyaç duyulan bina ve arazinin kiralama ve satın alma işlerini yürütmek;

temizlik, aydınlatma, ısıtma, onarım ve taşıma hizmetlerini yapmak; genel evrak faaliyetlerini düzenlemek ve yürütmek; Başkanlık kütüphane ve genel arşiv hizmetlerini yürütmek; Başkan tarafından verilen diđer görevleri yapmak.

Kurumsal İliŐkiler Daire Başkanlıđı

Başkanlıkça ilk defa yapılacak olan sınavları tanımlamak, sınav kabul koŐullarını belirlemek, sınavla ilgili protokolleri hazırlamak, sınav takvimini oluşturmak, sınav yönergeleri ve kılavuzlarını hazırlamak, sınavların uygulanmasına yönelik iŐ geliştirme çalışmalarını koordine etmek, telifler, sınav evrakının basımı ve dağıtımını ile ilgili iŐleri ve diŐ ilişkileri yürütmek; Başkan tarafından verilen diđer görevleri yapmak.

Sınav Görevlileri Yönetimi Daire Başkanlıđı

Başvuru merkezleri ve sınav koordinatörlüklerinin koordinasyonunu sağlamak, sınavlarda görev alacak olan personeli görevlendirmek ve sınav ücretleri ile ilgili iŐlemleri yürütmek, doğrudan merkeze bađlı temsilcilikleri yönetmek; Başkan tarafından verilen diđer görevleri yapmak.

AraŐtırma GeliŐtirme Daire Başkanlıđı

Başta yeni sınav veya soru türleri ve puanlama yöntemleri olmak üzere Başkanlıđın faaliyet gösterdiđi tüm alanlarda araŐtırmalar yapmak veya yaptırmak; yeni yöntem ve teknolojileri takip ederek bunların ülke koŐullarına uyarlamak; bu alanlarda gerekli hizmet içi eđitimler vermek; eđitim programları düzenlemek; Başkan tarafından verilen diđer görevleri yapmak.

Engelli Adaylar Daire Başkanlıđı

Başkanlıkça yapılan sınavlara başvuruda bulunan engelli adaylar ile ilgili tüm iŐ ve iŐlemleri takip etmek; gerekli raporları toplamak, gerekli bilgilendirmeleri yapmak, engelli adayların sınavlarının sorunsuz bir şekilde gerçekleŐmesi için sınav evrakı ve yardımcı personel konusunda gerekli düzenlemeleri yapmak, bunun için gerekli eđitimleri vermek, yurtiçi ve yurtdıŐı toplantılar düzenlemek, engelli adayların sınav koŐullarını iyileŐtirici tedbirleri araŐtırmak, takip etmek ve ülke Őartlarına uyarlamak; Başkan tarafından verilen benzeri görevleri yapmak.

Hukuk MüŐavirliđi

26/9/2011 tarihli ve 659 sayılı Kanun Hükmünde Kararname hükümlerine göre hukuk birimlerine verilen görevleri yapmak; Başkan tarafından verilen diđer görevleri yapmak.

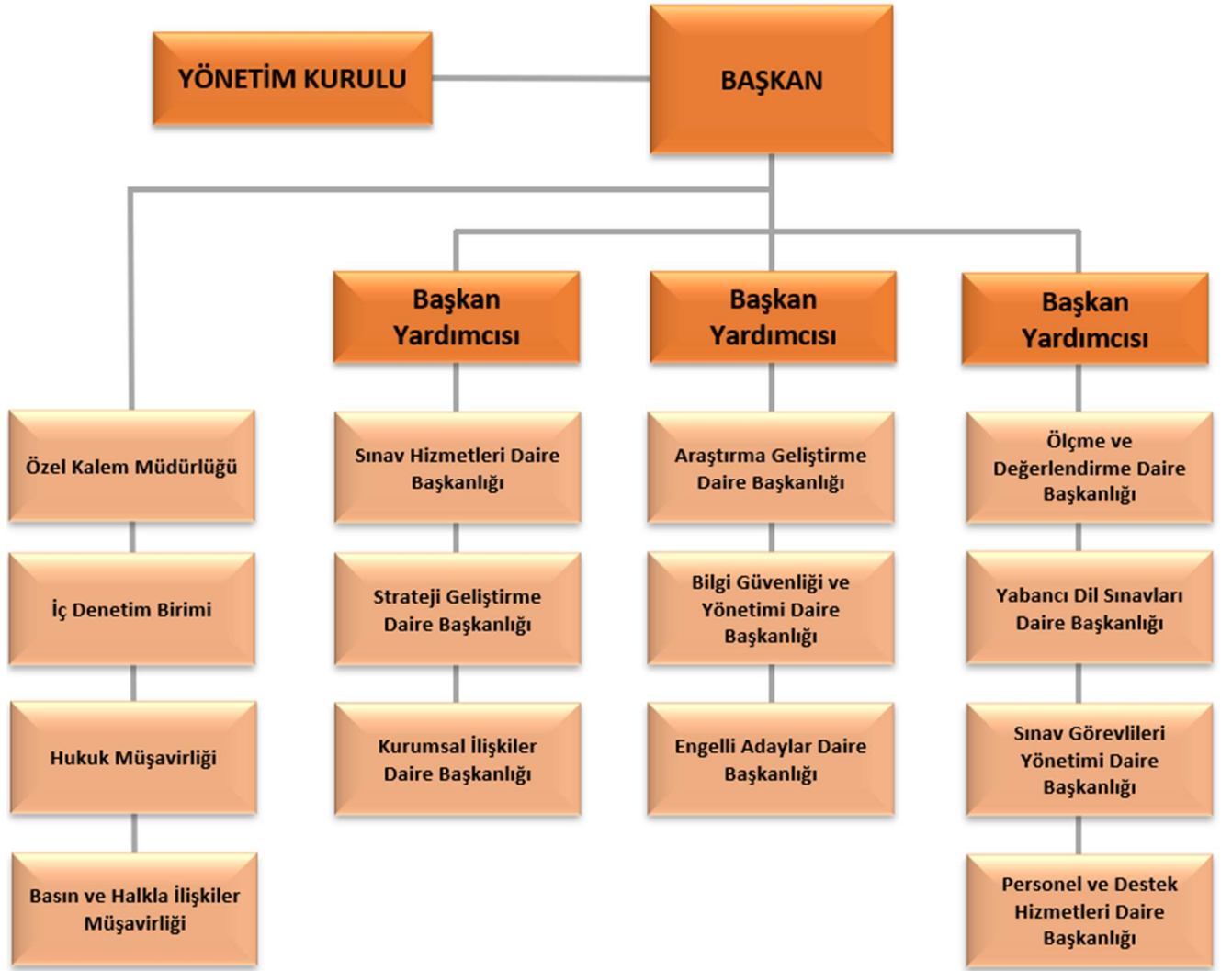
Basın ve Halkla İliŐkiler MüŐavirliđi

Başkanlıđın basın ve halkla ilişkilerle ilgili faaliyetlerini planlamak ve bu faaliyetlerin belirlenen usul ve esaslara göre yürütölmesini sağlamak; medyada (yazılı, görsel, iŐitsel ve internet ortamında) çıkan haber, yorum ve eleŐtirileri izlemek; ilgili makamları bilgilendirmek, acil müdahale gerektiren haberler hakkında iŐlem başlatılması için gerekli düzenlemeleri ve takibi yapmak; basın yayın organları ile olan

iliŐkileri düzenlemek; yapılan çekim, röportaj, programa davet vb. talepleri deđerlendirerek, gerekli izin iŐlemlerini yürütmek; 4982 sayılı Bilgi Edinme Hakkı Kanunu kapsamında yapılan başvuruları deđerlendirmek, ilgili birimlere havalesini yapmak; başvuruları etkin, süratli ve dođru bir Őekilde sonuçlandırmak üzere gerekli tedbirleri almak; Başkan tarafından verilen diđer görevleri yapmak.

İç Denetim Birimi Başkanlığı

İç Denetim Birimi Başkanlığının görevi, 5018 sayılı Kamu Mali Yönetimi ve Kontrol Kanunu hükümlerine göre sistematik, sürekli ve disiplinli bir yaklaşımla ve Kamu İç Denetim Standartlarına uygun olarak, idarenin faaliyetlerine deđer katmak ve geliŐtirmek için kaynakların etkililik, ekonomiklik ve verimlilik esaslarına göre yönetilip yönetilmediđini, idarenin risk yönetimi, yönetim ve kontrol süreçlerinin etkinliđini deđerlendirmek ve rehberlik yapmaktır.



Őekil 1- TeŐkilat őeması

3. Bilgi ve Teknolojik Kaynaklar

- Sunucu Sistemleri
- Disk Sistemleri (SAN, NAS)
- Ağ ve Güvenlik Sistemleri
- Veri Depolama Sistemleri
- Veri Yedekleme Sistemleri
- Veri Tabanı Yönetim Sistemleri

mevcut olup,

Ayrıca, kamu kurum ve kuruluşları ile bilgi alışveriŐi kapsamında;

- Elektronik Kamu Bilgi Yönetim Sistemi (KAYSİS),
- İmza Yetkilileri Modülü (İYEM),
- Devlet TeŐkilatı Merkezi Kayıt Sistemi (DETSİS),
- Kayıtlı Elektronik Posta (KEP),
- Hizmet Envanteri Yönetim Sistemi (HEYS),
- Kamu Yatırımları Bilgi Sistemi (KaYa),
- Harcama Yönetim BiliŐim Sistemi,
- Kimlik PaylaŐım Sistemi (KPS),
- Devlet Personel BaŐkanlıĐı KHK paylaŐım sistemi,
- Ulusal Yargı AĐı BiliŐim Sistemi (UYAP)

kullanılmaktadır.

4. İnsan Kaynakları

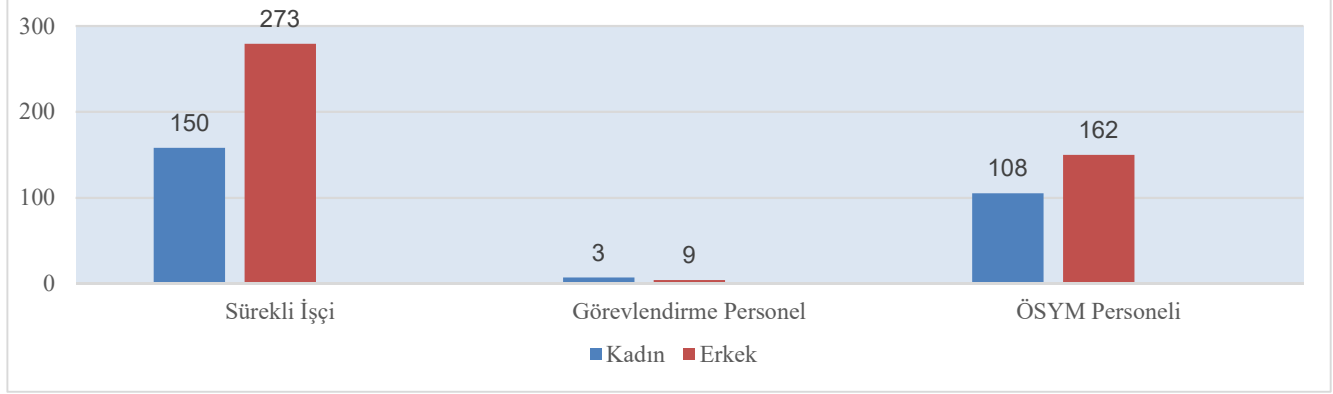
Tablo 3- Birimlere Göre Kadro Dağılımı

Birimler	Başkanlık	Ölçme ve Değerlendirme Daire Başkanlığı	Yabancı Dil Sınavları Daire Başkanlığı	Bilgi Güvenliği ve Yönetimi Daire Başkanlığı	Araştırma Geliştirme Daire Başkanlığı	Sınav Hizmetleri Daire Başkanlığı	Personel ve Destek Hizmetleri Daire Başkanlığı	Engelli Adaylar Daire Başkanlığı	Strateji Geliştirme Daire Başkanlığı	Hukuk Müşavirliği	Kurumsal İlişkiler Daire Başkanlığı	Sınav Görevlileri Yönetimi Daire Başkanlığı	İç Denetim Birimi	Basın ve Halkla İlişkiler Müşavirliği	TOPLAM
ÖSYM Başkanı	1														1
ÖSYM Başkan Yardımcısı	3														3
Daire Başkanı			1		1			1	1		1				5
Özel Kalem Müdürü	1														1
Basın ve Halkla İlişkiler Müşaviri														1	1
Uzman		8	3			4	1	1			2				19
ÖSYM Uzmanı		20	6	5	3	5		2	1	1	3	3			49
ÖSYM Uzman Yardımcısı		10	3												13
1.Hukuk Müşaviri										1					1
Avukat										3					3
Hukuk Müşaviri										2					2
Şube Müdürü	1	1	1			6	4	1	2			4			20
Başkanlık Müşaviri	5														5
Mühendis				1	1		2				1				5
İstatistikçi						2			1						3
Programcı										1					1
Çözümleyici				1		1									2
İç Denetçi													1		1
Mali Hizmetler Uzmanı									2						2
Tekniker						2	2								4
Şef							1		1						2
Bilgisayar İşletmeni		2		3		7	9		2	2	1			1	27
Memur			1			1								3	5
Memur (Ş)							1			1					2
Teknisyen				1			4								5
Teknisyen (Ş)				1											1
Teknisyen Yrd.							1								1
Dağıtıcı							1								1
Koruma ve Güvenlik Görevlisi							2								2
Şoför							8								8
Hizmetli (Ş)					1										1
Kadrolu Toplam	11	41	15	12	6	28	36	5	10	11	8	7	1	5	196
Denetleme Hizmetleri		7		1		1	1					2			12
Sözleşmeli Yerli Uzman		26	6		2							2			36
Sözleşmeli Sınav Hizmetleri Uzm.		5	1	2		1	1								10
Sözleşmeli Koruma ve Güvenlik Görevlisi							6								6
Sözleşmeli Bilişim Personeli				22											22
Sözleşmeli Toplam		31	7	24	2	1	7					2			74
Sürekli İşçi							423								423
GENEL TOPLAM	11	79	22	37	8	30	467	5	10	11	8	11	1	5	705

Tablo 4- Çalıőanların Cinsiyet Durumuna Göre Dağılımı

Cinsiyet	Sürekli İőçi	Görevlendirme Personel	ÖSYM Personeli	Toplam Personel
Kadın	150	3	108	261
Erkek	273	9	162	444
Toplam	423	12	270	705

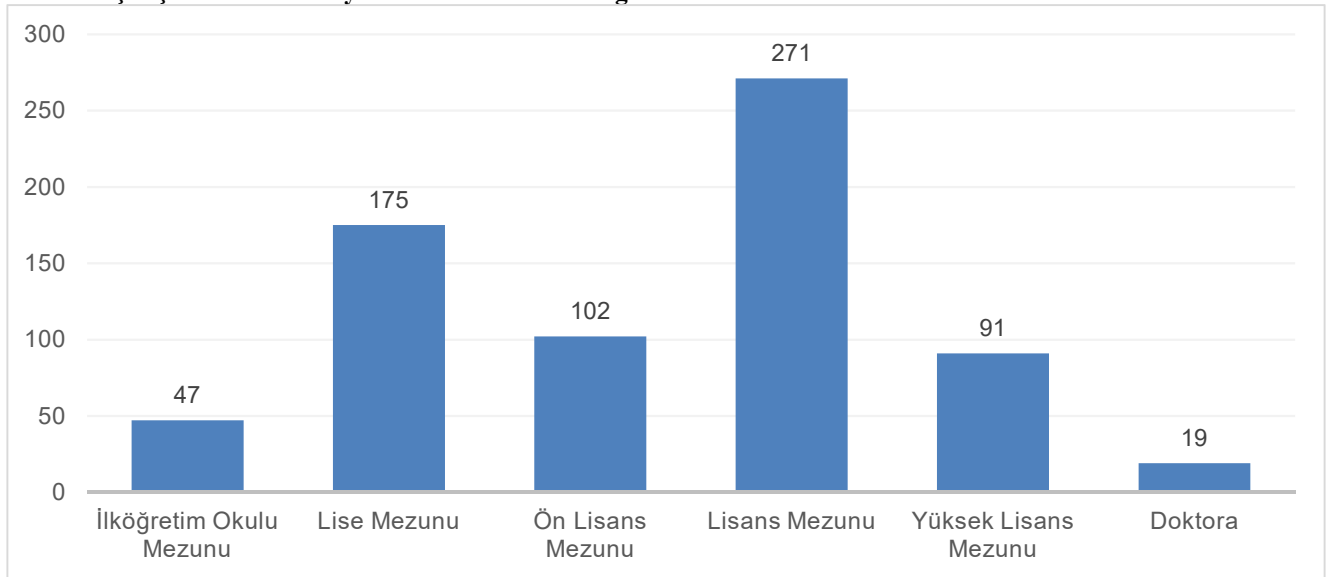
Grafik 1 Çalıőanların Cinsiyet Durumuna Göre Dağılımı



Tablo 5- Çalıőanların Mezuniyet Durumuna Göre Dağılımı

Mezuniyet Durumu	Sürekli İőçi	Görevlendirme Personel	ÖSYM Personeli	Toplam Personel
İlköğretim Okulu Mezunu	45		2	47
Lise Mezunu	160		15	175
Ön Lisans Mezunu	83	1	18	102
Lisans Mezunu	119	2	150	271
Yüksek Lisans Mezunu	14	6	71	91
Doktora	2	3	14	19
Toplam	423	12	270	705

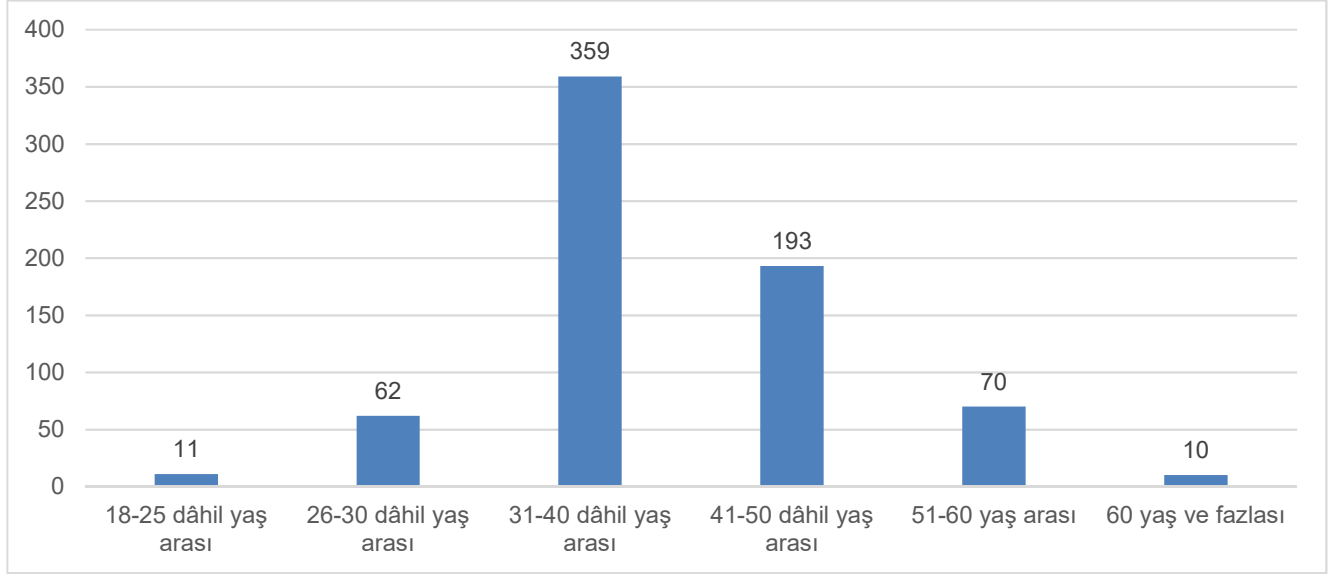
Grafik 2 Çalıőanların Mezuniyet Durumuna Göre Dağılımı



Tablo 6- Çalışanların Yaş Durumuna Göre Dağılımı

Yaş Durumu	Sürekli İşçi	Görevlendirme Personel	ÖSYM Personeli	Toplam Personel
18-25 dâhil yaş arası	2		9	11
26-30 dâhil yaş arası	30		32	62
31-40 dâhil yaş arası	244	3	112	359
41-50 dâhil yaş arası	122	6	65	193
51-60 yaş arası	24	3	43	70
60 yaş ve fazlası	1		9	10
Toplam	423	12	270	705

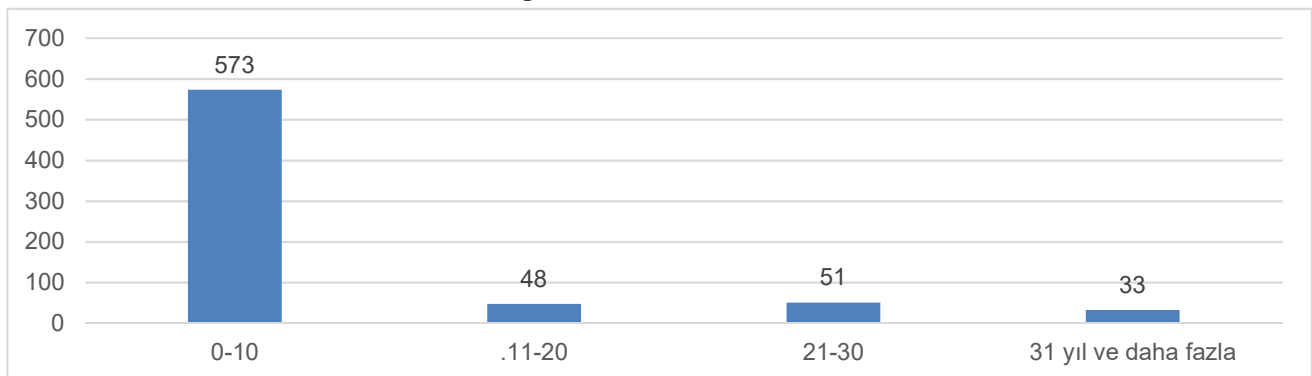
Grafik 3 Çalışanların Yaş Durumuna Göre Dağılımı



Tablo 7- Çalışanların Hizmet Yılına Göre Dağılımı

Hizmet Yılı	Sürekli İşçi	Görevlendirme Personel	ÖSYM Personeli	Toplam Sayı
0-10	408	3	162	573
11-20	15	3	30	48
21-30		6	45	51
31 yıl ve daha fazla			33	33
Toplam	423	12	270	705

Grafik 4 Çalışanların Hizmet Yılına Göre Dağılımı



Ayrıca, Merkezimiz, sınavların uygulanmasında kendi personeli dışındaki personelden de yararlanmıştır. Sınav merkezlerinde sınav organizasyonunun yapılması, sınav evrakının sınav merkezlerine nakli, bu evrakın sınav merkezlerinde saklanması ve sınav günü sınav binalarına götürülmesi işlemleri, ÖSYM'nin ve ÖSYM Sınav Koordinatörlüklerinin görevlendirdiği kişiler tarafından yapılmıştır. Sınav binalarında ve sınav salonlarında bina sınav sorumlusu, bina sınav sorumlusu yardımcısı, salon başkanı ve gözetmen olarak görev yapan personelin tamamı üniversitelerde görev yapan öğretim elemanları ve Millî Eğitim Bakanlığına bağlı okullarda görev yapan yönetici ve öğretmenlerdir. Görevli sayılarına aşağıda yer verilmiştir.

Tablo 8- Sınav Görevlileri Atama Sayıları

Yıl	SINAVLAR	Görevli Sayıları
2022	Adalet Bakanlığı Arabuluculuk Sınavı	5.965
2022	Adalet Bakanlığı Sınavı Genel Yetenek-Genel Kültür-Ortak Alan Bilgisi (Adli-İdari-Avukatlık)	10.292
2022	Adalet Bakanlığı İcra Müdür ve İcra Müdür Yardımcılarını Seçme Sınavı 1	1.747
2022	Adalet Bakanlığı İcra Müdür ve İcra Müdür Yardımcılarını Seçme Sınavı 2	1.547
2022	Akademik Personel ve Lisansüstü Eğitimi Giriş Sınavı İlkbahar Dönemi (ALES İlkbahar Dönemi)	29.156
2022	Akademik Personel ve Lisansüstü Eğitimi Giriş Sınavı Sonbahar Dönemi (ALES-2)	23.115
2022	Akademik Personel ve Lisansüstü Eğitimi Giriş Sınavı (ALES-3)	23.121
2022	Dikey Geçiş Sınavı (DGS)	53.116
2022	Diş Hekimliği Alanında Yurtdışı Yükseköğretim Diploma Denkliği İçin Seviye Tespit Sınavı (STSDİŞ)	166
2022	Diş Hekimliği Uzmanlık Eğitimi Giriş Sınavı Diş Hekimliğinde Uzmanlık Eğitimi (DUS)	811
2022	Diyanet İşleri Başkanlığı Mesleki Bilgiler Seviye Tespit Sınavı (MBSTS)	4.016
2022	Eczacılık Alanında Yurtdışı Yükseköğretim Diploma Denkliği İçin Seviye Tespit Sınavı	52
2022	Eczacılıkta Uzmanlık Eğitimi Giriş Sınavı Eczacılıkta Uzmanlık (EUS)	40
2022	Elektronik Yabancı Dil Sınavı (e-YDS/1)	312
2022	Elektronik Yabancı Dil Sınavı (e-YDS/2)	348
2022	Elektronik Yabancı Dil Sınavı (e-YDS/3)	248
2022	Elektronik Yabancı Dil Sınavı (e-YDS/4)	163
2022	Elektronik Yabancı Dil Sınavı (e-YDS/5)	128
2022	Elektronik Yabancı Dil Sınavı (e-YDS/6)	177
2022	Elektronik Yabancı Dil Sınavı (e-YDS/7)	195
2022	Elektronik Yabancı Dil Sınavı (e-YDS/8)	366
2022	Elektronik Yabancı Dil Sınavı (e-YDS/9)	309
2022	Elektronik Yabancı Dil Sınavı (e-YDS/10)	150
2022	Elektronik Yabancı Dil Sınavı (e-YDS/11)	369
2022	Elektronik Yabancı Dil Sınavı (e-YDS/12)	367
2022	Elektronik Yabancı Dil Sınavı (e-YDS/13)	372
2022	Elektronik Yükseköğretim Kurumları Yabancı Dil Sınavı (e-YÖKDİL)	352
2022	Engelli Kamu Personeli Seçme Sınavı (EKPS)	63.053
2022	Hazine ve Maliye Bakanlığı İç Denetim Koordinasyon Kurulu İç Denetçi Aday Belirleme Sınavı	122
2022	Hazine ve Maliye Bakanlığı Mali Hizmetler Uzman Yardımcılığı Özel Yarışma Sınavı	350
2022	İçişleri Bakanlığı Kaymakam Adaylığı Giriş Sınavı Kaymakamlık Giriş Sınavı	3.181
2022	İş Sağlığı ve Güvenliği Genel Müdürlüğü İş Yeri Hekimliği ve İş Güvenliği Uzmanlığı Sınavı (1. Dönem)	4.488
2022	İş Sağlığı ve Güvenliği Genel Müdürlüğü İş Yeri Hekimliği ve İş Güvenliği Uzmanlığı Sınavı 2. Dönem	5.718
2022	Kamu Personel Seçme Sınavı (KPSS Lisans Genel Yetenek-Genel Kültür Oturumları) (iptal)	173.457
2022	Kamu Personel Seçme Sınavı (KPSS Lisans Eğitim Bilimleri Oturumu) (iptal)	59.115
2022	Kamu Personel Seçme Sınavı (KPSS Lisans Genel Yetenek-Genel Kültür Oturumları)	179.948
2022	Kamu Personel Seçme Sınavı (KPSS Lisans Eğitim Bilimleri Oturumu)	55.556
2022	Kamu Personel Seçme Sınavı (KPSS Lisans ÖABT Öğretmenlik Alan Bilgisi)	51.165
2022	Kamu Personel Seçme Sınavı (KPSS Lisans ÖABT -İmam-Hatip)	7.300
2022	Kamu Personel Seçme Sınavı (KPSS Lisans Alan Bilgisi 1. Gün Sabah Oturumu)	5.482

2022	Kamu Personel Seçme Sınavı (KPSS Lisans alan Bilgisi 1. Gün Öğleden Sonra Oturumu)	6.727
2022	Kamu Personel Seçme Sınavı (KPSS Lisans Alan Bilgisi 2. Gün Sabah Oturumu)	5.347
2022	Kamu Personel Seçme Sınavı (Önlisans)	137.362
2022	Kamu Personel Seçme Sınavı (Ortaöğretim)	165.171
2022	KPSS Din Hizmetleri Alan Bilgisi (DHBT)	18.992
2022	Milli Eğitim Bakanlığı Eğitim Kurumlarına Yönetici Seçme Sınavı (MEB-EKYS)	8.338
2022	Milli Savunma Üniversitesi Askeri Öğrenci Aday Belirleme Sınavı (MSÜ)	68.998
2022	Sayıştay Başkanlığı Sayıştay Denetçi Yardımcısı Adaylığı Eleme Sınavı	364
2022	Sayıştay Başkanlığı Sayıştay Denetçi Yardımcısı Adaylığı Yazılı Sınavı	151
2022	Tıp Doktorluğu Alanında Yurtdışı Yükseköğretim Diploma Denkliği İçin Seviye Tespit Sınavı İlkbahar Dönemi (TIP STS İlkbahar Sabah-Öğleden Sonra)	300
2022	Tıpta Uzmanlık Eğitimi Giriş Sınavı İlkbahar Dönemi (TUS Sabah-Öğleden Sonra)	5.848
2022	Tıpta Uzmanlık Eğitimi Giriş Sınavı Sonbahar Dönemi (TUS Sabah-Öğleden Sonra)	6.008
2022	Tıp Doktorluğu Alanında Yurtdışı Yükseköğretim Diploma Denkliği İçin Seviye Tespit Sınavı Sonbahar Dönemi (Sabah-Öğleden Sonra)	346
2022	Tıpta Yan Dal Uzmanlık Eğitimi Giriş Sınavı Yan Dal Uzmanlık Eğitimi (YDUS)	430
2022	Yabancı Dil Bilgisi Seviye Tespit Sınavı (YDS İlkbahar Dönemi)	17.683
2022	Yabancı Dil Bilgisi Seviye Tespit Sınavı Sonbahar Dönemi-(YDS-2)	15.111
2022	Yükseköğretim Kurumları Yabancı Dil Sınavı (YÖKDİL-1)	14.856
2022	Yükseköğretim Kurumları Yabancı Dil Sınavı (YÖKDİL-2)	13.859
2022	Yükseköğretime Kurumları Sınavı 1. Oturum Temel Yeterlilik Testi (TYT)	511.683
2022	Yükseköğretime Kurumları Sınavı 2. Oturum Alan Yeterlilik Testleri (AYT)	314.769
2022	Yükseköğretime Kurumları Sınavı 3. Oturum Yabancı Dil Testi (YDT)	29.964
Toplam		2.108.242

5. Sunulan Hizmetler

5.1. Bilgi İşlem Hizmetleri

- a) E-Posta Hizmeti
- b) WEB Sunucu Hizmetleri
- c) FSS hizmeti (Güvenli dosya paylaşım hizmeti)
- d) Sonuç Açıklama Sistemleri
- e) Web Servis Hizmeti
- f) Görevli İşlemleri Sistemi
- g) Aday İşlemleri Sistemi
- h) Başvuru Merkezi İşlemleri Sistemi
- i) Yönetim İşlemleri Sistemi
- j) Sınav Merkezi İşlemleri Sistemi
- k) Merkezi Yönetim İşlemleri Sistemi
- l) Kamu Kurumları İşletim Sistemi
- m) E-Kılavuz Sistemi
- n) Çevrimiçi Bankacılık Ödeme Sistemi
- o) Elektronik Belge Yönetim Sistemi
- p) SOPER –Sınav Operasyon Merkezi
- q) Görevli İşlemleri Sistemi Mobil Uygulaması
- r) Aday İşlemleri Sistemi Mobil Uygulaması
- s) Türkiye Yurt Dışından Öğrenci Kabul Sınav Sistemi

5.1.1. E-Posta Uygulaması

Kurumumuz e-posta ihtiyacını karşılamak için sunucu tarafında MS Exchange Server, kullanıcı tarafında da MS Outlook kullanılmaktadır.

Etki Alanı Uygulamaları (Aktif Dizin)

KiŐisel bilgisayarların merkezi yönetimi ve güvenlik yönetimi için MS Active Directory kullanılmaktadır. Bu yapı sayesinde kullanıcı bilgisayarları ve kullanıcı hesapları merkezi olarak yönetilmektedir.

5.1.2. Güvenlik Uygulamaları

KiŐisel bilgisayarların virüs tehlikesine karşı korunması için üst seviye bir Anti-Virüs çözümü kullanılmaktadır. Mail sunucular üzerinde de Virüs ve Spam kontrolleri yapan güvenlik çözümleri çalışmaktadır.

5.1.3. Merkez DıŐı Kullanıcı Sayısı

Sınav başvurularının alınması ve adaylara yerinde hizmet verilebilmesi için ortaöğretim okulu ve Ölçme, Seçme ve YerleŐtirme Merkezi Başkanlığı Sınav Merkezi Yöneticiliđi kapsamında 12.401 başvuru merkezi oluşturulmuŐtur.

5.1.4. Çevrimiçi Bankacılık Ödeme Sistemi

Ölçme, Seçme ve YerleŐtirme Merkezi Başkanlığının sınavlar için adaylar tarafından yapılan her türlü ödemenin çevrimiçi ve eşzamanlı olarak bankalar ve Ölçme, Seçme ve YerleŐtirme Merkezi Başkanlığı arasında yürütölmesini sađlayan altyapıdır.

5.1.5. Kartlı Ödeme Sistemi

SSL sertifikalı kartlı ödeme sistemi devreye alınarak adayların başvuru ücretlerini ödemede önemli bir kolaylık sađlanmıŐtır.

5.1.6. Elektronik Belge Yönetim Sistemi

Ölçme, Seçme ve YerleŐtirme Merkezi Başkanlığının bütün doküman ve belgelerinin yönetilmesi, saklanması ve arŐivlenmesini sađlayarak, fiziki doküman/belge üretiminin ve hareketinin minimuma indirilmesi suretiyle süreçlerin elektronik ortamda yürütölmesi, çalışma veriminin arttırılması, kurumsal hafızanın çalışanlarca ve diđer kurumlarca eriŐiminin ve paylaşımının kolaylaŐtırılmasını sađlayan sistemdir.

5.1.7. Web Servisi Hizmetleri

Ölçme, Seçme ve YerleŐtirme Merkezi Başkanlığının kamu kurumları, üniversiteler, bankalar, belediyeler ve özel kurumlar ile yazı talebi çerçevesinde bilgi paylaşımını yaptıđı sistemlerdir. Bu servislerle sınav sonuçları, yerleŐtirme sonuçları, aday bilgileri gibi bilgileri ilgili kurumlarla paylaŐılmaktadır. Bilgiler HTTPS protokolü ile Őifreli bir biçimde ilgili kurumlara aktarılmaktadır.

5.1.8. Dosya Paylaşım Hizmeti

Web Servis Hizmeti üzerinden paylaŐılamayan büyüklükteki verilerin güvenli olarak sunulduđu hizmettir. Bilgiler HTTPS protokolü ile imzalı resmî belge talebi sonrası kurumlara aktarılmaktadır.

5.1.9. Web Sitesi Hizmetleri

Ölçme, Seçme ve Yerleőtirme Merkezi Başkanlığı kurumsal internet sitesidir.

5.1.10. Tahsilat Yazılımları

Sınav ücretlerinin tahsil edilmesine yönelik banka ödeme sistemlerin entegrasyonlarında iyileőtirmeler yapıldı. TR-YÖS için İngilizce dil desteđi eklendi. Ödemelerle ilgili POS, gişe, internet bankacılığı, ATM, EFT ve diđer ödeme kanalları ile ilgili toplam işlem sayıları tabloda belirtilmiştir.

Tablo 9- Bankalarda Gerçekleřen İşlem Hacimleri

Banka	İşlem Sayısı	Banka	İşlem Sayısı
Akbank	472.958	İş Bankası	2.497.321
Albaraka Türk	6.546	Kuveyt Türk	114.249
Finansbank	82.695	Vakıf Katılım	9.739
Halk Bankası	2.036.516	Ziraat Bankası	7.599.175
ING Bank	14.933		

5.1.11. Soru Havuzu Yazılımı

Yazılım güvenlik seviyesi en üst düzeyde geliştirilmiş, kaynak kodu iyileőtirmeleri yapılmış, otomatik testler güncellenmiştir.

5.1.12. Elektronik Sınav

E-sınav yazılımını kullanılarak 13 e-YDS ve e-YÖKDİL başarıyla gerçekleştirilmiştir. İngilizce haricinde Almanca, Fransızca, Rusça, Arapça, Farsça, İtalyanca, İspanyolca, Yunanca, Bulgarca dillerinde e-YDS gerçekleştirilmiştir. Ayrıca dört becerili e-sınav uygulama yazılımlarının hazırlanması çalışmaları devam etmektedir.

5.1.13. Yerleőtirme

Yerleőtirme işlemleri için kılavuzlara göre kontrol listeleri oluşturulmuş ve bu kontrol listelerine göre yerleőtirme işlemlerinin kontrolü yapılmıştır.

5.1.14. Kurum Verisi Oluőturma

2022 yılı içerisinde gerçekleştirilen yerleőtirme işlemleri sonucunda yerleřen adayların bilgileri, kurum bazında hazırlanmış ve dosya paylaşım sistemi üzerinden kurumlarla paylaşılmıştır.

5.1.15. E-Kılavuz Yazılımı

E-kılavuz yazılımı uygulamaya alınmış ve veri durumu sayısal verileri artırılmıştır.

5.2. Sınav Hizmetleri

5.2.1. Bilgi Güncelleme ve Rehberlik Hizmetleri

Adaylardan gelen bilgi düzeltme isteklerinin incelenerek veri tabanında gerekli düzeltmelerin yapılması, aday dilekçelerinin cevaplandırılması, adayların telefonla sordukları sorulara cevap verilmesi, adaylarca talep edilen sınav ve yerleőtirme sonuçlarına ilişkin bilgi ve belgelerinin yeniden düzenlenerek adaylara gönderilmesi, belge çıkarma, adayların sınav sonuçlarına itirazlarının değerlendirilmesi ve bu konuda adaylara yazılı olarak bilgi verilmesi işlemleri yürütülmüştür.

Adaylarla ilgili olarak gerekleŐtirilen iŐlemlere bakıldıĐında;

- Sınav uygulamaları ve yerleŐtirme iŐlemleri hakkında bilgi ve rehberlik,
- ÖSYM'nin veri tabanında bulunan kiŐisel verilerinin g¼ncellenmesi,
- Onaylı Sınav Sonu Belgesi veya YerleŐtirme Sonu Belgesi verilmesi,
- Sınav ve/veya yerleŐtirme iŐlemlerine itiraz ve sonularının yeniden deĐerlendirilmesi,
- aĐrı merkezi tarafından 538.650 aĐrıya cevap verilmesi,
- Adaylardan gelen 25.291 dilekeye cevap verilmesi,

olarak gerekleŐmiŐtir.

Ayrıca, ÖSYM BaŐkanlıĐı, adayların, ¼zellikle pandemi d¼neminde, baŐvuru merkezlerine gitmek zorunda kalmaksızın, sınavlara baŐvurularını online yapabilmelerini saĐlamak amacıyla, T.C. Kimlik Kartı edinen adaylara, e-devlet ¼zerinden ÖSYM Aday İŐlemleri Sistemine kayıt olma imkânı saĐlamıŐtır.

5.2.2. Sınav Evrakının Teslim Alınması, Taranması ve ArŐivlenmesi

2022 yılında yapılan sınavlarda, sınav evrakının basımının yapıldıĐı matbaa alanından, sınav merkezlerine sınav evrakının g¼nderilmesi 2.419 Őehirlerarası nakil aracı (kamyon, tır, panelvan) ile gerekleŐtirilmiŐtir. Araların yol durumları anlık olarak Merkezden takip edilmiŐ ve sınav g¼n¼, merkezin izni ile kapıların aılabildiĐi g¼venli bir sistem kullanılmıŐtır. Sınav g¼n¼ Őehir ii sınav evrakı daĐıtımında ise toplam 21.101 ara kullanılmıŐtır.

Sınav evrakının teslim alınması, g¼venlik ¼nlemleri altında kutuların aılması, sayılması, taranması, eksikliklerin tespiti ve giderilmesi, tutanakların incelenmesi, sınav evraklarının arŐivlenmesi, cevap kâĐıtlarının taranması iŐlemleri gerekleŐtirilmiŐtir.

2022 yılında, 14.668.068 soru kitapıĐı, 14.396.046 cevap kâĐıdı, 43.768 bina tutanaĐı ve 819.906 salon tutanaĐı deĐerlendirilmiŐtir.

20 adet optik okuyucu ve 2 adet y¼ksek kapasiteli tarayıcı kullanmak suretiyle

Optik Form: 14.496.216

Bina TutanaĐı / Sayfa Sayısı: 43.767 / 790.286

Salon TutanaĐı / Sayfa Sayısı: 819.881 / 13.261.808

Aık Ulu Kitapık / Sayfa Sayısı: 1.601 / 31.338

TaranmıŐ ve g¼r¼nt¼leri kaydedilmiŐtir.



5.2.3. Salon Sınav Tutanakları ve Görevli Raporlarının İncelenmesi

Sınav sırasında, sınav salonlarında kurallara aykırı olayların yazıldığı ve görevliler tarafından imzalanan Salon Sınav Tutanakları Başkanlığımızda kamera kayıtları ile karşılaştırılarak değerlendirilmektedir.

Sınavların kurallara uygun olarak uygulanmasını izleme, gerektiğinde uyarma ve önemli olayları tutanakla tespit etme görevlerini getirmek amacıyla sınav merkezlerine ÖSYM temsilcisi görevlendirilmiştir. Bu görevlilerin ÖSYM'ye vermiş olduğu raporlar ilgili komisyonlarca incelenmiş, gerektiğinde bu raporlarla Salon Tutanaklarındaki bilgiler birleştirilmiş, kurallara aykırı olay ve durumlar saptanmış ve bunlar da bir rapor haline getirilerek Yönetim Kuruluna sunulmuştur.



2022 yılında yapılan sınavlarda, her binanın girişinde ve Bina Sınav Sorumlu odasında birer görüntü kaydedici kamera olmak üzere sınav salonları dâhil 561.389 adet kamera uygulaması gerçekleştirilmiştir.

5.2.4. Spor Dallarında Yetenekli ve Üstün Başarılı Aday İşlemleri

2022 yılında, spor dallarında yetenekli ve üstün başarılı adayların, spor ile ilgili alanlarda bir yükseköğretim programına yerleşmek isteyen adayların, YKS Kılavuzunda yer alan spor dallarında kazandıkları derecelere göre, yükseköğretim programlarına merkezi olarak yerleştirilmeleri, yerleştirmeye hak kazanan adayların başvurularının alınması ve başvuru koşullarına uygunluğunun denetlenmesi işlemleri gerçekleştirilmiştir.

5.2.5. TÜBİTAK Yarışmalarında Başarılı Olan Aday İşlemleri

2022 yılında TÜBİTAK yarışmalarında başarılı olan adayların, YKS Kılavuzunda yer alan yarışmalara katıldıkları ve derece aldıkları alanlarla ilgili yükseköğretim programlarını tercihleri arasında gösteren adayların işlemleri yürütülmüştür.

5.2.6. KKTC Hariç Yurt Dışında Öğrenim Gören Aday İşlemleri

2022 YKS'ye başvuran ve ortaöğrenimlerini yurt dışında sürdüren ya da tamamlayan adayların göndermiş oldukları transkriptler ve denklik belgeleri incelenerek bu adaylar için ortaöğretim başarı puanı hesaplanmasına esas olmak kaydıyla diploma notlarının tespiti yapılmıştır.

5.3. Engelli Aday İşlemleri

Başkanlığımızca uygulanan sınavlarda engel/sağlık sorunu olan adaylarla diğer adaylar arasında ve engel durumları farklılığı nedeniyle engelli adayların kendi aralarında dahi oluşabilecek dezavantajları önlemek, adaylar arasında eşitliği sağlamak amacıyla farklı sınav uygulamaları yürütülmektedir.

Engelli veya sağlık sorunu olan adaylara yapılan sınav uygulamaları, ilgili sınav kılavuzlarında *Engelli/Sağlık Sorunu Olan Adaylar ve Sağlık Durumu/Engel Bilgi Formunun Doldurulması* başlığı altında yer verilmiştir. Engelli Sağlık Kurulu/Sağlık Kurulu Raporlarını ilgili kılavuzda belirtilen diğer belgelerle birlikte başvuru süresi içerisinde Başkanlığımıza ulaştıran ve raporları kabul edilen adaylar, engel/sağlık durumları göz önünde tutularak “Engelli Salonlarında” sınava alınır. Bu adayların Sınav Giriş Belgelerinde sınava getirebilecekleri araç gereç ve cihazlar da belirtilmektedir.

Ayrıca sınava katılan engelli adayların sınav uygulamalarının düzenli bir şekilde yürütülmesini sağlamak amacıyla Başkanlığımızca sınav merkezlerine ÖSYM Temsilcileri gönderilmektedir. Bu görevlilerin sınav sonrası vermiş oldukları raporlar tek tek incelenerek hazırlanan veri, söz konusu engelli adayların sınav sonuçlarının değerlendirilmesi aşamasında kullanılmaktadır.

2022 yılında yapılan sınavlara başvuran engelli adayın raporları incelenerek engel türleri sisteme kaydedilmiş, sınav sonrası temsilci raporları okunarak uygulama ile kayıtlı bilgiler arasındaki farklar giderilmiş ve bu veri değerlendirme işlemlerinde kullanılmıştır. Engel durumlarına göre 2022 yılında sınava giren aday sayıları aşağıda verilmiştir.

Tablo 10- Engel Durumlarına Göre Aday Dağılımı

SINAV ADI	ENGELLİ ADAY SAYISI	OKUYUCU / OKUYUCU-İŞARETLEYİCİ YARDIMCILI	İŞARETLEYİCİ YARDIMCILI	YARDIMCISIZ TEKLİ SALON	YARDIMCISIZ TOPLU SALON	YARDIMCILI TEKLİ SALON	14 PUNTO (EKPS: 16 ve 18 punto)	TOPLAM TEKLİ SALON (YARDIMCILI-YARDIMCISIZ)
TUS 1. DÖNEM	44	0	2	7	35	2	2	9
STS TIP 1. DÖNEM	3	0	0	0	3	0	0	0
DİB MBSTS	47	14	19	1	27	19	12	20
YÖKDİL 1/2	513	38	102	56	353	104	57	160
MEB-EKYS	134	20	29	3	102	29	26	32
MSÜ (Covidli)	75	0	21	10	44	21	0	31
YKS 1. Oturum Temel Yeterlilik Testi (TYT)	13018	2180	3457	1542	7782	3694	1007	5236
YKS 2. Oturum Alan Yeterlilik Testi (AYT)	8158	1257	2109	1118	4801	2239	686	3357
YKS 3. Oturum Yabancı Dil Testi (YDT)	713	64	140	200	362	151	47	351
DGS	1665	252	417	104	1137	424	205	528
ALES 1/2/3	1732	243	476	128	1127	477	230	605
KPSS LİSANS Genel Yetenek- Genel Kültür	1867	111	291	173	1397	297	211	470
KPSS LİSANS Eğitim Bilimleri	706	42	109	73	524	109	79	182
KPSS LİSANS Alan Bilgisi Cumartesi Sabah	84	6	18	4	62	18	7	22
KPSS LİSANS Alan Bilgisi Cumartesi Öğleden Sonra	116	9	23	10	83	23	12	33
KPSS LİSANS Alan Bilgisi Pazar Sabah	79	3	12	4	63	12	12	16
KPSS LİSANS ÖABT	526	25	71	61	394	71	62	132
KPSS LİSANS İmam-Hatip	78	2	9	8	61	9	12	17
YDS 1/2	524	48	119	45	358	121	61	166
TUS 2. DÖNEM	49	0	3	7	39	3	1	10

STS TIP 2. DÖNEM	3	0	0	0	6	0	0	0
KAYMAKAMLIK	72	6	15	3	54	15	5	18
DUS	5	0	0	2	3	0	0	2
STS DIŞ	1	0	0	0	1	0	0	0
EUS	1	0	0	0	1	0	0	0
STS ECZACILIK	1	1	1	0	0	1	0	1
KPSS ÖN LİSANS	1892	168	334	97	1450	345	234	442
SAYIŞTAY ELEME	6	0	0	0	6	0	0	0
İSG 1/2	145	8	15	8	120	17	12	25
EKPSS	95015	9073	12900	1743	79671	13601	16 Punto 3350 18 Punto 1836	15344
ICRA 1/2	59	4	9	7	43	9	2	16
ADALET BAKANLIĞI SINAVLARI GY-GK	78	8	24	11	43	24	11	35
ADALET BAKANLIĞI SINAVLARI ADLİ YARGI	46	4	14	8	24	14	6	22
ADALET BAKANLIĞI SINAVLARI İDARİ YARGI	43	7	16	4	23	16	6	20
ADALET BAKANLIĞI SINAVLARI ADLİ YARGI-AVUKAT	10	1	4	2	4	4	3	6
KPSS DHB	264	36	64	10	189	65	44	75
ARABULUCULUK	165	84	100	4	61	100	8	104
YDUS	3	0	0	0	3	0	0	0
MHUY	4	0	2	0	2	2	2	2
KPSS ORTAÖĞRETİM	2323	238	425	214	1654	455	215	669
TOPLAM	130.267	13.952	21.350	5.667	102.112	22.491	8.463	28.158

ELEKTRONİK ORTAMDA YAPILAN SINAVLARA BAŞVURAN ENGELLİ ADAY SAYILARININ YAPILAN UYGULAMAYA GÖRE SINAV BAZINDA DAĞILIMI

SINAV ADI	ENGELLİ ADAY SAYISI	EKRAN OKUYUCU KULLANAN ADAY SAYISI
2022/E-YDS (13 sınav)	31	9

Engelli adayların Elektronik Yabancı Dil Sınavlarından (e-YDS) faydalanmalarını sağlamak amacıyla, hiç görmeyen adaylara ekran okuyucu, az gören adaylara ise ekran büyütücü temin edilmek suretiyle sınavlara girebilmelerine imkân sağlanmıştır.

5.3.1 Şehit ve Gazi Yakını Aday İşlemleri

ÖSYM Başkanının teklifi ve Yönetim Kurulu Kararı ile Başkanlığımız tarafından uygulanan sınavlara şehitlerimizin eş ve çocuklarından, gazilerimizin kendileri, eş ve çocuklarından başvuruda bulunan yaklaşık 73.500 aday için başvuru hizmet ücreti, sınav ve yerleştirme ücreti alınmama uygulamasına 2022 yılında da devam edilmiştir.

5.4. Kurumsal İlişkiler

5.4.1. Sınavlarda Sorulan Soruların Paylaşılması

ÖSYM sınavlarında sorulan ve ÖSYM Yönetim Kurulunca yayımlanmasına izin verilen soruların, yayınevleri, araştırmacılar vb. tarafından talep edilmesi durumunda bu taleplerin değerlendirilmesi ve uygun görülenlerle sözleşme yapılması işlemleri yürütülmüştür. Bu kapsamda 31 telif sözleşmesi imzalanmıştır.

Kurumumuzla sözleşme imzalamaksızın ÖSYM sınavlarında sorulan sorulara yayınlarında yer veren yayınevleri tespit edilerek bunlarla telif ücretlerini ödemeleri karşılığında sözleşme imzalama yoluna gidilmiştir. Kamuoyuna açıklanmayan ve mali hakları devredilmeyen sınav sorularına yayınlarında yer verdiği tespit edilen yayınevleri hakkında hukuki süreçler başlatılmıştır.

5.4.2. Sınav ve Yerleştirme Takvimlerinin Belirlenmesi

Sınav ve yerleştirme işlemlerine ait takvimler ÖSYM Yönetim Kurulu kararı ile kesinleşmekte ve onaylanan takvimler ÖSYM internet sayfasında yayımlanmaktadır.

5.4.3. Yeni Sınav Merkezi OluŐturma

BaŐkanlıđımız tarafından gerekleŐtirilen sınavlarda sınav merkezi olmak isteyen yerleŐim yerlerinden gelen talepler incelenmiŐ ve ÖSYM Yönetim Kurulu kararı ile Mardin-Nusaybin, Sivas-ŐarkıŐla, Balıkesir-Gönen, Afyon-Bolvadin, Burdur-Bucak, Hatay-Samandađ, Kayseri-Yahyalı, Muđla-Bodrum, Osmaniye-Düzii, Sinop-Boyabat, Tekirdađ-Kapaklı, Trabzon-Vakfıkebir ve Elâzıđ-Kovancılar olmak üzere 2022 yılında 13 ile sınav merkezi belirlenmiŐtir.

5.4.4. Sınav Kılavuzlarının Hazırlanması

Sınavlarda adayları, baŐvurular, temel ilke ve kurallar, sınavların deđerlendirilmesi, yerleŐtirme iŐlemi vb. konularda bilgilendirmek amacıyla sınav baŐvuru kılavuzları hazırlanmaktadır. BaŐkanlıđımız kılavuzların hazırlanması konusunda kurum ii ve kurum dıŐı paydaŐlarıyla yakın iŐ birliđi yapmakta ve Yükseköđretim Kurulu, Aile ve Sosyal Hizmetler Bakanlığı, Sađlık Bakanlığı, Millî Eđitim Bakanlığı, Hazine ve Maliye Bakanlığı ve Üniversitelerle görüŐ alıŐveriŐi iinde bulunmaktadır. Bu kurumlardan gelen eŐitli karar, kanun, yönetmelik vb. bilgiler dođrultusunda kılavuzlar oluŐturulmakta ve güncellenmektedir. YerleŐtirme iŐlemi olan sınavlar iin (YKS, DGS, TUS, DUS, YDUS, EUS) ilgili kurumlardan kontenjan talepleri toplanmakta, yerleŐtirme iŐlemi sonucu boŐ kalan kontenjanlar iin tekrar ilgili kurumlardan bilgi alınarak ek yerleŐtirme kılavuzları hazırlanmaktadır. Ayrıca, KPSS sonuçlarına göre kamu kurum ve kuruluşlarının B Grubu kadrolarına atama yapılması amacıyla KPSS Tercih Kılavuzları ile Engelli Kamu Personeli Seçme Sınavı (EKPSS) Tercih Kılavuzları olmak üzere 2022 yılında toplam 63 kılavuz hazırlanmıŐtır. ÖSYM'nin kanun ve yönetmeliklerle yapılmasına karar verilen sınavlar haricinde, kamu kurum ve kuruluşlarının eleman alımı, görevde yükselme vb. konularda sınav talepleri deđerlendirilmiŐ ve 12 kurumla protokol yapılmıŐ ayrıca sınavlarla diđer iŐ ve iŐlemlerle ilgilide 5 protokol yapılarak talepleri karŐılanmıŐtır.

5.5. Sınav Görevlileri Yönetimi Faaliyetleri

Her sınav öncesi sınav merkezlerinde görevli olan bina sınav sorumluları, bina sınav sorumlusu yardımcıları ve Bina Cihaz Görevlileri ile eđitim toplantısı sınav koordinatörlüklerinde gerekleŐtirilmiŐtir. Sınav günü Bina Sınav Sorumlusu Yardımcısı, Bina yöneticisi, Bina Cihaz Görevlisi, Emniyet Görevlileri ve Salon BaŐkanları ile sınav öncesi bilgilendirme toplantıları düzenli olarak gerekleŐtirilmiŐtir.

BaŐvuru merkezleri ve sınav koordinatörlüklerinin koordinasyonunun sađlanması, sınavlarda görev alacak olan personelin görevlendirilmesi ve sınav ücretleri ile ilgili iŐlemleri yürütülmesi, dođrudan merkeze bađlı temsilciliklerin yönetilmesi, yeni sınav binalarının deđerlendirilmesi, görevli havuzunun güçlendirilmesi, görevli eđitimleri faaliyetleri yürütülmesi; BaŐkanlıđımızca koordinasyonu sađlanan Koordinatörlüklere Bađlı 205 BaŐvuru Merkezi ve 13.958 Normal BaŐvuru Merkezi bünyesinde tercih ve baŐvuru alma, fotođraf ve Őifre güncelleme hizmetleri verilmiŐtir.

Sınav Merkezlerinde, sınavlarda kullanılan Millî Eğitim Bakanlığı Kurumları ve Üniversitelere bağlı binaların sınav yapmaya uygun olup olmadığı tekrar değerlendirilmiş ve bu yönde sistemdeki veriler güncellenmiştir.

Sınav Merkezi Koordinatörlükleri ve bu koordinatörlüklerde başvuru hizmetlerinde görevlendirilen personelle yeni uygulamalar ile uygulamalarda karşılaşılan sorunların paylaşıldığı değerlendirme toplantıları gerçekleştirilmiştir.

Sınav Koordinatörlüklerinin Görevleri:

- Sınav merkezinde sınav yapılacak bina ve salonları saptamak, bunların önceliklerini belirlemek,
- Her yıl güncelleştirdikleri bina ve salon bilgilerini elektronik ortamda ÖSYM'ye bildirmek,
- Sınava başvuru sırasında, başvuru merkezleri oluşturmak, adayların bu merkezlerden başvuru yapmalarını sağlamak,
- Buldukları ilin veya ilçenin üst düzey yöneticileri ve güvenlik görevlileri ile iş birliği yaparak sınav öncesi ve sınav günü alınacak güvenlik önlemlerini belirlemek,
- Sınav merkezine getirilen sınav evrakının, sınav günü ve saatine kadar güvenli ortamlarda saklanması ve sınav günü sınav binalarına güvenlik önlemleri altında götürülüp sınav sonrasında geri getirilmesi ve gerekli ulaşım olanaklarının sağlanması için gerekli önlemleri almak,
- Sınava girecek adayların hem zamanlarını harcamadan hem de maddi külfete girmeden buldukları illerde sorunlarını çözebilecek kolaylıkları sağlamak,
- Buldukları merkezde sınavın hiçbir aksama olmadan, kurallara uygun bir şekilde uygulanmasını gerçekleştirmektir.

Sınav sonrasında, sınav görevlilerinin elektronik ortamda bildirmiş oldukları değerlendirme raporları, aday dilekçeleri, kamera görüntüleri ve salon tutanakları değerlendirmeye alınmıştır. Komisyon çalışmaları kapsamında 2022 yılı içerisinde uygulamada hata yapan sınav görevlilerine ilişkin 4.806 sınav görevlisine görev ihmali yaptırımını kararı uygulanmıştır.

2022 Yılında Yapılan Sınavlarda Kullanılan Testlerin Geliştirilmesi

2022 yılı sınav döneminde, üst düzeyde güvenlik tedbirleri alınarak soru kitapçıklarının basımı ve sınav evrakının sınav yapılacak salonlara gidecek şekilde paketlenmesi, dış dünya ile tamamen izole edilmiş bir ortamda (kapalı dönem) gerçekleştirilmiştir. Sınavlarda 1.024 görevli 316 gün, e-sınavlar da 74 görevli 49 gün olmak üzere toplam 1.098 personel kapalı dönemde hizmet vermiştir.

Tablo 11-Hazırlanan Soru Sayıları

Soru Faaliyeti	Soru Sayısı
Yazılan Soru Sayısı	48.140
Gerçekleştirilen Denetim Sayısı	114.867
*Testte Çıkan Soru Sayısı	12.631
İptal Edilen Soru Sayısı	4

*ÖSYM Yönetim Kurulu tarafından iptal edilen 31.07.2022 tarihli KPSS Lisans Genel Yetenek, Genel Kültür ve Eğitim Bilimleri Testleri ile ertelenen 06-07.08.2022 tarihli KPSS Lisans Alan Bilgisi Testleri ve 14.08.2022 tarihli KPSS Lisans Öğretmenlik Alan Bilgisi Testleri için kullanılan toplam 1.835 adet soru dâhildir.

2022 yılında 1.978 akademik personel soru hazırlama ve denetlemede görev almıştır. Ayrıca, soru kalitesi ve çeşitliliğini artırmak için 11 çalıştay düzenlenmiştir.

Tablo 12- Çalıştay ve Soru Sayıları

Yer	Çalıştay sayısı	Katılımcı sayısı	*Toplanan soru sayısı
Muhtelif	11	228	4.642

*Toplanan Soru Sayısı; Bilimsel Denetime alınmadan önceki toplam soru sayısını ifade etmektedir.

5.6. Araştırma Geliştirme Faaliyetleri (AR-GE)

Başkanlığımız yeni sınav sistemleri, test geliştirme alanlarında araştırmalar yapmakta ve projeler üretmektedir. Bu kapsamda 2021 yılında başlayıp 2022 yılında tamamlanan 3 ve 2022 yılında başlayıp 2023 yılında bitecek olan 3 proje bulunmaktadır.

Tablo 13- Proje sayıları

SIRA NO	PROJE ADI	BAŞLANGIÇ TARİHİ	BİTİŞ TARİHİ
1	ÖSYM Sınav Sonuçlarının Teyit Edilmesinde Kullanılacak Bilgisayar Programlarının Hazırlanması ve Geliştirilmesi	19.02.2021	18.02.2022
2	ÖSYM Sınavlarına Giren Adayların Fotoğraflarının Yapay Zekâ Teknikleri ile Analizi Projesi	01.06.2021	31.05.2022
3	ÖSYM Tarafından Hazırlanan Testlerde Kullanılmak Üzere Otomatik Madde Üretimi (OMÜ) Yazılımının Geliştirilmesi	02.07.2021	01.07.2022
4	ÖSYM tarafından yapılan yerleştirme işlemleri için geliştirilen Algoritmaların Parametrik hale getirilerek birleştirilmesi ve görsel arayüzler geliştirilmesi	01.03.2022	01.03.2023
5	Çoktan Seçmeli Sınavlarda Olağandışılık Analizi Programının Yeni Sınav Tabanlı İndekslerin Hesaplanması ve Paket Programının Getirilmesi	01.03.2022	01.03.2023
6	ÖSYM Sınav Puanlarının Hesaplanması, Kontrollerinin Yapılması İçin Kullanılacak Programlarının Hazırlanması ve Geliştirilmesi	14.03.2022	14.03.2023

Başkanlığımız 2022 yılında adayların ve kamu kurumlarının hizmetine sunmak için aşağıda yer alan sınavlara ilişkin değerlendirme raporlarını oluşturmuştur. Bu raporlar ÖSYM internet sayfasında yayımlanmaktadır.

Tablo 14- Sınav Değerlendirme Raporları

SIRA NO	SINAV DEĞERLENDİRME RAPORU
1	2021 KPSS Lisans Eğitim Bilimleri ve ÖABT Değerlendirme Raporu

Ayrıca sınavlarda varsa, olağandışı durumları tespit etmek için farklı yıllara ilişkin 21 sınava ait olağandışılık analizleri yapılmıştır.

5.7. İç Denetim Faaliyetleri

5.7.1. Denetim Faaliyetleri

Programa alınan;

- Proje, Araştırma İnceleme ve Bilimsel Raporlama Süreci,
- Yurtdışı Sınav Koordinatörlükleri Başvuru Merkezi Yönetim Süreci
- Yurtiçi Sınav Koordinatörlükleri Başvuru Merkezi Yönetim Süreci

denetim programları tamamlanmış, düzenlenen 3 adet denetim raporunda tamamı üst yönetici tarafından kabul edilen çeşitli önem düzeylerinde toplam 20 adet bulgu ile 31 adet öneriye yer verilmiştir.

5.7.2. İzleme Faaliyetleri

Geçmiş dönemlerde gerçekleştirilen iç denetim faaliyet sonuçlarına yönelik olarak Hizmet Envanteri ve Standartlarının Oluşturulması Süreci İşlemeleri Denetimi, Görev İhmalleri Yönetim Süreci Denetimi ve Gelir ve Alacakların Takibi ve Tahsil Süreci Denetimi izleme faaliyetleri yürütülmüştür.

Tablo 15- İç Denetim Faaliyet Dağılımı

Sıra	Faaliyet Türü	Program İçi		Program Dışı Gerçekleşen	Toplam
		Planlanan	Gerçekleşen		
1	Denetim	3	3	0	3
2	Danışmanlık	0	0	0	0
3	İnceleme	0	0	0	0
4	İzleme	3	3	0	3

5.8. Hukuki Faaliyetler

Hukuk Müşavirliği 2022 yılında;

- Ölçme, Seçme ve Yerleştirme Merkezi Başkanlığı'nın hukuki konularda danışmanlığını yapmak,
- Başkanlık aleyhine Danıştay, İdare Mahkemeleri ve Adli Mahkemelerde açılan iptal ve tazminat davalarının savunmalarını hazırlayarak, ilgili birimlerle gerekli yazışmaları yapmak ve davalarda Başkanlığı temsil etmek,
- Başkanlık aleyhine açılan idari yargı davaları ile ilgili olarak itiraz, temyiz ve kararların düzeltilmesi yollarının Bölge İdare Mahkemesi ve Danıştay nezdindeki aşamalarında gerekli savunmaları hazırlamak,
- Başkanlık adına Danıştay, İdare Mahkemesi ve Adli Yargı Mahkemelerinde dava açmak, davaları takip etmek ve sonuçlandırmak,
- İcra işlemlerini başlatarak, vekil sıfatı ile takip etmek,
- Başkanlık adına konusu suç teşkil eden fiillere karşı suç duyurularında bulunmak ve takip etmek,
- Başkanlıktaki diğer birimlerin bilgi talep ettikleri konularla ilgili hukuki görüşler belirtmek,
- Kamu Denetçiliği Kurumuna ve TBMM Dilekçe Komisyonuna yapılan başvurulara ilişkin cevapları hazırlamak ve soru önergelerini cevaplamak,
- Başkanlıkça yürütülen programlarla ilgili görev verildiğinde çalışmalara katılmak,
- Hukuk Müşavirliğinin yıllık bütçe planlamasını yapmak, Bütçe Kanunu ile Hukuk Müşavirliğine tahsis edilen ödeneklerin, 5018 sayılı Kamu Mali Yönetimi ve Kontrol Kanunu ve diğer ilgili mevzuatta yer alan düzenlemelere uygun olarak harcamasını yapmak,
- Başkanlık aleyhine sonuçlanan davalarla ilgili yargılama giderleri, vekâlet ücreti ve tazminat bedellerinin ilgili bütçeden ödenmesini sağlamak, Başkanlık lehine sonuçlanan davalarla ilgili olarak hükmedilen alacakları tahsil etmek

gibi görevleri yerine getirmiştir.

Hukuki konularda dosya sayısı

- Danıştay ve İdare Mahkemeleri 191

• Ağır Ceza Mahkemeleri	797
• Hukuk Mahkemeleri	60
• İş Mahkemeleri	65
• Cumhuriyet Savcılıkları	2.155
• Suç Duyuruları	52
• Kamu Denetçiliği Kurum	145
• TBMM Dilekçe Komisyonu	3
• Soru önergesi	45

5.9. Basın ve Halkla İlişkiler

ÖSYM web sitesindeki duyuruların sosyal medya içerikleri kamuoyu ile paylaşılmıştır. 2022 yılında Cumhurbaşkanlığı Halkla İlişkiler İletişim Merkezi (CİMER): 57.367 başvuru bilgi edinme talepleri ilgili birimler tarafında cevaplandırılmıştır.

5.10. Destek Hizmetleri

Destek hizmetleri kapsamında 2022 yılında;

5.10.1. İdari İşler Hizmetleri

- Makine-teçhizat ve cihazların yıllık bakım ve onarım hizmetleri,
- Taşıtların bakım ve onarımının yaptırılması, yedek parçalarının temini,
- Kurumun ulaştırma hizmetlerinin sağlanması,
- Kurum personelinin servis hizmetlerinin sağlanması
- Merkezimizin ihtiyaç duyduğu kırtasiye ve küçük büro araç-gereçlerinin temin edilmesi,
- Yangından korunma hizmetleri ile ilgili olarak Merkezimizin tüm birimlerinde yangın söndürme cihazlarının bulundurulması ve bakımlarının yaptırılması,
- Yaklaşık maliyet hazırlanması ile ihale öncesi-sonrası süreçlerinde gerekli yazışma ve hazırlıkların yapılması,
- Merkezimizin ihtiyaç duyduğu temizlik, güvenlik, teknik destek ve akaryakıt ihtiyaçlarının temin edilmesi,
- Merkezimize ait tüm binaların bakım/onarımının yapılması,
- Binaların su, elektrik, ısınma, aydınlatma, haberleşme doğalgaz ve alt yapı (kanalizasyon) hizmetlerinin yürütülmesi,
- Dayanıklı tüketim malzemelerinin depolanması ile malzemelerin birimlere dağıtımı,
- Merkezimizin iş sağlığı ve güvenliği kapsamında risk analizlerinin yaptırılması, acil durum eylem planının hazırlanması ve gerekli eğitimlerin verilmesi,
- Yemek servisi hizmetleri kapsamında günlük ortalama 400 kişiye, 4 çeşitten oluşan öğle yemeği hizmeti,
- Yerleşkelerimizdeki ağaçların, çiçeklerin bakımı ve budanması, çimlerin biçilmesi ve yaklaşık 92.970 adet farklı türde ağaç ve çiçek dikimi,
- Personel Bilgi Sistemi üzerinden, izin talep ve bordro görüntüleme ekranı hizmetleri sunulması
- Yıllık izinlerin kullanılması ile birimlere gerekli bilgilendirmeler yapılması,
- ÖSYM Başkanlığı sürekli işçi dahil bütün çalışanları maaş bordrolarının hazırlanması,
- ÖSYM Hizmet binalarında, 92 Özel Güvenlik personeli hizmet vermektedir. Hizmet binalarının, depolama alanlarının, e-sınav merkezinin IP kamera ile 7/24 izlenmesi,
- İhtiyaç duyulan konularda yapılan planlama ile eğitim koordinasyonu sağlanmıştır.
- AFAD görevlileri tarafından “İlk Yardım Güncelleme ve OED Eğitimi” ile Aile ve Sosyal Hizmetler Bakanlığı Eğitim ve Yayın Dairesi Başkanlığı eğitmeni tarafından “Stres ve Zaman Yönetimi” konulu eğitim verilmesi koordine edilmiştir.

- TS EN ISO 9001:2015 Kalite Yönetim Sistemi ve TS EN ISO /IEC 27001:2017 Bilgi Güvenliği Yönetim Sistemi kapsamında birimler arası koordinasyon sağlanmıştır.
- Sıfır Atık projesi kapsamında eğitimler verilmiş uygulama, faaliyetleri gerçekleştirilmiştir.

5.10.2. Gelen Evrak Hizmetleri

İdari hizmetler kapsamında gelen evrak bilgileri aşağıdaki tablodaki gibidir.

2022 GELEN EVRAK GELİŞ TÜRÜ ÇİZELGESİ

AY	POSTA	E TEBLİGAT	BİMER	KEP	ELDEN	TOPLAM EVRAK KAYIT
OCAK	1002	341	0	452	289	2084
ŞUBAT	4341	425	0	492	576	5834
MART	5418	325	0	641	1435	7819
NİSAN	2317	842	0	522	614	4295
MAYIS	4906	301	0	440	587	6234
HAZİRAN	5058	526	0	655	944	7183
TEMMUZ	4297	242	0	485	855	5879
AĞUSTOS	3608	956	0	438	1674	6676
EYLÜL	4535	285	0	569	1190	6579
EKİM	6350	690	0	575	1238	8853
KASIM	2355	701	0	609	875	4540
ARALIK	1195	360	0	620	852	3027
TOPLAM	45382	5994	0	6498	11129	69003

5.10.3. Giden Evrak Hizmetleri

İdari hizmetler kapsamında giden evrak bilgileri aşağıdaki tablodaki gibidir.

AY	NORMAL POSTA	İADELİ TAAHHÜTLÜ POSTA	KEP	TOPLAM GİDEN EVRAK
OCAK	170	905	202	1277
ŞUBAT	225	1588	152	1965
MART	319	964	214	1497
NİSAN	895	624	182	1701
MAYIS	2986	470	127	3583
HAZİRAN	3823	507	128	4458
TEMMUZ	2880	942	99	3921
AĞUSTOS	2206	938	132	3276
EYLÜL	2261	850	166	3277
EKİM	1515	1077	186	2778
KASIM	3419	2216	237	5872
ARALIK	419	545	193	1157
TOPLAM	21118	11626	2018	34762

5.11. Yayınlar

Başkanlığımız, adayların ihtiyaç duyduklarında yararlanmaları amacıyla, gerçekleştirdiği sınavlara ilişkin kılavuzları ve sayısal verileri de içeren raporlar hazırlamakta ve ÖSYM resmi internet sayfasında yayınlamaktadır.

5.12. Süreçler, Usuller, Talimatlar

Merkezimiz tarafından yürütülen hizmetlerin daha etkin ve zamanında yerine getirilmesine ilişkin hazırlanan süreç, usuller ve talimatlar aşağıda yer almaktadır.

Tablo 16-Süreç, Usuller ve Talimatlar Tablosu

Açık Uçlu Soruları Değerlendirme Süreci
Aday Atama Süreci
Aday Başvuruları Alma Süreci
Aday İtiraz Yönetim Süreci
Adayların İkinci Tercihine Atanması Talimatı
Adayların Sınavlarını Geçersiz Sayan Durumlara İlişkin Yönerge
Basılı Sınavlar İçin Hazırlık Süreci
Basılı Sınavlar İçin Kapalı Dönem Süreci
Basın-Yayın Kuruluşları Tarafından Sınav Günü Haber Amaçlı Görüntü Alınması ve Fotoğraf Çekilmesine İlişkin Usul ve Esaslar
Başvuru Merkezleri Yönetim Süreci
Cevap Kâğıdı Basımı ve Onayı Süreci
Çağrı Merkezi Yönetim Süreci
Çalıştay Talimatı
Ek Atama Talimatı
Elektronik Sınav Kapalı Dönem Uygulaması Talimatı
Elektronik Sınav Yönetim Süreci
Görevli Ödemeleri Süreci
Hizmet İçi Bilişim Destek Süreci
İhbar Değerlendirme Süreci
İşten Ayrılma ve İlişik Kesme İşlemleri Yönetim Süreci
Kırmızı Alan Veri Tabanı Yedeklenmesi Talimatı
Kırmızı Alana Giriş-Çıkışı Yapılacak Elektronik Belgeler Hakkında Talimat
Kırmızı Alana İlk Defa Gireceklerin Avuç İçi Damar İzi Sistemine Eklenmesi Hakkında Talimat
Kurum Dışına Sınav Evrakı Gönderme Talimatı
Kurum ve/veya Kurum Personeline Gelen Evrak Ve Kargo Teslim Alma Talimatı
Madde Analizi ve Soru İptalleri Talimatı
Optik Okuma ve Sonuç Açıklama Süreci
Ön İnceleme Raporu Hazırlama Usul ve Esaslarına İlişkin Talimat
ÖSYM Başkanlığı İç Denetim Yönergesi
ÖSYM Başkanlığı İzin Yönergesi
ÖSYM Başkanlığı Sınav Koordinatörlükleri ve Başvuru Merkezlerinin Çalışma Usul ve Esasları ile Yurtdışı Sınavlar Hakkında Yönerge
ÖSYM Başkanlığı Tarafından Yaptırılan Proje, Araştırma ve İncelemeler ile Hazırlatılan Bilimsel Raporlar Karşılığında Yapılacak Ödemelere İlişkin Usul ve Esaslar
ÖSYM Başkanlığı Tarafından Yaptırılan Proje, Araştırma ve İncelemeler İle Hazırlatılan Bilimsel Raporlara İlişkin Yönerge
ÖSYM Bina Bilgi Kontrol ve Güncelleme Talimatı
ÖSYM Birim Sekreterlerinin Görev ve Sorumlulukları Hakkında Talimat
ÖSYM Çalışma Alanlarında Güvenlik Tedbirleri Uygulama Talimatı
ÖSYM Duyurularının Hazırlanması ve Yayınlanması Talimatı
ÖSYM Genişletilmiş Koordinasyon Kurulu (GKK) Çalışma Usul ve Esasları
ÖSYM Harcama Yönergesi
ÖSYM İmza Yetkileri Yönergesi
ÖSYM Kılavuz Hazırlama Süreci
ÖSYM Koordinasyon Kurulu (OKK) Çalışma Usul ve Esasları
ÖSYM Kurum İçerisindeki Araçların Kullanım Talimatı
ÖSYM Kurum İçi Seminerlerin Yönetilmesi Talimatı
ÖSYM Merkez Binası ve Tesislerine Giriş Çıkış Kontrol Talimatı
ÖSYM Merkez Görevlileri Atamasında Görevli Sayılarının Belirlenmesi Talimatı
ÖSYM Ön Malî Kontrol İşlemleri Yönergesi
ÖSYM Protokol Hazırlama ve İmza Sunma Talimatı

ÖSYM Saėlık Durumu İnceleme ve Deėerlendirme Talimatı
ÖSYM Sınav Adaletini ve Güvenliėini İzleme Ve Denetleme Kurulu Talimatı
ÖSYM Sınav Merkezlerinin Belirlenmesine İliŐkin Yönerge
ÖSYM Sınav Uygulama Yönergesi
ÖSYM Strateji Planlama Süreci
ÖSYM Veri Tabanında Bulunan Verilerin Diėer KiŐi, Kurum ve Kuruluşlar ile PaylaŐımına Yönelik Usul Ve Esaslar
ÖSYM Yardımcılı Engelli Gözetmen (Okuyucu-İŐaretleyici) Görevlileri için İŐaretleme ve Soru Okuma Yönergesi
ÖSYM Birimler Arası Koordinasyon Kurulu (BKK) ÇalıŐma Usul ve Esasları
ÖSYM Sözlüşmeli Personel Disiplin Yönergesi
Saėlık Sorunu Olan Adaylar İcin Sınav Yönetim Süreci
Satınalma İhale Süreci
Sınav Binaları Yönetim Süreci
Sınav Deėerlendirme ve Sonuç Açıklama Süreci
Sınav Evrakı Güncelleme Talimatı
Sınav Evrakı İmha Süreci
Sınav Evrakı İnceleme ve Deėerlendirme Süreci
Sınav Evrakı TaŐıma Süreci
Sınav Evrakı Teslim Alma, AyrıŐtırma ve Optik Okuma /Tarama Süreci
Sınav Evrakının Muhafaza Edildiėi Depo Alanlarının Yönetimi Süreci
Sınav Görevlileri Tanımlama ve Atama Süreci
Sınav Görevlilerinin Sınav Kurallarına Aykırılık TeŐkil Eden Fiilleri ve Uygulanacak İdari Yaptırımlar Hakkında Yönerge
Sınav Koordinatörlükleri ve İliŐkilerinin Yönetilmesi Süreci
Sınav Merkezi ve BaŐvuru Merkezi İnceleme Talimatı
Sınav Ücretlerine İliŐkin Usul ve Esaslar
Sınav Yürütme Süreci
SKK, MSKK ÇalıŐma Usul ve Esasları
Sonuç Açıklama ve YerleŐtirme Sonrası Veri Hazırlama ile Bu Verilerin PaylaŐımına İliŐkin Talimat
Soru İtirazlarının Deėerlendirilmesi Süreci
Soru Havuzu Rol Alan Yetkilendirme Talimatı
Soru Hazırlama ve Bilimsel Denetleme Süreci
Soru Hazırlama, GeliŐtirme ve Sınav OluŐturma ÇalıŐmalarına Katılan Personel İle Yakınlarının Sınava Girmeleri Halinde Uygulama Talimatı
Soru Kitapçının ve/veya Cevap Kâėının Adaylar Kurumlar Tarafından İncelenmesine İliŐkin Talimat
Stratejik Plana Dayalı Performans İzleme Süreci
Türkiye Büyük Millet Meclisi'nce Gönderilen Soru Önergelerinin Cevaplanması Usulüne İliŐkin Talimat
Yabancı Dil Sınavlarının EŐdeėerliklerini Belirleme Yönergesi
Yazılı Sınav Deėerlendirme Talimatı
Yedek Sınav Evrakı Yönetim Talimatı
YGS Güvenlik Uygulamaları Talimatı
Yiyecek Yardımı ve Yemek Servisi İŐlem Yönergesi

5.13. Toplantı ve organizasyonlar

Başkanlığımızda sınav öncesi yeni kuralların açıklandığı ve sınav sonrası sahada oluşan olumsuzlukların paylaŐıldığı ve deėerlendirildiėi, sınav koordinatörleri, yöneticiler ve ilgililerle toplantılar düzenlenmektedir. Ayrıca sınav uygulamaları gözden geçirilmekte uygulamalara ilişkin düzenlemeler güncellenmektedir. Bu kapsamda 41 ÖSYM Yönetim Kurulu toplantısı yapılmıŐtır.

6. Yönetim ve İÇ Kontrol Sistemi

Bütçe tertipleri itibarıyla harcamalar düzenli olarak Strateji GeliŐtirme Daire Başkanlığınca hem talep hem de ödenek durum bazında takip edilmiş ve yıl içinde ekleme, aktarma, serbest bırakma işlemleri yapılmıŐtır.

Ön Mali Kontrol kapsamında; yapılan ihalelere ilişkin ihale işlem dosyaları incelenmekte ve satın alma ve hak ediş işlemleri ödeme yapılmadan önce kontrole tabi tutulmaktadır. Ayrıca Başkanlık makamı onayı ile İç Denetim Birimi harcama birimlerinin iş ve işlemlerini denetlemektedir.

2018 yılında Bakanlık tarafından onaylanan İç Kontrol Uyum Eylem Planı kapsamında birimlerin eylemleri belirlenmiştir. Her yıl eylem planları revize edilmekte ve değerlendirilmektedir. Birimlerimiz TSE EN ISO: 9001 ve 27001 kapsamında dokümantasyon ve işleyiş standartlarını etkin bir şekilde sağlamak için çalışmaktadır.

II. AMAÇ VE HEDEFLER

A. TEMEL POLİTİKALAR VE ÖNCELİKLER

ÖSYM'nin temel amacı, kendisine kanunla verilmiş olan; üniversitelere öğrenci seçme ve yerleştirme, kamu kurum ve kuruluşları için personel seçme, görevde yükselme, yabancı dil bilgisi seviyesini belirleme ve tıpta uzmanlık eğitimi için seçme ve yerleştirme, lisansüstü eğitim için seçme ve yabancı dil sınavlarını, bilimsel ölçme ve değerlendirme tekniklerini kullanarak gerçekleştirmektir.

B. İDARENİN STRATEJİK PLANINDA YER ALAN AMAÇ VE HEDEFLERİ

AMAÇ 1-

Geçerli, güvenilir ve adil sınav hizmetleri sunmak

ÖSYM, üniversitelere öğrenci seçmek ve yerleştirmek amacıyla kurulmuştur. Ancak zaman içerisinde öğrenci seçiminin yanı sıra, kamu kurumlarına personel seçimi ve farklı meslek gruplarına yönelik birçok sınavın yapılması görevi de ÖSYM'ye verilmiştir.

Kısıtlı kaynakların etkin şekilde kullanılması için, ülkemizin üretimine katkı sağlayacak, kamu ve özel sektörde iş gücüne katılacak bireylerin yeteneklerine uygun olarak belirlenmesi oldukça önemlidir. Kaynakların verimli şekilde kullanılması, ancak sunulan hizmetlerin adil, güvenilir ve etkin olmasına bağlıdır. Yükseköğretimde öğrenim görececek bireylerin, yetkinlik düzeylerini en iyi şekilde belirleyecek sınavlarla seçilmesi, bu bireylerin yükseköğretim kurumlarından mezun olduklarında kamu ve özel sektörde daha iyi hizmet vermelerini sağlayacaktır.

ÖSYM, geçmişten edindiği tecrübelerle sürekli olarak, sınav türlerini ve süreçlerini gözden geçirmek suretiyle iyileştirmeler yaparak, ülkemizin insan kaynakları ihtiyacını sağlamıştır. Bundan sonra da yapacağı çalışmalar ile soru temini, ölçme ve değerlendirme yöntemleri, güvenlik uygulamaları, görevli seçimi ve eğitimleri ile elektronik sınav ve bilişim alt yapısındaki iyileştirmeleri sürdürerek, bireylerin hak ve adalet ölçüsünde seçilmesine katkı sağlamayı amaç edinmiştir.

AMAÇ 2-

Kurumsal kapasiteyi geliştirmek

ÖSYM personelinin bilgi yoğun çalışıyor olması nedeniyle sürekli kendilerini geliştirmeleri, ilgi alanlarındaki güncel gelişmeleri takip etmeleri gerekmektedir. Bu nedenle ÖSYM'nin entelektüel birikimi yüksek bireylerden oluşan bir kurum olması önem arz etmektedir.

Günümüzde bilgi otomasyonu, yönetim bilişim sistemleri, karar destek sistemleri gibi sistemler kurumların verimliliklerini önemli oranda artırmaktadır. Bu alanda yapılacak yatırımlar ile ÖSYM modern ve güvenli bilişim teknolojisini yenileyerek yoluna devam edecektir.

ALT PROGRAM HEDEFLERİ VE STRATEJİK PLAN İLİŞKİSİ

PROGRAM ADI	ALT PROGRAM ADI	ALT PROGRAM HEDEFLERİ	İLİŞKİLİ OLDUĞU STRATEJİK AMAÇ
ÖLÇME, SEÇME VE YERLEŞTİRME	ÖLÇME VE YERLEŞTİRME	Ölçme, seçme ve yerleştirme sisteminde geçerlilik, güvenilirlik ve adaletin artırılması	GEÇERLİ GÜVENİLİR VE ADİL SINAV HİZMETLERİ SUNMAK

Tablo 17- Performans Göstergesi

Sıra	Gösterge Adı	Ölçü Birimi	Son Gerçekleşme		Hedeflenen Gösterge Değeri
			Yılı	Değeri	
1	Bina ve salonlarda görüntü kayıt uygulamasında kullanılan kamera sayısı	Sayı	2021	79.560	81.500
2	E-sınav uygulanan sınav merkezi sayısı	Sayı	2021	4	5
3	Güvenirlilik katsayısı 0,70 ten büyük olan testlerin sayısının bir yıl içinde uygulanan test sayısına oranı	Oran	2021	100	100

III. FAALİYETLERE İLİŞKİN BİLGİ VE DEĞERLENDİRMELER

A. MALİ BİLGİLER

1. 2022 Yılı Bütçe Uygulama Sonuçları

Gelir

2022 yılında gerçekleştirdiğimiz sınavlarda (Tablo: 8) adaylardan alınan başvuru ve hizmet bedelleri ÖSYM'nin parasal kaynağını oluşturmuştur.

Tablo 18- 2021-2022 Yılları Gerçekleşen Gelir

	2021 Yılı Gerçekleşen (KDV Hariç)	2022 Yılı Gerçekleşen (KDV Hariç)
Faaliyet Geliri Toplamı	767.630.225,19	1.490.314.156,91
Hazine Yardımı		260.000.000,00

Tablo 19- 2022 Yıllarında Sınavlara Başvuran Aday Sayıları

	2021 Yılı Aday Sayıları	2022 Yılı Aday Sayıları
Aday sayıları	8.763.532	12.620.149

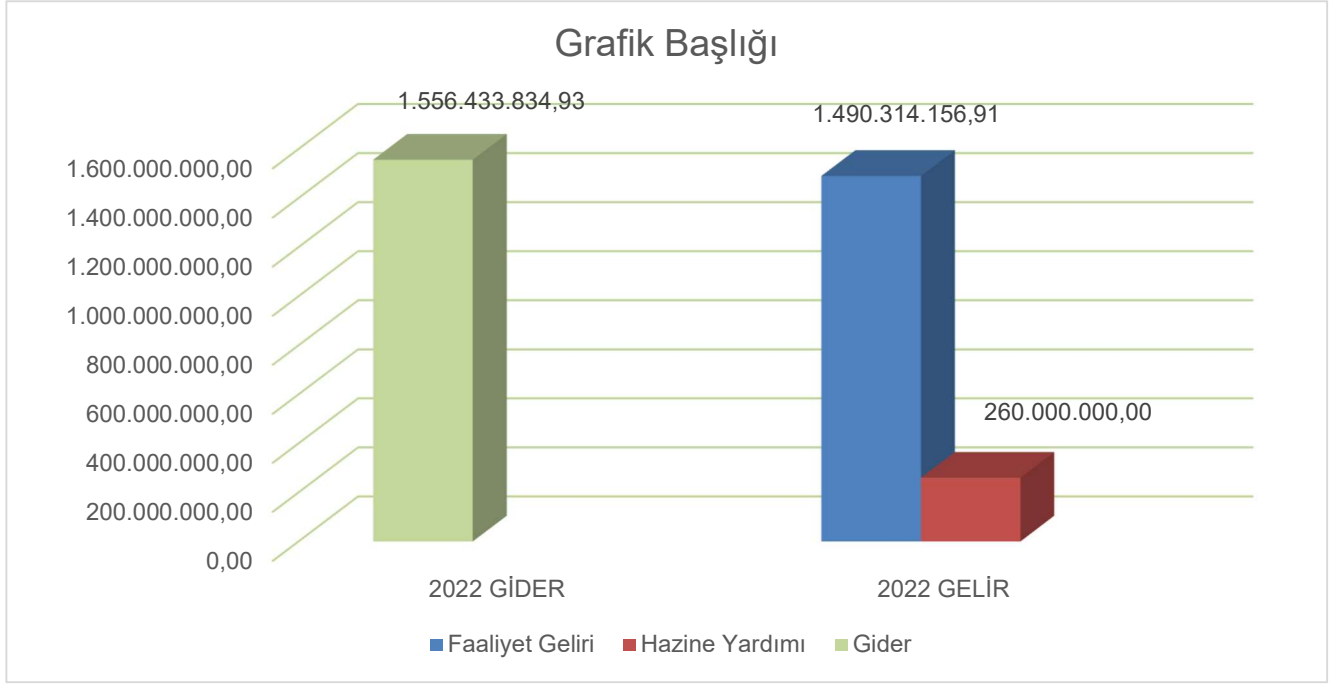
Gider

2022 yılı gider bütçesi, yıl içinde yapılan tüm sınavlarda kullanılan testlerin hazırlanması, gizlilik esasına uyularak soru kitapçıklarının basılması, paketlenmesi, nakliyesi, sınav uygulamalarına ilişkin her türlü organizasyon, sınav sonuçlarının değerlendirilmesi ve adaylara duyurulması vb. cari harcamalar ile yatırım harcamalarını kapsamaktadır.

Tablo 20- 2021-2022 Yılları Gelir Gider Dağılımları

	2021	2022
Faaliyet Geliri	767.630.225,19	1.490.314.156,91
Hazine Yardımı		260.000.000
Gider	776.223.551,42	1.556.433.834,93

2022 Yılları Gerçekleşen Gelir-Gider Dağılımı



Tablo 21- 2022 Yılı Ekonomik Sınıflandırmaya Göre Gelir Dağılımı

Gelirler				Açıklama	2022		
I	II	III	IV		Gelir Tahmini (TL)	Yılsonu Gerçekleşme (TL)	Gerçekleşme/Gelir Tahmini (%)
03				Teşebbüs ve Mülkiyet Gelirleri	936.308.000	1.487.204.446	158,8
03	1	1	01	Şartname, Basılı Evrak, Form Satış Gelirleri	1.000	4.500	450,0
03	1	1	02	Kitap, Yayın vb. Satış Gelirleri	3.010.000	3.701.597	123,0
03	1	1	99	Diğer Mal Satış Gelirleri	0	29.408	0
03	1	2	30	Sınav, Kayıt ve Bunlara İlişkin Diğer Hizmet Gelirleri	933.101.000	1.483.193.384	159,0
03	1	2	99	Diğer hizmet gelirleri	196.000	275.287	140,4
03	9	9	99	Diğer Çeşitli Teşebbüs ve Mülkiyet Gelirleri	0	270	0
04				Alınan Bağış ve Yardımlar ile Özel Gelirler	0	260.000.000	0
04	2	1	01	Hazine Yardımı	0	260.000.000	0
05				Diğer Gelirler	2.306.000	3.109.711	133,8
05	1	9	01	Kişilerden Alacaklar Faizleri	1.000	0	0,0
05	1	9	99	Diğer Faizler	10.000	53.674	536,7
05	9	1	01	İrat Kaydedilecek Nakdi Teminatlar	1.000	0	0,0
05	9	1	06	Kişilerden Alacaklar	49.000	265.295	534,9
05	9	1	99	Yukarıda Tanımlanmayan Diğer Çeşitli Gelirler	2.245.000	2.790.742	123,4
Toplam					938.614.000	1.750.314.157	186,5

2022 yılında sınavlar için (Tablo: 8) yapılan harcamalar, yatırımlar ve cari giderlerin toplamı KDV hariç 1.556.433.834,93TL olarak gerçekleşmiştir. Kamu görevlilerine yapılan maaş artışları ve sınav görevli ücretlerine yapılan artışlardan kaynaklı olarak, 29.06.2022 tarih 7414 sayılı 2022 Yılı Merkezi Yönetim Bütçe Kanunu ile Bağlı Cetvellerinde Değişiklik Yapılmasına Dair Kanun kapsamında, giderlerin karşılanmasına yönelik 90.000.000,00 TL Hazine Yardımı yapılmıştır.

Ayrıca, Başkanlığımızca 31.08.2022 tarihinde gerçekleştirilen KPSS Genel Kültür Genel Yetenek ve Eğitim Bilimleri sınavları sosyal medyada çıkan haberler üzerine iptal edildiğinden, 18.09.2022 tarihinde bu sınavlar tekrar yapılmıştır. Tekrar yapılan sınavların maliyetinin karşılanabilmesi için 170.000.000,00 TL Hazine Yardımı yapılmıştır.

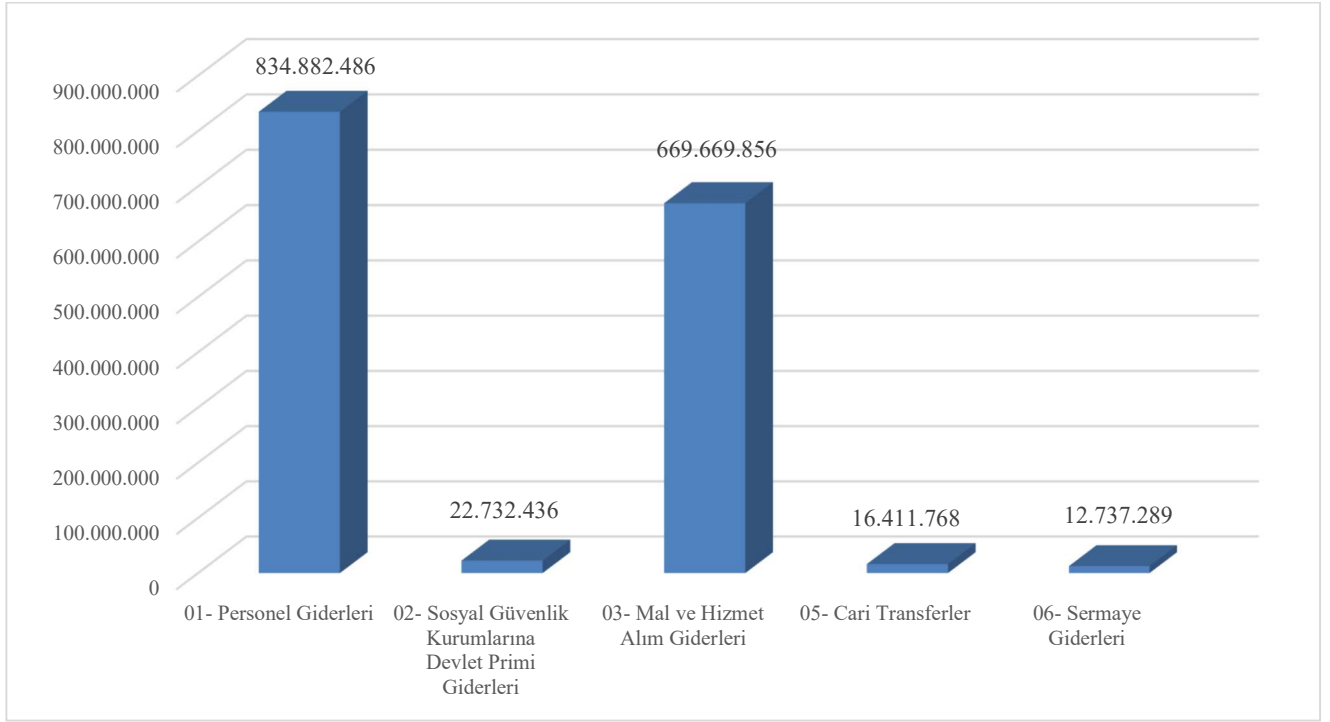
KPSS Genel Kültür Genel Yetenek ve Eğitim Bilimleri sınavının tekrar yapılması, diğer sınavların yapılma tarihlerinin de ertelenmesine sebep olduğundan sınav takvimi güncellenmiş ve sınavlara ilişkin işlem zaman çizelgeleri tekrar oluşturulmuştur. Bu durum 2022 yılında planlaması yapılan yatırım ve diğer harcamaların da 2023 yılına ertelenmesine sebep olmuştur.

2. Temel Mali Tablolara İlişkin Açıklamalar

Başkanlığımızın tüm personel, cari ve yatırım giderleri adaylardan toplanan sınav ücretleri ile elde edilen kaynaklardan karşılanmaktadır. Kurumun başlangıç ödenekleri, Orta Vadeli Mali Plan kapsamında Strateji ve Bütçe Başkanlığı ile yapılan değerlendirmelerle son haline gelmekte ve TBMM’de yapılan görüşmeler üzerine kanunlaşmaktadır. Başkanlığımızın yıl içerisinde gerçekleştirdiği sınavlar ve aday sayıları tahmine dayalıdır, dolayısıyla tahmini sayılar ile gerçekleştirmeler arasında sapmalar oluşabilmektedir.

Tablo 22- 2022 Yılı Ekonomik Sınıflandırmaya Göre Gider Dağılımı

EKONOMİK KOD	BAŞLANGIÇ ÖDENEĞİ				YILSONU TOPLAM ÖDENEK				GERÇEKLEŞME			
	HİZMET PROGRAMLARI TOPLAM	YÖNETİM VE DESTEK PROGRAMI	PROGRAM DIŞI GİDERLER	TOPLAM	HİZMET PROGRAMLARI TOPLAM	YÖNETİM VE DESTEK PROGRAMI	PROGRAM DIŞI GİDERLER	TOPLAM	HİZMET PROGRAMLARI TOPLAM	YÖNETİM VE DESTEK PROGRAMI	PROGRAM DIŞI GİDERLER	TOPLAM
Personel Giderleri	572.133.000	54.313.000		626.446.000	800.853.358	77.491.272		878.344.630	762.269.065	72.613.421		834.882.486
SGK Devlet Primi Giderleri	4.901.000	11.237.000		16.138.000	8.732.159	15.920.731		24.652.890	7.951.577	14.780.860		22.732.437
Mal ve Hizmet Alım Giderleri	268.303.000	17.212.000		285.515.000	643.365.392	34.356.900		677.722.292	638.446.523	31.223.333		669.669.856
Faiz Giderleri				0				0				0
Cari Transferler	6.000	1.484.000		1.490.000	10.000	16.791.000		16.801.000	7.796	16.403.971		16.411.767
Sermaye Giderleri	1.826.000	208.000		2.034.000	19.026.000	13.208.000		32.234.000	6.592.441	6.144.848		12.737.289
Sermaye Transferleri				0				0				0
Borç Verme				0				0				0
Yedek Ödenekler				0				0				0
BÜTÇE İÇİ TOPLAM KAYNAK	847.169.000	84.454.000	0	931.623.000	1.471.986.909	157.767.903	0	1.629.754.812	1.415.267.402	141.166.433	0	1.556.433.835
Döner Sermaye				0				0				0
Özel Hesap				0				0				0
Diğer Bütçe Dışı Kaynak				0				0				0
BÜTÇE DIŞI TOPLAM KAYNAK	0	0	0	0	0	0	0	0	0	0	0	0
GENEL TOPLAM	847.169.000	84.454.000	0	931.623.000	1.471.986.909	157.767.903	0	1.629.754.812	1.415.267.402	141.166.433	0	1.556.433.835

2022 Yılı Ekonomik Sınıflandırmaya Göre Gider Dağılımı**2.1. Personel Giderleri: 834.882.486,31 TL**

Personel Maaşları: 114.788.443,74 TL,

Başkanlığımız tarafından gerçekleştirilen sınavlarda (Tablo:8) Bina Sınav Sorumlusu, Bina Yöneticisi, Salon Başkanı, Gözetmen, Hizmetli, Emniyet Görevlisi, Koruma Kuryeleri, Yöre dışı Nakil Kuryeleri Yöre dışı ÖSYM Temsilcileri ve diğer görevliler toplamı yaklaşık 2.108.000 görevli için: 699.595.945,07 TL,

Soru hazırlama ve denetim giderleri için: 19.738.238,15 TL,

Araştırma ve Geliştirme faaliyetleri kapsamında: 759.859,35 TL,

ÖSYM bütçesinden görevlilerin banka hesaplarına aktarılmak suretiyle ödenmiştir.

01-Personel Giderleri tertibi sapma nedeni; Memur maaşlarına 2022 yılı Temmuz ayında yapılan yaklaşık %42 artışın getirdiği maliyet hem personel giderlerini hem de sınavlarda görev alan personel ödemelerinde artışa sebep olmuştur. Aynı zamanda 31.08.2022 tarihinde gerçekleştirilen KPSS Genel Kültür Genel Yetenek ve Eğitim Bilimleri sınavları sosyal medyada çıkan haberler üzerine iptal edilmiş ve sınavlar 18.09.2022 tarihinde tekrar yapılmıştır. Tekrar yapılan sınavdan kaynaklı ödenen görevli ücretleri de başlangıç ödeneğinde sapmalara sebep olmuştur.

2.2. Sosyal Güvenlik Kurumlarına Devlet Primi Giderleri: 22.732.436,49 TL

Merkezimiz personelinin Sosyal Güvenlik Kurumlarına ödenen primlerini kapsamaktadır.

02- Sosyal Güvenlik Kurumlarına Devlet Primi Giderleri tertibi sapma nedeni; Maaşlar ve sosyal haklar kapsamında yapılan yasal artışlardan kaynaklı sapmalar meydana gelmiştir.

2.3. Mal ve Hizmet Alımları: 669.669.855,82 TL.

Bu harcamanın büyük bir kısmı, gizlilik esasına uyularak sınavlarda testlerin baskıya hazırlanması, soru kitapçıklarının basılması, paketlenmesi, adayların kullanımına sunulan kalem, silgi, kalemıraş malzemeleri, kamera kayıtları, sınav merkezlerinin online izlenmesi, nakliye, sınav uygulamalarına ilişkin her türlü organizasyon, sınav sonuçlarının değerlendirilmesi ve adaylara duyurulması gibi cari harcamalardır.

03- Mal ve Hizmet Alımları tertibi sapma nedeni; Başkanlığımızın gelir ve gider bütçesi ilgili yılda yapılacak sınav tahminleri ve bu sınavlara başvuru yapacak aday tahminleri üzerine yapılmaktadır. 2022 yılında yeni sınavların yapılması ve sınavlara başvuran aday sayısındaki artışlardan dolayı giderlerde de artışlar oluşmuştur. Ayrıca, 31.08.2022 tarihinde gerçekleştirilen KPSS Genel Kültür Genel Yetenek ve Eğitim Bilimleri sınavları sosyal medyada çıkan haberler üzerine iptal edilmiş ve sınavlar 18.09.2022 tarihinde tekrar yapılmıştır. Tekrar yapılan sınavların maliyetleri de saptmaya neden olmuştur.

2.4. Cari Transferler: 16.411.767,60 TL

Personel Yiyecek yardımı: 543.486,79 TL

Sosyal Güvenlik Kurumu Ek karşılıklar ve emekli ikramiyeleri hesabına: 860.484,55 TL

Üyelik aidatı: 7.796,26 TL

2022 Yılı Merkezi Yönetim Bütçe Kanunu E cetveli gereği Yükseköğretim Kurulu Başkanlığı'na aktarılan tutar: 15.000.000,00 TL olarak gerçekleşmiştir.

2.5. Sermaye Giderleri: 12.737.288,71 TL

Bilgisayar alımları, ÖSYM Veri Merkezi sanallaştırma yazılım alımları ve Adana e-sınav binası kamera yazılım lisans alımları, muhtelif büyük bina bakım onarım giderleri kapsamında

Mamul Mal Alımları: 2.673.431,24 TL

Gayri Maddi Hak Alımları: 5.397.150 TL

Bina Bakım Onarım Giderleri: 4.666.707,47 TL

olarak gerçekleşmiştir.

06. Sermaye Giderleri sapma nedeni; Başkanlığımızca kullanılan yazılımların lisans bedelleri, ihtiyaç duyulan güvenlik ekipmanları temini ile muhtelif bina bakım onarım ihtiyacı doğduğundan harcamada sapma meydana gelmiştir.

3. Mali Denetim Sonuçları

Dış Denetim: 6085 Sayılı Sayıştay Kanununun 38’inci maddesi uyarınca, Sayıştay Başkanlığı tarafından Başkanlığımızda yürütülen denetimler sonucunda, 2021 yılında ki bulgulara ilişkin gerekli işlemler Başkanlığımız tarafından yerine getirilmiştir.

B. PERFORMANS BİLGİLERİ

1- Performans, Alt program, Faaliyet Bilgileri

Tablo 23- Program, Alt Program, Faaliyet İlişkisi

PROGRAM	ALT PROGRAM	FAALİYET	FAALİYET AÇIKLAMASI
ÖLÇME, SEÇME VE YERLEŞTİRME	ÖLÇME VE YERLEŞTİRME	Engelli Adayların Sınav Koşullarının İyileştirilmesi	Bakanlılara Bağlı, İlgili İlişkili Kurum ve Kuruluşlar İle Diğer Kurum ve Kuruluşların Teşkilatı Hakkında Cumhurbaşkanlığı Kararnamesi'nin 347 inci maddesi gereğince; Engelli adayların sınav koşullarının iyileştirilmesi faaliyeti kapsamında; sınav konforunu artırmak amacıyla 81 il merkezinde jammer kullanılarak adayların engel durumlarına uygun cihazlar yardımı ile sınava girmeleri sağlanacaktır. Ayrıca engeli veya sağlık sorunu nedeniyle okuyucu yardımı alan adaylar için okutmanlar ve öğretmenlere, soru okuma tekniklerine ilişkin eğitimler verilecektir. Ek olarak E-sınav kapsamında engelli adaylara uygun koşullar sağlanarak sınava girmeleri sağlanacaktır. Bu sayede engelli adayların adreslerine en yakın sınav merkezlerinde sınava girmeleri sağlanmış olacaktır.
		Ölçme, Değerlendirme Hizmetleri	Bakanlılara Bağlı, İlgili İlişkili Kurum ve Kuruluşlar İle Diğer Kurum ve Kuruluşların Teşkilatı Hakkında Cumhurbaşkanlığı Kararnamesi'nin 347 inci maddesi gereğince; Başkanlığımızca gerçekleştirilecek tüm sınavlara ilişkin, Kurumumuz uzmanları ile Üniversiteler ve Millî Eğitim Bakanlığında görevli akademik/uzman personel tarafından hazırlanan bütün soruların sınavlarda sorulmadan önce denetimden geçirilmesi sağlanacaktır. Ayrıca güncellenme sıklığı fazla olan tıp alanındaki soruların daha etkin ve kısa zaman aralıkları ile denetimi yapılacaktır. Sınavlarda sorulacak soruların soru tekniği ile test tekniğine uygun hazırlanması için akademik personele “soru hazırlama ve soru denetimi” eğitimleri verilecektir. Dinleme, konuşma, okuma ve yazma becerilerini ölçen “Dört Becerili Dil Sınavı” yapılmasına yönelik proje tamamlanacaktır.
		Sınav Hizmetleri ve Sınav Görevlileri Yönetimi	Bakanlılara Bağlı, İlgili İlişkili Kurum ve Kuruluşlar İle Diğer Kurum ve Kuruluşların Teşkilatı Hakkında Cumhurbaşkanlığı Kararnamesi'nin 347 inci maddesi gereğince; yapılacak sınavlara ilişkin her türlü ön hazırlık ve alımlar ile sınav evrakının güvenlik önlemleri altında sınav merkezlerine gönderilmesi sınavın gerçekleştirilmesi ve sınav evraklarının Başkanlığımıza ulaştırılması aşamasına kadar gerekli her türlü iş, işlem ve süreçler zamanında, doğru ve eksiksiz olarak gerçekleştirilecektir. Sınav görevlilerinin eğitimi, görevlendirilmeleri ve sınav sonrasında kendilerine ödenecek sınav ücretleri ile ilgili her türlü işlemlerin zamanında, doğru ve ilgili mevzuata uygun şekilde yapılması sağlanacaktır.

2- Performans Sonuçlarının Değerlendirilmesi

i. Alt program hedef ve göstergeleriyle ilgili gerçekleştirme sonuçları ve değerlendirmeler

Tablo 24 – Performans Değerlendirme Tablosu

Sıra	Gösterge Adı	Ölçü Birimi	Önceki Dönem Gerçekleşme		Hedeflenen Gösterge Değeri	2022 Yılı Sonu Gerçekleşme Tahmini	Gerçekleşme		
			Yılı	Değeri			2022 Yılı Sonu Değeri	Gerçekleşme Oranı (%)	Gerçekleşme Durumu
1	Bina ve salonlarda görüntü kayıt uygulamasında kullanılan kamera sayısı	Sayı	2021	75.865	80.000	81.500	81.755	100	Ulaşıldı
2	E-sınav uygulanan sınav merkezi sayısı	Sayı	2021	4	4	5	4	80	Kısmen Ulaşıldı
3	Güvenirlilik katsayısı 0,70 ten büyük olan testlerin sayısının bir yıl içinde uygulanan test sayısına oranı	Oran	2021	100	100	100	100	100	Ulaşıldı

Açıklamalar;

Bina ve salonlarda görüntü kayıt uygulamasında kullanılan kamera sayısı: Sınav aşamasında oluşabilecek olumsuzlukların tespiti, sınav kurallarını ihlal eden aday ve görevlilerin tespiti ile kopya girişimlerinde caydırıcılık hususunda kamera uygulaması önemli katkılar sağlamıştır. 2022 yılında kamera sayısında artış yapılarak toplam kamera sayısını 81.755 adet kamera sayısına ulaştırılmıştır.

E-sınav uygulanan sınav merkezi sayısı: Ankara-İstanbul-İzmir ve Adana illerinde e-sınav uygulaması devam etmektedir. Sınava girecek adaylara fırsat eşitliği yaratmak ve adayların adreslerine en yakın yerlerde sınava girmelerini sağlamak amacıyla e-sınav merkez sayısının bölgesel olarak yaygınlaştırılması amaçlanmıştır. Engelli adayların e-sınavlara girmesine imkân sağlayacak düzenlemeler yapılmış ve bütün illerde sınavlara başvurmaları halinde engelli adaylarımız e-sınavlara girebilmektedir. 2022 yılında 5 inci e-sınav merkezi oluşturma kapsamında İzmir Kâtip Çelebi Üniversitesi Rektörlüğü ile yapılan protokol ile üniversite kampüs alanı içerisinde bina temini yapılmış ve alt yapı çalışmaları başlatılmıştır.

Güvenirlilik katsayısı 0,70 ten büyük olan testlerin sayısının bir yıl içinde uygulanan test sayısına oranı: Test puanlarının güvenirliliği; o testte yer alan bütün soruların ölçmek istediği değişkeni ölçebilmesi, soruların bir bütün hâlinde tutarlı bir ölçme yaptığıının göstergesi olarak kabul edilmektedir. Testler için 0,70 ve üzerindeki güvenirlilik katsayısı yeterli düzey olarak kabul edilmekte olup testlerin güvenilir olduğunu ve iç tutarlılığının yüksek olduğunu göstermektedir. 2022 yılında uygulanan testlerin güvenirlilik katsayısı 0,70 üzerinde gerçekleşmiştir.

ii. Performans denetim sonuçları

Performans denetim sonuçlarında herhangi bir bulgu tespit edilmemiştir.

3- Stratejik Plan Değerlendirme Tabloları

Plan Dönemi Başlangıç Değeri (2018)	Temel Performans Göstergeleri	2019	2020	2021	2022	Toplam	Plan Dönemi Sonu Hedeflenen Değer (2023)
35.000	Denetimden geçen soru sayısı	34.750	19.769	33.171	48.140	135.830	60.000
5.150	Sistemde yer alan görevlendirilen akademik ve uzman personel sayısı	5.930		5.218	5.816	5.816	5.650
4	Ulusal ve uluslararası bilimsel çalışmalara katılım sayısı	5	1	1	0	7	20
1	Ölçme, seçme, yerleştirme konularına yönelik yapılan seminer sayısı	2	0	0	0	2	6
8	Ölçme, seçme ve yerleştirme süreçlerinin iyileştirilmesine yönelik yapılan araştırma geliştirme proje sayısı	9	5	2	3	19	28
9	Sınavların olağandışı analizlerinin yapılma sayısı	40	28	27	21	116	82
11	Sınavların analizlerine dayalı olarak hazırlanan değerlendirme raporu sayısı	4	3	10	1	18	36
30	Güncelleme yapılan sınav binası oranı (%)	70	5	5	15	95	100
1.600.722	Sınav kuralları ile ilgili konularda eğitim alan görevli sayısı	1.138.659	1.747.620	1.379.120	2.108.242	6.373.641	8.500.000
79.500	Bina ve salonlarda görüntü kayıt uygulamasında kullanılan kamera sayısı	72.365	75.865	79.560	81.755	81.755	84.000
2	E-Sınav binalarında kimliği şüpheli aday uygulamasında biyometrik tespit sistemlerinin devreye alınması	3	3	4	4	4	6
13	Elektronik olarak uygulanan sınav sayısı	13	12	14	14	53	83
5	Elektronik olarak uygulanan sınav çeşitliliği sayısı	6	10	10	10	10	6
3	E-sınav uygulanan sınav merkezi sayısı	3	3	4	4	4	6
81	Pilot olarak uygulanan engeli/sağlık sorunu ve özel durumu olan adaylara yönelik Jammer ile sınav yapılan sınav merkezi sayısı	81	81	81	81	81	81
1.450	Okuyucu yardımı alan engelli adaylar için okuyucu havuzunda yer almasına karar verilen görevli sayısı	1.825	350	520	11.270	13.965	4.000
35	Engeli/sağlık sorunu ve özel durumu olan adaylara uygun koşullarda yapılan geliştirilmiş sınav sayısı	47	44	43	53	53	40
8.026.530	Başvuru ve sınav öncesi adaylara ve görevlilere gönderilen sms ve ÖSYM İnternet sayfasındaki bilgilendirme sayısı	12.263.790	26.697.015	21.539.896	34.989.341	95.490.042	46.000.000
4	Yapılan anket sayısı	12	3	11	12	38	19
62.5	Cevaplanan çağrı oranı (%)	81	48	81	74	71	75
188	Sınav merkezi sayısı	189	189	201	214	214	195
3	Yapılan hizmet içi eğitim sayısı	35	12	14	11	72	18
350	Eğitime katılan personel sayısı	697	141	244	1932	3014	700
10	Görev ve sorumlulukların tanımlarının tamamlanma oranı (%)	70	0		30	100	100
0	Felaket kurtarma merkezinin kurulumu ve sistemlerin yedeklenmesi oranı (%)	0	0	90	0	90	90
0	İş Sürekliliği altyapısı kurulumu ve aktarılan uyumlu hizmet oranı (%)	0	0	75	0	75	75
0,5	Veri arşivleme sistemi elektronik ortam veri büyüklüğü (petabayt PB)	480 TB	0	0	0	0	20
330	Sızma testi (Penetrasyon) uygulanacak bilişim varlık sayısı	380	380	420	450	450	650
3	ISO 9001 ve 27001 standartlarına uyumlu birim sayısı	3	3	0	4	10	7
0	Mobil uygulama sisteminin uyumlu web hizmetlerini karşılama oranı (%)	50	30	20	0	100	100
0	Sonuç belgelerinin elektronik imzalı üretilmesi oranı (%)	0	0	0	0	0	95

İÇ KONTROL GÜVENCE BEYANI

Üst yönetici olarak görev ve yetkilerim çerçevesinde 2022 yılı bütçesinin; kalkınma planına, yıllık programa, stratejik plan ve performans programı ile hizmet gereklerine uygun olarak hazırlandığını ve uygulandığını, amaç ve hedeflerin gerçekleştirilmesi ve ilgili mevzuatla düzenlenen görev ve hizmetlerin yerine getirilmesi için bütçe ile tahsis edilmiş kaynakların, planlanmış amaçlar doğrultusunda ve iyi malî yönetim ilkelerine uygun olarak kullanıldığını beyan ederim.

Bu çerçevede iç kontrol sisteminin; idarenin gelir, gider, varlık ve yükümlülüklerinin etkili, ekonomik ve verimli bir şekilde yönetilmesine, kanunlara ve diğer düzenlemelere uygun olarak faaliyet göstermesine, her türlü malî karar ve işlemlerde usulsüzlük ve yolsuzluğun önlenmesine, karar oluşturmak ve izlemek için düzenli, zamanında ve güvenilir rapor ve bilgi edinilmesine, varlıkların kötüye kullanılmasının ve israfının önlenmesine ve kayıplara karşı korunmasına ilişkin yeterli ve makul güvenceyi sağladığımı bildiririm.

Bu güvence, üst yönetici olarak sahip olduğum bilgi ve değerlendirmelere, yönetim bilgi sistemlerine, iç kontrol sistemi değerlendirme raporlarına, izleme ve değerlendirme raporlarına, harcama yetkilileri ile malî hizmetler birim yöneticisi tarafından sunulan güvence beyanlarına ve denetim raporlarına dayanmaktadır.

Bu raporda yer alan bilgilerin güvenilir, tam ve doğru olduğunu beyan ederim.

Şubat 2023

Prof. Dr. Bayram Ali ERSOY
Başkan

MALİ HİZMETLER BİRİM YÖNETİCİSİ BEYANI

Harcama yetkilisi olarak görev ve yetkilerim çerçevesinde; Harcama birimimizce gerçekleştirilen iş ve işlemlerin idarenin amaç ve hedeflerine, iyi malî yönetim ilkelerine, kontrol düzenlemelerine ve mevzuata uygun bir şekilde gerçekleştirildiğini, birimimize bütçe ile tahsis edilmiş kaynakların planlanmış amaçlar doğrultusunda etkili, ekonomik ve verimli bir şekilde kullanıldığını, birimimizde iç kontrol sisteminin yeterli ve makul güvenceyi sağladığını bildiririm.

Bu güvence, harcama yetkilisi olarak sahip olduğum bilgi ve değerlendirmeler, yönetim bilgi sistemleri, iç kontrol sistemi değerlendirme raporları, izleme ve değerlendirme raporları ile denetim raporlarına dayanmaktadır.

Bu raporda yer alan bilgilerin güvenilir, tam ve doğru olduğunu beyan ederim.

Şubat 2023

Kemal MUTLU
Strateji Geliştirme Daire Başkanı

EK-1 2022 YILINDA YAPILAN SINAVLARDA KULLANILAN TESTLER

Sınav Tarihi	Sınav	Test No	Soru Sayısı
1	06.03.2022	Tıpta Uzmanlık Eğitimi Giriş Sınavı 2022-TUS 1.Dönem	
		Temel Tıp Bilimleri Testi	1 120
		Klinik Tıp Bilimleri Testi	2 120
2	06.03.2022	Tıp Doktorluğu Alanında Yurtdışı Yükseköğretim Diploma Denkliği İçin Seviye Tespit Sınavı 2022-STTS Tıp Doktorluğu 1. Dönem	
		Temel Tıp Bilimleri Testi	3 120
		Klinik Tıp Bilimleri Testi	4 120
3	12.03.2022	Diyanet İşleri Başkanlığı Mesleki Bilgiler Seviye Tespit Sınavı 2022-DİB-MBSTS	5 60
4	20.03.2022	Millî Eğitim Bakanlığı Eğitim Kurumlarına Yönetici Seçme Sınavı 2022-MEB-EKYS	6 80
5	27.03.2022	Millî Savunma Üniversitesi Askeri Öğrenci Aday Belirleme Sınavı 2022-MSÜ	
		Türkçe Testi	7 40
		Sosyal Bilimler Testi	8 25
		Temel Matematik Testi	9 40
		Fen Bilimleri Testi	10 20
6	03.04.2022	Adalet Bakanlığı İcra Müdür ve İcra Müdür Yardımcılarını Seçme Sınavı 2022-İcra/1	
		Genel Yetenek ve Genel Kültür Testi	11 35
		Alan Bilgisi Testi	12 45
7	17.04.2022	Akademik Personel ve Lisansüstü Eğitimi Giriş Sınavı 2022-ALES/1	
		Sayısal Testi	13 50
		Sözel Testi	14 50
8	24.04.2022	Engelli Kamu Personeli Seçme Sınavı 2022-EKPSS	
		Ortaöğretim İştme-1 (GY)	15 30
		Ortaöğretim İştme-1 (GK)	16 30
		Ortaöğretim Genel, Görme ve İştme-2 (GY)	17 30
		Ortaöğretim Genel, Görme ve İştme-2 (GK)	18 30
		Ortaöğretim Zihinsel Engelli (GY)	19 30
		Ortaöğretim Zihinsel Engelli (GK)	20 30
		Ön Lisans İştme-1 (GY)	21 30
		Ön Lisans İştme-1 (GK)	22 30
		Ön Lisans Genel, Görme ve İştme-2 (GY)	23 30
		Ön Lisans Genel, Görme ve İştme-2 (GK)	24 30
		Ön Lisans Zihinsel Engelli (GY)	25 30
		Ön Lisans Zihinsel Engelli (GK)	26 30
		Lisans İştme-1 (GY)	27 30
		Lisans İştme-1 (GK)	28 30
		Lisans Genel, Görme ve İştme-2 (GY)	29 30
		Lisans Genel, Görme ve İştme-2 (GK)	30 30
		Lisans Zihinsel Engelli (GY)	31 30
		Lisans Zihinsel Engelli (GK)	32 30
9	15.05.2022	İş Sağlığı ve Güvenliği Genel Müdürlüğü İş Yeri Hekimliği ve İş Güvenliği Uzmanlığı Sınavı 2022-ISG/1	
		A Sınıfı İş Güvenliği Uzmanlığı Testi	33 50
		B Sınıfı İş Güvenliği Uzmanlığı Testi	34 50
		C Sınıfı İş Güvenliği Uzmanlığı Testi	35 50
		Diğer Sağlık Personeli Testi	36 50
		İş Yeri Hekimliği Testi	37 50
10	18.06.2022	Yükseköğretim Kurumları Sınavı 2022-YKS 1. Oturum (TYT)	
		Türkçe Testi	38 40
		Sosyal Bilimler Testi	39 25
		Temel Matematik Testi	40 40
		Fen Bilimleri Testi	41 20
11	19.06.2022	Yükseköğretim Kurumları Sınavı 2022-YKS 2. Oturum (AYT)	
		Türk Dili ve Edebiyatı-Sosyal Bilimler-1 Testi	42 40
		Sosyal Bilimler-2 Testi	43 46
		Matematik Testi	44 40
		Fen Bilimleri Testi	45 40
12	02.07.2022	Sayıştay Başkanlığı Sayıştay Denetçi Yardımcısı Adaylığı Eleme Sınavı 2022-Sayıştay Eleme	
		Genel Yetenek Testi	46 35
		Genel Kültür Testi	47 10
		Alan Bilgisi Testi	48 60
13	03.07.2022	Dikey Geçiş Sınavı 2022-DGS	
		Sayısal Bölüm	49 50
		Sözel Bölüm	50 50
14	21.08.2022	Akademik Personel ve Lisansüstü Eğitimi Giriş Sınavı 2022-ALES/2	
		Sayısal Testi	51 50
		Sözel Testi	52 50
15	04.09.2022	Tıpta Uzmanlık Eğitimi Giriş Sınavı 2022-TUS 2. Dönem	
		Temel Tıp Bilimleri Testi	53 120
		Klinik Tıp Bilimleri Testi	54 120
16	04.09.2022	Tıp Doktorluğu Alanında Yurtdışı Yükseköğretim Diploma Denkliği İçin Seviye Tespit Sınavı 2022-STTS Tıp Doktorluğu 2. Dönem	
		Temel Tıp Bilimleri Testi	55 120
		Klinik Tıp Bilimleri Testi	56 120
17	10.09.2022 11.09.2022	Sayıştay Başkanlığı Sayıştay Denetçi Yardımcısı Adaylığı Yazılı Sınavı 2022-Sayıştay Yazılı	
		Hukuk	57 8
		Maliye	58 4

		İktisat	59	5
		Kompozisyon	60	1
		Seçimlik Grup Ticaret Hukuku	61	4
		Seçimlik Grup Muhasebe	62	3
18	18.09.2022	Kamu Personel Seçme Sınavı 2022-KPSS Lisans (Genel Yetenek-Genel Kültür, Eğitim Bilimleri)		
		Genel Yetenek Testi	63	60
		Genel Kültür Testi	64	60
		Eğitim Bilimleri Testi	65	80
19	24.09.2022 25.09.2022	Kamu Personel Seçme Sınavı 2022-KPSS Lisans (Alan Bilgisi)		
		Alan Bilgisi 1. Gün		
		Kamu Yönetimi Testi	66	40
		Uluslararası İlişkiler Testi	67	40
		Çalışma Ekonomisi ve Endüstri İlişkileri Testi	68	40
		Hukuk Testi	69	40
		İktisat Testi	70	40
		Maliye Testi	71	40
		Alan Bilgisi 2. Gün		
		İşletme Testi	72	40
		Muhasebe Testi	73	40
		İstatistik Testi	74	40
20	02.10.2022	Kamu Personel Seçme Sınavı 2022-KPSS Lisans (ÖABT)		
		Beden Eğitimi	75	75
		Biyoloji	76	75
		Coğrafya	77	75
		Din Kültürü ve Ahlak Bilgisi	78	75
		Fen Bilimleri	79	75
		Fizik	80	75
		İlköğretim Matematik	81	75
		İmam-Hatip Lisesi Meslek Dersleri	82	75
		Kimya/Kimya Teknolojisi	83	75
		Matematik (Lise)	84	75
		Okul Öncesi	85	75
		Rehberlik	86	75
		Sınıf Öğretmenliği	87	75
		Sosyal Bilgiler	88	75
		Tarih	89	75
		Türk Dili ve Edebiyatı	90	75
		Türkçe	91	75
21	09.10.2022	Kamu Personel Seçme Sınavı 2022-KPSS Ön Lisans		
		Genel Yetenek Testi	92	60
		Genel Kültür Testi	93	60
22	16.10.2022	İçişleri Bakanlığı Kaymakam Adaylığı Giriş Sınavı 2022-Kaymakamlık		
		Genel Yetenek ve Genel Kültür Testi	94	34
		Alan Bilgisi Testi	95	66
23	16.10.2022	Diş Hekimliğinde Uzmanlık Eğitimi Giriş Sınavı 2022-DUS		
		Temel Bilimler Testi	96	40
		Klinik Bilimler Testi	97	80
24	16.10.2022	Diş Hekimliği Alanında Yurtdışı Yükseköğretim Diploma Denkliği İçin Seviye Tespit Sınavı 2022-STs Diş Hekimliği		
		Temel Bilimler Testi	98	40
		Klinik Bilimler Testi	99	80
25	16.10.2022	Eczacılıkta Uzmanlık Eğitimi Giriş Sınavı 2022-EUS	100	100
26	16.10.2022	Eczacılık Alanında Yurtdışı Yükseköğretim Diploma Denkliği İçin Seviye Tespit Sınavı 2022-STs Eczacılık	101	100
27	06.11.2022	Kamu Personel Seçme Sınavı 2022-KPSS Ortaöğretim		
		Genel Yetenek Testi	102	60
		Genel Kültür Testi	103	60
28	20.11.2022	Akademik Personel ve Lisansüstü Eğitimi Giriş Sınavı 2022-ALES/3		
		Sayısal Testi	104	50
		Sözel Testi	105	50
29	26.11.2022 27.11.2022	Adalet Bakanlığı Sınavları (2022-Adli Yargı, 2022-Adli Yargı-Avukat, 2022-İdari Yargı)		
		Genel Yetenek ve Genel Kültür Testi	106	30
		Ortak Alan Bilgisi Testi	107	35
		Adli Yargı Testi	108	35
		İdari Yargı Testi	109	35
		Adli Yargı-Avukat Testi	110	35
30	27.11.2022	Kamu Personel Seçme Sınavı 2022-KPSS Din Hizmetleri Alan Bilgisi (DHBT)		
		DHBT-1	111	20
		DHBT-2 Lisans	112	20
		DHBT-2 Ön Lisans	113	20
		DHBT-2 Ortaöğretim	114	20
31	04.12.2022	Adalet Bakanlığı Arabuluculuk Sınavı 2022-Arabuluculuk	115	60
32	11.12.2022	İş Sağlığı ve Güvenliği Genel Müdürlüğü İş Yeri Hekimliği ve İş Güvenliği Uzmanlığı Sınavı 2022-İSG/2		
		A Sınıfı İş Güvenliği Uzmanlığı Testi	116	50
		B Sınıfı İş Güvenliği Uzmanlığı Testi	117	50
		C Sınıfı İş Güvenliği Uzmanlığı Testi	118	50
		Diğer Sağlık Personeli Testi	119	50

		İş Yeri Hekimliği Testi	120	50
33	18.12.2022	Tıpta Yan Dal Uzmanlık Eğitimi Giriş Sınavı 2022-YDUS		
		Anesteziyoloji ve Reanimasyon	121	80
		Çocuk Sağlığı ve Hastalıkları	122	80
		Genel Cerrahi	123	80
		İç Hastalıkları	124	80
		Kadın Hastalıkları ve Doğum	125	80
		Çocuk Cerrahisi	126	20
		Deri ve Zührevi Hastalıkları	127	20
		Enfeksiyon Hastalıkları ve Klinik Mikrobiyoloji	128	20
		Fiziksel Tıp ve Rehabilitasyon	129	20
		Göğüs Hastalıkları	130	20
		Halk Sağlığı	131	20
		Kalp ve Damar Cerrahisi	132	20
		Nöroloji	133	20
		Ortopedi ve Travmatoloji	134	20
		Plastik, Rekonstrüktif ve Estetik Cerrahi	135	20
		Radyoloji	136	20
		Tıbbi Mikrobiyoloji	137	20
		Tıbbi Patoloji	138	20
		Üroloji	139	20
34	18.12.2022	Hazine ve Maliye Bakanlığı Mali Hizmetler Uzman Yardımcılığı Özel Yarışma Sınavı 2022-MHUY		
		Maliye Testi	140	15
		Hukuk Testi	141	15
		İktisat Testi	142	15
		Muhasebe Testi	143	15
35	24.12.2022	Hazine ve Maliye Bakanlığı İç Denetim Koordinasyon Kurulu İç Denetçi Aday Belirleme Sınavı 2022-İç Denetçi		
		Genel Yetenek ve Genel Kültür Testi	144	60
		Alan Bilgisi Testi	145	30
36	25.12.2022	Adalet Bakanlığı İcra Müdür ve İcra Müdür Yardımcılarını Seçme Sınavı 2022-İcra/2		
		Genel Yetenek ve Genel Kültür Testi	146	35
		Alan Bilgisi Testi	147	45
Toplam			7.001	

2022 Yılında Gerçekleştirilen E-YDS ve Yabancı Dil Sınavlarında Kullanılan Testler

NO	SINAV TARİHİ	SINAV	TEST NO	SORU SAYISI
1	29.01.2022	2022 Elektronik Yabancı Dil Sınavı (e-YDS 2022/1 İngilizce)	1	80
2	19.02.2022	2022 Elektronik Yabancı Dil Sınavı (e-YDS 2022/2 İngilizce)	2	80
3	13.03.2022	Yükseköğretim Kurumları Yabancı Dil Sınavları 2022-YÖKDİL/1		
		Testler		
		Arapça Sosyal Bilimler	3	80
		İngilizce Fen Bilimleri	4	80
		İngilizce Sağlık Bilimleri	5	80
		İngilizce Sosyal Bilimler	6	80
4	19.03.2022	2022 Elektronik Yabancı Dil Sınavı (e-YDS 2022/3 İngilizce)	7	80
5	10.04.2022	Yabancı Dil Bilgisi Seviye Tespit Sınavı 2022-YDS/1		
		Testler		
		Almanca	8	80
		Arapça	9	80
		Fransızca	10	80
		İngilizce	11	80
		Rusça	12	80
		Çeviri Alanları		
		Arnavutça	13	8
		Boşnakça	14	8
		Çince	15	8
		Danimarkaca	16	8
		Ermenice	17	8
		Gürcüce	18	8
		Hollandaca	19	8
		Japonca	20	8
		Korece	21	8
		Lehçe	22	8
		Macarca	23	8
		Portekizce	24	8
		Rumence	25	8
		Sırpça	26	8

		Ukraynaca	27	8
6	16.04.2022	2022 Elektronik Yabancı Dil Sınavı (e-YDS 2022/4 Farsça)	28	80
7	17.04.2022	2022 Elektronik Yabancı Dil Sınavı (e-YDS 2022/5 Yunanca/Bulgarca)		
		Testler		
		Yunanca Testi	29	80
		Bulgarca Testi	30	80
8	14.05.2022	2022 Elektronik Yükseköğretim Kurumları Yabancı Dil Sınavı (e-YÖKDİL 2022)		
		Testler		
		İngilizce Fen Bilimleri	31	80
		İngilizce Sağlık Bilimleri	32	80
		İngilizce Sosyal Bilimler	33	80
10	21.05.2022	2022 Elektronik Yabancı Dil Sınavı (e-YDS 2022/6 İspanyolca/İtalyanca)		
		Testler		
		İspanyolca Testi	34	80
		İtalyanca Testi	35	80
11	28.05.2022	2022 Elektronik Yabancı Dil Sınavı (e-YDS 2022/7 Almanca/Fransızca)		
		Testler		
		Almanca Testi	36	80
		Fransızca Testi	37	80
12	19.06.2022	Yükseköğretim Kurumları Sınavı		
		2022-YKS 3. Oturum Yabancı Dil Testi (YDT)		
		Testler		
		Almanca Testi	38	80
		Arapça Testi	39	80
		Fransızca Testi	40	80
		İngilizce Testi	41	80
		Rusça Testi	42	80
13	25.06.2022	2022 Elektronik Yabancı Dil Sınavı (e-YDS 2022/8 İngilizce)	43	80
14	23.07.2022	2022 Elektronik Yabancı Dil Sınavı (e-YDS 2022/9 İngilizce)	44	80
15	24.07.2022	2022 Elektronik Yabancı Dil Sınavı (e-YDS 2022/10 Arapça/ Rusça)		
		Testler		
		Arapça Testi	45	80
		Rusça Testi	46	80
16	28.08.2022	Yükseköğretim Kurumları Yabancı Dil Sınavları 2022-YÖKDİL/2		
		Testler		
		Almanca Sosyal Bilimler	47	80
		Arapça Sosyal Bilimler	48	80
		Fransızca Sosyal Bilimler	49	80
		İngilizce Fen Bilimleri	50	80
		İngilizce Sağlık Bilimleri	51	80
		İngilizce Sosyal Bilimler	52	80
17	10.09.2022	2022 Elektronik Yabancı Dil Sınavı (e-YDS 2022/11 İngilizce)	53	80
18	02.10.2022	Kamu Personel Seçme Sınavı KPSS Öğretmenlik Alan Bilgisi (ÖABT)	2022-	
		İngilizce Öğretmenliği Testi	54	75
19	23.10.2022	Yabancı Dil Bilgisi Seviye Tespit Sınavı 2022-YDS/2		
		Testler		
		Almanca	55	80
		Arapça	56	80
		Fransızca	57	80
		İngilizce	58	80
		Rusça	59	80
20	12.11.2022	2022 Elektronik Yabancı Dil Sınavı (e-YDS 2022/12 İngilizce)	60	80
21	03.12.2022	2022 Elektronik Yabancı Dil Sınavı (e-YDS 2021/13 İngilizce)	61	80
		TOPLAM	61	3.795

EK-2 2022 YILINDA YAPILAN SINAVLAR VE BAŞVURU YAPAN ADAY SAYILARI

Oturum Adı	Normal Bina Sayısı	Normal Salon Sayısı	YSYM/Engelli Bina Sayısı	YSYM/Engelli Salon Sayısı	Başvuru Aday Sayıları
2022 Adalet Bakanlığı Arabuluculuk Sınavı	122	2.452	24	504	46.322
2022 Adalet Bakanlığı Sınavları Genel Yetenek Genel Kültür - Ortak Alan Bilgisi	88	1.872	6	152	33.225
2022 Adalet Bakanlığı Sınavları Adli Yargı - Avukat	87	1.871	6	152	4.064
2022 Adalet Bakanlığı Sınavları Adli Yargı	88	1.872	6	152	24.453
2022 Adalet Bakanlığı Sınavları İdari Yargı	87	1.871	6	152	15.232
2022 Adalet Bakanlığı İcra Müdür ve İcra Müdür Yardımcılarını Seçme Sınavı/1	38	768	2	43	11.823
2022 Adalet Bakanlığı İcra Müdür ve İcra Müdür Yardımcılarını Seçme Sınavı/2	28	614	2	43	12.853
2022 Akademik Personel ve Lisansüstü Eğitimi Giriş Sınavı - 1	700	12.099	94	1.925	203.810
2022 Akademik Personel ve Lisansüstü Eğitimi Giriş Sınavı - 2	521	8.876	158	3.120	169.695
2022 Akademik Personel ve Lisansüstü Eğitimi Giriş Sınavı - 3	541	9.415	120	2.380	170.647
2022 Dikey Geçiş Sınavı	1.174	21.300	167	3.443	386.165
2022 Dış Hekimliği Alanında Seviye Tespit Sınavı (STSDİŞ)	5	72	1	15	960
2022 Dış Hekimliğinde Uzmanlık Eğitimi Giriş Sınavı (DUS)	24	311	3	87	5.089
2022 Diyanet İşleri Başkanlığı Mesleki Bilgiler Seviye Tespit Sınavı	189	3.256	39	844	24.039
2022 Eczacılık Alanında Seviye Tespit Sınavı	3	67	1	22	257
2022 Eczacılıkta Uzmanlık Eğitimi Giriş Sınavı	1	14	1	20	140
2022 Elektronik Yabancı Dil Sınavı (e-YDS 2022/1)	4	49	0	0	4.810
2022 Elektronik Yabancı Dil Sınavı (e-YDS 2022/2)	4	45	0	0	4.495
2022 Elektronik Yabancı Dil Sınavı (e-YDS 2022/3)	4	40	0	0	3.728
2022 Elektronik Yabancı Dil Sınavı (e-YDS 2022/4 Farsça)	4	15	0	0	711
2022 Elektronik Yabancı Dil Sınavı (e-YDS 2022/5 Yunanca/Bulgarca)	4	14	0	0	471
2022 Elektronik Yabancı Dil Sınavı (e-YDS 2022/6 İspanyolca/İtalyanca)	4	18	0	0	946
2022 Elektronik Yabancı Dil Sınavı (e-YDS 2022/7 Almanca/Fransızca)	4	23	0	0	1.488
2022 Elektronik Yabancı Dil Sınavı (e-YDS 2022/8)	4	48	0	0	5.059
2022 Elektronik Yabancı Dil Sınavı (e-YDS 2022/9)	4	49	0	0	5.059
2022 Elektronik Yabancı Dil Sınavı (e-YDS 2022/10 Arapça/Rusça)	4	21	0	0	1.470
2022 Elektronik Yabancı Dil Sınavı (e-YDS 2022/11)	4	48	0	0	5.079
2022 Elektronik Yabancı Dil Sınavı (e-YDS 2022/12)	4	49	0	0	5.079
2022 Elektronik Yabancı Dil Sınavı (e-YDS 2022/13)	4	49	0	0	5.081
2022 Elektronik Yükseköğretim Kurumları Yabancı Dil Sınavı (e-YÖKDİL)	4	49	0	0	4.818
2022 Engelli Kamu Personeli Seçme Sınavı (EKPPS)	453	7.004	1.447	29.633	95.017
2022 Hazine ve Maliye Bakanlığı İç Denetim Koordinasyon Kurulu İç Denetçi Aday Belirleme Sınavı	1	29	1	26	373
2022 Hazine Ve Maliye Bakanlığı Mali Hizmetler Uzman Yardımcılığı Özel Yarışma Sınavı	6	154	2	60	2.293
2022 İşçileri Bakanlığı Kaymakam Adaylığı Giriş Sınavı	72	1.546	2	51	24.748
2022 İş Sağlığı ve Güvenliği Genel Müdürlüğü İşyeri Hekimliği ve İş Güvenliği Uzmanlığı Sınavı (1. Dönem)	102	1.864	18	422	34.644
2022 İş Sağlığı ve Güvenliği Genel Müdürlüğü İşyeri Hekimliği ve İş Güvenliği Uzmanlığı Sınavı (2. Dönem)	122	2.393	24	524	39.748
2022 KPSS Genel Yetenek - Genel Kültür	4.090	78.486	180	3.604	1.316.495
2022 KPSS Eğitim Bilimleri	4.099	78.668	180	3.604	476.974
2022 KPSS Cumartesi Sabah (Kamu Yönetimi - Uluslararası İlişkiler - Çalışma Ekonomisi ve Endüstri İlişkileri)	161	3.147	60	1.248	37.301
2022 KPSS Cumartesi Öğleden Sonra (Hukuk - İktisat - Maliye)	161	3.147	60	1.248	56.270
2022 KPSS Pazar Sabah (İşletme - Muhasebe - İstatistik)	161	3.147	60	1.248	42.396
2022 KPSS Öğretmenlik Alan Bilgisi (ÖABT)	1.132	21.312	155	3.129	383.781
2022 KPSS İmam-Hatip Lisesi Meslek Dersleri Alanı (ÖABT)	1.138	21.459	155	3.129	50.282
2022 Kamu Personel Seçme Sınavı Ortaöğretim	4.280	78.230	303	5.857	1.180.329
2022 Kamu Personel Seçme Sınavı Ön Lisans	3.225	61.959	165	3.232	1.026.920
2022 KPSS Din Hizmetleri Alan Bilgisi (DHBT)	402	7.631	47	1.005	149.979
2022 Millî Eğitim Bakanlığı Eğitim Kurumlarına Yönetici Seçme Sınavı (MEB-EKYS)	300	5.312	52	1.059	56.742
2022 Millî Savunma Üniversitesi Askeri Öğrenci Aday Belirleme Sınavı (MSÜ)	1.741	33.420	98	1.970	528.800

2022 Sayıőtay BaŐkanlıđı Sayıőtay Denetçi Yardımcısı Adaylıđı Eleme Sınavı	6	152	1	26	3.087
2022 Sayıőtay Yazılı Cumartesi Öğleden Sonra Maliye	1	28	1	26	125
2022 Sayıőtay Yazılı Cumartesi Sabah Hukuk	1	28	1	26	125
2022 Sayıőtay Yazılı Pazar Öğleden Sonra Kompozisyon - Seçimlik Grup	1	28	1	26	125
2022 Sayıőtay Yazılı Pazar Sabah İktisat	1	28	1	26	125
2022 Tıp Doktorluđu Alanında Seviye Tespit Sınavı 1. Dönem - 1. Aőama	7	137	1	34	79
2022 Tıp Doktorluđu Alanında Seviye Tespit Sınavı 1. Dönem - 2. Aőama	7	137	1	34	1.925
2022 Tıp Doktorluđu Alanında Seviye Tespit Sınavı 2. Dönem - 1. Aőama	6	140	1	26	72
2022 Tıp Doktorluđu Alanında Seviye Tespit Sınavı 2. Dönem - 2. Aőama	6	140	1	26	1.945
2022 Tıpta Uzmanlık Eđitimi Giriő Sınavı (1. Dönem) Klinik Tıp Bilimleri	97	1.877	15	319	23.331
2022 Tıpta Uzmanlık Eđitimi Giriő Sınavı (1. Dönem) Temel Tıp Bilimleri	97	1.877	15	319	21.727
2022 Tıpta Uzmanlık Eđitimi Giriő Sınavı (2. Dönem) Klinik Tıp Bilimleri	72	1.343	26	513	25.836
2022 Tıpta Uzmanlık Eđitimi Giriő Sınavı (2. Dönem) Temel Tıp Bilimleri	72	1.343	26	513	24.754
2022 Tıpta Yan Dal Uzmanlık Eđitimi Giriő Sınavı (YDUS)	7	168	2	51	2.860
Yabancı Dil Bilgisi Seviye Tespit Sınavı (YDS İlkbahar Dönemi)	580	9.532	87	1.723	114.874
Yabancı Dil Bilgisi Seviye Tespit Sınavı Sonbahar Dönemi-(YDS-2)	508	8.051	113	2.297	93.691
Yükseköđretim Kurumları Yabancı Dil Sınavı (YÖKDİL-1)	511	8.420	88	1.822	95.074
Yükseköđretim Kurumları Yabancı Dil Sınavı (YÖKDİL-2)	521	8.778	143	2.801	91.032
Yükseköđretime Kurumları Sınavı 1. Oturum Temel Yeterlilik Testi (TYT)	12.598	219.042	625	11.791	3.234.318
Yükseköđretime Kurumları Sınavı 2. Oturum Alan Yeterlilik Testleri (AYT)	12.631	219.522	626	11.800	2.056.466
Yükseköđretime Kurumları Sınavı 3. Oturum Yabancı Dil Testi (YDT)	12.642	219.783	628	11.821	168.418
TOPLAM	65.770	1.176.709	6.048	120.123	12.620.149

EK-3 2022 SINAV SONUÇLARINA GÖRE YERLEŐTİRME İŐLEMİ YAPILAN SINAVLAR

Sıra	Yerleőtirme Adı	Tercih Yapan Aday Sayısı	Kontenjan Sayısı	Yerleřen Aday Sayısı	Yerleőtirme Sonuç Açıklama Tarihi
1	Engelli Kamu Personeli Seçme Sınavı 2022-EKPSS/KURA İle Engelli Kamu Personeli Yerleőtirme	46.454	2.865	2.556	17.02.2022
2	Dıő Hekimliğinde Uzmanlık Eđitimi Giriő Sınavı 2021-DUS Yerleőtirme	1.476	753	*743	28.02.2022
3	Tıpta Yan Dal Uzmanlık Eđitimi Giriő Sınavı 2021-YDUS Yerleőtirme (1. Grup)	408	475	*256	28.02.2022
4	Kamu Personel Seçme Sınavı KPSS-2022/3: Ulaőtırma ve Altyapı Bakanlıđının Sözlüşmeli Pozisyonlarına Yerleőtirme	7.887	87	87	10.03.2022
5	Kamu Personel Seçme Sınavı KPSS-2022/4: Aile ve Sosyal Hizmetler Bakanlıđının Sözlüşmeli Pozisyonlarına Yerleőtirme	41.009	1.805	1.752	21.03.2022
6	Kamu Personel Seçme Sınavı KPSS-2022/5: Sađlık Bakanlıđının Sözlüşmeli Pozisyonlarına Yerleőtirme	118.640	10.000	10.000	29.03.2022
7	Kamu Personel Seçme Sınavı KPSS-2022/6: Sosyal Güvenlik Kurumu BaŐkanlıđının Sözlüşmeli Pozisyonlarına Yerleőtirme	31.512	550	550	01.04.2022
8	Dıő Hekimliğinde Uzmanlık Eđitimi Giriő Sınavı 2021-DUS Ek Yerleőtirme	292	29	6	08.04.2022
9	Tıpta Yan Dal Uzmanlık Eđitimi Giriő Sınavı 2021-YDUS Ek Yerleőtirme (1. Grup)	45	275	17	12.04.2022
10	Kamu Personel Seçme Sınavı KPSS-2022/7: Karayolları Genel Müdürlüğünün Sözlüşmeli Pozisyonlarına Yerleőtirme	18.224	224	224	26.04.2022
11	Tıpta Uzmanlık Eđitimi Giriő Sınavı 2022-TUS 1. Dönem Yerleőtirme	13.898	12.294	10.435	28.04.2022
12	Tıpta Yan Dal Uzmanlık Eđitimi Giriő Sınavı 2021-YDUS Yerleőtirme (2. Grup)	322	521	*281	25.05.2022

13	Tıpta Yan Dal Uzmanlık Eğitimi Giriş Sınavı 2021-YDUS Yerleőtirme (3. Grup) Kamu Personel Seçme Sınavı	532	481	*372	03.06.2022
14	KPSS-2022/8: Tarım ve Orman Bakanlığının Sözleřmeli Pozisyonlarına Yerleőtirme	45.549	1.800	1.800	15.06.2022
15	Tıpta Uzmanlık Eğitimi Giriş Sınavı 2022-TUS 1. Dönem Ek Yerleőtirme Kamu Personel Seçme Sınavı	2.154	2.294	441	15.06.2022
16	KPSS-2022/9: Çevre, Şehircilik ve İklim Deęişikliği Bakanlığının Sözleřmeli Pozisyonlarına Yerleőtirme Kamu Personel Seçme Sınavı	11.017	207	207	20.06.2022
17	KPSS-2022/1: Bazı Kamu Kurum ve Kuruluşlarının Kadro ve Pozisyonlarına 1. Yerleőtirme	58.967	1.878	1.875	20.07.2022
18	Tıpta Yan Dal Uzmanlık Eğitimi Giriş Sınavı 2021-YDUS Ek Yerleőtirme (2. ve 3. Grup)	64	410	34	01.08.2022
19	Yükseköğretim Kurumları Sınavı 2022-YKS Yerleőtirme				15.08.2022
20	Dikey Geçiş Sınavı 2022-DGS Yerleőtirme	155.460	112.635	82.348	07.09.2022
21	Yükseköğretim Kurumları Sınavı 2022-YKS Ek Yerleőtirme	270.704	96.015	76.657	19.09.2022
22	Yükseköğretim Kurumları Sınavı 2022- YKS Milli Sporcu Yerleőtirme	-	-	-	28.09.2022
23	Dikey Geçiş Sınavı 2022-DGS Ek Yerleőtirme	29.528	46.331	8.901	17.10.2022
24	Teknik Öğretmenler İçin Mühendislik Tamamlama Programları Yerleőtirme 2022-Mühendislik Tamamlama Yerleőtirme	2.500	2.833	1.818	28.10.2022
25	Tıpta Uzmanlık Eğitimi Giriş Sınavı 2022-TUS 2. Dönem Yerleőtirme Kamu Personel Seçme Sınavı	14.814	9.966	9.555	04.11.2022
26	KPSS-2022/10: Çevre, Şehircilik ve İklim Deęişikliği Bakanlığının Sözleřmeli Pozisyonlarına Yerleőtirme	1.734	88	88	22.11.2022
27	Eczacılıkta Uzmanlık Eğitimi Giriş Sınavı 2022-EUS Yerleőtirme	31	13	13	22.11.2022
28	Diş Hekimliğinde Uzmanlık Eğitimi Giriş Sınavı 2022-DUS Yerleőtirme	1.792	1.020	*1.070	02.12.2022
29	Yabancı Dil Hazırlık 2022-Zorunlu Yabancı Dil Hazırlık Sınıfında Başarısız Olan Öğrencilerin Türkçe Öğretim Yapan Yükseköğretim Programlarına Yerleőtirilmeleri	882	-	818	07.12.2022
30	Kamu Personel Seçme Sınavı KPSS-2022/11: Sağlık Bakanlığının Sözleřmeli Pozisyonlarına Yerleőtirme	253.555	31.183	31.183	13.12.2022
31	Tıpta Uzmanlık Eğitimi Giriş Sınavı 2022-TUS 2. Dönem Ek Yerleőtirme Kamu Personel Seçme Sınavı	4.157	976	606	22.12.2022
32	KPSS-2022/12: Çevre, Şehircilik ve İklim Deęişikliği Bakanlığının Sözleřmeli Pozisyonlarına Yerleőtirme Kamu Personel Seçme Sınavı	47.144	1.587	1.551	21.12.2022
33	KPSS-2022/13: Tarım ve Orman Bakanlığı Meteoroloji Genel Müdürlüğünün Sözleřmeli Pozisyonlarına Yerleőtirme Kamu Personel Seçme Sınavı	115.622	1.200	1.200	28.12.2022
34	KPSS-2022/2: Bazı Kamu Kurum ve Kuruluşlarının Kadro ve Pozisyonlarına 2. Yerleőtirme	412.100	2.845	2.834	03.01.2023
35	Diş Hekimliğinde Uzmanlık Eğitimi Giriş Sınavı 2022-DUS Ek Yerleőtirme	94	32	3	11.01.2023