



Stratejik Plan

2010 - 2014



İZMİR
NARLIDERE BELEDİYESİ



MUSTAFA KEMAL ATATÜRK



Abdullah Gül
CUMHURBAŞKANI



RECEP TAYYIP ERDOĞAN
BAŞBAKAN



CAHİT KIRAC
İZMİR VALİSİ



Aziz Kocaoğlu
İ.B.Ş. BELEDİYE BŞK.



HASAN GÜRSOY
NARLIDERE KAYMAKAMI



Abdül Batır
NARLIDERE BELEDİYE BAŞKANI

NARLIDERE BELEDİYESİ MECLİS ÜYELERİ



Halil SERBEŞ



Feridun GÜLEL



Vedat KILIÇ



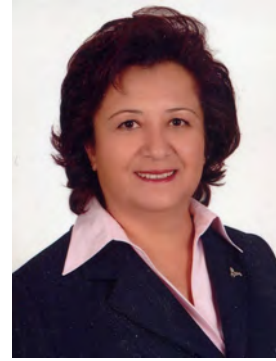
Ali Rıza ÇAKMAK



Abidin ARSLAN



Mehmet GÜLTEKİN



Mükerrerem DEMİR



Mürsel AKPINAR



Mehmet PEKTAŞ



Deniz YASEMİN



Varol ERSÖZ



Abdulvahap DURLU



Ali TÜBEK



Alper BARAN



Cemal ESEN



Hüseyin AKDAĞ



Muharrem ÖZKAN



Hüseyin YILMAZ



Murtaza ARICA



Emre ATALAY



Cihat COŞKUN



Tuna TÜRKSEVER



Mustafa AKDAŞ



Ali ERTEN



Hasan GÖZTEPE

İL GENEL MECLİSİ ÜYELERİ



Süleyman GELVE



Mehmet MALTEPE



Binali GÜL



Canan KARACA ÖZKAN

MUHTARLARIMIZ



Rafet KORKUT
Limanreis Mahallesi
Muhtarı



Hüseyin SERBEŞ
Çamtepe Mahallesi
Muhtarı



Mehmet SERT
Huzur Mahallesi
Muhtarı



Alaattin ARSLAN
Sahilevleri Mahallesi
Muhtarı



Hacer TEOMAN
Altievler Mahallesi
Muhtarı



Ahmet ÇETİN
Yenikale Mahallesi
Muhtarı



İbrahim AKBABA
2. İnönü Mahallesi
Muhtarı



Sezgin KIRMACI
Ilıca Mahallesi
Muhtarı



İsmail KILIÇ
Atatürk Mahallesi
Muhtarı



İbrahim TÜRKSEVER
Narlı Mahallesi
Muhtarı



Ali ARAS
Çatalkaya Mahallesi
Muhtarı

İÇİNDEKİLER

Narlıdere Belediye Başkanı "Sunuş" Yazısı	1
Genel Bilgiler	2
Coğrafi Yapı	2
Ekonomi	2
Tarihçe	2
Belediye Tarihi	3
Şehitlik Tarihi	4
Belediyenin Görevleri Yetki ve Sorumlulukları	6
Narlıdere Belediyesi Mali Yapısı	6
Gelirler	7
Giderler	8
Örgütlenme Yapısı	9
Personel Durumu	10
Makine ve Araç Durumu	10
Taşınmaz Mallar Durumu	10
Belediye Organları	10
Belediye Şirketleri	11
Vizyon-Misyon-İlkeler	12
Stratejik Planlama Oluşum Süreci	12
Stratejik Planlama Kurulu	13
Stratejik Planlama Çalışma Programı	13
GZTF (Güçlü-Zayıf-Fırsat-Tehdit Analizi)	13
Güçlü Yönler	13
Zayıf Yönler	13
Tehditler	14
Fırsatlar	16



Her ne kadar üçüncü dönemimiz olsa da, ilk günkü heyecan ve azimle hizmetlerimizi sürdürüyoruz. Sanıyorum, halkımızın güvenini kazanmanın temelini bu oluşturuyor. Kenti halkımızla, sivil toplum örgütleriyle, derneklerle, muhtarlarla birlikte yönetmek, paylaşımcı ve şeffaf anlayışımıza yakışır bir yerel yönetim anlayışı sunmak yeni dönemde de bizlerin ilkeleri arasında olacaktır.

Narlıdere'yi modern ve marka bir ilçe yapmada sürdürdüğümüz çalışmalarımızı sürdüreceğiz.

Kent yenileme, eski dokuyu yenileme projelerimizin devamıyla birlikte, gecekonduyu yenileme projesiyle de yine örnek olmaya devam edeceğiz. Atatürk ve İnönü mahallesine yönelik çalışmalar artarak devam edecektir.

Bilgi çağına geçmenin verdiği önemle belediyeçiliğin tüm hizmetlerinin bilgisayar ortamında verilmesi ve e-belediyeçilik uygulamalarını geçilmesi bir başka hedefimiz. Vizyonumuzun ilk maddesi, elbette kaynağı bizde olan jeotermalin yaygınlaştırılması, sağlık ve spor komplekslerinin artırılması, kent dönüşümlerinin

tamamlanması olarak sayabiliriz.

Narlıdere'nin daha yaşanabilir ve modern kılınmasında on yıldır sürdürdüğümüz çalışmaların başarısı bizleri rehavete değil, daha çok çalışma azmine itmiştir.

Doğru planlamanın getirdiği bu yapılanma, bu planlamanın korunmasını sağlamak sorumluluğunu da beraberinde getirmiştir. Gece kondular yerine modern mahalleler, eski yıpranmış mahalleler yerine modern semtler, sosyal, sportif ve kültürel binaları yaptıktan sonra o tesislerin içinin yaşatılması, bizlerin gerçek başarısıdır.

Hedeflerini ve önceliklerini iyi belirleyen, belediye kaynaklarını eşit ve sorumluluk bilinci içinde dağıtan, katılımcı aynı zamanda kaliteli kentli hizmeti sunma vizyonumuzu yeni dönemde sürdüreceğiz.

Bu misyonumuzu, vizyonumuzu ve ilkelerimizi, meclis üyelerimizle, çalışma arkadaşlarımızla, sivil toplum örgütleriyle, muhtarlarla, derneklerle yani halkımızla uygulayacağız. Klasik belediyeçilik anlayışların kılıflarını yırtarak nasıl gerçekleştirdiysek, bundan sonra da gerçekleştirmeye devam edeceğiz.

Saygılarımla

Abdül BATUR
Mimar
Narlıdere Belediye Başkanı

GENEL BİLGİLER

COĞRAFI YAPI

Batı Ege Bölgesinin batı ucunda yer alan Narlıdere, doğuda Balçova, batıda Güzelbahçe ve güneyde Konak ilçeleri ile sınır komşusudur. 60 km'lik bir alanı kaplayan Narlıdere'nin güneyi Çatalkaya tepesinin de içinde bulunduğu çam ormanlarıyla kaplı sıra dağlarla, kuzeyini ise 10 km'ye varan kıyı uzunluğuyla İzmir Körfezi ile çevrilidir.

Toplam yüzölçümü 21.5 km, deniz seviyesinden yüksekliği ise 4 metredir. İlçe yüz ölçümüne göre % 50'si yerleşim alanı, % 30'u tarım arazisi, % 10'u orman, % 10'u ise çayır ve meradır.

İlçemiz İzmir-Urla asfaltı üzerinde, şehir merkezine 10 km uzaklıktadır. Çağdaş konutları, düzenli kentleşmesi sayesinde İzmir'in en geniş yeşil dokusuna sahip ilçelerden biri olan Narlıdere, İzmir'in gözde ilçeleri arasında yer almaktadır.

EKONOMİ

Konumu itibari ile sanayi tesisi bulunmayan ilçemiz ekonomisi verimli topraklar ve elverişli ikliminde etkisiyle büyük oranda tarıma dayalıdır.

Narenciye ve çiçekçilik en büyük gelir kaynağını oluşturmaktadır. Bölgenin en geniş narenciye bahçelerine sahip olan ilçemiz, sera çiçekçiliğinin de önemli merkezlerinden biridir. Ağırlıklı olarak mandalin, serada sebze ve çiçek, açık alanda sebze yetiştirilmektedir. İlçemizde yetiştirilen satsuma mandalin ve kesme çiçek olarak karanfil ve gerbera önemli ihraç ürünlerindedir.

TARİHÇE

Narlıdere'nin ilk yerleşimi ile ilgili sağlıklı bilgiler bulunamamakla birlikte, İzmir tarihinden ayrı düşünemeyeceğimiz bölgenin Hitit yazıtlarına göre MÖ 2000'lerde Luvilerin egemenliği altında olduğu bilinmektedir. Daha sonra sırasıyla Lidyalılar, Persler, Büyük İskender'in MÖ 332'de Batı Anadolu'yu ele geçirmesiyle kısa bir dönem Makedonya Krallığı, Bergama Krallığı ve M.Ö 133 - M.S. 395 arası Romalılar egemenlik sürmüştür. Romalılar tarafından Luvi dilinde "Su geçidi, boğaz" anlamına gelen AKHİLLEON adıyla anılan bölge Roma İmparatorluğu'nun parçalanmasıyla Bizans egemenliğine geçmiştir.

M.S 440 yılında Hun, 665 yılında ise Arap akınları İzmir'in Türk ve Müslümanlar ile tanışmasını sağlar. 1071 Malazgirt savaşından sonra, Türk Boylarının Batı Anadolu'ya ulaşmasıyla bölgenin 1081 yılında Selçuklu Beylerinden Çaka Bey tarafından ele geçirilerek, bir beylik kurulduğu bilinmektedir. Selçuklu, Bizans, Cenevizliler ve Rodos Şövalyeleri arasında el değiştiren bölge, Selçuklu İmparatorluğunun yıkılmasıyla Aydınoguları Beyliğinin egemenliğine girmiş ve 1425 yılında Sultan II. Murat tarafından Osmanlı topraklarına katılmıştır.

1472 yılında Venedik saldırısıyla oldukça zarar gören yöre 1666 yılında şimdiki Yenikale bölgesinde Köprülü Mehmet Paşa tarafından kaleden dolayı Osmanlı döneminde Sancakkale adıyla anılmıştır. Ali Onbaşı Deresi etrafında bulunan nar ağaçlarından dolayı Narlıdere ismi verildiği söylenen ilçemiz tapu kayıtlarında Tozluuyurt adıyla da anılmaktadır.

Birinci Dünya Savaşı sırasında Sancakkale İngilizler tarafından iki kez top ateşine tutulmuş ve ilk saldırıda ölen subay ve erlerimiz Narlıdere Şehitliği'ne gömülmüştür. 15 Mayıs 1919 ile 9 Eylül 1922 yılları arasında Yunan işgaline uğrayan bölge 12 Eylül 1922'de Albay Çolak İbrahim ile Yüzbaşı Kemal Bey tarafından tamamen düşmandan temizlenmiştir.

Narlidere ilçesinin Akkoyunlu Devletinin yıkılmasından sonra Safevi baskısı ile Horasandan gelerek Ege'nin çeşitli bölgelerine yerleşen Türkmen boyları ve tahtacılar tarafından yaklaşık 150 yıl önce bugünkü Narlı Mahallesi sınırları içinde bulunan Yukarıköy'de kurulduğu söylenmektedir. Tahtacılardan sonra yine alevi inancına sahip Bayatların bugünkü Yenikale Mahallesi sınırları içinde bulunan Aşağıköy'e yerleştikleri bilinmektedir. Narlıdere'yi oluşturan diğer iki mahalle olan Ortaköy ve Yeniköyde ise Rumların yerleşik olduğu söylenmektedir.

İlçeye Kurtuluş Savaşı sonrası mübadele döneminde Rumların bölgeyi terk etmesi ile Yunanistan'ın Makedonya, Gümülcine bölgeleri ile Arnavutluk ve Yugoslavya'dan gelen göçmenleri Çamtepe Mahallesi sınırları içinde bulunan Ortaköy'e Balkan göçmenleri ise Ilıca Mahallesi sınırları içindeki Yeniköy'e yerleştirilmiştir.

1950'li yıllarda nüfusu 2655 olarak belirlenen ilçemizde, sahil kesimine yazlıkçıların yerleşmeye başlaması, narenciye üretimi için gelen mevsimlik işçiler ile başlayan tarımsal göç ve Alevilerin çekim merkezi olması sebebi ile Türkiye'nin çeşitli yerlerinden yoğun olarak göç eden Alevi nüfusun etkisi ile

BELEDİYE TARİHİ

Narlidere'nin 1950'li yıllarda İzmir İli merkez ilçesine bağlı muhtarlık ve merkezinin Aşağıköy olduğu bilinmektedir.

Narlidere Belediyesi Aşağıköy'de 1962 yılında kurumuş ve ilk kaymakamı Kemal Bey'dir. 17 Kasım 1963 yerel seçimlerini Ali Fuat Çetinkılıç kazanarak 1977 yılına kadar belediye başkanlığı görevini sürdürmüştür. 1977 yılında yapılan yerel seçimde ise İhsan Erbakış belediye başkanlığını kazanmış ve 12 Eylül 1980 askeri darbesine kadar görevde kalmıştır. Askeri darbe sonucu Erbakış görevden alınarak, Narlıdere İzmir Belediyesine bağlı şube haline dönüştürülmüştür.

1992 yılına kadar Konak ilçesinin bazı mahallelerinden oluşan bir semt konumunda olan Narlıdere, 3 Haziran 1992 gün ve 21247 sayılı Resmi Gazetete yayınlanan kanunla Güzelbahçe ile birleştirilerek Narlıbahçe adıyla yeniden ilçe konumuna gelmiştir. Narlıbahçe ilçesi 27 Aralık 1993 tarihinde kabul edilen 3949 sayılı kanunla Güzelbahçe ve Narlıdere adıyla tekrar iki ilçeye ayrılmıştır. 1992-1994 yıllarında Yıldırım Ulupınar, 1994-1999 yılları arasında ise Mustafa Karahan'ın belediye başkanlığı yaptığı Narlıdere'de, 1999 yılından beri Abdül Batur belediye başkanlığı görevini sürdürmektedir.

ŞEHİTLİK TARİHİ

Toplam 19 mezar bulunan Narlıdere şehitliği'ne, ilk olarak 1. Dünya Savaşı sırasında İngiliz Deniz Topçusu tarafından iki kez topa tutulan Sancakkale de ilk saldırıda şehit olan 6 subay ve er gömülmüştür.

Şehitlikte ayrıca, 15 Mayıs 1919'da İzmir'in işgali sırasında, Yunan kuvveti ve yerli Rumlar tarafından şehit edilen. 17. Kolordu Asker Alma Heyeti Başkanı ve Garnizon komutanı Albay Süleyman Fethi Bey ve 8 asker ile çeşitli zamanlarda şehit olan 4 görev şehidinin mezarı bulunmaktadır.

BELEDİYENİN GÖREVLERİ, YETKİ VE SORUMLULUKLARI

Belediyenin görev ve sorumlulukları

5393 Sayılı Kanun

MADDE 14.- Belediye, mahallî müşterek nitelikte olmak şartıyla;

a) İmar, su ve kanalizasyon, ulaşım gibi kentsel alt yapı; coğrafi ve kent bilgi sistemleri; çevre ve çevre sağlığı, temizlik ve katı atık; zabıta, itfaiye, acil yardım, kurtarma ve ambulans; şehir içi trafik; defin ve mezarlıklar; ağaçlandırma, park ve yeşil alanlar; konut; kültür ve sanat, turizm ve tanıtım, gençlik ve spor; sosyal hizmet ve yardım, nikâh, meslek ve beceri kazandırma; ekonomi ve ticaretin geliştirilmesi hizmetlerini yapar veya yaptırır. Büyükşehir belediyeleri ile nüfusu 50.000'i geçen belediyeler, kadınlar ve çocuklar için koruma evleri açar.

b) Okul öncesi eğitim kurumları açabilir; Devlete ait her derecedeki okul binalarının inşaatı ile bakım ve onarımını yapabilir veya yaptırabilir, her türlü araç, gereç ve malzeme ihtiyaçlarını karşılayabilir; sağlıkla ilgili her türlü tesisi açabilir ve işletebilir; kültür ve tabiat varlıkları ile tarihî dokunun ve kent tarihi bakımından önem taşıyan mekânların ve işlevlerinin korunmasını sağlayabilir; bu amaçla bakım ve onarımını yapabilir, korunması mümkün olmayanları aslına uygun olarak yeniden inşa edebilir. Gerekliğinde, öğrencilere, amatör spor kulüplerine malzeme verir ve gerekli desteği sağlar, her türlü amatör spor karşılaşmaları düzenler, yurt içi ve yurt dışı müsabakalarda üstün başarı gösteren veya derece alan sporculara belediye meclisi kararıyla ödül verebilir. Gıda bankacılığı yapabilir.

Belediye, kanunlarla başka bir kamu kurum ve kuruluşuna verilmeyen mahallî müşterek nitelikteki diğer görev ve hizmetleri de yapar veya yaptırır.

Hizmetlerin yerine getirilmesinde öncelik sırası, belediyenin malî durumu ve hizmetin ivediliği dikkate alınarak belirlenir.

Belediye hizmetleri, vatandaşlara en yakın yerlerde ve en uygun yöntemlerle sunulur. Hizmet sunumunda özür, yaşlı, düşkün ve dar gelirlilerin durumuna uygun yöntemler uygulanır.

Belediyenin görev, sorumluluk ve yetki alanı belediye sınırlarını kapsar.

Belediye meclisinin kararı ile mücavir alanlara da belediye hizmetleri götürülebilir.

4562 sayılı Organize Sanayi Bölgeleri Kanunu hükümleri saklıdır.

Belediyenin yetkileri ve imtiyazları

MADDE 15.- Belediyenin yetkileri ve imtiyazları şunlardır:

a) Belde sakinlerinin mahallî müşterek nitelikteki ihtiyaçlarını karşılamak amacıyla her türlü faaliyet ve girişimde bulunmak.

b) Kanunların belediyeye verdiği yetki çerçevesinde yönetmelik çıkarmak, belediye yasakları koymak ve uygulamak, kanunlarda belirtilen cezaları vermek.

c) Gerçek ve tüzel kişilerin faaliyetleri ile ilgili olarak kanunlarda belirtilen izin veya ruhsatı vermek.

d) Özel kanunları gereğince belediyeye ait vergi, resim, harç, katkı ve katılma paylarının tarh, tahakkuk ve tahsilini yapmak; vergi, resim ve harç dışındaki özel hukuk hükümlerine göre tahsili gereken doğal gaz, su, atık su ve hizmet karşılığı alacakların tahsilini yapmak veya yaptırmak.

e) Müktesep haklar saklı kalmak üzere; içme, kullanma ve endüstri suyu sağlamak; atık su ve yağmur suyunun uzaklaştırılmasını sağlamak; bunlar için gerekli tesisleri kurmak, kurdurmak, işletmek ve işlettirmek; kaynak sularını işletmek veya işlettirmek.

f) Toplu taşıma yapmak; bu amaçla otobüs, deniz ve su ulaşım araçları, tünel, raylı sistem dâhil her türlü toplu taşıma sistemlerini kurmak, kurdurmak, işletmek ve işlettirmek.

g) Katı atıkların toplanması, taşınması, ayrıştırılması, geri kazanımı, ortadan kaldırılması ve depolanması ile ilgili bütün hizmetleri yapmak ve yaptırmak.

h) Mahallî müşterek nitelikteki hizmetlerin yerine getirilmesi amacıyla, belediye ve mücavir alan sınırları içerisinde taşınmaz almak, kamulaştırmak, satmak, kiralamak veya kiraya vermek, trampa etmek, tahsis etmek, bunlar üzerinde sınırlı aynî hak tesis etmek.

i) Borç almak, bağış kabul etmek.

ve iskele kurmak, kurdurmak, işletmek, işlettirmek veya bu yerlerin gerçek ve tüzel kişilerce açılmasına izin vermek.

k) Vergi, resim ve harçlar dışında kalan dava konusu uyuşmazlıkların anlaşmayla tasfiyesine karar vermek.

l) Gayrisihhî müesseseler ile umuma açık istirahat ve eğlence yerlerini ruhsatlandırmak ve denetlemek.

m) Beldede ekonomi ve ticaretin geliştirilmesi ve kayıt altına alınması amacıyla izinsiz satış yapan seyyar satıcıları faaliyetten men etmek, izinsiz satış yapan seyyar satıcıların faaliyetten men edilmesi sonucu, cezası ödenmeyerek iki gün içinde geri alınmayan gıda maddelerini gıda bankalarına, cezası ödenmeyerek otuz gün içinde geri alınmayan gıda dışı malları yoksullara vermek.

n) Reklam panoları ve tanıtıcı tabelalar konusunda standartlar getirmek.

o) Gayrisihhî işyerlerini, eğlence yerlerini, halk sağlığına ve çevreye etkisi olan diğer işyerlerini kentin belirli yerlerinde toplamak; hafriyat toprağı ve moloz döküm alanlarını; sıvılaştırılmış petrol gazı (LPG) depolama sahalarını; inşaat malzemeleri, odun, kömür ve hurda depolama alanları ve satış yerlerini belirlemek; bu alan ve yerler ile taşımalarda çevre kirliliğı oluşmaması için gereken tedbirleri almak.

p) Kara, deniz, su ve demiryolu üzerinde işletilen her türlü servis ve toplu taşıma araçları ile taksi sayılarını, bilet ücret ve tarifelerini, zaman ve güzergâhlarını belirlemek; durak yerleri ile karayolu, yol, cadde, sokak, meydan ve benzeri yerler üzerinde araç park yerlerini tespit etmek ve işletmek, işlettirmek veya kiraya vermek; kanunların belediyelere verdiği trafik düzenlemesinin gerektirdiğı bütün işleri yürütmek.

(I) bendinde belirtilen gayrisihhî müesseselerden birinci sınıf olanların ruhsatlandırılması ve denetlenmesi, büyükşehir ve il merkez belediyeleri dışındaki yerlerde il özel idaresi tarafından yapılır.

Belediye başkanının görev ve yetkileri

MADDE 38. — Belediye başkanının görev ve yetkileri şunlardır:

a) Belediye teşkilâtının en üst amiri olarak belediye teşkilâtını sevk ve idare etmek, belediyenin hak ve menfaatlerini korumak.

b) Belediyeyi stratejik plâna uygun olarak yönetmek, belediye idaresinin kurumsal stratejilerini oluşturmak, bu stratejilere uygun olarak bütçeyi, belediye faaliyetlerinin ve personelinin performans ölçütlerini hazırlamak ve uygulamak, izlemek ve değerlendirmek, bunlarla ilgili raporları meclise sunmak.

c) Belediyeyi Devlet dairelerinde ve törenlerde, davacı veya davalı olarak da yargı yerlerinde temsil etmek veya vekil tayin etmek.

d) Meclise ve encümene başkanlık etmek.

e) Belediyenin taşınır ve taşınmaz mallarını idare etmek.

f) Belediyenin gelir ve alacaklarını takip ve tahsil etmek.

g) Yetkili organların kararını almak şartıyla sözleşme yapmak.

h) Meclis ve encümen kararlarını uygulamak.

i) Bütçeyi uygulamak, bütçede meclis ve encümenin yetkisi dışındaki aktarmalara onay vermek.

j) Belediye personelini atamak.

k) Belediye ve bağlı kuruluşları ile işletmelerini denetlemek.

l) Şartsız bağışları kabul etmek.

m) Belde halkının huzur, esenlik, sağlık ve mutluluğı için gereken önlemleri almak.

n) Bütçede yoksul ve muhtaçlar için ayrılan ödeneğı kullanmak, özürülere yönelik hizmetleri yürütmek ve özürülüler merkezini oluşturmak.

o) Temsil ve ağırlama giderleri için ayrılan ödeneğı kullanmak.

p) Kanunlarla belediyeye verilen ve belediye meclisi veya belediye encümeni kararını gerektirmeyen

NARLIDERE BELEDİYESİ MALİ YAPISI

GELİRLER

2001	BÜTÇE İLE VERİLEN	GERÇEKLEŞEN	GERÇEKLEŞME ORANI
1000 - VERGİ GELİRLERİ	1.895.357	1.605.891	% 84.72
2000 - VERGİ DIŞI GELİRLER	991.722	613.580	% 61.87
3000 - YARDIM VE FONLAR	680.021	508.018	% 74.70
TOPLAM	3.567.100	2.727.489	% 76.46

2002	BÜTÇE İLE VERİLEN	GERÇEKLEŞEN	GERÇEKLEŞME ORANI
1000 - VERGİ GELİRLERİ	3.570.026	3.047.304	% 85.35
2000 - VERGİ DIŞI GELİRLER	2.540.800	955.791	% 37.62
3000 - YARDIM VE FONLAR	306.000	4.108	% 0.1
TOPLAM	6.416.826	4.007.203	% 62.44

2003	BÜTÇE İLE VERİLEN	GERÇEKLEŞEN	GERÇEKLEŞME ORANI
1000 - VERGİ GELİRLERİ	5.968.220	5.621.344	% 94
2000 - VERGİ DIŞI GELİRLER	1.319.696	1.272.577	% 96.42
3000 - YARDIM VE FONLAR	100	61.425	% 614.25
TOPLAM	7.288.016	6.955.346	% 95.44

2004	BÜTÇE İLE VERİLEN	GERÇEKLEŞEN	GERÇEKLEŞME ORANI
1000 - VERGİ GELİRLERİ	7.250.820	5.675.885	% 78.28
2000 - VERGİ DIŞI GELİRLER	2.745.750	1.596.954	% 58.16
3000 - YARDIM VE FONLAR	10.013	390	% 04
TOPLAM	10.006.583	7.273.029	% 72.68

2005	BÜTÇE İLE VERİLEN	GERÇEKLEŞEN	GERÇEKLEŞME ORANI
1000 - VERGİ GELİRLERİ	9.406.350	7.360.324	% 78.25
2000 - VERGİ DIŞI GELİRLER	3.526.600	3.551.810	% 100
3000 - YARDIM VE FONLAR	64.190	3	% 0.001
TOPLAM	12.997.140	10.912.137	% 83.95

2006	BÜTÇE İLE VERİLEN	GERÇEKLEŞEN	GERÇEKLEŞME ORANI
1000 - VERGİ GELİRLERİ	10.847.540	9.389.057	% 86.55
2000 - VERGİ DIŞI GELİRLER	4.910.800	1.719.340	% 35.11
3000 - YARDIM VE FONLAR	680	529.945	% 77.93
TOPLAM	15.759.020	11.638.342	% 73.85

2007	BÜTÇE İLE VERİLEN	GERÇEKLEŞEN	GERÇEKLEŞME ORANI
1000 - VERGİ GELİRLERİ	7.144.682	5.620.692	% 78.67
2000 - VERGİ DIŞI GELİRLER	14.779.500	7.965.822	% 53.89
3000 - YARDIM VE FONLAR	991.598	16.992	% 1.71
TOPLAM	22.915.780	13.6603.506	% 59.36

2008	BÜTÇE İLE VERİLEN	GERÇEKLEŞEN	GERÇEKLEŞME ORANI
1000 - VERGİ GELİRLERİ	7.509.312	5.998.705	% 79.88
2000 - VERGİ DIŞI GELİRLER	13.422.400	8.548.649	% 63.69
3000 - YARDIM VE FONLAR	55.000	105.000	% 190.90
TOPLAM	20.986.712	14.652.354	% 69.81

GİDERLER

2001	BÜTÇE İLE VERİLEN	GERÇEKLEŞEN	GERÇEKLEŞME ORANI
CARİ GİDERLER	2.158.044	1.605.891	% 106
YATIRIM GİDERLERİ	578.435	613.580	% 33.83
TRANSFER HARCAMALARI	830.621	508.018	% 22.24
TOPLAM	3.567.100	2.727.489	% 75

2002	BÜTÇE İLE VERİLEN	GERÇEKLEŞEN	GERÇEKLEŞME ORANI
CARİ GİDERLER	2.361.468	2.854.235	% 120
YATIRIM GİDERLERİ	1.976.257	416.381	% 21
TRANSFER HARCAMALARI	2.079.101	426.208	% 20.50
TOPLAM	6.416.826	3.696.824	% 53.83

2003	BÜTÇE İLE VERİLEN	GERÇEKLEŞEN	GERÇEKLEŞME ORANI
CARİ GİDERLER	2.094.501	4.491.262	% 214
YATIRIM GİDERLERİ	1.467.297	390.374	% 26.61
TRANSFER HARCAMALARI	1.996.058	590.127	% 29.56
TOPLAM	5.557.816	5.471.763	% 98.45

2004	BÜTÇE İLE VERİLEN	GERÇEKLEŞEN	GERÇEKLEŞME ORANI
CARİ GİDERLER	4.063.983	6.290.690	% 154.79
YATIRIM GİDERLERİ	1.547.061	455.123	% 29.42
TRANSFER HARCAMALARI	2.565.539	938.845	% 36.59
TOPLAM	8.176.583	7.684.658	% 93.98

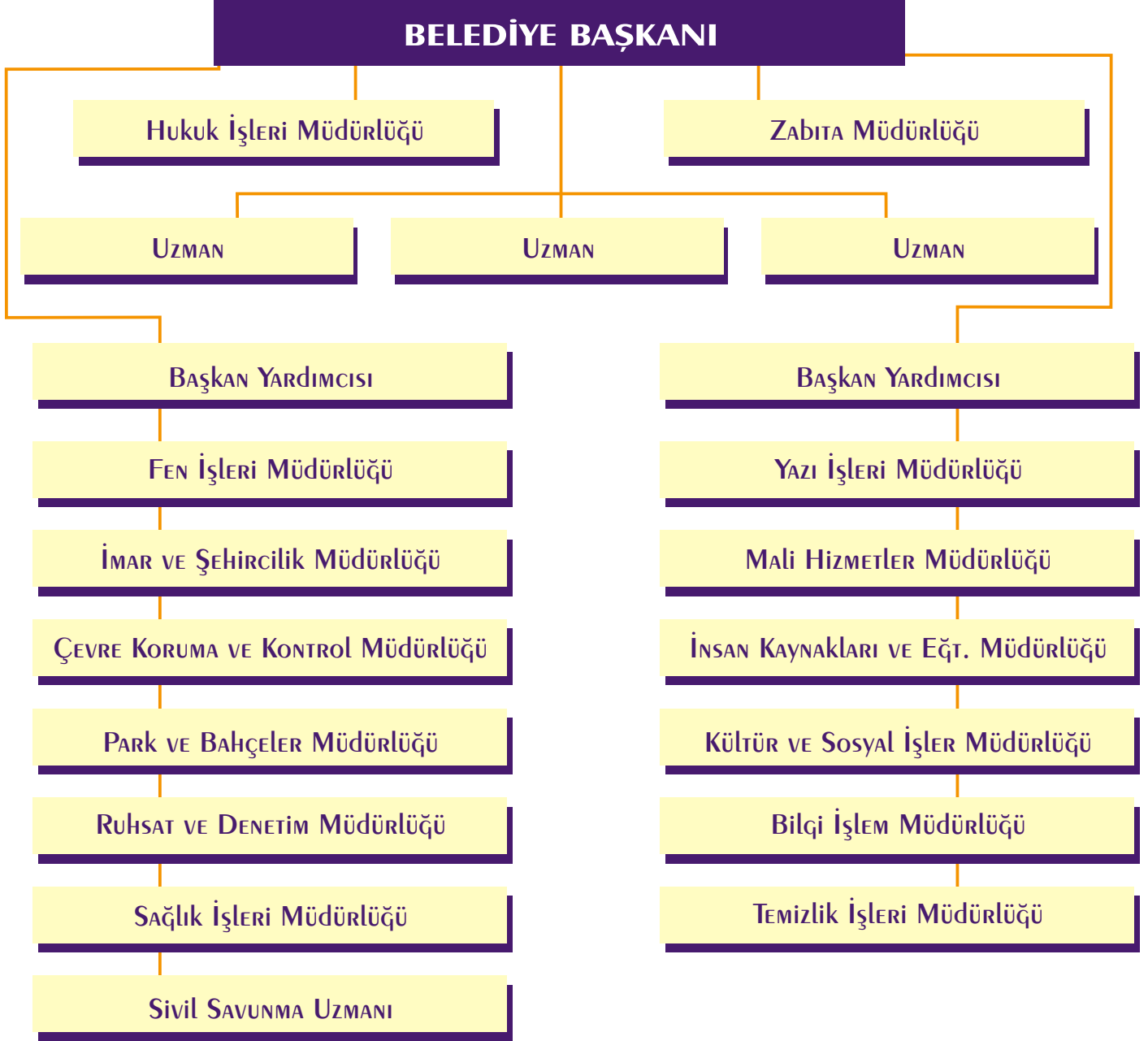
2005	BÜTÇE İLE VERİLEN	GERÇEKLEŞEN	GERÇEKLEŞME ORANI
CARİ GİDERLER	4.988.592	8.269.375	% 165
YATIRIM GİDERLERİ	2.011.060	877.610	% 43.63
TRANSFER HARCAMALARI	4.101.388	1.356.548	% 33.07
TOPLAM	11.101.040	10.503.533	% 94.62

2006	BÜTÇE İLE VERİLEN	GERÇEKLEŞEN	GERÇEKLEŞME ORANI
CARİ GİDERLER	10.113.299	10.655.178	% 105.35
YATIRIM GİDERLERİ	4.012.000	1.416.527	% 35.30
TRANSFER HARCAMALARI	808.298	771.054	% 95.39
TOPLAM	14.933.597	12.842.759	% 86.00

2007	BÜTÇE İLE VERİLEN	GERÇEKLEŞEN	GERÇEKLEŞME ORANI
CARİ GİDERLER	13.181.180	12.789.660	% 97.03
YATIRIM GİDERLERİ	7.138.000	5.608.204	% 78.57
TRANSFER HARCAMALARI	579.600	492.529	% 84.98
TOPLAM	20.898.780	18.890.393	% 90.39

2008	BÜTÇE İLE VERİLEN	GERÇEKLEŞEN	GERÇEKLEŞME ORANI
CARİ GİDERLER	15.330.112	15.006.673	% 97.90
YATIRIM GİDERLERİ	3.076.500	1.889.176	% 61.41
TRANSFER HARCAMALARI	555.100	414.370	% 74.65
TOPLAM	18.961.712	17.310.219	% 91.30

ÖRGÜTLENME YAPISI



PERSONEL DURUMU

	DOLU	BOŞ	TOPLAM
MEMUR	54	122	176
işçi	236	-	236
GEÇİCİ İŞÇİ	2	-	2
SÖZ. PERSONEL	7	-	7
TOPLAM	299	122	

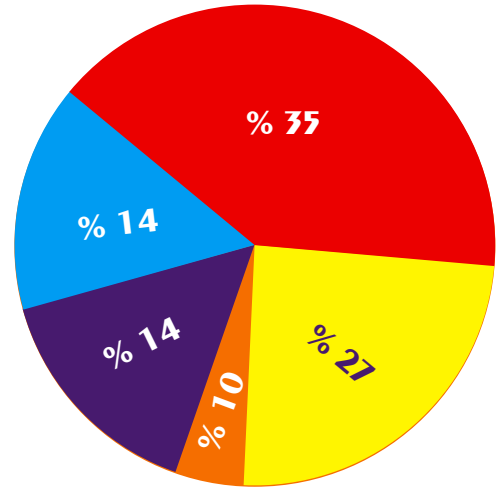
SINIFI		G.İ.H.S	T.H.S	S.H.S	E.Ö.H.S	A.H.S	D.H.S	E.H.S	Y.H.S	M.İ.A.S	Hakim Savcı	TOPLAM
DERECELER	1	D	11	2	1							14
		B	11									11
	2	D		4	1							5
		B	1									1
	3	D	6		1		1					8
		B	2									2
	4	D	1	1								2
		B	3									3
	5	D	13	2								15
		B	3	4	1		1					9
	6	D	4							1		5
		B	6	1	1							8
	7	D								1		1
		B	12									12
	8	D		3								3
B		7	7	1							15	
9	D	3	1								4	
	B	7	2								9	
10	D	1	3								4	
	B	10									10	
11	D	1									1	
	B	22	2	3					7		34	
12	D										0	
	B										0	
13	D										0	
	B										0	
14	D										0	
	B										0	
15	D										0	
	B										0	
TOPLAM	D	40	8	3		1			2		54	
	B	86	20	9		1			6		122	
KADRO SAYISI TOPLAMI		126	28	12	0	2	0	0	8	0	0	176

MAKİNE VE ARAÇ DURUMU

ARAÇ TABLOSU

ARAÇ DURUMU	
Çöp Kamyonu	11
Damperli Kamyon	4
Damperli Kamyonet	2
Vidanjör	1
Araröz	3
Platform	1
Kamyonet	3
Minibüs	3
Otobüs	1
Binek Araç	6
Cenaze Aracı	1
Süpürge Aracı	1
Beko Loader	2
Asfalt El Silindiri	1
Komprasör	1
Toplam	41

ARAÇ DAĞILIM ÇİZELGESİ



ÇÖP KAMYONU	11 Adet
KAMYON	6 Adet
İŞ MAKİNASI	4 Adet
BİNEK ARAÇ	6 Adet
DİĞER ARAÇLAR	15 Adet

TAŞINMAZ MALLAR DURUMU

CİNSİ	YILLAR									
	2000	2001	2002	2003	2004	2005	2006	2007	2008	
ARSA	64.124	70.268	78.376	79.187	92.533	92.533	90.402	89.712	89.712	
MESKEN	-	6 Adet	6 Adet	6 Adet	6 Adet	1 Adet	1 Adet	1 Adet	1 Adet	
İŞYERİ	8 Adet	8 Adet	8 Adet	3 Adet	3 Adet	3 Adet	1 Adet	1 Adet	1 Adet	
İDARİ BİNA	2 Adet	2 Adet	2 Adet	2 Adet	3 Adet	3 Adet	3 Adet	3 Adet	3 Adet	
SOSYAL TESİS	1 Adet	1 Adet	1 Adet	1 Adet	-	-	2 Adet	2 Adet	2 Adet	
KÜLTÜR MERKEZİ	1 Adet	1 Adet	1 Adet	1 Adet	1 Adet	1 Adet	1 Adet	1 Adet	1 Adet	
SAĞLIK TESİSİ	1 Adet	1 Adet	1 Adet	1 Adet	1 Adet	1 Adet	1 Adet	1 Adet	1 Adet	
KÜLTÜREVİ	-	-	-	-	-	-	-	1 Adet	2 Adet	

BELEDİYE ORGANLARI

BELEDİYE BAŞKANI	
BELEDİYE MECLİSİ	25 ÜYE
BELEDİYE ENCÜMENİ	5 ÜYE

BELEDİYE ŞİRKETLERİ

NAR-BEL LTD.ŞTİ.	Pay Oranı %95
GAZİ-BEL LTD.ŞTİ.	Pay Oranı % 5

Misyon:

Hedeflerini ve önceliklerinin iyi belirleyen ,kaynaklarını eşit ve sorumluluk bilinci içerisinde dağıtan, katılımcı aynı zamanda kaliteli kentli hizmeti sunmak.

Vizyon:

İlçemizin öz kaynağı olan jeotermal enerjisiyle , sağlık ve spor kompleksleri oluşturarak, uygulanabilir kent dönüşüm projeleriyle İzmir'i çağdaş bir turizm şehri haline getirmek.

İlkeler:

İlke 1) Sivil Toplum Örgütleri, Muhtarlar, Dernekler, Kamu ve özel kuruluşların belediye tarafından alınacak kararlara katılımını sağlamak.

İlke 2) Belediye iş ve işlemlerini tüm vatandaşlarca saydam bir şekilde denetlenmesini sağlamak.

İlke 3) Sürdürülebilir bir bütçe planlaması yaparak , belediye hizmetlerinin eşit paylaşımını sağlamak.

İlke 4) Bilgi çağına geçmenin verdiği önemle tüm belediyecilik hizmetlerini bilgisayar ortamında vermek ve e-belediyecilik uygulamalarını başlatmak.

İlke 5) Alt ve üst yapısı tamamlanmış kentli memnuniyetini en üst düzeye çıkaran bir Narlıdere oluşturmak

STRATEJİK PLANLAMA OLUŞUM SÜRECİ

STRATEJİK PLANLAMA KURULU

Narlıdere Belediye Başkanlığı tarafından oluşturulan kurul tarafından yürütülen stratejik planlama kurulu aşağıdaki şekilde oluşmuştur.

Abdül BATOR	NARLIDERE BELEDİYE BAŞKANI
Ali Ulvi DÜLGER	BAŞKAN YARDIMCISI
İSMAIL AY	Mali Hizmetler Müdürü
MUSTAFA SAVRAN	FEN İŞLERİ MÜDÜRÜ
ERKAN KARASU	Bilgi İşlem Müdürü

STRATEJİK PLANLAMA ÇALIŞMA PROGRAMI

5393 Sayılı Belediyeler Kanunu ve 5018 sayılı Kamu Mali Yönetimi Kanununa göre Narlıdere Belediyesinin orta ve uzun vadeli amaçlarını, temel ilke ve politikalarını, hedef ve önceliklerini, performans ölçütlerini, bunlara ulaşmak için izlenecek yöntemler ile kaynak dağılımlarını içeren hususları belirlemek için Nisan 2006 tarihinde çalışmalarına başlayan kurul ilk olarak bir çalışma takvimi çıkarmıştır. Çıkarılan bu takvim neticesinde ilk olarak mevcut durum analizi yapılmıştır. Analizde şu konulara dikkat edilmiştir.

1. Belediye görev ve yetkilerinin ne olduğu,
2. Personel yapısı,
3. Bütçe performans ölçütleri,
4. GZFT yani güçlü,zayıf yönler ile fırsatlar ve tehditlerin analizleri,
5. İç ve dış paydaşlarımızın kimlerin olduğu
6. Kuruluş felsefemize uygun Misyon ve Vizyon tanımlarının seçimi,
7. Başlayan veya başlamakta olan projelerin analizi,
8. Stratejik amaç ve hedeflerin gerçekçi olup olmadığı,
9. Narlıdere'nin ve İzmir'in önceliklerinin ne olduğunun tespiti,
10. Hepsinden önemlisi görev ve yetki alanımıza giren konular ile amaç ve hedeflerin belirlenmesi,
11. Sürdürülebilir bir bütçeleme ve maliyet analizlerinin yapılması gibi konulara dikkat edilmiştir.

Ayrıca süreçte Narlıdere sınırları içerisinde bulunan tüm kamu kurum ve kuruluşları, meclis üyeleri , il genel meclis üyeleri, siyasi partiler,sivil toplum örgütleri, muhtarlar ve sendikaların görüşlerine başvurulmuş kurul tarafından bunlar detaylıca incelenerek planlama unsurları ile görev ve yetki alanımız içerisine dahil olabilecekler ele alınmış ve gerçekçi bir stratejik plan taslağı haline getirilerek sizlere sunulmuştur.

Belediyemizin orta ve uzun vadeli amaç ve hedeflerini, projelerin uygulanabilirlik ölçütlerini gerçekçi bir zeminde oluşturmak için, güçlü-zayıf yönlerimizi, ideallerimizi gerçekleştirmek için fırsat ve tehditlerin analiz edilip ortaya konulması gerekmektedir. Bu analizler değerlendirip, görüş ve öneriler doğrultusunda aşağıdaki şekilde sıralanmıştır.

GZFT (Güçlü - Zayıf - Fırsat Tehdit Analizi)

GÜÇLÜ YÖNLER

1. Belediye Yönetimi ve halka sunuluna hizmetin kaliteli olması
2. Karar alma süreçlerinde geniş katılımın sağlanması
3. Deneyimli bir personel yapısının olması
4. Çağa uygun teknolojik alt yapının kullanılması
5. Uyumlu bir çalışma ortamının olması
6. İmar Planların büyük bir kısmının gerçekleşmiş olması
7. Gecekondu bölgelerinin azalması
8. Kurum ve kuruluşlarla eşgüdüm içerisinde çalışılması

ZAYIF YÖNLER

1. Gelir kaynaklarının yeterli olmaması
2. Memur personel sayısının yeterli olmaması
3. Makine ve araç yapısının eski olması
4. Teknik personelin yeterli sayıda olmaması
5. Narlıdere'nin sadece konut bölgesi olması

TEHDİTLER

1. Dışarıdan alınan göçlerin fazlalığı ve hızlı nüfus artışı
2. İzmir'in deprem kuşağında olması
3. Türkiye'nin sorunu olan işsizliğin bölgemiz içinde sorun oluşturması
4. Kentimizde yaşayan insanlar arasında giderek artan gelir dengesizliği
5. Güvenlik problemi

FIRSATLAR

1. Narlıdere'nin şehirleşmesinin yakın bir zamanda gerçekleşmesi
2. Jeotermal enerjinin Narlıdere'nin öz kaynağı olması
3. Jeotermal enerjinin kullanılması ile turizmin gelişebileceği bir bölgede olması
4. Üniversitelerin yakınında bir konumda olması
5. Narlıderenin coğrafi konumunun deniz ve yeşil alanlar ile bir bütünlük oluşturması
6. Eski yerleşim alanlarının halen kullanılabilir olmasından dolayı kültürel zenginlikler

Başbakanlık

Bakanlıklar

İçişleri Bakanlığı
Dışişleri Bakanlığı
Maliye Bakanlığı
Kültür ve Turizm Bakanlığı
Çevre ve Orman Bakanlığı
Enerji ve Tabii Kaynaklar Bakanlığı
Çalışma ve Sosyal Güvenlik Bakanlığı
Sanayi ve Ticaret Bakanlığı
Tarım ve Köy İşleri Bakanlığı
Bayındırlık ve İskan Bakanlığı
Sağlık Bakanlığı
Ulaştırma Bakanlığı
Milli Savunma Bakanlığı

İzmir Valiliği

İl Müdürlükleri
İl Emniyet Müdürlüğü

Ege Ordu Komutanlığı

İzmir Büyükşehir Belediye Başkanlığı

İZSU Genel Müdürlüğü
ESHOT Genel Müdürlüğü

İlk ve Alt Kademe Belediye Başkanlıkları

Narlidere Kaymakamlığı

İlçe Emniyet Müdürlüğü
İlçe Milli Eğitim Müdürlüğü
Müftülük
Sağlık Grup Başkanlığı
Tapu Sicil Müdürlüğü
Halk Eğitim Müdürlüğü
Sivil Savunma Müdürlüğü
İlçe Seçim Kurulu
İlçe Nüfus Müdürlüğü
İlçe Özel İdare Müdürlüğü

Sayıřtay
Kamu İhale Kurumu
Türk Standartları Enstitüsü
Devlet Malzeme Ofisi
Sosyal Güvenlik Kurumu
Karayolları Genel Müdürlüğü
Kültür ve Tabiat Varlıklarını Koruma Kurulu
Devlet Tiyatroları Genel Müdürlüğü
Cumhuriyet Savcılıkları
Esnaf ve Sanatkarlar Odası
Devlet Personel Başkanlığı
Milli Emlak Müdürlüğü
Gelirler Genel Müdürlüğü
İller Bankası
Üniversiteler
Konsolosluklar
Toplu Konut İdaresi
Türk Telekom
PTT
TEAŞ
TEDAŞ
Meslek Odaları
Liman İşletmesi Müdürlüğü
Sendikalar
Kooperatifler
Muhtarlıklar
Sivil Toplum Örgütleri
Siyasi Partiler
Basın ve Medya Kuruluşları
Bankalar
Spor Kulüpleri
Kütüphane ve Müzeler
Vakıflar
Dernekler
Bilim İnsanları
Sanatçı ve Yazarlar

AMAÇLAR HEDEFLER, PROJE VE FAALİYETLER

Stratejik Amaç 1:

Narlıdere sınırları içerisinde çağdaş kent için yer alan sokakların alt ve üst yapı çalışmalarını tamamlamak.

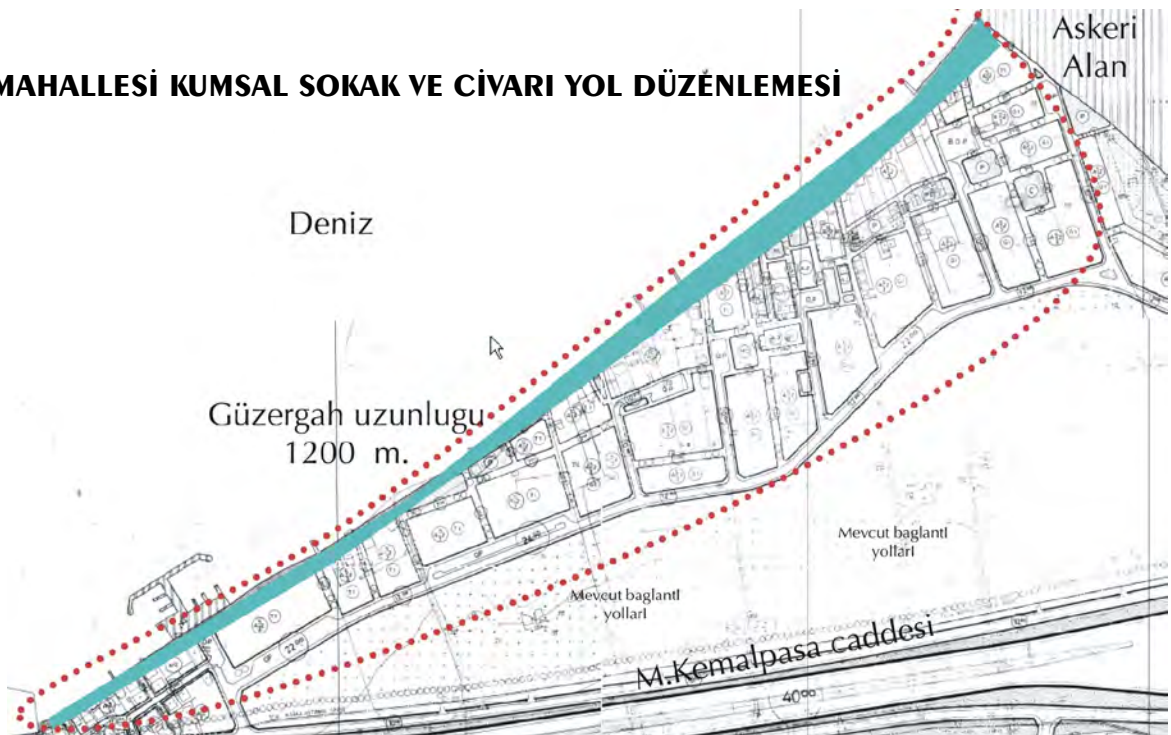
Hedef 1:

Tüm sokakları çağdaş bir kent görüntüsüne ulaştırmak için kentli yaşamına uygun şekilde düzenleme faaliyetlerinde bulunmak.

Hedefe ilişkin faaliyetler ve performans ölçütleri

PROJENİN ADI	SORUMLU BİRİM	İÇ VE DIŞ PAYDAŞLARIMIZ	GERÇEKLEŞME YILI
Havacılar Sokak Sevgi Yolu Düzenleme	Fen İşleri Müdürlüğü	İmar ve Şehircilik Müdürlüğü Destek Hizmetleri Alt Birimi TEDAŞ İZSU TELEKOM AYKOME UKOME Kamu İhale Kurumu	2010
Levent Caddesi Ağaç Kamulaştırma	İmar ve Şehircilik Müdürlüğü	Fen İşleri Müdürlüğü	2010 - 2013
Altievler Mahallesi Kumsal Sokak Düzenleme	Fen İşleri Müdürlüğü	İmar ve Şehircilik Müdürlüğü Destek Hizmetleri Alt Birimi TEDAŞ İZSU TELEKOM AYKOME UKOME Kamu İhale Kurumu	2010

ALTIEVLER MAHALLESİ KUMSAL SOKAK VE CİVARI YOL DÜZENLEMESİ



ALTIEVLER MAHALLESİ VE SAHİLEVLERİ MAHALLESİ LEVENT CADDESİ YOL DÜZENLEMESİ



PROJENİN ADI	SORUMLU BİRİM	İÇ VE DIŞ PAYDAŞLARIMIZ	GERÇEKLEŞME YILI
Narlı Mahallesi İsmet İnönü Caddesi Yol Düzenleme	Fen İşleri Müdürlüğü	İmar ve Şehircilik Müdürlüğü Destek Hizmetleri Alt Birimi TEDAŞ İZSU TELEKOM AYKOME UKOME Kamu İhale Kurumu	2010
Ilıca Mahallesi Yol Yapımı	Fen İşleri Müdürlüğü	İmar ve Şehircilik Müdürlüğü Destek Hizmetleri Alt Birimi TEDAŞ İZSU TELEKOM AYKOME UKOME Kamu İhale Kurumu	2012 - 2014
Muhtelif Yol Üst ve Alt Bakım Onarım İyileştirme Çalışmaları	Fen İşleri Müdürlüğü	İmar ve Şehircilik Müdürlüğü Destek Hizmetleri Alt Birimi TEDAŞ İZSU TELEKOM AYKOME UKOME Kamu İhale Kurumu	2010 - 2014



Hedef 2:

Tüm sokaklarda engellilere yönelik tedbirler almak ve düzenlemeler yapmak.

PROJENİN ADI	SORUMLU BİRİM	İÇ VE DIŞ PAYDAŞLARIMIZ	GERÇEKLEŞME YILI
Engellilere Yönelik Yol Düzenleme Çalışmaları	Fen İşleri Müdürlüğü	İmar ve Şehircilik Müdürlüğü Destek Hizmetleri Alt Birimi TEDAŞ İZSU TELEKOM AYKOME UKOME Kamu İhale Kurumu	2010 - 2013

Stratejik Amaç 2:

Narlıdere sınırları içerisinde eğlenilen (rekreasyon), piknik alanları oluşturmak

Hedef 1:

Yeni eğlenilen (rekreasyon), piknik, park ve yeşil alanlar oluşturmak.

PROJENİN ADI	SORUMLU BİRİM	İÇ VE DIŞ PAYDAŞLARIMIZ	GERÇEKLEŞME YILI
Limanreis Mahallesi Atilla Sokak Park Yapımı	Park ve Bahçeler Müdürlüğü	Fen İşleri Müdürlüğü İmar ve Şehircilik Müdürlüğü Destek Hizmetleri Alt Birimi TEDAŞ İZSU TELEKOM AYKOME UKOME Kamu İhale Kurumu	2012



PROJENİN ADI	SORUMLU BİRİM	İÇ VE DIŞ PAYDAŞLARIMIZ	GERÇEKLEŞME YILI
Ilıca Mahallesi Balcı Durağı Park Yapımı	Park ve Bahçeler Müdürlüğü	Fen İşleri Müdürlüğü İmar ve Şehircilik Müdürlüğü Destek Hizmetleri Alt Birimi TEDAŞ İZSU TELEKOM AYKOME UKOME Kamu İhale Kurumu	2012
Şehitlik Karayolları Karşısı Yeşil Alan Düzenlemesi	Park ve Bahçeler Müdürlüğü	Fen İşleri Müdürlüğü İmar ve Şehircilik Müdürlüğü Destek Hizmetleri Alt Birimi TEDAŞ İZSU TELEKOM AYKOME UKOME Kamu İhale Kurumu	2010
Narlı Mahallesi Saygın Sokak Park Yapımı	Park ve Bahçeler Müdürlüğü	Fen İşleri Müdürlüğü İmar ve Şehircilik Müdürlüğü Destek Hizmetleri Alt Birimi TEDAŞ İZSU TELEKOM AYKOME UKOME Kamu İhale Kurumu	2013



Hedef 2:

Mevcut eğlencilen (rekreasyon), piknik, park ve yeşil alanlarına alt/üst yapı düzenleme çalışmaları yapmak.

PROJENİN ADI	SORUMLU BİRİM	İÇ VE DIŞ PAYDAŞLARIMIZ	GERÇEKLEŞME YILI
Muhtelif Yeşil Alanlar Alt Yapı Düzenleme Çalışmaları	Park ve Bahçeler Müdürlüğü	Fen İşleri Müdürlüğü İmar ve Şehircilik Müdürlüğü Destek Hizmetleri Alt Birimi TEDAŞ İZSU Kamu İhale Kurumu	2010 - 2014
Muhtelif Yeşil Alanlar Üst Yapı Düzenleme Çalışmaları	Park ve Bahçeler Müdürlüğü	Fen İşleri Müdürlüğü İmar ve Şehircilik Müdürlüğü Destek Hizmetleri Alt Birimi TEDAŞ İZSU Kamu İhale Kurumu	2010 - 2014

Stratejik Amaç 3:

Kentsel dönüşüm projeleri geliştirmek ve uygulamak.

Hedef 1:

Kentsel dönüşüm alanları projelerini üretmek ve kentsel dönüşüm faaliyetlerini uygulamak.

PROJENİN ADI	SORUMLU BİRİM	İÇ VE DIŞ PAYDAŞLARIMIZ	GERÇEKLEŞME YILI
Çatalkaya Mahallesi 115 konut Projesi	Fen İşleri Müdürlüğü	İmar ve Şehircilik Müdürlüğü Destek Hizmetleri Alt Birimi TEDAŞ İZSU TELEKOM AYKOME UKOME Kamu İhale Kurumu	2010



PROJENİN ADI	SORUMLU BİRİM	İÇ VE DIŞ PAYDAŞLARIMIZ	GERÇEKLEŞME YILI
Çatalkaya Mahallesi Kentsel Dönüşüm Projesi Kapsamında Askeri Tesis Yapımı	Fen İşleri Müdürlüğü	İmar ve Şehircilik Müdürlüğü Destek Hizmetleri Alt Birimi TEDAŞ İZSU TELEKOM AYKOME UKOME Kamu İhale Kurumu	2011 - 2013

Stratejik Amaç 4: Belediye hizmetlerini daha etkin ve verimli hale getirmek amacıyla araç parkının yenilenmesini sağlamak

Hedef 1:

Fen İşleri ve Park Bahçeler ile ilgili çalışmalarında etkinlik, verimlilik ve tasarruf sağlamak amacıyla araç alımı

PROJENİN ADI	SORUMLU BİRİM	İÇ VE DIŞ PAYDAŞLARIMIZ	GERÇEKLEŞME YILI
1 Adet Kamyon 2 Adet Hizmet Aracı Alımı	Temizlik İşleri Müdürlüğü	Fen İşleri Müdürlüğü Park ve Bahçeler Müdürlüğü Destek Hizmetleri Alt Birimi DMO	2010
1 Adet Damperli Kamyonet Alımı	Temizlik İşleri Müdürlüğü	Fen İşleri Müdürlüğü Park ve Bahçeler Müdürlüğü Destek Hizmetleri Alt Birimi DMO	2011
1 Adet Damperli Kamyonet Alımı	Temizlik İşleri Müdürlüğü	Fen İşleri Müdürlüğü Park ve Bahçeler Müdürlüğü Destek Hizmetleri Alt Birimi DMO	2012



PROJENİN ADI	SORUMLU BİRİM	İÇ VE DIŞ PAYDAŞLARIMIZ	GERÇEKLEŞME YILI
2 Adet Hizmet Aracı Alımı	Temizlik İşleri Müdürlüğü	Fen İşleri Müdürlüğü Park ve Bahçeler Müdürlüğü Destek Hizmetleri Alt Birimi DMO	2013

Hedef 2:

Temizlik hizmetlerinde Narlıdere'nin yeni yerleşim bölgesi ihtiyaçlarını karşılamak, çalışmalarında etkinlik, verimlilik ve tasarruf sağlamak amacı ile araç alımı

PROJENİN ADI	SORUMLU BİRİM	İÇ VE DIŞ PAYDAŞLARIMIZ	GERÇEKLEŞME YILI
1 Adet 15+1.5 1 Adet 9+1 Çöp Kamyonu Alınması	Temizlik İşleri Müdürlüğü	Destek Hizmetleri Alt Birimi DMO	2010
1 Adet Çift Kabin Kamyonet Alınması	Temizlik İşleri Müdürlüğü	Destek Hizmetleri Alt Birimi DMO	2011
1 Adet Hizmet Aracı Alınması	Temizlik İşleri Müdürlüğü	Destek Hizmetleri Alt Birimi DMO	2012
1 Adet Hizmet Aracı Alınması	Temizlik İşleri Müdürlüğü	Destek Hizmetleri Alt Birimi DMO	2013
1 Adet Hizmet Aracı Alınması	Temizlik İşleri Müdürlüğü	Destek Hizmetleri Alt Birimi DMO	2014



Stratejik Amaç 5:

Narlıdere ilçe sınırları içerisinde bulunan okulların bakımlı, temiz ve güvenlik içinde eğitim öğretim almasına destek vermek.

Hedef 1:

İlçedeki Milli Eğitim Bakanlığı'na bağlı okulların temizlik ihtiyaçlarına destek vererek, çocuklarımızın daha temiz ve hijyenik ortamlarda eğitim öğretim faaliyetlerini yürütmesine destek olmak.

PROJENİN ADI	SORUMLU BİRİM	İÇ VE DIŞ PAYDAŞLARIMIZ	GERÇEKLEŞME YILI
Okulların Temizlik Hizmetlerinin Sağlanmasına Destek Olmak	İnsan Kaynakları ve Eğitim Müdürlüğü	İlçe Milli Eğitim Müdürlüğü Destek Hizmetleri Alt Birimi Kamu İhale Kurumu	2010 - 2014

Hedef 2:

İlçedeki Milli Eğitim Bakanlığı'na bağlı okulların güvenlik ihtiyaçlarına destek vererek, çocuklarımızın daha güvenli ortamlarda eğitim öğretim faaliyetlerini yürütmesine destek olmak.

PROJENİN ADI	SORUMLU BİRİM	İÇ VE DIŞ PAYDAŞLARIMIZ	GERÇEKLEŞME YILI
Okulların Güvenliğini Sağlanmasına Destek Olmak	İnsan Kaynakları ve Eğitim Müdürlüğü	İlçe Milli Eğitim Müdürlüğü Destek Hizmetleri Alt Birimi Kamu İhale Kurumu	2010 - 2014

Hedef 3:

İlçedeki Milli Eğitim Bakanlığı'na bağlı okulların boyanması, bakımı ve onarımı gibi ihtiyaçlarına destek vererek, çocuklarımızın daha bakımlı, temiz ve hijyenik ortamlarda eğitim öğretim faaliyetlerini yürütmesine destek olmak.

PROJENİN ADI	SORUMLU BİRİM	İÇ VE DIŞ PAYDAŞLARIMIZ	GERÇEKLEŞME YILI
Okulların Bakım, Onarım Çalışmalarına Destek Vermek	Fen İşleri Müdürlüğü	Temizlik İşleri Müdürlüğü İlçe Milli Eğitim Müdürlüğü Destek Hizmetleri Alt Birimi Kamu İhale Kurumu	2010 - 2014



Stratejik Amaç 6:

Belediyemiz hizmetlerinin dijital ortama taşınması ve e-belediyeçilik hizmetlerinin geliştirilmesi sonucu vatandaşlarla daha güvenilir ve sağlıklı iletişim sağlayarak, iş kapasitesini ve verimini arttırmak.

Hedef 1:

E-belediyeçilik hizmetlerinin geliştirilmesi, Web uygulamaları ile evrak kayıt, takip, vergi borcu sorgulama, vergi borcu ödeme, emlak kaydı ve diğer e-belediyeçilik uygulamalarının geliştirilmesi.

PROJENİN ADI	SORUMLU BİRİM	İÇ VE DIŞ PAYDAŞLARIMIZ	GERÇEKLEŞME YILI
E-belediyeçilik Hizmetlerinin Geliştirilmesi	Bilgi İşlem Müdürlüğü	Tüm Müdürlükler Telekom İzmir Büyükşehir Belediyesi	2010 - 2014

Hedef 2:

Belediyemiz araçlarından tam ve etkin olarak faydalanabilmek için araç takip sistemi kurulması

Araç Takip Sistemi Kurulması (GPRS)	Temizlik İşleri Müdürlüğü	Bilgi İşlem Müdürlüğü	2010 - 2014
-------------------------------------	---------------------------	-----------------------	-------------

Hedef 3:

Belediyeçilik ile ilgili tüm işlemlerin sayısallaştırılarak bilgiye ulaşımın sağlanması ve dijital arşiv kurulması

Verilerin Sayısallaştırılması ve Dijital Arşiv Kurulması	Bilgi İşlem Müdürlüğü	Tüm Müdürlükler	2010 - 2014
--	-----------------------	-----------------	-------------

Stratejik Amaç 7:

Katılımcı, şeffaf bir yerel yönetim anlayışını geliştirmek için çalışmalar yapmak.

Hedef 1:

Kent konseyi çalışmalarında etkinlik sağlamak.

PROJENİN ADI	SORUMLU BİRİM	İÇ VE DIŞ PAYDAŞLARIMIZ	GERÇEKLEŞME YILI
Kent Konseyi Toplantıları Düzenlemek.	Yazı İşleri ve Kararlar Müdürlüğü	Tüm Müdürlükler Kaymakamlık Sivil Toplum Örgütleri	2010 - 2014

Stratejik Amaç 8:

Belediye personelinin daha verimli çalışmalarını sağlamak için eğitim çalışmaları yapmak.

Hedef 1:

Personel bilgilendirme ve eğitim çalışmalarında etkinlik sağlamak.

PROJENİN ADI	SORUMLU BİRİM	İÇ VE DIŞ PAYDAŞLARIMIZ	GERÇEKLEŞME YILI
Sosyal Güvenlik Kanunu Eğitim Çalışması	İnsan Kaynakları ve Eğitim Müdürlüğü	Tüm Müdürlükler Mahalli idare Birlikleri Sivil Toplum Örgütleri	2010 - 2014
Hızlı Güvenli Cevap Vermeye Yönelik Eğitim Çalışması	İnsan Kaynakları ve Eğitim Müdürlüğü	Tüm Müdürlükler Mahalli idare Birlikleri Sivil Toplum Örgütleri	2010 - 2014
İmar Mevzuatı Eğitimi	İnsan Kaynakları ve Eğitim Müdürlüğü	Tüm Müdürlükler Mahalli idare Birlikleri Sivil Toplum Örgütleri	2010 - 2014
Çevre Mevzuatı Eğitimi	İnsan Kaynakları ve Eğitim Müdürlüğü	Tüm Müdürlükler Mahalli idare Birlikleri Sivil Toplum Örgütleri	2010 - 2014
Ruhsat Denetim Mevzuatı Eğitimi	İnsan Kaynakları ve Eğitim Müdürlüğü	Tüm Müdürlükler Mahalli idare Birlikleri Sivil Toplum Örgütleri	2010 - 2014
Zabıta Mevzuatı Eğitimi	İnsan Kaynakları ve Eğitim Müdürlüğü	Tüm Müdürlükler Mahalli idare Birlikleri Sivil Toplum Örgütleri	2010 - 2014
Kamu İhale Mevzuatı Eğitimi	İnsan Kaynakları ve Eğitim Müdürlüğü	Tüm Müdürlükler Mahalli idare Birlikleri Sivil Toplum Örgütleri	2010 - 2014
Kamu Mali Mevzuatı Eğitimi	İnsan Kaynakları ve Eğitim Müdürlüğü	Tüm Müdürlükler Mahalli idare Birlikleri Sivil Toplum Örgütleri	2010 - 2014

Stratejik Amaç 9:

Engelli vatandaşlarımıza yönelik etkin hizmetler sunmak

Hedef 1:

Engelli vatandaşlarımız için geçici yataklı rehabilitasyon tesisi yapmak.

PROJENİN ADI	SORUMLU BİRİM	İÇ VE DIŞ PAYDAŞLARIMIZ	GERÇEKLEŞME YILI
Yataklı Rehabiliasyon Merkezi Projelendirilmesi	Fen İşleri Müdürlüğü	Destek Hizmetleri Alt Birimi Kamu İhale Kurumu	2010
Yataklı Rehabiliasyon Merkezi Yapılması	Fen İşleri Müdürlüğü	Destek Hizmetleri Alt Birimi Kamu İhale Kurumu	2011 - 2013

Stratejik Amaç 10:

Narlıdere sınırları içerisinde hayvan sağlığı güvencesi altına alınması,

Hedef 1:

Hayvan refahının sağlanması hayvanlardan insanlara geçen (zoonoz) hastalıklara karşı mücadele etmek hayvanların sağlık durumları beraber halk ve çevre sağlığının korunmasını sağlamak.

PROJENİN ADI	SORUMLU BİRİM	İÇ VE DIŞ PAYDAŞLARIMIZ	GERÇEKLEŞME YILI
Sokak Hayvanlarının Korunması, Aşılması ve Kayıt Altına Alınması	Sağlık İşleri Müdürlüğü	Temizlik İşleri Müdürlüğü Büyükşehir Belediyesi	2010 - 2014
Sokak Hayvanlarının Bakımı ve Korunması	Sağlık İşleri Müdürlüğü	Temizlik İşleri Müdürlüğü Büyükşehir Belediyesi	2010 - 2014



Stratejik Amaç 11:

Çevre ve doğanın korunması

Hedef 1:

Hava, yer altı-yerüstü su kaynakları, toprak, gürültü, elektromanyetik kirlilik; İçimizdeki deniz, orman yapısının doğal halinin korunmasını sağlamak; bahsi geçen konularla ilgili bozulan doğal yapının düzeltilmesini temin edecek önlemler almak.

PROJENİN ADI	SORUMLU BİRİM	İÇ VE DIŞ PAYDAŞLARIMIZ	GERÇEKLEŞME YILI
Pil, Cam, Kağıt, Plastik Atıklarının Toplanması	Çevre ve Koruma ve Kontrol Müdürlüğü	Temizlik İşleri Müdürlüğü İlçe Milli Eğitim Müdürlüğü Kültür ve Sosyal İşler Müd.	2010 - 2014
Kıyı Şeridi Temizliği	Çevre ve Koruma ve Kontrol Müdürlüğü	Temizlik İşleri Müdürlüğü İlçe Milli Eğitim Müdürlüğü Kültür ve Sosyal İşler Müd.	2010 - 2014
Yağ Atıklarının Toplanması	Çevre ve Koruma ve Kontrol Müdürlüğü	Temizlik İşleri Müdürlüğü	2010 - 2014

Stratejik Amaç 12:

Toplumda korunmaya, bakıma ve yardıma muhtaç tüm birey ve gruplara ihtiyaç temelli ve toplum destekli hizmet sunmak, birey ve grupları tek taraflı bağımlılıktan kurtararak kendi öz kaynaklarını ve potansiyellerini kullanmalarını sağlamak.

Hedef 1:

Kadınların ve engellilerin etkinlik alanlarının genişletilmesi. Eğitim istihdam, sağlık, hukuk vb alanlarda eşit fırsat ve olanaklardan yararlanmalarını sağlamak.



PROJENİN ADI	SORUMLU BİRİM	İÇ VE DIŞ PAYDAŞLARIMIZ	GERÇEKLEŞME YILI
Kadın ve Engelli Sorunlarına Yönelik Seminer ve Paneller Düzenlemek	Kültür ve Sosyal İşler Müdürlüğü	Kadın Danışma Merkezi İlçe Milli Eğitim Müdürlüğü Sivil Toplum Örgütleri Üniversiteler Meslek Odaları	2010 - 2014
İstismara ve Şiddete Uğramış Kadınlara Hukusal Vb. Konularda Danışma Hizmeti Vermek	Kültür ve Sosyal İşler Müdürlüğü	Kadın Danışma Merkezi Sivil Toplum Örgütleri Üniversiteler Meslek Odaları	2010 - 2014

Hedef 2:

Hobi, sanat ve spor kursları düzenlemek

PROJENİN ADI	SORUMLU BİRİM	İÇ VE DIŞ PAYDAŞLARIMIZ	GERÇEKLEŞME YILI
Hobi ve Sanat Kursları Düzenlemek	Kültür ve Sosyal İşler Müdürlüğü	Dernekler İlçe Milli Eğitim Müdürlüğü Büyükşehir Belediyesi	2010 - 2014
Spor Okulları ve Yaz Spor Kursları Düzenlemek	Kültür ve Sosyal İşler Müdürlüğü	Halk Eğitim Merkezi İlçe Milli Eğitim Müdürlüğü Büyükşehir Belediyesi	2010 - 2014

Hedef 3:

Narlıdere ilçesinde okullara devam eden öğrenciler ile Narlıdere ilçesindeki okullardan mezun olup herhangi bir yüksek öğretime devam edemeyen gençlere kurslar açmak.

PROJENİN ADI	SORUMLU BİRİM	İÇ VE DIŞ PAYDAŞLARIMIZ	GERÇEKLEŞME YILI
Üniversite Sınavlarına Hazırlık, Anadolu Liseleri ve Ara Sınıf Yetiştirme Kursları Açmak	Kültür ve Sosyal İşler Müdürlüğü	Halk Eğitim Merkezi Milli Eğitim Müdürlüğü	2010 - 2014

