



# KOCASINAN BELEDİYESİ



2012-2016

## STRATEJİK PLANI

**KOCASINAN BELEDİYE  
BAŞKANLIĞI**



**2012-2016  
STRATEJİK PLANI**

Kayseri-2011

## İÇİNDEKİLER

<b>SUNUŞ</b>	4
<b>GİRİŞ</b>	7
Stratejik Planın Yasal Dayanağı	8
Belediyemizde Stratejik Planlama Süreci	9
<b>I-DURUM ANALİZİ</b>	10
<b>A-TARİHİ GELİŞİM</b>	10
1-İlçe Tarihi	10
2-Coğrafi Konum	11
3-Sınırlar	12
4-İlçe Nüfusunun Sosyo-Demografik Yapısı	14
<b>B-YASAL YÜKÜMLÜLÜKLER VE MEVZUAT ANALİZİ</b>	18
1-Tarihçe	18
2-Yasal Yükümlülükler	18
3-Yönetim ve İç Kontrol Sistemi	20
4-Teşkilat Yapısı	22
5-İnsan Kaynakları	23
6-Fiziksel Kaynaklar	24
7-Bilgi ve Teknolojik Kaynaklar	25
8-Mali Durum	25
<b>C-FAALİYET ALANLARI İLE ÜRÜN VE HİZMETLER</b>	28
<b>D-PAYDAŞ ANALİZİ</b>	32
1-Paydaş Analizi Önemi	32
2-İç Paydaş Analizi	32
3-Dış Paydaş Analizi	33
<b>E-KURULUŞ İÇİ ANALİZ VE ÇEVRE ANALİZİ</b>	36
1-Güçlü Yönler	37
2-Zayıf Yönler	37
3-Fırsatlar	38
4-Tehditler	38
<b>II-GELECEĞE BAKIŞ</b>	38
<b>A-MİSYONUMUZ</b>	38
<b>B-VİZYONUMUZ</b>	39
<b>C-TEMEL DEĞERLERİMİZ</b>	39
<b>D-TEMEL POLİTİKA ve ÖNCELİKLERİMİZ</b>	39
<b>E-STRATEJİK AMAÇ ve HEDEFLERİMİZ</b>	40
<b>F-STRATEJİK AMAÇLAR KAYNAK İHTİYACI</b>	45
<b>G-SONSÖZ</b>	46



## SUNUŞ

Belediyeler, halkın yerel nitelikli ortak ihtiyaçlarını karşılamakla görevli kamu kurumları olup görev ve yetkileri yasalarla belirlenmiştir. Belediyeler bu görevlerini yerine getirirken yine yasal dayanaklarla kendilerine verilen kaynakları kullanan veya kaynak toplaması için kendisine imtiyaz tanınan kurumlardır. Dolayısıyla belediyelerin görev ve yetkileri ile kaynakları sınırlıdır. Ortak ihtiyaçlar ise çok çeşitli olup her geçen gün daha da çeşitlenmektedir.

Ortak ihtiyaçların çok çeşitli olmasından da öte bir kentte yaşayan insanlar ister yerel nitelikli ve isterse genel nitelikli olsun tüm ihtiyaçlarında belediyeyi başvuru ve çözüm adresi görme eğilimi içerisinde. Aslında bu eğilimin sebebi belediyeçiliğin toplumumuzda “şehremaneti” anlayışı üzerine bina edilmiş olmasıdır. Kültürümüzde belediye “Şehremaneti”, belediye başkanı ise “Şehremini” dir. Şehrin ve şehirlinin emanet edildiği emin kurum olarak belediyenin, bu vasıflara sahip kişi olarak da belediye başkanının her türlü sorunun çözümünde başvuru mercii görülmesi kaçınılmazdır.

Kocasinan Belediyesi olarak yasaların verdiği imkanlar çerçevesinde, kaynaklarımızı bir yandan artırırken diğer yandan da en etkin biçimde kullanarak ilçemize ve ilçe halkımıza hizmet etmenin gayreti içerisindeyiz. Hizmet anlayışımız halkımızın belediyeden beklentisi ile örtüşmektedir. Kocasinan’ı ve Kocasinanlıları ilgilendiren her konu belediyemizi de ilgilendirmektedir. Bizim sorumluluk alanlarımızda olmayan konularda sorumlu kurumlarla iletişim içerisinde sorunlara çözüm bulabilmek için çabalıyoruz.

Bir kentin en önemli sorunu sahipsizliktir. Her ne kadar belediyeler kentsel ihtiyaçların karşılanmasında sorumlu iseler de kentin gerçek sahibi kentte yaşayanlardır. Bir kent, kentte yaşayanların kendisine sahip çıktığı oranda başarıyı yakalayabilir. Hemşerilerimizin dün olduğu gibi bugün de ilçelerine sahip çıkacağına, belediye karar ve uygulamalarına gerek gönüllü çalışma ve gerekse değişik meclis toplantılarına iştirak sureti ile katılacağına inanıyoruz.

2012-2016 yıllarını kapsayan ve belediye olarak kendi kaynaklarımızla yapacağımız çalışmaları kapsayan Stratejik Planımızda iddialı hedeflerimiz bulunmaktadır. Ancak halkımızın ve onun belediye meclis çatısı altında bulunan temsilcilerinin desteği yanımda oldukça zoru başaracağımıza inanıyor, planın hazırlanmasında emeği geçen iç denetçimiz, stratejik plan hazırlama ekibi ve sekreteryaya işlerini üstlenen mali hizmetler müdürlüğü çalışanlarına teşekkür eder stratejik planımızın hayırlı olmasını dilerim.

Bekir YILDIZ  
Kocasinan Belediye Başkanı





## GİRİŞ

Kamu yönetimi; devlet ve toplum düzeninin kesintisiz olarak işlemesi ve kamunun ortak ihtiyaçlarını karşılamaya yönelik mal ve hizmetlerin üretilip halka sunulmasına ilişkin bir sistemdir.

Kamu hizmetlerinin yerine getirilebilmesi amacıyla kurulan kamu yönetimi merkezi ve yerel olmak üzere iki ayrı yapılanmadan oluşmaktadır. Merkezden yönetim; kamu yönetiminde karar mekanizmalarının merkeze bağlı olması ve merkez tarafından belirlenmesi, mali kaynak yönetiminin (gelir ve giderlerin), her türlü personel işlemlerinin ve kamu hizmetlerinin organizasyonunun merkezi birimler veya onlara bağlı birimler tarafından yapılmasını ifade eder. Yerinden yönetim ise; merkezi yönetimden ayrı bir tüzel kişiliğe sahip bulunan idari kuruluşların yönetimle ilgili kararlar alıp uygulayabildiği sistemdir. Yerel yönetimler, belde halkının ihtiyaçlarını etkin bir şekilde karşılamak üzere, yerel topluluğa kamu hizmeti sağlayan ve yerel halkın kendi seçtiği organlarca yönetilen, idari, siyasi ve toplumsal bir kurumdur.

Kamu yönetiminde özellikle 1980’li yıllardan sonra yeniden yapılanma çalışmaları iki alanda yürütülmektedir. Makro düzeyde merkezi ve yerel yönetimlerin yetki ve kaynak açısından yeniden şekillendirilmesi için reformlar yapılırken, diğer yandan kamu yönetimlerinin işleyiş ve hizmet süreçlerine yönelik etkinlik ve verimlilik artırıcı çalışmalar sürdürülmektedir. Stratejik Planlama ya da daha geniş ifade ile stratejik yönetim modelinin kamu yönetimlerinde uygulanması da bu çalışmaların bir sonucudur.

Stratejik Plan, bir kurumun bulunduğu iç ve dış çevre şartlarını değerlendirerek, gelecekle ilgili ulaşmak istediği amaçları, bu amaçlara ulaşmak için takip edeceği stratejileri ve varılmak istenen hedefler ile bu strateji ve hedeflere uygun proje ve faaliyetlerini belirlemesidir.

Stratejik Plan 4 aşamadan oluşan bir çalışmadır:

**1. Aşama:** Durum analizi (Chek-Up): Kurumun içinde bulunduğu dış şartların (dünya trendi, ulusal gelişmeler, mevzuat, kent gelişim seviyesi, vb) belirlenmesinin yanı sıra iç şartların yani kurumun mali, örgütsel, beşeri kaynak, süreç yönetimi, projeleri ve benzeri unsurlarının analiz edilmesidir. Bir başka ifade ile “Neredeyiz” sorusuna cevap arama aşamasıdır.

**2. Aşama:** Kurumun gelecek öngörüsünün, yani vizyon, misyon, ilkeler ile orta ve uzun vadede hangi alanlara odaklanılacağı (Kilit Performans Alanlar), bu alanlarda neyin amaçlandığının (Stratejik Amaçlar) belirlenmesi çalışmasıdır. Bir başka ifade ile “Nereye ulaşmak istiyoruz” sorusunun cevaplandırılması çalışmasıdır.

**3. Aşama:** Kurumun ön gördüğü geleceğe nasıl ulaşacağını belirlediği çalışmadır. İkinci aşamada belirlenen amaçlara ulaşmak için hangi politikaların izleneceği (Stratejik hedefler) ve bu politikalara uygun, uygulama proje ve faaliyetlerin belirlendiği çalışmadır. Bir başka ifade ile “Nasıl ulaşabiliriz” sorusunun cevaplandırılma çalışmasıdır.

**4. Aşama:** Yapılan faaliyet ve gerçekleştirilen projelerin amaçlara uygunluğunun nasıl ölçüleceğinin, ölçüm kriter ve metodunun belirlenmesidir. Bir başka ifade ile “Nasıl ölçer ve değerlendiririz?” sorusunun cevaplandırılmasıdır.

Stratejik planlar, paydaşların görüşleri de alınmak sureti ile kurumca hazırlanır ve en az beş yıllık bir dönemi kapsar. Stratejik Plan ve bu plan kapsamında hazırlanan performans programı değişen ve gelişen şartlara göre mevcut mevzuat çerçevesinde revize edilecek olan dokümanlardır. Stratejik Planlamanın kamu yönetiminde uygulanması Türkiye’de artık kanuni bir zorunluluktur.

## STRATEJİK PLANIN YASAL DAYANAĞI

- 5018 Sayılı Kamu Mali Yönetim ve Kontrol Kanunu
- 5393 Sayılı Belediye Kanunu
- Kamu İdarelerinde Stratejik Planlamaya İlişkin Usul ve Esaslar Hakkında Yönetmelik
- Kamu İdareleri İçin Stratejik Plan Hazırlama Kılavuzu

### 5018 Sayılı Kamu Mali Yönetim ve Kontrol Kanunu

**Madde 9-** Kamu idareleri; kalkınma planları, programlar, ilgili mevzuat ve benimsedikleri temel ilkeler çerçevesinde geleceğe ilişkin misyon ve vizyonlarını oluşturmak, stratejik amaçlar ve ölçülebilir hedefler saptamak, performanslarını önceden belirlenmiş olan göstergeler doğrultusunda ölçmek ve bu sürecin izleme ve değerlendirmesini yapmak amacıyla katılımcı yöntemlerle stratejik plan hazırlarlar.

### 5393 Sayılı Belediye Kanunu

**Madde 41-** Belediye başkanı, mahallî idareler genel seçimlerinden itibaren altı ay içinde; kalkınma plânı ve programı ile varsa bölge plânına uygun olarak stratejik plân ve ilgili olduğu yılbaşından önce de yıllık performans programı hazırlayıp belediye meclisine sunar.

Stratejik plân, varsa üniversiteler ve meslek odaları ile konuyla ilgili sivil toplum örgütlerinin görüşleri alınarak hazırlanır ve belediye meclisi tarafından kabul edildikten sonra yürürlüğe girer.

Nüfusu 50.000'in altında olan belediyelerde stratejik plân yapılması zorunlu değildir.

Stratejik plân ve performans programı bütçenin hazırlanmasına esas teşkil eder ve belediye meclisinde bütçeden önce görüşülerek kabul edilir.

### Kamu İdarelerinde Stratejik Planlamaya İlişkin Usul ve Esaslar Hakkında Yönetmelik

**Madde 5-** Stratejik Planlama Sürecinde;

**a)** Kamu idaresinin hizmetinden yararlananların, kamu idaresi çalışanlarının, sivil toplum kuruluşlarının, ilgili kamu kurum ve kuruluşları ile ilgili diğer tarafların katılımları sağlanır ve katkıları alınır.

**b)** Çalışmalar, strateji geliştirme biriminin koordinatörlüğünde tüm birimlerin katılım ve katkılarıyla yürütülür.

**c)** Stratejik planların doğrudan doğruya kamu idarelerince ve idarelerin kendi çalışanları tarafından hazırlanması zorunludur. İhtiyaç duyulması hâlinde idare dışından temin edilecek danışmanlık hizmetleri sadece yöntem ve süreç danışmanlığı ile eğitim hizmetleri konularıyla sınırlıdır.

**ç)** İlgili tüm kamu idareleri birbirleri ile uyum, işbirliği ve eşgüdüm içinde; hesap verme sorumluluğunun gereklerini dikkate alarak çalışır.



## BELEDİYEMİZDE STRATEJİK PLANLAMA SÜRECİ

5018 Sayılı Kamu Mali Yönetim ve Kontrol Kanununun 9., 5393 Sayılı Belediye Kanununun 41. maddeleri gereği, Başkanlık Makamının 29/03/2011 tarih ve 338 sayılı Olur'u ile İç Denetçi Rıdvan YURTLAK'ın danışmanlığında Stratejik Plan Hazırlama Ekibi oluşturulmuştur.

### Stratejik Plan Hazırlama Ekibi

Mustafa HASPAYLAN	Başkan Yardımcısı	Ekip Başkanı
Mustafa ÇAPAN	Başkan Yardımcısı	Üye Koordinatör
Esat ÖZTÜRK	Başkan Yardımcısı	Üye Koordinatör
Ayhan YILMAZ	Mali Hizmetler Müdürü	Üye Sekreteryaya
Oğuzhan POSTALLI	İnsan Kaynakları Müdürü	Üye
Mehmet EVEREKLİ	İmar ve Şehircilik Müdürü	Üye
Mehmet ÖZKAN	Emlak İstimlak Müdürü	Üye
Şaban ÖZDEMİR	Temizlik İşleri Müdürü	Üye
Samet ERSÖZLÜ	Fen İşleri Müdürü	Üye
Kasım AKÇİL	Basın Yayın Müdürü	Üye
Yasin YANAR	Zabıta Müdürü	Üye
Gülnur KARAMAVUŞ	Sağlık İşleri Müdürü	Üye
Veli BÖKE	Hukuk İşleri Müdürü	Üye
Nurdan EVEREKLİ	Makine İkmal Müdürü	Üye
Fazlı AKSOY	Park ve Bahçeler Müdürü	Üye

Stratejik plan hazırlama ekibi tarafından plan hazırlama süreci belirlenmiş ve bu süreçte yapılacak faaliyetler ortaya konmuştur.

- Üst Yöneticilerle stratejik plan bilgilendirme toplantısının yapılması
- İç ve dış paydaşların görüşleri için yazışmaların yapılması
- Önceki yıllara ait stratejik plan, performans programı ve faaliyet raporlarının incelenmesi
- Birimlerde çalışan ilgili personele stratejik plan hazırlama eğitiminin verilmesi
- Birimlerde stratejik plan çalışmalarının başlaması
- İç ve dış paydaşlardan gelen görüşlerin değerlendirilmesi
- Birim stratejik planların teslim alınması
- Birim stratejik planlarının, stratejik planlama ekibi tarafından incelenmesi
- Durum analizinin yapılması
- Paydaş analizlerinin ve GZFT analizinin yapılması
- Geleceği bakış, stratejik amaçların ve kaynak ihtiyaçlarının belirlenmesi
- Kocasinan Belediyesi 2012-2016 Stratejik Planı Taslağının hazırlanması
- Stratejik plan taslağının başkana sunulması ve son şeklinin verilmesi
- 2012-2016 Stratejik Planının meclis onayına sunulması
- Onaylanan Stratejik Planın İçişleri Bakanlığı'na ve Müsteşarlığa gönderilmesi

## I-DURUM ANALİZİ

Durum analizi, kurumun “Neredeyiz” sorusuna cevap bulunmasıdır. Kurumun içinde bulunduğu iç ve dış şartların belirlenmesini gerektirir. İç şartlar kurumun kendi iç yapısına yönelik analizdir. Kurum içi analiz kendi içinde başlıklara ayrılarak değerlendirildiğinde şu hususlarda analiz gerektiği görülmektedir: Kurumun mali gücü, insan kaynaklarının durumu, araç-gereç, bina gibi fiziki kaynaklarının durumu, kullanılan üretim sistemleri, teknoloji gibi sisteme yönelik durumlar. Belediyeler için de benzeri analizlerin yapılması gereklidir.

Dış şartlar ise belediyeyi etkileyen ancak belediyenin kendisinden kaynaklanmayan şartlardır. Örneğin belediyecilikle ilgili mevzuat, kentin ihtiyaçları, kentin gelişmişlik düzeyi, ülke ekonomisi, teknolojik gelişmeler, kentle ilgili hizmetler veren Büyükşehir Belediyesi başta olmak üzere diğer kurum ve kuruluşların çalışmaları dış çevre şartları kapsamında değerlendirilmektedir.

Durum analizinde sıklıkla kullanılan yöntem SWOT Analizidir. SWOT Analizi iç ve dış ortamdan kaynaklanan şartların belirlenmesi ve bunların güçlü yön, zayıf yön, fırsat ve tehdit olarak tasnif edilmesidir. İç ortam değerlendirilmesi kuruluşun mevcut durumunu ve geleceğini etkileyebilecek, iç ortamdan kaynaklanan ve kuruluşun kontrol edebildiği koşulların ve eğilimlerin incelenerek güçlü ve zayıf yönlerin belirlenmesi ve değerlendirilmesidir. Güçlü yönler kuruluşun amaçlarına ulaşması için yararlanılabileceği olumlu hususlardır. Zayıf yönler ise kuruluşun başarılı olmasına engel teşkil edebilecek eksiklikler, diğer bir ifadeyle, aşılması gereken olumsuz hususlardır. Belirlenecek güçlü yönler kuruluşun hedeflerine, zayıf yönler ise kuruluşun alacağı tedbirlere ışık tutacaktır. Dış şartların analizi, kuruluşun kontrolü dışındaki koşulların ve eğilimlerin incelenerek, kuruluş için kritik olan fırsat ve tehditlerin belirlenmesidir. Fırsatlar, kuruluşun kontrolü dışında gerçekleşen ve kuruluşa avantaj sağlaması muhtemel olan etkenler ya da durumlardır. Tehditler ise, kuruluşun kontrolü dışında gerçekleşen, olumsuz etkilerinin engellenmesi veya sınırlandırılması gereken unsurlardır.

## A-TARİHİ GELİŞİM

### 1-İlçe Tarihi

Kayseri İlının nüfus bakımından ikinci, yüzölçümü bakımından en büyük ilçesi Kocasinan İlçesidir. İlçe 07.12.1988 tarihinde 3508 sayılı kanun ile İl merkezinden ayrılıp ilçe olarak teşekkül etmiştir. İlçe, Kaymakamın ilk defa 11.09.1989 tarihinde göreve başlaması ile fiilen faaliyete geçmiştir.

Kocasinan İlçesi müstakil bir tarihi yapılaşması yoktur. Çünkü Kayseri şehrinin bünyesinden doğduğu için Kayseri İlının tarih yapısı içindedir. Bu sebeple ilçenin tarihi yapısı, Şehir merkez tarihi yapısı içinde ele alınmalıdır.

Altı bin yıllık uzun geçmişinde şehrimiz; Bölgenin hep en büyük şehri olmuştur. Hitit ve Frig çağında güçlü bir şehir, M.Ö. 4. yüzyılda Kapadokya Krallığı'nın başkenti, Roma Dönemi'nde Kapadokya Eyalet Merkezi, Selçuklu Dönemi'nde Konya ve Sivas ile beraber üç önemli başkentten biridir.

Anadolu'nun en eski yerleşim yerlerinden biri olan Kayseri, M.Ö. 2000'lerde Anadolu'da ticaretin merkeziydi. Bir Asur kolonisi olan Kaniş Karumu'nda yerli üretim yanında Mezopotamyalı tüccarların dünyanın diğer bölgelerinden getirdiği mallarla ticaret yapıyordu. 4000 yıl önce yapılan bu ticari faaliyetlerle ilgili olarak kil tabletler üzerine çivi yazısı ile yazılmış ticari anlaşmalara dair belgeler şehrimizde arkeolojik kazılarda bulunmuştur.

Şehrimiz, Selçuklular dönemindeki ayrıcalıklı yerini büyük oranda Osmanlılar döneminde de sürdürdü. Selçukluların siyasi merkezlerinden biri olan Kayseri, o dönemde darulfeth (fetih yurdu) diye isimlendirildi. Bugün kuruluşunun 800. yılını kutladığımız Gevher Nesibe Şifahiye ve Medresesi göstermektedir ki Kayseri aynı zamanda bir bilim merkeziydi.

Döneminin üniversitesi olan 20 kadar medreseye sahip şehrimizin o dönemdeki bir unvanı da “makarr-ı ulema”dır” (ulemanın tercih ettiği yer). Şehrimiz Osmanlı döneminde de bilimsel unvanını ve şöhretini devam ettirmiştir.

Kayseri, Cumhuriyetin ilk yıllarında Tayyare Fabrikası, Sümer Bez Fabrikası, Şeker Fabrikası gibi yatırımlar sayesinde ülke ekonomisi içerisinde önemli bir yere sahip orta ölçekli bir şehir olarak



varlığını sürdürmüştür.

Günümüzde şehrin tarihi meydanında Roma, Bizans Selçuklu, Osmanlı ve Cumhuriyet dönemlerine ait eserleri yan yana görebilmekteyiz.

Osmanlı Dönemi'nde bugün belediyeçilik hizmetleri olarak nitelediğimiz temizlik, su, kanal, yol yapım ve bakım işleri büyük oranda vakıflar tarafından yerine getirilirdi. Ayrıca bir yerel yönetim olmadığından yerel idareciler şehre ait bu hizmetleri de yürütürlerdi.

1869'da Sultan Abdülaziz'in fermanı ile Kayseri'de belediye kurulmuştur.

Kayseri Belediyesi 1989'da Büyükşehir Belediyesi statüsüne geçti. Şehir, Osman Kavuncu Bulvarı ve Sivas Bulvarı boyunca mülki bakımdan ikiye ayrıldı. Güneyde kalan bölümde Melikgazi İlçesi, kuzeyde kalan bölümde ise Kocasinan İlçesi kuruldu.



## 2-Coğrafi Konum

Kocasinan ilçesi, İç Anadolu bölgesinin orta Kızılırmak bölümünde yer alır. 33 derece 30 dakika boylanı ve 38 derece 45 dakika Kuzey enleminde yer almaktadır. Kocasinan hudutları içerisinde bulunan dağların yüksekliğinde birçok düzlükler bulunmaktadır. İlçe merkezi, 1055 rakımlı bir ova üzerinde kurulmuştur.

Kocasinan ilçesinde step iklimi görülür. Yazlar sıcak ve kurak, kışlar soğuk ve yağışlı geçer. En sıcak aylar Temmuz ve Ağustos (40.7 C) aylarıdır. En soğuk aylar ise Aralık, Ocak ve Şubat aylarıdır. Bu aylar içerisinde en düşük sıcaklık (-36.1C)dir. Yılın sıcaklık ortalaması 10.6 C dir. Gece ve gündüz sıcaklık farkı oldukça fazladır. Yılın Haziran, Temmuz ve Ağustos aylarının dışında gece sıcaklıkları 0 ve eksilere düşer. Yer yer erken don olayları görülür. Ortalama olarak yıl içinde 126 gün don olayı görülür.

Kar yağışları Kasım ayından Nisan ayı sonuna kadar devam eder. Bazı zamanlarda da Mayıs ayında

kar yağışı görülür. Hâkim rüzgârlar Kuzey - Batı, en şiddetli rüzgâr ve fırtınalar Güney ve Güney-Doğu rüzgârlarıdır. Bu rüzgârlar yılın Aralık, Ocak, Şubat aylarında saniyede 44 metre, saatte 158 kilometre, ortalama 110 kilometre hızla eserek her yıl geniş tahribat yapar.

Yağışlar genellikle sonbahar ve ilkbahar aylarında olmaktadır. İlçenin aylık yağış ortalaması 23.4 mm' civarındadır.

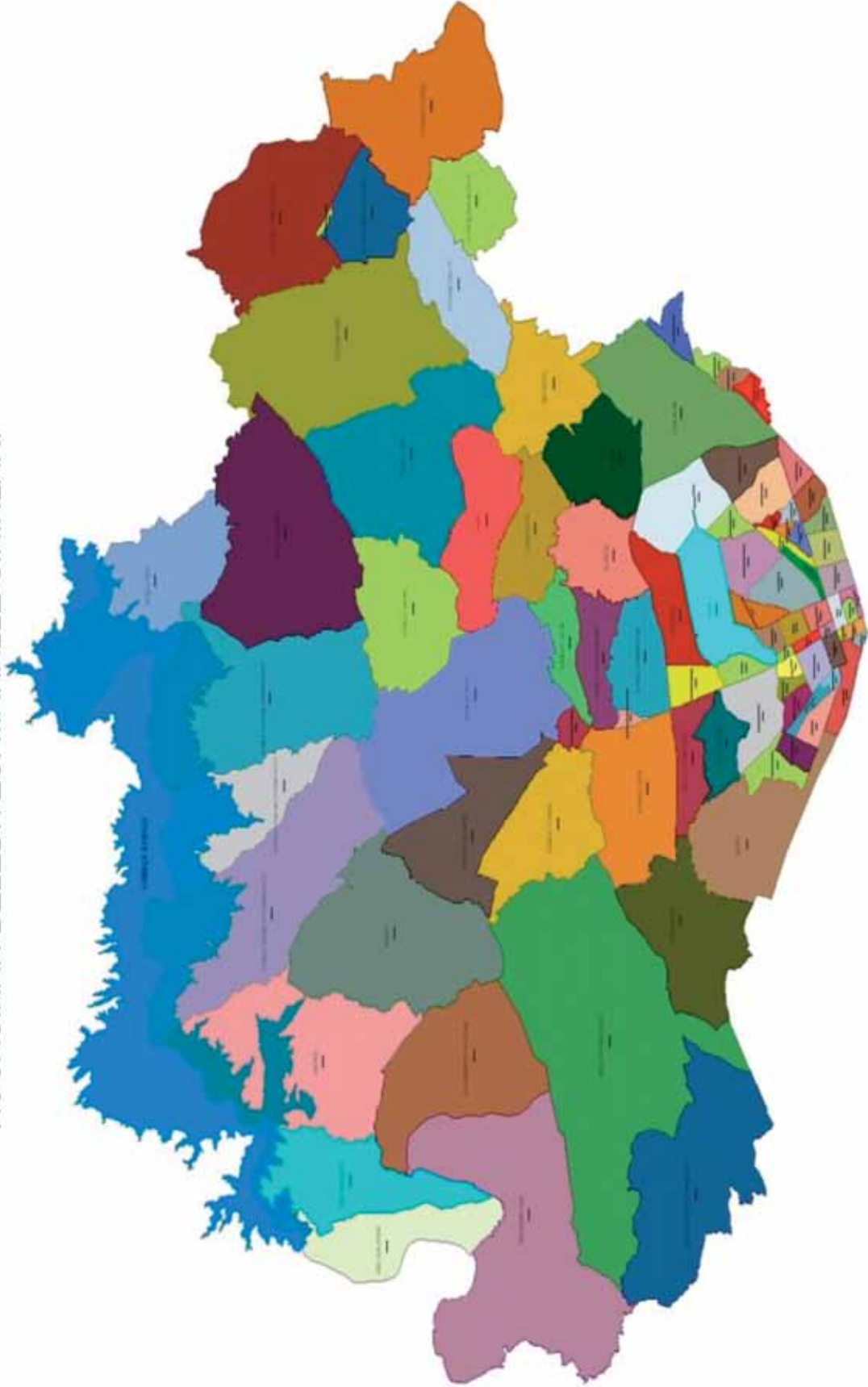
### 3-Sınırlar

23 Temmuz 2004 tarihinde yürürlüğe giren 5216 Sayılı Büyükşehir Belediyeleri Kanunu ile Kayseri Büyükşehir Belediyesi sınırları yeniden düzenlendi. 2 ilçe ve 356 km<sup>2</sup> alandan oluşan sınır, yeni düzenlemeyle 5 ilçe belediyesi ve 19 ilk kademe belediyesini kapsayan 2150 km<sup>2</sup> lik bir alana ulaşmıştır. 22.03.2008 gün ve 26824 sayılı Resmi Gazetede yayımlanarak yürürlüğe giren 5747 Sayılı Büyükşehir Belediyesi Sınırları İçerisinde İlçe Kurulması ve Bazı Kanunlarda Değişiklik Yapılması Hakkında Kanun'la 19 ilk kademe belediyesinin ilk genel mahalli seçimlerde kaldırılmasına karar verildiğinden bu dönemden itibaren 5 metropol ilçe kalmıştır. Tüzel kişiliği kaldırılan ve Kocasinan ilçesi sınırları içerisinde yer alan Ebiç, Mahzemin, Kuşçu, Güneşli ve Erkilet ilk kademe belediyelerinin mahalle olarak belediyemize katılması öngörülmüş ve 30 Mart 2009 tarihi itibariyle bu beldeler tüm hak ve alacakları ile belediyemize katılmıştır. Böylece 22.915 ha. olan belediye hizmet alanımız 70.294 ha. ulaşmıştır.

İlçe belde sınırları, kuzeyde (38,99 kuzey enleminde, 35,46 doğu boylamında)Yamula Barajı Kuşçu, doğuda (38,86 kuzey enlemi, 35,70 doğu boylamında) Gömeç Mahallesi, batıda (38,81 kuzey enlemi, 35,22 doğu boylamında) Mahzemin mevki, güneyde (38,72 kuzey enlemi, 35,49 doğu boylamında) ise Osman Kavuncu Caddesi, Kayseri Meydanı, Sivas Caddesi şeklindedir.

Kocasinan Belediyesinin mücavir alan sınırı ( İmar mevzuatı bakımından belediyenin kontrol ve mesuliyeti altına verilmiş olan alanlar ) belediye alan sınırı ile aynıdır.

KOCASINAN BELEDİYESİ MAHALLE SINIRLARI



#### 4- İlçe Nüfusunun Sosyo-Demografik Yapısı

Kocasinan, halihazırda Kayseri İlinin nüfus olarak ikinci, yüzölçümü bakımından en büyük ilçesidir. İlçenin, biri ilçe merkezi olmak üzere Amarat, Himmetdede, Yemliha ve Düver kasabalarında 5 belediyesi vardır. İlçeye bağlı 25 köy, 3 bucak bulunmaktadır. Ayrıca Kocasinan belediye sınırları içerisinde 86 mahalle, 5 orman köyü, Amarat'ın 2, Himmetdede'nin 3, Yemliha'nın 4 ve Düver'in 1 mahallesi bulunmaktadır. 22 Ekim 2000 Genel Nüfus Sayımı Sonuçlarına göre İlçe merkezi 272.939, Kasaba Belediyeleri ve Köyler 48.093 nüfusa sahiptir. İlçenin toplam nüfusu ise 321.032'dir. Adrese dayalı nüfus sayımına göre, 2008 yılında 350.698 merkez, 14.455 belde ve köyler olmak üzere toplam 365.153 nüfusa, 2009 yılında 352.096 merkez, 7.837 belde ve köyler olmak üzere toplam 359.933 nüfusa, 2010 yılı sonu itibarıyla ise 353.353 merkez nüfusu, 13.695 belde ve köyler nüfusu olmak üzere toplam 367.048 nüfusa sahiptir. İlçeden diğer il ve ilçelere göç yoktur. Yalnız köylerden ilçe merkezine az da olsa göç vardır. Yıllık nüfus artış hızımız 2009-2010 yılı için % 1,98 dir.

##### Belediyelere Göre İlçe Nüfusu (2010 yılı ADKS verileri)

Belediye	Toplam	Erkek	Kadın
Kocasinan	353.353	176.560	176.793
Himmetdede	1.058	527	531
Düver	766	382	384
Yemliha	5.183	2.656	2.527
Amarat	511	258	253

İl Adı	İlçe Adı	Toplam	Yıllık Nüfus Artış Hızı 2009-2010 %
			Toplam
Kayseri	Kocasinan	367.048	1,98

Hali hazırda belediyemiz sınırlarına dahil mahalle ve orman köylerinin 2010 yılı adrese dayalı nüfus sayımına göre nüfus ve büyüklükleri aşağıda tabloda belirtilmiştir:

	MAHALLE ADI	NÜFUS	ALANI (ha)
1	AHİ EVRAN	3.192	59
2	AKCATEPE	393	1.052
3	ALSANCAK	3.827	61
4	BARBAROS	6.967	119
5	BEŞPARMAK	4.395	48
6	BEYAZŞEHİR	14.747	152
7	BOZTEPE	4.054	350
8	BUĞDAYLI	2.460	1.194
9	CAMİİKEBİR	2.315	29
10	CENGİZ TOPEL	3.355	34
11	CIRGALAN	3.343	1.600
12	CUMHURİYET	3.978	44
13	EBİÇ KIZILIRMAK	447	1.041
14	EBİÇ MEVLANA	447	1.478
15	ELAGÖZ	927	965
16	ERCİYESEVLER	13.725	77
17	100.YIL	1.439	416
18	ARABİDİN	124	1.312
19	CAMİİKEBİR (ERKİLET)	7.211	204
20	DADAĞI	196	2.803

21	DERE	385	1.446
22	GENERAL EMİR	3.258	478
23	KEMER	264	2.521
24	MEHMET AKİF ERSOY (ERKİLET)	4.036	38
25	OSMAN GAZİ	3.453	663
26	TEPE	148	2.747
27	VATAN	141	1.322
28	YUKARI	240	1.235
29	ZADE	174	102
30	FATİH	10.837	48
31	FEVZİ ÇAKMAK	25.207	97
32	FEVZİOĞLU	2.143	99
33	GAZİOSMAN	3.356	32
34	GEVHERNESİBE	2.222	31
35	BAHÇELİEVLER	184	678
36	CUMHURİYET	375	1.962
37	GÖMEÇ	552	1.976
38	KALE	307	17
39	KARAHÖYÜK	55	676
40	KIZIK	536	3.064
41	SALUR	276	985
42	HACI SAKİ	1.283	16
43	HASAN ARPA	255	746
44	HİLAL	2.722	653
45	HOCA AHMET	6.913	136
46	İSTASYON	3.219	56
47	KAYABAŞI	8.252	244
48	KOCASINAN	3.013	67
49	AKIN	425	2.293
50	BOYACI	207	2.804
51	YENİ ( KUŞÇU)	239	2.115
52	GÜNDOĞAN	815	1.935
53	YENİ ( MAHZEMİN)	828	3.700
54	MEHMET AKİF ERSOY	2.557	24
55	MEVLANA	13.385	71
56	MİMARŞINAN	24.790	119
57	MİTHATPAŞA	9.107	404
58	ORUÇREİS	3.148	338
59	OYMAAĞAÇ	549	1.367
60	ÖRNEKEVLER	2.665	10
61	PLEVNE	1.157	18
62	SAHABİYE	5.531	30
63	SANAYİ	1.551	162
64	SANCAKTEPE	6.085	166
65	SARAY BOSNA	1.487	288
66	SERÇEÖNÜ	7.849	31
67	SEYRANİ	2.895	66
68	SÜMER	2.166	32
69	ŞEKER	1.288	1.261
70	ŞİRİNEVLER	2.320	18
71	TALATPAŞA	2.502	242
72	TANPINAR	952	261
73	TURGUT REİS	11.392	79
74	UĞUREVLER	7226	100
75	YAVUZ	11.868	115
76	YAVUZSELİM	2967	72

77	YAZIR	564	1.078
78	YENİ	10.005	81
79	YENİDOĞAN	7.792	244
80	YENİPERVANE	1.691	59
81	YENİŞEHİR	7.080	46
82	YEŞİL	4.661	112
83	YILDIZEVLER	3.935	105
84	YUNUSEMRE	6.161	58
85	ZİYAGÖKALP	15.900	101
86	ZÜMRÜT	6.265	255
87	BOĞAZKÖPRÜ ORMAN KÖYÜ		2.344
88	ÇEVİRİL ORMAN KÖYÜ		2.923
89	EMMİLER ORMAN KÖYÜ		3.160
90	TAŞHAN ORMAN KÖYÜ		1.340
91	MOLU ORMAN KÖYÜ		5.094
	<b>TOPLAM</b>	<b>353.353</b>	<b>70.294</b>

### Yaş Grupları ve Cinsiyet

2010 yılı ADKS verilerine göre ilçe nüfusumuzun % 52 sini 0-29 yaş grubu, % 38 ini 30-59 yaş grubu, 60-90+ yaş grubu ise % 10 nu oluşturmaktadır. Kadın ve erkek nüfus sayısı ise birbirine oldukça yakındır. Yaş gruplarına ve cinsiyete göre nüfus detaylı şekilde aşağıdaki tabloda gösterilmiştir.

#### Yaş Grubu ve cinsiyete göre Nüfus (2010 yılı ADKS verileri)

Yaş Grubu	Toplam	Erkek	Kadın
0-4	32.724	16.853	15.871
5-9	31.691	16.197	15.494
10-14	33.230	16.966	16.264
15-19	30.364	15.517	14.847
20-24	30.561	15.047	15.514
25-29	33.318	17.023	16.295
30-34	31.255	15.928	15.327
35-39	27.873	13.964	13.909
40-44	22.664	11.389	11.275
45-49	22.832	11.268	11.564
50-54	18.242	9.158	9.084
55-59	15.976	7.956	8.020
60-64	12.226	5.793	6.433
65-69	8.605	3.954	4.651
70-74	6.321	2.701	3.620
75-79	5.153	2.325	2.828
80-84	2.180	1.064	1.746
85-89	933	313	620
90+	270	56	214
<b>Toplam</b>	<b>367.048</b>	<b>183.472</b>	<b>183.576</b>



## Eğitim Düzeyi

Nüfusun eğitim düzeyi her geçen yıl daha da artmaktadır. 2008 yılında fakülte mezun sayısı 18.791 iken 2010 yılında 22.880 e yükselmiştir. 2010 yılı itibariyle nüfusun % 19 u okur-yazar, %24 ü ilköğretim mezunu, % 22 si ilköğretim ve ortaokul mezunu, %19 u lise, % 7 si üniversite mezunudur.

Bitirilen Eğitim Düzeyi ve Cinsiyete Göre Nüfus (6+ yaş, 2010 yılı ADKS verileri)

Kocasinan İlçesi	Toplam	Erkek	Kadın
Okuma yazma bilmeyen	13.079	1.745	11.334
Okur-yazar	61.349	29.318	32.031
İlkokul Mezunu	73.458	29.569	43.889
İlköğretim Mezunu	52.356	30.252	22.104
Ortaokul veya Dengi Okul	16.432	10.139	6.293
Lise veya Dengi Okul	58.906	33.844	25.062
Yüksek okul veya Fakülte Mezunu	22.880	14.178	8.702
Yüksek Lisans Mezunu	1.443	844	599
Doktora	350	198	152
Bilinmeyen	14.677	6.776	7.901
Toplam	314.930	156.863	158.067

## Hane halkı Büyüklüğü

Hane halkı büyüklüğü, bir hane halkını oluşturan kişilerin ortalama sayısıdır. 2000 nüfus sayımı sonuçlarına göre Kayseri'nin toplam Hane halkı büyüklüğü 4,64 dür. 2010 yılı adrese dayalı kayıt sistemine göre ise Kocasinan İlçesinin toplam Hane halkı büyüklüğü 4,02'dir.

## Özürlülük Oranı

Kocasinan ilçe sınırlarında 2000 yılı sayım sonuçlarına göre toplam nüfusun % 1,84 ü kadar özürlü nüfus bulunmaktadır. Aşağıdaki tabloda erkek ve kadın özürlü nüfus sayısı gösterilmiştir.

2000 Genel Nüfus Sayımı Veri Tabanına Göre

İl Adı	İlçe Adı	Cinsiyet	Özürlü Nüfus
Kayseri	Kocasinan	Toplam	5.908
		Erkek	3.566
		Kadın	2.342

## B-YASAL YÜKÜMLÜLÜKLER VE MEVZUAT ANALİZİ

### 1- Tarihçe

İlçe 07.12.1988 tarihinde 3508 sayılı kanun ile İl merkezinden ayrılıp ilçe olarak teşekkül etmiştir. Şehir, Osman Kavuncu Bulvarı ve Sivas Bulvarı boyunca mülki bakımdan ikiye ayrıldı. Güneyde kalan bölümde Melikgazi İlçesi, kuzeyde kalan bölümde ise Kocasinan İlçesi kuruldu.

İlk İlçe, Kaymakamın 11.09.1989 tarihinde göreve başlaması ile resmen faaliyete geçmiştir.

1989 yılında Kocasinan Belediyesi'nin ilk başkanlığını Ali İhsan ALÇI yapmıştır. 1994 yılında belediye başkanı seçilen Bekir YILDIZ, 1999, 2004 ve 2009 yıllarında yapılan seçimlerden de başarıyla çıkarak dört dönemdir belediye başkanı olarak görev yapmaktadır.

### 2-Yasal Yükümlülükler

5393 Sayılı Belediye Kanununun 14. ve 15. maddelerinde belediyenin görev yetki ve sorumlulukları düzenlenmiştir. Buna göre;

#### **Belediyenin görev ve sorumlulukları**

Madde 14. — Belediye, mahallî müşterek nitelikte olmak şartıyla;

a) İmar, su ve kanalizasyon, ulaşım gibi kentsel alt yapı; coğrafi ve kent bilgi sistemleri; çevre ve çevre sağlığı, temizlik ve katı atık; zabıta, itfaiye, acil yardım, kurtarma ve ambulans; şehir içi trafik; defin ve mezarlıklar; ağaçlandırma, park ve yeşil alanlar; konut; kültür ve sanat, turizm ve tanıtım, gençlik ve spor; sosyal hizmet ve yardım, nikâh, meslek ve beceri kazandırma; ekonomi ve ticaretin geliştirilmesi hizmetlerini yapar veya yaptırır. Büyükşehir belediyeleri ile nüfusu 50.000'i geçen belediyeler, kadınlar ve çocuklar için koruma evleri açar.

b) Okul öncesi eğitim kurumları açabilir; Devlete ait her derecedeki okul binalarının inşaatı ile bakım ve onarımını yapabilir veya yaptırabilir, her türlü araç, gereç ve malzeme ihtiyaçlarını karşılayabilir; sağlıkla ilgili her türlü tesisi açabilir ve işletebilir; kültür ve tabiat varlıkları ile tarihî dokunun ve kent tarihi bakımından önem taşıyan mekânların ve işlevlerinin korunmasını sağlayabilir; bu amaçla bakım ve onarımını yapabilir, korunması mümkün olmayanları aslına uygun olarak yeniden inşa edebilir. Gerekğinde, öğrencilere, amatör spor kulüplerine malzeme verir ve gerekli desteği sağlar, her türlü amatör spor karşılaşmaları düzenler, yurt içi ve yurt dışı müsabakalarda üstün başarı gösteren veya derece alan sporculara belediye meclisi kararıyla ödül verebilir. Gıda bankacılığı yapabilir.

Belediye, kanunlarla başka bir kamu kurum ve kuruluşuna verilmeyen mahallî müşterek nitelikteki diğer görev ve hizmetleri de yapar veya yaptırır.

Hizmetlerin yerine getirilmesinde öncelik sırası, belediyenin malî durumu ve hizmetin ivediliği dikkate alınarak belirlenir.

Belediye hizmetleri, vatandaşlara en yakın yerlerde ve en uygun yöntemlerle sunulur. Hizmet sunumunda özürlü, yaşlı, düşkün ve dar gelirli olanların durumuna uygun yöntemler uygulanır.

Belediyenin görev, sorumluluk ve yetki alanı belediye sınırlarını kapsar.

Belediye meclisinin kararı ile mücavir alanlara da belediye hizmetleri götürülebilir.

4562 sayılı Organize Sanayi Bölgeleri Kanunu hükümleri saklıdır.

#### **Belediyenin yetkileri ve imtiyazları**

Madde 15. — Belediyenin yetkileri ve imtiyazları şunlardır:

a) Belde sakinlerinin mahallî müşterek nitelikteki ihtiyaçlarını karşılamak amacıyla her türlü faaliyet ve girişimde bulunmak.

b) Kanunların belediyeye verdiği yetki çerçevesinde yönetmelik çıkarmak, belediye yasakları koymak ve uygulamak, kanunlarda belirtilen cezaları vermek.

c) Gerçek ve tüzel kişilerin faaliyetleri ile ilgili olarak kanunlarda belirtilen izin veya ruhsatı vermek.

d) Özel kanunları gereğince belediyeye ait vergi, resim, harç, katkı ve katılma paylarının tarh, tahakkuk ve tahsilini yapmak; vergi, resim ve harç dışındaki özel hukuk hükümlerine göre tahsili gereken doğal gaz, su, atık su ve hizmet karşılığı alacakların tahsilini yapmak veya yaptırmak.

e) Müktesep haklar saklı kalmak üzere; içme, kullanma ve endüstri suyu sağlamak; atık su ve yağmur



suyunun uzaklaştırılmasını sağlamak; bunlar için gerekli tesisleri kurmak, kurdurmak, işletmek ve işlettmek; kaynak sularını işletmek veya işlettmek.

f) Toplu taşıma yapmak; bu amaçla otobüs, deniz ve su ulaşım araçları, tünel, raylı sistem dâhil her türlü toplu taşıma sistemlerini kurmak, kurdurmak, işletmek ve işlettmek.

g) Katı atıkların toplanması, taşınması, ayrıştırılması, geri kazanımı, ortadan kaldırılması ve depolanması ile ilgili bütün hizmetleri yapmak ve yaptırmak.

h) Mahallî müşterek nitelikteki hizmetlerin yerine getirilmesi amacıyla, belediye ve mücavir alan sınırları içerisinde taşınmaz almak, kamulaştırmak, satmak, kiralamak veya kiraya vermek, trampa etmek, tahsis etmek, bunlar üzerinde sınırlı aynî hak tesis etmek.

i) Borç almak, bağış kabul etmek.

j) Toptancı ve perakendeci hâlleri, otobüs terminali, fuar alanı, mezbaha, ilgili mevzuata göre yat limanı ve iskele kurmak, kurdurmak, işletmek, işlettmek veya bu yerlerin gerçek ve tüzel kişilerce açılmasına izin vermek.

k) Vergi, resim ve harçlar dışında kalan dava konusu uyuşmazlıkların anlaşmayla tasfiyesine karar vermek.

l) Gayrisihhî müesseseler ile umuma açık istirahat ve eğlence yerlerini ruhsatlandırmak ve denetlemek.

m) Beldede ekonomi ve ticaretin geliştirilmesi ve kayıt altına alınması amacıyla izinsiz satış yapan seyyar satıcıları faaliyetten men etmek, izinsiz satış yapan seyyar satıcıların faaliyetten men edilmesi sonucu, cezası ödenmeyerek iki gün içinde geri alınmayan gıda maddelerini gıda bankalarına, cezası ödenmeyerek otuz gün içinde geri alınmayan gıda dışı malları yoksullara vermek.

n) Reklam panoları ve tanıtıcı tabelalar konusunda standartlar getirmek.

o) Gayrisihhî işyerlerini, eğlence yerlerini, halk sağlığına ve çevreye etkisi olan diğer işyerlerini kentin belirli yerlerinde toplamak; hafriyat toprağı ve moloz döküm alanlarını; sıvılaştırılmış petrol gazı (LPG) depolama sahalarını; inşaat malzemeleri, odun, kömür ve hurda depolama alanları ve satış yerlerini belirlemek; bu alan ve yerler ile taşımalarda çevre kirliliğı oluşmaması için gereken tedbirleri almak.

p) Kara, deniz, su ve demiryolu üzerinde işletilen her türlü servis ve toplu taşıma araçları ile taksi sayılarını, bilet ücret ve tarifelerini, zaman ve güzergâhlarını belirlemek; durak yerleri ile karayolu, yol, cadde, sokak, meydan ve benzeri yerler üzerinde araç park yerlerini tespit etmek ve işletmek, işlettmek veya kiraya vermek; kanunların belediyelere verdiği trafik düzenlemesinin gerektirdiğı bütün işleri yürütmek.

(l) bendinde belirtilen gayrisihhî müesseselerden birinci sınıf olanların ruhsatlandırılması ve denetlenmesi, büyükşehir ve il merkez belediyeleri dışındaki yerlerde il özel idaresi tarafından yapılır.

Belediye, (e), (f) ve (g) bentlerinde belirtilen hizmetleri Danıştayın görüşü ve İçişleri Bakanlığının kararıyla süresi kırk dokuz yılı geçmemek üzere imtiyaz yoluyla devredebilir; toplu taşıma hizmetlerini imtiyaz veya tekel oluşturmayacak şekilde ruhsat vermek suretiyle yerine getirebileceğı gibi toplu taşıma hatlarını kiraya verme veya 67 nci maddedeki esaslara göre hizmet satın alma yoluyla yerine getirebilir.

İl sınırları içinde büyükşehir belediyeleri, belediye ve mücavir alan sınırları içinde il belediyeleri ile nüfusu 10.000'i geçen belediyeler, meclis kararıyla; turizm, sağlık, sanayi ve ticaret yatırımlarının ve eğitim kurumlarının su, termal su, kanalizasyon, doğal gaz, yol ve aydınlatma gibi alt yapı çalışmalarını faiz almaksızın on yıla kadar geri ödemeli veya ücretsiz olarak yapabilir veya yaptırabilir, bunun karşılığında yapılan tesislere ortak olabilir; sağlık, eğitim, sosyal hizmet ve turizmi geliştirecek projelere İçişleri Bakanlığının onayı ile ücretsiz veya düşük bir bedelle amacı dışında kullanılmamak kaydıyla arsa tahsis edebilir.

Belediye, belde sakinlerinin belediye hizmetleriyle ilgili görüş ve düşüncelerini tespit etmek amacıyla kamuoyu yoklaması ve araştırması yapabilir.

Belediye mallarına karşı suç işleyenler Devlet malına karşı suç işlemiş sayılır. 2886 sayılı Devlet İhale Kanununun 75 inci maddesi hükümleri belediye taşınmazları hakkında da uygulanır.



Belediyenin proje karşılığı borçlanma yoluyla elde ettiği gelirleri, şartlı bağışlar ve kamu hizmetlerinde fiilen kullanılan malları ile belediye tarafından tahsil edilen vergi, resim ve harç gelirleri haczedilemez.

### 3-Yönetim ve İç Kontrol Sistemi

Belediye başkanı, belediye idaresinin başı ve tüzel kişiliğinin temsilcisidir. Belediye başkanı, ilgili kanunda gösterilen esas ve usullere göre belediye sınırları içindeki seçmenler tarafından beş yılda bir yapılan seçimlerle doğrudan seçilir.

Belediye başkanı; Belediye teşkilâtının en üst amiri olarak belediye teşkilâtını sevk ve idare etmek, belediyenin hak ve menfaatlerini korumak, belediyeyi stratejik plâna uygun olarak yönetmek, belediye idaresinin kurumsal stratejilerini oluşturmak, bu stratejilere uygun olarak bütçeyi, belediye faaliyetlerinin ve personelinin performans ölçütlerini hazırlamak ve uygulamak, izlemek ve değerlendirmek, bunlarla ilgili raporları meclise sunmak, belediyeyi Devlet dairelerinde ve törenlerde, davacı veya davalı olarak da yargı yerlerinde temsil etmek veya vekil tayin etmek, Meclise ve encümene başkanlık etmek, belediyenin taşınır ve taşınmaz mallarını idare etmek, belediyenin gelir ve alacaklarını takip ve tahsil etmek, yetkili organların kararını almak şartıyla sözleşme yapmak, Meclis ve encümen kararlarını uygulamak, bütçeyi uygulamak, bütçede meclis ve encümenin yetkisi dışındaki aktarmalara onay vermek, belediye personelini atamak, belediye ve bağlı kuruluşları ile işletmelerini denetlemek, şartsız bağışları kabul etmek, belde halkının huzur, esenlik, sağlık ve mutluluğu için gereken önlemleri almak, bütçede yoksul ve muhtaçlar için ayrılan ödeneği kullanmak, özürülere yönelik hizmetleri yürütmek ve özürülüler merkezini oluşturmak, temsil ve ağırlama giderleri için ayrılan ödeneği kullanmak, kanunlarla belediyeye verilen ve belediye meclisi veya belediye encümeni kararını gerektirmeyen görevleri yapmak ve yetkileri kullanmakla görevlidir.

Belediye meclisi, belediyenin karar organıdır ve ilgili kanunda gösterilen esas ve usullere göre beş yıl için seçilen üyelerden oluşur. Meclis Stratejik plan ile yatırım ve çalışma programlarını, belediye faaliyetlerinin ve personelinin performans ölçütlerini görüşmek ve kabul etmek, bütçe ve kesin hesabi kabul etmek, bütçede kurumsal kodlama yapılan birimler ile fonksiyonel sınıflandırmanın birinci düzeyleri arasında aktarma yapmak, belediyenin imar planlarını görüşmek ve onaylamak, Büyükşehir ve il belediyelerinde il çevre düzeni plânını kabul etmek, borçlanmaya karar vermek, taşınmaz mal alımına, satımına, takasına, tahsisine, tahsis seklinin değiştirilmesine veya tahsisli bir taşınmazın kamu hizmetinde ihtiyaç duyulmaması hâlinde tahsisin kaldırılmasına; üç yıldan fazla kiralanmasına ve süresi otuz yılı geçmemek kaydıyla bunlar üzerinde sınırlı aynı hak tesisine karar vermek, kanunlarda vergi, resim, harç ve katılma payı konusu yapılmayan ve ilgililerin isteğine bağlı hizmetler için uygulanacak ücret tarifelerini belirlemek, şartlı bağışları kabul etmek, vergi, resim ve harçlar dışında kalan ve miktarı 5.000 YTL'den fazla dava konusu olan belediye uyuşmazlıklarını sulh ile tasfiyeye, kabul ve feragat karar vermek, bütçe içi işletme ile 6762 Sayılı Türk Ticaret Kanununa tâbi ortaklıklar kurulmasına veya bu ortaklıklardan ayrılmaya, sermaye artısına ve gayrimenkul yatırım ortaklığı kurulmasına karar vermek, belediye adına imtiyaz verilmesine ve belediye yatırımlarının yap-islet veya yap-islet-devret modeli ile yapılmasına; belediyeye ait şirket, işletme ve iştiraklerin özelleştirilmesine karar vermek, Meclis başkanlık divanını ve encümen üyeleri ile ihtisas komisyonları üyelerini seçmek, norm kadro çerçevesinde belediyenin ve bağlı kuruluşlarının kadrolarının ihdas, iptal ve değiştirilmesine karar vermek, belediye tarafından çıkarılacak yönetmelikleri kabul etmek, meydan, cadde, sokak, park, tesis ve benzerlerine ad vermek; mahalle kurulması, kaldırılması, birleştirilmesi, adlarıyla sınırlarının tespiti ve değiştirilmesine karar vermek; beldeyi tanıtıcı amblem, flama ve benzerlerini kabul etmek, diğer mahalli idarelerle birlik kurulmasına, kurulmuş birliklere katılmaya veya ayrılmaya karar vermek, yurt içindeki ve İçişleri Bakanlığının izniyle yurt dışındaki belediyeler ve mahalli idare birlikleriyle karşılıklı iş birliği yapılmasına; kardeş kent ilişkileri kurulmasına; ekonomik ve sosyal ilişkileri geliştirmek amacıyla kültür, sanat ve spor gibi alanlarda faaliyet ve projeler gerçekleştirilmesine; bu çerçevede arsa, bina ve benzeri tesisleri yapma, yaptırma, kiralama veya tahsis etmeye karar vermek,

fahrî hemşerilik payesi ve beratı vermek, belediye başkanıyla encümen arasındaki anlaşmazlıkları karara bağlamak, mücavir alanlara belediye hizmetlerinin götürülmesine karar vermek, imar planlarına uygun şekilde hazırlanmış belediye imar programlarını görüşerek kabul etmekle görevlidir.

Belediyesi teşkilatı; norm kadro esaslarına uygun olarak başkan, başkan yardımcılarını müdürlüklerden oluşur. Birimlerin kurulması, kaldırılması veya birleştirilmesi belediye meclisinin kararı ile olur.

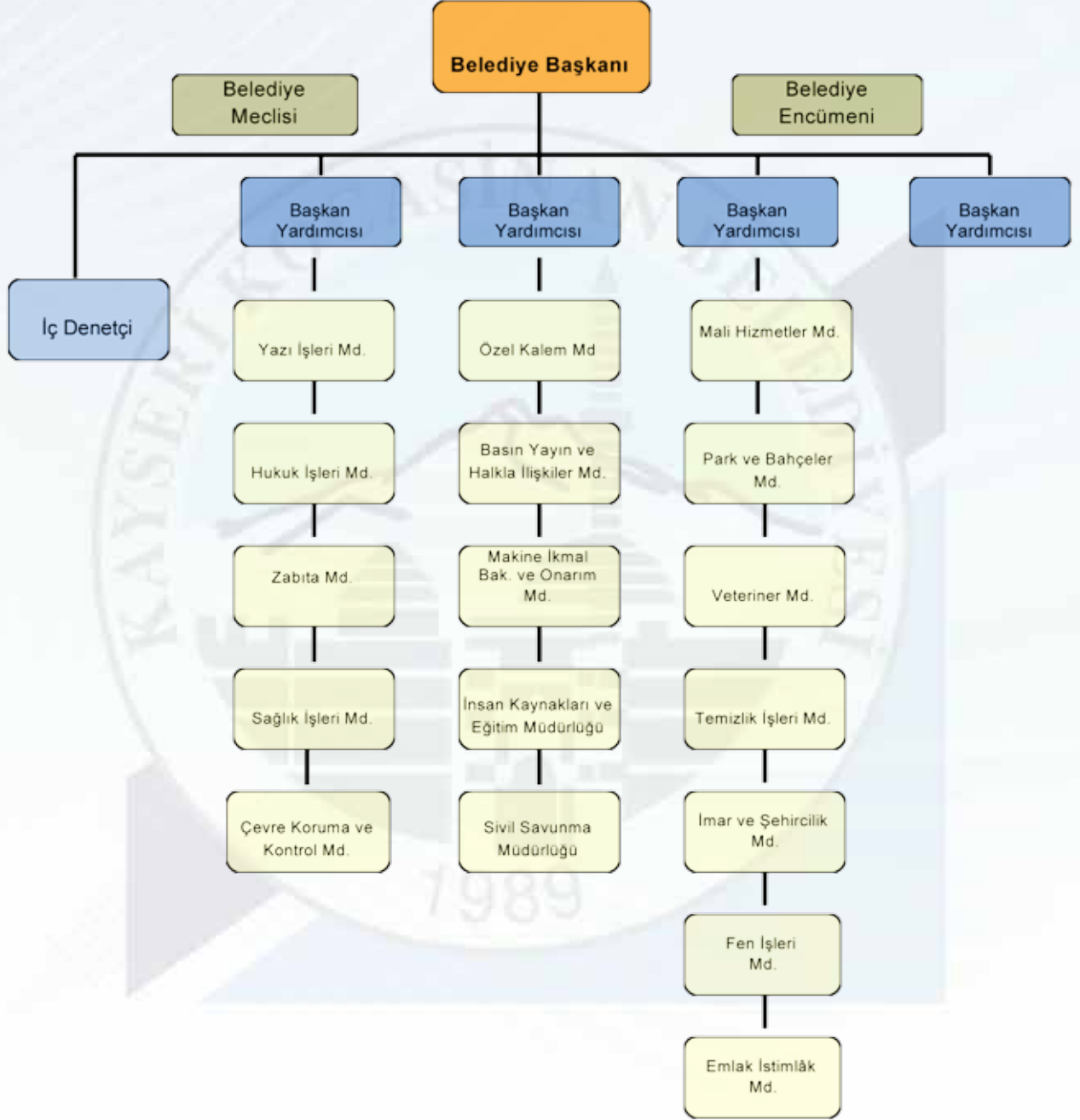
Belediye personeli belediye başkanı tarafından atanır.

Belediye Başkanlığına ait bir denetim birimi norm kadro esasları çerçevesinde oluşturulmuş olup, belediye birimlerinin rutin denetim ve soruşturmaları yapılmaktadır. İçişleri Bakanlığı vesayet denetimi kapsamında genel iş yürütümünü mahalli idareler kontrolörleri ve mülkiye müfettişleri marifetiyle teftiş etmektedir. Sayıştay Başkanlığı tarafından da dış denetimi yapılmaktadır.

5018 Sayılı Kamu Mali Yönetimi ve Kontrol Kanununun 60 ıncı maddesi ve 5436 sayılı Kanunun 15 inci maddesi uyarınca Bakanlar Kurulu tarafından çıkarılan “Strateji Geliştirme Birimlerinin Çalışma Usul ve Esasları Hakkında Yönetmeliği”nde öngörülen Belediyeler dahil kamu kurum ve kuruluşlarının oluşturacağı strateji geliştirme birimlerinin stratejik yönetim ve performans yönetimi ile mali hizmetler kapsamında yürüteceği fonksiyonlar Kocasinan Belediyesinde yeni oluşturulan Mali Hizmetler Müdürlüğü çatısı altında yürütülecektir. Belediyede iç kontrol görevi ise belediye başkan yardımcılarını, gerçekleştirme görevlileri, harcama yetkilileri, muhasebe yetkilisi ve muhasebe memurları tarafından yürütülmektedir.

Diğer taraftan 5018 Sayılı Kamu Mali Yönetimi ve Kontrol Kanununun öngördüğü ve mali yönetim ve denetimde önemli bir yere sahip iç denetçi kadrolarından birine 2007 yılı içerisinde atama yapılmış olup iç denetçi tarafından hâlihazırda mali ve uygunluk denetimi ile mevzuatla ilgili konularda danışmanlık ve rehberlik hizmeti yerine getirilmektedir.

#### 4-Teşkilat Yapısı



## 5-İnsan Kaynakları

Norm Kadro ilke ve standartlarına ilişkin esaslar çerçevesinde belediyemize tahsis edilen 423 adet memur kadrosunun, 300 adedi Genel İdare Hizmetler, 6 adedi Avukatlık Hizmetleri, 21 adedi Sağlık Hizmetleri, 72 adedi Teknik Hizmetler, 24 adedi Yardımcı Hizmetler sınıfında olup bunların 153 adedi dolu, 239 adedi boş ve 31 adedi ise sözleşmeli olarak istihdam edilmektedir. Daimi işçi kadrosunda ise 211 adet işçi istihdam edilmektedir.

### Kocasinan Belediyesi Mevcut Kadro Durumu

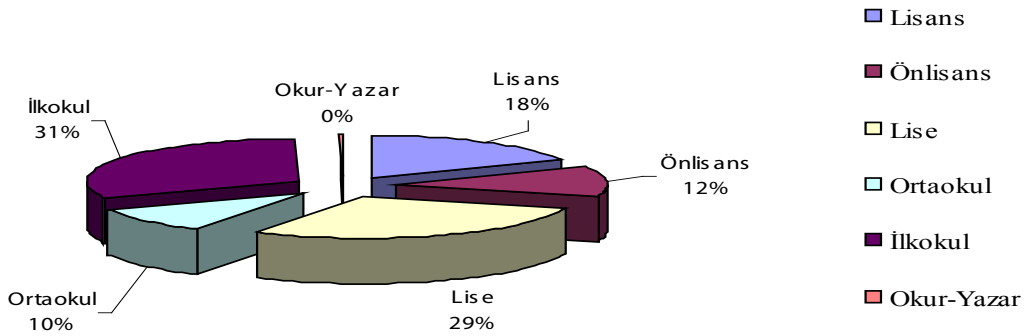
	Dolu	Boş	Toplam
Memur/Sözleşmeli	184	239	423
İşçi	211	-	211
<b>Genel Toplam</b>	<b>395</b>	<b>239</b>	<b>634</b>

31.12.2010 tarihi itibarıyla 153 adet memur, 31 adet sözleşmeli ve 211 adet işçi olmak üzere toplam 395 adet personel fiilen çalışmaktadır. Çalışanlarımız cinsiyet durumuna göre 354'i erkek, 41'i bayandır. Eğitim durumlarına göre ise 70'i Fakülte mezunu, 47'si Yüksekokul mezunu, 113 adet lise ve dengi okul mezunu, 164 adet ilköğretim mezunu ve 1 adet okur-yazar vardır.

### Eğitim Düzeylerine Göre Personel Durumu

	Lisans	Önlisans	Lise	OrtaOkul	İlkOkul	Okur-Yazar
Memur	46	28	63	13	3	-
İşçi	7	5	50	28	120	1
Sözleşmel	17	14	-	-	-	-
<b>Toplam</b>	<b>70</b>	<b>47</b>	<b>113</b>	<b>41</b>	<b>123</b>	<b>1</b>

Personel Eğitim Düzeyi Grafiği



### Cinsiyete Göre Personel Durumu

	Bay	Bayan
Memur/Sözleşmeli	148	36
İşçi	206	5
<b>Toplam</b>	<b>354</b>	<b>41</b>

## 6-Fiziksel Kaynaklar

Belediyemiz hizmetlerini 18.000 m2 kapalı alana sahip, içerisinde kapalı otoparkı, bütün daire müdür odaları, encümen odası, meclis salonu, nikâh salonu ve sergi salonu mevcuttur. Bina 2 bodrum kat ve 5 normal kattan oluşmaktadır. Belediye binamız ayrıca 3, 4 ve 5. katları belediye birimleri dışında kamuya ait resmi birimlere kiralamak kaydıyla da hizmet vermektedir.

Belediye hizmet binamız dışında belediye hizmetlerinde kullandığımız araçların bakım ve onarımlarının yapıldığı, içerisinde torna ve freze takımlarının da olduğu 1.800 m2 kapalı alana mevcut atölye hizmet binamız bulunmaktadır. Atölye tesisimizde; yıkama yağlama bölümü, kaporta boya bölümü, araçlarımız için yedek parça deposu ve akaryakıt istasyonumuz mevcuttur. Fen İşleri ile Temizlik İşleri elemanlarının sevkiyatı da Atölye tesisimizden yapılmaktadır. Atölye bölgemizde işçilerimizin mesai sonrası duşlarını yapacağı bölümde faal olarak kullanılmaktadır.

Asfalt şantiyemiz Oruç Reis mahallesine yakın yerde imalatını sürdürmektedir. 90 ton/saat kapasiteli plenti, 500 ve 5 adet 40 tonluk bitüm tankları, doğalgaz yakıtlı brülörleri ile çalışmalarını sürdürmektedir. Ayrıca oto kantarı, tuz deposu ve idare binası mevcuttur.

Alsancak, Esentepe, Yunus Emre, Yeşil, Ziya Gökalp, Sancaktepe, Boztepe ve Barbaros Mahallelerinde bulunan 8 adet aşevi ile ihtiyaç sahibi vatandaşlarımıza hizmet verilmektedir.

Ayrıca su tahsilât veznesi, elektrik tahsilât veznesi, doğalgaz ve PTT tahsilât vezneleri mevcuttur.

Belediyemiz mahalle halkına daha iyi muhtarlık hizmeti verilmesi için 61 adet, 40 m2 lik muhtar evleri yapılmıştır.

Belediyemiz sınırlarında belediyemize ait düğün salonu, toplantı salonu, yüzme havuzu ve çim halı futbol sahası bulunmaktadır. Düğün salonumuz, halkın düğün ve nişan ihtiyaçlarını en ekonomik şekilde karşılamak üzere inşa edilmiştir. Ayrıca toplantı ve diğer ihtiyaçları da karşılamaktadır. Belediyemiz havuzu yarı olimpik olup (13,5\*25) metre ölçülerindedir. Spor ile ilgilenen gençlerimizin ihtiyacını karşılamak üzere çim halı futbol sahamız zemini UEFA standartlarına uygun yapılmıştır.

Belediyemize ait Yenişehir mahallesinde 16 m2'lik 17 adet işyeri vardır. İşyerleri ihale yolu ile kiraya verilmektedir. Civar evlerin altında hiçbir işyeri mevcut olmadığı için halk alış veriş ihtiyaçlarını bu işyerlerinden sağlanmaktadır.

Yine belediyemize ait Ziya Gökalp Mahallesinde 20 m2'lik 55 adet işyeri vardır. Bu işyerleri de ihale yoluyla kiraya verilerek halkımızın yararına sunulmuştur.

Belediyemiz tarafından kiraya verilen muhtelif mahallelerde 17 adet satış büfemiz vardır. Belediye sınırları içerisinde bulunan Çim Halı Sahası, hizmet binamızda bulunan kiracılarımızın Yeni şehir Mahallesinde bulunan 17 adet dükkân Ziyagökalp Mahallesinde 55 adet dükkân muhtelif yerlerde bulunan 4 adet birikethaneler, 19 adet tarlalar Sanayi Mahallesinde bulunan arsa, Sosyal Tesisler, 2. el oto alım satım pazar yeri, muhtelif yerlerde büfe sigortacılar sitesinde bulunan sigorta iş takipçileri 36 adet olmak üzere toplam 192 adet kiracılarımızın kiraladıkları yerlerin yıllık kiralaları Devlet İhale genelgesi ve tufe oranına göre artırılarak işlem yapılır. 3 yıllık kira süresi sonunda tekrar ihaleye çıkarılarak kira işlemi yenilenmektedir.

Belediyemiz müdürlüklerinden olan Zabıta Müdürlüğüne ait 5 adet zabıta karakol binası mevcuttur.

Belediye sınırlarımız içerisinde mülkiyeti belediyemize ait 3440 adet arsamız ve 2633 adet tarlamız mevcuttur.

Sınırlarımız dâhilinde Park ve Bahçeler müdürlüğümüz nezaretinde yapılan toplam 970.103 m2 alana sahip 192 adet park, bahçe ve yeşil alanımız vardır. Bu alanlar içerisinde her türlü oyun alanları, yürüyüş yolları, çocuk oyun grupları, basket ve voleybol sahaları mevcuttur.

Halkımızın kullanımına açılan ve kullanımı ücretsiz olan 184 adet umumi WC hizmet vermektedir.

Hizmetlerin yerine getirilmesinde kullanılan makine parkında; toplam 88 adet kamyon ve kamyonet, 65 adet iş makinesi, toplam 10 adet minibüs ve otobüs, 17 adet otomobil ve 3 adet cenaze aracı olmak üzere genel toplamda 183 adet araç yer almaktadır.



## 7-Bilgi ve Teknolojik Kaynaklar

Kocasinan Belediyesi bünyesinde 16 TB a çıkarılan disk kapasitesini kullanarak vmware sanallaştırma sistemi kurulmuştur. Bu sistem üzerine tüm server sistemlerimiz entegre edilerek tek makina üzerinde 12 server çalıştırılmaktadır. Bu sistem ile daha az donanım ile daha çok server konumlandırılmıştır. Bu sayede yönetmek kolaylaşmış, donanım kullanımı daha ekonomik hale gelmiş ve giderler konusunda da tasarruf sağlanmıştır.

Belediyemiz ağ yapısında mevcut vlan sisteminde yetkilendirme sistemi güncellenerek birimler arası iletişim daha güvenli hale getirilmiştir.

Belediyemiz ağ yapısı birbirlerine fiber optik hatlarla bağlı 3 adet switch (anahtar) noktası ile sağlanmaktadır. Sunucular ağa GBit ethernet ile bağlı kullanıcılar ise 100 Mbps ethernet ile bağlıdır.

Mevcut internet sistemimizde internet erişim sistemi çalışanların interneti daha hızlı ve güvenilir kullanmaları için güncellenmiştir. Bilgi işlem birimi tarafından hazırlanan FireWall (Ateş Duvarı) sistemi güncel tutularak olası saldırı ve virüs zararlarına karşı hazır tutulmaktadır. Bunun yanı sıra tüm bilgisayarlarda bulunan ve merkezi yönetimi olan virüs programları güncellenmiştir.

Kurumlarda istenilen belgelere ulaşmak için yapılması mutlak dijital arşiv sistemi belediyemiz imar müdürlüğünde uygulamaya başlanmıştır. Ulaşılabilecek olumlu sonuç doğrultusunda belediyemizin tüm birimlerinde uygulanarak belgeye daha hızlı ulaşılabilecektir. Bu sayede vatandaşlara daha hızlı hizmet verilecektir.

Vatandaşların vergi takibini ve ödemelerini kolaylaştırmak adına Metro Internet teknolojisi kullanılarak e-Belediyecilik sistemi devreye alınmıştır. Mükellefler için bilgi amaçlı kataloglar bastırılıp dağıtılmıştır.

Belediyemiz Atölye Binası e-Belediyecilik kapsamında kurulan sistem kullanılarak, internet üzerinden VPN (Virtual Private Network – Sanal Ağ) vasıtası ile belediyemiz otomasyonuna bağlanarak, iletişimin kolaylaşması ve hızlanması sağlanmıştır.

Belediyemizde hâlihazırda 167 bilgisayar ve 86 yazıcı ile hizmet verilmektedir.

## 8-Mali Durum

Kocasinan Belediyesi güçlü bir mali yapıya sahip olup kamu ve özel gerçek veya tüzel kişilere vadesi geçmiş herhangi bir borcu bulunmamaktadır. Temel mali tablolar üzerinde yapılan incelemelerde likidite oranı ve cari oranın yüksek olduğu görülecektir. Bütçe gerçekleşmesi oldukça yüksek oranda gerçekleşmiştir. Gelir tahakkuklarından belediye vergi gelirlerinden önemli bir meblağ ertesi yıla devretmesine rağmen bütçe gelirlerimiz 2009 yılı hariç bütçe giderlerinden fazla gerçekleşmiştir.

### Yıllar İtibariyle Bütçe ve Gerçekleşme Durumu

Yıllar	Bütçelenen Tutar	Gerçekleşen Gelir	Gerç. Oranı %	Gerçekleşen Gider	Gerç. Oranı %
2007	59.000.000,00	52.576.638,08	89	47.974.830,76	81
2008	70.000.000,00	50.295.648,66	72	49.764.300,80	71
2009	95.000.000,00	49.030.730,95	52	60.329.423,97	64
2010	80.000.000,00	69.119.991,27	86	58.164.710,76	73
2011 (İlk altı aylık)	81.000.000,00	39.957.639,36	49	30.067.573,21	37

Kocasinan Belediyesinin 2007-2010 yılları arası bütçe gerçekleştirmeleri incelendiğinde, gelirin bütçelenen tutara oranlamasında ortalama olarak % 74,75 olduğu, giderin bütçelenen tutara oranlamasında ortalama olarak % 72,25 olduğu görülmektedir.

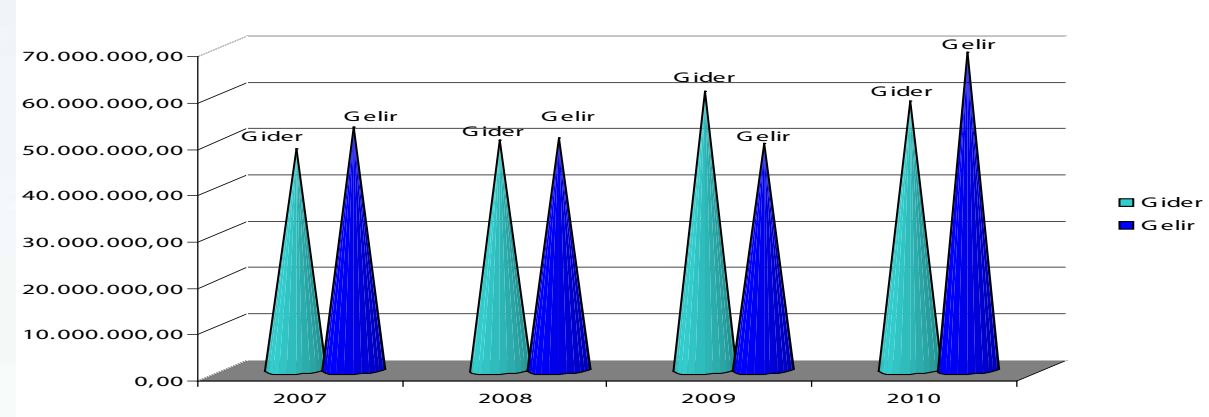
En düşük gerçekleşmenin hem gelir hem gider için 2009 yılında olduğu görülmektedir. Bunun en önemli nedeni 5747 Sayılı Kanunla belediyemize bağlanan belediyelerin durumlarını bütçe yaparken sağlıklı tahmin edemediğimizden kaynaklanmaktadır.



2011 yılında 6111 Sayılı Kanunla vergi affı kapsamında, vergi affından yararlanmak için belediyemize müracaat eden 15.556 mükellefin toplam 7.588.938,73-TL tahakkuk borcundan 2011 yılı ilk altı aylık dönem için 3.077.235,63-TL tahsilat yapılarak vergi gelirlerindeki 2010 yılı öncesi vergiler büyük ölçüde tahsil edilmiştir. Bu nedenle 2011 yılı ilk altı aylık döneme göre gelirin gerçekleşme oranının yılsonu itibarıyla % 100'ü aşacağı tahmin edilmektedir. Giderin gerçekleşme oranının ise % 80'e yaklaşacağı öngörülmektedir.

### 2007-2008-2009-2010 Yılları Gelir Gider Mukayesesi

	2007	2008	2009	2010
Gider	47.974.830,76	49.764.300,80	60.329.423,97	58.164.710,76
Gelir	52.576.238,08	50.295.648,66	49.030.730,95	68.766.257,96
Gelir Gider Farkı	+4.601.407,32	+531.347,86	-11.298.693,02	+10.601.547,20



Kocasinan belediyesinin son dört yıllık gerçekleşen gelir ve giderleri karşılaştırıldığında, gelirin gideri karşılama oranının 2007 yılında % 109, 2008 yılında % 101, 2009 yılında % 81 ve 2010 yılında % 118 olduğu görülmektedir. En düşük karşılama oranı 2009 yılında gerçekleşmiş olup, bunun en önemli nedeni 5747 Sayılı kanunla belediyemize bağlanan belediyelerden devir aldığımız borç yükü, gelirin gideri karşılama oranının düşük olmasına neden olarak gösterilebilir.

### 2007-2008-2009-2010 Yılları Gelir Tahakkuk ve Tahsilat Tablosu

	2007			2008		
	Tahakkuk	Tahsilat	%	Tahakkuk	Tahsilat	%
<b>VERGİ GELİRLERİ</b>	17.004.500,00	11.115.803,30	65	20.329.090,48	12.183.768,17	60
Mülkiyet Üz. Al. Ver.	10.539.237,91	6.871.588,10	65	12.639.311,57	7.101.523,61	56
Bina Vergisi	7.001.918,75	4.807.424,22	69	9.299.136,71	5.608.613,33	60
Arsa Vergisi	1.736.577,50	1.287.909,21	74	1.289.766,12	703.971,80	55
Arazi Vergisi	3.562,90	1.654,17	46	5.144,26	1.935,16	38
ÇTV	1.797.178,76	774.600,50	43	2.045.264,48	787.003,32	38
Dâhilde Al. Mal ve Hiz. V.	3.561.005,34	1.586.607,54	45	3.966.074,59	1.569.573,08	40
Harçlar	2.788.953,55	2.576.010,80	92	3.682.923,90	3.471.911,06	94
<b>TEŞEBBÜS ve MÜL. GEL.</b>	438.958,98	332.489,15	76	456.658,40	337.829,23	74
AL. BAĞ ve YAR. ile ÖZ.	3.239.784,26	3.147.610,50	97	3.286.362,76	3.076.366,00	94
<b>DİĞER GELİRLER</b>	27.544.632,78	27.075.667,12	98	33.352.589,48	32.492.057,84	97
Faiz Gelirleri	2.447.806,43	2.249.285,17	92	2.932.537,40	2.567.652,53	88
Kişi ve Kuruml. Al. Pay.	23.148.599,13	23.094.018,74	99	27.794.052,72	27.725.561,83	99
Para Cezaları	1.744.652,86	1.569.670,97	90	1.752.448,45	1.372.825,93	78
Diğer Çeşitli Gelirler	203.574,36	162.692,24	80	873.550,91	826.017,55	95
<b>SERMAYE GELİRLERİ</b>	11.563.518,47	10.904.668,01	94	2.870.386,93	2.205.627,42	77
<b>TOPLAM</b>	<b>59.791.395,37</b>	<b>52.576.238,08</b>	<b>88</b>	<b>60.295.088,05</b>	<b>50.295.648,66</b>	<b>83</b>

	2009			2010		
	Tahakkuk	Tahsilat	%	Tahakkuk	Tahsilat	%
<b>VERGİ GELİRLERİ</b>	21.068.348,78	11.796.466,64	56	31.746.623,22	19.169.957,57	60
Mülkiyet Üz. Al. Ver.	14.498.713,35	8.029.697,27	55	20.082.799,11	10.949.210,30	55
<i>Bina Vergisi</i>	10.617.028,27	6.091.835,17	57	15.244.240,42	8.674.311,27	57
<i>Arsa Vergisi</i>	1.535.215,58	1.029.450,42	67	2.151.675,96	1.387.265,27	64
<i>Arazi Vergisi</i>	6.306,79	3.942,41	63	43.695,17	2.302,43	5
<b>ÇTV</b>	2.340.162,71	904.469,27	39	2.643.187,56	885.331,33	33
Dâhilde Al. Mal ve Hiz. V.	3.433.204,78	718.233,72	21	5.281.060,01	1.992.733,17	38
Harçlar	3.097.476,63	3.009.581,63	97	6.358.730,87	6.205.460,56	98
<b>TEŞEBBÜS ve MÜL. GEL.</b>	764.756,21	594.582,80	78	1.285.570,56	887.513,31	69
<b>AL. BAĞ ve YAR. ile ÖZ.</b>	2.002.211,10	2.002.211,10	100	2.148.164,60	2.148.164,60	100
<b>DİĞER GELİRLER</b>	33.523.800,48	31.889.984,33	95	42.411.918,71	39.060.712,90	92
Faiz Gelirleri	1.690.445,48	1.146.295,48	68	1.469.290,93	804.842,05	55
Kişi ve Kuruml. Al. Pay.	28.887.230,37	28.419.608,45	98	36.217.036,12	35.481.956,61	98
Para Cezaları	2.283.364,75	1.791.683,35	78	3.221.803,46	1.765.074,37	55
Diğer Çeşitli Gelirler	662.759,88	532.397,05	80	1.503.839,87	1.008.839,87	67
<b>SERMAYE GELİRLERİ</b>	2.801.986,08	2.747.486,08	98	8.475.456,03	7.853.642,89	93
<b>TOPLAM</b>	<b>60.161.102,65</b>	<b>49.030.730,95</b>	<b>81</b>	<b>86.067.733,12</b>	<b>69.119.991,27</b>	<b>80</b>

Son dört yıllık tahakkuk ve tahsilat oranlarına baktığımızda gerçekleşen bütçe gelirleri toplamının ortalama % 83 oranında gerçekleştiği görülmektedir. Bu oranın % 100 seviyesine çıkarılması amaçlanmakta olup mevcut belediye gelirlerinin tahsilatında bazı sıkıntılar yaşanmaktadır. Personel yetersizliği, takip elemanlarının yaptırım gücünün olmaması başlıca nedenler arasında yer almaktadır.

#### Yıllara Göre Gelir Tahsilat Artış-Azalış Oranları

Gelirin Türü	2008 Yılı Tahsilâtı	2009 Yılı Tahsilâtı	2008-2009 Artış-Azalış %	2010 Yılı Tahsilâtı	2009-2010 Artış-Azalış %
<b>VERGİ GELİRLERİ</b>	<b>12.183.768,17</b>	<b>11.796.466,64</b>	<b>-3</b>	<b>19.169.957,57</b>	<b>162</b>
Mülkiyet Üzerinden Al. Ver.	7.101.523,61	8.029.697,27	13	10.949.210,30	136
<i>Bina Vergisi</i>	5.608.613,33	6.091.835,17	9	8.674.311,27	142
<i>Arsa Vergisi</i>	703.971,80	1.029.450,42	46	1.387.265,27	1,35
<b>ÇTV</b>	787.003,32	904.469,27	15	885.331,37	-2,22
Dâhilde Al. Mal ve Hiz. Ver.	1.569.573,08	718.233,72	-54	1.992.733,17	277
Harçlar	3.471.911,06	3.009.581,63	-13	6.205.460,56	206
<b>TEŞEBBÜS ve MÜLK. GEL.</b>	<b>337.829,23</b>	<b>594.582,80</b>	<b>76</b>	<b>887.513,34</b>	<b>149</b>
<b>AL. BAĞ ve YAR. ile ÖZ.</b>	<b>3.076.366,00</b>	<b>2.002.211,10</b>	<b>-35</b>	<b>2.148.164,60</b>	<b>107</b>
<b>DİĞER GELİRLER</b>	<b>32.492.057,84</b>	<b>31.889.984,33</b>	<b>-2</b>	<b>39.062.462,90</b>	<b>122</b>
Faiz Gelirleri	2.567.652,53	1.146.295,48	-55	804.842,05	-29
Kişi ve Kurumlardan Al. Pay.	27.725.561,83	28.419.608,45	3	35.481.956,61	124
Para Cezaları	1.372.825,93	1.791.683,35	30	1.765.074,37	-1,49
Diğer Çeşitli Gelirler	826.017,55	532.397,05	-35	1.010.589,87	189
<b>SERMAYE GELİRLERİ</b>	<b>2.205.627,42</b>	<b>2.747.486,08</b>	<b>25</b>	<b>7.581.892,89</b>	<b>276</b>
<b>TOPLAM</b>	<b>50.295.648,66</b>	<b>49.030.730,95</b>	<b>-2,5</b>	<b>69.119.991,27</b>	<b>141</b>

Ana gelir kalemleri itibariyle 2009 yılında 2008 yılına göre en fazla gelir artışı % 76 ile Teşebbüs ve Mülkiyet Gelirlerinde olmuştur. Bunu % 25 artış ile Sermaye Gelirleri takip etmektedir. Alınan

Bağış ve Yardımlar ile Özel Gelirler de % 35, Vergi Gelirlerinde % 3, Diğer Gelirlerde ise % 2 azalma gerçekleşmiştir. Vergi gelirlerindeki azalma her yıl elektrik tüketim vergisi olarak tahsil edilen payın belediyelere ödemesinin kaldırılmasından kaynaklanmaktadır. 2010 yılında 2009 yılına göre en fazla gelir artışı % 276 ile Sermaye Gelirlerinde olmuştur. Bunu % 162 artış ile Vergi Gelirleri takip etmektedir. Teşebbüs ve Mülkiyet Gelirlerinde % 149, Diğer Gelirlerde % 122 artış gerçekleşmiştir.

Genel toplam itibariyle 2009 yılı tahsilâtında 2008 yılına göre % 2,5 azalma, 2010 yılı tahsilâtında ise 2009 yılına göre % 141 artış gerçekleşmiştir.

### 2007-2008-2009-2010 Yılları Bütçelenen ve Gerçekleşen Değerlere Göre Harcamalar

Gider Kalemi	2007		2008		2009		2010	
	Bütçe % payı	Gerç. % Payı	Bütçe % payı	Gerç. % Payı	Bütçe % payı	Gerç. % Payı	Bütçe % payı	Gerç. % Payı
Personel Giderleri	17,52	19,71	11,72	21,21	12,39	19,82	15,73	20,65
Sosyal Güv. Kur. D. P.	2,78	2,89	2,50	3,20	1,81	3,31	2,57	3,95
Mal ve Hizmet Alım Gid	31,51	27,09	35,09	30,90	31,28	35,39	37,38	45,86
Faiz Giderleri	-	-	-	-	-	-	0,63	0,12
Cari Transferler	4,07	4,62	4,25	5,19	7,57	5,78	6,35	4,77
Sermaye Giderleri	37	45,70	38,87	39,50	37,48	35,70	29,27	23,87
Sermaye Transferleri	-	-	-	-	-	-	0,57	0,78
Yedek Ödenekler	7,12	-	7,57	-	9,47	-	7,50	-
<b>TOPLAM</b>	<b>100</b>	<b>100</b>	<b>100</b>	<b>100</b>	<b>100</b>	<b>100</b>	<b>100</b>	<b>100</b>

Yıllara göre giderlerin, bütçelenen ve gerçekleşen değerlerini yüzde olarak karşılaştırdığımız da; 2007 yılında bütçe içerisindeki en büyük pay % 37 ile Sermaye Giderlerine verilmiş bunun gerçekleşmedeki payının ise % 45,70 olduğu görülmüştür. Bunu bütçe içerisinde % 31,51 lik aldığı payla Mal ve Hizmet Alım Giderleri takip etmekte olup, gerçekleşmedeki payı % 27,09 dur.

2008 yılında bütçe içerisindeki en büyük pay % 38,87 ile Sermaye Giderlerine verilmiş bunun gerçekleşmedeki payının ise % 39,50 olduğu görülmüştür. Bunu bütçe içerisinde % 35,09 luk aldığı payla Mal ve Hizmet Alım Giderleri takip etmekte olup, gerçekleşmedeki payı % 30,90 dır.

2009 yılında bütçe içerisindeki en büyük pay % 37,48 ile Sermaye Giderlerine verilmiş bunun gerçekleşmedeki payının ise % 35,70 olduğu görülmüştür. Bunu bütçe içerisinde % 31,28 lik aldığı payla Mal ve Hizmet Alım Giderleri takip etmekte olup, gerçekleşmedeki payı % 35,39 dur.

2010 yılında ise bütçe içerisindeki en büyük payı % 37,38 ile Mal ve Hizmet Alımlarının aldığı, bunun gerçekleşmedeki payının ise % 45,86 olduğu görülmüştür. Bunu bütçe içerisinde % 29,27 lik aldığı payla Sermaye Giderleri takip etmekte olup, gerçekleşmedeki payı % 23,87dir.

Son dört yılda personel giderlerine bütçe içerisinde ortalama % 14,34 oranında pay verildiği, bunun gerçekleşmedeki payının % 20,35 olduğu görülmektedir.

### C- FAALİYET ALANLARI İLE ÜRÜN VE HİZMETLER

Mevcut mevzuat hükümleri çerçevesinde belediyemiz tarafından icra edilen faaliyetler, üretilen ürün ve hizmetler şunlardır:

- **Çöp toplama faaliyeti:** Mahalle aralarından ve konutların önlerinden alınan evsel katı atıklarının çöp kamyonlarıyla günlük olarak çöp transfer istasyonuna veya şehir çöplüğüne götürülmesi faaliyetidir.
- **Cadde ve sokak temizleme faaliyeti:** Bölgemizde bulunan cadde, sokak ve kaldırımların gerekli araç ve ekipmanlara sahip (süpürge, faraş, tekerlekli çöp arabası, vs) süpürme elemanları ve yol süpürme araçları ile günlük olarak temizlenip, halkımızın kullanımına hazır hale getirilme faaliyetidir.
- **Umumi WC bakım ve temizlik faaliyeti:** Her sabah umumi tuvaletlerin deterjanlarla hijyenik bir şekilde temizlenerek yıkanması ve kullanım sonucu hasar gören yerlerin bakım ve onarımların yapılma faaliyetidir.

- **Vidanjör ve motopomp faaliyeti:** Kanal bağlantısı olmayan konutlardan dilekçe ile başvuru alınarak vidanjörlerle burulardan çekilen atık suların, şehir kanalizasyonlarına taşınması faaliyetidir.
- **Yağmur suyu ızgaralarının temizlik faaliyeti:** Bölgemizde bulunan yağmur suyu ızgaralarının toprak, çamur ve çeşitli atıklarla tıkanması sonucu, işçilerimiz tarafından temizliği yapılarak çalışır duruma getirilmesi faaliyetidir.
- **Park yapım ve donatım faaliyeti:** Tüm yeşil alanlardaki elektrik ve su tesisatının çekilmesi, aydınlatma direklerinin ve sulama ekipmanlarının sprink, fiskiye, vana vs montajı ekeltik ve su ekibi tarafından yapılır. İdare binası, çeşme, havuz vs aksesuarlar ile icap eden yerlere parke yol, kaldırım müdürlüğümüzce yapılır. Bu işler Fen işleri müdürlüğümüzün yaptırmış olduğu ihaleler dışında ek, tadilat kapsamında düşünülmesi gereken küçük çaplı ihale süreci gerektirmeyen işlerdir. Montaj ekibi tedarikçilerden temin edilen ekipmanların montajını yapar.
- **Ağaçlandırma faaliyeti:** Ağaçlandırma faaliyeti ile direkt ilgili olan ekip bahçıvan ekibidir. Ağaçların bir kısmı fidanlığımızda tohumdan ekme ve çeliklenme metotları ile üretilirken bir kısmı tedarikçilerden temin edilir. Muhafaza edilen ve yetiştirilen ağaçlar gerekli görülen yerlere park görevlilerinin yardımı ile diktirilir ve bakımının yapılması sağlanır. Kırılan ve kuruyan ağaçlar yenileri ile değiştirilir. Budama ekibi gerekli görülen ağaçların sağlıklı gelişimi için sezonlarında budama yaparken ilaçlama ekibi de haşaratla mücadele eder. Ayrıca ağaçlandırma faaliyetinde ağaçların büyüdüğünde çevreye zarar vermeyecek yerlere dikilmesi, gölgesinden ve görüntüsünden faydalanılacak uygun yerlerin seçilmesi, park şeffaflığını bütünlüğünü ve aydınlığını bozmayacak şekilde budanması gerekmektedir. Planlı ve programlı dikim yapılması şarttır.
- **Fidancılık ve seracılık faaliyeti:** Fidanlık belediyemiz atölyesinde bulunan içerisinde sera olarak bilinen kapalı alan ile tava olarak adlandırılan açık alanların bulunduğu yerdir. Fidanların bir kısmı tohumundan bir kısmı çeliklenme ile üretilir. Bir kısım fidanlar tedarikçilerden temin edilir. Serada ise daha çok çiçek ve süs bitkileri üretilir. Sera kışlık ve yazlık çiçeklerin üretimine uygun hava koşullarını sağlar. Çiçek üretimimizin tamamını serada üretiriz ve tedarik etme yoluna gitmeyiz. Fidancılık ve seracılık faaliyeti üretimin yanı sıra bakım ve koruma faaliyetlerini de kapsar. Alınan ve üretilen bitkilerin bakımı, sulaması, ilaçlaması yapılır.
- **Bina yapım ve onarım faaliyeti:** Parklarımızda bulunan idare binalarına ilave bina yapılması, motor evi, sondaj hidrofor odası, ilave tuvalet yapılması gibi işlemlerle icap eden yerlere havuz, süs köprü kule çeşme yapılması işlerini kapsar. Belediyemiz bünyesindeki her hizmet yerleri, idare binaları, tuvaletler vs yerlerin küçük çaplı veya acilen yapılması gereken sıva, alçı, boya, onarım, tamir, tadilat işlemleri müdürlüğümüz bünyesinde gerçekleştirilir. Büyük çaplı ve ihale kapsamındaki işler fen işleri müdürlüğümüz tarafından yaptırılır.
- **Denetim faaliyeti:** Denetim faaliyeti müdürlüğümüz faaliyet alanındaki işlemlerin amacına uygun yapıp yapılmadığının uygun yere konulup konulmadığının kontrolüdür. Mesela bir sondaj kuyusunun vurulabileceği, tuvaletin yapılabileceği uygun yer ile tedarikçi tarafından kurulacak çocuk oyun grubunun uygun yere uygun şartlarda kurulup kurulmadığının kontrolüdür. İhale ile alınan elektrik su malzemelerinin, donatım malzemelerinin vs şartnameye uygun teslim edilip edilmediğinin kontrolü tarafımızdan yapılır.
- **Uygulama imar planının hazırlanması (1/1000):** 3194 sayılı İmar Kanunu kapsamında, Uygulama İmar Planı, “Onaylı halihazır haritalar üzerine varsa kadastral durumu işlenmiş olan ve nazım imar planına uygun olarak hazırlanan ve çeşitli bölgelerin yapı adalarını, bunların yoğunluk ve düzenini, yolları ve uygulama için gerekli imar uygulama programlarına esas olacak uygulama etaplarını ve esaslarını ve diğer bilgileri ayrıntıları ile gösteren ve 1/1000 ölçekte düzenlenen raporuyla bir bütün olan plandır.” şeklinde tanımlanmaktadır. 03.07.2005 tarihinde Türkiye Büyük Millet Meclisi tarafından kabul edilen 5393 Sayılı Belediye Kanununun ilgili maddelerinde, imar faaliyetlerinin belediyece yapılarak meclislerince onaylanması hükme bağlanmıştır. Kayseri Kocasinan Belediyesi 1/1000 ölçekli Uygulama İmar Planlarını hizmet alımı yöntemi ile “İmar Planlarının Yapımını Yüklenecek Müellif ve Müellif Kuruluşlarının Yeterlilik Yönetmeliği”nde belirlenen grupta yeterlilik belgesine sahip plan müellifine hazırlatmaktadır. Gerek plansız alanlar için hazırlanan İmar Planlarında, gerekse uygulamada

karşılaşılan sorunları gidermek, vatandaşın mağduriyetlerini en aza indirmek ve planın yetersiz kaldığı durumlarda kentin ve bölgenin ihtiyacına cevap vermek için yapılan plan değişikliklerinde; 3194 Sayılı İmar Kanununun Plan Yapımına ait Esaslara Dair Yönetmeliğin 3. bölüm başlığı altındaki 27. maddesinde “İmar planlarında bulunan sosyal ve teknik alt yapı alanlarının kaldırılması küçültülmesi veya yerinin değiştirilmesine dair plan değişiklikleri zorunluluk olmadıkça yapılmaz. Zorunlu hallerde böyle bir değişiklik yapılabilmesi için 1- İmar planındaki durumu değiştirecek olan sosyal ve teknik altyapı alanındaki tesisi gerçekleştirilecek ilgili yatırımcı bakanlık ve kuruluşların görüşü alınacaktır. 2- İmar planındaki bir sosyal ve teknik alt yapı alanının kaldırılabilmesi ancak bu tesisin hizmet götürdüğü bölge içinde eşdeğer yeni bir alanın ayrılması suretiyle yapılabilir. 3- İmar planında yeni bir sosyal ve teknik altyapı anlamı ayrılması durumunda 1 inci bentteki esaslara uyulur.” hükmü doğrultusunda işlem yapılmaktadır. Büyükşehir Belediye Meclisince kabul edilerek yürürlüğe giren Nazım İmar Planı değişikliklerine uygun Uygulama İmar Planı değişiklikleri ve vatandaşın, kamu kurumlarının, belediyenin plan değişikliği talepleri belediyemiz İmar ve Şehircilik Müdürlüğü bünyesinde değerlendirilmekte, gerekiyorsa ilgili kurumların uygun görüşü alındıktan sonra İmar Planı Müellifine iletilmektedir. Müellif kuruluşça uygun görülerek hazırlanan imar planı değişiklikleri Kocasinan Belediye Meclisi’ne sunulmaktadır. Meclisçe kabul edilen planlar, Büyükşehir Belediye Meclisi’nce incelenerek uygun bulunması halinde kesin çizimleri yapılmakta ve Büyükşehir Belediye Başkanlığı tarafından onanmaktadır. Onaylı planlar belediyemiz ilan panosunda bir (1) ay süre ile askıda tutulmakta, tutanakla askıya çıkarılıp tutanakla askıdan indirilmekte olup, askı süresi içerisinde yapılan itirazlar meclisçe yeniden görüşülüp karara bağlanmaktadır. Kesinleşen imar planlarının birer örneği Bayındırlık ve İskan Bakanlığı, İller Bankası Genel Müdürlüğü ve Büyükşehir Belediyesine gönderilmektedir.

• **İfraz ve tevhit haritasının hazırlanması:** İfraz (ayırma) Tapu kütüğünde tek parsel olarak kayıtlı bulunan bir taşınmazın teknik usullere göre düzenlenen haritalarla gerek kazaen ve gerekse rızaen (yargı yoluyla veya anlaşarak) belli parsellere bölünerek, her parselin tapu kütüğünde ayrı bir sayfaya tescil edilmesi işlemidir. Serbest mühendislerce düzenlenmiş ifraz (ayırma) işlemini gösterir krokili beyannamenin Kadastro Müdürlüğüne ibrazı, Kadastro Müdürlüğünce krokili beyannamenin uygunluğunun kontrolü ve onaması, işlemin Belediye Encümeni ve İl İdare Kurulunca tasdiki, Kadastro Müdürlüğünce evrakın Tapu Sicil Müdürlüğüne sevki, Tapu Sicil Müdürlüğünce hukuksal bir engelin bulunmaması halinde, tapu harçlarının tahsili suretiyle işlemin ikmal edilip, tescilinin yapılması ifraz işlemi yapılabilir. Tevhit(birleştirme) Birleştirme, tapu sicilinde ayrı ayrı kayıtlı birbirine bitişik birden fazla taşınmaz malın tek bir tapuya bağlanarak, tek bir parsel halini almasıdır.

- a. Taşınmazın bulunduğu yere göre belediye encümeni veya il idare kurulu kararı,
- b. Kadastro müdürlüğünce üst yazıya bağlanmış üç takım (kadastro görmeyen yerlerde 2 takım) birleştirme dosyası,
- c. Tescil bildiri ve kontrol raporu,
- d. Taraf/Tarafların fotoğraflı nüfus cüzdanı, pasaport veya avukat kimliği ile vesikalık fotoğrafları, T.C. Kimlik ve vergi numarası,
- e. İşlem taraflarında temsilci sıfatıyla katılan var ise, temsile ilişkin belge.

• **İmar durum belgesinin verilmesi:** İmar çapı; inşaat ruhsatı alınmadan önce çizilecek olan mimari projeye altlık olmak üzere imar durumuna uygun olarak hazırlanan parselin mesafelerini ve yapılacak olan binanın ebatlarını gösterir kroki. Dilekçe, Koordinatlı kadastro çapı, Tapu, Kadastro müdürlüğünden alınacak olan ölçü krokisi

• **Ruhsatlandırma faaliyeti:** Yapı sahibi dilekçe ile müracaat ederek yapı ruhsatı başvurusunda bulunur. İstenilen belgeler: tapu, imar durum belgesi, mimari, statik, elektrik, tesisat projeleri, Harita, Şantiye şefi taahhütnamesi ve diğer mühendislerin teknik uygulama sorumluluk belgesi, zemin emniyet raporu ve sürveyan taahhütnamesi alınarak yapı ruhsatı verilir. Yapı tamamlandığında teknik elemanlarımızca kontrolü yapılarak projesine uygun yapı olup yapılmadığı tespit edilerek, projesine uygun yapılmışsa yapı kullanma izin belgesi verilir. Böylece yapı tamamlanmış, konut ve ticari olarak iskan edilmesinde herhangi bir mahsur kalmamıştır. İşyeri Ruhsatları ile ilgili vatandaş dilekçe ile müracaat ederek ne iş

yapacağını belirtir. Teknik elemanlarımız tarafından iş yerinde yapılan incelemede yapı kullanma izin belgesinin alınmış olup olmadığını,projesine göre uygun yapı olup yapılmadığı,fenni yönden kullanıma bir sakınca görülmediği bulunmadığı tespit edilerek ruhsatı verecek birimi havale edilir.

• **Kamulaştırma faaliyeti:** Belediyelerce yapılması gereken yol yeşil alan gibi kamu alanlarının belediye eline geçmesi gerekli yol çalışmalarını ve yeşil alan çalışmalarının yapılabilmesi için kamulaştırma yapılmaktadır. Kamulaştırma kanununun emrettiği şekilde önce encümen kararı alınmakta sonra kamulaştırılacak alan kıymet takdir komisyonu mağrifeti ile bedeli tespit edilmekte daha sonra uzlaşma komisyonunca mal sahibi ile uzlaşmaya çalışılmakta eğer uzlaşma komisyonu bedel üzerinde uzlaşma sağlayamazsa konu hukuk işleri müdürlüğüne bildirilerek kamulaştırma davası açılması talep edilmektedir.

• **Arsa satış ve tahsis faaliyeti:** Belediyemizce üretilen ve şehirde arsa ihtiyacını ve arsa fiyatlarında dengeyi sağlamak için zaman zaman arsa satışları yapılmaktadır.

• **Yapı denetim faaliyetleri:** Yapı denetimi gerek ruhsatsız yapılaşmayı sürekli takip eden kaçak inşaat ekipleri ile ve gerekse ruhsatlı yapılarda ruhsat eklerine uygun yapı olup yapılmadığını denetleyen mühendis kadromuzca yapılmaktadır. Kalıp ve demir montajı bitince inşaat mühendisi imalatların projesine uygun olup olmadığını denetledikten sonra beton dökümüne izin verilmektedir. Isı tecrit işlerinin TS standartlarına uygun olup olmadığı Makine mühendislerimizce denetlenmektedir. Bunun gibi ruhsat alırken belediyemizce onaylanan projelere uygun imalat yapılması sağlanmaktadır. Ayrıca esas sorumlu olan fenni mesul ve TUS (Teknik Uygulama Sorumlusu) veren mühendisler yapıların projelerine uygun yapılmasını sağlamakla mükelleftirler.

• **Hayvansal ürün denetim faaliyeti:** Hayvansal ürün satışı yapılan yerlerde Tarım İl Müdürlüğü elemanları ve Zabıta Müdürlüğü elemanlarıyla birlikte, hijyen kurullarına uyulup uyulmadığı, etlerin kaçak olup olmadığı, uygun koşullarda saklanıp saklanmadığı ve çalışan elemanların portör muayenelerinin düzenli olarak yapıp yapılmadığı vb. konuların denetimini yapar. Kaçak kesim sonucu yakalanan etlerin muayenesini yapar ve rapor düzenleme faaliyetini yürütür.

• **İlaçlama faaliyeti:** Hastalık taşıyabilme yeteneğine sahip haşere ve kemirgenlerle mücadele ilaçlama faaliyetinin ana nedenini oluşturur. Bu mücadele kapsamında karasinek ve sivrisinek başta olmak üzere, hamam böceği, tahta kurusu, karınca, bit, pire, kene gibi haşereler ve fare gibi kemirgenler yer alır. Karasinek ve sivrisinek ile mücadelede bunların üreme alanları tespit edilerek sinek haritası yapılmış ve bu üreme merkezleri bahar ve yaz ayları boyunca uygun **insektisit** 10'ar günlük periyotlarla ilaçlanmıştır. Erginlerinin aktif oldukları sabah ve akşam saatlerinde araç üstü **ULV** makinası ile ilaçlamaları yapılmıştır. Diğer haşereler meskenlere adapte olduğundan konut sahiplerinin müracaatı sonucu ücretli olarak ilaçlamaları sağlanmıştır. Bu tür ilaçlama işçilerinin sırt pompasına uygun **insektisiti** yeteri kadar koyarak mesken içinde tespit edilen yerlerin ilaçlanması ile yapılmaktadır.

• **Başboş hayvanların toplanması faaliyeti:** Mahalle aralarında sahipsiz olarak dolaşan sokak köpeklerinin toplanması faaliyetidir. Toplanan bu hayvanlar araç üzerine monte edilen tel kafeslere konularak Büyükşehir Belediyesi köpek barınma evine götürülmektedir. Bu hayvanların kısırlaştırılması, aşılanması ve parazitlen hastalıklar yönünden tedavisi bu merkezde yapılmaktadır. Köpek barınma evinden alındıkları ortama yeniden bırakılması da bu merkezden takip edilmektedir. Köpek yakalama faaliyetinde 1 şoför 2 işçi çalışmaktadır. Bir pikapla, yapılan şikâyet durumuna göre haftada 2-3 gün köpek toplama faaliyeti yapılmaktadır. Elleri bulunan köpek yakalama aparatları ve köpek yakalama filesi ile köpekler yakalanmakta veya uyuturuculu tabanca ile uyutulan köpekler araçlardaki kafeslere konularak, köpek barınma evine götürülmektedir.

• **Hayvan nakillerinde belge düzenlenmesi ve evcil hayvanların kayıt altına alınması faaliyeti:** 3285 Sayılı Hayvan Sağlığı Zabıtası Kanunu ve yönetmeliğine göre, şehir ve ülkeler arası hayvan nakillerinde hayvan sahipleri buldukları belediyeden menşe şahadetnamesi almak zorundadırlar. Ancak bu belge ile hayvanlarını nakledebilirler. Bu belge belediye sınırları içerisinde bir ay zarfında salgın bir hastalığın görülmediğini, bölgede karantina olmadığını ve şahsın belirtilen adreste faaliyet gösterdiğini işaret eder. Menşe şahadetname belgesi özel idareden temin edilir. Dipkoçanları ise

tutanakla yine özel idareye teslim edilir. Belge üzerine hayvanı nevi, cinsi, adedi, miktarı ve kulak numaraları yazılır. Belediye Meclis tarifesine göre ücreti vezneye yatırılarak, bir nüshası hayvan sahibine verilir. Evcil hayvanları kayıt altına alma faaliyetine henüz başlanılamamıştır.

• **Salgın hastalıklarla mücadele faaliyeti:** 3285 Sayılı Hayvan Sağlığı Zabıtası Kanunu ve yönetmeliğine göre, Belediye salgın hastalıklarla mücadele için gerekli tedbirleri almak ve bütçelerine yeteri kadar ödenek koymak zorundadırlar. Hastalık çıktığı andan itibaren Tarım İl Müdürlüğü ile irtibata geçer ve bir mücadele programı başlatılır. Bu faaliyet için personelleri arasından bir ekip oluşturur. Gerekli olan adet, ekipman ve ilaçları temin eder. Başlatılan program dahilinde motorize olan personelle birlikte salgın hastalığın veya (zoonuz) hastalığın (hayvanlardan insanlara geçen hastalık) özelliğine göre faaliyet yürütülür. (Kuduz, Kuş Gribi, Kırım Kongo kanamalı ateşi kene mücadelesi gibi)

## D-PAYDAŞ ANALİZİ

### 1-Paydaş Analizi Önemi

Paydaşlarımız, Kocasinan Belediyesinden doğrudan veya dolaylı olarak, olumlu veya olumsuz yönde etkilenen kişi, grup veya kurumlardır. Etkileşim içinde olduğumuz paydaşlarımızın belediyemiz hakkında görüş ve önerilerinin dikkate alınarak belediyemizde katılımcılığın sağlanması, kamu hizmetlerinin şekillendirilmesi açısından paydaş taleplerinin bilinmesi ve bu şekilde paydaş analizinin yapılması önem arz etmektedir.

### 2-İç Paydaş Analizi

Belediyemizin etkileşim içinde olduğu, kendi kurumsal yapısı içinde yer alan kişi ve harcama birimleridir.

İç paydaşlarımız;

- Belediyemiz yöneticileri,
- Belediyemiz çalışanları,
- Belediye meclis üyelerinden oluşmaktadır.

İç paydaşlarımızdan gelen belli başlı talepler ise şunlardır:

- Belediye personelinin ve halkın doğal afet ve acil durumlarla ilgili tatbikatlara katılımı sağlanarak konuyla ilgili bilinçlenmenin artırılması,
- Gürültü kontrolü ile ilgili kurumsal faaliyetimizin olmaması,
- İşyeri denetimlerinin yeterince yapılamaması,
- Şehir merkezinde olmamız nedeniyle ilçemizden geçen taşkın su kanallarının henüz kapatılmayan bölümlerinde sinek üremesinin görülmesi ve çevre sakinlerince kanallara pislik atılmasının engellenmesi,
- Çöp transfer istasyonunun belediyemiz sınırları içinde olması atıkların zamanla çevre kirliliği ve sağlık tehdidi oluşturması,
- Hizmet içi eğitimlerde istenilen seviyeye ulaşamamış olması, eğitim seminerlerine katılımın artırılması, personelin bilgi ve beceri düzeyinin artırılması,
- Personelin motivasyonunu artıracak sosyal, kültürel ve sportif faaliyet ve tesislerin yetersizliği,
- Yapılan hizmetlerin halka duyurulması konusunda yetersiz kalınması,
- Haber ajanslarına abonelik ve görüntü gönderme sistemi kurulması, görüntülü proje hazırlama sistemleri kurulması
- Halkın talepleri doğrultusunda ihtiyaçların karşılanması için, yasalar çerçevesinde, yapım, bakım, onarım işlerinin takip edilerek; en iyi, en ucuz mal edilerek yeni projeler üretilmesi,
- Kuşçu barajı mesire alanı (30.000 m<sup>2</sup>) gibi büyük alanların yapımı başta olmak üzere mahalle parkları yapım ve yeniden düzenleme çalışmaları çerçevesinde stratejik plan gereği düzenleme çalışması yapılması,
- Kavşak, refüj, cami bahçeleri vs. yeşil alan düzenlemelerinin planlı bir şekilde yapılması,
- Temiz çevre için toplumda temizlik anlayışının benimsetilmesine yönelik çalışmaların daha aktif



bir şekilde yapılması, katı atıkların neden olduğu çevre kirliliğinin giderilmesi,

- Genellikle tarımsal sulamanın yapıldığı alanlarda haşere üreme noktalarının artmış olduğu,
- Vatandaşın yoğun olduğu vergi dönemlerinde hava sirkülasyonunu sağlayacak havalandırma sisteminin kurulması,
- İlçemiz hizmet alanının genişlemesi ve nüfus artışı nedeniyle personel yetersizliği,
- Yeni imara açılan bölgelerimizde ada bazında çalışma yapılarak yol, kaldırım, elektrik, su, kanalizasyon, doğalgaz gibi enstrümantallerin hepsi döşenip daha sonra bu alanları iskana açılması,
- Kentsel dönüşüm projelerine ağırlık verilmesi,
- Kocasinan bölgesine yeni büyük bir mezarlık yapılması,
- Hobi bahçesi sayısının artırılması, yeşil alan ve parkların çoğaltılması,
- Başarılı ve meraklı öğrenciler için bilim merkezlerinin kurulup buralarda uzmanlar eşliğinde haftanın belirli günlerinde deneyler ve uygulamalar ile eğitim verilmesi,
- Eski sanayi sitesinin tahliye edilerek şehir dışına yeni bir sanayi sitesinin yapılması,
- Büyük ticaret ve alışveriş merkezlerinin, kentin merkezinden ziyade gelişme alanlarında planlanması (özellikle Erkilet tarafında mülkiyeti belediyemize ait olan yerlerde )
- Yapılacak olan alt ve üst geçitler, köprüler, büyük usta Mimar Sinan'ın eserlerindeki mimari tarzın kullanılmasının hem bölgemize, hem de belediyemiz adına daha yakışır olması,
- Argincık Horsana Akçatepe yolunun yeni çevre yolu ile uyumlu olarak yapılması,
- Argincık Cırgalan Kocasinan Beyazşehir yolunun yapılması,
- Argincık Kayabaşıma spor kompleksinin yapılması,
- Halıcılar Sitesinin yeniden daha modern şekilde yapılması, doğu sanayi, küçük sanayi, keresteciler sitesinin çevre düzeninin yapılması. Argincıkta çok amaçlı bir salonun yapılması

### 3- Dış Paydaş Analizi

Dış paydaşlarımız Kocasinan Belediyesinin faaliyetlerinden etkilenen veya faaliyetlerini etkileyen, şehre hizmet veren kurum ve kuruluşlardan oluşmaktadır.

Dış paydaşlarımız;

- Kayseri Valiliği
- Kayseri Büyükşehir Belediyesi
- Kocasinan Kaymakamlığı
- Melikgazi Belediyesi
- Erciyes Üniversitesi
- İl Emniyet Müdürlüğü
- Kayseri İl Milli Eğitim Müdürlüğü
- Sağlık İl Müdürlüğü
- Kayseri Su ve Kanalizasyon İdaresi Genel Müdürlüğü
- İl Çevre ve Orman Müdürlüğü
- İl Kültür ve Turizm Müdürlüğü
- SGK İl Müdürlüğü
- Kayseri İl Telekom Müdürlüğü
- Kayseri İl Sanayi ve Ticaret Müdürlüğü
- Kayseri İl Gençlik ve Spor Müdürlüğü
- İl Afet ve Acil Durum Müdürlüğü
- Tapu ve Kadastro Genel Müdürlüğü 11. Bölge Müdürlüğü
- Karayolları Genel Müdürlüğü 6. Bölge Müdürlüğü
- Kayseri İl Müftülüğü
- Kayseri ve Civarı Elektrik T.A.Ş.
- Kayseri Sanayi Odası
- Kayseri Esnaf ve Sanatkarlar Odalar Birliği
- Kayserigaz Doğalgaz Dağıtım ve Pazarlama A.Ş.

Dış paydaşlarımızdan gelen belli başlı talepler ise şunlardır:

- Yeni küçük sanayi sitelerinin ve KOBİ alanlarının planlaması ile ilimiz ekonomisinin gelişimine katkı sağlanması,
- Gayrisihhi işyerlerini, halk sağlığını ve çevreyi etkileyen işyerlerini kentin belirli yerlerinde toplanması, hafriyat ve moloz döküm alanları, inşaat malzemeleri, hurda depolama alanları ve satış yerleri belirlenmesi,
- Kentin gelişimine uygun olarak eskiyen kent kısımlarını yeniden inşa ve restore edilerek konut alanları, sanayi

ve ticaret alanları, teknoloji parkları ve sosyal donatılar oluşturulması, kentin tarihi ve kültürel dokusunu korumak amacıyla kentsel dönüşüm ve gelişim projelerinin uygulanması,

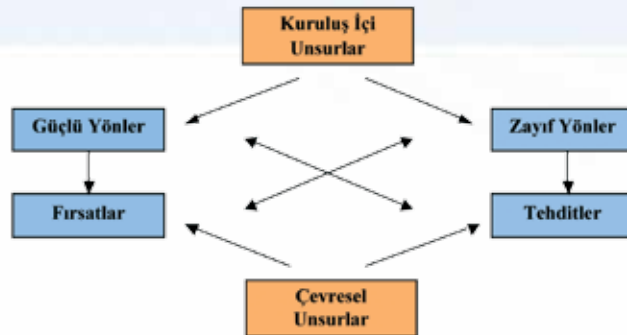
- Halkın ihtiyaçlarını rahatça karşılayabildiği modern kapalı pazaryeri sayısının artırılması,
- Altyapı koordinasyonunda görülen eksikliklerin giderilmesi, altyapı çalışması yapan kurumların birbirlerinden haberdar olması, yap bozların önüne geçilmesi, enerji hatlarının görüntü kirliliğine son verme, enerjinin kullanıcılara daha güvenli ve kesintisiz ulaştırılması için yer altı trafolarının, enerji hatlarının geçiş güzergahlarının belirlenmesi için planlama işlemlerinin yapılması, yol ve kaldırım arasında belirli bir alanın elektrik şirketine tahsis edilmesi,
- İmar planlarında, konutların enerjilerinin temin edilebilmesi için özellikle yeşil alanlarda trafo binaları için gerekli alanların ayrılması ve tahsisinin kısa sürede sonuçlandırılması,
- İnsanlarımızın yaşam düzeylerini bilinçli bir çabayla yükseltmek ve sağlıklı bir toplum yetiştirilmesi açısından obezitenin önlenmesi amacıyla spor alanlarının yapılması, koşu ve yürüyüş parkurlarının yapılması, parklarda sigara ile mücadele adına eğitici sohbet toplantılarının yapılması,
- Hastane, aile sağlığı merkezleri, sağlık evleri hizmet binalarının bahçe ve çevre düzenlemesinin yapılması ve ağaçlandırılması,
- Belediye mücavir alan sınırları içerisinde 3194 Sayılı İmar Kanunu 18. madde uygulaması ile iskana açılan bir sahada ihtiyaç duyulan yol, meydan, park, otopark, okul, cami ve karakol gibi hizmet alanlarının sağlanması, planlı düzenli ve sağlıklı bir kentleşmenin ortaya çıkması,
- Belediyenin resmi web sitesindeki online-harita menüsünün, mekana dayalı, coğrafi verilerin daha hassas olduğu, uydu tabanlı, görsel menülerin ve sorgulamaların bulunduğu daha kapsamlı bir bilgi sistemine dönüştürülmesi.
- Üniversitelerin artan öğrenci sayılarını barındırabilecek tesislerin yapılması için özel alanlar planlanmalı, sosyal altyapı bu bölgeler için oluşturulmalı,
- Spor, kongre, sağlık ve kültür turizmi ile bölgeye çekilmesi planlanan yoğunluğun konaklayacağı farklı niteliklerde ve büyüklüklerde turizm yapıları için turizm bölgeleri planlanmalı, özel izin ve teşviklerle özel sektör yatırımları özendirilmeli,
- Her türlü turizm etkinliği ile bölgeye çekilen insanların eğlence, yeme, içme ihtiyaçlarını karşılayabilmek ve bölge halkının gündelik yaşam alışkanlıklarını değiştirip, geliştirmek için nitelikli turistik tesis alanları planlanmalı ve bu tip yatırımlar özendirilmelidir.
- Sosyal hizmetler merkezîyetçilikten uzaklaştırılmalı ve çocuklar için yerel hizmet sunumu iyileştirilmeli,
- Hizmet yatırımları ile artacak eğitilmiş istihdam ihtiyacını karşılayacak sertifikalı eğitim programları düzenlenmeli, ev hanımlarının da sosyal ve ekonomik hayat içerisine katılması bu sertifikalı eğitim programları ile teşvik edilmeli,
- Halen ülke ortalamasının üzerinde olan kişi başına düşen yeşil alan oranı daha da artırılmalı, kentsel park ölçeğinde büyük aktif yeşil alanlar ve rekreasyon alanları düzenlenmeli,
- İmar planı tadilatlarının sık başvurulmuş bir yol olmaktan çıkarılarak asgariye indirilmesi,
- İlimizde bulunan okullara ait vaziyet planlarının yapımı aşamasında imar planlarında eğitim tesis alanı olarak ayrılan alanların çoğunun zemin durumunun okul yapımına elverişli olmadığı (zemin, eğim vs. ) gereken büyüklükte alan ayrılmadığı için binanın arsaya sığmadığı,
- Doğal afetlere dayanıklı yapılar inşası için yapı denetiminin ve yapı malzemelerinin kalite denetiminin sürekli yapılması, koordinasyon eksikliğinin giderilmesi,
- Yaşanabilir bir kent ve çevre sağlığı açısından resmi kurum bahçelerinin ilaçlanması,
- Belediye sınırları içerisinde kalan köy ve mahallelerde kalan eğitim kurumlarında görev yapan öğretmenlerin, ilgili kurumlara ulaşmalarının sağlanmasına yönelik çalışmalar yapılması,
- Mesleki ve Teknik Eğitim Okul ve Kurumları ile Eğitim İşbirliği Protokolleri yapılması, bu kurumlara destek verilmesi, ilimizde yapılan METEF vb. gibi faaliyetlere katılımların sağlanması,
- Okul bahçelerinin asfaltlanması ve çevre düzenlemesinin yapılması, mevcut okul yollarının iyileştirilmesi, alt ve üst geçişlerde geçiş kolaylığının sağlanması, okul çevrelerinde yapılacak her türlü çevre ve peyzaj çalışmalarında okul bahçelerinin de dahil edilmesi,
- Bilgi evlerinin sayılarının artırılması,
- Eğitime katkı amaçlı olarak sürücü adaylarının direksiyon eğitimi alabileceği, sürücülük yeteneğini geliştirmek isteyen vatandaşlarımızın serbestçe çalışabileceği ve özel motorlu araç taşıt sürücülerini kursları tarafından Başkanlığınızdan kiralanarak direksiyon eğitimi alanı olarak kullanabilecekleri bir direksiyon eğitimi alanının yapılması,
- Kentsel sürdürülebilirlik, iklim değişikliği, enerji verimliliği konularında alınacak önlemler; enerji verimliliği konusunda akıllı şebekelerin kurulumu, akıllı sayaçların kullanımının yaygınlaştırılması ve binalarda yalıtım konusunda ilgili aktörlerin koordinasyonunda stratejilerin belirlenmesi ve eylem planlarının hazırlanması,
- Kocasinan Belediyesi sınırları içerisinde 2016 yılına kadar ihtiyaç duyulacağı tahmin edilen yatırım alanları hususunda; Organize Sanayi Bölgeleri, Endüstri Bölgeleri ve diğer bağımsız yatırım alanları için arazi belirlenmesi ve/veya tahsis edilmesi. Bu alanların önümüzdeki yıllarda ihtiyaç duyulabileceği göz önüne alınarak büyük yatırımlar için

geniş arazilerin ulaşım ( karayolu, demiryolu, havayolu) şartları göz önüne alınarak belirlenmesi. Yatırım alanlarının kolay ulaşılabilir ve cazip bölgelerde oluşturulması.

- Endüstriyel kirlilik ve risk yönetimi, su kalitesi, doğa koruma ve çevre yönetimi, hava kalitesi konusunda gerekliliklerin karşılanmasına ilişkin stratejilerin ilgili aktörlerin koordinasyonu ile gerçekleştirilmesi,
- Sosyal sorumluluk projeleri, kentsel tasarım ve kentsel dönüşüm projelerine önem verilmesi,
- Yerel/ bölgesel dinamiklerin geliştirilmesi, içsel potansiyelin açığa çıkarılmasına yönelik işbirliği ağı, iletişim platformlarının geliştirilmesi ve ilgili tüm aktörlerle koordinasyonun geliştirilmesi,
- Coğrafi bilgi ve kent bilgi sistemlerinin altyapısının geliştirilmesi,
- Sürdürülebilir kalkınma ilkesi doğrultusunda çevrenin tarım alanlarının ve su havzalarının korunması, bu alanlarda gerekli tesislerin kurulması ve işletilmesine ilişkin planların hazırlanması,
- Kültür ve tabiat varlıkları ile tarihi dokunun ve kent tarihi bakımından önem taşıyan mekanların ve işlevlerinin korunmasına ilişkin eylem planlarının hazırlanması,
- Etkin bir katı atık yönetiminin oluşturulması ve halkın geri dönüşüm konusunda bilinçlendirilmesi katı atıkların toplanması, taşınması ayrıştırılması, geri kazanımı, ortadan kaldırılması ve depolanması konusunda mevcut tesislerin ve uygulamaların iyileştirilmesi ve gerekli olduğu takdirde yeni tesislerin kurulumu,
- Belediyenin sağlandığı hizmetlere yönelik olarak bilgi ve iletişim teknolojilerinin kullanımını artırılması ve yaygınlaştırılması,
- Serbest internet alanlarının oluşturulması,
- Sağlık, eğitim, spor, çevre ve sosyal hizmet ve yardım kütüphane, park, trafik ve kültür hizmetleriyle, yaşlılar, kadınlar, çocuklar ve engellilere ilişkin hizmetlerin etkinleştirilmesine yönelik stratejilerin tespiti,
- İlgili aktörler ile ambalaj atıkları yönetimi konusunda çalışmaların zenginleştirilmesi,
- Belediye sınırları ve mücavir alan içindeki yerleşim alanı için hazırlanan gürültü haritalarının ve eylem planlarının nihai hali hakkında bilgilendirme çalışmalarının yapılması,
- İlgili aktörler ile koordinasyon ve işbirliği içinde ilde istihdamı artırmaya yönelik olarak özellikle kadınlar ve genç işsizler için bilgi, beceri kurslarının organize edilmesi,
- Kongre merkezi sayısının ve kapasitesinin artırılması,
- Kayseri'yi tanıttak etkinlik ve organizasyonlara önem verilmesi,
- Kimya sanayi ve eczacılıkta kullanılan bitki türlerinin kaynak tespiti, süs bitkileri ve yetiştiriciliği, yem bitkileri ve yetiştiriciliği konularında çalışmalar yapılması,
- Sanayi alanlarına yakın çevresinin konut alanı olarak belirlenmemesi, yüksek katlı ve bitişik nizan yapılaşmaya izin verilmemesi,
- Belirlenen konut alanlarının hava kirliliği etkilerinin azaltılması amacıyla hakim rüzgar yönlerine uygun olarak, hava koridorlarını engellemeyecek şekilde belirlenmesi, doğal çevre ve hassas ekosistemlere verilen zararların çoğu zaman telafisi olmadığı da göz önünde bulundurularak doğal değerlere zarar verilmemesi ve ekosistem üzerinde olumsuz etkileri olabilecek faaliyetlerden kaçınılması,
- Kültür, sanat, eğitim ve spor organizasyonlarının, engellilerin yaşamını kolaylaştırıcı rehberlik ve danışmanlık hizmetlerinin, şehir merkezinde otopark kapasitesinin, ağaçlandırma faaliyetlerinin artırarak sürdürülmesi, hava, gürültü ve görüntü kirliliğini azaltmaya yönelik tedbirlerin alınarak sıkı denetimler yapılması,
- Esnafın, yayaların geçeceği kaldırımlar üzerinde tezgah buldurmamaları ve esnafın dükkan önlerine araç park etmemeleri için gerekli tedbirlerin alınması,
- Gıda sektöründe faaliyet gösteren işyerlerinin çalışma ortamlarını daha sık denetlenmesi,
- Lojistik köy oluşturularak Kayseri de faaliyet gösteren 53 uluslararası nakliye firması adına yer tahsis edilmesi,
- Şehir içi trafik akışının sürekliliğinin sağlanması ve kazaların önlenmesi için kavşak bölgelerinin ( Eski kuzey çevre yolu güzergâhı ) köprülü kavşak olarak projelendirilmesi ve uygulanması,
- Mevcut eski demir yolu güzergâhı üzerine karayolu yapılması,
- Kuzey çevre yolunun iki taraflı (2x28 km) çevre düzenlemesi ve peyzajının yapılması,
- Mevcut parklar ve yeşil alanların korunması ihtiyaca göre düzenlenmesi, düzenlemeler yapılırken gençlere ve çocuklara yönelik spor ve oyun alanlarının daha da kullanılabilir hale getirilerek düzenlenmesi. Belediye hudutları içerisinde kalan yeni ve eski yerleşim yerlerinde, yeni yeşil alanlar yürüyüş parkurları ve spor aktivite alanlarının oluşturulması,
- Ağaçlandırma ve yeşilli koruma konusunda insanımızın bilinçlendirilmesi, okullar, fabrikalar, askeriye, tüm kurum ve kuruluşlarla birlikte işbirliği yapılarak her yıl belirli dönemlerde ağaç dikme kampanyaları düzenlenerek Kayserimizde ormanlık ve yeşil alanların oluşturulması,
- Tarım arazilerinin tarım dışı kullanımlarına izin verilmemesi,
- Kapalı ve açık hayvan Pazar yerlerinin kurulması,

- Et entegre tesislerinin modernizasyonu ve çevreye uygunluğu konusunda çalışma yapılması,
- İhtisas organize tarım ve hayvancılık bölgesinin kurulması,
  - Yamula barajı etrafındaki alanların ağaçlandırılması,
  - Yapı denetimi ve yapı ruhsatıyla ilgili çalışmaların titizlikle yürütülmesi, ilgili deprem yönetmeliklerine uymayan kaçak yapılaşmanın önüne geçilmesi ve muhtemel afet ve acil durumlar için gerekli önlemlerin alınması,
  - Yeni imara açılacak yollar ve bölgelerin planlama aşamalarında tarafımızın bilgilendirilmesi, imar planı tadilatlarında enerji nakil ve boru hatlarının durumunun göz önünde bulundurulması,
    - Kömür kullanan binalarda yakma saatlerinin sıkı denetim altına alınması,
    - Belediyemiz sınırları içerisinde bulunan cami, mescit ve kuran kurslarının çevre ve bahçe düzenlemelerinin yapılması, abdesthane ve tuvaletlerin temizliklerine dikkat edilmesi, bayan tuvaleti olmayan camilere bayan tuvaletlerinin yapılması,
      - İmar planlamalarında ve tadilatlarında ibadethane olarak ayrılan mekanların yanına lojman yerlerinin belirlenmesi,
      - Cami ve mescitlerin çevresinde görüntüsü hoş olmayan şeylerin kaldırılması,
      - Cemaatin namaz vakitlerini beklerken oturmaları için yeterli sayıda bank konulması,
      - Cami ve mescitler için tahsis edilecek yerlerin daha çok halkın rahat görebileceği yol güzergahlarında olması,
      - Oto Galeriler Site içi park alanlarının oto pazarına dönük çizgilendirilmesi ve numaralandırılması, giriş kapılarının estetik hale getirilerek yeniden düzenlenmesi, giriş kapılarına ters bariyer siteminin yapılması, giriş kapılarına parkmetre konulması, Kocasinan Bulvarına bakan bölümün genişletilmesi, site içerisindeki asfaltın yenilenmesi, dinlenme ve çocuk parklarının yapılması,
        - Kabahatler Kanununun daha etkin uygulanması,
        - Park ve bahçelere meyve veren ağaçların dikilmemesi,
        - Şehir merkezinde trafiğin yoğun olması nedeni ile yeni yapılan binaların altlarına araç garajı yapılmasının zorunlu hale getirilmesi,
          - Kent Güvenlik Yönetim Sistemi (KGYS) altyapısı ile ilgili yol, park-bahçe ve kaldırım düzenlemelerinde Emniyet Müdürlüğümüz ile irtibat kurularak KGYS'nin geliştirilmesi için borulama ve kablolama işlemlerinin yapılması,
          - Reklam ve bilgilendirme tabelalarının yer planlaması aşamasında KGYS kameralarının görüş açısını kapatmayacak şekilde planlanması,
            - Şehir haritalamalarında uygulanmakta olan panoramik haritalama sistemi çalışmalarının başlatılması ve Emniyet Müdürlüğümüzün de hizmetlerini daha etkin bir şekilde yürütebilmesi için bu uygulamadan faydalanması,
            - Toplum Destekli Polislik faaliyetlerine Belediyenin gerekli katkısı sağlaması,
            - Çevreyolundan Erkilet Bulvarına girişin ve özellikle Havaalanına giriş noktası olması sebebiyle de, çevreyolundan Yeni Mahalle PTT'sine kadar olan yolun etrafının düzenlenmesi.
              - Erkilet bulvarı Polis Okulu hizasında bulunan hayvan barınaklarının kaldırılması, rekreasyon alanı yapılması,
              - Kuzey çevre yolundan Yeşil Mahalleye kadar olan kesimde tali yollara giriş çıkış bağlantılarının, özellikle sürekli kazaları olduğu Kayseri Yem Fabrikası önündeki kavşağın bir an önce yapılması, kavşak şeklinde düzenlenmesi.
              - Mustafa Kemal Paşa Bulvarı ile Erkilet Bulvarı arasında daha düzenli ve geniş bir bağlantı yolunun yapılması,
              - Kuzey çevre yolu Erkilet köprüsü ile çevreyolu üzerinde bulunan Organize Sanayi bağlantı yolu arasında yan yolun yapılması,

## E-KURULUŞ İÇİ ANALİZ VE ÇEVRE ANALİZİ



## 1-Güçlü Yönler

- Dört dönem aynı belediye başkanının görevini sürdürmesi
- Meclis üyelerinin meclis ve belediye çalışmalarına yoğun ilgisi
- Belediyenin uyumlu üst düzey yönetici kadroya sahip olması
- Belediye personelinin teknik mesleki bilgi ve becerisinin yüksek olması ve takım ruhuyla çalışma azmi
- Az personelle çok iş yapılması
- Kent bilgi sistemi ile belediye birimleri arasında bilgisayar otomasyon sisteminin olması
- Yönetim anlayışında birlik ve beraberliğin etkin olarak kurulması
- Coğrafi yapının hizmet süresi ve kalitesine olumlu etki sağlaması
- Deprem riski açısından 3. derecede deprem kuşağında bulunulması
- Büyükşehir belediyesi ile uyumlu çalışma ortamının olması
- Altyapının tamamlanmış olması
- Araç parkının modern ve yeni olması
- Belediyemizin atölye ve asfalt tesislerinin hizmet kapasitesiyle uyumlu olması
- Belediyemize 2009 yılında bağlanan mahalleler ile belediyemizin taşınmaz mülkiyetinin artmış olması
- Esnaf siteleri ile şehirdeki işyeri dağınıklığının ve görüntü kirliliğinin önüne geçilmesi
- Su ve kanalizasyon sorununun olmaması ve atık su arıtma tesisinin bulunması
- Doğalgazın bölgemizde kullanılıyor olması
- Temizlik alanında sağlanan standart ve istikrarın korunması
- Temizlikte geri dönüşüm sistemine geçilmesi
- Doğal zenginlik nedeni ile geniş mesire alanları yapma imkânı
- Kentin en fazla nüfus ve en büyük alana sahip ilçe belediyesi olması
- Kaçak yapılaşmanın olmaması ve önlenmesi
- Yeşil alan miktarının dünya standartlarını yakalamış olması ve fonksiyonel kullanılması
- Yolların geniş ve trafik akışının düzenli olması
- Havaalanı ve terminalin belediyemiz sınırları içerisinde bulunması
- Hizmet binasının merkezi bir yerde oluşuyla vatandaşların ulaşımının kolay olması
- Şeffaf bir belediye olması
- Vatandaşların istek ve şikâyetlerinin anında değerlendirilerek pratik biçimde sonuca bağlanması
- Yaptığı hizmetlerle halkın yoğun desteğini alması
- Vergi gelirlerinin tahsilâtı konusunda vatandaşların duyarlı olması
- Belediyemizin güçlü bir mali yapıya sahip olması
- Tasarrufa önem veren bir yönetim anlayışının olması
- Temizlik taşıma ve güvenlik gibi alanların özelleştirilerek aynı işlerin daha ucuza yapımının sağlanması.
- Stratejik ortaklarımızla koordineli bir çalışmanın yürütülmesi

## 2-Zayıf Yönler

- Büyük ticaret merkezlerinin olmaması
- Şehrin hızlı gelişiminden dolayı şehir dışında bulunan besi ahırlarının yerleşim yerlerine yakın bölgelerde kalması
- Eski gecekonduların tamamen kentsel dönüşüm projesi çerçevesinde ortadan kaldırılamamış olması
- İlçemiz merkezinde çok katlı otopark olmayışı ve park sorunun yaşanması
- Demiryolunun ve taşkın su kanallarının sınırlarımızı bölmesi
- İklim özelliğinden dolayı kış aylarında asfalt yolların, anında onarımının güçlüğü
- Park bahçelerimizin ihtiyacını karşılayacak sera ve fidanlığın yeterli olmayışı
- Pastırma ve sucuk imalathanelerinin arıtma tesislerinin olmaması
- Hizmet içi eğitimlerde istenen seviyeye ulaşılamamış olması
- Personelin motivasyonunun artıracak sosyal kültürel ve sportif tesislerin yetersizliği
- Dijital arşiv hizmetlerine geçilememiş olması, belediye otomasyon hizmetinin tam anlamıyla kullanılamaması, online hizmetlerde geri kalmış olması,

### 3-Fırsatlar

- Bölgemize canlılık kazandıracak, belediyemize yeni gelir kaynakları oluşturacak Kayseri 1. ve 2. çevre yolunun bölgemizde geçiyor olması,
- Ağaçlandırmaya elverişli coğrafi yapı,
- Alternatif konut, ticaret alanlarına sahip olması,
- Bölge hastanesinin ilçemizde kuruluyor olması,
- Bölgemizin yerleşim alanlarının düz olması ve kentsel gelişim yönünden müsait olması,
- Coğrafi olarak ulaşım sorununun olmaması,
- Çalışan personelin genç ve dinamik olması,
- Demiryolları ağının yoğunluğunun daha az olduğu merkez dışına taşınacak olması,
- Erciyes, Sultan Sazlığı, Kapuzbaşı Şelalesi, Kültepe v.b. tarihi ve turistik merkezlerine yakın olması,
- Halkın müteşebbis olması,
- Havaalanı belediyemiz sınırları içerisinde olması,
- Hayırsever insanların olması,
- Büyük alış-veriş merkezlerinin bölgemizde açılma imkanının olması,
- Kadir Has Kongre Merkezi'nin ilçemiz sınırları içerisinde bulunması,
- Kayseri Fuarı'nın ilçemiz sınırları içerisinde olması,
- Özel Sağlık Merkezlerinin ve Hastanelerin büyük çoğunluğunun bölgemizde olması,
- Sanayileşme düzeyi yüksek bölgede yer alması,
- Sümer arazisinin imara açılmış olması,
- Şeker gölünün yeşil alan olarak değerlendirilebilecek olması,
- Toplu konut planlaması sayesinde konut probleminin önemli oranda azalacağı,
- Kayseri'de ulusal ve uluslararası alanda üne sahip birçok şirketin bulunması,
- Uluslararası markası olan beş yıldızlı bir otelin ilçemizde olması,
- Yamula Baraj ve baraj gölünde yapılacak tesis ve faaliyetlerde söz sahibi olabilme,
- Yeni bir üniversitenin bölgemiz sınırları içerisinde yapılacak olması,

### 4-Tehditler

- Kayseri'de araç sayısının giderek artması,
- Bölgemizin hızla gelişmesi sonucunda sanayi bölgelerinin şehrin merkezinde kalması,
- Çöp transfer istasyonunun belediyemiz sınırları içinde olması atıkların değerlendirilmemesi durumunda ilerde çevre kirliliği ve sağlık tehdidi,
- Enerji hatlarının yeraltına tamamiyle alınamamış olması,
- Gürültü ve görüntü kirliliği, toprak ve su kirliliği, orman ve sulak alanlarda daralma, tarım alanlarında gereksiz yapılaşma,
- Hava kirliliğinin istenilen seviyeye düşürülememesi,
- İklim, göç, doğal afet, eşgüdümsüz farklı kurumlarca yapılan alt yapı çalışmaları,
- İlçemiz genelinde yeraltı suyunun yüzeye yakın olması; zeminin kum, kil, silt gibi ince taneli zeminlerden oluşması sebebiyle zeminin imarlaşmayı zorlaştırması,
- İlçemizden geçen taşkın su kanalları,
- İşsizliğin artması ile belediyeye yönelik sosyal yardım taleplerinin artması,
- Karpuzatan Bölgesi

## II-GELECEĞE BAKIŞ

### A-MİSYONUMUZ

**Kurum kültürüne sahip, yaşanabilir bir belde olarak yerel halkın faaliyetlerde söz sahibi olduğu ve katıldığı; tarihi, kültürel ve yerel değerlerin, ürünlerin, doğal çevrenin korunduğu;**



sürdürülebilir şehir ve mekan planlaması anlayışıyla belde sakinlerinin ihtiyaç ve talepleri doğrultusunda herkesin adilce faydalandığı, hayatı kolaylaştıran hizmetler sunmaktır.

## B-VİZYONUMUZ

“İnsanlı Yönetim, İsrafsız Belediye”

## C-TEMEL DEĞERLERİMİZ

### İlkelerimiz;

- Karar alma ve uygulamada şeffaflık,
- Diğer kurum ve kuruluşlarla üst seviyede uyum ve koordinasyon içerisinde çalışma,
- Hizmetlerin temin ve sunumunda ihtiyaç duyulan alanlara uygunluk ve öncelik,
- Nitelikli, üretken ve rasyonel yöntemlerle verimlilik,
- Sosyal belediyeçilik, insanların genel ihtiyaçlarını karşılamak ve muhtaçları mağdur etmemek,
- Yerel yönetime katkı sağlayan, yön veren, işbirliği ile gönüllü katılımçılık,
- Karar alma, uygulama ve hizmette tarafsızlık,
- İş ve işlemlerde hukuka uygunluk, • Kaliteli hizmetler ve hemşeri memnuniyetinde öncelik,
- Kayseri için sürdürülebilir kalkınma, gelişme, doğal çevrenin, tarihi ve kültürel mirasın korunduğu mekan ve şehir planlaması,
- Araştırma ve geliştirme faaliyetlerine, bilişim teknolojilerinin kullanımına öncelik,
- Eğitim faaliyetlerine öncelik ve eğitime destek,
- Diğer kurum ve kuruluşlar, sivil toplum kuruluşlarıyla koordinasyon ve işbirliği, • Adil, güler yüzlü, kaliteli ve süratli hizmet,
- Yönetimde adil, şeffaf, katılımcı ve yenilikçi anlayış,
- Vatandaşlara karşı sorumlu, eşit ve adil davranmak,
- Sosyal, yerel, tarihi ve kültürel değerlere saygı, yerel ürünleri koruma ve tanıtmak,
- Konusunda uzman, görevinin bilincinde ve güler yüzlü personelle hizmet,
- Üstün iş ahlakı ve dürüst çalışma ilkelerine uymak,
- Gelişmeleri takip ederek hizmet kalitesini yükseltmek, • Hukukun üstünlüğüne, evrensel değerler ve insan haklarına saygılı olmak,
- Kaynakları etkin kullanarak hizmetleri sürekli ve kalıcı kılmak,
- Çalışmalarımızda plan ve program doğrultusunda hareket

## D-TEMEL POLİTİKA VE ÖNCELİKLER

01.07.2006 tarih ve 26215 sayılı Resmi Gazetede yayınlanan Dokuzuncu Kalkınma Planı, Hükümet Programı, her yıl Maliye Bakanlığı tarafından hazırlanıp Resmi Gazetede yayımlanarak yürürlüğe giren Orta Vadeli Program (iki yıllık) ve Orta Vadeli Mali Program ile Yüksek Planlama Kurulunca kabul edilen Bütünleşik Kentsel Gelişme Stratejisi ve Eylem Planını (2010-2023), Kırsal Kalkınma Eylem Planı, diğer bölge planları, il planları gibi üst dokümanlarda yer alan hedefler doğrultusunda belediyemizin temel politikaları ve öncelikleri belirlenmiştir. Belirtilen bu üst dokümanlarda mahalli idareler için genel olarak;

- **Çevrenin Korunması ve Kentsel Altyapının Geliştirilmesi**
- **Kırsal Kesimde Kalkınmanın Sağlanması**
- **Kültürün Korunması, Geliştirilmesi ve Toplumsal Diyalogun Güçlendirilmesi**
- **Yerel Dinamiklere ve İçsel Potansiyele Dayalı Gelişimin Sağlanması, Yerel Düzeyde Kurumsal Kapasitenin Artırılması**
- **Kurumlar Arası Yetki ve Sorumlulukların Rasyonelleştirilmesi**
- **Çevrenin Korunması ve Kentsel Altyapının Geliştirilmesi**



- Sanayi ve Hizmetlerde Yüksek Katma Değerli Üretim Yapısına Geçişin Sağlanması
  - Sosyal Güvenlik Sisteminin Etkinliğinin Artırılması
  - Kültürün Korunması ve Geliştirilmesi ve Toplumsal Diyalogun Güçlendirilmesi
  - Yerel Düzeyde Kurumsal Kapasitenin Artırılması
  - Kurumlar Arası Yetki ve Sorumlulukların Rasyonelleştirilmesi
  - e-Devlet Uygulamalarının Yaygınlaştırılması ve
  - Kurumlar Arası Yetki ve Sorumlulukların Rasyonelleştirilmesi
  - Çevrenin Korunması ve Kentsel Altyapının Geliştirilmesi
  - Eğitim Sisteminin Geliştirilmesi
  - Gelir Dağılımının İyileştirilmesi, Sosyal İçerme ve Yoksullukla Mücadele
- İle ilgili hedefleri belirlenmiştir.

Kocasinan Belediyesi'nin temel politikası Kayseri Valiliği, Büyükşehir ve Melikgazi Belediyeleri başta olmak üzere bütün kamu kurum ve kuruluşlarının yanında sivil toplum kuruluşlarıyla işbirliği yaparak Kayseri'de yaşayan insanların hayatını kolaylaştırmak onlara yaşanabilir bir şehir sunmaktır. Bu temel politikayı yerine getirirken "İnsanlı Yönetim İsrafsız Belediye" felsefesini kullanacaktır. Bunun yanında proje maliyetleri ile iç-dış finansmanın mali yapıları ile uyumlu olması şartı en önemli önceliklerdir. Maliyet azaltıcı tedbirlere öncelik verilecek, alt yapı hizmetlerini planlanması, projelendirilmesi, uygulanması ve işletilmesine ilişkin kapasite geliştirilecek, yönetimler arasındaki işbirliği ve koordinasyon geliştirilecek, e- devlet uygulamaları yaygınlaştırılacak ve etkinleştirilecek, esnek, kaliteli, etkili, hızlı ve birlikte çalışabilir nitelikte hizmet sunabilen iyi yönetim ilkeleri benimsenecektir. Bu hizmetlerin sunumunda sinerji ortaya çıkarılacak, bilgi ve iletişim teknolojilerinin sağladığı imkanlardan faydalanılarak vatandaşın yönetime etkin katılımı için imkan sağlanacaktır.

## E- STRATEJİK AMAÇLAR VE HEDEFLER

### STRATEJİK AMAÇLAR

Stratejik amaçlar kuruluşun ulaşmayı hedeflediği sonuçların kavramsal ifadesidir. Amaçlar, kuruluşun hizmetlerine ilişkin politikaların uygulanması ile elde edilecek sonuçları ifade eder.

Kocasinan Belediyesi olarak tüm çalışmalarımızda üç stratejik amaç belirlenmiştir. Bunlar;

**1-Kocasinan Belediyesinde kurumsal kültürün oluşturulması ve sürdürülebilir kurumsal gelişimin, belde halkıyla işbirliği ve dayanışmanın artırılarak yerel hizmetlerden faydalanmada fırsat eşitliğini önceleyen bir anlayışla hemşerilerimizin yerel hizmetlere katılımlarının sağlanması,**

**2-Kocasinan Beldesinin yaşanabilirlik düzeyinin, mekan ve yaşam kalitesinin yükseltilmesi, çok merkezli, yığılmayı önleyen, dengeli, yenilikçi, dinamik, çekici ve sürdürülebilir mekansal planlama ve kentleşmenin sağlanması,**

**3-Kocasinan Belediye sınırları içerisinde ekonomik, kültürel ve sosyal kalkınmanın gerçekleştirilmesinin desteklenmesi, mahalli ürünlerin, kültürel değerler ve geleneklerin korunması, tanıtılması ve desteklenmesi,**

Söz konusu stratejik amaçların belirlenmesinin belli başlı sebepleri şunlardır:

1- Kocasinan Belediyesi'nin kente ve kentliye yönelik hizmetlerinde kalite, etkinlik ve verimlilik artışının sağlanabilmesi amacıyla kurumsal hizmet kapasitesinin geliştirilmesi gerekmektedir. Bunun için belediyede, vizyon sahibi, yetkiyi paylaşan, risk almakta arzulu, yenilik ve değişikliğe açık yönetici tipi ve başarıyı ödüllendiren, ekip çalışmasına yönelmiş, iç kontrol sistemi oturmuş, vatandaş odaklı ve katılımcı bir yönetim sistemi sağlanmalıdır.

Belediye hizmetlerinde kalitenin yakalanması, mali, fiziki, insan kaynaklarının etkin ve verimli kullanılarak kentin gelişimi ve kent sakinlerinin yaşam kalitelerinin geliştirilmesi için belediye yönetiminde vatandaş, hizmet ve kalite odaklı yönetim modeli uygulamaları geliştirilmelidir.





Kocasinan'a ve Kocasinanlılara daha iyi hizmet sunabilmek için belediyemizin mali imkanlarının genişletilmesi, belediye harcamalarında tasarrufa riayet edilmesi gerekmektedir. Bu kapsamda yapılacak saha çalışması ve denetimlerle mükellef tespiti, beyanlarda niteliksel ve niceliksel kayıpların giderilmesi, tahsilat kayıplarının azaltılması, yeni gelir kaynaklarının oluşturulması için çalışmalara öncelik verilecektir.

Belediyeler, vatandaşların üst yöneticisini ve yetkili meclisini doğrudan belirlediği, devletin vatandaşa en yakın kurumlarıdır. Bu sebeple vatandaşlar diğer devlet kurumlarına kıyasla belediyelerle daha yakından ilgilenmekte, hesap sormakta, kararları etkileme çabası sergilemektedir. Bu açıdan belediyeler demokratik kültürün gelişimine katkı sağladıkları gibi; aynı zamanda vatandaşların şikayet ve talepleri ile daha yakından ilgilendiklerinden, toplumsal barışın gelişmesine de katkı sağlamaktadırlar.

Belediyelerimiz, bürokratik duvarlar arkasında hizmet üreten değil, halkla birlikte daha iyiye, daha güzele ulaşma gayreti içerisinde olan kurumlar olmalıdır.

**2-Kentler ne kadar gelişirse kentte yaşayanların da yaşam kaliteleri o oranda gelişme imkanına kavuşur.** Bir kentin gelişimi için planlı-imarlı yapılaşma, altyapı yatırımlarının tamamlanması, kentte yaşayanların boş zamanlarını değerlendirebilecekleri rekreasyon alanlarının bulunması, ulaşım ağlarının araç ve yaya ulaşımını rahatça sağlayabilmesi, doğal çevre ve kaynakların korunması, sağlıklı bir çevreye ve yaşam alanına sahip olunması için temizlenmesi, temiz tutulması gerekmektedir. Bütün bu ihtiyaçlara çözüm üretmek ve bu şekilde sürdürülebilir kentsel ve mekansal gelişimi sağlamak temel amaçlarımız arasında yer almaktadır.

**3-Belediyelerin temel görevi belde halkının mahalli nitelikli ortak ihtiyaçlarını karşılamaktır.** Sosyal ve kültürel faaliyetler, eğitsel ve sportif yaşamın desteklenmesi, dar gelirli ve dezavantajlı grupların yaşam şartlarının iyileştirilmesi, kent ekonomisinin geliştirilmesi, tarihi ve kültürel mirasın yaşatılması kentlilerin yaşam kalitesinin artırılmasında stratejik öneme sahiptir.

Kocasinanlıların yaşam kalitelerinin artırılabilmesi için belediye olarak yetki ve görevlerimiz arasında bulunan konularda bir yandan belediye kaynakları ile çalışırken diğer yandan da tarihi mirasın yaşatılması ve muhtaç ve düşkünlerin, ihtiyaç sahiplerinin desteklenmesi konuları başta olmak üzere her alanda ilgili kurum ve kişilerle işbirliği içerisinde hareket edilecektir.

## **STRATEJİK HEDEFLER**

Hedefler, amaçların gerçekleştirilebilmesine yönelik spesifik ve ölçülebilir alt amaçlardır. Hedefler ulaşılması öngörülen çıktı ve sonuçların tanımlanmış bir zaman dilimi içinde nitelik ve nicelik olarak ifadesidir.

Hedefleri destekleyen faaliyet, proje, performans hedef ve kriterleri yıllık performans programlarında ayrıntılı olarak gösterileceğinden yapılacak işler için ayrılacak maddi kaynaklar harcama birim bütçe öngörülerinin tahmini olarak dağıtılması suretiyle belirlenmiştir.

Kocasinan Belediyesi'nin 2012-2016 yıllarını kapsayan hedefleri ve ilgili harcama birimleri aşağıdaki belirtilmiştir.

### **STRATEJİK AMAÇ - 1:**

**Kocasinan Belediyesinde kurumsal kültürün oluşturulması ve sürdürülebilir kurumsal gelişimin, belde halkıyla işbirliği ve dayanışmanın artırılarak yerel hizmetlerden faydalanmada fırsat eşitliğini önceleyen bir anlayışla hemşerilerimizin yerel hizmetlere katılımlarının sağlanması ile ilgili hedefler:**

***Hedef-1: Etkin bir insan kaynakları sistemi oluşturması ve geliştirilmesi***

(insan kaynakları)

Belediyemizin hemşerilerimize hizmet sunmasını sağlayan personelimizin mesleki alanlarında yeterli bilgi ve deneyimi elde etmeleri gerekmektedir. Hizmet sunan kuruluşların en önemli üretim



faktörü, sahip olduğu insan kaynağıdır. Diğer üretim faktörlerinde, özellikle de teknolojiye, hızlı gelişmeler olmaktadır. Ancak teknoloji ne kadar gelişirse gelişsin, onu geliştiren ve kullanan da insan olduğundan, insan kaynaklarının kapasitesi de artırılamadığında hizmet kalitesinde eşdeğer bir gelişme sağlanamamaktadır. Daha çok soyut ürünlerin sunulduğu hizmet sektöründe ürünlerin kalitesini belirleyen faktörler arasında doğruluk, zamanlılık ve sunum tarzı yer almaktadır. Hizmet kalitesinin temel belirleyicisi olan faktörlerin tamamı insan ile ilgilidir. Etkin bir insan kaynakları yönetim sistemi ile belediyemizde değişim ve dönüşüm süreci, sağlıklı bir şekilde yönetilecektir. Bu amaçla hizmet içi eğitim, mesleki fuarlara katılım, seminer ve benzeri eğitsel aktivitelere katılım ve benzeri çalışmalar yapılacaktır. Bu çalışmaların beraberinde personelin motivasyonunu artırıcı etkinlikler düzenlenecektir. Ödül ve ceza uygulamaları adil ve etkin bir biçimde uygulanacaktır.

***Hedef-2: Bilişim ve teknoloji altyapısının ve kullanımının geliştirilmesi, iç kontrol ve denetimin etkinleştirilmesi***

(emlak, muhasebe, imar)

Belediyemiz bilgiye ulaşma, bilgiyi paylaşma ve bilgiyi eyleme dönüştürme becerisini gösterebildiği oranda başarıyı yakalayacaktır. Bilgi teknolojilerine sağlanan uyum, hizmette kalitenin en önemli göstergelerinden birisidir. Çünkü bilgi teknolojilerinde meydana gelen gelişim, hizmet kalitesini artırma adına kurumlara birçok imkan sağlamaktadır. Belediyemizin gerek hizmet sunduğu, gerekse hizmet alımında bulunduğu kişi veya kuruluşlara ilişkin işlemlerin sürekli ve kesintisiz olarak yerine getirilmesinde, bilgi teknolojileri ve otomasyon yapısı büyük önem taşımaktadır. Belirtilen nedenlerden dolayı bilgi teknolojilerinin kullanımını en üst düzeye çıkarılacaktır. Bunu başarabilmek için bilişim altyapısının geliştirilmesi, donanımın ve yazılım ihtiyacının karşılanması, yazılım ve donanım bakımının yapılması, mobil belediyecilik, kent bilgi sistemi, sağlıklı veri ve sistem yedeklemesi, dijital arşiv gibi uygulamaların geliştirilmesi çalışmaları yapılacaktır.

Ayrıca belediyemiz faaliyetlerinin yasalara, belediyemiz önceliklerine, stratejik planına, amaç ve hedeflerine uygunluğunun denetimi yapılacaktır. Bu amaçla yasal zorunluluk olan iç kontrol ve iç denetim çerçevesinde iç tetkikler yapılacaktır.

***Hedef-3: Kurum içi ve dışı iletişimin etkin şekilde yerine getirilmesi***

(yazı işleri, basın yayın)

Belediyemizde şeffaflığın ve belde halkının alınacak kararlarda etkinliğinin artırılması, alınan kararlarda ve yapılan işlerden tüm yararlanıcıların ve ilgililerin haberdar olması adına kurum içi ve dışı iletişimin geliştirilmesi amacıyla üst yönetim ve çalışan personel arasında her konuda toplantılar, web sayfasının sık sık güncellenmesi, basın toplantıları, görsel brifingler düzenli olarak yapılacaktır.

***Hedef-4: Belediye başkanlık protokol hizmetlerinin aksamadan yürütülmesi, halka açık belediye imajının oluşturulması, halkla ilişkilerin geliştirilmesi***

(basın yayın, özel kalem, zabıta)

Kocasinan Belediyesi halkla ilişkiler stratejisi halkın belediye karar ve uygulamalarına katılımının geliştirilmesi, belediye faaliyetleri hakkında bilgilendirilmesi, belediye çalışmaları ile ilgili önerilerde bulunması, talep ve şikayetlerinin değerlendirilmesine dayanmaktadır.

Hemşerilerimizin belediye karar ve uygulamalarına daha etkin olarak katılımını sağlamak amacıyla halk meclisi, muhtarlarla toplantılar, mahalle ziyaretleri, kamuoyu araştırmaları ve benzeri çalışmalar yapılacaktır.

Belediye faaliyetleri hakkında hemşerilerimizin bilgilendirilmesi amacıyla doküman yayını, meclis

kararları ile ihale duyuru ve sonuçlarının web sayfasından yayınlanması gibi çalışmalar yapılacaktır. Beyaz masa geliştirilerek Çağrı Merkezi oluşturulacaktır.

**Hedef-5: Hizmet üretilen çalışma mekan ve koşullarının iyileştirilmesi**  
(makine ikmal)

Çalışanlarımızın iş verimliliğinin artırılabilmesi için çalışma koşullarının geliştirilmesi ve onların daha uygun koşullarda çalışabilmelerinin sağlanması gerekmektedir. Bu sebeple bakım onarım, temizlik, ısıtma aydınlatma, güvenlik gibi çalışma mekanlarına dönük önlemler alınacaktır. İş ve işlerin zamanında, etkin, verimli ve kaliteli üretilmesi için gerekli her türlü araç, gereç, malzeme en uygun şartlarla gider ve kamu ihale mevzuatına uygun şekilde temin edilecektir.

**Hedef-6: Mali yapının güçlendirilmesi, kaynakların etkili, ekonomik ve verimli yönetilmesi, belediye hak ve menfaatlerinin etkin biçimde savunulmasının sağlanması**  
(muhasebe, emlak, hukuk)

Belde halkına daha iyi hizmet sunabilmek için belediyemizin mali imkânlarının genişletilmesi, belediye harcamalarında tasarrufa riayet edilmesi, geniş kapsamlı saha çalışması ile mükellef tespiti, beyanlarda niteliksel ve niceliksel kayıpların giderilmesi, tahsilat kayıplarının azaltılması, yeni gelir kaynaklarının oluşturulması, gelir artıran gider azaltan, adli ve idari merciler önünde belediye menfaatlerini en iyi şekilde korumaya yönelik çalışmalara öncelik verilecektir.

**STRATEJİK AMAÇ-2:**

**Kocasinan Beldesinin yaşanabilirlik düzeyinin, mekan ve yaşam kalitesinin yükseltilmesi, çok merkezli, yığılmayı önleyen, dengeli, yenilikçi, dinamik, çekici ve sürdürülebilir mekansal planlama ve kentleşmenin sağlanması ile ilgili hedefler:**

**Hedef-1: Altyapı - ulaşım ağının geliştirilmesi, sorunlu bölgelerin sorunlarının giderilmesi, ihtiyaçlar doğrultusunda yeni tesislerin inşa edilmesi,**  
(fen işleri, imar)

İlçemizin gerek altyapısı ve gerekse ulaşım aksları yüksek oranda tamamlanmış bulunmaktadır. Bununla beraber imar uygulamalarına paralel olarak yeni yolların açılması, kaldırılacak demiryolu hattının bölünmüşlük görüntüsünün yok edilerek bütünleşmenin sağlanması, yol genişletme, asfalt ve taş kaplama, bordür-tretuvar yapımı, mevcut yapıli yerlerin bakım ve onarımları, kış mevsimlerinde kar ve buzla etkin mücadele ve yolların hizmete açık tutulması, yol standartlarının yükseltilmesi, asfalt plenti ve makine parkının modernize edilmesi yenilenmesi, yeni alınacak iş makineleri ile güçlendirilmesi sağlanacaktır.

**Hedef-2: Tarihi, kültürel ve mimari özelliklere sahip yapılar korunarak çevresel ve estetik değerler doğrultusunda çağdaş kentleşmeyi sağlamak için sürdürülebilir mekansal planlama yapılması ve yapıların planlara uygunluğunun sağlanması**  
(imar)

İlçemizin güvenli, yaşam kalitesi yüksek ve sağlıklı mekanlara sahip olması, şehir geneli gözetilerek bütüncül bir anlayışla planlı ve imara uygun yapılaşmasının artırılabilmesi için bir yandan plan revizyonları ve imar uygulamaları yapılırken diğer yandan da doğal çevre korunarak kentsel dönüşüm

ve yenileme çalışmaları yapılacaktır, yeni bağlanan plansız yerler için bir an önce bütünleşik, sosyal, kültürel, ticari ve sportif donatı alanlarının yeteri derecede ayrıldığı imar planları hazırlanacak, yapılaşma esnasında plan ve projelere aykırı durumlara hemen müdahale edilerek çarpık kentleşmenin ve haksız rant sağlanmasının önüne geçilecektir.

**Hedef-3: Yeni rekreasyon alanlarının yapılması ve mevcutların bakımı, geliştirilmesi, belde halkının yeşil alan ihtiyacının karşılanması**  
(park bahçe, imar, fen işleri)

Çevreci anlayışla yapılacak yeni imar planları ile kişi başına düşen yeşil alan miktarı her geçen yıl artırılabilecek, natürel ürün yetiştirilmesine katkı amacıyla yerel sebze fideleri, ağaç ve çiçek dağıtımı yapılacak, ihtiyaçlar doğrultusunda eğlenme-dinlenme amaçlı rekreasyon alanlarının yapımı, mevcutların bakımı, onarımı, temizliği çalışmaları yapılacaktır.

**Hedef-4: Toplum ve çevre sağlığını tehdit eden unsurların ortadan kaldırılması, daha sağlıklı ve kaliteli bir yaşam alanı sunmak için kent temizliğinin sağlanması**  
(temizlik, veterinerlik)

İlçemizin sürekli temizliğini sağlayabilmek için evsel katı atık toplama, cadde-sokak-pazar yerlerinin yıkanması, süpürülmesi ve konteynır temini, atıklardan kaynaklanan kokuların giderilmesi, atıkların öncelikle kaynağında mümkün olmadığı hallerde sonradan ayrıştırılarak her sene daha fazla kısmının ekonomiye kazandırılması, atıkların sebep olduğu çevre kirliliği konusunda duyarlı olunması ve davranılması için atık piller, geri dönüşüm, atık yağlar ve benzeri konularda başta okul, kamu kurum ve kuruluşlarında ve binalarda eğitici, uyarıcı program, afiş duyuru dağıtımı gibi çalışmalar yapılacaktır.

**Hedef-5: Orman, tarımsal ve sulak alanların korunduğu, toprak, su, ve hava kirliliğini önlemeye yönelik planlama anlayışı ile doğal çevrenin korunmasının sağlanması,**  
(temizlik, veteriner, sağlık, zabıta)

Kaçınılmaz bir gereklilik olan, doğal çevrenin ve kaynakların sürdürülebilirliği ve kullanımı, sınırlı kaynaklardan biri olan ve geri getirilmesi mümkün olmayan tarım topraklarının, orman alanlarının, kentleşme baskısı altında kalmaması için sürdürülebilir ve sağlıklı kentleşme için çevreye duyarlı bir yönetim anlayışının geliştirilmesi gereklidir. Çevre ile ilgili yetki ve sorumluluk genel olarak Büyükşehir Belediyesi'nde ise de, ilçe belediyelerine de bu alanda önemli sorumluluklar düşmektedir. Bu sorumlulukların yerine getirilebilmesi için başta Büyükşehir Belediyesi olmak üzere ilgili kurumlarla koordinasyonun sağlanması yolu ile etkin bir çevre politikasının izlenmesi gerçekleştirilecektir.

**Hedef-6: Toplum sağlığının korunması**  
(sağlık, veteriner, zabıta)

Toplum sağlığının korunması amacıyla ev ve işyeri zararlıları ve dışarıda vektörel mücadele, poliklinik ve laboratuvar hizmetleri, başıboş sokak hayvanların yakalanması, rehabilitasyonu, gürültü ve görüntü kirliliği ile mücadele ve benzeri çalışmalar yapılacak, gıda satışı yapan yerler başta olmak üzere tüm işyerleri mevzuata uygunluk açısından sıkı denetime tabi tutulacaktır.

**Hedef-7: Doğal afetlere karşı daima hazırlıklı olunmasının sağlanması**  
(sivil savunma)

Başta deprem olmak üzere doğal afetlere karşı halkın bilgilendirilmesi, sivil savunma planlarının hazırlanması, doğal afetlere hazırlık adına tatbikatlar düzenlenmesi, hizmet binası yangın sensörlerinin aktif hale getirilmesi, hizmet binalarının güvenliğinin sağlanması, kritik noktalarda gazlı söndürme sistemlerinin kurulması gibi çalışmalar yapılacaktır.

**STRATEJİK AMAÇ-3:**

**Kocasinan Belediye sınırları içerisinde ekonomik, kültürel ve sosyal kalkınmanın gerçekleştirilmesinin desteklenmesi, mahalli ürünlerin, kültürel değerler ve geleneklerin korunması, tanıtılması ve desteklenmesi ile ilgili hedefler:**

**Hedef-1: Toplumsal dayanışmanın artırılması**  
(muhasebe, özel kalem, basın yayın)

Toplumsal dayanışmanın geliştirilmesi amacıyla bir yandan asker ailelerine, yoksul ve muhtaçlara aynı ve nakdi, sosyal destekler verilirken diğer yandan toplumsal dayanışma bilincinin geliştirilmesi için gerekli çalışmalar yapılacaktır.

**Hedef-2: İlçe ekonomi ve ticaretinin geliştirilmesi**  
(imar, sağlık, zabıta)

5393 sayılı Belediye kanunu ile belediyelerin de görevli kılındığı kent ekonomi ve ticaretinin geliştirilmesi için bir yandan haksız rekabete yol açan ruhsatsız yerler denetlenecek ve diğer yandan seyyar satıcılar engellenmeye devam edilecek, girişimcilerle işbirliği geliştirilecek, esnaf ve sanayi sitelerinin sayısının artırılması için gerekli planlamalar yapılacak, beldeye has ürünlerin uluslar arası tanıtımı ve pazarlanması marka olması için gerekli faaliyetler artırılabacaktır.

**Hedef-3: İlçe değerlerinin korunması, ürünlerinin tanıtılması, spor, kültür, iktisadi ve sosyal hayata destek ve eğitime katkı sağlanması,**  
(özel kalem, basın yayın)

İlçemiz eğitimine katkı amacıyla okullarımızda bakım onarım çalışmaları, öğrencilere eğitim yardımları yapılacak, amatör spora ve sporculara malzeme ve çalışma alanı konusunda destek verilecek, şehrimizin adını duyuran uluslar arası başarı kazanmış sporcu ve antrenörlerine maddi destek sağlanacak, tarihi ve kültürel yapılar korunacak ve restorasyonları ve sosyal hayata kazandırılmaları sağlanacak, bölgesel ürünler için tanıtım festivalleri düzenlenecek, fakirlikle mücadele adına asker ailelerine yardıma devam edilecek, fakir ve muhtaç ailelere gıda, yakacak ve diğer sosyal yardımlar aksamaksızın yapılacak, zor durumda olan muhtaçlara gerektiğinde nakdi yardım yapılacaktır.

**F-STRATEJİK AMAÇ VE HEDEFLER KAYNAK İHTİYACI**

Kocasinan Belediyesi 2012 - 2016 dönemi stratejik planı hazırlanırken gerçekleştirilmesi düşünülen amaç ve hedeflerin yıllara göre tahmini maliyetleri belirlenmiştir. Yıllık hazırlanması gereken performans programlarında ise bu amaç ve hedeflere ulaşmak için gerçekleştirilecek faaliyet ve projeler ayrıntılı olarak verilecek ve performans ölçütleri belirlenecektir, bu maliyetler dikkate alınarak yıl bütçeleri hazırlanacaktır.

S.A. 1	2012	2013	2014	2015	2016
S.H.1.1	4.009.200,00	4.209.660,00	4.420.143,00	4.641.150,15	4.873.207,66
S.H.1.2	4.485.260,00	4.709.523,00	4.944.999,15	5.192.249,11	5.451.861,56
S.H.1.3	449.020,00	471.471,00	495.044,55	519.796,78	545.786,62
S.H.1.4	872.820,00	916.461,00	962.284,05	1.010.398,25	1.060.918,17
S.H.1.5	10.753.600,00	11.291.280,00	11.855.844,00	12.448.636,20	13.071.068,01
S.H.1.6	10.051.600,00	10.554.180,00	11.081.889,00	11.635.983,45	12.217.782,62
<b>TOPLAM</b>	<b>30.621.500,00</b>	<b>32.152.575,00</b>	<b>33.760.203,75</b>	<b>35.448.213,94</b>	<b>37.220.624,63</b>
S.A. 2	2012	2013	2014	2015	2016
S.H.2.1	17.219.540,00	18.080.517,00	18.984.542,85	19.933.769,99	20.930.458,49
S.H.2.2	618.800,00	649.740,00	682.227,00	716.338,35	752.155,27
S.H.2.3	14.746.160,00	15.483.468,00	16.257.641,40	17.070.523,47	17.924.049,64
S.H.2.4	11.404.640,00	11.974.872,00	12.573.615,60	13.202.296,38	13.862.411,20
S.H.2.5	5.214.820,00	5.475.561,00	5.749.339,05	6.036.806,00	6.338.646,30
S.H.2.6	911.300,00	956.865,00	1.004.708,25	1.054.943,66	1.107.690,85
S.H.2.7	364.000,00	382.200,00	401.310,00	421.375,50	442.444,28
<b>TOPLAM</b>	<b>50.479.260,00</b>	<b>53.003.223,00</b>	<b>55.653.384,15</b>	<b>58.436.053,36</b>	<b>61.357.856,03</b>
S.A. 3	2012	2013	2014	2015	2016
S.H. 3.1	1.091.220,00	1.145.781,00	1.203.070,05	1.263.223,55	1.326.384,73
S.H. 3.2	1.259.180,00	1.322.139,00	1.388.245,95	1.457.658,25	1.530.541,16
S.H. 3.3	788.840,00	828.282,00	869.696,10	913.180,91	958.839,95
<b>TOPLAM</b>	<b>3.139.240,00</b>	<b>3.296.202,00</b>	<b>3.461.012,10</b>	<b>3.634.062,71</b>	<b>3.815.765,84</b>
<b>GENEL TOPLAM</b>	<b>84.240.000,00</b>	<b>88.452.000,00</b>	<b>92.874.600,00</b>	<b>97.518.330,00</b>	<b>102.394.246,50</b>

## G-SONSÖZ

Kocasinan Belediyesi 2012 - 2016 dönemini kapsayan stratejik planda öngörülen amaç ve hedefler ve bunları gerçekleştirecek sorumlular belirlenmiştir. Her yıl bir önceki yıllarla ilgili hazırlanan faaliyet raporu ve sürekli yapılması gereken iç kontrol ile stratejik planın gerçekleşmesi takip edilecek ve performans programı hazırlanırken stratejik planda revizyon gerekip gerekmediği değerlendirilecektir.

## MİSYONUMUZ

*“Kurum kültürüne sahip, yaşanabilir bir belde olarak yerel halkın faaliyetlerde söz sahibi olduğu ve katıldığı; tarihi, kültürel ve yerel değerlerin, ürünlerin, doğal çevrenin korunduğu; sürdürülebilir şehir ve mekan planlaması anlayışıyla belde sakinlerinin ihtiyaç ve talepleri doğrultusunda herkesin adilce faydalandığı, hayatı kolaylaştıran hizmetler sunmaktır.”*

## VİZYONUMUZ

*“İnsaflı Yönetim, İsrafsız Belediye”*



## KOCASINAN BELEDİYESİ



**İLETİŞİM ADRESİ:** Tel: 0.352. 222 70 00 • Fax: 0.352. 222 62 59

**www.kocasinan-bld.gov.tr • e-posta: malhizmetler@kocasinan.bel.tr**