

GİRİŞ

Kamu yönetimi; devlet ve toplum düzeninin kesintisiz olarak işlemesi ve kamunun ortak ihtiyaçlarını karşılamaya yönelik mal ve hizmetlerin üretilip halka sunulmasına ilişkin bir sistemdir.

Kamu yönetimi merkezi ve yerel olmak üzere iki yapılanmadan oluşur. **Merkezden yönetim**; kamu yönetiminde karar mekanizmalarının merkeze bağlı olması ve merkez tarafından belirlenmesi, mali kaynak yönetiminin(gelir ve giderin), her türlü personel işlemlerinin ve kamu hizmetlerinin organizasyonun merkezi birimler veya onlara bağlı birimler tarafından yapılmasını ifade eder.

Yerinde yönetim ise; merkezi yönetimde ayrı bir tüzel kişiliğe sahip bulunan idari kuruluşlardan yönetimle ilgili kararlar alıp uygulayabildiği sistemdir.

Yerel yönetimler, yöre halkının ihtiyaçlarını etkin bir şekilde karşılamak üzere, yerel topluluğa kamu hizmeti sağlayan ve yerel halkın kendi seçtiği organlarca yönetilen, yönetsel, siyasal ve toplumsal bir kurumdur.

Kamu yönetiminde özellikle 1980'li yıllardan sonra yeniden yapılanma çalışmaları iki alanda yürütülmektedir. Makro düzeyde merkezi ve yerel yönetimlerin yetki ve kaynak açısından yeniden koşullandırılması için reformlar yapılırken, diğer yandan kamu yönetimlerinin işleyiş ve hizmet süreçlerine yönelik etkinlik ve verimlilik artırıcı çalışmalar sürdürülmektedir. Stratejik Planlama ya da daha geniş ifade ile stratejik yönetim modelinin kamu yönetimlerinde uygulanması da bu çalışmaların bir sonucudur.

Stratejik Plan, bir kurumun bulunduğu iç ve dış çevre şartlarını değerlendirerek, gelecekle ilgili ulaşmak istediği amaçları, bu amaçlara ulaşmak için takip edeceği politikaları(Stratejik Hedef) ve bu politikalara uygun proje ve faaliyetlerini belirlemesidir.

Stratejik Plan 4 aşamada oluşan bir çalışmadır:

1.Aşama: Durum analizi (Chek-Up): Kurumun içinde bulunduğu dış şartların (dünya trendi, ulusal gelişmeler, mevzuat, kent gelişim seviyesi vb,) belirlenmesinin yanı sıra iç şartların yani kurumun mali, örgütsel, beşeri kaynak, süreç yönetimi, projeleri ve benzeri unsurlarının analizi edilmesidir. Bir başka ifade ile "Neredeyiz?" sorusuna cevap arama aşamasıdır.

2.Aşama: Kurumun gelecek öngörüsünün, yani vizyon, misyon, ilkeler ile orta ve uzun vadede hangi alanlarda odaklanılacağı (Stratejik Amaç), bu alanlarda neyin amaçlandığının (Stratejik Amaçlar) belirlenmesi çalışmasıdır. Bir başka ifade ile “Nereye Ulaşmak İstiyoruz?” sorusunun cevaplandırılması çalışmasıdır.

3.Aşama: Kamunun ön gördüğü geleceğe nasıl ulaşıldığı belirlediği çalışmadır. İkinci aşamada belirlenen amaçlara ulaşmak için hangi politikaların izleneceği (Stratejik Hedefler) ve bu politikalara uygun, uygulama proje ve faaliyetlerin belirlendiği çalışmalardır. Bir başka ifade ile “Nasıl ulaşabiliriz?” sorusunun cevaplandırılması çalışmasıdır.

4.Aşama: Yapılan faaliyet ve gerçekleştirilen projelerin amaçlara uygulununun nasıl ölçüleceğinin, ölçüm kriter ve metodunun belirlenmesidir. Bir başka ifade ile “Nasıl ölçer ve değerlendiririz?” sorununun cevaplandırılmasıdır.

Stratejik Plan, paydaşların görüşleri de alınmak sureti ile performans planı değişen ve gelişen şartlara göre revize edilecek olan dokümanlardır.

Stratejik Planlamanın kamu yönetiminde uygulanması Türkiye’de artık kanuni bir zorunluluktur. Kamu kurumlarında stratejik yönetimi zorunlu kılan hukuki düzenlemeler şunlardır:

5018 sayılı Kamu Mali Yönetim ve Kontrol Kanunu

Madde 9. Kamu idareleri; kalkınma planları, programlar, ilgili mevzuat ve benimsedikleri temel ilkeler çerçevesinde geleceğe ilişkin misyon ve vizyonları oluşturmak, stratejik amaçlar ve ölçülebilir hedefler saptamak, performanslarını önceden belirlenmiş olan göstergeler doğrultusunda ölçmek ve bu sürecin izleme ve değerlendirilmesini yapmak amacıyla katılımcı yönetimlere stratejik plan hazırlanır.

Kamu idareleri, kamu hizmetinin istenilen düzeyde ve kalitede sunabilmesi için bütçeleri ile program ve proje bazında kaynak tahsislerini; stratejik planlarına, yıllık amaç ve hedefleri ile performans göstergelerine dayandırmak zorundadırlar.

Stratejik plan hazırlamakla yükümlü olacak idarelerinin ve stratejik planlama sürecine ilişkin takvimin tespitine, stratejik planların kalkınma planı ve programlamalara ilişkilendirilmesine yönelik usul ve esasların belirlenmesine Devlet Planlama Teşkilatı Müsteşarlığı yetkilidir.

Kamu idareleri bütçelerini, stratejik planlarında yer alan misyon, vizyon, stratejik amaç ve hedeflere uyumlu ve performans esasına dayalı olarak hazırlanır. Kamu idarelerinin bütçelerinin stratejik planlarda belirlenen performans göstergelerine uygunluğu ve idarelerin bu çerçevede yürütecekleri faaliyetler ile performans esaslı bütçelemeye ilişkin diğer hususları belirlemeye Maliye Bakanlığı yetkilidir.

Maliye Bakanlığı, Devlet Planlama Teşkilatı Müsteşarlığı ve ilgili kamu idaresi tarafından birlikte tespit edilecek olan performans göstergeleri, kuruluşların bütçelerinde yer alır. Performans denetimleri bu göstergeler çerçevesinde gerçekleştirilir.

Madde 11. Üst yöneticiler , idarelerinin stratejik planlarının ve bütçelerinin kalkınma planına, yıllık programlara, kurumun stratejik plan ve performans hedefleri ile hizmet gereklerine uygun olarak hazırlanması ve uygulanmasından, sorumlulukları altındaki kaynakların etkili, ekonomik ve verimli şekilde elde edilmesi ve kullanımını sağlamaktan, kayıp ve kötüye kullanımının önlenmesinden, malî yönetim ve kontrol sisteminin işleyişinin gözetilmesi, izlenmesi ve bu Kanunda belirtilen görev ve sorumlulukların yerine getirilmesinden Bakana; mahallî idarelerde ise meclislerine karşı sorumludurlar.

5393 sayılı Belediye Kanunu

Madde 18- Belediye meclisinin görev ve yetkileri şunlardır:

Stratejik plân ile yatırım ve çalışma programlarını, belediye faaliyetlerinin ve personelinin performans ölçütlerini görüşmek ve kabul etmek.

Madde 34- Belediye encümeninin görev ve yetkileri şunlardır:

Stratejik plân ve yıllık çalışma programı ile bütçe ve kesin hesabı inceleyip belediye meclisine görüş bildirmek.

Madde 38- Belediye başkanının görev ve yetkileri şunlardır:

Belediye teşkilâtının en üst amiri olarak belediye teşkilâtını sevk ve idare etmek , belediyenin hak ve menfaatlerini korumak. Belediyeyi stratejik plâna uygun olarak yönetmek,

Madde 41- Belediye başkanı, mahallî idareler genel seçimlerinden itibaren altı ay içinde; kalkınma plânı ve programı ile varsa bölge plânına uygun olarak stratejik plân ve ilgili olduğu yılbaşından önce de yıllık performans programı hazırlayıp belediye meclisine sunar.

Stratejik plân, varsa üniversiteler ve meslek odaları ile konuyla ilgili sivil toplum örgütlerinin görüşleri alınarak hazırlanır ve belediye meclisi tarafından kabul edildikten sonra yürürlüğe girer.

Nüfusu 50.000'in altında olan belediyelerde stratejik plân yapılması zorunlu değildir.

Stratejik plân ve performans programı bütçenin hazırlanmasına esas teşkil eder ve belediye meclisinde bütçeden önce görüşülerek kabul edilir.

I. BÖLÜM

GENEL BİLGİLER

A. YASAL YÜKÜMLÜLÜKLER VE MEVZUAT

Yetki, Görev ve Sorumluluklar

Belediyenin yetki, görev ve sorumlulukları 5393 Sayılı Belediye Kanununun Üçüncü Bölümünde “Belediyenin görev ve sorumlulukları” başlıklı 14.maddesi ve “Belediyenin yetkileri ve imtiyazları” başlıklı 15.maddesi aşağıdaki gibi anlatılmıştır:

MADDE 14. — Belediye, mahallî müşterek nitelikte olmak şartıyla;

a) İmar, su ve kanalizasyon, ulaşım gibi kentsel alt yapı ; coğrafî ve kent bilgi sistemleri; çevre ve çevre sağlığı, temizlik ve katı atık; zabıta, itfaiye, acil yardım, kurtarma ve ambulans; şehir içi trafik; defin ve mezarlıklar; ağaçlandırma, park ve yeşil alanlar; konut; kültür ve sanat, turizm ve tanıtım, gençlik ve spor; sosyal hizmet ve yardım, nikâh, meslek ve beceri kazandırma; ekonomi ve ticaretin geliştirilmesi hizmetlerini yapar veya yaptırır. Büyükşehir belediyeleri ile nüfusu 50.000'i geçen belediyeler, kadınlar ve çocuklar için koruma evleri açar.

b) Okul öncesi eğitim kurumları açabilir ; Devlete ait her derecedeki okul binalarının inşaatı ile bakım ve onarımını yapabilir veya yaptırabilir, her türlü araç, gereç ve malzeme ihtiyaçlarını karşılayabilir; sağlıkla ilgili her türlü tesisi açabilir ve işletebilir; kültür ve tabiat varlıkları ile tarihî dokunun ve kent tarihi bakımından önem taşıyan mekânların ve işlevlerinin korunmasını sağlayabilir; bu amaçla bakım ve onarımını yapabilir, korunması mümkün olmayanları aslına uygun olarak yeniden inşa edebilir. Gerektiğinde, öğrencilere, amatör spor kulüplerine malzeme verir ve gerekli desteği sağlar, her türlü amatör spor karşılaşmaları düzenler, yurt içi ve yurt dışı müsabakalarda üstün başarı gösteren veya derece alan sporculara belediye meclisi kararıyla ödül verebilir. Gıda bankacılığı yapabilir.

Belediye, kanunlarla başka bir kamu kurum ve kuruluşuna verilmeyen mahallî müşterek nitelikteki diğer görev ve hizmetleri de yapar veya yaptırır. Hizmetlerin yerine getirilmesinde öncelik sırası, belediyenin malî durumu ve hizmetin ivediliği dikkate alınarak belirlenir.

Belediye hizmetleri, vatandaşlara en yakın yerlerde ve en uygun yöntemlerle sunulur. Hizmet sunumunda özür, yaşlı, düşkün ve dar gelirlilerin durumuna uygun yöntemler uygulanır.

Belediyenin görev, sorumluluk ve yetki alanı belediye sınırlarını kapsar. Belediye meclisinin kararı ile mücavir alanlara da belediye hizmetleri götürülebilir.

4562 sayılı Organize Sanayi Bölgeleri Kanunu hükümleri saklıdır.

MADDE 15. — Belediyenin yetkileri ve imtiyazları şunlardır:

a) Belde sakinlerinin mahallî müşterek nitelikteki ihtiyaçlarını karşılamak amacıyla her türlü faaliyet ve girişimde bulunmak.

- b)** Kanunların belediyeye verdiği yetki çerçevesinde yönetmelik çıkarmak, belediye yasakları koymak ve uygulamak, kanunlarda belirtilen cezaları vermek.
- c)** Gerçek ve tüzel kişilerin faaliyetleri ile ilgili olarak kanunlarda belirtilen izin veya ruhsatı vermek.
- d)** Özel kanunları gereğince belediyeye ait vergi, resim, harç, katkı ve katılma paylarının tarh, tahakkuk ve tahsilini yapmak; vergi, resim ve harç dışındaki özel hukuk hükümlerine göre tahsili gereken doğal gaz, su, atık su ve hizmet karşılığı alacakların tahsilini yapmak veya yaptırmak.
- e)** Müktesep haklar saklı kalmak üzere; içme, kullanma ve endüstri suyu sağlamak; atık su ve yağmur suyunun uzaklaştırılmasını sağlamak; bunlar için gerekli tesisleri kurmak, kurdurmak, işletmek ve işlettmek; kaynak sularını işletmek veya işlettmek.
- f)** Toplu taşıma yapmak; bu amaçla otobüs, deniz ve su ulaşım araçları, tünel, raylı sistem dâhil her türlü toplu taşıma sistemlerini kurmak, kurdurmak, işletmek ve işlettmek.
- g)** Katı atıkların toplanması, taşınması, ayrıştırılması, geri kazanımı, ortadan kaldırılması ve depolanması ile ilgili bütün hizmetleri yapmak ve yaptırmak.
- h)** Mahallî müşterek nitelikteki hizmetlerin yerine getirilmesi amacıyla, belediye ve mücavir alan sınırları içerisinde taşınmaz almak, kamulaştırmak, satmak, kiralamak veya kiraya vermek, trampa etmek, tahsis etmek, bunlar üzerinde sınırlı aynî hak tesis etmek.
- i)** Borç almak, bağış kabul etmek.
- j)** Toptancı ve perakendeci hâlleri, otobüs terminali, fuar alanı, mezbaha, ilgilin mevzuata göre yat limanı ve iskele kurmak, kurdurmak, işletmek, işlettmek veya bu yerlerin gerçek ve tüzel kişilerce açılmasına izin vermek.
- k)** Vergi, resim ve harçlar dışında kalan dava konusu uyuşmazlıkların anlaşmayla tasfiyesine karar vermek.
- l)** Gayrisihhî müesseseler ile umuma açık istirahat ve eğlence yerlerini ruhsatlandırmak ve denetlemek.
- m)** Beldede ekonomi ve ticaretin geliştirilmesi ve kayıt altına alınması amacıyla izinsiz satış yapan seyyar satıcıları faaliyetten men etmek, izinsiz satış yapan seyyar satıcıların faaliyetten men edilmesi sonucu, cezası ödenmeyerek iki gün içinde geri alınmayan gıda maddelerini gıda bankalarına, cezası ödenmeyerek otuz gün içinde geri alınmayan gıda dışı malları yoksullara vermek.
- n)** Reklam panoları ve tanıtıcı tabelalar konusunda standartlar getirmek.
- o)** Gayrisihhî işyerlerini, eğlence yerlerini, halk sağlığına ve çevreye etkisi olan diğer işyerlerini kentin belirli yerlerinde toplamak; hafriyat toprağı ve moloz döküm alanlarını; sıvılaştırılmış petrol gazı (LPG) depolama sahalarını; inşaat malzemeleri, odun, kömür ve hurda depolama

alanları ve satış yerlerini belirlemek ; bu alan ve yerler ile taşımalarda çevre kirliliği oluşmaması için gereken tedbirleri almak.

p) Kara, deniz, su ve demiryolu üzerinde işletilen her türlü servis ve toplu taşıma araçları ile taksi sayılarını, bilet ücret ve tarifelerini, zaman ve güzergâhlarını belirlemek ; durak yerleri ile karayolu, yol, cadde, sokak, meydan ve benzeri yerler üzerinde araç park yerlerini tespit etmek ve işletmek, işlettirmek veya kiraya vermek; kanunların belediyelere verdiği trafik düzenlemesinin gerektirdiği bütün işleri yürütmek.

(I) bendinde belirtilen gayrisihhî müesseselerden birinci sınıf olanların ruhsatlandırılması ve denetlenmesi, büyükşehir ve il merkez belediyeleri dışındaki yerlerde il özel idaresi tarafından yapılır.

Belediye, (e), (f) ve (g) bentlerinde belirtilen hizmetleri Danıştay'ın görüşü ve İçişleri Bakanlığının kararıyla süresi kırk dokuz yılı geçmemek üzere imtiyaz yoluyla devredebilir ; toplu taşıma hizmetlerini imtiyaz veya tekel oluşturmayacak şekilde ruhsat vermek suretiyle yerine getirebileceği gibi toplu taşıma hatlarını kiraya verme veya 67'nci maddedeki esaslara göre hizmet satın alma yoluyla yerine getirebilir.

İl sınırları içinde büyükşehir belediyeleri, belediye ve mücavir alan sınırları içinde il belediyeleri ile nüfusu 10.000'i geçen belediyeler, meclis kararıyla ; turizm, sağlık, sanayi ve ticaret yatırımlarının ve eğitim kurumlarının su, termal su, kanalizasyon, doğal gaz, yol ve aydınlatma gibi alt yapı çalışmalarını faiz almaksızın on yıla kadar geri ödemeli veya ücretsiz olarak yapabilir veya yaptırabilir, bunun karşılığında yapılan tesislere ortak olabilir; sağlık, eğitim, sosyal hizmet ve turizmi geliştirecek projelere İçişleri Bakanlığının onayı ile ücretsiz veya düşük bir bedelle amacı dışında kullanılmamak kaydıyla arsa tahsis edebilir.

Belediye, belde sakinlerinin belediye hizmetleriyle ilgili görüş ve düşüncelerini tespit etmek amacıyla kamuoyu yoklaması ve araştırması yapabilir.

Belediye mallarına karşı suç işleyenler Devlet malına karşı suç işlemiş sayılır. 2886 sayılı Devlet İhale Kanununun 75 inci maddesi hükümleri belediye taşınmazları hakkında da uygulanır.

Belediyenin proje karşılığı borçlanma yoluyla elde ettiği gelirleri, şartlı bağışlar ve kamu hizmetlerinde fiilen kullanılan malları ile belediye tarafından tahsil edilen vergi, resim ve harç gelirleri haczedilemez.

II. BÖLÜM

DURUM ANALİZİ

A-TARİHSEL GELİŞİM

1.İLÇENİN VE BELEDİYE’NİN TARİHİ

Helenistik Dönem

M.Ö. 900-911 yıllarında İzmit yöresinin ilk yerleşimcileri Helenistik çağda Yunanlılar olup, Anadolu'da ilk kez Truva şehrini kurmasıyla başlamışlardır. Aynı yıllarda PHERYGA'lı gemilerle adalar denizinden hareketle İzmit Körfezi'ne (Astakinos) kadar gelen bu insanlar Briges'lerdir ve bölgeyi **Bryas** olarak adlandırmışlardır. Bölge, M.Ö. 500-490 yıllarında Tınyalılar ve M.Ö. 480-479 yıllarında da Pers'lerin hakimiyetine geçmiştir. M.Ö. 288-274 yıllarında Pontus kralı Satyros bölgeye yerleşmiştir. M.Ö. 281-246 yıllarında ise, 1. Nicomede Bitinya devletinin kralı olmuş ve bölgeye bu tarihten sonra **Brunga** adı verilmişti. Bu dönem, M.Ö. 74 yılında Romalılar tarafından sona erdirilmişti.

Roma Dönemi

Bitinya devletinin bir kralı olan ve sonraki yıllarda devletin adı olarak kullanılmaya başlanan Nikomedia (İzmit), Roma'nın bir eyaleti haline gelmiştir. M.S. 284-305 İlliryalı imparator olan Diocletianus döneminde Nikomedia (İzmit) İmparatorluğun yeni başkenti olmuştur. M.S. 326 eski Bizantion şehrinin yerine Constaninople (İstanbul) şehrinin temelleri atıldı. M.S. 395 Büyük Roma İmparatorluğunun son İmparatoru Roma'yı Doğu Roma ve Batı Roma İmparatorluğu şeklinde ikiye bölerek 17.01.395 yılında ölmüştü.

Bizans Dönemi

Bu dönemde, eski adıyla Bitinya krallığı olan Nikomedia (İzmit), Bizansın bir eyaleti konumundaydı. M.S. 330 yılında Constantinople (İstanbul) şehri imparatorluğun başkenti konumundaydı ve M.S. 292 Diocletianus döneminde Nicomedia (İzmit), imparatorluğun başkenti olmuştur. Bundan dolayı Nicomedia'nın (İzmit) değeri de artmıştı .

M.S.358 yılı 1. Konstanius döneminde meydana gelen büyük bir depremle bölge sarsılır. İki ay süren yangınların da eklenmesiyle Roma, İskenderiye ve Antakya'dan sonra dünyanın en önemli dördüncü büyük kenti olan 150 bin nüfuslu Nicomedia (İzmit) harap olmuş ve 30 bin insanı kaybetmiştir .

M.S.362 yılında, dört yıl aradan sonra yine büyük bir deprem meydana gelerek bu sefer de 20 bin insan hayatını kaybeder. Bu depremde Brunga (Yarımca) liman bölgesi haritadan silinir

M.S. 458 Brunga (yarımca), Piskopos düzeyinde Nicomedia (İzmit), Nicaia (İzmit) ve Chalcedonia (Kadıköy) piskoposları gibi doğrudan doğruya İmparatora bağlandı. Bu durum M.S. V. Yüzyıla kadar devam etti. Konstantinopolis'in (İstanbul) Anadolu'ya bağlantısı Dil İskeleyi ile Hersek Burnu arasından sağlandığı M.S. 869 yılına kadar Nicomedia'nın (İzmit) önemi azaldı. Brunga (Yarımca), M.S. 869 yılında Basil döneminde yeniden piskoposluk derecesine yükseltilerek önemini tekrar kazandı. Konstantinopolis (İstanbul) zamanında 554 ve

557 tarihlerinde merkez üssü Nicomedia (İzmit) ve Brunga (Yarımca) arasında iki deprem meydana gelerek şehirler harabeye dönmüştür. Arkasından veba, kolera gibi salgın hastalıklar nedeniyle nüfus yarı yarıya azalmıştır. Surlar, limanlar, rıhtımlar, saray ve yapıtların çoğu onarılamayacak durumda yıkıldı .

Selçuklu Dönemi

1071 yılında Malazgirt savaşından sonra Anadolu'yu ele geçiren Selçuklular Nikomedia (İzmit) önlerine kadar inmişlerdir. İznik'i (Nikaia) ele geçirerek başkent yaptılar. Bölge tamamen kuşatılarak Konstantinopolis'e (İstanbul) kadar Selçukluların eline geçti. Bizans tahtında I. Aleksi Komnen (1081-1118) tek başına Selçuklu Türkleri ile baş edemeyeceğini anlayınca, çağrıda bulunarak Haçlı akını düzenleyerek Nikomedia'nın (İzmit) kuzeyindeki kentler tekrar Bizanslıların eline geçti. İznik'te düşerek Selçuklular Anadolu'ya dönerek Konya'yı başkent yaptılar. Selçukluların Nikomedia'daki bu dönemi 11 yıl sürdü .

Latin'ler ve Bizans'ın Son Döneminde Brunga

1204 yılında 4.Haçlı akınının Konstantinopolis'e (İstanbul) gelmesi taht kavgalarının başlamasına ve Latin İmparatorluğunun kurulmasına neden oldu. Nikomedia (İzmit), Brunga (Yarımca) bölgesi 1210 yılında Latinlerin eline geçti. Amaç İznik Bizans krallığını kaldırmaktı. Latinlerle Bizanslılar arasında yapılan savaşlar kısa sürdü. Bu dönemde Brunga'nın (Yarımca) adı bir süreliğine **Grünge** (yeşillikler anlamına gelen) olarak değiştirildiyse de 1228 yılında Bizanslılar tarafından tekrar ele geçirildi. Bu dönem Anadolu'da Türk devletinin başına Osmanoğullarının gelmesi ile son buldu .

Osmanlılar Dönemi

M. S. 1328 yılında Anadolu'daki Türk devletinin başına Osmanoğullarının gelmesiyle Kocaeli (İzmit) ve çevresine hakim olan Türkler tarafından Osmanlı devletinin ilk yıllarında Yarımca'nın **Brunga** olarak kullanılan adı **Burunca** olarak değiştirildi. İstilalar nedeni ile terk edilmiş bir kent konumunda olan Yarımca, Orhan bey zamanında tamamen Türk devletinin eline geçince kent onararak kiliseler camiye çevrilmiş ve limana işlerlik kazandırılarak Yarımca'nın adı da bu dönemde **Burunca** olarak kullanılmaya başlanmıştır.

1420 yılında Yarımca bir köy durumundaydı. Sürekli istilalara uğrayan bölgede halk, güvenlik bakımından kıyılardan uzak sırtlarda ve tepelerde yaşamayı tercih ediyordu. Ancak halkın yaşaması için en önemli gelir kaynakları, Yarımca ovası ve sahil liman işletmeciliği olduğundan, buralara da yerleşmeleri gerekiyordu. Bu sebeple, çeşitli dönemlerde yapılan yerleşmeler her defasında düşman istilaları, sel baskınları, yangınlar ve tabii afetler nedeni ile yıkılmış harap olmuş olduğundan, yerleşim tekamül gösterememiştir. Bundan dolayı, sürekli yerleşim, her defasında yarım kaldığından bölgenin adına **Yarımca** denmiştir.

Tarih boyunca Tütüncüçlük sahil bölümü Körfezin en dar yeri olduğundan deniz feneri amaçlı olarak kullanılmıştır. 1854 Yılında Abdülmecit zamanında buraya bir deniz feneri yaptırılmıştır. Bölgede konut yoktu ve eski Bağdat caddesinin kuzeyi mera alanı olarak askeri hayvanlar için kullanılmaktaydı. Bölge, 1854 yılında dönemin İzmit Sancak beyi Topal Osman Paşa tarafından doğal güzelliklerinden dolayı çiftlik olarak kullanılmakta ve bu sebeple, istasyon ve çevresi açılarak çiftlik olarak tescil edilmiştir. Devlet karayolunun Ağadere

bölümünde beylik kışlası vardı ve sahil bölümünde ise deniz ve kara hayvanlarının bol olmasından dolayı av yeri olarak kullanılmaktaydı.

22 Mayıs 1766 yılında 2 dakika süren deprem Körfez kıyısında bulunan tüm köy, kasaba, oba ve kentler yerle bir olmuştu. Ancak sırtlarda kurulu bulunan sağlam yapılar ayakta kalabilmişti. İki ay aralıklarla süren depremde pek çok Yarımca'lı hayatını kaybetmiş ve halk, kıyı Yarımca'dan tepelere doğru yönelmişti.

Cumhuriyet Dönemi

Bu dönemde, 1937 yılında Romanya'dan 60 göçmen getirilerek her bir aile reisine 15 ve ailelerin her birine ise 10'ar dönüm arazi verilmiştir. 1939 yılında da gelen göçmenler bu bölgeye yerleştirilmiştir. 1951 yılında Yarımca köyü muhtarlığına bağlanan çiftliğin bu ilk yerleşmecilerinin önemli bir bölümü sıtma vb. gibi çeşitli hastalıklar nedeni ile daha sonraki yıllarda başka bölgelere göç etmek zorunda kalmışlardır.

Kiraz ve üzüm bağlarıyla kaplı olan Yarımca bölgesi köy yaşamını ve durgun ekonomisini gerilerde bırakarak, 1950 yılından itibaren hızlanan sanayileşme sürecine girmiştir. Sanayileşmeyle birlikte hızla göç alan Yarımca'nın yanında Tütünçiftlik bölgesinin de gelişmesine neden olmuş ve bu günkü yerleşim alanları oluşmuştur .

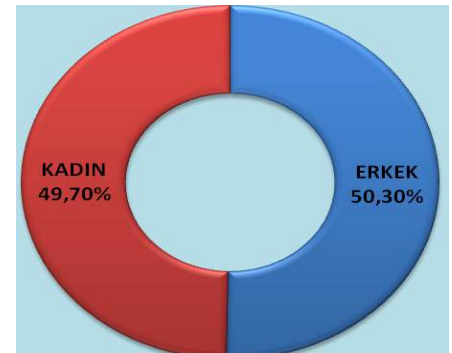
Devlet karayolunun ortasından geçtiği Çiftlik bölgesinin değeri her geçen gün artarak hızlı bir gelişme göstermiştir. 1970 yılında yapılan bir referandumla belde olarak Yarımca Belediyesi sınırlarına dahil edilmiş ve 23 Aralık 1970 tarihinde Bakanlar Kurulunca onanarak Yarımca'nın bir mahallesi olmuştur. Gelişim hızlı bir şekilde artarak 1971 yılında karayolu referans alınarak iki mahalleye ve daha sonra da bu günkü idari yapılanmaya dönüştürülmüştür.

19.06.1987'de kabul edilen kanunla Yarımca Belediyesinin de adı Körfez Belediyesi olmuştur. Daha sonra Hereke ve Kirazlıyalı belediyeleri 06.03.2008 tarihinde, 22.03.2008 tarihli resmi gazetenin 26824 mükerrer sayılı Resmi Gazetede yayınlanan 8747 numaralı kanun ile kaldırılarak Körfez Belediyesine bağlanmıştır.

2- İLÇENİN DEMOGRAFİK YAPISI

1990 yılında 85.100 olan ilçe nüfusu 1997 yılında 101.770'e, 2000 yılında 107.058'e, 2008 yılında 129.110'a, 2011 yılında 135.692'ye, 2012 yılında 139.220 olmuştur.

Adrese Dayalı Nüfus Kayıt Sistemi (ADNKS) sonuçlarına göre 2013 yıl sonu itibari ile Körfez ilçe nüfusu 142.844 kişiye ulaşmış olup, ilçe nüfusunun %50,30'nu erkekler, %49,70'ini ise kadınlar oluşturmaktadır.



Kaynak: Türkiye İstatistik Kurumu

Körfez İlçe Mahalle Nüfusları

Körfez ilçesi 36 Mahalleden oluşmaktadır.

Mahalle Adı	Mahalle Nüfusu
Mimar Sinan	16.625
Güney	14.282
Yavuz Sultan Selim	12.097
Hacı Osman	11.602
Yeniyalı	10.821
Fatih	10.585
Esentepe	9.853
Çamlıtepe	8.627
Atalar	6.556
Kuzey	6.515
İlimtepe	5.862
Kışladüzü	4.570
Cumhuriyet	4.437
Barbaros	4.047
Yukarı Hereke	2.844
Kirazlıyalı	2.658
Agah Ateş	2.620
Hacı Akif	2.092
17 Ağustos	2.046
Alihocalar	449
Şirinyalı	373
Kutluca	314
Sipahiler	301
Kalburcu	296
Sevindikli	293
Cuma	292
Elmacık	280
Şemsettin	234
Belen	227
Karayakuplu	219
Osmanlı	207
Dikenli	207
Himmetli	161
Dere	123
Naip	87
Çıraklı	128

B-KURULUŞ İÇİ ANALİZ

1- GENEL YAPI

Körfez Belediyesi; Belediye Başkanı, Belediye Meclisi ve Belediye Encümeni organlarından oluşmaktadır.

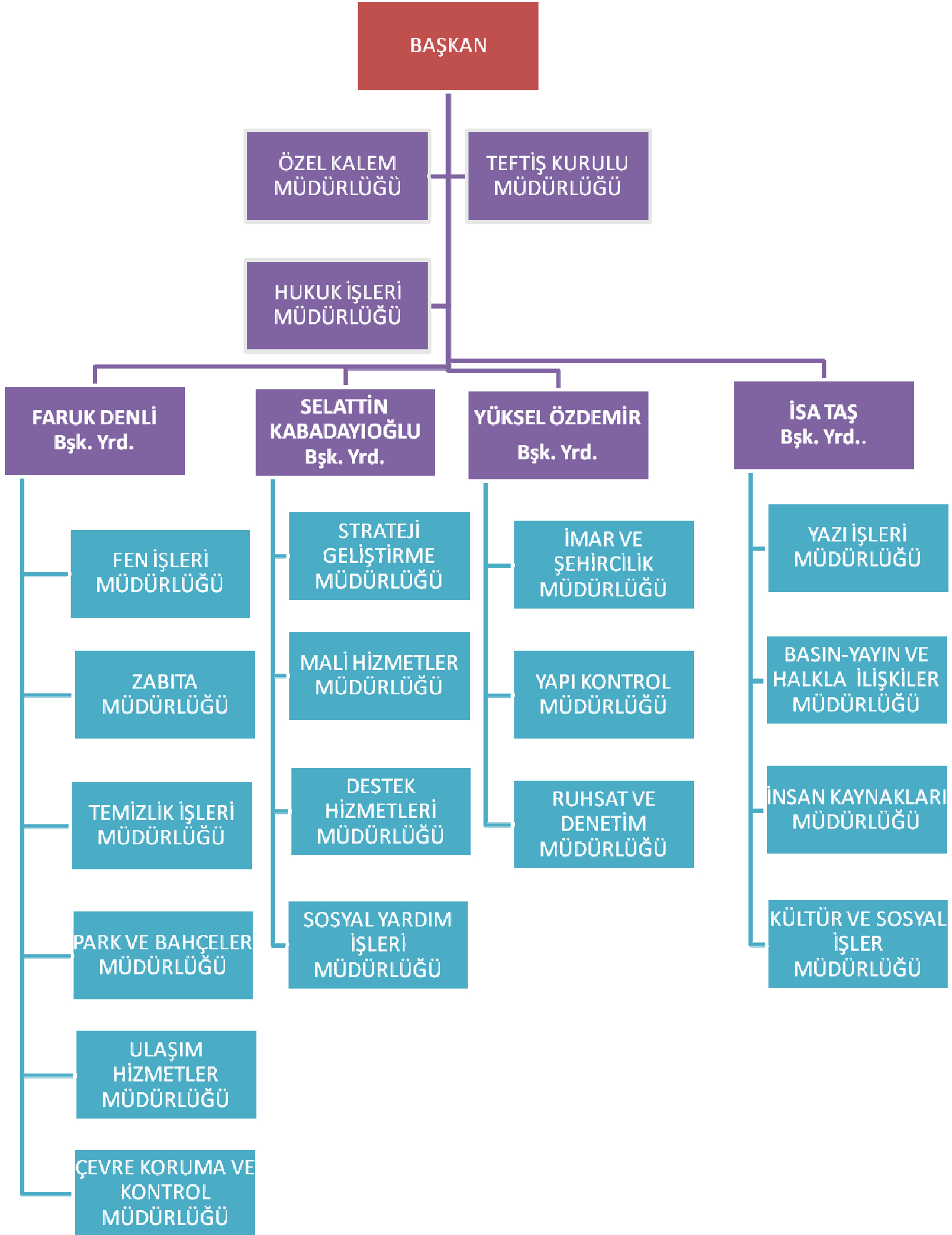
Belediye Meclisi	:	31	Üye
Başkan Yardımcısı	:	4	Kişi
Belediye Encümeni	:	7	Üye
Müdürlükler	:	20	Adet
Belediye Şirketi	:	2	Adet

Belediyemizin teşkilat yapısı hizmetlerin etkin sunulmasını sağlayacak yeterlilikte olması dikkate alınarak oluşturulmuştur.Belediye Başkanı, Belediyemizin teşkilat yapısının en üst düzeyde yöneticisidir.

Belediye teşkilat yapısı durağan ve değişmez bir yapı durumundan çıkartılmış, teşkilat yapısına bir dinamizm kazandırılarak hizmetin, görevin ve şartların gerekliliğine göre şekillenmesi, uygulamaya konulması sağlanmıştır.

Bu kapsamda halen Belediye Başkanımıza doğrudan bağlanmış üç müdürlük bulunmaktadır.Ayrıca dört başkan yardımcımıza bağlı olarak faaliyet gösteren 17 müdürlüğümüz ile birlikte Körfez Belediyesi müdürlük sayısı 20 olmuştur.

2- ÖRGÜT YAPISI



3- İNSAN KAYNAKLARI

Belediyemizde 01/09/2014 tarihi itibarıyla 158 Memur,110 Kadrolu İşçi görev yapmaktadır. Bu personelin 53'ü bayan, 215'i erkektir. Personelimizin 4'ü Yüksek lisans, 48'i Fakülte, 51'i Yüksekokul, 76'i lise ve dengi okullar, 12'si Ortaöğretim, 77'si İlköğretim mezunudur.

Körfez Belediyesi Memur, Sözleşmeli, İşçi, Yarpaş ve Körpaş Personelin Genel Toplamı							
Cinsiyet	Memur	Sözleşmeli	İşçi	Belediye Toplamı	Yarpaş A.Ş.	Körpaş A.Ş.	Genel Toplam
Erkek	114	-	101	215	14	298	527
Bayan	44	-	9	53	2	39	94
Toplam	158	-	110	268	16	337	621

Körfez Belediyesi Memur Personelin Sınıf ve Öğrenimine Göre Dağılımı							
Sınıfı	İlkokul	Ortaokul	Lise	Y.Okul	Üniversite	Master	Toplam
Genel İdare	-	4	37	24	19	1	85
Sözleşmeli	-	-	-	-	-	-	-
Teknik Hiz.	-	-	21	24	21	2	68
Avukatlık	-	-	-	-	-	1	1
Sağlık Hiz.	-	-	-	-	4	-	4
Toplam	-	4	58	48	44	4	158

Körfez Belediyesi İşçi Personelinin Sınıf ve Öğrenimine Göre Dağılımı							
Sınıfı	İlkokul	Ortaokul	Lise	Y.Okul	Üniversite	Master	Toplam
Kadrolu İşçi	77	8	18	3	4	-	110
Geçici İşçi	-	-	-	-	-	-	-
Toplam	77	8	18	3	4	-	110

4. FİZİKİ YAPI

2012 yılında hizmete açılan Körfez Belediyesi yeni hizmet binası ile kaliteli ve güler yüzlü hizmet anlayışına devam etmektedir.

Bunun dışında; Hereke Hizmet Bürosu, Park ve Bahçeler Müdürlüğü Hizmet Binası ve Fidanlığı ile belediyenin teknik birimlerinin bulunduğu Tütünçiftlik Teknik Hizmetler bölümlerinden oluşmaktadır.

İlçenin muhtelif noktalarında belediyenin mülkiyetindeki diğer bina ve tesisler ise şöyledir:

BELEDİYE HİZMET BİNALARI	MERKEZ HİZMET BİNASI
	HEREKE HİZMET BİNASI
	BELEDİYE FİDANLIĞI VE HİZMET BİNASI
	YARPAŞ HİZMET BİNASI
	ESKİ HİZMET BİNASI VE ANFİ TİYATRO
MUHTARLIK HİZMET BİNALARI	GÜNEY MAHALLESİ
	Y.HEREKE MAHALLESİ
	HACI OSMAN MAHALLESİ
	KİRAZLIYALI MAHALLESİ
	YAVUZ SULTAN SELİM MAHALLESİ
	BARBAROS MAHALLESİ
	FATİH MAHALLESİ
	YENİYALI MAHALLESİ
	MİMAR SİNAN MAHALLESİ
	ESENTEPE MAHALLESİ
SOSYAL TESİSLERİ	YARIMCA KÜLTÜR MERKEZİ
	YELKEN KULÜP TESİSLERİ
	TÜRK KAHVESİ TESİSLERİ
	TÜTÜNÇİFTLİK SAHİL TESİSLERİ
	TÜTÜNÇİFTLİK KÜLTÜR MERKEZİ
TESİSLER	PARKE BORDÜR İMALAT ATÖLYESİ
	ASFALT ŞANTİYE VE ASFALT PLENTİTESİSLERİ
	BELDE GARAJI DÜKKANLARI
	MEZARLIK HİZMET TESİSLERİ
SPORTİF TESİSLER	ALPARSLAN TÜRKEŞ STADI
	KÖRFEZ BELEDİYE SPOR TESİSLERİ
	Y.HEREKE SPOR TESİSLERİ
	AKAY ÇİM SAHA TESİSLERİ
	M.SİNAN MAHALLESİ SPOR TESİSİ

Belediye hizmetlerinin etkin olarak yürütülmesinde, güçlü bir araç parkının olması önem arz etmektedir. Bu nedenle, mevcut araç ve iş makineleri revize edilerek, Körfez Belediyesi Makine Parkı kapasitesi arttırılmıştır. Körfez Belediyesi Makine Parkında bulunan araçlar incelendiğinde, özellikle Fen İşleri ve Asfalt çalışmaları gibi alt yapı, inşaat, bakım-onarım hizmetlerinin yürütülmesinde önem arz eden kazıcı-yükleyici iş makineleri, v.baraçlar, makine parkının tamamına yakını oluşturmaktadır. Körfez Belediyesi olarak Makine Parkımızın kapasitesinin arttırılmasının yanı sıra, işletme maliyetlerinin minimumda tutulması amacıyla, standardizasyon ve koruyucu-önleyici bakım çalışmalarına ağırlık verilmektedir.

BELEDİYEYE AİT İŞ MAKİNASI VE ARAÇLAR

SINIFI	BELEDİYE	YARPAŞ	KÖRPAŞ	KİRALIK	TOPLAM
Binek	13	5	-	8	18
Minibüs	8	3	-	-	11
Pick-Up,Kamyonet	9	3	-	-	12
Panelvan	1	-	-	-	1
Otobüs (En az 27 Kişilik)	10	-	-	-	10
Kamyon	2	2	2	10	6
Cenaze Nakil Aracı	1	-	-	-	1
Çöp Kamyonu	23	5	2	-	30
Diğer	20	-	-	-	20
İş Makinesi	26	6	-	-	32
Su Tankeri	-	1	-	-	1
Sepetli Vinç	-	1	-	-	1
Vidanjör	-	-	2	18	2
				TOPLAM	163

C-PAYDAŞ ANALİZİ

Paydaşlar kurumun hizmet ve ürünleri ile ilgisi olan kuruluştan doğrudan veya dolaylı; olumlu veya olumsuz etkilenen veya kuruluşu etkileyen kişi, grup veya kurumlardır. Stratejik planlama çalışmalarında özellikle amaç ve hedeflerin belirlenmesinde iç ve dış paydaşlarımızla gerekli toplantılar yapılmış uygulanan anketler ve sonuçları plana yansıtılmıştır.

1- İÇ PAYDAŞ ANALİZİ

Kurumumuzdan etkilenen veya kurumumuzu etkileyen, iç paydaşlarımız olan kurum çalışanlarımızın, birim müdürlerimizin, başkan ve başkan yardımcılarımızın planın hazırlık çalışmasında görüşleri kurumun misyon, vizyon ve stratejik amaçlarını belirlememizde bize ışık tutmuştur.

2- DIŞ PAYDAŞ ANALİZİ

Stratejik planlama çalışmalarımız kapsamında vatandaşlarımızın ve ilçedeki önemli dış paydaşlarımızın beklentilerine yönelik araştırmalar da yaptık. Bu çerçevede;

- Dış paydaşlarımıza ziyaretler gerçekleştirdik ve Stratejik Planımız ile ilgili fikir alışverişinde bulunduk.
- Körfez Belediyesi'nin gerçekleştirdiği hizmetlerin, ilçede yaşayan vatandaşlar nezdinde nasıl değerlendirildiğini, gerçekleştirilen hizmetlerden memnuniyet düzeylerini ve öncelikli olarak gerçekleştirilmesi istenen hizmetler hakkında görüş aldık.

ÖNEMLİ DIŞ PAYDAŞLARIMIZ



III.BÖLÜM

MİSYON VİZYON VE İLKELER

A-MİSYON

Misyon kısaca, kurumun kişiliği, kimliği ve varlık nedeni olup kuruluşun “Varlık Nedenim Nedir?”, yani “Niçin Varım?” sorusuna verdiği cevaptır.

***“ Yerel hizmetleri,
halkımıza karşı sorumluluğumuzun bir
gereği olarak; katılımcı, şeffaf ve dürüst bir
yönetim anlayışı ile, hiçbir ayırım
gözetmeden, tüm Körfez halkına etkin ve
sürekli bir şekilde sunmaktır...”***

B- VİZYON

Vizyon, bir kurum için realist, güvenli, çekici bir gelecektir. Benimsenen bir idealdir, Bir ümittir. Daha açık bir ifade ile Vizyon; kuruluşun “Ne Olmak İstiyoruz” sorusuna vereceği cevaptır.

“ İnsan merkezli bir anlayış ile Belediyemizin Kentsel, Kurumsal ve Toplumsal Gelişim amaçlarına ulaşmasında, çağın gerektirdiği tüm modern yöntem ve araçları kullanarak Körfezimizin en geç 2023 yılına kadar planlı, yaşanabilir, sorunlarının çok önemli bir kısmını çözerek Türkiye’de örnek bir ilçe olmasını sağlamaktır...”

C—İLKELERİMİZ :

İlkeler, bir kurumun misyonunu yerine getirmek, vizyonuna ulaşmak için çaba sergilerken bağlı kalacağı değerleri ifade etmektedir. İlkeli davranmak, başarının ve güvenin temel şartıdır. Özellikle kamu kurumlarında ilkeli olmak daha büyük önem arz etmektedir. Çünkü kamu kurumları, kamu kaynaklarını kullanarak, kamudan aldığı yetkiyle, kamuya hizmet üretmektedirler.

Körfez Belediyesi, ilçeye ve ilçe halkına hizmet sunarken aşağıda belirtilen ilkelere bağlı olacaktır.

- ◆ *Toplumsal, İnsani ve Kültürel değerlere sahip olmak,*
- ◆ *Eğitilmiş ve Güler yüzlü bir personel ile vatandaşlara hizmet anlayışı,*
- ◆ *Sorunlara geçici değil sürdürülebilir kalıcı çözümler üretmek,*
- ◆ *Uygulama ve Karar almada Katılımcı Yönetim Anlayışı,*
- ◆ *Sürekli değişime ve gelişime açık olmak,*
- ◆ *Dürüst ve Şeffaf Hizmet Anlayışı,*
- ◆ *Hesap Verebilir Yönetim anlayışı,*
- ◆ *Belediye kaynaklarının kullanımında Etkin ve Verimli bir Yönetim Anlayışı,*
- ◆ *Belediye hizmetlerinin ihtiyaçlara ve önceliklere göre adil bir şekilde dağıtımını sağlamak,*
- ◆ *Hizmet Üretmede ve Ulaştırımda çağın gerektirdiği her türlü modern araçlardan faydalanmak,*
- ◆ *Doğaya ve tüm canlıların yaşam hakkında saygılı olmak ESASTIR...*

D- SWOT (GZFT) ANALİZİ

Durum analizi, kurumun “Neredeyiz?” sorusuna cevap bulunmasıdır. Kurumun içinde bulunduğu iç ve dış şartların belirlenmesini gerektirir. İç şartlar kurumun kendi iç yapısına yönelik analizdir. Kurum içi analiz kendi içinde başlıklara ayrılarak değerlendirildiğinde şu hususlarda analiz gerektiği görülmektedir: Kurumun mali gücü, insan kaynaklarının durumu, araç-gereç, bina gibi fiziki kaynaklarının durumu, kullanılan üretim sistemleri, teknoloji gibi sisteme yönelik durumlar. Belediyeler için de benzeri analizler gereklidir. Dış şartlar ise belediyeyi etkileyen ancak belediyenin kendisinden kaynaklanmayan şartlardır. Örneğin belediyecilikle ilgili mevzuat, kentin ihtiyaçları, kentin gelişmişlik düzeyi, ülke ekonomisi, teknolojik gelişmeler, kentle ilgili hizmetler veren Kocaeli Büyükşehir Belediyesi başta olmak üzere diğer kurum ve kuruluşların çalışmaları dış çevre şartları kapsamında değerlendirilmektedir. Körfez Belediyesinin durum analizi yukarıda belirtilen konular kapsamında yapılmıştır.

KURULUŞ İÇİ ANALİZ

GÜÇLÜ YÖNLER

- 1) Teknik Altyapının Güçlü Olması
- 2) Belediye hizmet binasının yeterli olması
- 3) Belediyenin kendini tanıtıcı faaliyetleri etkin kullanabilmesi
- 4) Kent Bilgi Sistemine sahip olması
- 5) İlçe genelinde kamu kuruluşları ve STK'larla ilişkilerinin iyi olması
- 6) İmar planlama ve uygulamada gelinen seviyenin yüksek olması
- 7) Kadastral ve imar planlarının sayısal ortamda bulunması
- 8) Uydu görüntülerinin gerçekleşmiş olması
- 9) Bilişim sistemlerine yapılan yatırımlar
- 10) Güçlü araç parkının bulunması

- 11) Belediyede kurumsal yapının geliştirilmesi için örgütsel yeniden yapılanma ve ISO 9001 Kalite Yönetim Sistem çalışmalarının gerçekleştirilmesi

ZAYIF YÖNLER

- 1) Kurumsal Yapının Tam Anlamı İle Oturmamış Olması
- 2) İki Beldenin Birleşmesi Nedeniyle Entegrasyon Sorunun Yaşanması
- 3) Yeterli sayıda kadrolu kalifiye memur personel olması
- 4) Birimler arası iletişimin yetersiz olması
- 5) Gelirlerin yetersizliği
- 6) Örgütsel yapıda ve görev tanımlarındaki yetki-görev çakışmaları ve belirsizlikler

ÇEVRESEL ANALİZ

FIRSATLAR

- 1) İlçemizin yüksek teknoloji ve bilim kuruluşlarının yoğun olduğu bir bölgede olması
- 2) TEM Otoyol, D-100 Karayolu ve Devlet Demiryollarının ilçeden geçiyor olması,
- 3) İlçemizde 3.köprü otoyol güzergahı üzerinde giriş ve çıkışların bulunması, İstanbul-İzmir otoyolu "İzmit Körfez Geçişi köprüsünün ilçemize çok yakın bir mesafede bulunması
- 4) Yoğun bir sanayi bölgesinde bulunması
- 5) Liman tesislerinin yoğun olması
- 6) Ülkemizin en büyük 500 kuruluşundan en önemli şirket ve fabrikaların ilçemizde bulunması
- 7) İstanbul ve Kocaeli gibi sanayi ve ticaretin çok güçlü olduğu iki kent arasındaki güzergah üzerinde olması
- 8) İlçenin 18 km uzunluğunda bir kıyıya sahip olması
- 9) Kentin gelişebilecek/kentleşmeye açılacak alternatif alanlarının bulunması
- 10) Önemli bir alt yapı sorununun olmaması
- 11) İlçemizde kaçak yapılaşma oranını çok az olması

TEHDİTLER

- 1) Sanayi kenti olmanın getirdiği çevre sorunları
- 2) Belediyenin görev alanı dışındaki hizmet beklentilerin yoğunluğu
- 3) İşsizlerin belediyeyi istihdam alanı olarak görmesi
- 4) Aşırı göçün getirdiği ilave sorunlar ve hizmet sunumu
- 5) Kent bilincinin oluşmaması
- 6) Sanayinin konut alanları ile içi içe bulunması
- 7) Deprem riskinin yüksek olması
- 8) Sanayi tesislerinin risk etmenleri

IV. BÖLÜM

STRATEJİK AMAÇLAR VE HEDEFLER

STRATEJİK AMAÇLAR VE HEDEFLER

Bu noktaya kadar durum tespiti ve SWOT analizi yapılarak, Körfez için önümüzdeki döneme yönelik ihtiyaç duyulan hizmetleri tespit etmeye çalıştık

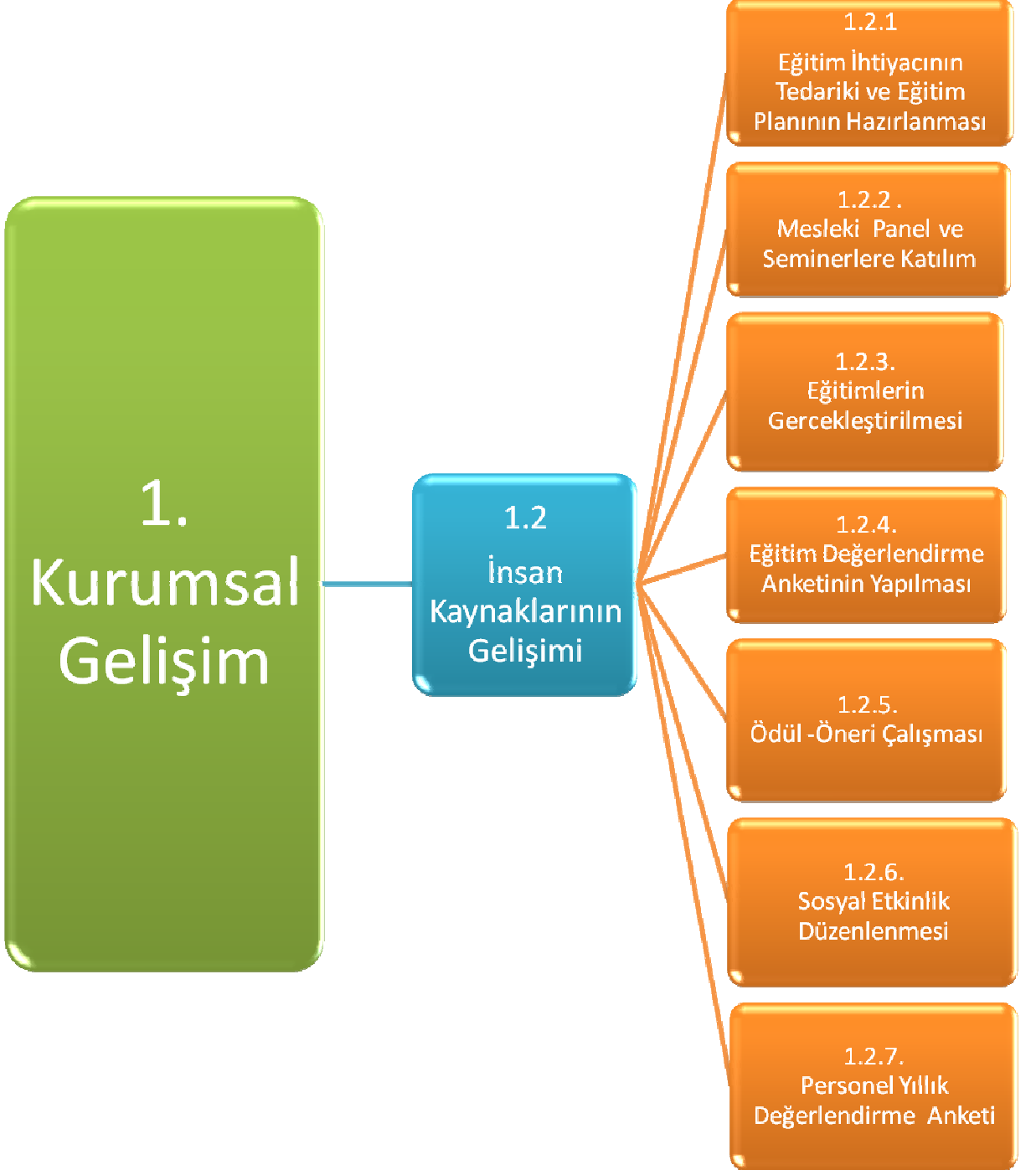
Bu noktadan sonra ise bu tespitler doğrultusunda stratejik amaçlarımız, bu amaçlarımızı gerçekleştirmek için belirlediğimiz hedeflerimiz ve hedeflerimizin nasıl yerine getirileceğini anlatan faaliyetlerimiz yer almaktadır.

3 adet stratejik amaç belirledik. Her amacın altında müdürlüklerin 5 yıllık dönemde yapmayı planladıkları hedeflere yer verdik. Bir amacın altında birden fazla müdürlükler yer almakta olup, aynı amaca yönelik geliştirdikleri farklı hedefler maddelenmiştir.

STRATEJİK AMAÇLARIMIZ

1	Kurumsal Gelişim	1	Organizasyon Yapısının Revizyonu
		2	İnsan Kaynaklarının Gelişimi
		3	Kurum İçi İletişim Geliştirilmesi
		4	Kurum İçi Kontrol Sisteminin Geliştirilmesi
		5	Çalışma Ortamının Geliştirilmesi
		6	Bilişim Teknolojisinden Yararlanma
		7	Mali Yapının Geliştirilmesi
2	Kentsel Gelişim	1	İmar Planlama ve İmar Uygulamaları Çalışmaları
		2	Kentsel Dönüşüm, Kentsel Tasarım ve Kent Estetiği Çalışmaları
		3	Yol Ağının Geliştirilmesi
		4	Rekreasyon Alanlarının Geliştirilmesi ve Bakımı
3	Toplumsal Gelişim	1	Çevrenin Korunması
		2	Koruyucu Sağlık Hizmetleri Verilmesi
		3	Atık Depolama Faaliyetleri
		4	Sosyal Yardımlaşmanın Sürdürülmesi
		5	Kültürel Etkinliklerin Sürdürülmesi
		6	Sportif Faaliyetlerin Gelişimi
		7	Okul Bakım Onarımlarının Gerçekleştirilmesi
		8	Kültürel Mirasın Korunması
		9	Halkla İlişkiler Geliştirilmesi ve Tanıtılması
		10	İlçemizde Ticaretin Geliştirilmesi

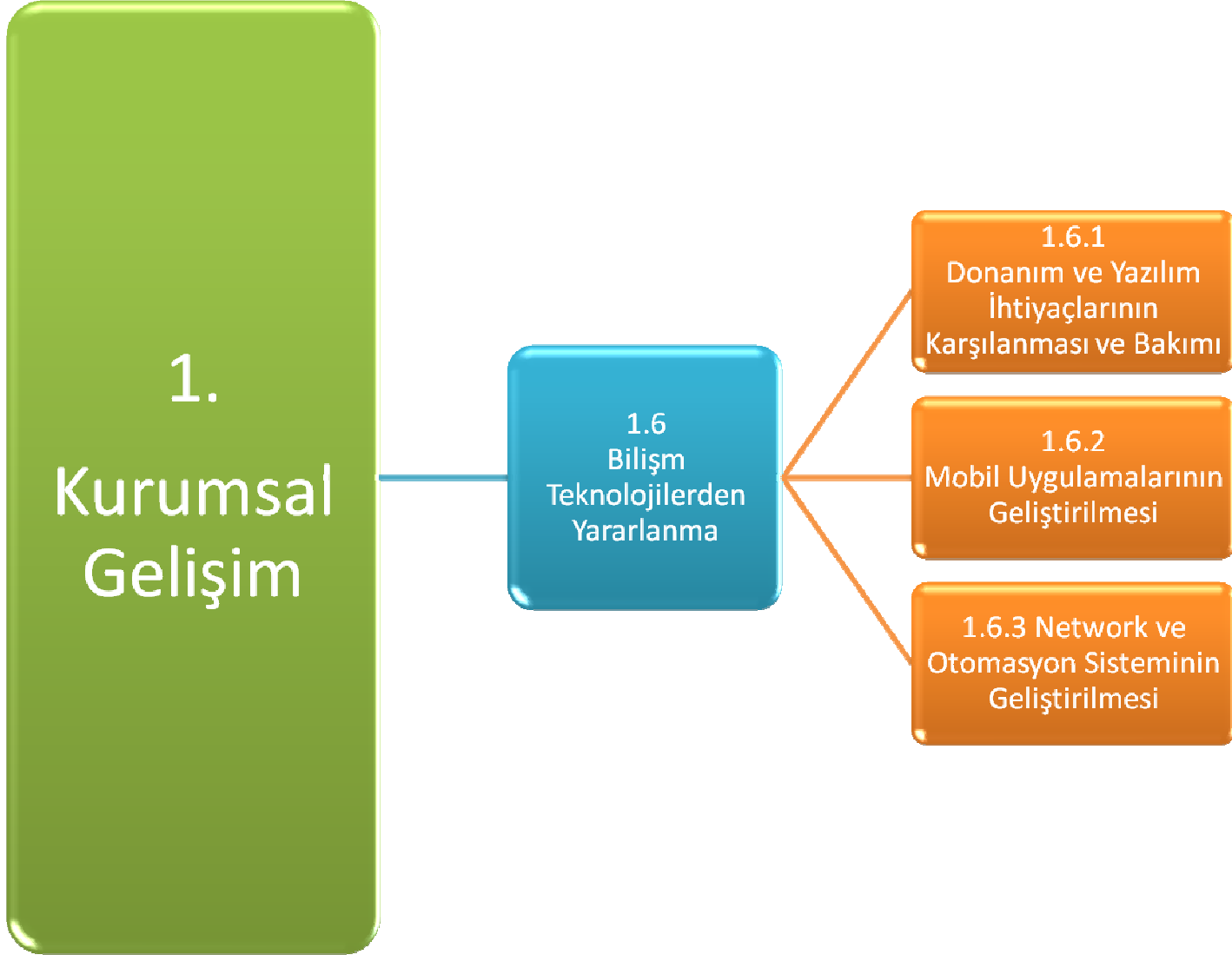


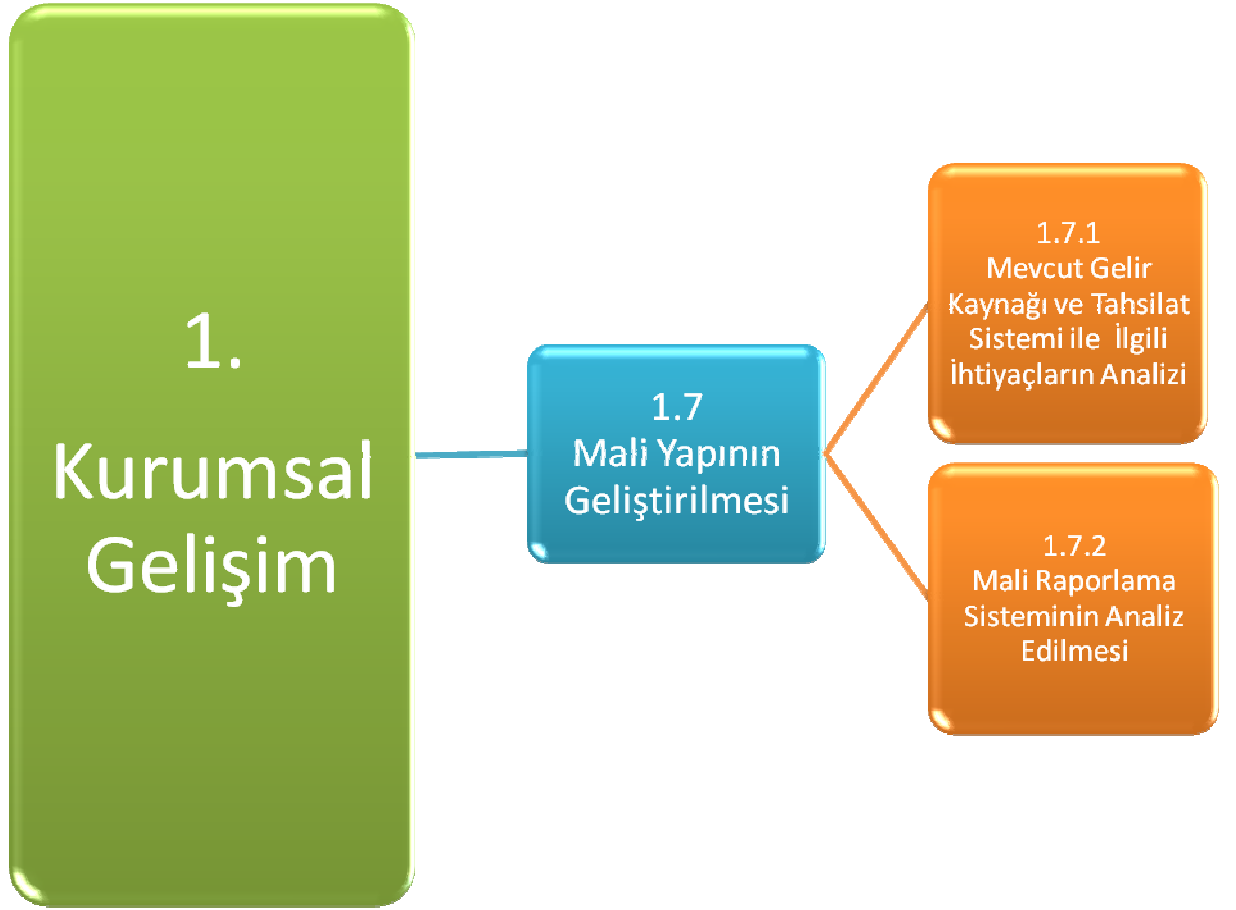






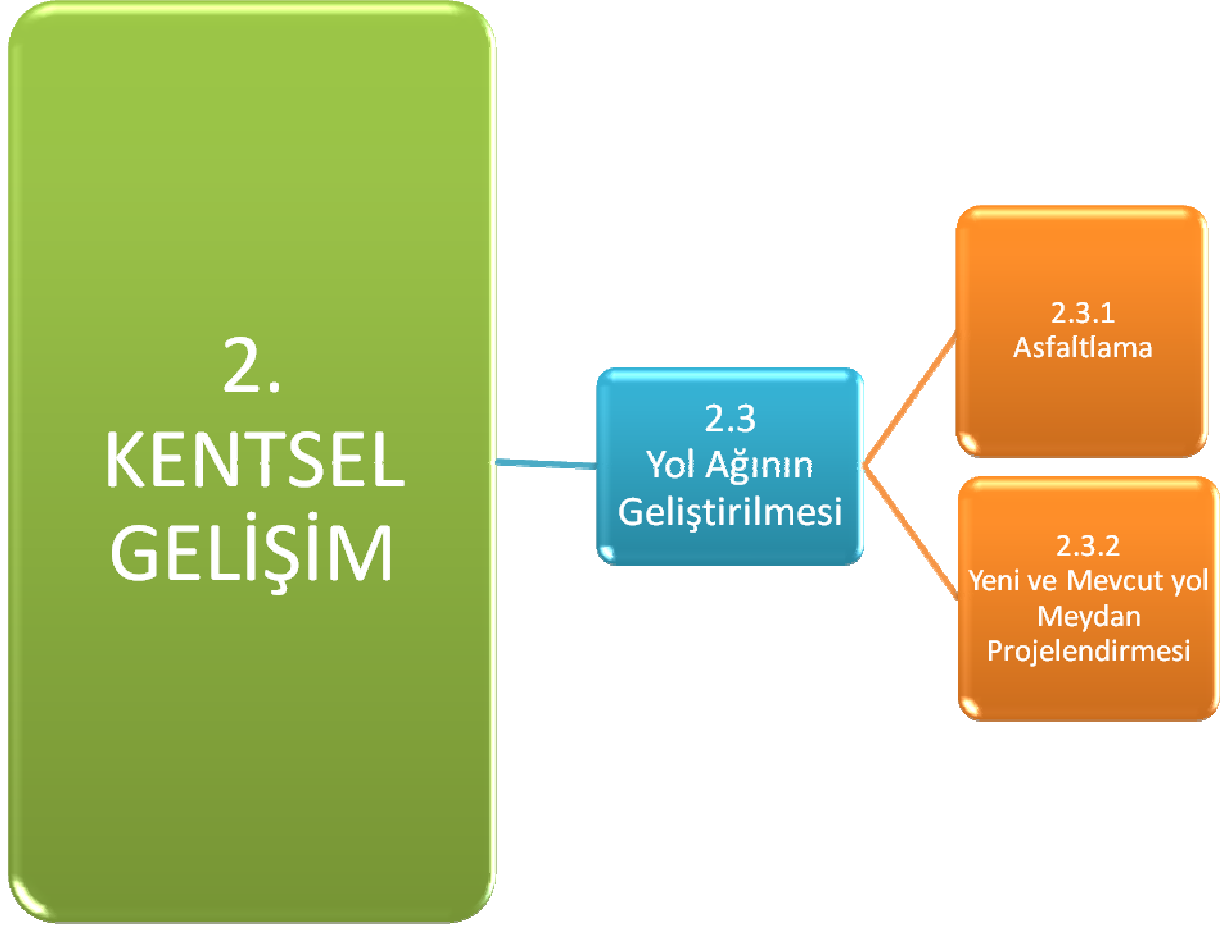




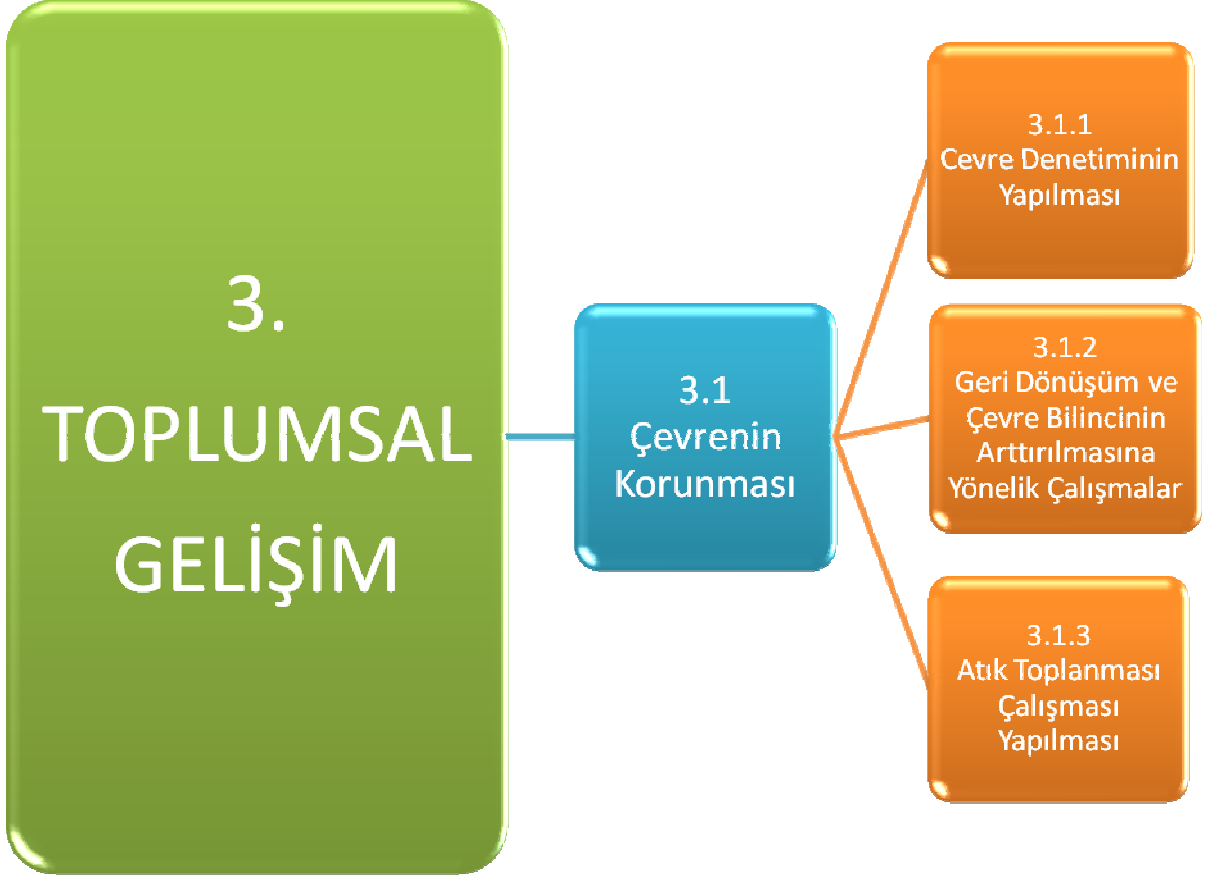








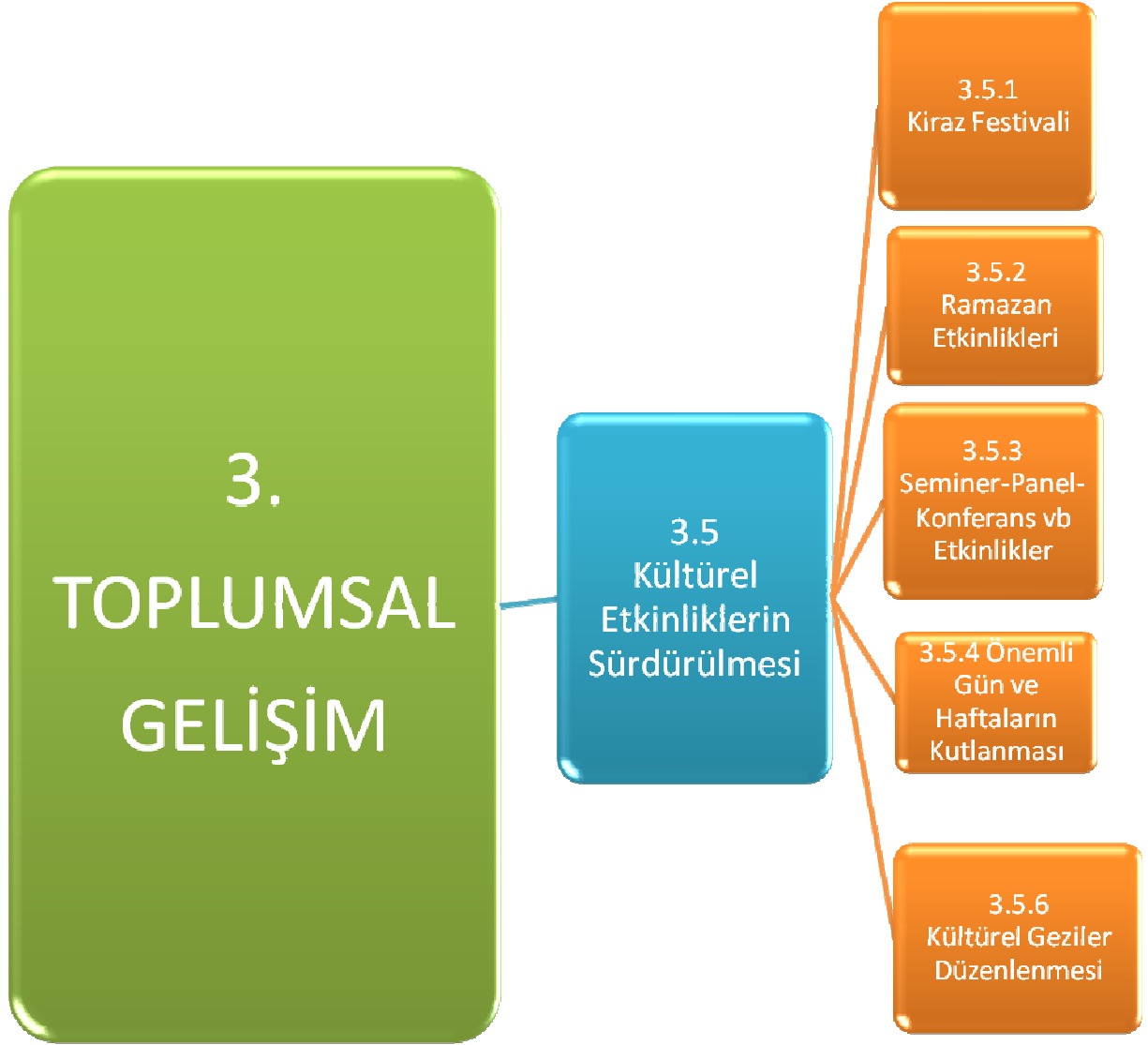






















V. BÖLÜM

KÖRFEZ BELEDİYESİ'NİN PROJE VE FAALİYETLERİ

1.KURUMSAL GELİŞİM

1.1.Organizasyon Yapısının Revizyonu

Faaliyet/Proje	Performans Göstergesi	Hedef					Sorumlu Birim
		2015	2016	2017	2018	2019	
Örgüt Şemasının Revizyonu	Adet/Yıl	1	1	1	1	1	İnsan Kaynakları ve Eğitim Müdürlüğü
Görev Tanımlarının Revizyonu	Adet/Yıl	1	1	1	1	1	İnsan Kaynakları ve Eğitim Müdürlüğü

1.2. İnsan Kaynaklarının Geliştirilmesi

Faaliyet/Proje	Performans Göstergesi	Hedef					Sorumlu Birim
		2015	2016	2017	2018	2019	
Eğitim İhtiyacının Tedariki ve Eğitim Planı Hazırlanması	Adet/Yıl	1	1	1	1	1	İnsan Kaynakları ve Eğitim Müdürlüğü
Mesleki Panel ve Seminerlere Katılım	Adet/Yıl	15	15	15	15	15	
Eğitim Gerçekleştirilmesi	Saat/Yıl	8	8	8	8	8	
Eğitim Değerlendirme Anketi	Adet/Yıl	10	10	11	11	11	
Ödül-Öneri Çalışması	Adet/Yıl	1	1	1	1	1	
Sosyal Etkinlik Düzenlenmesi	Adet/Yıl	1	1	1	1	1	
Personel Yıllık Değerlendirme Anketi	Adet/Yıl	1	1	1	1	1	

1.3. Kurum İçi İletişimin Geliştirilmesi

Faaliyet/Proje	Performans Göstergesi	Hedef					Sorumlu Birim
		2015	2016	2017	2018	2019	
Başkan ve Başkan Yardımcılarının Toplantıları	Adet/Yıl	45	45	45	45	45	Özel Kalem Müdürlüğü
Başkanın Müdürleri İle Toplantıları	Adet/Yıl	10	10	10	10	10	
Müdürlerin Personelleri İle Toplantıları	Adet/Yıl	12	12	12	12	12	

1.4. Kurum İçi Kontrol Sisteminin Geliştirilmesi

Faaliyet/Proje	Performans Göstergesi	Hedef					Sorumlu Birim
		2015	2016	2017	2018	2019	
Performans Esaslı Faaliyet Raporu Sayısı Hazırlanması	Faaliyet Raporu/Yıl	1	1	1	1	1	Strateji Geliştirme Müdürlüğü
Performans Programı Hazırlanması	Adet/Yıl	1	1	1	1	1	
Kalite Yönetim Sisteminin Belgelendirilmesi	Yüzde	%50	-	-	-	-	
İç Kontrol Eylem Planının Hazırlanması	Eylem Planı/Yıl	Planın Hazırlanması	-	-	-	-	Mali Hizmetler Müdürlüğü
Kalite Eğitimlerinin Gerçekleştirilmesi	Saat/Kişi	8	8	8	8	8	Strateji Geliştirme Müdürlüğü

1.5. Çalışma Ortamının Geliştirilmesi

Faaliyet/Proje	Performans Göstergesi	Hedef					Sorumlu Birim
		2015	2016	2017	2018	2019	
Dijital Arşiv Sistemine Geçiş Gerçekleştirme	Yüzde	%50	%80	%100	-	-	Yazı İşleri Müdürlüğü
Çalışmalar İçin Gerekli Kırtasiye ve Diğer Malzemelerin Tedariki	Yüzde	%100	%100	%100	%100	%100	Destek Hizmetleri Müdürlüğü
Hizmet Binalarının Temizliğinin Gerçekleştirilmesi	Yüzde	%100	%100	%100	%100	%100	Destek Hizmetleri Müdürlüğü
Hizmet Binalarının Tefrişatı	Yüzde	%100	%100	%100	%100	%100	Destek Hizmetleri Müdürlüğü
Hizmet Binalarının Bakım ve Onarımlarının Yapılması	Adet/Yıl	1	1	1	1	1	Fen İşleri Müdürlüğü
Hizmet Binalarının Güvenliğinin Sağlanması	Gün/Yıl	Her gün	Her gün	Her gün	Her gün	Her gün	Zabıta Müdürlüğü
Hizmet Alımlarının Gerçekleştirilmesi	İhtiyaç Halinde	İhtiyaç Halinde %100	İhtiyaç Halinde %100	İhtiyaç Halinde %100	İhtiyaç Halinde %100	İhtiyaç Halinde %100	Yazı İşleri Müdürlüğü
Hizmet Araçlarının İyileştirilmesi Tamir ve Bakımı (İş Makineleri Dahil)	İhtiyaç Halinde	İhtiyaç Halinde %100	İhtiyaç Halinde %100	İhtiyaç Halinde %100	İhtiyaç Halinde %100	İhtiyaç Halinde %100	Ulaşım Hizmetleri-Fen İşleri Müdürlüğü

1.6. Bilişim Teknolojilerinden Yararlanma

Faaliyet/Proje	Performans Göstergesi	Hedef					Sorumlu Birim
		2015	2016	2017	2018	2019	
E-İmza Uygulamalarının Geliştirilmesi	Yüzde	-	%50	%100	%100	%100	Strateji Geliştirme Müdürlüğü
Mobil Uygulamaların Geliştirilmesi	Yüzde	%100	%100	%100	%100	%100	Strateji Geliştirme Müdürlüğü
Donanım İhtiyaçlarının Karşlanması	Yüzde	İhtiyaç Halinde %100	İhtiyaç Halinde %100	İhtiyaç Halinde %100	İhtiyaç Halinde %100	İhtiyaç Halinde %100	Strateji Geliştirme Müdürlüğü
Yazılım İhtiyaçlarının Karşlanması	Yüzde	İhtiyaç Halinde %100	İhtiyaç Halinde %100	İhtiyaç Halinde %100	İhtiyaç Halinde %100	İhtiyaç Halinde %100	Strateji Geliştirme Müdürlüğü
Kullanıcı Eğitimleri	Kişi	90 Kişi	90 Kişi	90 Kişi	90 Kişi	90 Kişi	Strateji Geliştirme Müdürlüğü
Yazılım Bakım ve Eğitim Sözleşmeleri	Yüzde	%100	%100	%100	%100	%100	Strateji Geliştirme Müdürlüğü

1.7.Mali Yapının Geliştirilmesi

Faaliyet/Proje	Performans Göstergesi	Hedef					Sorumlu Birim
		2015	2016	2017	2018	2019	
Sokakların Kıymet Takdirlerini Mevcut Satışlardaki Değerlere Eşitlenmesi	Arttırılması/ Yüzde	%5	%6	%6	%5	%15	Mali Hizmetler Müdürlüğü
Ecri Misil Gelirlerinin Arttırılması	Yüzde	%100	%100	%100	%100	%100	Mali Hizmetler Müdürlüğü
Kira Gelirlerinin Arttırılması	Yüzde	%95	%100	%100	%100	%100	Mali Hizmetler Müdürlüğü
Analitik Bütçenin Hazırlanması	Yüzde	%100	%100	%100	%100	%100	Mali Hizmetler Müdürlüğü
İhaleli İşlemlerde Ön Mali Kontrol İşleminin Yaolması	Yüzde	%70	%80	%90	%100	%100	Mali Hizmetler Müdürlüğü

2.KENTSEL GELİŞİM

2.1. İmar Planlama ve İmar Uygulama Çalışmaları

Faaliyet/Proje	Performans Göstergesi	Hedef					Sorumlu Birim
		2015	2016	2017	2018	2019	
Tütün çiftlik Kent Meydanı	Yüzde	%25	%50	%75	%100	-	İmar ve Şehircilik Müdürlüğü
İlimtepe Bölgesinde Eksik Kalan Kamulaştırma	Yüzde	%25	%50	%75	%100	-	İmar ve Şehircilik Müdürlüğü
Ağadere Katlı Otopark Projesi,660 ada 6 ve 14 Parseller	Yüzde	%25	%50	%75	%100	-	İmar ve Şehircilik Müdürlüğü
Kent Merkezi Uygulamaları	Yüzde	%70	%80	%90	%95	%100	İmar ve Şehircilik Müdürlüğü
Belen İlimtepe Uygulaması	Yüzde	%60	%100	-	-	-	İmar ve Şehircilik Müdürlüğü
Dereköy Uygulaması	Yüzde	%20	%50	%80	%100	-	İmar ve Şehircilik Müdürlüğü
Hereke Uygulaması	Yüzde	%25	%85	%100	-	-	İmar ve Şehircilik Müdürlüğü
Yukarı Hereke Semt Park(335m2 2 katlı yapı)	Yüzde	%100	-	-	-	-	İmar ve Şehircilik Müdürlüğü
Körfez Park Projesi (Ziraat Bankası doğusu ve çevresi arsa ve binalar)	Yüzde	%25	%50	%75	%100	-	İmar ve Şehircilik Müdürlüğü
Kabakoz	Yüzde	-	-	-	-	-	İmar ve Şehircilik Müdürlüğü
Güney Mahallesi Kapalı Pazar Yeri	Adet/Yıl	-	1	-	-	-	Fen İşleri Müdürlüğü
H.Osman Mahallesi Kapalı Pazar Yeri	Adet/Yıl	-	-	1	-	-	Fen İşleri Müdürlüğü
M.Sinan Mahallesi Kapalı Pazar Yeri	Adet/Yıl	-	-	-	1	-	Fen İşleri Müdürlüğü
İmar Denetim Çalışmalarının Yapılması	Yüzde	%50	%60	%70	%80	%90	Yapı Kontrol Müdürlüğü

Yapı Denetim Çalışmaları	Adet/Yıl	70	70	80	80	90	Yapı Kontrol Müdürlüğü
Yeniyalı Kapalı Pazar Alanın Yapılması	Adet/Yıl	1	-	-	-	-	Fen İşleri Müdürlüğü
Siteler 5.Sokak !0 metrelik yolun 2 şer metre açılması	Yüzde	%50	%100	-	-	-	İmar ve Şehircilik Müdürlüğü
Kirazyalı Sahil Yolu 3710m2x500tl/m2	Yüzde	%25	%50	%75	%100	-	İmar ve Şehircilik Müdürlüğü
Şirinyalı-Hereke Sahil Yolu,7220m2 400TL/m2	Yüzde	%25	%50	%75	%100	-	İmar ve Şehircilik Müdürlüğü
Şirinyalı Atatürk Caddesi 8mt. Yol,1338/6,7,8,9,10,11=300m2	Yüzde	%100	-	-	-	-	İmar ve Şehircilik Müdürlüğü

2.2 Kentsel Dönüşüm, Kentsel Tasarım ve Kent Estetiği Çalışmaları

Faaliyet/Proje	Performans Göstergesi	Hedef					Sorumlu Birim
		2015	2016	2017	2018	2019	
D-100 Cephe İyileştirme İşi	Adet/Yıl	1	-	-	-	-	Fen İşleri Müdürlüğü
T.Çiftlik İş Merkezi	Adet/Yıl	1	-	-	-	-	Fen İşleri Müdürlüğü
İlimtepe Kültür Merkezi	Adet/Yıl	1	-	-	-	-	Fen İşleri Müdürlüğü
H.Osman Gençlik Merkezi	Adet/Yıl	1	-	-	-	-	Fen İşleri Müdürlüğü
Yukarı Hereke Kültür Merkezi	Adet/Yıl	-	1	-	-	-	Fen İşleri Müdürlüğü
Güney Mahallesi Gençlik Merkezi	Adet /Yıl	-	-	-	-	1	Fen İşleri Müdürlüğü
Esentepe Mahallesi Gençlik Merkezi	Adet /Yıl	-	-	-	1	-	Fen İşleri Müdürlüğü
Yeni Yalı Gençlik Merkezi	Adet /Yıl	-	-	-	-	1	Fen İşleri Müdürlüğü
Y.Sultan Selim Mahallesi Gençlik Merkezi	Adet /Yıl	-	-	-	1	-	Fen İşleri Müdürlüğü
Fatih Mahallesi Gençlik Merkezi	Adet /Yıl	-	-	1	-	-	Fen İşleri Müdürlüğü
Hereke Gençlik Merkezi	Adet /Yıl	-	-	-	-	1	Fen İşleri Müdürlüğü

2.3 Yol Ağının Geliştirilmesi

Faaliyet/Proje	Performans Göstergesi	Hedef					Sorumlu Birim
		2015	2016	2017	2018	2019	
Yeni Yol ve meydan Projelendirmesi Proje sayısı / yıl	Adet/Yıl	5	4	3	3	2	Fen İşleri Müdürlüğü
Kilit Taşı Yapılması	M2/Yıl	40.000	35.000	30.000	20.000	20.000	Fen İşleri Müdürlüğü
Yeni Yol ve Meydan Yapılması	M2/Yıl	30.000	30.000	25.000	25.000	20.000	Fen İşleri Müdürlüğü
Mevcut Yol ve Meydan Projeleri	M2/Yıl	40.000	45.000	45.000	50.000	55.000	Fen İşleri Müdürlüğü
Asfalt Kapama Yapılması	Ton/Yıl	25.000	30.000	30.000	20.000	20.000	Fen İşleri Müdürlüğü
Beton Yapılması	M2/Yıl	1.000	500	500	500	600	Fen İşleri Müdürlüğü
Sert Zemin Kaplaması,Diğer Kaplama Türlerinin Yapılması	M2/Yıl	3.000	3.500	3.500	3.000	2.500	Fen İşleri Müdürlüğü
Bordür ve kaldırım Döşenmesi M2/yıl	M2/Yıl	15.000	15.000	10.000	10.000	10.000	Fen İşleri Müdürlüğü
Taş Duvar Yapımı M3 / yıl	M3/Yıl	5.000	4.500	5.000	4.000	4.5000	Fen İşleri Müdürlüğü
Beton Duvar Yapımı M3/ yıl	M3/Yıl	400	350	400	300	500	Fen İşleri Müdürlüğü

2.4 Rekreasyon Alanları

Faaliyet/Proje	Performans Göstergesi	Hedef					Sorumlu Birim
		2015	2016	2017	2018	2019	
Yeni park ve yeşil alanların projelendirilmesi	Adet/Yıl	3	3	3	3	3	Fen İşleri Müdürlüğü
Yeni park yapımı	Adet/Yıl	3	3	3	3	3	Fen İşleri Müdürlüğü
Spor alanı düzenlenmesi	Adet/Yıl	1	1	1	1	1	Fen İşleri Müdürlüğü
Oyun alanı yapımı	Adet/Yıl	4	4	4	4	4	Fen İşleri Müdürlüğü
Mevcut parkların ağaçlandırılması ve peyzajının yapılması	M2/Yıl	25.000	25.000	25.000	25.000	25.000	Fen İşleri Müdürlüğü
Otomatik sulama sistemi kurulan park sayısı	Adet/Yıl	12	12	12	12	12	Fen İşleri Müdürlüğü
Kauçuk kaplanan oyun alanı miktarı m2	M2/Yıl	1.000	1.000	1.000	1.000	1.000	Fen İşleri Müdürlüğü
Oyun grubu konulan park sayısı	Adet/Yıl	3	3	3	3	3	Fen İşleri Müdürlüğü
Budama yapılan ağaç sayısı	Adet/Yıl	7.500	7.500	7.500	7.500	7.500	Fen İşleri Müdürlüğü
Ağadare göleti mesire alanı	Adet/Yıl	-	-	-	1	-	Fen İşleri Müdürlüğü
Çamlıtepe çamlık park mesire alan	Adet/Yıl	-	1	-	-	-	Fen İşleri Müdürlüğü
Fener gölü mesire alanı	Adet/Yıl	-	-	1	-	-	Fen İşleri Müdürlüğü
Yarımcı sahil anıt park çevre	Adet/Yıl	-	1	-	-	-	Fen İşleri Müdürlüğü
Dağıtım yapılan fidan sayısı	Adet /Yıl	10.000	10.000	10.000	10.000	10.000	Fen İşleri Müdürlüğü
Mevcut parkların bakım ve temizliğinin yapılması	M2/Gün	1.200	1.200	1.200	1.200	1.200	Fen İşleri Müdürlüğü
Yeni yapılan park sayısı	Adet /Yıl	3	3	3	3	3	Fen İşleri Müdürlüğü
Yeni yeşil alan ve ağaçlandırılacak alan oluşturma	M2/Yıl	10.000	10.000	5.000	5.000	5.000	Fen İşleri Müdürlüğü
Mevcut yol ve meydanların ağaçlandırılması ve peyzajının yapılması	M2/Yıl	5.000	5.000	5.000	5.000	5.000	Fen İşleri Müdürlüğü
Hereke sahil düzenleme işi	Adet/Yıl	1	-	-	-	-	Fen İşleri Müdürlüğü
Ballı Köy Mesire alanı 1.2.3.Etap Çevre Düzenleme ve Peyzaj yapım işi	Adet/Yıl	1	1	1	-	-	Fen İşleri Müdürlüğü

3.TOPLUMSAL GELİŞİM

3.1 Çevrenin Korunması

Faaliyet/Proje	Performans Göstergesi	Hedef					Sorumlu Birim
		2015	2016	2017	2018	2019	
Küresel Isınma ve Sera Gazı Emisyonunu Azaltıcı Eğitim Faaliyetleri	Yüzde	%30	%40	%50	%60	%70	Çevre Koruma ve Kontrol Müdürlüğü
İlçemizde Hava Kirliliğini Azaltıcı Faaliyetler; Ağaç Dikme Şenliği	Yüzde	%30	%35	%40	%45	%50	Çevre Koruma ve Kontrol Müdürlüğü
Okullarda Çevre Konusunda Bilinçlendirme Çalışmaları ile İlgili Etkinlikler Düzenlemek	Yüzde	%40	%45	%50	%55	%60	Çevre Koruma ve Kontrol Müdürlüğü
Okullarda Çevre Eğitimi	Adet / Yıl	20	25	25	30	35	Çevre Koruma ve Kontrol Müdürlüğü
Vatandaşlarla Çevre Konusunda Bilinçlendirme Amacı İle Panel veya Toplantılar Düzenlemek	Adet / Yıl	4	5	5	6	6	Çevre Koruma ve Kontrol Müdürlüğü
Çevre Denetimlerinin Yapılması	Yüzde	%30	%40	%50	%60	%70	Çevre Koruma ve Kontrol Müdürlüğü
15 Yaşından Büyük Araçların Yenilenmesi	Adet/Yıl	5	5	-	-	-	Temizlik İşleri Müdürlüğü
İnşaat ve Tadilat Atıkları İle İlgili Hedefler	Kasa/Yıl	19	23	27	30	33	Temizlik İşleri Müdürlüğü

3.2 Koruyucu Sağlık Hizmetlerinin Verilmesi

Faaliyet/Proje	Performans Göstergesi	Hedef					Sorumlu Birim
		2015	2016	2017	2018	2019	
Vektör Mücadelesi	Yüzde	%30	%40	%45	%50	%55	Çevre Koruma ve Kontrol Müdürlüğü
Okullarda Ve İbadet Yerlerinde Haşere Kontrol ve İlaçlama Çalışması	Yüzde	%20	%30	%40	%50	%60	Çevre Koruma ve Kontrol Müdürlüğü

3.3 Atık Depolama Faaliyetleri

Faaliyet/Proje	Performans Göstergesi	Hedef					Sorumlu Birim
		2015	2016	2017	2018	2019	
Okullarda Atık Toplama Çalışması Yapılması		Tüm okullarda	Tüm okullarda	Tüm okullarda	Tüm okullarda	Tüm okullarda	Çevre Koruma ve Kontrol Müdürlüğü
Okullarda Atık Toplama Noktası Yapılması	Adet/Yıl	3	10	15	10	7	Çevre Koruma ve Kontrol Müdürlüğü
Geri Dönüşüm Konulu Kampanya	Adet/Yıl	3	3	3	3	3	Çevre Koruma ve Kontrol Müdürlüğü
Bitkisel Atık Yağların Hanelerden Ayrı Toplama Çalışmalarının	Yüzde	%20	%10	%5	%5	%5	Çevre Koruma ve Kontrol Müdürlüğü
Ambalaj Atıklarının Kaynaktan Ayrı Toplama Çalışmalarının Yaygınlaştırılması ve Halkın Eğitimi	Yüzde	%15	%15	%10	%5	%5	Çevre Koruma ve Kontrol Müdürlüğü
Elektrikli ev aletleri ve Elektronik Atıkların Toplanması		Programa Göre	Programa Göre	Programa Göre	Programa Göre	Programa Göre	Çevre Koruma ve Kontrol Müdürlüğü
Atık Getirme Merkezinin İşlerliğinin artırılması	Yüzde	%5	%6	%7	%8	%9	Çevre Koruma ve Kontrol Müdürlüğü
Körfez İlçesi Depolamaya Giden Atık Miktarı Hedefleri	Kg/Yıl	38.164.320	36.824.400	35.879.040	34.881.120	34.532.309	Temizlik İşleri Müdürlüğü

3.4 Sosyal Yardımlaşmanın Sürdürülmesi

Faaliyet/Proje	Performans Göstergesi	Hedef					Sorumlu Birim
		2015	2016	2017	2018	2019	
Gıda Erzak Dağıtımı	Adet/Yıl	2.500	2.600	2.700	2.800	2.900	Sosyal Yardım İşler Müdürlüğü
Cenaze Evlerine Yemek Dağıtımı	Adet/Yıl	440	440	450	450	460	Sosyal Yardım İşler Müdürlüğü
Engelli Araç Yardımı	Talebe Göre	Talep Halinde %100	Talep Halinde %100	Talep Halinde %100	Talep Halinde %100	Talep Halinde %100	Sosyal Yardım İşler Müdürlüğü
Eğitim Kurumlarına Eğitsel Araç ve Gereç Yardımı	İhtiyaca Göre						Sosyal Yardım İşler Müdürlüğü

3.5. Kültürel Etkinliklerin Sürdürülmesi

Faaliyet/Proje	Performans Göstergesi	Hedef					Sorumlu Birim
		2015	2016	2017	2018	2019	
Önemli Gün Gece ve Hafta Kutlama Sayısı	Adet/Yıl	10	10	10	10	10	Kültür Müdürlüğü
Düzenlenen Kiraz Festivali Etkinliği	Adet /Yıl	1	1	1	1	1	Kültür Müdürlüğü
Yapılan Ramazan Ayı Etkinlikleri	Adet/Yıl	14	14	14	14	14	Kültür Müdürlüğü
Seminer, Panel, Konferans; sergi ve Söyleşi	Adet/Yıl	20	21	22	23	24	Kültür Müdürlüğü
Tiyatro ve Konser Düzenlenmesi	Adet/Yıl	16	18	20	24	26	Kültür Müdürlüğü
Kütüphane Mefruşat ve Kitap Alımı	Yüzde	%100	%100	%100	%100	%100	Kültür Müdürlüğü
Açık Hava Film Gösterimleri	Adet/Yıl	5	6	8	10	10	Kültür Müdürlüğü
Hediye Kitap ve Eğitici Set Dağıtımı	Adet/Yıl	3200	3300	3400	3500	3600	Kültür Müdürlüğü
Kültürel Geziler	Kişi	3200	3300	3400	3500	3600	Kültür Müdürlüğü

3.6 Sportif Faaliyetlerinin Geliştirilmesi

Faaliyet/Proje	Performans Göstergesi	Hedef					Sorumlu Birim
		2015	2016	2017	2018	2019	
Yerel Spor Branşlarında Etkinlikler ve Yarışmalar Düzenlenmesi	Adet/Yıl	3	3	4	4	4	Kültür Müdürlüğü
Amatör Spor Kulüplerine Aynı Yardımı	Miktar/Yıl	280.000 TL	290.000 TL	290.000 TL	300.000 TL	300.000 TL	Kültür Müdürlüğü
Spor Tesislerinin İhtiyaç, Bakım, Onarım ve Rehabilitasyonu	İhtiyaca Göre	İhtiyaca Göre	İhtiyaca Göre	İhtiyaca Göre	İhtiyaca Göre	İhtiyaca Göre	Kültür Müdürlüğü

3.7 Okul Bakım Onarımlarının Yapılması

Faaliyet/Proje	Performans Göstergesi	Hedef					Sorumlu Birim
		2015	2016	2017	2018	2019	
Bakım Onarımı Yapılan Okul Sayısı	İhtiyaca Göre	İhtiyaca Göre	İhtiyaca Göre	İhtiyaca Göre	İhtiyaca Göre	İhtiyaca Göre	Kültür Müdürlüğü

3.8 Kültürel Mirasın Korunması

Faaliyet/Proje	Performans Göstergesi	Hedef					Sorumlu Birim
		2015	2016	2017	2018	2019	
Restorasyon ve Yenileme Giderleri	İhtiyaca Göre	İhtiyaca Göre	İhtiyaca Göre	İhtiyaca Göre	İhtiyaca Göre	İhtiyaca Göre	Kültür Müdürlüğü

3.9 Halkla İlişkilerin Geliştirilmesi ve Tanıtımı

Faaliyet/Proje	Performans Göstergesi	Hedef					Sorumlu Birim
		2015	2016	2017	2018	2019	
Mahalle Muhtarları Toplantı	Adet/Yıl	4	4	4	4	4	Özel Kalem Müdürlüğü
STK ve Kent Konseyi İle Toplantılar	Adet/Yıl	2	2	2	2	2	Özel Kalem Müdürlüğü
Mahalle Gezileri ve Esnaf Ziyaretleri	TL	36	36	36	36	36	Özel Kalem Müdürlüğü
Eğitim Kurumları Ziyaretleri	Adet/Yıl	12	12	12	12	12	Özel Kalem Müdürlüğü
Yerel Medya İle Toplantı Yapılarak Faaliyetlerin Tanıtılması	Adet /Yıl	2	2	2	3	3	Basın Yayın ve Halkla İlişkiler Müdürlüğü
Bölgesel STK' lar ile Koordineli Olarak belediye faaliyetlerinin Tanıtılması	Adet/Yıl	2	2	2	2	2	Basın Yayın ve Halkla İlişkiler Müdürlüğü
Belediye Faaliyetlerinin Haber/Tanıtım Yolu İle Kamoyuna Duyurulması	Adet/Yıl	Her gün	Her gün	Her gün	Her gün	Her gün	Basın Yayın ve Halkla İlişkiler Müdürlüğü
Müdürlüklerin Çalışma Alanları İle İlgili Vatandaşları Bilgilendirici Doküman Hazırlamak	Adet/Yıl	Müdürlüklerin Talebine Göre Hazırlanması	Müdürlüklerin Talebine Göre Hazırlanması	Müdürlüklerin Talebine Göre Hazırlanması	Müdürlüklerin Talebine Göre Hazırlanması	Müdürlüklerin Talebine Göre Hazırlanması	Basın Yayın ve Halkla İlişkiler Müdürlüğü
Yayınlanan Haberlerin Digital Ortamda Arşivlenmesi	Adet/Yıl	Tüm Haberler	Tüm Haberler	Tüm Haberler	Tüm Haberler	Tüm Haberler	Basın Yayın ve Halkla İlişkiler Müdürlüğü
Vatandaş Kamoyu Çalışması Yapılması	Adet/Yıl	2 Anket	2 Anket	2 Anket	2 Anket	2 Anket	Basın Yayın ve Halkla İlişkiler Müdürlüğü
Vatandaş Talep Ve Şikayetleri İle İlgili Anket çalışmasının Yapılması	Yüzde	%100	%100	%100	%100	%100	Basın Yayın ve Halkla İlişkiler Müdürlüğü
Çağrı Merkezinin Geri Dönüş Süresi	Azaltmak/Gün	3 Gün	3 Gün	3 Gün	2 Gün	2 Gün	Basın Yayın ve Halkla İlişkiler Müdürlüğü
Belediye Web Sayfası Yolu İle Gelen Şikâyetleri Cevaplama	Yüzde	%100	%100	%100	%100	%100	Basın Yayın ve Halkla İlişkiler Müdürlüğü
Halkla İlişkiler Faaliyetlerinin Düzenlenmesi	Adet/Yıl	1	1	1	1	1	Basın Yayın ve Halkla İlişkiler Müdürlüğü

3.10 İlçede Ticaretin Geliştirilmesi

Faaliyet/Proje	Performans Göstergesi	Hedef					Sorumlu Birim
		2015	2016	2017	2018	2019	
Şartları uygun olan işyeri ruhsat talebi karşılama oranı	Adet/Yıl	%100	%100	%100	%100	%100	Ruhsat Denetim Müdürlüğü
Uygun olan hafta tatil ruhsat taleplerinin karşılama oranı	Adet /Yıl	%100	%100	%100	%100	%100	Ruhsat Denetim Müdürlüğü
Yapılan denetim ve ihbarlar sonucu işyeri açma-çalışma ruhsatı olmayan işyerleri hakkında işlem başlatılan işyeri oranı	Adet/Yıl	%100	%100	%100	%100	%100	Ruhsat Denetim Müdürlüğü
Uygun olan pazar kurma belgesi taleplerinin karşılama oranı	Adet/Yıl	%100	%100	%100	%100	%100	Zabıta Müdürlüğü
İş yeri denetim sayısı	Adet/Yıl	5000	5000	5020	5020	5020	Ruhsat Müdürlüğü Zabıta Müdürlüğü