



T.C.
BAYRAMPAŞA BELEDİYESİ
2015-2019
STRATEJİK PLANI

Saygıdeğer Bayrampaşalılar,

Göreve geldiğimiz günden bu yana halkımızın ihtiyaçlarını karşılamak ve yaşam standartlarını yükseltmek için tüm gücümüzle çalışıyoruz. Sunduğumuz hizmetlerin ve ürettiğimiz projelerin kaliteli, yerinde ve zamanında olmasına özen gösteriyor; kaynaklarımızı mümkün olduğu ölçüde adil, etkili ve verimli kullanıyoruz. 2014 Yerel Seçimlerinden aldığımız başarılı sonuç da halkımızın hizmetlerimizden duyduğu memnuniyeti açık şekilde ortaya koymaktadır.

Bayrampaşa Belediyesi olarak ilke ve politikalarımızı belirlerken her zaman halkımızın memnuniyetine odaklandık. Halkımızı huzurlu, mutlu ve refah içinde yaşatmak daima birinci önceliğimiz oldu. Halkımızla iç içe – omuz omuza durduk ve bire bir diyalog kurduk. Kimseyi ayırt etmeksizin ilçemizin tamamını kucakladık ve herkese hizmet götürdük. Genel – yerel demeden her türlü ihtiyacı mevzuatın ve kaynaklarımızın el verdiği ölçüde karşıladık. Şüphesiz önümüzdeki dönemde de yine hizmetlerimizin merkezinde halkımız olacak. Halkımızın her sorununu kendi sorunumuz bilmeye ve kalıcı çözümler üretmeye devam edeceğiz. Böylelikle Osmanlı’dan günümüze dek süzüle süzüle gelen ‘Şehremaneti’ geleneğini yaşatacak ve bizlere duyduğunuz güveni güçlendireceğiz.

Hep birlikte 2015-2019 yıllarını kapsayan yeni bir yolculuğa çıkıyoruz. Gelecek 5 yıl için ‘Stratejik Plan’ adını verdiğimiz yeni bir yol haritası hazırladık. Planda öncelikle mevcut durumu analiz ettik ve Belediyemizin kapasitesini, imkânlarını, kaynaklarını gerçekçi bir şekilde ortaya koyarak gelecek projeksiyonu oluşturduk. Daha sonra tutarlılık açısından; 10. Kalkınma Planı, Bölgesel Gelişme Ulusal Stratejisi ve İstanbul Bölge Planı gibi temel strateji belgeleri inceleyerek ilçemizin yoğunlaşması gereken hizmet alanlarını belirledik. Ancak en önemlisi; Stratejik Plan’ın hazırlanmasında halkımızın katılımına özel bir önem verdik. Halkımızla, esnafımızla, sivil toplum kuruluşlarımızla, meslek odalarımızla, kamu kurum ve kuruluşlarımızla odak toplantıları düzenledik. Yaptığımız anket ve mülakatlarda ortaya çıkan talep ve beklentileri, görüş ve önerileri Stratejik Planımıza titizlikle yansıttık.

Tüm bu yoğun çalışmalar neticesinde önümüzdeki 5 yılda yoğunlaşacağımız konular, öncelikli yatırım alanlarımız, izleyeceğimiz hizmet politikası netleşti ve ilçemizin yeni dönemdeki yol haritası derli toplu bir metin olarak ortaya çıktı. 2015-2019 Stratejik Planı’nda ortaya koyduğumuz iddialı hedeflere, tıpkı geçmişte olduğu gibi, sizlerin ilgisi ve desteğiyle ulaşacağımıza ve Planımızı başarılı bir şekilde uygulayacağımıza inanıyorum.

Stratejik Plan’ın hazırlanmasında emeği geçen Meclis üyelerimize, tüm müdürlerimize, personeli ve paydaşlarımıza teşekkür ediyor; Plan’ın halkımıza, Bayrampaşa’mıza ve İstanbul’umuza yarınlarımıza hayırlar getirmesini diliyorum.

Selam ve saygılarımla.

Atıla AYDINER
Belediye Başkanı

İçindekiler

STRATEJİK PLANLAMA VE YÖNETİM.....	7
Strateji ve Stratejik Planlama Kavramları	7
Belediyelerde Stratejik Planlama	9
İLÇE HAKKINDA BİLGİLER.....	11
Tarihçe.....	11
Coğrafi Konum.....	12
İklim	12
Ulaşım.....	12
Turizm.....	13
Nüfus	13
Ekonomi.....	14
Eğitim.....	15
Sağlık.....	16
MEVZUAT DEĞERLENDİRMELERİ.....	17
Belediyenin Görev ve Sorumlulukları	17
Belediyenin Yetkileri ve İmtiyazları	19
Belediyenin Organları	22
MEVCUT DURUM ANALİZİ.....	23
İÇ ÇEVRE ANALİZİ.....	23
Bayrampaşa Belediyesi Organları	23
Teşkilat Yapısı	24
Müdürlüklerin Görev ve Faaliyetleri.....	26
KURUM ANALİZİ	33
Hizmet Binaları ve Sosyal/Kültürel Tesisler	33
İştirakler.....	34
Mali Yapı.....	34

İnsan Kaynakları.....	34
Araçlar	35
Teknoloji ve Bilişim Sistemleri	35
PAYDAŞ ANALİZLERİ.....	36
İç Paydaş Analizi	36
Dış Paydaş Analizi	40
Gelecekte Bayrampaşa	44
İç ve Dış Paydaş Analizi Matrisleri	45
GZFT Analizi	47
PROJEKSİYONLAR.....	48
Trend Analizleri.....	48
Nüfus	48
Fiziki Yapı	49
Eğitim.....	50
Yaşam Kalitesi	50
TEMEL POLİTİKA VE ÖNCELİKLER	51
Onuncu Kalkınma Planı (2014-2018).....	51
Bölgesel Gelişme Ulusal Stratejisi (2013-2023).....	52
2023 Genel Amaçlar	52
Mekânsal Amaçlar	52
Yatay Amaçlar	53
2023 İstanbul Vizyonu	54
MİSYON-VİZYON ve İLKELER.....	56
Misyon	56
Vizyon	56
İlkeler.....	56
STRATEJİK ALANLAR	57

Stratejik Alan 1: Şehir Hayatını Geliştirmek	57
Stratejik Alan 2: Eğitim, Spor, Kültür ve Sosyal Hayat	58
Stratejik Alan 3: Kentsel Dönüşüm	59
Stratejik Alan 4: Kaynak Üretme ve Kurumsal Gelişim	60
STRATEJİK AMAÇLAR	61
STRATEJİK HEDEF VE FAALİYETLER	64
Stratejik Alan 1. Şehir Hayatını Geliştirmek.....	64
Stratejik Alan 2. Eğitim, Spor, Kültür ve Sosyal Hayat	75
Stratejik Alan 3: Kentsel Dönüşüm	81
Stratejik Alan 4: Kaynak Üretme ve Kurumsal Gelişim.....	82
İZLEME VE DEĞERLENDİRME	86
Giriş ve Amaç.....	86
İzleme Değerlendirme Süreci	86
İzleme Değerlendirme Süreci	87
Kapsamın Belirlenmesi	87
Analiz Yöntemlerinin Belirlenmesi	88
Değerlendirmenin Yürütülmesi	88
Değerlendirme Sonuçlarının Raporlanması ve Sunulması	88

STRATEJİK PLANLAMA VE YÖNETİM

Strateji ve Stratejik Planlama Kavramları

Strateji, belirli bir amaca ulaşmak için izlenen temel yol veya yaklaşım olarak tanımlanabilir. Strateji kavramı ilk defa, İki bin beş yüz yıl önce Çinli general ve filozof Sun Tzu tarafından yazılmış olan Savaş Sanatı eserinde kullanılmıştır. Sun Tzu, bu eserinde, bir savaşı kazanabilmek için tarafların hem kendisini hem de düşmanını iyi tanıması gerektiğini ifade etmiştir. Bu düşünceye paralel şekilde bugün organizasyonlar için hem organizasyonun kendisini hem de rakipleri ve ortamı tanımaya yönelik iç ve dış çevre analizlerinin gerçekleştirilmesi, stratejik planların hazırlanmasında büyük önem taşımaktadır. Bu çerçevede Stratejiyi de bir kurumun sahip olduğu kaynaklar ve güçleri ile kapasitesini kullanabilme potansiyeli (çevresel fırsatlar ve tehditler) arasındaki uyum olarak tanımlamak mümkündür.

Modern Yönetim Biliminde Strateji, “kuruma yön vermek ve rekabet üstünlüğü sağlamak amacıyla, kurum ve çevresini sürekli analiz ederek uyum sağlayacak amaçların belirlenmesi, faaliyetlerin planlanması ve gerekli araç ve kaynakların yeniden düzenlenmesi süreci” olarak tanımlanmaktadır.

Stratejinin genel özellikleri şu şekildedir:

- a. *Strateji, bir analiz etme sanatıdır:* Bu sanat, faktörler arası mantık ilkeleri ve ilişkileri üzerine kurulmuş bir düşünme yöntemidir ve temel olarak karar verme ve kararların önündeki engellerin kaldırılmasıyla ilgilidir.
- b. *Strateji, amaçlara bağlı bir unsurdur:* Bir kurumun stratejisi, o kurumun genel amaçlarına hizmet eder ve güçlerin bu amaçlar etrafında toplanmasını sağlar.
- c. *Strateji, kurumun çevresiyle etkileşimini düzenler:* Ekonomik, teknolojik, politik ve sosyal bakımdan çevresel değişimlerin kavranmasına, değişimlerin kurum üzerindeki olumlu etkilerinin erkenden farkına varılarak bu etkilerden yararlanma fırsatının ele geçirilmesine, olası olumsuz etkilere karşı ise önlem alınması ve olumsuz etkilerin giderilmesine olanak verir.
- d. *Strateji, devamlı olarak tekrarlanan (rutin) işlerin aksine uzun vadeli/gelecekteki işlerin düzeniyle ilgilidir:* Stratejik seçimler, kurumun uzun vadede izleyeceği politikalarla ilgili olduğu için rutin karar ve işlerden kesinlikle ayrılır.
- e. *Strateji, kurumun bütün finansal ve beşeri kaynaklarını uyum içinde yöneten ve faaliyete geçiren bir unsurdur:* Böylece strateji, kurumun gündelik işleyişinde cereyan eden olayların ve alınan kararların yön vericisi veya pusulası da olmaktadır. Strateji, yönetimin gerekliliğini ortadan kaldırmaksızın, oyunun kurallarını belirlemekte, belirsizliği azaltmakta ve izlenecek yolları ve kaideleri açıklığa kavuşturur.

- f. *Strateji, karmaşık ve dinamik bir organizasyonda beşeri unsuru (çalışanları) cesaretlendirme ve harekete geçirme aracıdır:* Strateji güdüleyici bir faktördür. Kişiler belirsizlik ortamında daha karamsar bir şekilde hareket ederler. Hâlbuki onlara gelecek hakkında belirsizliği giderici (veya azaltıcı) bilgiler sunuldukça ve gidilecek amaçları da kesin bir şekilde belirledikçe çalışma hırsları ve cesaretleri de artacaktır. Böylece çalışanlar ve özellikle yöneticiler taktik faaliyetlerinin taslağını kolayca yapabilecekler ve kişisel faaliyetlerinin genel amaçlara uygunluğunu kolayca belirlemiş olacaklardır.
- g. *Strateji, karmaşık ve dinamik bir ortamda, kurumun faaliyet sahalarını belirler:* Kurumun mevcut kaynaklarından nasıl yararlanılacağını ve bu kaynakların kullanımının uzun süre içindeki kesin dökümünü ve takvimini içerir. Bu dağılım, kurumun hedeflerine ulaşması için ayrıntılandırılmış bir öngörüdür.

Stratejinin yukarıda sayılan özellikleri stratejiyi somut bir yönetim aracı haline dönüştürmektedir.

O halde strateji; muhakeme yapma, geleceği öngörme ve yönetimin iyileştirilmesi için bir araçtır.

Bu doğrultuda Stratejik Planlama ile kurum için “Biz Neredeyiz?”, “Nereye varmak istiyoruz?”, “Varmak istediğimiz noktaya nasıl ulaşabiliriz?” ve “Başarımızı nasıl takip eder ve değerlendiririz?” sorularına cevap aranmaktadır. Bu çerçevede **Stratejik Plan** ise; kurumun politikalarına göre oluşturulan ve kurumun bütününe ilgilendiren, kurumun genel hedefleri ve ilkelerini içeren ve ana strateji çerçevesinde, süreleri ve kaynakları da kapsayacak şekilde bu hedeflere ulaşma yollarını gösteren bir belgedir.

Stratejik Planlama; stratejik planın hazırlanması, planın uygulanması, bu sürecin izlenmesi ve değerlendirilmesinin birbirini takip ettiği döngüsel bir yönetim modelidir.

Stratejik Planlamanın temel amaçları; kurum için stratejik hedefleri belirleyerek kurum kaynaklarının kullanılmasına rehber oluşturmak, hedefler için standartlar belirlemek, kurumları çevresiyle uyumlu kılarak değişiklikler sonucu ortaya çıkacak fırsat ve tehditleri en iyi şekilde analiz etmek, bunun sonucunda ortaya çıkabilecek tehlikelere karşı önlem alabilmek ve vizyon oluşturmaktır.

Bir kurumun Stratejik Plan yapması için bazı temel sorulara net cevaplar verebilmesi ve oluşan denklemi çözebilmesi gerekmektedir. Bu sorular şu şekilde sıralanabilir:

- Kurum hangi faaliyetleri yapmak zorundadır?
- Faaliyetler için ne tür kaynaklar gereklidir? Hangi kaynaklar mevcuttur? Hangileri yeterlidir? Eksiklikler nereden ve nasıl temin edilebilir?
- Faaliyetlerin yürütülmesi esnasında çevrede oluşabilecek tehditler nelerdir?
- Faaliyetleri yürütmek, kaynakları harekete geçirmek, üretmek, sorunlarla baş etmek ve fırsatları değerlendirebilmek için yeterli güç var mıdır?

- Zayıf noktalar nelerdir?

Stratejik Planlama, kuruma bir yön ve amaçlar dizisi vererek kaynakların etkili bir şekilde kullanılmasına olanak sağlamaktadır. Farklı birimler için ortak bir yön tayin edilmesi ve kurumsal uyumun korunması Stratejik Planlama ile mümkün hale gelmektedir. Böylelikle hem kurum ve çevresi arasındaki uyum hem de kurum bünyesindeki birimler arasındaki uyum sağlanmaktadır.

Belediyelerde Stratejik Planlama

Türkiye’de 5018 sayılı Kamu Mali Yönetimi ve Kontrol Kanunu ile; mali saydamlık ve hesap verebilirlik ilkeleri çerçevesinde kaynakların etkili, ekonomik ve verimli kullanımının sağlanması amacıyla kamuda stratejik planlama uygulaması getirilmiştir. Bu kanuna göre; kamu idarelerinin, stratejik planlarını, “kalkınma planları, programlar, ilgili mevzuat ve benimsedikleri temel ilkeler çerçevesinde geleceğe ilişkin misyon ve vizyonlarını oluşturmak, stratejik amaçlar ve ölçülebilir hedefler saptamak, performanslarını önceden belirlenmiş olan göstergeler doğrultusunda ölçmek ve bu sürecin izleme ve değerlendirmesini yapmak” amacıyla ve katılımcı yöntemlerle hazırlamaları gerekmektedir.

Söz konusu kanun ile, kamu kurumları için Stratejik Plan hazırlanması zorunlu hale getirilmiştir. Bu planların hazırlanması için Strateji Geliştirme Başkanlıkları kurulmuş, iç denetim birimleri ile uygulamaların denetlenmesi ile kaynakların tahsis amacına ve hedeflerin gerçekleştirilmesi doğrultusunda kullanılıp kullanılmadığının raporlanması maksadıyla yılsonlarında Birim Faaliyet Raporlarının hazırlanması zorunlu hale getirilmiştir.

5018 Sayılı Kamu Malî Yönetimi ve Kontrol Kanunu’nun yanı sıra 5393 Sayılı Belediye Kanunu ve 5216 Sayılı Büyükşehir Kanunları ile nüfusu 50 binin üzerinde olan tüm belediyelerin stratejik plan hazırlamakla yükümlü oldukları belirtilmiştir.¹ Buna göre “Belediye Başkanı, mahalli idareler genel seçimlerinden itibaren 6 ay içinde; kalkınma planı ve programı ile varsa bölge planına uygun olarak stratejik plan ve ilgili olduğu yılbaşından önce de yıllık performans programı hazırlayıp Belediye Meclisine sunar. Stratejik Plan, varsa üniversiteler ve meslek odaları ile konuyla ilgili sivil toplum kuruluşların görüşleri alınarak hazırlanır ve Belediye Meclisi tarafından kabul edildikten sonra yürürlüğe girer.” Stratejik Plan ve Performans Programı bütçenin hazırlanmasına esas teşkil ettiği için, Belediye Meclisinde Stratejik Plan’ın bütçeden önce görüşülerek kabul edilmesi gerekmektedir.

Mali saydamlığın ve hesap verebilirliğin sağlanması amacıyla kamu idarelerinin faaliyetlerini bir plan dâhilinde yerine getirmeleri ve bu süreci izleme ve değerlendirmeleri giderek önem kazanmaktadır.

¹ 5393 Sayılı Belediye Kanunu Madde 41

Kamu kurumlarında Stratejik Plan hazırlanmasının kanuni bir zorunluluk olmasının yanı sıra, planın uygulamasının takip edilmesi ve çıktılarının değerlendirilerek gerekli düzenlemelerin yapılmasının, kurumun başarısının temelini oluşturması bakımından da büyük bir önemi haizdir.

İLÇE HAKKINDA BİLGİLER

Tarihçe

Bayrampaşa ilçesinin tarihi, Osmanlı İmparatorluğu'na kadar uzanmaktadır. 1453'te Fatih Sultan Mehmet'in İstanbul'u kuşatması sırasında askeri yığınak ve karargâh yeri olarak seçilen Bayrampaşa, daha sonra savunma amaçlı kullanılmış, bölgeye askeri hastane, kışla ve sığınaklar yapılmıştır.²

Bayrampaşa, Osmanlılar döneminde Sağmalcılar adında bir köy iken, 1927 yılında Bulgaristan'dan gelen göçmen kafilesiyle büyümeye başlamıştır. 1950'lerde Makedonya'dan gelenlerle ve 1960'larda Yugoslavya'dan göç eden Boşnaklarla daha da büyüüp genişlemiş olan ilçe, 1950li yıllardan itibaren sanayi kuruluşlarının da çoğalmasıyla hareketlilik kazanmıştır.

Yakın Tarihi

- **1960 - 1970 Dönemi**

1960 yılında bölgede nüfus patlaması olmuştur. Beldenin %30-35'ini teşkil eden Trakya, Karadeniz, Orta Anadolu halkının yanı sıra Yugoslavya'dan gelen göçlerin yarattığı yeni konut ihtiyacı, ilk önce mevcut dokunun dolması, daha sonra da Murat Paşa, Kartaltepe, Yıldırım Mahallelerinin kurulması ile sonuçlanmıştır.

Verilere göre bölgede 1960'ta 4000-5000 hane, 1965'te 10.000 hane, 1970'de 40.000 hane bulunmaktaydı.

Sağmalcılar Belediyesi'nin kuruluş tarihi olan 1963 yılına kadar, önceleri 250 metrekare olan ve daha sonraları halkın talepleri doğrultusunda 100 metrekareye indirilen hisseli satışlarla, parsel adedi çoğalmıştır.

Altyapı sorunu belediyenin kuruluşundan itibaren ortaya çıkmış, önceleri Turunçlu ve Hekimoğlu suyundan faydalanan köy, 1963'te Terazidere'de açılan kuyu ile su problemini halletmeye çalışmıştır. Mimar Sinan tarafından İstanbul'un su ihtiyacını karşılamak amacıyla yapılan ve o dönemde aktif durumda olan temiz su kanallarına, binaların atık su giderlerinin hatalı bağlanması sonucu semtte kolera salgını baş göstermiştir. Kanalizasyon çalışmaları, kolera mikrobunun beldeye olan zararından sonra hızlanmıştır.

Bu hızlı konut ve sanayi gelişimine paralel olarak ticaret, belediyenin Yenidoğan Mahallesinde oluşu nedeniyle aynı mahallede ve Vatan Mahallesi'nde gelişmiştir. Bununla beraber, ticaretin ve küçük

² istanbul.gov.tr

sanatların konum olarak göze çarpan dağınıklığı, sanatkâr olarak gelen göçmen halkın oturduğu yere dükkân açmak düşüncesinde oluşuna bağlanabilir.

- **1970 Sonrası**

1970 nüfus sayımına göre, 124.085 olan Bayrampaşa nüfusu, bugün 273.000'e yaklaşmıştır. Yeni konut gelişmeleri Yıldırım, Kartaltepe ve Murat Mahallelerinde konut alanlarındaki boşlukların dolması şeklinde olmuştur.

1978 yılında 4. Murat'ın sadrazamlarından Bayram Paşa'nın burada bir çiftlik sahibi olmasından esinlenilerek Sağmalcılar adı, Bayrampaşa olarak değiştirilmiştir.

1970 öncesinde tarıma dayanan bir ekonomisi olan Bayrampaşa, 1970 sonrası hızlı kentleşmeye bağlı yoğun göç sonucunda ekonomisi sanayi ve ticaret ağırlıklı bir yer haline gelmiştir.

Bayrampaşa ilçesi, 20.05.1990 tarihinde yürürlüğe giren 3644 sayılı kanunla kurulmuştur. Bu tarihe kadar Bayrampaşa, Eyüp ilçesinin bir semti olarak gelişmesini sürdürmüştür. Günümüzde mahallelerden oluşan bir yapıya sahiptir. Bağlı bucak ve köyü yoktur.

Coğrafi Konum

Bayrampaşa ilçesi, İstanbul ilinin batı yakasında, Çatalca Yarımadası'nda yer almaktadır. Doğusunda Eyüp, güneyinde Zeytinburnu, batısında Esenler ve kuzeyi ve kuzeydoğusunda Gaziosmanpaşa ilçeleri ile çevrilidir. Kuzeybatı - Güneydoğu uzanımlı alanın KB-GD doğrultusunda uzanımı yaklaşık 6,7 km iken, GB-KD doğrultusunda uzanımı ise 760 m ile 2,46 km arasında değişmektedir.

İlçede 11 mahalle bulunmaktadır. Bu mahalleler; Altıntepsi, Cevatpaşa, İsmetpaşa, Kartaltepe, Kocatepe, Muratpaşa, Orta Mahalle, Terazidere, Vatan, Yenidoğan ve Yıldırım mahalleleridir.

İklim

Bayrampaşa'da ağırlıklı olarak Akdeniz ikliminin özellikleri görülmektedir. Ancak Karadeniz ikliminin etkileri de hissedilmektedir.

Ulaşım

İstanbul ili ulaşım sistemi için önemli bir konuma sahip Bayrampaşa ilçesinin, iki çeşit ulaşım sistemine sahip olduğu görülmektedir. Bunlar karayolu ve hafif metro ulaşım sistemleridir. Etüt alanının çevresi ile ilişkilerini sağlayan en önemli arter, alanın ortasından geçen, Marmara Bölgesi ve İstanbul içinde en önemli aks konumundaki TEM bağlantı yoludur. Bölgede diğer önemli arterler doğu

sınırını oluşturan Eski Edirne Asfaltı (Rami-Kışla Caddesi), Arnavutköy, Habipler-D100 karayolu bağlantısını sağlayan ulaşım akslarıdır.

İstanbul'un önemli ulaşım araçlarından biri olan Aksaray-Havaalanı hafif metro hattının bir bölümü Bayrampaşa sınırları içerisinde kalmaktadır. İlçeden, İstanbul'un diğer ilçelerine metronun yanı sıra otobüs ve dolmuş ile de ulaşmak mümkündür. Mayıs 1994'te hizmete giren İstanbul Büyük Otogarı'ndan günde yaklaşık 15 bin otobüs hareket edebilmektedir.

Turizm

İlçedeki önemli tarihi eserler Osmanlı döneminden kalmıştır. Az da olsa ilçede iz bırakmış tarihi yapıtlar mevcuttur. Mimar Sinan tarafından yaptırılan tarihi Su Kemer ve Su Sarnıcı, Ferhatpaşa Çiftliği, Ferhatpaşa Çeşmesi, Sadrazam Mustafa Paşa Meydan Çeşmesi,1827'de yaptırılan ve 1922'de lağvedilen, bir müddet askeri okul ve daha sonra kışla haline getirilen, bugün Milli Savunma Bakanlığı tarafından Emniyet Müdürlüğüne tahsis edilmiş olan tarihi Maltepe Askeri Hastanesi Bayrampaşa'daki belli başlı tarihi eserlerdir.

İlçede mimari özellikleriyle dikkat çeken Bayrampaşa Merkez Camii, belediye başkanlığı binası karşısındadır. Cami, Osmanlı klasik mimarisinin izlerini taşımaktadır. Caminin kubbe ve şerefeleri Edirne Selimiye Camii'nin tarzını andırır.

Nüfus

Adrese dayalı nüfus sayımı sonuçlarına göre 2009, 2010, 2011, 2012 ve 2013 yıllarında Bayrampaşa toplam nüfusu aşağıdaki tabloda gösterilmiştir.³

YIL	Toplam Nüfus
2009	269.425
2010	269.481
2011	269.709
2012	269.774
2013	269.677

2013 yılında Bayrampaşa'nın toplam nüfusu TÜİK verilerine göre 269.677'dir. Nüfusun cinsiyete göre dağılımı aşağıdaki tabloda yer almaktadır:

³ TÜİK

Dağılım	Toplam	Oran
Erkek	135.841	50,4%
Kadın	133.836	49,6%
Toplam	269.677	100,0%

Ekonomi

1970 öncesinde tarıma dayanan bir ekonomisi olan Bayrampaşa, 1970 sonrası hızlı kentleşmeye bağlı yoğun göç sonucunda, ekonomisi sanayi ve ticaret ağırlıklı bir ilçe olmuştur. Ağır bir sanayisi olmayan Bayrampaşa'da, sanayi; yedek parça, otomobil tamiri, kalıpcılık, elektrik elektronik parça üretimi, hırdavat alet üretimi, plastik döküm, soğuk demir işlemesi, talaşlı üretim, tekstil gibi alanlara yönelmiştir. Bayrampaşa'da tarım alanı mevcut değildir.

Çeşitli alanları barındıran Bayrampaşa Sanayisi, ilçeyi İstanbul'da iş gücünün en çok yoğunlaştığı bölgeler arasına yerleştirmiştir. 1995 yılında onanan İstanbul Metropoliten Alan Alt Bölge Nazım Planı ile Bayrampaşa sanayi sektöründen hizmet sektörüne dönüşüm alanı olarak belirlenmiştir. 2009 yılında onanan 1/100.000 ölçekli İstanbul Çevre Düzeni Planında ise ilçe yoğunlaşan sanayi alanlarının desantralize edilerek ticaret ve hizmet merkezlerine dönüştürülmesi hedeflenen ilçeler arasına alınmıştır. Kentsel dönüşüm projeleriyle sanayi alanları dönüşüme uğrayarak, hizmet ve konut alanlarında artış olmuştur.

Vatan ve Yenidoğan mahallelerinin arasında bulunan Demirkapı Caddesi, Bayrampaşa'nın başlıca önemli ticari odak merkezidir. Ayrıca Bayrampaşa'da bulunan hipermarketler ve alışveriş merkezleri şehrin kalabalık nüfusunu ilçeye çekmektedir.

İstanbuluların Yaş Sebze ve Meyve ihtiyacını karşılayan O-2 ve TEM O-3 karayollarının tam ortasında bulunan Bayrampaşa Sebze ve Meyve Hali barındırdığı yüzlerce işletme ile Avrupa'nın en büyük halidir.

Eđitim

Bayrampařa'da 2014 yılı itibariyle 54.974 öđrenci, 900 derslik ve 1.809 tane öđretmen bulunmaktadır.⁴

Eđitim Verileri	2014
Derslik Sayısı	900
Öđrenci Sayısı	54.974
Öđretmen Sayısı	1.809

İlçede 14 anaokulu, 20 ilkokul, 20 ortaokul ve 16'sı lise bulunmaktadır. Bunların yanında 19 tane özel kurs, 7 tane derslane ve 5 tane özel eđitim ve rehabilitasyon merkezi ayrıca 1'er tane Halk Eđitim Merkezi, Mesleki Eđitim Merkezi, ve Rehberlik ve Arařtırma Merkezi bulunmaktadır.

Okul Türleri	Okul Sayısı
Anaokulu	14
İlkokul	20
Ortaokul	20
Lise	16
Halk Eđitim Merkezi	1
Mesleki Eđitim Merkezi	1
Derslane/Özel Kurs	26
Özel Eđitim ve Rehabilitasyon Merkezi	5
Rehberlik ve Arařtırma Merkezi	1
Toplam	105

Kaynak: MEBSIS

⁴ İlçe Milli Eđitim Müdürlüğü

Saęlık

Bayrampařa ilçesinde, 1 devlet ve 4 özel olmak üzere toplam 5 hastane bulunmaktadır. İlçedeki dięer saęlık kurumları arasında 18 Aile Saęlık Merkezi, 12 Özel Poliklinik ve 2 adet Semt Poliklinięi ayrıca 1'er adet Toplum Saęlık Merkezi, Verem Savař Dispanseri, Aile Planlaması Merkezi ve Merkez Laboratuvar yer almaktadır.⁵

Kurum Türü	Sayı
Devlet Hastanesi	1
Özel Hastane	4
Aile Saęlık Merkezi	18
Özel Poliklinik	12
Semt Poliklinięi	2
Toplum Saęlık Merkezi	1
Verem Savař Dispanseri	1
Aile Planlaması Merkezi	1
Merkez Laboratuvar	1
Genel Toplam	41

⁵ İl Saęlık Müdürlüęü

MEVZUAT DEĞERLENDİRMELERİ

Türkiye’de belediyeler, 03.07.2005 tarihinde kabul edilen 5393 numaralı ‘Belediye Kanunu’ ile faaliyetlerini sürdürmektedirler.

“Belediye Kanunu’nun amacı, belediyenin kuruluşunu, organlarını, yönetimini, görev, yetki ve sorumlulukları ile çalışma usul ve esaslarını düzenlemektir.

5393 sayılı Belediye Kanunu, bütün belediyeleri kapsayan temel Belediye Kanunu niteliğine sahiptir. Büyükşehir Belediyeleri ile ilgili olan 10.07.2004 tarihli 5216 numaralı Büyükşehir Belediyesi Kanun’u büyükşehir belediyesi yönetiminin hukuki statüsünü düzenlemek, hizmetlerin planlı, programlı, etkin, verimli ve uyum içinde yürütülmesi amacı ile uygulanmaktadır.

Belediye Kanunun üçüncü maddesinde belediye: “Belde sakinlerinin mahallî müşterek nitelikteki ihtiyaçlarını karşılamak üzere kurulan ve karar organı seçmenler tarafından seçilerek oluşturulan, idarî ve malî özerkliğe sahip kamu tüzel kişisi” olarak tanımlanmaktadır. Aynı madde içerisinde ‘Belediye Meclisi’, ‘Belediye Encümeni’ ve ‘Belediye Başkanı’ belediyenin organları olarak ifade edilmiştir.

Belediyenin Görev ve Sorumlulukları

Belediye Kanunu madde 14’te belediye görev ve sorumlulukları belirtilmiştir.

Kanun gereğince belediye, mahallî müşterek nitelikte olmak şartıyla;

- İmar, su, kanalizasyon ve ulaşım gibi kentsel alt yapı;
- Coğrafi ve kent bilgi sistemleri;
- Çevre ve çevre sağlığı,
- Temizlik ve katı atık;
- Zabıta, itfaiye, acil yardım, kurtarma ve ambulans;
- Şehir içi trafik;
- Defin ve mezarlıklar;
- Ağaçlandırma, park ve yeşil alanlar;
- Konut;

- Kùltür ve sanat, turizm ve tanıtım, gençlik ve spor; sosyal hizmet ve yardım, nikâh,
- Meslek ve beceri kazandırma,
- Ekonomi ve ticaretin geliştirilmesi hizmetlerini yapar veya yaptırır.
- Bùyùkşehir belediyeleri ile nüfusu 100.000'in üzerindeki belediyeler, kadınlar ve çocuklar için konukevleri açar.
- ⁶Devlete ait her derecedeki okul binalarının inşaatı ile bakım ve onarımını yapabilir veya yaptırabilir, her türlü araç, gereç ve malzeme ihtiyaçlarını karşılayabilir;
- Sağlıkla ilgili her türlü tesisi açabilir ve işletebilir;
- Mabetlerin yapımı, bakımı ve onarımını yapabilir;
- Kùltür ve tabiat varlıkları ile tarihî dokunun ve kent tarihi bakımından önem taşıyan mekânların ve işlevlerinin korunmasını sağlayabilir; bu amaçla bakım ve onarımını yapabilir, korunması mümkün olmayanları aslına uygun olarak yeniden inşa edebilir.
- Gerektiğinde sporu teşvik etmek amacıyla gençlere spor malzemesi verir, amatör spor kulüplerine ayni ve nakdi yardım yapar ve gerekli desteği sağlar, her türlü amatör spor karşılaşmaları düzenler, yurt içi ve yurt dışı müsabakalarda üstün başarı gösteren veya derece alan öğrencilere, sporculara, teknik yöneticilere ve antrenörlere belediye meclisi kararıyla ödül verebilir.
- Gıda bankacılığı yapabilir.⁷

Yine 14. Maddeye göre belirtilen hizmetlerin yerine getirilmesindeki öncelik sırası, belediyenin mâli durumu ve hizmetin ivediliği dikkate alınarak belirlenir.

Belediye hizmetleri, vatandaşlara en yakın yerlerde ve en uygun yöntemlerle sunulur. Hizmet sunumunda engelli, yaşlı, düşkün ve dar gelirlilerin durumuna uygun yöntemler uygulanır.

Belediyenin görev, sorumluluk ve yetki alanı belediye sınırlarını kapsar. Belediye Meclisinin kararı ile mücavir alanlara da belediye hizmetleri götürülebilir.

Yasada belediyenin görev ve yetkileri sayılmakla birlikte 77. maddede, belediye hizmetlerine gönüllü katılımın da önü açılmaktadır. Buna göre Belediye;

⁶ Bu maddenin birinci fıkrasının (b) bendinde yer alan "Okul öncesi eğitim kurumları açabilir;..." ifadesi Anayasa Mahkemesi'nin 24/1/2007 tarihli ve E. 2005/95, K. 2007/5 sayılı Kararı ile iptal edilmiştir.

⁷ Kanunda bu kısımdan sonra gelen ikinci fıkra iptal edilmiştir. (Anayasa Mahkemesi'nin 24/1/2007 tarihli ve E.2005/95, K.2007/5 sayılı Kararı ile)

- Sağlık,
- Eğitim,
- Spor,
- Çevre,
- Sosyal hizmet ve yardım,
- Kütüphane,
- Park,
- Trafik,
- ve kültür hizmetleriyle,

Yaşlılara, kadın ve çocuklara, engellilere, yoksul ve düşkünlere yönelik hizmetlerin yapılmasında **beldede dayanışma ve katılımı sağlamak, hizmetlerde etkinlik, tasarruf ve verimliliği artırmak amacıyla gönüllü kişilerin katılımına yönelik programlar uygulayabilecektir.** Gönüllülerin nitelikleri ve çalıştırılmalarına ilişkin usul ve esaslar İçişleri Bakanlığı tarafından çıkarılacak yönetmelikle belirlenecektir.

Belediye Yasasının 53 üncü maddesi gereğince belediyeler **acil durum plânlaması** yapmakla da yükümlüdürler.

Belediye; yangın, sanayi kazaları, deprem ve diğer doğal afetlerden korunmak veya bunların zararlarını azaltmak amacıyla beldenin özelliklerini de dikkate alarak gerekli afet ve acil durum plânlarını yapacak, ekip ve donanımı hazırlayacaktır.

Acil durum plânlarının hazırlanmasında varsa il ölçeğindeki diğer acil durum plânlarıyla da koordinasyon sağlanması ve ilgili bakanlık, kamu kuruluşları, meslek teşekkülleriyle üniversitelerin ve diğer mahallî idarelerin görüşlerinin alınması gereklidir. Plânlar doğrultusunda halkın eğitimi için gerekli önlemler alınarak sayılan idareler, kurumlar ve sivil toplum kuruluşları ile ortak programlar yapılabilecektir.

Belediyeler, kendi belediye sınırları dışında yangın ve doğal afetler meydana gelmesi durumunda, bu bölgelere gerekli yardım ve desteği de sağlayabilmektedir.

Belediyenin Yetkileri ve İmtiyazları

Belediye yasasının 15. maddesinde düzenlenen hükümlere göre belediyelerin yetki ve imtiyazları şunlardır:

- Belde sakinlerinin mahallî müşterek nitelikteki ihtiyaçlarını karşılamak amacıyla her türlü faaliyet ve girişimde bulunmak;
- Kanunların belediyeye verdiği yetki çerçevesinde yönetmelik çıkarmak, belediye yasakları koymak ve uygulamak, kanunlarda belirtilen cezaları vermek;
- Gerçek ve tüzel kişilerin faaliyetleri ile ilgili olarak kanunlarda belirtilen izin veya ruhsatı vermek;
- Özel kanunları gereğince belediyeye ait vergi, resim, harç, katkı ve katılma paylarının tarh, tahakkuk ve tahsilini yapmak; vergi, resim ve harç dışındaki özel hukuk hükümlerine göre tahsili gereken doğal gaz, su, atık su ve hizmet karşılığı alacakların tahsilini yapmak veya yaptırmak;
- Müktesep haklar saklı kalmak üzere; içme, kullanma ve endüstri suyu sağlamak; atık su ve yağmur suyunun uzaklaştırılmasını sağlamak; bunlar için gerekli tesisleri kurmak, kurdurmak, işletmek ve işlettirmek; kaynak sularını işletmek veya işlettirmek;
- Toplu taşıma yapmak; bu amaçla otobüs, deniz ve su ulaşım araçları, tünel, raylı sistem dâhil her türlü toplu taşıma sistemlerini kurmak, kurdurmak, işletmek ve işlettirmek;
- Katı atıkların toplanması, taşınması, ayrıştırılması, geri kazanımı, ortadan kaldırılması ve depolanması ile ilgili bütün hizmetleri yapmak ve yaptırmak;
- Mahallî müşterek nitelikteki hizmetlerin yerine getirilmesi amacıyla, belediye ve mücavir alan sınırları içerisinde taşınmaz almak, kamulaştırmak, satmak, kiralamak veya kiraya vermek, trampa etmek, tahsis etmek, bunlar üzerinde sınırlı aynî hak tesis etmek;
- Borç almak, bağış kabul etmek;
- Toptancı ve perakendeci hâlleri, otobüs terminali, fuar alanı, mezbaha, ilgili mevzuata göre yat limanı ve iskele kurmak, kurdurmak, işletmek, işlettirmek veya bu yerlerin gerçek ve tüzel kişilerce açılmasına izin vermek;
- Vergi, resim ve harçlar dışında kalan dava konusu uyuşmazlıkların anlaşmayla tasfiyesine karar vermek;
- Gayrisihhî müesseseler ile umuma açık istirahat ve eğlence yerlerini ruhsatlandırmak ve denetlemek;
- Beldede ekonomi ve ticaretin geliştirilmesi ve kayıt altına alınması amacıyla izinsiz satış yapan seyyar satıcıları faaliyetten men etmek, izinsiz satış yapan seyyar satıcıların faaliyetten men edilmesi sonucu, cezası ödenmeyerek iki gün içinde geri alınmayan gıda maddelerini gıda bankalarına, cezası ödenmeyerek otuz gün içinde geri alınmayan gıda dışı malları yoksullara vermek;

- Reklâm panoları ve tanıtıcı tabelalar konusunda standartlar getirmek;
- Gayrisihhî işyerlerini, eğlence yerlerini, halk sağlığına ve çevreye etkisi olan diğer işyerlerini kentin belirli yerlerinde toplamak; hafriyat toprağı ve moloz döküm alanlarını; sıvılaştırılmış petrol gazı (LPG) depolama sahalarını; inşaat malzemeleri, odun, kömür ve hurda depolama alanları ve satış yerlerini belirlemek; bu alan ve yerler ile taşımalarda çevre kirliliğı oluşmaması için gereken tedbirleri almak;
- Kara, deniz, su ve demiryolu üzerinde işletilen her türlü servis ve toplu taşıma araçları ile taksi sayılarını, bilet ücret ve tarifelerini, zaman ve güzergâhlarını belirlemek; durak yerleri ile karayolu, yol, cadde, sokak, meydan ve benzeri yerler üzerinde araç park yerlerini tespit etmek ve işletmek, işlettirmek veya kiraya vermek; kanunların belediyelere verdiği trafik düzenlemesinin gerektirdiğı bütün işleri yürütmek;
- Belediye mücavir alan sınırları içerisinde 5/11/2008 tarihli ve 5809 sayılı Elektronik Haberleşme Kanunu, 26/9/2011 tarihli ve 655 sayılı Ulaştırma, Denizcilik ve Haberleşme Bakanlığının Teşkilat ve Görevleri Hakkında Kanun Hükmünde Kararname ve ilgili diğer mevzuata göre kuruluş izni verilen alanda tesis edilecek elektronik haberleşme istasyonlarına kent ve yapı estetiğı ile elektronik haberleşme hizmetinin gerekleri dikkate alınarak ücret karşılığında yer seçim belgesi vermek,
- İl sınırları içinde Büyükşehir belediyeleri, belediye ve mücavir alan sınırları içinde il belediyeleri ile nüfusu 10.000'i geçen belediyeler, Meclis kararıyla; turizm, sağlık, sanayi ve ticaret yatırımlarının ve eğitim kurumlarının su, termal su, kanalizasyon, doğal gaz, yol ve aydınlatma gibi alt yapı çalışmalarını faiz almaksızın on yıla kadar geri ödemeli veya ücretsiz olarak yapabilir veya yaptırabilir, bunun karşılığında yapılan tesislere ortak olabilir; sağlık, eğitim, sosyal hizmet ve turizmi geliştirecek projelere İçişleri Bakanlığının onayı ile ücretsiz veya düşük bir bedelle amacı dışında kullanılmamak kaydıyla arsa tahsis edebilir. Belediye ve bağılı idareler, meclis kararıyla mabetlere indirimli bedelle ya da ücretsiz olarak içme ve kullanma suyu verebilirler.

Belediye, belde sakinlerinin belediye hizmetleriyle ilgili görüş ve düşüncelerini tespit etmek amacıyla kamuoyu yoklaması ve araştırması yapabilir.

Belediye mallarına karşı suç işleyenler Devlet malına karşı suç işlemiş sayılır.

Belediyenin proje karşılığı borçlanma yoluyla elde ettiği gelirleri, şartlı bağışlar ve kamu hizmetlerinde fiilen kullanılan malları ile belediye tarafından tahsil edilen vergi, resim ve harç gelirleri haczedilemez.

Ayrıca Belediye Kanunu Madde 73'te; Belediyenin, Belediye Meclisi kararıyla; konut alanları, sanayi alanları, ticaret alanları, teknoloji parkları, kamu hizmeti alanları, rekreasyon alanları ve her türlü

sosyal donatı alanları oluşturabileceği, eskiyen kent kısımlarını yeniden inşa ve restore edebileceği; kentin tarihi ve kültürel dokusunu korumak veya deprem riskine karşı tedbirler almak amacıyla kentsel dönüşüm ve gelişim projeleri uygulayabileceği belirtilmiştir.

Belediyenin Organları

Belediye Kanunu'nun 3. maddesine göre Belediyenin Organları; Belediye Meclisi, Belediye Encümeni ve Belediye Başkanındır.

Belediye Başkanı

Belediye Başkanı, belediye idaresinin başı olup belediye tüzel kişiliğinin temsilcisidir. Mahalli İdare seçimleriyle belirlenir.

Belediye Meclisi

Madde 17'ye göre belediyenin **karar organı** Belediye Meclisi'dir. Belediye Meclisi ilgili kanunda gösterilen esas ve usullere göre seçilmiş üyelere oluşur.

Seçim sonuçlarının ilanından sonra toplanan meclis; üyeler arasından birinci ve ikinci başkan vekili ve en az 2 kâtip üyeyi ilk 2 yıl görev yapmak üzere seçer. Başkanın olmadığı toplantılarda, başkan vekili başkanlık görevini yürütür.

Belediye Encümeni

Belediye Başkanının başkanlığında; il belediyelerinde ve nüfusu 100.000'in üzerindeki belediyelerde, belediye meclisinin her yıl kendi üyeleri arasından bir yıl için gizli oyla seçeceği 3 üye, mali hizmetler birim amiri ve belediye başkanının birim amirleri arasından bir yıl için seçeceği 2 üye olmak üzere toplam 7 kişiden oluşur.⁸

⁸ Diğer belediyelerde; Belediye Encümeni, meclisten 2 üye, mali hizmetler birim amiri ve başkanın birim amirlerinden seçeceği 1 üye olmak üzere 5 kişiden oluşmaktadır.

MEVCUT DURUM ANALİZİ

İÇ ÇEVRE ANALİZİ

Bayrampaşa Belediyesi Organları

Belediye Başkanı

Atila AYDINER, 30 Mart 2014'te yapılan yerel seçimlerde yeniden Bayrampaşa Belediye Başkanı olarak seçilmiştir.

Belediye Meclisi

Bayrampaşa Belediye Meclisi'nde 37 üye bulunmaktadır. Bu üyelerin 24'ü AK PARTİ, 13'ü CHP mensubudur.

Bayrampaşa Belediyesi Meclis Üyeleri			
Abdulnaser ŞİMŞEK	AK PARTİ	Ali KIRTIL	AK PARTİ
Mustafa DEMİRKAN	AK PARTİ	Orhan GÜNEŞ	AK PARTİ
Bekir GÜNEŞ	AK PARTİ	Şenol BALKAN	AK PARTİ
Recep KURTULUŞ	AK PARTİ	Bülent KAPLAN	AK PARTİ
İlhan ŞENGÜLER	AK PARTİ	Hüseyin YILDIRIM	AK PARTİ
Rasim BİLGEHAN	AK PARTİ	Abdul Fettah DİNDAR	CHP
Mehmet ACAR	AK PARTİ	İlhan DEMİROK	CHP
Aşkın CEYLAN	AK PARTİ	İbrahim KAHRAMAN	CHP
Recep ASILSOY	AK PARTİ	Murat ŞENOL	CHP
Leyla AYGÜN	AK PARTİ	Yusuf AKGÜN	CHP
Can Gökhan BALEKOĞLU	AK PARTİ	Naif ÇIKSE	CHP
Münir DİNLER	AK PARTİ	İsmail SARIKEÇE	CHP
Sevim ÇİFTÇİOĞLU	AK PARTİ	Halil YERLİ	CHP
Yavuz AKSOY	AK PARTİ	İsmail SUAYDIN	CHP
Eyüp GÜREK	AK PARTİ	Hülya OMURTAG	CHP
Avni ÇİÇEK	AK PARTİ	Murat AYTEKİN	CHP
Mehmet Hamdi ÖZTÜRK	AK PARTİ	Şenol ÇELİK	CHP
Fatma AKIN	AK PARTİ	Cüneyt DARILMAZ	CHP
Kadir ŞEHİTLER	AK PARTİ		

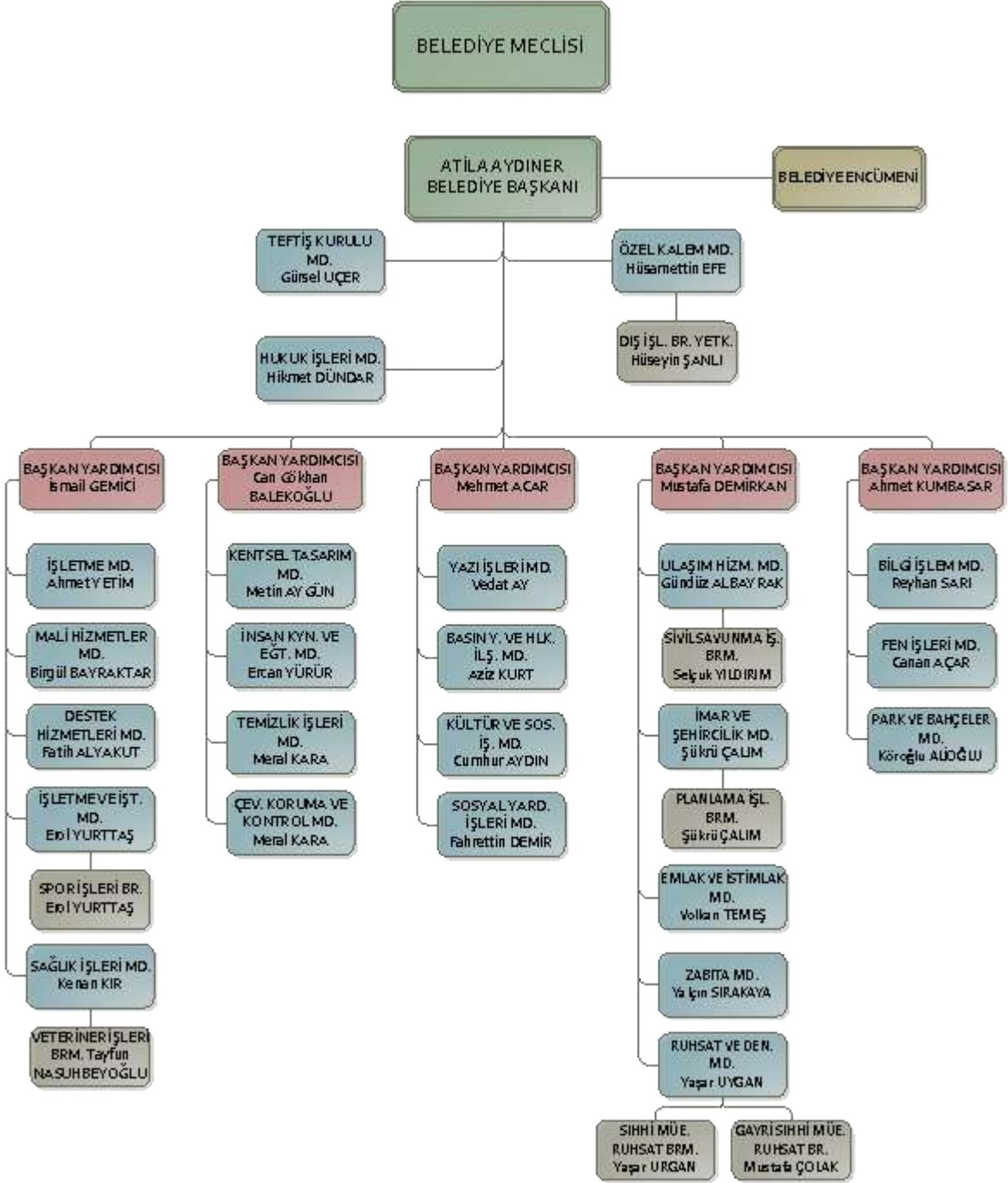
Belediye Encümeni

Bayrampaşa Belediyesi Encümen Üyeleri

- Atila AYDINER: Encümen Başkanı
- Ahmet KUMBASAR: Encümen Başkan Vekili
- Birgül BAYRAKTAR: Mali Hizmetler Müdürü
- Ahmet YETİM: İşletme Müdürü
- Şükrü ÇALIM: İmar ve Şehircilik Müdürü
- İlhan ŞENGÜLER: Üye
- Recep ASILSOY: Üye
- Yavuz AKSOY: Üye

Teşkilat Yapısı

Organizasyon Şeması



Başkan Yardımcıları

Bayrampaşa Belediyesi'nde 5 Başkan Yardımcısı bulunmaktadır. Başkan Yardımcıları; İsmail GEMİCİ, Can Gökhan BALEKOĞLU, Mehmet ACAR, Mustafa DEMİRKAN ve Ahmet KUMBASAR'dır. Başkan Yardımcılarının sorumluluğunda bulunan müdürlükler aşağıdaki tabloda gösterilmektedir.

Başkan Yardımcısı	Bağlı Bulunan Müdürlükler
İsmail GEMİCİ	İşletme Müdürlüğü
	Mali Hizmetler Müdürlüğü
	Destek Hizmetleri Müdürlüğü
	İşletme ve İştirakler Müdürlüğü
	Sağlık İşleri Müdürlüğü
Can Gökhan BALEKOĞLU	Kentsel Tasarım Müdürlüğü
	İnsan Kaynakları ve Eğitim Müdürlüğü
	Temizlik İşleri Müdürlüğü
	Çevre Koruma ve Kontrol Müdürlüğü
Mehmet ACAR	Yazı İşleri Müdürlüğü
	Basın Yayın ve Halkla İlişkiler Müdürlüğü
	Kültür ve Sosyal İşler Müdürlüğü
	Sosyal Yardım İşleri Müdürlüğü
Mustafa DEMİRKAN	Ulaşım Hizmetleri Müdürlüğü
	İmar ve Şehircilik Müdürlüğü
	Emlak ve İstimlak Müdürlüğü
	Zabıta Müdürlüğü
	Ruhsat ve Denetim Müdürlüğü
Ahmet KUMBASAR	Bilgi İşlem Müdürlüğü
	Fen İşleri Müdürlüğü
	Park ve Bahçeler Müdürlüğü

Müdürlükler

Belediye teşkilatı, nüfus, fiziki ve coğrafi yapı, ekonomik, sosyal ve kültürel özellikler ile gelişme potansiyeli dikkate alınarak, norm kadro ilke ve standartlarına uygun olarak müdürlükler oluşturulmuştur. Bu birimlerin kurulması, kaldırılması veya birleştirilmesi Belediye Meclisinin kararıyla olur.

Bayrampaşa Belediyesi Müdürlükleri			
Basın Yayın ve Halkla İlişkiler Müdürlüğü	Aziz KURT	Kültür ve Sosyal İşler Müdürlüğü	Cumhur AYDIN
Bilgi İşlem Müdürlüğü	Reyhan SARI	Mali Hizmetler Müdürlüğü	Birgül BAYRAKTAR
Çevre Koruma ve Kontrol Müdürlüğü	Meral KARA	Özel Kalem Müdürlüğü	Hüsamettin EFE
Destek Hizmetleri Müdürlüğü	Fatih ALYAKUT	Park ve Bahçeler Müdürlüğü	Köroğlu ALİOĞLU
Emlak ve İstimlak Müdürlüğü	Volkan TEMEŞ	Ruhsat ve Denetim Müdürlüğü	Yaşar UYGAN
Fen İşleri Müdürlüğü	Canan AÇAR	Sağlık İşleri Müdürlüğü	Kenan KIR
Hukuk İşleri Müdürlüğü	Hikmet DÜNDAR	Sosyal Yardım İşleri Müdürlüğü	Fahrettin DEMİR
İmar ve Şehircilik Müdürlüğü	Şükrü ÇALIM	Teftiş Kurulu Müdürlüğü	Gürsel ÜÇER
İnsan Kaynakları ve Eğitim Müdürlüğü	Ercan YÜRÜR	Temizlik İşleri Müdürlüğü	Meral KARA
İşletme ve İştirakler Müdürlüğü	Erol YURTTAŞ	Ulaşım Hizmetleri Müdürlüğü	Gündüz ALBAYRAK
İşletme Müdürlüğü	Ahmet YETİM	Yazı İşleri Müdürlüğü	Vedat AY
Kentsel Tasarım Müdürlüğü	Metin AYGÜN	Zabıta Müdürlüğü	Yalçın SIRAKAYA

Müdürlüklerin Görev ve Faaliyetleri

Basın Yayın Halkla İlişkiler Müdürlüğü

Basın Yayın ve Halkla İlişkiler Müdürlüğü'nün temel fonksiyonu; Bayrampaşa Belediyesi'nin her türden yazılı, sözlü, görsel basın kurumları ve halk ile ilişkilerinin yürütülmesini sağlamaktır. Bu doğrultuda müdürlük; Bayrampaşa Belediyesi, Bayrampaşa Belediye Başkanı, İstanbul Büyükşehir Belediyesi ve İlçe Belediyeler ile ilgili haberleri günlük kupür halinde hazırlamak ve hazırlattırmak, Belediye Başkanı ve Belediye ile ilgili olarak her tür basın aracılığı ile çıkmış bulunan haberlerin ve yorumlardan yanlış aksettirilen veya eksik bilgi verilen haberlerin ilgili birimler vasıtasıyla doğrularını tespit etmek ve bu doğru haberlerin ilgili ve gerekli yerlerde yayınlanmasını sağlamak, Başkanlık Makamının ve Belediye bürokratlarının basın toplantıları ile katıldıkları diğer önemli toplantıları, icraatlarını ve faaliyetlerini muhabirler, kameramanlar, fotoğrafçılar ve gerekli teknik ekipmanlar ile izlemek, derlemek görsel ve basılı materyaller haline getirilmesi ve dağıtımını sağlamaktan sorumludur.

Bilgi İşlem Müdürlüğü

Bilgi İşlem Müdürlüğü'nün temel fonksiyonu; Bayrampaşa Belediyesi bünyesinde mevcut olan tüm yazılım, donanım ve uygulama ihtiyaçlarını karşılayarak gerekli teknik desteği sağlamak, sunucu

sistemleri ve ađ sistemlerinin yanı sıra belediye bünyesinde kurulu olan tüm bilgisayarlar ve çevre birimlerinin bakım ve onarım hizmetlerini yürütmek, sunucu ve ađ sistemleri ile tüm bilgisayarlarda uygulama bakımları ve güvenlik çalışmaları yaparak gerekli güncellemeleri uygulamak, dış müdürlükler ve ilgili diđer birimler arasında profesyonel ađ bağlantıları oluşturarak süratli ve güvenli veri transferleri yapılmasını sağlamak, internet erişimini yönetmek ve projeler doğrultusunda web siteleri kurmak, bunları yönetmek ve geliştirmektir.

Çevre Koruma ve Kontrol Müdürlüğü

Çevre Koruma ve Kontrol Müdürlüğü'nün temel fonksiyonu; ambalaj atıkları yönetimi, atık piller ve akümülatörlerin evsel atıklardan ayrı toplanmasını yürütmek, bitkisel atık yağları kaynağında ayrı toplamak, madeni atık yağların kaynağında ayrı toplamak, görüntü kirliliğinin kontrolü, hava kirliliği kontrolü, çevresel gürültü kontrolü, atık su kontrolü, inşaat ve hafriyat atıkları kontrolü, çevre bilincini artırma çalışmaları ve ruhsat işlemleri faaliyetlerini yürütmektir.

Destek Hizmetleri Müdürlüğü

Destek Hizmetleri Müdürlüğü'nün temel fonksiyonu; Başkanlık hizmetlerinde ihtiyaç duyulan makine, araç-gereç, iş makinesi, taşıt ile bunların yedek parça tamir ve bakımları, ilaç ve tıbbi malzemeler, kırtasiye birimlerinin ihtiyacı olan her türlü demirbaş, ihtiyaç sahibi vatandaşlara dağıtılmak üzere kömür, kuru gıda ile amatör spor kulüplerine malzeme yardımı, ilk ve orta dereceli okullara giyecek yardımı ve Belediye ile ilgili her türlü ihaleleri yapıp malzemeleri iç ve dış piyasadan uygun şartlarda temin etmek, ithalat rejiminin izlenmesi suretiyle dış alımlar için gerekli izinleri almak ve dış alımları yürütmek,, alımı yapılan mal ve hizmetlerin ilgili teknik ve idari şartnameleri doğrultusunda muayene ve kabullerinin yapılabilmesi için teknik personele destek sağlamaktır.

Emlak İstimlak Müdürlüğü

Emlak İstimlak Müdürlüğü'nün temel fonksiyonu; taşınmaz mallara ait sicil tutmak ve bu taşınmaz mallar için imar planına göre uygulama ve düzenleme yapmak, gelir getirici taşınmaz malların kiraya verilmesi kontrol ve takibi, bakım ve düzenlenmesi konularını kendi yetki ve çalışmaları dahilinde sürdürmek, Belediye adına tescili yada kamuya terk edilmiş parsellerin işgal edilmelerini önlemek için gerekli hukuki muameleleri yaparak işgale son vermek ya da bu durumda olan parselleri kira ya da ecrimisile bağlamak için gerekli yasal işlemleri yapmaktır.

Fen İşleri Müdürlüğü

Fen İşleri Müdürlüğü'nün temel fonksiyonu; Bayrampaşa sınırları içerisinde yaşayan halkın ve bölgenin ihtiyaçlarını tespit ederek modern şehircilik anlayışının getirdiği kısa, orta ve uzun vadeli planlar yapıp bölgenin 1/5000 ve 1/1000 İmar Planları doğrultusunda yapılacak fenni çalışmaların

öncelik sıralamasını belirleyerek insanların daha huzurlu, güvenli ve sağlıklı olarak yaşayabilmesi için ihtiyaç duyulan yatırımları gerçekleştirmek, bölgenin altyapı ve üstyapı çalışmalarını tamamlayarak kalıcı projeler hazırlamak ve bu projeleri hayata geçirmek, daha sağlıklı ve modern bir çevre düzenini sağlamak, ayrıca doğal afetler ve çevreden gelecek zararlara karşı önlem alarak halkın refah ve huzurunu sağlamaktır.

Hukuk İşleri Müdürlüğü

Hukuk İşleri Müdürlüğü'nün temel fonksiyonu; tüm adli ve idari mercilerde belediyenin haklarını aramak ve korumak, Belediye Başkanlığı'nın alacağı tüm kararların, yapacağı bütün iş ve eylemlerin hukuki altyapısını oluşturmak ve bunların hukuka uygunluğunu kontrol ederek hukuk çerçevesi içerisinde gerekli düzenlemeleri yapmak, belediyeyi üçüncü kişilere ve kurumlara karşı başarı ile temsil etmektir.

İmar ve Şehircilik Müdürlüğü

İmar ve Şehircilik Müdürlüğü'nün temel fonksiyonu; 1/5000 ölçekli Nazım imar planlarına uygun 1/1000 ölçekli Uygulama İmar Planlarını ve Koruma Amaçlı Uygulama İmar Planlarını yapmak ve yaptırmak, 1/1000 ölçekli Uygulama İmar Planına uygun parsellere imar durumu, imar durumuna uygun inşaat istikamet rölevesi düzenlemek, kot-kesit vermek, yapılara yapı izin ruhsatı vermek, ruhsat verilmiş yapıların uygunluğunu denetlemek ve yapılarla ilgili şikayetleri değerlendirmek, yapının ruhsat ve eklerine uygun olduğu ve kullanılmasında fen bakımından mahzur görülmeyen yapılara yapı kullanma izni ruhsatı(iskan) vermektir.

İnsan Kaynakları ve Eğitim Müdürlüğü

İnsan Kaynakları ve Eğitim Müdürlüğü'nün temel fonksiyonu; çalışanların atamaları, terfileri, göreve başlatılmaları, istifa etmeleri, disiplin cezaları, ödül verilmesi, nakil, sosyal güvenlik kurumlarına tabi hizmetlerini değerlendirmek, gizli sicil raporlarını düzenlemek, yıllık mazeret, aylıksız izin ve hastalık nedeniyle yazışmalar yapmak, malulen veya isteğe bağlı emeklilik işlemleri, pasaport, hizmet içi eğitim vermek, özlük dosyalarını oluşturmak ve korunması faaliyetlerini yürütmektir.

İşletme ve İştirakler Müdürlüğü

İşletme ve İştirakler Müdürlüğü'nün temel fonksiyonu; santral bakımı, tamir, bakım ve onarım hizmetleri, yemekhane ve çay ocakları hizmeti, kültür salonları hizmeti, spor tesisleri hizmeti, kütüphaneler hizmeti, güvenlik hizmeti, temizlik hizmetleri, elektrik hizmetleri, temel atma, açılış ve diğer etkinliklerin hizmeti, çamaşırhane hizmetleri, boya hizmetleri, fatura hizmetleri, afiş asılması hizmeti, abonelik hizmetleri (elektrik, su, doğalgaz, telefon), ilan, reklam hizmetleri, sekreterlik hizmetlerini yerine getirmektir.

İşletme Müdürlüğü

İşletme Müdürlüğü'nün temel fonksiyonu; vergi, resim, harç ve katılma payları ile diğer belediye alacaklarının tarh ve tahakkuk işlemlerinin kanun ve diğer mevzuat hükümlerine uygun şekilde ve zamanında yapılmasını sağlamak, tahakkuk servisinde, Belediye Gelirlerinin zamanında tahsilini sağlamak ve bankaya veya vezneye intikal ettirmek, taksit süresi içinde borçlarını ödemeyen mükellefler hakkında icrai takibat yaptırmak, terkinler ile reddi gereken vergi, resmi harçlarla ve diğer mali yükümlülüklerle ilgili işlemleri yaptırmak, vergi kayıtlarını, mükellefler itibarıyla yürürlükteki mevzuat hükümlerine uygun olarak tutturmak, Belediye İşletme servisinde yürütülen işlemler ile ilgili olarak idari yargı mercilerinde olan ihtilaflarda, belediyeyi temsilen talep ve savunmalarda bulunmak, Belediye İşletme servisinde yürütülen iş ve işlemleri sürekli ve düzenli olarak izlemek, değerlendirmek ve denetlemektir.

Kentsel Tasarım Müdürlüğü

Kentsel Tasarım Müdürlüğü'nün temel fonksiyonu; uzun dönemli kentsel tasarım proje ve programları hazırlamak, kentsel dönüşüm sürecinde altlık haritalar ve diğer verileri temin etmek, yetki alanı içinde dönüşüm alanı olarak belirlenen alanlarda Hazine, il özel idareleri, kamu kurum ve kuruluşları, belediyeler ve vakıflar tarafından idare edilenler özel mülkiyette bulunanlar da dahil her türlü arsa ve arazilerin ve bunların üzerinde bulunan bütün yapıların Kentsel Dönüşüm amaç ve programına uygun olarak iyileştirilmesi için uygulama ve programlar yapmak, Belediye sınırları içinde fiziksel, sosyal ve ekonomik olarak kente entegre olmayan bölgeleri belirleyerek bu alanlarda öncelikli olarak kritik yoğunluklu, düzensiz gelişmiş ve afet riski taşıyan alanlardan başlayarak kentsel dönüşüm alanlarını tespit etmek, önceliklendirmek, planlamak ve uygulama programlarını hazırlamaktır.

Kültür ve Sosyal İşler Müdürlüğü

Kültür ve Sosyal İşler Müdürlüğü'nün temel fonksiyonu; Belediyenin amaç, ilke ve hedeflerine uygun olarak her türlü kültürel etkinliklerini planlamak, uygulamak, değerlendirmek, sergi, seminer, tiyatro, konser, konferans, sempozyum ve kurslar düzenlemek, İlçe halkının bilgi ve beceri düzeyinin yükseltilmesi için kültürel, mesleki ve teknik eğitim programlarını üretip uygulamak, el beceri kursları ve diğer kursları düzenlemek, düzenlenmesine yardımcı olmak, İlçe halkına geleneksel ve evrensel müziğin ve gösteri sanatlarının çeşitli türlerini süreli ya da sürekli şekilde açık ve kapalı mekânlarda sunmak, Belediye kitaplık ve kütüphaneleri için gerekli yayınların tespiti, temini, korunması ve servis hizmetlerini yürütmek, Belediye sınırları içerisindeki kahvehane, kıraathane, park gibi sosyal hayatın temerküz ettiği ortamların kültürel verimlilik açısından kültür hayatına artı değer üreten ortamlar haline gelmesine yönelik çalışmalar yapmak, Milli Eğitim Bakanlığı ve Diyanet İşleri Başkanlığı ile kültürel ve sosyal ortak projeler geliştirmek ve uygulamaktır.

Mali Hizmetler Müdürlüğü

Mali Hizmetler Müdürlüğü'nün temel fonksiyonu; idarenin stratejik plan ve performans programının hazırlanmasını koordine etmek ve sonuçlarının pekiştirilmesi çalışmalarını yürütmek, izleyen iki yılın bütçe tahminlerini de içeren idare bütçesini, stratejik plan ve yıllık performans programına uygun olarak hazırlamak ve idare faaliyetlerinin bunlara uygunluğunu izlemek ve değerlendirmek, mevzuatı uyarınca belirlenecek bütçe ilke ve esasları çerçevesinde, ayrıntılı harcama programı hazırlamak ve hizmet gereksinimleri dikkate alınarak ödeneğin ilgili birimlere gönderilmesini sağlamak, bütçe kayıtlarını tutmak, bütçe sonuçlarına ilişkin verileri toplamak, değerlendirmek ve bütçe kesin hesabı ile Mali İstatistikleri hazırlamak, ilgili mevzuatı çerçevesinde idare gelirlerini tahakkuk ettirmek, gelir ve alacaklarının takip ve tahsil işlemlerini yürütmektir.

Özel Kalem Müdürlüğü

Özel Kalem Müdürlüğü'nün temel fonksiyonu; Başkanlık Makamının emir ve direktifleri doğrultusunda başkanın çalışma programını düzenlemek, Belediye'ye ziyaret için gelen temsilci ve misafirlerin ağırlanması için gerekli düzenlemeleri yapmak, halkın Başkanla ve Başkanın ilgili gerçek ve tüzel kişilerle kuracağı ilişkilerin aksamadan devamını sağlamak, halkın Başkanla kuracağı iletişimde ve düzenleyeceği programda mağdur olmasının önüne geçmektir.

Park ve Bahçeler Müdürlüğü

Park ve Bahçeler Müdürlüğü'nün temel fonksiyonu; halkın gezip dinlenebileceği parklar ve yeşil alanlar üretmek, çocukların her türlü tehlikeden uzak olarak oynayıp spor yapmalarını sağlayacak oyun alanları oluşturmak, spor alanları yapmak ve bunların bakım ve onarımlarını gerçekleştirmektir. Sayılan görevlerin dışında söz konusu alan ve tesislerin işletilmesini sağlamak, ilçeyi güzelleştirmek, süslemek, ağaçlandırmak ve çiçeklendirmek faaliyetlerini yürütür.

Ruhsat ve Denetim Müdürlüğü

Ruhsat ve Denetim Müdürlüğü'nün temel fonksiyonu; Belediye sınırları içerisinde açılmış veya açılacak tüm Sıhhi işyerlerinin ruhsat yönünden tetkikini yapmak, hafta tatili kanununa tabi işyerlerine Hafta Tatili ruhsatı vermek, İlçe sınırları içinde faaliyet gösteren pazarcı esnafın Pazar belgelerinin tasdikini ve kontrolünü yapmak, Umuma Mahsus İstirahat ve Eğlence Yerlerini ruhsatlandırmak ve denetlemek, Başkanın veya görevli başkan yardımcısının başkanlığında sıhhi işyerlerinin denetimi ile ilgili müdürlükler arası koordinasyonu sağlamak, denetim ekibi oluşturmak ve denetime katılmaktır.

Sağlık İşleri Müdürlüğü

Sağlık İşleri Müdürlüğü ve Veteriner Hizmetleri Biriminin temel fonksiyonu; halkın sağlığı için gerekli faaliyetleri ve hizmetleri planlamak ve yapmak, hasta nakil işlemleri, cenaze işlemleri ve işyeri denetim faaliyetlerini yürütmek, sunulan sağlık hizmetlerini kontrol etmek, Bayrampaşa Belediyesi sınırları içerisinde gerekli gıda denetimlerini yaptırmak, laboratuvarında gerekli analizleri yapmak, radyoloji biriminde ultrason ve röntgen çekimleri ve diş polikliniğindeki muayene ve tetkikler yapmak, sabit olmayan su ürünleri perakende satış yerlerinde ve seyyar yöntemlerle yapılacak satışlarda denetim ve kontrolleri yapmak, hayvanlardan hayvanlara ve hayvanlardan insanlara bulaşan hastalıklarla mücadele etmek, hayvan sağlığını korumak, Koruyucu hekimlik çerçevesinde çevre sağlığını ve insan sağlığını korumaktır.

Sosyal Yardım İşleri Müdürlüğü

Sosyal Yardım İşleri Müdürlüğü'nün temel fonksiyonu; Belediye sınırları içinde fakir ve muhtaç insanları tespit etmek, bu insanlar için aşevinde yemek hazırlanması, dağıtılması ve sunulmasını organize etmek, hasta taşıma ve evde bakım hizmetlerinin veya koordinasyon işlemlerinin yapılmasını sağlamak, Yardım Masası Birimi'nde her türlü müracaatı kabul etmek ve alınan müracaatların yoksulluk durumlarının araştırılması için inceleme ekiplerince yardım komisyonunun belirlediği kriterler doğrultusunda sosyal inceleme yapmak veya yaptırılarak muhtaçlık durumlarını belirlemektir.

Teftiş Kurulu Müdürlüğü

Teftiş Kurulu Müdürlüğü'nün temel fonksiyonu; Bayrampaşa Belediye teşkilatıyla, bağlı kuruluşların ve Bayrampaşa Belediye Başkanlığının yönetimi ve denetimi altındaki kişi ve birimlerin her türlü faaliyet, iş ve işlemleri ve etkinlikleriyle ilgili olarak teftiş, denetim, inceleme ve soruşturma işlerini yürütmek, Başkanlığın amaçlarını daha iyi gerçekleştirmek, çalışanların ve Belediye teşkilatının gelişmesine, yönetim ve kontrol sistemlerinin geçerli, güvenilir ve tutarlı duruma gelmesine rehberlik etmek, Bayrampaşa Belediyesi birimleri ile bağlı kuruluşlarda iş ve işlemlerin hukuka uygunluk ve performans denetimini yürütmek, Bayrampaşa Belediyesi iştiraklerinde inceleme ve denetim iş ve işlemlerini yürütmektir.

Temizlik İşleri Müdürlüğü

Temizlik İşleri Müdürlüğü'nün temel fonksiyonu; Bayrampaşa katı atık yönetim planını yapmak, yaptırmak, ambalaj atıklarının kaynağında ayrı toplanması ve değerlendirilmesi ile ilgili çalışmaları ve eğitim çalışmalarını koordine etmek, Bayrampaşa genelindeki cadde, sokak ve meydanların araçla ve elle süpürülmesi, yıkanması ve her türlü görüntü kirliliğinin giderilmesi hizmetlerini kontrol ve

koordine etmek, açık semt pazarlarından organik atıkların ayrı toplanarak nakledilmesini ve yıkanarak temizlenmesini sağlamak, Bayrampaşa genelindeki boş arsaları ve harabe binaları periyodik olarak temizletmek, Bayrampaşa genelindeki sahipsiz ev eşyaları, moloz vb. atıkların ve sanayi atıklarının ayrı toplanmasını ve nakledilmesini sağlamak, Bayrampaşa genelindeki tüm konteynırların bakımı ve dezenfeksiyonu çalışmalarını yürütmektir.

Ulaşım Hizmetleri Müdürlüğü

Ulaşım Hizmetleri Müdürlüğü'nün temel fonksiyonu; Belediye Başkanlığının malı olan tüm motorlu araçların diğer müdürlüklere demirbaş kaydı Ulaşım Hizmetleri Müdürlüğünde kalmak kaydı ile zimmet ve araç devrini yapmak, birimlere şoför tahsis etmek, Belediyenin malı olan araçların arızalanması halinde yapabilirse kendi atölyesinde yapamazsa ihale ile ilgili firmalara yaptırmak, tamir atölyesi, kaynakhane, yağlama, lastik hane ve benzin istasyonu ile tüm birimlere hizmet vermek, bütün demirbaş araçların akaryakıt ve yağ ihtiyacını karşılamak, atölye ve garajların ve bünyesindeki araçların güvenliği için gece ve gündüz gerekli önlemleri almak, Belediye personelinin servis hizmetleri ve diğer görevleri gereği ikmali ile ilçe halkının uygun görülen taleplerine cevap verebilecek hizmeti sağlamak, ihtiyaca cevap verecek kapasitede ihale hazırlayarak toplu taşıma ve binek aracı kiralamaktır.

Yazı İşleri Müdürlüğü

Yazı İşleri Müdürlüğü'nün temel fonksiyonu; Bayrampaşa Belediyesi Meclisi'nin düzenli çalışabilmesi için gerekli desteği vermek ve meclis işlemlerini yürütmek, kararların yazım ve onaylarını takip etmek, Belediye Meclisi üyelerinin özlük işlerini yürütmek, gelen ve giden evrakların kontrollü bir şekilde teslim alınması ve ilgili birimlere gönderilmesini sağlamak, Belediye Encümeni'nin hızlı ve isabetli kararlar alabilmesi için gerekli desteği vermek ve Encümene sunulacak dosyaların gerektiği gibi oluşturulmasını kontrol etmek, Encümen kararlarının ilgili mevzuat ve yönetmelikler çerçevesinde alınmasını takip etmek, Belediye'ye müracaat eden kişilerin evlilik akitlerinin gerçekleştirilmesini sağlamaktır.

Zabıta Müdürlüğü

Zabıta Müdürlüğü'nün temel fonksiyonu; Belediye sınırları içinde beldenin düzenini, belde halkının huzurunu ve sağlığını sağlayıp korumak amacıyla kanun, tüzük ve yönetmeliklerde, belediye zabıtasınca yerine getirileceği belirtilen görevleri yapmak ve yetkileri kullanmak, belediye ve mücavir alan sınırları içinde güvenlik tedbirleri alınması gerekli görülen arsaların çevrilmesini sağlamak, açıkta bulunan kuyu, mahzen gibi yerleri kapattırarak zararlarını ve tehlikelerini gidermek, ruhsatsız olarak açılan veya ruhsata aykırı olarak işletilen işyerleriyle ilgili olarak İşyeri Açma ve Çalışma Ruhsatlarına İlişkin Yönetmelik hükümlerine göre işlem yapmak, belediye sınırları ve mücavir alanlar içerisindeki

karayolları kenarlarında yapılan yapı ve tesisler için belge aramak, olmayanlar hakkında fen elemanları ile birlikte tutanak düzenlemektir.

KURUM ANALİZİ

Hizmet Binaları ve Sosyal/Kültürel Tesisler

Bayrampaşa Belediyesi'ne ait hizmet binaları ve sosyal/kültürel tesisler aşağıdaki tabloda gösterilmektedir.

No	Hizmet Binaları
1	Belediye Merkez Binası
2	Sağlık İşleri Müdürlüğü Binası
3	Ulaşım Hizmetleri Müdürlüğü Binası
Sosyal/Kültürel Tesisler	
4	Bayrampaşa Belediyesi Terazidere Sporevi Kapalı Otopark ve Çim Saha
5	Fizik Tedavi & Engelliler Rehabilitasyon Merkezi
6	BAYGEM
7	Bilim Merkezi
8	Bayrampaşa Belediyesi Gençlik Merkezi Nikâh Salonu ve Kültür Merkezi
9	Bayrampaşa Belediyesi Hizmet Binası Kültür Salonu
10	Bayrampaşa Kaymakamlık Binası Kültür Salonu
11	Balkan Kültür Merkezi
12	İsmetpaşa Parkı Sosyal Tesisleri
13	'İkinci Bahar' Dinlenme Lokali
14	Kadın ve Aile Sağlığı Merkezi
15	Bayrampaşa Bilgi Merkezi
16	Bayram Yuva 1
17	Bayram Yuva 2
18	Altıntepsi Bilgi Evi
19	Nazmiye Kaya Bilgi Evi
20	Yeni Zabıta Müdürlük Binası
21	Hayirevi
22	Tuna Sosyal Tesisleri
23	Kocatepe Mah.Beşi Bir Yerde Hizmet Tesisi
24	Meslek Odaları Hizmet Binası
25	Fatih Parkı Sosyal Tesisi
26	Altıntepsi Mah.Semt Konağı
27	Bayrampaşa Belediye Stadı – Kocatepe
28	Semih Erden Kapalı Spor Salonu – Kocatepe
29	Cevatpaşa Spor Tesisleri
30	Arda Turan Spor Tesisleri Otopark ve Kapalı Pazar
31	Kartaltepe Mah.Semt Konağı
32	Terazidere Semt Konağı

İştirakler

Bayrampaşa Belediyesi'nin **BAYPAŞ** Bayrampaşa İnşaat Yatırım Taahhüt Hizmetleri Sanayi ve Tic. Ltd. Şti. isminde bir adet iştiraki bulunmaktadır.

Baypaş'ın faaliyet alanları inşaat kat karşılığı bina yapmak, park bahçe yapmak ,çöp toplama ve temizlik ve çöp imha arıtma tesisleri kurmak, spor salonlarının tadilat işlerini yapmak, hastane kurarak hastane bünyesindeki her türlü sağlık hizmetinde bulunmak, açık ve kapalı alanlardaki haşere, kemirgen ve sürüngen kontrollerini yaparak ilaçlamasını yapmak, kreş ve anaokulu kurmak, mesleki alanlarda beceri kursları açmak, eğitim ve öğrenim amaçlı laboratuvar kurmak, her türlü canlı hayvan alım satımı ve hayvan yetiştiriciliği yapmak, çay bahçeleri açmak ,tiyatro oyunları folklor gösterileri vb. sanat ve eğlence faaliyetleri organize etmek, reklam işleri yapmak, nakil vasıtalarının kiralanması ve işletilmesi ile spor müsabakaları düzenlemektir.

Mali Yapı

Yıllar	Bütçe (TL)	Gerçekleşen Gider (TL)	Gerçekleşen Gider Oranı	Gerçekleşen Gelir (TL)	Gerçekleşen Gelir Oranı
2011	103.550.000,00	93.083.712,93	89,9%	101.569.214,52	98,1%
2012	124.000.000,00	104.791.683,53	84,5%	122.630.739,03	98,9%
2013	134.500.000,00	120.581.585,06	89,7%	108.096.582,75	80,4%
2014	189.000.000,00	54.381.823,00	28,8%	53.070.235,35	28,1%

2014 yılı gerçekleştirmeleri kısmidir.

İnsan Kaynakları

Bayrampaşa Belediyesi'nde 2013 yılı Aralık ayı itibariyle 303 memur ve 68 kadrolu işçi olmak üzere toplam 371 personel çalışmaktadır. Personel sayısının yıllara göre dağılımı aşağıdaki tabloda verilmektedir.

Personel Kadrosu	2009	2010	2011	2012	2013
Memur	239	235	248	259	303
Kadrolu İşçi	108	99	90	81	68
Sözleşmeli Personel	15	18	20	24	-
Toplam	362	352	358	364	371

2013 yılı Aralık ayı itibariyle İşçi ve Memurların eğitim durumları aşağıdaki tabloda verilmektedir.

Personel Unvanı	İlkokul	Ortaokul	Lise	Mes. Yük. Okulu	Fakülte	Yük. Lisans	Toplam
Memur	-	8	87	47	151	10	303
Kadrolu İşçi	26	34	3	1	4	-	68
Toplam	26	42	90	48	155	10	371

Araçlar

Bayrampaşa Belediyesi'nin hizmetlerini yürütürken kullandıkları araçların sayıları aşağıdaki tabloda listelenmiştir. Toplam 34 hizmet aracı bulunmaktadır.

Araç	Sayı
Kamyon	11
Loader	3
Motosiklet	3
Otobüs	2
Su Tankeri	2
Asfalt Robotu	2
Doblo M.Jet	2
Minibüs	1
Su-Mazot Tankeri	1
Kompresör	1
Silindir	1
Asfalt Kırıcı	1
Eskavatör	1
Forklift	1
Beko-Loder	1
Hasta Nakil Aracı	1
Genel Toplam	34

Teknoloji ve Bilişim Sistemleri

Bayrampaşa Belediyesi'nin donanım altyapısına ait kaynaklar aşağıdaki tabloda gösterilmektedir.

Donanım	Sayı
Bilgisayar	510
Yazıcı	220
Notebook	45
Mbps (yeral ağ)	30
Mbps (kablosuz ağlar)	10
Genel Toplam	815

PAYDAŞ ANALİZLERİ

Paydaşlar, kuruluşun ürün ve hizmetleri ile ilgisi olan, kuruluştan doğrudan veya dolaylı, olumlu veya olumsuz yönde etkilenen veya kuruluşu etkileyen kişi, grup veya kurumlardır. Paydaşları, iç ve dış paydaşlar olarak sınıflandırabilmek mümkündür.

İç paydaş analizi kapsamında belediye ve ilçe ile ilgili algı ve beklentileri ölçmek amacıyla Bayrampaşa Belediyesi yöneticileri ile mülakat çalışması, personeli ile de anket çalışması yapılmıştır.

Dış paydaş analizi kapsamında ise belediye ile etkileşim içinde olan ilçedeki çeşitli kurum ve kuruluşlardan kişiler ile mülakat çalışması yapılmıştır. Ayrıca vatandaşın algı ve beklentisini ölçmeye yönelik olarak ilçe genelinde vatandaş anketi uygulanmıştır.

İç Paydaş Analizi

İç paydaş analizi kapsamında Bayrampaşa Belediyesi çalışanlarına kurumdaki kurum iklimini ölçmeye yönelik olarak Personel Algı Anketi uygulanmış, Başkan Yardımcıları ve Müdürler ile ise mülakatlar gerçekleştirilmiştir.

Personel Algı Anketi

Personel Algı Analizi Kapsamında Değerlendirilen Temel Konular

Bayrampaşa Belediyesi Personel Algı Anketi'nin analiz aşamasında ölçülen unsurlar faktör analizine tabi tutulmuş ve içerdiği unsurların birbirleriyle benzeşmesi bakımından 30 ayrı faktör belirlenmiştir. Bu faktörler konu başlıklarına göre bir sınıflandırmaya tabi tutulmuştur. Bu sınıflandırma sonrasında faktörler 11 üst faktör başlığı altında toplanmıştır. Üst faktörler ve üst faktörü oluşturan alt faktörler şu şekilde sıralanmaktadır:

➤ Kurum İklimi	➤ Disiplin	➤ Çalışan Yeterliliği
<i>Vizyon Paylaşımı</i>	<i>Kurumsal Disiplin</i>	<i>Çalışanın Kurumsal Yeterliliği</i>
<i>Adalet</i>	<i>Kişisel Disiplin</i>	<i>Kişisel Yeterlilik</i>
<i>Kuruma Bağlılık</i>	➤ Kontrol ve Denetim	<i>Yönetici Yeterliliği</i>
<i>Kuruma Güven</i>	<i>Formel Kontrol</i>	➤ Yönetimin Kalitesi
<i>Kuruma Saygı</i>	<i>Kurum İçi Mesleki Kontrol</i>	<i>Yönetim Kalitesi</i>
<i>Kurum İçi İletişim</i>	<i>Sosyal Kontrol</i>	<i>Yönetimin Tekliği</i>
<i>Ekip ve İşbirliği Anlayışı</i>	➤ Kurum İçi Eğitim	➤ Çalışan Memnuniyeti
➤ Kurum İçi Çatışma	<i>Eğitiminin Faydası</i>	<i>İş Tatmini</i>
<i>Pasif Çatışma</i>	<i>Eğitiminin Yeterliliği</i>	<i>İş Yoğunluğu</i>
<i>Birimler Arası Çatışma</i>	➤ Teşvik Sistemi	<i>Sosyal İmkânlar</i>
<i>Aktif Çatışma</i>	➤ Kurumsal Başarı	<i>Maaştan Memnuniyet</i>
	➤ Tepe Yönetim	<i>Motivasyon</i>

KURUM İKLİMİ, genel olarak kurumdaki mevcut koşulların çalışanlar tarafından algılanış biçimini ve kurumsal yaşamın niteliğini ifade etmektedir. Bu üst faktör; Vizyon Paylaşımı (kurumun stratejik

planlarından haberdarlık, amaç birliđi, kariyer planı yapabilme), Adalet (iř ortamındaki ayrımcılık, adil terfi sistemi, yöneticilerin adil olması), Kuruma Bađlılık (kurumdan gurur duyma, kendini kurumun bir parçası olarak görme, kurumun başarısı için daha fazla çaba sarf etme), Kuruma Güven (kurumun gelecekteki gücü, çalışanlara olan desteđi, çalışanına gelecek sağlaması), Kuruma Saygı (kurumun saygınlığı, benzerlerine göre üstünlüğü), Kurum İçi İletişim (çalışanlar, yöneticiler ve birimler arası bilgi akışı) ve Ekip ve İşbirliđi Anlayışı (çalışanların uyumu, aralarındaki işbirliđi, koordinasyonu) faktörlerinden oluşmaktadır.

KURUM İÇİ ÇATIŞMA, kurum içerisindeki gerek kişiler arası gerekse birimler arası mevcut çatışma düzeyini ortaya koymaktadır. Bu faktör, Pasif Çatışma (dedikodu ve stresin boyutu), Aktif Çatışma (yönetici ve birim arkadaşlarıyla yaşanan problemlerin iş verimini olumsuz etkilemesi) ve Birimler Arası Çatışma (birimler bazında iş birliđi, olumsuzlukların birimlerin performansındaki etkisi) faktörlerinden oluşmaktadır.

DİSİPLİN, faktörü ile personelin hem kurum düzeyindeki hem de bireysel düzeydeki disiplin algısı ölçülmektedir. Bu başlık, Kurumsal Disiplin (kurumun disiplinsiz personele karşı tavrı) ve Kişisel Disiplin (çalışanın yetkinliđi, planlı ve programlı çalışması, sağlığına özen göstermesi, işlerini zamanında yerine getirmesi) alt faktörlerinden oluşmaktadır.

KONTROL VE DENETİM üst faktörü kurum içerisinde yöneticilerin astlarını, çalışanların birbirlerini ve çalışanları denetlemesi bakımından Bayrampaşa Belediyesi personelinin algısını ölçmektedir. Formel Kontrol (düzenli rapor verilmesi, iş kalitesinin denetlenmesi, iyileştirme çalışmalarının yapılması), Mesleki Kontrol (çalışanların mesleki anlamda birbirlerini etkilemesi, hata yapmamaları için gayret göstermesi, gerektiğinde işini yapmayan personele tepki göstermesi) ve Sosyal Kontrol (Vatandaşların kurum içerisindeki etkisi, personelin vatandaştan çekinmesi) faktörlerinden oluşmaktadır.

KURUM İÇİ EĞİTİM, kurumda verilen eğitimlerin çalışanın sahip olduđu sorumlulukları yerine getirmesinde ne ölçüde verimli ve etkin olduğuna yönelik algıyı ve bu eğitimlerin süreklilik ve yeterlilik düzeyini göstermektedir. Bu bağlamda, Kurum İçi Eğitim üst faktörü Eğitimlerin Faydası ve Eğitimlerin Yeterliliđi faktörlerinden oluşmaktadır.

ÇALIŞAN YETERLİLİĞİ faktörü çalışanların kendilerinin, yöneticilerinin ve çevrelerindeki diđer çalışanların yeterliliđi konusundaki görüşlerini kapsamaktadır. Bu üst faktör, Çalışanın Kurumsal Yeterliliđi, Kişisel Yeterlilik ve Yönetici Yeterliliđi faktörlerinden oluşmaktadır.

YÖNETİM KALİTESİ faktörü ile kurum personelinin daha çok alt ve orta kademe yöneticiler tarafından kurumun amaçları doğrultusunda etkin, verimli ve doğru bir şekilde yönlendirilebilmesi algısının ölçülmesi amaçlanmaktadır. Bu üst faktör; Yönetimin Kalitesi (hangi çalışanın ne iş yapacağı, hangi

işin kimler tarafından yapılacağı, verilen görevlerin süreklilik arz etmesi) ve Yönetimin Tekliği (farklı kişilerden talimat alınması) faktörlerinden oluşmaktadır.

TEPE YÖNETİM faktörü ile tepe yöneticilerin kurum kaynaklarını planlama ve kullanma, karar alma, strateji belirleme, kurumun rekabet gücünü arttırmaya yönelik çalışma gibi fonksiyonlarını ne ölçüde yerine getirdiğine dair çalışanların algısı ölçülmektedir.

ÇALIŞAN MEMNUNİYETİ faktörü ile Bayrampaşa Belediyesi personelinin iş tatmini ve motivasyon düzeyi, iş yoğunluğu algısı, maaştan duydukları memnuniyet ve kurumun personele sağladığı sosyal imkanlara bakış açıları değerlendirilmektedir.

TEŞVİK SİSTEMİ kurumun yüksek performans gösteren personeli ödüllendirmesine yönelik bir sistemin var olup olmadığına yönelik algıyı ölçmektedir.

KURUMSAL BAŞARI, personelin, Bayrampaşa Belediyesi'nin başarısını nasıl algıladığını ve bu yönde verilen emeklerin fayda sağlayıp sağlamadığına yönelik inançlarını değerlendirmektedir.

Yukarıdaki başlıkları ölçmeye yönelik olarak Bayrampaşa Belediyesi'nde toplam 250 çalışana Personel Algı Anketi uygulanmıştır.

Mülakat Analizleri

Bayrampaşa Belediyesi Stratejik Plan çalışmaları iç paydaş analizi kapsamında Bayrampaşa Belediyesi'nde Belediye Başkan Yardımcısı ve Müdür olarak görev alan kişilerle ilçeyi ve belediyeyi değerlendirmeye yönelik çeşitli mülakatlar gerçekleştirilmiştir.

İlçe Olarak Bayrampaşa

Başkan yardımcıları ve müdürler, **geçmişten günümüze Bayrampaşa**'da ticari faaliyetlerin artış gösterdiğini, altyapının geliştiğini, imar – kentsel dönüşüm ve şehirleşme alanlarında ilerleme sağlandığını ve park ve bahçe sayısının arttığını ifade etmiştir.

İlçe için gelecek vizyonu sorgulandığında ise iç paydaşlar arasında genel olarak öne çıkan cevaplar; kentsel dönüşüme yatırım yapılması, kültür- sanat alanlarının geliştirilmesi, eğitime önem verilmesi, yeşil alanların artırılması ve otopark ihtiyacının giderilmesi şeklindedir.

İlçenin güçlü yönleri olarak iç paydaşlar arasında en öne çıkan iki başlık; Bayrampaşa'nın stratejik konumu ve ulaşım kolaylığıdır. Kentin tarihi yarımadaya yakınlığı, otogara ev sahipliği yapması ve ulaşım ağının merkezinde bulunması güçlü yön olarak görülmektedir.

İlçenin zayıf yönleri sorulduğunda iç paydaşlar arasında en çok öne çıkan cevap 'imar ve imar planı eksiklikleri' olurken; bu cevabı trafik sorunu, parsel sorunu ve kentsel dönüşüm gerekliliği izlemiştir.

İlçenin önündeki fırsatlar sorulduğunda iç paydaşlar arasında en çok öne çıkan cevap 'kentsel dönüşüm' ve 'stratejik konum' şeklindedir. İç paydaşlar ulaşım, otelcilik, turizm ve ticaret alanındaki gelişmeleri de fırsat olarak tanımlamaktadır.

İç paydaşlara göre kentsel dönüşümün iyi değerlendirilememesi ihtimali, ilçe planının yeterli olmaması, rant tehditleri ve ilçe içinde kalan sanayi tesisleri **ilçenin önündeki tehditlerdir**.

İç paydaşlar ilçede **kısa vadede çözülmesi gereken sorunlar** hususunda birinci önceliği trafik sorununa vermiş; otopark sorununun çözülmesi, kentsel dönüşüme başlanması, afet önlemlerinin alınması ve yeşil alanların artırılması gibi sorunlar yine bu başlık altında dillendirilmiştir. Bu sorunlara ek olarak **orta vadede** eğitim hizmetlerinin iyileştirilmesi beklenmekte, kentsel dönüşümün bitirilmesi ise **uzun vadede çözülmesi gereken sorunlar** arasında ön sırada sayılmaktadır.

Kurum Olarak Bayrampaşa Belediyesi

Kurumsal olarak belediyenin güçlü yönleri hakkında belediye başkan yardımcıları ve müdürler tarafından en sık dile getirilen cevaplar; yönetim kademesinin tecrübeli olması, nitelikli personel kadrosu ve organizasyon hızıdır.

Müdürlere Bayrampaşa Belediyesi'nin **güçlü olduğu hizmet alanları** sorulduğunda en öne çıkan cevap temizlik hizmetleri olurken; park – bahçe hizmetleri, spor ve kültürel alanlar ve fen işleri diğer başarılı bulunan alanlardır. Tanıtım yetersizliği, halkla ilişkiler ve imar – ulaşım gibi sorunlara yeterli ve entegre çözüm ihtiyacı **belediyenin zayıf olduğu hizmet alanları** olarak belirtilmiştir.

Mülakatlarda başkan yardımcıları ve müdürlere ilçede yaşayanların **belediyeden beklentileri** de sorulmuştur. Kamu hizmetlerinin daha hızlı ve hoşgörü içinde yapılması, kentsel dönüşümün tamamlanması, daha sosyal ve halka yakın bir belediyecilik anlayışı, istihdamın artırılması, yaşam standardının yükseltilmesi; bu soruya verilen cevaplar arasındadır.

Dış Paydaş Analizi

Dış Paydaş Etkileşim Matrisi

Bayrampaşa Belediyesi'ndeki hizmet alanlarının dış paydaşlarla olan etkileşimini gösteren tablo aşağıda yer almaktadır:

Hizmet Alanı	İBB	STK	Esnaf Odaları	Kent Konseyi	Kaymakamlık	İlçe Emniyet M.	İlçe Genç. ve Spor M.	Savcılık	Üniversite	İlçe Milli Eğitim M.	İlçe Halk Eğitim Mrk. nçe sanayi ve ticaret Odası	İlçe Sos. Hizm. M.	İlçe Sağlık Md.	İlçe Müftülüğü	Muhtarlar	Nüfus İdaresi	AFAD	Tapu Md.	Vergi Dairesi	
Temizlik ve Katı Atık Hizmetleri	X	X		X	X				X				X	X	X					
Çevre ve Çevre Sağlığı Hizmetleri	X	X	X	X	X		X		X	X	X	X	X	X						
Ulaşım Hizmetleri	X	X	X	X	X	X			X											
Trafik Hizmetleri	X	X	X	X	X	X			X	X										
Asayiş ve Güvenlik Hizmetleri	X	X	X	X	X	X	X	X		X				X	X					
Halk Sağlığı Hizmetleri	X	X		X	X					X			X	X	X					
Eğitim ve Bilinçlendirme Hizmetleri	X	X		X	X	X	X		X	X	X	X	X	X	X					
Öğrencilere Yönelik Hizmetler	X	X		X	X	X	X		X	X	X	X	X	X	X					
Kültür ve Sanat Hizmetleri	X	X		X	X				X	X				X	X					
Turizm ve Tanıtım	X	X	X	X	X				X		X				X					
Sosyal Hizmet ve Yardım Faaliyetleri	X	X	X	X	X					X	X	X	X	X	X					
Gençlik ve Spor Faaliyetleri	X	X		X	X	X	X		X	X	X		X	X	X					
Altyapı Hizmetleri	X			X											X					
Yol, Köprü ve Tesis gibi Yatırım Hizmetleri	X			X	X				X						X					
Üstyapı Hizmetleri	X	X		X	X				X						X					
Parklar ve Yeşil Alanlar	X			X	X	X			X	X					X					
Şehir Ekonomisi ve Ticaretin Geliştirilmesi	X	X	X	X	X				X		X	X							X	
Meslek ve Beceri Kazandırma Hizmetleri	X	X	X	X	X				X	X	X	X	X		X					
Şehir Planlaması	X	X		X	X				X		X							X		
Kontrol ve Denetim Hizmetleri	X	X	X	X	X	X				X		X								
Mezarlıklar ve Defin Hizmetleri	X			X									X	X	X	X				
Sivil Savunma ve Acil Yardım Hizmetleri	X	X		X	X	X			X	X		X			X		X			
Evlendirme				X									X		X	X				
Okul Binalarının İnşaat, Bakım ve Onarımı	X	X		X	X					X					X					
Planlama ve Koordinasyon	X			X	X	X				X		X			X		X			
Tarihi Varlıkların Korunması	X	X		X	X				X											
Toplam Etkileşim	25	20	9	26	23	10	5	1	17	15	8	6	5	10	10	20	2	2	1	1

Mülakat Analizleri

Bayrampaşa Belediyesi'nin dış paydaşlarından ilçeyi ve belediyeyi değerlendirmeye yönelik görüşler alınmıştır. Bu kapsamda belediye ile etkileşim içinde olan çeşitli kurum ve kuruluşlardan kişilerle mülakatlar yapılmıştır.

İlçe Olarak Bayrampaşa

Yapılan anket çalışmasına katılım gösteren dış paydaşlar **geçmişten günümüze Bayrampaşa'da** kentsel dönüşüm ve şehirleşmenin sağlandığını, imar faaliyetlerinin geliştiğini ve ticari faaliyetlerin arttığını ifade etmiştir.

İlçe için gelecek vizyonunu sorguladığımızda ise dış paydaşlar arasında öne çıkan cevaplar; kentsel dönüşüme yatırım yapılması, imar planlarının yenilenmesi, yeşil alanların ve spor merkezlerinin artırılması şeklindedir.

Ulaşım kolaylığı, kentsel dönüşümün başlaması, stratejik konumu, tarihi yapısı ve dinamik nüfusu dış paydaşlar tarafından **ilçenin güçlü yönleri** olarak sıralanırken; imar ve imar planı eksikliği, yoğun trafik ve parsel sorunu **ilçenin zayıf yönleri** arasında görülmektedir.

Dış paydaşlar kentsel dönüşümü, stratejik konumu ve Esenler Otogarı'nı **ilçenin önündeki fırsatlar** arasında öne çıkarırken; ilçeye yönelik göç hareketini **tehdit** olarak görmektedir.

Bayrampaşa'da kısa vadede çözülmesi gereken sorunlar arasında trafik sorunu dikkat çekerken dış paydaşlar kentsel dönüşümün tamamlanmasını **uzun vadede çözülmesi gereken sorunlar** arasında görmektedir.

Kurum Olarak Bayrampaşa Belediyesi

Kurumsal olarak belediyenin güçlü yönleri sorusunda öne çıkan iki cevap; nitelikli personel kadrosu ve hükümetle iyi ilişkiler kurulmasıdır.

Kurumsal olarak belediyenin zayıf yönlerine ilişkin olarsa dış paydaşlardan önce çıkan bir cevap alınamamıştır.

Belediyeden beklentiler sorulduğunda ise dış paydaşların verdiği en yoğun cevap; kentsel dönüşümün tamamlanması, çevre temizliğine özen gösterilmesi ve yeşil alan sayısının artırılması şeklindedir.

Saha Araştırma Analizleri

Vatandaşların ihtiyaç, beklenti ve taleplerini ölçmeye yönelik olarak toplam 1504 kişiyle saha araştırması çalışması gerçekleştirilmiştir.

İhtiyaç ve Beklentiler

Saha araştırmasında sorulan “İlçenizde yapılmasını istediğiniz en önemli şey nedir?” sorusuna verilen yanıtlar aşağıdaki tabloda gösterilmektedir. Parklar ve yeşil alanlar ile temizlik hizmetleri en çok öne çıkan istekler olmuştur.

Cevaplar	Oran
PARKLAR VE YEŞİL ALANLAR	12,6%
TEMİZLİK HİZMETLERİ	12,5%
OTOPARK	6,5%
SOSYAL ALAN VE FAALİYETLER	4,8%
ALTYAPI-KANALİZASYON	3,7%
MÜLTECİ SORUNU	3,6%
ULAŞIM	3,5%
İHTİYAÇ/SORUN YOK	3,4%
YOL ÇALIŞMALARI	3,3%
ÇEVRE DÜZENLEMESİ VE BAKIMI	3,3%
TRAFİK	3,2%
HASTANE	2,9%
ASAYİŞ VE GÜVENLİK	2,5%
ÇOCUK PARKI	2,3%
KENTSEL DÖNÜŞÜM	2,3%
ÇÖP TOPLAMA HİZMETLERİ	2,2%
DİĞER	2,1%
İŞ ALANI/İSTİHDAM	2,0%
DAHA FAZLA VE KALİTELİ HİZMET	1,7%
İMAR-YAPILAŞMA	1,7%

Cevaplar	Oran
EĞİTİM HİZMETLERİ	1,7%
SPOR ALAN VE FAALİYETLERİ	1,2%
BARIŞ VE HUZUR	1,1%
KALDIRIMLAR	1,1%
YARDIMLAR	1,0%
AYDINLATMA	0,9%
GÖÇ SORUNU	0,9%
ADALET/ADİL YÖNETİM	0,8%
CEZAEVİNİN KALDIRILMASI	0,8%
AVM	0,7%
SOKAK HAYVANLARININ BAKIMI	0,6%
KONUT/KİRALAR	0,5%
SAĞLIK HİZMETLERİ	0,3%
YATIRIMLAR-KALKINMA	0,3%
AFET YÖNETİMİ	0,3%
ENGELLİLERE YÖNELİK ÇALIŞMALAR	0,3%
KONUT	0,3%
MAAŞ DÜZENLEMESİ	0,1%
FİKRİM YOK	7,0%
CEVAP YOK	0,1%

Vatandaşlara göre Bayrampaşa’da **belediyenin öncelikli olarak çözmesi gereken problemler** aşağıdaki gibidir:

Cevaplar	Oran	Cevaplar	Oran
TEMİZLİK HİZMETLERİ	11,1%	HAYVAN BARINAĞI	1,3%
OTOPARK	6,7%	SAĞLIK HİZMETLERİ	1,1%
PARKLAR VE YEŞİL ALANLAR	6,4%	AYDINLATMA	1,0%
İHTİYAÇ/SORUN YOK	5,5%	HALKA YAKIN OLMASI	0,9%
İMAR-YAPI-KENTSEL DÖNÜŞÜM	5,5%	CADDE/SOKAK DÜZENLEMESİ	0,6%
YOL ÇALIŞMALARI	5,1%	SPOR ALANLARI VE FAALİYETLER	0,6%
TRAFİK	5,0%	AYRIMCILIK	0,5%
ALTYAPI-KANALİZASYON	4,7%	GÖÇ SORUNU	0,5%
ÇEVRE DÜZENLEMESİ VE BAKIMI	4,7%	İNSAN HAKLARI	0,5%
SURİYELİ MÜLTECİLER	3,3%	ESNAF SORUNLARI	0,4%
ÇÖP TOPLAMA HİZMETLERİ	3,3%	PAZAR ALANLARI	0,4%
İŞ ALANI-İSTİHDAM	3,1%	CEZAEVİNİN KALDIRILMASI	0,3%
ULAŞIM	3,1%	MAAŞLAR	0,3%
SOSYAL ALAN VE FAALİYETLER	2,7%	VERGİLER	0,3%
ÇOCUK PARKI	2,3%	KALKINMA-GELİŞİM	0,2%
ASAYİŞ VE GÜVENLİK	2,2%	AFET YÖNETİMİ	0,1%
DAHA FAZLA HİZMET	2,1%	MADDİ SORUNLAR	0,1%
YARDIMLAR	1,9%	SPOR ALAN VE FAALİYETLERİ	0,1%
KALDIRIMLAR	1,7%	DİĞER	1,5%
ADİL HİZMET	1,7%	FİKRİM YOK	5,8%
EĞİTİM HİZMETLERİ	1,5%	CEVAP YOK	0,1%

Temizlik hizmetleri, otopark ve parklar ve yeşil alanlar öncelikli olarak çözülmesi gereken problemler olarak ifade edilmiştir.

Gelecekte Bayrampaşa

“İlçenin Ne Yönde Geliştirilmesi Gerekmektedir? Yatırımlar Öncelikle Hangi Alanlarda Yapılmalıdır?” sorusuna iç paydaşların ve dış paydaşların verdiği cevaplar aşağıdaki gibidir:

CEVAPLAR		BAŞKAN YARDIMCILARI	MÜDÜRLER	DIŞ PAYDAŞLAR
1	Kentsel dönüşüme yatırım yapılmalı	25,0%	19,0%	19,0%
2	Kültür sanat alanları geliştirilmeli	0,0%	8,3%	4,8%
3	Yeşil alanlar arttırılmalı	0,0%	6,0%	9,5%
4	Eğitim alanında yatırım yapılmalı	0,0%	7,1%	0,0%
5	Otopark ihtiyacı giderilmeli	8,3%	6,0%	0,0%
6	Sanayi ilçeden uzaklaştırılmalı	0,0%	6,0%	4,8%
7	Turizm yatırımları artmalı	16,7%	3,6%	4,8%
8	Ticaret merkezleri oluşturulmalı	16,7%	3,6%	0,0%
9	Trafik yoğunluğu azaltılmalı	8,3%	4,8%	0,0%
10	İmar planları yenilenmeli	0,0%	1,2%	9,5%
11	Otel talepleri karşılanmalı	16,7%	0,0%	4,8%
12	Sosyal belediyecilik çalışmaları artmalı	0,0%	3,6%	0,0%
13	Spor merkezleri oluşturulmalı	0,0%	1,2%	9,5%
14	Ulaşım hizmetleri iyileştirilmeli	0,0%	3,6%	0,0%
15	Afetlere karşı önlemler alınmalı	0,0%	2,4%	0,0%
16	Altyapıya yönelik yatırımlar yapılmalı	0,0%	2,4%	0,0%
17	Çocuklar için oyun alanları yapılmalı	0,0%	2,4%	0,0%
18	Gençlere yönelik yatırımlar yapılmalı	0,0%	2,4%	0,0%
19	İstihdama yönelik yatırımlar yapılmalı	0,0%	2,4%	0,0%
20	Sağlık hizmetlerine yatırım yapılmalı	0,0%	2,4%	0,0%
21	Sanayi ticarete yönlendirilmeli	8,3%	1,2%	0,0%
22	Tekstil sektörüne yatırım yapılmalı	0,0%	2,4%	0,0%
23	Yeni projeler geliştirilmeli	0,0%	1,2%	4,8%
24	Bisiklet yolları yapılmalı	0,0%	1,2%	0,0%
25	İlçe cazibe merkezi haline gelmeli	0,0%	1,2%	0,0%
26	Dini alanlara yatırım yapılmalı	0,0%	0,0%	4,8%
27	Enerji hatları geliştirilmeli	0,0%	0,0%	4,8%
28	İlçenin tanıtıcı reklamı yapılmalı	0,0%	0,0%	4,8%
29	Kaynak yetersizliğine çözüm bulunmalı	0,0%	1,2%	0,0%
30	Okul çevrelerinin güvenliği arttırılmalı	0,0%	1,2%	0,0%
31	Otogar ve sebze hali kaldırılmalı	0,0%	1,2%	0,0%
32	Sanayinin yarattığı çevre ve hava kirliliği için önlem alınmalı	0,0%	0,0%	4,8%
33	STK'LAR desteklenmeli	0,0%	1,2%	0,0%
34	Şehir meydanı yapılmalı	0,0%	0,0%	4,8%
35	Teknokent kurulmalı	0,0%	0,0%	4,8%

İç paydaşlara göre ilçede başta kentsel dönüşüme yatırım olmak üzere turizm yatırımları artırılmalı ve ticaret merkezleri oluşturulmalıdır. İlçede geliştirilmesi, yatırım yapılması gereken alanlar olarak dış paydaşların cevaplarında ise kentsel dönüşüme yatırım, yeşil alanların arttırılması ve imar planlarının yenilenmesi öne çıkmaktadır.

İç ve Dış Paydaş Analizi Matrisleri

İç ve dış paydaş analizi sonuçları değerlendirilerek **Bayrampaşa ilçesinin güçlü ve zayıf yönleri, ilçedeki fırsat ve tehditler, öncelikli problemler, beklentiler ve ilçede yatırım yapılması gereken alanlara yönelik matrisler oluşturulmuştur. Sonuçlar aşağıda yer almaktadır:**

İlçe Olarak Bayrampaşa'nın Güçlü ve Zayıf Yönleri

GÜÇLÜ YÖNLER	
YÖNETİCİLER	DIŞ PAYDAŞLAR
Stratejik Konumu	Stratejik Konumu
Ulaşım Kolaylığı	Ulaşım Kolaylığı
Kentsel Dönüşüme Başlanması	Kentsel Dönüşüme Başlanması
Tarihi Yapısı	Genç ve Dinamik Nüfus Yapısı
Coğrafi Alanının Küçük Olması	
Yeşil Alanların Yeterli Olması	
ZAYIF YÖNLER	
YÖNETİCİLER	DIŞ PAYDAŞLAR
İmar ve İmar Planı Eksiklikleri	İmar ve İmar Planı Eksiklikleri
Trafik Sorunu	Trafik Sorunu
Parsel Sorunu	Parsel Sorunu
Kentsel Dönüşüm İhtiyacı	
Göç Alması	
Otopark Sorunu Olması	
Sanayi	

Bayrampaşa'da Fırsat ve Tehditler

FIRSATLAR	
YÖNETİCİLER	DIŞ PAYDAŞLAR
Kentsel Dönüşüm	Kentsel Dönüşüm
İlçenin Stratejik Konumu	Stratejik Konumu
Otelciliğin Gelişmesi	Otogarın İlçe İçinde Olması
Ulaşım Kolaylığı	Ulaşım Kolaylığı
Turizm	Turizm
Ticaret	
TEHDİTLER	
YÖNETİCİLER	DIŞ PAYDAŞLAR
İlçe Planının Kötü Olması	Göç Alması/Nüfusun Artması
Rant Tehditleri	İlçe İçinde Sanayi Tesislerinin Yer Alması
İlçe İçinde Sanayi Tesislerinin Yer Alması	Trafik ve Otopark Sorunu
Trafik ve Otopark Sorunu	Çarpık Kentleşme
Kentsel Dönüşümün İyi Değerlendirilmemesi	İşsizlik
Boş Kamu Arazisi Olmaması	
Göç Alması/Nüfusun Artması	
Çarpık Kentleşme	

İlçedeki Öncelikli Problemler

YÖNETİCİLER	DIŞ PAYDAŞLAR	VATANDAŞLAR
Trafik/Ulaşım Sorunu	Trafik/Ulaşım Sorunu	Temizlik Hizmetleri
Kentsel Dönüşüm	Kentsel Dönüşüm	Otopark Sorunu
Afetlere Karşı Hazırlık/Önlem		Yeşil Alanların Yetersizliği
Otopark Sorunu		Kentsel Dönüşüm
Yeşil Alanların Yetersizliği		Yol Düzenlemeleri

İlçedeki Öncelikli Beklentiler

YÖNETİCİLER	DIŞ PAYDAŞLAR	VATANDAŞLAR
Kentsel Dönüşümün Tamamlanması	Kentsel Dönüşümün Tamamlanması	Parklar ve Yeşil Alanlar
Kamu Hizmetlerinin Daha Hızlı ve Hoşgörü İçinde Yapılması	Çevre Temizliğine Özen Gösterilmesi	Temizlik Hizmetleri
İstihdamın Arttırılması	Yeşil Alanların Arttırılması	Otopark Sorunu
Yaşam Kalitesinin Yükseltilmesi		Sosyal Alan ve Faaliyetler
Çevre Temizliğine Özen Gösterilmesi		Altyapı-Kanalizasyon
Sosyal ve Kültürel Faaliyetlerin Geliştirilmesi		Mülteci Sorunu
Belediyeçilik Anlayışının Geliştirilmesi		Ulaşım
Otopark Sorununun Çözülmesi		
Trafik Sorununun Çözülmesi		
İmar Düzenlemeleri		

İlçenin Gelişmesi/Yatırım Yapılması Gereken Yönleri

YÖNETİCİLER	DIŞ PAYDAŞLAR
Kentsel Dönüşüme Yatırım Yapılmalı	Kentsel Dönüşüme Yatırım Yapılmalı
Kültür-Sanat Alanına Yatırım Yapılmalı	Yeşil Alanlar Artırılmalı
Eğitim Alanına Yatırım Yapılmalı	İmar Planları Yenilenmeli
Yeşil Alanlar Artırılmalı	Spor Merkezleri Oluşturulmalı
Sanayi Tesisleri İlçeden Uzaklaştırılmalı	
Otopark İhtiyacı Giderilmeli	
Trafik Yoğunluğu Azaltılmalı	
Turizm Yatırımları Artırılmalı	
Ticaret Merkezleri Oluşturulmalı	

GZFT Analizi

Stratejik Plan çalışması kapsamında gerçekleştirilen mülakat ve anket çalışmalarında, Bayrampaşa Belediyesi'nin Güçlü ve Zayıf yönleri ile belediye için Fırsatlar ve Tehditlere yönelik belediye yöneticileri (başkan yardımcıları ve müdürler), belediye çalışanları, muhtarlar ve belediyenin çeşitli dış paydaşlarının görüşleri alınmıştır. Alınan görüşlerden oluşturulan GZFT tablosu aşağıda yer almaktadır:

Güçlü Yönler	Zayıf Yönler
<ul style="list-style-type: none">❖ Tecrübeli yönetici kadrosu❖ Nitelikli personel❖ Organizasyon hızı❖ Stratejik konum❖ Ulaşım kolaylığı❖ Otogara ev sahipliği yapma❖ Temizlik ve park –bahçe hizmetleri	<ul style="list-style-type: none">❖ İmar ve imar planı❖ Parsel sorunu❖ Trafik ve otopark❖ Yoğun yapılaşma❖ Çevre ve yeşil alan
Fırsatlar	Tehditler
<ul style="list-style-type: none">❖ Kentsel dönüşüm❖ Hafif raylı ulaşımın merkezinde olma❖ Otogar❖ Tarihi yarımada ve Taksim'e yakınlık❖ Turizm ve otelcilik potansiyeli❖ Ticari hareketlilik	<ul style="list-style-type: none">❖ Kentsel dönüşümün doğru anlaşılması❖ Rant alanlarının yanlış değerlendirilmesi❖ İlçe planının kötü olması❖ İlçe içinde kalan sanayi tesisleri❖ Mülteci göçleri❖ Yoğun nüfus ve güvenlik❖ Çarpık yapılaşma ve deprem riski

PROJEKSİYONLAR

Trend Analizleri

Trend analizinin amacı ilçenin uzun vadede belirli koşullar altında gelişmesi ile ilgili tahminlerde bulunmak ve bu tahminlere dayanarak ilçenin muhtemel ihtiyaçlarını tespit etmektir. Bu çalışmada Trend Analizleri yapılırken öncelikle nüfus projeksiyonu yapılmış ve nüfusu bağımsız değişken olarak nüfus artışına göre ilçede şekillenecek 3 ayrı konu tespit edilmiştir. Bu konular;

- ✓ Fiziki Yapı
- ✓ Eğitim
- ✓ Yaşam Kalitesi

başlıklarından oluşmaktadır. Nüfusta beklenen değişimlere göre şimdiki standartların korunması için ilgili başlıklardaki hizmetlerin ne oranda artması gerektiği hesaplanmıştır.

Nüfus

TÜİK verilerine göre Bayrampaşa'nın nüfusu 2013 itibarıyla 269.677'dir. Geçmiş dönemde yapılmış nüfus sayımı sonuçları baz alınarak Bayrampaşa nüfusunun önümüzdeki yıllarda beklenen artış hızı hesaplanmıştır. Nüfus artış hızının değişim eğrisi dikkate alınarak 2014 – 2035 yılları arasında nüfusun değişimine yönelik 2 farklı senaryo oluşturulmuştur. Bu 2 farklı senaryoya göre Bayrampaşa ilçesine yönelik nüfus artışı tahminleri aşağıdaki tabloda yer almaktadır:

Yıl	1.Senaryo		2. Senaryo	
	Nüfus Artış Oranı	Toplam Nüfus	Nüfus Artış Oranı	Toplam Nüfus
2012		269.774		269.774
2013	-0,04%	269.677	-0,04%	269.677
2014	1,10%	272.643	0,05%	269.812
2015	1,07%	275.561	0,05%	269.947
2016	1,04%	278.427	0,05%	270.082
2020	3,94%	289.388	0,20%	270.622
2025	4,26%	301.718	0,25%	271.300
2030	3,33%	311.776	0,25%	271.978
2035	2,55%	319.712	0,25%	272.659

Senaryo 1: Bu senaryoda TÜİK'in önümüzdeki yıllar için öngördüğü Türkiye nüfus artış hızı temel alınmıştır. Buna göre Türkiye nüfusunun 2014 yılında yaklaşık %1,10 oranında artacağı öngörülmektedir. Artış oranının sonraki yıllarda yavaş yavaş düşmesi beklenmektedir. Bayrampaşa nüfusunun da bu doğrultuda 2020 yılında 289.388 seviyesine geleceği öngörülmüştür.

Senaryo 2: Bu senaryoda 2009-2013 yılları arasındaki Bayrampaşa toplam nüfusundaki değişimler temel alınmıştır. Buna göre bu yıllarda Bayrampaşa nüfusu ortalama yıllık %0,02 oranında artmıştır. Geçmiş yılların nüfus artış oranları dikkate alındığında bu senaryoda Senaryo 1'e göre daha yavaş bir nüfus artışı söz konusudur.

Çalışmanın bundan sonraki bölümünde, nüfusa bağımlı olarak değişmesi beklenen eğitim olanakları, yaşam kalitesi verileri gibi değişkenlerde mevcut durumu koruyabilmek için senaryolardaki tahmini nüfusa göre yapılan oranlamalar ve artan nüfusa göre bu başlıklarda olması gereken artışlar yer almaktadır. Başlıklarda Senaryo 1 olarak yer alan oranlar TÜİK Türkiye nüfus artış projeksiyonlarına göre yapılmış hesaplamalara, Senaryo 2 olarak yer alan oranlar ise Bayrampaşa'daki nüfus değişimine bağlı olarak yapılmış tahminlere dayanmaktadır.

Fiziki Yapı

İmar Projeksiyonu	2014	2015	2016	2020	2025	2030	2035
Tahmini Nüfus (1. Senaryo)	272.643	275.561	278.427	289.388	301.718	311.776	319.712
Bina Sayısı	23.340	23.590	23.835	24.773	25.829	26.690	27.369
Hane Sayısı	94.019	95.025	96.013	99.793	104.045	107.513	110.250
İmar Projeksiyonu	2014	2015	2016	2020	2025	2030	2035
Tahmini Nüfus (2. Senaryo)	269.812	269.947	270.082	270.622	271.300	271.978	272.659
Bina Sayısı	23.340	23.352	23.363	23.410	23.469	23.527	23.586
Hane Sayısı	94.019	94.066	94.113	94.301	94.537	94.774	95.011

Eđitim

Eđitim Projeksiyonu	2013	2014	2015	2016	2020	2025	2030	2035
Tahmini Nüfus (1. Senaryo)	269.677	272.643	275.561	278.427	289.388	301.718	311.776	319.712
Öđrenci Sayısı	52.894	52.519	53.081	53.633	55.744	58.120	60.057	61.586
Okul Sayısı	59	59	60	60	63	65	67	69
Derslik sayısı	1.235	1.235	1.248	1.261	1.311	1.367	1.412	1.448
Öđretmen Sayısı	2.046	2.125	2.148	2.170	2.256	2.352	2.430	2.492
Kütüphane Sayısı	47	48	49	49	51	53	55	56
Eđitim Projeksiyonu	2013	2014	2015	2016	2020	2025	2030	2035
Tahmini Nüfus (2. Senaryo)	269.677	269.812	269.947	270.082	270.622	271.300	271.978	272.659
Öđrenci Sayısı	52.894	52.519	52.545	52.572	52.677	52.809	52.941	53.073
Okul Sayısı	59	59	59	59	59	59	59	60
Derslik sayısı	1.235	1.235	1.236	1.236	1.239	1.242	1.245	1.248
Öđretmen Sayısı	2.046	2.125	2.126	2.127	2.131	2.137	2.142	2.147
Kütüphane Sayısı	47	48	48	48	48	48	48	49

Yaşam Kalitesi

Yıllar	1.Senaryo			2.Senaryo		
	Tahmini Nüfus	Yeşil Alan(m ²) *	Kişi Başına Düşen Yeşil Alan (m ²)	Tahmini Nüfus	Yeşil Alan (m ²)*	Kişi Başına Düşen Yeşil Alan (m ²)
2014	272.643	1.127.250	4,13	269.812	1.127.250	4,18
2015	275.561	1.139.312	4,13	269.947	1.127.814	4,18
2016	278.427	1.151.160	4,13	270.082	1.128.378	4,18
2020	289.388	1.196.479	4,13	270.622	1.130.636	4,18
2025	301.718	1.247.458	4,13	271.300	1.133.465	4,18
2030	311.776	1.289.043	4,13	271.978	1.136.302	4,18
2035	319.712	1.321.855	4,13	272.659	1.139.145	4,18

*Toplam yeşil alan miktarı, kişi başına düşen yeşil alan miktarı üzerinden hesaplanmıştır.

TEMEL POLİTİKA VE ÖNCELİKLER

Onuncu Kalkınma Planı (2014-2018)

Onuncu Kalkınma Planı (2014-2018), Kalkınma Bakanlığınca hazırlanıp Yüksek Planlama Kurulu'nda görüşülmüş ve Bakanlar Kurulu'nun 10 Haziran 2013 tarih ve 2013/4908 sayılı Kararıyla kabul edilmiştir.

Onuncu Kalkınma Planında, 'Nitelikli İnsan, Güçlü Toplum', 'Yenilikçi Üretim, İstikrarlı Büyüme', 'Yaşanabilir Mekânlar, Sürdürülebilir Çevre' ve 'Kalkınma İçin Uluslararası İşbirliği' olmak üzere dört gelişme eksenini belirlenmiştir.

Onuncu Kalkınma Planı (2014-2018) Gelişme Eksenleri			
Nitelikli İnsan, Güçlü Toplum	Yenilikçi Üretim, İstikrarlı Yüksek Büyüme	Yaşanabilir Mekânlar, Sürdürülebilir Çevre	Kalkınma İçin Uluslararası İşbirliği
Eğitim	Büyüme ve İstihdam	Bölgesel Gelişme ve Bölgesel Rekabet Edilebilirlik	Uluslararası İşbirliği Kapasitesi
Sağlık	Yurtiçi Tasarruflar	Mekânsal Gelişme ve Planlama	Bölgesel İşbirlikleri
Adalet	Ödemeler Dengesi	Kentsel Dönüşüm ve Konut	Küresel Kalkınma Gündemine Katkı
Güvenlik	Enflasyon ve Para Politikası	Kentsel Altyapı	
Temel Hak ve Özgürlükler	Mali Piyasalar	Mahalli İdareler	
Sivil Toplum Kuruluşları	Maliye Politikası	Kırsal Kalkınma	
Aile ve Kadın	Sosyal Güvenlik Finansmanı	Çevrenin Korunması	
Çocuk ve Gençlik	Kamu İşletmeciliği	Toprak ve Su Kaynakları Yönetimi	
Sosyal Koruma	Yatırım Politikaları	Afet Yönetimi	
Kültür ve Sanat	Bilim, Teknoloji ve Yenilik		
İstihdam ve Çalışma Hayatı	İmalat Sanayiinde Dönüşüm Girişimcilik ve KOBİ'ler		
Sosyal Güvenlik	Fikri Mülkiyet Hakları		
Spor	Bilgi ve İletişim Teknolojileri		
Nüfus Dinamikleri	Tarım ve Gıda		
Kamuda Stratejik Yönetim	Enerji ve Madencilik		
Kamuda İnsan Kaynakları	Lojistik ve Ulaştırma		
Kamu Hizmetlerinde	Ticaret Hizmetleri		
e-Devlet Uygulamaları	Turizm		
	İnşaat, Mühendislik-Mimarlık, Teknik Müşavirlik ve Müteahhitlik Hizmetleri		

Bölgesel Gelişme Ulusal Stratejisi (2013-2023)

Ulusal kalkınma hedefleri ve yeni bölgesel kalkınma politikaların ortaya konduğu strateji belgesinde, bölgesel gelişme politikasının genel amaçları ortaya konmuştur:

1. Bölgeler arası gelişmişlik farklarının azaltılması,
2. Bölgelerin rekabet gücünün yükseltilmesi,
3. Ekonomik ve sosyal bütünlük ve dış dünyayla ilişkilerin güçlendirilmesi.

Aynı belgeye göre, bölgesel politikaların ulusal kalkınma hedeflerine katkısı ise üç şekilde olacaktır:

1. Kalkınmayı hızlandırıcı mekânsal organizasyon,
2. Ulusal ve bölgesel düzeyde daha etkili çok sektörlü koordinasyon mekanizmaları,
3. Sektörel politikalara yerel ve mekânsal önceliklerin daha etkili bir şekilde sızması.

Vizyonu, 'Sosyo-ekonomik ve mekânsal olarak bütünleşmiş, rekabet gücü ve refah düzeyi yüksek bölgelerden oluşan topyekûn kalkınmış bir Türkiye' olan Bölgesel Gelişme Ulusal Stratejisi, 2023 yılı için genel amaçlar ve bu amaçlara ulaşmak için mekânsal ve yatay amaçlara sahiptir.

2023 Genel Amaçlar

1. Daha Dengeli Bir Yerleşim Düzeni/Mekânsal Organizasyon Oluşturulması
2. Uluslararası Rekabet Gücünün Artırılması ve Küresel Piyasalarla Entegrasyonu
3. Sosyal ve İktisadi Dönüşüm İle Yeniden Yapılanmanın Sağlanması
4. Ekonomik ve Sosyal Mekânsal Bütünleşme
5. Yönetişim ve Sektörel Kalkınma Politikalarıyla Etkileşim

Mekânsal Amaçlar

1. Ülke genelinde daha dengeli bir mekânsal organizasyon oluşturulması
2. Metropoliten merkezlerin ve art alanların küresel rekabet gücünün artırılması
3. Endüstriyel büyüme odaklarının uluslararası rekabet gücünün artırılması
4. Bölgesel büyüme odaklarıyla geri kalmış yörelerde kalkınmanın tetiklenmesi
5. Orta düzeyde gelişmiş bölgeler ve dönüşüm kentlerinde ekonomik faaliyetlerin eşitlendirilmesi ve ekonominin canlandırılması
6. Düşük gelir düzeyine sahip ve geleneksel ekonomiye dayalı bölgelerin ülke geneline yakınsaması

Yatay Amaçlar

1. Bölgesel gelişmenin yönetişiminin iyileştirilmesi ve kurumsal kapasite
2. Kamu yatırım ve destek uygulamalarının bölgesel gelişme amaçlarıyla uyumlaştırılması
3. Bölgelerin yenilik kapasitesi ve rekabet gücünün geliştirilmesi
 - a. Bölgesel yenilik sistemleri geliştirilmesi
 - b. Yenilikçi ve yapısal girişimciliğin geliştirilmesi
 - c. Bölgesel kümelerin geliştirilmesi
 - d. Yatırım imkânlarının tanıtılması ve yatırım sürecinin desteklenmesi
 - e. Turizm potansiyelinin yerel/ bölgesel kalkınma için etkin kullanımı
 - f. Üniversitelerin buldukları bölgeler ile bağlarının güçlendirilmesi
4. Sınır ötesi ve bölgeler arası işbirliklerinin geliştirilmesi
5. Sürdürülebilir kalkınma ve yeşil büyüme
6. Ulaşım ağının ve erişilebilirliğin geliştirilmesi

2023 İstanbul Vizyonu

İstanbul Kalkınma Ajansı tarafından hazırlanan 2014-2023 Bölge Planı'na göre 2023 İstanbul vizyonu üç temel gelişme ekseninden oluşmaktadır. Bunlar:

1. Küresel ekonomide söz sahibi, yüksek katma değer üreten, yenilikçi yaratıcı ekonomi
2. Adil paylaştan, kapsayıcı ve öğrenen toplum
3. Keyifle yaşanan, özgün kentsel mekânlar ve sürdürülebilir çevre

İstanbul'un Plan döneminde ulaşmak istediği güçlü ekonomik yapı; **küresel ekonomide söz sahibi, yüksek katma değer üreten, yenilikçi ve yaratıcı ekonomi** gelişme ekseninde ele alınmıştır. 2023'e doğru İstanbul'un yenilik, yaratıcılık ve yüksek katma değerli faaliyetlerde küresel çekim merkezi olması ve küresel değer zincirlerinde rekabetçi bir konum edinmesi amaçlanmaktadır. Bu dönüşümü gerçekleştirecek yaratıcı ve nitelikli insanların yetiştirilmesi ve Bölge'ye çekilmesi; İstanbul'un ekonomi dinamizmini hızlandırmak amacıyla Ar-Ge, yenilik ve nitelikli girişimciliğin desteklenmesi öncelik alanları olarak belirlenmiştir. Tüm bunları destekleyecek biçimde, İstanbul'un imaj yönetiminin ve tanıtımının etkin biçimde yapılması da öncelik alanları arasında yer almıştır.

Adil paylaştan, kapsayıcı ve öğrenen toplum gelişme ekseninde, 2023'te İstanbul'un sosyal yapısını güçlendirmek ve insani gelişimi hızlandırmak amacıyla öncelik, strateji ve hedefler belirlenmiştir. İstanbul'un dinamik nüfus yapısını korumak ve tüm İstanbulluların ekonomik, politik, sosyal, kültürel hayata katılımları sağlayabilmek amacıyla eğitim, sağlık, güvenlik gibi temel ihtiyaçların sağlanması ve bu alanlarda hizmet kalitesinin artırılması öncelik alanları arasındadır. Toplumun daha adil ve kapsayıcı bir yapıya kavuşarak ortak yaşama kültürünün ve İstanbulluluk bilincinin güçlendirilmesine imkân tanıyacak strateji ve hedefler belirlenmiştir. İstanbul'da yer alan kurum ve kuruluşlarda kapasitenin güçlendirilmesi ve iyi yönetişimin uygulanması sosyal yapı ekseninde öncelik alanı olarak yer almıştır.

Keyifle yaşanan, özgün kentsel mekânlar ve sürdürülebilir çevre ekseninde kapsayıcı ve bütüncül bir planlama anlayışıyla İstanbul'un akıllı ve sürdürülebilir kentsel gelişimini sağlamak amaçlanmıştır. İstanbulluların sosyal ve ekonomik süreçlere katılımlarının doğadan kopmadan ve yüksek yaşam kalitesi gözetilerek sağlanması; İstanbul'un tarihi ve kültürel mirasının ve İstanbul belleğinin korunması öncelik alanları arasında yer almıştır. İstanbul'da kentsel fonksiyon alanlarının adil dağılımı; özgünlük, çeşitlilik ve yüksek kalitede tasarımların artırılmasına yönelik hedefler geliştirilmiştir. İstanbul'da kentsel dönüşüm ve afetlere hazırlık mekânsal gelişme ekseninin önemli öncelik alanlarından. Ulaşım ve erişilebilirlik, lojistik altyapı ve hizmetlerin güçlendirilmesi

mekânsal gelişme ekseninde ele alınmıştır. Bu eksen de ayrıca, atık yönetimi, yenilenebilir enerji kaynakları ile enerji verimliliğine yönelik strateji ve hedefler de yer almaktadır.

2014-2023 İstanbul Bölge Planı, 3 ana gelişme eksenini temel almakla birlikte bu eksenleri yatay kesen konular ortaya çıkmıştır. Bu konular içinde en fazla öne çıkanlar aşağıda görülmektedir:

- Beşeri Sermaye
- Yaşam Kalitesi
- Sürdürülebilirlik
- İşbirliği, Koordinasyon ve Ağlar
- Kurumsallaşma ve Kurumsal Kapasite
- Yaratıcılık ve Yenilikçilik

MİSYON-VİZYON ve İLKELER

Misyon

**"Yaşanabilir Bir Bayrampaşa İçin
Halkımızın Mutluluğunu Her Şeyin Üzerinde Tutmak"**

Vizyon

**"Mutlu ve Güler Yüzlü İnsanların Yaşadığı
Sosyal, Kültürel ve Ticari Açından İstanbul'un
Cazibe Merkezlerinden Biri Olmak"**

İlkeler

- Dürüstlük ve güvenilirlik
- Zamanında ve etkili hizmet sunma
 - Adaletli ve objektif olma
 - Güler yüzlülük ve içtenlik

STRATEJİK ALANLAR

Stratejik Alan 1: Şehir Hayatını Geliştirmek

2014 – 2018 yıllarını kapsayan 10. Kalkınma Planı'nda **“Yaşanabilir Mekânlar, Sürdürülebilir Çevre”** gelişme eksenleri arasında sayılmış ve bu başlık altında; bölgesel ve mekânsal gelişme, kentsel altyapı, çevrenin korunması ve afet yönetimi gibi hedefler sıralanmıştır. 10. Kalkınma Planı'na göre hazırlanan Bölgesel Gelişme Ulusal Stratejisi ise **“Daha Dengeli Bir Yerleşim Düzeni/Mekânsal Organizasyon Oluşturulması”** ve **“Ekonomik ve Sosyal Mekânsal Bütünleşme”** başlıklarını, bölgeler özelinde 2023 yılı genel amaçları arasında saymıştır. İstanbul Kalkınma Ajansı tarafından, 10. Kalkınma Planı ve Bölgesel Gelişme Ulusal Stratejisi'ne göre hazırlanan 2014-2023 Bölge Planı'nda da **“2023 İstanbul Vizyonu”** için belirlenen üç temel gelişme ekseninden biri; **“keyifle yaşanan, özgün kentsel mekânlar ve sürdürülebilir çevre”**dir. Bu eksen; İstanbul'un sürdürülebilir kentsel gelişiminin sağlanması, İstanbulluların doğadan kopmadan ve yüksek yaşam kalitesi gözetilerek sosyal ve ekonomik hayata katılması, kentsel fonksiyon alanlarının adil dağılımı ve özgün – çeşitli – yüksek kalitede tasarımların arttırılması, afetlere hazırlık, ulaşım ve erişilebilirlik hizmetlerinin güçlendirilmesi gibi konular ele alınmıştır.

10. Kalkınma Planı, Bölgesel Gelişme Ulusal Stratejisi ve İstanbul Bölge Planı'ndan yola çıkarak ve Bayrampaşa İlçesi'nin gelecek projeksiyonlarına ve iç ve dış paydaş mülakatlarından damıtılan GZFT analizine dayanarak gelecek 5 yıl için benimsediğimiz stratejik alanlardan biri **“Şehir Hayatını Geliştirmek”**tir. İstanbul'un en eski yerleşim yerlerinden biri olan Bayrampaşa İlçesi aynı zamanda yüz ölçümü açısından İstanbul'un en küçük ilçelerinden biridir. Her ne kadar son yıllarda nüfusu artma eğiliminde olmayan Bayrampaşa'da nüfus yoğunluğu ilçenin yüzölçümüne göre hayli yüksektir ve ilçenin mevcut altyapı – üstyapı imkânları bu yoğunluk karşısında yetersiz kalmaya başlamıştır. İlçenin çeperlerinin diğer metropol ilçelerce kuşatılmış olması coğrafi alan sıkıntısı yaratmakta ve dolayısıyla mevcut imkanların daha iyi hale getirilmesi zorunlu olmaktadır.

Mevcut imkânlarının sınırlı olması, zamanla oluşmuş olan çarpık kentleşme şehirde yaşayanların şehirlilik imkanlarından faydalanmalarını sınırlandırmıştır. Bu çerçevede, ulaşım altyapısının güçlendirilmesinden trafikte geçirilen zamanın azaltılmasına, toplu taşımada akıllı ulaşım sistemlerinin kullanılmasından otopark sorunun çözümüne, yeşil alanların geliştirilmesi ve kullanımının yaygınlaştırılmasından ortak yaşam alanlarının estetik görünüm kazanmasına, görsel ve çevresel kirliliğin azaltılmasından toplumun sağlık risklerinden korunmasına; ilçe sakinlerinin özgün kentsel mekânlarda, daha sağlıklı ve daha keyifli bir yaşam sürdürebilmesi, sosyal yaşama daha etkin katılabilmesi ve ekonomi içinde daha verimli yer alabilmesi için bu stratejik alan çerçevesinde bir dizi amaç belirlenmiştir.

Stratejik Alan 2: Eğitim, Spor, Kültür ve Sosyal Hayat

2014 – 2018 yıllarını kapsayan 10. Kalkınma Planı “**Nitelikli İnsan – Güçlü Toplum**” başlığını gelişme eksenlerinden biri olarak belirlemiş ve eğitim, sağlık, çocuk, gençlik, kültür – sanat, istihdam ve çalışma hayatı, sosyal koruma, sosyal güvenlik ve spor gibi amaçları bu başlık altında düzenlemiştir. Bölgesel Gelişme Ulusal Stratejisi ise ‘**Sosyo-ekonomik ve mekânsal olarak bütünleşmiş, rekabet gücü ve refah düzeyi yüksek bölgelerden oluşan topyekûn kalkınmış bir Türkiye**’ vizyonunu 2023 hedefleri arasına almıştır. Yine İstanbul Kalkınma Ajansı’nın ‘2023 İstanbul Hedefleri’ için belirlediği gelişme eksenlerinden biri de “**Adil paylaştan, kapsayıcı ve öğrenen toplum**”dur. Bu çerçevede İstanbul’un sosyal yapısını güçlendirmek ve insani gelişimi hızlandırmak amacıyla öncelik, strateji ve hedefler belirlenmiş ve İstanbul’un dinamik nüfus yapısını korumak ve tüm İstanbulluların ekonomik, politik, sosyal, kültürel hayata katılımları sağlayabilmek amacıyla eğitim, sağlık, güvenlik gibi temel ihtiyaçların sağlanması ve bu alanlarda hizmet kalitesinin artırılmasına vurgu yapılmıştır.

10. Kalkınma Planı, Bölgesel Gelişme Ulusal Stratejisi ve İstanbul Bölge Planı gibi temel metinleri dikkate alarak ve Bayrampaşa İlçesi’nin gelecek projeksiyonlarına ve GZFT analizine dayanarak önümüzdeki 5 yıl için benimsediğimiz stratejik alanlardan bir diğeri “**Eğitim, Spor, Kültür ve Sosyal Hayat**”tır. Bayrampaşa İlçesi’nin kalkınmasını sadece altyapı ve üst yapı imkânlarını geliştirerek ve fiziki yatırımları arttırarak sağlayamayız. Gerçekçi bir kalkınma için; insanımızın refah seviyesini yükseltmek, eğitim ve donanımlarını arttırmak, dezavantajlarından kaynaklanan mağduriyetlerini gidermek, beşeri sermayemize yatırım yaparak onları dünya ile rekabete hazırlamak ve kültür – sanat faaliyetlerine destek olarak ilçe halkının ruh dünyalarını geliştirmek önceliklerimiz arasındadır.

Hâlihazırda genel stratejik plan ve belgelerde benimsenen hedefler arasında bulunan bu faaliyet alanları; Belediyelerin asli görevleri arasında yer almakla birlikte, toplum tarafından da talep görmektedir. Genç ve dinamik bir nüfusa sahip olan Bayrampaşa’da çocukların ve gençlerin eğitimlerini desteklemek ve onlara mesleki yeterlilik kazandırmak önemli bir ihtiyaçtır. Yine spor tesislerinin altyapısını güçlendirerek çocukların ve gençlerin bedensel ve ruhsal gelişimine katkı sağlamak gereği vardır. Yaşlılarımızın, engelli vatandaşlarımızın, Down Sendromlu ve Otizmlilerimizin sosyal hayatlarını desteklemek ve dezavantajlarını en aza indirmek amaçlarımız arasındadır. Yeni Sosyal, Kültürel ve Sanat Tesisleri ile toplumun sosyal, kültür ve sanat hayatına öncülük etmek ve sağlık tesislerinin sayısını artırarak daha kaliteli sağlık hizmeti sunulmasını sağlamak insanlarımızın yaşam kalitesini arttırmak için yapacağımız yatırımlar arasındadır. Sosyal yardımları ihtiyaç sahiplerine etkin biçimde ulaştırarak toplumsal dengeleri gözetmek ve refah seviyesini arttırmak bu stratejik alan çerçevesinde benimsediğimiz amaçlardır.

Bu stratejik alanla birlikte önümüzdeki 5 yılda Bayrampaşa'nın ekonomik büyümesine uygun bir toplumsal gelişme sağlanacak, dengeli ve sürdürülebilir kalkınma mümkün hale gelecektir. Yaşam standartları ve eğitim seviyesi yükselen halkımız özgüven kazanacak, daha rekabetçi olacaktır.

Stratejik Alan 3: Kentsel Dönüşüm

Kentsel dönüşüm ve konut, mekânsal gelişme ve planlama ve kentsel altyapı; 2014-2018 yıllarını kapsayan 10. Kalkınma Planı'nın **"Yaşanabilir Mekânlar, Sürdürülebilir Çevre"** gelişme eksenini çerçevesinde düzenlenen alanlardır. Benzer şekilde Bölgesel Gelişme Ulusal Stratejisi de – doğrudan atıf yapmasa da – "Kalkınmayı hızlandırıcı mekânsal organizasyon" ve "Daha Dengeli Bir Yerleşim Düzeni" gibi hedeflerle kentsel dönüşümü işaret etmektedir. İstanbul Kalkınma Ajansı tarafından hazırlanan 2014-2023 Bölge Planı'nda ise kentsel dönüşüm, "Keyifle yaşanan, özgün kentsel mekânlar ve sürdürülebilir çevre" gelişme ekseninde "öncelik" olarak tanımlanmıştır. Bunun yanında İstanbul ve Bayrampaşa'nın deprem ve afet konusunda risklere sahip olması, çarpık kentleşme ile birlikte Kentsel Dönüşümü zaruri kılmaktadır.

"Kentsel Dönüşüm" 10. Kalkınma Planı, Bölgesel Gelişme Ulusal Stratejisi ve İstanbul Bölge Planı gibi temel metinleri dikkate alarak ve Bayrampaşa İlçesi'nin mevcut durumuna, gelecek projeksiyonlarına ve GZFT analizine dayanarak gelecek 5 yıl için benimsediğimiz bir diğer stratejik alandır. Eski bir yerleşim yeri olan Bayrampaşa İlçesi'nde pek çok yerleşim birimi yıpranmış, eskimiş ve ekonomik ömrünü tamamlamıştır. Tehlike arz eden eski yapıların Bayrampaşa'nın tarihi ve kültürel kimliğine uygun bir şekilde yenilenmesi ve günümüz ihtiyaçlarına cevap verecek hale getirilmesi gerekmektedir. Bu sayede kentin fiziki imkânları artırılarak halkın yaşam standartları yükseltilirken, olası bir depremde can ve mal kayıpları en az düzeye çekilecektir. Diğer yandan yüzölçümü oldukça küçük bir ilçe olan Bayrampaşa'nın kentsel alan ve konut alanı olarak açacağı fazlaca arazi bulunmamaktadır. Kentsel dönüşüm sayesinde bu ihtiyaçlara dönük yeni bir planlama yapma ve arazinin verimli kullanımı mümkün olacaktır. Kentsel dönüşümün bir başka yararı da ekonomiyi hareketlendirmesi ve kent içinde ticari canlılığı arttırmasıdır. Bu nedenle kentsel dönüşüm halkımız tarafından fırsat olarak görülmekte ve büyük ölçüde destek görmektedir.

Stratejik Alan 4: Kaynak Üretme ve Kurumsal Gelişim

Gelecek 5 yıl için benimsediğimiz bir diğer stratejik alan “Kaynak Üretme ve Kurumsal Gelişim”dir. Vergi tahsil oranları çok düşük olan Bayrampaşa Belediyesi’nin ilçenin mevcut ihtiyaçlarını karşılamak ve stratejik amaçları çerçevesinde hedeflemiş olduğu yatırımları gerçekleştirebilmek için daha güçlü bir kurumsal yapı ile birlikte gelirlerini arttırması ve mali yapısını güçlendirmesi gerekmektedir. Belediyenin hizmet kalitesini ve verimliliği yükseltmek, insan kaynağı niteliğini güçlendirmek, iş işleyişini ve fiziki mekânlarını iyileştirmek ancak güçlü bir mali yapıyla mümkündür.

Kurumsal gelişim çerçevesinde ele aldığımız bir diğer hususlar ise halkın belediye faaliyetlerinden haberdar olmasını, etkili bir şekilde yönetime katılımını sağlamaktır. Böylelikle halkın belediye hizmetlerinden faydalanma oranı artacak, belediyenin ihtiyaçlar ve beklentiler doğrultusunda hizmet üretmesini sağlayacak ve alacağı kararların meşruiyetini de arttıracaktır. Belediyenin haklarını korumak, hukuki çerçevede hareket etmesini sağlamak ve hukuki yapıyı güçlendirmek yine bu stratejik alan çerçevesinde ele aldığımız bir husustur.

Stratejik alanlara harcanması planlanan kaynak miktarı yıllar bazında aşağıdaki gibidir.

Stratejik Alanlar	2015	2016	2017	2018	2019	Toplam
1. Şehir Hayatını Geliştirmek	62.488.500	68.017.000	66.718.500	70.525.000	75.092.500	342.841.500
2. Eğitim, Spor, Kültür ve Sosyal Hayat	17.817.600	19.672.000	19.936.000	21.950.000	23.713.000	103.088.600
3. Kentsel Dönüşüm	12.370.000	17.590.000	3.780.000	2.000.000	1.440.000	37.180.000
4. Kaynak Üretme ve Kurumsal Gelişim	39.095.500	40.710.750	43.215.200	45.751.000	46.816.500	215.588.950
Genel Toplam	131.771.600	145.989.750	133.649.700	140.226.000	147.062.000	698.699.050

STRATEJİK AMAÇLAR

Bayrampaşa Belediyesinin 2015-2019 yılları için belirlenen stratejik amaçları aşağıdaki gibidir.

1. Şehir Hayatını Geliştirmek

- 1.1. Gelişen İhtiyaçlar Çerçevesinde Şehri Planlamak
- 1.2. Kent Hayatının Paylaşıldığı Mekânları Güzelleştirmek Kente Estetik Bir Görünüm Vermek
- 1.3. Toplumun Afetlere Karşı Hazırlıklı Olmasını Sağlamak
- 1.4. Sağlıklı Bir Ortamda Yaşamak İçin Görsel ve Çevresel Kirliliği Azaltmak
- 1.5. Kent İçi Ulaşımında Mobilitayı Sağlamak İçin Trafik Yönetimi ve Toplu Taşıma Hizmetlerinde Bilgi Teknolojilerinden Faydalanmak ve Akıllı Ulaşım Sistemlerini Kullanmak
- 1.6. Konforlu, Güvenli ve Sürdürülebilir Bir Ulaşım ve Trafik Altyapısı Kurmak
- 1.7. Toplu Taşımayı Yaygınlaştırmak ve Erişebilirliğini Artırmak
- 1.8. Yeşil Alanları ve Parkları Artırmak, Korumak, Geliştirmek ve Kullanımını Yaygınlaştırmak
- 1.9. Sağlıklı Toplum İçin Kaliteli ve Akredite Sağlık Hizmetleri Sunmak
- 1.10. Toplumunu Sağlığa Yönelik Risklerden Korumak
- 1.11. Toplumun Sağlığı ve Huzuru İçin Koruyucu ve Önleyici Denetimler ve Bilinç Artırıcı Faaliyetler Yapmak

2. Eğitim, Spor, Kültür ve Sosyal Hayat

- 2.1. Yeni Sosyal, Kültürel ve Sanat Tesisleri Açmak
- 2.2. Toplumun Sosyal, Kültür ve Sanat Hayatına Öncülük Etmek ve Geliştirmek
- 2.3. Spor Hizmetlerinin Altyapısını Güçlendirmek
- 2.4. Çocuk ve Gençlerin Eğitim ve Sosyal Gelişimlerini Desteklemek
- 2.5. Sağlık Tesislerinin Sayısını Artırmak
- 2.6. Genç İstihdamını Artırmak için Gençlere Meslek Kazandırmak ve İş Hayatına Hazırlamak
- 2.7. Down Sendromlu ve Otizmli Çocuklar için Okul Açmak, Ailelerinin ve Toplumun Bilinçlenmesini Sağlamak
- 2.8. Engellilerin Sosyal Hayatını Desteklemek ve Sağlık Hizmetleri Vermek
- 2.9. Yaşlıların İhtiyaç Duyduğu Hizmetleri Onları Toplumun Dışına İtmeyecek Şekilde Sunmak ve Yaşam Kalitelerini Arttırmak
- 2.10. Sosyal Yardımların İhtiyaç Sahiplerine Etkin Biçimde Ulaşmasını Sağlamak

3. Kentsel Dönüşüm

3.1. İlçenin Kimliği, Özgün Değerleri ve Yaşam Biçimine Uygun Kentsel Tasarım Çalışmaları Yapmak

3.2. Bütüncül Bir Planlama ile Bölgesel İhtiyaçları ve Yaşam Biçimini Dikkate Alarak, Gelişmişlik Dengesini Sağlayacak Şekilde Kentsel Dönüşüm Çalışmaları Yapmak

4. Kaynak Üretme ve Kurumsal Gelişim

4.1. Halkın Yönetime Katılımını Sağlamak

4.2. Hizmet Kalitesini ve Verimliliği Yükseltmek İçin Belediyenin İç Süreçlerini ve Fiziki Mekanlarını İyileştirmek ve İnsan Kaynağının Niteliğini Güçlendirmek

4.3. Halkla İlişkiler ve Tanıtım Faaliyetleri Kapsamında Belediye Hizmetlerinden Haberdarlığı ve Faydalanmayı Arttırmak

4.4. Mali ve Hukuki Yapıyı Güçlendirmek

Stratejik Amaç	2015	2016	2017	2018	2019
1. Şehir Hayatını Geliştirmek					
1.1. Gelişen İhtiyaçlar Çerçevesinde Şehri Planlamak	7.600.000	8.700.000	4.900.000	4.900.000	5.400.000
1.10. Toplumun Sağlığa Yönelik Risklerden Korumak	27.320.000	29.033.000	31.226.000	32.420.000	34.629.000
1.11. Toplumun Sağlığı ve Huzuru İçin Koruyucu ve Önleyici Denetimler ve Bilinç Artırıcı Faaliyetler Yapmak	100.000	120.000	130.000	140.000	150.000
1.2. Kent Hayatının Paylaşıldığı Mekânları Güzelleştirmek Kente Estetik Bir Görünüm Vermek	16.500.000	19.200.000	17.900.000	19.700.000	20.700.000
1.3. Toplumun Afetlere Karşı Hazırlıklı Olmasını Sağlamak	156.000	174.000	192.000	221.000	255.000
1.4. Sağlıklı Bir Ortamda Yaşamak İçin Görsel ve Çevresel Kirliliği Azaltmak	515.000	562.000	611.000	681.000	742.000
1.5. Kent İçi Ulaşımında Mobilitayı Sağlamak İçin Trafik Yönetimi ve Toplu Taşıma Hizmetlerinde Bilgi Teknolojilerinden Faydalanmak ve Akıllı Ulaşım Sistemlerini Kullanmak	0	0	0	0	0
1.6. Konforlu, Güvenli ve Sürdürülebilir Bir Ulaşım ve Trafik Altyapısı Kurmak	0	0	0	0	0
1.7. Toplu Taşımayı Yaygınlaştırmak ve Erişebilirliğini Artırmak	0	0	0	0	0
1.8. Yeşil Alanları ve Parkları Artırmak, Korumak, Geliştirmek ve Kullanımını Yaygınlaştırmak	10.155.000	10.067.000	11.580.000	12.265.000	13.000.000

Stratejik Amaç	2015	2016	2017	2018	2019
1.9. Sağlıklı Toplum için Kaliteli ve Akredite Sağlık Hizmetleri Sunmak	142.500	161.000	179.500	198.000	216.500
2. Eğitim, Spor, Kültür ve Sosyal Hayat					
2.1. Yeni Sosyal, Kültürel ve Sanat Tesisleri Açmak	1.010.000	0	0	0	0
2.2. Toplumun Sosyal, Kültür ve Sanat Hayatına Öncülük Etmek ve Geliştirmek	5.220.600	5.862.000	6.584.000	7.425.000	7.985.000
2.3. Spor Hizmetlerinin Altyapısını Güçlendirmek	300.000	215.000	230.000	245.000	260.000
2.4. Çocuk ve Gençlerin Eğitim ve Sosyal Gelişimlerini Desteklemek	4.476.000	5.150.000	5.210.000	5.741.000	6.295.000
2.5. Sağlık Tesislerinin Sayısını Artırmak	0	1.025.000	27.000	29.000	30.000
2.6. Genç İstihdamını Artırmak için Gençlere Meslek Kazandırmak ve İş Hayatına Hazırlamak	2.098.000	2.308.000	2.540.000	2.805.000	3.075.000
2.7. Down Sendromlu ve Otizmliler için Okul Açmak, Ailelerinin ve Toplumun Bilinçlenmesini Sağlamak	0	0	0	0	0
2.8. Engellilerin Sosyal Hayatını Desteklemek ve Sağlık Hizmetleri Vermek	1.450.000	1.522.500	1.600.000	1.680.000	1.750.000
2.9. Yaşlıların İhtiyaç Duyduğu Hizmetleri Onları Toplumun Dışına İtmeyecek Şekilde Sunmak ve Yaşam Kalitelerini Arttırmak	3.000	100.000	0	0	0
2.10. Sosyal Yardımların İhtiyaç Sahiplerine Etkin Biçimde Ulaşmasını Sağlamak	3.260.000	3.489.500	3.745.000	4.025.000	4.318.000
3. Kentsel Dönüşüm					
3.1. İlçenin Kimliği, Özgün Değerleri ve Yaşam Biçimine Uygun Kentsel Tasarım Çalışmaları Yapmak	0	590.000	1.780.000	0	0
3.2. Bütüncül Bir Planlama ile Bölgesel İhtiyaçları ve Yaşam Biçimini Dikkate Alarak, Gelişmişlik Dengesini Sağlayacak Şekilde Kentsel Dönüşüm Çalışmaları Yapmak	12.370.000	17.000.000	2.000.000	2.000.000	1.440.000
4. Kaynak Üretme ve Kurumsal Gelişim					
4.1. Halkın Yönetime Katılımını Sağlamak	810.000	950.000	1.100.000	1.250.000	1.400.000
4.2. Hizmet Kalitesini ve Verimliliği Yükseltmek için Belediyenin İç Süreçlerini ve Fiziki Mekânlarını İyileştirmek ve İnsan Kaynağının Niteliğini Güçlendirmek	36.671.000	38.037.250	40.710.700	43.008.500	43.825.000
4.3. Halkla İlişkiler ve Tanıtım Faaliyetleri Kapsamında Belediye Hizmetlerinden Haberdarlığı ve Faydalanmayı Arttırmak	1.010.000	1.076.000	1.143.000	1.210.000	1.283.000
4.4. Mali ve Hukuki Yapıyı Güçlendirmek	604.500	647.500	261.500	282.500	308.500
Genel Toplam	131.771.600	145.989.750	133.649.700	140.226.000	147.062.000

STRATEJİK HEDEF VE FAALİYETLER

Stratejik Alan 1. Şehir Hayatını Geliştirmek

1.1. Gelişen İhtiyaçlar Çerçevesinde Şehri Planlamak

Hedef 1.1.1. Mevcut imar planları ile ilgili sorunları çözmek ve riskli yapıların önüne geçmek

Performans Göstergesi 1.1.1. Her yıl planlanan Mevcut İmar planları ile ilgili sorunları çözmek ve riskli binaları yıkmak

Faaliyet/Proje	Dönem	Kaynak Türü	2015	2016	2017	2018	2019
1.1.1.1. İmar uygulamaları yapmak	2015-2019	Öz Kaynak	200.000	200.000	200.000	200.000	200.000
1.1.1.2. 1/1000 ölçekli uygulama imar planının yenilemek	2016	Öz Kaynak		500.000			
1.1.1.3. 1/1000 ölçekli koruma amaçlı imar planı yapılması	2016	Öz Kaynak		100.000			
1.1.1.4. Kaçak ve riskli yapıları yıkmak	2015-2019	Öz Kaynak	400.000	400.000	200.000	200.000	200.000

Hedef 1.1.2. Yatırım programına göre kamulaştırma çalışmaları yapmak

Performans Göstergesi 1.1.2. Her yıl yatırım programına göre planlanan kamulaştırma çalışmalarını %100 gerçekleştirmek

Faaliyet/Proje	Dönem	Kaynak Türü	2015	2016	2017	2018	2019
1.1.2.1. Yatırım programı çerçevesinde kamulaştırma işlemleri yapmak	2015-2019	Öz Kaynak	7.000.000	7.500.000	4.500.000	4.500.000	5.000.000

1.2. Kent Hayatının Paylaşıldığı Mekânları Güzelleştirmek Kente Estetik Bir Görünüm Vermek

Hedef 1.2.1. Meydan, prestij cadde ve çevre düzenleme çalışmaları yapmak

Performans Göstergesi 1.2.1. 2019 yılı sonuna kadar en az 10 adet prestij cadde, meydan ve çevre düzenleme projesi hazırlamak ve uygulamak

Faaliyet/Proje	Dönem	Kaynak Türü	2015	2016	2017	2018	2019
1.2.1.1. Altıntepsi Mahallesi Kutlu Sokak prestij cadde düzenlemesini yapmak	2015	Öz Kaynak	1.000.000				
1.2.1.2. Kocatepe Caddesi prestij cadde düzenlemesini yapmak	2016	Öz Kaynak		2.000.000			
1.2.1.3. Millet Caddesi prestij cadde düzenlemesini yapmak	2015	Dış Kaynak					
1.2.1.4. Tuna Caddesi prestij cadde düzenlemesini yapmak	2015-2016	Dış Kaynak					
1.2.1.5. Dumlupınar Caddesi prestij cadde düzenlemesini yapmak	2015	Dış Kaynak					

Faaliyet/Proje	Dönem	Kaynak Türü	2015	2016	2017	2018	2019
1.2.1.6. Muratpaşa Mahallesi muhtarlık binası ve çevre düzenlemesini yapmak	2015	Öz Kaynak	300.000				
1.2.1.7. Şehir Parkı helikopter pisti camii ve meydan düzenlemesini yapmak	2015	Dış Kaynak					
1.2.1.8. Lunapark meydan düzenlemesi	2018	Dış Kaynak					
1.2.1.9. Uluyol-Rami Kışla Caddesi meydan düzenlenmesi yapmak	2018	Dış Kaynak					
1.2.1.10. Eski Cezaevi alanı camii ve meydan düzenlemesi	2016-2019	Dış Kaynak					
1.2.1.11. Bayrampaşa Saat Kulesi yapmak	2018	Öz Kaynak				400.000	
1.2.1.12. Altıntepsi - İsmetpaşa Mahalleleri otoban üstü kapatılması	2016-2019	Dış Kaynak					

Hedef 1.2.2. Asfalt kaplama, tretuvar ve yağmur suyu şebeke çalışmaları yapmak

Performans Göstergesi 1.2.2. Her yıl planlanan asfalt, tretuvar ve yağmur suyu şebeke çalışmalarını %100 gerçekleştirmek

Faaliyet/Proje	Dönem	Kaynak Türü	2015	2016	2017	2018	2019
1.2.2.1. Asfalt kaplama işleri yapmak	2015-2019	Öz Kaynak	5.000.000	5.500.000	5.500.000	6.000.000	6.000.000
1.2.2.2. Asfalt yama işleri yapmak	2015-2019	Öz Kaynak	1.800.000	2.000.000	2.200.000	2.500.000	3.000.000
1.2.2.3. Tretuvar yapımı ve yol ve kaldırım düzenlemeleri işlerini yapmak	2015-2019	Öz Kaynak	6.000.000	5.500.000	5.500.000	5.800.000	6.400.000
1.2.2.4. Tretuvar tamiri yapılması	2015-2019	Öz Kaynak	1.900.000	3.600.000	4.050.000	4.350.000	4.650.000
1.2.2.5. Yağmur suyu şebekeleri yapmak	2015-2019	Öz Kaynak	500.000	600.000	650.000	650.000	650.000

Hedef 1.2.3. Havai hatları yer altına almak

Performans Göstergesi 1.2.3. 2019 yılı sonuna kadar en az 5 bölgede havai hatları yer altına almak

Faaliyet/Proje	Dönem	Kaynak Türü	2015	2016	2017	2018	2019
1.2.3.1. Havai hatları yeraltı projeleri hazırlamak ve uygulamak	2015-2019	Dış Kaynak					

1.3. Toplumun Afetlere Karşı Hazırlıklı Olmasını Sağlamak

Hedef 1.3.1. Mahallelerde gönüllü arama kurtarma ekipleri kurmak

Performans Göstergesi 1.3.1. 2019 yılı sonuna kadar her mahallede gönüllü arama kurtarma ekibi kurmak

Faaliyet/Proje	Dönem	Kaynak Türü	2015	2016	2017	2018	2019
1.3.1.1. Bayrampaşa Arama Kurtarma Ekibine eğitimleri yaptırmak	2015-2019	Öz Kaynak	50.000	55.000	60.000	70.000	80.000
1.3.1.2. Gönüllü Arama Kurtarma Ekipleri kurmak ve eğitimler düzenlemek	2015-2019	Öz Kaynak	50.000	55.000	60.000	70.000	80.000
1.3.1.3. Arama Kurtarma Ekibi kıyafet ve ekipmanlarını almak	2015-2019	Öz Kaynak	11.000	12.000	14.000	16.000	20.000

Hedef 1.3.2. Toplumun afetlere karşı bilgilendirmek

Performans Göstergesi 1.3.2. Her yıl afetler ile ilgili topluma kitapçık ve broşür dağıtmak

Faaliyet/Proje	Dönem	Kaynak Türü	2015	2016	2017	2018	2019
1.3.2.1. Afet broşürü, kitapçığı ve benzeri dokümanlar dağıtmak	2015-2019	Öz Kaynak	25.000	30.000	33.000	35.000	40.000

Hedef 1.3.3. Afet malzemelerini yenilemek

Performans Göstergesi 1.3.3. Her yıl planlanan afet malzemeleri yenilemek

Faaliyet/Proje	Dönem	Kaynak Türü	2015	2016	2017	2018	2019
1.3.3.1. Afis malzemelerinin yenilemek	2015-2019	Öz Kaynak	20.000	22.000	25.000	30.000	35.000

1.4. Sağlıklı Bir Ortamda Yaşamak İçin Görsel ve Çevresel Kirliliği Azaltmak

Hedef 1.4.1. Yer altı konteyner sistemi kurmak

Performans Göstergesi 1.4.1. Her yıl en az 1 bölgeye yer altı konteyner sistemi kurmak

Faaliyet/Proje	Dönem	Kaynak Türü	2015	2016	2017	2018	2019
1.4.1.1. Yer altı konteyner projesini hazırlamak ve uygulamak	2015-2019	Öz Kaynak	50.000	55.000	60.000	65.000	70.000

Hedef 1.4.2. Kent merkezlerine yeni konteyner yerleştirmek ve mevcutları yenilemek

Performans Göstergesi 1.4.2. Her yıl en az 400 adet çöp konteyneri yerleştirmek

Faaliyet/Proje	Dönem	Kaynak Türü	2015	2016	2017	2018	2019
1.4.2.1. Tespit edilen yerlere yeni konteyner yerleştirmek ve mevcut konteynerleri yenilemek	2015-2019	Öz Kaynak	170.000	180.000	190.000	220.000	240.000

Hedef 1.4.3. Kent merkezlerine çöp kovaları ve sigara izmariti atma kutuları yerleřtirmek

Performans Göstergesi 1.4.3. Her yıl en az 200 adet çöp kovası ve 150 adet sigara atma kutusu yerleřtirmek

Faaliyet/Proje	Dönem	Kaynak Türü	2015	2016	2017	2018	2019
1.4.3.1. Tespit edilen yerlere çöp kovaları koymak	2015-2019	Öz Kaynak	100.000	110.000	120.000	130.000	140.000
1.4.3.2. Tespit edilen yerlere sigara izmariti atma kutusu koymak	2015-2019	Öz Kaynak	70.000	80.000	90.000	100.000	110.000

Hedef 1.4.4. Çevre bilincini geliştirme yönelik organizasyonlar düzenlemek

Performans Göstergesi 1.4.4. Her yıl çevre bilincine yönelik en az 2 adet organizasyon düzenlemek

Faaliyet/Proje	Dönem	Kaynak Türü	2015	2016	2017	2018	2019
1.4.4.1. Çevre bilincini geliştirme yönelik organizasyonlar düzenlemek	2015-2019	Öz Kaynak	120.000	132.000	145.000	160.000	175.000

Hedef 1.4.5. Çevre bilincini geliştirme yönelik eğitici materyaller dağıtmak

Performans Göstergesi 1.4.5. Her yıl en 2 adet çevre bilincine yönelik eğitim materyali hazırlamak

Faaliyet/Proje	Dönem	Kaynak Türü	2015	2016	2017	2018	2019
1.4.5.1. Çevre bilincine yönelik eğitici basılı materyaller dağıtmak	2015-2019	Öz Kaynak	5.000	5.000	6.000	6.000	7.000

1.5. Kent İçi Ulaşımında Mobilitayı Sağlamak İçin Trafik Yönetimi ve Toplu Taşıma Hizmetlerinde Bilgi Teknolojilerinden Faydalanmak ve Akıllı Ulaşım Sistemlerini Kullanmak

Hedef 1.5.1. Akıllı ulaşım ve toplu taşıma sistemlerinden azami ölçüde yararlanmak

Performans Göstergesi 1.5.1. 2019 yılı sonuna kadar tespit edilen yerlere EDS, akıllı kavşak ve akıllı duraklar yapmak

Faaliyet/Proje	Dönem	Kaynak Türü	2015	2016	2017	2018	2019
1.5.1.1. Trafik yoğunluğu olan caddelere EDS sisteminin kurulması	2015-2019	Dış Kaynak					
1.5.1.2. Akıllı kavşak sistemi kurmak	2015-2019	Dış Kaynak					
1.5.1.3. Akıllı duraklar yapmak	2015-2019	Dış Kaynak					

1.6. Konforlu, Güvenli ve Sürdürülebilir Bir Ulaşım ve Trafik Altyapısı Kurmak

Hedef 1.6.1. Trafik güvenliğine ilişkin risk ve tehlikeleri en aza indirebilmek için kavşak ve bağlantı yolları yapmak

Performans Göstergesi 1.6.1. 2019 yılı sonuna kadar en az 7 adet meydan ve kavşak düzenleme projesi hazırlamak ve uygulamak

Faaliyet/Proje	Dönem	Kaynak Türü	2015	2016	2017	2018	2019
1.6.1.1. Maltepe kavşak ve meydan düzenlemesi çalışmasını yapmak	2017-2018	Dış Kaynak					
1.6.1.2. Altıntepsi - İsmetpaşa Mahallesi - Eski Cezaevi alanına yeni bağlantı yolu yapılması	2017-2019	Dış Kaynak					
1.6.1.3. Cevatpaşa Mahallesi otoban bağlantı kavşağının düzenlenmesi çalışmasını yapmak	2017-2018	Dış Kaynak					
1.6.1.4. Ferhatpaşa Çiftliği - Kocatepe Mahallesi Hal bağlantı yolu yapımı	2017-2018	Dış Kaynak					
1.6.1.5. Forum İstanbul - Cicoz Yolu - Akpınar Caddesi üzerine kavşak yapılması	2017-2018	Dış Kaynak					
1.6.1.6. Güneş - Çifttehavuzlar Caddelerinde kavşak düzenlemesi çalışması yapmak	2017-2018	Dış Kaynak					
1.6.1.7. Kadife-Çevreyolu Alba Sanayi Sitesi bağlantı ve yan yol yapılması	2015-2016	Dış Kaynak					

Hedef 1.6.2. Otopark alanları yapmak, "Park Et- Devam Et" sistemini yaygınlaştırmak

Performans Göstergesi 1.6.2. 2019 yılı sonuna kadar en az 20 adet otopark yapmak

Faaliyet/Proje	Dönem	Kaynak Türü	2015	2016	2017	2018	2019
1.6.2.1. Cevatpaşa İlköğretim Okulu zemin altı otoparkı yapmak	2016	Dış Kaynak					
1.6.2.2. Orta Mahalle Atik -Rıhtım Sokak Dr. Sümer Çavdar Parkı zemin altı otopark yapımı	2017	Dış Kaynak					
1.6.2.3. İsmetpaşa Mahallesi Tuna Caddesi Sabri Akpınar Parkı kromaj alanının zemin altı otopark yapılması	2018	Dış Kaynak					
1.6.2.4. Lunapark meydan zemin altı otopark yapılması	2018	Dış Kaynak					
1.6.2.5. Altıntepsi Mahallesi atölye ve garajlar alanına zemin altı otoparkı yapmak	2016	Dış Kaynak					
1.6.2.6. Atatürk Parkı zemin altı otoparkı yapmak	2018	Dış Kaynak					
1.6.2.7. Altıntepsi Mahallesi Merkez Cami yanına zemin altı otopark yapmak	2015-2016	Dış Kaynak					
1.6.2.8. Kartaltepe Mahallesi Nihat Ergin Parkı zemin altı otoparkı yapmak	2016-2017	Dış Kaynak					
1.6.2.9. Kartaltepe Mahallesi Pancar Motor Parkı zemin altı otoparkı yapmak	2018-2019	Dış Kaynak					

Faaliyet/Proje	Dönem	Kaynak Türü	2015	2016	2017	2018	2019
1.6.2.10. Murat Mahallesi Dökümcüler Parkı zemin altı otoparkı yapmak	2016-2017	Dış Kaynak					
1.6.2.11. İBB Tuna Spor Kompleksi zemin altı otoparkı yapmak	2016	Dış Kaynak					
1.6.2.12. Oğuzhan İlköğretim okulu zemin altı otopark yapmak	2015	Dış Kaynak					
1.6.2.13. Kocatepe Mahallesi Atatürk İ.Ö.O karşısı zeminaltı otoparkı yapmak	2017-2018	Dış Kaynak					
1.6.2.14. Recep Tayyip Erdoğan Parkı zemin altı otoparkı yapmak	2017	Dış Kaynak					
1.6.2.15. Şehir Parkı helikopter pisti zemin altı otoparkı yapmak	2015	Dış Kaynak					
1.6.2.16. Uygur Caddesi Başşoförlük zemin altı otoparkı yapmak	2018-2019	Dış Kaynak					
1.6.2.17. Uluyol-Rami Kışla Caddesi zeminaltı otoparkı yapmak	2018	Dış Kaynak					
1.6.2.18. Yıldırım Mahallesi Yıldırım Beyazıt Parkı zemin altı otoparkı yapmak	2017-2018	Dış Kaynak					
1.6.2.19. Yıldırım Mahallesi Daimi Halk Pazarı zemin altı otoparkı yapmak	2019	Dış Kaynak					
1.6.2.20. Eski Cezaevi alanına zeminaltı otopark yapmak	2016-2019	Dış Kaynak					
1.6.2.21. Altıntepsi Mahallesi Atölye ve Garajlar alanı ve İkea arkası zemin otopark yapılması	2016-2017	Dış Kaynak					
1.6.2.22. Yenidoğan Mahallesi Ulus Sokak zemin altı otopark yapılması	2016-2017	Dış Kaynak					
1.6.2.23. Hidayet Türkoğlu Spor Kompleksi yanına meslek lisesi zemin altı otoparkı yapmak	2015-2017	Dış Kaynak					

Hedef 1.6.3. Bisiklet ulaşımının konfor ve güvenliğinin sağlamak

Performans Göstergesi 1.6.3. Her yıl planlanan bisiklet yollarını yapmak

Faaliyet/Proje	Dönem	Kaynak Türü	2015	2016	2017	2018	2019
1.6.3.1. Bisiklet yolları yapmak	2015-2019	Dış Kaynak					

1.7. Toplu Taşımayı Yaygınlaştırmak ve Erişebilirliğini Artırmak

Hedef 1.7.1. Yeni metro istasyonu ve yeni hatlar kurmak

Performans Göstergesi 1.7.1. 2019 yılı sonuna kadar 2 adet yeni hat 1 adet metro istasyonu kurmak

Faaliyet/Proje	Dönem	Kaynak Türü	2015	2016	2017	2018	2019
1.7.1.1. Bayrampaşa'ya Finüküler Hattı projesini uygulamak	2015-2019	Dış Kaynak					
1.7.1.2. Eski Cezaevi alanına metro istasyonu yapmak	2016-2019	Dış Kaynak					
1.7.1.3. Bayrampaşa'ya 2. Metro Sultançiftliği - Vezneciler hattı projesi uygulamak	2015-2019	Dış Kaynak					

1.8. Yeşil Alanları ve Parkları Artırmak, Korumak, Geliştirmek ve Kullanımını Yaygınlaştırmak

Hedef 1.8.1. Mevcut parkların sürekliliğini sağlamak ve hizmet kalitesini artırmak

Performans Göstergesi 1.8.1. Her yıl parkların sürekliliğini sağlamak için en az 5 proje hazırlamak ve uygulamak

Faaliyet/Proje	Dönem	Kaynak Türü	2015	2016	2017	2018	2019
1.8.1.1. Merkezi parklara ücretsiz internet vermek	2015-2019	Öz Kaynak	100.000	10.000	10.000	10.000	10.000
1.8.1.2. Parklara güneş enerjili bilgisayar ve cep telefonu şarj istasyonlarının kurmak	2015-2019	Öz Kaynak	50.000	5.000	5.000	5.000	5.000
1.8.1.3. Parklara kamera sistemi yapılması	2015-2019	Öz Kaynak	140.000	190.000	240.000	290.000	340.000
1.8.1.4. Parklarda nizam ve intizamı sağlayacak motorize ekipler oluşturmak	2015	Öz Kaynak	45.000				
1.8.1.5. Park bakımı ve onarımı çalışmaları yapmak	2015-2019	Öz Kaynak	7.500.000	8.000.000	8.500.000	9.000.000	9.500.000
1.8.1.6. Park aydınlatma faaliyetleri ve parklara güneş enerjisiyle çalışan aydınlatma sistemleri kurmak yapmak	2015-2019	Öz Kaynak	500.000	620.000	750.000	800.000	850.000
1.8.1.7. Yıldırım Beyazıt Parkı düzenleme yapmak	2018	Dış Kaynak					

Hedef 1.8.2. Parkların sayısını ve alanını artırmak

Performans Göstergesi 1.8.2. 2019 yılı sonuna kadar en az 15 adet yeni park ve park alanı genişletme projesi hazırlamak ve uygulamak

Faaliyet/Proje	Dönem	Kaynak Türü	2015	2016	2017	2018	2019
1.8.2.1. Altıntepsi Mahallesi Akpınar Caddesi İSKİ Tevzii İstasyonu parkı yapmak	2018-2019	Öz Kaynak				750.000	750.000
1.8.2.2. Kartaltepe Mahallesi Pancar Motor Parkı yapımı	2018-2019	Dış Kaynak					
1.8.2.3. Orta Mahalle Atik -Rıhtım Sokak Dr. Sümer Çavdar Parkı park yapımı	2017	Dış Kaynak					
1.8.2.4. Altıntepsi Mahallesi Merkez Cami yanına park yapmak	2015-2016	Dış Kaynak					
1.8.2.5. Kocatepe Mahallesi Atatürk İ.Ö.O karşısı park yapmak	2017-2018	Dış Kaynak					
1.8.2.6. Yenidoğan Mahallesi Ulus Sokak park yapılması	2016-2017	Dış Kaynak					
1.8.2.7. Altıntepsi Mahallesi Akpınar Caddesi parkı yapımı	2018-2019	Dış Kaynak					
1.8.2.8. Yenidoğan Mahallesi Ulus Sokak Parkı yapımı	2016-2017	Dış Kaynak					
1.8.2.9. İsmetpaşa Mahallesi Tuna Caddesi Sabri Akpınar Parkı kromaj alanının parka dahil edilmesi	2018	Dış Kaynak					
1.8.2.10. Recep Tayyip Erdoğan Parkı Park büyütülmesi çalışmaları yapmak	2017	Dış Kaynak					
1.8.2.11. Orta Mahallesi Çınar Sokak Matraş karşısına park büyütülmesi çalışmasını yapmak	2017-2018	Dış Kaynak					

Hedef 1.8.3. Temalı parklar yapmak

Performans Göstergesi 1.8.3. 2017 yılı sonuna kadar 2 adet temalı park yapmak

Faaliyet/Proje	Dönem	Kaynak Türü	2015	2016	2017	2018	2019
1.8.3.1. Temalı Park projeleri hazırlamak ve uygulamak	2015-2017	Öz Kaynak	600.000		750.000		

Hedef 1.8.4. Yeşil alan miktarını artırmak ve mevcutları iyileştirmek

Performans Göstergesi 1.8.4. Her yıl planlanan yeşil alan faaliyetlerini %100 gerçekleştirmek

Faaliyet/Proje	Dönem	Kaynak Türü	2015	2016	2017	2018	2019
1.8.4.1. Mevsimlik çiçek ekimi yapmak	2015-2019	Öz Kaynak	700.000	700.000	750.000	800.000	900.000
1.8.4.2. Fidan dikimi yapmak	2015-2019	Öz Kaynak	250.000	260.000	275.000	290.000	305.000
1.8.4.3. Çim ekimi yapmak	2015-2019	Öz Kaynak	250.000	260.000	275.000	290.000	305.000
1.8.4.4. Ağaç ve çalı budama yapmak	2015-2019	Öz Kaynak	20.000	22.000	25.000	30.000	35.000

Hedef 1.8.5. Altıntepsi Mahallesi Atölye ve Garajlar Alanı ve İKEA arkası bilim parkı yapmak

Performans Göstergesi 1.8.5. 2017 yılı sonuna kadar bilim parkı yapmak

Faaliyet/Proje	Dönem	Kaynak Türü	2015	2016	2017	2018	2019
1.8.5.1. Bilim Parkı projesini hazırlamak ve uygulamak	2016-2017	Dış Kaynak					

1.9. Sağlıklı Toplum İçin Kaliteli ve Akredite Sağlık Hizmetleri Sunmak

Hedef 1.9.1. Toplumun sağlığını korumak

Performans Göstergesi 1.9.1. Gelen talepleri %100 karşılamak

Faaliyet/Proje	Dönem	Kaynak Türü	2015	2016	2017	2018	2019
1.9.1.1. Dış muayene hizmetleri vermek	2015-2019	Öz Kaynak	8.000	9.000	10.000	11.000	12.000
1.9.1.2. Vatandaşlara hemşirelik hizmetleri vermek	2015-2019	Öz Kaynak	7.500	8.000	8.500	9.000	9.500
1.9.1.3. Vatandaşlara laboratuvar hizmetleri vermek	2015-2019	Öz Kaynak	45.000	50.000	55.000	60.000	65.000
1.9.1.4. Vatandaşlara radyoloji hizmetleri vermek	2015-2019	Öz Kaynak	20.000	25.000	30.000	35.000	40.000
1.9.1.5. Portör muayene hizmetleri vermek	2015-2019	Öz Kaynak	50.000	55.000	60.000	65.000	70.000
1.9.1.6. Vatandaşlara poliklinik hizmetleri vermek	2015-2019	Öz Kaynak					
1.9.1.7. Vatandaşlara psikolog destek hizmetleri vermek	2015-2019	Öz Kaynak					
1.9.1.8. Vatandaşlara diyetisyen polikliniği hizmeti vermek	2015-2019	Öz Kaynak					
1.9.1.9. Çevre sağlığı hizmetleri vermek	2015-2019	Öz Kaynak	12.000	14.000	16.000	18.000	20.000
1.9.1.10. Hasta nakil hizmetleri vermek	2015-2019	Öz Kaynak					

1.10. Toplum Sađlıđa Yönelik Risklerden Korumak

Hedef 1.10.1. İnsan sađlıđına zararlı atıkları toplamak, bertaraf etmek ve geri dönüştürmek

Performans Göstergesi 1.10.1. Tüm mahallelerde günlük zararlı atıkları toplamak

Faaliyet/Proje	Dönem	Kaynak Türü	2015	2016	2017	2018	2019
1.10.1.1. İlçe genelindeki tüm temizlik hizmetlerinin gerçekleştirilmesi	2015-2019	Öz Kaynak	25.500.000	27.000.000	29.000.000	30.000.000	32.000.000
1.10.1.2. Ambalaj atıklarının ayrı toplanması işlerini yapmak	2015-2019	Öz Kaynak					
1.10.1.3. Bitkisel atık yağları toplamak	2015-2019	Öz Kaynak					
1.10.1.4. Madeni atık yağları toplamak	2015-2019	Öz Kaynak					
1.10.1.5. Ömrünü tamamlamış pilleri toplamak	2015-2019	Öz Kaynak					
1.10.1.6. Elektronik atıkları toplamak	2015-2019	Öz Kaynak					
1.10.1.7. Evsel nitelikli olmayan atıklar için poşet dağıtmak ve özel programlar için koku almak	2015-2019	Öz Kaynak	200.000	250.000	300.000	350.000	400.000

Hedef 1.10.2. Minik eller temiz hijyen projesini uygulamak

Performans Göstergesi 1.10.2. 2016 yılı itibaren Minik Eller Temiz Hijyen Projesini Uygulamak

Faaliyet/Proje	Dönem	Kaynak Türü	2015	2016	2017	2018	2019
1.10.2.1. Minik eller temiz hijyen projesini hazırlamak ve hazırlanan projeye göre uygulamak	2016-2019	Öz Kaynak		25.000	27.000	28.000	30.000

Hedef 1.10.3. İbadethanelerin temizliğini sağlamak

Performans Göstergesi 1.10.3. Her yıl tüm ibadethanelerin haftalık temizliğini yapmak

Faaliyet/Proje	Dönem	Kaynak Türü	2015	2016	2017	2018	2019
1.10.3.1. İbadethanelerin halılarını yıkamak	2015-2019	Öz Kaynak	120.000	150.000	180.000	210.000	240.000

Hedef 1.10.4. Vatandaşların kurbanlarını dini ve sıhhi şartlara uygun kesmesini sağlamak

Performans Göstergesi 1.10.4. Her yıl planlanan kurban faaliyetlerini %100 gerçekleştirmek

Faaliyet/Proje	Dönem	Kaynak Türü	2015	2016	2017	2018	2019
1.10.4.1. Kurban faaliyetleri yürütmek	2015-2019	Öz Kaynak	600.000	645.000	690.000	735.000	786.000

Hedef 1.10.5. Kent yaşamında hayvanlardan kaynaklanan olumsuzlukları gidermek ve hayvan sevgisini artırmak

Performans Göstergesi 1.10.5. Her yıl planlanan çalışmaları %100 gerçekleştirmek

Faaliyet/Proje	Dönem	Kaynak Türü	2015	2016	2017	2018	2019
1.10.5.1. Zoonozla mücadele, sokak hayvanları ve klinik faaliyetleri vermek	2015-2019	Öz Kaynak	600.000	642.000	686.000	730.000	780.000
1.10.5.2. İlaçlama faaliyetleri yapmak	2015-2019	Öz Kaynak	300.000	321.000	343.000	367.000	393.000
1.10.5.3. Hayvanlara karşı sevgi ve saygı bilincini artırma faaliyetleri yürütmek	2015-2019	Öz Kaynak					

1.11. Toplumun Sağlığı ve Huzuru İçin Koruyucu ve Önleyici Denetimler ve Bilinç Artırıcı Faaliyetler Yapmak

Hedef 1.11.1. Koruyucu ve önleyici denetimler yapmak

Performans Göstergesi 1.11.1. Her yıl planlanan denetim çalışmaları %100 gerçekleştirmek ve denetim ile ilgili gelen şikâyetleri aynı gün içerisinde karşılamak

Faaliyet/Proje	Dönem	Kaynak Türü	2015	2016	2017	2018	2019
1.11.1.1. Hava, su, gürültü ve görüntü kirliliği kontrolü yapmak	2015-2019	Öz Kaynak					
1.11.1.2. Gıda denetim faaliyetleri yürütmek	2015-2019	Öz Kaynak					
1.11.1.3. İş yerlerinin kontrol edilmesi	2015-2019	Öz Kaynak					
1.11.1.4. İşyeri, yol işgalleri, dilenci, pazarcı-pazar yerleri ve seyyar satıcılar ile ilgili denetimleri yapmak	2015-2019	Öz Kaynak					

Hedef 1.11.2. İnsan sağlığını korumak ile ilgili bilgi ve bilinç artırıcı faaliyetler yapmak

Performans Göstergesi 1.11.2. Her yıl en az 5 adet İnsan Sağlığını Korumak İle İlgili Bilgi ve Bilinç Artırıcı proje hazırlamak ve uygulamak

Faaliyet/Proje	Dönem	Kaynak Türü	2015	2016	2017	2018	2019
1.11.2.1. Bilgi ve bilinç artırıcı faaliyetler yapmak	2015-2019	Öz Kaynak	100.000	120.000	130.000	140.000	150.000

Stratejik Alan 2. Eğitim, Spor, Kültür ve Sosyal Hayat

2.1. Yeni Sosyal, Kültürel ve Sanat Tesisleri Açmak

Hedef 2.1.1. Yeni sosyal tesisler açmak

Performans Göstergesi 2.1.1. 2016 yılı sonuna kadar 3 adet yeni sosyal tesis açmak

Faaliyet/Proje	Dönem	Kaynak Türü	2015	2016	2017	2018	2019
2.1.1.1. Muratpaşa Mahallesi Beşi Bir Yerde projesini hazırlamak ve uygulamak	2015	Dış Kaynak					
2.1.1.2. Aşevi yapmak	2015	Öz Kaynak	1.000.000				
2.1.1.3. İstanbul Büyükşehir Belediyesi desteği ile yeni Hayvan Barınağı projesi yapmak	2015-2016	Dış Kaynak					

Hedef 2.1.2. Yeni kültür ve sanat evleri açmak

Performans Göstergesi 2.1.2. 2019 yılı sonuna kadar 3 adet kültür ve sanat merkezi açmak

Faaliyet/Proje	Dönem	Kaynak Türü	2015	2016	2017	2018	2019
2.1.2.1. Eski Cezaevi alanına Kültür ve Sanat Merkezi yapmak	2016-2019	Dış Kaynak					
2.1.2.2. Çevik Kuvvet binasının Kültür ve Sanat Merkezine dönüştürülmesi	2015-2019	Dış Kaynak					
2.1.2.3. Kartaltepe mahallesi Lunapark Arazisi altına zeminaltı otopark ve kültür merkezi yapmak	2015-2018	Dış Kaynak					

Hedef 2.1.3. Yeni bilgi evleri açmak

Performans Göstergesi 2.1.3. 2015 yılı sonuna kadar 2 adet bilgi evi açmak

Faaliyet/Proje	Dönem	Kaynak Türü	2015	2016	2017	2018	2019
2.1.3.1. Cevatpaşa mahallesine yeni Bilgi Evi yapılması	2015	Öz Kaynak	10.000				
2.1.3.2. Yıldırım mahallesi Halide Canayakın Bilgi Evi yapmak	2015	Dış Kaynak					

2.2. Toplumun Sosyal, Kültür ve Sanat Hayatına Öncülük Etmek ve Geliştirmek

Hedef 2.2.1. Toplumun sosyal hayatını geliştiren diğer kamu kurumlarına destek olmak

Performans Göstergesi 2.2.1. Her yıl kamu kurumlarından gelen taleplerin uygun görülenleri %100 karşılamak

Faaliyet/Proje	Dönem	Kaynak Türü	2015	2016	2017	2018	2019
2.2.1.1. Kamu yararına çalışan kurumların kiralama işlemleri yapmak	2015-2019	Öz Kaynak	510.600	572.000	640.000	717.000	800.000
2.2.1.2. Diğer kamu kurumlarının ihtiyacı olan (okullar, ibadethaneler, hastaneler, vb.) Tadilat ve yeniden düzenleme çalışmaları yapmak	2015-2019	Öz Kaynak	800.000	1.000.000	1.250.000	1.250.000	1.250.000

Hedef 2.2.2. İnsanların bir araya geleceği sosyal ve kültürel organizasyonlar düzenlemek

Performans Göstergesi 2.2.2. Her yıl en az 20 adet sosyal ve kültürel organizasyon düzenlemek

Faaliyet/Proje	Dönem	Kaynak Türü	2015	2016	2017	2018	2019
2.2.2.1. Balkanlarda Ramazan Kardeşlik Sınır Tanımaz programı düzenlemek	2015-2019	Dış Kaynak					
2.2.2.2. 23 Nisan Bayrampaşa Çocuk Şenliği düzenlemek	2015-2019	Öz Kaynak	60.000	70.000	80.000	250.000	300.000
2.2.2.3. 19 Mayıs Gençlik ve Spor Bayramı etkinlikleri düzenlemek	2015-2019	Öz Kaynak	60.000	65.000	70.000	250.000	300.000
2.2.2.4. 29 Mayıs İstanbul'un Fethi Kutlama Programı düzenlemek	2015-2019	Öz Kaynak	60.000	65.000	70.000	75.000	80.000
2.2.2.5. 7 İklim 7 Renk Yöresel Geceler programı düzenlemek	2015-2019	Öz Kaynak	380.000	400.000	420.000	450.000	470.000
2.2.2.6. Ramazan Programı düzenlemek	2015-2019	Öz Kaynak	1.400.000	1.540.000	1.694.000	1.863.000	2.050.000
2.2.2.7. İl dışı gezi programı organizasyonu düzenlemek	2015-2019	Öz Kaynak	700.000	750.000	800.000	850.000	900.000
2.2.2.8. Kültür sanat etkinlikleri düzenlemek	2015-2019	Öz Kaynak	500.000	600.000	700.000	800.000	850.000
2.2.2.9. Özel gün ve haftalarda etkinlik düzenlemek	2015-2019	Öz Kaynak	750.000	800.000	860.000	920.000	985.000

2.3. Spor Hizmetlerinin Altyapısını Güçlendirmek

Hedef 2.3.1. Sporda tesisleşmeyi desteklemek ve amatör spor kulüplerine yardım etmek

Performans Göstergesi 2.3.1. Amatör spor kulüplerinden gelen yardım taleplerini %100 karşılamak

Faaliyet/Proje	Dönem	Kaynak Türü	2015	2016	2017	2018	2019
2.3.1.1. Bayrampaşa Belediyesi Yeni Semt Stadını yapmak	2015	Dış Kaynak					
2.3.1.2. Amatör spor kulüplerine malzeme yardımı	2015-2019	Öz Kaynak	300.000	215.000	230.000	245.000	260.000
2.3.1.3. Bayrampaşaspor Sosyal Tesis ve Hizmet Binası yapmak	2016-2017	Dış Kaynak					

2.4. Çocuk ve Gençlerin Eğitim ve Sosyal Gelişimlerini Desteklemek

Hedef 2.4.1. Yeni okullar açmak, açtırmak

Performans Göstergesi 2.4.1. 2019 yılı sonuna kadar 7 adet yeni okul açmak

Faaliyet/Proje	Dönem	Kaynak Türü	2015	2016	2017	2018	2019
2.4.1.1. Murat Mahallesi Dökümcüler Caddesi İlköğretim Okulu yapımı	2016-2017	Dış Kaynak					
2.4.1.2. Altıntepsi Mahallesi Akpınar Caddesi'ne okul yapımı	2018-2019	Dış Kaynak					
2.4.1.3. Eski cezaevi alanına okul yapılması	2016-2019	Dış Kaynak					
2.4.1.4. Yıldırım Tuna İlköğretim Okulu yapımı	2018-2019	Dış Kaynak					
2.4.1.5. Uygun okul bahçelerine prefabrik kreşlerin yapılması	2016	Öz Kaynak		250.000			
2.4.1.6. Yıldırım Mahallesi Halide Canayakın Anaokulu yapımı	2015-2016	Dış Kaynak					
2.4.1.7. Aliya İzzetbegoviç Anadolu İmam Hatip Lisesi yapmak	2015	Dış Kaynak					

Hedef 2.4.2. Eğitim ve kütüphane hizmetlerini yaygınlaştırmak

Performans Göstergesi 2.4.2. Eğitim ve Kütüphane Hizmetlerinde yararlanan kişi sayısını her yıl bir önceki yıla göre %10 artırmak

Faaliyet/Proje	Dönem	Kaynak Türü	2015	2016	2017	2018	2019
2.4.2.1. Belediye sosyal tesisi bilim merkezinde eğitim ve kütüphane hizmetleri vermek	2015-2019	Öz Kaynak	1.880.000	2.100.000	2.310.000	2.541.000	2.795.000

Hedef 2.4.3. Bilgi merkezleri ve bilgi evi faaliyetlerini yaygınlaştırmak

Performans Göstergesi 2.4.3. Her yıl bir önceki yıla göre bilgi evine gelen öğrenci sayısını en az %10 artırmak

Faaliyet/Proje	Dönem	Kaynak Türü	2015	2016	2017	2018	2019
2.4.3.1. Bilgi merkezleri ve bilgi evi faaliyetleri yapmak	2015-2019	Öz Kaynak	2.596.000	2.800.000	2.900.000	3.200.000	3.500.000

2.5. Sağlık Tesislerinin Sayısını Artırmak

Hedef 2.5.1. Yeni sağlık tesisleri açmak, açtırmak

Performans Göstergesi 2.5.1. 2019 yılı sonuna kadar en az 3 adet yeni sağlık tesisi açmak

Faaliyet/Proje	Dönem	Kaynak Türü	2015	2016	2017	2018	2019
2.5.1.1. Aile sağlık merkezi kurmak	2016	Öz Kaynak		1.000.000			
2.5.1.2. Eski cezaevi alanına Bayrampaşa Devlet Hastanesi yapmak	2015-2017	Dış Kaynak					
2.5.1.3. Hamilelik ve annelik eğitim merkezi kurmak	2016-2019	Öz Kaynak		25.000	27.000	29.000	30.000

2.6. Genç İstihdamını Artırmak için Gençlere Meslek Kazandırmak ve İş Hayatına Hazırlamak

Hedef 2.6.1. Meslek edindirme programlarını yaygınlaştırmak ve ilçenin ara elaman ihtiyaçlarını karşılamak

Performans Göstergesi 2.6.1. Her yıl planlanan meslek edindirme programlarını gerçekleştirmek

Faaliyet/Proje	Dönem	Kaynak Türü	2015	2016	2017	2018	2019
2.6.1.1. Bayrampaşa Gençlik Merkezi'nde meslek edindirme, hobi kursları ve BAYGEM Gençlik Sitesi organizasyonları düzenlemek	2015-2019	Öz Kaynak	1.900.000	2.090.000	2.300.000	2.550.000	2.800.000

Hedef 2.6.2. Kurumda stajyer personel çalıştırılmak

Performans Göstergesi 2.6.2. Her yıl gelen başvuruları değerlendirmek uygun görülenleri almak

Faaliyet/Proje	Dönem	Kaynak Türü	2015	2016	2017	2018	2019
2.6.2.1. Kuruma gelen stajyer başvurularını değerlendirmek uygun görülenleri almak	2015-2019	Öz Kaynak	198.000	218.000	240.000	255.000	275.000

Hedef 2.6.3. Bayrampaşa Meslek Yüksekokulu kurmak

Performans Göstergesi 2.6.3. 2019 yılı sonuna kadar Bayrampaşa Meslek Yüksekokulu kurmak

Faaliyet/Proje	Dönem	Kaynak Türü	2015	2016	2017	2018	2019
2.6.3.1. Bayrampaşa Meslek Yüksekokulu kurma planını hazırlamak ve uygulamak	2015-2019	Dış Kaynak					

2.7. Down Sendromlu ve Otizmli Çocuklar için Okul Açmak, Ailelerinin ve Toplumun Bilinçlenmesini Sağlamak

Hedef 2.7.1. Şehir parkına Down Sendromlu ve Otizm Okulu açmak

Performans Göstergesi 2.7.1. 2015 yılına kadar Down Sendromlu ve Otizm Okulu Açmak

2.8. Engellilerin Sosyal Hayatını Desteklemek ve Sağlık Hizmetleri Vermek

Faaliyet/Proje	Dönem	Kaynak Türü	2015	2016	2017	2018	2019
2.7.1.1. Şehir parkına Down Sendromlu ve Otizm Okulu projesini hazırlamak ve uygulamak	2015	Dış Kaynak					

Hedef 2.8.1. Engellilere yönelik sağlık hizmetlerini geliştirmek

Performans Göstergesi 2.8.1. Her yıl engellilere yönelik sağlık hizmeti vermek ve yapılacak yeni projelerin tümünü engellilere göre yapmak

Faaliyet/Proje	Dönem	Kaynak Türü	2015	2016	2017	2018	2019
2.8.1.1. Fizik tedavi ve engelliler rehabilitasyon hizmetleri vermek	2015-2019	Öz Kaynak	1.450.000	1.522.500	1.600.000	1.680.000	1.750.000

Hedef 2.8.2. Engellilerin kentsel erişilebilirliğini geliştirmek ve bu konuda gerekli fiziksel düzenlemeleri yaygınlaştırmak

Performans Göstergesi 2.8.2. Her yıl engellilere yönelik sağlık hizmeti vermek ve yapılacak yeni projelerin tümünü engellilere göre yapmak

Faaliyet/Proje	Dönem	Kaynak Türü	2015	2016	2017	2018	2019
2.8.2.1. Kaldırım, yürüyüş yolları, parkları ve yürüyüş yollarını yeni projelerde engellilere göre yapmak	2015-2019	Öz Kaynak					

2.9. Yaşlıların İhtiyaç Duyduğu Hizmetleri Onları Toplumun Dışına İtmeyecek Şekilde Sunmak ve Yaşam Kalitelerini Arttırmak

Hedef 2.9.1. Cep Huzurevleri açmak

Performans Göstergesi 2.9.1. 2015 yılı sonuna kadar cep huzur projesinin uygulama çalışmalarını yapmak

Faaliyet/Proje	Dönem	Kaynak Türü	2015	2016	2017	2018	2019
2.9.1.1. Yaşlılar için Cep Huzur Projesini uygulamak	2015	Öz Kaynak	3.000	100.000			

2.10. Sosyal Yardımların İhtiyaç Sahiplerine Etkin Biçimde Ulaşmasını Sağlamak

Hedef 2.10.1. İhtiyaç sahibi insanlara sosyal yardım yapmak

Performans Göstergesi 2.10.1. Her yıl gelen sosyal yardım taleplerini araştırmak uygun görülen talepleri %100 karşılamak

Faaliyet/Proje	Dönem	Kaynak Türü	2015	2016	2017	2018	2019
2.10.1.1. Sünnet Şöleni düzenlemek	2015-2019	Öz Kaynak	250.000	267.500	285.000	305.000	328.000
2.10.1.2. Öğrencilere burs vermek	2015-2019	Öz Kaynak	800.000	856.000	942.000	1.035.000	1.140.000
2.10.1.3. Kömür yardımı yapmak	2015-2019	Öz Kaynak	650.000	700.000	745.000	800.000	850.000
2.10.1.4. Gıda yardımı yapmak	2015-2019	Öz Kaynak	450.000	482.000	515.000	550.000	590.000
2.10.1.5. Tekerlekli sandalye yardımı yapmak	2015-2019	Öz Kaynak	60.000	64.000	68.000	75.000	80.000
2.10.1.6. Sel, afet, yangın vb. ailelere sosyal yardım yapmak	2015-2019	Öz Kaynak	700.000	750.000	800.000	850.000	900.000
2.10.1.7. Asker ailelerine yardım yapmak	2015-2019	Öz Kaynak	350.000	370.000	390.000	410.000	430.000

Stratejik Alan 3: Kentsel Dönüşüm

3.1. İlçenin Kimliği, Özgün Değerleri ve Yaşam Biçimine Uygun Kentsel Tasarım Çalışmaları Yapmak

Hedef 3.1.1. Bayrampaşa ilçesi genelindeki caddelerde kentsel tasarım çalışmaları yapmak

Performans Göstergesi 3.1.1. 2017 yılı sonuna kadar Bayrampaşa ilçesi genelindeki caddelerde kentsel tasarım projelerini bitirmek

Faaliyet/Proje	Dönem	Kaynak Türü	2015	2016	2017	2018	2019
3.1.1.1. Bayrampaşa ilçesi genelindeki caddelerde cephe rehabilitasyonu kentsel tasarım projeleri hazırlamak	2016-2017	Öz Kaynak		590.000	1.780.000		

3.2. Bütüncül Bir Planlama ile Bölgesel İhtiyaçları ve Yaşam Biçimini Dikkate Alarak, Gelişmişlik Dengesini Sağlayacak Şekilde Kentsel Dönüşüm Çalışmaları Yapmak

Hedef 3.2.1. İlçenin kimliğine katkı sağlayacak kentsel dönüşüm projeleri hazırlamak ve uygulamak

Performans Göstergesi 3.2.1. 2019 yılı sonuna kadar en az 3 adet kentsel dönüşüm projesi hazırlamak ve uygulamak

Faaliyet/Proje	Dönem	Kaynak Türü	2015	2016	2017	2018	2019
3.2.1.1. Bayrampaşa ilçesi genelinde kentsel dönüşüm projeleri hazırlamak	2015-2019	Öz Kaynak	2.000.000	2.000.000	2.000.000	2.000.000	1.440.000
3.2.1.2. Eski cezaevi kentsel dönüşüm konut projesi yapmak	2016-2019	Dış Kaynak					
3.2.1.3. Bayrampaşa kentsel dönüşüm master planı	2015-2016	Dış Kaynak					
3.2.1.4. Bayrampaşa ilçesi'nin kentsel dönüşüm planını hazırlamak	2015	Öz Kaynak	1.770.000				
3.2.1.5. Vatan Mahallesi'nin yıkımını yapmak	2015-2016	Öz Kaynak	8.600.000	15.000.000			

Hedef 3.2.2. Kentsel dönüşüm uygulama projeleri ile ilgili kamulaştırma çalışmaları yapmak

Performans Göstergesi 3.2.2. 2017 Yılı sonuna kadar kentsel dönüşüm çalışmaları ile ilgili kamulaştırma çalışmalarını bitirmek

Faaliyet/Proje	Dönem	Kaynak Türü	2015	2016	2017	2018	2019
3.2.2.1. Lunapark meydanı alanı kamulaştırması	2015-2017	Dış Kaynak					
3.2.2.2. Orta Mahalle Matraş parkı yanı Dispanser Alanı kamulaştırması	2015-2017	Dış Kaynak					
3.2.2.3. Kadife Kavşağı köşesinde yer alan arsa ve üzerindeki binanın kamulaştırılması	2015-2017	Dış Kaynak					
3.2.2.4. Murat Mah. Forum İstanbul önünde bulunan 8 adet arsa ve üzerindeki binaların kamulaştırılması	2015-2017	Dış Kaynak					
3.2.2.5. Orta Mah. Ulubatlı Camii yanındaki 2 adet arsa ve üzerindeki binaların kamulaştırılması	2015-2017	Dış Kaynak					
3.2.2.6. Yıldırım Mah. Millet Cad. üzerindeki 1 adet arsa ve üzerindeki binanın kamulaştırılması (3813 parsel)	2015-2017	Dış Kaynak					

Stratejik Alan 4: Kaynak Üretme ve Kurumsal Gelişim

4.1. Halkın Yönetime Katılımını Sağlamak

Hedef 4.1.1. Halkın yönetime katılımını sağlayacak projeler ve ortamlar sağlamak

Performans Göstergesi 4.1.1. Her yıl halkın yönetimine katılımını sağlayacak en az 1 proje hazırlamak ve 2015 yılı sonuna kadar kadın, gençlik ve çocuk sanal meclisi kurmak

Faaliyet/Proje	Dönem	Kaynak Türü	2015	2016	2017	2018	2019
4.1.1.1. Halkın yönetime katılımını sağlayacak projeler hazırlamak ve uygulamak	2015-2019	Öz Kaynak	200.000	250.000	300.000	350.000	400.000
4.1.1.2. Kadın, gençlik ve çocuk sanal meclisi kurma projesini hazırlamak ve uygulamak	2015	Öz Kaynak	10.000				

Hedef 4.1.2. Temsil ağırlama faaliyetlerini etkinliğini arttırmak

Performans Göstergesi 4.1.2. Her yıl planlanan temsil ağırlama çalışmalarını %100 gerçekleştirmek

Faaliyet/Proje	Dönem	Kaynak Türü	2015	2016	2017	2018	2019
4.1.2.1. Temsil ağırlama çalışmalarını yapmak	2015-2019	Öz Kaynak	600.000	700.000	800.000	900.000	1.000.000

4.2. Hizmet Kalitesini ve Verimliliği Yükseltmek İçin Belediyenin İç Süreçlerini ve Fiziki Mekânlarını İyileştirmek ve İnsan Kaynağının Niteliğini Güçlendirmek

Hedef 4.2.1. Belediye hizmetlerinin kesintisiz ve sürekliliğini sağlamak için iç süreçlerin etkinliğini arttırmak

Performans Göstergesi 4.2.1. Belediye hizmetlerinin kesintisiz ve sürekliliğini sağlamak için iç süreçler ile ilgili hazırlanan planları zamanında gerçekleştirmek

Faaliyet/Proje	Dönem	Kaynak Türü	2015	2016	2017	2018	2019
4.2.1.1. Hizmet binalarının su, elektrik, doğalgaz ve telefon abonelik ve kullanım giderlerini ödemek	2015-2019	Öz Kaynak	3.150.000	3.300.000	3.550.000	3.725.000	4.050.000
4.2.1.2. Hizmet binalarına teknik personel hizmeti almak	2015-2019	Öz Kaynak	700.000	750.000	800.000	850.000	900.000
4.2.1.3. Hizmet binalarına yeni makine ve teçhizat alımı ve mevcutların bakım ve onarımlarını yapmak	2015-2019	Öz Kaynak	2.420.000	2.600.000	2.800.000	3.000.000	3.200.000
4.2.1.4. İşyeri açma ve çalışma ruhsatı, hafta sonu tatili ruhsatı, pazar satış yerleri işgalıyesı ruhsatı ve ölçü tartı aletleri ruhsatı vermek	2015-2019	Öz Kaynak					
4.2.1.5. Yapı kullanma izni tesisat ve ısı yalıtım raporları vermek	2015-2019	Öz Kaynak					
4.2.1.6. Kurum içi akaryakıt alımı yapmak	2015-2019	Öz Kaynak	650.000	710.000	750.000	800.000	850.000

Faaliyet/Proje	Dönem	Kaynak Türü	2015	2016	2017	2018	2019
4.2.1.7. Mevcut araçlar için araçlar için yedek parça alımı yapmak	2015-2019	Öz Kaynak	850.000	930.000	1.000.000	1.100.000	1.200.000
4.2.1.8. Araç ve iş makinesi kiralama hizmetleri yapmak	2015-2019	Öz Kaynak	16.520.000	17.676.000	18.913.000	20.237.000	21.654.000
4.2.1.9. Hareketli iş makinası ve kara taşıt alımları yapmak	2015-2017	Öz Kaynak	350.000	360.000	370.000		
4.2.1.10. Baskı ve cilt işlemleri, kırtasiye ve periyodik yayınlar ve diğer özel malzeme alımları yapmak	2015-2019	Öz Kaynak	733.000	800.000	850.000	870.000	900.000
4.2.1.11. Büro ve iş yeri makine teçhizat alım işlemleri yapmak	2015-2019	Öz Kaynak	225.000	248.000	260.500	275.000	289.000
4.2.1.12. Makine teçhizat bakım ve onarım giderleri	2015-2019	Öz Kaynak	162.000	178.000	187.000	196.500	207.000
4.2.1.13. Diğer müdürlüklerden gelen mal ve hizmet alım ihalelerine destek olmak	2015-2019	Öz Kaynak					
4.2.1.14. Yapı yıkım ruhsatı, yapı ruhsatı ve yapı kullanma izin belgelerinin vermek	2015-2019	Öz Kaynak					
4.2.1.15. Zabıta destek hizmet personeli almak	2015-2019	Öz Kaynak	1.000.000	1.100.000	1.200.000	1.320.000	1.500.000

Hedef 4.2.2. Bilişim sistemlerini geliştirmek

Performans Göstergesi 4.2.2. Her yıl bilişim sistemleri ile ilgili hazırlanan planları %100 gerçekleştirmek

Faaliyet/Proje	Dönem	Kaynak Türü	2015	2016	2017	2018	2019
4.2.2.1. AKOS güncelleştirme ve genişletilme hizmeti almak	2015-2019	Öz Kaynak	1.800.000	1.980.000	2.200.000	2.400.000	260.000
4.2.2.2. Bilgisayar, yazıcı ve çevre birimleri almak	2015-2019	Öz Kaynak	250.000	275.000	300.000	330.000	370.000
4.2.2.3. Yeni sarf malzemesi alımı (toner, kartuş, cd, vb.) ve mevcutların bakım onarımlarını yapmak	2015-2019	Öz Kaynak	120.000	132.000	145.200	160.000	175.000
4.2.2.4. Yazılım ve lisans alımları yapmak	2015-2019	Öz Kaynak	180.000	200.000	220.000	240.000	260.000

Hedef 4.2.3. Dijital ve kurumsal arşiv sistemi kurmak

Performans Göstergesi 4.2.3. 2015 yılı sonuna dijital ve kurumsal arşivi kurmak

Faaliyet/Proje	Dönem	Kaynak Türü	2015	2016	2017	2018	2019
4.2.3.1. Dijital ve kurumsal arşivin kurulması ve işletmek	2015-2019	Öz Kaynak	1.500.000	300.000	310.000	320.000	350.000
4.2.3.2. Planlama arşivinin sayısal ortama sistemli bir şekilde aktarmak	2015	Öz Kaynak	60.000				

Hedef 4.2.4. Hizmet binalarını iyileştirmek ve güvenliğini sağlamak

Performans Göstergesi 4.2.4. Her yıl hizmet binalarını yenileme ve güvenlik planlarını gerçekleştirmek

Faaliyet/Proje	Dönem	Kaynak Türü	2015	2016	2017	2018	2019
4.2.4.1. Hizmet binaları, kültürel, sosyal ve spor tesislerinin tadilatı ve onarımını yapmak	2015-2019	Öz Kaynak	1.700.000	1.900.000	2.000.000	2.200.000	2.500.000
4.2.4.2. Belediye hizmet binası ve ek hizmet binalarına güvenlik hizmeti vermek	2015-2019	Öz Kaynak	3.250.000	3.500.000	3.700.000	3.750.000	3.800.000

Hedef 4.2.5. Kurum personeline yönelik eğitimler ve sosyal organizasyonlar düzenlemek

Performans Göstergesi 4.2.5. Her yıl personele yönelik en az 5 adet eğitim ve sosyal organizasyon düzenlemek

Faaliyet/Proje	Dönem	Kaynak Türü	2015	2016	2017	2018	2019
4.2.5.1. Kişisel ve mesleki eğitimler düzenlemek	2015-2019	Öz Kaynak	100.000	112.000	140.000	160.000	180.000
4.2.5.2. Personel ödüllendirmesi	2015-2019	Öz Kaynak	51.000	61.250	65.000	75.000	80.000
4.2.5.3. Personele yönelik sosyal organizasyonlar düzenlemek	2015-2019	Öz Kaynak					
4.2.5.4. Personele yemek vermek	2015-2019	Öz Kaynak	900.000	925.000	950.000	1.000.000	1.100.000

4.3. Halkla İlişkiler ve Tanıtım Faaliyetleri Kapsamında Belediye Hizmetlerinden Haberdarlığı ve Faydalanmayı Arttırmak

Hedef 4.3.1. Belediye hizmetleri ile ilgili halkla ilişkiler ve tanıtım çalışmaları yapmak

Performans Göstergesi 4.3.1. Her yıl hazırlanan halkla ilişkiler ve tanıtım planlarını %100 gerçekleştirmek

Faaliyet/Proje	Dönem	Kaynak Türü	2015	2016	2017	2018	2019
4.3.1.1. Tanıtım faaliyetleri yapmak (bez vinil afiş, su kotrası vb.)	2015-2019	Öz Kaynak	500.000	535.000	570.000	610.000	650.000
4.3.1.2. Basılı materyaller bastırmak (her türlü yayın işleri)	2015-2019	Öz Kaynak	200.000	210.000	220.000	225.000	235.000
4.3.1.3. Kamuoyu anketi yapmak	2015-2019	Öz Kaynak	150.000	160.000	170.000	180.000	190.000
4.3.1.4. Tanıtım filmleri hazırlamak	2015-2019	Öz Kaynak	60.000	64.000	68.000	73.000	78.000
4.3.1.5. Önemli gün ve haftalarda kutlama, ilanlar ve belediye hizmetlerinin tanıtılmasına yönelik reklam çalışmaları yapmak	2015-2019	Öz Kaynak	100.000	107.000	115.000	122.000	130.000

4.4. Mali ve Hukuki Yapıyı Güçlendirmek

Hedef 4.4.1. Bütçe ve tahakkuk-tahsilat gerçekleşme oranını artırmak

Performans Göstergesi 4.4.1. Bütçe gerçekleşme oranını %90'nın altına düşürmemek

Faaliyet/Proje	Dönem	Kaynak Türü	2015	2016	2017	2018	2019
4.4.1.1. Kurumsal mali raporları hazırlamak	2015-2019	Öz Kaynak	4.500	5.500	6.500	7.500	8.500
4.4.1.2. Tüm mükelleflere, tek sicil numarası verilmesi işleminin gerçekleşmesi	2015-2019	Öz Kaynak					
4.4.1.3. Emlak, çevre temizlik ve ilan beyanlarında, yoklama sonucu kaçakları tespit etmek	2015-2019	Öz Kaynak	400.000	428.000	25.000	30.000	40.000

Hedef 4.4.2. Mevzuatın takibi ve kurum içinde ihtiyaç duyanlara kolayca ulaşabilecekleri sistemler kurmak ve hukuki davaları takip etmek

Performans Göstergesi 4.4.2. Her yıl hazırlanan hukuk bilgi paylaşım sistem planlarını gerçekleştirmek ve hukuksal davaları takip etmek

Faaliyet/Proje	Dönem	Kaynak Türü	2015	2016	2017	2018	2019
4.4.2.1. Resmi Gazeteyi takip etmek	2015-2019	Öz Kaynak					
4.4.2.2. Birimlerin görüş ve hukuki mütalaa taleplerini karşılamak	2015-2019	Öz Kaynak					
4.4.2.3. Davalar ve icra takip işlemlerinin yürütülmesi	2015-2019	Öz Kaynak	200.000	214.000	230.000	245.000	260.000

İZLEME VE DEĞERLENDİRME

Giriş ve Amaç

İzleme ve değerlendirme faaliyetleri, stratejik planla belirlenen amaçlara ne ölçüde ulaşıldığının sistematik olarak izlenmesi, değerlendirilmesi ile performans kriterleri kapsamında sonuçların ölçülmesi ve elde edilen bulguların düzenli bir şekilde raporlanması faaliyetlerini içermektedir. Ayrıca, bu faaliyetler, geri bildirim yoluyla uygulamada sürekli olarak iyileştirmeyi olanaklı kılmakta; saydamlık ve hesap verebilirlik de sağlanmış olmaktadır.

Stratejik Plan düzeyinde izleme ve değerlendirme faaliyetleri ilgili birimler tarafından performans göstergelerine dayalı olarak yürütülecek olup, performans göstergelerinin ölçümü ve değerlendirilmesiyle hem faaliyetlerin hazırlanan uygulama planları ve bütçelerle uyumu hem de elde edilen sonuçların Stratejik Planda önceden belirlenen hedef ve amaçlarla ne derece örtüştüğü belirlenebilecektir.

İzleme ve değerlendirme işlevinin yerine getirilmesi açısından oluşturulacak İzleme Değerlendirme Birimi tarafından, stratejik plan çerçevesinde hedeflere ulaşmak için gerçekleştirilmesi gereken faaliyet ve projeler ile uygulama planlarının yürütülmesine yönelik düzenli olarak hazırlanıp Başkanlık makamına iletilen Değerlendirme Raporları, Üst Yönetim tarafından hazırlanması zorunlu bulunan Faaliyet Raporlarının temelini oluşturması açısından önemli bir işlevi yerine getirecektir. Üst Yönetime periyodik olarak iletilen bu Değerlendirme raporları sayesinde, hem üst yönetimin düzenli olarak genel gidişat hakkında bilgi sahibi olması sağlanırken hem de ihtiyaç duyulan kararların alınması ve politika değişikliklerinin gerçekleştirilmesi imkânı kolaylaşacaktır.

İzleme değerlendirme çalışmalarıyla, yönetsel bilgilerin derlenmesi ve stratejik plan uygulamasının raporlanması anlamındaki izleme faaliyetinin yürütülmesi ile alınan sonuçların, daha önce ortaya konulan misyon, vizyon, ilkeler, amaçlar ve hedeflerle ne ölçüde uyumlu olduğunun, kısaca kurumsal performansın değerlendirilmesi ve buradan elde edilecek sonuçlarla planın gözden geçirilmesini ifade eden değerlendirme süreci oluşturularak, “başarımızı nasıl takip eder ve değerlendiririz” sorusu cevabını bulabilecektir.

İzleme Değerlendirme Süreci

Maliye Bakanlığı tarafından oluşturulan Performans İzleme ve Değerlendirme Bölümünde ilgili Performans Göstergeleri ve Performans Hedefleri İzleme ve Değerlendirme Formlarına belirli periyotlarda yapılacak veri girişleri ile Stratejik Planın ve yıllık hazırlanacak Performans Programlarının performansı izlenebilecek ve yılsonu gerçekleşme tahminleri revize edilebilecektir.

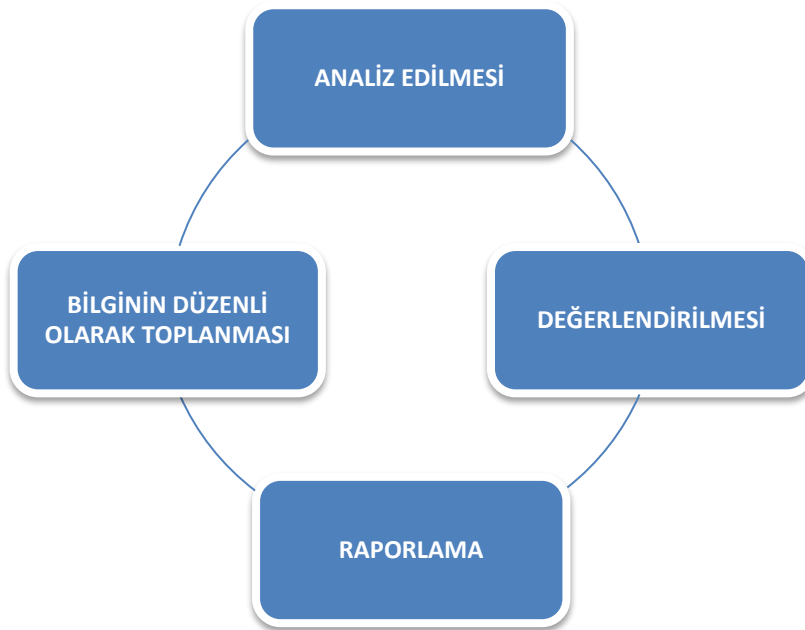
İzleme deęerlendirme alıřmalarında kısaca;

Faaliyet ve kaynak tablolarının birimler bazında listelenmesi ve Başkanlık talimatı ile ilgili başkan yardımcısı ve görevlilere iş emri olarak iletilmesi,

Bütün birimler tarafından, kendi faaliyetleri temelinde ve ilgili dönemleri esas alarak, harcama bilgilerini ve aşamalarını içerecek şekilde kısa raporlamalar yapılması,

İzleme deęerlendirme biriminin, dięer birimlerin oluşturduęu bu detay raporları toplaması ve başkanlık makamına bütüncül bir şekilde raporlaması, tarzında bir iş akışı izlenebilecektir. İzleme deęerlendirme biriminin faaliyetlerinin yürütülmesinde ařaęıdaki döngü takip edilebilecektir.

İzleme Deęerlendirme Süreci



İzleme Deęerlendirme biriminin belirlenen izleme ve deęerlendirme alıřmaları ařaęıdaki aşamalar izlenerek yapılabilecektir.

Kapsamın Belirlenmesi

Birimin izleme ve deęerlendirme alıřmalarının kapsamı stratejik amaçlar çerçevesinde belirlenecektir. Belediyenin tüm faaliyetleri kapsamında yapılabileceęi gibi, belirli bir faaliyet üzerinde veya ihtiyaca göre önemli görülen faaliyetler üzerinde de yapılabilir. Belirli faaliyetlerin detaylı bir performans analizi yapılmak üzere seilmesinde bu faaliyetler için öngörülen performans

hedef ve göstergelerinde önemli sapmalar olup olmadığı, harcama büyüklüğü ve idarenin stratejik amaç ve hedeflerini önemli ölçüde etkileyecek nitelikte olması gibi faktörler seçim kriteri olarak dikkate alınabilecektir.

Bu noktada, faaliyet dönemi içinde yapılan performans değerlendirmesi ile faaliyet dönemi sonunda yapılan performans değerlendirmesinin orta ve uzun vadeli performans değerlendirmesine göre daha dar kapsamlı olduğu göz önünde tutulması gereken bir husus olarak ön plana çıkacaktır.

Analiz Yöntemlerinin Belirlenmesi

Değerlendirme çalışmaları çok çeşitli açılardan yapılabileceği için (bir amaç, hedef, faaliyet, proje veya politikanın meydana getirdiği etki ve sonuçlar açısından yapılabileceği gibi bunların gerçekleştirilmesinde maliyet etkinliğinin sağlanıp sağlanmadığı açısından da yapılabilir) bu aşamada, değerlendirmenin kapsamına ve değerlendirilenin amacına göre, değerlendirmeyi gerçekleştirmek için gerekli olan analiz yöntemleri belirlenmelidir. Bu anlamda, yöntem seçiminde, değerlendirilenin kapsamı, amacı ile ilgili faaliyet ve projelerin özellikleri belirleyici unsur olacaktır.

Değerlendirmenin Yürütülmesi

İzleme ve değerlendirmeler, belirlenen analiz yöntemleri kullanılarak belli bir plan çerçevesinde gerçekleştirilecek, değerlendirme yürütülürken alternatif durumlar, dışsal faktörler ile yönetim kararlarının sonuçlar üzerindeki etkisi dikkate alınacaktır.

Değerlendirme Sonuçlarının Raporlanması ve Sunulması

İzleme Değerlendirme Birimi, değerlendirme çalışmaları sonucunda değerlendirme raporu düzenleyecek, bu raporda, yürütülen çalışmaların kapsamı, izlenen yöntemler ve elde edilen sonuçlara ilişkin bilgiler yer alacaktır. Faaliyet raporları yürütülen faaliyetleri, belirlenen performans esaslarına göre hedef ve gerçekleşme durumu ile meydana gelen sapmaların nedenlerini açıklayacak şekilde hazırlanacaktır. Bu nedenle, performans değerlendirmesine ilişkin sonuçlara özet olarak birim ve idare faaliyet raporlarına ilgili bölümlerinde yer verilebilecektir.