

T.C. SİNOP ÜNİVERSİTESİ



2013-2017 STRATEJİK PLAN

İLETİŞİM ADRESİ

Adres : Sinop Üniversitesi Rektörlüğü
Korucuk Köyü Kıranlar Mevkii
Tel : 0368 271 57 57
Faks : 0368 271 57 83
E-posta : strateji@sinop.edu.tr
Web : www.sinop.edu.tr

ÖNSÖZ



Çağımızın modern yönetim anlayışı, kamu hizmetlerinin ölçülebilir ilkelere ve standartlara kavuşturulmasını, belirlenen ilke ve standartlar çerçevesinde yapılan faaliyetlerin değerlendirilmesini öngörmektedir. Bu yönetim yaklaşımı gelişmiş ülkelerin hemen hepsinde uygulanmaktadır. Bu yaklaşımı kurum kültürü olarak benimseyen ve kuruma yerleştiren yönetimlerin başarıları kalıcı olmuş ve artan bir ivmeyle devam etmiştir. Ülkemizde de 5018 Sayılı Kamu Mali Yönetimi ve Kontrol Kanunu ile birçok kurumun yanı sıra üniversitelere de stratejik plan yapma yükümlülüğü getirilmiştir. Üniversitemizde geleceğe yönelik yeni adımlar atılırken stratejik planın hazırlanması kaçınılmaz bir ihtiyaç olarak karşımıza çıkmıştır. Bir kurumun ne yaptığı, varlık nedeni ve gelecekte ulaşmak istediği hedefleri ortaya koyan bir yönetim tekniği olan stratejik planlama, Üniversitemizin amaçlarını, hedeflerini ve bunlara ulaşmayı mümkün kılacak yöntemlerin belirlenmesine yardımcı olacaktır.

Stratejik plan çalışmaları kurumun sahip olduğu stratejik yönetim anlayışının bir sonucu olarak karşımıza çıkarken doğal bir süreç şeklinde ele alınması gereken uzun dönemli çaba ve gayret gerektiren çalışmalar olarak düşünülmelidir. İşte bu bilinç ve anlayışla yola çıkılan stratejik planlama çalışmalarımızda paylaşımcılık, katılımcılık ve şeffaflık ana ilkeler olarak benimsenmiştir. Bu süreç üniversitemizde gerçekleştirilen eğitim çalışmaları ile başlamış, en alt birimden en üst birime kadar tüm birimler kendi stratejik planını paydaş beklentilerini ön plana alarak kapsamlı ve tabandan gelen fikirlerle tüm üniversiteye yayılacak şekilde hazırlamışlardır.

Tüm paydaş beklentileri alınıp değerlendirilerek, Üniversitemizde 2013-2017 yılları arasında uygulanacak olan Stratejik Planın hazırlık çalışmalarına başlanmıştır. Çalışmaların sağlıklı biçimde sürdürülebilmesi için öncelikle bir "İç Genelge" yayımlanmış ve "Üniversite Stratejik Planlama Kurulu" oluşturulmuştur. Bu kurula yardımcı olması amacıyla Üniversite "Stratejik Plan Hazırlama Ekibi" kurulmuştur.

Benimsediğimiz temel ilkeler çerçevesinde geleceğe ilişkin Üniversitemizin misyonunu ve vizyonunu oluşturduk. Stratejik amaçlar ve ölçülebilir hedefler saptayarak, performanslarımızı belirlenmiş olan göstergeler doğrultusunda ölçmek ve bu sürecin izlenilmesini ve değerlendirilmesini yapmak amacıyla katılımcı yöntemlerle 2013-2017 stratejik planını hazırladık.

Bu planın Üniversitemizde başarı ile uygulanacağına inanarak, Üniversitemize önemli katkılar sağlayacağını düşünüyorum, çalışmada emeği geçen tüm arkadaşlarıma teşekkür ediyorum.

Prof.Dr.Recep BİRCAN
Rektör

İÇİNDEKİLER

Tablo ve Grafik Listesi	4
GİRİŞ	9-10
Amaç	10
Kapsam	10
STRATEJİK PLANLAMA	11-14
Hukuki Dayanakları	12
Stratejik Planlama Süreci	12
Stratejik Planlama Yaklaşımı	13-14
HAZIRLIK ÇALIŞMALARI	15-18
Stratejik Planlama Kurulu	17
Stratejik Planlama Hazırlama Ekibi	18
DURUM ANALİZİ	19-62
Tarihi Gelişim	20-21
Yasal Yükümlülükler ve Mevzuat Analizi	22-23
Üniversitenin Faaliyet Alanları ile Hizmet ve Ürünlerinin Belirlenmesi	24-25
Fakülteler	26-29
Enstitüler	30
Yüksekokullar	31-32
Meslek Yüksekokulları	32-36
Eğitim-Öğretim Hizmetleri	37-40
Bilgi ve Teknolojik Kaynaklar	40-43
Sosyal Hizmetler	43
Beslenme Hizmetleri	44
Sağlık Hizmetleri	44-45
Ulaşım Hizmetleri	45
Kültür Hizmetleri	45
Spor Hizmetleri	46
İnsan Kaynakları	46-52
Bilimsel Araştırma, Geliştirme Hizmet ve Ürünleri	53-56
Mali Kaynaklar	57
Bütçe Ödenekleri	57-58
Paydaş Analizi	59
Paydaşların Memnuniyet Araştırması	60
Kurum İçi Analiz ve Çevre Analizi	61-62

İÇİNDEKİLER

GELECEĞE BAKIŞ	63-74
Misyon	64
Vizyon	64
Temel Değerler	65
Amaçlar, Hedefler, Faaliyetler ve Performans Göstergeleri	66-74
Stratejik Alan 1 & Eğitim-Öğretim	66-68
Stratejik Alan 2 & Bilimsel Araştırma	69-70
Stratejik Alan 3 & Kalkınma	71-72
Sorumlu Birimler	73-74
MALİYETLENDİRME	75-78
İZLEME VE DEĞERLENDİRME	79-80
EK	81-82
Stratejik Planlama Kavramları	82

TABLO ve GRAFİK LİSTESİ

Tablo 1: Stratejik Planlama Çalışmalarının Yapıldığı Birimler	16
Tablo 2: Stratejik Planlama Kurulu	17
Tablo 3: Stratejik Plan Hazırlama Ekibi	18
Tablo 4: 2011 Yılı Fiziki Alanlar Tablosu	21
Tablo 5: Organizasyon Şeması	25
Tablo 6: Birim Bazında Mevcut Öğrenci Sayıları	37
Tablo 7: Kız-Erkek Durumuna Göre Öğrenci Sayılarının Dağılımı	39
Tablo 8: Anabilim Dalları ve Öğrenci Sayılarının Dağılımı	40
Tablo 9: Üniversitemizde Bulunan Diğer Bilgi ve Teknolojik Kaynaklar	42
Tablo 10: Merkez Kütüphane Envanterine Kayıtlı Dokümanlar Listesi	42
Tablo 11: Merkez Kütüphanemiz Tarafından Sunulan Hizmetler	43
Tablo 12: Yemekhaneler, Kantinler ve Lojmanlar	43
Tablo 13: Akademik Personelin Unvanlarına Göre Dağılımı	47
Tablo 14: Akademik Personel Kadrolarının Dağılımı	48
Tablo 15: İdari Personelin Kadrolara Göre Dağılımı	50
Tablo 16: İdari Personel Kadrolarının Dağılımı	51
Tablo 17: Türkiye Bilimsel ve Teknolojik Araştırma Kurumu (TÜBİTAK) Tarafından 2011 Yılında Desteklenen Araştırma Projeleri	53
Tablo 18: Avrupa Birliğince Desteklenen Araştırma Projeleri	54
Tablo 19: Erasmus ve Farabi Projeleri	54
Tablo 20: Öğretim Üyeleri Tarafından Yürütülen Bilimsel Yayın Sayılarının Birimlere Göre Dağılımı	55
Tablo 21: Öğretim Üyeleri Tarafından Düzenlenen/Katılım Sağlanan Bilimsel Toplantı Sayısının Birimlere Göre Dağılımı	56
Tablo 22: Ekonomik Ayrıma Göre Tahmini Bütçe Gelirlerinin Dağılım Tablosu	57
Tablo 23: 2013-2017 Stratejik Plan- Bütçe Ödenekleri	58
Tablo 24: Paydaş Listesi	59
Tablo 25: GZFT Analiz Tablosu	61-62
Tablo 26: Eğitim-Öğretime İlişkin Stratejik Amaçlar, Hedefler, Faaliyetler ve Performans Göstergeleri	67-68
Tablo 27: Bilimsel Araştırmaya İlişkin Stratejik Amaçlar, Hedefler, Faaliyetler ve Performans Göstergeleri	70
Tablo 28: Kalkınmaya İlişkin Stratejik Amaçlar, Hedefler, Faaliyetler ve Performans Göstergeleri	72
Tablo 29: Akademik Birimlerce Sorumlu Olunan Stratejik Amaçlar ve Hedefler	73
Tablo 30: İdari Birimlerce Sorumlu Olunan Stratejik Amaçlar ve Hedefler	74
Tablo 31: 2013-2017 Dönemi Tahmini Maliyet Tablosu	76-77
Tablo 32: 2013-2017 Dönemi Kaynak Tablosu	78
Grafik 1: Yıllara Göre Öğrenci Sayılarının Dağılımı	38
Grafik 2: Yıllar İtibariyle Hedeflenen Öğrenci Sayılarının Dağılımı	39
Grafik 3: Birimler İtibariyle Akademik Personel Sayılarının Dağılımı	48
Grafik 4: Yıllar İtibariyle Akademik Personel Sayıları Dağılımı	49
Grafik 5: Yıllar İtibariyle Akademik Personel ve Öğrenci Sayıları	49
Grafik 6: Birimler İtibariyle İdari Personel Sayısı	51
Grafik 7: Yıllar İtibariyle İdari Personel Sayısı	52
Grafik 8: Yıllar İtibariyle İdari Personel ve Öğrenci Sayıları	52
Grafik 9: 2012 Yılı Bütçe Ödenekleri	58



SİNOP ADI

Sinop ili adının nereden geldiği konusunda, çoğu mitolojiyle harmanlanmış çeşitli hikâyeler vardır. Yaygın bir söylentiye göre, Yunan mitolojisindeki İrmak tanrısı Aisopos'un güzel kızının adı Sinope imiş. Baş tanrı Zeus Sinope'ye aşık olmuş. Kızın isteği üzerine de onu Karadeniz'in en güzel yerine, yani bugünkü Sinop'un bulunduğu yere yerleştirmiş ve Sinope adı zamanla Sinop'a dönüşmüş. Hititlerden kalma bazı tabletlerde ise burası Hititçe Sinova olarak gösteriliyor. O zamanlarda bile buralara kadar ticaret yapmaya gelen savaşçı tüccarlar, yani Asurlular ise buraya kendi ay tanrıları olan Sin'in adını vermişler. İlk yerleşen denizcilerin dilindeki isminin ise Sinavur olduğu belirtiliyor. Sinop ile Samsun'da yaşamış olan Amazonlar'ın Sinope adında bir kraliçelerinin bulunduğu ve şehre onun adının verildiği de söylenmektedir.

SİNOP İLİNİN TARİHÇESİ

Sinop ilinin tarihi ilk Tunç Çağıyla başlamıştır. MÖ. 7. yüzyılda bir Helen kolonisi olarak kurulan Sinop, Antik Çağ'da Karadeniz'in en önemli kentiydi. Helenistik dönemde Anadolu'nun yerli kültürleriyle, Helen ve Pers kültürlerini birleştirmek isteyen Pontus Devleti'nin başkentlerinden biri de Sinop'tu. Bizans döneminde yöre Ortodoks Hristiyanlığının etkisiyle dilde ve kültürde Helenleşmiştir. Sinop, MÖ. 70 yılında Romalıların, MS. 395 yılında Bizanslıların, 3 Ekim 1214 tarihinde Selçukluların, 1461 yılında Osmanlıların hakimiyetine girmiştir.

ROMALILAR DEVRİNDE SİNOP: MÖ. 70 yılında Roma İmparatorluğu işgal ettiği bu toprakları yeniden tanzim etmiş. Pontus Krallığını Kızılırmak'tan itibaren ikiye bölerek, doğu parçasının idaresini yerli sülalelere vermiş, batı parçasını ise doğrudan doğruya devletin eyaleti haline getirmiştir. Sinop'un Roma idaresine geçmesi tarihte önemli bir dönüm noktasıdır. Bilhassa Sezar zamanında şehre maddi yardımlardan başka, yeni Roma kolonileri gönderilmiş ve genişleyip büyümesi sağlanmıştır.

BİZANS DEVRİNDE SİNOP: Roma İmparatorluğu'nun ikiye bölünmesiyle Doğu Roma topraklarında kalan Sinop yavaş yavaş küçülmeye başlamıştır. Hristiyanlığın geliştiği bu dönemde şehirde ticaret ve kültür, dini birtakım olaylar yüzünden gerilemiştir. Sinop'ta bu dönemde yapılan en önemli Bizans yapıtı Balatlar Kilisesi'dir.

SİNOP'UN FETHİ VE SELÇUKLU DÖNEMİ: 1204 yılında 4. Haçlı Seferi'nde İstanbul zapt edilip, Bizans İmparatorluğu dağılınca Sinop Trabzon Devleti'nin elinde kalmıştır. İç Anadolu'ya yerleşen Selçuklulara vergi veren Trabzon Devleti, Selçukluların bir iç ayaklanmasından yararlanarak vergiyi kesmiş ve Sinop halkına da baskı ve zulümlerde bulunmaya başlamıştır. Sinop halkının Konya'ya şikayeti üzerine Sultan İzzettin Keykavus vilayet beylerine emir göndererek savaşa katılmalarını bildirmiştir. Büyük bir kuvvetle yola çıkan ordunun gerek hazırlığından, gerek gidiş yolundan haberdar olmayan düşman Sinop yakınlarında 500 atlı ile avlanmakta olan Tekfur'u baskın yaparak yakalamış, yakalanan Tekfur 3 gün sonra kale önüne getirilerek Sinop'un teslim olması istenmiştir. Önceleri teslim olmak istemeyen halk, Tekfur'un öldürülmemesi, kimsenin canına kıyılmaması ve herkesin istediği yere gidebilmesi şartıyla 3 Ekim 1214 tarihinde kalenin anahtarlarını Selçuklulara teslim etmiştir.

TÜRK İDARESİNDE SİNOP: Selçuklu idaresine geçtikten sonra baştan başa yeniden imar edilen Sinop'ta, önce Pervaneoğulları daha sonra Candaroğulları Türk egemenliğini sürdürmüştür. 15. yüzyılda gelişmeye ve büyümeye başlayan Osmanlı İmparatorluğu'na Anadolu beylikleri katılmaya başlayınca Candaroğlu İsmail Bey de Osmanlılara bağlılığını ilan etmiş ve böylece Sinop, Osmanlı İmparatorluğu'nun idaresi altına girmiştir.

Bir liman şehri olarak kullanılan Sinop'ta tersanede gemi yapımı bu dönemde de devam etmiştir. 1853 Osmanlı-Rus savaşlarında şehir top atışlarına tutularak yakılmış ve bu tarihten sonra, şehir iyice küçülerek kale içine çekilmiştir.

Bandırma vapuru ile Samsun'a gitmek üzere yola çıkan Mustafa Kemal Atatürk 18 Mayıs 1919 günü Anadolu'ya karadan geçmek için Sinop Limanına uğramış, ancak o tarihte Sinop-Samsun arasında karayolu olmaması sebebiyle yolculuğuna gemiyle devam etmiştir.

Sinop idari teşkilat olarak merkezi Samsun olan, Canik Livasına bağlanmış, Tanzimat'ın ilanından sonra Kastamonu'ya sancak olmuş, 1924 yılında Kastamonu'dan ayrılarak il haline getirilmiştir.

SİNOP ÜNİVERSİTESİ LOGOSU



Çalışmanın ana esin kaynağını, Sinop tarihi ve coğrafyası oluşturur. Köklü bir geçmişe sahip Sinop'un eğitim alanında da iyi bir geleceğe sahip olduğu görülür.

Alt bölümdeki kavisli daire Sinop'un temel özelliklerinden olan denizi ve yarımadaı sembolleştirir. Ayrıca bu dalgadaki soyut ifade balık ve kuş soyutlaması olarak da yansıtılmaya çalışılmıştır. Üstteki turuncu daire yine Sinop'un denizi ve güneşinin ayrılmaz parçalarından biri olmasını güçlendirmiştir. Renkler yine Sinop'la bütünleşmiş renklerdir. Lacivert renk gökyüzünü ve Sinop'un panoraması gibi geniş ufukları vurgular. Ayrıca bu renk bir üniversitenin en önemli özelliklerinden olan **çağdaşlık, bilim ve mantığı** güçlendirici bir renk olarak da ele alınmıştır. Bu rengin diğer özellikleri de yaratıcılık, zeka, ciddiyet, güvenilirlik ve idealizmdir. Bu özelliklerinden dolayı bu renk amblemi güçlendirmiş, Sinop Üniversitesine kurum kimliği kazandırması yolunda güven, verimlilik gibi özellikleri de yüklemiştir.

Üstte kullanılmış daire şeklindeki turuncu renk, Türkiye'nin kuzey ucundaki eğitim güneşini, bir üniversitenin en büyük gücü olan gençliği ve dinamizmi de vurgulaması açısından tamamlayıcı bir unsur olmuştur.

Ayrıca Üniversitemizin Türk Patent Enstitüsü Başkanlığına yapmış olduğu başvuru üzerine "Sinop Üniversitesi 2007" ibareli logosu 2010 26259 nolu Marka Tescil Belgesini almıştır. 21/04/2010 tarihinden itibaren geçerli olmak üzere 10 yıl süreyle tescil edilmiş olan logomuz, Üniversitemiz için kalite ve prestij referansı olacaktır.

GİRİŞ

Stratejik Planın Amacı

Bu stratejik planın amacı; Sinop Üniversitesinin misyon, vizyon ve temel değerlerinin belirlenmesini, güçlü ve zayıf yönlerinin, fırsat ve tehditlerin saptanıp değerlendirilmesini ve misyon, vizyon ve stratejileri doğrultusunda Üniversite hedeflerinin oluşturulmasını sağlamaktır.

Stratejik Planın Kapsamı

Bu stratejik plan, 2013-2017 dönemi için Üniversite faaliyetlerinin incelenmesini, misyon, vizyon ve temel değerlerinin belirlenmesini, kurumsal GZFT analizlerinin yapılmasını ve buna dayalı olarak Üniversiteyi ilgilendiren stratejik hedefler ile performans göstergelerinin tespit edilmesini, hedeflerin hayata geçirilmesini sağlayacak eylem planları ile Üniversiteye bağlı birimlerin performanslarının izlenmesini ve değerlendirilmesini kapsar.

STRATEJİK PLANLAMA

Hukuki Dayanakları

Stratejik plan; 10.12.2003 tarihli ve 5018 sayılı “Kamu Mali Yönetimi ve Kontrol Kanunu”nda yer alan stratejik planlamaya ilişkin hükümleri, 26 Mayıs 2006 tarihli ve 26179 sayılı Resmi Gazete’de yayımlanan “Kamu İdarelerinde Stratejik Planlamaya İlişkin Usul ve Esaslar Hakkında Yönetmelik”, 20.09.2005 tarihli ve 25942 sayılı Resmi Gazete’de yayımlanarak yürürlüğe giren “Yükseköğretim Kurumlarında Akademik Değerlendirme ve Kalite Geliştirme Yönetmeliği” hükümleri doğrultusunda hazırlanmıştır.

Stratejik Planlama Süreci

Üniversitemizde “Stratejik Planlama” çalışmalarına, 10/12/2003 tarihli ve 5018 sayılı Kamu Mali Yönetimi ve Kontrol Kanununun 01/01/2005 tarihinde yürürlüğe giren stratejik planlamaya ilişkin dokuzuncu maddesinde belirtilen;

“Kamu idareleri; kalkınma planları, programlar, ilgili mevzuat ve benimsedikleri temel ilkeler çerçevesinde geleceğe ilişkin misyon ve vizyonlarını oluşturmak, stratejik amaçlar ve ölçülebilir hedefler saptamak, performanslarını önceden belirlenmiş olan göstergeler doğrultusunda ölçmek ve bu sürecin izleme ve değerlendirmesini yapmak amacıyla katılımcı yöntemlerle stratejik plan hazırlarlar.

Kamu idareleri, kamu hizmetlerinin istenilen düzeyde ve kalitede sunulabilmesi için bütçeleri ile program ve proje bazında kaynak tahsislerini; stratejik planlarına, yıllık amaç ve hedefleri ile performans göstergelerine dayandırmak zorundadırlar...” hükmü,

Yükseköğretim Kurulu tarafından hazırlanarak 20.09.2005 tarihli ve 25942 sayılı Resmi Gazete’de yayımlanan “Yükseköğretim Kurumlarında Akademik Değerlendirme ve Kalite Geliştirme Yönetmeliği” ile;

Devlet Planlama Teşkilatı Müsteşarlığı tarafından hazırlanarak 26.05.2006 tarihli ve 26179 sayılı Resmi Gazete’de yayımlanan “Kamu İdarelerinde Stratejik Planlamaya İlişkin Usul ve Esaslar Hakkında Yönetmelik” hükümleri çerçevesinde 10/08/2011 tarihinde “2013-2017 Stratejik Plan Hazırlama Programı” çalışmaları ile başlamıştır. Hazırlanan Stratejik Plan Hazırlama Programı eki iş takvimine uygun olarak tamamlanmıştır.

Stratejik Planlama Yaklaşımı

Üniversitemizde “öz değerlendirme” ve “çevre değerlendirme” yi esas alan bir stratejik yaklaşım benimsenmiştir. Bu yaklaşım Başbakanlık Devlet Planlama Teşkilatı Müsteşarlığı tarafından hazırlanan “Kamu İdarelerinde Stratejik Planlamaya İlişkin Usul ve Esaslar Hakkında Yönetmelik” ve “Kamu İdareleri İçin Stratejik Planlama Kılavuzu” ile Yükseköğretim Kurulu tarafından hazırlanan “Yükseköğretim Kurumlarında Akademik Değerlendirme ve Kalite Geliştirme Yönetmeliği” ve “Yükseköğretim Kurumlarında Akademik Değerlendirme ve Kalite Geliştirme Rehberi” çerçevesinde oluşturulmuştur.

Üniversitemizde Yükseköğretim Kurulu tarafından geliştirilen ve kurum temellerine dayanan, birey hedeflerinden başlayarak, alt birim hedefleri, birim hedefleri ve kurum hedeflerinin oluşturulması olan kurum stratejik planın yapılması, uygulama planlarının oluşturularak uygulanması ve uygulama sonucunda periyodik izleme ve iyileştirme süreçlerinden oluşan Yükseköğretim Akademik Değerlendirme ve Kalite Geliştirme Komisyonu (YÖDEK) Stratejik Yaklaşım benimsenmiştir. Bu yaklaşım Üniversitenin içinde bulunduğu çevresel faktörlerle kurum içi faktörlerin bir bütün halinde birlikte değerlendirilmesini ve buna dayalı stratejiler geliştirilmesini esas alır (Bu yaklaşımın en temel özelliği esnekliği olup Üniversitede kurumsal bazda ve Üniversitenin akademik ve idari birimleri ile onların alt birimleri düzeyinde de uygulanabilir olmasıdır). Üniversite Akademik Değerlendirme ve Kalite Geliştirme çalışmalarına temel teşkil eden bu yaklaşım doğrultusunda, kurumsal değerlendirme sonuçlarını dikkate alarak, Üniversite kurumsal temelleri olan misyon, vizyon ve temel değerlere uygunluğunu değerlendirerek, Üniversitenin akademik ve idari hizmetlerinin kalitesini geliştirici nitelikteki strateji ve amaçları belirlenmiştir.

Belirlenen her strateji ve/veya amacın gerçekleştirilebilmesi için, Üniversite bünyesinde ölçülebilir ve net olarak anlaşılabilir nitelikte birim ve/veya alt birim hedefleri oluşturulmuştur. İlgili birim yöneticileri bu hedefleri gerçekleştirilmeden sorumludur.

YÖDEK tarafından benimsenen ve Üniversitemiz Stratejik Planlama Süreci'ne temel teşkil eden bu süreç aşağıda şematik olarak verilmiştir. Bu süreç Akademik Değerlendirme ve Kalite Geliştirme Çalışmalarında Stratejik Yaklaşım'a dayanmaktadır. Stratejik Planlama Sürecinin en belirgin özelliği kurumsal misyon ve vizyona dayalı bir süreç olmasıdır. Sürecin temel unsurlarından birisi de (G) güçlü ve (Z) zayıf yönler ile (F) fırsat ve (T) tehditlerin yani kurumsal değerlendirme olan öz değerlendirme ve çevre değerlendirmesine dayanmasıdır.

Kurumsal deęerlendirme alıřmalarında, z deęerlendirme alıřmaları ile niversitenin mevcut durumunu, evre deęerlendirme alıřmaları ile niversiteyi etkileyen dıř faktrlerin tespiti ve bunları dikkate alarak kendine zg stratejiler ve hedefler belirlemesi ngrlmektedir.

Bu kapsamda, niversitenin her birimi bir st dzeyin misyon, vizyon ve stratejilerine uygun bir stratejik yapılanma ierisinde olması benimsenmiřtir. Bu nedenle bu Stratejik Plan, niversitenin st ynetimince belirlenen yntem ve tercihlerle alt birimlerin ynlendirilmesi sonucu alt birimlerden yukarıya bilgi akıřı saęlanması yntemi kullanılarak hazırlanmıřtır.

niversite ve birim hedefleri doęrultusunda belirlenmiř olan birim ve alt birim hedefleri ile faaliyetler/projelerin tm ařamalarda hazırlanacak olan "Uygulama Planları" ile ilgili birimlerde alıřan bireylerin hedeflerine dnřtrlerek, hem hedeflerin gerekleřtirilmesi hem de izlenmesi yani hedeflere hangi oranda ulařıldıęını gsteren "Performans Gstergeleri"nin belirlenmesini ve bunların periyodik olarak izlenerek iyileřtirmesi saęlanacaktır. Her eylem planında ilgili hedefin gerekleřtirilmesine ynelik olan faaliyetlerin neler olduęu, kimin sorumluluęunda faaliyetlerin gerekleřtirileceęi ve her faaliyetin bařlama ve bitiř zamanları aık olarak belirtilmiřtir.

HAZIRLIK ÇALIŞMALARI

Stratejik planlamanın başarısı ancak Üniversitenin tüm çalışanlarının planı sahiplenmesi ile mümkün olacağı düşüncesiyle Stratejik Planlama çalışmaları Üniversite Yönetim Kurulu ve Senato Kararı ile başlatılmış, çıkarılan İç Genelge ile çalışmalara tüm birimlerin katılımı hedeflenmiş, tüm birimlerde kendi karar organları ile tüm çalışanlarının katılımını sağlamıştır. Stratejik planlama, Üniversite içinde belirli bir birimin ya da grubun işi olarak görülmemiş, akademik ve idari tüm birimlerin doğrudan katılımıyla Üniversite misyon, vizyon ve değerleri doğrultusunda birim-alt birim Stratejik Planlar hazırlamak suretiyle tüm yetkililerin, idarecilerin ve her düzeydeki personelin katkısı, ortak çabası ve desteği alınarak, stratejik planlama tamamlanmıştır. Böylece stratejik plan üretmenin yanı sıra stratejik yaklaşımın tüm Üniversiteye yayılması amaçlanmıştır. Bu çerçevede Üniversitemizde stratejik plan çalışmaları aşağıdaki tabloda ayrıntısı gösterilen toplam 23 birimde gerçekleşmiş ve Üniversitemiz Stratejik Planına girdi sağlamıştır.

Tablo 1: Stratejik Planlama Çalışmalarının Yapıldığı Birimler

BİRİMLER	ADET
Fakülteler	4
Enstitüler	2
Yüksekokullar	2
Meslek Yüksekokulları	4
İdari Birimler	11
TOPLAM	23

Üniversitemizde Stratejik Planlama Kurulu aşağıdaki üyelerden oluşturulmuştur.

Tablo 2: Stratejik Planlama Kurulu

Görevi	Adı Soyadı	Unvanı
Kurul Başkanı	Prof.Dr.Recep BİRCAN	Rektör
Kurul Başkan Vekili-Üye	Prof.Dr.Dursun DİLEK	Rektör Yardımcısı
Üye	Prof.Dr.Kamil DEMİRCİ	Rektör Yardımcısı
Üye	Prof.Dr.Kamil DEMİRCİ	Fen-Edebiyat Fakültesi Dekanı
Üye	Prof.Dr.Sedat KARAYÜCEL	Su Ürünleri Fakültesi Dekanı
Üye	Prof.Dr.Levent BAT	Eğitim Fakültesi Dekanı
Üye	Doç.Dr.Hünkar Avni DUYAR	Fen Bilimleri Enstitüsü Müdürü
Üye	Yrd.Doç.Dr.Cemalettin AYAS	Sosyal Bilimler Enstitüsü Müdürü
Üye	Yrd.Doç.Dr.H.Demet CABAR	Sağlık Yüksekokulu Müdürü
Üye	Yrd.Doç.Dr.H.Hüseyin SATILMIŞ	Turizm İşl. ve Otel. Yüksekokulu Müdürü
Üye	Yrd.Doç.Dr .Ramazan ÇEKEN	Meslek Yüksekokulu Müdürü
Üye	Doç.Dr. Murat SEZGİN	Boyabat Meslek Yüksekokulu Müdürü
Üye	Yrd.Doç.Dr .M. Orhan ARAL	Ayancık Meslek Yüksekokulu Müdürü
Üye	Doç.Dr. Halil TURGUT	Gerze Meslek Yüksekokulu Müdürü
Üye	Doç.Dr. İsmet BERBER	Merkezi Araştırma Laboratuvarı Müdürü
Üye	Mehmet ATLI	Genel Sekreter
Üye	Cevahir KAYMAZ	Strateji Geliştirme Daire Başkanı

Stratejik Plan Hazırlama Ekibi

Üniversitemizde Stratejik Plan Hazırlama Ekibi aşağıdaki üyelerden oluşturulmuştur.

Tablo 3: Stratejik Plan Hazırlama Ekibi

Görevi	Adı Soyadı	Unvanı
Başkan	Prof.Dr.Recep BİRCAN	Rektör
Üye	Mehmet ATLI	Genel Sekreter
Üye	Cevahir KAYMAZ	Strateji Geliştirme Daire Başkanı
Üye	Adem Yavuz AVŞAR	Yapı İşleri ve Teknik Daire Başkanı
Üye	Ekrem SAYDAM	Bilgi İşlem Daire Başkanı
Üye	Hümnet DURAN	Sağlık Kültür ve Spor Daire Başkanı
Üye	İsmet CIRIK	İdari ve Mali İşler Daire Başkanı
Üye	Zafer AKIN	Personel Daire Başkanı
Üye	Nazmiye ERDEM	Kütüphane ve Dokümantasyon Daire Başkanı
Üye	Savaş USTAOĞLU	Öğrenci İşleri Daire Başkanı
Üye	Mustafa KAVAK	Fen-Edebiyat Fakültesi Fakülte Sekreteri
Üye	Sevilay YILMAZ	Su Ürünleri Fakültesi Fakülte Sekreteri
Üye	Hasan ÖZCAN	Eğitim Fakültesi Fakülte Sekreteri
Üye	İzzet SONSES	Boyabat İktisadi ve İdari Bil. Fak. Fakülte Sekreteri Boyabat MYO Yüksekokul Sekreteri V.
Üye	Melek KARASU	Fen Bilimleri Enstitüsü Enstitü Sekreteri
Üye	Yusuf Ziya GÖKKAYA	Sosyal Bilimler Enstitüsü Enstitü Sekreteri
Üye	Aydın GÖLET	Sağlık Yüksekokulu Yüksekokul Sekreteri
Üye	Veli AKYOL	Turizm İşletmeciliği ve Otelcilik YO. Yüksekokul Sekreteri
Üye	Fahri YENİ	MYO Yüksekokul Sekreteri
Üye	Umut EKREN	Ayancık MYO Yüksekokul Sekreteri V.
Üye	Sema DEMİR	Gerze MYO Yüksekokul Sekreteri

DURUM ANALİZİ

Tarihi Gelişimi

Sinop Üniversitesi, 29 Mayıs 2007 tarihli ve 26536 sayılı Resmi Gazete’de yayımlanan 5662 sayılı Kanun’la Türkiye’nin en kuzey noktasında bulunan Sinop ilinde kurulmuş olan bir devlet üniversitesidir. Kentin ilk yükseköğretim kurumu olan Su Ürünleri Yüksekokulu 1982 yılında Ondokuz Mayıs Üniversitesi’ne bağlı olarak kurulmuştur.

Bugün Sinop Üniversitesi bünyesinde farklı yerleşkelerde 4 Fakülte, 2 Enstitü, 2 Yüksekokul, 5 Meslek Yüksekokulu ve 4 Merkez bulunmaktadır.

Sinop Üniversitesi, merkez ve merkeze bağlı üç ilçeye yayılmış Fakülte ve Yüksekokullarıyla, gerek eğitim-öğretim ve bilime, gerekse sosyo-kültürel yaşama olumlu katkıda bulunmak ilkesini esas almıştır.

2011-2012 eğitim-öğretim yılında Üniversitemizde 4142 öğrenci, 11 Profesör, 13 Doçent, 62 Yardımcı Doçent, 85 Öğretim Görevlisi, 100 Araştırma Görevlisi, 14 Okutman, 5 Uzman olmak üzere toplam 290 Akademik Personel ve 199 İdari Personel bulunmaktadır.

- **Fiziksel Yapı:**

Sinop Üniversitesi;

- a) **Sinop İlinde Bulunan**

- Rektörlük ve Eğitim Fakültesi Yerleşkesi,
- Fen-Edebiyat Fakültesi Yerleşkesi,
- Su Ürünleri Fakültesi Yerleşkesi,
- Sağlık Yüksekokulu Yerleşkesi,
- Meslek Yüksekokulu Yerleşkesi,
- Turizm İşletmeciliği ve Otelcilik Yüksekokulu Yerleşkesi,
- Merkezi Araştırma Laboratuvarı Yerleşkesi.

- b) **Sinop İline Bağlı İlçelerde Bulunan**

- Boyabat İktisadi ve İdari Bilimler Fakültesi ile Boyabat Meslek Yüksekokulu Yerleşkesi,
- Ayancık Meslek Yüksekokulu Yerleşkesi,
- Gerze Meslek Yüksekokulu Yerleşkesi,

olmak üzere, 2011 yılı aralık ayı itibarıyla Sinop Üniversitesi 63.834 m² kapalı alanda hizmetlerini sürdürmektedir.

Üniversitemizin mevcut fiziki kapalı alanlara göre dağılımı Tablo 4’te gösterilmiştir.

Tablo 4: 2011 Yılı Fiziki Alanlar Tablosu

SNÜ	ENSTİTÜ, FAKÜLTE, MYO, SMYO VE TÜM BİRİMLER	MEVCUT FİZİKİ KAPALI ALANLAR M ²								TOPLAM
		İdari Binalar (I)	EĞİTİM ALANLARI		SOSYAL ALANLAR			SPOR ALANLARI		
			Derslik	Laboratuvar	Kantin/ Yemek./ Kafe vb.	Lojman	Yurtlar	Açık Spor Tesis.	Kapalı Spor Tesis.	
1	REKTÖRLÜK	4.819 (II)			240					5.059
2	Merkezi Arş. Lab.	450	300 (III)	1.964	95					2.809
	FAKÜLTELER									
3	Fen-Edebiyat Fakültesi	6.278	3.933	280	1.082				2.415 (V)	13.988
4	Su Ürünleri Fak. (V)	3.919	2.146	2.518 (IV)	1.075			1.820		11.478
5	Eğitim Fakültesi	2.728	2.590	550	780					6.648
6	Boyabat İ.İ.B.F.	2.145	4.820	80	782					7.827
	YÜKSEKOKULLAR									
7	Sağlık Yüksekokulu	1.544	226	92	350			480		2.692
8	Meslek Yüksekokulu	685	1.335	292	367					2.679
9	Boyabat MYO	1.182	3.771	480	272					5.705
10	Ayancık MYO	270	880	110	145					1.405
11	Gerze MYO	900	1.050	210	50	466				2.676
	ENSTİTÜLER									
12	Fen Bilimleri Enstitüsü	Fen-Edebiyat Fakültesi yerleşkesinde eğitim-öğretim faaliyetlerine devam etmektedir.								
	SOSYAL ALANLAR									
13	Lojman					868				868
	TOPLAM	24.920	21.051	6.576	5.238	1.334		2.300	2.415	63.834

- (I) Kazan dairesi, toplantı salonu, konferans salonu, kütüphane, sığınak gibi mahaller idari bina içerisinde hesaplanmıştır. İdari Birimler, laboratuvar ve derslik mahal fiziki alanları; içerisinde bulunduğu birimin sirkülasyon alanları ve ıslak hacimleri eklenerek hesaplanmıştır.
- (II) Tamirhane Binası 106 m², Trafo Binası 90 m², Bekçi kulübesi 15 m², Rektörlük idari binası 4.608 m² dir.
- (III) Toplantı Salonu 300 m² Derslikler başlığı altında hesaplanmıştır.
- (IV) Ek Binada bulunan; 1375 m² kapalı devre üretim tesisi ve sirkülasyon alanları Laboratuvara dahil edilmiştir.
- (V) Spor Salonu Ek Binası 930 m² dahil edilmiştir.

Üniversitelerin kuruluşu ve görevleri, Anayasa'mızın 130'uncu maddesi ve 2547 sayılı Yükseköğretim Kanunu'nun 3'üncü maddesinin (c), (d) ve 12 'nci maddesinde belirlenmiştir.

Anayasa'mızın 130'uncu maddesi;

“MADDE 130. Çağdaş eğitim-öğretim esaslarına dayanan bir düzen içinde milletin ve ülkenin ihtiyaçlarına uygun insan gücü yetiştirmek amacı ile; ortaöğretime dayalı çeşitli düzeylerde eğitim-öğretim, bilimsel araştırma, yayın ve danışmanlık yapmak, ülkeye ve insanlığa hizmet etmek üzere çeşitli birimlerden oluşan kamu tüzel kişiliğine ve bilimsel özerkliğe sahip üniversiteler Devlet tarafından kanunla kurulur.

Kanunda gösterilen usul ve esaslara göre, kazanç amacına yönelik olmamak şartı ile vakıflar tarafından, Devletin gözetim ve denetimine tabi yükseköğretim kurumları kurulabilir.”

2547 sayılı Yükseköğretim Kanunu'nun 3'üncü maddesinin (c) ve (d) fıkraları;

“MADDE 3.

c) Yükseköğretim Kurumları: Üniversiteler ile yüksek teknoloji enstitüleri ve bunların bünyesinde yer alan fakülteler, enstitüler, yüksekokullar, konservatuvarlar, araştırma ve uygulama merkezleri ile bir üniversite veya Yüksek teknoloji enstitüsüne bağlı meslek yüksekokulları ile bir üniversite veya Yüksek teknoloji enstitüsüne bağlı olmaksızın ve kazanç amacına yönelik olmamak şartı ile vakıflar tarafından kurulan meslek yüksekokullarıdır. Yüksek teknoloji enstitüsü, özellikle teknoloji alanlarında yüksek düzeyde araştırma, eğitim-öğretim, üretim, yayın ve danışmanlık yapan, kamu tüzel kişiliğine ve bilimsel özerkliğe sahip bir yükseköğretim kurumudur.

d) Üniversite: Bilimsel özerkliğe ve kamu tüzel kişiliğine sahip yüksek düzeyde eğitim-öğretim, bilimsel araştırma, yayın ve danışmanlık yapan; fakülte, enstitü, yüksekokul ve benzeri kuruluş ve birimlerden oluşan bir yükseköğretim kurumudur.”

Yükseköğretim kurumlarının görevleri başlıklı 12'nci maddesi;

“MADDE 12. Bu kanundaki amaç ve ana ilkelere uygun olarak yükseköğretim kurumlarının görevleri;

a) Çağdaş uygarlık ve eğitim-öğretim esaslarına dayanan bir düzen içinde, toplumun ihtiyaçları ve kalkınma planları ilke ve hedeflerine uygun ve ortaöğretime dayalı çeşitli düzeylerde eğitim-öğretim, bilimsel araştırma, yayım ve danışmanlık yapmak,

b) Kendi ihtisas gücü ve maddi kaynaklarını rasyonel, verimli ve ekonomik şekilde kullanarak, milli eğitim politikası ve kalkınma planları ilke ve hedefleri ile Yükseköğretim Kurulu tarafından yapılan plan ve programlar doğrultusunda, ülkenin ihtiyacı olan dallarda ve sayıda insan gücü yetiştirmek,

c) Türk toplumunun yaşam düzeyini yükseltici ve kamuoyunu aydınlatıcı bilim verilerini söz, yazı ve diğer araçlarla yaymak,

d) Örgün, yaygın, sürekli ve açık eğitim yoluyla toplumun özellikle sanayileşme ve tarımda modernleşme alanlarında eğitilmesini sağlamak,

e) Ülkenin bilimsel, kültürel, sosyal ve ekonomik yönlerde ilerlemesini ve gelişmesini ilgilendiren sorunlarını, diğer kuruluşlarla işbirliği yaparak, kamu kuruluşlarına önerilerde bulunmak suretiyle öğretim ve araştırma konusu yapmak, sonuçlarını toplumun yararına sunmak ve kamu kuruluşlarınca istenecek inceleme ve araştırmaları sonuçlandırarak düşüncelerini ve önerilerini bildirmek,

f) Eğitim-öğretim seferberliği için de örgün, yaygın, sürekli ve açık eğitim hizmetini üstlenen kurumlara katkıda bulunacak önlemleri almak,

g) Yörelereindeki tarım ve sanayinin gelişmesine ve ihtiyaçlarına uygun meslek elemanlarının yetişmesine ve bilgilerinin gelişmesine katkıda bulunmak, sanayi, tarım ve sağlık hizmetleri ile diğer hizmetleri ile hizmetlerde modernleşmeyi, üretimde artışı sağlayacak çalışma ve programlar yapmak, uygulamak ve yapılanlara katılmak, bununla ilgili kurumlarla işbirliği yapmak ve çevre sorunlarına çözüm getirici önerilerde bulunmak,

h) Eğitim teknolojisini üretmek, geliştirmek, kullanmak, yaygınlaştırmak,

ı) Yükseköğretimin uygulamalı yapılmasına ait eğitim-öğretim esaslarını geliştirmek, döner sermaye işletmelerini kurmak, verimli çalıştırmak ve bu faaliyetlerin geliştirilmesine ilişkin gerekli düzenlemeleri yapmaktır.”

Üniversitemiz, Anayasa'mızla ve 2547 sayılı Yükseköğretim Kanunu ile verilen görevleri yerine getirmektedir. Öğrencilerimize, ATATÜRK İnkılapları ve İlkeleri doğrultusunda ATATÜRK Milliyetçiliğine bağlı hizmet bilincinin kazandırılması sağlanmaktadır.

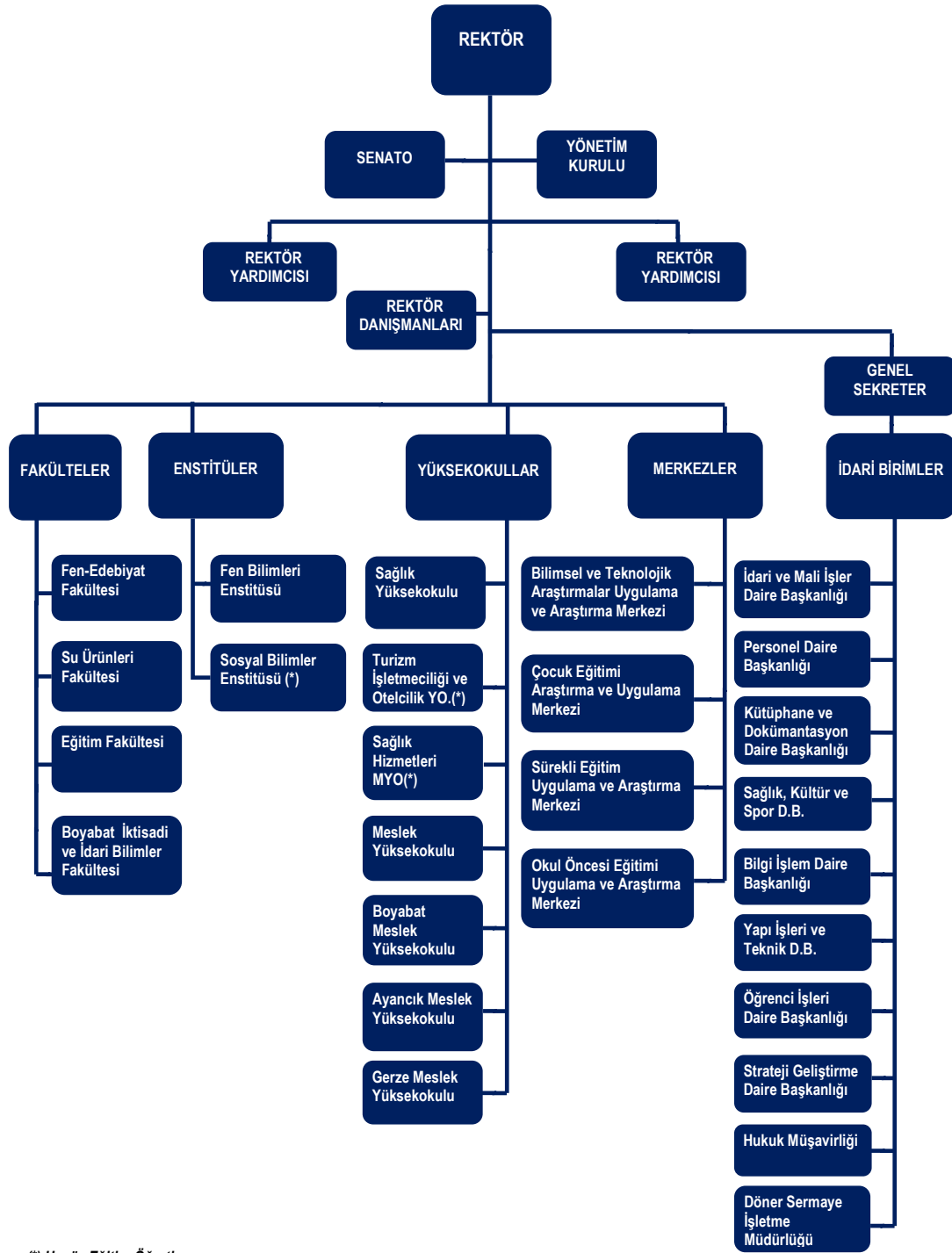
Sinop Üniversitesi;

- 4 Fakülte,
- 2 Enstitü,
- 2 Yüksekokul,
- 5 Meslek Yüksekokulu,
- 4 Merkez,
- 11 İdari Birimden oluşmaktadır.

Rektör, Üniversitenin tüzel kişiliğini temsil eder. Çalışmalarında kendisine yardım etmek üzere 2 Rektör Yardımcısı görevlendirilmiştir.

Üniversitemiz teşkilatının örgütsel yapısı Tablo 5' te gösterilmiştir.

Tablo 5: Organizasyon Şeması



(*) Henüz Eğitim-Öğretime açılmamıştır.

Fakülteler:

Fen-Edebiyat Fakültesi:



Fen-Edebiyat Fakültesi, 11 Temmuz 1992 tarihinde 3837 sayılı Kanun'un 18'inci maddesi uyarınca kurulan Sinop Denizcilik Fakültesinin kapatılarak yerine, 2809 sayılı Kanun'un ek 30'uncu maddesine göre 23 Eylül 1998 tarihinde 98/11641 sayılı Bakanlar Kurulu Kararı ile Ondokuz Mayıs Üniversitesine bağlı olarak kurulmuştur. 29 Mayıs 2007 tarihli ve 26536 sayılı Resmi Gazete'de yayımlanarak yürürlüğe giren 5662 sayılı Kanun'la kurulan Sinop Üniversitesine bağlanarak eğitim-öğretime devam etmektedir.

2000-2001 Akademik ders yılında eğitim-öğretime başlayan Fakültemizin bugün I. örgün öğretiminde 521, II. örgün öğretiminde 214 öğrencisi mevcuttur. Fakültemizde 7'si ÖYP (Öğretim Üyesi Yetiştirme Programı) Araştırma Görevlisi olmak üzere toplam 63 akademik personel ile 14 idari personel görev yapmaktadır.

Fen-Edebiyat Fakültesinde Matematik, İstatistik, Biyoloji, Fizik, Kimya, Türk Dili ve Edebiyatı Bölümleri olmak üzere 6 bölüme yer alan 6 Anabilim Dalı mevcuttur.

Su Ürünleri Fakültesi:



1982 yılında 41 sayılı Kanun Hükmünde Kararname ile yüksekokul olarak kurulmuş ve 1984-1985 Öğretim yılında Ondokuz Mayıs Üniversitesine bağlı olarak eğitim ve öğretime başlamıştır. Mart 1986 yılında Sinop'a nakledilen Yüksekokulumuz, 3837 sayılı Kanun'la 1992 yılında Fakülte haline dönüştürülmüş olup 29 Mayıs 2007 tarihli ve 26536 sayılı Resmi Gazete'de yayımlanarak yürürlüğe giren 5662 sayılı Kanun'la kurulan Sinop Üniversitesine bağlanarak eğitim-öğretime devam etmektedir.

Fakültemizin I. örgün öğretiminde 197, II. örgün öğretiminde 104 öğrencisi mevcuttur. Fakültemizde 38 akademik personel ile 20 idari personel görev yapmaktadır.

Su Ürünleri Fakültesinde Su Ürünleri Yetiştiriciliği, Su Ürünleri Avlama ve İşleme Teknolojisi, Su Ürünleri Temel Bilimleri Bölümleri olmak üzere 3 bölümde yer alan 7 Anabilim Dalı mevcuttur.

Eđitim Fakóltesi:



17.11.1999 tarihli ve 4480 sayılı Kanunla deđişik 41 sayılı Kanun Hükümünde Kararname ile deđiştirilerek kabul edilen 2809 sayılı Kanun'un 27. Maddesinin (e) bendi uyarınca Ondokuz Mayıs Üniversitesine bađlı olarak kurulmuştur. 29 Mayıs 2007 tarihli ve 26536 sayılı Resmi Gazete'de yayımlanarak yürürlüğe giren 5662 sayılı Kanun'la kurulan Sinop Üniversitesine bađlanmıştır.

Fakóltemizin I. örgün öğretiminde 773, II. örgün öğretiminde 324 öğrencisi mevcuttur. Fakóltemizde 15'i ÖYP (Öğretim Üyesi Yetiştirme Programı) Araştırma Görevlisi olmak üzere toplam 58 akademik personel ile 11 idari personel görev yapmaktadır.

Eđitim Fakóltesinde İlköğretim, Eđitim Bilimleri, Bilgisayar ve Öğretim Teknolojileri Eđitimi, Yabancı Diller Eđitimi, Türkçe Eđitimi, Özel Eđitim ve Güzel Sanatlar Eđitimi olmak üzere 6 bölüm ve bölümlerde yer alan 16 Anabilim Dalı mevcuttur.

Boyabat İktisadi ve İdari Bilimler Fakültesi:



11.07.1992 tarihli ve 21281 sayılı Resmi Gazete'de yayımlanan 3837 sayılı Kanun'la Ondokuz Mayıs Üniversitesine bağlı olarak Boyabat ilçesinde kurulmuştur.

29 Mayıs 2007 tarihli ve 26536 sayılı Resmi Gazete'de yayımlanarak yürürlüğe giren 5662 sayılı Kanun'la kurulan Sinop Üniversitesine bağlanmıştır. Fakültemiz 2011-2012 döneminde eğitim-öğretime 40 öğrenci ile başlamış olup fakültemizde 5'i ÖYP (Öğretim Üyesi Yetiştirme Programı) Araştırma Görevlisi olmak üzere toplam 14 akademik personel ile 3 idari personel görev yapmaktadır.

Enstitüler:

Fen Bilimleri Enstitüsü:

Fen bilimleri alanında lisansüstü eğitimi düzenlemek, bilimsel ve teknolojik gelişmeleri izleyerek lisansüstü çalışma ve projelere yön vermek üzere; 29 Mayıs 2007 tarihli ve 26536 sayılı Resmi Gazete’de yayımlanan 5662 sayılı Kanun’la Rektörlüğe bağlı olarak kurulmuştur.

2007-2008 Akademik ders yılında eğitim-öğretime başlayan Enstitümüzde 82 öğrenci mevcuttur. Enstitümüzde 14 akademik personel ile 5 idari personel görev yapmaktadır.

Enstitü bünyesinde Su Ürünleri Yetiştiriciliği, Su Ürünleri Avlama ve İşleme Teknolojisi, Su Ürünleri Temel Bilimleri, Matematik, İstatistik ve Biyoloji Anabilim Dalı mevcuttur.

Sosyal Bilimler Enstitüsü:

29 Mayıs 2007 tarihli ve 26536 sayılı Resmi Gazete’de yayımlanan 5662 sayılı Kanun’la Rektörlüğe bağlı olarak kurulmuştur. Enstitümüzün eğitim-öğretime açılabilmesi için çalışmalara devam edilmektedir.

Yüksekokullar:

Sağlık Yüksekokulu:



Sağlık Yüksekokulunun alt yapısını oluşturan, Sinop Sağlık Hizmetleri Meslek Yüksekokulu, 1992 Yılında Sağlık Bakanlığı ile Yükseköğretim Kurulu arasında imzalanan "Sağlık Meslek Liselerinin Sağlık Hizmetleri Meslek Yüksekokullarına" dönüştürülmesini hedefleyen protokol gereğince 1993 yılında Ondokuz Mayıs Üniversitesi bünyesinde eğitim-öğretime başlamıştır.

Sağlık hizmetlerinde verimliliği arttırmak amacıyla, 23-27 Mart 1992 tarihlerinde toplanan 1. Ulusal Sağlık Kongresinde belirlenen hedefler doğrultusunda "Sağlık Eğitimi Yeniden Yapılandırma Projesi" ne yönelik olarak 10.10.1996 tarihli ve 96/8655 sayılı Bakanlar Kurulu Kararıyla da Sinop Sağlık Hizmetleri Meslek Yüksekokulu, diğer 78 Yüksekokul gibi lisans düzeyinde eğitim veren Sağlık Yüksekokuluna dönüştürülmüş, 29 Mayıs 2007 tarihli ve 26536 sayılı Resmi Gazete'de yayımlanarak yürürlüğü giren 5662 sayılı Kanun'la kurulan Sinop Üniversitesine bağlanmıştır. Sağlık Yüksekokulunda hemşirelik bölümü ile eğitim-öğretime devam edilmektedir. Yüksekokulumuzun 241 öğrencisi vardır. Yüksekokulumuzda 3'ü ÖYP (Öğretim Üyesi Yetiştirme Programı) Araştırma Görevlisi olmak üzere toplam 14 akademik personel ile 6 idari personel görev yapmaktadır.

Turizm İşletmeciliği ve Otelcilik Yüksekokulu:



31 Aralık 2009 tarihli ve 27449 sayılı (7. Mükerrer) Resmi Gazete'de yayımlanan, 11.12.2009 tarihli ve 2009/15661 sayılı Bakanlar Kurulu Kararı ile Üniversitemize bağlı olarak kurulan Turizm İşletmeciliği ve Otelcilik Yüksekokulunun 2012-2013 döneminde eğitim-öğretime açılması için çalışmalar devam etmektedir. Yüksekokulumuzda 5'i ÖYP (Öğretim Üyesi Yetiştirme Programı) Araştırma Görevlisi olmak üzere toplam 7 akademik personel ile 2 idari personel görev yapmaktadır.

Meslek Yüksekokulları:

Sağlık Hizmetleri Meslek Yüksekokulu: 29 Mayıs 2007 tarihli ve 26536 sayılı Resmi Gazete'de yayımlanan 5662 sayılı Kanun'la Rektörlüğe bağlı olarak kurulmuştur. Yüksekokulumuzun eğitim-öğretime açılabilmesi için çalışmalara devam edilmektedir.

Meslek Yüksekokulu:



Yüksekokulumuz 02.11.2001 tarihli ve 2547 sayılı Yükseköğretim Kanunu'nun 2880 sayılı Kanun'la değişik 7/d-2 maddesi uyarınca Yükseköğretim Kurulu Kararı ile Ondokuz Mayıs Üniversitesine bağlı olarak kurulmuştur. 29 Mayıs 2007 tarihli ve 26536 sayılı Resmi Gazete'de yayımlanarak yürürlüğe giren 5662 sayılı Kanun'la kurulan Sinop Üniversitesine bağlanmıştır.

2002-2003 Akademik ders yılında eğitim öğretime başlayan Yüksekokulumuzun I. örgün öğretiminde 412, II. örgün öğretiminde 273 öğrencisi vardır. Yüksekokulumuzda 25 akademik personel ile 4 idari personel görev yapmaktadır.

Boyabat Meslek Yüksekokulu:



Yükseköğretim Genel Kurulunun 30.09.1994 tarihli toplantısında 2547 sayılı Kanun'un 2880 sayılı Kanun'la değişik 7/d-2 maddesi uyarınca Ondokuz Mayıs Üniversitesi bünyesinde kurulan Yüksekokulumuz, 29 Mayıs 2007 tarihli ve 26536 sayılı Resmi Gazete'de yayımlanarak yürürlüğe giren 5662 sayılı Kanun'la kurulan Sinop Üniversitesine bağlanmıştır.

Yüksekokulumuzun I. örgün öğretiminde 207, II. örgün öğretiminde 121 öğrencisi vardır. Yüksekokulumuzda 9 akademik personel ile 5 idari personel görev yapmaktadır.

Ayancık Meslek Yüksekokulu:



Yüksekokulumuz, Yükseköğretim Genel Kurulunun 08.03.2002 tarihli toplantısında, 2547 sayılı Kanun'un sayılı Kanun'la değişik 7/d-2 maddesi uyarınca Ondokuz Mayıs Üniversitesine bağlı olarak kurulmuş olup 29.05.2007 tarihli ve 26536 sayılı Resmi Gazete'de yayımlanan 5662 sayılı Kanun gereği kurulan Sinop Üniversitesi'ne bağlanmıştır.

Yüksekokulumuzun I. örgün öğretiminde 240, II. örgün öğretiminde ise 74 öğrencisi vardır. Yüksekokulumuzda 11 akademik personel ile 6 idari personel görev yapmaktadır.

Gerze Meslek Yüksekokulu:



Yüksekokulumuz, Yükseköğretim Genel Kurulunun 08.03.2002 tarihli toplantısında, 2547 sayılı Kanun'un 2880 sayılı Kanun'la değişik 7/d-2 maddesi uyarınca Ondokuz Mayıs Üniversitesine bağlı olarak kurulmuş olup 29.05.2007 tarihli ve 26536 sayılı Resmi Gazete'de yayımlanan 5662 sayılı Kanun gereği kurulan Sinop Üniversitesi'ne bağlanmıştır.

Yüksekokulumuzun I. örgün öğretiminde 254, II. örgün öğretiminde 65 öğrencisi vardır. Yüksekokulumuzda 20 akademik personel ile 3 idari personel görev yapmaktadır.

- **Eđitim-Öđretim Hizmetleri:**

Sinop Üniversitesi'nde Ön Lisans, Lisans ve Lisansüstü Eđitim-Öđretim programı uygulanmaktadır.

Üniversitemizde ön lisans öğrenimi; Meslek Yüksekokulu, Boyabat Meslek Yüksekokulu, Ayancık Meslek Yüksekokulu, Gerze Meslek Yüksekokulunda yapılmakta olup süresi 4 yarıyıldır.

Üniversitemizde lisans öğrenimi; Eđitim Fakültesi, Fen-Edebiyat Fakültesi, Su Ürünleri Fakültesi, Boyabat İktisadi ve İdari Bilimler Fakültesi ve Sağlık Yüksekokulu'nda yapılmakta olup süresi 8 yarıyıldır.

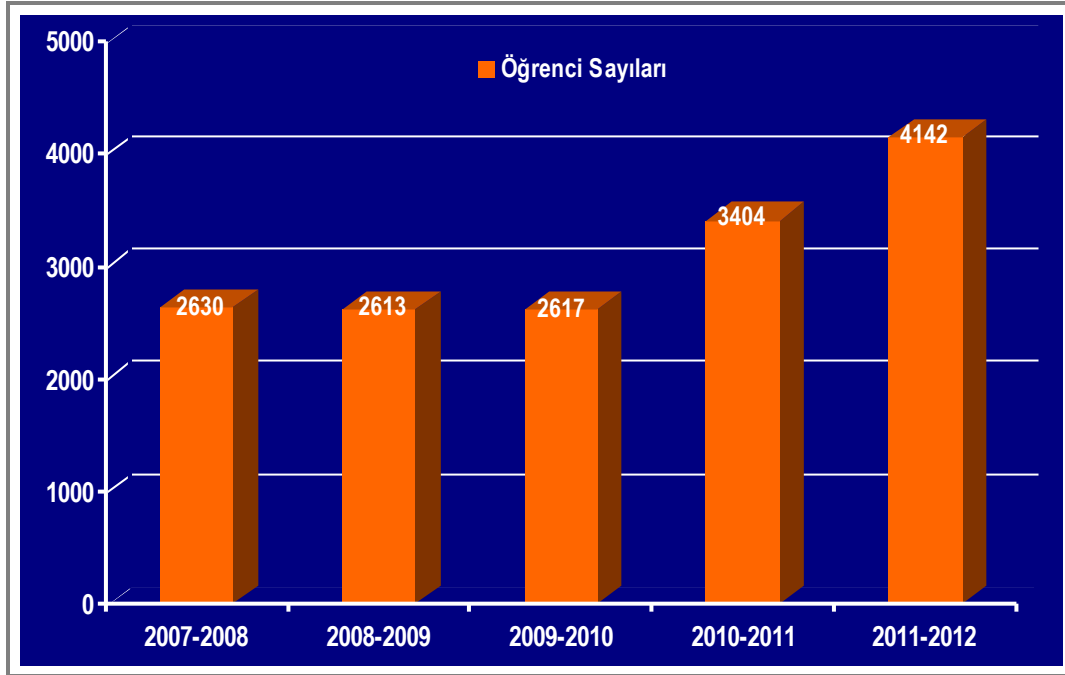
Üniversitemizde lisansüstü öğrenimde; Su Ürünleri Yetiştiriciliđi Anabilim Dalı, Su Ürünleri Avlama ve İşleme Teknolojisi Anabilim Dalı, Su Ürünleri Temel Bilimler Anabilim Dalı, İstatistik Anabilim Dalı, Matematik Anabilim Dalı ve Biyoloji Anabilim Dallarında eğitim verilmektedir.

Tablo 6: Birim Bazında Mevcut Öğrenci Sayıları

2011-2012 Eđitim-Öđretim Yılı			
FAKÜLTE/ENSTİTÜ/YÜKSEKOKUL	ÖĐRETİM TÜRÜ		TOPLAM
	I.ÖĐRETİM	II. ÖĐRETİM	
Fen-Edebiyat Fakültesi	521	214	735
Su Ürünleri Fakültesi	197	104	301
Eđitim Fakültesi	773	324	1097
Boyabat İktisadi ve İdari Bilimler Fakültesi	40	-	40
Sađlık Yüksekokulu	241	-	241
LİSANS TOPLAMI	1772	642	2414
Meslek Yüksekokulu	412	273	685
Boyabat Meslek Yüksekokulu	207	121	328
Ayancık Meslek Yüksekokulu	240	74	314
Gerze Meslek Yüksekokulu	254	65	319
ÖNLİSANS TOPLAMI	1113	533	1646
ÖNLİSANS VE LİSANS TOPLAMI	2885	1175	4060
ENSTİTÜLER	YÜKSEK LİSANS	DOKTORA	TOPLAM
Fen Bilimleri Enstitüsü	39	43	82
GENEL TOPLAM	2924	1218	4142

Tablo 6'da görüldüğü üzere; Üniversitemiz 2011-2012 eğitim-öğretim yılında 1646 Ön Lisans, 2414 Lisans, 39 Yüksek Lisans ve 43 Doktora öğrencisi olmak üzere toplam 4142 öğrenciye eğitim hizmeti sunmaktadır. Toplam öğrenci sayısının %58,28'i Lisans, %39,74'ü Ön Lisans ve %1,98'i Yüksek Lisans ve Doktora öğrencisidir. Verilerden de anlaşılacağı üzere yüksek lisans ve doktora öğrenci sayısı oranlarımızın düşük olduğu gözlenmekte olup yeni yüksek lisans ve doktora anabilim dallarının açılması suretiyle bu oranın artırılması hedeflenmektedir.

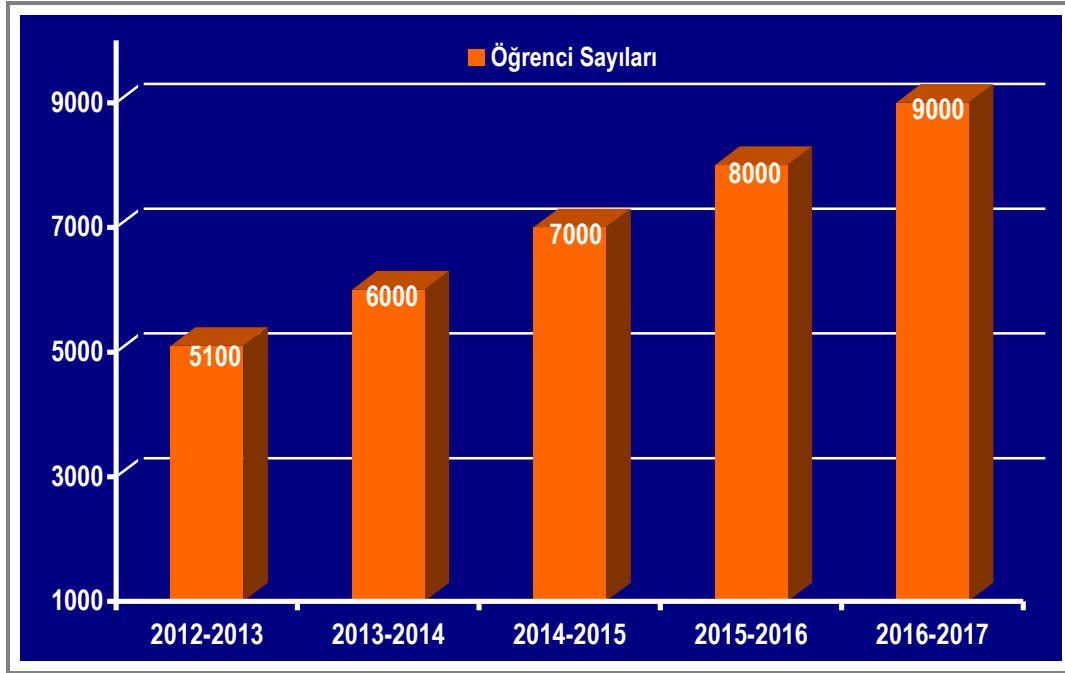
Grafik 1: Yıllara Göre Öğrenci Sayılarının Dağılımı



2011-2012 eğitim-öğretim yılında eğitim hizmetinden yararlanan öğrenci sayısı, 2010-2011 eğitim-öğretim yılına göre toplamda 738 kişi arttığı grafik 1'de görülmektedir. Bu değişimin öğretim programları dağılımına bakıldığında ise, Ön Lisans eğitimi alan öğrenci sayısında 305 kişi, Lisans eğitimi alan öğrenci sayısında 423 kişi ve Yüksek Lisans ile Doktora eğitimi alan öğrenci sayısında ise 10 kişilik artış gerçekleşmiştir.

Üniversitemizin 2013-2017 yılları arasında hedeflediği öğrenci sayıları ise grafik 2'de gösterilmiştir.

Grafik 2: Yıllar İtibariyle Hedeflenen Öğrenci Sayılarının Dağılımı



Kız-erkek durumuna göre öğrenci sayılarının dağılımına baktığımızda Üniversitemizde, 1953 kız ve 2189 erkek öğrenciye eğitim hizmeti verilmektedir. Eğitim hizmetinden yararlanan öğrencilerin %47,15'ini kız öğrenciler, %52,85'ini erkek öğrenciler oluşturmaktadır. 2011-2012 eğitim-öğretim yılında, eğitim hizmetinden faydalanan öğrencilerin cinsiyet dağılımında ise bir önceki yıla göre kız öğrenci sayısı %16,95 erkek öğrenci sayısında ise %26,24 artış olduğu görülmektedir.

Tablo 7: Kız-Erkek Durumuna Göre Öğrenci Sayılarının Dağılımı

2011-2012 Eğitim-Öğretim Yılı									
Birim Adı	I. Öğretim			II. Öğretim			Toplam		Genel
	K	E	Toplam	K	E	Toplam	Kız	Erkek	Toplam
Fakülteler	937	594	1531	357	285	642	1294	879	2173
Yüksekokullar	169	72	241	-	-	-	169	72	241
Enstitüler	39	43	82	-	-	-	39	43	82
Meslek Yüksekokulları	340	773	1113	111	422	533	451	1195	1646
TOPLAM	1485	1482	2967	468	707	1175	1953	2189	4142

Tablo 8: Anabilim Dalları ve Öğrenci Sayılarının Dağılımı

Birim Adı	Anabilim Dalı	Yüksek Lisans Yapan Öğrenci Sayısı	Doktora Yapan Öğrenci Sayısı	Toplam
Fen Bilimleri Enstitüsü	Su Ürünleri Avlama ve İşleme Teknolojisi	17	6	23
	Su Ürünleri Yetiştiriciliği	15	7	22
	Su Ürünleri Temel Bilimler	9	3	12
	Matematik	11	3	14
	İstatistik	4	-	4
	Biyoloji	7	-	7
	TOPLAM		63	19

- **Bilgi ve Teknolojik Kaynaklar:**

Teknolojik Kaynaklar: Üniversitemiz bünyesinde tüm programlarımızda bilgisayar donanımı ön planda tutulmuş ve tüm akademik birimlerimizde bilgisayar laboratuvarları kurulmuştur. Üniversitemizin tüm yerleşkelerinde bulunan bilgisayar donanımlarını destekleyen, sürekli yenilenen ve güncellenen güçlü bir bilgisayar ve internet altyapısı vardır. Tüm akademik ve idari birimler merkez bilgi işleme Fiber optik ve Metro Ethernet ile olup ULAKBİM aracılığıyla sağlanan internet bağlantı hızımız 20 Mbps'dir.

Toplam kapasitemiz 2009 yılında 3,66 TB olarak gerçekleşirken, 2010 yılında %322 büyüme ile 11,77 TB olarak gerçekleşmiştir. Tüm akademik ve idari birimlerin Güvenlik, Yetkilendirme, DNS ve Kayıt işlemlerini sağlayan sistemler ile bu sistemlerin tam yedekleri Üniversitemizin kendi imkan ve deneyimi ile sağlanmıştır.

Öğrenci Otomasyon Sistemlerinin donanımsal ve yazılımsal alt yapısı yenilenmiş, Taşınır Otomasyon Sistemlerinin SGB.NET entegrasyonu gerçekleştirilmiş ve Kütüphane Otomasyon Sistemlerinin güncelleştirilmesi ve donanımsal alt yapılarındaki eksiklikleri giderilmiştir.

Otomasyon Sistemleri: Üniversitemiz birimlerinde kullanılan otomasyon sistemleri aşağıda açıklanmıştır.

- i. SGB.Net: Maliye Bakanlığı Strateji Geliştirme Başkanlığınca geliştirilen ve Üniversitemizce bir protokol ile kullanımı sağlanan, içerisinde mali mevzuatın uygulanması yönünden bir çok modül bulunan bir sistem olup Üniversitemiz bu modüllerden taşınır kayıt modülünü kullanmaktadır. Evrak kayıt modülü ise henüz deneme aşamasındadır.
- ii. Say 2000i: Üniversitemizin tüm muhasebe kayıtlarının tutulduğu Maliye Bakanlığı Muhasebat Genel Müdürlüğü tarafından sunulan 1 ana makine ve 5 ince istemcinin yer aldığı sistemdir.
- iii. Öğrenci Otomasyonu: Öğrenci İşleri Daire Başkanlığında kullanılan otomasyon sistemidir. Bu sistemde Öğretim elemanlarının verdikleri dersler ile ilgili işlemleri ve öğrencilerin aldıkları derslere ait bilgileri görebildikleri web ara yüzü bulunmaktadır.
- iv. Personel Otomasyonu: Personel Daire Başkanlığının personel ile ilgili özlük, atama, terfi, izin gibi temel personel işlemlerini gerçekleştirebildikleri bir otomasyon sistemidir.
- v. Kütüphane Otomasyonu: Kütüphane ve Dokümantasyon Dairesi Başkanlığı tarafından kullanılan Libra katalog sorgulama otomasyonu, merkez kütüphane koleksiyonunda kayıtlı bulunan basılı yayınlara ulaşımı sağlayan sistemdir.
- vi. Web Otomasyonu

Bilgisayarlar: Üniversitemiz genelinde 980 adet masaüstü bilgisayar, 39 adet taşınabilir bilgisayar, 20 adet netbook (el bilgisayar) olmak üzere toplam 1.039 adet değişik tip ve modellerde bilgisayar mevcuttur. Belirtilenlere ek olarak Strateji Geliştirme Daire Başkanlığında “Say2000i” muhasebe otomasyon sistemini kullanmak üzere Maliye Bakanlığı Muhasebat Genel Müdürlüğü tarafından zimmet mukabili sağlanan 5 adet bilgisayar, 1 adet yazıcı, 1 adet server (sunucu) bulunmaktadır.

Diğer Bilgi ve Teknolojik Kaynaklar:

Tablo 9: Üniversitemizde Bulunan Diğer Bilgi ve Teknolojik Kaynaklar

Sıra No	Cihaz-Makine Adı	Adet
1	Server Pc	10
2	Yazıcılar	253
3	Tarayıcılar	17
4	Projeksiyon	97
5	Tepegöz	15
6	Fotokopi makinesi	25
7	Faks	35
8	Fotoğraf makinesi	13
9	Televizyonlar	18
10	Müzik Setleri	2
11	Mikroskoplar	117
12	Güç Kaynağı	247

Kütüphane Kaynakları: Üniversitemiz akademik personel ve öğrencilerinin; eğitim-öğretim ve araştırma faaliyetlerini geliştirmesinde, idari personelin mevzuat kaynaklarının temini alanında etkin görevi bulunan ve bu doğrultuda gerekli bilgi kaynaklarını toplayarak kullanıcıların hizmetine sunan bir bilgi merkezi olmayı hedefleyen merkez kütüphanemiz envanterine kayıtlı dokümanlar aşağıda belirtilmiştir.

Tablo 10: Merkez Kütüphane Envanterine Kayıtlı Dokümanlar Listesi

Koleksiyon	Adet
Basılı Kitap	14.012
Aboneliği Devam Eden Dergi (Sürelî)	34
Basılı Sürelî Yayın	369
E-Dergi	20.784
Tam Metin Veri Tabanı	11
Bibliyografik Veri Tabanı	1
Arama Motoru	2
E-Kitap	2.164.682

Tablo 11: Merkez Kütüphanemiz Tarafından Sunulan Hizmetler

Ödünç Verilen Kitap Sayısı	7.877
Okuyucu Eğitimi Verilen Kişi Sayısı	1254
Veri Tabanı/ Web Eğitimi Verilen Kişi Sayısı	648
Kütüphaneye Giren Kullanıcı Sayısı	2140
Fotokopi (Ortalama Günlük Çekim)	93

- Sosyal Hizmetler:**

2547 sayılı Yükseköğretim Kanunu'nun 46'ncı ve 47'nci maddeleri uyarınca 124 sayılı Kanun Hükmünde Kararname ile kurulan Sağlık Kültür ve Spor Daire Başkanlığı Yükseköğretim Kurumunun yapacağı plan ve programlar gereğince öğrencilerin beden ve ruh sağlığını korumak, tedavi, barınma, beslenme hizmetleri yürütmek ve çalışma, dinlenme ve ilgi alanlarına göre serbest çalışmalarını değerlendirmek, yeni ilgi alanları kazanmalarına imkan sağlamak, gerek sağlık, gerekse sosyal durumlarının iyileşmesine, yetenek ve kişiliklerinin sağlıklı bir şekilde gelişmesine katkı sağlayacak hizmetler sunmak amacıyla sağlık hizmetleri, kültürel-sportif faaliyetler, beslenme hizmetleri alanlarında faaliyetlerini sürdürmektedir. Sosyal hizmetlere ilişkin bilgiler Tablo 12'de gösterilmiştir.

Tablo 12: Yemekhaneler, Kantinler ve Lojmanlar

Bölümler	Sayısı (Adet)	Kapalı Alanı (m ²)	Kapasitesi (Kişi)
Personel Yemekhanesi	1	240	100
Öğrenci ve Personel Yemekhanesi	7	3062	265
Kantin	7	1112	200
Lojman	12	1334	-
Toplam	27	5748	565

• Beslenme Hizmetleri:

Üniversitemiz, Akademik, idari personel ve tüm öğrencilerimize yemek hizmeti (II. Öğretim dahil) olarak günde 4 çeşit öğle ve akşam yemeği verilmektedir. Yemek hizmetlerinde personel ve öğrencilerin dengeli ve sağlıklı beslenebilmeleri amaçlanmış olup yemekler kalori hesabına göre çıkarılmakta ve mevsim özelliklerine göre 30 günlük menüler planlanmaktadır.

Üniversitemiz, 2011-2012 Eğitim-Öğretim Yılında sunulan yemek hizmetlerindeki ücret uygulamalarını 2011 Mali Yılı Bütçe Uygulamaları Talimatınca belirlenen usullere göre yapmıştır. Üniversitemiz Sağlık Kültür ve Spor Daire Başkanlığınca maddi olanakları kısıtlı ve başarılı olan öğrencilerimize ücretsiz yemek bursu verilmektedir.



• Sağlık Hizmetleri:

Üniversitemiz Sağlık Kültür ve Spor Daire Başkanlığı kadrosunda görev yapan hemşire tarafından acil müdahale gerektiren durumlarda ilk yardım hizmeti sunulmakta olup ailesinin herhangi bir sosyal güvencesi bulunmayan öğrencilerimizin muayene ve tedavi giderleri Sosyal Güvenlik Kurumunca karşılanmaktadır. Aynı zamanda Başkanlığımız tarafından kurulan Özürlü Öğrenci Birimi; özürlü öğrencilerimizin daha iyi şartlarda eğitime devam etmeleri ile ilgili hizmetleri yürütmektedir.



Ayrıca Üniversitemiz öğrencilerinin karşılaştıkları sorunların (duygusal, sosyal, meslek seçimine ilişkin vb.) çözümünde yardımcı olmak üzere Sağlık Kültür ve Spor Dairesi Başkanlığı bünyesinde bulunan Psikolog tarafından danışmanlık ve rehberlik hizmeti sunulmaktadır.

• Ulaşım Hizmetleri:

Üniversitemizin Eğitim-Öğretim hizmetleri, Sinop'ta şehir merkezinden 8-10 km uzaklıkta bulunan 5 ayrı yerleşkede yürütülmektedir.

Personelimiz Üniversitemize ait servis otobüsleri ile taşınmaktadır. Öğrencilerimiz ise, hat minibüsleri ile yerleşkelerimize ulaşmaktadırlar.

Ayrıca, Rektörlük ile yerleşkeler arası hizmetler Üniversitemize ait minibüs ile ring servisi şeklinde yürütülmektedir.

• Kültür Hizmetleri:

Üniversitemiz öğrencilerinin ilgi alanlarına göre ders dışı zamanlarını değerlendirme amacıyla yönelik olarak 2547 sayılı Yükseköğretim Kanunu'nun 47'nci maddesine göre öğrenci kulüpleri faaliyetlerine devam etmektedir. Üniversitemiz kültürel faaliyetlerine ilişkin hizmetler Sağlık Kültür ve Spor Dairesi tarafından yürütülmektedir.



Öğrenci Kulüplerimiz

1	Atatürkçü Düşünce Öğrenci Kulübü
2	Tiyatro Öğrenci Kulübü
3	Halk Oyunları Öğrenci Kulübü
4	Engelsiz Yaşam Öğrenci Kulübü
5	Satranç Öğrenci Kulübü
6	Müzik ve Yaratıcı Drama Öğrenci Kulübü
7	Dans Öğrenci Kulübü
8	Havacılık Öğrenci Kulübü
9	Radyo Öğrenci Kulübü
10	Doğa Gözlem Öğrenci Kulübü
11	Fotoğrafçılık Öğrenci Kulübü
12	Mekatronik Öğrenci Kulübü
13	Su Altı ve Su Üstü Sporları Öğrenci Kulübü
14	Ebru ve Sanat Öğrenci Kulübü
15	Türk Dünyası ve Tarihi Öğrenci Kulübü
16	Sinema ve Kısa Film Öğrenci Kulübü
17	Bilişim ve Teknoloji Öğrenci Kulübü
18	Basın-Yayın Öğrenci Kulübü
19	Sinaps Bilim Öğrenci Kulübü
20	Girişimcilik Öğrenci Kulübü
21	Dağcılık Öğrenci Kulübü

• Spor Hizmetleri:

Üniversitemiz spor faaliyetlerine ilişkin hizmetler Sağlık Kültür ve Spor Dairesi tarafından yürütülmekte olup öğrencilerin ve çalışanların beden sağlıklarını korumak ve geliştirmek, onlara disiplinli çalışma alışkanlığı kazandırmak, spora ilgi duymalarını sağlamak, enerjilerini bu olumlu yöne yöneltmek, boş zamanlarını değerlendirmek için ilgi duydukları spor dalında faaliyetlerine devam etmektedir.



Spor Takımlarımız

1	Futbol
2	Futsal
3	Basketbol
4	Voleybol
5	Judo
6	Halk Oyunları
7	Masa Tenisi
8	Badminton
9	Bilardo
10	Satranç

• İnsan Kaynakları:

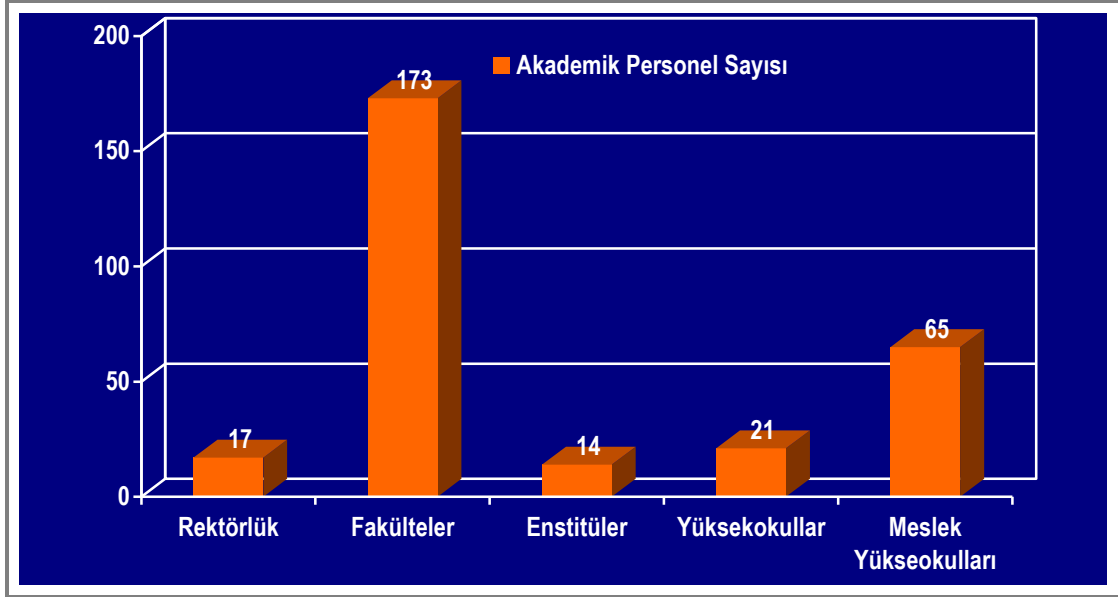
Üniversitemiz bünyesinde 2012 yılı Haziran ayı itibarıyla 290 akademik personel, 199 idari personel, 20 sürekli işçi olmak üzere toplam 509 personel görev yapmaktadır. Toplam personel sayısının %57'sini akademik personel, %39'unu idari personel ve %4'ünü sürekli işçi oluşturmaktadır. Ayrıca, Üniversitemizde 4734 sayılı Kamu İhale Mevzuatı uyarınca hizmet alımı ihale suretiyle sağlanan temizlik hizmetlerinde 86, güvenlik hizmetlerinde 54 şirket personeli görev yapmaktadır.

Akademik Personel: Üniversitemizin çeşitli birimlerinde görev yapan Akademik personel sayıları ve 2012 yılı Haziran ayı itibarıyla kadroların istihdam şekillerine göre dağılımı aşağıda sunulmuştur.

Tablo 13: Akademik Personelin Unvanlarına Göre Dağılımı

FAKÜLTE - ENSTİTÜ - YÜKSEKOKUL	Profesör	Doçent	Yrd. Doç.	Öğr. Gör.	Arş. Gör.		Okutman	Uzman	Genel Toplam
					ÖYP	Diğer			
Rektörlük							12	5	17
Fen-Edebiyat Fakültesi	2	4	21	4	7	25			63
Su Ürünleri Fakültesi	8	6	21			3			38
Eğitim Fakültesi	1	3	14	15	15	10			58
Boyabat İktisadi ve İdari Bilimler Fakültesi			2	1	5	6			14
Fen Bilimleri Enstitüsü						14			14
Sağlık Yüksekokulu			1	5	3	5			14
Turizm İşletmeciliği ve Otelcilik Yüksekokulu			2		5				7
Meslek Yüksekokulu				24		1			25
Boyabat Meslek Yüksekokulu				8		1			9
Ayancık Meslek Yüksekokulu				11					11
Gerze Meslek Yüksekokulu			1	17			2		20
Genel Toplam	11	13	62	85	35	65	14	5	290

Grafik 3: Birimler İtibariyle Akademik Personel Sayılarının Dağılımı



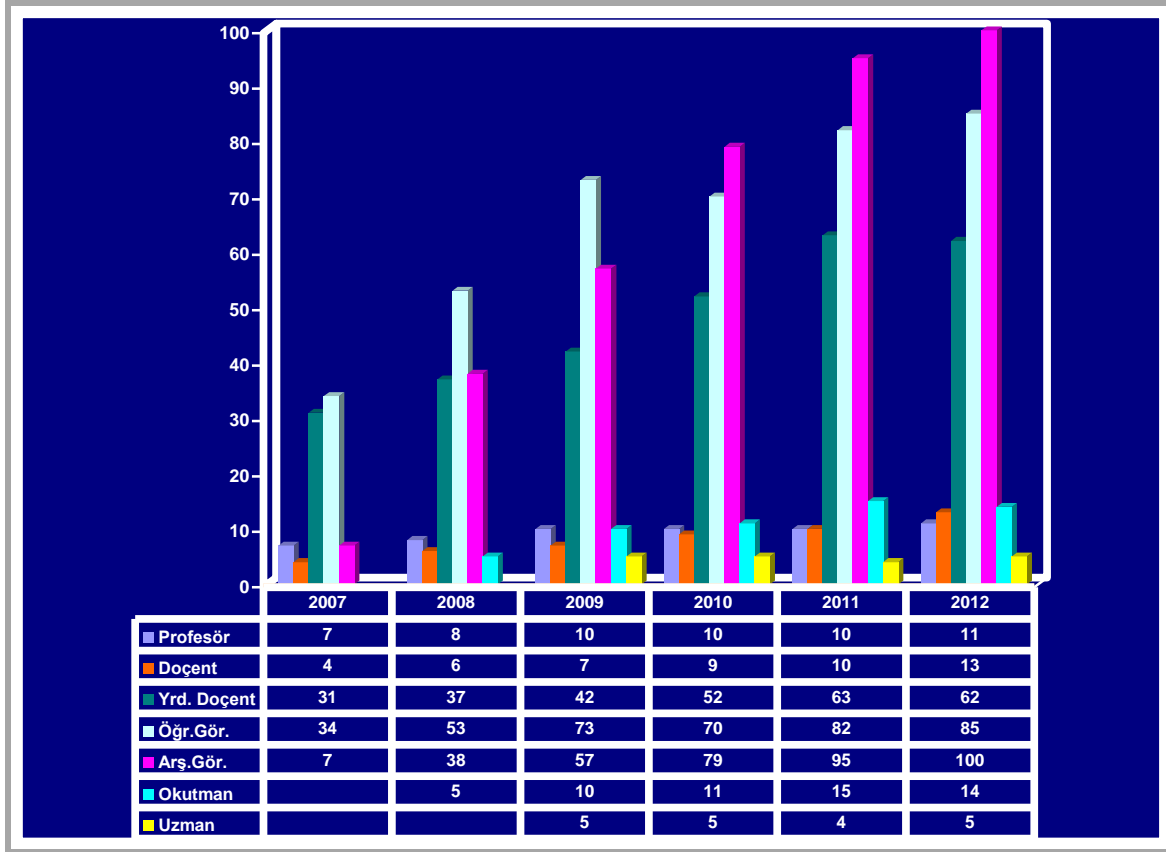
Üniversitemiz akademik personelinin görev yaptığı birimler itibariyle sayıları yukarıdaki grafikte verilmiş olup toplam 290 akademik personelin %5,86'sı rektörlük bünyesinde, %59,66'sı fakültelerde, %4,83'ü enstitülerde, %7,24'ü yüksekokullarda, %22,41'i meslek yüksekokullarında görev yapmaktadır.

Tablo 14'te de görüldüğü üzere; Üniversitemiz akademik personelinin %3,79'u profesör, %4,49'u doçent, %21,38'i yardımcı doçent, %29,31'i öğretim görevlisi, %34,48'i araştırma görevlisi, %4,83'ü okutman, %1,72'si uzman olarak görev yapmaktadır.

Tablo 14: Akademik Personel Kadrolarının Dağılımı

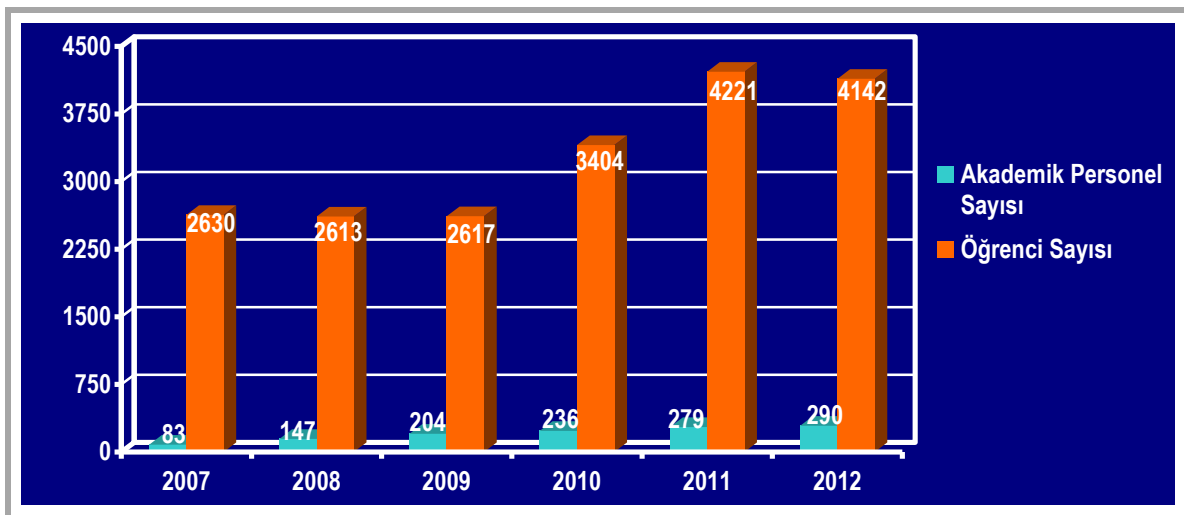
UNVAN	KADROLARIN DOLULUK DURUMU		
	DOLU	BOŞ	TOPLAM
Profesör	11	56	67
Doçent	13	77	90
Yardımcı Doçent	62	67	129
Öğretim Görevlisi	85	84	169
Araştırma Görevlisi	100	39	139
Okutman	14	31	45
Uzman	5	13	18
Çevirici	-	1	1
Eğitim-Öğretim Planlamacısı	-	1	1
GENEL TOPLAM	290	369	659

Grafik 4: Yıllar İtibariyle Akademik Personel Sayısı



Üniversitemizin kuruluşundan bu yana akademik personel sayıları incelendiğinde 2007 yılında 83, 2008 yılında 147, 2009 yılında 204, 2010 yılında 236, 2011 yılında 279, 01 Haziran 2012 tarihi itibariyle ise 290 olduğu yukarıdaki grafikte görülmekte olup 2008'de %77,10, 2009'da %38,77, 2010'da %15,68, 2011'de %18,22 artış gerçekleşmiştir.

Grafik 5: Yıllar İtibariyle Akademik Personel ve Öğrenci Sayıları



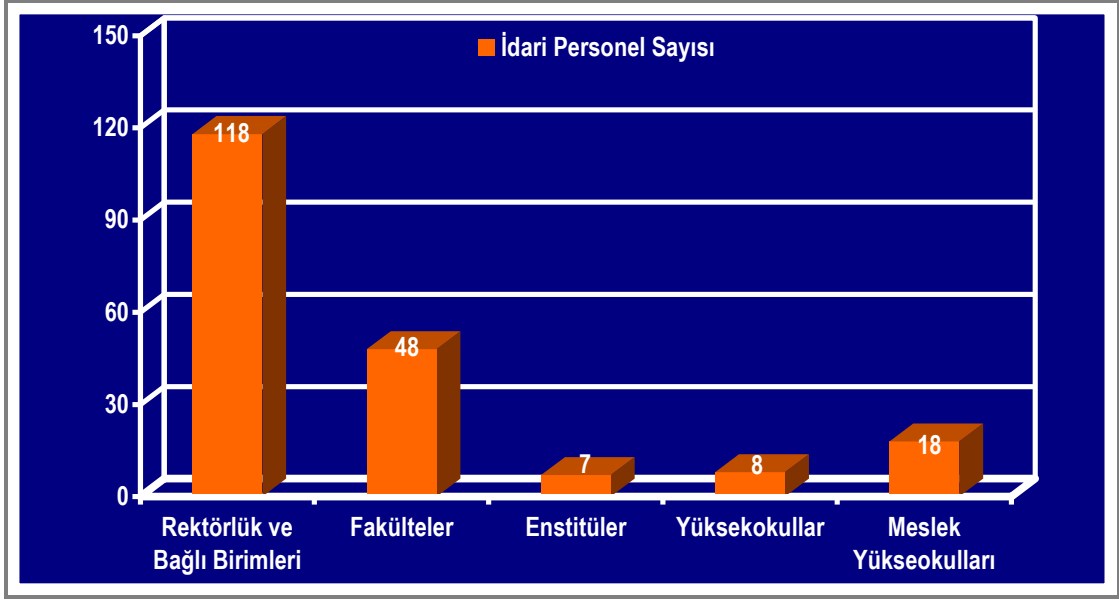
Yukarıdaki grafikte görüldüğü üzere, Üniversitemizde 2011 yılında akademik personel başına düşen öğrenci sayısı ortalama 15,12 iken, 2012 yılı Haziran Ayı itibariyle 14,28'dir.

İdari Personel: Üniversitemizin çeşitli birimlerinde görev yapan İdari personel sayıları ve 2012 yılı Haziran ayı itibarıyla kadroların hizmet sınıflarına göre dağılımı aşağıda sunulmuştur.

Tablo 15: İdari Personelin Kadrolara Göre Dağılımı

BİRİMİ	GİH	THS	SHS	AHS	YHS	Genel Toplam
Genel Sekreterlik	5					5
İdari ve Mali İşler Daire Başkanlığı	18	1				19
Personel Daire Başkanlığı	10					10
Kütüphane ve Dokümantasyon Daire Başkanlığı	5	2				7
Sağlık Kültür ve Spor Daire Başkanlığı	9		3		1	13
Bilgi İşlem Daire Başkanlığı	5	2				7
Yapı İşleri Daire Başkanlığı	13	18			3	34
Öğrenci İşleri Daire Başkanlığı	8					8
Strateji Daire Başkanlığı	11					11
Hukuk Müşavirliği	2					2
Döner Sermaye İşletme Müdürlüğü	2					2
Fen-Edebiyat Fakültesi	9	1	1		3	14
Su Ürünleri Fakültesi	10	5	1		4	20
Eğitim Fakültesi	8	2			1	11
Boyabat İktisadi ve İdari Bilimler Fakültesi	3					3
Fen Bilimleri Enstitüsü	5					5
Sosyal Bilimler Enstitüsü	2					2
Sağlık Yüksekokulu	5	1				6
Turizm İşletmeciliği ve Otelcilik Yüksekokulu	2					2
Meslek Yüksekokulu	4					4
Boyabat Meslek Yüksekokulu	3	1			1	5
Ayancık Meslek Yüksekokulu	5	1				6
Gerze Meslek Yüksekokulu	3					3
Genel Toplam	147	34	5	0	13	199

Grafik 6: Birimler İtibariyle İdari Personel Sayısı



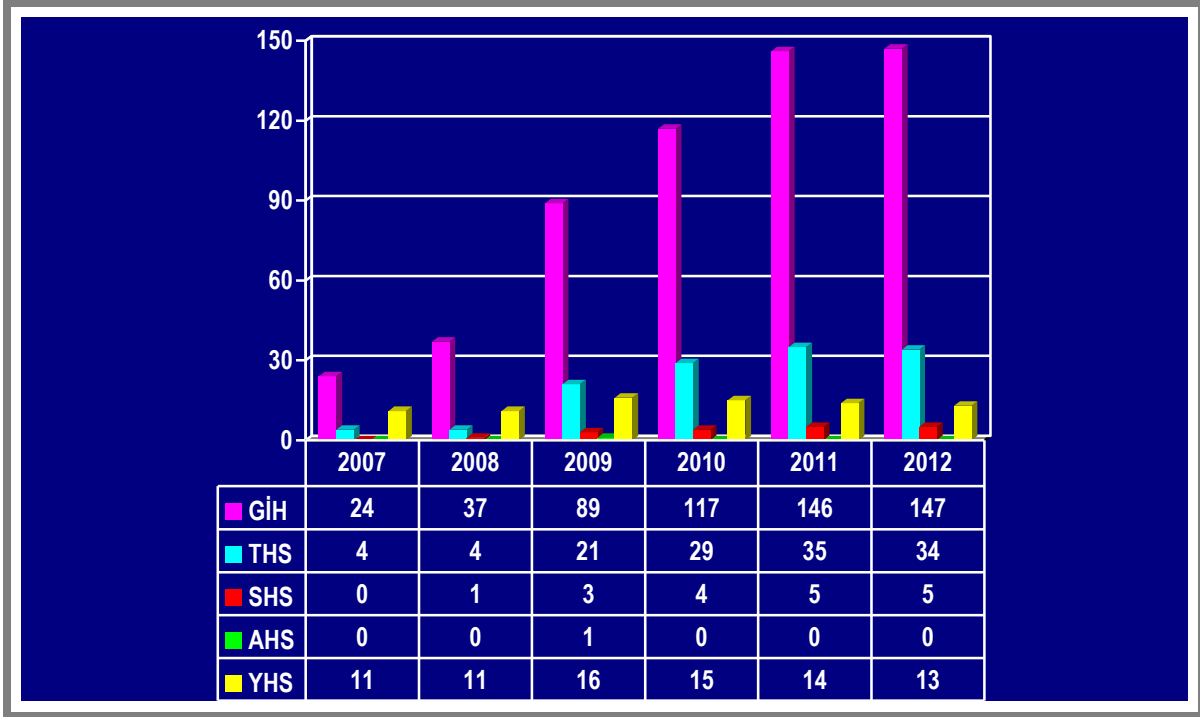
Üniversitemiz idari personelinin görev yaptığı birimler itibariyle sayıları yukarıdaki grafikte verilmiş olup toplam 199 idari personelin %59'u rektörlük ve bağlı birimlerinde, %24'ü fakültelerde, %3,5'i enstitülerde, %4'ü yüksekokullarda, %9,5'i meslek yüksekokullarında görev yapmaktadır.

Tablo 16'da da görüldüğü üzere; Üniversitemiz idari personelinin %73'ü genel idari hizmetler, %3'ü sağlık hizmetleri, %17'si teknik hizmetler, %7'si yardımcı hizmetler sınıfında görev yapmaktadır.

Tablo 16: İdari Personel Kadrolarının Dağılımı

	KADROLARIN DOLULUK DURUMU		
	DOLU	BOŞ	TOPLAM
GİH	147	126	273
SHS	5	10	15
AHS	-	2	2
THS	34	19	53
YHS	13	9	22
GENEL TOPLAM	199	166	365

Grafik 7: Yıllar İtibariyle İdari Personel Sayısı



Üniversitemizin kuruluşundan bu yana idari personel sayıları incelendiğinde 2007 yılında 39, 2008 yılında 53, 2009 yılında 130, 2010 yılında 165, 2011 yılında 200, 01 Haziran 2012 tarihi itibariyle 199 olduğu yukarıdaki grafikte görülmekte olup 2008'de %35,89, 2009'da %145,28, 2010'da %26,92, 2011'de %21,21 artış gerçekleşmiştir.

Grafik 8: Yıllar İtibariyle İdari Personel ve Öğrenci Sayıları



Yukarıdaki grafikte görüldüğü üzere, 2011 yılında Üniversitemiz genelinde idari personel başına düşen öğrenci sayısı ortalama 21,10 iken, 2012 yılı Haziran Ayı itibariyle 20,81'dir.

- Bilimsel Araştırma, Geliştirme Hizmet ve Ürünleri:

Öğretim Üyelerimizce sunulan Türkiye Bilimsel ve Teknolojik Araştırma Kurumu (TÜBİTAK) ve Avrupa Birliği tarafından desteklenen Araştırma-Geliştirme projelerine Üniversitemizde tüm destek ve imkanlar sağlanmaktadır.

Tablo 17: Türkiye Bilimsel ve Teknolojik Araştırma Kurumu (TÜBİTAK) Tarafından 2011 Yılında Desteklenen Araştırma Projeleri

SIRA NO	PROJE NO	PROJE YÜRÜTÜCÜSÜNÜN ADI SOYADI	PROJE ADI	FAKÜLTE ADI	PROJE ÖDENEĞİ (TL.)	AÇIKLAMA	PROJE BAŞLAMA TARİHİ	PROJE BİTİŞ TARİHİ
1	108Y341	Doç.Dr. Yalçın KAYA	Karadeniz Hamsi Balıkçılığı Stok Dağılımı: Besin Kondisyonu ve Çevresel Etkilere Tepkisi	Su Ürünleri Fakültesi	36.000,00	Proje Devam Ediyor	01/08/2009	01/08/2012
2	108Y340	Doç.Dr.Murat SEZGİN	Kırım (Ukrayna)ve Sinop (Türkiye) Kıyıları Meiobentik Kommonite Yapılarının Türkiye'nin Karadeniz Kıyıları Deniz Koruma Alanların (DKA)Belirlenmesi Kapsamında Karşılaştırılmalı Araştırılması	Su Ürünleri Fakültesi	131.980,00	Proje Devam Ediyor	01/08/2009	01/08/2011
3	110O002	Yrd.Doç.Dr. Seval DERNEKBAŞI	Açık Denizde Batırılmış Uzun Halat Sisteminde, Yetiştiriciliği Yapılan Midyelerin (Mytilus Galloprovincialis, Lamark 1819) Yağ Asit Kompazisyonunun Belirlenmesi.	Su Ürünleri Fakültesi	6.150,00	Proje Devam Ediyor	15/04/2010	15/04/2011
4	109Y409	Yrd.Doç.Dr. Elif Tezel ERSANLI	Sinop İli Erfelek Baraj Gölü Filoplanktonu ve Fizikokimyasal özelliklerin Fitoplankton Üzerine Etkisinin Araştırılması.	Fen-Edebiyat Fakültesi	25.000,00	Proje Devam Ediyor	15/05/2010	15/05/2011
5	109Y209	Doç.Dr.Murat SEZGİN	Ukrayna(Sevastapol Körfezi) ve Türkiye (Sinop Körfezi) Kıyusal Zonların Ekolojik Durumlarının Karşılaştırılmalı Değerlendirilmesi: Geçmiş ve Mevcut Durum	Su Ürünleri Fakültesi	9.000,00	Proje Devam Ediyor	01/04/2010	01/04/2012
6	110O424	Prof.Dr. Ahmet ÖZER	Aşağı Kızılırmak Deltasındaki Bafra Balık Göllerinde (Samsun) Yaşayan Balıkların Parazit Faunasının ve Biyoçeşitliliğin Fizikokimyasal ve Konak Faktörlerine Göre Belirlenmesi.	Su Ürünleri Fakültesi	222.500,00	Proje Devam Ediyor	01/09/2010	01/09/2012
7	110O475	Prof.Dr. Ahmet ÖZER	Karadeniz'in Güney ve Kuzey Bölgelerinde mezgit balığı endoparazitlerinin bileşensel topluluklarının karşılaştırılmalı analizi	Su Ürünleri Fakültesi	19.050,00	Proje Devam Ediyor	15.05.2011	15.05.2014

Tablo 18: Avrupa Birliğince Desteklenen Araştırma Projeleri

SIRA NO	PROJE NO	PROJE YÜRÜTÜCÜSÜNÜN ADI SOYADI	FAKÜLTE ADI	PROJE ADI	PROJE ÖDENEĞİ (AVRO)€	AÇIKLAMA
1	2009AB226592	Prof.Dr.Levent BAT	Su Ürünleri Fakültesi	Up-Grade Bs-Scene	91.791,00	Proje Devam Ediyor
2	2010-1-TR1-LEO04-15993 15	Öğr.Gör. Uğur Dilekçi	Meslek Yüksekokulu	Leonardo Ortaklık	18.000,00	Proje Devam Ediyor
3	2010-1-TR-LEO05-16745	Prof.Dr.Levent BAT	Su Ürünleri Fakültesi	Leonardo Yenilik Transfer Programı	57.659,00	Proje Devam Ediyor
4	AB FP7-OCEAN-2011	Prof.Dr.Levent BAT	Su Ürünleri Fakültesi	COCONET AB FP7-OCEAN-2011	50.000,00	Proje Devam Ediyor
5	AB DG ENVIRONMENT (MISIS) 616044	Prof.Dr.Levent BAT	Su Ürünleri Fakültesi	MISIS BLACK SEA INTEGRATED MONITORING SYSTEM	117.000,00	Proje Devam Ediyor

Tablo 19: Erasmus ve Farabi Projeleri

SIRA NO	PROJE NO	PROJE YÜRÜTÜCÜSÜNÜN ADI SOYADI	FAKÜLTE ADI	PROJE ADI	PROJE ÖDENEĞİ (TL.)	AÇIKLAMA
1	Avrupa Birliği Hayat Boyu Öğrenme Programı	Yrd.Doç Dr.Cemalettin AYAS	Eğitim Fakültesi	Erasmus 2011-2012	63.595,00	Proje Devam Ediyor
2	Avrupa Birliği Hayat Boyu Öğrenme Programı	Yrd.Doç Dr.Cemalettin AYAS	Eğitim Fakültesi	Erasmus 2010-2011	59.100,00	Proje Devam Ediyor
3	Öğrenci Değişim Programı	Doç.Dr.Savaş BAŞTÜRK	Eğitim Fakültesi	Farabi	3.250,00	Proje Devam Ediyor

Tablo 20: Öğretim Üyeleri Tarafından Yürütülen Bilimsel Yayın Sayılarının Birimlere Göre Dağılımı

FAKÜLTE / ENSTİTÜ / YÜKSEKOKUL	MAKALE / YAYIN			KİTAP				TEZ						TOPLAM
	YURTIÇİ		YURTDIŞI	TELİF		TERCÜME	DERGİ	YÜKSEK LİSANS		DOKTORA		DİĞER UZMANLIK VB.		
	TÜRKÇE	Y.DİL		TÜRKÇE	Y.DİL			TÜRKÇE	Y.DİL	TÜRKÇE	Y.DİL	TÜRKÇE	Y.DİL	
Fen-Edebiyat Fakültesi	48	20	178	14		39	7	34		12		12	7	371
Su Ürünleri Fakültesi	167	71	199	8	6		1	41		23	-	34	24	574
Eğitim Fakültesi	134	2	199	17	7	1		22		7			2	391
Fen Bilimleri Enstitüsü	7							3						10
Sağlık Yüksekokulu	7													7
Meslek Yüksekokulu	10	1	2							1				14
Boyabat Meslek Yüksekokulu														
Ayancık Meslek Yüksekokulu	3	1	4					6						14
Gerze Meslek Yüksekokulu	1		1					4				2		8
TOPLAM	377	95	583	39	13	40	8	110		43		48	33	1389

Tablo 21: Öğretim Üyeleri Tarafından Düzenlenen/Katılım Sağlanan Bilimsel Toplantı Sayısının Birimlere Göre Dağılımı

FAKÜLTE / ENSTİTÜ / YÜKSEKOKUL	TEBLİĞ / BİLDİRİ / POSTER		PANEL		SEMİNER			KONFERANS / KONGRE / TOPLANTI		SEMPOZYUM / SERGİ / KONSER		TOPLAM
	YURT İÇİ	YURT DIŞI	YURT İÇİ	YURT DIŞI	KURUM İÇİ	YURT İÇİ	YURT DIŞI	YURT İÇİ	YURT DIŞI	YURT İÇİ	YURT DIŞI	
Fen-Edebiyat Fakültesi	58	22			2			7	20	7		116
Su Ürünleri Fakültesi	212	115	35	3	8	10	9	58	70	19	13	552
Eğitim Fakültesi	36	18	1		4	31	1	32	2	5	2	132
Fen Bilimleri Enstitüsü	10	2			8			4	2	18		44
Sağlık Yüksekokulu	3											3
Meslek Yüksekokulu	11	1			1	1		9				23
Boyabat Meslek Yüksekokulu												
Ayancık Meslek Yüksekokulu	2	1						1	6	4		14
Gerze Meslek Yüksekokulu	1											1
TOPLAM	333	159	36	3	23	42	10	111	100	53	15	885

- Mali Kaynaklar:

Tablo 22: Ekonomik Ayırma Göre Tahmini Bütçe Gelirlerinin Dağılım Tablosu

KAYNAKLAR	BÜTÇE	TAHMİNİ BÜTÇE				
	2012	2013	2014	2015	2016	2017
Özgelir	1.401.000	1.751.000	2.189.000	2.736.000	3.419.000	4.273.000
Hazine Yardımı	43.597.000	54.497.000	68.121.000	85.151.000	106.439.000	133.049.000
Diğerleri	20.000	25.000	31.000	39.000	49.000	61.000
TOPLAM	45.018.000	56.273.000	70.341.000	87.926.000	109.907.000	137.383.000

- Bütçe Ödenekleri:

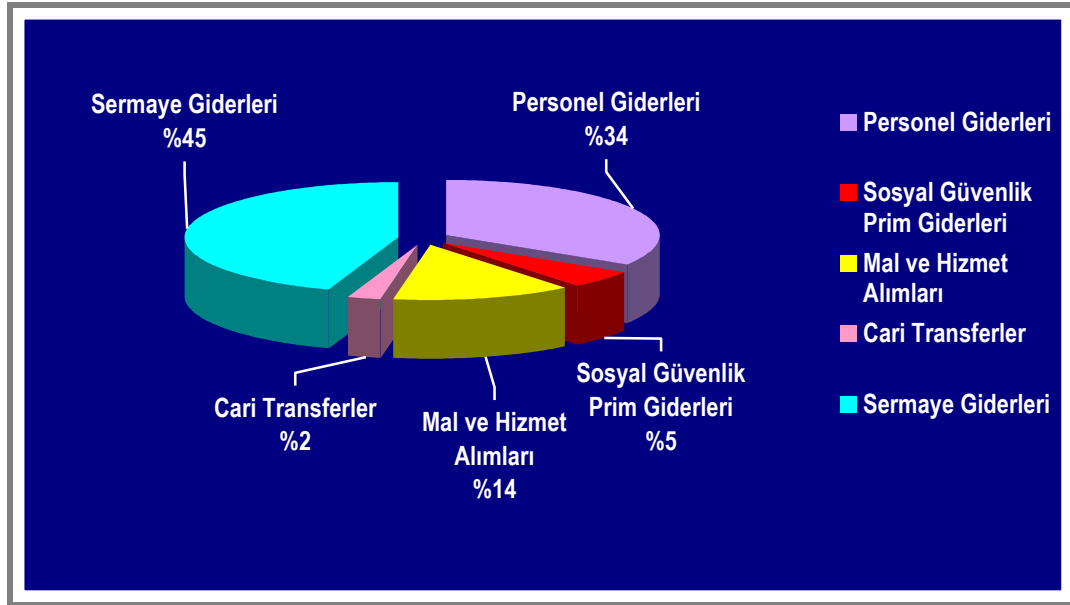
Kamu mali sistemi çerçevesinde, kamu idarelerinin hizmetlerini yerine getirirken üstlenmeleri gereken faaliyetleri orta ve uzun vadeli olarak planlamaları ve bu planlarını bütçe imkanları dahilinde tahsis edilen bütçe ödenekleri çerçevesinde karşılamaları gerektiğinden, Üniversitemiz bütçe ödenekleri, makro ekonomik göstergeler ve Orta Vadeli Program ile Orta Vadeli Mali Plan'da yer alan limitler ve kriterler dahilinde beş yıllık vadede aşağıda yer alan tabloda belirtildiği şekilde tespit edilmiştir.

Tablo 23'te yer alan 2012 yılı rakamları, Merkezi Yönetim Bütçe Tasarısı kapsamında Üniversitemize ayrılan ödenek toplamını göstermekte olup diğer yıllar ise sadece gösterge ve belli ölçütler çerçevesinde yapılan tahmini rakamlardır.

Tablo 23: 2013-2017 Stratejik Plan-Bütçe Ödenekleri

BÜTÇE ÖDENEKLERİ TOPLAMI	BÜTÇE	TAHMİNİ BÜTÇE				
	2012	2013	2014	2015	2016	2017
	45.018.000	56.273.000	70.341.000	87.926.000	109.907.000	137.383.000
Personel Ödenekleri	15.255.000	19.069.000	23.835.000	29.796.000	37.245.000	46.556.000
Sosyal Güvenlik Prim Ödemeleri	2.343.000	2.929.000	3.662.000	4.577.000	5.721.000	7.151.000
Mal ve Hizmet Alımları	6.149.000	7.686.000	9.608.000	12.009.000	15.011.000	18.764.000
Cari Transferler	1.101.000	1.376.000	1.720.000	2.150.000	2.687.000	3.358.000
Sermaye Giderleri (Yatırım)	20.170.000	25.213.000	31.516.000	39.394.000	49.243.000	61.554.000

Grafik 9: 2012 Yılı Bütçe Ödenekleri



2012 yılı ödeneklerinin dağılımı incelendiğinde, personel ödeneği ile buna bağlı olarak sosyal güvenlik primi için ayrılan ödeneğin, yukarıda yer alan grafikten de (Grafik 9) anlaşılacağı üzere; üniversiteye tahsis edilen toplam ödeneğin (%34 + %5) %39'u oranında olduğu görülmekte olup kalan %61'lik ödenek ise diğer harcama kalemleri için (cari, transfer ve sermaye olmak üzere) yeterli olmak durumundadır.

Paydaş Analizi

Paydaşlar, kurum faaliyetleri ile ilgili olan, kurumdan doğrudan ya da dolaylı, olumlu ya da olumsuz yönde etkilenen veya kurumu etkileyen kişi, grup veya kurumlardır. Paydaşlar, iç (çalışanlar) ve dış paydaşlar ile müşteri (yararlanıcı) olarak sınıflandırılabilir.

Tablo 24: Paydaş Listesi

Paydaş	İç Paydaş (Çalışanlar)	Dış Paydaş		Müşteri (Yararlanıcı)
		Stratejik Ortak	Temel Ortak	
Akademik Personel	*			
İdari Personel	*			
Öğrenciler	*			*
Öğrenci Aileleri				*
Mezunlar		*		
Kalkınma Bakanlığı		*	*	
Maliye Bakanlığı		*	*	
Sayıştay		*	*	
Yüksek Öğretim Kurulu		*	*	
Mili Eğitim Bakanlığı		*		
Üniversitelerarası Kurul		*		
TUBİTAK		*	*	
Sosyal Güvenlik Kurumu			*	
Diğer Üniversiteler		*	*	*
Valilik		*		
Yerel Yönetim		*		
Bankalar		*		
Sendikalar				*
Basın Yayın Organları		*		*
Mal ve Hizmet Satın Alınan Firmalar				*
Diğer Kamu Kuruluşları		*		*

Paydaşların Memnuniyet Araştırması

Üniversitemiz Öğrencileri: 2011 Kasım ayında yapılan ankete üniversitemiz öğrencileri katılmış olup ankete katılan öğrencilerin yaş ortalaması 21'dir. Anket sonuçlarına göre; Üniversitemiz öğrencilerinin birçoğu sosyal tesislerin, ulaşım ve barınma gibi sosyal imkanların çok yetersiz ve olanı da yüksek maliyetli olduğunu ifade etmişlerdir. Ayrıca eğitim açısından yüksek lisans bölümlerinin az oluşu ve öğretim elemanı yetersizliğini dile getirmişlerdir.

Üniversitemiz Akademik Personeli: Akademik personele yönelik yapılan ankete katılanlar, Üniversitenin misyonu, vizyonu ve kurumun amaçlarını en iyi şekilde yerine getirmeye çalıştığını ifade etmiştir. Ayrıca Üniversitemize kazandırılacak bilim adamlarının niteliklerinin ve etkinliklerinin daha sıkı gözden geçirilmesi gerektiğini, Üniversitemizi Türk ve dünya bilimi ile paralel aşamalara taşıyacak bilim insanlarının Üniversitemize kazandırılmasının son derece önemli olduğunu vurgulamışlardır.

Üniversitemiz İdari Personeli: Üniversitemiz idari personelinin katıldığı anket sonuçlarına göre; hizmetlerin çoğunun öğrenci odaklı olduğu ortaya çıkmış olup yeni kurulan ve sürekli gelişmekte olan bir üniversite oluşumuz nedeniyle doğal olan bazı eksikliklerin özverili çalışan akademik ve idari personelin gayretleri ile kısa zamanda aşılacağı ifade edilmiştir.

Üniversitemiz Dış Paydaşları: Üniversitemizin dış paydaşlarına uyguladığı anket sonuçlarına göre; Üniversitemizin genç ve dinamik bir yapıya sahip oluşu ve Sinop ilinin tarih boyunca yoğun bir ticari ve kültürel yaşantıya sahip olması, Üniversitenin gelişimine yönelik fırsat olarak değerlendirilmiştir. Ayrıca Merkez Kampüsün olmayışı sebebiyle dağınık yerleşelerde olması, öğrencilerin gerek eğitim, gerek sosyal-kültürel ihtiyaçlarına cevap veremeyecek nitelikte olması Üniversitemizin gelişimine yönelik tehdit olarak değerlendirilmiştir.

Kurum İçi Analiz ve Çevre Analizi

Kurum içi analiz ve çevre analizinde kullanılan temel tekniklerden birisi **GZFT (Güçlü Yönler, Zayıf Yönler, Fırsatlar ve Tehditler)** analizidir. GZFT analizi, incelenen kurumun, tekniğin, sürecin güçlü veya zayıf yönlerini belirlemekte ve dış çevreden kaynaklanan fırsat ve tehditleri saptamakta kullanılan bir tekniktir. Güçlü ve zayıf yönler kurum içi analiz ile ortaya çıkarılırken fırsat ve tehditler dış çevre analizi sonucunda belirlenir.

Güçlü yönler ve fırsatların uyumlaştırılması, güçlü yönlerin fırsatlardan yararlanacak şekilde kullanılması, zayıflıkları güçlü yönlere dönüştürecek stratejiler geliştirilmesi ve tehditlerin güçlü yönler ile bütünleştirilebilecek fırsatlara dönüştürülmesi analizin esasını oluşturur.

Tablo 25: GZFT Analiz Tablosu

GÜÇLÜ YÖNLER-FIRSATLAR	ZAYIF YÖNLER-TEHDİTLER
-Ön lisans, lisans ve lisansüstü öğrenime yönelik talebin artması	Öğrenci sayısına oranla öğretim üyesi sayısının düşük olması
	Bazı birimlerde öğretim elemanlarının aşırı ders yükü taşımaları
	Yeni lisansüstü programların açılması için gerekli öğretim üyesi ölçütlerinin sağlanamaması
	İdari personele bilgi yönetimi ve kalite geliştirmeye yönelik desteğin olmaması
	Fakülteler, bölümler arası geçişli seçimlik ders olanaklarının sağlanamaması
-Atama ve yükseltmelerde düzenlilik -Akademik kadronun genç, dinamik, özverili ve akademik kariyerlerinin başında olmaları	Öğretim elemanı atama ve yükseltmelerinde üniversitemize ait ölçütlerin olmaması
	ÖYP kapsamında diğer üniversitelere giden personelin geri dönmek istememesi
	Öğretim elemanlarının üniversiteyi tercih etmelerini sağlayacak cazip imkanların oluşturulamaması

Tablo 25: GZFT Analiz Tablosu (devamı)

GÜÇLÜ YÖNLER-FIRSATLAR	ZAYIF YÖNLER-TEHDİTLER
-TÜBİTAK, Kalkınma Bakanlığı, AB vb.fon sağlayan kuruluşlardan destek alınabilmesi	Döner sermaye gelirlerinin düşük olması Üniversite-sanayi işbirliğinin olmaması Üniversitenin kendi araştırma fonlarının olmaması
-Bilimsel araştırma ve yayına ilişkin etik standartların akademik yükseltmelerde bağlayıcı olması, sorumlu kurulların izleme ve saptanmasına uygun bir işleyişin hukuksal zorunlulukları nedeniyle büyük ölçüde uygulanması.	Ders ücreti uygulamasının oluşturduğu olumsuzluk nedeniyle, sağlıklı öğretimi gerçekleştirmeye uygun olmayan ders yükleriyle, öğretime ilişkin etik standartların ihlal edilmesi Bilginin paylaşımına ilişkin etik standartlar ile ilgili gerek akademik gerekse toplumsal ortamlarda yaygın bilinç oluşmaması
-Nitelikli iş gücüne duyulan ihtiyaçtan dolayı kurs, seminer, sertifika programları vb. eğitim faaliyetlerine taleplerin artması.	Bilgi yönetimi ve siyasalar belirlemeye yönelik bilimsel yükümlülüklerin bilincinde olunmaması Üretilen bilginin uygulamaya sokulmasının, teknolojiye ve sosyal alanlara yayılımının yeterince sağlanamaması
-Yeni kurulan bir üniversite olmasından dolayı yeniliklere açık ve esnek yapıda olması -İnsan ilişkilerinde sevgi, saygı ve içtenliğin hakim olması -Sinop'un sahip olduğu zenginlikleri dolayısıyla sosyal, kültürel ve ekonomik açıdan bilimsel araştırmalar için doğal bir araştırma alanı olması.	Üniversite Merkez Kampüsünün olmaması ve yerleşkesinin dağınık olması sebebiyle çevresel düzenleme ve imar koşullarının pahalı yatırımları gerektirmesi, ayrıca diğer hizmet maliyetlerinin artması ve hizmetlerde zorluk çekilmesi Üniversite yerleşkesinde yer alan binaların çoğunluğunun başka amaçlar için inşa edilmiş Kamu Kurumlarından devreden binalardan oluşması nedeniyle düzeltim ve ekleme çalışmalarının oldukça pahalı olması
-Kredi ve Yurtlar Kurumu' na ait öğrenci yurtlarının yerleşkeye yakın olması -Öğretim elemanları ve öğrenciler arasında etkin ve çift yönlü iletişimin varlığı -Genişletilmiş Erasmus Üniversite Beyannamesine sahip olunması	Üniversitenin bulunduğu coğrafyanın sosyal ve ekonomik gelişmişlik düzeyinin sınırlı olması ve yeni kurulan Üniversite kanısı nedeniyle düşük puanlı öğrenci profilinin çoğunlukta olması Sinop'un sosyal ve kültürel aktiviteler bakımından nispeten geri olması

GELECEĐE BAKIŞ

Misyonumuz

“Kendi değerlerinden aldığı güç ve sürekli gelişim, yenilenme arayışı ile geleceğe odaklanmış bireyler yetiştirerek bölgesine ve ülkesine katkı sağlamak.”

Vizyonumuz

“İlimiz, bölgemiz ve uluslararası öncelikler dikkate alınarak bilgi toplumunun oluşmasına katkı sağlayan bir dünya üniversitesi olmak.”

Temel Deęerler

Şeffaflık
Verimlilik
Duyarlılık
Demokrasi
Ortak Akıl
Kalite
Motivasyon
Hoşgörü
Adalet
Çok Soslilik
Bilimsellik
Özgürlük
Çaędaşlık

STRATEJİK ALAN 1

EĞİTİM-ÖĞRETİM

Tablo 26: Eğitim-Öğretime İlişkin Stratejik Amaçlar, Hedefler, Faaliyetler ve Performans Göstergeleri

EĞİTİM-ÖĞRETİME İLİŞKİN STRATEJİLER			
STRATEJİK AMAÇ (A)	STRATEJİK HEDEF (H)	FAALİYETLER (F)	PERFORMANS GÖSTERGELERİ (P)
A1: EĞİTİM –ÖĞRETİM KALİTESİNİ GELİŞTİRMEK.	A1, H1: Her yıl eğitim-öğretimin yürütüldüğü fiziki alanların %15 oranında iyileştirilmesi.	A1, H1, F1: Bina inşası devam etmekte olan birimlerin binalarının ihtiyaç ve öncelik sırasına göre bitirilerek faaliyete geçirilmeleri, araştırma uygulama alanlarının ve altyapılarının oluşturulması.	A1, H1, F1, P1: Yapım aşamasında olan binaların tamamlanma oranları
		A1, H1, F2: Kendi binalarında faaliyetlerini sürdüren birimlerin mevcut imkanlarının iyileştirilmesi.	A1, H1, F2, P1: Artırılan derslik, laboratuvar, atölye, sosyal tesis vb. sayısı
	A1, H2: Her yıl ihtiyaçlar doğrultusunda fiziki alanların %15 oranında genişletilmesi.	A1, H2, F1: Mevcut kapalı alanlara ek kapalı alanların yapılması.	A1, H2, F1, P1: İnşası bitmiş toplam kapalı alanların yüzölçümü
	A1, H3: 2017 yılı sonuna kadar eğitim-öğretim programlarının ulusal ve uluslararası ihtiyaca yanıt verecek biçimde düzenlenmesi/güncellenmesi.	A1, H3, F1: Birim düzeyinde ders program ve içeriklerinin her 4 yılda bir ulusal ve uluslararası gelişmelere uygun olarak düzenlenmesi.	A1, H3, F1, P1: Güncellenen program sayısı
		A1, H3, F2: Yabancı dil eğitiminde etkinliği arttıracak yöntemlerin kullanılması.	A1, H3, F1, P2: Web ortamına aktarılan ders sayısı
	A1, H4: 2017 yılı sonuna kadar uygulamalı eğitim-öğretim oranlarının bölgesel ihtiyaçlara göre artırılması.	A1, H4, F1: Yurt dışındaki üniversitelerle işbirliği yapılması.	A1, H4, F1, P1: İş birliği yapılan Üniversite sayısı
		A1, H4, F2: Teknik Bölümler başta olmak üzere öncelikle son sınıf öğrencilerinin branşları ile ilgili sanayi işyerlerinde haftanın belli günlerinde çalışma imkanının sağlanması.	A1, H4, F2, P1: Mesleki Uygulama Saati

Tablo 26: Eğitim-Öğretime İlişkin Stratejik Amaçlar, Hedefler, Faaliyetler ve Performans Göstergeleri (devamı)

EĞİTİM-ÖĞRETİME İLİŞKİN STRATEJİLER			
STRATEJİK AMAÇ (A)	STRATEJİK HEDEF (H)	FAALİYETLER (F)	PERFORMANS GÖSTERGELERİ (P)
A1: EĞİTİM -ÖĞRETİM KALİTESİNİ GELİŞTİRMEK.	A1, H5: Her yıl nitelikli öğrencilerin üniversitemizi tercih etme oranlarını %5 arttırmak.	A1, H5, F1: Üniversite sınavında %10'luk dilime giren öğrencilere üniversitenin tanıtımı yapılarak üniversitemizi tercih etmelerinin sağlanması.	A1, H5, F1, P1: %10'luk dilime giren öğrencilerin tercih etme oranı
	A1, H6: Her yıl akademik ve idari personelin nicelik ve niteliğinin %10 artırılması.	A1, H6, F1: Birimlerin amaçlarına yönelik akademik ve idari personel ihtiyaçlarının saptanması ve akademik personele teşvik sisteminin uygulanması, ayrıca mevcut personele mesleki ve etik eğitimin verilmesi.	A1, H6, F1, P1: Temin edilen akademik ve idari personel sayısı
			A1, H6, F1, P2: Mesleki ve etik eğitimi alan personel sayısı
		A1, H6, F2: Akademik ve idari personelin fiziksel çalışma ortamlarının iyileştirilmesi.	A1, H6, F2, P1: Fiziki mekanların iyileştirilmesine yönelik bütçeden ayrılan ödenek
	A1, H7: Her yıl bilgi teknolojileri ile iletişim altyapı kapasitesinin %20 artırılması.	A1, H7, F1: İnternet erişiminin iyileştirilmesi.	A1, H7, F1, P1: Kullanıcı sayısı
		A1, H7, F2: Gerekli yazılım ve donanımı temin etmek.	A1, H7, F2, P1: Lisans sayısı
	A1, H8: 2015 yılına kadar uzaktan eğitim altyapı çalışmaları tamamlanarak öğrenci alımına başlanması.	A1, H8, F1: Uzaktan eğitim alt yapı çalışmalarının yapılması.	A1, H8, F1, P1: Uzaktan eğitim öğrenci sayısı

STRATEJİK ALAN 2

BİLİMSEL ARAŞTIRMA

Tablo 27: Bilimsel Araştırmaya İlişkin Stratejik Amaçlar, Hedefler, Faaliyetler ve Performans Göstergeleri

BİLİMSEL ARAŞTIRMAYA İLİŞKİN STRATEJİLER			
STRATEJİK AMAÇ (A)	STRATEJİK HEDEF (H)	FAALİYETLER (F)	PERFORMANS GÖSTERGELERİ (P)
A2: ARAŞTIRMA –GELİŞTİRME FAALİYETLERİNİ ARTTIRMAK.	A2, H1: Her yıl ulusal ve uluslararası proje sayısının %20 oranında artırılması.	A2, H1, F1: Birimlerden ulusal ve uluslararası düzeyde projeler sunulması veya projelerde görev alınması.	A2, H1, F1, P1: Projesi olan öğretim üyesi sayısı
			A2, H1, F1, P2: Yıllık araştırma projesi başvuru sayısı
		A2, H1, F2: Projelere verilen destek miktarının artırılması.	A2, H1, F2, P1: Ortalama proje bütçesi
		A2, H1, F3: Proje yapan kişilerin ödüllendirilmesi.	A2, H1, F3, P1: Proje ödülü alan öğretim üyesi sayısı
		A2, H1, F4: Avrupa Birliği'nin desteklediği çerçeve programlarına ve TÜBİTAK araştırma fonlarına proje sunulması.	A2, H1, F4, P1: AB ve TÜBİTAK tarafından desteklenen proje sayısı

STRATEJİK ALAN 3

KALKINMA

Tablo 28: Kalkınmaya İlişkin Stratejik Amaçlar, Hedefler, Faaliyetler ve Performans Göstergeleri

KALKINMAYA İLİŞKİN STRATEJİLER			
STRATEJİK AMAÇ (A)	STRATEJİK HEDEF (H)	FAALİYETLER (F)	PERFORMANS GÖSTERGELERİ (P)
A3: BÖLGE KALKINMASINA KATKI SAĞLAMAK.	A3, H1: Her yıl yaşam boyu eğitim faaliyetleri sayılarının %10 artırılması.	A3, H1, F1: Bilimsel toplantılar düzenlemek.	A3, H1, F1, P1: Halka açık düzenlenen ulusal ve uluslararası konferans, seminer, panel, sempozyum, çalıştay vb. toplantı sayısı
		A3, H1, F2: Sosyal, kültürel, sportif faaliyetler düzenlemek.	A3, H1, F2, P1: Öğrencilere yönelik; sağlık, sosyal, kültürel, sportif, psikolojik, rehberlik ve danışmanlık hizmetleri kapsamında düzenlenen faaliyetler ile konser, tiyatro, müzik, spor vb. gösteri sayısı
A4: YURT İÇİ VE YURT DIŞI TANINIRLIĞI ARTTIRMAK.	A4, H1: Ulusal ve uluslararası toplantı düzenlemek, tanıtım ve fuarlara katılmak suretiyle "Tercih Edilen Üniversite" niteliğinin geliştirilmesi.	A4, H1, F1: Ulusal ve uluslararası tanıtım ve fuarlara katılımların sağlanması.	A4, H1, F1, P1: Ulusal ve uluslararası toplantı ve fuarlara katılan katılımcı sayısı
		A4, H1, F2: Sinop Üniversitesi tanıtım günleri düzenlenmesi.	A4, H1, F2, P1: Üniversitemizi tercih eden öğrenci sayısındaki artış
		A4, H1, F3: Web sitesinin geliştirilmesi ve yeniliklerin yansıtılması.	A4, H1, F3, P1: Web sitesi yıllık ziyaretçi sayısı
		A4, H1, F4: Tanıtım materyallerinin basılması.	A4, H1, F4, P1: Hazırlanan bülten, broşür, katalog, ajanda vb. sayısı

Sorumlu Birimler

Tablo 29: Akademik Birimlerce Sorumlu Olunan Stratejik Amaçlar ve Hedefler

AKADEMİK BİRİMLER	SORUMLU OLUNAN AMAÇ	SORUMLU OLUNAN HEDEF
Fen-Edebiyat Fakültesi	A1, A2, A3	A1(H1,2,3,4,6,7) - A2(H1) - A3(H1)
Su Ürünleri Fakültesi	A1, A2, A3	A1(H1,2,3,4,6,7) - A2(H1) - A3(H1)
Eğitim Fakültesi	A1, A2, A3	A1(H1,2,3,4,6,7) - A2(H1) - A3(H1)
Boyabat İktisadi ve İdari Bilimler Fakültesi	A1, A2, A3	A1(H1,2,3,4,6,7) - A2(H1) - A3(H1)
Fen Bilimleri Enstitüsü	A1, A2, A3	A1(H1,2,3,4,6,7) - A2(H1) - A3(H1)
Sosyal Bilimler Enstitüsü	A1, A2, A3	A1(H1,2,3,4,6,7) - A2(H1) - A3(H1)
Sağlık Yüksekokulu	A1, A2, A3	A1(H1,2,3,4,6,7) - A2(H1) - A3(H1)
Turizm İşletmeciliği ve Otelcilik Yüksekokulu	A1, A2, A3	A1(H1,2,3,4,6,7) - A2(H1) - A3(H1)
Meslek Yüksekokulu	A1, A2, A3	A1(H1,2,3,4,6,7) - A2(H1) - A3(H1)
Boyabat Meslek Yüksekokulu	A1, A2, A3	A1(H1,2,3,4,6,7) - A2(H1) - A3(H1)
Ayancık Meslek Yüksekokulu	A1, A2, A3	A1(H1,2,3,4,6,7) - A2(H1) - A3(H1)
Gerze Meslek Yüksekokulu	A1, A2, A3	A1(H1,2,3,4,6,7) - A2(H1) - A3(H1)

Tablo 29: İdari Birimlerce Sorumlu Olunan Stratejik Amaçlar ve Hedefler

İDARİ BİRİMLER	SORUMLU OLUNAN AMAÇ	SORUMLU OLUNAN HEDEF
Genel Sekreterlik	A1, A3, A4	A1(H6) - A3(H1) - A4(H1)
Strateji Geliştirme D.B.	A1, A2, A3, A4	A1(H1,2,3,4,5,6,7,8) - A2(H1) - A3(H1) - A4(H1)
Yapı İşleri ve Teknik D.B.	A1	A1(H1,2,6,7,8)
Bilgi İşlem D.B.	A1, A4	A1(H7,8) - A4(H1)
Sağlık, Kültür ve Spor D.B.	A1, A3, A4	A1(H8) - A3(H1) - A4(H1)
İdari ve Mali İşler D.B.	A1	A1(H4,6,7)
Personel D.B.	A1	A1(H6)
Kütüphane ve Dokümantasyon D.B.	A1	A1(H7)
Öğrenci İşleri D.B.	A1	A1(H3,4,5,8)
Döner Sermaye İşletme Müdürlüğü	A2	A2(H1)

MALİYETLENDİRME

Tablo 31: 2013-2017 Dönemi Tahmini Maliyet Tablosu

TL.

TAHMİNİ BÜTÇE		PLANIN 1.YILI	PLANIN 2. YILI	PLANIN 3.YILI	PLANIN 4.YILI	PLANIN 5.YILI
		(2013)	(2014)	(2015)	(2016)	(2017)
		56.273.000	70.341.000	87.926.000	109.907.000	137.383.000
Amaç 1 (A1)	Eğitim-Öğretim Kalitesini Geliştirmek.	52.173.000	65.216.000	81.508.000	101.884.000	127.356.000
Hedef 1 (A1,H1)	Her yıl eğitim-öğretiminin yürütüldüğü fiziki alanların %15 oranında iyileştirilmesi.	22.810.000	28.255.000	34.945.000	43.400.000	54.000.000
Hedef 2 (A1,H2)	Her yıl ihtiyaçlar doğrultusunda fiziki alanların %15 oranında genişletilmesi.	5.000.000	6.500.000	8.250.000	10.500.000	13.250.000
Hedef 3 (A1,H3)	2017 yılı sonuna kadar eğitim-öğretim programlarının ulusal ve uluslararası ihtiyaca yanıt verecek biçimde düzenlenmesi/güncellenmesi.	347.000	417.000	500.000	600.000	720.000
Hedef 4 (A1,H4)	2017 yılı sonuna kadar uygulamalı eğitim-öğretim bölgesel ihtiyaçlara göre artırılması.	100.000	125.000	155.000	200.000	250.000
Hedef 5 (A1,H5)	Her yıl nitelikli öğrencilerin üniversitemizi tercih etme oranlarını %5 arttırmak.	450.000	539.000	647.000	777.000	932.000
Hedef 6 (A1,H6)	Her yıl akademik ve idari personelin nicelik ve niteliğinin %10 artırılması.	23.266.000	29.140.000	36.721.000	46.057.000	57.784.000
Hedef 7 (A1,H7)	Her yıl bilgi teknolojileri ile iletişim altyapı kapasitesinin %20 artırılması.	100.000	120.000	145.000	175.000	210.000
Hedef 8 (A1,H8)	2015 yılına kadar uzaktan eğitim altyapı çalışmaları tamamlanarak öğrenci alımına başlanması.	100.000	120.000	145.000	175.000	210.000
ARA TOPLAM		52.173.000	65.216.000	81.508.000	101.884.000	127.356.000

Tablo 31: 2013-2017 Dönemi Tahmini Maliyet Tablosu (devamı)

TL.

TAHMİNİ BÜTÇE		PLANIN 1.YILI (2013)	PLANIN 2. YILI (2014)	PLANIN 3.YILI (2015)	PLANIN 4.YILI (2016)	PLANIN 5.YILI (2017)
		56.273.000	70.341.000	87.926.000	109.907.000	137.383.000
ARA TOPLAM		52.173.000	65.216.000	81.508.000	101.884.000	127.356.000
Amaç 2 (A2)	Araştırma-Geliştirme Faaliyetlerini Arttırmak.	2.700.000	3.375.000	4.218.000	5.273.000	6.591.000
Hedef 1 (A2,H1)	Her yıl ulusal ve uluslararası proje sayısının %20 oranında artırılması.	2.700.000	3.375.000	4.218.000	5.273.000	6.591.000
Amaç 3 (A3)	Bölge Kalkınmasına Katkı Sağlamak.	700.000	875.000	1.100.000	1.375.000	1.718.000
Hedef 1 (A3,H1)	Her yıl yaşam boyu eğitim faaliyetleri sayılarının %10 artırılması.	700.000	875.000	1.100.000	1.375.000	1.718.000
Amaç 4 (A4)	Yurt İçi ve Yurt Dışı Tanınırlığı Arttırmak.	700.000	875.000	1.100.000	1.375.000	1.718.000
Hedef 1 (A4,H1)	Ulusal ve uluslararası toplantı düzenlemek, tanıtım ve fuarlara katılmak suretiyle "Tercih Edilen Üniversite" niteliğinin geliştirilmesi.	700.000	875.000	1.100.000	1.375.000	1.718.000
TOPLAM		4.100.000	5.125.000	6.418.000	8.023.000	10.027.000
GENEL TOPLAM		56.273.000	70.341.000	87.926.000	109.907.000	137.383.000

Tablo 32: 2013-2017 Dönemi Kaynak Tablosu

TL.

KAYNAKLAR	PLANIN 1.YILI (2013)	PLANIN 2. YILI (2014)	PLANIN 3.YILI (2015)	PLANIN 4.YILI (2016)	PLANIN 5.YILI (2017)
Genel Bütçe					
Özel Bütçe	56.183.000	70.221.000	87.776.000	109.707.000	137.133.000
Yerel Yönetimler					
Sosyal Güvenlik Kurumları					
Bütçe Dışı Fonlar					
Döner Sermaye	90.000	120.000	150.000	200.000	250.000
Vakıf ve Dernekler					
Dış Kaynak (Hibe)					
TOPLAM	56.273.000	70.341.000	87.926.000	109.907.000	137.383.000

İZLEME ve DEĞERLENDİRME

Üniversitemiz, beş yıllık (2013-2017) dönemini kapsayan Stratejik Planında 3 alan, 4 stratejik amaç, 11 stratejik hedef, 23 faaliyet, 26 performans göstergesi belirlemiştir. Stratejik planda yer alan amaç ve hedefleri gerçekleştirmeye dönük hedef ve faaliyetlerin uygulanabilmesi için; Stratejik Plan çalışmaları 23 birimde (Tablo 1) gerçekleşmiş olup her bir birim için amaçları gerçekleştirebilecek yetkinliklere sahip akademik ve idari personelden oluşan Stratejik Planlama Kurulu (Tablo 2) ve Stratejik Plan Hazırlama Ekibi (Tablo 3) oluşturulmuştur. Stratejik Plan Hazırlama Ekibinde yer alan her bir akademik ve idari personelimiz kendi birimlerinde toplantılar yaparak, Üniversitemiz amaçlarına ilişkin kullanılacak kaynakları ve değerlendirme ölçütlerini belirleyerek kendi eylem planlarını oluşturacaklardır. Bu birimlerin her biri Stratejik amaçlardan ilgisine göre sorumlu olup her birim çalışmaları ile ilgili raporları Stratejik Plan Hazırlama Ekip Başkanına sunacaktır. Bu raporlar periyodik olarak toplanan Stratejik Planlama Kurulu tarafından değerlendirilecektir. Bu doğrultuda Üniversitemizin performansı izlenecek ve her yıl eğitim-öğretime başlamadan önce plan gözden geçirilerek gerekli güncellemeler yapılacaktır.

Stratejik Plan, izleme ve değerlendirme sürecinde stratejik amaç ve hedeflere ne kadar ulaşıldığı periyodik olarak hazırlanacak raporlar ile sistematik olarak takip edilecektir.

Üniversitemizin Stratejik Planında yer alan stratejik amaç ve hedeflere ulaşmak için belirlenen performans hedef ve göstergelerin planlama, bütçeleme, izleme ve değerlendirme ile raporlanması Maliye Bakanlığı Bütçe ve Mali Kontrol Genel Müdürlüğü tarafından merkezi olarak uygulamaya konulan "Bütçe Yönetim ve Enformasyon Sistemi" kısa adı ile "e-bütçe" sisteminde yer alan performans bütçe modülü üzerinden yürütülecektir. Performans Programı Hazırlama Rehberi'nde; Merkezi yönetim kapsamındaki kamu idarelerinin performans programlarının e-bütçe sistemi üzerinden hazırlayacakları ile anılan rehberin ekinde yer alan tabloların da aynı sistem üzerinden üretileceği ifade edilmiştir. Bütçe sisteminde yer alan bu modülde, performans hedefleri ile stratejik planda yer alan stratejik hedefler arasında bağ kurulacaktır.

Performans Esaslı Bütçeleme Sistemi (e-bütçe) ve Üniversitemizce belirlenip entegrasyonu sağlanacak diğer sistemler üzerinden, stratejik plan, performans bütçe, performans bütçe raporları ile tanımlamalar (gösterge, ölçü vb.) performans hedefleri ve açıklamaları, faaliyetler ve sorumlu harcama birimleri, bilgi girişleri, Üniversitemiz Strateji Geliştirme Daire Başkanlığı tarafından yayımlanacak iç genelgelerle duyurulacaktır.

Performans esaslı bütçeleme sisteminin temel unsurlarını, stratejik plan, performans programı ve faaliyet raporları oluşturmaktadır. Stratejik plan ve performans programları vasıtasıyla kamu idarelerinin temel politika hedefleri ile bunların kaynak ihtiyaçları arasında bağlantı kurulmakta; söz konusu belgelerde öngörülen hedeflere ilişkin gerçekleştirmeler ise 5018 sayılı Kamu Mali Yönetimi ve Kontrol Kanununun 41'inci maddesine göre hazırlanan faaliyet raporları aracılığıyla kamuoyuna açıklanmaktadır.

EK

Stratejik Planlama Kavramları

Misyon: Kurumun temel varlık nedenini açıklar. Kurumdan beklenen ana görevin ifadesidir. Kurumun sunduğu tüm hizmet ve faaliyetleri kapsayan bir şemsiye kavramdır. Misyon; özlü ve açık olmalıdır. Kurumun amacını tanımlar.

Vizyon: Kurumun geleceğini, uzun vadede neler yapmak istediğini anlatır. Kurumun hangi yolda ilerlediğini ve ulaşmak istediklerini açıklar. Vizyon; kısa ve akılda kalıcıdır. Kurumun gelecekteki başarılarını tanımlayıcıdır.

Temel Değerler: Kurumun vizyonu ve misyonunun gerisinde yatan ilke ve inançların temelidir. Kurumun kararlarına, seçimlerine ve stratejilerinin belirlenmesine rehberlik eder.

Stratejik Plan: Kamu idarelerinin orta ve uzun vadeli amaçlarını, temel ilke ve politikalarını, hedef ve önceliklerini, performans ölçütlerini, bunlara ulaşmak için izlenecek yöntemler ile kaynak dağılımlarını içeren plandır.

Stratejik Amaç: Kurumun ulaşmayı hedeflediği sonuçlardır. Stratejik amaç orta vadeli bir zaman dilimini kapsamlı ve misyon, vizyon ve temel değerlerle uyumlu olmalıdır.

Stratejik Hedef: Kurumun stratejik amaçlarının gerçekleştirilebilmesine yönelik ortaya konulan spesifik, zaman çerçevesi belirlenmiş, ölçülebilir alt amaçlardır.

Faaliyet Planı: Stratejik planı uygulamak için kullanılan stratejilerin ve adımların ayrıntılı bir tanımıdır. Bu plan stratejik plan sürecinin “hedefe nasıl ulaşacağız” kısmını oluşturur ve her bir faaliyet belirli bir hedefe yönelik olmalıdır.

Performans Göstergesi: Kurumun hedeflerine ulaşmış ulaşmadığını ya da ne kadar ulaştığını ölçmek ve değerlendirmek için kullanılan araçlardır.

İç Paydaş (Çalışanlar): Kurumdan etkilenen veya kurumu etkileyen kurum içindeki kişi, grup veya bağlı kurumlardır. Kurumun çalışanları iç paydaşların bir alt unsurudur.

Dış Paydaş: Kurumdan etkilenen veya kurumu etkileyen kurum dışındaki kişi, grup veya kurumlardır.

Temel Ortak: Kurumun misyonunu yerine getirirken işbirliği içinde olduğu, kurumun yaşamını sürdürebilmesi ve rekabet üstünlüğü sağlamasına yardım edecek ana kişi, grup ve kurumlardır.

Stratejik Ortak: Kurumun belirli varlık ve yeteneklerini bir araya getirerek belirli stratejik amaçları gerçekleştirmek üzere işbirliği yaptığı diğer kişi, grup ve kurumlardır.

Müşteri (Yararlanıcı): Kurumun ürettiği ürün ve hizmetleri alan, kullanan veya bunlardan yararlanan kişi, grup veya kurumlardır. Müşteriler dış paydaşın bir alt unsuru olup kurumun sunduğu ürün ve hizmetlerden yararlananlardır.