



MERSİN ÜNİVERSİTESİ

STRATEJİK PLANI

2008-2012

“Bilim ve Çağdaşlıkta Bir Dünya Üni
Mersin Üniversitesi”
Stratejik Planı Bir Dünya Üni
Mersin Üniversitesi”
2008-2012
Bilimin ve Çağdaşlıkta Bir Dünya Üni
Mersin Üniversitesi”



MERSİN ÜNİVERSİTESİ STRATEJİK PLANI (2008-2012)

“Bilim ve Çağdaşlığın Işığında Bir Dünya Üniversitesi...”

Kasım 2007



ÖN SÖZ

Stratejik planlama; gerçekte tüm kurumlarda olduğu gibi, üniversitelerin de gelecekte kendilerini görmek istedikleri noktaya taşınmalarına olanak sağlayan dönüşüm ve gelişim planlarıdır.

Yükseköğretim Kurulu tarafından ülkemizdeki yükseköğretim kurumlarının akademik ve idari hizmetlerinin kalite düzeylerinin iyileştirilmesi ve Bologna Süreci kapsamında kalite güvencesi konusunda ülkeler arası işbirliğinin geliştirilmesi yönündeki çalışmalar, Yükseköğretim Kurumları'nda Akademik Değerlendirme ve Kalite Geliştirme Yönetmeliği ile başlatılmıştır.

Kuruluşların öz değerlendirmelerini yaparak hedeflerini koyduktan sonra, bu hedeflere ulaşmayı mümkün kılacak stratejiler belirlemelerini, ayrıca ölçülebilir kriterler geliştirerek değişimleri izleme ve değerlendirme sürecini ifade eden katılımcı, esnek bir yönetim yaklaşımı olan stratejik plan, sadece bütçeden kaynak tahsisine yönelik bir unsur olmayıp, üniversitemizin evrensel eğitim ve öğretim ilkeleri doğrultusunda çağdaş toplumun ihtiyaç duyduğu insan gücünü hazırlayabilmesi, ülkemiz üniversiteleri arasında ön sıralarda yer alabilmesi ve belirli alanlarda uluslararası düzeyde eşdeğer duruma gelmesi için gereksinim duyduğu bir araç olarak değerlendirilmelidir.

Hazırlanan stratejik plan, Mersin Üniversitesi'nin orta ve uzun vadeli amaçlarını, temel ilke ve politikalarını, hedef ve önceliklerini, performans göstergelerini, hedeflere ulaşmak için izlenecek yöntemler ile kaynak dağılımlarını içermektedir.

Geleceğimizi görmek istediğimiz düzeye taşımak için bir yol haritası olan stratejik plan Üniversitemizin vizyonu olan, "Bilimin ışığında, vereceği eğitim-öğretim ve yapacağı bilimsel araştırmalar ile Ülkemizin teknolojik, ekonomik ve sosyal alanda çağdaş uygarlık düzeyine çıkmasına katkıda bulunmak." hedefimize ulaşabilmemiz için büyük önem taşımaktadır.

Bu planın başarıyla uygulanmasında tüm akademik, idari birimlerimiz ile çalışanlarımıza büyük görevler düşmekte olup planın hazırlanmasında emeği geçenlere ve planın uygulanması sürecinde katkı sağlayacak herkese teşekkür ederim.

Prof. Dr. K. Suha AYDIN
Mersin Üniversitesi Rektörü

İÇİNDEKİLER

ÖN SÖZ.....	I
İÇİNDEKİLER.....	II
ŞEKİLLER LİSTESİ.....	III
TABLolar LİSTESİ.....	III
1. GENEL BİLGİLER.....	1
1.1. Tarihçe.....	1
1.2. Örgütlenme.....	2
1.3. Fiziki Durum.....	5
2. MERSİN ÜNİVERSİTESİ STRATEJİK PLANLAMA SÜRECİ.....	9
2.1. Mersin Üniversitesi Stratejik Planlama Yaklaşımı	9
2.2. Mersin Üniversitesi Stratejik Planlama Kronolojisi, Katılımcılar ve Dokümantasyon .	12
3. DURUM ANALİZİ	14
3.1. Yüksek Öğretim Sisteminin Dünyadaki Durumu	14
3.2. Türkiye’de Yüksek Öğretim Sisteminin Genel Durumu	16
3.3. Üniversitemizde Genel Durum.....	17
3.3.1. İnsan Kaynakları.....	17
3.3.2. Eğitim ve Öğretim.....	19
3.3.3. Araştırma ve Yayın.....	20
3.3.4. Ürün ve Hizmet.....	21
3.3.5. Mali Kaynaklar Analizi.....	23
3.4. Yasal Yükümlülükler ve Mevzuat Analizi.....	25
3.5. Paydaş Analizi.....	29
3.6. Güçlü ve Zayıf Yönler, Fırsatlar ve Tehditler (GZFT) Analizi.....	34
3.7. Varsayımlar.....	48
4. STRATEJİK PLAN.....	49
4.1. Misyon, Vizyon ve Değerler.....	49
4.1.1. Misyon.....	49
4.1.2. Vizyon.....	49
4.1.3. Değerler.....	49
4.2. Stratejik Amaç ve Hedefler.....	50
<i>Stratejik Amaç 1: Eğitim ve Öğretim Niteliği ve Alt Yapısının Geliştirilmesi.....</i>	50
<i>Stratejik Amaç 2: Üniversitemiz Gelirlerinin Arttırılması, Çeşitlendirilmesi ve Kaynak Kullanım Etkinliğinin Sağlanması.....</i>	52
<i>Stratejik Amaç 3: Üniversitemiz Yerleşkelerinin Fiziki Altyapılarının Geliştirilmesi ve Etkin Kullanımının Sağlanması.....</i>	54
<i>Stratejik Amaç 4: Ulusal ve Uluslararası Eğitim, Araştırma ve Diğer Kuruluşlar ile İşbirliğinin Arttırılması.....</i>	55
<i>Stratejik Amaç 5: İnsan Kaynaklarının Nicelik ve Nitelik Olarak Etkinliğini ve Çalışanların Kurum İçi Memnuniyetini Yükselterek Motivasyonlarını Arttırmak.....</i>	56
<i>Stratejik Amaç 6: Mezunlarımızın ve Öğrencilerimizin Kurum Aidiyet Duygusunun Geliştirilmesi.....</i>	57
<i>Stratejik Amaç 7: Ülkemizin ve Dünyanın Değişen Şartlarını Dikkate Alarak, Araştırma Kalitesini Arttırmak Suretiyle, Bölgesel, Ulusal ve Uluslararası Sorunların Çözümüne Bilgi ve Teknolojik Katkı Sağlamak.....</i>	58
4.3. Stratejik Amaç ve Hedeflere İlişkin Göstergeler, Sorumlu Birimler ve Veri Toplama Periyotları.....	59
5. MALİYETLENDİRME.....	66

ŞEKİLLER LİSTESİ

Şekil 1	Mersin Üniversitesi Akademik Organizasyon Şeması.....	3
Şekil 2	Mersin Üniversitesi İdari Organizasyon Şeması.....	4
Şekil 3	Mersin Üniversitesi Stratejik Planlama Yaklaşımı.....	10
Şekil 4	Yıllara Göre Öğrenci Sayıları	19

TABLolar LİSTESİ

Tablo 1	Mersin Üniversitesi Taşınmazlarının Dağılımı.....	7
Tablo 2	Mersin Üniversitesi Kapalı Alanlarının Dağılımı	7
Tablo 3	Kapalı Mekânların Hizmet Alanlarına Göre Dağılımı	8
Tablo 4	Stratejik Planlama Çalışmalarının Yapıldığı Birimler	11
Tablo 5	Öğretim Üye Sayılarının Yıllara Göre Değişimi.....	17
Tablo 6	Öğretim Üye Yardımcısı Sayılarının Yıllara Göre Değişimi.....	17
Tablo 7	Sözleşmeli Öğretim Elemanı Sayılarının Yıllara Göre Değişimi	17
Tablo 8	Yıllara ve Hizmet Sınıflarına Göre İdari Personel Sayıları.....	18
Tablo 9	Yıllar İtibariyle Akademik ve İdari Personel Sayıları ve Oranları.....	18
Tablo 10	Üniversitemiz Adresli Makale Sayıları ve Öğretim Üyesi Başına Düşen Makale Sayısı.....	20
Tablo 11	Araştırmaya Ayrılan Kaynakların Yıllara Göre Dağılımı.....	20
Tablo 12	Mersin Üniversitesi Birimlerinin 2006 Yılı Döner Sermaye Kapsamında Ürettiği Ürünler ve Sunduğu Hizmetler.....	22
Tablo 13	2002-2007 Bütçe Karşılaştırmaları	24
Tablo 14	Paydaşlar Listesi	30
Tablo 15	Paydaş Ürün/Hizmet Matrisi	31
Tablo 16	Paydaş Etki Matrisi - Paydaş Önceliklendirmesi	32-33
Tablo 17	Maliyetlendirme.....	66

1. GENEL BİLGİLER

1.1. Tarihçe

Mersin Üniversitesi, TBMM'nin 3 Temmuz 1992 tarihinde kabul ettiği, 11 Temmuz 1992 tarihli ve 21281 sayılı Resmi Gazete'de yayımlanan 3837 sayılı "Yükseköğretim Kurumları Teşkilatı Hakkında 41 sayılı Kanun Hükmünde Kararnamenin Değiştirilerek Kabulüne Dair 2809 sayılı Kanun ile 71 ve 190 sayılı Kanun Hükmünde Kararnamelerde Değişiklik Yapılması Hakkında Kanun" ile kurulmuş, Kurucu Rektör atanması ile 10 Kasım 1992 tarihinde faaliyete geçmiştir.

Fen-Edebiyat Fakültesi, Güzel Sanatlar Fakültesi, İktisadi ve İdari Bilimler Fakültesi, Mühendislik Fakültesi, Turizm İşletmeciliği ve Otelcilik Yüksekokulu, Mersin Meslek Yüksekokulu, Gülnar Meslek Yüksekokulu, Mut Meslek Yüksekokulu, Tarsus Meslek Yüksekokulu ile lisansüstü programlarını yürütecek Sosyal Bilimler ve Fen Bilimleri Enstitüleri'ne öğrenci alarak 1993–1994 yılında eğitim-öğretime başlamıştır.

Su Ürünleri Fakültesi 1995–1996, Tıp Fakültesi 1998–1999 eğitim-öğretim yılında faaliyete geçmiştir. Tıp Fakültesi Araştırma ve Uygulama Merkezi (Hastanesi) ise 15 Mart 1999 tarihinde hizmete açılmıştır.

Mersin Üniversitesi mevcut 6 fakültesini, 1999 yılında Eğitim, Mimarlık; 2000 yılında Eczacılık; 2001 yılında ise Tarsus Teknik Eğitim ve İletişim Fakültelerini ekleyerek 11'e çıkarmıştır.

Devlet Konservatuarı, 1994–1995 eğitim-öğretim yılında orta öğretim düzeyinde öğrenci alarak açılmış; 1997–1998 eğitim-öğretim yılında da lisans programında eğitim-öğretime başlamıştır. 1998–1999 eğitim-öğretim yılında Sağlık Yüksekokulu, 1999–2000 eğitim-öğretim yılında Beden Eğitimi ve Spor Yüksekokulu, 2002–2003 eğitim-öğretim yılında Takı Teknolojisi ve Tasarımı Yüksekokulu öğretime başlamıştır. Rektörlük Yabancı Diller Bölüm Başkanlığı'nın 2003–2004 eğitim-öğretim yılında Yabancı Diller Yüksekokulu'na dönüştürülmesiyle ve 2005 yılında Erdemli Uygulamalı Teknoloji ve İşletmecilik Yüksekokulu'nun 2006 yılında Tarsus ve Silifke Uygulamalı Teknoloji ve İşletmecilik Yüksekokullarının kurulması ile Yüksekokul sayısı 9'a çıkmıştır.

Kuruluşunda 4 meslek yüksekokulu bulunan Üniversitemizde bugün itibarıyla 11 meslek yüksekokulu bulunmaktadır. Bunlar; Anamur, Aydıncık, Erdemli, Gülnar, Mut, Silifke, Tarsus, Mersin, Sağlık Hizmetleri, Sosyal Bilimler ve Teknik Bilimler Meslek Yüksekokullarıdır.

Üniversitemizde Sosyal Bilimler ve Fen Bilimleri Enstitüleri'nin yanı sıra, Sağlık Bilimleri Enstitüsü 1999–2000 eğitim-öğretim yılı bahar yarıyılında faaliyete geçerek yüksek lisans ve doktora düzeyinde eğitime başlamıştır.

Mersin Üniversitesi halen; 11 Fakülte, 4 Enstitü, 9 Yüksekokul, 1 Konservatuar, 11 Meslek Yüksekokulu ve 14 Araştırma ve Uygulama Merkezi ile eğitim-öğretim faaliyetini sürdürmektedir.

1.2. Örgütlenme

Mersin Üniversitesi'nin yönetim ve organizasyonu 2547 sayılı yasa hükümlerine göre belirlenmiştir. Üniversitenin yönetim organları Rektör, Üniversite Senatosu ve Üniversite Yönetim Kuruludur.

Rektör, profesör akademik unvanına sahip kişiler arasından görevdeki rektörün çağrısı ile toplanacak üniversite öğretim üyeleri tarafından seçilecek altı aday arasından Yükseköğretim Kurulunca belirlenen üç aday içinden Cumhurbaşkanınca dört yıl süre ile atanır. İki dönemden fazla rektörlük yapılamaz. Rektör, üniversitenin tüzel kişiliğini temsil eder ve üniversitenin en üst yöneticisidir. Rektör, çalışmalarında kendisine yardım etmek üzere, üniversitenin aylıklı profesörleri arasından en çok üç kişiyi rektör yardımcısı olarak seçer.

Senato, rektörün başkanlığında, rektör yardımcıları, dekanlar ve her fakülteden fakülte kurullarınca üç yıl için seçilecek birer öğretim üyesi ile rektörlüğe bağlı enstitü ve yüksekokul müdürlerinden oluşur. Senato, üniversitenin akademik organı olarak işlev görür. Bu kapsamda üniversitenin eğitim - öğretim, bilimsel araştırma ve yayım faaliyetlerinin esasları hakkında karar almak ve Üniversite Yönetim Kuruluna üye seçmek temel görevleri arasındadır.

Üniversite Yönetim Kurulu; rektörün başkanlığında dekanlardan, üniversiteye bağlı değişik öğretim birim ve alanlarını temsil edecek şekilde senato tarafınca dört yıl için seçilecek üç profesörden oluşur. Üniversite Yönetim Kurulu idari faaliyetlerde rektöre yardımcı bir organ olarak işlev görmektedir.

Fakülte, Enstitü ve Yüksekokul düzeyinde yönetim organları aşağıdaki gibidir:

Fakülte Organları; Dekan, Fakülte Kurulu ve Fakülte Yönetim Kurulundan oluşur.

Enstitü Organları; Enstitü Müdürü, Enstitü Kurulu ve Enstitü Yönetim Kurulundan oluşur.

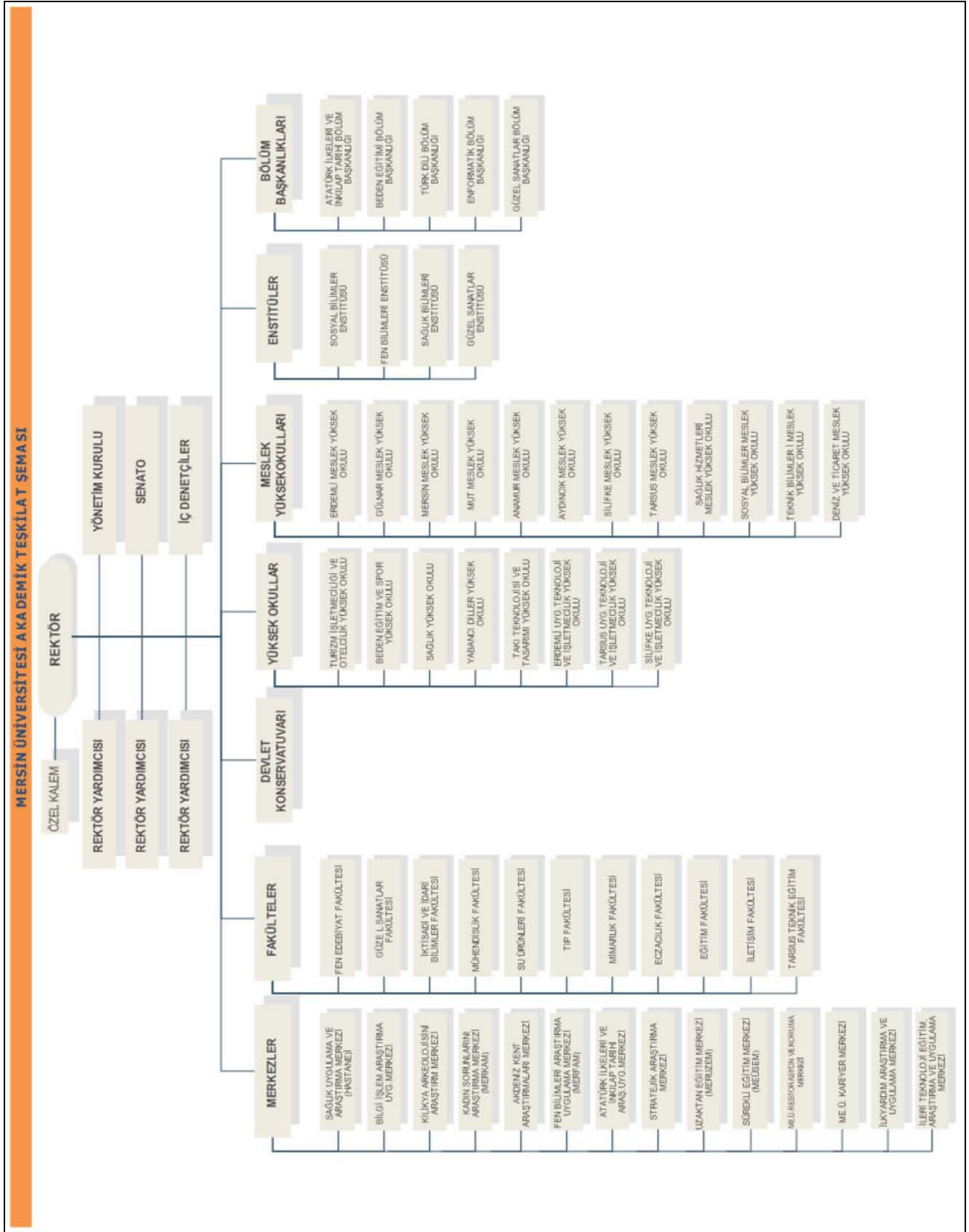
Yüksekokul Organları; Yüksekokul Müdürü, Yüksekokul Kurulu ve Yüksekokul Yönetim Kurulundan oluşur.

Rektörlük idari yönetim örgütünün başında bir genel sekreter ve genel sekretere bağlı daire başkanları, müdürler, hukuk müşavirleri, uzmanlar, 657 sayılı Devlet Memurları Kanununa tabi memurlar ve diğer görevliler bulunmaktadır.

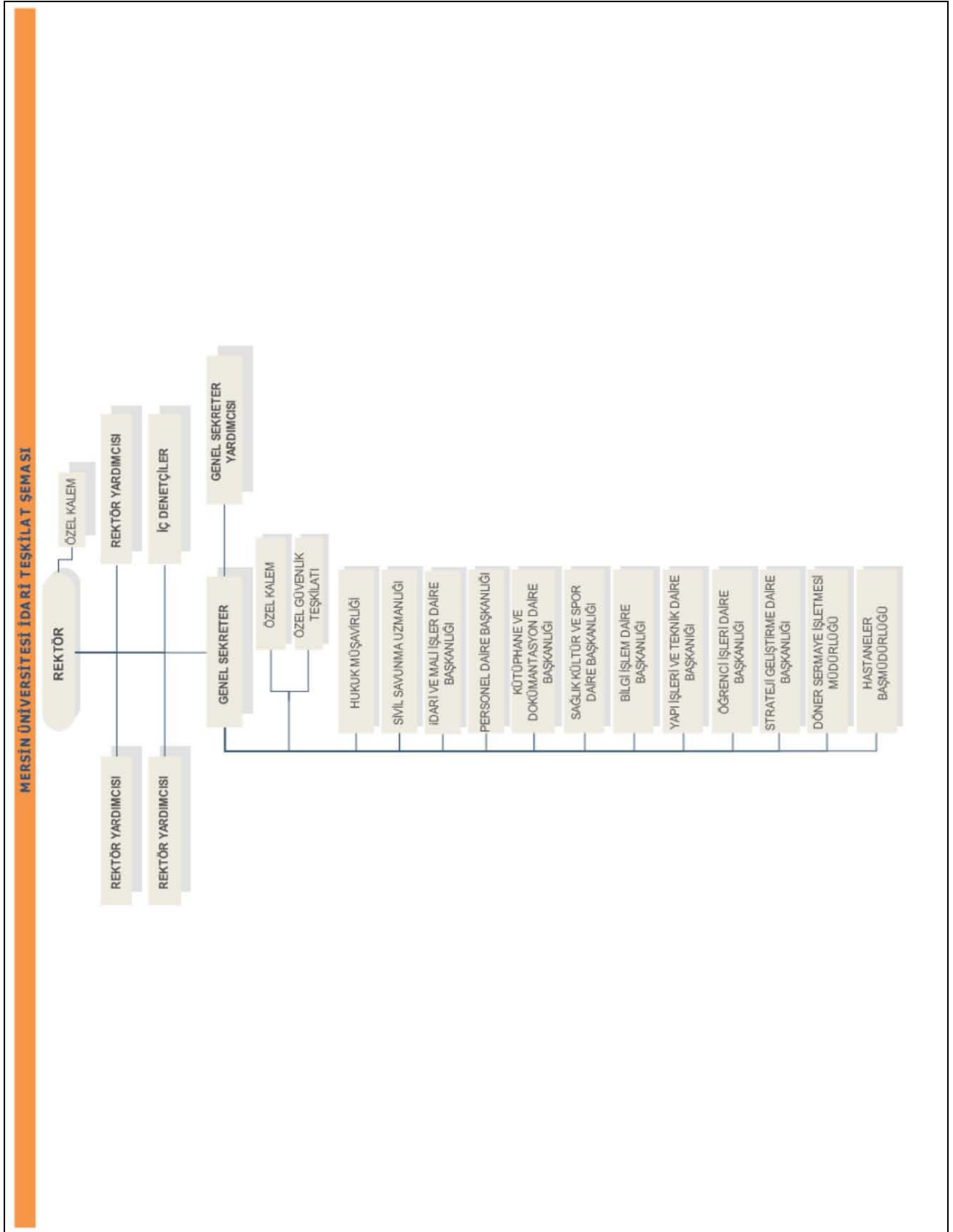
Fakülte ve yüksekokullar bölüm, anabilim dalı ve bilim dalı olarak, enstitüler ise Fakülte ve lisans eğitimi veren Yüksekokullardaki anabilim dalları olarak yapılırlar. Her fakültede dekana bağlı ve fakülte idari örgütünün başında bir fakülte sekreteri, enstitü veya yüksekokullarda ise müdüre bağlı yüksekokul sekreteri bulunur.

Üniversitemizin akademik organizasyon yapısı **Şekil 1**'de, idari yapısı ise **Şekil 2**'de gösterilmiştir.

Şekil 1. Mersin Üniversitesi Akademik Organizasyon Şeması



Şekil 2. Mersin üniversitesi İdari Organizasyon Şeması



1.3. Fiziki Durum

Mersin Üniversitesi'nin fiziksel yapılanması, Çukurova Üniversitesi'ne bağlı Mersin Meslek Yüksekokulu'nun Üniversitemize devriyle Çiftlikköy'de 1.500 m² alanda başlamıştır.

Mevcut alan, kuruluş aşamasında kamulaştırma ve tahsislerle 325.000 m²'ye çıkarılmış ve Mersin Üniversitesi Çiftlikköy ana yerleşkesi olarak planlanmıştır. Ana yerleşkede ilk önce kapalı alanı 10.300 m² olan Mersin Meslek Yüksekokulu'nun 2 blokluk derslik ve laboratuvarları içeren binası tamamlanarak eğitim öğretime başlanmıştır. Ana yerleşkemiz bugün itibariyle 4.040.970 m² ye ulaşmıştır. Ana yerleşkede 1994 yılında Mersin Meslek Yüksekokulu bina ve laboratuvarları, 1997 yılında Mühendislik Fakültesi derslik binası ile Rektörlük binası ve Cumhuriyet Alanı, 1998 yılında Fen-Edebiyat Fakültesi binası, 1999 yılında Güzel Sanatlar Fakültesi binası ile Çarşı Kompleksi, 2001 yılında Amfi Tiyatro, 2003 yılında İktisadi ve İdari Bilimler Fakültesi binası, 2004 yılında Vadi Spor Kompleksleri, 2005 yılında Merkez Yemekhane ve 2006 yılında Stadyum ile Kültür Merkezi hizmete açılmıştır.

Çiftlikköy Ana Yerleşkemizde; Fen-Edebiyat, İktisadi ve İdari Bilimler, Güzel Sanatlar, İletişim ve Mühendislik Fakültelerinin yanı sıra Beden Eğitimi ve Spor Yüksekokulu, Yabancı Diller Yüksekokulu, Mersin Meslek Yüksekokulu, Teknik Bilimler Meslek Yüksekokulu ve Devlet Konservatuvarı, Rektörlük ve bağlı idari birimler ile sosyal, kültürel ve sportif amaçlı pek çok tesis yer almaktadır.

Üniversitemizin Yenişehir yerleşkesi 34.544 m² alan üzerinde olup 19.483 m² kapalı alana sahip 4 bloktan oluşmaktadır. Bu yerleşkemizde Tıp, Mimarlık, Eğitim, Su Ürünleri, Eczacılık Fakülteleri; Fen Bilimleri, Sosyal Bilimler ve Sağlık Bilimleri Enstitüleri; Sağlık Yüksekokulu ile Eğitim Fakültesi Uygulama Kreşi ve Ana Okulu yer almaktadır.

Üniversitemizin Tece yerleşkesi Mersin-Antalya yolu sahil bandında yer almakta olup toplam 57.607 m² alana sahiptir. Bu yerleşkemizde öğrenci yurdu ve sosyal tesis olarak kullanılan binalar, 9 dairelik lojman, 2004 yılında yapımı tamamlanan Turizm İşletmeciliği ve Otelcilik Yüksekokulu Uygulama Oteli yer almaktadır.

Üniversitemiz Sağlık Araştırma ve Uygulama Merkezi (Hastanesi), 1998 yılında Sağlık Liselerinin Sağlık Yüksekokulu'na dönüştürülmesi ile Sağlık Bakanlığı'ndan Üniversitemize tahsis edilen Mersin şehir merkezindeki Sağlık Yüksekokulu binası tadil edilerek, 1999 yılında 200 yataklı Tıp Fakültesi Araştırma ve Uygulama Hastanesi olarak 1.200 m² kapalı alanla hizmete açılmıştır. Bu binaya ek olarak yapılan binalarla hastanenin kapalı alanı 25.241 m²'ye çıkarılmış, hasta yatak sayısı ise 386'ya ulaşmıştır.

Sağlık Hizmetleri Meslek Yüksekokulu, Mersin'in Karaduvar Mahallesi'ndeki Köy Hizmetleri Genel Müdürlüğü Eğitim Tesisleri'ne ait 10.000 m² alan ve üzerindeki

4.000 m² kapalı alanın 2002 yılında Üniversitemize tahsisini takiben tadil edilerek 2004 yılında hizmete açılmıştır.

Mersin Merkez ilçeye bağlı Kuyuluk beldesinde Halk Kütüphanesi olarak inşa edilen ve 1999 yılında Kültür ve Turizm Bakanlığı'ndan Üniversitemize tahsisi sağlanan 1.350 m² kapalı alana sahip binada, Mersin Üniversitesi **Takı Teknolojisi ve Tasarımı Yüksekokulu** eğitim-öğretimini sürdürmektedir.

Sosyal Bilimler Meslek Yüksekokulu, Mersin Serbest Bölge yakınında bulunan ve Mersin İl Özel İdaresi'nden Üniversitemize tahsis edilen 4 katlı 1.664 m² kapalı alana sahip bina, gerekli tadilatları yapılarak eğitim ve öğretim hizmetlerine açılmıştır.

Ayrıca Mersin'in Anamur ilçesinde 24.841 m² alan üzerinde kurulu **Anamur Meslek Yüksekokulu**, Aydıncık ilçesinde 7.500 m² alan üzerinde kurulu **Aydıncık Meslek Yüksekokulu**, Tarsus ilçesinde 150.974 m² alan üzerinde kurulu **Tarsus Teknik Eğitim Fakültesi, Tarsus Uygulamalı Teknoloji ve İşletmecilik Yüksekokulu ve Tarsus Meslek Yüksekokulu**, Silifke ilçesinde 17.220 m² alan üzerinde kurulu **Silifke Uygulamalı Teknoloji ve İşletmecilik Yüksekokulu ve Silifke Meslek Yüksekokulu**, Erdemli ilçesinde 73.690 m² alan üzerinde kurulu **Erdemli Uygulamalı Teknoloji ve İşletmecilik Yüksekokulu ve Erdemli Meslek Yüksekokulu**, Mut ilçesinde 53.228 m² alan üzerinde kurulu **Mut Meslek Yüksekokulu** ve Gülnar ilçesinde de 13.084 m² alan üzerinde kurulu **Gülnar Meslek Yüksekokulu** bulunmaktadır.

Üniversitemize bağlı birimler toplam 4.508.237 m² alan üzerine kurulmuş olup 219.538 m² kapalı alana sahiptir. Üniversitemiz birimlerinin faaliyette bulunduğu taşınmazlarla ilgili arazi durumu Tablo 1'de, sahip olduğu kapalı alanlarla ilgili bilgi de Tablo 2'de gösterilmiştir.

Tablo 1. Mersin Üniversitesi Taşınmazlarının Dağılımı

Yerleşke Adı	Mülkiyeti Durumuna Göre Taşınmaz Alanı (m ²)			Toplam (m ²)	Açıklama
	Üniversite	Maliye Haz.	Diğer		
Çiftlikköy Yerleşkesi	826.700	1.902.505	1.311.765	4.040.970	Üniversite+Maliye+Orman Bakanlığı (187.640 m ² Maliye'den tahsis olup, 1.629.318 m ² 'de tahsisi istenmiştir. 85.547 m ² 'de kamulaştırılacak)
Yenişehir Yerleşkesi	27.885	6.659		34.544	Üniversite+Maliye
Tece Yerleşkesi	15.547	42.060		57.607	Üniversite+Maliye
Tarsus Teknik Eğitim Fakültesi		150.974		150.974	Maliye
Araştırma Uygulama Hastanesi	2.631	7.958		10.589	Üniversite+Maliye
Takı Tek.Y.Okulu Kuyuluk			3.300	3.300	Kültür Bakanlığı Tahsis
Güzel Sanatlar Fakültesi (Mezitli)			2.890	2.890	Milli Eğitim Bakanlığı Tahsis
Anamur MYO		20.251	4.590	24.841	Milli Eğitim+Kültür Bakanlığı Tahsis+ Maliye
Aydıncık MYO			7.500	7.500	Milli Eğitim Bakanlığı Tahsis
Erdemli MYO		68.629		68.629	Hazine
Erdemli Uy.Tek.ve İşl.Y.Ok.			5.061	5.061	Erdemli Belediyesi
Gülınar MYO	13.084			13.084	Selçuk Üniversitesinden protokol ile devir altında
Mut MYO		53.228		53.228	Maliye
Silifke MYO			17.220	17.220	Silifke Belediyesi Tahsis
Sağlık Hiz. MYO		10.000		10.000	Maliye
Sosyal Bil. MYO			7.800	7.800	Köy Hizmetleri Tahsis
TOPLAM	885.847	2.262.264	1.360.126	4.508.237	

Tablo 2. Mersin Üniversitesi Kapalı Alanlar Dağılımı

Yerleşke Adı	Toplam Proje Alanı (m ²)	Biten Kapalı Alanlar (m ²)	Biten İnşaat Alanları (m ²)	Biten toplam Proje Alanları (m ²)
Çiftlikköy Yerleşkesi (Merkez)	287.530	102.158	48.711	150.869
Yenişehir Yerleşkesi	19.483	19.483	0	19.483
Tece Yerleşkesi	21.400	21.400	0	21.400
Tarsus Tek. Eğ. F.–Tarsus MYO	10.000	10.000	0	10.000
Araştırma Uygulama Hastanesi	25.241	25.241	0	25.241
Takı Tek.Y.Okulu Kuyuluk	1.350	1.350	0	1.350
Güzel Sanatlar Fakültesi (Mezitli)	3.000	3.000	0	3.000
Anamur MYO	6.090	6.090	0	6.090
Aydıncık MYO	1.200	1.200	0	1.200
Erdemli MYO	6.300	6.300	0	6.300
Gülınar MYO	8.000	8.000	0	8.000
Mut MYO	8.000	8.000	0	8.000
Silifke MYO	1.652	1.652	0	1.652
Sağlık Hizmetleri MYO	4.000	4.000	0	4.000
Sosyal Bilimler MYO	1.664	1.664	0	1.664
TOPLAM	404.910	219.538	48.711	268.249

Üniversitemiz mekânlarının üniversitede yürütülen faaliyetler ve hizmet alanları açısından dağılımı Tablo 3'te özetlenmiştir.

Tablo 3. Kapalı Mekânların Hizmet Alanlarına Göre Dağılımı

HİZMET ALANI	ÇİFTLİKKÖY YERLEŞKESİ	YENİŞEHİR YERLEŞKESİ	DİĞER	TOPLAM (M ²)
EĞİTİM	70.944	14.573	54.210	139.727
SAĞLIK	1.500		23.041	24.541
BARINMA			9.696	9.696
BESLENME	8.960	800	1.500	11.260
KÜLTÜR	4.547		3.450	7.997
SPOR	10.907	500	1.000	12.407
DİĞER (İDARİ, TESİS, DEPO)	5.300	3.610	5.000	13.910
TOPLAM	102.158	19.483	97.897	219.538

2. MERSİN ÜNİVERSİTESİ STRATEJİK PLANLAMA SÜRECİ

2.1. Mersin Üniversitesi Stratejik Planlama Yaklaşımı

Dünyada 20. yüzyılın son çeyreğinde meydana gelen hızlı gelişmeler, Türk kamu yönetiminde de kapsamlı bir yeniden yapılanma ihtiyacını ortaya çıkarmıştır. Toplumun taleplerine karşı daha duyarlı, katılımcılığa önem veren, hedef ve önceliklerini netleştirmiş, hesap veren, şeffaf, etkin bir kamu yapılanmasının gereği olarak "stratejik yönetim" yaklaşımı benimsenmiştir. Bu kapsamda, 24 Aralık 2003 tarihli ve 25326 sayılı Resmi Gazete'de yayımlanan 5018 sayılı Kamu Mali Yönetimi ve Kontrol Kanunu'nun 9'uncu maddesi gereğince kamu idareleri; ilgili mevzuat ve benimsedikleri temel ilkeler çerçevesinde geleceğe ilişkin misyon ve vizyonlarını oluşturmak, kalkınma planı, orta vadeli program ve faaliyet alanı ile ilgili diğer ulusal, bölgesel ve sektörel plan ve programlara uygun olarak orta ve uzun vadeli amaçlarını, temel ilke ve politikalarını, hedef ve önceliklerini, performans ölçütlerini, bunlara ulaşmak için izlenecek yöntemler ile kaynak dağılımını içeren stratejik planlarını hazırlama gereği ortaya çıkmıştır.

Mersin Üniversitesi, Aralık 2004 tarihinde Avrupa Üniversiteler Birliği (EUA) "Bolonya Reformları'nın Yürütülmesi" konulu Kalite Kültür Projesi III. turuna kabul edilmiştir. Bu proje ile üniversitemiz bünyesinde kalite kültür anlayışının yerleştirilmesi ve sürekliliğinin sağlanması hedeflenmiştir. Üniversitemiz projeyi uygulamaya Ocak 2005 tarihinde başlamış ve değerlendirme sürecindeki çalışmaları koordine etmek ve rehberlik hizmeti vermek üzere proje grubu oluşturmuştur. Her fakülteden projeyi yürütmek amacı ile bir koordinatör seçilmiştir. Proje grubu tüm fakültelerde, proje ve Güçlü Yönler, Zayıflıklar, Fırsatlar ve Tehditler (GZFT) analizi hakkında bilgilendirme toplantıları yapmıştır. Proje grubu GZFT analizinin ayrıntılı aşama tanımlarını içeren rehberi hazırlamış ve bölümlere dağıtmıştır. Bölümlerce tamamlanan GZFT analizleri ve raporlar proje grubuna teslim edilmiştir.

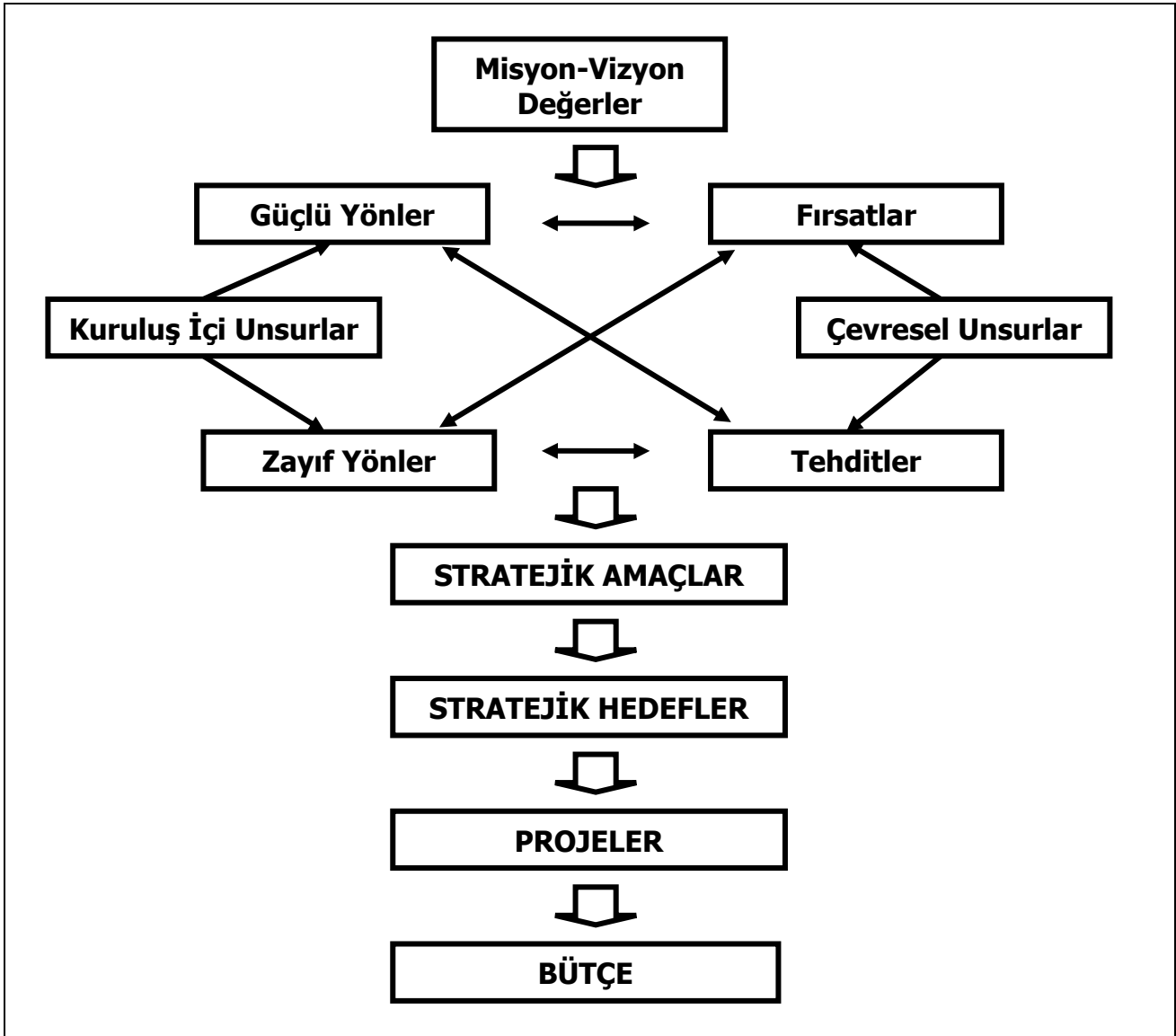
5018 sayılı Kamu Mali Yönetimi ve Kontrol Kanunu'nun 9 uncu maddesine dayanarak hazırlanan Kamu İdarelerinde Stratejik Planlamaya İlişkin Usul ve Esaslar Hakkında Yönetmeliğin 26 Mayıs 2006 tarihli ve 26179 sayılı Resmi Gazete'de yayımlanıp yürürlüğe girmesiyle bu süreç resmi olarak başlamıştır. DPT Müsteşarlığı da stratejik plan hazırlamakla yükümlü olacak kamu idarelerinin ve stratejik planlama sürecine ilişkin takvimin tespitiyle yetkilendirilmiştir. DPT Müsteşarlığınca yayımlanan Yönetmelikte Üniversitemiz 2008-2012 Yılları Stratejik Planının 2007 Mart ayı sonuna kadar anılan Müsteşarlığa sunulması gerektiği belirtilmiştir.

Üniversitemiz Senatosu'nun 11.05.2006 tarihli ve 3 no'lu toplantısında alınan 2006/34 sayılı kararı ile Üniversitemiz Stratejik Planlama Kurulu oluşturulmuş ve stratejik planlama süreci başlamıştır.

Üniversitemizde stratejik planlama sürecinin yönetilmesinde DPT Müsteşarlığı tarafından hazırlanan "Kamu Kuruluşları İçin Stratejik Planlama Kılavuzu" ve Yükseköğretim Akademik Değerlendirme ve Kalite Geliştirme Komisyonu tarafından

hazırlanan "Yükseköğretim Kurumlarında Akademik Değerlendirme ve Kalite Geliştirme Rehberi"nde belirlenen yaklaşımlar benimsenmiştir. Bu çerçevede stratejik planlama çalışmalarında, Üniversitemiz genelinde ve birimlerde Şekil 3'te verilen model kullanılmıştır.

Üniversitemiz stratejik plan çalışmalarında; alt birimlerden yukarıya doğru bilgi akışını öngören stratejilerin oluşturulması ve sürecin yönetilmesine ilişkin yaklaşımı benimsemiş ve stratejik plan çalışmalarını bu doğrultuda yürütmüştür.



Şekil 3. Mersin Üniversitesi Stratejik Planlama Aşamaları,

Mersin Üniversitesi Stratejik Planlama süreci, Üniversitenin stratejik karar süreçlerine mümkün olan en geniş katılımın sağlanmasını amaçlamış, bu amaca uygun olarak benimsenen yaklaşıma, değişen çevre koşullarını göz önüne alan; akademik ve idari birimlerin doğrudan katılımıyla sağlanmaya çalışılmıştır.

Üniversitemizin amaç/hedeflerini, faaliyet önceliklerini ve stratejilerini belirleyen; politikaları ve kaynak kullanım kararlarını yönlendiren bir yapı getiren bu yaklaşımla tüm Üniversiteyi kapsayan öğrenme ve iyileştirme süreci oluşturulması amaçlanmıştır.

Bu çerçevede Üniversitemizde yürütülen stratejik planlama çalışmaları Tablo 4'te ayrıntıları verilen toplam 257 birimde gerçekleştirilmiş ve bu birimlerin stratejik planları Üniversitemiz Stratejik Planlama Kurulunda tek tek değerlendirilmiş ve Üniversitemizin stratejik plan dokümanına girdi sağlamıştır.

Tablo 4. Stratejik Planlama Çalışmalarının Yapıldığı Birimler

BİRİMLER	ADET
Fakülteler	11
Enstitüler	3
Yüksekokullar	9
Meslek Yüksekokulları	11
Bölmeler / Anabilim Dalları	202
Araştırma ve Uygulama Merkezleri	13
Daire Başkanlıkları	8
TOPLAM	257

2.2. Mersin Üniversitesi Stratejik Planlama Süreci, Katılımcılar ve Dokümantasyon

Üniversitemiz bünyesinde yürütülen stratejik planlama çalışmalarının aşamaları aşağıda verilmektedir;

- ✚ Üniversitemiz Rektörü tarafından 05 Nisan 2006 tarihinde imzalanan ve Üniversitemiz birimlerine gönderilen genel yazıyla Stratejik Planlama çalışmalarının başlatıldığı duyurulmuştur.
- ✚ Üniversitemiz Senatosunun 11/05/2006 tarihli ve 3 no'lu toplantısında alınan 2006/34 sayılı kararı ile Üniversitemiz Stratejik Planlama Kurulu¹ (ÜSPK) oluşturulmuştur. Tüm akademik ve idari birimlerde stratejik plan hazırlayacak birim sorumluları tespit edilmiştir. Stratejik Planlama birim sorumlularının belirlenmesinin ardından, her bir akademik birimlerine bağlı bölüm/anabilim/program ve idari birimler için 3 üyeden kurulu Stratejik Planlama Komisyonları oluşturulmuştur.
- ✚ Üniversitemiz Bilgi İşlem Daire Başkanlığınca Üniversitemiz web sayfasına Stratejik Planlama ile ilgili eklenti Temmuz 2006'da yapılmıştır.
- ✚ ÜSPK tarafından 07 Temmuz 2006 tarihinde yapılan toplantıda Üniversite Stratejik Planlama Ofisi (ÜSPO) ve *"Eğitimcilerin Eğitimi, Eğitim-Öğretim Geliştirme, Araştırma ve Teknoloji Geliştirme, İnsan Kaynaklarının Geliştirilmesi, Finansal Gelişim, Alt Yapı ve Fiziki Kaynakları Geliştirme, Paydaşlarla İlişkilerin Geliştirilmesi, Kurumsal Yapılanma ve Gelişim"* görev grupları oluşturulmuş ve çalışma takvimi belirlenmiştir. ÜSPK tarafından Üniversitemizin misyon – vizyon – değerler taslağı belirlenmiştir. Yine Temmuz ayı içerisinde ÜSPO tarafından Stratejik Plan hazırlığında kullanılacak formlar ile dokümanlar Üniversitemiz birimlerine gönderilmiş ve aynı zamanda web sayfasında yayımlanmıştır.
- ✚ Rektörlüğümüzün 28 Temmuz 2006 tarihli ve 284-8895 sayılı yazısı ile Üniversitemiz tüm birimleri ve bunlara bağlı alt birimlerin (Bölüm, Anabilim Dalı) stratejik planlarını, belirlenen takvim çerçevesinde hazırlayarak ÜSPK'ya sunmaları istenmiştir.
- ✚ Üniversitemiz Birimleri Stratejik Planlama Komisyonları'nda görevlendirilen personel için 05 Eylül 2006 Salı günü eğitimciler grubu tarafından bilgilendirme toplantıları yapılmıştır.

¹ **Üniversitemiz Stratejik Planlama Kurulu(ÜSPK):** Prof .Dr. H. İbrahim EKİZ; Rektör Yardımcısı, Prof. Dr. Ayhan SEZER; Fen-Edebiyat Fakültesi Dekanı, Prof. Dr. Berika İPEKBAYRAK; Güzel San. Fakültesi Dekanı, Prof. Dr. Tayfur ÖZŞEN; İ.İ.B.F. Dekanı, Prof. Dr. C.Cengiz ARCASOY; Mühendislik Fakültesi Dekanı, Prof. Dr. Özden BAŞTÜRK; Su Ürünleri Fakültesi Dekanı, Prof. Dr. Esat YILGÖR; Tıp Fakültesi Dekanı, Prof. Dr. Zafer GÖKÇAKAN; Eğitim Fakültesi Dekanı, Prof. Dr. Tamer GÖK; Mimarlık Fakültesi Dekanı, Prof. Dr. Atilla YALÇIN; Eczacılık Fakültesi Dekanı, Prof. Dr. Selim AKSÖYEK; İletişim Fakültesi Dekanı, Prof. Dr. Gürcan ÜLTANIR; Tarsus Tekn. Eğit. Fak. Dekanı, Prof. Dr. Aytuğ ATICI; Arş. Uyu. Hst. Başhekimisi, Prof. Dr. Mahir TURHAN; Fen Bil. Enstitüsü Müdürü, Prof. Dr. Bahar TANER; Turizm İşl. Otel. Y.O.Müdürü, Doç. Dr. M. İsmail YAĞCI; Sosyal Bil. M.Y. O. Müdürü, Prof. Dr. Yüksel ÖZDEMİR; Genel Sekreter V., Zeki ÜNSAL; Strateji Geliştirme Daire Başkanı

- ✚ Üniversitemiz idari ve akademik birimleri Kasım 2006 tarihinden itibaren stratejik planlarını tamamlamayı ÜSPK'ya ulaştırmışlardır. Birimlerin Stratejik Plan taslaklarının tamamı Üniversitemiz Web sayfasında yayımlanarak ilgili tüm tarafların görüş ve önerilerine sunulmuştur.
- ✚ Üniversitemiz Stratejik Planlama Kurulunda görev alan Prof. Dr. Tayfur ÖZŞEN'in (Saygıyla anıyoruz) vefatı ve bazı üyelerin de görev değişikliği sebebiyle, ÜSPK¹ Üniversitemiz Senatosunun 21.12.2006 tarih ve 08 no'lu toplantısında alınan 2006/66 sayılı kararı ile yeniden yapılandırılmıştır. Buna bağlı olarak aynı toplantıda görev gruplarıyla ilgili gerekli değişiklikler de yapılmıştır.
- ✚ Üniversitemiz birimlerince hazırlanan stratejik planlar Üniversitemiz Stratejik Planlama Ofisi tarafından gözden geçirilmiş, belirlenen eksiklikler ilgili birimlere bildirilmiştir. İlgili birimler bu değerlendirmeler doğrultusunda birim stratejik planlarını tamamlayıp Ocak 2007 tarihinde ÜSPK'ya teslim etmişlerdir.
- ✚ Aynı ay içinde "Stratejik Planlama Performans Alanları Görev Grupları"na, Üniversitemiz birimleri tarafından hazırlanan Stratejik Planlar değerlendirilerek, **Stratejik Amaç, Hedef ve Göstergeler** saptanmıştır.
- ✚ ÜSPK tarafından 2008-2012 Stratejik Plan Taslağı değerlendirilmiş ve son halini vermek üzere Şubat 2007 tarihinde bir alt komisyon oluşturulmuştur.² Alt komisyonun çalışmaları sonucunda oluşan son taslak incelenmek ve görüşleri alınmak üzere Üniversitemiz Senato ve ÜSPK üyelerine elektronik posta ile yollanmıştır. Üniversitemiz Senatosu'nun 06.03.2007 tarihli 2 sayılı toplantısında ele alınmış 2007/18 no'lu kararla onaylanmıştır. Mersin Üniversitesi 2008-2012 Stratejik Planı "Kamu İdarelerinde Stratejik Planlamaya İlişkin Usul ve Esaslar Hakkında Yönetmelik" gereğince değerlendirilmek üzere DPT'ye gönderilmiştir.
- ✚ DPT tarafından yapılan değerlendirme sonucunda 2007 Ekim ayı içerisinde Üniversitemize bir değerlendirme raporu gönderilmiş, Stratejik Planlama Kurulunca söz konusu rapora istinaden yapılan gözden geçirmeler sonucunda Stratejik Plana nihai biçimi verilmiş, Üniversitemiz Senatosu'nun 27.11.2007 tarihli 13 sayılı toplantısında ele alınmış 2007/74 no'lu kararla Mersin Üniversitesi 2008-2012 Stratejik Planı'nın nihai şekli onaylanmıştır.

¹ **Üniversitemiz Stratejik Planlama Kurulu(ÜSPK):** Prof. Uğur ATİK; Rektör Yardımcısı, Prof. Dr. Ayhan SEZER; Fen-Edebiyat Fakültesi Dekanı, Prof. Dr. Berika İPEKBAYRAK; Güzel San. Fakültesi Dekanı, Prof. Dr. Hikmet İYİDİKER; İ.İ.B.F. Dekan V., Prof. Dr. C. Cengiz ARCASOY; Mühendislik Fakültesi Dekanı, Prof. Dr. Özden BAŞTÜRK; Su Ürünleri Fakültesi Dekanı, Prof. Dr. Güliz İKİZOĞLU; Tıp Fakültesi Dekan V., Prof. Dr. Zafer GÖKÇAKAN; Eğitim Fakültesi Dekanı, Prof. Dr. Tamer GÖK; Mimarlık Fakültesi Dekanı, Prof. Dr. Atilla YALÇIN; Eczacılık Fakültesi Dekanı, Prof. Dr. Ünsal YETİM; İletişim Fakültesi Dekan V., Prof. Dr. Gürcan ÜLTANIR; Tarsus Tekn. Eğit. Fak. Dekanı, Doç. Dr. H. Erdal DORUK; Arş. Uyu. Hst. Başhekimi, Prof. Dr. Mahir TURHAN; Fen Bil. Enstitüsü Müdürü, Prof. Dr. Bahar TANER; Turizm İşl. Otel. Y.O.Müdürü, Doç. Dr. M. İsmail YAĞCI; Sosyal Bil. M.Y. O. Müdürü, Prof. Dr. Yüksel ÖZDEMİR; Genel Sekreter V., Zeki ÜNSAL; Strateji Geliştirme Daire Başkanı

² **Alt Komisyon:** Prof. Uğur ATİK; Rektör Yardımcısı, Prof. Dr. Özden BAŞTÜRK; Su Ürünleri F. Dekanı, Doç. Dr. M. Erdal DORUK; Başhekim, Prof. Dr. Yüksel ÖZDEMİR; Genel Sekreter, Zeki ÜNSAL; Strateji Geliştirme Daire Başkanı

3. DURUM ANALİZİ

3.1. Yüksek Öğretim Sisteminin Dünyadaki Genel Durumu¹

İnsanlık için önceleri değişim oldukça yavaştı. İnsanlar ihtiyaçlarını karşılayabildikleri ve üretebildikleri ortamlarda hayatlarını devam ettirmekteydiler. Endüstri devrimi ile hızlı değişimler başlamış ve değişimin hızı artmıştır.

Özellikle geçen yüzyılın son 15-20 yılında dünya ölçeğinde yaşanan değişim yalnızca bilim ve teknoloji alanında değil, ekonomik ve politik alanlarla sosyal dinamiklerde de gerçekleşmiştir. Bilgi ve iletişim teknolojileri, küreselleşme, politik ekonomik ve sosyal alanlardaki herhangi bir gelişme aynı zamanda diğer alanları da etkilemekte ve değişimin etkisini artırmaktadır. Örneğin; küreselleşme genel olarak fikirlerin, sermayenin, işgücünün, mal ve hizmetlerin ülke sınırlarının önemini azaltacak şekilde dolaşabilmesini ifade etmektedir. Bilgi işlem ve iletişim teknolojilerindeki gelişmeler dünyayı yalnızca bir ekrana sığdıracak kadar kolaylaştırmakta, dünyanın öteki ucunda olup bitenler konusunda insanların bilgi sahibi olmasını sağlamakta ve diğer ülkelerde rejim ve politika değişikliklerine yol açabilecek etkiler yapmaktadır.

Bu değişimler üretimin yapısı ve yöntemini değil, aynı zamanda üretim faktörlerinin görece önemini ve gerekli işgücü profiline niteliğini de etkilemektedir. Küresel bilgi toplumu iyi eğitilmiş, sadece bilgiyi uygulayabilen değil, aynı zamanda bilgiye dayalı analiz ve karar verme yeteneğine sahip bilgi işçilerinden oluşan işgücüne güven duymak durumundadır.

Bu değişimin eğitim kurumları ve birey, dolayısıyla toplumlar açısından önemli sonuçlarından biri işlerin niteliklerinin değişmesi ya da yeni iş kollarının ortaya çıkması nedeniyle becerilerin geçici hale gelmesi, iş gücünün kendi becerilerini sürekli yenilemesini gerekli kılmasıdır. Değişime ayak uyduramayanlar, bu yeni becerileri elde edemeyenler küreselleşmenin en büyük vaadi olan hareketliliklerini kaybederek kendi yerelliklerinde kaybolmak zorunda kalmaktadırlar. Bilgi çağında küresel rekabet ortamında toplumlararası yarışta başarılı olabilmek için ekonomik gelişme, bunun için de bilgi ve teknolojiye yararlanma ve üretme gereği vardır. Bilgi ve teknolojinin üretilmesi dünyadaki mevcut bilgi/verilere erişimle ve entelektüel sermayenin oluşturulması ve güçlenmesi ile mümkün olabilir.

İşte bu noktada 19-20. yüzyıl üniversitesinin sanayi toplumunun ihtiyaçlarına cevap verirken temelde toplumun gereksinim duyduğu niteliklere sahip insan kaynağının yetiştirilmesine odaklanmış rolü değişmekte ve üniversite 21. yüzyılda kalkınma ve ilerleme için bilgi toplumunu oluşturma rolünü üstlenmek durumunda kalmaktadır. Özellikle 1990' lardan sonra Sovyetler Birliği'nin dağılmasıyla tek kutuplu hale gelen dünyada bir güç merkezi oluşturma çabasında olan Avrupa Birliği ülkelerinde uygulanan yükseköğretim sistemleri için öngörülen yapısal değişikliğin niteliği ile

¹ Bu alanın hazırlanmasında Yükseköğretim Kurulu, Türkiye'nin Yükseköğretim Stratejik Taslağı (Özet Rapor) Haziran 2006 ve Hacettepe Üniversitesi 2007-2011 Stratejik Planı'ndan faydalanılmıştır.

kapsamının belirlenmesi amacıyla atılan ilk adım olan Sorbon Deklarasyonu, Alman, Fransız, İngiliz ve İtalyan Eğitim Bakanları tarafından 25 Mayıs 1998 tarihinde imzalanmıştır. Bunu, Avrupa'daki 29 ülkenin Eğitim Bakanları tarafından 19 Haziran 1999 tarihinde imzalanan Bologna Deklarasyonu izlemiştir. Türkiye de bu deklarasyonu 2001 yılında imzalamıştır.

28-30 Mayıs 2003 tarihleri arasında II. Avrupa Yükseköğretim Kurumları Konvansiyonu'nda oluşturulan Graz Deklarasyonu, EUA (Avrupa Üniversiteler Birliği) politikasının temel belgesi olarak kabul edilmektedir. Çünkü aynı ilkeler 19 Eylül 2003 tarihli Berlin Deklarasyonu'nda da kabul görmüştür. Deklarasyon, Avrupa üniversitelerinin gelecekteki rollerini nasıl gördüklerini ortaya koymakta, hareket için öncelikleri tanımlamakta ve hükümetlerden ne gibi eylemler beklendiğini belirtmekte ve üniversitelerin Avrupa toplumunun gelişmesinin merkezi olarak kalabilmesi için yapmaları gerekenleri şu şekilde sıralamaktadır:

- Araştırmayı yükseköğretimin ayrılmaz bir parçası olarak görmek,
- Sağlam kurumlar oluşturarak akademik kaliteyi yükseltmek,
- Hareketliliği ve sosyal boyutu geliştirmek,
- Bologna Süreci'ni ileri götürmek.

Avrupa Birliğine katılma sürecinde bulunan ve birçok açıdan Avrupa ile bütünleşmiş Türkiye'nin bir üniversitesi olarak, bu oluşumları dikkatle izlemek ve pozisyonumuzu buna göre belirlemek durumunda olduğumuzun bilincindeyiz.

Küresel bazda ortaya çıkan bu gelişmeler ve oluşumlara karşın Türk Yüksek Öğretim sisteminin kendine has özelliklerinin de ortaya konmasında yarar vardır.

3.2. Türkiye’de Yüksek Öğretim Sisteminin Genel Durumu¹

Türkiye’de yüksek öğretim T.C. Anayasası’nın 130 ve 131. maddeleri ile 2547 sayılı Yükseköğretim Kanunu ile düzenlenmektedir. Bu hukuki çerçeve içerisinde Ülkemizde 66 devlet üniversitesi, 2 yüksek teknoloji enstitüsü ve 25 vakıf üniversitesi olmak üzere toplam 93 üniversite yüksek öğretim faaliyetlerini sürdürmektedir. Türk Yükseköğretim sistemi içerisinde ön lisans ve lisans düzeyinde 1.969.086 öğrenci yer almaktadır. Bunların 695.591’i Eskişehir Anadolu Üniversitesi Açık Öğretim Fakültesi öğrencisidir. Buna göre, üniversitelerde 1.273.495 öğrenci örgün olarak eğitim görmektedir. Aynı dönemde, ön lisans programlarında öğretim elemanı başına düşen öğrenci sayısı 59, lisans düzeyinde öğretim üyesi başına düşen ortalama öğrenci sayısı da 29’dur.

Ülkemizde yüksek öğretim alanında karşılaşılan en önemli sorunlar, okullaşma oranının düşüklüğü ve finansman sıkıntısıdır. Bir ülkenin kalkınmasında, eğitimin her düzeyinde olduğu gibi yükseköğretim düzeyinde de okullaşma oranı önemlidir ve bu oran hem toplumsal hem de bireysel düzeyde önemli farklılıklar yaratmaktadır. Ülkemizde yüksek öğretim düzeyindeki okullaşma oranı son yıllarda artmasına rağmen, hâlâ diğer ülkelere göre yeterli düzeyde olmadığı söylenebilir. 2005 yılı verilerine göre, Türkiye’nin yükseköğretimde okullaşma oranı, örgün öğretimde % 25, açık öğretimle birlikte % 39’dur. Bu oranla Türkiye OECD ülkeleri arasında son sırada yer almaktadır. Bir taraftan bu oranın yükseltilmesi, diğer taraftan da yüksek öğretime artan talebin karşılanması, çözülmesi gereken önemli bir sorun olarak gözükmektedir.

Yüksek öğretimin finansmanı açısından, genel olarak, Türkiye’de yükseköğretime az kaynak ayrıldığı söylenebilir. 2005 yılı itibariyle yükseköğretim bütçesinin toplam bütçe içindeki payı % 3,4, toplam eğitim bütçesi içindeki payı % 26, GSMH içindeki payı ise %1,1’dir. Tüm öğrenciler hesaba katıldığında bütçe ödeneklerinde öğrenci başına cari harcama 1197 dolar düzeyindedir. Sadece örgün öğretimdeki öğrenciler hesaba katıldığında bütçe ödeneklerinde öğrenci başına cari harcama 1.938 dolara yükselmektedir. Bu rakam OECD ortalamasının dörtte birine tekabül etmektedir. Eğitim ödeneklerinde son yıllarda bir artış gözlenmesine rağmen, GSYİH’den eğitime ayrılan pay bakımından Türkiye her yıl OECD ülkeleri arasında sonuncu sırada yer almıştır¹. Bir taraftan bilgiye dayalı ekonomilerde üniversitelerden beklenenlerin artması, diğer taraftan bu beklentileri karşılayacak kamusal kaynakların yeterli olmaması, üniversiteleri yeni kaynak arayışına yöneltmektedir.

¹ Bu alanın hazırlanmasında Yükseköğretim Kurulu 2006 raporlarından faydalanılmıştır.

3.3. Üniversitemizde Genel Durum

3.3.1. İnsan Kaynakları

Üniversitemizin öğretim üyesi, öğretim üye yardımcıları ve sözleşmeli öğretim elemanı sayılarının yıllara göre gelişimi Tablo 5, 6, 7 de verilmiştir. Bu tablo incelendiğinde; Üniversitemizde eğitim-öğretim ve araştırma alanında görev yapan öğretim elemanı sayısının hızlı bir şekilde artış gösterdiği görülmektedir. 2002 yılında 1156 olan öğretim elemanı sayısı 2006 yılında 1294'e ulaşmıştır. Öğretim Üye sayısı 2002 yılında 362 iken 2006 yılında 465'e ulaşmıştır.

Tablo 5. Öğretim üyesi sayılarının yıllara göre değişimi

YIL	PROFESÖR	DOÇENT	YARDIMCI DOÇENT	TOPLAM
2002	46	50	266	362
2003	52	65	260	377
2004	60	87	277	424
2005	61	114	258	433
2006	77	109	263	465

Tablo 6. Öğretim üye yardımcısı sayılarının yıllara göre değişimi

YIL	ÖĞRETİM GÖREVLİSİ	OKUTMAN	ARAŞTIRMA GÖREVLİSİ	UZMAN	TOPLAM
2002	126	109	495	48	778
2003	134	121	498	45	798
2004	155	112	503	37	807
2005	162	122	489	39	812
2006	165	122	493	35	815

Tablo 7. Sözleşmeli Öğretim elemanı sayılarının yıllara göre değişimi

YIL	YABANCI UYUKLU SÖZLEŞMELİ	T.C. UYUKLU SÖZLEŞMELİ	TOPLAM
2002	13	3	16
2003	12	3	15
2004	14	3	17
2005	14	3	17
2006	11	3	14

Üniversitemizin Rektörlük, Fakülte, Enstitü, Yüksekokul ve Araştırma Merkezlerindeki idari görev yapan personelin sayısında da artış olmuştur. Tablo 8 incelendiğinde 2002 yılında 748 olan idari personel sayısının 2006 yılında 832'ye ulaştığı görülmektedir

Tablo 8. Yıllara ve Hizmet Sınıflarına Göre İdari Personel Sayıları

HİZMET SINIFI	İDARİ PERSONEL SAYISI				
	2002	2003	2004	2005	2006
Genel İdari Hizmetler	430	418	418	443	456
Sağlık Hizmetleri	150	157	187	195	210
Teknik Hizmetler	76	73	75	74	83
Avukatlık Hizmetleri	2	2	2	2	0
Din Hizmetleri	2	1	1	1	1
Yardımcı Hizmetler	88	88	88	93	82
Toplam	748	739	771	808	832

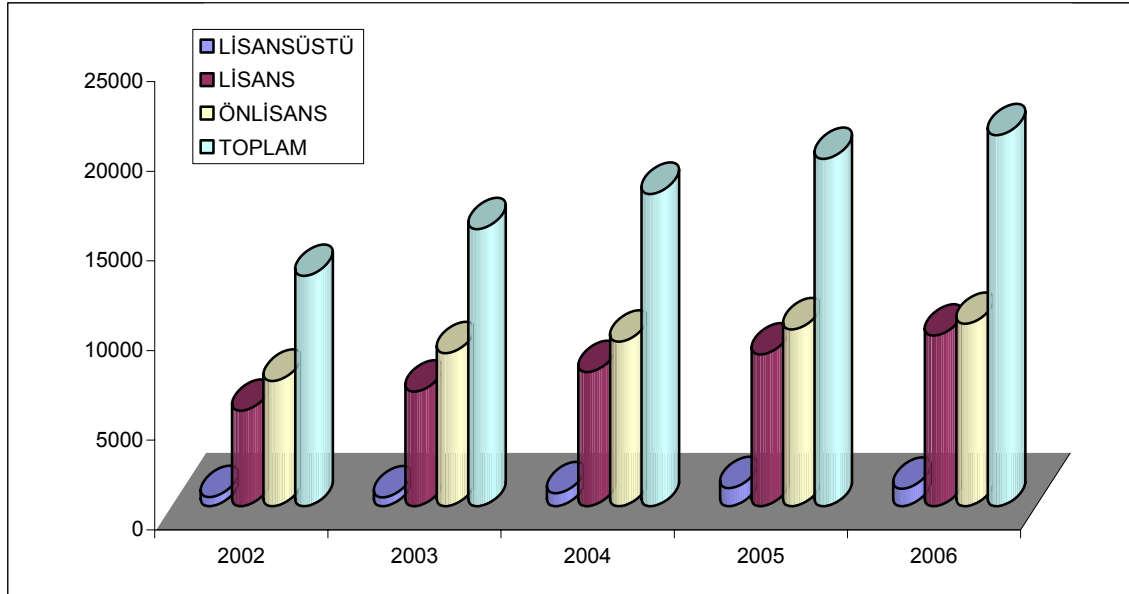
Mersin Üniversitesi'nde kadrolu olarak görev yapan idari personelin yıllar itibariyle sayısı, akademik personelle karşılaştırmalı olarak Tablo 9'da verilmiştir. Buna göre, akademik personel ile birlikte idari personel sayısı da artış göstermiş olmasına rağmen oransal olarak yeterli değildir.

Tablo 9. Yıllar İtibariyle Akademik ve İdari Personel Sayıları ve Oranları

	2002	2003	2004	2005	2006
Akademik Personel Sayısı (APS)	1156	1190	1248	1262	1294
İdari Personel Sayısı (İPS)	748	739	771	808	832
Yüzde Oranları (İPS/APS)	0,65	0,62	0,62	0,64	0,64

3.3.2 Eğitim ve Öğretim

Üniversitemizin son 5 yıllık ön lisans, lisans ve lisansüstü öğrenci dağılımı Şekil-4'de verilmiştir.



Şekil 4. Yıllara Göre Öğrenci Sayıları

Üniversitemizde 2006 yılı itibariyle 465'i öğretim üyesi olmak üzere toplam 1.294 öğretim elemanı ile 20.700 öğrenciye eğitim ve öğretim verilmektedir.

3.3.3. Araştırma ve Yayın

Üniversitemiz öğretim elemanları tarafından yapılan yayınların yıllara göre değişimi ve öğretim üyesi başına düşen yayın oranları Tablo 10'da verilmiştir.

Tablo 10. Üniversitemiz Adresli Makale Sayıları ve Öğretim Üyesi Başına Düşen Makale Sayısı

YIL	YAYINLANAN MAKALE SAYISI	ÖĞRETİM ÜYESİ SAYISI	ÖĞRETİM ÜYESİ BAŞINA DÜŞEN YAYIN SAYISI
2002	186	362	0,514
2003	239	377	0,634
2004	284	424	0,670
2005	269	433	0,621
2006	231	465	0,497

Üniversitemiz Bilimsel Araştırma Proje birimi ve diğer kaynaklardan elde edilen toplam araştırma bütçesinin yıllara göre dağılımı tablo Tablo 11'de verilmiştir.

Tablo 11. Araştırmaya Ayrılan Kaynakların Yıllara Göre Dağılımı

YIL	ÜNİVERSİTE BÜTÇESİ	KATMA BÜTÇE	DPT	TÜBİTAK	DÖNER SERMAYE	ÜNİVERSİTE BÜTÇESİ HARİÇ TOPLAM
2002	32.927.200	130.000	115.000	121.200	1.969.249	2.335.449
2003	42.150.000	23.000	280.000	111.500	2.205.607	2.665.107
2004	49.812.170	22.511	115.000	114.800	1.964.345	2.216.656
2005	62.269.500	20.000	191.000	180.000	2.394.218	2.785.218
2006	77.353.425	21.000	345.000	404.500	1.065.983	1.836.438

3.3.4. Ürün ve Hizmet

Mersin Üniversitesi eğitim-öğretim, araştırma-yayın faaliyetlerinin yanı sıra, üretim ve hizmet faaliyetlerini de sürdürmektedir.

Mersin Üniversitesinin ürün ve hizmetleri;

Ürünler;

- Meslek Sahibi Birey (Öğrenci)
- Bilgi (Yazılı veya Görsel)
- Yayın Ürünleri
- Sanatsal Ürün

Hizmetler;

- Akademik Eğitim
- Sağlık Hizmetleri
- Araştırma-Geliştirme
- Danışmanlık
- Teknik Analiz
- Mali Hizmetler
- Sosyal Etkinlikler
- Spor Etkinlikleri
- Sanatsal Etkinlikler
- Kütüphane Hizmetleri
- Toplumsal Eğitim

gibi alanlardan oluşmaktadır.

Bu ürün ve hizmetler, belirlenen misyonu yerine getirmek ve vizyona ulaşabilmek için öncelikle ilgili paydaşlarımızın beklentilerini karşılamak zorundadır. Bu beklentileri karşılayabilmek için hizmetlerimizin sürekli, erişimi kolay, kişi haklarına saygılı ve güvenli olması zorunludur. Paydaşların beklentilerinde de sürekli artış olacağı varsayımıyla bu ürün ve hizmetlerin sürekli iyileşen nitelikte olması gereklidir. Dolayısıyla, belirtilen alanların tümünde ortaya çıkan performansların sürekli izlenmesi gerekir.

Mersin Üniversitesi bünyesinde bulunan birimlerin sundukları hizmetler ve 2006 yılı döner sermaye (D.S.) katkı payları Tablo 12’de verilmiştir.

Tablo 12. Mersin Üniversitesi Birimlerinin 2006 Yılı Döner Sermaye Kapsamında Ürettiği Ürünler ve Sunduğu Hizmetler ile Elde Edilen Gelirler

BİRİM	ÜRÜN/HİZMET	D.S. KATKI PAYI
Sağlık Araştırma ve Uygulama Merkezi (Hastane)	Sağlık hizmetleri	48.709.035,49
Mimarlık Fakültesi	Proje/danışmanlık/analiz	4.720,00
Mersin Meslek Yüksekokulu	Proje/ danışmanlık /denetim /eğitim/ test ölçme	27.633,60
Eğitim Fakültesi	Proje/ danışmanlık	104.220,00
Devlet Konservatuvarı	Kurslar / özel yetenek sınavı	19.673,23
Güzel Sanatlar Fakültesi	Proje / özel yetenek sınavı	38.629,00
İktisadi ve İdari Bilimler Fakültesi	Proje / danışmanlık	14.348,80
Mühendislik Fakültesi	Proje / danışmanlık / analiz / eğitim / test	112.531,23
Beden Eğitimi ve Spor Yüksekokulu	Özel yetenek sınavı	50.873,14
Yabancı Diller Yüksekokulu	Yabancı dil kursu	74.288,26
Sosyal Bilimler Meslek Yüksekokulu	Proje / danışmanlık / kuaförlük uygulama / analiz	27.961,83
Sürekli Eğitim Merkezi	Kurslar eğitim	44.578,87
Uzaktan Eğitim Merkezi	Kurslar eğitim	927.557,75
Rektörlük	Eğitim / hizmet / ürün pazarlama	1.159.173,60
Tarsus Meslek Yüksekokulu	Proje / danışmanlık / analiz / eğitim / test	1.792,00
Takı Teknolojisi ve Tasarımı Y.O.	Proje / danışmanlık / analiz / eğitim / test	1.986,00
Kütüphane ve Dokümantasyon D. Bşk.	Eğitim / analiz	4.166,27
Fen Bilimleri Enstitüsü	Kurslar	160,00
Sağlık Bilimleri Enstitüsü	Kurslar	1.452,00
Eczacılık Fakültesi	Eğitim / analiz	59,00
Tıp Fakültesi	Proje / danışmanlık / analiz / eğitim / test	15.325,88
Turizm İşletmeciliği ve Otelcilik Y.O.	Proje / danışmanlık / analiz / eğitim / test	1.056,00
İlk Yardım Araştırma ve Uygulama Merkezi	Proje / analiz / eğitim	11.000,00
	TOPLAM	51.352.221,95

3.3.5. Mali Kaynaklar Analizi

Üniversiteler, 5018 sayılı Kamu Mali Yönetimi ve Kontrol Kanununa göre 01/01/2006 tarihinden itibaren Özel Bütçeli Kuruluşlar içinde yer almıştır. Özel bütçeli kuruluşlar bu kanunda " bir bakanlığa bağlı veya ilgili olarak belirli bir kamu hizmetini yürütmek üzere gelir tahsis edilen, bu gelirden harcama yapma yetkisi verilen, kuruluş ve çalışma esasları özel kanunla düzenlenen kuruluşlar" olarak tanımlanmıştır.

Özel Bütçeli Kuruluşlar;

- Ayrı tüzel kişiliğe haizdirler,
- Mevzuatlara uygun olarak; sosyal, bilimsel, teknik, kültürel alanlarda görevlendirilebilirler,
- Belli ölçüde özerkliğe sahiptirler,
- Kendilerine özgü mal varlıkları bulunur,
- Kendi gelir kaynakları vardır,
- Nakit idarelerini kendileri yürütürler.

5018 sayılı Kanunun geçici 11 inci maddesinde, genel yönetim kapsamındaki kamu idarelerine bağlı olarak kurulan döner sermaye işletmelerinin bütçelerinin, ilgili idarenin bütçesi içinde yer alacağı belirtilmektedir. Ancak, bu kanun kapsamında kamu idarelerinde kurulmuş bulunan döner sermaye işletmeleri yeniden yapılandırılıncaya kadar, bu idarelerin bütçelerinin hazırlanması, uygulanması, sonuçlandırılması ve muhasebe ile kontrol ve denetimi Maliye Bakanlığı'nca yürürlüğe konulacak yönetmelik ile belirlenecektir hükmü yer almaktadır.

Bir kurumun amaçlarını gerçekleştirebilmesi, o kurumun hangi kaynaklara sahip olduğu ile yakından ilgilidir. Mersin Üniversitesinin mali kaynakları; hazineden alınan katkı dışında, döner sermaye, kira, ikinci öğretim ve yaz okulu gelirleri ile öğrenci katkı payları, şartlı bağış ve yardımlardan oluşmaktadır. Tablo-13'te Üniversitemizin 2002-2007 tarihleri arasındaki bütçe karşılaştırmaları verilmektedir. Bu tablo incelendiğinde, Üniversitemizin 2007 yılında % 47,47'si hazine yardımı, % 42,77'si döner sermaye, % 9,76'sı özgelir olmak üzere toplam 163.648.000.- YTL'lik bütçeye sahip olduğu görülmektedir

Toplum, vergileri ile kaynak yarattığı kurumların işlevlerini gelecekte daha fazla sorgulayacaktır. Mersin Üniversitesi bugün mali kaynaklarının % 52.53'ünü kendi imkânlarıyla üretmektedir. Gelecekte bu oranın daha da yükseleceğine inanmaktayız. Diğer yandan, üniversitenin amaçlarını gerçekleştirebilmesi için kaynaklarını özerk bir biçimde kullanabilmesi gerekmektedir. Mevcut mali mevzuat ile Mersin Üniversitesi'nin kendi kaynaklarını bu şekilde kullanabilmesi mümkün görünmemektedir. Kaynakların özerk kullanımının kamusal denetimin dışında olmak anlamına gelmediğinin bilincinde olarak, kendi imkânlarımızla ürettiğimiz kaynakları gelecekte artırarak, özerk kullanımının sağlanmasını amaçlamaktayız. Bunun yanı sıra,

üniversitelerin toplum içinde oynadıkları rol göz önüne alındığında, devlet bütçesinden gelen katkının da gelecekte artarak devam etmesi gerektiği inancındayız.¹

Tablo 13. 2002-2007 Bütçe Karşılaştırmaları

MERSİN ÜNİVERSİTESİ 2002-2007 BÜTÇE KARŞILAŞTIRMALARI					
(*) ÖZEL BÜTÇE					
2002	2003	2004	2005	2006	2007
38.389.663,00	48.001.430,00	59.927.950,00	65.132.802,07	72.272.681,68	93.648.000,00
(**) ÖĞRENCİ SOSYAL HİZMETLER BÜTÇESİ					
2002	2003	2004	2005	2006	2007
4.708.676,00	6.900.000,00	9.365.000,00	11.000.000,00	-	-
(**) DÖNER SERMAYE BÜTÇESİ					
2002	2003	2004	2005	2006	2007
23.500.000,00	35.000.000,00	56.000.000,00	70.000.000,00	73.500.000,00	70.000.000,00
BÜTÇE GENEL TOPLAMI					
2002	2003	2004	2005	2006	2007
66.598.339,00	89.901.430,00	125.292.950,00	146.132.802,07	145.772.681,68	163.648.000,00

(*) 2002-2006 Yıllarında Gerçekleşen, 2007 Yılında ise Başlangıç Ödeneği Yer Almıştır.

() Öğrenci Sosyal Hizmetler ve Döner Sermaye Bütçeleri Tahminidir.**

¹ Bu alanın hazırlanmasında Hacettepe Üniversitesi 2007-2011 Stratejik Planı'ndan faydalanılmıştır..

3.4. Yasal Yükümlülükler ve Mevzuat Analizi

Mersin Üniversitesi bir kamu kuruluşudur ve 2547 sayılı Yükseköğretim Kanununa tabi bir Devlet Üniversitesidir. Yasal yükümlülükler açısından bakıldığında kuruluş tarafından üretilen mal ve hizmetlerin kapsamı yasanın 2547 Sayılı Yükseköğretim Kanununun 1., 4. ve 5. Maddelerinde açıkça belirtilmiştir.

Üniversitemiz tarafından sunulan hizmetin nitelik ve niceliği de gene aynı yasanın 12. Maddesinde şu şekilde tarif edilmiştir:

"Bu kanundaki amaç ve ana ilkelere uygun olarak yükseköğretim kurumlarının görevleri;

a) Çağdaş uygarlık ve eğitim - öğretim esaslarına dayanan bir düzen içinde, toplumun ihtiyaçları ve kalkınma planları ilke ve hedeflerine uygun ve ortaöğretime dayalı çeşitli düzeylerde eğitim - öğretim, bilimsel araştırma, yayım ve danışmanlık yapmak,

b) Kendi ihtisas gücü ve maddi kaynaklarını rasyonel, verimli ve ekonomik şekilde kullanarak, milli eğitim politikası ve kalkınma planları ilke ve hedefleri ile Yükseköğretim Kurulu tarafından yapılan plan ve programlar doğrultusunda, ülkenin ihtiyacı olan dallarda ve sayıda insan gücü yetiştirmek,

c) Türk toplumunun yaşam düzeyini yükseltici ve kamuoyunu aydınlatıcı bilim verilerini söz, yazı ve diğer araçlarla yaymak,

ç) Örgün, yaygın, sürekli ve açık eğitim yoluyla toplumun özellikle sanayileşme ve tarımda modernleşme alanlarında eğitilmesini sağlamak,

d) Ülkenin bilimsel, kültürel, sosyal ve ekonomik yönlerden ilerlemesini ve gelişmesini ilgilendiren sorunlarını, diğer kuruluşlarla işbirliği yaparak, kamu kuruluşlarına önerilerde bulunmak suretiyle öğretim ve araştırma konusu yapmak, sonuçlarını toplumun yararına sunmak ve kamu kuruluşlarınca istenecek inceleme ve araştırmaları sonuçlandırarak düşüncelerini ve önerilerini bildirmek,

e) Eğitim - öğretim ve seferberliği içinde, örgün, yaygın, sürekli ve açık eğitim hizmetini üstlenen kurumlara katkıda bulunacak önlemleri almak,

f) Yörelereindeki tarım ve sanayinin gelişmesine ve ihtiyaçlarına uygun meslek elemanlarının yetişmesine ve bilgilerinin gelişmesine katkıda bulunmak, sanayi, tarım ve sağlık hizmetleri ile diğer hizmetlerde modernleşmeyi, üretimde artışı sağlayacak çalışma ve programlar yapmak, uygulamak ve yapılanlara katılmak, bununla ilgili kurumlarla işbirliği yapmak ve çevre sorunlarına çözüm getirici önerilerde bulunmak,

g) Eğitim teknolojisini üretmek, geliştirmek, kullanmak, yaygınlaştırmak,

ğ) Yükseköğretimin uygulamalı yapılmasına ait eğitim - öğretim esaslarını geliştirmek, döner sermaye işletmelerini kurmak, verimli çalıştırmak ve bu faaliyetlerin geliştirilmesine ilişkin gerekli düzenlemeleri yapmaktır."

Eğitim ve öğretim hizmetlerden yararlanan kişiler, önlisans ve lisans öğrencilerimiz, lisansüstü eğitime (master ve doktora) başvuran, yani mezuniyet sonrası öğrencilerimiz ve tıpta uzmanlık öğrencilerimizdir. Ayrıca Üniversitemizin çeşitli Fakülteleri ve Yüksekokulları, özel kuruluşlara danışmanlık ve proje hizmetleri vererek hem topluma hem de döner sermayeye katkıda bulunmaktadırlar. Toplum ile en yakın teması kuran ünitemiz ise Tıp Fakültesi ve Sağlık Uygulama ve Araştırma Merkezimizdir. Sunulan ürün ve hizmetler ile bunlardan yararlanan kişi ve kurumlar, Paydaş Analizi bölümündeki paydaş ürün/hizmet matrisinde detaylı olarak belirtilmiştir.

Yükseköğretim kurumlarında görev yapan akademik ve idari personel 2914 sayılı Yükseköğretim Personel Kanunu ve 657 Sayılı Devlet Memurları Kanunu kapsamında görevlerini ifa etmektedirler.

Üniversitemizin yürütmekte olduğu faaliyetlerle bağlantılı diğer kanun, tüzük ve yönetmelikler ile çalışma usul ve esaslarına dair mevzuat aşağıdaki listede belirtilmiştir.

Kanunlar

- ✚ 09.11.1982 tarih ve 17863 sayılı (Mükerrer) Resmi Gazete'de yayımlanan Türkiye Cumhuriyeti Anayasası.
- ✚ 06.11.1981 tarih ve 17506 sayılı Resmi Gazetede yayımlanan 2547 sayılı Yükseköğretim Kanunu.
- ✚ 13.10.1983 tarih ve 18190 sayılı Resmi Gazete'de yayımlanan 2914 sayılı Yükseköğretim Personel Kanunu.
- ✚ 23.07.1965 tarih ve 12056 sayılı Resmi Gazete'de yayımlanan 657 sayılı Devlet Memurları Kanunu.
- ✚ 19.10.1983 tarih ve 18196 sayılı Resmi Gazete'de yayımlanan 2922 sayılı Türkiye'de Öğrenim Gören Yabancı Uyruklu Öğrencilere İlişkin Kanun.
- ✚ 30.03.1983 tarih ve 18003 sayılı Resmi Gazete'de yayımlanan 2809 sayılı Yükseköğretim Kurumları Teşkilat Kanunu.
- ✚ 24.12.2003 tarih ve 25326 sayılı Resmi Gazete'de yayımlanan 5018 sayılı Kamu Mali Yönetimi Kontrol Kanunu.
- ✚ 11.07.1964 tarih ve 11751 sayılı Resmi Gazete'de yayımlanan 488 sayılı Damga Vergisi Kanunu.
- ✚ 17.07.1964 tarih ve 11756 sayılı Resmi Gazete'de yayımlanan 492 sayılı Harçlar Kanunu.
- ✚ 08.11.1983 tarih ve 18215 sayılı Resmi Gazete'de yayımlanan 2942 sayılı Kamulaştırma Kanunu.
- ✚ 22.01.2002 tarih ve 24648 sayılı Resmi Gazete'de yayımlanan 4734 sayılı Kamu İhale Kanunu.

- ✚ 27.02.1967 tarih ve 12538 sayılı Resmi Gazete’de yayımlanan 832 sayılı Sayıştay Kanunu.
- ✚ 10.09.1983 tarih ve 18161 sayılı Resmi Gazete’de yayımlanan 2886 sayılı Devlet İhale Kanunu.
- ✚ 22.01.2002 tarih ve 24648 sayılı Resmi Gazete’de yayımlanan 4734 sayılı Kamu İhale Kanunu.
- ✚ 12.10.2004 tarih ve 25611 sayılı Resmi Gazete’de yayımlanan 5237 sayılı Türk Ceza Kanunu.
- ✚ 27.11.1993 tarih ve 21418 sayılı Resmi Gazete’de yayımlanan Yükseköğretim Kurumlarında İkili Öğretim Yapılması Hakkında Kanun.

Tüzük ve Yönetmelikler

- ✚ 11.08.1973 tarih ve 14622 sayılı Resmi Gazete’de yayımlanan Devlet Memurları Tedavi Yardımı ve Cenaze Giderleri Yönetmeliği.
- ✚ 11.08.1999 tarih ve 23783 sayılı Resmi Gazete’de yayımlanan Kamu Personeli ve Bunların Emeklilerinin Yurtdışında Tedavilerine İlişkin Yönetmelik.
- ✚ 17.04.2003 tarih ve 25082 sayılı Resmi Gazete’de yayımlanan Devlet Memurları Tedavi Yardımı ve Cenaze Giderleri Yönetmeliğine Bir Ek Madde Eklenmesine Dair Yönetmelik.
- ✚ 14.10.1991 tarih ve 21021 sayılı Resmi Gazete’de yayımlanan Devlet Harcama Belgeleri Yönetmeliği.
- ✚ 09.10.1991 tarih ve 21016 sayılı Resmi Gazete’de yayımlanan Memurlara Yapılacak Giyecek Yardımı Yönetmeliği.
- ✚ 11.12.1986 tarih ve 19308 sayılı Resmi Gazete’de yayımlanan Devlet Memurları Yiyecek Yardımı Yönetmeliği.
- ✚ 22.06.2005 tarih ve 25853 sayılı Resmi Gazete’de yayımlanan Yapım İşleri İhaleleri Uygulama Yönetmeliği.
- ✚ 22.06.2005 tarih ve 25853 sayılı Resmi Gazete’de yayımlanan Mal Alımı İhaleleri Uygulama Yönetmeliği.
- ✚ 22.06.2005 tarih ve 25853 sayılı Resmi Gazete’de yayımlanan Hizmet Alımı İhaleleri Uygulama Yönetmeliği.
- ✚ 2547 sayılı Kanun’un 58. maddesine göre Döner Sermaye İşletmelerinin Kurulmasında Uygulanacak Esaslara İlişkin Yönetmelik.
- ✚ Üniversitede Akademik Teşkilat Yönetmeliği.
- ✚ Doçentlik Sınav Yönetmeliği.
- ✚ Yurtiçinde ve Dışında Görevlendirmelerde Uyulacak Esaslara İlişkin Yönetmelik.
- ✚ Lisansüstü Eğitim ve Öğretim Yönetmeliği.
- ✚ YÖK Yönetici, Öğretim Elemanı ve Memurlar Disiplin Yönetmeliği.
- ✚ YÖK Arasında Ön Lisans ve Lisans Düzeyinde Yatay Geçiş Esaslarına İlişkin Yönetmelik.
- ✚ Bir Üniversite Adına Diğer Bir Üniversitede Lisansüstü Eğitim Gören Araştırma Görevlileri Hakkında Yönetmelik.
- ✚ Üniversite Yayın Yönetmeliği.
- ✚ YÖK Mediko-Sosyal Sağlık, Kültür ve Spor İşleri Dairesi Uygulama Yönetmeliği.
- ✚ Yükseköğretim Üst Kuruluşları ile Yükseköğretim Kurumları Sicil Yönetmeliği.

- ✚ YÖK Öğrenci Disiplin Yönetmeliği.
- ✚ YÖK'ün Bakanlıklar ile Onlara Bağlı Kurum ve Kuruluşlardan Yararlanma Yönetmeliği.
- ✚ Yükseköğretim Kurumlarında Akademik Kurulların Oluşturulması ve Bilimsel Denetim Yönetmeliği.
- ✚ Yükseköğretim Kurumlarında Yürütülen Yaz Okulları Programları Uygulama Esas ve Usulleri.

3.5. Paydaş Analizi

Mersin Üniversitesi, uzun dönemli amaçlarını belirlemede ve bu amaçlara ulaşmada paydaşlarının etkisinin önemli olduğunu kabul etmekte ve onların beklentilerini stratejik planlama sürecine yansıtmaya çalışmaktadır.

Paydaşların görüş ve önerilerinin alınmasında, iç paydaşlarımızın (idari/akademik personel ve öğrenciler) stratejik planın hazırlanmasında bire bir katkılarının sağlanması, birimlerimiz tarafından hazırlanan birim stratejik planların değerlendirilmesi ve yapılan anket çalışmaları yoluyla ulaşılmıştır.

Dış paydaşlarımızdan kural koyucuların (bakanlıklar, YÖK vb.) yayımlamış oldukları kanun, tüzük, yönetmelik, genelge, tebliğ, kalkınma planı, orta vadeli mali plan vb. dokümanların değerlendirilmesi ve stratejik planımızın buna göre şekillendirilmesi yoluyla ulaşılmıştır.

Diğer dış paydaşlarımızda ise hazırlamış oldukları stratejik planlar, faaliyet raporları ve çeşitli dokümanların incelenmesi ve bunlardan Üniversitemiz stratejik planının hazırlanmasında faydalanılması yoluyla yer verilmiştir.

Ne var ki, Yönetmelik ve eki geçiş takviminde Üniversitemizin stratejik planının hazırlanması için ön görülen zamanın kısıtlı olması nedeniyle Dış Paydaşlara ilişkin bir anket çalışması 2008-2012 stratejik planımız için yapılamamış olup, ilerleyen dönemlerde bu anket çalışmaları yapılacaktır.

Mersin Üniversitesi'nin paydaşları;

- Ürün ve hizmetlerden faydalananlar
- Çalışanlar
- Temel ortaklar
- Stratejik ortaklardır.

Üniversitemizin paydaş analizi Tablo 14'de sunulmaktadır.

Tablo 14. Paydaşlar Listesi

Paydaşlar	Hizmet Alanlar	Çalışanlar	Temel Ortak	Stratejik Ortak
Akademik Personel	√	√	√	√
İdari Personel	√	√	√	√
Öğrenciler (Yerli Ve Yabancı)	√	0	√	
Veliler (Yerli Ve Yabancı)	√		0	
YÖK			√	
Milli Eğitim Bakanlığı			√	
Maliye Bakanlığı			√	
Sağlık Bakanlığı			√	
Sanayi ve Ticaret Bakanlığı			√	
Valilik			√	
Diğer Bakanlıklar			√	0
DPT			√	√
Kamu İhale Kurumu			√	
Sayıştay			√	
TÜBİTAK-TÜBA				√
Sivil Toplum örgütleri	√			0
Yasama ve Yargı Organları	√			0
İşverenler ve Firmalar	√		√	
Mezunlar				√
Diğer Üniversiteler				√
Arş. Kuruluşlarının Fonları (Yabancı/Ulusal)	0			0
Yerel Yönetimler			√	√
Finansal ve Mali kuruluşlar	0			0
Yazılı ve Görsel Basın (Kamu ve Özel)	√		0	√
Diğer Kamu Kuruluşları	√		0	0
Toplum	√			
TEKNOKENT/KOSGEB				0
Üniversiteler Arası Kurul			√	
Sosyal Güvenlik Kurumları				0
AB Komisyonları				0

√: Tümü, 0: Bazıları

Üniversitemizin ürün ve hizmetlerinin hangi paydaşlar tarafından kullanıldığının tespitine yönelik olduğunu belirlemek üzere paydaş/hizmet matrisi çalışması (Tablo 15) yapılmıştır. 2547 sayılı Kanun ve diğer kanun ve düzenlemelerle Üniversitemize verilen görevlerin hangi paydaşlara yönelik olduğu tek bir tabloda gösterilmiştir.

Tablo 15. Paydaş-Ürün/Hizmet Matrisi

PAYDAŞLAR / ÜRÜNLER / HİZMETLER	ÜRÜNLER				HİZMETLER										
	Yayın Ürünleri	Meslek Sahibi Birey (Öğrenci)	Bilgi (Yazılı veya Görsel)	Sanatsal Ürün	Akademik Eğitim	Sağlık Hizmetleri	Araştırma-Geliştirme	Danışmanlık	Teknik Analiz	Mali Hizmetler	Sosyal Etkinlikler	Spor Etkinlikleri	Sanatsal Etkinlikler	Kütüphane Hizmetleri	Toplumsal Eğitim
Akademik Personel	√	√	√	√	√	√	√	√	√	√	√	√	√	√	√
İdari Personel	√		√	√	√	√	√	√	√	√	√	√	√	√	√
Öğrenciler	√	√	√	√	√	√	√	√	√	√	√	√	√	√	√
Veliler		√	√			√					√		√		√
YÖK	√	√	√				√	√		√				√	
Milli Eğitim Bakanlığı	√	√	√	√	√			√	√	√					
Maliye Bakanlığı		√	√				√	√	√	√					
Sağlık Bakanlığı	√	√	√		√	√	√	√	√	√	√				√
Sanayi ve Ticaret Bakanlığı	√	√	√	√			√	√	√	√					
Valilik	√	√	√	√			√		√	√	√	√	√	√	√
Diğer Bakanlıklar	√	√	√	√			√	√	√						√
DPT	√	√	√	√			√	√		√					√
Kamu İhale Kurumu										√					
Sayıştay	√	√	√							√					
TÜBİTAK-TÜBA	√	√	√	√			√	√	√	√	√		√	√	√
Sivil Toplum Örgütleri	√	√	√	√	√	√			√		√	√	√	√	√
Yasama ve Yargı Organları	√	√	√					√	√						
İşverenler ve Firmalar	√	√	√				√	√	√	√					
Mezunlar	√		√	√	√	√	√	√	√	√	√	√	√	√	√
Diğer Üniversiteler	√	√	√	√	√		√	√	√	√	√	√	√	√	
Araş. Kuruluşlarının Fonları (Yabancı/Ulusal)	√		√				√			√					
Yerel Yönetimler	√	√	√	√	√	√	√	√	√	√	√	√	√	√	√
Finansal ve Mali kuruluşlar	√	√	√	√			√			√					
Yazılı ve Görsel Basın (Kamu ve Özel)	√	√	√	√				√	√	√	√	√	√	√	√
Diğer Kamu Kuruluşları	√	√	√	√				√	√	√					√
Toplum	√	√	√	√	√	√	√	√	√	√	√	√	√	√	√
TEKNOKENT/KOSGEB	√	√	√	√	√		√	√	√	√				√	
Üniversiteler Arası Kurul	√		√					√	√						
Sosyal Güvenlik Kurumları	√	√	√				√			√					
AB Komisyonları							√	√	√	√					√

30 adet olarak belirlenen paydaşlarımızdan, Üniversitemiz faaliyetlerini en fazla etkileyen kurum ve/veya kişilerin tespit edilmesi amacıyla bir önceliklendirme çalışması yapılmıştır. Bu çalışma ile diğerlerine göre daha fazla odaklanılması gereken paydaşların belirlenmesi hedeflenmiştir. Stratejik Planlama Kurulu'nun üyelerinin verdiği oylarla paydaşların kurumun faaliyetlerini etkileme ve faaliyetlerinden etkileme açısından önem sırası tespit edilmiştir.

Tablo 16. Paydaş Etki Matrisi - Paydaş Önceliklendirmesi

PAYDAŞLAR	NASIL ETKİLENDİĞİ / ETKİLEDİĞİ	ÜNİVERSİTEMİZ FAALİYETLERİNDEN ETKİLENME DERECESESİ (1-10 puan)	ÜNİVERSİTEMİZ FAALİYETLERİNİ ETKİLEME DERECESESİ (1-10 puan)	ÖNCELİĞİ
Akademik Personel	Üniversitenin kamuya ve topluma karşı çoğu görev ve sorumluluklarının çalışanlar eliyle gerçekleştirilebilmesi, iş ve işlemlerdeki kalite ve verimlilikten sorumlu olması, eğitim-öğretim ve araştırma hizmetlerinin etkin ve verimli bir şekilde yürütülmesine	10	10	1
İdari Personel	Üniversitenin kamuya ve topluma karşı çoğu görev ve sorumluluklarının çalışanlar eliyle gerçekleştirilebilmesi, iş ve işlemlerdeki kalite ve verimlilikten sorumlu olması	10	10	1
Öğrenciler	Üniversitemizin eğitim ve öğretim hizmetini alan paydaşımız, Üniversitemizin kuruluş sebeplerinden birisi	10	10	1
YÖK	Üniversitemizin akademik açıdan bağlı olduğu üst kurum Amaçlarımıza ulaşmada işbirliği ve bilgi alışverişi içerisinde olmamız gereken kurum	4	10	2
Milli Eğitim Bakanlığı	Üniversitemizin idari yönden ilişkili olduğu üst kurum, mezunlarımız aracılığıyla ve amaçlarımıza ulaşmada işbirliği ve bilgi alışverişi içerisinde olmamız gereken kurum	4	9	3
Maliye Bakanlığı	Amaçlarımıza ulaşmada işbirliği ve bilgi alışverişi içerisinde olmamız gereken kurum, yayımladığı yönetmelik, genelge ve talimatlar ile mali hizmetlerimizin yürütülmesinde yol gösterici	3	9	4
DPT	Üniversitemiz yatırım projeleri ile ilgili plan ve programlar hazırlaması, stratejik planlama faaliyetlerinde değerlendirme ve rehberlik yapması, amaçlarımıza ulaşmada işbirliği ve bilgi alışverişi içerisinde olmamız gereken kurum	2	9	5
Üniversiteler Arası Kurul	Amaçlarımıza ulaşmada işbirliği ve bilgi alışverişi içerisinde olmamız gereken kurum	3	7	6
Sağlık Bakanlığı	Sağlıkla ilgili genelge, yönetmelik ve tebliğler ile sağlık hizmetlerimizin yürütülmesinde yol gösterici	3	7	7
TÜBİTAK-TÜBA	Ar-Ge çalışmalarına mali ve teknolojik destek vermesi, amaçlarımıza ulaşmada işbirliği ve bilgi alışverişi içerisinde olmamız gereken kurum	3	6	8
Sayıştay	Gelir, gider, kaynak kullanımı ile denetim, inceleme ve hükme bağlama işlemlerini yapması, Amaçlarımıza ulaşmada işbirliği ve bilgi-alışverişi içerisinde olmamız gereken kurum	2	7	9
Mezunlar	Amaçlarımıza ulaşmada işbirliği ve bilgi alışverişi içerisinde olmamız gereken kişiler, Üniversitemizin tanınırlığına ve saygınlığına katkıda bulunması	5	4	10
Yasama ve Yargı Organları	Üniversitemiz tüm iş ve işlemlerinde yasal mevzuatları düzenleyerek kamu ve kişilerle olan ihtilafları karara bağlayarak, faaliyetlerimizi etkileme potansiyeli	3	6	11
Valilik	Bağlı olduğumuz mülki idare, amaçlarımıza ulaşmada işbirliği ve bilgi-alışverişi içerisinde olmamız gereken kurum	4	4	12
Yerel Yönetimler	Amaçlarımıza ulaşmada işbirliği ve bilgi-alışverişi içerisinde olmamız gereken kurum	5	3	13
Toplum	Üniversitemizce üretilen ürün ve hizmetlerden yararlanması	5	3	14

Tablo 16. Paydaş Etki Matrisi - Paydaş Önceliklendirmesi (Devamı)

PAYDAŞLAR	NASIL ETKİLENDİĞİ / ETKİLEDİĞİ	ÜNİVERSİTEMİZ FAALİYETLERİNDEN ETKİLENME DERECESESİ (1-10 puan)	ÜNİVERSİTEMİZ FAALİYETLERİNİ ETKİLEME DERECESESİ (1-10 puan)	ÖNCELİĞİ
Sivil Toplum Örgütleri	Yüksek öğretim ile ilgili görüş bildirerek, toplumun bilinçlendirilmesi ve enforme edilmesi, kamuoyu oluşturulmasına katkıda bulunmaları	4	4	15
İşverenler ve Firmalar	Üniversitemizin mal ve hizmet satın aldığı şahıs ve kuruluşlar	5	2	16
Yazılı ve Gorsel Basın (Kamu ve Özel)	Üniversitemizde üretilen ürün ve hizmetlerin topluma duyurulması, Üniversitemizin tanınırlığına ve saygınlığına katkıda bulunması	3	3	17
TEKNOKENT / KOSGEB	Araştırma-geliştirme çalışmalarımızın sürdürülebilmesi açısından iş birliği ve bilgi alışverişi içerisinde olmamız gereken kurum	3	3	18
Araş. Kuruluşlarının Fonları (Yabancı/Ulusal)	Amaçlarımıza ulaşmada işbirliği ve bilgi alışverişi içerisinde olmamız gereken kurum	2	4	19
Diğer Üniversiteler	Amaçlarımıza ulaşmada işbirliği ve bilgi alışverişi içerisinde olmamız gereken kurum	3	3	20
Sosyal Güvenlik Kurumları	Amaçlarımıza ulaşmada işbirliği ve bilgi alışverişi içerisinde olmamız gereken kurum	2	3	21
Kamu İhale Kurumu	İhale mevzuatını, ihale istatistiklerini, yasaklılar listesini, yayınlarını, duyurularını ve basın bültenlerini hazırlayarak yayımlaması	1	4	22
Sanayi ve Ticaret Bakanlığı	Amaçlarımıza ulaşmada işbirliği ve bilgi alışverişi içerisinde olmamız gereken kurum	1	3	23
Diğer Bakanlıklar	Amaçlarımıza ulaşmada işbirliği ve bilgi alışverişi içerisinde olmamız gereken kurum	2	2	24
Diğer Kamu Kuruluşları	Amaçlarımıza ulaşmada işbirliği ve bilgi alışverişi içerisinde olmamız gereken kurum	2	2	25
AB Komisyonları	Amaçlarımıza ulaşmada işbirliği ve bilgi alışverişi içerisinde olmamız gereken kurum	1	3	26
Finansal ve Mali kuruluşlar	Amaçlarımıza ulaşmada işbirliği ve bilgi alışverişi içerisinde olmamız gereken kurum	1	3	27
Veliler	Doğrudan ve/veya dolaylı hizmet alan	1	1	28

3.6. Güçlü ve Zayıf Yönler, Fırsatlar ve Tehditler (GZFT) Analizi

Üniversitemiz birimlerinin stratejik planları ve üniversitenin durum analizi doğrultusunda kurumun güçlü ve zayıf yönleri ile etkilenebileceği fırsat ve tehditler belirlenmiş ve aşağıda verilmiştir.

GÜÇLÜ YÖNLER

1. Üniversitemizin, Misyonu Çerçevesinde Eğitim-Öğretim Faaliyetlerini Sürdürmesi

Türkiye Cumhuriyeti'nin en büyük kazanımlarının başında üniversiteler gelmektedir. Üniversiteler Türkiye'nin aydınlık yüzüdür. Bu sorumluluk ve misyon çerçevesinde Mersin Üniversitesi; ülkenin bölünmez bütünlüğüne, Cumhuriyetimizin temel niteliklerine, Türk Ulusu'nun bağımsızlığına, ülkenin, bölgenin ve kentin sosyal ve ekonomik sorunlarına her zaman duyarlı olmuştur. Bu amaçla Üniversitenin en yüksek makamı olan Mersin Üniversitesi Senatosu gerektiğinde bu konulardaki görüşlerini kamuoyuna duyurmuş ve de duyurmaya devam edecektir.

Mersin Üniversitesi misyonu gereğince çağdaş bir üniversite olma yolunda Atatürk İlke ve Devrimleri'nin sonuna kadar takipçisi olmak, eğitim-öğretimde evrensel düzeyi yakalamak, araştırma-geliştirme faaliyetlerine önem vermek, **Bilim ve Çağdaşlığın Işığında bir Dünya Üniversitesi** sloganıyla hedeflerine dev adımlar atarak ilerleyecektir.

2. Üniversitemizin Şeffaf, Paylaşımçı ve Değişime Açık Bir Yönetim Anlayışını Benimsemiş Olması

Üniversitemizin her kademesindeki yönetim anlayışında; şeffaf, paylaşımçı ve değişime açık olma gibi en önemli temel değerler yer almaktadır. Bireylerin akademik ve etik değerlerine saygılı, çalışanların ve öğrencilerin fikirlerini önemseyen, evrensel bir üniversiteden beklenen tüm işlevleri yerine getirebilmek için kendini sorgulayan, sürekli ilerleme yönünde büyük bir çaba sarf eden ve bireylerinin çalıştıkları, okudukları veya mezun oldukları üniversiteleri ile gurur duyan bir kurum olma yolunda hızlı adımlarla yoluna devam etmektedir.

3. Hızla Gelişen Dinamik Bir Üniversite Olarak Gelişen Üniversiteler Arasında Yer Alması

Üniversitemiz genç bir üniversite olmasına karşın, akademik birim, akademik personel ile öğrenci sayısı, bilimsel etkinlik ve yayın sayısı ile fiziksel alanlarının büyüklüğü bakımından hızla gelişen bir üniversite olma yolundadır.

4. Ülkemizin Önemli Turizm, Tarım ve Ticaret Merkezi Olan Bir Kentinde Bulunması

Mersin; Akdeniz Bölgesi sahil şeridinde yer alan ve nüfusu yaklaşık bir milyonun üstünde bulunan bir kenttir. Kentin en önemli ekonomik özelliklerinin başında limanı, narenciye üretimi, turizm ve tarihi kültürel alanlar gelmektedir. Bu sektörlerle bağlı olarak da serbest bölge, organize sanayi, turizm faaliyetleri hızlı bir şekilde artmakta ve bu sektörler ile Üniversitemiz arasında araştırma-uygulama, danışmanlık ve sağlık hizmetleri açısından önemli işbirliği fırsatlarının oluşturulmasını beraberinde getirmektedir.

5. Üniversitemiz Çiftlikköy Yerleşkesinin Mimari ve İnşaat Kalitesi Açısından Beğenilir Bir Yerleşkeye Sahip Olması

Mersin Üniversitesi kuruluşundan sonra kısa bir sürede fiziksel altyapısını tamamlamış olup, öğrencilerine eğitim-öğretim, akademik personeline ise araştırma hizmetini sunmaktadır. Son yıllarda özellikle yatırım harcamalarında önemli derecelerde kısıtlamalar olmasına rağmen, üniversitemizde inşaat yatırımları hızlı bir şekilde tamamlanarak; 1999 yılında 85.000 m² olan kapalı alan miktarı 2006 yılında 214.292 m²'ye ulaşmıştır. Böylece birçok fakülte ve yüksekokul kendi binalarına taşınmıştır. Önümüzdeki yıllarda bütün birimlerin merkez yerleşkesine taşınması ve kapalı alan miktarının 450.000 m²'ye ulaşması hedeflenmektedir. Merkez yerleşkesinde yer alan binalar gerek mimari gerekse inşaat kalitesi açısından büyük bir takdir toplamaktadır. Üniversitemizde binalar ile uyumlu çevre düzenlemesine büyük bir önem verilmekte yaklaşık 350.000 m²'lik çim alan oluşturulmuş, vadi spor ve peyzaj düzenleme projesi tamamlanmıştır. Diğer birimlerdeki çalışmalar da büyük bir hızla devam etmektedir.

6. Lisans Düzeyinde Bölüm Çeşitliliği ve Özgün Yüksekokullar Yanında Ön Lisans Düzeyinde Uzaktan Eğitim Veren Programlara Sahip Olma

1992 yılında kurulan Mersin Üniversitesi kuruluş kanununda mevcut 6 adet Fakültesine, 1999 yılında Eğitim ve Mimarlık Fakültelerini, 2000 yılında Eczacılık Fakültesi'ni, 2001 yılında Tarsus Teknik Eğitim ve İletişim Fakültelerini ekleyerek fakülte sayısını 11'e, 4 yıllık lisans eğitimi veren Yüksekokul sayısını ise 8'e çıkarmıştır. Halen bu fakülte ve Yüksekokullara bağlı toplam 64 bölüm/anabilim dalında Lisans düzeyinde eğitim-öğretim yapılmaktadır.

2002 yılında kurulan Takı Teknolojisi ve Tasarımı Yüksekokulu'nun amacı; uluslararası arenada söz sahibi olabilecek nitelikte, özellikle tasarım gücü yüksek özgün sanat eseri üretebilen, çağdaş teknolojiyi kullanabilen ama aynı zamanda el becerisi gelişmiş, bilimsel çalışmalar yapabilecek alt yapıya sahip insan gücü yetiştirmektir. Bu Yüksekokul Türkiye'de Lisans düzeyinde eğitim veren tek kurum olup bünyesinde Tasarım, Kuyumculuk ve Gemoloji Bölümleri yer almaktadır. Ders programlarında; temel sanat eğitimi, desen, form ve kompozisyon, tasarım, takı yapım teknikleri gibi el becerisi gerektiren uygulamalı derslerin yanı sıra estetik, sanat tarihi, mitoloji ve ikonografi, çağdaş takı tarihi gibi kültür dersleri ile mineroloji, metalurji, fizik, kimya,

matematik gibi bilimsel dersler ve bilgisayar uygulamaları yer almaktadır. Taki Teknolojisi ve Tasarımı Yüksekokulu mezunları; kuyumculuk sektörünün ihtiyaç gösterdiği her alanda çalışabilecekleri gibi kendi iş yerlerini kurabilir, Üniversitelerin üç boyutlu tasarım ile jeoloji alanlarında yüksek lisans ve doktora/sanatta yeterlilik yapıp, öğretim elemanı olabilirler.

Mersin Üniversitesi olarak "Gelecek, teknolojiyi en iyi kullananındır" sözünden hareket ederek, bilgi teknolojilerini olabildiğince geniş çevrelere yayıp kolayca erişimi mümkün kılacak deneyimli, dinamik, teknolojiyi takip eden, bilişim sektöründe yazılım ve donanım bakımından ihtiyaç duyulan nitelikli elemanları yetiştirmek amacı ile Türkiye'deki Devlet Üniversitelerinde bir ilk olarak Üniversitemize bağlı 3 adet Uygulamalı Teknoloji ve İşletmecilik Yüksekokulu kurulmuştur. Bu Yüksekokullarımızın bünyesinde Bilgisayar Teknolojisi ve Bilişim Sistemleri Bölümü ile İşletme Bilgi Yönetimi Bölümü yer almaktadır.

Üniversitemizin kuruluşunda 4 olan Meslek Yüksekokulları sayısına yeni Meslek Yüksekokullarının açılması ile bu sayı 11'e ulaşmıştır. Bu yüksekokullara bağlı 68 programda eğitim-öğretim faaliyeti sürdürülmektedir.

Mersin Meslek Yüksekokulu bünyesinde Türkiye'deki Üniversitelerimizde Teknik Programlar bazında nadir olan sadece 4 adet uzaktan eğitim programı yer almaktadır. Bu programlardan Endüstriyel Elektronik Programı'na 2002 yılında 500 kontenjanla öğrenci alınarak ilk uzaktan eğitim-öğretime başlanmıştır. Halen 4 programda toplam 2.000 kontenjanla eğitim-öğretim faaliyetleri sürdürülmektedir. Uzaktan Eğitimin önümüzdeki yıllarda yaygınlaşacağı ve geleceğin eğitim programlarından biri olacağı düşüncesiyle Üniversitemiz buna ayrı bir önem vermektedir.

7. Lisans ve Lisansüstü Eğitim-Öğretim Düzeyinde Hazırlık Sınıfı Eğitimi Sunabilme

Üniversitemiz yabancı dil eğitimine büyük bir önem vermektedir. Bu amaçla; Rektörlük bünyesinde bulunan Yabancı Diller Bölümü 2001 yılında **Yabancı Diller Yüksekokulu'na** dönüştürülmüş ve Üniversitemiz bünyesinde yer alan Fakülte, Enstitü ve Yüksekokullara bağlı bölüm, anabilim dalı veya programlarda yabancı dil eğitimi, bu yüksekokulumuzda verilmeye başlanmıştır. Fakülte/yüksekokullarımızda toplam 27 bölümde yabancı dil hazırlık sınıfı bulunmaktadır.

8. Bilişim Sistemleri Altyapısının Tamamlanmış ve İnternet Erişiminin Yaygınlaştırılmış Olması

Mersin Üniversitesi Çiftlikköy, Yenişehir, Tece yerleşkeleri ve Araştırma ve Uygulama Hastanesi ile ilçelerdeki birimlerin internet ve intranet erişimi, hosting ve domain hizmetleri tamamlanmıştır Ayrıca İnternet üzerinden radyo yayını, IP üzerinden ses iletimi ve diğer yerleşkelerin bilgisayar ağı, merkez yerleşke bilgisayar ağına dahil edilmiştir. Eğitim-öğretim birimlerine, araştırmacılara, öğrencilere, personele ve yönetim birimlerine bilişim hizmetleri sunulması, üniversitenin bilgi işlem sistemini

işletmek, eğitim-öğretim ve araştırmalara destek olmak, üniversite içi otomasyonu sağlamak, üniversitenin ihtiyaç duyduğu diğer bilgi işlem hizmetlerini yerine getirmek amacı ile Bilgi İşlem Birimi kurulmuş ve yapısında;

- Yazılım Geliştirme ve buna bağlı Web Tasarımı
- İnternet Hizmetleri Hosting İşlemleri
- Ağ Hizmetleri
- Donanım ve Sürekli Bakım gibi alt birimler bulunmaktadır.

Üniversitemiz öğretim elemanlarının danışmanlık hizmetlerinin ve ders notlarının girilmesi, öğrenciler tarafından derslerin alımı ve notların öğrenilmesi gibi işlemler Üniversitemizin web sayfasındaki Öğrenci Bilgi Sistemi (ÖBS) ile hızlı, kolay ve güvenilir bir şekilde yapılabilmektedir. Ayrıca personel bilgi sistemi tamamlanmış ve yakın bir süre içerisinde faaliyete geçecektir.

Patenti Mersin Üniversitesine ait olan, metal muhafazalı, duvara monteli 50 internet erişim noktasında öğrenci ve öğretim elemanlarımıza süresiz ve ücretsiz İnternet erişim hizmeti verilmektedir. Ayrıca, Çiftlikköy Yerleşkesinin ve Yenişehir Yerleşkesinin tamamında ücretsiz olarak kablosuz internet hizmeti sunulmaktadır.

9. Lisansüstü Eğitime Önem Vermek

Üniversitemizin Fen, Sağlık ve Sosyal Bilimler Enstitüleri kuruluşlarından sonra hızlı bir akademik gelişimle ile 67 adet anabilim dalında Yüksek Lisans ve 66 adet anabilim dalında Doktora/Tıpta Uzmanlık eğitimi verecek düzeye ulaşmıştır. Fen ve Sosyal Bilimler Enstitülerinde 1998 yılına kadar 3 anabilim dalında doktora eğitimi yapılır iken, bu sayı 2006 yılı itibarıyla 28'dir. Sağlık Bilimleri Enstitüsü 1999 yılında kurulmuştur. 1999-2000 eğitim-öğretim yılı bahar yarıyılında 18 anabilim dalında doktora eğitimi ve 1998 yılından sonra Sağlık Araştırma ve Uygulama Merkezi (Hastanesi) bünyesinde 38 anabilim dalında Tıpta Uzmanlık Eğitimi verilmeye başlanmıştır.

10. Avrupa Birliği Eğitim Programlarına Dahil Olmak

Üniversitemiz, Avrupa Komisyonu'na yapılan başvuru neticesinde Mayıs 2004 tarihinde Erasmus Üniversite Beyannamesi almaya hak kazanmış ve **Erasmus Üniversitesi** olmuştur. Bu beyanname ile Mersin Üniversitesi Socrates (Avrupa Genel Eğitim Programı) dahilinde yapılan tüm etkinliklerden faydalanabilir duruma gelmiştir. Üniversitemizde, öğrencilerimizin ve öğretim elemanlarımızın değişimlerden faydalanabilmeleri için gerekli olan ikili anlaşma sayısı 45'e çıkarılmıştır. Almanya, Hollanda, İspanya, Portekiz, Fransa, Finlandiya, Danimarka, İsveç, Polonya, Çek Cumhuriyeti ve İtalya' da çeşitli üniversitelerle ve çeşitli bölümlerle anlaşmalarımız bulunmaktadır.

Mersin Üniversitesindeki tüm lisans, yüksek lisans ve doktora programları **Avrupa Kredi Transfer Sistemi**'ne (ECTS) uygun hale getirilmiştir. Erasmus öğrenci

değişimi ile Üniversitemize gelecek öğrencilere ECTS kredisi verilebilmektedir. Diploma Eki, Mersin Üniversitesi öğrencilerine kurumdan alacakları diplomaları yanında verilen uluslararası geçerliliği olan bir dokümandır. Diploma eki 2005-2006 eğitim-öğretim döneminden itibaren mezun olan tüm öğrencilere verilmektedir.

11. Yenilikçi ve Yeniliğe Açık Eğitim Anlayışı

Eğitim-öğretim ile ilgili yönetmelik ve yönergelerde sürekli iyileştirmeler yapılmaktadır. Üniversitemizdeki eğitimin kalitesini geliştirmek ve öğrenciler arasındaki rekabeti arttırarak daha üst düzeyde başarılı olmalarını sağlamak amacıyla her yarıyıl sonunda öğrencilerin yarıyıl not ortalamaları hesaplanarak **Yarıyıl Performanslarının Değerlendirilmesine Dayalı Baraj Sistemi** getirilmiştir. 2003-2004 eğitim öğretim yılı başından itibaren çok başarılı öğrencilerimizi onurlandırmak amacıyla bir yarıyıl sonunda not ortalaması 3.00-3.50 arası olan öğrencilere **Onur Belgesi**, 3.51-4.00 arası olan öğrencilere ise **Yüksek Onur Belgesi** verilmektedir. Eğitim-öğretimin veriminin arttırılmasının sağlanması amacıyla Yaz Dönemi Eğitimi'ne başlanmıştır. 2005-2006 eğitim-öğretim yılından itibaren Üniversitemiz lisans programlarını (Anadal) üstün başarıyla yürüten öğrencilerin, aynı zamanda ikinci bir dalda lisans diploması almak üzere **Çift Anadal Programı** ile ilgi duydukları başka bir dalda bilgilenmelerini sağlamak üzere **Yandal Programı** sağlanmaktadır.

12. Bölgenin Kültürel ve Sosyal Yapısına Katkı Sağlayacak Araştırma ve Uygulama Merkezlerinin Bulunması

Araştırma ve Uygulama Hastanemizin kalitesi belgelenmiş ve sağlık hizmetleri ve eğitim faaliyetlerinde aldığı **TS-EN-ISO 9001:2000 Kalite Yönetim Sistem Belgesi**, kaliteye verdiğimiz değerlerin bir göstergesidir. 1998 Yılında kurulan ve kurulduğu günden bu yana faaliyetlerini modern yönetim teknikleri ile sürdüren Üniversitemiz Tıp Fakültesi, bir ilke imza atmıştır. Her branşta yürüttüğü sağlık hizmeti ve eğitimde kalite anlayışı sonucu Kalite Yönetim Sistem Belgesi alan Üniversitemiz Araştırma ve Uygulama Merkezi (Hastanesi) , bu alanda belgelendirilen ilk Devlet Üniversitesi Tıp Fakültesi'dir.

Mersin ve bölgesinde gerek arkeolojik ve gerekse mimari açıdan önemli alanlar ve yapılar bulunmaktadır. Bu kültür değerlerinin ortaya çıkarılmasında gerekli araştırma, inceleme ve yapılan çalışmaların belgelendirilmesi ile hizmete sunulmasına yardımcı olmak üzere, Üniversite bünyesinde **Kilikia Arkeolojisini Araştırma Merkezi, Akdeniz Kent Araştırmaları Merkezi** gibi merkezler bulunmaktadır.

13. Genç ve Dinamik Akademik Personel Sayısında ve Niteliğinde Sürekliliğin Sağlanması

Üniversitemizin eğitim-öğretim ve araştırmalarda görev yapan öğretim elemanı sayısı hızlı bir şekilde artış göstermiştir. Öğretim elemanı sayısı 2006 yılında 1294' a ulaşmıştır. Öğretim Üye sayısının öğretim elemanları sayısı içerisindeki oranı ise %

34'tür. Üniversitemizde doktora programlarının açılması ile nitelikli öğretim üyesi yetiştirilmektedir. Ancak, halen açık bulunan fakat yeteri kadar öğretim üyesi olmayan bölümlerimizi faaliyete geçirmek amacıyla, çeşitli üniversiteler ile işbirliği çerçeve protokolü imzalanmış ve Üniversitemiz Öğretim Üyesi Yetiştirme Programlarına dahil edilmiştir.

14. Ulusal ve Uluslararası Sempozyum ve Kongrelere Ev Sahipliği Yapabilmek

Mersin Üniversitesi genç yaşına rağmen gerek ulusal gerekse de uluslararası düzeyde birçok sempozyum ve kongrelere ev sahipliği yapacak gerekli altyapı ve yetişmiş insan gücüne sahiptir. Bu amaçla 2004 yılında temeli atılan ve 2006 yılında hizmete giren ileri teknoloji ile donatılmış 6400 m² kapalı alanı olan Kültür Merkezi kompleksi (4 adet konferans, 3 adet sergi salonu ve 5 adet toplantı salonu) gerek üniversitemiz ve gerekse de bölgede önemli bir açığı kapatmış durumdadır. Böylece ülke içinden ve dışından gelen misafirlerimizin ülkemizin ve Mersin'in doğal ve kültür zenginliklerinin en iyi şekilde tanıtılmasına katkı sağlanmaktadır. Mersin Üniversitesi olarak; Mersin'in, ulusal ve uluslararası toplantıların yapılabileceği en iyi bölgelerden birisi olduğu ve sempozyum-kongre turizminin gelişeceğine olan inancımızla, bu yöndeki çalışmalara da büyük önem vermekteyiz.

15. Devam Eden İnşaat Projelerinin Yakın Zamanda Hizmet Verir Hale Gelecek Olması

Üniversitemiz merkez yerleşkesinde devam eden inşaat projelerinin yakın zamanda hizmet verir hale gelecek olması eğitim-öğretim ve araştırmaların çağdaş bir şekilde yapılmasına fırsat oluşturacaktır.

ZAYIF YÖNLER

1. Üniversitemiz Akademik Birimlerimizin Farklı Yerleşkelerde Yer Alması

Üniversitemizde Merkez yerleşke olarak Çiflikköy Yerleşkesinin yanında Yenişehir ve Tece Yerleşkeleri bulunmaktadır. Merkez yerleşkede; Fen-Edebiyat, İktisadi ve İdari Bilimler, Güzel Sanatlar, İletişim ve Mühendislik Fakültelerinin yanı sıra Beden Eğitimi ve Spor Yüksekokulu, Mersin Meslek Yüksekokulu, Teknik Bilimler Meslek Yüksekokulu, Yabancı Diller Yüksekokulu ve Devlet Konservatuarı, Rektörlük ve Rektörlüğe bağlı idari birimler, sosyal, kültürel ve sportif amaçlı pek çok tesis yer almaktadır. Yenişehir Yerleşkesinde; Tıp Fakültesi, Mimarlık Fakültesi, Eğitim Fakültesi, Su Ürünleri Fakültesi, Eczacılık Fakültesi, Sağlık Yüksekokulu, Fen Bilimleri Enstitüsü, Sosyal Bilimler Enstitüsü ve Sağlık Bilimleri Enstitüsü ile Eğitim Fakültesi Uygulama Kreşi ve Ana Okulu yer almaktadır. Tece Yerleşkesinde ise Turizm İşletmeciliği ve Otelcilik Yüksekokulu binası, Uygulama Oteli ve Öğrenci Yurdu yer almaktadır. Yerleşkelerin birbirinden uzak olması; sosyal, güvenlik, altyapı ve sportif alanları ile ilgili hizmetlerin etkin ve verimli bir şekilde sunulmasını zorlaştırmaktadır.

2. Akreditasyon Çalışmalarının Bütün Akademik Birimlere Yaygınlaştırılmaması

Üniversitemiz Tıp Fakültesi ve Araştırma ve Uygulama Hastanesi ile Mersin Meslek Yüksekokulu dışındaki diğer akademik birimlerimizde akreditasyon çalışmalarına başlanılmasına rağmen henüz tamamlanamamıştır. Özellikle Mühendislik Fakültesine bağlı bölümlerin Accreditation Board for Engineering and Technology (ABET) kapsamında akredite olmalarını hızlandırarak diğer birimlere yaygınlaştırılması hedeflenmektedir.

3. Mezunlar ile Etkileşim ve İletişimin Sağlanamaması

Mezunlarımızla iletişim kurabilmek amacıyla "Mersin Üniversitesi Mezunlar Derneği"nin kurulmasına karşın derneğin aktif olarak çalışması sağlanamamıştır. Üniversitemizin web sitesinde mezun olan öğrencilerimizin bilgilerinin alınması amacı ile veri girişi yapılmakta, ancak gerekli iletişimin sağlanması için bir birimin oluşturulması ve bu birimin Kariyer Merkezi ile ilişkilendirilerek etkin bir iletişim ağının kurulması hedeflenmektedir.

4. Bazı Alanlarda Akademik ve İdari Personel Yetersizliği

Yeni açılan Yüksekokullarımızda, Mühendislik, Teknik Eğitim, Eğitim ve İletişim Fakültelerindeki bazı bölümlerimizde akademik personel yetersizliği yaşanmaktadır. Ayrıca üniversitemiz akademik birim sayılarının hızlı bir şekilde artması nedeni ile idari personel sayısında da ciddi oranda sıkıntılar yaşanmaktadır. Ancak, yeterli derecede idari ve sağlık personeli için kadro tahsis edilmemesi bu sorunun devam etmesine neden olmaktadır.

5. Sosyal, Kültürel, Sportif ve Sanatsal Etkinliklere Katılımın Yeterli Düzeyde Olmaması

"Bir üniversitenin işlevi sadece eğitim değildir" fikrinden hareketle tüm sosyal aktivite ve girişimlere gereken destek ve önem verilmektedir. Üniversitemiz daima "öğrenci odaklı bir üniversite" olma çabası ve gayreti içinde olmuştur. Öğrencilerimizin kurdukları toplulukların büyük gayret ve emekleri ile gerçekleştirilen ve her yıl geleneksel olarak düzenlenen "Kültür ve Spor Şenliği"ne yurtiçi ve yurt dışındaki üniversitelerden misafir öğrenci toplulukları da katılmaktadır. Eğitim-öğretim yılı içerisinde birçok sosyal, kültürel, sportif ve sanatsal etkinlikler düzenlenmesine rağmen gerek personel ve gerekse öğrencinin katılımı yeteri düzeyde olmamaktadır. Bu amaçla gerekli tanıtım ve özendirilmelerin yapılması gerekmektedir.

6. Lisansüstü Öğrenci Sayısının Yeterli Düzeyde Olmaması

Üniversitemiz Enstitüleri bünyesinde 66 anabilim dalında doktora ve tıpta uzmanlık eğitimi ve 67 anabilim dalında yüksek lisans eğitimi bulunmasına rağmen 2006 yılı sonu verilerine göre lisansüstü öğrenci sayısı yaklaşık 1000'dir. Bu sayının artırılması için hâlihazırda doktora programı bulunmayan bölümlerin öğretim üye sayısının artırılması ve lisansüstü eğitim yapan öğrencilere araştırma görevlisi kadro temini gerekmektedir.

7. Merkez Kütüphane Binasının Olmaması

Üniversitemiz, eğitim-öğretim ve araştırma faaliyetleri ile öğrencilerin, akademik ve idari personelin genel kültür doğrultusunda gereksinim duydukları kütüphane materyallerini sağlamayı ve bilgiye erişim alt yapılarını kurmayı amaçlamaktadır. Bir üniversitenin en önemli birimlerinin başında kütüphane gelmektedir. 1998-2006 yılları arasında, çağdaş kütüphanecilik anlayışına uygun hizmet üretilebilmesi yönünde çok önemli çalışmalar yapılmıştır. Ancak hızla gelişen Üniversitemize, çağdaş anlamda kütüphanecilik hizmetinin verilebilmesi için gerekli fiziki alana duyulan gereksinim doğrultusunda 2003 yılında yapılan genişletme çalışmalarıyla Merkez Kütüphanenin kullanım alanı 1000 m²'ye yükseltilmiştir. 2002 tarihinde 600 m²'lik bir alanda hizmete giren Yenişehir Yerleşkesi Şube Kütüphanesi'yle birlikte toplam 1600 m²'lik kullanım alanıyla hizmetlerini sürdürmektedir. Kütüphane otomasyon sistemine kayıtlı 2006 yılı sonu itibarıyla 47.435 cilt kitap, 350 adet basılı süreli yayın aboneliği ile 30.000 civarında tam metin dergi içeren ve bir milyondan fazla makale, kitap vb. yayınların bibliyografik bilgiye erişimini sağlayan 17 adet veritabanı aboneliği bulunmaktadır. Akademik takvim içerisinde hafta içi her gün 08.00–20.00 saatleri arasında haftada toplam 60 saat ve akademik takvim dışında ise haftada 45 saatlik hizmet verilmektedir. Kütüphanecilik hizmetlerinin etkin ve verimli bir şekilde sunulması amacıyla yaklaşık 7000 m²'lik bir kapalı alana sahip **Kütüphane Binasına** ihtiyaç duyulmaktadır.

8. Merkez Laboratuvarın Olmaması

Üniversitemizde ileri düzeyde analiz yapılan cihazların sayısı yeterli düzeyde değildir. Mevcut cihazlar ise akademik birimlerde bulunmakta ve ortak kullanım konusunda bazı problemler ortaya çıkmaktadır. Bu amaçla bir Merkez laboratuvarının kurulması planlanmaktadır. Diğer taraftan son beş yılda üniversitemiz öğretim elemanları tarafından uluslararası indekslerce taranan dergilerdeki yayın sayısı artmasına karşın öğretim üyesi başına düşen yayın oranı yaklaşık 0.6'dır. Merkez laboratuvarının tamamlanması ve öğretim üyelerinin proje destekleri ile diğer desteklerin sağlanması durumunda, yayın sayılarının da artması hedeflenmektedir.

9. Yabancı Uyruklu Öğrenci Sayısının Düşük Olması

Üniversitemize yabancı uyruklu öğrenci alımına ancak 2006-2007 öğretim yılında başlamıştır. Hâlihazırda yaklaşık 50 öğrenci fakülte ve yüksekokullarımızda eğitim-öğretim görmektedir. Üniversitemizin tanıtımının yapılarak daha fazla yabancı uyruklu öğrenci alınması hedeflenmektedir.

10. Üniversitemiz Bölümlerine Yerleştirilen Öğrencilerin Tercih Sıralamasının Düşüklüğü

ÖSYM tarafından Üniversitemize yerleştirilen öğrencilerin bölümleri tercih sıraları incelendiğinde; Üniversitemizdeki gelişmelere paralel olarak son yıllarda Üniversitemiz üst sıralarda tercih edilmeye başlamıştır. 2005-2006 eğitim-öğretim yılında öğrencilerin yerleştirdikleri bölümleri 1. sırada tercih edenler % 11,7, ilk üç içerisinde tercih edenler % 31,5, ilk beş içerisinde tercih edenler % 52,3 ve ilk on içerisinde tercih edenler ise % 74,2'dir. Üniversitemiz bölümlerinin tercih edilebilme açısından incelendiğinde, Tıp ve Eczacılık Fakülteleri, Fen-Edebiyat Fakültesinin Psikoloji ve Türk Dili Edebiyatı, Mühendislik Fakültesinin Bilgisayar Mühendisliği ve Eğitim Fakültesinin İlköğretim, İngilizce ve Okulöncesi bölümlerinin % 10'luk dilimin altında öğrenci aldığı görülmektedir.

11. Çift Anadal ve Yandal Programlarına Kayıtlı Öğrenci Sayısının İstenen Düzeyde Olmaması

Üniversitemizde 2005-2006 eğitim-öğretim yılında çift anadal ve yandal programları açılmıştır. Ancak bu programlara devam eden öğrenci sayısı yaklaşık 20 olup yeterli bir sayı olarak görülmemektedir. Bu sayının artırılması için lisans düzeyde eğitim-öğretim yapan bütün akademik birimlerin her dönem başında kontenjan açmalarının sağlanması ve öğrencilerimizin özendirilmesi hedeflenmektedir.

12. Araştırmaya Yeterli Düzeyde Kaynak Sağlanamaması

Üniversitemiz bünyesinde araştırma yapan öğretim elemanlarının araştırmalarında altyapıyı desteklemek amacı ile Rektörlük Bilimsel Araştırmalar Proje Birimi ve diğer Kuruluşlar tarafından aktarılan kaynaklar yeterli düzeyde olmamaktadır. Bu amaçla

özelikle döner sermaye gelirlerinin çeşitlendirilerek artırılması, öğretim üyelerinin başta AB projeleri olmak üzere TÜBİTAK ve benzeri kuruluşlar tarafından verilen proje desteklerinden yararlanmaları amacı ile gerekli bilgilendirme ve özendirme çalışmalarının yapılması hedeflenmektedir.

13. Bazı Birimlerin Fiziki Altyapılarının Yetersiz Olması

Merkez yerleşkemizde birçok fakültenin projelendirilmiş binalarının büyük bir kısmının tamamlanmış olmasına karşın İletişim Fakültesi, Güzel Sanatlar Fakültesi ve Beden Eğitimi ve Spor Yüksekokulu'nda fiziksel yetersizlikler devam etmektedir. Ayrıca Yenişehir Yerleşkemizde bulunan Enstitüler, Mimarlık Fakültesi, Tıp Fakültesinin merkez yerleşkemizde orta vadede yapılacak binalar ile fiziki sorunlarının çözülmesi hedeflenmektedir.

Mersin şehir merkezinde bulunan Tıp Fakültesi Araştırma ve Uygulama Hastanesi 1999 yılında 200 hasta yatak kapasitesi ile hizmete sunulmuştur. Yeni yaptırılan binalarla ile kapalı hizmet alanı 25.241 m² ye çıkmıştır. Ancak istenen düzeyde etkin ve verimli bir sağlık hizmeti sunulamamaktadır. Hastanenin fiziki yapısının iyileştirilmesi amacıyla; Çiftlikköy Yerleşkesi içerisinde yer alan Tıp Fakültesi Araştırma ve Uygulama Hastanesi projesi toplam 96.000 m² kapalı proje alanına sahip ve 400 yatak kapasiteli olup 2000 yılında temeli atılmıştır. Bünyesinde 32 poliklinik servisi, idari ofisler, döner sermaye, eczane, morg ve tıbbi gazlar laboratuvarı, biyokimya ve mikrobiyoloji laboratuvarı, fotoğrafhane, ağrı ve yanık ünitesi, bilgi işlem ve tıbbi kayıtlar büroları, radyoloji, nükleer tıp, acil, kan merkezi, patoloji üniteleri, 14 ameliyat salonu, reanimasyon ünitesi, öğretim üyeleri ofisleri, 7 katlı klinikler bloğu, doğumhane, yemek salonu ve mutfak yer almaktadır. 2006 yılı itibariyle kaba inşaatının % 50'lik bölümü tamamlanmıştır. Hastanenin orta vadede hizmete açılması planlanmaktadır.

14. Yönetim Bilişim Sisteminin Henüz Kurulmamış Olması

Üniversitemizde öğrenci bilgi sisteminin yanında personel bilgi sistemine yeni başlanmıştır. Hızla gelişen teknolojiye adapte olmak için e-üniversite olma yönündeki yönetim bilişim sistemlerinin tamamlanması, paylaşımına açılması ve hizmetin etkin ve verimli bir şekilde yürütülmesi gerekmektedir.

15. Eğitimde Düzenli Akademik ve İdari Ölçme ve Değerlendirme Sisteminin Bulunmaması

Eğitim-öğretimin kalitesinin iyileştirilmesi amacı ile sürekli bir şekilde öğrenci ve öğretim elemanlarının görüşlerinin alınarak gerekli düzenlemelerin yapılması gerekmektedir. Bu amaçla önümüzdeki günlerde öğrenci, akademik ve idari personel memnuniyet anketleri düzenlenerek değerlendirme sürecine gidilecektir.

16. Eğitim Teknolojisi Olanaklarının Yaygınlaştırılmaması

Bilgisayar teknolojisinin hızla gelişmesi ile birlikte eğitim teknolojileri de hızla kullanılmaya başlanılmıştır. Üniversitemizde bilişim altyapısı tamamlanmasına karşın etkin ve verimli bir şekilde kullanılmamaktadır. Bu amaçla başta ders araç-gereçlerindeki eksikliklerin hızlı bir şekilde tamamlanması ve bu amaçla üretilen teknolojilerin bütün akademik birimlere yaygınlaştırılması hedeflenmektedir.

17. Üniversite-Kent ve Üniversite-Sanayi İşbirliğinin Yeterli Düzeyde Olmaması

Bölgemiz için büyük bir önem arz edecek olan Mersin Teknopark'ın (TechnoScope) kuruluş çalışmaları Mersin Üniversitesi, Mersin Valiliği, MTSO ve OSB (Organize Sanayi Bölgesi) tarafından ortak olarak kurulmuş ve 2006 yılında Teknopark Yönetim Kurulu oluşturularak faaliyete geçmiştir. Mersin Kalkınma İşbirliği Konseyi'nde (MEKİK) Mersin Üniversitesi Rektörü tarafından temsil edilmektedir. MEKİK tarafından oluşturulan ekonomi, altyapı ve çevre, eğitim ve sağlık, sosyal ve kültürel faaliyetler gibi komisyonlara bağlı alt komitelerde öğretim üyelerimiz görev yapmaktadır. Mersin Üniversitesi Rektörü başta olmak üzere Fakülte Dekanları ve Yüksekokul Müdürleri Yerel Gündem 21 Konseyinin daimi üyeleri arasında bulunmaktadır. KOSGEB ve yörede bulunan sanayi kuruluşları ile ortaklaşa birçok proje yapılmış ve önemli sonuçlar alınmıştır. Ancak üniversite-sanayi ve üniversite-kent işbirliğinin daha da artması için gerekli işbirliği antlaşmalarının artan bir şekilde devam etmesine ihtiyaç duyulmaktadır.

18. Üniversitemizin (Döner Sermaye vb.) Kendi Gelirlerinin Yeterli Düzeyde Olmaması

Üniversitemiz döner sermaye gelirlerinin hemen hemen tamamı Araştırma ve Uygulama Hastane hizmetlerinden elde edilmekte ve bu hizmetlerden elde edilen gelirler de yeterli düzeyde olmamaktadır. Daha fazla hizmetin üretilmesi amacı ile yüksek teknolojinin yaygın kullanılmasına yönelik fiziki alt yapısının geliştirilmesi ve diğer akademik birimlerinde hizmet ve üretim faaliyetlerinin yaygınlaştırılması gerekmektedir.

19. Sosyal ve Sportif Tesislerin Tamamlanmamış Olması

Merkez yerleşkemizde öğrencilerimizin sosyal faaliyetlerini geliştirmek amacı ile uluslararası standartlara uygun 1 stadyum (yaklaşık 5000 kişilik tribün, jimnastik salonu, sauna, soyunma odaları, toplantı odası, kafeteryalar ile birlikte her türlü atletizm sporlarının yapılabileceği özellikte pist), 6 tenis kortu (4 sentetik pist, 2 beton), 2 mini futbol sahası (1 çim ve 1 halı döşemeli), 3 basketbol ve voleybol sahası (1 sentetik pist), 2 jimnastik salonu ve 1 mini golf sahası bulunmaktadır. Ancak kısa bir gelecekte başta kapalı spor salonunun tamamlanması, kapalı yüzme havuzu gibi önemli spor tesisleri ile diğer yerleşke ve birimlerimizde de bazı spor tesislerinin yapılması gerekmektedir.

FIRSATLAR

1. AB, DPT ve TÜBİTAK Gibi Kurumların Ciddi Olanaklar Sağlaması

AB'nin bütün programlarının çeşitliliği ve ayrılan kaynaklardan daha fazla öğretim elemanımızın yararlanması, ulusal ve uluslararası ortak projelerde yer alması ve araştırma altyapılarının güçlendirilmesi açısından bir fırsat oluşturmaktadır.

2. Bölgede Turizm Potansiyelinin Yüksek Olması

Başta Mersin olmak üzere bölgemiz; tarihi, kültürel zenginliklerinin yanı sıra Akdeniz sahil şeridinde bulunması açısından önümüzdeki yıllarda Türkiye'nin önemli turizm merkezi olma özelliğine sahiptir. Üniversitemizin bu potansiyeli kullanarak, nitelikli eleman yetiştirilmesi ve Üniversitemiz öğrencilerine yeni imkânlar sağlanması bakımından fırsat olarak değerlendirilmektedir.

3. Merkez Yerleşkemizde Teknoloji Geliştirme Bölgesinin İlan Edilmesi

Organize sanayi bölgesinde bulunan ve halen faaliyette olan Teknoparkın yanı sıra merkez yerleşkemizdeki yaklaşık 50 dekarlık alan, teknoloji geliştirme bölgesi olarak ilan edilmiştir. Özellikle merkez yerleşkemizdeki alanda binaların tamamlanması, Üniversitemiz öğretim elemanları ve öğrencilerine yeni imkân sağlanması bakımından fırsat oluşturacaktır.

4. Gelişen Teknoloji Sayesinde Bilgiye Ulaşım İmkânlarının Artması

Teknolojinin hızlı gelişmesine paralel olarak her türlü bilgiye ulaşım daha da kolaylaşacak ve bu sayede eğitim-öğretim standartlarında bir gelişme sağlanacaktır.

5. Ekonomik Büyümeye ve Kalkınmaya Paralel Bilgi ve Bilim İnsanına Olan Talebin Artmasıyla, Sanayi- Üniversite İşbirliği Talebinin Artması

Ekonomik büyümeye ve kalkınmaya paralel bilgi ve bilim insanına olan talebin artması, sanayinin üniversiteyle işbirliği talebinin artmasına paralel olarak Üniversitemizdeki lisansüstü programlardaki nitelik ve niceliğin artması, özel sektörün ve yerel yönetimlerin danışmanlık ve ortak proje taleplerinin artması Üniversitemiz öğrencilerine yeni imkanlar sağlanması bakımından fırsat olarak değerlendirilmektedir.

6. Hızla Artan Nüfus ve Yüksek Öğrenim Yapma Arzusunun Genel Talebi Arttırması.

Ülkemizde genç nüfusun hızla artması, yükseköğretim düzeyinde okullaşma oranının da düşük olması Üniversitemize olan talebi arttıracaktır. Bu durumda Üniversitemizi tercih eden öğrencilerin niteliğinin artması açısından bir fırsat olacaktır.

7. Coğrafi ve İklim Koşullarının Elverişli Olması, Kentin Sosyal ve Kültürel Yapısının Güçlü Olması

Mersin kentinin Akdeniz iklim kuşağında ve sahil şeridinde yer alması gerek öğrencilerimiz ve gerekse de çalışanlar açısından; barınma, sağlık, beslenme ve diğer ihtiyaçlarının giderilmesinde büyük kolaylıklar sağlamaktadır. Aynı şekilde kentin sosyal ve kültürel yapısı, Üniversitemizin akademik, idari personel ve öğrenciler tarafından tercih edilmesine olanak sağlamaktadır.

TEHDİTLER

1. Kamu Bütçesinden Üniversiteye Ayrılan Kaynakların Yetersiz Olması

Üniversitelerin bütçeleri yapılırken üniversitenin gerçek ihtiyaçları göz önünde bulundurulmamaktadır. Bu durum eğitim-öğretim, araştırma ve hizmetlerin zamanında yerine getirilmesini güçleştirmektedir.

2. Siyasi ve Ekonomik İstikrarsızlık Riski

Ülkemizdeki siyasi ve ekonomik istikrarsızlık riski, bulunduğumuz bölge ve Üniversitemiz öğrencileri ile çalışanları için tehdit oluşturmaktadır.

3. Yeterli Akademik ve İdari Kadronun Sağlanamaması

Çağdaş eğitim-öğretim ancak nitelikli personel ile sağlanabilmektedir. Her yıl istenen sayıda öğretim elemanı ve idari personel kadrolarının sağlanamaması birçok hizmetin etkin ve verimli bir şekilde sunulmasını zorlaştırmaktadır. Ayrıca yeterli sayıda araştırma görevlisi kadrosunun sağlanamaması durumunda lisansüstü öğrencilerin niteliğinde bir azalma meydana gelecektir.

4. Mezunların İstihdam Sorunu

Ülkemizi etkileyen ekonomik gelişmeler mezunlarımızı da etkilemekte ve bu durum bazı bölümlerimize olan talebin de azalmasına neden olmaktadır.

5. Mali Açından Özerk ve Performansa Dayalı Ücret Politikasının Olmaması

Üniversitelerin mali ve idari açıdan yeterince özerk olmaması, kaynakların yerinde kullanılamaması, sunulacak hizmetlerin gecikmesine neden olmaktadır. Ücret politikasının performansa dayalı olmaması nitelikli personel istihdamının Üniversitemizden ayrılmasına vakıf veya yurt dışındaki üniversitelere beyin göçüne neden olmasına, iyi donanımlı öğrencilerin de lisansüstü eğitim yapmak yerine, yüksek maaşla sanayide çalışma isteğinin artmasına neden olmaktadır.

6. Orta Öğretim ve Yükseköğretimde Sağlıklı ve Kalıcı Bir Eğitim Modelinin Oluşturulamaması (Sınavsız Geçiş vb.)

Ortaöğretim ve yükseköğretimde sağlıklı ve kalıcı bir eğitim modelinin oluşturulamaması, öğrenci kontenjanlarının kurum inisiyatifi dışında belirlenmesi ve bölümlere alınan öğrenci sayısının çok fazla olması, sınavsız geçiş gibi faktörler Üniversitemize kabul edilen veya mezun olan öğrencilerimizin niteliğine de yansımaktadır.

7. Eğitim, Sağlık, Mali vb. Konulardaki Mevzuatın Sık Sık Değişmesi

Eğitim (öğrenci affı ve benzeri durumlar), sağlık, mali vb. konularda mevzuatın sık sık değişmesi Üniversitemiz tarafından sunulan hizmetlerin etkin ve verimli bir şekilde yerine getirilmesini güçleştirmektedir.

3.7. Varsayımlar

Stratejik planda belirtilen amaç ve hedeflerin gerçekleşmesi aşağıda sıralanan üniversite içi ve dışı faktörlere bağlıdır.

İç Faktörler;

- Üniversite üst yönetiminin ve Üniversite çalışanlarının stratejik yönetim anlayışını benimsemesi ve bu doğrultuda çaba harcaması
- Öz gelirlerimizin artışına paralel olarak, bilimsel araştırma ve teknolojiye ayrılan bütçe paylarının artması

Dış Faktörler;

- Kamu Bütçesinden yeterli ve zamanında ödenek sağlanması,
- Hükümetlerin stratejik yönetim anlayışını sürdürmesi,
- Üniversiteye alınacak öğrenci sayısında çok önemli bir artış veya azalma olmaması,
- Avrupa Birliği perspektifinin devam etmesi,
- Siyasi ve ekonomik krizlerin olmaması,
- Uluslararası öğrencilerin yüksek öğretimimize olan taleplerinin artması,
- Savaş, doğal afet gibi olayların meydana gelmemesi.

4. STRATEJİK PLAN

4.1. Misyon, Vizyon ve Değerler

4.1.1 Misyon

Atatürk ilke ve devrimlerine bağlı, laiklik ve Cumhuriyet ilkelerinden ödün vermeyen, çalışkan, bilgi ve birikimlerini tüm insanlık yararına kullanan, topluma yararlı, evrensel değerler ışığında, modern, yaratıcı ve pozitif düşünen, katılımcı, üretken ve yarattığı değerlerle ülkesini tüm dünyada temsil eden üstün nitelikli bireyler yetiştirmek, yüksek düzeyde bilimsel çalışma ve araştırma yapmak, bilgi ve teknoloji üretmek, üretimini toplum yararına sunarak bölgesel ve ulusal alanda gelişme ve sürdürülebilir kalkınmaya katkı sağlamaktır.

4.1.2 Vizyon

Bilimin ışığında, vereceği eğitim-öğretim ve yapacağı bilimsel araştırmalar ile Ülkemizin teknolojik, ekonomik ve sosyal alanda çağdaş uygarlık düzeyine çıkmasına katkıda bulunmak.

4.1.3 Değerler

Mersin Üniversitesinin misyon ve vizyonunu oluşturan temel değerler;

- Akademik ve etik değerlere bağlılık
- Eğitim-öğretim ve araştırmada kalite
- Yaratıcılık
- Yenilikçilik
- Özgüven
- Katılımcılık
- Liderlik
- Dayanışma ve paylaşımı önemsemek
- Şeffaflık
- Kurumsal liyakat
- Toplumsal sorumluluk
- Çevre bilinci

4.2. Stratejik Amaç ve Hedefler

STRATEJİK AMAÇ 1

Eğitim ve Öğretim Niteliği ve Alt Yapısının Geliştirilmesi.

Eğitim-öğretim süreç ve metotlarının belirlenmesi, eğitim-öğretim kadrolarının, araç ve gereçlerin sağlanması, uygun fiziksel mekânların geliştirilmesi ile çağdaş bir eğitim-öğretim gerçekleştirilebilir.

Üniversitemizin söylemi olan, "bilim ve çağdaşlığın ışığında bir dünya üniversitesi" olabilmek için, eğitim öğretim altyapısını geliştirerek niteliğinin artırılması gereğine inanan Mersin üniversitesi bütün kaynaklarını çağdaş eğitim-öğretim gereklerine uygun olarak seferber etmeyi amaç edinmiştir.

Stratejik Hedef 1

Önlisans, lisans ve lisansüstü programları ve ders içerikleri bilimsel gelişmeler ışığında güncelleştirilerek ders tanımları **2012 yılı sonuna kadar** uluslararası standartlara uygun hale getirilecektir.

Stratejik Hedef 2

Üniversitemizde eğitim-öğretim faaliyeti olan her anabilim dalı, doktora programı açabilecek düzeye ulaştırılacak, toplumun ve sanayinin ihtiyaç duyduğu nitelikte işgücü ve girişimci yetiştirme çabaları **2012 yılı sonuna kadar** arttırılacaktır.

Stratejik Hedef 3

Eğitim-öğretimle ilgili altyapıyı güçlendirmek için 2007 itibariyle 19.691 m² olan mevcut derslik alanları **2012 yılı sonuna kadar %40 arttırılacaktır.**

Stratejik Hedef 4

Eğitim-öğretimle ilgili altyapıyı güçlendirmek için 2007 itibariyle 14.731 m² olan mevcut uygulama alanları **2012 yılı sonuna kadar %40 arttırılacaktır.**

Stratejik Hedef 5

Öğrenci uygulama alanları ve dersliklerin en az **%80'i 2012 yılı sonuna kadar** çağdaş eğitimin gerektirdiği eğitim-öğretim teknolojileri standartlarına kavuşturulacaktır.

Stratejik Hedef 6

Sağlık alanında eğitim-öğretim veren akademik birimlerimizdeki öğrenci uygulama alanları durumundaki Sağlık Araştırma ve Uygulama Merkezi'nin (Hastanesi) halen inşaatı devam eden Merkez yerleşkedeki binaları tam donanımlı olarak **2012 yılı sonuna kadar** hizmete açılacaktır.

Stratejik Hedef 7

Üniversite Merkez Kütüphanesini; eğitim-öğretim-araştırmaya yönelik olarak güçlendirmek amacıyla, projesi yapılmış 7.000 m² toplam kapalı alanı olacak şekilde, içerisinde 100.000 kitap bulunan ve çeşitli veri tabanına abone olan bir yapının **2012 yılına kadar** tamamlanacaktır.

Stratejik Hedef 8

Günümüz bilim dünyası ile rekabet edebilecek donanıma sahip merkez laboratuvarı kurularak profesyonel anlamda işletilmesi sağlanacak, tüm araştırmacıların ve sanayinin hizmetine **2012 yılı sonuna kadar** sunulacaktır.

Stratejik Hedef 9

Akademik personel sayısının 1440'a, idari personel sayısının 950'ye ulaşacağı varsayımı üzerinden; 2007 yılı itibariyle 13.587 m² olan akademik personel ofis alanı ve 8.145 m² olan idari personel ofis alanının **2012 yılı sonuna kadar toplam 23.440 m²'ye** ulaştırılması hedeflenmektedir.

Stratejik Hedef 10

Üniversitemizin tanıtımının yapılması ve Üniversitemizi tercih eden öğrencilerin niteliğinin artırılmasının sağlanması amacıyla **yılda en az 3 kez** eğitim-öğretim fuarına katılım yapılması hedeflenmektedir.

STRATEJİK AMAC 2

Üniversitemiz Gelirlerinin Arttırılması, Çeşitlendirilmesi ve Kaynak Kullanım Etkinliğinin Sağlanması.

Üniversitemizin öğrenci sayısı açısından devlet üniversiteleri arasında 25 inci sırada olmasına rağmen öğrenci başına ödenek sıralamasında 35 inci sırada olduğu; Üniversitemizin yatırım sürecinin halen devam ettiği de göz önüne alınırsa gelir kaynaklarının yetersiz olduğu açıktır. Bu kaynakların çeşitlendirilerek arttırılması ve kaynak kullanımında etkinliğin sağlanması yaşamsaldır.

Stratejik Hedef 1

Üniversite Bütçesine genel bütçeden sağlanacak katkının arttırılabilmesi amacıyla ilgili kuruluşlar nezdinde temaların yoğunlaştırılarak; Üniversitemiz Bütçesine Genel Bütçeden sağlanan katkıya **her yıl en az %15 oranında artış sağlanması** için gerekli çalışmalar yapılacaktır.

Stratejik Hedef 2

İkinci öğretimde mevcut öğrenci sayısının **2012 yılı sonuna kadar** arttırılarak toplam öğrenci sayısının %30'una çıkarılması sağlanacaktır.

Stratejik Hedef 3

Yılda 2.000 öğrenci kapasitesi olan uzaktan eğitim programının yaygınlaştırılması ve kontenjanın **2012 yılının sonuna kadar** tamamen kullanılmasının sağlanması konusunda tanıtım çalışmaları yapılacaktır.

Stratejik Hedef 4

2007-2008 eğitim-öğretim yılında toplam 120 olan özel statülü ve yabancı uyruklu öğrenci sayısının, **2012 yılı sonunda, özel statülü öğrenci sayısının 250'ye ulaştırılması** ve yüksek lisans/doktora programlarına yabancı uyruklu öğrenci alımı ile özel statülü ve **yabancı uyruklu öğrenci sayısının 500'ü bulması** hedeflenmektedir.

Stratejik Hedef 5

Döner Sermaye çerçevesinde gerekli akreditasyon/sertifikasyon belgelerinin alınarak, ileri teknolojinin kullanıldığı test ve analiz yapan laboratuvarların kurularak döner sermaye gelirlerinde **her yıl %10 oranında artış** sağlanacaktır.

Stratejik Hedef 6

Öğretim elemanlarınca kamu ve özel sektör kuruluşlarına verilen hizmet içi eğitim ve danışmanlık hizmetleri, birimlerce gerçekleştirilen proje üretimi ve sertifika programlarının çeşitlendirilerek çoğaltılması sağlanacaktır.

Stratejik Hedef 7

Yap-işlet-devret modeliyle yapılan ve 2008-2012 plan döneminde üniversiteye devredilecek alanlardaki işletmelerden, kiralama ve kurulacak işletmeler yoluyla gelir elde edilmesi yoluna gidilecektir.

Stratejik Hedef 8

Üniversitemizde mevcut kreş, spor tesisleri ve sosyal tesislerinin sayısı ile etkinliği ve hizmet kalitesi artırılarak, belirlenmiş zamanlarda bölge halkının kullanımına açılarak daha fazla gelir elde edilecektir.

Stratejik Hedef 9

Üniversiteye destek sağlayan vakıf, dernek ve diğer sivil toplum kuruluşlarından sağlanan kaynakların artırılması sağlanacaktır.

Stratejik Hedef 10

Üniversite dışı kaynaklardan alınan toplam araştırma projesi bütçesi **2012 yılına kadar** en az iki katına çıkarılacaktır. Bu nedenle yurtiçi (DPT, TÜBİTAK, kamu ve özel kurumlar vb.) ve özellikle yurtdışı araştırma fonlarından kaynak sağlanacaktır.

STRATEJİK AMAÇ 3

Üniversitemiz Yerleşkelerinin Fiziki Altyapılarının Geliştirilmesi ve Etkin Kullanımının Sağlanması.

Çağdaş eğitim-öğretimin sürdürülebilmesi için uygun fiziki alt yapının sağlanması ve etkin kullanımının sürdürülmesi gereklidir.

Stratejik Hedef 1

Yerleşkeler ve diğer birimlerin yollarının ve kaldırımlarının yapılması, yağmur suyu drenajı, aydınlatma, trafik işaretleri, bisiklet yolları ve park yerlerinin yapılması, otopark alanlarının genişletilmesi ve bedensel engellilerin kullanımına elverişli hale getirilmesi **2012 yılı sonuna kadar** tamamlanacaktır.

Stratejik Hedef 2

Üniversitemizin enerji ihtiyacının alternatif enerji kaynaklarından karşılanması için gereken planlama **2012 yılı sonuna kadar** yapılacaktır.

Stratejik Hedef 3

Teknik bakım ve onarım atölyeleri **2012 yılı sonuna kadar** yapılacaktır.

Stratejik Hedef 4

Üniversiteye ait tüm birimlerin internet altyapısı ile birbirine bağlanması, kablosuz internet kullanım olanağının üniversitenin tüm birimlerinde oluşturularak verimli bir biçimde çalışması **2012 yılı sonuna kadar** sağlanacaktır.

Stratejik Hedef 5

Üniversitemiz tüm birimlerine ait girişlerde elektronik tanıtım kartlı geçiş sistemi, sabit detektör sistemi ve kameralı sistemin kurularak fiziki ve teknik önlemlerle güvenlik altyapısı **2012 yılı sonuna kadar** tamamlanacaktır.

Stratejik Hedef 6

2007 yılı itibariyle 49.786 m² olan spor alanının %50, 45.214 m² olan rekreasyon alanlarının %50 arttırılması ve 3.500 m² ek yemekhane alanı ve 2.500 m²'de ek kantin-kafeterya alanının **2012 yılı sonuna kadar** tamamlanması hedeflenmektedir.

Stratejik Hedef 7

Programları açık ancak binası olmayan birimlerin fiziki yapıya kavuşma oranı **2012 yılı sonuna kadar** %50 arttırılacaktır.

STRATEJİK AMAÇ 4

Ulusal ve Uluslararası Eğitim, Araştırma ve Diğer Kuruluşlar ile İşbirliğinin Arttırılması.

Stratejik Hedef 1

Ulusal ve uluslararası eğitim kurumları ile işbirliği yapılarak öğrenci ve öğretim elemanı değişim programları geliştirilerek, **2012 yılı sonunda değişimden faydalanan öğrenci sayısının yılda 1000, öğretim elemanı sayısının yılda 100'e, ikili anlaşma sayısının ise 75'e çıkarılması** hedeflenmektedir.

Stratejik Hedef 2

Ön lisans, lisans ve yüksek lisans/doktora ders programlarının sanayi sektörü temsilcileri ile birlikte ihtiyaçlar ölçüsünde güncellenmesi ve ihtiyaç duyulan programlarda **2012 yılında toplam uygulama ders saatinin %25'inin** yerinde uygulanarak gerçekleştirilmesi hedeflenmektedir.

Stratejik Hedef 3

Bölgelerin ve firmaların birbirlerini daha iyi tanıyacağı "**Proje Pazarları**" yılda bir kez düzenlenecektir.

Stratejik Hedef 4

Tanıtım, iş birliği ve iletişime yönelik tüm işlevlerin yerine getirilmesi amacıyla üniversite birimlerinin geçmişte ve halen ilişkide oldukları ve/veya işbirliği yaptıkları kuruluşlara ait bilgiler **2012 yılına kadar** web tabanlı bir veritabanında toplanacaktır.

Stratejik Hedef 5

Ulusal ve uluslararası akreditasyona yönelik faaliyetlerde bulunularak, **2012 yılı sonuna kadar en az 3 bölümün akredite olması** sağlanacaktır.

Stratejik Hedef 6

Üniversitemiz uluslararası kuruluşlardan EUA'ya üyedir. **2012 yılı sonuna kadar en az 2 uluslararası kuruluşa daha üye olunması** hedeflenmektedir.

Stratejik Hedef 7

Her yıl en az bir üniversite ile ortak sosyal, sportif ve/veya kültürel etkinlik düzenlenecektir.

Stratejik Hedef 8

Üniversitemiz mezun öğrencileri ile ilgili sektörleri **2 yılda en az bir kez** bir araya getirilmesini sağlayacak çeşitli etkinlikler (çalıştay, seminer, konferans vb.) düzenlenecektir.

STRATEJİK AMAÇ 5

İnsan Kaynaklarının Nicelik ve Nitelik Olarak Etkinliğini ve Çalışanların Kurum İçi Memnuniyetini Yükselterek Motivasyonlarını Arttırmak.

Kurum mensupları dışarıda kendi aidiyetlerini kurumları ile ifade ederler. Bilindiği gibi stratejik planlama sürecinde, başta misyon ve vizyon olmak üzere, tüm stratejik politikalar ve programlar bütün kurum mensuplarınca paylaşılmak zorundadır.

Stratejik Hedef 1

Personelin bilgi teknolojisi kullanım becerilerinin geliştirilmesine yönelik olarak **yılda 1 kez hizmet içi eğitim programları** düzenlenecektir.

Stratejik Hedef 2

Öğretim elemanlarının eğitim ve öğretim becerilerini destekleyici hizmet içi eğitim programları düzenlenecektir.

Stratejik Hedef 3

Öğretim elemanlarının ulusal ve uluslararası toplantılara, yurtiçi ve yurtdışı eğitim ve araştırma programlarına katılımlarının desteklenerek motivasyonlarının artırılması için gerekli çalışmalar yapılacaktır.

Stratejik Hedef 4

İdari personelin kariyer olanaklarının geliştirilmesi, görevde yükselme sınavları gibi idari personelin motivasyonunun artırılmasına yönelik çalışmalar yapılacaktır.

Stratejik Hedef 5

Döner sermaye ve/veya II. öğretim gelirlerinden, çalışan personelin tamamının **2012 yılı sonuna kadar** yararlanmasının sağlanması suretiyle personel memnuniyeti arttırılacaktır.

Stratejik Hedef 6

Mersin Üniversitesi personelinin kurum kimliğinden **memnuniyet oranı 2012 yılı sonuna kadar en az %80 seviyesine** ulaştırılacaktır.

Stratejik Hedef 7

Rektörlük birimleri ve akademik birimlerdeki tüm farklı idari görevler için iş analizleri ve ölçümleri yapılması, bu ölçümlere göre oluşturulan görev tanımları ve iş gerekleri doğrultusunda ihtiyaç duyulan idari norm kadro sayılarının belirlenmesi gibi çalışmalar yapılacaktır.

STRATEJİK AMAC 6

Mezunlarımızın ve Öğrencilerimizin Kurum Aidiyet Duygusunun Geliştirilmesi.

Stratejik Hedef 1

Üniversite genelinde her türlü öğrenci dilek ve şikâyetlerinin düzenli ve sürekli olarak toplandığı ve değerlendirildiği bir sistem oluşturulacaktır.

Stratejik Hedef 2

Öğrencilerin, mezunların, akademik ve idari personelin birlikte katılımını sağlayacak sosyal, kültürel ve sportif etkinliklerin düzenlenmesi, bu tür etkinliklerin özendirilmesi ve desteklenmesi için gerekli düzenlemeler yapılacaktır.

Stratejik Hedef 3

Öğrencilerin geleceğe yönelik kariyerleri konusunda onlara rehberlik edecek, staj yapma vb. konularında yardımcı olmak üzere çeşitli seminer, panel ve konferanslar düzenlenecektir.

Stratejik Hedef 4

Mezunlarımıza ait tüm bilgilerin yer alacağı bir veri tabanı oluşturulması ve bu veri tabanına tüm mezunların erişiminin sağlanması **2011 yılı sonuna kadar** tamamlanacaktır.

Stratejik Hedef 5

Öğrenci topluluklarının faaliyetlerinin desteklenmesi ve fiziksel çalışma ortamlarının iyileştirilmesi için gerekli çalışmalar yapılacaktır.

Stratejik Hedef 6

Öğrenci Konseyi'nin daha etkin çalışabilmesi için, gereken mekân ve sekreteryaya oluşturulacak; öğrencilerin Üniversitemiz birimlerinin karar alma sürecine daha etkin katılımları sağlanacaktır.

Stratejik Hedef 7

Öğrencilere sunulan eğitim-öğretim ve sosyal hizmetlerin iyileştirilmesi ve memnuniyet düzeyinin **2012 yılı sonuna kadar** en az %70 oranına ulaşması sağlanacaktır.

STRATEJİK AMAC 7

Ülkemizin ve Dünyanın Değişen Şartlarını Dikkate Alarak, Araştırma Kalitesini Arttırmak Suretiyle, Bölgesel, Ulusal ve Uluslararası Sorunların Çözümüne Bilgi ve Teknolojik Katkı Sağlamak.

Stratejik Hedef 1

Bölgenin sağlık, sosyal, çevre ve ekonomik sorunlarının çözümüne ve taleplerinin karşılanmasına yönelik **2007 yılı itibariyle 40 olan bilimsel proje sayısının 2012 yılı sonunda birikimli olarak 100'e ulaşması** hedeflenmektedir.

Stratejik Hedef 2

Üniversite-sanayi işbirliği ile oluşturulacak projeler teşvik edilecek, elde edilen bilginin uygulamaya geçirilerek ekonomiye kazandırılması sağlanacaktır.

Stratejik Hedef 3

Üniversitemiz bilimsel araştırma projeleri değerlendirilerek, Kalkınma Planlarında yer alan hedeflere ulaşılmasını sağlayacak projelerin desteklenmesine öncelik verilecektir. Öz gelirlerimizden desteklenecek Bilimsel Araştırma Projelerin **her yıl %30'unun Kalkınma Planlarında yer alan hedeflere yönelik** olması hedeflenmektedir.

Stratejik Hedef 4

Üniversitemizde araştırma potansiyelinin arttırılabilmesi için, Üniversite dışı kaynaklardan elde edilen araştırma projesi finansmanının **her yıl %10** düzeyinde arttırılması için gerekli çalışmalar yapılacaktır.

Stratejik Hedef 5

Yapılan bilimsel çalışmaların teknolojik uygulanabilirliğinin göstergesi alınacak patent sayısıdır. Bu bağlamda, Üniversitemiz öğretim elemanlarının bilimsel çalışmalar sonucunda ürettikleri bilgi ve ürünün korunması için Üniversitemiz bünyesinde bir patent ofisinin **2011 yılı sonuna kadar** oluşturulması sağlanacak ve Üniversitemizde yapılan çalışmaların özgün ve uygulanabilir sonuçlar elde etmesi amacıyla **2011 yılından itibaren her yıl 5 adet patent** başvurusu desteklenecektir.

Stratejik Hedef 6

Çevre bilincini geliştirmeye yönelik yılda **en az bir kez proje yarışması** düzenlenecektir.

Stratejik Hedef 7

Proje oluşturma süreçleri ve bilimsel etik konularında **yılda en az iki kez** hizmet içi eğitim, seminer, panel ve konferanslar düzenlenecektir.

Stratejik Hedef 8

Son beş yıl (2002-2006) için öğretim üyesi başına ortalama 0,60 olan SCI, SSCI ve AHCI indekslerine giren Mersin Üniversitesi adresli bilimsel yayın sayısı oranı, **2012 yılı sonuna kadar 0,8'e** çıkarılacaktır.

4.3. Stratejik Amaç ve Hedeflere İlişkin Göstergeler, Sorumlu Birimler ve Veri Toplama Periyotları

Stratejik Amaç	Stratejik Hedef	Gösterge	Sorumlu Birim	Veri Toplama Periyodu
STRATEJİK AMAÇ 1 Eğitim ve Öğretim Niteliği ve Alt Yapısının Geliştirilmesi.	H1	Öğretim programlarının tür ve sayıları a. Ön lisans, b. Lisans, c. Yüksek lisans (Tezli), d. Yüksek lisans (Tezsiz), e. Doktora, f. Tıpta uzmanlık	Akademik Birimler	Yıllık
		Güncelleştirilen ders sayısı/Toplam ders sayısı	Akademik Birimler	Yıllık
		ECTS 'e uygun ders tanımlarının tüm derslere oranı	Akademik Birimler	Yıllık
	H2	Ön lisans programlarına sınavlı veya sınavsız geçişle yerleşen tüm öğrencilerin niteliği	Rektörlük (Öğrenci İşleri D.B.)	Yıllık
		Lisans programlarına kabul edilen öğrencilerin niteliği	Rektörlük (Öğrenci İşleri D.B.)	Yıllık
		Yüksek lisans programlarına kabul edilen öğrencilerin niteliği	Rektörlük (Öğrenci İşleri D.B.)	Yıllık
		Doktora programlarına kabul edilen öğrencilerin niteliği	Rektörlük (Öğrenci İşleri D.B.)	Yıllık
		Doktora programını yürüten anabilim dalı yüzdesi	Enstitüler	Yıllık
	H3	Öğrenci başına düşen derslik alanı (m ²)	Rektörlük (Yapı İşleri D.B.)	Yıllık
	H4	Öğrenci başına düşen uygulama alanı (m ²)	Rektörlük (Yapı İşleri D.B.)	Yıllık
	H5	Dersliklerde bulunan öğretim araç gereçleri (tepegöz, video, bilgisayar, televizyon vb.)	Akademik Birimler	Yıllık
		Öğrenci başına düşen internet bağlantılı bilgisayar sayısı	Akademik Birimler	Yıllık
	H6	İnşaat gerçekleşme oranı (%)	Rektörlük (Yapı İşleri D.B.)	Yıllık
	H7	İnşaat gerçekleşme oranı (%)	Rektörlük (Yapı İşleri D.B.)	Yıllık
		Kitap sayısı	Rektörlük (Kütüphane D.B.)	Yıllık
		Veri tabanı sayısı	Rektörlük (Kütüphane D.B.)	Yıllık
	H8	İnşaat gerçekleşme oranı (%)	Rektörlük (Yapı İşleri D.B.)	Yıllık
		Gerçekleşen donanım oranı (%) (Gerçekleşen/Hedeflenen donanım)	Rektörlük	Yıllık
	H9	İnşaat gerçekleşme oranı (%)	Rektörlük (Yapı İşleri D.B.)	Yıllık
	H10	Üniversitemiz tarafından düzenlenen veya katılan tanıtım etkinliği sayısı	Rektörlük (Basın ve Halkla İlişkiler) ve İletişim Fakültesi	Yıllık
Üniversitemizi ilk 3 tercihinde seçen öğrenci sayısı		Rektörlük (Öğrenci İşleri D.B.)	Yıllık	



Stratejik Amaç	Stratejik Hedef	Gösterge	Sorumlu Birim	Veri Toplama Periyodu
STRATEJİK AMAÇ 2 Üniversitemiz Gelirlerinin Artırılması, Çeşitlendirilmesi ve Kaynak Kullanım Etkinliğinin Sağlanması.	H1	Bütçe teklifinin bütçe tasarisına oranı	Rektörlük (Strateji Geliştirme D.B.)	Yıllık
	H2	İkinci öğretimdeki öğrenci sayısı	Akademik Birimler	Yıllık
	H3	Uzaktan eğitimdeki öğrenci sayısı	Mersin M.YO.	Yıllık
	H4	Özel statülü ve yabancı uyruklu öğrenci sayısı	Akademik Birimler	Yıllık
	H5	Test ve analiz geliri (YTL.)	Akademik Birimler	Yıllık
	H6	Proje-danışmanlık geliri (YTL.)	Akademik Birimler	Yıllık
	H7	Kiralama gelirinin öz gelire oranı	Rektörlük (İdari ve Mali İşler D.B.)	Yıllık
	H8	Sosyal tesislerden elde edilen gelirin öz gelire oranı	Rektörlük (Sağlık Kültür ve Spor D.B.-İdari ve Mali İşler D.B.)	Yıllık
	H9	Sağlanan katkının öz gelire oranı	Rektörlük (Strateji Geliştirme D.B.)	Yıllık
	H10	Öğretim üyesi başına düşen DPT, TÜBİTAK ve diğer kamu finanslı projelerin sayısı Öğretim üyesi başına düşen DPT, TÜBİTAK ve diğer kamu finanslı proje ödeneği (YTL.) KOBİ destekli araştırma projesi sayısı	Rektörlük (Bilimsel Araştırma Projeleri Birimi)	6 aylık



Stratejik Amaç	Stratejik Hedef	Gösterge	Sorumlu Birim	Veri Toplama Periyodu
STRATEJİK AMAÇ 3 Üniversitemiz Yerleşkelerinin Fiziki Altyapılarının Geliştirilmesi ve Etkin Kullanımının Sağlanması.	H1	Çevre düzenlemesine ilişkin altyapı yatırımları için ayrılan kaynak	Rektörlük (Strateji Geliştirme D.B.)	Yıllık
		Çevre düzenlemesine ilişkin fiziksel altyapı gerçekleştirme düzeyi	Rektörlük (Yapı İşleri D.B.)	Yıllık
		Üniversite öğrencisi fiziksel engelliler memnuniyeti	Rektörlük (Sağlık Kültür ve Spor D.B.)	6 aylık
	H2	Üretilen alternatif enerji miktarı (Kwa)	Rektörlük (Yapı İşleri D.B.)	2 Yıllık
	H3	Tamamlanan kapalı alan miktarı (m ²)	Rektörlük (Yapı İşleri D.B.)	Yıllık
	H4	Öğrenci başına düşen internet bağlantılı bilgisayar sayısı	Rektörlük (Bilgi İşlem D.B.)	3 aylık
		Maksimum internet bağlantı kullanımı kapasitesi	Rektörlük (Bilgi İşlem D.B.)	3 aylık
		Web sitesi büyüklüğü	Rektörlük (Bilgi İşlem D.B.)	3 aylık
	H5	Güvenlik altyapısının gerçekleştirme oranı	Rektörlük	3 aylık
	H6	İnşaat gerçekleştirme oranı	Rektörlük (Yapı İşleri D.B.)	Yıllık
H7	Hizmet binası tamamlanan birim sayısı	Rektörlük (Yapı İşleri D.B.)	Yıllık	



Stratejik Amaç	Stratejik Hedef	Gösterge	Sorumlu Birim	Veri Toplama Periyodu
STRATEJİK AMAÇ 4 Ulusal ve Uluslararası Eğitim, Araştırma ve Diğer Kuruluşlar ile İşbirliğinin Arttırılması.	H1	Uluslararası işbirliği yapılan üniversite ve her türlü araştırma merkezi sayısı	Rektörlük (Dış İlişkiler)	Yıllık
		Ulusal ve uluslararası değişim programlarına katılan öğretim elemanı sayısı	Rektörlük (Dış İlişkiler)	Yıllık
		Ulusal ve uluslararası değişim programlarına katılan öğrenci sayısı	Rektörlük (Dış İlişkiler) ve Akademik Birimler	Yıllık
		Geçici veya sürekli görev yapan yabancı öğretim üyesi sayısı	Rektörlük (Dış İlişkiler)	Yıllık
		Ulusal ve uluslararası topluluklarda görev alan öğrenci sayısı	Rektörlük (Dış İlişkiler) ve Akademik Birimler	Yıllık
		Ulusal ve uluslararası toplantılara katılan öğrenci sayısı	Rektörlük (Dış İlişkiler) ve Akademik Birimler	Yıllık
		Yabancı ülkelerde gerçekleştirilen çalıştay ve yaz okullarına katılan öğrenci sayısı	Rektörlük (Dış İlişkiler) ve Akademik Birimler	Yıllık
	H2	Sanayi kuruluşlarında gerçekleştirilen uygulamalı ders saati	Rektörlük	Yıllık
	H3	Proje pazarı sayısı	Rektörlük (Dış İlişkiler)	Yıllık
		Proje pazarına katılımcı sayısı	Rektörlük (Dış İlişkiler)	Yıllık
	H4	Veri tabanında yer alan kuruluş sayısı	Rektörlük (Bilgi İşlem D.B.)	Yıllık
	H5	Ulusal ve uluslararası kuruluşlardan alınan akreditasyon sayısı	Akademik Birimler	Yıllık
	H6	Üye olunan uluslararası kuruluş sayısı	Rektörlük (Dış İlişkiler)	Yıllık
	H7	Kurum tarafından düzenlenen ulusal ve uluslararası bilimsel konferans, seminer, panel v.b. faaliyetlerin sayısı	Rektörlük (Basın ve Halkla İlişkiler) ve Akademik Birimler	Yıllık
H8	Gerçekleştirilen toplantı sayısı	Kariyer Merkezi	Yıllık	

Stratejik Amaç	Stratejik Hedef	Gösterge	Sorumlu Birim	Veri Toplama Periyodu
STRATEJİK AMAÇ 5 İnsan Kaynaklarının Nicelik ve Nitelik Olarak Etkinliğini ve Çalışanların Kurum İçi Memnuniyetini Yükselterek Motivasyonlarını Arttırmak.	H1	Hizmet içi eğitim programına katılan öğretim elemanı sayısı	Rektörlük (Personel D.B.)	Yıllık
		Hizmet içi eğitim programına katılan idari personel sayısı	Rektörlük (Personel D.B.)	Yıllık
		Hizmet içi eğitim programlarının süresi	Rektörlük (Personel D.B.)	Yıllık
		Düzenlenen hizmet içi eğitim programı sayısı	Rektörlük (Personel D.B.)	Yıllık
	H2	Hizmet içi eğitim programına katılan öğretim elemanı sayısı	Rektörlük (Personel D.B.)	Yıllık
		Hizmet içi eğitim program sayısı	Rektörlük (Personel D.B.)	Yıllık
		Hizmet içi eğitim programlarının süresi	Rektörlük (Personel D.B.)	Yıllık
	H3	Ulusal ve uluslararası toplantılara katılan akademik personel sayısı	Akademik Birimler	Yıllık
	H4	Görevde yükseltme ve unvan değişikliği sınav sayısı	Rektörlük (Personel D.B.)	Yıllık
	H5	Döner sermayeden katkı alan personel sayısı/toplam personel sayısı	Rektörlük	Yıllık
H6	Çalışan memnuniyeti anketi	Rektörlük (Personel D.B.)	Yıllık	
H7	Norm Kadro Gerçekleşme Oranı	Rektörlük (Personel D.B.)	Yıllık	



Stratejik Amaç	Stratejik Hedef	Gösterge	Sorumlu Birim	Veri Toplama Periyodu
STRATEJİK AMAÇ 6 Mezunlarımızın ve Öğrencilerimizin Kurum Aidiyet Duygusunun Geliştirilmesi.	H1	Başvuru yapan öğrenci sayısı/toplam öğrenci sayısı	Rektörlük (Öğrenci İşleri D.B.)	Yıllık
	H2	Sosyal etkinlik sayısı	Rektörlük (Sağlık Kültür ve Spor D.B.)	Yıllık
		Kültürel etkinlik sayısı	Rektörlük (Sağlık Kültür ve Spor D.B.)	Yıllık
		Sportif etkinlik sayısı	Rektörlük (Sağlık Kültür ve Spor D.B.)	Yıllık
	H3	Düzenlenen etkinlik sayısı	KARMER	Yıllık
		Etkinliklere katılım sayısı	KARMER	Yıllık
	H4	Veri tabanına kayıtlı mezun sayısı/toplam mezun sayısı (%)	Rektörlük (Bilgi İşlem D.B.- Öğrenci İşleri D.B.)	Yıllık
	H5	Üniversite bütçesinden öğrenci topluluklarına ayrılan kaynak	Rektörlük (Sağlık Kültür ve Spor D.B.)	Yıllık
		Üniversite öğrenci topluluklarına ayrılan fiziki mekân (m ²)	Rektörlük (Sağlık Kültür ve Spor D.B.)	Yıllık
		Düzenlenen etkinlik sayısı	Rektörlük (Sağlık Kültür ve Spor D.B.)	Yıllık
	H6	Fiziki mekân alanı (m ²)	Rektörlük (Yapı İşleri D.B.)	Yıllık
		Üniversite bütçesinden ayrılan kaynak	Rektörlük (Sağlık Kültür ve Spor D.B.)	Yıllık
		Katılınan toplantı sayısı	Akademik Birimler	6 aylık
H7	Öğrenci memnuniyeti anketi	Akademik Birimler	Yıllık	



Stratejik Amaç	Stratejik Hedef	Gösterge	Sorumlu Birim	Veri Toplama Periyodu	
STRATEJİK AMAÇ 7 Ülkemizin ve Dünyanın Değişen Şartlarını Dikkate Alarak, Araştırma Kalitesini Arttırmak Suretiyle, Bölgesel, Ulusal ve Uluslararası Sorunların Çözümüne Bilgi ve Teknolojik Katkı Sağlamak.	H1	Bölgesel proje sayısı	Rektörlük (Bilimsel Araştırma Projeleri Birimi)	Yıllık	
	H2	Teşvik edilen proje sayısı	Akademik Birimler	Yıllık	
	H3	Teşvik edilen proje sayısı	Akademik Birimler	Akademik Birimler	Yıllık
		Kalkınma planlarında yer alan hedeflere yönelik teşvik edilen proje sayısı / Toplam proje sayısı	Rektörlük (Bilimsel Araştırma Projeleri Birimi)	Rektörlük (Bilimsel Araştırma Projeleri Birimi)	Yıllık
	H4	Üniversite dışı kaynaklardan elde edilen mali kaynak/üniversite içi kaynaklar	Rektörlük (Bilimsel Araştırma Projeleri Birimi)	Yıllık	
	H5	Patent girişim sayısı	Akademik Birimler	Akademik Birimler	Yıllık
		Alınan patent sayısı	Akademik Birimler	Akademik Birimler	Yıllık
	H6	Proje yarışma sayısı	Mühendislik Fakültesi (Çevre Mühendisliği Bölümü)	Yıllık	
	H7	Hizmet içi eğitim sayısı	Enstitüler	Enstitüler	Yıllık
		Gerçekleştirilen seminer sayısı	Enstitüler	Enstitüler	Yıllık
		Gerçekleştirilen panel sayısı	Enstitüler	Enstitüler	Yıllık
		Gerçekleştirilen konferans sayısı	Enstitüler	Enstitüler	Yıllık
		Etkinlik başına düşen katılımcı sayısı	Enstitüler	Enstitüler	Yıllık
	H8	SCI, SSCI ve AHCI indeksli yayın sayısı	Akademik Birimler	Akademik Birimler	Yıllık
		Toplam yayın sayısı	Akademik Birimler	Akademik Birimler	Yıllık
		Öğretim üyesi başına düşen indeksli yayın oranı	Akademik Birimler	Akademik Birimler	Yıllık
		Öğretim üyesi başına düşen toplam yayın oranı	Akademik Birimler	Akademik Birimler	Yıllık
		Toplam atıf sayısı	Akademik Birimler	Akademik Birimler	Yıllık

5. MALİYETLENDİRME

Planın ilk üç yılı için Maliye Bakanlığı'nın öngördüğü bütçe tavan rakamları üzerinden kaynak ihtiyacı belirlenmiş, son iki yılı için ise öngörülen bir bütçe tavanı olmadığından **toplam ödenekte yaklaşık % 4 artış** olacağı varsayılarak kaynak ihtiyaçları belirlenmiştir.

Tablo 17. Maliyetlendirme

	Planın 1. Yılı 2008	Oran %	Planın 2. Yılı 2009	Oran %	cari	Oran %	Planın 4. Yılı 2011	Oran %	Planın 5. Yılı 2012	Oran %
AMAÇ 1.	81.738.318	82,80	87.854.637	82,96	97.108.655	83,43	96.199.904	79,47	99.881.300	79,34
Str.Hedef 1.1	325.000		335.000		345.000		365.000		375.000	
Str.Hedef 1.2	35.074.265		36.742.990		38.716.076		40.264.719		41.875.307	
Str.Hedef 1.3	4.335.592		4.504.101		5.106.134		2.250.000		2.350.000	
Str.Hedef 1.4	3.713.582		3.912.695		4.435.828		2.250.000		2.350.000	
Str.Hedef 1.5	1.240.026		1.380.719		1.545.571		1.600.000		1.500.000	
Str.Hedef 1.6	35.048.624		38.330.132		44.610.755		46.395.185		48.250.993	
Str.Hedef 1.7	651.822		995.011		787.245		850.000		900.000	
Str.Hedef 1.8	0		0		0		1.250.000		1.250.000	
Str.Hedef 1.9	1.263.044		1.557.417		1.455.214		850.000		900.000	
Str.Hedef 1.10	86.363		96.572		106.832		125.000		130.000	
AMAÇ 2.	53.977	0,05	59.016	0,06	64.099	0,06	1.025.000	0,85	1.095.000	0,87
Str.Hedef 2.1	0		0		0	0,00	50.000		50.000	
Str.Hedef 2.2	0		0		0	0,00	350.000		375.000	
Str.Hedef 2.3	0		0		0	0,00	75.000		80.000	
Str.Hedef 2.4	0		0		0	0,00	125.000		130.000	
Str.Hedef 2.5	0		0		0	0,00	90.000		100.000	
Str.Hedef 2.6	0		0		0	0,00	120.000		125.000	
Str.Hedef 2.7	0		0		0	0,00	50.000		55.000	
Str.Hedef 2.8	0		0		0	0,00	50.000		55.000	
Str.Hedef 2.9	0		0		0	0,00	50.000		55.000	
Str.Hedef 2.10	53.977		59.016		64.099	0,06	65.000		70.000	
AMAÇ 3.	4.511.616	4,57	4.932.316	4,66	5.388.598	4,63	7.175.000	5,93	7.385.000	5,87
Str.Hedef 3.1	180.109		191.572		245.756	0,21	325.000		400.000	
Str.Hedef 3.2	0		0		0	0,00	150.000		160.000	
Str.Hedef 3.3	0		0		0	0,00	450.000		475.000	
Str.Hedef 3.4	647.719		766.887		887.026	0,76	950.000		950.000	
Str.Hedef 3.5	1.437.289		1.516.177		1.586.990	1,36	1.600.000		1.650.000	
Str.Hedef 3.6	2.246.498		2.457.680		2.668.826	2,29	2.700.000		2.750.000	
Str.Hedef 3.7	0		0		0	0,00	1.000.000		1.000.000	
AMAÇ 4.	44.600	0,05	49.971	0,05	55.398	0,05	1.205.000	1,00	1.420.000	1,13
Str.Hedef 4.1	37.784		42.921		48.074	0,04	55.000		60.000	
Str.Hedef 4.2	0		0		0	0,00	250.000		250.000	
Str.Hedef 4.3	0		0		0	0,00	75.000		80.000	
Str.Hedef 4.4	0		0		0	0,00	100.000		100.000	
Str.Hedef 4.5	0		0		0	0,00	350.000		375.000	
Str.Hedef 4.6	6.816		7.050		7.323	0,01	50.000		55.000	
Str.Hedef 4.7	0		0		0	0,00	250.000		250.000	
Str.Hedef 4.8	0		0		0	0,00	75.000		250.000	
AMAÇ 5.	404.825	0,41	439.938	0,42	475.402	0,41	950.000	0,78	970.000	0,77
Str.Hedef 5.1	140.339		150.223		160.248	0,14	165.000		170.000	
Str.Hedef 5.2	107.953		118.032		128.198	0,11	135.000		140.000	
Str.Hedef 5.3	129.544		139.493		149.565	0,13	155.000		160.000	
Str.Hedef 5.4	26.988		32.191		37.391	0,03	45.000		45.000	
Str.Hedef 5.5	0		0		0	0,00	50.000		55.000	
Str.Hedef 5.6	0		0		0	0,00	150.000		150.000	
Str.Hedef 5.7	0		0		0	0,00	250.000		250.000	
AMAÇ 6.	9.180.558	9,30	9.464.894	8,94	9.952.786	8,55	10.698.400	8,84	11.195.309	8,89
Str.Hedef 6.1	0		0		0	0,00	50.000		50.000	
Str.Hedef 6.2	583.919		601.964		620.106	0,53	717.413		826.083	
Str.Hedef 6.3	0		0		0	0,00	50.000		50.000	
Str.Hedef 6.4	0		0		0	0,00	75.000		75.000	
Str.Hedef 6.5	0		0		0	0,00	50.000		50.000	
Str.Hedef 6.6	0		0		0	0,00	50.000		50.000	
Str.Hedef 6.7	8.596.639		8.862.930		9.332.679	8,02	9.705.987		10.094.226	
AMAÇ 7.	2.788.108	2,82	3.100.062	2,93	3.346.406	2,88	3.793.597	3,13	3.942.140	3,13
Str.Hedef 7.1	1.108.766		1.233.587		1.332.153	1,14	1.385.439		1.440.856	
Str.Hedef 7.2	0		0		0	0,00	75.000		80.000	
Str.Hedef 7.3	1.108.766		1.233.587		1.332.153	1,14	1.385.439		1.440.856	
Str.Hedef 7.4	0		0		0	0,00	50.000		50.000	
Str.Hedef 7.5	0		0		0	0,00	75.000		80.000	
Str.Hedef 7.6	0		0		0	0,00	100.000		100.000	
Str.Hedef 7.7	16.193		16.095		16.025	0,01	30.000		30.000	
Str.Hedef 7.8	554.383		616.793		666.076	0,57	692.719		720.428	
GENEL TOPLAM	98.722.000	100	105.900.835	100	116.391.345	100	121.046.900	100	125.888.750	100