

T.C.
ÇANKIRI BELEDİYESİ
STRATEJİK PLAN
&
PERFORMANS
DEĞERLENDİRME

(2010–2014)

ÇANKIRI, EKİM 2009

1.MEVCUT DURUMUN ANALİZİ

Mevcut durum analizi ile öncelikle Çankırı Kenti'nin; nüfus ve coğrafi yapısı, kentsel gelişme düzeyi, ekonomik durumu, sosyo-kültürel hayatı ve kent bilgi sistemleri hakkında bilgiler toplanmıştır. İkinci aşamada, Çankırı Belediyesi'nin yetki ve sorumluluk alanları, organizasyon yapısı, personelin sayısı, nitelikleri, personel ve ücret politikaları, gelir-gider yapısı, farklı finansman kaynakları, fiziki kaynakları, önemli projeleri ve teknik altyapısı hakkında derinlemesine incelemelerde bulunulmuştur.

1.1.KENTE İLİŞKİN GENEL BİLGİLER

Strateji geliştirme sürecinde kente ilişkin bilgi ve verilere ihtiyaç vardır. Belediye açısından kente ait her türlü bilgi, hizmetlerin sunumu açısından büyük önem taşımaktadır. Özellikle, bu bilgilerin sistemli ve güncellenebilir olması, belediyelerin daha tutarlı stratejiler belirlemesine yardımcı olmaktadır.

Bir kent için gerekli bilgi ve veriler çok çeşitli olabilir. Strateji geliştiren veya geliştirecek olan belediyeler için bu bilgi ve veriler; öncelikle nüfus, istihdam, yerleşim, ticaret, eğitim, sağlık, su, altyapı ve ulaşım olarak sıralanabilir.

1.1.1. KENTİN KISA TARİHÇESİ

Bu güne kadar yaygın ve kayda değer biçimde bilimsel kazıların yapılmamasına rağmen, çevrede bulunan Tümülüs ve Höyüklerdeki yüzeysel buluntular Çankırı'daki Neolitik devirden (M.Ö. 5000-7000) bu yana kesintisiz bir yerleşimin varlığını ortaya koymaktadır. Eski Tunç devrine (M.Ö. 2000-3000) ait yerleşimlerde bütün bölgede Arkeoloji literatürüne inandık olarak geçen Höyükte ortaya çıkartılan Hitit eserleri ve burada bulunan Hitit vazosu ile Çivi yazılı (*Bağış Belgesi*) Çankırı'daki Hitit dönemi yerleşimlerinin varlığını açıkça sergilemektedir (M.Ö.1000-3000). M.Ö.1000-3000 yılları arasında Çankırı önce Firigler'in sonra Kimmerler'in daha sonra Perslerin hakimiyetine girmiştir. Ancak bu hakimiyet Büyük İskender'in M.Ö. 330 yılında Anadolu'yu fethetmesiyle son bulmuştur. M.Ö.1. Yüzyıldan itibaren Anadolu'nun Roma hakimiyetine geçmesiyle birlikte Çankırı Germanikopolis adıyla bilinen önemli bir merkez olmuştur. Bu dönemde Ilgaz (Olgasoya) ve Çerkeş (Antinopolis) de yerleşim merkezleri arasında yer almıştır. İl Bizans döneminde de Hıristiyanlığın ilgi odağı olmaya devam etmiştir. Anadolu'ya hakimiyet konusunda Selçuklular ile Bizans arasında yapılan Malazgirt Meydan Muharebesi (26 Ağustos 1071) Selçukluların zaferi ile sonuçlanınca Türkler Bizans direncini kırmışlar ve Anadolu'ya yerleşmeye başlamışlardır. 1074 yılında Büyük Selçuklu Hükümdarı Sultan Alparslan'ın komutanlarından Emir Karatekin Bey tarafından Fethedilen Çankırı günümüze kadar Türk yurdu olarak kalmıştır. Bizans döneminde Germanikopolis ve Gangra, daha sonra Kengri olarak adlandırılan İl Cumhuriyet döneminde Çankırı adını almıştır.

1.1.2. BELEDİYENİN KISA TARİHÇESİ

Çankırı Belediyesi 1919 yılında kurulmuş olup bu güne kadar 26 Belediye Başkanı çeşitli dönemlerde görev yapmıştır. İlk Belediye başkanı olarak Salim Efendi seçilmiştir. 1919 yılında göreve başlayan Salim Efendi 1923 yılında görevinden ayrılmıştır.O günden itibaren sırayla şu belediye başkanları gelmiştir; Cemal Dolunay 1923-1927, Dede Zade Hilmi Bey 1927-1928, Hacı Şihzade Sait Bey 1928-1934, Ömer Dedeoğlu 1934-1938, Rifat Dolunay 1938-1943, Hilmi Ersunan 1943-1944, Cevdet Dengi 1944-1946, Halim Bayram 1946-1954, Osman Derviş 1954-1955, Nurettin Ok 1955-1957-1958-1960 M.Muhsin Gökkaya(Vali) 1960-1962, Turgut Eğilmez (Vali) 1962-1963, Gürhan Titrek 1963-1965, Ali İnandık 1957-1958-1965-1969-1969-1973, Hayati Çağlayan 1973-1976, Nejdet İpek 1977-1980, Özdemir Hanoğlu (Vali) 29/9/1980-15/12/1980, Şadi Söylemezoğlu 15/12/1980-27/03/1984, Mustafa Kale 27/03/1984-27/03/1989, Raif Oktay 27/03/1989-27/03/1994, Ahmet Bukan 27/03/1994-18/04/1999-18/04/1999-08/08/2002, Namık Kemal Eryılmaz 14/08/2002-28/03/2004, İrfan DİNÇ 28/03/2004-29.03.2009 yıllarında Belediye Başkanlıkları yapmışlardır.

Çankırı'nın 28. Belediye Başkanı sayın İrfan DİNÇ 29.03.2009 tarihinde yapılan seçimler sonucu göreve başlamış ve halen Belediye Başkanlığı Görevini sürdürmektedir.

1.1.3. KENTİN NÜFUSU

Göç durumu, nüfusun istihdamı, nüfusun yaşı, niteliği ve benzeri özellikler kentin geleceğinin şekillenmesinde olumlu veya olumsuz yönde etkisi olan unsurlardır. Nüfus yapısının, bu özellikler kapsamında detaylı ve anlamlı tahlili diğer tüm bilgi ve verileri etkileyecektir. Bu nedenle, stratejik belediye yönetimini etkileyen bu bilgi ve veriler ayrıntılı bir şekilde analize tabi tutulmalıdır. Kent nüfusunun göç durumu veya doğum-ölüm oranındaki dengesizlikler istihdamı önemli ölçüde etkilemektedir. Bu etki iki yönlüdür. İlk olarak, mevcut veya gelecekteki işsiz nüfusun artmasının kente olumlu veya olumsuz etkileridir. İkinci olarak da, kentteki mevcut veya gelecekteki nüfusun kentin ekonomik, sosyal ve kültürel gelişimine yetmeyecek olmasıdır.

Tablo 1: Çankırı İli Yıllara Göre Nüfus Dağılımı

Tarih	Şehir Nüfusu	%	Köy Nüfusu	%	Toplam Nüfus
2000	141.186	52.22	129.169	47.78	270.355
2007	106.087	60,97	67.925	39,03	174.012

Kaynak: T.C. Başbakanlık Türkiye İstatistik Kurumu-2009

Çankırı İli'nin genel nüfus yapısı incelendiğinde idari bölünüşte yaşadığı değişimler de dikkate alındığında nüfus kaybı baskısı altında olduğu gözlemlenmektedir. 2000 yılında nüfus 270.355 iken, İl nüfusu 2007'li yıllarda 1990 'lı yıllardaki idari bölünme sebebi ile toprak ve nüfus kaybetmiştir. 2000 yılı nüfus istatistikleri şehir nüfusunda çok az olan artışın köy nüfusunda tersine bir yönde olduğunu göstermektedir.

Tablo 2: Çankırı Belediyesi Yıllara Göre Nüfus Dağılımı

Tarih	Şehir Nüfusu	%	Köy Nüfusu	%	Toplam Nüfus
2000	62.508	79,49	16.130	20,51	78.638
2007	68.596	84,95	12152	15,05	80,748

Kaynak: T.C. Başbakanlık Türkiye İstatistik Kurumu-2009

Türkiye'de 1927-1950 döneminde şehirlerde bulunan nüfusun oranı önemli bir değişim göstermemiş, 1950 yılından sonra şehirlerde bulunan nüfusun oranı hızla artmıştır. Ülkemizde şehirlerde bulunan nüfus, köylerde bulunan nüfusa göre çok büyük bir hızla artmaktadır. 1990-2000 döneminde şehirlerde bulunan nüfusun yıllık artış hızı yüzde 2,7 iken köylerde bulunan nüfusun yıllık artış hızı yüzde 0,42'dir.

1927-2007 dönemi dikkate alındığında, ülkemizde 1985 yılından sonra şehirlerde bulunan nüfusun köylerde bulunan nüfustan daha fazla olduğu bir dönemin başladığı görülmektedir. Türkiye'de şehirlerde bulunan nüfusun oranı son on yılda önemli artış göstererek 2000 yılında yüzde 59 iken 2007 yılında yüzde 64.9'a yükselmiştir.

Çankırı merkez nüfusu incelendiğinde özellikle 1990'lı yıllarda idari bölünme dışında da nüfus kaybının yaşandığı gözlenmektedir. Bu nüfus kaybının büyük ölçüde köy nüfusundaki azalmaya bağlı olduğu ortadadır. 2007 yılında merkez köy nüfusunun toplam merkez nüfus içinde %15'lik bir paya düşmesine neden olmuştur. Türkiye'de yaşanan hızlı kentleşmenin Çankırı Merkezde açıkça hissedildiği görülmektedir. Türkiye'de toplam nüfusun %65'i şehirlerde yaşarken bu oran İstanbul'da %90,69 dur. Çankırı İl genelinde nüfusun %52,22'si Merkez'de ise %79,49'u şehirlerde yaşamaktadır. Bu oran Türkiye ortalamasının üzerindedir.

Türkiye’de İllerin şehir nüfus oranları arasında önemli farklılıklar bulunmaktadır. 81 ilin 55’inde nüfusun çoğunluğu şehirlerde bulunurken, 26 ilde nüfusun çoğunluğu köylerde bulunmaktadır.

Şehir nüfusu en yüksek olan ilk üç il sırasıyla İstanbul, Ankara ve İzmir’dir. Bu illerin şehirlerinde bulunan nüfusun oranı, İstanbul ilinde % 91, Ankara ilinde % 88, İzmir ilinde ise %81’dir. İstanbul, Ankara ve İzmir illerinde şehirde bulunan nüfusun oranı diğer illerden daha yüksek olmasına rağmen bu illerin köylerindeki nüfusun artış hızları ülke ortalamasından daha yüksektir. 1990-2000 döneminde köylerde bulunan nüfusun yıllık artış hızı İstanbul ilinde % 8,1, Ankara ilinde %1,6 iken İzmir ilinde %1,4’tür.

Köy nüfus oranı en yüksek olan ilk üç il Bartın, Ardahan ve Muş illeridir. Bu illerin köylerinde bulunan nüfus oranı, Bartın ilinde % 74, Ardahan ilinde % 70 ve Muş ilinde yüzde 65’tir. Nüfusunun büyük bir kısmı köylerde bulunan Bartın ve Ardahan illerinin köylerdeki nüfusu son on yıl içinde azalmaktadır. Bu illerin köylerindeki nüfusunun yıllık artış hızı Bartın ilinde % -1,7, Ardahan ilinde ise % -32’dir.

Tablo 5: Nüfusun Cinsiyete Göre Dağılımı

	Cinsiyet	Merkez
TOPLAM	Erkek	40.731
	Kadın	40.017
	Toplam	80.748
ŞEHİR NÜFUSU	Erkek	34.776
	Kadın	33.820
	Toplam	68.596
KÖY NÜFUSU	Erkek	5.955
	Kadın	6.197
	Toplam	12.152

Kaynak: T.C. Başbakanlık Türkiye İstatistik Kurumu-2009

Nüfusun cinsiyete göre dağılımı ele alındığında, İstanbul bakımından erkeklerin %90,33’ü, buna karşılık kadınların %91,05’i şehirde yaşamaktadır. Erkeklerin %9,67’si, kadınların ise %8,95’i kırsal kesimde yaşamaktadır. İstanbul genelinde şehirlerde kadınların oranının yüksek, köylerde ise erkeklerin oranının yüksek olduğu görülmektedir. Çankırı İl genelinde 40.731 erkek,40.017 kadın şehirde yaşarken, erkek ve kadınların 12.152’si köylerde yaşamaktadır.

Tablo 6: Çankırı Merkez ve İlçelerin Yıllara Göre Nüfus Dağılımları

İLÇELER	2000 Nüfusu	2007 Nüfusu	Niteliği
MERKEZ	78.638	80.748	Merkez İlçe
Atkaracalar	9.977	3.964	İlçe
Bayramören	6.617	2.608	İlçe
Çerkeş	29.619	14.601	İlçe
Eldivan	9.301	5.711	İlçe
İlgaz	27.953	13.517	İlçe
Kızılırmak	11.271	8.823	İlçe
Korgun	8.911	3.613	İlçe
Kurşunlu	26.218	8.580	İlçe
Orta	26.206	12.271	İlçe
Şabanözü	14.629	8.763	İlçe
Yapraklı	21.015	10.813	İlçe
TOPLAM	270.355	173.382	

Kaynak: T.C. Başbakanlık Türkiye İstatistik Kurumu-2009

Çankırı İli idari bölünüş açısından bazı değişikliklere uğramıştır. 1990 sayımında 13 ilçeye çıkmıştır. Karabük'ün il olmasıyla Eskipazar ve Ovacık İlçelerini kaybeden Çankırı 2005 yılı itibari ile 11 İlçe'den oluşmaktadır. Merkezi ilçe nüfusunda 2007 nüfus sayımında 2000 nüfusuna göre biraz artış olmuş ,diğer ilçelerde nüfus kayıpları yaşanmıştır.

Tablo 7: Çankırı Merkez, Mahalle ve Köy Nüfusları (1985–2000)

Mahalle/Köy	2000 Nüfusu	2007 Nüfusu	Niteliği
A.Halik Renda	13.767	14.627	Mahalle
Aksu	7.065	6.488	Mahalle
Ali Bey	1.509	1.381	Mahalle
Buğdaypazarı	12.179	16.902	Mahalle
Cumhuriyet mah.	2.854	2.873	Mahalle
Esentepe	2.046	2.124	Mahalle
Fatih	4.573	4.449	Mahalle
İncili Çeşme	915	726	Mahalle
Karataş	2.349	2.757	Mahalle
Karatekin	2.952	2.648	Mahalle
Kırkevler	3.568	3.575	Mahalle
Mimar Sinan	1.552	1.434	Mahalle
Tabakhane	680	632	Mahalle
Yeni Mahalle	6.499	7.980	Mahalle
Özel Sayım Bölgesi	--		--
ŞEHİR TOPLAM	62.508	68.596	--
Ağzıbüyük	46	33	Köy
Ahlatköy	131	59	Köy

Akçavakıf	485	446	Köy
Akören	222	172	Köy
Alaçat	515	431	Köy
Alapınar	188	58	Köy
Alıca	295	225	Köy
Altınlı	66	48	Köy
Aşağıçavuş	113	85	Köy
Aşağıovacık	--	--	Köy
Aşağıpelitözü	390	273	Köy
Aşağıyanlar	314	252	Köy
Ayan	240	157	Köy
Balıbağı	568	470	Köy
Başegmez	76	6	Köy
Bayındır	616	365	Köy
Beşdut	833	694	Köy
Bozkır	275	218	Köy
Çağabey	74	67	Köy
Çatal Elma	599	446	Köy
Çayırpınar	131	82	Köy
Çırcır	68	54	Köy
Çiviköy	491	232	Köy
Danabaşı	133	47	Köy
Dedeköy	270	138	Köy
Değim	151	113	Köy
Dereçatı	199	113	Köy
Doğantepe	235	134	Köy
Dutağaç	162	62	Köy
Germece	446	306	Köy
Hasakça	606	439	Köy
Hıdırlık	45	41	Köy
İçyenice	347	312	Köy
İnanç	323	276	Köy
İnandık	258	116	Köy
İncik	191	153	Köy
Kapaklı	--	--	Köy
Kaput	--	--	Köy
Karadayı	780	678	Köy
Konak	396	346	Köy
Kuzuköy	37	11	Köy
Küçükklü	159	140	Köy
Ovacık	1018	900	Köy
Paşaköy	56	32	Köy
Pehlivanlı	171	89	Köy
Satıyüzü	361	293	Köy
Süleymanlı	245	223	Köy
Taytak	--	--	Köy
Tuzlu	197	92	Köy
Tüney	696	479	Köy
Ünür	1282	--	Köy
Yeşilyurt	148	80	Köy
Yukarıçavuş	233	156	Köy
Yukarıpelitözü	249	211	Köy
KÖY TOPLAM	16.130	12.152	

MERKEZ İLÇE GENEL TOPLAM	78.638	80.748	
---------------------------------	---------------	---------------	--

Kaynak: T.C. Başbakanlık Türkiye İstatistik Kurumu-2009

Çankırı Merkez İlçe mahalle ve merkeze bağlı köylerin nüfusu incelendiğinde mahalle nüfuslarının arttığı buna karşılık merkez köy nüfuslarının da önemli ölçüde düştüğü gözlemlenmektedir. Bu durum Çankırı'nın şehirleşme oranının yüksekliğini açıklamaktadır.

Çankırı merkez nüfusun 2007 yılında hızlı artış gösterdiği mahallelerine bakıldığında A.Halik Renda, Buğdaypazarı ve Yeni Mahallede nüfusun arttığı ve buraların önemli bir çekim merkezi olduğu görülmektedir. Buna karşılık, İncirli Çeşme, Tabakhane, Karatekin ve Mimar Sinan mahalleleri aynı dönemde nüfustaki düşüş dikkat çekmektedir. Diğer mahallelerde ise konjektürel etkilerin dışında nüfusta çok önemli bir değişiklik görülmemektedir.

1.1.4. KENTİN COĞRAFİ ALANI

Tablo 8: Kentin Yüzölçümü

Alan	Km ²
Çankırı (Merkez, Belediye Alanı)	56
Çankırı İl Geneli (İlçeler Dâhil)	7.490
Merkez İlçe (Köylerle Birlikte)	1.347

Çankırı 7.490 km² yüzölçümü ile İstanbul'dan büyük bir İldir. Çankırı Merkez ilçe 1.347 km² ile toplam yüzölçümünün yaklaşık %18'ini teşkil etmektedir. Çankırı Belediyesinin hizmet sunduğu alan Merkez İlçenin % 4,16'sını İl genelinin de %0,75'ini oluşturmaktadır. Çankırı İl genelinde km² başına 36, Merkezde ise 58 kişi düşmektedir. Bu iki oran da, Türkiye ortalamasının (88) altındadır.

1.1.5. KENTSEL GELİŞME

Kentin altyapı, plan, rekreasyon alanları, su ve ulaşım problemleri de en temel problemler arasında yer almaktadır. Kentin büyümesi özellikle altyapı, su ve ulaşım alanındaki hizmetlerin planlanmasını daha bir önemli hale getirmektedir. Bu sebeple, bu alandaki mevcut durumun ve ihtiyaçların tespiti ancak derlenmiş bilgi ve verilerle mümkün olabilecektir. Belediye yönetiminin stratejik planlama süreci, tüm bu adı geçen faktörlerden önemli ölçüde etkilenmektedir. Belediye yönetimlerinin tüm bu alanlarda gerekli bilgi ve verileri anlamlı ve sistematik olarak tespit ve analiz etmesi kurumsal başarı için gereklidir.

1.1.5.1. Kentsel Alt Yapı

1.1.5.1.1. Yol Ağı

Tablo 9: Çankırı İli ve Belediye Yol Ağı

		Toplam (km)	Beton Asfalt (km)	Sathi Kaplama (km)	Stabilize (km)	Merdiven (km)	Parke (km)
Çankırı Belediyesi'nin Sorumluluğundaki Şehir İçi Yolların Genel Durumu		343	129	55	81	-	44
Şehir içi yolların toplamı		343	-	-	-	-	-
Köy Yolları	Merkez						
	İl Geneli						
Karayolları	İl Yolu (İlçe Bağlantıları)						
	Devlet Yolu	Şehirler-arası					
		Bölünmüş Yollar					
TOPLAM YOL AĞI		343	129	55	81	-	44

Kaynak: Çankırı Belediyesi, Fen İşleri Müdürlüğü, 2009

Çankırı Belediyesi sorumluluğundaki şehir içi toplam yollarının uzunluğu 223 km'dir. Bu yolların 80 km'si beton asfalt, 51 km'si sathi kaplama, 44 Km'si stabilize ve 48 Km'si de parke olarak düzenlenmiştir. Yolların yaklaşık yarısı (%58,74) asfaltdır.

İl genelinde 1.934 km, Merkezde ise 325 km köy yolu bulunmaktadır. Karayolları sorumluluğunda 279 km ilçe yolları bağlantıları ve 271 km şehirlerarası yol bulunmaktadır. Ayrıca, 50 km bölünmüş yol da şu an itibari ile Çankırı İlinde hizmet vermektedir. Çankırı il genelinde toplam 3.082 km yol ağı bulunmaktadır.

Altyapısı tamamlanmış bir kent için "asfalt yol" ideal olmakla birlikte, sürekli altyapı çalışmaları yapılan yerleşimler ve kent estetiği bakımından mahalle yollarının son yıllarda küp taşlarla yapıldığı gözden uzak tutulmamalıdır. Bu bağlamda Çankırı Belediyesi sınırları içinde 48 km parke yol olduğu gözlemlenmektedir. Çankırı İli'nin halen yapım aşamasında olan şehirlerarası bölünmüş yol inşaatlarının tamamlanmasıyla komşu İllerle ulaşım bakımından ciddi bir sorunu bulunmayacağını söylemek mümkün gözükmemektedir.

1.1.5.1.2. Kent İçi Ulaşım

Tablo 10: Çankırı Belediyesi Kent İçi Ulaşım Durumu

ULAŞIM TÜRÜ	Sayı	Yolcu Kapasitesi	Hat Sayısı
Belediye Otobüsü	2	70	-
Halk Otobüsü	4	180	2
Minibüs Dolmuş	14	700	7
Taksi Dolmuş	-	-	-
Ticari Taksi	61	244	-
Taksi Durağı Sayısı	12		

Kaynak: Çankırı Belediyesi, Ulaşım Hizmetleri Müdürlüğü, 2009

Çankırı Belediye sınırları içinde kent içi ulaşım hizmetleri özelleştirme kapsamında özel sektör tarafından verilmektedir. 68.596 olan Çankırı kent nüfusunun ulaşımı 14 minibüs 7 farklı hat ve 61 ticari taksi ile sağlanmaktadır. Özelleştirme sonucu Belediyede kalan iki otobüs vatandaşların düğün, dernek, cenaze ve kültür gezileri için, gelen taleplerin karşılanmasında kullanılmaktadır.

1.1.5.1.3. Kanalizasyon ve Su

Tablo 11: Çankırı Belediyesi Altyapı Durumu

ALTYAPI DURUMU

	Uzunluk (km)	Yeterlilik %	İhtiyaç (km)	Fenni (km)	Fenni Olmayan (km)	Proje aşamasında olan (km)
KANALİZASYON	142,50	50	50	107,50	35	
SU	130	70	40	105	25	

Kaynak: Çankırı Belediyesi, Su ve Kanalizasyon Müdürlüğü, 2009

Çankırı Belediyesi'nin altyapı durumu incelendiğinde, 142,50 km. uzunluğunda olan mevcut kanalizasyon şebekesinin 107,50 km.'si fenni, 35 km.'si ise fenni olmadığı tespit edilmiştir. 50 km.'lik kanalizasyon şebekesine ihtiyaç olduğu ve yenilenmesi gerektiği düşünüldüğünde kentin kanalizasyon alt yapısının % 50 oranında tamamlandığı söylenebilir. Bu durumda kanalizasyon sorununun Çankırı Belediyesi için önemli hizmet alanlarından biri olduğu söylenebilir.

Çankırı Belediye sınırları içinde 130 km. uzunluğunda su kanalı bulunmaktadır. 105 km.'si fenni, 25 km.'si fenni olmayan Çankırı kenti için su kanalı altyapısının %65 oranında tamamlandığı veya mevcut şebekenin yenilenmesi gerektiği görülmektedir. Bu oran çok yüksek değildir. Çankırı Belediyesi'nin Orta İlçesi Güldürcek barajından içme suyu getirilmesi projesi ile kentin içme suyu ihtiyacı karşılanması hedeflenmektedir. Projenin tamamlanması ve suyun kent içine dağıtılması ile yetersiz ve yenilenmesi gerektiği olan %35'lik su kanalları da tamamlanmış olacaktır.

1.1.5.1.4.Doğalgaz, Telefon, Su ve Elektrik

Tablo 12: Çankırı İli ve Belediye Temel Hizmet Abonelikleri

ABONELİK	Çankırı Belediyesi ve Merkez Köyler	Çankırı İli
TELEFON ABONELİĞİ	20.000	51.000
ELEKTRİK ABONELİĞİ	30.665	88.050
SU ABONELİĞİ	26.150	--
DOĞALGAZ ABONELİĞİ	1756	--

Kaynak: Çankırı Belediyesi, Basın Yayın ve Halkla İlişkiler Müdürlüğü, 2009

30.665 elektrik aboneliği bulunan Çankırı Merkez İlçede 20.000 telefon , 26.150 de su aboneliği ve 1756 Doğalgaz aboneliği bulunmaktadır. Elektrik ve su aboneliğinin birbirini tutmamakla birlikte elektrik aboneliği mesken sayısı 30.665'dir. Bu rakam iki eksiği ile su aboneliği sayısı aynıdır. Bu çeşitli anlamlara gelir. İlk olarak kamu kuruluşları, ticarethane, sanayi kuruluşları ve hayır kurumları su aboneliği yapılmamıştır. Diğer taraftan yeni yapılan apartmanlarda önceleri ortak kullanılan su aboneliği daha sonra da devam ettirilmiş ve birden fazla hanenin tek abonelik üzerinden su kullanması söz konusu olmuş olabilir. Bir başka neden olarak, bazı yerleşimlere suyun verilmesinde altyapı sıkıntısı olmasından dolayı, normal şebeke suyunun kullanılmaması. Son olarak bazı hanelerin kasıtlı olarak kaçak su kullanması.

Bina vergisine konu olan bina sayısının 29.199 olması ve yine İmar Müdürlüğü tarafından yapılan tespitlerde Çankırı'daki emlak vergisine ve su aboneliğine konu olabilecek bina sayısının 29.581 olduğu dikkate alındığında önemli düzeyde su kaçakları olduğu söylenebilir. Bu konuda gerek Çankırı Belediyesi ekiplerinin denetimi ve gerekse de altyapı eksiklerinin tamamlanması ile sorunu çözmek mümkündür.

1.1.5.2. Rekreasyon Durumu

Tablo 13: Çankırı Belediyesi Yeşil Alan Durumu

		Büyüklik m ²	Toplam (m ²)
ORMANLIK ALAN (Devlet Ormanları)	Merkez	5.800.000	9.000.000
	Köyler	3.200.000	
(Özel Ormanlar)		Yok	Yok
AKTİF YEŞİL ALAN (Fidanlık mesire alanı)		30.000	30.000
VAHŞİ YEŞİL ALAN		400.000	400.000
PARKLAR		71.501	71.501
MEZARLIKLAR		400.000	400.000

Kaynak: Çankırı Belediyesi, Park ve Bahçeler Müdürlüğü, 2009

Çankırı İli'nin yaklaşık olarak %22'si ormanlık alandan (1.642 km²) oluşmaktadır. İlçe başta olmak üzere İl'in kuzeyine doğru ormanlık alanlar artış göstermektedir. 5,8km²'si Şehir Merkezi'nde olmak üzere merkeze bağlı köylerle birlikte Çankırı Merkez İlçe 9 km² ormanlık alan ile İl genelindeki ormanlık alanın % 0,55'ni oluşturmaktadır. Şehir Merkezi ise İl genelindeki ormanlık alanın 0,35'sini oluşturmaktadır. Çankırı Merkez, il geneline göre ormanlık alan yönünden bir hayli zayıf gözükmektedir.

Çankırı Belediyesi sınırlarında toplam 28 adet park mevcuttur. Bu parkların toplam alanı 71.501 m²'dir. Buna, aktif yeşil alan (30.000m²) ve mezarlıklar (400.000m²) da dahil edildiğinde, orman alanı hariç toplam yeşil alan 501.501 m²'dir. Bu durumda Çankırı Belediyesi sınırlarında

kiři bařına dūřen yeřil alan 8,02m² dir. ankırı Belediyesi sınırları iinde orman alanı hari yeřil alan, toplam yūzölmünün (56 km²) % 0,89'unu oluřturmaktadır.

Tablo 14: ankırı Belediyesi Park Alanları

PARKLAR		
Yer/Park İsmi	Sayı	Būyūklük m²
Tekam Parkı	1	2895
Yunus Emre Parkı	1	2168
Karetekin Parkı	1	5153
80. Yıl Cumhuriyet Parkı	1	7517
Ergenokon Parkı	1	920
Ő.Őstę.Hakan Kandemir Parkı	1	1908
Kırkevler Parkı	1	680
Sait Ūok Parkı	1	1402
Atapark	1	1977
Kale	1	30000
Didem sitesi Parkı	1	1188
İřıklar Parkı	1	272
A.Tūrkeř Parkı	1	3839
Deveciler Parklı	1	2214
Esentepe Parkı	1	420
Sevgi Parkı	1	500
Bademlik Parkı	1	1720
8. evler Parkı	1	400
Barıř Mano Parkı	1	820
İhvan Sitesi Parkı	1	510
Būyūk Otel altı Parkı	1	680
Okullar Parkı	1	500
Fatih Parkı	1	500
Yenikōy Parkı	1	1768
Tuzlu Baęları Parkı	1	500
Esentepe Parkı	1	500
Tūrkmetal sitesi Parkı	1	550
TOPLAM:	28	71.501

Kaynak: ankırı Belediyesi, Park ve Baheler Mūdūrlūęū, 2009

Ormanlar da dahil edildięinde (6.771.245m²) ankırı Belediyesi sınırları iinde kiři bařına dūřen yeřil alan 108,33m² dir. Ancak, ormanlık alanlar genel olarak “vahři yeřil alan” nitelięindedir. Dięer bir ifade ile, buraların bir kısmının halkın aktif bir řekilde yararlanacaęı korular haline getirilmesi mūmkündür. Bu durum, kiři bařına yeřil alan miktarının artırılmasına

önemli katkılar sağlayacaktır. Ayrıca, orman alanlarının özellikle doğa turizmi için uygun imkanlar sunması, Çankırı için önemli bir avantajdır. Orman alanlarının çoğaltılması ve düzenlenerek doğa turizmi açısından değerlendirilmesi, İl'in ekonomisine önemli katkılar sağlayabilir.

1.1.5.3. Plan ve İmar Durumu

Belediyeler; düzenli kentleşmeyi sağlamak, beldenin konut, sanayi ve ticaret alanı ihtiyacını karşılamak amacıyla belediye ve mücavir alan sınırları içinde, özel kanunlarına göre korunması gerekli yerler ile tarım arazileri hariç imarlı ve alt yapı arsalar üretmek, konut, toplu konut yapmak, satmak, kiralamak ve bu amaçlarla arazi satın almak, kamulaştırma yapmak, bu arsaları trampa etmek, bu konuda ilgili diğer kamu kurum ve kuruluşları ve bankalarla işbirliği yapmak ve gerektiğinde onlarla ortak projeler gerçekleştirmek yetkisine sahiptir. Belediyeler, bu amaçla bütçesinden gerekli parayı ayırmak suretiyle işletme tesis edebilir.

İmar plânları belediye meclislerinde görüşülür ve onaylanır, büyükşehir ve il belediyelerinde il çevre düzeni plânını yine belediye meclisi kabul edilir. İmar plânlarına uygun şekilde hazırlanmış belediye imar programları da belediye meclisinde görüşülerek kabul edilir.

Plan ve imar durumu ile, toprakları hukuki konumunun yanı sıra konut, gecekondü eğitim, sanayi vb. alanlar, binaların niteliği ve kentin gelişme alanları ile planlanabilir alanlar üzerinde durulmaktadır.

Tablo 15: Çankırı Belediyesi Plan ve İmar Durumu

PLAN VE İMAR DURUMU		
	Km ²	Açıklama
PLANLI VE İMARLI ALANLAR	26,67	
Toplam	26,67	
Konut ve Toplu Konut	5,96	
Yollar	6,55	
Yeşil Alanlar	1,81	
Eğitim	3,87	
Spor	1,12	
Sanayi	1,69	
Askeri Alan	1,07	
Diğerleri	4,60	
PLAN DIŞI ALANLAR	-	
Toplam	-	
Ormanlık	-	
Hazine Arazisi	-	
Sit Alanları	-	Çankırı kalesinin olduğu bölgedir.
Diğer	-	Kadastro harici alanlar ve şahıs arazilerinden oluşmaktadır
PLANLANABİLİR ALAN	-	
TOPLAM YÜZÖLÇÜMÜ	-	

Kaynak: Çankırı Belediyesi; İmar ve Şehircilik Müdürlüğü, 2009

Çankırı Belediyesinin planladığı alanlar toplamı 26,67 km²' dir. Planlanan alan içinde en önemli alanı 5,96 km² ile konut alanları oluşturmaktadır. Bunu 6,55 km² ile yollar izlemektedir. Yeşil alanlar için planlanan kısım 1,81 km² iken eğitim alanları 3,87 km² olarak planlanmıştır.

Tablo 16: Binaların Niteliği

	Sayı/Miktar/Adet
RUHSATLI BİNALARIN SAYISI	31
RUHSATSIZ, RUHSATA AYKIRI, GECEKONU VE NİTELİĞİ BİLİNMEYEN BİNALAR	-
TOPLAM BİNA	31

Kaynak: Çankırı Belediyesi, İmar ve Şehircilik Müdürlüğü-2009

Çankırı’da 5.975 adet bina mevcuttur. Bunların 3.088 adedi belediye tarafından ruhsatlandırılmış binalardır. Bunlar toplam binaların içinde %51.70’lik bir kısmı oluşturmaktadır. Çankırı’da 2.887 adet belediye tarafından tutanakla tespit edilen ruhsatsız, ruhsata aykırı, gecekonu ve niteliği bilinmeyen binalar vardır (%48,30). Bu binaların büyük çoğunluğu (yaklaşık 2.300 adet) eski Çankırı olarak tabir edilen bölgede bulunan ve 1960’lı yılların öncesine ait, genelde ahşap veya yığma olarak yapılmış bir veya iki katlı eski Çankırı evleri olarak bilinen binalardır. Bu binaların 80 tanesi tescilli ve tarihi eser olarak koruma altına alınmıştır. Bu durumda Çankırı’da ruhsatsız veya gecekonu niteliğindeki binaların sayısı oldukça azdır. Bu durum planlı kentleşme açısından oldukça önemli bir durum oluşturmaktadır

1.1.5.4. Tarih Sosyal Kültürel ve Sportif Tesisler

Çankırı tarih, sosyal, kültürel ve sportif tesisler bakımından bir cazibe merkezi olabilecek birikime sahiptir. Büyük Selçuklu Hükümdarı Sultan Alparslan’ın komutanlarından Emir Karatekin Bey tarafından Fethedilen Çankırı günümüze kadar Türk yurdu olarak kalmıştır.

Tablo 17: Tarihi Yapılar

	Özelliği-Adı	Yeri	Sayı	Toplam
CAMİLER	Büyük Cami	Merkez	1	7
	Buğday Pazarı Cami	Merkez	1	
	İmaret Cami	Merkez	1	
	Alaca Mescit Cami	Merkez	1	
	Alibey Camisi	Merkez	1	
	Yeni Cami	Merkez	1	
	Taşmescid	Merkez	1	
KUTSAL MEKÂNLAR	Hacı Murad Veli Türbesi	Eldivan	1	2
	Karatekin Türbesi	Merkez	1	
KÖŞKLER	Araştırmalar Merkezi	Merkez	1	1
TARİHİ ÇEŞMELER		Merkez	4	4
KALELER	Çankırı Kalesi	Merkez	1	1
TARİHİ EVLER	Tarihi Ev	Merkez	80	80
MEDRESELER	Çivitçioğlu Medresesi	Merkez	1	1
DOĞA TURİZMİ	Ilgaz Dağı	Ilgaz	1	4

MEKÂN LARI	Yapraklı Yaylası	Yapraklı	1
	Çavundur Kaplıcası	Kurşunlu	1
	Tuz Mağarası	Merkez Köy	1

Kaynak: Çankırı Belediyesi, Kültür ve Sosyal İşler Müdürlüğü, 2009

Emir Karatekin Bey'in Türbesi halen Çankırı şehir merkezinde bulunmaktadır. Altı tarihi cami ile bir köşk, dört adet tarihi çeşme, Çankırı Kalesi ve Çivitçioğlu Medresesi Çankırı'nın belli başlı tarihi eserleri arasında yer almaktadır. Çankırı, eski evler açısından zengin bir bölgedir. Eski Çankırı olarak tabir edilen bölgede bulunan ve 1960'lı yılların öncesine ait, genelde ahşap veya yığma olarak yapılmış bir veya iki katlı eski Çankırı evlerinden 80 tanesi tescilli ve tarihi eser olarak koruma altına alınmıştır. Bu evler Çankırı'nın tarihi ve kültürel değerlerinin önemli bir parçasını oluşturmaktadır. Türk kültür ve geleneklerinin yaşaması ve yaşatılması adına yerli ve yabancı bir çok turistini ilgisini çekebilecek mekanlardır.

Ilgaz ve Yapraklı İlçelerindeki doğa turizmi mekanları ile birlikte Çankırı iç ve dış turizm açısından önemli bir potansiyele sahip olduğu görülmektedir. Ilgaz Dağı ve Yapraklı Yaylası insanların serbest zamanlarda ve hafta sonlarında yürüyüş, piknik ve gezinti gibi ihtiyaçlarını karşılayacak önemli mekânlardır. Ayrıca Kurşunlu'daki Çavundur Kaplıcası ve Merkeze bağlı köyde bulunan Tuz Mağarası kentin cazibesini artıran tarih ve turizm yapılarıdır. Ankara gibi iç yerleşimlerin, trafik ve toplumsal yoğunluğundan uzaklaşmak isteyen ve doğa ile baş başa bir yaşam arzulayan bireylerin ve ailelerin zamanlarını en iyi değerlendirebilecekleri alanlardır. Ankara-Çankırı karayolunun duble yol inşaatının tamamlanması ile iki kent arasındaki sürenin kısılacacağı da düşünüldüğünde, Ankaralılar için farklı bir mekan olacaktır.

Tablo 18: Sosyal Tesisler

Cinsi	Yer/İsim	Sayı	Kapasite	Toplam	
AŞEVLERİ	Şehir Merkezi	1	300	1	
	Merkez Köyler				
ÖĞRENCİ YURTLARI					
Özel	Şehir Merkezi	Yükseköğretim	3	620	6
		Orta Öğretim	2		
	Ortaöğretim	Merkez Köyler	1	41	
Resmi	Şehir Merkezi	Yükseköğretim	1	1.000	6
		Orta Öğretim	5	952	
İBADETHANELER					
	Şehir Merkezi	51		116	
	Merkez Köyler	65			
MESLEKİ VE TEKNİK BECERİ KAZANDIRMA KURSLARI					
	Nurettin Ok H.E.M.	1		3	
	A.S.O. Müdürlüğü	1			
	Gülhan Titrek M.E.M.	1			
HUZUREVLERİ					
	Şehir Merkezi (Özel)	1	60	1	
	Merkez Köyler				
KADIN SİĞİNMA EVLERİ					
	Şehir Merkezi			Yok	
	Merkez Köyler				
YETİŞTİRME YURTLARI					
	Şehir Merkezi	1	180	1	
	Merkez Köyler				
GENÇLİK MERKEZLERİ					
	Şehir Merkezi			Yok	

	Merkez Köyler			
ÇAY BAHÇELERİ	Şehir Merkezi	8		8
	Merkez Köyler			

Kaynak: Çankırı Belediyesi, Zabıta Müdürlüğü Ruhsat-Kuşat Bürosu, 2009

Çankırı'da 4 Fakülte,2 enstitü bir Meslek Yüksekokulu ve bir de Yüksekokul bulunmasından dolayı 3 adet özel ve bir de Kredi Yurtlar Kurumuna ait olmak üzere toplam 4 adet ve yaklaşık 1.300 öğrenci kapasiteli yükseköğrenim öğrenci yurtları bulunmaktadır. Bunun yanında bir adet huzurevi ve bir adet de yetiştirme yurdu bulunmaktadır.

Çankırı şehir merkezinde, Nurettin Ok Halk Eğitim Merkezi, Akşam Sanat Okulu Müdürlüğü ve Gülhan Titrek Mesleki Eğitim Merkezi olmak üzere toplam 3 adet mesleki, teknik ve beceri kazandırma kursları ile yaklaşık 3.400 kişiye mesleki ve teknik beceriler kazandırılarak istihdam oluşturulmaya ve nitelikli işgücü oluşturulmaya çalışılmıştır.

4745 dolayında yükseköğrenim öğrencisinin barındığı şehir merkezinde özellikle gençlik merkezlerinin olmayışı, çay bahçesi sayısının az olması sosyal hayatı olumsuz yönde etkileyebilecek dezavantajlı bir durumu oluşturmaktadır.

Tablo 19: Kültürel Tesisler

Cinsi	Yer / İsim	Sayı	Kapasite	Toplam
SİNEMALAR	Merkez / Mini Sinema	1	50	1
TİYATROLAR	Kültür Merk.Sim.Merk.	1	350	351
KÜLTÜR MERKEZİ	AKM Kültür Merkezi	1	150	2
	100.yıl Kültür Merkezi	1	300	
KÜTÜPHANELER	Merkez / 100.Yıl Kültür Merkezi	1	200	1
SANAT GALERİSİ	100.yıl Kültür Merkezi	1	--	1
KİTAPEVLERİ				Yok
MÜZE	100.yıl Kültür Merkezi	1	--	1

Kaynak: Çankırı Belediyesi, Kültür ve Sosyal İşler Müdürlüğü, 2009

Kültürel tesislere bakıldığında bir adet sinema, bir adet kütüphane, iki adet kültür merkezi ile bir adet sanat galerisi dikkat çekmektedir. Kentte hiç tiyatro olmaması ve sinema sayısının az olması özellikle yükseköğrenim öğrencilerinin sosyal ve kültürel hayatını olumsuz yönde etkilemesi kaçınılmazdır.

Tablo 20: Spor Alanları ve Tesisleri

Cinsi	Yer	Sayı	Toplam
FUTBOL SAHALARI	Şehir Merkezi / Çim Saha	2	16
	Şehir Merkezi / Toprak Saha	4	
	İlçeler / Çim Saha	1	
	İlçeler / Toprak Saha	9	
BASKETBOL SAHALARI	Şehir Merkezi	1	6
	Kapalı Spor Salonu	3	
BASKETBOL SAHALARI	Şehir merkezi	2	
VOLEYBOL SAHALARI	Şehir Merkezi	1	
	Kapalı Spor Salonu		
TENİS KORTLARI	Şehir Merkezi	2	2
YÜZME HAVUZU	Şehir Merkezi (Olimpik)	1	2

	Belediye Yüzme Havuzu	1	
HALI SAHALAR	Şehir Merkezi	3	3
MERKEZ TOPLAM			17

Kaynak: Çankırı Belediyesi, Zabıta Müdürlüğü Ruhsat-Kuşat Bürosu, 2009

Çankırı şehir merkezinde bir kapalı spor salonu, iki adet çim, dört adet toprak futbol sahası, iki tenis kortu, biri olimpik olmak üzere iki yüzme havuzu ile üç halı sahadan oluşan spor tesisleri mevcuttur. Çankırı şehir merkezinde 10-44 yaş arası nüfus 39.507'dir. 17 adet toplam spor tesisi olduğu düşünüldüğünde 2.324 kişiye bir spor tesisi düşmektedir.

1.1.5.5. Ekonomik Durum

Stratejik planlama açısından kentin istihdam yapısı, işgücü dağılımı, kişi başına düşen gayri safi milli hâsıla, gayrimenkul sahipliği, kira, yoksulluk düzeyi gibi veriler oldukça önemlidir. Belediye yönetimlerinin bu veriler ile alış-veriş, ticaret ve sanayi merkezleri gibi alanlara olan ihtiyaçları ve bu alanların kentin ekonomik gelişmesine etkisini analiz etmeleri mümkündür. Ayrıca, bu veriler ışığında kentin yerleşim ve iş alanları tespit edilebilir. Özellikle gayrimenkul sahipliği, kira durumu ve yoksulluk düzeyi hakkındaki veriler, belediyelerin sosyal hizmet stratejilerini belirlemeleri açısından yardımcı olmaktadır.

Tablo 21: Çankırı İli İşgücü Durumu (12 ve daha yukarı yaştaki nüfus)

		TOPLAM	%	ERKEK	%	KADIN	%
TOPLAM		214.112	79,12	110.972	79,1	103.140	79,3
İŞGÜCÜ	Toplam	130.519	60,96	79.434	71,58	51.085	49,53
	İstihdam	123.280	94,45	73.896	93,03	49.384	96,67
	İşsiz	7.239	5,55	5.538	6,97	1.701	3,33
İŞGÜCÜNDE OLMAYAN BİLİNMEYEN		83.592	39,04	31.538	28,42	52.054	50,47
		1					

Kaynak: T.C. Başbakanlık Türkiye İstatistik Kurumu-2009

Tablo 22: Çankırı Merkez İşgücü Durumu (12 ve daha yukarı yaştaki nüfus)

		TOPLAM	%	ERKEK	%	KADIN	%
TOPLAM		49.275	62,66	25.602	63,60	23.673	61,67
İŞGÜCÜ	Toplam	18.771	38,10	15.746	61,50	3.025	12,78
	İstihdam	16.440	87,58	14.200	90,18	2.240	74,05
	İşsiz	2.331	12,42	1.546	9,82	785	25,95
İŞGÜCÜNDE OLMAYAN BİLİNMEYEN		30.503	61,90	9.856	38,50	20.647	87,22
		1					

Kaynak: T.C. Başbakanlık Türkiye İstatistik Kurumu-2009

Bu açıdan Çankırı incelendiğinde; İl genelinde işsizlik oranı, Devlet İstatistik Enstitüsü 2007 yılı verilerine göre toplam işgücü içinde %5,55 iken Çankırı Merkezde %12,42 gibi yüksek bir oranda bulunmaktadır. Çankırı İl genelinde İşsizlik oranı erkek nüfusta %6,97 iken kadın nüfusta %3,33'dür. İl genelinde erkek nüfusun işsizlikteki oranı daha yüksek iken, Çankırı merkezde belirgin bir şekilde (yaklaşık üç katı) kadın nüfusun işsizlik oranının yüksekliği göze çarpmaktadır. Çankırı Merkezde erkeklerin %9,82'si işsiz iken, kadınlarda bu oran %25,95 gibi oldukça yüksektir.

Çankırı İl genelinde 12 ve daha yukarı yaş grubunun %60,96'sı işgücüne katılırken, bu oran Çankırı Merkezde %38,10'dur. İl genelinde %39,04 işgücünde bulunmamaktadır. Bu oran Çankırı Merkezde %61,90'dır. Bu oran Çankırı Merkezde çalışabilir nüfusun yarısından daha azının istidam edildiğini diğer taraftan yarıdan fazlasının da öğrenci, emekli vb. alanlarda bulunduğunu göstermektedir. Ayrıca kadınların büyük bölümünün Çankırı merkezde işgücünde olmadığı tespit edilmiştir. Kadınları işgücüne çekmek için projeler üretilebilir.

Tablo 23: Yapılan iş ve Cinsiyete Göre İstihdam Edilen Nüfus (12 ve daha yukarı yaştaki nüfus) Çankırı Genel

	TOPLAM	%	ERKEK	%	KADIN	%
TOPLAM	123.280	94,45	73.896	93,03	49.384	96,67
Ziraat, avcılık, ormancılık ve balıkçılık	81.470	66,09	36.283	49,10	45.189	91,51
Madencilik ve taş ocakçılığı	237	0,20	236	0,32	1	0,01
İmalat sanayi	5.888	4,78	5.075	6,87	813	1,65
Elektrik, gaz ve su	323	0,26	304	0,41	19	0,03
İnşaat	6.697	5,43	6.654	9,00	43	0,08
Toptan ve perakende ticaret, lokanta ve oteller	5.078	4,12	4.727	6,40	351	0,71
Ulaştırma, haberleşme ve depolama	3.617	2,93	3.529	4,78	88	0,18
Mali kurumlar sigorta, taşınmaz mallara ait işler	2.005	1,63	1.633	2,21	372	0,75
Toplum hizmetleri, sosyal ve kişisel hizmetler	17.905	14,52	15.400	20,84	2.505	5,07
İyi tanımlanmamış faaliyetler	58	0,04	55	0,07	3	0,02

Kaynak: T.C. Başbakanlık Türkiye İstatistik Kurumu-2009

Tablo 24: Yapılan iş ve Cinsiyete Göre İstihdam Edilen Nüfus (12 ve daha yukarı yaştaki nüfus) Çankırı Merkez

	TOPLAM	%	ERKEK	%	KADIN	%
TOPLAM	16.440	87,58	14.200	90,18	2.240	74,05
Ziraat, avcılık, ormancılık ve balıkçılık	649	3,95	466	3,28	183	8,17
Madencilik ve taş ocakçılığı	59	0,36	58	0,41	1	0,04
İmalat sanayi	1.952	11,87	1.688	11,89	264	11,79
Elektrik, gaz ve su	149	0,91	139	0,98	10	0,45
İnşaat	1.139	6,93	1.121	7,89	18	0,80
Toptan ve perakende ticaret, lokanta ve oteller	1.897	11,54	1.697	11,95	200	8,93
Ulaştırma, haberleşme ve depolama	1.211	7,37	1.146	8,07	65	2,90
Mali kurumlar sigorta, taşınmaz mallara ait işler	671	4,08	497	3,5	174	7,77
Toplum hizmetleri, sosyal ve kişisel hizmetler	8.698	52,91	7.373	51,92	1.325	59,15
İyi tanımlanmamış faaliyetler	15	0,08	15	0,11	-	0,00

Kaynak: T.C. Başbakanlık Türkiye İstatistik Kurumu-2009

Çankırı İl genelinde çalışan nüfusun (123.280) büyük bir bölümü (%66,09) ziraat, avcılık, ormancılık ve balıkçılık sektöründe çalışmaktadır. Çalışan kadınların %91,51'i erkeklerin ise %49,10'u bu sektörde istihdam olmaktadır. İl genelinde çalışan nüfus ikinci olarak hizmetler sektöründe (%14,52) istihdam edilmektedir. Bu sektörde ise erkeklerin (%20,84) kadınlara (%5,07) nispeten daha yüksek oranda istihdam edildiği gözlenmektedir.

Çankırı Merkezde ise çalışan nüfusun istihdam alanları İl geneline göre farklılık göstermektedir. Merkezde çalışan nüfusun (16.440) yaklaşık %53'ü hizmetler sektöründe, %11,87 imalat sanayinde ve %11,54'ü de toptan ve perakende ticaret, otel ve lokanta hizmetlerinde çalışmaktadır. Çalışan kadınların %59,15 gibi yüksek bir oranı hizmetler sektöründe istihdam olunurken aynı alanda erkeklerin yaklaşık %52'si istihdam edilmektedir. İmalat sanayinde kadın ve erkek nüfusun istihdam oranları hemen hemen eşit düzeyde iken toptan ve perakende ticaret, otel ve lokanta hizmetlerinde erkek çalışan nüfusun nispeten fazlalığı dikkat çekmektedir. Kadın çalışan nüfusun %8,17'si merkezdeki genel eğilimin dışında tarım alanında istihdam edilmektedir.

Çankırı Merkezde kamu kuruluşlarının yoğunlaşması, tarımsal alanların az oluşu, haliyle kırsal nüfusun azlığı, merkez nüfusun büyük ölçüde memur olarak istihdam edilmesine sebep olmuştur. Ayrıca imalat sanayinde 37 kuruluşta 1.952 kişi istihdam edilmektedir.

Tablo 25: Çankırı İli Ekonomik Hayat

	TÜRLERİ	SAYILARI	MEKÂNSAL DAĞILIM
ESNAF ve SANATKÂRLAR OSASINA BAĞLI KÜÇÜK İŞLETMELER			
TİCARET ve SANAYİ ODASINA KAYITLI GERÇEK ve TÜZEL KİŞİLER	Gerçek Tüzel	1563	Merkez
BAKKALLAR ODASINA KAYITLI GERÇEK ve TÜZEL KİŞİLER			
Bakkallar			
TERZİLER ve TUHAFİYECİLER ODASINA KAYITLI GERÇEK ve TÜZEL KİŞİLER			
Terziler ve Tuhafiyeciler			
OTO TAMİRCİLERİ ODASINA KAYITLI GERÇEK ve TÜZEL KİŞİLER			
Oto Tamircileri			
KAHVECİLER ve LOKANTACILAR ODASINA KAYITLI GERÇEK ve TÜZEL KİŞİLER			
Kahveciler ve Lokantacılar			
ECZACILAR ODASINA KAYITLI GERÇEK ve TÜZEL KİŞİLER			
Eczacılar			

Kaynak: Çankırı Sanayi ve Ticaret Odası, 2009

Tablo 26: Çankırı İli Ekonomik Hayat (Sanayi Tesisleri ve Siteleri)

SANAYİ TESİSLERİ	TÜRLERİ	SAYILARI	MEKÂNSAL DAĞILIM
Madencilik		29	Merkez
Gıda Sanayi		171	Merkez
Tekstil		64	Merkez
Makine ve Teçhizat		13	Merkez
Kimya ve Plastik		14	Merkez
Orman Ürünleri Sanayi		32	Merkez
İnşaat Malzemeleri San.		71	Merkez
	TOPLAM	394	

Kaynak: Çankırı Sanayi ve Ticaret Odası, 2009

Tablo 27: Çankırı Merkez Ekonomik Hayat (Sanayi Tesisleri ve Siteleri)

SANAYİ TESİSLERİ	TÜRLERİ	SAYILARI	MEKÂNSAL DAĞILIM	ÇALIŞAN SAYISI	İl Geneline Oranı %
Madencilik		11	Merkez	165	52,38
Gıda Sanayi		12	Merkez	395	44,44
Tekstil		3	Merkez	66	33,33
Makine ve Teçhizat		8	Merkez	592	57,14
Kimya ve Plastik		2	Merkez	27	40,00
Orman Ürünleri Sanayi		0	Merkez	0	0,00

İnşaat Malzemeleri San.		1	Merkez	32	33,33
	TOPLAM	37		1.277	45,68

Kaynak: Çankırı Sanayi ve Ticaret Odası, 2009

Çankırı İl genelinde toplam 394 sanayi kuruluşu bulunmaktadır. Sanayi kuruluşlarının büyük çoğunluğu gıda, maden ve makine-teçhizat alanında faaliyet göstermektedir. Merkezde bulunan sanayi kuruluşlarının sayısı da 37'dir. Merkezde de gıda, madencilik ve makine-teçhizat alanındaki sanayi kuruluşların öncülüğü görülmektedir. Merkezdeki sanayi kuruluşlarının İl geneline bakıldığında, makine-teçhizat kuruluşlarının, madencilik kuruluşlarının ve gıda kuruluşlarının da merkezde faaliyet gösterdiği görülmektedir.

Çankırı İl genelinde 5 adet küçük sanayi sitesi ve bir organize sanayi sitesi mevcuttur. Çankırı Merkez küçük sanayi sitesi 208 işletmesi ve 617 çalışanı ile en büyük sanayi sitesi olurken, 36 işletmesi ve 1.743 çalışanı ile Korgun'da bulunan organize sanayi sitesi yöreye hizmet sunan önemli organizasyonlardır.

1.1.5.6. Sosyo-Kültürel Hayat

1.1.5.6.1.Eğitim

Tablo 28: Çankırı Belediye Sınırları Okul-Derslik-Öğretmen- Öğrenci Durumu

	Devlet	Özel	Toplam	Derslik	Şube	Öğrenci	Öğretmen
TOPLAM OKUL (Okul Öncesi, İlköğretim, Lise) SAYISI	53	2	55	771	969	17.243	1.068
OKUL ÖNCESİ EĞİTİM	5	1	6	60	66	1.135	70
İLKÖĞRETİM	35	1	36	476	471	10.865	574
LİSE	8	-	8	143	124	2.474	214
MESLEK LİSESİ	12	-	12	103	135	2.769	210

YÜKSEKÖĞRENİM							
Karatekin Ün. Çankırı Orman Fakültesi	X	-	1	3	-	149	21
Karatekin Ün.. Çankırı Sağlık Yüksekokulu	X	-	1	6	4	300	7
Karatekin Ün.Çankırı Meslek Yüksekokulu	X	-	1	45	73	3449	48
Karatekin Ün.İk.ve İd.Bil.Fak.	X	-	-	5	6	274	40
Karatekin Ün.Fen-Ed.Fak.	X	-	-	5	10	480	64
Karatekin Ün.Güzel Sanat.Fak.	X	-	-	10	2	55	15
Karatekin Ün.Fen Bil.Enst.	X	-	-	-	-	38	-
ÜNİVERSİTEYE HAZIRLIK DERSHANELERİ	-	3	3	16	36	724	83

Kaynak: Çankırı, İl Milli Eğitim Müdürlüğü-Çankırı Karatekin Üniversitesi-2009

Çankırı İli genelinde, okul öncesi, ilköğretim ve lise seviyesinde toplam 192 okul bulunmaktadır. Bunlardan 35'i yani %18'i Çankırı Merkezdedir. İl genelinde bu okullarda toplam 1.702 derslik, 1.602 şube, 31.462 öğrenci ve 1.724 öğretmen görev yapmaktadır. Çankırı Merkezde bakıldığında 35 okulda 614 derslik, 548 şube, 15.439 öğrenci ve 820 öğretmen görev yapmaktadır. Çankırı'da sadece bir adet özel okul bulunmaktadır. Buna verilere göre, Çankırı il genelinde bir öğretmen başına düşen öğrenci sayısı 18,25 iken bu oran Çankırı Merkezde 18,83 öğrencidir. Türkiye'de ilköğretim düzeyinde 10.480.721 öğrenci ve 345.015 öğretmen, genel ve meslek lisesi düzeyinde 2.362.653 öğrenci ve 140.969 öğretmen vardır. İlköğretim ve lise seviyesinde Türkiye'de toplam 12.843.374 öğrenci ve 485.984 öğretmen bulunmaktadır. Bu durumda Türkiye'de bir öğretmen başına düşen öğrenci sayısı, 26,43'tür.

Tablo 29: Çankırı İli Okul-Derslik-Öğretmen- Öğrenci Durumu

	Devlet	Özel	Toplam	Derslik	Şube	Öğrenci	Öğrt.
TOPLAM OKUL (Okul Öncesi, İlköğretim, Lise) SAYISI	155	2	157	1.614	1.886	30.601	1.873
OKUL ÖNCESİ EĞİTİM	8	1	9	113	117	1.993	125
İLKÖĞRETİM	112	1	113	1.021	1.025	20.137	1.066
LİSE	12	-	12	185	164	3.041	280
MESLEK LİSESİ	29	-	29	254	291	3.385	402
YÜKSEKÖĞRENİM							
Karatekin Ün. Çankırı Orman Fakültesi	X	-	1	3	-	149	21
Karatekin Ün. Çankırı Sağlık Yüksekokulu	X	-	1	6	4	300	7
Karatekin Ün.Çankırı Meslek Yüksekokulu	X	-	1	45	73	3449	48
Karatekin Ün.İk.ve İd.Bil.Fak.	X	-	-	5	6	274	40
Karatekin Ün.Fen-Ed.Fak.	X	-	-	5	10	480	64
Karatekin Ün.Güzel Sanat.Fak.	X	-	-	10	2	55	15
Karatekin Ün.Fen Bil.Enst.	X	-	-	-	-	38	-
ÜNİVERSİTEYE HAZIRLIK DERSHANELERİ							

Kaynak: Çankırı, İl Millî Eğitim Müdürlüğü-Çankırı Karatekin Üniversitesi-2009

Görüldüğü üzere Çankırı’da bir öğretmen başına düşen öğrenci sayısı Türkiye ortalamasının bir hayli altındadır. Bu durum Çankırı İli kapsamında öğretmen, okul ve derslik sayısının yeterli ve makul düzeyde olduğunu göstermektedir.

Çankırı Merkezde Karatekin Üniversitesine bağlı 4 fakülte, 2 enstitü ,bir yüksekokul ve bir de meslek yüksekokulu bulunmaktadır. Toplam 4745 yükseköğrenim öğrencisi bu okullarda eğitim almaktadır. Ayrıca 185 öğretim elemanı 95 bölüm ve programla Çankırı iline hem ekonomik hem de entelektüel anlamda önemli katkılar sağladığı açıktır.

Tablo 30: Okur-Yazarlık, Eğitim Durumu ve Cinsiyete Göre Nüfus (İl Geneli)

	Toplam
TOPLAM	159.787
Okuma Yazma Bilmeyen	15.785
Okuma Yazma Bilen Toplamı	135.170
Okuma Yazma Durumu Bilinmeyen	8.832

Kaynak: T.C. Başbakanlık Türkiye İstatistik Kurumu-2009

Çankırı İli genelinde ilköğretim çağına gelmemiş olan nüfus dikkate alınmadığında (6 yaş ve üzeri), okuma yazma bilenlerin oranı %88,16’dır. Bu oran Çankırı Merkezde %91,89’dur. Buna karşılık okuma yazma bilmeyenler ise İl genelinde %11,83 iken Merkezde %8,10 gibi bir

oranı temsil etmektedir. Çankırı Merkez nüfus okuma yazma oranı İl geneline göre daha yüksektir.

1.1.5.6.2. Sağlık

Tablo 32: Çankırı İli Sağlık Kuruluşları, Yatak Kapasiteleri ve Doktor Sayısı

SAĞLIK KURULUŞLARI, YATAK KAPASİTELERİ VE DOKTOR SAYISI								
	SAĞLIK KURULUŞU		DOKTOR		Yardımcı Personel (Hemşire-Ebe)			
	DEVLET	ÖZEL	DEVLET	ÖZEL	EBE		HEMŞİRE	
	DEVLET	ÖZEL	DEVLET	ÖZEL	DEVLET	ÖZEL	DEVLET	ÖZEL
Sağlık Ocağı	12	--	52	--	65	--	35	--
Dispanser	1	--	1	--	1	--	4	--
Hastaneler	8	1	98	21	63	3	116	32
Poliklinikler	--	2	--	--	--	--	--	7
Ana Çocuk Sağ. Mer.	1	--	1	--	5	--	4	--
TOPLAM:	22	3	152	21	134	3	159	32
Eczaneler	8	53	--	--	--	--	--	--
Ambulans	37	1	--	--	--	--	--	--

Kaynak: Çankırı İl Sağlık Müdürlüğü-2009

Tablo 33: Çankırı Merkez Sağlık Kuruluşları, Yatak Kapasiteleri ve Doktor Sayısı

SAĞLIK KURULUŞLARI, YATAK KAPASİTELERİ VE DOKTOR SAYISI								
	SAĞLIK KURULUŞU		DOKTOR		Yardımcı Personel (Hemşire-Ebe)			
	DEVLET	ÖZEL	DEVLET	ÖZEL	EBE		HEMŞİRE	
	DEVLET	ÖZEL	DEVLET	ÖZEL	DEVLET	ÖZEL	DEVLET	ÖZEL
Sağlık Ocağı	1	--	24	--	16	--	19	--
Dispanser	1	--	1	--	1	--	4	--
Hastaneler	1	1	68	21	39	3	94	32
Poliklinikler	--	--	--	--	--	--	--	--
Ana Çocuk Sağ. Mer.	1	--	1	--	5	--	4	--
TOPLAM:	4	1	94	21	61	3	121	32
Eczaneler	1	30	--	--	--	--	--	--
Ambulans	14	1	--	--	--	--	--	--

Kaynak: Çankırı İl Sağlık Müdürlüğü, 2009

Çankırı İli genelinde biri özel olmak üzere toplam 8 hastane bulunmakta, bunlardan özel olan ile birlikte bir devlet hastanesi Çankırı Merkezde yer almaktadır. Çankırı'daki 12 sağlık ocağından 5'i, 1 ana çocuk sağlığı merkezi Çankırı Merkezde bulunmaktadır. Ayrıca 53 eczaneden 30'u, 37 adet ambulansın biri özel ve biri belediyeye ait olmak üzere 14'ü de yine Çankırı Merkezde bulunmaktadır.

Çankırı genelinde bulunan 152'si devlet kurumlarında ve 21'i da özel sağlık kuruluşlarında olmak üzere 173 doktordan 94'ü (%61,84) Çankırı Merkezde görev yapmaktadır. Çankırı İli genelinde bulunan 8 hastanenin yatak kapasiteleri toplamı 395'tir. Merkezde bulunan iki hastanenin yatak kapasiteleri toplam 278'dir. Yani İl genelindeki toplam yatak kapasitesinin %70,38'i Merkezde bulunmaktadır.

İl genelinde yardımcı sağlık personeli olarak nitelendirilen 159 hemşirenin 32'si özel sağlık kuruluşlarında görev yapmaktadır. Çankırı Merkezde 121 hemşire görev yapmaktadır. Ayrıca 32'si özel sağlık kuruluşlarında olmak üzere 134 ebe de Çankırı İli genelindeki sağlık kuruluşlarında görev yapmaktadır. Bu ebelerin 61'i Çankırı Merkezdeki sağlık kuruluşlarında çalışmaktadır.

Tablo 34: Sağlık Hizmetlerinin Kişi Başına Dağılımı

SAĞLIK HİZMETLERİNİN KİŞİ BAŞINA DAĞILIMI				
	MERKEZ	İL	TÜRKİYE	İSTANBUL
Yataklı Hastane Başına Düşen Kişi	38,649	19517	45.490	50.266
Yatak Başına Düşen Kişi	246	6379	433	281
Doktor Başına Düşen Kişi	672,1	902,5	1.456	841

Kaynak: Çankırı İl Sağlık Müdürlüğü

Yukarıdaki veriler dikkate alındığında, Çankırı İli geneli hastanelerde yatak başına düşen kişi sayısının Türkiye ve İstanbul standartlarının altında olduğu görülmektedir. Buna karşılık Çankırı Merkezde yatak başına düşen kişi sayısı İl geneli ve Türkiye standartlarının üzerinde İstanbul ile aynı seviyededir.

Diğer taraftan, yatak başına düşen kişi sayısı Türkiye ve İstanbul standartlarının üzerindedir. Bu durum Çankırı için hastane sayısından ziyade yatak sayısına ihtiyaç olduğunu ortaya koymaktadır.

Çankırı İli genelinde doktor başına düşen kişi sayısı ortalama 1.609 kişidir. Bu rakam gerek Merkez ve gerekse de Türkiye, İstanbul standartlarının çok altındadır. Almanya'da doktor başına 282 kişi düşmektedir. Türkiye'de bu rakam 1.456 kişi ve İstanbul'da ise 841 kişidir. Merkezde de 728 kişidir. Merkezde doktor başına düşen kişi sayısı Türkiye ve İstanbul standartlarının üzerindedir. Merkezde bir tane özel hastanenin olması Merkezdeki tüm verilerin ve ortalamaların olumlu yönde seyretmesine sebep olmuştur.

1.1.5.6.3. Turizm

Tablo 35: Turistik Tesislerin Durumu

TURİZM TESİSLERİ			
Cinsi	Yer/Nitelik	Kapasite	Sayı
OTELLER	Büyük Otel 3 Yıldız	42 Oda ve 3 Suit 93 Yatak 228 kişilik lokanta	3
	Sim Otel 2 Yıldız	42 Oda ve 6 Suit 84 yatak 115 kişilik lokanta	
	Anadolu Oteli (Belediye Belgeli 2. Sınıf Otel)	29 Oda 56 Yatak	
MOTELLER			Yok
EV PANSİYONCULUĞU			Yok
LOKANTALAR	Şehir Merkezi		172
KAFETERYALAR	Şehir Merkezi		5
DİSKOTEK	Şehir Merkezi		2

Kaynak: Çankırı Belediyesi, Zabıta Müdürlüğü Ruhsat-Kuşat Bürosu, 2009

Çankırı şehri özellikle tarih, kültür ve doğal turizm açısından çok önemli avantajlara sahip iken şehir merkezinde bunu karşılayacak düzeyde turizm tesisi bulunmamaktadır. Sadece bir tane 3 yıldızlı otel ve bir tane de 2 yıldızlı otel bulunmaktadır. Motel ve ev pansiyonculuğu henüz gelişmemiştir. İki otel toplamı 84 oda ve 177 yatak kapasitesi Çankırı için yeterli düzeyde değildir.

Özellikle tarih, kültür, doğa, inanç ve spor turizmi açısından çok önemli alanların varlığı, Çankırı şehir için önemli bir potansiyeldir. Bu potansiyelin turistik tesislerle de desteklenmesi gerekmektedir. Özellikle tarihi dokuyu yansıtan butik otel tarzı tesislerin Çankırı'ya önemli katkılar sağlayacağı açıktır.

1.1.5.6.4. Sivil Toplum Kuruluşları

Tablo 36: Sivil Toplum Kuruluşları

SİVİL TOPLUM KURULUŞLARI			
Cinsi	Nitelik / İsim	Sayı	Toplam
DERNEKLER	Yöresel – Kültürel Dernekler	5	238
	Okul Dernekleri	28	
	Spor Kulübü Dernekleri	45	
	Cami Derneği	37	
	Sosyal Yardımlaşma Derneği	98	
	Kamu Yararına Çalışan Dernekler	25	
KULÜPLER	Faaliyet Gösteren Spor Kulüpleri	30	30
VAKIFLAR	İsimleri bulunamamıştır.		13

Kaynak: Çankırı Belediyesi, Basın Yayın ve Halkla İlişkiler Müdürlüğü, 2009

Çankırı şehrinde yöresel derneklerin çok az oluşu, dışardan göç alan bir şehir olmadığını ve buna bağlı olarak da alt kültürlerin fazla olmadığını ifade etmektedir. Alt kültürlerin olmayışı,

Çankırlılık bilincinin yerleşmesine ve geliştirilmesine önemli katkı sağlar. Kuşkusuz kentsel gelişme açısından kentlilik bilinci çok önemli bir kavramdır. Diğer taraftan ‘kültürel çeşitlilik’ olmayışı tekdüzelik getirdiği gibi sosyal hayatın renkliliğini azaltır. Kültürel bütünlük içinde, farklı kültürlerin de zaman zaman kendini anlatabileceği sosyal ortamların oluşturulmasına yönelik stratejilerin geliştirilmesine ihtiyaç olduğu söylenebilir.

1.1.5.6.5. Kamu Kurum ve Kuruluşları

Tablo 37: Kamu Kurum ve Kuruluşları

KAMU KURUM ve KURULUŞLARI	Valilik
	Garnizon K.lığı ve 28. Mek. Piy. Tugay Komutan Yardımcılığı
	Belediye Başkanlığı
	Cumhuriyet Başsavcılığı
	Baro Başkanlığı
	İl Jandarma Komutanlığı
	Emniyet Müdürlüğü
	Orman Fakültesi Dekanlığı
	Meslek Yüksek Okulu Müdürlüğü
	Sağlık Yüksek Okulu Müdürlüğü
	Askerlik Şubesi Başkanlığı
	İl Müftülüğü
	Gençlik ve Spor İl Müdürlüğü
	Kadastro Müdürlüğü
	Tapu Sicil Müdürlüğü
	Sosyal Hizmetler Müdürlüğü
	Köy Hizmetleri Müdürlüğü
	Meteoroloji Müdürlüğü
	Tekel Başmüdürlüğü
	İl Özel İdare Müdürlüğü
	İl Sivil Savunma Müdürlüğü
	İl Nüfus ve Vatandaşlık Müdürlüğü
	İl Dernekler Müdürlüğü
	İl Defterdarlığı
	İl Milli Eğitim Müdürlüğü
	Bayındırlık ve İskan Müdürlüğü
	İl Sağlık Müdürlüğü
	Tarım İl Müdürlüğü
	Mahalli İdareler Müdürlüğü
	İş Kurumu Müdürlüğü
Bağ-Kur İl Müdürlüğü	
Sanayi ve Ticaret İl Müdürlüğü	
İl Kültür ve Turizm Müdürlüğü	
BİRLİKLER	Merkez Köylere Hizmet Götürme Birliği
	Çankırı Merkez Su Getirme Birliği

Kaynak: Çankırı Belediyesi, Basın Yayın ve Halkla İlişkiler Müdürlüğü, 2009

Çankırı'nın idari bölünüş açısından il olması ile tüm kamu kurum ve kuruluşlarının temsilcilikleri Merkezde toplanmıştır. Bu sebeple, demografik yapıyı incelerken karşımıza çıktığı gibi, şehir merkezinde yaşayan insanların çoğunluğu kamu hizmetleri sektöründe istihdam olmaktadır. Çankırı'da ayrıca, Köylere Hizmet Götürme Birliği, Çankırı Belediyeleri Su ve Hizmet Birliği, Çankırı Yerel Yönetimleri Çevre Hizmet Birliği olmak üzere üç tane yerel yönetim birliği de mevcuttur.

1.1.5.7. Coğrafi ve Kent Bilgi Sistemi

Coğrafi ve kent bilgi sistemi, coğrafi topolojinin tanımlanabildiği akıllı bir harita ve veri tabanı sistemidir. Kent bilgi sistemi ile kentin fiziki bilgi toplulukları olan hâlihazır harita, kadastral mülkiyet durumları, imar planları ve altyapı kadastro gibi ana bilgilerin yanı sıra, belediye tarafından kullanılabilir her türlü fiziki bilgi, bilgisayar ortamında depolanmakta ve uygun yazılım sistemleri ile bu bilgilere ulaşım ve bunlarla işlem yapılması sağlanmaktadır. Bu bilgilerin dışında, belde halkına ait kimlik bilgileri, yükümlülük ve aboneliklere ait bilgiler, temel sağlık bilgileri, asayiş ve ekonomik durum bilgileri de kent bilgi sisteminde yer alabilmektedir. Kent bilgi sisteminin bir özelliği de, kentin fiziki bilgileri ile kentte yaşayan vatandaşlara ait bilgilerin entegre biçimde kullanılabilmesidir.

Kent bilgi sistemi gelişmiş ülkelerde uygulanan kısaca GIS (Geographic Information System) olarak adlandırılan coğrafi bilgi sistemlerinden ayrı düşünülemez. GIS basit bir şekilde mekânsal bilgiyi muhafaza ve organize eden sistemlerdir diye tanımlanabilir. Diğer bir deyişle GIS, yerin yüzeyindeki mekânları tasvir eden verilerin toplanması, tutulması, geri çağırılması, analiz edilmesi, görüntülenmesi ve kullanılması maharetine sahip bilgisayar programlarıdır. GIS hakkında genel kabul görmüş tanımlar ağırlıklı olarak harita kullanma, veritabanı ve mekânsal analiz üzerinde durmaktadır. Kent Bilgi Sistemi GIS'in bir parçası veya özelleştirilmiş bir halidir. GIS oluşturulmadan kent bilgi sisteminden söz etmek güçtür.

Belediye yönetimleri coğrafi ve kent bilgi sistemi ile kentin gelecek vizyonunun tanımlanması, kentin yönetimi ve planlanması konularında hızlı ve doğru bilgiler elde edebileceklerdir. Kent nüfusunun mevcut durumu ve değişimi, buna bağlı olarak altyapı-üstyapı planlaması, yerleşim alanlarının imar durumu, su, ulaşım, istihdam alanları vb. birçok alanda anlamlı ve sağlıklı strateji geliştirerek geleceğe yönelik planlamalar yapılabilecektir. Kent bilgi sistemi ile belediyeye gelir getiren emlak, çevre temizlik gibi vergilerin belediye ve mükellefler açısından kontrolü rahatça sağlanarak ne belediye ne de mükellef mağdur edilecektir.

Çankırı Belediyesi henüz coğrafi ve kent bilgi sistemine geçmemiştir. Bu konuda harita, plan ve kadastral bilgiler birbirleriyle ilişkilendirilip, bina ve mülkiyet bilgileriyle birlikte kent bilgi sisteminin oluşturulması hedeflenmektedir.

1.2. BELEDİYEYE İLİŞKİN GENEL BİLGİLER

1.2.1. YETKİ VE SORUMLULUKLAR

Kamu yönetiminde yeniden yapılanma çalışmaları çerçevesinde, yerel yönetimlerin mevzuatı da yenilenmiş ve çağdaş ihtiyaçlara uygun hale getirilmiştir. 7.12.2004 tarihinde kabul edilen 5272 sayılı Belediye Kanunu, 1930 tarihinde yürürlüğe giren 1580 sayılı Belediye Kanununu yürürlükten kaldırmış ve belediyecilik alanında dünyadaki çağdaş gelişmeleri içeren bir düzenleme ortaya koymuştur. Ancak söz konusu kanunun oylama esnasındaki usul hatası nedeniyle Anayasa Mahkemesince iptal edilmesi sonucu, TBMM 03.07.2005 tarihinde 5393 sayılı Belediye Kanununu kabul etmiş ve söz konusu Kanun 13.07.2005 tarihli resmi gazetede yayınlanarak yürürlüğe girmiştir. Söz konusu Kanun Belediyelere önemli yetki, görev ve sorumluluklar yüklemiştir. Ayrıca kanun ilk defa olarak belediyelerin idari ve mali özerkliğinden söz ederek onların yapabilir olma kabiliyetini artıran bir yaklaşım sergilemiştir.

Çankırı Belediyesi, bir il belediyesidir. Çankırı Belediyesi'nin yetki ve sorumlulukları 5393 sayılı Belediye Kanunu'nda belirtilmiştir. 5393 sayılı Belediye Kanunu, Çankırı Belediyesi'ne, yerel nitelikli ortak hizmetlerin yürütülmesi açısından "genel yetki" tanımıştır. Buna göre Çankırı Belediyesi, yerel hizmetlerin yürütülmesi konusunda (mevzuatla başka yönetim birimlerine bırakılmış görevler dışında) tam yetkilidir. Kanunun 14. maddesinde belediyelerin görevleri şöyle belirtilmiştir:

- İmar, su ve kanalizasyon, ulaşım gibi kentsel alt yapı; coğrafi ve kent bilgi sistemleri; çevre ve çevre sağlığı, temizlik ve katı atık; zabıta, itfaiye, acil yardım, kurtarma ve ambulans; şehir içi trafik; defin ve mezarlıklar; ağaçlandırma, park ve yeşil alanlar; konut; kültür ve sanat, turizm ve tanıtım, gençlik ve spor; sosyal hizmet ve yardım, nikah, meslek ve beceri kazandırma; ekonomi ve ticaretin geliştirilmesi hizmetlerini yapar veya yaptırır.

Büyükşehir belediyeleri ile nüfusu 50.000'i geçen belediyeler, kadınlar ve çocuklar için koruma evleri açar.

- Okul öncesi eğitim kurumları açabilir; Devlete ait her derecedeki okul binalarının inşaatı ile bakım ve onarımını yapabilir veya yaptırabilir, her türlü araç, gereç ve malzeme ihtiyaçlarını karşılayabilir; sağlıkla ilgili her türlü tesisi açabilir ve işletebilir; kültür ve tabiat varlıkları ile tarihî dokunun ve kent tarihi bakımından önem taşıyan mekânların ve işlevlerinin korunmasını sağlayabilir, bu amaçla bakım ve onarımını yapabilir, korunması mümkün olmayanları aslına uygun olarak yeniden inşa edebilir. Gerekğinde, öğrencilere, amatör spor kulüplerine malzeme verir ve gerekli desteği sağlar, her türlü amatör spor karşılaşmaları düzenler, yurtiçi ve yurt dışı müsabakalarda üstün başarı gösteren veya derece alan sporculara belediye meclisi kararı ile ödül verilebilir. Gıda bankacılığı yapılabilir.

Belediyelerin yetkileri ise aynı kanunun 15. maddesinde düzenlenmiştir. Kanun ile belediyelere tanınan yetkilerden bazıları şunlardır:

- Belde sakinlerinin mahallî müşterek nitelikteki ihtiyaçlarını karşılamak amacıyla her türlü faaliyet ve girişimde bulunmak.
- Gerçek ve tüzel kişilerin faaliyetleri ile ilgili olarak kanunlarda belirtilen izin veya ruhsatı vermek.
- Özel kanunları gereğince belediyeye ait vergi, resim, harç, katkı ve katılma paylarının tarh, tahakkuk ve tahsilini yapmak; vergi, resim ve harç dışındaki özel hukuk hükümlerine göre tahsili gereken doğalgaz, su, atık su ve hizmet karşılığı alacakların tahsilini yapmak veya yaptırmak.
- Müktesep haklar saklı kalmak üzere; içme, kullanma ve endüstri suyu sağlamak; atık su ve yağmur suyunun uzaklaştırılmasını sağlamak; bunlar için gerekli tesisleri kurmak, kurdurmak, işletmek ve işlettmek; kaynak sularını işletmek veya işlettmek.
- Toplu taşıma yapmak; bu amaçla otobüs, deniz ve su ulaşım araçları, tünel, raylı sistem dâhil her türlü toplu taşıma sistemlerini kurmak, kurdurmak, işletmek ve işlettmek.
- Katı atıkların toplanması, taşınması, ayrıştırılması, geri kazanımı, ortadan kaldırılması ve depolanması ile ilgili bütün hizmetleri yapmak ve yaptırmak.
- Mahallî müşterek nitelikteki hizmetlerin yerine getirilmesi amacıyla, belediye ve mücavir alan sınırları içerisinde taşınmaz almak, kamulaştırmak, satmak, kiralamak veya kiraya vermek, trampa etmek, tahsis etmek, bunlar üzerinde sınırlı aynî hak tesis etmek.
- Borç almak, bağış kabul etmek.
- Toptancı ve perakendeci halleri, otobüs terminali, fuar alanı, mezbaha, ilgili mevzuata göre yat limanı ve iskele kurmak, kurdurmak, işletmek, işlettmek veya bu yerlerin gerçek ve tüzel kişilerce açılmasına izin vermek.
- Gayri sıhhi müesseseler ile umuma açık istirahat ve eğlence yerlerini ruhsatlandırmak ve denetlemek.
- Reklâm panoları ve tanıtıcı tabelalar konusunda standartlar getirmek.
- Gayri sıhhi işyerlerini, eğlence yerlerini, halk sağlığına ve çevreye etkisi olan diğer işyerlerini kentin belirli yerlerinde toplamak; hafriyat toprağı ve moloz döküm alanlarını; sıvılaştırılmış petrol gazı (LPG) depolama sahalarını; inşaat malzemeleri, odun, kömür ve hurda depolama alanları ve satış yerlerini belirlemek; bu alan ve yerler ile taşımalarda çevre kirliliğı oluşmaması için gereken tedbirleri almak.
- Kara, deniz, su ve demir yolu üzerinde işletilen her türlü servis ve toplu taşıma araçları ile taksi sayılarını, bilet ücret ve tarifelerini, zaman ve güzergahlarını belirlemek; durak yerleri ile karayolu, yol, cadde, sokak, meydan ve benzeri yerler üzerinde araç park

yerlerini tespit etmek ve işletmek, işletirmek veya kiraya vermek; kanunların belediyelere verdiği trafik düzenlenmesinin gerektirdiği bütün işleri yürütmek.

Mevzuatla belediyeye verilen görev ve yetkilere daha bütüncül bir yaklaşımla bakılacak olursa, belediyelerin görevleri genel olarak üç kısma ayrılabilir:

Stratejik görevler: Yerel ihtiyaçların tespit edilmesi, amaç ve hedeflerin belirlenmesi, hizmetlerin hangi yol ve yöntemlerle karşılanacağına saptanması.

Fonksiyonel görevler: Belediye fonksiyonlarının, belediyeyi oluşturan birimler tarafından yürütülmesi.

Operasyonel-taktik görevler: Belediye hizmetlerinin belirlenen amaç ve hedeflere uygun olarak yürütülmesi.

	Planlama	Yürütme	Kontrol
Üst kademe yönetimi (Stratejik görevler ağırlıklı)			
Orta kademe yönetimi (Fonksiyonel görevler ağırlıklı)			
Alt kademe yönetimi (Operasyonel-taktik görevler ağırlıklı)			

Şekil I: Örgütsel Fonksiyonlar ile Yönetim Kademeleri Arasındaki İlişki

Stratejik görevler, planlama ve kontrol ağırlıklı görevler olup, genel olarak belediyenin üst kademe yönetimince yerine getirilmektedir. Fonksiyonel görevler, kısmen planlama, kısmen de yürütme ve kontrol nitelikli olup, genel olarak orta kademe yönetimce yürütülmektedir. Operasyonel-taktik görevler ise yürütme ağırlıklı olup, daha çok alt kademe yönetim ve belediye çalışanlarınca yerine getirilmektedir (Şekil I). Bununla birlikte, belediye hizmetlerini (faaliyetlerini) kabaca iki ana kısma ayırmak mümkündür.

Günlük (rutin) hizmetler (faaliyetler): Yürürlükteki mevzuatla belediyelere verilmiş ve normal şartlar altında her gün tekrar eden, “yürütme” ağırlıklı hizmetlerdir. Ruhsat verme; kamunun kullanımına açık yerlerde ve gıda üreten tesislerde denetim yapma; yol, kaldırım, su ve kanalizasyon şebekesi inşa etme/ettirme; günlük evrak trafiğini yönlendirme; gerekli evrakı hazırlama gibi hizmetler bu tür hizmetlere örnek olarak verilebilir. Günlük hizmetler, genel olarak belediye örgütünün alt kademe çalışanları tarafından yerine getirilir. Bu tür hizmetlerin yürütülmesinde geleneksel bürokratik yapılanma önemli sorunlara yol açmadığı gibi, bir çok durumlarda yararlı da olabilmektedir.

Stratejik hizmetler (faaliyetler): Belediyenin genel hizmet politikasının, stratejisinin, vizyon ve misyonunun belirlenmesine, stratejik kararların alınmasına yönelik olup, “planlama ve kontrol” ağırlıklı hizmetlerdir. Belediyenin ulaşım, kentsel kalkınma, çevre, kültür, spor, eğitim, turizm vb. konularda politika ve stratejilerinin belirlenmesi bu tür hizmetlere örnek olarak verilebilir. Stratejik hizmetler belediyenin üst kademe çalışanları tarafından yürütülür. Stratejik hizmetlerin yerine getirilmesi hızlı karar almayı ve esnek yönetim yapısını gerektirmektedir. Bu nedenle, geleneksel bürokrasinin katı, kurallara bağlı, kapalı, hiyerarşik ve büyük (geniş) örgüt yapısının stratejik hizmetlerin yürütülmesi ve uygulanması için uygun olmadığı söylenebilir.

1.2.2. İNSAN KAYNAKLARI SİSTEMİ

Belediyenin idari işleyişini etkileyen iç çevre faktörlerinden en önemlisi insan kaynaklarıdır. Mevcut personel stratejilerin belirlenmesinde, uygulanmasında ve sonuçları kontrol edilip değerlendirilmesinde her zaman etkilidir. Belediyelerde, memur, sürekli işçi, geçici işçi ve sözleşmeli personel olmak üzere dört türlü personel istihdam edilmektedir. Memurlar 657 sayılı Devlet Memurları Kanunu’na, işçiler İş Kanunu’na ve sözleşmeli personel de Bakanlar Kurulu kararlarına ve ilgili mevzuata bağlıdır.

Belediyelerde personelin görev tanımlarının yapılmamış olması, kurumsal başarıyı önleyen önemli etkenlerden biridir. Mevcut sistem içinde belediyelerin yapabileceği en mantıklı şey, mevcut personelin niteliğini yükseltmek, onlarda ekip bilinci ve sorumluluk duygusu aşılacak olabilir. Bunun için etkin bir hizmet içi eğitim programının uygulanması ve kurumsallaşmış bir yapının oluşturulması gerekmektedir. Bu bağlamda, belediyelerin hizmet öncesi ve hizmet içi eğitime yeterli önemi vermesi gerekmektedir. Oysa belediye başkanları ve yöneticileri genel olarak personelin verimsizliğinden, yetersizliğinden ve isteksizliğinden şikâyet ederken, hizmet içi eğitime kaynak aktarma konusunda gerekli çabayı göstermemektedir. Bazı belediye başkanları ve üst düzey yöneticileri de yalnızca alt kademelerde yer alan personele eğitim aldırarak, kendileri eğitimlere katılma konusunda isteksiz davranmaktadır. Bazı belediyelerde ise, eğitim faaliyetleri dinlenme ve stres atma etkinliği olarak değerlendirilmektedir.

Çankırı Belediyesi tarafından Çankırı halkına yönelik gerçekleştirilen eğitim ve genel değerlendirme etkinliğinin belediyeye büyük yararları olduğunu söyleyebiliriz. Belediyenin, bu tür etkinlikleri yılın belli dönemlerinde “başarılı” personelin de katılımını sağlayarak gerçekleştirmesi, bireysel ve kurumsal performansı önemli ölçüde artıracaktır. Çankırı Belediyesi’nin hizmet içi eğitime daha fazla önem vermesi gerektiği söylenebilir. Bu kapsamda, süreç temelli bir eğitim programı hazırlanmalı ve uygulanmalıdır. İlk yıllarda eğitime ayrılan kaynak belediye bütçesinin binde 5’ine ulaşırken, sonraki yıllarda bu meblağ binde 2’lere kadar düşürülebilir. Söz konusu meblağ, 12 aya yayılacağı için, belediye bütçesine getireceği yük de, yılın tamamına dağıtılmış olacaktır. Hizmet içi eğitim programının belediye personeline sağlayacağı değişim ve gelişim, belediyenin hizmet performansını büyük ölçüde yükseltecektir. Kapsamlı ve yıllara yaygın bir hizmet içi eğitim programının oluşturulması için, belediye bünyesinde bir “eğitim ihtiyaç analiz çalışması” gerçekleştirilebilir. Eğitim, belediyelerin kurumsal başarısı için “vazgeçilemez” niteliktedir. Günümüzde, gelişmiş ülkelerin yerel yönetimleri, her bir çalışanına yıllık ortalama otuz (30) saat eğitim aldırılmaktadır.

Tablo 38: Belediyedeki Mevcut Kadro Durumu

STATÜ	Kullanılan Kadrolar	Sayı
İŞÇİ PERSONEL	Kadrolu İşçi	294
	Geçici İşçi	6 (5 ay 29 gün çalışmakta)
	Toplam İşçi Personel	302
MEMUR PERSONEL	Çalışan Memur	104
	Vekil Memur	-
	Toplam Memur	104
DİĞER GÖREVLER	Sözleşmeli Personel	22
	Toplam	22

Kaynak: Çankırı Belediyesi İnsan Kaynakları ve Eğitim Müdürlüğü 2009

Tablo 39: Çalışanların Cinsiyet Durumu

ÇALIŞANLARIN CİNSİYET DURUMU						
STATÜLER	Erkek	%	Kadın	%	Toplam	%
Memur	88	22,16	16	51,62	104	27,29
Kadrolu İşçi	281	70,78	15	48,38	296	72,06
Geçici İşçi	6	0,15	-	-	6	0,14
Sözleşmeli Personel	22	0,55	-	-	22	0,51
TOPLAM ÇALIŞAN	397	93,64	31	6,36	428	100

Kaynak: Çankırı Belediyesi, İnsan Kaynakları ve Eğitim Müdürlüğü, 2009

Tablo 40: Çalışanların Yaş Ortalaması

ÇALIŞANLARIN YAŞ ORTALAMALARI										
STATÜLER	18-25	%	26-35	%	36-45	%	46 - +	%	Toplam	%
Memur	0	0,00	11	10,57	60	57,69	33	33,73	104	27,30
Kadrolu İşçi	0	0,00	70	23,64	169	57,06	57	19,25	296	72,05
Geçici İşçi	0	0,00	3	0,5	3	0,5	-	-	6	0,14
Sözleşmeli Personel	0	0,00	8	36,36	11	0,5	3	13,63	22	0,51
Toplam	-	-	92	21,50	243	56,77	93	21,73	428	100

Kaynak: Çankırı Belediyesi, İnsan Kaynakları ve Eğitim Müdürlüğü, 2009

Mevcut personelin durumu ve bunun analizi stratejik planlama ve stratejik kararlar için önemlidir. Bu çerçevede Çankırı Belediyesi için bir analiz yapacak olursak; mevcut belediye personeli sayısal açıdan (428) belediyenin hizmet yükünü karşılayacak sayıdadır. Ayrıca, Çankırı'nın nüfusu ve sosyo-ekonomik durumu göz önünde bulundurulduğunda, personel fazlalığından bile söz edilebilir. Mevcut durum, belediye bünyesinde bir norm kadro çalışmasını gerekli kılmaktadır. Personelin yeterli görünmesinden dolayı, belediyenin hizmet üretme konusunda ciddi bir sorunla karşılaşmayacağı beklenmektedir. Dolayısıyla, özel sektörden hizmet satın alınması ve özelleştirmeye gidilmesi, belediyenin gerçekten ihtiyaç duyduğu alanlar dışında rasyonel bir yaklaşım olmayacaktır.

Çankırı Belediyesi toplam çalışanlarının yaklaşık olarak %56,77'si (243 personel) 36-45 yaş grubunda yer almaktadır. 26-35 yaş grubunda bulunan personelin oranı ise %21,50'dir. Memurların %57,69'u, kadrolu işçilerin %57,06'sı, geçici işçilerin % 0,5 ve Sözleşmeli Personelinde % 0,50 36-45 yaş grubundadır. 46 yaş ve üzeri personelin sayısı sadece 93 (%21,73)'dür. 46 yaş ve üzeri memur personelin oranı ise % 33,73'dur. Belediye hizmetlerinin yürütülmesi konusunda çok önemli bir konumda bulunan memur personelin yaş ortalamasının "yüksek olmaması", belediye için bir avantajdır. Çankırı Belediyesi genel olarak genç bir personel profiline sahiptir. Bu durum, memur personelin değişime ayak uydurması, kendini geliştirmesi, yeni yöntem ve teknikleri etkin bir şekilde uygulamasını kolaylaştırabilir.

Bunun yanında özellikle kadrolu işçi statüsünde bulunan çalışanların yaş ortalamasının yüksek olması Belediye için bazı dezavantajlar taşımaktadır. Özellikle fiziğe dayalı olan işçilerin yaş ortalamasının yüksek olması iş performansının düşmesi demektir. Yine kısa ve orta vadede (1-5 yıl içinde) birçoğunun emekli olması da beklenen bir sonuçtur. İşçilerin maaşlarının yüksek olması kıdem tazminatlarını da etkileyerek Belediyeyi yüklü miktarda kıdem tazminatı ödemeye mahkûm edecektir. Ancak, diğer taraftan mevcut yapıdaki personel fazlalığı, birçok işçinin kısa süre içinde emekli olması dolayısıyla, hızla eriyebilecektir. Bu durumun, kurumsal işleyişe olumlu katkılar sağlayacağı söylenebilir.

Özetle bu durum, belediyenin hizmet performansını üç (3) farklı biçimde etkileyecektir:

- Yüksek miktarlarda kıdem tazminatı ödeneceği için, belediye bütçesi, önemli ölçüde mali yük altına girecektir. Bu durum, kaynak sıkıntısına yol açacağı için kısa vadede hizmet arzını olumsuz etkileyebilir. Ancak, orta ve uzun vadede belediyeye olumlu katkılar sağlayacaktır.
- Belediye, emekliye ayrılan personel dolayısıyla, mevcut personel fazlalığından kurtulacak ve alternatif hizmet yöntemlerinin kullanılmasıyla birlikte, önemli ölçüde kaynak tasarrufu sağlanacaktır.
- Belediye içerisinde nispeten genç personelin çalışması, kurumsal dinamizmi artıracaktır.

Özellikle “e-belediye” uygulaması için donanımlı personel önemli bir ihtiyaç. Mevcut personelin bu yönde ciddi bir eğitim sürecinden geçirilmesi, hizmet performansına olumlu katkılar sağlayacaktır. Ayrıca tahakkuk işlerinin elektronik ortamda yapılacak olması önemli ölçüde personel tasarrufu sağlayabilecektir.

Tablo 41: Çalışanların Öğrenim Durumu

ÇALIŞANLARIN ÖĞRENİM DURUMU										
ÖĞRENİM DURUMU	Memur ve Vekil Memur	%	Kadrolu İşçi	%	Geçici İşçi	%	Sözleşmeli Personel	%	Toplam	%
Okur-Yazar	--	--	--	--	--	--	--	--	--	--
İlkokul	--	--	52	18	3	50	--	--	55	17,85
Ortaokul	12	11,50	168	56,50	1	17	--	--	181	42,24
Lise	55	53	69	23	2	33	9	41	135	38,53
Ön Lisans	23	22	3	1	--	--	10	45	36	0,84
Lisans	14	13,50	4	1,50	--	--	3	14	21	0,49
Doktora	--	--	--	--	--	--	--	--	--	--
Toplam	104	100	296	100	6	100	22	100	428	100

Kaynak: Çankırı Belediyesi, İnsan Kaynakları ve Eğitim Müdürlüğü, 2009

Belediye’de toplam 104 memur ve 302 işçi (kadrolu ve geçici) ,22 Sözleşmeli personel görev yapmaktadır.Toplam personel sayısı 428’dir. Personelin % 17.85’i ilkokul, %42,24’ü ortaokul, %35,53’ü lise ve %1.33’ü de önlisans ve lisans mezunudur. Eğitim seviyesi kurum içi iletişimin etkin bir şekilde işlemesi açısından önemli şartlardan biridir. Amirleri ile aynı dili konuşabilen, aynı frekansa sahip olan, anlama, dinleme ve kendini ifade edebilme yeteneğine sahip olan personelin varlığı kurumlar için önemli bir avantajdır. Çankırı Belediyesi’nde görevli memur personelin eğitim düzeyinin yüksek olması, Belediye’nin genel performansının kısa vadede yüksek düzeylere çıkarılmasına büyük katkı sağlayacaktır. Ancak, işçi personelin genel olarak ilkokul mezunu olması bir dezavantajdır. Örneğin kadrolu işçilerin yüzde %61,00’ı ilk ve orta (ilköğretim) okul mezunudur.

Formel eğitim dışında ise hizmet içi eğitim açısından insan kaynaklarının niteliğini geliştirmede yeterli eğitim olanaklarından yararlanılmadığı görülmektedir. Personel birimin verilerine göre 2005 yılına kadar personel hizmet içi eğitimden yararlanmamıştır. Çankırı Belediyesi’nde hizmet içi seminerlerinin.. Hizmet içi eğitimin son derece yetersiz olduğu Çankırı Belediyesinde son dönemde ivme kazanan seminerlere, katılımın genellikle üst düzey yöneticilerle sınırlı kaldığı ve tüm personele yaygınlaştırılmadığı görülmektedir. Özellikle günlük belediye hizmetlerinin görülmesinde halkla yüz yüze olan personelin, mesleki yeterlilik, moral, motivasyon ve halkla ilişkiler alanında hizmet içi eğitime daha çok ihtiyaç hissedecekleri ve sık aralıklarla bu konularda eğitim olanaklarından yararlandırılması gerekmektedir. Stratejik planlama açısından insan kaynakları yönetiminde ücret politikası da önemli bir konudur. Çankırı Belediyesi’nde ortalama memur maaşı 1000,00 TL düzeyinde iken, ortalama işçi

ücreti 900,00 TL düzeyindedir. İşçi ücretlerinin aylık toplam tutar olarak (368.637,71 YTL) yüksek düzeyde olması, belediye bütçesine büyük mali yük getirmektedir. Diğer taraftan, işçi ve memur ücretlerindeki farkın çok büyük olmaması, çalışma barışını da olumlu etkileyebilecek bir faktördür. Mevcut durumda, işçi personelin emekliye sevk edilmesi ve işçiler tarafından yürütülen faaliyetlerin özel sektör kuruluşlarına yaptırılması ciddi bir alternatif olarak düşünülebilir.

Tablo 42: Belediye Personelinin Statüsü ve Hizmet Sınıflarına Göre Dağılımı

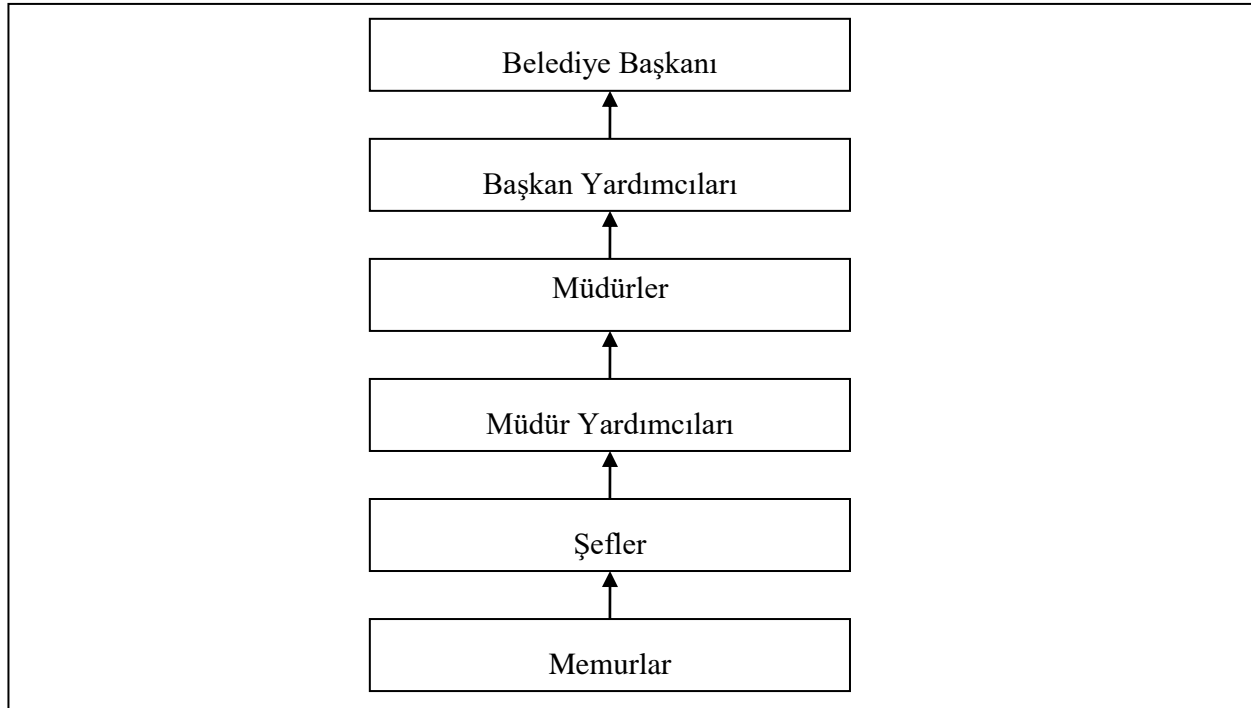
BELEDİYE PERSONELİNİN STATÜSÜ VE HİZMET SINIFLARINA GÖRE DAĞILIMI		
STATÜSÜ	SAYISI	YÜZDE (%)
Memur	104	24,30
Kadrolu İşçi	294	69,16
Geçici İşçi	6	3,06
Sözleşmeli Personel	22	3,48
Toplam	428	100,00
HİZMET SINIFLARI		
GIH (Genel İdare Hizmetleri)	89	85,58
THS (Teknik Hizmet Sınıfı)	14	13,53
AVH (Avukat Hizmetleri Sınıfı)	-	-
SHS (Sağlık Hizmetleri Sınıfı)	1	0,89
YHS (Yardımcı Hizmetler Sınıfı)	-	-
Toplam	104	100,00

Kaynak: Çankırı Belediyesi, İnsan Kaynakları ve Eğitim Müdürlüğü, 2009

Çankırı Belediyesi personelinin % 72,16'sini işçiler (kadrolu ve geçici) ve %24,30'unu da Memurlar oluşturmaktadır. İşçiler memurların üç katını oluşturmaktadır. Hizmet sınıflarına göre personelin dağılımına bakıldığında % 85,58'sini genel idare hizmetleri, %13,53'ünü de teknik hizmetler sınıfı oluşturmaktadır. Buradan da anlaşıldığı üzere işçi kadrosu ile alınmış birçok personel genel idare hizmetleri sınıfında çalıştırılmaktadır.

1.2.3. ÖRGÜT YAPISI

Belediyelerde örgüt yapısı bilinçli strateji geliştirme sürecinde yönetimi etkileyen ve yönlendiren bir stratejik faktör olarak ortaya çıkmaktadır. Türk belediyelerinde örgüt yapısı, hem dikey hem de yatay yönden farklılaşma özellikleri göstermektedir. Dikey farklılaşma, örgütün dikey yönde görev ve yetki farklılaşmasının veya karmaşıklaşmasının bir sonucudur. Dikey farklılaşma, hiyerarşik olarak kademeleşmeye ve bölünmeye neden olmaktadır. Çankırı Belediyesi'nde, başkan, başkan yardımcısı, müdür, müdür yardımcısı (bazı birimlerde), şef ve memur olmak üzere 6 kademeli bir hiyerarşik yapı söz konusudur (Şekil II). Mevcut yapıdaki hiyerarşik kademelerin fazla olması, yatay, dikey ve çapraz yönde kurum içi haberleşme ve



iletişim sürecini olumsuz etkileyecektir. Resmi evraklar dikey yönde en az 4, ortalama 5 veya 6 kademeyi dolaşacaktır. Bu durumda, bir yandan zaman kaybı yaşanarak hizmet maliyetlerinin artması, diğer yandan da örgüt yapısı içinde gerek birimler ve gerekse çalışanlar arasındaki iletişim azalarak, yatay iletişim ağlarının gelişmemesi söz konusu olmaktadır.

Çankırı Belediyesi'nde belediye örgütü "fonksiyon esası"na göre düzenlenmiştir (Şekil III). Fonksiyonel esasa göre bölümlere ayırmanın belediyeye sağlayacağı belli başlı muhtemel yararlar şunlardır:

- Belirli bir birimde çalışmak, o birim personelinin mesleki bilincini artırmakta ve mesleki uzmanlaşmayı teşvik etmektedir,
- Birimi ilgilendiren konularda haberleşme, iletişim ve karar alma kolaylaşmaktadır,
- Birimin ihtiyaçlarının tespit edilmesi, karşılanması ve kaynak kullanımı kolaylaşmaktadır,
- Birimlerin ürettiği hizmetler daha kolay ölçülebilmekte ve hizmet süreci kontrol edilebilmektedir,
- Tepe yöneticileri (Başkan ve yardımcıları) daha kolay stratejik denetim yapabilmektedir.

Buna karşılık, mevcut yapının sakıncalı tarafları ise şöyle sıralanabilir:

- Belediyeyi oluşturan birimler arasında koordinasyon zorlaşmaktadır,
- Hizmet maliyeti artmaktadır,
- Birimler arasındaki farklılıklar ve ayrışmalar ön plana çıkmakta, belediyenin genel menfaatleri geri planda kalmaktadır,
- Birimin ön planda tutulması, belediye içindeki değişim, dönüşüm ve yenilenme çabalarına olumsuz etki yapmaktadır,
- Birimler arasında çekişme ve kıskançlıklar artabilmektedir.

Çankırı Belediyesi'ni toplam yirmi dört (17) müdürlük oluşturmaktadır. Müdürlüklerden üç (3) tanesi doğrudan belediye başkanına bağlıdır. Bunlar Özel Kalem Müdürlüğü, Basın Yayın ve Halkla İlişkiler Müdürlüğü ve İtfaiye Müdürlüğü'dür. Özel Kalem Müdürlüğünün doğrudan belediye başkanına bağlı olması, bu müdürlüğün görevi, belediye içindeki konumu ve başkanla ilişkilerinin niteliği dolayısıyla olumlu bir uygulamadır.

1.2.4. MALİ YAPI

Belediyelerin, stratejik amaçlarına ulaşmasında kaynakların yeterli olması kaçınılmazdır. Kaynakların yeterliliği yanında, gelir kaynaklarının niteliği ve devamlılığı, kârlılık durumu, yapmayı düşündüğü yatırımlar ve bu yatırımlar için yapılacak harcama ile elde edilecek gelirler, borçlanma durumu, ödediği faizler, nakit akışı, hizmetlerin maliyetlendirilmesi ve bütçe yönetimi gibi konular Çankırı Belediyesi'nin mali analizine temel teşkil etmektedir.

Türkiye'de belediyelerin mali yapı konusunda karşılaştıkları problemlerden en önemlisi kaynak yetersizliğidir. Belediye yönetimlerine görevleriyle orantılı olarak kaynak sağlanacağı Anayasa'nın 127. maddesi ile teminat altına alınmıştır. 5393 sayılı yeni Belediye Yasası, 2464 sayılı Belediye Gelirleri Yasası ve 2380 sayılı Belediyelere ve Özel İdarelere Genel Bütçe Gelirlerinden Pay Verilmesi Hakkında Yasa ile belediye gelirleri düzenlenmiştir. Bunlar, belediye vergi, resim, harç ve katılma payları, genel bütçe vergi gelirlerinden ayrılan paylar, kira gelirleri, faiz ve cezalar, belediye işletmeleri hasılatı, karşılıklı ve karşılıksız çeşitli bağışlar, el konulan eşya bedelleri, belediye hizmetleri karşılığı alınan ücretlerdir. Bu gelirlerin içinde belediyenin gerek hizmetlerinden ve gerekse de vergi, resim ve harçlardan elde ettiği gelirlerin azlığı, merkezden ayrılan payların önemli bir oran teşkil etmesine yol açmıştır. Bu sebeple belediyelerin mali yapısı esas itibari ile merkeze bağımlı bir duruma gelmiştir.

Yetersiz ve merkeze bağımlı bir gelir sistemi, belediyelerin rasyonel bir mali politika geliştirmesini zorlaştırmaktadır. Belediyelerin sistemli bir mali yapılanma içine girebilmesi için

kaynakları rasyonel kullanmaya, hizmetleri maliyetlendirmeye ve çağdaş bütçe yöntemlerine, muhasebe tekniklerine, proje yönetim tekniklerine ve hizmet içi eğitime ihtiyaç vardır.

Belediye yönetimlerinin sistemli ve stratejik bir mali yapı oluşturabilmesi için harcamaların planlanması açısından, sunulan hizmetlerin maliyetlendirilmesi yeni yerel yönetim düşüncesinin en açık ve kuvvetli söylemi haline gelmiştir. Buna göre belediyeler, sadece harcamaya yönelik değil, para kazanmanın yollarını arayan ve bulan, aynı zamanda hizmetleri maliyetlendirerek piyasa sisteminin olanaklarından artan oranda yararlanmaya yönelik olmalıdırlar.

Giderleri gelirlerinden fazla olan ve sürekli borçlanan bir belediyenin orta vadede ciddi yatırımlar planlaması mümkün değildir. Belediyelerde oluşturulacak sistemli ve koordine bir mali yapı stratejik planlamayı olumlu yönde etkileyecektir. Her şeyden önce belediye yönetimleri hizmetleri planlarken kaynaklarını rahatça görebilecek ve tabir yerinde ise "ayağını yorganına göre uzatacaktır". Bu kapsamda, tahakkuk ve tahsilât oranları incelenmeli. Tahsilât kayıpları var mı? Bununla ilgili düzenleme ihtiyacı var mı? Bilgisayar teknolojisi ve internet belediyeciliği ile tahsilâtların hızı artırılabilir mi?, tahsilât oranı yükselebilir mi? Bu ve benzeri hususların açıklığa kavuşturulması gerekmektedir.

Bu çerçevede Çankırı Belediyesi mali yapısı incelendiğinde aşağıdaki tablolar ortaya çıkmaktadır.

Tablo 43: Çankırı Belediyesi Yıllara Göre Gelirler

GELİR KALEMLERİ	2003 TUTAR	2004 TUTAR	2005 TUTAR
1)Vergi Gelirleri	3.963.596.923.924	5.294.841.520.072	6.855.644.79
A) Genel Bütçe Vergi Gelirleri	2.979.692.020.000	4.426.633.511.976	5.516.432.42
B) Belediye Vergileri	708.221.046.729	548.226.912.450	799.207.93
1) Emlak Vergisi	485.572.278.841	300.484.511.360	317.579.82
2) Diğer Vergiler	222.648.767.888	247.742.401.090	481.628.11
C) Belediye Harçları	275.683.757.195	319.921.095.646	540.004.44
2)Vergi Dışı Gelirler	3.941.540.251.038	5.496.147.367.367	6.316.893.30
A) Harcamalara Katılma Payı	9.431.364.745	3.679.650.000	141.851.35
B) Belediye Malları Gelirleri	712.726.923.583	1.500.992.573.917	1.667.242.31
Kira Gelirleri	215.672.053.899	372.430.077.373	356.381.11
C) Ücretler	460.098.219.212	615.025.665.462	223.475.62
D) Cezalar	133.499.227.684	176.683.518.476	267.836.30
E) Çeşitli Gelirler	406.941.083.610	556.493.305.025	663.420.14
3)Yardımlar Ve Fonlar	305.001.000	343.600.963.030	160.689.64
A) Yardımlar	305.001.000	343.600.963.030	160.689.64
B) Fonlar	--	--	--
TOPLAM	7.905.442.175.962	211.134.589.850.469	13.333.227.73

Kaynak: Çankırı Belediyesi, Mali Hizmetler Müdürlüğü, 2009

Tablo 44: Yıllara Göre Gelirlerin Bütçeye Oranı

GELİR KALEMLERİ	2003(%)	2004(%)	2005(%)
1)Vergi Gelirleri	26	31	21
A) Genel Bütçe Vergi Gelirleri	20	26	17
B) Belediye Vergileri	5	3	2
1) Emlak Vergisi	3	2	1
2) Diğer Vergiler	2	1	1
C) Belediye Harçları	2	2	2

2)Vergi Dışı Gelirler	26	32	19
A) Harcamalara Katılma Payı	-	-	0,43
B) Belediye Malları Gelirleri	5	9	5
C) Ücretler	3	4	0,68
D) Cezalar	1	1	0,81
E) Çeşitli Gelirler	3	3	2
3)Yardımlar Ve Fonlar	-	2	0,49
A) Yardımlar	-	2	0,49
B) Fonlar	-	-	-
TOPLAM	53	65	40

Kaynak: Çankırı Belediyesi, Mali Hizmetler Müdürlüğü, 2009

GELİR KALEMLERİ	2006 TUTAR	Bütçeye Oranı
1)Vergi Gelirleri	7.893.296.74	23,21
A) Mülkiyet Üzerinden Alınan Vergiler	871.635.79	2,56
1) Emlak Vergisi	433.213.29	1,27
2) Diğer Vergiler	438.422.50	1,29
B) Vergi Gelirlerinden Alınan Paylar	7.021.660.95	20,65
2)Vergi Dışı Gelirler	6.024.869.68	17,72
A) Teşebbüs ve Mülkiyet Geliri	4.232.813.02	12,45
B) Diğer Mülkiyet Gelirleri	424.050.17	1,25
C) İdari Harçlar ve Ücretler	653.918.63	1,92
D) Para Cezaları	292.071.94	0,86
E) Kişi Kurumlarından Alınan Paylar	422.015.92	1,24
3) Sermaye Gelirleri	4.140.753.77	12,18
A) Sabit Sermaye Varlıklarının Satışı	4.099.682.36	12,06
B) Değerli Kağıtların Satışı	41.071.41	0,12
4) Alınan Bağış ve Yardımlar	217.849.05	0,64
A) Kişilerden Alınan Bağış ve Yardımlar	217.849.05	0,64
TOPLAM	18.276.769.24	53,76

GELİR KALEMLERİ	2007 TUTAR	BÜTÇEYE ORANI
1)Vergi Gelirleri	2.069.197.25	5,91
A) Mülkiyet Üzerinden Alınan Vergiler	919.950.20	2,62
1) Emlak Vergisi	481.117.81	1,37
2) Diğer Vergiler	438.432.39	1,25
B) Harçlar	1.149.247.05	3,29
3) Teşebbüs ve Mülkiyet Geliri	5.253.567.17	15,01
A) Mal ve Hizmet Satış Gelirleri	918.165.71	2,62
B)Kurumlar Hasılatı	4.098.789.56	11,71

C) Kira Gelirleri	236.611.90	0,68
4) Alınan Bağış ve Yardımlar	416.606.54	1,19
A) Kişilerden Alınan Bağış ve Yardımlar	416.606.54	1,19
5) Diğer Gelirler	8.694.877.96	24,84
A) Faiz Gelirleri	5.144.39	0,01
B) Kişi ve Kurumlardan Alınan Paylar	8.431.927.95	24,09
C) Para Cezaları	257.805.62	0,74
6) Sermaye Gelirleri	2.953.103.20	8,44
A) Taşınmaz Satış Gelirleri	2.953.103.20	8,44
TOPLAM	19.387.352.12	55,39

GELİR KALEMLERİ	2008 TUTAR	BÜTÇEYE ORANI
1) Vergi Gelirleri	1.986.830.44	5,16
A) Mülkiyet Üzerinden Alınan Vergiler	944.455.07	2,45
1) Emlak Vergisi	519.417.92	1,35
2) Diğer Vergiler	425.037.15	1,10
B) Harçlar	1.042.375.37	2,71
3) Teşebbüs ve Mülkiyet Geliri	5.102.546.39	13,25
A) Mal ve Hizmet Satış Gelirleri	801.947.87	2,08
B) Kurumlar Hasılatı	4.073.455.21	10,58
C) Kira Gelirleri	227.083.31	0,59
4) Alınan Bağış ve Yardımlar	474.500.03	1,23
A) Kişilerden Alınan Bağış ve Yardımlar	474.500.03	1,23
5) Diğer Gelirler	9.696.593.13	25,19
A) Faiz Gelirleri	444.73	0
B) Kişi ve Kurumlardan Alınan Paylar	9.439.323,24	24,52
C) Para Cezaları	256.825.16	0,67
6) Sermaye Gelirleri	1.442.805.10	3,75
A) Bina Satış Gelirleri	916.621.85	2,38
B) Arsa Satış Gelirleri	526.183.25	1,37
TOPLAM	18.703.275.09	48,58

Belediye vergilerinin (emlak vergisi) 2003 yılı itibari ile bütçeye oranı %3 iken, bu oranın 2004 yılında %2, 2005 yılında %1, 2006 yılında %1,27, 2007 yılında %1,37 ve son olarak 2008 yılında da %1,35 olduğu görülmektedir. Bu oran 2003 yılında en yüksek seviyeye çıkmıştır. Diğer Vergiler 2003 yılında % 2, 2004 yılında % 1, 2005 yılında % 1, 2006 yılında % 1,29, 2007 yılında % 1,25, 2008 yılında % 1,10 olduğu görülmektedir. Çankırı Belediyesinin vergi gelirlerinin bütçeye oranı yıllara göre azalma göstermektedir. Genel bütçe vergi gelirlerinin bütçeye oranı azalırken, belediye

vergilerinin yükselmesi beklenebilir. Oysa Çankırı Belediyesinde her ikisinde birden düşüş veya çok az yükseliş yaşanmaktadır. Belediye harçlarının da bütçeye oranında yıllar itibari ile azalma yaşanmaktadır.

Çankırı Belediyesi vergi dışı gelirlerin bütçeye oranı yıllar itibari ile artış göstermektedir. Çankırı Belediyesinin genel bütçe vergi gelirleri belediyenin kendi vergi gelirlerinden çok önemli bir farkla hep fazla olmuştur. Bu durum Belediyenin mali yapısını sürekli merkezi yönetime bağımlı hale getirmektedir. Belediye vergilerinin bütçeye oranında ciddi artışlar sağlamanın yolları araştırılmalıdır.

Emlak vergisi belediyeler için çok önemli bir kaynak teşkil etmektedir. Çankırı Belediyesi'nde emlak vergisi yıllara göre farklılıklar göstermiştir. 2003 yılında emlak vergisinin genel bütçeye oranı %3 iken bu oran, 2004 yılında %2 gerilemiş, 2005 yılında iyice düşerek 2003 ve 2004 yıllarının gerisinde kalmıştır. 2006 yılına gelindiğinde az bir artış yaşanarak %1,27'ye yükselmesine rağmen bütçeye katkısı bakımından hala 2003 seviyesine ulaşamamıştır. Emlak vergisi 2007 yılında % 1,37, 2008 yılında ise % 1,35'dir. 2003 yılındaki seviyesine ulaşamamıştır.

Tablo 45: Çankırı İli Gayrimenkul Mülkiyet Yapısı

GAYRİMENKUL TÜRÜ	SAHİPLİK		KİRA	
	KAMU	ÖZEL	KAMU	ÖZEL
Mesken	2	-	2	3.650
Arazi				
İşyeri				
Toplam	2		2	

Çankırı merkezde Mali Hizmetler Müdürlüğü Gelir Bürosu verilerine göre 39.744 emlak vergisi mükellefi bulunmaktadır. Toplam 28.898 binadan vergi alınmaktadır. Çankırı'da vergiye tabi bina sayısına bakıldığında yaklaşık 29.581 bina olduğu görülmektedir. Yaklaşık olarak 683 binanın vergi dışı olduğu tespit edilebilir. Mükerrer kayıtlar, birden fazla binaya sahip olma, tescilli binalar, vergi muafiyetlerini de düşündüğümüzde Çankırı Belediyesi emlak vergisi kaçığının olmadığını veya kayda geçecek düzeyde bulunmadığını söylemek mümkündür. Fakat bütçe verilerinden de görüldüğü üzere emlak vergisinin tutarı toplam bütçe içinde çok küçük bir yere sahiptir. Yeni yasal düzenlemelerle emlak vergisinin tümünün vergiyi toplayan belediyeye kaldığı düşünülürse, potansiyelleri değerlendirmenin ve bu vergiyi toplamının önemi bir kez daha anlaşılacaktır.

Belediyelerin özellikle bakanlıklardan aldıkları yardım ve fonlar da zaman zaman belediyeler için önemli sayılabilecek gelir kaynakları oluşturmaktadır. Belediyelerin özellikle fon ve yardım kaynağı oluşturabilecekleri bakanlıklardan, yaptıkları projeler karşılığında önemli destek görmeleri mümkündür. Ayrıca, son yıllarda Avrupa Birliği'nin Türkiye'ye yönelik proje destekleri de oldukça önemli bir gelir kaynağı oluşturmaktadır. 2007 yılında 'Avrupa Birliği Mali İşbirliği Fonu tüm Türkiye'de devreye girmiştir.

Tablo 46: Yıllara Göre Kesinleşen Giderler

YILLARA GÖRE KESİNLEŞEN GİDERLER						
GİDER KALEMİ	2003 TUTAR	2004 TUTAR	2005 TUTAR	2006 TUTAR	2007 TUTAR	2008 TUTAR
Car7 Harcamalar	7.289.954,00	10.067.169,00	14.586.391,00	14.576.484,00	16.591.896,00	19.811.536,00
Personel Giderleri	4.987.562,00	6.748.653,00	8.787.477,00	9.826.52,00	9.970.298,00	12.054.224,00
Yatırım Harcamaları	2.534.282,00	1.062.188,00	1.731.789,00	5.129.511,00	3.463.590,00	6.444.223,00
Transferler Harcamaları	647.373,00	469.460,00	923.138,00	933.193,00	1.869.524,00	1.240.790,00
Toplam	10.471.609,00	11.598.817,00	17.241.318,00	20.639.188,00	21.925.010,00	27.496.549,00

Tablo 47: Yıllara Göre Giderlerin Bütçeye Oranı

Kaynak: Çankırı Belediyesi, Mali Hizmetler Müdürlüğü-2009

YILLARA GÖRE GİDERLERİN BÜTÇEYE ORANI						
GİDER KALEMİ	2003(%)	2004(%)	2005(%)	2006(%)	2007(%)	2008(%)
Cari Harcamalar	48,60	59,22	44,20	42,87	47,41	51,46
<i>Personel Giderleri</i>	<i>33,25</i>	<i>39,70</i>	<i>26,63</i>	<i>28,90</i>	<i>28,49</i>	<i>31,31</i>
Yatırım Harcamaları	16,90	6,25	5,25	15,09	9,90	16,74
Transferler Harcamaları	4,32	2,76	2,80	2,74	5,34	3,22
Toplam	100	100	100	100	100	100

Kaynak: Çankırı Belediyesi, Mali Hizmetler Müdürlüğü-2009

Çankırı Belediyesi'nin yatırım harcamalarının genel bütçeye oranı yıllar itibari ile dalgalı bir seyir izlemiştir. 2003 yılında bu oran %16,90 iken, 2004 yılında %6,25'e düşmüştür.. Aynı yıl cari harcamaların bütçeye oranında dalgalı bir seyir izlemiştir. 2004 yılında yatırım harcamaları %6,25'e düşerken cari harcamalardaki artış devam etmiş ve cari harcamaların bütçeye oranı 2003 yılında 48,60'dır. 2005 yılına gelindiğinde yatırım harcamalarının bütçeye oranında bir düşüş yaşanırken buna paralel cari harcamaların bütçeye oranı %44,20'ye yükselmiştir.2008 yılı yatırım harcamalarının bütçeye oranı %16,74 iken cari harcamalar % 51,46 ile tekrar 2003 yılına yakın bir seviyeye ulaşmıştır.

Transfer giderlerine bakıldığında, 2003 yılından 2007 yılına kadar genel bütçe içindeki oranında bir artış görülmektedir (%4,32-%5,34). 2007 yılında 2003 yılındaki seviyesine (%5,34), 2008 yılında da 2003 yılından bu yana en düşük oranına (%3,22) ulaşmıştır.

Çankırı Belediyesi'nde cari harcamaların büyük bölümünü personel giderleri oluşturmaktadır. Çankırı Belediyesi'nde personel giderlerinin bütçe içinde önemli düzeyde olduğu görülmektedir. Personel giderlerinin genel bütçeye oranı 2003 yılında %33,25 iken 2004 yılında %39,70'dir Bu tarihten itibaren düşüş trendine giren personel giderlerinin bütçeye oranı sırasıyla, 2005 yılında %26,63, 2006 yılında %28,90, 2007 yılında % 28,49 ve son olarak 2008 yılında %31,31 oranına gelmiştir. Görüldüğü üzere 2005 yılında personel harcamalarının bütçeye oranı %26,63'lere gerileyerek en düşük seviyesine ulaşmıştır. Buna paralel aynı yıl cari harcamaların da %26,63 olduğu görülmüştür. Belediyelerin personel giderlerinin bütçeye oranının %30'u geçmemesi gerektiği, yasada zikredilmiştir.

1.2.5. FİZİKİ KAYNAKLAR

Belediyeler için hizmet binalarının sayısı ve kapasitesi kadar sosyal tesisleri de hizmetlerin görülmesinde nitelik ve nicelik açısından önemli bir göstergedir. Ayrıca, belediyelerin makine parkı hizmetlerinin görülmesinde ve personelin istihdamında önemli bir kriter niteliği taşır. Son zamanlarda belediyeler yeni makineler almak yerine bu tür makinelerin göreceği hizmetleri dışardan satın almaktadırlar.

Gelir getiren tesisleri ve arsa stokları belediyelerin gelir kaynakları içinde önemli bir yer tutmaktadır. Belediyelerin eğer önemli düzeyde bir arsa stoku ve gelir getirici tesisleri varsa, gelecek dönemlerde ciddi gelir elde edilmesi mümkündür.

Tablo 48: Çankırı Belediyesi Fiziki Kaynaklar

ÇANKIRI BELEDİYESİ FİZİKİ KAYNAKLAR

	SAYISI	ÖZELLİKLERİ / M ²	YERİ / SAHİPLİĞİ
HİZMET BİNALARI			
Belediye Hizmet Binası	1	2.036	Çankırı Belediyesi / Merkez
İtfaiye	1	8.000	Çankırı Belediyesi / Merkez
Bakım İkmal	1	3.000	Çankırı Belediyesi / Merkez
Veteriner (Mezbahane)	1	7.813	Çankırı Belediyesi / Merkez
Park Bahçeler Bürosu	1	250	Çankırı Belediyesi / Merkez
Asfalt Şantiyesi	1	16.725	Çankırı Belediyesi / Merkez
Fen İşleri Depo	1	8.864	Çankırı Belediyesi / Merkez
Mezarlıklar	1	120	Çankırı Belediyesi / Merkez

Su Deposu Binası	1	620	Çankırı Belediyesi / Merkez
Toplam	9	47.428	
GELİR GETİREN TESİSLER			
Daire, Dükkan ve Depo	188		Çankırı Belediyesi

Tablo 49: Çankırı Belediyesi Fiziki Kaynaklar (Araç ve İş Makinesi Parkı)

ARAÇLAR			
ARACIN CİNSİ	SAYISI	ÖZELLİK LERİ	KULLANIM YERİ / YETERLİLİK
Binek Otomobil	4	15Resmi+1 7Kiralık	
Pick-Up (Kamyonet Şoför Dahil 3 Kişi Veya 6 Kişilik)	10	15Resmi+1 0Kiralık	Park Bahçeler Müdürlüğü
Pick-Up (Arazi Hizmetleri İçin Kamyonet Şoför Dahil 3 Kişi Veya 6 Kişilik)	1	16Resmi+2 Kiralık	Park Bahçeler Müdürlüğü
Otobüs (En Az 36 Kişilik)	3		Belediye Garajı
Damperli Kamyon	14		Belediye Garajı
Pick-Up (Cenaze Arabası Yapılmak Üzere Kamyonet)	1		
Çöp Kamyonu	1		
Konteynır	1		
Su Tankeri	3		
Traktör	8		
Motosiklet(En Az 45-250 Cc' Lik)	1		
Kamyon Et Aracı	1		
Vidanjör	1		
İŞ MAKİNELERİ			
Greyder	2		
Arazöz	6		
Lastik tekerlekli yükleyici	2		
Dozer	2		

Paletli yükleyici	2		
Lastik tekerlekli ekskavatör	1		
Paletli ekskavatör	1		
Beko Loder	3		
Demir merdaneli silindir	2		
Yol silindiri	2		
Finişer (Asfalt serici)	1		
Şinorkel sepetli platform	1		
Kanal açma ve temizleme aracı	1		
Forklift	2		
Distribütör	1		
Kompresör	2		
Diğer Araçlar	3	Traktör	%90
Konteynır	600 28	400 Litre 3000 Litre	%35 %85

Kaynak: Çankırı Belediyesi, Bakım İkmal, 2009

Çankırı Belediyesi'ne ait dokuz adet hizmet binası toplam 47.428 m²lik bir alan üzerinde kuruludur. Belediye'ye ait aşevi ve çalışanların çocuklarının bakımı için kreş mevcut değildir. Çankırı Merkezde Belediye'ye 188 dükkan ve depo bulunmakta olup, aylık geliri 23.904,00.-TL tutmaktadır.

1.2.6. TEKNOLOJİK YAPI

Tablo 50: Çankırı Belediyesi Teknolojik Altyapı

TEKNOLOJİK ALTYAPI			
	SAYISI	ÖZELLİKLERİ	YERİ
BİLGİSAYAR	80	P4 İşlemci	Müdürlükler ve Servisler
İNTERNET	1	1.030 KB ADSL İnternet	Bilgi İşlem
PRİNER	55	Lazer-Nokta vuruşlu ve püskürtmeli	Müdürlükler ve Servisler
CEP TELEFONU	4		Belediye Başkanı Başkan Yardımcıları Özel Kalem Müdürü
TELSİZ TELEFON	2	Klasik	Riyaset Makamı
TELEFON HAT KAPASİTESİ	45		Santral
FAKS	5		Riyaset ve bazı müdürlüklerde
FOTOKOPİ MAKİNESİ	1		Fotokopi Odası
FOTOĞRAF MAKİNESİ	1	1 adet Nikon Dijital Fotoğraf mak.	Basın Yayın Müdürlüğü
VİDEO KAMERA	2	1-Adet Sony Dijital kamera 1 Adet jbs klasik	Basın Yayın Müdürlüğü ve İtfaiye Müdürlüğü
TEKSİR MAKİNASI	--		
OZALİT MAKİNASI	--		
PROJEKSİYON	1		Özel Kalem

Çankırı Belediyesi'nin teknolojik altyapısını tüm birimlerde bulunan 80 bilgisayar, 1030 Kb hızda ADSL internet bağlantısı oluşturmaktadır. Çankırı Belediyesi'nde 1991 yılında kurulan Metafour otomasyon programları kullanılmaktadır. Bu programı yetersizliği sebebi ile sadece Gelir, Muhasebe ve Yazı İşleri Müdürlüğü tarafından kullanılabilir. Mevcut sistemin yavaş çalışması, çağın getirdiği yenilikleri ve yükü karşılamadığı için yeni bir otomasyon sistemine geçilmesi kararlaştırılmıştır.

Mevcut sistemin yavaş çalışması, çağın getirdiği yenilikleri ve yükü karşılamadığı için yeni bir otomasyon sistemine geçilmesi kararlaştırılmıştır.

Yeni yapılan anlaşmalar ile Oracle otomasyon programına geçilerek tüm birimlerin kendilerine ait çalışmaları yapabilecekleri bir ağ oluşturulacaktır. Bu programın yanında E-Belediye yazılımı da alınarak, Çankırı Belediyesinin E-Belediye'ye geçmesi sağlanacaktır. Bunun için

Teknoloji sürekli ve çok hızlı değişmektedir. Üstelik yüksek maliyetler gerektiren bir uygulamadır. Belediyelerin bir çoğu bir şekilde kurdukları birkaç veri tabanı programları ile faaliyetlerinin bir kısmını yürütmeye çalışmışlar, zamanla eskiyen teknolojiye uyum sağlayamamışlardır. Belediyelerde bilgi teknolojilerini ve e-belediye uygulamasını bir bütün olarak düşünmek, buna uygun bir altyapı oluşturmak ve sürekli yenilemek oldukça önemlidir. Çankırı Belediyesi'nde teknolojik altyapının tam anlamıyla gerçekleştirilmemiş olması, Kent Bilgi Sistemine geçilmesini de zorlaştırmaktadır.

2. PAYDAŞ ANALİZİ

Bir kurumun hedef ve faaliyetlerine dolaylı veya doğrudan etki eden ve aynı zamanda kurumun hedef ve faaliyetlerinden dolaylı ve doğrudan etkilenen kişi, grup veya kurumlara paydaş denilmektedir. Belediyelerin paydaş kitleri çok geniştir. Belediye hizmetlerinden yararlanan vatandaşlardan, belediye kurumu yapısı içindeki birimler, kente hizmet eden diğer kurum ve kuruluşlar, sivil toplum kuruluşları ve meslek teşekküllerine kadar uzanan bir yelpazeyi içerir.

Belediyenin paydaşlarını iki grupta kategorize etmek mümkündür. Belediyenin kendi yapısı içindeki kurumları, iç paydaş, kente hizmet eden temel kurum ve kuruluşlar ile kentteki sivil toplum kuruluşlarını da dış paydaş olarak nitelendirmek mümkün.

2.1.İÇ PAYDAŞ ANALİZİ

2.1.1. Kültür ve Sosyal İşler Müdürlüğü

Çankırı Kenti'nin öne çıkan Yaran Kültürü ile eski Çankırı evleri, tarihi bir doku ve İlin önemli kültürel mirasını oluşturmaktadır. Ayrıca kültürel etkinlikler ve kültürel tesislerin azlığı bu alanda önemli projeler gerektirmektedir. Eğitim ve Kültür Müdürlüğü'nün kentin vizyonuna ve Belediyenin misyonuna uygun olarak tasarladığı ve uyguladığı çalışmalar bu alanda Belediye yönetimini olumlu yönde etkilemekte ve yönlendirmektedir.

Tablo 51: İç Paydaş Analizi: Eğitim ve Kültür Müdürlüğü

PAYDAŞ ADI	ETKİSİ	NİTELİK	SÜRE
Kültür ve Sosyal İşl.Müd.	Çok amaçlı Kültür Merkezi	Kültür	
Kültür ve Sosyal İşl.Müd	Müzik, Tiyatro, Folklor Eğitimi için Konservatuar	Kültür ve Sanat	
Kültür ve Sosyal İşl.Müd.	Tarihi dokunun bakımı ve turizme kazandırılması (Sokak Sağlıklaştırma)	Kültür ve Tarih	
Kültür ve Sosyal İşl.Müd	Yöresel Yemekler Sunum Merkezi	Kültür	

Kaynak: Çankırı Belediyesi, Kültür ve Sosyal İşler Müdürlüğü, 2009

2.1.2. Fen İşleri Müdürlüğü

Fen İşleri Müdürlüğü Belediyenin en önemli müdürlüklerindendir. Özellikle kentin her türlü altyapı, ulaşım, rekreasyon ve kentsel donanım üzerine önemli görevleri ve etki alanı vardır. Şehirlerarası otobüs terminali, katlı otopark, arıtma tesisleri, hayvan pazarı, köprü, belediye hizmet

binaları, bariyer gibi kente ait önemli yapısal büyük projeleri ile kentin silüetini etkilemektedir. Yürüyüş alanları, yeşil alan, park, sosyal tesis gibi projeleri ile kentin yeşil dokusunu etkilemektedir. Kentin tarihi dokusunu korumaya yönelik yaren kapısı, restorasyon çalışmaları da kentin vizyonuna uygun önemli çalışmalar arasında yer almaktadır. Ayrıca Fen İşleri Müdürlüğü, Teratuvar, asfalt ve raylı sistem gibi ulaşım önemli katkılar sağlayan projeler ile kentin ulaşım sorunlarına çözüm bulmaya çalışarak yaşanabilir bir kent oluşturmak adına Çankırı Belediyesinin önemli projelerine imza atmaktadır.

Tablo 52: İç Paydaş Analizi: Fen İşleri Müdürlüğü

PAYDAŞ ADI	ETKİSİ	NİTELİK	SÜRE
Fen İşleri Müd.	Tatlı Çay etrafına yeni yürüyüş alanları ve yeşil alan	Altyapı ve Rekreasyon	
Fen İşleri Müd.	Şehirlerarası Otobüs Terminali yapılması	Altyapı	
Fen İşleri Müd.	Çarşamba Pazarı çok katlı otopark yapımı	Altyapı	
Fen İşleri Müd.	Eski makine parkı yerine yarenler parkı	Rekreasyon ve Yeşil Alan	
Fen İşleri Müd.	Ankara-Kastamonu Şehir Geçişi Andezit-Bordür- Teratuvar-Asfalt	Altyapı ve Ulaşım	
Fen İşleri Müd.	Kale Şelale	Rekreasyon	
Fen İşleri Müd.	Arıtma Tesisleri	Altyapı	
Fen İşleri Müd.	Semt Sahaları yapımı	Altyapı	
Fen İşleri Müd.	Fen İşleri ve Bakım İkmal Müd. ve Belediye Sosyal Tesisleri Yapımı	Altyapı	

Kaynak: Çankırı Belediyesi, Fen İşleri Müdürlüğü, 2009

2.1.3. Park ve Bahçeler Müdürlüğü

Park ve Bahçeler Müdürlüğü Çankırı Kenti için yeşil alanların oluşturulması ve düzenlenmesi konusunda önemli görevler üstlenmiştir. Özellikle refüj yenileme ile kentin ana arterlerinin görüntüsünü güzelleştirmektedir. Parkların düzenlenmesi ve Çankırı Kalesi civarının rekreasyon düzenlemesi ile kentin turizmine de önemli katkılar sağlayacaktır. Ayrıca bir milyon ağaç kampanyası ile kentin yeşil dokusu önemli ölçüde değişecektir.

Tablo 53: İç Paydaş Analizi: Park ve Bahçeler Müdürlüğü

PAYDAŞ ADI	ETKİSİ	NİTELİK	SÜRE
Park ve Bahçeler Müd.	Ankara Caddesi refüj yenileme ve Yeşillendirme	Donatı ve Yeşil Alan	2010
Park ve Bahçeler Müd.	Bir milyon ağaç dikilmesi	Yeşil Alan	2009-13
Park ve Bahçeler Müd.	Kale Altı Rekreasyon Düzenlemesi	Rekreasyon	

Kaynak: Çankırı Belediyesi, Park ve Bahçeler Müdürlüğü, 2009

2.1.4. İmar Müdürlüğü

İmar Müdürlüğü belediye sınırları içindeki planlı alanların imar işlemlerinin etkin ve verimli bir şekilde yapılması konusunda önemli katkısı vardır. İmar Müdürlüğü, hizmetlerini gelişen teknoloji ile daha etkin ve verimli sunmak için, bilgisayar ortamında ve ülke koordinatlarına uyumlu olarak imar paftalarını sayısal hale getirecektir. Ayrıca toplu konutlar yaparak kentin tarihsel dokusunu oluşturan Eski Çankırı Evlerinde yaşayanları başka bölgelere tahliye ederek kente tarihsel ve kültürel katkılar sağlamayı hedefleyerek kentsel dönüşümü gerçekleştirmek.

Tablo 54: İç Paydaş Analizi: İmar Müdürlüğü

PAYDAŞ ADI	ETKİSİ	NİTELİK	SÜRE
İmar Müdürlüğü	Bilgisayar ortamında ve ülke koordinatlarına uyumlu olarak imar paftalarının sayısal hale dönüştürülmesi		31.12.2005
İmar Müdürlüğü	Eski Çankırı diye tabir edilen mahallelerin sosyal konutlar yapılmak suretiyle başka bölgelere taşınması, yerlerine prestij konutları, rekreasyon alanları vb. amaçlı tesisler yapılması .	Kentsel Dönüşüm	Tasarı

Kaynak: Çankırı Belediyesi, İmar Müdürlüğü, 2009

2.1.5. Mali Hizmetler Müdürlüğü Gelir Bürosu

Belediye gelirlerini organize eden ve toplayan bu birimin performansı Belediye bütçesini doğrudan etkilemektedir. Son yıllarda yapılan reformlar ile belediyelerin özellikle kendi öz gelir kaynakları ve bunların tahsili çok önemli hale gelmektedir. Belediye vergilerinin genel bütçe içindeki yeri her geçen gün önem kazanmaktadır. Bu sebeple Mali Hizmetler Müdürlüğü Gelir Bürosu Çankırı Belediyesi vergi gelirlerini artırma, tahsilat oranını yükseltme adına yapacağı çalışmalar büyük önem kazanmıştır.El bilgisayarı ile sayaç okuma projesi 2006 yılında başlamış olup, su tahsilatlarında gecikmelerin ve kaçakların önlenmesi büyük oranda sağlanmıştır.

2.1.6. Su ve Kanalizasyon Müdürlüğü

Su kanalları ve kanalizasyon bir kentin altyapısını oluşturan belediyelerin en önemli iki temel uğraş alanıdır. Şehre sağlıklı, düzenli ve sürekli içme suyu kazandırmak, kanalizasyon atıklarını toplayacak kanal düzeni oluşturmak ve atıkları sağlıklı bir şekilde yok etmek belediyelerin vazgeçilmez görevleri arasında yer almaktadır. Yerin altında kalan bu yatırımlar çoğu zaman belediyelerin ilgisini oldukça az çekmektedir. Çankırı Belediyesi kentin su ve kanalizasyon sisteminin yeterli olmaması sebebi ile bu alanda önemli yatırımları vardır. Özellikle Orta İlçesi Güldürcek barajından şehre içme suyu getirme düşüncesi ve şehir kanalizasyon şebekesinin eksiklerini tamamlama ve yenileme çalışmaları bu alandaki yatırımları önemli ölçüde etkilemektedir. Bu alan şehrin öncelikleri arasında yer alması sebebi ile ilgili birimin halkın taleplerinden ve şikayetlerinden etkilenmesi de kaçınılmazdır.

Tablo 56: İç Paydaş Analizi: Su ve Kanalizasyon Müdürlüğü

PAYDAŞ ADI	ETKİSİ	NİTELİK	SÜRE
Su ve Kanalizasyon Müd.	Güldürcek-Çankırı İçme Suyu İsale Hattı	Altyapı	
Su ve Kanalizasyon Müd.	Şehir Kanalizasyon Şebekesi Yenilenmesi	Altyapı	

Kaynak: Çankırı Belediyesi, Su ve Kanalizasyon Müdürlüğü, 2009

2.1.6. Temizlik Hizmetleri Müdürlüğü

Kentin temizliği, atıkların ayrıştırılarak toplanması, düzenli depolanması ve geri dönüşümü belediyelerin titizlikle üzerinde durduğu önemli hizmet alanlarından. Bu gün Türkiye’de çöplerin ayrıştırılarak toplanması konusunda bir çok belediyenin yeterli düzeyde başarı sağladığını söylemek oldukça zordur. Bu alandaki hizmetlerin büyük yatırım gerektirmesi ve belediyelerin geri dönüşüm tesislerine sahip olamaması, temizlik hizmetlerini geri planda bırakmakta ve/veya bu hizmetleri sadece çöplerin toplanması ve düzenli depolanması çalışmasına indirgemektedir. Çankırı Belediyesi çöplerin toplanması hizmetini özelleştirmiştir. Çöplerin ayrıştırılması ve düzenli depolama alanı önünde duran önemli iki temel hizmeti oluşturmaktadır. Çöplerin toplanmasının özelleştirilmesi ile elde edilen tasarruflar ileriki dönemlerde depolama alanı ve geri dönüşüm tesislerinin yapılması için harcanabilir.

Tablo 57: İç Paydaş Analizi: Temizlik Hizmetleri Müdürlüğü

PAYDAŞ ADI	ETKİSİ	NİTELİK	SÜRE
Temizlik Hizmetleri Müd.	Düzenli Depolama alanı yapımı	Kent Temizliği	
Temizlik Hizmetleri Müd.	Çöplerin ayrıştırılması uygulamasına başlanması.	Kent Temizliği	
Temizlik Hizmetleri Müd.	Mücadir alanlara çöp konteynırları koymak	Kent Temizliği	

Kaynak: Çankırı Belediyesi, Temizlik Hizmetleri Müdürlüğü, 2009

2.2. DIŞ PAYDAŞ ANALİZİ

Belediyenin dışında olan fakat yatırımları ve projeleri ile kentin gelişimini ve belediyenin kentsel hizmetlerini olumlu veya olumsuz yönde etkileyen kurum ve kuruluşlara dış paydaş denilmektedir. Çankırı Belediyesi için İl Merkezindeki bir çok kurum ve kuruluşun yatırımları ve projeleri olabileceği gibi stratejik plan çalışmasında özellikle Çankırı Valiliği, İl Özel İdaresi ve Ankara Üniversitesinin eğitim birimlerinin yatırım ve projeleri ele alınmış ve incelemeye konu edilmiştir.

2.2.1. Çankırı Valiliği

Merkezi yönetimin İldeki temsilcisi olan Vali, İl genelinde merkezi yönetim adına yatırım ve projeler yapmaktadır. Bu yatırım ve projeler kuşkusuz Belediyenin yatırımlarını ve hizmetlerini etkilemekte ve yönlendirmektedir. Şehrin kalkınmasında ve vizyonuna dönük gelişmesinde belediyenin yetersiz kaldığı ve büyük yatırım gerektiren alanlarda, Valiliğin merkezi kaynakların desteği ile yatırımlar yapması kentsel gelişme için oldukça önemlidir. Çankırı Valiliği'nin Çankırı İlinde turizmin gelişmesi için yapmayı planladığı kayak tesisleri ile orman alanının bakımı ve hastalıklardan korunması amacıyla ile destek olduğu projeler kentte turizm ve yeşil alanların oluşması ve korunması adına büyük öne taşımaktadır. Özellikle turizm adına daha büyük yatırımların yapılması ve özel sektör yatırımcılarının merkezi yönetim tarafından desteklenmesi büyük önem taşımaktadır.

Tablo 58: Dış Paydaş Analizi: Çankırı Valiliği

PAYDAŞ ADI	ETKİSİ	NİTELİK	SÜRE
Çankırı Valiliği	Kış sporları için Yıldız Dağı'na kayak tesisleri yapılması	Turizm	
Çankırı Valiliği	Çankırı İli (Kızılırmak, Yapraklı, Ilgaz) Ağaçlandırma Alanlarında Yetiştirilecek Ağaç Türleri ile Bunların Entomolojik Sorunlarının Tespiti Üzerine Araştırmalar	Orman Alanı Yeşil Alan	2009-13

Kaynak: Çankırı Valiliği, 2009

2.2.2. Çankırı Karatekin Üniversitesi

Karatekin Üniversitesi, Çankırı'da kurduğu Orman Fakültesi, İktisadi ve İdari Bilimler Fakültesi, Fen Edebiyat Fakültesi, Güzel Sanatlar Fakültesi, Sağlık Yüksekokulu, Meslek Yüksekokulu, Fen ve Sosyal Bilimler Enstitüsü ile kentin ekonomik ve entelektüel gelişimine önemli katkılar sağlamaktadır. 4.728 yükseköğrenim öğrencisi, 216 öğretim elemanı 93, bölüm ve programla Çankırı İli'nin kalkınmasında temel taşlardan birini teşkil etmektedir. Üniversiteler buldukları yerleşimlere ekonomik katkı dışında entelektüel birikimleri ile de önemli destekler sağlarlar. Akademisyenlerin kent adına ürettikleri projeler belediye hizmetlerini desteklemekte ve verimliliğini artırmaktadır. Ankara Üniversitesi'nin özellikle Çankırı Orman Fakültesi tarafından ormanlık alanın korunması, geliştirilmesi, sağlıklılaştırılması gibi konularda ortaya koydukları yatırımların Belediye tarafından desteklenmesi kentin yeşil alan dokusu ve turizmin gelişmesi için oldukça önemlidir.

Tablo 59: Dış Paydaş Analizi: Ankara Üniversitesi Çankırı Orman Fakültesi

PAYDAŞ ADI	ETKİSİ	NİTELİK	SÜRE
Karatekin Üniversitesi Çankırı Orman Fakültesi	Çankırı Kenti Açık ve Yeşil Alan Varlığı İçinde Tarihi Kent Merkezinin Kentsel Peyzaj Tasarımı Açısından Değerlendirilmesi	Rekreasyon	
Karatekin Üniversitesi Çankırı Orman Fakültesi	İlgaz- Yenice Orman İşletmesinde Orman Topluluklarında Fungal Hastalıkların ve Silvikültürel Özelliklerinin Belirlenmesi	Orman Alanı Yeşil Alan ve Orman Sağlığı	
Karatekin Üniversitesi Çankırı Orman Fakültesi	İlgaz Devlet Orman İşletme Müdürlüğü, Yenice Orman İşletme Şefliği Orman Transport Planının Oluşturulması	Orman Alanı Yeşil Alan ve Orman Sağlığı	

Kaynak: Karatekin Üniversitesi Çankırı Orman Fakültesi, 2009

3. SWOT ANALİZİ

Bu aşamada şehrin ve belediyenin avantajları, eksiklikleri, potansiyel fırsatları, muhtemel tehditler, durum ve paydaş analizinden elde ettiğimiz bilgilere dayalı olarak değerlendirilmiştir.

3.1.GÜÇLÜ YÖNLER

03.07.2005 tarihinde 5393 sayılı Belediye Kanunu'nun yürürlüğe girmesi ile birlikte, belediyenin yetki ve görevleri artmıştır.

- Çankırı Belediyesi hizmet alanı sadece 56 km²'dir. Çankırı Belediyesi sadece bu alandaki belediye hizmetleri yerine getirme sorumluluğuna sahiptir.
- Çankırı merkez nüfusu (merkez köyler dâhil) Türkiye ortalamasının çok az altında bir artış göstermektedir. Ayrıca nüfus yoğunluğu Türkiye ortalamasının oldukça altındadır.
- Nüfus yoğunluğunun az olması ve şehir merkezinin dağınık bir yerleşim özelliği göstermemesi planlama ve diğer belediye hizmetleri bakımından etkinliği artıracak bir faktör olarak ortaya çıkmaktadır.
- Belediye çalışanlarının ihtiyaçtan fazla görünmesi, proje geliştirme sürecinde önemli bir potansiyel olarak görülebilir ve bu kaynaktan yararlanılabilir. Şimdiye kadar kamuda yapılan uygulamalar, hazır projelerin gerçekleştirilme ihtimalinin yüksek olduğunu göstermektedir.
- Çankırı'nın %36'sı planlı ve % 62'si ise imar dışı alanlardan oluşmaktadır. İmar dışı alanlar büyük ölçüde kadastro harici alanlar, şahıs arazileri, hazine arazisi ve ormanlıklardan meydana gelmektedir. Planlı alanlar ise, kendi içinde 5,76km²'si planlı konut alanları, 4,28km²'si yollar ve 5,89km²'si de diğer planlı alanlardan oluşmaktadır. 1km² lik planlanabilir alan ile Çankırı düzenli bir kentleşme sağlamaya yönelik avantajlara sahiptir.
- Şehir içi ulaşım özelleştirilmiştir. Çankırı merkezinin küçük bir yüzölçümüne sahip olması ulaşımın mevcut durumda özel sektöre ait 10 adet minibüs dolmuş aracılığıyla yürütülebilmektedir.
- Çankırı merkezde Gelirler Müdürlüğü verilerine göre 15.423 emlak vergisi mükellefi bulunmaktadır. Toplam 29.199 binadan vergi alınmaktadır. Çankırı'da vergilendirilebilir bina sayısına bakıldığında yaklaşık 29.581 bina olduğu görülmektedir. Yaklaşık olarak 382 binanın vergi dışı olduğu tespit edilebilir. Mükerrer kayıtlar, birden fazla binaya sahip olma, tescilli binalar, vergi muafiyetlerini de düşündüğümüzde Çankırı Belediyesi emlak vergisi kaçığının olmadığını veya kayda degecek düzeyde bulunmadığını söylemek mümkündür.
- Çankırı'da 5.975 adet bina mevcuttur. Bunların 3.088 adedi belediye tarafından ruhsatlandırılmış binalardır. Bunlar toplam binaların içinde %51.70'lik bir kısmı oluşturmaktadır. Çankırı'da 2.887 adet belediye tarafından tutanakla tespit edilen ruhsatsız, ruhsata aykırı, gecekondular ve niteliği bilinmeyen binalar vardır (%48,30). Bu binaların büyük çoğunluğu (yaklaşık 2.300 adet) eski Çankırı olarak tabir edilen bölgede bulunan ve 1960'lı yılların öncesine ait, genelde ahşap veya yığma olarak yapılmış bir veya iki katlı eski Çankırı evleri olarak bilinen binalardır. Bu binaların 80 tanesi tescilli ve tarihi eser olarak koruma altına alınmıştır. Bu durumda Çankırı'da ruhsatsız veya gecekondular niteliğindeki binaların sayısı oldukça azdır. Bu durum planlı kentleşme açısından oldukça avantajlı bir durum oluşturmaktadır.
- Tarihi eserler bakımından Çankırı önemli yapılara sahiptir. Ayrıca, kutsal mekânlar yönünden bir ilgi odağı olduğu söylenebilir. Özellikle eski Çankırı evleri bu alanda önemli yapıların başında gelmektedir. Çankırı İli bazı ilçeleriyle birlikte doğal turizm mekânları olarak da önemli üstünlüklere sahiptir. Bu özellikler Çankırı'nın turizm açısından potansiyelini artırmaktadır.
- Çankırı'nın eğitim bakımından Türkiye ortalamasının üzerinde olduğu görülmektedir. Nitekim Çankırı İli'nde bir öğretmen başına düşen öğrenci sayısı 18'dir. Bu rakam, Türkiye ortalamasından çok daha iyidir(26,43).
- Çankırı Belediyesi'nin personel yapısı incelendiğinde, istihdamın %23,97'si memurlardan, geri kalan % 75,82'sinin ise kadrolu ve geçici işçilerden meydana geldiği görülmektedir. İşçiler grubunda en yüksek oranı % 64,05 ile kadrolu işçilerden oluşturmaktadır.
- Bir memurun Belediye'den aldığı ortalama aylık maaş 1000,00 YTL iken, bir işçinin aldığı ücret ise ortalama 900 YTL'dir. İki maaş arasındaki farkın az olması geçici işçilerin kadrolu işçilere göre daha fazla olmasından kaynaklanmaktadır.
- Belediyede memur personelin eğitim durumuna bakıldığında, en yüksek oranı lise mezunları (%47,41) oluşturmakta, bunu iki yıllık ön lisans mezunları (%24,14), ortaokul mezunları (%14,66) ve dört yıllık fakülte ve yüksekokul mezunları (%13,79) takip etmektedir. Önlisans ve lisans mezunları birlikte ele alındığında, bunların toplam memurlar içerisindeki oranı %37,93'e yükselmektedir.

3.2.ZAYIF YÖNLER

- Belediye kanunun yenilenmiş olması ve yetkilerin artırılmış olması olumlu bir gelişmedir. Buna karşılık, yetki alanının genişletilmesi belediye açısından yeni sorumluluklar ve hizmet

alanları ortaya çıkarmıştır. Eğitim altyapısının oluşturulması, ekonomik hayatın geliştirilmesi, sosyal, kültürel ve turistik faaliyetlerin yürütülmesi veya desteklenmesi konusunda belediyelere yeni görev ve sorumluluklar yüklenmiştir.

- Kentsel altyapı hizmetleri, Çankırı Belediyesi tarafından yerine getirilmektedir. Dolayısıyla, hizmetlerin yürütülmesinde çok büyük kaynakların gerekli olduğu aşikârdır. Çankırı Belediyesi, ihtiyaç duyduğu projelerin önemli bir kısmını doğrudan geliştirebilir ve bunlar için başta merkezi yönetim ve diğer kamu kurumları ile Avrupa Birliği fonlarını programına dâhil edecek girişimlerde bulunabilir.
- Çankırı şehir merkezinin % 47'sinde kanalizasyon ve % 65'inde ise sağlıklı içme suyu mevcuttur. Altyapı alanında ciddi eksikleri bulunmaktadır. Bu alanda önemli yatırımlara ihtiyaç vardır.
- Çankırı Belediyesi'nin sorumluluğundaki yolların yaklaşık % 60'nı asfalt yollar oluşturmaktadır. Bunun % 36'sı "beton asfalt", % 23'ü "sathi kaplama" dır. geri kalanı ise "stabilize" ve "parke" yol niteliğindedir. Ayrıca 446 km kaldırım olması gerektiği halde bunun ancak %70'i Belediye tarafından bitirilmiş bulunmaktadır.
- Çankırı'da Okuma yazma bilmeyenlerin oranı ise % 8,10'dur. Okuma yazma bilmeyenlerin içersinde kadın nüfus erkek nüfusa oranla 3 kat daha fazladır. Çankırı'da eğitim düzeyi düşük ve işsiz kadın nüfusun yüksek olduğu görülmektedir.
- Çankırı Belediyesi'nin Kent Bilgi Sistemi mevcut değildir. Bu sistemin kurulması için Belediyenin Bilgisayar ve haberleşme teknolojisinde önemli iyileştirmeler ve yenilikler yapılması ve altyapının kurulması gerekmektedir.
- Çankırı Belediyesi personelinin formal eğitim anlamında olumlu bir yapısı bulunmasına karşın, hizmet içi eğitim açısından insan kaynaklarının niteliğini geliştirmede yeterli eğitim olanaklarından yararlanılmadığı görülmektedir.
- Çalışan personelin yaş ortalamasına bakıldığında, memurların %17,39'si, işçilerin de %40,35'i 46 ve üzeri yaş grubunda yer almaktadır. Buna göre, işçi personelin yaş ortalamasının memurlara göre yüksek olduğu ve bu durumun zaman içerisinde işçilerden emekliye ayrılacak olanların belediyenin mali yapısında önemli harcamalar (kıdem tazminatı) getireceği dikkate alınmalıdır. Ayrıca fiziğe dayalı iş yapan işçilerin yaş ortalamasının yüksek olması iş performansının düşmesi demektir.
- Çankırı Belediyesi'nin gelir yapısı içerisinde 2004 yılı itibari ile en yüksek oranı vergi dışı gelirler (%49,36) oluşturmaktadır. Bunu sırası ile vergi gelirleri (%47,55), yardım ve fonlar (%3,09) takip etmektedir. Türkiye genelinde belediyelerin finansman yapısı içinde vergi gelirlerinin oranı ortalama %55'dir.
- Çankırı Belediyesi'nin vergi gelirleri içerisinde genel bütçe vergi gelirlerinin payı %39,76 iken belediye vergilerinin payı %4,92'dir. Dolayısıyla, Çankırı Belediye'sinin gelir yapısı içerisinde %40'lık bir oran merkezi yönetimden yapılan transferlerden meydana gelmektedir. Genel bütçe vergi gelirlerinin belediye gelirleri içerisindeki oranı Türkiye genelinde yaklaşık %53'tür. Diğer bir bakış açısı ile Çankırı Belediyesi'nin vergi gelirlerinin %84'ü merkezi yönetimden yapılan transferlerden oluşmaktadır.
- Çankırı Belediyesinde emlak vergisinin bütçeye oranı %2,7, belediye vergileri içerisinde emlak vergisinin payı %5,68'dir. Bu oranlardaki düşüklüğün sebepleri araştırılmalıdır. Ayrıca bu konuda belediyenin ilgili hizmet birimlerinin daha etkin çalışması gerekmektedir.

3.3.FIRSATLAR

- Çankırı Merkez, il geneline göre ormanlık alan yönünden bir hayli zayıf gözükmektedir. Şehir Merkezi İl genelindeki ormanlık alanın 0,35'sini (5,8km²) oluşturmaktadır. Çankırı şehir merkezinde toplam aktif yeşil alan 501.501 m²'dir. Bu durumda Çankırı Belediyesi sınırlarında kişi başına düşen yeşil alan 8,02m²'dir. Şehir merkezinde ormanlık alanın artırılması amacıyla başlatılan 1 milyon ağaç kampanyası ve mevcut yeşil alanları ile hafta sonları Ankara halkının serbest zamanlarını değerlendireceği mekânlar haline getirilebilir.
- Mevcut spor alanlarının nitelik ve niceliği artırılarak, ayrıca konuta ve dolayısıyla yerleşime açılmayacak olan mekânlar, en azından spor alanları olarak düzenlenmek suretiyle, toplumun ihtiyaç hissettiği etkinliklerin yapılması sağlanabileceği gibi Ankaralıları için doğa sporları merkezi haline getirilebilir.

- Çankırı kenti kaya tuzu madenleri açısından önemli merkezlerden biridir. Ayrıca kaya tuzu çıkarılan bir tuz mağarası mevcuttur. Gerek mağaranın turizme kazandırılması ve gerekse de kaya tuzu üretimi, satışı ve işlenişi ile ilgili çok önemli ve orijinal projeler geliştirilebilir. Örneğin ham kaya tuzu parçalarının işlenerek hediyelik eşya üretilmesi, ayrıca her yıl kaya tuzu festivali yapılabilir. Bu festival ilerleyen yıllarda uluslararası boyutlara taşınarak kaya tuzunun dünyaya tanıtımı yapılabilir.
- Geniş arazi gerektiren sporların (golf, futbol, hipodrom vb.) yapılabilmesi için uygun alanların tespiti yapılarak, izinler ve tahsis işlemleri için gerekli çalışmalar başlatılmalı. Bu sayede gelecek yıllarda önemli sporların ve buna bağlı müsabakaların yapılması için gerekli tesislerin yapılması sağlanacaktır. Dolayısıyla büyük kentlerde yeterli arazi ve mekanların yokluğu gibi sebeplerden dolayı yapılamayan önemli spor tesislerinin yakın çevre illerle yapılması sağlanarak, buraların gelişmesine katkıda bulunacağı şüphesizdir.
- Organik tarımın yapılabilmesi için gerekli arazilerin tespiti yapılmalıdır. Bu alanda son yıllarda ortaya çıkan ihtiyaç ve yetersiz yatırımlar Çankırı Belediyesi için önemli bir fırsat oluşturmaktadır. Uzun dönemde bu tür arazilerin tespit edilerek çalışmaların başlatılması sonucu organik tarım alanında öncü bir belediye haline gelebilir.
- Çankırı Merkezde yatak başına düşen kişi sayısı 283, Çankırı İl Genelinde 684, Türkiye’de 433 ve İstanbul’da 281 kişidir. Yatak kapasitesi açısından Türkiye ve İl geneli ortalamasına göre oldukça avantajlı olduğu görülmektedir. Çankırı Merkezde doktor başına düşen kişi sayısı yaklaşık 728 kişidir. Çankırı Merkez bu anlamda, İl Geneli, Türkiye ve İstanbul ortalamalarının üzerinde yani olumlu bir düzeydedir. Çankırı İli için yeterli düzeyde doktor ve hastanenin olduğu dikkat çekmektedir. Gerek yeterli düzeyde sağlık kuruluşu ve hastanenin olması ve gerekse de coğrafi konumu (Ankara’ya yakın olması) dolayısıyla daha fazla sağlık yatırımlarına gerek görülmediği ortadadır.
- Belediye Kanunu’nun yeniden düzenlenmesi sonucu yönetimler arası yetki ve görev dağılımında yeni esaslar getirildiği için buna bağlı olarak da mali kaynakların düzenlenmesi gereği ortaya çıkmıştır. Bu çerçevede, mahalli idareler maliyesinde yapılacak / yapılan düzenlemelerin belediye gelirlerinde yaklaşık % 25’lik bir gelir artışı sağlanması olasıdır.
- Çankırı kültürel bütünlük gösterdiği ve göç almadığı için sivil toplum kuruluşları içerisinde hemşeri derneklerinin sayısı oldukça azdır. Bu yapı, kentlilik bilincinin geliştirilmesi bakımından önemli bir avantaj sağlamaktadır.

3.4.TEHDİTLER

- Çankırı İli genelinde nüfus kaybı söz konusu iken Belediye (şehir) sınırları içindeki nüfus artış hızı Türkiye ortalamasının oldukça üstünde seyretmektedir. Dolayısıyla Çankırı şehir merkezi Çankırı İli geneline göre daha yüksek yoğunluklu bir nüfus baskısı altındadır. Şehir merkezindeki yoğun nüfus artışı, Çankırı Belediyesi’ne yeni hizmet yükleri getirecek boyutlara ulaşma eğilimi sergilemektedir.
- A.Halik Renda, Buğdaypazarı ve Yeni Mahallede son dönemlerde yoğun nüfus alan ve dikey yoğunlaşma yaşanan alanlardır.
- Çankırı İli tarihi ve kültürel mirası ile turizm kenti olmaya aday bir il olmasına rağmen yeterli düzeyde turistik tesislerin olmaması, çok önemli bir eksiklik oluşturmaktadır. Bu alanda yatırımcıların ilgisini ve dikkatini çekici önlemler alınmalıdır.
- Çankırı’da yüksek düzeyde işsizlik bulunmaktadır (%12,42). Kadın nüfusun işsizlik oranının yaklaşık üç kat daha yüksek olduğu tespit edilmiştir. (16.440) yaklaşık %53’ü hizmetler sektöründe, %11,87 imalat sanayinde ve %11,54’ü de toptan ve perakende ticaret, otel ve lokanta hizmetlerinde çalışmaktadır. Çalışan kadınların %59,15 gibi yüksek bir oranı hizmetler sektöründe istihdam olunurken aynı alanda erkeklerin yaklaşık %52’si istihdam edilmektedir. İmalat sanayinde kadın ve erkek nüfusun istihdam oranları hemen hemen eşit düzeyde iken toptan ve perakende ticaret, otel ve lokanta hizmetlerinde erkek çalışan nüfusun nispeten fazlalığı dikkat çekmektedir. Kadın çalışan nüfusun %8,17’si merkezdeki genel eğilimin dışında tarım alanında istihdam edilmektedir. Çankırı İl merkezinde bulunan Küçük Sanayi Sitesinde 617 kişi istihdam olurken, Korgun’da bulunan Organize Sanayi Bölgesinde 1743 kişi istihdam olmaktadır. Çankırı Merkezde sanayinin gelişmemiş olması istihdamı daha çok hizmet sektörüne yöneltmektedir.

- Çankırı Belediyesi'nin yüzölçümü, coğrafi konumu, yeşil dokusu, turizme açık yönü, yeni yatırımlar ve yeni üniversite kurulma kapsamında bulunması nedeni ile yasa dışı yerleşim girişimleri açısından önemli bir tehdit oluşturması olasıdır. Bu tür girişimlerin önlenmesi çok yönlü denetim faaliyetlerini gerekli kılacaktır. Özellikle planlama, imar ve zabıta birimleri ile diğer ilgili birimlerin bu konuda eğitilmeleri ve idari kapasitelerinin geliştirilmesi gereklidir.
- İşsizliğin göreceli olarak yüksek ve gelir düzeyinin zayıflığı gibi nedenler, gençlerin yasa dışı alanlara yönelmesine ve sonuç itibari ile kentin düzen ve intizamının bozulmasına neden olabilir. Bu sebeple şehirde sosyal dokunun geliştirilmesine yönelik projelere ağırlık verilmesi gerekmektedir.
- Çankırı Belediyesi'nin harcama yapısı içerisinde, kentsel altyapı ve belediye hizmetleri konusunda yatırıma ayrılacak kaynağın az olduğu ve kentin altyapı yatırımlarında önemli sıkıntıların olduğu düşünüldüğünde, cari harcamaların kısılması ve yatırım harcamalarının artırılmasına yönelik politikaların ve önlemlerin oluşturulması gerekmektedir.

4.VİZYON-MİSYON VE İLKELER

4.1.BELEDİYENİN VİZYONU

Çankırı Belediyesinin Vizyonu;

- Anadolu'nun tarihi ve kültürel zenginlikleri ile donatılmış Çankırı'yı; modernliğin, tarih ve kültür ile bir arada yaşandığı, herkesin içinde yaşamaktan gurur duyduğu, tarih, kültür, turizm, spor ve eğitim alanında önemli bir merkez haline getirmek;
- Çankırlı olma bilinci içinde, Çankırı halkına; 'İnsana hizmet' temel anlayışı çerçevesinde adalet, dürüstlük, katılımcılık, sorumluluk, saydamlık, hukukun üstünlüğü ve eşitlik ilkeleri çerçevesinde hizmet sunmaktır.

4.2.BELEDİYENİN MİSYONU

Çankırı Belediyesi'nin Misyonu;

Modern kent yönetim teknikleri ve kalite ilkelerini esas almış üst yönetimi ve personeli ile Çankırı halkının ihtiyaçlarını etkin, kesintisiz, güler yüzlü, katılımcı, adil ve kaliteli olarak karşılamak için hemşerileriyle işbirliği yaparak kaynakları etkin kullanmaktır.

4.3.ÇANKIRI BELEDİYESİ HİZMET İLKE VE POLİTİKALARI

- 'İnsana Hizmet' temel ilkelerimizdendir.
- Belediyecilikte örnek ve önder olmak.
- Belediye hizmetlerinin yürütülmesinde kentin ve belediyenin kaynaklarını etkin ve verimli kullanmak.
- Sorunlara yönelik olarak değil, önceden belirlenmiş amaçlara yönelik hizmetler sunmak. Böylece sorunlar ortaya çıkmadan önlemiş olmak.
- Geçmişle hesaplaşmak ve geçmiş yönelimli olmak yerine daima geleceği tasarlamak ve gelecek yönelimli olmak.
- Sorunlara sadece anında ve hızlı çözümler üretmek değil sorunların ortaya çıkış sebeplerini teşhis ederek bu sebepleri ortadan kaldırmaya yönelik olmak.
- Kapalı ve tek taraflı olmak yerine belediyenin tüm eylem ve işlemlerini saydamlık esasına uygun olarak yürütmek.açık ve katılımcı olmak.
- Halka ve çalışanlara karşı ceza yönelimli değil daima teşvik edici ve ödül yönelimli olmak.
- Kentsel hizmetlerin yürütülmesinde kendini sadece yetkili sayma yerine, sorumluluk bilinci ile hareket etmek ve daima hesap verebilir olmak.
- Belediye hizmetlerini dürüstlük ilkesine uygun olarak sunmak.
- Hizmetlerimizde kalite ve vatandaş memnuniyetini esas almak, vatandaşa karşı saygılı, yakın ve ilgili olmak.

- Belediyenin tüm iş ve işlemlerini hızlı, etkin, verimli, tarafsız ve eşitlik anlayışına uygun olarak yürütmek.
- Hemşerilerimizin yönetime katılması ve görüşleri ile kararlara ortak olmasını esas almak.
- Kentsel hizmetlerin yürütülmesinde çevreye saygılı olma ve onun korunmasını temel almak.
- Hizmetlerin yürütülmesinde özürü, yaşlı ve dar gelirlilere uygun yöntemler ve öncelikler uygulamak.

5.STRATEJİK AMAÇLAR-FAALİYET VE PROJELER

5.1.ÇANKIRI BELEDİYESİNİN STRATEJİK AMAÇLARI

- Düzenli ve sağlıklı kentleşmenin sağlanması açısından altyapılı, imarlı yerleşim, eğitim, spor, kültür, sağlık, turizm ve ticaret alanları ve mekânları geliştirmek.
- Personel harcamalarının bütçeye oranını yasal orana çekmek. Belediye vergilerini ve özellikle emlak vergisinin bütçeye oranını artırmak için gerekli önlemleri almak. Cari harcamaların azaltılması için gerekli çalışmalar yapmak. Mali yönden kendi kendine yetebilen bir belediye olabilmek için etkin kaynak yönetimi yaklaşımı uygulamak.
- Kentin kanalizasyon ve su altyapısı alanında ciddi eksikleri bulunmaktadır. Bu eksikliklerin giderilmesi için önemli yatırımlar yapmak.
- İlin ekonomik, sosyal, kültürel ve fiziki kalkınmasının sağlanabilmesi amacıyla akademik çevreler, sivil toplum örgütleri, meslek teşekkülleri ile işbirliği içinde ortak çalışma konsepti oluşturmak.
- Kent kültürü ve hemşerilik bilincinin geliştirilerek ve sosyal dayanışmayı artırmak ve bir üst kent kimliği oluşturmak.
- Eğitim altyapısının oluşturulması, ekonomik hayatın geliştirilmesi, sosyal, kültürel ve turistik faaliyetlerin yürütülmesi veya desteklenmesi ile ilgili çalışmalar yapmak.
- Belediyenin çağdaş anlayış ve uygulamalara göre personelin mesleki yeterliliklerini geliştirmek ve idari kapasitelerini artırarak kurumun idari kapasitesini geliştirmek.
- Norm kadro uygulamasına başlamak, belediyenin insan kaynakları politikasını bu çerçevede yeniden değerlendirmek ve geliştirmek. Hizmet içi eğitimi tüm personeli kapsayacak düzeyde düzenli olarak vermek.
- Genel olarak uzmanlık düzeyi itibari ile nitelikli ve fakat az sayıda elemanla daha çok iş yapma anlayışı kamu yönetiminin her alanına yayılmaktadır. Belediye insan kaynakları politikasının bu çerçevede yeniden değerlendirilmesi ve geliştirilmesi.
- Belediye birimlerinin gerekli teknolojik altyapı eksiklerini gidermek, hemen hemen her birimde otomasyona geçmek ve 'Kent Bilgi Sistemi' kurmak.
- AB fonlarından yararlanılması, bakanlıkların yöreye ilişkin yatırımlarının geliştirilmesi, belediyenin hizmete ve nakde dönüştürülebilir gayrimenkullarının değerlendirilmesi ve gelir getiren tesislerle ilgili düzenlemelerin yapmak. Bu konularda danışmanlık hizmetleri almak.
- Çankırı İli'nin, coğrafi konumu, tarihi, kültürel yapısı ve yeşil dokusu nedeni ile yasa dışı yerleşim girişimleri açısından önemli bir tehdit oluşturmaktadır. Bu tür girişimlerin önlenmesi çok yönlü denetim faaliyetlerini gerekli kılmaktadır. Özellikle planlama, imar ve zabıta birimleri ile diğer ilgili birim personelini konuda eğitmek ve idari kapasitelerini geliştirmek.
- İşsizliğin göreceli olarak yüksek ve gelir düzeyinin zayıflığı gibi nedenlerden dolayı, şehirde sosyal dokunun geliştirilmesi ve kentsel dönüşüme yönelik projelere ağırlık vermek.

- Tarihi, kültürel, kutsal ve turizm mekânları ile doğal alanların yeniden gözden geçirilerek, turizminin gelişimine katkı sağlamaya yönelik yeni projeler üretmek ve turizm yatırımcılarını teşvik etmek.
- Ormanlık ve yeşil alanların, mesire yerleri, piknik alanları ve rekreasyon alanları olarak düzenlenerek, çevre ilçe ve Ankara halkının hafta sonlarını değerlendirebilecekleri yeni doğal mekânlar oluşturmak.
- Geniş arazi gerektiren sporların (golf, futbol, vb.) yapılabilmesi için uygun alanların tespiti yapılarak, izinler ve tahsislerin yapılması için gerekli çalışmaların başlatılması.
- Organik tarım alanlarının tespiti, gerekli imar ve izin işlemlerinin başlatılarak bu alanda gerekli özendirici önlemler alınmasına başlanması.
- Okuma yazma oranının artırmak amacıyla özellikle, A.Halik Renda, Buğdaypazarı ve Yeni Mahallede okuma-yazma kursları açılması.
- Katılımcı yönetimin oluşturulabilmesi için Kent Konseyi çalışmalarının etkinleştirilerek sürdürülmesi.
- Kente ve kent halkına hizmette etkinliğin sağlanabilmesi amacıyla, kente yatırım yapan tüm kurum ve kuruluşlarla koordinasyon sağlanması.
- Belediyenin mali yapısında, cari harcamaların kısılması ve yatırım harcamalarının artırılmasının sağlanması.
- AB fonlarından yararlanılması, bakanlıkların yöreye ilişkin yatırımlarının geliştirilmesi, belediyenin hizmete ve nakde dönüştürülebilir gayri menkullerinin değerlendirilmesi ve gelir getiren tesislerle ilgili düzenlemeler yapılması.

