



# NİLÜFER BELEDİYESİ

## 2012 – 2014

### STRATEJİK PLANI

**Temel Görevimiz – Misyonumuz**

- Nilüfer halkı'na çağdaş yaşam standartlarında güvenilir belediyeçilik hizmetleri sunmak
- Bursa'nın sürdürülebilir gelişmesine katkı sağlamak
- Türkiye'de yerel yönetimin mükemmelleşmesine öncülük etme yönünde bilgi ve tecrübelerini diğer yerel yönetim kurumları ile paylaşmaktır

**Temel Hedefimiz - Vizyonumuz**

Hizmet standartları ve yönetim mükemmelliği ile uluslararası düzeyde tanınan; Türkiye'nin örnek ve lider yerel yönetim kurumu olmaktır.

**Değerlerimiz**

- İnsan odaklı ve öncelikli hizmet üretmek,
- Yaptığımız işi sürekli iyileştirme mantığı ile daha fazla insana, daha az kaynak kullanarak daha iyi hizmet ulaştırabilmek,
- Tüm çalışma süreçlerimizde doğa dostu düşünerek, doğaya mümkün olduğu kadar az olumsuz etki etmek,
- Hizmetlerimizde, insanların cinsiyetlerine göre farklı beklentilerinin ve ihtiyaçlarının olabileceğinden hareketle, toplumsal cinsiyet eşitliğine duyarlı olmak,
- Halka hizmet amacıyla var olan bir kurum olmaktan kaynaklanan toplumsal sorumluluk bilinci ile hareket etmek.

## **Politikalarımız**

### **Kalite Politikamız**

İnsan odaklı yönetim anlayışı doğrultusunda;  
Paydaşların mevcut ve gelecekteki gereksinim/ beklentilerini karşılayacak kalitede, sürekli ve güvenilir hizmetler sunmayı,  
Kentsel yaşam kalitesini ve kentlilik bilincini artırmayı,  
Paydaşların yönetime aktif katılımını sağlayacak mekanizmaları oluşturmayı,  
Hizmet süreçlerini iş mükemmelliği modeline göre gözden geçirerek etkinliğini ve verimliliğini sürekli iyileştirmeyi,  
Paydaş memnuniyetini artırmayı taahhüt ederiz.

### **İş Sağlığı ve Güvenliği Politikamız**

İSG kültürü oluşturmak için;  
Tüm çalışanlarımızın, tedarikçilerimizin ve ziyaretçilerimizin sağlıklarını korumayı ve güvenliğini sağlamayı öncelikli hedef olarak ele almayı,  
Riskli durumların tespitini ve kontrolünü sağlamak için gerekli kaynakları sağlayarak uygun planlama yapmayı ve bu doğrultuda iş kazalarını azaltmayı,  
Yürürlükte bulunan İSG ile ilgili yasal mevzuat ve düzenlemelere uymayı,  
Çalışanlarımızın iş sağlığı ve güvenliği bilincini geliştirmek için gerekli eğitim faaliyetlerini düzenlemeyi,  
Tüm çalışanların katılımını sağlayacak İSG konularında sürekli iyileştirmeyi sağlamayı taahhüt ederiz.

### **Çevre Politikamız**

Çevrenin bütün canlıların ortak varlığı olduğu gerçeğinden hareketle;  
Sürdürülebilir kalkınma ve gelişme için belirlenen politika ve stratejileri uygulamayı,  
Yaşam kalitesini artırmak için çevre yönetim sistemini oluşturmayı ve sürekli iyileştirmeyi,  
Çevre kirliliğinin oluşmadan önlenmesi ve azaltılmasına yönelik yöntemler oluşturmayı,  
Doğal kaynaklar ve enerjinin verimli bir şekilde kullanılmasını sağlamayı,  
Toplumun sağlıklı bir çevrede yaşamasını güvence altına almayı,  
Atık oluşumunu kaynağında azaltmayı, geri kazanılmasını sağlamayı,  
Çevrenin korunması, kirliliğin önlenmesi ve çevre sorunlarının çözümü konusunda toplumsal bilincin artırılmasını sağlamayı taahhüt ederiz.

### **Kurumsal Sosyal Sorumluluk Politikamız**

Belediyemiz faaliyetlerinin ve topluma yönelik hizmetlerinin "amaca uygunluğunu" ve "sürdürülebilirliğini" teminat altına almak amacıyla, içeride ve dışarıda "yönetişim" mekanizmalarını yasal zorunlulukların ötesinde bir anlayışla oluşturmayı ve faal tutmayı taahhüt ederiz.

### **Ulaşım Politikamız**

Yayaları, kadınları, bisikletlileri ve dezavantajlı grupları (engelliler, yaşlılar, çocuklar gibi) kapsayan insan odaklı ulaşım hizmeti verilmesini sağlamayı taahhüt ederiz.

**Eşitlik Politikamız**

Toplumsal cinsiyet eşitliği yaklaşımını yerel yönetim anlayışına yerleştirmeye yönelik olarak, kadınların, karar mekanizmalarına katılımını artırmaya ve kadınların gündelik yaşam koşullarını iyileştirmeye yönelik politika ve stratejiler belirlemeyi ve ilgili tüm paydaşlarla işbirliği ve koordinasyonu sağlamayı taahhüt ederiz.

**Engelli Politikamız**

Nilüfer Belediyesi olarak engelli yurttaşlara ilişkin,  
Kendi seçimlerini yapma özgürlükleri ve bağımsızlıklarını da kapsayacak şekilde, kişilerin insanlık onuru ve bireysel özerkliklerine saygı gösterilmesini,  
Ayrımcılık yapılmamasını,  
Engellilerin topluma tam ve etkin katılımlarının sağlanmasını,  
Farklılıklara saygı gösterilmesini ve engellilerin insan çeşitliliğinin ve insanlığın bir parçası olarak kabul edilmesini,  
Fırsat eşitliğini,  
Erişilebilirliği,  
Kadın-erkek eşitliğini,  
Engelli çocukların gelişim kapasitesine ve kendi kimliklerini koruyabilme haklarına saygı duyulmasını  
sağlamayı taahhüt ederiz.

<b>İÇİNDEKİLER</b>	<b>SAYFA</b>
<b>1. BAŞKANIN SUNUŞU</b>	<b>6</b>
<b>2. STRATEJİK PLAN ÇALIŞMASINDA UYGULANAN YÖNTEM</b>	<b>8</b>
2.1. Yasal Dayanak	8
2.2. Stratejik Plan Modeli	10
2.3. Stratejik Plan Modelinin Uygulanması	10
<b>3. NİLÜFER İLÇESİ VE NİLÜFER BELEDİYESİ HAKKINDA KAVRAMSAL DEĞERLENDİRMELER</b>	<b>11</b>
3.1. Nilüfer'in Kent ve Bölge İçindeki Konumu ve Yapısı	11
3.2. Nilüfer ile İlgili Demografik Tablolar	13
<b>4. NİLÜFER BELEDİYESİ'NİN KURUMSAL KİMLİĞİ</b>	<b>17</b>
4.1. Organizasyon Şeması	17
4.2. Nilüfer Belediyesi'nin Görev ve Yetkileri	17
<b>5. DURUM ANALİZİ</b>	<b>21</b>
5.1. İnsan Kaynakları	21
5.2. Mekan ve Donanım	22
5.3. Teknolojik Düzey	27
5.4. Gelir ve Gider Durumu	30
5.5. Risk Analizi	33
5.6. Kurumun Paydaşları	33
5.7. Kurumun GZFT Analizi	35
<b>6. TEMEL HEDEFİMİZ (MİSYON), TEMEL GÖREVİMİZ (VİZYON), DEĞERLERİMİZ, POLİTİKALARIMIZ</b>	<b>36</b>
<b>7. KURUMUN STRATEJİSİ</b>	<b>38</b>
<b>8. STRATEJİK PLAN İZLEME VE DEĞERLENDİRME</b>	<b>62</b>

## 1. BAŞKANIN SUNUŞU

Tüm dünyada olduğu gibi ülkemizde de yönetim alanında hızlı ve köklü değişimler yaşanmaktadır. Bir yandan küreselleşme, diğer yandan sosyal ve teknolojik gelişmeler bu değişimleri kaçınılmaz kılmıştır. Kurumlar değişimi daha iyi yöneterek temel hedeflerine ulaşmak için planlı hareket etmek, gerektiğinde de değişen koşullara göre planlarını güncellemek zorundadırlar.

Bu nedenle stratejik planlama ve stratejik yönetim anlayışı özel sektörde olduğu kadar kamu sektöründe de önem kazanmıştır. Dünyada yaygınlaşan “birlikte yönetim anlayışı” ile yerel yönetimlerin yeni stratejiler oluşturması zorunlu hale gelmiştir. Nilüfer Belediyesi bu anlayışı “Katılımcı Bütçe” uygulaması ve “Mahalle Komiteleri Projesi” ile hayata geçirmiştir. İçişleri Bakanlığı’nın yürüttüğü Türkiye’de Yerel Yönetim Reformuna Destek Projesi’nde de bu çalışmalar iyi uygulama olarak örnek gösterilmiştir.

Kamuda stratejik planlama uygulaması mali disiplin sağlanması, kaynakların stratejik önceliklere uygun dağıtılarak etkin kullanımı ve hesap verme sorumluluğunun geliştirilmesi açısından önem taşımaktadır. Yerel yönetimlerde daha etkin ve verimli bir kamu yaratabilmek için Stratejik Planlama ve stratejik yönetim anlayışının yerleşmesi gerekmektedir.

Ülkemizde kamu yönetimi alanında önemli yasal değişiklikler yapılmıştır ve yeni yapılanma devam edecek gibi görünmektedir. Bu yapılanmanın en önemli ayağı dünyada yaygınlaşan stratejik yönetim anlayışı 5018 sayılı Kamu Mali Yönetimi ve Kontrol Kanunu, 5216 sayılı Büyükşehir Belediyesi Kanunu ve 5393 sayılı Belediye Kanunu ile Belediyelerde zorunlu hale gelmiştir. Nilüfer Belediyesi yasalarla yerel yönetimlere stratejik plan yapma zorunluluğu getirilmeden önce dünyada yaygınlaşan stratejik yönetim anlayışını benimsemiş ve 2006 yılında da ilk stratejik planını yaparak uygulamaya başlamıştır. Bununla birlikte Kamu İdarelerinde Stratejik Planlamaya İlişkin Usul ve Esaslar Hakkındaki Yönetmeliğin 7. maddesinde Stratejik Planlar en az iki yıl uygulandıktan sonra stratejik planın kalan süresi için güncelleştirilebilir denilmektedir. Bu yönetmelikte belirtildiği gibi 2009 yılında hazırladığımız Nilüfer Belediyesi 2010-2014 Stratejik Planı ikinci uygulama yılında iken değişen dünya koşullara göre planın güncellenmesi gereği doğmuştur. Bu kapsamda Nilüfer Belediyesi bünyesinde aktif olarak çalışmalarını yürüten Mahalle Komiteleri ile birlikte çalışarak Nilüfer’lilerin beklentileri alınmış Nilüfer Belediyesi 2010-2014 Stratejik Planı güncellenmiştir.

Nilüfer Belediyesi Stratejik Planı geçmişin değerlendirilmesi, geleceğin planlanması kapsamında paydaş odaklı olarak planlanmış ve doğru bir liderlik örneği ile yönetimde katılımı, şeffaflığı ve hesap verilebilirliği amaç edinmiştir. “Hizmet standartları ve yönetim mükemmelliği ile uluslararası düzeyde tanınan; Türkiye'nin örnek ve lider yerel yönetim kurumu olmak” vizyonumuz çerçevesinde belediyemize özgü yönetim modeli ile hizmet anlayışını içine alan 4 adet stratejik amaç ve 26 adet stratejik hedef belirlenmiş ve bunların gerçekleştirilmesine yönelik uygulama stratejileri ortaya konmuştur. Amaç ve hedeflerimize ulaşmak için gerçekleştireceğimiz proje ve faaliyetler belirlenmiş, proje ve faaliyetlerin proje sorumluları tarafından takip edilmesi için Proje Yönetimi yazılımı gerçekleştirilmiştir. Bu yazılım Türkiye’de yerel yönetimlerde stratejik plan / bütçe takibi için hazırlanmış ilk yazılım özelliği taşımaktadır.

Değerli Meclis Üyesi arkadaşlarım,

Nilüfer Belediyesi 2012-2014 Stratejik Planı Nilüfer'in geleceğinin şekillenmesi anlamına gelmektedir. Güncellediğimiz stratejik plan Nilüfer'de farkındalık yaratan hizmetleri ortaya koyacağına ve ülkemizde de pek çok kurum ve kuruluşu örnek olacağına inanıyorum. Gülümseyen Nilüfer yaratma adına Stratejik Planın güncellenme çalışmalarında emeği geçen mesai arkadaşlarıma, muhtarlarımıza, mahalle komitelerine, sivil toplum örgütlerine, vatandaşlarımıza, akademik oda temsilcilerimize, kamu kurum ve kuruluşlarına katkılarından dolayı teşekkür ederim.

**Mustafa BOZBEY**  
**Nilüfer Belediye Başkanı**



## 2. STRATEJİK PLAN ÇALIŞMASINDA UYGULANAN YÖNTEM

### 2.1. Yasal Dayanak

- 5018 sayılı Kamu Mali Yönetim ve Kontrol Kanunu
- 5216 sayılı Büyükşehir Belediyesi Kanunu
- 5393 sayılı Belediye Kanunu
- 5302 sayılı İl Özel İdaresi Kanunu
- 5436 sayılı Kamu Mali Yönetimi ve Kontrol Kanunu ile bazı kanun ve kanun hükmündeki kararnamelerde değişiklik yapılması hakkında kanun
- 26/05/2006 tarih ve 26179 sayılı “ Kamu İdarelerinde Stratejik Planlamaya ilişkin usul ve esaslar hakkındaki yönetmelik”

#### 2.1.1. 5018 Sayılı Kamu Mali Yönetim ve Kontrol Kanunu

##### **Stratejik planlama ve performans esaslı bütçeleme (mad.9):**

“Kamu idareleri; kalkınma planları, programlar, ilgili mevzuat ve benimsedikleri temel ilkeler çerçevesinde geleceğe ilişkin misyon ve vizyonlarını oluşturmak, stratejik amaçlar ve ölçülebilir hedefler saptamak, performanslarını önceden belirlenmiş olan göstergeler doğrultusunda ölçmek ve bu sürecin izleme ve değerlendirmesini yapmak amacıyla katılımcı yöntemlerle stratejik plan hazırlarlar.”

“Kamu idareleri, kamu hizmetlerinin istenilen düzeyde ve kalitede sunulabilmesi için bütçeleri ile program ve proje bazında kaynak tahsislerini; stratejik planlarına, yıllık amaç ve hedefleri ile performans göstergelerine dayandırmak zorundadırlar.”

“Kamu idareleri bütçelerini, stratejik planlarında yer alan misyon, vizyon, stratejik amaç ve hedeflerle uyumlu ve performans esasına dayalı olarak hazırlarlar.”

Stratejik Plan hazırlamakla yükümlü olacak kamu idarelerinin ve stratejik planlama sürecine ilişkin takvimin tespitine , stratejik planın kalkınma planı ve programları ile ilişkilendirilmesine yönelik usul ve esasların belirlenmesine Devlet Planlama Teşkilatı Müsteşarlığı yetkilidir.

Kamu idareleri bütçelerini, stratejik planlarında yer alan misyon, vizyon, stratejik amaç ve hedeflerle uyumlu ve performans esasına dayalı olarak hazırlarlar. Kamu idarelerinin bütçelerinin stratejik planlarda belirlenen performans göstergelerine uygunluğu ve idarelerin bu çerçevede yürütecekleri faaliyetler ile performans esaslı bütçelemeye ilişkin diğer hususları belirlemeye Maliye Bakanlığı yetkilidir.

Maliye Bakanlığı Devlet Planlama Teşkilatı Müsteşarlığı ve ilgili kamu idaresi tarafından birlikte tespit edilecek olan performans göstergeleri, kuruluşların bütçelerinde yer alır. Performans denetimleri bu göstergeler çerçevesinde gerçekleştirilir.



## **2.1.2. 5393 Sayılı Belediye Kanunu**

### **Stratejik plan ve performans programı (mad.41)**

“Belediye Başkanı, mahalli idareler genel seçimlerinden itibaren altı ay içinde; kalkınma planı ve programı ile varsa bölge planına uygun olarak stratejik plan ve ilgili olduğu yıl başından önce de yıllık performans planı hazırlayıp belediye meclisine sunar.”

“Stratejik plan, varsa üniversiteler ve meslek odaları ile konuyla ilgili sivil toplum örgütlerinin görüşleri alınarak hazırlanır ve belediye meclisi tarafından kabul edildikten sonra yürürlüğe girer.”

“Stratejik plan performans planı bütçenin hazırlanmasına esas teşkil eder ve belediye meclisinde bütçeden önce görüşülerek kabul edilir.”

### **Belediye Bütçesi (mad.54-55)**

“Belediyelerin denetimi; faaliyet ve işlemlerde hataların önlenmesine yardımcı olmak, çalışanların ve belediye teşkilatının gelişmesine, yöntem ve kontrol sistemlerinin geçerli, güvenilir ve tutarlı duruma gelmesine rehberlik etmek amacı ile hizmetlerin süreç ve sonuçlarını, mevzuata, önceden belirlenmiş amaç ve hedeflere, performans ölçütlerine ve kalite standartlarına göre tarafsız olarak analiz etmek, karşılaştırmak ve ölçmek; kanıtlara dayalı değerlendirmek, elde edilen sonuçları rapor haline getirerek ilgililere duyurulur”

“ Belediyelerde iç ve dış denetim yapılır. Denetim iş ve işlemlerin hukuka uygunluk, mali ve performans denetimini kapsar.”

### **Belediye Bütçesi (mad.61)**

“Belediyenin stratejik planına ve performans programına uygun olarak hazırlanan bütçe, belediyenin mali yıl ve izleyen iki yıl içindeki gelir ve gider tahminlerini gösterir, gelirlerin toplanmasına ve harcamaların yapılmasına izin verir.”

### **Belediye Başkanı'nın görev ve yetkileri (mad.38/b)**

“Belediyeyi stratejik plana uygun olarak yönetmek, belediye idaresinin kurumsal stratejilerini oluşturmak, bu stratejilere uygun olarak bütçeyi, belediye faaliyetlerinin ve personelinin performans ölçütlerini hazırlamak ve uygulamak, izlemek ve değerlendirmek, bunlarla ilgili raporları meclise sunmak.”

### **Yönetmeliğe göre;**

Stratejik Planlama sürecinde;

- Kamu idarelerinin hizmetinden yararlananların, kamu idaresi çalışanlarının, sivil toplum kuruluşlarının, ilgili kamu kurum ve kuruluşları ile diğer tarafların katılımları sağlanır ve katkıları alınır.

- Çalışmalar Strateji Geliştirme Birimi'nin koordinatörlüğünde tüm birimlerin katılım ve katkılarıyla yürütülür.
- Stratejik planlar en az iki yıl uygulandıktan sonra stratejik planın kalan süresi için güncelleştirilebilir. Güncelleştirme, stratejik planın misyon, vizyon ve amaçları değiştirilmeden, hedeflerde yapılan nicel değişikliklerdir

## 2.2 Stratejik Plan Modeli

- Hazırlık dönemi çalışmaları
- Paydaş beklentilerinin alınması.
- Veri toplama / mevcut durum tespiti
- Hedef ve faaliyetleri belirleme
- Stratejik planın hazırlanması

## 2.3 Stratejik Plan Modelinin Uygulanması

26.03.2011 tarihinde gerçekleştirilen Nilüfer Kent Konseyi 5. Genel Kurulu'nda Mahalle Komitelerine Stratejik Plan revizyonu ile ilgili bilgi verilmiştir. Toplantıda mevcut stratejik plan ayrıntılı olarak açıklanmış, mahalle komitelerinin revizyon ile ilgili bilgilendirilmeleri sağlanmıştır.

11.05.2011 tarihinde tüm müdürlüklere Stratejik Plan revizyonu çalışmaların başlaması ile ilgili yazı gönderilmiştir. Çalışmalarda görev alacak personel belirlenerek stratejik planlama ekibi oluşturulmuştur.

Mahalle komiteleri mevcut stratejik planı inceleyerek mahalle bazında öncelikli ihtiyaçlarını belirleyerek Nilüfer Belediye'sine iletmışlerdir. Revizyon talepleri 01.06.2011 tarihinde Nilüfer görüşülmek üzere Belediye Meclisi'ne havale edilmiştir.

Revizyon talepleri 08.06.2011 tarihinde Belediye Meclisi ihtisas komisyonları tarafından incelenerek değerlendirme sonuçları Belediyemize iletilmiştir.

27.06.2011 tarihinde Danışma Kurulu, Stratejik Planda bulunan mevcut projelerimizin ve Mahalle Komitelerinin talepleri değerlendirilerek stratejik plan revizyonu ile ilgili gerekli çalışmaları tamamlamıştır.

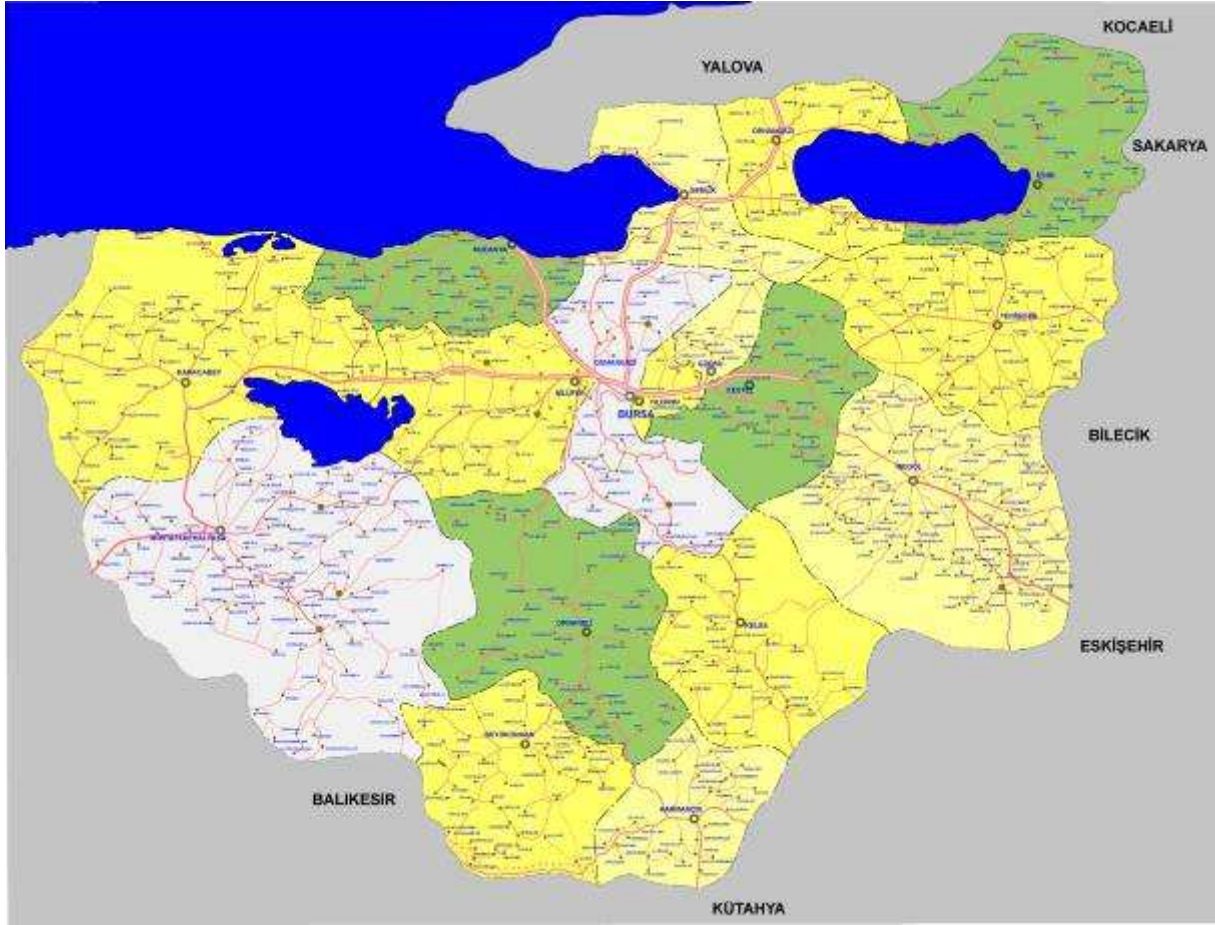
11.07.2011 tarihinde stratejik planlama ekibinden 2012-2014 Stratejik Plan hedef değerleri ile ilgili revizyonları istenmiş olup, aynı zamanda 2012-2014 yılı proje ve faaliyetleri belirlemeleri istenmiştir.

Son olarak Plan ve Proje Müdürlüğü tarafından tüm revizyon bilgileri konsodile edilerek taslak stratejik plan oluşturulmuştur.

### 3. NİLÜFER İLÇESİ VE NİLÜFER BELEDİYESİ HAKKINDA KAVRAMSAL DEĞERLENDİRMELER

#### 3.1. Nilüfer'in Kent ve Bölge İçindeki Konumu ve Yapısı

Nilüfer, Türkiye'nin 4. büyük kenti olan ve Marmara Denizi'nin güneydoğu ucunda, Uludağ'ın kuzeybatı eteklerinde yer alan Bursa'nın merkez ilçelerinden biridir. 7000 yıllık bir yerleşim yeri üzerinde kurulmuş olan Nilüfer İlçesi adını içinden geçen Nilüfer Çayı'ndan, Nilüfer Çayı da adını Orhan Gazi'nin eşi Nilüfer Hatun'dan almıştır.



**Harita-1** Nilüfer İlçesi'nin Bursa içindeki yeri

Nilüfer Belediyesi; 3391 sayılı Kanuna göre Bursa İli Merkezinde Osmangazi, Yıldırım, Nilüfer adıyla üç merkez ilçeden biri olarak 18.06.1987 tarihinde kurulmuştur.

Yeni yapılan bir bölge olmanın da avantajıyla, kent planlamasından, çevresel şartlara kadar her konuda çağdaş standartlara sahip olan Nilüfer, bu yönüyle kısa sürede Bursa'nın çekim merkezi olmuş bir ilçedir. Bu nedenle de Bursa'da nüfus artış hızı en fazla olan yerleşim yeridir. İlçe nüfusu 1990 - 2000 arasında yıllık % 13, 2000 – 2007 arasında yıllık % 5,6 gibi büyük bir hızla artmaktadır.

2009 yılı yerel seçimlerinden sonra ilçe sınırları içindeki belde belediyelerinin de katılımı ile Nilüfer Belediye sınırları 50.757 hektara, merkez nüfusu 257.248'e çıkmıştır. Nüfus köy nüfusları da dahil edildiğinde 2008 TÜİK Adrese Dayalı Nüfus Kayıt Sistemine göre 270.502 olmaktadır.



**Harita-2** Nilüfer Belediye sınırı içinde yer alan mahalle ve köylerin dağılımı

### **Sanayi**

Nilüfer Bursa'ya ve Türkiye'ye sağladığı ekonomik katkı açısından Bursa'nın ilçeleri arasında ilk sıradadır. Çünkü Bursa nüfusunun önemli bölümüne istihdam olanağı sağlayan; Bursa Organize Sanayi Bölgesi, Nilüfer Organize Sanayi Bölgesi ve Beşevler Küçük Sanayi Sitesi, Çalı, Kayapa, Hasanağa, Akçalar Sanayi bölgeleri Nilüfer sınırları içerisindedir. Bu yönü ile Nilüfer, ülkemiz ekonomisine önemli oranda gelir sağlayan bir sanayi ilçesidir.

### **Tarım**

Kentin gelişmeye açık bölgesi olduğu için sanayi yatırımcıları için de tercih edilen bir bölge olan Nilüfer, tüm bunlara ve hızlı kentsel gelişmeye rağmen, tarımsal üretim alanındaki özelliklerini de henüz kaybetmemiş bir ilçedir.

Sulak ve tarım yapmaya elverişli geniş bir arazi kullanımına sahip olan Nilüfer'de, tarımsal üretimin büyük çoğunluğunu buğday, arpa, yulaf, fasulye, bakla oluşturur. Bunların dışında biber, patlıcan, domates, soğan gibi sebzeler ile endüstri bitkilerinden şeker pancarı, susam,

ayçiçeği ve meyve üretimi yaygındır. En çok şeftali, dut, ceviz, elma, erik, üzüm, kiraz, çilek, armut gibi meyveler yetiştirilir.

Nilüfer'in köylerinde tarımsal üretimin yanı sıra, büyükbaş ve küçükbaş hayvancılık da önemli geçim kaynaklarından birini oluşturmaktadır.

### Eğitim

Nüfusu hızla artan Nilüfer'de buna paralel olarak eğitim kurumlarının sayısı da her geçen gün artış göstermektedir. Bugün ilçede, çok sayıda ilköğretim okulu ve lise yer almaktadır. Sosyo-kültürel düzeyi yüksek bir nüfusa sahip olan Nilüfer, bu yönüyle özel okulların da tercih ettiği bir kent konumundadır.

### 3.2. Nilüfer İle İlgili Demografik Tablolar (Kaynak: TÜİK – Adrese Dayalı Nüfus Sistemi)

İlçe	Yaş grubu	Toplam		Erkek		Kadın	
		2009	2010	2009	2010	2009	2010
Nilüfer	0-4	20.543	21.731	10.481	11.082	10.062	10.649
	5-9	19.624	20.560	10.117	10.564	9.507	9.996
	10-14	20.166	21.198	10.431	10.987	9.735	10.211
	15-19	20.511	21.091	10.461	10.853	10.050	10.238
	20-24	24.558	24.845	11.658	11.603	12.900	13.242
	25-29	27.931	28.863	13.362	13.708	14.569	15.155
	30-34	27.832	30.334	13.709	14.956	14.123	15.378
	35-39	25.654	27.321	12.883	13.696	12.771	13.625
	40-44	21.995	22.956	11.079	11.641	10.916	11.315
	45-49	20.096	21.319	10.215	10.751	9.881	10.568
	50-54	17.324	18.007	8.928	9.270	8.396	8.737
	55-59	13.103	14.677	6.819	7.562	6.284	7.115
	60-64	8.916	9.981	4.581	5.098	4.335	4.883
	65-69	5.736	6.241	2.848	3.137	2.888	3.104
	70-74	3.749	4.170	1.680	1.899	2.069	2.271
	75-79	2.916	3.001	1.194	1.264	1.722	1.737
	80-84	1.595	1.746	527	556	1.068	1.190
	85-89	586	685	183	225	403	460
	90+	156	185	38	50	118	135
	<b>Toplam</b>	<b>282.991</b>	<b>298.911</b>	<b>141.194</b>	<b>148.902</b>	<b>141.797</b>	<b>150.009</b>

**Tablo-1** Nüfusun Yaş Grupları ve Cinsiyete Göre Dağılımı

	2010 Toplam Nüfus	2010 Nüfus Yoğunluğu (kişi/ha)	Alan
Nilüfer Mahalle + Köy Toplam	298.911	5,89	50.757
Nilüfer Mahalle Toplam	285.269	12,23	23.325
Ahmet Yesevi	3083	31,14	99
Akçalar Kurtuluş	1.206	1,60	753
Akçalar Zafer	1.674	0,91	1.841
Alaaddinbey	729	1,05	692
Altınşehir	7550	18,02	419

Ataevler	16157	152,42	106
Balat	3129	7,28	430
Barış	12380	142,30	87
Beşevler	18697	115,41	162
Cumhuriyet	17082	148,54	115
Çalı	4.925	2,40	2.052
Çamlıca	13241	69,32	191
Demirci	2788	5,47	510
Ertuğrul	8657	30,92	280
Esentepe	12818	152,60	84
Fethiye	14250	41,42	344
Gölyazı Bayır	508	0,84	603
Gölyazı Merkez	1.081	120,11	9
Görükle - Büyükbalkılı	481	0,62	770
Görükle - Dumlupınar	7.510	8,18	918
Görükle - Gökçe	470	1,19	394
Görükle - İrfaniye	1.246	0,93	1.344
Görükle - Kurtuluş	5.193	101,82	51
Görükle - Sakarya	7.794	5,30	1.470
Görükle - Zafer	4.102	128,19	32
Gümüştepe	1286	1,87	686
Hasanağa	1.626	0,76	2.129
Hasanağa Kızılıcıklı	4.774	34,35	139
Işıktepe	3417	12,20	280
İhsaniye	27414	183,99	149
Karaman	11192	174,88	64
Kayapa Çamlık	1.141	2,44	467
Kayapa İstiklal	666	0,80	829
Kayapa Zafer	656	0,39	1.688
Konak	21861	138,36	158
Kültür	9522	79,35	120
Minareli Çavuş	4769	8,88	537
Odunluk	1980	7,73	256
Özlüce	1232	1,27	967
Üçevler	11084	22,48	493
Ürünlü	1090	2,26	483
Yüzüncüyıl	14.808	119,42	124
Atlas	271	0,16	1.701
Ayvaköy (Akçalar)	152	0,22	686
Badırğa	387	0,23	1.693
Başköy (Akçalar)	287	0,17	1.699
Çatalağıl (Akçalar)	236	0,21	1.127
Çaylı (Görükle)	337	0,37	915
Dağyenice	275	0,25	1.111
Doğanköy	1.843	1,99	925
Fadıllı (Akçalar)	452	0,51	879
Güngören (Kayapa)	524	0,34	1.543
İnegazi	124	0,19	658
Kadriye	123	0,09	1.440
Karacaoba (Akçalar)	275	0,39	714
Konaklı (Görükle)	1.098	0,65	1.693
Korubaşı (Hasanağa)	259	0,12	2.097
Kuruçeşme (Kayapa)	75	0,07	1.112
Maksempınar (Kayapa)	229	0,16	1.444
Tahtalı (Kayapa)	1.224	0,82	1.500
Unçukuru (Akçalar)	248	0,20	1.222
Üçpınar	76	0,10	745
Yaylacık	2.084	1,79	1.165
Yolçatı	3.063	2,25	1.363

**Tablo- 2** Nilüfer’de Nüfus Yoğunluğunun Mahallelere ve Köylere Göre Dağılımı

Yaş grubu	Cinsiyet	Okuma yazma bilmeyen	Okuma yazma bilen fakat bir okul bitirmeyen	İlkokul mezunu	İlköğretim mezunu	Ortaokul veya dengi okul mezunu	Lise veya dengi okul mezunu	Yüksekokul veya fakülte mezunu	Yüksek lisans mezunu	Doktora mezunu	Bilinmeyen	Toplam
06-13	Erkek	5	16.073		94						71	16.243
	Kadın	1	15.116		124						52	15.293
14-17	Erkek	7	378		7.661		36				22	8.104
	Kadın	7	295		7.121		52				28	7.503
18-21	Erkek	15	106		1.741		6.009	111			105	8.087
	Kadın	38	155		1.515		6.844	182			155	8.889
22-24	Erkek	17	74	89	925		4.686	942	5		388	7.126
	Kadın	30	106	305	872		4.567	1.665	15		202	7.762
25-29	Erkek	34	110	677	1.266	619	5.485	3.791	202	5	870	13.059
	Kadın	53	151	1.813	1.063	516	5.333	4.734	341	5	555	14.564
30-34	Erkek	26	88	1.179	1.050	1.048	4.737	4.895	485	63	782	14.353
	Kadın	71	104	2.460	835	887	4.619	4.738	494	90	470	14.768
35-39	Erkek	22	60	1.454	1.081	1.170	4.111	4.225	429	146	454	13.152
	Kadın	70	120	2.828	919	1.118	3.856	3.442	317	123	312	13.105
40-44	Erkek	21	44	1.401	953	1.082	3.353	3.419	401	200	292	11.166
	Kadın	85	130	2.728	778	1.021	2.942	2.483	251	124	280	10.822
45-49	Erkek	26	66	1.715	763	1.149	3.194	2.636	319	172	258	10.298
	Kadın	179	232	3.335	504	1.081	2.609	1.572	142	94	322	10.070
50-54	Erkek	27	77	2.125	346	887	2.613	2.120	148	118	347	8.808
	Kadın	221	267	3.165	202	951	1.908	1.198	56	37	322	8.327
55-59	Erkek	46	93	2.084	161	873	1.622	1.777	124	64	349	7.193
	Kadın	357	350	2.679	73	896	1.097	911	34	9	313	6.719
60-64	Erkek	45	94	1.563	65	590	914	1.156	84	38	259	4.808
	Kadın	448	403	1.858	21	575	510	454	22	5	254	4.550
65 +	Erkek	316	447	2.473	53	688	831	1.082	83	55	401	6.429
	Kadın	2.148	1.013	2.885	10	587	437	288	13	4	622	8.007
	<b>Toplam</b>	<b>4.315</b>	<b>36.152</b>	<b>38.816</b>	<b>30.196</b>	<b>15.738</b>	<b>72.365</b>	<b>47.821</b>	<b>3.965</b>	<b>1.352</b>	<b>8.485</b>	<b>259.205</b>

**Tablo- 3** Nilüfer İlçe Merkezinde Yaş Gruplarına Göre Eğitim Durumu

Yaş grubu	Cinsiyet	Okuma yazma bilmeyen	Okuma yazma bilen fakat bir okul bitirmeyen	İlkokul mezunu	İlköğretim mezunu	Ortaokul veya dengi okul mezunu	Lise veya dengi okul mezunu	Yüksekokul veya fakülte mezunu	Yüksek lisans mezunu	Doktora mezunu	Bilinmeyen	Toplam
06-13	Erkek	1	868		12						4	885
	Kadın		796		22						3	821
14-17	Erkek		31		408		2					441
	Kadın	3	33		370		2				2	410
18-21	Erkek	1	5		149		151	2			12	320
	Kadın	1	23		179		143	8			26	380
22-24	Erkek	5	3	23	114		139	13			30	327
	Kadın	5	13	49	124		115	15			18	339
25-29	Erkek	2	11	117	142	62	162	39	1		52	588
	Kadın	13	14	237	76	22	78	26			28	494

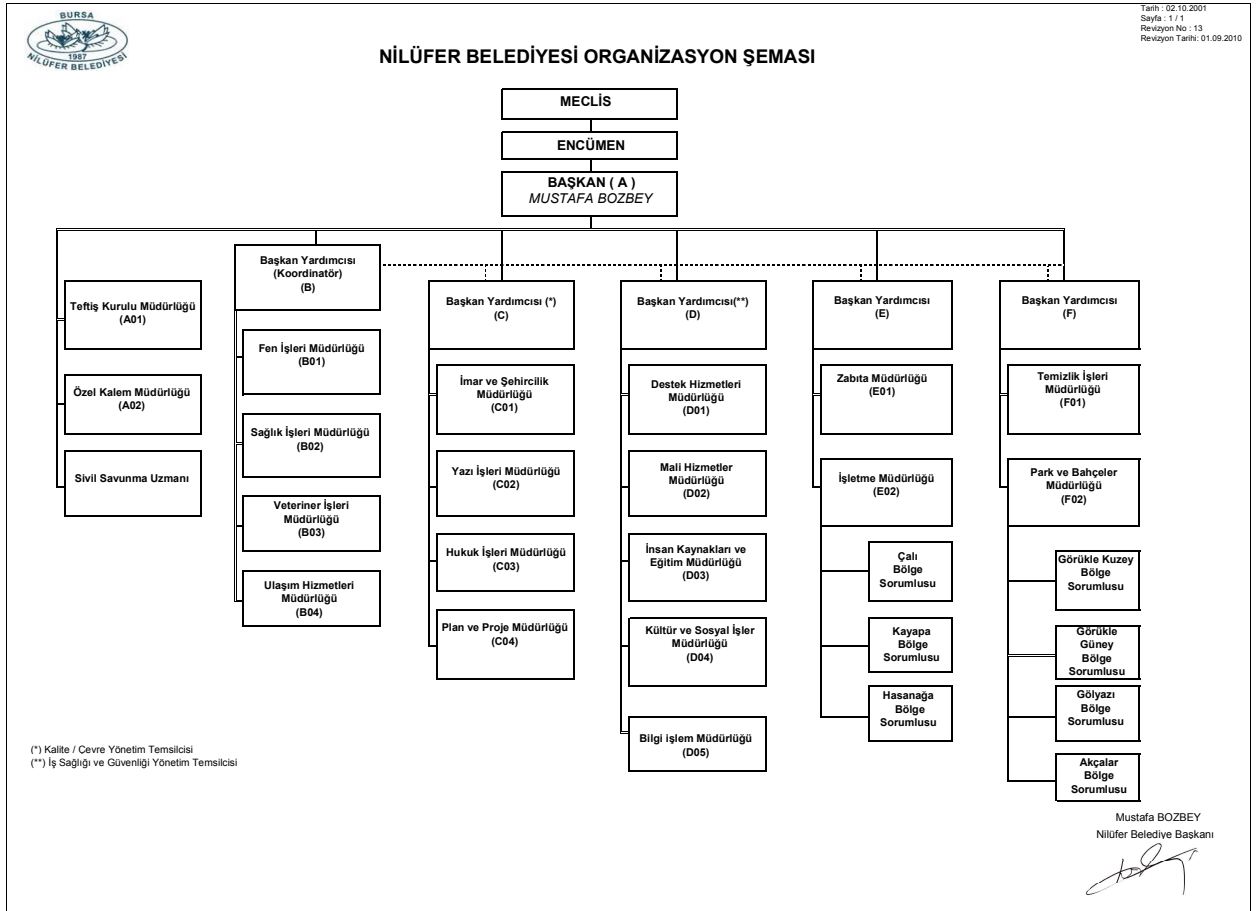
30-34	Erkek	3	6	179	115	91	120	19	1		21	555
	Kadın	11	19	311	59	49	52	10			17	528
35-39	Erkek	3	3	220	119	74	55	13	2	1	8	498
	Kadın	13	9	303	52	31	35	5		2	13	463
40-44	Erkek	5	3	208	80	55	44	14	2	1	12	424
	Kadın	18	10	306	39	23	19	4			15	434
45-49	Erkek	7	3	244	66	66	18	9		1	12	426
	Kadın	37	25	341	18	19	8				20	468
50-54	Erkek	7	9	319	28	23	29	6			11	432
	Kadın	44	26	276	6	10	10	1			11	384
55-59	Erkek	8	12	260	14	23	8	7	1	1	10	344
	Kadın	89	41	213	2	16	5	1			11	378
60-64	Erkek	17	28	186	6	11	11	4			8	271
	Kadın	85	54	147	2	8	1	2			13	312
65 +	Erkek	106	159	335	3	18	7	4			15	647
	Kadın	486	121	178		8	3	2			39	837
	<b>Toplam</b>	<b>970</b>	<b>2.325</b>	<b>4.452</b>	<b>2.205</b>	<b>609</b>	<b>1.217</b>	<b>204</b>	<b>7</b>	<b>6</b>	<b>411</b>	<b>12.406</b>

**Tablo- 4** Nilüfer Köylerinde Yaş Gruplarına Göre Eğitim Durumu



## 4. NİLÜFER BELEDİYESİ'NİN KURUMSAL KİMLİĞİ

### 4.1 Organizasyon Şeması



### 4.2 Nilüfer Belediyesi'nin Görev ve Yetkileri

5393 sayılı Belediye Kanunu ve 5216 sayılı Büyükşehir Belediye Kanununa göre, Büyükşehir İlçe Belediyesi olan Nilüfer Belediyesi'nin belediye kanunları çerçevesinde görev, yetki ve sorumlulukları aşağıda belirtilmiştir. 5216 sayılı Büyükşehir Belediye Kanununa göre; Büyükşehir, İlçe ve ilk kademe belediyelerinin görev ve sorumlulukları Madde 7- Büyükşehir belediyesinin görev, yetki ve sorumlulukları şunlardır:

İlçe ve ilk kademe belediyelerinin görev ve sorumlulukları şunlardır:

- Kanunlarla münhasıran büyükşehir belediyesine verilen görevler ile birinci fıkrada sayılanlar dışında kalan görevleri yapmak ve yetkileri kullanmak.
- Büyükşehir katı atık yönetim plânına uygun olarak, katı atıkları toplamak ve aktarma istasyonuna taşımak.
- Sihhî işyerlerini, 2 nci ve 3 üncü sınıf gayrisihhî müesseseleri, umuma açık istirahat ve eğlence yerlerini ruhsatlandırmak ve denetlemek.
- Birinci fıkrada belirtilen hizmetlerden; 775 sayılı Gecekondu Kanununda belediyelere verilen yetkileri kullanmak, otopark, spor, dinlenme ve eğlence yerleri ile parkları yapmak; yaşlılar, özürlüler, kadınlar, gençler ve çocuklara yönelik sosyal ve kültürel hizmetler

sunmak; mesleki eğitim ve beceri kursları açmak; sağlık, eğitim, kültür tesis ve binalarının yapım, bakım ve onarımı ile kültür ve tabiat varlıkları ve tarihî dokuyu korumak; kent tarihi bakımından önem taşıyan mekânların ve işlevlerinin geliştirilmesine ilişkin hizmetler yapmak.

**e.** Defin ile ilgili hizmetleri yürütmek. 4562 sayılı Organize Sanayi Bölgeleri Kanunuyla Sanayi ve Ticaret Bakanlığı'na ve organize sanayi bölgelerine tanınan yetki ve sorumluluklar ile sivil hava ulaşımına açık havaalanları ve bu havaalanları bünyesinde yer alan tüm tesisler bu Kanunun kapsamı dışındadır.

5393 sayılı Belediye kanununa göre;

**Madde 14- Belediye, mahallî müşterek nitelikte olmak şartıyla;**

**a.** İmar, su ve kanalizasyon, ulaşım gibi kentsel alt yapı; coğrafi ve kent bilgi sistemleri; çevre ve çevre sağlığı, temizlik ve katı atık; zabıta, itfaiye, acil yardım, kurtarma ve ambulans; şehir içi trafik; defin ve mezarlıklar; ağaçlandırma, park ve yeşil alanlar; konut; kültür ve sanat, turizm ve tanıtım, gençlik ve spor; sosyal hizmet ve yardım, nikâh, meslek ve beceri kazandırma; ekonomi ve ticaretin geliştirilmesi hizmetlerini yapar veya yaptırır.

Büyükşehir belediyeleri ile nüfusu 50.000'i geçen belediyeler, kadınlar ve çocuklar için koruma evleri açar.

**b.** Devlete ait her derecedeki okul binalarının inşaatı ile bakım ve onarımını yapabilir veya yaptırabilir, her türlü araç, gereç ve malzeme ihtiyaçlarını karşılayabilir; sağlıkla ilgili her türlü tesisi açabilir ve işletebilir; kültür ve tabiat varlıkları ile tarihî dokunun ve kent tarihi bakımından önem taşıyan mekânların ve işlevlerinin korunmasını sağlayabilir; bu amaçla bakım ve onarımını yapabilir, korunması mümkün olmayanları aslına uygun olarak yeniden inşa edebilir. Gerekteğinde, öğrencilere, amatör spor kulüplerine malzeme verir ve gerekli desteği sağlar, her türlü amatör spor karşılaşmaları düzenler, yurt içi ve yurt dışı müsabakalarda üstün başarı gösteren veya derece alan sporculara belediye meclisi kararıyla ödül verebilir. Gıda bankacılığı yapabilir.

**I-I**

Hizmetlerin yerine getirilmesinde öncelik sırası, belediyenin malî durumu ve hizmetin ivediliği dikkate alınarak belirlenir. Belediye hizmetleri, vatandaşlara en yakın yerlerde ve en uygun yöntemlerle sunulur. Hizmet sunumunda özürlü, yaşlı, düşkün ve dar gelirlilerin durumuna uygun yöntemler uygulanır. Belediyenin görev, sorumluluk ve yetki alanı belediye sınırlarını kapsar. Belediye meclisinin kararı ile mücavir alanlara da belediye hizmetleri götürülebilir. 4562 sayılı Organize Sanayi Bölgeleri Kanunu hükümleri saklıdır. Sivil hava ulaşımına açık havaalanları ile bu havaalanları bünyesinde yer alan tüm tesisler bu Kanunun kapsamı dışındadır. Belediyenin Yetkileri ve İmtiyazları

**Madde 15- Belediyenin yetkileri ve imtiyazları şunlardır:**

**a.** Belde sakinlerinin mahallî müşterek nitelikteki ihtiyaçlarını karşılamak amacıyla her türlü faaliyet ve girişimde bulunmak.

**b.** Kanunların belediyeye verdiği yetki çerçevesinde yönetmelik çıkarmak, belediye yasakları koymak ve uygulamak kanunlarda belirtilen cezaları vermek.

**c.** Gerçek ve tüzel kişilerin faaliyetleri ile ilgili olarak kanunlarda belirtilen izin veya ruhsatı vermek.

**d.** Özel kanunları gereğince belediyeye ait vergi, resim, harç, katkı ve katılma paylarının tarh, tahakkuk ve tahsilini yapmak; vergi, resim ve harç dışındaki özel hukuk hükümlerine göre tahsili gereken doğal gaz, su, atık su ve hizmet karşılığı alacakların tahsilini yapmak veya yaptırmak.

- e.** Müktesep haklar saklı kalmak üzere; içme, kullanma ve endüstri suyu sağlamak; atık su ve yağmur suyunun uzaklaştırılmasını sağlamak; bunlar için gerekli tesisleri kurmak, kurdurmak, işletmek ve işlettirmek; kaynak sularını işletmek veya işlettirmek.
- f.** Toplu taşıma yapmak; bu amaçla otobüs, deniz ve su ulaşım araçları, tünel, raylı sistem dâhil her türlü toplu taşıma sistemlerini kurmak, kurdurmak, işletmek ve işlettirmek.
- g.** Katı atıkların toplanması, taşınması, ayrıştırılması, geri kazanımı, ortadan kaldırılması ve depolanması ile ilgili bütün hizmetleri yapmak ve yaptırmak.
- h.** Mahallî müşterek nitelikteki hizmetlerin yerine getirilmesi amacıyla, belediye ve mücavir alan sınırları içerisinde taşınmaz almak, kamulaştırmak, satmak, kiralamak veya kiraya vermek, trampa etmek, tahsis etmek, bunlar üzerinde sınırlı aynî hak tesis etmek.
- i.** Borç almak, bağış kabul etmek.
- j.** Toptancı ve perakendeci hâlleri, otobüs terminali, fuar alanı, mezbaha, ilgili mevzuata göre yat limanı ve iskele kurmak, kurdurmak, işletmek, işlettirmek veya bu yerlerin gerçek ve tüzel kişilerce açılmasına izin vermek.
- k.** Vergi, resim ve harçlar dışında kalan dava konusu uyuşmazlıkların anlaşmayla tasfiyesine karar vermek.
- l.** Gayrisihhî müesseseler ile umuma açık istirahat ve eğlence yerlerini ruhsatlandırmak ve denetlemek.
- m.** Beldede ekonomi ve ticaretin geliştirilmesi ve kayıt altına alınması amacıyla izinsiz satış yapan seyyar satıcıları faaliyetten men etmek, izinsiz satış yapan seyyar satıcıların faaliyetten men edilmesi sonucu, cezası ödenmeyerek iki gün içinde geri alınmayan gıda maddelerini gıda bankalarına, cezası ödenmeyerek otuz gün içinde geri alınmayan gıda dışı malları yoksullara vermek.
- n.** Reklam panoları ve tanıtıcı tabelalar konusunda standartlar getirmek.
- o.** Gayrisihhî işyerlerini, eğlence yerlerini, halk sağlığına ve çevreye etkisi olan diğer işyerlerini kentin belirli yerlerinde toplamak; hafriyat toprağı ve moloz döküm alanlarını; sınıvlandırılmış petrol gazı (LPG) depolama sahalarını; inşaat malzemeleri, odun, kömür ve hurda depolama alanları ve satış yerlerini belirlemek; bu alan ve yerler ile taşımalarda çevre kirliliğı oluşmaması için gereken tedbirler almak.
- p.** Kara, deniz, su ve demiryolu üzerinde işletilen her türlü servis ve toplu taşıma araçları ile taksi sayılarını, bilet ücret ve tarifelerini, zaman ve güzergâhlarını belirlemek; durak yerleri ile karayolu, yol, cadde, sokak, meydan ve benzeri yerler üzerinde araç park yerlerini tespit etmek ve işletmek, işlettirmek veya kiraya vermek; kanunların belediyelere verdiği trafik düzenlemesinin gerektirdiğı bütün işleri yürütmek.

(l) bendinde belirtilen gayrisihhî müesseselerden birinci sınıf olanların ruhsatlandırılması ve denetlenmesi, Büyükşehir ve il merkez belediyeleri dışındaki yerlerde il özel idaresi tarafından yapılır.

Belediye, (e), (f) ve (g) bentlerinde belirtilen hizmetleri Danıştay'ın görüşü ve İçişleri Bakanlığının kararıyla süresi kırk dokuz yılı geçmemek üzere imtiyaz yoluyla devredebilir; toplu taşıma hizmetlerini imtiyaz veya tekel oluşturmayacak şekilde ruhsat vermek suretiyle yerine getirebileceğı gibi toplu taşıma hatlarını kiraya verme veya 67 nci maddedeki esaslara göre hizmet satın alma yoluyla yerine getirebilir.

İl sınırları içinde büyükşehir belediyeleri, belediye ve mücavir alan sınırları içinde il belediyeleri ile nüfusu 10.000'i geçen belediyeler, meclis kararıyla; turizm, sağlık, sanayi ve ticaret yatırımlarının ve eğitim kurumlarının su, termal su, kanalizasyon, doğal gaz, yol ve aydınlatma gibi alt yapı çalışmalarını faiz almaksızın on yıla kadar geri ödemeli veya ücretsiz olarak yapabilir veya yaptırabilir, bunun karşılığında yapılan tesislere ortak olabilir; sağlık,

eđitim, sosyal hizmet ve turizmi geliřtirecek projelere İiřleri Bakanlıđının onayı ile ücretsiz veya düşük bir bedelle amacı dıřında kullanılmamak kaydıyla arsa tahsis edebilir. Belediye, belde sakinlerinin belediye hizmetleriyle ilgili grř ve dřncelerini tespit etmek amacıyla kamuoyu yoklaması ve arařtırması yapabilir.

Belediye mallarına karřı su iřleyenler Devlet malına karřı su iřlemiř sayılır. 2886 sayılı Devlet İhale Kanununun 75 inci maddesi hkmleri belediye tařınmazları hakkında da uygulanır. Belediyenin proje karřılıđı borlanma yoluyla elde ettiđi gelirleri, řartlı bađıřlar ve kamu hizmetlerinde fiilen kullanılan malları ile belediye tarafından tahsil edilen vergi, resim ve har gelirleri haczedilemez.

**Belediyeye tanınan muafiyet: Madde 16-** Belediyenin kamu hizmetine ayrılan veya kamunun yararlanmasına aık, gelir getirmeyen tařınmazları ile bunların inřa ve kullanımları her trl vergi, resim, har, katılma ve katkı paylarından muafır.

**Kentsel dnřm ve geliřim alanı: Madde 73-** Belediye, kentin geliřimine uygun olarak eskiyen kent kısımlarını yeniden inřa ve restore etmek; konut alanları, sanayi ve ticaret alanları, teknoloji parkları ve sosyal donatılar oluřturmak, deprem riskine karřı tedbirler almak veya kentin tarih ve kltrel dokusunu korumak amacıyla kentsel dnřm ve geliřim projeleri uygulayabilir.

**Yurt dıřı iliřkileri: Madde 74-** Belediye, belediye meclisinin kararına bađlı olarak grev alanıyla ilgili konularda faaliyet gsteren uluslararası teřekkl ve organizasyonlara, kurucu ye veya ye olabilir. Belediye bu teřekkl, organizasyon ve yabancı mahall idarelerle ortak faaliyet ve hizmet projeleri gerekleřtirebilir veya kardeř kent iliřkisi kurabilir.

**Diđer kuruluşlarla iliřkiler: Madde 75-** Belediye, belediye meclisinin kararı zerine yapacađı anlařmaya uygun olarak grev ve sorumluluk alanlarına giren konularda;

**a.** Mahall idareler ile diđer kamu kurum ve kuruluşlarına ait yapım, bakım, onarım ve tařıma iřlerini bedelli veya bedelsiz stlenebilir veya bu kuruluşlar ile ortak hizmet projeleri gerekleřtirebilir ve bu amala gerekli kaynak aktarımında bulunabilir. Bu takdirde iř, iřin yapımını stlenen kuruluşun tbi olduđu mevzuat hkmlerine gre sonulandırılır.

**b.** Mahall idareler ile merkez idareye ait aslı grev ve hizmetlerin yerine getirilmesi amacıyla gerekli ayn ihtiyaları karřılayabilir, geici olarak ara ve personel temin edebilir.

**c.** Kamu kurumu niteliđindeki meslek kuruluşları, kamu yararına alıřan dernekler, zrl dernek ve vakıfları, Bakanlar Kurulunca vergi muafiyeti tanınmıř vakıflar ve 507 sayılı Esnaf ve Kk Sanatkrlar Kanunu kapsamına giren meslek odaları ile ortak hizmet projeleri gerekleřtirebilir.

**d.** Kendilerine ait tařınmazları, aslı grev ve hizmetlerinde kullanılmak zere bedelli veya bedelsiz olarak mahall idareler ile diđer kamu kurum ve kuruluşlarına devredebilir veya sresi yirmi beř yılı gememek zere tahsis edebilir. Bu tařınmazlar aynı kuruluşlara kiraya da verilebilir. Bu tařınmazların, tahsis amacı dıřında kullanılması hlinde, tahsis iřlemi iptal edilir. Tahsis sresi sonunda, aynı esaslara gre yeniden tahsis mmkndr.

Kamu kurum ve kuruluşlarına belediyeler, bađlı kuruluşları ve belediye řirketlerince devir veya tahsis edilen tařınmazlar, kamu konutu ve sosyal tesis olarak kullanılamaz.

**Kent Konseyi: Madde 76-** Kent konseyi, kent yařamında; kent vizyonunun ve hemřerilik bilincinin geliřtirilmesi, kentin hak ve hukukunun korunması, srdrlebilir kalkınma, vreye duyarlılık, sosyal yardımlařma ve dayanıřma, saydamlık, hesap sorma ve hesap verme, katılım ve yerinden ynetim ilkelerini hayata geirmeye alıřır. Belediyeler kamu kurumu niteliđindeki meslek kuruluşlarının, sendikaların, noterlerin, varsa niversitelerin, ilgili sivil toplum rgtlerinin, siyas partilerin, kamu kurum ve kuruluşlarının ve mahalle muhtarlarının temsilcileri ile diđer ilgililerin katılımıyla oluřan kent konseyinin faaliyetlerinin

etkili ve verimli yürütülmesi konusunda yardım ve destek sağlar. Kent konseyinde oluşturulan görüşler belediye meclisinin ilk toplantısında gündeme alınarak değerlendirilir. **Belediye hizmetlerine gönüllü katılım: Madde 77-** Belediye; sağlık, eğitim, spor, çevre, sosyal hizmet ve yardım, kütüphane, park, trafik ve kültür hizmetleriyle yaşlılara, kadın ve çocuklara, özürllülere, yoksul ve düşkünlere yönelik hizmetlerin yapılmasında belde de dayanışma ve katılımı sağlamak, hizmetlerde etkinlik, tasarruf ve verimliliği artırmak amacıyla gönüllü kişilerin katılımına yönelik programlar uygular.

## 5. DURUM ANALİZİ

### 5.1 İnsan Kaynakları

YILLAR	MEMUR	İŞÇİ				HİZMET ALIMI YOLU İLE	TOPLAM
		SÖZLEŞMELİ	KADROLU	GEÇİCİ			
				SENDİKALI	BÜRO ELEMANI		
2000	146	-	46	63	51	18	354
2001	156	-	39	61	51	18	325
2002	159	-	39	62	55	20	335
2003	161	-	38	68	74	16	357
2004	171	-	38	68	83	19	379
2005	176	-	34	67	99	67	443
2006	182	2	31	64	96	102	450
2007	175	2	28	69	83	139	496
2008*	174	2	170	0	0	168	514
2009**	233	22	238	0	0	196	689
2010	236	25	216	0	0	213	690
2011***	248	27	180	0	0	241	696

\*31.12.2007 TARİHİ İTİBARIYLA GEÇİCİ İŞÇİLERİN HEPSİ KADROLU İŞÇİ STATÜSÜNE GEÇMİŞTİR.

\*\*MART 2009 SONRASI KAPATILARAK BELEDİYEMİZE DEVREDİLEN 6 BELDENİN ÇALIŞANLARI BELEDİYEMİZ KADROSUNA GEÇMİŞTİR.

\*\*\* 14.02.2011 TARİHİ İTİBARI İLE 33 KADROLU İŞÇİ PERSONELİN TARIM İL MÜDÜRLÜĞÜNE ATAMALARI YAPILDI.

**Tablo- 1** Çalışanların Kadro Durumuna Göre Dağılımı

MEMURLARIN SINIF VE ÖĞRENİM DURUMLARINA GÖRE SAYISAL DAĞILIMI											
SINIFLAR	Okur Yazar	İlkokul	Ortaokul	Lise Ve Dengi	Y.Okul (2 Yıl)	Fakülte (4 Yıl)	Fakülte (5 Yıl)	Fakülte (6 Yıl)	Yüksek Lisans	Doktora	Toplam
GEN.İD .HİZ.		8	16	76	35	43			1	2	181
TEKNİK HİZ.		1	2	12	13	21			1		50
SAĞLIK HİZ.					5		1	6		1	13
YAR. HİZ.		3		1							4
TOPLAM		12	18	89	53	64	1	6	2	3	248

**Tablo- 2** Memurların Sınıf ve Eğitim Durumlarına Göre Dağılımı

İŞÇİLERİN SINIF VE ÖĞRENİM DURUMLARINA GÖRE SAYISAL DAĞILIMI											
SINIFLAR	Okur Yazar	İlkokul	Ortaokul	Lise Ve Dengi	Y.Okul (2 Yıl)	Fakülte (4 Yıl)	Fakülte (5 Yıl)	Fakülte (6 Yıl)	Yüksek Lisans	Doktora	Toplam
İŞÇİ		57	18	50	22	26		0	6	1	180
GEÇ.İŞÇİ											-
SÖZ. PERSONEL				2	5	18	1		1		27
TOPLAM		57	18	52	27	44	1	0	7	1	207

**Tablo- 3** İşçilerin Sınıf ve Eğitim Durumlarına Göre Dağılımı

NOT : 2011 YILI İŞÇİLERİN SINIF VE ÖĞRENİM DURUMLARINA GÖRE SAYISAL DAĞILIMI 30.06.2011 TARİHİNE KADAR YAPILMIŞTIR.

## 5.2 Mekan ve Donanım

### T E S İ S / Y E R L E Ş İ M L İ S T E S İ A - İ D A R İ H İ Z M E T B İ N A L A R I

Kullanım Amacına Göre Binalar	Kullanıcı Birim	TESİSİN ADRESİ
<b>A-İdari Hizmet Binaları</b>		
<b>A1-Hizmet Binaları</b>		
Nilpark Hizmet Binası	Özel Kalem Müdürlüğü	Karaman Mahallesi Kültür Caddesi No:2 Nilpark AVM Kat:2/3 Nilüfer/BURSA
	Teftiş Kurulu Müdürlüğü	
	İnsan Kayn. ve Eğitim Müd. /İş Ve Meslek Edindirme Br.	
	İmar Ve Şehircilik Müdürlüğü	
	Bilgi İşlem Müdürlüğü	
	Hukuk İşleri Müdürlüğü	
	Yazı İşleri Müdürlüğü	
	Destek Hizmetleri Müdürlüğü	
	Mali Hizmetler Müdürlüğü	
	Plan ve Proje Müdürlüğü	
	İşletme Müdürlüğü	
Zabıta Müdürlüğü		
Alaaddinbey Hizmet Binası	Ulaşım Hizmetleri Müdürlüğü	Alaaddinbey Hizmet Birimleri İzmir yolu 5. km Nilüfer/BURSA
	Fen İşleri Müdürlüğü	
	Temizlik İşleri Müdürlüğü	
	Park ve Bahçeler Müdürlüğü	
İhsaniye Hizmet Binası	Sağlık İşleri Müdürlüğü	İhsaniye Mahallesi 2. Er Sokak No: 7 Nilüfer/BURSA

Görükle Kuzey Hizmet Binası	Görükle Kuzey Bölge Sorumlusu	Görükle Sakarya Mahallesi Atatürk Caddesi Cumhuriyet Meydanı Nilüfer / BURSA
Görükle Güney Hizmet Binası	Görükle Güney Bölge Sorumlusu	Kurtuluş mah.Kanuni sk 8\1 Görükle/BURSA
Çalı Hizmet Binası	Çalı Bölge Sorumlusu	Çalı Mahallesi Cumhuriyet Caddesi No:2 Nilüfer / BURSA
Gölyazı Hizmet Binası	Gölyazı Bölge Sorumlusu	Gölyazı Mah.Cumhuriyet Cad. Nilüfer/Bursa
Akçalar Hizmet Binası	Akçalar Bölge Sorumlusu	Akçalar Mah. Şehir Cad. Nilüfer/BURSA
Hasanağa Hizmet Binası	Hasanağa Bölge Sorumlusu	HASANAĞA MAH. BURSA CAD. NO:6 Nilüfer / BURSA
Kayapa Hizmet Binası	Kayapa Bölge Sorumlusu	
Evlendirme Memurluğu	Yazı İşleri Müd./Evlendirme Memurluğu	Ataevler Mah. Emek Cad. Basın Kültür Sarayı Kat:2 No:19 Nilüfer/BURSA

### A2-İletişim Noktaları

Ataevler İletişim Noktası	Yazı İşleri Müdürlüğü	Ataevler Mahallesi Emek Caddesi Ataevler Alışveriş Merkezi Nilüfer / BURSA
Beşevler İletişim Noktası	Yazı İşleri Müdürlüğü	Beşevler Mah. Beşevler Cad. Kırçıçeği Parkı yanı Nilüfer / BURSA
Cumhuriyet İletişim Noktası	Yazı İşleri Müdürlüğü	Cumhuriyet Mahallesi F.S.M Bulvarı Zafer Sokak Nilüfer / BURSA
Minareliçavuş İletişim Noktası	Yazı İşleri Müdürlüğü	Minareliçavuş Mah. Mete Sokak Nilüfer / BURSA
Odunluk İletişim Noktası	Yazı İşleri Müdürlüğü	Odunluk Mah. İzmir Yolu Lefkoşe Cad. Orhaneli Keles Kavşağı Nilüfer / BURSA
Yüzüncü Yıl İletişim Noktası	Yazı İşleri Müdürlüğü	Yüzüncüyıl Mahallesi Uğur Mumcu Bulvarı Dalgıç Sitesi yanı No: Bila

### A-3 Zabıta Amirlikleri

Görükle Zabıta Amirliği	Zabıta Müdürlüğü	Görükle Sakarya Mah.Belediye Hizmet Binası Nilüfer / BURSA
Karaman Zabıta Amirliği	Zabıta Müdürlüğü	Karaman Mah. Tuna Caddesi Fulya Sokak Karaman Pazar yeri içi

Beşevler Zabıta Amirliği	Zabıta Müdürlüğü	Konak Mahallesi Pınar Sk. Nilüfer / BURSA
<b>A-4 Sivil Savunma Merkezleri</b>		
Deprem İzleme İstasyonu	Sivil Savunma Uzmanı	Fethiye Mahallesi Seda Sokak Nilüfer/BURSA
Nilüfer İlçe Kriz Merkezi	Sivil Savunma Uzmanı	Fethiye Mahallesi Seda Sokak Nilüfer/BURSA

### B - SPORİF HİZMET AMAÇLI BİNALAR

Kullanım Amacına Göre Binalar	Kullanıcı Birim	TESİSİN ADRESİ
<b>B - 1 Spor Tesisi</b>		
Nilüfer Bld.Spor Tesisi	Nilüfer Belediyesi Spor Kulübü	Nilüfer Belediyesi Spor Salonu Ahıska Cad Üçevler Mah. Nilüfer / Bursa
<b>B - 2 Spor Merkezleri</b>		
Ataevler Spor Merkezi	Nilüfer Belediyesi Spor Kulübü	Ataevler Ticaret Merkezi No:24 Ataevler/ Nilüfer/ Bursa
İhsaniye Spor Merkezi	Nilüfer Belediyesi Spor Kulübü	İhsaniye Spor merkezi İşlemeci Sokak Didin Sitesi Altı Nilüfer/Bursa
Konak Spor Merkezi	Nilüfer Belediyesi Spor Kulübü	Konak Mahallesi, Dağhan Sitesi Altı Nilüfer / BURSA
Çalı Spor Merkezi	Nilüfer Belediyesi Spor Kulübü	Çalı Mahallesi Cumhuriyet Caddesi No 68Nilüfer / BURSA
Altınşehir Gençlik Merkezi	Nilüfer Belediyesi Spor Kulübü	Altınşehir Mah. 230. Sok No:Bilea Nilüfer/BURSA
Konak Olimpik Yüzme Tesisleri	Nilüfer Belediyesi Spor Kulübü	Konak Mahallesi Balcı Sokak No:6 Nilüfer/BURSA

### C - SAĞLIK HİZMETİ AMAÇLI BİNALAR

Kullanım Amacına Göre Binalar	Kullanıcı Birim	TESİSİN ADRESİ
<b>C-1 Veteriner İşleri Binaları</b>		
Hayvan Hastanesi Bakım ve Barındırma Merkezi	Veteriner İşleri Müdürlüğü	İzmir yolu Özlüce Alaaddinbey Kavşağı girişi Nilüfer/BURSA

### D - SOSYAL VE KÜLTÜREL HİZMET AMAÇLI BİNALAR



<b>Kullanım Amacına Göre Binalar</b>	<b>Kullanıcı Birim</b>	<b>TESİSİN ADRESİ</b>
<b>D -1 Kültür Evleri</b>		
Konak Kültürevi	Kültür Ve Sosyal İşler Müdürlüğü	Konak Mahallesi Yakut Sokak No:2 Nilüfer/BURSA
Uğur Mumcu Sahnesi	Kültür Ve Sosyal İşler Müdürlüğü	Ataevler Mh. Basın Kültür Sarayı Kat:1 Nilüfer/BURSA
<b>D -2 Kütüphane</b>		
Akkılıç Kütüphanesi	Kültür Ve Sosyal İşler Müdürlüğü	Ataevler Mh. Emek Caddesi Basın Kültür Sarayı Kat:2 Nilüfer/BURSA
<b>D - 3 Yerel Gündem 21 Binaları</b>		
Kent Konseyi	Kültür Ve Sosyal İşler Müdürlüğü/Kent Konseyi	Barış Mahallesi F.S.M Bulvarı Lozan Sk. İncir Parkı içi Nilüfer/BURSA
Kent Konseyi İhsaniye Halk Odası	Kültür Ve Sosyal İşler Müdürlüğü/Kent Konseyi	İhsaniye Mahallesi Fatih Caddesi No:3 Nilüfer/BURSA
Kent Konseyi Ata Çarşı Atölyeleri	Kültür Ve Sosyal İşler Müdürlüğü/Kent Konseyi	Ataevler Mah.Emek Cd.Ata Çarşı Kat:3 Nilüfer/BURSA
Kent Konseyi Giymiyorsanız Giydirin Atölyesi	Kültür Ve Sosyal İşler Müdürlüğü/Kent Konseyi	Ataevler Mah.Emek Cd.Ata Çarşı Kat:3 Nilüfer/BURSA
Nilüfer Kadın Dayanışma Merk.(Nikadam)	Kültür Ve Sosyal İşler Müdürlüğü/Kent Konseyi	Konak Mh. Konak Cd. Beşevler Orhaneli Yolu girişi Meydan Apt.D:3
Kent Konseyi Misi Halk Odası	Kültür Ve Sosyal İşler Müdürlüğü/Kent Konseyi	Gümüştepe Mah.Ali Paşa Cd.Sultan Sok. Nilüfer/BURSA
<b>D - 4 Lokal</b>		
Nilüfer Belediyesi Sosyal Tesisi	Nilüfer Belediyesi Personeli	Karaman Mahallesi Kerem Sk. No:5 Nilüfer/BURSA
Nilüfer Belediyesi Altınşehir Gençlik Merkezi	Nilüfer Belediye Spor Kulübü-Kültür Ve Sosyal İşler Müdürlüğü	Altınşehir Mah.230.Sok.No: Bila Nilüfer/BURSA

<b>TAŞINIR MALLARIN TABLOSU</b>		
<b>A- ARAÇLAR</b>		
<b>KULLANICI BİRİM</b>	<b>TAŞINIR ADI</b>	<b>MİKTARI</b>
BAŞKANLIK MAKAMI	BİNEK OTO	5
	MİNİBÜS	1
ÖZEL KALEM MÜDÜRLÜĞÜ	PİKAP	1
	BİNEK OTO	1
ULAŞIM HİZM. MÜDÜRLÜĞÜ	ASFALT ROBOTU - (YAMA)	2
	ÇEKİCİ - TRAYLER	1
	PİKAP	8
	KAMYON	16

	TUZ SERPME KAMYONU	2
	AKARYAKIT TANKERİ	3
	SU TANKERİ	1
	SEPETLİ ARAÇ	1
	GREYDER	4
	DOZER	2
	LODER	9
	EKSKAVATÖR	3
	SİLİNDİR	2
	BİNEK OTO	7
	MİNİBÜS	1
	JEEP	2
	MOTORSİKLET	6
	AĞAÇ NAKİL ARACI	1
PARK VE BAHÇELER MÜDÜRLÜĞÜ	TRAKTÖR	1
TEMİZLİK İŞLERİ MÜDÜRLÜĞÜ	YOL SÜPÜRME ARACI	2
BİLGİ İŞLEM MÜDÜRLÜĞÜ	PİKAP	1
	BİNEK OTO	1
İMAR VE ŞEHİRCİLİK MÜDÜRLÜĞÜ	PİKAP	2
HUKUK İŞLERİ BÜROSU	BİNEK OTO	1
	PİKAP	2
DESTEK HİZMETLERİ MÜDÜRLÜĞÜ	ARAMA KURTARMA ARACI	1
	BİNEK OTO	1
MALİ HİZMETLER MÜDÜRLÜĞÜ	PİKAP	1
	MOTORSİKLET	14
	MİNİBÜS	1
	BİNEK OTO	1
NİLÜFER BELEDİYE SPOR KLÜBÜ	OTOBÜS	13
	BİNEK OTO	1
	PİKAP(ALO CENAZE)	1
	PİKAP	1
	MİNİBÜS	2
	AMBULANS	5
SAĞLIK İŞLERİ MÜDÜRLÜĞÜ	CENAZE NAKİL AR.	5
VETERİNER İŞLERİ MÜDÜRLÜĞÜ	PİKAP	1
	BİNEK OTO	5
	PİKAP	6
ZABITA MÜDÜRLÜĞÜ	MOTORSİKLET	1
YEREL GÜNDEM 21	BİNEK OTO	1
	ARAZÖZ	1
	ET ARACI	3
	PİKAP	1
AKÇALAR ŞEFLİĞİ	TRAKTÖR	1
	ARAZÖZ	1
	TRAKTÖR	1
GÖLYAZI ŞEFLİĞİ	VİDANJÖR	1
	BİNEK OTO	1
	ÇÖP KAMYONU	1
GÖRÜKLE ŞEFLİĞİ	ARAZÖZ	2

	KAMYONET	1
	TRAK. SÜPÜRGE MAK.	1
HASANAĞA ŞEFLİĞİ	ARAZÖZ	1
	TRAKTÖR	1
KAYAPA ŞEFLİĞİ	ARAZÖZ	1
	BİNEK OTO	1
	KAMYON	1
ÇALI ŞEFLİĞİ	ARAZÖZ	1
	TRAKTÖR	1
ATATÜRK KENT ORMANI	ARAZÖZ	1
	TRAKTÖR	1
<b>TOPLAM</b>		<b>174</b>

### 5.3 Teknolojik Düzey

MÜDÜRLÜKLER BAZINDA DONANIM LİSTESİ																									
DONANIM MÜDÜRLÜK	SUNUCU	BİLGİSAYAR	Diz Üstü Bilgisayar	YAZICI	MODEM	ROUTER	HUB	SWITCH	PLOTER	TARAYICI	PROJEKSİYON	GÜÇ Kaynakları	SANTRAL	KLİMA	REKLATÖR	LED EKLAN	SES ANONS CİHAZI	Rüzgar Güneş Paneli	PKDS Cihaz	Kamera	sıramatik merkez	sıramatik Ekran	Telsiz İstasyon	Telsiz	Araç Takip Cihazı
BAŞKANLIK			2								1													4	3
BİLGİ İŞLEM MÜD.	18	11	9	83	29	13		32	1			32	21	4	1	2	178	1	9	90			1	2	1
PLAN PROJE MÜDÜRLÜĞÜ		54		20	7				1	3	3											7			
ÖZEL KALEM MÜD.		32	1	12						1														3	1
YAZI İŞLERİ MÜD.		9		1																					
FEN İŞLERİ MÜD.		31	1	14					1															23	27
ULAŞIM HİZMETLER MÜD.		22		11					1																
MALİ HİZMETLER MÜD.		71		44																	2	23			2
HUKUK İŞLERİ MÜD.		8	1	1																					
İMAR VE ŞEHİRCİLİK MÜD.		64	1	2					1	2														8	3
KÜLTÜR VE SOSYAL İŞLER MÜD.		35	2	15	2						2														1
PARK VE BAĞÇELER MÜD.		10		4																				3	9
İNSAN KAYNAKLARI VE EĞİTİM MÜD.		15		2																					
DESTEK HİZMETLERİ MÜD.		14		5																					1
SAĞLIK İŞLERİ MÜD.		26		2	1																				12
SİVİL SAVUNMA		12		4	4																			1	1
TEMİZLİK İŞLERİ MÜD.		6		3																				3	11
VETERİNER İŞLERİ MÜD.		16		9			1	1																5	2
ZABITA MÜD.		20		5	3						1													23	7

İŞLETME MÜDÜRLÜĞÜ	13	1																																			
TEFTİŞ KURULU MÜDÜRLÜĞÜ	5	1																																			
Nilüfer Kent Konseyi	12	7	4								1																									4	
MUHTARLIKLAR	38	38	15																																		
SPOR	5	1																																		5	
<b>2010 TOPLAM</b>	<b>18</b>	<b>529</b>	<b>17</b>	<b>284</b>	<b>66</b>	<b>13</b>	<b>1</b>	<b>33</b>	<b>5</b>	<b>7</b>	<b>7</b>	<b>32</b>	<b>21</b>	<b>4</b>	<b>1</b>	<b>2</b>	<b>178</b>	<b>1</b>	<b>9</b>	<b>90</b>	<b>2</b>	<b>30</b>	<b>1</b>	<b>79</b>	<b>86</b>												
2009 EYLÜL TOPLAM	14	393	17	209	46	13	1	16	4	4	4	30	18	5	0	0		1	9	31				1	79	81											
2008 TOPLAM	11	326	17	176	43	11	1	11	4	4	4	24	11	5	0	0		1	9	21				1	79	86											
2007 TOPLAM	11	303	17	155	42	11	0	10	3	4	4	17	8	5	0	0		1	9	21				1	76	86											
2006 TOPLAM	11	274	17	152	42	11	0	10	3	4	4	17	8	5	0	0		1	9	21				1	76	86											
2005 TOPLAM	11	240		126	10	10		10	3	2	0	0	0	0	0	0		0	0	0				0	0	0											

		<u>MÜDÜRLÜKLER</u> BAZINDA YAZILIM LİSTESİ																																			
Yazılımlar	Müdürlükler	Sıradıcı İşletim Sistemi	WEB Alan Adatrı Sayısı	WAP Yazılımı	YÖN. Bilgi Sis. Otomasyon Yaz.			DOKÜMAN YÖNETİMİ	Muhtarlık Otomasyon Yazılımı	CBS yazılımı											PDKS YAZILIMI	SİRAMATİK YAZILIM	KAMERA YAZILIM	GÜVENLİK YAZILIMLARI	SMS Sistemi	Kamera Sistemi	Araç Takip Yazılım	Basın Arşiv									
					YÖN. Bilgi Sis. Uygulanması	YÖN. Bilgi Sis. Veri Otomasyon Modül	Muhtarlık Otomasyon Yazılımı			CBS yazılımı	CBS Harita Mod.	CBS Planlama Mod.	CBS Emlak İstmlak Mod.	CBS İmar Mod.	CBS Fen İşleri Mod.	CBS Veritabanı	CBS İnternet Sunucusu	SMS Sistemi	Kamera Sistemi	Araç Takip Yazılım								Basın Arşiv Yazılımı	Basın Arşiv Veritabanı								
	Bilgi İşlem Müdürlüğü	18	19	1	1	1	3		1							1	1	1	1	3	2	1	5	1				1									
	Destek Hizmetleri Müdürlüğü						3																														
	Fen İşleri Müdürlüğü						1		5								1	5	1																		
	Ulaşım Müdürlüğü						1		5								1	5																			
	Hukuk İşleri Müdürlüğü						1																														
	İmar ve Şehircilik Müdürlüğü						5		35	20	20	5	1	0																							
	İnsan Kaynakları ve Eğitim Müd.						3																														
	İşletme Müdürlüğü						1		1																												
	Kültür ve Sosyal İşler Müdürlüğü						1																	1													
	Mali Hizmetler Müdürlüğü						6		2								1																				
	Özel Kalem Müdürlüğü						4		1																			5									
	Park ve Bahçeler Müdürlüğü						1																														



#### 5.4 Gelir-Gider Durumu

2010 MALİ YILI GELİR BÜTÇESİ GERÇEKLEŞME DURUMU				
BÜTÇE	2010 MALİ YILI BÜTÇE TAHMİNİ	TAHAKKUK 2010 YILI-ÖNCEKİ YILLAR	TAHSİLAT 2010 YILI-ÖNCEKİ YILLAR	DEVROLAN / TAHAKKUK 2010 YILI-ÖNCEKİ YILLAR
GELİR KODU				
<b>VERGİ GELİRLERİ</b>	61.003.500,00 TL.	89.190.849,20 TL.	64.668.601,12 TL.	24.522.248,08 TL.
<b>TEŞEBBÜS VE MÜLK.GEL.</b>	7.525.500,00 TL.	8.861.094,34 TL.	6.971.371,24 TL.	1.889.723,10 TL.
<b>ALINAN BAĞIŞ VE YARDIMLAR</b>	2.756.000,00 TL.	1.645.941,73 TL.	1.645.941,73 TL.	
<b>DİĞER GELİRLER</b>	36.416.000,00 TL.	47.074.311,86 TL.	35.099.229,56 TL.	11.975.082,30 TL.
<b>SERMAYE GELİRLERİ</b>	10.450.000,00 TL.	6.488.180,49 TL.	6.488.180,49	
<b>2010 GENEL TOPLAM</b>	<b>118.150.000,00 TL.</b>	<b>153.260.377,62 TL.</b>	<b>114.873.324,14 TL</b>	<b>38.387.053,48 TL.</b>
<b>2009 GENEL TOPLAM</b>	<b>134.600.000,00 TL</b>	<b>113.798.581,80 TL</b>	<b>81.301.655,02 TL</b>	<b>32.496.926,78 TL</b>
<b>2008 GENEL TOPLAM</b>	<b>93.600.000,00 YTL</b>	<b>98.946.660,74 YTL</b>	<b>74.398.755,15 YTL</b>	<b>24.547.905,59 YTL</b>
<b>2007 GENEL TOPLAM</b>	<b>76.150.000,00 YTL</b>	<b>80.404.172,27 YTL</b>	<b>59.800.005,69 YTL</b>	<b>20.604.166,58 YTL</b>

#### BELEDİYE BÜTÇE GELİRLERİ İÇMAL

	AÇIKLAMA	GELİR TÜRÜ
<b>01</b>	<b>VERGİ GELİRLERİ</b>	<b>64.668.601,12 TL</b>
	02 MÜLKİYET ÜZERİNDEN ALINAN VERGİLER	45.628.415,14 TL
	03 DAHİLDE ALINAN MAL VE HİZMET VERGİLERİ	10.188.713,17 TL
	06 HARÇLAR	8.851.472,81 TL
<b>02</b>	<b>SOSYAL GÜVENLİK GELİRLERİ</b>	
<b>03</b>	<b>TEŞEBBÜS VE MÜLKİYET GELİRLERİ</b>	<b>6.971.371,24 TL</b>
	01 MAL VE HİZMET SATIŞ GELİRLERİ	2.760.866,82 TL
	04 KURUMLAR HASILATI	254.231,75 TL
	06 KİRA GELİRLERİ	3.956.272,67 TL
<b>04</b>	<b>ALINAN BAĞIŞ VE YARDIMLAR İLE ÖZEL GELİRLER</b>	<b>1.645.941,73 TL</b>
	02 MERKEZİ YÖNETİM BÜTÇESİNE DAHİL İDARELERDEN ALINAN BAĞIŞ VE YARDIMLAR	425.748,73 TL
	04 KURUMLARDAN VE KİŞİLERDEN ALINAN YARDIM VE BAĞIŞLAR	327.693,00 TL
	05 PROJE YARDIMLARI	892.500,00 TL
<b>05</b>	<b>DİĞER GELİRLER</b>	<b>35.094.694,30 TL</b>
	01 FAİZ GELİRLERİ	5.065,98 TL
	02 KİŞİ VE KURUMLARDAN ALINAN PAYLAR	27.240.810,95 TL
	03 PARA CEZALARI	7.124.911,96 TL
	09 DİĞER ÇEŞİTLİ GELİRLER	723.905,41 TL
<b>06</b>	<b>SERMAYE GELİRLERİ</b>	<b>6.488.180,49 TL</b>
	01 TAŞINMAZ SATIŞ GELİRLERİ	6.482.910,49 TL
	02 TAŞINIR SATIŞ GELİRLERİ	5.270,00 TL
<b>08</b>	<b>ALACAKLARDAN TAHSİLAT</b>	
<b>09</b>	<b>RED VE İADELER (-)</b>	
	<b>2010 GENEL TOPLAM</b>	<b>114.868.788,88 TL</b>
	<b>2009 GENEL TOPLAM</b>	<b>81.301.655,02 TL</b>
	<b>2008 GENEL TOPLAM</b>	<b>77.509.842,83 TL</b>

**BÜTÇE GİDERLERİ BÖLÜM KODLARI İTİBARI İLE İCMAL**

	<b>AÇIKLAMA</b>	<b>BÖLÜM (PROGRAM)</b>
O1	GENEL KAMU HİZMETLERİ	20.604.573,69
O2	SAVUNMA HİZMETLERİ	
O3	KAMU DÜZENİ VE GÜVENLİK HİZMETLERİ	1.813.897,75
O4	EKONOMİK İŞLER VE HİZMETLERİ	48.122.618,55
O5	ÇEVRE KORUMA HİZMETLERİ	12.474.968,31
O6	İSKAN VE TOPLUM REFAHI HİZMETLERİ	3.420.900,37
O7	SAĞLIK HİZMETLERİ	521.104,58
O8	DİNLENME, KÜLTÜR VE DİN HİZMETLERİ	21.511.725,66
O9	EĞİTİM HİZMETLER	-
O10	SOSYAL GÜVENLİK VE SOSYAL YARDIM HİZMETLERİ	-
	<b>2010 GENEL TOPLAM</b>	<b>108.469.788,91</b>
	<b>2009 GENEL TOPLAM</b>	<b>107.773.941,81</b>
	<b>2008 GENEL TOPLAM</b>	<b>83.738.244,60</b>

**Bütçe Uygulamaları ile ilgili İstatistik Bilgiler**

<b>2009 MALİ YILI</b>	<b>BÜTÇE ( TL)</b>	<b>GERÇEKLEŞEN (TL)</b>	<b>%</b>
<b>Cari</b>	69.331.820,00 TL	58.415.590,10 TL	84,26%
<b>Yatırım</b>	59.313.000,00 TL	43.285.919,36 TL	72,98%
<b>Transfer</b>	13.665.180,00 TL	6.072.432,35 TL	44,44%
<b>Toplam</b>	142.310.000,00 TL	107.773.941,81 TL	75,73%

<b>2010 MALİ YILI</b>	<b>BÜTÇE ( TL)</b>	<b>GERÇEKLEŞEN (TL)</b>	<b>%</b>
<b>Cari</b>	66.197.765,00 TL	61.867.021,82 TL	93,46%
<b>Yatırım</b>	38.034.575,00 TL	38.999.566,69 TL	102,54%
<b>Transfer</b>	13.917.660,00 TL	7.603.200,40 TL	54,63%
<b>Toplam</b>	118.150.000,00 TL	108.469.788,91 TL	91,81%

<b>2011 MALİ YILI</b>	<b>BÜTÇE ( TL)</b>	<b>GERÇEKLEŞEN (TL)</b>	<b>%</b>
<b>Cari</b>	75.900.700,00 TL		0,00%
<b>Yatırım</b>	43.380.300,00 TL		0,00%
<b>Transfer</b>	15.719.000,00 TL		0,00%
<b>Toplam</b>	135.000.000,00 TL		0,00%

Gider Bütçesi Gerçekleşme Durumu

GİDERİN ÇEŞİDİ		BÜTÇE	2010 YILI BÜTÇE ÖDENEĞİ	2009 YILINDAN DEVİR	2010 YILI EK ÖDENEK	AKTARMA ZAM(+) TENZİL(-)	2010 YILI TOPLAM ÖDENEK	2010 YILI HARCAMA
CARI HARCAMALAR	O1 PERSONEL GİDERLERİ		15.497.164,00			2.190.927,31 332.891,81	17.355.199,50	15.861.468,75
	O2 SOS.GÜV.KUR.DEV.PRİMİ GİD.		3.310.339,00			632.145,70 741.457,47	3.201.027,23	2.784.323,76
	O3 MAL VE HİZMET ALIM GİD.		46.596.115,21			4.758.959,85 2.509.752,62	48.845.322,44	42.795.387,72
	O4 FAİZ GİDERLERİ		794.147,00			23.430,65 221.782,76	595.794,89	425.841,59
CARI TOPLAM			66.197.765,21	-	-	7.605.463,51 3.805.884,66	69.997.344,06	61.867.021,82
YATIRIM HARCAMALARI	O6 SERMAYE GİDERLERİ		38.034.575,00	31.881.918,93		21.230.332,90 21.151.593,15	69.995.233,68	38.999.566,69
	YATIRIM TOPLAM		38.034.575,00	31.881.918,93	-	21.230.332,90 21.151.593,15	69.995.233,68	38.999.566,69
TRANSFER HARCAMALARI	O5 CARI TRANSFERLER		7.815.659,79	2.041.320,05		1.175.892,10	11.032.871,94	7.489.234,41
	O7 SERMAYE TRANSFERLERİ		100.000,00			13.965,99	113.965,99	113.965,99
	O8 BORÇ VERME						-	
	O9 YEDEK ÖDENEKLER		6.002.000,00			5.068.176,69	933.823,31	
TRANSFER TOPLAM			13.917.659,79	2.041.320,05	-	1.189.858,09 5.068.176,69	12.080.661,24	7.603.200,40
2010 GİDER GENEL TOPLAM			118.150.000,00	33.923.238,98	-	30.025.654,50 30.025.654,50	152.073.238,98	108.469.788,91
2009 GİDER GENEL TOPLAM			142.310.000,00	19.972.007,44	-	14.129.789,51 14.129.789,51	162.282.007,44	107.773.941,81



## 5.5 Risk Analizi

Merkezi yönetim ile ilişkilerden kaynaklanan sorunlar, bürokratik yönetimden kaynaklanan sorunlar, mali kaynakların yetersizliğinden kaynaklanan sorunlar, belediyelerin kamu kuruluşu olmaları, performans sorunları, personelden kaynaklanan sorunlar, yerel halktan kaynaklanan sorunlar hedeflerin uygulanabilirliği açısından risk taşımaktadır.

## 5.6 Kurum paydaşları



## PAYDAŞLARIMIZ

- Bursa Valiliği
- Nilüfer Kaymakamlığı
- Bursa Büyükşehir Belediyesi
- Yıldırım Belediye Başkanlığı
- Osmangazi Belediye Başkanlığı
- İl Sağlık Müdürlüğü
- İl Özel İdaresi
- Nilüfer İlçe Emniyet Müdürlüğü
- Nilüfer İlçe Milli Eğitim Müdürlüğü
- Nilüfer İlçe Sağlık Grup Başkanlığı
- Nilüfer Kadastro Müdürlüğü
- İl Çevre ve Orman Müdürlüğü
- Gençlik Spor İl Müdürlüğü
- İl Telekom Müdürlüğü
- Nilüfer İlçe Jandarma Komutanlığı
- Türkiye İş Kurumu - Bursa İl Müdürlüğü
- KOSGEB İşletme Geliştirme Müdürlüğü
- Nilüfer Tapu Sicil Müdürlüğü
- TÜİK Bursa İl Müdürlüğü
- Uludağ Üniversitesi Rektörlüğü

- Karayolları 14.Bölge Müdürlüğü
- Kütüphane Şube Müdürlüğü
- İl Gıda Tarım ve Hayvancılık Müdürlüğü
- Türkiye Belediyeler Birlięi
- Marmara Belediyeler Birlięi
- Bursa Belediyeler Birlięi
- Nilüfer Kent Konseyi ve Mahalle Komiteleri
- Toplum Destekli Polis Merkezi
- Nilüfer Halk Eęitim Merkezi
- BUSKİ
- DSİ
- Bursagaz
- UEDAŞ
- BOTAŞ
- Nilüfer İlçesindeki Anaokulları, İlk ve Orta Derecedeki Okullar
- Muhtarlar
- Kardeş Şehir Belediyeleri
- Tedarikçiler
- Akademik Odalar
- Sendikalar
- Sivil Toplum Kuruluşları
- Siyasi Partiler
- Organize Sanayi Bölgeleri Müdürlükleri
- Nilüfer İlçesindeki Spor Kulüpleri
- Nilüfer Belediyesi Çalışanları
- Nilüfer Belediye Meclis Üyeleri
- Vatandaşlar

## 5.7 Kurumun GZFT Analizi

### NİLÜFER BELEDİYESİ GZFT (GÜÇLÜ-ZAYIF-FIRSAT-TEHDİT) ANALİZİ ( 2009)

#### GÜÇLÜ YÖNLER

##### İŞ YAPMA BİÇİMİ

- Belediye başkanının 3.dönem seçilmesi ve vatandaş ilişkilerindeki güçlü liderliği
- Tüm hizmet ve alanlarda Yönetim sistem standartlarının ( ISO 9000; ISO 14001, OHSAS 18001 sistemleri) süreç ilişkisi ile tanımlanması ve sürdürülebilir olması
- Belediye politikalarının vatandaş memnuniyeti temel alınarak stratejik planla ve sosyal, kültürel ve spor projeleri ile ilişkilendirilmiş ve halk ile bütünleşik olması
- Uzun süreli ve güçlü işbirlikleri ile (STK, üniversite, akademik odalar, kamu kuruluşları, sendikalar vb) vatandaş odaklı etkili hizmetlerin yapılması
- Uzman ve tecrübeli tedarikçiler ile vatandaş odaklı çalışılıyor olması
- Çağdaş yönetim, yaklaşım ve tekniklerinin kullanılarak iletişimin güçlü olmasının sağlanması. Hizmetlere ilişkin vatandaş beklenti, ihtiyaç ve memnuniyetlerini ölçmeye yönelik sistemlerin (anket, hizmet masaları, iletişim noktası, web sitesi) olması.
- Kurum kültürünün oluşmuş olması
- Toplum sağlığını korumak ve geliştirmek amacı ile paydaşlara sistematik olarak bilinçlendirme ve bilgilendirme eğitimleri verilmesi, süreli yayınların çıkarılması

##### İNSAN GÜCÜ

- Hizmet alanını iyi tanıyan kalifiye eleman çalıştırılması
- Personele yönelik geliştirici/eğitici tanıtım materyalleri temin edilmesi ve eğitimlere gönderilmesi
- Sistemli çalışma mantığına ve sürekli iyileştirmeye inanan personelin bulunması
- Çalışanların gelişimleri takip edebileceği mesleki eğitimlere katılma olanağının olması

##### FİZİKSEL YAPI

- Hizmetlerin yerine getirilmesi için fiziksel kapasite, araç ve ekipmanların yeterli seviyede olması
- Bilgi işlem alt yapısının teknolojik gelişime kolay adaptasyonu ve iş süreçlerinin kolay takip edilmesi
- Çevre ve yeşile duyarlı yönetim anlayışı ile imar planlarının değişmemesi

##### MALİ YAPI

- Yönetim politikası doğrultusunda faaliyetlere bütçe ayrılması

#### ZAYIF YÖNLER

##### İŞ YAPMA BİÇİMİ

- NB Politikalarının kapsamının yetersiz olması. (engelli, eşitlik, eğitim, park vb)
- NB politika, strateji ve değerlerinin çalışanlar tarafından algılanmaması ve kurum içindeki iletişimsizlik
- Performans sisteminin oturmaması, İş yükü, başarıya göre takdir ve ödüllendirme eksikliği
- Yeni mahallelerin bağlanması ile yeni iş çeşitliliği, artan iş yükü ve kalifiye personel eksikliği
- Personel görev bilinci eksikliği, verilen eğitimlerin etkinliğinin sistematik takip edilmemesi
- Paydaşlarla yürütülen projelerde işbirliğinin iyi yönetilememesi
- Stratejik plan ve projelerin belirlenmesi ve yönetilmesinde bütçe eksikliği
- Kurum içi ve kurum dışı öğrenme ortamlarının geliştirilerek ; Kıyaslama, hedef belirleme, izlenebilirlik vb. alanlarda sistematik ve yayılımının az olması
- Süreç ve problem iyileştirmelerde problem çözme tekniklerinin ve maliyetin geliştirilmesi
- Değişim Yönetimi kapsamında planlama ve yayılım mantığının yerleştirilmemesi
- Kent Konseyinin yapılandırılmamış olması

##### İNSANGÜCÜ

- Farklı yöntemlerde personel istihdamından dolayı yaşanan eşitsizlikler (ücret, sosyal hak vb)
- İnsan Kaynakları Politikası ve kariyer planlamanın net olmaması
- Beldelerin bağlanması ile personel rotasyonu, oryantasyonu ve entegrasyonu sorunu
- Personelin teknolojik gelişime adaptasyon güçlüğü
- Personel hareketinin çok olması
- Kişisel performans ölçüm sisteminin tüm faaliyetleri kapsamaması
- Personel nitelik indeksinin kriterlerinin sağlıklı belirlenmemesi ve uyumun düşük olması
- Mesleki gelişim eğitimleri ile fuar, sempozyum gibi etkinliklere desteğin yetersizliği

##### FİZİKSEL YAPI

- Fiziksel mekânların ayrı olması, yetersizliği ve koordinasyon eksikliği ve vatandaş şikayetleri
- Fiziksel mekânların ayrı olmasının maliyetleri yükseltmesi
- Araç ekipman yetersizliği ve bakım onarım sorunları

##### BİLGİ İŞLEM

- NB'de güçlü teknolojinin doğru, etkin ve verimli kullanılmaması
- Beldelerin bağlanması ile teknolojik değişimin zorluğu
- Fiziksel mekânların ayrı olması, teknolojik kapasite üzerindeki olumsuzluğu
- Teknolojik maliyetlerin yüksek olması

##### MALİ YAPI

- Tasarruf ile ilgili eylem planının yetersizliği
- Kurumsal risk yönetim planının olmaması
- Artan projelere ilişkin finansman ve insan kaynağı yetersizliği

#### FIRSATLAR

#### TEHDİTLER

- Nilüfer’de yaşayan vatandaşın eğitim seviyesinin yüksek olması ve sosyo- ekonomik yapısının iyi olması ve geri bildirimlerin yeni fırsatlar ve ortak işbirlikleri ile projeler yaratması
- Uluslararası üyeliklerin öğrenme ve kıyaslama aracı olması
- Eşitlik ve engellilere yönelik geliştirilen politikaların, bu gruplara yönelik hizmet tasarımı için fırsat yaratması
- Belediyede cinsiyet eşitliğine yönelik çalışmaların başlamış olması
- Paydaşlarımızla olan işbirliklerimizin tanınma ve sahiplenme ile birlikte güveni artıran etkisi
- Turçef ortaklı Eco-School Uygulaması
- Uludağ Üniversitesi’nin ilçede olması ve ortak yürütülen projelerin güçlü olması
- AB projelerinde yer almak ; tanınma ve kurumlar arasında kıyaslama imkanlarının olması
- NB Kurumsal Sosyal Sorumluluk Raporunun hazırlanmış olması

- Mevzuat kaynaklı zorunluluklar nedeni ile organizasyon yapısının sık değişmesi
- Seçimlerden sonra ilçe sınırlarının 3 kat büyümesi
- Nilüfer’de yaşayan vatandaşın eğitim ve sosyo -ekonomik yapısının yüksek olması nedeni ile beklentilerin artması
- Vatandaş kaynaklı uygunsuzluklar
- Dünya genelindeki ekonomik kriz
- Nilüfer’de bulunan sanayi bölgelerine yenilerin eklenmesi
- Nilüfer sınırlarında gasil hane bulunmaması
- Yeni mahallerde maden ocaklarının yoğunluğu
- Bağlanan beldelerin plansız yapısı
- Yüksek gerilim hatlarının parklara yakın olması
- Doğal afetler (yangın, küresel iklim değişikliği, deprem)
- Nato Boru hattının ilçemizden geçmesi
- Diğer kurumların sorumluluğuna giren işlerin belediyeden bekleniyor olması

## 6 TEMEL HEDEFİMİZ (MİSYON), TEMEL GÖREVİMİZ (VİZYON), DEĞERLERİMİZ, POLİTİKALARIMIZ

### Temel Hedefimiz - Vizyon

Hizmet standartları ve yönetim mükemmelliği ile uluslararası düzeyde tanınan; Türkiye'nin örnek ve lider yerel yönetim kurumu olmaktır.

### Temel Görevimiz – Misyon

- Nilüfer halkına çağdaş yaşam standartlarında güvenilir belediyecilik hizmetleri sunmak
- Bursa'nın sürdürülebilir gelişmesine katkı sağlamak
- Türkiye’de yerel yönetimin mükemmelleşmesine öncülük etme yönünde bilgi ve tecrübelerini diğer yerel yönetim kurumları ile paylaşmaktır

### Değerlerimiz

- İnsan odaklı ve öncelikli hizmet üretmek,
- Yaptığımız işi sürekli iyileştirme mantığı ile daha fazla insana, daha az kaynak kullanarak daha iyi hizmet ulaştırabilmek,
- Tüm çalışma süreçlerimizde doğa dostu düşünerek, doğaya mümkün olduğu kadar az olumsuz etki etmek,
- Hizmetlerimizde, insanların cinsiyetlerine göre farklı beklentilerinin ve ihtiyaçlarının olabileceğinden hareketle, toplumsal cinsiyet eşitliğine duyarlı olmak,
- Halka hizmet amacıyla var olan bir kurum olmaktan kaynaklanan toplumsal sorumluluk bilinci ile hareket etmek,

### Politikalarımız

#### Kalite Politikamız

İnsan odaklı yönetim anlayışı doğrultusunda;  
Paydaşların mevcut ve gelecekteki gereksinim/ beklentilerini karşılayacak kalitede, sürekli ve güvenilir hizmetler sunmayı,  
Kentsel yaşam kalitesini ve kentlilik bilincini artırmayı,  
Paydaşların yönetime aktif katılımını sağlayacak mekanizmaları oluşturmayı,

Hizmet süreçlerini iş mükemmelliği modeline göre gözden geçirerek etkinliğini ve verimliliğini sürekli iyileştirmeyi,  
Paydaş memnuniyetini artırmayı taahhüt ederiz.

### **İş Sağlığı ve Güvenliği Politikamız**

İSG kültürü oluşturmak için;

Tüm çalışanlarımızın, tedarikçilerimizin ve ziyaretçilerimizin sağlıklarını korumayı ve güvenliğini sağlamak öncelikli hedef olarak ele almayı,  
Riskli durumların tespitini ve kontrolünü sağlamak için gerekli kaynakları sağlayarak uygun planlama yapmayı ve bu doğrultuda iş kazalarını azaltmayı,  
Yürürlükte bulunan İSG ile ilgili yasal mevzuat ve düzenlemelere uymayı,  
Çalışanlarımızın iş sağlığı ve güvenliği bilincini geliştirmek için gerekli eğitim faaliyetlerini düzenlemeyi,  
Tüm çalışanların katılımını sağlayacak İSG konularında sürekli iyileştirmeyi sağlamayı taahhüt ederiz.

### **Çevre Politikamız**

Çevrenin bütün canlıların ortak varlığı olduğu gerçeğinden hareketle;  
Sürdürülebilir kalkınma ve gelişme için belirlenen politika ve stratejileri uygulamayı,  
Yaşam kalitesini artırmak için çevre yönetim sistemini oluşturmayı ve sürekli iyileştirmeyi,  
Çevre kirliliğinin oluşmadan önlenmesi ve azaltılmasına yönelik yöntemler oluşturmayı,  
Doğal kaynaklar ve enerjinin verimli bir şekilde kullanılmasını sağlamayı,  
Toplumun sağlıklı bir çevrede yaşamasını güvence altına almayı,  
Atık oluşumunu kaynağında azaltmayı, geri kazanılmasını sağlamayı,  
Çevrenin korunması, kirliliğin önlenmesi ve çevre sorunlarının çözümü konusunda toplumsal bilincin arttırılmasını sağlamayı taahhüt ederiz.

### **Kurumsal Sosyal Sorumluluk Politikamız**

Belediyemiz faaliyetlerinin ve topluma yönelik hizmetlerinin “amaca uygunluğunu” ve “sürdürülebilirliğini” teminat altına almak amacıyla, içeride ve dışarıda “yönetişim” mekanizmalarını yasal zorunlulukların ötesinde bir anlayışla oluşturmayı ve faal tutmayı taahhüt ederiz.

### **Ulaşım Politikamız**

Yayaları, kadınları, bisikletlileri ve dezavantajlı grupları (engelliler, yaşlılar, çocuklar gibi) kapsayan insan odaklı ulaşım hizmeti verilmesini sağlamayı taahhüt ederiz.

### **Eşitlik Politikamız**

Toplumsal cinsiyet eşitliği yaklaşımını yerel yönetim anlayışına yerleştirmeye yönelik olarak, kadınların, karar mekanizmalarına katılımını artırmaya ve kadınların gündelik yaşam koşullarını iyileştirmeye yönelik politika ve stratejiler belirlemeyi ve ilgili tüm paydaşlarla işbirliği ve koordinasyonu sağlamayı taahhüt ederiz.

### **Engelli Politikamız**

Nilüfer Belediyesi olarak engelli yurttaşlara ilişkin;  
Kendi seçimlerini yapma özgürlükleri ve bağımsızlıklarını da kapsayacak şekilde, kişilerin insanlık onuru ve bireysel özerkliklerine saygı gösterilmesini;

Ayrımcılık yapılmamasını;  
Engellilerin topluma tam ve etkin katılımlarının sağlanması;  
Farklılıklara saygı gösterilmesini ve engellilerin insan çeşitliliğinin ve insanlığın bir parçası olarak kabul edilmesini;  
Fırsat eşitliğini;  
Erişilebilirliği;  
Kadın-erkek eşitliğini;  
Engelli çocukların gelişim kapasitesine ve kendi kimliklerini koruyabilme haklarına saygı duyulmasını  
sağlamayı taahhüt ederiz.

## 7 KURUM STRATEJİSİ

### ■ AMAÇ 1: KURUMSAL GELİŞİM – Kurum çalışanlarının, kaynakların ve süreçlerin iyi bir liderlikle yönlendirilerek daha yüksek paydaş memnuniyetine ve daha başarılı kurumsal performansa ulaşmak

- **Hedef 1.1:** Mükemmellik modeline göre kurumsal performansı artırmak.
- **Hedef 1.2:** Hizmet sunum etkinliğini artırmak.
- **Hedef 1.3:** Hizmet sunum verimliliğini artırmak.
- **Hedef 1.4:** Kurum içi işlerin mevzuata uygun yürütülmesini sağlamak.
- **Hedef 1.5:** Çalışanların bilgi birikimleri, bireysel düzeyde, ekip düzeyinde ve kuruluşun bütününde yönetilmesini, geliştirilmesini ve özgürce kullanılmasını sağlamak.
- **Hedef 1.6:** Belediyeye ek kaynak elde edilmesini sağlamak.
- **Hedef 1.7:** Tahakkuk eden gelirlerin tahsilatını artırmak.
- **Hedef 1.8:** Belediyedeki tüm kaynakların her türlü riske karşı korunarak, etkin, verimli ve tasarruflu biçimde kullanılmasını sağlamak.
- **Hedef 1.9:** Bütçe gerçekleştirme oranını artırmak.
- **Hedef 1.10:** Kurum politika ve stratejileri doğrultusunda gelişen teknolojiler takip edilerek bilişim sisteminin sürdürülebilirliğini, yaygınlaşmasını ve güvenliğini sağlamak.

### ■ AMAÇ 2: KENTSEL GELİŞİM – Nilüferlilerin sağlıklı, kaliteli ve çağdaş yaşam standartlarında bir yaşam sürdürebileceği, yaşayanların haklarını ön plana alan belediyecilik hizmetlerini sunmak

- **Hedef 2.1:** Nilüfer`in geleceğe yönelik yaşanabilir, sağlıklı ve güvenli yaşamın tesis edildiği, planlı bir kent olmasını sağlamak.
- **Hedef 2.2:** Nilüfer`in herhangi bir doğal afet, yangın vb. risklere karşı hazır olmasını sağlayacak önlemlerin alınmasını ve en az zararla atlatılmasını sağlamak amacıyla tüm kurum ve kuruluşlarla etkin bir koordinasyon ve işbirliği oluşturmak.
- **Hedef 2.3:** Yaşanabilir, sağlıklı ve sürdürülebilir bir kentsel çevre için Nilüfer`de yaşayanları etkileyen çevre sorunlarının tespit edilerek, bu sorunlara müdahale yöntemlerinin geliştirilmesini, kirlilik kaynaklarının denetim altına alınmasını, çevreye ve insan sağlığına olumsuz etkilerinin giderilmesini sağlamak.

- **Hedef 2.4:** Nilüfer ilçesinin, evsel atıkların düzenli toplandığı, cadde ve sokakların sürekli temiz tutulduğu, geri dönüşebilir atıklar konusunda bilinci yüksek önder ve örnek bir kent olmasını sağlamak.
- **Hedef 2.5:** Nilüfer'i, Nilüfer'de yaşayanların aktif bir şekilde kullandığı, şehre nefes aldırın yeşil alanlara sahip bir kent haline getirmek.
- **Hedef 2.6:** Nilüfer'de yaşayanların sağlığı açısından önemli sorunların saptanması, giderilmesi, sağlık uygulama ve eğitimlerinin yapılması sonucunda sağlık ve bilinç düzeyi yüksek bir kent ortamının yaratılmasını sağlamak.
- **Hedef 2.7:** Nilüfer ilçesi sınırları dahilindeki yolların güvenli, uygun yolculuk imkanı sağlayabilecek şekilde açılması, asfaltlanması ve sürekli bakımlarının yapılmasını sağlayacak, yaya öncelikli ulaşım düzenlemelerini hayata geçirmek.
- **Hedef 2.8:** Nilüfer'in, yaşayan herkesin spor yapması için gerekli tüm olanaklara sahip, yaşam boyu spor kültürünün içselleştirildiği bir spor kenti olmasını sağlamak.

### ■ **AMAÇ 3: TOPLUMSAL GELİŞİM – Nilüfer'i kültürel, sosyal ve bilimsel faaliyetlerin ön plana çıktığı, kararların yönetim anlayışıyla alındığı bir kültür, sanat, eğitim ve bilim kenti yapmak**

- **Hedef 3.1:** Sürdürülebilir kalkınmanın vazgeçilmez temellerinin demokratik, insan haklarına saygılı, şeffaf, halka hesap veren yerel yönetimler olduğu gerçeğinden hareketle karar ve uygulama sürecinde tüm paydaşların katılımı sağlanarak kentlilik bilinci ve aidiyet duygusunun kazandırılmasına yönelik çalışmaların yürütülmesini sağlamak.
- **Hedef 3.2:** Toplumsal cinsiyet eşitliği yaklaşımının belediye genelinde yaygınlaştırılarak tüm hizmetlere yansımaları sağlamak.
- **Hedef 3.3:** Nilüfer'de, kayıt dışı ekonomik faaliyet ve oluşumların önüne geçilerek, tüm işletmelerin denetim altında tutulmaları ve tüketici haklarını korumak için gerekli tedbirlerin ve önlemlerin alınmasını sağlamak.
- **Hedef 3.4:** Kültür ve sanat faaliyetlerinin kentin her noktasına ulaşmasını sağlamak.
- **Hedef 3.5:** Nilüfer'de engellilerin tüm kentsel hizmetlerden yararlanmalarını, ortak yaşam kültürüne dahil olmalarını sağlayacak proje ve faaliyetleri gerçekleştirmek.

### ■ **AMAÇ 4: EKONOMİK GELİŞİM – Nilüfer'deki tüm ekonomik imkanların geliştirilmesi yönünde çalışmalar yapmak, Nilüfer'i tarihi ve doğal güzellikleri, turizmi, nitelikli insan gücü, sanayisi, tarım ve hayvancılığı ile sürekli ve sağlıklı gelişen bir ilçe haline getirmek**

- **Hedef 4.1:** Nilüfer'in kültür ve turizm potansiyeli ortaya çıkarılarak, bu özellikleri ile ulusal ve uluslararası alanda tanıtımına yönelik çalışmaların yapılmasını sağlamak.
- **Hedef 4.2:** Nilüfer'de yaşayan ve iş arayan bireylerin bilgi, beceri ve eğitimleri doğrultusunda "doğru iş"lere yönlendirilmeleri; işverenler ile en doğru ve en hızlı biçimde buluşturularak, ekonomik hayata katılmalarını sağlamak.
- **Hedef 4.3:** Planlı, istikrarlı, verimli, sağlıklı, doğaya ve insana dost tarım ve hayvancılık politikaları ile, Nilüfer'in tarım ve hayvancılığı konusunda kendi kendine yeten, hem çiftçinin hem de tüketicilerin kazandığı bir kent haline gelmesini sağlamak.

■ **AMAÇ 1: KURUMSAL GELİŞİM – Kurum çalışanlarının, kaynakların ve süreçlerin iyi bir liderlikle yönlendirilerek daha yüksek paydaş memnuniyetine ve daha başarılı kurumsal performansa ulaşmak**

➤ **Hedef 1.1:** Mükemmellik modeline göre kurumsal performansı artırmak.

**Stratejiler:**

- ✓ Mükemmellik modeline göre kurum özdeğerlendirmesi yapılacaktır.
- ✓ Yurtdışında tanınırlığı desteklemek ve dış uzmanların değerlendirme yapmasını sağlamak amacı ile Avrupa Kalite Ödülü`ne katılım sağlanacaktır.
- ✓ İyi uygulama örnekleri öğrenmek, kıyaslama çalışmaları yapmak ve yeni projeler üretmek için üyelik ve işbirlikleri geliştirilecek ve sürdürülecektir (EFQM, Eurocities, TUSENET, URBACT vb.).
- ✓ Belediyeye Ar-Ge çalışmalarını destekleyecek, öğrenme ve kıyaslama fırsatı sağlayacak kitap ve süreli yayınlar kazandırılacaktır.

**Performans Göstergeleri / Önemli Aşama ve Çıktılar:**

	Mevcut Durum	2012	2013	2014
Kurumsal Özdeğerlendirme Puanı (min)	-	650 Kurum Dışı	-	-
Özdeğerlendirme ekibi kurularak kurum özdeğerlendirmesinin yapılması		X	-	X
Çalışma alanlarında iyileştirme amaçlı kıyaslama yapmak için işbirliklerinin geliştirilmesi		X	X	X
Belediyeye Ar-Ge çalışmalarını destekleyecek, öğrenme ve kıyaslama fırsatı sağlayacak kitap ve süreli yayınlar kazandırılması		X	X	X



➤ **Hedef 1.2: Hizmet sunum etkinliğini artırmak.**

**Stratejiler:**

- ✓ Hizmet sunum etkinliğinin ölçülmesi ve değerlendirilmesi kapsamında paydaş memnuniyet anketleri düzenlenecek ve raporlanacaktır.
- ✓ Vatandaş talep ve şikayetleri düzenli olarak raporlanarak Yönetim Gözden Geçirme(YGG ) toplantılarında değerlendirilmesi sağlanacaktır.
- ✓ Kalite-Çevre-İş Sağlığı sistemlerinin işlerliği sağlanacaktır.
- ✓ Yönetim sistemleri denetimleri ve özdeğerlendirme sonuçlarına göre belirlenen iyileştirmeye açık alanlarda proje ekipleri oluşturulacaktır.
- ✓ Daha etkin hizmet verebilmek için halkın kolayca ulaşabileceği hizmet tesisleri yapılacaktır.

**Performans Göstergeleri / Önemli Aşama ve Çıktılar:**

	Mevcut Durum	2012	2013	2014
Vatandaş memnuniyet oranı	%78	%80	%83	%85
Meclis üyeleri memnuniyet oranı	%76	%80	%83	%85
Muhtar memnuniyet oranı	%61	%80	%83	%85
Paydaş memnuniyetini ölçmek için çeşitli anket uygulamaları yapılması		X	X	X
Uygulanan yönetim sistemlerinin iç ve dış denetimlerle gözden geçirilmesi		X	X	X
Oduluk Mahallesi muhtarlık binası ve çevre düzenlemesi işi		X	-	-
İşiktepe Halkevi		X	X	-
Esentepe Halkevi		-	X	-
Anadolu Arastası (Balat Rekreasyon Alanı Ve Hemşeri Dernekleri Yerleşkesi Projesi)		X	X	X
Yüzüncü Yıl Hizmet Binası		X	X	-
Nilüfer Nikahevi		X	X	-
İhsaniye Hizmet Binası		X	X	-
Görükle Yurt Alanı ve Sosyal Tesis		X	X	-
Cumhuriyet Halkevi		X	-	-
Görükle Dumlupınar Mah. Muhtarlık Binası		-	X	X
Yüzüncü Yıl Muhtarlık Binası ve Spor Kulübü Derneği		X	-	-
Nilüfer Belediyesi Hizmetlerinin Sürdürülmesi		X	X	X
Belediye genelindeki İşçilik İhtiyaçlarının karşılanması		X	X	X
Belediye genelindeki İşçilik İhtiyaçlarının karşılanması (Hizmet Alımı)		X	X	X

➤ **Hedef 1.3: Hizmet sunum verimliliğini artırmak.**

**Stratejiler:**

- ✓ Süreç performans sonuçlarının YGG toplantılarında görüşülerek gözden geçirilmesi sağlanacaktır.
- ✓ Dilekçe ve istek öneri cevaplama süreleri takip edilerek düzenli olarak raporlanacaktır.
- ✓ Stratejik plan ve performans programı uygulama sonuçlarının sürekli takip edilerek raporlanması sağlanacaktır.

**Performans Göstergeleri / Önemli Aşama ve Çıktılar:**

	Mevcut Durum	2012	2013	2014
Dilekçe cevaplama süreleri	14,96 gün	14 gün	13 gün	12 gün
Yasal sürede cevaplandırılmayan dilekçe oranı	%12,87	%0	%0	%0
İstek öneri geri bildirim süreleri	53,64 saat	16 saat	16 saat	16 saat
Süreç performans ortalamaları	-	%88	%89	%90
KAHİS Eylem Planı (Kamu hizmet standartları eylem planı) hazırlanması		X	X	X
Ar-ge çalışmaları sonucunda ortaya çıkan projelerin yürütülmesi		X	X	X

➤ **Hedef 1.4: Kurum içi işlerin mevzuata uygun yürütülmesini sağlamak.**

**Stratejiler:**

- ✓ Periyodik ve sürekli olarak iç denetimler yapılacaktır.
- ✓ İç denetimlerle belirlenen uygunsuzlukların giderilmesi ile ilgili çalışmalar takip edilecektir.
- ✓ Mevzuat değişiklikleri zamanında ilgili birimlere bildirilecektir.

**Performans Göstergeleri / Önemli Aşama ve Çıktılar:**

	Mevcut Durum	2012	2013	2014
Denetim Planına Uyum	%91	%95	%100	%100
Mali Denetim -Tahsilat Denetimi (Yılda 1 kez)		X	X	X
Belediyemiz aleyhinde veya belediyemiz tarafından açılan davaların yürütülmesini sağlamak		X	X	X
Bilgi edinme faaliyetlerinin yürütülmesi		X	X	X
Meclis ve Encümen Kararlarının alınması ve genelgelerin duyurulması ile ilgili çalışmaların yapılması		X	X	X
Evlendirme işlemlerinin gerçekleştirilmesi		X	X	X

- **Hedef 1.5: Çalışanların bilgi birikimleri, bireysel düzeyde, ekip düzeyinde ve kuruluşun bütününde yönetilmesini, geliştirilmesini ve özgürce kullanılmasını sağlamak.**

#### Stratejiler:

- ✓ Öneri sisteminin yeniden yapılandırılması sağlanacaktır.
- ✓ İşin gerektirdiği nitelikler ve personelin sahip olduğu kişisel ve mesleki profiller sürekli karşılaştırılarak, personele verilmesi gereken eğitimlerin programlanması ve uygulanması gerçekleştirilecektir.
- ✓ Kişisel performans değerlendirmesi sağlanacaktır.
- ✓ İnsan Kaynakları Kurulunun etkin çalışması sağlanacaktır.
- ✓ Nitelik İndeksine uygun personel istihdamı sağlanacaktır.
- ✓ Tüm personel işlemlerinde cinsiyete göre dağılım istatistikleri oluşturulacaktır.
- ✓ Yapılacak anket sonuçlarına göre sosyal organizasyonlar artırılacaktır.
- ✓ Çalışanların performansını artırmak üzere, yapılan iyi çalışmalar raporlandırılarak, İnsan Kaynakları Kurulu'nda değerlendirilmesi sağlanacaktır.
- ✓ Kurum içi iletişim mekanizmalarını geliştirmek ve motivasyonu artırmaya yönelik etkinlikler organize edilecektir.
- ✓ Dağıtılacak "Mecmua" dergisi sayısı, personel sayısı ile doğru orantılı olarak artırılacaktır.
- ✓ Kurum içi çalışan sağlığının korunması ve geliştirilmesi ile ilgili çalışmalar yapılacaktır.

#### Performans Göstergeleri / Önemli Aşama ve Çıktılar:

	Mevcut Durum	2012	2013	2014
Çalışanların takdir ödüllendirme sisteminden memnuniyet oranı	%51,75	%80	%80	%85
Öneri sistemine katılan çalışan sayısı	15	80	100	150
Personel başına düşen eğitim saati	15	7	8	8
Nitelik İndeksine uyum oranı	%93	%95	%95	%95
Öneri sisteminin yeniden yapılandırılması		X	X	X
İşin gerektirdiği nitelikler ve personelin sahip olduğu kişisel ve mesleki profillerin sürekli karşılaştırılarak, personele verilmesi gereken eğitimlerin programlanması ve uygulanması		X	X	X
Kişisel performans değerlendirmesinin yapılması		X	X	X
Yapılacak anket sonuçlarına göre kurum içi iletişim mekanizmalarının geliştirilmesi; motivasyonu artırmaya yönelik etkinlikler ve sosyal organizasyonlar düzenlenmesi		X	X	X
Başarılı personelin ikramiye ile ödüllendirilmesi.		X	X	X
Personelin yiyecek/giyecek ihtiyacının giderilmesi		X	X	X

➤ **Hedef 1.6: Belediyeye ek kaynak elde edilmesini sağlamak.**

**Stratejiler:**

- ✓ Kurumsal kapasite iyileştirmesine yönelik projelerle dış kaynaklı hibe ve fonlar sağlanacaktır.
- ✓ Emlak vergilerinin güncel değerleri ile ödenmesini sağlamak amacı ile kanunda belirtilen dönemlerde yeniden değer tespiti yapılacaktır.
- ✓ Vergi beyanında bulunmamış mükellefleri tespit edecek olan tarama ekibinin etkin çalışması sağlanacaktır.
- ✓ Vergi, kaçak inşaat vb. alacakların tahsilinin sağlanması için İcra Bürosunun çalışma sistemi iyileştirilecektir.
- ✓ Alacaklarla ilgili icra takiplerinde yasal mevzuatın zorunlu kıldığı prosedürlerin dışında takip borçlularına gıyabında yapılan işlemlerle ilgili (haciz işlemleri) tebligat yapılacak ve bu şekilde hem vatandaşa bilgi verilmesi hem de ödeme konusunda hatırlatma yapılması sağlanacaktır.

**Performans Göstergeleri / Önemli Aşama ve Çıktılar:**

	Mevcut Durum	2012	2013	2014
Dış kaynaklı hibe ve fon elde edilmesi (her yıl 2 yeni proje)	1	2	2	2
Kiralama gelirleri	3.871.467 TL	4.750.000 TL	5.250.000 TL	5.850.000 TL
Kurumsal kapasite iyileştirmesine yönelik projelerle dış kaynaklı hibe ve fonlara başvurulması		X	X	X
Alacaklarla ilgili icra takiplerinde yasal mevzuatın zorunlu kıldığı prosedürlerin dışında takip borçlularına gıyabında yapılan işlemlerle ilgili (haciz işlemleri) tebligat yapılması ve bu şekilde hem vatandaşa bilgi verilmesi hem de ödeme konusunda hatırlatma yapılması		X	X	X
Arsa m2 birim değerlerinin yeniden tespit edilmesi		-	X	-

➤ **Hedef 1.7: Tahakkuk eden gelirlerin tahsilatını artırmak.**

**Stratejiler:**

- ✓ İletişim noktalarının bilinirliğini ve işlevini artırarak kredi kartı ile vergi tahsilatı artırılabilecektir.
- ✓ Vergilerini ve diğer borçlarını ödemeyenler sistemden takip edilerek düzenli olarak ödemeye çağrı mektubu ve gerektiğinde ödeme emri gönderilerek etkili yasal takip yapılacaktır.
- ✓ Tebligatlar, usulüne uygun tebliği edilebilmesi için, belediye sınırları içinde görevli memurlarca, şehir dışında PTT aracılığıyla yapılacaktır.
- ✓ Güncel olmayan ve ilçe dışında bulunan tebligat adresleri ile ilgili Adrese Dayalı Nüfus Kayıt Sisteminden yararlanılacaktır.
- ✓ Tahakkuklardaki mükerrer kayıtlar, diğer kurumlar tarafından kesilen, tahsil edilemeyecek büyüklükteki cezalar tespit edilerek gerçekçi rakamlara ulaşılması sağlanacaktır.
- ✓ Yapılacak takip sonunda tahsili imkansız ve tahsili için yapılacak giderlerin alacaktan fazla bulunduğu anlaşılan ve Maliye ve Gümrük Bakanlığınca her yıl için belirlenen amme alacağı tutarı kadarı, amme idarelerinde terkin yetkisine haiz olanlar tarafından tahsil zaman aşımı süresi beklenilmeksizin terkin olunabildiğinden, bu tür alacaklar sistemden taranarak terkin edilecektir.

**Performans Göstergeleri / Önemli Aşama ve Çıktılar:**

	Mevcut Durum	2012	2013	2014
Vergi borcunu ödemeyenlere çağrı mektubu gönderme oranı (terkin edilecekler hariç)	%100	%100	%100	%100
Vergi borcunu ödemeyenlere ödeme emri gönderme oranı (terkin edilecekler hariç)	%61	%85	%85	%85
İletişim Noktalarından vergi yatıran mükellef sayısı	12.237	3.850	4.200	5.000
İletişim Noktalarından yatırılan vergi oranı	%4,35	%1,50	%1,75	%2
İcrada olan alacakların tahsilatının sağlanması	%41	% 65	% 65	% 65
Vergilerini ve diğer borçlarını ödemeyenlerin sistemden takip edilerek düzenli olarak Ödemeye Çağrı mektubu ve gerektiğinde Ödeme Emri gönderilerek etkili yasal takip yapılması		X	X	X
İletişim Noktaları ile ilgili tanıtım çalışmaları yapılması		X	X	X

- **Hedef 1.8: Belediyedeki tüm kaynakların her türlü riske karşı korunarak, etkin, verimli ve tasarruflu biçimde kullanılmasını sağlamak.**

**Stratejiler:**

- ✓ Tasarruf Kurulu her ay toplanacak ve burada alınan kararların uygulanması sağlanacaktır.
- ✓ Tüm müdürlüklerin ihtiyacı olan kırtasiye malzemeleri, vb. alımlar toplu alarak yapılarak birim maliyetin düşmesi sağlanacaktır.
- ✓ Belediyeye ait tesis, bina, teçhizatların güvenliğinin sağlanması amacı ile Sabotaj ve Koruma Planları yapılacak ve güncel tutulması sağlanacaktır.
- ✓ Belediyemiz mülkiyetinde olan taşınmazların takibi ve yönetimi için kurum içinde bir büro oluşturulacaktır.
- ✓ Belediyenin bina ve tesislerinin düzenli kullanımlarını sağlayacak şekilde onarımları bir plan dahilinde yapılacaktır.

**Performans Göstergeleri / Önemli Aşama ve Çıktılar:**

	Mevcut Durum	2012	2013	2014
Birim alım maliyetlerini düşürmek için toplu alımlar yapılması	4 ayda bir	6 ayda bir	6 ayda bir	1 yıllık alımlar
Belediye mülkleri ile ilgili bakım ihtiyaçlarının karşılanması	%92	% 80	% 90	% 100

Belediye mülklerinin elektrik abonelik takiplerinin yapılması	X	X	X
Belediye mülklerinin su abonelik takiplerinin yapılması	X	X	X
Belediye mülklerinin doğalgaz abonelik takiplerinin yapılması	X	X	X
Belediye mülklerinin telefon ve internet abonelik takiplerinin yapılması	X	X	X
Belediye binalarının güvenlik hizmetlerinin sağlanması	X	X	X
Belediye binalarının sivil savunma hizmetlerinin sağlanması	X	X	X
Muhtelif Bina Onarımlarının Yapılması	X	X	X
Diğer Hizmet Binası Bakım Ve Onarım	X	X	X
Hizmet alanlarındaki küçük bakım ve onarım faaliyetlerinin yürütülmesi.	X	X	X
Mücadir Alandaki Köylere Yönelik Hizmetler	X	X	X
Makine Teçhizat Bakım ve onarımı	X	X	X
Arsa ve binaların kiralama işlemleri yürütmek	X	X	X
Lojman ve diğer binaların gerekli hizmetlerini yürütmek	X	X	X
Belediye Genelindeki Akaryakıt İhtiyacının Giderilmesi	X	X	X
Belediye Genelindeki Araç Ve Makinaların Bakım Ve Onarımının Yapılması	X	X	X
Belediye Genelindeki Araç Ve Makinaların Sigorta Giderlerinin Karşlanması	X	X	X
Belediye Genelindeki Araç Ve Makinaların Kiralama Hizmet Giderlerinin Sağlanması	X	X	X

➤ **Hedef 1.9: Bütçe gerçekleştirme oranını artırmak.**

**Stratejiler:**

- ✓ Harcama birimlerinin, bütçe tekliflerini stratejik plan ve performans programına uygun şekilde hazırlamaları sağlanacaktır.
- ✓ Müdürlüklerin bütçelerini daha iyi yönetmeleri için güncel ödenek durumlarını takip etmeleri sağlanacaktır.
- ✓ Üst yönetimin doğru karar alabilmesi için sene içinde yapılacak YGG toplantılarında her müdürlüğün kendi bütçe durumunu sunması sağlanacaktır.

**Performans Göstergeleri / Önemli Aşama ve Çıktılar:**

	Mevcut Durum	2012	2013	2014
Bütçe gerçekleştirme oranı	%94,5	%90	%95	%95
Harcama birimlerinin, bütçe tekliflerini stratejik plan ve performans programına uygun şekilde hazırlamaları ve yıl içinde düzenli olarak takip etmelerinin sağlanması		X	X	X

- **Hedef 1.10: Kurum politika ve stratejileri doğrultusunda gelişen teknolojiler takip edilerek bilişim sisteminin sürdürülebilirliğini, yaygınlaşmasını ve güvenliğini sağlamak.**

**Stratejiler:**

- ✓ Mevcut Bilgi Yönetimi Politikasının sürdürülebilirliği sağlanacaktır.
- ✓ Kent Bilgi Sisteminin sürekliliği sağlanacaktır.
- ✓ e-belediye uygulamalarının sürdürülebilirliği sağlanacaktır.
- ✓ Web tabanlı yönetim bilgi sistemi geliştirilecektir.
- ✓ Kurumun, bilişim teknolojisi yönünden fiziksel yapısı iyileştirilerek sürdürülecektir.
- ✓ Gerekli yazılım desteği sağlanarak, belediye web sitesinin vatandaşların, daha etkin kullanması için yaygınlaştırılması ve düzenli güncellenmesi sağlanacaktır.
- ✓ Hizmetlerin, etkinliklerin ve e-belediye faaliyetlerinin bilinirliğini yeni teknolojik araçlarla duyurma yöntemleri geliştirilecektir.
- ✓ e-paylaşım platformu oluşturulacaktır.
- ✓ Nilüfer Belediyesi Bilgi Güvenliği Yönetim Sisteminin oluşturulması sağlanacaktır.

**Performans Göstergeleri / Önemli Aşama ve Çıktılar:**

	Mevcut Durum	2012	2013	2014
Web sitesinin aktif olma oranı	%98	99%	99%	99%
Exchange aktif olma oranı	%96	97%	98%	98%
Arıza giderme süresi	13 saat	12 saat	12 saat	12 saat
Mevcut Bilgi Yönetimi Politikasının sürdürülebilirliğinin sağlanması		X	X	X
Hizmetlerin, etkinliklerin ve E-belediye faaliyetlerinin bilinirliğini yeni teknolojik araçlarla duyurma yöntemlerini geliştirmek		X	X	X
e-paylaşım platformu oluşturulması		X	X	X
Bilgi Güvenliği Yönetim Sisteminin oluşturulması		X	X	X

■ **AMAÇ 2: KENTSEL GELİŞİM – Nilüferlilerin sağlıklı, kaliteli ve çağdaş yaşam standartlarında bir yaşam sürdürebileceği, yaşayanların haklarını ön plana alan belediyecilik hizmetlerini sunmak**

- **Hedef 2.1: Nilüfer'in geleceğe yönelik yaşanılabilir, sağlıklı ve güvenli yaşamın tesis edildiği, planlı bir kent olmasını sağlamak.**

**Stratejiler:**

- ✓ Kentin yaşam kalitesinin yükseltilmesi amacıyla ruhsatsız yapıların oluşumunu önleyecek tedbirler alınacaktır.
- ✓ Planlanan sosyal donatı alanlarının korunması sağlanacaktır.

- ✓ Nilüfer'in tarihi ve kültürel mirasını kayıt altına almak ve korumak suretiyle sahip çıkarak bu mirasın gelecek nesillere aktarılması sağlanacaktır.
- ✓ Nilüfer'i bütüncül bir anlayışla planlayarak güvenli, yaşam kalitesi yüksek sağlıklı mekanlara sahip olması sağlanacaktır.
- ✓ Nilüfer'de kamu kurum ve kuruluşları ile halkın kullanımına sunmak üzere kent rehberi yapılacaktır.
- ✓ Yaşam alanları mevcut standartlar (sosyal donatı alanları ) açısından analiz edilecek, iyileştirilecek ve hayata geçirilmesi sağlanacaktır.
- ✓ Kentsel tasarım yapılacak alanlar belirlenecek ve tasarım çalışmalarının tamamlanması sağlanacaktır.
- ✓ Kırsal Planlama çalışmalarına öncelik verilecektir.
- ✓ Sit alanlarındaki imar planlarının değerlendirilmesi sağlanacaktır.
- ✓ Kentsel meydanlar oluşturulmasına yönelik düzenlemeler yapılacaktır.
- ✓ Taksi duraklarının daha estetik ve standart hale gelmesi sağlanacaktır.

### Performans Göstergeleri / Önemli Aşama ve Çıktılar:

	Mevcut Durum	2012	2013	2014
Kent Planlaması ve Estetiği konusunda memnuniyet (VMA)	%67,3	%72	%74	%75
Yeni imara açılan alanların uygulama planlarının tamamlanma oranı	0	%60	%60	%80
Görükle İrfaniye de 18.Madde Uygulamasının yapılması		X	-	-
Görükle Gökçe de 18.Madde Uygulamasının yapılması		X	-	-
Görükle Büyükbalkılı da 18.Madde Uygulamasının yapılması		X	X	-
Jeolojik etüdler yapıldıktan sonra İrfaniye ve Gökçe'deki çalışma alanlarının 1/1000 Ölçekli Uygulama İmar Planının yapılması		X	X	-
İrfaniye ve Gökçedeki çalışma alanlarının 18.Madde Uygulamasının yapılması		-	-	X
Hasanağa 18.Madde Uygulamasının yapılması		X	-	-
Nilüfer ilçesi içerisinde yer alan muhtelif parsel ve binaların kamulaştırılması		X	X	X
Gümüştepe ve Demirci de 18.Madde Uygulamasının yapılması		X	X	-
Jeolojik Etüdler yapıldıktan sonra 1/5000 Ölçekli Nazım İmar Planı kararları doğrultusunda Yaylacık yerleşim alanı ve gelişme alanlarının 1/1000 Ölçekli Uygulama İmar Planlarının yapılması		X	-	-
Yaylacık gelişme alanlarının 18. Madde Uygulamasının yapılması		X	X	-
Jeolojik Etüdler yapıldıktan sonra 1/5000 Ölçekli Nazım İmar Planı kararları doğrultusunda Doğanköydeki yerleşim alanı ve gelişme alanlarının 1/1000 Ölçekli Uygulama İmar Planlarının yapılması		X	X	-
Doğanköy'deki gelişme alanlarının 18. Madde Uygulamasının yapılması		-	X	X
Jeolojik Etüdler yapıldıktan sonra 1/5000 Ölçekli Nazım İmar Planı kararları doğrultusunda Yolçatıdaki yerleşim alanlarının 1/1000 Ölçekli Uygulama İmar Planlarının yapılması		X	X	-
Yolçatı'daki yerleşim alanlarında 18. Madde Uygulamasının yapılması		-	X	X
Jeolojik Etüdler yapıldıktan sonra 1/5000 Ölçekli Nazım İmar Planı kararları doğrultusunda Kayapa Toplu Konut Bölgesi ve Görükle Mera mevki Uygulama İmar Planlarının yapılması		X	-	-
Kayapa Toplu Konut Bölgesi ve Görükle Mera mevki 18. Madde Uygulamasının yapılması		X	X	-
Jeolojik Etüdler yapıldıktan sonra 1/5000 Ölçekli Nazım İmar Planı kararları doğrultusunda Badırgadaki gelişme konut alanlarının 1/1000 Ölçekli Uygulama İmar Planlarının yapılması		-	-	X
Jeolojik Etüdler yapıldıktan sonra 1/5000 Ölçekli Nazım İmar Planı kararları doğrultusunda Çaylı, Konaklı, Çatalağıl, Karacaoba, Başköy, Tahtalı, Dağyenice'deki köy planlarının hazırlanması		-	-	X



Jeolojik Etüdler yapıldıktan sonra 1/5000 Ölçekli Nazım İmar Planı kararları doğrultusunda Hasanağa ve Kayapadaki gelişme konut alanlarının 1/1000 Ölçekli Uygulama İmar Planlarının yapılması	-	-	X
Jeolojik Etüdler yapıldıktan sonra 1/5000 Ölçekli Nazım İmar Planı kararları doğrultusunda ilçemiz sınırları içindeki Badırğa, Kayapa ve Çalı'daki sanayi, küçük sanayi, konut dışı kentsel çalışma alanı gibi çalışma alanlarının 1/1000 Ölçekli Uygulama İmar Planlarının yapılması	-	-	X
Yerleşim alanlarında kapı numaralarının belirlenmesi	X	X	X
Yerleşim alanlarında belirlenen kapı numaraları tabelalarının yapılması ve montajı	X	X	X
Mevcut planlarda belirlenmiş sosyal donatı alanlarını korumak amacıyla bilgilendirme tabelaları yaparak halkın bilinçlendirilmesinin sağlanması	X	-	-
Nilüfer İlçe genelinde Belediyemize ait mülklerde kiracı tanıtım tabelalarının yapılması	X	X	X
Cadde ve sokak tabelalarının yapılması ve montajı	X	X	X
Projelerin elde edilmesi.	X	X	X
Odunluk meydan düzenlemesi	-	X	X
Demirci Mah. Meydan düzenlemesi	-	X	-
Taksi durakları yapılması	X	X	X
İhsaniye Sabit Pazaryeri	X	-	-
Akçalar Yeni Pazar Yeri Yapımı	-	X	X
Görükle Kurtuluş Mah. Semt Pazarının Üzerinin Kapanması	-	X	X
Ataevler Çarşısı Projesi	X	X	-
Ataevler Pazaryeri Projesi	X	X	X
Görükle Dumlupınar Mah. Pazaryeri yapılması	X	X	-
Ahmet Yesevi Mah. pazar alanının üzerinin kapatılması	-	X	X
Altınşehir Mah. pazar alanının üzerinin kapatılması	-	X	X
Fethiye Mah. Pazar yeri yapılması (Esentepe girişine)	-	X	X
Kültür Mah. Pazar alanının üzerinin kapatılması	-	X	X
Minareliçavuş Mah. Pazar yeri yapılması	X	X	-
Ertuğrul Mah. Pazaryeri yapılması	-	X	X
İhsaniye Kapalı Pazar alanı ve Otoparkı	X	-	-
Kırsal alan planlarının yapılması	-	-	X
Hasanağa ve Kayapa bölgelerinde ucuz konut üretimi sağlanması	X	X	X
Altınşehir Ticaret Merkezi	X	X	-
İhsaniye Ticaret Merkezi	-	X	X

- **Hedef 2.2: Nilüfer`in herhangi bir doğal afet, yangın vb. risklere karşı hazır olmasını sağlayacak önlemlerin alınmasını ve en az zararla atlatılmasını sağlamak amacıyla tüm kurum ve kuruluşlarla etkin bir koordinasyon ve işbirliği oluşturmak.**

**Stratejiler:**

- ✓ Nilüfer`deki mevcut binaların deprem analizinin yapılması ve sisteme kaydedilmesi sağlanacaktır.
- ✓ Afet bilinci ile ilgili sivil toplum kuruluşları ile işbirliği yapılarak okullarda eğitimler verilecektir.

- ✓ Nilüfer İlçe Kriz Merkezinin altyapısı kuvvetlendirilecektir.
- ✓ Acil durum planının şartlar doğrultusunda sürekli güncel tutulması sağlanacaktır.
- ✓ Afet yerleşim planı çerçevesinde Kent Bilgi Sistemi ile uyumlu bir şekilde Afet Bilgi Bankası oluşturulacaktır.
- ✓ Engelli Afet Bilgi Sistemi oluşturulacaktır.
- ✓ Nilüfer'deki deprem öncü işaretleri izleme istasyonu sayısı 3'e çıkarılacaktır.
- ✓ Nilüfer'de çeşitli noktalara afet konteynırları koyulacaktır.
- ✓ Belediye Arama-Kurtarma Ekibinin her yıl eğitim alması ve tatbikat yapması sağlanacaktır.

#### Performans Göstergeleri / Önemli Aşama ve Çıktılar:

	Mevcut Durum	2012	2013	2014
Nilüfer'deki mevcut binaların deprem analizinin yapılma ve sisteme kaydedilme oranı	%90	%100	%100	%100
Nilüfer'de 1999 yılından önce yapılmış olan binaların deprem analizlerinin yaptırılması ve verilerin sisteme kaydedilmesi		X	X	X
Riskli olarak belirlenen binalar için gerekli önlemlerin alınması yönünde apartman yöneticiliğine tebligatların yapılması		X	X	X
ABB (Afet Bilgi Bankası) ve Kent Bilgi Sisteminin güncelleştirilmesini sağlamak		X	X	X
ENABİS (Engelli Afet Bilgi Sistemi) oluşturulması		X	X	X
NAK (Nilüfer Arama-Kurtarma Ekibi) eğitilmesi ve tatbikat yapması		X	X	X
Deprem öncü işaretleri izleme istasyonları bakım onarımlarının yapılmasını sağlamak		X	X	X
Afet Konteynırlarının bakım onarımlarının yapılmasını sağlamak (eksikliklerinin giderilmesi)		X	X	X

- **Hedef 2.3: Yaşanabilir, sağlıklı ve sürdürülebilir bir kentsel çevre için Nilüfer'de yaşayanları etkileyen çevre sorunlarının tespit edilerek, bu sorunlara müdahale yöntemlerinin geliştirilmesini, kirlilik kaynaklarının denetim altına alınmasını, çevreye ve insan sağlığına olumsuz etkilerinin giderilmesini sağlamak.**

#### Stratejiler:

- ✓ Çevre sorunları ( su kaynaklarının ve su kalitesinin korunması, hava kirliliği, gürültü kirliliği, bitkisel atık yağlar, elektromanyetik alan kirliliği vb.) hakkında halkın bilinçlenmesi sağlanacaktır.
- ✓ Hava kalitesi izlenerek, kirlilik kaynaklarının tespit edilmesi sağlanacaktır.
- ✓ Su kalitesi izlenerek, kirlilik kaynaklarının tespit edilmesi sağlanacaktır.
- ✓ Gürültünün kentte yaşayanlara olumsuz etkisini gidermek, sakin ve huzurlu bir Nilüfer için gürültü kaynaklarının denetimi ve gürültü ile ilgili gelen şikâyetlere anında, yerinde ve doğru müdahale edilmesi sağlanacaktır.
- ✓ Atık bitkisel yağlar ile bu yağların işlenmesi sonucu oluşan atıkların çevreye zarar verecek şekilde depolanması, taşınması, doğrudan veya dolaylı bir biçimde yüzey suları ile yeraltı suyuna, denizlere, kanalizasyona, drenaj sistemleri ile toprağa verilmesi ve mevcut düzenlemeler ile belirlenen sınır değerleri aşarak hava kirliliğine neden olacak şekilde yakılmasını engelleyecek önlemler alınacaktır.

- ✓ Nilüfer ilçesindeki mevcut maden ocaklarının çevresel etkileri izlenecek ve kontrol altına alınması sağlanacaktır.
- ✓ Nilüfer ilçesindeki baz istasyonu ve yüksek gerilim hatlarından kaynaklanan elektromanyetik alan kirliliği izlenecektir.
- ✓ Sanayi Bölgesi Ortak Arıtması'nın kurulması konusunda gerekli koordinasyon sağlanacaktır.

#### Performans Göstergeleri / Önemli Aşama ve Çıktılar:

	Mevcut Durum	2012	2013	2014
Nilüfer ilçesindeki mahallelerin tamamına şebeke sularının izlenmesi oranı	%100	%100	%100	%100
Nilüfer ilçesindeki mücarir alan köylerinin tamamında içme suyu kalitesinin izlenmesi oranı	%100	%100	%100	%100
Öğrencilerin Hamitler Katı Atık Depolama Sahası ve Doburca İçme Suyu Arıtma Tesislerine götürülmesi		X	X	X
Su Kirliliği İzleme Projesi		X	X	X
EMA Kirliliği İzleme Projesi		X	X	X
Gürültü Kirliliği İzleme Projesi		X	X	X
Hava Kirliliği İzleme Projesi		X	X	X
Bitkisel atık yağ üreticilerinin lisanslı atık yağ toplayıcılarla sözleşme yapmasının sağlanması		X	X	X
Bitkisel Atık Yağ üreten işletmelerde yağların polar madde miktarının izlenmesi		X	X	X
Hanelerden kaynaklanan Bitkisel Atık Yağların toplanabilmesi için atık yağ bidonlarının temin edilmesi ve dağıtımı		X	X	X
Nilüfer Elektronik Atık Toplama Projesi		X	X	X

- **Hedef 2.4: Nilüfer ilçesinin, evsel atıkların düzenli toplandığı, cadde ve sokakların sürekli temiz tutulduğu, geri dönüşebilir atıklar konusunda bilinci yüksek önder ve örnek bir kent olmasını sağlamak.**

#### Stratejiler:

- ✓ Nilüfer`de bütün cadde ve sokakların sürekli temiz kalması sağlanacak şekilde temizlik hizmetleri daha etkili şekilde gerçekleştirilecektir.
- ✓ Nilüfer`de yer altı konteynır sistemi yaygınlaştırılacaktır.
- ✓ Nilüfer`de toplanan geri dönüşebilir atık miktarının artması sağlanacaktır.
- ✓ Tadilat ve kullanılmayan ev eşyası toplama hizmeti yaygınlaştırılacaktır.

#### Performans Göstergeleri / Önemli Aşama ve Çıktılar:

	Mevcut Durum	2012	2013	2014
Geri dönüşüm eğitim bilgilendirme çalışmaları sayısı (kişi)	38.248	20.000	21.000	22.000
Toplanacak geri dönüşüm tonajı	4.973	6.900	7.500	8.500

Tadilat ve ev eşyası toplanan mah. Sayısı	42	42	42	42
Tadilat ve ev eşyası toplama hizmeti istek öneri kapanma süresi (gün)	2,60	4	4	3
Nilüfer`de bütün cadde ve sokakların sürekli temiz kalması sağlanacak şekilde temizlik hizmetlerinin gerçekleştirilmesi		X	X	X
Nilüfer`de bilgilendirme çalışmaları yapılarak toplanan geri dönüşüm miktarının artırılması		X	X	X
Tadilat ve kullanılmayan ev eşyası toplama hizmetinin yaygınlaştırılması		X	X	X
Atık kovalarının temini, yerleştirilmesi ve yaygınlaştırılması		X	X	X

- **Hedef 2.5: Nilüfer'i, Nilüfer'de yaşayanların aktif bir şekilde kullandığı, şehre nefes aldırın yeşil alanlara sahip bir kent haline getirmek.**

#### Stratejiler:

- ✓ Kent ve kent ölçeğinde hizmet verecek yeşil alan ve rekreasyon alanları yaratılacaktır.
- ✓ Pasif yeşil alanların aktif yeşil alan haline getirilmesi için projeler üretilecektir.
- ✓ Mevcut park alanları rehabilite edilerek fonksiyonel özellikleri ile tüm Nilüferlilerin kullanım ihtiyacını karşılaması sağlanacaktır.
- ✓ Nilüferlilerin yeşil alan bilincini artıran katılımcı faaliyetler düzenlenecektir.
- ✓ Var olan toplam yeşil alanın korunması sağlanacaktır.
- ✓ Düzenlenmiş yeşil alan miktarı artırılabilecektir.
- ✓ Mevcut düzenlenmiş yeşil alanlardan memnuniyeti artıracak düzeyde bakım yapılması sağlanacaktır.
- ✓ Ağaçlandırma alanları çoğaltılacaktır.

#### Performans Göstergeleri / Önemli Aşama ve Çıktılar:

	Mevcut Durum	2012	2013	2014
Park ve ağaçlandırma alanlarının bakımlarından vatandaşın duyduğu memnuniyet	%63,2	%63	% 64	% 65
Yıl içerisinde inşaatı tamamlanmış olan parkların tamamının bitkilendirilmesi, çiminin ekilmesi ve oyun grupları, spor aletleri, kent mobilyaları ile parkların hizmete sunulması	%100	%90	%90	%90
Ağaçlandırma kampanyaları ile her yıl belediye mülkiyetindeki park alanları ile refüj ve tretuarların ağaçlandırılması	%2,70	% 10	% 10	% 10
Resim-Şiir Yarışması düzenlenmesi		X	X	X
Bahçivanlık Kursu düzenlenmesi		X	X	X
Yıl içerisinde inşaatı tamamlanmış olan parkların bitkilendirilmesi, çiminin ekilmesi ve oyun grupları, spor aletleri, kent mobilyaları ile parkların hizmete sunulması		X	X	X
Ağaçlandırma kampanyaları ile her yıl Belediye mülkiyetindeki park alanları ile refüj ve tretuarların ağaçlandırılması		X	X	X
Mevcut düzenlenmiş yeşil alanlardan memnuniyeti artıracak düzeyde bakım yapılması		X	X	X
Nilüfer Doğa Parkı yapımı (Çamlıca)		-	X	X

Balat Ormanı 1.Etap projesi yapımı	X	X	X
Ayvalıdere düzenleme projesi yapımı	X	X	X
Alaattinbey İlköğretim Okul alanı karşısı park ve koşuyolu yapımı	X	-	-
Üçevler orman alanının düzenlenmesi	-	X	-
Ahmet Yesevi Mah. park ve koşuyolu yapılması	-	X	X
Atatürk Kent Ormanı yapım işleri	X	X	X
Nilüferin çeşitli bölgelerine park yapılması	X	X	X
Cumhuriyet Mahallesi Özel İlgüneş İ.Ö.Okulu yanındaki park alanının düzenlenmesi.	X	-	-
Altınşehir Mah. Park yerleri düzenleme (Cami çevresi)	-	X	X
Demirci Mah. yürüyüş yolu ve spor aletleri yapımı (Dükkancı Sok)	-	X	X
Kayapa ve Hasanağa göl çevresi rekreasyon alanı	-	X	X
Veteriner İşleri Müdürlüğüne Kedi Yaşam Ünitesi ve Gezinti Alanı yapılması.	-	X	-

- **Hedef 2.6: Nilüfer’de yaşayanların sağlığı açısından önemli sorunların saptanması, giderilmesi, sağlık uygulama ve eğitimlerinin yapılması sonucunda sağlık ve bilinç düzeyi yüksek bir kent ortamının yaratılmasını sağlamak.**

#### Stratejiler:

- ✓ Uludağ Üniversitesi Tıp Fakültesi Halk Sağlığı Anabilim Dalı ile birlikte koruyucu hekimlik kapsamında halk sağlığı çalışmalarında bulunulacaktır.
- ✓ Ambulans ile hasta nakli kapsamında yataklık, yaşlı ve sosyal güvencesi olmayan vatandaşların sağlık merkezlerine naklinin yapılması sağlanacaktır.
- ✓ İhtiyaç sahibi kronik böbrek yetmezliği hastalarının diyaliz merkezlerine nakilleri sağlanacaktır.
- ✓ Defin hizmetlerinin zamanında ve kesintisiz yürütülmesi sağlanacaktır.
- ✓ Nilüfer ilçesinde halk sağlığı açısından berber ve kuaförlerin etkin denetimi sağlanacaktır.
- ✓ Gıda sektöründeki tüm işyerlerinin gerekli sıhhi ve sağlığa uygun (hijyenik) hale getirilerek güvenli gıdanın tüketicilere ulaşması sağlanacaktır.
- ✓ Salgın hastalıklarla mücadele ve çevre zararlıları ile mücadele yöntemleri geliştirilecektir ve bölgesel çalışmalar yoğunlaştırılacaktır.
- ✓ Veteriner İşleri Müdürlüğü hizmetleri ile ilgili halkın bilgilendirilmesi ve katılımını sağlayacak faaliyetlerde bulunulacaktır.
- ✓ Vatandaşlardan, hayvansahiplerinden gelen taleplerin karşılanması yönünde çalışmalar yapılacaktır.
- ✓ Hayvan sağlığı alanında oluşan yeni gelişmeler takip edilecektir.
- ✓ Köpek gezinti, manej ve özel kullanım alanının hazırlanacaktır.
- ✓ Kene mücadele kontrol ekibi modernizasyonu yapılacaktır.
- ✓ Tesislerimizde izleme kameralarının etkin hale getirilmesi ve güvenlik kameralarının sisteme dahil edilmesi sağlanacaktır.
- ✓ Nilüfer İşçi Sağlığı Merkezi projesinin hayata geçmesi sağlanacaktır.

#### Performans Göstergeleri / Önemli Aşama ve Çıktılar:

	Mevcut Durum	2012	2013	2014
Yıl içerisinde denetime gidilen toplam işyeri sayısı	-	1500	1600	1700
Yıl içerisinde yapılan toplam denetim sayısı	-	3000	3200	3300

Veteriner İşleri Müdürlüğü hizmetleri ile ilgili Muhtar Memnuniyet Oranı	%47,50	%90	%91	%92
Sokak hayvanlarının kontrol altına alınması memnuniyet oranı (VMA)	%56,10	%66	%68	%70
Uludağ Üniversitesi Tıp Fakültesi Halk Sağlığı Anabilim Dalı ile birlikte koruyucu hekimlik kapsamında halk sağlığı çalışmalarında bulunulması		X	X	X
İhtiyaç sahibi hastaların nakillerinin sağlanması		X	X	X
Defin hizmetlerinin yürütülmesi		X	X	X
Halk sağlığı ile ilgili işyeri denetimlerinin yapılması		X	X	X
Nilüfer Aile Planlama Projesi		X	X	X
Veteriner hizmetleri ile salgın hastalıklar ile ilgili mücadele ve bilgilendirme çalışmalarının yapılması		X	X	X
Verilen bölgelerde evcil hayvan parklarına uyarıcı levha ve özel aparat yerleştirilmesi		X	X	X
Kurban kesim hizmetlerinin verilmesi(Monoray sistem kurulumu )		X	X	X
Okullarda ve mahallelerde çevre zararlıları, sokak hayvanları ile ilgili eğitim çalışmalarının yapılması.		X	X	X
Sahipli ve sahihsiz hayvanlarla ilgili envanter çalışmalarının yapılması.		X	X	X
NISAM (Nilüfer İşçi Sağlığı Merkezi) projesinin yapılması		-	X	X

- **Hedef 2.7: Nilüfer ilçesi sınırları dahilindeki yolların güvenli, uygun yolculuk imkanı sağlayabilecek şekilde açılması, asfaltlanması ve sürekli bakımlarının yapılmasını sağlayacak, yaya öncelikli ulaşım düzenlemelerini hayata geçirmek.**

#### Stratejiler:

- ✓ İmar planlarında yer alan mülkiyet problemi olmayan tüm yolların açılması sağlanacaktır.
- ✓ Kentin alt yapısı tamamlanmış, yapılaşması yoğunlaşmış yolları, güvenli, uygun yolculuk imkanı sağlayabilecek şekilde asfaltlanacaktır.
- ✓ Trafik sinyalizasyon sisteminin engellilerin kullanıma uygun hale getirilmesi için Bursa Büyükşehir Belediyesi ile koordinasyon sağlanacaktır.
- ✓ Soğuk asfalt ve asfalt yama işlerini belediyemiz ekiplerince gerçekleştirerek, bununla ilgili araç ve makine donanımı sağlanacaktır.
- ✓ Araç ve makine parkında teknolojiye ayak uydurmak için araç ve makinelerin %70'i en fazla 10 yaşında olacak şekilde makine parkının yenilenmesi sağlanacaktır.
- ✓ Yayaların ulaşımını kolaylaştıracak üstgeçitler yapılacaktır.

#### Performans Göstergeleri / Önemli Aşama ve Çıktılar:

	Mevcut Durum	2012	2013	2014
Sıcak asfalt yapımı	50,86 km	57 km	60 km	70 km
Yol açma	52,74 km	62 km	62 km	62 km
Yeni yol yapımı faaliyetleri konusunda vatandaş memnuniyeti	%57,70	%67	%68	%70
Yol bakım onarım faaliyetleri konusunda vatandaş memnuniyeti	%52,30	%62	%63	%65
Kavşak ve refüj yapımı çalışmaları konusunda vatandaş memnuniyeti	%57	%64	%65	%66

İmar planlarında yer alan mülkiyet problemi olmayan tüm yolların açılması	X	X	X
Kentin alt yapısı tamamlanmış, yapılaşması yoğunlaşmış yollarının güvenli, uygun yolculuk imkanı sağlayabilecek şekilde asfaltlanması	X	X	X
Araç ve makine parkında teknolojiye ayak uydurmak için araç ve makinelerin yenilenmesi	X	X	X
Açılan yolların gerekli iyileştirme ve onarım faaliyetlerinin yürütülmesi	X	X	X
Muhtelif Üst Geçitlerin Bakım Onarımlarının Yapılması	X	X	X
Yol Bakım Onarımı	X	X	X
Ertuğrul Bordür-Tretuar yapılması	X	X	X
Bordür Tretuar Yapılması	X	X	X
Karaman Bölgesel Otoparkı ve Pazaryeri	-	X	X
Konak Bölgesel Otoparkı	-	X	X
İhsaniye Kent Meydanı Otoparkı	X	X	X
İhsaniye Bölgesel Otoparkı (HAYAT SOKAK)	X	X	-
Yollardaki elektrik direklerinin kaldırılması / bakım ve onarımı	X	X	X
Nilüfer Trafik Eğitim Alanı	X	X	-

- **Hedef 2.8: Nilüfer`in, yaşayan herkesin spor yapması için gerekli tüm olanaklara sahip, yaşam boyu spor kültürünün içselleştirildiği bir spor kenti olmasını sağlamak.**

**Stratejiler:**

- ✓ Tüm Nilüferlilerin faydalanabileceği yeni spor tesisleri oluşturulacaktır.

**Performans Göstergeleri / Önemli Aşama ve Çıktılar:**

	Mevcut Durum	2012	2013	2014
Düzenlenen spor organizasyonu sayısı	15	19	19	19
Düzenlenen spor organizasyonlarına katılım sayısı	32.637	36.090	39.870	43.145
Beşevler Stadyumu-Spor Salonu ve Gençlik Merkezi Projesi		X	X	X
Üçevler Spor Tesisleri Revizyon projesi		-	X	X
Çalı Halı Futbol Sahası yapılması		-	X	X
İhsaniye spor tesisleri yapımı		X	X	-
Konak Spor Salonu yapımı		-	X	X
Altınşehir / Ertuğrul kapalı ve açık yüzme havuzu yapımı		-	X	X
Ertuğrul Spor Salonunun yapılması		-	-	X
Barış Spor Salonu ve Gençlik Merkezi		X	X	-
Yüzüncüyıl spor salonunun tamamlanması		X	X	-
Altı Beldeye Spor Salonu Yapımı (7 adet)		X	X	X

Görükle Göçmen Konutlarına Sosyal Tesis Ve Tenis Kortları Yapımı	-	X	X
Basketbol sahaları yapılması	-	X	X
Halı sahalar yapılması	-	X	X
Ahmet Yesevi Mah. Eşref Ergin Çok amaçlı salon	X	X	X
Metro Kuzey Tam Olimpik Yüzme Havuzu Spor Merkezi	-	X	X
Beşevler Jimlastik salonu	-	X	X
Görükle spor parkı yapılması	-	X	X
Yüzüncüyıl Spor ve Sanat Evi	-	X	X
Muhtelif Spor Sahalarının Onarımı	X	X	X
Basketbol Sahalarının Onarımı	X	X	X
Nilüfer belediye sınırları içindeki muhtelif okullarda bakım ve onarım yapılması işi	X	X	X
Nilüferlileri spor yapmaya teşvik edecek aktivite ve organizasyonlar düzenlenmesi	X	X	X

■ **AMAÇ 3: TOPLUMSAL GELİŞİM – Nilüfer’i kültürel, sosyal ve bilimsel faaliyetlerin ön plana çıktığı, kararların yönetim anlayışıyla alındığı bir kültür, sanat, eğitim ve bilim kenti yapmak.**

- **Hedef 3.1: Sürdürülebilir kalkınmanın vazgeçilmez temellerinin demokratik, insan haklarına saygılı, şeffaf, halka hesap veren yerel yönetimler olduğu gerçeğinden hareketle karar ve uygulama sürecinde tüm paydaşların katılımı sağlanarak kentlilik bilinci ve aidiyet duygusunun kazandırılmasına yönelik çalışmaların yürütülmesini sağlamak.**

**Stratejiler:**

- ✓ Vatandaş şikayetleri ortak bir web portalına taşınacaktır.
- ✓ Kurum içi iletişim eylem planı hazırlanacaktır.
- ✓ Belediye stratejik planının tüm paydaşların katılımı ile oluşturulması ve düzenli bilgi paylaşımı yapılması sağlanacaktır.
- ✓ Belediye faaliyet raporunun stratejik plan ve performans programı sonuçlarını içerecek şekilde hazırlanarak paylaşılması sağlanacaktır.
- ✓ Yönetişim sistemleri daha fazla kullanılabilir hale getirilerek halkın hizmet önceliklerinin belirlenmesi ve bütçe sürecine katılımının artırılması sağlanacaktır.
- ✓ Paydaş iletişim eylem planı hazırlanacaktır.
- ✓ Mahalle İhtiyaçları Tablosu senelik olarak güncellenecektir.
- ✓ Bütçe hazırlanmasına vatandaş katılımının sağlanması konusunda yapılan TUSEPART projesi sonuçlarının sürdürülebilirliği sağlanacaktır.
- ✓ Tüm paydaşların Belediye Meclis toplantılarından haberdar olmaları sağlanacaktır.
- ✓ Nilüfer de kamu kurum ve kuruluşları ile halkın kullanımına sunmak üzere kent rehberi yapılacaktır.



- ✓ Yüz yüze iletişimde Başkan'ın çok daha fazla sayıda vatandaşa programlı bir şekilde ulaşmasını sağlayarak halkla iç içe bir yönetim ağı oluşturulacaktır.
- ✓ Belediye hizmet ve faaliyetlerinin ilçe sınırlarında bilinirliği ve paydaşların kent yönetimine katılımı artırılacaktır.
- ✓ Milli bayramlar, önemli günler ve haftalar ve geleneksel şenliklerin yıllık planlar ve programlar çerçevesinde sistemli bir şekilde gerçekleştirilmesi sağlanacaktır.
- ✓ Kardeş şehir ilişkileri doğrultusunda farklı ülkelerin kültürlerini tanımak ve kendi kültürümüzü tanıtmak amacıyla çalışmalar yapılması sağlanacaktır.
- ✓ Veri tabanında kayıtlı kişi sayısını artırarak daha fazla sayıda insana ulaşarak hizmet ve faaliyetlerimizin duyurulması sağlanacaktır.
- ✓ İlçemizde yaşayan öğrencilerin eğitim ve öğretim giderlerine destek olunacaktır.
- ✓ Eğitimcilerimizin kişisel gelişimlerine destek olmak amacıyla Öğretmenler Günü'nde kitap dağıtımı yapılacaktır.
- ✓ Yerel ve ulusal basında yer alma sayısı artırılacaktır.
- ✓ Ramazan ayı dolayısıyla ihtiyaç sahibi ailelere erzak yardımı yapılacaktır.
- ✓ Düzenlenecek mahalle / site toplantı sayısını artırarak vatandaşın istek ve önerilerini yerinde öğrenerek etkin katılımı sağlanacaktır.
- ✓ Bilinçlendirme ve bilgilendirmeye yönelik yayın sayısı ve çeşitliliği artırılacaktır.
- ✓ Kardeş şehirler ile yapılan sosyal, kültürel ve sportif etkinliklerin sayısı artırılacaktır.
- ✓ Katılımcı bütçe çalışmalarını destekleyecek şekilde mahalle komitelerinin oluşturulması ve sürdürülebilir çalışmalar yapması sağlanacaktır.

### Performans Göstergeleri / Önemli Aşama ve Çıktılar:

	Mevcut Durum	2012	2013	2014
Kent Konseyinde alınan kararların Belediye Meclisinde görüşülme oranı	%100	%100	%100	%100
Kadın Meclisi, Gençlik Meclisi, Mahalle komitesinden gelen taleplerin Kent Konseyinde görüşülme oranı	%100	%100	%100	%100
Faaliyet Raporunun hazırlanması ve paylaşılması		X	X	X
İç iletişim eylem planı hazırlanması ve her yıl güncellenmesi		X	X	X
Paylaşım toplantıları düzenlenmesi		X	X	X
Kentlilik bilincinin gelişmesi ve sosyal sorumlulukla ilgili araştırma ve geliştirme çalışmalarının yapılması		X	X	X
Paydaş İletişim Eylem Planının hazırlanması ve güncellenmesi		X	X	X
Başkanla Nilüferlilerin iletişimini düzenleyen uygulamalar yapılması		X	X	X
Nilüferlilerin belediye hizmetleri konusunda bilgi sahibi olmasını sağlayacak çalışmalar yapılması		X	X	X
Önemli günler ve bayramların halkla birlikte kutlanmasını sağlayan organizasyonların düzenlenmesi		X	X	X
Nilüfer Kent Rehberi hazırlanması		-	-	X
Nilüfer Kent Konseyi çalışmalarının yürütülmesi		X	X	X

Nilüfer Kadın Meclisi çalışmalarının yürütülmesi	X	X	X
Nilüfer Gençlik Meclisi çalışmalarının yürütülmesi	X	X	X
Mahalle Komiteleri çalışmalarının yürütülmesi	X	X	X

- **Hedef 3.2: Toplumsal cinsiyet eşitliği yaklaşımının belediye genelinde yaygınlaştırılarak tüm hizmetlere yansımaları sağlamak.**

**Stratejiler:**

- ✓ Tasarım Ekibinde Eşitlik Biriminin temsil edilmesi sağlanacaktır.
- ✓ Belediye genelinde bu konuda eğitimler planlanacaktır.
- ✓ Toplumsal cinsiyet eşitliğine duyarlılığın artırılması ile ilgili İsveç destekli TUSEQUAL projesi yürütülecektir.
- ✓ Şiddet mağduru kadınlar için Nilüfer Kadın Sığınma Evi açılacak ve işletilecektir.
- ✓ NİKADAM faaliyetlerinin Nilüfer Kadın Sığınma Evi ile birlikte sürekliliği sağlanacaktır.

**Performans Göstergeleri / Önemli Aşama ve Çıktılar:**

	Mevcut Durum	2012	2013	2014
Toplumsal cinsiyet eşitliği eğitim sayısı	8	20	20	20
Belediye genelinde toplumsal cinsiyet eşitliğine duyarlılığın artırılması ile ilgili faaliyetlerin sürdürülmesi		X	X	X
Kadın sığınma evinin işletilmesi		X	X	X

- **Hedef 3.3: Nilüfer`de, kayıt dışı ekonomik faaliyet ve oluşumların önüne geçilerek , tüm işletmelerin denetim altında tutulmaları ve tüketici haklarını korumak için gerekli tedbirlerin ve önlemlerin alınmasını sağlamak.**

**Stratejiler:**

- ✓ İletişim Noktaları, Tüketici Erişim Noktaları haline getirilecektir.
- ✓ Tüketici bilincini sağlamak amacıyla broşür hazırlanarak dağıtılması sağlanacaktır.
- ✓ İş yerlerinin ruhsatlandırılması ile ilgili iç koordinasyonun yeniden yapılandırılması sağlanarak, başvurular etkin bir şekilde takip edilecektir.
- ✓ Hafta Tatil Ruhsatı ile ilgili denetim ve ruhsatlandırma işlemleri etkin bir şekilde takip edilecektir.
- ✓ Çevre ve toplum sağlığını gözeterek ruhsatla ilgili denetimlerin etkili bir şekilde yapılması sağlanacaktır.
- ✓ Nilüferin ortak yaşam ve kullanım alanlarında her türlü seyyar ve ruhsatsız işyeri faaliyetleri etkin kontrollerle önlenecektir.
- ✓ Zabıta hizmetlerinin yurt düzeyinde başarılarıyla örnek olması sağlanacaktır.

**Performans Göstergeleri / Önemli Aşama ve Çıktılar:**

	Mevcut	2012	2013	2014

	Durum			
Ruhsat için başvuran işyerlerinin ruhsatlandırılma oranı	%84	% 86	% 87	% 90
Zabita Müdürlüğü hizmetlerinden memnuniyet oranı (anketler)	%54,1	%60	%62	%63
İş yerlerinin ruhsatlandırılması ile ilgili iç koordinasyonun yeniden yapılandırılması sağlanarak, başvuruların etkin bir şekilde takip edilmesi		X	X	X
İşyeri etkin denetimleri		X	X	X
Seyyarlarla mücadele		X	X	X
Hafriyatla ilgili takip ve kontrol işlemleri		X	X	X

➤ **Hedef 3.4: Kültür ve sanat faaliyetlerinin kentin her noktasına ulaşmasını sağlamak.**

**Stratejiler:**

- ✓ Mevcut kültürel tesis ve lojistik unsurların sayı ve kapasitesi artırılabacaktır.
- ✓ Dezavantajlı grupların kültürel faaliyet ve çalışmaları desteklenecektir.
- ✓ Çocukların ve gençlerin sanatsal çalışmalar yapabilmesine destek olunacaktır.
- ✓ Ulusal ve uluslararası düzeyde yapılan kültür organizasyon sayısı artırılabacaktır.
- ✓ Nilüfer'in kültür dökümünü (envanterini) çıkararak kültürel ve sanatsal eser ve yayın sayıları artırılabacaktır.
- ✓ Kültür ve sanat faaliyetlerine katılımın artması sağlanacaktır.
- ✓ Milli bayramlar, önemli günler ve haftalar, geleneksel festivallerin yıllık planlar ve programlar çerçevesinde sistematik olarak yapılacaktır.
- ✓ Nilüfer'in özellikle kültür ve sanat faaliyetleri yönünden eksikliği hissedilen mahallelerinde, köylerinde kültür sanat faaliyetleri gerçekleştirilecektir.
- ✓ Kardeş şehir ilişkileri doğrultusunda farklı ülkelerin kültürlerini tanımak amacıyla çalışmalar yürütülecektir.
- ✓ Kütüphane koleksiyonu zenginleştirilerek, nitelikli ve seçkin eserlerle birlikte güncel eserler de okuyucuların faydasına sunulacaktır.
- ✓ Yeni kurulacak şubelerle kütüphane hizmetleri Nilüfer'in farklı bölgelerine taşınacaktır.
- ✓ Kütüphanelerde yürütülen atölye çalışmaları, danışma ve referans hizmetleri ile düzenlenecek etkinlikler sayesinde tanınırlık artırılarak faydalanan okuyucu sayısının da fazlaşması sağlanacaktır.

**Performans Göstergeleri / Önemli Aşama ve Çıktılar:**

	Mevcut Durum	2012	2013	2014
Düzenlenen etkinlik sayısı	365	397	417	438
Düzenlenen etkinliklere katılım sayısı	271.390	250.268	262.781	275.961
Nilüfer Kültür Merkezi yapılması		X	X	X
Merkez Kütüphane yapılması		-	X	X
NİL-UÇAK (Nilüfer Model Uçak Pisti) yapımı		-	X	X
MÜZİMER (Müzik Eğitim Merkezi) yapımı		-	X	X
Nilüfer Arena		X	X	-

Nilüfer Kültür Sanat Merkezi	X	-	-
Balat Mah. Kültür Merkezi yapılması.	-	X	X
Ertuğrul Mah. Kültürevi yapılması.	-	X	X
Kültür Mah. Kültürevi yapılması.	-	X	X
Görükle Kuzey Kültür Merkezi Yapılması	-	X	X
Görükle Güney Kültür Merkezi Yapılması	-	X	X
Zeki Müren Evi yapılması	X	X	-
Kültürevi Etkinlikleri	X	X	X
Yaz Etkinlikleri	X	X	X
Festival, Şenlik ve Sempozyumlar	X	X	X
Önemli gün ve hafta etkinlikleri	X	X	X
Kütüphane Etkinlikleri	X	X	X
Nilüfer Prodüksiyon Tiyatrosu	X	X	X
Çocuklara yönelik sosyal etkinlikler	X	X	X
Kadınlara yönelik sosyal etkinlikler	X	X	X
Genel halka yönelik sosyal etkinlikler (Kent Konseyi ortak organizasyonları ile birlikte)	X	X	X
Engellilere yönelik sosyal etkinlikler	X	X	X
Nilüfer Genç Bilim Ödülü	-	X	X

- **Hedef 3.5: Nilüfer`de engellilerin tüm kentsel hizmetlerden yararlanmalarını, ortak yaşam kültürüne dahil olmalarını sağlayacak proje ve faaliyetleri gerçekleştirmek.**

#### Stratejiler:

- ✓ Nilüfer`de yaşayan yaşlılar ve engelliler için gündüz bakım tesisleri açarak yaşam koşullarının iyileştirilmesi sağlanacaktır.
- ✓ Engelsiz Nilüfer Projesinin uygulanması sağlanacaktır.

#### Performans Göstergeleri / Önemli Aşama ve Çıktılar:

	Mevcut Durum	2012	2013	2014
Parkların engelliler tarafından kullanımına uygun hale getirilmesi oranı	-	%40	%60	%80
Hizmet binalarının engelliler tarafından kullanımına uygun hale getirilmesi oranı	-	%50	%70	%100
Kaldırımların engelliler tarafından kullanımına uygun hale getirilmesi oranı	-	%30	%60	%80
Engelsiz Nilüfer projesinin uygulanması		X	X	X
Nilüfer Spastik Engelliler Rehabilitasyon Projesi		-	-	X
Nilüfer Huzurevi Projesi		X	X	X

■ **AMAÇ 4: EKONOMİK GELİŞİM – Nilüfer’deki tüm ekonomik imkanların geliştirilmesi yönünde çalışmalar yapmak, Nilüfer’i tarihi ve doğal güzellikler, turizmi, nitelikli insan gücü, sanayisi, tarım ve hayvancılığı ile sürekli ve sağlıklı gelişen bir ilçe haline getirmek.**

- **Hedef 4.1: Nilüfer’in kültür ve turizm potansiyeli ortaya çıkarılarak, bu özellikleri ile ulusal ve uluslararası alanda tanıtımına yönelik çalışmaların yapılmasını sağlamak.**

**Stratejiler:**

- ✓ Nilüferin tarihi ve kültürel mirasına kayıt altına almak ve korumak suretiyle sahip çıkarak bu mirasın gelecek nesillere aktarılması sağlanacaktır.
- ✓ Nilüfer’in kardeş kentleri ile işbirliği ve öğrenme fırsatlarını artıracığı Kardeş Kentler Festivali organize edilecektir.
- ✓ Nilüfer’de var olan turizm kaynakları değerlendirilerek etkin hale getirilmeleri sağlanacaktır.
- ✓ Geleneksel kültürel dokuyu korumak ve yaşatmak amacıyla yerel şenlikler düzenlenecektir.

**Performans Göstergeleri / Önemli Aşama ve Çıktılar:**

	Mevcut Durum	2012	2013	2014
Nilüfer'in tarihi ve turizm faaliyetlerinin bilinirliği (anket)	-	%75	%77	%80
Kardeş şehirler memnuniyet oranı	-	%75	%77	%80
Nilüfer'in tarihi ve kültürel mirasının kayıt altına alınması ve korunması		X	X	X
Tescilli yapıların kamulaştırılarak korunmasının sağlanması		X	X	X
Tespit edilen bölgelerde restorasyon ve rekonstrüksiyon çalışmaları yapılması (GÜMÜŞTEPE, DEMİRCİ, GÖLYAZI VE ÖZLÜCE BÖLGELERİ)		X	X	X
Balat Kuru İstasyonu Parkı		X	X	X
Misi Kamp Karavan Alanı		X	X	X
Kardeş Kentler Festivalinin düzenlenmesi		-	X	X
Kite Kervansarayı		-	X	X
Ürünli Mah. Hamam Restorasyonu		-	X	X
Tahtalı Köyü Arkeolojik Sit Alanı Koruma Projesi (Hamam, Cami ve Evler)		-	X	X
Çatalağıl Köyü Kilise Restorasyonu		-	X	X

Gölyazı Sübyan Mektebi Restorasyonu	-	X	X
Gölyazı Yel değirmeni Restorasyonu	-	X	X
Balat Nilüfer Hatun Köprüsü Restorasyonu	-	X	X
Kardeş şehir ilişkilerinin yürütülmesi ve geliştirilmesi	X	X	X

- **Hedef 4.2: Nilüfer’de yaşayan ve iş arayan bireylerin bilgi, beceri ve eğitimleri doğrultusunda “doğru iş”lere yönlendirilmeleri; işverenler ile en doğru ve en hızlı biçimde buluşturularak, ekonomik hayata katılmalarını sağlamak.**

**Stratejiler:**

- ✓ Belediyeye başvuru yapan işsizlere, işverenlerin ihtiyacı olan nitelikleri kazanmaları için meslek edindirme programları düzenlenmesi

**Performans Göstergeleri / Önemli Aşama ve Çıktılar:**

	Mevcut Durum	2012	2013	2014
Meslek edindirme program sayısı	26	24	25	26
Başvurulardan işe yerleştirilme oranı	%4,75	%5	%5	%6
Belediyeye başvuru yapan işsizlerin işverenlerin ihtiyacı olan nitelikleri kazanmaları için meslek edindirme programları düzenlenmesi		X	X	X

- **Hedef 4.3: Planlı, istikrarlı, verimli, sağlıklı, doğaya ve insana dost tarım ve hayvancılık politikaları ile, Nilüfer’in tarım ve hayvancılığı konusunda kendi kendine yeten, hem çiftçinin hem de tüketicilerin kazandığı bir kent haline gelmesini sağlamak.**

**Stratejiler:**

- ✓ Nilüfer Belediyesi tarım ve hayvancılık politikası oluşturulacaktır.
- ✓ Üniversite ve sivil toplum kuruluşları işbirliği ile Nilüfer’de tarım ve hayvancılığı geliştirmek amacıyla eğitim programları düzenlenecektir.

**Performans Göstergeleri / Önemli Aşama ve Çıktılar:**

	Mevcut Durum	2012	2013	2014
Nilüfer ilçesinde tarım ve hayvancılıkla uğraşan kişilere eğitim verme oranı (kümülatif)	%22	%60	%80	%100
Üniversite ve Sivil Toplum kuruluşları işbirliği ile Nilüfer’de Tarım ve Hayvancılığı geliştirmek amacıyla eğitim programları düzenlenmesi		X	X	X

## SP İZLEME VE DEĞERLENDİRME

Stratejik amaç ve hedeflere yönelik gerçekleştirmelerin, raporlanması ve paydaş değerlendirmelerine sunulmasında kullanılan yöntemler:

- Yönetim Sistemleri Süreç performans göstergelerinin takibi - Sürekli
- Müdürler Toplantısı - Ayda 1
- Yönetim Gözden Geçirme Toplantısı - 3 ayda 1
- Muhtar Toplantıları- Ayda 1
- Paydaş Toplantıları- 6 ayda 1
- Proje Planı ve Proje İzlem Formları

Proje ve Faaliyetlerin uygulama sonuçlarının performans ölçümü ve değerlendirilmesinde kullanılan yöntemler:

- Stratejik amaç ve hedeflerin algılama sonuçlarının takip edilmesi- Belirlenen periyotlarla
- Süreç performans göstergelerinin takibi- Sürekli
- Yönetim Gözden Geçirme Toplantısı - 3 ayda 1
- Müdürler Toplantısı - Ayda 1
- Personel performansının takibi – Yılda 1 kez
- Proje Planı üzerinden takibi- Ayda 1 kez