

**T.C.**  
**ORDU ÜNİVERSİTESİ**



**STRATEJİK PLAN**  
**(2015 – 2019)**

**2015 ORDU**

## İÇİNDEKİLER

İÇİNDEKİLER.....	ii
GRAFİKLER LİSTESİ.....	iv
TABLolar LİSTESİ.....	iv
ŞEKİLLER LİSTESİ.....	iv
SUNUŞ.....	vi
A. GENEL BİLGİLER.....	1
1. Tarihsel Gelişim .....	1
2. Organizasyon Yapısı .....	2
3. Fiziksel Altyapı .....	2
4. Mali Kaynaklar.....	4
5. Yasal Yükümlülükler .....	5
B STRATEJİK PLANLAMA SÜRECİ.....	8
1. Stratejik Planlama Süreci Yaklaşımı.....	8
2. Stratejik Planlama Süreci Çizelgesi .....	8
3. Stratejik Planlamanın Organizasyon Yapısı.....	9
C. DURUM ANALİZİ .....	11
1. Eğitim-Öğretim Faaliyetleri .....	11
1.1. Önlisans Eğitimi.....	11
1.2. Lisans Eğitimi .....	12
1.3. Lisansüstü Eğitim.....	12
2. Personel Yapısı.....	13
2.1. Akademik Personel .....	13
2.2. İdari Personel.....	15
3. Öğrencilere İlişkin Sayısal Veriler .....	18
3.1. Öğrencilerin ÖSYS Puanları .....	18
3.2. Öğrenci Sayısındaki Gelişmeler .....	20
3.3. Öğrenci –Öğretim Elemanı Oranı .....	22
3.3. Mezun Sayısında Gelişmeler.....	23
4. Araştırma ve Yayınlar .....	23
5. Sağlık Hizmetleri.....	24
D. STRATEJİK PLAN.....	25
1. Misyon, Vizyon, Temel Değerler ve Paydaşlar .....	25
Bu bölümde Ordu Üniversitesi'nin misyonuna, vizyonuna, temel değerlerine ve paydaşlarına yer verilmiştir.....	25
1.1. Misyon.....	25
1.2. Vizyon .....	25

1.3. Temel Değerler.....	25
1.4.Paydaşlar .....	26
2. SWOT Analizi.....	27
2.1. İç Çevre Analizi .....	28
2.2. Dış Çevre Analizi .....	29
3. Stratejik Amaçlar ve Hedefler.....	30
E. STRATEJİK AMAÇLARA UYGUN OLARAK BELİRLENEN STRATEJİK HEDEFLER, FAALİYETLER VE FAALİYETLERİN YILLAR İTİBARIYLA GERÇEKLEŞME DÜZEYLERİ .....	32
F. MALİYETLENDİRME .....	50
G. İZLEME VE DEĞERLENDİRME .....	52
H. STRATEJİK PLANI UYGULAMA SONUÇLARI (2010-2014) .....	54

## GRAFİKLER LİSTESİ

Grafik 1: Akademik Personelin Yaş Gruplarına Göre Dağılımı .....	15
Grafik 2: Akademik Personelin Kıdem Yıllarına Göre Dağılımı .....	15
Grafik 3: İdari Personelin Cinsiyet İtibariyle Dağılımı .....	17
Grafik 4: İdari Personelin Yaş İtibariyle Dağılımı .....	17
Grafik 5: İdari Personelin Kıdem Yılları İtibariyle Dağılımı .....	18

## TABLolar LİSTESİ

Tablo 1: Akademik ve İdari Birimlere Göre Fiziki Kapalı Alanın Dağılımı (m <sup>2</sup> ) .....	4
Tablo 2: ODU Üniversite Gelirleri .....	5
Tablo 3: Birimler Bazında Döner Sermaye Gelirleri .....	5
Şekil 2: Stratejik Planlama Süreci .....	9
Tablo 4: Stratejik Planlama Kurulu Üyeleri .....	10
Tablo 5: Stratejik Planlama Yürütme Sekreteryası .....	10
Tablo 6: Önlisans Eğitim-Öğretim Faaliyeti Sürdürülen Meslek Yüksekokulları ve Programları .....	11
Tablo 7: Lisans Eğitim-Öğretim Faaliyeti Sürdürülen Fakülte ve Yüksekokulların Bölümleri/Ana Bilim Dalları .....	12
Tablo 8: Lisansüstü Eğitim-Öğretim Faaliyeti Sürdürülen Enstitülerin Yüksek Lisans ve Doktora Programları .....	13
Tablo 9: Fakülteler / Yüksekokullar / Meslek Yüksekokulları İtibariyle Akademik Personelin Dağılımı .....	14
Tablo 10: Akademik Personelin Unvan ve Cinsiyet İtibariyle Dağılımı .....	14
Tablo 11: İdari Personelin Birimler Bazında Dağılımı .....	16
Tablo 12: Fakülte, Yüksekokul ve Meslek Yüksekokul Puan Türleri ve Puanları .....	18
Tablo 13: 2013–2014 Eğitim-Öğretim Yılı İtibariyle Öğrenim Gören Öğrencilerin Fakülte, Yüksekokul ve Meslek Yüksekokuluna Göre Dağılımı .....	21
Tablo 14: 2013–2014 Eğitim-Öğretim Yılı İtibariyle Lisansüstü Öğrenci Sayıları .....	22
Tablo 15: Akademik Birimler İtibariyle Öğretim Elemanı Başına Düşen Öğrenci Sayısı .....	22
Tablo 16: 2012-2013 Eğitim-Öğretim Yılı İtibariyle Lisans ve Ön Lisans Mezun Sayıları .....	23
Tablo 17: 2012-2013 Eğitim-Öğretim Yılı İtibariyle Lisansüstü Mezun Sayıları .....	23
Tablo 18: Araştırma ve Yayın Faaliyetleri .....	24
Tablo 19: Sağlık Bakanlığı-Ordu Üniversitesi-Eğitim ve Araştırma Hastanesi Hasta Hareketliliği .....	24
Tablo 20: Diş Hekimliği Fakültesi Hasta Hareketliliği .....	25
Tablo 21: ODÜ Paydaşları .....	26
Tablo 22: Paydaş Etki/Önem Matrisi .....	27

## ŞEKİLLER LİSTESİ

Şekil 1: ODU Organizasyon Şeması .....	3
Şekil 2: Stratejik Planlama Süreci .....	9



*Mustafa Kemal Atatürk*



## SUNUŞ

2006 yılında kurulan ve çok kısa geçmişine rağmen yaptığı atılımlarla bölgede belli bir ivme yakalayan ve bir cazibe merkezi olan üniversitemiz, toplumumuzun ihtiyaçları ve talepleri doğrultusunda eğitim ve öğretim faaliyetlerini sürdürmektedir. Üniversitemiz kurulduğu günden bu yana sürekli modernleşen fiziki ve teknolojik altyapısının yanı sıra genç, dinamik akademik kadrosu ve hızla artan eğitim kalitesi ile kendine güvenen ve üretken bireyler yetiştirerek ülkemize, yükseköğretim sistemimize, bölgemize ve ilimize katkı sağlamaktadır.

Ordu Üniversitesi (ODÜ) evrensel boyutta bilgi üretebilecek, çağdaş, bilimsel, teknolojik ve kültürel birikimin egemen olmasını sağlayacak ülke kalkınmasına ve toplumun gelişmesine katkıda bulunacak ulusal değerlere bağlı, araştıran, sorgulayan, eleştiren, sorumluluk sahibi, mesleki anlamda donanımlı, inisiyatif kullanabilen, empati yeteneği gelişmiş bireyler yetiştirmeyi kendisine misyon edinmiştir. Üniversitemizin vizyonu ise eğitim-öğretim, araştırma-geliştirme, bilimsel yayın ve uygulamada dünya standartlarını yakalayan ülkemizin ve bölgemizin sosyo-ekonomik, teknolojik ve kültürel gelişimine katkıda bulunan paydaşlarıyla bütünleşen yenilikçi, rekabetçi, girişimci ve tercih edilen bir üniversite olmaktır.

Yukarıda belirtilen misyonu gerçekleştirebilmek ve vizyonu yakalayabilmek için, 2010-2014 dönemini kapsayan Birinci Stratejik Planımızda olduğu gibi, İkinci Stratejik Planımızda (2015-2019) da tüm iç ve dış paydaşlarımızın görüş, öneri ve talepleri doğrultusunda bir yol haritası çizilmeye çalışılmıştır. Bu yol haritasında stratejik amaçlar, stratejik hedefler,

faaliyetler ve projeler, performans göstergeleri, sorumlu birimler ve izleyici birime yer verilmektedir. Stratejik Planımız paydaşlarımıza karşı şeffaf olma ve hesap verebilirlik ilkeleri açısından önem arz etmektedir.

2015-2019 Stratejik Planının başarıyla uygulanabilmesinde ve istenilen sonuçların alınabilmesinde üniversitemizin bütün birim ve çalışanlarına büyük sorumluluklar düşmektedir. Tüm çalışanların sorumluluk bilinci ve ekip ruhuyla hareket edeceğine yürekten inanıyorum. Bu duygu ve düşüncelerle, Ordu Üniversitesinin yeni ufuklara taşıyacak 2015-2019 Stratejik Planının hazırlanmasında özveriyle çalışan ve emeği geçen akademik ve idari personele teşekkür eder, tüm çalışanlarımıza başarılar dilerim.

Prof. Dr. Tarık YARILGAÇ  
Rektör

## A. GENEL BİLGİLER

Bu başlık altında Ordu Üniversitesi'nin (ODÜ) tarihsel gelişimi, organizasyon yapısı, fiziki durumu, mali kaynakları, yasal yükümlülükleri ve paydaşları hakkında bilgiler sunulmaktadır.

### 1. Tarihsel Gelişim

ODÜ 17 Mart 2006 tarih ve 2611 sayılı Resmi Gazete'de yayımlanarak yürürlüğe giren 15 yeni üniversite kurulması hakkındaki 5467 sayılı Kanun ile kurulmuştur. Bu kanunla Üniversitemiz;

(a) Karadeniz Teknik Üniversitesi Rektörlüğü'ne bağlı iken adı ve bağlantısı değiştirilerek oluşturulan ve Rektörlüğe bağlanan Ziraat Fakültesi ile Ondokuz Mayıs Üniversitesi Rektörlüğü'ne bağlı iken adı ve bağlantısı değiştirilerek oluşturulan ve Rektörlüğe bağlanan Fen-Edebiyat Fakültesi, Ünye İktisadî ve İdarî Bilimler Fakültesi ve Fatsa Deniz Bilimleri Fakültesi ile yeni kurulan Tıp Fakültesi'nden,

(b) Ondokuz Mayıs Üniversitesi Rektörlüğüne bağlı iken adı ve bağlantısı değiştirilerek oluşturulan ve Rektörlüğe bağlanan Sağlık Yüksekokulu'ndan,

(c) Karadeniz Teknik Üniversitesi Rektörlüğü'ne bağlı iken adı ve bağlantısı değiştirilerek oluşturulan ve Rektörlüğe bağlanan Meslek Yüksekokulu ile Ondokuz Mayıs Üniversitesi Rektörlüğü'ne bağlı iken adı ve bağlantısı değiştirilerek oluşturulan ve Rektörlüğe bağlanan Mesudiye Meslek Yüksekokulu, Ünye Meslek Yüksekokulu ile Fatsa Meslek Yüksekokulu'ndan ve

(d) Rektörlüğe bağlı olarak yeni kurulan Sosyal Bilimler Enstitüsü, Fen Bilimleri Enstitüsü ile Sağlık Bilimleri Enstitüsü'nden oluşmuştur.

28.03.1983 tarihli ve 2809 sayılı Kanun'un ek 30.maddesine göre Bakanlar Kurulu'nca 25.03.2009 tarihinde Diş Hekimliği Fakültesi'nin, 25.04.2009 tarihinde Güzel Sanatlar Fakültesi'nin ve 04.04.2011 tarihinde Eğitim Fakültesi'nin açılmasına karar verilmiştir.

25.03.2009 tarihli Yükseköğretim Genel Kurul toplantısında 2809 sayılı Kanun'un 4633 sayılı Kanun'la değişik Ek 30'uncu maddesi uyarınca Beden Eğitimi ve Spor Yüksekokulu açılması uygun görülmüştür.

Yükseköğretim Kurulu'nun 07.12.2007 tarihli toplantısında 2547 sayılı Kanunun 2880 sayılı Kanun'la değişik 7/d-2 maddesi uyarınca Ordu Üniversitesi Rektörlüğüne bağlı olarak Devlet Konservatuvarı kurulmuştur.

2547 sayılı Kanunun 2880 sayılı Kanun'la değişik 7/d-2 maddesi uyarınca Yükseköğretim Genel Kurulu tarafından 14.02.2008 tarihinde Akkuş Meslek Yüksekokulu'nun, 15.09.2008 tarihinde Ulubey Meslek Yüksekokulu'nun, 31.03.2011 tarihinde İkizce Meslek Yüksekokulu'nun, 05.05.2011 tarihinde Aybastı Meslek Yüksekokulu'nun ve 05. 01. 2012 tarihinde Gököy Meslek Yüksekokulu'nun açılmasına karar verilmiştir.



Ayrıca, Yükseköğretim Kurulu Başkanlığı'nın 19.07.2012 tarih ve 30876 sayılı yazısı gereğince Meslek Yüksekokulu Teknik Bilimler Meslek Yüksekokulu olarak adı değiştirilmiş, ayrıca Sosyal Bilimler Meslek Yüksekokulu adıyla yeni bir birim oluşturulmuş, Meslek Yüksekokulu bünyesindeki sosyal bölümler Sosyal Bilimler Meslek Yüksekokuluna devredilmiştir.

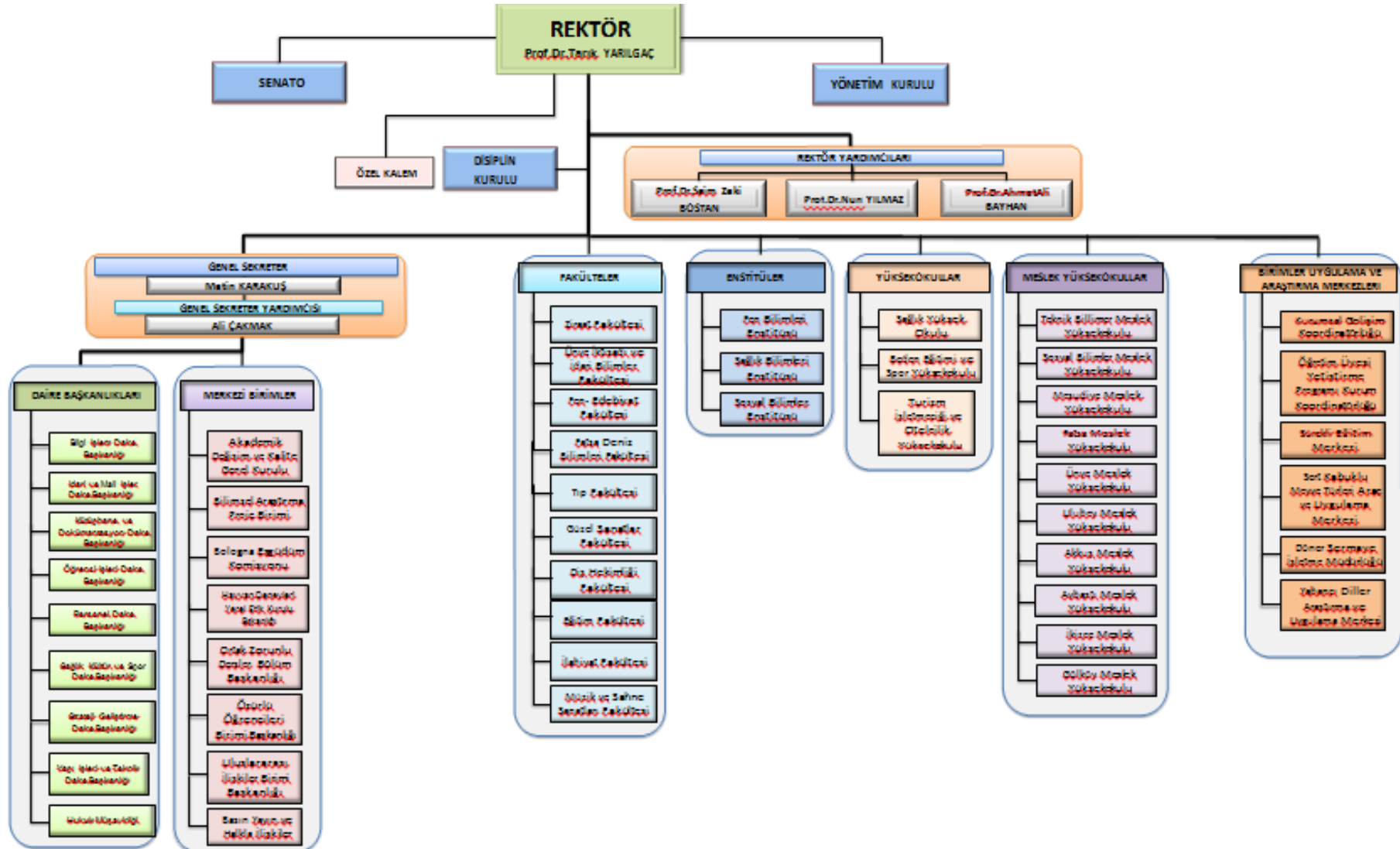
## **2. Organizasyon Yapısı**

Üniversitemiz akademik ve idari yapılanmasını gösteren organizasyon şeması Şekil 1'de aşağıda verilmektedir. Şekil 1'e bakıldığında Rektörlük akademik örgüt yapısında 10 Fakülte, 3 Yüksekokul, 3 Enstitü, 10 Meslek Yüksekokulu ve 3 Rektörlüğe bağlı Merkez yer almaktadır. Ordu Üniversitesi Rektörlüğü idari örgüt yapısı da Rektöre bağlı Genel Sekreter, 1 Genel Sekreter Yardımcısı, Hukuk Müşavirliği ve 8 Daire Başkanlığından oluşmaktadır. Ayrıca, idari yapı içerisinde Fakülte, Enstitü, Yüksekokul ve Meslek Yüksekokullarının idari teşkilatı, Rektörlüğe bağlı Döner Sermaye İşletme Müdürlüğü ve Araştırma ve Uygulama Hastanesi Başhekimliği bulunmaktadır.

## **3. Fiziksel Altyapı**

20.09.2007 tarihinde Cumhuriyet Mahallesi'ndeki mülkiyeti Karadeniz Teknik Üniversitesi (KTÜ) ve şahıslara ait yaklaşık 400 dönümlük arazinin Üniversite kampüs alanı olarak belirlenmesine karar verilmiştir. Bu arazinin KTÜ'ye ait olan kısmı daha sonra ve 2547 sayılı Kanun'un 2880 sayılı Kanun'la değişik 7/d-2 maddesi uyarınca ODÜ'ye devredilmiştir. Kampüs Alanı ODÜ Senatosunun 18.07.2007 tarih ve 6 nolu oturumunda alınan 2007/34 sayılı Karar ile "Cumhuriyet Yerleşkesi" adını almıştır.

Şekil 1: Ordu Üniversitesi Organizasyon Şeması



Üniversitemiz Cumhuriyet Yerleşkesi'nin yanı sıra Ordu Merkez'de Diş Hekimliği Fakültesi, Sosyal Bilimler Meslek Yüksekokulu ve Teknik Bilimler Meslek Yüksekokulu; Ünye ilçesinde İktisadi ve İdari Bilimler Fakültesi ve Meslek Yüksekokulu; Fatsa ilçesinde Deniz Bilimleri Fakültesi ve Meslek Yüksekokulu; Mesudiye ilçesinde Meslek Yüksekokulu; Ulubey ilçesinde Meslek Yüksekokulu ve İkizce ilçesinde Meslek Yüksekokulu yerleşkelerinde eğitim-öğretim faaliyetlerine devam etmektedir.

**Tablo 1:** Akademik ve İdari Birimlere Göre Fiziki Kapalı Alanın Dağılımı (m<sup>2</sup>)

Birimler	2010	2013
Rektörlük ve İdari Birimleri	4005	4005
Diş Hekimliği Fakültesi	2620	2620
Ziraat Fakültesi	8500	8500
Eğitim Fakültesi	-	11800
Fatsa Deniz Bilimleri Fakültesi	3338	3338
Fen Edebiyat Fakültesi	8000	8000
Ünye İktisadi ve İdari Bilimleri Fakültesi	4009	4009
Tıp Fakültesi Morfoloji Binası	-	14000
Beden Eğitimi ve Spor Yüksekokulu	-	6500
Akkuş Meslek Yüksekokulu	-	1060
Fatsa Meslek Yüksekokulu	3110	3110
Mesudiye Meslek Yüksekokulu	2915	2915
Sosyal Bilimler Meslek Yüksekokulu	-	4200
Teknik Bilimler Meslek Yüksekokulu	8450	8450
Ulubey Meslek Yüksekokulu	1320	1320
Ünye Meslek Yüksekokulu	2907	2907
İkizce Meslek Yüksekokulu	-	4000
Merkezi Araştırma Laboratuvarı	-	2000
<b>Toplam</b>	<b>49174</b>	<b>92734</b>

#### 4. Mali Kaynaklar

ODÜ'nün gelir kaynakları Tablo 2'de verilmektedir. Tabloya bakıldığında gelir kaynakları arasında ilk üç sırayı hazine yardımları, ikinci öğretim gelirleri ve araştırma projeleri gelirleri paylaşmaktadır. Bu gelir kalemlerini faiz gelirleri, bağış ve yardımlar, örgün öğretim gelirleri, diğer gelirler, kira gelirleri ve sosyal tesis işletme gelirleri izlemektedir.

**Tablo 2:**ODU Üniversite Gelirleri

	Gelir Türü	2013 Yılı ( TL )
1	Hazine Yardımları	51.576.544,23
2	Bağış ve Yardımlar	309.803,60
3	Örgün Öğretim Gelirleri	282.069,37
4	İkinci Öğretim Gelirleri	3.118.556,61
5	Yaz Okulu Gelirleri	-
6	Tezsiz Yüksek Lisans Gelirleri	-
7	Tezli Yüksek Lisans Gelirleri	-
8	Doktora Gelirleri	-
9	Sosyal Tesis İşletme Gelirleri	6.299,30
10	Kira Gelirleri	145.787,39
11	Araştırma Projeleri Gelirleri Payı	934.147,83
12	Faiz Gelirleri	795.996,45
13	Diğer Gelirler	150.217,77
	<b>Net Bütçe Gelirleri</b>	<b>57.319.422,55</b>

Tablo 3’te de döner sermaye gelirlerinin birimler bazında dağılımı verilmektedir. Buna göre ODÜ’nün döner sermaye gelirleri Diş Hekimliği Fakültesi ile diğer birimlerin döner sermaye gelirlerinde oluşmaktadır.

**Tablo 3:**Birimler Bazında Döner Sermaye Gelirleri

Birim	2010	2011	2012	2013
Diğer Birimler	82.898,82	81.121,40	152.794,12	119.323,32
Diş Hekimliği Fakültesi	-	-	314.788,76	2.385.128,42
<b>Toplam</b>	<b>82.898,82</b>	<b>81.121,40</b>	<b>467.582,88</b>	<b>2.504.451,74</b>

### 5. Yasal Yükümlülükler

Yükseköğretim kurumlarının teşkilat, işleyiş, görev, yetki ve sorumlulukları 1982 Anayasası’nda ve 2547 sayılı Yükseköğretim Kanunu’nda düzenlenmiştir. Ayrıca, yükseköğretim kurumlarının mali denetim açısından görev, yetki ve sorumlulukları da 5018 sayılı Kamu Mali Yönetimi ve Kontrol Kanunu’nda düzenlenmiştir.

Anayasanın 130. maddesinin birinci fıkrasında “Çağdaş eğitim-öğretim esaslarına dayanan bir düzen içinde milletin ve ülkenin ihtiyaçlarına uygun insangücü yetiştirmek amacıyla, ortaöğretime dayalı çeşitli düzeylerde eğitim-öğretim, bilimsel araştırma, yayın ve danışmanlık yapmak, ülkeye ve insanlığa hizmet etmek üzere çeşitli birimlerden oluşan kamu tüzelkişiliğine ve bilimsel özerkliğe sahip üniversiteler Devlet tarafından kanunla kurulur” ve sekizinci fıkrasında “Yükseköğretim kurumlarının kuruluş ve organları ile işleyişleri ve bunların seçimleri, görev, yetki ve sorumlulukları üniversiteler üzerinde Devletin gözetim ve denetim hakkını kullanma usulleri, öğretim elemanlarının görevleri, unvanları, atama, yükselme ve emeklilikleri, öğretim elemanı yetiştirme, üniversitelerin ve öğretim elemanlarının kamu kuruluşları ve diğer kurumlar ile ilişkileri, öğretim düzeyleri ve süreleri, yükseköğretime giriş, devam ve alınacak harçlar, Devletin yapacağı yardımlar ile ilgili ilkeler, disiplin ve ceza işleri, malî işler, özlük hakları, öğretim elemanlarının uyacakları koşullar, üniversitelerarası ihtiyaçlara göre öğretim elemanlarının görevlendirilmesi, öğrenimin ve öğretimin hürriyet ve

teminat içinde ve çağdaş bilim ve teknoloji gereklerine göre yürütülmesi, Yükseköğretim Kuruluna ve üniversitelere Devletin sağladığı malî kaynakların kullanılması kanunla düzenlenir” hükümleri yer almaktadır.

Anayasanın 130. maddesi uyarınca çıkarılan 2547 sayılı Yükseköğretim Kanunu’nun 12. maddesinde yükseköğretim kurumlarının görevleri aşağıda gibi sıralanmıştır:

- a) Çağdaş uygarlık ve eğitim-öğretim esaslarına dayanan bir düzen içinde, toplumun ihtiyaçları ve kalkınma planları ilke ve hedeflerine uygun ve ortaöğretime dayalı çeşitli düzeylerde eğitim-öğretim, bilimsel araştırma, yayım ve danışmanlık yapmak,
- b) Kendi ihtisas gücü ve maddi kaynaklarını rasyonel, verimli ve ekonomik şekilde kullanarak, milli eğitim politikası ve kalkınma planları ilke ve hedefleri ile Yükseköğretim Kurulu tarafından yapılan plan ve programlar doğrultusunda, ülkenin ihtiyacı olan dallarda ve sayıda insan gücü yetiştirmek,
- c) Türk toplumunun yaşam düzeyini yükseltici ve kamuoyunu aydınlatıcı bilim verilerini söz, yazı ve diğer araçlarla yaymak,
- d) Örgün, yaygın, sürekli ve açık eğitim yoluyla toplumun özellikle sanayileşme ve tarımda modernleşme alanlarında eğitilmesini sağlamak,
- e) Ülkenin bilimsel, kültürel, sosyal ve ekonomik yönlerden ilerlemesini ve gelişmesini ilgilendiren sorunlarını, diğer kuruluşlarla işbirliği yaparak, kamu kuruluşlarına önerilerde bulunmak suretiyle öğretim ve araştırma konusu yapmak, sonuçlarını toplumun yararına sunmak ve kamu kuruluşlarınca istenecek inceleme ve araştırmaları sonuçlandırarak düşüncelerini ve önerilerini bildirmek,
- f) Eğitim-öğretim ve seferberliği içinde, örgün, yaygın, sürekli ve açık eğitim hizmetini üstlenen kurumlara katkıda bulunacak önlemleri almak,
- g) Yörelereindeki tarım ve sanayinin gelişmesine ve ihtiyaçlarına uygun meslek elemanlarının yetişmesine ve bilgilerinin gelişmesine katkıda bulunmak, sanayi, tarım ve sağlık hizmetleri ile diğer hizmetlerde modernleşmeyi, üretimde artışı sağlayacak çalışma ve programlar yapmak, uygulamak ve yapılanlara katılmak, bununla ilgili kurumlara işbirliği yapmak ve çevre sorunlarına çözüm getirici önerilerde bulunmak,
- h) Eğitim teknolojisini üretmek, geliştirmek, kullanmak, yaygınlaştırmak,
- i) Yükseköğretimin uygulamalı yapılmasına ait eğitim-öğretim esaslarını geliştirmek, döner sermaye işletmelerini kurmak, verimli çalıştırmak ve bu faaliyetlerin geliştirilmesine ilişkin gerekli düzenlemeleri yapmak.

5018 sayılı Kamu Mali Yönetimi ve Kontrol Kanunu da yükseköğretim kurumlarının mali denetim yönünden görev, yetki ve sorumluluklarına ilişkin düzenlemeler yapmıştır. Buna göre; 5018 sayılı Kanunun 11. maddesinde üst yöneticilerin; idarelerinin stratejik planlarının ve bütçelerinin kalkınma planına, yıllık programlara, kurumun stratejik plan ve performans hedefleri ile hizmet gereklerine uygun olarak hazırlanması ve uygulanmasından; sorumlulukları altındaki kaynakların etkili, ekonomik ve verimli şekilde elde edilmesi ve kullanımını sağlamaktan; kayıp ve kötüye kullanımının önlenmesinden; mali yönetim ve kontrol sisteminin

işleyişinin gözetilmesi, izlenmesi ve 5018 sayılı Kamu Mali Yönetimi ve Kontrol Kanununda belirtilen görev ve sorumlulukların yerine getirilmesinden Bakana karşı sorumlu olduğu ve üst yöneticilerin, bu sorumluluğun gereklerini harcama yetkilileri, mali hizmetler birimi ve iç denetçiler aracılığıyla yerine getireceği hüküm altına alınmıştır.

1982 Anayasasının ve 2547 sayılı Yükseköğretim Kanununun yasa hükümlerinin yanı sıra yükseköğretim kurumlarının teşkilat, işleyiş, görev, yetki ve sorumluluklarını düzenleyen bir dizi mevzuat bulunmaktadır. Bunlar aşağıda sıralanmaktadır:

- ✓ 2914 sayılı Yükseköğretim Personel Kanunu
- ✓ 657 sayılı Devlet Memurları Kanunu
- ✓ 5510 sayılı Sosyal Sigortalar ve Genel Sağlık Sigortası Kanunu
- ✓ 4483 sayılı Memurlar ve Diğer Kamu Görevlilerinin Yargılanması Hakkında Kanun
- ✓ 2809 sayılı Yükseköğretim Kurumları Teşkilat Kanunu
- ✓ 2886 sayılı Devlet İhale Kanunu
- ✓ 5018 sayılı Kamu Mali Yönetimi ve Kontrol Kanunu
- ✓ 4734 sayılı Kamu İhale Kanunu
- ✓ 4735 sayılı Kamu İhale Sözleşmeleri Kanunu
- ✓ 6245 sayılı Harcırar Kanunu
- ✓ 6183 sayılı Amme Alacaklarının Tahsil Usulü Hakkında Kanun
- ✓ 5944 sayılı Merkezi Yönetim Bütçe Kanunu
- ✓ 237 sayılı Taşıt Kanunu
- ✓ 7126 sayılı Sivil Savunma Kanunu
- ✓ 711 sayılı Nöbetçi Memurluğu Kurulmasını ve Olağanüstü Hal Tatbikatlarında Mesainin 24 Saat Devamını Sağlayan Kanun
- ✓ 78 sayılı Yükseköğretim Kurumları Öğretim Elemanlarının Kadroları Hakkında K.H.K.
- ✓ 124 sayılı Yükseköğretim Üst Kuruluşları İle Yükseköğretim Kurumlarının İdari Teşkilatı Hakkında K.H.K.
- ✓ 190 sayılı Genel Kadro ve Usulü Hakkında K.H.K.
- ✓ Yükseköğretim Kurumlarında Yabancı Uyruklu Öğretim Elemanı Çalıştırılması Esaslarına İlişkin Bakanlar Kurulu Kararı
- ✓ Yükseköğretim Kurumlarında Emekli Öğretim Elemanlarının Sözleşmeli Olarak Çalıştırılması Esaslarına İlişkin Karar
- ✓ Yükseköğretim Kurumlarına Bağlı Devlet Konservatuarlarında Sanatçı Öğretim Elemanlarının Sözleşmeli Olarak Çalıştırılmasına Dair Bakanlar Kurulu Kararı
- ✓ Yükseköğretim Kurumlarında Cari Hizmet Maliyetleri ve Öğrenci Katkı Olarak Alınacak Katkı Payları ve İkinci Öğretim Ücretlerinin Tespitine Dair Esaslar
- ✓ Yükseköğretim Kurumlarında Yapılacak İkinci Öğretimde Görev Alacak Öğretim Elemanlarına Ödenecek Ders Ücretleri ile Görevli Akademik Yönetici ve Öğretim Elemanları ile İdari Personele Ödenecek Fazla Çalışma Ücretlerine İlişkin Karar
- ✓ 3843 sayılı Yükseköğretim Kurumlarında İkili Eğitim Yapılması, 2547 sayılı Yükseköğretim Kanununun Bazı Maddelerinin Değiştirilmesi ve Bu Kanuna Bir Ek Madde Eklenmesi Hakkında Kanun

## **B STRATEJİK PLANLAMA SÜRECİ**

### **1. Stratejik Planlama Süreci Yaklaşımı**

ODÜ stratejik planlama çalışmaları 5018 sayılı Kamu Mali Yönetimi ve Kontrol Kanunu'nun 9.maddesi çerçevesinde başlatılmıştır. Adı geçen madde hükmüne göre başlatılan stratejik plan çalışmalarında ODÜ'nün gelecek 5 yıllık dönemde ulaşmak istediği amaçlar ve hedefler ile bunlara ilişkin faaliyet ve projeler ortaya konulmaya çalışılmaktadır.

Stratejik plan çalışmalarında katılımcılık anlayışı benimsenmiştir. Bu anlayış doğrultusunda fakülte, enstitü, yüksekokul ve meslek yüksekokullarında bölüm/anabilim dalı ve program bazında stratejik planlama kurulları oluşturulmuştur. Tüm birimler tarafından stratejik planlama komisyonları oluşturulmuş ve bu gruplar birim stratejik planlarını hazırlamıştır. Birimlerden gelen stratejik planlarda yer alan amaç, hedef, faaliyet ve projeler Üniversite stratejik plan çalışmalarında temel oluşturmuştur.

### **2. Stratejik Planlama Süreci Çizelgesi**

2015-2019 ODÜ Stratejik Planı Şekil 2'de verilen zaman çizelgesi temel alınarak hazırlanmaya çalışılmıştır. Stratejik plan çalışması 14.11.2012 tarihinde Üniversitemiz üst yöneticisi Rektör Prof. Dr. Tarık YARILGAÇ tarafından yayınlanan iç genelge ile başlamıştır.

Stratejik Plan hazırlık sürecinde ilk olarak 23.11.2012 tarihinde tüm akademik birimlere dönük olarak bilgilendirme toplantısı düzenlenmiştir. Bu bilgilendirme toplantısında stratejik planın hazırlanmasında yapılması gerekenler ve stratejik planlama çalışmalarına ilişkin zaman çizelgesi hakkında açıklamalar yapılmıştır. İkinci olarak, 20 Aralık 2012 tarihinde Stratejik Planlama Kurulu üyeleriyle bir toplantı yapılarak önceki Stratejik Plan'da yer alan misyon, vizyon ve temel değerler gözden geçirilmiş, stratejik plan uygulama sürecinin ana hatları ve uygulanacak SWOT Analizi ile memnuniyet anket formları değerlendirilmiştir. Bu toplantıda belirlenen anket formları tüm üniversite genelinde iç paydaşlara (akademik ve idari personel ile öğrencilere) uygulanmıştır. Üçüncü olarak gerçekleştirilen SWOT analizleriyle ODÜ'nün iç ve dış çevre analizleri yapılmış, böylece güçlü ve zayıf yönlerimiz ile fırsat ile tehditlerimiz ortaya konulmuştur. Dördüncü olarak, belirlenen misyon ve vizyon doğrultusunda amaç, hedef ve faaliyetler ve performans göstergeleri tespit edilmiştir.

09.09.2013 ve 11.09.2013 tarihlerinde tüm akademik birimlerimizin çalışmalarında geldikleri aşamayı değerlendirmek, çalışmalarını desteklemek, birimler arası bilgi akışını koordine etmek ve hızlandırmak amacıyla Stratejik Planlama Yürütme Sekreteryası ve Stratejik Planlama Kurulu üyelerinin katılımıyla bir toplantı yapılmıştır.

Ayrıca, bütün birimlerin stratejik plan hazırlık çalışmalarında karşılaştığı sorunların çözümü amacıyla Stratejik Planlama Kurulu Başkanı Prof. Dr. Güven MURAT tarafından 26.09.2013-25.10.2013 tarihleri arasında danışmanlık hizmeti sunulmuştur.

FAALİYETLER	2012 YILI		2013 YILI														2014 YILI	2015 YILI
	Kasım	Aralık	Ocak	Şubat	Mart	Nisan	Mayıs	Haziran	Temmuz	Ağustos	Eylül	Ekim	Kasım	Aralık				
Üst Yönetici Tarafından Stratejik Planlama İç Genelgesinin Yayınlanması	■																	
Stratejik Planlama Kurullarının Oluşturulması	■																	
Eğitim Programları Düzenlenmesi		■																
Birim Bazında Dış Paydaş Analizi		■	■	■														
Birim Bazında SWOT Analizinin Yapılması		■	■	■														
Birim Bazında İç Paydaş (Akademik Personel, İdari Personel ve Öğrenci) Memnuniyet Anketinin Uygulanması		■	■	■														
Birim Bazında Stratejik Amaç ve Hedeflerin Belirlenmesi					■	■	■	■										
Birim Bazında Uygulama Stratejisi ve Faaliyetlerin Belirlenmesi					■	■	■	■										
Birim Bazında Stratejik Plan Çalışmalarının Tamamlanması					■	■	■	■										
Birim Stratejik Planlarının Rektörlüğe Gönderilmesi									■									
Üniversite Stratejik Planlarının Hazırlanması										■	■	■	■	■				
Stratejik Planının Kalkınma Bakanlığı'na Gönderilmesi															■			
Stratejik Planının Uygulanmaya Konulması																■		

Şekil 2:Stratejik Planlama Süreci

### 3. Stratejik Planlamanın Organizasyon Yapısı

ODÜ'nün 2015-2019 yıllarını kapsayan İkinci Stratejik Planı'na ilişkin planlama sürecinin ana hatlarını belirlemek, koordinasyonunu sağlamak ve yönlendirilmesini gerçekleştirmek amacıyla Ünye İktisadi ve İdari Bilimler Fakültesi Dekanı Prof. Dr. Güven Murat başkanlığında Dekanlar, Enstitüleri temsilen bir Müdür, Yüksekokulları temsilen bir Müdür, Meslek Yüksekokullarını temsilen bir Müdür, Üniversite Genel Sekreteri, öğrencilerimizi temsilen Öğrenci Konseyi Başkanı ve koordinatör üye olarak Strateji Geliştirme Daire Başkanından oluşan Stratejik Planlama Kurulu oluşturulmuştur.



**Tablo 4:**Stratejik Planlama Kurulu Üyeleri

No	Birimi	Adı Soyadı	Görevi
1	Ünye İktisadi ve İdari Bilimler Fakültesi Dekanı	Prof. Dr. Güven MURAT	Başkan
2	Ziraat Fakültesi Dekanı	Prof. Dr. Turan KARADENİZ	Üye
3	Fen Edebiyat Fakültesi Dekanı	Prof. Dr. A. Ali BAYHAN	Üye
4	Fatsa Deniz Bilimleri Fakültesi Dekanı	Prof. Dr. İsmet BALIK	Üye
5	Güzel Sanatlar Fakültesi Dekanı	Prof. Dr. Ata Yakup KAPTAN	Üye
6	Diş Hekimliği Fakültesi Dekanı	Prof. Dr. Varol Çanakçı	Üye
7	Tıp Fakültesi Dekanı	Prof. Dr. Alpay HAKTANIR	Üye
8	Eğitim Fakültesi Dekan Vekili	Prof. Dr. Ş. Metin KARA	Üye
9	Müzik ve Sahne Sanatları Fakültesi Dekanı	Prof. Dr. Sabri YENER	Üye
10	İlahiyat Fakültesi Dekanı	Prof. Dr. Yavuz ÜNAL	Üye
11	Sosyal Bilimler Enstitüsü Müdürü	Doç. Dr. Serhat YENER	Üye
12	Beden Eğitimi ve Spor Yüksekokulu Müdürü	Prof. Dr. Ceyhan TARAKÇIOĞLU	Üye
13	Sosyal Bilimler Meslek Yüksekokulu Müdürü	Doç. Dr. Selçuk BALI	Üye
14	Genel Sekreter	Metin KARAKUŞ	Üye
15	Strateji Geliştirme Daire Başkanı Vekili	Metin KARAKUŞ	Koordinatör
16	Öğrenci Konseyi Başkanı	Muhammet Akif AÇIKGÖZ	Üye

Ayrıca, Stratejik Planlama Kurulu'nun yanısıra stratejik planlama sürecinde birimlerin çalışmaları arasında koordinasyonu sağlamak amacıyla aşağıda Tablo 5'de yer alan üyelerin katılımıyla oluşan Stratejik Planlama Yürütme Sekreteryası kurulmuştur.

**Tablo 5:**Stratejik Planlama Yürütme Sekreteryası

No	Birimi	Adı Soyadı	Görevi
1	Ünye İktisadi ve İdari Bilimler Fakültesi	Prof. Dr. Güven MURAT	Başkan
2	Ünye İktisadi ve İdari Bilimler Fakültesi	Doç.Dr. Yeter DEMİR USLU	Üye
3	Sosyal Bilimler Meslek Yüksekokulu	Doç. Dr. Selçuk BALI	Üye
4	Ünye İktisadi ve İdari Bilimler Fakültesi	Yrd. Doç.Dr. Derya ÖZTÜRK	Üye
5	Ünye İktisadi ve İdari Bilimler Fakültesi	Yrd. Doç. Dr. Seval Mutlu ÇAMOĞLU	Üye
6	Sosyal Bilimler Meslek Yüksekokulu	Yrd. Doç.Dr. Cemile BAHTİYAR KARADENİZ	Üye
7	Güzel Sanatlar Fakültesi	Doç. Dr. Mehmet YILMAZ	Üye
8	Ziraat Fakültesi	Yrd. Doç. Dr. Atnan UĞUR	Üye
9	Sosyal Bilimler Meslek Yüksekokulu	Yrd. Doç. Dr. Mehmet Kemal SEVGİSUNAR	Üye
10	Sosyal Bilimler Meslek Yüksekokulu	Öğr. Gör. Mehmet Ozan CİNEL	Üye
11	Ünye Meslek Yüksekokulu	Ali İhsan ÇELEN	Üye

## C. DURUM ANALİZİ

### 1. Eğitim-Öğretim Faaliyetleri

#### 1.1. Önlisans Eğitimi

ODÜ’de halen 8 meslek yüksekokulunda ön lisans alanında eğitim-öğretim faaliyetleri yürütülmektedir. 2 meslek yüksekokulunda ise eğitim-öğretim faaliyetlerinin başlatılma çalışmaları devam etmektedir. Önlisans eğitim-öğretim faaliyeti yürütülen meslek yüksekokulları ve programları Tablo 6’da gösterilmektedir.

**Tablo 6:**Önlisans Eğitim-Öğretim Faaliyeti Sürdürülen Meslek Yüksekokulları ve Programları

Meslek Yüksekokulu	Bölümler	
	Birinci Öğretim	İkinci Öğretim
SOSYAL BİLİMLER MESLEK YÜKSEKOKULU	Halkla İlişkiler ve Tanıtım	Halkla İlişkiler ve Tanıtım
	İşletme Yönetimi	İşletme Yönetimi
	Muhasebe ve Vergi Uygulamaları	Muhasebe ve Vergi Uygulamaları
	Turizm ve Otel İşletmeciliği	Turizm ve Otel İşletmeciliği
	Yerel Yönetimler	Yerel Yönetimler
TEKNİK BİLİMLER MESLEK YÜKSEKOKULU	Bilgisayar Programcılığı	Bilgisayar Programcılığı
	Elektrik	Elektrik
	Elektronik Haberleşme Teknolojisi	Elektronik Teknolojisi
	Elektronik Teknolojisi	Elektronik Teknolojisi
	Gaz ve Tesisatı Teknolojisi	
	Geleneksel El Sanatları	Geleneksel El Sanatları
	İnşaat Teknolojisi	İnşaat Teknolojisi
	Kontrol ve Otomasyon Teknolojisi	
	Makine	Makine
	Makine, Resim ve Konstruksiyon	Makine, Resim ve Konstruksiyon
Otomotiv Teknolojisi	Otomotiv Teknolojisi	
AKKUŞ MESLEK YÜKSEKOKULU	Bilgi Yönetimi	
FATSA MESLEK YÜKSEKOKULU	Çocuk Gelişimi	Çocuk Gelişimi
	Deniz Ulaştırma ve İşletme	Deniz Ulaştırma ve İşletme
	Gemi İnşaatı	
	Gemi Makineleri İşletme	Gemi Makineleri İşletme
	Muhasebe ve Vergi Uygulamaları	Muhasebe ve Vergi Uygulamaları
İKİZCE MESLEK YÜKSEKOKULU	Bankacılık ve Sigortacılık	
	Yaşlı Bakımı	
MESUDİYE MESLEK YÜKSEKOKULU	Bilgisayar Programcılığı	
	Mobilya ve Dekorasyon	
	Muhasebe ve Vergi Uygulamaları	
	Turizm ve Otel İşletmeciliği	
ULUBEY MESLEK YÜKSEKOKULU	Gıda Teknolojisi	
	Laborant ve Veteriner Sağlık	
	Muhasebe ve Vergi Uygulamaları	
ÜNYE MESLEK YÜKSEKOKULU	Bilgisayar Programcılığı	Bilgisayar Programcılığı
	Elektronik Teknolojisi	Elektronik Teknolojisi
	İnsan Kaynakları Yönetimi	İnsan Kaynakları Yönetimi
	Muhasebe ve Vergi Uygulamaları	Muhasebe ve Vergi Uygulamaları

<b>Toplam</b>	<b>35</b>	<b>21</b>
---------------	-----------	-----------

## 1.2. Lisans Eğitimi

ODÜ’de 9 Fakülte, 2 Yüksekokul ve Devlet Konservatuarı’nda lisans eğitimi verilmektedir. İlahiyat Fakültesi yeni kurulmuş olup henüz eğitim-öğretim faaliyetine başlamamıştır. Lisans eğitimi verilen Fakülte ve Yüksekokullar ile bölümleri Tablo 7’de sunulmaktadır.

**Tablo 7:**Lisans Eğitim-Öğretim Faaliyeti Sürdürülen Fakülte ve Yüksekokulların Bölümleri/Ana Bilim Dalları

Fakülte/Yüksekokul	Bölümler	
	Birinci Öğretim	İkinci Öğretim
DİŞ HEKİMLİĞİ FAKÜLTESİ	Dış Hekimliği	
EĞİTİM FAKÜLTESİ	Okul Öncesi Öğretmenliği	
	Sınıf Öğretmenliği	
	Fen Bilgisi Öğretmenliği	
	İlköğretim Öğretmenliği	
FEN-EDEBİYAT FAKÜLTESİ	Biyoloji	
	Matematik	Matematik
	İngiliz Dili ve Edebiyatı	İngiliz Dili ve Edebiyatı
	Sanat Tarihi	Sanat Tarihi
	Tarih	Tarih
	Türk Dili ve Edebiyatı	Türk Dili ve Edebiyatı
TIP FAKÜLTESİ	Tıp	
ZİRAAT FAKÜLTESİ	Bahçe Bitkileri	
	Bitki Koruma	
	Gıda Mühendisliği	
	Peyzaj Mimarlığı	
	Tarla Bitkileri	
	Zootekni	
SAĞLIK YÜKSEKOKULU	Hemşirelik	
FATSA DENİZ BİLİMLERİ FAKÜLTESİ	Balıkçılık	Teknolojisi
	Mühendisliği	
ÜNVE İKTİSADİ VE İDARİ BİLİMLER FAKÜLTESİ	Çalışma Ekonomisi ve Endüstri İlişkileri	Çalışma Ekonomisi ve Endüstri İlişkileri
	İktisat	İktisat
	İşletme	İşletme
	Kamu Yönetimi	Kamu Yönetimi
MÜZİK VE SAHNE SNATLARI FAKÜLTESİ	Müzik	Müzik
	Geleneksel Türk Müziği	
	Tiyatro	
GÜZEL SANATLAR FAKÜLTESİ	Sinema ve Televizyon	
BEDEN EĞİTİMİ VE SPOR YÜKSEKOKULU	Spor Yöneticiliği	Spor Yöneticiliği
<b>Toplam</b>	29	10

## 1.3. Lisansüstü Eğitim

ODÜ’de Fen Bilimleri Enstitüsü ve Sosyal Bilimler Enstitüsü’nde anabilim dalları bazında yüksek lisans ve doktora programlarında lisansüstü eğitim yapılmaktadır. Lisansüstü eğitim yapılan enstitüler ve anabilim dalları Tablo 8’de verilmektedir.

**Tablo 8:**Lisansüstü Eğitim-Öğretim Faaliyeti Sürdürülen Enstitülerin Yüksek Lisans ve Doktora Programları

Enstitüler	Yüksek Lisans	Doktora	
FEN BİLİMLERİ ENSTİTÜSÜ	Bahçe Bitkileri	Bahçe Bitkileri	
	Balıkçılık Teknolojisi Müh.	Biyoloji	
	Bitki Koruma	Matematik	
	Biyoloji	Tarla Bitkileri	
	Gıda Mühendisliği	Toprak Bilimi ve Bitki Besleme	
	Kimya		
	Matematik		
	Tarla Bitkileri		
	Toprak Bilimi ve Bitki Besleme		
	Yenilenebilir Enerji		
	Zootečni		
	Tarih		
	Türk Dili ve Edebiyatı		
	İktisat		
SOSYAL BİLİMLER ENSTİTÜSÜ	Çalışma Ekonomisi ve Endüstri İlişkileri		
	Müzik		
	<b>Toplam</b>	17	5

## 2. Personel Yapısı

### 2.1. Akademik Personel

ODÜ’de öğretim elemanı sayısı planlı ve aşamalı bir şekilde arttırılmaktadır. Üniversitemizde halen 23 Profesör, 34 Doçent, 174 Yardımcı Doçent, 112 Öğretim Görevlisi, 167 Araştırma Görevlisi, 4 Uzman ve 15 Okutman olmak üzere toplam 529 akademik personel çalışmaktadır. Akademik personelin birimlere göre dağılımı Tablo 9’da verilmektedir.

**Tablo 9:**Fakülteler / Yüksekokullar / Meslek Yüksekokulları İtibariyle Akademik Personelin Dağılımı

Fakülteler/Yüksekokullar /Meslek Yüksekokulları	Profesör	Doçent	Yardımcı Doçent	Öğretim Görevlisi	Araştırma Görevlisi	Uzman	Okutman	Toplam
Diş Hekimliği Fakültesi		1	14		25			40
Eğitim Fakültesi		1	13		12			26
Fatsa Deniz Bilimleri Fakültesi	1		11		17			29
Fen-Edebiyat Fakültesi	3	13	39	1	49			105
Güzel Sanatlar Fakültesi		1	3	1	5			10
Müzik ve Sahne Sanatları Fakültesi	1	1	2	8	10			22
Rektörlük						3	11	14
Tıp Fakültesi	6	5	34		1	1		47
Ünye İktisadi ve İdari Bilimler Fak.	1	2	18	2	22			45
Ziraat Fakültesi	11	8	23	2	18			62
Fen Bilimleri Enstitüsü					4			4
Beden Eğitimi ve Spor Yüksekokulu			5	1	1			7
Sağlık Yüksekokulu		1	3	8	3			15
Turizm ve Otelcilik Yüksekokulu		1						1
Akkuş Meslek Yüksekokulu				3				3
Fatsa Meslek Yüksekokulu				14				14
İkizce Meslek Yüksekokulu				5				5
Mesudiye Meslek Yüksekokulu				10			1	11
Sosyal Bilimler Meslek Yüksekokulu			4	10			1	15
Teknik Bilimler Meslek Yüksekokulu			4	26				30
Ulubey Meslek Yüksekokulu			1	8			1	10
Ünye Meslek Yüksekokulu				13			1	14
<b>Toplam</b>	<b>23</b>	<b>34</b>	<b>174</b>	<b>112</b>	<b>167</b>	<b>4</b>	<b>15</b>	<b>529</b>

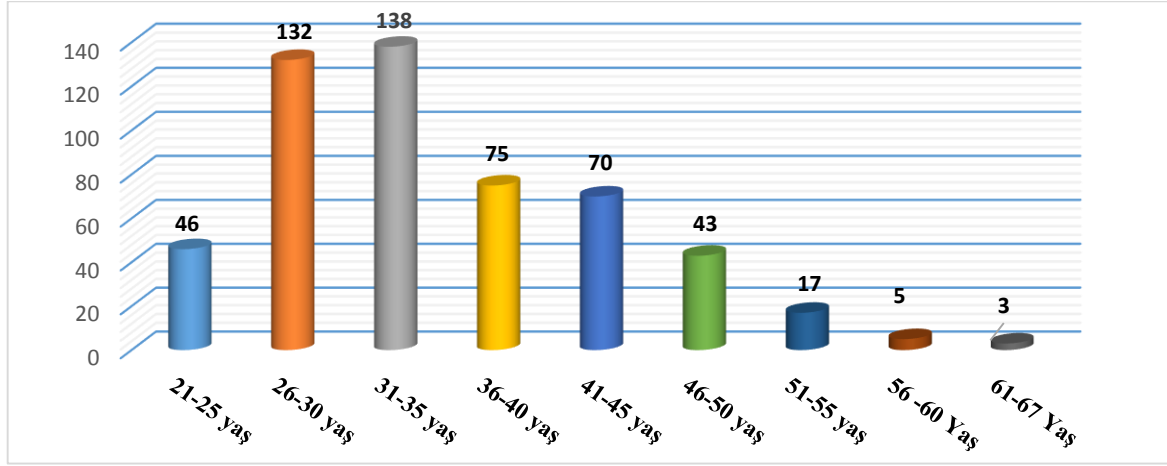
ODÜ akademik personelinin 215'i kadın ve 314'ü erkeklerden oluşmaktadır. Profesörlerin 3'ü kadın 20'si erkek, doçentlerin 7'si kadın 27'si erkek, yardımcı doçentlerin 73'ü kadın 101'i erkek, öğretim görevlilerinin 36'sı kadın 76'sı erkek, okutmanların 8'i kadın, 7'si erkek, araştırma görevlilerinin 85'i kadın 82'si erkek ve uzmanların 3'ü kadın 1'i erkektir.

**Tablo 10:**Akademik Personelin Unvan ve Cinsiyet İtibariyle Dağılımı

Cinsiyet	Unvan	Profesör	Doçent	Yrd. Doçent	Arş. Grv.	Öğr. Grv.	Okutman	Uzman
Kadın		3	7	73	85	36	8	3
Erkek		20	27	101	82	76	7	1
<b>Toplam</b>		<b>23</b>	<b>34</b>	<b>174</b>	<b>167</b>	<b>112</b>	<b>15</b>	<b>4</b>

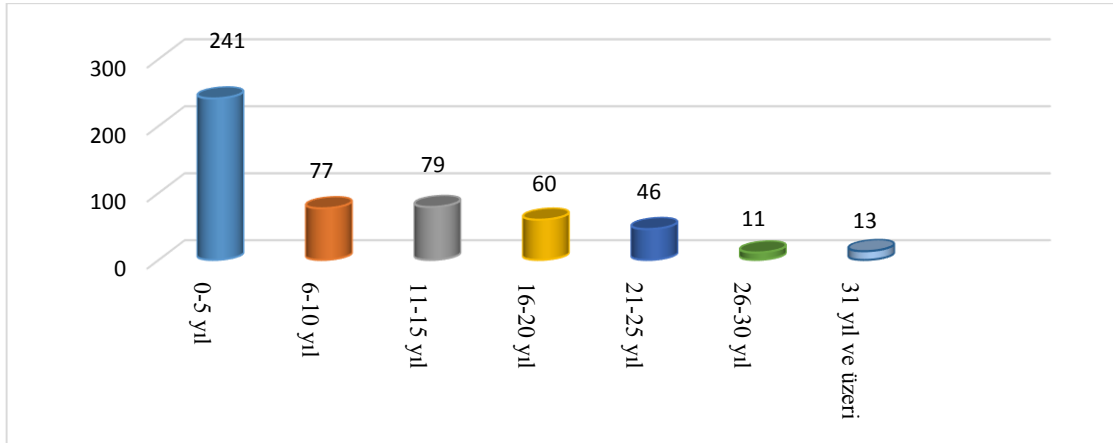
Grafik 1'den de görüleceği üzere, akademik personelin yaş itibariyle dağılımında genç üniversite profiline uygun bir görünüm vardır. Akademik personelin 46'sının 20-25 yaş, 132'sinin 25-30 yaş, 138'inin 31-35 yaş, 75'inin 36-40 yaş, 70'inin 41-45 yaş, 43'ünün 46-50

yaş, 17'sinin 51-55 yaş ve 5'inin 56-60 yaş ve 3'ünün de 61-67 yaş grubunda olduğu görülmektedir.



**Grafik 1:**Akademik Personelin Yaş Gruplarına Göre Dağılımı

Akademik personelin kıdem yılları itibariyle dağılımına bakıldığında, toplam akademik personelimizin yarısından fazlası (%62'si) 10 yıl ve altı kıdeme sahip iken, 20 yıl ve üstü kıdeme sahip personel sayısının oranı ise %11'dir (Bkz. Grafik 2).



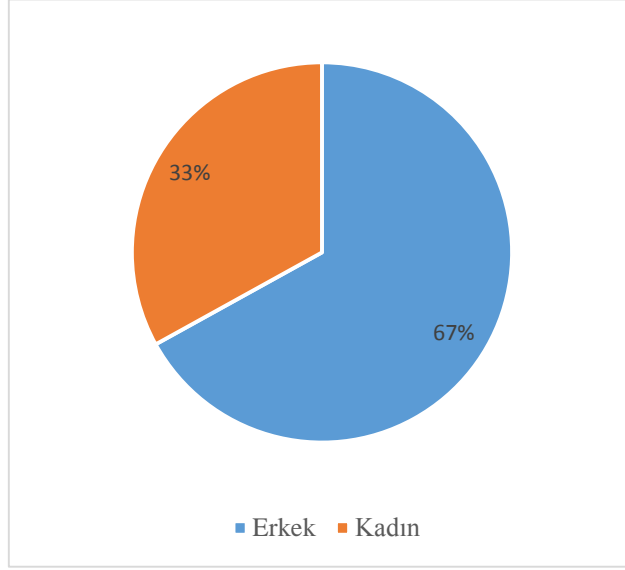
**Grafik 2:**Akademik Personelin Kıdem Yıllarına Göre Dağılımı

## 2.2. İdari Personel

Tablo 11 'den de görüleceği üzere, üniversitemizin değişik akademik ve idari birimlerinde 315 idari personel çalışmaktadır. İdari personelin büyük bölümü (yaklaşık %73'ü) Genel İdare Hizmetleri Sınıfında istihdam edilmektedir. İdari personelin geri kalan %27'lik kısmı da Sağlık Hizmetleri, Avukatlık Hizmetleri, Teknik Hizmetler ve Yardımcı Hizmetler Sınıfında yer almaktadır. Ayrıca, üniversitemizde 7'si daimi statüde ve 14'ü de 4/c statüsünde olmak üzere toplam 21 işçi çalıştırılmaktadır.

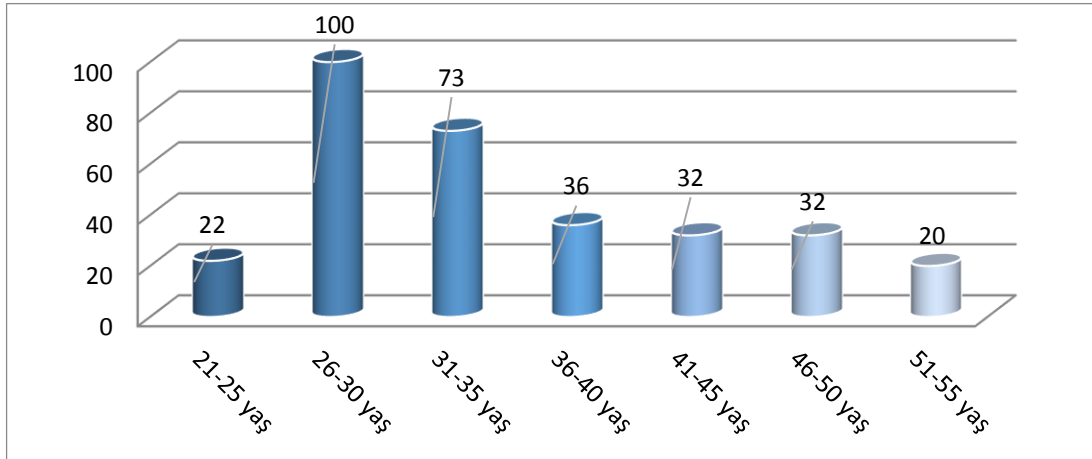
**Tablo 11:** İdari Personelin Birimler Bazında Dağılımı

Birim Adı	G.İ. H	S.H.S	T.H.S	Y.H.S	A.H.S	D.H.S	Toplam
Aybastı MYO	3						3
Beden Eğitimi ve Spor Yüksekokulu	3						3
Bilgi İşlem Daire Başkanlığı	7		1				8
Eğitim Fakültesi	4						4
Fatsa Deniz Bilimleri Fakültesi	9		1				10
Fatsa MYO	6						6
Fen Bilimleri Enstitüsü	4						4
Fen Edebiyat Fakültesi	11		2	2			15
Genel Sekreterlik	20						20
Güzel Sanatlar Fakültesi	3						3
Gölköy MYO	3						3
Hastaneler Başmüdürlüğü	7	11		1			19
Hukuk Müşavirliği	2				1		3
İdari ve Mali İşler Daire Başkanlığı	17		1	2			20
Kütüphane ve Dök. Daire Başkanlığı	4		2				6
Teknik Bilimler MYO	10		2	3			15
Sosyal Bilimler MYO	9			1			10
İkizce MYO	2						2
Mesudiye MYO	3						3
Müzik ve Sahne Sanatları Fakültesi	1						1
Öğrenci İşleri Daire Başkanlığı	11						11
Personel Daire Başkanlığı	13						13
Sağlık Kültür ve Spor Daire	10	1		2			13
Sağlık Yüksekokulu	5						5
Sağlık Bilimleri Enstitüsü	3						3
Sosyal Bilimler Enstitüsü	4						4
Strateji Geliştirme Daire Başkanlığı	11						11
Tıp Fakültesi	4		1	1			6
Turizm İşletmeciliği ve Otelcilik	2						2
Ulubey MYO	3						3
Ünye İktisadi ve İdari Bilimler	12		1				13
Ünye MYO	6		1				7
Yapı İşleri ve Teknik Daire Başkanlığı	4		21	4			29
Ziraat Fakültesi	9	1	3	3			16
Diş Hekimliği Fakültesi	5	14	1				20
Döner Sermaye İşletme Müdürlüğü	1						1
<b>Toplam</b>	<b>231</b>	<b>27</b>	<b>37</b>	<b>19</b>	<b>1</b>		<b>315</b>



**Grafik 3:**İdari Personelin Cinsiyet İtibariyle Dağılımı

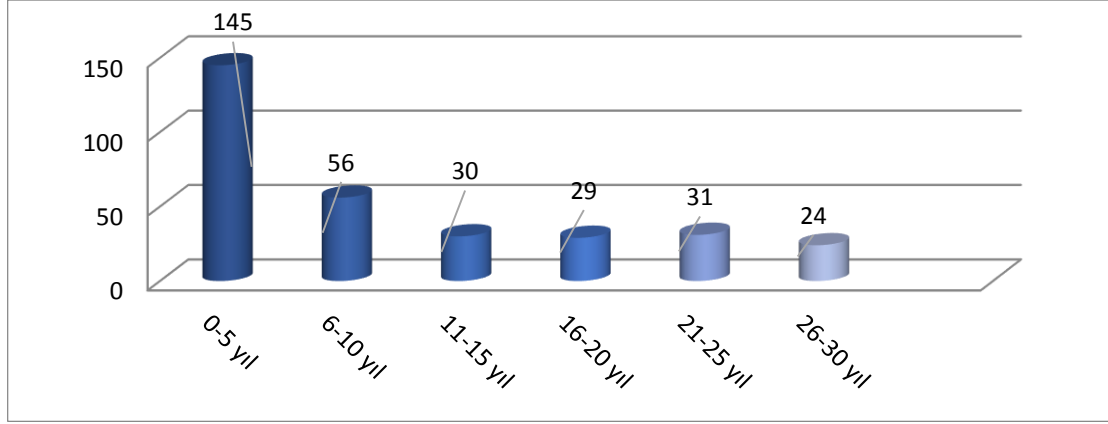
ODÜ’de çalışan idari personelin %33’ü kadın ve % 67’si erkektir (Bkz. Grafik 3). İdari personelin yaş itibariyle dağılımını gösteren Grafik 4’e göre 22 personel 21-25 yaş, 100 personel 26-30 yaş, 73 personel 31-35 yaş, 36 personel 36-40 yaş, 32 personel 41-45 yaş, 32 personel 46-50 yaş ve 20 personel de 51-55 yaş grubundadır. Toplam idari personelin 195’i (% 58’i) 35 ve altı yaş grubundadır. Bu rakamlardan görüleceği üzere akademik personel gibi idari personel de genç bir görünüm arz etmektedir.



**Grafik 4:**İdari Personelin Yaş İtibariyle Dağılımı



Grafik 5’de idari personelin kıdem yılları itibariyle dağılımına bakıldığında da 145’inin 0–5 yıl, 56’sının 6–10 yıl, 30’unun 11–15 yıl, 29’unun 16–20 yıl, 31’inin 21–25 yıl ve 24’ünün 26–30 yıl kıdeme sahip olduğu gözlenmektedir.



**Grafik 5:** İdari Personelin Kıdem Yılları İtibariyle Dağılımı

### 3. Öğrencilere İlişkin Sayısal Veriler

#### 3.1. Öğrencilerin ÖSYS Puanları

ODÜ’ye bağlı fakülte ve yüksekokullara 2013–2014 eğitim öğretim yılında kayıt yaptıran öğrencilerin bölümler bazında puan türlerine göre en düşük puanları Tablo 12’de verilmektedir.

**Tablo 12:** Fakülte, Yüksekokul ve Meslek Yüksekokul Puan Türleri ve Puanları

Fakülte / Yüksekokul / MYO	Bölüm	Puan Türü	2013-2014 PUANLARI (EN DÜŞÜK)
Fen-Edebiyat Fakültesi	Matematik Bölümü	MF-1	217,47642
	Türk Dili ve Edebiyatı Bölümü	TS-2	344,61306
	Türk Dili ve Edebiyatı Bölümü (İÖ)	TS-2	315,69915
	Biyoloji Bölümü	MF-2	215,4352
	Tarih Bölümü	TS-2	320,29719
	Tarih Bölümü (İÖ)	TS-2	299,00024
	İngiliz Dili ve Edebiyatı	DİL-1	319,51026
	İngiliz Dili ve Edebiyatı (İÖ)	DİL-1	290,20289
	Sanat Tarihi	TS-2	279,58669
	Sanat Tarihi (İÖ)	TS-2	259,35092
Tıp Fakültesi	Tıp	MF-3	457,14162
Diş Hekimliği Fakültesi	Diş Hekimliği	MF-3	444,68108

Ziraat Fakültesi	Peyzaj Mimarlığı	MF-4	208,60085
	Tarla Bitkileri Bölümü	MF-3	217,0435
	Bahçe Bitkileri Bölümü	MF-2	216,17012
	Bitki Koruma Bölümü	MF-2	231,93738
	Gıda Mühendisliği	MF-4	244,78365
	Zootečni	MF-2	199,01111

**Tablo 12:** Fakülte, Yüksekokul ve Meslek Yüksekokul Puan Türleri ve Puanları (Devamı)

İktisadi ve İdari Bilimler Fakültesi	İktisat Bölümü	TM-1	241,89958
	İktisat Bölümü (İÖ)	TM-1	222,69288
	İşletme Bölümü	TM-1	232,20033
	İşletme Bölümü (İÖ)	TM-1	219,63244
	Çalışma Ekonomisi Ve Endüstri İlişkileri Bölümü	TM-1	246,51678
	Çalışma Ekonomisi Ve Endüstri İlişkileri Bölümü (İÖ)	TM-1	230,56477
	Siyaset Bilim ve Kamu Yönetimi	TM-2	282,43322
	Siyaset Bilim ve Kamu Yönetimi (İÖ)	TM-2	265,08524
Eğitim Fakültesi	İlköğretim Matematik Öğretmenliği	MF-1	289,08182
	Okul Öncesi Öğretmenliği	YGS-5	373,39085
	Sınıf Öğretmenliği	TM-2	336,26082
	Fen Bilgisi Öğretmenliği	MF-2	219,15039
Fatsa Deniz Bilimleri Fakültesi	Balıkçılık Teknolojisi Mühendisliği Bölümü	MF-2	221,42113
Güzel Sanatlar Fakültesi	Sinema ve Televizyon	TS-1	304,30044
Sağlık Yüksekokulu	Hemşirelik	YGS-2	328,91877
Sosyal Bilimler Meslek Yüksekokulu	Halkla İlişkiler ve Tanıtım	YGS-4	299,97250
	Halkla İlişkiler ve Tanıtım (İÖ)	YGS-4	260,98044
	İşletme Yönetimi	YGS-6	256,53077
	İşletme Yönetimi (İÖ)	YGS-6	208,68783
	Muhasebe ve Vergi Uygulamaları	YGS-6	156,99600
	Muhasebe ve Vergi Uygulamaları (İÖ)	YGS-6	197,66904
	Turizm ve Otel İşletmeciliği	YGS-6	202,73864
	Turizm ve Otel İşletmeciliği (İÖ)	YGS-6	174,13139
	Yerel Yönetimler	YGS-4	274,61363
	Yerel Yönetimler (İÖ)	YGS-4	247,54449
Teknik Bilimler Meslek Yüksekokulu	Bilgisayar Programcılığı	YGS-1	306,23900
	Bilgisayar Programcılığı (İÖ)	YGS-1	127,40900
	Elektrik	YGS-1	258,11600
	Elektrik (İÖ)	YGS-1	
	Elektronik Haberleşme Teknolojisi	YGS-1	218,26900
	Elektronik Teknolojisi	YGS-1	175,98900
	Elektronik Teknolojisi (İÖ)	YGS-1	
	Gaz ve Tesisatı Teknolojisi	YGS-2	185,42000
	Geleneksel El Sanatları	YGS-2	185,42000
	Geleneksel El Sanatları	YGS-4	
	Geleneksel El Sanatları (İÖ)	YGS-4	
	İnşaat Teknolojisi	YGS-1	100,00000
	İnşaat Teknolojisi (İÖ)	YGS-1	192,04356
Kontrol ve Otomasyon Teknolojisi	YGS-1	151,54875	

	Makine	YGS-1	276,80200
	Makine (İÖ)	YGS-1	
	Makine, Resim ve Konstrüksiyon	YGS-1	180,89979
	Makine, Resim ve Konstrüksiyon (İÖ)	YGS-1	
	Otomotiv Teknolojisi	YGS-1	233,47100
	Otomotiv Teknolojisi (İÖ)	YGS-1	

**Tablo 12:** Fakülte, Yüksekokul ve Meslek Yüksekokul Puan Türleri ve Puanları (Devamı)

Akkuş Meslek Yüksekokulu	Bilgi Yönetimi	YGS-6	
Fatsa Meslek Yüksekokulu	Çocuk Gelişimi	YGS-4	
	Çocuk Gelişimi (İÖ)	YGS-4	355,26700
	Deniz Ulaştırma ve İşletme	YGS-1	217,62200
	Deniz Ulaştırma ve İşletme (İÖ)	YGS-1	107,64300
	Gemi İnşaatı	YGS-1	
	Gemi Makineleri İşletme	YGS-1	133,71000
	Gemi Makineleri İşletme (İÖ)	YGS-1	274,31300
	Muhasebe ve Vergi Uygulamaları	YGS-6	216,35783
	Muhasebe ve Vergi Uygulamaları (İÖ)	YGS-6	188,92139
İkizce Meslek Yüksekokulu	Bankacılık ve Sigortacılık	YGS-6	
	Yaşlı Bakımı	YGS-2	
Mesudiye Meslek Yüksekokulu	Bilgisayar Programcılığı	YGS-1	211,68323
	Mobilya ve Dekorasyon	YGS-1	
	Muhasebe ve Vergi Uygulamaları	YGS-6	188,25888
	Turizm ve Otel İşletmeciliği	YGS-6	190,37539
Ulubey Meslek Yüksekokulu	Gıda Teknolojisi	YGS-2	179,39928
	Laborant ve Veteriner Sağlık	YGS-2	236,46979
	Muhasebe ve Vergi Uygulamaları	YGS-6	188,33440
Ünye Meslek Yüksekokulu	Bilgisayar Programcılığı	YGS-1	181,43900
	Bilgisayar Programcılığı (İÖ)	YGS-1	
	Elektronik Teknolojisi	YGS-1	
	Elektronik Teknolojisi (İÖ)	YGS-1	
	İnsan Kaynakları Yönetimi	YGS-6	
	İnsan Kaynakları Yönetimi (İÖ)	YGS-6	
	Muhasebe ve Vergi Uygulamaları	YGS-6	
	Muhasebe ve Vergi Uygulamaları (İÖ)	YGS-6	

### 3.2. Öğrenci Sayısındaki Gelişmeler

Ordu Üniversitesinde 2013–2014 eğitim-öğretim yılı itibariyle fakülte, enstitü, yüksekokul ve meslek yüksekokullarında toplam 12849 öğrenci öğrenimlerini sürdürmektedir. Bu öğrencilerin 8504’ü birinci öğretimde 4345’i de ikinci öğretimde yer almaktadır. Öğrencilerin 4991’i fakülteler, 488’i yüksekokullarda lisans öğrenimi, 7370’i meslek yüksekokullarında önlisans öğrenimi görmektedir (Bkz. Tablo 13)

Fakülte / Yüksekokul / Meslek Yüksekokulu	Birinci Öğretim			İkinci Öğretim			Genel toplam		
	K	E	T	K	E	T	K	E	T
<b>FAKÜLTELER</b>									
Tıp Fakültesi	59	67	126				59	67	126
Diş Hekimliği Fakültesi	60	36	96				60	36	96
Eğitim Fakültesi	125	48	173				125	48	173
Fen - Edebiyat Fakültesi	522	336	858	332	298	630	854	634	1488
Ünye İktisadi ve İdari Bilimler Fakültesi	714	409	1123	568	502	1070	1282	911	2193
Ziraat Fakültesi	240	412	652				240	412	652
Fatsa Deniz Bilimleri Fakültesi	7	22	29		5	5	7	27	34
Müzik ve Sahne Sanatları Fakültesi	72	92	164	13	32	45	85	124	209
Güzel Sanatlar Fakültesi	4	16	20				4	16	20
<b>Fakülte Toplam</b>	<b>1803</b>	<b>1438</b>	<b>3242</b>	<b>913</b>	<b>837</b>	<b>1750</b>	<b>2716</b>	<b>2275</b>	<b>4991</b>
<b>YÜKSEKOKULLAR</b>									
Beden Eğitimi ve Spor Yüksekokulu	16	24	40	15	24	39	31	48	79
Sağlık Yüksekokulu	285	124	409				285	124	409
<b>Yüksekokul Toplam</b>	<b>301</b>	<b>148</b>	<b>449</b>	<b>15</b>	<b>24</b>	<b>39</b>	<b>316</b>	<b>172</b>	<b>488</b>
<b>MESLEK YÜKSEKOKULLARI</b>									
Teknik Bilimler MYO	264	1792	2056	96	696	792	360	2488	2848
Sosyal Bilimler MYO	394	340	734	274	385	659	668	725	1393
Fatsa MYO	173	550	723	186	449	635	359	999	1358
Ünye MYO	232	411	643	154	300	454	386	711	1097
Mesudiye MYO	95	188	283	7	9	16	102	197	299
Ulubey MYO	173	94	267				173	94	267
İkizce MYO	53	20	73				53	20	73
Akkuş MYO	16	19	35				16	19	35
<b>Meslek Yüksekokulu Toplam</b>	<b>1400</b>	<b>3414</b>	<b>4814</b>	<b>717</b>	<b>1839</b>	<b>2556</b>	<b>2117</b>	<b>5253</b>	<b>7370</b>
<b>GENEL TOPLAM</b>	<b>3504</b>	<b>5000</b>	<b>8504</b>	<b>1645</b>	<b>2700</b>	<b>4345</b>	<b>5149</b>	<b>7700</b>	<b>12849</b>

**Tablo 13:** 2013–2014 Eğitim-Öğretim Yılı İtibariyle Öğrenim Gören Öğrencilerin Fakülte, Yüksekokul ve Meslek Yüksekokuluna Göre Dağılımı

Tablo 14’de ise ODÜ’de lisansüstü eğitim-öğretim yapan enstitülerdeki öğrenci sayıları verilmiştir. Buna göre enstitülerde 597’si yüksek lisans, 24’ü doktora olmak toplam 621 öğrenci eğitim-öğrenim görmektedir.

**Tablo 14:** 2013– 2014 Eğitim-Öğretim Yılı İtibariyle Lisansüstü Öğrenci Sayıları

Enstitü / Anabilim Dalı	Yüksek Lisans			Doktora			Genel Toplam		
	E	K	T	E	K	T	E	K	T
	Fen Bilimleri Enstitüsü	224	173	397	13	11	24	237	184
Sosyal Bilimler Enstitüsü	114	86	200				114	86	200
<b>Toplam</b>	<b>338</b>	<b>259</b>	<b>597</b>	<b>13</b>	<b>11</b>	<b>24</b>	<b>351</b>	<b>270</b>	<b>621</b>

**Tablo 15:** Akademik Birimler İtibariyle Öğretim Elemanı Başına Düşen Öğrenci Sayısı

Akademik Birimler	Öğrenci Sayısı	Öğretim Elemanı Sayısı	Öğretim Elemanı Başına Düşen Öğrenci Sayısı
Tıp Fakültesi	126	47	3
Diş Hekimliği Fakültesi	96	40	2
Eğitim Fakültesi	173	26	7
Fen - Edebiyat Fakültesi	1488	106	14
Ünye İktisadi ve İdari Bilimler Fakültesi	2193	45	49
Ziraat Fakültesi	652	63	10
Fatsa Deniz Bilimleri Fakültesi	34	29	1
Müzik ve Sahne Sanatları Fakültesi	209	22	10
Güzel Sanatlar Fakültesi	20	10	2
Beden Eğitimi ve Spor Yüksekokulu	79	7	11
Sağlık Yüksekokulu	409	15	27
Teknik Bilimler MYO	2848	31	92
Sosyal Bilimler MYO	1393	15	93
Fatsa MYO	1358	14	97
Ünye MYO	1097	14	78
Mesudiye MYO	299	11	27
Ulubey MYO	267	11	24
İkizce MYO	73	5	15
Akkuş MYO	35	3	12
<b>Genel Toplam</b>	<b>12849</b>	<b>529</b>	<b>24</b>

### 3.3.Öğrenci –Öğretim Elemanı Oranı

ODÜ’de 2013–2014 eğitim-öğretim yılı itibariyle fakülte, enstitü, yüksekokul ve meslek yüksekokullarında toplam 12849 öğrenci öğrenimlerini sürdürmektedir. Üniversitemizde 529 kadrolu öğretim elemanı çalışmaktadır. Üniversite genelinde öğretim elemanı başına düşen ortalama öğrenci sayısı yaklaşık 24’dür.

### 3.3. Mezun Sayısında Gelişmeler

ODÜ'den 2012–2013 eğitim-öğretim yılında ön lisans, lisans ve lisansüstü eğitim bölüm ve programlarından mezun olan öğrencilerin Tablo 16 ve 17'de verilmektedir. Önlisans programlarından mezun olan öğrenci sayısı 1507, lisans programlarından mezun olan öğrencilerin sayısı 742'dir. Toplam mezun öğrenci sayısı 2249'dur.

**Tablo 16:** 2012-2013 Eğitim-Öğretim Yılı İtibariyle Lisans ve Ön Lisans Mezun Sayıları

Fakülte/Yüksekokul/MYO	Güz		Bahar		Toplam
	K	E	K	E	
Fen Edebiyat Fakültesi	1	4	138	70	213
Ziraat Fakültesi	4	9	35	56	104
Ünye İktisadi Ve İdari Bilimler Fakültesi	9	20	170	115	314
Fatsa Deniz Bilimleri Fakültesi	4	9	10	25	48
Sağlık Yüksekokulu			16	47	63
Teknik Bilimler Meslek Yüksekokulu	14	94	54	247	409
Sosyal Bilimler Yüksekokulu	38	16	216	182	452
Ulubey Meslek Yüksekokulu		1	49	17	67
Mesudiye Meslek Yüksekokulu	12	23	4	36	75
Ünye Meslek Yüksekokulu	29	39	88	116	272
Fatsa Meslek Yüksekokulu	18	32	89	93	232
<b>Genel Toplam</b>	<b>129</b>	<b>247</b>	<b>869</b>	<b>1004</b>	<b>2249</b>

Lisansüstü eğitim programlarından mezun öğrencilerin sayısı 120 olmuştur. 2010-2011 eğitim-öğretim döneminde tüm mezunlarımızın sayısı 3102 olarak gerçekleşmiştir.

**Tablo 17:** 2012-2013 Eğitim-Öğretim Yılı İtibariyle Lisansüstü Mezun Sayıları

Enstitüler	Yüksek Lisans	Doktora	Toplam
Fen Bilimleri	76	8	84
Sosyal Bilimler	22	6	28
Sağlık Bilimleri	8	-	8
<b>Toplam</b>	<b>106</b>	<b>14</b>	<b>120</b>

### 4. Araştırma ve Yayınlar

Üniversitemize bağlı fakülte, yüksekokul ve meslek yüksekokullarında kadrolu olarak görev yapan öğretim elemanlarımızın 2013 yılında gerçekleştirdikleri araştırma ve yayınlar türlerine göre Tablo 18'te gösterilmektedir.

**Tablo 18:** Araştırma ve Yayın Faaliyetleri

Araştırma ve Yayın Türü	2013
Türkçe Kitap	9
Türkçe Kitap Bölümü	25
Yabancı Dilde Kitap Bölümü	1
Ders Notu	2
Çeviri Kitap	1
SCI Exp / SSCI / AHCI Tarafından Taranan Dergilerdeki Makale	120
Öğ. Üyesi Başına Uluslararası İndekslere Giren Dergilerde Makale	17,25
Uluslararası Diğer Hakemli Dergilerdeki Makale	41
Uluslararası Hakemsiz Dergilerdeki Makale	12
Ulusal Hakemli Dergilerdeki Makale	75
Ulusal Hakemsiz Dergilerdeki Makale	20
Uluslararası Bildiri	120
Ulusal Bildiri	171
Bilimsel Dergilerde Editörlük ve Hakemlik sayısı (Ulusal)	79
Bilimsel Dergilerde Editörlük ve Hakemlik sayısı (Uluslararası)	88
Endüstriye ve Kamuya Yapılan Danışmanlık Sayısı	15

### 5. Sağlık Hizmetleri

Sağlık Bakanlığı-Ordu Üniversitesi-Eğitim ve Araştırma Hastanesi ve Diş Hekimliği Fakültesi genç, nitelikli ve dinamik hekim grubu, son teknoloji ürünü medikal cihazları, tam entegre bilgi yönetim sistemi, yoğun bakım üniteleri ve 24 saat açık tam teşekküllü bir acil servisiyle Ordu iline sağlık hizmeti sunmaktadır. Tablo 19’da Sağlık Bakanlığı-Ordu Üniversitesi-Eğitim ve Araştırma Hastanesi’ndeki ve Tablo 20’de Diş Hekimliği Fakültesi’ndeki hasta hareketliliğine ilişkin sayısal veriler verilmektedir

**Tablo 19:** Sağlık Bakanlığı-Ordu Üniversitesi-Eğitim ve Araştırma Hastanesi Hasta Hareketliliği

Yıllar	Mevcut Hasta Yatağı	Yatan Hasta Sayısı	Poliklinik Sayısı	Yatılan Gün Sayısı	Yapılan Ameliyat
2010	148	7.146	192.954	36.171	4.188
2011	148	7.273	249.308	38.173	8.547
2012	148	8.145	269.182	39.810	9.772
2013	273	18.313	521.696	72.048	16.132

Tablo 19’deki veriler incelendiğinde 2010-2013 döneminde, mevcut hasta yatağı sayısında %84, yatan hasta sayısında %156, poliklinik sayısında %170 ve yapılan ameliyat sayısında %285 artış kaydedilmiştir.

**Tablo 20:** Diş Hekimliği Fakültesi Hasta Hareketliliği

Yıllar	Bakılan Hasta Sayısı	Yapılan Tedavi İşlemi Sayısı	Yapılan Ameliyat Sayısı
2012	14044	54428	501
2013	31216	114859	1456

Tablo 20'deki verilere bakıldığında Diş Hekimliği Fakültesi'nde hasta hareketliliğinde iki yılda dikkate değer bir artış görülmüştür. 2013 yılı sonunda bir önceki yıla göre bakılan hasta sayısında %122, yapılan tedavi işlem sayısında %112 ve ameliyat sayısında %191 dolayında yükselme gözlenmiştir.

## **D. STRATEJİK PLAN**

### **1. Misyon, Vizyon, Temel Değerler ve Paydaşlar**

Bu bölümde Ordu Üniversitesi'nin misyonuna, vizyonuna, temel değerlerine ve paydaşlarına yer verilmiştir.

#### **1.1.Misyon**

ODÜ'nün misyonu “evrensel boyutta bilgi üretebilecek, çağdaş, bilimsel, teknolojik ve kültürel birikimin egemen olmasını sağlayacak ülke kalkınmasına ve toplumun gelişmesine dönük ulusal ve uluslararası alanda projeler üretmek katkıda bulunacak ulusal değerlere bağlı, araştıran, sorgulayan, eleştiren, sorumluluk sahibi, mesleki anlamda donanımlı, inisiyatif kullanabilen, empati yeteneği gelişmiş bireyler yetiştirmektir”

#### **1.2. Vizyon**

ODÜ'nün vizyonu “eğitim-öğretim, araştırma-geliştirme, bilimsel yayın ve uygulamada dünya standartlarını yakalayan ülkemizin ve bölgemizin sosyo-ekonomik, teknolojik ve kültürel gelişimine katkıda bulunacak projeler üretmek paydaşlarıyla bütünleşen yenilikçi, rekabetçi, girişimci ve tercih edilen bir üniversite olmaktır”.

#### **1.3. Temel Değerler**

ODÜ'nün temel değerleri

- Dürüstlük
- Paylaşımçılık
- Gelişime açık olma
- Şeffaflık
- Toplumsal duyarlılık
- Üreticilik
- Yenilikçilik
- Akademik mükemmellik
- Etik değerlere bağlılık
- Çevreye duyarlılık
- Güvenirlilik



- İnsan odaklılık
- Sorumluluk bilinci
- Katılımcılık
- Hesap verebilirlik şeklinde belirlenmiştir.

#### 1.4.Paydaşlar

Misyon ve vizyonumuza ulaşmada bize yol gösterecek stratejik amaç ve hedeflerin belirlenmesinde iç ve dış paydaşlarımızın beklentileri, destekleri ve katkıları önem arz etmektedir. ODÜ'nün paydaşları hizmet alanlar, çalışanlar, temel paydaşlar ve stratejik paydaşlar şeklinde aşağıdaki Tablo 21'de yer almaktadır.

**Tablo 21:** ODÜ Paydaşları

Paydaşlar	Hizmet Alanlar	Çalışanlar	Temel Paydaşlar	Stratejik Paydaşlar
Öğrenciler	✓			
Veliler	✓			
Toplum	✓			
Akademik Personel		✓		
İdari Personel		✓		
Yükseköğretim Kurulu			✓	
Üniversitelerarası Kurul			✓	
TÜBİTAK			✓	
Milli Eğitim Bakanlığı			✓	
Sağlık Bakanlığı			✓	
Kalkınma Bakanlığı			✓	
Maliye Bakanlığı			✓	
Devlet Personel Başkanlığı			✓	
Diğer Bakanlıklar			✓	
Kredi ve Yurtlar Kurumu			✓	
Diğer Kamu Kurum ve Kuruluşları			✓	
Mezunlar				✓
Diğer Üniversiteler				✓
Valilik			✓	
Yerel Yönetimler			✓	
Sivil Toplum Örgütleri				✓
Sanayi ve Meslek Odaları				✓
Özel Sektör Kuruluşları				✓
Basın-Yayın Organları				✓

ODÜ'nün paydaş analizinde hem dış paydaşlar hem de iç paydaşlar analiz edilmiştir. Dış paydaş analizinde resmi yazışmalardan ve ikili ilişkilerden faydalanılmıştır. İç paydaş analizinde ise akademik ve idari personelin yanısıra öğrencilere anket uygulamasına gidilmiş ve elde edilen sonuçlardan yararlanılmıştır. Yapılan anketler ve gerçekleştirilen resmi

yazışmalar ve ikili görüşmeler öğrenci odaklı ve kaliteyi ön planda tutan bir eğitim ve öğretim gerçekleştirmek, bilimsel yayın ve araştırma faaliyetlerinin sayısını ve kalitesini arttırmak, beşeri, fiziki ve teknolojik altyapıyı geliştirmek, paydaşlarla ilişkileri ve işbirliğini üst düzeye çıkarmak, mali kaynakları etkin kullanmak ve arttırmak, tercih edilebilir ve piyasada aranan üniversite olmak ve İl'in ve bölgenin sosyo-ekonomik kalkınmasında öncü ve etkin bir rol üstlenmek şeklinde sıralanan stratejik amaçların ve bu amaçlara ilişkin hedeflerin ve faaliyetlerin tespit edilmesine önemli bir kaynak teşkil etmiştir.

**Tablo 22:** Paydaş Etki/Önem Matrisi

ETKİ ÖNEM	Normal Etki	Kuvvetli Etki
Normal Önem	İZLENİR-BİLGİ PAYLAŞILIR	İŞBİRLİĞİ-BİLGİ PAYLAŞIMI
	<ul style="list-style-type: none"> <li>▪ Toplum</li> <li>▪ Basın-Yayın Organları</li> <li>▪ Mezunlar</li> <li>▪ Sivil Toplum örgütleri</li> <li>▪ Veliler</li> <li>▪ Özel Sektör Kuruluşları</li> </ul>	<ul style="list-style-type: none"> <li>▪ Valilik</li> <li>▪ Yerel Yönetimler</li> <li>▪ Kredi ve Yurtlar Kurumu</li> <li>▪ Kalkınma Bakanlığı</li> <li>▪ TÜBİTAK</li> <li>▪ Sanayi ve Meslek Odaları</li> <li>▪ Öğrenciler</li> </ul>
Kuvvetli Önem	ÇIKARLAR GÖZETİLİR- ÇALIŞMALARA DÂHİL EDİLİR	BİRLİKTE ÇALIŞILANLAR
	<ul style="list-style-type: none"> <li>▪ Diğer Üniversiteler</li> <li>▪ Diğer Bakanlıklar</li> <li>▪ Toplum</li> </ul>	<ul style="list-style-type: none"> <li>▪ YÖK</li> <li>▪ Üniversitelerarası Kurul</li> <li>▪ ÖSYM</li> <li>▪ Milli Eğitim Bakanlığı</li> <li>▪ Maliye Bakanlığı</li> <li>▪ Sağlık Bakanlığı</li> <li>▪ Devlet Personel Başkanlığı</li> <li>▪ Diğer Kamu Kurum ve Kuruluşları</li> <li>▪ Akademik Personel</li> <li>▪ İdari Personel</li> </ul>

Paydaş analizinde üzerinde durulması gereken noktalardan birisi paydaş etki/önem matrisidir (Bkz. Tablo 22). Burada etki; paydaşın üniversitemizin faaliyet ve hizmetlerini olumlu (destekleme, yönlendirme) veya olumsuz olarak etkileme gücüdür. Önem ise; üniversitemizin paydaşlarımızın beklenti ve taleplerinin karşılanması konusuna verdiği önceliklidir.

## 2. SWOT Analizi

ODÜ'nün 2015-2019 yıllarını kapsayan stratejik planında bizi misyonumuza ve vizyonumuza ulaştıracak stratejik amaç ve hedefleri belirleyebilmek için şu an neredeyiz sorusuna cevap vermek diğer bir ifadeyle güçlü ve zayıf yönlerimizi belirlemek gerekmektedir. Sonrasında dış çevre analizi ile faaliyette bulunduğumuz çevredeki fırsat ve tehditlerin ortaya koyulması faydalı olacaktır.

## 2.1. İç Çevre Analizi

ODÜ'ye bağlı tüm akademik ve idari birimlerde gerçekleştirilen SWOT Analizi Anketi hem iç çevre analizini (güçlü ve zayıf yönler) hem de dış çevre analizini (fırsatlar ve tehditler) kapsamaktadır. İç çevre analizi sonucunda ODÜ'nün güçlü ve zayıf yönleri aşağıdaki şekilde belirlenmiştir.

### 2.1.1. Güçlü Yönler

ODÜ'nün güçlü yönleri;

- Akademik çalışmayı özendirme ve sorunlara çözüm bulma noktasında yapıcı ve demokratik bir yönetim anlayışına sahip olması,
- Yeniliğe ve yenilenmeye açık olması,
- Genç, dinamik, bilimi öne çıkaran, araştırmacı ve üretken, alanıyla ilgili akademik dünyadaki gelişmeleri yakından takip eden nitelikli akademik personele sahip olması,
- Sağlık hizmetlerinde düzenli randevu sistemiyle hasta memnuniyetini ön planda tutması,
- Farabi, Mevlana ve Erasmus + gibi ulusal ve uluslararası öğrenci-öğretim elemanı değişim programlarına katılım imkânlarına sahip olması,
- İç paydaşlarımız olan öğrencilerle öğretim elemanları arasında güçlü, yapıcı, etkileşim ve sinerji yaratan ilişkilerin ve diyalogların kurulabilmesi,
- Öğretim elemanlarımızın hızla akademik kariyerlerini gerçekleştirmesi ve akademik kadro altyapımızın gün geçtikçe güçlenmesi,
- Eğitim-öğretim faaliyetlerinde öğrenci odaklılığın benimsenmesi,
- Merkez yerleşke dışında diğer yerleşkelerde de akademik ve idari birimlerin internet alt yapısına kavuşturulması ve paydaşlara dönük bazı hizmetlerin internet üzerinden gerçekleştirilmesi,
- Bilimsel projeler kapsamında yurt içi ve yurtdışı etkinlikleri destekleme projelerine mali destek sağlanarak üniversitemizin tanıtılması ve bilimsel çalışmaların ulusal ve uluslararası akademik platformda yer almasının sağlanması
- Kent Konseyi ile ortak gerçekleştirilen ve Karadeniz Bölgesi'nin de ilkleri arasına giren Çocuk Üniversitesi'ne sahip olması,
- Akademik ve bireysel düşünce özgürlüğünün bulunması,
- Araştırma ve altyapı olanaklarını iyileştirmeye yönelik TÜBİTAK, Kalkınma Bakanlığı, AB, SANTEZ ve BAP araştırma projelerinin yürütülmesi,
- Başta Cumhuriyet Yerleşkesi olmak üzere fiziksel ve teknolojik altyapının giderek güçlenmesi,

- Farklı uzmanlık alanlarında ve bölgenin ihtiyaçlarına uygun lisansüstü programlarına sahip olunması,
- Üniversitemiz Merkezi Laboratuvarının en son teknolojiyle faaliyete geçmiş olması,
- Öğrencilerimize dönük bilimsel, sosyal ve kültürel faaliyetlerin düzenlenmesi ve öğrencilerin bu faaliyetlere katılımının teşvik edilmesi,
- Sanayi üniversite işbirliği çerçevesinde çevremizdeki ve ülkemizdeki kamu kurum ve kuruluşları ile özel sektör kuruluşlarıyla ortak çeşitli projeler geliştirilerek uygulanması şeklinde sıralanabilir.

### **2.1.2. Zayıf Yönler**

ODÜ'nün zayıf yönleri;

- Yapılan iyileştirmelere rağmen fiziki ve teknolojik altyapıda eksiklikler bulunması,
- Akademik personelinin nicelik olarak istenilen düzeyde olmaması,
- İdari ve teknik personelin nicelik ve nitelik olarak istenilen düzeyde olmaması,
- Üniversite-sanayi işbirliği bağlamında istenilen düzeyde işbirliğinin tesis edilememesi,
- Mezun öğrencilerin takibi ve ilişkilerin mezuniyet sonrası sürdürülebilmesine dönük bir sistemin tam olarak oluşturulamaması,
- Aşırı ders yükü nedeniyle öğretim elemanlarının ulusal ve uluslararası projelere katılımının henüz istenen düzeye ulaşamaması,
- Uluslararası nitelikteki bilimsel yayınların sayıca istenilen düzeye ulaşamaması,
- Öğrencilere yönelik kariyer planlama ve iş olanakları ile ilgili bilgilendirme toplantılarının ve mesleki gezilerin sayıca yetersiz olması,
- Üniversitemizin Ünye, Fatsa, İkizce, Akkuş ve Mesudiye gibi değişik ilçelerde farklı yerleşkelerde yerleşmesinin ulaşım, iletişim ve koordinasyon zorluklarını beraberinde getirmesi,
- Bölümlerimize alınan Araştırma Görevlilerinin 35. Madde ve ÖYP'ye göre bir başka üniversite görevlendirmelerinden dolayı öğretim yardımcısı sayısının yetersiz olması,
- Tıp eğitiminde üst ihtisas alanlarının eksik olması,
- Öğretim elemanlarının yabancı dil kullanımlarında problemlerle karşılaşması şeklinde sıralanabilir.

### **2.2. Dış Çevre Analizi**

Dış çevre analiziyle dış çevreden gelen kontrol edemediğimiz ODÜ açısından performansı arttırabilen fırsatların ve performansı engelleyebilen tehditlerin ortaya konulması amaçlanmaktadır.

### 2.2.1. Fırsatlar

ODÜ'nün dış çevresinde yer alan performansı arttırıcı fırsatları;

- Yüksek lisans ve doktora eğitimine olan talebin artması,
- Değişen ekonomik, teknolojik, yönetsel ve sosyal çevrenin, iş dünyasında sürekli eğitim ve uzmanlaşmanın önemini artırması,
- Karadeniz Ekonomik İşbirliği (KEİ) bölgesine yönelik fiili çalışmalara katkıda bulunabilme fırsatının var olması,
- Meslek yüksekokullarında bazı programlarda uygulama derslerinin çevredeki ilgili işletmelerde yapılabilmesi,
- Üniversitemizin kurulu bulunduğu bölgenin turizm potansiyeline sahip olması,
- Ülke ekonomisinin büyümesi, yatırımların artması ve bunun sonucunda sanayi, ticaret ve hizmet sektörü temsilcilerinin kaliteli ara eleman arayışları içinde bulunması,
- Ülkemizde AR-GE faaliyetlerine bakış açısının pozitif yönde gelişmesi,
- TÜBİTAK, KOSGEB, DOKAP ve DOKA gibi kurumların akademik faaliyetlere yönelik destekler sunması şeklinde sıralanabilir.

### 2.2.2. Tehditler

Üniversitemizin faaliyet gösterdiği çevrede yüksek performansa ulaşmayı zorlaştıran alanlar;

- Akademik ve idari personelin ücretlerinin düşük olması,
- Mezun olan başarılı ve yetenekli gençlerin büyük çoğunluğunun ücret ve çalışma şartlarının yetersiz olması nedeniyle akademisyenliği tercih etmemesi,
- Bütçeyle tahsis edilen kaynakların yetersiz olması,
- Yeni üniversitelerin kurulmasıyla akademik kadrolarda hareketliliğin artması,
- Orta öğretimdeki eğitim kalitesinin giderek düşmesi ve sınavsız geçiş sisteminden dolayı öğrenci kalitesinin giderek erozyona uğraması,
- Meslek liselerindeki eğitimin meslek yüksekokullarıyla uyumsuz olması,
- Ara insan gücü istihdamında meslek yüksekokulu mezunlarına öncelik verilmemesi şeklinde sıralanabilir.

## 3. Stratejik Amaçlar ve Hedefler

Bu başlık altında plan dönemi içerisinde misyonu yerine getirme ve vizyona ulaşma yolunda sonuca yönelmiş orta ve uzun dönemli amaçlar diğer bir ifadeyle stratejik amaçlar, stratejik hedefler ve faaliyetler ortaya konulmaktadır.

2015-2019 dönemi stratejik planında üniversitemizin ulaşmayı arzuladığı stratejik amaçlar;

- Öğrenci odaklı ve kaliteyi ön planda tutan bir eğitim ve öğretim gerçekleştirmek,
- Bilimsel yayın ve araştırma faaliyetlerinin sayısını ve kalitesini arttırmak,
- İnsan kaynaklarının niceliğini ve niteliğini arttırmak,
- Fiziksel, teknolojik alt yapıyı geliştirmek,
- İç ve dış paydaşlarla ilişkileri geliştirmek,

- Mali kaynakları etkin kullanmak ve arttırmak,
- Öğrencilerle etkileşimi yüksek, mezunları tercih edilen ve piyasada aranan bir üniversite olmak,
- Ordu İl'inin ve bölgenin sosyo-ekonomik kalkınmasında öncü ve etkin bir rol üstlenmek şeklinde belirlenmiştir.

Stratejik amaçlara uygun olarak belirlenen stratejik hedefler, faaliyetler ve faaliyetlerin yıllar itibariyle gerçekleşme düzeyleri verilmektedir.



**E. STRATEJİK AMAÇLARA UYGUN OLARAK BELİRLENEN STRATEJİK HEDEFLER, FAALİYETLER VE FAALİYETLERİN YILLAR İTİBARIYLA GERÇEKLEŞME DÜZEYLERİ**

STRATEJİK AMAÇLAR	STRATEJİK HEDEFLER	FAALİYETLER VE PROJELER	DÖNEM	PERFORMANS GÖSTERGESİ	SORUMLU BİRİM	İZLEYİCİ BİRİM		
Öğrenci Odaklı ve Kaliteyi Ön Planda Tutan Bir Eğitim ve Öğretim Gerçekleştirmek	Eğitim Müfredat Programı Geliştirme Çalışmalarının Sürdürülmesi	Eğitim Planlarında Yer Alan Derslerin TYYÇ Kapsamında Güncel Gelişmelerle Uyumlaştırılması	2015-2019	Uyumlaştırılan Ders Sayısı/Yıl	Tüm Akademik Birimler, Öğrenci İşleri Daire Başkanlığı, Bilgi İşlem Daire Başkanlığı,	Stratejik Planlama Kurulu		
	Öğrencilere En Etkili Şekilde Modern, Üretici ve Araştırmacı Öğretim Yöntemlerinin Sunulması	Eğitim-Öğretimde Bilgisayar, İnternet ve Uzaktan Eğitim Teknolojilerinden Faydalanılması	2015-2019	İnternete Aktarılan Ders Sayısı /Yıl	Tüm Akademik Birimler, Bilgi İşlem Daire Başkanlığı ve İdari ve Mali Daire Başkanlığı			
				Bilgisayar Sayısı/Yıl				
				Bilgisayar Laboratuvarı Kullanım Oranı /Yıl				
	Öğretim Elemanı Başına Düşen Öğrenci Sayısının Optimum Düzeye Çekilmesi	Öğretim Elemanı Sıkıntısı Olan Bölüm, Anabilim/Anasanat Dalları ve Programlar İçin Yeni Akademik Personel Alımına Gidilmesi	2015 -2019	Öğretim Elemanı Başına Düşen Öğrenci Sayısı/Yıl	Tüm Akademik Birimler ve Personel Daire Başkanlığı			
				ÖYP Programında Öğretim Elemanı Yetiştirme			2015-2019	Yetiştirilen Öğretim Elemanı Sayısı/Yıl
				Yüksek Lisans ve Doktora Programı Açma Çalışmalarına Ağırlık verme				2015-2019
	Öğrencilerin Eğitim-Öğretim Faaliyetlerini Değerlendirmesine İmkân Tanınması	Eğitim-Öğretim Yılı Sonunda Öğrencilere Ders Değerlendirme Anketi Uygulanması	2015-2019	Memnuniyet Oranında Artış/Yıl	Tüm Akademik Birimler ve Bilgi İşlem Daire Başkanlığı			
	Kütüphane Olanaklarının Zenginleştirilmesi ve Erişimin Kolaylaştırılması	Süreli ve Süresiz Yayın Sayısının Arttırılması	2015-2019	Süreli Yayın Sayısı/Yıl	Tüm Akademik Birimler, Bilgi İşlem Daire Başkanlığı, Kütüphane ve Dokümantasyon İdari ve Mali Daire Başkanlığı			
				Süresiz Yayın Sayısı/Yıl				
				Elektronik Veri Tabanlarına Üyeliklerin Arttırılması ve Yenilenmesi			2015-2019	Elektronik Veri Tabanı Sayısı/Yıl
	Öğrencilerin Uygulamaya İlişkin Bilgi ve Deneyimlerinin Arttırılması	Kütüphane İnternet Altyapısının Güçlendirilmesi	2017	İnternet Alt Yapısının Güçlendirilmesi/Yıl	Tüm Akademik Birimler			
				Konularında Uzman Akademisyen, İş Adamı ve Yöneticilere Konferans Verdirilmesi			2015-2019	Konferans Sayısı/Yıl
								Öğrenciler İçin Eğitsel, Teknik, Sosyal ve Kültürel Geziler Düzenlenmesi



STRATEJİK AMAÇLAR	STRATEJİK HEDEFLER	FAALİYETLER VE PROJELER	DÖNEM	PERFORMANS GÖSTERGESİ	SORUMLU BİRİM	İZLEYİCİ BİRİM
Öğrenci Odaklı ve Kaliteyi Ön Planda Tutan Bir Eğitim ve Öğretim Gerçekleştirmek	Yeni Bölümlerin, Anabilim/Anasanat Dallarının ve Programların Açılması ve Aktif Olmayanların Faaliyete Geçirilmesi	Yeni bölümler için akademik personel alt yapısının oluşturulması	2015-2019	Öğretim Elemanı Sayısı/Yıl	Tüm Akademik Birimler ve Personel Daire Başkanlığı	Stratejik Planlama Kurulu
		Yeni Açılması veya Aktif Hale Geçirilmesi Düşünülen Bölüm, Anabilim Dalı ve Programın Fiziki ve Teknolojik Altyapısının Oluşturulması	2015-2019	Yeni Açılan Bölüm Sayısı/Yıl	Tüm Akademik Birimler ve Öğrenci İşleri Daire Başkanlığı	
				Aktifleştirilen Bölüm Sayısı/Yıl		
		Üniversitenin Yetkili Kurulları Aracılığıyla Yükseköğretim Kurulu Nezdinde Bölüm, Anabilim Dalı ve Program Açma Başvurularının Yapılması	2015-2019	Başvuru Sayısı/Yıl	Tüm Akademik Birimler, Öğrenci İşleri Daire Başkanlığı ve Senato	
	Açılma Talepleri Kabul Edilen Bölüm, Anabilim Dalı ve Programlara Öğrenci Alınması		2015-2019	Yeni Alınan Öğrenci Sayısı/Yıl	Tüm Akademik Birimler ve Öğrenci İşleri Daire Başkanlığı	
	Lisans Eğitim Programlarının Çeşitlendirilmesi	Yan Dal Eğitim Programları Açılması	2015-2019	Yan Dal Eğitim Programı Sayısı/Yıl	Fakülteler ve Yüksekokullar	
		Çift Anadal Eğitim Programlarının Açılması		Çift Anadal Dal Eğitim Programı Sayısı/Yıl		
	Lisansüstü Eğitim Programlarının Genişletilmesi, Etkinleştirilmesi ve Yeni Yüksek Lisans ve Doktora Programlarının Açılmasına Ağırlık Verilmesi	Öğrenci Kontenjanının Kademeli Olarak Arttırılması	2015-2019	Öğrenci Sayısındaki Artış Oranı/Yıl	Fakülteler, Yüksekokullar ve Enstitüler	
		Doktora Programı Açma Çalışmaları Doğrultusunda Yüksek Lisans Tez Çalışmalarından Akademik Yayınlar Çıkarılmasına Ağırlık Verilmesi	2015-2019	Tezlerden Çıkarılan Yayın Sayısı/Yıl	Fakülteler, Yüksekokullar ve Enstitüler	
	Öğrenci Niteliğinin Yükseltilmesi	Hayat Boyu Öğrenim Programı (LLP) ve Diğer Ulusal / Uluslararası Eğitim ve Öğretim Programları Dâhilinde Yurt İçine ve Dışına Daha Fazla Öğrenci Gönderilmesi	2015-2019	Yurt İçinde Gönderilen Öğrenci Sayısı/Yıl	Tüm Akademik Birimler, Uluslararası İlişkiler Ofisi, Farabi Koordinatörlüğü, Mevlana Koordinatörlüğü ve Erasmus Koordinatörlüğü	
				Yurt Dışına Gönderilen Öğrenci Sayısı/Yıl		
		Fakülte / Yüksekokul ve MYO'ya En Yüksek Puanla Giren veya Bölüm Birincisi Olan Öğrencilere Burs Verilerek Teşvik Edilmesi	2015-2019	Burs Verilen Öğrenci Sayısı/Yıl	Tüm Akademik Birimler, Sağlık Kültür ve Spor Daire Başkanlığı	
Yurt Dışında veya Uluslararası Şirketlerde Staj Yapmaları İçin Öğrencilerin Teşvik Edilmesi ve Öğrenci Kabullerinin Kolaylaştırılması		2015-2019	Staj Yapan Öğrenci Sayısı/Yıl	Tüm Akademik Birimler ve Uluslararası İlişkiler Ofisi		

STRATEJİK AMAÇLAR	STRATEJİK HEDEFLER	FAALİYETLER VE PROJELER	DÖNEM	PERFORMANS GÖSTERGELERİ	SORUMLU BİRİM	İZLEYİCİ BİRİM
Bilimsel Yayın ve Araştırma Faaliyetlerinin Sayısını ve Kalitesini Arttırmak	Öğretim Elemanlarının Bilimsel Yayın Sayısının Yükseltilmesi	Ulusal Yayın Sayısının Arttırılması	2015-2019	Ulusal Yayın Sayısı/Yıl	Tüm Akademik Birimler	Stratejik Planlama Kurulu
		Uluslararası Yayın Sayısının Arttırılması	2015-2019	Uluslararası Yayın Sayısı/Yıl	Tüm Akademik Birimler	
		Lisansüstü Öğretimde Danışman ve Öğrencinin Ortak Gerçekleştiği Bilimsel Yayın Sayısının Arttırılması	2015-2019	Ortak Yayın Sayısı/Yıl	Tüm Akademik Birimler	
	Uluslararası Alanda Yayın Yapan Kişilere Yönelik Mevcut Ödüllendirme Yöntemlerinin Geliştirilmesi	Öğretim Elemanlarının Yayın Teşviklerinin Arttırılması ve Bu Teşviklerden Faydalandırılması	2015-2019	Yayın Teşviklerinin Parasal Miktarı/Yıl	Bilimsel Araştırma Projeleri Koordinatörlüğü ve Üniversite Yönetim Kurulu	
			Teşviklerden Faydalanan Öğretim Elemanı Sayısı/Yıl			
		Üniversite ya da Enstitü/ Fakülte/Yüksekokul/ MYO'larının Web Sayfalarında Teşekkür Köşesi Oluşturulması ve Uluslararası Yayın Yapan Öğretim Elamanlarının İsimlerinin Bu Köşede İlan Edilmesi	2015-2019	İlan Edilen Öğretim Elemanı Sayısı/Yıl	Tüm Akademik Birimler	
		Araştırma ve Yayınlar İçin Sağlanan Fon Miktarının Arttırılması	2015-2019	Fon Miktarı/Yıl	Bilimsel Araştırma Projeleri Koordinatörlüğü ve Üniversite Yönetim Kurulu	
	Ulusal ve Uluslararası Bilimsel Toplantı ve Aktivitelere Katılımın Teşvik Edilmesi	Ulusal ve Uluslararası Bilimsel Toplantılara Katılımı Teşvik Etmeye Yönelik Gerekli Maddi Desteğin Arttırılması	2015-2019	Maddi Destek Miktarı/Yıl	Bilimsel Araştırma Projeleri Koordinatörlüğü ve Tüm Akademik Birimler	
		Üniversite Dışı Desteği Arttırmak İçin Yurtiçi (TÜBİTAK, TÜBA vb.) ve Yurtdışı Araştırma Kurumları İle İletişime Geçilerek Protokollerin Yapılması	2015-2019	Yapılan Protokol Sayısı/Yıl	Tüm Akademik Birimler	
		Öğretim Elemanı ve Öğrencilerimize Ulusal ve Uluslararası Kongre / Çalıştay vb. Toplantıların Duyurulması	2015-2019	Duyurulan Toplantı Sayısı /Yıl	Tüm Akademik Birimler	

STRATEJİK AMAÇLAR	STRATEJİK HEDEFLER	FAALİYETLER VE PROJELER	DÖNEM	PERFORMANS GÖSTERGELERİ	SORUMLU BİRİM	İZLEYİCİ BİRİM
Bilimsel Yayın ve Araştırma Faaliyetlerinin Sayısını ve Kalitesini Arttırmak	Ulusal ve Uluslararası Proje Sayılarının Arttırılması	Birimlerde Ulusal ve Uluslararası Düzeyde Projeler Sunulması veya Görev Alınması	2015-2019	Sunulan Ulusal Proje Sayısı/Yıl	Tüm Akademik Birimler	Stratejik Planlama Kurulu
				Görev Alınan Ulusal Proje Sayısı /Yıl		
				Sunulan Uluslararası Proje Sayısı/Yıl		
				Görev Alınan Uluslararası Proje Sayısı /Yıl		
	Başarılı Tezlerin Enstitü Yayını Olarak Basılmasının Sağlanması	Başarılı Tezlerin Tespiti İçin Bir Değerlendirme Kurulunun Oluşturulması	2015	Basılan Başarılı Tez Sayısı /Yıl	Senato	
	Ödül Verilen Öğretim Elemanı Sayısı /Yıl					
	Üniversite Araştırma Projeleri ve Üniversite Dışı Kuruluşların Desteklediği Lisansüstü Çalışmaların Sayısının Arttırılması	Lisansüstü Tezlerin İlgili Kuruluşlarca Desteklenebilecek Konulardan Seçilmesi	2015-2019	Desteklenen Tez Sayısı/Yıl	Enstitüler	
		San-Tez Sayısı/Yıl	Enstitüler			

STRATEJİK AMAÇLAR	STRATEJİK HEDEFLER	FAALİYETLER VE PROJELER	DÖNEM	PERFORMANS GÖSTERGELERİ	SORUMLU BİRİM	İZLEYİCİ BİRİM
İnsan Kaynaklarının Niceliğini ve Niteliğini Arttırmak	Akademik Personel Sayısının Arttırılması	Öğretim Üyesi Sayısının Arttırılması	2015-2019	Öğretim Üyesi Sayısı/Yıl	Tüm Akademik Birimler Personel Daire Başkanlığı	Stratejik Planlama Kurulu
		Araştırma Görevlisi Sayısının Arttırılması	2015-2019	Araştırma Görevlisi Sayısı/Yıl	Tüm Akademik Birimler Personel Daire Başkanlığı	
		Öğretim Görevlisi Sayısının Arttırılması	2015-2019	Öğretim Görevlisi Sayısı/Yıl	Tüm Akademik Birimler Personel Daire Başkanlığı	
		Okutman Sayısının Arttırılması	2015-2019	Okutman Sayısı/Yıl	Tüm Akademik Birimler Personel Daire Başkanlığı	
	Akademik Personelin Niteliğinin Yükseltilmesi	Akademik Personelin Bilgi ve Deneyimlerini Arttırmak Amacıyla Kısa ve Uzun Süreli Yurtdışına Çıkışlarının Özendirilmesi	2015-2019	Yurt Dışına Çıkan Öğretim Elemanı Sayısı/yıl	Tüm Akademik Birimler, Uluslararası İlişkiler Birimi	
		Bölüm Bazında Öğretim Elemanlarının Katıldığı Bilimsel Etkinliklerin Arttırılması	2015-2019	Seminer Sayısı/Yıl	Tüm Akademik Birimler	
		Öğretim Elemanlarının Uzmanlık Alanlarına Uygun Seçmeli Derslerin Açılması	2015-2019	Seçmeli Ders Sayısı/Yıl	Tüm Akademik Birimler	
		Öğretim Elemanlarının Ulusal ve Uluslararası Üniversite ve Enstitülerle Gerçekleştirdiği Ortak Araştırmaların Sayılarının Arttırılması ve Teşvik Edilmesi	2015-2019	Ortak Araştırma Sayısı /Yıl	Tüm Akademik Birimler Erasmus Koordinatörlüğü	

STRATEJİK AMAÇLAR	STRATEJİK HEDEFLER	FAALİYETLER VE PROJELER	DÖNEM	Performans Göstergeleri	SORUMLU BİRİM	İZLEYİCİ BİRİM
İnsan Kaynaklarının Niceliğini ve Niteliğini Arttırmak	Akademik Personelin Niteliğinin Yükseltilmesi	Öğretim Elemanlarının Daha Etkin ve Verimli Ders Anlatımı İçin, Bazı Alanlarda Pedagojik Formasyon Eğitimi Veren Kurs, Seminer Gibi Faaliyetlere Katılmalarının Teşvik Edilmesi	2015-2019	Hizmet İçi Eğitim Sayısı/Yıl	Eğitim Fakültesi	Stratejik Planlama Kurulu
		Öğretim Elemanlarının Faaliyetlerini Daha Etkin Sürdürebilmeleri İçin Hizmet İçi Eğitimlerin Düzenlenmesi (Öğretim Elemanlarının Ölçme ve Değerlendirme Konusunda Objektif ve Nesnel Olabilmeleri İçin Bu Konuyla İlgili Yılda En Az Bir Kez Seminer ve Kursların Düzenlenmesi)	2015-2019	Hizmet İçi Eğitim Sayısı/Yıl	Eğitim Fakültesi	
		Akademik Personel Atama ve Yükseltme Kriterlerinin Getirilmesi	2015	Kriterlerin Getirilmesi/Yıl	Senato	
	Akademik ve İdari Personelin Çalışma Ortamının İyileştirilmesi	Fiziki Mekânların ve Teknolojik İmkanların İyileştirilmesi	2015-2019	İyileştirilen Fiziki Mekân Sayısı/Yıl	Tüm Akademik ve İdari Birimler, Yapı İşleri ve Teknik Daire Başkanlığı	
				İyileştirilen Teknolojik İmkanlar (Bilgisayar, Yazıcı, Projeksiyon, Akıllı Tahta) Sayısı/Yıl		
		Merkez ve Diğer Yerleşkeler İçerisinde Sosyal ve Kültürel Yaşam Alanlarının Oluşturulması	2015-2019	Oluşturulan Yaşam Alanı Sayısı/Yıl	Tüm Akademik ve İdari Birimler ve Yapı İşleri ve Teknik Daire Başkanlığı	
		Personele Yönelik Sosyo-Kültürel Etkinliklerin Gerçekleştirilmesi	2015-2019	Etkinlik Sayısı/Yıl	Sağlık, Kültür ve Spor Daire Başkanlığı	
	İdari ve Teknik Personelin Niceliğinin ve Niteliğinin Arttırılması	İdari ve Teknik Personel Sayısının Arttırılması	2015-2019	İdari Personel Sayısı/Yıl	Tüm İdari Birimler ve Personel Daire Başkanlığı	
		Hizmet İçi Eğitim Programlarının Uygulanması	2015-2019	Teknik Personel Sayısı/Yıl		
	Akademik, İdari ve Teknik Personel Memnuniyetinin Yükseltilmesi	Memnuniyet Anketlerinin Uygulanması	2015-2019	Hizmet İçi Eğitim Program Sayısı/Yıl	Personel Daire Başkanlığı	
				Memnuniyet Anket Çıktıları/Yıl		

STRATEJİK AMAÇLAR	STRATEJİK HEDEFLER	FAALİYETLER VE PROJELER	DÖNEM	PERFORMANS GÖSTERGESİ	SORUMLU BİRİM	İZLEYİCİ BİRİM
Fiziksel ve Teknolojik Alt yapıyı Geliştirmek	Merkez Yerleşke ve Diğer Yerleşkelerdeki Eğitim ve İdari Hizmet Binaları ile Sosyo-Kültürel Amaçlı Binaların İnşa Edilmesi ve Mevcutların Modernize Edilmesi	Eğitim ve Araştırma Hastanesinin Yapılması	2018	Gerçekleştirilen Faaliyet Sayısı /Yıl	Yapı İşleri ve Teknik Daire Başkanlığı	Stratejik Planlama Kurulu
		Ziraat Fakültesi Eğitim Bloğunun Yapılması	2016			
		İlahiyat Fakültesi Eğitim Bloğunun Yapılması	2018			
		Güzel Sanatlar Fakültesi Eğitim Bloğunun Yapılması	2017			
		Müzik ve Sahne Sanatları Fakültesi Eğitim Bloğunun Yapılması	2016			
		Turizm ve Otelcilik Yüksekokulu Eğitim Bloğunun Yapılması	2017			
		Merkezi Kütüphane Binasının Yapılması	2019			
		Rektörlük ve İdari Birim Hizmetler Binasının İyileştirilmesi	2015			
		Merkez Yerleşke Dışındaki Yerleşkelerde Öğrencilerin ve Personelin Sosyal, Kültürel ve Sportif İhtiyaçlarını Karşılamaya Dönük Tesislerin Oluşturulması	2015-2019			
	Büyük Onarımların Gerçekleştirilmesi	İhtiyaç Duyulan Akademik Birimlerde Öğretim Elemanı Odaları, Derslikler ve Laboratuvarların Onarım ve İyileştirme İşlerinin Yapılması	2015-2019		Tüm Akademik Birimler, Yapı İşleri ve Teknik Daire Başkanlığı ve İdari ve Mali İşler Daire Başkanlığı	
Engelsiz Üniversite Kapsamında Engellilere Yönelik Olarak Fiziki ve Teknolojik Kolaylıklar Sağlamak Üzere Onarımların Yapılması		2015-2019				

STRATEJİK AMAÇLAR	STRATEJİK HEDEFLER	FAALİYETLER VE PROJELER	DÖNEM	PERFORMANS GÖSTERGESİ	SORUMLU BİRİM	İZLEYİCİ BİRİM
Fiziksel, Teknolojik, Sosyal ve Kültürel Alt yapıyı Geliştirmek	Merkez ve Diğer Yerleşkelerde Alt Yapı İnşaatlarının Tamamlanması	Asfalt ve Kaplama Yol Yapılması	2015	Gerçekleştirilen Faaliyet Sayısı /Yıl	Yapı İşleri ve Teknik Daire Başkanlığı	Stratejik Planlama Kurulu
		Yağmur Suyu ve Kanalizasyon Hatlarının Oluşturulması	2015			
		Yaya Yolları Yapılması	2015			
		Ada Peyzaj Çalışmalarının Gerçekleştirilmesi	2015			
		Yol ve Çevre Aydınlatma İşlemlerinin Tamamlanması	2015			
		Kapalı Devre Kamera İzleme Sistemlerinin Oluşturulması	2015			
		Tüm Yerleşkelerde İç ve Dış Mekân Yönlendirmelerinin Tamamlanması	2015			
	Merkez ve Diğer Yerleşkelerde Kamulaştırma, Etüt ve Proje İşlemlerinin Yapılması	İhtiyaç Duyulan Alanlarda Kamulaştırma İşlemlerinin Gerçekleştirilmesi	2015-2019	Gerçekleştirilen Faaliyet Sayısı/Yıl	Yapı İşleri ve Teknik Daire Başkanlığı	
		Fiziki Mekânlar İle Alt Yapı Yatırımlarına İlişkin Etüt ve Proje İşlemlerinin Gerçekleştirilmesi	2015-2019			
	E-Üniversite Altyapısının Geliştirilmesi	Tüm Akademik ve İdari Birimlerin Web Sayfalarının Eksikliklerinin Giderilerek Güncel Tutulmasının Sağlanması	2015-2019	Güncellenen Web Sayfası Sayısı/Yıl	Tüm Akademik ve İdari Birimler ve Bilgi İşlem Daire Başkanlığı	
		Merkez ve Diğer Yerleşkelerdeki İnternet Altyapısının Teknolojik Gelişmelere Paralel Olarak Yeniden Yapılandırılması	2015-2019	Yapılandırılan İnternet Alt Yapısı Uzunluğu/Yıl	Bilgi İşlem Daire Başkanlığı	
		Öğrenci, Akademik ve İdari Personelin Yanısıra Birimler Arası Bilgi ve Belge Alışverişi vb. İşlemlerin İnternet Üzerinden Gerçekleştirilmesi	2015-2019	Gerçekleştirilen E-İşlem Sayısı /Yıl	Tüm Akademik ve İdari Birimler	
		E-İmza Uygulamasına Geçilmesi	2015	Uygulamaya Geçiş /Yıl	Tüm Akademik ve İdari Birimler ve İdari ve Mali İşler Daire Başkanlığı	
		Merkez ve Diğer Yerleşkelerde Giriş Kapılarında Otomasyon Uygulamasına Geçilmesi	2015	Uygulamaya Geçiş /Yıl	Yapı İşleri ve Teknik Daire Başkanlığı, Sağlık, Kültür ve Spor Daire Başkanlığı ve İdari ve Mali İşler Daire Başkanlığı	
Yemekhanelerde Otomasyon Uygulamasına Gidilmesi		2015	Uygulamaya Geçiş /Yıl			
Kütüphanelerde Otomasyon Sistemine Geçilmesi		2019	Uygulamaya Geçiş /Yıl			

STRATEJİK AMAÇLAR	STRATEJİK HEDEFLER	FAALİYETLER VE PROJELER	DÖNEM	PERFORMANS GÖSTERGESİ	SORUMLU BİRİM	İZLEYİCİ BİRİM
İç ve Dış Paydaşlarla İlişkileri Geliştirmek	Öğretim Elemanları ve Öğrencilerin Ulusal ve Uluslararası Değişim Programlarından Faydalandırılması	Farabi Programı Çerçevesinde Ulusal Üniversitelerle Öğrenci-Öğretim Elemanı Değişimine Gidilmesi	2015-2019	Gelen Öğrenci Sayısı/Yıl	Tüm Akademik Birimler, Öğrenci İşleri Daire Başkanlığı ve Farabi Koordinatörlüğü	Stratejik Planlama Kurulu
				Giden Öğrenci Sayısı/Yıl		
				Gelen Öğretim Elemanı Sayısı/Yıl Giden Öğretim Elemanı Sayısı/Yıl		
		Mevlana ve Erasmus + Programları Çerçevesinde Yurt Dışındaki Üniversitelerle Öğrenci-Öğretim Elemanı Değişimine Gidilmesi	2015-2019	Gelen Öğrenci Sayısı/Yıl	Tüm Akademik Birimler, Öğrenci İşleri Daire Başkanlığı, Mevlana ve Erasmus Koordinatörlükleri	
				Giden Öğrenci Sayısı/Yıl		
				Gelen Öğretim Elemanı Sayısı/Yıl Giden Öğretim Elemanı Sayısı/Yıl		
	AB Eğitim ve Gençlik Programları Çerçevesinde Lisansüstü Öğrencilerin Araştırma Yapmak Üzere AB Ülkelerine Gönderilmesinin ve Yabancı Araştırmacı Öğrenci Kabulünün Artırılması	2015-2019	Gelen Lisansüstü Öğrenci Sayısı /Yıl	Enstitüler ve Uluslararası İlişkiler Birimi		
			Giden Lisansüstü Öğrenci Sayısı /Yıl			
	Yurtiçi ve Yurt Dışındaki Üniversitelerle Bilimsel, Sosyal, Kültürel ve Sanatsal Aktiviteler Gerçekleştirilmesi	Yurt İçi ve Yurt Dışındaki Üniversitelerle Ortak Akademik Etkinlikler Düzenlenmesi	2015-2019	Ortak Akademik Etkinlik Sayısı /Yıl	Tüm Akademik Birimler	
				Ulusal ve Uluslararası Kongre, Panel ve Çalıştaya Ev Sahipliği Yapılması		
		Ulusal ve Uluslararası Üniversitelerle Ortak Kültürel, Sanatsal ve Sportif Faaliyetler Gerçekleştirilmesi	2015-2019		Ev Sahipliği Yapılan Uluslararası Bilimsel Etkinlik Sayısı/Yıl	
	AB, TÜBİTAK ve TUBA Tarafından Desteklenen Projelerde Yer Alınması			Ulusal ve Uluslararası Üniversitelerle Ortak Bilimsel Araştırma Projeleri Geliştirilmesi	2015-2019	
		Uluslararası Ortak Proje Sayısı/Yıl				
	Kamu Kuruluşları, Diğer Üniversiteler, Sivil Toplum Kuruluşları ve Özel Sektör Kuruluşları Gibi Ana Paydaşlarla Daha Etkin İletişimin Sağlanması	Ana Paydaşların Katılımına Açık, Düzenli Tanıtım Toplantıları, Söyleşi, Panel ve Sempozyumların Yapılması	2015-2019	Düzenlenen Etkinlik Sayısı/Yıl	Tüm Akademik Birimler	
Ana Paydaşlarla Ortak Projeler Geliştirilmesi				2015-2019		Geliştirilen Ortak Proje Sayısı/ yıl



STRATEJİK AMAÇLAR	STRATEJİK HEDEFLER	FAALİYETLER VE PROJELER	DÖNEM	PERFORMANS GÖSTERGESİ	SORUMLU BİRİM	İZLEYİCİ BİRİM
İç ve Dış Paydaşlarla İlişkileri Geliştirmek	Paydaşlarla Eğitim, Sağlık, Hizmet, Tarım ve Sanayi Alanında Olumlu İlişkilerin Kurulması, Sürdürülmesi ve Geliştirilmesi	Kamu ve Özel Sektöre Ait, Eğitim, Sağlık, Sanayi, Tarım ve Hizmet Sektörlerindeki Kurumlarla ve Diğer Üniversitelerle Birlikte Üniversite İçi Diğer Birimler Gibi Paydaşlarla İşbirliği, Ortak Proje ve Başka Çalışmalar Yapılması ve Bunların Yaygınlaştırılması	2015-2019	İşbirliği ve Ortak Proje Sayısı/Yıl	Tüm Akademik Birimler	Stratejik Planlama Kurulu
		Öğretim Elemanlarının Değişik Sektörlerle Ortak Çalışmalarının Teşvik Edilmesi	2015-2019	Ortak Çalışma Sayısı / Yıl	Tüm Akademik Birimler	
		Öğrencilere Kamu ve Özel Kurumların Tanıtılması ve Buralarda Staj Olanaklarının Artırılması	2015-2019	Staj Yapan Öğrenci Sayısı / Yıl	Tüm Akademik Birimler	
	Bölgesel ve Ulusal Paydaşlarımızdan Gelen Eğitim Hizmetleri Taleplerinin Karşlanması	ODÜSEM Tarafından Talep Edilen Eğitim Hizmetlerinin Karşlanması Dönük Eğitim Programlarının Hazırlanması ve Uygulanması	2015-2019	Verilen Eğitim Hizmeti Sayısı / Yıl	Tüm Akademik Birimler, ODUSEM	
	Ulusal ve Bölgesel Paydaşlarla Bir Araya Gelerek İletişim ve Bilgi Alışverişini Güçlendirmesi	Akademik Düzeyde Toplantıların Düzenlenmesi	2015-2019	Düzenlenen Toplantı Sayısı / Yıl	Tüm Akademik Birimler	
		Teknik Gezilerin Düzenlenmesi	2015-2019	Düzenlenen Teknik Gezi Sayısı /Yıl	Tüm Akademik Birimler	
		Uygulamanın İçinden Gelen ve Sorunları Yakından Tanıyan Yöneticilerin Eğitim Programlarına Katılımının Teşvik Edilmesi	2015-2019	Davet Edilen ve Katkıda Bulunan Uygulamacı Sayısı / Yıl	Tüm Akademik Birimler	

STRATEJİK AMAÇLAR	STRATEJİK HEDEFLER	FAALİYETLER VE PROJELER	DÖNEM	PERFORMANS GÖSTERGESİ	SORUMLU BİRİM	İZLEYİCİ BİRİM
Mali Kaynakların Ekin Kullanılması ve Arttırılması	Mali Kaynakların Etkin Kullanılması	Proje Gelirlerinin Arttırılarak Birimlerin İhtiyaçlarının Birim Paylarından Karşılanması	2015-2019	Birim Payları Kullanım Miktarı /Yıl	Tüm Akademik Birimler	Stratejik Planlama Kurulu
		Bölge İş Adamları ve Hayırseverlerinin Üniversitenin Fiziki ve Teknolojik Alt Yapı Açısından Gelişmesine Katkıda Bulunmasının Sağlanması	2015-2019	Bağış ve Yardım Miktarı/Yıl	Rektörlük ve Tüm Akademik Birimler	
	Mali Kaynakların Arttırılması	Kriterleri Taşıyan Bölüm ve Programlarda İkinci Öğretim Uygulamasına Ağırlık Verilerek İkinci Öğretim Gelirlerinin Arttırılması	2015-2019	İkinci Öğretim Gelirleri/ Yıl	Tüm Akademik Birimler	
		Tezsiz İkinci Öğretim Yüksek Lisans Programları Açarak Tezsiz Yüksek Lisans Gelirlerinin Arttırılması	2015-2019	Tezsiz Yüksek Lisans Gelirleri/Yıl	Anabilim Dalları ve Enstitüler	
		Döner Sermaye Gelirlerinin Arttırılması	2015-2019	Döner Sermaye Gelirleri/Yıl	Tüm Akademik Birimler	
		Merkez ve Diğer Yerleşkelerde Kantinlerden Elde Edilen Kira Gelirlerinin Arttırılması	2015-2019	Kira Gelirleri /Yıl	Sağlık Kültür ve Spor Daire Başkanlığı ve İdari Mali İşler Daire Başkanlığı	
		Merkez veya Diğer Yerleşkelerde Ticari Faaliyetlere Uygun Yerlerin Belirlenmesi ve Kiraya Verilmesi	2015-2019	Kira Gelirleri /Yıl	Sağlık Kültür ve Spor Daire Başkanlığı ve İdari Mali İşler Daire Başkanlığı	

STRATEJİK AMAÇLAR	STRATEJİK HEDEFLER	FAALİYETLER VE PROJELER	DÖNEM	PERFORMANS GÖSTERGESİ	SORUMLU BİRİM	İZLEYİCİ BİRİM
Öğrencilerle Etkileşimi Yüksek, Mezunları tercih Edilen ve Piyasada Aranan Bir Üniversite Olmak	Öğrencilere Üniversite ve Sonrası Yaşamları İle İlgili Tecrübe Kazandıracak Hizmet, Faaliyet ve Etkinliklerde Bulunulması	Tanıtım Amaçlı Oryantasyon Toplantıları Düzenlenmesi	2015-2019	Toplantı Sayısı/Yıl	Tüm Akademik Birimler	Stratejik Planlama Kurulu
		Danışmanlık Hizmetlerinde Etkinliği Artırmaya Yönelik Toplantı, Sohbet ve Tartışma Ortamının Oluşturulması	2015-2019	Etkinlik Sayısı/Yıl	Tüm Akademik Birimler	
		Eğitim-Öğretimde Kaliteyi Artırmaya Yönelik Öğretim Elemanları ve Öğrenciler Arasında Fikir Alışverişi, Soru ve Sorunların Tartışıldığı Ortamların Oluşturulması	2015-2019	Forumda Yer Alan Kişi Sayısı/Yıl	Tüm Akademik Birimler ve Bilgi İşlem Daire Başkanlığı	
			2016	Forumda Tartışılan Konu Sayısı/Yıl		
	Öğrencilere Yönelik Sosyal, Kültürel ve Sportif Faaliyetlerinin Nicelik ve Nitelik Açısından Geliştirilmesi	Danışmanlık Hizmetlerinin Daha Etkin Hale Getirilebilmesi İçin Öğrenci-Danışman-Öğrenci İşleri Birimi Arasında Bilgi Akışını Hızlandıracak Bir Sistemin Oluşturulması	2016	Sistemin Kurulması/Yıl	Tüm Akademik Birimler, Öğrenci İşleri Daire Başkanlığı ve Bilgi İşlem Daire Başkanlığı	
		Öğrenci Kulüplerine Üye Öğrenci Sayısının Arttırılması	2015-2019	Üye Öğrenci Sayısı /Yıl	Sağlık, Kültür ve Spor Daire Başkanlığı	
		Öğrencilere Yönelik Daha Fazla Tiyatro, Resim, Halk Oyunları, Sinema vb. Kültürel ve Sosyal Faaliyetler Düzenlenmesi	2015-2019	Düzenlenen Faaliyet Sayısı /Yıl	Sağlık, Kültür ve Spor Daire Başkanlığı	
		Halk ve Sanat Müziği İle Klasik Müzik Alanlarında Koro Oluşturulması ve Yılda En Az Bir Konser Verilmesi	2015-2019	Verilen Konser Sayısı/Yıl	Müzik ve Sahne Sanatları Fakültesi ve Sağlık, Kültür ve Spor Daire Başkanlığı	
	Merkez Yerleşke Dışında Bulunan Öğrencilerin Merkez Yerleşke İle İletişiminin Artırılması	Kültür, Sanat ve Spor Haftası Düzenlenerek Öğrencilerin Katılımının Sağlanması	2015-2019	Düzenlenen Etkinlik Haftası Sayısı/Yıl	Sağlık, Kültür ve Spor Daire Başkanlığı	
		Merkez Yerleşkedeki Tüm Sosyal Aktivitelerin Özellikle İlçelerde Bulunan Birimlerde Eğitim Gören Öğrencilere Duyurulmasının Sağlanması	2015-2019	Yapılan Duyuru Sayısı/Yıl	Protokol, Basın, Yayın ve Halkla İlişkiler Müdürlüğü	

STRATEJİK AMAÇLAR	STRATEJİK HEDEFLER	FAALİYETLER VE PROJELER	DÖNEM	PERFORMANS GÖSTERGESİ	SORUMLU BİRİM	İZLEYİCİ BİRİM
Öğrencilerle Etkileşimi Yüksek, Mezunları Tercih Edilen ve Piyasada Aranan Bir Üniversite Olmak	Merkez Yerleşke Dışında Bulunan Öğrencilerin Merkez Yerleşke İle İletişiminin Artırılması	Öğrencilerin Merkez Yerleşkedeki Faaliyetlere Katılımını Kolaylaştıracak Gerekli Olanakların (Ulaşım, Barınma, Yeme ve İçme vb.) Sağlanması	2015-2019	Sağlanan Olanak Sayısı/Yıl	Sağlık, Kültür ve Spor Daire Başkanlığı	Stratejik Planlama Kurulu
	Mezunlar Derneği Aracılığıyla Mezuniyet Sonrasında Da Mezunlar Arasında Birlikteliğin Sağlanması	Mezunlar Derneğinin Kurulması	2015	Derneğin Kurulması /Yıl	Sağlık Kültür ve Spor Daire Başkanlığı	
		Üniversite Web Sayfasından Açılacak Bir Linkle Mezunlarla İletişim Kurarak Mezunlara İlişkin Veri Tabanının Oluşturulması	2015- 2019	Veri Tabanına Dâhil Olan Mezun Öğrenci Sayısı/Yıl	Tüm Akademik Birimler ve Bilgi İşlem Daire Başkanlığı	
		Üniversitenin Kuruluş Gününde Mezuniyet Gecesinin Düzenlenmesi	2015-2019	Mezuniyet Gecesinin Düzenlenmesi/Yıl	Mezunlar Derneği	
		Eleman Taleplerinin Web Sitesinde İlan Edilerek Mezun Öğrencilere Duyurulması	2015-2019	Duyuru Sayısı/Yıl	Mezunlar Derneği ve Bilgi İşlem Daire Başkanlığı	
		Mezun Öğrencilerden İyi Bir Kariyer Sahibi Olanları, Eğitim Görmekte Olan Öğrencilere Tanıtmak ve Onların Tecrübelerini Öğrencilerle Paylaşmalarını Sağlamak	2015-2019	Etkinlik sayısı/Yıl	Mezunlar Derneği ve Tüm Akademik Birimler	
	Öğrencilerle İlişkilerin ve Etkileşimin Güçlendirilmesi	Demokratik ve Katılımcı Bir Yaklaşımın Gereği Olarak Öğrenci Konseyi Aracılığıyla Öğrencilerin Beklenti ve İsteklerinin Dikkate Alınmasına Devam Edilmesi	2015-2019	Karşılanan Beklentilerin Sayısı/Yıl	Rektörlük ve Tüm Akademik ve İdari Birimler	
		Öğrencilerin Öğrenci Kulüpleri Aracılığıyla Sosyal, Kültürel, Sanatsal ve Sportif Faaliyetlerde Bulunmasının Teşvik Edilmesi	2015-2019	Etkinlik Sayısı/Yıl	Öğrenci Kulüpleri ve Sağlık, Spor ve Kültür Daire Başkanlığı	

STRATEJİK AMAÇLAR	STRATEJİK HEDEFLER	FAALİYETLER VE PROJELER	DÖNEM	PERFORMANS GÖSTERGESİ	SORUMLU BİRİM	İZLEYİCİ BİRİM
Öğrencilerle Etkileşimi Yüksek, Mezunları Tercih Edilen ve Piyasada Aranan Bir Üniversite Olmak	Öğrencilerle İlişkilerin ve Etkileşimin Güçlendirilmesi	Başarılı Öğrencileri Ödüllendirilerek Başarılarının Duyurulması	2015-2019	Ödüllendirilen Öğrenci Sayısı/Yıl	Tüm Akademik Birimler ve Sağlık, Spor ve Kültür Daire Başkanlığı	Stratejik Planlama Kurulu
		Gelir Düzeyi Düşük Başarılı Öğrencilere Burs, Eğitim Yardımı, Yemek Yardımı Verilmesinin Yanı Sıra Bu Öğrencilerin Öğrenci Çalıştırma Programından Faydalandırılması	2015-2019	Faydalandırılan Öğrenci Sayısı / Yıl	Tüm Akademik Birimler ve Sağlık, Spor ve Kültür Daire Başkanlığı	
		Üniversite Genelinde Son Sınıf Öğrencilerine Yönelik Kariyer Günleri Düzenlenmesi	2015-2019	Düzenlenen Kariyer Günü Sayısı/Yıl	Tüm Akademik Birimler ve Sağlık, Spor ve Kültür Daire Başkanlığı	
		Son Sınıf Öğrencilerinin KOSGEB Tarafından Gerçekleştirilen Girişimcilik Eğitim Programlarına Katılımının Sağlanması	2015-2019	Programa Katılan Öğrenci Sayısı /Yıl	Tüm Akademik Birimler	
	Bölgesel, Ulusal ve Uluslararası Düzeyde Üniversitenin Tanıtımının Yapılması	Üniversite Tanıtım Filminin Üniversitenin Kaydettiği Gelişmelere Paralel Olarak Revize Edilmesi	2015-2019	Revize Edilme Sayısı /Yıl	ODİMER	
		ODÜ TV'nin Kurulması İçin Gerekli Çalışmaların Başlatılması ve Faaliyete Geçirilmesi	2016	ODÜ TV'nin Kurulması/Yıl	Müzik ve Sahne Sanatları Fakültesi ve ODİMER	
		Bölgesel ve Ulusal Medyada Üniversitemizi Tanıtıcı Programlar Yapılması İçin Girişimlerde Bulunulması	2015-2019	Düzenlenen Bölgesel Program Sayısı /Yıl	Protokol, Basın, Yayın ve Halkla İlişkiler Müdürlüğü ve ODİMER	
				Düzenlenen Ulusal Program Sayısı /Yıl		
		Bölgesel, Ulusal ve Uluslararası Tanıtım Fuarlarında Üniversitenin Temsil Edilmesi	2015-2019	Katılım Sağlanan Bölgesel Fuar Sayısı /Yıl	Protokol, Basın, Yayın ve Halkla İlişkiler Müdürlüğü, Sağlık, Kültür ve Spor Daire Başkanlığı, Öğrenci İşleri Daire Başkanlığı ve Uluslararası İlişkiler Koordinatörlüğü	
	Katılım Sağlanan Ulusal Fuar Sayısı /Yıl					
	Katılım Sağlanan Uluslararası Fuar Sayısı /Yıl					

STRATEJİK AMAÇLAR	STRATEJİK HEDEFLER	FAALİYETLER VE PROJELER	DÖNEM	PERFORMANS GÖSTERGESİ	Sorumlu Birim	İZLEYİCİ BİRİM
Öğrencilerle Etkileşimi Yüksek, Mezunları tercih Edilen ve Piyasada Aranan Bir Üniversite Olmak	Bölgesel, Ulusal ve Uluslararası Düzeyde Üniversitenin Tanıtımının Yapılması	Üniversite Tarafından Çıkarılan Haber Bülteni ve Bilimsel Dergilerin Tüm Paydaş Kitlesine Ulaştırılması	2015-2019	Ulaşılan Hedef Kitle Sayısı/Yıl	Protokol, Basın, Yayın ve Halkla İlişkiler Müdürlüğü Sağlık, Kültür ve Spor Daire Başkanlığı, Öğrenci İşleri Daire Başkanlığı ve Uluslararası İlişkiler Koordinatörlüğü	Stratejik Planlama Kurulu
		İl ve Bölge Düzeyinde Lise Öğrencilerine Üniversiteyi Tanıtıcı Geziler Düzenlenmesi	2015-2019	Tanıtıcı Gezi Sayısı/Yıl	Tüm Akademik Birimler, Protokol, Basın, Yayın ve Halkla İlişkiler Müdürlüğü ve Sağlık, Kültür ve Spor Daire Başkanlığı	
		İl ve Bölgeye İlişkin Bilim, Kültür ve Sanat Aktivitelerinin Gerçekleştirilmesi	2015-2019	Gerçekleştirilen Aktivite Sayısı/Yıl	Tüm Akademik Birimler, Protokol, Basın, Yayın ve Halkla İlişkiler Müdürlüğü ve Sağlık, Kültür ve Spor Daire Başkanlığı	
		Paydaşlarla İşbirliğine Gidilerek İl ve Bölge Halkına Yönelik Kurslar, Seminerler, Eğitimler ve Televizyon Programlarının Düzenlenmesi	2015-2019	Eğitim Programı Sayısı /Yıl	Tüm Akademik Birimler ve Protokol, Basın, Yayın ve Halkla İlişkiler Müdürlüğü	
				TV Programı Sayısı/Yıl		
		Üniversitenin Gerçekleştirdiği Kültür ve Sanat Faaliyetlerinin İl ve Bölge Halkına Duyurulması ve Halkın Katılımının Sağlanması	2015-2019	Duyurulan Etkinlik Sayısı/Yıl	Protokol, Basın, Yayın ve Halkla İlişkiler Müdürlüğü	
	Yurt Dışı Bilim Çevreleriyle İlişkilerin Geliştirilmesi ve Uluslararası Tanınmış Konuk Öğretim Elemanı Getirilmesi	2015-2019	Gelen Konuk Öğretim Elemanı Sayısı/Yıl	Tüm Akademik Birimler ve Uluslararası İlişkiler Koordinatörlüğü		
	Web Sayfalarının Birimlerin Üstünlüklerini ve Değerlendirebilecekleri Fırsatları Kamuoyuna En İyi Tanıtacak Şekilde Organize Edilmesi	Yeni Açılan Birimler İçin Web Sayfası Oluşturulması	2015-2019	Yeni Açılan Web Sayfası Sayısı /Yıl	Tüm Akademik Birimler ve Bilgi İşlem Daire Başkanlığı	
		Tüm Web Sayfalarının İngilizce Versiyonunun Hazırlanması ve Sürekli Güncel Tutulması	2015-2019	İngilizce Versiyonu Hazırlanan Web Sayfası Sayısı /Yıl	Tüm Akademik Birimler, Uluslararası İlişkiler Koordinatörlüğü ve Bilgi İşlem Daire Başkanlığı	
		Web Sayfalarında Birimlerin Eğitim-Öğretim, Fiziki ve Teknolojik Alt Yapı ve Akademik Personel Açısından Üstünlüklerinin ve Değerlendirebilecekleri Fırsatların Ön Plana Çıkarılması	2015-2019	Yeniden Tasarlanan Web Sayfası Sayısı/Yıl	Tüm Akademik Birimler ve Bilgi İşlem Daire Başkanlığı	

STRATEJİK AMAÇLAR	STRATEJİK HEDEFLER	FAALİYETLER VE PROJELER	DÖNEM	PERFORMANS GÖSTERGESİ	SORUMLU BİRİM	İZLEYİCİ BİRİM
Ordu İlimin ve Bölgenin Sosyo-Ekonomik Kalkınmasında Öncü ve Etkin Bir Rol Üstlenmek	Ticari, Sınai ve Zirai Kurumlar Arasındaki İşbirliğini Geliştirerek Üniversitenin Bölgesel Konumunun Güçlendirilmesi	Üniversite Bünyesinde Üniversite-Sanayi İşbirliği Merkezlerinin Kurulması	2015	Merkez Kuruluşu/Yıl	Rektörlük ve Senato	Stratejik Planlama Kurulu
		Bölgesel Kalkınmaya Katkı Yapacak Sanayi İhtiyaçlarına Yönelik Araştırma ve Projelerin Sayılarının Artırılması	2015-2019	Proje Sayısı/Yıl	Tüm Akademik Birimler	
		Bölgemizde Faaliyet Gösteren Tarım, Sanayi ve Hizmet Kuruluşlarına İhtiyaç Duydukları Alanda Danışmanlık Hizmetlerinin Sunulması	2015-2019	Danışmanlık Hizmeti Sayısı/Yıl	Tüm Akademik Birimler	
		Üniversite Laboratuvarlarında Dış Paydaşlardan Gelen Hizmet Taleplerinin Karşlanması	2015-2019	Karşılanan Hizmet Talep Sayısı/Yıl	Tüm Akademik Birimler, Merkez Laboratuvarı	
		San-Tez Kapsamında Sanayi Kuruluşlarının İhtiyaçlarına Yönelik Araştırma ve Projelerin Geliştirilmesi ve Ortak Patent Çalışmalarının Yürütülmesi	2015-2019	San-Tez Sayısı/Yıl	Tüm Akademik Birimler	
	Ortak Patent Sayısı/Yıl					
	Üniversite ve İş Dünyası Arasındaki İş Birliği ve İletişimi Artırmaya Yönelik Eğitim Faaliyetlerinin Yapılması	İş Dünyasının Gereklerini Duyduğu Konularda İlgili Birimler Tarafından Düzenlenen Kurs, Seminer ve Konferans Sayısının Artırılması	2015-2019	Düzenlenen Bilimsel Aktivite Sayısı/Yıl	Tüm Akademik Birimler	
		Gereklerini Duyulan Konularda İl ve İlçelerdeki İşyerlerinin Elemanlarına Hizmet İçi Eğitim Sağlanması	2015-2019	Düzenlenen Hizmet İçi Eğitim Programı Sayısı/Yıl	Tüm Akademik Birimler	

STRATEJİK AMAÇLAR	STRATEJİK HEDEFLER	FAALİYETLER VE PROJELER	DÖNEM	PERFORMANS GÖSTERGESİ	SORUMLU BİRİM	İZLEYİCİ BİRİM
Ordu İlinin Ve Bölgenin Sosyo-Ekonomik Kalkınmasında Öncü ve Etkin Bir Rol Üstlenmek	Bölge Halkına Sunulan Sağlık Hizmetlerinin Kapsamını ve Kalitesini Yükseltmek	Yeni Poliklinik ve İhtisas Dalları Açarak İl Dışına Hasta Sevkinin Azaltılması	2015-2019	Yeni Açılan Poliklinik Sayısı /Yıl Yeni Kurulan İhtisas Dalı Sayısı /Yıl	Tıp Fakültesi, Diş Hekimliği Fakültesi ve Eğitim ve Araştırma Hastanesi Başhekimliği	Stratejik Planlama Kurulu
		Hasta ve Hasta Yakınlarının Memnuniyet Düzeyini Ölçmeye Yönelik Anketlerin Yapılması ve Geri Bildirim Sağlanması	2015-2019	Memnuniyet Anket Çıktıları/Yıl	Tıp Fakültesi, Diş Hekimliği Fakültesi ve Eğitim ve Araştırma Hastanesi Başhekimliği	
		Bölgede Ana Çocuk Sağlığı ve Halk Sağlığı Alanında Halkın Bilinçlendirilmesi İçin Seminerler, Paneller ve Yerel Televizyon Programlarının Düzenlenmesi	2015-2019	Düzenlenen Etkinlik Sayısı/Yıl	Tıp Fakültesi, Diş Hekimliği Fakültesi ve Eğitim ve Araştırma Hastanesi Başhekimliği	
		Bölgede Genel Sağlık ve Diş Sağlığına Yönelik Taramaların Yapılması	2015-2019	Gerçekleştirilen Genel Sağlık Taraması/Yıl	Tıp Fakültesi, Eğitim ve Araştırma Hastanesi Başhekimliği	
		Gerçekleştirilen Diş Sağlığı Taraması Sayısı/Yıl		Diş Hekimliği Fakültesi ve Eğitim ve Araştırma Hastanesi Başhekimliği		
	İlin ve Bölgenin Öncelikli Sorunlarının Çözümüne ve Sosyo-Kültürel Gelişimine Öncülük Etmek	Yerel Yönetimlere Danışmanlık Yapılması ve Projeler Üretilmesi	2015-2019	Yapılan Danışmanlık Sayısı/Yıl	Tüm Akademik Birimler	





## **F. MALİYETLENDİRME**

STRATEJİK AMAÇLAR	2015	2016	2017	2018	2019
Stratejik Amaç 1: Öğrenci Odaklı ve Kaliteyi Ön Planda Tutan Bir Eğitim ve Öğretim Gerçekleştirmek	34.226.000	37.219.000	40.475.000	44.016.000	47.867.000
Stratejik Amaç 2: Bilimsel Yayın ve Araştırma Faaliyetlerinin Sayısını ve Kalitesini Arttırmak	6.125.000	6.661.000	7.245.000	7.880.000	8.570.000
Stratejik Amaç 3: İnsan Kaynaklarının Niceliğini ve Niteliğini Arttırmak	5.526.000	6.010.000	6.536.000	7.109.000	7.732.000
Stratejik Amaç 4: Fiziksel ve Teknolojik Alt Yapıyı Geliştirmek	27.627.000	30.493.000	33.655.000	37.145.000	40.997.000
Stratejik Amaç 5: İç Ve Dış Paydaşlarla İlişkileri Geliştirmek	900.000	900.000	1.000.000	1.100.000	1.200.000
Stratejik Amaç 6: Öğrencilerle Etkileşimi Yüksek, Mezunları Tercih Edilen ve Piyasada Aranılan Bir Üniversite Olmak	2.811.000	2.958.000	3.121.000	3.284.000	3.456.000
Stratejik Amaç 7: Ordu İlinin ve Bölgenin Sosyo-Ekonomik Kalkınmasında Öncü ve Etkin Bir Rol Üstlenmek	2.848.000	2.846.000	2.674.000	2.466.000	2.200.000



## **G. İZLEME VE DEĞERLENDİRME**

Stratejik planların başarısında sonuçların izlenmesi ve değerlendirilmesi büyük önem arz etmektedir. İzleme ve değerlendirme sürecinde stratejik amaçlara ulaşmada belirlenen stratejik hedefler, faaliyetler ve projeler ile performans göstergeleri karşılaştırılmalıdır. Performans göstergeleri stratejik amaç ve hedeflere ulaşmak amacıyla yürütülen faaliyetler ve projelerin sonuçları, diğer bir ifadeyle stratejik planın başarısını ölçmek, izlemek ve değerlendirmek için kullanılan ve performans denetimine temel oluşturan unsurlardır. Planlanan ve gerçekleşen değerlerin karşılaştırılması ve karşılaştırma sonucunda varsa sapmaların giderilmesine ve hedeflerin revize edilmesine yönelik faaliyetler belirlenmeli ve uygulamaya konulmalıdır.

Bu bağlamda ODÜ Stratejik Planı'nda (2015-2019), yukarıda da ifade edildiği gibi stratejik amaçlarımızı gerçekleştirip gerçekleştiremediğimizi veya ne ölçüde gerçekleştirdiğimizi takip etmek ve değerlendirmek amacıyla performans göstergeleri belirlenmiştir. Ayrıca, planda stratejik amaçlara ve hedeflere ulaşmayı sağlayacak faaliyetlerden sorumlu olan birimlere de yer verilmiştir. Bu birimler 6 aylık dönemler (her yıl Haziran ve Aralık sonu) itibariyle izleyici birim olan Stratejik Planlama Kurulu'na hedeflerin gerçekleşme düzeyi ile yazılı raporlar sunacaktır. Sorumlu birimler tarafından sunulan raporlar Stratejik Planlama Kurulu tarafından değerlendirilecektir.



## **H. STRATEJİK PLANI UYGULAMA SONUÇLARI (2010-2014)**

Üniversitemizin 2010-2014 Stratejik Planına ilişkin uygulama sonuçları aşağıdaki ana başlıklar altında değerlendirilmektedir.

#### **Öğrenci Odaklı ve Kaliteyi Ön Planda Tutan Bir Eğitim ve Öğretim Gerçekleştirmek**

- Ön lisans, lisans ve lisansüstü ders içerikleri Avrupa Kredi Transfer Sistemi (AKTS) ile uyumlu hale getirilmiştir.
- Öğretim elemanı başına düşen öğrenci sayısının azaltılmasına yönelik çalışmalar sürdürülmüştür. Bu doğrultuda artan öğrenci sayısına paralel olarak öğretim elemanı sayısında artış kaydedilmiştir.
- Her yıl öğrenci memnuniyet anketleri uygulanarak elde edilen sonuçlar doğrultusunda iyileştirmeler yapılmıştır.
- Erasmus öğrenci hareketliliği kapsamında değişik Avrupa ülkesinden 60 üniversite ile protokol anlaşması yapılmıştır. 2013-2014 Eğitim-Öğretim yılında da öğrencilerimizin kariyerlerine daha engin bir vizyon ve farklı bir bakış açısı kazandırmak için Erasmus ve Mevlana Değişim Programı kapsamında uluslararası işbirliği protokolleri imzalanmıştır.
- Farabi öğrenci hareketliliği kapsamında da bir taraftan öğrencilerimiz ülkemizin değişik üniversitelerine gönderilirken, diğer taraftan ülkemizin değişik üniversitelerinden öğrenciler üniversitemize gelerek eğitim-öğretim faaliyetlerini sürdürmüştür.
- Üniversitemizde ön lisans, lisans ve lisansüstü eğitim-öğretiminde yeni programların, bölümlerin ve anabilim dallarının açılmasına devam edilmiştir. Bu bağlamda;
  - Önlisans eğitiminde Ordu Sosyal Bilimler Meslek Yüksekokulunda Aşçılık, Ulubey Meslek Yüksekokulunda Basın ve Yayıncılık, Saç Bakımı ve Güzellik Hizmetleri, Ünye Meslek Yüksekokulunda Lojistik, İkizce Meslek Yüksekokulunda Bankacılık ve Sigortacılık ve Yaşlı Bakım Programlarında eğitime başlanmıştır.
  - Lisans eğitiminde Ünye İktisadi ve İdari Bilimler Fakültesinde Kamu Yönetimi (II. Öğretim), Fen-Edebiyat Fakültesinde İngiliz Dili ve Edebiyatı ve Sanat Tarihi, Müzik ve Sahne Sanatları Fakültesinde Arkeoloji, Sanat Tarihi ve Coğrafya Bölümleri; Tıp Fakültesinde Dahili Bölümleri, Eğitim Fakültesinde İlköğretim Bölümünde Fen Bilgisi Eğitimi Anabilim Dalı, Matematik Eğitimi Anabilim Dalı, Okul Öncesi Eğitimi Anabilim Dalı ve Sınıf Öğretmenliği Anabilim Dalında; Sağlık Bilimleri Yüksekokulunda Çocuk Gelişimi ve Sosyal Hizmetler Bölümlerinde ve Beden Eğitimi ve Spor Yüksekokulunda Beden Eğitimi ve Spor Öğretmenliği ve Spor Yöneticiliği Bölümlerinde öğrenci alınarak eğitime başlanmıştır.
  - Lisansüstü eğitiminde Fen Bilimleri Enstitüsünde Yenilenebilir Enerji Kaynakları, Sosyal Bilimler Enstitüsünde İşletme ve Çalışma Ekonomisi ve Endüstri İlişkileri anabilim dallarında eğitim-öğretim faaliyetlerine

başlanmıştır. Ayrıca Sosyal Bilimler Enstitüsü'nde İşletme Anabilim Dalında tezli, tezsiz ve ikinci öğretimde yüksek lisans programları açılmıştır

- Ordu Üniversitesi Kütüphanesi'nin tam teşekküllü, eksiksiz hale getirilerek hizmete sunulması yönünde düzenleme çalışmaları aralıksız sürdürülmüştür. Bu bağlamda online veri tabanlarına üye olunarak, bu veri tabanlarında mevcut olan süreli yayınlar hem öğrencilerimizin hem de akademisyenlerimizin kullanımına sunulmuştur.
- Öğrencilerin uygulamaya ilişkin bilgi ve deneyimlerinin artırılması amacıyla konularında uzman akademisyen, iş adamı ve yöneticiler Üniversitemize davet edilerek konferanslar verilmiştir.
- Önlisans ve lisans eğitiminde ortak zorunlu dersler bilgi ve iletişim teknolojilerine dayalı uzaktan eğitim yoluyla öğrencilerimize verilmeye başlanmıştır.

#### **Bilimsel Yayın ve Araştırma Faaliyetlerinin Sayısını ve Kalitesini Arttırmak**

- Ordu Üniversitesi Bilimsel Araştırmalar Koordinasyon Birimi (ODÜBAP) öğretim elemanlarımız tarafından geliştirilen projelere mali kaynak sağlamıştır. ODÜBAP, kurulduğu 2012 yılından bugüne gerçekleşen 214 araştırma, tez ve altyapı projelerine 2.031.045,38 TL, 52 adet yurt içi-yurt dışı kongre katılım desteği projelerine 99.000,00 TL ve bu projelerden oluşturulan 101 yayın desteği projelerine ise 22.912,00 TL ödenek sağlamıştır.
- Yurt içi ve yurtdışında yapılan bilimsel sempozyum, seminer, panel, kongre, konferans gibi çalışmalara katılacak öğretim elemanlarına mali destek sağlanmıştır.
- Öğretim elemanlarımızın ulusal ve uluslararası düzeyde projeler sunması veya bu projelerde görev alması teşvik edilmiştir.
- Üniversite-Sanayi işbirliği kapsamında AR-GE ve SANTEZ çalışmalarına ağırlık verilmiştir.

#### **İnsan Kaynaklarının Niceliğini ve Niteliğini Arttırmak**

- Akademik birimlerden gelen talepler ve yeni açılması planlanan birimlerin öğretim elemanı ihtiyaçları dikkate alınarak akademik personel sayısının artırılmasına çalışılmaktadır. Bu doğrultuda bir taraftan yeni yüksek lisans ve doktora programları açılarak diğer taraftan ÖYP kapsamında araştırma görevlisi alımına gidilerek öğretim üyesi yetiştirme çalışmalarına gidilmiştir.
- Akademik personelin bilgi ve deneyimlerini arttırmak amacıyla kısa ve uzun süreli yurtdışına çıkışları özendirilmiştir.
- Öğretim üyelerinin uzmanlık alanlarına uygun seçmeli dersler açmalarına imkân tanınmıştır.
- Üniversitemiz Senatosu tarafından akademik personel atama ve yükseltme kriterleri kabul edilmiştir.

- Akademik ve idari personelin daha verimli çalışabilmesini sağlamak üzere fiziki mekânların ve teknolojik imkânların iyileştirilmesi çalışmalarına devam edilmiştir.
- Akademik ve idari birimlerde hizmetlerin etkin ve etkili bir şekilde yürütülmesi amacıyla idari ve teknik personel sayısını artırma çalışmaları sürdürülmüştür.
- Hem akademik hem de idari personele dönük memnuniyet anketleri yapılmış ve alınan sonuçlar çerçevesinde memnuniyet düzeyinin yükseltilmesine yönelik çalışmalar yürütülmüştür.

### **Fiziki ve Teknolojik Alt Yapıyı Geliştirmek**

- Ziraat Fakültesi, Eğitim Fakültesi, Diş Hekimliği Fakültesi, Beden Eğitimi ve Spor Yüksekokulu, Morfoloji ve Araştırma Laboratuvarı binaları tamamlanmıştır.
- Rektörlük binasında 1525 m<sup>2</sup> alan yeniden restore edilmiştir.
- Diş Hekimliği Fakültesi'nde 2620 m<sup>2</sup> alan, Teknik Bilimler MYO'da 8450 m<sup>2</sup> alan, Fatsa Deniz Bilimleri Fakültesi'nde 3338 m<sup>2</sup> alan, Ünye İktisadi İdari Bilimler Fakültesi'nde 4009 m<sup>2</sup> alan, Ünye MYO'da 2907 m<sup>2</sup> alan iç dekorasyon çalışmalarının tamamlanarak daha modern ve teknolojik bir konseptte kavuşturulmuştur.
- Merkez yerleşkede 1.500 m asfalt yol, 500 m kaplamalı yol, yağmur suyu ve kanalizasyon hatları, yaya yolları, ada peyzaj çalışmaları ve yol ve çevre aydınlatma işlemleri tamamlanmıştır.
- TC Sağlık Bakanlığı Kadın Doğum ve Çocuk Hastanesi, ODÜ bünyesine T.C. Sağlık Bakanlığı ODÜ Eğitim ve Araştırma Hastanesi Kadın Doğum ve Çocuk Ek Hizmet Binası adıyla kazandırılmış olup 148 olan yatak kapasitesi 273'e çıkarılmıştır.
- Say ve Çırçıp dere yataklarının ıslah çalışmaları ile estetik yapılandırmaların gerçekleştirilmesi çalışmalarına devam edilmiştir.
- Akademik ve idari birimlerin rahatça çalışabilecekleri ve öğrencilerin ihtiyaçlarını karşılayacak derslik ve laboratuvar yapımlarına devam edilmiş ve tamamlananlar hizmete alınmıştır.
- Yeni Ziraat Fakültesi binasının temel ve alt yapı kısmı tamamlanmıştır.
- Müzik ve Sahne Sanatları Fakültesi binasının temeli atılmıştır.
- Ünye kampüsündeki eski lojman binası restore edilmiştir.
- Teknik Bilimler MYO'da basketbol ve bir adet voleybol sahasının alt yapı ve zemin betonu işleri tamamlanmıştır.
- Sosyal Bilimler MYO'da yapısal ve bitkisel peyzaj çalışmalarının sürdürülmesi
- İhtiyaç duyulan alanlarda kamulaştırma işlemleri gerçekleştirilmiştir.
- Fiziki mekânlar ile alt yapı yatırımlarına ilişkin etüt ve proje işlemleri gerçekleştirilmiştir.
- Tüm akademik ve idari birimlerin web sayfalarının eksikliklerinin giderilerek güncel tutulması sağlanmıştır.
- Yemekhanelerde otomasyon uygulamasına gidilmiştir.



- Merkez Kütüphanede otomasyona geçilmiştir.

### **İç ve Dış Paydaşlarla İlişkileri Geliştirmek**

- Erasmus Değişim Programı Alanında 15 farklı Avrupa Birliği Üyesi ülke ile 72 farklı alanda ikili anlaşmalar yapılmış ve 173 hareketlilik gerçekleştirilmiştir.
- Mevlana Değişim Programı kapsamında 14 ülkeden 32 üniversite ile eğitim işbirliği protokolü imzalanmış ve 17 hareketlilik sağlanmıştır.
- Farabi kapsamında 82 üniversiteyle işbirliği yapılırken 183 öğrencimiz ülkemizdeki farklı üniversitelere gitmiş, 61 öğrenci de ODU'yü tercih etmiştir.
- Yurtiçindeki üniversitelerle ortak akademik etkinlikler düzenlenmiştir.
- Ulusal ve uluslararası kongre, panel ve çalışmaya ev sahipliği yapılmıştır.
- AB, TÜBİTAK ve TUBA tarafından desteklenen projelerde yer alınmıştır. Üniversitemizin tamamı sonuçlanan üç AB Projesi; altısı sonuçlanmış, beşi hâlâ yürürlükte olan toplamda 11 TÜBİTAK projesi ve bir de SANTEZ projesi bulunmaktadır. Yürürlükte olan ve sonuçlanan proje ve programların bütçeleri ise; Avrupa Birliği Projeleri 392.983,23 €, TÜBİTAK Projeleri 1.170.844,00 TL, SAN-TEZ Projeleri 89.221,08 TL, Özel Protokolle Yürütülen Projeler 43.890,00 TL'dir.
- Ulusal ve bölgesel paydaşlarla bir araya gelerek iletişim ve bilgi alışverişini güçlendirmek amacıyla akademik düzeyde toplantılar, teknik geziler ve konferanslar düzenlenmiştir.

### **Öğrencilerle Etkileşimi Yüksek, Mezunları tercih edilen ve piyasada aranan bir üniversite olmak**

- Eğitim-öğretim yılı başında akademik birimler tarafından öğrencilere dönük oryantasyon eğitimi verilmiştir.
- Öğrencilerin talepleri doğrultusunda yeni öğrenci kulüpleri kurulmuştur. Ayrıca kulüplere üye olan öğrenci sayısında artış kaydedilmiştir.
- Ordu Üniversitesi Sürekli Eğitim Merkezi (ODUSEM) tarafından öğrencilere yönelik tiyatro, resim, halk oyunları ve spor aktivitelerine yönelik kurslar düzenlenmiştir. Ayrıca ODUSEM öğrenciler için doğa kampları, deniz kampları ve gününbirlik gezilerin yanısıra çeşitli konularda ücretsiz kurslar da düzenlemiştir.
- Müzik ve Sahne Sanatları Fakültesi Türk Halk ve Sanat Müziği Koroları tarafından konserler verilmiştir.
- 2010-2014 Stratejik Plan Döneminde her yıl düzenli olarak Bahar ve Spor Şenlikleri düzenlenmiştir.
- Demokratik ve katılımcı bir yaklaşımın gereği olarak Öğrenci Konseyi aracılığıyla öğrencilerin beklenti ve isteklerinin dikkate alınmasına devam edilmiştir.
- Öğrencilerin öğrenci kulüpleri aracılığıyla sosyal, kültürel, sanatsal ve sportif faaliyetlerde bulunması teşvik edilmiştir.

- Gelir düzeyi düşük başarılı öğrencilere burs, eğitim yardımı, yemek yardımı verilmesinin yanı sıra bu öğrencilerin öğrenci çalışma programından faydalandırılmasına devam edilmiştir.
- Üniversite genelinde son sınıf öğrencilerine yönelik kariyer günleri düzenlenmiştir.
- Üniversite tanıtım filmi kaydedilen gelişmelere paralel olarak revize edilmiştir.
- Bölgesel ve ulusal medyada üniversitemizi tanıtıcı programlar yapılmıştır.
- Üniversitemiz çeşitli bölgesel, ulusal ve uluslararası tanıtım fuarlarında temsil edilmiştir.
- Üniversite tarafından çıkarılan haber bülteni ve bilimsel dergiler gerek matbu gerekse online olarak tüm paydaş kitlemize ulaştırılmıştır.
- İl ve bölgeye ilişkin bilim, kültür ve sanat aktivitelerinin gerçekleştirilmesine devam edilmiştir.
- Paydaşlarla işbirliğine gidilerek il ve bölge halkına yönelik kurslar, seminerler, eğitimler ve televizyon programları düzenlenmiştir.
- Yerel, bölgesel ve ulusal medya ile web sayfamız aracılığıyla üniversitenin gerçekleştirdiği kültürel ve sanat faaliyetlerinin il ve bölge halkına duyurulması ve halkın katılımının sağlanması çalışmaları sürdürülmüştür.

#### **Ordu İlinin ve Bölgenin sosyo-ekonomik kalkınmasında öncü ve etkin bir rol üstlenmek**

- Valilik, Büyükşehir Belediye Başkanlığı, DOKA ve diğer iç dinamiklerle işbirliğine gidilerek bölgesel kalkınmaya katkı yapacak tarım, sanayi ve hizmet sektörlerinin ihtiyaçlarına yönelik araştırma ve projelerin üretilmesi çalışmaları sürdürülmüştür.
- Üniversitemizin değişik birimleri tarafından bölgemizde faaliyet gösteren tarım, sanayi ve hizmet kuruluşlarına ihtiyaç duydukları alanda danışmanlık hizmetleri sunulmuştur.
- Üniversite laboratuvarlarında dış paydaşlardan gelen hizmet talepleri karşılanmıştır.
- San-Tez kapsamında sanayi kuruluşlarının ihtiyaçlarına yönelik araştırma ve projelerin geliştirilmesi çalışmalarına devam edilmiştir.
- İş dünyasının gereksinim duyduğu konularda üniversitemizin ilgili birimleri tarafından kurs, seminer ve konferanslar düzenlenmiştir.
- Tıp Fakültesi, Diş Hekimliği Fakültesi, T.C. Sağlık Bakanlığı ODÜ Eğitim ve Araştırma Hastanesi bölge halkına sağlık hizmetleri sunmaya devam etmiştir.
- Toplumsal duyarlılığı ve farkındalığı arttırmak amacıyla sosyal sorumluluk projeleri geliştirilmiş ve uygulanmaya konulmuştur.