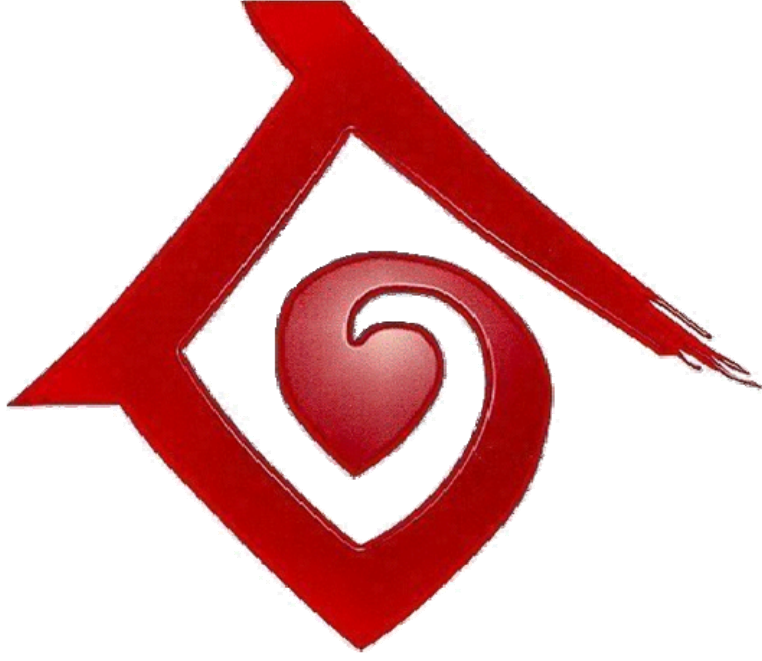


**T.C.  
BAŞBAKANLIK  
AİLE VE SOSYAL ARAŞTIRMALAR GENEL MÜDÜRLÜĞÜ**



**STRATEJİK PLAN  
2007-2011**

**Mart 2007  
Ankara**



## BAKAN SUNUŐU

Son eyrek y¼zyılda bilgi ve iletiŐim teknolojilerinde g¼r¼len baŐ d¼nd¼r¼c¼ geliŐmelerle ekonominin toplumların hayatındaki yerinin giderek daha fazla ¼nem kazanması gibi fakt¼rler ¼zel sekt¼r kuruluŐlarının yanı sıra kamu y¼netiminde de etkinlik ve verimlilik tartıŐmasını sıklıkla g¼ndeme getirmiŐtir. Devletler, kamu kesiminde kaynak israfının ¼nlenmesi ve mevcut kamu kaynaklarının en rasyonel ve verimli Őekilde deęerlendirilmesini saęlamak amacıyla kamu y¼netimi anlayıŐlarında bazı deęiŐikliklere gitmek zorunda kalmıŐlardır. Bu erevede ¼lkemizde de, kamu y¼netiminin ve devlet eliyle iŐletilen iŐletmelerin rasyonel y¼netilemedięi y¼n¼ndeki eleŐtiriler iŐıęında kamu y¼netimini analiz ve islah alıŐmaları her zaman g¼ndemde olmuŐtur.

H¼k¼metimiz d¼neminde baŐlatılan Kamu Y¼netiminde Yeniden Yapılanma atılımı, kamu kurum ve kuruluŐlarını malı ve insan kaynakları ve evresel etkenler bakımından ele alarak kamu hizmetlerinin etkinlik ve verimlilięini artırmayı hedeflemektedir.

Kamu Y¼netiminde Yeniden Yapılanma atılımının ¼nemli bir ayaęı olan 5018 sayılı Kamu Malı Y¼netimi ve Kontrol Kanunu 2003 yılı sonunda y¼r¼rl¼ęe girmiŐtir. Adı geen Kanun, ¼lkemizde kamu kurum ve kuruluŐlarında stratejik y¼netime geilmesini saęlayabilmek amacıyla kurumlara stratejik y¼netimin temeli olan stratejik plan hazırlama zorunluluęunu getirmektedir.

Stratejik y¼netim anlayıŐına g¼re, kamu hizmeti ¼reten kurum ve kuruluŐlar, malı ve insan kaynaklarını gereki bir biimde tanımladıktan sonra, faaliyetlerinde geleceęe dair tasarım geliŐtirecek; misyon ve vizyon belirleyecek; temel ama, politika ve ¼ncelikleri Őekillendirecek ve ¼l¼lebilir baŐarı g¼stergeleri oluŐturarak bunları ¼nceden ilan edecektir.

Bakanlıęıma baęlı olarak faaliyetlerde bulunan Aile ve Sosyal AraŐtırmalar Genel M¼d¼rl¼ę¼, T¼rk ailesinin b¼t¼nl¼ę¼n¼n korunması, g¼lendirilmesi ve sosyal refahının artırılması amacıyla ulusal ve uluslararası d¼zeyde bilimsel araŐtırmalar yapmakta ve yaptırmaktadır. Genel M¼d¼rl¼ę¼m¼z ayrıca, sosyal sorunların tespiti ve öz¼m¼ne y¼nelik olarak da araŐtırmalar yapmak ve projeler geliŐtirmekle g¼revlidir.

Aile ve Sosyal AraŐtırmalar Genel M¼d¼rl¼ę¼, Kamu İdarelerinde Stratejik Planlamaya İliŐkin Usul ve Esaslar Hakkında Y¼netmelik Ekinde yer alan Kamu İdarelerinde Stratejik Planlamaya GeiŐ Takvimi'nde, planlarını 31.12.2006 tarihine kadar bitirerek DPT'ye teslim edecek olan I. Grup'taki kamu kurumları arasında sayılmıŐtır. Genel M¼d¼rl¼ę¼m¼z, belirlenen tarih dilimi iinde ve stratejik planlama mevzuatına uygun olarak 2007-2011 yılları arasını kapsayan ilk stratejik planının hazırlık alıŐmalarını tamamlamıŐtır.

Aile ve Sosyal AraŐtırmalar Genel M¼d¼rl¼ę¼'n¼n stratejik planının hazırlanmasında emeęi geen Kurum alıŐanlarına teŐekk¼r eder, planın Kurum faaliyetlerinde baŐarı saęlamasını ve ¼lkemize hayırlı olmasını dilerim.

**Nimet UBUKU**  
**Devlet Bakanı**



## GENEL M¼D¼R SUNUŐU

Bařbakanlıęa baęlı bir Genel M¼d¼rl¼k olan ve 17 yıllık bir gemiŐe sahip olan Aile ve Sosyal Arařtırmalar Genel M¼d¼rl¼ę¼(ASAGEM), T¼rk ailesinin b¼t¼nl¼ę¼n¼n korunması, g¼çlendirilmesi ve sosyal refahının artırılması amacıyla ulusal ve uluslararası d¼zeyde bilimsel arařtırmalar yapmakta ve yaptırmaktadır. Genel M¼d¼rl¼ę¼m¼z ayrıca, sosyal sorunların tespiti ve öz¼m¼ne y¼nelik olarak arařtırmalar yapmak ve projeler geliŐtirmekle de g¼revlidir.

Kabul etmek gerekir ki, aile eksenli sosyal sorunların kapsamlı ve bilimsel olarak ortaya konabilmesi ve öz¼m ¼nerileri geliŐtirilebilmesi ancak sosyal arařtırmalar yoluyla m¼mk¼nd¼r. Sosyal arařtırmalar; bir toplumun sosyal, ekonomik, k¼lt¼rel yapı ve ¼zelliklerinin tanınmasını saęlayan bilimsel alıŐmalardır. Toplumda uygulanacak sosyal politikaların belirlenmesinde sosyal arařtırmalar, ok ¼nemli bir bilimsel dayanak noktası oluŐtururlar. G¼venilir ve bilimsel verilere dayanmayan sorun alanı tespitlerinin ve uygulanacak öz¼mlerin ok saęlıklı olmayacaęı aıktır.

Bu bilinle alıŐmalarını y¼r¼ten Genel M¼d¼rl¼ę¼m¼z, aile ve sosyal sorunlar konusunda yaptığı arařtırmalarla elde ettięi bilimsel veriler doęrultusunda ulusal politikaların oluŐumuna katkı saęlamaya alıŐmaktadır. 5018 sayılı Kamu Mali Y¼netimi ve Kontrol Kanunu ile uygulamaya geilmesi ¼ng¼r¼len stratejik planlama sayesinde, ASAGEM, g¼rev alanı itibariyle ¼stlenmiŐ olduęu toplum sorunlarının tespiti ve öz¼m ¼nerileri geliŐtirilmesi gibi zorlu bir g¼revi, daha baŐarılı olarak yerine getirebilecektir.

Stratejik planımızın hazırlanmasında kurumsal beklentilerimiz doęrultusunda, Stratejik Planlamaya GeiŐ Takvimi'nde, I. Grup'taki kamu kurumları arasına yerleŐtirilmiŐ bulunmaktayız. Genel M¼d¼rl¼ę¼m¼z, 2007-2011 yılları arasını kapsayan ilk stratejik planının hazırlık alıŐmalarını Strateji GeliŐtirme Daire BaŐkanı Dursun EKİNCİ'nin y¼netiminde, aynı daire Uzmanlarından Dr. Ali İFTİ'nin koordinat¼rl¼ę¼nde, yine aynı birimden Uzman Yardımcısı Abdulkadir ABDUŐOęLU ve Uzman Yardımcısı Serdar ¼ZHAN'dan oluŐan Stratejik Plan Ekibi'nin yoęun ve ¼zverili alıŐmaları sayesinde, belirlenen takvimden ¼nce tamamlamıŐtır.

Genel M¼d¼rl¼ę¼m¼z¼n stratejik planının hazırlanması aŐamasında yoęun emek harcayan Stratejik Plan Ekibi'ne ve alıŐmalara katkıda bulunan Kurum alıŐanlarına teŐekk¼r eder, stratejik planın baŐarıyla uygulanmasını ve faaliyetlerimiz aısından Kuruma faydalı olmasını dilerim.

**Do. Dr. AyŐen G¼RCAN**  
**Genel M¼d¼r V.**



## STRATEJİK PLAN EKİBİNİN SUNUŞU

Toplumumuz, ekonomik, sosyo-k¼lt¼rel ve demografik aıllardan hızla deęişen bir yapıya sahiptir. Hızlı deęişme, ekonomik göstergelerde, okuryazarlık ve eęitim d¼zeylerinde, iletiřim teknolojisinde olumlu y¼nde sonulara yol amakla birlikte k¼lt¼rel deęerlerin ařınması, aile b¼t¼nl¼ę¼n¼n sarsılması, yařlı-öz¼rl¼ ve ocuk sorunlarının bař göstermesi ve zararlı madde kullanımının yaygınlařması gibi olumsuz sonulara da yol amaktadır. Sosyal deęişmenin yol atıęı sorunların eřitli boyutlarından etkilenen kurumların bařında ř¼phesiz “aile” kurumu gelmektedir. Ancak ailenin yařanan sosyal deęişmelerden ne ölç¼de ve ne y¼nde etkilendięi konusu sosyal arařtırmalar yoluyla ortaya konabilir. Deęişim içindeki toplumlarda deęişimin yön¼ ve boyutlarının bilinebilmesi, sosyal politikaların saęlıklı ve doęru belirlenip uygulanabilmesi ve kamu kaynaklarının rasyonel kullanımını için de gereklidir.

¼lkemizde sosyal sorunlara iliřkin arařtırmaların tarihi ok eskiye dayanmamaktadır. Aęırlıklı olarak son 30 yılda üniversite evrelerinde yapılan sosyal ierikli arařtırmalar daha ok k¼y ve gecekondular sorunlarını ve yařam biimini konu almıřtır. Kamuda aile eksenli toplum sorunlarını arařtırmak ve öz¼m önerileri üretmek amacıyla kurulmuř olan Aile ve Sosyal Arařtırmalar Genel M¼d¼rl¼ę¼ 1989 yılından bu yana alıřmalarını y¼r¼tmektedir.

Bilindięi gibi ¼lkemizde son d¼nemde kamu hayatında stratejik y¼netim ilkelerini yerleřtirme abaları s¼rd¼r¼lmektedir. Bu amala bir dizi mevzuat ıkarılmıř ve kamu kurumları için orta vadede stratejik planlarını hazırlamaları h¼k¼m altına alınmıřtır.

Bu baęlamda Genel M¼d¼rl¼ę¼m¼z de 01/06/2006 tarihli ve 2006/2 sayılı bir Genelge ile ASAGEM 2007-2011 d¼nemi Stratejik Planı alıřmalarını bařlatmıřtır. Stratejik planların doęrudan doęruya kamu idarelerince ve idarelerin kendi alıřanlarınca hazırlanması zorunlu olduęundan öncelikle Genel M¼d¼rl¼ę¼m¼z bünyesinde bir hazırlık ekibi oluřturulması yoluna gidilmiřtir. Stratejik Plan Hazırlıęı ile ilgili mevzuatta da öngörüld¼ę¼ gibi planın hazırlanması ařamasında Kurumun b¼t¼n birimlerinin ve alıřanlarının katkı ve katılımı saęlanmıřtır. Genel M¼d¼rl¼k personelinin katkı ve katılımının saęlanması hem zaman zaman yapılan toplantı ve gör¼řmeler, hem deęiřik birimlerdeki farklı personelle yapılan anketler, hem de Kurum içindeki bilgisayar aęında oluřturulan ortak bir klasör¼n kullanımı yoluna gidilmiřtir.

Stratejik Planın hazırlıęı ařamasında Genel M¼d¼rl¼ę¼m¼z alıřanlarına ve Kurum paydařlarından oluřan geniř bir katılımcı grubuna yönelik olarak önemli iki eęitim programı uygulanmıřtır. Bunlardan birisi, TÜBİTAK ve Milli Eęitim Bakanlıęı ortaklıęında Gebze’de alıřmalarını y¼r¼ten Türkiye Sanayi Sevk ve İdare Enstit¼s¼ (TÜSSİDE) bünyesinde 26-28 Nisan 2006 tarihleri arasında d¼zenlenen Ortak Akıl Toplantısı’dır. Ulusal Aile ve Sosyal Arařtırmalar Kamu Arařtırma Programı adıyla gerekleřtirilen programa Genel M¼d¼rl¼k alıřanları dıřında kamu kurumları, üniversiteler ve sivil toplum örg¼tlerinin temsilcileri katılmıřtır. Toplantıda bir anlamda ASAGEM masaya yatırılmıř ve Genel M¼d¼rl¼ę¼n alıřma alanına iliřkin olarak projeler oluřturulmuřtur. Ortak Akıl Toplantısı’nın Stratejik Planı ilgilendiren boyutu Genel M¼d¼rl¼ę¼n SWOT-GZFT Analizinin ve Dıř Paydař Analizinin burada gerekleřtirilmif olmasıdır.

Dięer eęitim programı, 01-04/10/2006 tarihleri arasında yine TÜSSİDE’de gerekleřtirilen “Stratejik Y¼netim” alıřma programıdır. TÜSSİDE’de alınan bu eęitimde uzman eęitimciler tarafından, Genel M¼d¼rl¼ę¼m¼z¼n Genel M¼d¼r, Daire Bařkanı, Uzman, Uzman Yardımcısı ve Memur personelden oluřan 35 kiřilik katılımcı grubuna stratejik plan hazırlama konusunda bilgilendirici eęitim verilmiřtir. Bu eęitim sırasında, ayrıca, GZFT, PEST ve Dıř Paydař Analizleri gözden geerilmiřtir.



SP hazırlığı sırasında, DPT Koordinat¼rl¼ę¼nde alıřmalarını y¼r¼ten pilot kurumlarca hazırlanmıř ve bitirilmif olan stratejik planlar incelenmiřtir.

Bunun dıřında T¼rke ve İngilizce internet sitelerinde stratejik y¼netimin eřitli bařlıkları (PEST-PESTLE Analizi, SWOT Analizi...vb.) incelenmiř ve teorik bir birikim saęlanmıřtır.

SP hazırlığında, ¼zellikle Durum Analizi'nin yazımı ařamasında ¼nemli bir literat¼r taraması yapılmıřtır. Genel M¼d¼rl¼ę¼n alıřma alanı ile ilgili ulusal ve uluslar arası geliřmelerin incelenmesi amacıyla T¼rke ve yabancı dilde birok eser taranmıřtır. Planda stratejik amalar ve hedefler oluřturulurken dięer kaynakların yanında 2007-2013 d¼nemini kapsayan 9. Kalkınma Planındaki ¼lke hedefleri, 2004 yılında Bařbakanlık Aile Arařtırma Kurumu Bařkanlığı'nca "Aile ve Yoksulluk" teması ile d¼zenlenen 4. Aile Ő¼rası Kararları da dikkate alınmıřtır.

Genel M¼d¼rl¼ę¼m¼z Stratejik Planının, kendisinden beklenen faydayı saęlayabilmesi her Őeyden ¼nce Kurum y¼netiminin planın izdięi perspektif doęrultusunda g¼stereceęi abalara baęlıdır. Ancak, planın bařarısı bir o kadar da, kurumsallařmasını yeni yeni tamamlamakta olan Genel M¼d¼rl¼ę¼m¼ze verilecek yasama ve y¼r¼tme desteęine baęlı g¼r¼nmektedir.

Stratejik plan hazırlığının her ařamasında bize her t¼rl¼ alıřma kolaylığı saęlayan Genel M¼d¼r Vekilimiz Sayın Do. Dr. Ayřen G¼RCAN'a ve Strateji Geliřtirme Daire Bařkanımız Sayın Dursun EKİNCİ'ye teřekk¼r ederiz. Uzun soluklu, yoęun ve yorucu bir alıřma temposunun ardından tamamlanmıř olan ASAGEM 2007-2011 d¼nemi Stratejik Planı'nın Genel M¼d¼rl¼ę¼m¼z ve ¼lkemiz iin yararlı sonular doęurmasını ¼mit ederiz.

## **STRATEJİK PLAN EKİBİ**

**Dr. Ali İFTİ – Uzman**

**Abdulkadir ABDUŐOęLU – Uzman Yardımcısı**

**Serdar ¼ZHAN – Uzman Yardımcısı**



## GİRİŞ

Bilindięi gibi ¼lkemizde, birkaç yıldan beri kamu hayatında stratejik y¼netim anlayıřını yerleřtirme alıřmaları devam etmektedir. Stratejik y¼netim anlayıřı, en geniř anlamını 5227 sayılı “Kamu Y¼netiminin Temel İlkeleri ve Yeniden Yapılandırılması Hakkında Kanun”da bulmuřtur. Ancak, 2003 yılında hazırlanan adı geen Kanun, TBMM’de kabul edildikten sonra Cumhurbaşkanlıęı Makamınca bir kere daha g¼r¼ř¼lmek ¼zere Meclis’e iade edilmiř ve halen TBMM’de yeniden g¼ndeme alınmayı beklemektedir. Bununla birlikte yasa koyucu 5227 sayılı ereve Kanunun hedefledięi d¼zenlemeleri bařka kanunlarla peyderpey uygulamaya koymuřtur.

Stratejik y¼netim yaklařımının arka planında kamu y¼netiminde etkinlik ve verimlilięi arttırmak, insan kaynaklarının ve mali kaynakların en rasyonel biimde kullanılmasını saęlamak, kamunun hesap verebilirlik d¼zeyini y¼kseltmek gibi amalar bulunmaktadır. Stratejik y¼netimin hedefledięi bir dięer ¼nemli sonu da kamu kurumlarınca y¼r¼t¼len iř ve icraatın takibinin ¼l¼lebilmesini saęlamaktır.

Stratejik y¼netim anlayıřını yerleřtirmek amacıyla ıkarılan kanunlardan birisi 5018 sayılı “Kamu Mali Y¼netimi ve Kontrol Kanunu”dur. İlgili Kanunun 9. maddesi b¼t¼n kamu kurumları iin orta vadede stratejik planlarını (SP) hazırlama zorunluluęu getirmiřtir. Ayrıca DPT tarafından hazırlanan ve Bakanlar Kurulu tarafından kabul edilerek 26 Mayıs 2006 tarihinde 26179 sayılı Resmi Gazete’de yayımlanan “Kamu İdarelerinde Stratejik Planlamaya İliřkin Usul ve Esaslar Hakkında Y¼netmelik” plan hazırlıklarını ayrıntılı olarak d¼zenlemiřtir. Buna g¼re stratejik planlar beř yıllık bir d¼nemi kapsayacaktır. S¼z konusu Y¼netmelikte, kurumların SP hazırlıklarına iliřkin bir genelge ıkararak alıřmaları bařlatmaları h¼kme baęlanmıřtır. Genel M¼d¼rl¼ę¼m¼z, anılan Y¼netmelik ekinde, plan hazırlıęını 31/12/2006 tarihine kadar tamamlayıp teslim edecek olan birinci gruptaki kurumlar arasında sayılmıřtır. Bu kapsamda DPT tarafından SP Hazırlıklarının y¼r¼t¼lmesinde yardımcı olması amacıyla hazırlanan Kamu İdareleri İin Stratejik Planlama Kılavuzu da 2006 yılının Haziran ayında tamamlanarak yayımlanmıřtır.

Aile ve Sosyal Arařtırmalar Genel M¼d¼rl¼ę¼ tarafından Stratejik Plan hazırlıęına bařlanırken ¼ncelikle yukarıda deęinilen mevzuat incelenmiřtir. Bařta Genel M¼d¼rl¼k mevzuatı olmak ¼zere 5018 sayılı Kanun, Kamu İdarelerinde Stratejik Planlamaya İliřkin Usul ve Esaslar Hakkında Y¼netmelik, DPT tarafından hazırlanan Kamu İdareleri İin Stratejik Planlama Kılavuzu, Y¼ksek Planlama Kurulu Kararları ile yine DPT’nin hazırladıęı ve 01/07/2006 tarihli Resmi Gazete’de TBMM Kararı olarak yayımlanan 9. Kalkınma Planı esas alınmıřtır. 2004 yılında Bařbakanlık Aile Arařtırma Kurumu Bařkanlıęı’nca “Aile ve Yoksulluk” teması ile d¼zenlenen 4. Aile ř¼rası Kararları da plan hazırlıęında dikkate alınmıřtır.

İki b¼l¼mden ve 4 Ekten oluřan Stratejik Planın Birinci B¼l¼m¼nde **Durum Analizi**’ne yer verilmiřtir. Durum Analizinde, Kurumun tarihesi, mevzuat analizi, g¼revleri ve faaliyetleri ile ¼rg¼t yapısı ve insan kaynaklarına yer verdikten sonra Kuruluřun faaliyet alanındaki ulusal ve uluslararası geliřmelere deęinilmiřtir. Aile ve sosyal arařtırmalarla ilgili olarak T¼rkiye’deki sosyal ve kurumsal yaklařımların ve deęerlendirmelerin ele alındıęı kısmın ardından ASAGEM’in PEST Analizi, ¼r¼n-Hizmet Matrisi, GZFT(SWOT) Analizi ile Paydař Analizine yer verilmiřtir.

alıřmanın İkinci B¼l¼m¼, **Geleceęe Bakıř** adıyla hazırlanmıřtır. Bu B¼l¼m¼de, stratejik y¼netimin temel tařları olan kavram ve ¼z¼mler yer almaktadır. Bunlar, Genel M¼d¼rl¼ę¼n Misyonu, Vizyonu, Deęerleri, Stratejik Amaları ve Hedefleri ile Performans Kriterleridir.



Genel M¼d¼rl¼ę¼n Stratejik Planının hazırlanması sırasında yararlanılan, ancak planın iine konulmasına gerek g¼r¼lmeyen bazı belgelere ekte yer verilmiřtir. ASAGEM'in alıřma alanı ile iliřkili ulusal ve uluslararası mevzuat, Kurumun yayınları ve D¼nya ¼lkelerinde "aile" ile ilgili kurumsal yapıların adları liste olarak ekte konmuřtur.



# İÇİNDEKİLER

## I. BÖLÜM DURUM ANALİZİ

1. KURUMUN TARİHÇESİ .....	1
1.1. 1989-1994 ARASI .....	1
1.2. 1994-2004 ARASI .....	1
1.3. 2004 SONRASI .....	2
2. MEVZUAT ANALİZİ .....	2
2.1. HUKUKSAL DAYANAKLAR .....	2
2.2. İLİŐKİLİ MEVZUAT .....	5
3. KURUMUN GÖREVLERİ .....	6
4. FAALİYET TÜRLERİ VE HİZMET ÇIKTILARI .....	7
4.1. FAALİYET TÜRLERİ .....	7
4.2. ASAGEM'İN HİZMET ÇIKTILARI .....	9
4.3. ŐİMDİYE KADAR YAPILAN ÇALIŐMALAR .....	9
4.3.1. ASAGEM'in Arařtırmaları .....	9
4.3.2. ASAGEM'in Yayınları .....	10
4.3.3. Ő¼ra, Sempozyum ve Dięer Etkinlikler .....	11
4.4. KURUMUN HEDEF KİTLESİ .....	11
5. KURULUŐUN MEVCUT KAYNAKLARI .....	12
5.1. ÖRG¼T YAPISI .....	12
5.2. İNSAN KAYNAKLARI .....	14
5.3. ASAGEM'İN MALİ YAPISI .....	15
5.4. BİLİŐİM ALTYAPISI .....	17





<b>6. KURULUŐUN FAALİYET ALANINDAKİ DURUM VE GELİŐME EĞİLİMLERİ</b> .....	<b>18</b>
<b>6.1. ULUSLARARASI BOYUT</b> .....	<b>18</b>
6.1.1. Tarihsel GeliŐim.....	18
6.1.2 Uluslararası GeliŐmeler.....	19
6.1.3 Aile Politikaları ve Uluslararası Duyarlılık .....	21
6.1.4 Uluslararası Mevzuatta Ailenin Yeri .....	23
<b>6.2. TÜRKİYE'DE AİLE VE SOSYAL ARAŐTIRMALAR ALANINDA YAŐANAN GELİŐMELER VE ASAGEM</b> .....	<b>25</b>
6.2.1. Türk Toplumunda Aile .....	25
6.2.2. Türkiye'de Aileye İliŐkin Bazı Veriler .....	27
6.2.3. Ülkemizde Sosyal AraŐtırmalar .....	28
6.2.4. Aile ile İlgili Sosyal Politika Uygulayıcı Kurumlar ve ASAGEM .....	29
<b>7. PEST ANALİZİ</b> .....	<b>31</b>
<b>8. GZFT (SWOT) ANALİZİ</b> .....	<b>33</b>
<b>9. PAYDAŐ ANALİZİ</b> .....	<b>38</b>
<b>10. ASAGEM'İN YARARLANICI-ÜRÜN/HİZMET MATRİSİ</b> .....	<b>40</b>

## II. BÖLÜM GELECEĐE BAKIŐ

<b>1. MİSYON</b> .....	<b>42</b>
<b>2. VİZYON</b> .....	<b>43</b>
<b>3. DEĐERLERİMİZ</b> .....	<b>44</b>
<b>4. STRATEJİK AMAÇLAR VE HEDEFLER</b> .....	<b>45</b>
<b>5. PERFORMANS KRİTERLERİ</b> .....	<b>48</b>



## **EKLER**

<b>EK- 1 İLİŐKİLİ ULUSAL MEVZUAT .....</b>	<b>52</b>
<b>EK- 2 İLİŐKİLİ ULUSLARARASI MEVZUAT .....</b>	<b>53</b>
<b>EK- 3 KURUMUN YAYINLARI .....</b>	<b>54</b>
<b>EK- 4 ÜLKELERE GÖRE AİLE İLE İLGİLİ KURULUŐLARIN DURUMU .....</b>	<b>59</b>



# ASAGEM

## STRATEJİK PLAN

### I. BÖLÜM

#### DURUM ANALİZİ

#### 1. KURUMUN TARİHÇESİ

**Aile ve Sosyal Arařtırmalar Genel M¼d¼rl¼ę¼**, 13 Kasım 2004 tarihinde y¼r¼rl¼ę¼ giren 5256 sayılı Kanunla Bařbakanlıę¼ baęlı olarak kurulmuřtur. Ancak, Genel M¼d¼rl¼k, 29 Aralık 1989 tarihinde y¼r¼rl¼ę¼ giren 396 sayılı Kanun H¼km¼nde Kararname ile Bařbakanlıę¼ baęlı olarak kurulan Aile Arařtırma Kurumu Bařkanlıęı'nın yeniden yapılandırılması yoluyla kamu hayatına girmiřtir.

##### 1.1. 1989-1994 ARASI

Aile Arařtırma Kurumu Bařkanlıęı (AAK), aile eksenli sosyal arařtırmalar yapmak ve yaptırmak olarak belirlenen g¼revlerini yerine getirmek yoluyla, aile konusunda oluřturulacak ulusal politikalara bilimsel veri saęlamak gibi bir iřlev ¼stlenmiřti. 396 sayılı KHK'nın g¼revler maddesinin 1. fıkrasında yer alan "ailenin b¼t¼nl¼ę¼n¼n korunması, g¼çlendirilmesi ve sosyal refahının artırılması iin arařtırma yapmak veya yaptırmak, bu konuda projeler geliřtirerek uygulamaya konulmasını saęlamak" ifadesi bunu g¼stermektedir. Ancak Kurumun b¼t ve personel olanakları bakımından yapılanıřı, arařtırmaların b¼y¼k oęunluę¼n¼n arařtırma kuruluřlarına ve ¼niversitelere yaptırılması sonucunu beraberinde getirmiřtir.

AAK, bir yandan yaptırdıęı arařtırmaları T¼rk kamuoyunun, bilim evrelerinin ve politika belirleyicilerinin dikkatine sunarken dięer yandan aile eęitimini ilgilendiren eřitli konularda konunun uzmanı bilim adamlarına (kitap, ansiklopedi, kaset, film gibi) telif eserler hazırlattırmiřtır. Kurumun bunların dıřında yaptıęı alıřmalar arasında toplumun g¼ncel olarak yařadıęı i g¼, deprem, uyuruřturucu sorunu, fuhuř, t¼re cinayetleri, y¼ksek enflasyon gibi sorunlar konusunda eř zamanlı g¼zlemler ve incelemeler yaparak raporlar hazırlamak yer almaktadır.

##### 1.2. 1994-2004 ARASI

13.09.1993 tarihli 514 sayılı Kadın ve Sosyal Hizmetler M¼steřarlıęı Kurulması Hakkındaki KHK, AAK'yı bu M¼steřarlıę¼ baęlı Aile ve Sosyal Arařtırma Genel M¼d¼rl¼ę¼ olarak d¼zenlemiřtir. Ancak 08.12.1993 tarihli Anayasa Mahkemesi kararı 514 sayılı KHK'ye dayanak teřkil eden yetki yasasını iptal etmiřtir. Bunun ¼zerine 08.06.1994 tarihli 536 sayılı KHK ıkarılmıřtır. 536 sayılı Kanun H¼km¼nde Kararname de 28.7.1994 tarihli Anayasa Mahkemesi kararıyla iptal edilince Kurum yasal dayanaktan yoksun kalmıřtır. Ortaya ıkan yasal bořluk Bařbakanlıęın 3.8.1994 tarih ve 12356 sayılı yazıları ekindeki Bakanlar Kurulunun 3.8.1994 tarih ve 1994/6 sayılı Prensip Kararı ile doldurulma yoluna gidilmiřtir. Bu prensip kararı gereęince Aile Arařtırma Kurumu 396 sayılı Kanun H¼km¼nde Kararname h¼k¼mleri uyarınca rutin faaliyetlerini s¼rd¼rm¼řt¼r.

Anılan 10 yıllık d¼nemde AAK, yařadıęı hukuksal bořluk ve belirsizlię¼ raęmen ¼nemli faaliyetler gerekleřtirmiřtir. Bunlardan arařtırmaların dıřında olanlardan;



- 1994 Uluslararası Aile Yılı kutlamaları,
- 1998 yılında III. Aile Ő¼rası tertibi,
- 2000 yılında, 17 Ağustos 1999 Marmara Depremi'nin bölgedeki aileler üzerinde yaptığı etkiyi inceleyen bir çalıřma,
- 2001 yılında gerçekteřtirilen I. Ulusal Aile Hizmetleri Sempozyumu,
- 2004 yılında d¼zenlenen IV. Aile Ő¼rası sayılabilir.

### 1.3. 2004 SONRASI

13 Kasım 2004 tarihinde y¼r¼rl¼ę¼ giren 5256 sayılı Kanunla Aile ve Sosyal Arařtırmalar Genel M¼d¼rl¼ę¼ (ASAGEM) kurulmuřtur. ASAGEM, AAK'nın g¼revleri, kurumsal varlıęı ve personeli bakımından yeniden yapılanması biçiminde oluřmuřtur. Yeni yapılanmada dikkat çeken en önemli fakt¼rler řunlardır:

- *Başkanlık, Genel M¼d¼rl¼ę¼ d¼n¼řt¼r¼lm¼řt¼r.*
- *G¼revler bakımından geniřleme saęlanmış ve sosyal arařtırmalar boyutu kurumun g¼revleri arasına eklenmiřtir.*
- *Kadro sayısı bakımından k¼ç¼lt¼lm¼ř, kadro yapısı bakımından uzmanlıęa dayalı bir personel istihdamına y¼nelinmiřtir.*

Yeni d¼nemde, ASAGEM, hukuksal ve idari sorunları önemli ölç¼de ařmanın saęladığı ortamda ve kendisine y¼klenen yeni misyonu doęrultusunda çalıřmalarını s¼rd¼rmektedir.

## 2. MEVZUAT ANALİZİ

### 2.1. HUKUKSAL DAYANAKLAR

#### - Anayasa

ASAGEM, hukuksal dayanaęını en g¼cl¼ biçimde 1982 Anayasasının 41. maddesinden almaktadır. 1982 Anayasasının 3. B¼l¼m, Sosyal ve Ekonomik Haklar ve Ödevler bařlıęı altında "Ailenin Korunması" alt bařlıęındaki 41. maddesi řu ifadeleri içermektedir:

"I. Ailenin korunması

MADDE 41. – Aile, T¼rk toplumunun temelidir ve eřler arasında eřitlięe dayanır.

Devlet, ailenin huzur ve refahı ile özellikle ananın ve çocukların korunması ve aile planlamasının öğretilmesi ile uygulanmasını saęlamak için gerekli tedbirleri alır, teřkilâti kurur."

Maddenin ilk fıkrasında yer alan "...ve eřler arasında eřitlięe dayanır" ifadesi 2001 yılında yapılan Anayasa deęiřiklięi ile eklenmiřtir.

¼lkemizde en üst hukuk metni olan Anayasalarda "aile"ye yer verilmesine 1961 Anayasası ile birlikte bařlanmıřtır. 1961 Anayasası'nın Sosyal ve İktisadi Haklar ve Ödevler bařlıklı Üç¼nc¼ B¼l¼m¼nde, "Ailenin Korunması" bařlıęı altındaki 35. maddede řu ifadelere yer verilmiřtir:



“I. Ailenin korunması

Madde 35 - Aile T¼rk toplumunun temelidir. Devlet ve dięer kamu t¼zel kiřileri, ailenin, ananın ve ocuęun korunması iin gerekli tedbirleri alır ve teřkilatı kurar.”

T¼rkiye Cumhuriyeti Anayasalarında “aile”ye bu denli ¼nemli yer verilmesinin arka planını anlayabilmek iin ilgili Anayasa maddelerinin gerekelerine bakmak gerekir. Madde gerekeleri, kanun koyucunun ilgili madde h¼km¼n¼ d¼zenlerken konuya bakıř aısının ve yaklařımının ne olduęunu, hangi etki altında ve hangi ihtiyalar ıřıęında bu maddeye yer verildięini ortaya koymaktadır. 1982 Anayasası'nın 41. maddesinin gerekesinde řu ifadelere yer verilmiřtir:

“Ailenin sosyal yapısının yanı bařında bug¼n millet hayatında oynadıęı rol, onun korunması yolunda bir h¼km¼n Anayasa'da yer almasını zorunlu kılmıřtır.

Ailenin korunması fikrinin, her řeyden ¼nce Medenî Kanun anlamında evliliklerin kurulmasını yaygınlařtırmak ve kolaylařtırmak olduęu řüphesizdir. ¼nk¼ medenî olmadan bir aileden bahsedilemez.

Aile, ahlâkî bir evredir.

Aile, toplu yařamanın ilk modeli olarak eęitim, yardımlařma ve řefkat kaynaęıdır.

Millet hayatı bakımından "aile" kutsal bir temeldir.

Bu nedenle, Devlet, ailenin refahını ve huzurunu koruyacaktır.

Aileler iin tanınan vergi indirimleri ve kolaylıkları veya eřitli yardımlar ailenin refahına hizmet amacı tařır.

N¼fus planlaması řekil ve kapsamı, sadece ¼lkenin genel refahını deęil, ailenin refahını da ilgilendiren bir konu olması itibariyle, Devletin bu konudaki yetkilerinin amacı maddede g¼sterilmek istenmiřtir.

Ailenin korunması yanında, ananın ve ocuęun da korunması h¼kme baęlanmıřtır. Ananın, bu sıfatla korunması mevzuatta esasen yer almıřtır.

ocuęun korunması, genel olarak ifade edilmekle yetinilmiř ve evlilik ii ve dıřı ocuklar arasında ayırım g¼zetilmemesi esası benimsenmiřtir. Bu sonu, esasen "eřitlik ilkesi"nden de ıkarılabilir.

eřitli Anayasalarda evlilik dıřı ocuklar iin sevk edilen h¼k¼mlere benzer bir d¼zenleme bu nedenle gereksiz g¼r¼lm¼řt¼r.

Maddede yer alan "eęitim iin gerekli ¼nlemlerin alınması" hem genellikle aile hem de ailenin b¼t¼n fertleri iin konulmuřtur.

Devlet sadece ocukların eęitimiyle deęil yetiřkinlerin eęitimi erevesinde anne ve babaların eęitim ve yetiřmesiyle de ilgili ¼nlemleri almak ve teřkilatı kurmakla y¼k¼ml¼ kılınmıřtır.

Madde, kanun koyucuya aileyi milletin temeli olarak koruma, refahı ve huzurunu saęlama ¼devini de y¼kleemektedir.”

Gerekede yer alan ifadelerden de anlařıldıęı gibi “devletin aileyi koruması” ifadesinden “evliliklerin yaygınlařtırılması ve kolaylařtırılması”nı da anlamak gerekmektedir.

1982 Anayasası'nın 41. maddesine ailenin eřler arasında eřitlięe dayandıęı ibaresinin eklendięi 2001 yılı deęiřikliklerinde genel olarak T¼rkiye'nin Avrupa Birlięi üyelik s¼recindeki uyum abalaları etkili olmuřtur. Aileyi ilgilendiren 41. maddenin de yer aldıęı 2001 deęiřikliklerinin genel gerekesinde řu ifadeler yer almaktadır:

“1982 tarihli T¼rkiye Cumhuriyeti Anayasasının; uygulamada olduęu d¼nem iinde ortaya ıkan ihtiyalar, kamuoyunun beklentileri ve yeni siyasi aılımlar doęrultusunda yenilenmesi gereęi doęmuřtur. Ayrıca Avrupa Birlięine tam üyelik s¼recinde, ekonomik ve siyasi kriterlerin



karřılanmasının, bu alanda gerekli yasal d¼zenlemelerin yapılmasının ¼n řartı olarak Anayasada bazı deęiřikliklerin yapılması da kaçınlmazdır. Bu teklif toplumun ihtiyaçlarına cevap verebilecek çağdař-demokratik standartlara ve evrensel normlara uygun, insan hakları ve hukukun ¼st¼nl¼ę¼n¼ ¼n plana ¼ıkaran bir Anayasa deęiřiklięini hedeflemektedir.”

Anayasanın 41. maddesini deęiřtiren deęiřiklik paketinin 17. madde gerekçesinde ise řu ifadeler bulunmaktadır:

“md.17- Kadın-erkek eřitlięini saęlamaya y¼nelik bir d¼zenlemedir.”

1961 Anayasası'nın aile ile ilgili 35. maddesinin gerekçesi de řudur:

“Ahlaki olduęu kadar hukuki cephesi de bulunan bu h¼km¼n Anayasada yer alması kanun koyucu i¼in b¼y¼k bir direktif mahiyeti tařımakta ve onu, aileyi her bakımdan korumaya teřvik etmektedir. Bu direktif, y¼r¼tme organında, aile ve ¼ocuęun korunmasıyla ilgili h¼k¼mleri ciddiye almasını ve neticede bu himayenin filen ger¼ekleřmesini saęlayacaktır. Ana ve babasının yardımından mahrum olan veya onlar tarafından maddi manevi yoksulluęa terk edilen yahut evlilik dıřında doęan ¼ocukların korunması da modern Devletin vazifeleri arasındadır. Bir¼ok anayasalarda bu hususta mufassal (ayrıntılı) h¼k¼mler mevcuttur. Anayasamız, bu teferruatlı tanzimi l¼zumsuz olarak genel prensibi koymakla yetinmiř ve bu direktifi uygun olarak teknik himaye h¼k¼mlerinin kanunlarla getirilmesini uygun g¼rm¼řt¼r.”

1961 ve 1982 Anayasalarının her ikisinde de aile ile ilgili teřkilatın devlet tarafından kurulacaęı h¼km¼ne yer verilmiř olmasına raęmen devlet teřkilatı i¼inde doęrudan aile ile ilgili ¼alıřmalar yapacak bir kuruma yer verilmesi 1982 Anayasasının y¼r¼rl¼ęe giriřinden yaklařık 7 yıl sonra, 1989 yılında AAK'nın kurulmasıyla ger¼ekleřmiřtir.

#### - Kanun

#### ❖ **5256 sayılı Aile ve Sosyal Arařtırmalar Genel M¼d¼rl¼ę¼ Teřkilat ve G¼revleri Hakkında Kanun**

##### **Amaç:**

Bu Kanunun amacı, ¼lkemizdeki sosyal sorunların tespiti ve ¼öz¼m¼ ile T¼rk ailesinin b¼t¼nl¼ę¼n¼n korunması, g¼çlendirilmesi ve sosyal refahının artırılmasına y¼nelik ulusal ve uluslararası bilimsel arařtırmalar yapmak veya yaptırmak, projeler geliřtirmek, desteklemek, bunların uygulamaya konulmasını saęlamak ve aileye y¼nelik millî bir politikanın oluřmasına yardımcı olmak üzere, Bařbakanlıęa baęlı Aile ve Sosyal Arařtırmalar Genel M¼d¼rl¼ę¼n¼n kurulması ile teřkilat, g¼rev ve yetkilerine dair esasları d¼zenlemektir.

#### - Y¼netmelikler

#### ✓ Aile ve Sosyal Arařtırmalar Genel M¼d¼rl¼ę¼ Disiplin Amirleri Y¼netmelięi

##### **Amaç:**

Bu Y¼netmelięin amacı, Aile ve Sosyal Arařtırmalar Genel M¼d¼rl¼ę¼nde ¼alıřan devlet memurlarının disiplin amirlerinin tayini, tespiti ve uyulacak esasları d¼zenlemektir.

#### ✓ Aile ve Sosyal Arařtırmalar Genel M¼d¼rl¼ę¼ Sicil Amirleri Y¼netmelięi

##### **Amaç:**

Bu Y¼netmelik, Aile ve Sosyal Arařtırmalar Genel M¼d¼rl¼ę¼nde ¼alıřan Devlet Memurlarına sicil raporu vermeye yetkili sicil amirlerini tayin ve tespit etmek amacıyla d¼zenlenmiřtir.



- ✓ Aile ve Sosyal Arařtırmalar Genel M¼d¼rl¼ę¼ Danıřma Kurulunun Teřkili, alıřma Usul ve Esasları Hakkında Yönetmelik

**Ama:**

Bu Yönetmelięin amacı, Aile ve Sosyal Arařtırmalar Danıřma Kurulunun teřkili ile alıřma usul ve esaslarını düzenlemektir.

- ✓ Aile ve Sosyal Arařtırmalar Genel M¼d¼rl¼ę¼ Aile Ve Sosyal Arařtırma Uzman Yardımcılıęı Giriř, Aile ve Sosyal Arařtırma Uzmanlıęı Yeterlik Sınavları İle Atama ve Yetiřtirilmelerine Dair Yönetmelik

**Ama:**

Bu Yönetmelięin amacı, Aile ve Sosyal Arařtırmalar Genel M¼d¼rl¼ę¼nde uzman ve uzman yardımcılıęına atanacaklarda aranacak nitelikleri, giriř ve yeterlik sınavlarının yapılma usul ve esasları ile uzman ve uzman yardımcılarının eğitim, görev, yetki, sorumlulukları ve alıřma usul ve esaslarını düzenlemektir.

- ✓ Aile ve Sosyal Arařtırmalar Genel M¼d¼rl¼ę¼ Personeli Görevde Yükselme ve Unvan Deęiřiklięi Yönetmelięi

**Ama:**

Bu Yönetmelięin amacı, liyakat ve kariyer ilkeleri erevesinde, hizmet gerekleri ve personel planlaması esas alınarak Aile ve Sosyal Arařtırmalar Genel M¼d¼rl¼ę¼ personelinin görevde yükselme ve unvan deęiřikliklerine iliřkin usul ve esasları belirlemektir.

**- Bakanlar Kurulu Kararı**

- ❖ **Aile ve Sosyal Arařtırmalar Genel M¼d¼rl¼ę¼ Tarafından 4734 Sayılı Kamu İhale Kanununun 3 üncü Maddesinin (f) Bendi Kapsamında Yapılacak İhalelere İliřkin Esaslar**

**Ama:**

Bu Esasların amacı, 4734 sayılı Kamu İhale Kanununun 3 üncü maddesinin (f) bendi kapsamında yürüt¼len ve desteklenen arařtırma-geliřtirme projeleri için gerekli olan mal ve hizmet alımlarında uygulanacak esasları belirlemektir.

**2.2. İLİřKİLİ MEVZUAT**

ASAGEM, alıřmalarında Anayasa, teřkilat kanunu ve ilgili yönetmeliklere baęlı olmasının yanı sıra bazı ulusal ve uluslararası mevzuatı da dikkate almak durumundadır. İliřkili olduęu ulusal mevzuat arasında Türk Medeni Kanunu'ndan Çocuk Koruma Kanunu'na kadar birok kanun sıralanabilir (**Bkz. EK-1**).

Ayrıca, Avrupa Sosyal Şartı'ndan İnsan Hakları Sözleşmesi'ne kadar birok uluslararası mevzuat da ASAGEM'in alıřma alanıyla iliřkili bulunmaktadır (**Bkz. EK-2**).



### 3. KURUMUN GREVLERİ

Genel M¼d¼rl¼ę¼n 5256 sayılı Teřkilat Kanunu'nun 3. maddesinde sayılan grevlerinden bazıları řunlardır:

- a. Ailenin b¼t¼nl¼ę¼n¼n korunması, g¼çlendirilmesi ve sosyal refahının artırılması iin ulusal ve uluslararası d¼zeyde bilimsel arařtırmalar yapmak veya yaptırmak; bu konularda projeler geliřtirerek uygulamaya konulmasını saęlamak.
- b. Ülkemizdeki sosyal sorunların tespiti ve z¼m¼ne ynelik ulusal ve uluslararası alanda bilimsel arařtırmalar yapmak veya yaptırmak, projeler geliřtirmek, desteklemek, sosyal bilimlerin geliřmesine katkıda bulunmak.
- c. Mevcut aile yapısını; ana, baba, eř, ocuklar ve akraba iliřkilerinden kaynaklanan problemler ile ekonomik, sosyal ve k¼lt¼rel faktrlerin aile üzerindeki etkilerini arařtırmak, aile bireylerinin eęitim fırsatlarından eřit olarak yararlanmalarını saęlamak, bu konularda eęitim programları hazırlamak veya hazırlatmak.
- d. Aileyi ve aile bireylerini tehdit eden, aileden veya aile dıřından kaynaklanan sorunları, aile ii řiddet ve istismarı, tre cinayetlerini, kt¼ alıřkanlıkları ve baęımlılıkları, t¼m bunları doęuran sebepleri, evresel-sosyal etkilerini incelemek, arařtırmak, bunların nlenmesine, z¼mlenmesine ynelik ve aileyi destekleyici eęitici programlar hazırlamak veya hazırlatmak.
- e. Ailelerin maddi kaynaklarının rasyonel kullanımını temin maksadıyla alıřmalar yapmak, bu konuda ilgili kamu kurum ve kuruluřları ile koordineli eęitim programları hazırlamak veya hazırlatmak.
- f. Ailedeki yapısal deęiřimleri, i ve dıř g¼n aile yapısına olan etkilerini arařtırmak.
- g. İnceleme ve arařtırma alanlarında elde edilen bilgileri deęerlendirmek ve sonularını sosyal ve k¼lt¼rel tedbirler haline dn¼řt¼recek millî bir politikanın oluřumuna katkıda bulunmak, bunları uygulayıcı kurum ve kuruluřlara aktararak hizmetlerin geliřtirilmesini ve yeni hizmet modellerinin oluřturulmasını saęlamak.
- h. Kamu kurum ve kuruluřları, üniversiteler, yerel ynetimler, sosyal amalı vakıf, dernek ve dięer sivil toplum kuruluřları ve zel sektr ile iřbirlięi yapmak, bunların sosyal alandaki alıřmalarına destek saęlamak, m¼řterek projeler gerekleřtirmek ve uygulamak.
- i. N¼fus yapısındaki deęiřimleri izlemek, sorun alanlarını tespit etmek ve bu konuda millî bir politikanın geliřtirilmesine yardımcı olmak.
- j. Ailenin ve aileyi oluřturan bireylerin karřılařtıkları sorunlara iliřkin kamuoyundaki eęilim ve istekleri tespit etmek amacıyla kamu veya zel kurum ve kuruluřlarla ortak alıřmalar yapmak.
- k. Yurt dıřında yařayan ve/veya alıřan T¼rk ailelerinin sorunlarını arařtırmak ve z¼m nerileri geliřtirmek.
- l. Grev alanına giren konularda, gereken mal ve hizmet alımlarını saęlamak, enformasyon sistemleri, bilgi bankaları, k¼t¼phane, arřiv ve dok¼mantasyon merkezi kurmak, istatistikleri derlemek ve bu alandaki alıřmaları



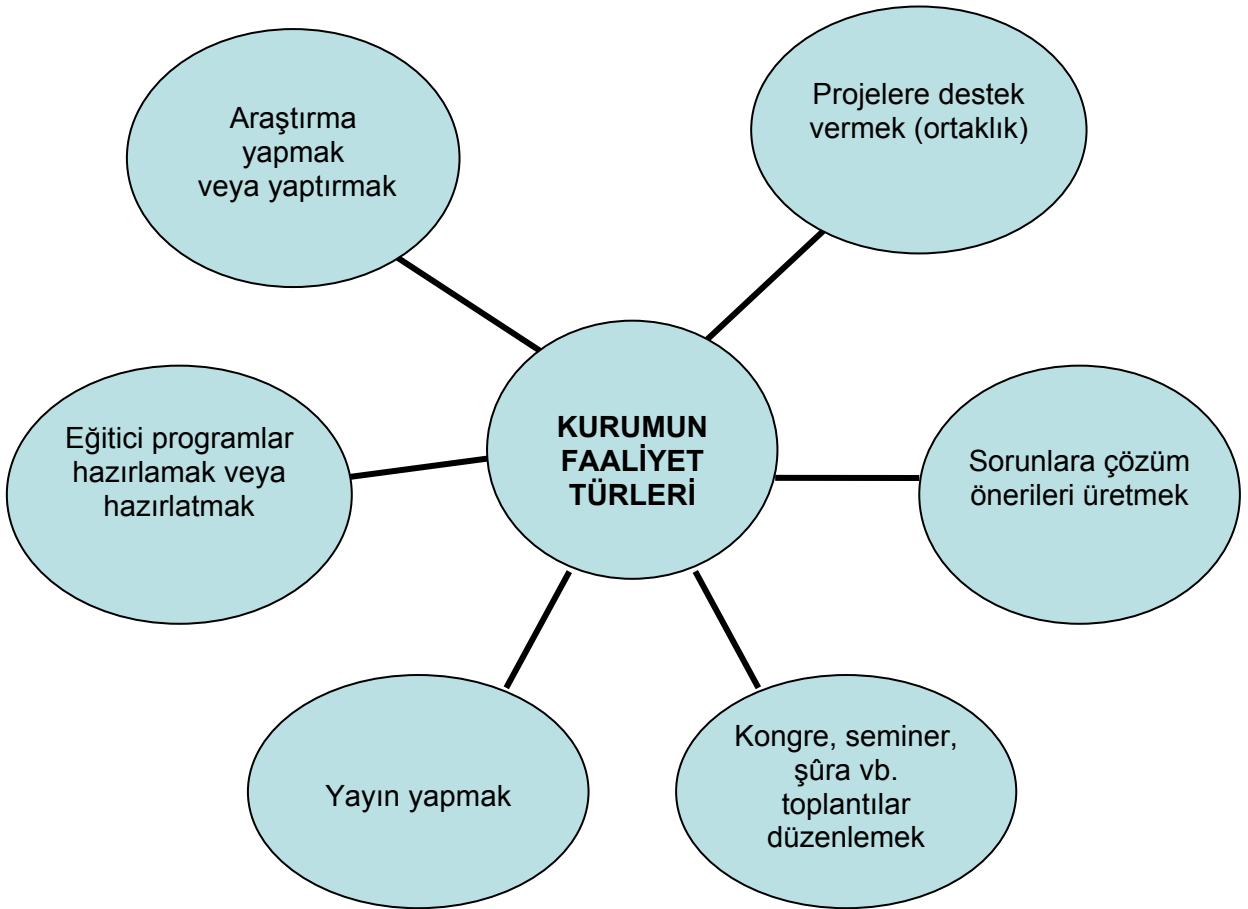
kurumsallařtırmak, elektronik, g¼rsel, basılı yayın ve eęitim faaliyetlerinde bulunmak, ulusal ve uluslararası kongre, seminer, ř¼ra ve benzeri toplantılar d¼zenlemek.

- m. G¼rev alanı ile ilgili kuruluř ve organizasyonlara 5.5.1969 tarihli ve 1173 sayılı Kanun çerçevesinde üye olmak ve katılmak, g¼rev alanına giren konularda uluslararası kuruluřlarla iřbirlięi yapmak, proje geliřtirmek ve y¼r¼tmek, gerçekteřtirilecek her t¼rl¼ çalıřma ve etkinlięe katılmak ve uluslararası s¼zleřmeler ile kararların getirdięi y¼k¼ml¼l¼kler çerçevesinde gerekli yasal d¼zenlemelerin yapılmasını saęlamaya y¼nelik çalıřmalar yapmak.

## 4. FAALİYET TÜRLERİ VE HİZMET ÇIKTILARI

### 4.1. FAALİYET TÜRLERİ

Anayasanın 41. maddesi h¼km¼ doęrultusunda kurulan ve kamu b¼rokrasisi içinde doęrudan aile odaklı çalıřmalar yapmakla yetkili ve g¼revli tek kurum olan ASAGEM bir arařtırma kurumudur. Genel M¼d¼rl¼k, aile ve sosyal sorunlar konusunda yaptıęı arařtırmalarla elde ettięi bilimsel veriler doęrultusunda ulusal politikaların oluřumuna katkı saęlamaya çalıřmaktadır.



řekil 1. ASAGEM'in Faaliyet T¼rleri



ASAGEM'in faaliyet t¼rleri ařaęıdaki řekilde ¼zetlenebilir:

- ✓ Arařtırma yapmak ve yaptırmak, projelere destek vermek,
  - ✓ Eęitici programlar hazırlamak veya hazırlatmak,
  - ✓ Kongre, seminer, řura ve benzeri toplantılar d¼zenlemek;
  - ✓ Yayın yapmak,
  - ✓ Yapılan alıřmaların sonularını deęerlendirerek sorunlara öz¼m ¼nerileri ¼retmek.
- Genel M¼d¼rl¼ę¼n bu t¼rlerde yaptıęı alıřmalar **bilgi ¼retimi** olarak ortaya ıkmaktadır.

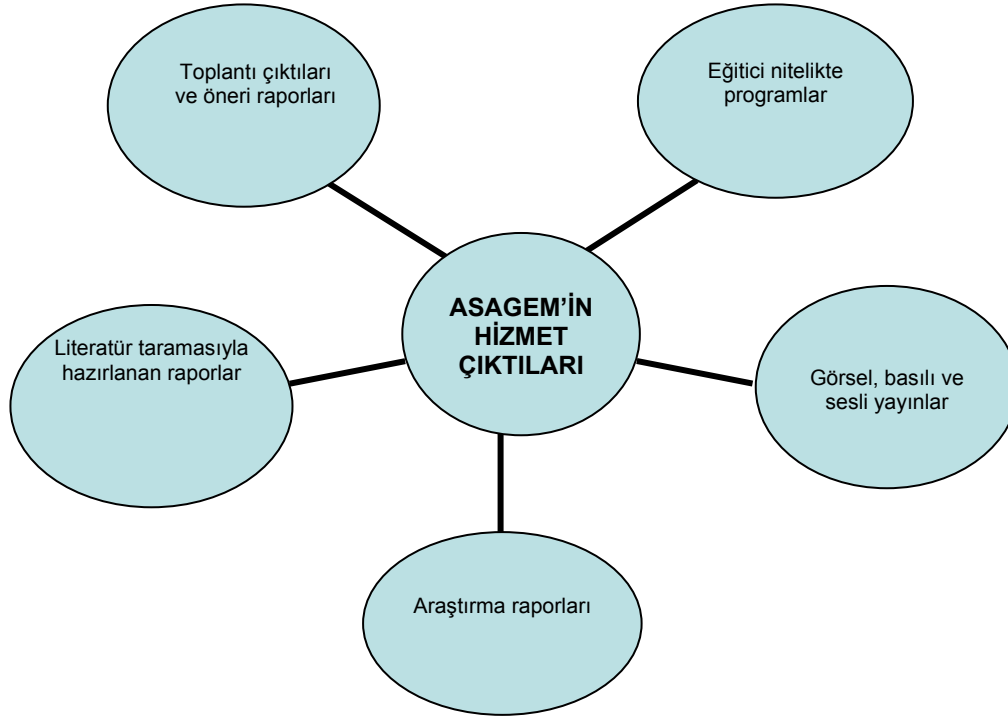
ASAGEM'in yaptıęı faaliyetlerden bazıları sorun ortaya ıkmadan ¼nce yapılan ve **¼nleyici** nitelikteki faaliyetlerdir. ¼rneęin hazırlanan aile eęitimi programları, spot programlar ve Genel M¼d¼rl¼ę¼n yayınları bu niteliktedir.

Genel M¼d¼rl¼ę¼n, **destekleyici-geleřtirici** nitelikte alıřmaları da bulunmaktadır. Aile b¼t¼nl¼ę¼n¼n korunması, aile iliřkilerinin g¼çlendirilmesi ile akrabalık ve komřuluk iliřkilerinin geleřtirilmesine d¼n¼k olarak yapılan etkinlikler bu baęlamda ele alınmalıdır.

Sosyal alanda yařanan sorunların tesbit edilmesi, ortaya ıkarılması, arařtırılarak raporlanmasına d¼n¼k alıřmalar **öz¼mleyici** niteliktedir. Genel M¼d¼rl¼k, arařtırmacı kimlięine dayalı olarak yaptıęı arařtırmalarda esas olarak öz¼mleyici y¼nteme bařvurmaktadır. Arařtırmaya konu olan sorun alanı ile ilgili literat¼r taraması, arka plan arařtırması ve teorik birikimin saęlanmasıdan sonra arařtırma verilerine dayalı olarak sorun ortaya konmakta, sorunu ortaya ıkaran etkenler, sorunun b¼y¼kl¼ę¼ ve etkileřim iinde olduęu fakt¼rler ele alınmaktadır. Daha sonra sayısal g¼stergelere dayalı olarak da ortaya konan sorun alanına iliřkin öz¼m ¼nerilerine yer verilmektedir.

ASAGEM, öz¼mleyici nitelikli alıřmalarını sosyal deęiřim dinamięi iinde ele aldıęı gibi ayrıca sorun alanına iliřkin olarak dięer ¼lkelerdeki durum, eęilim ve sayısal g¼stergeleri de ele almakta ve ¼lkeler arası karřılařtırmalara da yer vermektedir. Geniř perspektife dayalı ve bilimsel nitelikli öz¼mleyici alıřmaların ¼lkeler arası karřılařtırmalara da yer vermesi, elde edilen sonuların aile ile ilgili ulusal politikaların oluřturulmasında kullanılmasından dolayı gerekli g¼r¼lmektedir. T¼rkiye'de aile ile ilgili ulusal politikaların oluřturulmasında hem i hem de dıř sosyal deęiřme ve eęilimlerin, demografik geleřmelerin bilimsel titizlikle dikkate alınmasının ¼nemi b¼y¼kt¼r.

## 4.2. ASAGEM'İN HİZMET ÇIKTILARI



řekil 2. ASAGEM'in Hizmet Çıktıları

## 4.3. řİMDİYE KADAR YAPILAN ÇALIřMALAR

### 4.3.1. ASAGEM'in Arařtırmaları

ASAGEM, d¼zenli olarak çalıřmasını engelleyen fakt¼rlerin olmadığı d¼nemlerde bir yıl içinde d¼rt tane arařtırma projesinin gerçekteřmesini saęlamıřtır. Sonraki yıllarda bu sayı ikiye ve bire d¼řmüřtür.

ASAGEM'in geçmiř yıllarda d¼zenli olarak çalıřmasını engelleyen fakt¼rlerin temelinde 1993 yılında yařanan mevzuat ve kurumsal yapı deęiřiklięi teřebb¼s¼ ve akabinde yařanan olumsuzluklar yatmaktadır. Yukarıda da deęinildięi gibi 514 ve 536 sayılı Kadın ve Sosyal Hizmetler Müteřarlıęı Kurulması Hakkındaki KHK'lerle AAK, kurumsal yapı ve mevzuat olarak d¼n¼řt¼r¼lmek istenmiř ancak söz konusu KHK'lere iliřkin yetki yasası Anayasa Mahkemesi'nce iptal edilince hukuksal bir bořluk doęmuřtur.

Ortaya çıkan yasal bořluk Bakanlar Kurulunun 3.8.1994 tarih ve 1994/6 sayılı Prensipten Kararı ile doldurulma yoluna gidilmiřtir. Bu prensipten kararı gereęince Aile Arařtırma Kurumu 396 sayılı KHK h¼k¼mleri uyarınca ancak rutin faaliyetlerini s¼rd¼rebilmiřtir. Kurum personeli de 657 sayılı Devlet Memurları Kanunu'nun 91. maddesi uyarınca kadrosu kaldırılan devlet memurları stat¼s¼ne d¼řmüřtür. Ayrıca Kurum personelinin bir kısmının özl¼k haklarında da kayıplar yařanmıřtır. Sık olarak gündeme gelen yönetim deęiřiklikleri de buna eklenince, çok sayıda Kurum çalıřanı idare ile mahkemelik olmuř ve yoęun bir yargı s¼reci yařanmaya bařlamıřtır.



AAK'nın aslı fonksiyonu olan arařtırma faaliyetlerini y¼r¼ten ana hizmet birimlerinde g¼revli uzman ve uzman yardımcılarının alıřma ortamında sorunlar ve uzman yardımcılarının yetiřtirilmesinde de ¼nemli aksaklıklar yařanmıřtır. B¼t¼n Kurum personelinin ¼zl¼k haklarında kayıplar yařanmakla birlikte ¼zellikle kadro karřılıęı s¼zleřmeli stat¼de alıřan Uzman ve Uzman yardımcılarının ¼zl¼k hakları 1994 yılı bařından itibaren yarı yarıya kayba uęramıř ve uzmanlık sınavları g¼reve bařlamalarından 7 yıl sonra, gecikmeli olarak gerekleřtirilebilmiřtir. Bu s¼rete, Kurumdan uzman, uzman yardımcısı ve dięer bazı personelin ayrılıřıyla Kurum s¼rekli kan kaybetmiřtir.

Bu geliřmeler sonucunda ASAGEM temel iřlevi olan arařtırma iřini gereęi gibi yapamaz hale gelmiř ve bu s¼rete arařtırma projelerini gerekleřtiremedięi iin yatırım b¼telerini kullanamamıřtır. Bu durum karřısında yatırım b¼tesi yıllar itibariyle giderek k¼¼lm¼řt¼r. Sonu olarak AAK, 1990'lı yılların ortalarından sonra kendisinden beklenen arařtırma iřlevini tam olarak yerine getirememiřtir. 2004 yılından sonraki yeniden yapılanma d¼nemi, yapısal olarak Bařkanlıktan Genel M¼d¼rl¼ę¼e d¼n¼řt¼r¼len Kurumun arařtırma faaliyetlerinde de bir artıřı beraberinde getirmiřtir. ¼rneęin 2005 yılı iinde ASAGEM, kendi imkânları ile, **Almanya'da Yařayan T¼rklerin Aile Yapısı ve Sorunları** konulu arařtırmayı gerekleřtirmiřtir. 2006 yılı iinde de T¼İK ile iřbirlięi iinde **T¼rk Aile Yapısı Arařtırması** tamamlanmıřtır. Aile arařtırmalarında ve aileye d¼n¼k politika ve uygulamalarda ok ¼nemli veri ihtiyacına cevap vermesi beklenen T¼rk Aile Yapısı Arařtırması ile 12.208 haneye gidilmiř, 18 yař ¼zerindeki 24.647 kiři ile g¼r¼ř¼lm¼ř ve 48.238 kiři hakkında bilgi alınmıřtır.

#### 4.3.2. ASAGEM'in Yayınları

ASAGEM, kurulduęundan bu yana alıřma alanına iliřkin yayınlarıyla dikkat eken bir kurum olmuřtur. Genel M¼d¼rl¼ę¼n, ¼zellikle ilk iki yılı, bu aıdan deęerlendirildięinde ok verimli gemiřtir. ¼lkemizde "aile" alıřmalarına iliřkin olarak, bařta ¼niversiteler olmak ¼zere ¼nemli bir bilgi birikimi oluřtuęu tespitinden yola ıkan Kurumumuz; arařtırma, telif eser ve makale nitelięindeki bu alıřmalardan kamuoyunun yararlanması iin yayın ataęı bařlatmıřtır. ASAGEM, kuruluşundan hemen sonraki yıllarda hem kurum olarak kendi yayınlarının basımını gerekleřtirmiř hem de aile ile ilgili eřitli konularda alıřma yapan ¼¼nc¼ kiřilerin telif eserlerinin ve makalelerinin basılmasını saęlamıřtır. Kurumun, 2006 yılı sonuna kadar tamamlanan 24 arařtırmasından 17'si yayın haline getirilmiř, 7 tanesi ise rapor halinde bulunmaktadır. Basılmamıř olan arařtırmalar Ek listede (\*) ile iřaretlenmiřtir(**Bkz. EK-3**).

Aile ile ilgili alıřmalarda bařvuru kaynaęı olabilecek birok ¼nemli eser 1990'lı yıllarda yayımlanarak literat¼re kazandırılmıřtır. Bunlar arasında Aile Bibliyografyası, T¼rk Aile Ansiklopedisi, Sosyo-K¼lt¼rel Deęiřme S¼recinde T¼rk Ailesi, Aile Yazıları, Avrupa Topluluęu ¼lkelerinde Aile Politikası, Aile Politikaları-Karřılařtırmalı ¼lkeler Panoraması... v.s. sayılabilir.

Kurumumuz, yayınlarını yararlanıcılara maddi bir bedel almaksızın dileke karřılıęında daęıtmaktadır.

ASAGEM'in yayıncılıęı iinde kitaplar dıřındaki yayın kalemleri de ¼nemli bir yer tutmaktadır. ¼zellikle aile eęitimi aısından ¼nemli bir yere sahip olan g¼rsel ve iřitsel yayınlar burada zikredilmelidir. Kurumumuz tarafından hazırlattırılan televizyon dizileri, spot programlar, eęitim amalı teyp kasetleri, broř¼rler yoluyla da hem aile eęitimi verilmesi hedeflenmiř hem de ¼lkemizde aile duyarlılıęı arttırılmaya alıřılmıřtır.



#### 4.3.3. Ő¼ra, Sempozyum ve Dięer Etkinlikler

ASAGEM, 1990 yılından 2004 yılına kadar 4 tane aile Ő¼rası d¼zenlemiřtir. Kamu kurumları, T¼rkiye'deki ¼niversiteler ve sivil toplum kuruluřlarının 'aile' ekseninde bir araya getirildięi ve bilimsel ve fikr¼ birikimlerinin ortaya konduęu Ő¼ralarda ¼lkemizde yařanan sosyal sorun bařlıkları ele alınarak tartiřılmiř ve aile politikalarını etkileyecek ¼nemli kararlar alınmiřtır. **1. Aile Ő¼rası**, AAK'nın kuruluřundan bir yıl sonra, 17-20 Aralık 1990 tarihlerinde yapılmıřtır. **2. Ő¼ra**, 16-18 Kasım 1994 tarihleri arasında **Aile Kurultayı** olarak geręekleřtirilmiřtir. **3. Aile Ő¼rası** ise 25-27 Mayıs 1998 tarihlerinde yapılmıřtır. Son olarak **4. Aile Ő¼rası** 18-20 Mayıs 2004 tarihleri arasında d¼zenlenmiřtir.

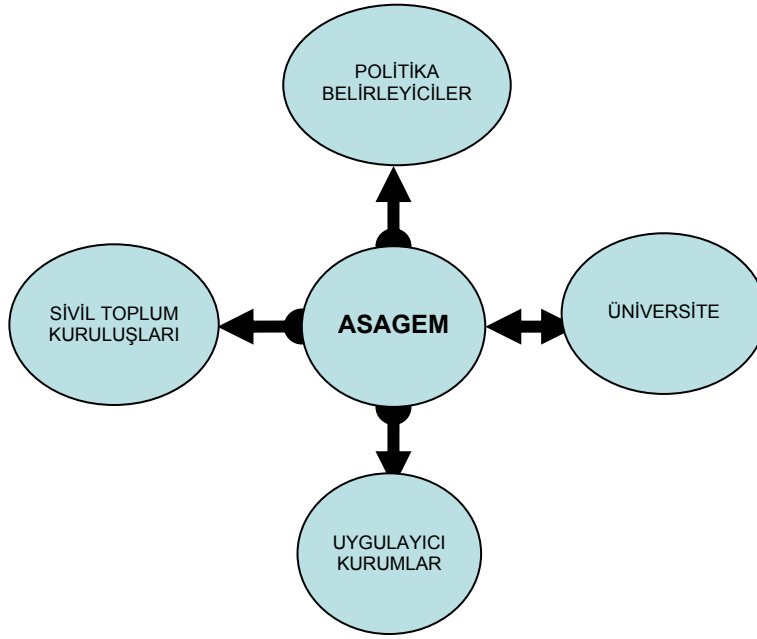
Kurumun geręekleřtirdięi geniř kapsamlı etkinlikler arasında 9-11 Mayıs 2001 tarihleri arasında yapılan **1. Ulusal Aile Hizmetleri Sempozyumu** da bulunmaktadır. 2-4 Aralık 2005 tarihleri arasında İstanbul'da geręekleřtirilen **Uluslararası Aile Sempozyumu** da ASAGEM-İSAV(İslami İlimler Arařtırma Vakfı) iřbirlięi ile organize edilmiřtir. Anılan geniř kapsamlı ve geniř katılımlı Ő¼ra ve sempozyumların dıřında ASAGEM, panel, konferans, seminer, fotoęraf yarıřması ve benzeri t¼rde etkinliklerle de g¼revlerinin gereęini yerine getirme ęabası iinde olmuř ve aynı zamanda kamuoyunda 'aile' bilincinin oluřmasını saęlayıcı etkinliklerde bulunmuřtur.

#### 4.4. KURUMUN HEDEF KİTLESİ

ASAGEM'in ęalıřmaları ¼ncelikle, T¼rkiye'de ulusal d¼zeyde politika ¼reten ve karar alan kurum, kuruluř ve kiřilere hitap etmektedir. Bunun dıřında Mill¼ Eęitim Bakanlıęı, Saęlık Bakanlıęı gibi uygulayıcı kurumlar da ASAGEM'in hedef kitlesi iinde yer almaktadır. Genel M¼d¼rl¼ę¼n aile ve sosyal sorunlar odaęında yaptığ¼ ve yaptırdığ¼ bilimsel arařtırmaların ortaya ıkardığ¼ sonular ve bunlara uygun olarak hazırlanan öz¼m ¼nerileri ¼zellikle sosyal politika ¼reten ve uygulayan birimlere iřik tutmaktadır.

ASAGEM'in hedef kitlesi iinde bilimsel ve akademik evreler de ¼nemli bir yere sahiptir. Genel M¼d¼rl¼k, arařtırmalarında ve dięer ęalıřmalarında akademik birikimden yararlanarak literat¼r¼n¼ geliřtirdięi gibi, Genel M¼d¼rl¼ę¼n arařtırma ve hizmet ıktıları da akademik ęalıřmalar iinde bulunan bilim adamlarına katkıda bulunmaktadır. Bu nedenle ASAGEM-Akademik birimler iliřkisi sıkı ve karřılıklı bir iliřkidir. ASAGEM'in akademik evrelerle teması birkaç yolla kurulmaktadır. Bunlardan biri, kurumun d¼zenledięi Ő¼ra, panel, konferans, eęitim organizasyonlarına akademisyenlerin katılımıdır. Ayrıca, **Aile ve Toplum** adlı s¼reli yayında akademik yazıların yayımlanması ¼nemli bir irtibat noktası oluřturmaktadır. Bir bařka temas noktası, Kurumun yaptırdığ¼ arařtırma projelerinde akademisyenlerin yer almasıdır.

ASAGEM'in hedef kitlesi iinde, aile destek hizmetleri alanında faaliyette bulunan g¼n¼ll¼ kuruluřlarla sivil toplum ¼rg¼tleri de yer almaktadır. İřlevlerini yerine getirebilmek iin halkla doęrudan ve yakın iliřki iinde bulunan bu kuruluřlar, ęalıřmalarında ASAGEM'in sahip olduęu bilgi birikiminden, arařtırmacı kurum kimlięinden ve hizmet ıktılarından esinlenmekte ve yararlanmaktadır.

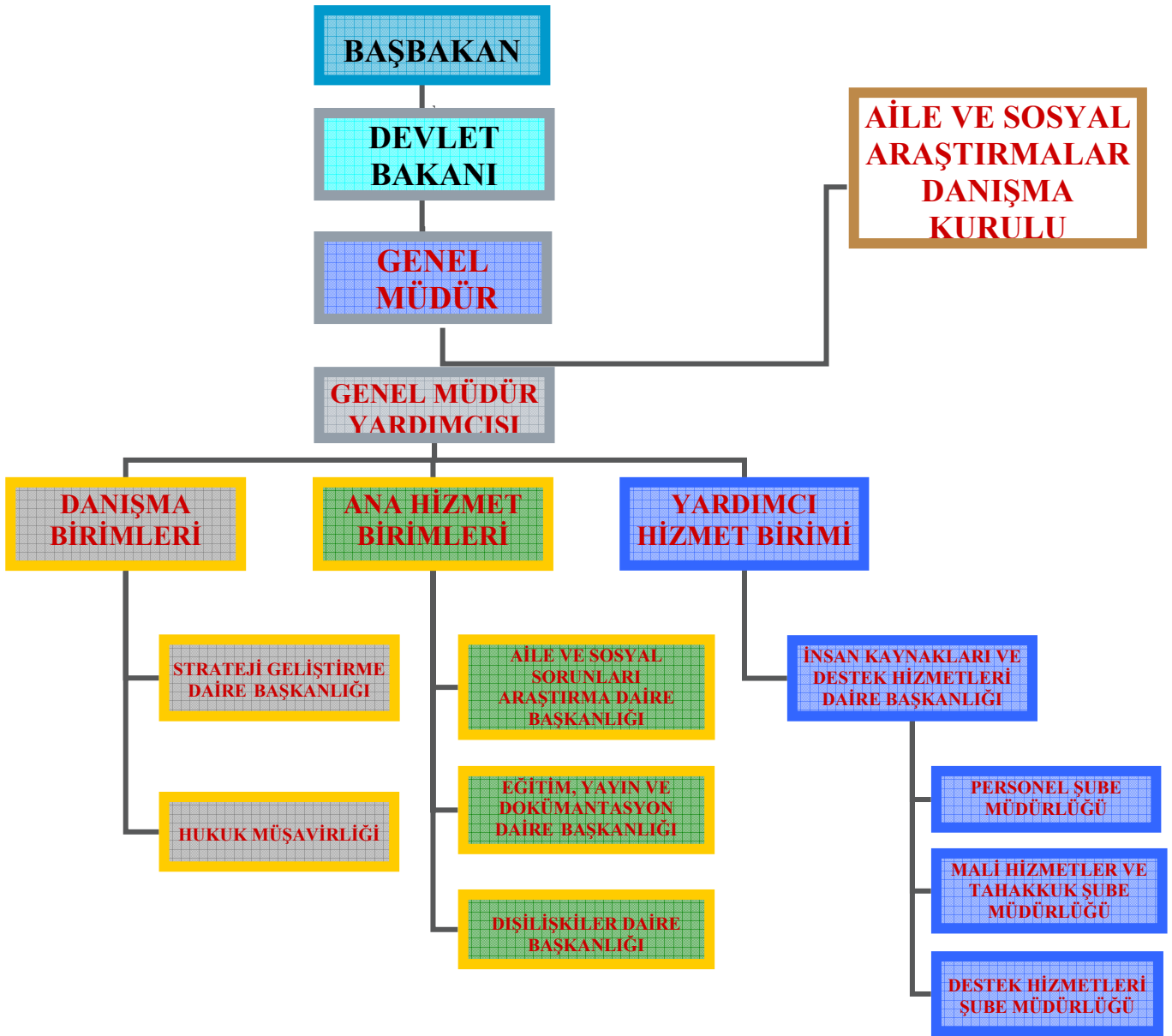


Şekil 3. ASAGEM'in Hedef Kitlesi

## 5. KURULUŞUN MEVCUT KAYNAKLARI

### 5.1. ÖRGÜT YAPISI

Aile ve Sosyal Arařtırmalar Genel M¼d¼rl¼ę¼, Bařbakanlıęa baęlı olup Devlet Bakanı eliyle y¼r¼t¼len ve tařra teřkilatı olmayan bir kamu kurumudur. Genel m¼d¼rl¼k b¼nyesinde; genel m¼d¼r ve genel m¼d¼r yardımcısının altında ¼ ana hizmet birimi ile iki danıřma birimi ve bir yardımcı hizmet birimi yer almaktadır. Ayrıca, Genel M¼d¼rl¼ę¼n g¼rev alanına giren konularda g¼r¼ř ve ¼nerilerde bulunmak ¼zere Aile ve Sosyal Arařtırmalar Danıřma Kurulu oluřturulmuřtur.



Şekil 4: Teşkilat Şeması



## 5.2. İNSAN KAYNAKLARI

ASAGEM bir arařtırma kurumu olduęundan alıřmalarını uzmanlıęa dayalı olarak y¼r¼tmektedir. Kurum, 1989 yılından bu yana yaptıęı ve yaptırdıęı arařtırmaları, ¼niversitelerin sosyoloji, psikoloji, iktisat, kamu y¼netimi, iletiřim, istatistik, hukuk, maliye, uluslararası iliřkiler, iřletme, alıřma ekonomisi ve end¼stri iliřkileri b¼l¼mlerinden mezun olan Kurum uzmanları ve sosyal alıřmacı, ocuk geliřimci, istatistiki, ekonomist ve sosyolog gibi meslek memurları eliyle gerekleřtirmiřtir.

5256 sayılı Teřkilat Kanunu'nun y¼r¼rl¼ęe giriřinden 6 ay sonra meslek memurlarının bu yasa h¼km¼ gereęi istihdam fazlası sayılarak Kurumdan ayrılıřları gerekleřtirilmiřtir. Hali hazırda Genel M¼d¼rl¼ę¼n yaptıęı ve yaptırdıęı arařtırma iřini yalnızca uzmanlar ve uzman yardımcıları y¼r¼tmektedirler.

Mart 2007 tarihi itibariyle Genel M¼d¼rl¼kteki kadro ve personel durumu řyledir:

**Tablo 1: Kadro Cetveli ve Personel Durumu**

Sınıfı	Unvanı	Derecesi	Toplam Kadro Adedi	Dolu Kadro Adedi	Boř Kadro Adedi	Dięer Kurumlarda Olanlar	Fiilen alıřanlar
GİH	Genel M¼d¼r	1	1	-	1		
GİH	Genel M¼d¼r Yardımcısı	1	1	1			
GİH	Daire Bařkanı	1	5	5			
GİH	Hukuk M¼řaviri	1	1	1			
GİH	Aile ve Sosyal Arařtırma Uzmanı	1	20	17	3	3	
GİH	Aile ve Sosyal Arařtırma Uzman Yardımcısı	7	10	10			
GİH	Aile ve Sosyal Arařtırma Uzman Yardımcısı	9	10	9	1		
GİH	řube M¼d¼r¼	1	3	3			
GİH	M¼tercim	2	1	-		1	
GİH	K¼t¼phaneci	5	1	1			
GİH	Ayniyat Saymanı	1	1	1			
GİH	öz¼mleyici	7	1	1			
GİH	Programcı	7	1	1			
GİH	Veri Hazırlama Kontrol İřletmeni	3	4	4			
GİH	Veri Hazırlama Kontrol İřletmeni	4	5	5			
GİH	Veri Hazırlama Kontrol İřletmeni	6	2	2			
GİH	Memur	5	2	2			
GİH	Ambar Memuru	5	1	-	1		
GİH	Santral Memuru	5	1	-	1		
THS	Teknisyen	4	1	-	1		
GİH	řof¼r	5	2	2			
GİH	Gece Bekisi	5	2	1	1		
GİH	Gece Bekisi	6	1	-	1		
GİH	Mali Hizmet Uzmanı	4	1	1			
GİH	Mali Hizmet Uzmanı	5	1	-	1		
GİH	Mali Hizmet Uzman Yrd.	8	1	-	1		
	<b>Toplam</b>		80	68	12		68

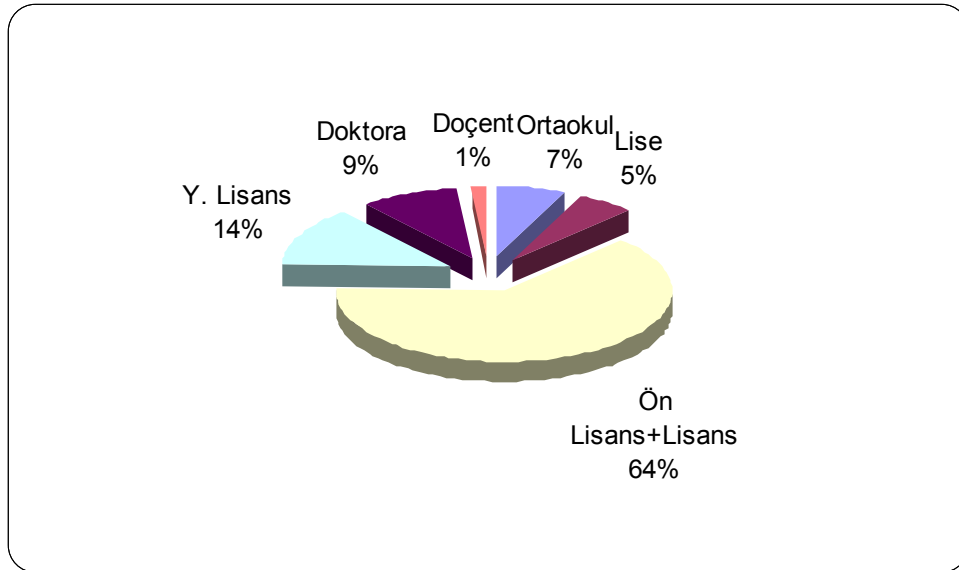


**Tablo 2: Kadrolu Olmayan Personel Tablosu (Mart 2007 itibariyle)**

T¼r¼	Unvanı	Adedi
Geçici Görevlendirme	Memur	1
Geçici Görevlendirme	Daire Tabibi	1
Geçici Görevlendirme	Bekçi	2
Sözleşmeli Personel	Programcı	1
Sözleşmeli Personel	Çözümleyici	1
<b>Toplam</b>		<b>6</b>

**Tablo 3: ASAGEM Personeli Öğrenim Durumu Tablosu (Mart 2007 itibariyle)**

Öğrenim Durumu	Sayı
Ortaokul	5
Lise	4
Önlisans/Lisans	47
Yüksek Lisans	10
Doktora	7
Doçent	1
Doçent	1
<b>TOPLAM</b>	<b>74</b>



### 5.3. ASAGEM'İN MALİ YAPISI

Aile ve Sosyal Arařtırmalar Genel M¼d¼rl¼ę¼, malî yapı olarak, 5018 sayılı Kamu Mali Yönetimi ve Kontrol Kanunu'na göre **genel bütçe** içerisindeki kamu idareleri arasında yer almaktadır. Kurum, genel bütçe dışında herhangi bir gelir kaynağına (döner sermaye veya fon gelirleri gibi) sahip değildir.

Genel bütçeli kurumlara bakıldığında bunların çoğunlukla icracı kurumlar olduğu görülmektedir. İcracı kurumların bütçe sürecinin yavaş işlediği, katı kurallara bağlı olduğu



ve esnek olmadıęı bilinmektedir. Oysa ASAGEM, bir arařtırma kurumudur. Dolayısıyla ASAGEM'in genel b¼tçe ierisindeki kamu idareleri arasında yer alması Kurumun misyonunu en uygun biimde yerine getirebilmesi aısından birtakım zorlukları beraberinde getirmektedir.

En bařta, Kurumun yaptıęı arařtırmaların zamanlaması ve sonulandırılmasında b¼tçe s¼recinden kaynaklanan b¼y¼k zaman kayıpları ortaya ıkmaktadır. G¼ncellik tařıyan bazı sosyal sorunlar konusunda arařtırma yapılması gerektięinde, b¼tçe ¼deneklerinin serbest bırakılması ve onay s¼reci, arařtırmaların zamanında yapılmasına engel olabilmektedir.

Arařtırma projeleri yıllık olarak onaylandıęı iin, mali yıl ierisinde ortaya ıkacak sosyal sorunlardan kaynaklanan arařtırma ihtiyaları bir sonraki mali yıla kalabilmektedir. Bu durum, yapılacak arařtırmaların g¼ncellięini yitirmesine neden olabilmektedir.

Yukarıda bahsedilen sebeplerle, Kurumun yaptıęı iřler dikkate alınarak daha esnek bir b¼tçe yapısına sahip olması uygun olacaktır. Bundan dolayı merkezi y¼netim b¼tesi ierisinde yer alan ¼niversiteler ve T¼B¼TAK gibi ¼zel b¼tçe kapsamındaki idareler arasında bulunmasının uygun olacaęı d¼ř¼n¼lmektedir.

Kurumun mali yapısından bahsederken deęinilmesi gereken ikinci husus, t¼bi olduęu ihale mevzuatıdır. ASAGEM, *arařtırma-geliřtirme projeleri iin gerekli olan mal ve hizmet alımları* aısından ceza ve ihalelerden yasaklama h¼k¼mleri hari Kamu İhale Kanunu'na tabi deęildir. Bu kapsamda "Aile ve Sosyal Arařtırmalar Genel M¼d¼rl¼ę¼ Tarafından 4734 Sayılı Kamu İhale Kanunu'nun 3 ¼nc¼ Maddesinin (f) Bendi Kapsamında Yapılacak İhalelere İliřkin Esaslar" Bakanlar Kurulu'nca 26/04/2006 tarihinde kararlařtırılmıřtır.

Bu Esasların amacı, 4734 sayılı Kamu İhale Kanunu'nun 3 ¼nc¼ maddesinin (f) bendi kapsamında y¼r¼t¼len ve desteklenen arařtırma-geliřtirme projeleri iin gerekli olan mal ve hizmet alımlarında uygulanacak esasları belirlemektir.

Ancak Bakanlar Kurulunca belirlenen s¼z konusu "Esaslar", arařtırma projelerinin yaptırılmasında kolaylık saęlasa dahi b¼tçe s¼recindeki zorlukları ortadan kaldırmamaktadır.

Kurumun mali yapısından bahsederken ele alınması gereken bařka bir husus ise, Yatırım B¼tesi iinde yer alan arařtırma projelerinin DPT tarafından onaylanma zorunluluęudur. Genel M¼d¼rl¼ę¼n faaliyet alanı aısından ihtiya olarak belirledięi arařtırma projelerinin gerekleřtirilebilmesi iin DPT'nin onayından gemek zorunda kalması; uzman bir kurum tarafından belirlenen ihtiyacın tekrar bařka bir kurum tarafından deęerlendirilmesi sonucunu doęurmaktadır. Bu durum, sosyal sorunların ve acil olarak yapılması gereken projelerin s¼resinin uzamasına veya hi yapılmamasına yol aabilmektedir.

ASAGEM'in son 8 yıllık b¼tçe ¼denekleri ařaęıdaki tabloda g¼sterilmiřtir. Tabloda g¼r¼ld¼ę¼ ¼zere 2002-2004 yılları arasında arařtırma projeleri iin ayrılan yatırım ¼denekleri arttırılmamıřtır. 2004 yılında ise Kurumun Teřkilat Kanununun ıkması ile birlikte, yatırım ¼deneęi hemen hemen iki katına ıkmıřtır. Daha sonraki yıllarda yatırım ¼denekleri nominal olarak artmakla birlikte, gemiř yıllarda yatırım ¼deneklerinin artmadıęı g¼z ¼n¼ne alınırsa, bu artıřın reel olarak d¼ř¼k d¼zeyde kaldıęı s¼ylenebilir.



Tablo: Yıllar İtibarıyla ASAGEM'in B¼t¼e Ödenekleri

Yıllar	Personel	Cari	Yatırım	Transfer	Toplam
2000	561.000	286.000	200.000	10.000	1.057.000
2001	704.000	206.000	236.000	8.000	1.154.000
2002	1.285.359	445.000	250.000	21.000	2.001.359
2003	1.750.000	454.000	250.000	22.000	2.476.000
2004	1.525.000	688.000	250.000	25.000	2.488.000
2005	1.426.000	838.000	452.845	20.974	2.737.819
2006	1.985.000	967.000	857.000	22.000	3.781.000
2007	2.389.000	897.000	920.000	23.000	4.229.000

#### 5.4. BİLİŐİM ALT YAPISI

Bilgi ve iletiŐim teknolojilerindeki geliŐmeler, örg¼tlerin iŐ süreçlerini ve hizmet sunma Őekillerini önemli ölç¼de deęiŐiklięe uğratmıŐtır. Özellikle, internetin daha hızlı eriŐilebilir ve daha yaygın kullanılır hale gelmesiyle örg¼tlerin internet üzerinden hizmet sunmaları mümkün hale gelmiŐtir.

ASAGEM'in kanuni görevlerine bakıldıęında bunların daha çok bilgi üretme ve ürettięi bilgiyi topluma ve ilgili mercilere sunma Őeklinde özetlenebilecek yapıda oldukları söylenebilir. Kendisine yüklenen bu görevlerin bir gereęi olarak ASAGEM, ürettięi bilgileri (rapor, araŐtırma, yayın vb.) çeŐitli araçlarla topluma ve ilgili mercilere sunmaktadır. Bu araçların baŐında da günümüz teknolojisinin gittikçe yaygınlaŐan bilgi ve iletiŐim aracı internet gelmektedir.

ASAGEM'in bilgi ve iletiŐim teknolojisinin saęladıęı olanaklardan yararlanma düzeyi hakkında Őu tespitler yapılabilir;

- Kurumun [www.aile.gov.tr](http://www.aile.gov.tr) uzantılı bir web sitesi bulunmaktadır. Bu web sitesinde Kurum hakkında bilgilere, Kurum uzmanlarınca hazırlanan raporlara, Kurum tarafından yapılan veya yaptırılan araŐtırmalara, toplantılara, yürüt¼len ve yürüt¼lmekte olan kampanyalara yer verilmektedir. Ayrıca, Kurumun süreli yayını "Aile ve Toplum" dergisi ile Kurum uzmanları ve konusunda uzman dięer kiŐilere hazırlatılan yayınlar da Kurumun web sitesinde yer almaktadır. Bu yayınların bazıları (**Ailede Çocuk Eęitimi**, **Ailenin Saęlık Eęitimi**, **Aile ve Toplum** dergisi gibi) web ortamından kiŐisel bilgisayarlara indirilebilir (download) özelliindedir.
- Kurumun web sitesinde yer alan "Bilgi Edinme" baęlantısı sayesinde vatandaşlar, 4982 sayılı Bilgi Edinme Hakkı Kanunu çerçevesinde, kendilerini ve Kurum faaliyetlerini ilgilendiren konularda internet ortamından bilgi talep edebilmektedirler.



- Vatandařlar, Kurumun 2007-2011 yıllarını kapsayan stratejik planına da web sitesi ¼zerinden eriřim olanaęına sahiptirler.
- 2006 yılında saha uygulaması alıřmalarına bařlanan “Bořanma Nedenleri” adlı arařtırmanın b¼y¼k bir b¼l¼m¼, kendilerine kullanıcı adı daęıtılan avukatların, Kurumun web sayfasında oluřturulan bir baęlantı ¼zerinden, baęlantıda yer alan sorgu formlarını elektronik ortamda doldurmaları suretiyle gerekleřtirilmiřtir. Bu sayede, adı geen arařtırmanın saha uygulaması ařamasının hem daha kısa s¼rede ve az maliyetle gerekleřtirilmesi saęlanmış hem de kendilerinden bilgi talep edilen avukatların daha az zamanları alınmıřtır.
- Kurum iinde elektronik ortamdan bilgi ve belge paylařımı intranet (i aę) ile saęlanmaktadır.
- Kurum k¼t¼phanesinde yer alan kitapların y¼netimini saęlamak ¼zere k¼t¼phane yazılımından yararlanılmaktadır.

## 6. KURULUŐUN FAALİYET ALANINDAKİ DURUM VE GELİŐME EęİLİMLERİ

### 6.1. ULUSLARARASI BOYUT

#### 6.1.1. Tarihsel Geliřim

İnsanlığın en k¼kl¼ kurumu olarak bilinen aile kurumu sanayileřme ve kentleřme ile birlikte ortaya ıkan toplumsal sorunların k¼reselleřme ile daha da b¼y¼mesi ve eřitlenmesi karřısında b¼y¼k tehditlerle karřı karřıya kalmıř ve kalmaktadır.

Geleneksel toplum yapısından modern sanayi toplumuna geiř s¼recinde insan yařamında, teknolojik-bilimsel geliřmelere ve ¼retimdeki artıřa baęlı olarak, birok kolaylıklar saęlanmakla birlikte toplum yapısında bařlangıta fark edilmeyen ¼nemli sorunlar ortaya ıkmıřtır. Toplumsal hayatta karřılařılan sorunlar; ¼retim biiminin deęiřmesi, ev ve alıřma mekânlarının birbirinden ayrılması, kadınların ¼retime aktif olarak katılımı, geniř ailenin kentsel ekirdek aileye d¼n¼řmesi, toplumdan ziyade bireyin ¼neminin ¼n plana ıkarılması gibi etkenlere baęlı olarak kendini g¼stermiřtir. G¼n¼m¼zde sanayileřmiř ve kentleřmiř toplumların öz¼m bulmak zorunda kaldıęı bazı sosyal sorunlar; kent yoksulluęu, aile paralanmaları, g¼, sokak ocukları, ocuk sululuęu, bořanmalardaki artıř, aile eęitimindeki yetersizlikler, intiharlarda artıř, cinsel istismarlar ve cinsel sapma gibi sorunlar olarak sıralanabilir.

18. y¼zyılın sonlarında, d¼nyada yařanan Sanayi Devrimi ve bunun getirmiř olduęu ekonomik, sosyal, k¼lt¼rel ve siyasi deęiřimlere benzer geliřmeler 20. y¼zyılda bilgi ve iletiřim teknolojilerindeki muazzam ve ¼ng¼r¼lemez hızdaki ilerlemeyle yeni boyutlar kazanmıřtır. D¼nya toplumları, ekonomide, teknolojiye, ticarete, kitle iletiřiminde, t¼keticiliklerinde, k¼lt¼rde vb. alanlarda k¼reselleřme y¼n¼nde hızlı bir deęiřim yařamaya bařlamıřtır.

K¼reselleřme s¼recinde insan hayatında haberleřme, ulařım, bilgiye eriřim gibi bazı alanlarda ok ¼nemli kolaylıklar saęlanmakla birlikte birok toplumsal, psikolojik, k¼lt¼rel problemler de ortaya ıkmıřtır. Bu problemler; belli bir k¼lt¼r ve yařam tarzının



hegemonyası, dięer k¼lt¼rlerin yok olma s¼recine girmesi, kimlik sorunlarının ve etnik çatıřmaların artması, ařırı t¼kretim eęilimi, suę oranlarında ve řiddet eęiliminde artıř, kitle iletiřim araęlarının toplumsal deęerleri tahrip edici etkisi, madde baęımlılıęı, internetin kontrol edilemezlięi olarak sıralanabilir.

Sanayileřme ve k¼reselleřmenin etkisiyle ailenin fonksiyonlarında da deęiřim yařanmıřtır. Geleneksel toplum yapısında aile ięinde yerine getirilen eęitim, sosyal g¼venlik, ęocuk-yařlı-öz¼rl¼ bakımı, toplumsallařma gibi biręok fonksiyon, kentleřmiř modern sanayi toplumlarında ailenin elinden ęıkarak kamu kurum ve kuruluřları ile özel kuruluřlar ve sivil toplumun y¼netimindeki okul, kreř, yurt, huzurevi gibi yapılara devredilmiřtir.

Ancak toplumların deneyimi řunu g¼stermiřtir ki, hiębir kurumsal yapı, ailenin yerine getirdięi fonksiyonları aile kadar bařarılı, yerinde ve ekonomik olarak ifa edememektedir. Bunun en ¼nemli nedenleri arasında aile ięinde bireylerin, birbirlerinden karřılık beklemezsin doęal baęlılık-sevgi-saygı-özveri iliřkisi ięinde bulunmaları; buna karřılık kurumsal yapılarda ise aile ¼yelerine g¼t¼r¼len hizmetlerin (ęocuk bakımı, yařlı ya da öz¼rl¼ bakımı gibi) bu iliřkileri ięermemesi ve ticar¼ bir deęer karřılıęında yerine getirilmesi yer almaktadır. Bu tespitlerden yola ęıkan biręok Avrupa ¼lkesinde son yıllarda devlet politikaları ¼nemli ¼lę¼de geleneksel aile modeline d¼n¼ř eęilimi g¼stermektedir. Bu ¼lkelerde ęocuk, yařlı ve öz¼rl¼lerin kurumsal yapılar yerine aile ięinde bakımı ve rehabilitasyonu teřvik edilmekte, aileler aynı, nakdi ve hizmet y¼n¼nden desteklenmektedirler. ř¼phesiz, "aile"nin sosyal politikalarda tekrar odak haline gelmesinde devletler aęısından ekonomik maliyetin d¼ř¼kl¼ę¼ de rol oynamaktadır.

Ailenin sosyal politikalarda bir birim olarak ele alınmaya bařlaması refah devletinin yařadıęı krizle doęrudan ilgilidir. Sosyal hizmetler alanında ailelere kurumsal yolla g¼t¼r¼len hizmetlere oranla, bu hizmetlerin ailelere madd¼ destek verilmesi yoluyla aile ięinde yerine getirilmesi kamusal hizmet maliyetlerini b¼y¼k oranda d¼ř¼rmektedir. Sosyal hizmetlerin devlet b¼tęesi ¼zerindeki aęır mali y¼k¼, ekonomik durgunluk ve kriz d¼nemlerinde artmıř ve bu devletler sosyal y¼klerden kurtulma amacıyla aileyi ve sosyal dayanıřma aęlarını sosyal refah hizmetleri organizasyonu ięine ęekme politikaları geliřtirmeye bařlamıřlardır. Bu y¼n¼yle de kamu harcamalarını azaltan bir fonksiyon g¼ren "aile"nin desteklenmesi gerekmektedir. ¼lkemizde de, aile politikalarında g¼r¼len uluslararası eęilime uygun olarak sosyal hizmetlerin aile merkezli olarak yerine getirilmesi, ailelere bu doęrultuda maddi destek, eęitim ve y¼nlendirme desteęi saęlanması yoluna gidilmesi uygun olacaktır.

### 6.1.2. Uluslararası Geliřmeler

Aile kurumunun; ¼retim bięiminin deęiřmesi, kentleřme, kadının istihdama erkekle eęit şartlarda katılması gibi sosyo-ekonomik deęiřimlerden ciddi derecede olumsuz etkilenmesi devletleri, uluslararası ve uluslar¼st¼ ¼rg¼tleri harekete geęirmiř ve bu konuda ¼nlemler almaya itmiřtir.

Bu kapsamda, aileden sorumlu Avrupalı bakanların 2006 yılı Mayıs ayında Lizbon'da geręekleřtirdikleri toplantıda aile kurumunun sosyo-ekonomik deęiřimlerden nasıl etkilendięi konusu g¼ndeme gelmiřtir. Avrupalı Bakanların yayımladıęı "Bakanlar Bildirisi Niha¼ Taslaęı"nda toplumların hızlı ekonomik, sosyal, k¼lt¼rel ve siyasi deęiřiklikler sonucunda karřı karřıya bulunduęu tehditler;

- ✓ N¼fus azalması ve yařlılık,



- ✓ Aile yařam d¼zeninin istikrarsızlıęı ve ok eřitlilięi,
  - ✓ Yeni cinsiyet rollerinin aile hayatı ¼zerindeki etkileri,
  - ✓ Kadınların iř g¼c¼ pazarına katılımının artması
- olarak sıralanmıřtır.

Avrupalı Bakanlar, Lizbon Toplantısı sonunda yayımladıkları Deklarasyon'da n¼fus azalması tehdidine, istikrarlı bir aile politikası iinde uygulanacak olan aile dostu ¼nlemlerin bir cevap oluřturabileceęi, ailelerin ve ocukların mutluluęunun bir politika ¼ncelięi olması gerektięi d¼ř¼ncesini paylařtıklarını ifade etmiřlerdir.

Yukarıda sayılanlardan ilk ¼c¼ T¼rk toplumu iin řimdilik tehdit algılaması iinde yer almamaktadır. Ancak, bu b¼yle kabul edilse bile gelecekte aynı sorunların T¼rk aile yapısını da kuřatabileceęi d¼ř¼n¼lerek n¼fus ve aile politikalarının řimdiden buna g¼re belirlenmesinin gereklilięi aıktır.

AB Bakanlar Bildirisi metninde ¼lkeden ¼lkeye deęiřmekle birlikte aile ve evlilikle ilgili bazı deęerlerin deęiřmesi de tehdit olarak algılanmıřtır. Bunlar,

- ✓ Evlilięin ve ocuk doęurmanın ertelenmesi,
- ✓ Doęum oranlarının d¼řmesi,
- ✓ Bořanmaların ve ikinci evliliklerin artması,
- ✓ Bořanmıř ebeveynlerden oluřan ailelerin, yeniden kurulan ailelerin, ocuksuz ailelerin, tek kiřiden oluřan ailelerin, nikâhsız birlikteliklerin ve eřcinsel iliřkilerin kabul edilebilirlięinin giderek artması

gibi deęerler deęiřimidir ki bunlar da aile kurumuna y¼nelik tehditler olarak belirlenmiřtir.

AB'li Bakanların da kaygıyla iřaret ettikleri, aile kurumunun Avrupa'da karřı karřıya kaldıęı tehditler bazı istatistiklerle de ortaya konmuřtur. **Avrupa Birlięi'nin İstatistik Kurumu** "EUROSTAT"ın verilerine g¼re, 2004 yılında AB ¼yesi 25 ¼lkenin toplam n¼fusu 457 milyon 189 bin iken bu ¼lkelerde toplam 2 milyon 178 bin evlilik ve 956 bin bořanma kaydedilmiřtir.

Evlenme oranının en y¼ksek olduęu ¼lkeler, binde 7,2 evlilikle Kıbrıs Rum kesimi, 7 evlilikle Danimarka ve 6 evlilikle Malta řeklinde sıralanırken; 3,3 evlilikle Slovenya, 4,1 evlilikle Belika, 4,2 evlilikle Yunanistan, 4,3 evlilikle Fransa, İtalya ve Macaristan en geride kalan ¼lkeler olmuřtur. T¼rkiye'de ise bu oran 2003 yılında binde 6,8 olarak gerekleřmiř olup, bu oranla T¼rkiye, Avrupa ¼lkeleri iinde evlilik oranı y¼ksek olanlar arasında yer almaktadır.

AB ¼lkelerinde 2004 yılında d¼nyaya gelen bebek sayısı 4,8 milyondur. Bu ocukların y¼zde 31,6'sı evlilik dıřı iliřkiden doęmuřtur. Evlilik dıřı iliřkiden doęum oranı en y¼ksek ¼lkeler, y¼zde 58 ile Estonya, y¼zde 55 ile İsve ve y¼zde 45 ile Letonya ve Fransa'dır. Evlilik dıřı bebek doęumu oranının en d¼ř¼k kaldıęı ¼lkeler arasında Kıbrıs Rum kesimi (y¼zde 3), Yunanistan (y¼zde 5), İtalya (y¼zde 15), Polonya (y¼zde 17) ve Malta (y¼zde 19) bulunmaktadır. ¼lkemizde bu konuda kesin istatistikler bulunmamakla



birlikte, sosyo-k¼lt¼rel yapımız dikkate alındıęında bu oranın AB ortalamasının oldukça altında olduęu tahmin edilmektedir.

Yine EUROSTAT'ın istatistik sonularına g¼re AB'de ailelerin (ikametgâh olarak bildirilen hanelerin) y¼zde 67'sinde ocuk bulunmazken, y¼zde 16'sında tek ocuk, y¼zde 13'¼nde 2 ocuk ve y¼zde 4'¼nde 3 ve daha fazla ocuk bulunmaktadır.

Birlik ortalamasında, ocuklu ailelerin y¼zde 13'¼nde anne ya da babadan biri bulunmazken, bu oranın en y¼ksek ıktıęı ¼lkeler İngiltere (y¼zde 24), Belika (y¼zde 18), Danimarka ve Almanya (y¼zde 16'sar) řeklinde sıralanmaktadır.

AB Bakanlar taslak bildirisinde, Avrupa Konseyi'nin "sosyal uyum"u saęlama ve bu baęlamda yařlılar ve ocukların da dâhil olduęu savunmasız grupları koruma hedefine atıfta bulunulurken yoksulluk ve dıřlanmıřlıkla m¼cadele perspektifine dikkat ekilmektedir. Ayrıca sosyal uyumun ilk tecr¼be edildięi ve ¼ęrenildięi yerin "aile" olduęu tespitine yer verilmektedir.

Bildiride Avrupa Konseyi'nin, herkesin sosyal haklara eřit olarak ulařmasının saęlanabilmesi iin ocuklara y¼nelik řiddetle m¼cadele ve ocukların bakımı ve yetiřtirilmesi konusunda bir Avrupa stratejisi oluřturma abalarına deęinilmektedir. Bu yaklařım iřıęında (aile paralanmalarından dolayı ocuk bakımı ve yetiřtirilmesinin daha da zorlařtıęı ve ¼nem kazandıęı bilinciyle d¼zenlenen) Avrupalı Bakanlar Konferansı'nın 28. Oturumu'na **ebeveynlięin desteklenmesi** teması damgasını vurmuřtur. Avrupalı Bakanlar, ebeveynlięin desteklenmesinin bir ana *kamu politikası* haline gelmesi hususunda anlařmıřlar ve řiddet iermeyen olumlu ebeveynlięin geliřtirilmesi ¼zerinde durmuřlardır. Taslak Bildiri'de ebeveyn otoritesinden ebeveyn sorumluluęuna geiř olduęu tespiti yapılmıřtır. Ayrıca, Avrupa Konseyi'nin, řiddet iermeyen ocuk b¼y¼t¼lmesini bir insan hakları meselesi olarak g¼rd¼ę¼ ifade edilmiřtir.

Avrupalı Bakanlar Toplantısı'nda uzlařmaya varılan dięer bazı konular olarak; iř ve aile yařamının uzlařtırılması, aile iinde ocuk ve baęımlı dięer aile ¼yeleri arasında her t¼rl¼ řiddetin ¼nlenmesi iin tedbirler alınması sayılabilir. Bakanların tartıřma konusu olarak g¼ndemlerine aldıkları dięer ¼nemli bir konu da toplumda daha g¼venli olduęu bilinen belirli aile modellerini geliřtirmek iin aba g¼stermek amacıyla kamu otoritelerinin aile yapılarına m¼dahale etmesinin gerekip gerekmedięi hususudur.

### 6.1.3. Aile Politikaları ve Uluslararası Duyarlılık

Aile yařam d¼zeninin (yasalarla tanımlanmıř olup karřı cinsler arasında gerekleřen bir evlilik birliktelięi iinde eřlerin ve ocukların bir arada bulunduęu yapının) istikrarsızlařması, ok eřitlilik kazanması, toplumlarda g¼r¼len aile ve evlilik deęerlerindeki ařınmalar aile kurumu iin birer tehdit olarak algılanmaktadır. Bu tehditler, Avrupa kamuoyunda, ocukların doęup yetiřtirildięi geleneksel toplumsal âdetlere baęlı aile yapısının artık temel normatif evreyi ya da tek aile formunu oluřturmadıęı sonucuna varılmasına yol amıřtır.

"Aileden Sorumlu Avrupalı Bakanlar 2006 Bildirisi"nde bu konuya iliřkin ¼nemli bir hususun altı izilmiřtir. Buna g¼re; birok ¼ye ¼lke bu olumsuz deęiřimlere raęmen ailenin hâla toplumun esas birimi olduęunu ve aile dayanıřmasının ok g¼cl¼ olarak devam ettięini kabul etmektedir. Bu noktada aile kurumunun tařıdıęı olumlu deęerler olarak; aile iliřkilerinin dayandıęı saęlam ortaklık ve saygı, samimiyet, sevgi, ailede birbirini kayıtsız-řartsız destekleme, g¼ven, g¼ndelik hayatın y¼netimi, eřitlik uygulaması, hořg¼r¼ ve



dayanıřmaya yer verilmekte ve bu deęerlerin Avrupa vatandařlarının yařam kalitesini iyileřtirmede anahtar ihtiyaçlar olduęu belirtilmektedir.

Avrupa ¼lkelerinde, ABD’de ve dięer d¼nya ¼lkelerinde aile kurumunun toplumların uyum, mutluluk ve refahı bakımından tařıdıęı ¼nemin farkına varılmasıyla birlikte bu ¼lkelerde aile politikaları devlet politikası olarak benimsenmeye bařlanmıřtır.

Aile politikaları, ¼lkeden ¼lkeye deęiřme g¼stermekle birlikte temelde bu kurumun ayakta kalmasını saęlamak, ona destek vermek ve g¼clendirmek amaçlı olarak h¼k¼metlerin uygulayacaęı çeřitli politikalardan oluřmaktadır. Aile politikalarında benimsenen uygulamalar, evlilik ve çocuk sahibi olmayı teřvikten bařlayarak, çocuk doęumundaki yardım ve doęum izinleri, eř ve çocuk yardımı, eęitim desteęi, aile saęlıęı, aile danıřmanlıęı ve rehberlik hizmetleri gibi çok geniř bir alana yayılmaktadır.

Aile politikalarına yer veren ¼lkeler devlet teřkilatları içinde bu politikaları belirlemek ve uygulamakla g¼revli resmi ¼rg¼tlenmeleri gerçekteřirmiřlerdir. Bu ¼rg¼tler **EK-4**’de de g¼r¼ld¼ę¼ gibi bazı ¼lkelerde bakanlık, bazılarında merkez, dięer bazılarında ise genel m¼d¼rl¼k řeklinde yapılanmıřtır.

Devletlerin aile politikası benimsemesi ve aile kuruluşlarına devlet ¼rg¼t¼ içinde yer vermesi aile konusuna g¼sterilen duyarlılıęın g¼stergesidir. Aile konusuna g¼sterilen uluslararası duyarlılık 1990’lı yıllarda en ¼st noktaya ulařmıř ve Birleřmiř Milletler (BM), aile konusuna dikkatleri çekmek amacıyla 1994 yılını **Uluslararası Aile Yılı** olarak ilan etmiřtir. **1994 Uluslararası Aile Yılı** kapsamında ¼lkemizde ve t¼m d¼nyada çeřitli etkinlikler gerçekteřirilmiřtir. Ayrıca her yılın **15 Mayıs** g¼n¼, **Uluslararası Aile G¼n¼** olarak kutlanmaktadır.

“2006 Yılı **Aile G¼n¼**” dolayısıyla BM Genel Sekreterlięi’nin yayımladıęı mesajda 2006 Yılı Uluslararası Aile G¼n¼’n¼n “**Deęiřen Aileler: Tehditler ve Fırsatlar**” teması ile ele alındıęı belirtilerek bazı tespitlere yer verilmektedir. Buna g¼re;

- Son yıllarda ortalama aile b¼y¼kl¼ę¼ azalmakta,
- Gençler daha geç yařta evlenmekte,
- Annelerin ilk doęum yapma yařları y¼kselmekte,
- Çiftler daha az çocuk sahibi olmakta,
- Nikâhsız birliktelikler veya eřleriyle ayrı řehir ya da ayrı ¼lkelerde yařayan g¼çebe iřçilerin evlilikleri gibi birliktelikler yaygınlařmakta,
- Bořanmaların artıřına baęlı olarak tek ebeveynli çocukların sayısı y¼kselmekte;
- Ayrıca, yalnız yařayan yařlı insanların da sayısında artıř g¼r¼lmektedir.

HIV/AIDS hastalıęının aileler ¼zerindeki tahribatına da deęinilen BM Genel Sekreterlięi’nin mesajında daha sonra ç¼z¼me iliřkin g¼r¼řlere yer verilmektedir. Kamu politikalarının, ¼lkeler tarafından eęitim ve saęlık alanı bařta olmak ¼zere ailelerin ihtiyaçlarına cevap verecek biçimde birlikte yeniden řekillendirilmesinin gereęine dikkat çekilmektedir.





Aileler iin bazı fırsatların da ortaya ıktığı belirtilen BM mesajında kızlar ve kadınlar iin h¼k¼metlerin sivil toplumla iřbirlięi iinde yeni politikalar geliřtirebildięine dikkat ekilmektedir. Ayrıca ¼lkeler aile perspektifini ulusal politika yapma s¼relerine uyarladıka BM'nin de bu perspektifi h¼k¼metler arası (k¼resel) s¼rece yansıtıma alıřtıęı ifade edilmektedir.

T¼m bu geliřmeler erevesinde eřitli uluslararası hukuki metinlerde ailenin korunması ve desteklenmesi maksadıyla birok d¼zenlemeye yer verilmiřtir.

#### **6.1.4. Uluslararası Mevzuatta Ailenin Yeri**

Uluslararası toplum, temel hukuk metinlerinde aileye ¼nemli bir yer vererek "aile" kurumunun varlık, korunma ve geliřme hakkını g¼venceye almaktadır. Ařaęıda bu konuya iliřkin ¼rneklere yer verilmiřtir:

##### **❖ İnsan Hakları Evrensel Beyannamesi**

2. D¼nya Savařı yıllarında insanlığın yařadığı b¼y¼k acılardan ders ıkarılarak kurulan **Birleřmiř Milletler** ¼rg¼t¼n¼n 1948 yılında kabul ettięi "**İnsan Hakları Evrensel Beyannamesi**"nde evlilik ve aile kurma temel bir hak olarak kabul edilmekte, ailenin toplumlar ve devletler tarafından korunması gereęi ¼nemle vurgulanmaktadır. Beyannamenin ilgili maddesi řoyledir:

##### **"Madde 16:**

1. Evlenme aęındaki erkeklerle kadınların, ırk, uyrukluk ya da din bakımından sınırlamalar yapılmaksızın evlenmeye ve bir aile kurmaya hakkı vardır. Evlenirken, evlilik sırasında ve evlilięin bozulmasına iliřkin hakları eřitir.
2. Evlenme baęıtı, ancak istekli eřlerin ¼zg¼r ve tam oluruyla yapılır.
3. Aile, toplumun doęal ve temel birimidir ve toplum ve Devlet tarafından korunur."

##### **❖ BM Sivil ve Siyasal Haklar Uluslararası S¼zleřmesi (1966)**

Birleřmiř Milletler tarafından, "İnsan Hakları Evrensel Bildirgesi" uyarınca kiřisel ve siyasal ¼zg¼rl¼klerini kullanan ve korkudan ve yoksulluktan kurtulmuř ¼zg¼r insan ¼lk¼s¼n¼n, herkesin kiřisel ve siyasi haklarıyla birlikte ekonomik, toplumsal ve k¼lt¼rel haklarını da kullanmasını saęlayacak řartların oluřturulması amacıyla, Sivil ve Siyasal Haklara İliřkin Uluslararası S¼zleřme 1966 yılında imzaya aılmıřtır. Bu s¼zleřme, Birleřmiř Milletler insan hakları sisteminin anayasal nitelikte hukuki belgelerinden biri kabul edilir. S¼zleřme, 1976 yılından beri, yaklařık 30 yıldır y¼r¼rl¼kte bulunmakta ve uygulamaları yetkili uluslararası organlarca takip edilmektedir.

##### **"Madde 23:**

1. Aile toplumun doęal ve temel grup birimidir ve toplum ve devlet tarafından korunma hakkına sahiptir.
2. Evlenme aęındaki erkeklerle kadınlara evlenme ve bir aile kurma hakkı tanınır.
3. M¼stakbel eřlerin serbest ve tam rızası olmadan hibir evlilik kurulamaz.



4. Bu s¼zleřmeye taraf devletler, eřler evlenirken, evlilik sırasında ve evlilięin bozulması halinde, çocukların zorunlu korunmasını saęlayacak d¼zenlemeler yapılıır.

#### ❖ İnsan Hakları ve Temel Özg¼rl¼klerin Korunmasına İliřkin S¼zleřme (1950)

Avrupa Birlięi mevzuatında da aile hayatının ve aile üyelerinin haklarının korunmasının altı çizilmektedir. Örneęin **İnsan Hakları ve Temel Özg¼rl¼klerin Korunmasına İliřkin S¼zleřme**'nin (İnsan Hakları Avrupa S¼zleřmesi) "**Özel hayatın ve aile hayatının korunması**" bařlıklı 8. maddesi ile 12. maddesinde řu hük¼mlere yer verilmektedir:

##### "Madde 8:

1. Herkes özel ve aile hayatına, konutuna ve haberleřmesine saygı gösterilmesi hakkına sahiptir."

##### "Madde 12:

Evlenme çağına gelen erkek ve kadın, bu hakkın kullanılmasını d¼zenleyen ulusal yasalar uyarınca evlenmek ve aile kurmak hakkına sahiptir."

#### ❖ Avrupa Sosyal řartı (Avrupa Sosyal Haklar S¼zleřmesi)

1965 yılında yür¼rl¼ęe giren ve Türkiye'nin de 1989 yılında onayladıęı **Avrupa Sosyal řartı**; medeni ve politik hakları garanti eden ve Avrupa İnsan Hakları S¼zleřmesini takviye eden, Avrupa Konseyi bünyesinde akdedilmiş önemli s¼zleřmelerden biridir. Bu s¼zleřme; hiębir ırk, renk, cinsiyet, din, siyasal görüş, ulusal soy veya sosyal köken ayırımı gözetmeksizin sosyal haklardan yararlanma hakkının saęlanması gerektięini göz önüne alarak; uygun kuruluř ve faaliyetlerle kent ve kırsal nüfusun yařam düzeyini geliřtirmeyi ve sosyal refahını yükseltmeyi amaęlamaktadır.

S¼zleřmenin 16. ve 17. maddeleri de ařaęıdaki hük¼mleri içermektedir:

##### "Madde 16 - Ailenin sosyal, yasal ve ekonomik korunma hakkı

Akit Taraflar, toplumun temel birimi olan ailenin tam geliřmesi için gerekli kořulları saęlamak üzere; sosyal yardımlar ve aile yardımları, mali d¼zenlemeler, konut saęlama, yeni evlilere yardım ve dięer uygun araęlarla aile yařamının ekonomik, yasal ve sosyal bakımdan korunmasını desteklemeyi taahh¼t ederler."

##### "Madde 17 - Çocukların ve gençlerin sosyal, yasal ve ekonomik korunma hakkı

Akit Taraflar, çocukların ve gençlerin kiřiliklerinin ve fiziksel ve zihinsel yeteneklerinin tam geliřimini saęlayacak bir çevrede yetiřme haklarını etkili bir biçimde kullanmalarını saęlamak için, doęrudan ya da kamusal ve özel örg¼tlerle iřbirlięi yaparak,

"1. a. özellikle bu amaę için uygun ve yeterli kurum ve hizmetlerin kurulması ve sürdür¼lmesini saęlayarak; çocukların ve gençlerin, ebeveynlerinin hak ve ödevleri göz önünde tutularak, gereksinim duydukları bakım, yardım, öğretim ve eğitim olanaklarına sahip olmalarını saęlamayı;

b. çocukları ve gençleri ihmal, řiddet ve söm¼r¼ye karřı korumayı;

c. ailelerinin desteęinden geçici ya da mutlak olarak yoksun kalan çocukların ve gençlerin korunmasını ve bunların devletten özel yardım almasını saęlamayı;

2. Çocukların ve gençlerin okula devamlarının özendirilmesinin yanı sıra bunlara parasız ilk ve orta öğrenim saęlanmasını taahh¼t ederler."



## 6.2. TÜRKİYE'DE AİLE VE SOSYAL ARAŐTIRMALAR ALANINDA YAŐANAN GELİŐMELER VE ASAGEM

### 6.2.1. Türk Toplumunda Aile

Türk toplumunda aile kurumu tartışmasız bir kabul görmekte ve sahiplenilmektedir. Aile kurumu, kültür¼n üretildięi ve nesilden nesle aktarıldıęı çok önemli bir toplumsal birimdir.

Binlerce yıllık tarihe sahip olan Türk ailesi, İslam öncesi dönemlerden başlayarak Selçuklu ve Osmanlı dönemlerinden günümüze kadar çeşitli deęişiklikler geçirmiştir. Bazı aile sosyologlarının ve tarihçilerin tezlerine göre, ailenin temel üretim birimi olduęu geleneksel toplumlarda geniş aile tipi yaygındır. Bilindięi gibi geniş aile, ataerkil olup üç kuşakın bir arada yaşadıęı ve yakın akraba ve kardeşlerin ailelerini de içeren daha geniş bir topluluęu ifade etmektedir. Bu cümleden olarak, çok dinli, çok milletli ve tarım toplumu olan Osmanlı toplumunda da geniş aile tipinin yaygın olduęu ileri sür¼lmektedir. Yine bu yaklaşıma göre, sanayileşme ve kentleşme ile birlikte geniş aile yerini büyük ölç¼de çekirdek aileye bırakmaktadır. Bir başka yaklaşıma göre ise aile yapısının geniş ya da çekirdek olması toplumun sosyo-ekonomik deęişimi ile doğrudan ilişkili değildir. Bu noktada hukukî, dinî, siyasî ve kültürel faktörlerin belirleyici olduęu savunulmaktadır. İleri sür¼len görüşlerden bağımsız olarak, toplumumuzda tarihsel süreç itibariyle, geniş aile yapısından çekirdek aile yapısına doğru bir dönüş¼m yaşandıęı açık olarak gör¼lmektedir.

Anonim sosyal kuruluşların (vakıf, dernek, cemaat vb.) gelişmedięi toplumlarda aile üyeleri ve yakın akrabalar, hattâ giderek mahalle olgusu, bireyin doğumundan ölümüne kadar bütün toplumsal ilişkilerin çerçevesini meydana getirirler. Osmanlı toplum yapısında ekonomik deęil, dinî aidiyete göre oluşan mahallede geleneğin kanundan daha etkili olduęu söylenebilir. Mahalle, kendi asayişini kendisi sağlar ve mahallede zengin yoksulu gözetir. Çocuęun doğumundaki ritüellerden onun sosyalleşmesine, okul aşamasından, nişan ve düęün törenine, eğlenceden üretme ve tüketmeye, hasta ziyaretlerinden cenaze ritüellerine varıncaya kadar aile-akraba ve mahalle çevresi etkindir. Etkin, koruyucu ve muhafazakâr bir yapıya sahip olan Osmanlı ailesi, mahallî kültür¼n üretildięi, yaşatıldıęı ve kuşaklar arasında aktarıldıęı bir yerdir.

Osmanlı toplumunda ailenin kuruluşu dinî işlemle gerçekleşmektedir. Ancak bu işlem hukuki bir nitelik de taşımaktadır. Müsl¼man vatandaşlar için imam nikâhı ve evliliğin şer'iyeye (mahkeme) siciline kaydı şarttır. Hıristiyan tebaa için de kilisede dinî nikâh yapılmaktadır.

Osmanlı ailesinde ölüm halinde miras taksimi de dinî kurallara göre yapılmaktadır. Ancak Osmanlı toplumunda aile yapısı ile ilgili çalışmalarla bakıldığında aileyi ilgilendiren evlenme, boşanma ve zinaya ilişkin hukuk kurallarının tamamen dinî kaynaklara dayanmadıęı, kısmen yerel örf ve adetlerin de etkili olduęu gör¼lmektedir.

Osmanlı'da toplumun temeli olan aile, devlet açısından temel bir ünedir. Zira devlet, vergilendirmede, askere almada, tebaa ile ilişkiye geçmede ekonomik üretim birimi ve idarî ünite olan aileyi esas almaktadır.

Sosyal tarihimizde Batılılaşma ve modernleşme hamlelerinden en fazla etkilenen kurum kuşkusuz Türk ailesi olmuştur. 19. yüzyılda başlayan ve Tanzimat döneminde hızlanan modernleşme çabaları yeni bir insan tipini ortaya çıkarmaya başlamıştır. Hukuk, eğitim, ekonomi, kültür ve edebiyat alanlarında gör¼len deęişimle birlikte kadının



toplumdaki yeri ve aile iindeki konumu tartiřılmaya bařlanmıř, b¼y¼k kentlerde kadının sosyal hayattaki g¼r¼n¼rl¼ę¼ artmıřtır. Kırsal kesimde de 1858 tarihli Arazi Kanunnamesi'nin uygulamaya konması ile birlikte bařlayan toprakta ¼zel m¼lkiyet ve topraęın miras yoluyla intikali geniř kırsal aileyi paralayıcı etki g¼stermiřtir. ¼nk¼ toprakta ¼zel m¼lkiyetin bařlaması, aile iřletmelerini teřvik ederken topraęın mirasla intikali topraktan kız ocuklarının da erkeklerle eřit pay alması sonucunu getirmiřtir.

Aile Hukukuna y¼nelik ilk ciddi deęiřiklik teřebb¼s¼ 19. y¼zyılda Fransız Medenî Kanununu alma isteęine kadar geriye g¼t¼r¼lebilir. Toplumsal yapının bu deęiřiklięe izin vermemesi ¼zerine geleneksel evlilięi d¼zenleyen ferman ve tenbihlerle yetinilmiřtir. ¼rneęin 1844 tarihli Ferman'da, yetiřkin kız evl¼d¼n ebeveynin m¼dahalesi olmaksızın kendi arzusuyla evlenebilmesine, evliliklerde bařlık gibi uygulamaların kaldırılmasına iliřkin h¼k¼mler yer almıřtır. Evlilięin kolaylařtırılmasını, d¼ę¼nlerde israfın ¼nlenmesini hedefleyen Fermanın uygulanmasını saęlamak amacıyla 1862 yılında H¼k¼met Tenbihi yayımlanmıřtır. 1921 yılında, Kurtuluř Savařı sırasında da d¼ę¼nlerde israfın yasaklanmasıyla ilgili 55 sayılı Kanun ıkarılmıřtır.

1917 yılında ıkarılan ve yalnızca iki yıl kadar y¼r¼rl¼kte kalan Aile Hukuku Kararnamesi ise dinî ve ¼rfî temeldeki aile yapısını hukukî zemine kavuřturma, bu alanda bir standart oluřturma amacına d¼n¼k olarak ıkarılmıřtır. Aile Hukuku Kararnamesi, Mecelle'de yer almayan nikâh ve bořanma konularını iermekte olup Hristiyan ve Yahudi vatandařların da nikâh ve bořanma meselelerini kendi dinlerine uygun olarak ele almıřtır. Kararname ile birlikte ok kadınlı evlilięe sınırlama getirilmiřtir.

Cumhuriyet D¼neminde, 1926 yılında kabul edilen Medenî Kanun ile Aile Hukuku k¼kl¼ bir deęiřiklięe uęramıřtır. Medenî Kanunla ok eřli evlilik yasaklanmış, aile hukukuna etki eden bazı dinî kurallar ortadan kaldırılmıřtır. Bununla birlikte erkeęin ailenin reisi olması kuralı bařta olmak ¼zere erkeklere ait birok hak korunmuřtur. Medenî Kanun'da kadınlar lehine olmak ¼zere pozitif ayrımcılık yaklařımının egemen olduęu s¼ylenebilir. Medenî Kanun'da 2001 yılında yapılan deęiřiklikler, kadın ile erkek arasında mutlak eřitlik yaklařımı ile gerekleřtirilmiř ve kadın lehine olan ayrıcalıkların oęu ortadan kaldırılmıřtır. Artık ailede kanunen belirlenmiř bir reis bulunmamakta, kadın ile erkek evi beraber y¼netmekte, hak ve sorumluluklar tamamen eřit olarak paylařılmaktadır.

Cumhuriyet D¼nemi boyunca devletin aile politikasındaki iradesi, Batılı-modern aile modelini yerleřtirme y¼n¼nde kendini g¼stermiřtir. Cumhuriyet y¼netimi, bařta hukuk olmak ¼zere k¼lt¼r, eęitim ve siyaset alanında yapılan yeniliklerle toplumda kadın-erkek eřitlięini saęlama amacı g¼tm¼ř; kadının siyasal ve sosyal hayata tam katılımı y¼n¼nde atılımlar gerekleřtirmiřtir.

Dięer yandan 1950'li yıllardan bařlayarak sanayileřme ve k¼yden kente g¼¼n hızlanması aile yapısında yukarıda belirtilen hukuksal-k¼lt¼rel-eęitsel kaynaklı deęiřimin dıřında toplumsal deęiřime de yol amıř ve tarıma dayalı geniř aile modeli kentli ekirdek aileye doęru d¼n¼ř¼m eęilimine girmiřtir. ok ocuklu kırsal k¼kenli aile yapısı, kentlerde yerini az sayıda ocuęa sahip ailelere bırakmıř, ayrıca aile iinde kadının sorumluluk ve rol¼ farklılařmaya bařlamıřtır.

T¼rkiye'de, 1960'lı yıllardan itibaren yařanan yurtdıřına iřg¼c¼ g¼¼ de T¼rk ailesinde g¼zle g¼r¼l¼r bazı deęiřmelere yol amıřtır. Aęırlıklı olarak kırsal kesimde ve geniř aileye mensup fertler arasında g¼r¼len dıř g¼le birlikte, "paralanmıř aile" sayısında artıř g¼r¼lm¼řt¼r. Eřini ve ocuklarını k¼y¼nde bırakarak para kazanmak



amacıyla ve geici olarak yurtdiřına giden babaların yurda d¼n¼ř¼ uzadıka aile paralanmasından kaynaklanan sorunlar artmıřtır.

1980'li yıllar, b¼t¼n d¼nyada ekonomik ve sosyal politikalarda liberalleřme y¼n¼nde ciddi bir deęiřimin bařladıęı bir d¼nem olmuřtur. Özellikle k¼reselleřme ve medyanın aile ¼zerindeki aık etkileri geleneksel aile baęlarının zayıflamasına ve bireyselleřme eęiliminin y¼kselmesine yol amıřtır. 1980'li yıllardaki deęiřim ve d¼n¼ř¼m baęlamında, sosyal ve ekonomik politikalarda aileden ve toplumsal yarar odaęından ¼nce birey yararını g¼zeten ve k¼resel boyutta uygulama bulan liberal yaklařımların etkin olduęu g¼r¼lmektedir.

D¼nyadaki deęiřmeler, aile baęlarının ve sosyal iliřki aęlarının g¼rece g¼çl¼ olduęu T¼rk toplumunda da zamanla etkisini g¼stermeye bařlamıřtır. Aile deęerlerinde ve sosyal baęlarda, giderek artan bir ařınma, ¼zellikle 1990'lı yıllardan sonra g¼r¼n¼rl¼k kazanmıřtır. Sosyal yapı ve deęerlerdeki ařınma toplum hayatının her alanında g¼zlemlenmekle birlikte ¼zellikle g¼rsel medya aracılıęı ile t¼m topluma yansımaktadır.

### 6.2.2. T¼rkiye'de Aileye İliřkin Bazı Veriler

Aile politikaları, toplumun ekonomik durumu, n¼fus yapısı, hanehalkı b¼y¼kl¼ę¼, doęum ve ¼l¼m oranları ile ok yakından iliřkilidir. ¼lkeler, n¼fus ve aile politikalarını belirlerlerken bu verileri dikkate almaktadırlar.

¼lkemizin toplam n¼fusu 2000 yılında yapılan genel n¼fus sayımı sonularına g¼re 67.803.927 kiřidir. Bu n¼fus iinde 15.070.093 hane bulunmaktadır. Bazı hanelerin birden fazla aileden oluřtuęu d¼ř¼n¼ld¼ę¼nde T¼rkiye'de toplam aile sayısının 15 milyonun ok ¼st¼nde olduęu ortaya ıkmaktadır.

1980 yılında ¼lkemizde yıllık n¼fus artıř hızı %2 iken bu oran 2000 yılında %1.4'e gerilemiřtir. Aynı oran, T¼İK'in tahminlerine g¼re 2004 yılında %1.3'e d¼řm¼řt¼r.

Ortalama hanehalkı b¼y¼kl¼ę¼ 1990 Genel N¼fus Sayımında 5.05 iken 2000 yılı Genel N¼fus Sayımında 4.5 olarak tespit edilmiřtir. Hacettepe N¼fus Et¼t¼leri Enstit¼s¼'n¼n 2003 yılında yaptıęı T¼rkiye N¼fus ve Saęlık Arařtırması'na g¼re ortalama hanehalkı b¼y¼kl¼ę¼ 2003 yılında 4.0 olarak bulunmuřtur. Son olarak, 2006 yılında ASAGEM ve T¼İK iřbirlięi ile yapılan T¼rk Aile Yapısı Arařtırması sonularına g¼re ortalama hanehalkı b¼y¼kl¼ę¼ 3.8 olarak bulunmuřtur. Bu rakam kentlerde 3.7; kırsal kesimde ise 4.0 olarak ortaya ıkmıřtır. Ortalama hanehalkı b¼y¼kl¼ę¼n¼n ¼lkenin batısından doęusuna doęru gidildike arttıęı g¼r¼lmektedir. G¼r¼ld¼ę¼ gibi T¼rk toplumunda ortalama hanehalkı b¼y¼kl¼ę¼nde ¼nemli bir azalma eęilimi dikkat ekmektedir.

¼lkemizdeki evlenme ve bořanma oranlarına bakıldıęında, 2000 yılında toplam n¼fus sayısı 67,803,927 iken yapılan evlilik sayısı 461,417; evlenme oranı ise % 6,84 olarak gerekleřmiřtir. 2001 yılında tahmini n¼fus 68,529,000 iken yapılan evlilik sayısı 453,213'e; evlenme oranı ise % 6,61'e d¼řm¼řt¼r. 2002 yılına gelindięinde tahmini n¼fus 69,626,000 olarak gerekleřirken, evlilik sayısı 447,820'ye; evlenme oranı ise % 6,43'e gerilemiřtir.

Bořanma oranlarına bakıldıęında, T¼İK verilerine g¼re, ¼lkemizde 2000 yılında 34.862 bořanma g¼r¼l¼rken 2001 yılında bu sayı 50.402'ye y¼kselmiřtir. 2002 yılında ise bořanan aile sayısında biraz daha artıř olmuř ve sayı 51.096'ya y¼kselmiřtir.



T¼rkiye’de doęurganlık hızı son 25 yılın verilerine bakıldığında s¼rekli azalma g¼stermiştir. 1978 yılı verilerine g¼re 4.33 olan doęurganlık hızı 1998 yılında 2.61’e; 2000 yılında 2.53’e; 2003 yılında 2.23’e gerilemiştir. Doęurganlık hızı ¼lkenin Doęusuna doęru gidildikçe y¼kselmektedir.

### 6.2.3. ¼lkemizde Sosyal Arařtırmalar

Aile eksenli sosyal sorunların kapsamlı ve bilimsel olarak ortaya konabilmesi ve c¼z¼m ¼nerileri geliřtirilebilmesi ancak sosyal arařtırmalar yoluyla m¼mk¼nd¼r. Bilim felsefesi, sosyal bilimler hakkında, fen bilimlerine kıyasla, insanın deęişken yapısından ve insana iliřkin gerçek bilgilere ulařmanın ¼n¼ndeki zorluklardan kaynaklanan birtakım kuřkuları barındırmaktadır. Bununla birlikte insanlıęın bug¼n geldięi noktada toplumu anlayabilmek i¼in sosyal bilimlere ve bu baęlamda sosyal arařtırmalara yine de ihtiyaç bulunmaktadır.

Sosyal arařtırmalar; bir toplumun sosyal, ekonomik, k¼lt¼rel yapı ve ¼zelliklerinin tanınmasını saęlayan bilimsel c¼alıřmalardır. Sosyal arařtırmalar, o toplumun n¼fus yapısını ve n¼fus hareketlerini, refah seviyesini, eęitim ve ekonomik durumunu, aile yapısını, k¼lt¼rel ¼zelliklerini ve bu sayılan bařlıklardaki sorun alanlarını tespit eder. Toplumda uygulanacak sosyal politikaların belirlenmesinde sosyal arařtırmalar, c¼ok ¼nemli bir bilimsel dayanak noktası oluřtururlar. Saęlıklı bilimsel verilere dayanmayan sorun alanı tespitlerinin ve uygulanacak c¼z¼mlerin c¼ok saęlıklı olmayacaęı a¼ıktır.

16-17 Mayıs 2006 tarihlerinde Lizbon’da toplanan Aileden Sorumlu Bakanlar Toplantısı sonunda yayımlanan Deklarasyon’da da, sosyo-demografik deęiřmeler iřıęında yeni aile politikalarının belirlenmesinde arařtırmanın ¼nemi vurgulanmıştır. Deklarasyon’da etkili bir politika yapma s¼recinde deęiřimin etkin y¼netiminin ¼nemli bir unsuru olarak arařtırma sonuçlarının g¼z ¼n¼nde bulundurulmasına dikkat c¼ekilerek aile politikalarının oluřturulmasında arařtırmacılar, n¼fusçular, politika analistleri ve karar vericiler arasındaki yakın iřbirlięinin ¼neminin altı c¼izilmiştir.

Sosyal bilimler alanında ¼lkemizde c¼ok k¼kl¼ bir arařtırma geleneęi bulunduęu s¼ylenemez. Bu belki insan yapımızın g¼zlem yapmaya, bilime, arařtırmaya karřı soęuk ve uzak duruřunun kamu hayatına yansımaları ile a¼ıklanabilecek bir husustur. ¼lkemizde tıp ve m¼hendislik bilimlerinin g¼rd¼ę¼ ilgi ve kabul sosyal bilimler i¼in s¼z konusu olamamaktadır. Daha c¼ok ¼niversite c¼evrelerine has olan sosyal arařtırmalar ¼lkemizde son 30 yıldır geliřme g¼stermeye bařlamıştır. T¼rk ¼niversitelerinde yapılan sınırlı sayıdaki sosyal alan arařtırmaları arasında k¼y ve gecekondular sosyolojisi, aile yapısı arařtırmaları dikkat c¼ekmektedir.

Sosyal politika uygulamalarına temel teřkil etmek ¼zere aile eksenli sosyal arařtırmaların devlet b¼rokrasisi i¼inde ilk defa ele alındıęı kurum Devlet Planlama Teřkilatı M¼steřarlıęı i¼inde “Sosyal Planlama Bařkanlıęı” olmuřtur. 1986 yılında DPT’de, adı ge¼en bařkanlıkta “Aile Sekt¼r¼” oluřturulmuřtur. 1987 Yılı Programında ise “aile” konusu ilk defa baęımsız bir bařlık olarak yer almıştır. 1989 yılında aile konusunda arařtırmalar yaparak politika ve uygulamalara y¼n vermek ¼zere kamuda “Aile Arařtırma Kurumu”nun (AAK) kurulmasıyla bu konuda daha ileri bir adım atılmıştır. 2004 yılında Aile ve Sosyal Arařtırmalar Genel M¼d¼rl¼ę¼ (ASAGEM) adını alan Kurum, devlet teřkilatı i¼inde yer almakta, ancak bilimsel arařtırmacılık y¼n¼yle bir anlamda akademik bir nitelik tařımaktadır.



Sosyal arařtırmaların devlet tarafından ¼nemsinmeye bařladıęına iliřkin yeni bir geliřme ‘‘T¼rkiye Bilimsel ve Teknolojik Arařtırma Kurumu (T¼B¼TAK)’’ Bařkanlıęı’nın sosyal alandaki arařtırma-geliřtirme projelerine destek vermeye bařlamasıdır. Malı ¼zerklięe ve kısmı idarı ¼zerklięe sahip bulunan T¼B¼TAK, 2000 yılında kısmı olarak, 2005 yılından itibaren ise yaygın olarak sosyal ierikli arařtırma projelerine destek vermeye bařlamıřtır.

T¼rkiye İstatistik Kurumu Bařkanlıęı(T¼İK), bilindięi gibi arařtırma kurumu olmayıp bir istatistik kurumudur. T¼İK, yaptıęı alıřmalarla sadece alanda mevcut olan durumu sayısal g¼stergelerle ortaya ıkarmaktadır. Bunu yaparken konunun arka planına, literat¼r boyutuna, teorik kısmına ve deęerlendirmelerle ¼nerilere yer vermemekte, yorum yapmamaktadır. Bu durum, misyon olarak T¼İK ile ASAGEM arasındaki farklılıęa iřaret etmesi aısından önemlidir.

#### **6.2.4. Aile ile İlgili Sosyal Politika Uygulayıcı Kurumlar ve ASAGEM**

Sosyal politika uygulayıcı kurumların bařında Sosyal Hizmetler ve ocuk Esirgeme Kurumu Genel M¼d¼rl¼ę¼ (SHEK) gelmektedir. 1983 yılında 2828 sayılı Kanunla kurulan Sosyal Hizmetler ve ocuk Esirgeme Kurumu Genel M¼d¼rl¼ę¼, ¼lkemizde aile, ocuk, yařlı, ¼z¼rl¼, kadın kategorilerinde doęrudan hizmet ¼reten ¼nemli bir icracı kurumdur. 2828 sayılı Kanun ile yardıma muhta kimseler ve sakatlar koruma altına alınmıřtır. Bedensel, zihinsel ve ruhsal fonksiyon kayıplarını rehabilitasyon hizmetleri ile gidermek, bunun m¼mk¼n olmadığı durumlarda devamlı bakımlarını saęlamak ¼zere bu Kurum tarafından huzurevleri iřletilmektedir.

SHEK tarafından ocuklara y¼nelik olarak g¼t¼r¼len hizmetler; Evlat Edinme Hizmetleri, Koruyucu Aile Hizmetleri, ocuk Yuvaları, Sevgi Evleri / ocuk Evleri Yetiřtirme Yurtları Kreř ve G¼nd¼z Bakımevleri ocuk ve Genlik Merkezleri bařlıęı altında sıralanabilir. Koruyucu aile hizmeti; eřitli nedenlerle ¼z ailesi yanında bakılamayan ocukların, kısa veya uzun s¼reli olarak bakımlarını ¼stlenen aile ya da kiřilerin yanında, devlet denetiminde yetiřtirilmeleri olarak tanımlanmakta ve bu hizmeti veren aile ya da kiřilere ‘‘koruyucu aile’’ denilmektedir.

SHEK’e baęlı olarak hizmet veren Aile Danıřma Merkezlerinde; aile hayatının geliřtirilmesi ve g¼çlendirilmesi yoluyla ailenin refahı, mutluluęu ve b¼t¼nl¼ę¼n¼n saęlanması, uyumlu aile iliřkilerine katkıda bulunulması, aileyi bir arada tutan baęların kuvvetlendirilmesi, aile ¼yelerinin kiřiliklerinin saęlıklı biimde geliřmesi, birey olma potansiyellerinin g¼çlendirilmesi ve toplumsal yařama uyumlarının saęlanması, saęlıklı ocuk yetiřtirme bilgi ve becerilerinin geliřtirilmesi ile aile sisteminde ¼zg¼rl¼k, sorumluluk ve toplumsal deęerler arasında bir denge saęlanması amalanmaktadır. Bu merkezlerde konunun uzmanları istihdam edilmektedir.

Olduka kapsamlı bir g¼rev y¼k¼ altında bulunan SHEK’in, uygulamada birok sorunlar yařadıęı bilinmektedir. SHEK, aęır g¼rev y¼k¼ ve uygulama sorunları ile m¼cadele ederken hizmet g¼t¼rd¼ę¼ sosyal alanı tanımlayıcı-tanıtıcı bir arařtırmacı kimlięine sahip bulunmamaktadır. Bu noktada Genel M¼d¼rl¼ę¼n¼, bilgi aliřveriři ve paylařımı hususunda, ASAGEM’in ve dięer arařtırma ve istatistik kurumlarının elde ettięi verilerden yararlanması gereęi ortaya ıkmaktadır.

Aile politikalarında uygulayıcı kurumlardan bir dięeri de Sosyal Yardımlařma ve Dayanıřma Genel M¼d¼rl¼ę¼’d¼r. 01.12.2004 tarihli ve 5263 sayılı Kanunla kurulan Sosyal Yardımlařma ve Dayanıřma Genel M¼d¼rl¼ę¼ (SYDGM), ¼lke apında her il ve ilede



kurulan ve m¼lk¼ idare amirlerinin (kaymakam ve valilerin) başkanlıęındaki Sosyal Yardımlařma ve Dayanıřma Vakıfları aracılıęıyla yoksul ve d¼řk¼n kimselere ayn¼ ve nakd¼ yardımlar yapmaktadır. SYDGM de kurumsal kimlik olarak bir arařtırma alt yapısına sahip bulunmamaktadır. Bu yapısıyla SYDGM'nin, y¼r¼tt¼ę¼ hizmetlerde, dięer istatistiksel veriler yanında ASAGEM'in alana iliřkin yaptıęı arařtırma ve hazırladıęı raporlara olan ihtiyaçı açıktır.

Öz¼rl¼ler İdaresi Başkanlıęı (ÖİB), esasen öz¼rl¼ vatandařlara g¼t¼r¼lecek hizmetlerde kurumlar arasında koordinasyon saęlamak, projeler hazırlamak, inceleme yapmak ve g¼r¼ř belirtmek üzere kurulmuřtur. Başbakanlıęa baęlı olarak 1997 yılında, 571 sayılı KHK ile kurulan ÖİB, nitelięi itibariyle icracı bir kurum olmadığı gibi bir arařtırma kurumu da deęildir. ÖİB, kurumların iřleyiřini ve ulusal mevzuatı inceleyerek öz¼rl¼ politikalarına uygunluk açıısından önerilerde bulunmaktadır. Uluslararası geliřmeleri öz¼rl¼ politikaları açıısından takip etmek, uluslararası antlařma ve s¼zleřmelerin ¼lkemizdeki uygulamalarını izlemek ve deęerlendirmek de ÖİB'nin g¼revleri arasında yer almaktadır. ÖİB, yazılı, g¼rsel basın-yayın yoluyla tanıtımda bulunmakta ve eęitim amaçlı filmler yaptırmaktadır.

Kadının Stat¼s¼ Genel M¼d¼rl¼ę¼ (KSGM), toplumsal hayatta ve çalıřma hayatında kadının stat¼s¼n¼ iyileřtirici çalıřmalar yapmak amacıyla 27.10.2004 tarihinde TBMM'de kabul edilen 5251 sayılı Kanunla Başbakanlıęa baęlı olarak kurulmuřtur. KSGM, kadına karřı her t¼rl¼ ayrımcılıęı önlemek, kadının insan haklarını geliřtirmek, kadını ekonomik, sosyal ve k¼lt¼rel alanlarda etkin hale getirmek ve eęitim d¼zeyini y¼kseltmek amacıyla yapılan çalıřmalara destek vermekte, bu konularda stratejiler geliřtirmekte, plan ve programlar oluřturarak temel politikaların belirlenmesine katkıda bulunmaya çalıřmaktadır. Kurum bu g¼revlerini yerine getirirken kanunları ve idari d¼zenlemeleri izleyerek kadınların eřit hak ve fırsatlara ulařmasını saęlayacak çalıřmalar yapmaktadır. KSGM, kamuoyunu bilgilendirici dięer etkinliklerde de bulunmaktadır.

Öz¼rl¼ler İdaresi Başkanlıęı ve Kadının Stat¼s¼ Genel M¼d¼rl¼ę¼ de SHÇEK ve SYDGM gibi bir arařtırma alt yapısına sahip bulunmamaktadırlar. ASAGEM'in yaptıęı ve yaptırdıęı arařtırmalar, yukarıda g¼revlerine ve faaliyet t¼rlerine deęinilen sosyal amaçlı bu kurumlar açıısından temel teřkil edecek niteliktedir.

Sorun ç¼zme kabiliyeti y¼ksek olan ailenin pek çok toplumsal riski ortadan kaldırdıęı, kamunun sosyal hizmet ve yardım y¼k¼n¼ azalttıęı dikkate alındıęında aileyi g¼çlendirme y¼n¼ndeki politikalar önem kazanmaktadır. Bu baęlamda, ASAGEM, arařtırmacı Kurum kimlięiyle, aileye y¼nelik sosyal politika kararlarının oluřturulmasında sosyal amaçlı kurumlar arasında ayrı bir yere sahiptir. Genel M¼d¼rl¼k, aile eksenli sosyal sorunların tespiti ve ç¼z¼m önerileri oluřturma iřlevini literat¼r taraması ve alan arařtırmasına dayalı temel faaliyet t¼rleriyle yerine getirmektedir.

Bununla birlikte ASAGEM, ¼lkemizde bilimsel bilgiye verilen ¼nemin azlıęından ileri gelen birtakım zorluklarla karřı karřıya bulunmaktadır. Bunlar; Kurumun aile destek hizmetleri alanında etkin olmasını saęlayacak b¼tçe ve personel imkânlarına sahip olmaması, alanda faaliyet g¼steren kamu kuruluřları ve gön¼ll¼ kuruluřlar üzerinde mevzuattan kaynaklanan supervisor (denetleyici) kimlięine sahip olmayıřı, genel olarak yetkilerinin azlıęı, aile destek hizmetleri alanında standartların belirlenmemiř olması olarak sıralanabilir.

T¼rkiye'de aile ile ilgili politikaların belirlenmesinde, bilimsel veri desteęi saęlamak amacıyla bir arařtırma kurumu olarak kurulan ASAGEM, uluslararası aile ¼rg¼tlerinin





¼lkemizdeki muhatap kuruluřudur. ASAGEM, bu misyonunun bir gereęi olarak 2006 yılı iinde, bazı Avrupa Birlięi ¼yesi ¼lkelerde aile ve dięer sosyal konularda faaliyet g¼steren bakanlıklar ve sivil toplum kuruluřları ile tanışma ve iřbirlięi amalı temaslarda bulunmuřtur.

ASAGEM, g¼revlerini yerine getirirken mevzuatı gereęi uluslararası d¼zeyde de bazı etkinliklerde bulunmaktadır. Nitekim Genel M¼d¼rl¼k, 2005 yılı iinde, kuruluř yasasının 3. maddesinin (j) fıkrası gereęi olarak Almanya'da yařayan T¼rk ailelerinin sorunları hakkında bir arařtırma yapmıřtır. Yine 2005 yılı iinde ASAGEM uzmanları tarafından hazırlanan "Aile Eęitim Seminerleri" programının Almanya'nın eřitli kentlerinde tanıtımı yapılmıř ve buradaki T¼rk eęitimci ve ¼retmenleri hedef kitle olarak alan programın uygulanması ¼rnek olarak g¼sterilmiřtir.

ASAGEM'in uluslararası ¼lekteki bir etkinlięi de 2-4 Aralık 2005 tarihlerinde İstanbul'da d¼zenlenen **Uluslararası Aile Sempozyumu**'dur. Genel M¼d¼rl¼k, eřitli kurumların d¼zenledięi uluslararası sempozyumlarda da katılımcı olarak yerini almaktadır. Ayrıca, her yıl Avrupa ¼lkelerinin aileden sorumlu bakanlarının katıldıęı toplantıya T¼rkiye'den de aile ve kadından sorumlu Devlet Bakanları katılmaktadır.

## 7. PEST ANALİZİ

Bir ¼rg¼t¼n etkinlik alanında bařarılı ya da bařarısız olmasını etkileyen i ve dıř fakt¼rler s¼z konusudur. ¼rg¼t ¼zerindeki bu etkiyi ¼lmek iin bazı analizlerin yapılması gerekir. Bir durumu veya sistemi tanımlanmıř boyutlar k¼mesiyle birlikte analiz etmek karmařıklıęı gidermeye ve sistemli d¼ř¼nmeye yardımcı olur. Bu Őekilde iřleyen iki ara vardır. Bunlardan SWOT analizi, ¼rg¼t¼n veya stratejinin potansiyel g¼l¼, zayıf, fırsat ve tehditlerini belirlemeyi kapsarken PEST analizi ¼rg¼t veya strateji ¼zerindeki siyasi, ekonomik, sosyo-k¼lt¼rel ve teknolojik etkileri ve trendleri belirlemeyi kapsamaktadır.

PEST analizinin amacı; kurumun evresindeki politik, ekonomik, sosyal ve teknolojik eęilimleri belirleyerek, strateji oluřturmaya katkı saęlayacak verilerin elde edilmesi alıřmasıdır. evre analizi olarak tanımlanan PEST analizi y¼ntemi; d¼nyadaki eęilimleri, geliřmeleri ve deęiřimleri belirlemeye y¼nelik bir alıřmadır.

ASAGEM'in PEST analizi alıřması; her kademedeki Kurum alıřanlarının katılımıyla, "Beyin Fırtınası" y¼ntemi kullanılarak d¼rt grup halinde yapılmıřtır. Her grup PEST analizinde yer alan politik, ekonomik, sosyo-k¼lt¼rel ve teknolojik trend bařlıklarından birini ele almıřtır.

alıřmanın bir sonraki ařamasında her gruptan bir s¼zc¼ seilerek, dięer gruplarla kendi grubunun belirledięi ifadeleri paylařmıř ve onlardan kendi alıřmalarına katkı almıřtır. Her katılımcı b¼t¼n konu bařlıklarında fikir ¼retene kadar bu alıřma devam etmiřtir. Grup s¼zc¼s¼ dięer gruplarla alıřmasını tamamladıktan sonra eklenen ifadeleri kendi grubu ile paylařmıřtır.

Bir sonraki ařamada, katılımcılar ortaya ıkan nihai listeleri kendilerine verilen belli sayıda oy hakkı ile ¼nceliklendirdiler. Oylama sonucunda seilen ve daha sonra konsolide edilen ifadelere ařaęıda yer verilmiřtir.



## PEST ANALİZİ TABLOSU

<b>Politik Eğilim İfadeleri</b>
<ul style="list-style-type: none"><li>• AB üyelik sürecinin uzayacak ya da aksayacak olması.</li><li>• Avrupa'da uygulanan yanlış politikalar sonucu aile kurumun daha da zayıflayacak olması.</li><li>• AB'ye uyum sürecinde gerçekleştirilen ve gerçekleştirilecek demokratik reformların toplumsal bütünlüğü zayıflatma ihtimali.</li><li>• Küreselleşmenin milli değerleri daha da aşındıracak olması.</li><li>• Ortadoęu'da çıkabilecek etnik çatışmalar sonucu ÷lkemize olabilecek göçün sosyal problemleri ve terörü artırma ihtimali.</li></ul>
<b>Ekonomik Eğilim İfadeleri</b>
<ul style="list-style-type: none"><li>• Türk ekonomisinin büyümeye devam edecek olması.</li><li>• Ekonomide gelir dağılımı dengesizliğinin sürececek olması.</li><li>• Toplumun belirli kesimlerinde gör÷len gelir ve eğitim düzeyindeki, bir başka deyişle refah düzeyindeki yükselmenin boşanma oranlarında artışı beraberinde getirecek olması.</li><li>• Toplumumuzda artan tüketim eğilimi nedeniyle farklılaşan kültürel yapının sorunlara yol açacak olması.</li><li>• Daraltıcı ekonomi politikaları sonucu artan işsizliğin aileleri olumsuz etkileyecek olması.</li></ul>
<b>Sosyo- kültürel Eğilim İfadeleri</b>
<ul style="list-style-type: none"><li>• Ahlâkî yozlaşma nedeniyle psikolojik sorunlar ve intiharların artış gösterecek olması.</li><li>• Artan iletişim ve ulaşım olanaklarının kültürlerarası etkileşimi hızlandıracak olması.</li><li>• Boşanmaların ve evlilik yerine alternatif yaşam biçimlerinin artacak olması.</li><li>• İnsanlar arasında iletişimin azalmasının sonuçlarından biri olarak komşuluk ilişkilerinin daha da zayıflayacak olması.</li><li>• İnsanların yeni arayışlar içine girmesi sonucu alternatif inanç sistemleri, dünya görüşleri ve ideolojilerin ortaya çıkacak olması.</li><li>• Kültürel erozyonun baş gösterecek olması.</li><li>• Medyanın ve internetin aile bireyleri üzerindeki olumsuz etkisinin artacak olması.</li><li>• Ailelerin daha az sayıda çocuk sahibi olma isteęiyle birlikte nüfus artış hızının azalacak olması.</li><li>• Sivil Toplum Kuruluşlarının (STK'lar) güçlenecek olması.</li></ul>



- Sokak çocuklarının ve evsizlerin artacak olması.
- Sosyal devlet politikalarına olan ihtiyacın artacak olması.

### Teknolojik Eğilim İfadeleri

- Gıda teknolojisinde önemli gelişmeler gör¼lecek olması.
- Gör¼nt¼ teknolojisinde yeni gelişmeler gör¼lecek olması.
- K¼k h¼cre teknolojisindeki gelişmeler.
- Klonlama ve genetik m¼hendislięi konusundaki gelişmeler.
- Her yerde internet kullanım imk¼nlarının yaygınlařacak olması (sanal kirlilik).
- Özürl¼leri tamamen saęlıęına kavuřturacak tedavi ve rehabilitasyon yöntemlerinin bulunacak olması.
- Uzaktan eğitim teknolojisindeki e-learning (internet yoluyla öğretim) olanaklarının gelişme gösterecek olması.

## 8. GZFT (SWOT) ANALİZİ

SWOT analizi; kurumun/sistemin güçlü ve gelişmeye açık alanları ile, karşı karşıya bulunduęu fırsatların ve tehditlerin ayrıntılı olarak irdelenmesine yardımcı olan araçlardan biridir.

SWOT Analizinin açılımı şöyledir:

**Strengths** (Güçlü Alanlar)

**Weaknesses** (Gelişmeye Açık (ya da zayıf) Alanlar)

**Opportunities** (Fırsatlar)

**Threats** (Tehditler)

ASAGEM'in SWOT analizi çalışması, Kurumun iç ve dış paydařlarından oluşan grupların katılımıyla gerçekleştirilmiştir. Gruplara ayrılan katılımcılardan,

Aile ve Sosyal Arařtırmalar Genel M¼d¼rl¼ę¼'n¼n;

- a. Güçlü alanları,
- b. Gelişmeye açık alanları (dięer bir deyişle zayıf yanları),
- c. Fırsatları,
- d. Tehditleri Nelerdir?

sorusu üzerine "Fikir Tepsisi" yöntemiyle fikir üretmeleri istenmiştir.

"Fikir Tepsisi" yöntemi çalışmasında, bir masa etrafında oturan katılımcılardan önlerindeki *post-it*lere bir fikir yazmaları ve tepsi olarak kullandıkları A-3 kaęıdına



yapıřtırmaları istenmiřtir. Bu iřlem katılımcıların b¼t¼n fikirlerini tepsiye yapıřtırmalarına kadar devam etmiř, bir grupta oluřan fikirlerin tamamı, yine aynı grup tarafından deęerlendirilip benzer fikirler elenerek konsolide liste oluřturulmuřtur.

Çalıřmanın devamı ařamasında her gruptan bir sözc¼ seçilerek bir dięer bařlıkta çalıřma yapan grubu ziyaret ederek onlarla kendi grubunun belirledięi ifadeleri paylařmıřtır. Daha sonra her grup bu sefer, çalıřmadıęı dięer konu üzerinde eklenebilecek yeni fikirler üretmiřtir. Bu çalıřma her grup her konu bařlığında fikir üretene kadar devam etmiřtir. Yeni ifadelerle tekrar kendi masasına d¼nen grup sözc¼s¼, eklenen ifadeleri grubu ile paylařmıřtır. Daha sonra katılımcılar kendi bařlıkları için, kendilerine verilen belli sayıda oy hakkı ile önceliklendirme yapmıřlardır. Önceliklendirme sonucu ortaya çıkın GZFT verileri, ASAGEM'in Stratejik Plan Ekibi tarafından konsolide edilerek ařaęıdaki gibi listelenmiřtir.

## GZFT VERİLERİ

### G¼CL¼ YANLAR

1. Üniversiteler dıřında "aile"ye yönelik ilk ve tek arařtırma kurumu olması.
2. Etkin olma isteęinin bulunması.
3. Bařbakanlıęa baęlı ve merkezî bir teřkilat yapısına sahip olması.
4. Ulusal ve uluslararası iřbirlięine aık olması.
5. Çalıřanları arasında samimi bir diyalogun ve dayanıřmanın bulunması.
6. Yetersizliklerin farkında olunması.
7. Çalıřanların çoęunluęunun Kurumu sahiplenmesi.
8. Kurumun küç¼kl¼ę¼n¼n kurum içindeki bürokratik süreci kısaltması.
9. Kuruluřundan bu yana önemli bir bilgi ve literat¼r birikimi oluřturması.
10. Arařtırmacılık deneyimi ve yayınlarıyla halka ulařma kapasitesine sahip olması.
11. Kamu erkini bilgi alma ve bilgi verme konusunda kullanabilmesi.
12. Dinamik, deneyimli ve iyi eęitimli personele sahip olması.

### ZAYIF YANLAR

1. Gemiřteki yasal bořluk sebebiyle verimsizlik ve kurum k¼lt¼r¼n¼n zayıflaması.
2. Kitle iletiřim araları ile halka ulařmadaki yetersizlięi.
3. Çalıřma alanının geniřlięine karřın b¼t¼çe imkânlarının kısıtlı olması.
4. Çalıřma alanının geniřlięine karřın uzman ve idari personel yetersizlięi.
5. Tanıtımındaki yetersizlikten dolayı Kurumun toplumda yeterince bilinmemesi.
6. Ulusal ve uluslararası iřbirlięi çalıřmalarının yetersizlięi.
7. Özel sektör imkânlarından ve uluslararası fonlardan yararlanılamaması.
8. Üniversiteler ve STK'larla yeterince iř birlięi yapılmaması.
9. Kurumun paydařlarıyla iletiřiminin yetersizlięi.
10. Çalıřanların geliřimini saęlayacak eęitim faaliyetlerinin eksiklięi.
11. Personelin bir kısmında gör¼len motivasyonsuzluk.



## FIRSATLAR

1. T¼rk aile yapısının g¼çlü olması ve aileye verilen önem.
2. Toplumda aileye ve sosyal konulara iliřkin bilinçlenmenin artması.
3. Aile eęitiminin toplumda önem kazanmaya bařlaması.
4. Çalıřma alanının toplumun b¼t¼n¼n¼ ilgilendirmesi.
5. Medyanın aile kurumunu tehdit etmesi ve bunun, Kuruma çalıřma alanı açması aısından fırsata d¼n¼řmesi.
6. Aile kurumunun d¼nyada y¼kselen deęer konumuna gelmesi.
7. Medya kanalıyla aile sorunlarının daha g¼r¼n¼r hale gelmesi.
8. Sosyal sorunların artmasıyla ailenin g¼çlendirilmesinin g¼ndeme gelmesi.
9. Ailedeki deęiřimin yeni arařtırmaları gereksindirmesi.
10. Devletin aile ve sosyal çalıřmalara olan ihtiyacın farkında olması.
11. Sosyal politikalarda önleyici uygulamaların önem kazanması.
12. Toplumsal sorunlardaki artıřın aile odaklı ç¼z¼mleri zorunlu kılması.
13. Artan iletiřim ve ulařım olanaklarının k¼lt¼rlerarası etkileřimi hızlandırması
14. Sivil Toplum Kuruluřlarının (STK'lar) g¼çlenmesi.
15. Sosyal devlete olan ihtiyacın artması.

## TEHDİTLER

1. Sosyal sorunların çokluęu karřısında kurumun k¼ç¼kl¼ę¼ ve yetersizlięi.
2. Kurumun bazı çevrelerde gereksiz-iřlevsiz olarak g¼r¼lmesi.
3. Ülkemizde yařanan siyasi istikrarsızlık sonucu Kurumda sık yönetici deęiřimi.
4. Finans kaynaęı olarak sadece kamuya baęlı olması.
5. Sosyal politika amalı uygulamaların sonuçlarının uzun vadede alınması.
6. Kurumun faaliyetlerine medya tarafından yeterince yer verilmemesi.
7. Kurum imkânlarının eksiklięinin, alandaki iřlerin bařka kurumlara kalmasına yol açması.
8. Kurumun yaptırım g¼c¼n¼n olmaması.
9. Sosyal bilim ve sosyal arařtırma alanına T¼rk toplumunda az önem verilmesi.
10. Özerk bir kurum olmaması ve siyasî manip¼lasyona açık olması.
11. Bazı ailelerde kurumsal desteęe kapalılık ve direnç.
12. Aile ile ilgili yeterli ve doęru istatistiksel bilgi bulunmaması.





ASAGEM GZFT (SWOT) MATRİSİ

	GÜÇLÜ YANLAR										ZAYIF YANLAR													
	Üniversiteler dışında "aile"ye yönelik ilk ve tek araştırma kurumu olması	Etkin olma isteğinin bulunması	Başbakanlığa bağlı ve merkezî bir teşkilat olması	Ulusal ve uluslararası işbirliğine açık olması	Çalışanları arasında samimi bir diyalogun ve dayanışmanın bulunması	Yetersizliklerin farkında olunması	Çalışanların çoğunluğunun kurumu sahiplenmesi	Kurumun küçüklüğünün kurum içindeki bürokratik süreci kısıtlaması	Kuruluşundan bu yana önemli bir bilgi ve literatür birikimi oluşturması	Araştırmacılık deneyimi ve yayımlarıyla halka ulaşma kapasitesine sahip olması	Kamu erkini bilgi alma ve bilgi verme konusunda kullanabilmesi	Dinamik, deneyimli ve iyi eğitilmiş personele sahip olması	Geçmişteki yasal boşluk sebebiyle verimsizlik ve kurum kültürünün zayıflaması	Kitle iletişim araçları ile halka ulaşmadaki yetersizliği	Çalışma alanının genişliğine karşın bütçe imkânlarının kısıtlı olması	Tanıtımındaki yetersizlikten dolayı Kurumun toplumda yeterince bilinmemesi	Ulusal ve uluslararası işbirliği çalışmalarının yetersizliği	Özel sektör imkanlarından ve uluslararası fonlardan yararlanamaması	Üniversiteler ve STK'larla yeterince iş birliği yapılmaması	Çalışanların gelişimini sağlayacak eğitim faaliyetlerinin yetersizliği	Çalışma alanının genişliğine karşın uzman ve idari personel yetersizliği	Kurumun paydaşlarıyla iletişimiminin yetersizliği	Personelin bir kısmında görülen motivasyonsuzluk	
<b>TEHDİTLER</b>	Sosyal sorunların çokluğu karşısında kurumun küçüklüğü ve yetersizliği	X	X	X	X		X				X	X	X	X	X	X		X		X				
	Kurumun bazı çevrelerde gereksiz-işlevsiz olarak görülmesi	X	X	X					X	X			X	X	X	X			X			X	X	
	Ülkemizde yaşanan siyasi istikrarsızlık sonucu Kurumda sık yönetici değişimi		X	X	X	X		X	X		X	X	X	X		X	X					X	X	
	Finans kaynağı olarak sadece kamuya bağlı olması				X										X	X	X	X						
	Sosyal politika amaçlı uygulamaların sonuçlarının uzun vadede alınması		X						X	X		X												
	Kurumun faaliyetlerine medya tarafından yeterince yer verilmemesi		X	X	X					X	X			X		X	X							
	Kurum imkânlarının eksikliğinin, alandaki işlerin başka kurumlara kalmasına yol açması	X	X		X				X	X		X	X		X	X				X		X	X	
	Kurumun yaptırım gücünün olmaması	X	X	X	X					X	X		X				X						X	
	Sosyal bilim ve sosyal araştırma alanına Türk toplumunda az önem verilmesi		X							X	X			X		X				X			X	
	Özerk bir kurum olmaması ve siyasi manipülasyona açık olması							X		X			X			X				X				
	Bazı ailelerde kurumsal desteğe kapahlık ve direnç		X	X						X	X		X	X		X	X							
	Aile ile ilgili yeterli ve doğru istatistiksel bilgi bulunmaması				X					X	X	X								X		X		



## 9. PAYDAŐ ANALİZİ

Paydařlar, kuruluŐun ¼r¼n ve hizmetleri ile ilgisi olan, kuruluŐun faaliyetlerinden doęrudan veya dolaylı, olumlu ya da olumsuz y¼nde etkilenen veya kuruluŐu etkileyen kiŐi, grup veya kurumlardır. ASAGEM'in paydař analizi ile ilgili alıŐmalar sırasında paydařlar Őu baŐlıklar altında ele alınmıŐtır:

- > Lider; kurumda herhangi bir kademedede g¼rev alan, liderlik ¼zellikleri olan kiŐilerdir.
- > alıŐan; kurumda alıŐmakta olanlardır.
- > M¼Őteri; kurumun ¼r¼n¼n¼ veya hizmetini satın alan, kullanan herkeŐtir. M¼Őteriler iki ana baŐlıkta toplanabilir:
  - DıŐ m¼Őteriler; ¼r¼n veya hizmeti saęlayan kuruma mensup olmayan, ancak ¼r¼n/hizmetten yararlanan veya onu satın alanlar,
  - İ m¼Őteriler; kurum alıŐanları.
- > Temel Ortak; Kurumun faaliyetlerini gerekleŐtirmek ¼zere kendi seimine baęlı olmaksızın zorunlu olarak kurulmuŐ, kurum ile organik baęı olan ortaklıklardır.
- > Stratejik Ortak; kurumun faaliyetlerini gerekleŐtirmek ¼zere kendi seimi ¼zerine kurulan ortaklıklardır.
- > Tedariki; kurumun faaliyetlerini gerekleŐtirirken ihtiya duyduęu kaynakları temin eden dięer kurum/kuruluŐlardır.

Bu alıŐmada paydař ve m¼Őteri kavramları katılımcılarla paylaŐılmıŐ ve ardından ASAGEM'in paydařlarını belirlemek amacıyla grup alıŐmaları yapılmıŐtır. Gruplar hazırladıkları paydař tablolarını dięer katılımcılarla paylaŐmıŐtır. Daha sonra her gruptan 2 temsilcinin katılımıyla konsolide paydař matrisi hazırlanmıŐtır. Grup alıŐmaları sonucunda ortaya ıkan konsolide paydař matrisi aŐaęıdaki tabloda verilmiŐtir:





### ASAGEM'in Paydař Matrisi

Paydař	Lider	Çalıřan	M¼řteri	Temel Ortak	Stratejik Ortak	Tedarikçi
Bařbakanlık	V		V	V		
Devlet Bakanlıęı	V		V	V		
Devlet Planlama Teřkilatı	V		V	V		
Milli Eęitim Bakanlıęı			V		V	
Sos. Hizm. ve Çocuk Esirgeme Kurumu			V			
Öz¼rl¼ler İdaresi Bařk.			V		V	
Kadın Stat¼s¼ Genel M¼d.			V		V	
Sosyal Yard. Ve Day. Gen. M¼d.			V		V	
T¼rkiye İstatistik Kurumu					V	V
Saęlık Bakanlıęı			V		V	
Çalıřma ve Sosyal G¼venlik Bakanlıęı			V		V	
İçişleri Bakanlıęı			V			
Emniyet Genel M¼d¼rl¼ę¼			V		V	
N¼fus ve Vatandaşlık İşl. Gn. M¼d.			V			V
Yerel Y¼netimler			V		V	
Dışişleri Bakanlıęı			V			V
Adalet Bakanlıęı			V			
Diyanet İşleri Bařkanlıęı			V		V	
Radyo ve Televizyon Üst Kurulu			V			
Avrupa Birlięi Genel Sekreterlięi			V		V	
TBMM	V		V	V		
K¼lt¼r Bakanlıęı			V		V	
Gençlik ve Spor Genel M¼d.			V		V	
Sanayi ve Ticaret Bakanlıęı			V			
T¼BİTAK			V		V	V
T¼rk Silahlı Kuvvetleri			V		V	
Arařtırma Kurumları			V			V
Medya Kuruluřları			V		0	V
Sivil Toplum Kuruluřları			V		0	
Devlet Malzeme Ofisi						
Toplu Konut İdaresi Bařkanlıęı			V			
Kurum Çalıřanları		V				
Akademisyenler		0	V			V
¼niversiteler			V		0	
Yerel Televizyonlar Birlięi			V		V	

V : Tam kapsamlı bir iliřki vardır.

O : Sınırlı bir iliřki vardır.



## 10. ASAGEM'İN YARARLANICI - ÜRÜN/HİZMET MATRİSİ

Hizmet, herhangi bir ürün veya hizmet sürecinin çıktısıdır. ASAGEM'in ürün/hizmetlerini belirlemek amacıyla her kademedeki Kurum personelinin katılımıyla grup çalışmaları yapılmıştır. Grup çalışmalarında ASAGEM'in ürün ve hizmetleri belirlenmiş, bu ürün ve hizmetlerin hangi yararlanıcı (müşteri) grubuna yönelik olduğunu göstermek üzere yararlanıcı - ürün/hizmet matrisi hazırlanmış ve daha sonra bu matrisler birleştirilerek aşağıdaki tablo elde edilmiştir:

Ürün-Hizmet Yararlanıcı (müşteri)	Araştırma	Proje	Basılı Yayın	Görsel Yayın	Şûra, Panel, Sempozyum vb. Etkinlikler	Görüş Belirtmek, Çözüm Önerisi Üretmek	Eğitim Programları
Başbakanlık	X	X			X	X	
Devlet Bakanlığı	X	X	X	X	X	X	X
DPT	X	X	X		X	X	
Milli Eğ. Bak.	X	X	X		X	X	X
SHÇEK	X	X	X		X	X	
Özürlüler İd. Başkanlığı	X	X	X		X	X	
KSGM	X	X	X		X	X	
SYDGM	X	X	X		X	X	
Sağlık Bakanlığı	X	X	X		X	X	X
Çalışma ve Sosyal Güvenlik Bakanlığı			X		X	X	
İçişleri Bakanlığı		X	X		X	X	X
Emniyet Genel M¼d¼rl¼ę¼		X	X		X	X	X
N¼fus ve Vat. İşleri G.M.		X	X				
Yerel Yönetimler	X	X	X		X	X	X
Dışişleri Bakanlığı	X					X	
Adalet Bakanlığı	X	X	X		X	X	X
Diyanet İşleri Başkanlığı	X	X	X		X	X	X
RTÜK	X	X	X	X	X	X	
ABGS			X		X	X	
TBMM	X	X	X	X	X	X	
Kültür ve Turizm Başkanlığı	X	X	X		X	X	
GSGM		X					
Sanayi ve Ticaret Başkanlığı	X	X	X		X	X	
TÜBİTAK	X	X	X		X		
TSK	X	X	X			X	
Araştırma Kuruluşları	X	X	X	X	X	X	
Medya Kuruluşları		X	X	X	X	X	



STK'lar		X	X	X	X	X	X
TOKİ	X	X	X		X	X	
Akademisyenler	X	X	X	X	X	X	
¼niversiteler	X	X	X	X	X	X	
Yerel Televizyonlar Birlięi		X		X	X	X	



## II. BÖLÜM

### GELECEĐE BAKIŐ

#### 1. MİSYON

***"Aile kurumunun güçlendirilmesi ve sorun çözüme kabiliyetinin artırılması, sosyal sorunların tespiti ve çözüümü için kurum ve kuruluşlarla işbirliđi içerisinde, bilimsel ve etik değerler ışığında araştırma, eğitim ve yayın faaliyetlerinde bulunmak, projeler geliřtirmek ve desteklemektir."***



## 2. VIZYON

***"Ulusal ve uluslararası alanda,  
aile ve toplum sorunlarının tespiti ve  
çözümünde güvenilir, referans alınan,  
aile odaklı sosyal politikalarda belirleyici  
bir kurum olmak."***



### **3. DEęERLERİMİZ**

- ✓ ***İřbirlięine aıklık***
- ✓ ***Geliřmeye aıklık***
- ✓ ***Bilimsel yaklařım***
- ✓ ***G¼venilirlik***
- ✓ ***Ortak alıřma k¼lt¼r¼-ekip ruhu***
- ✓ ***Özg¼r ve bilimsel tartıřma ruhu***
- ✓ ***Katı olmayan b¼rokratik s¼re***
- ✓ ***Aile odaklılık***



## 4. STRATEJİK AMAÇLAR VE HEDEFLER

### STRATEJİK AMAÇ-1: Ülkemizde yaşanan sosyal sorunların tespitine yönelik araştırma çalışmalarını geliřtirmek.

2007-2013 dönemini kapsayan 9. Kalkınma Planı'nın 7. Temel Amaçlar: Geliřme Eksenleri başlıęı altındaki 7.3. Beřeri Geliřme ve Sosyal Dayanıřmanın Güçlendirilmesi, 7.3.5. K¼lt¼r¼n Korunması ve Geliřtirilmesi ve Toplumsal Diyaloęun Güçlendirilmesi alt başlıęındaki 645 No'lu fıkrada "Yoęun göç ve çarpık kentleřme neticesinde ortaya çıkan sosyo-k¼lt¼rel uyum sorunlarını azaltıcı önlemler alınacaktır" hedefine yer verilmektedir.

Ayrıca, 9. Kalkınma Planı'nın 7.4. Bölgesel Geliřmenin Saęlanması başlıęı altında 7.4.1. Bölgesel Geliřme Politikasının Merkezi D¼zeyde Etkinleřtirilmesi alt başlıęında yer alan 659 No'lu hedefte "Yoęun göç baskısı altında olan kentlerin göçten kaynaklanan temel sorunları tespit edilerek en çok etkilenen alanlarda sosyal uyuma yönelik çalışmalarla birlikte fizik¼ ve sosyal altyapı iyileřtirilecektir" ifadesi bulunmaktadır.

Bunun dıřında, 18-20 Mayıs 2004 tarihleri arasında düzenlenen 4. Aile Ő¼rası'nda, "Kent Yoksulluęu ve Aile Komisyonu"na benimsenen uzun vadeli öneriler arasında "deęiřik sebeplerle kırsal kesimden kente, bölgeden bölgeye ve kent içi hareketlilięe neden olan göç¼n sebeplerinin belirlenmesi ve göç¼n makul bir d¼zeye gelmesini saęlayacak politikaların üretilmesi" yer almaktadır.

**Hedef-1.1-)** 2011 yılı sonuna kadar, yurt içinde ve yurt dıřında sosyo-k¼lt¼rel alanda yapılan durum tespiti arařtırmalarının sayısı yıldan yıla arttırılacaktır.

**Hedef-1.2-)** 2011 yılı sonuna kadar, aile ve sosyal sorunlar alanındaki deęiřimi ölçen en az 2 araştırma gerçekteřtirilecektir.

### STRATEJİK AMAÇ-2: Basılı ve görsel Kurum yayınlarının arttırılarak ülke çapında bütün kesimlere ulařmasını saęlamak.

**Hedef-2.1-)** 2011 yılı sonuna kadar Kurum yayınlarının ulařtırıldıęı kiři ve kurum sayısı her yıl %10 arttırılacaktır.

**Hedef-2.2-)** 2011 yılı sonuna kadar Kurum yayınlarının baskı sayısı her yıl %10 arttırılacaktır.

**Hedef-2.3-)** 2011 yılı sonuna kadar Kurumun her yıl en az bir tane görsel yayın hazırlaması saęlanacaktır.



### **STRATEJİK AMAÇ-3: Ortak çalışmalarında bulunulabilecek bakanlıklar, yerel yönetimler, üniversiteler, STK'lar ve uluslararası kurum ve kuruluşlarla ilişkileri geliřtirmek.**

2007-2013 dönemini kapsayan 9. Kalkınma Planı'nın 7. Temel Amaçlar: Geliřme Eksenleri bařlıęı altındaki 7.3. Beřeri Geliřme ve Sosyal Dayanıřmanın G¼çlendirilmesi, 7.3.5. K¼lt¼r¼n Korunması ve Geliřtirilmesi ve Toplumsal Diyaloęun G¼çlendirilmesi alt bařlıęındaki 648 No'lu fıkrada "Kamu politikalarının oluřturulmasında demokratik katılımı, saydamlıęı saęlamak ve toplumsal diyaloęu geliřtirmek için STK'ların karar alma s¼reçlerine katkılarını saęlayacak mekanizmalara y¼nelik çalışmalar yapılacaktır" ifadesi yer almaktadır.

**Hedef-3.1-)** 2009 yılı sonuna kadar üniversiteler, sivil toplum kuruluşları, yerel yönetimler ve kamu kurumlarının katılımıyla en az 1 ortak akıl toplantısı gerçekteřtirilecektir.

**Hedef-3.2-)** 2011 yılı sonuna kadar yurtdıřındaki muadil kuruluşların da katılacağı en az 2 uluslararası sempozyum d¼zenlenecektir.

**Hedef-3.3-)** 2011 yılı sonuna kadar en az 10 adet çok ortaklı (üniversiteler ve kamu kurumlarının dahil olduęu) projeye katılım saęlanacaktır.

**Hedef-3.4-)** 2011 yılı sonuna kadar d¼rt yıllık periyotlarla d¼zenlenen Aile Őuralarının devamı saęlanacaktır.

### **STRATEJİK AMAÇ-4: Eęitim faaliyetlerinin geliřtirilmesini saęlamak.**

2007-2013 dönemini kapsayan 9. Kalkınma Planı'nın 7. Temel Amaçlar: Geliřme Eksenleri bařlıęı altındaki 7.3. Beřeri Geliřme ve Sosyal Dayanıřmanın G¼çlendirilmesi, 7.3.3. Gelir Daęılımının İyileřtirilmesi, Sosyal İçerme ve Yoksullukla M¼cadele alt bařlıęınının 624 No'lu fıkrasında "Çocuęun bakımı ve yetiřtirilmesi için ideal ortam olan aileye y¼nelik eęitici programlar yaygınlařtırılacaktır" hedefi yer almaktadır.

**Hedef-4.1-)** 2008 yılı sonuna kadar, toplumda aile eęitimine iliřkin ihtiyacı ¼lçen bir analiz aracı geliřtirilecektir.

**Hedef-4.2-)** 2010 yılı sonuna kadar, aile eęitimine iliřkin en az 3 adet paket program hazırlanacaktır.

**Hedef-4.3-)** 2009 yılı sonuna kadar, aile eęitiminde görev alacak eęiticiler için "format¼rl¼k eęitim programları" geliřtirilecektir.





## STRATEJİK AMAÇ- 5: Kurum performansını geliřtirmek.

2007-2013 d¼nemini kapsayan 9. Kalkınma Planı'nın 7. Temel Amaçlar: Geliřme Eksenleri bařlıęı altındaki 7.5. Kamu Hizmetlerinde Kalite ve Etkinlięin Arttırılması, 7.5.2. Politika Oluřturma ve Uygulama Kapasitesinin Arttırılması alt bařlıęının 697 No'lu fıkrasında "Kamu idarelerinde mevcut idari ve beřeri kapasite nitelik ve nicelik olarak stratejik y¼netim anlayıřı doęrultusunda geliřtirilecek, y¼netim k¼lt¼r¼n¼n yeni yapıya uyarlanmasına d¼n¼k programlar d¼zenlenecektir" hedefi bulunmaktadır.

Ayrıca, 18-20 Mayıs 2004 tarihleri arasında d¼zenlenen 4. Aile ř¼rasında, "2000'li Yıllarda Yoksulluk ve Yoksulluk Arařtırmaları" Komisyonu'nca benimsenen öneriler arasında "Kamu'da sosyal alanlarda arařtırma yapan ilk kurumlardan biri olan AAK'nın (ASAGEM) yeniden yapılandırılma d¼nemindeki en önemli katkılarında biri "Bilgi Bankası'nın oluřturulması olacaktır" ifadesi yer almaktadır.

**Hedef-5.1-)** 2011 yılına kadar b¼t¼n Kurum personelinin g¼revleriyle ilgili bir konuda en az 3 eęitim programına katılması saęlanacaktır.

**Hedef-5.2-)** 2009 yılına kadar uzman bir kuruluřtan Kurumdaki verimlilięi arttırmak amacıyla danıřmanlık hizmeti alınacaktır.

**Hedef-5.3-)** 2008 yılına kadar, aile ve sosyal arařtırmalarla ilgili verilerin elektronik ortamda, sistematik olarak bir araya getirildięi veri bankası oluřturulacaktır.

**Hedef-5.4-)** 2010 yılına kadar en az 10 uzman ve uzman yardımcısı personelin yurt dıřı eęitim imkanlarından faydalanması saęlanacaktır.

## STRATEJİK AMAÇ- 6: Kurum faaliyetlerinde bilgi ve iletiřim teknolojilerinden yararlanma kapasitesini geliřtirmek.

2007-2013 d¼nemini kapsayan 9. Kalkınma Planı'nın 7. Temel Amaçlar: Geliřme Eksenleri bařlıęı altındaki 7.5. Kamu Hizmetlerinde Kalite ve Etkinlięin Arttırılması, 7.5.2. Politika Oluřturma ve Uygulama Kapasitesinin Arttırılması alt bařlıęının 695 No'lu fıkrasında "Politika oluřturma s¼recinin rasyonelleřtirilmesini ve politikaların veriye ve bilgiye dayandırılmasını teminen nitel ve nicel veri y¼netimi geliřtirilecektir" hedefi yer almaktadır.

**Hedef-6.1-)** Kurumca yapılan ve yaptırılan arařtırmaların veri analizinde kullanılmak üzere, 2008 yılına kadar, veri analizi yazılımlarından faydalanılması saęlanacaktır.

**Hedef-6.2-)** 2009 yılına kadar Kurumun evrak kayıt ve arřivleme sisteminin elektronik ortama aktarılması saęlanacaktır.

**Hedef-6.3-)** 2009 yılına kadar Kurumun web sitesi, Bařbakanlıęın 27 Ocak 2007 tarihli ve 2007/4 sayılı Genelgesi ve ekli "Kamu Kurumları İnternet Sitesi Kılavuzu"nda yer alan esaslar çerçevesinde yeniden oluřturulacaktır.



## 5. PERFORMANS KRİTERLERİ

### STRATEJİK AMAÇ-1

#### ¼lkemizde yařanan sosyal sorunların tespitine y¼nelik arařtırma alıřmalarını geliřtirmek

Sıra No	Stratejik Hedefler	Performans Kriteri	¼lek	2006	2007	2008	2009	2010	2011
1	2011 yılı sonuna kadar, yurt iinde ve yurt dıřında sosyo-k¼lt¼rel alanda yapılan durum tespiti arařtırmalarının sayısı yıldıan yıla arttırılacaktır.	Durum tespitine y¼nelik arařtırma sayısı	Sayı	1					
2	2011 yılı sonuna kadar, aile ve sosyal sorunlar alanındaki deęiřimi ¼len en az 2 arařtırma gerekleřtirilecektir.	Deęiřimi ¼len arařtırma sayısı	Sayı	1					

### STRATEJİK AMAÇ-2

#### Basılı ve g¼rsel Kurum yayınlarının arttırılarak ¼lke apında b¼t¼n kesimlere ulařmasını saęlamak

Sıra No	Stratejik Hedefler	Performans Kriteri	¼lek	2006	2007	2008	2009	2010	2011
1	2011 yılı sonuna kadar Kurum yayınlarının ulařtırıldıęı kiři/kurum sayısı her yıl %10 arttırılacaktır.	Yayınların ulařtıęı kiři/kurum sayısı	Sayı	340					
2	2011 yılı sonuna kadar Kurum yayınlarının baskı sayısı her yıl %10 arttırılacaktır.	Baskı sayısı	Sayı	10.000					
3	2011 yılı sonuna kadar Kurumun her yıl en az bir tane g¼rsel yayın hazırlaması saęlanacaktır.	G¼rsel yayın sayısı	Sayı	10					



**STRATEJİK AMAÇ-3**

**Ortak çalışmalarında bulunulabilecek bakanlıklar, yerel yönetimler, üniversiteler, STK'lar ve uluslararası kurum ve kuruluşlarla ilişkileri geliřtirmek**

Sıra No	Stratejik Hedefler	Performans Kriteri	Ölçek	2006	2007	2008	2009	2010	2011
1	2009 yılı sonuna kadar üniversiteler, sivil toplum kuruluşları, yerel yönetimler ve kamu kurumlarının katılımıyla en az 1 ortak akıl toplantısı gerçekleştirilecektir.	Gerçekleştirilen ortak akıl toplantısı sayısı	Sayı	1					
2	2011 yılı sonuna kadar yurtdışındaki muadil kuruluşların da katılacağı en az 2 uluslararası sempozyum düzenlenecektir.	Düzenlenen Uluslararası sempozyum sayısı	Sayı	-					
3	2011 yılı sonuna kadar en az 10 adet çok ortaklı (üniversiteler ve kamu kurumlarının dahil olduğu) projeye katılım sağlanacaktır.	Çok ortaklı projeye katılım sayısı	Sayı	2					
4	Dört yıllık periyotlarla düzenlenen Aile Şuralarının devamı sağlanacaktır.	Gerçekleşme durumu	-	-					



**STRATEJİK AMAÇ-4**  
**Eđitim faaliyetlerinin geliştirilmesini sağlamak**

Sıra No	Stratejik Hedefler	Performans Kriteri	Ölçek	2006	2007	2008	2009	2010	2011
1	2008 yılı sonuna kadar, toplumda aile eğitimine ilişkin ihtiyacı ölçen bir analiz aracı geliştirilecektir.	Gerçekleşme durumu	-	-					
2	2010 yılına kadar, aile eğitimine ilişkin en az 3 adet paket program hazırlanacaktır.	Hazırlanan paket program sayısı	Sayı	-					
3	2009 yılı sonuna kadar, aile eğitiminde görev alacak eğitimciler için "formatörlük eğitim programları" geliştirilecektir.	Gerçekleşme durumu	-	-					

**STRATEJİK AMAÇ- 5**  
**Kurum performansını geliřtirmek**

Sıra No	Stratejik Hedefler	Performans Kriteri	Ölçek	2006	2007	2008	2009	2010	2011
1	2011 yılı sonuna kadar, bütün Kurum personelinin, görevleriyle ilgili bir konuda en az 3 eğitim programına katılması sağlanacaktır.	Katılım sağlanan eğitim programı sayısı	Eđitim programı sayısı / Personel sayısı	1/33					
2	2009 yılı sonuna kadar, uzman bir kuruluřtan Kurumdaki verimlilięi arttırmak amacıyla danışmanlık hizmeti alınacaktır.	Gerçekleşme durumu	-	-					
3	2007 yılı sonuna kadar, aile ve sosyal arařtırmalarla ilgili verilerin elektronik ortamda, sistematik olarak bir araya getirildięi veri bankası oluşturulacaktır.	Gerçekleşme durumu	-	-					
4	2011 yılı sonuna kadar, en az 10 uzman veya uzman yardımcısı personelin yurt dıřı eğitim imkânlarından faydalanması sağlanacaktır.	Yurt dıřı eğitim imkanlarından faydalanan personel sayısı	Personel sayısı	-					



**STRATEJİK AMAÇ- 6**

**Kurum faaliyetlerinde bilgi ve iletişim teknolojilerinden yararlanma kapasitesini geliřtirmek**

Sıra No	Stratejik Hedefler	Performans Kriteri	Ölçek	2006	2007	2008	2009	2010	2011
1	Kurumca yapılan ve yaptırılan arařtırmaların veri analizinde kullanılmak üzere, 2007 yılı sonuna kadar, veri analizi yazılımlarından faydalanılması sağlanacaktır.	Gerçekleřme durumu	-	-					
2	2008 yılı sonuna kadar Kurumun evrak kayıt ve arřivleme sisteminin elektronik ortama aktarılması sağlanacaktır.	Gerçekleřme durumu	-	-					
3	2008 yılı sonuna kadar Kurumun web sitesi, Bařbakanlıęın 27 Ocak 2007 tarihli ve 2007/4 sayılı Genelgesi ve ekli "Kamu Kurumları İnternet Sitesi Kılavuzu"nda yer alan esaslar çerçevesinde yeniden oluşturulacaktır.	Gerçekleřme durumu	-	-					



**EKLER:**

**EK-1: İLİŐKİLİ ULUSAL MEVZUAT**

1. 4787 sayılı Aile Mahkemelerinin KuruluŐ, G¼rev ve Yargılama Usullerine Dair Kanun
2. 4320 sayılı Ailenin Korunmasına Dair Kanun
3. 5636 sayılı Ailenin Korunmasına Dair Kanun'da DeęiŐiklik Yapılması Hakkında Kanun
4. 4721 sayılı T¼rk Medeni Kanunu
5. 5395 sayılı Çocuk Koruma Kanunu
6. 2253 sayılı Çocuk Mahkemelerinin KuruluŐu, G¼rev ve Yargılama Usulleri Hakkında Kanun
7. 2828 sayılı Sosyal Hizmetler ve Çocuk Esirgeme Kurumu Genel M¼d¼rl¼ę¼ TeŐkilat Kanunu
8. 3294 sayılı Sosyal YardımlaŐma ve DayanıŐmayı TeŐvik Kanunu
9. 5263 sayılı Sosyal YardımlaŐma ve DayanıŐma Genel M¼d¼rl¼ę¼ TeŐkilat ve G¼revleri Hakkında Kanun



## **EK- 2: İLİŐKİLİ ULUSLARARASI MEVZUAT**

1. Avrupa Sosyal Őartı
2. İnsan Haklarının ve Temel Özg¼rl¼klerin Korunmasına İliŐkin Sözleşme (Avrupa İnsan Hakları Sözleşmesi)
3. BM Kadınlara KarŐı Her ÇeŐit Ayrımcılıęın Önlenmesi Uluslararası Sözleşmesi (CEDAW)
4. BM Sivil ve Siyasal Haklar Uluslararası Sözleşmesi
5. BM Siyasi ve Medeni Haklar Sözleşmesi
6. Çocuk Hakları Bildirgesi
7. Çocuk Haklarına Dair Milletlerarası Sözleşme
8. Çocuk Haklarının Kullanılmasına İliŐkin Avrupa Sözleşmesi
9. Çocukların Velayetine İliŐkin Kararların Tanınması ve Tenfizi İle Çocukların Velayetinin Yeniden Tesisine İliŐkin Avrupa Sözleşmesi
10. Kötü Őartlardaki Çocuk İŐçilięinin Yasaklanması ve Ortadan Kaldırılmasına İliŐkin Acil Önlemler Sözleşmesinin Onaylanmasının Uygun Bulunduęuna Dair Kanun
11. Küçüklerin Korunması Konusunda Makamların Yetkisine Ve Uygulanacak Kanuna Dair Sözleşme
12. Uluslararası Çocuk Kaçırmanın Hukuki Veçhelerine Dair Sözleşmenin Onaylanmasının Uygun Bulunduęu Hakkında kanun
13. Ekonomik, Sosyal ve Kültürel Haklar Uluslararası Sözleşmesi
14. AB Katılım Ortaklıęı Belgesi



### **EK-3: KURUMUN YAYINLARI**

#### **A. ASAGEM'İN ARAŐTIRMALARI**

1. Kadının lke Ekonomisindeki Yeri (1991)
2. T¼rk Ailesinin Yařadığı Mekânlara/Konutlara İliŐkin Eęilimler-3 Cilt (1991)
3. Baęımsız İŐyeri Sahibi Kadınların Aile ve İŐ İliŐkileri (1991)
4. Gecekonularda Aileler Arası Geleneksel DayanıŐmanın ÇaędaŐ Organizasyonlara D¼n¼Ő¼m¼ (1991)
5. Sosyal B¼nyemize Uygun Konut Tipleri (1991)\*
6. T¼rkiye'de Televizyon ve Aile (1992)
7. ÇalıŐan Kadınların Çocuk Bakımı ve Eęitimi Problemi: (Tıp Alanında ÇalıŐan Kadınlar) (1992)\*
8. YurtdıŐına İŐg¼c¼ G¼ç¼ ve ParçalanmıŐ Aile (1993)
9. Aile İçi Őiddetin Sebep ve Sonuçları (1994)
10. Ailede Çocuk Eęitimi (1995)
11. Y¼ksek Enflasyonun Aile İçi İliŐkiler zerinde Etkisi (1996)
12. T¼rk Ailesinde Adolesanların Sorunları ve Bunlara İliŐkin Politikalar (1996)
13. Doęu ve G¼neydoęu'dan Ter¼r Nedeniyle G¼çeden Ailelerin Sorunları (1997)
14. Mesleklere G¼re Aile AraŐtırması-İŐçi Ailesi (1997)
15. Ekonomik Hesaplamalarda Bir Birim Olarak Aile (1997)
16. UyuŐturucu Madde Kullanımının Aile st¼ne Etkisi (1997)
17. Metropolde Kariyer Meslekleri ve Aile Yapısı Temelinde YaŐama Tarzları: Ankara rneęi (1997)
18. Aile İçinde ve Toplumsal Alanda Őiddet (1997)
19. BoŐanma Sebepleri (1998)\*
20. Akraba Evlilięinin K¼lt¼rel Nedenleri: Ankara rneęi (2000)\*
21. T¼rkiye'de Madde Kullanımı Profili (2002)\*
22. YaŐlı ve Aile İliŐkileri: Ankara rneęi (2005)





23. Almanya'da Yařayan T¼rklerin Aile Yapısı ve Sorunları (2005)\*

24. T¼rk Aile Yapısı Arařtırması (2006)\*

**B. BİLİM ADAMLARINA VE KONUNUN UZMANLARINA HAZIRLANAN VE YAYIMLANAN BİLİMSEL VE EĞİTİCİ NİTELİKTEKİ ESERLER**

1. Aile Yazıları-6 Cilt (1991)
2. T¼rkiye Aile Bibliyografyası (1991)
3. Sosyo-K¼lt¼rel Deęiřme S¼recinde T¼rk Ailesi-3 Cilt (1992)
4. T¼rk Aile Ansiklopedisi-3 Cilt (1991)
5. T¼rkiye Aile Yıllığı (1990)
6. T¼rkiye Aile Yıllığı (1991)
7. Ailede Çocuk Eęitimi (2004)
8. Aile Saęlıęı (1991)
9. Ailenin Saęlık Eęitimi (2004)
10. Ailenin Diř Saęlıęı (1997)
11. Anne Hik¼yeleri (1991)
12. K¼çük Prens (1991)
13. Bir Otistikle Yařamak (1995)
14. Paylařmak İstiyorum (1995)
15. Bir Fidan B¼y¼yor (1995)
16. Bedensel Özürl¼ Bir Çocukum Var (1995)
17. İřitme Engelli Bir Çocukum Var (1995)
18. Zihinsel Özürl¼ Bir Çocukum Var (1995)
19. Mavi Kanatlı Bir Kuř (1991)
20. Evlilik ve Genç İnsan (1991)
21. Ailenin G¼çlenmesinde Aile Bireylerinin Sorumlulukları (1991)
22. Ninni řiirleri Antolojisi (1991)
23. Çocuk řiirleri Antolojisi (1991)



24. G¼rme Yetersizlięi Olan ocuęu Baęımsızlıęa Hazırlamak İin Ana Baba Rehberi (1995)
25. T¼rk M¼zięi ocuk řarkıları (1991)
26. Balıkıl İle Yenge (1990)
27. Batı ocuk Klasiklerinde Temel Deęerler (1991)
28. Serebral Palsili (Beyin Felli) ocuklar İin Aile Rehberi (1995)
29. Ankara İli Aile Rehberi (2001)
30. Aile Rehberi (2005)
31. 2001 Yılı Aile Raporu (2002)
32. I. Ulusal Aile Hizmetleri Sempozyumu Bildirileri (2001)

### **C. ASAGEM'İN YAYIMLANMASINI SAęLADIęI ARAřTIRMALAR VE TELİF ESERLER**

1. Kınalızâde Ali elebi'de Aile (1991)
2. Almanya'da T¼rk Olmak (1997)
3. Gecekondu Kadınının Kente Özg¼ D¼ř¼nce ve Davranıřlar Geliřtirme S¼reci (1993)
4. Halkın Bořanmaya İliřkin Tutumları Arařtırması (1996)
5. Ailede Eřler Arası Uyuma Etki Eden Fakt¼rlerin Arařtırılması (2002)
6. Ruh Hastalıęının Aile İřlevlerine Etkisi (1993)
7. Milletlerarası Özel Hukukta ocuklara İliřkin Kurallar (1991)
8. ocukların Korunmasına İliřkin Milletlerarası S¼zleřmeler ve T¼rk Hukuku (1991)
9. Part-time alıřmanın T¼rkiye'de Kadın İstihdamına Etkisi (1997)
10. 1950-1988 Yılları Arasında K¼y Ailesinde Meydana Gelen Deęiřmeler (Malatya Örneęi) (1990)
11. Örf ve Adetlerimiz (1997)
12. Aileler İin Sosyal Hizmet (1991)
13. 1974-1999 Yılları Arası T¼rkiye'de Tamamlanmıř İntiharların Coęrafi Yerleřim Birimleri ve Cinsiyetlere G¼re Daęılımı (2002)
14. Aile Arařtırma Y¼ntemleri (1996)



15. Cumhuriyet Öncesinde Türk Kadını (1839-1923) (1991)
16. Türk Romanında Aile Kurumu (1991)
17. Avrupa Topluluęu Ülkelerinde Aile Politikaları (1991)
18. Aile Politikaları-Karşılařtırılmalı Ülkeler Panoraması (1991)
19. Teorik Esasları ve Tatbikatları Bakımından Aile Ödenekleri (1997)
20. Hukukî Esasları ve Sosyo Ekonomik Yönleriyle Kısmî Çalıřma (1991)
21. Göçmen Aileleri ve Göç Olayı (1991)

#### **D. GÖRSEL YAYINLAR**

1. "Ailemiz" isimli belgesel film (4 bölüm)
2. "Bizim Bayramlarımız" ve "Kötü Tohum" isimli 2 adet spot film
3. "Bayramlarımız" isimli spot film
4. "Islanan Topraklar" isimli dramatik-belgesel 8 bölümlük dizi film
5. "Tehlike Kapımızda" isimli uyuşturucu madde kullanımına karşı uyarıcı film
6. 10 bölümlük (21.yüzyılın Eřięinde Türk Ailesi) bařlıklı eğitim amaçlı dramatik film
7. Çiçekler Açmak İster
8. Aile Haftası
9. Ayře-Uç Uç Böceęi
10. Hata Kimde
11. Aile Yılı Dramaları
12. Dede Korkut
13. Ödül Törenleri
14. Müdür Baba
15. Bizim Ev
16. Yuva
17. Aile ve Toplum adlı spot filmler
18. Ahmet Hamdi Bey
19. Bir Hikâye Bin Ders



20. Kuş Sayfalan

21. Yarına Gülümsemek

22. Kahraman Bey

23. Gülfidan

24. Suçluyu Kazıyın Altından İnsan Çıkar

25. “Aile Ekonomisi-Kaynakların Gerçekçi Kullanımı” konulu beşer dakikalık drama spotlar

#### **E. SESLİ YAYINLAR**

1. Aile Eğitimi (10 kaset ve 10 kitap)

2. Çocuęun Eğitimi (10 kaset ve 10 kitap)



**EK- 4: ÜLKELERE GÖRE AİLE İLE İLGİLİ KURULUŞLARIN DURUMU**

ÜLKE ADI	İLGİLİ KURULUŞUN ADI
ABD	Saęlık ve İnsani Hizmetler Bakanlıęı bünyesinde yer alan Çocuk ve Aile İdaresi (Administration for Children and Families)
FEDERAL ALMANYA CUMHURİYETİ	Federal Aile, Yaşlılar, Kadınlar ve Gençlik Bakanlıęı (Bundesministerium für Familie, Senioren, Frauen und Jugend)
AVUSTURYA	Federal Saęlık ve Kadın İşleri Bakanlıęı (Bundesministerium für Gesundheit und Frauen)
BELÇİKA	Sosyal ve Kamu Saęlıęı Bakanlıęı
ÇİN	Ailenin refah ve kalkınmasından sorumlu makam:ÇHC Sivil İşler Bakanlıęı (Ministry of Civil Affairs) Ana-çocuk saęlıęından sorumlu makam:ÇHC Saęlık Bakanlıęı (Ministry of Health) Aile planlamasından sorumlu makam:ÇHC Devlet Nüfus ve Aile Planlaması Komisyonu (State Population and Family Planning Commission)
DANİMARKA	Aile ve Tüketiciden Sorumlu Bakanlık
FİNLANDIYA	Sosyal İşler ve Saęlık Bakanlıęı (Ministry of Social Affairs and Health)
FRANSA	Dayanıřma, Saęlık ve Aile Bakanlıęı
HOLLANDA	Hollanda'da aileden sorumlu bir Bakanlık veya benzer merkezi bir resmi kuruluş bulunmamaktadır. Mahalli idareler aile konularının deęişik yönleri ile ilgilenmektedir.
İNGİLTERE	İngiltere'de çocuklar, gençler ve aileyle ilgili konular Eęitim Bakanlıęı'nın sorumluluęunda yürütölmektedir. Bakan Yardımcısı en üst düzey sorumludur.
İRAN	İran'da doğrudan aileden sorumlu bir Bakanlık bulunmamaktadır. Bu konu İran Saęlık, Tedavi ve Tıp Eęitimi Bakanlıęı'nın görev alanındadır. Anılan Bakanlıęa baęlı Aile Saęlıęı ve Nüfus Genel M¼d¼rl¼g¼ bu alanda İran'daki en yetkili resmi kuruluştur. Dięer yandan, İran'da kadınların konumu ile ilgili en etkin isim İran Cumhurbaşkanlıęı Kadın İşlerinden Sorumlu Danıřmandır.
İRLANDA	İrlanda'da aileden sorumlu Bakanlık, Sosyal ve Aile İşleri Bakanlıęı'dır (Department of Social and Family Affairs). Sözkonusu Bakanlık bünyesinde aileden sorumlu birim Aile İşleri Dairesi'dir. (Family Affairs Unit).



<b>İSPANYA</b>	Çalıřma ve Sosyal İřler Bakanlıęı-Sosyal Hizmetler, Aile ve Özürlüler Devlet Sekreteri.
<b>İSVEÇ</b>	Saęlık ve Sosyal İřler Bakanlıęı'nın görev alanında olan bu konuya, anılan Bakanlık bünyesinde görev yapan üç Bakandan biri olan Sosyal İřler Bakanı bakmaktadır.
<b>İTALYA</b>	İtalya'da aileden sorumlu makam, İtalyan Çalıřma ve Sosyal Politikalar Bakanlıęı'na baęlı "Aileler, Sosyal Haklar ve Őirketlerin Sosyal Yüküml¼lükleri Genel M¼d¼rl¼ę¼"d¼r.
<b>JAPONYA</b>	Aileden sorumlu Genel M¼d¼rl¼ę¼'nin ismi "Directorate General of Policies on a Cohesive Society" (Toplum Uyumu Politikaları Genel M¼d¼rl¼ę¼)d¼r.
<b>KANADA</b>	Federal d¼zeyde İnsan Kaynakları ve Toplumsal Kalkınma Bakanlıęı'nın (Human Resources and Social Development Canada) "Aileler ve Bakıcılar"la (Families and Caregivers) ilgili b¼l¼m¼.
<b>L¼BNAN</b>	Aile planlaması ve örg¼tlenmesi gibi konular Sosyal İřler Bakanlıęı'nın görev alanındadır.
<b>L¼KSEMBURG</b>	Aile ve B¼t¼nleřme Bakanlıęı
<b>MACARİSTAN</b>	Gençlik, Aile ve Fırsat Eēitlięi Bakanlıęı
<b>MISIR</b>	Mısır Sosyal Sigortalar ve Toplumsal İřler Bakanlıęı'nın görev alanında aile ile ilgili konular da yer almaktadır
<b>POLONYA</b>	Polonya Sosyal Politika Bakanlıęı
<b>PORTEKİZ</b>	Portekiz'de aile konularından sorumlu kuruluş Çalıřma ve Sosyal Dayanıřma Bakanlıęı'nın Sosyal G¼venlik Devlet Sekreterlięi'dir.
<b>RUSYA</b>	Aile ve baęlantılı konularla, Rusya Federasyonu Devlet Duması'nda "Kadın, Aile ve Çocuklardan Sorumlu Komite" ilgilenmektedir.
<b>SURİYE</b>	Çalıřma ve Sosyal İřler Bakanlıęı bünyesindeki Sosyal Hizmetler Dairesi, aile ve kadın meselelerine bakmaktadır. Bařbakanlıęa baęlı olan Aile İřlerinden Sorumlu Komite ile Suriye Kızılayı da aile konularıyla ilgilenmektedir.
<b>SUUDİ ARABİSTAN</b>	Suudi Arabistan'da, aileden sorumlu bir Bakanlık veya resmi bir kuruluş bulunmamaktadır. Aile ile ilgili çalıřma ve faaliyetler, Suudi Arabistan Sosyal İřler Bakanlıęı'nın çeřitli birimlerince y¼r¼t¼lmektedir.
<b>YUNANİSTAN</b>	Yunanistan'da aileden sorumlu resmi makam, Saęlık ve Sosyal Yardım Bakanlıęı Sosyal Yardım Genel M¼d¼rl¼ę¼'ne baęlı Ailenin Korunması Daire Bařkanlıęı'dır.

