



T.C. GİRESUN ÜNİVERSİTESİ

2015-2019
STRATEJİK PLAN



ARALIK 2014



“Büyük davamız, en medeni ve en müreffeh millet olarak varlığımız yükseltmektir. Bu yalnız kurumlarında değil düşüncelerinde temelli bir inkılap yapmış olan büyük Türk Milletinin dinamik idealidir. Bu ideali en kısa zamanda başarmak için fikir ve hareketi beraber yürütmek mecburiyetindeyiz. Bu teşebbüste başarı ancak, süreli bir planla ve en rasyonel tarzda çalışmakla mümkün olabilir.”

K. Atatürk

SUNUŞ



Kamu idarelerinde performans esaslı bütçelemenin ve stratejik planlama sürecinin başlatılması, ülkemizin AB normlarına uyum sürecinde katılımcı bir yöntem tarzını beraberinde getirmiştir. Stratejik planlama ile tüm kamu kuruluşları kendilerine ait misyon, vizyon ve stratejik hedeflerini belirleyecek, bu belirlenen hedeflere nasıl varılacağına dair performans göstergelerini saptayacak ve sonuçlarının kontrolünde de denetime sahip olabilmesini olanaklı kılacaktır. Bu doğrultuda çıkarılan 5018 sayılı Kamu Mali Yönetimi ve Kontrol

Kanunu ile Başbakanlık Devlet Planlama Teşkilatı (DPT) Müsteşarlığınca 26 Mayıs 2006 tarihli Resmi Gazetede yayınlanan “Kamu İdarelerinde Stratejik Planlamaya İlişkin Usul ve Esaslar Hakkında Yönetmelik” hem stratejik planların hukuksal dayanağını oluşturmakta, hem de stratejik planların yapılmasında dikkate alınması gereken esasları içermekte, bizlere yol göstermektedir.

Bu bağlamda üniversitemizin geleceğine yön verecek ve ışık tutacak 2015–2019 yıllarını kapsayan stratejik planımız, stratejik planlama ekibimizin özverili çalışmalarıyla meydana getirilmiş bulunmaktadır.

Üniversite olarak her yılın sonunda yapacağımız izleme ve değerlendirme toplantılarıyla stratejik planımızın gerçekleşme durumunu izleyerek, gerekiyorsa sonraki dönemler için uyarlamalara gideceğiz.

Genel durum değerlendirmesi, paydaş görüşleri, değerleri, ilkeleri amaçları hedefleri ve performans göstergelerini içeren 2015-2019 dönemi Stratejik Planı uygulamalarıyla ülkemizin hayata açılan bilgi limanı olabilmeyi amaçlamaktadır.

Bu planın hazırlanmasında emeği geçen stratejik planlama ekibi üyelerine, tüm çalışanlarımıza ve planın yazım aşamalarında sekretarya görevini yürüten Strateji Geliştirme Daire Başkanlığına teşekkür ederim.

Prof. Dr. Aygün ATTAR
Rektör



TÜRKİYE CUMHURİYETİ
GİRESUN ÜNİVERSİTESİ

"...bayata açılan bilgi limanı..."



GİRESUN
ÜNİVERSİTESİ



İÇİNDEKİLER

1. GENEL BİLGİLER	2
1.1. Tarihçe.....	2
1.2. Örgütlenme.....	3
1.3. Yasal Yükümlülükler ve Mevzuat Analizi.....	6
1.3. Fiziki Durum.....	8
2. STRATEJİK PLANLAMA SÜRECİ	17
3. DURUM ANALİZİ.....	24
3.1. Paydaş Analizi	24
3.2. Eğitim ve Öğretim	26
3.3. Araştırma ve Yayın	27
3.4. İnsan Kaynakları Analizi	29
3.5. Mali Kaynaklar Analizi	34
3.6. GZFT Analizi.....	37
4. STRATEJİK PLAN.....	41
4.1. Misyon, Vizyon, Değer ve İlkeler	41
4.1.1. Misyon	41
4.1.2. Vizyon	41
4.1.3. Değer ve İlkeler	41
4.2. Stratejik Amaçlar, Hedefler, Faaliyetler ve Performans Göstergeleri	42
Stratejik Amaç 1.....	43
Stratejik Amaç 2.....	44
Stratejik Amaç 3	44
Stratejik Amaç 4.....	45
Stratejik Amaç 5.....	47
Maliyet Tablosu	48
Kaynak Tablosu	52
5. İZLEME VE DEĞERLENDİRME	53

TABLO DİZİNİ

Tablo 1 Akademik Örgütlenme	4
Tablo 2 İdari Yapı.....	5
Tablo 3 Fakültelerin Kapalı Alanları	15
Tablo 4 Yüksekokulların Kapalı Alanları.....	15
Tablo 5 Meslek Yüksekokullarının Kapalı Alanları.....	15
Tablo 6 İdari Binaların Kapalı Alanları.....	16
Tablo 7 Sosyal Mekanların Kapalı Alanları	16
Tablo 8 Giresun Üniversitesi 2015-2019 Stratejik Plan Hazırlık Programı	19
Tablo 9 Giresun Üniversitesi Stratejik Planlama Ekibi.....	22
Tablo 10 Kurumsal Analiz Komisyon Üyeleri	23
Tablo 11 Paydaşlar Listesi	25
Tablo 12 2013-2014 Eğitim-Öğretim Yılında Akademik Birimlerin Doluluk Oranları	26
Tablo 13 2013-2014 Eğitim-Öğretim Yılı Toplam Öğrenci Sayıları	27
Tablo 14 Uluslararası Makale Sayıları	28
Tablo 15 Kütüphane Kaynakları.....	28
Tablo 16 Diğer Bilgi ve Teknolojik Kaynaklar	28
Tablo 17 Taşıt Sayıları.....	29
Tablo 18 Akademik Personelin Doluluk Oranlarına Göre Sayıları	30
Tablo 19 Akademik Personelin Akademik Birimlere Göre Dağılımı	31
Tablo 20 Üniversitemiz Akademik Personeline Ait Kadın/Erkek Oranları	32
Tablo 21 İdari Personel Doluluk Oranlarına Göre Sayıları	32
Tablo 22 İdari Personelin Hizmet Yıllarına Göre Cinsiyet Dağılımı	33
Tablo 23 İdari Personelin Yaş Dağılımı	33
Tablo 24 Üniversitemizin 2013 Yılı Aralık Ayı Sonu İtibariyle Ekonomik Sınıflandırmaya Göre Bütçe Giderleri	34
Tablo 25 Üniversitemizin 2013 Yılı Aralık Ayı Sonu İtibariyle Gelir Gerçekleşmeleri	34
Tablo 26 Üniversitemizin Ekonomik Sınıflandırmaya Göre Bütçe Gelirleri	35
Tablo 27 2014 Yılı Ekonomik Sınıflandırmaya Göre Bütçe Tutarları	36
Tablo 28 Maliyet Cetveli Stratejik Amaç 1	48
Tablo 29 Maliyet Cetveli Stratejik Amaç 2	49
Tablo 30 Maliyet Cetveli Stratejik Amaç 3	50
Tablo 31 Maliyet Cetveli Stratejik Amaç 4	51
Tablo 32 Maliyet Cetveli Stratejik Amaç 5	51
Tablo 33 Toplam Maliyet	52
Tablo 34 Kaynak Tablosu.....	52

1.GENEL BİLGİLER

1.1. Tarihçe

Giresun Üniversitesi 2809 sayılı Yükseköğretim Teşkilat Kanun'una 01.03.2006 tarih ve 5467 sayılı Kanun ile eklenen 65 inci madde ile kurulmuştur. Bu Kanunla Karadeniz Teknik Üniversitesi'ne bağlı olan Giresun Eğitim Fakültesi, Fen Edebiyat Fakültesi, İktisadi ve İdari Bilimler Fakültesi, Giresun Meslek Yüksekokulu, Tirebolu Meslek Yüksekokulu, Sağlık Yüksekokulu ile Cumhuriyet Üniversitesine bağlı Alucra Meslek Yüksekokulu, Şebinkarahisar Meslek Yüksekokulu Giresun Üniversitesine devredilmiş, Fen Bilimleri Enstitüsü, Sosyal Bilimler Enstitüsü kurulmuştur.

Giresun Üniversitesine bağlanan ilk üç fakülleden biri olan Eğitim Fakültesinin temeli 1962 yılında kurulan üç yıllık yatılı Kız Öğretmen Okuluna dayanmaktadır. 1962 yılından bu yana değişik isim ve statülerde faaliyetlerini sürdürmüştür. Aynı şekilde Fen-Edebiyat Fakültesi 1998 yılında, İktisadi ve İdari Bilimler Fakültesi 2003 yılında kurulmuş, 01.03.2006 tarih ve 5467 sayılı Kanun ile 2006 yılında Giresun Üniversitesi'ne bağlanmışlardır. Sağlık Yüksekokulu, 1992-1993 eğitim-öğretim yılında faaliyete başlamış, 2006 yılında Giresun Üniversitesi'ne bağlanmıştır. 15.10.2008 tarih ve 27025 sayılı Resmi Gazetede yayınlanan Bakanlar Kurulu kararıyla da Sağlık Bilimleri Fakültesine dönüştürülmüştür.

Fen Bilimleri ve Sosyal Bilimler Enstitüleri, Üniversitemiz kuruluş Kanunu ile 2006 yılında, Tıp Fakültesi ile Sağlık Bilimleri Enstitüsü ve Eynesil Meslek Yüksekokulu 2007 yılında kurulmuştur. Görele Güzel Sanatlar Fakültesi, Tirebolu İletişim Fakültesi, Şebinkarahisar Uygulamalı Bilimler Yüksekokulu, Bulancak Uygulamalı Bilimler Yüksekokulu, Görele Uygulamalı Bilimler Yüksekokulu, Espiye Meslek Yüksekokulu, Keşap Meslek Yüksekokulu, Devlet Konservatuarı 2008 yılında kurulmuştur. Mühendislik Fakültesi, Sivil Havacılık Yüksekokulu 2011 yılında, İslami İlimler Fakültesi ve Yabancı Diller Yüksekokulu 2012 yılında, Turizm Fakültesi 2013 yılında kurulmuştur. Sürekli Eğitim Araştırma ve Uygulama Merkezi, Karadeniz Stratejik Araştırma ve Uygulama Merkezi, Sağlık Uygulama ve Araştırmalar Merkezi 2007 yılında, Fındık Araştırma ve Uygulama Merkezi 2009 yılında, Kariyer Yönlendirme ve Bilgilendirme Uygulama ve Araştırma Merkezi, Giresun Üniversitesi Kadın Sorunları Araştırma ve Uygulama Merkezi, Merkezi Araştırma Laboratuvarı Uygulama ve Araştırma Merkezi, Giresun Üniversitesi Türkçe ve Yabancı Dil Uygulama ve Araştırma Merkezi 2012 yılında, 2013 yılında da Uzaktan Eğitim Uygulama ve Araştırma Merkezi, Karadeniz Kültür Uygulama ve Araştırma Merkezi, Okul Öncesi Eğitim Uygulama ve Araştırma Merkezi kurulmuştur.

Günümüzde 10 Fakülte, 3 Enstitü, 5 Yüksekokul, 1 Devlet Konservatuarı, 11 Meslek Yüksekokulu, 5 Bölüm ve 11 Uygulama ve Araştırma Merkezi ile Güre, Nizamiye, Gazipaşa Yerleşkelerinde ve Alucra, Bulancak, Dereli, Espiye, Eynesil, Görele, Keşap, Piraziz, Şebinkarahisar, Tirebolu ilçelerindeki fakülte, yüksekokul ve meslek yüksekokullarında 608 akademik personeli, 354 idari personeli 12.339 ön lisans, 10.478 lisans, 389 yüksek lisans, 15 doktora öğrencisi olmak üzere toplam 23.221 öğrencisi ile (213 uluslararası öğrenciler de dahil) faaliyetlerini sürdürmektedir.

1.2. Örgütlenme

Giresun Üniversitesi'nin yönetim ve organizasyonu Anayasamızın 130 ve 131 inci maddelerine dayanılarak hazırlanan 2547 sayılı Yüksek Öğretim Kanunu hükümlerine göre belirlenmiştir.

Üniversitenin yönetim organları Rektör, Üniversite Senatosu ve Üniversite Yönetim Kuruludur.

Rektör, profesör unvanına sahip kişiler arasından görevdeki rektörün çağrısı ile toplanacak üniversite öğretim üyeleri tarafından seçilen altı aday arasından Yüksek Öğretim Kurulunda belirlenen üç aday içinden Cumhurbaşkanınca dört yıl süre ile atanır. Rektör, üniversitenin tüzel kişiliğini temsil eder ve üniversitenin en üst yöneticisidir. Rektör, çalışmalarında kendisine yardım etmek üzere, üniversitenin aylıklı profesörleri arasından en çok üç kişiyi rektör yardımcısı olarak seçer.

Senato, rektörün başkanlığında, rektör yardımcıları, dekanlar ve her fakülteden fakülte kurullarınca üç yıl için seçilecek birer öğretim üyesi ile rektörlüğe bağlı enstitü ve yüksekokul müdürlerinden teşekkül eder. Senato, üniversitenin akademik organı olarak işlev görür. Bu kapsamda üniversitenin eğitim-öğretim, bilimsel araştırma ve yayım faaliyetlerinin esasları hakkında karar almak ve Üniversite Yönetim Kuruluna üye seçmek temel görevleri arasındadır.

Üniversite Yönetim Kurulu, rektörün başkanlığında dekanlardan, senato tarafından dört yıl için seçilecek üç profesörden oluşur. Üniversite Yönetim Kurulu idari faaliyetlerde rektöre yardımcı bir organ olarak işlev görmektedir.

Fakülte organları, Dekan, Fakülte Kurulu ve Fakülte Yönetim Kurulu'dur.

Enstitü organları, Enstitü Müdürü, Enstitü Kurulu ve Enstitü Yönetim Kurulu'dur.

Yüksekokul organları, Yüksekokul Müdürü, Yüksekokul Kurulu ve Yüksekokul Yönetim Kurulu'dur.

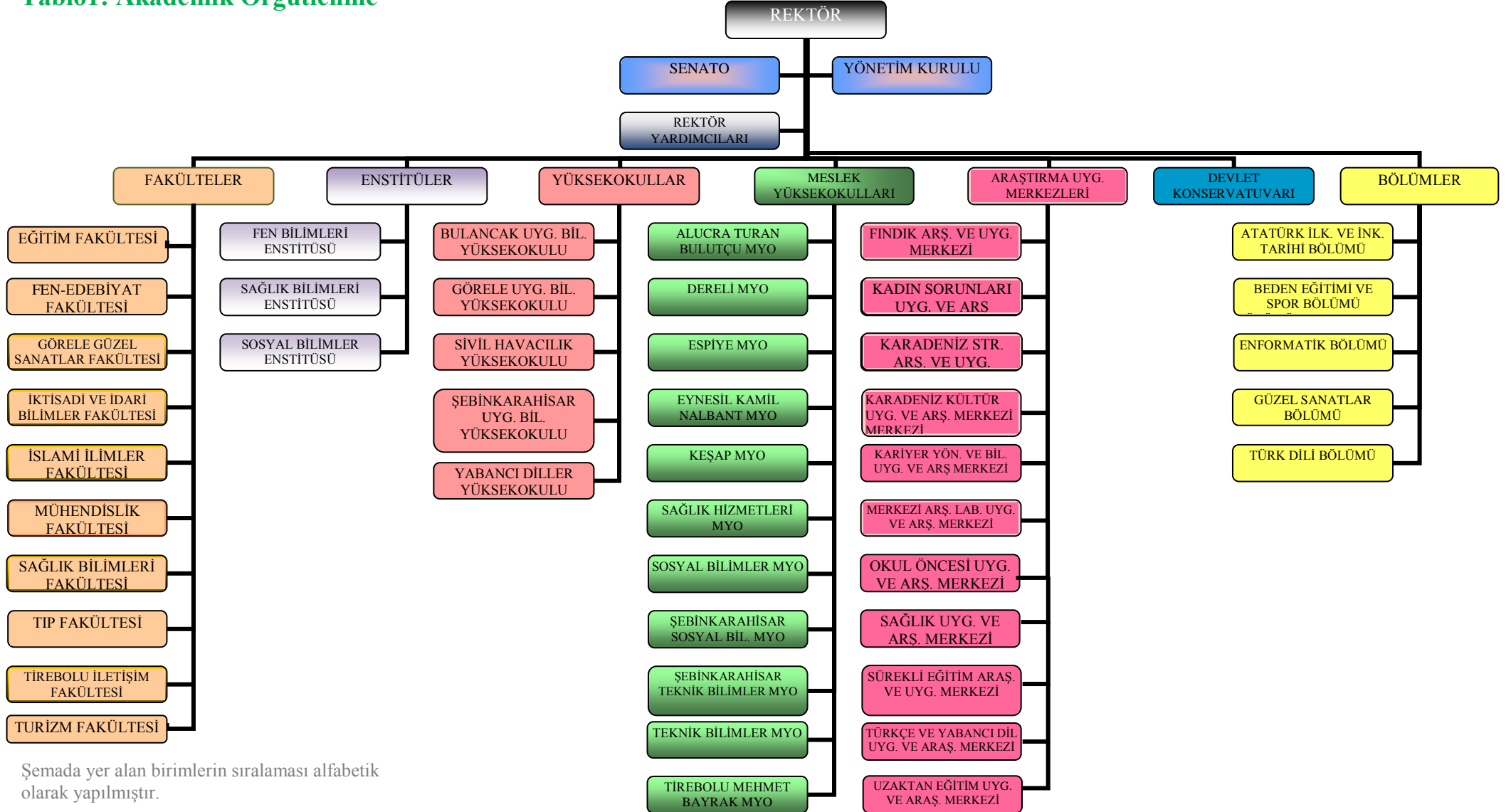
Fakülte ve Yüksekokullar bölüm, anabilim dalı ve bilim dalı olarak yapılıdır.

Giresun Üniversitesi 2809 sayılı Yükseköğretim Kurumları Teşkilatı Kanunu ve 2547 sayılı Yükseköğretim Kanunu kapsamında, 10 Fakülte, 3 Enstitü, 5 Yüksekokul, 11 Meslek Yüksekokulu, 11 Araştırma ve Uygulama Merkezi, ve Devlet Konservatuarı ile 3 bölümle faaliyetlerini merkez ve ilçelerde sürdürmektedir.

İdari yönetim örgütünün başında bir genel sekreter, bir genel sekreter yardımcısı, daire başkanlıkları, hukuk müşavirliği, Rektör tarafından varlığına ihtiyaç duyulan Erasmus, Dış İlişkiler, Uluslararası öğrenci ve Basın ve Halkla İlişkiler gibi ofisler ve bu birimlerde çalışan memurlardan oluşur. Üniversitemizin akademik örgütlenmesi Şekil 1'de, idari yapısı ise Şekil 2'de gösterilmiştir.

GİRESUN ÜNİVERSİTESİ AKADEMİK KURULUŞ ŞEMASI

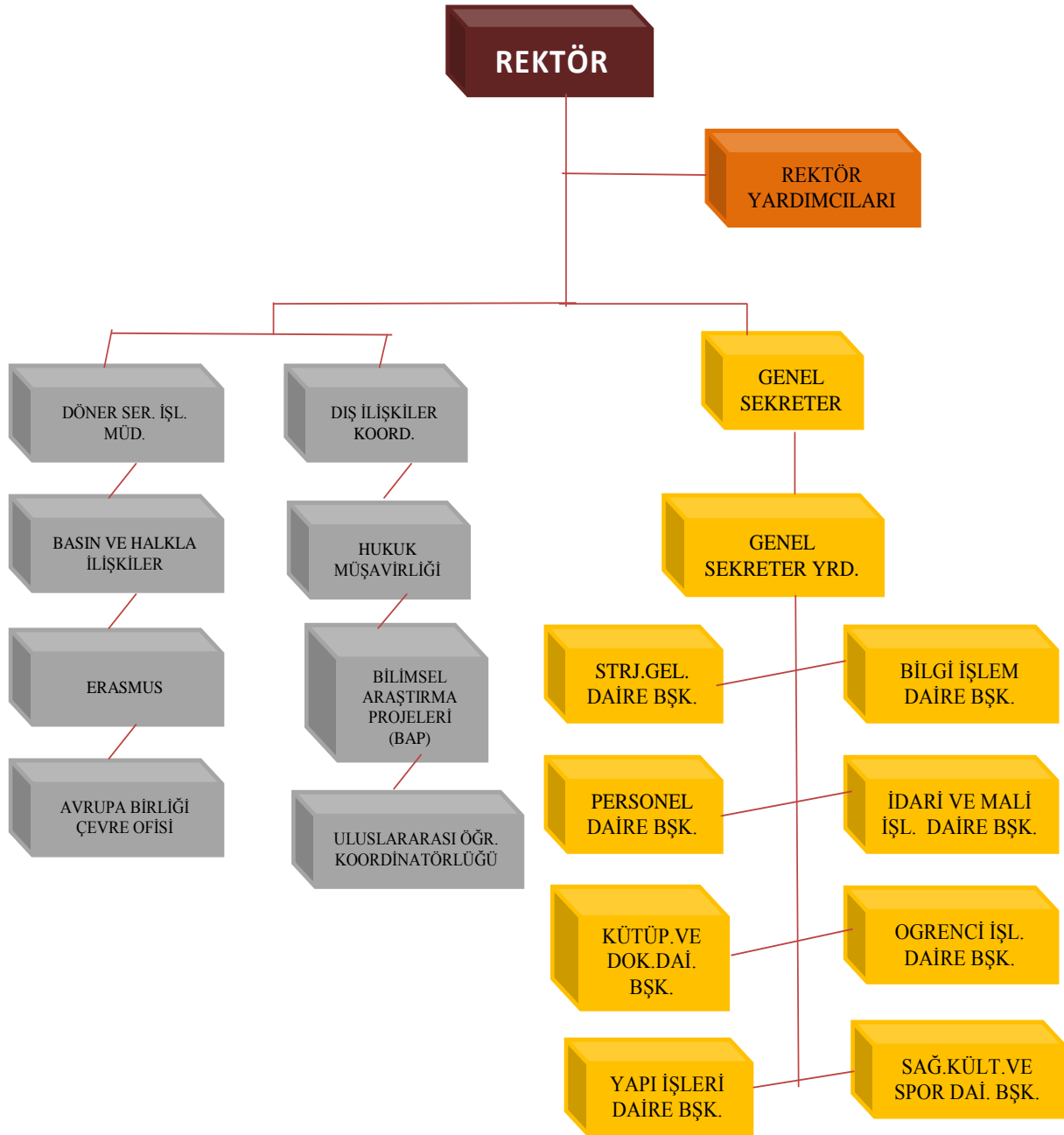
Tablo1: Akademik Örgütlenme



Şemada yer alan birimlerin sıralaması alfabetik olarak yapılmıştır.

GİRESUN ÜNİVERSİTESİ İDARİ KURULUŞ ŞEMASI

Tablo 2: İdari Yapı



1.3.Yasal Yükümlülükler ve Mevzuat Analizi

Giresun Üniversitesi 2809 sayılı Yükseköğretim Teşkilat Kanun'una 01.03.2006 tarih ve 5467 sayılı kanun ile eklenen 65 inci madde ile kurulmuştur. Anayasamızın 130 ve 131 inci maddeleri kapsamında 2547 sayılı Yükseköğretim Kanununda üniversitelerin görev ve yetkileri belirtilmiştir.

Üniversitemiz faaliyetlerini aşağıda belirtilen mevzuatlar çerçevesinde sürdürmektedir:

- ✓ 2914 Sayılı Yüksek Öğretim Personel Kanunu
- ✓ 657 Sayılı Devlet Memurları Kanunu
- ✓ 5018 Sayılı Kamu Mali Yönetim ve Kontrol Kanunu
- ✓ 4734 Sayılı Kamu İhale Kanunu
- ✓ 5510 Sayılı Sosyal Sigortalar ve Genel Sağlık Sigortası Kanunu
- ✓ 5434 Sayılı Türkiye Cumhuriyeti Emekli Sandığı Kanunu
- ✓ 3843 Sayılı Yükseköğretim Kurumlarında İkili Eğitim Yapılması Hakkında Kanun
- ✓ 4483 Sayılı Memurlar ve Diğer Kamu Görevlilerinin Yargılanması Hakkında Kanun
- ✓ 2809 Sayılı Yükseköğretim Kurumları Teşkilatı Kanunu
- ✓ 2886 Sayılı Devlet İhale Kanunu
- ✓ 4735 Sayılı Kamu İhale Sözleşmeleri Kanunu
- ✓ 6245 Sayılı Harcırah Kanunu
- ✓ 6183 Sayılı Amme Alacaklılarının Tahsil Usulü Hakkında Kanun
- ✓ Merkezi Yönetim Bütçe Kanunu
- ✓ Damga Vergisi Kanunu
- ✓ 237 Sayılı Taşıt Kanunu
- ✓ 7126 Sayılı Sivil Savunma Kanunu
- ✓ 5746 Sayılı Araştırma ve Geliştirme Faaliyetlerinin Desteklenmesi Hakkında Kanun
- ✓ 4691 Sayılı Teknoloji Geliştirme Bölgeleri Kanunu
- ✓ 5765 Sayılı Yükseköğretim Kurumları Teşkilat Kanunda ve Yükseköğretim Kurumları Öğretim Elemanlarının Kadroları Hakkında Kanun Hükmünde Kararname İle Genel Kadro Ve Usulü Hakkında Kanun Hükmünde Kararnameye Ekli Cetvellerde Değişiklik Yapılmasına Dair Kanun
- ✓ 711 Sayılı Nöbetçi Memurluğu Kurulması ve Olağanüstü Hal Tatbikatlarında Mesainin 24 Saat Devamını Sağlayan Kanun
- ✓ 124 Sayılı Yükseköğretim Üst Kuruluşları İle Yükseköğretim Kurumlarının İdari Teşkilatı Hakkında Kanun Hükmünde Kararname
- ✓ 190 Sayılı Genel Kadro ve Usulü Hakkında Kanun hükmünde Kararname
- ✓ 78 Sayılı Yükseköğretim Kurumları Öğretim Elemanlarının Kadroları Hakkında Kanun Hükmünde Kararname

- ✓ Yükseköğretim Kurumlarında Yabancı Uyruklu Öğretim Elemanı Çalıştırılması Esaslarına İlişkin Bakanlar Kurulu Kararı
- ✓ Yükseköğretim Kurumlarına Bağlı Devlet Konservatuarlarında Sanatçı Öğretim Elemanlarının Sözleşmeli Olarak Çalıştırılmasına Dair Bakanlar Kurulu Kararı Merkezi Yönetim Muhasebe Yönetmeliği
- ✓ Yükseköğretim Kurumları, Mediko-Sosyal Sağlık, Kültür ve Spor İşleri Dairesi Uygulama Yönetmeliği
- ✓ Yükseköğretim Kurumlarında Akademik Değerlendirme ve Kalite Geliştirme Yönetmeliği
- ✓ Yükseköğretim Kurumlarının Yurtdışındaki Kapsama Dahil Yükseköğretim Kurumlarıyla Ortak Eğitim ve Öğretim Programları Tesisi Hakkında Yönetmelik
- ✓ Yükseköğretim Kurumları Bilimsel Araştırma Projeleri Hakkında Yönetmelik
- ✓ İç Kontrol ve Ön Mali Kontrole İlişkin Usul ve Esaslar Hakkında Yönetmelik
- ✓ Kamu İç Kontrol Standartları Tebliği
- ✓ Yükseköğretim Kurumlarında Emekli Öğretim Elemanlarının Sözleşmeli Olarak Çalıştırılması Esaslarına İlişkin Karar
- ✓ Faaliyet ve Hizmetlerimizi İlgilendiren Diğer Mevzuatlar



1.4. Fiziki Durum

Giresun Üniversitesi Rektörlük İdari Binası yapım projesi 1887 yılında hazırlanarak 1892 yılında tamamlanan aynı zamanda şehre zenginlik katan önemli bir kültür varlığıdır. Rektörlük İdari Binası bünyesinde; Bölüm Başkanlıkları, Hukuk Müşavirliği, Erasmus Ofisi ile Döner Sermaye İşletmeler Müdürlüğünü barındırmaktadır.

Güre yerleşkesinde konumlanan Rektörlük Ek Hizmet Binasında ise Strateji Geliştirme Dairesi Başkanlığı, Öğrenci İşleri Dairesi Başkanlığı, Yapı İşleri ve Teknik Dairesi Başkanlığı, Personel Dairesi Başkanlığı, İdari ve Mali İşler Dairesi Başkanlığı ve Sağlık Kültür ve Spor Dairesi Başkanlığı bulunmaktadır. Ayrıca Okul Öncesi Eğitim Uygulama ve Araştırma Merkezinin faaliyetlerini yürüteceği 1040 m² lik binanın 2014 yılı sonunda tamamlanması planlanmaktadır.

Üniversitemiz Güre Yerleşkesi, Gazipaşa Yerleşkesi, Nizamiye Yerleşkesi olmak üzere Giresun Merkezde üç büyük yerleşkede konumlanmıştır. Bu üç yerleşke dışında Üniversitemize bağlı çeşitli birimlerin olduğu üç yerleşim alanı daha bulunmaktadır. İslami İlimler Fakültesi faaliyetlerini Gazi Caddesi üzerindeki tahsisli binada, Yabancı Diller Yüksekokulu Topal Sokak'taki ve Sağlık Uygulama ve Araştırma Merkezi Ek hizmet binası da (Hastane) Nizamiye Mahallesi'ndeki kiralık binalarda faaliyetlerini sürdürmektedir.

Güre Yerleşkesinde Rektörlük Ek Hizmet Binası, Eğitim Fakültesi, İktisadi ve İdari Bilimler Fakültesi, Mühendislik Fakültesi, Devlet Konservatuvarı, Sağlık Hizmetleri Meslek Yüksekokulu, Merkezi Araştırma Laboratuvarı ile açık spor alanları, Merkez Kütüphane, konferans ve toplantı salonları, çok amaçlı uygulama salonu, gezi ve dinlenme alanları, kafeterya(Çamlık Sosyal Tesisleri) ve Üniversite bulunmaktadır. Ayrıca hızlı bir şekilde büyüyen ve gelişen üniversitemizin artan fiziki altyapı ihtiyacını karşılaması için, 28.03.2013 tarihinde T.C BAŞBAKANLIK TOKİ tarafından başlatılan 1. Etap 55.000 m² lik inşaat tamamlanmış olup Edebiyat Fakültesi, İktisadi ve İdari Bilimler Fakültesi, Enstitüler ve Araştırma Merkezleri ile Fen Fakültesi 2014-2015 eğitim-öğretim döneminde faaliyetlerini bu binalarda sürdürmeye başlamıştır.

Üniversitemizin Gazipaşa Yerleşkesi ise şehir merkezinde yer almaktadır. Yerleşke içinde;Giresun Meslek Yüksekokulu, İslami İlimler Fakültesi, TÖMER, misafirhane ile spor salonu, kütüphane, teknoloji salonu, kimya laboratuvarları, dinlenme ve yürüyüş alanları, kafeterya ve kantin vardır.

Şehir merkezimizde bulunan bir diğer yerleşkemiz de Nizamiye yerleşkesidir. Yerleşke içinde; Tıp Fakültesi Binası, Morfoloji Binası ve Dekanlık, Mediko-Sosyal Merkezi ve KARASAM(Karadeniz Stratejik Araştırmalar Merkezi) bulunmaktadır. Sağlık Araştırma ve Uygulama Merkezi(Hastanesi) Debboy mevkiinde bulunup 04 Temmuz 2013 tarihinden itibaren vatandaşlarımızın hizmetine sunulmuştur.

Yabancı Diller Yüksekokul binamız Kale Mahallesinde olup; 2013-2014 Eğitim ve Öğretim yılında öğrencilerimizin hizmetine sunulmuştur.

Üniversitemize bağlı çeşitli birimlerin olduğu diğer yerleşkeler Alucra, Bulancak, Dereli, Espiye, Eynesil, Görele, Keşap, Piraziz, Şebinkarahisar, Tirebolu ilçelerinde konumlanmıştır. Alucra Turan Bulutçu Meslek Yüksekokulu Alucra ilçemizde bulunmaktadır. Okulumuzun bünyesinde derslikler, Bilgisayar laboratuvarları, konferans salonu, toplantı salonu, sosyal alanlar, ve kantin bulunmaktadır.

Bulancak Kadir Karabaş Uygulamalı Bilimler Yüksekokulu Bulancak ilçemizde bulunmaktadır. Bulancak, nüfus itibarıyla Giresun ilinin en büyük ilçesidir. Bulancak Kadir Karabaş Uygulamalı Bilimler Yüksekokulu'nda ağırlıklı olarak Turizm sektörüne yönelik vasıflı eleman yetiştirilmektedir.

Dereli Meslek Yüksekokulu Dereli ilçemizde bulunmaktadır. Ancak henüz eğitim ve öğretim hizmeti vermeye başlamamıştır. Espiye Meslek Yüksekokulu Espiye ilçemizde bulunmaktadır. Eynesil Kamil Nalbant Meslek Yüksekokulu Eynesil ilçemizde bulunmaktadır.

Görele Güzel Sanatlar Fakültesi Görele ilçemize 2 km uzaklıkta yer almaktadır. Eğitim ve öğretim faaliyetlerine yeni yapılan modern binasında devam etmektedir. Keşap Meslek Yüksekokulu Keşap ilçemizde yer almaktadır. Ayrıca Keşap ilçemizde Turizm Fakültesi kurmak için üniversitemizce çalışmalar yapılmaktadır.

Piraziz Sağlık Bilimleri Fakültesi Piraziz ilçemizde yer almaktadır. Şebinkarahisar Meslek ve Teknik Yüksekokulları Şebinkarahisar ilçesinde yer almaktadır. Bünyesinde; laboratuvarlar, atölyeler, kantin, spor salonu, spor tesisleri ve konferans salonu bulunmaktadır. Fevzi Kıraç Uygulamalı Bilimler Yüksekokulu Şebinkarahisar ilçesinde yer almaktadır. Bünyesinde; laboratuvarlar, atölyeler, kantin ve moda tasarım atölyeleri bulunmaktadır. Tirebolu Meslek Yüksekokulu binası Tirebolu ilçesinde yer almaktadır. Tirebolu Meslek Yüksekokulu bünyesinde; laboratuvarlar, konferans salonu ve kütüphane bulunmaktadır. Ayrıca tam teşekküllü bir de teknoloji sınıfı mevcuttur.



Üniversitemizin sahip olduğu fakülte, enstitü,yüksekokul, meslek yüksekokulu, araştırma ve uygulama merkezleri ile bölümler aşağıda gösterilmiştir:

EĞİTİM FAKÜLTESİ

Beden Eğitimi ve Spor Öğretmenliği
İlköğretim Matematik Öğretmenliği
Fen Bilgisi Öğretmenliği
Okul Öncesi Öğretmenliği
Rehberlik ve Psikolojik Danışmanlık
Sınıf Öğretmenliği
Sosyal Bilgiler Öğretmenliği
Türkçe Öğretmenliği

FEN EDEBİYAT FAKÜLTESİ

Biyoloji Bölümü
Coğrafya Bölümü
İstatistik Bölümü
Tarih Bölümü
Türk Dili ve Edebiyatı Bölümü

İKTİSADİ VE İDARİ BİLİMLER FAKÜLTESİ

İktisat
İşletme
Uluslararası İlişkiler

TIP FAKÜLTESİ

Tıp Fakültesi

MÜHENDİSLİK FAKÜLTESİ

Enerji Sistemleri Mühendisliği
Gıda Mühendisliği

İSLAMİ İLİMLER FAKÜLTESİ

İlköğretim Din Kültürü ve Ahlak Bilgisi Öğretmenliği

SAĞLIK BİLİMLERİ FAKÜLTESİ

Ebelik
Hemşirelik

TİREBOLU İLETİŞİM FAKÜLTESİ

Halkla İlişkiler ve Tanıtım

Radyo-Televizyon-Sinema

ENSTİTÜLER

Fen Bilimleri Enstitüsü

Sağlık Bilimleri Enstitüsü

Sosyal Bilimler Enstitüsü

DEVLET KONSERVATUVARI

Türk Halk Oyunları

Türk Halk Müziği

Türk Sanat Müziği

Müzik Bölümü

BULANCAK UYGULAMALI BİLİMLER YÜKSEKOKULU

Turizm İşletmeciliği ve Otelcilik

GÖRELE UYGULAMALI BİLİMLER YÜKSEKOKULU

Bankacılık ve Finans

SİVİL HAVACILIK YÜKSEKOKULU**YABANCI DİLLER YÜKSEKOKULU**

Temel İngilizce

Modern Diller

ŞEBİNKARAHİSAR UYGULAMALI BİLİMLER YÜKSEKOKULU

Gıda Teknolojisi

Moda Tasarımı

ALUCRA TURAN BULUTÇU MESLEK YÜKSEKOKULU

Bankacılık ve Sigortacılık

Büro Yönetimi ve Yönetici Asistanlığı

Halkla İlişkiler ve Tanıtım

İşletme Yönetimi

Maliye

Medya ve İletişim

Muhasebe ve Vergi Uygulamaları

DERELİ MESLEK YÜKSEKOKULU

Turizm ve Otel İşletmeciliği

Çağrı Merkezi Hizmetleri

İş Sağlığı ve Güvenliği

ESPIYE MESLEK YÜKSEKOKULU

Özel Güvenlik ve Koruma

Sivil Savunma ve İtfaiyecilik

Gıda Kalite Kontrolü ve Analizi

Uygulamalı İngilizce ve Çevirmenlik

Tıbbi ve Aromatik Bitkiler

EYNESİL MESLEK YÜKSEKOKULU

Çocuk Gelişimi

İşletme Yönetimi

Menkul Kıymetler ve Sermaye Piyasası

KEŞAP MESLEK YÜKSEKOKULU

Emlak ve Emlak Yönetimi

Dış Ticaret

SAĞLIK HİZMETLERİ MESLEK YÜKSEKOKULU

Optisyenlik

Tıbbi Laboratuvar Teknikleri

SOSYAL BİLİMLER MESLEK YÜKSEKOKULU

Bankacılık ve Sigortacılık
 Büro Yönetimi ve Yönetici Asistanlığı
 Halkla İlişkiler ve Tanıtım
 İşletme Yönetimi
 Muhasebe ve Vergi Uygulamaları
 Pazarlama
 Turizm ve Seyahat Hizmetleri

ŞEBİNKARAHİSAR SOSYAL BİLİMLER MESLEK YÜKSEKOKULU

Bankacılık ve Sigortacılık
 Büro Yönetimi ve Yönetici Asistanlığı
 Halkla İlişkiler ve Tanıtım
 İnsan Kaynakları Yönetimi
 İşletme Yönetimi
 Muhasebe ve Vergi Uygulamaları
 Tıbbi Tanıtım ve Pazarlama
 Turizm ve Otel İşletmeciliği
 Yerel Yönetimler

ŞEBİNKARAHİSAR TEKNİK BİLİMLER MESLEK YÜKSEKOKULU

Bilgisayar Programcılığı
 Elektrik
 Elektronik Teknolojisi
 Gıda Teknolojisi
 Makine
 Mekatronik
 Mobilya ve Dekorasyon
 Organik Tarım
 Radyo ve Televizyon Teknolojisi
 Tekstil Teknolojisi

TEKNİK BİLİMLER MESLEK YÜKSEKOKULU

Bilgisayar Programcılığı
 Deniz Ulaştırma ve İşletme
 Elektrik
 Elektrik Teknolojisi
 Fındık Eksperliği
 Grafik Tasarımı
 Harita ve Kadastro
 Makine
 Mobilya ve Dekorasyon
 Moda Tasarımı
 Radyo ve Televizyon Teknolojisi
 Tekstil Teknolojisi

TİREBOLU MESLEK YÜKSEKOKULU

Bankacılık ve Sigortacılık

Bilgisayar Programcılığı

Geleneksel El Sanatları

İşletme Yönetimi

Maliye

Muhasebe ve Vergi Uygulamaları

Pazarlama

Turizm ve Seyahat Hizmetleri

ARAŞTIRMA VE UYGULAMA MERKEZLERİ

Fındık Araştırma ve Uygulama Merkezi

Kadın Sorunları Uygulama ve Araştırma Merkezi

Karadeniz Stratejik Araştırma ve Uygulama Merkezi

Karadeniz Kültür Uygulama ve Araştırma Merkezi

Kariyer Yönlendirme ve Bilgilendirme Uygulama ve Araştırma Merkezi

Merkezi Araştırma Laboratuvarı Uygulama ve Araştırma Merkezi

Okul Öncesi Uygulama ve Araştırma Merkezi

Sağlık Uygulama ve Araştırma Merkezi

Sürekli Eğitim Araştırma ve Uygulama Merkezi

Türkçe ve Yabancı Dil Uygulama ve Araştırma Merkezi

Uzaktan Eğitim Uygulama ve Araştırma Merkezi

BÖLÜMLER

Atatürk İlke ve İnkılap Tarihi Bölümü

Beden Eğitimi ve Spor Bölümü

Enformatik Bölümü

Güzel Sanatlar Bölümü

Türk Dili Bölümü

KOORDİNATÖRLÜKLER

BAP Koordinatörlüğü

ERASMUS Koordinatörlüğü

FARABİ Koordinatörlüğü

MEVLANA Koordinatörlüğü

DIŞ İLİŞKİLER Koordinatörlüğü



1.4.1. Fiziki Alanlar (Kapalı Alanlar)

a. Fakültelerin Kapalı Alanları

Tablo 3: Fakültelerin Kapalı Alanları

Fiziki Kaynaklar (Kapalı Alanlar)	
Fakülteler	m²
Eğitim Fakültesi	9492
Fen Edebiyat Fakültesi*	10424
İktisadi ve İdari Bilimler Fakültesi**	43503
Görece Güzel Sanatlar Fakültesi	6370
İslami İlimler Fakültesi	893
Sağlık Hizmetleri Meslek Yüksekokulu	1565
Sağlık Bilimleri Fakültesi (Piraziz)	3125
Tıp Fakültesi	5264
Tirebolu İletişim Fakültesi	7356
Devlet Konservatuvarı	760

*Bu alanda Fen Edebiyat Fakültesi Sayısal Bölümler ve Mühendislik Fakültesi hizmet vermektedir.

**Bu alanda Fen Edebiyat Fakültesi Sözel Bölümler,İİBF Fakültesi,Araştırma Merkezleri, Rektörlüğe Bağlı Birimler ve Öğrenci İşleri Daire Başkanlığı hizmet vermektedir.

b. Yüksekokulların Kapalı Alanları

Tablo 4: Yüksekokulların Kapalı Alanları

Yüksekokullar	m²
Bulancak Kadir Karabaş Ubyo	2980
Görece Ubyo***	
Sivil Havacılık Yüksekokulu	500
Şebinkarahisar Feyzi Kıraç Ubyo	3733
Yabancı Diller Yüksekokulu	1795

*** Eğitim ve öğretimine Görece Güzel Sanatlar Fakültesi binasında devam etmektedir.

c. Meslek Yüksekokullarının Kapalı Alanları

Tablo 5: Meslek Yüksekokullarının Kapalı Alanları

Meslek Yüksekokulları	m²
Alucra Turan Bulutçu Meslek Yüksekokulu	5276
Dereli Meslek Yüksekokulu	3538
Espiye Meslek Yüksekokulu	1840
Eynesil Meslek Yüksekokulu	5086
Keşap Meslek Yüksekokulu	1340
Sosyal Bilimler Meslek Yüksekokulu	3600
Sağlık Hizmetleri Meslek Yüksekokulu	283
Şebinkarahisar Sosyal Bilimler Meslek Yüksekokulu	2760
Şebinkarahisar Teknik Bilimler Meslek Yüksekokulu	4750
Tirebolu Mehmet Bayrak Meslek Yüksekokulu	2600
Teknik Bilimler Meslek Yüksekokulu	3600

d. İdari Binaların Kapalı Alanları**Tablo 6: İdari Binaların Kapalı Alanları**

İdari Binalar	m ²
Tarihi Rektörlük Binası	1809
Rektörlük Ek Hizmet Binası	6056

**e. Sosyal Mekanların Kapalı Alanları****Tablo 7: Sosyal Mekanların Kapalı Alanları**

Sosyal Mekanlar	m ²
Misafirhane	820
Lojmanlar	8206
Yemekhane ve Sosyal Tesis Binası	5912
Yurt Binası (Milli Eğitim Müdürlüğü'ne Tahsisli)	2646
Okul Öncesi Eğitim Uygulama ve Araştırma Merkezi*	1040
TOPLAM	18624

*2014 yılı sonunda tamamlanması beklenmemiştir.

2.STRATEJİK PLANLAMA SÜRECİ

5018 sayılı Kamu Mali Yönetimi ve Kontrol Kanunu Kamu idarelerinin; kalkınma planları, yıllık programlar, ilgili mevzuat ve benimsedikleri temel ilkeler çerçevesinde geleceğe ilişkin misyon ve vizyonlarını oluşturmak, stratejik amaçlar ve ölçülebilir hedefler saptamak, performanslarını önceden belirlenmiş olan göstergeler doğrultusunda ölçmek ve bu sürecin izleme ve değerlendirmesini yapmak amacıyla katılımcı yöntemlerle stratejik plan hazırlamalarını hükme bağlamıştır.

Bahse konu olan Kanuna dayanılarak yayımlanan “Kamu İdarelerinde Stratejik Planlamaya İlişkin Usul ve Esaslar Hakkında Yönetmelik” in; Stratejik Planların Süresi, Güncelleştirilmesi ve Yenilenmesi başlıklı 7’nci Maddesinin (1) numaralı bendi “Stratejik Planlar beş yıllık dönemi kapsar” hükmü gereği Rektörlük Makamı’nın 01.10.2012 tarih ve B.30.2.GRE.0.65.00.00/020/394 sayılı İç Genelgesi ile Üniversitemizin 2015-2019 yıllarını kapsayan Stratejik Planı hazırlık süreci başlatılmıştır.

Üniversitemizin faaliyetlerine ve ufkuna ışık tutması beklentisiyle eğitim-öğretim, sağlık, araştırma-geliştirme, topluma hizmet etkinliklerini kapsayan stratejik planı; Üniversitemiz Rektörü, Prof. Dr. Aygün ATTAR’ın büyük desteğiyle, tabandan tavana özverili, paylaşımcı ve katılımcı bir zihniyetle ortaya çıkartılmıştır.Stratejik planın hazırlanması için gerekli olan eğitim ve danışmalık hizmetlerini, beşeri ve maddi kaynakları, stratejik planın zaman boyutunu ve planlama sürecinde görev alacakların isim ve görevlerini belirten “ Giresun Üniversitesi 2015-2019 Stratejik Plan Hazırlık Programı” ÜSPE’nin 27.11.2012 tarihinde yaptığı toplantıda kararlaştırılmıştır.



Stratejik Plan, Üniversitemizin tüm birimlerine paylaşılan misyon ve vizyon doğrultusunda, hedeflere ulaşma yolunda önemli görevler yüklemektedir. Bu görevlerden en önemlisi, hiç kuşku yok ki, üniversitemizin kent ve bölge ile işbirliğine giderek bütünleşmesidir. Bu bütünleşme neticesinde Üniversitemiz, kentte ve bölgede kuruluşların beşeri, teknolojik ihtiyaçlarını karşılayabilecek ve bölgesel kalkınmaya zihinsel sermaye sağlayarak destekleyebilecektir. Bunu başarmanın en etkin aracı da katılımcı yöntemle ve paydaş görüşlerinin yansıtılmasıyla hazırlanan stratejik plan olacaktır.

Üniversitemizin güçlü ve zayıf yönleri ile fırsatları ve tehditlerine ilişkin iç ve dış paydaşların görüş ve önerileri Doç.Dr. Güven ÖZDEM tarafından hazırlanan GİRESUN ÜNİVERSİTESİ STRATEJİK PLAN ÖN HAZIRLIK ÇALIŞMASI GZTF Analizi (Güçlü yanlar, Zayıf yanlar, Tehditler, Fırsatlar Analizi) ANKETİ ile alınarak analiz edilmiş ve plana yansıtılmıştır.

Ayrıca her birimin genel durumları değerlendirilmiş, nasıl bir misyon üstlendiklerini, gelecekle ilgili vizyonlarının ne olduğunu, bunları başarmak için ne gibi gelişmeler sağlamaları gerektiğini ve gelecekte ne gibi bir yol izleyeceklerini belirlemeleri kendilerinden istenerek gelen sonuçlar planın hazırlanmasına esas teşkil etmiştir.

Sonuçta, katılımcı yöntemle ve paydaş görüşleri üzerinden hazırlanan Giresun Üniversitesi 2015-2019 stratejik plan taslağı Ocak 2014 tarihinde tamamlanarak değerlendirilmek üzere Kalkınma Bakanlığı'na gönderilmiştir.

2.1. Giresun Üniversitesi 2015–2019 Stratejik Plan Hazırlık Programı

Tablo 8

Stratejik planlama sürecinin aşamaları	Gerçekleştirilen faaliyetler	Uygulama takvimi	Sorumlu birim ve kişiler
1	Üniversitemiz Rektörünün oluru ile üniversitemiz Stratejik Planlama ekibinin (ÜSPE) oluşturulması	Kasım 2012	Üst Yönetici – ÜSPE- Strateji Geliştirme Daire Başkanlığı
2	Üniversitemizde 2015-2019 dönemini kapsayacak Stratejik Planı için hazırlıkların başlamasına yönelik iç genelge yayımlanması	Kasım 2012	Üst Yönetici
3	ÜSPE üyelerinin 2015-2019 Stratejik Plan hazırlık çalışmaları kapsamında ilk toplantısını yapması.	Kasım 2012	ÜSPE
4	ÜSPE üyelerinden Stratejik Plan hazırlık çalışmaları kapsamında belirli faaliyetleri yürütecek bir komisyon oluşturulması.	Ocak 2013	Komisyon Bünyamin KAYA, Salim ERTÜRK, Doğan TUNÇ, Doç.Dr.Güven ÖZDEM, Doç.Dr.Yalçın SARIKAYA
5	Giresun Üniversitesi stratejik plan ön hazırlık çalışması kapsamında GZTF analizi için anket oluşturulması	Ocak 2013	Doç.Dr.Güven ÖZDEM, Doç.Dr.Yalçın SARIKAYA
6	Komisyonca yürütülen faaliyetler hakkında ÜSPE' ye bilgilendirme ve paylaşımda bulunulması.	Mart 2013	ÜSPE

STRATEJİK PLANLAMA AŞAMALARI

-Durum Analizi**GZFT Analizi (Güçlü yönler, Zayıf yönler, fırsatlar ve tehditler)**

- Misyon, Vizyon ve Değerlerin Bildirimi
- Stratejik Amaç ve Hedeflerin Belirlenmesi
- Performans Ölçütlerinin Tespit Edilmesi
- Faaliyet ve Projelerin Tespit Edilmesi

7	Üniversitemizin Misyon ve Vizyonunun belirlenmesi	ÜSPE toplantısında mevcut misyon ve vizyon tanımları incelenerek revize edilmiştir.	Kasım 2013	ÜSPE
8	Üniversitemizin temel değer ve ilkelerinin belirlenmesi	ÜSPE toplantısında mevcut değerler ve ilkeler incelenerek revize edilmiştir.	Kasım 2013	ÜSPE
9	ÜSPE içerisinde oluşturulan komisyon tarafından yürütülen faaliyetlerin analiz ve raporlarının ÜSPE' ye sunulması	Komisyonlardan ve memnuniyet anketinden alınan verilerin ÜSPE tarafından ilk değerlendirilmesi yapılmıştır.	Kasım 2013	Komisyon ÜSPE
10	ÜSPE ve daire başkanlıklarından gelen bilgilerin konsolide edilmesi	Stratejik planlama komisyon üyelerinin ve daire başkanlıklarından gelen bilgiler ÜSPE' de değerlendirilmiştir.	Aralık 2013	Komisyonlar ve Strateji Geliştirme Daire Başkanlığı
11	Değerlendirme sonucu tespit edilen eksiklikleri tamamlayacak görev guruplarının oluşturularak gerekli çalışmaların yapılması	ÜSPE içinden insan kaynakları finansal yapı ve fiziki kaynakların saptanmasına yönelik kurulan komisyonların çalışmalarını tamamlamaları.	Aralık 2013	ÜSPE ve Görev Grupları
12	Taslak haline getirilen getirilecek bilgilerin ÜSPE' ye sunulması ve değerlendirilmesi	Komisyonlarca elde edilen bilgiler ve memnuniyet anketleri ÜSPE tarafından değerlendirilmesinin tamamlanması	Aralık 2013	

GÖREV GRUPLARI

Stratejik amaçların altında yer alacak hedefler, faaliyetler ve performans göstergelerini analiz ederek plana yansıtacak alt komisyon kurulması

13	Stratejik planlama komisyon üyelerinin ve daire başkanlıklarından gelen bilgilerin konsolide edilmesi	Stratejik planlama komisyon üyelerinin ve daire başkanlıklarından gelen bilgilerin ÜSPE' de konsolide edilerek değerlendirilmiştir.	Aralık 2013	ÜSPE ve görev Grupları
14	Stratejik planlama komisyon üyelerinin ve daire başkanlıklarından gelen bilgilerin Strateji Dairesi Başkanlığınca konsolide edilmesi	Stratejik planlama komisyon üyelerinin ve daire başkanlıklarından gelen bilgilerin konsolide edilerek taslak planın hazırlanmıştır	Aralık 2013	
15	Üniversite stratejik plan taslağının hazırlanması	ÜSPE komisyonlarının yürüttüğü çalışmalarda elde edilen ve ÜSPE de değerlendirilen bilgilerle, üniversitemiz stratejik planı hazırlanmış ve üniversitemiz birimlerinin görüş ve eleştirilerine başvurulmuştur	Aralık 2013	ÜSPE ve Strateji Geliştirme Daire Başkanlığı
16	Değerlendirilmek üzere Kalkınma Bakanlığına gönderilmesi	Üniversite stratejik planın değerlendirilmek üzere Kalkınma Bakanlığına gönderilmiştir.	Ocak 2014	Genel Sekreterlik

2.2. Giresun Üniversitesi Stratejik Planlama Ekibi (ÜSPE)

Tablo 9

Stratejik Planlama Ekibi	
Prof. Dr. Mahir KADAKAL	Rektör Yardımcısı(Başkan)
Doç. Dr. Kültiğın CAVUŞOĞLU	Fen Edebiyat Fakültesi
Doç. Dr. Kürşad YAPAR	Tıp Fakültesi
Doç. Dr. Servet CEYLAN	İktisadi ve İdari Bilimler Fakültesi
Doç. Dr. Yalçın SARIKAYA	İktisadi ve İdari Bilimler Fakültesi
Doç.Dr.Güven ÖZDEM	Eğitim Fakültesi
Yrd. Doç. Dr. Ümit ŞENGÜL	Eğitim Fakültesi
Yrd. Doç. Dr. Kerim BEKAR	Fen Edebiyat Fakültesi
Bünyamin KAYA	Genel Sekreter
Salim ERTÜRK	Strateji Geliştirme Daire Başkanı (Koordinasyon)
Doğan TUNÇ	Öğrenci İşleri Daire Başkanı
Hüseyin PEHLİVAN	İdari ve Mali İşler Daire Başkanı
Ümmühan ÖZGÜL	Sağlık, Kültür ve Spor Daire Başkanı



2.3. Kurumsal Analiz Komisyon Üyeleri

Tablo 10

Kurumsal Analiz Komisyonu	
Doç. Dr. Yalçın SARIKAYA	İktisadi ve İdari İlimler Fakültesi
Doç. Dr. Güven ÖZDEM	Eğitim Fakültesi
Bünyamin KAYA	Genel Sekreter
Salim ERTÜRK	Strateji Geliştirme Daire Başkanı
Doğan TUNÇ	Öğrenci İşleri Daire Başkanı

2.4. Stratejik Planlama Ekibi Sekretaryası ve Koordinasyon

Stratejik Planlama Ekibi Sekretaryası ve Koordinasyon	
Sekretaryası ve Koordinasyon	Strateji Geliştirme Daire Başkanlığı

ÜSPE, Üniversitemizin 2015-2019 Dönemi Stratejik Plan hazırlık çalışmalarına Rektörlük Makamı'nın 1.10.2012 tarihli iç genelgesi yayımlandıktan sonra 06 Kasım 2012 tarihinde Merkez Rektörlük Toplantı Salonunda bir araya gelerek başlamıştır. Hazırlık çalışmaları toplantıları Merkez Rektörlük Binası Toplantı Salonunda ve Rektörlük Ek Hizmet Binası Toplantı Salonunda gerçekleştirilmiş bu çerçevede 11 ÜSPE kararı alınmıştır. Genel durum değerlendirilmesi ve Paydaş analizi için toplanan verilerin analizleri Doç.Dr. Güven ÖZDEM tarafından yapılarak ÜSPE'nin değerlendirmesinden sonra plana yansıtılmaya çalışılmış.

3.DURUM ANALİZİ

3.1. Paydaş Analizi

Paydaş analizi, kuruluşun ve yürütülecek bir faaliyetin başarısını, doğrudan ya da dolaylı olarak olumlu veya olumsuz şekilde etkileyecek olan tarafların, kurumların veya kuruluşların tanımlanması ve değerlendirilmesini sağlamak, yürütülecek olan faaliyetten en fazla faydayı sağlayabilmek için stratejiler geliştirmek amacıyla kullanılan bir yöntemdir.

Giresun Üniversitesinin paydaşları, etkileşim içinde olduğumuz bütün taraflardır. Bunlar, iç ve dış paydaşlar olmak üzere ikiye ayrılmıştır. İç paydaşlar; öğrenciler, veliler, akademik ve idari personelden oluşan etkileşim gurubu olarak, ürün ve hizmetlerden faydalananlar ve çalışanlar olarak ifade edilmiştir. Dış paydaşlar ise; mezunlar, YÖK, MEB, Kalkınma Bakanlığı, Maliye Bakanlığı, Valilik gibi kurum ve kuruluşlardan oluşan etkileşim grubu olarak, temel ortak ve stratejik ortak olarak ifade edilmiştir.

Stratejik planın temel unsurlarından biri katılımcılıktır. Bu düşünce ile, üniversitemizin etkileşim içersinde olduğu tarafların görüşleri alınarak, onların stratejik planı sahiplenmesi ve uygulamada kolaylık sağlanması düşünülmüştür. Üniversitemizin güçlü ve zayıf yönlerini fırsatlar ve tehditlerini belirlemek için anket tekniğiyle paydaşların deneyimi ve gözlemlerinden faydalanılmıştır. Paydaşların Üniversitemizin bugünü ve geleceği hakkında ne düşündükleri ve beklentileri öğrenilmiş ve var olan güçlü yönler ve fırsatlardan en üst düzeyde yararlanılacak, tehditlerin ve zayıf yönlerin etkisinin en aza indirecek şekilde stratejik plana yansıtılması sağlanmıştır.

İÇ PAYDAŞLAR

- ✓ Ürün ve hizmetlerden faydalananlar
- ✓ Çalışanlar

DIŞ PAYDAŞLAR

- ✓ Kamu Kurum ve Kuruluşları
- ✓ Diğer Kuruluşlar

Üniversitemizin paydaş analizi tablo 1’de sunulmaktadır.



Tablo 11: Paydaşlar Listesi

Paydaşlar	Ürün veya Hizmet Alanlar	Çalışanlar	Temel Ortak	Stratejik Ortak
Akademik Personel		•		
İdari Personel		•		
Öğrenciler	•			
Veliler	•			
Mezunlar				•
YÖK			•	
Maliye Bakanlığı			•	
MEB			•	
Diğer Bakanlıklar			•	O
Kalkınma Bakanlığı			•	•
Valilik			•	
Yerel Yönetimler			•	•
Diğer Üniversiteler				•
TÜBİTAK-TÜBA				•
Sivil Toplum Örgütleri	•			•
Yasama ve Yargı Organları				•
İşverenler ve Firmalar	•		•	
Diğer Kamu Kuruluş.	•		O	O
Sosyal Güv. Kurumu				•
ÜAK			•	
Yazılı ve Görsel Basın	•		O	•
Askeri Kuruluşlar	•			•
Tedarikçiler				•
Yöre Halkı	•			•

• : Tümü O: Bazıları

3.2. Eğitim ve Öğretim

Giresun Üniversitesi yeni kurulmuş olmasına rağmen faaliyet gösterdiği bütün akademik birimlerinde en yüksek öğrenci doluluk oranına ulaşmıştır. Öğrenci doluluk oranlarının 2013-2014 eğitim-öğretim yılında yeni kayıt yapan öğrencilere ait doluluk oranları akademik birimlere göre dağılımı ve birim bazında tablolaştırılması Tablo 4’de, toplam öğrenci sayıları ise Tablo 5’te verilmiştir.

Tablo 12: 2013-2014 Eğitim-Öğretim Yılında Akademik Birimlerin Doluluk Oranları

Birim	Kontenjan	Kayıt Yaptıran Öğrenci Sayısı	Oran (%)
Eğitim Fakültesi	865	874	100
Fen-Edebiyat Fakültesi	376	339	90,15
İktisadi Ve İdari Bilimler Fak.	470	486	100
Tirebolu İletişim Fakültesi	100	99	99
İslami İlimler Fakültesi	160	161	100
Mühendislik Fakültesi	50	52	100
Sağlık Bilimleri Fakültesi	180	181	100
Devlet Konservatuvarı	30	30	100
Tıp Fakültesi	30	31	100
Alucra MYO	560	367	65,53
Dereli MYO	130	75	57,69
Espiye MYO	480	398	82,91
Eynesil Kamil Nalbant MYO	305	240	78,68
Görece UBYO	190	194	100
Bulancak Kadir Karabaş UBYO	95	94	98,94
Keşap MYO	140	76	54,28
Şebinkarahisar UBYO	220	215	97,72
Tirebolu Mehmet Bayrak MYO	690	502	72,75
Sosyal Bilimler MYO	800	654	81,75
Teknik Bilimler MYO	1005	823	81,89
Şebinkarahisar Sos.Bil. MYO	720	524	72,22
Şebinkarahisar Tek.Bil. MYO	610	273	44,75
GENEL TOPLAM	6045	5001	82,73

Tablo 13: 2013-2014 Eğitim-Öğretim Yılı Toplam Öğrenci Sayıları

Öğrenci Sayıları (Ön lisans/Lisans)									
Birim Adı	I. Öğretim			II. Öğretim			Cinsiyete Göre Toplam		Toplam
	Haz. Snf.	Diğer Snf.	Top.	Haz. Snf.	Diğer Snf.	Top.	Kız	Erkek	
Fakülteler	101	5784	5885	87	2698	2785	5112	3496	8608
Yüksekokullar	0	1191	1191	0	617	617	1171	631	1802
Meslek Yüksekokulları	59	8399	8458	61	3819	3880	5332	6755	12087
Enstitüler	0	404	404	0	0	0	226	189	415
TOPLAM	160	15778	15938	148	7135	7195	11841	11071	22912

3.3. Araştırma ve Yayın

Giresun Üniversitesi yayın teşvik programları ile öğretim elemanlarının yayın faaliyetlerini desteklemektedir. Kütüphane basılı ve elektronik yayınlarla zenginleştirilerek, Araştırma Laboratuvarı teknolojik cihazlarla donatılarak araştırma ve yayın sayılarının nitelik ve nicelik olarak artmasına katkı sağlanması hedeflenmektedir. Ayrıca uluslararası yayın gerçekleştiren öğretim elemanları plaket ve maddi ödülle ödüllendirilmektedir.

Tablo 14: Uluslararası Makale sayısı

İndekslere Giren Hakemli Dergilerde Yapılan Yayınlar Öğretim Üyesi ve Diğer Öğretim Elemanları Başına Düşen Yayın Sayıları					
	Uluslararası Makale	Ulusal Makale	Uluslararası Bildiri	Ulusal Bildiri	Kitap
Toplam	72				

Tablo 15: Kütüphane Kaynakları

Kütüphane Kaynakları						
	Kitap Sayısı	Periyodik Yayın Sayısı	Online Yayın Sayısı	Abone Olunan Tabanı Sayısı	Veri	
Toplam	42.285*	25	14.665	22		

*Merkez Kütüphane ve Birim Kütüphanelerinde Olmak Üzere



3.4. Diğer Bilgi ve Teknolojik Kaynaklar

Tablo 16: Diğer Bilgi ve Teknolojik Kaynak Sayıları

CİNSİ	ADET
Projeksiyon	173
Tepegöz	25
Barkod Okuyucu	4
Baskı Makinesi	11
Fotokopi Makinesi	23
Çok Fonksiyonlu Yazıcı	63
Faks Makinesi	18
Fotoğraf Makinesi	13
Kameralar	12
Televizyonlar	44
Tarayıcılar	5
Müzik Setleri	10
Mikroskoplar	90
Videolar	15
Uydu Alıcısı	4
Bilgisayar Kasası	39
Teksir Makinesi	2
Ekranlar	37
Lazer Yazıcılar	100

3.5.Taşıtlar

Tablo 17: Taşıtlar Sayıları

Taşıtların Cinsi	Kuruma Ait Taşıtlar (Ocak 2014)	Hizmet Alım Yolu İle Edinilmiş Taşıtlar (Ocak 2014)	Toplam
Binek Otomobil	4	2	6
Minibüs	2		2
Kamyon	1		1
Midibüs	1		1
Kamyonet	1		1
Kapalı Kasa Kamyonet	1		1
Otobüs	1	1	2
Panelvan/Glas	-	4	4
TOPLAM	11	7	18

3.6.İnsan Kaynakları Analizi

Hızla büyüyen üniversitemizde insan kaynakları yönetimi kurumumuzun başarısını etkileyen önemli faktörlerdendir. Kurumsal kimliğin gelişmesinde ve başarının yakalanmasında deneyimli, bilgili, işini ve kurumunu benimsemiş, çalışanlarla ulaşılabileceğine inanan üniversite yönetimimiz çalışan memnuniyetini en üst noktaya çıkarmayı amaçlamaktadır.

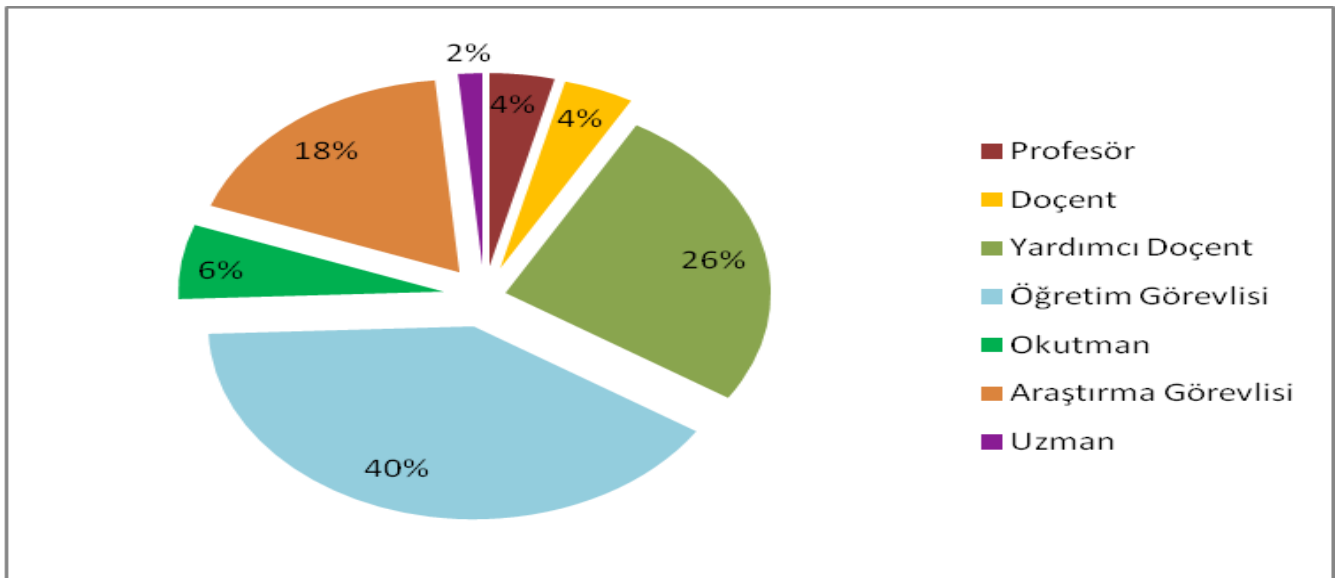


Üniversitemizde 609 akademik ve 341 idari personel olmak üzere 950 çalışan bulunmaktadır. Mevcut durumda akademik personel kadrolarının % 64,71'i, idari personel kadrolarının ise % 41,63'ü doludur. Personellerle ilgili tablolar aşağıda verilmiştir.

Tablo 18: Akademik Personel Doluluk Oranına Göre Sayıları

Akademik Personel					
	Kadroların Doluluk Oranına Göre			Kadroların İstihdam Şekline Göre	
	Dolu	Boş	Toplam	Tam Zamanlı	Yarı Zamanlı
Profesör	24	46	70	24	
Doçent	26	95	121	26	
Yrd. Doçent	158	58	216	158	
Öğretim Görevlisi	245	58	303	245	
Okutman	38	20	58	38	
Çevirici	–	2	2	0	
Eğitim- Öğretim Planlamacısı	–	2	2		
Araştırma Görevlisi	109	45	154	109	
Uzman	9	6	15	9	
TOPLAM	609	332	941	609	

Ayrıca; Ortadoğu Teknik Üniversitesi'nde 11, Gazi Üniversitesi'nde 10, Hacettepe Üniversitesi'nde 6, Ankara Üniversitesi'nde 5, Anadolu Üniversitesi'nde 5, İstanbul Üniversitesi'nde 4, Ondokuz Mayıs Üniversitesi'nde 3, Ege Üniversitesi'nde 2, İstanbul Teknik Üniversitesi'nde 2, Selçuk Üniversitesi'nde 2, Atatürk Üniversitesi'nde 2, Marmara Üniversitesi'nde 2, Dokuz Eylül Üniversitesi'nde 2, Akdeniz Üniversitesi'nde 1, Mimar Sinan Güzel Sanatlar Üniversitesi'nde 1, Karadeniz Teknik Üniversitesi'nde 1, Sakarya Üniversitesi'nde 1 olmak üzere toplam 60 akademik personelimiz adı geçen üniversitelerde 2547 sayılı Yükseköğretim Kanunu'nun Öğretim Elemanı Yetiştirme başlıklı 35. maddesi hükmü gereğince görevlendirilmiştir.

Grafik1: Akademik Kadroların Doluluk Dağılımı

Tablo 19: Akademik Personelin Akademik Birimlere Göre Dağılımı

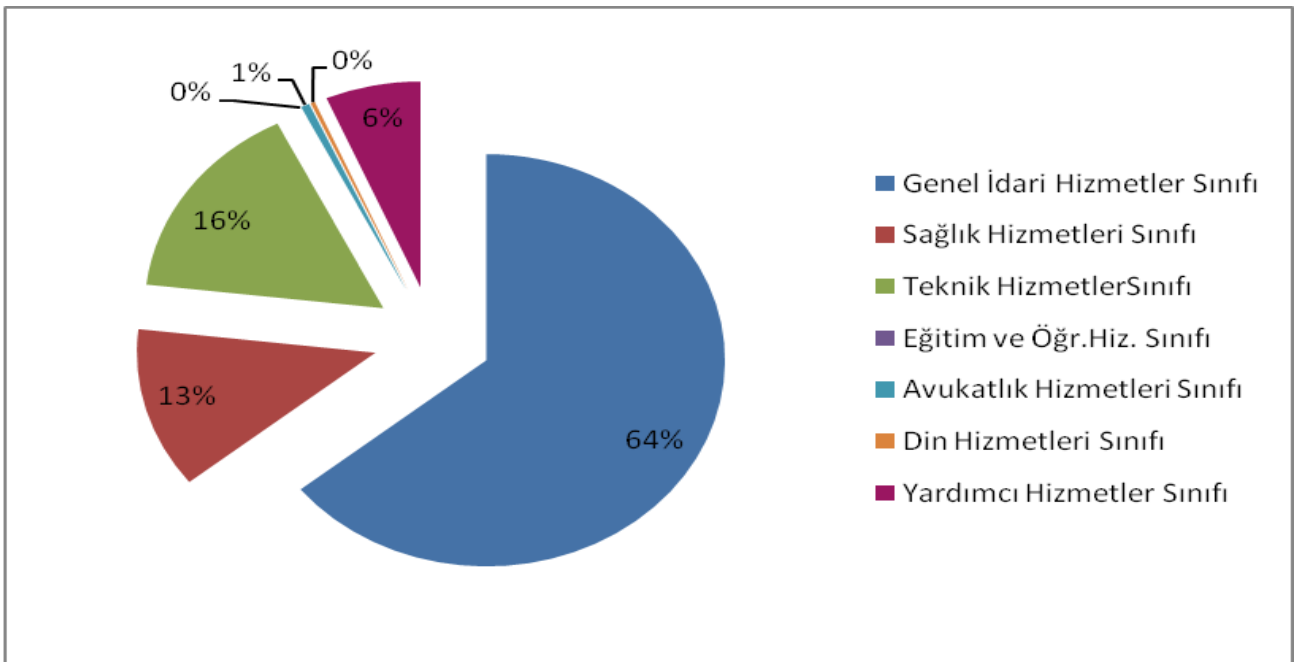
Ünvanı	Prof.	Doç.	Yrd. Doç.	Öğr. Gör.	Arş. Gör.	Uzman	Okut.	Çevirici	Eğit.Öğt Pl.	Toplam
Birim										
Tıp Fakültesi	6	2	28		5					41
Eğitim Fakültesi	5	5	33	23	28	3				97
Fen Edebiyat Fakültesi	7	13	32	6	49	1	2			110
İktisadi Ve İdari Bil. Fakültesi	2	5	9		12					28
Görece Güzel Sanatlar Fakültesi			1		5					6
İslami İlimler Fakültesi			7	3	2					12
Mühendislik Fakültesi	2		7							9
Tirebolu İletişim Fakültesi	2		5	1	7					15
Devlet Konservatuvarı		1		6						7
Bulancak Kadir Karabaş Ubyo			1	5						6
Görece Ubyo			1	2						3
Rektörlük			1			7	9			17
Alucra Myo			1	21						22
Dereli Myo			1	10						11
Espiye Myo			5	9						14
Eynesil Myo				8			2			10
Keşap Myo			1	8						9
Sağlık Hizmetleri Myo			5	4						9
Sosyal Bilimler Myo			1	25			2			28
Şebinkarahisar Sosyal Bil.Myo				22			2			24
Şebinkarahisar Teknik Bil. Myo				19						19
Teknik Bilimler Myo			5	42						47
Tirebolu M.Y.O			2	22			1			25
Yabancı Diller Myo							15			15
TOPLAM	24	26	158	245	109	9	38			609

Tablo 20: Üniversitemiz Akademik Personeline Ait Kadın/Erkek Oranları

Üniversitemiz Akademik Personeline Ait Kadın/Erkek Oranları			
	Kadın	Erkek	Toplam
Kişi Sayısı	236	373	609
Yüzde Oranı	38,75	61,25	100

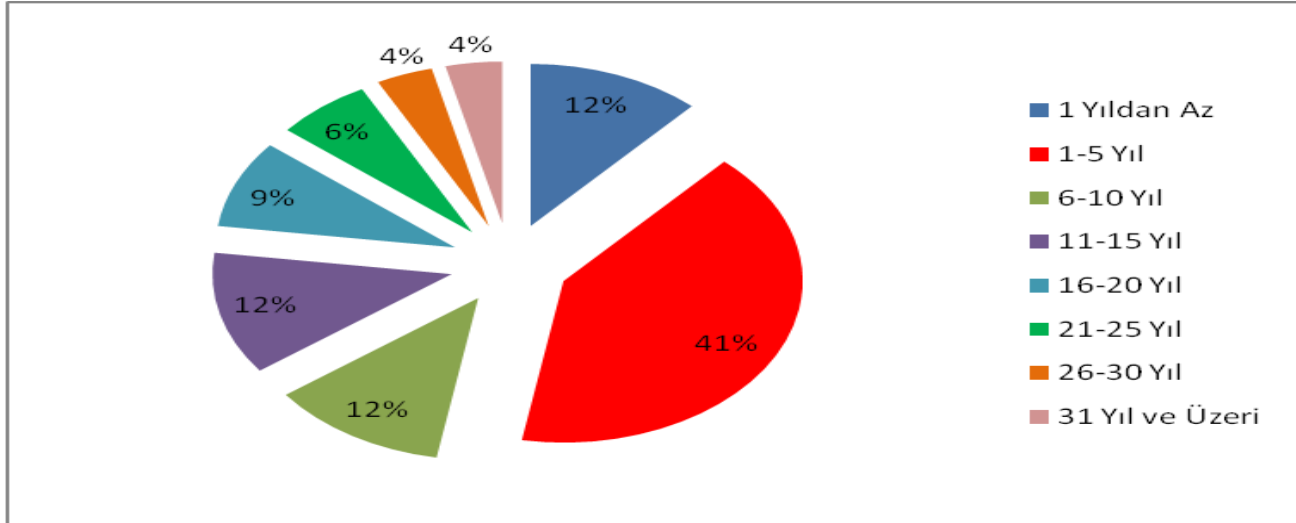
Tablo 21: İdari Personel Doluluk Oranına Göre Sayıları

İdari Personel Sınıflara Göre	Kadroların Doluluk Oranına Göre		Cinsiyete Göre		Toplam
	Dolu	Boş	K	E	
	Genel İdari Hizmetler Sınıfı	219	219	85	
Sağlık Hizmetleri Sınıfı	43	160	33	10	203
Teknik Hizmetleri Sınıfı	54	36	6	48	90
Eğitim ve Öğr.Hiz. Sınıfı					
Avukatlık Hizmetleri Sınıfı	2	2	1	1	4
Din Hizmetleri Sınıfı	1			1	1
Yardımcı Hizmetler Sınıfı	22	61	2	20	83
TOPLAM	341	478	127	214	819

Grafik 2: İdari Kadroların Doluluk Dağılımı

Tablo 22: İdari Personelin Hizmet Yıllarına Göre Cinsiyet Dağılımı

	Kadın	Erkek
1 Yıldan Az	16	24
1 – 5 Yıl Arası	63	77
6 – 10 Yıl Arası	14	27
11 – 15 Yıl Arası	12	30
16 – 20 Yıl Arası	10	20
21 – 25 Yıl Arası	7	15
26 – 30 Yıl Arası	3	10
31 Yıl Üzeri	2	11
Toplam	127	214
GENEL TOPLAM	341	

Grafik 3: İdari Personelin Hizmet Süresi Dağılım Grafiği**Tablo 23: İdari Personelin Yaş Dağılımı**

İdari Personelin Yaş Dağılımı		
Yaş	Sayı (kişi)	Oran(%)
18 – 20	7	2,06
21 – 25	46	13,48
26 – 30	92	26,98
31 – 35	75	21,99
36 – 40	42	12,33
41 – 45	33	9,67
46 – 50	23	6,74
51 – 55	16	4,69
56 +	7	2,06
TOPLAM	341	100

3.7. Mali Kaynaklar Analizi

3.7.1. 2013 Yılı Aralık Ayı Sonu İtibariyle Bütçe Uygulama Sonuçları

Tablo 24: Üniversitemizin 2013 Yılı Aralık Ayı Sonu İtibariyle Ekonomik Sınıflandırmaya Göre Bütçe Giderleri

Açıklama	Başlangıç Ödeneği (KBÖ)	2013 Yılı Eklenen Ödenek	2013 Yılı Aralık Ayı Sonu İtibariyle Harcama Tutarı	2013 yılı Aralık Ayı Sonu İtibariyle Gerçekleşme Oranı %
BÜTÇE GİDERLERİ TOPLAMI	79.066.000	14.129.577	80.294.061	% 86
01 – PERSONEL GİDERLERİ	31.664.000	4.396.500	35.732.072	% 99
02 – SOSYAL GÜVENLİK KURUMLARINA DEVLET PRİMİ GİDERLERİ	4.462.000	792.600	5.143.523	% 97
03 – MAL VE HİZMET ALIM GİDERLERİ	15.074.000	3.970.137	16.757.338	% 87
05 – CARİ TRANSFERLER	1.364.000	4.500	1.139.448	% 83
06 – SERMAYE GİDERLERİ	26.502.000	4.965.840	21.521.677	% 68

Tablo 25: Üniversitemizin 2013 Yılı Aralık Ayı Sonu İtibariyle Gelir Gerçekleşmesi

Açıklama	2013 Yılı Aralık Ayı Sonu İtibariyle Gelir Gerçekleşmesi
03 Teşebbüs ve Mülkiyet Gelirleri	2.759.000
04 Alınan Bağış ve Yardımlar İle Özel Gelirler	71.431.000
05 Diğer Gelirler	4.876.000
TOPLAM	79.066.000

Üniversitemiz 2013 Yılı Aralık ayı sonu itibariyle 79.066.000 TL bütçe geliri elde etmiştir. Bu gelirlerin 7.635.000 TL si vergi dışı gelir, 71.431.000 TL Hazine yardımınıdır. 2013 yılı Aralık ayı sonu itibariyle bütçe gelirlerimizin % 90,35'i Hazine yardımından, % 9,65'i vergi dışı gelirlere oluşmaktadır.

Tablo 26: Üniversitemizin Ekonomik Sınıflandırmaya Göre Bütçe Gelirleri

Açıklama	Bütçe Teklifi	Tahmin	Tahmin
	2014	2015	2016
Teşebbüs ve Mülkiyet Gelirleri	2.950.000	3.098.000	3.263.000
Alınan Bağış ve Yardımlar ile Özel Gelirler	83.649.000	88.807.000	97.101.000
Diğer Gelirler	5.024.000	5.286.000	5.557.000
TOPLAM	91.623.000	97.191.000	105.921.000



Tablo 27: 2014 Yılı Ekonomik Sınıflandırmaya Göre Bütçe Tutarları

Kodu	Açıklama	Bütçe Teklifi	Tahmin	
		2014	2015	2016
01	PERSONEL GİDERLERİ	39.302.000	42.364.000	46.065.000
1	MEMURLAR	38.340.000	41.326.000	44.935.000
2	SÖZLEŞMELİ PERSONEL	112.000	121.000	132.000
3	İŞÇİLER			
4	GEÇİCİ PERSONEL	850.000	917.000	998.000
5	DİĞER PESONEL			
02	SOSYAL GÜV. KUR. DEV. PRİM GİD.	5.850.000	6.307.000	6.859.000
1	MEMURLAR	5.671.000	6.113.000	6.647.000
2	SÖZLEŞMELİ PERSONEL	17.000	19.000	21.000
3	İŞÇİLER			
4	GEÇİCİ PERSONEL	162.000	175.000	191.000
5	DİĞER PESONEL			
03	MAL VE HİZMET ALIM GİDERLERİ	15.526.000	16.302.000	17.166.000
1	ÜRETİME YÖN.MAL VE MALZ.ALIM.	45.000	48.000	50.000
2	TÜK.YÖN.MAL VE MALZ.ALIM.	3.962.000	4.157.000	4.373.000
3	YOLLUKLAR	586.000	615.000	651.000
4	GÖREV GİDERLERİ	17.000	18.000	19.000
5	HİZMET ALIMLARI	10.258.000	10.770.000	11.344.000
6	TEMSİL VE TANIT. GİDERLERİ	35.000	37.000	39.000
7	MENK.MAL ALIM,BAK.ON. GİD.	450.000	475.000	499.000
8	GAY.MENK.MAL ALIM,BAK.ON. GİD	173.000	182.000	191.000
9	TEDAVİ VE CENAZE GİDERLERİ			
05	CARİ TRANSFERLER	1.443.000	1.516.000	1.596.000
1	GÖREV ZARARLARI	1.032.000	1.084.000	1.141.000
2	HAZİNE YARDIMLARI	411.000	432.000	455.000
3	KAR AMACI GÜT.KUR.YAP. TRANS.			
06	SERMAYE GİDERLERİ	29.502.000	30.702.000	34.235.000
1	MAMUL MAL ALIMLARI	3.983.000	3.722.000	4.300.000
2	MENKUL SER. ÜRETİM GİD.			
3	GAYRİ MADDİ HAK ALIMLARI	150.000	280.000	300.000
4	G.MENKUL ALIM. VE KAMULAŞ.	2.000		
5	G.MENKUL SER.ÜRETİM GİD.	19.500.000	22.700.000	24.635.000
6	MENKUL MALLAR. BÜYÜK ON.GİD.			
7	G.MENKUL BÜYÜK ON.GİD.	5.867.000	4.000.000	5.000.000
8	STOK ALIMLARI			
9	DİĞER SERMAYE GİDERLERİ			
	KURUM TOPLAMI	91.623.000	97.191.000	105.922.000

3.8. GZTF (SWOT) Analizi

GZTF Analizi, bir planın geliştirilmesi veya bir sorunun çözümü amacıyla, bir kurumun veya durumun güçlü yanlarını belirleyerek bunları en uygun fırsatlarla eşleştiren, zayıf ve tehdit edici yönleri azaltmayı hedefleyen sistematik bir planlama aracıdır.



SWOT kelimesinin açılımı ise İngilizce olarak;

S- Strength (Kurumun olumlu ve güçlü olan özellikleri)

W- Weakness (Kurumun olumsuz veya zayıf olan özellikleri)

O- Opportunity (Kurumun içte ve dışta sahip olduğu fırsatlar)

T- Threat (Kurumun etrafındaki olası tehlike, risk ve piyasa tehditleri)

GZTF analizi sonucu ortaya çıkan sonuçlar değerlendirilerek kurumsal stratejik hedefler ve hedefe yönelik stratejiler belirlenmiştir.

Türkiye Cumhuriyeti Giresun Üniversitesi'nin Durum Tespiti

Güçlü Yönler

- G/1 Misyon paylaşımı
- G/2 Vizyon paylaşımı
- G/3 Coğrafi konum ve doğal güzellikler
- G/4 Sosyal ilişkiler
- G/5 Üst yönetime güven
- G/6 Eğitim kalitesinin artması
- G/7 Üniversitenin küçük olması nedeniyle insani ilişkilerin iyi olması
- G/8 Akademik kadronun genç ve dinamik olması
- G/9 Gelişime açık olması
- G/10 Uluslar arası ilişkiler ve yabancı öğrenci sayısı, hareketlilik
- G/11 Halkın desteği ve sivil toplum kuruluşlarının üniversiteye desteği
- G/12 Atatürk ilke ve inkılaplarına bağlı olması
- G/13 Gelişmekte olan dinamik bir üniversite
- G/14 İlin genç çalışan nüfusa sahip olması
- G/15 Medya ilişkileri
- G/16 Fiziki yapı
- G/17 Kurumlar arası ilişkilerin iyi olması
- G/18 Üniversitenin tanıtımı
- G/19 Öğrenci şehri olması
- G/20 Öğrencilerin birlik ve beraberliği
- G/21 Öğrenci topluluklarının etkin yapısı
- G/22 Burs olanakları
- G/23 Yeniliğe açık olması
- G/24 Ekonomiye katkısı
- G/25 Fiziki altyapısının gelişmeye açık olması
- G/26 Türk dünyası ile kurulan ilişkiler
- G/27 Kurumun benimsenmesi
- G/28 Konservatuarın olması
- G/29 Giresun'un her yerinde yapılanmış olması
- G/30 Takım çalışması kültürü
- G/31 İlin eğitim ve kültür alanına katkıda bulunması
- G/32 Havaalanının faaliyete geçecek olması
- G/33 Bölge üniversiteleriyle işbirliği
- G/34 Tıp Fakültesinin kurulmuş olması

Zayıf Yönler

- Z/1 Fiziki altyapı yetersizliği
- Z/2 Lojman yetersizliği
- Z/3 Eski binalara sahip oluşu
- Z/4 Yeni üniversite olması, kurumsallaşmanın henüz tamamlanamaması
- Z/5 Akademik kadronun sayısal olarak yetersizliği
- Z/6 Sosyal faaliyet alanlarının yetersizliği
- Z/7 Mezun izleme çalışmalarının yetersizliği
- Z/8 Otopark yetersizliği
- Z/9 Büyük şehirlerin imkanlarına sahip olmaması
- Z/10 Veri tabanının yetersizliği
- Z/11 Sanayi gelişmediğinden staj imkanlarının kısıtlılığı
- Z/12 Hizmet içi eğitimin yetersizliği
- Z/13 Meslek Yüksek Okullarındaki uygulama eğitimlerinin yetersizliği
- Z/14 Öğrencilerin barınma sorunu
- Z/15 Bölge halkını eğitmede yetersiz kalması
- Z/16 İdari personel sayısındaki yetersizlik
- Z/17 Spor tesislerinin yetersizliği
- Z/18 Kreş ve ilkokulun olmaması

Fırsatlar

- F/1 Coğrafi konum ve ulaşımın kolaylığı, sahil kenarı olması
- F/2 Misyon ve vizyonu
- F/3 Öğrenen örgüt olması
- F/4 Şehre havaalanını açılacak olması
- F/5 Akademik kadronun genç oluşu
- F/6 Yeni bir üniversite olması ve yeniliklere açık olması
- F/7 Bölgesinde tanınan bir üniversite olması
- F/8 Uluslar arası ilişkiler ve öğrenciler
- F/9 Halkla bütünleşme
- F/10 Giresun ilinin üniversiteden beklentileri
- F/11 Bölgenin araştırılacak çok yönünün olması
- F/12 Türk devletleri ve akraba topluluklarıyla yakın ilişkiler
- F/13 Giresun'un kültürel çeşitliliği
- F/14 Alternatif turizm olanakları
- F/15 Tıp fakültesine sahip oluşu
- F/16 Yöneticilerin aktif oluşu
- F/17 Giresun'un huzurlu ve güvenli bir kent oluşu

Tehditler

- T/1 Giresun'un pahalı şehir olması ve personel maaşlarının yetersizliği sebebiyle verimli çalışma oranının düşmesi
- T/2 Kuruluş aşamasında olan Üniversitemizin mali kaynaklarının yetersiz olması
- T/3 Ortaöğretimde eğitim kalitesinin düşük olması
- T/4 Bilimsel araştırmalara yeterli fonların ayrılamaması
- T/5 Yeni kurulan Üniversitemizin akademik ve idari kadrolarının oluşmasındaki güçlükler
- T/6 Öğrenci sayısının artmasına rağmen öğretim elemanı ve donanım durumunun yeterince artmaması
- T/7 Bölgede büyük sanayi kuruluşlarının olmaması
- T/8 Öğrencilerin iş bulma oranının giderek düşmesi nedeniyle, öğrencilerde derse karşı motivasyon kaybının görülmesi
- T/9 Giresun ilinin ekonomik kalkınma düzeyinin Türkiye ortalamasının altında olması
- T/10 Üniversite çalışanlarına maaşları dışında döner sermaye gibi ek gelir olanaklarının olmaması



4.STRATEJİK PLAN

4.1. Misyon, Vizyon, Değerler ve İlkeler

4.1.1. Misyon

Üniversitemizin misyonu, milletimizin temel değerleri ve ülkemizin stratejik hedefleri doğrultusunda, bilim, sanat ve kültür alanlarında donanımlı, araştırmacı ve üretici bireyler yetiştirmek; kent, bölge ve ülkede toplumun ufkunu genişletmek, insanlığın ilerleyişine katkı sağlayacak akademik çalışmalar yapmaktır.

4.1.2. Vizyon

Giresun Üniversitesi'nin vizyonu; bilgi ile güçlenmiş kaliteli eğitim veren, ürettiği projelerle ülke kalkınmasına katkıda bulunabilen, eğitim, bilim ve teknoloji dünyasında uluslararası öneme sahip bilgi limanı olmaktır.



4.1.3. Değerler ve İlkeler

4.1.3.1 Değerler

- ❖ Atatürkçülük
- ❖ Yurtseverlik
- ❖ Hukukun üstünlüğü
- ❖ Bilimsellik
- ❖ Katılımcılık
- ❖ Toplumsal yararlılık
- ❖ Güvenilirlik
- ❖ Sorumluluk
- ❖ Saydamlık
- ❖ Evrensellik
- ❖ Araştırmacılık
- ❖ Kalite ve verimlilik
- ❖ Fırsat eşitliği
- ❖ Çevre bilinci
- ❖ Hesap verebilirlik
- ❖ Özgürlük
- ❖ Çağdaşlık

4.1.3.2. İlkeler

- ❖ Eğitim-öğretimde kaliteyi gözetmek ve arttırmak
- ❖ Bilimsel araştırma ve uygulamaları teşvik etmek ve desteklemek
- ❖ Başarıyı önemsemek
- ❖ Gelişime ve yeniliklere açık olmak
- ❖ Katılımcı yönetim anlayışını benimsemek
- ❖ Ulusal kimliğe sahip çıkmak ve evrensel değerleri bağdaştırmak
- ❖ Kaynakları imkânlar dâhilinde verimli şekilde kullanmak
- ❖ Adaletli bir yönetim politikası izlemek
- ❖ İçinde yaşanılan çevre ve topluma duyarlı olmak
- ❖ Kültürel ve ahlaki değerleri korumak

4.2. Stratejik Amaçlar, Hedefler, Faaliyetler ve Performans Göstergeleri

4.2.1. Stratejik Amaçlar

1. Eğitim ve Öğretimde Kalitenin Artırılması ve Sürdürülebilirliğin Sağlanması
2. Sürdürülebilir Araştırma ve Geliştirme Faaliyetlerinin Gerçekleştirilmesi
3. Fiziki ve Kurumsal Alt yapının Geliştirilmesi
4. Uluslararasılaşmanın Geliştirilmesi
5. Üniversite Toplum İlişkilerinin Geliştirilmesi



Stratejik Amaç 1: Eğitim ve Öğretimde Kalitenin Artırılması ve Sürdürülebilirliğin Sağlanması

Hedef 1.1: Akademik atama ve yükseltme kriterlerini düzenlemek

Performans Göstergesi 1.1: Akademik atama ve yükseltme kriterleri düzenleyen yönerge çıkarmak

Hedef 1.2: Akademik ve İdari personel sayısını artırmak

Performans Göstergesi 1.2.1: Öğretim elemanı sayısındaki artış oranı (Her yıl % 15)

Performans Göstergesi 1.2.2: İdari personel sayısındaki artış oranı (Her yıl % 10)

Hedef 1.3: Çift anadal ve yandal diploması veren programlarını başlatmak

Performans Göstergesi 1.3: Başlatılan programı sayısı (Her yıl 1 program)

Hedef 1.4: Lisansüstü programlarının niceliksel ve niteliksel olarak geliştirmek

Performans Göstergesi 1.4: Açılmış lisansüstü program sayısının her yıl %10 artırılması

Hedef 1.5: Eğitim-istihdam uyumlu programlar açmak

Performans Göstergesi 1.5: Sektörlerin ihtiyaç duyduğu elemanı yetiştirecek programların sayısını artırmak

Hedef 1.6: Avrupa Yükseköğretim alanı için Avrupa Kredi Transfer Sistemi'ni (AKTS) tamamlamak

Performans Göstergesi 1.6: AKTS tamamlanan ders sayısı

Hedef 1.7: Eğitim danışmanlığı ve rehberlik hizmetlerine ağırlık vermek

Strateji 1.7.1: Öğrencilerin ruh ve beden sağlığına yönelik yılda en az 2 kez faaliyet düzenlemek

Strateji 1.7.2: Üniversitemize yeni kayıt olan öğrencilere yönelik oryantasyon programı düzenlemek ve oryantasyon el kitabı çıkarmak

Performans Göstergesi 1.7.2: Tamamlanma oranı

Hedef 1.8: Eğitim-öğretim faaliyetlerinde bilgisayar teknolojisi ve bilişim sistemlerinden yararlanma oranını artırmak

Performans Göstergesi 1.8.1: Bilgisayar sayısı

Performans Göstergesi 1.8.2: Paket program sayısı

Hedef 1.9: Uzaktan eğitim faaliyetlerine başlamak

Performans Göstergesi 1.9.1: Uzaktan eğitim verilen program sayısı

Stratejik Amaç 2: Sürdürülebilir Araştırma ve Geliştirme Faaliyetlerinin Gerçekleştirilmesi

Hedef 2.1: Öğretim elemanlarının akademik yayınlarını bilişim teknolojileriyle erişilebilir hale getirmek

Performans Göstergesi 2.1.: Üniversitemizin kurumsal arşivinin tamamlanması

Hedef 2.2: Merkezi Araştırma Laboratuvarı Uygulama ve Araştırma Merkezi'ni akredite etmek

Performans Göstergesi 2.2: Her yıl en az iki analizde akredite olması

Hedef 2.3: Ulusal ve uluslararası taranan dergilerde yayınlanan veya atıf alan makale ve projeleri desteklemek

Performans Göstergesi 2.3: Desteklenen proje ve yayın sayısı

Hedef 2.4: Kütüphanedeki bilgi kaynağı sayısını artırmak

Performans Göstergesi 2.4: Kütüphanedeki bilgi kaynağı sayısındaki artış

Hedef 2.5: Ulusal ve uluslararası alanda rekabet edebilen projeler hazırlamak

Performans Göstergesi 2.5.1: Proje hazırlama becerisini artırmaya yönelik düzenlenen eğitim sayısı

Performans Göstergesi 2.5.2: Desteklenen proje sayısındaki artış (%10)

Stratejik Amaç 3: Fiziki Ve Kurumsal Altyapının Geliştirilmesi

Hedef 3.1: Kurumsal gelişim doğrultusunda ihtiyaç duyulan hizmet binalarını inşa etmek

Strateji 3.1.1: Yapımı devam eden 55.000 m² lik inşaat alanına Tıp Fakültesi, Sağlık Bilimleri Fakültesi, Sağlık Bilimleri Meslek Yüksekokulu binalarının ilave edilerek tamamlanması

Strateji 3.1.2: Üniversitemiz yerleşke alanlarının altyapısının ikmal edilmesi

Strateji 3.1.3: Gazipaşa Yerleşkesinin yeniden inşa edilmesi

Strateji 3.1.4: Yerleşke planı kapsamında ihtiyaç duyulan projelerin hazırlanması

Strateji 3.1.5: Engelli öğrencilerin kampüs alanındaki her noktaya erişilebilirliğinin sağlanması

Performans Göstergesi: 3.1: Yatırım projelerinin tamamlanma oranları (Her yıl %20)

Hedef 3.2: Fiziki yorgunluk görülen binaları bakım - onarım ve tadilatla güçlendirmek

Performans Göstergesi 3.2: Bakım onarımı tamamlanan bina sayısı (Her yıl 2 tane)

Hedef 3.3: Yerleşke alanlarında spor sahaları, kantin, kafeterya, yemekhane ve konferans salonu vb. inşaatları tamamlayarak faaliyete geçmelerini sağlamak

Strateji 3.3.1: Spor sahaları inşa etmek ve tamamlamak

Strateji 3.3.2: Kapalı spor salonu inşa etmek ve tamamlamak

Strateji 3.3.3: Kantin, kafeterya, yemekhane inşa etmek ve tamamlamak

Strateji 3.3.4: Konferans salonu inşa etmek ve tamamlamak

Performans Göstergesi 3.3: Tamamlanma oranı (Her yıl %20)

Hedef 3.4: İhtiyaç duyulan alanların kamulaştırılmasını sağlamak

Performans Göstergesi 3.4: Tamamlanma oranı (Her yıl 5.000 m²)

Hedef 3.5 : Eğitim-öğretimi makine teçhizatla donatılmış mekanlarla desteklemek

Performans Göstergesi 3.5.1: Kurulan atölye, laboratuvar, stüdyo sayısı (Her yıl 1 adet)

Performans Göstergesi 3.5.2: Makine-teçhizat sayısındaki artış oranı (Her yıl %5)

Hedef 3.6: Mevcut Sağlık Uygulama Araştırma Merkezi (Hastane) binalarının hizmet için ihtiyaç duyduğu bakım onarımını yapmak ve makine- teçhizatla donatmak

Performans Göstergesi 3.6.1: Bakım onarımın tamamlanma oranı

Performans Göstergesi 3.6.2: Makine- teçhizat sayısındaki artış

Hedef 3.7: Bilişim sistemlerinin alt yapısını tamamlamak, entegre hale getirmek ve e-izmza geçişi sağlamak

Performans Göstergesi 3.7: Tamamlanma oranı (Her yıl % 20)

Hedef 3.8: Üniversite olarak ISO 9001:2008 Kalite Yönetim Sistemleri Belgesini almak

Performans Göstergesi 3.8: Tamamlanma oranı (Her yıl % 20)

Stratejik Amaç 4: Uluslararasılaşmayı geliştirmek

Hedef 4.1: Uluslararasılaşmanın kurumsal altyapısını geliştirmek

Strateji 4.1.1: Uluslararası Öğrenci Ofisi Koordinatörlüğü, Dış İlişkiler Ofisi, Erasmus Koordinatörlüğü ve Bologna Eşgüdüm Komisyonu birimlerinde çalışan personel sayısını 3 kat artırmak

Strateji 4.1.2: Uluslararasılaşmayı ilgilendiren tüm birimlerdeki personelin ve ilgili koordinatörlerin hizmet içi eğitim kapsamında yurtiçi ve yurtdışında konuyla ilgili bilgilendirme toplantılarına katılımlarını sağlamak

Strateji 4.1.3: Burslu olmayan uluslararası öğrenciler için öğrenci yurdu yapılması

Strateji 4.1.4: Uluslararası nitelikli sosyal faaliyetlerin (konser, sergi, spor müsabakası, doğa, toplumsal duyarlılık vb.) sayısını artırmak

Performans göstergesi 4.1 : Tamamlanma oranı (Her yıl 5 etkinlik düzenlemek)

Hedef 4.2: Giresun Üniversitesi'nde eğitim gören uluslararası öğrenci sayısının lisans ve lisansüstü düzeyinde artırmak

Strateji 4.2.1: Lisans düzeyindeki uluslararası öğrenci sayısının toplam öğrenci sayısına oranını %2 seviyesine çıkarmak

Strateji 4.2.2: Lisansüstü düzeyindeki uluslararası öğrenci sayısının toplam öğrenci sayısına oranını %3 seviyesine çıkarmak

Strateji 4.2.3: Giresun Üniversitesi'nin yurtdışı tanıtım faaliyetleri kapsamında uluslararası eğitim fuarlarına katılmak, broşür, dergi, CD, tanıtıcı film, stant malzemesi gibi tanıtım unsurlarının temini, çoğaltılması ve geliştirilmesi

Performans göstergesi 4.2: Tamamlanma oranı (Her yıl % 20)

Hedef 4.3 : Giresun Üniversitesi'nde eğitim gören uluslararası öğrenci kalitesini artırmak

Performans göstergesi 4.3.1: Kabul edilen uluslararası öğrencilerde aranan puan şartlarındaki artış (Her yıl 2 puan)

Performans göstergesi 4.3.2: Yabancı dilde eğitim-öğretim veren (hazırlık sınıfı olan) bölüm sayısındaki artış (Her yıl 1 bölüm)

Hedef 4.4: Akademik personelin uluslararası akademik faaliyetini artırmak

Performans Göstergesi 4.4.1: Akademik personelin uluslararası düzenlenen bilimsel etkinliklere katılım sayısı(Her yıl 5 etkinlik)

Performans Göstergesi 4.4.2: Akademik personelin ortak yurtiçinde veya yurtdışında yabancı araştırmacılarla ortak gerçekleştirdiği proje, bildiri, tez vb faaliyeti sayısındaki artış (Her yıl 5 etkinlik)

Performans Göstergesi 4.4.3: Erasmus ders verme hareketliliğinden yararlanan eleman sayısındaki artış (Her yıl % 5)

Performans Göstergesi 4.4.4: Sözleşmeli veya proje kapsamında istihdam edilen yabancı uyruklu akademisyenlerin sayısındaki artış. (Her yıl % 10)



Stratejik Amaç 5: Üniversite Toplum İlişkilerinin Geliştirilmesi

Hedef 5.1: Yerel kültürü destekleyen, ortaya çıkaran ve yaşatmaya yönelik bilimsel araştırma yapmak ve etkinlikler düzenlemek

Performans Göstergesi 5.1.1:Yerel kültür alanında düzenlenen etkinlik sayısı(Her yıl 2 etkinlik)

Hedef 5.2: Sağlık konusunda bilgilendirici sempozyum, panel vb. etkinlikler düzenlemek.

Performans Göstergesi 5.2: Düzenlenen etkinliklerin sayısı (Her yıl 2 etkinlik)

Hedef 5.3: Hayat boyu öğrenmeyi desteklemek

Performans Göstergesi 5.3: Düzenlenen faaliyet sayısı (Her yıl 2 etkinlik)

Hedef 5.4:Sivil toplum kuruluşları ile ortak projeler yapmak.

Performans Göstergesi 5.4: Yapılan proje sayısı (Her yıl 2 proje)

Hedef 5.5: Toplumsal alanda, özellikle pozitif ayrımcılığa ihtiyaç duyan toplum kesimlerinin yararına faaliyet gösteren dernek ve sivil toplum kuruluşlarının faaliyetlerini desteklemek.

Performans Göstergesi 5.5: Ortak düzenlenen etkinlik sayısı (Her yıl 5 etkinlik)



4.3 Maliyetlendirme

Üniversitemizin belirlemiş olduğu stratejik amaç ve hedeflerin gerçekleştirilebilmesi için yapılan maliyet hesaplamaları sonucunda belirlenen ödenek ihtiyaçları ve bu ödeneklerin karşılanacağı gelir kaynakları aşağıda yer almaktadır.

Tablo 28: Maliyet Cetveli-Stratejik Amaç 1

Stratejik Amaç 1: Eğitim ve Öğretimde Kalitenin Artırılması ve Sürdürülebilirliğin Sağlanması	ÖDENEK İHTİYACI				
	2015	2016	2017	2018	2019
Hedef 1.1 : Akademik atama ve yükseltme kriterlerini düzenlenmek					
Hedef 1.2: Akademik ve İdari personel sayısını artırılmak	55.000.000	60.000.000	63.000.000	65.000.000	68.000.000
Hedef 1.3: Çift anadal ve yandal diploması veren programlarını başlatılmak	***	***	***	***	***
Hedef 1.4: Lisansüstü programlarını niceliksel ve niteliksel olarak geliştirmek	***	***	***	***	***
Hedef 1.5: Eğitim-istihdam uyumlu programlar açmak	48.000	50.000	52.000	54.000	56.000
Hedef 1.6: Avrupa Yükseköğretim alanı için Avrupa Kredi Transfer Sistemi'ni (AKTS) tamamlamak	***	***	***	***	***
Stratejik Hedef 1.7: Eğitim Danışmanlığı ve Rehberlik Hizmetlerine Ağırlık Vermek	***	***	***	***	***
Stratejik Hedef 1.8: Eğitim-öğretim faaliyetlerinde bilgisayar teknolojisi ve bilişim sisteminden yararlanmak	730.000	750.000	770.000	790.000	510.000
Stratejik Hedef 1.9: Uzaktan eğitim faaliyetlerine başlamak	4.814.000	5.063.000	5.316.000	5.581.000	5.860.000
TOPLAM	60.592.000	65.863.000	69.138.000	70.714.000	74.426.000

Tablo 29: Maliyet Cetveli-Stratejik Amaç 2

Stratejik Amaç 2: Sürdürülebilir Araştırma ve Geliştirme Faaliyetlerinin Gerçekleştirilmesi	ÖDENEK İHTİYACI				
	2015	2016	2017	2018	2019
Stratejik Hedef 2.1: Öğretim elemanlarının akademik yayınlarını bilişim teknolojileriyle erişilebilir hale getirilmek	***	***	***	***	***
Stratejik Hedef 2.2: Merkezi Araştırma Laboratuvarı Uygulama ve Araştırma Merkezi'ni akredite etmek	***	***	***	***	***
Stratejik Hedef 2.3: Ulusal ve uluslararası taranan dergilerde yayınlanan veya atıf alan makale ve projeleri desteklemek	***	***	***	***	***
Stratejik Hedef 2.4: Kütüphanedeki bilgi kaynağı sayısını artırmak	500.000	600.000	720.000	860.000	1.000.000
Stratejik Hedef 2.5: Ulusal ve uluslararası alanda rekabet edebilen projeler hazırlamak	***	***	***	***	***
TOPLAM	500.000	600.000	720.000	860.000	1.000.000



Tablo 30: Maliyet Cetveli-Stratejik Amaç 3

Stratejik Amaç 3: Fiziki ve Kurumsal Altyapının Geliştirilmesi	ÖDENEK İHTİYACI				
	2015	2016	2017	2018	2019
Stratejik Hedef 3.1: Kurumsal gelişim doğrultusunda ihtiyaç duyulan hizmet binalarını inşa etmek	30.000.000	32.000.000	35.000.000	38.000.000	40.000.000
Stratejik Hedef 3.2: Fiziki yorgunluk görülen binaları bakım-onarım ve tadilatla güçlendirmek	5.000.000	6.000.000	6.000.000	6.000.000	7.000.000
Stratejik Hedef 3.3: Yerleşke alanlarında spor sahaları, kantin, kafeterya, yemekhane ve konferans salonu vb. inşaatları tamamlayarak faaliyete geçmelerini sağlamak	7.000.000	8.000.000	9.000.000	3.000.000	4.000.000
Stratejik Hedef 3.4: İhtiyaç duyulan alanların kamulaştırılmasını sağlamak	15.000.000	20.000.000	20.000.000	50.000.000	60.000.000
Stratejik Hedef 3.5: Eğitim-öğretimin teknolojik araçlarla donatılmış mekanlarla desteklemek.	4.000.000	5.000.000	5.000.000	5.000.000	10.000.000
Stratejik Hedef 3.6: Mevcut Sağlık Uygulama Araştırma Merkezi(Hastane) binalarının hizmet için ihtiyaç duyduğu bakım onarımı yapmak ve makine-teçhizatla donatmak	10.000.000	10.000.000	10.000.000		
Stratejik Hedef 3.7: Bilişim sistemlerinin altyapısını tamamlamak, entegre hale getirmek ve e-izmzaya geçişi sağlamak	700.000	700.000	500.000		
Stratejik Hedef 3.8: Üniversite olarak ISO 9001:Kalite Yönetim Sistemleri Belgesi'ni almak	20.000	20.000	1.000		
TOPLAM	71.720.000	81.720.000	85.501.000	102.020.000	121.000.000

Tablo 31: Maliyet Cetveli-Stratejik Amaç 4

Stratejik Amaç 4: Uluslararasılaşmayı geliştirmek	ÖDENEK İHTİYACI				
	2015	2016	2017	2018	2019
Stratejik Hedef 4.1: Uluslararasılaşmanın kurumsal altyapısını geliştirmek	10.807.000	11.383.000	11.950.000	12.547.000	13.175.000
Stratejik Hedef 4.2: Giresun Üniversitesi'nde eğitim gören uluslar arası öğrenci sayısını lisans ve lisansüstü düzeyde artırmak	***	***	***	***	***
Stratejik Hedef 4.3 : Giresun Üniversitesi'nde eğitim gören uluslar arası öğrenci kalitesini artırmak	***	***	***	***	***
Stratejik Hedef 4.4: Akademik personelin uluslararası akademik faaliyetini artırmak	615.000	651.000	690.000	725.000	762.000
TOPLAM	11.422.000	12.034.000	12.640.000	13.272.000	13.937.000

Tablo 32: Maliyet Cetveli-Stratejik Amaç 5

Stratejik Amaç 5: Üniversite Toplum İlişkilerinin Geliştirilmesi	ÖDENEK İHTİYACI				
	2015	2016	2017	2018	2019
Stratejik Hedef 5.1: Yerel kültürü destekleyen, ortaya çıkaran ve yaşatmaya yönelik bilimsel araştırma yapmak ve etkinlikler düzenlemek	3.000	4.000	4.000	5.000	5.000
Stratejik Hedef 5.2: Sağlık konusunda bilgilendirici sempozyum, panel vb. etkinlikler düzenlemek	1.000	1.000	2.000	2.000	3.000
Stratejik Hedef 5.3: Hayat boyu öğrenmeyi desteklemek	***	***	***	***	***
Stratejik Hedef 5.4: Sivil toplum kuruluşları ile ortak projeler yapmak	***	***	***	***	***
Stratejik Hedef 5.6: Toplumsal alanda, özellikle pozitif ayrımcılığa ihtiyaç duyan toplum kesimlerinin yararına faaliyet gösteren dernek ve sivil toplum kuruluşlarını desteklemek.	***	***	***	***	***
TOPLAM	4.000	5.000	6.000	7.000	8.000

*** Parasal değer içermeyen hedefler

Tablo 33: Toplam Maliyet

STRATEJİK AMAÇLAR	ÖDENEK İHTİYACI				
	2015	2016	2017	2018	2019
<u>AMAÇ 1 :</u> EĞİTİM VE ÖĞRETİMDE KALİTENİN ARTIRILMASI VE SÜRDÜRÜLEBİLİRLİĞİN SAĞLANMASI	60.592.000	65.683.000	69.138.000	70.714.000	74.426.000
<u>AMAÇ 2 :</u> SÜRDÜRÜLEBİLİR ARAŞTIRMA VE GELİŞTİRME FAALİYETLERİNİN GERÇEKLEŞTİRİLMESİ	500.000	600.000	720.000	860.000	1.000.000
<u>AMAÇ 3 :</u> FİZİKİ VE KURUMSAL ALTYAPININ GELİŞTİRİLMESİ	71.720.000	81.720.000	85.501.000	102.020.000	121.000.000
<u>AMAÇ 4 :</u> ULUSLARARASILAŞMAYI GELİŞTİRMEK	11.422.000	12.034.000	12.640.000	13.272.000	13.937.000
<u>AMAÇ 5 :</u> ÜNİVERSİTE TOPLUM İLİŞKİLERİNİN GELİŞTİRİLMESİ	4.000	5.000	6.000	7.000	8.000
TOPLAM	144.238.000	160.042.000	168.005.000	186.873.000	210.371.000

Tablo 34: Kaynak Tablosu

KAYNAKLAR	2015	2016	2017	2018	2019
Özel Bütçe (Hazine Yardımı)	122.238.000	125.042.000	123.005.000	141.873.000	150.371.000
Öz Gelirler	10.000.000	20.000.000	25.000.000	25.000.000	30.000.000
Yerel Yönetimler					
Sosyal Güvenlik Kurumları					
Bütçe Dışı Fonlar					
Döner Sermaye	12.000.000	15.000.000	20.000.000	20.000.000	30.000.000
Vakıf ve Dernekler					
Dış Kaynak					
Diğer(Net Finansman)					
Toplam	144.238.000	160.042.000	168.005.000	186.873.000	210.371.000

5.İZLEME VE DEĞERLENDİRME

5.1.Planın Kalkınma Bakanlığı'nca Değerlendirilmesi

Giresun Üniversitesi 2015-2019 Taslak Stratejik Planı “Kamu İdarelerinde Stratejik Planlamaya İlişkin Usul ve Esaslar Hakkındaki Yönetmelik gereğince Kalkınma Bakanlığınca değerlendirilmiş ve bir rapor halinde 07.04.2014 tarihli ve 1486 sayılı yazılarıyla üniversitemize gönderilmiştir.

Değerlendirme Raporunda belirtilen tespit ve öneriler doğrultusunda gerekli görülen revizelerin yapılması halinde Giresun Üniversitesi 2015-2019 Taslak Stratejik Planının Performans Programı çalışmalarına temel teşkil edebilecek nitelikte olabileceği mütalaa edilmiştir. Üniversite Stratejik Planlama Ekibi (ÜSPE) bu rapor doğrultusunda önerilen revize çalışmalarını yapmış 02.06.2014 tarihli 2014/4 sayılı kararıyla nihai şeklini vererek Rektörlük Makamına sunulmasına karar verilmiştir.

5.2. Planın İzlenmesi ve Değerlendirilmesi

Üniversitemiz 5018 sayılı Kanun'la uygulamaya başlanan performans esaslı bütçelemenin gereği olarak 2015-2019 dönemi Stratejik Planını hazırlamıştır. Beş yıllık plan döneminde, ilgili mali yıl bütçe teklifleriyle ilgili idarelere gönderilecek performans programları aynı zamanda planın yıllık uygulanmasını yansıtacaktır. Performans programlarına alınan amaç ve hedeflerin gerçekleştirme sonuçları faaliyet raporlarıyla izlenecek, ayrıca e-bütçe sistemi üzerinden izleme ve değerlendirmesi yapılacaktır. Planda güncelleme ihtiyacı gerektiğinde söz konusu güncellemeler "Kamu İdarelerinde Stratejik Planlamaya İlişkin Yönetmeliğin" 7/2 Maddesi hükmünce yapılabilecektir. Her yıl sonunda ÜSPE üyeleriyle yapacağımız toplantıda Plandaki amaçlara ulaşmayı sağlayacak hedeflerin gerçekleştirmelerinin performans bilgi, izleme ve kontrol sistemlerinin incelemesi ve değerlendirmesi yapılarak kaynak kullanımının etkinliği, tutumluluğu ve verimliliği denetlenebilir hale getirilecektir.