

**TURK
PATENT**
ENSTITÜSÜ

STRATEJİK PLAN

2017-2021

BAKAN SUNUŐU

Türkiye; bilgi üretimi, teknoloji geliştirme, bilgiyi ticarileştirme, küresel markalar oluşturma gibi konulara, her geçen gün daha fazla yoğunlaşıyor. Bu nedenle, önümüzdeki dönemin en kritik konularının başında sınai mülkiyet hakları geliyor. Zira işletmeler için fikri sermayenin, fiziki varlığın çok daha ötesinde bir anlam taşıdığı bir ekonomik ortamda yaşıyoruz. Yine küresel ekonominin seyrini, sınai mülkiyet haklarındaki gelişmelere bakarak anlayabiliyoruz.



Ülkemizde patent, marka ve tasarım başvurularını artırmaya büyük önem veriyoruz. Başvurulardaki artış hızı açısından en başarılı ülkelerden biriyiz. Dünyada, patent başvurularında 15'inci, marka başvurularında 6'ncı ve tasarım başvurularında ise 4'üncü sırada yer alıyoruz.

Sınai mülkiyet başvurularında yakalanan bu artış hızını korumaya çok önem veriyoruz. Ancak bunun yanında, başvuruların niteliğini yükseltmek, tescil edilen başvuruların ticarileşme oranını artırmak, üretilen sınai mülkiyetleri sanayiye hızla aktarmak ve böylece, daha fazla ekonomik ve sosyal fayda üretmek gerektiğini de çok iyi biliyoruz.

Sınai mülkiyet haklarının tesisinden sorumlu kuruluş olarak Türk Patent Enstitüsü'nün bu açıdan önemli bir misyonu ve sorumluluğu bulunuyor.

Katılımcı bir yaklaşımla hazırlanan ve 2017-2021 yıllarını kapsayan Türk Patent Enstitüsü Stratejik Planı'nın vizyonu "Türkiye'nin fikri sermayesinin ve yenilik kapasitesinin artırılmasına katkı sağlayan, sınai mülkiyet alanında ulusal ve uluslararası politikalara yön veren bir kurum olmak" şeklinde belirlenmiştir.

Bu vesileyle, Stratejik Planın hazırlanmasında emeği geçenlere teşekkür eder, Planın başarıyla uygulanarak ülkemizin gelişimine katkı sunmasını temenni ederim.

Dr. Faruk ÖZLÜ
Bilim, Sanayi ve Teknoloji Bakanı

BAŐKAN SUNUŐU

Ülkemizde son yıllarda ekonomi başta olmak üzere farklı alanlarda büyük gelişmeler kaydedilmiş, Ar-Ge ve inovasyon ekosisteminin önemli bileşenlerinden biri olan sınai mülkiyet sistemi de bu gelişmelerden payını almıştır. Temel görevi sınai mülkiyet haklarıyla ilgili tescil işlemlerinin etkin şekilde yürütülmesi olan Enstitümüz, uyguladığı stratejilerle bu gelişmeye önemli katkılar sağlamıştır.



Türk Patent Enstitüsü olarak sınai mülkiyet sistemine katkımızın artarak devam ettirilmesi gerektiği bilinciyle önümüzdeki beş yıllık dönemde de Türkiye’de ve dünyada sınai mülkiyet alanında yaşanan gelişmeleri yakından takip ederek, ulusal ve uluslararası kurum ve kuruluşlarla işbirliği içerisinde sınai mülkiyet sisteminin geliştirilmesi yönündeki çalışmalarımızı daha da yoğunlaştırarak devam ettireceğiz.

Bu sorumlulukla, 2017-2021 dönemi Stratejik Planımızı hazırlarken, kapsamlı bir mevcut durum analizi yapılmış, bu süreçte hem anket uygulamak hem de çalıştay düzenlemek suretiyle tüm iç ve dış paydaşlarımızın görüşleri alınarak tam bir katılımcı anlayış benimsenmiştir.

Temel amaçlarını; sınai mülkiyet haklarına ilişkin hizmetleri kaliteli, etkin ve hızlı bir biçimde yürütmek, sınai mülkiyet bilincini toplumun bütün kesimlerinde artırmak, sınai mülkiyetin ekonomik faydaya dönüşmesine katkı sağlamak, sınai mülkiyet konusunda ülkemizde yönlendirici ve uluslararası alanda etkin olmak ve kurumsal kapasiteyi güçlendirmek olarak belirlediğimiz Enstitümüz 2017-2021 Stratejik Planının hazırlanmasında emeği geçen tüm çalışanlarımıza ve paydaşlarımıza teşekkür eder, Planın ülkemizin 2023 vizyonuna ulaşmasında gerekli katkıyı sağlamasını temenni ederim.

Prof. Dr. Habip ASAN

Enstitü Başkanı

İÇİNDEKİLER

1. STRATEJİK PLAN ÇALIŞMASINDA UYGULANAN YÖNTEM	1
1.1. Yasal Çerçeve	1
1.2. Stratejik Planlama Süreci	1
2. DURUM ANALİZİ	3
2.1. Tarihi Gelişim	3
2.2. Yasal Yükümlülükler ve Mevzuat Analizi	4
2.3. Faaliyet Alanları ile Ürün ve Hizmetler	5
2.3.1. Tescil İşlemleri	5
2.3.2. Uluslararası Faaliyetler	10
2.3.3. Tanıtım Faaliyetleri	11
2.4. Paydaş Analizi	12
2.5. Kuruluş İçi Analiz	16
2.5.1. Enstitünün Yapısı	16
2.5.2. Beşeri Kaynaklar	22
2.5.3. Kurum Kültürü	23
2.5.4. Teknoloji	24
2.5.5. Mali Durum	26
2.6. Çevre Analizi	28
2.6.1. Dünyada ve Ülkemizde Durum, Kritik Konular, Riskler ve Belirsizlikler	28
2.6.2. Sınai Mülkiyet Alanıyla İlgili Üst Politika Belgeleri	29
2.7. GZFT Analizi	30
2.8. TPE 2012-2016 Stratejik Planının Değerlendirmesi	31
2.9. Mevcut Durum Analizi Sonuçlarının Stratejik Plana Yansıması	32
3. MİSYON, VİZYON, TEMEL DEĞERLER	33
3.1. Misyon	33
3.2. Vizyon	33
3.3. Temel Değerler	33
4. AMAÇLAR, HEDEFLER, PERFORMANS GÖSTERGELERİ VE STRATEJİLER	34
4.1. Amaçlar	34
4.2. Hedefler, Performans Göstergeleri ve Stratejiler	36
4.3. Onuncu Kalkınma Planı İlişkisi	48
5. MALİYETLENDİRME	52
6. İZLEME VE DEĞERLENDİRME ÇERÇEVESİ	53

1. STRATEJİK PLAN ÇALIŞMASINDA UYGULANAN YÖNTEM

1.1. Yasal Çerçeve

5018 sayılı Kamu Mali Yönetimi ve Kontrol Kanununda stratejik plan, kamu idarelerinin orta ve uzun vadeli amaçlarını, temel ilke ve politikalarını, hedef ve önceliklerini, performans ölçütlerini, bunlara ulaşmak için izlenecek yöntemler ile kaynak dağılımlarını içeren planı olarak tanımlanmış ve anılan Kanunun 9'uncu maddesiyle kamu idarelerinin stratejik planlarını hazırlamaları zorunlu kılınmıştır.

1.2. Stratejik Planlama Süreci

Türk Patent Enstitüsü 2017-2021 Stratejik Planı çalışmalarına Başkanlık Makamınca yayımlanan 01/07/2015 tarihli İç Genelge ile başlanmış, anılan Genelgeyle stratejik planlama sürecinde tüm Enstitü personelinin katılımlarının beklendiği ifade edilerek üst yönetim tarafından sürecin sahiplenilmesine yönelik beklenti vurgulanmıştır. Yine aynı tarihli Başkanlık Makamı Olur'uyla Strateji Geliştirme Müdürlüğü koordinatörlüğünde, tüm birimlerin temsil edildiği bir Stratejik Planlama Ekibi (SPE) oluşturulmuştur.

SPE tarafından stratejik planın hazırlanması çalışmalarına başlanmadan önce, bu süreçte karşılaşılabilecek danışmanlık hizmeti ve eğitim ihtiyacı ile mali, beşeri ve teknik kaynak ihtiyacı değerlendirilmiş ve stratejik planının hazırlanması sürecinin aşamalarını, bu aşamalarda yürütülecek faaliyetleri, bu faaliyetlerden sorumlu birimleri ve faaliyetlerin tamamlanma sürelerini gösterir iş-zaman çizelgesi oluşturulmuştur.

Öncelikle tarihsel gelişim, tabi olunan mevzuat, Enstitünün verdiği hizmetler ve yürüttüğü faaliyetler, paydaşlar, kuruluş içi durum ve kaynaklar, sınai mülkiyet alanında dünyada ve Türkiye'deki durum dikkate alınarak kapsamlı bir çalışma yapılmış, 2012-2016 Stratejik Planı da değerlendirilmek suretiyle mevcut durum analiz edilmiştir.

Mevcut durumun analizi sürecinde tüm iç ve dış paydaşlara anket uygulanmış, hem mevcut durumun tespitinde hem de misyon, vizyon, amaç ve hedeflerin belirlenmesinde bu anket sonuçlarından yararlanılmıştır. Paydaşlara yönelik olarak anket uygulamasının yanı sıra,

Enstitünün faaliyet alanlarıyla ilgili farklı konu başlıklarından oluşan sekiz grup çalışmasını kapsayan bir çalıştay düzenlenmiş ve böylece paydaşların doğrudan görüşleri alınmıştır.

Misyon, vizyon, temel değerler ve amaçlar ile hedefler, stratejiler ve performans göstergeleri oluşturulurken, paydaş anketleri sonuçları, paydaş çalıştay çıktıları, mevcut Stratejik Plan, üst politika belgeleri dikkate alınmak suretiyle SPE tarafından taslak çalışmalar hazırlanmış, Enstitü Başkanı, Enstitü Başkan Yardımcıları ve tüm birim yöneticilerinin yer aldığı Stratejik Planlama Üst Kurulu (SPÜK) tarafından bu taslaklara son şekli verilmiştir.

Nihai olarak belirlenmiş hedefler üzerinden maliyetlendirme yapılmış ve Stratejik Planın izleme ve değerlendirme çerçevesi oluşturulmuştur.

2. DURUM ANALİZİ

2.1. Tarihi Gelişim

Buluş sahiplerinin ödüllendirilmesi ve yeniliklerin korunması amacıyla ortaya çıkan sınai mülkiyet hakları koruması uygulamalarının ilk örnekleri 1400'lü yıllara kadar uzanmaktadır. Bilinen en eski patent mevzuatı 1474 yılında Venedik'te görülmekte ve bundan 150 yıl sonra, 1624 yılında İngiltere, 1790 yılında Amerika, 1791 yılında Fransa, 1877 yılında Almanya kendi patent kanunlarını oluştururken, ülkemizde Osmanlı Döneminde 1879 yılında İhtira Beratı Kanunu yürürlüğe girmiştir. Özellikle 19. yüzyılda teknik alandaki buluşlar sonucunda ekonomik sistemlerde büyük bir devrim meydana gelmiş ve markalar çok daha önem kazanmıştır. Markalara yönelik ilk düzenlemenin 1800'lü yıllarda İngiltere, ABD ve Fransa'da ortaya çıktığı çeşitli kaynaklarda yer almaktadır. Avusturya marka konusunda 1858 yılında, İngiltere 1862 yılında, İtalya 1868 yılında ilk yasal düzenlemelerini yaparken, 1871 yılında ülkemizde Osmanlı Döneminde "Alamet'i Farika Nizamnamesi" oluşturulmuştur. Ürünlerin görünümlerinin pazarlamadaki etkisinin farkında olan ipek üreticileri tasarımlarını korumak istemişler, dünyada ilk kez 1711 yılında Fransa'nın Lyon kentinde duvar halılarında yer alan desenlerin, tekstil kumaşlarının taklitlerine karşı korunması için özel bir mevzuat oluşturulmuş ve kayıt altına alarak koruma sistemi başlatılmıştır. Uluslararası alanda fikri mülkiyetin korunmasına dair ilk uluslararası anlaşma ise 23 Mart 1883 tarihinde Paris'te imzalanan ve fikri mülkiyet haklarının temel ilkelerini belirleyen Paris Sözleşmesidir.

Tarihsel gelişim incelendiğinde, Osmanlı İmparatorluğunun, sınai mülkiyet korumasına önem verdiği ve bu alandaki mevzuatını ilk oluşturan ülkeler arasında yer aldığı görülmektedir. Cumhuriyetle birlikte ülkemizde sınai mülkiyet haklarının korunması konusunda dünyadaki gelişmelere uyum sağlanmış, bu çerçevede, "Sınai Mülkiyetin Korunması için Uluslararası Birlik Oluşturulması Hakkındaki Paris Sözleşmesi"ne 1925 yılında katılım sağlanması, 1947 yılında kurulan Milletlerarası Patent Enstitüsü'ne (IIB) (daha sonra Avrupa Patent Ofisine dönüşmüştür) 1955 yılında üye olunması, 1965 yılında 551 sayılı "Marka Kanunu"nun yürürlüğe girmesi ve 1976 yılında "Dünya Fikri Mülkiyet Teşkilatı (WIPO) Kuruluş Anlaşması"na katılım sağlanması, Türkiye'de sınai mülkiyet hakları koruması alanındaki önemli adımlar olmuştur.

24 Haziran 1994 tarihinde, 544 sayılı Kanun Hükmünde Kararname (KHK) ile o dönemki adıyla Sanayi ve Ticaret Bakanlığına bağlı, özel bütçeye sahip Türk Patent Enstitüsü kurulmuştur. 544 sayılı KHK'nın günümüz koşullarına uyumlu hale getirilmesi ve kanunlaştırılması amacıyla 19 Kasım 2003 tarihinde "5000 Sayılı Türk Patent Enstitüsü Kuruluş ve Görevleri Hakkında Kanun" yürürlüğe girmiştir. 1995 yılında Türkiye'nin, "Dünya Ticaret Örgütü (DTÖ) Kuruluş Anlaşması" ve eki "Ticaretle Bağlantılı Fikri Mülkiyet Hakları Antlaşması"ndan (TRIPs) ve Avrupa Birliğiyle Gümrük Birliğinden kaynaklanan yükümlülüklerini yerine getirmesi amacıyla, TPE öncülüğünde patent, marka, endüstriyel tasarım ve coğrafi işaretler alanlarında kanun hükmünde kararnameler yürürlüğe girmiştir. 1994'ten günümüze kadar geçen dönem içinde 13 uluslararası anlaşmaya taraf olunmuştur. Ülke çapında güçlü bir sınai mülkiyet sistemi oluşturulması amacıyla ihtisas mahkemeleri kurulmuş, sistemin kullanıcılarına yönelik verilen eğitimler ve düzenlenen tanıtım faaliyetleriyle kamunun bilinçlendirilmesine yönelik önemli çalışmalar yürütülmüştür.

2.2. Yasal Yükümlülükler ve Mevzuat Analizi

Sınai mülkiyet hakları, sanayideki ve tarımdaki buluşların, yeniliklerin, yeni tasarımların ve özgün çalışmaların ilk uygulayıcıları adına veya ticaret alanında üretilen ve satılan malların üzerindeki üreticisinin veya satıcısının ayırt edilmesini sağlayacak işaretlerin sahipleri adına kayıt edilmesini sağlayan ve bu hakların sahiplerinin izni olmaksızın üçüncü kişilerce üretilmesini ve satılmasını belirli bir süreyle engelleyen gayri maddi haklardır. Patent, faydalı model, marka, endüstriyel tasarım, coğrafi işaret ve entegre devre topografyalarından oluşan sınai mülkiyet haklarının Türkiye'de tescil edilmesinden TPE sorumludur.

Sınai mülkiyet alanında TPE'nin tabi olduğu birincil mevzuat (Kanun ve Kanun Hükmünde Kararnameler) aşağıda yer almaktadır:

- 5000 sayılı Türk Patent Enstitüsü Kuruluş ve Görevleri Hakkında Kanun
- 551 sayılı Patent Haklarının Korunması Hakkında KHK
- 556 sayılı Markaların Korunması Hakkında KHK
- 554 sayılı Endüstriyel Tasarımların Korunması Hakkında KHK
- 555 sayılı Coğrafi İşaretlerin Korunması Hakkında KHK
- 5147 sayılı Entegre Devre Topografyalarının Korunması Hakkında Kanun

- 551, 556, 554, ve 555 sayılı KHK'lerde deęişiklik yapan 5194 sayılı Bazı Kanun Hükümünde Kararnelerde Deęişiklik Yapılmasına Dair Kanun

Bu birincil mevzuatın yanı sıra, söz konusu KHK'ların uygulama şekillerini gösterir yönetmelikler başta olmak üzere TPE birçok ikincil mevzuata tabidir.

Geçmiş yıllarda Enstitünün tabi olduęu mevzuatın yenilenmesi amacıyla kapsamlı çalışmalar gerçekleştirilmiş ancak bu çalışmalar sonuçsuz kalmıştır. Öte yandan, Fikri ve Sınai Haklar Hukuk Mahkemesi (FSHHM) hakimlerinin somut norm denetimi yoluyla yapmış oldukları başvurular neticesinde, 551 sayılı KHK'nın ve 556 sayılı KHK'nın bazı maddeleri Anayasa Mahkemesi'nce arka arkaya iptal edilmiştir. Anayasa Mahkemesi, "sınai hakların" mülkiyet hakkı kapsamına girdiğinden ve mülkiyet hakkının Anayasa'da sıkı şekilde güvence altına alınmış ve kısıtlanması ancak kanunla olabilecek nitelikte haklardan olması hasebiyle, bu konunun KHK ile düzenlenemeyeceğine vurgu yapmakta, bu gerekçe ile iptal kararı vermektedir. Bu nedenle, önümüzdeki dönemde herhangi bir hukuki boşluk yaşanmaması amacıyla sınai mülkiyet haklarına ilişkin güncel bir mevzuatın kanun formunda yasalaşması önem arz etmektedir.

2.3. Faaliyet Alanları ile Ürün ve Hizmetler

TPE'nin faaliyet alanları genel itibariyle patent/faydalı model, marka, endüstriyel tasarım, coęrafi işaret, entegre devre topografyasından oluşan sınai hakların tescil işlemleri, sınai mülkiyet alanındaki uluslararası faaliyetler ile tanıtım faaliyetleridir.

Bunun yanı sıra, Fikri ve Sınai Mülkiyet Hakları Koordinasyon Kurulu ve Türk Tasarım Danışma Konseyi'nin sekretarya faaliyetleri de Enstitü tarafından yürütülmektedir.

2.3.1. Tescil İşlemleri

2.3.1.1. Patent/Faydalı Model

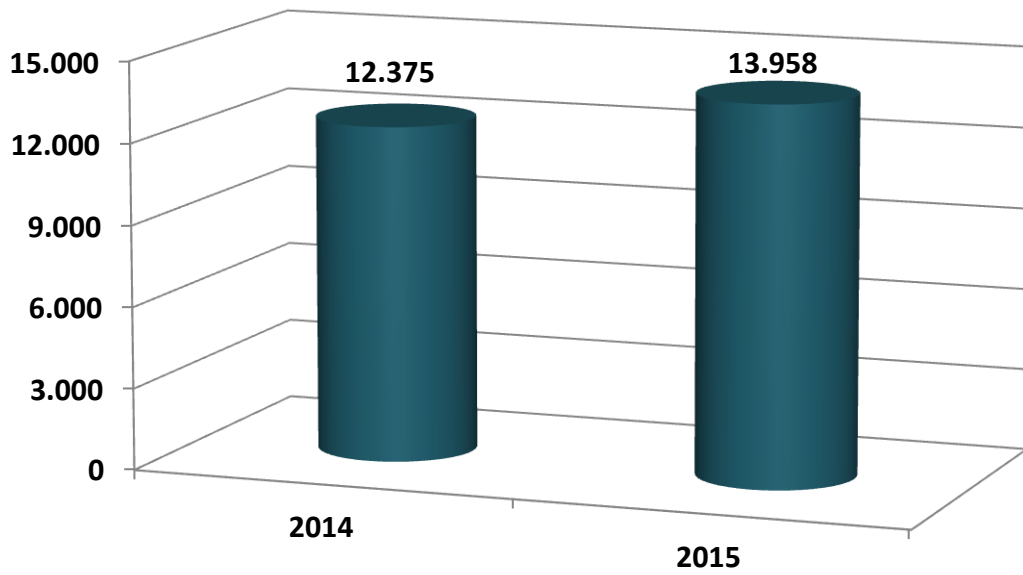
Patent ve faydalı model, sınırlı bir süre için üçüncü kişiler tarafından buluşun izinsiz olarak üretilmesini, satılmasını, kullanılmasını veya ithal edilmesini engelleme yoluyla sahibine tanınan tekel haklarıdır.

Yenilik, buluş basamağı ve sanayiye uygulanabilirlik kriterlerini taşıyan buluşlar patentle korunurken, faydalı model koruması için sadece yenilik ve sanayiye uygulanabilirlik kriterleri aranmaktadır.

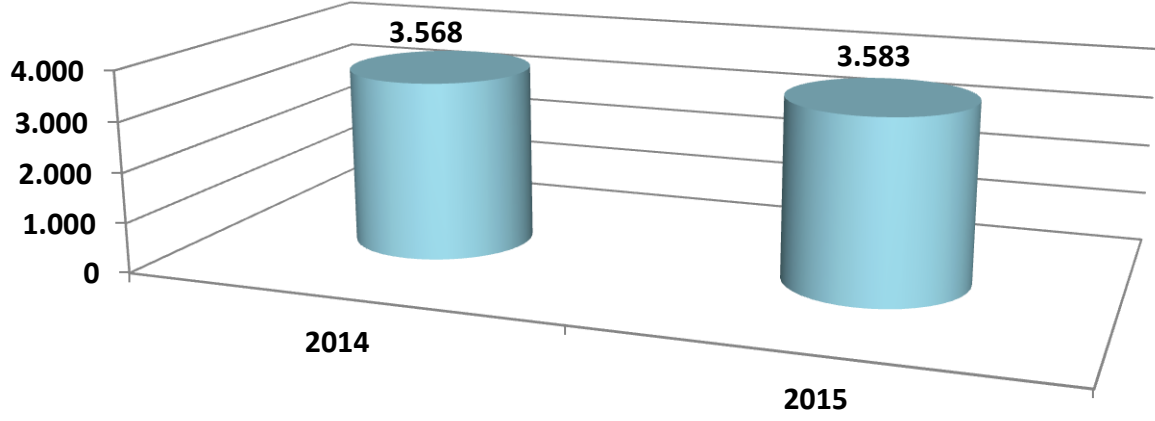
WIPO tarafından 2015 Aralık ayında yayımlanan “Dünya Fikri Mülkiyet Göstergeleri”ne göre Türkiye patent başvurularında dünyada 24., faydalı model başvurularında 7. sırayı alırken, yerli patent başvurularında 15. sırayı almıştır.

2014 ve 2015 yıllarında yapılan patent başvuruları, faydalı model başvuruları ve yerli patent ve faydalı model başvuruları sırasıyla Şekil 1, Şekil 2 ve Şekil 3’de verilmiştir.

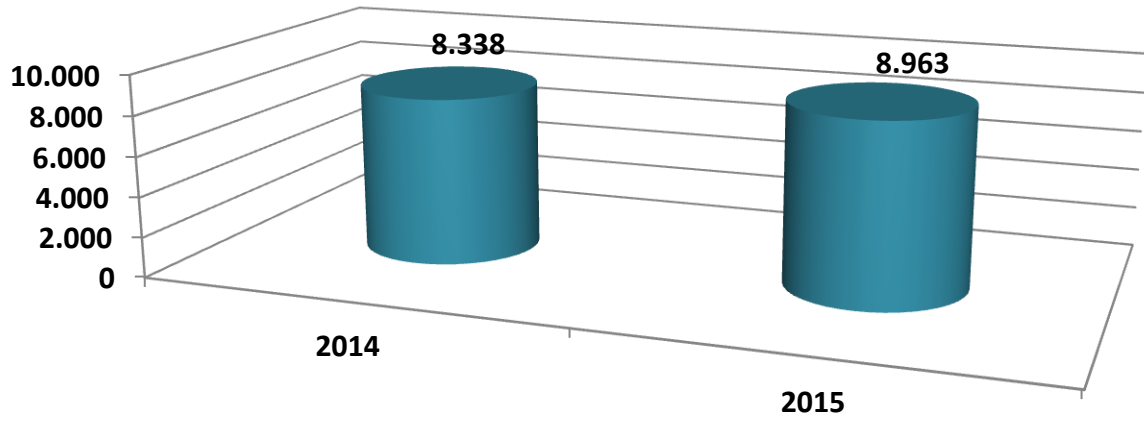
Şekil 1- Patent Başvuru Sayıları



Şekil 2- Faydalı Model Başvuru Sayıları



Şekil 3- Yerli Patent ve Faydalı Model Başvuru Sayıları

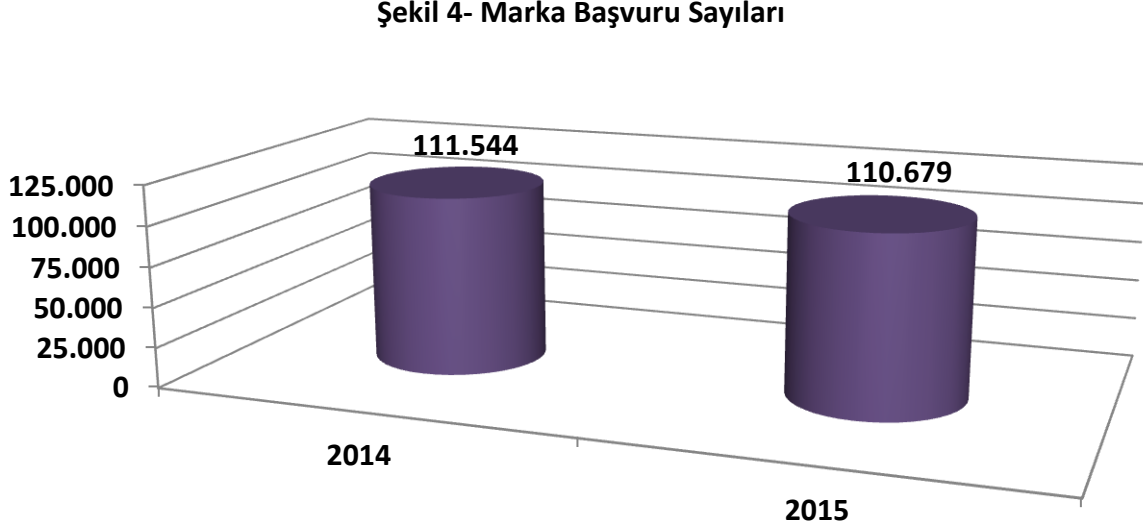


2.3.1.2. Marka

Marka, bir işletmenin mal ve hizmetlerini diğer işletmelerin mal ve hizmetlerinden ayırt edilmesini sağlayan işaretlerdir. İşletmelerin mal veya hizmetlerini birbirinden ayırt etmek için kullanılan ayırt edici kelimeler, harfler, rakamlar, resimler, şekiller, renkler, logolar veya bunların kombinasyonları marka olarak tescil edilebilir.

WIPO tarafından 2015 Aralık ayında yayımlanan “Dünya Fikri Mülkiyet Göstergeleri”ne göre Türkiye marka başvurularında dünyada 7., yerli marka başvurularında 6. sırayı almıştır.

2014 ve 2015 yıllarında yapılan marka başvuruları Şekil 4’te verilmiştir.



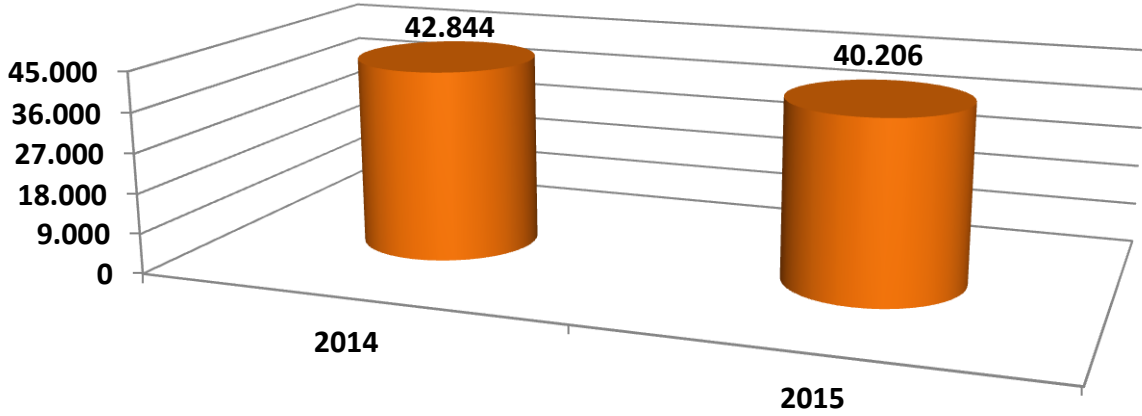
2.3.1.3. Endüstriyel Tasarım

Bir ürünün tümü veya bir parçası veya üzerindeki süslemenin, çizgi, şekil, biçim, renk, doku veya malzeme gibi insan duyuları ile algılanan çeşitli unsur veya özelliklerinin oluşturduğu bütünü tasarım olarak tanımlanmaktadır.

WIPO tarafından 2015 Aralık ayında yayımlanan “Dünya Fikri Mülkiyet Göstergeleri”ne göre Türkiye tasarım başvurularında dünyada 6., yerli tasarım başvurularında 4. sırayı almıştır.

2014 ve 2015 yıllarında yapılan tasarım başvuruları Şekil 5’te verilmiştir.

Şekil 5- Tasarım Başvuru Sayıları



2.3.1.4. Coğrafi İşaret

Belirgin bir niteliği, ünü veya diğer özellikleri itibarıyla kökeninin bulunduğu yöre, alan, bölge veya ülke ile özdeşleşmiş bir ürünü gösteren işaretlere coğrafi işaret denmektedir.

Coğrafi işaretler “menşe adı” ve “mahreç işareti” olarak ikiye ayrılır: Belirli bir bölgeden kaynaklanan ve bu bölgeye ait karakteristik özellikler taşıyan ürünün, söz konusu karakteristik özellikleri veren tüm aşamaları o bölgede gerçekleşmek zorunda ise, bu durumda bulunan coğrafi işaretlere “menşe adı” denir. Ürüne karakteristik özellikler veren aşamalardan en az biri söz konusu bölgede gerçekleşmek kaydıyla, başka yerlerde üretim yapıldığında da aynı karakteristik özellikler elde edilebiliyorsa, bu durumdaki coğrafi işaretlere ise “mahreç işareti” denir.

Coğrafi işaret koruması, diğer sınai mülkiyet haklarından farklı olarak, tescil ettiren kişi ya da kuruluşlara inhisari haklar sağlamaz. Korumanın temel amacı; ürünün karakteristik özelliklerinin kayıt altına alınarak bu özelliklere sahip olmayan ürünlerin söz konusu coğrafi işaret adı altında üretilmesinin ve satılmasının engellenmesidir. Böylece bir yandan ürünün gerçek üreticileri korunurken diğer yandan da tüketiciler korunmuş olmaktadır.

2015 yılı sonu itibariyle tescilli coğrafi işaret sayısı 187 olup, inceleme aşamasındaki coğrafi işaret başvuru sayısı ise 218'dir. AB nezdinde "Antep Baklavası" coğrafi işaret tescilli almış olup, "Aydın İnciri"nin de tescil süreci tamamlanmak üzeredir.

2.3.1.5. Entegre Devre Topoğrafyası

Entegre devreyle; elektronik bir işlevi veya bunun gibi diğer işlevleri yerine getirmek üzere tasarlanmış, en az bir aktif elemanı olan ve ara bağlantılarından bir kısmının ya da tümünün bir parça malzeme içerisinde ve/veya üzerinde bir araya getirilmiş ara veya son formdaki bir ürün kastedilmektedir.

Entegre devre topoğrafyası ise entegre devreyi oluşturan tabakaların üç boyutlu dizilimini gösteren, üretim amacıyla hazırlanmış ve herhangi bir formatta sabitlenmiş görüntüler dizisi olup, her görüntü entegre devrenin üretiminin herhangi bir aşamasındaki yüzeyinin tamamının veya bir kısmının görünümü olarak ifade edilmektedir.

2015 yılı sonu itibariyle Enstitüye yapılan toplam entegre devre topoğrafyası başvuru sayısı 20'dir.

2.3.2. Uluslararası Faaliyetler

Ülkemiz sınai mülkiyet alanında bugüne kadar 15 uluslararası anlaşmayı imzalamıştır. Bu anlaşmalardan 13 tanesi yürürlükte olup, 2 tanesine henüz katılım sağlanmamıştır.

TPE, ülkemizin üyesi olduğu başta Dünya Fikri Mülkiyet Teşkilatı (WIPO), Dünya Ticaret Örgütü (DTÖ), Avrupa Patent Organizasyonu (EPO) ve İç Pazar Uyum Ofisi (OHIM) olmak üzere uluslararası kuruluşlarla olan mevcut ilişkilerinin geliştirilmesine büyük önem vermektedir. Bu çerçevede, uluslararası kuruluşlarla yurtiçinde sınai mülkiyet hakları kullanıcılarına yönelik düzenlenen pek çok etkinliğin yanı sıra bölge ve çevre ülkelerde sınai mülkiyetin gelişmesi ve bu alandaki işbirliğinin artırılmasına yönelik olarak Enstitümüzün öncülüğünde etkinlikler düzenlenmekte ve ortak projeler yürütülmektedir.

TPE, uluslararası kuruluşlar ve Avrupa Birliği'nin yanı sıra diğer ülkelerin sınai mülkiyet ofisleriyle işbirliğine de özel önem vermektedir. Bu amaçla hazırladığı projeler çerçevesinde veya diğer ülkelere gelen talepler üzerine çeşitli işbirliği anlaşmaları imzalamış bulunmaktadır. 2015 yılı sonu itibariyle TPE'nin imzalamış olduğu ve yürürlükte olan ikili işbirliği anlaşması sayısı 26'dır.

2.3.3. Tanıtım Faaliyetleri

TPE, sınai mülkiyetle ilgili tanıtım ve bilgilendirme faaliyetlerine özel önem vermektedir. Bu kapsamda 2015 yılında gerek Enstitü tarafından düzenlenen gerekse diğer paydaşlar tarafından düzenlenip katılım sağlanan toplam 160 seminer, eğitim, panel, çalıştay, toplantı, fuar, sergi vb. etkinlikte yer alınmıştır. Bu kapsamda yaklaşık 13.500 kişiye doğrudan erişim sağlanmıştır. Bu etkinlikler içinde kamuoyunun dikkatini çekmesi bakımından en önemlisi olan "Türk Patent Ödülleri Töreni" 2015 yılında da düzenlenmiş ve 2014 yılında sınai mülkiyet alanındaki en başarılı kurum, firma ve şahıslara ödülleri verilmiştir.

TPE başta "Cenevre Uluslararası Buluş Fuarı", "Kore Uluslararası Kadın Buluşçular Sergisi", "İzmir Enternasyonal Fuarı" ve "Yöresel Ürünler Fuarı (YÖREX)" olmak üzere birçok ulusal ve uluslararası fuarlara katılım sağlayarak daha fazla kişiye erişim sağlamaya çalışmaktadır.

Başta Bilim, Sanayi ve Teknoloji Bakanlığı - Bilim ve Teknoloji Genel Müdürlüğü, TÜBİTAK, KOSGEB, sanayi ve ticaret odaları olmak üzere pek çok kuruma sınai mülkiyet bilgisini artırmaya yönelik eğitimler verilmiştir.

"Üniversitelerde Sınai Mülkiyet Bilgisinin Yaygınlaştırılması Projesi" kapsamında 28 üniversitede "Farkındalık Etkinliği" düzenlenerek çok sayıda akademisyen, öğrenci ve teknoloji transfer ofisi personeli bilgilendirilmiştir. Bir patent uzmanının belirlenen randevu saatlerinde akademisyenlerle birebir görüşme yaptığı "Patent Randevu Sistemi" 2015 yılında 5 üniversitede uygulanmıştır.

Sınai mülkiyet sisteminin kullanıcılarına, bölgesel olarak bilgi ve doküman desteği sağlamak amacıyla yurt çapında sanayi ve ticaret odalarında, üniversitelerde, kalkınma ajanslarında ve

teknoparklarda/teknokentlerde “TPE Bilgi ve Doküman Birimleri” kurulmaktadır. 2015 yılı sonu itibariyle TPE Bilgi ve Doküman Birimlerinin sayısı 93’e yükselmiştir.

2008 yılından beri düzenlenen Teknoloji ve Tasarım Dersi öğrencilerinin etkinliklerinin sergilendiği “Şimdi Düşünme Zamanı - Teknoloji ve Tasarım Dersi Öğrenci Etkinlikleri Sergisi” sayesinde öğrencilerin gözlem, sorgulama, araştırma, değerlendirme ve yaratıcılık gibi zihinsel süreçlerini geliştirmeleri ve sınai mülkiyet konusunda farkındalık sahibi olmaları sağlanmaktadır. Bunun dışında her yıl, ilk ve orta öğretim ile lise öğrencilerinin Enstitüyü ziyaret etmeleri sağlanarak, öğrencilere sınai haklar ile ilgili bilgilendirme yapılmaktadır.

Sınai mülkiyetin ekonomiye katkısının ancak sınai mülkiyet çıktılarının ticarileştirilmesiyle mümkün olabileceğinden hareketle, buluş sahiplerini ve yatırımcıları bir araya getiren “Teknoloji Transfer Platformu” 2015 yılında kurulmuş ve Platformun tanıtılması amacıyla hem Türkçe hem de İngilizce kısa film çekilmiştir.

Enstitü, KOBİ’lerin yenilik kapasitelerinin artırılmasına yönelik olarak 2006 yılında Hezarfen Projesi’ni geliştirip uygulamaya koymuş ve anılan projeden bugüne kadar pek çok yenilikçi KOBİ faydalanmıştır. 2015 yılında söz konusu Projenin uygulaması sektörel bazda olmuş, Denizli’de tekstil sektöründeki, İstanbul’da ise deri ve deri mamulleri sektöründeki KOBİ’lere yönelik uygulanmıştır.

2.4. Paydaş Analizi

Paydaş analizi kapsamında Enstitünün hem iç hem de dış paydaşları analiz edilmiştir. Enstitünün dış paydaşları ile ilgili bir tespit çalışması yapılmış, paydaşların kimler olduğu belirlenirken, Enstitünün faaliyet ve hizmetleriyle ilgili olanlar, bunları yönlendirenler, kullananlar, bunlardan etkilenenler ve bunları etkileyenler dikkate alınmıştır.

Paydaş listesi, etkilenme/etkileme düzeyleri dikkate alınarak ve önceliklendirilerek oluşturulmuştur.

Belirlenen tüm paydaşlar gruplandırılmış ve bu grupların Enstitünün hangi faaliyet ve hizmetlerinden yararlandıkları belirlenerek aşağıda yer alan Tablo 1 oluşturulmuştur.

Tablo 1- Paydaş-Ürün/Hizmet Tablosu

Paydaş Adı	Başvuru ve Tescil İşlemleri	Eğitim	Tanıtım	Yenilik Geliştirme	Mevzuat
Bireysel Başvuru Sahipleri	✓	✓	✓		
Kamu Kurumları	✓	✓			
Üst Kurullar		✓			
Üniversiteler	✓	✓	✓	✓	
Fikri ve Sınai Haklar Mahkemeleri					✓
Vekiller	✓	✓			
Sivil Toplum Kuruluşları		✓	✓		
Üst Mahkemeler					✓
KOBI'ler	✓	✓	✓	✓	
Kalkınma Ajansları		✓	✓		
Sanayi ve Ticaret Odaları		✓	✓		
Uluslararası Kuruluşlar			✓		✓

Stratejik planlamanın temel unsurlarından birinin “katılımcılık” olduğundan hareketle, Enstitünün hem iç paydaşlarına (Enstitü çalışanlarına) hem de dış paydaşlarına yönelik olarak ayrı ayrı anketler hazırlanmış ve online olarak uygulanmıştır. Söz konusu anketlerde hem çeşitli önermelere yer verilip, anketi dolduranların bu önermeler ışığında Enstitüyü değerlendirmesi istenmiş, hem de Enstitünün güçlü yönleri ve zayıf yönleri ile karşılaşılabileceği fırsatlar ve tehditler bakımından görüşleri alınmıştır. Bunun yanı sıra, ilave etmek istedikleri her türlü öneri ve görüşü yazabilecekleri bir bölüm sunulmuş, ayrıca mevcut misyon ve vizyona ilişkin görüşlerini iletmelerine olanak tanınmıştır.

Paydaşların beklenti ve görüşlerine genel hatlarıyla aşağıda yer verilmiş olup, Enstitünün güçlü yönleri ve zayıf yönleri ile karşılaşılabileceği fırsatlar ve tehditler bakımından görüşleri Planın GZFT Analizi Bölümüne yansıtılmıştır.

İç paydaşların beklenti ve önerileri:

- Yasal mevzuat, hem ülke çıkarları hem de kullanıcıların beklentileri göz önüne alınarak revize edilmelidir.

- Kurumsal değerler korunmalı ve geliştirilmelidir.
- Planlama süreçlerinde, plan ve programlar ilgililerin görüşleri de alınarak gerçekçi ve uygulanabilir şekilde hazırlanmalı ve bu şekilde tüm çalışanlar tarafından sahiplenilmesi sağlanmalıdır.
- Özellikle ana hizmet birimlerinde kullanılan uygulama yazılımları iyileştirilmeli veya değiştirilmelidir.
- Enstitü çalışanlarının eğitimine özel önem verilmeli, bir eğitim politikası oluşturulmalı ve bu kapsamda eğitimler verdirilmelidir.
- Enstitü çalışanlarının motivasyonunu artıracak sosyal ve ekonomik önlemler alıp personelin kurumsal hedeflere daha çok katkı vermesi sağlanmalıdır.
- Enstitüde, çalışan personelin takdir edilip desteklendiği bir mekanizma kurulmalı ve daha katılımcı, daha demokratik bir kurumsal yapı oluşturulmalıdır.
- Patent alma sürecindeki bürokratik işlemler azaltılarak, başvuru sahipleri ve vekillerle iletişimde teknolojiden daha fazla yararlanılarak sürecin teşvik edici olması sağlanmalıdır.

Dış paydaşların beklenti ve önerileri:

- Yasal mevzuat acilen yeniden düzenlenmelidir.
- Vekillik müessesesi acilen yasal bir yapıya kavuşturulmalıdır.
- Enstitü, sahip olduğu kadrosu ve altyapısı itibariyle bölgesel ofis olmayı hedeflemelidir.
- Enstitünün organizasyon yapısı yeniden gözden geçirilerek, daha etkin ve hızlı çalışabilecek bir yapıya kavuşturulmalıdır.
- Coğrafi işaretlere ilişkin iş ve işlemlerin Markalar Dairesi Başkanlığından ayrılarak ayrı bir yapıya kavuşturulması sağlanmalıdır.
- Uzmanlaşmanın tek bir hak türünde olmasının yanı sıra, uzmanların sınai hakların genelini değerlendirebilecek ve makro bakış oluşturabilecek düzeye gelmelerini sağlayacak eğitimlere önem verilmelidir.
- Süreçlerde kolaylaştırıcı önlemler alınarak, başvuru sahipleri desteklenmelidir.
- Enstitünün verdiği hizmetlerin tamamlanma sürelerinin çok uzun olduğu dikkate alınarak, gerekli tedbirler alınmalıdır.
- Enstitünün vermiş olduğu kararlarda yeknesaklık sağlayacak önlemler alınmalıdır.

- TPE kendini tanıtacak yayınlara daha fazla önem vermeli, sosyal medyayı daha etkin kullanmalıdır.
- YÖK ile ortaklaşa bir çalışma yapılarak, en az bir patent/faydalı model belgesinin doçentlik başvuru kriterlerine eklenmesi sağlanmalıdır.
- Bilgi ve Doküman Birimlerine yönelik eğitimler artırılmalı, işbirliği içinde etkinlikler düzenlenmeli, böylece bu birimlerin daha tanınır ve etkin hale gelmesi sağlanmalıdır.
- Sınai mülkiyet haklarının ekonomik yönünü ele alan ve değerlendiren çalışmalar yapılmalıdır.
- TPE, herkese açık etkinliklerin sayısını arttırmalı, EPO ve WIPO gibi kuruluşları örnek alarak internet sitesindeki bilgi dokümanlarını çeşitlendirmelidir.
- TPE'nin sadece tescil mercii değil, aynı zamanda sınai mülkiyet politikalarının oluşturulmasında önemli fonksiyonu olan bir kurum olduğu dikkate alınarak uzmanların sınai mülkiyet politikaları ve gelişmeleri konusunda bilgi sahibi olmalarını sağlayıcı bir sistem oluşturulmalıdır.

Anket uygulamasının dışında, Enstitünün hedef ve stratejilerini belirlerken hem iç hem de dış paydaşların görüş ve önerilerini daha detaylı almak üzere bir çalıştay yapılmıştır. Çalıştayda;

- Enstitünün patenle ilgili hizmetlerinde verimliliğin artırılması
- Enstitünün markayla ilgili hizmetlerinde verimliliğin artırılması
- Enstitünün endüstriyel tasarımla ilgili hizmetlerinde verimliliğin artırılması
- Coğrafi işaretlerin başvuru hazırlama ve inceleme süreçleri, tanıtımı ve etkin kullanılması
- Sınai mülkiyet bilincinin yaygınlaştırılması
- Sınai mülkiyetin ticarileştirilmesi
- Sınai mülkiyet alanında ulusal ve uluslararası platformlarda işbirliği içinde yürütülebilecek faaliyetler
- TPE'nin kurumsal kapasitesinin güçlendirilmesi

konu başlıklı masalar oluşturulmuş ve belirli sayıda paydaşın yer aldığı bu masalarda, Enstitünün o konu başlığı altında sorunlarının neler olduğu ve bu sorunların nasıl çözülebileceğine ilişkin paydaş görüşleri alınmıştır.

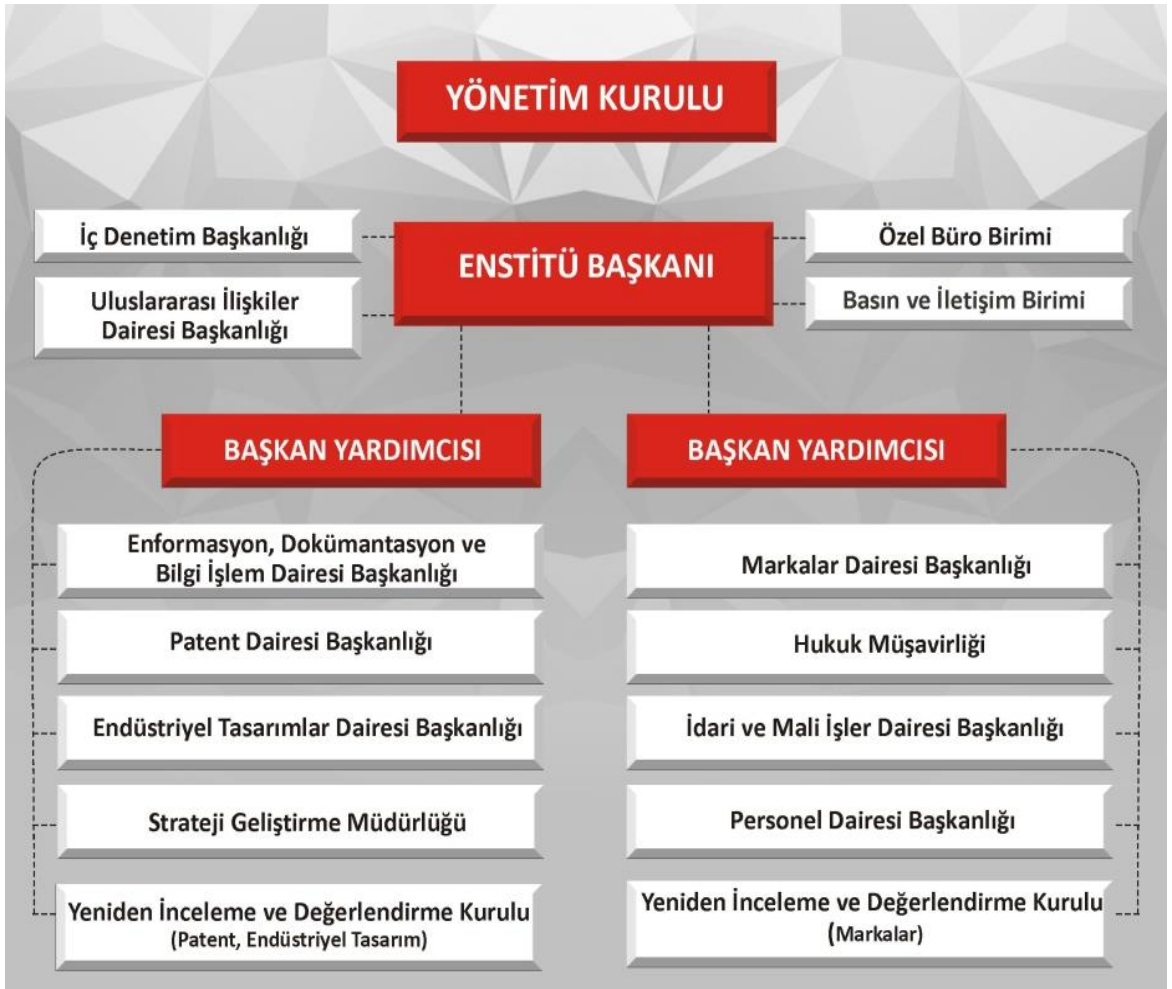
2.5. Kuruluş İçi Analiz

2.5.1. Enstitünün Yapısı

6 Kasım 2003 tarih ve 5000 sayılı Türk Patent Enstitüsü Kuruluş ve Görevleri Hakkında Kanun uyarınca, tüzel kişiliğe sahip, Bilim, Sanayi ve Teknoloji Bakanlığına bağlı, özel bütçeli bir kuruluş olan Türk Patent Enstitüsünün temel amaçları;

- Türkiye'nin teknolojik ilerlemesine katkıda bulunmak,
- Ülke içinde serbest rekabet ortamının oluşmasını ve araştırma-geliştirme faaliyetlerinin gelişmesini sağlamak üzere sınai mülkiyet haklarının tesisi ile korunmasını sağlamak,
- Sınai mülkiyet haklarına ilişkin yurt içi ve yurt dışında var olan bilgi ve dokümantasyonu kamunun istifadesine sunmak,

olarak belirlenmiştir.



Türk Patent Enstitüsü Teşkilat Şeması

Yönetim Kurulu: TPE'nin en yüksek düzeyde yönetim ve karar organıdır. Yönetim Kurulu üyeleri üçlü kararname ile atanmakta olup, Adalet Bakanlığı ile Maliye Bakanlığında birer üye, Bilim, Sanayi ve Teknoloji Bakanlığının belirlediği üç üye, Enstitü Başkanı ve bir Başkan Yardımcısı olmak üzere yedi üyeden oluşur. Enstitü Başkanı aynı zamanda Yönetim Kurulu Başkanıdır.

Danışma Kurulu: Yılda en az bir kez, Bilim, Sanayi ve Teknoloji Bakanının başkanlığında toplanması öngörülen Danışma Kurulu, 5000 sayılı Kanunla belirlenmiş üyelerden oluşur.

Danışma Kurulunun görevi, Enstitünün faaliyetleri çerçevesinde ve Enstitüye yardımcı olmak amacıyla, Türkiye'nin teknolojik gelişimine ve sınai mülkiyet haklarının etkin biçimde korunmasına, rekabet ortamının yaratılmasına ilişkin olarak, Enstitünün çalışma ilkeleri, faaliyet raporu, bütçe ve çalışma programları hakkında düşünce bildirmek ve tavsiyelerde bulunmaktır.

Başkanlık: Başkan ve iki Başkan Yardımcısından oluşur. Başkan, Enstitünün en üst amiridir ve Enstitüyü temsil eder. Başkan, Enstitü hizmetlerinin; mevzuata, Türkiye'nin taraf olduğu sınai mülkiyet hakları ile ilgili uluslararası anlaşmalara, milli güvenlik siyasetine, kalkınma planı ve yıllık programlara, Yönetim Kurulunun kararlarına uygun yürütülmesi ve Enstitünün faaliyet alanına giren konularda ulusal ve uluslararası kurum ve kuruluşlarla işbirliği ve koordinasyonu sağlamakla görevlidir.

Yeniden İnceleme ve Değerlendirme Kurulu (YİDK): Sınai mülkiyet haklarının tescil işlemleriyle ilgili Enstitünün almış olduğu kararlara karşı başvuru sahipleri veya üçüncü kişilerce yapılan itirazların incelenmesi ve değerlendirilmesi işlemleri YİDK tarafından yürütülmektedir. Yeniden İnceleme ve Değerlendirme Kurulunun kararları Enstitünün nihai kararıdır. Bu kararlara karşı ilgili mahkemelerde dava açılabilir.

Ana Hizmet Birimleri ve Görevleri

Patent Dairesi Başkanlığı

- Patentlerin tescil başvurularının ilgili mevzuat hükümlerine göre kayıt, dosyalama, araştırma, inceleme, değerlendirme, tescil işlemlerini yapmak.
- Patentlerin ve patent tescil başvurularının ilgili mevzuat hükümlerine göre lisans, devir, sair değişikliklerle ilgili işlemlerini yapmak.
- Patentlerin ilan, tasnif ve sicil işlemlerini yapmak.

Markalar Dairesi Başkanlığı

- Markaların tescil başvurularının ilgili mevzuat hükümlerine göre kayıt, dosyalama, araştırma, inceleme, değerlendirme, tescil işlemlerini yapmak.
- Markaların ve marka tescil başvurularının ilgili mevzuat hükümlerine göre, lisans, devir, sair değişikliklerle ilgili işlemlerini yapmak.
- Markaların ilan, tasnif ve sicil işlemlerini yapmak.
- İlgili mevzuat hükümlerine göre, belirli nitelikleri haiz işaret ve ibarelerin koruma altına alınması, markaların tanınmışlık düzeyleri ile ilgili esasların belirlenmesi ve uygulamaya konulması işlemlerini yapmak.
- Coğrafi işaretlerle ilgili işlemleri yapmak.

Endüstriyel Tasarımlar Dairesi Başkanlığı

- Endüstriyel tasarımların tescil başvurularının, ilgili mevzuat hükümlerine göre kayıt, dosyalama, araştırma, inceleme, değerlendirme ve tescil işlemleri ile lisans, devir ve sair değişikliklerle ilgili işlemlerini yapmak.
- Endüstriyel tasarımların ilan, tasnif ve sicil işlemlerini yapmak.

Uluslararası İlişkiler Dairesi Başkanlığı (UİDB)

- Enstitünün görev alanına giren uluslararası anlaşmaları izlemek, incelemek ve yükümlülüklerin yerine getirilmesi için gereken çalışmaları yürütmek.
- Uluslararası anlaşmalardan katılınması gerekenlere katılmak için 5/5/1963 ve 1173 sayılı Kanun çerçevesinde işlemleri yürütmek.
- Gerekli hallerde mevzuatta düzenlemeler yapmak üzere Başkanlığa önerilerde bulunmak.
- Yabancı mevzuatı temin etmek ve izlemek.

Yardımcı Hizmet Birimleri ve Görevleri

Enformasyon, Dokümantasyon ve Bilgi İşlem Dairesi Başkanlığı (EDBi)

- Enstitü'nün görevleriyle ilgili olarak eğitici ve bilgi verici kitap, broşür, dergi şeklinde yayın yapmak.
- Sınai mülkiyet hakları ile ilgili yurt içine ve yurt dışına dokümanlar yayınlamak; sınai mülkiyet kütüphanesiyle ilgili hizmetleri yürütmek.
- İlgili mevzuda yurt içinde ve dışında tescil edilmiş patentler ve markalara ait bilgi ve belgeleri toplamak, bunları Enstitünün ve kamunun istifadesine sunmak.

- Resmi Sınai Mülkiyet Gazetesini yayımlamak.
- Sınai mülkiyet haklarıyla ilgili her türlü eğitim ve tanıtım faaliyetlerini yürütmek.
- Uygun görülen yerlerde enformasyon birimlerinin faaliyette bulunması için gerekli işbirliği çalışmalarını yürütmek.
- Enstitü bünyesinde bilgi işlem sisteminin kurulmasını, donanım ve yazılımın işletilmesini ve geliştirilmesini sağlamak.
- Sınai mülkiyet haklarıyla ilgili olarak bilgi ve belgelerin bilgisayar ortamına aktarılmasını ve saklanmasını sağlamak.
- Elektronik ortamdaki bilgilerin Enstitünün ilgili birimleri tarafından en hızlı biçimde kullanılabilmesi için gerekli çalışmaları yapmak.

Personel Dairesi Başkanlığı

- Enstitü bünyesinde görev yapan personelin iş akitleri, kadro, terfi, görev, yolluk, sağlık, izin ve benzeri özlük işlemleri ile ilgili hizmetleri yürütmek.
- Sosyal hizmetler ve hizmet içi eğitim ile ilgili işleri yapmak.

İdari ve Mali İşler Dairesi Başkanlığı (İMİD)

- Enstitü tarafından yapılması gerekli harcamaların, toplanacak gelirlerin ve satın almaların ilgili kanun ve mevzuat çerçevesinde yürütülmesini sağlamak.
- Enstitünün temizlik, bakım ve onarım hizmetleri ile Enstitünün ihtiyaçları için taşınır ve taşınmaz malların satın alınması veya kiralanması, bunların gerektiğinde satılması veya kiraya verilmesi işlerini Yönetim Kuruluna sunmak ve bu işleri Yönetim Kurulunun onayı ile yürütmek.
- Evrak giriş ve çıkışları ile arşiv hizmetlerinin düzenli bir şekilde yürütülmesini sağlamak.
- Demirbaş ve diğer kayıtları tutmak.

Danışma ve Denetim Birimleri ve Görevleri

Hukuk Müşavirliği

- Sınai mülkiyet hakları ile ilgili mevzuatın günün koşullarına uygun hale getirilmesi için çalışmalar yapmak.
- Hukuki konularda Yönetim Kuruluna ve Başkanlığa danışmanlık yapmak.
- Sınai mülkiyet haklarına ait ulusal ve uluslararası hukukla ilgili anlaşmalar, kanunlar, yönetmelikler, diğer mevzuat, rapor, makale ve benzeri düzenlemeleri hizmete hazır tutmak.

- Mahkemelerde Enstitüyü temsil etmek.

Strateji Geliştirme Müdürlüğü (SGM)

- Enstitünün stratejik plan ve performans programı hazırlanması çalışmalarının koordine edilmesi ve sonuçlarının konsolide edilmesi çalışmalarını yürütmek.
- İzleyen iki yılın bütçe tahminlerini de içeren Enstitü bütçesinin, stratejik plan ve yıllık performans programına uygun olarak hazırlanması ve idare faaliyetlerinin bunlara uygunluğunu izlemek ve değerlendirmek.
- Ayrıntılı finansman programı hazırlanması ve hizmet gereksinimleri de dikkate alınarak ödeneğin ilgili birimlere gönderilmesini sağlamak.
- Bütçe kayıtlarını tutmak, bütçe uygulama sonuçlarına ilişkin verileri toplamak, değerlendirmek ve bütçe kesin hesabı ile malî istatistikleri hazırlamak.
- Enstitü gelirlerinin tahakkuk ettirilmesi, gelir ve alacakların takip ve tahsil işlemlerini yürütmek.
- Muhasebe hizmetlerini yürütmek.
- Enstitünün mülkiyetinde veya kullanımında bulunan taşınır ve taşınmazlara ilişkin icmal cetvellerini düzenlemek.
- Harcama birimleri tarafından hazırlanan birim faaliyet raporları esas alınarak Enstitünün faaliyet raporunu hazırlamak.
- Enstitünün yatırım programı hazırlama çalışmalarını koordine etmek, uygulama sonuçlarını izlemek ve yıllık yatırım değerlendirme raporunu hazırlamak.
- Ön mali kontrol faaliyetini yürütmek.
- İç kontrol sisteminin kurulması, standartlarının uygulanması ve geliştirilmesi konularında çalışmalar yapmak.
- TPE Danışma Kurulu toplantılarının koordinasyonunu ve sekretaryalığını yapmak.
- Patent ve marka vekilleri ile ilgili işlemleri yürütmek.
- Enstitünün vereceği hizmetler karşılığı alacağı ücretlere ilişkin ücret tebliğini hazırlamak.
- Hükümet programında yer alan ve Enstitünün sorumlu kuruluş olarak belirlendiği eylemlerle ilgili çalışmaların koordinasyonu ve eylemlerle ilgili gelişmelerin Bilim, Sanayi ve Teknoloji Bakanlığına ve Kalkınma Bakanlığına bildirilmesini sağlamak.

İç Denetim Başkanlığı

- Nesnel risk analizlerine dayanarak Enstitünün yönetim ve kontrol yapılarını değerlendirmek.
- Kaynakların etkili, ekonomik ve verimli kullanılması bakımından incelemeler yapmak ve önerilerde bulunmak.
- Harcama sonrasında yasal uygunluk denetimi yapmak.
- Enstitünün harcamalarının, mali işlemlere ilişkin karar ve tasarruflarının, amaç ve politikalara, kalkınma planına, programlara, stratejik planlara ve performans programlarına uygunluğunu denetlemek ve değerlendirmek.
- Mali yönetim ve kontrol süreçlerinin sistem denetimini yapmak ve bu konularda önerilerde bulunmak.
- Denetim sonuçları çerçevesinde iyileştirmelere yönelik önerilerde bulunmak.
- Denetim sırasında veya denetim sonuçlarına göre soruşturma açılmasını gerektirecek bir duruma rastlandığında, Başkana bildirmek.

Enstitünün yapısının ve görev alanlarının belirlendiği 5000 sayılı Kanunda değişiklik yapılmasını öngören mevzuat çalışmaları kapsamında;

- Strateji Geliştirme Müdürlüğünün, Strateji Geliştirme Dairesi Başkanlığı şeklinde yapılandırılması,
- Coğrafi işaretler konusunun ayrı bir birimde yürütülmesi amacıyla Coğrafi İşaretler Dairesi Başkanlığı kurulması,
- Enformasyon, Dokümantasyon ve Bilgi İşlem Dairesi Başkanlığının birden fazla görev alanı içermesi nedeniyle ayrılarak Bilgi İşlem Dairesi Başkanlığı ve Yenilik ve Tanıtım Dairesi Başkanlığı şeklinde tekrardan yapılandırılması

planlanmaktadır.

TPE, Stratejik Planında yer alan amaç ve hedeflerine ulaşmak için plan dönemi boyunca her yıl performans programı hazırlayarak, faaliyet ve projelerini yürütmektedir. Mali saydamlık ve hesap verme sorumluluğu çerçevesinde performans programında yer alan faaliyetlerin sonuçlarını yıllık faaliyet raporlarında kamuoyu ile paylaşmaktadır.

Faaliyetlerin izlenmesi kapsamında birimlerden alınan bilgiler doğrultusunda, TPE Performans Programına ait bütün veriler e-bütçe sistemine girilmektedir. Birimlerden aylık olarak alınan gösterge gerçekleştirmeleri yine e-bütçe sistemine girilmekte olup, eş zamanlı olarak Bilim, Sanayi ve Teknoloji Bakanlığına gönderilmektedir. Ayrıca, mevcut Stratejik Planda yer alan eylemler üçer aylık dönemler itibariyle Stratejik Plan İzleme ve Değerlendirme Komisyonu tarafından izlenmekte ve değerlendirilmektedir. Yapılan değerlendirmeler rapor halinde üst yöneticiye sunulmaktadır.

2.5.2. Beşeri Kaynaklar

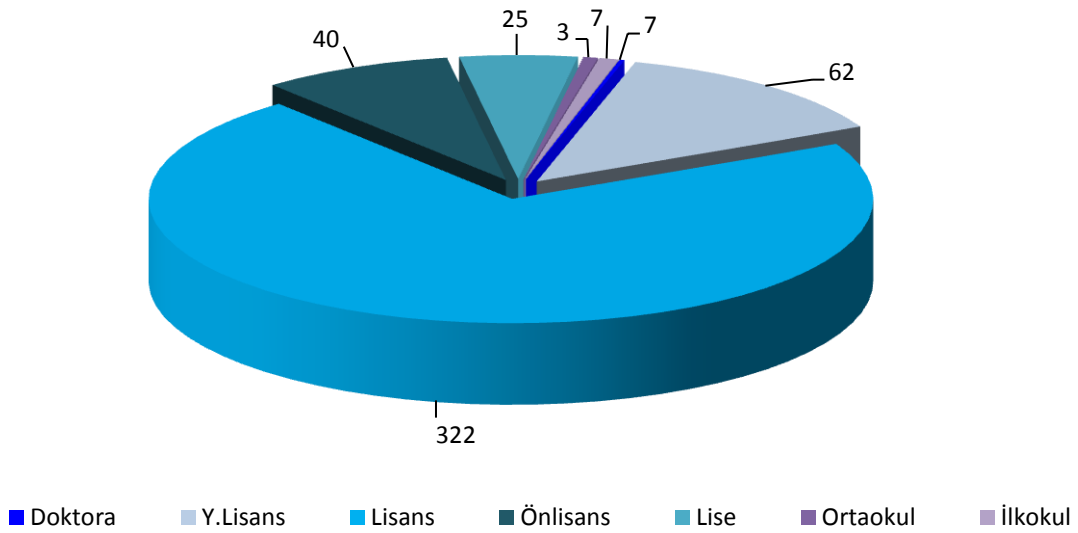
Enstitüde 657 sayılı Devlet Memurları Kanununa tabi olarak kadrolu, kadro karşılık göstermek kaydıyla sözleşmeli ve 4/B statüsünde sözleşmeli personel istihdam edilmektedir. 2015 yılı sonu itibariyle Enstitünün sahip olduğu toplam 614 kadronun 464'ü dolu, 150'si ise boş bulunmaktadır. Ayrıca, 657 sayılı Devlet Memurları Kanununun 4/B maddesine istinaden Enstitüye tahsis edilen 5 Büro Personeli pozisyonundan 2'si dolu, 3'ü boş bulunmaktadır.

Tablo 2- Enstitü Personelinin Unvana Göre Dolu Kadro Dağılımı

UNVAN	Sayı	UNVAN	Sayı	UNVAN	Sayı
Enstitü Başkanı	1	Marka Uzman Yrd.	44	APK Uzmanı	3
Enstitü Bşk. Yrd.	2	Mali Hizmetler Uzm.	4	Uzman	3
1. Hukuk Müşaviri	1	Mali Hizm. Uzm.Yrd.	1	Memur	93
Daire Başkanı	7	Araştırmacı (Ö)	5	Memur (Ş)	9
İç Denetçi	3	Mühendis	8	Şef (Ö)	1
Müşavir	4	Mühendis (Ö)	1	Sivil Savunma Uzmanı	1
Hukuk Müşaviri	3	Avukat	7	İstatistikçi	1
Şube Müdürü	25	Bilgisayar İşletmeni	51	Teknisyen	1
Patent Uzmanı	32	VHKİ (Ö)	2	Tekniker	1
Patent Uzman Yrd.	55	Mütercim	1	Kor. Güv. Görev.	1
Marka Uzmanı	64	Programcı	13	Hizmetli (Ş)	9
Marka Uzmanı (Ş)	1	Çözümleyici	6	Büro Personeli	2

Enstitü personelinin unvana göre dağılımının gösterildiği Tablo 2'ye göre Enstitüde unvanların yaklaşık %42'sini marka-patent uzmanı ile marka-patent uzman yardımcısı oluşturmaktadır. Bir ihtisas kurumu olan TPE'nin gelecek yıllarda uzman kadrosunu daha da artırması hedeflenmektedir.

Şekil 6- Enstitü Personelinin Eğitim Durumu



Enstitü personelinin eğitim durumunu gösteren Şekil 6 incelendiğinde, Enstitü personelinin yaklaşık %84'ünün lisans ve üzeri eğitim seviyesinde olduğu görülmektedir. 187 personel ise KPDS/YDS ile yabancı dil bilgisine sahip olduklarını belgelemiştir.

2.5.3. Kurum Kültürü

Enstitüde, eş unvanlar arası ve ast-üst arası tüm iletişim kanalları açıktır. Sorunlar rahatlıkla her kademe dile getirilmekte ve çözüm önerileri üst yönetim tarafından dikkate alınmaktadır.

Karar alma süreçlerinde yöneticiler tarafından söz konusu kararlarla ilgili yetkinliğe sahip personelin görüş ve önerileri dikkate alınmaktadır.

TPE, müşteri odaklı bir kurum olup, bu kapsamda hizmetlerini kaliteli ve hızlı sunmaya özen göstermektedir. Paydaşlarla işbirliğine önem vermekte olup, paydaşlarla işbirliği ile yürüttüğü çoğu etkinlikte koordinasyon görevini yürütmektedir.

2.5.4. Teknoloji

2015 yılı sonu itibariyle Enstitünün fiziki ve donanım envanteri aşağıda yer almaktadır:

Tablo 3- Enstitünün Fiziki ve Donanım Envanteri

Fiziksel Sunucu	8
Video Konferans Sistemi	2
Uygulama Sunucuları Güvenlik Duvarı	2
Projektör Cihazı	15
Sistem Güvenlik Duvarı	2
Sanal Uygulama Sunucuları	21
Veri Tabanı Sunucusu	2
Sanal Uygulama Geliştirme Ortamı	1
Diğer Sanal Sunucular	85
İnternet Bağlantısı	50 Mbit
Masaüstü Kişisel Bilgisayar	604
Dizüstü Bilgisayar	70
Yazıcı	380
Tarayıcı	19
Telefon	526
Faks	22
Fotokopi	26

Kamu ve özel sektör kuruluşlarının yararlanıcılarına hızlı ve doğru bir şekilde hizmet sunabilmelerinin büyük önem taşıdığı bilgi toplumunda, sınai hakların tescilinden sorumlu kurum olan TPE, sınai mülkiyet haklarının tesciline ilişkin süreçlerde bilgi teknolojilerinden azami şekilde yararlanmaktadır. Ayrıca, sınai haklara ilişkin dokümanlara ve bilgiye

ulařılabilmesini kolaylařtırmak için bilgi teknolojileri yoğun bir řekilde kullanılmakta olup, ortaya çıkan ihtiyaçlara göre yazılımlar sürekli güncellenmektedir.

Otomasyon işlemleri kapsamında, işlem süreçlerini kısaltmak, daha az hata ile daha kısa zamanda hizmet verilmesini sağlamak amacıyla teknolojik alt yapıya yönelik güçlendirme çalışmaları yapılmakta ve uygulama programlarının geliştirilmesine devam edilmektedir.

Enstitü arşivlerindeki yaklaşık 50 milyon sayfa dokümanın taranarak elektronik ortama aktarılması amacıyla başlatılan “Dijital Arşiv Projesi” 2014 Aralık ayında uygulamaya geçmiş olup, 2015 yılında da devam etmiştir. Bu proje ile fiziki arşivlerin taranarak elektronik ortama aktarılması neticesinde dosyaların fiziki dolaşımının en aza indirilmesi ve işlemlerde daha hızlı ve güvenli bir ortamın sağlanması hedeflenmektedir.

Gerek kurum içi gerekse kurum dışı yazışmaların elektronik ortamda yapılmasına olanak sağlayan Elektronik Belge ve Arşiv Yönetim Sistemi (EBAYS) kapsamında, yazışmalar standartlaşmış, yazıların sevk, paraf ve onay süreleri kısalmış, harcanan emek, zaman ve kırtasiye maliyetlerinden tasarruf edilmiş ve yazışmaların sağlıklı bir şekilde arşivlenebilmesi sağlanmıştır.

1 Temmuz 2015 tarihinden itibaren başvuruların tamamı, diğer işlemlere ilişkin taleplerin ise büyük bir çoğunluğu çevrimiçi olarak alınmaya başlanmıştır. Böylece verilen hizmetlerin daha hızlı, güvenli ve şeffaf olması sağlanmıştır.

Enstitü, başvuru sahiplerine başvuru süreçleri ile ilgili evrakı daha hızlı ve güvenli bir şekilde ulařtırmak için PTT Kayıtlı Elektronik Posta (KEP) sistemine dahil olmuřtur. Bu sistemle posta masraflarından önemli derecede tasarruf sağlanmış olup, bu sisteme kayıtlı olan başvuru sahiplerine veya vekillere sistem üzerinden hızlı ve güvenli bir şekilde bildirim yapılmaktadır.

Enstitü, e-devlet uygulamaları ile vatandaş odaklı işleri etkin ve hızlı kılmak adına kurum arşivlerinde yer alan dokümanlara erişimi sağlamak üzere Elektronik Doküman, Arşiv ve Süreç Yönetim Sistemi (EDASYS) ile marka, patent, tasarım vb. uygulama programlarının entegrasyonu çalışmalarını sürdürmektedir.

Enstitü başvuru sahiplerine daha hızlı kaliteli bir hizmet vermek amacıyla Maliye Bakanlığınca uygulanan e-fatura sistemini Enstitü muhasebe sistemine entegre etmiştir.

E-fatura sistemine dahil olan başvuru sahiplerine faturalar hızlı ve güvenli bir şekilde elektronik ortamda iletilmektedir. Böylece fatura gönderilerinden kaynaklanan posta masraflarından önemli ölçüde tasarruf sağlanmıştır.

İlgili mevzuat hükümleri gereğince tutulması zorunlu olan muhasebe defterlerinin elektronik ortamda tutulmasına imkan sağlayan e-defter uygulamasının yazılımı tamamlanmıştır.

Enstitü verilerinin büyük bir bölümü web servis aracılığıyla ilgili kuruluşlarla paylaşılmaktadır.

Enstitü, Avrupa Birliği Tasarım Veri Tabanına (Designview) entegre olmuştur. Designview; OHIM, WIPO ve projeye katılım sağlayan ulusal patent ofislerinin, ulusal mevzuatları uyarınca yayınlanması mümkün olan tasarım verilerini belli bir formatta günlük olarak paylaştıkları, kullanıcılara küresel ölçekte veri sunan dijital bir tasarım tescil araştırma/görüntüleme platformudur. İdari ve teknik yönetimi OHIM tarafından yürütülen Designview, katılımcı ofislerin tasarım verilerine tek bir ara yüz üzerinden, istenen dilde ücretsiz olarak erişim sağlanmasına imkan sunmaktadır.

TPE, WIPO'ya elektronik belge gönderimine başlamıştır. WIPO ile Madrid Protokolü kapsamında ülkemizin akit taraf olarak belirlendiği veya menşe ofis olduğu durumlara göre değişen farklı yazışmalar yapılmaktadır. Yıllık 20.000'in üzerinde belge TPE'den posta yolu ile WIPO'ya iletilmekteyken, postada yaşanabilecek gecikme ve kaybolmaları önlemek ve posta maliyetlerini düşürmek amacıyla belgelerin elektronik ortamda gönderilmesine olanak sağlayan "MECA" ve "MOP" sistemlerine dahil olunmuştur.

2.5.5. Mali Durum

5000 sayılı Kanun uyarınca Türk Patent Enstitüsünün gelirleri; Enstitünün verdiği hizmetler karşılığında aldığı ücretler, Genel Bütçeden alınabilecek yardımlar, diğer her türlü yardım ve bağışlar, Enstitüye ait taşınmazların gelirleri ve tüm bu sayılan gelirlerin nemalandırılması ile elde edilen gelirlerden oluşmaktadır.

Enstitü, Hazineden herhangi bir yardım almadan giderlerini gelirleriyle finanse etmektedir. Giderlerini verdiği hizmetlerden elde ettiği gelirlerden karşılarken aynı zamanda verdiği hizmetler karşılığında aldığı ücretlerden tahsil ettiği KDV ve harçları Maliye Bakanlığına aktararak Genel Bütçeye de katkı sağlamaktadır.

Tablo 4- Gelir Tablosu

GELİRLER	2014	2015
TEŞEBBÜS VE MÜLKİYET GELİRLERİ	88.340.908	92.498.128
DIĞER GELİRLER	20.197.870	33.839.907
TOPLAM	108.538.778	126.338.035

Tablo 5- Gider Tablosu

GİDERLER	2014	2015
PERSONEL GİDERLERİ	19.307.890	21.709.324
SOSYAL GÜVENLİK KURUMLARINA DEVLET PRİMİ GİDERLERİ	2.503.268	2.858.728
MAL VE HİZMET ALIM GİDERLERİ	31.827.967	27.753.073
CARİ TRANSFERLER	988.151	1.172.757
SERMAYE GİDERLERİ	797.818	3.760.173
TOPLAM	55.425.094	57.254.055

2015 yılı sonu itibariyle gelir gerçekleştirmeleri 2014 yılıyla kıyaslandığında, büyük oranda artış olmamasının nedeni sınai mülkiyet haklarının teşviki amacıyla Enstitü tarafından verilen hizmetler karşılığında alınan ücretlerde artış yapılmamış olmasıdır.

Enstitü gider fazlası gelirlerini Kamu Haznedarlığı Genel Tebliğinde yer alan usul ve esaslar kapsamında değerlendirmektedir.

Harcama tertiplerine bakıldığında, 2015 yılında sermaye giderlerindeki artışın nedeni Dijital Arşiv Projesi için yapılan harcamalardır.



Türk Patent Enstitüsü Hizmet Binası

TPE, “Hipodrom Caddesi No:115 Yenimahalle/ANKARA” adresinde bulunan sınai mülkiyet yerleşkesinde faaliyet göstermektedir. Sınai mülkiyet yerleşkesinde Enstitü birimleri ve arşiv bölümleri ile Fikri ve Sınai Mülkiyet Hakları Mahkemeleri yer almaktadır. 31.870 m² alana kurulu bulunan sınai mülkiyet yerleşkesinde, 416 kişilik konferans salonu, 14 toplantı odası, 2 misafir odası, bilgi işlem odası, kütüphane, yemekhane, mutfak, kantin ile 98 araçlık kapalı otopark ve 168 araçlık açık otopark bulunmaktadır. Enstitünün, faaliyet gösterdiği yerleşke dışında “Necatibey Caddesi No:49 Kızılay/ANKARA” adresinde, 9 kat kullanım alanı ve 1 kat teras olmak üzere 10 katlı 766 m² arsa üzerine kurulu binası Bilim, Sanayi ve Teknoloji Bakanlığı tarafından kullanılmaktadır. Ayrıca, Enstitünün 12 adet resmi hizmet aracı bulunmaktadır.

2.6. Çevre Analizi

2.6.1. Dünyada ve Ülkemizde Durum, Kritik Konular, Riskler ve Belirsizlikler

Çevre analizi kapsamında, Enstitüyü etkileyebilecek dışsal faktörler değerlendirilmiş, sınai mülkiyet alanında dünyada ve ülkemizde öne çıkan konular tüm boyutlarıyla incelenmiştir. Bu inceleme sonucunda sınai mülkiyet mevzuatının büyük bir bölümünün Kanun Hükmünde

Kararname ile düzenlenmiş olmasının en büyük tehdit olduğu görülmektedir. Özellikle son yıllarda Anayasa Mahkemesince KHK'ların bazı maddelerinin iptal edilmesi ve mülkiyet haklarının kanunla belirlenmesi gerektiğinden hareketle tüm KHK hükümlerinin iptal edilmesi riskinin bulunması, bu konunun ivedilikle ele alınması gerektiğini ortaya koymaktadır.

Enstitünün Fikri ve Sınai Mülkiyet Hakları Koordinasyon Kurulu, Türk Tasarım Danışma Konseyi gibi sınai mülkiyete ilişkin platformların sekretarya görevini üstlenmesi ise, bu alanda ülkemizde yönlendirici kurum olma fırsatını sunmaktadır.

2.6.2. Sınai Mülkiyet Alanıyla İlgili Üst Politika Belgeleri

Sınai mülkiyetle ilgili amaç, hedef, politika, eylem içeren tüm üst politika belgeleri incelenmiş olup, Enstitünün sorumlu kuruluş olduğu konular hedef ve stratejilere yansıtılmıştır. Bu kapsamda ele alınmış olan üst politika belgeleri aşağıda yer almakta olup, 10. Kalkınma Planında Enstitü sorumluluğunda olan konularla Enstitü hedeflerinin ilişkisini gösteren tabloya 4.3 numaralı bölümde yer verilmiştir:

- 10. Kalkınma Planı ve Öncelikli Dönüşüm Programları
- 64. Hükümet Programı Eylem Planı
- Orta Vadeli Program
- Orta Vadeli Mali Plan
- 2015 Yılı Program Tedbirleri
- AB Müktesebatına Uyum Programı
- Tasarım Strateji Belgesi
- Ulusal Fikri Haklar Strateji Belgesi
- Ulusal Coğrafi İşaret Strateji Belgesi
- 2023 Türkiye İhracat Stratejisi
- Kamu Üniversite Sanayi İşbirliği (KÜSİ) Strateji Belgesi
- KOBİ Stratejisi ve Eylem Planı (2015-2018)
- Ulusal Biyoteknoloji Ar-Ge Ve Yenilik Strateji Belgesi
- Türkiye Tekstil, Hazırgiyim ve Deri Ürünleri Sektörleri Strateji Belgesi ve Eylem Planı (2015-2018)
- Türkiye Seramik Sektörü Strateji Belgesi
- Türkiye Kimya Sektörü Strateji Belgesi

- Türkiye Sanayi Strateji Belgesi (2015-2018)
- Mesleki ve Teknik Eğitim Strateji Belgesi ve Eylem Planı
- Ulusal Bilim Teknoloji ve Yenilik Stratejileri
- YOİKK Eylem Planı

2.7. GZFT Analizi

Enstitünün iç ve dış paydaşlarına uyguladığı anketlerden elde edilen görüşler ve öz değerlendirmesi sonucunda ortaya konan GZFT Analizi aşağıda yer almaktadır:

Güçlü Yönler

- Genç, dinamik ve konusunda uzman bir çalışan profiline sahip olması
- Fiziki ve teknolojik alt yapısının güçlü olması
- Mali açıdan güçlü bir kurum olması
- Paydaşlarıyla işbirliği kültürünün gelişmiş olması
- Uluslararası platformlarda ülkemizi etkin temsil etme kapasitesine sahip olması
- Kendini geliştirme hızının ve değişime uyum kabiliyetinin yüksek olması

Zayıf Yönler

- Birimler arası koordinasyonun yetersiz olması
- Eğitim biriminin ve sistematik bir eğitim planlamasının olmaması
- Yürütülen işlerde kişiye bağımlılığın yüksek olması
- Güçlü ve yerleşik bir kurum kültürünün olmaması
- Personelin motivasyonuna verilen önemin yeterli düzeyde olmaması
- Bilgi ve doküman birimleriyle iletişim ve koordinasyonunun zayıf olması

Fırsatlar

- Sanayi ve teknolojideki hızlı gelişime paralel olarak, yenilikçi düşünce ve teknoloji transferi gibi kavramların öne çıkmasıyla toplumda artan sınai mülkiyet bilinci
- Ar-Ge yatırımlarına artan devlet destekleri ve hükümetlerin sınai mülkiyet haklarına verdiği önem
- Sınai mülkiyet alanında üye olunan uluslararası kuruluşların Enstitü faaliyetlerine verdiği destek

- Coğrafi konumu ve çevre ülkeler dikkate alındığında, TPE'nin bölgede lider bir sınai mülkiyet merkezi olma potansiyeli

Tehditler

- Mevzuatın yetersizliğini giderecek düzenlemelerin yasalasamamasının neden olabileceği hukuki boşluk
- Bağlı kurum yapısının artırdığı bürokrasi
- Vekillik müessesesindeki aksaklıkların sınai mülkiyet sistemine karşı doğuracağı güvensizlik
- Enstitünün artan iş yükünü karşılayacak personel istihdamını zorlaştıran kamu istihdam mevzuatı

2.8. TPE 2012-2016 Stratejik Planının Değerlendirmesi

TPE 2012-2016 Stratejik Planı, 4 amaç, 27 hedef ve bu hedeflere ulaşılmasını sağlayacak 133 eylemden oluşmaktadır. Hedeflere ulaşıp ulaşılmadığını tespit etmeye yönelik olarak toplam 111 performans göstergesi belirlenmiştir.

Planın izleme ve değerlendirmesi, birimlerden elde edilen verilerin üçer aylık dönemlerle Stratejik Plan İzleme ve Değerlendirme Komisyonunca değerlendirilmesi suretiyle yapılmış ve değerlendirme sonucu hazırlanan raporlar Enstitü Başkanı tarafından değerlendirilmiştir. Ancak, çok fazla sayıda eylem ve performans göstergesi belirlenmiş olması izleme ve değerlendirmeyi zorlaştırmış ve bazı eylemler ile performans göstergelerinin doğrudan Enstitünün sorumluluğunda olmayan hususlara yönelik olması nedeniyle Enstitü performansını ölçemeyeceği tecrübe edilmiştir.

Hedeflerin büyük bir bölümü, performans göstergeleriyle ilerlemenin takip edilebileceği sürekli hedefler olup söz konusu hedeflere bu planda da yer verilmiştir. Bazı hedeflerin ise strateji şeklinde ifade edilmesi gereken yöntemler olduğu görülmüş ve bunlara da bu şekilde yer verilmiştir.

2.9. Mevcut Durum Analizi Sonuçlarının Stratejik Plana Yansması

Mevcut durumun analizi sürecinde; tarihsel gelişim, tabi olunan mevzuat, Enstitünün verdiği hizmetler ve yürüttüğü faaliyetler, paydaşlar, kuruluş içi durum ve kaynaklar, sınai mülkiyet alanında dünyada ve Türkiye'deki durum, üst politika belgeleri dikkate alınarak kapsamlı bir çalışma yapılmış, 2012-2016 Stratejik Planı da değerlendirilmek suretiyle mevcut durum analiz edilmiştir.

Mevcut durumun analizi sürecinde iç ve dış paydaşlara anket uygulanmış, anket uygulamasının yanı sıra, Enstitünün faaliyet alanlarıyla ilgili farklı konu başlıklarından oluşan grup çalışmalarını kapsayan bir çalıştay düzenlenerek paydaşların görüşlerinin doğrudan alınması sağlanmıştır.

Paydaş görüşleri ve yine paydaş görüşlerinin şekillendirdiği GZFT Analizi, öncelikle amaçlara, sonrasında hedef ve stratejilere doğrudan yansıtılmıştır. Bu çerçevede; Enstitünün sunmuş olduğu hizmetlerde kaliteyi artırması, kurumsal kapasitesini güçlendirmesi, sınai mülkiyet bilincini artırması, sınai mülkiyet haklarının ekonomik faydaya dönüşmesine katkı sağlaması, uluslararası alanda daha etkin olması yönündeki paydaş beklentilerine amaçlarda yer verilmiştir.

3. MİSYON, VİZYON, TEMEL DEĞERLER

3.1. Misyon

Sınai mülkiyet bilincini toplumun bütün kesimlerinde artırarak, sınai mülkiyet haklarının etkin korunmasına ve ticarileştirilmesine katkı sağlayarak, ülkemizin ekonomik ve teknolojik gelişimine hizmet etmek, sınai mülkiyet alanında uluslararası platformlarda etkin olmak.

3.2. Vizyon

Türkiye'nin fikri sermayesinin ve yenilik kapasitesinin artırılmasına katkı sağlayan, sınai mülkiyet alanında ulusal ve uluslararası politikalara yön veren bir kurum olmak.

3.3. Temel Değerler

- Güvenilirlik
- Tarafsızlık
- Müşteri odaklılık
- Kaliteli, etkin ve hızlı hizmet
- Çözüm odaklılık
- Değişime ve yeniliğe açıklık
- Çalışan odaklılık
- Paydaşlarla işbirliğine açıklık
- Uluslararası ilişkilerde etkinlik
- Erişilebilirlik

4. AMAÇLAR, HEDEFLER, PERFORMANS GÖSTERGELERİ VE STRATEJİLER

4.1. Amaçlar

Amaç 1: Sınai mülkiyet haklarına ilişkin hizmetleri kaliteli, etkin ve hızlı bir biçimde yürütmek.

Sınai mülkiyet haklarına ilişkin verilen tüm hizmetlerde kaliteyi artırırken, hizmet süresini kısaltmak Enstitünün en önemli amaçlarından biridir. Enstitünün hizmetlerinden faydalanan başvuru sahiplerinin ve vekillerin memnuniyet düzeyi bu amaca ulaşmada en önemli kılavuzdur. Verilen hizmetlerin elektronik ortamda sunulması, hizmet sürelerinin denetlenmesi ve bürokrasinin azaltılması hizmet sürelerini kısaltırken, Enstitü kararlarında yeknesaklığın sağlanması ve bu kararların yargı kararlarıyla uyumunu artırmaya yönelik tedbirlerin alınması hizmet kalitesini artıracaktır. Hizmetlerin hem kalitesinin artırılması hem de süresinin kısaltılmasında önemli bir unsur da sınai mülkiyet başvurularının kalitesinin artmasıdır. Bu nedenle, Enstitünün en önemli paydaşlarından biri olan ve sınai mülkiyet başvurularının yaklaşık %80'ini yapan vekillere ilişkin sistemin güçlendirilmesi de bu amaca ulaşmada etken olacaktır.

Amaç 2: Sınai mülkiyet bilincini toplumun bütün kesimlerinde artırmak.

Sınai mülkiyete ilişkin çıktıların oluşması, ancak bu konuda yeterli bilincin oluşmasıyla mümkün olabileceğinden, Enstitünün önemli bir diğer amacı da sınai mülkiyet bilincini artırmak ve toplumun her kesiminde yaygınlaştırmaktır. Tüm toplumda bu bilincin oluşturulması, buna yönelik Enstitü çalışmalarında hedef kitlelerin farklılıklarını gözetmeyi gerektirmektedir. Bu nedenle, bilinç artırmaya yönelik etkinlikler hedef kitlenin ihtiyaçları göz önüne alınarak düzenlenecek, bazı etkinlikler farkındalık sağlamaya yönelik yapılırken, belirli bir seviyede bilincin olduğu yerlerde doğrudan yenilik kapasitesinin artırılmasına yönelik çalışmalar yapılacaktır. Sınai mülkiyet alanında yapılan bilimsel çalışmaların desteklenmesi de bu kapsamda önem taşımaktadır. Toplumun tamamına ulaşmaya ve kamuoyunun dikkatini çekmeye yönelik etkinliklere de yer verilerek, tüm kesimlerde sınai mülkiyet bilinci oluşturulmaya çalışılacaktır.

Amaç 3: Sınai mülkiyetin ekonomik faydaya dönüşmesine katkı sağlamak.

Sınai mülkiyet haklarının ve bu haklara konu ürünlerin kalkınma sürecine etkisinin artırılması için Enstitü, görev ve sorumlulukları kapsamında tüm katkıyı sağlamayı amaçlamaktadır. Öncelikle sınai mülkiyet haklarının ülke ekonomisine etkilerine ilişkin raporların hazırlanması gerekmektedir. Ekonomiye kazandırılmış sınai mülkiyet haklarıyla ilgili başarı hikayelerinin de bu konuya ilgi çekmek açısından çok yararlı olacağı düşünülmektedir. Bunun yanı sıra sınai mülkiyet haklarıyla ilgili belli bir bilincin oluşmuş olduğu teknoloji transfer ofisleri, teknoparklar, Ar-Ge merkezleri gibi sınai mülkiyet haklarına ilişkin çıktılara potansiyel olarak sahip olan yapılara katkı sağlamaya özel önem verilmelidir. Sınai mülkiyet hakkı sahibi ile girişimciyi buluşturmak üzere kurulan Teknoloji Transfer Platformunun etkinliğinin artırılması bu kapsamda ele alınması gereken en önemli konulardan biridir.

Amaç 4: Sınai mülkiyet konusunda ülkemizde yönlendirici ve uluslararası alanda etkin olmak.

Enstitünün sınai mülkiyet haklarının tescili konusunda ülkemizde tek yetkili kurum olması, Enstitüye bu alanda ülkemizde yönlendirici olma görevini vermektedir. Bu görev, sınai mülkiyet hakları konusunda uluslararası alanda da etkin olmayı beraberinde getirmektedir. Bu amaca yönelik yapılacak çalışmaların başarıya ulaşması, sınai mülkiyet paydaşlarını bir araya getiren platformların etkinliğinin artırılmasıyla mümkün olabilecektir. Bunun yanı sıra sınai mülkiyet alanıyla ilgili ulusal ve uluslararası kuruluşlarla işbirliği alanları oluşturmak, ortak projeler yürütmek, etkinlikler düzenlemek ve uluslararası kuruluşlarca düzenlenen daimi toplantılara düzenli ve etkin katılım sağlamak büyük önem taşımaktadır. Enstitünün uluslararası patent araştırma ve inceleme otoritesi olma hedefi, uluslararası alanda etkin olabilme amacının bir parçasıdır. Buna yönelik çalışmalara özel önem verilecektir.

Amaç 5: Kurumsal kapasiteyi güçlendirmek.

Enstitünün vizyonu doğrultusunda çalışmalar yapabilmesi, amaçlarına ulaşabilmesi ancak kurumsal kapasitesini düzenli olarak güçlendirmesiyle mümkün olabilecektir. Kurumsal kapasitenin geliştirilmesinde insan kaynakları, teknolojik ve fiziki alt yapıdan oluşan tüm unsurlar dikkate alınacak, eğitime özel önem verilecek, yazılımlar güncellenecek, kurumsal hafızanın geliştirilmesine yönelik çalışmalar yürütülecektir.

4.2. Hedefler, Performans Göstergeleri ve Stratejiler

AMAÇ 1: SINAİ MÜLKİYET HAKLARINA İLİŞKİN HİZMETLERİ KALİTELİ, ETKİN VE HIZLI BİR BİÇİMDE YÜRÜTMEK

Hedef 1.1 Enstitünün sunduğu hizmetlerde müşteri memnuniyetini artıracak önlemler alınacaktır.							
No	Performans Göstergeleri	Mevcut	2017	2018	2019	2020	2021
PG 1.1.1	Müşteri memnuniyet düzeyi	%56	%75		%80		%85
PG 1.1.2	Hizmetlere ilişkin standart sürelerle uyulma oranı	%83		%100	%100	%100	%100
Stratejiler:	<ul style="list-style-type: none">Hizmet süreçlerine ilişkin standart sürelerle uygunluğu denetleyen mekanizmalar oluşturulacaktır.Bürokrasiyi azaltmaya yönelik çalışmalar yapılacaktır.Enstitünün bilgi erişim sistemleri (internet sayfası, Çağrı Merkezi, başvuru kılavuzları, vb.) güçlendirilecektir.Enstitünün İngilizce internet sayfası güçlendirilecektir.Enstitü faaliyetleri kalite yönetim sistemi çerçevesinde yürütülecektir.Müşteri memnuniyetini ölçen mekanizmalar geliştirilecektir.						
Sorumlu Birim:	EDBİ						
İşbirliği Yapılacak Birimler:	Patent D.B., Markalar D.B., Endüstriyel Tasarımlar D.B., SGM, UİDB						

Hedef 1.2 Enstitü kararları ile yargı kararları arasındaki uyum artırılacaktır.							
No	Performans Göstergeleri	Mevcut	2017	2018	2019	2020	2021
PG 1.2.1	Enstitü kararlarının ilk derece yargı kararlarına uyum oranı	%61		%70		%75	
PG 1.2.2	Enstitü kararlarının kesinleşmiş yargı kararlarına uyum oranı	%62	%65		%70		%75
Stratejiler:	<ul style="list-style-type: none">İnceleme kılavuzları kesinleşmiş yargı kararları da dikkate alınarak düzenli olarak güncellenecek, güncellemeler duyurulacaktır.Uygulama birliğini sağlamaya yönelik olarak birim içinde ve birimler ile YİDK arasında toplantılar düzenlenecektir.Enstitü kararları ile yargı kararları arasındaki uyum düzeyini ölçecek mekanizma kurulacaktır.						
Sorumlu Birim:	Hukuk M.						
İşbirliği Yapılacak Birimler:	Patent D.B., Markalar D.B., Endüstriyel Tasarımlar D.B., EDBİ						

Hedef 1.3 Tüm hizmetler elektronik ortamda sunulacaktır.							
No	Performans Göstergeleri	Mevcut	2017	2018	2019	2020	2021
PG 1.3.1	Arşivlerin elektronik ortama aktarılma oranı	%52	%100				
PG 1.3.2	Çevrimiçi taleple alınabilen hizmetlerin toplam hizmetlere oranı	%52	%100				
PG 1.3.3	Elektronik ortamda yapılan bildirimlerin toplam bildirimlere oranı	%32	%75	%80	%85	%90	%95
Stratejiler:	<ul style="list-style-type: none"> Arşivlerin tamamı elektronik ortama aktarılacaktır. Tüm hizmetler için çevrimiçi talep yapılabilmesine yönelik altyapı ihtiyaçları tamamlanacak ve çevrimiçi sistemi daha kullanıcı dostu hale getirilecektir. Ulusal ve uluslararası bildirimlerin sadece elektronik ortamda yapılmasına yönelik tedbirler alınacaktır. 						
Sorumlu Birim:	EDBİ						
İşbirliği Yapılacak Birimler:	Hukuk M., Patent D.B., Markalar D.B., Endüstriyel Tasarımlar D.B., İMİD						

Hedef 1.4 Vekillik sisteminin geliştirilmesine katkı sağlanacaktır.							
No	Performans Göstergeleri	Mevcut	2017	2018	2019	2020	2021
PG 1.4.1	Vekillere yönelik düzenlenen toplantı/eğitim sayısı	2	6	6	6	6	6
Stratejiler:	<ul style="list-style-type: none"> Vekillik sınavlarının mesleki yeterliliği ölçmeye yönelik olmasını sağlayacak çalışmalar yapılacaktır. Vekillerle karşılıklı istişarede bulunmak üzere "Vekil İstişare Toplantısı" düzenlenecektir. Vekillere yönelik toplantılar/eğitimler düzenlenecektir. 						
Sorumlu Birim:	SGM						
İşbirliği Yapılacak Birimler:	Hukuk M., Patent D.B., Markalar D.B., Endüstriyel Tasarımlar D.B.						

AMAÇ 2: SINAI MÜLKİYET BİLİNCİNİ TOPLUMUN BÜTÜN KESİMLERİNDE ARTIRMAK

Hedef 2.1 Sınai mülkiyet bilinci artırılacak ve toplumun her kesiminde yaygınlaştırılacaktır.							
No	Performans Göstergeleri	Mevcut	2017	2018	2019	2020	2021
PG 2.1.1	Toplumun patent/faydalı model konusundaki bilinç düzeyi	-		%40		%50	
PG 2.1.2	Toplumun marka konusundaki bilinç düzeyi	-		%55		%60	
PG 2.1.3	Toplumun tasarım konusundaki bilinç düzeyi	-		%30		%40	
PG 2.1.4	Toplumun coğrafi işaret konusundaki bilinç düzeyi	-		%20		%30	
PG 2.1.5	Sınai mülkiyet bilincini artırmaya yönelik düzenlenen etkinlik sayısı	160	100	100	100	100	100
PG 2.1.6	KOBİ'lerin yenilik kapasitesini artırmaya yönelik proje sayısı	1	2	2	2	2	2
Stratejiler:	<ul style="list-style-type: none">Sınai mülkiyet konusunda farklı hedef kitlelere yönelik etkinlikler düzenlenecek, etkinliklere ve fuarlara katılım sağlanacak, ilgililerin katılımı desteklenecek ve kamuoyunun dikkatini çekmeye yönelik ödüller verilecektir.Sınai mülkiyet haklarının tanımına, önemine ve tescilinin sağlayacağı ekonomik değere ilişkin bilgilendirme materyali hazırlanacak, görsel ve yazılı araçlar geliştirilecek ve kamu spotu hazırlanacaktır.TPE Bilgi ve Doküman Birimlerinin niteliği artırılacaktır.Hedef kitlelerin (KOBİ, üniversite, ilk ve orta öğretim, gümrük görevlileri ve kolluk kuvvetleri vb.) ihtiyaçlarına yönelik eğitim materyalleri hazırlanacaktır.KOBİ'lerin yenilik kapasitesini artırmaya yönelik projeler yürütülecektir.Toplumun sınai mülkiyet konusundaki bilinç düzeyini ölçecek anketler yapılacaktır.						
Sorumlu Birim:	EDBİ						
İşbirliği Yapılacak Birimler:	Patent D.B., Markalar D.B., Endüstriyel Tasarımlar D.B., UIDB						

Hedef 2.2 Sınai mülkiyet alanında bilimsel çalışmalar desteklenecektir.

No	Performans Göstergeleri	Mevcut	2017	2018	2019	2020	2021
PG 2.2.1	Sınai mülkiyet sisteminin uygulayıcılarına ve kullanıcılarına verilen eğitim sayısı	-	2	2	2	3	3
PG 2.2.2	Bilimsel çalışmaları desteklenen personel sayısı	22	20	40	20	20	20
PG 2.2.3	Yıllık sınai mülkiyet bibliyografya sayısı	-	1	1	1	1	1
Stratejiler:	<ul style="list-style-type: none">• Sınai mülkiyet alanında yapılan bilimsel çalışmalar derlenecek ve yayımlanacaktır.• Enstitü çalışanları tarafından sınai mülkiyet alanında yapılan bilimsel çalışmalar desteklenecektir.• Sınai mülkiyet alanında bilimsel çalışmalar yaptırılacaktır.• Üniversite üst yönetimlerine yönelik etkinliklerde sınai mülkiyet konusunda lisans dersi ve yüksek lisans programı açılması önerilecektir.• Sınai mülkiyet sisteminin uygulayıcılarına ve kullanıcılarına yönelik temel ve uzmanlık eğitimleri verilecektir.						
Sorumlu Birim:	EDBİ						
İşbirliği Yapılacak Birimler:	Patent D.B., Markalar D.B., Endüstriyel Tasarımlar D.B., ÜİDB, Personel D.B.						

AMAÇ 3: SINAI MÜLKİYETİN EKONOMİK FAYDAYA DÖNÜŞMESİNE KATKI SAĞLAMAK

Hedef 3.1 Buluşların ticarileştirilmesine katkı sağlanacaktır.							
No	Performans Göstergeleri	Mevcut	2017	2018	2019	2020	2021
PG 3.1.1	Teknoloji transfer ofisleri, teknoparklar, Ar-Ge merkezleri vb. yapıların sınai mülkiyet kapasitelerini artırmaya yönelik verilen eğitim sayısı	22	30	30	30	30	30
PG 3.1.2	Ticarileşmiş buluşlara ilişkin başarı hikayelerini içeren materyal sayısı	1	2	2	2	2	2
PG 3.1.3	Buluşların ticarileştirilmesinin ülke ekonomisine etkilerine ilişkin raporun hazırlanma tarihi	-	✓				✓
Stratejiler:	<ul style="list-style-type: none">• Teknoloji Transfer Platformunun etkinliği artırılacaktır.• Patent Borsasının kurulması çalışmalarına katkı sağlanacaktır.• Teknoloji transfer ofisleri, teknoparklar, Ar-Ge merkezleri vb. yapıların sınai mülkiyet kapasitelerini artırmaya yönelik eğitimler verilecektir.• Buluşların ticarileştirilmesinin ülke ekonomisine etkilerine ilişkin rapor hazırlanacaktır.• Ticarileşmiş buluşlara ilişkin başarı hikayelerini içeren materyal hazırlanacaktır.• Patent değerlendirme kapasitesinin oluşturulmasına yönelik çalışmalar yapılacaktır.• Fikri haklar yönetimi konusunda sertifikalı eğitim programları geliştirilecektir.						
Sorumlu Birim:	Patent D.B.						
İşbirliği Yapılacak Birimler:	EDBİ						

Hedef 3.2 Markalaşmanın ve coğrafi işaretlerin kalkınmadaki etkisinin artırılmasına katkı sağlanacaktır.

No	Performans Göstergeleri	Mevcut	2017	2018	2019	2020	2021
PG 3.2.1	Markalaşmanın ve coğrafi işaretlerin ülke ekonomisine etkilerine ilişkin raporların hazırlanma tarihi	-	✓				✓
PG 3.2.2	Markalaşmaya ve coğrafi işaretlere ilişkin başarı hikayelerini içeren materyal sayısı	-	2	2	2	2	2
PG 3.2.3	Coğrafi işaretler konusunda yerel paydaşların katılımıyla düzenlenen çalıştay sayısı	-	3	3	3	3	3
Stratejiler:	<ul style="list-style-type: none">• Markalaşmanın ve coğrafi işaretlerin ülke ekonomisine etkilerine ilişkin raporlar hazırlanacaktır.• Markalaşmaya ve coğrafi işaretlere ilişkin başarı hikayelerini içeren materyal hazırlanacaktır.• Coğrafi işaretler konusunda yerel paydaşların katılımıyla çalıştaylar düzenlenecektir.• Coğrafi işaretlerin uluslararası düzeyde korunması konusunda yerel paydaşlara teknik destek sağlanacaktır.						
Sorumlu Birim:	Markalar D.B.						
İşbirliği Yapılacak Birimler:	EDBİ						

Hedef 3.3 Özgün tasarımların oluşturulmasına ve ekonomiye kazandırılmasına katkı sağlanacaktır.

No	Performans Göstergeleri	Mevcut	2017	2018	2019	2020	2021
PG 3.3.1	Özgün tasarımların ülke ekonomisine etkilerine ilişkin raporun hazırlanma tarihi	-	✓				✓
PG 3.3.2	Özgün tasarımlara ilişkin başarı hikayelerini içeren materyal sayısı	1	2	2	2	2	2
PG 3.3.3	Tasarımcıları ve sanayicileri bir araya getirecek faaliyet sayısı	10	2	2	2	2	2
Stratejiler:	<ul style="list-style-type: none">• Tasarımcıları ve sanayicileri bir araya getirecek etkinlikler düzenlenecektir.• Özgün tasarımların önemi konusunda tanıtım materyali hazırlanacaktır.• Özgün tasarımların ülke ekonomisine etkilerine ilişkin rapor hazırlanacaktır.• Özgün tasarımlara ilişkin başarı hikayelerini içeren materyal hazırlanacaktır.						
Sorumlu Birim:	Endüstriyel Tasarımlar D.B.						
İşbirliği Yapılacak Birimler:	EDBİ						

AMAÇ 4: SINAI MÜLKİYET KONUSUNDA ÜLKEMİZDE YÖNLENDİRİCİ VE ULUSLARARASI ALANDA ETKİN OLMAK

Hedef 4.1 Uluslararası patent araştırma ve inceleme otoritesi olarak faaliyete başlanması için gerekli çalışmalar tamamlanacaktır.							
No	Performans Göstergeleri	Mevcut	2017	2018	2019	2020	2021
PG 4.1.1	Patent uzmanlarına verilen eğitimlerin sayısı	21	25	20	20	20	20
PG 4.1.2	Araştırma-inceleme konusundaki kalite yönetim sisteminin gözden geçirilmesine yönelik hazırlanan rapor sayısı	-	1	1	1	1	1
Stratejiler:	<ul style="list-style-type: none"> Araştırma-inceleme konusunda kalite yönetim sistemi oluşturulacak ve güncellenecektir. Patent uzmanlarının niceliği ve niteliği artırılabacaktır. 						
Sorumlu Birim:	Patent D.B.						
İşbirliği Yapılacak Birimler:	UİDB						

Hedef 4.2 Sınai mülkiyet paydaşlarını bir araya getiren platformların etkinliği artırılabacaktır.							
No	Performans Göstergeleri	Mevcut	2017	2018	2019	2020	2021
PG 4.2.1	Sınai mülkiyet paydaşlarını bir araya getiren platformların toplantı sayısı	14	20	20	20	20	20
Stratejiler:	<ul style="list-style-type: none"> Ulusal Fikri Haklar Strateji Belgesi, Tasarım Strateji Belgesi, Ulusal Coğrafi İşaret Strateji Belgesi ve YOİKK Fikri, Sınai Mülkiyet Hakları ve Ar-Ge Teknik Komitesi Dönemsel Eylem Planları kapsamındaki faaliyetler etkin bir şekilde izlenecek ve uygulanacaktır. Sınai mülkiyete ilişkin platformlar için internet siteleri oluşturulacak ve güncel tutulacaktır. Fikri ve Sınai Mülkiyet Hakları Koordinasyon Kurulu, Türk Tasarım Danışma Konseyi gibi sınai mülkiyete ilişkin platformların altında yer alan çalışma grupları ve komiteler etkinleştirilecektir. 						
Sorumlu Birim:	SGM						
İşbirliği Yapılacak Birimler:	Patent D.B., Markalar D.B., Endüstriyel Tasarımlar D.B., UİDB						

Hedef 4.3 Uluslararası alanda sınai mülkiyetle ilgili konular takip edilerek ülkemizin bu alandaki etkinliği artırılabacaktır.

No	Performans Göstergeleri	Mevcut	2017	2018	2019	2020	2021
PG 4.3.1	Uluslararası kuruluşlar ve ulusal ofislerle işbirliği içinde düzenlenen etkinlik sayısı	16	10	10	10	10	10
PG 4.3.2	Uluslararası kuruluşlarca düzenlenen daimi toplantılara katılım oranı	%92	%90	%90	%90	%90	%90
Stratejiler:	<ul style="list-style-type: none">• WIPO, EPO ve OHIM ile sınai mülkiyet alanında ortak projeler yürütülecek, etkinlikler düzenlenecektir.• Ulusal sınai mülkiyet ofisleriyle işbirliği alanları oluşturulacak ve işbirlikleri etkin hale getirilecektir.• Uluslararası kuruluşlarca düzenlenen daimi toplantılara düzenli ve etkin katılım sağlanacaktır.• Enstitü bünyesinde kurulan çalışma grupları etkin hale getirilecek ve bu gruplar tarafından stratejiler geliştirilmesi sağlanacaktır.• İlgili kurumlarla işbirliği içinde sınai mülkiyet alanında uluslararası platformlarda öne çıkan konulara ilişkin yol haritaları oluşturulacaktır.						
Sorumlu Birim:	ÜİDB						
İşbirliği Yapılacak Birimler:	Patent D.B., Markalar D.B., Endüstriyel Tasarımlar D.B., EDBİ						

AMAÇ 5: KURUMSAL KAPASİTEYİ GÜÇLENDİRMEK

Hedef 5.1 Enstitünün insan kaynakları alt yapısı güçlendirilecektir.							
No	Performans Göstergeleri	Mevcut	2017	2018	2019	2020	2021
PG 5.1.1	Norm kadro çalışmasının tamamlanma tarihi	-	✓				
PG 5.1.2	Personelin kişisel ve mesleki gelişime yönelik katılım sağladığı eğitim sayısı	31	50	50	50	60	60
PG 5.1.3	Kişisel ve mesleki gelişime yönelik eğitimlere katılan personel sayısı	267	250	260	270	280	300
Stratejiler:	<ul style="list-style-type: none">• Norm kadro çalışması yapılacak ve bu çalışmanın sonucuna göre Enstitü birimleri yeniden yapılandırılacaktır.• Enstitü personeline yönelik olarak yıllık eğitim planları kapsamında eğitim programları yürütülecek, personelin kişisel ve mesleki gelişimine yönelik yurt içi ve yurt dışı eğitimlere katılımı sağlanacaktır.• Yeni işe başlayan personelin çalışmaya başlayacağı birimle ilgili temel eğitim dokümanı hazırlanacak, oryantasyon eğitiminin ve buna ilişkin eğitim materyalinin kapsamı ve içeriği geliştirilecektir.• Personelin almış olduğu tüm eğitimlerin girildiği bir veri tabanı oluşturulacaktır.• Tüm birimler tarafından, yılda en az bir defa personelin tamamının katılımına açık bilgilendirme toplantısı yapılacaktır.• Personelin motivasyonunu artırmaya yönelik tedbirler alınacak, çalışanlar arası iletişimi güçlendirecek etkinlikler düzenlenecek, yılda en az bir defa çalışan memnuniyetini ölçen ve çalışan görüşlerini alan anketler uygulanacaktır.						
Sorumlu Birim:	Personel D.B.						
İşbirliği Yapılacak Birimler:	Tüm Birimler						

Hedef 5.2 Enstitünün teknolojik alt yapısı güçlendirilecektir.

No	Performans Göstergeleri	Mevcut	2017	2018	2019	2020	2021
PG 5.2.1	Uygulama programlarının yeniden yazılmasının tamamlanma tarihi	-		✓			
PG 5.2.2	Başlangıç/ileri düzey programlama sertifikasına sahip personel sayısı	3	6	8	10	12	12
PG 5.2.3	Veri tabanı yönetimi sertifikasına sahip personel sayısı	2	2	3	4	4	4
Stratejiler:	<ul style="list-style-type: none">Enstitünün donanım altyapısı güçlendirilecektir.Birimlerce kullanılan uygulama programları yeniden yazılacak ve ihtiyaçlar doğrultusunda sürekli güncellenecektir.Enstitünün bilgi güvenliği sistemleri araçları geliştirilecektir.Enstitü bilgi işlem personelinin programlama ve veri tabanı eğitimlerine katılması sağlanarak bilgi birikimi artırılabilecektir.						
Sorumlu Birim:	EDBİ						
İşbirliği Yapılacak Birimler:	Tüm Birimler						

Hedef 5.3 Enstitünün fiziki alt yapısı güçlendirilecektir.

No	Performans Göstergeleri	Mevcut	2017	2018	2019	2020	2021
PG 5.3.1	Enstitünün fiziki alt yapısına yönelik ihtiyaç analizinin tamamlanma tarihi	-	✓				
PG 5.3.2	Çalışanların fiziki çalışma koşullarına ilişkin memnuniyet düzeyi	%71	%80	%80	%85	%85	%90
Stratejiler:	<ul style="list-style-type: none">Enstitünün fiziki koşulları ihtiyaçlar doğrultusunda iyileştirilecektir.Enstitünün konferans ve toplantı salonları teknolojik ve fiziki olarak iyileştirilecektir.Enstitü genelinde yetkiler bazında güvenli geçiş sistemleri oluşturulacaktır.Artan personel sayısını dikkate alarak çalışma odalarında ihtiyaca uygun değişiklikler yapılacak, yeni çalışma ortamları yaratılacak ve bunlar tefriş edilecektir.						
Sorumlu Birim:	İMİD						
İşbirliği Yapılacak Birimler:	Tüm Birimler						

Hedef 5.4 Enstitüde planlı çalışma kültürü geliştirilecektir.

No	Performans Göstergeleri	Mevcut	2017	2018	2019	2020	2021
PG 5.4.1	Stratejik Plan İzleme Raporu sayısı	4	12	12	12	12	12
PG 5.4.2	Stratejik Plan Değerlendirme Raporu sayısı	4	4	4	4	4	4
PG 5.4.3	İş kılavuzlarının hazırlanma tarihi	-	✓				
Stratejiler:	<ul style="list-style-type: none">• Birim içi ve birimler arası koordinasyonu geliştirmeye yönelik tedbirler alınacaktır.• TPE 2017-2021 Stratejik Planı İzleme ve Değerlendirme Çerçevesi kapsamında izlenecek ve değerlendirilecektir.• Birimler bazında yıllık iş planları hazırlanacaktır.• İç kontrol sistemi sürekli olarak güçlendirilecektir.• Tüm işlerde kişiye bağımlılık kaldırılacaktır.• Kurumsal hafıza dokümanite edilecek, süreçler bazında usul ve esaslara uygun iş kılavuzları hazırlanacak ve bu kılavuzlar sürekli güncellenecektir.						
Sorumlu Birim:	SGM						
İşbirliği Yapılacak Birimler:	Tüm Birimler						

4.3. Onuncu Kalkınma Planı İlişkisi

ONUNCU KALKINMA PLANI		Enstitü Hedefi/Stratejisi
İlgili Bölüm	Politika/Eylem	
Aile ve Kadın Pr.249	Toplumsal cinsiyet eşitliği bağlamında, kadınların sosyal, kültürel ve ekonomik yaşamdaki rolünün güçlendirilmesi, aile kurumunun korunarak statüsünün geliştirilmesi ve toplumsal bütünleşmenin kuvvetlendirilmesi temel amaçtır.	Hedef 2.1 Sınai mülkiyet bilinci artırılacak ve toplumun her kesiminde yaygınlaştırılacaktır. – Strateji: Sınai mülkiyet konusunda farklı hedef kitlelere yönelik etkinlikler düzenlenecek, etkinliklere ve fuarlara katılım sağlanacak, ilgililerin katılımı desteklenecek ve kamuoyunun dikkatini çekmeye yönelik ödüller verilecektir. Açıklama: Patent ödülleri kapsamında kadın buluşçular için ayrı bir kategori bulunmaktadır.
Aile ve Kadın Pr.251	Kadınların karar alma mekanizmalarında daha fazla yer almaları, istihdamının artırılması, eğitim ve beceri düzeylerinin yükseltilmesi sağlanacaktır.	Hedef 5.1 Enstitünün insan kaynakları alt yapısı güçlendirilecektir. – Strateji: Norm kadro çalışması yapılacak ve bu çalışmanın sonucuna göre Enstitü birimleri yeniden yapılandırılacaktır. Açıklama: Personel istihdamında, kadınlara öncelik verilecektir.
Aile ve Kadın Pr.257	Toplumsal cinsiyete duyarlı bütçeleme konusunda farkındalık oluşturulacak ve örnek uygulamalar geliştirilecektir.	Hedef 2.1 Sınai mülkiyet bilinci artırılacak ve toplumun her kesiminde yaygınlaştırılacaktır. – Strateji: Sınai mülkiyet konusunda farklı hedef kitlelere yönelik etkinlikler düzenlenecek, etkinliklere ve fuarlara katılım sağlanacak, ilgililerin katılımı desteklenecek ve kamuoyunun dikkatini çekmeye yönelik ödüller verilecektir. Açıklama: Başta kadın buluşçulara yönelik fuarlar olmak üzere yurtiçi ve yurtdışında düzenlenen etkinliklere katılım konusunda özellikle kadınlar desteklenmektedir.
Yatırım Politikaları Pr.588	Toplam kamu yatırımları içerisinde özel sektörün üretken faaliyetlerini destekleyecek nitelikteki altyapı yatırımlarına odaklanılacaktır.	Hedef 2.1 Sınai mülkiyet bilinci artırılacak ve toplumun her kesiminde yaygınlaştırılacaktır. – Strateji: KOBİ’lerin yenilik kapasitesini artırmaya yönelik projeler yürütülecektir.
Yatırım Politikaları Pr.592	Kamu yatırımlarının ortalama tamamlanma süresinde sağlanan iyileşme, bu sürenin halen nispi olarak yüksek olduğu sektörlerle odaklanılarak sürdürülecektir.	Hedef 1.1 Enstitünün sunduğu hizmetlerde müşteri memnuniyetini artıracak önlemler alınacaktır. – Strateji: Hizmet süreçlerine ilişkin standart sürelerle uygunluğu denetleyen mekanizmalar oluşturulacaktır. – Strateji: Bürokrasiyi azaltmaya yönelik çalışmalar yapılacaktır.
Yatırım Politikaları Pr.593	Mevcut sermaye stokundan azami faydayı sağlamak için idame-yenileme, bakım-onarım ve rehabilitasyon harcamalarına ağırlık verilecektir.	Hedef 5.2 Enstitünün teknolojik alt yapısı güçlendirilecektir. – Strateji: Enstitünün donanım alt yapısı güçlendirilecektir. Hedef 5.3 Enstitünün fiziki alt yapısı güçlendirilecektir. – Strateji: Enstitünün fiziki koşulları ihtiyaçlar doğrultusunda iyileştirilecektir.

Yatırım Politikaları Pr.596	Kamu yatırım projelerinin planlanması, uygulanması, izlenmesi ve değerlendirilmesi süreci güçlendirilecek, bu kapsamda kamu kurum ve kuruluşlarının kapasiteleri geliştirilecektir.	Hedef 5.4 Enstitüde planlı çalışma kültürü geliştirilecektir.
Girişimcilik ve KOBİ'ler Pr.695	KOBİ'lerin Ar-Ge, yenilik ve ihracat kapasiteleri geliştirilerek uluslararasılaşma düzeyleri artırılabilecektir.	Hedef 2.1 Sınai mülkiyet bilinci artırılacak ve toplumun her kesiminde yaygınlaştırılacaktır. – Strateji: KOBİ'lerin yenilik kapasitesini artırmaya yönelik projeler yürütülecektir.
Girişimcilik ve KOBİ'ler Pr.697	KOBİ'lerin markalaşmaları, kurumsallaşmaları ve yenilikçi iş modelleri geliştirmeleri sağlanacaktır.	Hedef 2.1 Sınai mülkiyet bilinci artırılacak ve toplumun her kesiminde yaygınlaştırılacaktır. – Strateji: KOBİ'lerin yenilik kapasitesini artırmaya yönelik projeler yürütülecektir.
Fikri Mülkiyet Hakları Pr.706	Fikri mülkiyetin korunması ve hakların kullanılması için etkin, yaygın ve toplumca benimsenmiş bir fikri mülkiyet hakları sistemi oluşturularak, fikri hakların ve bu haklara konu ürünlerin kalkınma sürecine katkısının artırılması temel amaçtır.	Hedef 3.1 Buluşların ticarileştirilmesine katkı sağlanacaktır. Hedef 3.2 Markalaşmanın ve coğrafi işaretlerin kalkınmadaki etkisinin artırılmasına katkı sağlanacaktır. Hedef 3.3 Özgün tasarımların oluşturulmasına ve ekonomiye kazandırılmasına katkı sağlanacaktır.
Fikri Mülkiyet Hakları Pr.707	Yargı, gümrük ve kolluk hizmetleri başta olmak üzere, kamuda fikri hakların korunması ve denetlenmesiyle ilgili birimlerde yeterli beşeri ve kurumsal kapasite oluşturulacaktır.	Hedef 1.1 Enstitünün sunduğu hizmetlerde müşteri memnuniyetini artıracak önlemler alınacaktır. Hedef 1.2 Enstitü kararları ile yargı kararları arasındaki uyum artırılacaktır. Hedef 1.3 Tüm hizmetler elektronik ortamda sunulacaktır. Hedef 2.1 Sınai mülkiyet bilinci artırılacak ve toplumun her kesiminde yaygınlaştırılacaktır. – Strateji: Sınai mülkiyet konusunda farklı hedef kitlelere yönelik etkinlikler düzenlenecek, etkinliklere ve fuarlara katılım sağlanacak, ilgililerin katılımı desteklenecek ve kamuoyunun dikkatini çekmeye yönelik ödüller verilecektir. – Strateji: Hedef kitlelerin (KOBİ, üniversite, ilk ve orta öğretim, gümrük görevlileri ve kolluk kuvvetleri vb.) ihtiyaçlarına yönelik eğitim materyalleri hazırlanacaktır. Hedef 4.1 Uluslararası patent araştırma ve inceleme otoritesi olarak faaliyete başlanması için gerekli çalışmalar tamamlanacaktır. Hedef 5.1 Enstitünün insan kaynakları alt yapısı güçlendirilecektir. Hedef 5.2 Enstitünün teknolojik alt yapısı güçlendirilecektir. Hedef 5.3 Enstitünün fiziki alt yapısı güçlendirilecektir. Hedef 5.4 Enstitüde planlı çalışma kültürü geliştirilecektir.
Fikri Mülkiyet Hakları Pr.708	İşletmelerin fikri haklar sisteminden ve desteklerinden daha etkin yararlanmalarını sağlamak üzere teknoloji transfer ve yenilik merkezlerinde hizmet kapasitesi geliştirilecektir.	Hedef 3.1 Buluşların ticarileştirilmesine katkı sağlanacaktır. – Strateji: Teknoloji transfer ofisleri, teknoparklar, Ar-Ge merkezleri vb. yapıların sınai mülkiyet kapasitelerini artırmaya yönelik eğitimler verilecektir.

Fikri Mülkiyet Hakları Pr.709	Fikri hakların ticarileştirilmesi konusunda mevcut mekanizmaların etkinliği artırılacaktır.	Hedef 3.1 Buluşların ticarileştirilmesine katkı sağlanacaktır. – Strateji: Teknoloji Transfer Platformunun etkinliği artırılacaktır.
Fikri Mülkiyet Hakları Pr.710	Fikri haklar sistemi konusunda kamuoyunun her düzeyde bilgilendirilmesine yönelik tanıtım ve eğitim faaliyetleriyle toplumsal bilincin artırılması sağlanacaktır.	Hedef 1.4 Vekillik sisteminin geliştirilmesine katkı sağlanacaktır. Hedef 2.1 Sınai mülkiyet bilinci artırılacak ve toplumun her kesiminde yaygınlaştırılacaktır. Hedef 2.2 Sınai mülkiyet alanında bilimsel çalışmalar desteklenecektir. Hedef 4.2 Sınai mülkiyet paydaşlarını bir araya getiren platformların etkinliği artırılacaktır.
Fikri Mülkiyet Hakları Pr.711	Fikri haklara konu ürün ve eserlerin ülke ekonomisine katkısının tespiti, izlenmesi ve değerlendirilmesi sağlanacak, bilgi ve veri altyapısı güçlendirilecektir.	Hedef 3.1 Buluşların ticarileştirilmesine katkı sağlanacaktır. – Strateji: Buluşların ticarileştirilmesinin ülke ekonomisine etkilerine ilişkin rapor hazırlanacaktır. Hedef 3.2 Markalaşmanın ve coğrafi işaretlerin kalkınmadaki etkisinin artırılmasına katkı sağlanacaktır. – Strateji: Markalaşmanın ve coğrafi işaretlerin ülke ekonomisine etkilerine ilişkin rapor hazırlanacaktır. Hedef 3.3 Özgün tasarımların oluşturulmasına ve ekonomiye kazandırılmasına katkı sağlanacaktır. – Strateji: Özgün tasarımların ülke ekonomisine etkilerine ilişkin rapor hazırlanacaktır.
2.İthalata Olan Bağımlılığın Azaltılması Programı Eylem No:24	Sanayinin rekabet gücünü artırmak amacıyla Ar-Ge, yenilik ve tasarım faaliyetlerinde fikri ve sınai mülkiyet haklarının farkındalığına yönelik konferans, çalıştay ve benzeri etkinlikler düzenlenecektir.	Hedef 2.1 Sınai mülkiyet bilinci artırılacak ve toplumun her kesiminde yaygınlaştırılacaktır.
11.Öncelikli Teknoloji Alanlarında Ticarileştirme Programı Eylem No:37	Teknoloji transfer ofislerinin sınai mülkiyet hakları ile ilgili kapasiteleri artırılacaktır.	Hedef 3.1 Buluşların ticarileştirilmesine katkı sağlanacaktır. – Strateji: Teknoloji transfer ofisleri, teknoparklar, Ar-Ge merkezleri vb. yapıların sınai mülkiyet kapasitelerini artırmaya yönelik eğitimler verilecektir.
11.Öncelikli Teknoloji Alanlarında Ticarileştirme Programı Eylem No:38	Fikri ve sınai hakların sanayiye aktarımını sağlayacak mekanizmalar geliştirilecektir.	Teknoloji Transfer Platformu kurulmuştur. Hem buluşların hem de diğer sınai hakların ticarileştirilmesi açısından Planda öngörülen Hedefler: Hedef 3.1 Buluşların ticarileştirilmesine katkı sağlanacaktır. Hedef 3.2 Markalaşmanın ve coğrafi işaretlerin kalkınmadaki etkisinin artırılmasına katkı sağlanacaktır. Hedef 3.3 Özgün tasarımların oluşturulmasına ve ekonomiye kazandırılmasına katkı sağlanacaktır.
11.Öncelikli Teknoloji Alanlarında Ticarileştirme Programı Eylem No:39	Sınai mülkiyet hakları mevzuatında teknoloji transferini teşvik edecek gerekli değişiklikler yapılacaktır.	Mevzuatın TPE tarafından hazırlanması çalışmaları 2017'den önce bitmiş olacağı için Stratejik Plana alınmamıştır.

12.Kamu Alımları Yoluyla Teknoloji Geliştirme Ve Yerli Üretim Programı Eylem No:9	Kamu alımlarında fikri ve sınai hakların farkındalığına yönelik eğitim ve bilgilendirme faaliyetleri düzenlenecektir.	Hedef 2.1 Sınai mülkiyet bilinci artırılacak ve toplumun her kesiminde yaygınlaştırılacaktır. – Strateji: Sınai mülkiyet konusunda farklı hedef kitlelere yönelik etkinlikler düzenlenecek, etkinliklere ve fuarlara katılım sağlanacak, ilgililerin katılımı desteklenecek ve kamuoyunun dikkatini çekmeye yönelik ödüller verilecektir.
---	---	--

5. MALİYETLENDİRME

TL

AMAÇLAR/HEDEFLER		2017	2018	2019	2020	2021
AMAÇ 1 Sınai mülkiyet haklarına ilişkin hizmetleri kaliteli, etkin ve hızlı bir biçimde yürütmek.		29.581.640	31.776.800	34.318.944	37.064.460	40.029.616
Hedef 1.1	Enstitünün sunduğu hizmetlerde müşteri memnuniyetini artıracak önlemler alınacaktır.	25.883.935	27.804.700	30.029.076	32.431.402	35.025.914
Hedef 1.2	Enstitü kararları ile yargı kararları arasındaki uyum artırılacaktır.	1.445.467	1.552.730	1.676.948	1.811.104	1.955.993
Hedef 1.3	Tüm hizmetler elektronik ortamda sunulacaktır.	1.680.775	1.805.500	1.949.940	2.105.935	2.274.410
Hedef 1.4	Vekillik sisteminin geliştirilmesine katkı sağlanacaktır.	571.464	613.870	662.980	716.018	773.299
AMAÇ 2 Sınai mülkiyet bilincini toplumun bütün kesimlerinde artırmak.		13.345.354	14.335.670	15.482.524	16.721.125	18.058.815
Hedef 2.1	Sınai mülkiyet bilinci artıracak ve toplumun her kesiminde yaygınlaştırılacaktır.	11.852.825	12.732.386	13.750.977	14.581.055	16.039.139
Hedef 2.2	Sınai mülkiyet alanında bilimsel çalışmalar desteklenecektir.	1.492.528	1.603.284	1.731.547	1.870.070	2.019.676
AMAÇ 3 Sınai mülkiyetin ekonomik faydaya dönüşmesine katkı sağlamak.		3.462.397	3.719.330	4.016.876	4.338.227	4.685.285
Hedef 3.1	Buluşların ticarileştirilmesine katkı sağlanacaktır.	1.344.620	1.444.400	1.559.952	1.684.748	1.819.528
Hedef 3.2	Markalaşmanın ve coğrafi işaretlerin kalkınmadaki etkisinin artırılmasına katkı sağlanacaktır.	672.310	722.200	779.976	842.374	909.764
Hedef 3.3	Özgün tasarımların oluşturulmasına ve ekonomiye kazandırılmasına katkı sağlanacaktır.	1.445.467	1.552.730	1.676.948	1.811.104	1.955.993
AMAÇ 4 Sınai mülkiyet konusunda ülkemizde yönlendirici ve uluslararası alanda etkin olmak.		5.378.480	5.777.600	6.239.808	6.738.993	7.278.112
Hedef 4.1	Uluslararası patent araştırma ve inceleme otoritesi olarak faaliyete başlanması için gerekli çalışmalar tamamlanacaktır.	2.084.161	2.238.820	2.417.926	2.611.360	2.820.268
Hedef 4.2	Sınai mülkiyet paydaşlarını bir araya getiren platformların etkinliği artırılacaktır.	537.848	577.760	623.981	673.899	727.811
Hedef 4.3	Uluslararası alanda sınai mülkiyetle ilgili konular takip edilerek ülkemizin bu alandaki etkinliği artırılacaktır.	2.756.471	2.961.020	3.197.902	3.453.734	3.730.032
AMAÇ 5 Kurumsal kapasiteyi güçlendirmek.		15.463.130	16.610.600	17.939.448	19.374.604	20.924.572
Hedef 5.1	Enstitünün insan kaynakları alt yapısı güçlendirilecektir.	5.109.556	5.488.720	5.927.818	6.402.043	6.914.206
Hedef 5.2	Enstitünün teknolojik alt yapısı güçlendirilecektir.	4.370.015	4.694.300	5.069.844	5.475.432	5.913.466
Hedef 5.3	Enstitünün fiziki alt yapısı güçlendirilecektir.	5.042.325	5.416.500	5.849.820	6.317.806	6.823.230
Hedef 5.4	Enstitüde planlı çalışma kültürü geliştirilecektir.	941.234	1.011.080	1.091.966	1.179.324	1.273.670
TOPLAM		67.231.000	72.220.000	77.997.600	84.237.408	90.976.400

6. İZLEME VE DEĞERLENDİRME ÇERÇEVESİ

Stratejik planın uygulanması sırasında sağlıklı bir izleme ve değerlendirme yapılması, stratejik planın Enstitü çalışmalarına katkısını artıracaktır. Bu nedenle stratejik planın hazırlanması aşamasında, izleme ve değerlendirme süreçleri oluşturulmuştur. “Enstitüde planlı çalışma kültürü geliştirilecektir” başlıklı hedefin altında “TPE 2017-2021 Stratejik Planı İzleme ve Değerlendirme Çerçevesi kapsamında izlenecek ve değerlendirilecektir” şeklinde bir strateji belirlenmiştir.

Stratejik planın hazırlanmasında olduğu gibi izleme ve değerlendirme sürecinde de koordinasyon görevini SGM yürütecektir.

Performans göstergelerine ilişkin verilerin düzenli bir şekilde kayıt altına alınabilmesini sağlamak üzere bir uygulama programı geliştirilecektir. Uygulama programında her bir performans göstergesi için veri girişi yapma konusunda yetkili ve sorumlu kişiler belirlenecek, ilgili performans göstergesinden sorumlu birim tarafından yapılacak kontrollerle verilerin güvenilirliği denetlenecek ve söz konusu uygulamadan anlık raporlama yapılabilecektir.

Stratejik Planın izlenmesi süreci, söz konusu uygulama programından elde edilen performans göstergesi verilerinin SGM tarafından her ay Enstitü Başkanına raporlanması suretiyle yürütülecektir.

Stratejik Planın değerlendirilmesi sürecinde ise, Başkanlık Makamı Olur’uyla kurulacak olan Stratejik Plan İzleme ve Değerlendirme Komisyonu tarafından üç ayda bir performans göstergelerinde ulaşılan seviyeyi, yürütülecek stratejiler de göz önüne alınarak hedeflere ulaşmada bir problem yaşanıp yaşanmadığı, problem varsa bunların çözümüne ilişkin önerileri içeren değerlendirme raporları hazırlanacak ve Enstitü Başkanına sunulacaktır.

Enstitü Başkanı, Başkan Yardımcıları ve tüm birim yöneticilerinden oluşan Stratejik Plan Yürütme Kurulu tarafından izleme ve değerlendirme raporları da dikkate alınarak stratejik planın her yılının değerlendirmesi, takip eden yılın Şubat ayı sonuna kadar yapılacaktır.

Performans göstergelerine ilişkin açıklamaların yer aldığı ve her bir performans göstergesinden sorumlu birimlerin belirlendiği tabloya aşağıda yer verilmiştir.

Tablo 6- Performans Göstergesi – Sorumlu Birim İlişkisi

PG No	Performans Göstergesi	Açıklama	Sorumlu Birim
PG 1.1.1	Müşteri memnuniyet düzeyi	2017, 2019 ve 2021 yıllarında ölçülecek olan müşteri memnuniyet düzeyini belirlerken, o yıl kullanılan tüm yöntemlerden çıkan sonuçların aritmetik ortalaması alınacaktır.	EDBİ
PG 1.1.2	Hizmetlere ilişkin standart sürelere uyulma oranı	Kritik olduğu düşünülen ve önceden belirlenmiş olan hizmetlerde standart sürelere uyulma oranı dikkate alınacaktır.	EDBİ
PG 1.2.1	Enstitü kararlarının ilk derece yargı kararlarına uyum oranı	2018 ve 2020 yıllarında sadece ilk derece mahkeme kararları dikkate alınarak, Enstitü kararlarının uyum oranı tespit edilecektir.	Hukuk M.
PG 1.2.2	Enstitü kararlarının kesinleşmiş yargı kararlarına uyum oranı	2017, 2019 ve 2021 yıllarında sadece hukuken kesinleşmiş kararlar dikkate alınarak, Enstitü kararlarının uyum oranı tespit edilecektir.	Hukuk M.
PG 1.3.1	Arşivlerin elektronik ortama aktarılma oranı	Enstitünün elektronik ortama aktarılması gereken tüm evrakı dikkate alınarak oran belirlenecektir. 2017 yılı sonunda oranın %100 olması hedeflenmiştir.	EDBİ
PG 1.3.2	Çevrimiçi taleple alınabilen hizmetlerin toplam hizmetlere oranı	Sınai hakların tescil işlemleriyle ilgili kullanıcılardan gelebilecek tüm talepler dikkate alınarak oran belirlenecektir. 2017 yılı sonunda oranın %100 olması hedeflenmiştir.	EDBİ
PG 1.3.3	Elektronik ortamda yapılan bildirimlerin toplam bildirimlere oranı	Elektronik bildirim yapılabilmesi, bildirim alacak kişinin de sisteme kayıtlı olmasını gerektirdiğinden, Enstitünün elektronik ortamda yapabildiği bildirimlerin toplam bildirimlere oranı belirlenecektir.	EDBİ
PG 1.4.1	Vekillere yönelik düzenlenen toplantı/eğitim sayısı	Özel olarak vekillere yönelik düzenlenen tüm etkinlikler (Vekil İstişare Toplantısı, birimlerce yapılacak toplantılar, eğitimler vb.) dikkate alınacaktır.	SGM
PG 2.1.1	Toplumun patent/faydalı model konusundaki bilinç düzeyi	2018 ve 2020 yıllarında yapılacak araştırmalarla toplumun bilinç düzeyi patent/faydalı model özelinde ölçülecektir.	EDBİ
PG 2.1.2	Toplumun marka konusundaki bilinç düzeyi	2018 ve 2020 yıllarında yapılacak araştırmalarla toplumun bilinç düzeyi marka özelinde ölçülecektir.	EDBİ

PG 2.1.3	Toplumun tasarım konusundaki bilinç düzeyi	2018 ve 2020 yıllarında yapılacak araştırmalarla toplumun bilinç düzeyi tasarım özelinde ölçülecektir.	EDBİ
PG 2.1.4	Toplumun coğrafi işaret konusundaki bilinç düzeyi	2018 ve 2020 yıllarında yapılacak araştırmalarla toplumun bilinç düzeyi coğrafi işaret özelinde ölçülecektir.	EDBİ
PG 2.1.5	Sınai mülkiyet bilincini artırmaya yönelik düzenlenen etkinlik sayısı	Enstitü tarafından düzenlenen veya katılım sağlanan etkinliklerden sadece sınai mülkiyet bilincini artırmaya yönelik seminer, konferans, fuar vb. etkinlikler dikkate alınacaktır.	EDBİ
PG 2.1.6	KOBİ'lerin yenilik kapasitesini artırmaya yönelik proje sayısı	Özel olarak KOBİ'lerin yenilik kapasitesini artırmaya yönelik olarak yürütülen projeler dikkate alınacaktır.	EDBİ
PG 2.2.1	Sınai mülkiyet sisteminin uygulayıcılarına ve kullanıcılarına verilen eğitim sayısı	Farkındalık düzeyindeki eğitimlerden farklı olarak, Enstitü tarafından doğrudan sınai mülkiyet uygulayıcılarına ve kullanıcılarına yönelik verilen temel ve uzmanlık eğitimleri dikkate alınacaktır.	EDBİ
PG 2.2.2	Bilimsel çalışmaları desteklenen personel sayısı	Patent ve marka uzman yardımcılarının tez çalışmaları da dahil olmak üzere, personel tarafından yapılan tüm bilimsel çalışmalar dikkate alınacaktır.	EDBİ
PG 2.2.3	Yıllık sınai mülkiyet bibliyografya sayısı	Yılda bir defa sınai mülkiyet alanında o yıl yapılan bilimsel çalışmaları içeren bibliyografya hazırlanması hedeflenmiştir.	EDBİ
PG 3.1.1	Teknoloji transfer ofisleri, teknoparklar, Ar-Ge merkezleri vb. yapıların sınai mülkiyet kapasitelerini artırmaya yönelik verilen eğitim sayısı	Buluşların ticarileşme potansiyelinin yüksek olduğu yapılara (teknoloji transfer ofisleri, teknoparklar, Ar-Ge merkezleri vb.) yönelik verilen eğitimler dikkate alınacaktır.	Patent D.B.
PG 3.1.2	Ticarileşmiş buluşlara ilişkin başarı hikayelerini içeren materyal sayısı	Ticarileşmiş buluşlara ilişkin başarı hikayelerini içeren görsel ve/veya yazılı materyal sayısı dikkate alınacaktır.	Patent D.B.
PG 3.1.3	Buluşların ticarileştirilmesinin ülke ekonomisine etkilerine ilişkin raporun hazırlanma tarihi	Buluşların ticarileştirilmesinin ülke ekonomisine etkilerine ilişkin olarak 2017 ve 2021 yıllarında rapor hazırlanması/hazırlatılması hedeflenmiştir.	Patent D.B.
PG 3.2.1	Markalaşmanın ve coğrafi işaretlerin ülke ekonomisine etkilerine ilişkin raporların hazırlanma tarihi	Markalaşmanın ve coğrafi işaretlerin ülke ekonomisine etkilerine ilişkin olarak 2017 ve 2021 yıllarında raporlar hazırlanması/hazırlatılması hedeflenmiştir.	Markalar D.B.
PG 3.2.2	Markalaşmaya ve coğrafi işaretlere ilişkin başarı hikayelerini içeren materyal sayısı	Markalaşmaya ve coğrafi işaretlere ilişkin başarı hikayelerini içeren görsel ve/veya yazılı materyal sayısı dikkate alınacaktır.	Markalar D.B.

PG 3.2.3	Coğrafi işaretler konusunda yerel paydaşların katılımıyla düzenlenen çalıştay sayısı	Coğrafi işaretler konusunda yerel paydaşların (o ilde veya o bölgede yer alan belediyelerin, kalkınma ajanslarının, ticaret ve sanayi odalarının, STK'ların vb.) katılım sağladığı çalıştaylar dikkate alınacaktır.	Markalar D.B.
PG 3.3.1	Özgün tasarımların ülke ekonomisine etkilerine ilişkin raporun hazırlanma tarihi	Özgün tasarımların ülke ekonomisine etkilerine ilişkin olarak 2017 ve 2021 yıllarında rapor hazırlanması/hazırlatılması hedeflenmiştir.	Endüstriyel Tasarımlar D.B.
PG 3.3.2	Özgün tasarımlara ilişkin başarı hikayelerini içeren materyal sayısı	Özgün tasarımlara ilişkin başarı hikayelerini içeren görsel ve/veya yazılı materyal sayısı dikkate alınacaktır.	Endüstriyel Tasarımlar D.B.
PG 3.3.3	Tasarımcıları ve sanayicileri bir araya getirecek faaliyet sayısı	Tasarımcıyı ve sanayiciyi buluşturan etkinlikler dikkate alınacaktır.	Endüstriyel Tasarımlar D.B.
PG 4.1.1	Patent uzmanlarına verilen eğitimlerin sayısı	Patent uzmanlarının araştırma-inceleme konusunda yurtiçinde ve yurtdışında aldıkları eğitimlerin sayısı dikkate alınacaktır.	Patent D.B.
PG 4.1.2	Araştırma-inceleme konusundaki kalite yönetim sisteminin gözden geçirilmesine yönelik hazırlanan rapor sayısı	Araştırma-inceleme konusunda 2016 yılında kurulacak kalite yönetim sisteminin her yıl gözden geçirilmesi hedeflenmiştir.	Patent D.B.
PG 4.2.1	Sınai mülkiyet paydaşlarını bir araya getiren platformların toplantı sayısı	Fikri ve Sınai Mülkiyet Hakları Koordinasyon Kurulu, Türk Tasarım Danışma Konseyi, YOİKK vb. platformlar ile bu platformlar altında yer alan çalışma gruplarının/komitelerin yaptıkları toplantıların sayısı dikkate alınacaktır.	SGM
PG 4.3.1	Uluslararası kuruluşlar ve ulusal ofislerle işbirliği içinde düzenlenen etkinlik sayısı	WIPO, EPO, OHIM gibi uluslararası ve bölgesel kuruluşlarla ve diğer ülkelerin sınai mülkiyet ofisleriyle işbirliği içinde düzenlenen etkinlikler dikkate alınacaktır.	UIDB
PG 4.3.2	Uluslararası kuruluşlarca düzenlenen daimi toplantılara katılım oranı	WIPO, EPO, OHIM gibi uluslararası ve bölgesel kuruluşlarca düzenlenen ve daimi olarak yapılan toplantılara Enstitü tarafından sağlanan katılım oranı dikkate alınacaktır.	UIDB
PG 5.1.1	Norm kadro çalışmasının tamamlanma tarihi	Enstitü birimlerini yeniden yapılandırmaya ve ihtiyaçları belirlemeye yönelik olarak 2017 yılı sonunda tamamlanmak üzere norm kadro çalışması yapılması hedeflenmiştir.	Personel D.B.
PG 5.1.2	Personelin kişisel ve mesleki gelişime yönelik katılım sağladığı eğitim sayısı	İlgili yıl içinde personel tarafından katılım sağlanan aday memur eğitimleri ve oryantasyon eğitimleri de dahil olmak üzere tüm eğitimler dikkate alınacaktır.	Personel D.B.

PG 5.1.3	Kişisel ve mesleki gelişime yönelik eğitimlere katılan personel sayısı	İlgili yıl içinde kişisel veya mesleki gelişime yönelik olarak aday memur eğitimleri ve oryantasyon eğitimleri de dahil olmak üzere herhangi bir eğitim almış personel sayısı dikkate alınacaktır.	Personel D.B.
PG 5.2.1	Uygulama programlarının yeniden yazılmasının tamamlanma tarihi	Birimlerce kullanılmakta olan uygulama programlarının yeniden yazılması projesinin 2018 yılında tamamlanması hedeflenmiştir.	EDBİ
PG 5.2.2	Başlangıç/ileri düzey programlama sertifikasına sahip personel sayısı	Aldığı eğitim sonucu girmiş olduğu sınavda başarılı olarak başlangıç/ileri düzey programlama sertifikası almış olan bilgi işlem personeli sayısı dikkate alınacaktır.	EDBİ
PG 5.2.3	Veri tabanı yönetimi sertifikasına sahip personel sayısı	Aldığı eğitim sonucu girmiş olduğu sınavda başarılı olarak veri tabanı yönetimi sertifikası almış olan bilgi işlem personeli sayısı dikkate alınacaktır.	EDBİ
PG 5.3.1	Enstitünün fiziki alt yapısına yönelik ihtiyaç analizinin tamamlanma tarihi	Enstitünün fiziki alt yapı bakımından ihtiyaçlarının belirleneceği analiz çalışmasının 2017 yılında tamamlanması hedeflenmiştir.	İMİD
PG 5.3.2	Çalışanların fiziki çalışma koşullarına ilişkin memnuniyet düzeyi	Her yıl uygulanacak çalışan memnuniyeti anketi vasıtasıyla çalışanların fiziki çalışma koşullarına ilişkin memnuniyet düzeyi ölçülecektir.	İMİD
PG 5.4.1	Stratejik Plan İzleme Raporu sayısı	Performans göstergeleri üzerinden izlemenin her ay yapılması hedeflenmiştir.	SGM
PG 5.4.2	Stratejik Plan Değerlendirme Raporu sayısı	Performans göstergelerinin yanı sıra stratejiler de dikkate alınarak genel olarak hedeflerin gerçekleşmesi konusundaki ilerlemenin değerlendirilmesi çalışmasının üç ayda bir yapılması hedeflenmiştir.	SGM
PG 5.4.3	İş kılavuzlarının hazırlanma tarihi	İşlerde kişiye bağımlılığı kaldıracak ve iç kontrol sistemini güçlendirecek olan iş kılavuzlarının, süreçler dikkate alınmak suretiyle ihtiyaç duyulan tüm süreçler için 2017 yılında hazırlanması hedeflenmiştir.	SGM