

BALIKESİR BELEDİYESİ

STRATEJİK PLANI

2009-2014

Belediyenin Adı	Balıkesir Belediyesi
Kuruluş Yılı	1864
Nüfusu (2000)	215.436
Nüfusu (2007)	241.404
Nüfusu (2008)	247.072
Belediye Sınır Alanı	6610 Ha.
Belediye Mücavir Alanı	29.700 Ha.
Rakım	139
Mahalleler	Adnan Menderes, Akıncılar, Ali Hikmet Paşa, Altıeylül, Atatürk, Aygören, Bahçelievler, Çay, Dinkçiler, Dumlupınar, Ege, Eskikuyumcular, Gaziosmanpaşa, Gümüşçeşme, 1.Gündoğan, 2.Gündoğan, Hacı İlbey, Hacı İsmail, Hasan Basri Çantay, Hisariçi, Karaoğlan, Karesi, Kasaplar, Kayabey, Kızpınar, Kuvayi Milliye, Maltepe, Mirzabey, 1.Oruçgazi, 2.Oruçgazi, Paşaalanı, Plevne, 1.Sakarya, 2.Sakarya, Sütlüce, Toygar, Vicdaniye, Yıldırım, Yıldız, Yenimahalle
Telefon Numarası	(0266) 243 04 00 – 10 Hat (Santral)
Başkanlık	(0266) 241 28 71
Fax	(0266) 239 44 44
E-posta	belediye@balikesir.bel.tr
Üyelikler	Marmara ve Boğazları Belediyeler Birliği, Ege Belediyeler Birliği, Türkiye Belediyeler Birliği, Türk Dünyası Belediyeler Birliği
Kardeş Şehirler	Schwaebisch Hall ve Siirt

İÇİNDEKİLER

ÖNSÖZ.....

GİRİŞ.....

YASAL DAYANAK.....

I.BÖLÜM: MEVCUT DURUM DEĞERLENDİRMESİ

1.TARİHÇE

1.1. Belediye tarihçesi.....

1.2. Kent tarihi ve turizm.....

2. DIŞ ÇEVRE.....

2.1. Demografik durum.....

2.2. Coğrafi durum

2.3. Ulaşım.....

2.4. Sanayi.....

2.5. Kültür ve sosyal hayat.....

2.6. Çevre durumu.....

3. İÇ ÇEVRE.....

3.1.Örgüt yapısı.....

3.2. İnsan kaynakları.....

3.3. Bilişim sistemleri ve donanım

3.4. Fiziksel yapı

3.5. Mali yapı.....

II. BÖLÜM: MİSYON, VİZYON VE İLKELER

1. Misyonumuz

2. Vizyonumuz.....

3. Kalite politikamız.....

4. Yönetim ilkelerimiz.....

III. BÖLÜM: GZFT ANALİZİ

IV. BÖLÜM: STRATEJİK AMAÇ VE HEDEFLER

1.KURUMSAL YAPI

2. SOSYAL KÜLTÜREL ETKİNLİKLER VE İLETİŞİM

3. ÇEVRE, SAĞLIK, DÜZENLEME.....

4. İMAR VE YAPI KONTROL

5. KAMU DÜZENİ

6. MALİ YÖNETİM

7. ALT YAPI



İsmail OK Balıkesir Belediye Başkanı

Çok değerli Balıkesirliler,

Öncelikle, 29 Mart 2009 tarihinde gerçekleştirilen mahalli İdareler Seçimleri'nde, tarafıma gösterdiğiniz teveccühle, Belediye Başkanlığı görevini bendenize tevdi ettiğiniz için sizlere şükranlarımı sunarım. Görev süremiz içinde yapacağımız çalışmalarla, sizlerin bu güvenine layık olacağımızdan şüpheleniz olmasın.

24 Aralık 2003 tarih ve 25326 sayılı Resmi Gazete'de yayınlanarak yürürlüğe giren 5018 sayılı Kamu Malî Yönetimi ve Kontrol Kanunu ile tüm kamu idareleri için, “kalkınma planları, programlar, ilgili mevzuat ve benimsedikleri temel ilkeler çerçevesinde geleceğe ilişkin misyon ve vizyonlarını oluşturmak, stratejik amaçlar ve ölçülebilir hedefler tespit etmek, performanslarını önceden belirlenmiş olan göstergeler doğrultusunda ölçmek ve bu sürecin izleme ve değerlendirmesini yapmak” amacıyla getirilen Stratejik Plan hazırlama zorunluluğu kapsamında, yaptığımız ilk ekip çalışmamızdır.

Burada, Belediyemizin tüm birimlerine ait, 5 yıllık iş programları ve hedefler yer alıyor. Her yıl revize edilebilen bu planda yer alan konular, bizim, Balıkesir için öncelikli olarak değerlendirdiğimiz proje ve hizmetlerdir.

Zaman içerisinde ortaya çıkacak yeni şartlara ve sizlerden gelecek talep ve önerilere göre daha da zenginleşeceğini umduğumuz stratejik planımız, insan merkezli ve hizmet öncelikli olarak hazırlanmıştır. Balıkesir'in, kentsel hayat bakımından evrensel standartlara yükseltilmesi, insanlarımızın sosyal hayat seviyelerinin çok daha yükseğe çıkarılması amacı ile hazırladığımız bu plan, tamamı ile Balıkesir'in öz kaynakları ile gerçekleştirilebilecek işleri ve projeleri kapsıyor.

Bizler, Balıkesir'deki tüm hizmetleri ve projeleri, Balıkesir'in kaynakları ile ve Balıkesirli personelle hayata geçireceğiz. Belediyemizin yerel paydaşları, Balıkesir'deki kurum ve kuruluşlar başta olmak üzere, esnafı, sanayicisi, tüccarı ve sanatkarları ile bu şehirde yaşayan insanlardır.

Balıkesir, kendi imkanları ve çalışmaları ile çok kısa bir zaman içinde, Türkiye'nin en iyi şehirlerinden biri olabileceğini gösterecektir. 2009-2014 yıllarını kapsayan Stratejik Planımız, işte bu anlayış ve bu çerçevede hazırlanmış ve Belediye Meclisimizin onayı ile yürürlüğe konulmuştur.

Ortak akıl ve çalışmalarla, hayat standartları bakımından çok daha iyi bir Balıkesir yaratma temennisi ile saygılarımı sunarım.

GİRİŞ

Toplumların ortak ihtiyaçlarının karşılanması, ortak kurallarının korunması amacıyla oluşan organizasyon olan devletin işlevsel ve yapısal özelliklerinin bütününe, kamu yönetimi denmektedir. Bir başka ifade ile kamu yönetimi; “Devlet ve toplum düzeninin kesintisiz olarak işlemesi ve kamunun ortak ihtiyaçlarını karşılamaya yönelik mal ve hizmetlerinin üretilip halka sunulmasına ilişkin bir sistemdir.”

Kamu hizmetlerinin yerine getirilebilmesi amacıyla kurulan kamu yönetimi merkezi ve yerel olmak üzere iki ayrı yapılanmadan oluşmaktadır.

Merkezden yönetim; kamu yönetiminde karar mekanizmalarının merkeze bağlı olması ve merkez tarafından belirlenmesi, mali kaynak yönetiminin (gelir ve giderlerin), her türlü personel işlemlerinin ve kamu hizmetlerinin organizasyonunun merkezi birimler veya onlara bağlı birimler tarafından yapılmasını ifade eder.

Yerinden yönetim ise; merkezi yönetimden ayrı bir tüzel kişiliğe sahip bulunan idari kuruluşların yönetimle ilgili kararlar alıp uygulayabildiği sistemdir. **Yerel yönetimler,** yöre halkının ihtiyaçlarını etkin bir şekilde karşılamak üzere, yerel topluluğa kamu hizmeti sağlayan ve yerel halkın kendi seçtiği organlarca yönetilen, yönetsel, siyasal ve toplumsal bir kurumdur.

Devlet ve toplum düzeninin kesintisiz olarak işlemesi ve kamunun ortak ihtiyaçlarını karşılamaya yönelik mal ve hizmetlerin etkin, verimli ve kaliteli olarak üretilip halka sunulabilmesi amacıyla, kamu yönetiminde etkinlik ve verimliliğin artırılması, kamu yönetiminin yeniden yapılandırılması çalışmaları önceki yıllarda da söz konusu olmuş ise de özellikle 1980’li yıllardan sonra dünya gündeminde önemli yer edinmeye başlamıştır.

Kamu yönetiminde yeniden yapılanma çalışmaları iki alanda yürütülmektedir. Makro düzeyde merkezi ve yerel yönetimlerin yetki ve kaynak açısından yeniden konuşlandırılması için reformlar yapılırken, diğer yandan kamu yönetimlerinin işleyiş ve hizmet süreçlerine yönelik etkinlik ve verimlilik artırıcı çalışmalar sürdürülmektedir.

Kamu yönetiminde etkinlik ve verimlilik artırmaya yönelik çabaları, beraberinde bir çok yönetim tekniğinin kamu kurumlarında da uygulanmasını beraberinde getirmektedir. Stratejik Planlama ya da daha geniş ifade ile stratejik yönetim modelinin kamu yönetimlerinde uygulanması da bu arayışların bir sonucudur.

Stratejik Plan, bir kurumun bulunduğu iç ve dış çevre şartlarını değerlendirerek, gelecekle ilgili ulaşmak istediği amaçları, bu amaçlara ulaşmak için takip edeceği

politikaları (stratejik Hedef) ve bu politikalara uygun proje ve faaliyetlerini belirlemesidir.

Stratejik Plan 4 aşamadan oluşan bir çalışmadır:

1.Aşama: Durum analizi (Chek-Up): Kurumun içinde bulunduğu dış şartların (dünya trendi, ulusal gelişmeler, mevzuat, kent gelişim seviyesi, vb) belirlenmesinin yanı sıra iç şartların yani kurumun mali, örgütsel, beşeri kaynak, süreç yönetimi, projeleri ve benzeri unsurlarının analiz edilmesidir. Bir başka ifade ile “**Neredeyiz?**” sorusuna cevap arama aşamasıdır.

2.Aşama: Kurumun gelecek öngörüsünün, yani vizyon, misyon, ilkeler ile orta ve uzun vadede hangi alanlara odaklanılacağı (stratejik Alan), bu alanlarda neyin amaçlandığının (Stratejik Amaçlar) belirlenmesi çalışmasıdır. Bir başka ifade ile “**Nereye Ulaşmak İstiyoruz?**” sorusunun cevaplandırılması çalışmasıdır.

3.Aşama: Kurumun ön gördüğü geleceğe nasıl ulaşacağını belirlediği çalışmadır. İkinci aşamada belirlenen amaçlara ulaşmak için hangi politikaların izleneceği (Stratejik hedefler) ve bu politikalara uygun, uygulama proje ve faaliyetlerin belirlendiği çalışmadır. Bir başka ifade ile “**Nasıl ulaşabiliriz?**” sorununun cevaplandırılma çalışmasıdır.

4.Aşama: Yapılan faaliyet ve gerçekleştirilen projelerin amaçlara uygunluğunun nasıl ölçüleceğinin, ölçüm kriter ve metodunun belirlenmesidir. Bir başka ifade ile “**Nasıl ölçer ve değerlendiririz?**” sorusunun cevaplandırılmasıdır.

Stratejik planlar, **paydaşların görüşleri** de alınmak sureti ile kurumca hazırlanır ve en az beş yıllık bir dönemi kapsar.

Performans planı, stratejik planın 3. aşamasının bir bölümü ile 4. aşamasından oluşmaktadır. Yani, yıllık faaliyet ve projelerin belirlenmesi ile bunların nasıl ölçülüp değerlendirileceğinin tespit edilmesidir.

Stratejik Plan ve bu plan kapsamında hazırlanan performans planı değişen ve gelişen şartlara göre revize edilecek olan dokümanlardır.

Ülkemizde kamu yönetimi reformu kapsamında düzenlenen mevzuat ile stratejik plan ve performans planlarının yapılması yasal bir zorunluluk haline gelmiştir.

Belediyemizin yıllık Performans Programı, Strateji Geliştirme Müdürlüğü koordinatörlüğünde hazırlanarak Belediyemizin yetkili organlarınca görüşüldükten sonra yürürlüğe konmaktadır. Yıl içerisinde ve sonunda ise idari bağlamda takip edilerek yılsonunda Yıllık Faaliyet Raporu’nda hedeflerin gerçekleşme düzeyleri belirtilmektedir.

Stratejik Plan, kurumun fiziki kaynaklarının, insan kaynağının ve çalışmalarının hangi tarafa yönelmesi gerektiğini (amaçlar) ve bunu nasıl yapa bileceğini (hedefler) ve gidişatı nasıl ölçüp değerlendireceğini (performans programı) ifade etmektedir. Bu örgüde sonuçlar doğru kriterlerle analiz edilerek değerlendirilmeli ve yeni politikaların üretilmesine olanak sağlanmalıdır. Dolayısıyla **değişim** ve **gelişimin** kontrollü bir şekilde sağlanması yolunda sistematik bir yol haritası oluşturulmalıdır. Bu ilişkilerin doğru kurulabilmesi ve Stratejik Planın işlevsellik kazanabilmesi için Performans Programı ile Stratejik Plan güçlü bir etkileşim içerisinde yürütülmelidir.

Balıkesir Belediye yönetimi, yasal zorunlulukların yerine getirilmesinden de öte, İlimize ve Balıkesir halkına daha kaliteli ve daha fazla hizmet üretebilmek, belediye kaynaklarının etkin ve verimli kullanımı amacıyla 2009–2014 yıllarını kapsayan stratejik plan hazırlama çalışmasını başlatmıştır.

Bu plan, Balıkesir Belediyesi’nin kente ve kent halkına hizmet amacıyla yapacağı çalışmaların genel konseptini oluşturmaktadır. Belediyemiz faaliyetlerinin yoğunlaşacağı alanlar, bu alanlarda takip edilecek hizmet-yönetim ilke ve politikaları planda belirlenmiştir. Belirlenen **odak** alanlarda yapılacak faaliyetler ve bu faaliyetlerin ölçülmesi ve değerlendirilmesi için gereken kriterler tespit edilmiştir.

YASAL DAYANAK;

Stratejik Plan ve Performans Programlarının Yasal Dayanakları

• Kanunlar

5393 sayılı Belediye Kanunu

5018 sayılı Kamu Mali Yönetimi ve Kontrol Kanunu

5436 sayılı Kamu Mali Yönetimi ve Kontrol Kanunu ile Bazı Kanun ve Kanun Hükmünde Kararnamelerde Değişiklik Yapılması Hakkında Kanun

5302 sayılı İl Özel İdaresi Kanunu

• Bakanlar Kurulu Kararları

Kamu İktisadi Teşebbüsleri ve Bağlı Ortaklıklarına Yönelik 15/10/2007 tarihli ve 2007/12702 sayılı Bakanlar Kurulu Kararı

• Yüksek Planlama Kurulu Kararları

2003/14 sayılı Karar

2004/37 sayılı Karar

• Yönetmelikler

Kamu İdarelerinde Stratejik Planlamaya İlişkin Usul ve Esaslar Hakkında Yönetmelik

Kamu İdarelerince Hazırlanacak Performans Programları Hakkında Yönetmelik

Strateji Geliştirme Birimlerinin Çalışma Usul ve Esasları Hakkında Yönetmelik

Kamu İdarelerince Hazırlanacak Faaliyet Raporları Hakkında Yönetmelik

• Tebliğler

Kamu İç Kontrol Standartları Tebliği

Kanunlar, Kararlar, Yönetmelikler ve Tebliğlerden de anlaşılacağı üzere merkezi hükümet, kamu kurumları için uzun ve orta vadeli planlamalar ile yıllık performans programı hazırlanmasını ve sonuçların izlenmesini, bütün bu süreçlerin şeffaflık ilkesine uygun hesap verilebilirlik ölçütleri içerisinde yapılmasını talep etmektedir.

Bu anlamda kamu idareleri; merkezi kalkınma planları, programlar, ilgili mevzuat ve benimsedikleri ilkeler çerçevesinde geleceğe ilişkin misyon ve vizyonlarını oluşturmak, stratejik amaçlar ve ölçülebilir hedefler saptamak, performanslarını önceden belirlenmiş olan göstergeler doğrultusunda ölçmek ve bu sürecin izleme ve değerlendirmesini yapmak amacıyla katılımcı yöntemlerle stratejik plan hazırlarlar.

Yine kamu idareleri; kamu hizmetlerinin istenilen düzeyde ve kalitede sunulabilmesi için bütçeleri ile program ve proje bazında kaynak tahsislerini stratejik planlarına, yıllık amaç ve hedefleri ile performans göstergelerine dayandırmak zorundadırlar.

Stratejik Plan hazırlamakla yükümlü kamu idareleri hazırladıkları plan ve uygulamaların usul ve takvimi konusunda Devlet Planlama Teşkilatı Müsteşarlığına karşı sorumludurlar.

Kamu idareleri; bütçelerini stratejik planda yer alan misyon ve vizyonları temelinde stratejik amaç ve hedefleriyle uyumlu performans esasına dayalı olarak hazırlarlar. Bütçelerinin stratejik planda belirlenen temel politika, amaç ve hedeflere bağlı olarak belirlenen performans hedefleri ve buna ilişkin faaliyetlerine uygunluğunu ve performans esaslı bütçelemeye ilişkin diğer hususları belirlemeye Maliye Bakanlığı yetkilidir.

Maliye Bakanlığı kamu kaynaklarının verimli ve etkin kullanımını amacına yönelik kamu kurumlarında Performans Esaslı Bütçelemeyi öngörerek performans programları üzerinden mali disiplini sağlamaya çalışırken, Devlet Planlama Teşkilatı Müsteşarlığı etkin bir kamu yönetimi amacına yönelik, belirlenen misyon ve vizyon üzerinden Stratejik Planlar hazırlamayı öngörmekte ve kamu hizmetlerinin sürdürülebilirliğini sağlamaktadır.

Stratejik Planlar ve Stratejik Planda yer alan uzun vadeli amaç ve hedeflere bağlı olarak hazırlanan yıllık performans programları kurumun öz yapısıyla uyumlu bir şekilde kuruma adapte edildiğinde hem mali disiplini sağlama hem de kamu hizmetlerinin istenilen düzeyde ve kalite sunumu konusunda kuruma sistemli bir yol oluşturacaktır.

Kamu yönetimi alanında gerçekleştirilen reformların yasal çerçevesini oluşturan 5393 sayılı Belediye Kanunu ve 5018 sayılı Kamu Mali Yönetimi ve Kontrol Kanunu ile kamu hizmetlerinin verimliliği, kamu kaynaklarının etkili, ekonomik ve verimli kullanımını ilkeleri ön plana çıkmıştır. Aynı zamanda mali saydamlı ve hesap verilebilirlik ilkeleri önemli olmuştur.

5393 sayılı Belediye Kanunu

Belediye başkanı, mahalli idareler genel seçimlerinden itibaren altı ay içinde; kalkınma planı ve programı ile varsa bölge planına uygun olarak stratejik plan ve ilgili olduğu yıl başından önce de yıllık performans programı hazırlayıp belediye meclisine sunar.

5018 sayılı Kamu Mali Yönetimi ve Kontrolü Kanunu

5018 sayılı Kamu Mali Yönetimi ve Kontrolü Kanunu'nun 9. maddesine göre kamu idareleri Stratejik Plan hazırlamak ve bütçelerini de Stratejik Planlarına ve performans göstergelerine dayandırmak zorundadır.

Stratejik Planlar;

- Beş yıllık dönemi kapsar,
- Stratejik plan ve performans programları bütçenin hazırlanmasına esas teşkil eder,
- Belediye meclisinde bütçeden önce görüşülerek kabul edilir,
- Performans Programı, Stratejik Planın yıllık uygulama dilimini oluşturur,
- Belediyeler, Stratejik Planlarını hazırladıktan sonra İçişleri Bakanlığına ve DPT'ye gönderirler,
- Hazırlanan plan kamuoyuna duyurulur ve internet sitesinden yayınlanır,
- En az iki yıl uyguladıktan sonra Stratejik Planın kalan süresi için güncelleme yapılabilir,
- Hükümet veya Bakanın değişmesi halinde Stratejik Plan yenilenebilir,
- Doğal afet, salgın hastalık ve ağır ekonomik bunalım vb. durumlarda Stratejik Plan yenilenebilir.

Dünyanın bir çok gelişmiş ülkesinde olduğu gibi ülkemizde de performans esaslı bütçeleme ve orta/uzun vadeli amaçlara bağlı olarak gelişen etkin kamu yönetimi yaklaşımı benimsenmektedir.

I.BÖLÜM

mevcut durum

değerlendirmesi

1.TARİHÇE

- 1.1. Belediye tarihçesi
- 1.2. Kent tarihi ve turizm.

2. DIŞ ÇEVRE

- 2.1. Demografik durum.
- 2.2. Coğrafi durum
- 2.3. Ulaşım
- 2.4. Sanayi
- 2.5. Kültür ve sosyal hayat.
- 2.6. Çevre durumu

3. İÇ ÇEVRE

- 3.1. Örgüt yapısı
- 3.2. İnsan kaynakları.
- 3.3. Bilişim sistemleri ve donanım
- 3.4. Fiziksel yapı
- 3.5. Mali yapı

MEVCUT DURUM DEĞERLENDİRMESİ

1. TARİHÇE:

1.1 BELEDİYE TARİHÇESİ

Osmanlı Devleti döneminde bu gün belediyeçilik hizmeti olarak nitelendirdiğimiz temizlik, su, imar, gibi işlerin büyük kısmı Vakıflar ve Kadı, İhtisap Ağası, Subaşı gibi yerel yöneticilerce yerine getirilmekteydi.

Taşra Belediyeçilik alanındaki düzenlemelerin öncüsü, 1864 Vilayetler Nizamnamesi olup; gerek belediye arşivi, gerekse özel belgelerden Balıkesir Belediyesi'nin de ilk kuruluşunun bu tarihe dayandığı görülmektedir.

Balıkesir Belediyesi'nin ilk reisi Giridioğlu Ali Bey zamanında dar bir kadro ve sınırlı bir bütçe ile başlayan hizmetler II. Abdülhamit döneminde büyük bir gelişme katetmiştir. Bu dönemde Belediye tarafından köprü, yol gibi çalışmalara ek olarak şehrin aydınlatılması, ilk eczane ilk hastane gibi çalışmalar göze çarpmaktadır.

Balıkesir Belediyesi kuruluşunun ardından, 1898 depremi, Kurtuluş Savaşı gibi olumsuzluklara rağmen teşkilat ve faaliyet alanını sürekli genişleterek gün be gün gelişimini tamamlayarak bugünkü "insan temeli" modern şekline kavuşmuştur.

1.2 KENT TARİHİ VE TURİZM

Balıkesir çevresinde bulunan pek çok höyük, iskan edilmiş mağara ve düz yerleşim yerinde yapılan araştırmalarda ele geçen bulgular, buralarda bilinmeyen çok eski zamanlardan MÖ 8000-3000 yılları arasında yerleşilmiş olduğunu ortaya koymaktadır.

Bu arada, Yortan Mezarlığı'nda yapılan çalışmalar, burada bir mezar kültürü olduğunu ortaya çıkarmıştır. Hitit metinlerinde ASSUVA diye anılan Batı Anadolu'nun bu bölgesi Antik çağda MYSIA diye anılmakta idi.

MÖ 2000'li yıllarda, Balkanlar üzerinden gelen Pelasg ve Leleg'lerin koloniler kurdukları görülür. Balıkesir Frig, Lidya, Pers, Makedonya, Bergama Krallığı, Roma ve Bizans dönemlerini yaşamıştır.

Eski Mysia bölgesinde, Adremyteion (Edremit), Pendoramus (Bandırma), Ertekta (Erdek) ve Kyzikos (Kapıdağ) gibi şehir devletleri hüküm sürmüşlerdir. İlk çağlarda bütün bölge Perslerin istilasına uğramışsa da, akıllı politika ve yerinde tedbirlerle Kyzikos, Roma çağına kadar bağımsız ve imtiyazlı olarak önemini korumuştur. Bölge VII.yy'dan itibaren Müslümanlar tarafından tanınmaya başlandı.İstanbul'u iki defa kuşatan İslam Orduları Mysia'dan geçtiler. 1071 Malazgirt zaferinden sonra, Anadolu'ya Selçuklu Türkleri hakim olmaya başladılar.

Batı Anadolu'da Bizans karşısında olan Selçuklu uç beylerinden birçoğu bağımsız beylikler kurdular. Bunlardan **Kalemşah Beyin oğlu Karesi Bey** de, 1280'lerin sonlarında, Mysia ve dolaylarında, Anadolu Selçuklu Devleti'ne bağlı (*Tarihçiler, Karesi Bey'in bağımsızlık ilan tarihi olarak, 1297 yılını vermektedirler*), "**Karesi Beyliği**"ni kurarak, Balıkesir'i kendisine merkez yaptı. Kyzikos ve Biga dışında, Çanakkale Boğazına kadar bütün bölgeyi kısa zamanda ele geçiren Karesioğulları, kurdukları donanma ile, zaman zaman komşu beyliklerle de birleşerek, Trakya ve adalara defalarca akınlar yapmışlardır. Daha sonra Osmanlıların egemenliğine giren Karesi, merkezi Kütahya olan Anadolu beylerbeyliğine bağlı bir sancak merkezi olacaktır.

Osmanlı Devleti'nin, I. Dünya Savaşı'nı fiilen durduran Mondros mütarekesini imzalamasından sonra, İtilaf devletlerinin Batı Anadolu'da başlattıkları işgal girişimlerine ilk ve en önemli başkaldırı Balıkesir'de olmuştur. Yunanlıların 15 Mayıs 1919'da İzmir'e çıktıklarının haber alınması üzerine 16 Mayıs'ta Okuma Yurdu'nda yapılan ilk toplantıyı, daha sonra Alaca Mescid Toplantıları ve Balıkesir ile Akhisar Kongreleri takip etmiştir. Balıkesir ve çevresinde başlatılan, tamamen kendine mahsus yapısı ve özellikleri ile dikkat çeken Balıkesir Kuva-yı Milliyesi, hem kendi yerel savunmasını yapmış, hem de TBMM'nin yürütmekte olduğu Kurtuluş Savaşı'na destek vermiştir. Tamamen yerel imkanlarla kurulan ve finanse edilen "Karasi Alayları" adını taşıyan birlikler, İnönü, Sakarya ve Dumlupınar savaşlarında büyük yararlılıklar göstermişlerdir.

Balıkesir, Kurtuluş Savaşı'ndan sonra, 1923 yılında vilayet oldu; ilin, Karesi olan ismi ise, 1926 yılında Balıkesir olarak değiştirilmiştir.

Devletimizin kurucusu Gazi Mustafa Kemal Atatürk, ilki 6 Şubat 1923, sonuncusu ise 24 Haziran 1934'de olmak üzere (*İran Şehinşahi Rıza Pehlevi ile birlikte*), Balıkesir'i **7 kez** ziyaret etmiştir.

Fatih Sultan Mehmed Han'ın veziri ve komutanlarından Zağnos Paşa tarafından 1464 yılında yaptırılmış olan ZAĞNOSPAŞA CAMİİ ile 1900'lü yılların başlarında yaptırılan SAAT KULESİ'nin dışında, kent merkezinde turistik ilgi konusu olabilecek tarihi eserler bulunmamaktadır.

Ancak; 1388'de, Yıldırım Bayezid tarafından yaptırılan YILDIRIM CAMİİ (Eski Cami), Balıkesir'de, Osmanlılar döneminden kalma en eski eser olup, avlusunda 12 odadan ibaret bir medrese ve bir de şadırvan bulunmaktadır.

Ayrıca, ilk kez 1429'da inşa edilen ve 1907'de yeniden yaptırılan ŞEYH LÜTFULLAH CAMİİ, gibi, 14. ve 15. yüzyıllardan kalma pek çok irili ufaklı camiler bulunmaktadır.

ANTİK KENTLER

DASKYLEİON (Bandırma): Aksakal Beldesi, Ergili Köyü sınırları içerisinde Manyas Gölü kıyısında yer alan bu antik yerleşimin, arkeolojik bulgulardan MÖ. 7 yy'da iskan gördüğü anlaşılmaktadır.

PROKONNESSOS ANTİK KENTİ (Marmara Adası): Adanın kuzeyinde, Saraylar Köyü çevresinde bulunan antik mermer ocakları ile ünlü bu şehirde, antik çağdan günümüze kadar mermerin hammadde olarak çıkarıldığı görülür. M.Ö. 844 yıllarında Prokonnessos Miletos'un bir kolonisi olarak kurulmuş yüzyıllar boyunca mermeri ile ün kazanmıştır.

AGİOS GEORGİS MERYEM ANA MANASTIRI (Avşa): Avşa Köyü'nün 1.5 km güneybatısında, Manastır Mevkii'ndedir.

AGİOS YORGİS MANASTIRI (Ayvalık): Güvercin Adası'nda Pateriça koyunda deniz kıyısında bulunan manastır, Ortaçağ Yunan mimarisinin tipik bir örneğidir.

KİRAZLI MANASTIRI (Erdek): Antik dönemde Didimus Dağı olarak bilinen dağın eteğinde kurulmuştur. Duvar tekniğine bakıldığında, 19. yüzyılda Rumlar tarafından kullanılan iki katlı bir yapı olduğu anlaşılmaktadır. Bugün, kilisenin sadece güney duvarı ile apsis duvarı ayakta.

ADRAMYTTEİON (Burhaniye): Bilinen kaynaklara göre, Pelasglar tarafından, (*Burhaniye ilçe merkezinin 2 km güneyinde, Ören mahallesinde tepeyi de içine alan bölgede*) kurulmuştur. Kent, Lidya Kralı Alyattes'in oğlu Adramys (M.Ö. 6. yy) tarafından Mysialılar'a karşı bir kale olarak kullanılmış ve Atina'dan kovulan Delos Adası sakinleri yerleştirilmiştir. Adramytteion, antik kaynaklarda sadece bir şehir değil, aynı zamanda bir bölge adı olarak da anılmaktadır. Bu duruma göre Adramytteion bölgesi, Gargara'dan (Küçükkuyu) başlayarak Pyrrha (*Gömeç sınırları içinde kalan Karaburun*)'a kadar bir coğrafi bölgedir. Roma İdaresinde Asya Eyaletine bağlı önemli Yargı Merkezlerinden biri olmuştur.

ANTANDROS ANTİK KENTİ (Edremit): Kaz Dağları'nın güneyinde Altınoluk'a yakın bir tepede kurulmuştur. Kent, tepenin üzerinde bir kale ve batı yamaçlarında bir mezarlık ile çevrilmiştir.

TAKSİYARHİS KİLİSESİ (Ayvalık): İlçe merkezinde yer alan bu kilise mimari tarzı, mermer oymacılığı, tavanındaki dini freskleri, ikonaları ve 130 yıllık tarihe sahiptir ve balık derisi üzerine yapılmış aziz resimleri ile ünlüdür.

AYA NİKOLA KİLİSESİ (Ayvalık): Alibey adasındaki bu kilise, İncil'den alınmış temaları yansıtan süslemeleri ile ünlüdür.

ACHYROS KALESİ (Bigadiç): Çeribaşı ve Kayırlar köyleri arasında bulunan oyma mağara (*Deliktepe adıyla bilinmektedir*) tarihi ören yerleridir.

HADRIANEIA ANTİK KENTİ (Dursunbey): İlçe merkezinin kuzeybatısında yer alan Roma dönemi yerleşim yerlerinden biridir. Kent, Neo Caeseria ve Blandus gibi isimlerle de anılmaktadır.

MİLLİ PARKLAR

KAZDAĞI MİLLİ PARKI (Edremit): Edremit İlçesi sınırlarında, Edremit Körfezi'nin kuzeyinde yer alan Milli Park, Balıkesir'e 92 km, Çanakkale'ye 123 km mesafededir. Kazdağı'nın Bilinen tarihi M.Ö. 2000 yıllarında başlar. Bu tarihlerde Thebe, Lyrnessos, Khrysa, Killa, Anderia, Antandros, Adramytteion, Astrya ve Gargara gibi şehirler kurulmuş, bunlardan bir çoğu da Truva savaşları sırasında yok edilmişlerdir.

Homeros, İlyada'sında İda Dağı (*Kazdağı*) için, "Bol pınarlı vahşi hayvanlar anası" diye bahsetmektedir. Bu bölgeye ait üç efsaneden biri eski Yunanlılara (*İlyada*), diğer ikisi ise (*Sarıköz ve Hasan ile Emine'nin aşk öyküleri*) Türklere aittir. Eski Yunan mitolojisinde, Paris'in Altın Elmayı Afrodite'ye vermesi olayı, "**Dünyada ilk güzellik yarışmasının burada yapıldığı**" şeklinde yorumlanmaktadır. Bilindiği gibi, bu güzellik yarışması, tarihte meşhur Truva Savaşlarını çıkarmış ve getirdiği sonuçları itibarıyla, hem bölge hem de dünya tarihine büyük etkileri olmuştur.

KUŞ CENNETİ MİLLİ PARKI (Bandırma): Bandırma İlçesi sınırları içinde, Manyas Gölü'nün kuzeydoğusunda yer alan Milli Parkı, Bandırma-Balıkesir karayolunun 15 km'sinde güneye sapan 3 km'lik bir yolla ulaşılır.

Uluslararası düzeyde önem taşıyan Milli Parktaki kuş zenginliği ve Milli Park tanımı içindeki başarılı koruma uygulaması nedeniyle, 1976 yılında Avrupa Konseyince, **A Sınıfı Avrupa Diploması** verilmiştir. 1981-1986-1991 ve 1996 yıllarında bu diploma yenilenmiştir.

MÜZELER

KUVA-YI MİLLİYE MÜZESİ (Balıkesir): Balıkesir il merkezinde bulunan müze, 1840 yılında Karesi Sancağı Defterdarı Giridizade Mehmet Paşa'nın konağı olarak yaptırılmış olan eski Belediye Binası'nda, 06 Eylül 1996 tarihinde açılmıştır. İki seksiyondan oluşan Kuva-yı Milliye Müzesi'nin 120 m²'lik zemin katında; Balıkesir'de Kuva-yı Milliye'nin kurulmasına öncülük etmiş 41 kişinin aldıkları yazılı kararlar, Kongre kararları, bu kahramanların zafî eşyaları, fotoğrafları ile Atatürk'ün Balıkesir'e gelişlerinde çekilmiş fotoğrafları sergilenmektedir. Yine 120 m²'lik ikinci katında ise, il merkezi ve çevresinde ortaya çıkan arkeolojik ve etnografik eserler sergilenmektedir.

BANDIRMA ARKEOLOJİ MÜZESİ: Kyzikos antik kenti ve Daskleion ören yeri buluntularının sergilenmesi amacı ile Bandırma Müze Yaptırma ve Yaşatma Derneği'nce kurularak, Kültür ve Turizm Bakanlığı'na devredilen müzede, Daskleion'a özgü Anadolu Pers sanatının özelliklerini taşıyan antemionlu ve Frig yazılı mezar stelleri Pers etkili pişmiş toprak kaplar ve Kyzikos antik kentinden ve civardan elde edilen mezar stelleri sergilenmektedir.

GÖNEN MOZAIK MÜZESİ: Müze, ilçe merkezindeki Termal Tesisleri'nin hemen yanındadır. Üstü örtülü alandaki müzede, taban mozaığı ile çevresinde derlenmiş olan Roma, Bizans ve Osmanlı dönemlerine ait taş eserleri bulunmaktadır.

DEVİRİM ERBİL ÇAĞDAŞ SANAT MÜZESİ (Balıkesir): Balıkesir Belediyesi tarafından, eski Su ve Otobüs İşletmesi binası restore edilerek 2004 yılında MÜZE OLARAK AÇILMIŞTIR. Müzede, Mimar Sinan Üniversitesi Güzel Sanatlar Fakültesi Öğretim üyesi ressam Prof.Dr. Devrim Erbil ile bazı çağdaş Türk ressamlarının eserleri sergilenmektedir.

TERZİADE SAADETTİN BEY KONAĞI (Havran): Konak, Cumhuriyet caddesinde ve Ebubekir Camii karşısındadır. Atatürk'ün Havran'a geldiği sırada misafir edildiği konak, ahşap işçiliği ile dikkat çekmektedir ve 39 odalıdır.

SUÇIKTI MESİRE YERİ (Dursunbey): Geçmiş ile ilgili yeterince bilgi olmamakla birlikte, suyun akış yönüne bıraktığı kireç çözeltilerinin kalınlık ve şekillerine göre, mesire yerinin en az 10 asırlık bir geçmişinin olabileceği anlaşılmaktadır. Buradaki çınar ağaçlarının yaşları da bu görüşü desteklemektedir.

ŞEYTAN SOFRASI (Ayvalık): Yuvarlak bir sofa biçiminde olan tepe, sarp kayaların üzerinde yükselmektedir. Buradan, Ege denizinde batan güneşi seyretmek, bölgeye turistik amaçlarla gelenler için oldukça cazip bir etkinlik olmaktadır.

KAPLICALAR

GÖNEN KAPLICALARI: Oldukça eski bir tarihi bulunan Gönen Kaplıcaları, Mısırlılar, Romalılar ve Bizanslılar zamanında işletilmiş ve o tarihlerde büyük bir şöhrete sahip olmuştur. Kaplıca yöresindeki kazılarda termalizm ile ilgili tarihi eserler çıkarılmıştır. Bu tarihi eserler, günümüzde, Kaplıca Müzesi'nde saklanmaktadır. 275 metre derinlikten çıkan kaplıca suyunun sıcaklığı 73 °C'dir. Gönen kaplıca sularından, hem banyo yapılarak, hem içilerek ve hem de buharını solumak sureti ile (müzmin üst ve alt solunum yolları iltihaplarına karşı) yararlanılmaktadır.

PAMUKÇU KAPLICASI: Balıkesir'de 18 km uzaklıktadır. Suyun sıcaklığı 67 °C'dir. Sodyum sülfat klorürlü, hipertermal bir maden suyudur. Romatizmal hastalıklara, üst solunum yolları rahatsızlıklarına, metabolik hastalıklara iyi gelmektedir.

ASYA (BALPAŞ) TERMAL TESİSLERİ: Balıkesir'e 10 km uzaklıkta, Balıkesir-İzmir karayoluna 500 m mesafede bulunmaktadır. Modern Termal Kompleks, beş yıldızlı ve 193 yatak kapasiteli olup, 6 katlıdır.

DAĞ ILICASI (Balıya): Balıkesir-Bandırma yolunun 13. kilometresinden Şamlı'ya ayrılan yola 22 km uzaklıktadır. Suyunda sodyum, kalsiyum, klor, sülfat vardır. Suyun sıcaklığı 61,5 °C'dir. Romatizma, siyatik, kireçlenme, bazı cilt ve deri hastalıklarına iyi gelmektedir.

HİSARKÖY (ASARKÖY) KAPLICASI (Bigadiç): Kaplıca, Bigadiç ilçe merkezine 23 km uzaklıktadır. Sodyum bikarbonatlı, sülfatlı, karbondioksitli, sülfürlü, magnezyum ve arseniklidir. Suyun sıcaklığı, kaynağına göre 75 °C, 59 °C ve 31 °C arasında değişmektedir. Romatizma, nevralji, kadın hastalıkları, nevritlemlerde ve cilt hastalıklarında faydalıdır.

DERMAN KAPLICASI (Edremit): Edremit-Ayvalık ve Havran-Edremit yollarının kesiştiği yerdedir. Edremit'e 10 km uzaklıktadır. Suyun sıcaklığı 56 °C'dir. Romatizma, artrit, kadın hastalıklarına iyi gelir. Konaklama imkanı vardır.

GÜRE KAPLICASI (Edremit): Güre Kasabası sınırları içindedir. Kaplıca mahallinin denizden yüksekliği 3 metre olup, denizden uzaklığı 300 metre kadardır. Ege Bölgesinde, Truva'dan Bergama'ya kadar uzanan turistik bölgenin merkezinde, Edremit'in 12 km batısında, Kazdağı'nın yamaçlarında, zeytinlikler arası Akçay'a 3 km kadar uzaklıktaki Güre Kaplıcaları, Roma döneminden bu yana bir sağlık ve dinlenme yeridir.

EKŞİDERE GENÇLİK İÇMESİ (Gönen): Gönen ilçe merkezine 13 km uzaklıktaki dağ ılıcasının 100 m ilerisindedir. Gençlik suyu sülfat klorürlü sodyum, kalsiyum ve oligometaliktir. Suyun içinde en fazla radyoaktif olması gençlik suyu denilmesine neden olmuştur.

HİSARALAN KAPLICASI (Sındırgı): Sındırgı ilçe merkezine 20 km Sındırgı-Simav asfaltına 500 m uzaklıktaki Hisaralan köyündedir. Suyun ısısı 84-90 °C'dir. Radyoaktivite miktarı 2,6-4 emadır. Çok sıcak olan sular sodyum bikarbonatlı maden suyudur. Başta hareket sisteminin ağırlı hastalıkları olmak üzere romatizma, nevralsi, nefrit ve kadın hastalıklarına iyi gelir.

EMENDERE KAPLICASI (Sındırgı): Sındırgı ilçe merkezine 8 km uzaklıkta Ilıcalı köyündedir. Suyun ısısı 36 °C'dir. 91,6 ema radyoaktivite tespit edilmiştir. Gutlu hastalara, böbrek taşlarına, cilt ve mide hastalıkları ile sedefe iyi gelmektedir.

KEPEKLER KAPLICASI (Susurluk): Susurluk-Bandırma asfaltı üzerinde, Susurluk ilçesine 20 km uzaklıkta Kepekler köyündedir. Kaplıcanın, ilk kez Cenevizliler tarafından işletildiği tespit edilmiştir. Kaplıcadan su ve çamur banyosu olarak faydalanılmaktadır. 45 °C sıcaklığında, hafif kükürt kokulu tabii lezzetli mutedil bir sudur.

EL SANATLARI

YAĞCIBEDİR HALILARI (Sındırgı): Yörük kültürünün en önemli ürünlerinden olan Yağcıbedir Halılarının önemli iki özelliği, tamamen doğal yaprak ve kök boyalarla boyanmış olan yün ipliği ile özel motifleridir. Bu halılar, iştari tipi tezgahlarda “Yörük Düğümü” ya da “Türk Düğümü” denilen halı düğümü tarzında dokunmaktadır.

İĞNE OYACILIĞI (Gönen): Gönen ve çevresinde özel bir yeri olan iğne oyacılığı, ilçede Salı günleri kurulan “Oya Pazarı” ve her yıl 6 Eylül Kurtuluş Kutlamaları kapsamında gerçekleştirilen “Oya Festivali” ile gelişmiş ve ülke genelinde tanınmıştır.

TURİZM

Güneyden kuzeye doğru Ayvalık, Burhaniye, Havran ve Edremit ilçelerinin sıralandığı Edremit Körfezi bölgesi, sahip olduğu tarihi ören yerleri ve tatil imkanları ile, daha çok yerli turistlerin ilgisini çekmektedir. Körfez bölgesi, daha çok, yazlıkların bulunduğu bir tatil bölgesi konumundadır.

Gerek deniz mevsiminin, güney bölgelerine kıyasla kısa olması ve gerekse ulaşım ve konaklama tesisleri yetersizlikleri nedeni ile yabancı turistler bu bölgeye arzu edilen derecede ilgi göstermemektedirler. Ancak, son yıllarda, Ayvalık ve Akçay'dan, Yunanistan'ın Midilli adasına deniz seferlerinin başlaması ile Yunanlı turistler günübirlik (ya da hafta sonu) olarak gelmektedirler.

Aynı şekilde, Bandırma ve Erdek bölgesi ile Marmara ve Avşa adaları da, daha çok yerli turistlerin ilgi gösterdikleri tatil yerleri olarak dikkat çekmektedir. Nisbeten İstanbul'dan ulaşımın daha kolay olduğu bu bölgede, İstanbul'da oturan pek çok kişinin yazlık evleri bulunmaktadır.

2. DIŐ ÇEVRE:

2.1 DEMOGRAFİK DURUM:

NÜFUS BÜYÜKLÜĞÜ VE NÜFUS ARTIŐ HIZI

Balıkesir ilinin 2000 yılındaki nüfusu 1.076.347.kiŐi adrese dayalı nüfus kayıt sistemi sonuçları 31 Aralık 2008 tarihi itibari ile 1.130.276 kiŐidir.

Nüfusun yıllık artıŐ hızı:

	_____2000_____			_____2007_____			_____2008_____		
	Toplam	Őehir	Köy	Toplam	Őehir	Köy	Toplam	Őehir	Köy
Merkez:	287.709	215.436	72.273	313.630	241.404	72.226	317.839	247.072	70.767

BALIKESİR NÜFUSUNUN

% 19.6' sı	0-14 yaŐ grubunda
% 69.2 'si	14-64 yaŐ grubunda
% 11.3	64 ve daha yukarı yaŐ grubunda

Cinsiyete göre nüfus dağılımı:

31/12/2008 tarih itibari ile

	<u>Toplam</u>	<u>Erkek</u>	<u>Kadın</u>
Merkez	247.072	123.954	123.118

31.12.2008 TARİHİ İTİBARIYLA BALIKESİR İLİ MERKEZ MAHALLELERİ NÜFUSLARI

MAHALLE ADI	31.12.2007 Tarihi itibariyle Nüfus	31.12.2008 Tarihi itibariyle Nüfus	Nüfus Artışı
ADNAN MENDERES	14019	14000	-0,14%
AKINCILAR	1240	1185	-4,44%
ALİ HİKMET PAŞA	11232	10844	-3,45%
ALTI EYLÜL	2686	2725	1,45%
ATATÜRK	15063	15480	2,77%
AYGÖREN	1444	1399	-3,12%
BAHÇELİEVLER	25573	27160	6,21%
ÇAY	1562	1547	-0,96%
DİNKÇİLER	7178	7233	0,77%
DUMLUPINAR	1432	1402	-2,09%
EGE	3432	3415	-0,50%
ESKİ KUYUMCULAR	1326	1516	14,33%
GAZİOSMANPAŞA	6131	5384	-12,18%
GÜMÜŞÇEŞME	8770	8921	1,72%
1.GÜNDOĞAN	8518	8475	-0,50%
2.GÜNDOĞAN	10368	10418	0,48%
HACİ İLBAY	1823	1849	1,43%
HACİ İSMAİL	1057	998	-5,58%
HASAN BASRİ ÇANTAY	10564	10882	3,01%
HİSARİÇİ	1441	1507	4,58%
KARAOĞLAN	1036	1110	7,14%
KARESİ	1035	1036	0,10%
KASAPLAR	6049	5711	-5,59%
KAYABEY	3336	3245	-2,73%
KIZPINAR	1488	1495	0,47%
KUVA-İ MİLLİYE	3653	3959	8,38%
MALTEPE	8487	8535	0,57%
MİRZABEY	1787	1767	-1,12%
1.ORUÇGAZİ	4222	4059	-3,86%
2.ORUÇGAZİ	816	934	14,46%
PAŞAALANI	13856	14720	6,24%
PLEVNE	8688	9336	7,46%
1.SAKARYA	8723	9012	3,31%
2.SAKARYA	12614	12463	-1,20%
SÜTLÜCE	7133	6974	-2,23%
TOYGAR	14596	14782	1,27%
VİCDANIYE	1916	1939	1,20%
YILDIRIM	2011	1831	-8,95%
YILDIZ	3659	4600	25,72%
YENİ	1440	3224	123,89%
TOPLAM	241404	247072	

2.2 COĞRAFI DURUM

Balıkesir İlinin büyük bir kısmı Güney Marmara'da yer almakla birlikte, hem Marmara hem de Ege Bölgesi'nde toprakları bulunmaktadır. Doğuda Bursa, Kütahya; güneyde İzmir, Manisa; batıda Ege Denizi, Çanakkale ve kuzeyde Marmara Denizi ile çevrilidir.

Balıkesir İli, Anadolu Yarımadası'nın kuzeybatısında ve önemli bir bölümü Marmara coğrafi bölgesinin, Güney Marmara bölümünün, Karesi yöresinde; diğer küçük bir bölümü ise, Ege coğrafi bölgesindeki Asıl Ege bölümünün Kuzey Ege kesiminde yer alır.

Ege Denizi'ndeki kıyıların uzunluğu 115.5 km (Ayvalık: 54 km, Gömeç: 17.5 km, Burhaniye: 12 km, Edremit: 32 km);Marmara Denizi'ndeki kıyı uzunluğu ise 175.25 km (Gönen: 8 km, Erdek: 34.75 km, Marmara:72.5 km, Bandırma: 60 km)'dir.

İlin izdüşüm yüzölçümü 14456 km², olup 39 06'' ve 40 39'' kuzey enlemleri ile, 26 39'' ve 28 58'' doğu boylamları arasında yer almaktadır.

Balıkesir İli 19 ilçe ve merkeze bağlı 3 beldeden oluşmuştur. Bu ilçeler; Merkez ilçesi (1466 km²), Savaştepe (425 km²), Sındırgı (1.433 km²), Bigadiç (1.007 km²), Dursunbey (1.906 km²), Kepsut (894 km²), Susurluk (601 km²), Bandırma (599 km²), Erdek (260 km²), Manyas (589 km²), Balya (952 km²), İvrindi (751 km²), Havran (559 km²), Edremit (708 km²), Burhaniye (426 km²), Gömeç (181 km²), ile Ayvalık (266 km²), Marmara (117 km²) dir. Ayrıca Merkez ilçeye bağlı Kocaavşar, Pamukçu ve Şamlı beldeleri bulunmaktadır.

Marmara İlçesi sınırları içinde; Marmara, Türkeli (Avşa), Etkinlik ve Paşalimanı adaları; Ayvalık İlçesi sınırları içinde de Alibey (Cunda), Hasır, Küçük ve Büyük Maden adaları yer alır. Ayrıca Ayvalık'taki Şeytan Sofrası ve Erdek ilçesi sınırlarındaki Kapıdağ Adası çiftli tombolo ile karaya bağlanarak birer yarımadaya dönüşürken, Alibey ve Patrik adaları da tombolo ile birleşerek bugün Alibey adası olarak anılan önemli bir doğa güzelliğidir.

Balıkesir İli genellikle tepelerin hakim olduğu bir alan niteliği taşımakla birlikte yer yer 1800 metreyi bulan dağların yer aldığı görülür. Örneğin ilin güneydoğusundaki Alaçam 1652 m, Ulus 1769 m, batısındaki Kaz dağlarının il sınırları içinde kalan bölümündeki Karataş tepesi 1774 metredir. Ovaların başlıcaları ise Sındırgı, Bigadiç, Balıkesir, Manyas, Gönen ve Edremit ovalarıdır. Bu ovaların denizden yükseklikleri 10 – 220m. arasında olup, hepsi birer Çukurova niteliğindedir.

2.3 ULAŞIM

Balıkesir il merkezi, karayolu ve demiryolu ulaşım imkanlarına sahip, orta ölçekte bir Anadolu şehri konumundadır. Bandırma'dan İstanbul'a düzenli, Ayvalık ve Akçay'dan da Yunanistan'ın Midilli adasına, tatil mevsiminde belirli aralıklarla gemi seferleri yapılmaktadır. Burhaniye yakınlarındaki Körfez havaalanı ise, daha çok tatil mevsiminde olmak üzere, özel uçaklar tarafından münferit uçuşlarda kullanılmaktadır.

Bandırma'dan; İDO tarafından Yenikapı'ya feribot ve deniz otobüsü seferleri ile Sarayburnu'na Denizcilik İşletmeleri tarafından vapur seferleri yapılmaktadır.

Balıkesir'e ulaşan karayollarından hiçbiri uluslar arası karayolu standartlarında değildir.

Yapımı devam eden Bandırma-Susurluk, Susurluk-Balıkesir ve Balıkesir-Akhisar duble yol çalışmaları tamamlanma aşamasındadır.

Henüz proje aşamasında bulunan Balıkesir-Edremit duble yolu yapıldığında ve Burhaniye yakınlarındaki Körfez Havaalanı işletmeye açıldığında, İstanbul ve Ankara'dan Balıkesir'e geliş-gidişte belirgin bir kolaylık sağlanabilecektir.

Körfez Havaalanı'nın yeniden düzenli uçak seferlerine açılması ve Balıkesir-Edremit karayolunun "duble yol" haline getirilmesi ile hem Balıkesir'den Edremit, Ayvalık, Burhaniye ve Havran'a ulaşım kolaylaşacak, hem de başta Ankara ve İstanbul olmak üzere, daha uzaklardan Balıkesir'e geliş-gidişlerde havayolu da kullanılabilir.

Merkezin haricinde 19 ilçesi ve bini aşkın köyü bulunan Balıkesir, kendi yakın çevresi ile büyük ölçüde karayolu ile ulaşımını sağlamaktadır. Savaştepe ve Dursunbey ilçeleri ile, ayrıca demiryolu bağlantısı da mevcuttur.

2.4 SANAYİ

Balıkesir Türkiye'nin en büyük ve yoğun ulaşım güzergahı İstanbul – Bursa – İzmir üzerinde yer almaktadır. Bu nedenle ilimizin sanayi yapısı da Türkiye'mizin batı kısmının genel karakterlerini taşımaktadır.

İlin ekonomisi genelde tarıma dayalıdır. Arazi ve iklim yapısının elverişli olması nedeni ile Balıkesir'de her türlü tarım ürünü yetiştirilmektedir.

Balıkesir'de sanayi tesisleri merkez ilçede toplanmamış olup, ilçelere sektörel ve homojen olarak dağıtılmıştır. Örneğin tarım makineleri, çimento, sentetik çuval, trafo, mermer, jeneratör, un yem Merkez ilçede; zeytinyağı ve sabun Ayvalık-Edremit'te, beyaz et ve gübre Bandırma'da; deri, süt ve süt ürünleri Manyas, Gönen, Susurluk ve Merkez İlçede ; orman ürünleri Dursunbey'de; madencilik Bigadiç-Sındırgı'da yoğunlaşmıştır. Balkanların en büyük gübre fabrika kompleksi ilimizde faaliyet göstermektedir.

Balıkesir'de un, yem, salça, zeytin, zeytinyağı, konserve, nebati yağ ve şeker üretimi önemlidir. Zeytin ve zeytinyağı, kırmızı et, tavukçuluk, yumurta üretimi yanında süt ve süt mamulleri üreten işletmeler de büyük ölçüde gelişmiştir.

Mevcut yatırım konularıyla birlikte Balıkesir için, mukayeseli üstünlüğe sahip olacağını düşündüğümüz yatırım konuları şunlardır:

Bor tuzlarının işlenmesi ve sanayide girdi olarak kullanılması konusunda çok önemli gelişme sağlanamamıştır. Balıkesir'de yapılacak yatırımlarla bor gibi önemli bir maddenin katma değeri yüksek ürünlere dönüşmesi yurtdışında işlenerek satılması Balıkesir ve ülke ekonomisi açısından çok önemlidir. Borun üretim, işletme ve satış aşamasında özel kesimde yer almalıdır. Böylece Bor'u girdi olarak kullanan sanayiler gelişip ve ana sanayi yan sanayi ilişkisi ortaya çıkabilecektir. Bursa, Manisa ve İzmir'e yakın olması nedeniyle Balıkesir'de tekstil sektörü gelişmeye müsaittir.

Tohumculuk konusu Türkiye için çok önemli bir konudur. Balıkesir'in bazı yörelerinde sertifikalı tohum üretimi yapılmaktadır. Tohumculuk sektörü dahada geliştirilebilir.

Balıkesir'in büyük ölçüde ormanlarla kaplı olması nedeniyle orman ürünü işleyen sanayiler gelişebilir.

Yaş ve sebze ihracatı ile dondurulmuş gıda, kurutulmuş gıda üretimi ayrıca meyve suyu üretimi de yapılabilir.

İki cephemiz denizle çevrildiği halde Balıkesir'de deniz balıkçılığı ve kültür balıkçılığı çalışmaları son derece yetersizdir, bu konu dikkate alınabilir.

Balıkesir, kolonyası ile meşhur bir ilimizdir. Bu sektör kozmetik ve parfümeri ürünleri olarak gelişebilir.

Deniz, dağ, kaplıca başta olmak üzere diğer turizm çeşitleri geliştirilebilir. Balıkesir, Bandırma ve Gönen Organize Sanayi Bölgeleri yerli ve yabancı yatırımcıları beklemektedir. Balıkesir'in coğrafi konumu yatırımcılar için uygun kuruluş yeri avantajı sağlamaktadır. İstanbul, Bursa ve İzmir gibi tüketim ve üretim merkezlerine; Bandırma ve İzmir limanlarına yakınlığı, elverişli iklimi, huzurlu ortamı sayılabilir.

Balıkesir Organize Sanayi Bölgesi; merkez ilçede 450 hektar alanda 189 parsel üzerine kurulmuştur. Üretimde 53 firma, inşaat safhasında 22 firma vardır. Sanayicimize tahsis edilecek 19 adet parselde 189.000 m² arsa bulunmaktadır. Şu an için satış ücreti 10 \$ /m²' dir. Bölgenin yol-su-kanalizasyon-haberleşme ve doğalgaz imkanları tamamlanmıştır.

Balıkesir II. Organize Sanayi Bölgesi; Balıkesir merkez Gökköy hudutları içerisinde Balıkesir-Savaştepe karayolu 10. km'sinde Balıkesir merkez Organize Sanayi Bölgesi bitişiğinde 135 ha. alan üzerinde kurulmuştur.

Gönen Deri Organize Sanayi Bölgesi 1994 tarihinde İlçemizin Taştepe – Pasaçiftlik Köyleri arasındaki Gönen – Bandırma karayolunda 200 metre cepheli ve 200 hektar büyüklüğündeki alan belirlenmiş ve hazineye ait 2 parselden oluşan bu yer 1997 tarihinde satın alınmıştır. Alan içerisinde yapılan kadastro çalışmaları sonucunda 96 adet sanayi parseli oluşturulmuştur. Daha sonra sanayi parsellerinin sayısı tevhitler nedeniyle 54 olarak değişmiştir.

Bandırma Organize Sanayi Bölgesi Taştepe mevkiinde kurulu olup, sanayiciye tahsis edilecek 59 adet parselde bölünmüş 450.000 m² arsa bulunmaktadır. Bandırma OSB de şu an sanayi parsellerinin tamamı satılmıştır. Bölgenin altyapısı ve haberleşme imkanları tamamlanmıştır.

Burhaniye zeytincilik İhtisas Organize Sanayi Bölgesi; Burhaniye Küçük Sanayi Sitesi ile Şarköy arasındaki Kabağağaç mevkiinde, toplam 50 hektar arazi üzerinde kurulması planlanan Organize Sanayi Bölgesi için gerekli girişimlerde bulunuldu. 40 firmanın faaliyette bulunması hedefleniyor.

2.5 KÜLTÜREL VE SOSYAL HAYAT

Son yıllarda, şehrimizdeki sosyal ve kültürel hayat, sosyal ve kültürel donatı alanlarının gelişmesine paralel bir gelişme seyri izlemektedir. Özellikle, Belediyemize bağlı Salih Tozan Kültür ve Sanat Merkezi'nde gerçekleştirilen kültürel ve sanatsal etkinlikler, şehrimize ayrı bir hareketlilik kazandırmaktadır.

Belediyemiz, bir yandan kendi başına ya da bazı kurum ve kuruluşların ortaklığı ile gerçekleştirdiği organizasyonlarla kültür ve sanat hayatımıza katkılar yapmaya devam ederken, diğer yandan da bazı kişi ve kuruluşların kendi yaptığı organizasyonlara salon tahsisinde bulunarak bu türden destekler vermektedir.

Bu bağlamda; şehrimizin en önemli toplantı ve gösteri merkezlerinden biri olan Salih Tozan Kültür ve Sanat Merkezi'nde, çeşitli sosyal ve kültürel konularda konferans, seminer, panel, söyleşi, konser, dinleti ve benzerleri yapılmaktadır.

Devrim Erbil Çağdaş Sanatlar Müzesi'nde de, ülkemizde ve dünyada tanınmış ressam ve heykeltıraşlarımızın en gözde eserlerine yer veriliyor. Müzenin son katında ise, Balıkesir'in sosyal, kültürel ve ekonomik hayatına dair bilgi, belge ve dokümanlar, meraklılarının ve araştırmacıların istifadesine sunuluyor.

Belediye hizmet binamızın protokol giriş katındaki Sergi Salonu'nda ise, profesyonel ve amatör anlamdaki her tür kültürel ve sanatsal sergiye yer verilmektedir.

Belediye Konservatuvarımızda, dört yıl süreli Konservatuvar Okulu eğitiminin yanısıra Türk ve batı enstrümanlarının eğitimi ile ilgili kurslar verilmektedir. Ayrıca, Türk Sanat ve Türk Halk Müziği dallarında koro faaliyetleri devam etmektedir. Konservatuvarında, müzik eğitiminden başka, Kent Tiyatrosu adı altında amatör kapsamda tiyatro çalışmaları da yapılmaktadır.

Belediyemiz, ilköğretim çağındaki çocuklarımız için açtığı dersane ile eğitim hayatına da katkılar sağlamaktadır. Özellikle dar gelirli ailelerin çocukları için düzenlenen kurslardan çok sayıda çocuğumuz faydalanmaktadır. Bunun yanı sıra Meslek Edindirme Merkezi'nde bazı kurslar da düzenlenmektedir. Yeni açılan Semt Konakları ile özellikle ev kadınları için biçki dikiş ve nakış kursları düzenlenmektedir.

Belediyemiz, şehrimizin sosyal, kültürel ve ekonomik bakımdan gelişimine katkı sağlamak amacıyla fuar ve sergiler düzenlemektedir.

Çocuklarımızın ve gençlerimizin, her türden bilgiye rahatça ulaşabilmeleri ve bilgi çağındaki yeni gelişmelerden anında haberdar olabilmeleri için yüksek performanslı bilgisayarlarla donatılmış bir Bilişimevi hizmete açılmıştır.

Çevre Kütüphanemiz de bünyesinde barındırdığı 4500 adet kitap mevcudu ile özellikle ilköğretim ve lise çağındaki öğrencilerimizin ders ve ödevlerindeki bilgi ihtiyacına cevap vermektedir.

Belediyemiz bünyesinde oluşturulan Bando takımı, milli bayramlarımızda ve bazı resmi törenlerde görev alarak bu konudaki ihtiyacı gidermektedir.

Yukarıda sayılan kültürel faaliyetlerin yanısıra, belediyemiz; sosyal belediyeciliğin gereği olarak bazı yardım ve faaliyetlerde bulunmaktadır.

Firdevs Saraçoğlu Yaşlılar Bakımevi, Sosyal Destek Birimi gibi bazı yardım kuruluşlarına verilen maddi desteklerle yaşlı, bakıma muhtaç ve kimsesizlere yardım eli uzatılmaktadır. Ayrıca, Aceze Yardımı adı altında, geçimini temin edemeyen güçsüz vatandaşlarımıza nakdi yardım yapılmaktadır. Vatani görevini yapan evlatlarımızın yardıma muhtaç ailelerine de Asker Ailelerine Yardım adıyla bir nakdi yardımda yapılmaktadır.

Yine yoksul vatandaşlarımız için mahalle muhtarlarıyla koordineli olarak yakacak kuru gıda yardımı yapılırken, şehrimizde bulunan aşevlerine de aynı olarak gıda desteğinde bulunmaktadır.

Balıkesir Devlet Hastanesi bünyesinde kurulmuş bulunan EBS (Evde Bakım Servisi)'ne verdiğimiz destekle de yatağa bağımlı hastalarımıza yardım eli uzatılmaktadır.

Ayrıca her yıl yapılan sünnet organizasyonu ile dar gelirli ailelerin çocukları sünnet ettirilmekte ve aile bütçelerine katkı sağlanmaktadır.

Şehrimizde iki ayrı günde kurulan pazaryerlerinde, Hanımeli Pazarı adı altında, ev kadınlarının el emeklerini satarak değerlendirebilecekleri bir satış imkanı sunularak aile bütçelerine katkıda bulunmaları sağlanmaktadır.

Belediyemiz Nikah Salonu'nda nikahları kıyılan çiftlere fotoğraf çekim hizmeti verilerek aile bütçelerine katkıda bulunmaktadır.

2.6 ÇEVRE DURUMU

2.6.1.HAVA KİRLİLİĞİ

Balıkesir İli 1.derece kirli iller arasında yer almaktadır. Kentimizde kış aylarında görülen hava kirliliğinin başlıca nedeni, ısınma ve enerji sebebiyle tüketilen fosil yakıtlar olmakla birlikte endüstriyel faaliyetler ve trafik gibi etkenlerde hava kirliliğinin diğer kısımlarını oluşturmaktadır.

Bunun yanı sıra nüfus artışı, topoğrafik yapı ve meteorolojik şartlara göre hava kirliliği kış aylarında kendisini iyice hissettirmektedir. Özellikle şehir merkezindeki çanak şeklindeki yapı, kış aylarında hakim rüzgarların azalması, yüksek basınç ve hava sıcaklığının düşmesi, kış aylarında oluşan doğal sis hava kirliliğinin yoğun şekilde hissedilmesine neden olmaktadır.

Şehrimizde yakıt olarak ağırlıklı yerli ve ithal kömürler kullanılmaktadır. Bu kömürlerin Çevre Kanunu, Isınmadan Kaynaklanan Hava Kirliliğinin Kontrolü Yönetmeliği, Mahalli Çevre Kurulu kararlarında belirtilen özellikleri sağlayıp sağlamadığı 2006 yılında Çevre ve Orman Bakanlığı'nın 2006/19 sayılı genelgesi ile "Isınmadan Kaynaklanan Hava Kirliliği'nin Kontrolü (IKHKK) Yönetmeliği'nin 4 üncü maddesi"ne istinaden Belediye Başkanlığımıza yapmış olduğu yetki devri kapsamında çevre denetim ekiplerimizce kontrol edilmektedir. 2 adet mobil çevre denetim ekibimizle Balıkesir İli mücavir alan sınırları dahilinde denetimler yapılmakta, şikayetler anında değerlendirilmektedir.

Yakıt satıcısı denetimlerinde yakıt sevk irsaliyesi veya faturası, işyeri ruhsatı, İl Çevre ve Orman Müdürlüğünden alınan katı yakıt satıcısı kayıt belgesi, kontrol belgesi, uygunluk izin belgesi, satış izin belgesi, kömürlerin ilgili Kanun ve Yönetmeliklerde belirtilen özellikleri taşıyıp taşımadığı, kömür torbaları vb. denetlenmektedir. İl Çevre ve Orman Müdürlüğü gözetiminde kömürlerden numuneler alınarak Çevre ve Orman Bakanlığınca yetkilendirilmiş veya akredite kurumlarda analizleri yaptırılmaktadır. Analiz Sonuçlarının uygun çıkmaması durumunda idari yaptırımlar uygulanmakta ve İl Çevre ve Orman Müdürlüğü'ne bildirilmektedir.

Tüketicilere yapılan denetimlerinde kullanılan yakıtta ait fatura, ateşçi ehliyet belgesi, yetkili kuruluş tarafından verilen baca temizlik belgesi istenmekte, Çevre Kanunu, Isınmadan Kaynaklanan Hava Kirliliğinin Kontrolü Yönetmeliği, Mahalli Çevre Kurulu kararları gereğince olması gereken belgeler ile uyulması gereken kurallara uyulup uyulmadığı denetlenmektedir. Yoğun duman çıkışının gözlemlendiği sitelerden baca gazı ölçümleri istenmektedir. Yapılan denetim sonuçları gerekli yaptırımın uygulanması için İl Çevre ve Orman Müdürlüğü'ne bildirilmektedir.

Belediyemize ait 2 adet Hava Kalitesi Ölçüm İstasyonunda anlık olarak Balıkesir İlinin SO₂ (Kükürtdioksit) ve PM (Partikül Madde) ölçümleri yapılmakta, cihazlardan alınan veriler belediyemize ait www.balikesir.bel.tr internet adresinde anlık olarak yayınlanarak halkımızın hava kalitesi değerleriyle ilgili bilgilendirilmesi sağlanmaktadır. Ayrıca günlük ve aylık ortalama değerlerine de web sitemizden ulaşılabilir.

Balıkesir İl Merkezinde doğal gaz hattı çalışmaları büyük oranda tamamlanmıştır. İl Merkezinde 111.402 adet mesken mevcut olup doğal gaz abone sayısı 45.866 dır. Abone sayısının artmasıyla kükürtdioksit ve partikül maddeden kaynaklanan hava kirliliğinde azalma olacağı öngörülmektedir.

2.6.2.GÜRÜLTÜ KİRLİLİĞİ

Gürültü, ilk bakışta önemsiz gibi görünse de günlük hayatımızda en yoğun olarak karşı karşıya kaldığımız kirlilik türlerinden biridir. Gürültü etkisinde kalan insanların uyku saatleri bozulur, iş verimleri düşer. Konuşulanların anlaşılabilmesi, işitme duyarlılığında geçici olarak azalma, yorgunluk, bezginlik gibi psikolojik problemler ortaya çıkmaktadır.

İlimizde gürültü kirliliği kaynakları; trafikten kaynaklanan gürültü kirliliği, işletmelerin faaliyetleri neticesinde bazı makine aksamalarının oluşturduğu gürültü kirliliği, eğlence yerlerinin oluşturduğu gürültü kirliliği olarak sayılabilir.

07/03/2008 Tarih ve 26809 Sayılı Resmi Gazetede yayımlanarak yürürlüğe giren “Çevresel Gürültünün Değerlendirilmesi ve Yönetimi Yönetmeliğine” istinaden 6 personelimiz gürültü ölçümlerini yapmak ve değerlendirmek üzere sertifika almış ve bunu takiben Çevre ve Orman Bakanlığı tarafından 12 Eylül 2007 tarihinde Belediye Başkanlığımıza yetki devri yapılmıştır.

Gelen gürültü şikayetleri, yapılan gürültü ölçümleri sonuçlarına göre değerlendirilerek şikayetlerin giderilmesi sağlanmaktadır. Ayrıca gürültü denetim ekibimiz tarafından gürültü oluşturabilecek işletmelere planlı/plansız denetimler yapılmaktadır. İlgili yönetmelik gereğince gürültü sınır değerlerini aşan gürültü kaynaklarına ses yalıtımı yaptırılmaları hususunda uyarıda bulunmaktadır, uyarıları dikkate almayanlar hakkında gerekli yasal işlemler uygulanmaktadır.

Gürültü kaynağı olabilecek işletmelerden ruhsatlandırma aşamasında akredite oluş veya Çevre ve Orman Bakanlığınca yetkilendirmiş laboratuvarlarca hazırlanmış çevresel gürültü değerlendirme raporu istenmektedir.

Gürültünün insan sağlığına zarar vermemesi açısından yerleşim bölgelerinin şehrin merkezinin dışında oluşturulması ve binalardaki ses yalıtımına dikkat edilmesi, gürültü kaynağı niteliğindeki eğlence merkezleri, işyerleri vb. gibi işletmelerin yerleşim bölgelerine uzak noktalarda planlanması, araç trafiğinin şehir merkezinde hafifletilerek çevre yollarına verilmesi gerekmektedir.

2.6.3.KATI ATIK VE GERİ DÖNÜŞÜM

2.6.3.a. Katı Atıkların Bertarafı

Katı Atık Depolama Sahası ile ilgili olarak Avrupa Birliği Katılım Öncesi Mali Yardımları 2006 yılı programlaması yönetim projesi, Çevre ve Orman Bakanlığı ile Merkezi Finans birimi arasında imzalanan anlaşma çerçevesinde yürütülmektedir. Söz konusu proje Çevre ve Orman Bakanlığı tarafından IPA fonlarına hibe başvurusu yapılan ilk proje olma özelliğine sahiptir.

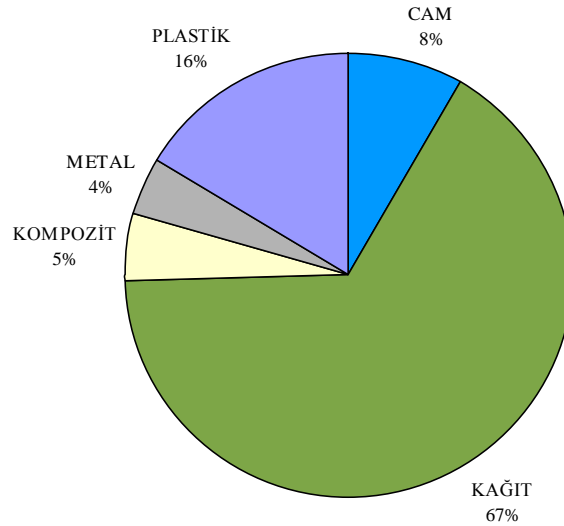
Balıkesir Katı atık yönetimi projesinin hayata geçirilmesiyle atıklar geri kazanılacak, kompostlaştırma ile organik atıkların toprak düzenleyicisi olarak tarım, ormancılık, ağaçlandırma, park ve bahçelerde kullanımı sağlanacaktır. Ambalaj atıklarının geri kazanımı bu projede devam edip, yaygınlaşma sağlanacaktır. Tıbbi atıklar sterilizasyon ünitesine girdikten sonra düzenli depolama sahasına nakledilecektir. Mevcut depolama sahaları rehabilite edilecek ve sızıntı suyu arıtımı gerçekleştirilecektir. Bu proje ile katı atıklar sağlıklı ve en ekonomik şekilde uzaklaştırılması sağlanacaktır.

Söz konusu projenin genel hedefi; yüksek seviyede çevre korunmasını ve Türkiye'nin AB çevre direktiflerine uyumunu mümkün kılmaktır. Türk Kanun ve Yönetmelikleri ile AB direktiflerine göre Balıkesir Belediyesi ve çevresi için katı atık yönetim sisteminin oluşturulması ile çevre ve yeraltı suyu kirliliği önlenecek, geri kazanım ve kullanım miktarları arttırılacaktır.

2.6.3.b. Ambalaj Atıklarının Geri Dönüşümü

2005 yılında ÇEVKO ve Lisanslı bir firma ile pilot bölge olarak tespit edilen 1 mahallede başlanan ambalaj atıklarının kaynağında ayrı toplanması çalışmaları 2008 yılı itibariyle 11 mahallede toplam 54.968 Konutta (124.557 kişi ikamet etmektedir) devam etmektedir. Konut ve nüfus sayısı bazında Balıkesir İl Merkezinin %50'sine ulaşılmış durumdadır. Ayrıca İl merkezindeki resmi kurum ve kuruluşlar, lojmanlar ile okullardan da ambalaj atıkları çalışmalar kapsamında toplanmaktadır. Toplam 1775 adet iç mekan kutusu, 144 adet dış mekan kumbarasının dağıtımı yapılmıştır Kaynağında ayrı toplama çalışmaları ile toplanan miktarlar aşağıdaki tabloda verilmiştir.

DÖNEM	Kağıt (ton)	Plastik (ton)	Cam (ton)	Metal (ton)	Kompozit (ton)	TOPLAM (ton)
2005	131,214	87,944	66,681	104,658		390,497
2006	757,797	215,786	182,738	145,679	46,382	1.348,382
2007	851,592	280,633	154,011	82,759	21,169	1.390,164
2008	1.112,238	277,061	139,996	67,520	84,085	1.680,900
TOPLAM	2.852,841	861,424	543,426	400,616	151,636	4.809,943



Balıkesir İli Ambalaj Atığı Yönetim Planı Çevre ve Orman Bakanlığınca onaylanmış olup 2012 yılı sonuna kadar 40 mahallede de çalışma yapılması planlanmıştır.

Yapılan bu çalışmalar ile amaçlanan; cam, plastik, metal, kağıt/karton ve kompozit ambalaj atıklarının geri kazanımıyla geleceğe katkı sağlamaktır. Ambalaj atıklarının geri dönüştürülmesi ile başta doğal kaynak tasarrufu olmak üzere çevremiz korunmakta, katı atık depolama alanı daha sağlıklı, verimli ve uzun süre kullanılmakta, enerji tasarrufu sağlanmakta, küresel ısınma yavaşlamakta ve ülke ekonomisine katkı sağlanmaktadır.

2.6.3.c. Atık Pillerin Toplanması

Kullanım süresi dolan, yani “atık pil” halini alan piller çöpe atıldığında, içerdikleri metaller toprağa karışarak çevreye zararlı hale gelir. Aslında pil, geri kazanılabilen bir tüketim ürünüdür. Çöp yerine atık pil kutularına attığımız piller bir çok ürünün hammaddesi olarak kullanılmaktadır.

Belediye Başkanlığımızın 2000 yılında başlamış olduğu atık pil toplama faaliyetleri ile ilgili olarak; Balıkesir İli mücavir alan sınırları dahilinde toplanan atık pillerin geçici olarak depolanabilmesi için katı atık depolama sahasında sızdırmaz, üstü kapalı beton kuyular yaptırılmıştır. 123 adet atık pil bidonu ve 67 adet atık pil kutusu dağıtımı yapılmış olup 119 adet atık pil toplama noktası oluşturulmuştur. Uygun noktaların tespitiyle sayıları arttırılmaktadır. 04/10/2007 tarihinde Taşınabilir Pil Üreticileri ve İthalatçıları Derneği İktisadi İşletmesi (TAP) ile protokol imzalanmıştır. Belediyemiz tarafından geçici olarak depolanan atık piller bertarafı için TAP'a teslim edilmektedir.

Yıllara göre toplanan atık pil miktarları aşağıda verilmiştir.

	2001	2002	2003	2004	2005	2006	2007	2008	2009
Toplanan Atık Pil Miktarı	423,50	1283,00	215,00	512,25	736,56	977,65	1761,90	1422,44	3435,10
kg									

2.6.3.d Bitkisel Atık Yağların Toplanması

Bitkisel atık yağlar, insan sağlığını ve çevreyi önemli ölçüde tehdit etmektedir. Zamanında besin zincirinden çekilmeyen kızartmalık atık yağlar kanserojen etki yaratmakta ve kontrolsüz bir biçimde ortama atıldığında hem kanalizasyon sistemine büyük zarar vermekte hem de yer altı sularına karışarak içme sularını kirletmektedir. Kullanılmış bitkisel atık yağlar evsel atık su kirliliğinin %25'ini oluşturmaktadır. Atık yağlar atık su toplama sistemlerinin (kanalizasyon, kolektörler vs.) daralmasına ve tıkanmasına neden olmaktadır. Daralma, tıkanma nedeniyle tamir ve değiştirmenin verdiği milyonlarca dolar zararın yanında sızmalarla yeraltı sularına karışmasına sebebiyet vermektedir. Atık yağlar atık su arıtma sistemlerinin yoğun ve hızlı bir şekilde kirlilik yükünü artırarak işletme maliyetini arttırır, evsel atıklarla karıştırılan atık yağlar, katı atık depolama sahalarında yangınlara neden olmaktadır, toprağa dökülen atık yağ toprağın verimliliğini büyük ölçüde azaltmaktadır. Bitkisel atık yağların geri kazanımı ile motorine eşdeğer, çevre dostu bir yakıt olan BİYODİZEL üretilmektedir.

Bitkisel Atık Yağların Kontrolü Yönetmeliği kapsamında Belediye Başkanlığımız ile Lisanslı bir firma arasında protokol imzalanmıştır. Lisanslı firma ve bitkisel atık yağ üreticisi 92 işletme arasında sözleşme imzalanmıştır. Çalışmaların başladığı 2007 senesinde toplanan bitkisel atık yağ miktarı 1.855 lt. iken 2008 yılında bu rakam 13.395 lt.'ye ulaşmıştır. İşletmelerin bilinçlendirilmesi amacıyla İl Çevre ve Orman Müdürlüğü ve Lisanslı Firma ile birlikte eğitimler düzenlenmektedir.

İlgili Yönetmelik gereği "Bitkisel Atık Yağların Hanelerden Toplanması" çalışmalarına pilot bölge seçilen Adnan Menderes başlanmış olup site yöneticileri ve hanelere eğitimler verilmiştir. Çevre ve Orman Bakanlığına sunulan yönetim planı çerçevesinde diğer mahallelerde yaygınlaşma çalışmalarına devam edilecektir.

2.6.4. ATIKSU ARITMA TESİSİ

Balıkesir (Merkez) atık su arıtma tesisi "Damlatmalı Filtre Sistemi" olup İller Bankası tarafından ilk kademe 326.000 kişilik nüfus için dizayn edilmiştir.

Ovaköy'de bulunan atık su arıtma tesisimizin toplam kapasitesi 67.000 m³/gün olup şu anda mevcut debi 45.000 m³/gün'dür. Şehrimiz atık suları Ovaköy atık su arıtma tesisine 1000'lik kollektörler ile getirilmektedir

Şehrimizdeki atık su; evsel ve endüstrilerden gelen atıksular, yağmur suları olarak sınıflandırılmaktadır. Endüstriden kaynaklanan atık suların KOI (Kimyasal Oksijen İhtiyacı) ve Yağ/gres değerleri oldukça yüksektir. Bu nedenle bu tesislere arıtma tesisi yaptırılarak yönetmeliklerde belirtilen standartlara uygun olarak kanala deşarj yapmaları sağlanmaktadır. İşletmelerin kanala bağlanabilmeleri için "Bağlantı Kalite Kontrol İzin Belgesi" almaları gerekmektedir. Arıtma tesisimize gelen atık suyu kontrol etmek amacıyla işletmeler ve fabrikalar denetlenerek numune alınmaktadır. Balıkesir İl Merkezinde ağırlıklı olarak hayvansal ve bitkisel ürünleri işleyen endüstriler yer almaktadır.

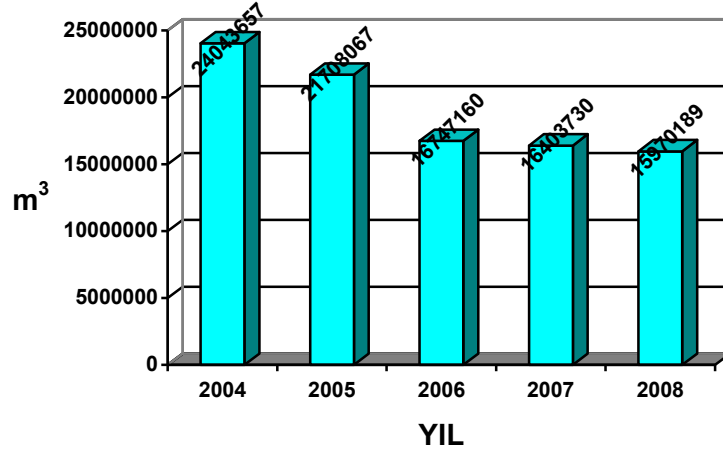
Atık su arıtma tesisi çıkış su kalitesi değerlerinin yönetmeliklere uygun olup olmadığı alınan numuneler analiz edilerek denetlenmektedir. Atık su arıtma tesisimiz deşarj izin belgesini almıştır.

2.6.5. İÇME SUYU ARITMA TESİSİ:

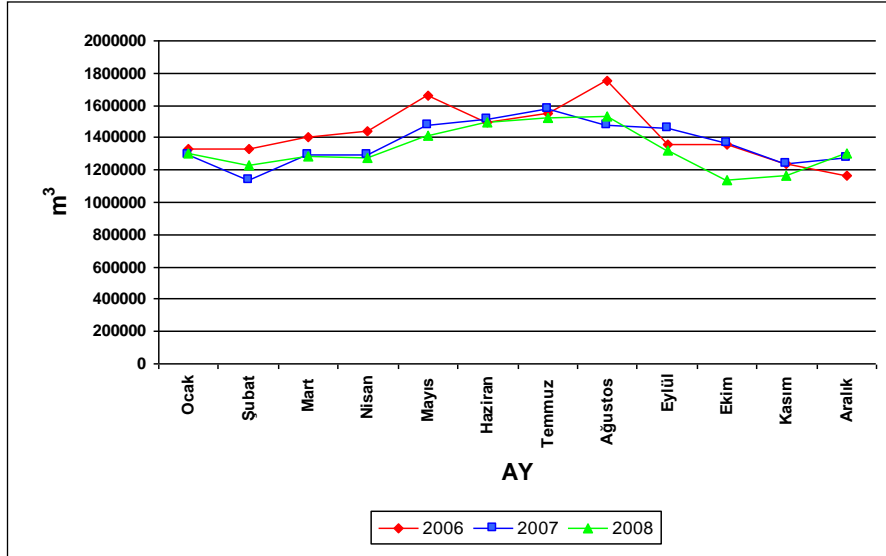
Selimiye mevkiindeki İkizcetepeler Baraj Göletinden gelen su, Pamukçu'da bulunan içme suyu arıtma tesisimizde arıtılarak şehrin şebekesine verilmektedir. İçme suyu arıtma tesisinin kapasitesi 220.000 m³/gün olup, Mevcut debimiz ortalama 45.000 m³/gün'dür. İçme suyu arıtma tesisinden ve şebekeden her gün alınan su numunelerinin fiziksel, kimyasal ve bakteriyolojik analizleri yapılmaktadır. İçme suyu şebekesinden hergün 30 farklı noktadan numune alınarak analizleri yapılmaktadır. İçme suyu arıtma tesisi bünyesindeki laboratuvarlarda içme suları, atık sular ve kuyu suları fiziksel, kimyasal ve bakteriyolojik olarak analiz edilmektedir. İçme suyu arıtma tesisine gelen ham suyun ağır metal analizi her ay yaptırılmaktadır. Ayrıca İl Sağlık Müdürlüğü ile ortak çalışmalar yapılarak şebeke sürekli olarak denetlenmektedir.

İçme suyu arıtma tesisi, pompa istasyonları ve su depoları tesis bünyesinde bulunan SCADA sistemiyle (Radyo Frekansıyla Kablosuz Haberleşme) izlenmektedir.

YILLARA GÖRE ŞEBEKEYE VERİLEN SU MİKTARLARI



AYLARA GÖRE ŞEBEKEYE VERİLEN SU MİKTARLARI



Balıkesir il merkezinde

Mesken 117.395 adet,
Ticarethane 24.191 adet,
Eğitim Kurumu 120 adet bulunmaktadır.

BALIKESİR MERKEZ ALT YAPI ÇALIŞMALARI

Balıkesir İl merkezli kentsel alt yapı kanalizasyon şebekesi, su şebekesi, doğalgaz şebekesi, içme suyu arıtma tesisi, atık su arıtma tesisi ve yol-tretuvar olmak üzere incelemiş bulunmaktayız. İncelemelerde bu güne kadar yapılan alt yapının tamamı ve varsa önümüzdeki yıllarda planlanan kısımlar olarak değerlendirilmiştir. Çalışmalarımız sonucunda ekteki durum ortaya çıkmıştır.

KANALİZASYON

1985 yılında İller Bankası tarafından ihalesi yapıp 1986 yılında başlayan Balıkesir kanalizasyon inşaatı 2009 yılı Temmuz ayında tamamlanmıştır.

İÇME SUYU

- İçme suyu şebeke ve terfi hatları toplam uzunluğu 844.000 km. dir.
- 2008 yılı sonu itibari ile toplam abone sayısı 107.445 dir.
- 29.07.2009 tarihi itibari ile toplam abone sayısı 109.771 dir.

TEDAŞ

Alçak ve orta gerilim kablolarının yeraltına alınması ile ilgili görüşmeler sürdürülmektedir.

TELEKOM

Gelişen artan geniş bant ihtiyaç çerçevesinde yüksek hızda taleplerin karşılanması amacı ile 50 adet HTAES – OUTDOOR – DSLAM Teçhizatı kurulacak.

DOĞAL GAZ

- 2009 yılına kadar 620 km polietilen 100 km çelik hat döşendi.
- 24.500 adet ev bağlantısı yapıldı.47.000 adet abone var.
- 2010 yılında 20 km hat döşenmesi hedefleniyor.
- 2011 yılında 20 km hat döşenmesi hedefleniyor.

ARITMA

İçme Suyu Arıtma Tesisi

Kapasitesi : 220.000 M³/Gün

Mevcut durum : 45.000 M³/Gün

Atık su Arıtma Tesisi

Kapasitesi : 67.000 M³/Gün

Mevcut durum : 45.000 M³/Gün

YOLLARIN ve TRETUVARLARIN YENİLEME ÇALIŞMALARI

Yine 2009 Mart ayı sonu itibariyle tretuvar yenileme çalışmaları olarak; toplam 945.000 m2 prefabrik beton parke, 605.000 m prefabrik beton bordür ve 23.500 m prefabrik beton yağmur oluğu döşenmiştir.

2009 Nisan-Mayıs-Haziran-Temmuz aylarında ise yol yenileme çalışmaları olarak toplam 45.000 ton sıcak asfalt serilmiş ve 6.000 m2 prefabrik beton parke taş kaplama yapılmış olup tretuvar yenileme çalışmaları olarak da; toplam 15.000 m2 prefabrik beton parke, 25.000 m prefabrik beton bordür döşenmiştir.

Şehrimizde yaklaşık 1.100 km cadde ve sokak mevcut olup yenileme çalışmalarının başladığı 2005 yılı Ağustos ayından 2009 Temmuz Ayı sonuna kadar yaklaşık 600 km'lik kısmının yol ve tretuvar yenileme çalışmaları tamamlanmıştır.

Şehrimizdeki yaklaşık **1100 km** yol ağının **%80'ini 7m** ve daha az genişlikteki yollar oluşturmaktadır. **%20'si ise 7m** 'nin üstünde genişliği olan yollardır.

Yol üst yapı yenileme çalışmalarının başladığı **2005** yılı Ağustos ayından bu yana yaklaşık **600km**'lik yol ağımızın üst yapısı (asfalt,kaldırım vb.) yenilenmiştir.

Geri kalan yol ağımızın her yıl ortalama **100km**'lik kısmının üst yapısında asfalt kaplama, yaya kaldırım yapma, yenileme çalışmaları devam edecek ve her yılın mevcut yol ağımızın **%10**'unda ortalama **100km**'lik bir bölümünde bakım, onarım çalışmaları sürdürülecektir.

Yine şehrimizin gelişme alanlarında şehir imar planına göre yeni yol açılması, bu yolların alt yapısı için gerekli köprü, menfez inşaaı, kazı, dolgu ve tesviye çalışmaları, stabilize kaplama malzemesi serimi de Belediyemizin mevcut iş makinası ve personeli ile yaptırılacak, gerektiğinde ihale edilecektir. Bu da ortalama yaklaşık yıllık **10 km**'dir.

3. İÇ ÇEVRE

3.1 ÖRGÜT YAPISI

3.1.1 BELEDİYE HİYERARŞİK DÜZENİ

Belediye Meclisi

Başkan
İsmail OK

Belediye Encümeni

Özel Kalem Müdürlüğü

Başkan Yardımcısı
Yusuf ÖZENÇ

Başkan Yardımcısı
N.Argun ATICI

Başkan Yardımcısı
Tuna AKTÜRK

Başkan Yardımcısı
Metin ERMİŞ

Yazı İşleri
Müdürlüğü

Kültür ve Sosyal İşl.
Müdürlüğü

Fen İşleri
Müdürlüğü

Sağlık İşleri
Müdürlüğü

İnsan Kaynakları
Ve Eğitim
Müdürlüğü

İşletme ve İştirakler
Müdürlüğü

İmar ve Şehircilik
Müdürlüğü

Veteriner İşl.
Müdürlüğü

Mali Hizmetler
Müdürlüğü

Temizlik İşleri
Müdürlüğü

Yapı Kontrol
Müdürlüğü

Destek Hizmetler
Müdürlüğü

İtfaiye
Müdürlüğü

Su ve Kanalizasyon
Müdürlüğü

Hukuk İşleri
Müdürlüğü

Bilgi İşlem
Müdürlüğü

Çevre Koruma ve Kontrol
Müdürlüğü

Zabıta
Müdürlüğü

Strateji Geliştirme
Müdürlüğü

Park ve Bahçeler
Müdürlüğü

**BALIKESİR BELEDİYE MECLİSİ
BAŞKANLIK DİVAN VE İHTİSAS KOMİSYONLARI**

Belediye Başkanı

İsmail OK

1.Başkan vekili
Yusuf ÖZENÇ

2.Başkan vekili
Nazif EREN

DİVAN KÂTIPLİĞİ

DİVAN KÂTIPLİĞİ

ASİL ÜYELER

Bayram Ali AVCI
Mustafa AYDIŞ

DAİMİ ENCÜMEN

Ahmet HELVACIGÜL
Mustafa BİLSEM
Faruk DEMİRASLAN

TARİFE KOMİSYONU

İlyas GÜNEŞ
Tahir KORUCUOĞULLARI
Niyazi TUNÇ
Recep MEŞE
Kadir KETHÜDA

DİVAN KÂTIPLİĞİ

YEDEK ÜYELER

İlyas GÜNEŞ
Tahir KORUCUOĞULLARI

PLAN VE BÜTÇE KOMİSYONU

Nazif EREN
Metin ÖZPINAR
Mesut KUŞKU
Kemal BÜYÜKAKIN
Cüneyt ERMİŞLER

İMAR KOMİSYONU

Tuna AKTÜRK
Faruk DEMİRASLAN
Mustafa BİLSEM
Yusuf HOCAOĞLU
Zafer ÇAKIR

**DEFTERDARLIK MİLLİ EMLAK MÜDÜRLÜĞÜNCE SATIŞI YAPILACAK OLAN MENKUL VE
GAYRİMENKULLERİN SATIŞINA ESAS OLACAK KIYMET TAKDİR KOMİSYONU**

ASİL ÜYELER

Bayram Ali AVCI

YEDEK ÜYELER

Mustafa AYDIŞ

BALIKESİR ORGANİZE SANAYİ BÖLGESİ MÜTEŞEBBİS HEYETİ ÜYELERİ

ASİL ÜYELER

İsmail OK
Faruk DEMİRASLAN
Metin ÖZPINAR

YEDEK ÜYELER

Nejdet ERDOĞAN
Ekrem İZCİ
Tahir KORUCUOĞULLARI

T.C. MARMARA VE BOĞAZLARI BELEDİYELER BİRLİĞİ ÜYELERİ

ASİL ÜYELER

İsmail OK
Biol KAÇAK
Turan GÜRBÜZ
İlyas GÜNEŞ

YEDEK ÜYELER

Adil UZ
Mesut KUŞKU

BALIKESİR İLİ SÜRDÜREBİLİR ÇEVRE YÖNETİMİ BELEDİYELER BİRLİĞİ ÜYELERİ

ASİL ÜYELER

Bayram Ali AVCI
Mesut KUŞKU
Turan GÜRBÜZ
Gülay BİRDAR

YEDEK ÜYELER

Nazif EREN
Mustafa AYDIŞ

EGE BELEDİYELER BİRLİĞİ ÜYELERİ

ASİL ÜYELER

Mustafa AYDIŞ

YEDEK ÜYELER

Biol KAÇAK

TÜRK DÜNYASI BELEDİYELER BİRLİĞİ ÜYELERİ

ASİL ÜYELER

Turhan GÜRBÜZ

YEDEK ÜYELER

Niyazi TUNÇ

3.1.2 BELEDİYE MECLİSİ

Görevleri:

5393 sayılı Belediye Kanunu, m:18

- a) Stratejik plân ile yatırım ve çalışma programlarını, belediye faaliyetlerinin ve personelinin performans ölçütlerini görüşmek ve kabul etmek.
- b) Bütçe ve kesin hesabı kabul etmek, bütçede kurumsal kodlama yapılan birimler ile fonksiyonel sınıflandırmanın birinci düzeyleri arasında aktarma yapmak.
- c) Belediyenin imar plânlarını görüşmek ve onaylamak, büyükşehir ve il belediyelerinde il çevre düzeni plânını kabul etmek.
- d) Borçlanmaya karar vermek.
- e) Taşınmaz mal alımına, satımına, takasına, tahsisine, tahsis şeklinin değiştirilmesine veya tahsisli bir taşınmazın kamu hizmetinde ihtiyaç duyulmaması hâlinde tahsisin kaldırılmasına; üç yıldan fazla kiralanmasına ve süresi otuz yılı geçmemek kaydıyla bunlar üzerinde sınırlı aynî hak tesisine karar vermek.
- f) Kanunlarda vergi, resim, harç ve katılma payı konusu yapılmayan ve ilgililerin isteğine bağlı hizmetler için uygulanacak ücret tarifesini belirlemek.
- g) Şartlı bağışları kabul etmek.
- h) Vergi, resim ve harçlar dışında kalan ve miktarı beşbin YTL'den fazla dava konusu olan belediye uyuşmazlıklarını sulh ile tasfiyeye, kabul ve feragat karar vermek.
- i) Bütçe içi işletme ile 6762 sayılı Türk Ticaret Kanununa tâbi ortaklıklar kurulmasına veya bu ortaklıklardan ayrılmaya, sermaye artışına ve gayrimenkul yatırım ortaklığı kurulmasına karar vermek.
- j) Belediye adına imtiyaz verilmesine ve belediye yatırımlarının yap-işlet veya yap-işlet-devret modeli ile yapılmasına; belediyeye ait şirket, işletme ve iştiraklerin özelleştirilmesine karar vermek.
- k) Meclis başkanlık divanını ve encümen üyeleri ile ihtisas komisyonları üyelerini seçmek.
- l) Norm kadro çerçevesinde belediyenin ve bağlı kuruluşlarının kadrolarının ihdas, iptal ve değiştirilmesine karar vermek.
- m) Belediye tarafından çıkarılacak yönetmelikleri kabul etmek.
- n) Meydan, cadde, sokak, park, tesis ve benzerlerine ad vermek; mahalle kurulması, kaldırılması, birleştirilmesi, adlarıyla sınırlarının tespiti ve değiştirilmesine karar vermek; beldeyi tanıtıcı amblem, flama ve benzerlerini kabul etmek.
- o) Diğer mahallî idarelerle birlik kurulmasına, kurulmuş birliklere katılmaya veya ayrılmaya karar vermek.
- p) Yurt içindeki ve İçişleri Bakanlığının izniyle yurt dışındaki belediyeler ve mahallî idare birlikleriyle karşılıklı iş birliği yapılmasına; kardeş kent ilişkileri kurulmasına; ekonomik ve sosyal ilişkileri geliştirmek amacıyla kültür, sanat ve spor gibi alanlarda faaliyet ve projeler gerçekleştirilmesine; bu çerçevede arsa, bina ve benzeri tesisleri yapma, yaptırma, kiralama veya tahsis etmeye karar vermek.
- r) Fahrî hemşehrilik payesi ve beratı vermek.
- s) Belediye başkanıyla encümen arasındaki anlaşmazlıkları karara bağlamak.
- t) Mücavir alanlara belediye hizmetlerinin götürülmesine karar vermek.
- u) İmar plânlarına uygun şekilde hazırlanmış belediye imar programlarını görüşerek kabul etmek

3.1.3 BELEDİYE ENCÜMENİ

Görevleri:

5393 sayılı Belediye Kanunu, m:34

- a) Stratejik plân ve yıllık çalışma programı ile bütçe ve kesinhesabı inceleyip belediye meclisine görüş bildirmek.
- b) Yıllık çalışma programına alınan işlerle ilgili kamulaştırma kararlarını almak ve uygulamak.
- c) Öngörülmeyen giderler ödeneğinin harcama yerlerini belirlemek.
- d) Bütçede fonksiyonel sınıflandırmanın ikinci düzeyleri arasında aktarma yapmak.
- e) Kanunlarda öngörülen cezaları vermek.
- f) Vergi, resim ve harçlar dışında kalan dava konusu olan belediye uyuşmazlıklarının anlaşma ile tasfiyesine karar vermek.
- g) Taşınmaz mal satımına, trampasına ve tahsisine ilişkin meclis kararlarını uygulamak; süresi üç yılı geçmemek üzere kiralanmasına karar vermek.
- h) Umuma açık yerlerin açılış ve kapanış saatlerini belirlemek.
- i) Diğer kanunlarda belediye encümenine verilen görevleri yerine getirmek

3.1.4 BELEDİYE BAŞKANI

Belediye Başkanı, yasa gereği doğrudan halk tarafından seçilen, daha çok yürütme organı olarak varlık gösteren kurumun öncü gücü ve tüzel kişiliğinin temsilcisidir.

Belediyenin en büyük amiri sıfatı ile Belediye Başkanı, 5393 Sayılı Belediye Kanununun 19., 20., 21., 22., 23., 24., 25., 26., 27., 28., 29., 33., 35., 38., 40., 41., 49., 51., 52., 53., 55., 56., 58., 61., 63., 64., maddelerinde doğrudan verilen görevler ile diğer maddelerle görevlerin yerine getirilmesinde yetkili ve sorumlu kılınmıştır.

Belediyenin En Üst Amiri Olarak Başkanın Görevleri;

- Belediye teşkilatının en üst amiri olarak Belediye teşkilatını sevk ve idare etmek, belediyenin hak ve menfaatlerini korumak,
- Belediyeyi stratejik plana uygun olarak yönetmek, Belediye idaresinin kurumsal stratejilerini oluşturmak, bu stratejilerini oluşturmak, bu stratejilere uygun olarak bütçeyi, Belediye faaliyetlerinin ve personelinin performans ölçütlerini hazırlamak ve uygulamak, izlemek ve değerlendirmek, bunlarla ilgili raporları meclise sunmak,
- Belediyeyi Devlet dairelerinde ve törenlerde, davacı veya davalı olarak da yargı yerlerinde temsil etmek veya vekil tayin etmek,
- Meclise ve encümene başkanlık etmek,
- Belediyenin taşınır ve taşınmaz mallarını idare etmek,
- Belediyenin gelir ve alacaklarını takip ve tahsil etmek,

- Yetkili organların kararını almak şartıyla sözleşme yapmak,
- Meclis ve Encümen kararlarını uygulamak,
- Bütçeyi uygulamak, bütçede Meclis ve Encümenin yetkisi dışındaki aktarmalara onay vermek.
- Belediye personelini atamak,
- Belediye ve bağlı kuruluşları ile işletmelerini denetlemek,
- Şartsız bağışları kabul etmek,
- Belde halkının huzur, esenlik, sağlık ve mutluluğu için gereken önlemleri almak,
- Bütçede yoksul ve muhtaçlar için ayrılan ödeneği kullanmak, özürllülere yönelik hizmetleri yürütmek ve özürllüler merkezini oluşturmak,
- Kanunlarla Belediyeye verilen ve Belediye Meclisi veya Belediye Encümeni kararını gerektirmeyen görevleri yapmak ve yetkileri kullanmak.

ÇALIŞMA YÖNTEMİ VE DURUM ANALİZİ

HAZIRLAMA VE DURUM ANALİZİ

Belediyemizin Stratejik Planı; Belediye Başkanımız İsmail OK, Başkan Yardımcılarımızın, Belediyemizin tüm Müdürlüklerinin , Kamu kurum kuruluşlarıyla , Oda ve bizlere yön veren değerli hemşerilerimizin katkıları ile Strateji Müdürlüğünce hazırlanmıştır.

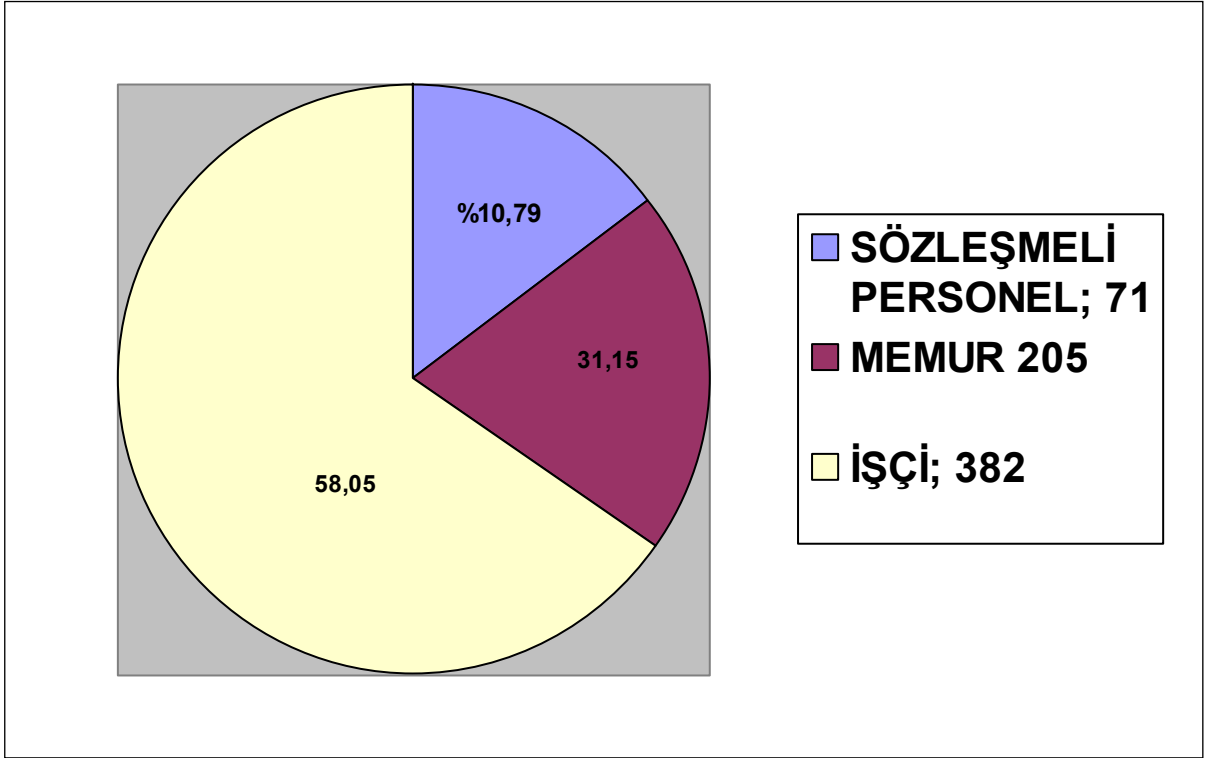
Plan çalışmalarında öncelikli durum analizi yapılmış ve belediyenin içinde bulunmuş olduğu şartlar iç ve dış çevre analizi kapsamında değerlendirilmiş olup; yapılan durum tespit çalışmalarının konu başlıkları şunlardır:

- Uluslar arası gelişmeler
- AB ve Fonlar
- Mevzuat
- Kalkınma Planları
- Makro Ekonomi
- Kentsel Gelişme
- Sağlık ve Eğitim
- Demografik Yapı
- Kent Ekonomisi
- Vatandaş Beklentileri
- Mali Yapı
- Personel Durumu
- İç İletişim
- Fiziki Kaynaklar
- Bilişim Teknolojisi
- Çevre
- Tarihi ve kültürel varlıklar

3.2 İNSAN KAYNAKLARI

Balıkesir Belediyesi personeli; memur, işçi ve sözleşmeli çalışanlardan oluşmaktadır. Memur statüsündeki personel; memurlar ve sözleşmeli çalışanlardan oluşmaktadır. İşçi statüsündeki personel daimi işçi ve geçici işçilerden meydana gelmektedir. Ağustos 2009 itibariyle kurumumuzda 205 memur, 71 sözleşmeli, 375 daimi ve 7 geçici işçi statüsünde olmak üzere toplam 658 çalışan bulunmaktadır. Toplam personelin %31.15'i memur, 10.79'u sözleşmeli personel ve % 58.05' ini işçiler oluşturmaktadır.

Sözleşmeli personel alımı 03.07.2005 tarihinde kabul edilen 5393 sayılı Belediye Kanunu'nun 49. maddesi çerçevesinde yapılmıştır.

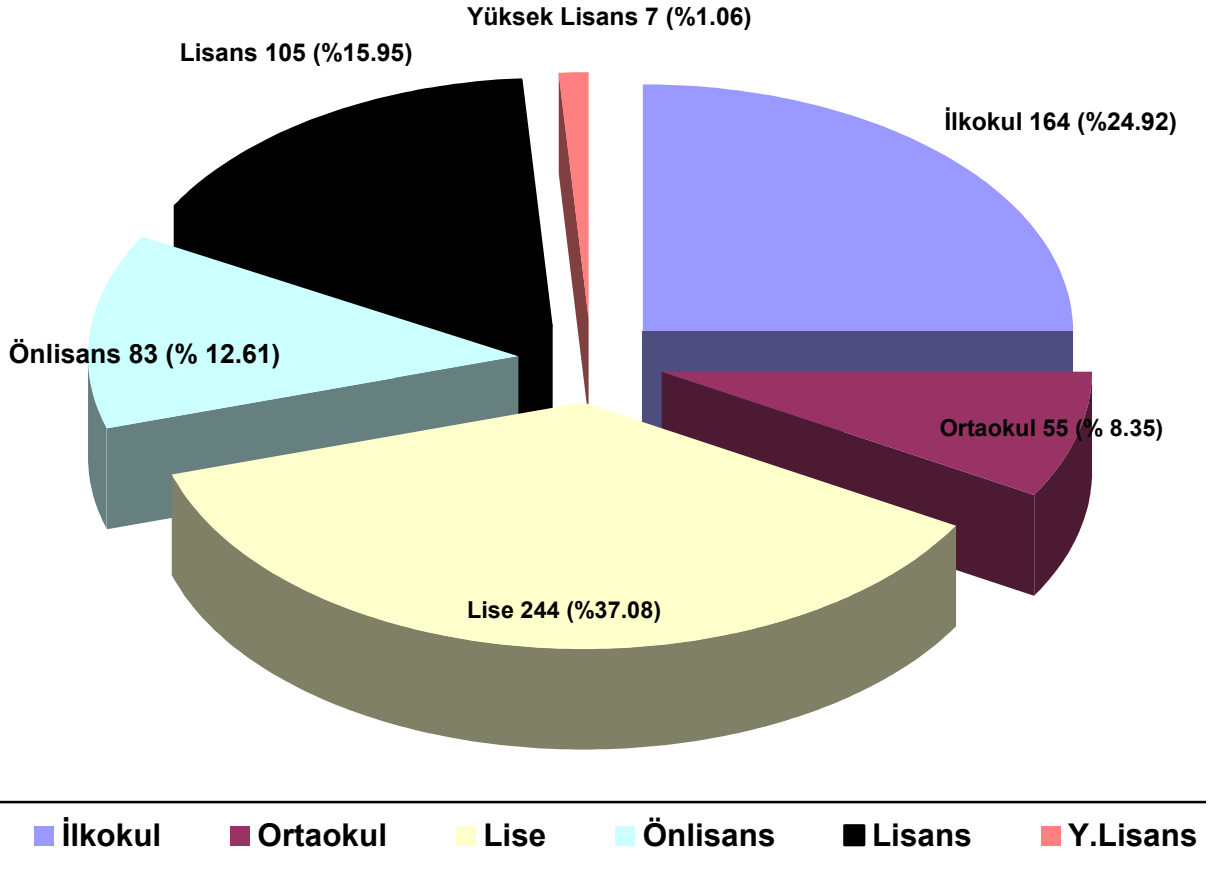


Personelin Eğitim Durumu Dağılımı

Balıkesir Belediyesi çalışanlarının istihdam durumuna göre eğitim dağılımları aşağıdaki tabloda görülmektedir. Personelin % 1.06'sı yüksek lisans, % 15.95'i lisans, % 12.61'i önlisans, % 37.08'i lise, % 8.35'i ortaokul, % 24.92'si ilkokul olarak görülmektedir.

İstihdam Alanlarına Göre Eğitim Durumları

	Memur		İşçi		Sözleşmeli Personel		TOPLAM	
	Sayı	Yüzde	Sayı	Yüzde	Sayı	Yüzde	Sayı	Yüzde
İlkokul 24.92	-	-	164	% 42.93	-	-	164	%
Ortaokul 8.35	7	% 3.41	48	% 12.56	-	-	55	%
Lise 37.08	91	% 44.39	143	% 37.43	10	% 14.08	244	%
Önlisans 12.61	44	% 21.46	15	% 3.92	24	% 33.80	83	%
Lisans 15.95	63	% 30.73	12	% 3.14	30	% 42.25	105	%
Yüksek Lisans	-	-	-	-	7	% 9.85	7	% 1.06
Toplam	205	% 99.99	382	% 99.98	71	% 99.98	658	%99.97



Hizmet Sınıflarına Göre Dağılım

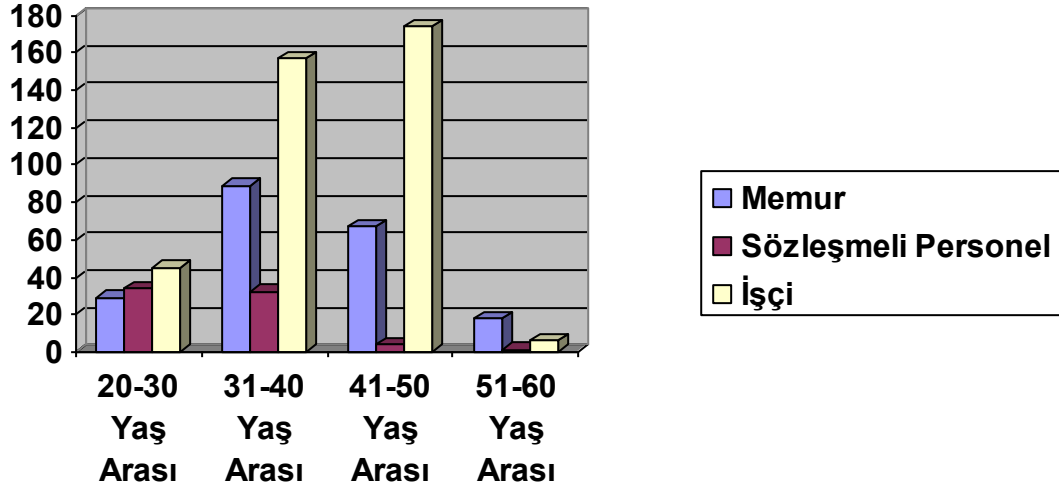
Balıkesir Belediyesi çalışanlarının hizmet sınıflarına göre dağılımları aşağıdaki tabloda görülmektedir. Belediye personelinin % 0.45'i avukatlık hizmetleri sınıfında, % 24.46'sı genel idare hizmetleri sınıfında, % 3.34'ü sağlık hizmetleri sınıfında, % 13.52'si teknik hizmetler sınıfında, % 0.15'i yardımcı hizmetler sınıfında ve % 58.05'i hizmet sınıfı olmayanlar (işçi) olduğu anlaşılmaktadır.

Hizmet Sınıfı Toplam	Memur	Sözleşmeli	Hizmet Sınıfı Olmayan	
AHS-Avukatlık Hizmetleri Sınıfı 0.45	1	2	-	3 %
GHS-Genel İdare Hizmetleri Sınıfı %24.46	161	-	-	161
SHS- Sağlık Hizmetleri Sınıfı 3.34	11	11	-	22 %
THS- Teknik Hizmetler Sınıfı %13.52	31	58	-	89
YHS-Yardımcı Hizmetler Sınıfı 0.15	1	-	-	1 %
Hizmet Sınıfı Olmayan (İşçi) %58.05	382	-	-	382
Genel Toplam %99.97	587	71	-	658

Personelin Yaş Dağılımı

Balıkesir Belediyesi'nin personel yaş durumuna bakıldığında; çalışanların %16.41'nin 30 yaşından küçük, %42.24'ünün 31-40 yaş arası, %37.38'inin 41-50 yaş arası, %3.95'inin 51-60 yaş arasında olduğu dikkat çekmektedir

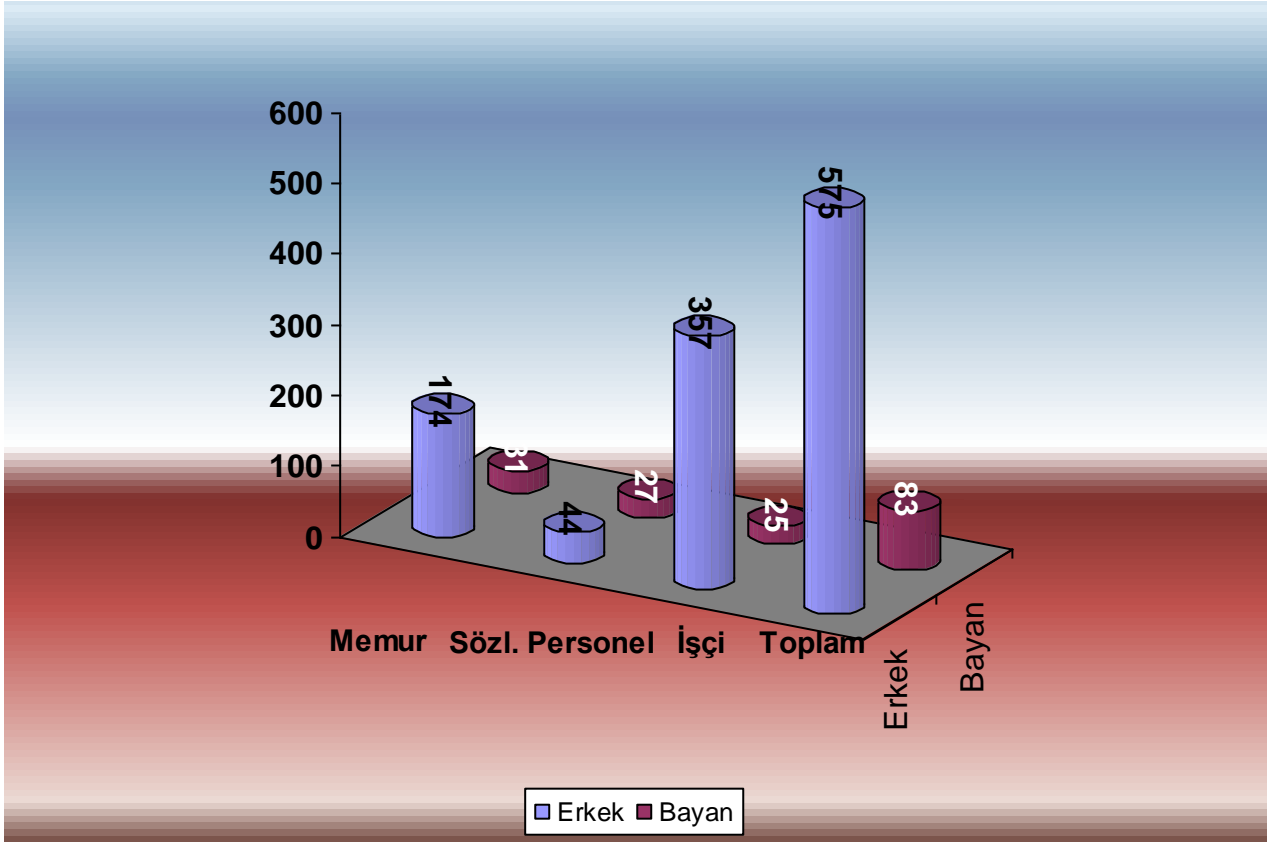
	20-30 YAŞ ARASI	31-40 YAŞ ARASI	41-50 YAŞ ARASI	51-60 YAŞ ARASI	TOPLAM
MEMUR	29	89	68	19	205
SÖZLEŞMELİ	34	32	4	1	71
İŞÇİ	45	157	174	6	382



Personelin Cinsiyet Dağılımı

Balıkesir Belediyesi çalışanlarının cinsiyet dağılımları aşağıdaki tabloda gösterilmiştir. Buna göre, memur personelin %15.12'si bayan, %84.87'si erkektir. İşçi personelin %6.54'ü bayan, %93.45'i erkek, sözleşmeli personelin ise %38.02'i bayan, %61.97'i erkektir. Çalışanların geneli incelendiğinde; Balıkesir Belediyesi personelinin %12.61'i bayan, %87.38'i erkek olduğu görülmektedir.

Cinsiyet	Memur		İşçi		Sözleşmeli		Toplam	
	Sayı	Yüzde	Sayı	Yüzde	Sayı	Yüzde	Sayı	Yüzde
Kadın	31	% 15.12	25	% 6.54	27	% 38.02	83	%12.61
Erkek	174	% 84.87	357	% 93.45	44	%61.97	575	%87.38
Toplam	205	% 99.99	382	% 99.99	71	%99.99	658	%99.99



3.3.BİLİŞİM SİSTEMLERİ VE DONANIM

a)Donanım

Donanım türü Adet

Kamera, Video, Fotoğraf makinesi

Güç Kaynağı 8

Güvenlik Kamera Sistemi 6

Güvenlik Kamerası 64

Bilgisayar Donanımı

Rack Server 11

Bilgisayar (PC) 269

PC Server 9

IBM Server 1

Dizüstü Bilgisayar (Laptop) 11

Yazıcı (Printer) 130

Tarayıcı(Scanner) 8

USB DVD-CD 1

USB Harddisk 12

Access Point 2

Modem 24

FireWall 2

Ethernet Switch 24 Portlu 14

Vpn Router 2

Ofis Malzemeleri

Fotokopi Makinası 8

Projeksiyon 7

Plotter 1

Fax Cihazı 25

Diğer Teknolojik Araçlar

TV 13

DVD Player 2

Uydu Alıcı 5

El Telsizi 180

Para Sayma Makinası 6

b)Programlar ve İşletim Sistemleri**Programlar**

u-KBS (Universal Kent Bilgi Sistemi)
NetCAD
AutoCAD
STA4-CAD
Corel Draw
Adobe Photoshop CS3
Macramedia FreeHand
3D Studio Max
Araç Takip Sistemi

İşletim Sistemleri

ArcGIS
Sybase EA Server 5.2
Oracle Application Server 10g
Oracle Database Server 10g
Suse Enterprise Server 10
RedHat
Solaris Sun Microsystems
MS Windows 2008 Server
MS Windows XP Pro.
MS Windows Vista

Belediyemizde kullanılmakta olan yazılımların kapsamı genişletilerek, daha iyi hizmet verebilmek amacıyla tamamı yenilendi. Bu yenilenme ile tüm birimlerimiz (Mevzuatların izin verdiği ölçüde) işlerin büyük kısmını bilgisayar otomasyonu üzerinden yapar hale gelmiştir.

Kullanılan u-KBS belediye otomasyonunda birçok modul birimlerimiz tarafından kullanılmaktadır.

Ana başlıklar halinde belirtirsek;

- Çağrı Takip sistemi
- U.mi GIS
- Sistem yönetimi
- Kent Bilgi Sistemi Parametreleri
- Adres ve Taşınmaz Bilgi Sistemi
- Kent Bilgi Sistemi
- Belediye Gelirleri Sistemi
- Yazı İşleri ve Elektronik Posta
- İdari Bilgi Sistemi
- Yatırım ve Ruhsat
- Analiz
- Personel Bilgi Sistemi
- Hesap İşleri

- Yönetici Masası
- Düzyazı
- İş Planlama ve Görev Takip Sistemi
- Randevu Takip Sistemi

Kent Bilgi Sistemi Hedefleri:

Belediyemizde kullanılan otomasyon, sayısal haritalar, saha envanterleri ve tüm binaların fotoğraflanması yapılan KENT BİLGİ SİSTEMİ çalışmasının önemli ayaklarından bazılarıdır. Daha önce başlattığımız Tek Sicil uygulaması büyük oranda oturmuş ve Kişilerle Adreslerin eşleştirilmesi de önemli bir aşama olarak bitirilmiştir. Ayrıca son yapılan adrese Dayalı Nüfus Sayımı Ve devamında Kullanılan sistem bizim yapımızın devamlılığı açısından önemli bir katkı sağlamıştır. Kent Bilgi sisteminden beklentilerimiz;

. Öncelik ve özellikle belediyenin mevcudiyet sebebi olan “KENT”i KENT” e ait bilgileri kayıt altına almak.

Belediye hizmetlerinin tanınması, izlenmesi, planlaması, yönetilmesi, yönlendirilmesi ve kontrol altında tutulması

- . Hizmetlerin daha verimli, daha hızlı ve daha az maliyet sunulması,
- . Taşınmazlar ile ilgili bilgilerin kontrol edilebilir ve geliştirilebilir bir ortamda kayda alınması,
- . Tapu ve kadastro ile bilgi alışverişi sağlanarak taşınmazlarla ilgili bilginin kontrol altına alınmasının temini,
- . Altyapı planlaması ve sistemlerin daha iyi işletilmesi
- . Belediye – Vatandaş ilişkileri çerçevesinde mükellefe gerekli olan paylaşılabılır her tür bilginin doğru, hızlı ve rahat sunulması,
- . Kente ait bilgilerin ve Belediye birimlerimizden (İmar, fen İşleri, Kültür, Halkla İlişkiler v.b) mükellefe ulaşması gereken bilgilerin Kent Bilgi Sistemi üzerinden paylaşılması,
- . Kaçak yapılaşmanın Kontrolü,
- . Kurumlar arasında daha sağlıklı ve yaygın bilgi alışverişi,
- . Güncellenen, takip edilen ve kontrol altında tutulan bu Bilgi Sistemi ile tüm gelirlerin (Vergiler, Harçlar, Cezalar v.b) verimli bir şekilde takip ve tahsili,
- . Harcamaların denetlenmesi
- . İnternet teknolojisi ile çok kullanıcıya hizmet edilmesi,
- . Halkımız ile paylaşmak istediğimiz; tüm haber, duyur, fotoğraf, video ve matbuanın internet üzerinden sunulması
- . Şeffaflık sağlayarak hemşehrilerin katılımların sağlanması,

Kent Bilgi Sistemine geçiş çevresinde, uygulamaya alınan her modülüm eğitimli ilgili tüm personele teorik ve pratik olarak verilmiştir. İhtiyaç halinde istenilen eğitimler tekrarlanmaktadır.

e-Belediyecilik ve İnternet Altyapısı:

Bütün mükellefler internet üzerinde çalışan e-belediye uygulaması sayesinde belediye ile ilgili işlemlerini çabuk ve kolay bir şekilde takip edebileceklerdir. Tahakkuk ettirilmiş borç bilgileri ve yapmış olduğu ödemeler, beyan edilen ve tespit edilen taşınmaz bilgileri, vergi ve su tahakkuklarını online olarak görebilmeleri ve borçlarını online olarak internet üzerinden ödeyebilmeleri için yapılan çalışmalarda son noktaya gelinmiştir.

Web üzerinden Balıkesir haritasına ulaşım ve şehrin önemli noktalarının bulunabilmesi için yapılan kent rehberi uygulamasına geçirilmiştir. Çağrı merkezi uygulaması ile vatandaşların istek ve şikayetlerini daha kısa bir sürede karşılayabilmek için hizmete sunulmuştur.

Belediye 10 mbps hızında metro Ethernet ile internete bağlanmaktadır. Dış müdürlükler GHDSL alt yapısı ile ana binaya bağlanmıştır.300'ün üzerinde kullanıcıya 11'i büyük 20 server ile hizmet verilmektedir.10/100 ethernet teknolojisi ile çalışan ağ yapısı tamamen yenilenerek 100/1000 bit hızına ve alt yapısına dönüştürülecektir. Alınacak olan yönetilebilir Switchler ve donanımsal firewall ile güvenlik üst seviyeye çıkartılacaktır.

3.4 FİZİKSEL YAPI

3.4.1 ARAÇLAR

Araç Tipi	Araç Tedarik Yöntemi		
	Resmi	Kiralık	Toplam
Vidanjör	1		1
Arazöz	6		6
Arazöz (Merdivenli)	2		2
İş Makinası	8		8
Süpürme Aracı	1		1
İtfaiye Aracı	1		1
Kanal Açma (Özel amaç)	1		1
Kanal Aracı	1		1
Treyler	1		1
Kamyon - Kamyonet			
Kamyonet	16	22	38
Kamyon	20	8	28
Beton mikseri (Kamyon)	1		1
Çekici (Kamyon)	1		1
Traktör			
Traktör	2		2
Traktör (römorklu)	1		1
Zirai Traktör	1		1

Araç Tipi	Araç Tedarik Yöntemi		
	Resmi	Kiralık	Toplam
Binek Araçlar			
Binek Otomobil	8		8
Özel Amaçlı Araç	1		1
Motorsiklet	4		4
Motosiklet - Triportör	1		1
Ambulanslar			
Ambulans	1		1
Otobüs - Minibüs			
Otobüs	22		22
Midibüs		1	1
Minibüs	7	3	10
Toplam	108	34	142

3.4.2 BİNALAR

Sosyal, Spor ve Kültürel Amaçlı Binalar

	Kullanım Durumu	Bulunduğu Yer
	Bilişim Evi	Bahçeli Evler Mahallesi
	Eğitim Merkezi	Atatürk Mahallesi
	Kapalı Spor Salonu	Toki(Yeni Mahalle)
Semt Konağı	Meslek Kursları	Sakarya Mahallesi
Çağdaş Devrim Erbil Müzesi	Sanat Galerisi	Akıncılar Mahallesi
Salih Tozan Kültür ve Sanat Merkezi	Kültür Merkezi	Akıncılar Mahallesi
Balıkesir Belediyesi Çevre Kütüphanesi	Kültür ve Bilgi Evi	Paşaalanı Mahallesi
Gençlik Merkezi	Bilgi Evi	Gümüşçeşme Mahallesi
Zağnos Paşa Camii karşısı(Yeni Çarşı Üstü)	Meslek Kursları	Karaoğlan Mahallesi
Firdevs Saraçoğlu	Yaşlılar Bakım Evi	Hasan Basri Çantay Mahallesi
	Sosyal Destek Birimi	Eceamca İlköğretim Okulu yanı
	Kadın Sığınma Evi	

3.5 MALİ YAPI

2008 Yılı içerisinde gelirlerimizin giderleri karşılama oranı %100 dür. Bir önceki yıla göre artış oranı %17 dir.

BÜTÇE UYGULAMA SONUÇLARI

2008 Yılı Bütçesi 105.000.000.00 TL gelir, 110.000.000.00 TL gider ve

5.000.000.00 TL borçlanma olarak öngörülmüştür. Uygulama yılı içerisinde 96.545.767.85 TL gelir, 96.350.992.10 TL gider gerçekleşmiş, 2.506.424.04 TL net borçlanma yapılmıştır.

A) GİDER BÜTÇESİ

		2007	2008
830	BÜTÇE GİDERLERİ HESABI	93.542.739.05	96.350.992.10
83001	Personel Giderleri	16.309.462.86	18.916.168.73
83002	Sosyal Güvenlik Kurumlarına Devlet Primi Giderleri	2.500.942.45	2.797.605.63
83003	Mal ve Hizmet Alım Giderleri	22.828.799.04	30.066.475.66
83004	Faiz Giderleri	1.834.329.98	2.942.123.88
83005	Cari Transferler	3.723.799.84	4.401.302.65
83006	Sermaye Giderleri	46.345.404.88	37.227.315.55
	TOPLAM	93.542.739.05	96.350.992.10

2008 Yılında gider bütçesi 110.000.000.TL olarak belirlenmiş, %87 gerçekleşme ile 96.350.992.10 TL olmuştur. Harcama Kalemleri içerisinde en büyük pay sırası ile 37.227.315.55 TL ile yatırımlar, 30.066.475.66 TL ile mal ve hizmet alımları, 21.713.774.36 TL ile personel giderleri, bakiye 7.343.426.53 TL ise diğer faiz ve cari transferler olarak görülmektedir. Mal ve Hizmet alımlarının yüksekliği dikkat çekicidir

B) GELİR BÜTÇESİ

		2007	2008
800	BÜTÇE GELİRLERİ HESABI	82.754.958.28	96.545.767.85
80001	Vergi Gelirleri	16.187.647.66	15.044.630.91
80003	Teşebbüs ve Mülkiyet Gelirleri	24.622.044.61	25.518.552.28
80004	Alınan Bağış ve Yardımlar ile Özel Gelirler	199.052.70	757.224.62
80005	Diğer Gelirler	33.238.410.14	38.431.810.04
80006	Sermaye Gelirleri	8.507.803.17	16.793.550.00
	BÜTÇE GELİRLERİ TOPLAMI (A)	82.754.958.28	96.545.767.85
810	BÜTÇE GELİRLERİNDEN RET VE İADELER HESABI	60.662.77	31.111.89
81001	Vergi Gelirleri	4.197.28	21.990.40
81003	Teşebbüs ve Mülkiyet Gelirleri	6.802.59	6.371.76
81005	Diğer Gelirler	49.127.90	2.749.73
81006	Sermaye Gelirleri	535.00	0.00
	RED VE İADELER TOPLAMI (B)	60.662.77	31.111.89
	NET (A-B)	82.693.890.95	96.514.655.96

2008 Yılında gelir bütçesi 105.000.000.00 TL olarak belirlenmiş. %92 gerçekleşme ile 96.545.767.85 TL olmuştur. Gelirler incelendiğinde en yüksek gelir kalemi İller Bankası payının da içerisinde bulunduğu (33.000.000.00 TL) diğer gelirler, su gelirlerinin içinde bulunduğu (15.000.000.00 TL) Teşebbüs ve Mülkiyet Gelirleri ve Sermaye Gelirleri oluşturmaktadır. Sermaye Gelirler mülk satışına bağlı olup; sürekli yüksek oranlarda olma ihtimali düşüktür.

C) BORÇ DURUMU

Belediyemizin İkizcetepeler Barajı ve Arıtma Tesisi için D.S.İ ye 30 yıl vadeli 130.000.000.00 TL, İller Bankasına 92.000.000.00 TL ayrıca bütçe emaneti dolayısıyla firmalara 10.000.000.00 TL borcu bulunmaktadır. Toplam borç 232.000.000.00 TL civarındadır.

D) MALİ DENETİM

Kamu kaynaklarının verimli kullanımı, gelir ve giderlere dair ayrıntıların yasal mevzuata uygunluğu yetkilerin doğru kullanımı gibi hususlarda belediyemiz yasaların öngördüğü üzere çeşitli mali denetimlere tabi tutulmaktadır.

Sayıştay Başkanlığının düzenli olarak yaptığı Dış Denetim' in yanında kurum içinde – 5018 sayılı kanunun öngördüğü – İç Kontrol Sistemi titizlikle yürütülmektedir. Ayrıca 5393 sayılı Belediye Kanununun 25. maddesi gereği Belediye Meclisi Üyelerinden oluşan Denetim Komisyonu tarafından her yıl denetimler yapılmaktadır.

- İç Kontrol Sistemi
- Belediye Meclis Denetimi
- Dış Denetim

İç Kontrol Sistemi

5018 sayılı Kamu Mali Yönetimi ve Kontrol Kanunu ile getirilen iç kontrol sistemi uygulaması, kurumumuzda dört başlık altında tasnif edilir.

---- Harcama birimleri bünyesinde, işlemlerin gerçekleştirilmesi aşamasında süreç kontrolleri şeklinde yapılan ön mali kontrol uygulaması.

Mali Hizmetler Birimi bünyesinde gerçekleştirilen;

---- Muhasebe uygulaması

---- Ön Mali Kontrol Uygulaması

---- Kurum İç Denetçilerince yapılacak iç denetim

Belediye Meclisi Denetimi

5018 sayılı kanunun öngördüğü iç kontrol sistemine ek olarak 5393 sayılı Belediye Kanununun 25. Maddesi gereği Balıkesir Belediye Meclisinin kendi üyeleri arasında seçtiği Denetim Komisyonu,2008 yılı uygulamalarını denetleyerek raporunu sunmuştur.

Dış Denetim

Kurumumuz, dış denetim yapmakta yetkili Sayıştay Başkanlığı' nın Denetim programı doğrultusunda düzenli olarak denetlenmektedir.

II.BÖLÜM

misyon,

vizyon

ve ilkeler

1. Misyonumuz
2. Vizyonumuz.
3. Kalite politikamız.
4. Yönetim ilkelerimiz

MİSYON

Hizmetlerini bilimsel dođrular üzerine kurgulayan bir yönetim anlayışı ile Türk Milletine özgü gelişim modelleri oluşturarak Balıkesir’de yaşayan halkın ekonomik, sosyal ve kültürel ihtiyaçlarını en üst düzeyde karşılamak.

Açıklama: Kentte yaşayanlara eşit, adil hizmet sunan, kamu ve toplum yararını önceleyen, katılımcı, şeffaf bir yönetim uygulamasını tercih eden, doğal ve kültürel değerleri koruyan ve geliştiren, bilimsel verilere önem veren bir yönetim anlayışını benimsemiştir.

VİZYON

Temiz siyaset, temiz yönetim anlayışını ilke edinip halkı ile kucaklaşan modern bir Belediyecilik.

Açıklama: Kentimizin kültürel, sosyal ve ekonomik potansiyelini tespit ederek, geliştirilerek, şehrimizde yeni kaynaklar yaratarak, temiz ve sağlıklı bir çevre oluşturarak, alt yapı hizmetlerini teknolojik imkanlar içinde en verimli şekilde dönüştürerek, kültür ve sanat adamlarına değer vererek nesillere huzur dolu bir dünya kenti oluşturmayı hedeflemektedir.

KALİTE POLİTİKAMIZ

- .Belediyemiz karar ve uygulamalarında hemşerilerimizin ve çalışanlarımızın katılımını sağlamak
- .Belediye Kaynaklarının etkin ve verimli kullanımı
- .Sürekli Eğitim ve iyileştirme yaklaşımı ile hareket etmek

YÖNETİM İLKELERİMİZ

- . İnsan odaklı olmalı
- . Katılımcı yönetim
- . Şeffaflık, hesap verebilirlik
- . Eşitlik ve odaklı
- . Kaliteli Hizmet
- . Sorumluluk
- . Mazeret üretmeyen/sorun çözücü
- . Planlı ve programlı çalışma
- . Çalışanları ile bütünleşmek
- . Sürekli eğitim, güncel olma
- . Bilgiye ulaşma ve kullanma
- . Sosyal ve kültürel politikalar
- . Kaynakların yönetimi
- . Sağlıklı ve sürdürülebilir kentleşme
- . Teknolojiden azami ölçüde yararlanma

III.BÖLÜM

GZFT analizi

SWOT (GZFT) ANALİZİ: GÜÇLÜ YÖN – ZAYIF YÖN - FIRSATLAR VE TEHDİTLER ANALİZİ

Stratejik Yönetim çalışmaları kapsamında en fazla kullanılan teknik Swot Analizidir. Swot Analizi, kuvvetli yön-zayıf yön-fırsatlar ve tehditler analizi demektir.

Stratejik Planlamanın en önemli aşamalarından birini oluşturmaktadır. Durum analizi çerçevesinde iç ve dış çevre şartları incelendikten sonra, buradan elde edilen veriler ışığında kurumun güçlü ve zayıf yönleri ile fırsat ve tehditleri belirlenir.

GÜÇLÜ YÖNLER

- ÜST YÖNETİMİN KARARLILIĞI
- EKONOMİK YETERLİLİK
- PERSONEL MOTİVASYONUNUN YÜKSEK OLMASI
- PERSONEL ALACAĞININ BULUNMAMASI
- ÜST YÖNETİMİN PARTİZANCA DAVRANMAMASI
- BİLGİSAYAR DONANIMININ GÜÇLÜ OLMASI
- TEKNİK DONANIMIN GÜÇLÜ OLMASI
- BELEDİYE YÖNETİMİNİN GİRİŞİMCİ ÖZELLİĞİ
- PERSONEL DENEYİM VE BİLGİ DÜZEYİ
- ÜST YÖNETİMİN VİZYON SAHİBİ OLMASI
- VATANDAŞ – BELEDİYE İLETİŞİMİNİN GÜÇLÜ OLMASI
- NORM KADRO YÖNETMELİĞİNİN HAZIRLANMIŞ OLMASI
- İLİMİZİN İÇME SUYU SORUNUNUN OLMAMASI
- BELEDİYE UYGULAMA OTOMASYON VE COĞRAFİ BİLGİ SİSTEMİNİN ÇALIŞIR HALE GELMESİ
- YAPILAN İŞLERİN STRATEJİK PLAN VE KALİTE ANLAYIŞI ÇERÇEVESİNDE YAPILMASI
- HER TÜRLÜ TALEP VE ŞİKAYETİN EN KISA SÜREDE DEĞERLENDİRİLMESİ
- KENT BİLGİ SİSTEMİNİN ÇALIŞIR VAZİYETTE OLMASI
- VATANDAŞLARDAN GELEN YAZILI VE SÖZLÜ (alo 185 ve çağrı merkezine) ŞİKAYETLERİN TAMAMINA MÜDAHALE EDİLEREK ÇÖZÜME KAVUŞTURULMASI
- ÜST YÖNETİMİN HALKLA İLİŞKİLERE ÖNEM VERMESİ VE YAPTIĞI HİZMETLERİ İLE HALKIN GÜVENİNİ KAZANMIŞ OLMASI
- YENİ YÖNETİM ANLAYIŞININ GETİRDİĞİ KURUMSAL SİNERJİ
- YÜKSEK İŞ SONUÇLANDIRMA KAPASİTESİ
- KAMUOYUNDA MUTEBER KURUMSAL YAPI
- KÖKLÜ BELEDİYECİLİK ANLAYIŞI
- KURUMUMUZUN HİZMET ANLAYIŞININ ŞEFFAFLIĞA VE KATILIMCILIĞA ÖNEM VERMESİ
- MODERN BİR ŞEHİRCİLİK ANLAYIŞININ BENİMSENMESİ
- KAYNAKLARIN VE YATIRIMLARIN DOĞRU VE İHTİYAÇLARA YÖNELİK OLARAK PLANLANMASI

- BİLİŞİM TEKNOLOJİLERİNDEN ETKİN VE ETKİLİ OLARAK YARARLANMAMIZ
- ÇALIŞANLARIMIZIN GÖREV VE SORUMLULUK BİLİNCİNİN YÜKSEK OLMASI
- ŞEHRİN İHTİYACINA UZUN YILLAR YETECEK BÜYÜKLÜKTE (740 dönüm) KENTSEL KATI ATIK DEPOLAMA ALANI'NA SAHİP OLUNMASI
- BALIKESİR İLİ KENTSEL KATI ATIK YÖNETİM BİRLİĞİ'NİN VARLIĞI
- GERİ DÖNÜŞEBİLİR KENTSEL ATIKLARIN KAYNAĞINDA AYRI TOPLANARAK KAZANIMI PROJESİNİN HALK TARAFINDAN GİDEREK DAHA BÜYÜK BİR ŞEKİLDE BENİMSENMESİ
- KENTSEL KATI ATIKLARLA İLGİLİ HİZMETLERİ YÜRÜTEN PERSONELİN KONUYA OLAN HAKİMİYETİ
- DOĞALGAZ KULLANIMININ, HER GEÇEN GÜN YAYGINLAŞIYOR OLMASI (özellikle kış aylarında, doğalgaz kullanımına bağlı olarak, katı yakıt küllerinin giderek azalması)
- KENTSEL ALTYAPI ÇALIŞMALARININ BÜYÜK ORANDA TAMAMLANMIŞ OLMASI
- İNSAN ODAKLI İLETİŞİM VE HİZMET

ZAYIF YÖNLER

HİZMET İÇİ EĞİTİME ÖNEM VERİLMESİ

- BELEDİYE BİNALARININ NİTELİK VE NİCELİK YÖNÜNDEN YETERSİZLİĞİ
Mevcut Binaların iyileştirilmesi

Birim Konuşlandırmalarının gözden geçirilmesi

- NİTELİKLİ PERSONEL EKSİKLİĞİ
- E-BELEDİYECİLİĞE GEÇİŞTE AKSAMALAR
- ARŞİV

İyi bir arşiv sistemi kurulması

Evrakların ayıklanması – eğitimi – imhası

- ARAÇ PARKININ YAŞLILIĞI
- ORTALAMA KİŞİ BAŞINA GÜNLÜK EVSEL ATIK MİKTARININ (2008 yılı günlük ortalama, 1,46 kg/Kişi) ULUSLAR ARASI NÖRMLARIN (0,8 kg/Kişi) ÜZERİNDE OLMASI
- ŞEHİR YERLEŞİM ALANI TOPOĞRAFYASININ DÜZ OLMASINDAN KAYNAKLANAN TEMİZLİK SORUNLARI

FIRSATLAR

- BELEDİYE GELİRLERİ KANUN TASLAĞI
- YENİ İMAR KANUNU TASLAĞI
- DOĞALGAZ YATIRIMLARI
- ALT YAPI YATIRIMLARININ TAMAMLANMA ORANI
- ORGANİZE SANAYİNİN GELİŞİM TRENDİ
- ARITMA TESİSLERİNİN YAPILMIŞ OLMASI
- TOPLU KONUT ÇALIŞMALARI
- EĞİTİM VE SAĞLIK HİZMETLERİ
- ÜNİVERSİTE VE DİĞER YÜKSEK OKULLARIN BULUNMASI
- ŞEHRİN UCUZ OLMASI
- KARA VE DEMİRYOLU ULAŞIM AKSİNİN ÜZERİNDE BULUNMASI

- DİĞER KURUMLAR İLE KOORDİNASYON
- AB FONLARI
- KISA BİR SÜRE İÇİNDE GERÇEKLEŞTİRİLMESİ BEKLENEN YENİ KENTSEL ATIK YÖNETİM SİSTEMİ PROJESİ
- OKULLARDA, GERİ DÖNÜŞEBİLİR KENTSEL ATIKLARIN KAYNAĞINDA AYRI TOPLANARAK KAZANIMI EĞİTİMLERİ KONUSUNDA, İL MİLLİ EĞİTİM MÜDÜRLÜĞÜ'NÜN İŞBİRLİĞİNE AÇIK OLMASI
- KENTSEL KATI ATIKLARIN TOPLANMASI, NAKLEDİLMESİ, GERİ KAZANIMI VE BERTARAF EDİLMESİ KONULARINDA, TOPLUMSAL KÜLTÜRÜN GİDEREK GELİŞMESİ, HALKIN HER GEÇEN GÜN DAHA FAZLA BİLİNÇLENMESİ
- BİLGİSAYAR SERVER VE DONANIMSAL OLARAK YETERLİLİĞİNİN OLMASI
- OKULLARDA ÇEVRE BİLİNCİNİN OLUŞTURULMASI İÇİN GEREKLİ EĞİTİMLERİN VERİLMESİ
- BALIKESİR ÜNİVERSİTESİ VE TIP FAKÜLTESİ ÇALIŞMALARI İLE ÖĞRENCİ SAYISINDA YAŞANAN ARTIŞ
- E-BELEDİYECİLİK UYGULAMALARI ALT YAPISININ KURULMUŞ OLMASI
- İNTERNET SİTEMİZE HER KESİMİN ULAŞABİLİRLİĞİ
- E-MAİL'LERE VERİLEN CEVAPLAR İLE HALKA KOLAY ULAŞIM
- YEŞİL ALANLARIN ARTTIRILMASI
- ALTERNATİF ENERJİ KAYNAKLARININ ARAŞTIRILMASI
- KENTLEŞME BİLİNCİ (SOSYAL DIŞLANMAYI ÖNLEME)
- KIRSAL VE KENTSEL KALKINMA
- ORTAK MİRASIN KORUNMASI BİLİNCİNİN YERLEŞTİRİLMESİ
- YENİ YÖNETİM VİZYONU
- KAMUOYUNUN YENİLEŞME VE GELİŞME BEKLENTİLERİ
- GEÇMİŞTEN GELEN YÖNETİMSEL SORUMLULUKLARDAN MUAFİYET
- BELEDİYEMİZİN TÜM KAMU KURULUŞLARI VE SİVİL TOPLUM ÖRGÜTLERİ İLE UYUM İÇİNDE OLMASI
- YARDIMSEVERİN BULUNMASI

TEHDİTLER

- YENİ BELEDİYE GELİRLERİ KANUNU

İyi bir iletişim stratejisinin belirlenmesi

Vatandaşın bilgilendirilmesi

Kanunun vatandaşa getireceği ilave yükün doğru hesaplanması

- SANAYİ SEKTÖRÜ ZAYIFLIĞI

Organize sanayinin desteklenmesi ve tanıtımı

Yatırımcının teşviki

Koordinasyon

- YOĞUN ALT YAPI ÇALIŞMALARI

Denetimlerin etkinleştirilmesi

Trafik yönlendirme

Yatırımların entegrasyonu

- REKREASYON ALANLARINDAKİ YETERSİZLİK

Mevcut alanların etkin hale getirilmesi

Yeni alanların yapımı

Fonksiyon çeşitliliği

Hukuki-mülki ve diğer problemlere çözüm

- ULAŞIM – TRAFİK – OTOYARK

Otoyark kapasitesinin geliştirilmesi

Etkin denetim

Yeni merkezlerin oluşturulması

Mevcut merkezin iyileştirilmesi

- GENEL SAĞLIK VE ÇEVRE BİLİNCİNİN GELİŞMEMESİ
- YENİ ÇIKAN SGK KANUNUN GETİRECEKLERİ HAKKINDA KAMU KURUM VE KURULUŞLARI VE HALKIN BİLGİ YETERSİZLİKLERİ
- PERSONEL YETERSİZLİĞİ
- YÜKSEK STANDARTLARDA SOSYAL TESİS YETERSİZLİĞİ
- HAVA KİRLİLİĞİ
- TRAFİK
- KENTLİLİK BİLİNCİ YETERSİZ
- DEPREM RİSKİ VE BİNA STOKU
- MERKEZİ İDAREYE BAĞLI KURULUŞLARDAN BİLGİ ALMA SIKINTISI
- OLASI YANGIN, DEPREM VB. AFETLERE KARŞI, BELEDİYE SİSTEM VE DATA SERVERLARININ MEVCUT BİNA DIŞINDA AYRI BİR YERDE PARALEL YEDERİNİN BULUNMAMASI
- BÜROKRATİK İŞLEMLERİN FAZLALIĞI
- SU VE KANAL BAĞLANTILARINDA YENİ ASFALT VE KALDIRIMLARIN BOZULMASI VE YENİLENMESİNİN UZUN SÜRMEİ
- YENİ KENTSEL ATIK YÖNETİM SİSTEMİ PROJESİ İLE İLGİLİ SÜRECİN, MERKEZİ HÜKÜMETİN İNİŞİYATİFİNDE BULUNMASI
- BELEDİYENİN 2009 YILI TAHMİNİ BÜTÇESİNİN GERÇEKLEŞME ORANININ DÜŞME EĞİLİMİ İÇİNDE OLMASI
- KISA VADEDE YENİ MALİ KAYNAKLARIN DEVREYE ALINMASI İHTİMALİNİN ZAYIFLIĞI
- AKARYAKIT FİYATLARINDAKİ MUHTEMEL ARTIŞLAR

IV.BÖLÜM

Stratejik

amaç

ve hedefler

1.KURUMSAL YAPI

- 1.1 Bilişim Teknolojileri
- 1.2 İnsan Kaynakları
- 1.3 Kurumsal İletişim
- 1.4 Stratejik Yönetim
- 1.5 Yazı İşleri
- 1.6 Kriz Yönetimi
- 1.7 Destek Hizmetleri
- 1.8 Katılımcı Yönetim
- 1.9 Arşiv

2. SOSYAL KÜLTÜREL ETKİNLİKLER VE İLETİŞİM

- 2.1 Kültür ve Sosyal İşler
- 2.2 Sosyal Yardım

3. ÇEVRE, SAĞLIK, DÜZENLEME

- 3.1 Çevre
- 3.2 Temizlik
- 3.3 İtfaiye
- 3.4 Sağlık
- 3.5 Veterinerlik
- 3.6 Rekreatif alanlar

4. İMAR VE YAPI KONTROL

- 4.1 İmar
- 4.2 Yapı Kontrol

5. KAMU DÜZENİ

- 5.1 Zabıta Hizmetleri

6. MALİ YÖNETİM

- 6.1 Mali Hizmetler

7. ALT YAPI

- 7.1 Fen işleri
- 7.2 Ulaşım Trafik

STRATEJİK AMAÇ VE HEDEFLER

1. KURUMSAL YAPI:

1.1 BİLİŞİM TEKNOLOJİLERİ:

1 Stratejik Amaç:

Belediye Hizmetlerinin üretilmesi ve sunumunda bilgi ve iletişim teknolojilerinden azami ölçüde yararlanılarak Balıkesir halkının etkin ve hızlı bir şekilde hizmet alımını sağlamak ve interaktif uygulamalar geliştirmek.

1.1 Stratejik Hedef:

Bilişim Teknolojilerine yapılan yatırımdan her gün artan oranda verim alabilmek için verilerin ve programların güncelleştirmesine önem vermek ve teknolojik alt yapının iyileştirmesini sağlamak.

1.2 Stratejik Hedef:

Belediyemizin bilişim teknolojilerinden daha etkin yararlanabilmesi için çalışanların teknik eğitimine önem vermek ve gelen talepler doğrultusunda çalışanlara yeterli oranda teknik destek sağlamak.

1.3 Stratejik Hedef:

Belediye içi bilgi yönetimi ve e-belediye uygulamalarını geliştirerek Balıkesir Halkının internet üzerinden çok yönlü bilgi edinmelerini ve sunulan hizmetlerin interaktif olarak takip edilmelerini sağlamak.

1.2 İNSAN KAYNAKLARI:

1 Stratejik Amaç:

Kurum içi personele hizmet içi eğitim seminerleri vererek personel yapısını iyileştirmek, sürekli eğitim anlayışı çerçevesinde bilgili, nitelikli, donanımlı personel çalıştırarak işgücünden maksimum verim sağlamakla birlikte hizmette etkinliği, verimliliği ve kaliteyi artırmak.

1.1 Stratejik Hedef:

Belediye personelimize yönelik kendi çalışma alanlarıyla ilgili olarak deneyim ve tecrübelerini arttıracak gerekli eğitimleri vermek, bunun için öncelikli olarak personele yönelik hizmet içi eğitim alanlarını belirlemek ve belirlenen bu alanlarla ilgili olarak eğitim programları hazırlamak ve uygulamak,

1.2 Stratejik Hedef:

Değişen ve gelişen yasal düzenlemelere paralel olarak güncel mevzuata uyum sağlamak amacıyla personelin bu yöndeki yasal gelişmeleri takip etmesi için el kitapçıkları bastırarak ve personele dağıtmak.

1.3 Stratejik Hedef:

Kamu personel rejimi perspektifinde bireysel verimliliği artırarak kurum olarak hizmet kalitesini en üst düzeyde gerçekleştirecek en uygun nitelikte ve sayıda personel çalıştırmak

2 Stratejik Amaç:

Personelin motivasyonlarının ve verimlilik düzeylerini arttırmak.

2.1 Stratejik Hedef

Tüm çalışanların iş huzurunu, moral ve motivasyonlarını diri tutarak kalıcı hale getirecek sosyal olanakları geliştirmek ve bu doğrultuda gerek birim içi gerekse birimler arası spor etkinlikleri, piknik, gezi vb. faaliyetler gerçekleştirmek

2.2 Stratejik Hedef:

Tüm personelin ortak ve özdeş değerler etrafında toplayarak, çalıştığı kurumu sahiplenmesi, aidiyet ve kurum kültürünü yaygınlaştırmak için sosyal aktiviteler gerçekleştirmek

3 Stratejik Amaç:

Kurum içinde birim içi ve birimler arasında ilişkileri geliştirmek ve iletişimi sağlıklı bir şekilde gerçekleştirmek için iletişim kanallarını açık tutmak ve personel memnuniyetini en üst düzeyde sağlamak.

3.1 Stratejik Hedef

Çalışanların görüş ve düşüncelerini ön plana çıkartmak ve özgün fikirlerini paylaşımına açmak amacıyla birim amirleri nezdinde birim içi düzenli toplantılar gerçekleştirmek,

1.3 KURUMSAL İLETİŞİM:

1 Stratejik Amaç:

Belediyemizin iç ve dış paydaşlarıyla etkin ve sürdürülebilir iletişimin sağlanması.

1.1 Stratejik Hedef:

Belediyemizin iletişim planlarının yapılması:

Kurum içi: Yatay ve dikey iletişim

Başkan yardımcısı-bağlı Müdürler: haftada bir

Birim müdürleri kendi çalışanları ile haftada veya 15 günde bir

Başkan-başkan yardımcısı-birim müdürleri: her ay

1.4 STRATEJİK YÖNETİM:

1 Stratejik Amaç:

Belediyenin orta ve uzun vadeli amaç ve hedeflerini planlamak, yürütmek, sonuçlandırmak ve bu doğrultuda kaliteli, planlı, hizmet üretimi, sunumu ve denetimini geliştirecek bir sistem oluşturarak, sistemin yürütülebilirliğini sağlamak.

1.1 Stratejik Hedef:

Performans programı ve Faaliyet raporlarını hazırlamak, analiz etmek ve üç aylık periyotlar halinde raporlayarak üst yönetim ve birim yöneticilerine sunmak, ayrıca Yatırım Programı çalışmalarını koordine etmek.

1.2 Stratejik Hedef:

ISO 9001:2000 Kalite Yönetim Sistemi kapsamında gerçekleştirilen çalışmaların geliştirilmesi için girişimleri sürdürmek ve etkinliği artırmak.

1.5 YAZI İŞLERİ:

1 Stratejik Amaç:

Mevcut doküman yönetimi sisteminden etkin bir şekilde yararlanarak belediyenin bilgi/belge akışını koordine etmek ve üretilen belgelerin zamanında dağıtımını ve cevaplandırılmasını sağlamak.

1.1 Stratejik Hedef :

Belediyenin bilgi ve belge akışını hızlandırmak üzere alternatifler oluşturarak kurum içi ve kurum dışından gelen taleplere kısa sürede cevap vermek.

2 Stratejik Amaç :

Meclis ve Encümen' nin işlemlerini etkin bir şekilde yürüterek, belediyemizde şeffaflık ilkesinin gerekliliklerini yerine getirmek.

2.1 Stratejik Hedef :

Meclis tarafından alınan kararları matbu ve dijital olarak yayımlayarak halkın kolayca erişimini sağlamak.

1.6 KRİZ YÖNETİMİ :

1 Stratejik Amaç:

Belediyemizin olası kriz durumlarına hazırlıklı olmasını sağlamak

1.1 Stratejik Hedef:

Olası kriz konularının tespiti

Her kriz alanında izlenecek politikaların belirlenmesi

Her kriz konusu ile ilgili görevlilerin ve bunların yetki ve sorumluluklarının belirlenmesi

Bilinçlendirme çalışmaları; a. Kurum içi: belediye personelinin kriz yönetimi konusunda eğitilmesi, b. Vatandaşa dönük bilinçlendirme çalışmaları

Koordinasyon çalışmaları: valilik kriz merkezi ile koordinasyon.

1.7 DESTEK HİZMETLERİ:

1 Stratejik Amaç :

Kamu ihtiyaçlarının en uygun maliyetle temini için piyasa araştırması yapılması, belediye binalarının etkin ve verimli kullanılabilmesi için bakım ve onarımını sağlamak.

1.1 Stratejik Hedef :

Belediye birimlerinin mali hizmet yapım işi taleplerinin piyasa araştırılmasının yapılması.

1.2 Stratejik Hedef :

Belediye Hizmet binalarının temizlik çalışmalarının önemi artırılarak, sağlıklı ve hijyenik bir ortam sağlamak.

1.3 Stratejik Hedef :

Gerektiğinde talebe bağlı olarak diğer kamu kurum ve kuruluşlarına yasal çerçevede destek sağlamak.

1.8 KATILIMCI YÖNETİM:

1 Stratejik Amaç :

Çalışanların ve halkın belediyenin çalışmalarına katılımın sağlanması.

1.1 Stratejik Hedef :

Kurum Dışı:

Kent konseyi: yılda 2 kere

Muhtarlar ile toplantı: 2 ayda bir (toplantıların Web sitesinden canlı yayını)

Belediye ihalelerinin ve meclis kararlarının Web sitesinden yayınlanması.%100

Meclis toplantılarının Web sitesinden canlı yayını.

1.9 ARŞİV:

1 Stratejik Amaç:

Belediye dokümanlarının sağlıklı korunması ve ulaşılabilirliğinin sağlanması.

1.1 Stratejik Hedef:

Arşiv alanının düzenlenmesi:

Arşiv sisteminin oluşturulması:

Dijital arşiv sistemine geçirilmesi:

Arşiv sistemine yönelik eğitim:

2. SOSYAL KÜLTÜREL ETKİNLİKLER VE İLETİŞİM:

2.1 KÜLTÜR VE SOSYAL İŞLER

1 Stratejik Amaç:

Kentimizde kültürel hayatın daha aktif hale getirilmesi, sosyal projelerin hayata geçirilmesi, kurumumuzun her kesimle sağlıklı ve sürdürülebilir iletişimde bulunmasının sağlanması.

1.1 Stratejik Hedef:

Kültürel hayatın zenginleştirilmesi

a. Kültürel faaliyetlerin gerçekleştirilebileceği nüfus yoğunluğu ile uyumlu yeni alanların şehrimize kazandırılması,

b. Konservatuarda oluşturulan TSM ve THM korolarının faaliyetlerimizde daha etkin olarak yer almasının sağlanması,

c. Konservatuar tiyatro ekibimizi, özel gün ve haftalarda halkımızla buluşturmak,

d. Bando takımının gereken hallerde mehteran olarak görev yapabilmesi için gerekli eğitimin aldırılması ve ekipmanın sağlanması,

e. Özel gün ve haftalarda halkın talep ettiği programların planlanması ve gerçekleştirilmesi.

f. Fuar ve sergi organizasyonları ile bunlara katılımın sağlanması.

1.2 Stratejik Hedef:

Sosyal hizmetlere yönelik talep ve beklentilerin yerine getirilmesi.

- a. Ayni ve nakdi yardım yapılan İhtiyaç sahipleri için bilgi sistemi oluşturmak,
- b. İhtiyaç sahibi olan ailelere yasalar çerçevesinde yaptığımız asker ailesi ve aceze yardımlarını yıllık %3 oranında arttırmak,
- c. Meslek edindirmeye yönelik kurslarımızdaki öğrenci sayısını yıllık olarak %5 oranında arttırmak,
- d., Başarı düzeyinin yüksek olduğu OKS ve ÖSS hazırlık kurslarımızda ihtiyaç sahibi öğrencilere kurs desteği sağlamak,
- e. İnternet evimizden okul çocuklarının çok daha iyi yararlanabilmelerini sağlamak,
- f. Nikah salonumuzda yeni evlenenler çiftlerin ücretsiz fotoğraf çekimlerini yaparak, sahiplerine CD ortamında vermek,
- g. Gençlerimizin boş vakitlerinde Kütüphanemizden daha fazla faydalanmalarını sağlamak,
- h. İhtiyaç sahibi çocuklar için yılda bir kez Sünnet Şöleni düzenlenmesi,
- ı. Halkımızın kullanmadığı eşya ve giysilerinin ihtiyaç sahipleri ile buluşturulabileceği bir proje hazırlamak ve gerçekleştirmek,
- j. Okullara Meclis kararı ile yardımda bulunmak,
- k. Amatör spor kulüplerine Meclis kararı ile yardımda bulunmak,

1.3 Stratejik Hedef:

Her kesim ile sağlıklı ve sürdürülebilir iletişimin kurulması.

- a. İnternet sitesinin güncel tutulması ve ziyaretçi sayısında artış sağlanması,
- b. Yerel basının günlük takibi ve arşivlenmesi,
- c. Yerel basın organları ile diyalogun geliştirilmesi,
- d. Doğum tebrikleri ve ölüm taziyelerinin vatandaşlarımıza ulaştırılması,
- e. Halkımızdan gelen talep ve şikayetlere bir hafta içerisinde geri dönüş yapılması,
- f. Davetlere teşekkür, tebrik yada kutlama yazılarının zamanında gönderilmesi,
- g. e-maillere geri dönüşlerin uygun şekilde ve zamanında yapılması,
- h. Personel arasında sportif turnuvalar düzenlenmesi.

1.4 Stratejik Hedef:

Belediyemizce verilen hizmetlerle ilgili gereken duyuru ve tanıtımların yapılması.

- a. Basın bültenlerinin hazırlanması,
- b. Basına 100 günlük faaliyet bilgilerinin verildiği Basın Toplantılarının düzenlenmesi,
- c. Bilboard ve raketlerin etkili kullanımı,
- d. Faaliyetlere ilişkin gerekli afişlerin bastırılıp dağıtılması,
- e. Etkinliklere ait davetiyelerin yerlerinde zamanında ulaştırılması.

2.2 SOSYAL YARDIM:

1 Stratejik Amaç :

Sosyal güçsüzlerin desteklenmesi ve sosyal dayanışmanın geliştirilmesi.

1.1 Stratejik Hedef :

Yardım çalışmaları

Aceze evi: yıllık 25 kişi ortalama.

Sosyal destek birimi: yıllık 40 kişi ortalama.

3. ÇEVRE, SAĞLIK, DÜZENLEME:

3.1 ÇEVRE:

1.Stratejik Amaç :

Mevzuatların verdiği yetki kapsamında Balıkesir Belediyesi mücavir alan sınırları içerisinde; çevresel değerlerin ve ekolojik dengenin tahribini, bozulmasını ve yok olmasını önlemeye, mevcut bozulmaları gidermeye, çevreyi iyileştirmeye ve geliştirmeye yönelik çalışmaların belirlenmesi, uygulanması, denetlenmesi ve bu konular üzerinde projeler üretilmesi.

1.1 Stratejik Hedef :

SU POLİTİKASI

İçme Suyu Politikası;

1.1.a) Ham suyun İçme Suyu Arıtma Tesisinde “İnsani Tüketim Amaçlı Sular Hakkında Yönetmelik” şartlarına uygun olarak arıtıldıktan sonra şebekeye verilerek sağlıklı suya ulaşılmasının sağlanması.

1.1.b) Günlük 30 noktadan alınan numunelerin bakteriyolojik ve kimyasal analizlerinin yapılması suretiyle şebekenin denetlenmesi.

1.2Stratejik Hedef

1.2.a) Kanalizasyon sistemi ile evlerden toplanan atık suların Atık su Arıtma Tesisinde arıtılması.

1.2.b) Bağlantı Kalite Kontrol İzin Belgelerinin verilmesi.

1.2.c) Kanalizasyon sistemini ve Atık su Arıtma Tesisini tahrip edecek atıkların kanalizasyona girişinin önlenmesi.

1.3 Stratejik Hedef

1.3.a) Hava kirliliğinin önlenmesi ve hava kalitesinin iyileştirilmesine yönelik parametrelerin izlenmesi ve değerlendirilmesi.

1.3.b) Katı yakıt ve tüketicilerin denetimlerinin yapılması, tespit edilen uygunsuzluklarda gerekli önlemlerin alınmasını sağlamak.

1.4 Stratejik Hedef

1.4.a Ambalaj atıklarının geri kazanımı:

İlgili yönetmelik gereği ambalaj atıklarının kaynağında ayrı toplanarak geri dönüşümün sağlanması.

1.4.b Tehlikeli Atık Olan Pillerin Ayrı Toplanması:

Pillerin çöpe atılmasının engellenerek toprak ve yeraltı sularına ağır metallerin karışmasının önlenmesi.

1.4.c Bitkisel Atık Yağların Ayrı Toplanması:

Bitkisel atık yağların kanala ve çöpe atılmasının engellenerek su kirliliği, kanal tıkanmalarının önlenmesi, atık su arıtma tesisine gelen atık yağ yükünün azaltılması, geri dönüşümünün sağlanarak temiz enerji biyodizel üretiminin sağlanması.

1.5 Stratejik Hedef

1.5.a Yönetmeliklerde belirtilen sınır değerlerin aşılmasının önlenmesi için vatandaş dilekçelerini değerlendirmek ve gerekli önlemlerin alınmasını sağlamak.

1.5.b Ruhsatlandırma aşamasında olası gürültü rahatsızlıklarını engellemek için gerekli tedbirlerin alınmasının sağlanması.

1.6 Stratejik Hedef

1.6.a Okullarda Bilinçlendirme Eğitimi;

1.6.b İlimiz ilköğretim, ortaöğretim ve üniversite öğrencilerine yönelik çevre bilincinin kazandırılmasını amaçlayan eğitimlerin verilmesi ve teknik gezilerin desteklenmesi.

1.6.c Personelin teknik açıdan geliştirilmesi için gerekli eğitimlerin verilmesini sağlamak,

1.6.d Her yıl düzenli olarak Çevre Şenliği'ni düzenlemek,

1.6.e İlköğretim, ortaöğretim kurumları ve üniversitelerde çeşitli yarışmalar düzenleyerek çevre sağlığı ve bilincinin iyileştirilmesini sağlamak.

3.2 TEMİZLİK:

1. Stratejik Amaç:

Belediye sınırları içerisinde kentsel katı atıkların düzenli bir şekilde toplanması ve bertaraf edilmesi, kentin genel temizliğinin yapılmasıdır.

1.1 Stratejik Hedef:

Evsel atıklar, tıbbi atıklar ve diğer atıkların düzenli olarak toplayarak her mahalle, cadde ve sokakta temiz bir görünüm sağlamak.

1.2 Stratejik Hedef:

Her mahallenin temizlik ve çevre sorunları konusundaki önceliklerini belirleyerek buna uygun tedbirler almak.

3.3 İTFAİYE:

1 Stratejik Amaç:

Afet yönetimin etkinliğini ve verimliliğini artırmak.

1.1 Stratejik Hedef: Afetlere karşı hazırlığı geliştirebilmek için altyapı çalışmalarını tamamlamak.

Kentin risk haritasını, trafik kazası yönünden 2010, deprem ve su baskını yönünden 2011 yılı sonuna kadar oluşturmak.

1.2 Stratejik Hedef: Afet öncesi müdahaleyi etkili kılmak.

İlk ve orta dereceli okullar ile diğer kişilere (her yıl ortalama 4.00 kişiye) eğitim ve seminer vererek veya tatbikat yaparak afet bilincini aşılacak ve gönüllü itfaiyeciliği özendirilecek.

İkili ilişkiler, stres ve tehlike altında çalışma vb. konularda eğitim seminerleri düzenlemek.

1.3 Stratejik Hedef: Ortalama yaklaşık 5 dakika düzeyinde olan yangına ulaşım süresini 2011 yılı sonuna kadar 4 dakikaya indirmek.

2010 yılı sonuna kadar itfaiye komuta merkezine ve itfaiye araçların araç takip ve acil bulma sistemini tesis etmek.

Aktif 70 olan hidrat (itfaiye su alma vanası) sayısını 2011 yılı sonuna kadar 150'ye çıkarmak.

2012 yılı sonuna kadar ilave çok maksatlı 2 adet itfaiye aracı almak.

İtfaiye donanım ve malzemelerini çağın gerektirdiği yenilikler ışığında ve ilgili standartlar çerçevesinde modernizasyonunu yapmak.

3.4 SAĞLIK:

1. Stratejik Amaç:

Belediye personeline ve bakıma muhtaç vatandaşlarımıza sağlık hizmetlerinin sunulması.

Yardıma muhtaç vatandaşlarımız ve belediye personelimize önleyici, koruyucu ve tedavi edici sağlık ve laboratuvar hizmetleri sunarak sağlıklı bir nesil oluşturulmasına katkıda bulunmak.

1.1.Stratejik Hedef:

2014 yılı sonuna kadar önleyici ve koruyucu faaliyetlerimizin etkinliğini arttırmak.

1.2. Stratejik Hedef:

2014 yılı sonuna kadar sağlık donanım ve laboratuvar ihtiyaçlarımızı her yıl gözden geçirerek kanunun öngördüğü çerçevede tedarik edilmesini sağlamak.

2.Stratejik Amaç:

Sağlık hizmetlerinin yaygınlaştırılması.

Yoğunlaşan kent nüfusuna; gerek vatandaşlarımızın yaşamları esnasında verilen tedavi ve koruyucu sağlık hizmetlerinin, gerekse yaşamlarını kaybettikten sonra verilen mezarlık hizmetleri ve def in işlemlerinin daha modern, hızlı ve düzenli yapılmasının sağlanması

2.1. Stratejik Hedef:

2014 yılı sonuna kadar sağlık donanım ihtiyaçlarını her yıl gözden geçirerek tedarik edilmesini sağlayarak sağlık ekipmanlarıyla elemli günlerinde halkın yanında olmak.

3.Stratejik Amaç:

Kamu sağlığını tehdit eden unsurların ortadan kaldırılması.

Yönetmelikler çerçevesinde ilimizdeki tüm gıda üretiminin yapıldığı iş yerlerinin denetimin yapılması ile kamu sağlığını tehdit eden unsurların en aza indirilmesi, kanunların öngördüğü şekilde faaliyet göstermesini sağlamak.

3.1. Stratejik Hedef:

2014 yılı sonuna kadar ruhsatlandırma ve denetim mekanizmasını daha etkin ve verimli hale getirecek çalışmalar yapmak ve alternatifler geliştirmek.

3.2. Stratejik Hedef:

2014 yılı sonuna kadar Zabıta Müdürlüğü, Çevre Müdürlüğü ile birlikte yılda en az 1 kez fikir alış-verişinde bulunulması, koordineli çalışılması için neler yapılabileceği hakkında iletişimde bulunulması ve işbirliği yapılması.

4 Stratejik Amaç:

Vatandaşlarımızın yaşanılabilir sağlıklı çevrelerin oluşturulması.

İnsan ve çevre sağlığını tehdit eden çevre sorunlarının en aza indirilmesi.

4.1. Stratejik Hedef:

2014 yılı sonuna kadar haşere ile mücadele yapılması ve Belediye sınırları içerisindeki alanının yılda bir kez ilaçlanmasını sağlamak.

5. Stratejik Amaç:

İç Denetim

Birimlerin mevcut mevzuatlara uygun olarak iş ve işlemlerini yürütüp yürütmediğini teftiş etmek, kalite yönetim sistemi standartlarının uygulanıp uygulanmadığının denetimini yapmak.

5.1. Stratejik Hedef:

2014 yılı sonuna kadar 1 birim/ yıl birim teftişi yapmak ya da yaptırmak.

3.5 VETERİNERLİK:

1.Stratejik Amaç :

Hayvan ve kamu sağlığını korumak üzere önleyici tedbirler almak.

1.1Stratejik Hedef :

Sokak Hayvanlarının bakım, sağlığı, kayıt, altına alınması çalışmalarının kalitesinin artırılarak sürdürülmesi bakım evinin yıllara ve ihtiyaca göre fiziki kapasitesinin artırılması

1.2Stratejik Hedef :

Kurban Bayramlarında vatandaşlarımıza kolay ve sağlıklı hizmet verebilmek için oluşturulan kurban kesim yerleri uygulamasının talepler doğrultusunda artırılması

3.6 REKREATİF ALANLAR:

1.Stratejik Amaç:

Kentimizde halkın eğlenme ve dinlenme amaçlı kullanabileceği yeşil alanların oluşturulması, kişi başına düşen yeşil alan miktarının artırılması yönünde çalışmalar yaparak, kentimizin park ve yeşil alanlarını nitelik ve nicelik yönünden zenginleştirmek

1.1Stratejik Hedef:

Yeni park alanları oluşturmak, mevcut olan parkların bakım ve onarımını yaparak sürekli halkımızın hizmetinde olmasını sağlamak

1.2 Stratejik Hedef:

Yeni park yapımı:

2009 yılı: 15 adet

2010 yılı: 15 adet

Diğer yıllar ihtiyaca göre programlanacaktır.

1.3 Stratejik Hedef:

Mevcut parkların revize edilmesi

2009 yılı: 15 adet

2010 yılı: 15 adet

Diğer yıllar ihtiyaca göre programlanacaktır.

1.4 Stratejik Hedef:

Oyun grubu alımı ve revize edilmesi:

2009 yılı: 30 adet

2010 yılı: 70 adet

Diğer yıllar ihtiyaca göre programlanacaktır.

1.5 Stratejik Hedef:

Fitnes Aletleri:

2009 yılı: 10 adet

2010 yılı: 20 adet

Diğer yıllar ihtiyaca göre programlanacaktır.

1.6 Stratejik Hedef:

Park donatı elemanları(kamelya, pergola, bank, çöp kovası, piknik masası, aydınlatma vb.)

İhtiyaca göre temin edilecektir.

1.7 Stratejik Hedef:

Asri Mezarlık çevre düzenlenmesi: proje aşamasında

1.8 Stratejik Hedef:

75. Yıl Parkının düzenlenmesi: proje aşamasında

1.9 Stratejik Hedef:

Kaya Avni Sağlıkçı Parkının büyütülmesi ve revize edilmesi: proje aşamasında

1.10 Stratejik Hedef:

Şehir içinden geçen dere kenarlarının yeşillendirilmesi

1.11 Stratejik Hedef:

Orta refüj yeşillendirme çalışmaları

2009 yılı: 3000 m2

2010 yılı: 7000 m2

1.12 Stratejik Hedef:

Semt spor sahaları

2009–2010 yılı: 10 adet

1.13 Stratejik Hedef:

Hayvanat Bahçesi: proje aşamasında

1.14 Stratejik Hedef:

Tretuvar ağaçlandırılması

4.İMAR VE YAPI KONTROL

4.1 İMAR

1. Stratejik Amaç:

Mevcut dokunun ıslahı; yeni açılacak alanların standartlara uygun oluşturulması suretiyle sağlıklı ve sürdürülebilir kentleşmenin sağlanması

1.1 Stratejik Hedef:

Akıncılar Mahallesi İmar Planı Revizyonu

İmar Planlarının Revizyonlarının Hazırlanması: Başlama 2010

1.2 Stratejik Hedef:

Köseler Köyü Hayvan Pazarı Yerinin Tanzimi;

Bölgeye ait Vaziyet Planı ve Projelerinin Hazırlanması: başlama 2009 tamamlama 2010

1.3 Stratejik Hedef:

Karamanköy Yeni Mezarlık Yerinin İmar Planı, Kamulaştırma ve Uygulaması İşlemleri;

İmar Planlarının Hazırlanması: başlama 2009 tamamlama 2010

Kamulaştırma ve İmar Uygulamaları: başlama 2010 tamamlama 2011

1.4 Stratejik Hedef:

Hasan Basri Çantay Mahallesi Karatepe Mevkii İmar Planları Revizyonu ve İmar Uygulaması;

İmar Planı Revizyonlarının Hazırlanması: 2010

İmar Uygulamalarının (Parselasyon Planları) Yapılması: başlama 2010

1.5 Stratejik Hedef:

Organize Sanayi Bölgesi II. Çevre Yolu ile ilgili Kamulaştırma İşlemleri;

Kamulaştırma İşlemleri: başlama 2009 tamamlama 2010

1.6 Stratejik Hedef:

Paşaalanı Mahallesi Mevcut Belediye Tesislerinin bulunduğu bölgenin;

İmar Uygulamalarının (Parselasyon Planları) Yapılması: başlama 2013 tamamlama 2013

1.7 Stratejik Hedef:

Yeni Adliye Sarayı yanı İzmir yolu üzerindeki bölgenin İmar Planı Revizyonu ve Uygulaması;

1.8 Stratejik Hedef:

İmar Planlarının Revizyonlarının Hazırlanması: başlama 2012

1.9 Stratejik Hedef:

Balıkesir merkezindeki çeşitli yerlerde İlave İmar Planlarının Hazırlanması:

İmar Planlarının Revizyonlarının Hazırlanması: başlama 2011 tamamlama 2014

1.10 Stratejik Hedef:

İlimiz merkezine ait Belediye sınırlarının mevcut yapılaşmaya göre yeniden düzenlenmesi;
Belediye sınırları düzenlemesi: başlama 2011 tamamlama 2014

4.2 YAPI KONTROL:

1 Stratejik Amaç:

Balıkesir Belediyesi ve mücavir alan sınırları içerisindeki yapı ve yapılaşmaların yürürlükteki imar planları ve diğer mevzuata uygun yapılmasını sağlamak.

1.1 Stratejik Hedef:

Bölgemizdeki her türlü yapı faaliyetinin ruhsatlandırılması ve ruhsata uygun yapılmasının sağlanması.

1.2 Stratejik Hedef:

Ruhsatsız veya ruhsata aykırı yapıların etkin denetlenmesi ve aykırılıkların giderilmesi için gerekli kararların alınması.

1.3 Stratejik Hedef:

Sorumluluk sahasında kalan alanlardaki terkedilmiş veya aşırı yıpranmış yapıların tespiti ve çevrenin sağlık ve selameti için yapıların yıkımlarının sağlanması.

1.4 Stratejik Hedef:

Vatandaşa etkin ve hızlı hizmet verilmesi amaçlı yapılanma ve donanım yenilenmesinin sağlanması.

5. KAMU DÜZENİ

5.1 ZABITA HİZMETLERİ:

Zabıta Hizmetleri

1.Stratejik Amaç

Balıkesir halkına huzurlu, sağlıklı ve düzenli bir yaşam alanı sunmak

1.1 Stratejik Hedef Kanun, yönetmelik, tüzük ve genelgelerle Belediye zabıtasına verilen denetim yetkisini kullanarak imar, sağlık, çevre ve trafik konularında eğitim ve denetim çalışmaları yapmak.

Ruhsat ve Denetim

2.Stratejik Amaç

Çevre ve insan sağlığı için tehdit oluşturabilecek Gayri Sıhhi Müesseseler'e yönelik denetimleri etkili bir şekilde sürdürerek bu işletmelerin kanunların öngördüğü şekilde çevre ve insan sağlığına uygun olarak faaliyet göstermesini sağlamak.

2.1 Stratejik Hedef

Gerekli kriterleri sağlayarak insan ve çevre sađlıđına risk oluřturmayan iřyerlerine alıřma ruhsatı vererek ruhsat iřlemlerini kolaylařtırmak.

3 Stratejik Ama

Ruhsatlandırma ve denetim mekanizmasını daha etkin ve verimli hale getirecek alıřmalar yapmak ve alternatifler geliřtirmek.

3.1 Stratejik Hedef

İlimiz Mcavir alan sınırları ierisinde trlerine gre btn iřyerlerini kapsayacak kapsamlı bir tespit alıřması yaparak tm iřyerlerini Belediyemiz kontrol altına almak.

Tketicilerin Hakları

4 Stratejik Ama

Balıkesir Halkının tketiciler hakları konusunda bilinlendirilmesi

4.1 Stratejik Hedef

Tketiciler Hakları Bro Amirliđi vasıtası ile 4077 sayılı Tketiciler Hakları Kanunu ve kanuna dayanılarak ıkarılan ynetmeliklerde Belediyelere verilen grev, yetki ve sorumlulukları eksiksiz olarak yerine getirmek , ilkđretim okullarında Sanayi Ticaret İl Mdrlđ birlikteliđi ile alıřmalar yapmak.

4.2 Stratejik Hedef

řehrimiz ierisinde vatandařlarımızı tketiciler hakları konusunda bilinlendirmeye ynelik seminerler dzenlemek.

Pazar Yerleri ve Seyyar Satıcılar

5 Stratejik Ama

Balıkesir Belediyesi sınırları ve mcavir alan iinde ekonomi ve ticaret hayatının geliřtirilmesi ve kayıt altına alınması amacına ynelik izinsiz seyyar satıř yapan satıcıların faaliyetten men edilmesi, mevcut Pazar yerlerinin dzenlenmesini ve denetlenmesini sađlamak.

5.1 Stratejik Hedef

Balıkesir Belediyesi sınırları ve mcavir alanı dahilinde seyyar satıř faaliyetlerinin dzenlenmesine iliřkin ynetmelik ve semt pazarları ynetmeliđi hkmlerince rutin denetimler yapmak ve kurallara uymayanlara yasal meyyideleri uygulamak.

6. MALİ YNETİM:

6.1 MALİ HİZMETLER:

1 Stratejik Ama:

Kente ve kent halkına daha fazla ve srekli hizmet sunabilmek amacıyla belediyenin mali yapısının glendirilmesi.

1.1 Stratejik Hedef:

Yeni Gelir Kaynaklarının Oluşturulması

- a) Yap İşlet Devret ve benzeri yöntemlerle belediye bütçelerine yük getirmeden hizmet/yatırım gerçekleştirmek.
- b) Sponsor ve yardımsever katkılarıyla kültürel,sosyal hizmetlerin üretimini sağlamak.
- c) Ulusal ve Uluslararası fonlardan faydalanmak.

1.2 Stratejik Hedef:

Mevcut Kaynaklarla Verimlilik Artışı

- a) Kimlik bilgilerinin ve adreslerinin doğru alınması hedef %100
- b) Arazi ve gayrimenkul verilerinin sürekli güncellenmesi
- c) Doğalgaz verilerinin resen işlenmesi
- d) Gayrimenkuller ile ilgili değer artırıcı politikalar belirleme
- e) Tahakkuk kayıplarının önlenmesi için etkin denetim, sürekli veri güncelleme
- f) Sunulan hizmetlerden alınan ücretleri rasyonel hale getirme
- g) Otogar tesisinin işlettilmesi
- h) Borç yükünün azaltılması yeni borçlanma yapılmaması

1.3 Stratejik Hedef:

Tahsilatın Arttırılması

- a) Kiralarda 2 ay üst üste ödenmeme durumunda ödeme emri çıkarılması %100
- b) İcra servisinin etkin çalışması
- c) 50 TL üstü alacaklarda ödeme emri gönderilmesi %100
- d) Borcu yok uygulamasının etkin sürdürülmesi
- e) Tahsilat / Tahakkuk oranının arttırılması

Tasarruf

- a) Gider Azaltıcı Tedbir Alınması

7. ALT YAPI

7.1 FEN İŞLERİ:

1 Stratejik Amaç:

Kentsel gelişimin temel unsurlarından olan temel alt yapının ve ulaşım ağının sağlıklı modern ve teknik donanımı yeterli hale getirilmesidir.

1.1 Stratejik Hedef:

Yeni hayvan pazarı yapımı

Proje 2009

Yapım ve hizmete açılması 2010

1.2 Stratejik Hedef:

Eski Salı pazarı yerine – Kapalı çarşı yapımı

2009 – projelendirme

2010 – Yapımına başlama

1.3 Stratejik Hedef:

Çamlık Atatürk Anıtı ve çevresinin bakım ve onarımı yaptırılacaktır.

1.4 Stratejik Hedef:

Paşa camii yanındaki hal binasının güçlendirme projesi çalışmaları devam ediyor.

1.5 Stratejik Hedef:

Muhtarlık binası olmayan mahallelere muhtarlık binası yaptırılması

1.6 Stratejik Hedef:

Köprülü kavşak ve alt – üst geçitler (Akasyalar – Doğumevi kavşakları)

1.7 Stratejik Hedef:

Yeni çarşı iyileştirilmesi; proje keşif hazırlıkları tamamlanmış olup, çalışmalar başlatılacaktır.

1.8 Stratejik Hedef:

Yeni otopark yapımı

1.9 Stratejik Hedef:

Semt pazarlarının iyileştirilmesi, yeni Pazar yerleri yapımı
mevcut semt pazarlarımızın iyileştirilmesi, kapalı hale getirilmesi ve şehir imar planına göre yeni Pazar yerleri kurulması planlanmaktadır.

1.10 Stratejik Hedef:

Belediye Hastanesi

Mevcut bina ve tesislerimizden birinin Belediye Hastanesi olarak halkımızın hizmetine sunulması planlanmaktadır.

1.11 Stratejik Hedef:

Karesi Kalesi yapımı – Çamlık halkımızın mesire, eğlenme ve dinlenme yeri olarak düzenlenecektir.

Projelendirme – 2010

Yapımına başlama – 2011

1.12 Stratejik Hedef:

Kamyon garajı

Organize sanayi bölgesinde faaliyet gösteren kamyon garajının görülen mahsurlarının giderilmesi yönünde gerekli çalışmalar yapılacaktır.

Araştırma, Projelendirme, Yapım

1.13 Stratejik Hedef:

Dokuz ışık tesisleri

Kentimizin dış mahallerinde yaşayan hemşerilerimizin gelenek ve kültürlerinin yaşatılması, el sanatlarının geliştirilmesi, mahalle halkının birbirleriyle kaynaşmasını sağlamak amacıyla aşağıda belirtilen mahallerde bu amaçla bina ve tesisler yapılacaktır.

1.14 Stratejik Hedef:

Semt çeşmeleri – Ata yadigarı tarihi semt, mahalle çeşmelerinin restorasyonu ile akar hale getirilecek ve yeni modern semt çeşmeleri yaptırılacaktır.

1.15 Stratejik Hedef:

Semt spor sahaları yapımı – Gençlik Spor Genel Müdürlüğü'nün katkıları da sağlanarak gençlik için voleybol, basketbol ve tenis oyun sahaları yaptırılacaktır.

1.16 Stratejik Hedef:

Asfaltlama:

2010. 100 km

2011. 100 km

Yeni yol açılması ve yapımı yılda 10 km.

Yol bakım ve onarımı yılda 100 km.

7.2 ULAŞIM VE TRAFİK

1 Stratejik Amaç:

Sağlıklı düzenli, konforlu ve zamanında ulaşımın sağlanması

1.1 Stratejik Hedef:

Şehir içindeki toplu taşıma hizmetinin tamamının otobüslerle yapılması taksi dolmuş ve minibüslerinde otobüse dönüştürülerek bu araçlara da validatör takılarak yolcu sayılarının kayıt altına alınması ile belediyenin icar bedeli kayıplarının önlenmesi

1.2 Stratejik Hedef:

Şehir içi ana ulaşım planının revizyonu ve yeniden yapılanması ve uygulanması

1.3 Stratejik Hedef:

Şehir İçi Toplu Taşıma Araçları Hizmet Yönetmeliği hazırlanması,

1.4 Stratejik Hedef: Zaman içerisinde kentin gelişimine paralel olarak otobüs hatlarının revizyonu veya ilave hat tahsis edilmesi

1.5 Stratejik Hedef: Kampüs hattının özelleştirilmesi

1.6 Stratejik Hedef: Terminal- Kampüs hattında otobüs çalıştırılması

1.7 Stratejik Hedef: Belediyemiz sınırları içerisinde trafik yoğunluğu açısından kritik yerlerde olan kavşakların düzenlenmesi,

Bahçelievler mahallesi Savaştepe caddesi ile Teknik lise caddesinin birleştiği yere sinyalizasyon kavşak sisteminin kurulması,

Paşaalanı mahallesi Çengel caddesi ile Dereboyu caddesi üzerine sinyalizasyon kavşak sisteminin kurulması ya da fiziki düzenleme yapılması,

Toygar mahallesi üç pınar kavşağının revize edilmesi,

Okul önleri, caddeler, kavşaklar, okul geçitleri, yaya geçitleri ve araç park yerlerinde bulunan yatay işaretlemelerin periyodik bakımlarını yapmak,

Bahçelievler mahallesi Kurtdereli Kapalı Spor Salonu önü ada ve refüj düzenlemesi yapmak,

Kuvayı Milliye Mahallesi Cihat Bilgehan caddesi, 18 Mayıs Caddesi Kavşağı Fiziki düzenleme yapılması.