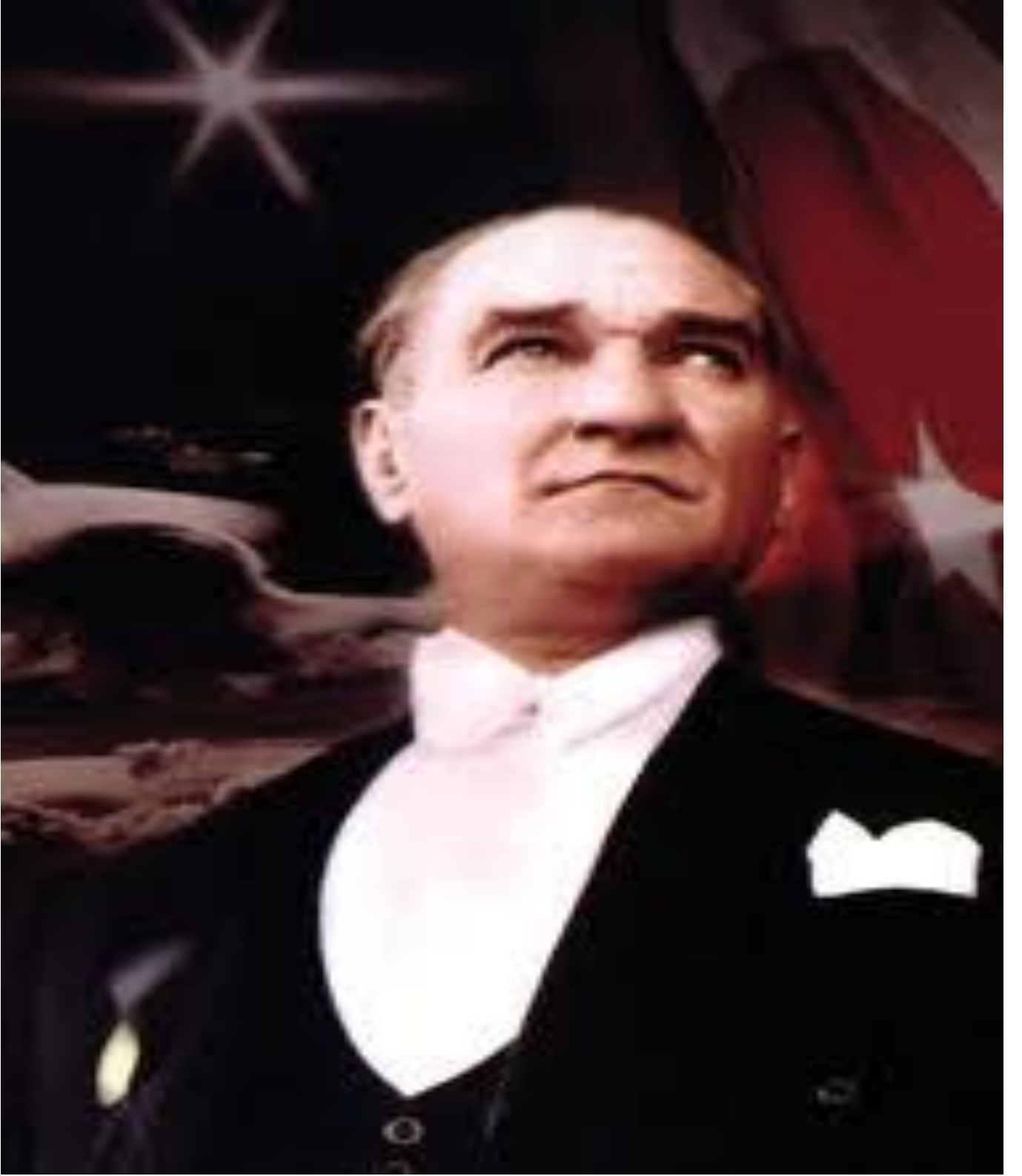


T.C.
BARTIN İL ÖZEL İDARESİ



2009-2013
STRATEJİK PLANI



“ ... Hususi İdareler (Özel İdareler) büyük kalkınma savaşımızda başarı hasılasını artıracak vazifeler almak ve hususiyle hayat ucuzluğu temin edecek, yetine göre tedbirler bulmalı ve salahiyetlerini tam kullanmalıdır.”

Mustafa Kemal Atatürk

SUNUŞ

İl Özel İdareleri, il halkının mahalli müşterek nitelikteki ihtiyaçlarını karşılamak üzere kurulan ve karar organı seçmenleri tarafından seçilerek oluşturulan, kamu tüzel kişiliğine sahip kuruluşlardır.

Stratejik plan, kaynakların önceden doğru olarak tespit edilerek, bu kaynaklarla ulaşılabacak hedeflerin belirlenmesi ve hayata geçirilmesi sürecidir. Kaynakların tespiti ve hedeflerin doğru belirlenmesi ancak sağlıklı bir araştırma, değerlendirme ve karar alıcılarla uygulayıcıların bir araya gelmesi, aynı hedefe kilitlenmesi ile mümkün olabilir.

Bartın İl Özel İdaresinin 2009-2013 dönemini kapsayan 5 yıllık Stratejik Planında, Bartın 2023 stratejik hedefler çalışmamızda yer alan ilimizin genel hedefleri ile de uyumlu olmasına özen gösterilmiştir.

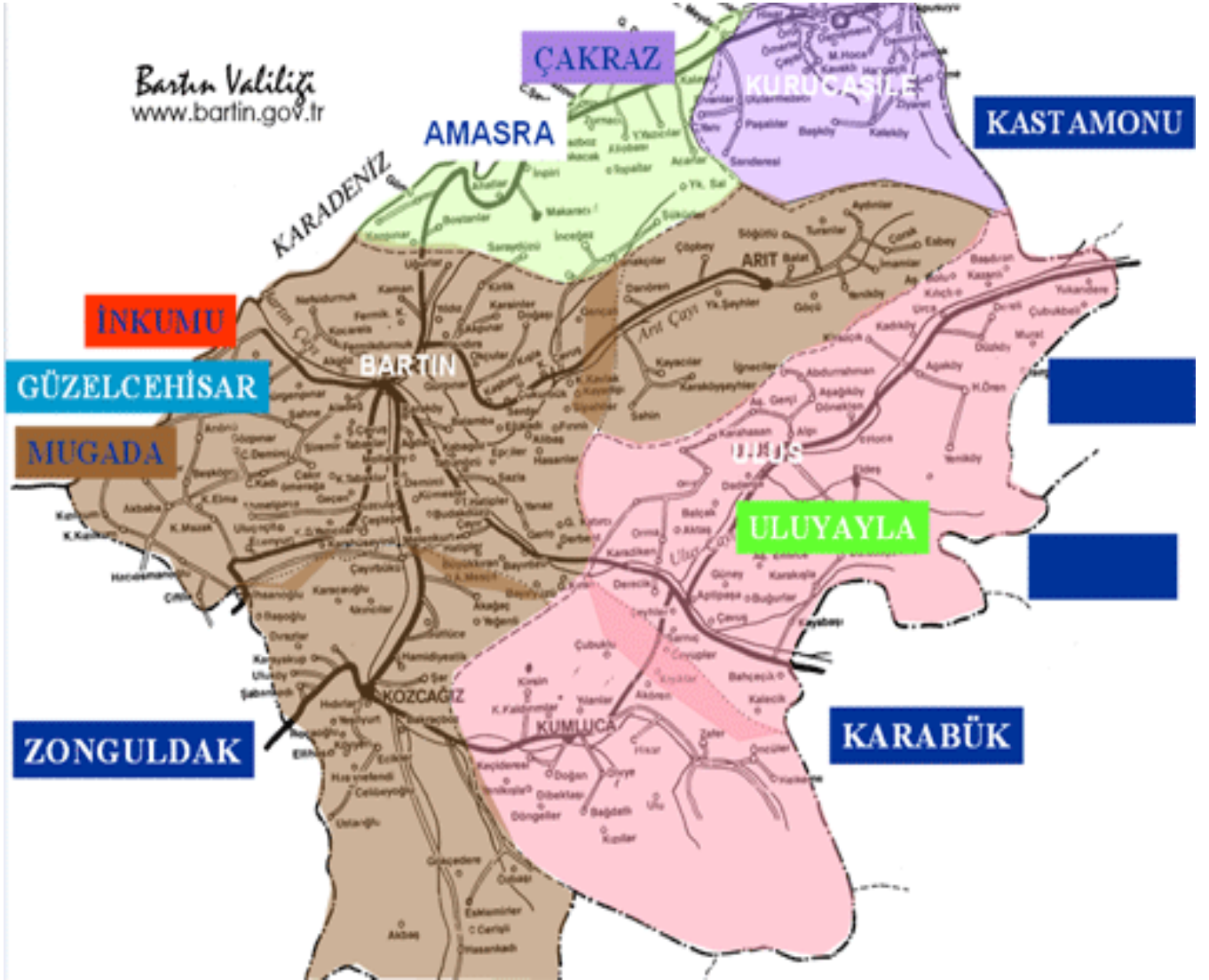
Stratejik Planın ortaya çıkmasında; Üniversite, Kamu Kurumu ve Kuruluşları, Belediye Başkanlığı, Mesleki kuruluşlar ve Sivil Toplum Örgütleri, İl Özel İdaresi Birimlerinin ve İl Genel Meclisinin önemli ölçüde katkısı olmuştur. Her bir sektör bu amaçla oluşturulan meclis komisyonlarında paydaşların katılımıyla birlikte tartışılmış ve plan son aşamaya getirilmiştir. Güncelleme yapılan 2009-2013 Stratejik Planı İl Genel Meclisinde görüşülerek karara bağlanmıştır.

Kabul edilen Stratejik Plan uygulayıcılar ve bu alanda çalışmakta olan görevlilere verilmiş olan bir yol haritasıdır. Bu nedenle tüm çalışanlarımızın bu planın gereklerini tam ve zamanında yerine getireceklerine inanıyorum.

Bu çalışmaya verdikleri katkıdan dolayı emeği geçenlere teşekkür ediyorum ve Bartın İl Özel İdaresinin Stratejik Planının hayırlı olmasını diliyorum.

**İsa KÜÇÜK
Bartın Valisi**

BARTIN İL HARİTASI



Bartın İli 7 Eylül 1991 tarihinde 28.08.1991 tarih ve 3760 sayılı yasayla il statüsüne kavuşmuştur.

Bartın ilinin nüfusu 31.12.2010 TÜİK Adrese Dayalı Nüfus Kayıt Sistemine göre 187.758'dir. Nüfusun 91.953 kişi ile erkekler % 48,97'ini, 95.805 ile kadınlar % 51,02'ini oluşturmaktadırlar.

Nüfusun % 34,07'si (63.984) Şehirde, % 65,03'ü (123.774) kırsal kesimde yaşamaktadır.

İlimizin Merkez, Amasra, Uşak, Kurucasile olmak üzere 4 İlçesi ve Arıt, Kozcağız, Kumluca, Abdi paşa ve Hasan kadı 5 Beldesi ile birlikte 9 Belediyesi, 262 Köyü bulunmaktadır.

İÇİNDEKİLER

1.	GİRİŞ	6
1.1.	STRATEJİK PLAN TANIMI	6
1.2.	KAMU KURUMLARINDA STRATEJİK PLANLAMANIN GEREKLİLİĞİ VE ÖNEMİ	6
1.3.	YASAL ÇERÇEVE	7
1.4.	STRATEJİK PLAN MODELİ	8
1.5.	STRATEJİK PLAN MODELİNİN UYGULAMASI	8
2.	İL ÖZEL İDARESİNİN DURUM ANALİZİ	9
2.1.	YEREL YÖNETİM REFORMU VE 5302 SAYILI İL ÖZEL İDARESİ KANUNU	9
2.2.	İL ÖZEL İDARESİNİN GÖREV VE SORUMLULUKLARI	10
2.3.	İL ÖZEL İDARESİNİN GELİRLERİ	11
2.4.	İL ÖZEL İDARESİNİN GİDERLERİ	11
2.5.	TEŞKİLAT YAPISI	12
2.6.	İL ÖZEL İDARESİNİN ORGANLARI	13
2.7.	İL ÖZEL İDARESİNİN YÖNETİM YAPISI	13
2.8.	İL ÖZEL İDARESİNİN PERSONEL YAPISI	14
2.9.	İL ÖZEL İDARESİNİN VARLIKLARI	15
2.10.	İL ÖZEL İDARESİNDE KULLANILAN RAPORLAMA SİSTEMİ	17
2.11.	İL ÖZEL İDARESİNİN ÖNEMLİ FAALİYETLERİ VE PROJELERİ	19
2.12.	İL ÖZEL İDARESİNİN PAYDAŞ ANALİZİ	19
2.13.	İL ÖZEL İDARESİNİN GZFT (SWOT) ANALİZİ	20
3.	STRATEJİK PLANLAMA	22
3.1.	MİSYONUMUZ	22
3.2.	VİZYONUMUZ	22
3.3.	İLKELERİMİZ	22
3.4.	STRATEJİK AMAÇ VE HEDEFLER	23
4.	UYGULAMA ALANI (FAALİYETLER-PROJELER)	27

1. GİRİŞ

Mahallî İdareler; yetkileri belirli bir coğrafi alan ve hizmetlerle sınırlı olarak kamusal faaliyet gösteren belediye, il özel idaresi ile bunlara bağlı veya bunların kurdukları veya üye oldukları birlik ve idarelerden oluşmaktadır.

5302 sayılı İl Özel İdaresi Kanunu, 04.Mart.2005 tarihli Resmi Gazete'de yayımlanarak yürürlüğe girmiştir. Bu kanunda İl Özel İdaresi, "İl halkının mahallî müşterek nitelikteki ihtiyaçlarını karşılamak üzere kurulan ve karar organı seçmenler tarafından seçilerek oluşturulan, idarî ve malî özerkliğe sahip kamu tüzel kişisi" olarak tanımlanmıştır.

Bir kurumun başarısı iyi bir planlama yapılmasına bağlıdır. Bu nedenle kurum, kendi kaynaklarını ve hizmet sunduğu alanlardaki ihtiyaçları iyi bir şekilde tespit etmelidir.

1.1. Stratejik Plan Tanımı

Stratejik plan, kamu idarelerinin orta ve uzun vadeli amaçlarını, temel ilke ve politikalarını, hedef ve önceliklerini, performans göstergelerini, bunlara ulaşmak için izlenecek yöntemler ile kaynak dağılımlarını içeren kuruluş düzeyinde plandır.

1.2. Kamu Kurumlarında Stratejik Planlamanın Gerekliliği ve Önemi

Stratejik yönetim, stratejik planlama ve denetimi de kapsayacak şekilde, kuruluşun bulunduğu nokta ile ulaşmayı arzu ettiği durum arasındaki yolu ifade eder.

Kuruluşun amaçlarının, hedeflerinin ve bunlara ulaşmayı mümkün kılacak yöntemlerin belirlemesini gerektirir.

Kamu idarelerinin stratejik planları, kalkınma planı, orta vadeli program ve faaliyet alanı ile ilgili diğer ulusal, bölgesel ve sek törel plan ve programlara uygun olarak hazırlanır.

Kuruluşlar stratejik planlarını hazırlarken orta vadeli programda yer alan amaç, politikalar ve makro büyüklükler ile orta vadeli mali planda yer alan teklif tavanlarını dikkate alarak yıllar itibarıyla amaç ve hedefler bazında kaynak dağılım tahmininde bulunur.

Stratejik yönetim, özetle, bir kuruluşun aşağıdaki dört temel soruya vereceği yanıtlarla ilgilidir.

- Neredeyiz?
- Nereye gitmek istiyoruz?
- Gitmek istediğimiz yere nasıl ulaşabiliriz?
- Başarımızı nasıl takip eder ve değerlendiririz?

Stratejik planların hazırlık, uygulama, izleme ve değerlendirme sürecinde aşağıdaki ilkelere uyulur:

- Stratejik planlama sürecine kuruluş çalışanlarının, kuruluşun hizmetinden yararlananların, sivil toplum kuruluşlarının, diğer kamu idarelerinin ve ilgili diğer tarafların katkı ve katılımları sağlanır.
- Stratejik planlar kamu idarelerinin tek bir birimi tarafından değil, tüm birimlerin katılım ve katkılarıyla hazırlanır.
- Stratejik planların bızatihi kamu idarelerince ve idarelerin kendi çalışanları tarafından hazırlanması zorunludur.
- Stratejik planlama sürecinde rol alan tüm kamu idareleri birbirleri ile uyum, işbirliği, eşgüdüm ve tamamlayıcılık içinde çalışırlar.

Stratejik planlar beş yıllık dönemi kapsayacak şekilde hazırlanmalıdır. Bartın İl Özel İdaresince ilk stratejik plan 2006-2008 dönemini kapsayacak şekilde hazırlanmış sonra 2009-2013 yıllarını kapsayacak şekilde yeniden hazırlanmasına ihtiyaç duyulmuştur.

Stratejik planlar en az iki yıl uygulandıktan sonra stratejik planın kalan süresi için güncelleştirilebilir.

Güncelleştirme, stratejik planın misyon, vizyon ve amaçları değiştirilmeden, hedeflerde yapılan nicel değişikliklerdir. Bu nedenle; ihtiyaç duyulması üzerine yürürlükte bulunan Stratejik Planımızda güncelleme yapılmıştır.

1.3. Yasal Çerçeve

5018 sayılı Kamu Mali Yönetimi ve Kontrol Kanununun 9. maddesi; "Kamu idareleri; kalkınma planları, programlar, ilgili mevzuat ve benimsedikleri temel ilkeler çerçevesinde geleceğe ilişkin misyon ve vizyonlarını oluşturmak, stratejik amaçlar ve ölçülebilir hedefler saptamak, performanslarını önceden belirlenmiş olan göstergeler doğrultusunda ölçmek ve bu sürecin izleme ve değerlendirmesini yapmak amacıyla katılımcı yöntemlerle stratejik plan hazırlarlar. Kamu idareleri, kamu hizmetlerinin istenilen düzeyde ve kalitede sunulabilmesi için bütçeleri ile program ve proje bazında kaynak tahsislerini; stratejik planlarına, yıllık amaç ve hedefleri ile performans göstergelerine dayandırmak zorundadırlar."

5302 sayılı İl Özel İdaresi Kanununun 31. maddesi; "Vali, mahallî idareler genel seçimlerinden itibaren altı ay içinde; kalkınma plân ve programları ile varsa bölge plânına uygun olarak stratejik plân ve ilgili olduğu yılbaşından önce de yıllık performans plânı hazırlayıp il genel meclisine sunar.

Stratejik plân, varsa üniversiteler ve meslek odaları ile konuyla ilgili sivil toplum örgütlerinin görüşleri alınarak hazırlanır ve il genel meclisinde kabul edildikten sonra yürürlüğe girer."

Kamu İdarelerinde Stratejik Planlamaya İlişkin Usul ve Esaslar Hakkındaki Yönetmeliğin 7. maddesi; "Stratejik planlar beş yıllık dönemi kapsar.

Stratejik planlar en az iki yıl uygulandıktan sonra stratejik planın kalan süresi için güncelleştirilebilir. Güncelleştirme, stratejik planın misyon, vizyon ve amaçları değiştirilmeden, hedeflerde yapılan nicel değişikliklerdir."

Bu hükümler çerçevesinde hazırlanan Bartın İl Özel İdaresinin 2009-2013 dönemini kapsayan stratejik planı, İl Genel Meclisinin 09.10.2010 tarih ve 67 sayılı kararı ile kabul edilerek yürürlüğe girmiştir.

Ancak; yürürlükteki stratejik planda ihtiyaç duyulması üzerine güncelleme yapılmaktadır.

1.4. Stratejik Plan Modeli

Bartın İl Özel İdaresi'nin stratejik planı çalışmalarında "Kamu İdarelerinde Stratejik Planlamaya İlişkin Usul ve Esaslar Hakkında Yönetmelik" ile DPT tarafından hazırlanan kamu kuruluşları için Stratejik Planlama Kılavuzunda yer alan model ve yaklaşım esas alınmıştır.

Bartın İl Özel İdaresinde uygulanan stratejik plan modelinin aşamaları sırasıyla aşağıdaki gibidir:

- Üst yönetim desteğinin sağlanması,
- Kamu Yönetimi Reformu çerçevesinde yerel yönetimlerin yetkilerinin artırılmasını dikkate alan bir yaklaşımla Stratejik Planın hazırlanmasına karar verilmesi,
- Stratejik planlama ekibinin kurum personelinden oluşturulması,
- Yasal yetki ve yükümlülükler çerçevesinde çalışılması,
- Durum Analizi çalışması
- Paydaş Analizi
- Güçlü-Zayıf Yanlar / Fırsatlar - Tehlike (GZFT) çalışması
- Stratejik Konular
- Misyon
- Vizyon
- Stratejik Amaçlar, Hedefler ve Faaliyetler
- Stratejik Amaçlar, Hedefler ve Faaliyetlerin Bütçe İle İlişkilendirilmesi
- İzleme ve Değerlendirme

1.5. Stratejik Plan Modelinin Uygulaması

Bartın İl Özel İdaresinin 2009-2013 yıllarını kapsayan ve yürürlükte bulunan Stratejik Planında yapılacak olan güncelleme çalışmalarını yürütmek ve çalışmalarını koordine etmek üzere Stratejik Plan Ekibi Valilik Makamının 17.08.2011 tarih ve 7064 sayılı Olur'u ile oluşturulmuştur. Ayrıca, bu çerçevede yapılacak iş ve işlemlere ışık tutması amacıyla, 12.07.2011 tarih ve 5763 sayılı yazı ile kamu kurum ve kuruluşları, belediye başkanlığı, sivil toplum kuruluşları, dernekler ve Bartın Üniversitesi Rektörlüğünden konu ile ilgili katılımlarının sağlanması istenmiştir.

STRATEJİK PLANLAMA EKİBİ

SIRA NO	ADI SOYADI	GÖREVİ
1.	İbrahim KAYIŞ	Genel Sekreter
2.	Hasan Hüseyin UZUN	Genel Sekreter Yardımcısı
3.	Muradiye SÜRÜL	Mali Hizmetler Müdürü
4.	Nurgün ÖZENĞİ	İnsan Kaynakları ve Eğitim Müdürü
5.	Yılmaz HIZOĞLU	Plan Proje Yatırım ve İnşaat Müdürü
6.	M. Levent ÇAM	Tarımsal Hizmetler Müdürü
7.	Erol KESERCİ	Yol ve Ulaşım Hizmetleri Müdürü
8.	Deniz GÖÇMENOĞLU	İmar ve Kentsel İyileştirme Müdürü
9.	Emine BOSTANCI	Sağlık İşleri Müdürü
10.	Paşa ÜSTÜNDAĞ	Encümen Müdürü
11.	Turgut DEMİRBAĞ	Yazı İşleri Müdürü
12.	Zuhal BUYURAN	Dış İlişkiler Müdürü

2. BARTIN İL ÖZEL İDARESİNİN DURUM ANALİZİ

2.1. Yerel Yönetim Reformu ve 5302 Sayılı İl Özel İdaresi Kanunu

Anayasamızın 123. maddesine göre ülkemizin idari yapısı merkezden yönetim ve yerinden yönetim esaslarına göre faaliyet göstermektedir. Merkezi yönetim ve yerinden yönetim birbirini tamamlayan iki unsurdur. Merkezi idareler esasen bakanlıklar ve genel müdürlüklerden oluşmaktadır.

Anayasamızın 127. maddesinde "Mahallî idareler; il, belediye veya köy halkının mahallî müşterek ihtiyaçlarını karşılamak üzere kuruluş esasları kanunla belirtilen ve karar organları, gene kanunda gösterilen, seçmenler tarafından seçilerek oluşturulan kamu tüzel kişileridir." şeklinde tanımlanmıştır.

Kamu yönetiminde yeniden yapılanma, mahalli idarelerde bir dönüşüm ve değişimin gerekliliğini beraberinde getirmektedir.

Yerel yönetim reformu, kamu hizmetlerinin, hizmetten yararlananların ihtiyaçlarını en etkin biçimde sağlanmasını amaçlamakta, katılım, etkinlik, saydamlık, hesap verebilme gibi değerleri kamu yönetim sürecinde ön plana çıkarmaya çalışmaktadır.

Sonuç olarak; kamu yönetimi reformu çerçevesinde yerel yönetimlere daha fazla yetki ve görev verilmesi hedeflenmekte, böylece yerinden yönetim ilkesi güçlendirilerek yaşama geçirilmeye çalışılmaktadır.

5302 sayılı İl Özel İdaresi Kanunu, 04.Mart.2005 tarihli Resmi Gazete'de yayımlanarak yürürlüğe girmiştir. Bu kanunda İl Özel İdaresi, "İl halkının mahallî müşterek nitelikteki ihtiyaçlarını karşılamak üzere kurulan ve karar organı seçmenler tarafından seçilerek oluşturulan, idarî ve malî özerkliğe sahip kamu tüzel kişisi" olarak tanımlanmıştır.

2.2. İl Özel İdaresinin Görev ve Sorumlulukları

İl özel idaresi mahallî müşterek nitelikte olmak şartıyla;

a) Gençlik ve spor Sağlık, tarım, sanayi ve ticaret; Belediye sınırları il sınırı olan Büyükşehir Belediyeleri hariç ilin çevre düzeni plânı, bayındırlık ve iskân, toprağın korunması, erozyonun önlenmesi, kültür, sanat, turizm, sosyal hizmet ve yardımlar, yoksullara mikro kredi verilmesi, çocuk yuvaları ve yetiştirme yurtları; ilk ve orta öğretim kurumlarının arsa temini, binalarının yapım, bakım ve onarımı ile diğer ihtiyaçlarının karşılanmasına ilişkin hizmetleri il sınırları içinde,

b) İmar, yol, su, kanalizasyon, katı atık, çevre, acil yardım ve kurtarma (...)⁽¹⁾; orman köylerinin desteklenmesi, ağaçlandırma, park ve bahçe tesisine ilişkin hizmetleri belediye sınırları dışında, yapmakla görevli ve yetkilidir.

(Ek fıkra: 3/7/2005-5393/85 md.; Değişik ikinci fıkra: 24/7/2008-5793/42 md.) Bakanlıklar ve diğer merkezi idare kuruluşları; yapım, bakım ve onarım işleri, devlet ve il yolları, içme suyu, sulama suyu, kanalizasyon, enerji nakil hattı, sağlık, eğitim, kültür, turizm, çevre, imar, bayındırlık, iskan, gençlik ve spor gibi hizmetlere ilişkin yatırımlar ile bakanlıklar ve diğer merkezi idare kuruluşlarının görev alanına giren diğer yatırımları, kendi bütçelerinde bu hizmetler için ayrılan ödenekleri il özel idarelerine aktarmak suretiyle gerçekleştirebilir. Aktarma işlemi ilgili bakanın onayıyla yapılır ve bu ödenekler tahsis amacı dışında kullanılamaz. İş, il özel idaresinin tabi olduğu usul ve esaslara göre sonuçlandırılır. İl özel idareleri de bütçe imkânları ölçüsünde bu yatırımlara kendi bütçesinden ödenek aktarabilir. Bu fıkraya göre, bakanlıklar ve diğer merkezi idare kuruluşları tarafından aktarılacak ödenekler ile gerçekleştirilecek yatırımlar, birinci fıkroda öngörülen görev alanı sınırlamasına tabi olmaksızın bütün il sınırları içinde yapılabilir. **(Ek cümle: 6/4/2011-6225/1 md.)** Bu fıkra kapsamında belirli bir projenin gerçekleştirilmesi amacıyla il özel idaresine aktarıldığı halde, aktarıldığı mali yılı takip eden yıl sonuna kadar tahsis edildiği proje için kullanılmayacağı anlaşılan ödenekler, ilgili Bakanın onayı ile bu fıkra kapsamında değerlendirilmek ve başka bir projede kullanılmak üzere aynı veya başka bir il özel idaresine veya ilgili mevzuatı çerçevesinde kullanılmak üzere Toplu Konut İdaresine aktarılabilir.

(Ek fıkra: 1/7/2006-5538/26 md.) İl özel idaresi bütçesinden, emniyet hizmetlerinin gerektirdiği teçhizat alımıyla ilgili harcamalar yapılabilir.

İl çevre düzeni plânı; valinin koordinasyonunda, büyükşehirlerde büyükşehir belediyeleri, diğer illerde il belediyesi ve il özel idaresi ile birlikte yapılır. İl çevre düzeni plânı belediye meclisi ile il genel meclisi tarafından onaylanır. **(Ek cümle: 1/7/2006-5538/26 md.)** Belediye sınırları il sınırı olan Büyükşehir Belediyelerinde il çevre düzeni planı ilgili Büyükşehir Belediyeleri tarafından yapılır veya yaptırılır ve doğrudan Belediye Meclisi tarafından onaylanır.

Hizmetlerin yerine getirilmesinde öncelik sırası, il özel idaresinin malî durumu, hizmetin ivediliği ve verildiği yerin gelişmişlik düzeyi dikkate alınarak belirlenir.

İl özel idaresi hizmetleri, vatandaşlara en yakın yerlerde ve en uygun yöntemlerle sunulur. Hizmet sunumunda özürlü, yaşlı, düşkün ve dar gelirli durumuna uygun yöntemler uygulanır.

Hizmetlerin diğer mahallî idareler ve kamu kuruluşları arasında bütünlük ve uyum içinde yürütülmesine yönelik koordinasyon o ilin valisi tarafından sağlanır.

2.3. Bartın İl Özel İdaresi'nin Gelirleri :

5302 sayılı İl Özel İdaresi Kanununun 42. maddesinde belirtilmiştir.

- a)** Kanunlarla gösterilen il özel idaresi vergi, resim, harç ve katılma payları.
- b)** Genel bütçe vergi gelirlerinden ayrılan paylar.
- c)** Genel ve özel bütçeli idarelerden yapılacak ödemeler.
- d)** Taşınır ve taşınmaz malların kira, satış ve başka suretle değerlendirilmesinden elde edilecek gelirler.
- e)** İl genel meclisi tarafından belirlenecek tarifelere göre tahsil edilecek hizmet karşılığı ücretler.
- f)** Faiz ve ceza gelirleri
- g)** Bağışlar.
- h)** Her türlü girişim, iştirak ve faaliyetler karşılığı sağlanacak gelirler.
- i)** Diğer gelirler.

2.4. Bartın İl Özel İdaresinin Giderleri :

5302 sayılı İl Özel İdaresi Kanununun 43. maddesinde belirtilmiştir.

a) İl özel idaresi binaları, tesisleri ile araç ve malzemelerinin temini, yapımı, bakımı ve onarımı için yapılan giderler.

b) İl özel idaresinin personeline ve seçilmiş organlarının üyelerine ödenen maaş, ücret, ödenek, huzur hakkı, yolluklar, hizmete ilişkin eğitim harcamaları ile diğer giderler.

c) Her türlü alt yapı, yapım, onarım ve bakım giderleri.

d) Vergi, resim, harç, katılma payı, hizmet karşılığı alınacak ücretler ve diğer gelirlerin takip ve tahsili için yapılacak giderler.

e) İl genel meclisince belirlenecek ilkeler çerçevesinde köylere veya köylerin aralarında kurdukları birliklere yapılacak yardımlar.

f) İl özel idaresinin kuruluşuna katıldığı şirket, kuruluş ve birliklerle ilgili ortaklık payı, üyelik aidatı giderleri.

g) Faiz, borçlanmaya ilişkin diğer ödemeler ve sigorta giderleri.

h) Yoksul, muhtaç ve kimsesizler ile özörlülere yapılacak sosyal hizmet ve yardımlar.

i) Dava takip ve icra giderleri.

j) Temsil, tören, ağırlama ve tanıtım giderleri.

k) Avukatlık, danışmanlık ve denetim hizmetleri karşılığı yapılacak ödemeler.

l) Yurt içi ve yurt dışı kamu ve özel kesim ile sivil toplum örgütleriyle birlikte yapılan ortak hizmetler ve diğer proje giderleri.

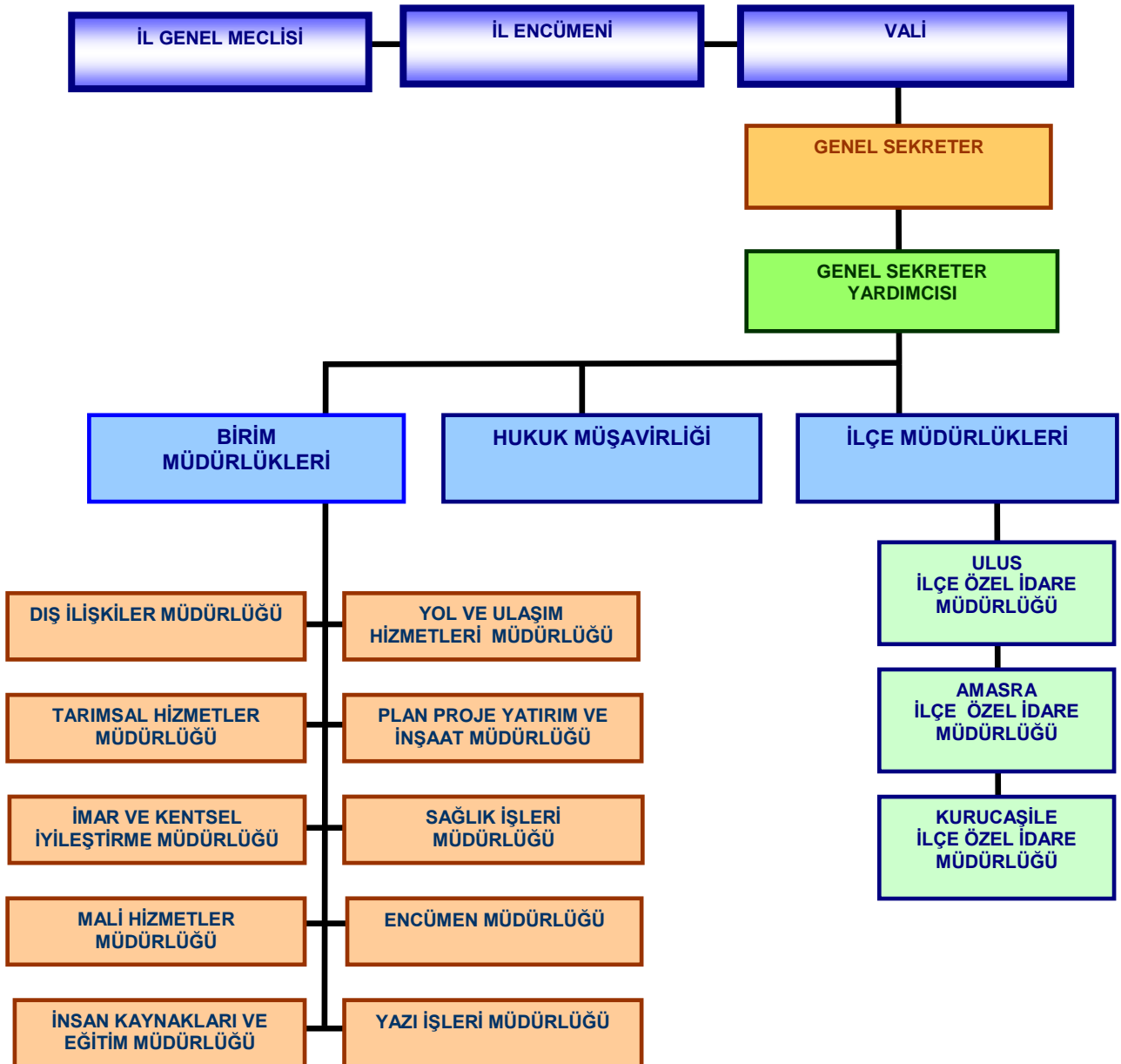
m) Sosyo-kültürel ve bilimsel etkinlikler için yapılan giderler.

n) Özel idare hizmetleriyle ilgili olarak yapılan kamuoyu yoklaması ve araştırması giderleri.

o) Doğal afet giderleri.

p) Kanunla verilen görevler ve hizmetlerin yürütülmesi için yapılan diğer giderler.

2.5. Teşkilat Yapısı



2.6. İl Özel İdaresinin Organları

2.6.1. İl Genel Meclisi:

İl genel meclisi, il özel idaresinin karar organıdır ve usul ve esasları ilgili kanunda belirtilen ildeki seçmenler tarafından seçilmiş üyelerden oluşur. İl Genel Meclisi Üye Sayısı 11 adettir.

İlçeler İtibariyle İl Genel Meclis Üyeleri Dağılımı

Merkez İlçe	5
Amasra İlçesi	2
Kurucaşile İlçesi	2
Ulus İlçesi	2
TOPLAM	11 adet

2.6.2 İl Encümeni:

İl encümeni valinin başkanlığında, il genel meclisinin her yıl kendi üyeleri arasından bir yıl için gizli oyla seçeceği beş üye ile biri malî hizmetler birim amiri olmak üzere valinin her yıl birim amirleri arasından seçeceği beş üyeden oluşur.

Valinin katılmadığı encümen toplantısına genel sekreter başkanlık eder.

2.6.3 Vali:

Vali, il özel idaresinin başı ve tüzel kişiliğinin temsilcisidir.

2.7. Yönetim Yapısı :

5302 sayılı kanununun 35 inci maddesi gereğince, İl Özel İdaresi; İl Genel Meclisinin muhtelif tarihlerde aldığı kararlarla aşağıda belirtilen birimlerden oluşmakta ve hizmetlerini yürütmektedir.

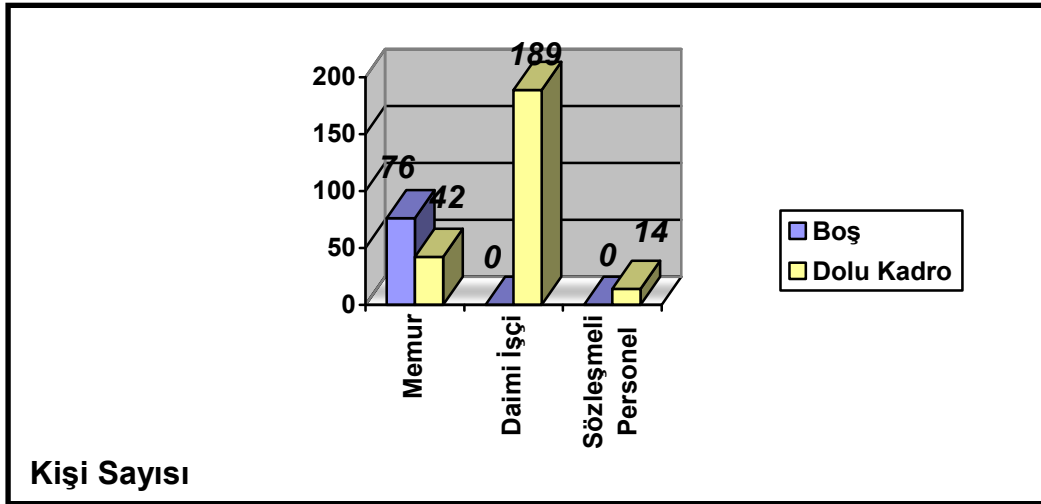
- Genel Sekreterlik
- İnsan Kaynakları ve Eğitim Müdürlüğü
- Mali Hizmetler Müdürlüğü
- İmar ve Kentsel İyileştirme Müdürlüğü
- Plan, Proje, Yatırım ve İnşaat Müdürlüğü
- Yol ve Ulaşım Hizmetleri Müdürlüğü
- Tarımsal Hizmetler Müdürlüğü
- Dış İlişkiler Müdürlüğü
- Sağlık İşleri Müdürlüğü
- Encümen Müdürlüğü
- Yazı İşleri Müdürlüğü
- Hukuk Müşavirliği

2.8. Personel Yapısı :

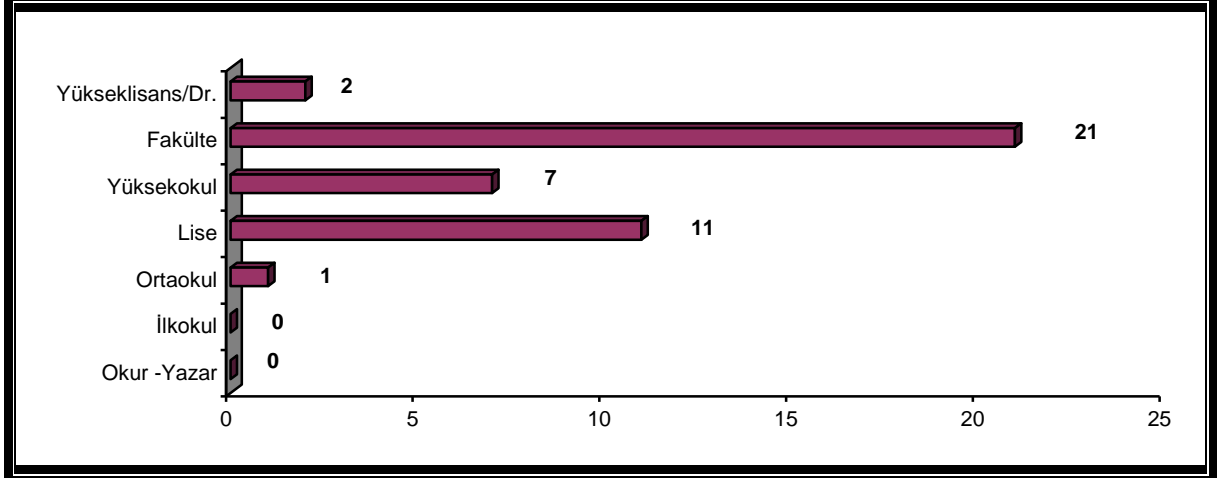
Bartın İl Özel İdaresinde 42 adet memur, 189 adet işçi, 14 adet sözleşmeli personel olmak üzere toplam 245 adet personel bulunmaktadır.

Ayrıca, İl Afet ve Acil Durum Müdürlüğü personel kadro ve pozisyonları ile birlikte İl Özel İdaresine devredilmiştir. Devredilen bu kadro ve pozisyonlar, İl Özel İdaresi Kadro Cetvelinde ayrı bir bölüm olarak gösterilmiştir.

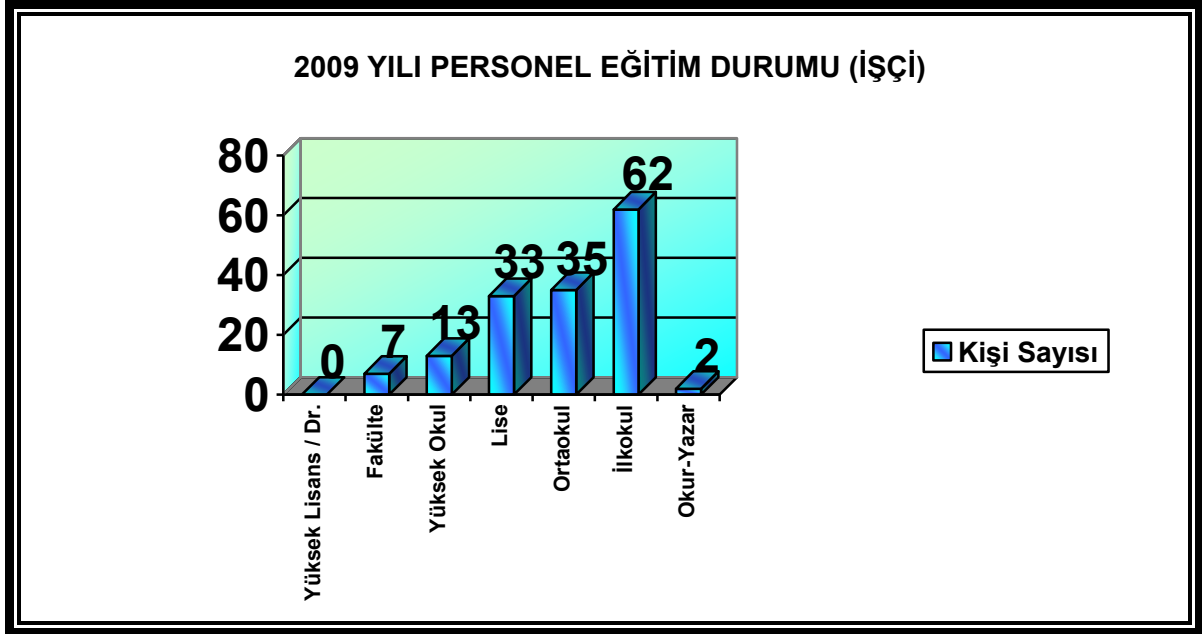
	DOLU KADRO	BOŞ KADRO	SERBEST KADRO	DAİMI İŞÇİ	SÖZLEŞMELİ PERSONEL
GENEL İDARİ HİZMETLER	30	37	65		2
AVUKATLIK HİZMETLERİ	-	1	1		1
TEKNİK HİZMETLER	9	16	25		11
SAĞLIK HİZMETLERİ		10	10		
YARDIMCI HİZMETLER	3	12	15		
GENEL TOPLAM	42	76	116	189	14



MEMUR PERSONELİN EĞİTİM DURUMU GRAFİĞİ



İŞÇİ PERSONELİN EĞİTİM DURUMU GRAFİĞİ



2.9. BARTIN İL ÖZEL İDARESİNİN VARLIKLARI

2.9.1. Bilgi ve Teknolojik Kaynaklar

Bartın İl Özel İdaresinin sunmuş olduğu hizmetler ve yaptığı çalışmalar ile ilgili personelimiz, vatandaşlarımız, kamu kurum ve kuruluşları ve sivil toplum örgütlerinin daha hızlı ve doğru olarak bilgi almalarını sağlamak üzere Bartın İl Özel İdaresi Web Sitesi kurulmuştur.

Personel maaşları ve ihale işlemleri için temin edilen bilgisayar programları ile Bakanlığımız tarafından tüm illerde internet ortamında bakanlık otomasyonlu olarak uygulamaya konulan Analitik Bütçe ve Tahakkuk Esaslı Muhasebe Programı İl Özel İdaremiz tarafından kullanılmaktadır.

2.9.1.1. Bilgi ve Teknolojik Kaynak Durumu

Malzemenin Adı	Adet
Masa Üstü Bilgisayar	98
Dizüstü Bilgisayar	25
Yazıcı	68
Modem	2
HUB	8
Kesintisiz Güç Kaynağı	2
Güvenlik Duvarı	2
Sunucu Bilgisayar	2
Monitör	8
Router Access Point	3
Projeksiyon	2
LCD Televizyon	4
Tarayıcı	21
Fotokopi Makinesi	4
Teksir Makinesi	1
Faks Cihazı	5
Tepegöz	1
Dijital Kamera	2
Fotoğraf Makinesi	3
Mikrofon	12
Hoparlör	4

2.9.1.2. Etüd ve Proje Hizmetlerinde;

Malzemenin Adı	Adet
Hp designjet 500 ps prother yazıcı	1
Leica marka arazi ölçüm cihazı	1
Nivo arazi ölçüm cihazı	1
(Mlr) marka gps	1
(Magellan) marka gps	1
Arazi ölçümünde kullanılan mira	4
Arazi ölçümünde kullanılan leica marka aletin reflektörleri	3

2.9.2. Bartın İl Özel İdaresinin Araç Envanteri

Kullanıldığı Yer	Binek	Toplu Taşıma Aracı	Kamyon/ Kamyonet	İş Makineleri	Toplam
Valilik	7	--	--	--	7
Bartın Özel İdaresi	3	2	42	52	99
TOPLAM	10	2	42	52	106

2.9.3. Bartın İl Özel İdaresinin Gayrimenkulleri

Sıra No	Mevkii	Cinsi		TOPLAM
		Bina	Arsa-Arazi	
1	Merkez	29	16	45
2	Amasra	1	7	8
3	Kurucaşile	5	-	5
4	Ulus	3	-	3
TOPLAM		38	23	61

2.9.4. Köy yolları Envanteri

10.08.2011 tarihi itibariyle;

İl genelinde 1.805,3 km. yol ağımız bulunmakta olup, yol ağımızın; 1.082,8 km.si asfalt, 682,9 km.si stabilize, 18,1 km.si beton, 19 km.si tesviye yoldur.

2.9.5. Köy İçme Sularının Durumu

İlimizde 262 adet köy ve bağlısı 801 adet ünite bulunmaktadır. 801 adet üniteden 736'sında su sorunu olmayıp, 65'inde ise su yetersizdir. Suyu yetersiz olan 65 üniteden 17 adedi köy, 48 adedi ise bağlısıdır. Bu kapsamda, amacımız suyu yetersiz olan ünitelerde yeterli su kaynakları bularak sorunların çözümüne gitmektir.

2.10. Bartın İl Özel İdaresinde Kullanılan Raporlama Sistemi

Bartın İl Özel İdaresinde düzenli olarak Bütçe-Muhasebe Sisteminin zorunlu kıldığı belgeler, istatistikler ve cetveller hazırlanmaktadır.

SIRA NO	RAPORLAMA SİSTEMİNİN ADI
	RAPORLAR
01	Mizan cetveli
02	Bilanço
03	Faaliyet sonuçları tablosu
04	Bütçe uygulama sonuçları tablosu
05	Nakit akım tablosu
06	Mali varlık ve yükümlülükler tablosu
07	İç borç değişim tablosu
08	Dış borç değişim tablosu
09	Şarta bağlı varlık ve yükümlülükler tablosu
10	Gelirlerin ekonomik sınıflandırılması tablosu
11	Giderlerin kurumsal sınıflandırılması tablosu
12	Giderlerin fonksiyonel sınıflandırılması tablosu
13	Giderlerin ekonomik sınıflandırılması tablosu
14	Bütçe gelirlerinin ekonomik sınıflandırılması tablosu
15	Bütçe giderlerinin kurumsal sınıflandırılması tablosu
16	Bütçe giderlerinin fonksiyonel sınıflandırılması tablosu
17	Bütçe giderlerinin finansal sınıflandırılması tablosu
18	Bütçe giderlerinin ekonomik sınıflandırılması tablosu
19	Bütçe giderleri ve ödenekler tablosu
	DEFTERLER
20	Yevmiye Defteri
21	Büyük Defter
22	Kasa Defteri
23	Yardımcı Hesaplar Defteri
	YÖNETİM DÖNEMİ HESABI CETVELLERİ
24	Yevmiye defteri
25	Mizan cetveli
26	Bütçe gelirlerinin ekonomik sınıflandırılması tablosu
27	Bütçe giderlerinin kurumsal sınıflandırılması tablosu
28	Bütçe giderlerinin fonksiyonel sınıflandırılması tablosu
29	Bütçe giderlerinin finansal sınıflandırılması tablosu
30	Bütçe giderlerinin ekonomik sınıflandırılması tablosu
31	Bütçe giderleri ve ödenekleri tablosu
32	Bütçe gelirleri tahakkuk artıklarından zaman aşımına uğramış olanlara ilişkin ayrıntı cetveli
33	Sayıştay ilamları cetveli
34	Yönetim Döneminde Görev yapan muhasebe yetkililerine ait Liste
	KESİN HESABI OLUŞTURAN CETVELLER
35	Bütçe giderleri kesin hesap cetveli
36	Bütçe gelirleri kesin hesap cetveli
37	Finansmanın ekonomik sınıflandırılması kesin hesap cetveli
37	Genel mizan
38	Bilanço
39	Görev yapan muhasebe yetkililerine ait liste

2.11. İl Özel İdaresinin Önemli Faaliyetleri ve Projeleri

2.11.1 Sanayi faaliyetleri:

Bartın İl Özel İdaresi Organize Sanayi Bölgesinde % 1'in % 60'ı oranında pay sahibi bulunmakta olup, yatırımların takibi devam etmektedir.

2.11.2. Planlama faaliyetleri:

- Çevre Düzeni Planı,
- Köy Yerleşik Alanlarının Tespiti,
- Köy İçme suyu Tesisleri Yapım-İşletme-Bakım ve Onarımları,
- Köy yolları faaliyetleri,
- Adrese Dayalı Numaralama,
- Tarımsal Projeler,
- Ağaçlandırma Projesi,
- Park yapımı projeleri,
- Mikro kredi verilerek, çalışmayan kadınlarımızın üretime yönlendirilmesi,
- Eğitim, spor, kültür ve turizm ile emniyet hizmetleri,
- Sağlık, çevre ve sosyal hizmet faaliyetleri

2.12. Bartın İl Özel İdaresinin Paydaş Analizi:

İl Özel İdaresinin stratejik planının başarılı bir şekilde oluşturulması için durum analizine baz teşkil etmek üzere paydaş analizi çalışması gerçekleştirilmiştir.

Paydaşlar, kuruluşun kaynakları veya çıktıları üzerinde hak iddia eden veya kuruluşun çıktılarından etkilenen kişi, grup veya kurumlardır.

Stratejik plan çalışmaları kapsamında gerçekleştirilen paydaş analizi ile iç ve dış ilgili tarafların belirlenmesi ve bunların önemlerinin tespiti, Bartın İl Özel İdaresinin faaliyetlerini nasıl etkiledikleri analiz edilmiştir.

2.13. Bartın İl Özel İdaresinin GZFT (SWOT) Analizi

GÜÇLÜ YÖNLER	ZAYIF YÖNLER
Üst Yönetimin (Vali) desteği	İl Özel İdaresi Gelirleri Yasasının çıkarılması nedeniyle kıt bütçe imkânlarıyla hizmet verilmesi.
Kırsal Altyapıya yönelik yatırımlarının, İl Özel İdare kaynakları ile Başbakanlığımız tarafından yürütülen KÖYDES projesi kapsamında uygulanması.	İl Nüfusunun % 66 oranında İl Özel İdaresinin doğrudan hizmet verdiği kırsal alanda yaşaması dolayısıyla hizmet götürülmesi gereken ünite sayısının ve verilecek hizmet sayısının çok fazla olması nedeniyle maliyetlerin yüksek olması.
Karar alma ve icra yetkisine sahip olunması.	Öz gelirlerin yetersiz olması nedeniyle kıt bütçe imkânlarıyla hizmet verilmesi
Kamusal altyapı için gerekli makine ve ekipmanın bakım onarımlarının yapılarak ve yeni makine ve ekipman alınarak araç ve makine parkının yenilenmesi nedeniyle % 80 oranında ekipmana sahip olunması.	Mevzuattaki hızlı değişime bağlı olarak uygulamada birçok tereddütle karşılanması.
Hizmet binamız ve şantiyelerimizin fiziki olarak yeterli düzeyde olması.	Bölgedeki iklim ve coğrafi şartların özellikle yol ve içme suyu hizmetlerinin gerçekleşmesindeki olumsuz etkisi.
Karar alma sürecinin kısılması ve karar organları ve yürütmenin uyumlu ve etkin bir çalışma ortamına sahip olması.	Mülga Köy Hizmetleri Müdürlüğü ile Mülga İl Özel İdare Müdürlüğünün birleşmesinden dolayı, nitelik ve nicelik olarak hizmet alanı ve çeşidi itibariyle artan giderlere karşılık, İl Özel İdaresi gelirlerinin yetersiz düzeyde olması.
Müdürlüklerin teknik personel ihtiyaçlarının karşılanması için, sözleşmeli personel pozisyonunda teknik personel alınmış olunması.	İl Özel İdaresi çalışanlarının mali haklarının ekonomik açıdan yetersiz olması.
İl Özel İdaresi mevcut kadro sayısının az olmasına rağmen, tüm personelin uyumlu, etkin ve disiplinli bir çalışma sergilemesi.	İl Özel İdaresi mevcut kadro sayısının yetersiz olması.

FIRSATLAR	TEHDİTLER
<p>Karar alma ve icra yetkisine sahip olunması,</p> <p>Kırsal Altyapıya yönelik yatırımlarının, İl Özel İdare kaynakları ile başbakanlığımız tarafından yürütülen KÖYDES projesi kapsamında uygulanması,</p> <p>Doğanın alternatif turizme uygun olması, (doğa turizmi, yayla turizmi, spor turizmi)</p> <p>Organize Sanayi Bölgesi ve Küçük Sanayi Sitelerinin mevcut olması,</p> <p>Birinci derece kalkınmada öncelikli illerden olması,</p> <p>İlin sorunlarının farkında olan yerel önderlerin olması,</p> <p>Orman tali ürünlerinin (defne, çam fıstığı vb.) değerlendirilerek ekonomiye kazandırılması,</p> <p>Doğal ve organik ürün yetiştirme,</p> <p>Hayvancılık için ekolojinin uygun olması,</p> <p>Tarıma elverişli olup da kullanılmayan alanlarda suni çayır mera oluşturulabilmesi</p>	<p>Arazi yapısının engebeli olması nedeniyle tarıma elverişli alanların az olması,</p> <p>Erozyon, heyelan ve toprak kayması tehdidinin bulunması,</p> <p>Çevresel kirlenme riskinin artması,</p> <p>Birinci derece deprem kuşağında olması,</p> <p>Hizmet sunduğumuz kırsal alanın ve kırsal kesimde yaşayan nüfusun oldukça fazla olması,</p> <p>Hayvancılığın çok az yapılması,</p> <p>Turizm ve yerleşimdeki plansız gelişmenin doğal kaynaklara zarar vermesi</p>

3. STRATEJİK PLANLAMA

3.1 MİSYONUMUZ :

Görev alanlarımızdaki hizmetlerimizi; mevzuatlar ve ISO 9001 Uluslar arası Kalite Yönetim sistemi standartları doğrultusunda sunmak ve halkın refah seviyesini yükseltmektir.

3.2 VİZYONUMUZ :

AKTİF KATILIMCI,
İHTİYAÇ ODAKLI,
VERİMLİLİK ESASLI,
HESAP VERİLEBİLİR VE ULAŞILABİLİR
BİR ÖZEL İDARE ile BARTIN'I GELECEĞE TAŞIMAKTIR.

3.3 İLKELERİMİZ :

LİDERLİK,
İŞ AHLAKI,
ŞEFFAFLIK,
DÜRÜSTLÜK,
SÜREKLİ GELİŞME,
EŞİTLİK VE ADALET,
KALİTE DUYARLILIĞI,
ETKİLİ VE EKONOMİK,
ÇAĞDAŞLAŞMA VE İLERİCİLİK,
HİZMETTE STANDARDİZASYON

3.4. STRATEJİK AMAÇ VE HEDEFLER

3.4.1. Numaralandırma Sistemi :

Stratejik planda her bir adım numaralandırılmıştır. Bu numaralandırma stratejik plan faaliyetlerini izlemeyi kolaylaştırmak içindir. Numaralandırma sistemi aşağıda verildiği gibidir.

Stratejik planın yılı ve amaç no (2009-1)
Stratejik hedef no (1.1)
Faaliyet no (1.1.1)

3.4.2. KURUM KAYNAK VE HARCAMA TABLOSU

Stratejik planın içeriği oluşturulurken, diğer yatırımcı kamu kurum ve kuruluşların planında yer alan ancak; İl Özel İdaresinin kaynaklarının yetersiz olması nedeniyle ödenek tahsis edemediği durumlarda merkezi idareden aktarılan ödeneklerle söz konusu projelerin gerçekleştirileceği planlanmıştır.

Kaynaklar; 05- Öz Gelirler ve 08- Tahsisli Gelirler finans tipi ile karşılanmaktadır. Bakanlıklar ve diğer merkezi idare kuruluşlarından aktarılan ödenekler; üst yöneticinin onayı ile bağış ve yardımlar adı altında gelir bütçesine gelir, gider bütçesinin ilgili kodlarına da ödenek kaydedilmekte ve söz konusu projeler gerçekleştirilmektedir. Kaynakların yetersizliğinden dolayı desteklenemeyen stratejik faaliyetleri için;

- a) Kurumlar faaliyetleri kendi kaynaklarından veya genel bütçeden gerçekleştirmeli,
- b) Ek kaynak arayışına gidilmeli,
- c) Ek kaynak bulunmadığı takdirde ileriki yıllara ertelenmelidir,
- d) Müdürlükler bu faaliyetleri gerçekleştirmek için ek kaynak bulamaması halinde Bartın İl Özel İdaresi bu faaliyetleri stratejik plan revizyonlarında tekrar göz önünde bulunduracak ve ek kaynak bulunması halinde yeniden değerlendirecektir.

BARTIN İL ÖZEL İDARESİNİN GELİR VE GİDER TABLOSU

GELİR	2009 YILI KESİN HESAP	2010 YILI KESİN HESAP	31/08/2011 TARİHİNE KADAR
TAHSİSLİ GELİRLER	24.852.583,19	33.123.912,00	23.850.965,46
ÖZ GELİRLER	10.382.687,73	13.726.741,50	9.740.622,17
GELİR TOPLAMI	35.235.270,92	46.850.653,59	33.591.587,63

GİDER	2009 YILI KESİN HESAP	2010 YILI KESİN HESAP	31/08/2011 TARİHİNE KADAR
TAHSİSLİ GİDERLER	24.424.730,89	28.812.687,13	19.575.112,83
ÖZ GİDERLER	9.908.962,43	13.723.213,55	10.247.265,53
GİDER TOPLAMI	34.333.693,32	42.535.900,68	29.822.378,36

3.4.3. AMAÇ VE HEDEFLERİMİZ :

STRATEJİK AMAÇLAR	HEDEFLER	
KURUMSAL YAPILANMA	<p>1- Kurumda tüm çalışanların yetkinliklerini, bilinç düzeylerini, organizasyon ve yönetme kabiliyetlerini, kişisel gelişimlerini, araç ve gereç kullanma artırmak, bilinç düzeylerinin Liderlik uygulamalarını üst düzeye çıkarmak amacıyla, işlerin zamanında etkili, en düşük maliyetle ve kaliteli bir şekilde gerçekleşmesi için yöneticilerin otoritelerini, yaptırım güçlerini ve iş yaptırma yeteneklerini artırmak.</p> <p>2- Çağdaş yaşamın gerekleriyle uyumlu kamunun ihtiyaç ve beklentilerine uygun bir anlayışla bina yapımı ve onarımı, tesisat bakım onarım çalışmaları yürütülecektir.</p>	<p>İnsan Kaynakları Hizmetler</p> <p>Plan Proje Hizmetleri</p>
	<p>3- Yoksullara özellikle kadınlara küçük sermayeler vererek gelir getirici faaliyetlerde bulunmalarını sağlamak</p> <p>4- Korunmaya, bakıma veya yardıma muhtaç aile çocuk sakat, yaşlı ve diğer kişilere götürülen sosyal hizmetlerin ihtiyaç sahiplerine süratli bir şekilde ulaştırılmasını sağlamak.</p> <p>5- Eğitimle ilgili yatırım</p>	<p>Sosyal Hizmetler</p>

	<p>ihtiyaçlarının giderilmesini sağlamak, mevcut bina, tesislerin bakım ve onarımını yapmak</p> <p>6- İlimizde spor faaliyetlerini daha geniş kitlelere yaymak, spor tesisi sayılarını ihtiyaçlar doğrultusunda çoğaltmak, mevcut spor tesislerimizi günümüz şartlarına uygun hale getirmek için bakım, onarım ve tamiratlarının yapılarak hizmete sunup, daha çok federasyon spor faaliyeti organize edip, ilimize maddi ve manevi spor turizmi girdisini artırmak.</p> <p>7- İl’de sosyal, kültürel ve sanat yaşamını zenginleştirmek ve kent kültürünü geliştirmek; unutulmaya yüz tutmuş folklorik değerleri araştırarak tespitini yapmak ve güncel yaşama kazandırmak.</p> <p>8- Halkın ihtiyaç ve beklentilerine uygun, çağdaş yaşamın gereklerine uyumlu, kır- kent arasındaki sağlık hizmeti farklılıklarını azaltıcı, ulaşılabilir ve verimli bir şekilde kaliteli hizmet sunmaktır.</p> <p>9- Afet öncesi hazırlığı ve müdahaleyi etkili kılmak, Afet Yönetiminde bireylerin kendi güvenliği için daha fazla sorumluluk almalarını vurgulamak, Sivil Savunma hizmetlerinde gönüllü personellerin artırılarak afet çalışmalarında başarı grafiğinin yükseltilmesini sağlamak.</p> <p>10- Toplumun huzur ve güvenliğinin sağlanması.</p>	<p>Eğitim Hizmetleri</p> <p>Spor Hizmetleri</p> <p>Kültür ve Turizm Hizmetleri</p> <p>Sağlık Hizmetleri</p> <p>Savunma Hizmetleri</p> <p>Güvenlik Hizmetleri</p>
<p>KIRSAL KALKINMA</p>	<p>11- İnsan sağlığını ön planda tutan, çevreyle uyumlu kırsal alt yapıyı katılımcı bir yaklaşımla geliştirmek.</p> <p>12- Ulusal Tarım Politikaları doğrultusunda insan sağlığını ön planda tutan, dengeli, çevreyle uyumlu, sürdürülebilir ve rekabet gücü olan ve ihracatı ön planda tutan bir tarımsal kalkınma gerçekleştirilmesi amacıyla kırsal alt yapıyı katılımcı bir yaklaşımla geliştirmektir. Kent-kır ve sos yo-ekonomik</p>	<p>Ulaşım Hizmetleri</p> <p>Tarımsal Hizmetler</p>

	<p>gruplar arasındaki hizmet farklılıklarını azaltan, çağdaş yaşamın gerekleriyle uyumlu, halkın ihtiyaç ve beklentilerine uygun bir anlayışla fiziki ve sosyal alt yapı çalışmaları yürütülecektir.</p> <p>13- Çevre sağlığı açısından risk taşıyan yöreler ile turistik bölgelerde öncelikli olmak üzere kırsalda kanalizasyon şebekeleri ile atık su tesislerinin yaygınlaştırılması çalışmalarına hız verilecektir.</p> <p>14- Kent ve çevre ile ilgili veri ve bilgi iletişim sistemlerinin oluşturulması, kaçak yapılaşmayı maksimum düzeyde engellemek sureti ile kontrollü ve yerel mimari özelliklere bağlı estetik kaygı gözeterek yapılaşmanın aynı düzeyde sağlanması</p>	<p>İmar Hizmetleri</p>
--	---	-------------------------------

4. UYGULAMA PLANI (FAALİYETLER & PROJELER)

Stratejik Amaç	2009 - 1	İl Encümeni gündemini oluşturmak, Encümence alınan kararları zamanında hazırlayarak encümen üyelerine imzalatılarak encümen başkanına onaya sunmak ve onaylanan kararları ilgili birimlerine ulaştırmak. İl Encümen Üyelerinin ödeneklerinin zamanında hazırlanmasını sağlamak. İl Encümen Üyelerinin seminerlere katılmalarını sağlamak. İl Encümeni ile ilgili tüm iş ve işlemleri herhangi bir aksaklığa mahal vermeden mevzuatlar doğrultusunda yürütmek.								
Hedef	1.1.	İl Encümeni ile ilgili tüm iş ve işlemleri mevzuatlar gereği ve zamanında hazırlamak. İl Encümeni Kararlarının yazımını ve birimlerine dağıtımını yapmak.								
Birimi	Encümen Müdürlüğü									
Performans Göstergeleri	Girdi	Birimlerden havale dilen evrakları gündem olarak hazırlanması ve üyelere dağıtılması								
	Çıktı	Encümen toplantı sonucunda çıkan kararların yazılıp ilgili birimlere gönderilmesi								
	Sonuç	Alınan kararların ilgili birimlere zamanında ulaşması ile vatandaşın işinin zamanında ve hızlı bir şekilde yapılması								
	Verimlilik	Birime havale edilen evrakların eksiksiz ve tam olarak tasnif edilmesi								
	Kalite	Vatandaşın işinin hızlı bir şekilde yürütülmesi								
Faaliyet	No	Adı	Açıklama	Performans Kriteri	2009	2010	2011	2012	2013	
Faaliyet	1.1.1	İl Encümeni ve Encümen Üyeleri işlemleri	İl Encümence alınan kararları zamanında hazırlayarak onaya sunmak ve onaylanan kararları ilgili birimlerine ulaştırmak ve İl Encümen Üyesi ödeneklerinin zamanında hazırlanmasını sağlamak. İl Encümen Üyelerinin eğitim seminerlerine veya görevleri ile ilgili konularda gezilere katılımlarının sağlamak. İş ve işlemleri herhangi bir aksaklığa mahal vermeden mevzuatlar çerçevesinde hızlı, kaliteli ve sorunsuz olarak yürütmek.	İl Encümeni iş ve işlemlerini yürütmedeki süreç ve kararların zamanında ilgili birimlere ulaşması.				140.000	160.000	
Faaliyet	1.1.2	Faaliyet Raporu hazırlamak.	İl Encümeni ile ilgili tüm iş ve işlemleri haftalık, aylık, üç aylık, altı aylık ve yıllık dönemler halinde Üst Makama sunmak.	Birimde yapılan faaliyetlerin üst makama sunulması.	320	374				

Stratejik Amaç	2009 - 2	Halkın ihtiyaç ve beklentilerine uygun, çağdaş yaşamın gereklerine uyumlu, kır- kent arasındaki sağlık hizmeti farklılıklarını azaltıcı, ulaşılabilir ve verimli bir şekilde kaliteli hizmet sunmaktır.							
Hedef	2.1.	Sağlık Merkezi Binası yapımı ve mevcut binaların bakım ve onarımlarının yapılması, mal, malzeme v.b. ihtiyaçların karşılanması ve dolayısıyla da sağlık hizmetlerinde etkinliğin artırılması.							
Birimi	Sağlık İşleri Müdürlüğü								
Performans Göstergeleri	Girdi	Talep - Gerekçe							
	Çıktı	Yapılan ve onarılan sağlık merkezleri.							
	Sonuç	1- Onarım yapılan sağlık merkezi sayısı 2- Alınan malzeme tutarı							
Faaliyet	No	Adı	Açıklama	Performans Kriteri	2009	2010	2011	2012	2013
Faaliyet	2.1.1.	Toplum ve Aile Sağlığı Merkezleri yapmak	İlimiz Merkez Kozcağız ve Hasankadı Beldesi, Ulus İlçesi Kumluca Beldesine Toplum ve Aile Sağlığı Merkezleri yapmak.	Dönem içinde yapılan Aile ve Toplum Sağlığı Merkezi sayısı	500.000	554.808		300.000	500.000
Faaliyet	2.1.2.	Ağız ve Diş Sağlığı Merkezi yapımı	Ağız ve Diş Sağlığı Merkezi yapımı	Yılı içinde bitirilecektir.			31.860	-	-
Faaliyet	2.1.3.	Acil Sağlık Hizmetleri için gerekli araç, gereç ve malzeme desteği sağlamak.	Acil Sağlık Hizmetleri için gerekli araç, gereç ve malzeme desteği sağlamak.	Yıl içinde yapılan alım sayısı			10.000	-	-
Faaliyet	2.1.4.	Aile ve Toplum Sağlığı Merkezlerinin onarımlarını yapmak	Aile ve Toplum Sağlığı Merkezlerinin onarımlarını yapmak	Yılı içinde bitirilecektir			200.000	-	-
Faaliyet	2.1.5.	Verem Savaş Dispanserinin Onarımı	Verem Savaş Dispanserinin Onarımı	Yılı içinde bitirilecektir			10.000	-	-
Faaliyet	2.1.6.	Acil Yardım Merkezi	Acil Yardım Merkezi	Yılı içinde bitirilecektir				-	700.000
Faaliyet	2.1.7.	İçme Suyu Denetimi	İçme Suyu Denetimi	Yılı içinde bitirilecektir				-	7.000

Stratejik Amaç	2009 - 2	Çevrenin Korunması, temizliğini ve iyileşmesini sağlayarak, halkımıza daha iyi ve temiz yaşanabilir bir çevre sunmak.							
Hedef	2.2.	1- Çevrenin korunması ve iyileştirmesi için ortam kirlenmesinin önlenmesi ve atık yönetimi çalışmalarının etkinleştirilmesi. 2- Çevreye duyarlı kamuoyu bilincinin oluşturulması.							
Birimi	Sağlık İşleri Müdürlüğü-								
Performans Göstergeleri	Girdi								
	Çıktı								
	Sonuç		Çöp toplama hizmetinin yapılması						
	Verimlilik								
	Kalite								
Faaliyet	No	Adı	Açıklama	Performans Kriteri	2009	2010	2011	2012	2013
Faaliyet	2.2.1.	Çöplerin düzenli olarak toplanması ve çöp toplama alanına dökülmesi sağlamak.	Köylerimizdeki çöplerin düzenli olarak toplanması ve çöp toplama alanına dökülmesi sağlamak.	Plan döneminde yapılması				-	700.000
Faaliyet	2.2.2.	Çöp aracı kiralınması ve çöp poşeti temin edilmesini sağlamak.	Köylerdeki plajların, sezon döneminde çöp aracı kiralınması ve çöp poşeti temin edilmesini sağlamak.	Plan döneminde yapılması			12.000	60.000	25.000
Faaliyet	2.2.3.	Plajların ilaçlanmasını sağlamak	Köylerimizde bulunan plajların ilaçlanmasını sağlamak	Plan döneminde yapılması			20.000	-	30.000
Faaliyet	2.2.4.	Çöp bidonu ve konteynır almak.	Köylerimize çöp bidonu ve konteynır almak	Plan döneminde yapılması				30.000	40.000

Stratejik Amaç	2009 -2	Korunmaya, bakıma veya yardıma muhtaç aile çocuk sakat, yaşlı ve diğer kişilere götürülen sosyal hizmetlerin ihtiyaç sahiplerine süratli bir şekilde ulaştırılmasını sağlamak.							
Hedef	2.3.	Sosyal hizmetlerin toplumun tüm kesimleri tarafından benimsenmesi sağlanarak, kişilerin sosyal hizmete gönüllü katılımları sağlanacaktır.							
Birimi	Sağlık İşleri Müdürlüğü								
Performans Göstergeleri	Girdi								
	Çıktı								
	Sonuç	Yapılan hizmetlerin rapora bağlanması.							
	Verimlilik								
	Kalite								
Faaliyet	No	Adı	Açıklama	Performans Kriteri	2009	2010	2011	2012	2013
Faaliyet	2.3.1	Sosyal Hizmet Gönüllülüğü sistemi	Sosyal Hizmet Gönüllülüğü sistemi oluşturulacaktır.	Plan döneminin sonuna kadar yapmak				2.000	30.000
Faaliyet	2.3.2.	Sosyal Hizmet Gönüllülüğünü tanıtıcı program, reklâm, röportaj ve söyleşiler yayınlanacaktır.	Yerel, Ulusal Basın ve Yayın Kuruluşlarında Sosyal Hizmet Gönüllülüğünü tanıtıcı program, reklâm, röportaj ve söyleşiler yayınlanacaktır.	Plan döneminin sonuna kadar yapmak				-	10.000
Faaliyet	2.3.3.	Aile içi şiddet, ihmal ve istismar ile ilgili okullarda eğitim verilmesi	Halkın öncelikli olarak da çocukların şiddet, ihmal ve cinsel istismar konularında bilgilendirilmesi	Plan döneminin sonuna kadar yapmak				-	25.000

Hedef	2.4.	Yaşlıların sosyal yaşama uyumunu artırmaları ve günlük gereksinimlerini karşılamalarının sağlanması.							
Birimi	Sağlık İşleri Müdürlüğü								
Performans Göstergeleri	Girdi								
	Çıktı								
	Sonuç	Yapılan hizmetlerin rapora bağlanması.							
	Verimlilik								
	Kalite								
Faaliyet	No	Adı	Açıklama	Performans Kriteri	2009	2010	2011	2012	2013
Faaliyet	2.4.1.	“Evde Bakım Hizmetinin” verilmesi	İl Sağlık Müdürlüğünde kurulan Evde Bakım ve Geriatri Birimi ile koordineli olarak, Huzurevinde yaşayan takipli hastalar listelenerek, belirli periyotlarla bakım hizmeti verilecek.	Plan döneminin sonuna kadar yapmak				-	15.000
Faaliyet	2.4.2.	Mobil cenaze nakil aracı	İl Genelinde hizmet verecek 1 adet Mobil cenaze nakil aracı almak	Plan döneminin sonuna kadar yapmak				-	200.000

Stratejik Amaç	2009 - 3	Kurumda tüm çalışanların yetkinliklerini, bilinç düzeylerini, organizasyon ve yönetme kabiliyetlerini, kişisel gelişimlerini, araç ve gereç kullanma artırmak, bilinç düzeylerini, liderlik uygulamalarını üst düzeye çıkarmak amacıyla, işlerin zamanında etkili, en düşük maliyetle ve kaliteli bir şekilde gerçekleşmesi için yöneticilerin otoritelerini, yaptırım güçlerini ve iş yaptırma yeteneklerini artırmak.							
Hedef	3.1.	Beş yılın sonunda yöneticilerin % 85 'ini üst düzeyde eğitilmiş ve bilgili kişiler haline getirmek,							
Birimi	İnsan Kaynakları ve Eğitim Müdürlüğü								
Performans Göstergeleri	Girdi	Eğitim ihtiyaçları, personel önerileri ve personel anket kararı							
	Çıktı	Eğitim planı ve kayıtları, personel memnuniyet anketleri yönetim beceri seviyesi							
	Sonuç	Eğitilmiş ve yetkin yönetici, iş kalitesinde artış, memnuniyeti yüksek personel							
	Verimlilik	Eğitim planına tam uyum, şeffaf personel anketleri düzenleme							
	Kalite	Eğitim değerlendirmesi yapmak ve kaliteyi yükseltmek, personel anketler ve önerilerinde iyileştirmeler yapmak,							
Faaliyet	No	Adı	Açıklama	Performans Kriteri	2009	2010	2011	2012	2013
Faaliyet	3.1.1.	Hizmet içi Eğitim yapmak	Her yıl en az 15 konuda tüm yönetici ve personele yasal mevzuatlar ve yeni düzenlemeler ile ilgili hizmet içi eğitim vermek,	Verilen eğitim sayısı ve katılım oranı				2.000	2.500
Faaliyet	3.1.2.	Anket yapmak	Personeller arasında anketler düzenleyerek yöneticilerin yönetim becerilerini ölçmek,	Memnuniyetsizlik oranının tespit edilmesi					

Hedef	3.2.	Kurumda çalışan personelin memnuniyet oranını ortalama % 80'inin üzerine çıkarmak.							
Birimi	İnsan Kaynakları ve Eğitim Müdürlüğü								
Performans Göstergeleri	Girdi	Personel önerileri ve anket kararı,							
	Çıktı	Personel memnuniyet anketleri, öneri değerlendirmeleri,							
	Sonuç	Memnuniyeti yüksek personel, iş kalitesinde artış,							
	Verimlilik	Şeffaf personel anketleri düzenleme,							
	Kalite	Personel anketler ve önerilerinde iyileştirmeler yapmak,							
Faaliyet	No	Adı	Açıklama	Performans Kriteri	2009	2010	2011	2012	2013
Faaliyet	3.2.1.	Performans değerlendirmesi yapmak	Her yıl düzenli olarak kurum bünyesinde çalışan tüm personeli içerecek şekilde performans değerlendirme çalışması yapmak. Elde edilen sonuçları daha sonra personele bildirmek veya ilan etmek ve bu tür uygulamaların performansın artmasına neden olmasını temin etmek	Performansı değerlendirilmesi yapmak					
Faaliyet	3.2.2.	İş tanımları yapmak	Her yıl kurumda çalışan tüm personelin iş tanımlarını güncellemek ve bu iş tanımlarını duyurmak.	İş tanımlarını gerçekleştirmek ve güncellemek					

Hedef	3.3.	İl Özel İdaresinin tanınırlık oranını 2013 yılı sonuna kadar en az % 70 düzeyine çıkarmak, Tanınırlık Araştırmasını her yıl düzenli olarak yapmak.							
Birimi	İnsan Kaynakları ve Eğitim Müdürlüğü								
Performans Göstergeleri	Girdi	Halkta tanınırlık durumu							
	Çıktı	Halkta tanınırlığın yüksek düzeyli çıkması							
	Sonuç	Halkla tanınırlık çalışması yapılarak tanınırlığın yükseltilmesi							
	Verimlilik	Tanınırlık anketlerinin ve faaliyetlerinin etkin yapılması							
	Kalite	Tanınırlık faaliyetleri için toplantılarda yönetiminde görüşünü alarak doğru zaman ve süreci belirlemek							
Faaliyet	No	Adı	Açıklama	Performans Kriteri	2009	2010	2011	2012	2013
Faaliyet	3.3.1.	Kurum broşürü hazırlamak	Her yıl il özel idaresini tanıtan broşür çıkarmak	Yıl içinde çıkarılan broşür sayısı	10.000	10.000	10.000	30.000	35.000
Faaliyet	3.3.2.	Kurumun basında tanınırlığını sağlamak	Her yıl kurumun faaliyetlerini yazılı ve görsel basında tanıtımının yapılması	Yıl içinde yazılı ve görsel basında yayınlanan haber sayısı				5.000	7.000
Faaliyet	3.3.3.	Sosyal etkinlik düzenlenmesi	Her yıl kurumu halka tanıttak ve personelin motivasyonunu yükseltecek nitelikte sosyal etkinlik düzenlemek	Düzenlenen etkinlik sayısı				10.000	15.000
Faaliyet	3.3.4.	Fuarlara katılım	İlgili birimlerce koordine yapılarak yılda iki defa ulusal ve uluslar arası akanda fuarlara katılmak	Gidilen fuar sayısı				20.000	30.000
Faaliyet	3.3.5.	Program düzenlemek	Her yıl İl Özel İdaresinin bir yıllık çalışmalarını ve tanıtımına esas olarak Mart ayında program düzenlemek	Programın gerçekleşmesi				5.000	10.000
Faaliyet	3.3.6.	Gezi düzenlemek	Paydaş kuruluşlarla olan çalışmalarını izlemek üzere ilgili personelin katılacağı inceleme gezileri	Plan döneminin sonuna kadar yapmak				5.000	10.000

Hedef	3.4.	İl Özel İdaresi İnternet sitesinin düzenlenmesi. Her yıl, kurumun web sitesinin güncellik düzeyini % 100 oranında sağlamak. Bunun için aylık ölçme ve değerlendirmeler yapmak.							
Birimi	İnsan Kaynakları ve Eğitim Müdürlüğü								
Performans Göstergeleri	Girdi	Web sitesi güncelleme talepleri ve bilgileri, web sitesiyle ilgili önerileri alma, web sitesi ziyaretçi sayısı							
	Çıktı	Güncel web sitesi, web sitesinde artan ziyaretçi sayısı							
	Sonuç	Web sitesinden kurumu bilgilerinin güncelliği, vatandaşların bilgiye kolay ve hızlı ulaşması, ziyaretçi sayısının artması							
	Verimlilik	Web sitesi güncellemelerinin zamanında yapılması,							
	Kalite	Kurumunda ilgili doğru bilgilerin siteye aktarılması, kurum imajına uygun web sitesi tasarımı, ziyaretçilerin web sitesini kolay kullanabilmesi ve bilgileri doğru algılamaları,							
Faaliyet	No	Adı	Açıklama	Performans Kriteri	2009	2010	2011	2012	2013
Faaliyet	3.4.1.	İdaremizin web sitesini güncellemek	İl Özel İdaresi web sitesinde, yapılan tüm hizmet ve çalışmaların sürekli olarak duyurulmasını sağlamak ve ayrıca, gerektiğinde sitede yenilik (güncelleme) ve değişiklik yapmak	Web sitesinin sürekli güncellenmesi ve ziyaret edenlerin her yıl % 40 oranında artmasını sağlamak					

Hedef	3.5.	Yoksul vatandaşlarımızın seçilerek, tespit edilen kişiye belirtilen miktarda mikro kredi verilmesi							
Birimi	İnsan Kaynakları ve Eğitim Müdürlüğü								
Performans Göstergeleri	Girdi	Finans kaynağı							
	Çıktı	Verilecek krediler							
	Sonuç	İdare tarafından verilen kredilerle ihtiyaç sahiplerinin ekonomik düzeyde katkı ve üretime yöneltilmesi.							
	Verimlilik	Sosyal sorumluluk							
	Kalite	Memnuniyet oranı							
Faaliyet	No	Adı	Açıklama	Performans Kriteri	2009	2010	2011	2012	2013
Faaliyet	3.5.1.	Mikro Kredi uygulaması	Her yıl en az 20 adet vatandaşımıza mikro kredi dağıtımı yapılması.	Yapılan kredi talebi ile karşılanan kredi oranı	52.000	50.000	40.000	50.000	50.000

Hedef	3.6.	Kalite Yönetim Sisteminin etkin olarak yürütülmesini sağlamak ve kurumda sistemin kurularak anlaşılabilirliğini sağlamak							
Birimi	İnsan Kaynakları ve Eğitim Müdürlüğü								
Performans Göstergeleri	Girdi								
	Çıktı								
	Sonuç								
	Verimlilik								
	Kalite								
Faaliyet	No	Adı	Açıklama	Performans Kriteri	2009	2010	2011	2012	2013
Faaliyet	3.6.1.	Kalite Yönetim Sistemini sürdürmek	Kalite Yönetim Sistemi ile ilgili tüm uygulamaları sistem gereğince yapmak, takip etmek ve ayrıca, tüm birimlerde uygulanmasını sağlamak	Kalite Yönetim Sisteminin yürütülmesindeki etkinlik				10.000	15.000

Stratejik Amaç	2009 - 4	Kent ve çevre ile ilgili veri ve bilgi iletişim sistemlerinin oluşturulması, kaçak yapılaşmayı maksimum düzeyde engellemek sureti ile kontrollü ve yerel mimari özelliklere bağlı yapılaşmanın sağlanması. Kıyı kenar çizgisi için hâlihazır haritalar yapımı. Mevcut Organize Sanayi Bölgesinin genişletilmesi ve Yeni Bir Organize Sanayi Bölgesi Oluşturulması							
Hedef	4.1.	1/100.000 ölçekli Bartın İli Çevre Düzeni planı çalışmalarının tamamlanması, İl Özel İdaresinin görev ve sorumluluğunda bulunan alanlarda imar iş ve işlemlerini sağlıklı bir şekilde tamamlamak ve köy yerleşik alan çalışmalarının tamamlanması.							
Birimi	İmar ve Kentsel İyileştirme Müdürlüğü								
Performans Göstergeleri	Girdi	Araç, gereç ve personel sayısı							
	Çıktı	Plan çalışmalarına katılan Kurum, Kuruluş sayısı							
	Sonuç	1- Planın tamamlanma oranı, 2- Köy yerleşik alan çalışmalarının tamamlanma oranı, 3- Kaçak yapılaşmanın azalma oranı							
	Verimlilik	1- Planın maliyeti, 2- Köy başına çalışma birim maliyeti							
	Kalite	1- Plandan olumlu/olumsuz etkilenenlerin yüzdesi, 2- Köy halkının memnuniyet/ memnuniyetsizlik oranı							
Faaliyet	No	Adı	Açıklama	Performans Kriteri	2009	2010	2011	2012	2013
Faaliyet	4.1.1.	İl Çevre Düzeni Planı	İl Çevre Düzeni Planını Plan döneminin sonuna kadar yapmak	Plan döneminin sonuna kadar yapmak	200.000			150.000	200.000
Faaliyet	4.1.2.	1/25.000 Ölçekli Çevre Düzeni Planı	1/25.000 Ölçekli Çevre Düzeni Planı yapımı	Plan döneminin sonuna kadar yapmak		25.000		50.000	70.000
Faaliyet	4.1.3.	Köy Yerleşik Alan ve Civarının tespiti	Her yıl en az 30 adet köyümüzde Köy Yerleşik Alan ve Civarının tespiti	Gerçekleşme oranı	100.000	105.000	110.000	115.000	120.000
Faaliyet	4.1.4.	1/5.000 Ölçekli Nazım İmar Planı	1/5.000 Ölçekli Nazım İmar Planı yapımı	Plan döneminin sonuna kadar yapmak		100.000		150.000	200.000
Faaliyet	4.1.5.	1/1.000 Ölçekli Uygulama İmar Planı	1/1.000 Ölçekli Uygulama İmar Planı Yapımı	Plan döneminin sonuna kadar yapmak		100.000		150.000	200.000
Faaliyet	4.1.6.	Hâlihazır Harita Yapımı	Hâlihazır Harita Yapımı	Plan sonuna kadar tamamlanması				50.000	70.000

Faaliyet	4.1.7.	Organize Sanayi Bölgesinin genişletilmesi ve Yeni Organize Sanayi Bölgesi kurulması	Mevcut Organize Sanayi Bölgesinin genişletilmesi ve Yeni Organize Sanayi Bölgesi kurulması	Plan sonuna kadar tamamlanması					500.000	750.000
Faaliyet	4.1.8.	Seminer düzenlenmesi	İmar inşaat ve yapı kullanma izinleri ile ilgili konularda yılda en az iki defa seminer düzenlemek	Yapılan seminer sayısı					-	-
Faaliyet	4.1.9	Envanter çıkarmak	Köylerimizde bulunan binaların envanter çıkarma işleminin yapılması	İşlemin tamamlanması					10.000	20.000
Faaliyet	4.1.10.	Proje yapmak	İlimizin mimarisine uygun olarak köylerimizdeki vatandaşların kullanabilmesi için proje yapmak.	Proje sayısı					30.000	50.000
Faaliyet	4.1.11.	Plan yapmak	Köylerimizde yapılan imar planlarına ek olarak her yıl pazar kurulan taşınmalı eğitim merkezi gelişme durumunda olan 10 adet köyün planlarının yapılması	Plan sayısı					30.000	50.000
Faaliyet	4.1.12.	Arazi Topplulaştırılması Yapımı	Tarım arazilerinin birleştirilmesi	Plan sonuna kadar tamamlanması					300.000	500.000

Stratejik Amaç	2009 -5	Çağdaş yaşamın gerekleriyle uyumlu kamunun ihtiyaç ve beklentilerine uygun bir anlayışla bina yapımı ve onarımı, tesisat bakım onarım çalışmaları yürütülecektir.							
Hedef	5.1.	Hizmet Binaları, Atölye Binaları ve Lojmanlar ile kalorifer, jeneratör ve asansör vs. makinelerin bakım onarımının yapılarak, en iyi şekilde fiziki çalışma koşullarının oluşturmak.							
Birimi	Plan Proje Yatırım ve İnşaat Müdürlüğü								
Performans Göstergeleri	Girdi	Araç, gereç ve personel sayısı							
	Çıktı	1- Onarım yapılan makine ve tesisat sayısı		2- Yardım yapılan köy sayısı			3- Onarım yapılan bina sayısı		
	Sonuç	İhtiyacı karşılayacak rahat ve huzurlu bir çalışma ortamı							
	Verimlilik	Bina ve makine başına tesis maliyeti							
	Kalite	Personelin memnuniyet oranı							
Faaliyet	No	Adı	Açıklama	Performans Kriteri	2009	2010	2011	2012	2013
Faaliyet	5.1.1.	Hizmet Binaları, Atölye Binaları ve Lojmanların Deprem Güçlendirmeleri, Bakım ve Onarımı	Hizmet Binası ve Atölye binalarının gerekli bakım-onarımları yapılacaktır.	Çağdaş bir çalışma ortamı sağlamak ve buna bağlı kaliteli hizmet sunmak	10.000	50.000	60.000	600.000	800.000
Faaliyet	5.1.2.	Makine-Tesisat Bakım Onarımı	Kalorifer, asansör ve jeneratör vs. makinelerin bakım onarımı yapılacaktır.	Makine ve teçhizatın verimli bir şekilde çalışması ve ihtiyaca cevap vermesi	25.000	35.000	40.000	50.000	50.000
Faaliyet	5.1.3.	Merkez ve İlçe Köylerine aynı ve nakdi yardım yapılması	Her yıl Yönetmelik hükümlerine göre uygulanacaktır.	Yılı içinde yardım yapılan köy sayısı ve yapılan yardım miktarı	165.000	175.000	350.000	350.000	350.000
Faaliyet	5.1.4.	Pansiyon binası yapımı	Vilayetler hizmet birliği ile ortaklaşa pansiyon binası yapılacaktır. (Faiz Gideri)	Plan sonuna kadar tamamlanması		500.000	30.000	40.000	50.000
Faaliyet	5.1.5.	Amasra İlçesine Hizmet bina yapımı	İlçe Özel İdare Binası yapılacaktır.	Plan sonuna kadar tamamlanması				300.000	350.000
Faaliyet	5.1.6.	Ahşap iskele yapımı	İl Genelinde 3 adet ahşap iskele yapımı (Çakraz, Güzelcehisar, Arıönü)	Plan sonuna kadar tamamlanması				100.000	200.000
Faaliyet	5.1.7.	Tünel yapımı	İl Genelinde 1 adet tünel yapımı için etüt proje ve fizibilite çalışmalarını yapmak	Plan sonuna kadar tamamlanması				100.000	200.000

Stratejik Amaç	2009 - 6	Afet öncesi hazırlığı ve müdahaleyi etkili kılmak, Afet Yönetiminde bireylerin kendi güvenliği için daha fazla sorumluluk almalarını vurgulamak, Sivil Savunma hizmetlerinde gönüllü personellerin artırılarak afet çalışmalarında başarı grafiğinin yükseltilmesini sağlamak.							
Hedef	6.1.	İlin afet ve acil durum planlamasını yapmak, yaptırmak, bir doküman olarak ortaya çıkmasını sağlamak. Afet ve Acil Durum Planını her yıl yeni gelişmeler karşısında güncellemek.							
Birimi	Afet ve Acil Durum Müdürlüğü								
Performans Göstergeleri	Girdi	Kullanılacak ekipman ve personel sayısı							
	Çıktı	Verilen eğitim sayısı							
	Sonuç	Vatandaşa verilen hizmetteki kalitenin artış oranı							
	Verimlilik	Eğitim birim maliyeti							
	Kalite	Vatandaşın verilen hizmetlerden memnuniyet yüzdesi							
Faaliyet	No	Adı	Açıklama	Performans Kriteri	2009	2010	2011	2012	2013
Faaliyet	6.1.1.	Depreme ve diğer afetlere karşı halkın bilinçlendirilmesi için eğitim düzenlemek,		Afetlere karşı halkın bilinçlendirilmesi için verilen eğitim sayısı					
Faaliyet	6.1.2.	Müdürlüğün faaliyetlerinin tanıtılması ve halkın bilinçlendirilmesi için basın ve medyada periyodik tanıtım yapmak, yazılı, sesli ve görüntülü yayınlarda bulunulacak, el broşür hazırlanıp dağıtılacaktır.		Halkın bilgilendirilmesi iletişim kanallarının kullanılması oranı					
Faaliyet	6.1.3.	Müdürlük hizmetlerinde gönüllü personellerin sayısı artırılarak afet çalışmalarında başarı grafiğinin yükseltilmesi sağlanacaktır. Gönüllülerin yükümlülerinin etkin bir güç haline gelmelerini sağlamak amacı ile eğitim, tatbikat yapılarak görev almaya hazır halde yetiştirilmelerini sağlamak.		Gönüllü personel ve yapılan tatbikat sayısı					
Faaliyet	6.1.4.	Mahalle bazında yapılan eğitimleri evlere taşıyarak evlerde uygulamalı deprem eğitimi vermek. Bu çalışmalara Kamu -Özel kurum ve Kuruluşlarında çalışan personeli de katarak afetlere karşı bilinçli daha geniş bir kitle yaratmak.		Plan sonuna kadar tamamlanması					
Faaliyet	6.1.5.	Müdürlüğün hizmetlerini yerine getirebilmesi için gerekli olan mal malzeme ve araç gerecin temini		Plan sonuna kadar tamamlanması	15.000	13.000	12.000	30.000	50.000

Stratejik Amaç	2009 - 7	İdarenin hukuk danışmanlığı, dava takibi v.b. hukuki iş ve işlemlerini etkin ve verimli bir şekilde yürütmek							
Hedef	7.1.	Hukuk danışmanlığı, dava takiplerini, icra işlemleri ve hukuki görüşlerin tam, doğru ve zamanında yürütmek							
Birimi	Hukuk Müşavirliği								
Performans Göstergeleri	Girdi	Talep yazısı							
	Çıktı	Açılan dava başvurusu							
	Sonuç	Açılan dava ve verilen görüş sayısı							
	Verimlilik	Etkin hukuk sisteminin kurulması							
	Kalite	Kazanılan dava sayısı							
Faaliyet	No	Adı	Açıklama	Performans Kriteri	2009	2010	2011	2012	2013
Faaliyet	7.1.1.	Açılan Dava Sayısı	Tüm davalara karşı bilgi, belge ve diğer delillerle etkili bir takip işlemi yapılması	Kazanılan dava sayısı				40.750	50.000
Faaliyet	7.1.2.	İcra Takibi	İcra iş ve işlemlerinin yürütülmesi	Yapılan icra takibi sayısı					
Faaliyet	7.1.3.	Hukuki Görüş Verilmesi	Birimlerden gelen talepler doğrultusunda hukuki görüş verilmesi	Verilen hukuki görüş sayısı					

Stratejik Amaç	2009 - 8	Ulusal Tarım Politikaları doğrultusunda insan sağlığını ön planda tutan, dengeli, çevreyle uyumlu, sürdürülebilir ve rekabet gücü olan ve ihracatı ön planda tutan bir tarımsal kalkınma gerçekleştirilmesi amacıyla kırsal alt yapıyı katılımcı bir yaklaşımla geliştirmektir. Kent-kır ve sos yo-ekonomik gruplar arasındaki hizmet farklılıklarını azaltan, çağdaş yaşamın gerekleriyle uyumlu, halkın ihtiyaç ve beklentilerine uygun bir anlayışla fiziki ve sosyal alt yapı çalışmalarını yürütülecektir							
Hedef	8.1.	Bitkisel üretimi, insan ve çevre sağlığı üzerindeki olumsuz etkilerini en aza indirecek biçimde verim ve kalite artısını sağlayıcı tedbirler olarak yaygınlaştırmak ve çeşitlendirmektir.							
Birimi	Tarımsal Hizmetler Müdürlüğü								
Performans Göstergeleri	Girdi	Tohum, Fide, Fidan							
	Çıktı	Kontrollü ve sertifikalı üretim							
	Sonuç	Kontrollü ve sertifikalı üretim sayısı, gerçekleşmeyen proje sayısı							
	Verimlilik	Sürdürülebilir Tarım							
	Kalite	Ürün, Üretim ve Satış Yerlerinin Norm ve Standartlarının iyileştirilmesi							
Faaliyet	No	Adı	Açıklama	Performans Kriteri	2009	2010	2011	2012	2013
Faaliyet	8.1.1.	Bitkisel üretimi teşvik ve Geliştirme	İhracata uygun Pazar değeri olan ürünlere önem verilecektir.	Uygun meyve fidanlarının ve fidelerine yapılan talep ile karşılanma oranı.	100.000	110.000	120.000	100.000	140.000
Faaliyet	8.1.2.	Toprak ve Su Tahlil Analiz Laboratuvarı kurulması	Toprak ve su kaynaklarının sürdürülebilir yönetimi sağlanacaktır	Plan dönemine kadar kurulması	80.000	85.000	95.000	120.000	140.000
Faaliyet	8.1.3.	Tarımsal Sulama Tesisleri Kurmak	Su kaynaklarının yönetimi sağlanacaktır.	Sulama yapılacak alanların tespit edilmesi ve yapılma oranı	100.000	130.000	135.000	150.000	200.000
Faaliyet	8.1.4.	Tarımsal ürün Pazaryeri kurulması	Üretimini yoğun olduğu bölgelerde ürünlerin pazarlanması sağlanacaktır	Gerekli olan yerlerin tespit edilmesi ve yapılma oranı	100.000	130.000	100.000	50.000	75.000
Faaliyet	8.1.5.	Park Bahçe İşleri	Çocuk Oyun Parkları yapılması ve idareye ait binaların çevre düzenlemesinin yapılması.	Köylerde çocuk gelişiminin sağlanması amacıyla yıllar itibariyle kurulan park sayısı ve çevre düzenlemesi.	60.000	66.000	72.600	100.000	130.000

Hedef	8.2.	Çiftçilerin mahallinde bilinçlendirilmesi sağlanarak, kırsal alanda yeni ileri tarım teknik ve teknolojilerinin Kullanımını yaygınlaştırıcı tedbirleri olarak, kırsal kesimin gelir seviyesi artırılabilecektir Tarımda makineleşmenin sağlanması için ortak makine parkının (OMAK) oluşturulması.							
Birimi	Tarımsal Hizmetler Müdürlüğü								
Performans Göstergeleri	Girdi	Makine, Ekipman							
	Çıktı	Üretim Maliyetlerinin Düşürülmesi							
	Sonuç	İyi Tarım Uygulamaları							
	Verimlilik	Arz Açığı Olan Ürünlerin Üretimini Artırılması							
	Kalite	Hayat standardı artırma, yaşamı kolaylaştırma							
Faaliyet	No	Adı	Açıklama	Performans Kriteri	2009	2010	2011	2012	2013
Faaliyet	8.2.1.	Deneme-Demonstrasyon ve Organik Tarımı Geliştirme	Yeni teknolojilerin çiftçiler tarafından benimsenmesi amacıyla eğitim çalışmaları yapılacaktır.	Eğitim verilen çiftçi sayısı.	50.000	50.000	55.000	80.000	90.000
Faaliyet	8.2.2.	Tarımsal Eğitimi ve Mekanizasyonu Geliştirme	Tarımda makine kullanımı yaygınlaştırılacaktır	İlde yıllar itibariyle kullanımı artan makine sayısı				70.000	80.000

Hedef	8.3.	Hayvancılığı ve hayvansal ürünler üretimini geliştirerek, yetiştiricinin gelir seviyesini yükseltmektir. Kaliteli kaba yem açığının giderilebilmesi için, yem bitkileri ekim alanları 2009 yılından itibaren 5 yıllık dönemde 8.700 ha. Alandan 15.000 ha. Alana çıkarılacak, yem bitkileri üretiminin artırılması ve geliştirilmesi ile mera ıslah çalışmalarına ağırlık verilecektir. Hayvansal üretimde gerekli olan tüm sağlıklı tedbirler alınarak hastalık ve zararlılarıyla mücadele edilerek, sağlıklı üretimin artması gerçekleştirilecektir. Hayvan hastalık ve zararlıları ile mücadele kapsamında büyükbaş hayvanlarda; sap, antrax, kedi, köpekler gibi evcil hayvanlarda; kuduz, vb. asıların yapılması, ruam ve tüberküloz gibi hastalıklarda test uygulamaları ile kanatlılarda hastalık taraması her yıl yapılacaktır							
Birimi	Tarımsal Hizmetler Müdürlüğü								
Performans Göstergeleri	Girdi	Tohumluk, Aşı							
	Çıktı	Sağlıklı ve Ekonomik Üretim							
	Sonuç	Yem, Bakım ve Beslenme Şartlarının iyileştirilmesi							
	Verimlilik	Hayvan başına maliyet							
	Kalite	Yetiştirici sayısındaki artış							
Faaliyet	No	Adı	Açıklama	Performans Kriteri	2009	2010	2011	2012	2013
Faaliyet	8.3.1.	Çayır-Mera Yem Bitkileri ve Hayvancılığı Geliştirme	Kaliteli kaba yem açığının giderilmesi için yem bitkileri ekim alanının genel tarım arazisi içindeki oranı artırılabilecektir.	2009 yılından itibaren stratejik plan döneminde %2'ler düzeyinden %5'ler düzeyine çıkartılması	125.000	135.000	145.000	150.000	170.000
Faaliyet	8.3.2.	Hayvan Hastalık ve Zararlılarıyla Mücadele	Bölge hayvancılığını tehdit eden Hastalıklarla mücadele edilecektir.	Hasta hayvan sayısı ile mücadele edilen hayvan sayısı oranı	15.000	20.000	25.000	20.000	30.000

Hedef	8.4.	Yeterli ve sağlıklı içme suyu olmayan köylerin tamamı stratejik plan döneminde içme suyuna kavuşturulacaktır							
Birimi	Tarımsal Hizmetler Müdürlüğü								
Performans Göstergeleri	Girdi	Makine, Ekipman							
	Çıktı	Yeterli ve içilebilir içme suyu ve kanalizasyon tesisleri							
	Sonuç	Sağlıklı su ve sağlıklı ortam							
	Verimlilik	Ünite başına tesis maliyeti							
	Kalite	Hayat standardı artırılmış, yaşamı kolaylaşmış hane sayısındaki artış.							
Faaliyet	No	Adı	Açıklama	Performans Kriteri	2009	2010	2011	2012	2013
Faaliyet	8.4.1.	İçme suyu ve Kanalizasyon Tesis Yenileme ve Geliştirme	Merkez ve ilçe köylerde içme suyu kanalizasyon tesis yapım bakım ve onarımları tesis geliştirme çalışmaları yapılacaktır.	Bakım onarım yapılan tesis sayısı	150.000	165.000	181.500	300.000	320.000
Faaliyet	8.4.2.	Sahil Yolu Düzenlenmesi	İller Bankasından aktarılan ödeneklerle sahillerde yol düzenlemesi yapılması	Yapılan yolun km miktarı				200.000	300.000
Faaliyet	8.4.3.	Gölet yapımı	İl Genelinde 8 adet köyde küçük ölçekli gölet yapımı için etüt proje ve fizibilite çalışmaları yapmak (Sülek, Arıönü, Karainler, Sipahiler, Dallica, Karaman, Yukarıdere, İğneciler)	Plan dönemine kadar kurulması		150.000	150.000	200.000	250.000
Faaliyet	8.4.4.	Durak ve bank yapımı	Yolcu bekleme durakları ve bank yapımı	Plan dönemine kadar kurulması				100.000	150.000
Faaliyet	8.4.5.	Köy meydanı ve mezarlık yapımı	İl Genelinde 10 adet pilot köyde köy meydanı ve örnek mezarlık için etüt proje ve fizibilite yapımı	Plan dönemine kadar kurulması				150.000	200.000

Stratejik Amaç	2009 - 9	İlçe Özel İdare Müdürlüğünün görev iş ve işlemlerini etkili ve verimli bir şekilde yürütmek							
Hedef	9.1.	Görev alanında bulunan hizmetlerin aksatılmadan yürütülmesini ve vatandaş memnuniyetini sağlamak							
Birimi	İlçe Özel İdare Müdürlükleri								
Performans Göstergeleri	Girdi	Başvuru Talebi							
	Çıktı	Mevzuat gereği yapılan iş ve işlemler							
	Sonuç	İşin veya hizmetin tamamlanması							
	Verimlilik	İhtiyacın giderilmesi							
	Kalite	Hizmetin sunumundaki memnuniyet							
Faaliyet	No	Adı	Açıklama	Performans Kriteri	2009	2010	2011	2012	2013
Faaliyet	9.1.1.	Kaymakam Harcamaları	Kaymakam ödenekleri ile Kaymakam Lojmanının bakım onarım giderlerinin yapılması					260.000	350.000
Faaliyet	9.1.2.	Mali İşlemlerin yürütülmesi	İlçede yapılan mali iş ve işlemleri program üzerinde yapılması					-	-
Faaliyet	9.1.3.	İlçe Özel İdareye ait harcamalar	Hizmet verilebilmesi için gerekli olan mal ve hizmetin alınması					345.000	420.000

Stratejik Amaç	2009 - 10	İdarenin tüm mali iş ve işlemlerinin tam, doğru ve zamanında yapılması							
Hedef	10.1.	Mali işlerin sağlıklı olarak yürütülmesi							
Birimi	Mali Hizmetler Müdürlüğü								
Performans Göstergeleri	Girdi	Birimlerden gelen başvuru, talep							
	Çıktı	Programa kayıt							
	Sonuç	İşin tamamlanması							
	Verimlilik	Zamanında kayıt yapılması							
	Kalite	Kayıtların raporlanarak tutulması							
Faaliyet	No	Adı	Açıklama	Performans Kriteri	2009	2010	2011	2012	2013
Faaliyet	10.1.1.	Mali iş ve işlemleri yürütmek	İdarenin gelir-gider-emanet-teminat-taşınır gibi tüm iş ve işlemlerin yürütülmesi						
Faaliyet	10.1.2.	Kayıtların zamanında yapılması	Tüm mali iş ve işlemlerin program üzerinde yapılması						
Faaliyet	10.1.3.	Stratejik Planı, Performans Programı, Çalışma Programı ve Bütçe hazırlamak	İdarenin mevzuat gereği plan, program ve bütçesinin yapılması						
Faaliyet	10.1.4.	İdare Faaliyet Raporunun hazırlanması	İdarenin faaliyet raporunun hazırlanması						
Faaliyet	10.1.5.	Birimin ihtiyaçlarının giderilmesi	İş ve işlemlerin yürütülmesi için gereken mal ve hizmet alınması						
Faaliyet	10.1.6.	Kanuni paylar	Mevzuat gereği ayrılması gereken payların ayrılması ve süresi içerisinde ödenmesi						
Faaliyet	10.1.7.	Muhtar ödenekleri	Köy ve mahalle muhtarlarının ödeneklerinin yapılması						
Faaliyet	10.1.8.	Denetim	Gelir- gider işlemleri ve ödeme evraklarını denetime hazır halde saklı tutmak						

Stratejik Amaç	2009-11	Kurum karar organı olan İl Genel Meclisi çalışma ortamı, kayıt, raporlama vb. sekreteryaya hizmetleri ile kurum genel evrak iş ve işlemleri, arşiv iş ve işlemleri, hizmet binası tertip ve temizliği iş ve işlemleri, Üst Yönetim iş ve işlemlerinin zamanında etkin ve mevzuatları dâhilinde yaparak kurumun misyon, vizyon ve ilkelerine olumlu yönde katkıda bulunmak.							
Hedef	11.1	İdaremize gelen ve çıkan evrakların zamanında doğru bir şekilde elektronik ortam dâhilinde kayıtlarının yapılarak tutulması, arşivlemenin aksatılmadan yürütülmesi, ihtiyaç bulunan kırtasiye malzemelerinin zamanında temini ve tasarruf ilkeleri içerisinde kullanımı							
Harcama Birimi	Yazı İşleri Müdürlüğü								
Performans Göstergeleri	Girdi	:	Gelen ve giden evrak						
	Çıktı	:	Kayıt altına alınmış evrak						
	Sonuç	:	Evrakların ilgi çerçevesinde dağıtım veya gönderimi						
	Verimlilik	:	Kayıtların zamanında yapılması						
	Kalite	:	Evrak akışında sorun yaşanmaması						
Faaliyet	No	Adı	Açıklama	Performans Kriteri	2009	2010	2011	2012	2013
Faaliyet	11.1.1.	Elektronik Sistem kaydı	İdareye gelen evrakların zamanında ve yerindelik esaslarına göre e-içişleri sistemine kaydetmek.	Sistem istatistikleri					
Faaliyet	11.1.2.	Sevk ve intikal	İdareye gelen ve giden resmi/gayri resmi evrakların sevk, idare ve ilgililerine intikalini sağlamak	Hizmetlerin zamanda verilmesi					
Faaliyet	11.1.3.	Havale işlemleri	İdareye gelen evrakların zamanında ve yerindelik esaslarına göre e-içişleri sistemi ile havalesini yapmak.	Sistem istatistikleri					
Faaliyet	11.1.4.	Posta işlemleri	İdareden çıkışı yapılacak evrakların e-içişleri sistemine kaydederek posta işlemlerini gerçekleştirmek.	Sistem istatistikleri					
Faaliyet	11.1.5.	Yıllık bilgi arşivi	İdareye giriş ve çıkışı yapılan evrakların defter kayıtlarını aylık ve yıllık olarak tanzim etmek yılsonunda basılı defter haline getirmek.	Yıllık arşivlemelerin tespiti					
Faaliyet	11.1.6.	Kırtasiye malzemesi alımı	İhtiyaç bulunan kırtasiye malzemelerinin temin etmek	Yıllık alımların istatistikleri				5.000	7.000

Hedef	11.2.	İdareimiz karar organı olan İl Genel Meclisinin rantabl çalışabilmesine esas çalışma ortamlarının tertibi, kararların kayıt ve raporlanması, üyelerin özlük haklarının ödenmesi ile mevzuatlarda belirtilen iş ve işlemlerin zamanında ve etkin gerçekleştirilmesi							
Performans Göstergeleri	Girdi	:	Meclise yapılan teklifler						
	Çıktı	:	Karar ve yazışmaların kayıt ve raporlanması						
	Sonuç	:	Kararlar						
	Verimlilik	:	Kararların mevzuata uygun olarak alınması						
	Kalite	:	Kararların dağıtımının sağlanması						
Faaliyet	No	Adı	Açıklama	Performans Kriteri	2009	2010	2011	2012	2013
Faaliyet	11.2.1.	Mevzuat uygunluğu	İl Genel Meclisine gönderilen tekliflerin mevzuatlara göre uygunluğunun kontrol edilmesi	Plan sonuna kadar tamamlanması					
Faaliyet	11.2.2.	Divana sunum	Meclis toplantılarına ait gündem ve eklerinin divana düzenli bir şekilde sunulmasını sağlamak	Plan sonuna kadar tamamlanması					
Faaliyet	11.2.3.	Salon tertibi	Meclis toplantı salonunu sürekli olarak hizmete hazır bulundurmak	Plan sonuna kadar tamamlanması					
Faaliyet	11.2.4.	Duyurum	Meclisin toplanması ile ilgili ilan ve duyuruların süresinde yapmak	Plan sonuna kadar tamamlanması					
Faaliyet	11.2.5.	Raportörlük	Meclis toplantılarında raportörlük hizmetini yürütmek	Plan sonuna kadar tamamlanması					
Faaliyet	11.2.6.	Takip	Meclis başkanlığınca komisyona havale edilen tekliflerin seyrinin takip etmek	Plan sonuna kadar tamamlanması					
Faaliyet	11.2.7.	Kayıt	Meclis oturumlarının ses ve görüntülü kayıt cihazları ile kaydının yapılarak zapta geçirilmek	Plan sonuna kadar tamamlanması					
Faaliyet	11.2.8.	Onaya sunma	Meclis kararlarının Valilik Makamına süresi içerisinde sunulmasını ve takibini yapmak	Plan sonuna kadar tamamlanması					
Faaliyet	11.2.9.	Geri bildirim	Meclis kararlarını teklif eden müdürlüklere göndermek	Plan sonuna kadar tamamlanması					
Faaliyet	11.2.10.	İlan	Kararlarını usule uygun olarak ilan edilmesini sağlamak	Plan sonuna kadar tamamlanması					
Faaliyet	11.2.11.	Özlük hakları	Meclis üyelerinin mali haklarına ait işlemleri yürütmek	Plan sonuna kadar tamamlanması				400.000	450.000

Hedef	11.2.	İdaremiz karar organı olan İl Genel Meclisi çalışmalarının tanıtılması seminerlere katılması sosyal etkinlik ve geziler düzenlenmesi							
Performans Göstergeleri	Girdi	:	Yapılan faaliyetler						
	Çıktı	:	Bilgi ve belge						
	Sonuç	:	Tanıtım yapılması						
	Verimlilik	:	Tanıtımın gerçekleşmesi						
	Kalite	:	Tanıtımın sağlanması						
Faaliyet	No	Adı	Açıklama	Performans Kriteri	2009	2010	2011	2012	2013
Faaliyet	11.2.12.	Tanıtım	İl Genel Meclisi çalışmalarının İdaremiz web sitesinde yayınlanması, ayrıca üçer aylık dönemler halinde dergi veya bülten yayınlamak	Plan sonuna kadar tamamlanması				20.000	30.000
Faaliyet	11.2.13.	Gezi düzenlemek	İhtiyaç duyulan hallerde İl Genel Meclisi üyelerinin kuruluşlar ve diğer illerle olan iletişimini sağlamak ve inceleme yapmak üzere her yıl en az iki kez gezi düzenlemek	Plan sonuna kadar tamamlanması				5.000	10.000
Faaliyet	11.2.14.	Hizmet içi eğitim yapmak	İl Genel Meclisi üyelerinin görevleri ile ilgili konularda hizmet içi eğitim seminerlerine katılımının sağlanması	Plan sonuna kadar tamamlanması				10.000	15.000
Faaliyet	11.2.15.	Sosyal Etkinlik	İlimizin kültürel turizm sosyal ve v.b. gibi alanlarda tanıtımının yapılması için yılda en az iki defa ulusal ve uluslar arası alanlarda düzenlenen fuarlara katılmak	Plan sonuna kadar tamamlanması				10.000	15.000
Faaliyet	11.2.16.	Toplantı Salonu düzeni	İl Genel Meclisi toplantı salonunun bakım, onarım ve tefrişatının yapılması	Plan sonuna kadar tamamlanması				50.000	100.000

HEDEF	11.3.	Üst Yönetim (Özel Kalem) program bütçe ve harcamalarının yapılarak takip ve raporlama işlemlerini yapmak							
Performans Göstergeleri	Girdi	:	Görülen hizmetlere ilişkin ödeme evrakları						
	Çıktı	:	Ödeme emirleri						
	Sonuç	:	Hak sahiplerine ödeme						
	Verimlilik	:	İşin zamanında yapılması						
	Kalite	:	Sorunun veya ihtiyacın giderilmesi						
Faaliyet	No	Adı	Açıklama	Performans Kriteri	2009	2010	2011	2012	2013
Faaliyet	11.3.1.	Bütçe işlemleri	Üst Yönetimin bütçesini hazırlamak ve bütçe teklifinde bulunmak	Plan sonuna kadar tamamlanması				-	-
Faaliyet	11.3.2.	Kayıt	Harcamaların mevzuat uygunluğu sağlanarak kayıtlarını tutmak	Plan sonuna kadar tamamlanması				-	-
Faaliyet	11.3.3.	Koordine	Temsil, Tören ve Ağırlama faaliyetlerinin mali koordinatörlüğünü yapmak	Plan sonuna kadar tamamlanması				-	-
Faaliyet	11.3.4.	Tüketime Yönelik Mal ve Malzeme Alımı	Üst yönetimin gördüğü hizmetler kapsamında tüketim mal ve malzemeleri temin etmek	Plan sonuna kadar tamamlanması				220.000	320.000
Faaliyet	11.3.5.	Hizmet Alımı.	Üst yönetimin gördüğü hizmetler kapsamında hizmet alımlarını temin etmek	Plan sonuna kadar tamamlanması				65.000	75.000
Faaliyet	11.3.6.	Menkul Mal Gayri Maddi Hak Alım, Bakım Ve Onarım Gideri	Üst yönetimin gördüğü hizmetler kapsamında mamul mal bakım onarım ve alımlarını temin etmek.	Plan sonuna kadar tamamlanması				60.000	75.000
Faaliyet	11.3.7.	Gayrimenkul Mal ve Bakım Onarım Gideri	Üst yönetimin gördüğü hizmetler kapsamında gayrimenkul mal bakım ve onarımlarını temin etmek.	Plan sonuna kadar tamamlanması				35.000	45.000
Faaliyet	11.3.8.	Görev Giderleri	Üst yönetim hizmetlerinde kullanılan taşıtların giderleri	Plan sonuna kadar tamamlanması				3.000	5.000
Faaliyet	11.3.9.	Temsil ve Tanıtma Gideri	Üst yönetimin temsil ve tanıtım giderlerinin karşılanması	Plan sonuna kadar tamamlanması				170.000	185.000

HEDEF	11.4.	Hizmet Binası tertip düzen ve temizlik işlerini program dahilinde kesintisiz yaparak kalitenin maksimum düzeyde tutulması							
Performans Göstergeleri	Girdi	:	Personel ve malzeme						
	Çıktı	:	Tertip düzen ve temizlik						
	Sonuç	:	Kalite ,Vizyon						
	Verimlilik	:	İhtiyacın giderilmesi						
	Kalite	:	Etkili ve verimli ortam						
Faaliyet	No	Adı	Açıklama	Performans Kriteri	2009	2010	2011	2012	2013
Faaliyet	11.4.1.	Tertip, düzen	Hizmet binasının temizliğinin tertip ve düzeninin, idarece öngörülen personel ile sağlanması.	Plan sonuna kadar tamamlanması				-	-
Faaliyet	11.4.2.	Malzeme temini	İdarenin ihtiyacı doğrultusunda temizlik mal dayanlı tüketim mal ve malzemelerini temin etmek	Plan sonuna kadar tamamlanması				8.000	10.000

HEDEF	11.5.	Kurum Arşivi iş ve işlemlerini mevzuat dâhilinde modern görünümlü, kolay ulaşılabilir düzeye çıkarmak.							
Performans Göstergeleri	Girdi	:	Arşivlik evrak, belge, dosya						
	Çıktı	:	Yıllar itibariyle evrak tanzimi						
	Sonuç	:	Modern arşiv						
	Verimlilik	:	Arşiv düzenin sisteme bağlanması						
	Kalite	:	Arşivdeki evraka kolay ulaşım						
Faaliyet	No	Adı	Açıklama	Performans Kriteri	2009	2010	2011	2012	2013
Faaliyet	11.5.1.	Yürütüm	Arşiv hizmetlerinin İçişleri Bakanlığı Merkez ve Taşra Teşkilatı Arşiv Yönetmeliği kapsamında yürütümü	Plan sonuna kadar tamamlanması					
Faaliyet	11.5.2.	Modernizasyon	Kurum arşivinin modernizasyonu.	Plan sonuna kadar tamamlanması					

HEDEF	11.6.	Hizmet Binası iletişim hizmetlerinin kesintisiz sürdürülmesi,							
Performans Göstergeleri	Girdi	:	İletişim ağının bulunması						
	Çıktı	:	Ulaşım hizmeti ödemesi						
	Sonuç	:	Hızlı ve etkin hizmet						
	Verimlilik	:	İletişimin hızlandırılması						
	Kalite	:	İletişimin aksamaması						
Faaliyet	No	Adı	Açıklama	Performans Kriteri	2009	2010	2011	2012	2013
Faaliyet	11.6.1.	Ödemeler	Hizmet binasında kullanılan iletişim araçlarının (Bilgi İşlem hariç) ödemelerini zamanında yapmak.	Plan sonuna kadar tamamlanması				50.000	60.000
Faaliyet	11.6.2.	Tasarruf çalışmaları	Hizmet binasındaki iletişim araçlarının kullanılmasında tasarruf çalışmaları yapmak.	Plan sonuna kadar tamamlanması				-	-
Faaliyet	11.6.3.	Bilgilendirme	Kurum personeline lüzumu halinde en kısa zamanda ulaşmak ve bilgilendirme yapmak.	Plan sonuna kadar tamamlanması				5.000	7.000

HEDEF	11.7.	Salonların organize ve tertibini belirli bir program dâhilinde yaparak ihtiyaçlara cevap verebilmek							
Performans Göstergeleri	Girdi	:	Salon talebi						
	Çıktı	:	Tahsis						
	Sonuç	:	Programın gerçekleşmesi						
	Verimlilik	:	Hizmetin yapılması						
	Kalite	:	Hizmetin yapılmasındaki memnuniyet						
Faaliyet	No	Adı	Açıklama	Performans Kriteri	2009	2010	2011	2012	2013
Faaliyet	11.7.1.	Organize ve kayıt	Resmi kutlamalarda ve diğer kurumlardan gelen talepler doğrultusunda salonların organize ve tertibini yaparak kayıtları tutmak.	Plan sonuna kadar tamamlanması					

HEDEF	11.8.	İdareimiz Bayrak ve Flamaları Bayarak Kanunu ve Tüzük çerçevesinde muhafaza, uygulama ve alımlarını gerçekleştirmek							
Performans Göstergeleri	Girdi	:	Bayrak ve Flama						
	Çıktı	:	Bayrak ve flamanın asılması						
	Sonuç	:	Bayrak ve flamanın asılması						
	Verimlilik	:	Bayrak ve flamanın muhafazası						
	Kalite	:	Bayrak ve flamanın zamanında asılması						
Faaliyet	No	Adı	Açıklama	Performans Kriteri	2009	2010	2011	2012	2013
Faaliyet	11.8.1.	Bayrak ve Flamalar	Kurumda bulunan bayrak ve flamaları, Türk bayrağı kanun ve tüzüğü maddeleri gereğince uygulamak ve yerine getirmek.	Plan sonuna kadar tamamlanması				2.000	3.000

Stratejik Amaç	2009-12	İnsan sağlığını ön planda tutan çevreyle uyumlu kırsal alt yapıyı katılımcı bir yaklaşımla geliştirmek							
Hedef	12.1	Stratejik plan döneminde tüm köy yolları, köy yolu standardına uygun biçimde yapılarak, köy ve bağlularının ulaşım sorunu çözülecektir. Köy yollarının yapımında yol kalitesinin artırılmasına ve yol onarımına öncelik tanınacaktır.							
Harcama Birimi	Yol ve Ulaşım Hizmetleri Müdürlüğü								
Performans Göstergeleri	Girdi	:	Araç, İş makinesi, akaryakıt, malzeme ve insan gücü						
	Çıktı	:	Yol, Su, Köprü, Altyapı vb. hizmetler						
	Sonuç	:	1-Makine parkının % 20 oranında yenilenmesi 2-Standardı yükseltilecek yolun trafiği rahatlatma oranı, ulaşım hizmetlerindeki iyileşme, kaza sayılarında azalma 3) Köy sorunları % 80 oranında çözülmesi sağlanacaktır.						
	Verimlilik	:	Birim Maliyetlerinin düşürülmesi Yapılan hizmetlerde standartların yükselmesi						
	Kalite	:	Vatandaş memnuniyeti						
Faaliyet	No	Adı	Açıklama	Performans Kriteri	2009	2010	2011	2012	2013
Faaliyet	12.1.1.	Beton Kanal yapımı	Her yıl 15 km. 1. öncelikli yollarda gerek iç kaynak gerekse dış kaynaktan asfalt yolların korunması için beton kanal yapmak	Plan sonuna kadar tamamlanacak				-	150.000
Faaliyet	12.1.2.	İş Makinesi alımı	Makine parkında gerektiğinde yenileşme sağlamak	Plan sonuna kadar tamamlanacak	200.000	200.000	200.000	100.000	200.000
Faaliyet	12.1.3.	I.Kat Asfalt yapımı	Her yıl 50 km. iç kaynak 50 km. dış kaynaktan olmak üzere toplam 100 km. asfalt yol yapmak	Plan sonuna kadar tamamlanacak	2.817.500	3.380.000	4.050.000	1.375.000	1.500.000
Faaliyet	12.1.4.	II. Kat Asfalt yapımı	Her yıl 40 km olmak üzere toplam 200 km	Plan sonuna kadar tamamlanacak		1.200.000	1.440.000	-	1.600.000
Faaliyet	12.1.5.	Stabilize Yol yapımı	Her yıl stabilize yollarda 50 km. iç kaynak, 50 km. dış kaynak olmak üzere toplam 100 km. standart yükseltilmesi yapmak.	Plan sonuna kadar tamamlanacak		660.000	790.000	440.000	600.000
Faaliyet	12.1.6.	Sıcak asfalt	Her yıl 10 km olmak üzere toplam 50 km	Plan sonuna kadar tamamlanacak	400.000	800.000	960.000	-	1.100.000
Faaliyet	12.1.7.	Sanat Yapıları	Her yıl 5 adet menfez ve 1.000 metre büz yatırma işi yapılacaktır.	Plan sonuna kadar tamamlanacak	30.000	40.000	50.000	14.000	50.000

Faaliyet	No	Adı	Açıklama	Performans Kriteri	2009	2010	2011	2012	2013
Faaliyet	12.1.8.	Köy yollarına Trafik işaret ve Levhalarının Konulması ve Bakım Onarımı	Önce köylerin, sonrada mahallelerin olmak üzere trafik levhaların konulması işleminin tamamlanması	Konulan levha sayısı	50.000	60.000	70.000	14.000	20.000
Faaliyet	12.1.9.	Köy yollarının bakım ve onarımlarını yapmak	Köy yollarının bakım-onarım	Planlanan yol ile gerçekleşen yol oranı	452.500	543.000	652.000	-	-
Faaliyet	12.1.10.	Kar Mücadelesi	5000 km kar mücadelesi yapılacaktır.	Toplam km oranı	150.000	180.000	215.000	93.000	120.000
Faaliyet	12.1.11.	Kanalizasyon olmayan bölgeye fosseptik, rögar, doğal arıtma ve şebeke yapılacak	Çevre kirliliğinin önlenerek köy halkının yaşam kalitesinin yükseltilmesi	Yapılan tesis sayısı		50.000	50.000	-	-
Faaliyet	12.1.12.	Köprü yapımı	Ulus İlçesi Ulukaya köyüne köprü yapımı	2010 yılında bitirilecektir	25.000	220.000		-	-
Faaliyet	12.1.13.	Duble yol yapımı	Bartın- Safranbolu arası 2 km yapılacaktır.	Gerçekleşme oranı		187.000		-	-
Faaliyet	12.1.14.	Okçular Balamba, Bağdatlı Bulgurlu köyü yedi değişimler köprüsü yapımı	Okçular Balamba, Bağdatlı Bulgurlu köyü yedi değişimler köprüsü yapımı	Plan sonuna kadar tamamlanacak				-	-
Faaliyet	12.1.15.	2 adet Çöp toplama aracı alımı	2 adet Çöp toplama aracı alımı	Plan sonuna kadar tamamlanacak		150.000		-	-
Faaliyet	12.1.16.	Ulus Kadıköy Merkez Gürgencami Mevkii Arpacık grup yolu üzeri köprü yapımı	Ulus Kadıköy Merkez Gürgencami Mevkii Arpacık grup yolu üzeri köprü yapımı	Plan sonuna kadar tamamlanacak			50.000	-	-

Faaliyet	No	Adı	Açıklama	Performans Kriteri	2009	2010	2011	2012	2013
Faaliyet	12.1.17.	Stabilize Greyderli Reglaj	Stabilize Greyderli Reglaj (400 km)	Plan sonuna kadar tamamlanacak				15.000	30.000
Faaliyet	12.1.18.	Asfalt Tamirâtı	Asfalt Tamirâtı (125 km)	Plan sonuna kadar tamamlanacak				1.000.000	100.000
Faaliyet	12.1.19.	Münferit İşler	Münferit İşler	Plan sonuna kadar tamamlanacak					200.000
Faaliyet	12.1.20.	Köprü ve Tünel Yapımı	Organize Sanayi Köprüsü ve TOKİ Köprüsü	Plan sonuna kadar tamamlanacak				5.700.000	-
Faaliyet	12.1.21.	Malzemeli Bakım	Malzemeli Bakım 2,5 km	Plan sonuna kadar tamamlanacak				25.000	50.000
Faaliyet	12.1.22.	Standartların geliştirilmesi	Her yıl birinci öncelik grup yollarında 100 km. standart yükseltmesi yapılarak sıcak asfalt (BSK) ile uygulama yapmak	Plan sonuna kadar tamamlanacak				130.000	200.000
Faaliyet	12.1.23.	Envanter çıkarılması	Köy yollarının 1. grup köy yolları, mahalle yolları şeklinde envanterlerinin çıkarılması	Plan sonuna kadar tamamlanacak				-	20.000

Stratejik Amaç	2009-13 (Eğitim)	Eğitimle ilgili yatırım ihtiyaçlarının giderilmesini sağlamak, mevcut bina, tesislerin bakım ve onarımını yapmak							
Hedef	13.1	Mevcut bina, tesis, araç ve gereçlerin bakım ve onarımının yapılarak, binaların % 100 oranında kullanılabilir hale getirilmesini sağlamak. Okul binası ve ek derslik ihtiyacının tamamlanması. Eğitim Kompleksi yapmak.							
Harcama Birimi		Dış İlişkiler Müdürlüğü							
Performans Göstergeleri		Girdi :							
		Çıktı :							
		Sonuç :							
		Verimlilik :							
		Kalite :							
Faaliyet	No	Adı	Açıklama	Performans Kriteri	2009	2010	2011	2012	2013
Faaliyet	13.1.1.	İlk ve Orta Dereceli Okullara Bakım ve Onarım yapmak.	Her yıl en az 10 adet okul binası onarmak.	Bakım ve onarıma yapılan okul sayısı	190,000	209,000	229,900	260.000	260.000
Faaliyet	13.1.2.	İlk ve Orta Dereceli Okullara Deprem Güçlendirme yapmak	Her yıl en az 1 adet okul binasına deprem güncelleme uygulamak.	Güçlendirme yapılan okul sayısı	50,000	55,000	60,500	70.000	70.000
Faaliyet	13.1.3.	İlköğretim okulu yapmak	Her yıl 1 adet yeni okul yapmak.	Dönem içinde yapılması	720,000	900.000	871,200	900.000	900.000
Faaliyet	13.1.4.	Anaokulu yapmak	Her yıl 1 adet Anaokulu yapmak.	Dönem içinde yapılan Anaokulu sayısı		100,000	110,000	125.000	125.000
Faaliyet	13.1.5.	Çocuk Trafik Eğitim Parkı yapmak	Merkez İlçeye 1 adet çocuk eğitim parkı yapmak.	Dönem içinde yapılan park sayısı		100,000	110,000	120.000	120.000
Faaliyet	13.1.6.	Orta dereceli okullara yurt yapmak	Öğrencilerin barınma sorununu çözmek	Tamamlanan yurt sayısı				500.000	500.000
Faaliyet	13.1.7.	İlk Öğretim Okullarına Kapalı Spor Salonu yapmak	En az 1 adet İlk Öğretim Okuluna Kapalı Spor Salonu yapmak.	Plan sonuna kadar tamamlanacak				550.000	550.000
Faaliyet	13.1.8.	İ.Ö.O. Jeneratör Alımı	Okulların ihtiyaçlarını gidermek	Plan sonuna kadar tamamlanacak				-	100.000
Faaliyet	13.1.9.	Bilim Sanat Merkezi		Plan sonuna kadar tamamlanacak				1.100.000	-

Stratejik Amaç		2009-13 (Spor)	Sporda kaliteyi artırmak, spor tesislerini geliştirmek						
Performans Göstergeleri		Girdi :	Malzeme, araç, gereç, talep						
		Çıktı :	Nitelikli spor tesisi yapmak						
		Sonuç :	Spor tesislerinin sayısını artırmak						
		Verimlilik :	Spor Tesislerinin güçlendirilmesi						
		Kalite :	Spor Tesislerinin mevcut yapısının iyileştirilmesi						
Faaliyet	No	Adı	Açıklama	Performans Kriteri	2009	2010	2011	2012	2013
Faaliyet	13.2.1.	Spor Tesisi yapımı	Ömertepesi Spor Futbol Sahası Sentetik Çim Yapımı ve Işıklandırılması	Plan sonuna kadar tamamlanması	400.000	500.000	100.000	100.000	100.000
Faaliyet	13.2.2.	Spor Tesisleri Yapmak	Amasra, K.Şile ve Ulus ilçelerine spor salonu yapımı	Plan sonuna kadar tamamlanması	150.000	150.000	150.000	150.000	150.000
Faaliyet	13.2.3.	Spor Tesislerinin Bakım ve Onarımının yapılması	Atatürk Stadı Soyunma Odası ve Tribün oturaklarının yenilenmesi	Plan sonuna kadar tamamlanması	150.000	100.000	75.000	75.000	75.000
Faaliyet	13.2.4.	Gençlik Merkezi Binası Yapımı	Gençlik Merkezi Binasına Ek Bina yapımı	Plan sonuna kadar tamamlanması	300.000	100.000	75.000	400.000	400.000
Faaliyet	13.2.5.	Semt Sahaları yapımı	İhtiyaç duyulan köylerimize semt spor sahaları yapımı	Plan sonuna kadar tamamlanması	150.000	75.000	75.000	75.000	75.000
Faaliyet	13.2.6.	Spor Sahası Çimlendirmesi, Işıklandırılması ve Tribün yapımı	Amasra, Kurucaşile, Ulus İlçelerimizdeki ve Kumluca ve Kozcağz Beldelerimizdeki Spor Sahalarının Çimlendirmesi, Işıklandırılması ve Tribün yapımı	Plan sonuna kadar tamamlanması		50.000	100.000	50.000	50.000
Faaliyet	13.2.7.	Bisiklet yolu yapımı	Bisiklet yolu yapımı	Plan sonuna kadar tamamlanması				-	250.000
Faaliyet	13.2.8.	Spor kompleksi yapımı	Merkez İlçede spor kompleksi yapmak için çalışmaları yürütmek	Plan sonuna kadar tamamlanması				100.000	150.000

Stratejik Amaç		2009-13 (Kültür-Turizm)		İl’de sosyal, kültürel ve sanat yaşamını zenginleştirmek ve kent kültürünü geliştirmek, Turizmi canlandırmak; unutulmaya yüz tutmuş kültür ve turizm değerleri araştırarak tespitini yapmak.					
Hedef		13.3		1-Halk Kütüphanelerini geliştirerek yararlanmayı ve bilgiye erişimi kolaylaştırmak ve yaygınlaştırmak ve İlin turizme açılmasını geliştirmek. 2-Kültür mirasının ortaya çıkarılması 3-Bartın’ın tanıtımının sağlanması					
Performans Göstergeleri		Girdi :							
		Çıktı :							
		Sonuç :							
		Verimlilik :							
		Kalite :							
Faaliyet	No	Adı	Açıklama	Performans Kriteri	2009	2010	2011	2012	2013
Faaliyet	13.3.1.	Kütüphanelerin ihtiyaç duyulan dış ve iç fiziki düzenlemelerinin yapılması.	Kütüphanelerin dış ve iç fiziki düzenlemelerini yapmak.	Plan sonuna kadar tamamlanacak				10.000	20.000
Faaliyet	13.3.2.	Engellilerin de yararlanabilmesi için “Konuşan Kütüphane” yazılım ve donanımına kavuşturulması	Konuşan Kütüphane yazılım ve donanımını tamamlamak	Plan sonuna kadar tamamlanacak				50.000	70.000
Faaliyet	13.3.3.	Kütüphanelerin kitap ihtiyaçları giderilecek ve güncel yayınlar alınması.	Kitap ve güncel yayın ihtiyacını giderme oranı	Plan sonuna kadar tamamlanacak	10.000		15.000	20.000	25.000
Faaliyet	13.3.4.	Ulus İlçesi Şirinler Köyünde bulunan tarihi evlerin turizme açılması	Plan dönemine kadar tamamlanması	Plan sonuna kadar tamamlanacak				125.000	150.000
Faaliyet	13.3.5.	İlin tanıtıcı etkinliklerin yapımı (yayın, fuar, sergi)	Tanıtım yapılma faaliyeti sayısı	Plan sonuna kadar tamamlanacak			50.000	50.000	70.000
Faaliyet	13.3.6.	Arkeolojik kazı yapılması	Kültür mirasının ortaya çıkması	Plan sonuna kadar tamamlanacak			160.000	160.000	120.000

Stratejik Amaç		2009-13 (Kültür-Turizm)	İl’de sosyal, kültürel ve sanat yaşamını zenginleştirmek ve kent kültürünü geliştirmek, Turizmi canlandırmak; unutulmaya yüz tutmuş kültür ve turizm değerleri araştırarak tespitini yapmak.						
Hedef		13.3	1- Halk Kütüphanelerini geliştirerek yararlanmayı, bilgiye erişimi kolaylaştırmak, yaygınlaştırmak ve İlin turizme açılmasını geliştirmek. 2- Kültür mirasının ortaya çıkarılması 3- Bartın’ın tanıtımının sağlanması						
Performans Göstergeleri		Girdi :							
		Çıktı :							
		Sonuç :							
		Verimlilik :							
		Kalite :							
Faaliyet	No	Adı	Açıklama	Performans Kriteri	2009	2010	2011	2012	2013
Faaliyet	13.3.7.	Ulu kaya Şelalesi Yol ve Çevre düzenlemesi yapılması	Ulu kaya Şelalesine ulaşımında kolaylık sağlanması	Plan sonuna kadar tamamlanacak					150.000
Faaliyet	13.3.8.	Ulus Kocagöz Konağının turizme açılması	Konağın turizm faaliyetlerine etkin bir şekilde katılmasının sağlanması	Plan sonuna kadar tamamlanacak					75.000
Faaliyet	13.3.9.	Turizm danışma bürolarının kurulması	İlimize gelen turistlerin istedikleri yere ulaşmalarının sağlanması	Plan sonuna kadar tamamlanacak					100.000
Faaliyet	13.3.10.	İnkum Çapraz ve Mugada’da ahşap iskele yapımı	Bölgenin deniz turizmi dışında da gelişmesinin sağlanması	Plan sonuna kadar tamamlanacak					300.000
Faaliyet	13.3.11.	Tabiat parkları yapımı	Doğal güzelliklerin korunması	Plan sonuna kadar tamamlanacak					200.000
Faaliyet	13.3.12.	Bartın İl merkezinin de turizme katılması	İl merkezinin de turizme kazandırılması	Plan sonuna kadar tamamlanacak					75.000
Faaliyet	13.3.13.	Kültür ve Turizm alanında olmayan yerlerin turizme kazandırılması projesi	Mugada – Kızılkum – Hatipler Köylerinin turizm alanı kapsamına alınması	Plan sonuna kadar tamamlanacak					75.000

Stratejik Amaç		2009-13 (Kültür-Turizm)	İl'de sosyal, kültürel ve sanat yaşamını zenginleştirmek ve kent kültürünü geliştirmek, Turizmi canlandırmak; unutulmaya yüz tutmuş kültür ve turizm değerleri araştırarak tespitini yapmak.						
Hedef		13.3	1- Halk Kütüphanelerini geliştirerek yararlanmayı, bilgiye erişimi kolaylaştırmak, yaygınlaştırmak ve İlin turizme açılmasını geliştirmek. 2- Kültür mirasının ortaya çıkarılması 3- Bartın'ın tanıtımının sağlanması						
Performans Göstergeleri		Girdi :							
		Çıktı :							
		Sonuç :							
		Verimlilik :							
		Kalite :							
Faaliyet	No	Adı	Açıklama	Performans Kriteri	2009	2010	2011	2012	2013
Faaliyet	13.3.14.	Kültür ve Turizm alanında olmayan yerlerin turizme kazandırılması projesi	Çeştepe köyü höyüğünün kültür ve turizme kazandırılması için etüt proje ve fizibilite çalışmaları	Plan sonuna kadar tamamlanacak				50.000	100.000
Faaliyet	13.3.15.	Kültür ve Turizm alanında olmayan yerlerin turizme kazandırılması projesi	Merkez Saraylı - Karasu köyleri sınırlarında bulunan Göldağı projesinin kültür ve turizme kazandırılması, etüt proje ve fizibilite çalışmaları	Plan sonuna kadar tamamlanacak				50.000	100.000
Faaliyet	13.3.16.	Kültür ve Turizm alanında olmayan yerlerin turizme kazandırılması projesi	Merkez Sipahiler Köyü sınırları içerisinde bulunan mağaranın kültür ve turizme kazandırılması, etüt proje ve fizibilite çalışmaları	Plan sonuna kadar tamamlanacak				50.000	50.000
Faaliyet	13.3.17.	Kültür ve Turizm alanında olmayan yerlerin turizme kazandırılması projesi	Merkez Çaybükü, Akıncılar, Karayakup sınırları içerisindeki Davutlar Tepesinin kültür ve turizme kazandırılması, etüt proje ve fizibilite çalışmaları	Plan sonuna kadar tamamlanacak				50.000	50.000
Faaliyet	13.3.18.	Kültür ve Turizm alanında olmayan yerlerin turizme kazandırılması projesi	Merkez Fırınlı Köyü sınırları içerisindeki tarihi kalenin kültür ve turizme kazandırılması, etüt proje ve fizibilite çalışmaları	Plan sonuna kadar tamamlanacak				50.000	50.000
Faaliyet	13.3.19.	İlin turizme kazandırılması	Bartın il merkezinde bulunan tarihi binaların kültür ve turizme kazandırılması	Plan sonuna kadar tamamlanacak				50.000	100.000

Stratejik Amaç		2009-13 (Emniyet)	Toplumun huzur ve güvenliğinin sağlanması						
Hedef		13.4	İlimizde Kent Güvenlik Yönetim Sistemi (KGYS) MOBESE kurmak,						
Performans Göstergeleri		Girdi :	Araç gereç, malzeme ve personel sayısı						
		Çıktı :	Mobese Kurulumu için toplam maliyet						
		Sonuç :	İlimizde genel asayiş ve güvenliğin sağlanması						
		Verimlilik :	Mobese sisteminin kurulması						
		Kalite :	Mobese sistemin faaliyete geçirilmesi						
Faaliyet	No	Adı	Açıklama	Performans Kriteri	2009	2010	2011	2012	2013
Faaliyet	13.4.1.	MOBESE Sisteminin Kurulması	Bartın İl Merkezinde Mobese Sisteminin faaliyete geçirilmesi.	Planlanan süre içinde sistemin kurulması			800.000	-	-
Faaliyet	13.4.2.	MOBESE Sisteminin Kurulması	Bartın İline bağlı üç ilçeye ve 5 beldede de Mobese Sisteminin Faaliyete geçirilmesi.	Planlanan süre içinde sistemin kurulması				500.000	-
Faaliyet	13.4.3.	İlimizin Bölge Trafik kurulması	İl Emniyet Müdürlüğünde Bölge Trafik Müdürlüğü kurulması.	Plan sonuna kadar tamamlanacak				-	200.000
Faaliyet	13.4.4.	Atış poligonları yapılması	Atış eğitimi için poligonlar yapılması.	Plan sonuna kadar tamamlanacak				-	220.000
Faaliyet	13.4.5.	Kamera Güvenlik Sistemi	Jandarma Kamera Güvenlik Sistemi kurulması	Plan sonuna kadar tamamlanacak				250.000	-