



TÜRKİYE CUMHURİYETİ  
**RİZE İL ÖZEL İDARESİ**  
**STRATEJİK PLAN**  
(2020-2024)







*“Hususi idareler ve belediyeler, büyük kalkınma savaşımızda başarı hasılasını arttıracak vazifeler almalı ve hususiyetle hayat ucuzluğunu temin ederek yerine göre tedbirler bulmalı, salahiyetlerini tam kullanmalıdır.”*

**M. Kemal ATATÜRK**



**RECEP TAYYİP ERDOĞAN**  
**TÜRKİYE CUMHURİYETİ CUMHURBAŞKANI**



## SUNUŞ

Stratejik plan; Kamu İdarelerinin orta ve uzun vadeli hedeflerini, temel ilkelerini, performans kriterlerini, bunlara ulaşmak için izleyeceği yöntemleri ve kaynak dağılımlarını içeren, bulunduğumuz nokta ile ulaşmayı arzu ettiğimiz durum arasındaki yolu belirleyen katılımcı yöntemlerle hazırlanan bir yol haritasıdır.

Günümüz kamu yönetimi anlayışının gereği olarak; şeffaf ve hesap verebilen bir yönetim oluşturulmasını sağlamak amacıyla yürürlüğe giren 5018 Sayılı Kamu Mali Yönetimi ve Kontrol Kanunu ile 5302 Sayılı İl Özel İdaresi Kanunu, il özel idareleri için stratejik planı bir zorunluluk haline getirmiştir. Stratejik planlar yardımıyla kamu yöneticileri faaliyetlerine uzun vadeli bir perspektifle bakabilir, iç ve dış etmenlerin kurum üzerindeki etkilerini görebilirler.

Stratejik Planının yasal ve genel idari düzenlemelere, performans hedefleri ile hizmet gereklerine uygun olarak hazırlanması ve uygulanmasından, sorumlulukları altındaki kaynakların etkili, ekonomik ve verimli şekilde elde edilip doğru olarak kullanımını sağlamaktan, mali yönetim ve kontrol sisteminin işleyişinin gözetilmesi, izlenmesi görev ve sorumlulukların yerine getirilmesinden dolayı genel sorumluluğumuz bulunmaktadır.

Ülkemizde son dönemlerde hızla gerçekleştirilen reformlar ile birlikte kamuda yeniden yapılanma çalışmaları hız kazanmış, Ülkemiz yeni ve büyük bir değişim sürecine girmiştir. Hedefimiz vatandaşlarımızın kamu hizmetlerinden azami derecede istifade ederek, huzurlu ve müreffeh bir hayat sürebilmelerini sağlamaktır.

Bu bağlamda yürürlüğe konulmuş olan 5018 sayılı Kamu Mali Yönetimi ve Kontrol Kanunu, çağdaş kamu yönetim anlayışının bir gereği olarak kaynakların daha etkin ve verimli kullanılmasını, şeffaf ve hesap verebilen bir yönetimin oluşturulmasını sağlamayı öngörmüştür.

Kamu kurum ve kuruluşlarının faaliyet raporları ile ilgili 5018 sayılı Kamu Mali Yönetimi ve Kontrol Kanununun 41.maddesi; 'İdare faaliyet raporu, ilgili idare hakkındaki genel bilgilerle birlikte, kullanılan kaynakları, bütçe hedef ve gerçekleştirmeleri ile meydana gelen sapmaların nedenlerini, varlık ve yükümlülükleri ile yardım yapılan birlik, kurum ve kuruluşların faaliyetlerine ilişkin bilgileri de kapsayan malî bilgileri; stratejik plan ve performans programı uyarınca yürütülen faaliyetleri ve performans bilgilerini içerecek şekilde düzenlenir.' hükmünü taşımaktadır.

Bu şuur ve farkındalıkla Haziran 2020 tarihinde başlayıp Aralık 2020'de tamamlanan 2020- 2024 Stratejik Planının yol haritası, stratejik planlama ekibi üyeleri tarafından tasarlanmış ve katılımcılığın esas alındığı, iç ve dış paydaşlar ile yoğun birlikteliğin olduğu bir süreç yaşanmıştır. Stratejik planlamanın ruhuna uygun bir şekilde üst yönetimin çizdiği misyon ve bu vizyona bağlı amaçlar doğrultusunda sürdürülen çalışmalar sayesinde özelde ilimizi genelde Ülkemizi daha üst seviyelere çıkartabilmenin temel projesi olarak gördüğümüz Stratejik Planımız son halini almıştır

Yoğun emek ve gayretin ürünü olan stratejik planın İdaremizin tüm birimlerindeki çalışanlarına büyük sorumluluklar yüklemiş olduğu hususunu da belirterek ilimizi daha ileri ufuklara taşıyacağına olan inancımla stratejik planımızın İdaremize, İlimize ve ülkemize hayırlı olmasını dilerim.

**Kemal ÇEBER**  
**Rize Valisi**



## SUNUŞ

Cumhurbaşkanlığı Hükümet Sistemine geçilmesiyle birlikte kamu idarelerinin yeniden yapılanma süreci kapsamında; kaynakların etkili, ekonomik ve verimli kullanılması yoluyla etkinliğin sağlandığı, bürokrasinin azaltılarak kamu ve özel sektör ile sivil toplum kuruluşlarının nitelikli katkı ve katılım sunabilmelerine imkân veren bir yapı kurulmuştur.

5302 sayılı İl Özel İdaresi Kanun'unun temel amaçlarından birisi de, İl Özel İdarelerinde stratejik yönetim anlayışının tesis edilmesidir. İncancımız; gerek iç, gerekse dış paydaşlarımızın aktif katkı ve katılımı ile hazırlanan planımızın ilimizin ekonomik ve sosyal kalkınma sürecinin başarıyla sürdürülmesinde öncü ve etkili, bir kurum olan İdaremizin ilimizin vizyonuna, strateji ve politika üretimi bağlamında öncü rol üstlenmeye devam etmesidir.

İl Genel Meclisimiz ve ihtisas komisyonlarımız görev süresi boyunca stratejik planın oluşumunda ve uygulanmasında ilimiz için güvenilir bir kılavuz olma yolunda büyük gayretler göstermiştir ve göstermeye devam edecektir. Bu çerçevede, gelecek dört yıllık süreçte ortaya konulan vizyon ve misyonumuza ulaşmak için belirlenen hedefler doğrultusunda hareket edileceğinden şüphemiz yoktur. 2020-2024 Stratejik Planının hazırlık safhasına katkıda bulunan ve emeği geçen herkese en içten teşekkürlerimi sunar; Planın ülkemize ve ilimize hayırlı olmasını dilerim.

**İbrahim TÜRÜT**  
**İl Genel Meclis Başkanı**



## SUNUŞ

Stratejik Plan, Kamu İdarelerinin orta ve uzun vadeli hedeflerini, temel ilkelerini, performans kriterlerini, bunlara ulaşmak için izleyeceği yöntemleri ve kaynak dağılımlarını içeren, geleceğe ilişkin misyon ve vizyonlarını oluşturmak, amaçlar ve ölçülebilir hedefler saptamak, performans ölçümünü ve sürecin izleme ve değerlendirmesini yapmak amacıyla katılımcı yöntemlerle hazırlanan: İdarelerin stratejilerini verim alınabilecek rasyonel noktalara göre yapmasını sağlayan bir süreçtir.

Bu süreç, her kuruluşta gerekli bir temel unsur olarak görülmeli ve stratejik planlamanın geleceğe yönelik getireceği avantajlar dikkate alınmalıdır. Doğru şekilde düzenlenmiş ve uygulamaya konulmuş bir stratejik planlama, geleceğe yönelik atılımlar yapmak ve belirlenen hedeflerin gerçekleşmesini sağlamak adına ortaya konulacak stratejik eylemleri geliştirmede göz ardı edilemez. İdaremiz bu doğrultuda; hedeflerini ve bu hedeflere ulaşma noktasındaki aksiyon planlarını hem kendi iç dünyasındaki güçlü ve zayıf yönlerini analiz ederek hem de dış çevreyi analiz ederek belirlemiştir.

Bu minvalde İdaremizin İlimiz ihtiyaç ve beklentilerine cevap verecek hizmetleri yerine getirme gayretiyle; kamu kaynaklarını dün olduğu gibi bugün ve yarında etkin, ekonomik ve verimlilik esaslarına uygun şekilde işletmeye, sahadaki tüm talepleri başarılı bir şekilde karşılamaya devam edeceğini bildirir, Plan çalışmalarında emeği geçen, görüş ve önerilerini bizler ile paylaşan herkese teşekkür eder ve başarılı çalışmaların devamını dilerim.

**Ümit Hüseyin SARI**  
**Genel Sekreter**



## İÇİNDEKİLER

Rize Valisi'nin Sunuşu	5
İl Genel Meclis Başkanı'nın Sunuşu	7
Genel Sekreter'in Sunuşu	8
Bir Bakışta Rize İl Özel İdaresi	10
- Misyon	11
- Vizyon	11
- Temel Değerlerimiz	11
<b>BÖLÜM 1 – Stratejik Plan Yönetim Süreci</b>	<b>12</b>
- 1.1 Stratejik Plan Modeli	13
<b>BÖLÜM 2 – Durum Analizi</b>	<b>16</b>
- 2.1 Kurumsal Tarihçe	17
- 2.2 Teşkilat Şeması	19
- 2.3 Rize Hakkında	20
- 2.4 Önceki Dönem Stratejik Planın'nin Değerlendirilmesi	21
- 2.5 Mevzuat Analizi	22
- 2.6 Paydaş Analizi	24
- 2.7 İç Çevre Analizi	27
- 2.7.1 İnsan Kaynakları Müdürlüğü	27
- 2.7.2 Makine İkmal Bakım ve Onarım Müdürlüğü	31
- 2.7.3 Taşınmaz (Varlık) Durumu	33
- 2.8 GZFT Analizi	36
- 2.9 Pestle Analizi	37
<b>BÖLÜM 3 – Stratejik Amaç, Hedef ve Faaliyetler</b>	<b>38</b>
- İmar ve Kentsel İyileştirme Müdürlüğü	39
- İnsan Kaynakları ve Eğitim Müdürlüğü	43
- Makine İkmal Bakım ve Onarım Müdürlüğü	44
- Plan Proje Yatırım ve İnşaat Müdürlüğü	46
- Su ve Kanal Hizmetleri Müdürlüğü	48
- Yazı İşleri Müdürlüğü	51
- Yol ve Ulaşım Hizmetleri Müdürlüğü	52
- Hedeflenen Sorumlu ve İş Birliği Yapılacak Birimler	54
- Harcama Tablosu	55



İL ÖZEL İDARESİ

# BİR BAKIŞTA RİZE İL ÖZEL İDARESİ

TÜRKİYE CUMHURİYETİ  
RİZE İL ÖZEL İDARESİ  
**STRATEJİK PLAN**  
(2020-2024)

## BİR BAKIŞTA RİZE İL ÖZEL İDARESİ

### 1. Misyon

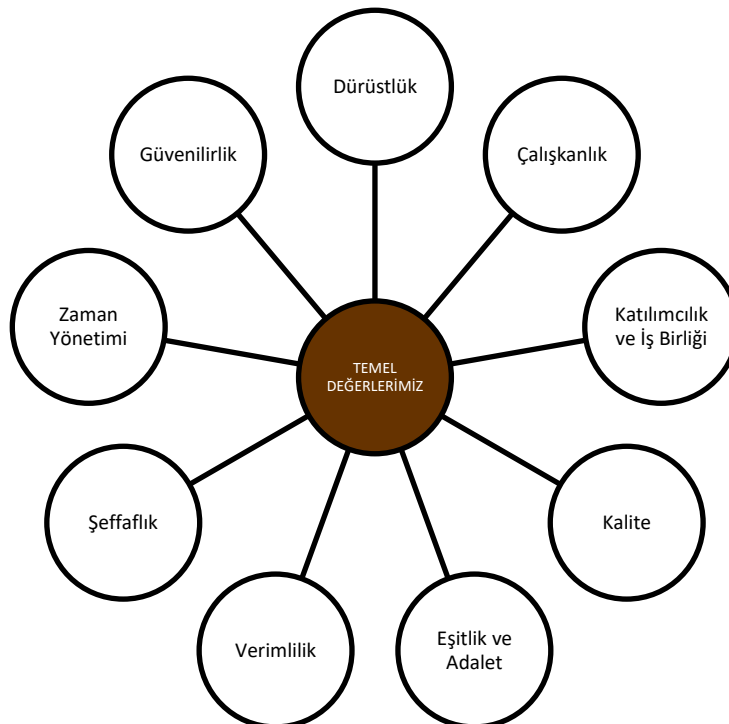
Rize İline, ildeki kişi ve kuruluşlara yönelik, başta eğitim, sağlık, tarım, çevre ve bayındırlık alanlarında olmak üzere kanunlarla belirlenen tüm kamu hizmetlerini, katılımcılık, etkinlik, saydamlık, hesap verebilirlik ilkeleri çerçevesinde yürütmek; özellikle Ayder'den İkizdere'ye ilimizin turistik zenginlikleri değerlendirmek, bitki ve doğal zenginlikler ile av ve yaban hayatını korumak (sit alanı ve tabiatı koruma alanları dâhil) ilin kaynaklarının bir plan dâhilinde, rasyonel biçimde dağıtımını ve kullanımını sağlayarak halkın yaşam kalitesini ve ilin refah düzeyini yükseltmektir.

### 2. Vizyon

Çağdaş, güvenilir, yerinden yönetim anlayışını yerleştirmiş, kırsal-kent arasındaki farklılıkları en aza indiren, hizmet sunumunda kaliteyi esas alan;

- Realist,
- İnsan Odaklı,
- Öngörülü,
- İhtiyaçlara duyarlı, bir kuruluş olmaktır.

### 3. Temel Değerlerimiz





## BÖLÜM 1

# STRATEJİK PLAN YÖNETİM SÜRECİ

TÜRKİYE CUMHURİYETİ  
RİZE İL ÖZEL İDARESİ  
**STRATEJİK PLAN**  
(2020-2024)

## 1. STRATEJİK PLAN YÖNETİM SÜRECİ

Yönetim anlayışında, arz ve taleplerdeki değişimlerin bir sonucu olarak ortaya çıkan ve önem kazanan stratejik planlama ile kurumlar; oluşacak fırsatları kullanmayı, çıkabilecek tehditlere karşı tedbirlerini almayı, örnekleri içerisinde farklı olmayı amaçlamaktadır. Değişen dünyaya ayak uydurabilmek için uzun dönemli bir vizyona sahip olmak ve gerekli stratejileri belirleyerek uygulamaya koymak gerekmektedir.

Bu kapsamda; İdareimiz; stratejik planlamayı temel bir araç olarak benimsemiş Stratejik planlamanın kamu mali yönetimine etkinlik kazandırırken, diğer yandan kurumsal kültür ve kimliğin gelişimine de destek olacağına inanmıştır.

5018 sayılı Kamu Mali Yönetimi ve Kontrol Kanunu, kamu idarelerinin kalkınma planları, ulusal programlar, ilgili mevzuat ve benimsedikleri temel ilkeler çerçevesinde geleceğe ilişkin misyon ve vizyonlarını oluşturmaları, amaçlar ve ölçülebilir hedefler belirlemeleri, performanslarını önceden belirlenmiş olan göstergeler doğrultusunda ölçmeleri ve bu süreçleri izleyip değerlendirmeleri amacıyla katılımcı yöntemlerle stratejik plan hazırlamalarını zorunlu kılmıştır.

### 1.1 Stratejik Plan Modeli

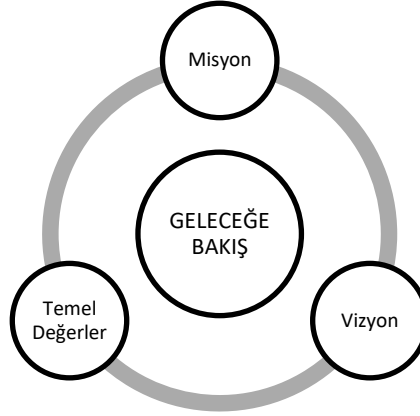
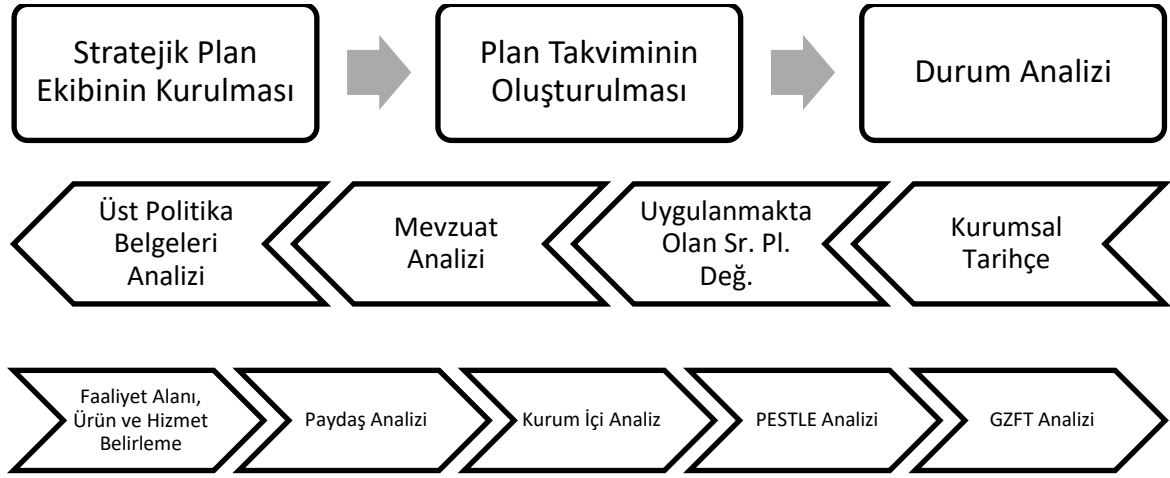
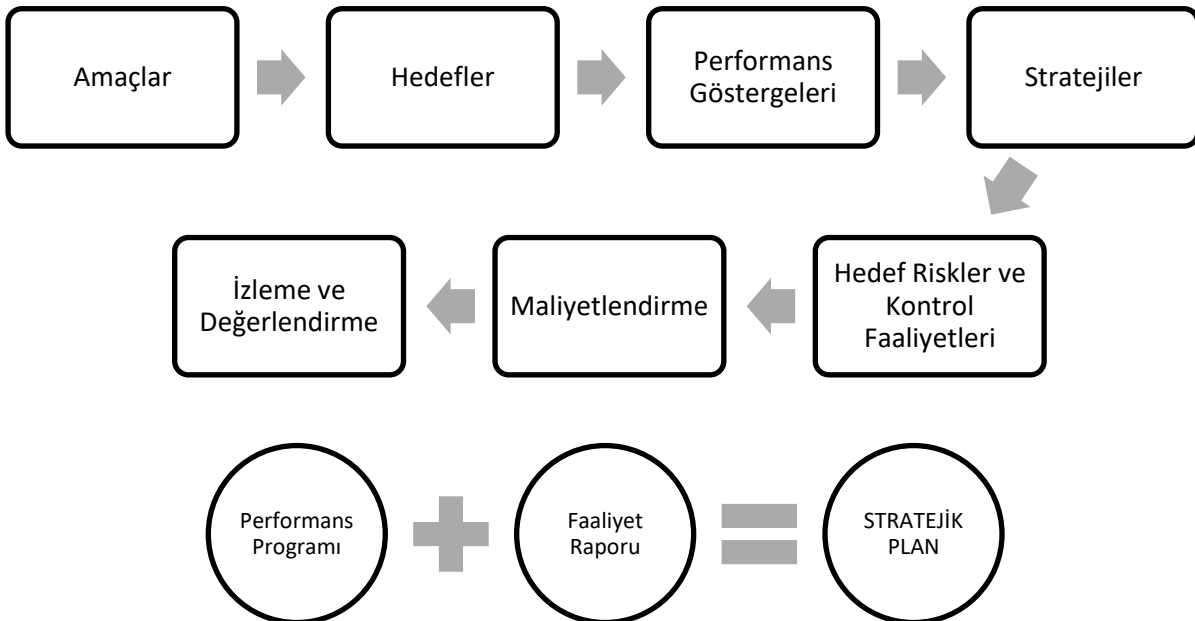
İdareimizde uygulanan stratejik plan modelinin aşamaları sırasıyla aşağıdaki gibidir:

- Üst yönetim desteğinin sağlanması
- Kamu Yönetimi Reformu çerçevesinde yerel yönetimlerin yetkilerinin artırılmasını dikkate alan bir yaklaşımla stratejik planın hazırlanmasına karar verilmesi
- Stratejik planlama ekibinin (SPE) oluşturulması
- Stratejik plan ekibinin eğitilmesi ve çalışma normlarının oluşturulması
- Yasal yetki ve yükümlülükler çalışması
- Durum Analizi çalışması
  - Kurumsal Tarihçe
  - Teşkilat Şeması
  - Rize Hakkında
  - Önceki Dönem Stratejik Planın Değerlendirilmesi
  - Mevzuat Analizi
  - İç Çevre Analizi
  - GZFT Analizi
  - PESTLE Analizi

İdareimizde uygulanan yukarıdaki modelin her aşamasının uygulaması ve sonuçları ayrıntılı olarak ikinci ve üçüncü bölümlerde yer almaktadır.

**Tablo 1: Stratejik Planlama Ekibi**

Adı Soyadı	Unvanı	Ekipteki Görevi
Yunus Emre AYAR	Genel Sekreter Yardımcısı	Başkan
Mustafa GENÇASLAN	Müdür	Üye
Yavuz Selim EROL	Mali Hizmetler Müdür V.	Üye
Turgut SOBA	Şef	Üye
Gökhan AKYASAN	Şef	Üye
Muhammet AYDIN	Şef	Üye
Ali ZENGİN	Şef	Üye
Hüseyin Serhat MAMAT	Yüksek Maden Mühendisi	Üye
Burak KÖSE	Harita Mühendisi	Üye
Fatih MİRZALOĞLU	İnşaat Mühendisi	Üye
Arif Kerem KABİL	İnşaat Mühendisi	Üye
E.Alptekin HACISALİHOĞLU	İnşaat Mühendisi	Üye
Ahmet KAZANCIOĞLU	İnşaat Mühendisi	Üye

**Tablo 2: Strateji Planlama Süreci****STRATEJİ GELİŞTİRME**



İL ÖZEL İDARESİ

## BÖLÜM 2

## DURUM ANALİZİ

TÜRKİYE CUMHURİYETİ  
RİZE İL ÖZEL İDARESİ  
**STRATEJİK PLAN**  
(2020-2024)



## 2. DURUM ANALİZİ

İdaremiz, amaç ve hedeflerini geliştirebilmek için sahip olduğu kaynakları, güçlü ve zayıf yanlarını tespit ederek, kontrolü dışındaki olumlu ya da olumsuz gelişmelerin saptanması amacıyla mevcut durum analizini gerçekleştirmiştir.

### 2.1 Kurumsal Tarihçe

Bugünkü İl Özel İdarelerinin temeli, 1864 tarihli “ Teşkili Vilayet Nizamnamesi'ne göre illerin kuruluşu ile ortaya çıkmıştır.

19. Yüzyıl sonlarında çeşitli karışıklıklara sahne olan Nis, Silistre ve Vidin eyaletleri birleştirilerek, (Tuna Vilayeti) adıyla yeni bir düzenlemeye kavuşturulmuştur. Böylece Osmanlı İmparatorluğunun taşra idaresinde “ Eyalet sisteminden “İl ‘sistemine geçişin ilk adımı atılmıştır.

İl Özel İdaresine, idare tarihimizde ilk kez 1864 yılında Tuna Vilayeti için çıkarılan Vilayet Nizamnamesinde yer verilmiştir. Bu tüzük (Nizamname), sonradan bütün İl'ler için geliştirilmiştir. 1870 tarihli “ İdare-i Umumiyyeyi Vilayet Nizamnamesi ile bu tüzük yürürlükten kalkmış ancak İl Özel İdarelerine ilişkin düzenlemeler korunmuştur. Ancak iki tüzüğe göre de, Özel İdarelerin tüzel kişiliği, kendi mali kaynakları ve bütçesi söz konusu değildir. Bu nedenle tüzükler çerçevesinde İl Özel İdaresi, henüz tam anlamıyla bir Mahalli İdare kuruluşu niteliği kazanamamıştır.

Daha gelişmiş bir Mahalli İdare anlayışı, ilk kez 1876 Anayasasında görülmekte ise de Meclisin dağıtılması ile uygulama fırsatı oluşmamıştır. 1908 Yılında İkinci Meşrutiyetin İlanıyla İl'lerde genel meclis toplantıları yapılmış İl'in genel idaresini ve İl Özel İdaresini kapsayan Vilayet Kanunu yeniden ele alınmıştır.

1921 Yılında Büyük Millet Meclisi Hükümetince kabul edilen Teşkilatı Esasiye Kanunu'na göre geniş yetkilerle bir Özel İdare Teşkilatı kurulması öngörüldüğü halde, uygulama imkânı bulunamamıştır. 1924 tarihli Anayasada, illerin Tüzel Kişiliğe sahip bir yerinden yönetim idaresi olduğu kabul edilmiştir.1929 tarihli ve 1426 Sayılı Vilayet İdaresi Kanunu görüşülürken Özel İdarelerin ayrı bir kanunla yeniden düzenleneceği hükme bağlanmışsa da yenileştirme çabalarına başlanamamıştır.

1982 Anayasamızda kesin ifadesi ile yer alan İl Özel İdaresi, 1984 Mahalli İdare Seçimleri sonucu ve 5.Beş Yıllık Kalkınma Planı'na göre yeniden önem ve etkinlik kazanmış, böylece de günümüz şartlarına uygun hale gelebilmesi bakımından İdare-i Umumiye-i Vilayet Kanunu (İUV) değiştirilmiştir. Nihayet İl Özel İdareleri 22.02.2005 tarihi ve 5302 Sayılı İl Özel İdaresi Kanunu ile yeni bir kimliğe kavuşmuş olarak işlevini sürdürmektedir.

Kamu yönetiminde gerçekleştirilen birçok değişim çabasına rağmen aynı çabalar mahallî idareler alanında, dolayısıyla il özel idareleri konusunda gösterilememiş, bunun sonucunda bu idareler kendilerinden beklenen hizmetleri başarıyla yerine getirecek yeterli bir kurumsal yapıya kavuşturulamamışlardır. Zaman içerisinde il özel idarelerinin özerk kurumlar olmaktan ziyade eğitim, sağlık, bayındırlık, imar ve diğer mahallî hizmetleri karşılayan ve merkezî idareye tâbi kurumlar oldukları anlayışı hâkim olmuştur. Yapılan ilk düzenlemelerde, il özel idarelerine geniş yetkiler verilmiştir. Bunun temel sebebi, il özel idarelerinin merkezî idarenin sorumluluğundaki hizmetleri taşrada sunan ara düzey kurumlar olarak görülmeleridir. Ancak bu görevlerin büyük bir kısmı daha sonraki süreçte merkezî idareye aktarılmıştır.

Diğer taraftan, il özel idareleri, sorumluluklarında bulunan hizmetleri görmek için yeterli kaynaklara da sahip olamamışlardır. GSMH'nın mahallî idareler tarafından sarfedilen %4,4'ünün yaklaşık olarak % 1'lik kısmı özel idareler tarafından kullanılmakta, bunun da önemli bir kısmı merkezî idareden aktarılan kaynaklardan oluşmaktadır. Kentleşme ve nüfus artışının neden olduğu yüksek beklentiye bu kaynaklarla karşılamak ve etkin hizmet sunmak mümkün olamamıştır.

Yaşanan bu sorunların ve son dönemlerde dünyada siyasal, ekonomik ve idari alanda yaşanan gelişmelere paralel olarak, Türkiye de sonuçları uzun soluklu olacak reform çalışmalarına tanık olmaktadır. I. Bölümde ayrıntılı olarak belirtildiği üzere, yeni kamu yönetimi anlayışı, yönetimde etkinlik ve verimliliği temel almaktadır. Bu çerçevede yapılan geniş kapsamlı çalışmaların sonuçlarından biri olarak 5018 sayılı Kamu Mali Yönetimi ve Kontrol Kanunu yürürlüğe girmiştir.

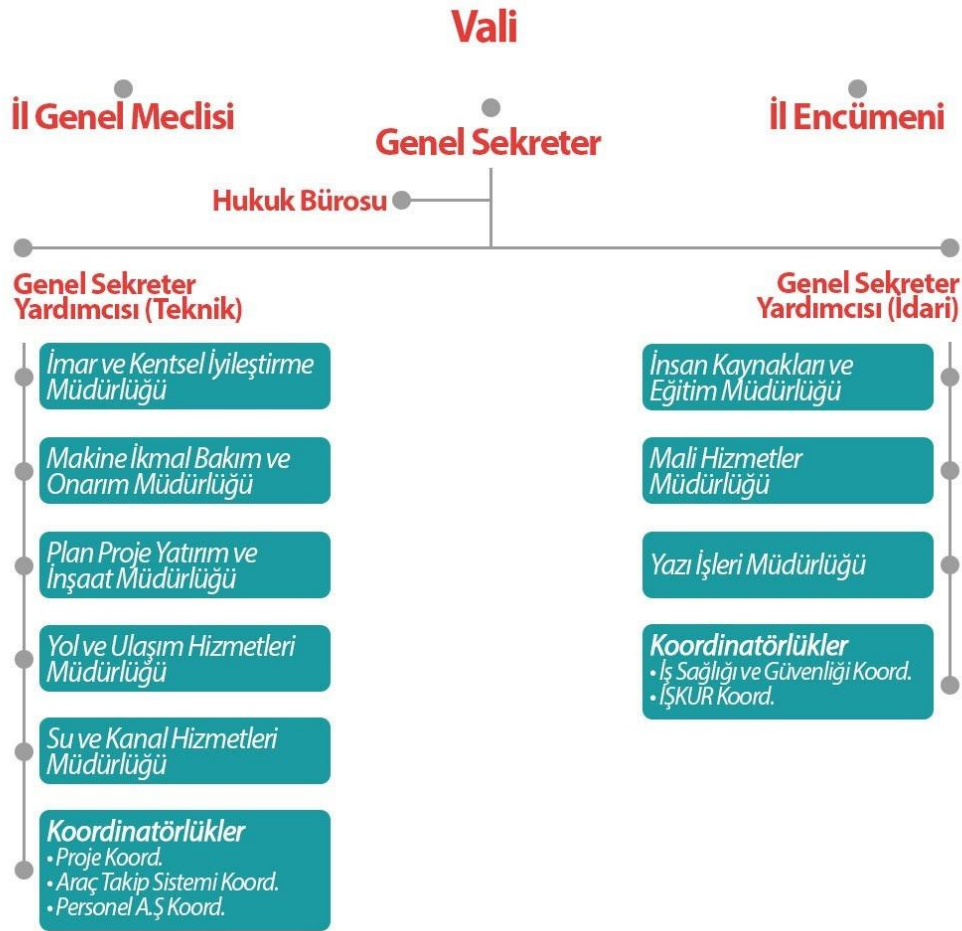
Kamu yönetiminde yeniden yapılanma, mahallî idarelerde de bir dönüşüm ve değişim gerekliliğini beraberinde getirmektedir. Bu kapsamda, geleneksel kamu yönetimi anlayışının aksine, yerelleşme eğilimleri büyük önem kazanmakta, mahallî idarelerin teşkilât yapıları, görev ve yetkileri, çalışma yöntemleri ve süreçleri ile amaçları da değişimin konularından birisini oluşturmaktadır. Buradan hareketle, 5302 sayılı İl Özel İdaresi Kanunu kamu yönetimi reformunun önemli bir ayağını oluşturmaktadır. Yerel yönetim reformunun temelini, kaynakların doğrudan merkez tarafından tahsis edilmesi yerine, yerel nitelikli kamu hizmetlerinin sunumunda hizmetlerden yararlananların memnuniyetini artırmak amacıyla, yerel otoritelerin daha fazla söz sahibi olacağı ve bu şekilde kaynakların daha etkin dağılabileceği bir sistem oluşturmaktadır. Yerel yönetim reformu, kamu hizmetlerinin hizmetten yararlananların ihtiyaçlarını en etkin biçimde sağlanmasını amaçlamakta, katılım, etkinlik, saydamlık, hesap verebilme gibi değerleri kamu yönetim sürecinde ön plana çıkarmaya çalışmaktadır.

Sonuç olarak, kamu yönetimi reformu çerçevesinde yerel yönetimlere daha fazla yetki ve görev verilmesi hedeflenmekte, böylece yerinden yönetim ilkesi güçlendirilerek yaşama geçirilmeye çalışılmaktadır.

5018 sayılı Kamu Mali Yönetimi ve Kontrol Kanunu, kamu idarelerinin kalkınma planları, ulusal programlar, ilgili mevzuat ve benimsedikleri temel ilkeler çerçevesinde geleceğe ilişkin misyon ve vizyonlarını oluşturmaları, amaçlar ve ölçülebilir hedefler belirlemeleri, performanslarını önceden belirlenmiş olan göstergeler doğrultusunda ölçmeleri ve bu süreçleri izleyip değerlendirmeleri amacıyla katılımcı yöntemlerle stratejik plan (SP) hazırlamalarını zorunlu kılmıştır.

Bu kanunlar çerçevesinde İdaremizin stratejik planı 31.03.2019 tarihinde yapılan Mahali İdareler Genel Seçimleri akabinde 2020-2024 yıllarını kapsayacak şekilde hazırlanmıştır.

## 2.2 Rize İl Özel İdaresi Teşkilat Şeması



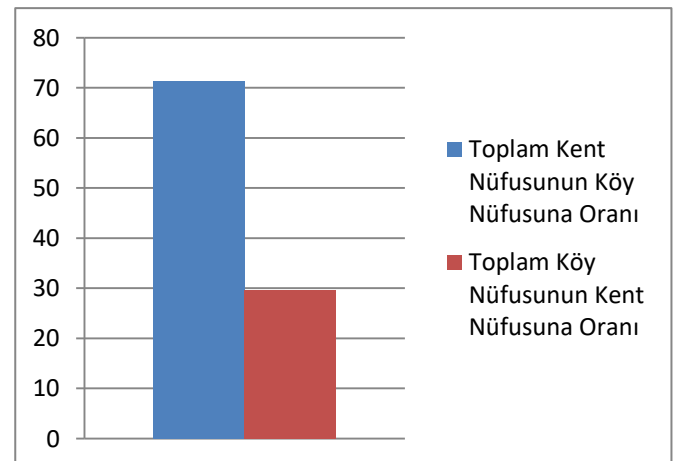
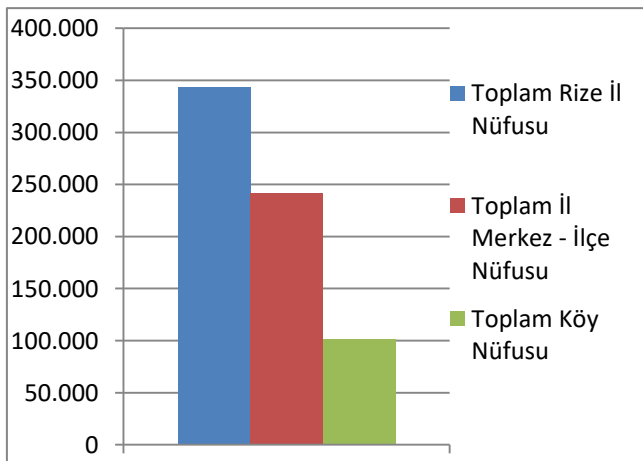
Yürütülen hizmetlerin tek merkezden yürütülerek daha etkin, verimli ve hızlı bir şekilde vatandaşlara hizmet üretebilmek bürokrasiyi azaltmak amacıyla İl Genel Meclisinin 12.04.2019 tarih 42 karar sayılı Meclis kararı ile Encümen Müdürlüğü kapatılarak görevleri Yazı İşleri Müdürlüğüne , Ruhsat Denetim Müdürlüğü kapatılarak görevleri İmar ve Kentsel İyileştirme Müdürlüğüne tevdi edilmiş; 11.09.2019 tarih 86 karar sayılı Meclis kararı ile 11 İlçe Özel İdare Müdürlüğü kapatılmıştır.

## 2.3 Rize Hakkında

Tablo 3: Rize İlçeleri Köy Nüfusu ve Köy Sayıları

Yıl	İlçe	İlçe Nüfusu	Erkek Nüfusu	Kadın Nüfusu	Nüfus Yüzdesi	Köy Sayısı	Köy Nüfusu
2019	Merkez	147.411	72.025	75.386	% 42,95	60	24.742
2019	Çayeli	44.351	22.230	22.121	% 12,92	54	15.328
2019	Ardeşen	41.106	20.500	20.606	% 11,98	40	8.350
2019	Pazar	31.395	15.557	15.838	% 9,15	48	14.295
2019	Fındıklı	16.678	8.314	8.364	% 4,86	23	5.865
2019	Güneysu	15.596	7.837	7.759	% 4,54	21	8.059
2019	Kalkandere	13.708	7.995	5.713	% 3,99	22	6.950
2019	İyidere	8.554	4.333	4.221	% 2,49	7	3.407
2019	Derepazarı	7.653	3.968	3.685	% 2,23	10	3.192
2019	Çamlıhemşin	7.147	3.630	3.517	% 2,08	24	5.303
2019	İkizdere	7.135	3.962	3.173	% 2,08	29	5.252
2019	Hemşin	2.478	1.220	1.258	% 0,72	8	1.134
<b>TOPLAM</b>		<b>343.212</b>	<b>171.571</b>	<b>171.641</b>	<b>%100</b>	<b>346</b>	<b>101.877</b>

Tablo 4: Nüfus Grafikleri



## 2.4 Önceki Dönem Stratejik Planın Değerlendirilmesi

Rize İl Özel İdaresinin uygulanmakta olan 3.Stratejik Planı 2014-2018 plan dönemini kapsayacak şekilde, Kamu İdareleri İçin Stratejik Planlama Kılavuzundan yararlanılarak hazırlanmıştır.

Hazırlanan Stratejik Plan diğer kamu kurum ve kuruluşlarını da kapsayacak şekilde oluşturulmuş, gerçekleşen Sayıştay performans denetimindeki tavsiyeler dikkate alınarak revize edilerek 6 Amaç eklenmiştir. İdaremizin belirlediği 6 amaca ulaşılacak 7 hedef belirlenmiştir.

2014-2018 Stratejik planının hazırlama sürecinin daha geniş katılım ile gerçekleştirilmesi, yapılan analizlerin somut veriler ile desteklenmesi hususları önem arz etmektedir.

Mevcut planda belirlenen İdaremizin amaç ve hedeflerinin bir kısmının, İdaremizin bu dönemdeki ihtiyaçları ve hedefleri göz önünde bulundurularak yeni planda yer almasına, bir kısmının da detaylandırılarak yenilenmesi önemlidir.

İdaremizin 4.stratejik planı olan 2020-2024 dönemi stratejik planı, Kamu İdareleri İçin Stratejik Planlama Kılavuzundan yararlanılarak hazırlanmış mevzuatını analiz ederek faaliyet alanlarını belirlemiş, Sayıştay performans denetiminin tespit ve önerilerinden yararlanılmış ortaya konulan verileri esas alarak amaç ve hedeflerini belirlemiş; hedeflerinin ölçülmesi hususunda ölçülebilir performans göstergelerini kullanmayı temel ölçü kabul etmiştir.

## 2.5 Mevzuat Analizi

5302 Sayılı İl Özel İdaresi Kanununun 31. maddesi ve 5018 sayılı Kamu Mali Yönetimi ve Kontrol Kanunu ile bu kanunun 9.maddesi hükmüne dayanılarak hazırlanan Kamu İdarelerinde Stratejik Planlamaya İlişkin Usul Ve Esaslar Hakkında Yönetmelik, kamu kuruluşlarının stratejik planlarını hazırlamaları ve kuruluş bütçelerini bu plan doğrultusunda hazırlamalarını öngörmektedir.

5302 Sayılı İl Özel İdaresi Kanunu'nun 31. maddesi, mahalli idareler seçiminden itibaren 6 aylık süre içerisinde ilin stratejik planın hazırlanmasını öngörmektedir. 5032 Sayılı İl Özel İdaresi Kanunu'nun 26/a bendine göre İl Encümenince incelenip, Kanunun 10/a bendine göre İl Genel Meclisince görüşülüp karara bağlanır.

5302 Sayılı İl Özel İdaresi Kanunu'nun 30. maddesine göre Vali, İl Özel İdaresini stratejik plana uygun olarak yönetir.

5302 Sayılı İl Özel İdaresi Kanunu'nun 35. maddesine göre Genel Sekreter, İl Özel İdaresi hizmetlerini vali adına ve onun emirleri yönünde, mevzuat hükümlerine, il genel meclisi ve il encümeni kararına, İl Özel İdaresinin amaç ve politikalarına, stratejik plan ve yıllık çalışma programına göre düzenler ve yürütür.

İl Özel İdaresinin orta ve uzun vadeli amaçlarını, temel ilke ve politikalarını, hedef ve önceliklerini, performans ölçütlerini, bunlara ulaşmak için izlenecek yöntemler ile kaynak dağılımlarını içeren Stratejik planın hazırlanması süreci, Sayın Valimizin 2020/1 sayılı Genelgesi ile başlatılmıştır.

Stratejik Planlama çalışmaları kapsamında 5302 sayılı İl Özel İdaresi Kanunu'nun 6. ve 7. maddesine göre İl Özel İdaresinin görev, yetki ve sorumluluklarına bir sonraki sayfada yer verilmiştir.

**Tablo 5: İl Özel İdaresinin Görev, Yetki ve Sorumlulukları**

Görev, Yetki ve Sorumlulukları	Görev, Yetki ve Sorumluluk Alanı
Mahalli müşterek nitelikte olmak şartıyla;	
Gençlik ve spor, sağlık	İl sınırları içinde
Tarım, sanayi ve ticaret	İl sınırları içinde
İlin çevre düzeni planı, bayındırlık ve iskan	İl sınırları içinde
Toprağın korunması, erozyonun önlenmesi	İl sınırları içinde
Kültür, sanat ve turizm	İl sınırları içinde
Sosyal hizmet ve yardımlar	İl sınırları içinde
İlk ve ortaöğretim kurumların arsa temini, binaların yapım, bakım ve onarımı ile diğer ihtiyaçlarının karşılanmasına ilişkin hizmetleri	İl sınırları içinde
İmar, yol ve su	Belediye sınırları dışında
Kanalizasyon, katı atık ve çevre	Belediye sınırları dışında
Acil yardım ve kurtarma	Belediye sınırları dışında
Ağaçlandırma, Park ve bahçe tesisine ilişkin hizmetleri	Belediye sınırları dışında
Kanunlarla verilen görev ve hizmetleri yerine getirebilmek için her türlü faaliyette bulunmak, gerçek ve tüzel kişilerin faaliyetleri için kanunlarda belirtilen izin ve ruhsatları vermek ve denetlemek	5302 Sayılı Kanunun 7. maddesi (a) bendi
Kanunların İl Özel İdaresine verdiği yetki çerçevesinde yönetmelik çıkarmak, emir vermek, yasak koymak ve uygulamak, kanunlarda belirtilen cezaları vermek	5302 Sayılı Kanunun 7. maddesi (b) bendi
Hizmetlerin yürütülmesi amacıyla, taşınır ve taşınmaz malları almak, satmak, kiralamak veya kiraya vermek, takas etmek, bunlar üzerinde sınırlı ayni hak tesis etmek	5302 Sayılı Kanunun 7. maddesi (c) bendi
Borç almak ve bağış kabul etmek	5302 Sayılı Kanunun 7. maddesi (d) bendi
Vergi, resim ve harçlar dışında kalan ve miktarı yirmi beş milyar Türk Lirasına kadar olan dava konusu uyuşmazlıkların anlaşmayla tasfiyesine karar vermek	5302 Sayılı Kanunun 7. maddesi (e) bendi
Özel kanunları gereğince il özel idaresine ait vergi, resim ve harçların tarh ve tahakkuk ve tahsilini yapmak	5302 Sayılı Kanunun 7. maddesi (f) bendi
Belediye sınırları dışında gayri sıhhi müesseseler ile umuma açık istirahat ve eğlence yerlerine ruhsat vermek ve denetlemek	5302 Sayılı Kanunun 7. maddesi (g) bendi
İl özel idaresi, hizmetleri ile ilgili olarak, halkın görüş ve düşüncelerini belirlemek amacıyla kamuoyu yoklaması ve araştırması yapabilir.	5302 Sayılı Kanunun 7. maddesi

## 2.6 Paydaş Analizi

Rize İl Özel İdaresinin stratejik planının başarılı bir şekilde oluşturulması için durum analizine baz teşkil etmek üzere ilgili tüm tarafların görüşlerinin plana dahil edilmesi amacıyla paydaş analizi çalışması gerçekleştirilmiştir. Paydaşlar, kuruluşun kaynakları veya çıktıları üzerinde hak iddia eden ya da kuruluşun çıktılarından etkilenen kişi, grup veya kurumlardır. Stratejik plan çalışmaları kapsamında gerçekleştirilen paydaş analizi ile, iç ve dış ilgili tarafların belirlenmesi ve bunların önemlerinin tespiti, Rize İl Özel İdaresinin faaliyetlerini nasıl etkiledikleri analiz edilmiştir.

SPE tarafından yapılan çalışmayla paydaş analizinin ilk aşaması olan iç ve dış paydaşların belirlenmesi çalışması gerçekleştirilmiş bu kapsamda, Rize İl Özel İdaresi'nin toplam 97 paydaşı tespit edilmiştir.

**Tablo 6: Paydaşların Tablosu**

S. No	Paydaşın Adı	Türü
1	Vali	İç Paydaş
2	İl Genel Meclisi	İç Paydaş
3	İl Encümeni	İç Paydaş
4	Kaymakamlıklar	İç Paydaş
5	Muhtarlar	İç Paydaş
6	Afet ve Acil Durum İl Müdürlüğü	İç Paydaş
7	Aile, Çalışma ve Sosyal Hizmetler İl Müdürlüğü	İç Paydaş
8	Çevre ve Şehircilik İl Müdürlüğü	İç Paydaş
9	İl Emniyet Müdürlüğü	İç Paydaş
10	Gençlik ve Spor İl Müdürlüğü	İç Paydaş
11	Kültür ve Turizm İl Müdürlüğü	İç Paydaş
12	Milli Eğitim İl Müdürlüğü	İç Paydaş
13	Sağlık İl Müdürlüğü	İç Paydaş
14	Tarım ve Orman İl Müdürlüğü	İç Paydaş
15	112 Acil Çağrı Merkezi İl Müdürlüğü	İç Paydaş
16	Karayolları Genel Müdürlüğü 103. Şube Şefliği	İç Paydaş
17	Kurum Personelleri	İç Paydaş



18	Milli Parklar Şube Müdürlüğü	İç Paydaş
19	Orman Şube Müdürlüğü	İç Paydaş
20	Mahallî İdare Birlikleri	İç Paydaş
21	Sivil Toplum Örgütleri	Dış Paydaş
22	Sayıştay	Dış Paydaş
23	Kooperatifler	Dış Paydaş
24	Jeotermal Enerji ve Alternatif Enerji Kaynakları Kuruluşları	Dış Paydaş
25	Çiftçiler	Dış Paydaş
26	Hayırseverler	Dış Paydaş
27	Şirketler	Dış Paydaş
28	Recep Tayyip Erdoğan Üniversitesi	Dış Paydaş
29	Belediyeler (İl, İlçe, Belde)	Dış Paydaş
30	Meslek Odaları	Dış Paydaş
31	Sendikalar	Dış Paydaş
32	Siyasi Partiler	Dış Paydaş
33	Medya	Dış Paydaş
34	Kültür ve Tabiat Varlıkları Koruma Bölge Kurulu	Dış Paydaş
35	Kamu İhale Kurumu	Dış Paydaş
36	İl İdare Kurulu	Dış Paydaş
37	Güvenlik Birimleri	Dış Paydaş
38	İl Müftülüğü	Dış Paydaş
39	Tapu, Sicil ve Kadastro Müdürlükleri	Dış Paydaş
40	İller Bankası	Dış Paydaş
41	Çay İşletmeleri Genel Müdürlüğü	Dış Paydaş
42	Çayeli Bakır İşletmeleri	Dış Paydaş

42 adet olarak belirlenen paydaşlardan, Rize İl Özel İdaresinin faaliyetlerini en fazla etkileyen kurum ve/veya kişilerin tespit edilmesi amacıyla bir önceliklendirme çalışması yapılmıştır. Bununla, diğerlerine göre daha fazla odaklanılması gereken paydaşların belirlenmesi hedeflenmiştir. Stratejik Planlama Ekibi üyelerinin verdiği oylarla aşağıdaki paydaşlar diğerlerine göre kurumun faaliyetlerini etkileme açısından daha önemli olduğu tespit edilmiştir.

**Tablo 7: Öncelikli Paydaşlar Listesi**

Sıra	Paydaş Adı
1	Vali
2	İl Genel Meclisi
3	İl Encümeni
4	Kaymakamlar
5	Muhtarlar
6	Milli Eğitim İl Müdürlüğü
7	Kültür ve Turizm İl Müdürlüğü
8	Çevre ve Şehircilik İl Müdürlüğü
9	Tarım ve Orman İl Müdürlüğü
10	İl Emniyet Müdürlüğü
11	Aile, Çalışma ve Sosyal Hizmetler İl Müdürlüğü
12	Afet ve Acil Durum İl Müdürlüğü
13	Mahallî İdare Birlikleri
14	Karayolları Genel Müdürlüğü 103. Şube Şefliği
15	Sağlık İl Müdürlüğü
16	Sivil Toplum Örgütleri
17	Kurum Personelleri
18	Hayırseverler

Böylece ilk başta 42 olarak belirlenen paydaşların sayısı önceliklendirme sonucunda 18'e indirilmiştir.

## 2.7 İç Çevre Analizi

### 2.7.1 – İnsan Kaynakları Müdürlüğü

**Tablo 8: Rize İl Özel İdaresi Personel Durum İcmali**

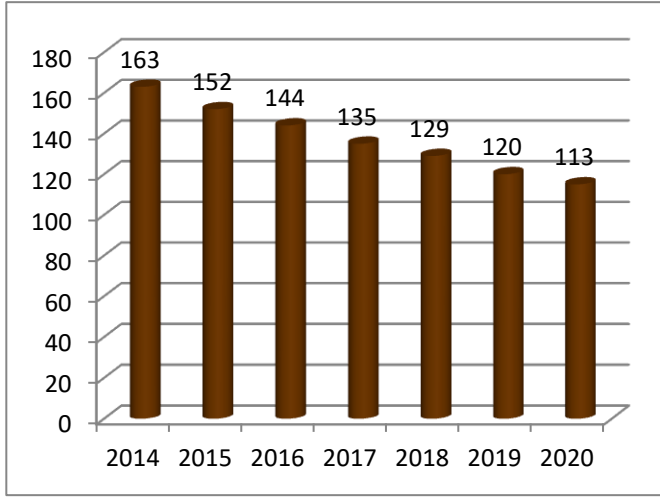
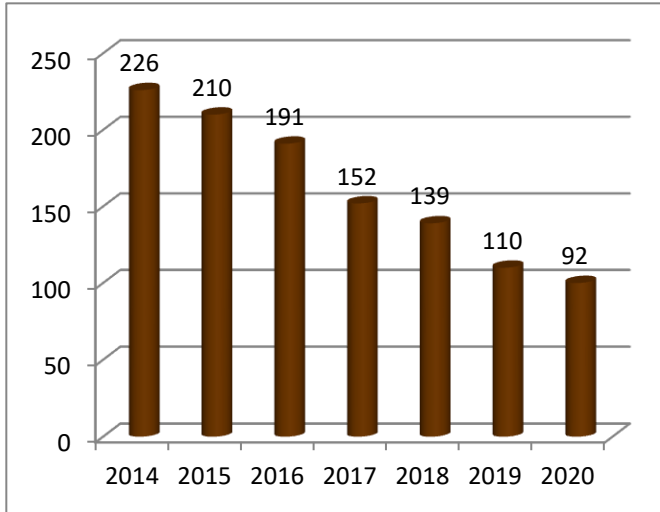
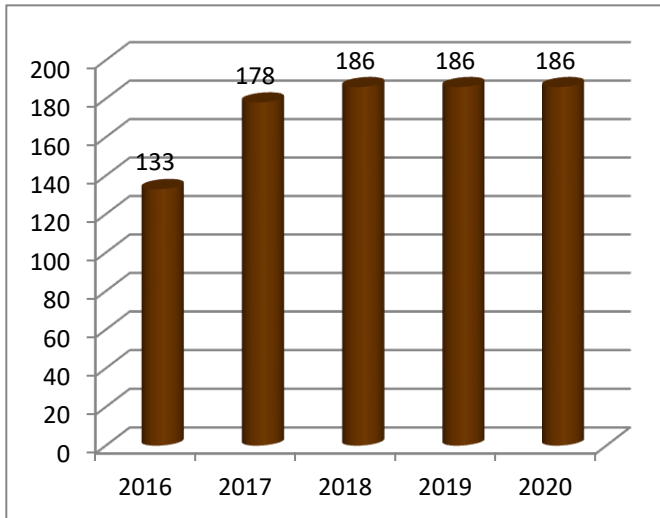
Ünvan	Sayı
Özel İdare Memur	80
Mülga Memur	18
Tam Zamanlı Sözleşmeli	14
Mülga Kadrolu İşçi	67
Özel İdare İşçi	25
Personel A.Ş İşçi	186
<b>TOPLAM PERSONEL</b>	<b>390</b>

**Tablo 9: Rize İl Özel İdaresi Memur Personelinin Eğitim Durumu**

	Sayı	Yüzde (%)
İlkokul	1	0,88
Ortaokul	2	1,75
Lise ve Dengi	15	13,16
Yüksek Okul	8	7,02
Üniversite	81	71,05
Yüksek Lisans	7	6,14

**Tablo 10: Rize İl Özel İdaresi Kadrolu İşçi Personelinin Eğitim Durumu**

	Sayı	Yüzde (%)
İlkokul	36	36
Ortaokul	17	17
Lise ve Dengi	41	41
Yüksek Okul	5	5
Üniversite	1	1

**Tablo 11: Yıllara Göre Memur Personel Sayıları****Tablo 12: Yıllara Göre İşçi Personel Sayıları****Tablo 13: İl Özel İdaresi Personel A.Ş. Yıllara Göre Personel Sayıları**

**Tablo 14: Yıllara Göre Memur Personel Hareket Durumu**

Yıl	İstifa	İhraç	Emekli –Vefat	Naklen atama	Naklen Ayrılma
2014	-	-	0-0	5	11
2015	-	-	1-1	3	7
2016	-	2	2-0	2	5
2017	-	-	1-0	-	5
2018	-	-	2-0	-	3
2019	-	-	4-0	1	1
2020	-	-	0-0	-	5
Toplam	-	2	10-1	12	37

**Tablo 15: Yıllara Göre İşçi Personel Hareket Durumu**

Yıl	İstifa	İhraç	Emekli –Vefat
2014	-	-	15-2
2015	-	-	19-0
2016	-	-	39-0
2017	-	-	14-0
2018	-	-	10-2
2019	-	-	18-0
2020	-	-	15-0
Toplam	-	-	130-4

**Tablo 16: Sınıflara Göre Kadro Durumu****Genel İdare Hiz. Sınıfı**

- Genel Sekreter (1)
- Genel Sekreter Yardımcısı (1)
- Merkez Müdürlükleri (1)
- Mülga İlçe Müdürlükleri (5)
- Müdür (2)
- Avukat (2)
- Şef (17)
- V.H.K.İ (21)
- Muhasebeci (2)
- Ambar Memuru (1)
- Şoför (1)

**Teknik Hiz. Sınıfı**

- İnşaat Mühendisi (20)
- Harita Mühendisi (7)
- Jeoloji Mühendisi (5)
- Makine Mühendisi (4)
- Elektrik Mühendisi (2)
- Çevre Mühendisi (1)
- Endüstri Mühendisi (1)
- Maden Mühendisi (1)
- Ziraat Mühendisi (1)
- Mimar (3)
- Şehir Plancısı (3)
- Sanat Tarihçisi (1)
- Arkeolog (1)
- Tekniker (3)
- Teknisyen (3)

**Yardımcı Hiz. Sınıfı**

- Hizmetli (3)

**2.7.2 – Makine İkmal Bakım ve Onarım Müdürlüğü****Tablo 17: Rize İl Özel İdaresi Makine Parkı Durumu**

28.12.2020 Tarihi İtibariyle Rize İl Özel İdaresi Genel Sekreterliği (Makina İkmal Bakım ve Onarım Müdürlüğü) Makine Parkı		
Sıra No	Makine Cinsi	Toplam
1	T.Ş.M. Damp. Kamyon	43
2	Grayder	25
3	Las. Tek. Yükleyici	16
4	Paletli Ekskavatör	4
5	Kanal Kazıcı Yükleyici	26
6	Çekici	3
7	Silindir	6
8	Vagon Drill – Hidrolik Kaya Delici	3
9	Su Tankeri	3
10	Binek Otomobil	6
11	Arazi Binek Jeep	4
12	Ç.Ş.M Pick-Up	10
13	Minibüs	3
14	Midibüs	1
15	Çöp Kamyonu	18
16	Kaynak –Seyyar Temir Aracı – Yağlama Aracı	3
17	Forklift	1
18	Kompresör	1
<b>TOPLAM</b>		<b>176</b>

**Tablo 18: Rize İl Özel İdaresi Makine Parkı Araç Yaş Durumu**

Sıra No	Makinenin Cinsi	Makinenin Yaş Durumu					Miktar
		(0-5)	(6-10)	(11-15)	(16-20)	(21+)	
1	Binek Otomobil		5	1			6
2	Arazi Binek		4				4
3	Pick-Up		2		8		10
4	Minibüs		3		1		4
5	Damperli Kamyon	2	22	15	3	1	43
6	Treyler Çekici		2		1		3
7	Semi Treyler				1		1
8	Su Tankeri		1	2			3
9	Grayder		16		9		25
10	Lastik Tekerli Yükleyici	3	10	3			16
11	Paletli Ekskavatör	3			1		4
12	Kanal Kazıcı – Ön Yükleyici	10	10	6			26
14	Kompresör			1			1
15	Paletli Duvar Delici (Vagon Drill)					3	3
16	Silindir	2	2	1		1	6
17	Çöp Kamyonu	4	13				18
18	Forklift		1				1
19	Seyyar Tamir Aracı					1	1
21	Yağlama Arabası (Otokap HK 211)		1				1
22	Kaynak Arabası			1			1
23	Seyyar Kaynak Makinesi					1	1
24	Jenaratör	1					1
<b>TOPLAM</b>		<b>25</b>	<b>92</b>	<b>30</b>	<b>15</b>	<b>16</b>	<b>178</b>



## 2.7.3 – Taşınmaz (Varlık) Durumu

Tablo 19: Rize İl Özel İdaresi Taşınmaz (Varlık) Durumu

Sıra No	İlçe Adı	Cinsi	Miktarı
1	Ardeşen	Arsa	10
2	Ardeşen	Tarla	3
3	Ardeşen	Kargir Bina ve Arsası	1
4	Ardeşen	Bahçe	3
5	Ardeşen	Çay Bahçesi ve Bahçe	1
6	Ardeşen	Müştemilatlı Kargir Bina ve Arsası	1
7	Ardeşen	Bir Katlı Kargir İlkokul Binası ve Müştemilatı ve Uygulama Bahçesi	1
8	Ardeşen	Spor Sahası	2
9	Ardeşen	Dört Katlı İlköğretim Okulu ve Arsası	1
10	Ardeşen	Çay Bahçesi	2
11	Ardeşen	Okul ve Bahçesi	1
12	Ardeşen	Üç Katlı Kar. Bina ve Arsası	1
13	Ardeşen	Kargir Okul Binası ve Bahçesi	1
14	Ardeşen	Okul ve Arsası	1
15	Çamlıhemşin	İlkokul Binası ve Müştemilatı ve Uygulama Bahçesi	1
16	Çamlıhemşin	Tarla	4
17	Çamlıhemşin	Arsa	5
18	Çamlıhemşin	Kargir Bir Katlı Kaplıca Tesisi ve Arsası	1
19	Çamlıhemşin	Çimenlik	1
20	Çamlıhemşin	Kargir Okul Binası ve Müştemilat	1
21	Çamlıhemşin	İlkokul Binası ve Tuvalet ve Uygulama Bahçesi	1
22	Çayeli	Fundalık	1
23	Çayeli	Tarla	12
24	Çayeli	Arsa	9
25	Çayeli	İlk Okul Binası ve	1
26	Çayeli	Çalılık	2
27	Çayeli	Çay Bahçesi	1
28	Çayeli	Tarla ve Çay Bahçesi	1
29	Çayeli	Arsalı Kargir İlkokul	1
30	Çayeli	Bahçe	1
31	Çayeli	Bahçeli Kargir İlkokul ve Müştemilatı	1
32	Çayeli	Bahçeli Kargir İlkokul	1
33	Çayeli	Fındık Bahçesi ve Tarla	1
34	Çayeli	Yol	1
35	Çayeli	Okul Arsası ve Oyun Alanı	3
36	Çayeli	Okul Arsası	1
37	Çayeli	Dükkan	2
38	Çayeli	Büro	2

39	Çayeli	Mesken	7
40	Çayeli	Mezarlık	1
41	Çayeli	Ham Toprak (Arsa)	2
42	Derepazarı	Arsa	1
43	Derepazarı	Bahçe ve Kargir Ev	1
44	Derepazarı	Tarla	1
45	Derepazarı	Kargir Okul ve Bahçe	1
46	Fındıklı	Öğrenci Yurdu Binası ve Arsası	1
47	Fındıklı	Kargir İlköğretim Okulu ve Müştemilatı ve Bahçesi	2
48	Fındıklı	Kargir İlköğretim Okulu Binası ve Müştemilatı ve Bahçesi	1
49	Fındıklı	İlköğretim Tesis Alanı	1
50	Fındıklı	Tarla	4
51	Fındıklı	Kargir Bina ve Arsası	1
52	Fındıklı	5 Katlı Kargir Bina ve Arsası	1
53	Fındıklı	Arsa	3
54	Fındıklı	Okul Bahçesi	1
55	Fındıklı	Okul Binası Müştemilatı ve Arsası	1
56	Fındıklı	Çay Bahçesi	2
57	Fındıklı	Okul ve Uygulama Bahçesi	2
58	Fındıklı	Kapalı Spor Salonu ve Arsa	1
59	Güneysu	Tarla	20
60	Güneysu	Bahçe	1
61	Güneysu	Çalılık	3
62	Güneysu	Arsa	7
63	Güneysu	Dört Katlı Betonarme Anaokulu Binası ve Arsası	1
64	Güneysu	Dükkan	1
65	Güneysu	Kafeterya	1
66	Güneysu	Salon	1
67	Güneysu	Okuma Salonu	1
68	Güneysu	Büro	3
69	Hemşin	Okul Binası Lojmanı ve Arsası	1
70	Hemşin	Fabrika Binası ve Müştemilatı ve Arsası	1
71	Hemşin	Arsa	2
72	İkizdere	Birer Katlı Ortaokul Lojman Tuvalet ve Arsası	1
73	İkizdere	Arsa	8
74	İkizdere	Tarla	1
75	İkizdere	Bir Katlı Kargir Okul Bir Katlı Lojman ve Arsası	1
76	İkizdere	Kargir Lojman ve Arsası	1
77	İkizdere	Kargir Bina ve Arsası	15
78	İkizdere	Ortaokul ve Arsası	1
79	İyidere	Tarla	2
80	İyidere	İlk Mektep ve Müştemilatı	1
81	İyidere	Arsa	1
82	İyidere	Bahçe	1
83	İyidere	Fındıklık, Tarla ve Betonarma Bina	1

84	Kalkandere	Tarla	6
85	Kalkandere	Çay Bahçesi	3
86	Kalkandere	Çayırılık	1
87	Kalkandere	Çalılık	3
88	Kalkandere	Arsa	3
89	Kalkandere	Yol	1
90	Kalkandere	Kargir Beş Katlı Bina ve Arsası	1
91	Kalkandere	Altı Sağlık Ocağı Olan Kargir Dört Katlı Bina ve Arsası	1
92	Merkez	Arsa	26
93	Merkez	İlkokul ve Arsası	2
94	Merkez	Bahçeli Kargir Ev ve Vali Konağı ve Arsası	1
95	Merkez	Bahçeli Kargir İlkokul	5
96	Merkez	İlkokul Alanı	1
97	Merkez	Betonarme İlköğretim Okulu ve Arsası	1
98	Merkez	Okul Bahçesi	1
99	Merkez	Taşocağı	1
100	Merkez	Çay Bahçesi ve Tarla	1
101	Merkez	Tarla	12
102	Merkez	Çay Bahçesi	5
103	Merkez	Kargir Emniyet Müdürlüğü Binası ve Arsası	1
104	Merkez	Kargir Ev	1
105	Merkez	Çalılık	2
106	Merkez	Arsa ve Çay Bahçesi	1
107	Merkez	Bahçeli Kargir İmam Hatip Okulu Binası ve Okul Bahçesi	1
108	Merkez	5 Katlı Kamu Hizmet Binası ve Arsası	1
109	Merkez	Bahçeli Kargir Ev	1
110	Merkez	Özel İdare Hizmet Binası	1
111	Merkez	Özel İdare İş Hanı	16
112	Merkez	Bahçe	2
113	Pazar	Tek Katlı Okul Binası ve Arsası	1
114	Pazar	Tarla ve Ev	1
115	Pazar	Arsa	9
116	Pazar	Betonarme Bina ve Arsası	1
117	Pazar	Kargir Bir Katlı Okul Binası ve Arsası	2
118	Pazar	Tarla	1
119	Pazar	Kargir Bina ve Arsası	1
120	Pazar	Okul ve Arsası	1
121	Pazar	Çay Bahçesi	3

## 2.8 GZFT Analizi

### Güçlü Yanlar

- Üst yöneticinin Vali olması,
- Güçlü ve katılımcı yerel yönetim,
- Hızlı karar alma süreci,
- İlin stratejilerine uyum yeteneği,
- Araç ve iş makinesi gücünün yüksek olması,
- Tecrübeli personelin varlığı,
- Sözleşmeli personel istihdamının uygulanabilirliği,
- İşgücü kapasitesinin yüksekliği,
- Köklü bir kurumsal yapı,
- Bütçe özerkliği,
- Organize sanayi bölgesi bulunması,
- Kültür ve turizm değerleri açısından zengin oluşu

### Zayıf Yanlar

- Hizmet sunulan bölgenin coğrafi zorlukları,
- Tecrübeli personel istihdamının sürdürülememesi,
- Kaynak yetersizliği,
- Gelir kaynaklarının arttırılamaması,
- Teknolojinin etkin kullanılmaması,
- Bilgi ve Karar destek sistemlerinin yeterince kullanılmaması,
- İşin niteliklerine uygun istihdamın yapılamaması

### Fırsatlar

- Tarihi, turistik destinasyonların çokluğu ve turistik cazibesinin artması,
- Kırsal ve doğal yaşamın cazibesinin artması,
- Devam eden ulaşım altyapı yatırımları,
- Turizm altyapı yatırımlarının artması,
- İlimiz kökenli siyasetçilerin aktif görevlerde yer alması,
- Yayla Turizmi bakımından ülke ve dünya çapında biliniyor olması,
- Jeotermal kaynaklar,
- Hayırseverlerin çokluğu

### Tehditler

- Zorlu coğrafi ve olumsuz mevsimsel şartlar,
- Kaçak yapılaşma (Çarpık şehirleşme), Dağınık yerleşim alanları
- Çevre kirliliği (Su, hava, toprak)
- Doğal afetler (kar, heyelan, sel, çığ vb.)
- Arazilerin parçalı ve küçük olması

## 2.9 Pestle Analizi

PESTLE analizi ile idareyi etkileyen veya idarenin üzerinde etkili olabilecek politik, ekonomik, sosyokültürel, teknolojik, yasal ve çevresel dış etkenlerin tespiti yapılmıştır.

Politik Etkenler İl özel idarelerinin görev alanlarının açık ve net olarak belirtilmesi, kurumlar arası mevcut yetki, görev çakışmalarının kaldırılması için daha kapsamlı mevzuat düzenlemelerinin yapılması gerekmektedir. İl özel idareleri aralarındaki bilgi ve tecrübeleri aktarabilmeleri ve iletişim kopukluklarının giderilmesi ve böylece ortak sorunlara ortak ve daha kapsamlı çözümler üretilmesi için ortak bilgi paylaşım platformlarına gerek duyulmaktadır.

Ekonomik Etkenler İdare için gelir getirici yatırımların yetersiz seviyede kalması durumu söz konusudur. Bu anlamda gelir artıcı yatırımlara öncelik verilmeli, öz gelir kaynakları ön plana çıkarılarak, merkezi idarenin yapacağı yardımlar ise özel idare gelirleri üzerindeki tasarruf yetkisini sınırlandırmayacak şekilde kullanım alanı belirtilmeden yapılmalıdır. 222 sayılı Kanununun 76. maddesinde “*Özel idare bütçelerine, bu kanun hükümleri gereğince sağlanacak gelirler hariç ve 1960 mali yılında ilköğretime tahsis edilen miktardan az olmamak üzere, yıllık gelirlerinin en az % 20 si oranında konulacak ödenekler*” denmektedir. Özel idarelerin sınırlı olan gelirleri bu şekilde en az %20’si de ilköğretim harcamalarına ayrılması zorunlu olması özel idarelerin yatırım yapma kabiliyetini sınırlandırmaktadır. Döviz ve faizdeki yukarı yöndeki artışlarının olumsuz etkileri, yatırımların bütçe imkanları doğrultusunda senelere sari planlanarak yapılması ve kredi kullanılmaması ile düzenlenebilir.

Sosyo-kültürel Etkenler Mevcut bulunan kültürel ve doğal zenginliklerimiz ulusal ve uluslararası alanda tanıtılarak ilin prestijinin artırılması sağlanmalıdır. Rize ili gün geçtikçe göç hareketlerine maruz kalmakta ve bu göç hareketlerinin nedenleri araştırılarak bu hareketin yönü değiştirilmelidir. İl özel idarelerin sosyal alanda ve diğer alanlarda yaptıkları hizmetlerin, çalışma yöntemlerinin ve genel olarak kurumsal yapılarının vatandaşlar tarafından bilinmemesi durumu söz konusudur. Bu anlamda il özel idaresinin ve çalışanlarının tanıtımının, il özel idaresine olan ilgiyi artırabileceği öngörülmektedir. Sosyal hizmet alanında faaliyet gösteren kamu kurum ve kuruluşları ile Sivil Toplum Kuruluşlarının sağlamış olduğu imkanlar dahilinde dezavantajlı grupların yaşam kalitelerini artıracak ve her türlü faydayı sağlayacak projeler üretilmelidir ve bu konuda söz konusu paydaşlarla iş birliği yapılmalıdır. Teknolojik Etkenler Teknolojik gelişmeler ve iletişim ağındaki hızlanma ve değişimin hızı arttıkça toplumun ihtiyaç ve beklentileri de aynı oranda değişmektedir. Bu kapsamda ihtiyaç analizlerinin yapılarak gerekli çalışmaların hayata geçirilmesi ve oluşan beklentileri karşılayacak faaliyetlerin doğru analiz edilmesi gerekmektedir.

Çevresel Etkenler İlimizin coğrafi konumu ve yer şekillerinden kaynaklı doğal afetlerin gerçekleşmesi durumunda acil müdahaleye ihtiyaç duyulan zamanlarda gerekli ekipmanların temin edilebilmesi, gerekli alet ve ekipmanın sürekli kontrollerinin yapılması ve önleyici tedbirlerin alınması gerekmektedir. Çevre kirliliği konusunda eğitim, yayın, kamu spotu gibi farkındalığı artıracak faaliyetlerin hayat geçirilmesi gerekmektedir.



## BÖLÜM 3

# STRATEJİK AMAÇ, HEDEF ve FAALİYETLER

TÜRKİYE CUMHURİYETİ  
RİZE İL ÖZEL İDARESİ  
**STRATEJİK PLAN**  
(2020-2024)

## İmar ve Kentsel İyileştirme Müdürlüğü

<b>Amaç</b>	<p><b>A.1:</b> Belediye ve mücavir alan sınırları dışında bulunan köylerde nitelikli ve fonksiyonel yaşam alanları oluşturmak</p> <p><b>A.2:</b> Kültür varlıklarının tespiti, korunması, kullanılması ve yaşatılması</p> <p><b>A.3:</b> Maden ruhsatlarını düzenleme ve denetleme hizmetlerinin geliştirilmesi</p> <p><b>A.4:</b> İşyeri açma ve çalışma ruhsatı verilen işletmelerde iş güvenliği, sağlık, erişilebilirlik, mevzuata uygunluk, trafik güvenliği konularında denetim yapılarak vatandaşlara en iyi hizmet sunumunu sağlamak</p> <p><b>A.5:</b> Coğrafi bilgi sisteminin kurulması</p>								
<b>Hedef</b>	<p><b>H.1.1:</b> Yerleşik alan sınır tespit çalışmalarının tamamlanması</p> <p><b>H.1.2:</b> Yapılaşma baskısının yoğun olduğu ve koruma statüsü (<i>sit, tabiat parkı, milli park v.b.</i>) bulunan alanlarda imar planı çalışmalarının hazırlanması</p> <p><b>H.1.3:</b> Hazırlanacak olan imar planlarına uygun imar uygulama (<i>arsa ve arazi düzenlemesi</i>) çalışmalarının tamamlanması</p> <p><b>H.1.4:</b> Köylerde yapılacak olan yapılar için tip projelerin hazırlanması</p> <p><b>H.1.5:</b> Taşınmazların satış ve trampa edilmesi</p> <p><b>H.2:</b> Tarihi ve kültürel yapıların tespit edilmesi, projelendirilmesi, restore edilmesi ve yaşatılması</p> <p><b>H.3.1:</b> Ruhsat düzenlenmiş olan madenlere yönelik denetimlerin arttırılması</p> <p><b>H.3.2:</b> Ruhsatsız madencilik faaliyetlerinin önlenmesi ve mümkünse bu sahaların ruhsatlı hale getirilmesi</p> <p><b>H.4:</b> İşyeri açma ve çalışma ruhsatı verilen işletmelerin periyodik denetimlerinin yapılması</p> <p><b>H.5.1:</b> Sistem alt yapı bileşenlerinin (<i>yazılım ve donanımlar</i>) temini ve çalışır hale getirilmesi</p> <p><b>H.5.2:</b> Köydes yatırım izleme sisteminin oluşturulması</p> <p><b>H.5.3:</b> İmar bilgi sisteminin oluşturulması</p> <p><b>H.5.4:</b> Kudeb bilgi sisteminin oluşturulması</p> <p><b>H.5.5:</b> Taşınmaz yönetimi bilgi sisteminin oluşturulması</p> <p><b>H.5.6:</b> Kamulaştırma bilgi sisteminin oluşturulması</p> <p><b>H.5.7:</b> Yapı ve ruhsat takibi bilgi sisteminin oluşturulması</p>								
<b>Sorumlu Birim</b>	İmar ve Kentsel İyileştirme Müdürlüğü								
<b>İşbirliği Yapılacak Birim(ler)</b>	<ul style="list-style-type: none"> <li>➤ Su ve Kanal Hizmetleri Müdürlüğü</li> <li>➤ Yol ve Ulaşım Hizmetleri Müdürlüğü</li> <li>➤ Plan Proje Yatırım ve İnşaat Müdürlüğü</li> <li>➤ Yazı İşleri Müdürlüğü</li> <li>➤ Mali Hizmetler Müdürlüğü</li> </ul>								
<b>Performans Göstergeleri</b>	<b>Hedefe Etkisi (%)</b>	<b>Plan Dönemi Başlangıç Değeri (2020)</b>	<b>2020</b>	<b>2021</b>	<b>2022</b>	<b>2023</b>	<b>2024</b>	<b>İzleme Sıklığı</b>	<b>Raporlama Sıklığı</b>
P.1.1. Köy yerleşik alan sayısı (Adet)	100	262	-	10	10	10	10	6 ay	1 yıl
P.1.2 İmar Planı Sayısı (Adet)	100	4	4	5	3	3	3	6 ay	1 yıl
P.1.3 İmar Uygulama Sayısı (Adet)	100	4	4	5	3	3	3	6 ay	1 yıl

P.1.4 Tıp Proje Hazırlanması (Adet)	100	7	7	-	2	2	2	6 ay	1 yıl
P.1.5 Taşınmaz satış ve trampası (adet)	100	-	-	1	1	1	1	6 ay	1 yıl
P.2.1 Tespiti Yapılan Kültür Varlığı Sayısı (Adet)	15	50	50	20	20	20	20	6 ay	1 yıl
P.2.2 Projelendirilen Kültür Varlığı Sayısı (Adet)	25	2	2	5	5	5	5	6 ay	1 yıl
P.2.3 Restore Edilen Kültür Varlığı Sayısı (Adet)	40	2	2	5	5	5	5	6 ay	1 yıl
P.2.4 Denetlenen Kültür Varlığı Sayısı (Adet)	20	100	100	20	25	30	35	6 ay	1 yıl
P.3.1.1 (a) Grubu Hariç Maden Ruhsatlı İşyerlerinin Denetlenme Sayısı (Adet)	75	12	12	15	15	15	15	6 ay	1 yıl
P.3.1.2 (a) Grubu Ruhsatlı Maden Sahalarının Denetlenme Sayısı (Adet)	25	3	3	5	5	5	5	6 ay	1 yıl
P.3.2 Ruhsatsız Maden Faaliyetlerinin Denetlenme Sayısı (Adet)	100	40	40	50	60	70	80	6 ay	1 yıl
P.4.1 Yıllık Denetlenen İşyeri Sayısı (Adet)	50	-	-	50	50	50	50	6 ay	1 yıl
P.4.2 İş Güvenliği Sertifikası Alan İşyeri Sayısı (Adet)	50	-	-	50	50	50	50	6 ay	1 yıl
P.5.1. Sistem Alt Yapı Bileşenlerinin Temini (binTL)	5	0	100	25	25	0	0	1 ay	1 yıl
P.5.2 Köydes Yatırım İzleme Sistemi'nin Kurulması (binTL)	40	0	250	750	250	0	0	1 ay	1 yıl
P.5.3 İmar Bilgi Sistemi'nin Kurulması (binTL)	13	0	150	100	100	0	0	1 ay	1 yıl
P.5.4 Kudeb Bilgi Sistemi'nin Kurulması (binTL)	13	0	150	150	100	0	0	1 ay	1 yıl
P.5.5 Taşınmaz Yönetimi Bilgi Sistemi Kurulması (binTL)	13	0	150	150	100	0	0	1 ay	1 yıl
P.5.6 Kamulaştırma Bilgi Sistemi	8	0	0	100	100	0	0	1 ay	1 yıl



Kurulması ( binTL )									
P.5.7 Yapı ve Ruhsat Takibi Bilgi Sistemi Kurulması ( binTL )	8	0	0	100	150	0	0	1 ay	1 yıl
<b>Riskler</b>	<ul style="list-style-type: none"> <li>➤ Köy yerleşik alan tespiti, imar planı ve imar uygulaması yapım süreçlerinin uzun zaman alması ve ilgili mevzuatlar açısından karşılaşılan zorluklar</li> <li>➤ Yapıların yeri konusunda karşılaşılabilecek mülkiyet sorunu</li> <li>➤ Kültür varlıkları koruma kurulu proje onay süreçleri</li> <li>➤ Coğrafi ve iklim şartları</li> <li>➤ Mevcut işyerlerinin idarelere haber verilmeden kapatılması</li> <li>➤ İşyeri açma ve çalışma ruhsatı almadan açılan iş yerleri</li> </ul>								
<b>Faaliyet ve Projeler</b>	<ul style="list-style-type: none"> <li>➤ Planlama dönemi boyunca her yıl 10 adet olmak üzere toplamda 40 adet köy yerleşik alan tespit çalışmasının tamamlanması</li> <li>➤ Planlama dönemi boyunca her yıl artan oranlarda olmak üzere toplamda 18 adet imar planı çalışmasının tamamlanması</li> <li>➤ Planlama dönemi boyunca her yıl artan oranlarda olmak üzere toplamda 18 adet imar uygulama çalışmasının tamamlanması</li> <li>➤ Planlama dönemi boyunca 2020 yılında halihazırda hazırlanmış bulunan 7 adet tip projenin yanında 6 adet tip projenin daha hazırlanması ve kullanıma sunulması</li> <li>➤ Planlama dönemi boyunca her yıl 1 adet taşınmazın satış ve trampa edilmesi</li> <li>➤ Planlama dönemi boyunca her yıl en az 20 adet tescilli olmayan ancak kültürel değer taşıyan yapıların tespitini yapmak.</li> <li>➤ Planlama dönemi boyunca her yıl en az 5 adet tescilli kültür varlığının projelendirme çalışmalarını tamamlamak.</li> <li>➤ Planlama dönemi boyunca her yıl en az 5 adet tescilli kültür varlığının restore edilip korunması ve yaşatılmasını sağlamak.</li> <li>➤ Planlama dönemi boyunca her yıl en az 100 adet tescilli kültür varlığının güncel durumlarını tespit edip denetimini sağlamak.</li> <li>➤ Planlama dönemi boyunca kurulacak denetim komisyonu ile 2020 yılında halihazırda denetlenmiş olunan 12 adet I(a) Grubu Hariç Maden Ruhsatlı Madenlerin denetiminin yanında her yıl artan oranlarda olmak üzere mahallinde denetim faaliyetlerini gerçekleştirmek ve denetim faaliyet raporunu Maden ve Petrol İşleri Genel Müdürlüğü ile paylaşmak.</li> <li>➤ Planlama dönemi boyunca kurulacak denetim komisyonu ile 2020 yılında halihazırda denetlenmiş olunan 3 adet I(a) Grubu Ruhsatlı maden denetiminin yanında her yıl artan oranlarda olmak üzere mahallinde denetim faaliyetlerini gerçekleştirmek.</li> <li>➤ Planlama dönemi boyunca personel sayısı artırılarak kurulacak denetim komisyonu ile ruhsatsız maden üretimi yapılan yerlerin denetlenme sıklığını arttırmak.</li> <li>➤ Planlama dönemi boyunca her yıl en az 50 işletme denetimi yapılacak şekilde gerçekleştirmek.</li> <li>➤ Planlama döneminin tamamını kapsayacak şekilde işyeri açma ve çalışma ruhsatı bulunan işletmelerin her yıl artan oranlarda olmak üzere iş güvenliği sertifikası almasını sağlamak.</li> <li>➤ Coğrafi bilgi sistemi, alt yapı bileşenlerinin temini ve sahadan veri toplama çalışmalarını 2022 yılına kadar gerçekleştirmek.</li> <li>➤ Köydes yatırım izleme sisteminin kurulumu ve veri sayısallaştırma ve verilerin sisteme entegrasyonu çalışmalarını 2022 yılına kadar gerçekleştirmek.</li> </ul>								

	<ul style="list-style-type: none"><li>➤ İmar bilgi sisteminin kurulumu ve donanım/yazılım kurulumlarının ve sisteme uygun çalışır hale getirilmelerini 2022 yılına kadar gerçekleştirmek.</li><li>➤ Kudeb bilgi sisteminin kurulması, toplanan verilerin sisteme aktarılması ve sistemin çalışır hale getirilmesini 2022 yılına kadar gerçekleştirmek.</li><li>➤ Taşınmaz yönetimi bilgi sisteminin kurulması, toplanan verilerin sisteme aktarılması ve sistemin çalışır hale getirilmesini 2022 yılına kadar gerçekleştirmek. Uygun web uygulamalarının geliştirilmesini sağlamak.</li><li>➤ Kamulaştırma bilgi sisteminin kurulması, toplanan verilerin sisteme aktarılması ve sistemin çalışır hale getirilmesini 2022 yılına kadar gerçekleştirmek.</li><li>➤ Yapı ve ruhsat takibi bilgi sisteminin kurulması, toplanan verilerin sisteme aktarılması ve sistemin çalışır hale getirilmesini 2022 yılına kadar gerçekleştirmek. Sistem mimarilerinin tasarım ve ihtiyaç analizlerinin yapılmasını sağlamak.</li></ul>
<b>Maliyet Tahmini</b>	₺2.950.000,00
<b>Tespitler</b>	<ul style="list-style-type: none"><li>➤ İzinsiz, kontrolsüz ve kayıt dışı yapılaşma ile yaşamsal standartlarının azaltılması ve hâlihazırdaki alt ve üst yapı hizmetlerinden yararlanma imkânının azalması</li><li>➤ Yaşamsal standartları barındırmayan yapı sayısının kontrolsüz bir şekilde giderek artması</li><li>➤ Yapı denetim faaliyetleri için öncelikle mahallinde denetim organizasyonun sağlanması</li><li>➤ Tarihi ve kültürel yapıların zaman içerisindeki yorulma ve deformasyonları sonucu restorasyon ihtiyacı oluşması</li><li>➤ Tarihi ve kültürel yapıların koruma alanlarında ve yakın çevresinde zamanla yapılan izinsiz yapıların yapılan restorasyon çalışmalarını olumsuz etkilemesi</li><li>➤ İzinsiz maden üretim faaliyetleri neticesinde vergi kaybının oluşması.</li><li>➤ Gelişen ve yenilenen teknolojinin getirdiği kolaylıklardan faydalanma ve iş geliştirme standartlarına ulaşamaması</li><li>➤ Yönetilen veri ve bilgilerin mükerrerliğini önleme ve güncelliğini sağlama yetersizliği</li></ul>
<b>İhtiyaçlar</b>	<ul style="list-style-type: none"><li>➤ Birlikte yaşama ve kamu hizmetlerinden ortak faydalanma bilinci</li><li>➤ Tarihi ve kültürel varlıklara karşı farkındalık bilinci</li><li>➤ Finansman</li><li>➤ Sorgulanabilir veri temini gerekliliği</li><li>➤ Sistematik çalışma bilincinin yaygınlaştırılması</li></ul>

## İnsan Kaynakları ve Eğitim Müdürlüğü

<b>Amaç</b>	<b>A.6:</b> İnsan kaynakları yönetimi sayesinde hızlı ve kaliteli hizmet sunumu için kurumsal kapasite gelişiminin sağlanması								
<b>Hedef</b>	<b>H.6.1:</b> Personelin görevlerine uygun eğitimlerin verilmesi <b>H.6.2:</b> Personelin performans ve motivasyonunun artırılması amacıyla etkinliklerin düzenlenmesi								
<b>Sorumlu Birim</b>	İnsan Kaynakları ve Eğitim Müdürlüğü								
<b>İşbirliği Yapılacak Birim(ler)</b>	<ul style="list-style-type: none"> <li>➤ Makine İkmal Bakım ve Onarım Müdürlüğü</li> <li>➤ Yol ve Ulaşım Hizmetleri Müdürlüğü</li> <li>➤ İmar ve Kentsel İyileştirme Müdürlüğü</li> <li>➤ Mali Hizmetler Müdürlüğü</li> <li>➤ Yazı İşleri Müdürlüğü</li> <li>➤ Su ve Kanal Hizmetleri Müdürlüğü</li> <li>➤ Plan, Proje, Yatırım ve İnşaat Müdürlüğü</li> </ul>								
<b>Performans Göstergeleri</b>	<b>Hedefe Etkisi (%)</b>	<b>Plan Dönemi Başlangıç Değeri (2020)</b>	<b>2020</b>	<b>2021</b>	<b>2022</b>	<b>2023</b>	<b>2024</b>	<b>İzleme Sıklığı</b>	<b>Raporlama Sıklığı</b>
P.6.1.1: Resmi Yazışma ve Office uygulamaları eğitimi (Saat)	60	-	-	16	16	16	16	6 Ay	1 Yıl
P.6.1.2: Netcad, Autocad, İhale Uygulamaları Eğitimi (saat)	20	-	-	16	16	16	16	6 Ay	1 Yıl
P.6.1.3: Mesleki Beceri Eğitimlerinin Yapılması (Saat)	20	-	-	16	16	16	16	6 Ay	1 Yıl
P.6.2: Motivasyon Programı (Adet)	100	-	-	1	1	1	1	6 Ay	1 Yıl
<b>Riskler</b>	<ul style="list-style-type: none"> <li>➤ İstihdam zorluğu</li> <li>➤ Zorlu arazi şartları ve afetlerde çalışan personelin karşılaştığı tehlikeler</li> </ul>								
<b>Faaliyet ve Projeler</b>	<ul style="list-style-type: none"> <li>➤ Personele resmi yazışma ve ofis uygulamaları eğitiminin verilmesi</li> <li>➤ Teknik personele Netcad, Autocad, ihale uygulamaları eğitimi verilmesi</li> <li>➤ Tüm personelimize her yıl en az bir kere motivasyon programı hazırlanması</li> </ul>								
<b>Maliyet Tahmini</b>	₺295.000,00								
<b>Tespitler</b>	<ul style="list-style-type: none"> <li>➤ Hizmet içi Eğitim ihtiyacı</li> <li>➤ Etkin bir insan kaynakları yönetimi ihtiyacı</li> <li>➤ Mesleki, iş başı ve oryantasyon eğitimlerinin yetersiz olması</li> </ul>								
<b>İhtiyaçlar</b>	<ul style="list-style-type: none"> <li>➤ Hizmet içi Eğitim programlarının planlanması</li> <li>➤ İnsan kaynağının ödül ve performans sistemleri vasıtasıyla etkin yönetiminin sağlanması</li> <li>➤ Personellere ihtiyaç duydukları eğitimler verilerek bilgi ve tecrübelerine uygun yerlerde istihdam edilmelerinin sağlanması</li> <li>➤ Sosyal kültürel ve ekonomik hakları korunarak kurumsal iç huzurun sağlanması ile beceri ve görgülerinin artırılması için seminer, fuar, panel vb. etkinliklere personelin katılımının sağlanması</li> <li>➤ Uluslararası Kalite Standartları hedef alınarak, tüm çalışmaların bu yönde yapılması için personelin motive edilmesi</li> </ul>								

## Makine İkmal Bakım ve Onarım Müdürlüğü

<b>Amaç</b>	<b>A.7:</b> İdaremiz makine parkına kayıtlı araç ve iş makinelerinin tamir bakım ve onarımlarının etkin, verimli ve hızlı şekilde yapılması								
<b>Hedef</b>	<b>H.7:</b> Araç, İş Makinesi ve ekipmanların yenilenmesi								
<b>Sorumlu Birim</b>	Makine İkmal Bakım ve Onarım Müdürlüğü								
<b>İşbirliği Yapılacak Birim(ler)</b>	<ul style="list-style-type: none"> <li>➤ Su ve Kanal Hizmetleri Müdürlüğü</li> <li>➤ Yol ve Ulaşım Hizmetleri Müdürlüğü</li> </ul>								
<b>Performans Göstergeleri</b>	<b>Hedef Etkisi (%)</b>	<b>Plan Dönemi Başlangıç Değeri (2020)</b>	<b>2020</b>	<b>2021</b>	<b>2022</b>	<b>2023</b>	<b>2024</b>	<b>İzleme Sıklığı</b>	<b>Raporlama Sıklığı</b>
P.7.1 Eski İş Makinesi ve Araçların Satılması (Adet)	30	-	7	-	2	3	2	6 Ay	Yılda bir
P.7.2 Yeni İş Makinesi ve Araç Satın Alınması (Adet)	30	-	3	3	2	3	2	6 Ay	Yılda bir
P.7.3 Yeni Ekipman Satın Alınması (milyonTL)	40	-	5	6	6	7	7	6 Ay	Yılda bir
<b>Riskler</b>	<ul style="list-style-type: none"> <li>➤ Zor arazi şartlarında makinelerin çabuk yıpranması</li> <li>➤ Yedek parça tedarik zorluğu</li> <li>➤ Uzman Atölye personelinin yetişmemesi</li> </ul>								
<b>Faaliyet ve Projeler</b>	<p><i>Satışı yapılacak araçlara ait bilgiler</i></p> <ul style="list-style-type: none"> <li>➤ 2020 yılında araç parkımızda bulunan ve ekonomik ömrünün tamalayan 2 adet paletli ekskavatör, 1 adet lastikli ekskavatör, 1 adet kamyon, 1 adet kamyonet, 1 adet hidrolik sıkıştırılmalı çöp konteyneri ve 1 adet tabela çakma makinesi olmak üzere toplam 7 adet araç satışı yapılmıştır.</li> <li>➤ 2021 yılında araç satışı planlanmamaktadır.</li> <li>➤ 2022 yılında 1 adet kamyon ve 1 adet kaya delici satışı planlanmaktadır.</li> <li>➤ 2023 yılında 1 adet minibüs, 1 adet paletli ekskavatör ve 1 adet greyderin satışı planlanmaktadır.</li> <li>➤ 2024 yılında 1 adet silindir ve 1 adet kaynak aracının satışı planlanmaktadır.</li> </ul> <p><i>Satın alınacak araçlara ait bilgiler</i></p> <ul style="list-style-type: none"> <li>➤ 2020 yılında 1 adet kanal kazıcı, 1 adet çöp arabası ve 1 adet kombine kanal açma aracı satın alınmıştır.</li> <li>➤ 2021 yılında 2 adet paletli ekskavatör ve 1 adet lastikli ekskavatör alımı planlanmaktadır.</li> <li>➤ 2022 yılında 1 adet silindir ve 1 adet kamyon alımı planlanmaktadır.</li> <li>➤ 2023 yılında 1 adet greyder, 1 adet delici ve 1 adet lastikli yükleyici alımı planlanmaktadır.</li> <li>➤ 2024 yılında 1 adet greyder ve 1 adet kanal kazıyıcı alımı planlanmaktadır.</li> </ul>								

	<p><i>Yeni ekipman alımına ait bilgiler</i></p> <ul style="list-style-type: none"><li>➤ 2020 yılında yedek parça, işçilik ve yeni ekipman alımı için ₺5.111.481,39 harcama yapılmıştır.</li><li>➤ 2021 yılında yedek parça, işçilik ve yeni ekipman alımı için ₺6.000.000,00 harcama yapılması planlanmaktadır.</li><li>➤ 2022 yılında yedek parça, işçilik ve yeni ekipman alımı için ₺6.000.000,00 harcama yapılması planlanmaktadır.</li><li>➤ 2023 yılında yedek parça, işçilik ve yeni ekipman alımı için ₺7.000.000,00 harcama yapılması planlanmaktadır.</li><li>➤ 2024 yılında yedek parça, işçilik ve yeni ekipman alımı için ₺7.000.000,00 harcama yapılması planlanmaktadır.</li></ul>
<b>Maliyet Tahmini</b>	₺46.000.000,00
<b>Tespitler</b>	<ul style="list-style-type: none"><li>➤ Arazi koşullarının zor olması sebebiyle araç ve iş makinelerinin çabuk deforme olması</li></ul>
<b>İhtiyaçlar</b>	<ul style="list-style-type: none"><li>➤ Finansman ihtiyacı</li><li>➤ Eğitimli, uzman personel ihtiyacı</li></ul>

## Plan Proje Yatırım ve İnşaat Müdürlüğü

<b>Amaç</b>	<b>A.8:</b> İl Özel İdaresi hizmet binalarının ve il genelinde eğitim, emniyet, turizm, spor gibi kamu üst yapı yatırımlarının imar planına uygun şekilde, şehrin gelişimini öngörerek ilgili mevzuat hükümlerine göre yatırımların planlanması, ihalelerinin yapılması ve inşaat faaliyetlerinin tamamlanması								
<b>Hedef</b>	<b>H.8.1:</b> İl Özel İdaresi 10 adet Bölge/İlçe Bakımevi binalarının fiziki şartlarının iyileştirilmesi <b>H.8.2:</b> Yeni Atölye Binasının yapımı <b>H.8.3:</b> İl Özel İdaresi ve İl Genel Meclisi Hizmet Binasının yapımı <b>H.8.4:</b> İlimizdeki Şehit mezarlıklarının onarılması <b>H.8.5:</b> Köy yerleşik alanlarında sosyal donatı alanlarının yapılması <b>H.8.6:</b> Köy yerleşik alanlarında toplu mezarlıkların planlanması ve yapılması <b>H.8.7:</b> Yenilenebilir enerji kaynaklarının hizmet binalarına entegrasyonu								
<b>Sorumlu Birim</b>	Plan Proje Yatırım ve İnşaat Müdürlüğü								
<b>İşbirliği Yapılacak Birim(ler)</b>	➤ İmar ve Kentsel İyileştirme Müdürlüğü								
<b>Performans Göstergeleri</b>	<b>Hedef Etkisi (%)</b>	<b>Plan Dönemi Başlangıç Değeri (2020)</b>	<b>2020</b>	<b>2021</b>	<b>2022</b>	<b>2023</b>	<b>2024</b>	<b>İzleme Sıklığı</b>	<b>Raporlama Sıklığı</b>
P.8.1.1 Çamlıhemşin Bakımevi Binası Yapılması (milyonTL)	11	-	-	1,2	-	-	-	6 ay	Yılda bir
P.8.1.2 Fındıklı Bakımevi Binası Yapılması ( milyonTL )	11	-	-	-	1,3	-	-	6 ay	Yılda bir
P.8.1.3 Mevcut Bölge/İlçe Bakımevi Onarımı (binTL)	78	70	70	500	100	100	100	6 ay	Yılda bir
P.8.2 Yeni Atölye Binasının Yapımı ( milyonTL )	100	-	-	15	10	-	-	6 ay	Yılda bir
P.8.3. İl Özel İdaresi ve İl Genel Meclisi Hizmet Binasının Yapımı (milyonTL )	100	-	-	-	5	20	5	6 ay	Yılda bir

P.8.4 İlimizdeki Şehit Mezarlıklarını n Onarılması (Adet)	100	20	20	8	5	5	5	6 ay	Yılda bir
P.8.5 Çocuk Oyun Parkı Yapımı (Adet)	100	-	-	70	20	20	20	6 ay	Yılda bir
P.8.6 Toplu Köy Mezarlığı Yapımı (Adet)	100	-	-	1	2	1	1	6 ay	Yılda bir
P.8.7 Güneş Enerji Sistemi Kuruluşu (adet)	100	-	-	-	-	1	-	6 ay	Yılda bir
<b>Riskler</b>	➤ Planlanan projelere uygun arazi teminin zor oluşu								
<b>Faaliyet ve Projeler</b>	<ul style="list-style-type: none"> <li>➤ Çamlıhemşin İlçe Bakımevi: 915 m<sup>2</sup> lik arsada, 150 m<sup>2</sup> inşaat oturma alanında; alt kat tamirhane, üst kat idari kat olarak (2 kat) planlanmaktadır.</li> <li>➤ Fındıklı İlçe Bakımevi: Uygun arsa temin edilmesi ile birlikte diğer bakımevleri gibi 2 kattan oluşan tip proje olacak şekilde planlanmaktadır.</li> <li>➤ Mevcut Bölge/ilçe Bakımevleri Onarımı: İhtiyaçların oluşacağı varsayılarak küçük onarım inşaat işlerinin yapılacağı öngörülmektedir.</li> <li>➤ Yeni Atölye Binası yapımı: Çorapçılar Mahallesi'ndeki 19 dönüm arsa üzerinde 5100 m<sup>2</sup> inşaat oturma alanında toplam 11.000 m<sup>2</sup> kapalı alanı olan, kendi elektriğini çatıda kurulacak Güneş Enerji Sistemi ile üretecek modern atölye binası tasarlanmaktadır. İl Belediyesi yapılacak protokol ile aynı sahada atölye binası yapılması planlanmaktadır.</li> <li>➤ İl Özel İdaresi-İl Genel Meclis Binası yapımı: İslampaşa Mahallesi'ndeki 7500 m<sup>2</sup>'lik arsa üzerinde İl Belediyesi ile yapılacak protokol gereğince yeni hizmet binası yapımı planlanmaktadır.</li> <li>➤ İlimizdeki şehit mezarlıklarının onarımı: İl genelinde var olan şehit mezarlıkları, "Şehitlik Yönetmeliği" hükümleri doğrultusunda onarılması planlanmaktadır.</li> <li>➤ Çocuk Oyun Parkı Yapımı: Köylerde sosyal donatı alanlarının oluşturulması kapsamında çocuk oyun parklarının yapılması ve yaygınlaştırılması planlanmaktadır.</li> <li>➤ Toplu Köy Mezarlığı Yapımı: Köylerde toplu mezarlık yapımını teşvik etmek amacıyla planlanmış veya uygun görülen alanlarda toplu mezarlıklarının yapımı</li> <li>➤ Yeni yapılacak olan atölye binasının çatısına güneş enerji paneli entegre edilmesi</li> </ul>								
<b>Maliyet Tahmini</b>	₺68.760.000,00								
<b>Tespitler</b>	<ul style="list-style-type: none"> <li>➤ Atölye, Şantiye ve hizmet binalarımızın çalışanların ihtiyaçlarına cevap verememesi</li> <li>➤ Köylerimizde sosyal donatı alanlarının yetersiz oluşu</li> </ul>								
<b>İhtiyaçlar</b>	➤ Finansman İhtiyacı								

## Su ve Kanal Hizmetleri Müdürlüğü

<b>Amaç</b>	<p><b>A.9:</b> Stratejik plan döneminde mevcut tesislerin bakım ve onarımlarının, gerektiğinde yenilerinin yapılmasını sağlayarak bütün su şebekelerini en modern tekniklerle, sağlıklı bir şekilde kullanılabilir hale getirmek, en üst düzeyde sağlık ve hijyen kurallarına uygun olarak en temiz, en sağlıklı suyu elde etmek ve israf etmeden en verimli şekilde kullanımını sağlanmak</p> <p><b>A.10:</b> Kırsal yerleşim alanlarını yöreye uygun ve çağdaş standartlarda kanalizasyon ve arıtma tesisine kavuşturmak</p> <p><b>A.11:</b> Sahipsiz sokak hayvanlarının rehabilitasyonlarını sağlamak</p>								
<b>Hedef</b>	<p><b>H.9.1:</b> Mevcut içme suyu tesislerinin rehabilite edilmesi</p> <p><b>H.9.2:</b> Yeni içme suyu hatlarının yapılması</p> <p><b>H.9.3:</b> Kayıp ve kaçak su tüketimini engellemek</p> <p><b>H.9.4:</b> Yenilenebilir enerji kaynaklarının kullanılması</p> <p><b>H.10.1:</b> Sürdürülebilir atık su yönetiminin sağlanması</p> <p><b>H.11.1:</b> Hizmet alanımızda yer alan sahipsiz sokak hayvanlarının rehabilite edilmesi</p>								
<b>Sorumlu Birim</b>	Su ve Kanal Hizmetleri Müdürlüğü								
<b>İşbirliği Yapılacak Birim(ler)</b>	<ul style="list-style-type: none"> <li>➤ Makine İkmal Bakım ve Onarım Müdürlüğü</li> <li>➤ Yol ve Ulaşım Hizmetleri Müdürlüğü</li> <li>➤ İmar ve Kentsel İyileştirme Müdürlüğü</li> </ul>								
<b>Performans Göstergeleri</b>	<b>Hedef Etkisi (%)</b>	<b>Plan Dönemi Başlangıç Değeri (2020)</b>	<b>2020</b>	<b>2021</b>	<b>2022</b>	<b>2023</b>	<b>2024</b>	<b>İzleme Sıklığı</b>	<b>Raporlama Sıklığı</b>
P.9.1.1 Köy Sayısı (Adet)	10		2	2	2	2	2	6 ay	Yılda bir
P.9.1.2 Paket Arıtma (Adet)	35	0	1	1	1	1	1	6 ay	Yılda bir
P.9.1.3 Klorlama Cihazı (Adet)	40	30	10	10	10	10	10	6 ay	Yılda bir
P.9.1.4 Otomasyon Sistemi (Adet)	10	0	0	1	0	0	0	6 ay	Yılda bir
P.9.1.5 Hatların Yenilenmesi (km)	5	0	5	5	5	5	5	3 ay	Yılda bir
P.9.2.1 Köy Sayısı (Adet)	30		10	10	10	10	10	3 ay	Yılda bir
P.9.2.2 İsale Hattı Yapılması (km)	35		10	10	10	10	10	3 ay	Yılda bir
P.9.2.3 Şebeke Hattı Yapılması (km)	35		50	50	50	50	50	3 ay	Yılda bir



P.9.3 Abone Sayısı (Adet)	100	700	50	50	50	50	50	6 ay	Yılda bir
P.9.4 Yenilenebilir enerji kaynaklarının kullanımı (adet)	100	-	-	-	-	1	-	6 ay	Yılda bir
P.10.1.1 Köy Sayısı (Adet)	20		2	2	2	2	2	3 ay	Yılda bir
P.10.1.2 Mevcut Atık Su Tesisleri Rehabilitesi (Adet)	40		1	1	1	1	1	6 ay	Yılda bir
P.10.1.3 Yeni Atık Su Tesisleri Yapılması (Adet)	40		1	1	1	1	1	6 ay	Yılda bir
P.11 Rehabilite Edilecek Hayvan Sayısı (Adet)	100	0	300	300	300	300	300	1 ay	Yılda bir
<b>Riskler</b>	<ul style="list-style-type: none"> <li>➤ Doğal Afetler</li> <li>➤ İklim Değişiklikleri</li> <li>➤ Altyapı projelerinin yapılacağı yerin topoğrafik yapısının uygun olmaması</li> <li>➤ Tesislerin yeri konusunda karşılaşılabilecek arazi izin engeli</li> <li>➤ Kurumlardan gelebilecek olumsuz görüşler</li> </ul>								
<b>Faaliyet ve Projeler</b>	<ul style="list-style-type: none"> <li>➤ Planlama dönemi boyunca her yıl 2 adet mevcut grup içme suyu tesisinin rehabilite edilmesinin planlanması</li> <li>➤ Planlama dönemi boyunca her yıl 1 adet mevcut grup içme suyu tesisine paket artırım sistemi uygulanması</li> <li>➤ Planlama dönemi boyunca her yıl en az 10 adet klor cihazı takılması ve klorlama işlemlerinin yapılması</li> <li>➤ Planlama dönemi boyunca 1 adet mevcut grup içme suyu tesisinde (Yukarı İslahiye Grubu-(19 köye ait)) otomasyon sisteminin kurulması</li> <li>➤ Planlama dönemi boyunca her yıl en az 5 km içme suyu hattının idaremiz ekiplerince veya hizmet alımı ile yenilenmesi</li> <li>➤ Planlama dönemi boyunca her yıl 10 adet köyün içme suyu tesisinin yenilenmesinin planlanması</li> <li>➤ Planlama dönemi boyunca her yıl en az 10 km yeni isale hattı yapılması</li> <li>➤ Planlama dönemi boyunca her yıl en az 50 km yeni şebeke hattı yapılması</li> <li>➤ Planlama dönemi boyunca her yıl altyapısı yenilenen köylerde kayıp kaçakların önlenmesi için en az 50 adet hanenin sayaç takılmasının sağlanması</li> <li>➤ Planlama dönemi boyunca her yıl en az 2 adet, nüfus yoğunluğunun fazla ve turizmin ön planda olduğu alanlar için bölgenin coğrafi yapısına uygun sistemlere yönelik fizibilite ve proje çalışması yapılması.</li> <li>➤ Planlama dönemi boyunca her yıl en az 1 adet, mevcut ve sorun yaşanan (çalışmayan, afet gören hatların onarılması, kapasite üstü kullanılan fosseptiklerin yenilenmesi, gerekli paket artırımların kurulması vb.) atıksu tesislerine yönelik</li> </ul>								

	<p>rehabilitasyon çalışması yapılması.</p> <ul style="list-style-type: none"><li>➤ Planlama dönemi boyunca her yıl en az 1 adet, nüfus yoğunluğunun fazla ve turizmin ön planda olduğu alanlar için bölgenin coğrafi yapısına uygun sistemlere yönelik atıksu tesisi yapılması.</li><li>➤ İl genelindeki bütün sahipsiz sokak hayvanlarının rehabilitasyonunu sağlamak için her sene en az 300 adet hayvana müdahale edilmesi.</li></ul>
<b>Maliyet Tahmini</b>	₺ 93.500.000,00
<b>Tespitler</b>	<ul style="list-style-type: none"><li>➤ Kırsal alanda yerleşimin artması ile içme suyu ve atık su bertaraf ihtiyacının artması</li><li>➤ Eskiye içme suyu bakım ve onarımının gerekliliği</li><li>➤ İçme suyu tesisleri ile ilgili standartların yükseltilmesi</li><li>➤ Su sıkıntısı yaşanmasının önlenmesi</li></ul>
<b>İhtiyaçlar</b>	<ul style="list-style-type: none"><li>➤ Finansman İhtiyacı</li><li>➤ Rize genelinde su yönetiminin tek elden yürütülmesi</li><li>➤ Su tüketimine yönelik farkındalığın sağlanması</li></ul>

## Yazı İşleri Müdürlüğü

<b>Amaç</b>	<b>A.12:</b> Bilgi teknolojilerinin etkin kullanımını sağlayan, kurumsal birikimlerini süratle hizmete dönüştüren, paydaşlarıyla sürekli etkileşimde bulunan; yürüttüğü hizmetlerin medyaya iletimini gerçekleştiren, memnuniyet odaklı kurumsal hizmet anlayışı <b>A.13:</b> Sıfır atık uygulamasına yönelik yürütülmekte olan faaliyetlerin yaygınlaştırılması								
<b>Hedef</b>	<b>H.12:</b> Güncel bilgi teknolojilerinin etkin ve verimli kullanılması <b>H.13:</b> Atık oluşum sebepleri gözden geçirilerek atık oluşumunun engellenmesi veya minimize edilmesi, atığın oluşması durumunda ise kaynağında ayrı toplanması ve geri kazanımının sağlanması								
<b>Sorumlu Birim</b>	Yazı İşleri Müdürlüğü								
<b>İşbirliği Yapılacak Birim(ler)</b>	<ul style="list-style-type: none"> <li>➤ Makine İkmal Bakım ve Onarım Müdürlüğü</li> <li>➤ İmar ve Kentsel İyileştirme Müdürlüğü</li> <li>➤ Yol ve Ulaşım Hizmetleri Müdürlüğü</li> <li>➤ Su ve Kanal Hizmetleri Müdürlüğü</li> <li>➤ İnsan Kaynakları ve Eğitim Müdürlüğü</li> <li>➤ Mali Hizmetler Müdürlüğü</li> <li>➤ Plan Proje Yatırım ve İnşaat Müdürlüğü</li> </ul>								
<b>Performans Göstergeleri</b>	<b>Hedef Etkisi (%)</b>	<b>Plan Dönemi Başlangıç Değeri (2020)</b>	<b>2020</b>	<b>2021</b>	<b>2022</b>	<b>2023</b>	<b>2024</b>	<b>İzleme Sıklığı</b>	<b>Raporlama Sıklığı</b>
P.12 Bilgisayar Kullanıcılarının yazılım ve donanım aksaklıklarının giderilmesi (%)	100	%100	%100	%100	%100	%100	%100	6 ay	1 yıl
P.13.1 Geri dönüşüm kutusu adedi (Adet)	50	9	9	50	50	50	50	6 ay	1 yıl
P.13.2 Sıfır atık bilinci farkındalık çalışmaları (Adet)	50	1	1	25	30	35	40	6 ay	1 yıl
<b>Riskler</b>	<ul style="list-style-type: none"> <li>➤ Bilgi sistemlerinin etkin çalışmaması sonucu hizmet kesintisinin oluşması.</li> <li>➤ İç ve dış etkenlerden kaynaklı veri varlığının ve bütünlüğünün bozulması</li> <li>➤ Katı atık düzenli depolama tesislerinin az sayıda oluşu ve uzak olması</li> </ul>								
<b>Faaliyet ve Projeler</b>	<ul style="list-style-type: none"> <li>➤ Bilgisayar kullanan personelimize teknik ve yazılımsal destek verilmesi</li> <li>➤ Personellerimizin elektronik imzalarının alımı ve güncellenmesi</li> <li>➤ Kurumumuzun web sitesinin ilan ve haber güncellenmesi</li> <li>➤ İletişim alanlarının etkin kullanılması ve cevaplandırılması</li> <li>➤ Evrakların nihayi birimlere ulaştırılması ve dijitalleşme çalışmaları</li> <li>➤ Meclis ve Encümen kararlarının ilgili birimlere ulaştırılması</li> <li>➤ Geri dönüşüm alanında kutuların alımı, ayrıştırma çalışmaları ve eğitimler</li> </ul>								
<b>Maliyet Tahmini</b>	₺800.000,00								
<b>Tespitler</b>	<ul style="list-style-type: none"> <li>➤ Siber saldırı olması</li> <li>➤ Yetkin personel eksikliği</li> </ul>								
<b>İhtiyaçlar</b>	<ul style="list-style-type: none"> <li>➤ Mali kaynak</li> </ul>								

## Yol ve Ulaşım Hizmetleri Müdürlüğü

<b>Amaç</b>	<b>A.14:</b> Güvenli, konforlu ve kesintisiz yol ve ulaşım ağını tamamlamak ile trafik seyir ve güvenliğini temin etmek								
<b>Hedef</b>	<b>H.14.1:</b> İdaremizde iş makineleri marifetiyle mevcut yolların standartlarını geliştirmek adına bakım ve onarımının yapılması <b>H.14.2:</b> Trafik güvenliğinin sağlanması <b>H.14.3:</b> Ham madde üretim ve kırma eleme tesisi kurulması <b>H.14.4:</b> Yapı malzemesi laboratuvarı kurulması <b>H.14.5:</b> Köylerde yolcu durakları yapılması <b>H.14.6:</b> Köy yolları bakım ve onarımı için iş makinesi çalıştırılması hizmeti satın alınması <b>H.14.7:</b> Turizm yolları ve Yeşil yolların yapımı <b>H.14.8:</b> Doğal afetleri önleyici tedbirler alma								
<b>Sorumlu Birim</b>	Yol ve Ulaşım Hizmetleri Müdürlüğü								
<b>İşbirliği Yapılacak Birim(ler)</b>	<ul style="list-style-type: none"> <li>➤ Makine İkmal Bakım ve Onarım Müdürlüğü</li> <li>➤ İmar ve Kentsel İyileştirme Müdürlüğü</li> <li>➤ Su ve Kanal Hizmetleri Müdürlüğü</li> <li>➤ Plan Proje Yatırım ve İnşaat Müdürlüğü</li> </ul>								
<b>Performans Göstergeleri</b>	<b>Hedef Etkisi (%)</b>	<b>Plan Dönemi Başlangıç Değeri (2020)</b>	<b>2020</b>	<b>2021</b>	<b>2022</b>	<b>2023</b>	<b>2024</b>	<b>İzleme Sıklığı</b>	<b>Raporlama Sıklığı</b>
P.14.1.1 Bakım Onarım (km)	40	1200	1350	1700	1700	1700	1700	6 Ay	Yılda bir
P.14.1.2 Asfalt kaplama (km)	60	5	60	70	70	70	70	6 Ay	Yılda bir
P.14.2.1 Trafik Levhası (Adet)	30	400	400	400	400	400	400	6 Ay	Yılda bir
P.14.2.2 Oto Korkuluk (km)	30	4	4	5	5	5	5	6 Ay	Yılda bir
P.14.2.3 Köprü Korkuluk (km)	40	4	5	6	6	6	6	6 Ay	Yılda bir
P.14.3 Hammadde Üretim Tesisi Kurulması (Adet)	100	0	0	1	0	0	0	6 Ay	Yılda bir
P.14.4 Yapı Malzemesi Laboratuvarı Kurulması (Adet)	100	0	0	0	1	0	0	6 Ay	Yılda bir

P.14.5 Yolcu Durağı Yapılması (Adet)	100	0	1	24	25	25	25	6 Ay	Yılda bir
P.14.6 İş Makinesi Hizmet Alımı (Adet)	100	0	0	1	1	1	1	6 Ay	Yılda bir
P.14.7 Turizm Yolları ve Yeşil Yol Amaçlı Yol Yapımı ihalesi (Adet)	100	2	3	3	3	3	3	6 Ay	Yılda bir
P.14.8.1 Parapet Duvar Yapımı (km)	100	30	30	45	45	45	45	6 Ay	Yılda bir
<b>Riskler</b>	<ul style="list-style-type: none"> <li>➤ Çalışma sezonunun kısalığı</li> <li>➤ Dağınık yerleşim</li> <li>➤ Zorlu coğrafi ve olumsuz mevsimsel şartlar</li> <li>➤ Doğal Afetler</li> <li>➤ Tesislerin yeri konusunda karşılaşılabilecek arazi izin engeli</li> </ul>								
<b>Faaliyet ve Projeler</b>	<ul style="list-style-type: none"> <li>➤ Yol ağında bulunan yolların bakım ve onarımının yapılması</li> <li>➤ Ekonomik ömrünü tamamlamış beton yolların asfalt kaplama yapılması</li> <li>➤ Trafik güvenliğini sağlamak adına trafik uyarı levhası montajı yapılması</li> <li>➤ Kaza riski oluşturan bölgelerde oto korkuluk montajı yapılması</li> <li>➤ Ekonomik ömrünü tamamlamış ve hali hazırda bulunmayan köprü korkuluklarının yapılması</li> <li>➤ Malzeme ihtiyacının karşılanması için hammadde tesisi kurulması</li> <li>➤ Yapılan imalatlardaki kalite kontrolü sağlayabilmek için yapı malzemesi laboratuvarı kurulması</li> <li>➤ Yetki sahasında ki köylerde yolcu durağı yapılması</li> <li>➤ Mevcut yol ağımızda bulunan yolların bakım onarım ve kar mücadelesi çalışmaları için iş makine kiralama yapılması.</li> <li>➤ Turizm altyapısını geliştirmek ve potansiyeli arttırmak adına yol yapım ihalesi yapılması</li> <li>➤ Doğal afetlerin önlenmesi adına parapet sanat yapısı yapılması</li> </ul>								
<b>Maliyet Tahmini</b>	₺ 242.320.000,00								
<b>Tespitler</b>	<ul style="list-style-type: none"> <li>➤ İklim koşullarından dolayı bozulan ve periyodik bakım gerektiren yolların varlığı</li> <li>➤ Standart dışı yapılan etütsüz ve kayıt dışı yolların varlığı</li> <li>➤ Kentten köye artan yöneliş ile mevcut yolların talebe cevap verememesi</li> </ul>								
<b>İhtiyaçlar</b>	<ul style="list-style-type: none"> <li>➤ Finansman ihtiyacı</li> <li>➤ Çalışanlara mesleki eğitim verilmesi</li> <li>➤ Makine parkının geliştirilmesi</li> </ul>								

## Hedeflerin Sorumlu ve İş Birliği Yapılacak Birimler

Hedefler	Haracama Birimleri								
	Mali Hizmetler Müdürlüğü	İnsan Kaynakları ve Eğitim Müdürlüğü	Yazı İşleri Müdürlüğü	Yol ve Ulaşım Hizmetleri Müdürlüğü	Plan Proje Yatırım ve İnşaat Müdürlüğü	İmar ve Kentsel İyileştirme Müdürlüğü	Su ve Kanal Hizmetleri Müdürlüğü	Makine İkmal Bakım ve Onarım	
Hedef 1.1	İ	-	İ	İ	İ	S	İ	-	
Hedef 1.2	İ	-	İ	İ	İ	S	İ	-	
Hedef 1.3	İ	-	İ	İ	İ	S	İ	-	
Hedef 1.4	İ	-	İ	İ	İ	S	İ	-	
Hedef 1.5	İ	-	İ	İ	İ	S	İ	-	
Hedef 2.1	İ	-	İ	İ	İ	S	İ	-	
Hedef 3.1	İ	-	İ	İ	İ	S	İ	-	
Hedef 3.2	İ	-	İ	İ	İ	S	İ	-	
Hedef 4.1	İ	-	İ	İ	İ	S	İ	-	
Hedef 5.1	İ	-	İ	İ	İ	S	İ	-	
Hedef 5.2	İ	-	İ	İ	İ	S	İ	-	
Hedef 5.3	İ	-	İ	İ	İ	S	İ	-	
Hedef 5.4	İ	-	İ	İ	İ	S	İ	-	
Hedef 5.5	İ	-	İ	İ	İ	S	İ	-	
Hedef 5.6	İ	-	İ	İ	İ	S	İ	-	
Hedef 5.7	İ	-	İ	İ	İ	S	İ	-	
Hedef 6.1	İ	S	İ	İ	İ	İ	İ	İ	
Hedef 6.2	İ	S	İ	İ	İ	İ	İ	İ	
Hedef 7.1	-	-	-	İ	-	-	İ	S	
Hedef 8.1	-	-	-	-	S	İ	-	-	
Hedef 8.2	-	-	-	-	S	İ	-	-	
Hedef 8.3	-	-	-	-	S	İ	-	-	
Hedef 8.4	-	-	-	-	S	İ	-	-	
Hedef 8.5	-	-	-	-	S	İ	-	-	
Hedef 8.6	-	-	-	-	S	İ	-	-	
Hedef 9.1	-	-	-	İ	-	İ	S	İ	
Hedef 9.2	-	-	-	İ	-	İ	S	İ	
Hedef 9.3	-	-	-	İ	-	İ	S	İ	
Hedef 10.1	-	-	-	İ	-	İ	S	İ	
Hedef 11.1	-	-	-	İ	-	İ	S	İ	
Hedef 12.1	İ	İ	S	İ	İ	İ	İ	İ	
Hedef 13.1	İ	İ	S	İ	İ	İ	İ	İ	
Hedef 13.2	İ	İ	S	İ	İ	İ	İ	İ	
Hedef 14.1	-	-	-	S	İ	İ	İ	İ	
Hedef 14.2	-	-	-	S	İ	İ	İ	İ	
Hedef 14.3	-	-	-	S	İ	İ	İ	İ	
Hedef 14.4	-	-	-	S	İ	İ	İ	İ	
Hedef 14.5	-	-	-	S	İ	İ	İ	İ	
Hedef 14.6	-	-	-	S	İ	İ	İ	İ	
Hedef 14.7	-	-	-	S	İ	İ	İ	İ	
Hedef 14.8	-	-	-	S	İ	İ	İ	İ	

S: Sorumlu birim, İ: İşbirliği yapılacak birim

Amaçlar/ Hedefler	Planın 1. Yılı	Planın 2. Yılı	Planın 3. Yılı	Planın 4. Yılı	Planın 5. Yılı	Toplam Maliyet
<b>Amaç 1</b>						
Hedef 1.1	1.500,00	2.300,00	3.200,00	4.000,00	5.000,00	16.000,00
Hedef 1.2	150.000,00	400.000,00	450.000,00	520.000,00	600.000,00	2.120.000,00
Hedef 1.3	-	400.000,00	450.000,00	520.000,00	600.000,00	1.970.000,00
Hedef 1.4	75.000,00	20.000,00	25.000,00	30.000,00	35.000,00	185.000,00
Hedef 1.5	-	-	-	-	-	-
<b>Amaç 2</b>						
Hedef 2.1	1.200.000,00	2.700.000,00	3.000.000,00	3.300.000,00	3.700.000,00	13.900.000,00
<b>Amaç 3</b>						
Hedef 3.1	1.500,00	2.300,00	3.200,00	4.000,00	5.000,00	16.000,00
Hedef 3.2	4.000,00	5.500,00	6.500,00	7.500,00	8.500,00	32.000,00
<b>Amaç 4</b>						
Hedef 4.1	4.000,00	4.400,00	4.850,00	5.350,00	5.900,00	24.500,00
<b>Amaç 5</b>						
Hedef 5.1	100.000,00	25.000,00	25.000,00	-	-	150.000,00
Hedef 5.2	250.000,00	750.000,00	250.000,00	-	-	1.250.000,00
Hedef 5.3	150.000,00	100.000,00	100.000,00	-	-	350.000,00
Hedef 5.4	150.000,00	150.000,00	100.000,00	-	-	400.000,00
Hedef 5.5	150.000,00	150.000,00	100.000,00	-	-	400.000,00
Hedef 5.6	-	100.000,00	100.000,00	-	-	200.000,00
Hedef 5.7	-	100.000,00	100.000,00	-	-	200.000,00
<b>Amaç 6</b>						
Hedef 6.1	-	10.000,00	12.000,00	15.000,00	18.000,00	55.000,00
Hedef 6.2	-	15.000,00	18.000,00	22.000,00	25.000,00	80.000,00
<b>Amaç 7</b>						
Hedef 7.1	7.000.000,00	9.000.000,00	9.000.000,00	10.500.000,00	10.500.000,00	46.000.000,00
<b>Amaç 8</b>						
Hedef 8.1	70.000,00	1.700.000,00	1.400.000,00	100.000,00	100.000,00	3.370.000,00
Hedef 8.2	-	15.000.000,00	10.000.000,00	-	-	25.000.000,00
Hedef 8.3	-	-	5.000.000,00	20.000.000,00	5.000.000,00	30.000.000,00
Hedef 8.4	600.000,00	240.000,00	150.000,00	200.000,00	200.000,00	1.390.000,00
Hedef 8.5	-	1.400.000,00	400.000,00	500.000,00	500.000,00	2.800.000,00
Hedef 8.6	-	200.000,00	400.000,00	300.000,00	300.000,00	1.200.000,00
<b>Amaç 9</b>						
Hedef 9.1	1.100.000,00	2.850.000,00	1.600.000,00	1.850.000,00	2.100.000,00	9.500.000,00
Hedef 9.2	5.000.000,00	6.000.000,00	10.000.000,00	14.000.000,00	20.000.000,00	55.000.000,00
Hedef 9.3	100.000,00	150.000,00	200.000,00	250.000,00	300.000,00	1.000.000,00
<b>Amaç 10</b>						
Hedef 10.1	400.000,00	600.000,00	900.000,00	1.500.000,00	2.100.000,00	5.500.000,00
<b>Amaç 11</b>						
Hedef 11.1	300.000,00	400.000,00	500.000,00	600.000,00	700.000,00	2.500.000,00
<b>Amaç 12</b>						
Hedef 12	100.000,00	120.000,00	150.000,00	180.000,00	200.000,00	750.000,00
<b>Amaç 13</b>						
Hedef 13.1	-	9.000,00	12.000,00	14.000,00	15.000,00	50.000,00
Hedef 13.2	-	-	-	-	-	-
<b>Amaç 14</b>						
Hedef 14.1	21.000.000,00	22.000.000,00	24.000.000,00	24.000.000,00	24.000.000,00	115.000.000,00
Hedef 14.2	2.000.000,00	3.000.000,00	4.000.000,00	4.000.000,00	4.000.000,00	17.000.000,00
Hedef 14.3	-	5.000.000,00	-	-	-	5.000.000,00
Hedef 14.4	-	300.000,00	-	-	-	300.000,00
Hedef 14.5	20.000,00	600.000,00	600.000,00	600.000,00	600.000,00	2.420.000,00
Hedef 14.6	-	5.000.000,00	7.000.000,00	7.000.000,00	7.000.000,00	26.000.000,00
Hedef 14.7	10.400.000,00	10.000.000,00	10.000.000,00	10.000.000,00	10.000.000,00	50.400.000,00
Hedef 14.8	5.000.000,00	5.000.000,00	5.000.000,00	5.000.000,00	5.000.000,00	25.000.000,00
<b>Amaçlar Top.</b>	<b>55.333.500,00</b>	<b>93.503.500,00</b>	<b>95.059.750,00</b>	<b>105.021.850,00</b>	<b>97.617.400,00</b>	<b>446.528.500,00</b>