



YALOVA
BELEDİYESİ

STRATEJİK PLAN

2007 - 2009

Mayıs – 2007

İÇİNDEKİLER

1. GİRİŞ.....	04
2. YASAL DAYANAK.....	04
3. STRATEJİK PLANLAMA AŞAMASINDA UYGULANAN YÖNTEM.....	05
3.1. Stratejik Planlama Süreci.....	05
3.2. Stratejik Plan Ekibi.....	06
4. DURUM ANALİZİ.....	07
4.1. Yalova İle İlgili Genel Bilgiler.....	07
4.1.1. Coğrafi Konumu.....	07
4.1.2. Tarihçesi.....	08
4.1.3. Nüfusu.....	09
4.1.4. Gelecek Öngörüsü.....	10
4.2. Yalova Belediyesinin Kurumsal Yapısı.....	11
4.2.1. Belediyenin Görev ve Sorumlulukları.....	12
4.2.2. Belediye Meclisi.....	12
4.2.3. Belediye Encümeni.....	14
4.2.4. Belediye Başkanı.....	14
4.2.5. Belediye Başkan Yardımcıları.....	15
4.2.6. Müdürlükler ve Belediye Teşkilatı.....	15
4.2.7. Belediye Şirketleri.....	17
4.3. Yalova Belediyesinin Mali Yapısı.....	18
4.4. Yalova Belediyesinin Personel Yapısı.....	21
4.5. Paydaş Analizi.....	22
4.5.1. İç Paydaşlar.....	22
4.5.2. Dış Paydaşlar.....	22

4.6. Swot Analizi.....	22
4.6.1. Üstünlükler.....	22
4.6.2. Zayıflıklar.....	23
4.6.3. Fırsatlar.....	23
4.6.4. Tehditler.....	23
5. VİZYON.....	24
6. MİSYON.....	24
7. İLKELER.....	24
8. STRATEJİK AMAÇ, HEDEF ve FAALİYETLER.....	25
8.1. Kentsel Yapı ve Çevre.....	25
8.2. Turizm.....	31
8.3. Sağlık ve Sosyal Yaşam.....	31
8.4. Kültür – Sanat.....	33
9. İZLEME – DEĞERLENDİRME – GÜNCELLEME	35

1. GİRİŞ

Bilindiği gibi ülkemizin Avrupa Birliği'ne giriş sürecine paralel olarak kamu yönetimi sistemimizde de köklü reformlar yapılması gündeme gelmiştir. Bu alandaki reformları, kamuda bir takım yeni yaklaşımların hayata geçirilmesi ve yerel yönetimlerin güçlendirilmesine yönelik çeşitli düzenlemeler yapılması olarak özetlemek mümkündür.

Yeni düzenlemeler çerçevesinde idari hayatımıza giren kavramların başında “stratejik planlama” gelmektedir. Dünyada gelişen stratejik yönetim ve planlama anlayışının bir yansıması olarak mevzuatımıza giren stratejik planlama kavramı, kamu kaynaklarının büyük bölümünü kullanan belediyelerde somut uygulama alanı bulacaktır.

Kamu yönetimi reformu çerçevesinde yürürlüğe giren 5018 Sayılı Kamu Mali Büyük Yönetimi ve Kontrol Kanunu 5216 Sayılı Büyükşehir Belediyeleri Kanunu, 5302 Sayılı İl Özel İdareleri Kanunu ve 5393 Sayılı Belediye Kanunu ile bu çerçevede hazırlanan ikincil mevzuat birlikte değerlendirildiğinde stratejik yönetim yaklaşımının aslında büyük bir fotoğrafın parçası olduğu anlaşılacaktır.

2. YASAL DAYANAK

Yalova Belediyesi Stratejik Planının yasal dayanağı 5018 Sayılı Kamu Mali Yönetimi ve Kontrol Kanununun 9. Maddesi ile 5393 Sayılı Belediye Kanununun 41. Maddesidir.

“Stratejik planlama ve performans esaslı bütçeleme”

MADDE 9 – Kamu idareleri; kalkınma planları, programlar, ilgili mevzuat ve benimsedikleri temel ilkeler çerçevesinde geleceğe ilişkin misyon ve vizyonlarını oluşturmak, stratejik amaçlar ve ölçülebilir hedefler saptamak, performanslarını önceden belirlenmiş olan göstergeler doğrultusunda ölçmek ve bu sürecin izleme ve değerlendirmesini yapmak amacıyla katılımcı yöntemlerle stratejik plan hazırlarlar.

Kamu idareleri, kamu hizmetlerinin istenilen düzeyde ve kalitede sunulabilmesi için bütçeleri ile program ve proje bazında kaynak tahsislerini; stratejik planlarına, yıllık amaç ve hedefleri ile performans göstergelerine dayandırmak zorundadırlar.

Stratejik plan hazırlamakla yükümlü olacak kamu idarelerinin ve stratejik planlama sürecine ilişkin takvimin tespitine, stratejik planların kalkınma planı ve programlarla ilişkilendirilmesine yönelik usul ve esasların belirlenmesine Devlet Planlama Teşkilatı Müsteşarlığı yetkilidir.

Kamu idareleri bütçelerini, stratejik planlarında yer alan misyon, vizyon, stratejik amaç ve hedeflerle uyumlu ve performans esasına dayalı olarak hazırlarlar. Kamu idarelerinin bütçelerinin stratejik planlarda belirlenen performans göstergelerine uygunluğu ve idarelerin bu çerçevede yürütecekleri faaliyetler ile performans esaslı bütçelemeye ilişkin diğer hususları belirlemeye Maliye Bakanlığı yetkilidir.

Maliye Bakanlığı, Devlet Planlama Teşkilatı Müsteşarlığı ve ilgili kamu idaresi tarafından birlikte tespit edilecek olan performans göstergeleri, kuruluşların bütçelerinde yer alır. Performans denetimleri bu göstergeler çerçevesinde gerçekleştirilir.

“Stratejik plân ve performans programı”

MADDE 41 – Belediye başkanı, mahallî idareler genel seçimlerinden itibaren altı ay içinde; kalkınma plânı ve programı ile varsa bölge plânına uygun olarak stratejik plân ve ilgili olduğu yıl başından önce de yıllık performans programı hazırlayıp belediye meclisine sunar.

Stratejik plân, varsa üniversiteler ve meslek odaları ile konuyla ilgili sivil toplum örgütlerinin görüşleri alınarak hazırlanır ve belediye meclisi tarafından kabul edildikten sonra yürürlüğe girer.

Nüfusu 50.000'in altında olan belediyelerde stratejik plân yapılması zorunlu değildir.

Stratejik plân ve performans programı bütçenin hazırlanmasına esas teşkil eder ve belediye meclisinde bütçeden önce görüşülerek kabul edilir.”

3. STRATEJİK PLANLAMA AŞAMASINDA UYGULANAN YÖNTEM

3.1. Stratejik Planlama Süreci

Yalova Belediyesince yürütülen Stratejik Planlama süreci aşağıdaki gibidir:

- Üst yönetim desteğinin sağlanması
- Kamu Yönetimi Reformu çerçevesinde yerel yönetimlerin yetkilerinin artırılmasını dikkate alan bir yaklaşımla Stratejik Planının hazırlanmasına karar verilmesi
- Stratejik Planlan Ekibinin oluşturulması
- Statejik Planlan Ekibinin eğitilmesi ve çalışma normlarının oluşturulması
- Durum Analizi çalışması
- Vizyon Belirleme
- Misyon
- İlkelerin Belirlenmesi
- Stratejik Amaçlar, Hedefler ve Faaliyetlerin iç ve dış paydaşların katılımıyla belirlenmesi

3.2. Stratejik Plan Ekibi

Yalova Belediyesi Stratejik Plan Ekibi aşağıda isimleri bulunan personelden oluşturulmuştur.

Tablo – 1: Stratejik Planlama Ekibi

Adı ve Soyadı	Çalıştığı Müdürlük	Mesleği
AHMET KARABULUT	İnsan Kaynakları ve Eğitim Md.	İşletme
ALPAY BİTERGE	İmar ve Şehircilik Müdürlüğü	Şehir ve Bölge Plancısı
CAFER S. ŞENGÜNLÜ	Destek Hizmetler Müdürlüğü	İnşaat Mühendisi
HAMİT KUTLU	Fen İşleri Müdürlüğü	Mimar
HASAN SOYGÜZEL	Strateji Geliştirme Müdürlüğü	Yerel Yönetim Uzmanı
İBRAHİM YILMAZ	Su ve Kanalizasyon İşleri Müdürlüğü	İnşaat Mühendisi
MESUT ŞAHİN	Strateji Geliştirme Müdürlüğü	Kamu Yönetimi
METİN SABUNCU	Sağlık İşleri Müdürlüğü	Doktor
NAİM ARDIÇ	Strateji Geliştirme Müdürlüğü	İşletme
N. BERİL TİMAR	Destek Hizmetleri Müdürlüğü	Kimyager
NESRİN BAYRAK	Destek Hizmetleri Müdürlüğü	Bilgisayar Mühendisi
NESRİN YALIM	İnsan Kaynakları Müdürlüğü	Halkla İlişkiler
OGÜN ŞENGÜN	Su ve Kanalizasyon İşleri Müdürlüğü	Mimar
ŞENAY REYHAN KAŞ	Mali Hizmetler Müdürlüğü	İşletme
SALİH KOCABAŞ	Su ve Kanalizasyon İşleri Müdürlüğü	Makine Mühendisi
TURHAN GÖKHAN	Veteriner İşleri Müdürlüğü	Veteriner Hekim
TÜLİN KULELİ	Fen İşleri Müdürlüğü	Peyzaj Mimarı

4. DURUM ANALİZİ

4.1. Yalova ile İlgili Genel Bilgiler

4.1.1. Coğrafi Konumu

Yalova, Türkiye'nin kuzeybatısında, Marmara Bölgesi'nin güneydoğu kesiminde yer almaktadır. İlin kuzeyinde ve batısında Marmara Denizi, doğusunda Kocaeli, güneyinde Bursa (Orhangazi-Gemlik) ve Gemlik körfezi yer almaktadır.

Yalova 39–40 Kuzey enlemi, 29–61 Doğu boylamları arasında, denizden yüksekliği 2 metre, en yüksek noktası 926 metredir. 847 km²'lik alanı ile ülke yüzölçümünün %0.11'lik bölümünü kaplamaktadır.

Yalova doğu kıyılarındaki düzlükler dışında, dağlık bir araziye sahiptir. Bölgenin güneyi; batıdan doğuya doğru İzmit- Sapanca arasında Kocaeli Sıradağları ile birleşen Samanlı Dağlarıyla kaplanmış durumdadır. Birçok tepelerin bulunduğu bu dağlık arazide en yüksek tepe (926m.) Beşpınar tepesidir.

Yalova ilinin kuzeyinden güneybatısına kadar olan sınırları Marmara Denizi ile çevrilmiştir. Kıyılar girintili çıkıntılı bir özellik göstermez.

İlin bitki örtüsünü makiler ve ormanlar oluşturmaktadır. Samanlı dağlarının kuzey ve güneyinde vadi içlerinde bulunan makiler, bu kütlelerin etekleri boyunca kesintili şeritler ve parçalar halinde bulunurlar.

Yalova'nın güneyindeki dik yamaçlar tümüyle gür bir orman örtüsü ile kaplıdır. Ormanlar ilin yaklaşık %5'ini kaplar. Ormanlık alanlarda genellikle kayın, meşe, gürgen, kızılıçık, kestane ve ıhlamur ağaçları görülür.

Marmara bölgesinin doğusunda yer alan Yalova ilinin iklimi, Makro-klima tipi olarak; Akdeniz ve Karadeniz iklimleri arasında bir geçiş niteliği taşır. Yalova iklimi, kimi dönemlerde karasal iklim özelliklerini yansıtmaktadır. Yalova bölgesinde kuzeyden ve güneyden gelenlerle, sakin nitelikli olmak üzere başlıca üç tür hava akımı egemendir. İlde yazlar sıcak ve kurak, kışlar ılık ve bol yağışlıdır.

İl bugünkü idari bölünüşe göre Merkez İlçeyle birlikte altı ilçeden oluşmaktadır. Diğer ilçeler; Merkez, Altınova, Armutlu, Çınarcık, Çiftlikköy ve Termal'dir.

Yalova'da merkez ve 5 ilçe belediyesi ile birlikte toplam 15 belediye bulunmaktadır. Merkez ilçede 1 (Kadıköy), Altınova'da 3 (Kaytazdere, Subaşı ve Tavşanlı), Çınarcık'ta 4 (Koruköy, Esenköy, Teşvikiye ve Kocadere) ve Çiftlikköy'de 1 (Taşköprü) belde belediyesi bulunmaktadır.

Yerleşim biriminin kuzeyinde İstanbul İli bulunmakta olup, bu sınır 24 mil uzunluğunda Marmara Denizi'dir. Güneyinde Bursa İli Orhangazi İlçesi, batısında Bursa İli Gemlik İlçesi, doğusunda Kocaeli ili Karamürsel ilçesi yer almakta olup, merkez ilçe dahil 6 ilçesi, 9 Beldesi ve 44 köyü vardır.

4.1.2. Tarihçesi

Arkeolojik kazılarda başlı başına bir tarih araştırması yapılmadığından antik çağda Yalova ve yöresi hakkında kesin ve net bilgilere sahip değiliz. Ancak bölge tarihiyle birlikte yorumlandığında Hitit dönemine kadar uzandığı tahmin edilmektedir. Başlangıçta kesin bilgiler olmadığı için tek başına tarihini ortaya çıkarmak mümkün olmamıştır. Buluntulardan edinilen varsayımlara göre Yalova Prehistorik çağda bir geçit yeridir. Bu bölgede M.Ö. 1200 yılında Frigler, M.Ö. 700 yıllarında da Bithynler egemen olmuşlardır. M.Ö. 74'te Roma'luların yönetimine giren yöre, MS.395 yılında Roma ikiye ayrılınca Yalova Doğu Roma yani Bizans sınırları içinde kalmıştır. Bugünkü Yalova Kaplıcaları'nın tarih içinde önemli bir yeri vardır. MÖ. 1200 yıllarında bir yer sarsıntısı ile meydana geldiği tahmin edilen Termal'deki Kurşunlu Hamamının dış duvarlarında kuvvet tanrısı Herakles (Herkül), sağlık tanrısı Asklepios, sıcak su ve sağlık perileri olan Nemfler'in kabartmaları görülmektedir. MS.300'lü yıllarda geçtiği tahmin edilen bir olayda Menedora, Metrodora ve Nymphadora isimli üç kız kardeşin hamamlara gelen hastaları iyileştirdiklerine inanılmaktadır. Bu üç kız kardeş bir yandan da halkı putpereslikten Hristiyanlığa geçirmektedirler. Durum, putperes olan Bizans İmparatoru Galerius Maximianu tarafından öğrenilir ve üç kız kardeşten putperesliğe dönmeleri istenir. Kabul etmemeleri üzerine öldürürler. İşte bu olay Hristiyanlarca kutsal bir olay bilinmektedir. Hristiyanlık bölgede yayılınca üç azize olarak bilinen bu kız kardeşlerin mezarlarının bulunduğu tepede bir ziyaretgâh yaptırılır.

Termal'in Bizans döneminde imparatorların dinlenme ve tedavi yeri olarak büyük üne sahip olduğu bilinmektedir. Malazgirt Meydan Muharebesinin kazanılmasından sonra Selçuklu orduları Ege ve Marmara kıyılarına ulaştılar. 1075 yılında İznik'i alarak başkent yapan Kutalmışoğlu Süleyman Şah kısa sürede Yalova, Karamürsel ve İzmit'i de alarak İstanbul kapılarına dayandı. Ancak 1086'da Süleyman Şah'ın ölümünden sonra başlayan Haçlı seferleri sırasında tüm bölgeyle birlikte Yalova'da büyük yıkıma uğramıştır. 27 Temmuz 1301 tarihinde yapılan Bafeus Muharebesinden sonra Yalova ve civarı kesin olarak Türk hâkimiyetine girmiştir. Bafeus Muharebesinin bugünkü Altınova yakınlarında olduğu bilinmektedir. Osmanlı kuvvetlerinin Bafeus'ta Muzalon komutasındaki Bizans ordusunu bozguna uğratmasıyla Osmanlı Beyliği artık düzenli bir devlet olma yolunda önemli adım atmıştır. Öte yandan bu olay artık Bizans'ın önlenemez çöküşünün başlangıcıdır. Yalova'nın Osmanlı topraklarına katıldığı dönemde buralarda Rum ve Ermeni nüfus hakimdi. Giderek Müslüman Türk nüfus artmaya başladı. Yalova 1867'de Bursa Merkez Sancağına bağlı bir kaza iken 1901'de bağımsız İzmit Sancağına bağlandı. Kurtuluş Savaşı sırasında Yunan Askeri birliklerince işgal edilen Yalova, verdiği büyük mücadele ile 19 Temmuz 1921 tarihinde düşman işgalinden kurtulmuştur. Kurtuluş Savaşı sonrasında 19 Ağustos 1929 tarihinde ilk defa Yalova'ya gelen Atatürk, Termal'in yeniden ihya edilmesini sağlamıştır.

Yalova'yı adeta yazlık başkent yapan Atatürk'ün isteği üzerine 1930'da İstanbul ilçeleri arasına katılan Yalova, 1995 yılında ise İstanbul İli'nden ayrılarak müstakil il yapılmıştır. Yalova'nın, 5 Haziran 1995 tarih ve 550 sayılı Kanun Hükmündeki Kararnamenin, 6 Haziran 1995 tarih ve 22305 sayılı Resmi Gazetede yayınlanması ile il statüsüne kavuşması ile Yalova ilçesi Yalova İli'nin merkez ilçesi olmuştur.

4.1.3. Nüfusu

Yalova ilinin nüfus artış hızı 1990- 1997 yılları arasında yaklaşık 2 kat artış göstermiş, bu tarihler arasında 113.417 olan genel nüfus 7 yıllık bir sürede 163.916 kişiye yükselmiştir. Bu artışta en önemli neden ilin 1995 yılında İlçe statüsünden İl statüsüne geçmiş olmasıdır. Nüfus artış hızı 18 Ağustos 1999 tarihinde meydana gelen deprem ile birlikte durma noktasına gelmiş, depremin hemen sonrasında bir miktar azalma olmuşsa da 2000 yılında ilin iskân sorununa sağlanan geçici çözümler ile nüfusta yeniden artış trendi gözlemlenmiştir. Ancak bu artış miktarı deprem öncesi oranlarının çok gerisinde kalmıştır.

Tablo – 2: Sayım Yıllarına Göre Nüfusunun Gelişimi (Kişi)

	1985	1990	1997	2000
Şehir Nüfusu	74.185	87.032	109.750	98.661
Köy Nüfusu	36.458	48.089	52.440	69.932
Toplam Nüfus	110.643	135.121	162.190	168.593

Kaynak: Devlet İstatistik Enstitüsü Başkanlığı

Yalova nüfusu cinsiyet bakımından incelendiğinde; şehir merkezinde kadın nüfusun erkek nüfustan fazla olduğu, ancak köylerde dengenin erkek nüfus lehinde değiştiği ve toplam erkek nüfusun toplam kadın nüfustan fazla olduğu görülmektedir.

Tablo – 3: Son Nüfus Sayımına Göre Nüfusun Cinsiyet Dağılımı (Kişi)

ŞEHİR			KÖY			TOPLAM		
Kadın	Erkek	Toplam	Kadın	Erkek	Toplam	Kadın	Erkek	Toplam
49.922	48.739	98.661	31.104	38.828	69.932	79.843	88.750	168.593

Kaynak: Devlet İstatistik Enstitüsü Başkanlığı

Nüfusun yaş gruplarına göre dağılımı incelendiğinde ise; nüfusun % 50'den fazlasının 10–39 yaş arasında yer aldığı görülmektedir.

Tablo – 4: Son Nüfus Sayımına Göre Nüfusun Yaşa Göre Dağılımı

0-09	10-19	20-29	30-39	40-49	50-59	60-69	70-79	80-85+	Bilinmeyen
25.690	30.972	31.578	26.711	21.609	14.102	10.999	5.464	1.431	37
TOPLAM NÜFUS						168.593			

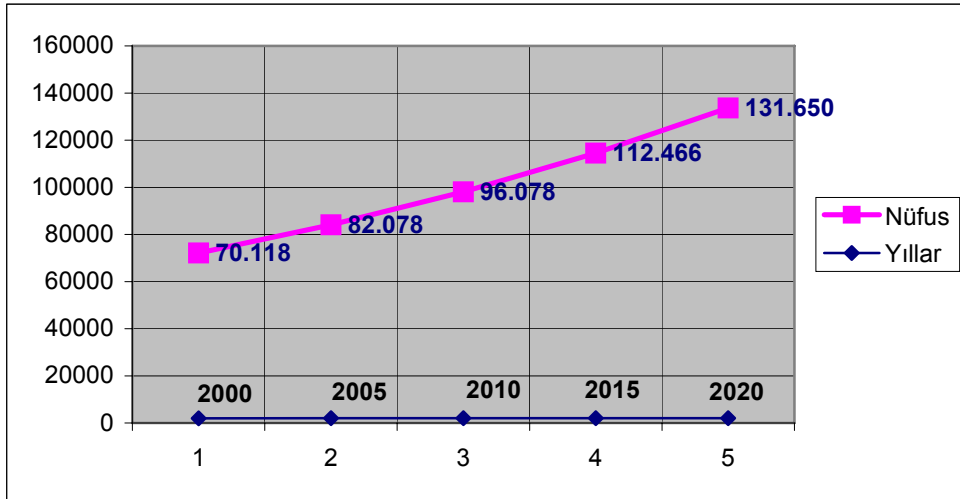
Kaynak: İl Nüfus ve Vatandaşlık İşleri Müdürlüğü

2000 Yılı Genel Nüfus Sayımı verilerine göre, Yalova Belediyesi'nin hizmet sınırları içerisinde yer alan şehir nüfusu ise 70.118 kişidir. Devlet İstatistik Enstitüsü kentsel nüfus artış hızı indeksine göre yapılan yeniden değerlendirme sonucu Yalova Merkez İlçe şehir nüfusu 82.078 olmuştur.

4.1.4. Gelecek Öngörüsü

2000 Yılı Genel Nüfus Sayımı verilerine göre, Yalova Belediyesi'nin hizmet sınırları içerisinde yer alan şehir nüfusu ise 70.118 kişidir. Devlet İstatistik Enstitüsü kentsel nüfus artış hızı indeksine göre (Kentsel Nüfus Artış Hızı: % 0,32) yapılan yeniden değerlendirme sonucu Yalova Merkez İlçe şehir nüfusu 82.078 olmuştur. D.İ.E Kentsel Nüfus Artış İndeksine göre yapılan yeniden değerlemede 2020 yılı nüfusunun 131.650 olması öngörülmektedir.

Grafik – 1: 2000 – 2020 Nüfus Projeksiyonu



Kaynak: DİE Nüfus ve Demografi İndeksi

4.2. Yalova Belediyesinin Kurumsal Yapısı

4.2.1. Belediyenin Görev ve Sorumlulukları

Anayasamızın 127. Maddesi uyarınca, “Mahallî idareler; il, belediye veya köy halkının mahallî müşterek ihtiyaçlarını karşılamak üzere kuruluş esasları kanunla belirtilen ve karar organları, gene kanunda gösterilen, seçmenler tarafından seçilerek oluşturulan kamu tüzelkişileridir”. Ve “Mahallî idarelerin kuruluş ve görevleri ile yetkileri, yerinden yönetim ilkesine uygun olarak kanunla düzenlenir”.

Bir Mahalli idare kuruluşu olan Belediye'nin görev ve sorumlulukları da 5393 Sayılı Belediye Kanunu'nda belirlenmiştir.

Buna göre Belediye, mahallî müşterek nitelikte olmak şartıyla;

- a) İmar, su ve kanalizasyon, ulaşım gibi kentsel alt yapı; coğrafi ve kent bilgi sistemleri; çevre ve çevre sağlığı, temizlik ve katı atık; zabıta, itfaiye, acil yardım, kurtarma ve ambulans; şehir içi trafik; defin ve mezarlıklar; ağaçlandırma, park ve yeşil alanlar; konut; kültür ve sanat, turizm ve tanıtım, gençlik ve spor; sosyal hizmet ve yardım, nikâh, meslek ve beceri kazandırma; ekonomi ve ticaretin geliştirilmesi hizmetlerini yapar veya yaptırır. Büyükşehir belediyeleri ile nüfusu 50.000'i geçen belediyeler, kadınlar ve çocuklar için koruma evleri açar.
- b) Okul öncesi eğitim kurumları açabilir; Devlete ait her derecedeki okul binalarının inşaatı ile bakım ve onarımını yapabilir veya yaptırabilir, her türlü araç, gereç ve malzeme ihtiyaçlarını karşılayabilir; sağlıkla ilgili her türlü tesisi açabilir ve işletebilir; kültür ve tabiat varlıkları ile tarihî dokunun ve kent tarihi bakımından önem taşıyan mekânların ve işlevlerinin korunmasını sağlayabilir; bu amaçla bakım ve onarımını yapabilir, korunması mümkün olmayanları aslına uygun olarak yeniden inşa edebilir. Gerekteğinde, öğrencilere, amatör spor kulüplerine malzeme verir ve gerekli desteği sağlar, her türlü amatör spor karşılaşmaları düzenler, yurt içi ve yurt dışı müsabakalarda üstün başarı gösteren veya derece alan sporculara belediye meclisi kararıyla ödül verebilir. Gıda bankacılığı yapabilir.

Belediye, kanunlarla başka bir kamu kurum ve kuruluşuna verilmeyen mahallî müşterek nitelikteki diğer görev ve hizmetleri de yapar veya yaptırır.

Hizmetlerin yerine getirilmesinde öncelik sırası, belediyenin malî durumu ve hizmetin ivediliği dikkate alınarak belirlenir.

Belediye hizmetleri, vatandaşlara en yakın yerlerde ve en uygun yöntemlerle sunulur. Hizmet sunumunda özür, yaşlı, düşkün ve dar gelirlilerin durumuna uygun yöntemler uygulanır.

Belediyenin görev, sorumluluk ve yetki alanı belediye sınırlarını kapsar.

Belediye meclisinin kararı ile mücavir alanlara da belediye hizmetleri götürülebilir.

4562 sayılı Organize Sanayi Bölgeleri Kanunu hükümleri saklıdır.

4.2.2. Belediye Meclisi

5393 Sayılı Belediye Kanununa göre “Belediye meclisi, belediyenin karar organıdır ve ilgili kanunda gösterilen esas ve usullere göre seçilmiş üyelerden oluşur”.

Belediye Meclisinin görev ve yetkileri ise şunlardır:

- a) Stratejik plân ile yatırım ve çalışma programlarını, belediye faaliyetlerinin ve personelinin performans ölçütlerini görüşmek ve kabul etmek.
- b) Bütçe ve kesin hesabı kabul etmek, bütçede kurumsal kodlama yapılan birimler ile fonksiyonel sınıflandırmanın birinci düzeyleri arasında aktarma yapmak.
- c) Belediyenin imar plânlarını görüşmek ve onaylamak, büyükşehir ve il belediyelerinde il çevre düzeni plânını kabul etmek.
- d) Borçlanmaya karar vermek.
- e) Taşınmaz mal alımına, satımına, takasına, tahsisine, tahsis şeklinin değiştirilmesine veya tahsisli bir taşınmazın kamu hizmetinde ihtiyaç duyulmaması hâlinde tahsisin kaldırılmasına; üç yıldan fazla kiralanmasına ve süresi otuz yılı geçmemek kaydıyla bunlar üzerinde sınırlı aynî hak tesisine karar vermek.
- f) Kanunlarda vergi, resim, harç ve katılma payı konusu yapılmayan ve ilgililerin isteğine bağlı hizmetler için uygulanacak ücret tarifelerini belirlemek.
- g) Şartlı bağışları kabul etmek.
- h) Vergi, resim ve harçlar dışında kalan ve miktarı beş bin YTL'den fazla dava konusu olan belediye uyuşmazlıklarını sulh ile tasfiyeye, kabul ve feragat karar vermek.
- i) Bütçe içi işletme ile 6762 sayılı Türk Ticaret Kanununa tâbi ortaklıklar kurulmasına veya bu ortaklıklardan ayrılmaya, sermaye artışına ve gayrimenkul yatırım ortaklığı kurulmasına karar vermek.
- j) Belediye adına imtiyaz verilmesine ve belediye yatırımlarının yap-işlet veya yap-işlet-devret modeli ile yapılmasına; belediyeye ait şirket, işletme ve iştiraklerin özelleştirilmesine karar vermek.
- k) Meclis başkanlık divanını ve encümen üyeleri ile ihtisas komisyonları üyelerini seçmek.
- l) Norm kadro çerçevesinde belediyenin ve bağlı kuruluşlarının kadrolarının ihdas, iptal ve değiştirilmesine karar vermek.
- m) Belediye tarafından çıkarılacak yönetmelikleri kabul etmek.
- n) Meydan, cadde, sokak, park, tesis ve benzerlerine ad vermek; mahalle kurulması, kaldırılması, birleştirilmesi, adlarıyla sınırlarının tespiti ve değiştirilmesine karar vermek; beldeyi tanıtıcı amblem, flama ve benzerlerini kabul etmek.
- o) Diğer mahallî idarelerle birlik kurulmasına, kurulmuş birliklere katılmaya veya ayrılmaya karar vermek.
- p) Yurt içindeki ve İçişleri Bakanlığının izniyle yurt dışındaki belediyeler ve mahallî idare birlikleriyle karşılıklı iş birliği yapılmasına; kardeş kent ilişkileri kurulmasına; ekonomik ve sosyal ilişkileri geliştirmek amacıyla kültür, sanat ve spor gibi alanlarda faaliyet ve projeler gerçekleştirilmesine; bu çerçevede arsa, bina ve benzeri tesisleri yapma, yaptıрма, kiralama veya tahsis etmeye karar vermek.
- q) Fahrî hemşehrilik payesi ve beratı vermek.

- r) Belediye başkanıyla encümen arasındaki anlaşmazlıkları karara bağlamak.
s) Mücavir alanlara belediye hizmetlerinin götürülmesine karar vermek.
t) İmar plânlarına uygun şekilde hazırlanmış belediye imar programlarını görüşerek kabul etmek.

Tablo – 5: Yalova Belediyesi Meclis Üyeleri

İBRAHİM AKAY	AK Parti
HÜSEYİN UYGUN	AK Parti
ORHAN AKYOL	AK Parti
MUSA BEŞİR	AK Parti
İLKER GÜNGÖR	AK Parti
MUZAFFER BİLGİN	AK Parti
AHMET ENGİN BİLGİÇ	AK Parti
AHMET KALABALIK	AK Parti
AHMET ÇEPNİ	AK Parti
ORHAN VELİ DÖĞÜŞÇÜ	AK Parti
İHSAN YILMAZ	AK Parti
GÜLTEN SAĞLAM	AK Parti
DURSUN KARAHASAN	AK Parti
YAŞAR DEĞİRMENCİ	AK Parti
ADEM GÜLSÜN	AK Parti
MUSTAFA PEHLİVAN	AK Parti
MUAMMER DÖNMEZ	AK Parti
ALTAN KÖKSAL	DYP
İHSAN YILDIZ	DYP
METİN SOYSAL	DYP
HİKMET DUMANTEPE	DYP
MUZAFFER YAZGAN	CHP
VEFA SALMAN	CHP
NURETTİN SÖNMEZ	CHP
ERGÜDER FALAY	CHP

Kaynak: Yalova Belediyesi Yazı İşleri Müdürlüğü

4.2.3. Belediye Encümeni

Belediye encümeni, belediye başkanının başkanlığında; belediye meclisinin her yıl kendi üyeleri arasından bir yıl için gizli oyla seçeceği iki üye, malî hizmetler birim amiri ve belediye başkanının birim amirleri arasından bir yıl için seçeceği bir üye olmak üzere beş kişiden, oluşmaktadır. Belediye başkanının katılmadığı toplantılarda, belediye başkanının görevlendireceği başkan yardımcısı veya encümen üyesi, encümene başkanlık eder.

Belediye encümeninin görev ve yetkileri şunlardır:

- a) Stratejik plân ve yıllık çalışma programı ile bütçe ve kesin hesabı inceleyip belediye meclisine görüş bildirmek.
- b) Yıllık çalışma programına alınan işlerle ilgili kamulaştırma kararlarını almak ve uygulamak.
- c) Öngörülmeleyen giderler ödeneğinin harcama yerlerini belirlemek.
- d) Bütçede fonksiyonel sınıflandırmanın ikinci düzeyleri arasında aktarma yapmak.
- e) Kanunlarda öngörülen cezaları vermek.
- f) Vergi, resim ve harçlar dışında kalan dava konusu olan belediye uyuşmazlıklarının anlaşma ile tasfiyesine karar vermek.
- g) Taşınmaz mal satımına, trampasına ve tahsisine ilişkin meclis kararlarını uygulamak; süresi üç yılı geçmemek üzere kiralanmasına karar vermek.
- h) Umuma açık yerlerin açılış ve kapanış saatlerini belirlemek.
- i) Diğer kanunlarda belediye encümenine verilen görevleri yerine getirmek.

4.2.4. Belediye Başkanı

Belediye başkanı, belediye idaresinin başı ve belediye tüzel kişiliğinin temsilcisidir. Belediye başkanı, ilgili kanunda gösterilen esas ve usullere göre seçilir.

Belediye başkanı, görevinin devamı süresince siyasî partilerin yönetim ve denetim organlarında görev alamaz; profesyonel spor kulüplerinin başkanlığını yapamaz ve yönetiminde bulunamaz.

Belediye başkanının görev ve yetkileri şunlardır:

- a) Belediye teşkilâtının en üst amiri olarak belediye teşkilâtını sevk ve idare etmek, belediyenin hak ve menfaatlerini korumak.
- b) Belediyeyi stratejik plâna uygun olarak yönetmek, belediye idaresinin kurumsal stratejilerini oluşturmak, bu stratejilere uygun olarak bütçeyi, belediye faaliyetlerinin ve personelinin performans ölçütlerini hazırlamak ve uygulamak, izlemek ve değerlendirmek, bunlarla ilgili raporları meclise sunmak.
- c) Belediyeyi Devlet dairelerinde ve törenlerde, davacı veya davalı olarak da yargı yerlerinde temsil etmek veya vekil tayin etmek.
- d) Meclise ve encümene başkanlık etmek.
- e) Belediyenin taşınır ve taşınmaz mallarını idare etmek.
- f) Belediyenin gelir ve alacaklarını takip ve tahsil etmek.
- g) Yetkili organların kararını almak şartıyla sözleşme yapmak.

- h) Meclis ve encümen kararlarını uygulamak.
- i) Bütçeyi uygulamak, bütçede meclis ve encümenin yetkisi dışındaki aktarmalara onay vermek.
- j) Belediye personelini atamak.
- k) Belediye ve bağlı kuruluşları ile işletmelerini denetlemek.
- l) Şartsız bağışları kabul etmek.
- m) Belde halkının huzur, esenlik, sağlık ve mutluluğu için gereken önlemleri almak.
- n) Bütçede yoksul ve muhtaçlar için ayrılan ödeneği kullanmak, özürülere yönelik hizmetleri yürütmek ve özürülere merkezini oluşturmak.
- o) Temsil ve ağırlama giderleri için ayrılan ödeneği kullanmak.
- p) Kanunlarla belediyeye verilen ve belediye meclisi veya belediye encümeni kararını gerektirmeyen görevleri yapmak ve yetkileri kullanmak.

28 Mart 2004 tarihinde yapılan Mahalli İdareler Genel Seçimi sonucunda Yalova Belediye Başkanlığına Barbaros Hayrettin Binicioğlu seçilmiştir. 1962 yılında doğan Binicioğlu, İTÜ İnşaat Fakültesi'nden 1983 yılında İnşaat Mühendisi olarak mezun olmuş; 1983–1986 yılları arasında yurtdışında mesleki faaliyetlerde bulunmuştur. 1987 yılında Yalova'da mesleki hayatına devam eden Binicioğlu, bu yıllar içinde siyasi hayata da atılarak; 1994 yılından sonra Yalova Belediyesi Meclis Üyeliği, İmar Komisyonu Üyeliği, Belediye Meclis Katipliği, Marmara ve Boğazlar Belediyeler Birliği Meclis Üyeliği ile Birlik Meclisi Çevre Komisyonu Üyeliği'nde bulunmuş; Yalova Belediyesi'ni temsilen AB bağlantılı projelerde yurtdışı görevler üstlenmiştir. 28 Mart 2004 tarihinde yapılan yerel seçimlerde Yalova Belediye Başkanı seçilen Barbaros H. Binicioğlu İngilizce bilmektedir.

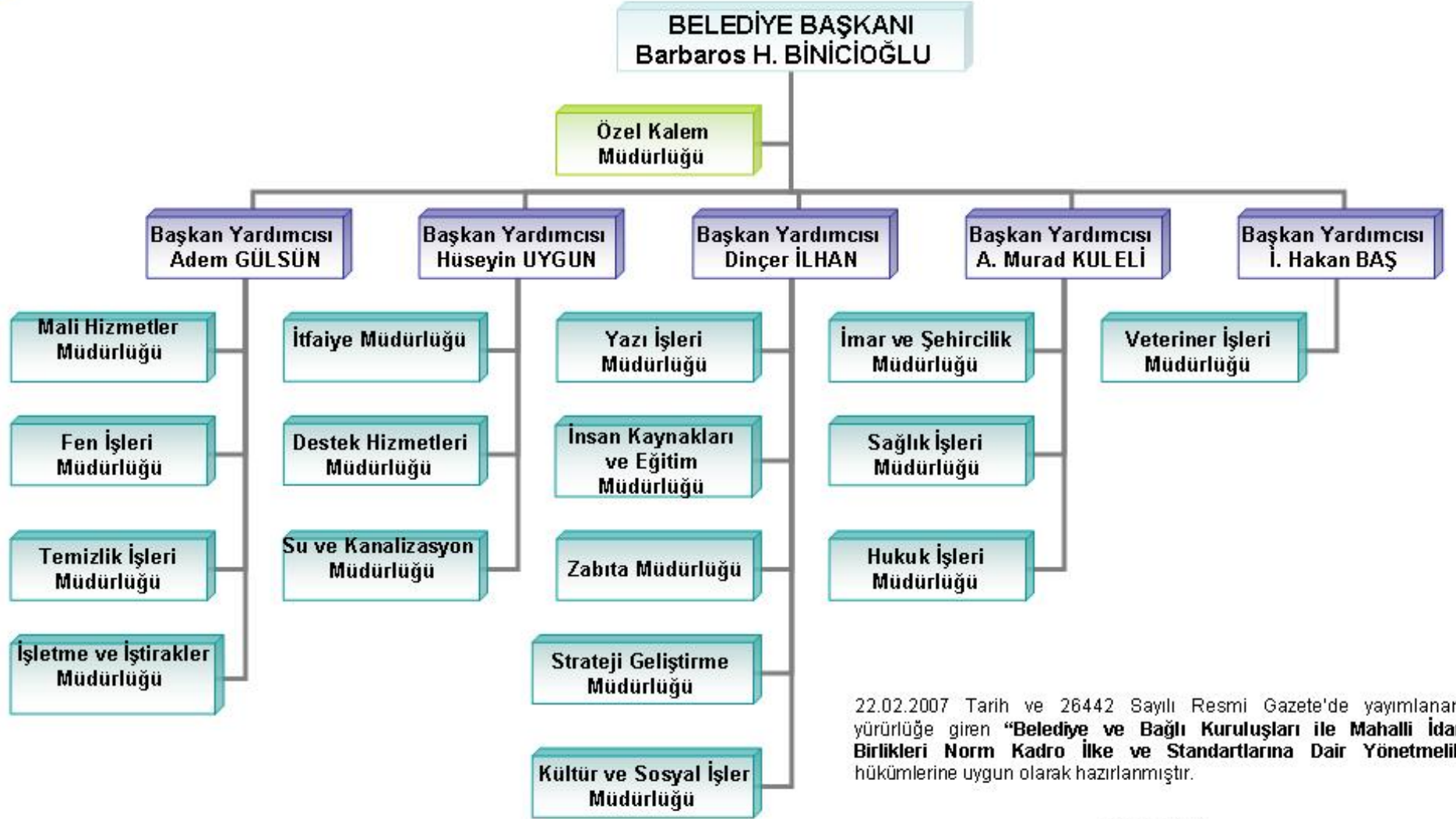
4.2.5. Belediye Başkan Yardımcıları

5393 Sayılı Belediye Kanunu'na göre "norm kadrosunda belediye başkan yardımcısı bulunan belediyelerde norm kadro sayısına bağlı kalınmaksızın; belediye başkanı, zorunlu gördüğü takdirde, nüfusu 50.000'e kadar olan belediyelerde bir, nüfusu 50.001–200.000 arasında olan belediyelerde iki, nüfusu 200.001–500.000 arasında olan belediyelerde üç, nüfusu 500.000 ve fazla olan belediyelerde dört belediye meclis üyesini belediye başkan yardımcısı olarak görevlendirebilir. Bu şekilde görevlendirilen meclis üyelerine belediye başkanına verilen ödeneğin 2/3'ünü aşmamak üzere belediye meclisi tarafından belirlenecek aylık ödenek verilir ve taleplerine göre bir sosyal güvenlik kurumu ile ilişkilendirilir. Bu şekilde görevlendirme, memuriyete geçiş, sözleşmeli veya işçi statüsünde çalışma dâhil ilgililer açısından herhangi bir hak teşkil etmez ve belediye meclisinin görev süresini aşamaz. Sosyal güvenlik prim ve benzeri giderlerden kurum karşılıkları belediye bütçesinden karşılanır". Bu çerçevede Yalova Belediyesi'nde 5 adet Belediye Başkan Yardımcılığı bulunmaktadır.

4.2.6. Müdürlükler ve Belediye Teşkilatı

Yalova Belediyesi birimleri "Belediye ve Bağlı Kuruluşları İle Mahalli İdare Birlikleri Norm Kadro İlke ve Standartlarına Dair Yönetmelik" hükümleri uyarınca ve Yalova Belediye Meclisi'nin 03.04.2007 tarih ve 11/78 sayılı kararı yeniden yapılandırılmış olup organizasyon şeması aşağıdaki gibidir.

ORGANİZASYON ŞEMASI



04.05.2007
Barbaros H. BINİCİOĞLU
Belediye Başkanı

4.2.7. Belediye Şirketleri

5393 Sayılı Belediye Kanunu uyarınca “Belediye kendisine verilen görev ve hizmet alanlarında, ilgili mevzuatta belirtilen usullere göre şirket kurabilir”. Yalova Belediyesi bu çerçevede YABELTAŞ ve HİZMET A.Ş. olmak üzere iki şirkete sahiptir.

YABELTAŞ

Kuruluş Tarihi : 15.02.2000

Sermayesi : 50.000 YTL

Personel Sayısı : 74

Faaliyet Alanları : Otopark işletmeciliği, temizlik ve bakım hizmetleri

Hizmet A.Ş

Kuruluş Tarihi : 05.10.2000

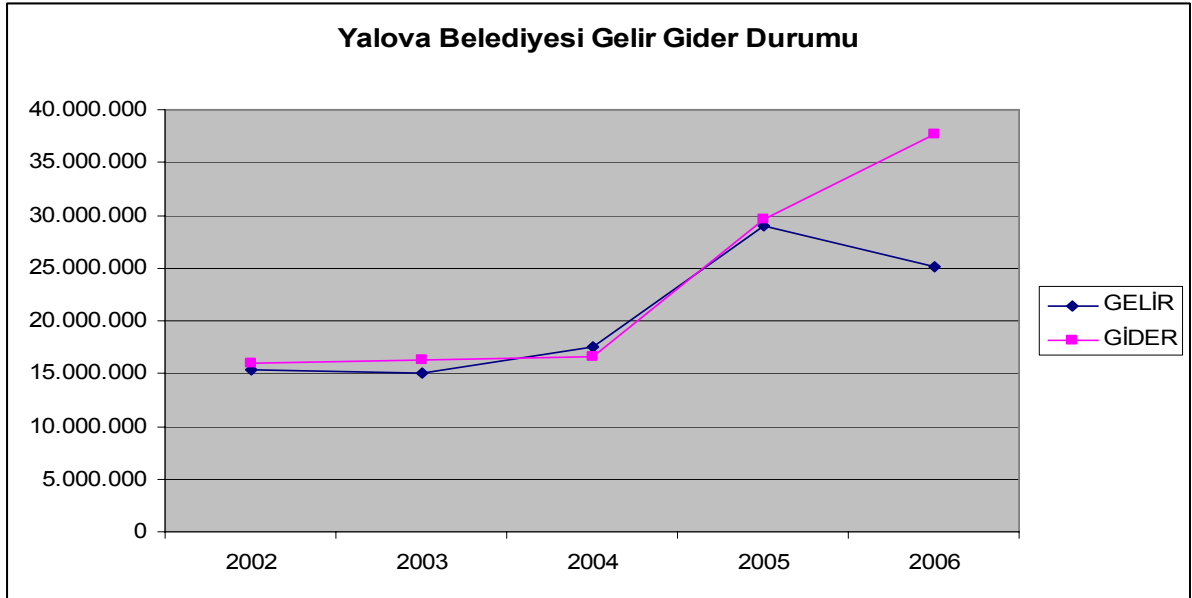
Sermayesi : 100.000 YTL

Personel Sayısı : 114

Faaliyet Alanları : Kreş ve huzurevi işletmeciliği, mezarlık hizmetleri, çay bahçeleri işletmeciliği, yüzme havuzu işletmeciliği, kafeterya işletmeciliği, sağlık ve sosyal tespit hizmetleri, konservatuar hizmetleri.

4.3. Yalova Belediyesinin Mali Yapısı

Grafik – 2: Yalova Belediyesi Yıllara Göre Gelir – Gider Durumu (TL)

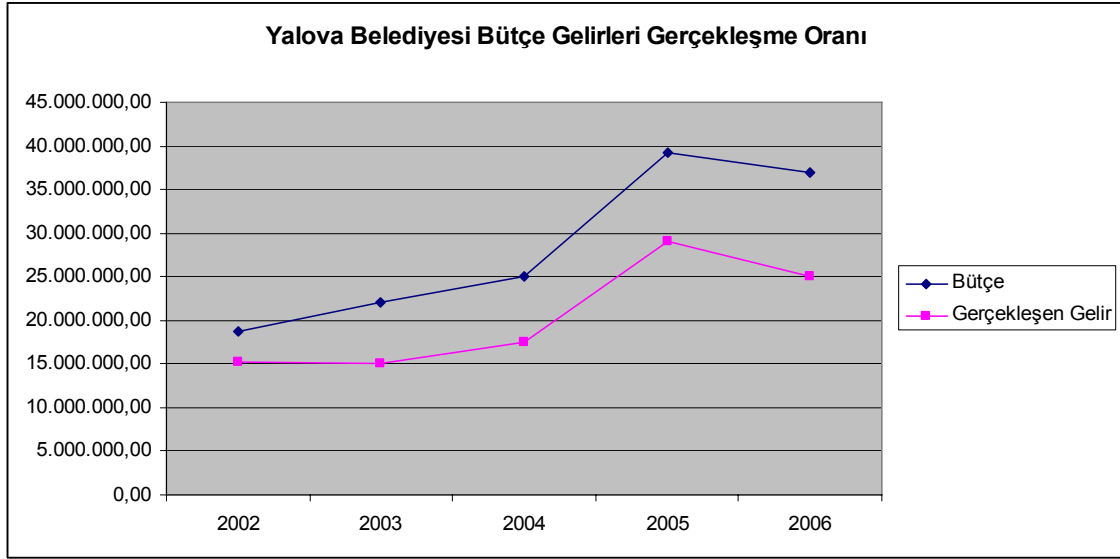


Kaynak: Mali Hizmetler Müdürlüğü

Tablo – 6: Yalova Belediyesi Gelir Gider Durumu

YILLAR	2002	2003	2004	2005	2006
GELİR	15.274.371	15.048.237	17.511.974	29.041.338	25.050.077
GİDER	15.897.115	16.289.387	16.581.270	29.555.655	37.735.657

Kaynak: Mali Hizmetler Müdürlüğü

Grafik – 3: Yalova Belediyesi Bütçe Gelirleri Gerçekleşme Oranı (YTL)

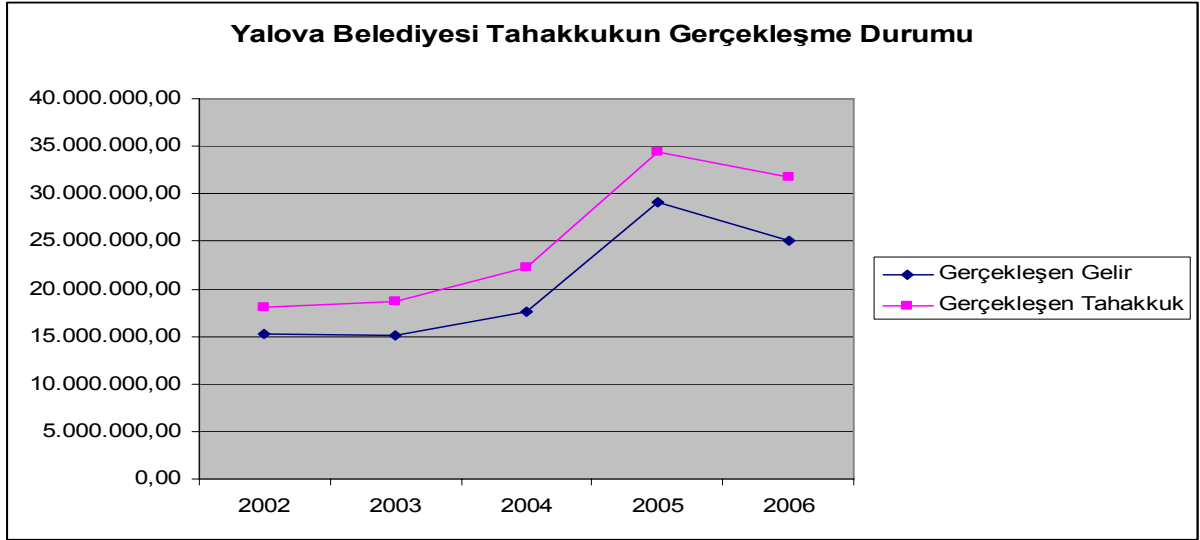
Kaynak: Mali Hizmetler Müdürlüğü

Tablo – 7: Yalova Belediyesi Bütçe Gelirleri Gerçekleşme Oranı

Yıllar	Bütçe	Gerçekleşen Gelir	Gerçekleşme Oranı %
2002	18.801.300,00	15.274.371,00	81
2003	22.145.000,00	15.048.237,00	68
2004	25.000.000,00	17.511.974,00	70
2005	39.161.000,00	29.041.338,78	74
2006	36.939.860,00	25.050.077,05	68

Kaynak: Mali Hizmetler Müdürlüğü

Grafik – 4: Yalova Belediyesi Tahakkun Gerçekleşme Oranı



Kaynak: Mali Hizmetler Müdürlüğü

Tablo – 8: Yalova Belediyesi Tahakkun Gerçekleşme Oranı

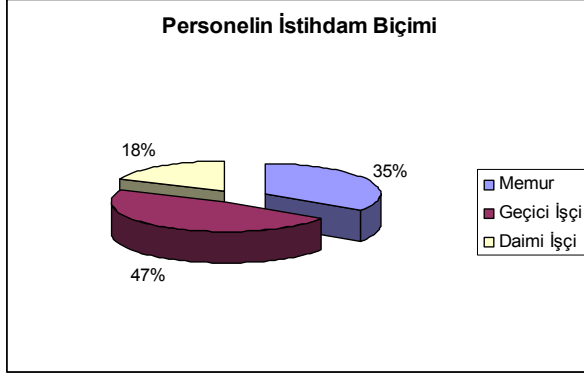
	Gerçekleşen Gelir	Gerçekleşen Tahakkuk	Gerçekleşme Oranı%
2002	15.274.371,00	18.122.211,00	84
2003	15.048.237,00	18.735.416,00	80
2004	17.511.974,00	22.222.029,00	79
2005	29.041.338,78	34.397.409,14	84
2006	25.050.077,05	31.711.960,75	79

Kaynak: Mali Hizmetler Müdürlüğü

4.4. Yalova Belediyesinin Personel Yapısı

Yalova Belediyesi; 187 Geçici işçi, 73 kadrolu işçi olmak üzere toplam 260 işçi ve 137 memurdan oluşan 397 personeli ile hizmet vermektedir. Belediyemiz çalışanlarının istihdam edilme biçimi 2006 yılı itibarıyla aşağıdaki gibidir.

Grafik – 5: Yalova Belediyesi Personelinin İstihdam Biçimi

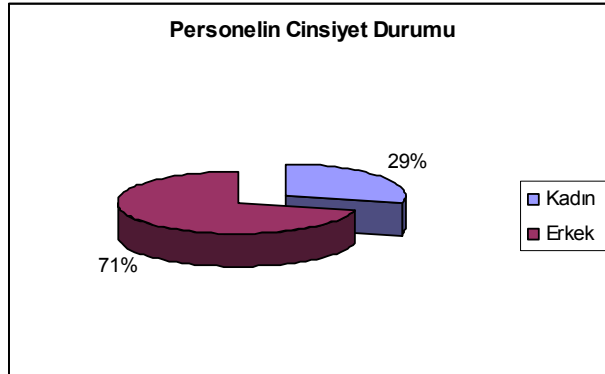


Memur	G. İşçi	D. İşçi	Toplam
137	187	73	397

Kaynak: Yazı İşleri Müdürlüğü Personel ve Eğitim Servisi

Belediyemiz çalışanlarının 2006 yılı itibarıyla cinsiyet dağılımı aşağıdaki gibidir.

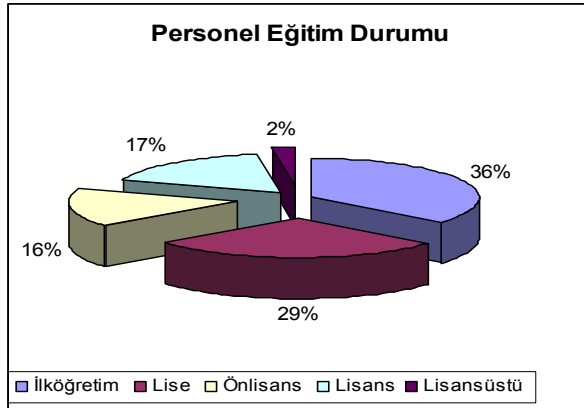
Grafik – 6: Yalova Belediyesi Personelinin Cinsiyet Durumu



Kadın	Erkek	Toplam
115	282	397

Kaynak: Yazı İşleri Müdürlüğü Personel ve Eğitim Servisi

Grafik – 7: Yalova Belediyesi Personelinin Eğitim Durumu



Eğitim Durumu	Adedi
İlköğretim	142
Lise	114
Önlisans	64
Lisans	68
Lisansüstü	9

Kaynak: Yazı İşleri Müdürlüğü Personel ve Eğitim Servisi

4.5. Paydaş Analizi

4.5.1. İç Paydaşlar

Belediye olarak stratejik amaç ve hedeflerimizi gerçekleştirebilmek için belirlediğimiz faaliyet ve projelerin hayata geçirilmesinde (onaylanması, ödenek tahsisi, gerekli izinlerin alınması, çalışmaların sürdürülebilir olması açısından) Belediyemizi direkt olarak etkileyen tüm taraf, grup ve kurumlar/kuruluşlar iç paydaşlarımızdır.

- İçişleri Bakanlığı
- Yalova Valiliği
- Belediye Meclisi
- Belediye Encümeni
- Çevre Bakanlığı
- Maliye Bakanlığı
- Milli Eğitim İl Müdürlüğü
- Tarım İl Müdürlüğü
- Köye Yönelik Hizmetler Müdürlüğü
- Kültür Turizm İl Müdürlüğü
- Bayındırlık ve İskan İl Müdürlüğü
- Çevre ve Orman İl Müdürlüğü
- Gençlik ve Spor İl Müdürlüğü
- Sivil Savunma İl Müdürlüğü
- Sağlık İl Müdürlüğü
- Sosyal Hizmetler İl Müdürlüğü
- Sanayi ve Ticaret İl Müdürlüğü
- Afet Yönetim Merkezi
- Belediye Çalışanları

4.5.2. Dış Paydaşlar

Dış paydaşlar, Belediye'nin hizmetlerinden nihai olarak yararlanan kişi ve kuruluşları temsil eder. (Kurum hizmetlerinden ve ürünlerinden kim yararlanıyor?) Kurum olarak çalışmalarımıza olumlu yada olumsuz etkisi olan, yürüttüğümüz hizmetlerden direkt olarak etkilenen ya da çalışmalarımıza katkı sağlayabilecek diğer kurum/kuruluşlar, grup ve taraflar dış paydaşlarımızdır.

- Gençler
- Çocuklar
- Yaşlılar
- Kent Konseyi
- Yerel Gündem Çalışma Grupları
- STK'lar
- Sendikalar
- Birlikler
- Medya (yazılı ve görsel basın)
- Siyasi partiler
- Kooperatifler
- Müteşebbisler
- Muhtarlar

4.6. Swot Analizi

4.6.1. Üstünlükler

Yalova Belediyesi'nin hizmetin sunumu, insan, bilgi ve teknolojik kaynaklar, idari ve mali imkânlar ile toplumsal duyarlılık açısından sahip olduğu görece üstünlükler aşağıdaki gibidir:

- ISO 9000:2000 Kalite Yönetim Sisteminin Belediyemizde 2000 yılından buyana uygulanması ve bu bağlamda hizmetlerin standartlaşması, kalitesinin yükselmesi ve vatandaş memnuniyetinin esas alınması

- Hizmetlerde etkinliğin ve kolay ulaşılabilirliğin sağlanması amacıyla, Hizmet Masaları ve Mahalle İletişim Ofislerinin oluşturulmuş olması
- Personelin mesleki bilgi ve becerisinin geliştirilmesi amacıyla sürekli hizmet içi eğitim verilmesi
- Yönetim kadrosunun uzman ve deneyimli kişilerden oluşması
- Çalışma ortamının mekan, ekipman ve teknolojik donanım açısından ihtiyaca yeterince cevap verebilmesi
- Ulusal ve uluslararası ilişkilerin gelişmiş olması ve bu çerçevede çeşitli ulusal ve uluslararası kuruluşa üyeliğinin bulunması
- 2001 yılından beri devam eden Yerel Gündem 21 çalışmaları ile halkın kentsel kararlara ve hizmetlere katılımının sağlanması
- Kamu kurum kurumları ve sivil toplum örgütleri ile ilişkilerin karşılıklı işbirliği ve koordinasyon anlayışı içerisinde yürütülmesi

4.6.2. Zayıflıklar

- Personelin iş değişikliğinin sık olması
- Güvenli depolama alanlarının eksikliği
- KBS ve numarataj sisteminde bir takım eksiklikler bulunması
- Sosyal tesislerin ve personelin bunlardan yararlanma durumunun yetersiz olması
- Sorumluluk – yetki dengesinin yeterince yerleşmemiş olması
- Arşiv Yönetmeliğine uygun bir arşivin bulunmaması

4.6.3. Fırsatlar

- Yalova'nın Eğitim düzeyi yüksek bir nüfusa sahip olması
- Üniversite kurulma çalışmaları
- Tarım sektörünün özellikle kesme çiçekçilik ve seracılıkta gelişmiş olması
- Turizme açık alanların bulunması,
- Kentin altyapısının büyük oranda tamamlanmış olması.
- Kocaeli, İstanbul ve Bursa'ya olan yakınlığı
- Türkiye'nin AB'ye giriş sürecinde bulunması
- Kentin deniz kıyısında bulunması ve uzun bir sahil şeridinin olması
- Yat limanının mevcudiyeti
- Termal kaynakların olması
- Su kaynaklarının zenginliği
- Özellikle yaşanan deprem felaketinden sonra yapılaşmanın çok daha nitelikli olması

4.6.4. Tehditler

- İlin yoğun göç alması
- Nitelikli konaklama merkezlerinin yetersiz oluşu
- Yeterli yatırım alanlarının bulunmayışı ve yüksek işsizlik oranı
- Deprem riskinin olması
- Ulusal ve uluslararası olumsuz gelişmelerden etkilenmesi

5. VİZYON

Yalova Belediyesi'nin vizyonu, kentlilik bilinci ile doğal zenginlikleri ve çevreyi koruyan, yapılaşmada çağdaş kentsel görünümü ön plana çıkaran, sürdürülebilir kalkınma anlayışıyla tüm sektörlerin önünü açan, sağlıklı ve eğitimli toplumu amaçlayan, kültürel mirasımıza sahip çıkan, şeffaf ve hesap verebilir bir yönetim anlayışına sahip olmaktır.

6. MİSYON

Yalova Belediyesinin Misyonu, ilgili mevzuat hükümleri çerçevesinde Yalova Halkının yerel ve ortak nitelikteki ihtiyaçlarını; en uygun yöntemlerle ve en uygun sürede kaliteli bir biçimde karşılamaktır.

7. İLKELER

- **Y**asallık
- **A**çıklılık
- **L**iderlik
- **O**rtaklık
- **V**erimlilik
- **A**dalet
- **B**irliktelik
- **E**tkinlik
- **L**iyakat
- **E**mpati
- **D**inamizm
- **İ**letişim
- **Y**enilikçilik
- **E**şgüdüm
- **S**osyallik
- **İ**nanç

8. STRATEJİK AMAÇ, HEDEF ve FAALİYETLER

8.1. Kentsel Yapı ve Çevre

STRATEJİK AMAÇ – 1

Yalova halkının belediye sınırları içerisinde sağlıklı ve düzenli bir çevrede yaşamasını temin etmek ve kentsel mekanlardan daha aktif yararlanmasını sağlamak

Hedef – 1

Sahil bandının halka açık olarak kullanılması amacıyla peyzaj ve çevre düzenlemesi yapılması

Faaliyet – 1

İDO İskelesi ile Badgodesberg Parkı arasındaki sahil bandının düzenlenmesi çerçevesinde, projenin yapımı ve proje arazi uygulama çalışmalarının 2007 yılı sonuna kadar tamamlanması

İlgili Birim: Fen İşleri Müdürlüğü, İmar ve Şehircilik Müdürlüğü

Faaliyet – 2

Gazipaşa Caddesi üzerindeki sahil çay bahçeleri düzenlemesi çerçevesinde 2008 yılı Mayıs ayına kadar alanın boşaltılması ve uygulama yapılması

İlgili Birim: Fen İşleri Müdürlüğü, İmar ve Şehircilik Müdürlüğü, Zabıta Müdürlüğü

Hedef – 2

Belediye sınırları içerisindeki yoğunluklu meskun mahaller ve ticari alanlar olan Rüstempaşa Mahallesi, Fevzi Çakmak Mahallesi ve Süleymanbey Mahallesinde katlı otopark yapılması

Faaliyet – 1

Katlı otopark yapımı çerçevesinde 2007 yılı sonuna kadar proje çalışmalarının tamamlanması

İlgili Birim: Fen İşleri Müdürlüğü, İmar ve Şehircilik Müdürlüğü

Faaliyet – 2

2009 yılı sonuna kadar Rüstempaşa Mahallesi, Fevzi Çakmak Mahallesi ve Süleymanbey Mahallesinde katlı otopark yapılması

İlgili Birim: Fen İşleri Müdürlüğü

Hedef – 3

1/25.000'lik Çevre Düzeni Planı'na uygun olarak 1/5.000'lik Nazım İmar Planı hazırlanması

Faaliyet – 1

Belediye ve Mücavir alan sınırları içerisinde kalan plansız alanların 2008 yılı sonuna kadar planlanması

İlgili Birim: İmar ve Şehircilik Müdürlüğü

Hedef – 5

Belediyemiz sınırları içerisinde niteliksiz ve çarpık yapılaşma oluşmuş alanlarda kentsel dönüşüm projeleri yapılması

Faaliyet – 1

2007 yılı sonuna kadar Bağlarbaşı Mahallesi'nde kentsel dönüşüm projesi yapılması

İlgili Birim: İmar ve Şehircilik Müdürlüğü

Faaliyet – 2

Bağlarbaşı Mahallesi Kentsel Dönüşüm Projesinin 2009 yılı sonuna kadar tamamlanması

İlgili Birim: İmar ve Şehircilik Müdürlüğü

Hedef – 6

Şehrin merkezinde bulunan mahrukatçıların, inşaat malzemeleri satış mağazalarının, oto galericilerinin ve odun – kömür satış yerlerinin meskun mahal dışını çıkartılması

Faaliyet – 1

2007 yılı sonuna kadar mahrukatçıların, inşaat malzemeleri satış mağazalarının, oto galericilerinin ve odun – kömür satış yerlerinin şehir dışında yerleştirilecekleri alanların tespit edilmesi ve yerleşim planlarının hazırlanması

İlgili Birim: İmar ve Şehircilik Müdürlüğü, Zabıta Müdürlüğü

Hedef – 7

Sağlıklı ve yeşil bir çevrenin oluşturulması amacıyla kişi başına düşen yeşil alan miktarının artırılması

Faaliyet – 1

2009 yılı sonuna kadar 1/1.000 ölçekli imar planlarında park ve yeşil alan olarak ayrılan alanlarda (30.000 m²) uygulama yapılması

İlgili Birim: Fen İşleri Müdürlüğü

Faaliyet – 2

2009 yılı sonuna kadar 5 mahallede toplam 5.000 m² çocuk parkı yapılması

İlgili Birim: Fen İşleri Müdürlüğü

Faaliyet – 3

2009 yılı sonuna kadar her yıl 250 adet olmak üzere cadde ve sokak tertuarlarına ağaç dikilmesi

İlgili Birim: Fen İşleri Müdürlüğü

Faaliyet – 4

2009 yılı sonuna kadar yeni evlenen çiftler adına dikilecek fidanlardan 10.000 m² “Evlilik Ormanı” oluşturulması

İlgili Birim: Fen İşleri Müdürlüğü

Faaliyet – 5

Yalova – Termal Karayolu üzerinde 2008 yılı sonuna kadar yol – refüj düzenleme çalışması yapılması

İlgili Birim: Fen İşleri Müdürlüğü

Faaliyet – 5

Belediyemizin ağaç ve süs bitkileri ihtiyacını karşılamak üzere sera oluşturulması ve 2007 yılı sonu itibarıyla üretime başlanması

İlgili Birim: Fen İşleri Müdürlüğü

STRATEJİK AMAÇ – 2

Kent yaşamını olumsuz etkileyen kanalizasyon ve katı atıkların bertarafı konusunda yeni düzenlemeleri hayata geçirmek

Hedef – 8

Katı atıkların toplanması ve bertarafı ile ilgili modern yöntemlerin belirlenerek hayata geçirilmesi ve halkımızın bu konuda eğitilmesi

Faaliyet – 1

Hali hazırda uygulanmakta olan saatli çöp toplama sisteminin gözden geçirilerek revize edilmesi ve 2008 yılı sonuna kadar konteyner ile toplama sistemine geçilerek bu konudaki uygun ekipman ve araçların temin edilmesi

İlgili Birim: Temizlik İşleri Müdürlüğü

Faaliyet – 2

2008 yılı sonuna kadar ambalaj atıklarının kaynakta ayrı toplanması çalışmalarının tüm kent geneline kontrollü bir şekilde yaygınlaştırılması

İlgili Birim: Temizlik İşleri Müdürlüğü

Faaliyet – 3

2007 yılı sonuna kadar, belediyemiz sınırları içerisindeki tüm ilköğretim okullarında atıkların değerlendirilmesi konusunda eğitim verilmesi

İlgili Birim: Temizlik İşleri Müdürlüğü

Hedef – 9

İl Merkezinden geçen dereler başta olmak üzere dere ıslah çalışmaları yapılması

Faaliyet – 1

2009 yılına kadar Yalova – Balaban – Çiftlikköy derelerinin il merkezinden geçen kısımlarında ıslah çalışması yapılması

İlgili Birim: Su ve Kanalizasyon Müdürlüğü

Faaliyet – 2

2009 yılına kadar Yalova – Balaban – Çiftlikköy dereleri üzerinde 2 adet köprü inşa edilmesi

İlgili Birim: Fen İşleri Müdürlüğü

Hedef – 11

Yalova Belediyesi sınırları içinde bulunan yerleşim alanlarında yeni kanalizasyon ve yağmur suyu şebekeleri yapılarak sistem üzerindeki yoğunluğunun azaltılması

Faaliyet – 1

Gazipaşa Caddesi boyunca geçecek olan Kanalizasyon Ana Kallektörünün 2007 yılı sonuna kadar yapılması

İlgili Birim: Su ve Kanalizasyon Müdürlüğü

Faaliyet – 2

Fatih Caddesi ile Gazipaşa Caddesi arasında kalan yerleşim alanlarına ait ara şebekelerin 2008 yılı sonuna kadar Kanalizasyon Ana Kallektörüne bağlanması

İlgili Birim: Su ve Kanalizasyon Müdürlüğü

Faaliyet – 3

2009 yılı sonuna kadar her yıl 3 Km olmak üzere yağmur suyu kanalı yapılması

İlgili Birim: Fen İşleri Müdürlüğü

Hedef – 12

Kanalizasyon sisteminin artırılması amacıyla Atıksu Arıtma Tesisi kurulması

Faaliyet – 1

2009 yılı sonuna kadar Yalova Atıksu Arıtma Tesisinin kurulmasına yönelik gerekli altyapı, proje, ihale ve kabul işlemlerinin tamamlanması

İlgili Birim: Su ve Kanalizasyon Müdürlüğü

STRATEJİK AMAÇ – 3

1999 Marmara Depreminden sonra güvenli ve sağlıklı konut ihtiyacı ortaya çıkan kentimizde, bu ihtiyacı en ekonomik ve uygun yöntemlerle karşılamak

Hedef – 13

Kent merkezinde konut ihtiyacını karşılamak ve güvenli yapılaşmayı sağlamak üzere toplu konut projelerinin hayata geçirilmesi

Faaliyet – 1

KIPTAŞ tarafından İsmet Paşa Mahallesinde yapılması öngörülen ve 32 adedi Belediyemize ait olacak olan 192 adet konutun 2008 yılı sonuna kadar inşa edilmesine yönelik çalışmaların yapılması

İlgili Birim: İmar ve Şehircilik Müdürlüğü

STRATEJİK AMAÇ – 4

Yalova halkının rahat ve güvenli bir biçimde ulaşımının sağlanmasını temin etmek üzere düzenlemeler yapmak ve düzenlemeleri hayata geçirmek

Hedef – 14

Kent merkezinde sağlıklı ulaşımın sağlanabilmesi için gerekli planlamanın yapılması ve plana uygun düzenlemelerin hayata geçirilmesi

Faaliyet – 1

İlimiz ulaşımının rahatlatılması ve düzenli bir biçimde seyrini temin etmek üzere hazırlanan Ulaşım Master Planı'nın 2007 yılına kadar tamamlanması

İlgili Birim: Zabıta Müdürlüğü

Faaliyet – 2

Yalova – İzmit Karayolu üzerinde 2007 yılı sonu itibarıyla kavşak düzenlemesi yapılması

İlgili Birim: Fen İşleri Müdürlüğü

Faaliyet – 3

Yapımı tamamlanan Yalova Belediyesi Şehirlerarası Otobüs Terminalinin çevre düzenlemesi ve bağlantı yollarının 2007 yılı sonuna kadar yapılması

İlgili Birim: Fen İşleri Müdürlüğü

Faaliyet – 4

2009 yılı sonuna kadar her yıl 25 Km. olmak üzere belediyemiz sınırları içerisinde asfalt – beton parke yol yapılması

İlgili Birim: Fen İşleri Müdürlüğü

8.2. Turizm

STRATEJİK AMAÇ – 5

Yalova'nın bir turizm kenti olması yönünde gerekli tanıtım faaliyetlerini yürütmek; düzenlemeleri hayata geçirmek ve yatırımları teşvik etmek

Hedef – 15

Yalova'nın tanıtımına ve turistik gelişmesine katkıda bulunmak üzere "Kimlik Binaları" oluşturulması

Faaliyet – 1

2009 yılı sonuna kadar, Yalova'da kurulan ülkemizin ilk matbaası olan "Kağıthane – i Yalakabat" binasının yeniden aslına uygun olarak yapılması için proje çalışması ve uygulama yapılması

İlgili Birim: Fen İşleri Müdürlüğü

8.3. Sağlık ve Sosyal Yaşam

STRATEJİK AMAÇ – 6

Yalova halkının daha sağlıklı bir kentsel yaşam sürmelerini sağlamak üzere; sağlığı olumsuz etkileyen kentsel faktörlerle mücadele etmek ve "Herkes için sağlık" ilkelerini hayata geçirmek

Hedef – 17

Dünya Sağlık Örgütü Sağlıklı Şehirler Ağı'nın 2008 – 2011 yıllarını kapsayan 5. Fazına üye olunması

Faaliyet – 1

Yalova Kent Sağlık Profilleri 2008 yılı içerisinde hazırlanarak, Birleşmiş Milletler Dünya Sağlık Örgütü Avrupa Bölge Ofisine sunulacaktır.

İlgili Birim: Sağlık İşleri Müdürlüğü

Faaliyet – 2

Yalova Kent Sağlık Planı 2008 yılı içerisinde hazırlanarak, Birleşmiş Milletler Dünya Sağlık Örgütü Avrupa Bölge Ofisine sunulacaktır.

İlgili Birim: Sağlık İşleri Müdürlüğü

Hedef – 18

Sağlıklı yaşamın geliştirilmesi amacıyla; önlenebilir hastalıklara ve ölümlere yol açan nedenlerle ilgili olarak bilgilendirme kampanyaları düzenlenmesi (Sağlık İşleri Müdürlüğü)

Faaliyet – 1

İlimizde en fazla görülen önlenebilir hastalıklara ve ölümlere yol açan nedenler olan, ev kazaları ve güvenlik, kanserler, çocuk sağlığı, bağımlılık, alkol, sigara, sağlıklı beslenme, obezite, kalp damar hastalıkları, ruh sağlığı, ağız sağlığı, fiziksel aktivite, aktif yaşam ve diyabet ile ilgili risk grubundaki vatandaşlarımızın %30'unun 2009 yılı sonuna kadar bilgilendirme ve farkındalık yaratma etkinliklerine katılımının sağlanması

İlgili Birim: Sağlık İşleri Müdürlüğü

STRATEJİK AMAÇ – 7

Halkımızın sosyal yaşama daha aktif katılımlarını sağlamak üzere çeşitli mekanizmalar kurarak; yöntemler geliştirmek ve bu yöntemleri uygulamaya koymak

Hedef – 19

Sosyal bakımdan dezavantajlı kesimlerin toplum hayatına kazandırılması ve yaşam kalitelerinin iyileştirilmesi amacıyla gerekli destek mekanizmalarının kurulması ve meslek edindirmeye yönelik yetişkin eğitimleri düzenlenmesi

Faaliyet – 1

Yalova Sağlık ve Sosyal Durum Raporu'nun 2007 yılına kadar güncellenmesi

İlgili Birim: Sağlık İşleri Müdürlüğü

Faaliyet – 2

Belediyemiz sınırları içindeki mahallelerde tespit edilen yoksul vatandaşlarımızın sağlık sorunlarının giderilmesi ve sosyal katılımlarını sağlamak üzere 2007 yılı sonuna kadar hedef gurubun %80'ine ulaşılması

İlgili Birim: Sağlık İşleri Müdürlüğü

Faaliyet – 3

Yaşlı ve engelli vatandaşlarımıza yönelik sağlık danışmanlığı verilmesi ve sosyal katılımlarını sağlamak üzere 2007 yılı sonuna kadar hedef gurubun %80'ine ulaşılması

İlgili Birim: Sağlık İşleri Müdürlüğü

Hedef – 20

5393 Sayılı Belediye Kanununun 76. Maddesi ve bu maddeye dayalı olarak yürürlüğe giren Kent Konyesi Yönetmeliği hükümleri uyarınca ilgili mevzuatta belirtilen şartlara uygun olarak Yalova Kent Konseyi'nin oluşturulması ve daha önce oluşturulmuş yapıların ilgili mevzuata uygun hale getirilmesi (Strateji Geliştirme Müdürlüğü)

Faaliyet – 1

2007 yılı sonuna kadar Kent Konseyi Yönetmeliği'ne uygun olarak "Yalova Kent Konseyi Çalışma Usul ve Esasları Yönergesi"nin hazırlanması

İlgili Birim: Strateji Geliştirme Müdürlüğü, Sağlık İşleri Müdürlüğü

Faaliyet – 2

İlgili mevzuatta Kent Konseyine katılmaları öngörülen Yalova Kent Konseyi üyelerine çağrı yapılarak ilk konsey toplantısının 2007 yılı sonuna kadar gerçekleştirilmesi

İlgili Birim: Strateji Geliştirme Müdürlüğü, Sağlık İşleri Müdürlüğü

Faaliyet – 3

Daha önce Yerel Gündem 21 Programı çerçevesinde faaliyet gösteren yapıların ilgili mevzuat hükümleri uyarınca 2007 yılı sonuna kadar Yalova Kent Konseyi'ne entegre edilmesi

İlgili Birim: Strateji Geliştirme Müdürlüğü, Sağlık İşleri Müdürlüğü

8.4. Kültür - Sanat

STRATEJİK AMAÇ – 8

Sadece kültür sanat aktiviteleri düzenleyen değil aynı zamanda kültür sanat üreten bir anlayışla Yalova'nın kültür sanat hayatına canlılık getirecek projeleri hayata geçirmek

Hedef – 21

Sahip olduğumuz tarihi ve kültür mirasın korunarak gelecek kuşaklara aktarılması

Faaliyet – 1

Yalova Belediyesi Kültür Mirası Envanteri'nin 2008 yılı sonuna kadar hazırlanması

İlgili Birim: Kültür ve Sosyal İşler Müdürlüğü

Faaliyet – 2

Yalova Belediyesi tarafından hazırlanacak olan Folklorik Değerlerimiz adlı kitadın 2008 yılı sonuna kadar tamamlanması

İlgili Birim: Kültür ve Sosyal İşler Müdürlüğü

Hedef – 22

İlimizde gerçekleştirilecek kültür sanat aktivitelerinin daha nezih ve sağlıklı bir ortamda gerçekleştirilmesini temin etmek üzere; içerisinde tiyatro ve konferans salonları gibi çeşitli salonların yer aldığı çok amaçlı Kültür Merkezi inşa edilmesi

Faaliyet – 1

Hibe yoluyla finanse edilecek olan Yalova Belediyesi Kültür Sarayı'nın 2007 yılı sonuna kadar kamulaştırma ve proje yapım işlemlerinin tamamlanması

İlgili Birim: İmar ve Şehircilik Müdürlüğü

Faaliyet – 2

Yalova Belediyesi Kültür Sarayı'nın proje uygulamasının 2008 yılı sonuna kadar tamamlanması

İlgili Birim: Fen İşleri Müdürlüğü

Hedef – 23

Yalova Belediyesinin öncülüğünde, tüm kamu kurum ve kuruluşları ile sivil toplum örgütlerinin katılımıyla gerçekleştirilen Yalova Uluslararası Kültür – Sanat Festivalinin daha etkin bir tanıtım aracı olarak kullanılması

Faaliyet – 1

Uluslararası Yalova Kültür Sanat Festivalinin yazılı ve görsel medyada daha etkin olarak yer almasını sağlamaya yönelik gerekli çalışmaların yapılması

İlgili Birim: Kültür ve Sosyal İşler Müdürlüğü

Faaliyet – 2

Uluslararası Yalova Kültür Sanat Festivali kapsamında gerçekleştirilen etkinliklerin gerek nitelik ve gerekse nicelik itibarıyla artırılması

İlgili Birim: Kültür ve Sosyal İşler Müdürlüğü

Faaliyet – 3

Kültürlerarası tanışma ve kaynaşma ortamlarının geliştirilmesine yönelik olarak uluslararası nitelikli ortak sosyal – kültürel etkinlikler düzenlenmesi

İlgili Birim: Kültür ve Sosyal İşler Müdürlüğü

9. İZLEME – DEĞERLENDİRME – GÜNCELLEME

2007 – 2009 yıllarını kapsayan Yalova Belediyesi Stratejik Planı uygulanma süreci boyunca periyodik olarak izlenecek; değerlendirilecek ve gerekli olduğu zamanlarda güncellenecektir.

Yalova Belediyesi Stratejik Planı, Belediye Meclisi tarafından onaylanmasını müteakiben İçişleri Bakanlığı ve Devlet Planlama Teşkilatı Müsteşarlığı'na gönderilecek; ayrıca Belediyemiz web sayfasında yayınlanarak kamuoyunun bilgisine sunulacaktır.

Planın uygulama sürecinin izlenmesi ve değerlendirilmesine ilişkin çalışmalar Strateji Geliştirme Müdürlüğü tarafından yürütülecektir. Bu çerçevede gerekli veriler sürekli güncellenecek ve belirli yöntemler kullanılarak analiz edilecektir. Bilgi ve verilerin toplanması amacıyla düzenli olarak yapılan gözlem ve ölçümlerin yanı sıra anket, yüz yüze görüşme, arşiv çalışması, fayda – maliyet ve maliyet – etkinlik analizlerinden yararlanılacaktır.

Stratejik Planın uygulama süreci yıllık bazda hazırlanacak “Faaliyet Raporu” ile takip edilecektir. Rapor kapsamında stratejik plan ve performans programına göre yürütülen faaliyetler, hedeflerin belirlenen performans ölçütlerine göre gerçekleşme durumu, varsa meydana gelen sapmaların nedenleri ve diğer konularda açıklayıcı bilgilere yer verilecektir.

İlgili mevzuat hükümleri uyarınca stratejik planlar en az iki yıl uygulandıktan sonra stratejik planın kalan süresi için güncelleştirilebilmektedir. Güncelleştirme, stratejik planın misyon, vizyon ve amaçları değiştirilmeden, hedeflerde yapılan nicel değişikliklere ilişkin olabilecektir.

Yalova Belediyesi Stratejik Planı (35 Sayfa), Belediye Meclisi'nin 05.06.2007 Tarihli 2. Oturumunda görüşülerek oy birliği ile kabul edilmiştir.

İbrahim AKAY
Meclis Başkan Vekili

Ahmet Engin BİLGİÇ
Katip Üye

Gülten SAĞLAM
Katip Üye