



T.C.
DİYARBAKIR
BÜYÜKŞEHİR BELEDİYESİ



DİYARBAKIR SU VE KANALİZASYON İDARESİ
GENEL MÜDÜRLÜĞÜ



2015-2019
STRATEJİK PLAN

DİYARBAKIR BÜYÜKŞEHİR BELEDİYESİ
DİYARBAKIR SU ve KANALİZASYON İDARESİ GENEL MÜDÜRLÜĞÜ

MALİ HİZMETLER DAİRESİ BAŞKANLIĞI
Strateji Geliştirme Şube Müdürlüğü

STRATEJİK PLANLAMA YÜRÜTME KURULU

Yaşar SARI	<i>Stratejik Plan Yürütme Kurulu Başkanı</i>
M.Zeki KANTACI	<i>Stratejik Plan Yürütme Kurulu Başkan Vekili</i>
Abdullatif UCAMAN	<i>Stratejik Plan Yürütme Kurulu Üyesi</i>

PROJE EKİBİ

Abdullatif UCAMAN	<i>Proje Koordinatörü</i>
Hatip ÖZKORKMAZ	<i>Stratejik Plan Yürütme Kurulu Üyesi</i>
Murat AVCI	<i>Stratejik Plan Yürütme Kurulu Üyesi</i>
Özlem ALGÜL YAŞAR	<i>Stratejik Plan Yürütme Kurulu Üyesi</i>

***DİSKİ Genel Müdürlüğü 2015-2019 Stratejik Planı,
DİSKİ Genel Kurulunun 10/11/2014 tarih ve 2014/20 nolu
kararı ile kabul edilmiştir.***

DİSKİ GENEL MÜDÜRLÜĞÜ

Toptancılar Sitesi Bitişiği Bağcılar Mahallesi Yeni hal Caddesi Bağlar/DİYARBAKIR
Tel:0 (412) 252 29 90 (Pbx) www.diski.gov.tr



İÇİNDEKİLER

	<u>Sayfa</u>
1. YASAL ÇERÇEVE	1
2. STRATEJİK PLAN HAZIRLAMA SÜRECİ VE AŞAMALARI	1
3. DURUM ANALİZİ	3
3.1. KENTE İLİŞKİN GENEL BİLGİLER	3
3.1.1. Diyarbakır Tarihi	3
3.1.2. Nüfus	4
3.1.3. Ekonomi	6
3.1.4. İstihdam	7
3.2. DİYARBAKIR'DA SUYUN TARİHÇESİ	9
3.2.1. Cumhuriyet Öncesi	9
3.2.2. Cumhuriyet Sonrası	12
3.3. DİYARBAKIR BELEDİYESİNİN VE DİSKİ'NİN TARİHÇESİ	13
3.4. KURULUŞ İÇİ ANALİZ	14
3.4.1. DİSKİ'nin Faaliyet Alanı İle Ürün ve Hizmetler	14
3.4.2. DİSKİ'nin Yönetim Yapısı	15
3.4.3. İnsan Kaynakları	19
3.4.4. Mali Durum	22
3.4.5. Teknolojik Düzey	30
3.5. PAYDAŞ ANALİZİ	36
3.5.1. Paydaş Anket Formunun Değerlendirilmesi	37
3.5.2. Dış Paydaş Toplantılarında Yapılan Öneriler	41
3.5.3. Vatandaş Önerileri	47
3.6. ÇEVRE ANALİZİ	49
3.6.1. Uzak Dış Çevre Etkileri	50
3.6.2. Yakın Dış Çevre Etkileri	56
3.7. GZFT ANALİZİ	58
4. GELECEĞE BAKIŞ	60
4.1. MİSYONUMUZ	60
4.2. VİZYONUMUZ	60
4.3. TEMEL DEĞERLER	60
4.4. STRATEJİK AMAÇ VE HEDEFLER	61
4.5. IPA PROJELERİ	71





Büyük projelerle geleceğe hazırız

Çevreci bir bakış açısı, sağlıklı kent şiarıyla altyapı çalışmalarını ele alan DİSKİ Genel Müdürlüğümüz, dünden bugüne hayata geçirdiği bütün projelerini bu esaslar üzerine kurdu. Dünnün sıtma ile mücadele eden kentinden bugünün çeşmesinden suyunu huzurla içen bir kente ulaşmak vizyonu geniş, gelecek projeksiyonlu çalışmalarıyla mümkün olabildi. Elinizde bulunan 2015-2019 Stratejik Plan DİSKİ'nin kentimizi daha da ileriye taşıyacak vizyon çalışmalarını içeriyor.

Son yıllardaki en önemli çalışmalarımızdan biri olma özelliği taşıyan İleri Biyolojik Atık Su Arıtma Tesi-simizi, ki Türkiye'de pek çok ilde mevcut dahi değildir, 2015 yılının Temmuz ayında halkımızın hizmetine aç-acağı. Çevreci bakış perspektifimizin nişanı niteliğindeki tesisimiz Dicle Nehri'ne can suyu verecek, atık suları en ileri düzeyde arıtarak nehre verecektir. Böylelikle Dicle Nehri faunasında bir kelebek etkisi yaratarak canlı zincirini koruyacaktır. Kent merkezimizde ise Yağmur Suyu Şebekeleri ile modern bir kent olmanın gereğini yerine getireceğiz. Böylelikle hem yağmur sularımızın atık su sistemine karışmadan Dicle Nehri'ne ulaşmasını sağlayacağız hem de yağışlı günlerde kent sakinlerimizi daha konforlu caddelere kavuşturmuş olacağız.

Önümüzdeki 5 yılda yenilenebilir enerji kaynaklarından güneş enerjisi sistemlerini, biogazdan elektrik üretmek ve depolar arası kot farkından yararlanmak suretiyle enerji ihtiyacımızı karşılamak için çalışmalara başladığımızı belirtmek isterim. Bu projelerin hayat bulması ile birlikte elektrik masraflarımız büyük ölçüde azalacak, elektrik faturalarına ödediğimiz meblalar kent için büyük yatırımlara dönüşecektir. Diğer yandan Dicle bara-ju kıyısındaki Pompa İstasyonumuzun hemen yanında yeni bir pompa istasyonu daha kuracağız. Makine ikmal Parkımızın 133 araçlık filosuna 100 yeni araç ekleyerek halkımıza daha hızlı ve verimli hizmet üretebileceğiz.

Yanı sıra 1 Nisan 2014 tarihinden itibaren uygulanmaya başlanan 6360 Sayılı Büyükşehirler Yasası ile birlikte 13 ilçe ve 2000 köy ve mezra hizmet sınırlarımız içine girdi. Böylelikle kent merkezi ile birlikte 1 milyon 607 bin kişiye hizmet üretmeye başladık; hizmet yükümüz kat be kat arttı. Bizlere bağlanan ilçeler ve köylerde içme suyu ve kanalizasyon şebekeleri döşemek için kolları sıvadık. İçme Suyu Arıtma Tesisi ve Atık Su Arıtma Tesisi kurmak için İller Bankası'na projelerimizi sunduk. Var olan İçme Suyu Arıtma Tesisleri de devreye kondu. Önümüzdeki 5 yılda tam 250 milyon TL'lik bir altyapı yatırımını hayata geçirecek, kent merkezinde üretilen hizmet kalitesini ilçelerimizde ve köylerimizde de hayata geçireceğiz.

Bizler DİSKİ genel Müdürlüğü olarak çevre ve insan odaklı çalışmalarla kentimizin yaşam kalitesini artır-mayı, çocuklarımız için iyi bir gelecek kurmayı hedefliyoruz. Bu nedenle, büyük bir emek ve heyecanla çalışan çalışma arkadaşlarıma, çalışmalarımız esnasında bizleri destekleyen il ve ilçelerdeki eş başkanlara ve meclis üyelerine teşekkür ederim.

2015-2019 Yılı Stratejik Planımız tüm kente hayırlı olsun.

Yaşar SARI
DİSKİ Genel Müdürü



1. YASAL ÇERÇEVE

Yüksek Planlama Kurulu (YPK) ve Kamu Yönetimi Reformu kapsamında alınan kararlarda, 5018 sayılı Kamu Mali Yönetimi ve Kontrol Kanununa göre, tüm kamu, kurum ve kuruluşların Stratejik Planlarını hazırlamaları ve kuruluş bütçelerini bu plan doğrultusunda hazırlamaları öngörüldüğünden, DİSKİ Genel Müdürlüğünce de 2015-2019 Yılları Stratejik Planı aşağıda belirtilen yasaların ilgili maddelerine dayanarak hazırlanmıştır.

- 5018 sayılı Kamu Mali Yönetimi ve Kontrol Kanunu.
- 5216 sayılı Büyükşehir Belediyesi Kanunu.
- 5302 sayılı İl Özel İdaresi Kanunu.
- 5393 sayılı Belediye Kanunu.
- 5436 sayılı KMYK Kanunu ile Bazı Kanun ve Kanun Hükmünde Kararname'de Değişiklik Yapılması Hakkında Kanun.
- 5227 sayılı Kamu Yönetimi Temel İlkeleri ve Yeniden Yapılandırılması Hakkında Kanun.
- 6360 sayılı On Üç İilde Büyükşehir Belediyesi Ve Yirmi Altı İlçe Kurulması İle Bazı Kanun Ve Kanun Hükmünde Kararnamelerde Değişiklik Yapılmasına Dair Kanun.

2. STRATEJİK PLAN HAZIRLAMA SÜRECİ VE AŞAMALARI

DİSKİ Genel Müdürlüğü bir yerel yönetim kuruluşu olarak 5393 sayılı Belediye Kanunu'nun 41. maddesine göre yerel seçimlerden itibaren altı ay içinde stratejik planını hazırlayıp belediye meclisine sunmakla yükümlüdür. 2560 sayılı İSKİ Kanunu'na göre ise Genel Kurul'un Kasım ayı toplantısına hazırlanan stratejik plan sunulur.

DİSKİ Genel Müdürlüğü 2015-2019 Stratejik Planı hazırlık çalışmalarına Kasım ayı olağan Genel Kurul toplantısına sunulmak üzere Ağustos ayında başladı. Stratejik Plan Çalışmaları, DPT tarafından yayımlanan stratejik planlama kılavuzunda belirtilen esaslar doğrultusunda, 5018 sayılı Kanun gereği DİSKİ Genel Müdürlüğünün Strateji Geliştirme Birimi olan Strateji Geliştirme Dairesi Başkanlığı tarafından koordine edilerek ilgili personele gerekli eğitimleri verildi.

Stratejik plan kapsamında öncelikle Genel Müdür, Genel Müdür Yardımcısı ve proje ekibinden oluşan Stratejik Planlama Yürütme Kurulu oluşturuldu. Strateji Geliştirme Dairesi Başkanlığı, stratejik plan hazırlıkları için kendi bünyesindeki çalışanlardan proje ekibi oluşturdu. Proje ekibi kentle ilgili bilgiler toplamış, durum analizi için harcama birimlerinden veri toplayarak kuruluş içi analiz kısmını oluşturmuştur.

Paydaş analizi için kentteki kamu kurum/kuruluşları, sivil toplum örgütleri ve meslek odalarının beklenti, görüş ve değerlendirmelerini almak için yapılan toplantı neticesinde söz konusu kurum ve kuruluşlara anket formu gönderilmesi kararlaştırılmıştır.

Alınan bu karar gereği belirtilen kurum ve kuruluşlara Paydaş Anket Formu gönderilerek yazılı olarak görüş, öneri ve değerlendirmeleri alınmıştır. Paydaşlarımızın önemli bir kısmını



oluşturan vatandaşların memnuniyet düzeyini araştırmak ve ilçelerde durum tespitini yapmak için de Büyükşehir Belediyesinin bir paydaşı olan Genel Müdürlüğümüzün isteği üzerine ihtiyaç duyulan verilere ilişkin sorular hazırlanarak Muhtarlarla yapılan toplantılar ve düzenlenen forumlarda muhtarlarla ve vatandaşlarla bire bir görüşülerek değerlendirmeleri ve beklentileri alınmıştır. Tüm alınan veriler toplanarak derlenmiştir.

Diğer yandan çevre analizi yapılırken özellikle uzak dış çevre analizinde AB uyum süreci, küreselleşme, yerelleşme ve özelleştirme gibi global gelişmelerin olası etkileri de değerlendirilmeye çalışılmıştır. Yakın dış çevre analizinde stratejik planın, kalkınma programı, hükümet programı ile uyumu incelenmiş, olası etkiler değerlendirilmiştir.

Kuruluş içi analiz, çevre analizi ve paydaş analizi yapıldıktan sonra GZFT analizi yapılarak kuruluşun güçlü ve zayıf yanları tespit edilmeye ve karşılaşılabileceği fırsat ve tehditler belirlenmeye çalışılmıştır.

Stratejik Plan'da geleceğin tasarımı aşamasında, misyon ve vizyon bildirimleri gözden geçirilerek DİSKİ'nin 2015-2019 plan dönemindeki vizyonu revize edilmiştir. Ayrıca temel değerler incelenerek gerekli düzeltmeler yapılmıştır.

Durum analizi, misyon, vizyon ve temel değerlerin belirlenmesi aşamalarından sonra 2015-2019 plan dönemi için stratejik amaç, hedef ve bu hedeflerin gerçekleştirilebilmesi için gerekli faaliyet/projeler belirlenerek Stratejik Plan şekillendirilmiştir.

DİSKİ 2015-2019 Stratejik Planı'nın yürütülmesinde izlenen aşamaları aşağıda belirtilen şekilde olmuştur.

- Stratejik Plan hazırlıklarının başladığının duyurulması
- Stratejik Planlama Yürütme Kurulu'nun oluşturulması,
- Proje ekibinin oluşturulması
- Kente ilişkin bilgilerin toplanması ve analizi
- Durum Analizi,
 - ✓ Kuruluş İçi Analiz
 - ✓ Paydaş Analizi
 - ✓ Çevre Analizi
 - ✓ Güçlü Yanlar, Zayıf Yanlar, Fırsatlar ve Tehditler (GZFT) Analizi
- Misyon Bildirimi,
- Vizyon Bildirimi,
- Temel Değerler Analizi
- Stratejik Amaç ve Hedeflerin Belirlenmesi.

3. DURUM ANALİZİ

3.1.KENTE İLİŞKİN GENEL BİLGİLER

3.1.1. Diyarbakır Kısa Tarihi

Mezopotamya ile Anadolu, Avrupa ile Asya arasında doğal bir geçiş yolu, bir köprü görevi yapmış olan Diyarbakır ve çevresi tarih öncesi dönemlerden itibaren her devirde önemini korumuş, bu nedenle de çeşitli uygarlıkların tarihi ve kültürel mirasını günümüze kadar taşımıştır.

Tarihte Amida, Amid, Kara-Amid, Diyar-Bekr, Diyarbekir, Diyarbakır adlarını alan kent Güneydoğu Anadolu bölgesinin orta bölümünde, El-cezire denilen, Mezopotamya'nın kuzey kısmında bulunmaktadır.

İlk insanların, Yontmataş ve Mezolitik devirlerde, Diyarbakır ve çevresindeki mağaralarda yaşamış olduğu, yapılan arkeolojik araştırmalar sonucu anlaşılmıştır. Eğil-Silvan yakınlarındaki Hassun, Dicle Nehri ve kolları üzerinde Ergani yakınlarında Hilar mağaralarında bu çağdan kalma kalıntılar tespit edilmiştir.

Neolitik toplu olarak bilinen ve Anadolu'nun en eski köy yerleşmelerinden biri olan tarımcı köy topluluklarının en güzel örneği olan Ergani yakınlarındaki Çayönü Tepesi, günümüzden 10.000 yıl öncesine kadar tarihlenmesi sadece bölge tarihimize değil Dünya uygarlık tarihine de ışık tutmaktadır.

Yapılan arkeolojik araştırmalar ile M.Ö. 7.500-5.000 yılları arasında aralıksız olarak daha sonra da aralıklarla iskan edilmiş olan günümüzdeki kent uygarlığının ilk temellerinin atıldığı Çayönü, insanların göçebelikten yerleşik köy yaşantısına, avcılık ve toplayıcılıktan besin üretimine geçtikleri "Neolitik Devrim" olarak da bilinen teknolojik yaşam biçimi, beslenme ekonomisi ve insan doğal çevre ilişkilerinin tümü ile değiştiği, kültür tarihi ile ilgili buluşlarda bir çok ilki de içeren canlı ve ilginç bir yerleşmedir.

Aynı zamanda yabancı buğday, mercimek gibi bitkilerin tarıma alınması, koyun ve keçinin evcilleştirilmesi ile Çayönü bilim dünyasında önem kazanmıştır.

Hurri-Mitanilerin M.Ö. 1260'a dek egemenliklerini sürdürdükleri bu topraklar sırasıyla Asurlular, Aramiler, Urartular, İskitler, Medler, Persler, Makedonyalılar, Selevkoslar, Partlar, Büyük Tigran İdaresi, Romalılar, Sasaniler, Bizanslılar, Emeviler, Abbasiler, Şeyhoğulları, Hamdaniler, Mervaniler, Selçuklular, İnaloğulları, Nisanoğulları, Artuklular, Eyyübiler, Moğollar, Akkoyunlular, Safeviler ve Osmanlılar Diyarbakır'a egemen olmuşlardır.

Bu uygarlıklar arasında Diyarbakır'da en fazla tarihi eser yapan ve iz bırakanlar Romalılar, Abbasiler, Mervaniler, Selçuklular, Artuklular ve Osmanlılar olmuştur.

Diyarbakır sadece Roma-Bizans değil aynı zamanda Süryani, Ermeni, Müslüman Arap, Pers, ve Türk devletlerinin zengin tarihlerini ve kültürel değerlerini taşıyan ortak bir kültür mirası olarak günümüze kadar gelmiştir. Özellikle surlarda birçok medeniyetin izlerini kitabe, süsleme, figür, kapı veya görkemli burçlarda canlı şekilde görülebilmektedir.

3.1.2. Nüfus

	Türkiye	Diyarbakır
Toplam Nüfus (kişi) (2013)	76.667.864	1.607.437
Şehirleşme Oranı (%) (2013)	78	73
Sosyo-Ekonomik Gelişmişlik Sıralaması	-	67
Yıllık Ortalama Nüfus Artış Hızı (%) (2013)	10,9	13,7
Nüfus Yoğunluğu (kişi/km ²) (2013)	100	107/km ²
Toplam Yaş Bağımlılık Oranı (2013)	47,6	65,6
Ortalama Hane halkı Büyüklüğü (kişi)	3,7	5,8

Kaynak: TÜİK, 2013.

İl adı	Belediye sayısı		İlçe sayısı		Köy/Mahalle sayısı	
	2000	2014	2000	2014	2000	2014
Diyarbakır	31	17	14	17	776	837

Kaynak: TÜİK; adnks

Diyarbakır İl nüfusu, 2013 yılı için adrese dayalı nüfus kayıt sistemine göre **1.607.437** kişi olarak açıklanmıştır. Aynı nüfus kayıt sistemine göre de, Diyarbakır Kent nüfusu 963.457 kişi olarak tespit edilmiştir. İlçe ve Mahalleler nüfusları ise 643.980 kişidir. Diyarbakır, il ve kent nüfus büyüklüğü açısından ülke sıralamasında ilk sıralarda yer almaktadır. Güneydoğu Anadolu Bölgesinin nüfusu en büyük 3 kenti arasında yer almaktadır.

Türkiye’de nüfus büyüklüğü sıralaması

		Toplam Nüfus (milyon)
	TÜRKİYE	76.667.864
1	İstanbul	14.160
2	Ankara	5.045
3	İzmir	4.061
4	Bursa	2.074
5	Adana	2.149
6	Konya	2.079
7	Antalya	2.158
8	Gaziantep	1.844
9	Mersin	1.705
10	Şanlıurfa	1.801
11	Diyarbakır	1.607

Kaynak: TÜİK, adnks 2013

Diyarbakır ili nüfus büyüklüğü açısından Türkiye’deki tüm iller arasında 11. sırada gelmektedir. Nüfus büyüklüğü sıralamasında Güneydoğu Anadolu Projesi’nin (GAP) uygulandığı 9 il arasındaki yeri ise Gaziantep ve Şanlıurfa’dan sonra gelmektedir. 2013 yılı nüfus verilerine göre bölgenin nüfus açısından 3. büyük ili Diyarbakır’dır.

Diyarbakır'ın 1990 ve 2013 yılları arasındaki kentsel nüfusunun artış oranı Türkiye ortalamasının üzerindedir.

Diyarbakır nüfusunun 1970 yılından itibaren hareketi Türkiye ve Güneydoğu Anadolu Bölgesi ile karşılaştırmalı olarak incelendiğinde, özellikle 1990'dan itibaren son derece hızlı bir artış yaşandığı görülmektedir. Bugün için Diyarbakır Büyükşehir Belediyesinin dolayısıyla DİSKİ Genel Müdürlüğünün Belediye hizmet sınırları içerisindeki nüfus 2010 yılında 843.460 iken 6360 sayılı yasa ile 1.607.437'ye ulaşmıştır.

1970 – 2013 Yılları Arasında Diyarbakır İl Ve İlçe Nüfusları

	1970	1980	1990	2000	2010	2013
Diyarbakır	581.208	778.150	1.094.996	1.362.708	1.528.958	1.607.437
Merkez	149.566	235.617	381.144	545.983	843.460	963.457
Silvan	18.592	43.624	59.865	64.136	41.451	86.093
Ergani	18.544	24.218	37.365	47.333	64.608	121.072
Bismil	9.403	19.059	39.834	61.182	56.887	110.956
Lice	8.093	9.798	11.639	11.927	9.644	26.715
Çermik	6.910	8.298	16.531	15.843	17.962	50.657
Kulp	6.346	8.077	7.472	15.825	10.119	36.796
Hani	5.500	6.115	10.266	10.918	8.146	32.814
Hazro	4.321	5.729	8.048	6.189	4.488	17.220
Dicle	4.245	5.619	5.414	9.861	8.436	40.593
Çınar	3.823	4.426	10.080	13.282	11.666	68.530
Çüngüş	3.161	3.684	3.935	4.708	2.495	13.097
Eğil			4.803	4.827	5.046	23.066
Kocaköy			4.244	5.678	5.764	16.371

Kaynak: TÜİK, 2013.

1970-2013 Yılları Nüfus Artış Trendi

Nüfus (1000 kişi)	1970	1975	1980	1985	1990	2000	2010	2013
Türkiye	35.605	40.348	44.737	50.664	56.473	67.845	73.723	76.668
Diyarbakır İli	581	651	778	935	1.096	1.363	1.529	1.607
Diyarbakır Büyükşehir	177	203	274	354	460	685	844	1.607

Yıllık Nüfus Artış Hızı Türkiye Karşılaştırması

Türkiye İstatistik Kurumu tarafından Adrese Dayalı Nüfus Kayıt Sistemi (ADNKS), Nüfus Sayım Sonuçlarına göre, 2013 yılı sonunda Diyarbakır nüfusunun 1.607.437 kişiye ulaştığı ve Türkiye toplam nüfusunun yüzde 2,1'ini oluşturduğu tespit edilmiştir. Diyarbakır ilindeki yıllık nüfus artış hızı tüm sayım dönemlerinde Türkiye genelindeki nüfus artış hızının üzerinde gerçekleşmiştir.

Nüfus Projeksiyonu, 2013-2023

Geçmiş eğilimlerin devam edeceği varsayımına dayanan Nüfus Projeksiyonuna göre gelecekteki nüfusla ilgili öngörü aşağıdaki tabloda belirtmiştir.

Bu tabloya göre DiSKİ Genel Müdürlüğü de ilerki 5 yıllık dönemdeki nüfus artışına göre alanı ile ilgili hizmetler için projeler geliştirmeye yönelik çalışmaları Stratejik Plana dahil edilmiştir.

Yıllar	Diyarbakır	Türkiye
2015	1.661.074	78.151.750
2016	1.684.150	78.965.645
2017	1.707.231	79.766.012
2018	1.730.232	80.551.266
2019	1.753.156	81.321.569
2020	1.775.928	82.076.788
2021	1.798.521	82.816.250
2022	1.820.874	83.540.076
2023	1.842.923	84.247.088

Kaynak: TÜİK, 2012.

Ortalama Hane Halkı Sayısı ve Oranları

Diyarbakır hane halkı ortalama büyüklük sıralamasında 2013 yılı sonu itibariyle 5,68 oran ile bütün iller arasında 11. sırada yer almaktadır. Dönemler itibariyle ortalama hane halkı sayısında düşük oranlarda küçülme yaşanmakta, nitekim 1985 yılında 6,14 olan ortalama hane halkı büyüklüğü, 2013 yılı sonu itibariyle il genelinde 5,68 olarak görülmektedir.

Yıl	Toplam Hane halkı Sayısı	Toplam Yerleşik Nüfus	Ortalama Hane halkı Büyüklüğü
1985	47.176	289.746	6,14
1990	59.347	355.464	5,99
2000	93.351	546.005	5,85
2013*	275.921	1.567.231	5,68

KAYNAK: TÜİK- * İl Geneli

3.1.3. Ekonomi

Diyarbakır'ın Sosyo-Ekonomik Gelişmişlik Sıralaması

SIRA	İL	SEGE-ENDEKS/2011
1	İSTANBUL	4,5154
2	ANKARA	2,8384
3	İZMİR	1,9715
30	GAZİANTEP	0,2678
67	DIYARBAKIR	-1,0014
73	ŞANLIURFA	-1,2801
70	BATMAN	-1,1203
74	MARDİN	-1,3591
77	SİİRT	-1,4166
78	ŞIRNAK	-1,4605

Kaynak: Kalkınma Bakanlığı- İllerin ve Bölgelerin Sosyo-Ekonomik Gelişmişlik Sıralaması 2011

Diyarbakır bölgesel il olma özelliğine rağmen sosyo-ekonomik gelişmişlik bakımından 81 il

içerisinde 67. sırada yer almaktadır. Ülkenin en çok nüfus barındıran kent merkezlerinden birine sahip ancak ulusal sıralamada oldukça gerilerdedir.

3.1.4. İstihdam

İşgücü Ve İstihdam

Kalkınma Bakanlığınca hazırlanan 2011 yılı sosyo-ekonomik gelişmişlik sıralamasına göre, 81 il sıralamasında, Diyarbakır 67. sırada yer almaktadır.

İllerin büyüklük sıralamasına göre Diyarbakır ili 12. sırada ve kentlerin büyüklük sıralamasına göre Diyarbakır'ın 11. büyük kent olmasına karşın, nüfusun yığıldığı Diyarbakır merkezlerin sosyo-ekonomik performansı ve buna paralel olarak istihdam olanakları yetersiz kalmaktadır.

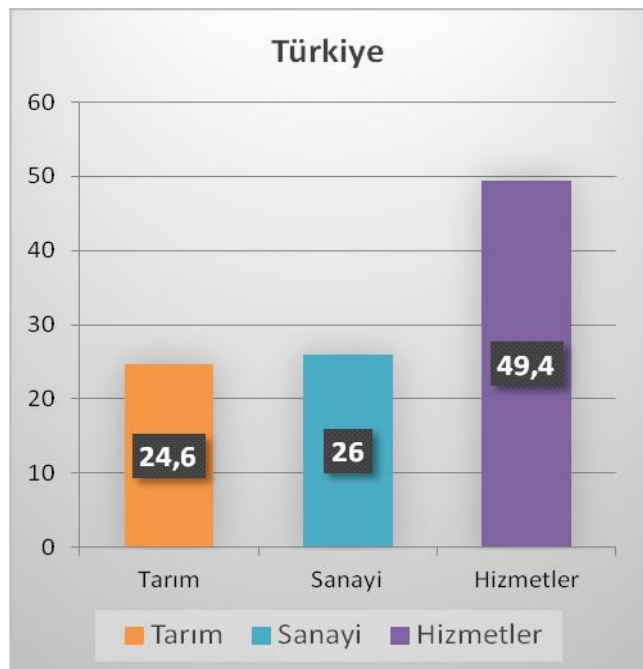
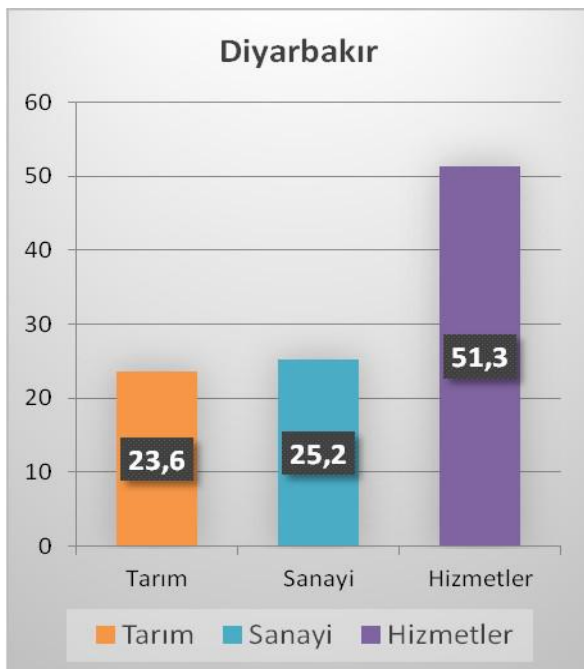
2011 yılı Nüfus ve Konut Araştırması sonuçlarına göre işsizlik oranı Diyarbakır'da %13,8'dir. Diyarbakır, Türkiye'de işsizlik oranının en yüksek olduğu 2. il olarak görülmekte, işgücüne katılım oranı ve istihdam oranında da Diyarbakır ili tüm iller içinde sondan ikinci sırada yer almaktadır.

Diyarbakır İşgücü ve İstihdam Göstergeleri (%), 2011

Göstergeler (yüzde)	Diyarbakır	Sıra	Türkiye ort.
İstihdam oranı	34,9	80	45,4
İşgücüne katılım oranı	40,4	80	50
İşsizlik oranı	13,8	2	9,2

Kaynak: TÜİK, 2011; TÜİK, 2012;

İstihdamın Sektörel Dağılımı



Kaynak: TÜİK, 2011.

İşsizlik oranının en yüksek ve en düşük olduğu iller

Türkiye genelinde, 2013 yılı için işsizlik oranı %9,7 olarak tahmin edilmiştir.

Model çalışması sonucuna göre 2013 yılında; işsizlik oranının en yüksek olduğu iller sırasıyla, Batman (%23,4), Mardin (%20,6) ve Siirt (%20,5), Şırnak (20,1) ve Diyarbakır (18,7) olarak tahmin edilmiştir.

İşsizlik oranının en düşük olduğu iller ise sırasıyla, Karaman (%4,2), Konya (%4,7) ve Manisa (%5,1) olarak tahmin edilmiştir.

İşsizlik oranı en yüksek ve en düşük olan 5 il, 2013

İŞSİZLİK ORANI			
EN YÜKSEK 5 İL	%	EN DÜŞÜK 5 İL	%
BATMAN	23,4	KARAMAN	4,2
MARDİN	20,6	KONYA	4,7
SİİRT	20,5	MANİSA	5,1
ŞIRNAK	20,1	UŞAK	5,4
DİYARBAKIR	18,7	AFYON	5,6

TÜİK,Sayı: 16016-01 Temmuz 2014

İşgücüne katılma oranı en yüksek il sıralaması

İşgücünün önemli bir göstergesi olan işgücüne katılma oranı, 2013 Hanehalkı İşgücü Araştırması yıllık sonuçlarına göre Türkiye genelinde **%50,8** olarak tahmin edilmiştir.

Model çalışması sonucuna göre 2013 yılında; işgücüne katılma oranının en yüksek olduğu iller sırasıyla, Ardahan (%62,8), Kars (%59,5) ve Burdur (%58,9), işgücüne katılım oranının en düşük olduğu iller ise sırasıyla, Batman (%36,2), **Diyarbakır (%37,2)** ve Mardin (%37,4) olarak tahmin edilmiştir.

İşgücüne katılma oranı en yüksek ve en düşük olan 5 il, 2013

İŞGÜCÜNE KATILMA ORANLARI			
EN YÜKSEK 5 İL	%	EN DÜŞÜK 5 İL	%
ARDAHAN	62,8	BATMAN	36,2
KARS	59,5	DİYARBAKIR	37,2
BURDUR	58,9	MARDİN	37,4
İĞDIR	58,6	SİİRT	37,5
BARTIN	58,5	ŞIRNAK	37,6

TÜİK,Sayı: 16016-01 Temmuz 2014



Diyarbakır İli Kişi Başına Gayri Safi Katma Değer

İstatistikî Bölge Birimleri Sınıflaması (Düzyey 2)		Kişi başına GSKD TL		Kişi başına GSKD (\$)	
		2011	Sıra	2011	Sıra
TR	Türkiye	15.500		9.244	
TRC2	Şanlıurfa, Diyarbakır	7.179	24	4.282	24
TRC3	Mardin, Batman, Şırnak, Siirt	7.862	23	4.689	23

TÜİK, Bölgesel Gayrisafi Katma Değer, 2011

2011 itibariyle kişi başına Türkiye ortalama Kişi Başı Gayri Safi Katma Değer (GSKD) 9.244 Dolar iken, Diyarbakır ile birlikte Şanlıurfa ilinin yer aldığı TRC2 bölgesinde kişi başına düşen GSKD 4.282 Dolardır.

2001 yılında kişi başına GSYİH Türkiye ortalamasının 2,160 \$ olduğu düşünülürse, Diyarbakır'da yaşayan bir vatandaşın yıllık ortalama geliri 1,313 \$' ile bir Türkiye Cumhuriyeti vatandaşının ortalama gelirinin yarısına sahip olduğu tesbit edilmiştir. 12 yıl önce tesbit edilen bu durumun halen devam ettiği görülmektedir.

Kişi başına düşen GSYİH, oluşan değerın nüfusa bölümü ile ortaya çıkmaktadır. Bu durumda her bireyin/vatandaşın, oluşan değerden eşit pay aldığı varsayılmakla birlikte yukarıda bulunan 2011 yılı için hazırlanan tabloya göre, Diyarbakır ili için kişi başına düşen "gayri safi katma değer" de yine Türkiye ortalamasının yarısından da az bir değere tekabül ettiği görülmektedir.

3.2. DİYARBAKIR'DA SUYUN TARİHÇESİ**3.2.1. Cumhuriyet Öncesi**

Bilindiği kadarıyla Diyarbakır'ın en eski su isale hattı, 1535 tarihinde Kanuni Sultan Süleyman tarafından yaptırılan ve şehre 14 km mesafede bugün Serapgüzeli köyü diye bilinen ve Gözeli mevkiinde bulunan kaynaktan getirilen sudur. Diyarbakır tarihinde önemli bir yere sahip olan bu kaynak Hamravat Suyu adıyla ün yapmıştır..

İlgili kaynaklarda Hamravat Suyu'nun şehre getiriliş tarihi değişik olarak verilmiştir. Evliya Çelebi, suyun h. 941(m. 1535) tarihinde getirildiğini yazar.

Kaynak:Evliya Çelebi Seyahatnamesi, Zahuri Danışman Yayını, c. 6, s. 127, 1970. Evliya Çelebi

Hamravat suyu için denilir ki:

"...Eski bilginler, bu Hamravat suyu içine pamuk koyup sonra yine tartmışlardır... İstanbul'da Eski Saray kapısı önündeki biricik çeşme suyundan ıslanıp kuruyan pamuk ile, bu Diyarbakır Hamravat Suyunun pamukları beraber tartılmıştır. Bu kadar hafif sudur. Eğer pamuğu ağır olsa, acı olup faydasızlığına delalet ederdi.

Bir makalesinde Mustafa Akif Tütenk Diyarbakır sularını Suriçi'ndeki kaynaklar ve şehre dışardan getirilen membalar olmak üzere ikiye ayırmaktadır. Makaleye ve makalenin sonuna konulan düzeltmelere göre;

- i) Suriçi'nde "Ayn-ı Zülal" ('Aynzele, Balıklı)
- ii) Alidede
- iii) Kal'a suyu

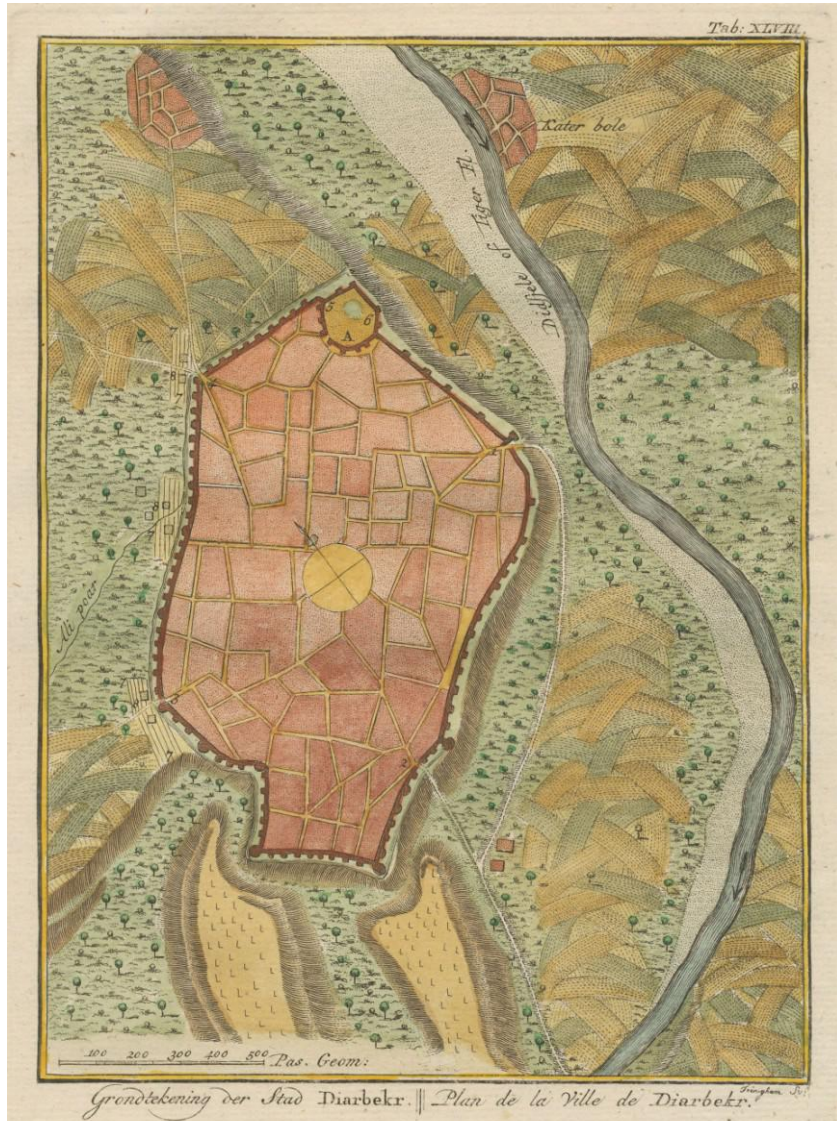
olmak üzere üç kaynak mevcuttur.

Dışardan getirilen membalar ise makale ve düzeltmede 3 olarak belirtmekle beraber 4 memba adı zikredilmektedir:

- i) Ulucami'in Payas suyu;
- ii) Kaynar'dan getirilen İbrahim Bey suyu;
- iii) Payas'tan getirilen Özdemiroğlu Osman Paşa suyu
- iv) Kanuni Sultan Süleyman'ın emri ile 1538–1541 yılları arasında Diyarbakır Valiliği yapan Bali Paşa'nın Gözeli köyünden getirttiği Hamravat suyudur.

Ancak dışardan getirilen bu membalardan Ulu Cami suyu Evliya Çelebi de bir diğer adı olan Ali Pınar suyu olarak geçmektedir. Evliya Çelebi de ayıca zikredilen Erba'ataş (Albataş?) suyunu İçkale membadan almaktadır. Bir ihtimal Urfa kapının dışında bir yerde bulunan – Ayn-ı Sakku'l – Acuz kaynağını da şehir içi suları arasında sayabiliriz.

Evliya Çelebi de ve diğer kaynaklarda Karacadağ yakınlarındaki gözeli köyünden getirilen Hamravat suyu hakkında bilgi bulabilmekteyiz.



Diyarbakır şehrinin 1867 yılında ziyaret eden Garden'a göre Hamravat suyu "...batı istikametinden ve çok uzak mesafelerden bir su yoluyla gelmektedir. Bu yol birbirine iyice geçmiş ve çok muntazam yontulmuş taşlardan inşa edilmiştir. Şehre yaklaşınca 3.5 ile 4 kadem genişliğinde bir kantara üzerinden geçer. Bu kantara siyah volkanik taşlarla yapılmış ve 27 müstakil ayak üzerine oturmuştur. Birçok yarı yuvarlak kemerler meydana getirir. Rum ve dağkapı arasından şehre girer...'19. yüzyılda en az 5 defa tamir gören Hamravat suyu Diyarbakır'ın bir çok çarşı, hamam, cami, mescid, medrese, çeşme ve mahallerdeki evlerine dağıtılmaktaydı. Mustafa Akif Tütenk'in belirttiğine göre bir ara başka kaynak suları Hamravat suyuna karışmış, ancak 1930 yılında Diyarbakır Valisi Nizameddin Bey bu suyun demir borular içine alınmasını sağlamış ve böylece başka suların arasına karışmasından kurtarmıştır. Bu suyun Yeni kapı civarı hariç Diyarbakır'ın tüm semtlerine vardığı anlaşılmaktadır.

Payas köyü istikametindeki tala/kaynar mevkinden getirtilen İbrahim Bey Vakfına ait su büyük bir ihtimalle XV. yüzyıl sonlarında Akkoyunlu İbrahim Bey'in adıyla müsemma yaptırdığı camii inşaatı sırasında getirtilmiş olabilir. Bu camii bulunduğu mahalleye de adını da vermektedir. 1960'larda kullanılan suyun tala'dan getirilen su olduğu söylenmektedir.

Yine Payas köyünden Ulu Camii ye getirtilen Payas suyu anlaşıldığı kadarıyla bu camiinin ihtiyacını gideriyordu. Ancak Hamravat suyunun da bu camiinin ihtiyacını giderdiği unutmamalıyız. Payas suyu aynı zamanda Ulu Camii ve Ali Pınarı adıyla anılmaktadır.

Mustafa Akif Tütenk in makalesinde büyük bir ihtimalle derginin editörü tarafından verilen düzeltme ve ekleme bölümünde zikredilen Özdemir oğlu Osman Paşa suyu ise dağılımı İbrahim Bey suyu ile aynı olduğu göz önünde bulundurulursa bu su kaynağının aslında İbrahim Bey suyu olduğu anlaşılır. Büyük bir ihtimalle Özdemir oğlu Osman Paşa bu su yolunu tamir ettirdiğinden dolayı bu adla da anılmış olabilir.

Kale içindeki suların her ne kadar tarihlerini belirlemek mümkün değilse de anlaşıldığı kadarıyla İçkale suyu çok eskilere dayanıp Diyarbakır'da hüküm süren Artuklular bu suyu içine alan büyük bir havuzu İçkale de yaptırmışlardır. Bu su kale içindeki insanların ve hayvanların, bahçe ve değirmenlerin ihtiyaçlarına cevap verdiği göre son derece büyük bir kaynak olsa gerek. Evliya Çelebi içkaleyi şu cümlelerle tasvir eder : "Bu İçkalenin değirmenlerini çeviren su Tanrı'nın emriyle İçkale de mevcut kayadan çıkar. Ve su değirmenlerini (asiyab) çevirir. Bıyıklı Mehmet Paşa'nın sarayından geçer, demir bir kafes pencereden kaleyi terk eder ve fiskayadan aşağı döküldükten sonra taştan taşa kendini vurup (cennetteki) selsebil gibi Dicle nehrine akar. İçkalenin bu kaynak suyu (cennetin) saf su tadını verir." Evliya Çelebi'nin verdiği bu tasvir matrakçının eserindeki Amid şehri minyatürüne uyum sağlamaktadır. Bu minyatüre bakıldığında bir memba suyunun içkaleyi terk edip dışkaleden nehre aktığını görürüz. Ancak matrakçının Dicle nehrini yanlış yönde çizdiğini göz önünde bulundurursak fiskayanın nerde olduğunu kestirememesini de doğal karşılayabiliriz. Diğer taraftan bu suyun bir kolunun da Kanuni Sultan Süleyman'ın emriyle Erba'ataş havuzu yoluyla tabanoğlu mescidine ve oradan da Nasuh Paşa, Bıyıklı Mehmet Paşa, Arap Şeyh camilerine ve yeni kapı hamamına akıtıldığını Mustafa Akif Tütenk belirtmektedir.

Şehir içi membalarında çift kapıda ki ayn-ı zülal (aynzele) suyu içkale suyundan daha büyük ve bol olup bir çok caminin ihtiyacını giderdikten sonra Sultan Şuca' çeşmesine kadar varmaktadır. Sultan Şuca' çeşmesine bu membada suyunu aldığı gerçek ise meskur membanın da çok eskilere dayanması gerekir.

Memedin mahallesinde Siirtli Hacı Yasin Ağa'nın evinin altında zir-i zemin denilen yerden çıkan Ali dede kaynağı ise doğu ve güney istikametlerindeki kanallardan meskur mahalleyi ve civar semtlerin su ihtiyacını gidermektedir. Bu suların mecralarının bazen aynı camii (örneğin Ulu Camii) ve mahallenin (örneğin İbrahim Bey) su ihtiyacını karşılamalarına rağmen birbirlerine karıştıkları söylenemez. Dağılımlarının sistematik bir şekilde yapıldığı anlaşılmaktadır. Hamravat suyu dağkapı dan başlayıp suya en çok duyulan Ulu Camii ve çarşılara kadar vardığı gibi İbrahim Bey mahallesinin de su ihtiyacını giderdiği bilinmektedir.

İbrahim bey suyu İbrahim Bey camii üzerinden Behram Paşa Camii'ne varmasına rağmen daha ziyade kale dışındaki hükümet binalarının ve fiskayadaki mekteplerin su ihtiyacını gidermekte idi. Ali Pınar diğer adıyla Camii-i Kebir suyu Ulu Camii'nin tuvalet ve şadırvanlarının su ihtiyacını karşılamakta idi. 'Ayn-ı Zülal ('Aynzele) membaı daha ziyade şehrin batısındaki camilerin ve mahallelerin su ihtiyacını giderirken, şehrin doğusundaki mahallelerin ve camilerin su ihtiyacı içkale suyundan karşılanıyordu. Ali dede suyu ise şehrin merkezindeki memedin mahallesi ve civarına cevap veriyordu.

Şehrin güneyine ise anlaşıldığı kadarıyla 'Ayn-ı Zülal, içkale ve hamravat suları ulaşıyordu. Bu memba sularının ulaştığı Diyarbakır çeşmeleri genelde camii, mescid, medrese veya türbelerin duvarına gömülmüş kapı şeklindeki kemerler içinde yapılmışlardır. Bu çeşmelerin suları bazaen doğrudan doğruya duvar içine gömülü bir lüleden zemine yerleştirilmiş bir yalağın içine akardı. Kemerin hemen altında çeşmenin kitabesi mevcuttur.

3.2.2. Cumhuriyet Sonrası

Cumhuriyet döneminde 1935 yılında Vakıflar İdaresi tarafından şehre su şebekesi döşenmiştir. Bu şebeke font olup su kayıpları yüksektir. Bu şebekenin bir kısmı hala Suriçi ve Yenişehir bölgelerinde kullanılmaktadır. Şehrin artan içme suyu ihtiyacını karşılamak üzere ilk planlı çalışma 1972 yılında başlamıştır. Gözeli kaynağından 11 km uzunluğunda 1000 mm çapında öngerilmeli beton borularla bir isale hattı döşenmiş ve bu hattın sonunda 3X3000 m³lük toplam 9000 m³ hacimli bir toplama deposu inşa edilmiştir

1980 yılında artan nüfusla birlikte mevcut su, ihtiyacı karşılayamayacak duruma gelmiş ve İller Bankası Dicle Vadisinde 5 adet keson kuyu açmıştır. Ancak bu kuyulardan istenilen verim alınamamıştır. Bunun üzerine 1982 yılında İller Bankası DSİ Genel Müdürlüğüne müracaat ederek Gözeli havzasında 8 adet derin kuyu açtırmış ve 279 lt/sn'lik su temin ederek bunu mevcut isale hattına aktarmıştır. İsale hattının fiziksel ve hidrolik parametrelerinin yeterli gelmemesi üzerine DSİ Genel Müdürlüğü 1986 yılında Gözeli mevkiinde 12 adet yeni kuyu açarak 362 lt/sn su ilavesi sağlamıştır. Gözeli havzasından elde edilen bu sular 75 m³lük toplama odasına direkt terfi edilerek yaklaşık 9600 m. uzunluğunda 700 mm çapındaki borularla mevcut dağıtım odasına ve oradan da üç gözlü depoya verilmiştir.

1980 yılından sonra bölgedeki gelişmeler ve diğer faktörler kent nüfusunu hızla katlayarak mevcut altyapının yetersiz kalmasına neden olmuştur. Bu amaçla içmesuyu şebekesinin yenilenmesi çalışmaları başlatılmış bir yandan da 2025 yılına kadar şehrin su ihtiyacını karşılamak üzere yer altı suları yerine yüzeysel sulardan yararlanılması alternatifi üzerinde durulmuştur.

Öncelikle Devegeçidi Barajından su temini için çalışılmış ancak kirlilik parametrelerinin çok yüksek olması nedeniyle buradan vazgeçilerek Dicle Barajından su teminine gidilmiştir.

Dicle Barajından su temini işi DSİ tarafından yürütülmüştür. DSİ Diyarbakır İçmesuyu Projesini 3 bölüme ayırmış ve her üç bölümü ayrı ayrı ihale edilmiştir.

Bu projenin önemli bölümünü oluşturan 1600 mm'lik ana isale hattı, pompa istasyonu, arıtma tesisi ve enerji iletim hattı tamamlanarak devreye alınmıştır. 2001 Haziran ayından itibaren de şehre düzenli olarak su verilmeye başlanmıştır.

3.3. DİYARBAKIR BELEDİYESİNİN ve DİSKİ'NİN TARİHÇESİ

Diyarbakır Belediyesi Osmanlı İmparatorluğu döneminde 1880 tarihinde biri Garp biri Şark olmak üzere iki belediye olarak kurulmuştur.

Garp Belediye Başkanı Müslüman, meclis üye çoğunluğu gayr-i müslim, Şark Belediye Başkanı gayr-i müslim meclis üye çoğunluğu Müslüman olacak şekilde bir idari yapılanmayla belediyeler oluşturulmuştur. Benzeri olmayan bu uygulama 1922 yılına kadar devam etmiştir. 1922 yılında her iki belediye birleştirilerek tek belediye haline dönüştürülmüştür.

Diyarbakır Belediyesi 1993 yılında büyükşehir belediyesi statüsüne kavuşturulmuş ve büyükşehir belediyesi sınırları içerisinde üç alt kademe belediyesi oluşturulmuştur. 1994 yılında yapılan yerel yönetimler seçimleriyle büyükşehir belediye başkanı ve alt kademe belediye başkanları seçilmiş ve fiilen büyükşehir ve alt kademe belediyeleri hizmete başlamıştır.

Diyarbakır Su ve Kanalizasyon İdaresi daha önce Diyarbakır Belediyesine bağlı Su Otobüs ve Fırın İşletmesi olarak su ve kanal hizmeti veren küçük bir işletmeyken 4 Mayıs 1995 tarihinde Bakanlar Kurulu kararıyla sadece Su ve Kanalizasyon hizmeti veren Genel Müdürlük olarak kurulmasına karar verilmiştir. Büyükşehir Belediyesince kurulan bir komisyonca personeli mal varlığı ve diğer alacakları ile borçları büyükşehir belediyesinden ayrılarak 01.01.1996 tarihinde Diyarbakır Büyükşehir Belediyesine bağlı Genel Müdürlük olarak faaliyete başlamıştır.

2004 yılında çıkarılan 5216 sayılı kanunla büyükşehir belediye sınırları; valilik binası merkez kabul edilmek ve il mülkî sınırları içinde kalmak şartıyla, nüfusu bir milyona kadar olan büyükşehirlerde yarıçapı yirmi kilometre, nüfusu bir milyondan iki milyona kadar olan büyükşehirlerde yarıçapı otuz kilometre, nüfusu iki milyondan fazla olan büyükşehirlerde yarıçapı elli kilometre olan dairenin sınırı büyükşehir belediyesinin sınırı olmuştur. Bu sınırlar içerisinde kalan ilçeler büyükşehir ilçe belediyeleri, beldeler büyükşehir ilk kademe

belediyeleri haline getirilmiştir. Bu sınırlar içinde kalan köylerin tüzel kişiliği sona ererek mahalleye dönüştürülmüştür. Yine aynı kanun bu köylerde su ve kanalizasyon hizmetlerini yürütme görev ve yetkisini ilgili büyükşehir belediyesine bağlı su ve kanalizasyon idaresine vermiştir. 2008 yılında çıkarılan 5747 sayılı kanunla Bağlar İlk Kademe Belediyesine 10 köy bağlanmak üzere Bağlar, Kayapınar İlk Kademe Belediyesine 16 köy bağlanmak üzere Kayapınar, Bağınar ve Çarıklı ilk kademe belediyelerinin tüzel kişilikleri kaldırılarak mahalleleri ile birlikte Sur İlk Kademe Belediyesine katılmıştır. Sur ilk kademe belediyesine 48 köy bağlanmak üzere Sur, Yenişehir İlk Kademe Belediyesine 9 köy bağlanmak üzere Yenişehir ilçeleri oluşturulmuştur.

12.11.2012 tarihinde çıkarılan 6360 sayılı yasayla Büyükşehir Belediyelerinin sınırları il mülki sınırları olmuştur.

Bu yasayla Büyükşehir Belediyesi sınırları içerisindeki bütün köy ve belde belediyelerinin tüzel kişiliği kaldırılmış, köyler mahalle olarak, belediyeler ise belde ismiyle tek mahalle olarak bağlı olduğu ilçenin belediyesine bağlanmıştır. 1 Nisan 2014 yerel seçimleriyle birlikte yürürlüğe giren bu yasaya göre DİSKİ Genel Müdürlüğünün sorumluluk/hizmet alanı da il mülki sınırları olmuştur.

DİSKİ 1098 km² 'lik alana ve 940.000 nüfusa hizmet ederken yeni yasayla 15.233 km²'lik alan ile 1.607.467 nüfusa hizmet vermeye başlamıştır.

DİSKİ Genel Müdürlüğü kurulduktan sonra Diyarbakır'da çok önemli altyapı projelerini başarıyla tamamlamıştır.

Özellikle 1999 yılından sonra yaptığı yatırımlarla Diyarbakır'ın su ve kanalizasyon problemini çözmüştür.

3.4. KURULUŞ İÇİ ANALİZ

3.4.1. DİSKİ'nin Faaliyet Alanı İle Ürettiği Ürün ve Hizmetler

Faaliyet Alanı	Ürün/Hizmet
Su Temini Ve Dağıtım	Ham Suyun Yer Altı Ve Yer Üstü Kaynaklarından Sağlanması
	Ham Suyun Arıtılarak İçme Suyuna Dönüştürülmesi
	İçme Suyunun Depolanması
	İçme Suyunun Sürekli Ve Dengeli Bir Şekilde Dağıtım
Kullanılmış Sular İle Yağış Sularının Uzaklaştırılması	Toplanan Kullanılmış Atıksuların Arıtılarak Doğal Ortama Bırakılması
Etüt Proje	İçme Suyunun Elde Edilmesi, Dağıtım İle İlgili Tesislerin Etüt Ve Projelendirilmesi
	Atıksuların Toplanıp Arıtılarak Doğal Ortama Bırakılması İle İlgili Tesislerin Etüt Ve Projelendirilmesi

Tesislerin Kurulması	Kamulaştırma İşlemleri Veya Kullanma Hakları Tesisi
	Ham Suyun Yer Altı Ve Yer Üstü Kaynaklardan Temini İçin Gerekli Tesislerin Kurulması
	Ham Suyun Arıtılması İçin Gerekli Tesislerin Kurulması
	İçme Suyunun Dağıtımını İçin Gerekli Tesislerin Kurulması
	Atıksuların Toplanması İçin Gerekli Tesislerin Kurulması
	Atıksuların Arıtılması İçin Gerekli Tesislerin Kurulması
Abone Hizmetleri	Abonelik Hizmetleri
	Sayaç Okuma Ve Kontrol Hizmetleri
	Sayaç Bakım Ve Onarım Hizmetleri
	Abone İtiraz, Şikâyet Ve Önerilerinin Değerlendirilmesi
	Kesme -Açma Hizmetleri
İnsan Kaynakları Hizmetleri	İşe Alım İşlemlerinin Yürütülmesi
	Personel Özlük İşlemleri
	Eğitim Hizmetleri
	İş Güvenliği Ve İşçi Sağlığı Hizmetleri
Mali Hizmetleri	Su Borcunun Tahsili Hizmetleri
	Gelir Ve Giderlerin Kayıt Altına Alınması
	Ödemelerin Yapılması
	Gelir-Gider Ve Taşınırlar Kesin Hesaplarının Çıkarılması
	Faaliyet Raporu, Stratejik Plan, Performans Programı, Ve Bütçe Hazırlanması Ve Takibi
Hukuki Hizmetler	Hukuki İşler Ve İcra Takip İşlemleri
Destek Hizmetleri	Makine, Araç, Teçhizat Ve Donanım (Vb.) Alımları İle Akaryakıt Tedariki
	Makine , Araç, Teçhizat Ve Donanımlarının Bakım-Onarım Tedariki
	İdari Binanın Çevre Düzeni Ve Temizliğinin Sağlanması
	İdari Binanın Korunması Ve Güvenliğinin Sağlanması
Halkla İlişkiler Ve Tanıtım Hizmetleri	Vatandaşların Şikayet Ve Önerilerini Alma
	Hizmetlerin Tanıtılması
	Yenilikler Hakkında Bilgilendirme
	Yayın Hazırlama

3.4.2. DİSKİ'nin Yönetim Yapısı

DİSKİ'nin yönetimi, Genel Kurul, Yönetim Kurulu, Denetçiler, Genel Müdürlük organlarından oluşur.

Genel Kurul

DİSKİ Genel Kurulu DİSKİ'nin en üst karar organıdır. Büyükşehir Belediye Meclisinden oluşur. 5 yıl için seçilen toplam 92 üyelik meclis her yıl Mayıs ve Kasım aylarında özel gündemle toplanır.

Yönetim Kurulu

Bir başkanla, beş üyeden oluşur. Büyükşehir Belediye Başkanı Yönetim Kurulu'nun Başkanıdır. Belediye Başkanının bulunmaması halinde, Genel Müdür Yönetim Kurulu'na başkanlık eder.

Genel Müdür ile Genel Müdür Yardımcılarından hizmette eski olanı, hizmette eşitlik halinde yaşlı bulunanı Yönetim Kurulunun tabii üyesidirler. Yönetim Kurulu'nun diğer üç üyesi Büyükşehir Belediye Başkanı'nın teklifi ve İçişleri Bakanı'nın onayı ile atanır. Yönetim Kurulu'na atanan üyelerin hizmet süresi 3 yıldır. Süresi dolanlar yeniden atanabilirler. Bir üyeliğin herhangi bir sebeple boşalması halinde yerine atanacak olanların DİSKİ'nin konusuna giren teknik işlerde, yöneticilikte veya işletmecilikte uzmanlaşmış bulunmaları ve uzmanlıklarına uygun yüksek öğrenim görmüş olmaları gerekir.

Denetçiler

DİSKİ'nin işlemleri, hizmet süreleri içinde sürekli olarak çalışacak olan iki denetçi tarafından denetlenir.

Denetçi seçilebilmek için mühendislik, hukuk, ekonomi ve işletme konularından en az birinde yüksek öğrenim görmüş ve uzmanlaşmış bulunmak ve aynı konuda en az 10 yıl görev yapmış olmak gerekir.

Denetçilerin hizmet süreleri iki yıl olup, hizmet süreleri sonunda yeniden seçilmeleri mümkündür. Denetçiler DİSKİ'nin çalışmalarına ilişkin olarak tespit ettikleri eksiklikler, aksaklıklar ve yasa dışı işlemler hakkında raporlarını Genel Kurul' a verirler. Raporun bir örneği de bilgi için Büyükşehir Belediye Başkanı'na sunulur. Ayrıca, Genel Kurul'un Mayıs ayı toplantısında Yönetim Kurulu'nun bir yıllık faaliyeti hakkında rapor verirler.

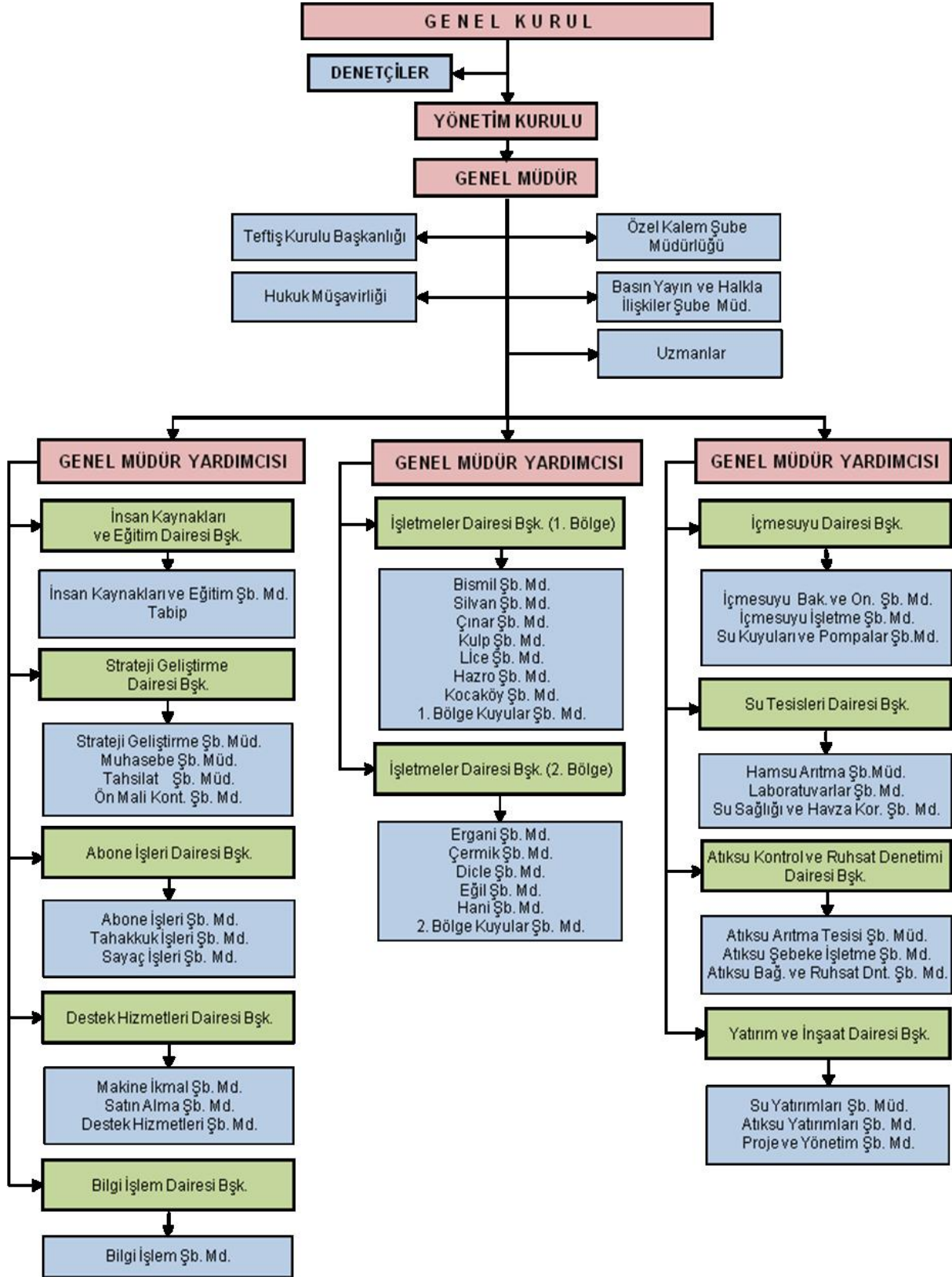
Genel Müdür ve Yardımcıları

Büyükşehir Belediye Başkanı'nın teklifi üzerine İçişleri Bakanı tarafından atanır. Genel Müdürün yüksek öğrenim görmüş ve uzmanlık dallarında en az 10 yıl çalışmış olması gerekir.

Genel Müdür Yardımcıları Genel Müdürün teklifi ve üzerine Büyükşehir Belediye Başkanı'nın onayı ile atanır.

DİSKİ'nin yönetim şeması şöyledir:

DİSKİ YÖNETİM ŞEMASI



İzleme ve Değerlendirme Sistemi

Kuruluşa ait birimlerin çalışmaları, günlük, haftalık, aylık, 3 aylık, 6 aylık ve yıllık raporlarla değerlendirilir. Üst yönetime, Halkla İlişkiler ve Su-Kanalizasyon birimleri günlük ve haftalık, Strateji Geliştirme Dairesi Başkanlığı ise aylık ve yıllık rapor sunarlar.

İdareye ait "Yıllık Faaliyet Raporu", her yılın Mayıs ayında yapılan Genel Kurul toplantısında Büyükşehir Belediyesi Meclisi (Genel Kurul) üyelerine sunulurken ibra edilir.

5018 sayılı Kamu Mali Yönetimi ve Kontrol Kanunu çerçevesinde " izleme ve değerlendirme sistemi", 5 yıllık stratejik planlar ile yıllık performans programları ile yerine getirilmektedir.

Ayrıca, Genel Müdür tarafından haftalık yapılan işlerin değerlendirmesi için birim yöneticileri ve ilgili teknik personel ile toplantılar yapılmaktadır.

3.4.3. İnsan Kaynakları

DİSKİ Genel Müdürlüğü'nün insan kaynağı yapısı memur, kadrolu (sürekli) işçi, geçici işçi ve sözleşmeli personellerden oluşmaktadır. Ayrıca bazı hizmetlerin yerine getirilmesinde dışarıdan hizmet alınması yoluna gidilmektedir.

Bütün organizasyonlarda olduğu gibi insan kaynağı sürekli değişen dinamik bir niteliğe sahiptir. Genel Müdürlüğün insan kaynağı yapısındaki değişimi ve vardığı noktayı analiz edebilmemiz için son 4 yıllık değişim ile 6360 sayılı yasayla meydana gelen artış tabloda gösterilmiştir.

	2010	2011	2012	31 Aralık 2013	1 Nisan 2014 sonrası
MEMUR	86	88	89	213	248
KADROLU İŞÇİ	301	271	267	237	350
GEÇİCİ İŞÇİ	55	35	3	3	3
SÖZLEŞMELİ	25	68	104	1	1
TOPLAM	467	462	463	454	602

Personel hareketi incelendiğinde yıllar itibarıyla toplam çalışan sayısında artış olmadığı gibi emekli olanlar nedeniyle düşme meydana gelmiştir. Ancak Nisan 2014'ten sonra 6360 sayılı yasa kapsamında 35 memur, 113 işçi personel diğer Belediyelerden ve Özel İdareden DİSKİ'ye devredilmiştir.

Bunun yanında DİSKİ'nin personeli 2010 yılında ağırlıklı olarak kadrolu işçilerden oluştuğu halde yasal düzenlemeyle sözleşmelilere memur kadrosuna geçiş imkanı sağlanmış ve hem sözleşmeli personel hem de işçi statüsünde olan teknik personel önce sözleşmeli olup daha sonra memur statüsüne geçmiştir.

Memur sayısındaki artış özellikle görevlendirmelerde İdarenin fazla sayıda seçeneğe sahip olmasını sağlamıştır.

DİSKİ, 6360 sayılı yasa kapsamında hizmet alanlarının genişlemesi nedeniyle ek hizmet alımı personeli istihdamı yapma durumunda kalmıştır.

Personelin öğrenim durumu

ÖĞRENİM DURUMU	MEMUR	KADROLU İŞÇİ	GEÇİCİ İŞÇİ	SÖZLEŞMELİ	TOPLAM
YÜKSEK LİSANS	9	3			12
LİSANS(İdari)	44	8			52
LİSANS(Teknik)	70	1	1	1	72
ÖN LİSANS (İdari)	22	12			34
ÖN LİSANS(Teknik)	75	8	2		85
LİSE(Normal)	18	67			85
LİSE(Teknik)	7	3			10
ORTAOKUL	1	63			64
İLKOKUL	2	167			170
OKURYAZAR	0	18			18
TOPLAM	248	350	3	1	602

Not: Hizmet alımı personeli dikkate alınmamıştır.

Personelin eğitim durumunu gösteren tablo incelendiğinde 602 personelden 255 kişinin yükseköğrenim gördüğünü bunun da toplam personele oranının %42,36 olduğu görülmektedir. Bu sayı oldukça yüksektir. Yükseköğrenim gören personel içerisinde ağırlıklı olarak teknik personelin fazlalığı dikkat çekmektedir. Ayrıca 170 personelin de ilkokul mezunu olduğu ve bu sayının toplam personele oranının %28 olduğu görülmektedir.

Yükseköğrenim gören personelin tamamına yakını memurlardan oluşmaktadır. Kadrolu işçiler içerisinde de en fazla ilkokul mezunu ve önemli bir sayıda da okur-yazar bulunmaktadır.

DİSKİ'de çalışan personelin hizmet sürelerine göre dağılımı

Hizmet Süresi	Memur	Kadrolu İşçi	Geçici İşçi	Sözleşmeli	Toplam	%
0 – 4	78	3		1	82	13,62
5 – 9	33	13			46	7,64
10 – 14	33	38	3		74	12,30
15 – 19	57	192			249	41,37
20 – 24	24	90			114	18,93
25 ve üstü	23	14			37	6,14
Toplam	248	350	3	1	602	100,00

Personelin %41'i 15-19 hizmet süreleri aralığındadır. Yine hizmet süreleri 20-24 yıl aralığında olan personel oranı da %19'a yakındır. Bu verilere göre çalışanların %60'ı 15 yıldan fazla süreyle çalışmaktadır. DİSKİ 18 yıllık bir geçmişe sahip olmasına rağmen oldukça deneyimli bir personel yapısına sahiptir. DİSKİ'de çalışan personelin ortalama hizmet süresi yaklaşık 17 yıldır.

Personelin yaş durumuna göre dağılımı

Yaş	Memur	Kadrolu İşçi	Geçici İşçi	Sözleşmeli P.	Toplam	%
20 – 29	27	1			28	4,66
30 – 39	83	67	1	1	152	25,24
40 – 49	105	187	2		294	48,84
50 – 59	32	87			119	19,76
60 ve üstü	1	8			9	1,50
Toplam	248	350	3	1	602	100,00

Personelin yaş tablosuna baktığımızda 294 personelin 40-49 yaş aralığında olduğunu görmekteyiz. Toplam personelin %48,84'üne tekabül eden bu oran personelin yaş ortalamasının orta yaşın üzerinde olduğunu göstermektedir.

Çalışma süreleriyle ilgili bir önceki tabloda verilen veriler ile personelin yaş ortalaması arasındaki ilişki birbirini tamamlar niteliktedir. Özellikle personel alımlarındaki uygulamalardan kaynaklı yeni personel alımının yapılmaması ve hizmetlerin ağırlıklı olarak "hizmet alımı personeli" eliyle yürütülmesi ayrıca bu hesaplamalara hizmet alımı personelinin dahil edilmemesi yaş ortalamasının yüksek çıkmasına neden olmuştur. DİSKİ'de 544 erkek, 58 kadın personel çalışmaktadır.

DİSKİ bazı hizmetlerini özel sektör eliyle yapmaktadır.

Bu hizmetler ile personel sayısını gösteren tablo aşağıya çıkarılmıştır.

Hizmet Alanı	2010	2011	2012	2013	2014
Sayaç Okuma, Açma-Kesme			7	18	49
İçmesuyu Hizmetleri	80	74	62	80	96
Kanalizasyon Hizmetleri	68	73	81	100	137
Güvenlik Hizmetleri	49	47	48	48	50
Laboratuvar Hizmetleri	13	9	6	11	15
Ulaşım Hizmetleri	38	38	31	40	62
Destek Hizmetleri		25	30	38	38
İşletmeler 1,2 Bölge					188
Toplam	248	266	265	335	635

DİSKİ'de özel sektör eliyle yapılan hizmetlerde çalışan personel sayısı toplam kadrolu personel sayısını geçmiştir.

Özellikle hizmet alanının genişlemesinden dolayı ihtiyaç duyulan hizmetlerin hızlı bir şekilde verilmesine duyulan ihtiyaç ve diğer personel çalıştırma şekillerinde yaşanan sıkıntılar böyle bir sonuç ortaya çıkarmıştır.

Personel Giderlerinin Toplam Giderlere Oranı

Yıl	Toplam Bütçe Gideri (TL)	Personel Giderleri (TL)	Toplam Bütçe Giderleri İçindeki Payı (%)
2009	54.124.696,69	18.091.435,12	33,43
2010	65.542.552,48	20.413.461,85	31,15
2011	90.051.671,08	23.482.583,52	26,08
2012	114.967.627,47	24.044.985,82	20,92
2013	119.382.758,70	27.120.059,73	22,72

Not: 1. Personel giderlerine, SGK prim ödemeleri dahil edilmemiştir.
2. Hizmet alımı personellerine ait ödemeler eklenmemiştir.

3.4.4. Mali Durum

Mali Kaynaklar

2560 sayılı İSKİ Kanununa göre DİSKİ'nin mali kaynakları şöyle sıralanabilir:

- Su satışı ve kullanılmış suların uzaklaştırılmasına karşılık tarifesine göre abonelerden alınacak ücretler,
- Belediye Gelirler Kanunu uyarınca su ve kanalizasyon tesislerinden yararlananlardan ilgili Belediye adına alınacak katılma payları,
- Hizmet alanındaki Belediyelere, İller Bankası'na 5779 Sayılı " İl Özel İdarelerine ve Belediyelere Genel Bütçe Vergi Gelirlerinden Pay Verilmesi Hakkında Kanun" gereğince nüfus, yüzölçümü, köy sayısı, kırsal alan Nüfusu, ve gelişmişlik endeksi esaslarına göre dağıtılan paylardan DİSKİ'ye gönderilen %10'luk pay,
- Büyük ve temel yatırımlar programları için merkezi bütçe kapsamındaki kurum ve kuruluşlardan alınan bağış ve yardımlar,
- DİSKİ'ye devredilecek tesis ve işletmelerden sağlanan gelirler,

Kredi ve Borçlanmalar

2560 Sayılı İSKİ Kanuna tabi olarak faaliyet yürüten DİSKİ, Yurt içi kurum ve kuruluşlardan, İller Bankasından Hazine Müsteşarlığının izniyle yurtdışı kurum ve kuruluşlardan kredi ve borç alabilir.

DİSKİ, İller Bankası'ndan kullanacağı kredilerde 6107 Sayılı İller Bankası A.Ş. Kanununun 3. Maddesinde belirtilen kurum ve kuruluşlara verilecek krediler hakkındaki hükümlere tabidir.

Gelirler

Gelir Türü	2011	2012	2013	2014
Teşebbüs ve Mülkiyet Gelirleri	83.905.579,36	80.454.267,98	89.043.813,69	79.616.542
Alınan Bağış ve Yardımlar	2.356,20	0,00	0,00	255.147
Diğer Gelirler	18.479.341,17	19.625.580,17	25.171.118,75	35.190.828
Sermaye Gelirleri	26.560,00	0,00	0,00	0,00
Toplam	102.413.836,73	100.079.848,15	114.214.932,44	115.062.517

DİSKİ'nin gelirleri incelediğinde "teşebbüs ve mülkiyet gelirleri" ile "diğer gelirler" kalemi içerisinde yer alan İller Bankası paylarının neredeyse gelirlerin tamamını oluşturduğu görülür.

2013 yılında teşebbüs ve mülkiyet gelirleri yani su ve kanalizasyon faaliyetlerinden elde edilen gelir toplam gelirlerin %78'ine denk gelmektedir.

Son üç yıl içerisinde toplam gelirlerde reel bir artış görülmezken 2012 yılında gelirlerde 2.4 milyar tutarında düşme meydana gelmiştir.

Giderler

Gider Türü	2011	2012	2013	2014
Personel Giderleri	23.482.583,52	24.044.985,82	27.120.059,73	36.694.158
Sosyal Güvenlik Kurumlarına Devlet Primi Giderleri	4.154.091,91	4.481.106,40	4.623.561,76	6.969.472
Mal ve Hizmet Alım Giderleri	33.988.168,82	37.842.642,02	37.702.241,79	38.927.325
Faiz Giderleri	2.780.808,67	5.687.545,20	7.380.152,03	5.939.431
Cari Transferler	981.723,61	1.195.713,85	1.601.164,17	1.623.598
Sermaye Giderleri	19.925.390,14	38.278.890,20	38.955.579,22	23.737.370
Sermaye Transferleri	438.904,41	586.743,98	0,00	0
Borç Verme	4.300.000,00	2.850.000,00	2.000.000,00	0
TOPLAM	90.051.671,08	114.967.627,47	119.382.758,7	113.891.354

2013 yılında en büyük gider kalemini %32,63 ile "sermaye giderleri" oluşturmaktadır. Bunu %31,58 ile "mal ve hizmet alımı giderleri" kalemi takip etmektedir.

2013 yılında personel giderleri ise sadece %22,72'de kalmıştır. Ancak son üç yıl içerisinde giderlerde %32,58 lik artış olurken, gelirlerdeki artış oranı 11,53'te kalmıştır.

DİSKİ'nin Borçları**İç Borçlar**

Kurum /Kuruluş	Miktar (TL)
İller Bankası Kredileri (Faiz Dahil)*	76.984.527,30
DSİ (Yatırım Kredisi)**	192.795.302,00
TEDAŞ ***	58.586.682,79
TOPLAM	328.366.512,09

Dış Borçlar

Kurum /Kuruluş	Miktar (EURO)	Miktar (TL)
KFW (Alman Kalkınma Bankası)****	16.998.861,81	49.296.699,25
EİB (Avrupa Yatırım Bankası)****	20.401.787,22	59.165.182,94
TOPLAM	37.400.649,03	108.461.882,19

* 16.10.2014 itibariyle güncel bakiye.

** 16.10.2014 itibariyle güncel bakiye.

*** 16.10.2014 itibariyle güncel bakiye.

**** 16.10.2014 itibariyle güncel bakiye.

DİSKİ son yıllarda altyapı hizmetlerinde ciddi yatırımlar yapmıştır. Bu yatırımların bir kısmını öz kaynaklarıyla yaparken (2013 yılında 38,9 milyon) bir kısmını da iç ve dış kredi olarak finanse etmiştir.

16.10.2014 tarihi itibariyle İç ve dış borçların toplamı 436.828.394 TL'dir. Söz konusu borçlar uzun vadeli borç niteliğindedir.

Gerek iç gerekse dış kredi geri ödemeleri DİSKİ için ciddi bir yük olmasına rağmen bu güne kadar borç ödeme takviminde aksama olmamıştır.

Kredi Borçları (5 Yıllık Ödeme Planı)**İç Borçlar**

Yıl	Banka	Anapara Ödemesi (TL)	Faiz Ödemeleri (TL)	Yıllık Ödeme (TL)
2015	İller Bankası	14.970.450,52	2.889.493,14	17.859.943,66
2016	İller Bankası	6.393.530,75	2.505.157,33	8.898.688,08
2017	İller Bankası	6.503.908,88	2.094.779,20	8.598.688,08
2018	İller Bankası	6.286.495,84	1.666.088,80	7.952.584,64
2019	İller Bankası	4.808.606,35	1.299.546,84	6.108.153,19

Not: Tabloda sadece plan dönemindeki borç ödeme takvimi gösterilmiştir.

Dış Borçlar

Yıl	Banka	Anapara Ödemesi (EURO)	Toplam Anapara Ödemesi (EURO)	Faiz Ödemeleri (EURO)	Toplam Faiz Ödemesi (EURO)	Yıllık Ödeme (EURO)
2015	EIB	2.150.400	3.045.160	372.311	663.109	3.708.269,
	KFW	894.760		290.797		
2016	EIB	2.200.600	3.095.360	324.217	597.119	3.692.480
	KFW	894.760		272.902		
2017	EIB	2.252.800	3.147.560	274.926	529.933	3.677.494
	KFW	894.760,80		255.006		
2018	EIB	2.305.600	3.200.360	224.415	461.527	3.661.888
	KFW	894.760		237.111		
2019	EIB	2.359.600	3.254.360	172.665	391.881	3.646.242
	KFW	894.760		219.216		

Not: Tabloda sadece plan dönemindeki borç ödeme takvimi gösterilmiştir.

Alacaklar

MERKEZ İLÇELER			
ABONE_TURU	TUTAR	GECIKME	TOPLAM
MESKEN	29.785.224	2.895.431	32.680.655
RESMI DAIRE	4.202.924	779.970	4.982.894
TICARETHANE/ISYERI	9.759.941	1.092.248	10.852.189
TOPLAM	43.748.089	4.767.649	48.515.738

YENİ BAĞLANAN İLÇELER			
ABONE_TURU	TUTAR	GECIKME	TOPLAM
MESKEN	5.152.786	730.789	5.883.575
RESMI DAIRE	2.473.376	88.657	2.562.033
TICARETHANE/ISYERI	781.500	118.955	900.455
TOPLAM	8.407.662	938.401	9.346.063

TUM ILCELER			
ABONE_TURU	TUTAR	GECIKME	TOPLAM
MESKEN	34.938.010	3.626.220	38.564.230
RESMI DAIRE	6.676.300	868.627	7.544.927
TICARETHANE/ISYERI	10.541.441	1.211.203	11.752.644
TOPLAM	52.155.751	5.706.050	57.861.801

Araç ve İş Makinesi Envanteri

Araç ve İş Makinesi Envanteri	Kuruma Ait	Kiralık
Binek Taksi	3	26
Kamyonet/Kapalı Kasa Kamyonet	12	102/13
Kanal Görüntüleme Aracı	1	
Kaçaksu Tespit Aracı	1	
Mobil Tahsilat Aracı	1	
Su Analiz Aracı	1	
Minibüs/Panelvan	4	24
Kamyon	13	
Hidroliftli Kamyon	1	
Vinç	5	
Su Tankeri	2	
Asfalt Yama Aracı	1	
Traktör	17	
Kepçe	29	
Yükleyici	2	
Ekskavatör	2	
Asfalt Silindiri	2	
İçmesuyu Bakım Onarım Aracı	6	
Vidanjör	26	
Teleskobik Forklift/forklift	2	
Treyler	1	
Motosiklet	1	
TOPLAM	133	165

Taşınmaz (Yapı) Envanteri

- Ana Hizmet Binası
- Bağlar Şube Md. Binası
- İçme suyu Arıtma Tesisi ve Dicle Barajı Pompa İstasyonu
- Eğil ilçesi yatır köyü sınırları içerisinde bulunan Acil durumlar pompa istasyonu
- Atık su Arıtma Tesisi ve Pompa İstasyonu
- 10 adet Su Deposu
- Mahallelerde/Köylerde toplam 32 adet ayaklı depo
- Mahallelerde/Köylerde toplam 16 adet gömme depo
- Yolboyu Şube Şefliği Binası

Bilgisayar, Yazıcı ve Faks Envanteri

6360 SAYILI KANUNUN GEÇİCİ 1.MADDESİNE İSTİNADEN İL ÖZEL İDARESİ VE KÖY TÜZEL KİŞİLİKLERİNE AİT TAŞINMAZLARIN DİSKİ'YE DEVREDİLEN İLGİLİ BÖLÜMLERİ				
İLÇELER	ÇEŞME	SU KUYUSU	SU DEPOSU	TOPLAM
YENİŞEHİR	6	4	.-	10
SUR	30	5	4	39
BAĞLAR	7	1	10	18
KAYAPINAR	9	3	.-	12
ERGANİ	69	10	38	117
LİCE	74	8	24	106
ÇÜNGÜŞ	133	41	42	216
BİSMİL	32	11	5	48
DİCLE	34	18	35	87
KULP	70	5	77	152
HAZRO	41	5	22	68
ÇERMİK	102	20	63	185
SİLVAN	64	6	5	75
HANİ	86	28	28	142
KOCAKÖY	9	2	6	17
EĞİL	4	12	12	28
ÇINAR	58	12	5	75
TOPLAM	828	191	376	1395

Birimler	Masa Üstü	Diz Üstü	Yazıcı	Faks	Tarayıcı	Fotokopi Makinesi	Server
Genel Müdürlük	6	9	4	4			
Hukuk Müşavirliği	7	1	3				
Basın Yayın ve Halkla İliş. Şb. Md.	8	1	5				
Abone İşleri Dairesi Başkanlığı	31	5	14				
Bilgi İşlem Dairesi Başkanlığı	12	18	7		2		12
Destek Hizmetleri Dai. Bşk.	16	7	9	1		2	
İçmesuyu Dairesi Başkanlığı	25	12	20	1	1	2	1
İnsan Kay. ve Dest. Hiz. Dai. Bşk.	12	6	11				
Atıksu Kont. Ve Ruhsat Den. Dai. Bşk.	28	9	19	1		4	
Strateji Geliştirme Da. Bşk.	38	6	64	2	1		
Su Tesisleri Dairesi Başkanlığı	20	14	5	3		2	
Yat. İnş. Dairesi Bşk.	14	9	4			1	
İşletmeler Dai Bşk.(1. Bölge)	17		5		10		
İşletmeler Dai. Bşk.(2. Bölge)	10	9			15		
Toplam	244	106	170	12	30	12	13

Abone Sayıları

MERKEZ	ABONE SAYISI
MESKEN	195.077
RESMİ DAİRE	1.261
TİCARETHANE/İSYERİ	20.510
UMUMA AÇIK YERLER	304
TOPLAM	217.152
YENİ BAĞLANAN İLÇELER	ABONE SAYISI
MESKEN	55.855
RESMİ DAİRE	496
TİCARETHANE/İSYERİ	3.236
TOPLAM	59.587

TOPLAM	ABONE SAYISI
MESKEN	250.932
RESMİ DAİRE	1.757
TİCARETHANE/İSYERİ	23.746
UMUMA AÇIK YERLER	304
TOPLAM	276.739

SU TARİFESİ

Bazı Büyükşehirlerdeki su tarifeleri (Güncel)

İLLERE GÖRE 1 m ³ SU BEDELİ (SAF)-(TL)		
İLLER	TÜKETİM	TUTAR
KOCAELİ (0-10m³)	0- 1 m ³	2,43
İSTANBUL	0- 1 m ³	4,04
ADANA	0- 1 m ³	2,42
SAMSUN	0- 1 m ³	2,84
KAYSERİ	0- 1 m ³	2,50
İZMİR (0-20 m³)	0- 1 m ³	3,43
GAZİANTEP (0-12 m³)	0- 1 m ³	2,90
ANKARA	0- 1 m ³	4,17
ESKİŞEHİR	0- 1 m ³	2,61
ERZURUM	0- 1 m ³	1,66
KONYA	0- 1 m ³	2,42
MERSİN	0- 1 m ³	3,74
ANTALYA	0- 1 m ³	2,15
BURSA (0-10m³)	0- 1 m ³	2,76
ADAPAZARI	0- 1 m ³	2,40
DİYARBAKIR	0- 1 m ³	2,27

Büyükşehir statüsünde olan illerdeki bazı Su kanal İdarelerince uygulanan su tarifeleri tablosundan da görüleceği üzere; terfisz olarak suyu alan ve kullanıma sunan iki il sayılmaz ise terfili olarak ve büyük elektrik maliyetine rağmen su temini yapan DİSKİ Genel Müdürlüğü, suyu arz ederken en ucuz suyu vatandaşlara vermeye büyük özen gösterdiği anlaşılmaktadır.

3.4.5. Teknolojik Düzey

Donanım

Kurumumuz bünyesinde kurulu bulunan otomasyon sisteminde 350 adet kişisel bilgisayar 73 adet El bilgisayarı, 13 adet sunucu bulunmaktadır. Bazı sunucularda sanal server kullanılmaktadır. Kurumumuz merkez binasında faal çalışan lokal network tam anlamıyla 100 mbit çalışmakta, sunucuların tamamı merkezi network omurgasına 1000 mbit ile bağlıdır. Lokal ağımızda kurulu bulunan switchler omurga switchlere cat-6 kablolar vasıtasıyla 1000 mbit hızında bağlıdır. Merkezden uzak olan 12 adet dış birimimizde ve 13 adet ilçemizde lokal network ağı kurulu durumdadır. Bu networklerde kullanılan switchlerin bir kısmı akıllı switchlerdir.

Merkez binada kurulu bulunan lokal ağımızda akıllı switchler kullanılmaktadır. Network güvenliği için merkez binada bir firewall mevcuttur. Dış birimlerimizde de firewall koruması mevcuttur. Merkez binada 100mbit metro ethernet, 12 adet dış birimimiz ve 13 adet ilçemizde adsl internet erişimi mevcuttur. Ayrıca merkez bina ve ek bina olmak üzere tam yükte 3 saat besleme yapabilen toplam 170 Kva olmak üzere online çalışan üç adet, ve dış birimlerimizin tamamında değişik güç seviyelerinde 12 adet ve ilçelerimizde 8 adet güç kaynağı mevcuttur.

Serverların yönetimini için Oracle Enterprise Manager programıyla hem veritabanı hem de uygulama sunucularını web üzerinden yönetebilmekteyiz. Bu program aracılığıyla sistemin genel durumu, alarm ve log bilgileri, kullanıcı aktiviteleri ve çalışan program bilgileri, CPU ve bellek kullanım değerleri online olarak izlenebilmekte ve gerektiğinde müdahaleler web üzerinden yapılabilmektedir.

Yazılım

Genel müdürlüğümüz bünyesinde kurulu bulunan otomasyon sistemi mimarisi 3 katmanlı mimaridir. Sunucu sistemlerimizde AIX, Oracle Linux, Windows 2003 ve 2008 server işletim sistemleri kullanılmakta. PC'ler de ise Windows XP, Vista, Windows 7 ve Windows 8 işletim sistemleri kullanılmaktadır.

Veritabanı yönetim sistemi Oracle veritabanıdır. Web tabanlı, platform bağımsız çalışabilen bilgi sistemleri mevcuttur.

Telefon belediyeciliği ve internet belediyeciliği uygulamalarının yanında, kurumumuz internet sitesi salt bir web sitesi olmayıp portal olarak da hizmet vermektedir. Hizmet kapsamı olarak E-Fatura, E-Ödeme, E-İtiraz, Borç Sorgulama işlemleri yapılabilmektedir.

Online ödeme sistemi ile bankalar ve tüm ödeme noktalarımız borçları anlık olarak görüp, geçmiş dönem borçları ödebilmektedir.

Elektronik Belge Yönetim Sistemi (EBYS) ile tüm belgelerin dijital ortama aktarılması ve dijital ortamda gezinmesi sağlanmaktadır. Personelimiz elektronik imza kullanarak gerçek imza kullanır gibi dijital belgeleri imzalayabilmektedir. Belgeler kurumumuzda bulunan 30 tarayıcı ile taranıp dijital ortama aktarılıp arşivlenmektedir.

Android ve IOS Mobil uygulamalarımızla vatandaşlarımız kurumumuzla ilgili birçok bilgiyi akıllı telefonlardan edinebilmektedir. Akıllı telefondan ödeme yapabilmekte, çek gönderme özelliği ile çözüm masamıza mesaj atabilmektedir.

Coğrafi Bilgi Sistemi (GIS)

Coğrafi Bilgi Sistemin (GIS) için Mapinfo, Netcad ve Autocad yazılımı kullanılmaktadır. Ayrıca Coğrafi Bilgi Sistemi için kullanılan Diyarbakır bina ve yol envanteri mevcuttur. Dijital haritalar kullanarak birçok veriyi harita üzerinde çok daha verimli kullanabilmekteyiz. 3 adet GPS cihazı ile ölçümler yapıp kaydedilmektedir. 1500 km şebeke bilgisi dijital olarak mevcuttur, tematik harita ve sorgulama yapılabilmektedir. Yeni yapılan binaların bilgileri toplanmakta, şebekede yapılan onarım ve düzenlemeler dijital haritalara kayıt edilmektedir.

SCADA

SCADA yazılımları ve donanımlarını kullanarak vanalarımızı uzaktan kontrol edebilmekte, depoların su seviyeleri ve basınçlarını izleyip, gerekli müdahaleleri zamanında yapabilmektedir.

DİSKİ'nin Mevcut Bilgisayar Hizmetleri

DİSKİ Bilgi İşlem Şube Müdürlüğü bünyesinde kullanılan yazılımlar ve işlevleri:

- Abone Bilgi Yönetim Sistemi (ABYS)
 - o Su Tahakkuk ve Tahsilat Hizmetleri
 - o El terminal uygulaması ve sayaçların okunması
 - o Çözüm masası
 - o Online Ödeme sistemi
- Elektronik Kent Bilgi Sistemi (EBYS)
 - o İşçi ve Memur Bordro Hizmetleri
 - o Personel Özlük Bilgileri
 - o Muhasebe Hizmetleri
 - o Stok Kontrol Hizmetleri
 - o Analitik Bütçe Hizmetleri
- Elektronik Belge Yönetim Sistemi (EBYS)
 - o Elektronik Belge oluşturma ve gezinme
 - o Dijital Arşiv
 - o Elektronik imza
- Android ve IOS Mobil Uygulamaları
- Araç Takip Sistemi
- DİSKİ Web Portalı
- Alo DİSKİ 185 Çağrı Merkezi
- IVR Sesli Yanıt Sistemi (444 4 185)
- SCADA
- Makine İkmal
- SMS Bilgilendirme

BİLGİ İŞLEM ALT YAPISI

Network Yapısı Bilgisi

Network Yapısı	Adet
Ethernet Swich (48 Port)	9
F/O Converter (4 Gbps)	4
Firewall	1
Vpn Client	38
Access Point	1
Tape Library	1
5651 İnternet Trafik Kayıt Cihazı	1
Metro Ethernet Swich	1
Adsl İnternet Hattı	25
Yedek İnternet Hattı	1
Metro Ethernet İnternet Fiber Optik Hat	1

İletişim Cihazları Donanım Bilgileri

İletişim Cihazları	Adet
GPS Cihazı	3
Telefon Santrali	1
Personel Devam Kontrol Sistemi (PDKS)	8

Güvenlik Sistemi Donanım Bilgileri

Güvenlik Sistemi Yapısı	Adet
Güvenlik Görüntü Kayıt Sunucu	4
Güvenlik Kamerası	43
Sistem Odası Kartlı Geçiş Sistemi	1

Sunucu Yapısı Bilgileri

Sunucu Yapısı	Adet
Domain Controller Sunucusu	1
Mail Sunucusu	1
Database Sunucusu	1
Web Sunucusu	1
Analitik Muhasebe Sunucusu	1
Antivirüs Sunucusu	1
Scada Sunucusu	1
ABYS Sunucusu	1
185 Ses Kayıt Sunucusu	3
Araç Takip Sunucusu	1
PDKS Sunucusu	1
Makine ikmal Sunucusu	1
Yazılım Geliştirme Test Sunucusu	1
EBYS Sunucusu	1

Bilişim Teknolojisi Donanım Bilgisi

Bilişim Teknolojileri Cihazları	Adet
Barkod Okuyucu	28
Plotter Yazıcı	2
Yazıcı	176
Pc Sayısı	398
KVM Swich + Monitor	3
Kiosk	5
EI Terminali	73
Tarayıcı	31

HAMSU ARITMA TESİSİ

Genel

Sistem 2015 ve 2030 yılları hedef alınarak 2 aşamalı olarak tasarlanmıştır. 1. Aşama kapasitesi 255.000 m³/gün'dür. Dicle Barajı Gölünden elde edilen sular motopomplar marifeti ile terfi edilerek, 32 km mesafede kent merkezinde bulunan Arıtma Tesisine iletilmektedir. Dicle Barajı Pompa İstasyonunda 3 adet 4 MW'lık pompa grubu bulunmaktadır. Kurulu güç 16-20 MWA' dır. Dicle Barajı Pompa İstasyonu ile İçme Suyu Arıtma Tesisi PLC esaslı ve tam otomasyon sistemi ile işletilmektedir.

Dicle barajı Pompa İstasyonu

Her pompa grubu diğerlerinden bağımsız bir şekilde ayrı ayrı PLC'ler ile kumanda edilmektedir. Tesiste 5 adet PLC bulunmaktadır.

Acil durumlar Pompa İstasyonu

Dicle barajı pompa istasyonunda çıkabilecek arızalarda, kent merkezinin içme ve kullanma suyunu karşılamak üzere 2 adet 1650 kw gücünde, 1100 lt/sn kapasiteli ve 1 adet 2500 kw gücünde, 1500 lt/sn kapasiteli olmak üzere 3 adet pompa grubu bulunmaktadır. Her pompa grubu diğerlerinden bağımsız bir şekilde ayrı ayrı PLC'ler ile kumanda edilmektedir. Tesiste 3 adet PLC bulunmaktadır.

Arıtma Tesisi

Tesiste bulunan proses ünitelerinden; Kimya, Çamur, Durultucular, Filtreler ile Merkez Otomasyon odasında ayrı ayrı olmak üzere 5 adet PLC bulunmaktadır.

Su kontrol Laboratuvarı

Tesis içinden ve dışarıdaki depo ve şebeke ağından getirilen su numunelerine ait bakteriyolojik ve kimyasal bütün analizler yapılabilmektedir. Laboratuvarında İnsani Tüketim Amaçlı sular Hakkındaki Yönetmelikte bulunan tüm parametreler, Kontrol izleme ve Denetim izleme parametrelerine bakılabilmektedir.

Kimyasal analizler kapsamında ağır metaller, metaller tespiti (arsenik, kurşun, civa, bakır, demir, alüminyum gibi), toprak analizleri kapsamında azot, fosfor, protein, toplam organik madde gibi parametrelere ait analizler yapılabilmektedir.

Laboratuvarında başlıca bulunan ekipmanlar; İyon kromatografi, GC, GCMS, Atomik absorpsiyon, UV-vis, Spektrofotometre, Türbidimetre, Membran Filtrasyon, Kjeldal Distilasyon cihazlarının yanında, numune hazırlama ekipmanları (mikrodalga, öğütücüler, çeker ocak, su banyosu... gibi) bulunmaktadır.

SCADA

Donanım Alt Yapısı

SCADA şefliği bünyesinde kurulu bulunan otomasyon sisteminde 3 adet Workstation (Desktop PC) 5 adet Sistemi monitörize etmek için kullanılan notebook, 2 adet 10/10/1000 Mbitlik Cnet switch, 1 Adet orta ölçekli Labris firewall, 2 adet Redundant çalışan Server, 2

adet redundant çalışan RTU, 1-10 Watt arasında ayarlanabilen dış istasyonlarımızla bağlantı kurmak için kullandığımız Radyo-Modem mevcuttur.

Dış birimlerimizle haberleşme Dialup, ADSL VPN tüneller, 443 MHZ üzerinden ve 9600 ile 118.000 bps arasında wireless teknolojisi ile sağlamaktadır. Ayrıca 3 Adet Workstation olarak kullanılan PC'lerden biri WEB sunucu olarak kullanılmakta ve 15 ayrı kullanıcıya hizmet verilmektedir.

Yazılım Alt Yapısı

Yazılım olarak ana sistemlerde High-Leit SCADA sistemi kullanılmaktadır. Desktop ve notebook sistemlerinde ise Microsoft Windows işletim sistemi (XP Pro/Vista ve Windows 7) kullanılmaktadır.

Akaryakıt Otomasyon Sistemi

Otomatik yakıt verme özelliğine sahiptir. Hangi araca ne kadar yakıt verildiğini, depoda ne kadar yakıt kaldığını raporlama özelliğine sahiptir.

Kanal Görüntüleme Aracı

Boru çapı en az 2 mm ve üstü çaptaki boruları görüntüleme yapabilmekte. Görüntüleme kapasitesi en fazla 80 metre. Tekerlekli olup, tekerlek çapları farklı ebatlardadır. Komanda ile çalışma kapasitesine sahiptir. Görüntülemeyi kayıt edebilme ve fotoğraf çekme özelliği vardır. 360 derece dönme özelliğine sahiptir.

İçme Suyu Kaçak Tespit Aracı

Kaçak tespit aracında kullanılan ekipmanlar aşağıda verilmiştir.

- a. Debi ölçer
- b. Korelatör
- c. Akustik dinleme cihazı
- d. Basınç ölçer
- e. Metal detektörü
- f. Hat arama cihazı

3.5. PAYDAŞ ANALİZİ

Literatürde "Paydaş", kurumlardan doğrudan veya dolaylı etkilenen ve kurumları etkileyen, kurumlara girdi sağlayan; kurumların hizmet sunduğu, işbirliği yaptığı kişi, grup veya kurumlar olarak nitelenebilir. Buna göre, stratejik planlamanın önemli aşamalarından biri olan paydaş analizinde, İdaremizin hizmetleri üzerinde yönlendirme etkisi olan ve yapılan çalışma ile hizmetlerden doğrudan veya dolaylı olarak etkilenen kişi, kurum ve kuruluşların görüş, beklenti ve önesirleri dikkate alınmaya çalışılmıştır.

Yine bu çalışma kapsamında, öncelikle iç ve dış paydaşlar tespit edilmiş ve liste haline getirilmiştir. Bunların içerisinde en önemli faktör olan Vatandaşlar, dış paydaş grubuna dahil edilmiştir. Buna göre, idaremizin iç ve dış paydaşlarının kategorik olarak gruplandırılması, paydaş türü, gerekçesi ve önceliği bir tablo haline getirilmiştir.

Paydaş Adı	Paydaş Türü	Paydaşlık Gerekçesi	Önceliği
Genel Kurul Denetçiler Yönetim Kurulu Yöneticiler Çalışanlar	İç	Hizmeti Üretimini Gerçekleştirmek	Yüksek
Diyarbakır Büyükşehir Belediyesi İlçe Belediyeleri Sendikalar		Hizmetin Üretilmesine Doğrudan Katkıda Bulunmak	Düşük
DSİ 10. Bölge Müdürlüğü DEDAŞ Müessese Müdürlüğü İl Telekom Müdürlüğü Bayındırlık ve İskan İl Müdürlüğü Karayolları 9.Bölge Müdürlüğü Çevre ve Orman İl Müdürlüğü İl Planlama ve Koordinasyon Md. Tarım İl Müdürlüğü İl Sağlık Müdürlüğü İl Emniyet Müdürlüğü İller Bankası 11. Bölge Md. Meteoroloji İşleri Bölge Md. TCDD 5. Bölge Müdürlüğü Dicle Üniversitesi Meslek Örgütleri Defterdarlık SGK İl Müdürlüğü İl Özel İdaresi Kaymakamlıklar Muhtarlıklar Sivil Toplum Kuruluşları Uluslar arası Kuruluşlar	Dış	Hizmetin Üretilmesini Doğrudan Etkilemek	Yüksek
Vatandaşlar, Kamu Kurum ve kuruluşları, Sivil Toplum Örgütleri, Meslek Odaları	Aboneler / Kullanıcılar	Hizmeti Tüketmek	Yüksek

Stratejik planlama çalışması kapsamında, dış paydaşlara resmi yazı ile paydaş anket formu gönderilmiştir. Paydaşlardan, anket formunun doldurularak belirlenen tarihte idareye ulaştırmaları istenmiştir. Bu amaçla 17 İlçe Kaymakamlığı, 17 ilçe Belediye Başkanlığı ve tespit edilen diğer resmi kurumlara toplam **70** dış paydaşa anket formu gönderilmiş ve bunlardan **42** kurum gönderilen anketi doldurarak kurumumuza göndermiştir.

Söz konusu anketle dış paydaşlarımızın görüş, öneri ve beklentileri de alınarak değerlendirilmiştir.

Değerlendirmeye alınan bu anketlere göre tesbit edilen bazı çıktılar elde edilmiştir.

Ayrıca Büyükşehir Belediyesi ile ortaklaşa yapılan forumlarda dış paydaşlarımızın en önemlilerinden olan Diyarbakır halkının da görüş, öneri ve beklentileri kayıt altına alınmış, görüş ve önerileri sınıflandırılarak liste haline getirilmiştir.

Yine Büyükşehir Belediyesi ile birlikte ortaklaşa yapılan ve dış paydaş olarak seçilen tüm Muhtarların görüş ve önerilerinin alınması amacıyla toplantılar yapılmış ve dış paydaş olarak görüş ve önerileri kayıt altına alınmıştır. Muhtarların görüş ve önerileri sınıflandırılarak liste haline getirilmiştir.

3.5.1. Paydaş Anket Formunun Değerlendirilmesi

İdaremizin dış paydaşları olan 70 kamu kurum ve kuruluş ile sivil toplum örgütüne paydaş anket formu gönderilmiş ve anketlerden **42** geri dönüş olmuştur. Alınan anketler değerlendirmeye tabi tutulmuş ve aşağıdaki sonuçlar elde edilmiştir.

DİSKİ Genel Müdürlüğümüzün sunduğu hizmetler hakkında ne ölçüde bilgi sahibi oldukları sorulmuş, % 5 tamamen, % 26 büyük ölçüde, % 52 kısmen ve % 14 hiç cevapları alınmış, %3'ü de bu soruyu boş bırakmıştır..

DİSKİ'nin temel hizmetleri başlıklar ile ne ölçüde başarılı bulunduğu sorulmuş ve aşağıdaki cevaplar elde edilmiştir:

İçmesuyu Temini ve Sunumu, % 12 tamamen, % 43 büyük ölçüde ve % 40 kısmen başarılı bulmuş %5 hiç cevabını vermiştir.

Atıksuların toplanması, arıtılması ve uzaklaştırılması, % 17 tamamen, % 14 büyük ölçüde, % 43 kısmen ve % 26 hiç oranlarında başarılı bulmuştur.

Yağmur Sularının Toplanması ve Uzaklaştırılması, % 10 tamamen, % 7 büyük ölçüde, % 29 kısmen ve % 50 hiç oranlarında başarılı bulmuş, % 5 boş bırakmıştır.

Su Kaynaklarının ve Su Havzalarının Korunması, % 12 tamamen, % 19 büyük ölçüde, % 36 kısmen ve % 31 hiç oranlarında başarılı bulmuştur.

Dere Islahları, %7 tamamen, % 12 büyük ölçüde, % 48 kısmen, % 28 hiç oranlarında başarılı bulmuş %5 boş bırakmıştır.

Çevrenin Korunması ve Kontrolü, % 7 tamamen, % 19 büyük ölçüde, % 43 kısmen, % 29 hiç oranlarında başarılı bulmuş, % 2 boş bırakmıştır.

Abone Hizmetleri, % 24 tamamen, % 45 büyük ölçüde, % 17 kısmen başarılı bulmuş, %2 boş bırakmıştır.

Tarihi Su Yapılarının Korunması, % 7 tamamen % 21 büyük ölçüde, % 29 kısmen, % 36 hiç oranlarında başarılı bulmuş %7 boş bırakmıştır.

Dış paydaşlarımıza DİSKİ'nin başarılı /güçlü bulduğunuz yönlerinden ilk 5 tanesini öncelik sırasına göre sıralamaları istenmiştir. Alınan cevaplara göre aşağıdaki sonuçlar elde edilmiştir.

Başarılı/Güçlü Yön	Derecesi
Yeniliğe ve Değişime Açık Olması	1
Bürokrasinin Fazla Olmaması	2
Personel Kalitesi	3
Tarafsız Ve Şeffaf Bir Kurum Olması	4
Halkla İlişkiler Faaliyetlerinin Yeterli Olması	5

Yukarıdaki soruya benzer olarak DİSKİ'nin başarısız /zayıf /geliştirilmesi gereken yönlerinden ilk 5 tanesini öncelik sırasına göre sıralamaları istenmiştir. Alınan cevaplara göre aşağıdaki sonuçlar elde edilmiştir.

Başarısız /Zayıf /Geliştirilmesi Gereken Yön	Derecesi
Tanıtım Faaliyetlerinin Yetersiz Olması	1
Paydaşlarıyla İlişkilerinin Yetersiz Olması	2
Personel Kalitesinin Yetersiz Olması	3
Teknolojik Düzeyin Yetersiz Olması	4
Halkla İlişkiler Faaliyetlerinin Yetersiz Olması	5

Kurumları ile DİSKİ arasındaki ilişkilerin ne ölçüde başarılı yürütüldüğü dış paydaşlarımıza sorulmuş, % 14 tamamen başarılı, % 31 büyük ölçüde, % 38 kısmen ve % 10 hiç başarılı olmadığı yönünde cevaplar vermiş % 7 'si ise cevap vermemiştir.

Dış paydaşlarımızdan, Anket katkı formunda; DİSKİ'nin daha fazla önem vermesi gereken hizmet alanlarından ilk beş tanesini seçmeleri istenmiştir.

Alınan cevaplara göre, DİSKİ'nin sırasıyla;

1. İçmesuyu Temini Ve Sunumuna,
 2. Atıksuların Toplanması, Arıtılması Ve Uzaklaştırılmasına,
 3. Çevrenin Korunması Ve Kontrolüne,
 4. Yağmur Sularının Toplanması Ve Uzaklaştırılmasına,
 5. Su Kaynaklarının Ve Su Havzalarının Korunmasına,
- önem vermesi gerektiği belirtilmiştir.

Öneriler

Gönderilen paydaş anket formunda Kurumlar İle DİSKİ arasındaki ilişkilerin başarılı bir şekilde yürütülmesi için öneriler sorulmuş ve aşağıdaki öneriler alınmıştır:

- Kurumların yıllık programlarını hazırlarken ortak çalışması,
- DİSKİ'nin yaptığı çalışmalar ile ilgili kamu kurumlarını bilgilendirmesi, daha fazla diyalog sağlanması

- İçmesuyunun kontrolü için İl hıfzıssıhha ile ortak çalışılması
- Okullarla su ve kanalizasyon kullanımıyla ilgili ortak eğitim faaliyetlerinin yürütülmesi

DİSKİ ile Kurumlar arasında hangi alanlarda işbirliği yapılabileceği sorulmuş ve aşağıdaki belirtilen kurumlar önerilerini sunmuşlardır:

- Altyapı programının belirlenmesi ve kırsal alanlarda ortak çalışma yürütülmesi(Kayapınar Belediyesi)
- Yerel hizmetlerde ortak çalışma yürütülebilir.(Eğil Belediyesi)
- Dere ıslahı ve atıksu arıtma tesisi konularında ortak çalışma yürütülmeli(Hani Belediyesi)
- İçmesuyu kaynaklarının tespiti alanlarında birlikte çalışabiliriz.(Çüngüş Belediyesi)
- İçmesuyu temini ve sunumu ile su kaynakları ve su havzalarının korunması ayrıca su numunelerinin değerlendirilmesi konularında ortak çalışabiliriz.(Çermik Top.Sağ.Mer.)
- Şehrin şebeke suyunun kontrolü ve güvenliği konusunda bilgi paylaşımı(İl Emn. Müd.)
- Demiryolunun altından geçirilecek su ve atıksu şebekeleri konusunda işbirliği yapılabilir.(TCDD)
- Elektrik ve su konusunda işbirliği yapabiliriz.(DEDAŞ)
- Altyapı konusunda işbirliği yapılabilir.(Bağlar Belediyesi)
- Su şebekeleri yapımında ortak çalışma yapılabilir.(Karayolları 9. Bölge Müd.)
- İş verimi ve çalışma koşullarının gelişimi konusunda işbirliği yapılabilir(Genel İş Sendikası)
- Yağmur sularının toplanması ve uzaklaştırılması (Meteoroloji Bölge Müdürlüğü)
- Okullarda yeraltı suları ile kaynak suları hakkında eğitici seminerler düzenlenebilir.(Hani Milli Eğit. Müd.)
- İçmesuyu, atıksu, yağmursuyu, su kaynakları ile havzaların korunması alanlarında işbirliği yapılabilir(İLBANK)

Dış paydaşlarımıza DİSKİ'nin hizmet alanlarına ait başlıklarda önerileri sorulmuş ve aşağıdaki öneriler alınmıştır.

İçmesuyu Temini, Artırılması ve Sunumu

- Yeterli kalitede içilebilir suyun temin edilmesi
- Yıllık Programların Ortak yapılması
- İsrafın Önlenmesi, kayıp ve kaçakların minimum düzeye indirilmesi
- Abonelerin mağdur edilmemesi
- İlçelerde ve köylerde de barajlardan su temin edilmelidir.
- İçmesuyu analiz sonuçlarının anlık yapılması
- Arızalara erken müdahale edilmesi için tedbir alınması
- Teknolojiden azami derecede yararlanması
- Arıtma tesislerinde yenilikler takip edilmeli
- İlçelerdeki eski içmesuyu şebekelerinin yenilenmesi
- İçmesuyu temini ve sunumu konusunda İLBANK'la ortak çalışılması
- Su güvenliğinin sağlanması için tedbir alınması
- Ekonomik ve sağlıklı içmesuyu temini

Atıksuların Toplanması, Arıtılması ve Uzaklaştırılması

- Yıllık programların ortaklaştırılması
- İlçelerde kanalizasyon şebekesinin yenilenmesi ve arıtma tesisi yapılarak yerleşim yerlerinden uzaklaştırılması
- Altyapının yetersizliği nedeniyle meydana gelebilecek olumsuzluklar için tedbir alınması
- Atıksuların tekrar kullanımıyla ilgili projeler hazırlanması
- Biyolojik arıtma tesisinin bir an önce bitirilip devreye alınması
- Köylerde atıksuların toplanması doğru değildir.
- Kanalizasyon çalışmalarını kentin gelişimine paralel yapılması
- Logarların düzenli temizlenmesi

Yağmur Sularının Toplanması ve Uzaklaştırılması

- Su taşkınlarını önleyecek şekilde planlama yapılması
- Yağmursuyu şebekelerinin tamamlanması
- Yağmursuyu ve kanalizasyon şebekelerinin birbirinden ayrılması
- Ana caddelerde daha büyük çaplı şebekelerin döşenmesi
- Yağmur suyu konusunda kurumlarla işbirliğinin yapılması

Su Kaynaklarının ve Su Havzalarının Korunması

- Su havzalarının korunması ve erozyonun önlenmesi için ağaçlandırma çalışmalarının yapılması
- Su kaynakları ve su havzalarına yakın yerlere yapılaşma izninin verilmemesi
- Yer altı ve yerüstü su kaynakları konularında bilgilendirmenin ve bilinçlendirmenin yapılması
- Dicle barajı ve içmesuyu havzaları ile su depolarının korunması ve koruma alanlarının denetimi
- Bu konuda Kurumlar ve STK'lar ile işbirliğinin yapılması
- Tarımsal sulama konusunda bilinçlendirme yapılması ve tasarruf sağlayıcı yöntemlerinin geliştirilmesi

Dere Islahları

- İlgili kurumlarla taşkın koruma projeleri yapılmalı, dere ıslahlarında ağaçlandırmaya önem verilmeli
- Derelere akan atıksuların drenajı sağlanmalı ve tarımda kullanımının sağlanması
- Mahallelerdeki dereler ıslah edilmeli
- Dere çevreleri gezilebilecek şekilde düzenlenmeli

Çevrenin Korunması ve Kontrolü

- Kurum ve kuruluşlar ile konu hakkında uzmanlarla birlikte çalışılmalı
- Halkın bilinçlendirilmesi için eğitim çalışmalarının yapılması ve konuya gerekli önemin verilmesi
- Temizlik ve hijyen için gerekli ekipman ve ekiplerin artırılması
- Çalışmalar sonrasında kalan hafriyatın kaldırılması ve tahribatın giderilmesi

Abone Hizmetleri

- Kaçak su kullanımının önlenmesi için etkin mücadele yapılması
- Şikayetlerin zamanında çözüme kavuşturulması
- Su tüketen herkesin abonelendirilmesinin sağlanması
- Bürokrasinin az olduğu bir işleyişin geliştirilmesi
- Hizmetlerde şeffaflık
- Teknolojik destek ile hizmetler iyileştirilmesi

Tarihi Su Yapılarının Korunması

- Konu hakkında uzman kişiler ve akademisyenlerle çalışması
- Tarihi su yapıları konusunda hassasiyet gösterilmesi, onarılması, koruma altına alınması ve güvenliğinin sağlanması
- Tarihi su yapılarının envanterinin çıkarılması ve ilgili kurumlarla çalışılarak hizmete açılması

Diğer Öneriler

- Hizmetlerle ilgili vatandaşların bilgilendirilmesi
- Yapılan çalışmalar sonrasında kalan artıkların bertaraf edilmesi ve tahribatın giderilmesi
- Mesire yerlerinin su ihtiyaçlarının karşılanması
- Su kesintisi ve arızaları konusunda İletişim araçlarıyla bilgilendirmenin yapılması

3.5.2. Dış Paydaş Toplantılarında Yapılan Öneriler

2015-2019 Stratejik Planlama Süreci kapsamında, kentte bulunan örgütlü grupların, (kamu kurumları, sivil toplum, kuruluşları, meslek odaları, üniversite vb.) aktivistlerin ve vatandaşların, eleştiri, görüş ve önerilerini belirlemek ve bilgilerini sürece katmak amacıyla 26 Mayıs-06 Haziran 2014 tarihleri arasında Diyarbakır Büyükşehir Belediyesinin koordinasyonunda ve idaremizin de bileşen olarak dahil olduğu 15 adet Tematik Forum gerçekleştirilmiştir.

Söz konusu forumlara toplam 1547 kişi katılmış, katılımcıların 1078'i kurum dışından, 436'sı İdaremiz'den, 433'ü ise Büyükşehir Belediyesinden katılmıştır. Katılım oranlarının sıralaması, bir anlamda hangi katılımcı grubunun hangi temayı kent, kentleşme ve yerel hizmetler bağlamında öncelikli gördüğünün bir çıktısı olarak ta değerlendirilebilir.

Ayrıca, Mahalle Muhtarlarına yönelik toplantılar da yapılmıştır. Bu toplantılar, Büyükşehir Belediyesinin dolayısıyla idaremizin de hizmet sınırlarında bulunan toplam 1033 muhtar sayısının %50'sinden fazla 778 Muhtar ile yüz yüze gelme fırsatı yaratmıştır.

Muhtar toplantıları takvim ve katılım sayıları aşağıdaki tabloda verilmiştir.

	İlçe	Tarih	Toplam Muhtar Sayısı	Katılan Muhtar Sayısı
1	BAĞLAR	18.06.2014	47	39
2	BİSMİL	17.06.2014	122	78
3	ÇERMİK	18.06.2014	81	57
4	ÇINAR	26.06.2014	99	66
5	ÇÜNGÜŞ	26.06.2014	39	32
6	DİCLE	16.06.2014	46	43
7	EĞİL	24.06.2014	30	25
8	ERGANİ	17.06.2014	101	83
9	HANİ	24.06.2014	25	17
10	HAZRO	25.06.2014	31	30
11	KAYAPINAR	16.06.2014	30	24
12	KOCAKÖY	25.06.2014	22	20
13	KULP	23.06.2014	57	53
14	LİCE	25.06.2014	69	49
15	SİLVAN	25.06.2014	93	60
16	SUR	23.06.2014	100	69
17	YENİŞEHİR	19.06.2014	41	33
	Toplam		1033	778

İdaremizin 2015-2019 Stratejik Plan çalışmaları kapsamında, muhtarlarca dile getirilen talep ile önerilerin ve/veya yazılı olarak bildirildikleri bu toplantılarda; muhtarların "idaremiz" ve "belediye" ile aynı platformda dayanışma arzuları ve benzer çalışmaların devamlılığına ilişkin isteklerinin olduğu gözlenmiştir. Söz konusu toplantılarda; mahalle muhtarları tarafından yerel yönetim ve hizmetlere ilişkin görüş ve önerileri ile mahallelerde yaşanan sıkıntılar ve eksiklikler sözlü olarak ifade edilmiştir.

Muhtarların sözlü beyanları, görevliler tarafından tutanak halinde düzenlenen kayıtları, toplantılar esnasında muhtarlarca elden teslim edilen belgeler ve muhtarların doldurmaları için düzenlenmiş anket sonuçları bir bütün olarak her ilçe için ayrı ayrı rapor haline getirilmiştir.

Muhtar toplantılarının ilçe bazında raporlarının yanı sıra, genel bir çerçeve çizilebilmek amacıyla, hizmet sınıfları bazında hangi ilçede "ne- ne kadar talep edilmiş, neye vurgu yapılmış" gibi sorular, anket sonuçları ve ilçe bazlı raporların okunmasından hareketle değerlendirilmeler yapılmıştır.

Muhtarlarla Yapılan Toplantılarda Talep Ve Önerilerin Hizmet Alanlarına Göre Dağılımı

Toplantıların yapıldığı 17 ilçedeki 17 toplantı üzerinden gelen tüm talepler, ilçe bazlı raporlardaki tesbitlerin birer yansımasını teşkil etmektedir. Toplamda en çok değinilen, talep edilen ilk üç hizmet alanı; **"yol, su ve kanalizasyon"**dur. Bu üç başlığı ilaçlama, yas evi, mezarlık, çöp gibi talepler takip etmektedir.

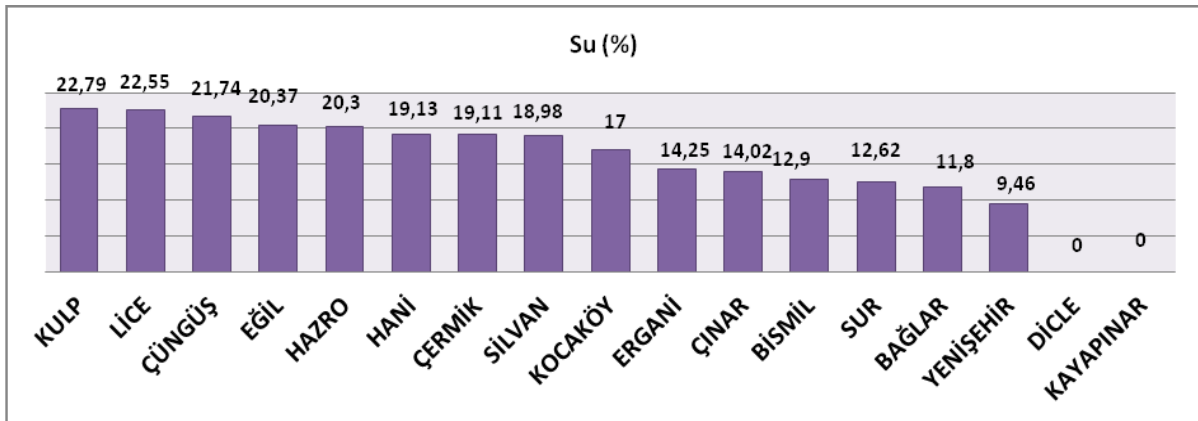
Toplantılarda en çok değinilen ilk üç ihtiyacın "yol, su, kanalizasyon" başlıkları ilçeden ilçeye göre sadece sıralama olarak değişiklik göstermektedir. Bir ilçede öncelikli talep veya sorun başlığı yol iken, bir diğerinde kanalizasyon veya su olabilmektedir. Sonuç olarak hemen hemen her ilçede bu üç başlık, ilk üç sırada gelmektedir. Yalnızca Kayapınar ve Dicle ilçelerinde anket uygulanmadığından, onlardan gelen sözlü talepler, tutanaklar ve dilekçeler üzerinden raporlandırılmıştır.

HİZMET ALANI	%
Yol	19,67%
Su	16,68%
Kanalizasyon	16,22%
İlaçlama	8,29%
Yas Evi	7,31%
Mezarlık	5,69%
Çöp	5,66%
Kaldırım	3,41%
Oyun Alanları	3,25%
Temizlik	2,57%
Cami	2,18%
Araç Talebi	1,82%
Halk Sağlığı	1,66%
Okul	1,63%
Çevre Düzenleme	1,17%
Kaçak Yapı	0,72%
Mahalle Evi	0,62%
Güzergâh Talebi	0,52%
18. Madde Uyg.	0,23%
Yapı Ruhsat	0,20%
Kentsel Dönüşüm	0,16%
Zabıta	0,16%
İtfaiye	0,13%
Toplulaştırma	0,07%
TOPLAM	100,00%

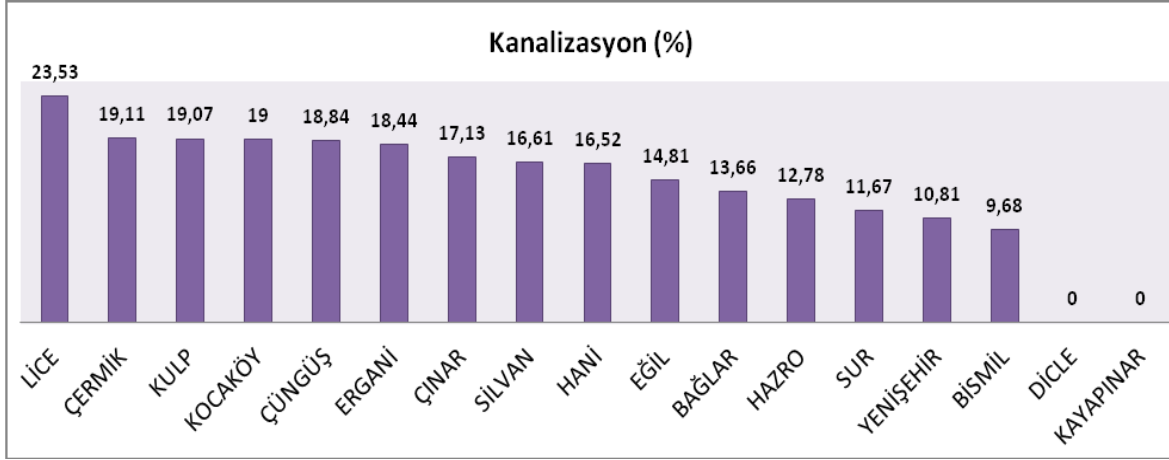
SU TALEBİ

Toplantılarda elde edilen verilerden, "Su, su şebekesi onarımı, yenilenmesi, şebeke su miktarının artırılması" vb. gibi genel olarak "Su" başlığı altında ele alınan talep, toplam talepler içerisinde ikinci sırada yer almaktadır. "**İçme suyu**" bazı mahallelerde ciddi bir sıkıntı iken, bazılarının bu noktadaki talepleri ise temiz su ihtiyacının hayvanlar veya sulama için de kullanılabilir düzeye çıkarılması olduğu görülmüştür.

Grafikte sırasıyla, Kulp, Lice ve Çüngüş'te "yol" gibi "su" sıkıntısının da en çok yaşandığı belirtilen yerler olarak görülmektedir.



KANALİZASYON TALEBİ



Lice ilçesi, hem “su”, hem “kanalizasyon” hem de “yol” taleplerinin yüksek oluşu ile ilk sıradadır. Lice -tüm ilçeler arasında- ivedilikle bu üç talep başlığında hizmet planlamasına alınması gereken bir ilçe olduğu görülmektedir.

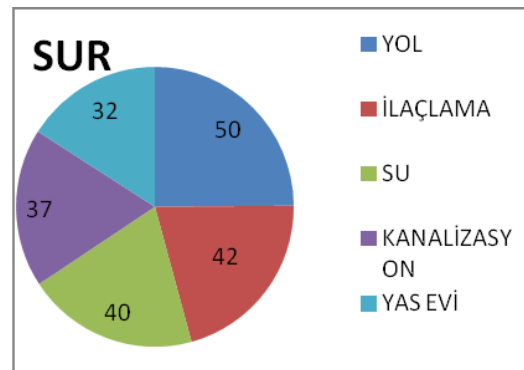
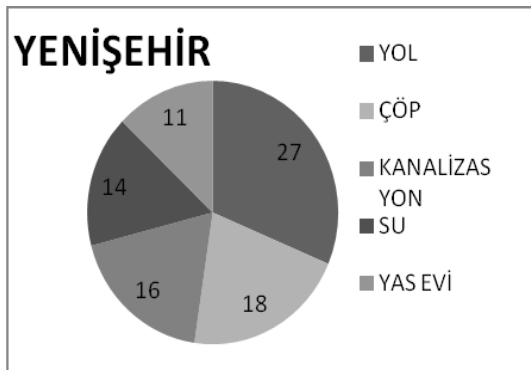
İlçelerde ana başlıkların tamamında talepler, dikkate alınması gereken düzeyde dillendirilmiş aynı durum merkez ilçeler için de geçerli olduğu tesbit edilmiştir.

Merkez ilçelerde de “yol” gibi bir talebin veya Bağlar’da “kanalizasyon” gibi bir talebin oranının %13 civarında tutan durum, çoğunlukla kırsal alandaki mahallelere yorumlanmıştır.

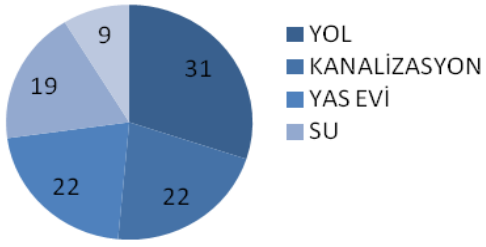
İlçelerde Yapılan Toplantılarda En Çok Talep Edilen Beş Başlık

Toplantı yapılan ilçelerde toplantıya katılan muhtarların en çok değindikleri ilk beş başlık aşağıdaki grafiklerde verilmiştir. Grafiklerdeki sayılar yüzdelik olarak değil, o konuda kaç kişi tarafından konunun dile getirildiğini göstermektedir.

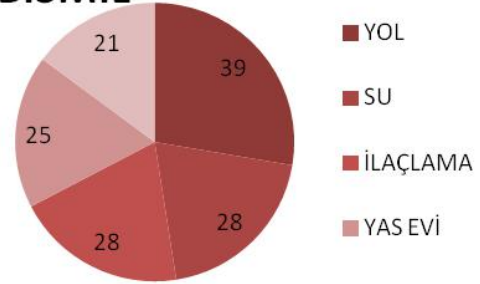
“Yol, su, kanalizasyon” başlıkları yukarıdaki verilerde de görüldüğü üzere, tek tek ilçeler olarak ele alındığında bile ilk 5 sırada yer almaktadır.



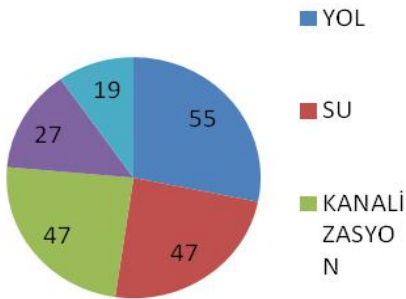
BAĞLAR



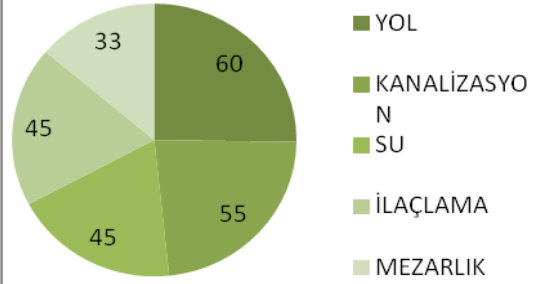
BİSMİL



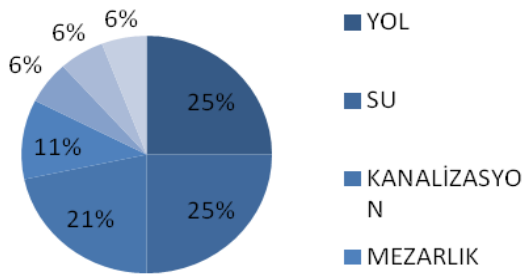
ÇERMİK



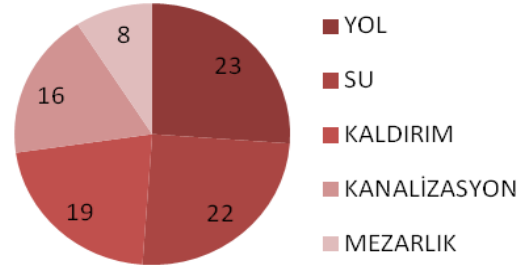
ÇINAR



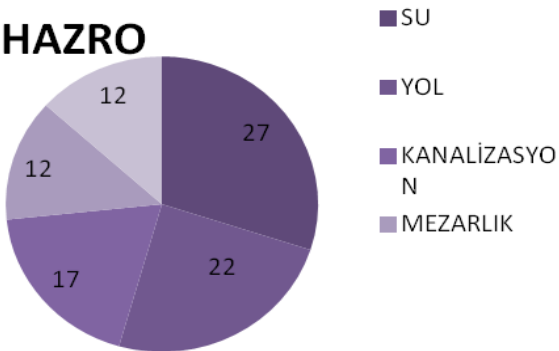
Grafik Başlığı



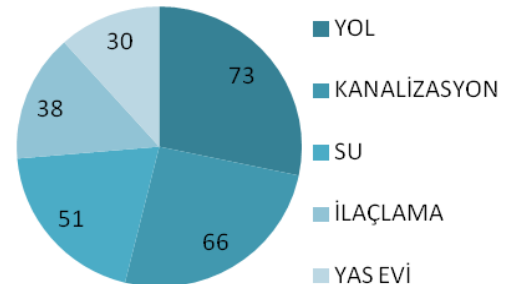
EĞİL

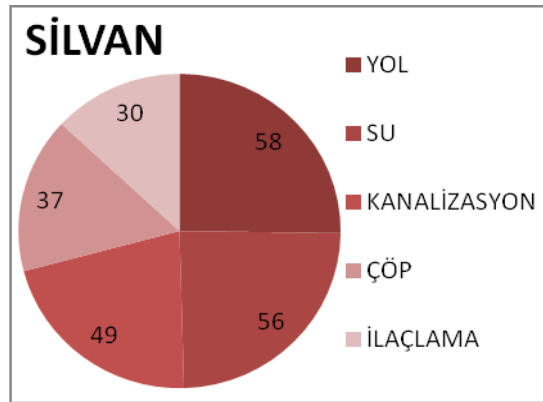
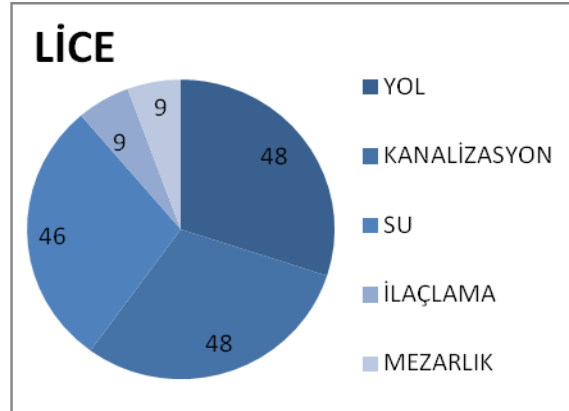
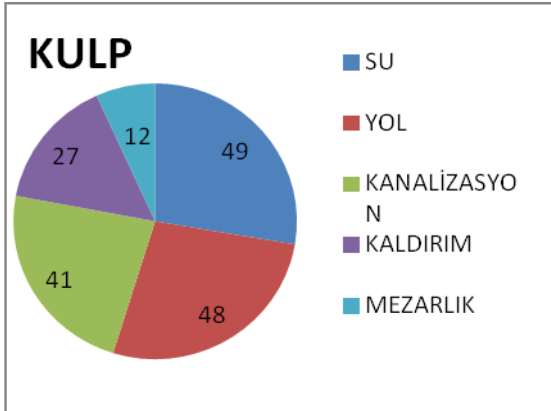
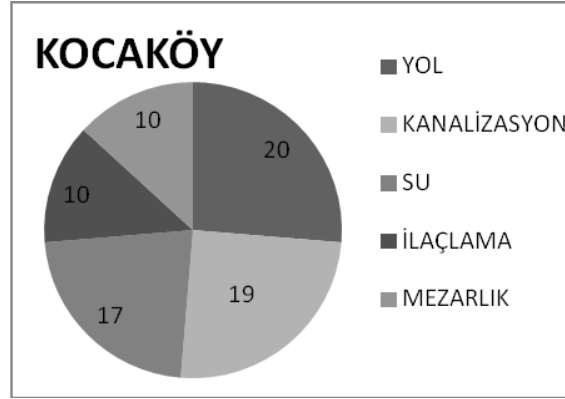
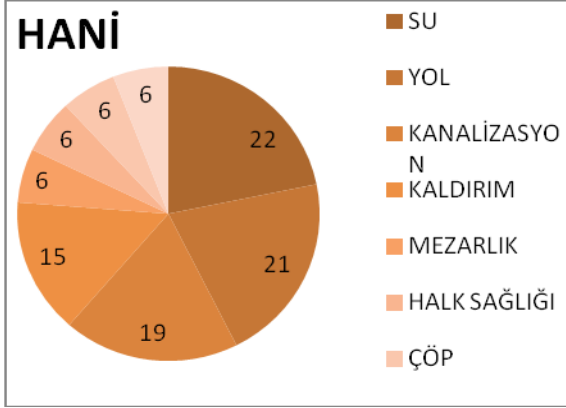


HAZRO



ERGANİ





“6360 Sayılı Kanun” ile Köy ve beldelerin tüzel kişiliklerini kaldırarak mahalle statüsüne taşıyan ve belediyelerin yetki alanlarını arttırırken, İl Özel İdareleri'nin de yetki alanlarının ilgili kısımlarının da Büyükşehir Belediyelerine devredilmiştir. Bu yetki ve görev devrinin, İdaremize ve Büyükşehir Belediyesi'ne ciddi sorumluluklar getirdiği bu muhtar toplantıları sonucunda bir kez daha ortaya çıkmıştır. Bir çok mahallenin –artık mahalle olan eski köy ve mezralar- yol, su ve kanalizasyon gibi en temel hizmetlerden mahrum olduğu ve/veya kısmen faydalandığı görülmüştür.

Söz konusu Muhtar toplantıları, Stratejik Plan çalışmalarının; pratik alanda karşılaşılan donanımsal sorunlara rağmen (elektrik kesintileri, fiziki mekanların uygunsuzluğu vb. gibi) İdaremizi, Belediye çalışanları ile yönetimini, her ilçede mahalle muhtarları ile bir araya getirmesi, sorunların yerinden tespitine imkan vermesi ve katılımcılığın olumlu bir örneği olması açısından anlamlı olarak sonuçlanmıştır.

İdaremizin her ilçede kurumsal re-organizasyona gitmesi, muhtarların yeni mahalli idareler kanunundan haberdar oluşu ve vatandaş odaklı demokratik, katılımcı bir yerel yönetimler modeli gibi çalışmalarının uzun vadede daha da olumlu sonuçlar doğuracağı kanaatine varılmıştır.

Ancak yapılan bu toplantıların sonuçları da göstermiştir ki; kısa vadede; ilçelere ve uzak mahallelere öncelikle yol, sonra su ve sonra da kanalizasyon çalışmalarını hızlandıracak acil planlamalarının yapılması gerekir.

3.5.3. Vatandaş Önerileri

İdarece Yapılan Hizmetlerin Öncelik Sırası (Paydaşlara Göre)

DİSKİ Genel Müdürlüğü asli görevlerini ifa ederken dikkat edeceği hizmet sıralaması, Büyükşehir Belediyesi ile birlikte hazırlanan anket değerlendirilmesine göre merkezi 4 ilçedeki öncelik tablosu aşağıdaki gibidir.

Buna göre, içmesuyu hizmetleri %62,2, kanalizasyon hizmetleri %15,9, atık suların arıtılması %8,6, yağmur sularının uzaklaştırılması %9,0, abonelik hizmetleri %4,1 olarak önceliklendirilmiştir.

Dolayısıyla içmesuyu sıkıntısı olmamasına rağmen vatandaşların en öncelikli isteği içmesuyu olduğu söylenebilir.

İLÇE SINIRINDA KENTSEL HİZMETLER KAPSAMINDA YÜRÜTÜLEN ALT YAPI HİZMETLERİ İLE İLGİLİ FAALİYETLER GERÇEKLEŞTİRİLİRKEN HANGİ KONULARA ÖNCELİK VERİLMELİDİR? 1.ÖNCELİKLİ (%)	KAYAPINAR	YENİŞEHİR	SUR	BAĞLAR	TOPLAM ORAN (%)
İÇMESUYU HİZMETLERİ	58,8	60,4	72,1	57,5	62,2
KANALİZASYON HİZMETLERİ	14,1	17,1	13,9	18,5	15,9
ATIK SULARIN ARITILMASI	13,8	7,4	3,9	9,4	8,6
YAĞMUR SULARININ UZAKLAŞTIRILMASI	9,8	10,2	5,6	10,4	9,0
ABONELİK HİZMETLERİ	3,4	4,4	4,4	4,2	4,1

6530 sayılı kanunun yürürlüğe girmesi ile hizmet sınırının il sınırı olması ve hizmetin 13 ilçeye götürülmesi amaçlandığından Büyükşehir Belediyesi ile birlikte yapılan anket ve bire

bir görüşmeler neticesinde tüm ilçelerden toplanan ve elde edilen veriler aşağıdaki tabloda yer almaktadır.

DİSKİ Genel Müdürlüğünce "İlçe sınırında kentsel hizmetler kapsamında yürütülen alt yapı hizmetleri ile ilgili faaliyetler gerçekleştirilirken hangi konulara öncelik verilmelidir?1.öncelikli (%)" olarak sorulmuş, tüm ilçelerde 1. öncelik olarak İçmesuyu Hizmetleri tesbit edilmiş ve genel ortalama %71,2 olarak çıkmıştır.

Bu da İdaremizin asli Hizmetlerinden olan İçmesuyu temini için azami dikkatin gösterilmesi gerektiğine yönelik istekler olarak değerlendirilebilir.

yine 2.öncelik Kanalizasyon Hizmetleri ortalaması %20,8 olarak görülmektedir.

Sırasıyla Atık suların arıtılması %3,9, Yağmur Sularının uzaklaştırılması %1,8 ve en son olarak Abonelik Hizmetleri %2,0 olarak değerlendirilmiştir.

İLÇE SINIRINDA KENTSEL HİZMETLER KAPSAMINDA YÜRÜTÜLEN ALT YAPI HİZMETLERİ İLE İLGİLİ FAALİYETLER GERÇEKLEŞTİRİLİRKEN HANGİ KONULARA ÖNCELİK VERİLMELİDİR? 1.ÖNCELİKLİ (%)	BİSMİL	ÇERMİK	ÇÜNGÜŞ	ÇINAR	DİCLE	EĞİL	ERGANI	HANI	HAZRO	KOCAKÖY	KULP	LİCE	SILVAN	TOPLAM ORAN (%)
İÇMESUYU HİZMETLERİ	75,0	73,6	77,8	61,9	64,7	70,5	71,3	58,2	72,6	69,8	75,7	78,0	76,6	71,2
KANALİZASYON HİZMETLERİ	15,1	23,2	16,5	29,9	28,6	21,4	15,1	28,5	16,7	20,1	17,4	20,0	18,5	20,8
ATIK SULARIN ARITILMASI	5,8	2,7	3,0	3,0	3,3	6,1	6,0	5,9	4,3	3,2	3,1	1,2	3,0	3,9
YAĞMUR SULARININ UZAKLAŞTIRILMASI	1,7	0,6	0,9	2,4	0,8	1,8	4,5	3,8	4,1	2,0	0,6	0,2	0,6	1,8
ABONELİK HİZMETLERİ	1,9	-	1,8	2,8	2,4	0,2	3,0	3,6	2,2	4,4	1,7	0,6	1,5	2,0

3.6. ÇEVRE ANALİZİ

Bilindiği gibi günümüzde sanayileşmenin hızlı olması, su kaynaklarının hızlı ve bilinçsiz tüketimi, küresel ısınmayı gündeme getirmiştir. Küresel ısınma ile birlikte su kaynaklarının yetersiz kalması ve zamanla ihtiyacın giderek fazlaşmasına yol açmaktadır. Bu gelişmeler sonucunda da ülkelerin sadece yerel değil küresel su politikaları oluşturmaları zorunlu hale gelmiştir.

Uluslararası gündemin üst sıralarında yer alan su konusunun dünya kamuoyunun ilgisini giderek artan bir biçimde çekmesinin başlıca nedenleri arasında nüfus artışı, hızlı şehirleşme ve sanayileşmenin yol açtığı su ihtiyacı ve iklim değişikliği yer alıyor. Su sıkıntısının gelecek 20-25 yıl içerisinde Orta Doğu dâhil bazı bölgelerde su krizine dönüşmesi ihtimali söz konusu. Bu nedenle, ikamesi mümkün olmayan bu doğal kaynağın 21. yüzyılın stratejik kaynaklarından biri olacağı genel kabul görüyor.

Türkiye'nin su kaynakları politikası, suyun ülkemizin ekonomik ve sosyal kalkınması, su ve gıda güvenliği açısından öncelikleri, AB ile yürüttüğü tam üyelik müzakereleri ve bölgesel gelişmeler göz önünde bulundurularak oluşturulmakta ve değişen koşullara göre gözden geçirilmektedir.

Türkiye'nin yenilenebilir, ucuz ve çevre dostu olan hidro-enerji potansiyelinden ve su kaynaklarımızın sağladığı diğer ekonomik ve sosyal faydalardan verimli ve sürdürülebilir biçimde yararlanması amacıyla gerekli projeler hayata geçirilmektedir. Bu çerçevede, başta GAP Bölgesi olmak üzere ülkemizdeki baraj, hidroelektrik santrali ve sulama projelerinin gerçekleştirilmesine ilişkin çalışmalar sürdürülmektedir.

Uluslararası su hukuku henüz oluşturulma aşamasındadır. Su konusunda bugüne kadar kabul edilen uluslararası sözleşmeler daha ziyade sınır aşan su kaynaklarının yönetimi ve korunmasına odaklanmıştır. Suyu tüm boyutlarıyla ele alan, küresel ölçekte geçerli uluslararası bir sözleşme bulunmamaktadır.

Rio Konferansı, Gündem 21, BM Binyıl Kalkınma Hedefleri ve 2002 Johannesburg Uygulama Planı'yla su ile ilgili günümüze kadar küresel kararların alındığı ve politikaların oluşturulduğu görülmektedir. 12-17 Mart 2014 tarihinde Fransa'nın Marsilya kentinde yapılan 6. Dünya Su Forumu; yerel, bölgesel, ulusal ve uluslar arası yetkilileri bir araya getirmesi, su ile ilgili konuların tartışılması, bilgi ve deneyimin paylaşılması ve küresel su politikalarının devamı açısından önemli bir yer edinmiştir. Güney Kore'de 2015 yılında yapılacak olan 7. Dünya Su Forumu ön çalışmaları takip edilmiş olup Tematik Süreç için 4 ana kategorinin belirlendiği anlaşılmaktadır.

Bu Kategoriler;
Su Güvenliği
Kalkınma için Su
Sürdürülebilirlik İçin Su
Uygulama Mekanizmaları şeklindedir.

İdaremizce, hizmet alanımızdaki bütün canlıların yararına çevresel bir sürdürülebilirlik temeli üzerinde, suyun bütün boyutlarıyla etkili bir şekilde korunması, geliştirilmesi, planlanması, yönetimi ve kullanımını kolaylaştırma anlayışındayız. Bu bakış açısıyla ilimizdeki su kaynakları ile ilgili gelişmeleri ülke ve hatta dünya genelindeki gelişmelerden uzak görmek yanıltıcı olacaktır. Bu nedenle çevre analizi kısmında DİSKİ olarak faaliyet gösterdiğimiz su ve atıksu alanındaki küresel, bölgesel ve yerel etkileri analiz etmeye çalışacağız.

3.6.1.Uzak Dış Çevre Etkileri

Yukarıda da belirtildiği gibi su ile atıksu alanındaki politikalar, yerel, bölgesel, ulusal ve uluslar arası gelişmelerden ayrı düşünülemez. Bu nedenle bu kısımda su ve atıksu alanındaki, 2015-2019 yılları arasındaki planlama döneminde DİSKİ'yi etkilemesi muhtemel olan küresel, ulusal ve bölgesel durum ve gelişmeler üzerinde durulacaktır.

a. Küreselleşme, Yerelleşme ve Özelleştirme Politikaları

Geçen yüzyılın sonuna doğru tüm dünyada yaşanan ve devam eden hızlı değişim, demokratikleşme ve insan hakları konularındaki gelişmeler, çevre sorunlarına uluslararası düzeyde çözüm arayışları küreselleşme sürecini başlatmıştır. Bunun yanında sanayideki ilerleme ve teknolojiye gelişmeler, ulaşım ve iletişimdeki düzey, bilginin hızla yayılması, merkezi yönetim yapılarından yerel yönetim yapılarına doğru bir değişimi beraberinde getirmiştir.¹

Bahsi geçen, küreselleşme ile yerelleşmenin iç içe geçmiş kavramlar olduğu söylenebilir. Hatta, kamu yönetiminin küreselleşmesinin anlamı “küresel düşünmek ve yerel hareket etmek” (thinking globally and acting locally) olarak özetlenmektedir.² Yerel bir sorun yerinde çözülemiyorsa, küresel olma niteliğine sahip olabileceği unutulmamalıdır. Yerel düzeyde ortaya çıkan bir kriz, genelleşerek uluslararası bir soruna dönüşebileceği gibi uluslararası veya bölgesel düzeyde ortaya çıkan krizlerde yerel yönetimleri etkilemesi kaçınılmaz bir durumdur.³

Küreselleşmenin yerelleşme ile birlikte diğer bir boyutu ise özelleştirmedir. Küreselleşmeye yön veren düşünce, serbest piyasa ekonomisidir. Serbest piyasa ekonomisi kuralları dışı açılma, devlet denetimini azaltma ve özelleştirme unsurları etrafında şekillenmektedir. Yerel yönetimler, küreselleşme ile birlikte özelleştirmeden önemli ölçüde etkilenmektedirler. Bu kapsamda ulus ötesi şirket bağlantılı özelleştirmeler görülmektedir.

Su kaynakları birçok ülkede devletin hüküm ve tasarrufu altında bulunmaktadır. Su kaynaklarının tüm kullanıcıların hizmetine sunulması, devletin önemli görevleri içinde yer

¹ Yerel Yönetim Yapıları, 2 bs., İstanbul, IULA-EMME, T.C. Başbakanlık Toplu Konut İdaresi Başkanlığı Ortak Yayını, 1994, s. 1.

² Ali Farazmand, “Globalization and Public Administration”, **Public Administration Review**, Nov./Dec. 1999, s. 517.

³ Bilal Eryılmaz, “Küreselleşen Dünyada Yerel Yönetimlerin Yeri”, **Çağdaş Yerel Yönetimler**, C:IV, No:2, Mart 1995, s. 89-90.

almakta ve bu hizmetler kamu hizmeti olarak adlandırılmaktadır. Pek çok ülkede su teminine yönelik faaliyetler halen kamu kurum ve kuruluşları eliyle yürütülmektedir. Ancak özellikle az gelişmiş ülkelerin mali kaynaklarının verimli sektörlere tahsis edilememesi, iç ve dış borçlarının artışı, bütçe kısıtlamaları ve açıkları gibi nedenlerle artan finansman sorunları, bu hizmetlerin arzında büyük aksamalara neden olmaktadır. Bu durum yeni yöntem arayışlarını başlatmakta ve kamu hizmeti olarak bilinen birçok alanda özel sektörün gerek yatırım ve gerekse işletme aşamalarında yer almasını sağlayacak modeller oluşturulmaktadır.

Küreselleşme, yerelleşme ve özelleştirme politikalarının yerel bir kuruluş olan DİSKİ'yi de etkilemesi de muhtemeldir. Özellikle ulus ötesi şirketlerin yereldeki su kaynaklarını ticari olarak değerlendirme arzusu önümüzdeki planlama döneminde karşılaşılabileceğimiz durumlardan biri olabilecektir.

b. AB Uyum Süreci Etkileri:

Stratejik Planın hazırlandığı dönemde küresel ölçekte pek çok önemli ekonomik ve siyasi gelişme meydana gelmekte olup, bu gelişmeler Türkiye-AB ilişkileri ve dolayısıyla AB Bakanlığının faaliyetleri üzerinde de çeşitli yansımalara sebep olacaktır.

2008 yılında baş gösteren küresel krizin dünya ekonomisi üzerindeki olumsuz etkileri alınan önlemlere rağmen devam etmekte ve özellikle gelişmiş ülke ekonomilerindeki yavaşlama sürmektedir. Küresel ekonomi, özellikle Euro Bölgesi'nde yaşanan sorunların ticaret ve güven kanallarıyla diğer bölgelere yayılması nedeniyle zayıflamakta ve Euro Bölgesi'nde yaşanan ekonomik ve siyasi gelişmeler küresel ekonomik görünüm üzerinde belirleyici olmaya devam etmektedir.

2009 yılında yaşanan daralmanın ardından 2010 yılında dünya ekonomisi toparlanma sürecine girmişse de, 2011 yılında bu toparlanma sürdürülememiştir. Gelişmekte olan ekonomilerde büyüme, gelişmiş ülkelerin büyüme performansına bağlı olarak yavaşlamıştır. Küresel büyümenin önemli aktörlerinden Çin'de büyüme oranları düşerken, önümüzdeki dönemde yükselen Asya ekonomileri dışında kalan gelişmekte olan ülkelerde büyümenin potansiyelin altında seyredeceği öngörülmektedir.

Kaynak:AB Stratejik Planı 2013-2017

Avrupa Birliği, su kaynakları yönetimi anlayışını "Bütüncül Havza Yönetimi" olarak tanımlamaktadır. Aşağıda tanımlanmış olan Su Çerçeve Direktifi öncelikle su kaynaklarının geliştirilmesinin çevresel etkilerinin hassas bir şekilde incelenmesi ve giderilmesi için önlemlerin alınmasına odaklı bir yönetim anlayışıdır. Su Çerçeve Direktifi, uluslar arası havza yönetimine özel bir önem vermektedir. Bu özel önem Dicle ve Fırat gibi ana su kaynağı açısından büyük ölçüde önemlidir.

AB ile mevzuat uyum çalışmaları yapılmakta olan yönergelerin büyük bir bölümü su kalitesi, atıklar ve ekolojik denge ile ilgili yönergeler olup daha çok suların kalitesinin korunması, kirliliğin önlenmesi ve azaltılmasına yöneliktir.

AB Direktifleri

Avrupa Birliği uyum süreciyle birlikte su ve atıksu alanında çeşitli düzenlemeler yapılmış, AB'nin bu alandaki standartlarını içeren Direktif'leri kabul edilmiştir. Su ve atıksu alanındaki Direktif'ler şunlardır.

İnsani Tüketim Amaçlı Sular Hakkındaki Direktif

Su Çerçeve Direktifi

Kentsel Atıksu Arıtma Direktifi

Kanalizasyon Çamurunun Tarımda Kullanılması Halinde Çevrenin ve Özellikle Toprağın Korunması Hakkında Direktif

AB uyum sürecinin su ve kanalizasyon etkilerini daha iyi anlayabilmek için bu Direktif'leri kısaca açıklamakta fayda bulunmaktadır.

İnsani Tüketim Amaçlı Sular Hakkındaki Direktif

Yürürlükteki AB Direktifi, insani tüketim amaçlı suların kalitesine yönelik 3 Kasım 1998 tarihli ve 98/83/EC sayılı Konsey Direktifidir. Bu direktifin amacı, insanların tüketimine yönelik olarak kullanılan suların sağlıklı ve temiz olmasını güvence altına alarak insan sağlığını bunlardaki herhangi bir kirliliğin istenmeyen etkilerinden korumaktır. Bu ancak aşağıdaki şartlar sağlanırsa yerine getirilebilir:

- Su mikroorganizma ve parazitlerden ve sayı veya konsantrasyon olarak insan sağlığına zararlı maddelerden arındırılmış olmalı ve
- Direktifte belirlenen en alt düzeydeki gereklilikleri karşılamalıdır.

Direktif, her ne kadar günde 10 m³'ten daha az su sağlayan veya 50 kişiden daha az sayıda insana hizmet veren bireysel kaynakları hariç tutsa da bir kamu kuruluşu veya ticari kuruluş tarafından temin edilmeyen tüm içme suları ve üretimle gıda pazarlamada kullanılan sulara uygulanmaktadır.

Direktif içme suyunun belirli topluluk kategorilerine sunulmasını gerektirmemektedir. Ancak, içme suyu temin edilecek olursa bunun Direktif standartlarına ve Türk standartlarına uygun olması gerektiğini ifade etmektedir.

Direktif bazı parametreler için en düşük kalite standartlarını sağlamaktadır; ancak, Üye Ülkeler kendi ülkelerinin insan sağlığını koruma gereksinimlerine uygun olarak Direktifte bulunmayan parametre değerlerini ayarlar. Üye Ülkelerin içme suyu kalitesini izlemeleri ve en düşük kalite standartlarının karşılanmasını güvence altına almak için gerekli önlemleri almaları gerekmektedir.

Su Çerçeve Direktifi

Su Çerçeve Direktifi (WFD) AB'nde su koruma önlemlerine ilişkin uygulamalarla ilgili ortak ilkeleri belirler. Direktif tüm sular için "iyi durum"a ulaşma gerekliliğini düzenler.

Direktifin ana konsepti nehir havzasındaki bölgeleri esas alan su yönetimidir. Su Çerçeve Direktifi su sektörü direktiflerinin uygulanmasına kılavuzluk eden planlama ve kurumsal çerçeveyi sunmaktadır. Su koruma amaçlı sınırların belirlenmesi için nehir havzalarının kullanımı su kirliliği sorunlarının belirlenmesi için etkili bir yoldur.

Direktifin amacı (1.Madde) iç yüzey suları, geçiş suları, kıyı suları ve yer altı sularını korumak için bir çerçeve oluşturmaktır. Bu çerçeve;

- Su ekosistemlerinin ve su ihtiyacına göre, karasal ekosistemlerin ve doğrudan su ekosistemlerine bağlı olan sulak arazilerin statülerinin daha fazla bozulmasını önler, korur ve statülerini geliştirir,
- Kullanılabilir kaynakların uzun dönemli korunmasına dayalı sürdürülebilir su kullanımını destekler,
- Öncelikli maddelerin deşarjlarının, emisyonlarının ve kayıplarının aşamalı olarak azaltılması ve öncelikli tehlikeli maddelerin deşarjlarının, emisyonlarının ve kayıplarının durdurulması veya yavaş yavaş ortadan kaldırılması için özel önlemler almak suretiyle su sistemlerinin ileri düzeyde korunmasını ve iyileştirilmesini amaçlar, ve
- Yeraltı suyu kirliliğinin aşamalı olarak azaltılmasını sağlar ve daha fazla kirlenmesini önler.

Kentsel Atıksu Arıtma Direktifi

Yürürlükte bulunan AB Direktifi, 27 Şubat 1998 tarihli ve 1998/15 sayılı Komisyon Direktifi ile değişik "Kentsel Atıksu Arıtımı (91/271/EEC) konulu 21 Mayıs 1991 tarihli Konsey Direktifi"dir.

Bu direktif, kentsel atıksuların toplanması, arıtılması ve deşarjı ile bazı endüstriyel atıksuların arıtılması ve deşarjı konularını düzenlemektedir. Direktifin amacı çevrenin atıksuların olumsuz etkilerinden korunmasıdır. Direktif, emisyon limit değeri yaklaşımını benimsemektedir. Az hassas alanlara yapılan deşarjlara yönelik gereklilikler aşağıda verilmiştir.

91/271/EEC sayılı AB Direktifi uyarınca az hassas alanlara yapılan deşarjlara yönelik gereklilikler

Parametre Konsantrasyonu Arıtma verimi

Parametre ⁴	Konsantrasyon ⁵	Arıtma Verimi
Nitrifikasyonsuz Biyokimyasal Oksijen İhtiyacı (BOi5 ⁶)	25 mg/l O ₂	70-90%, %40, > 1.500 m dağlarda
Kimyasal Oksijen İhtiyacı (KOİ)	125 mg/lO ₂	75%
Toplam Askıda Katı Madde (AKM)	10.000 E.N üzeri için 35 mg/l 2.000–10.000 E.N için 60 mg/l	90% ⁷ ; > 10.000 E.N. %70; 2.000–10.000 E.N.

Kaynak: Kentsel atıksu arıtma direktifi

Yukarıda belirtilen gerekliliklere ek olarak hassas alanlara yapılan deşarjlara aşağıda belirtilen sınırlamalar da uygulanır.

⁸ Konsantrasyon veya arıtma verimi (%) dikkate alınacaktır.

⁵ E.N cinsinden kirlilik yükü sağanak yağmur gibi istisnai durumlar hariç olmak üzere arıtma tesisine yıl içinde giren azami ortalama haftalık yük üzerinden hesaplanacaktır.

⁶ Nitrifikasyonsuz BOi5 standardı. BOi5 ile yerini alan parametre arasında bir ilişki kurulabilirse, bu parametre TOi veya TOK ile değiştirilebilir.

¹⁰ İsteğe bağlı

91/271/EEC sayılı AB Direktifi uyarınca hassas alanlara yapılan deşarjlara yönelik ilave gereklilikler

Parametre11 Konsantrasyon Arıtma verimi

Parametre ⁸	Konsantrasyon ⁹	Arıtma Verimi
Toplam fosfor	2 mg/l P (10 000 – 100 000 E.N.) 1 mg/l P (10 000 E.N'dan fazla)	80%,
Toplam azot ¹⁰	15 mg/l N (10 000 – 100 000 E.N.) 10 mg/l N (10 000 E.N'dan fazla)	70–80%

Kaynak: Kentsel atıksu arıtma direktifi

Direktifteki genel kural, hassas bölgeler hariç olmak üzere her alanda ikincil arıtma yapılmasıdır. Hassas bölgeler için ise deşarj limitlerinin sağlanması azot ve fosfor giderimini içeren ileri arıtma ile mümkündür.

Atıksu arıtma sürecinin engellenmemesi için, endüstriyel atıksularda ön arıtma gerekecektir. Kentsel atıksu arıtma tesislerine verilmeyen endüstriyel atıksular biyolojik olarak ayrıştırılabilir. Atıksuların bulunduğu bazı endüstri sektörlerindeki deşarjlara özel gereklilikler uygulanır.

Kanalizasyon Çamurunun Tarımda Kullanılması Halinde Çevrenin ve Özellikle Toprağın Korunması Hakkında Direktif

Tarımda kullanılacak arıtma çamurları, arıtma çamurunun tarımda kullanımında çevrenin ve özellikle toprağın korunması konusunda 86/278/EEC sayılı AB Konsey Direktifi ile uyumlu olmalıdır.

Atıksu arıtma tesislerinden kaynaklanan çamurlar "arıtma çamuru" tanımına uymaktadır ancak sadece söz konusu direktifte belirtilen kurallar doğrultusunda tarım ve ağaçlandırmada kullanılabilir.

Çamur, şayet bir atık depolama alanında depolanacaksa "tehlikeli olmayan atık depolama sahasına kabul edilebilecek atıklar" [Direktif 1999/31/EC] ve "kirlilik azaltma proseslerinden çıkan artıklar" [Direktif 75/442/EEC] tanımlamalarına uymalıdır. Bu nedenle Direktif 1999/31/EC Ek II'de belirtilen tedbirlerin alınması zorunludur.

AB Uyum Süreci Yasal Düzenlemeler

AB uyum süreciyle birlikte yukarıda belirtilen ve çevre ile ilgili diğer Direktif'lerin Türkiye mevzuatına uyumunun sağlanması amacıyla çeşitli yasal düzenlemelerin yapılması gerekmektedir. AB Müktesabatına Uyum Programı kapsamında 33 başlık bulunmaktadır. Bu başlıklardan biri 27. sıra nolu Çevre'dir. Çevre başlığı altında ülkemizin çevre ile ilgili çıkarılmasında yarar gördüğü yasal düzenlemeler yer almaktadır. Bu yasal düzenlemelerden DİSKİ'nin faaliyet alanı ile ilgili olanlar belirlenmiştir.

¹¹ Konsantrasyon veya arıtma verimi (%) dikkate alınacaktır.

¹² E.N cinsinden kirlilik yükü sağanak yağmur gibi istisnai durumlar hariç olmak üzere arıtma tesisine yıl içinde giren azami ortalama haftalık yük üzerinden hesaplanacaktır.

¹³ Toplam azot, toplam Kjeldahl azotu (organik ve amonyak azotu), nitrat-azotu ve nitrit-azotu anlamına gelir.

AB ÇEVRE MÜZAKERELERİNDE TÜRKİYE

Bu çalışmada çevre mevzuatı konusunda değerlendirmeler yapılmıştır. Bağlayıcılığı açısından yapılan tesbitler ve öneriler değerlendirilmiştir.

Avrupa Birliği Çevre Mevzuatı

Avrupa Birliği'nin çevre alanında bütün ekler ve teknik uyarlamalar da dahil olmak üzere 561'den fazla yasal düzenlemesi bulunmaktadır. Avrupa Birliği bu mevzuatla dünyanın en kapsamlı ve yüksek standartlı çevre mevzuatına sahiptir. Bu çerçevede, bir çok başlığın yanında,

Su Kalitesi ve Atık Su Yönetimi

Bu sektörde su kalite standartlarının (içme suyu, kullanma suyu) konulması ve kirletici emisyonların gözetimi konularında çok sayıda direktif yer almaktadır. Sektör, aşağıdaki alanlardan oluşmaktadır.

- Kentsel atık su arıtımı (yerel yönetim ve sanayi yatırımları): tüm yerüstü ve kıyı sularının organik kirlilikten arındırılması
- Nitrat kirliliğinin önlenmesi (suların tarım alanlarından gelen nitratla kirlenmesi)
- Tehlikeli maddelerin su ortamına deşarjı
- Yüzme suları kalitesi
- İçme suyu için kullanılacak yüzey suları kalitesi
- İçme suyunun analiz sıklığı ve ölçüm yöntemleri
- Yeraltı suyu kirliliğinin önlenmesi
- Balıkların yaşamını korumaya yönelik tatlı su kalitesi
- Deniz kabuklularının ortamlarının kalitesi
- İçme suyu kalitesi
- Su politikası çerçeve yönergesi
- Deniz suyu kalitesi,

olarak bahsedilmektedir.

Uygulayıcı kurum başta Çevre ve Orman Bakanlığı olmak üzere Sağlık Bakanlığı, Enerji ve Tabii Kaynaklar Bakanlığı, Tarım Bakanlığı, Turizm Bakanlığı, Başbakanlık Denizcilik Müsteşarlığı, DSİ Genel Müdürlüğü, İller Bankası Genel Müdürlüğü, Türk Standartları Enstitüsü, Deniz Kuvvetleri, Sahil Güvenlik, Kıyı Emniyeti ve Gemi Kurtarma İşletmeleri ile yerel yönetimlerdir. Uygulamada yetki ve karar çakışmasına yol açmamak için koordinasyonun tek bir organ tarafından sağlanması uygun olacaktır.

"İlerleme Raporu ve KOB" başlığı altında "Su Kalitesi" sektöründe Nitratlar ve içme suyu direktifleri dışında ilerleme görülmediği, Su Çerçeve Direktifi, ve sınır ötesi su işbirliği alanlarında ilerlemeye ihtiyaç duyulduğu ifade edilmektedir. Genel olarak Türkiye'de su alanında ciddi yatırımların yapılması gerektiği de bu başlığın değerlendirmesi dahilindedir.

"AB'ye Yeni Katılan Ülkelerin Deneyimleri" kısmında, "Su Kalitesi"

91/271/EEC sayılı Kentsel Atıksu Arıtımına dair Direktifin uygulanması için gerekli maliyetin 8,9 milyar Euro olduğu belirtilmiş, 674 yerleşim bölgesi için 2005 sonu; 1069 bölge için 2010 sonu ve 1165 yerleşim bölgesi için 2013 sonuna kadar geçiş süresi elde edilmiştir.

Direktif, tüm yerleşim bölgelerinin kentsel atık su toplama sistemlerine sahip olması, bazı yerleşim bölgelerinde toplama sistemlerine sızan kentsel atık suların boşaltılmadan önce ikincil veya üçüncül bir işlemde geçmesi ve hassas bölgelere boşaltılacak atıkların daha sıkı bir işlemde geçmesinin gerektirmektedir. *Kaynak: Tepav tarafından hazırlanan, AB Çevre Müzakerelerinde Türkiye*

3.6.2. Yakın Dış Çevre Etkileri

Kalkınma Planı ve Hükümet Programında Altyapı Politikaları

2015-2019 DİSKİ Stratejik Planı'nın Kalkınma Planlarındaki politikalara uyumlu olması önem arz etmektedir. Bu nedenle bu kısımda 2014-2018 dönemini kapsayan 10. Kalkınma Planı'ndaki DİSKİ faaliyet alanı ile ilgili kısımlar incelenmiştir.

10. Kalkınma Planı (2014-2018)

10. Kalkınma Planı'na bakıldığında DİSKİ'nin faaliyet alanı ile ilgili "Yaşanabilir Mekanlar, Sürdürülebilir Çevre" başlığı altında "Kentsel Dönüşüm ve Konut", "Kentsel Altyapı", "Çevrenin Korunması" başlıkları bulunmaktadır. Aşağıda bu başlıklarda yer alan maddelere yer verilmektedir.

Kentsel düzlemde kamusal yaşamı düzenleyen ve yerinden en hızlı ve verimli hizmet veren kurumlar olan belediyelerin hizmet kaliteleri ve çalışma planlamaları açısından yukarıda sayılan başlıklar yaşamsal önem taşımaktadır. DİSKİ olarak 2015-2019 Stratejik Planı'nın stratejik amaç ve hedeflerinin belirlenmesinde bu maddeler dikkate alınmıştır.

Çevrenin Korunması ve Kentsel Altyapının Geliştirilmesi

Kentsel Dönüşüm ve Konut Durum Analizi

• 2005 yılında yeni Belediye Kanunuyla belediyelerin kentsel dönüşüm uygulamalarında yetkilendirilmesinin ardından, 2012 yılında Çevre ve Şehircilik Bakanlığı afet riskli alanlarda riskli yapıların tespiti ve bunların yenilenmesi konusunda görevlendirilmiştir. 2013 yılı Mayıs ayı itibarıyla 19 ilde 46 farklı alanda 97.300 adet yapıyı içeren ve yaklaşık 610.000 kişinin yaşadığı 3.876 hektar alan dönüşüm alanı olarak ilan edilmiştir.

Amaç ve Hedefler

- Şehirlerde afet riski taşıyan, altyapı darboğazı yaşayan, eski değerini ve işlevini kaybeden, mekân kalitesi düşük bölgeleri sosyal, ekonomik, çevresel ve estetik boyutlar dikkate alınarak yenilemek; kentsel refahı, yapı ve yaşam kalitesini yükseltmek temel amaçtır.
- Onuncu Kalkınma Planı döneminde, şehirleşme, nüfus artışı, yenileme ve afetten kaynaklanan konut ihtiyacının toplam 4,1 milyon olacağı tahmin edilmektedir.

Kentsel Altyapı

Amaç ve Hedefler

- Nüfusun sağlıklı ve güvenilir içme ve kullanma suyuna erişiminin sağlanması; atıkların insan ve çevre sağlığına etkilerinin en aza indirilerek etkin yönetiminin gerçekleştirilmesi; şehirlerimizde arazi kullanım kararlarıyla uyumlu politikalar yoluyla trafik sıkışıklığını azaltan, erişilebilirliği ve yakıt verimliliği yüksek, konforlu, güvenli, çevre dostu, maliyet etkin ve sürdürülebilir bir ulaşım altyapısının oluşturulması temel amaçtır.

Çevrenin Korunması

Amaç ve Hedefler

- Ekonomik ve sosyal gelişme sağlanırken, toplumun çevre duyarlılığı ve bilincinin artırılması, bugünün ve gelecek nesillerin kısıtlı doğal kaynaklardan faydalanmasını güvence altına alacak şekilde çevrenin korunması ve kalitesinin yükseltilmesi temel amaçtır.
- Enerji, sanayi, tarım, ulaştırma, inşaat, hizmetler ve şehirleşme gibi alanlarda çevre dostu yaklaşımların barındırdığı yeni iş imkânları, gelir kaynakları, ürün ve teknolojilerin geliştirilmesine yönelik fırsatlar değerlendirilerek yeşil büyümenin sağlanması hedeflenmektedir.

Politikalar

- Çevre yönetiminde görev, yetki ve sorumluluklardaki belirsizlik ve yetersizlikler giderilecek, enetim mekanizmaları güçlendirilecek; özel sektörün, yerel yönetimlerin ve STK'ların rolü artırılacaktır.
- Sürdürülebilir şehirler yaklaşımına uygun olarak şehirlerde atık ve emisyon azaltma, enerji, su ve kaynak verimliliği, geri kazanım, gürültü ve görüntü kirliliğinin önlenmesi, çevre dostu malzeme kullanımı gibi uygulamalarla çevre duyarlılığı ve yaşam kalitesi artırılacaktır.
- Sürdürülebilir üretim ve tüketimi desteklemek üzere kamu alımlarında çevre dostu ürünlerin tercih edilmesi özendirilecektir.
- İklim değişikliği ile mücadele ve uyum çalışmaları ülke gerçekleri gözetilerek "ortak fakat farklılaştırılmış sorumluluklar" ile "göreceli kabiliyetler" ilkeleri doğrultusunda sürdürülecektir.

62. Hükümet Programı

Hükümet programları da Stratejik Planlar için üst politika belgesi olduğu için 2015-2019 DİSKİ Stratejik Planı için dikkate alınması önemli görülmüştür. 62. Hükümet Programı Eylem Planı'nda DİSKİ'nin faaliyet alanına giren ve DİSKİ'yi etkileyebilecek hususlar belirlenmiş ve aşağıda yer verilmiştir. Stratejik Plan'daki stratejik amaç ve hedeflerin aşağıda yer alan politikalar ile uyumlu olmasına dikkat edilecektir.

Yerel yönetimlerin programlama, projelendirme ve proje yönetimi için kurumsal kapasite geliştirme çalışmaları yaygınlaştırılacaktır.

62.Hükümet programında; "En temel e-Devlet projelerinden birisi olan "Tapu Kadastro Bilgi Sistemi Projesi"ni (TAKBİS) tamamladığı, Türkiye'nin her yerinden başka yerlerde bulunan gayrimenkullere ait sorgulamalar ile tapu kaydı alınması işlemleri kolaylıkla yapılabildiği, Vatandaşların tapu işlemlerini e-Devlet kapısı üzerinden yapabilmeleri için çalışmalara hız verileceği, ayrıca, vatandaşlarımızın sağlıklı içme suyuna erişmelerine imkân veren ve çevre açısından önem arz eden su, atıksu (kanalizasyon) ve yağmur suyu sorunlarını kökten çözmek amacıyla yaklaşık 200 belediyemizin 2600 projesini desteklemek amacıyla Su ve Kanalizasyon Altyapı Projesini (SUKAP) başlatıldığı. SUKAP'a son dört yılda merkezi bütçeden yaklaşık 2 milyar TL ödenek aktarılmış olup, program sonunda belediyelerin içme suyu ve kanalizasyon altyapısı büyük ölçüde tamamlanacağı" belirtilmektedir.

"Su kaynaklarımızın daha etkin yönetimi ve korunması için havza esaslı su yönetimine geçileceği, 25 havza için Havza Koruma Eylem Planı tamamlanarak uygulamaya geçildiği,...." belirtilmektedir.

6360 Sayılı Yasa ile DİSKİ faaliyet alanına dahil olan merkez dışı ilçelerden Eğil'in "Atıksu Arıtma Tesisi İnşaatı", Çüngüş'ün "Kanalizasyon İnşaatı" ve Dicle'nin "Kanalizasyon İnşaatı" işlerinin SUKAP kapsamında %50 Çevre ve Şehircilik bakanlığı hibesi ile yapılmasına yönelik çalışmalara başlanmıştır.

3.7. GZFT ANALİZİ

GÜÇLÜ YÖNLER	ZAYIF YÖNLER
1. Büyükşehir Belediyesi ve ilçe Belediyeleri'nin desteği	1. Memur personel sayısının azlığı
2. Karar alma ve icra yetkisi	2. Kurumun sosyal tesislere sahip olmaması
3. Bütçesinin özerk olması	3. Mali kaynakların yetersizliği
4. Kent halkının yapılan hizmetlere desteği	4. İşsizlik ve yoksulluğun gelirlere negatif etkisi
5. Nitelikli personel kapasitesine sahip olması	5. Yasal sınırlamalar
6. Bilgi ve Teknolojik yapının sürekli geliştiriliyor olması ve teknolojiyi kullanma düzeyinin yüksekliği	6. Hizmet alanının geniş, dağınık olması.
7. Uluslar arası proje uygulama deneyiminin olması	7. Yerleşim Yerlerinin küçük ve sayıca fazla olması
8. Araştırma ve geliştirme kapasitesinin güçlü olması	8. Yeteri kadar su kaynağına sahip olunmaması
9. Kentin gelişimine paralel hizmet sunma yeteneğinin olması	9. Yeni Bağlanan yerleşimlerde Su ve kanalizasyon gibi temel alt yapı sistemlerinin eksik olması
10. Su ve kanalizasyon hizmetlerindeki çalışmaların 7 gün 24 saat sunulabilmesi	10. Su kayıp ve kaçak oranının yüksek olması
11. İşbirliğine açık olunması	11. Kurumsal kimliğin yeterince gelişmemesi
	12. Abonelerin su sayaçlarının çoğunlukla evlerin içinde olması
	13. Yağmursuyu şebekesinin yeteri kadar olmaması
	14. Hizmet alanının genişlemesine paralel öz gelirlerin arttırılamaması.
	15. İçmesuyu sistemlerinin çoğunlukla terfiye bağımlı olması
	16. İşletme (enerji vb.) giderlerinin çok yüksek olması
	17. Kullanıcıların yeterli su ve kanalizasyon kullanımı bilincine sahip olmamaları
	18. Tesislerde mekanik ve elektriksel donanımların dışa bağımlı olması
	19. Bağlanan yerleşim yerlerinde su kaynaklarında dezenfeksiyon sisteminin olmaması

FIRSATLAR	TEHDİTLER
1. Kentin bölgenin merkezi konumunda olması	1. Bölgeler arası gelişmişlik farkı
2. Kentin kalkınmada öncelikli iller arasında olması	2. Kentte gelir düzeyinin düşük olması
3. Kentin turizm potansiyeline sahip olması	3. Ülkede yeni bir mali krizin yaşanma ihtimali
4. Yerel yönetim anlayışının gelişmesi ve yasal düzenlemelerle yerel yönetimlerin yetki ve sorumluluklarının artırılması	4. Kente yeni bir göç dalgası
5. Sivil toplum örgütlerinin varlığı ve desteği	5. Kentteki işsizlik ve yoksulluk oranının yüksek olması
6. Uluslar arası kuruluşlarla ortak projeler geliştirilmesi	6. Kentten Sermaye ve beyin göçünün olması
7. Bilişim sistemleri konusunda altyapının sürekli geliştirilmesi	7. Çarpık kentleşme ve kaçak yapıların olması
8. Kentte planlı gelişmeye yönelik toplumsal destek ve isteklilik	8. Yerleşim alanlarının dağınık olması
9. Nazım imar planının kente gelişme perspektifi kazandırması	9. Kurumun gelirlerinin yetersizliği
10. Kentte üniversitenin bulunması	10. Küresel ısınmanın su kaynaklarına etkisi
11. Avrupa Birliği üyelik süreci ile gelecek fırsatlar	11. Deprem, sel gibi doğal afetlerin altyapı sistemi ve tesislere etkisi
12. Çeşitli kuruluşların toplu konut üretim faaliyetleri	12. Enerji maliyetlerinin sürekli artması.
13. Kent ekonomisinin gelişmekte olması	13. Pompa istasyonunun zemin probleminin devam ediyor olması.
14. Uluslararası su tüketiminin ve yönetim bilincinin artmasının kuruma etkileri.	14. Yeni bağlanan yerleşim alanlarında imar planlarının eksikliği, var olanların uygulamasının yapılmamış olması.
	15. Numarataj sisteminin tamamlanmaması ve güncellenmemesi.
	16. Bölgemizdeki siyasi istikrarsızlık hali.
	17. Kurumlararası koordinasyonun yeterince olmaması.

4. GELECEĞE BAKIŞ

4.1. MİSYONUMUZ

Kentin yerleşim birimlerinin gelişimine paralel olarak su temini ve dağıtımını yeterli ve sürekli bir şekilde halkın kullanımına sunmak, atıksuları insan sağlığına ve çevreye zarar vermeden bertaraf etmek amacı ile tesisler kurmak ve işletmek.

4.2. VİZYONUMUZ

Suya erişim hakkının temel insan hakkı olduğu bilinci ile su ve kanalizasyon hizmetlerinde yüksek kalitede hizmet sunan, sürekli gelişen ve alanında güven duyulan örnek bir kurum olmak.

4.3. TEMEL DEĞERLER

Dinamik, katılımcı, şeffaf bir yönetim tarzı,
İnsan ve çevre odaklı
Sağlıklı su ve çevre bilinci,
Kaliteden ödün vermeyen,
İddialı, etkin, verimli ve sürekli hizmet sunmak,

DİSKİ'nin tüm çalışanları, yasalar çerçevesinde belirlenen misyon ve kendisi için hedeflediği vizyon doğrultusunda halka hizmet verirken, aşağıdaki temel ilkeler göre hareket etmektedir.

İşbirliği ve Katılımcılık

İlgili paydaşların yönetim ve karar alma süreçlerinde işbirliği yapılarak, proje uygulama çabalarına katkı sunmak ve sahiplenmeyi sağlamak.

Sosyal Sorumluluk

Topluma karşı sorumlu olmak, vatandaşa sürekli hizmet etmek ve faaliyetleri insan odaklı yürütmek.

Çevreye Duyarlılık

Dünyayı çocuklarımızdan ödünç aldığımızın bilinciyle çalışmalarımızın tamamında çevrenin korunmasına ve yaşatılmasına yönelik tedbirleri almak.

Üretkenlik ve Kaynak Yönetimi

Zamanı ve kaynakları akılcı, verimli ve ekonomik kullanarak yüksek katma değer üretmek.

Güvenilirlik, Şeffaflık, Dürüstlük

Güvenilir ve itibarı yüksek bir kurum olarak şeffaf ve hesap verilebilir olma.

Bilimsellik ve Yenilikçilik

Bilgiye değer vererek değişime ve gelişime açık bir kurum olmak.

4.4. STRATEJİK AMAÇ VE HEDEFLER

KURUMSAL YAPI

İNSAN KAYNAKLARI

Stratejik Amaç 1	Personel yönetiminden insan kaynakları yönetimine geçiş için sistemler kurmak, uygulamaya geçirmek ve sürdürülebilirliğini sağlamak
<i>Stratejik Hedef 1.1.</i>	İşe uygun çalışan istihdamını sağlamak için insan kaynakları ihtiyaç analiz çalışmalarını başlatmak.
<i>Stratejik Hedef 1.2.</i>	Bireysel performans sisteminin kurulması için ekip oluşturup analizler yapmak uygun eğitimleri aldirmek.
<i>Stratejik Hedef 1.3.</i>	Tüm personelin özlük kayıtlarını elektronik ortama aktarma işlemlerini geliştirerek devam etmek.
<i>Stratejik Hedef 1.4.</i>	Hizmet alımı personeli için birim oluşturmak.
<i>Stratejik Hedef 1.5.</i>	Birim yönetmeliklerini ve görev tanımlarını güncellemek.

Stratejik Amaç 2	Her yıl çalışan memnuniyeti araştırması yapmak ve sonuçlarını projelendirerek iyileştirme sağlamak.
<i>Stratejik Hedef 2.1.</i>	Çalışanların şikayet, beklenti ve önerilerini anketler ve mülakatlarla ortaya çıkaracak araştırmalar yapmak.
<i>Stratejik Hedef 2.2.</i>	Anket sonuçlarına uygun iyileştirme projeleri yapmak ve uygulamak.

Stratejik Amaç 3	Personelin moral ve motivasyonunu yükseltecek etkinliklerde bulunmak.
<i>Stratejik Hedef 3.1</i>	Personelin moral motivasyon düzeylerinin artırılmasına yönelik kültürel içerikli geziler düzenlemek.
<i>Stratejik Hedef 3.2.</i>	Personelin yararlanacağı sosyal bir tesis oluşturmak.(Voleybol, Futbol basketbol sahası)
<i>Stratejik Hedef 3.3</i>	Personele sportif faaliyetler düzenlemek.
<i>Stratejik Hedef 3.4</i>	Kadınlara yönelik özel sosyal aktiviteler yapmak.
<i>Stratejik Hedef 3.5.</i>	Yönetici kaynaştırma programları yapmak.

Stratejik Amaç 4	Etkili bir eğitim yönetim sistemi kurmak ve uygulamak.
<i>Stratejik Hedef 4.1.</i>	Her yıl çalışanların eğitim ihtiyaç analizlerini yaparak eğitim programları planlamak ve gerçekleştirmek.
<i>Stratejik Hedef 4.2.</i>	Resmi yazışmalarda görülen hataları düzeltmek ve arşiv standartlarını sağlamak amacıyla personele merkez ve ilçeler olmak üzere eğitim vermek.
<i>Stratejik Hedef 4.3.</i>	Gelecek kuşak yöneticilerinin yetiştirilmesi için yönetici yetiştirme programları hazırlamak ve uygulamaya geçirmek.
<i>Stratejik Hedef 4.4</i>	Eğitici eğitimleri organize etmek.
<i>Stratejik Hedef 4.5.</i>	Yöneticilerin yönetim becerilerini geliştirmek amaçlı eğitim programları organize etmek.
<i>Stratejik Hedef 4.6.</i>	Kadınların bilinç yükseltimine dönük eğitim programları hazırlamak.

STRATEJİ VE MALİ HİZMETLER

Stratejik Amaç 5	Mali hizmetlerde verimliliği ve etkinliği artırmak.
<i>Stratejik Hedef 5.1</i>	Her yılın performans programı 4'er aylık periyotlarla izlenecektir.
<i>Stratejik Hedef 5.2.</i>	2015-2019 yılları arasında gelir ve gider bütçesi gerçekleşme oranları artırılacaktır.
<i>Stratejik Hedef 5.2.</i>	2015-2019 yılları arasında iç kontrol eylem planı ile ilgili olarak her yıl tüm birimlere bilgi verilecektir.

Stratejik Amaç 6	Tahsilatı kolaylaştırıcı ve artırıcı çalışmalar yapmak.
<i>Stratejik Hedef 6.1.</i>	Tahsilat işlemlerinin hızlandırılması sağlanacaktır.
<i>Stratejik Hedef 6.2.</i>	İnternet ve otomatik ödeme talimatı veren abone sayısının sürekli artırılması sağlanacaktır.
<i>Stratejik Hedef 6.3.</i>	2015-2019 yılları arasında resmi kurumların faturaları kurum e-maillerine gönderilecektir.

BİLGİ İŞLEM

Stratejik Amaç 7	Abone odaklı yaklaşımlarla iş ve işlemlerde kullanıcı memnuniyetinin artırılması
<i>Stratejik Hedef 7.1.</i>	2015 - 2019 yılları arasında sağlanan hizmetlerin değerini ölçecek çalışmaları sürdürmek ve sistemleri, politikaları, işlemleri ve prosedürleri sürekli geliştirmek.
<i>Stratejik Hedef 7.2.</i>	Hem abone hem de çalışanlar için veriye ulaşım etkinliğini ve etkililiğini internet ve intranet olanakları ile artırmak
<i>Stratejik Hedef 7.3.</i>	E-Ödeme sisteminden yararlanan abone sayısını artırmak
<i>Stratejik Hedef 7.4</i>	2015-2019 yılları arasında vatandaşa daha hızlı, kolay, şeffaf, ekonomik, güvenilir ve her yerden erişilebilir e-diski uygulamaları geliştirmek.

Stratejik Amaç 8	Bilgi işlem teknolojisini geliştirmek ve birimler arası entegrasyonu sağlamak
<i>Stratejik Hedef 8.1.</i>	Birimler arası entegrasyonu sağlamak ve Otomasyon sistemindeki eksiklikleri gidermek
<i>Stratejik Hedef 8.2.</i>	Uygulama performansını doğrudan etkileyecek iletişim altyapısını geliştirmek
<i>Stratejik Hedef 8.3.</i>	Otomasyon sistemine bağlı kullanıcıları domain sistemine dahil etmek

Stratejik Amaç 9	Yönetim sistemleri kurmak ve bilgi yönetimini geliştirmek.
<i>Stratejik Hedef 9.1</i>	2015-2019 yılları arasında yönetim bilgi sisteminin kurulması sağlanacaktır.
<i>Stratejik Hedef 9.2</i>	2015-2019 yılları arasında yatırım takip sisteminin kurulması sağlanacaktır.

DESTEK HİZMETLERİ

Stratejik Amaç 10	Makine parkı kapasitesini güçlendirmek ve sürekli modernize etmek
<i>Stratejik Hedef 10.1.</i>	2019 yılına kadar toplam 100 adet araç ve iş makinesi temin edilecektir.
<i>Stratejik Hedef 10.2.</i>	2019 yılına kadar Ekonomik ömrünü tüketmiş 10 adet araç ve iş makinesinin satışı yapılacaktır.
<i>Stratejik Hedef 10.3.</i>	2019 yılına kadar 1 adet daha araç ve iş makinesi hangarı merkezde yapılacaktır.

Stratejik Amaç 11	Kurum içi idari faaliyetlerin hızlı ve etkin yürütülmesini sağlamak, kurumun ihtiyaçlarını %100 oranında karşılamak.
<i>Stratejik Hedef 11.1.</i>	2019 yılına kadar 2 adet hizmet binasının hijyenik bir ortamda bulundurulması sağlanacaktır.
<i>Stratejik Hedef 11.2.</i>	2019 yılına kadar 2 adet hizmet binası ve makine ikmal atölyesi binalarının bakım onarımı sağlanacaktır.
<i>Stratejik Hedef 11.3.</i>	2019 yılına kadar merkez idari bina bahçesinin bakım ve onarım hizmetleri sağlanacaktır.
<i>Stratejik Hedef 11.4.</i>	2019 yılına kadar 2 adet idari binanın elektrik ve iklimlendirme sistemlerinin bakım ve onarımı sağlanacaktır.

Stratejik Amaç 12	Tüm Tesislerin güvenlik sistemlerinin kurulması sağlanmak
<i>Stratejik Hedef 12.1.</i>	2019 yılına kadar merkez idari bina, makine ikmal ve Bağlarbaşı su deposunun teknolojik olarak güvenliği sağlanacaktır.

İÇMESUYU TEMİNİ

Stratejik Amaç 13	Merkezi Su Temin Sisteminin mevcut koşullarını iyileştirmek
<i>Stratejik Hedef 13.1.</i>	Dicle barajı ile hamsu arıtma tesisi arasında bulunan mevcut isale hattında işletme koşulları iyileştirilecektir. (Vantuzlar yeni nesilleriyle değiştirilecek, vantuz ve tahliye odaları onarılacak vb.)
<i>Stratejik Hedef 13.2.</i>	Mevcut Arıtma Tesisinde eski nesil ürünleri yeni nesil ürünler ile değiştirilecektir.
<i>Stratejik Hedef 13.3.</i>	Mevcut Pompa İstasyonunda SCADA Projesi geliştirilecek ve kurulumu sağlanacaktır.
<i>Stratejik Hedef 13.4.</i>	Mevcut Arıtma Tesisinde işletme koşulları iyileştirilecektir. (Rutin servis bakımları yapılacak vb)

Stratejik Amaç 14	Merkezi Su Temin Sisteminde, nüfus artışına bağlı olarak su ihtiyacını optimize etmek ve bu amaçla gerekli planlamayı yapmak.
<i>Stratejik Hedef 14.1.</i>	Hamsu arıtma tesisi ikinci aşamanın projesini hazırlamak ve uygulamak
<i>Stratejik Hedef 14.2.</i>	Dicle barajı pompa istasyonu ile hamsu arıtma tesis arasında bulunan isale hattının ikinci aşamasının projesini hazırlamak ve uygulamak
<i>Stratejik Hedef 14.3.</i>	Kent merkezine cazibeli su iletiminin mümkün olduğu yerüstü kaynaklarını araştırmak, projesini hazırlamak

Stratejik Amaç 15	İçme ve kullanma suyu ile ilgili yönetmeliklerdeki bütün parametrelerin analizlerini eksiksiz yapmak ve yapılan analizlerin uluslararası düzeyde güvenilirliğini sağlamak
<i>Stratejik Hedef 15.1.</i>	Türk Akreditasyon Kurumundan (TURKAK) alınan akredite belgesinin devamlılığını sağlamak
<i>Stratejik Hedef 15.2.</i>	İnsani tüketim amaçlı sular yönetmeliğindeki analizleri yapmak için laboratuara gerekli cihazlar temin edilecektir
<i>Stratejik Hedef 15.3.</i>	Resmi kurumlar ile vatandaşın talep ettiği analizler yapılacaktır.
<i>Stratejik Hedef 15.4.</i>	Laboratuvarların yeni bir binaya taşınması sağlanacaktır.

Stratejik Amaç 16	Yenilenebilir enerji kullanımını sağlamak (veya Enerji maliyetlerini azaltmak)
<i>Stratejik Hedef 16.1.</i>	Hamsu arıtma tesisinde güneş enerjisi sistemi projesi hazırlamak ve uygulamak
<i>Stratejik Hedef 16.2.</i>	Dicle barajı pompa istasyonunda güneş enerjisi sistemi projesi hazırlamak ve uygulamak.
<i>Stratejik Hedef 16.3.</i>	Dicle barajı pompa istasyonunda Doğalgaz kojenerasyon sistemi projesi hazırlamak ve uygulamak.

Stratejik Amaç 17	Su kaynaklarının sürdürülebilir bir şekilde etkin, verimli ve sağlıklı su yönetimini sağlamak
<i>Stratejik Hedef 17.1.</i>	İlçe merkezlerinde şebekeye verilen sular ile Kırsal mahallelerde Genel Müdürlüğümüze ait kuyu ve kaynak sularının, İnsani tüketim amaçlı sular yönetmeliği çerçevesinde dezenfeksiyonunu yaparak kullanıma verilmesini sağlamak
<i>Stratejik Hedef 17.2.</i>	Dicle barajı su havzasında fiziksel, kimyasal ve bakteriyolojik analizler yapılacaktır.
<i>Stratejik Hedef 17.3.</i>	Gözeli yer altı su havzasında fiziksel, kimyasal ve bakteriyolojik analizler yapılacaktır.
<i>Stratejik Hedef 17.4.</i>	Şebeke suyu bakteriyolojik ve kimyasal analizlerle takip edilecektir.

İÇMESUYU DAĞITIMI

Stratejik Amaç 18	İş sağlığı ve güvenliği konusunda gerekli tedbirlerin alındığı ve uygulama/denetimlerin yapıldığı bir birim olmak.
<i>Stratejik Hedef 18.1.</i>	Her yıl düzenli olarak gerekli personele İSİG eğitimi verilmesi
<i>Stratejik Hedef 18.2.</i>	Her yıl düzenli olarak İSİG mevzuatı kapsamında personelin muayenelerinin yapılması ve gerekli denetlenmesi
<i>Stratejik Hedef 18.3.</i>	İş gücü teminine yönelik hizmet alımı ihalelerinin şartnamelerine İSG mevzuatının yansıtılması ve uygulanması
<i>Stratejik Hedef 18.4.</i>	Çalışanlara kişisel koruyucu donanım ve ekipmanların temin edilerek zimmet edilmesi

Stratejik Amaç 19	Araç ve ekipmanın nitelikli ve yeterli duruma kavuşturulması
<i>Stratejik Hedef 19.1</i>	Her ekibin eksiksiz alet, edevat ve ekipman ile çalışmasının sağlanması için gerekli tedarığın yapılması

Stratejik Amaç 20	İçmesuyu şebekesi malzemelerinin uluslar arası standartlara ve kaliteye uygun bir şekilde tedarik edilmesi ve verimli bir stok yönetiminin kurulması
<i>Stratejik Hedef 20.1</i>	Mal alımı ihalelerinde şartnamelere uluslar arası standart ve kalitenin gereğinin yansıtılması
<i>Stratejik Hedef 20.2</i>	Mal alımı ihalelerinde uluslar arası akreditasyona sahip kuruluşlar (UDK) denetiminde standart testlerin yapılması
<i>Stratejik Hedef 20.3</i>	Stok veri tabanının güncellenmesi ve gruplara göre kodlanarak standardize edilmesi
<i>Stratejik Hedef 20.4</i>	Yeni inşa edilecek kapalı stok sahasının devreye alınması

Stratejik Amaç 21	Teknik altyapı varlığının doğrulanması, kayıt edilmesi ve yönetsel açıdan güçlendirilmesi
<i>Stratejik Hedef 21.1</i>	İçmesuyu şebekesinin akıllı hale getirilmesi
<i>Stratejik Hedef 21.2</i>	Merkez şebeke sistemine bağlı tesis ve sanat yapılarının CBS/YBS veri tabanına
<i>Stratejik Hedef 21.3</i>	Kırsal mahallelerde su temin sistemi elemanlarının CBS/YBS veri tabanına kayıt edilmesi
<i>Stratejik Hedef 21.4</i>	Su temin etmek amacıyla kurulan elektrifikasyon sisteminin CBS/YBS veri tabanına kaydedilmesi

Stratejik Amaç 22	İşletme koşulları güçlü kılınarak ileri AB şehirleri düzeyinde bir dağıtım sistemi oluşturmak
<i>Stratejik Hedef 22.1</i>	Tüm basınç katında hidrolik modellemenin tamamlanması
<i>Stratejik Hedef 22.2</i>	Her basınç katının yönetilebilir büyüklükte izole bölgelere ayrılması
<i>Stratejik Hedef 22.3</i>	Tüm kaynak, depolama ve dağıtım sistemine SCADA uygulanması

<i>Stratejik Hedef 22.4</i>	Her izole bölgede etkin basınç ve debi yönetiminin uygulanması
<i>Stratejik Hedef 22.5</i>	Sondaj kuyusu ile su arzı yapılan sistemlerin elektrik otomasyonuna bağlanması
<i>Stratejik Hedef 22.6</i>	CBS/YBS-HM-SCADA-Abone Yazılımı-Halkla İlişkiler Yazılımı ve Veri Tabanının entegre çalışmasını sağlayacak projenin hayata geçirilmesi
<i>Stratejik Hedef 22.7</i>	Sistemdeki AÇB boruların HDPE borular ile değiştirilmesi
<i>Stratejik Hedef 22.8</i>	Ekonomik ömrünü dolduran abone bağlantılarının yenilenmesi
<i>Stratejik Hedef 22.9</i>	Dağıtım şebekesine hidrant ve vantuz tesis etmek
<i>Stratejik Hedef 22.10</i>	Merkez ve Kırsal mahallelerde bulunan su tesislerinin bakım ve onarımının yapılması
<i>Stratejik Hedef 22.11</i>	Fiziki kayıpların % 5 oranında azaltılması

ABONE HİZMETLERİ

Stratejik Amaç 24	Abone hizmetlerini daha etkin ve verimli hale getirmek.
<i>Stratejik Hedef 24.1.</i>	Kentin gelişimine paralel olarak; merkez ilçelerde abone sayısını 2019 yılı sonuna kadar 219.000'den 259.000'e çıkarılacaktır..
<i>Stratejik Hedef 24.2.</i>	2019 yılı sonuna kadar merkez ilçe abonelerinden gelen itiraz yüzdesini %1'e düşürülecektir.
<i>Stratejik Hedef 24.3.</i>	2019 yılı sonuna kadar merkez ilçelerde 120.000 adet sayacın değişimi sağlanacaktır.
<i>Stratejik Hedef 24.4.</i>	2019 yılı sonuna kadar 50.000 abonenin sözleşme bilgileri güncellenecektir.
<i>Stratejik Hedef 24.5.</i>	İdari kayıpların % 5 oranında azaltılması

İÇMESUYU YATIRIMLARI

Stratejik Amaç 25	İçme suyu bulunmayan yeni mahallelerin (köy ve mezra) içme suyu sorunlarını çözmek.
<i>Stratejik Hedef 25.1</i>	2015-2019 yılları arasında 150 yeni mahallenin (köy ve mezra) içme suyu sistemi tesis edilecektir.
<i>Stratejik Hedef 25.2</i>	2015-2019 yılları arasında 80 yeni mahallenin sondaj kuyularının elektrik tesisleri yapılacaktır.

Stratejik Amaç 26	İmara yeni açılan bölgelerin ve içme suyu şebekesi olmayan ilçelerin içme suyu projelerini yapmak ve şebeke döşemek.
<i>Stratejik Hedef 26.1</i>	Kayapınar ve Bağlar ilçelerinin imara yeni açılmış bölgelerinde ve Sukap kapsamında içmesuyu projesi olmayan 1. ve 2. bölge işletmeler Daire Bşk. bağlı ilçelerin içmesuyu projeleri hazırlanacaktır.
<i>Stratejik Hedef 26.2</i>	2015-2019 yılları arasında ihtiyaç duyulan 200 km.'lik içmesuyu şebekesi döşenecektir.

Stratejik Amaç 27	İçme suyu rezerv kapasitesini artırmak ve depolardaki gerekli inşaat, izolasyon vb. çalışmaları tamamlamak.
<i>Stratejik Hedef 27.1</i>	2015-2019 Yılları arasında 25 adet 100 m ³ ve 15 adet 50 m ³ depo yapılacaktır.

Stratejik amaç 28	Mevcut isale hattını ve içme suyu şebekesini rehabilite etmek.
<i>Stratejik Hedef 28.1</i>	2015 yılı sonuna kadar ana isale, depolar arası bağlantı ve şebekedeki 128 km. uzunluğundaki çelik boruların 25 km.'lik kısmının katodik koruma çalışmaları tamamlanacaktır.

Stratejik Amaç 29	Gözeli su havzasını rehabilite etmek.
<i>Stratejik Hedef 29.1</i>	Gözeli havzasındaki 18 adet sondaj kuyusu ve kaynaktaki mekanik elektrik rehabilitasyonu gerçekleştirilecektir.
<i>Stratejik Hedef 29.2</i>	11 km. uzunluğundaki Gözeli havzası ana isale hattı tamamen yenilenecektir.

Stratejik Amaç 30	Kuraklığın olumsuz etkilerinin en aza indirilmesi
<i>Stratejik Hedef 30.1</i>	Diyarbakır'daki tüm barajların verileri değerlendirilerek alternatif su kaynağı temin sistemlerinin etüt edilmesi ve projelendirilmesi.

ATIKSU VE YAĞMUR SUYU YÖNETİMİ

Stratejik Amaç 31	Atık su sisteminin daha etkin ve verimli çalışabilmesi için Makine ve ekipman konusunda güçlendirilmesini sağlamak.
<i>Stratejik Hedef 31.1</i>	2015-2019 yılları arasında 5 adet vakumlu ve itici özellikli vidanjör alınacaktır.
<i>Stratejik Hedef 31.2</i>	2015-2019 yılları arasında 2 adet Kanal Görüntüleme cihazı alınacaktır.
<i>Stratejik Hedef 31.3</i>	2015-2019 yılları arasında pik kapakların 4.500 adedi kompozit kapak ile değiştirilecektir.

Stratejik Amaç 32	Atık su sisteminin daha etkin ve verimli çalışmasını sağlamak
<i>Stratejik Hedef 32.1</i>	Kanalizasyon şebeke bilgileri (İmalat ve Bakım-Onarım) %75 oranında G.İ.S ortamına aktarılacaktır.
<i>Stratejik Hedef 32.2</i>	2015-2019 yılları arasında atıksu şebeke temizliği her yıl % 20 arttırılacaktır.

ATIKSU VE YAĞMUR SUYU YATIRIMLARI

Stratejik Amaç 33	Kentsel gelişime paralel atıksu sistemini genişletmek ve sistemin daha etkin ve verimli çalışmasını sağlamak.
<i>Stratejik Hedef 33.1</i>	Kırsal Mah. dahil 5 yıl içinde 200 km. kanalizasyon şebekesi döşenecektir
<i>Stratejik Hedef 33.2</i>	Batı kolektörünün 4 km.'lik kalan kısmı tamamlanacaktır.
<i>Stratejik Hedef 33.3</i>	Tüm ilçelerin Atıksu Arıtma Tesisi 5 yılda tamamlanacaktır.

Stratejik Amaç 34	Mevcut yerleşim alanları için yağmursuyu şebekesi yapmak ve yeni gelişme alanları için yağmursuyu sistemi tasarlamak.
<i>Stratejik Hedef 34.1</i>	5 yıl içinde Kent içinde 50 km. yağmursuyu şebekesi döşenecektir.
<i>Stratejik Hedef 34.2</i>	Gelişme alanları için yağmursuyu sistemi tasarlanacaktır.

YENİLENEBİLİR ENERJİ YATIRIMLARI

Stratejik Amaç 35	Enerji Alanındaki yatırımlarla enerji maliyetlerini azaltmak
<i>Stratejik Hedef 35.1</i>	2015-2019 yılları arasında 3 adet HES santrali yapılarak 1.000 kw'lık enerji üretilenektir.
<i>Stratejik Hedef 35.2</i>	2015 yılı içinde Gözeli su havzasında güneş enerjisiyle 600 kw'lık enerji üretilenektir.
<i>Stratejik Hedef 35.3</i>	2015-2019 yılları arasında DİSKİ'ye ait tüm tesislerde enerji tüketimini % 40 oranında düşürecek Güneş enerjisi ve HES projeleri yapılacaktır.

İŞLETMELER 1.BÖLGE

Stratejik Amaç 36	İlçelerde başlatılan teşkilatlanma sürecinin tamamlanması ve kaynak eksikliklerinin giderilmesi
<i>Stratejik Hedef 36.1.</i>	7 İlçede Şube Müdürlüğü kurulması (2015 yılı ilk 6 ayı sonunda)
<i>Stratejik Hedef 36.2.</i>	İlçelerde ihtiyaç duyulan 28 adet iş makinesinin temin edilmesi (2015 yılı ilk 6 ayı sonunda)
<i>Stratejik Hedef 36.3.</i>	İlçelerde hizmetlerin yürütülmesi için çeşitli nitelikte 210 personelin istihdam edilmesi (2015 yılı ilk 6 ayı sonunda)
<i>Stratejik Hedef 36.4.</i>	2015 yılı sonunda hizmet standartları, iş ve görev tanımları ile iş akış şemalarının tamamlanması

Stratejik Amaç 37	Her Şube Müdürlüğü sorumluluk alanındaki yerleşimlerde mevcut durum analizi, kaynak planlaması ve çözüm planlamasının yapılması
<i>Stratejik Hedef 37.1.</i>	2016 Yılı sonuna kadar, 7 ilçe merkezi ve 944 Mahallenin su ve kanal sistemlerine ait verilerin sahadan toplanarak CBS'ye aktarılması
<i>Stratejik Hedef 37.2.</i>	Sahadan toplanan verilerin analizi sonucunda her yıl 15 yerleşimin içme suyu veya kanalizasyon sisteminin projelendirilmesi
<i>Stratejik Hedef 37.3.</i>	2017 sonuna kadar tüm ilçe merkezlerindeki içme suyu yönetiminin otomasyon ile yapılması
<i>Stratejik Hedef 37.4.</i>	2016 Yılı sonuna kadar 7 ilçe merkezindeki içme suyu ve kanal sistemlerinin sayısallaştırılması

Stratejik Amaç 38	İlçe merkezlerinde tüm su kullanıcılarının abonelendirilmesi
<i>Stratejik Hedef 38.1.</i>	2015 Yılı sonuna kadar abonelerin tespiti
<i>Stratejik Hedef 38.2.</i>	2015 Yılı sonuna kadar tüm kullanıcıların abonelendirilmesi ve sayaçların montajının tamamlanması

Stratejik Amaç 39	6360 Sayılı Yasa öncesinde, ilgili kurumlarca tespit edilmiş ve hâlihazırda çalışmayan veya kısmen faal olan içme suyu/ kanalizasyon sistemlerini rehabilite ederek, işletme standartlarını yükseltmek
<i>Stratejik Hedef 39.1.</i>	Her yıl 15 tesiste (depo, sondaj, şebeke, terfi hattı, elektromekanik elemanlar vb.) bakım, onarım ve iyileştirme faaliyeti gerçekleştirmek

Stratejik Amaç 40	Başta yönetici personel ve muhtarlar olmak üzere, kapasite/ bilinç artırıcı eğitimler verilmesi
<i>Stratejik Hedef 40.1.</i>	2015 Yılı sonuna kadar tüm şube çalışanlarının, görev ve hizmetleri ile ilgili konularda en az 10 saat eğitim görmelerinin sağlanması
<i>Stratejik Hedef 40.2.</i>	2019 Yılı sonuna kadar tüm muhtarlara en az 5 kez, başta su- kanal olmak üzere kamu hizmetlerinin korunması, hizmetlerimiz ve su kullanımı (tarımsal amaçlı kullanılmaması, tasarruf edilmesi, vb) ile ilgili konularda eğitim verilmesi/ bilgilendirilmesi

İŞLETMELER 2.BÖLGE

Stratejik Amaç 41	İlçelerde başlatılan teşkilatlanma sürecinin tamamlanması ve kaynak eksikliklerinin giderilmesi
<i>Stratejik Hedef 41.1.</i>	5 İlçede Şube Müdürlüğü kurulması (2015 yılı ilk 6 ay)
<i>Stratejik Hedef 41.2.</i>	İlçelerde ihtiyaç duyulan 22 adet iş makinesinin temin edilmesi (2015 yılı ilk 6 ay)
<i>Stratejik Hedef 41.3.</i>	İlçelerde hizmetlerin yürütülmesi için çeşitli nitelikte 184 personelin istihdam edilmesi (2015 yılı ilk 6 ay)
<i>Stratejik Hedef 41.4.</i>	2015 yılı sonunda hizmet standartları, iş ve görev tanımları ile iş akış şemalarının tamamlanması

Stratejik Amaç 42	Her Şube Müdürlüğü sorumluluk alanındaki yerleşimlerde mevcut durum analizi, kaynak planlaması ve çözüm planlamasının yapılması
<i>Stratejik Hedef 42.1.</i>	2016 Yılı sonuna kadar, 6 ilçe merkezi ve 634 Mahallenin su ve kanal sistemlerine ait verilerin sahadan toplanarak CBS'ye aktarılması
<i>Stratejik Hedef 42.2.</i>	Sahadan toplanan verilerin analizi sonucunda her yıl 15 yerleşimin içme suyu veya kanalizasyon sisteminin projelendirilmesi
<i>Stratejik Hedef 42.3.</i>	2017 sonuna kadar tüm ilçe merkezlerindeki içme suyu yönetiminin otomasyon ile yapılması.
<i>Stratejik Hedef 42.4.</i>	2016 Yılı sonuna kadar 6 ilçe merkezindeki içme suyu ve kanal sistemlerinin sayısallaştırılması

Stratejik Amaç 43	İlçe merkezlerinde tüm su kullanıcılarının abonelendirilmesi
<i>Stratejik Hedef 43.1.</i>	2015 Yılı sonuna kadar abonelerin tespiti
<i>Stratejik Hedef 43.2.</i>	2015 Yılı sonuna kadar tüm kullanıcıların abonelendirilmesi ve sayaçların montajının tamamlanması

Stratejik Amaç 44	6360 Sayılı Yasa öncesinde, ilgili kurumlarca tespit edilmiş ve hâlihazırda çalışmayan veya kısmen faal olan içme suyu/ kanalizasyon sistemlerini rehabilite ederek, işletme standartlarını yükseltmek
<i>Stratejik Hedef 44.1.</i>	Her yıl 15 tesiste (depo, sondaj, şebeke, terfi hattı, elektromekanik elemanlar vb.) bakım, onarım ve iyileştirme faaliyeti gerçekleştirmek

Stratejik Amaç 45	Başta yönetici personel ve muhtarlar olmak üzere, kapasite/ bilinç artırıcı eğitimler verilmesi
<i>Stratejik Hedef 45.1.</i>	2015 Yılı sonunda tüm şube çalışanlarının, görev ve hizmetleri ile ilgili konularda en az 10 saat eğitim görmelerinin sağlanması
<i>Stratejik Hedef 45.2.</i>	2019 Yılı sonunda tüm muhtarlara en az 5 kez, başta su- kanal olmak üzere kamu hizmetlerinin korunması, hizmetlerimiz ve su kullanımı (tarımsal amaçlı kullanılmaması, tasarruf edilmesi, vb) ile ilgili konularda eğitim verilmesi/ bilgilendirilmesi

BASIN YAYIN-HALKLA İLİŞKİLER

Stratejik Amaç 46	Vatandaşa daha iyi bir halkla ilişkiler hizmeti vermek.
<i>Stratejik Hedef 46.1.</i>	Her yıl halkla ilişkiler personeline toplam 100 saat eğitim verilecektir.
<i>Stratejik Hedef 46.2.</i>	İlçelerde 2015 yılı sonuna kadar alo 185 sisteminin devreye alınması

Stratejik Amaç 47	Kurum hizmetlerini daha iyi bir şekilde Kamuya tanıtmak ve bilinçlendirme çalışmaları yapmak.
<i>Stratejik Hedef 47.1.</i>	Kurumu tanıtmaya yönelik her yıl ortalama 100.000 adet bilinçlendirme materyali hazırlanacak ve dağıtılacaktır.
<i>Stratejik Hedef 47.2.</i>	İçmesuyu ve atıksu tesislerine gezi ve eğitim amaçlı programlar düzenlenecektir.
<i>Stratejik Hedef 47.3.</i>	2015-2019 yılları arasında Kurum tarafından yayınlanmış yayınların envanter çalışması yapılacaktır.
<i>Stratejik Hedef 47.4.</i>	Her yıl 1 adet periyodik süreli yayın çıkarılacaktır.

Stratejik Amaç 48	Daha iyi bir hizmet vermek için vatandaş memnuniyeti araştırması yaparak sonuçlara göre gerekli değişikliklerin yapılmasını sağlamak.
<i>Stratejik Hedef 48.1.</i>	Her yıl vatandaş memnuniyeti araştırması yapılacak ve sonuçları değerlendirilecektir.

Stratejik Amaç 49	Su yapılarının envanterinin çıkarılması
<i>Stratejik Hedef 49.1.</i>	2015-2019 yılları arasında tarihi su yapılarının envanter çalışmasının yapılması
<i>Stratejik Hedef 49.3.</i>	2015-2019 yılları arasında su yapılarının kent tarihine ve kültürüne etkisine yönelik 1 çalışmanın yapılması

5216 sayılı Yasayla DİSKİ hizmet alanına dahil edilmiş yerleşim yerleri için içme suyu yatırımları (TKD deposundan su temini yapılacak yerleşim yerleri ile DY3.3 ve DY8'den temin yapılacak yerleşim yerlerinin yatırım ihtiyaçları)

Ekonomik ömürlerinin sonuna gelmiş pompa istasyonu pompalarının değiştirilmesi

ATIKSU SİSTEMLERİ

Su toplama sisteminin tamamlanması ve iyileştirilmesi

2025 ve 2040 genişleme alanlarına yönelik atık su toplama şebekesi tasarımı

Yeni gelişme alanları için atık su toplama sisteminin yapılması

2025 gelişme alanı için ana atıksu hatlarının ve pompa istasyonlarının yapılması

2025 gelişme alanı için atıksu şebekesinin yapılması

Ekonomik ömürlerini tamamlamış pompa istasyonu pompalarının değiştirilmesi

5216 sayılı yasayla DİSKİ hizmet alanına dahil edilmiş yerleşim alanları için atıksu yatırımları

Mevcut şebekedeki ekonomik ömrünün sonuna gelmiş boruların değiştirilmesi

ATIKSU ARITMA TESİSLERİ

AAT'nin birinci aşamasının yapılması

AAT'nin mekanik ve elektrikli teçhizatının değiştirilmesi

AAT'nin ikinci aşamasının yapılması

YAĞMURSUYU SİSTEMLERİ

Mevcut yerleşim alanları için yağmursuyu sisteminin yapılması

Gelişme alanları için yağmursuyu sistemi tasarımı

2025 Gelişme Alanları için Yağmursuyu Toplama Sisteminin inşası

2040 Gelişme Alanları için Yağmursuyu Toplama Sisteminin inşası


Gültan KİŞANAK

Büyükşehir Belediyesi
Baskanı


Ayşe ÇELİKBİLEK

Katip


Tufan TUNÇ

Katip

UYGUNDUR

10.11.2014

Gültan KİŞANAK

Büyükşehir Belediyesi ve

DİSKİ Yönetim Kurulu Başkanı