

**BİLECİK İL ÖZEL İDARESİ  
STRATEJİK PLANI**

**2006-2010**

**OCAK 2006**

# İÇİNDEKİLER

## I. GİRİŞ

## II. STRATEJİK PLAN ÇALIŞMASINDA UYGULANAN YÖNTEM

### II.1. Yasal Çerçeve

### II.2. Stratejik Plan Modeli

### II.3. Stratejik Plan Modelinin Uygulaması

### II. 4. Stratejik Planın Varsayımları

## III. DURUM ANALİZİ

### III.1. İl Özel İdarelerinin Kamu Yönetimindeki Yeri ve Kamu Yönetim Reformu

### III.2. BİÖİ'nin 5302 sayılı Kanuna Göre Yasal Yükümlülükleri ve Görevleri

### III.3. Paydaş Analizi

### III.4. GZFT Analizi

### III.5. Öneriler

### III.6. Stratejik Konular

## IV. MİSYON, VİZYON

## V. STRATEJİK AMAÇLAR, HEDEFLER VE FAALİYETLER

### EKLER:

EK-1: BİÖİ Stratejik Planlama Ekibin Üyeleri

EK-2: D.Ü BİLECİK İ.İ.B.F Anket ve Teknik Destek Grubu

EK-3: BİÖİ Teşkilat Şeması(önerilen)

EK-4: Personel Listesi

EK-5: Araç Listesi

### **KISALTMALAR :**

**BiÖİ :** Bilecik İl Özel İdaresi

**DPT :** Devlet Planlama Teşkilatı Müsteşarlığı

**GZFT :** Güçlü Yönler, Zayıf Yönler, Fırsatlar ve Tehditler Analizi

**SP :** Stratejik Planlama

**SPE :** Stratejik Planlama Ekibi

**YPK :** Yüksek Planlama Kurulu

**STK:** Sivil Toplum Kuruluşları

## I. GİRİŞ

Günümüzde toplumsal yapı ve ilişkileri derinden etkileyen hızlı bir değişim ve dönüşüm yaşanmaktadır. 20. yüzyılın son çeyreğinde başlayan ve halen devam eden bu değişim ve dönüşüm süreci her alanda olduğu gibi kamu yönetim düşüncesi, yapısı ve fonksiyonları üzerinde derin izler bırakmış, neyi, nasıl yapması gerektiğinden hareketle, devletin görevlerinde ve iş yapma yöntemlerinde yeni tartışmalara yol açmıştır.

Kamunun rolünün yeniden tanımlanmasına yol açan bu tartışmalar, kamu yönetiminin demokratikleşmesi taleplerini de beraberinde getirmiştir. Geleneksel temsil yönteminin yeterli olmadığı, daha demokratik bir kamu yönetimi için yönetim ve hizmet sunumunda açıklık, katılım, sorumluluk ve hesap verebilirlik ilkelerinin hayata geçirilmesi gerektiği, bu ilkelerin aynı zamanda etkin bir kamu yönetiminin zorunlu unsurları arasında olduğu bilinmektedir.

Yeni kamu yönetimi anlayışı, dünyada yaşanan bu gelişmeler ve çeşitli ülkelerde yaşanan tecrübeler ışığında ülkemizi 21. yüzyılda çağdaş bir yönetim zihniyetine ve yapısına kavuşturmak amacını taşımaktadır. İyi yönetişim olarak da tarif edilebilecek bu çağdaş yönetim zihniyeti ve yapısı;

- Katılımcı ve paylaşımcı bir anlayışa sahiptir.
- Pro-aktif ve gelecek yönelimli bir bakışı esas alır.
- Girdi odaklı olmaktan sonuç ve hedef odaklı olmaya yönelir.
- Kendine odaklı olmaktan vatandaş odaklı olmaya geçişi hedefler.

Bu yeni anlayış içinde, 21. yüzyılda kamu yönetimi;

- Şeffaf olmak
- Katılımcı olmak,
- Düşük maliyetle çalışmak,
- Etkili olmak,
- İnsan haklarına saygılı olmak,
- Belirsizliği ve ayrımcılığı azaltacak şekilde hukuka dayanmak ve
- Öngörülebilir olmak zorundadır.

Yeni kamu yönetimi anlayışı, yönetimde etkinlik ve verimliliği temel almaktadır. Geleceğin belirsizliklerine karşı hazırlıklı olma, hızlı karar alma ve sorunlara süratle uygun çözümler bulma, değişime uyum sağlamanın temel gerekleridir. Kamu yönetiminde yeniden yapılanma, mahalli idarelerde de bir dönüşüm ve değişimi gerekli kılmaktadır. Mahalli idarelerin teşkilat yapıları, görev ve yetkileri, çalışma yöntemleri ve süreçleri ile amaçları da değişimin konusu olacaktır. Bu idarelerde aşırı bürokratik yapıların kaldırılması, etkin çalışan

esnek ve daha küçük birimlerin oluşturulması, çalışma yöntem ve süreçlerinin sorgulanması gerekmektedir.

Esnek ve yatay örgütlenme yanında geleceği öngören stratejik yönetimin öne çıkması; kamunun girişimci ve rekabet edebilir olması gerektiğine vurgu yapılması ademi merkeziyetçilikle de uyumlu olan bir durumdur. Kamu hizmetlerinin sunumunda mahalli idarelere daha çok görev ve sorumluluk verilmesi merkezi idare ile mahalli idareler arasındaki yetki ve kaynak dağılımının geleneksel yapısının değiştirilmesini de zorunlu kılmaktadır.

Dolayısıyla mahalli idarelerin daha fazla yetki, sorumluluk ve kaynakla desteklenmesi, bu idarelerin yönetim yapı ve anlayışlarında da buna uygun değişimleri gerektirmektedir. Gün geçtikçe yenilenen ve çeşitlenen toplumsal ihtiyaç ve beklentilerin daha iyi karşılanabilmesi, bu alandaki çağdaş değişim ve gelişmelerin yeterince kavranmasından geçmektedir. Yerel nitelikli kamu hizmetlerinin sunumunda hizmetlerden yararlananların memnuniyetini artırmak, hukuka uygunluğu, etkinliği ve verimliliği sağlamak için vatandaş taleplerini temel alan bir anlayışı yönetime hâkim kılmak gerekmektedir. Sonuca odaklanan bir yönetimde hesap verebilirliği, açıklığı, saydamlığı, katılımı, öngörülebilirliği kapsayan mekanizmalara ihtiyaç bulunmaktadır.

Mahalli idareler temsili demokraside halkın yerel kamusal menfaatlerinin teminatıdır. Diğer taraftan, demokratik sistemin önemli bir unsuru olarak çoğulculuğun, katılımın sağlanmasında, yerel ve ulusal menfaatlerin uzlaştırılmasında, halkın tercihleri ile talep ve beklentilerinin yönetime yansıtılmasında mahalli idarelerin önemli rolleri bulunmaktadır. Mahalli idareler, halkın katılımını sağlamada merkezi idareye göre çok daha fazla imkân ve yeteneklere sahiptir ve böylece tüm sistemin yönetim kapasitesini de güçlendirmektedir.

Mahalli idareler vatandaşlara ilave seçme ve seçilme imkânı sağlamakta, sivil toplum örgütleri de dâhil olmak üzere onlara daha fazla katılım imkânı vermektedir. Böylece adeta demokrasi için eğitim merkezleri işlevini görmektedir. Ayrıca, mahalli politikacılar her gün birlikte oldukları halka karşı daha fazla sorumluluk hissetmektedir.

Yeni kamu yönetimi anlayışı gereği olarak gelecek yönelimli ve katılımcı bir anlayış içinde “stratejik yönetim” yaklaşımına geçilmektedir. Stratejik yönetim kapsamında;

- Ortaya konan yeni zihniyete uygun bir şekilde geleceği dair tasarım geliştirme,
- Misyon ve vizyon belirleme,
- Temel amaç politika ve öncelikleri şekillendirme,
- Ölçülebilir başarı göstergeleri oluşturma ve önceden ilan etme,
- İnsan kaynaklarının geliştirme,

unsurları vurgulanmaktadır.

Örgütsel tasarımda ise değişimin izlenmesi ve zaman geçirilmeden uyum sağlanması küçük, etkin ve esnek yapıların önemini artırmaktadır. Bu kapsamda, dinamik ve bilgi temeli bir anlayışın gereği olarak;

- Merkezi yönetim yerine yerinden yönetim,
- Esnek ve yatay organizasyon yapıları,
- Çakışmaların ve çatışmaların engellenmesi,
- Gereksiz hizmetlerin tasfiyesi, hizmet satın alımı,

gibi unsurlar desteklenmektedir.

Yeni kamu yönetimi anlayışına uygun olarak yürürlüğe konulan 5302 sayılı İl Özel İdaresi Kanununun temel amaçlarından biri de, il özel idarelerinde stratejik yönetim anlayışını tesis etmektir. Özel idareler, stratejik amaçlarını, hedeflerini ve bu hedeflere ulaşmak için gerçekleştirecekleri hedeflerini faaliyetleri kapsayacak şekilde stratejik plan yapacaklardır. Yıllık çalışma programlarıyla bütçelerini ve performans ölçütlerini bu plana göre oluşturacaklardır. Böylece geleceğe dönük politikalar oluşturarak sorunlara uzun vadeli çözümler getirecek ve sonuç odaklı bir anlayışa sahip olacaklardır.

Yukarıda belirtilen kamu yönetimi reformu anlayışına uygun olarak, 2003 ve 2004 yıllarındaki Yüksek Planlama Kurulu Kararları ve 5302 sayılı İl Özel İdaresi Kanunu hükmü gereğince pilot olarak seçilen kurumlar tarafından hazırlanan stratejik plan taslak örnekleri ekibimizce incelenerek çalışmalarımızda yararlandığımız örnekler olarak kabul edilmiştir.

BİÖİ, artan görevlerini dikkate alarak geleceğe dönük olarak faaliyetlerini ayrıntılı olarak önceliklendirerek ve ulusal düzeydeki plan ve programlarla ilişkilendirerek SP'ını oluşturmuştur. Bir sonraki aşama, SP'da belirlenen stratejik amaç, hedef ve faaliyetlerin performansa dayalı bütçesinin hazırlanması olacaktır.

## II. STRATEJİK PLANLAMA ÇALIŞMASINDA UYGULANAN YÖNTEM

### II.1. Yasal Çerçeve

Kamu Yönetimi Reformu kapsamında alınan kararlarda ve yasal düzenlemelerde (5018 sayılı Kamu Mali Yönetimi ve Kontrol Kanunu) kamu kuruluşlarının stratejik planlarını (SP) hazırlamaları ve kuruluş bütçelerini bu plan doğrultusunda hazırlamaları öngörülmektedir. Bu çalışma sırasında DPT Stratejik Planlama Kılavuzu, Stratejik Planlama Yönetmelik Taslağı kılavuzluğunda ve DPT'nin rehberlik ve danışmanlık hizmeti verdiği seçilen 8 pilot kuruluştan yerel yönetimlere yönelik olarak hazırlanan İl Özel İdaresi Stratejik Plan Taslağından örnek olarak faydalanılmıştır.

### II.2. Stratejik Plan Modeli

BİÖİ'nin stratejik planı çalışmalarında DPT tarafından hazırlanan SP Kılavuzunda yer alan model ve yaklaşım esas alınmıştır. Bu model kamu kuruluşlarında stratejik planlama uygulamaları yapan diğer ülkeler ile genel nitelikleri itibariyle benzerlik göstermektedir.

BİÖİ'de uygulanan stratejik plan modelinin aşamaları sırasıyla aşağıdaki gibidir:

- Üst yönetim desteğinin sağlanması
- Kamu Yönetimi Reformu çerçevesinde yerel yönetimlerin yetkilerinin artırılmasını dikkate alan bir yaklaşımla SP'nin hazırlanmasına karar verilmesi
- Stratejik planlama ekibinin (SPE) oluşturulması
- SPE'nin eğitilmesi ve çalışma normlarının oluşturulması
- Yasal yetki ve yükümlülükler çalışması
- Durum Analizi çalışması
  - ✓ Paydaş Analizi
  - ✓ Güçlü, Zayıf Yanlar- Fırsatlar Tehditler (GZFT) çalışması
  - ✓ Öneriler çalışması
- Stratejik Konular çalışması
- Misyonun belirlenmesi
- Vizyonun belirlenmesi
- Stratejik Amaçlar, Hedefler ve Faaliyetler çalışması

BİÖİ'de uygulanan yukarıdaki modelin her aşamasının uygulaması ve sonuçları ayrıntılı olarak üçüncü ve dördüncü bölümlerde yer almaktadır.

### II.3. Stratejik Plan Modelinin Uygulaması

- BİÖİ stratejik planını yürütmek ve çalışmalarını koordine etmek üzere BİÖİ'den sorumlu 12 kişiden oluşan Stratejik Planlama Ekibi oluşturulmuştur.
- Başlangıçta üst düzey yönetim desteği sağlanmış, süreç ile ilgili ayrıntılı bilgilendirme çalışması yapılarak stratejik planlama ekibinin (SPE) konuyu algılama ve sahiplenme düzeyi artırılmıştır.

Bu çerçevede; **Stratejik Plan Hazırlık Programı** (18-21) Kasım 2005 tarihinde; TEBİAT tarafından Afyonkarahisar ilinde düzenlenen Stratejik Planlama Çalışması semineri ardından hazırlanıp İl Genel Meclisi bilgisine sunularak değerlendirme toplantısını müteakip SP çalışmasına başlanılmıştır. Valimiz Sayın Musa Çolak başkanlığında Stratejik Planlama Ekibi (SPE) üyelerinin katılımıyla, stratejik planlama hakkında genel bilgileri ve uygulamanın esaslarını içeren bir sunuş yapılmıştır. Bilecik İl Özel İdaresi SP'nin oluşturulmasında, 5302 sayılı Yasa ile Kamu Yönetiminin Temel İlkeleri ve Yeniden Yapılandırılması Hakkındaki Kanun Taslağındaki düzenlemelere göre SP'nin hazırlanması yoluna gidilmiştir. Bu çerçevede, BİÖİ'nin yukarıda bahsi geçen Yasaya göre görev alanına giren hususlarda faaliyet gösteren İl Müdürlüklerinin temsil edileceği bir ekip kurulması ilke olarak kabul edilmiştir. BİÖİ SPE'nin, aşağıdaki kurumların temsilcilerinden oluşması kararlaştırılmıştır (SPE listesi Ek-1'de yer almaktadır).

İl Özel İdaresi

İl Bayındırlık ve İskan Müdürlüğü

İl Kültür ve Turizm Müdürlüğü

İl Sosyal Hizmetler Müdürlüğü

İl Gençlik ve Spor Müdürlüğü

İl Çevre ve Orman Müdürlüğü

Tarım İl Müdürlüğü

İl Milli Eğitim Müdürlüğü

İl Sağlık Müdürlüğü

İl Sağlık Müdürlüğü

İl Planlama ve Koordinasyon Müdürlüğü

İl Genel Meclisi

- İl Özel İdaresinin görev ve sorumlulukları kapsamında yatırım ve hizmet sunumunda bulunan kamu kurum ve kuruluşlarının SP da yer alması gereken faaliyetleri ile ilgili olarak kurum ve kuruluşların bünyesinde çalışma grupları oluşturulmuştur.Oluşturulan çalışma gruplarının rol ve sorumlulukları hizmet ve yatırım sektörleri bazında Bilecik İl Özel İdaresi Stratejik Planlama Ekibince yürütülecek stratejik planlama çalışmalarına öneriler sunmak ,kurumlarının stratejik amaç,hedef ve faaliyetlerini belirlemek şeklinde tespit edilmiştir..
- BİÖİ SPE ‘ nce (15-30 ) Aralık 2005 tarihleri arasında; çalışmalara ilişkin yol haritası çıkarmak, SPE’nde grup motivasyonu oluşturmak ve güçlendirmek, SPE’nin grup normlarını oluşturmak, Ortak Öneriler Listesini oluşturmak, Durum Analizi(GZFT) oluşturmak, Paydaş Analizi çalışması yapılması amaçlanmış ve bunlar gerçekleştirilmiştir.
- BİÖİ SPE (15-30 )Aralık 2005 tarihleri arasında gerçekleştirilen toplantılar ile; konu ile ilgili Yasa Taslakları kapsamında BİÖİ içinde yer alacak İl Müdürlüklerinin faaliyetleri ile ilgili “Durum Analizi” raporlarının sunuşunun yapılması, bu raporlardan GFZT analizi için nasıl yararlanılacağı, GZFT analizinin gerçekleştirilmesi, BİÖİ’nin faaliyetlerini daha etkin yürütebilmesi için yapılması gereken hususlara ilişkin olarak “önerilerin” alınması çalışmaları gerçekleştirilmiştir.
- Bu amaca yönelik olarak Dumlupınar Üniversitesi Bilecik İktisadi ve İdari Bilimler Fakültesi Dekanlığınca İdaremizce yaptırılan hizmetlerle ilgili anket çalışmalarımıza yardımcı olmak ve stratejik plan hazırlık çalışmalarımıza katkıda bulunulmak üzere öğrenci desteği sağlanmıştır. (EK:2)
- BİÖİ SPE 15 Aralık 2005 ile 27.01.2006 tarihleri arasında yaptığı altı ayrı toplantı sonucu BİÖİ’nin taslak stratejik planı tamamlanmıştır. Bu dönem içinde, bu toplantılar dışında SPE üyeleri yoğun ferdi çalışma içinde olmuşlardır. Bu dönemde, stratejik amaç ve hedeflere yön göstermesi açısından stratejik konuların belirlenmesi, misyon ve vizyonun oluşturulması, stratejik amaç, hedef ve faaliyetlerin belirlenmesi çalışmaları gerçekleştirilmiştir.



#### **II.4. Stratejik Planın Varsayımları**

BİÖİ'nin görev alanının ildeki diğer kamu kurumlarıyla çakışması ve faaliyetlerinin belirli kısımlarını merkezi kuruluşların il müdürlükleri eliyle gerçekleştirilmesi SP için tanımlanan "kuruluş" özelliğini zayıflatan unsurlardır. Bu nedenler, BİÖİ'nin SP'nin yapılmasında izlenecek uygulama stratejisinin ve sürecinin farklı tasarlanmasına yol açmıştır.

Bu farklılıktan yola çıkarak, Kamu Yönetiminin Temel İlkeleri ve Yeniden Yapılandırılması Hakkındaki Kanun Taslağındaki düzenlemelere ve 5302 sayılı İl Özel İdaresi Yasasında belirtilen görev ve organizasyon yapısı temel alınarak BİÖİ'nin SP uygulama stratejisi belirlenmiştir. Buna göre Kanunda belirtilen İl Müdürlükleri BİÖİ'nin içinde bir birim gibi düşünülmüş, İl Genel Meclisi, İl Encümeni SPE'ne dâhil edilmiştir.

Yeni yasal çerçevede İl Özel idarelerinin görev ve yetkilerindeki artış ve özel idarelerin kurumsal kapasitelerindeki yetersizlikler dikkate alınarak Bilecik'te ilgili merkezi kuruluşların il müdürlüklerinin katılımıyla BİÖİ'nin SP'ı hazırlanmıştır. Dolayısıyla, BİÖİ ile görev tanımları kesişen ilgili il müdürlüklerinin de önümüzdeki beş yıldaki stratejik amaç, hedef ve faaliyetleri de belirlenmiştir.

5302 sayılı İl Özel İdaresi Kanunu bu idarelere yeni görevler ihdas etmesi ve yetkilerini artırması, özel idarelerin beşeri ve kurumsal yapısını yakın gelecekte değiştirmesini gerektirmektedir. Bu durum, mevcut kurumsal yapısı ile özel idarelerin kuruluş düzeyinde SP hazırlamasında ve uygulamasında ciddi güçlükler neden olabilecektir. SP'ların hayata geçirilmesinde diğer önemli sorun alanı ise, idarelerin görev alanları genişletilmesine bağlı olarak mahalli idarelere gerekli mali kaynak sağlayacak yasal düzenlemenin henüz gerçekleşmemiş olmasıdır.

Belirlenen bu uygulama stratejisi, BİÖİ'nin performans bütçesi yapılırken bazı güçlükler neden olmasına ve çalışmanın kapsamını oldukça genişletmesine karşın, BİÖİ'nin SP'nin bundan sonra yapılacak çalışmalar için iyi bir uygulama örneği olma özelliği taşıyacaktır.

### III. DURUM ANALİZİ

#### III.1. Kamu Yönetimi Reformu Sürecinde İl Özel İdareleri

Türkiye’de, il özel idarelerinin kuruluş ve görevlerine ilişkin ilk esaslı düzenlemeler 1913 yılında geçici bir kanun olarak yürürlüğe konulan İdare-i Umumiye-i Vilayat Kanunuyla gerçekleştirilmiştir. Bu yasa, 1987 yılında 3360 sayılı Kanunla İl Özel İdaresi Kanunu olarak değiştirilmiştir.

Kamu yönetiminde gerçekleştirilen birçok değişim çabasına rağmen aynı çabalar mahallî idareler alanında, dolayısıyla il özel idareleri konusunda gösterilememiş, bunun sonucunda bu idareler kendilerinden beklenen hizmetleri başarıyla yerine getirecek yeterli bir kurumsal yapıya kavuşturulamamışlardır. Zaman içerisinde il özel idarelerinin özerk kurumlar olmaktan ziyade eğitim, sağlık, bayındırlık, imar ve diğer mahallî hizmetleri karşılayan ve merkezî idareye tâbi kurumlar oldukları anlayışı hâkim olmuştur. Yapılan ilk düzenlemelerde, il özel idarelerine geniş yetkiler verilmiştir. Bunun temel sebebi, il özel idarelerinin merkezî idarenin sorumluluğundaki hizmetleri taşrada sunan ara düzey kurumlar olarak görülmeleridir. Ancak bu görevlerin büyük bir kısmı daha sonraki süreçte merkezî idareye aktarılmıştır.

Diğer taraftan, il özel idareleri, sorumluluklarında bulunan hizmetleri görmek için yeterli kaynaklara da sahip olamamışlardır. GSMH’nin mahallî idareler tarafından sarf edilen % 4,4’ünün yaklaşık olarak % 0,4’lük kısmı özel idareler tarafından kullanılmakta, bunun da önemli bir kısmı merkezî idareden aktarılan kaynaklardan oluşmaktadır. Kentleşme ve nüfus artışının neden olduğu yüksek beklentiyi bu kaynaklarla karşılamak ve etkin hizmet sunmak mümkün olamamıştır. Yönetim kapasitesi zayıf ve kurumsal gelişmesi yeterli olmayan il özel idareleri, öz kaynaklarını geliştirmede de başarılı olamamışlardır.

Yaşanan bu sorunların ve son dönemlerde dünyada siyasal, ekonomik ve idari alanda yaşanan gelişmelere paralel olarak, Türkiye de sonuçları uzun soluklu olacak reform çalışmalarına tanık olmaktadır. I. Bölümde ayrıntılı olarak belirtildiği üzere, yeni kamu yönetimi anlayışı, yönetimde etkinlik ve verimliliği temel almaktadır. Bu çerçevede yapılan geniş kapsamlı çalışmaların sonuçlarından biri olarak 5018 sayılı Kamu Mali Yönetimi ve Kontrol Kanunu yürürlüğe girmiştir.

Kamu Yönetimi Reformu çerçevesinde yerel yönetimlere daha fazla yetki ve görev verilmesi hedeflenmekte, böylece yerinden yönetim ilkesi güçlendirilerek yaşama geçirilmeye çalışılmaktadır. Bu kapsamda hazırlanan “Kamu Yönetiminin Temel İlkeleri ve Yeniden Yapılandırılması” hakkındaki Yasa Taslağı TBMM gündeminde bulunmaktadır. Bu Kanunun

çizdiği temel çerçeve kapsamında yerel yönetimlerin yetki ve görevlerini artıran Kanunların büyük kısmı yasalaşarak yürürlüğe girmiştir. Bunlar, Büyükşehir Belediye, Belediye ve İl Özel İdarelerine yöneliktir. 22.02.2005 tarihinde kabul edilen 5302 sayılı İl Özel İdaresi Kanunu İl Özel İdarelerine il halkının mahalli müşterek nitelikteki ihtiyaçlarının karşılanmasında yeni yetki ve görevler ihdas etmiştir.

Kamu yönetiminde yeniden yapılanma, mahallî idarelerde de bir dönüşüm ve değişim gerekliliğini beraberinde getirmektedir. Bu kapsamda, geleneksel kamu yönetimi anlayışının aksine, yerelleşme eğilimleri büyük önem kazanmakta, mahallî idarelerin teşkilât yapıları, görev ve yetkileri, çalışma yöntemleri ve süreçleri ile amaçları da değişimin konularından birisini oluşturmaktadır. Buradan hareketle, 5302 sayılı İl Özel İdaresi Kanunu kamu yönetimi reformunun önemli bir ayağını oluşturmaktadır. Yerel yönetim reformunun temelini, kaynakların doğrudan merkez tarafından tahsis edilmesi yerine, yerel nitelikli kamu hizmetlerinin sunumunda hizmetlerden yararlananların memnuniyetini artırmak amacıyla, yerel otoritelerin daha fazla söz sahibi olacağı ve bu şekilde kaynakların daha etkin dağılabileceği bir sistem oluşturmaktadır. Yerel yönetim reformu, kamu hizmetlerinin hizmetten yararlananların ihtiyaçlarını en etkin biçimde sağlanmasını amaçlamakta, katılım, etkinlik, saydamlık, hesap verebilme gibi değerleri kamu yönetim sürecinde ön plana çıkarmaya çalışmaktadır.

Sonuç olarak, kamu yönetimi reformu çerçevesinde yerel yönetimlere daha fazla yetki ve görev verilmesi hedeflenmekte, böylece yerinden yönetim ilkesi güçlendirilerek yaşama geçirilmeye çalışılmaktadır.

### **III.2. BİÖİ'nin 5302 sayılı Kanuna Göre Yasal Yükümlülükleri ve Görevleri**

Kamu Yönetimi Reformu çalışmaları çerçevesinde ele alınan İl Özel İdaresi Kanunuyla birlikte İl Özel İdarelerinin görevleri önemli oranda artırılmaktadır.

Bilecik İl Özel İdaresinin görev alanını belirlemek, yapılacak planın dolayısıyla kuruluşun faaliyet alanlarının sınırlarını oluşturmak açısından büyük önem taşımaktadır. Kuruluş düzeyinde plan yapıldığı için ve il özel idarelerinin görev alanlarının geniş kapsamlı olması nedeniyle çok sayıdaki yasal düzenlemeyle ilişkili olması bu kuruluşların yasal yetki ve yükümlülüklerinin iyi irdelenmesini zorunlu kılmaktadır. Bu sebeple, stratejik planlama çalışmaları kapsamında eski ve yeni kanunlardan hareket edilerek 5302 sayılı Yeni Kanun'da İl Özel İdarelerinin yetkilerinin ve yükümlüklerinin ne olduğu aşağıdaki formda ayrıntılı olarak gösterilmiştir. Yine aynı formda yeni Kanun ile bir önceki 3360 sayılı İl Özel İdareleri Kanunu yetki ve sorumlukları açısından karşılaştırılarak farklılıklar ortaya çıkarılmaya çalışılmıştır.

**Tablo-1: BİÖİ'nin Yasal Yetki ve Yükümlülükleri**

Sıra	Yasal Yükümlülük	Yasal dayanak	Yasal dayanak
		5302 Sayılı İl Özel İdaresi Kanunu	3360 Sayılı İl Özel İdaresi Kanunu
	<b>İL SINIRLARI İÇİNDE</b>		
1	Eğitim (Fiziki altyapıyla sınırlı)	X	X
2	Sağlık	X	X
3	Tarım	X	X
4	Sanayi ve ticaret	X	X
5	Gençlik ve spor	X	X
6	İl çevre düzeni planı	X	
7	Bayındırlık ve iskan	X	X
8	Toprağın korunması	X	X
9	Erozyonun önlenmesi	X	X
10	Sosyal hizmet ve yardımlar	X	X
11	Yoksullara mikro kredi verilmesi	X	
12	Çocuk yuvaları ve yetiştirme yurtları yapılması	X	X
13	Kültür	X	X
14	Turizm	X	X
15	Sanat	X	
16	Gerçek ve tüzel kişilerin faaliyetleri için izin ve ruhsat vermek	X	X
17	Gerçek ve tüzel kişilerin faaliyetlerini denetlemek	X	X
18	Yetki çerçevesinde yönetmelik çıkarmak, emir vermek, yasak koymak, uygulamak	X	X
19	Kanunlarda belirtilen cezaları vermek	X	X
20	Hizmet amacıyla taşınır/taşınmaz mal almak, satmak, kiralamak, kiraya vermek, takas etmek, sınırlı aynı hak tesis etmek	X	X
21	Borç almak	X	
22	Bağış kabul etmek	X	X
23	25 milyar TL'ye kadar olan dava konusu uyuşmazlıkların anlaşmayla tasfiyesine karar vermek	X	X
24	İÖİ'ne ait vergi, resim, harçların tarh, tahakkuk, tahsilini yapmak	X	X
25	Hizmetleri ile ilgili olarak halkın görüş ve düşüncelerini belirlemek amacıyla kamuoyu yoklaması ve araştırması yapmak	X	
26	Kendisine verilen görev ve hizmet alanlarında, mevzuata göre sermaye şirketleri kurmak	X	X

27	Görev alanıyla ilgili konularda faaliyet gösteren uluslararası teşekkül ve organizasyonlara kurucu üye ya da üye olmak, bu faaliyet ve organizasyonlarla ortak faaliyet ve hizmet projeleri gerçekleştirmek	X	
28	Diğer kamu kurum ve kuruluşlarına ait yapım, bakım, onarım ve taşıma işlerini bedelli/bedelsiz üstlenmek; bu kuruluşlar ile ortak hizmet projeleri gerçekleştirmek; bu amaçla kaynak aktarımında bulunmak	X	X
29	Merkezi idareye ait asli görev ve hizmetlerin yerine getirilmesi için gerekli bina ve tesisler ile aynı ihtiyaçları karşılamak, geçici olarak araç ve personel görevlendirmek	X	X
30	Kamu kurumu niteliğindeki meslek kuruluşları, dernekler, vakıflar ve 507 sayılı Kanun kapsamındaki meslek odaları ile hizmet projeleri gerçekleştirmek	X	X
31	Kendisine ait taşınmazları asli görev ve hizmetlerinde kullanılmak üzere ve 25 yılı geçmemek üzere diğer kamu kurum/kuruluşlarına tahsis etmek/kiraya vermek.	X	X
32	Belediye sınırları dışındaki gayrisihhi müesseseler ile halka açık istirahat ve eğlence yerlerine ruhsat vermek, denetlemek ve açılış-kapanış saatlerini belirlemek	X	X
<b>BELEDİYE SINIRLARI DIŞINDA</b>			
1	İmar	X	X
2	Yol	X	X
3	Su	X	X
4	Kanalizasyon	X	X
5	Katı atık	X	X
6	Çevre	X	X
7	Acil yardım ve kurtarma	X	X
8	Orman köylerinin desteklenmesi	X	
9	Park ve bahçe tesislerine ilişkin hizmetler	X	
10	Ağaçlandırma	X	

## İL GENEL MECLİSİ

Stratejik plân ile yatırım ve çalışma programlarını, il özel idaresi faaliyetlerini ve personelinin performans ölçütlerini görüşmek ve karara bağlamak.

Bütçe ve kesinhesabı kabul etmek, bütçede kurumsal kodlama yapılan birimler ile fonksiyonel sınıflandırmanın birinci düzeyleri arasında aktarma yapmak

İl çevre düzeni plânı ile belediye sınırları dışındaki alanların imar plânlarını görüşmek ve karara bağlamak

Borçlanmaya karar vermek

Bütçe içi işletmeler ile Türk Ticaret Kanununa tâbi ortaklıklar kurulmasına veya bu ortaklıklardan ayrılmaya, sermaye artışına ve gayrimenkul yatırım ortaklığı kurulmasına karar vermek

Taşınmaz mal alımına, satımına, trampa edilmesine, tahsisine, tahsis şeklinin değiştirilmesine veya tahsisli bir taşınmazın akar haline getirilmesine izin; üç yıldan fazla kiralanmasına ve süresi yirmi beş yılı geçmemek kaydıyla bunlar üzerinde sınırlı aynî hak tesisine karar vermek

Şartlı bağışları kabul etmek

Vergi, resim ve harç dışında kalan miktarı beş milyar dan yirmi beş milyar Türk Lirasına kadar ihtilaf konusu olan özel idare alacaklarının anlaşma ile tasfiyesine karar vermek

İl özel idaresi adına imtiyaz verilmesine ve il özel idaresi yatırımlarının yap-işlet veya yap-işlet-devret modeli ile yapılmasına, il özel idaresine ait şirket, işletme ve iştiraklerin özelleştirilmesine karar vermek

Encümen üyeleri ile ihtisas komisyonları üyelerini seçmek

İl özel idaresi tarafından çıkarılacak yönetmelikleri kabul etmek

Norm kadro çerçevesinde il özel idaresinin ve bağlı kuruluşlarının kadrolarının ihdas, iptal ve değiştirilmesine karar vermek

Yurt içindeki ve yurt dışındaki mahallî idareler ve mahallî idare birlikleriyle karşılıklı işbirliği yapılmasına karar vermek

Diğer mahallî idarelerle birlik kurulmasına, kurulmuş birliklere katılmaya veya ayrılmaya karar vermek

İl özel idaresine kanunlarla verilen görev ve hizmetler dışında kalan ve ilgililerin isteğine bağlı hizmetler için uygulanacak ücret tarifesini belirlemek

## İL ENCÜMENİ

Stratejik plân ve yıllık çalışma programı ile bütçe ve kesin hesabı inceleyip il genel meclisine görüş bildirmek

Yıllık çalışma programına alınan işlerle ilgili kamulaştırma kararlarını almak ve uygulamak

Öngörülmeleyen giderler ödeneğinin harcama yerlerini belirlemek

Bütçede fonksiyonel sınıflandırmanın ikinci düzeyleri arasında aktarma yapmak

Kanunlarda öngörülen cezaları vermek
Vergi, resim ve harçlar dışında kalan ve miktarı beş milyar Türk Lirasına kadar olan ihtilafların sulhen halline karar vermek
Taşınmaz mal satımına, trampa edilmesine ve tahsisine ilişkin kararları uygulamak, süresi üç yılı geçmemek üzere kiralanmasına karar vermek
Belediye sınırları dışındaki umuma açık yerlerin açılış ve kapanış saatlerini belirlemek
Vali tarafından havale edilen konularda görüş bildirmek
Kanunlarla verilen diğer görevleri yapmak

VALİ
İl özel idaresi teşkilâtının en üst amiri olarak il özel idaresi teşkilâtını sevk ve idare etmek, il özel idaresinin hak ve menfaatlerini korumak
İl özel idaresini stratejik plâna uygun olarak yönetmek, il özel idaresinin kurumsal stratejilerini oluşturmak, bu stratejilere uygun olarak bütçeyi, il özel idaresi faaliyetlerinin ve personelinin performans ölçütlerini hazırlamak ve uygulamak, izlemek ve değerlendirmek, bunlarla ilgili raporları meclise sunmak.
İl özel idaresini Devlet dairelerinde ve törenlerde, davacı veya davalı olarak da yargı yerlerinde temsil etmek veya vekil tayin etmek
İl encümenine başkanlık etmek
İl özel idaresinin taşınır ve taşınmaz mallarını idare etmek
İl özel idaresinin gelir ve alacaklarını takip ve tahsil etmek.
Yetkili organların kararını almak şartıyla sözleşme yapmak
İl genel meclisi ve encümen kararlarını uygulamak
Bütçeyi uygulamak, bütçede meclis ve encümenin yetkisi dışında kalan aktarmaları yapmak
İl özel idaresi personelini atamak.
İl özel idaresi, bağlı kuruluşlarını ve işletmelerini denetlemek
Şartsız bağışları kabul etmek
İl halkının huzur, esenlik, sağlık ve mutluluğu için gereken önlemleri almak
Bütçede yoksul ve muhtaçlar için ayrılan ödeneği kullanmak
Kanunlarla il özel idaresine verilen ve il genel meclisi veya il encümeni kararını gerektirmeyen görevleri yapmak ve yetkileri kullanmak

Tablo-1'den ayrıntılı olarak görülebileceği gibi, yeni Kanunla birlikte il özel idarelerine önemli görevler verilmiştir. Bu kapsamda, 3360 sayılı yasada yer almayıp 5302 sayılı yasayla getirilen yükümlülükler özet olarak aşağıdaki gibidir:

1. İl Çevre Düzeni Planı
2. Yoksullara Mikro Kredi verilmesi
3. Orman köylerinin desteklenmesi
4. Ağaçlandırma
5. Hizmetleri ile ilgili olarak halkın görüş ve düşüncelerini belirlemek amacıyla kamuoyu yoklaması ve araştırması yapmak
6. Görev alanıyla ilgili konularda faaliyet gösteren uluslararası teşekkül ve organizasyonlara kurucu üye ya da üye olmak, bu faaliyet ve organizasyonlarla ortak faaliyet ve hizmet projeleri gerçekleştirmek
7. BİÖİ'nin mali işlemler dışında kalan diğer idari işlemlerini, idarenin bütünlüğüne ve kalkınma planı ve stratejilerine uygunluğu açısından denetlemek
8. Stratejik plan ile yatırım ve çalışma programlarını yapmak, kurumsal stratejileri oluşturmak, BİÖİ faaliyetlerinin ve personelinin performans ölçütlerini hazırlamak, uygulamak, izlemek, değerlendirmek, bunlarla ilgili raporları meclise sunmak
9. Stratejik plan ve performans hedeflerine göre yürütülen faaliyetleri, belirlenmiş performans ölçütlerine göre hedef ve gerçekleşme durumu ile meydana gelen sapmaların nedenlerini açıklayan faaliyet raporunu hazırlamaktır.

### **III.3. Paydaş Analizi**

Bilecik İl Özel İdaresinin stratejik planının başarılı bir şekilde oluşturulması için durum analizine baz teşkil etmek üzere ilgili tüm tarafların görüşlerinin plana dahil edilmesi amacıyla paydaş analizi çalışması gerçekleştirilmiştir. Paydaşlar, kuruluşun kaynakları veya çıktıları üzerinde hak iddia eden ya da kuruluşun çıktılarında etkilenen kişi, grup veya kurumlardır. Stratejik plan çalışmaları kapsamında gerçekleştirilen paydaş analizi ile, iç ve dış ilgili tarafların belirlenmesi ve bunların önemlerinin tespiti, Bilecik İl Özel İdaresinin faaliyetlerini nasıl etkiledikleri analiz edilmiştir.

SPE tarafından yapılan çalışmayla paydaş analizinin ilk aşaması olan iç ve dış paydaşların belirlenmesi çalışması gerçekleştirilmiş, bu kapsamda Bilecik İl Özel İdaresi'nin toplam 91 paydaşı tespit edilmiştir.



No	Paydaşın Adı	Türü
1	Vali	İç Paydaş
2	İl Genel Meclisi	İç Paydaş
3	İl Milli Eğitim Müdürlüğü	İç Paydaş
4	Sivil Toplum Örgütleri	Dış Paydaş
5	İl Tarım Müdürlüğü	İç Paydaş
6	Kamu Sağlık Hizmet Birimleri	İç Paydaş
7	İl Kültür ve Turizm Müdürlüğü	İç Paydaş
8	İl Bayındırlık ve İskân Müdürlüğü	İç Paydaş
9	Sayıştay	Dış Paydaş
10	Kooperatifler	Dış Paydaş
11	İl Çevre ve Orman Müdürlüğü	İç Paydaş
12	Kaymakamlıklar	İç Paydaş
13	Çalışanlar	İç Paydaş
14	Türkiye Cumhuriyeti Karayolları	Dış Paydaş
15	Hayırseverler	Dış Paydaş
16	Firmalar (Hazır Beton Firmaları)	Dış Paydaş
17	D.Ü. BİLECİK İ.İ.B.F-A.Ü. BİLECİK M.Y. O.	Dış Paydaş
18	Belediyeler (İl, İlçe, Belde)	Dış Paydaş
19	TMMOB TEMSİLCİLİKLERİ	Dış Paydaş
20	Esnaf ve Sanatkârlar Odası	Dış Paydaş
21	İşçi Sendikaları	Dış Paydaş
22	Memur Sendikaları	Dış Paydaş
23	Siyasi Partiler	Dış Paydaş
24	Bilecik Ticaret ve Sanayi Odası	Dış Paydaş
25	Yapı Denetim Firmaları	Dış Paydaş
26	Müteşebbisler	Dış Paydaş
27	Vakıflar ( 5018'e Göre )	Dış Paydaş
28	Devlet Planlama Teşkilatı	Dış Paydaş
29	Sosyal Güvenlik Kurumları	Dış Paydaş
30	İşsizler	Dış Paydaş
31	İlgili Merkezi Kamu Kurumları	Dış Paydaş
32	İçişleri Bakanlığı	Dış Paydaş
33	Defterdarlık	Dış Paydaş
34	Temel Altyapı (TEDAŞ, Telekom, Demiryolları, Havayolları)	Dış Paydaş
35	Yetiştiriciler	Dış Paydaş
36	Toprak Mahsulleri	Dış Paydaş
37	Güzel Sanatlar Galerisi	Dış Paydaş
38	Medya (Yazılı ve Görsel Basın)	Dış Paydaş
39	Halk Kütüphaneleri	İç Paydaş
40	Turizm/ Seyahat Acenteleri	Dış Paydaş
41	Belediyeler	Dış Paydaş
42	Konaklama Tesisleri	Dış Paydaş
43	Yerli ve Yabancı Turistler	Dış Paydaş
44	Kültür ve Tabiat Varlıkları Koruma Kurulu	Dış Paydaş
45	İş Yerleri	Dış Paydaş

46	Kızılay	Dış Paydaş
47	Yeşilay	Dış Paydaş
48	Kanunla Kurulan Dernekler	Dış Paydaş
49	Bilecik Çevre Koruma Vakfı	Dış Paydaş
50	Çiftçiler	Dış Paydaş
51	Milli Parklar Şube Müdürlüğü / Orman Bölge Müdürlüğü	İç Paydaş
52	Maliye Bakanlığı	Dış Paydaş
53	Mermer/ Doğaltaş Üreticileri Derneği	Dış Paydaş
54	İl Koordinasyon Kurulu ve Komisyonlar	İç Paydaş
55	Organize Sanayi / İhtisas Bölgeleri	Dış Paydaş
56	Sosyal Yardımlaşma ve Dayanışma Fonu /Vakıflar Şube Müdürlüğü	Dış Paydaş
57	Engelliler	Dış Paydaş
58	Yetiştirme Yurtları	Dış Paydaş
59	Yaşlı Bakım Evi	Dış Paydaş
60	Çocuk Yuvası	Dış Paydaş
61	Organize Sanayi Bölgeleri	Dış Paydaş
62	Kamu İhale Kurumu	Dış Paydaş
63	İl İdare Kurulu	İç Paydaş
64	İl Encümeni	İç Paydaş
65	İçme suyu Birlikleri	Dış Paydaş
66	Sulama Suyu Birlikleri	Dış Paydaş
67	Tarım ve Hayvan Islah Birlikleri	Dış Paydaş
68	Köye Hizmet Götürme Birlikleri	İç Paydaş
69	Güvenlik Hizmetleri (Emniyet, Jandarma, Kara Kuvvetleri)	Dış Paydaş
70	Din Hizmetleri	Dış Paydaş
71	Gençlik ve Spor İl Müdürlüğü	İç Paydaş
72	İl Sivil Savunma Müdürlüğü	İç Paydaş
73	Müteahhitler	Müşteri
74	Sosyal Hizmetler	Dış Paydaş
75	Müzeler	İç Paydaş
76	Muhtarlar	Dış Paydaş
77	Devlet Su İşleri	Dış Paydaş
78	Tapu ve Kadastro Müdürlükleri	Dış Paydaş
79	AÇSAP	Dış Paydaş
80	Verem Savaş Dispanseri	Dış Paydaş
81	Devlet Hastanesi	Dış Paydaş
82	Sağlık Evleri	Dış Paydaş
83	Sağlık Ocakları	Dış Paydaş
84	Özel Sağlık Kurumları	Dış Paydaş
85	Doğal Afetler	Dış Paydaş
86	Sürücü Kursları	Dış Paydaş
87	Özel Dershaneler	Dış Paydaş
88	Okul Öncesi Eğitim Kurumları	İç Paydaş
89	Özel Okullar	Dış Paydaş
90	Kamu Meslek Edindirme Kursları	Dış Paydaş
91	El Sanatları Eğitim Merkezi	Dış Paydaş

91 adet olarak belirlenen paydaşlardan, Bilecik İl Özel İdaresinin faaliyetlerini en fazla etkileyen kurum ve/veya kişilerin tespit edilmesi amacıyla bir önceliklendirme çalışması yapılmıştır. Bununla, diğerlerine göre daha fazla odaklanması gereken paydaşların belirlenmesi hedeflenmiştir. Stratejik Planlama Ekibi üyelerinin verdiği oylarla aşağıdaki paydaşlar diğerlerine göre kurumun faaliyetlerini etkileme açısından daha önemli olduğu tespit edilmiştir.

**Tablo-2: Öncelikli Paydaşlar Listesi**

Sıra	Paydaş Adı
1	Vali
2	İl Genel Meclisi
3	İl Milli Eğitim Müdürlüğü
4	İl Çevre ve Orman Müdürlüğü
5	Sivil Toplum Örgütleri
6	Tarım İl Müdürlüğü
7	Kamu Sağlık Hizmet Birimleri
8	İl Kültür ve Turizm Müdürlüğü
9	İl Bayındırlık ve İskân Müdürlüğü
10	Sayıştay
11	Kooperatifler (Tarım)
12	İl Sivil Savunma Müdürlüğü
13	Kaymakamlıklar
14	Çalışanlar
15	Çiftçiler
16	Türkiye Cumhuriyeti Karayolları
17	Hayırseverler
18	Sosyal Hizmetler İl Müdürlüğü
19	İl Gençlik ve Spor Müdürlüğü

Böylece ilk başta 91 olarak belirlenen paydaşların sayısı önceliklendirme sonucunda 19'a indirilmiştir.

**Paydaş/Hizmet Matrisi:**

Yukarıda da belirtildiği üzere, 5302 sayılı Kanun ile birlikte Bilecik İl Özel İdaresi birçok alanda geniş yetki ve sorumluluklara sahip olmaktadır. Bu kapsamda, Kurumun verdiği hizmetlerde önemli artışlar ve çeşitlenmeler ortaya çıkmaktadır. Buradan hareketle Stratejik Planlama Ekibi tarafından Bilecik İl Özel İdaresinin verdiği hizmetlerin hangi paydaşlara yönelik olduğunu belirlemek üzere, Paydaş/Hizmet Matrisi çalışması yapılmıştır. Bu amaçla, 5302 sayılı Kanun ve BİÖİ'ye diğer kanun ve düzenlemelerle verilen görevlerin hangi paydaşlara (SPE tarafından tespit edilen öncelikli paydaşlara) yönelik olduğu tek bir tabloda (paydaş/hizmet matrisi) gösterilmiştir. Ayrıca, aynı tabloda, SPE üyeleri tarafından her bir öncelikli paydaşın kurumu etkileme gücü oylama yoluyla belirlenmiştir. Oluşturulan bu matris, durum analizi ve stratejik konuların belirlenmesi çalışmalarında kullanılmıştır.

**Tablo-3: Paydaş/Hizmet Matrisi**

PAYDAŞ ADI	HİZMET ADI	ETKİLEME GÜCÜ		
		Zayıf	Orta	Güçlü*
<b>Vali</b>	<ol style="list-style-type: none"> <li>1. Sağlık, eğitim, bayındırlık, güvenlik, vb. konularda kararlar alıp hükümet programları ile yürütülmesini koordine etmek,</li> <li>2. B.İ.Ö.İ'ye başkanlık etmek,</li> </ol>			XXXXXXXXXXXX
<b>İl Genel Meclisi</b>	<ol style="list-style-type: none"> <li>1. Kent ile ilgili plan ve program kararlarını almak,</li> <li>2. B.İ.Ö.İ'nin bütçesini, kesin hesabını ve programını hazırlamak ve onaylamak,</li> <li>3. İlin iktisadi ve sosyal kalkınmasında öncü görev yapmak, yol göstermek,</li> <li>4. Kamu kurumlarının, ilçe, kasaba ve köylerin öncelikli gereksinimlerini belirlemek, karar almak ve uygulamaya konulmasını sağlamak,</li> </ol>			XXXXXXXXXXXX
<b>İl Millî Eğitim Müdürlüğü</b>	<ol style="list-style-type: none"> <li>1. Eğitim ve öğretim altyapısı oluşturulurken hayırsever katkılarına da alarak eğitim yatırımlarının desteklenmesini sağlamak,</li> <li>2. Eğitimin fiziki kapasitesinin artırılması için yeni okul, ek derslik, pansiyon, çok amaçlı salon ve bahçe tanzimleri yapmak,</li> <li>3. Mevcut okulların standardının artırılması için onarım ve tadilat yapmak,</li> <li>4. İlköğretim okulu arsalarının imara uygun hale getirilmesini sağlamak ve gerektiğinde hibe, kamulaştırma vb işlemleri yapmak,</li> <li>5. Faaliyetlerini sürdüren okulların cari harcamalarını düzenlemek,</li> <li>6. Halk eğitim hizmetlerini yaygınlaştırmaya yönelik kurs ve yarışmalar açmak,</li> <li>7. Okul öncesi eğitimin yaygınlaştırılmasını sağlamak</li> </ol>	XXX	X	XXXXXXX

	8. İlin eğitim düzeyini yükseltmeye yönelik gerekli önlemleri alarak, hazırlanan plan, program ve projeleri uygulamak, izlemek ve denetlemek.			
<b>İl Özel İdaresi Köye Yönelik Hizmetler</b>	1. Devlet ve il yolları dışında köylerin yol ağını tespit etmek, bu yollarla köyiçi yollarını, üzerindeki köprü ve sanat yapılarını yapmak, mevcutlarını geliştirmek, istikamet ve km. levhalarını düzenlemek,			
	2. Doğal afetlerle mücadele (kar, sel, vb), 3. Tarım arazileri ve hayvanlar için gölet yapmak, 4. Saniyede 500 lt'ye kadar olan suların sulama tesislerini kurmak, işletilmelerini sağlamak, 5. Arazi toplulaştırma ve tarla içi geliştirme hizmetlerini yapmak, 6. Tarım arazilerinin ıslahı, imarı ve toprak erozyonunu önleyici çalışmalar yapmak. 7. Tarımsal sulama ve toprak muhafaza konularında proje yaparak çiftçinin tarımsal kredi almasını sağlamak, 8. İçmesuyu, sulama suyu tahlilleri, toprak analizleri, sınıflandırmaları ve toprak harita raporlarını yapmak ve yaptırmak. 9. Köy ve bağlı yerleşme birimleriyle askeri garnizonlara sağlıklı ve yeterli içmesuyu temin etmek, sondaj kuyuları açmak. 10. Terfili içme ve kullanma suyu inşaatlarının enerji nakil hatlarını (ENH) yapmak ve yaptırmak. 11. Kanalizasyon, arıtma tesisi, sosyal ve ekonomik tesislerin proje, ihale, denetim ve yapımı 12. Müdürlüğe ait her türlü bina ve tesislerin yapım, bakım ve onarım işlerini yapmak.	xx		XXXXXXXXXX
<b>Sivil Toplum Örgütleri</b>	1. Özellikle çevre, kültür, turizm, sanayi, ticaret, sağlık, eğitim ve sosyal yardım gibi alanlarda hizmet vermek,	XXXXXXX	XXXXXX	

	<p>2. Kent sorunlarını kuruluş amaçları açısından yönlendirme, bilinçlendirme ve sorunların çözümüne ilişkin alternatif düşünce ve planları gündeme getirip kamuoyu oluşturmak,</p>			
	<p>3. Erozyonla mücadele etmek, 4. B.İ.Ö.İ. karar organlarının kararları doğrultusunda yapılan faaliyetler hakkındaki olumlu-olumsuz eleştirileri ile kamuoyu oluşturarak yönlendirmek, 5. Kamu kurum ve kuruluşlarının çalışmalarına mesleki katkı, 6. Sendika, dernek ve vakıflar gibi kuruluşların kendi konularında kamuoyu oluşturarak olumsuz karar ve eylemlerin önüne geçmek.</p>			
<b>Kamu Sağlık Hizmetleri Birimi</b>	<p>1. Sağlık hizmetlerine ilişkin yatırımların, tahsis edilen ödeneklerin yerinde kullanılması, 2. Kırsal ve kentsel tüm koruyucu ve tedavi edici sağlık hizmetlerini sunmak, muayene ve tedavi hizmetleri vermek, 3. Sağlık hizmet birimlerinin yapımı, onarımı, donanımı ve faaliyet alanlarıyla ilgili destek sağlamak, 4. Özel kuruluşların ve kamu sağlık kuruluşlarının denetimi ve takibi, 5. Gıda üreten birimlerin kontrol ve denetimlerini yapmak, 6. Halk sağlığı ve çevre sağlığı alanlarında toplumu bilinçlendirmek eğitim, tarama ve araştırma yapmak 7. Sağlık hizmetlerinin kalitesinin artırılması için yeni yatırımlarla desteklemek, mevcut sağlık tesislerinin günümüz koşullarına uygun hale getirilmesini sağlamak, 8. Birinci basamak sağlık hizmetlerinin yaygınlaştırılması ve önemi hakkında halkı bilinçlendirmek,</p>	XX	X	XXXXXXXXXX

	<p>9. Yerel olanaklarla yapılacak sağlık hizmetlerinin planlanması, programlanması ve projelendirilmesi</p>			
<p><b>İl Kültür ve Turizm Müdürlüğü</b></p>	<p>1. Kültür ve turizm bilincinin geliştirilmesi için ilgili kamu kurum ve kuruluşlarını yönlendirmek ve işbirliğinde bulunmak.</p>	<p>XXXXXX</p>	<p>XXXXXX</p>	
	<p>2. Kültür ve Tabiat varlıklarımızı, arkeolojik araştırma ve kazılarla ortaya çıkarılmasını, korunmasını, değerlendirilmesini ve tanıtılmasını sağlamak, tahribini ve kaçırılmasını önleyici tedbirler almak,</p> <p>3. Turizm alanlarını koruyarak tanıtımını sağlamak,</p>			
	<p>4. Halkın kültürel varlıkları koruma çabalarına öncülük etmek,</p> <p>5. Toplumun sosyal ve kültürel gelişme bakımından güzel sanatlara olan ilgisini artırmak amacıyla gerekli desteği sağlamak.</p> <p>6. Turizm işletmelerini ve turizm meslek kuruluşlarının faaliyetlerini denetlemek.</p> <p>7. Halkımıza, okuma alışkanlığı kazandırmak ve yaygınlaştırmak, kitap ve kütüphaneyi sevdirmek, kütüphaneyi kullanma alışkanlığı kazandırmak için gerekli faaliyetlerde bulunmak.</p> <p>8. İlin her alanda tanıtılmasına ilişkin hizmetleri, yörenin özelliğini de dikkate alarak planlamak, yürütmek ve tanıtıcı broşür, kitap, vb. çalışmalar yapmak.</p> <p>9. Halk kültürünün gelenek, görenek ve inançlarını, halk müziği ve oyunlarını, el sanatlarını, mutfağını, giyim-kuşam vb. bütün dallarda araştırma, derleme yapmak, yaptırmak ve tanıtıcı faaliyetlerde bulunmak.</p>			

	10. Baęlı birimlerin alıřmalarını koordine etmek.			
<b>Bayındırlık ve İřkân M¼d¼rl¼ę¼</b>	<ol style="list-style-type: none"> <li>1. Kamu tarafından yapımı planlanmış iřlerin ihale ön hazırlıęını ve ihalesini yapmak ,yaptırmak ,inřa ettirmek, ayrıca hayırsever inřaatlarına danıřmanlık yapmak,</li> <li>2. K¼ylerde, k¼y yerleřik alanlarının tespitini yapmak, imar planının hazırlanmasını saęlamak. Resmi tesisler iin imar planlarında yer ayırtmak, tadilat yapmak ve bu konularda belediyeler ile koordineli alıřmak,</li> <li>3. Belediye sınırları dıřında ve k¼y yerleřik alanlarındaki yapı ve tesislerin imar planlarını onaylamak ve yapıları ruhsatlandırmak. Kaak yapıların önlenmesi konusunda faaliyette bulunmak, belediyeleri uyarmak,</li> <li>4. İl genelindeki yatırımcı kuruluřlara teknik danıřmanlık yapmak.</li> <li>5. Bakanlıklarca, Belediye ve k¼ylere ayrılmıř olan yardımların harcanması hususunda takip ve koordinasyonu saęlamak.</li> </ol>	xxxxxxx	xxxxxxx	



	<ol style="list-style-type: none"> <li>6. Doğal afetlere karşı tedbirler almak, hazırlık ve organizasyon yapmak, ilgili teknik çalışmalarını yürütmek ve afet konutlarının kontrol ve denetimini sağlamak,</li> <li>7. Kendi Evini Yapana Yardım (KEYY) metodu ile konut kredileri vermek, denetlemek.</li> <li>8. Serbest göçmen işlerini yürütmek, iskânlı göçmen kabul etmek,</li> <li>9. Kamulaştırmalar nedeniyle taşınmaz mallarını kısmen veya tamamen terk etmek zorunda kalanlar ile göçebe ve gezgincilerin iskânını sağlamak.</li> <li>10. Yerinde kalkındırılmayan köylerin nakli, dağınık mahallelerin toplulaştırılması amacıyla yeni yerleşim yerlerinin oluşturulması (2510 sayılı Kanun)</li> <li>11. Köy gelişme alanlarının tespitini yapmak ve yerleşme planlarını hazırlamak (3367 sayılı Kanun)</li> <li>12. Evvelce dağıtılan arazilerdeki tahsis ve ıslah işlemlerini yapmak.</li> </ol>			
<p style="text-align: center;"><b>Sayıştay</b></p>	<ol style="list-style-type: none"> <li>1. Bütçe harcamalarının hukuki ve yerindelik denetiminin yapılması</li> <li>2. B.İ.Ö.İ'nin gelir, gider, kaynak kullanımı ile denetim, inceleme ve hükme bağlama işlemlerini yapmak.</li> <li>3. Bütçenin yasalara uygunluğunu ve bütçe disiplinini sağlamak.</li> </ol>	<p style="text-align: center;">XXXX</p>		<p style="text-align: center;">XXXXXXXXXX</p>
<p style="text-align: center;"><b>İl Çevre ve Orman Müdürlüğü</b></p>	<ol style="list-style-type: none"> <li>1. Çevre koruması ve çevre kirliliği ile ilgili ölçüm, tespit ve analizleri yapmak, yaptırmak ve gerekli önlemleri aldirmek.</li> <li>2. Bitki ve hayvan varlığı ile doğal zenginlikleri korumak ve geliştirmek.</li> <li>3. Hava, su, toprak ve gürültü kirliliğinin önlenmesi.</li> <li>4. Sürdürülebilir kalkınma ilkesi çerçevesinde, çevreye olumsuz etki yapabilecek her türlü faaliyetin incelenmesi ve gerekli önlemlerin alınması.</li> </ol>	<p style="text-align: center;">XXX</p>	<p style="text-align: center;">X</p>	<p style="text-align: center;">XXXXXXXXXX</p>

	<p>5. İl genelini kapsayan 1/100.000 ölçekli Çevre Düzeni Planlarının hazırlanması ve/veya hazırlanması.</p> <p>6. Çevre Envanteri ve Çevre Durum Raporlarının hazırlanması</p> <p>7. Ağaçlandırma ve erozyon kontrolü.</p> <p>8. Orman içinde ve bitişiğinde yaşayan köylülerin kalkındırılması.</p> <p>9. Yeraltı ve yer üstü su kaynaklarının korunması.</p>			
<b>Kaymakamlıklar</b>	<p>1. İlçe ile ilgili tüm faaliyet, yatırım ve hizmetlerde bulunmak</p> <p>2. B.İ.Ö.İ'nin ilçelere ayırdığı ödenekler ve yatırım programlarıyla ilgilenmek,</p> <p>3. İlçedeki faaliyetlerin gerçekleşmesinde yönlendirici, denetleyici ve uygulayıcı rol oynamak,</p>	XX	X	XXXXXXXXXX
	<p>4. Kanun, tüzük, yönetmelik ve hükümet kararlarının yayınlanmasını ve uygulanmasını sağlamak,</p> <p>5. İlçeyi yönetmek,</p>			
<b>Çalışanlar</b>	<p>1. B.İ.Ö.İ'nin her faaliyeti, yatırımları, çıktısı, vb. ile ilgilenmek,</p> <p>2. Sosyal yardımlar yönüyle ilgilenmek,</p> <p>3. B.İ.Ö.İ'nce İl Müdürlüklerine ayrılan ödenekleri gereksinimler doğrultusunda yönlendirmek,</p> <p>4. İlköğretim kurumlarının yapım, onarım, kalorifer, kamulaştırma, araç, gereç, taşıma, yakacak, vb. cari gereksinimlerini belirlemek ve bu doğrultuda planlama yaparak yatırım programını hazırlamak,</p> <p>5. Asli ve sürekli kamu hizmetleri,</p> <p>6. Kamu hizmetlerinin ve yatırımlarının projelendirilmesi, uygulanması, takibi ve denetimini sağlamak.</p>	XXXXXXXXX	XXXXXX	

Bilecik Belediyesi	<ol style="list-style-type: none"> <li>1. B.İ.Ö.İ'nin toplumsal alanda ve altyapıya verdiği destekler ile sorumluluk alanlarına giren faaliyetlerde işbirliğinde bulunmak</li> <li>2. Okul, hastane, sağlık ocağı ve B.İ.Ö.İ. görevleri arasındaki kamu kurumlarına arsa temin etmek,</li> <li>3. İl Özel İdaresi ile ortaklaşa sosyal ve kültürel faaliyetlerde bulunmak, fuarlar, sergiler açmak</li> </ol>	xxxxxxx	xxxxxxx	
İl Gençlik ve Spor Müdürlüğü	<ol style="list-style-type: none"> <li>1. Gençliğin boş zamanının değerlendirilmesine ilişkin hizmetleri yürütmek, bilgi ve beceri kursları düzenlemek, gençlerin kötü alışkanlıklarından korunması için gerekli tedbirleri almak,</li> <li>2. Gençlik ve spor faaliyetleri için gerekli olan gençlik merkezleri, kamplar ile saha, tesis ve malzemeleri yaptırmak, işletmek ve bu tesisleri vatandaşın istifadesine sunmak</li> <li>3. Gençlik ve spor faaliyetlerine araç, gereç ve benzeri ihtiyaçları sağlamak</li> </ol>		xx	xxxxxx xxxxxx
Sosyal Yardımlaşma ve Dayanışma Vakfı Başkanlığı	<ol style="list-style-type: none"> <li>1. Fakr-u zaruret içinde ve muhtaç durumda bulunan, doğal afetlerde zarara uğrayan, geçici olarak küçük bir yardım veya eğitim ve öğretim imkânları sağlanması halinde topluma faydalı hale getirilecek, üretken duruma geçirilebilecek kişilere her türlü maddi ve manevi yardımda bulunmak</li> </ol>	xxxxxxx	xxxxxxx	
İl Sosyal Hizmetler Müdürlüğü	<ol style="list-style-type: none"> <li>1. Sosyal yardım ve hizmetlerle ilgili esasları, sosyal hizmetler politikası ve hedeflerine uygun olarak tespit etmek, çalışma plan ve programlarını hazırlamak, uygulamak</li> <li>2. Korunmaya, bakıma ve yardıma muhtaç çocuk, özürlü ve yaşlıların tespiti, bunların korunması, bakımı, yetiştirilmesi ve rehabilitasyonlarını sağlamak üzere gerekli hizmetleri yürütmek,</li> </ol>	xxxxxxx	xxxxxxx	

**Tarım İl Müdürlüğü**

3. Doğal afetler nedeniyle ortaya çıkabilecek sorunların çözümüne yönelik sosyal hizmetleri önceden planlamak, afetzedelerin ivedi gereksinimlerini karşılamaya ve afet sonrası sorunlarını çözümlenmeye yönelik geçici veya sürekli hizmetleri yerine getirmek,

1. Tarım ve hayvancılıkta birimde (alan, hayvan, ağaç vs.) üretim artışı sağlamak.
2. Tarımsal sanayinin kurulmasını teşvik etmek.
3. Çiftçi teşkilatlanması konusunda gerekli çalışmaları yaparak yetiştirici birliklerini ve tarımsal amaçlı kooperatifleri güçlendirmek.
4. Gelir düzeyi düşük olan kırsal kesimin gelir seviyesini artırmak için projeler hazırlamak ve uygulamaya koymak.
5. İlde optimum işletme büyüklüklerinin belirlenmesi, tarım ve hayvancılık stratejilerinin ortaya konması ve buna bağlı bitkisel ve hayvansal üretimde yeni ürün deseninin oluşturulmasını sağlamak.

6. Hayvancılığın geliştirilmesi ve verimliliğin artırılması için gerekli tedbirleri almak. (Damızlık temini, yem bitkisi ekilişleri, mera ıslahı, barınakların iyileştirilmesi, genetik ıslahı, süt toplama merkezleri ve organize hayvancılık sanayi bölgelerinin oluşturulması çalışmaları gibi.)
7. Bitkisel ve hayvansal üretimin artırılması için hazırlanan projelerin hayata geçirilmesinde teknik ve mali destek sağlamak.
8. Hayvan hareketlerini ve salgın hayvan hastalıklarını kontrol altında tutarak ilin hastalıktan ari bölge olmasını sağlamak.

xx

Proje ile  
Orantılı

xxx xxxxx

9. İlin bitkisel ve hayvansal üretiminde çiftçinin ihtiyaç duyduğu sertifikalı damızlık, fidan, fide gibi girdi temininde üreticilere ve yetiştiricilere destek sağlamak,
10. Çiftçi eğitim ve yayım çalışmalarına ağırlık vererek üretici ve yetiştiricilerin bilinçlendirilmesini sağlamak,
11. Günümüz teknik ve teknolojisine uygun modern tarım araç ve gereçlerini çiftçi ile buluşturarak kullanımını sağlamak.
12. Tarım alanlarının amacına uygun olarak korunması ve kullanımı, çayır ve meraların ıslahı ve tesisi için gerekli çalışmaları yapmak.
13. Gıda güvenliği ve gıda güvenilirliği için bitkisel ve hayvansal üretimde sağlıklı ürün elde edilmesi amacıyla gerekli tedbirler almak, denetim hizmetlerini yürütmek. (Toprak, yaprak, su analiz laboratuvarının kurulması ve işletilmesi, mevcut il kontrol laboratuvarının güçlendirilmesine ağırlık vermek.)
14. Su ve çevre kirliliğini önleyici tedbirleri alarak, su ürünleri ve su kaynaklarının temiz ve verimli şekilde kullanılmasını sağlamak
15. İlin tarım envanterinin çıkarılarak tarımsal varlıkları kayıt altına almak.
16. İlin tarım ve hayvancılığının tanıtımına yönelik gerekli fuar ve festivaller düzenleyerek pazar oluşturulmasını sağlamak
17. Yeni çeşitlerin çiftçilere tanıtılması amacıyla deneme ve demonstrasyon çalışmalarında bulunmak.
18. Gübre ve ilaç kullanımında çiftçilerin bilinçlendirilmesi.

**KOOPERATİFLER (Tarım)**

1. İl genelinde aynı amaçlı kurulan kooperatifler ve ortaklar arasında dayanışma sağlayarak bitkisel ve hayvansal üretimde verimliliği sağlamak.
2. Çiftçi haklarını korumaya yönelik çalışmalarda bulunmak.
3. Ortakların her türlü girdi ihtiyaçlarını (sertifikalı damızlık, fidan ve fide) temin etmek.
4. Ortaklar tarafından üretilen ürünlerin mamul ve yarı mamul hale getirilebilmesi, işlenebilmesi ve korunabilmesi için gerekli tesisleri kurmak
5. Ortakların tarım, hayvancılık ve ormancılık konularındaki üretim tekniklerini geliştirmek, makineleşmeyi sağlamak, kurulu tesisleri işletmek ve pazarlama faaliyetlerinde bulunmak
6. Tarım ve Köyişleri Bakanlığı, İl Özel İdaresi ve diğer kuruluşlardan alacağı teknik ve mali desteği ortaklarına kullanırmak, ortakların gelir seviyesini artırıcı projelerin uygulamaya konmasında öncülük etmek, yerel katılımı sağlamak.
7. Sigorta hizmetlerinin yürütülmesinde aracılık etmek.
8. Toprağın ve suyun kullanımı hususunda toplulaştırma hizmetleri ve sulama tesislerinin işletilmesini ve bakımını sağlamak
9. Su ürünlerinde üretim, işleme, depolama ve pazarlama konularında ortaklara hizmet vermek.
10. Ortakların ekonomik gücünü artırmak için doğal kaynaklardan yararlanmak, ev ve el sanatları ile tarımsal sanayinin gelişmesini sağlayıcı faaliyetlerde bulunmak.

XXXXXXXX

XX

XXX

<b>ÇİFTÇİLER</b>	<ol style="list-style-type: none"> <li>1. Teknik kişi ve kuruluşlarca önerilen modern tarım tekniklerini kullanarak, kendisinin ve ülkenin ihtiyaç duyduğu bitkisel ve hayvansal ürünleri istenen kalite ve standartlarda üretmek</li> </ol>			
	<ol style="list-style-type: none"> <li>2. Üretilen ürünlerin yurtiçinde ve yurtdışında kolaylıkla pazarlanabilmesinde gerekli hassasiyeti göstermek</li> <li>3. Tarım arazilerini ve sulama suyunu tekniğine uygun ve verimli bir şekilde kullanımını sağlamak.</li> <li>4. Çiftçi teşkilatlandırılma çalışmalarına iştirak etmek ve gerektiğinde yönetim organlarında yer almak.</li> <li>5. Doğanın korunmasına ve çevre kirliliğine dikkatli olmak; gelecek nesillere yaşanabilir bir ortam bırakmak.</li> </ol>		XXXX	XXXXXXXX
<b>İL SİVİL SAVUNMA MÜDÜRLÜĞÜ</b>	<ol style="list-style-type: none"> <li>1. Savaşta ve afetlerde halkın can ve mal kaybını en aza indirmek</li> <li>2. Yaşamsal öneme sahip resmi ve özel tesis ve kuruluşların korunması ile acil tamir ve ıslah çalışmaları</li> </ol>		XXXXX	XXXXXXX

#### **III.4. Güçlü Yönler, Zayıf Yönler, Fırsat ve Tehditler Analizi (GZFT)**

BİÖİ ve SPE’de yer alan il müdürlüklerinin her biri faaliyetlerine yönelik ayrıntılı mevcut “durum analizi” çalışması gerçekleştirmiştir. Rapor haline getirilen bu çalışmalar değerlendirilmek üzere SPE’ne sunulmuştur. Bu raporlar SPE tarafından incelenerek revize edilmiş, durum analizine ilişkin raporlardan GZFT çalışmasında nasıl yararlanılabileceği hususu belirlenmiştir. Ayrıca, Bilecik İlinin sosyo-ekonomik yapısını analiz eden İl Raporundan yararlanılmıştır.

SPE, il müdürlükleri bazında durum analizi çalışmaları ayrıntılı olarak değerlendirerek, BİÖİ’nin güçlü, zayıf yanlarının, fırsat ve tehditlerinin belirlenmesinde önem taşıyan GZFT analizini gerçekleştirmiştir. Bu amaçla, güçlü, zayıf yanların, fırsat ve tehditlerin belirlenmesi ve daha sonra da SPE üyelerince bunların önceliklendirilmesi çalışması yapılmıştır. Yine benzer bir amaçla, Paydaş/Hizmet matrisindeki bilgiler GZFT Analizi çalışmasında kullanılmıştır.

Aşağıdaki Tablo-4’deki GZFT matrisinde, önceliklendirilen güçlü ve zayıf yanlar ile fırsat ve tehditler önceliklendirilme sırasına göre sıralandırılmıştır.



**Tablo-4: GZFT Matrisi**

<b>Güçlü Yanlar</b>	<b>Zayıf Yanlar</b>
<p><b><u>Önceliklendirilmiş Güçlü Yanlar:</u></b></p> <ul style="list-style-type: none"><li>• Bütçesini kendisinin yapması ve kendi meclisinin onaylaması</li><li>• Ürün çeşitliliği</li><li>• Taşınmalı eğitimin başarısı</li><li>• Engellilere yönelik eğitim kurumlarının varlığı (zihinsel, spastik)</li><li>• Karar alma organının bünyemizde bulunması ve uyumlu çalışması.</li><li>• Genel Meclis ve personelimizin uyumlu çalışması.</li><li>• Valinin İl Özel İdaresinin başı ve temsilcisi olması nedeniyle diğer kamu kurumlarının imkânlarının rahatlıkla kullanılması, buna bağlı olarak bürokrasinin azalması.</li><li>• Organize Sanayi Bölgelerine aktif katılımın sağlanmış olması.</li><li>• Yatırım ve hizmet faaliyet raporlarının (sonuçlarının) Performans Planında belirtilen ilkelere göre değerlendirilecek olması.</li><li>• Hizmet binalarımızın yeterli olması.</li><li>• Yol ağımızın yeterli olması.</li><li>• İlimiz kırsal kesiminin İl Özel İdaresinin hizmet götürmekle yükümlü olduğu coğrafi alanın geniş olmayışının hizmet sunumunda ve kontrol hizmetlerinde denetim ve etkinlik kolaylığı sağlaması.</li></ul>	<p><b><u>Önceliklendirilmiş Zayıf Yanlar:</u></b></p> <ul style="list-style-type: none"><li>• Yatırım tercihlerinin yerinde kullanılamaması</li><li>• Dağınık ve imarsız yerleşim</li><li>• Meslek içi eğitim yetersizliği</li><li>• Kanalizasyon, evsel ve çevresel atıklar</li><li>• Tarım arazileri envanterinin yapılmamış olması</li><li>• Ücret dengesizliği, aynı işi yapan kişilerin farklı maaş alması</li><li>• Plansız politik yatırımlar</li><li>• İlçeler arası hizmet düzeyi farkı</li><li>• Turizm çeşitlerinin yeterince tanıtılmaması</li><li>• Köy yolları standartlarının düşük olması</li><li>• Kaliteli içme ve kullanma suyuna erişimde yetersizlik</li><li>• Orman içi köylüsünün gelir düzeyinin düşüklüğü</li><li>• Çevre bilincinin yetersiz oluşu</li><li>• İl Özel İdaresi ile ilçe yönetimleri ve belediyeler arasında organizasyon eksikliği</li><li>• İstatistik yetersizliği</li><li>• 1/100.000'lik çevre düzeni planının olmaması</li><li>• Hayvansal üretimin yeterince desteklenmemesi</li><li>• Köy yollarının % 43'ünün asfalt oluşu</li><li>• Toprak, yaprak, su, gıda analiz laboratuvar yokluğu</li><li>• Hayırsever yurttaşların katkılarının azlığı</li><li>• Öz kaynaklarımızın yetersiz oluşu.</li><li>• İşçilik giderlerinin yüksek olması nedeniyle, üretim maliyetlerinin yüksek oluşu.(Piyasa şartlarına göre birim maliyetleri yüksektir.)</li><li>• Makine parkının yaşlı olması ve yenilenmesi için yeterli ödeneğin temin edilememesi.</li><li>• Personelin sayısal olarak yetersiz oluşu. (Özellikle teknik personelin)</li><li>• Özellikle 657 Sayılı Yasaya tabi personelin özlük haklarının ekonomik şartlar ve hayat standartlarının altında kalışı.</li><li>• Yeni yasaya göre norm kadro çalışmalarının sonuçlandırılmamış olması,buna bağlı olarak yeni yapılanmanın henüz gerçekleştirilmemesi.</li><li>• Bilimsel araştırma ve AR-GE ünitelerinin olmayışı.</li><li>• Kırsal kesimden yeterli halk desteğinin sağlanamaması bununla beraber en basit hizmet ve faaliyetlerinin devletten bekleniyor olması.</li><li>• İş birliği yapılabilecek diğer mahalli idarelerin zayıf oluşu.</li><li>• Kırsal kesimin yüz ölçümü olarak küçük olmasına rağmen hizmet bölgesinde bulunan yerleşim ünitelerinin fazla olması.</li><li>• Sulama projelerinin tamamlanamaması.</li></ul>

Fırsatlar	Tehditler
<p><b><u>Önceliklendirilmiş Fırsatlar:</u></b></p> <ul style="list-style-type: none"> <li>• Turizmin çeşitlendirilmesine uygun imkânlar (Yayla, inanç, av, doğa, sağlık )</li> <li>• Tarım arazilerinin verimli olması</li> <li>• Eğitime %100 Destek Kampanyası vergi indirimi</li> <li>• Gelişmeye uygun coğrafyasının olması (İklim, toprak, turizm, vb.)</li> <li>• Doğalgaz projesinin kısa sürede bitecek olması</li> <li>• Sanayi yatırımlarından dolayı işsizliğin az olması</li> <li>• Yerel yönetim anlayışının gelişmesi</li> <li>• İnşaat malzemelerinin temininde ilin uygun konumda olması (taş, çimento)</li> <li>• Güçlü bir yerel basın varlığı</li> <li>• Yapılan barajların ve göletlerin varlığı ve artırılma imkânları</li> <li>• Tarihi-turistik alanların varlığı</li> <li>• İlimizin Marmara Bölgesinde oluşu (büyük tüketim merkezlerine yakın olduğundan ihracat potansiyeli yüksektir.)</li> <li>• Karayolu ve demir yolu bakımından bölünmüş yol ve hızlı tren projelerinin uygulamaya konulması.( hem ulaşım hem ürün pazarlaması açısından )</li> <li>• Güçlü OSB'lerin varlığı.</li> <li>• KÖYDES Programının uygulamaya konulması.</li> <li>• Köylere Hizmet Götürme Birliklerinin kurulması.</li> <li>• Zengin maden rezervleri.</li> <li>• Belediye sınırları dışında işyeri ruhsatlarının İl Özel İdaresince verilmesi.</li> <li>• Yeni yasal düzenlemeler ile verilen görev ve yetkiler.</li> <li>• Nitelikli insan gücünün varlığı(Kalifiye eleman)</li> <li>• Dengeli nüfus artışı.</li> <li>• Eğitim seviyesinin yüksek oluşu</li> <li>• İstihdam sorununun olmaması</li> </ul>	<p><b><u>Önceliklendirilmiş Tehditler:</u></b></p> <ul style="list-style-type: none"> <li>• İlin birinci derece deprem kuşağında olması</li> <li>• Sanayi yatırımlarının kent merkezinde yoğunlaşması</li> <li>• Verimli tarım arazilerinin sanayiye açılması</li> <li>• Tarımsal ilaç ve gübre tüketiminin kontrol edilememesi (İlaçların reçeteye bağlanmaması)</li> <li>• Orman yangınları</li> <li>• Sanayi ve evsel atık sularıyla arazilerin sulanması</li> <li>• Sürekli değişen kanun ve yönetmelikler</li> <li>• Kırsal kesimden gençlerin merkeze göçü</li> <li>• Doğal afetler (Don, dolu, sel, yangın)</li> <li>• Arazilerin parçalı ve küçük olması</li> <li>• Fizibilitesiz yatırımlar</li> <li>• İl- içi gelir dağılımı eşitsizliği</li> <li>• İlimizin teşvik kapsamına alınmaması.</li> <li>• Büyük il merkezlerine yakınlık sermaye kaçışına neden olabilir.</li> <li>• Tarımsal sulama projelerinin uygulanmasında istenilen hedefe henüz ulaşamaması.</li> <li>• Maden ruhsatlarının Enerji Bakanlığınca verilmesi.</li> <li>• Kırsal kesimde çarpık yapılaşma ve alt yapı eksikliği.</li> <li>• Tarımsal yapıdaki (tarımla uğraşan kitle) örgütlenme yetersizliği özellikle AB ile ilişkiler yönünden tehdit.</li> <li>• Yoğun sanayiinin getirdiği ve getirebileceği çevre kirliliği.</li> <li>• Yeni yasal düzenlemeler ile verilen görevlerin ifası için gereken maddi kaynaklara sahip olunmaması.( Bütçenin yetersizliği, Genel Bütçe paylarından gönderilen ödeneklerin çok yetersiz oluşu)</li> <li>• İhale sürecinin uzun süreli oluşu. (Mal ve hizmet alımlarında gecikmelere neden olması.)</li> <li>• Yeni yasal düzenleme sonucu birleştirilen kurumlarda henüz kurum kimliğinin oluşmaması.</li> </ul>

### **Tüm Güçlü Yanlar:**

- Bütçesini kendisinin yapması ve kendi meclisinin onaylaması
- Ürün çeşitliliği
- Taşınmalı eğitimin başarısı
- Engellilere yönelik eğitim kurumlarının varlığı (zihinsel, spastik)
- İl genel meclisinin yapısı
- Ulaşım- iletişim kolaylığı
- Hedef kitle ile yakın irtibat
- Zengin doğal taş rezervi ( mermer)
- Karar alma organının bünyemizde bulunması ve uyumlu çalışması.
- Genel Meclis ve Personelimizin uyumlu çalışması.
- Valinin İl Özel İdaresinin başı ve temsilcisi olması nedeniyle diğer kamu kurumlarının imkanlarının rahatlıkla kullanılması, buna bağlı olarak bürokrasinin azalması.
- Organize Sanayii Bölgesine aktif katılımın sağlanmış olması.
- Yatırım ve hizmet faaliyet raporlarının (sonuçlarının) Performans Planında belirtilen ilkelere göre değerlendirilecek olması.
- Hizmet binalarımızın yeterli olması.
- Yol ağımızın yeterli olması.
- İlimiz Kırsal kesiminin İl Özel İdaresinin hizmet götürmekle yükümlü olduğu coğrafi alanın geniş olmayışının hizmet sunumunda ve kontrol hizmetlerinde denetim ve etkinlik kolaylığı sağlanması.

### **Tüm Zayıf Yanlar:**

- Toprak,su,gıda analiz labaratuvar yokluğu
- Yatırım tercihlerinin yerinde kullanılamaması
- Dağınık ve imarsız yerleşim
- Meslek içi eğitim yetersizliği
- Kanalizasyon, evsel ve çevresel atıklar
- Tarım arazileri envanterinin yapılmamış olması
- Ücret dengesizliği, aynı işi yapan kişilerin farklı maaş alması

- Plansız politik yatırımlar
- İlçeler arası hizmet düzeyi farkı
- Turizm çeşitlerinin yeterince tanıtılmaması
- Köy yolları standartlarının düşük olması
- Kaliteli içme ve kullanma suyuna erişmede yetersizlik
- Orman içi köylüsünün gelir düzeyi düşük
- Çevre bilincinin yetersiz oluşu
- İl Özel İdaresi ile ilçe yönetimleri ve belediyeler arasında organizasyon eksikliği
- İstatistik yetersizliği
- 1/100.000'lik çevre düzeni planının olmaması
- Hayvansal üretimin yeterince desteklenmemesi
- Teknik personelden tam yararlanılamaması
- Tarımsal alanlardan tam olarak yararlanılmaması
- Sanayii tamamlayan yatırımların yapılmaması
- Sahip olduğumuz kültürel varlıklarımızı (zenginlik) halkımıza yeterince tanıtamamak -Tanıtım eksikliği
- Kontrol mekanizmasının yetersiz olması
- Başka kurumlara iş makinelerinin verilmesiyle program işlerimizin aksaması
- Yapılaşma koşullarının yöreye uygun olmaması
- Tarımsal sanayide yetersizlik
- Öz kaynaklarımızın yetersiz oluşu.
- İşçilik giderlerinin yüksek olması nedeniyle, üretim maliyetlerinin yüksek oluşu.( Piyasa şartlarına göre birim maliyetleri yüksektir.)
- Makine parkının yaşlı olması ve yenilenmesi için yeterli ödeneğin temin edilememesi.
- Personelin sayısal olarak yetersiz oluşu. (Özellikle Teknik personelin)
- Özellikle 657 Sayılı Yasaya tabi personelin özlük haklarının ekonomik şartlar ve hayat standartlarının altında kalışı.
- Yeni yasaya göre norm kadro çalışmalarının sonuçlandırılmamış olması, buna bağlı olarak yeni yapılanmanın henüz gerçekleştirilmemesi.
- Bilimsel araştırma ve AR-GE ünitelerinin olmayışı.
- Kırsal kesimden yeterli halk desteğinin sağlanamaması bununla beraber en basit hizmet ve faaliyetlerinin devletten bekleniyor olması.
- İş birliği yapılabilecek diğer mahalli idarelerin zayıf oluşu.
- Kırsal kesimin yüz ölçümü olarak küçük olmasına rağmen hizmet bölgesinde bulunan yerleşim ünitelerinin fazla olması.
- Sulama projelerinin tamamlanamaması.

### **Tüm Fırsatlar:**

- Turizmin çeşitlendirilmesine uygun imkanlar: Yayla, inanç, av, doğa,
- Tarım arazilerinin verimli olması
- Eğitime %100 Destek Kampanyası vergi indirimi
- Gelişmeye uygun coğrafyasının olması (İklim, toprak, turizm)
- Doğalgaz projesinin kısa sürede bitecek olması
- Sanayi yatırımlarından dolayı işsizliğin az olması
- Yerel yönetimlerin anlayışının gelişmesi
- İnşaat malzemelerinin temininde ilin uygun konumda olması (taş, çimento)
- Güçlü bir yerel basının varlığı
- Yapılan barajların ve göletlerin varlığı ve artırılma imkanları
- Tarihi-turistik alanların varlığı
- Organik tarım ürünü yetiştirme talebi yüksek
- Tarıma dayalı sanayi potansiyeli
- Ulaşım kolaylığı
- İlin gelişmişlik düzeyinin yüksek olması
- Katılımcılık- Yerel meclislerin güçlenecek olması
- Avrupa Birliği'ne giriş süreci
- İlimizin Marmara Bölgesinde oluşu ( büyük tüketim merkezlerine yakın olduğundan ihracat potansiyeli yüksektir.)
- Karayolu ve Demir yolu bakımından bölünmüş yol ve hızlı tren projelerinin uygulamaya konulması.( hem ulaşım hem ürün pazarlaması açısından )
- Güçlü OSB'lerin varlığı.
- KÖYDES Programının uygulamaya konulması.
- Köylere Hizmet Götürme Birliklerinin kurulması.
- Zengin maden rezervleri.
- Belediye sınırları dışında imar ruhsatlarının İl Özel İdaresince verilmesi.
- Yeni yasal düzenlemeler ile verilen görev ve yetkiler.
- Nitelikli insan gücünün varlığı(Kalifiye eleman)
- Dengeli nüfus artışı.
- Eğitim seviyesinin yüksek oluşu
- İstihdam sorununun olmaması

### **Tüm Tehditler:**

- İlin birinci derece deprem kuşağında olması
- Sanayi yatırımlarının kent merkezinde yoğunlaşması
- Verimli tarım arazilerinin sanayiye açılması
- Tarımsal ilaç ve gübre tüketiminin kontrol edilememesi (İlaçların reçeteye bağlanmaması)
- Orman yangınları
- Sanayi ve evsel atık sularıyla arazilerin sulanması
- Sürekli değişen kanun ve yönetmelikler
- Kırsal kesimden gençlerin merkeze göçü
- Doğal afetler (Don, dolu, sel, yangın)
- Arazilerin parçalı ve küçük olması
- Fizibilitesiz yatırımlar
- İl- içi gelir dağılımı eşitsizliği
- El sanatlarında çalışan ve yetişenlerin azalması
- Erozyon (tarım topraklarında)
- Bozuk köy yolları
- İdari ve teknik personel alımının yapılamaması
- Hayvancılık işletmelerinin küçük ölçekli aile işletmeleri olması
- Başka kurumlara iş makinası ve eleman verilmesi
- Girdi maliyetlerinin yüksek oluşu
- Ödenek yetersizliğinden tesislerimizin bakım ve onarımının yapılamaması
- İlimizin teşvik kapsamına alınmaması.
- Büyük il merkezlerine yakınlık sermaye kaçışına neden olabilir.
- Tarımsal sulama projelerinin uygulanmasında istenilen hedefe henüz ulaşamaması.
- Maden ruhsatlarının Enerji Bakanlığınca verilmesi.
- Kırsal kesimde çarpık yapılaşma ve alt yapı eksikliği.
- Tarımsal yapıdaki (tarımla uğraşan kitle) örgütlenme yetersizliği özellikle AB ile ilişkiler yönünden tehdit.
- Yoğun sanayiinin getirdiği ve getirebileceği çevre kirliliği.
- Yeni yasal düzenlemeler ile verilen görevlerin ifası için gereken maddi kaynaklara sahip olunmaması.( Bütçenin yetersizliği, Genel Bütçe paylarından gönderilen ödeneklerin çok yetersiz oluşu)
- İhale sürecinin uzun süreli oluşu. Mal ve hizmet alımlarında gecikmelere neden olması.
- Yeni yasal düzenleme sonucu birleştirilen kurumlarda henüz kurum kimliğinin oluşmaması.

### III.5. Öneriler

SPE üyelerine BİÖİ'nin faaliyetlerini daha iyi yürütebilmesi için neler yapılması gerektiği sorusu sorulmuştur. Bu soru ışığında tüm ekip üyelerinin belirlenen sayıda, gerek çalıştıkları birim için gerekse BİÖİ'nin geneline yönelik öneriler getirmesi istenmiştir. Yazılı olarak alınan cevaplar daha sonra tüm grup üyeleri tarafından oylanarak önceliklendirilmiştir. Böylece, GFZT analizinden bağımsız olarak planın daha sonraki aşamalarına ışık tutacak öneriler çalışması tamamlanmıştır. SPE tarafından önceliklendirilen öneriler Tablo-5'de gösterilmiştir.

#### **Tablo-5: SPE Tarafından belirlenen öneriler listesi**

1. Projesi olmayan işlere ödenek verilmemesi, yaklaşık maliyeti belirlenmiş, projesi hazırlanmış işlere ödenek ayrılması.
2. Bilhassa büyük projelerde işi bitirmeye yetecek ödenek ayrılması, ödeneğin aynı büyüklükte iki işe bölünerek iki işin programa girmesinin önlenmesi.
3. Köy yerleşik alanının dışına çıkılmasının önlenmesi (Bayındırlık Müdürlüğünün yapılaşma izni vermemesi) İdaremiz hizmetlerinin yerleşik merkezlere yapılmasının sağlanması.
4. Yaptığımız tesislerin bakımı ve onarımı için yeterli ödenek ayrılması.
5. İş makinesi ve hizmet araçlarının yenilenmesi, sayılarının artırılması.
6. Tesislerin işletmeye açılması ile köy muhtarlıklarına teslim edilerek işletme ve bakım-onarımlarının muhtarlıklarca yapılarak, tesislere zarar verenler hakkında gerekli işlemlerin yapılması.
7. Yapılan tesislerden beklenen faydanın sağlanması ve tesisin korunması için köylülerden az da olsa katkı alınması veya katkıda bulunan köylere öncelik verilmesi.
8. Kontrol mekanizmasının daha sağlıklı çalışması için teknik personel sayısı ve teknik donanımın artırılması.
9. İnsan kaynakları yönetiminde liyakate dayalı bir kariyer sistemi uygulanmalı.
10. Sulama için yeterli su kaynakları araştırılmalı ve yeni sulama göletleri yapılmalı
11. Tarımda kullanılan ve çevreye olumsuz etkileri bulunan ilaç ve gübre tüketiminin kontrol altına alınabilmesi için zirai ilacın satışının reçeteye bağlanması, kimyevi gübrenin ise toprak analiz raporlarına göre satışının yapılması ve bu konuda tarım teşkilatının yetkili kılınması.
12. İlimizde bulunan ören yeri ve müze gelirlerinin Özel İdare Bütçesine aktarılarak mali yönden Özel İdare Bütçesinin güçlendirilmesi.
13. Ağız ve Diş Hastalıkları Merkezinin yapılması.
14. Yeni yasa çerçevesinde kurulması yasal olarak zorunlu birimler ve kurulabilecek diğer birimlere yönelik ön çalışma yapılmalı ve buralarda çalışacak kilit personelin hizmet içi eğitime tabi tutularak gerekli bilgi ve donanıma sahip olması sağlanmalıdır.

- 
15. İl Özel İdaresi Hizmetlerine Gönüllü Katılım Yönetmeliği'nde düzenlendiği üzere; sağlık, eğitim, spor, çevre, park, trafik, itfaiye, kütüphane, kültür, turizm ve sosyal hizmetlerle; yaşlılara, kadınlara, gençlere, çocuklara, özürülere, yoksul ve düşkünlere yönelik hizmetlere gönüllü hemşerilerimizin katılımı sağlanmalı. Gönüllü hizmetlerinde özellikle emeklilerin deneyimi ve gençlerin enerjisinden faydalanılmalı.
  16. 2006 yılı içerisinde mikro krediler konusunda halk bilinçlendirilmeli. Yoksul ve gerçekten bu kredileri yoksulluktan kurtulmak için kullanacakların başvuruları sağlanmalı ve 2007 yılından itibaren bütçede belli miktarda kaynak ayrılması sağlanmalı. Mikro kredi veren kuruluşların desteği sağlanmalıdır.
  17. AB standartlarına uygun projeler hazırlanmalı ve AB desteği sağlanmalıdır.
  18. Bilecik'te hobby bahçesi kurulması için çalışma yapılmalıdır.
  19. BIÖİ gerçekleştireceği sosyal faaliyet alanında Sivil Toplum Örgütlerinin görüşünü ve desteğini alabilmeli ve yaptığı işler hakkında halk bilgilendirilmelidir
  20. İl Özel İdaresi yeni yapılanma çerçevesinde birimlerini oluşturma hazırlığına girmeli, ilk etapta Ar-Ge birimini oluşturmalı, şimdiden ekonomist, mühendis, istatistikçi, şehir plancısı, sosyolog gibi uzman personelin kuruma naklen alınabilmesi ya da sözleşmeli olarak istihdamı için araştırma içerisine girmelidir.
  21. Öncelikli yatırımlar belirlenerek ve bütçe ile ilişkilendirilerek yatırım programı yapılmalıdır.
  22. BIÖİ'ye Genel İdareden daha fazla ödenek ayrılmalıdır.
  23. Sağlık tesislerinin belirli kriterlere uygun olarak (örneğin nüfus, uzaklık vb.) yapımının sağlanması.
  24. Sağlık ocakları ve hastanelerin fiziki yapılarının günümüz şartlarına uygun hale getirilmesi.
  25. Sağlık tesisleri yapımında hayırseverlere teşvik indirimi sağlanması.
  26. Milli Eğitim Müdürlüğüne bir önceki yılın min. %20 oranında ödenek ayrılmasında olduğu gibi diğer kurumlara da aynı şekilde % ile ödenek ayrılması
  27. Bilecik ilinin Çevre Düzeni Planının yapılması.
  28. Arazi toplulaştırma ve arazi sulama çalışmalarının en kısa zamanda tamamlanması.
  29. Hayvancılık ve yem bitkisi desteklemelerinin artırılarak devam ettirilmesi.
  30. Mera ıslah çalışmaları tamamlanması
  31. Tarım yatırımlarına Özel İdare bütçesinden ayrılan ödeneğin artırılması
  32. Sebze-meyve tasnif ve ambalajlama sistemi kurulması teşvik edilmeli
  33. Arıcılığın ve ipekböcekçiliğinin geliştirilmesi desteklenmeli.
  34. Su ürünleri üretimine ağırlık verilmeli.
  35. Hayvancılığın geliştirilmesi amacıyla yem bitkileri üretimi arttırılmalı, çiftçilere ucuz ve kredili sertifikalı tohumluk temin edilmelidir.
  36. Çiftçilerin organik tarıma yönelmesi için teşvikler verilmelidir.
  37. Köylünün(kırsal kesimin) sosyal ve ekonomik yaşam düzeyini artırıcı tedbirler alınarak köyden kente göçün önlenmesi
  38. Tehdit boyutlarında olan su ve çevre kirliliğinin önlenmesi
-



- 
39. Özel İdare bünyesinde analiz laboratuvarı kurulması
  40. İhracata yönelik meyve çeşitleri belirlenip üretimi teşvik edilmelidir.
  41. Dış pazarlara uygun örtü altı ve açıkta yetiştiriciliği yapılan sebze çeşitlerinin bölgeye adaptasyonu yapıldıktan sonra üretimi artırılmalıdır.
  42. Seracılığın uygun olduğu bölgelerde mikro kredi verilerek seracılık teşvik edilmelidir.
  43. Şerbetçiotu üretim alanını artırmak için çiftçilere kredi sağlanmalı.
  44. Altyapısı Özel İdare’ce karşılanarak köylerde hayvancılık bölgeleri kurulmalıdır.
  45. Tüm yerleşim birimlerinin altyapıları(kanalizasyon sistemleri) tamamlanmalı Atıksu Arıtma Tesisleri kurulup faaliyete geçirilmelidir
  46. Tespiti yapılan Düzenli Katı Atık Depolama sahalarında tesisler inşa edilerek düzenli depolamaya geçilmeli ve vahşi depolama sahalarının rehabilitasyonu yapılmalıdır.
  47. Karasu Havzası’nı besleyen Karasu Çayı’nın su kirliliğinin ve buna bağlı olarak da toprak kirliliğinin önlenmesi için endüstriyel ve evsel atık sularını bu çaya veren yerleşim birimleri ve sanayi kuruluşları ortak arıtma tesislerini yaparak faaliyete geçirmelidir.
  48. İlimizde bol miktarda bulunan seramik ve mermer artıklarının (çamur) atık sahasından ayrı toplanıp geri dönüşümünün sağlanarak ekonomiye geri kazandırılması sağlanmalıdır.
  49. Kurum kendi arşivini ve bilgi bankasını oluşturarak istatistiksel sonuçlar ortaya koymalı, bu doğrultuda yapılan işlerin hedeflenen başarıyı oluşturup oluşturmadığının kontrol edilmesi sağlanmalı.
  50. Kurum çalışanlarının verimli çalışmalarını teşvik edecek tedbirler alınmalıdır.
  51. Kırsal kesimde istekli olan yerleşim yerlerinde, sportif faaliyetler güçlendirilmeli.
  52. Turizm çeşitlerini ilişkilendirerek ve alternatif gezme-görme ile turizm faaliyetleri zinciri oluşturarak, turistin Bilecik’te kalma süresini ve harcama düzeyini artırıcı önlemler alınmalı, projeler geliştirilmeli.
  53. Eğitim, sağlık, spor, sosyal altyapı çalışmalarına ağırlık verilmelidir.
  54. Sağlık personeli olmayan kırsal kesime götürülecek mobil sağlık hizmetleri desteklenmelidir.
  55. 222 sayılı yasa gereği İl Özel İdaresi adına tapuları verilmesi gereken ilköğretim okullarına ilişkin tapu tescili işlemleri tamamlanmalıdır.
- 

### **III.6. Stratejik Konular**

Daha önce gerçekleştirilen Paydaş/Hizmet Matrisi, Durum Analizi, GZFT Matrisi, Öneriler çalışmaları gözönünde bulundurularak, oluşturulacak stratejik amaç ve hedeflere çerçeve çizmesi amacıyla “stratejik konular” çalışması gerçekleştirilmiştir. Bu amaçla, BİÖİ’nin çok sayıdaki görev ve sorumluluklarını sistematize edebilmek ve stratejik amaç ve hedeflerin oluşturulmasında sınıflandırma imkânı tanımak üzere stratejik konuların

belirlenmesi çalışması yapılmıştır. Bu çerçevede, SPE tarafından belirlenen Stratejik Konular aşağıdaki Tabloda yer almaktadır.

**Tablo-6: Bilecik İl Özel İdaresi Stratejik Konuları**

No	Stratejik Konular
1	Doğal Kaynaklar
2	Ören Yerleri
3	Turizmin Geliştirilmesi ve Çeşitlendirilmesi
4	Kültürel Yaşamın Zenginleştirilmesi (Kültür ve Turizm Alanları)
5	Kırsal Kalkınma
6	Tarımsal Teşkilatlanmanın Güçlendirilmesi
7	Tarımsal Envanter
8	Mikro Yatırımlar
9	Halk Eğitimi ve Halkın Bilinçlendirilmesi
10	Sosyal Hizmetler ve Yardımlar
11	Hayırseverler
12	Eğitim ve Sağlıkta Kalitenin Artırılması
13	Çalışanların Özlük Haklarının Güçlendirilmesi
14	Kurumlararası İşbirliğinin Güçlendirilmesi
15	Kurumsal ve Yönetimsel Gelişme
16	Yerel Bilgi Bankası
17	Sulama ve İçme Suyu
18	Su Kirliliği ve Katı Atık
19	Çevresel ve Mekansal Gelişme
20	Fiziki Altyapı
21	Doğal Afetler
22	Fiziki Planlama

Belirlenen 22 adet Stratejik Konu ilgili alanlarına uygun olarak toplulaştırılarak beş ana başlığa ayrılmıştır. Bu çerçevede, stratejik amaç, hedef ve faaliyetlerin belirlenmesinde daha kapsamlı katkı sağlamasını teminen SPE beş ayrı alt çalışma gruplarına bölünmüştür. Oluşturulan bu gruplar, atölye çalışmaları yardımıyla sorumlulukları altındaki konuları ayrıntılı olarak değerlendirmiş ve çıktılarını birer rapor haline getirmiştir. Bu beş grup için oluşturulan alt çalışma grupları aşağıdaki tabloda yer almaktadır.

**Tablo-7: BİÖİ Stratejik Konularına İlişkin Oluşturulan Çalışma Grupları**

No	Temel Stratejik Konular	Alt Başlıklar	İlgili Kurumu
1	<b>KIRSAL KALKINMA VE KIRSAL ALTYAPI</b>	1.1 Kırsal Kalkınma	İl Özel İdaresi (Köye Yönelik Hizmetler), Tarım İl Müdürlüğü, İl Bayındırlık ve İskan Müdürlüğü
		1.2 Tarımsal Teşkilatlanmanın Güçlendirilmesi	İl Özel İdaresi (Köye Yönelik Hizmetler), Tarım İl Müdürlüğü
		1.3 Tarımsal Envanter	İl Özel İdaresi (Köye Yönelik Hizmetler), Tarım İl Müdürlüğü
		1.4 Sulama ve İçme Suyu	İl Özel İdaresi (Köye Yönelik Hizmetler), Tarım İl Müdürlüğü
		1.5 Fiziki Altyapı	İl Özel İdaresi (Köye Yönelik Hizmetler), İl Bayındırlık ve İskân Müdürlüğü, Tarım İl Müdürlüğü, İl Sağlık Müdürlüğü, İl Milli Eğitim Müdürlüğü
2	<b>SOSYAL REFAHIN ARTIRILMASI</b>	2.1 Kültürel Yaşamın Zenginleştirilmesi	İl Milli Eğitim Müdürlüğü, İl Kültür ve Turizm Müdürlüğü
		2.2 Mikro Yatırımlar	İl Özel İdaresi, Tarım İl Müdürlüğü, İl Kültür ve Turizm Müdürlüğü, İl Çevre ve Orman Müdürlüğü, İl Sosyal Hizmetler Müdürlüğü
		2.3 Halk Eğitimi ve Halkın Bilinçlendirilmesi	İl Özel İdaresi, İl Çevre ve Orman Müdürlüğü, İl Sağlık Müdürlüğü, İl Milli Eğitim Müdürlüğü, Tarım İl Müdürlüğü
		2.4 Sosyal Hizmetler ve Yardımlar	İl Sosyal Hizmetler Müdürlüğü, İl Planlama ve Koordinasyon Müdürlüğü
		2.5 Hayırseverler	İl Genel Meclisi, İl Encümeni, İl Milli Eğitim Müdürlüğü
		2.6 Eğitim ve Sağlıkta Kalitenin Artırılması	İl Milli Eğitim Müdürlüğü, İl Sağlık Müdürlüğü

<b>3</b>	<b>TURİZMİN GELİŞTİRİLMESİ VE ÇEŞİTLENDİRİLMESİ</b>	3.1 Ören Yerleri	İl Kültür ve Turizm Müdürlüğü
		3.2 Turizmin Geliştirilmesi ve Çeşitlendirilmesi	İl Kültür ve Turizm Müdürlüğü
		3.3 Doğal Zenginliklere Yönelik Faaliyetleri	İl Özel İdaresi, İl Çevre ve Orman Müdürlüğü, Tarım İl Müdürlüğü, İl Kültür ve Turizm Müdürlüğü
<b>4</b>	<b>ÇEVRESEL VE MEKÂNSAL GELİŞME</b>	4.1 Su Kirliliği ve Katı Atık	İl Özel İdaresi, İl Çevre ve Orman Müdürlüğü, Tarım İl Müdürlüğü, İl Sağlık Müdürlüğü
		4.2 Çevresel ve Mekânsal Gelişme	İl Özel İdaresi, İl Çevre ve Orman Müdürlüğü, İl Bayındırlık ve İskân Müdürlüğü, Tarım İl Müdürlüğü,
		4.3 Doğal Afetler	İl Bayındırlık ve İskân Müdürlüğü, İl Sivil Savunma Müdürlüğü
		4.4 Fiziki Planlama	İl Özel İdaresi, İl Bayındırlık ve İskân Müdürlüğü, İl Çevre ve Orman Müdürlüğü, Tarım İl Müdürlüğü,
<b>5</b>	<b>KURUMSAL YENİDEN YAPILANMA VE KURUMSAL YAPININ GELİŞTİRİLMESİ</b>	5.1 Çalışanların Özlük Haklarının Güçlendirilmesi	İl Özel İdaresi, İl Genel Meclisi, İl Encümeni
		5.2 Kurumlararası İşbirliğinin Güçlendirilmesi	İl Özel İdaresi, İl Planlama ve Koordinasyon Müdürlüğü
		5.3 Kurumsal ve Yönetimsel Gelişme	İl Özel İdaresi, İl Planlama ve Koordinasyon Müdürlüğü
		5.4 Yerel Bilgi Bankası	İl Özel İdaresi, İl Planlama ve Koordinasyon Müdürlüğü

## IV. MİSYON-VİZYON

### IV.1. Misyon

#### BIÖİ'nin Misyonu

İldeki kişi ve kuruluşlara yönelik, başta eğitim, sağlık, tarım, çevre ve bayındırlık alanlarında olmak üzere yasalarla İdaremize görev ve sorumluluk olarak verilen tüm kamu hizmetlerini, katılımcılık, etkinlik, saydamlık, hesap verebilirlik ilkeleri çerçevesinde yürütmek; doğal zenginlikleri de değerlendirerek, ilin kaynaklarını bir plan dahilinde, rasyonel biçimde dağıtımını ve kullanımını sağlayarak halkın yaşam kalitesini ve ilin refah düzeyini yükseltmektir.

### IV.2. Vizyon

#### BIÖİ'nin Vizyonu

Çağdaş, güvenilir, yerinden yönetim anlayışını yerleştirmiş, kır-kent arasındaki farklılıkları en aza indiren, hizmet sunumunda kaliteyi esas alan;

- Başarılı,
- İnsan Odaklı,
- Öngörülü,
- İhtiyaçlara duyarlı dinamik bir kuruluş olmaktır.

Bu yolda BIÖİ;

- ***Katılımcılık ve aktif hemşehrilik:*** Karar alma ve uygulamada yurttaş katılımını ön planda tutar ve sorumluluk verir.
- ***Saydamlık:*** Tüm faaliyetlerini süreç ve sonuç aşamalarında kamunun bilgisine sunar.
- ***Hesap verebilirlik:*** Tüm faaliyetlerinin sonuçlarından sorumluluk duyar.
- ***Sosyal içerme:*** Tüm yurttaşlara ihtiyaçları doğrultusunda ve kır-kent arasındaki hizmet farklılıklarının azaltan bir anlayışla hizmet sunar.
- ***Ulaşılabilirlik:*** Yurttaşların hizmetlere ulaşılabilirliğini etkin olarak sağlar.

## V. STRATEJİK AMAÇLAR, HEDEFLER VE FAALİYETLER

BİÖİ'nin stratejik amaç, hedef ve faaliyetlerinin belirlenmesi, SP'nin bu aşamaya kadar ki hazırlanma sürecine eşit bir zaman süresinde tamamlanmıştır. Daha önce yapılan paydaş ve GZFT analizlerinden, SPE'nin kuruma yönelik önerilerinden ve kurumun faaliyetlerinin toplulaştırılması ve önceliklendirilmesi ile oluşturulan Stratejik Konulardan yararlanılarak stratejik amaçlar belirlenmiştir. Her bir stratejik amaca yönelik hedefler ve her bir hedefe yönelik faaliyetler oluşturulmuştur. Bu süreçte beş ayrı Stratejik Konu için hazırlanan ayrıntılı raporlardan geniş ölçüde yararlanılmıştır.

BİÖİ'nin stratejik planı kuruluş düzeyinde hazırlanan bir plan olduğundan stratejik amaç ve hedefler de kuruluşun faaliyetleri bazında önceliklendirilerek belirlenmiştir.

### STRATEJİK AMAÇ, HEDEF VE FAALİYETLER

#### V.1. KIRSAL KALKINMA

**STRATEJİK AMAÇ 1:** Ulusal tarım politikaları doğrultusunda insan sağlığını ön planda tutan, dengeli, çevreyle uyumlu, sürdürülebilir ve rekabet gücü olan ve ihracatı ön planda tutan bir tarımsal kalkınma gerçekleştirilmesi amacıyla kırsal alt yapıyı katılımcı bir yaklaşımla geliştirmektir.

**HEDEF 1.1:** Çiftçilerin mahallinde bilinçlendirilmesi sağlanarak, kırsal alanda yeni ve ileri tarım teknik ve teknolojilerinin kullanımını yaygınlaştıran tedbirleri alarak, kırsal kesimin gelir seviyesi artırılabacaktır.

**Faaliyet 1.1.1:** İlgili kurum ve kuruluşların yanı sıra, temelde çiftçilerin mahallinde bilinçlendirilmesi amacını taşıyan ve 2004 yılında başlatılan Köy Merkezli Tarımsal Üretim Destek Projesinin kapsam ve içeriğinin genişletilerek, daha geniş bir kitleye hitap etmesi sağlanacaktır.

**HEDEF 1.2:** Tarımsal verimliliği ve ürün çeşitliliğini artırabilmek için, sulama suyu bulunan bölgelerde sulanabilir arazilerin sulamaya açılması sağlanacaktır.

**Faaliyet 1.2.1:** İl Özel İdaresi Köye Yönelik Hizmetler görev alanında, planlama dönemi süresince 93 ha alanda (Çukurören:31 ha, Başköy:62 ha) yer üstü sulaması, 167 ha alanda (Arıcaklar:88 ha, Çımışkı 79 ha) yeraltı sulaması ile 4 adet sulama göleti (Çerkeşli:393 ha, Selöz:229 ha, Avdan:43 ha, Oğulpaşa:157 ha.) tamamlanarak toplam 822 ha alanda sulama yapılmasını sağlayacak olup, plan döneminde toplam 1082 ha alan sulamaya açılacaktır.

**Faaliyet 1.2.2:** Plan dönemi içinde her yıl bir adet hayvan içmesuyu göleti idare imkânları ile yapılacaktır.

**Faaliyet 1.2.3:** Plan dönemi içinde tarımsal verimliliğin arttırılması için bakım onarım ihtiyacı nedeniyle düşük kapasite ile çalışan sulama tesislerinden her yıl 1 adetinin bakım-onarımı yapılarak toplam 5 Ad. Tesisimizin bakım ve onarımı plan dönemi içinde yapılacaktır.

---

---

**HEDEF 1.3:** Tarımsal verimliliğin arttırılması için drenaj, arazi toplulaştırma ve tarla içi geliştirme hizmetlerine ağırlık verilecektir.

---

---

**Faaliyet 1.3.1:** 2006 yılından başlayarak 5 yıllık dönemde 20 ha. alanda drenaj ve toprak ıslahı çalışması yapılacaktır,

**Faaliyet 1.3.2:** : Basınçlı sulama imkânı bulunan sahalarda (yeraltı sulama ve göletten sulama) yağmurlama ve damla sulama sistemini kabul eden köylere yatırımda öncelik verilecektir.

**Strateji:** *Arazi kullanımında sulama tesisinden azami faydanın sağlanabilmesi ve en düşük maliyetle tamamlanabilmesi için, tarla içi geliştirmeye muvafakat veren köylerin tesisleri öncelikli olarak yatırım programına alınacaktır.*

**Strateji:** *Sulama projelerinin tarla içi geliştirme hizmetleri ile birlikte yürütülmesine özen gösterilecek, projelerde çiftçi desteğinin sağlanmasına yönelik modeller geliştirilmesine çalışılacaktır*

**Strateji:** *Mutlak tarım arazilerinin tarım dışı kullanımlarına izin verilmeyecektir.*

---

---

**HEDEF 1.4:** Erozyon tehlikesi altındaki arazilerde erozyonu önleyici, toprak ve su dengesini sağlayıcı tedbirleri alarak, toprak muhafaza çalışmalarında bulunulacaktır.

---

---

**Faaliyet 1.4.1:** Toprak derinliğinin uygun olduğu ve çiftçi muvafakatinin alındığı alanlarda 2006 yılından başlayarak 5 yıllık dönemde 30 ha alanda toprak muhafaza çalışması yapılacaktır.

**Strateji:** *Toprak muhafaza çalışmalarında çiftçilerin desteğini sağlayacak teşvik mekanizmaları geliştirilecektir.*

---

---

**HEDEF 1.5:** Yeterli ve sağlıklı içme suyu olmayan köylerin tamamı stratejik plan döneminde içme suyuna kavuşturulacak, çevre sağlığı açısından risk taşıyan yöreler ile turistik bölgelerde öncelikli olmak üzere kırsal kanalizasyon şebekeleri ile atık su tesislerinin yaygınlaştırılması çalışmalarına hız verilecektir.

---

---

**Faaliyet 1.5.1:**

- Susuz konumda olan 1 Ad köy,
- Suyu yetersiz olan 3 Ad köy,
- Suyu yetersiz olan 3 Ad ünite,

olmak üzere toplam 7 adet köy ve ünite, yeterli su miktarı elde edildiği takdirde stratejik plan döneminde kapalı şebeke tesisi içme suyuna kavuşturulacaktır.

**Faaliyet 1.5.2:**

- Sulu çeşmeli olan 13 Ad köy,
- Sulu çeşmeli olan 6 Ad ünite,

olmak üzere toplam 19 adet köy ve ünite, yeterli su miktarı elde edildiği takdirde stratejik plan döneminde kapalı şebeke tesisi içme suyuna kavuşturulacaktır.

**Faaliyet 1.5.3:** Stratejik plan döneminde ikmal-onarım kapsamında yapılacak yenileme ve bakım onarım çalışmalarlarıyla her yıl 6 adet içmesuyu veya kanalizasyon tesisimizin bakım-onarımı yapılacaktır.

**Faaliyet 1.5.4 :** İnşaat programlarımızda bulunmayan fakat sonradan aciliyetine binaen yapımına gerek duyulan yenileme, geliştirme, yeniden suya kavuşturma ve su araştırması gibi limit dâhilindeki işlerden her yıl 20 adedi gerçekleştirilecektir.

**Faaliyet 1.5.5 :** 2010 yılına kadar hidrojeolojik etüdü yapılarak susuz ve suyu yetersiz köy ve üniteler için yeni kuyu açımı ve kuyu yenileme çalışmaları tamamlanacaktır.

**Faaliyet 1.5.6:** İçme suyu şebekesi bulunan ve topografik yapısı uygun olan köylerden her yıl 10'unda kanalizasyon şebekesi çalışmalarına başlanacak, 2006 yılından başlayarak 5 yıllık dönem sonunda 50 köyün kanalizasyon şebekesi bitirilecektir.

**Faaliyet 1.5.7:** Plan döneminde 25 adet atık su tesisi yapılacaktır (fosseptik, doğal ve biyolojik arıtma tesisleri).

***Strateji Kırsal Kalkınmayı hızlandırabilmek için Avrupa Birliği ve Dünya Bankası kaynaklı gelir getirici ve istihdam yaratıcı projelerin hayata geçirilmesi için mali destek sağlanmasına yönelik gerekli tedbirlerin alınmasına gayret gösterilecektir.***

***Strateji:** Kanalizasyon ve içme suyu inşaatlarında mahalli katkılara önem verilerek, İdarenin imkânları kullanılarak hizmetlerin daha ucuza ve kısa zamanda yapılması sağlanacaktır.*

**STRATEJİK AMAC 2: Kent-kır ve sosyo-ekonomik gruplar arasındaki hizmet farklılıklarını azaltan, çağdaş yaşamın gerekleriyle uyumlu, halkın ihtiyaç ve beklentilerine uygun bir anlayışla fiziki ve sosyal alt yapı çalışmaları yürütülecektir.**

---

**HEDEF 2.1:** Tüm köy yolları her mevsim emniyetli bir şekilde ulaşılabilen, köy yolu standardına uygun biçimde yapılarak, köy ve bağlularının ulaşım sorunu çözülecektir.

---



**Faaliyet 2.1.1:** : Plan dönemi içinde mevcut asfalt yolların korunabilmesi için her yıl 65 km. 2. kat asfalt kaplama yapılacaktır.

**Faaliyet 2.1.2:** Plan dönemi içinde toplam 325 km 1. kat (yeni) asfalt kaplama yapılarak, plan dönemi sonunda köy yollarının 1097 km'si asfaltlanmış olacaktır.

**Faaliyet 2.1.3:** Plan dönemi içinde 300 km köy yolu yeniden stabilize kaplama yapılacaktır.

**Faaliyet 2.1.4** Plan dönemi içinde 300 km köy yolu onarımı yapılarak standardı yükseltilecektir

**Faaliyet 2.1.5:** Plan dönemi içinde 5 km yeni yol ve 30 km de içmesuyu depo yolu olmak üzere toplam 35 km tesviye yol yapımı gerçekleştirilecektir.

**Faaliyet 2.1.6:** Mevcut köy yollarımızı afetlerden korumak, standardını yükseltmek ve sanat yapısı eksikliklerini tamamlamak için her yıl 10 adet menfez ve 600 metre büz yatırma işi yapılacaktır.

**Faaliyet 2.1.7:** Asfalt ve stabilize kaplı yolların trafik levhaları 5 yıl içinde tamamlanacak ve trafik levhası tamamlanan yolların trafik levhası bakımları yapılacaktır.

**Faaliyet 2.1.8:** Plan dönemi içinde köy yolu ile demiryolunun kesiştiği yerlerde gerekli yapılar yapılarak (üst geçit, alt geçit, bariyer ve flâşör), DDY ile hemzemin geçit sorunu çözülecektir.

**Faaliyet 2.1.9:** Toplam 1818 km olan köy yolu ağından her yıl;

- 1814 km.sinin greyderli bakımı,
- 772 km. asfalt yolun yama işleri,
- 940 km. mevcut stabilize yolun;120 km.sinin malzemeli bakımı,
- 1818 km yol ağının 1712 km.sinin kar mücadelesi yapılacaktır.

**Faaliyet 2.1.10:** Plan dönemi sonuna kadar, 10 adet köyün, köy içi yollarına ve/veya köy meydanlarına parke taşı döşenecektir.

**Strateji:** Köy yollarının yapımında yol kalitesinin artırılmasına ve yol onarımına öncelik tanınacaktır.

**Strateji:** Çalışmalarda halkın katkısına ve işlerin İdarenin imkânları kullanılarak yapılmasına önem verilecektir.

---

**HEDEF 2.2:** Yatırım programlarında yer alan hizmetlerin yerine getirilebilmesi için ihtiyaç duyulan araç, gereç, makine ve ekipmanlar temin edilerek bunların bakım - onarım ve ikmalleri yapılacaktır.

---

**Faaliyet 2.2.1:** Yatırım programlarında yer alan hizmetlerin planlanan sürede tamamlanabilmesi için ihtiyaç duyulan iş makinelerinin, tarımsal mekanizasyon alet, makine ve ekipmanlarının, hizmet araçlarının, büro, arazi ve laboratuvar çalışmalarında kullanılacak olan malzemelerin yatırım programlarına bağlı olarak alımları ile ihtiyaç duyulması halinde bakımları ve onarımları gerçekleştirilecektir.

---

**HEDEF 2.3:** Plan dönemi sonuna kadar gıda güvenliği ve gıda güvenilirliği, içme, kullanma ve sulama suları konularında tahlil ve analiz laboratuvarı kurularak alet ve ekipmanları günümüz şartlarına göre temin edilerek referans laboratuvar oluşturulacaktır.

---

---

**HEDEF 2.4:** Meyve üretiminde, hastalık ve zararlılarla zamanında ve daha etkili mücadele edebilmek amacıyla gerekli alt yapının oluşturulması sağlanacaktır.

---

**Faaliyet 2.4.1:** Meyve üretiminde hastalık ve zararlılarla etkili mücadele için, 5 yıllık süreçte, 14 adet mekanik tahmin ve uyarı istasyonunun elektronik istasyona dönüştürülmesine, mevcut 17 elektronik istasyon sayısının ise 23 adede çıkarılmasına yönelik alet ve ekipmanların alınması sağlanacaktır.

---

---

**HEDEF 2.5:** Kırsal alanda ekonomik faaliyet çeşitliliğinin sağlanması ile hane halkına ek gelir imkanları yaratıcı tedbirler alınacaktır.

---

**Faaliyet 2.5.1:** Belirlenecek 10 köyde halı, kilim veya yöreye özgü el sanatları atölyeleri kurulmasına destek sağlanacaktır.

**Strateji:** *Çalışmalar İl Milli Eğitim Müdürlüğü, Tarım İl Müdürlüğü ve İl Kültür Turizm Müdürlüğü ile koordineli yürütülecektir.*

**STRATEJİK AMAC 3:** Bitkisel üretimi, insan ve çevre sağlığı üzerindeki olumsuz etkilerini en aza indirecek biçimde verim ve kalite artışını sağlayıcı tedbirler alarak yaygınlaştırmak ve çeşitlendirmektir.

---

---

**HEDEF 3.1:** Tarım işletmelerinde optimum büyüklükte işletmeler oluşturulması teşvik edilecek ve her ilçenin arazi yapısı dikkate alınarak ürün planlaması çalışmalarında bulunulacaktır.

---

**Faaliyet 3.1.1** Plan dönemi sonuna kadar, parçalı bir arazi yapısına sahip olan ilimizde optimum işletme büyüklüğünü sağlamak için arazilerin toplulaştırılmasına yönelik çalışmalar yapılacaktır.

**Faaliyet 3.1.2:** Plan dönemi içinde oluşturulacak olan yeni veri tabanına göre her ilçede ayrıntılı bir ürün envanteri çıkarılacaktır. Elde edilen verilere göre üreticilerin ürün planlamasına yönlendirilmesi için çalışmalar yapılacaktır.

---

**HEDEF 3.2:** Bitkisel üretimde birim alandan daha fazla ürün elde edilebilmesi için seracılık teşvik edilecek, turfanda sebze yetiştiriciliğinin geliştirilmesi ve damlama sulama sistemlerinin yaygınlaştırılması sağlanacaktır.

---

**Faaliyet 3.2.1:** Turfanda sebze yetiştiriciliği ile modern sulama tesislerinin yaygınlaştırılması amacıyla mikroklima iklimine sahip havzalarda 2006 – 2010 döneminde çiftçi şartlarında her yıl 50 adet 500 m<sup>2</sup>'lik tesislerin kurulmasına destek sağlanacaktır.

**Faaliyet 3.2.2:** Turfanda sebze yetiştiriciliğini artırmak amacıyla Sakarya Havzasında organize sera alanları oluşturulması plan dönemi içerisinde tamamlanacaktır.

**Faaliyet 3.2.3:** Modern sulama sistemlerinden; meyvecilik alanlarında mini-spring, sebze alanlarında damlama sulama sistemlerinin kullanımı yaygınlaştırılacaktır.

**Faaliyet 3.2.4:** Sebze üretim alanlarında ikinci ürün olarak yetiştirilen kışlık sebzelerde pazar şartları dikkate alınarak ürün çeşitliliği ve yaygınlaştırılması sağlanacaktır.

---

**HEDEF 3.3:** Tarımsal üretimde kullanılan girdilerin insan ve çevre sağlığı üzerindeki olumsuz etkilerini denetim hizmetleri ile azaltmak, bu kapsamda alınacak önlemlere ilave olarak gübre, ilaç ve sulama gibi girdilerde doğal kaynaklar ve çevre ile uyumlu teknoloji kullanımının yaygınlaştırılması sağlanacak ve bitkisel üretimde sertifikalı tohumluk ve fidan kullanımı yaygınlaştırılacaktır.

---

**Faaliyet 3.3.1:** Bitkisel ve hayvansal üretime girdi sağlamaya yönelik faaliyette bulunan işletmelerin (gübre-ilaç-yem bayi ve fabrikaları, sertifikalı tohum- fide-fidan üreticileri vb.) her yıl mutad denetimleri yapılacaktır.

**Faaliyet 3.3.2:** Sertifikalı hububat tohumluğu ekilişinin yaygınlaştırılması amacıyla hububat ekim sezonunda üreticilerce ihtiyaç duyulan asgari 200 ton sertifikalı hububat tohumu temin edilerek her yıl üreticilere dağıtılacaktır.

**Faaliyet 3.3.3:** Hazırlanan havza projeleri doğrultusunda yeni ürün deseni oluşturmak için her yıl 25.000 adet sertifikalı muhtelif meyve fidanı ve amerikan asma anacı dağıtılacaktır.

**Faaliyet 3.3.4:** Kontrollü ve sertifikalı üretim şekli olan iyi tarım uygulamalarına 2006 yılında başlanacaktır.

**Faaliyet 3.3.5:** Bitkisel üretimde hastalık ve zararlılarla entegre mücadele uygulamalarında 60.000 ağaç kirazda kiraz sineği; 1700 ha. bağda salkım güvesi ve mildiyö; 400 da. tarla bitkileri alanında periyodik olarak ilaçlamanın yapılması sağlanacaktır.

**Faaliyet 3.3.6:** Yönetimli çiftçi mücadelesinde (tarım uzmanlarının kontrolü); 1.840.000 ağaç, 55.000 hektar alanda tarla bitkileri, 9.000 ton ambar ürünü ve tohumluk, 130 adet boş ambar ilaçlaması yapılacaktır.

**Faaliyet 3.3.7:** Hububat tarımının yoğun olarak yapıldığı (Merkez, Bozüyük, Gölpazarı, Yenipazar, Söğüt) İlçelerindeki 23 köyde 4.000 ha alanda süne ile etkili mücadele yapılması için sürvey çalışması yapılacaktır.

**Faaliyet 3.3.8:** Plan döneminde İlimiz Pazaryeri ilçesinde yetiştiriciliği yapılan Şerbetçiotunun üretiminin 240 Ha.'dan 350 Ha.seviyesine çıkarılmasına destek sağlanacaktır.

---

---

**HEDEF 3.4:** Ekolojik şartları uygun olan bölgelerde başlatılan organik tarım üretimi yaygınlaştırılacaktır.

---

---

**Faaliyet 3.4.1:** Organik tarım üretim alanları bağlamında 45 hektar alanda sertifikalı olarak yetiştiriciliği yapılan çilek üretimine ilave olarak İlimiz Söğüt ve İnhisar ilçelerinde 31 Ha.'lık alanda organik kiraz yetiştiriciliğine geçilmiştir. Plan dönemi sonuna kadar ilimizde organik tarım üretim alanının 500 ha. çıkarılmasına destek sağlanacaktır.

***Strateji:** Organik tarım üretiminde bulunan çiftçilere aynı ve nakdi destek sağlanarak, yaygınlaştırıcı ve özendirici tedbirler alınacaktır.*

---

---

**HEDEF 3.5:** Bitkisel üretimde yöresel potansiyeli bulunan ürünlerin yetiştirilmesi teşvik edilecek, tütün ve şekerpancarı üretim alanlarının daraltılması kapsamında bu ürünlere alternatif ürünlerin geliştirilmesi sağlanacaktır.

---

---

**Faaliyet 3.5.1:** Orta Sakarya havzasında bulunan Merkez, Osmaneli, Söğüt ve İnhisar ilçelerinde ağırlıklı olarak üretimi yapılan sofralık domates, kavun, karpuz çeşitlerinde hastalık ve zararlılara dayanıklı, yurtdışı piyasalara uygun yeni çeşitlerin yaygınlaştırılması ve 9.250 Ha. olan sebze alanlarının 13.000 Ha. çıkarılmasına destek sağlanacaktır.

---

---

**HEDEF 3.6:** Üretimi yöresel önem arz eden bitkisel ürünlerin tescilinin yapılması sağlanarak gen kaynakları korunacaktır.

---

---

**Faaliyet 3.6.1:** Pazaryeri İlçesinde üretilen yöreye adapte olmuş bir çeşit olan Pazarcık fasulyesinin tescil işlemleri plan dönemi sonuna kadar tamamlanacaktır.

***Strateji:** Bitkisel üretimde gen kaynaklarının korunması ve tescili ile ilgili yönetmelik kapsamında Araştırma Enstitüleri ve diğer ilgili kurumlarla koordineli olarak çalışılacaktır.*

**STRATEJİK AMAC 4: Hayvancılığı ve hayvansal ürünler üretimi geliştirerek, yetiştiricinin gelir seviyesini yükseltmektir.**

---

---

**HEDEF 4.1:** Hayvancılığın geliştirilmesi için, mevcut hayvan varlığının genetik yönden üstün verimli hayvanların spermleri ile tohumlanması çalışmalarını sonucunda yerli ırklar ıslah edilerek hayvanların tamamının kültür melezi olması sağlanacaktır.

---

---

**Faaliyet 4.1.1:** Hayvancılığın geliştirilmesi projesi kapsamında, hayvan varlığının genetik yönden üstün ve verimli hayvanların spermleri ile tohumlanarak, suni tohumlama uygulaması artırılacak, embriyo transferi yönünde çalışmalar yapılacaktır ve soy kütüğü ve ön soy kütüğü kayıtlarının tutulması için destek sağlanacaktır.

---

---

**HEDEF 4.2:** Hayvansal üretimde gerekli olan tüm hijyenik tedbirler alınarak hastalık ve zararlılarıyla mücadele edilerek, sağlıklı üretimin artması gerçekleştirilecektir.

---

---

**Faaliyet 4.2.1** Hayvan hastalık ve zararlıları ile mücadele kapsamında büyükbaş hayvanlarda şap, brucella, antrax, tüberküloz, kuduz, küçükbaş hayvanlarda; şap, brucella, mavidil, antrax, koyun keçi vebası (ppr), kuduz, tek tırnaklılarda; ruam kedi, köpekler gibi evcil hayvanlarda; kuduz, vb. aşuların yapılması ile kanatlılarda hastalık taraması her yıl yapılmasına destek sağlanacaktır.

---

---

**HEDEF 4.3:** Kaliteli kaba yem açığının giderilebilmesi için, yem bitkileri ekim alanları 2006 yılından itibaren 5 yıllık dönemde % 50 artırılarak, 9.328 ha. alandan 14.000 ha. alana çıkarılacak, yem bitkileri üretiminin artırılması ve geliştirilmesi ile mera ıslah çalışmalarına ağırlık verilecektir.

---

---

**Faaliyet 4.3.1** Kaliteli kaba yem açığının giderilmesi için, kaba yem üretiminin 2010 yılına kadar 150.000 tondan 250.000 tona çıkarılmasına destek sağlanacaktır.

**Faaliyet 4.3.2:** Çayır Mera ve Yem Bitkilerini Geliştirme Projesi kapsamında mera, yaylak, kışlak ve otlak alanlarından azami istifadenin sağlanması için yılda birim alandan elde edilen ortalama 40 kg/da. olan ot veriminin, yapılacak mera ıslah çalışmaları ile 2010 yılına kadar 75 kg/dekara çıkarılması için araç-gereç desteği sağlanacaktır.

**Faaliyet 4.3.3:** Plan dönemi sonuna kadar 740 Ha.olan mer'a ıslah çalışması alanının 1.500 Ha. çıkarılması için araç gereç desteği sağlanacaktır.

---

---

**HEDEF 4.4:** İl genelinde küçük kapasiteli işletmeler bazında yapılan kültür hayvancılığı alanında uygun teknikle çalışan, kontrollü üretim yapan, hastalıktan arı ve optimum büyüklükte hayvancılık işletmelerinin oluşturulması teşvik edilecektir.

---

---

**Faaliyet 4.4.1:** : Organize hayvancılık bölgelerinin oluşturulması çalışmaları kapsamında, hayvancılık yapılan köylerde süt-besi sığırcılığı işletmelerinin oluşturulması çalışmalarına destek olunacaktır.

**Faaliyet 4.4.2:** Üretilen sütlerde PH değerinin ve bakteri sayısının kontrol altına alınması için, tesis edilmiş olan süt toplama ve soğutma tesis kapasitesi her yıl % 20 oranında arttırılarak mevcut süt soğutma kapasitesinin 70 ton/gün den 150 ton/güne çıkarılmasına mali destek sağlanacaktır.

**Strateji:** İl ve İlçe Sosyal Yardımlaşma ve Dayanışma Vakıfları, Tarımsal Amaçlı Kooperatiflerin kaynakları ve mikro krediler yoluyla destekleme yapılacaktır.

---

---

**HEDEF 4.5:** Sürdürülebilir kullanım ilkesi çerçevesinde su kaynakları korunarak, su ürünleri üretimi 2010 yılına kadar % 10 artırılabacaktır.

---

---

**Faaliyet 4.5.1:** : Doğal ortamın korunmasını sağlayıcı tedbirleri alarak ekonomik değeri yüksek balık türlerinin baraj ve göletlerde yetiştirilmesi teşvik edilecektir.

---

---

**HEDEF 4.6:** Sağlıklı arı ve arı ürünleri üretilmesi için arıcılık yapan ve ipekböceği ve ipek üreticilerinin üretimle ilgili faaliyetleri desteklenerek arıcılığın ve ipekböcekçiliğinin geliştirilmesi sağlanacaktır.

---

---

**Faaliyet 4.6.1:** İpekböcekçiliği yetiştiriciliğinde inficarın toplu yapılmasını teşvik edecek önlemler alınarak,1000 paket olan üretimin 5000 pakete çıkarılması ve paket başına verimin 35 kg'dan 40 kg'a çıkarılması amacıyla ilaç ve eğitim desteği sağlanacaktır.

**Faaliyet 4.6.2:** Arıcılık yaptığı tespit edilen köylerde kovan başına alınan 10 kg bal miktarını artırmak için sabit arıcılıktan gezginci arıcılığa geçilmesi eğitim verilerek sağlanacaktır.

**STRATEJİK AMAC 5:** Kırsal kesimin ekonomik yönden güçlendirilmesi için tarımsal amaçlı kooperatifler ve şirketler, üretici birlikleri ve kooperatif üst birlikleri kurulmasını özendirme ve kooperatifleri teknik ve mali yönden desteklemektir.

---

---

**HEDEF 5.1:** Kooperatiflere mali destek sağlayarak ve bitkisel ve hayvansal üretime ve pazarlamaya yönelik makro ve mikro ölçekli projeler uygulayarak ortaklarının gelir seviyelerini artırıcı destek sağlanacaktır.

---

---

**Faaliyet 5.1.1:** Yeni tesis edilecek meyve bahçelerinin sertifikalı fidan taleplerinin karşılanmasına yönelik Meyve Fidanı Üretim Projesi uygulanacak ve Osmaneli ve Gölpazarı ilçelerinde tasnif, ambalajlama ve ön soğutma tesislerinin kurulmasına destek sağlanacaktır.

---

---

**HEDEF 5.2:** Tarımsal Teşkilatlanma kapsamında faaliyette bulunan çiftçi organizasyonlarının sayısı (tarımsal amaçlı kooperatifler, tarımsal amaçlı şirketler, üretici birlikleri ve kooperatif üst birlikleri) her yıl % 10 oranında artırılarak üretici ve yetiştiricilerin yatay ve dikey teşkilatlanması güçlendirilecektir.

---

---

**Faaliyet 5.2.1:** Tarımsal teşkilatlanmanın güçlendirilmesi amacıyla eğitim çalışmalarında bulunularak, teşkilatlanmaların oluşmasını sağlayıcı ve özendirici, ortakların katılımını ön planda tutan projeler geliştirilecektir.

**Faaliyet 5.2.2:** İlimiz çiftçilerinin tamamının üretici birliklerine üye olmaları sağlanarak tüm çiftçilerin teşkilatlanmasına destek sağlanacaktır.

**Strateji:** Yatırım programlarının hazırlanmasında kooperatifleşmeyi tamamlayan köyler programa öncelikli olarak alınacak, sulama tesisi bulunan ve işletmeciliği muhtar ve belediyelerce yapılan köylerde sulama kooperatiflerinin kurulması teşvik edilecektir.

## V.2. SOSYAL REFAHIN ARTIRILMASI

### V.2.1. EĞİTİM VE SAĞLIKTA KALİTENİN ARTIRILMASI

**STRATEJİK AMAC 6:** Halkın ihtiyaç ve beklentilerine uygun, çağdaş yaşamın gerekleriyle uyumlu, kırsal-kent arasındaki sağlık hizmeti farklılıklarını azaltıcı, ulaşılabilir ve verimli bir şekilde kaliteli hizmet sunmaktır.

**HEDEF 6.1:** Sağlık hizmetlerinde kalitenin yükseltilebilmesi için sağlık kurumlarının fiziki altyapı ve donanımı optimal düzeyde karşılanacaktır.

**Faaliyet 6.1.1:** İl merkezi ve ilçelerdeki kamu sağlık kurumlarının fiziki alt yapı ve donanım envanteri 2006 yılında çıkarılacaktır.

**Faaliyet 6.1.2:** Bilecik ve Bozüyük hastanelerinin tıbbi donanım eksikliklerinin giderilmesi için stratejik planlama dönemi içerisinde maddi katkı sağlanarak il dışı sevkler önlenecek, şu anda %55-60 olan yatak işgal oranları stratejik planlama döneminde %80'e çıkarılacaktır.

**Faaliyet 6.1.3:** Birinci basamak sağlık kuruluşlarının tıbbi donanım eksikliklerinin giderilmesi için maddi destek sağlanarak II. basamak sağlık kuruluşlarına sevkler ve dolayısıyla yığılmalar önlenecektir.

**Faaliyet 6.1.4:** Çağdaş sağlık hizmeti sunabilmek için İnhisar, Küre ve Vezirhan'a ilçe ve belde tipi sağlık ocağı hizmet binası inşası ile nüfus kriterlerine göre, nüfusu fazla olan ilçelere yeni sağlık ocağı hizmet binaları inşa edilecektir.

**Faaliyet 6.1.5:** Bilecik ve Bozüyük'te diş protez laboratuvarları kurulması için maddi destek sağlanacak, böylece bu konudaki il dışı sevkler önlenecektir.

**Faaliyet 6.1.6:** İlimizin ihtiyacı olan B Tipi Kan Bankası kurulmasına destek sağlanacaktır.

**Strateji:** Sağlık tesisleri yapımında merkezi yerleşim birimlerine uzaklık ve nüfus kriterleri göz önünde bulundurulacaktır.

**Strateji:** Tedavi hizmetleri için özel sektör teşvik edilecektir.

---

---

**HEDEF 6.2:**Koruyucu Sağlık Hizmetleri, Çocuk ve Yaşlı Sağlığı Hizmetlerine önem verilecek, Temel Sağlık Hizmetleri ile birlikte sürekli ve etkili bir şekilde sunulması sağlanacak, İlin sağlık göstergeleri azami derecede iyileştirilecektir.

---

---

**Faaliyet 6.2.1:** Sağlık personeli bulunmayan kırsal bölgede yaşayan çocuk ve yaşlıların koruyucu ve tedavi edici sağlık hizmetlerinden yararlanabilmeleri için mobil hizmete önem verilecek, tam donanımlı mobil hizmet araç-gereç desteği sağlanarak bu bölgelerde yaşayanların eşit, dengeli ve çağdaş hizmetten yararlanması sağlanacaktır.

**Faaliyet 6.2.2:**Aşı lojistik malzemelerinin tüm sağlık ocaklarında bulundurulmasında ve korunmasında standart (çift kapılı no-frost) oluşturulacaktır. İleri dönemde uygulamaya geçilecek olan tek dozluk aşı uygulaması sebebiyle ortaya çıkacak olan stok sorunu ve çözüm önerisi olarak il aşı deposunun soğuk hava deposuna çevrilmesi ayrıca merkez sağlık ocakları gibi geniş bir kitleye hizmet veren köy sağlık ocaklarına yeterli miktarda buzdolabı temini için destek sağlanacaktır.

**Faaliyet 6.2.3:**İçme suyu, depo ve kapatajları çevresi tel örgü ile çevrilecek, bakımı temizliği ve klorlama çalışmaları yapılacak, içilebilirliği kritik olan alanlarda periyodik olarak bakteriyolojik- fiziksel- kimyasal analizler stratejik planlama döneminde yapılacaktır. Membalarda ve sondajlarda da koruma havuzlarında olduğu gibi koruma alanı jeolojik formasyon, topografya gibi kriterler kullanılarak kurulca stratejik plan dönemi içinde yapılacaktır.

**Faaliyet 6.2.4:** Laboratuvar hizmetleri dahilinde yapılan kimyasal su analizleri için gerekli olan türbidimetre, iletkenlik ölçüm cihazı ve diğer gerekli olan alet ve ekipman temini için maddi destek sağlanacaktır.

**Faaliyet 6.2.5:** Suların bakteriyolojik analizlerinin daha verimli ve doğru sonuç vermesi için membran filtrasyon yöntemi ile çalışmak için gerekli alet ve ekipman temini için maddi destek sağlanacaktır.

**Faaliyet 6.2.6:** Hava kirliliği ölçüm sonuçlarının laboratuvarımızda değerlendirilmesi için refraktometre ve diğer donanım temini için maddi destek sağlanacaktır.

---

---

**HEDEF 6.3:** İldeki sağlık kurumları ve hizmet basamakları arasında koordinasyon ve işbirliği güçlendirilecektir.

---

---

**Faaliyet 6.3.1:** İldeki sağlık ocaklarının bilgisayar donanım ve yazılımları stratejik plan dönemi içinde tamamlanarak otomasyon sistemi ile tüm ilin sağlık verilerinin toplandığı il bilgi sistemi elektronik ortamda kayıt altına alınacaktır.

**Faaliyet 6.3.2:** İldeki kamu ve yerel yönetimler, üniversite ve özel sağlık kurumları arasında bilgi alışverişini sağlayacak il sağlık bilgi sistemi oluşturularak sağlık hizmetlerinin etkinliği arttırılacaktır.

**Faaliyet 6.3.3:** İlimiz acil sağlık hizmetleri ile olası doğal afetlerde hizmetin kısa sürede ve etkin biçimde yerine getirilebilmesi için telsiz kapsama alanının genişletilmesi için maddi destek sağlanacaktır.



---

---

**HEDEF 6.4:** Olası doğal afetlerde vatandaşlara en kısa sürede ulaşılarak kurtarma ve sağlık hizmetleri anında yerine getirilecektir.

---

---

**Faaliyet 6.4.1:** Ulusal Medikal Kurtarma Ekibi (UMKE)'nin kurulması ve olası afetlerde can kaybının en aza indirilebilmesi için gerekli malzemenin alınması gerçekleştirilecektir.

**Faaliyet 6.4.2:** Kurulması düşünülen Ulusal Medikal Kurtarma Ekibi (UMKE) ile koordineli çalışacak hafif kurtarma ekibi kurulacak, malzemesi temin edilerek eğitimleri verilecektir.

**Faaliyet 6.4.3:** Afetlerde Sağlık Hizmetlerinin yürütülmesi amacıyla sahra çadırı alımı gerçekleştirilecektir.

**Faaliyet 6.4.4:** Kurulacak olan Bilecik Ulusal Medikal Kurtarma Ekibinin eğitimlerini müteakip 2007 yılından itibaren Bursa Arama ve Kurtarma Ekibinin her sene düzenlediği "Arama ve Kurtarma" Tatbikatlarına katılmaları sağlanacaktır.

---

---

**HEDEF 6.5:** Sağlık Müdürlüğü bazı hizmet birimleri için hizmetin çağdaş bir şekilde yürütülebilmesi için hizmet binaları yapımına destek sağlanacaktır.

---

---

**Faaliyet 6.5.1:** Gerek sağlık personelinin hizmet içi eğitimlerinin, gerekse halkın sağlık eğitimi faaliyetlerinin yapılabileceği, halkın sağlık konusunda her türlü bilgiye ulaşabileceği, personel ve malzeme araç-gereç yönünden tam donanımlı sağlık eğitim ve danışma merkezi binasının yapımı stratejik plan dönemi içinde tamamlanacaktır.

**Faaliyet 6.5.2:** Yeni bir komuta kontrol merkezi, eğitim ve dinlenme salonununun yaptırılmasına destek sağlanacaktır.

**STRATEJİK AMAC 7:** Eğitimde fırsat eşitliği yaratmak ve ilk ve ortaöğretimde eğitimin kalitesini yükseltmek için altyapı yatırımlarını artırmaktır.

---

---

**HEDEF 7.1:** Eğitimin kalitesini yükseltmek için ikili öğretim yapan il ve ilçe merkezinde bulunan toplam 7 ilköğretim okulunun normal eğitime geçirilebilmesi için mevcut binalarına ek 8' er derslik yeni yerleşim yerlerine de 12 şer derslikli yeni ilköğretim okulları yapılarak alt yapının standardı yükseltilecektir.

---

---

**Faaliyet 7.1.1** Plan dönemi boyunca her yıl 24 derslik yapılarak il ve ilçe merkezlerindeki toplam 120 derslik ihtiyacı giderilecektir.

**Faaliyet 7.1.2:** Mevcut temeli atılarak tasfiye edilen merkez okullar bölgesindeki(YİBO) 1 Adet çok amaçlı kapalı spor salonu inşaatı tamamlanarak hizmete sunulacaktır.

**Faaliyet 7.1.3:**Plan dönemi sonuna kadar mevcut 2 adet okulun(eski Söğüt Lisesi(Darül Eytam) ve Ertuğrulgazi İlköğretim Okulu) onarımı yapılarak hizmete sunulacaktır.

**Faaliyet 7.1.4:**Eğitim ve öğretime açık tüm ilköğretim okullarının tamamında internete erişim sağlanabilmesi amacıyla yapılacak çalışmalara destek verilecektir.

**Strateji:** Atıl durumda bulunan tüm eğitim bina ve müstemilatının onarımları yapılarak öncelikle kamu kurum ve kuruluşlarının ihtiyaçlarına sunulacak, mümkün olmadığı takdirde kiraya verilerek gelirleri özel idare bütçesine irat kaydedilecektir.

---

---

**HEDEF 7.2:** Okul yapılması amacıyla, il ve ilçe merkezlerinde bulunan, özel ve tüzel kişiliklere ait araziler bir program dâhilinde kamulaştırılacaktır.

---

**Faaliyet 7.2.1** Plan dönemi sonuna kadar eğitim bölgesinde bulunan hisseli tüm arazilerin kamulaştırılması yapılarak eğitim hizmetlerine sunulacaktır

---

**HEDEF 7.3:** Ortaöğretim kurumlarında eğitim düzeyini yükseltmek, öğrenimde fırsat eşitliği sağlamak amacı ile yeni derslikler yaptırılacak ve mevcut altyapının standardı yükseltilecektir.

---

**Faaliyet 7.3.1:** İl ve ilçe Merkezlerinde toplam 60 derslik, 10 daireli 2 lojman, 200 öğrencilik 2 pansiyon binası (Genel, Anadolu Liseleri) plan dönemi sonuna kadar yapılarak hizmete sunulacaktır.

---

---

**HEDEF 7.4:** Çocukların eğitim sürecine hazırlanabilmesi ve sosyal gelişmesini sağlamak amacıyla okul öncesi eğitime yönelik okul yapımına hız verilecektir.

---

**Faaliyet 7.4.1** Plan dönemi sonuna kadar 4 ilçede bulunmayan 4 adet 100 öğrencilik anaokulu yapılarak hizmete sunulacaktır.

**Faaliyet 7.4.2:**Plan dönemi sonuna kadar mevcut okulların tamamında fiziki yapıları dikkate alınarak en az 1 adet olmak üzere ana sınıfı açılarak hizmete sunulacaktır.

## **STRATEJİK AMAC 8:**

**Vatandaşın ve gençlerin İl genelinde spor yapmalarını desteklemek, spor alt yapısını hazırlamak, gençlere yönelik spor hizmetlerini yaygınlaştırmak ve kötü alışkanlıklardan gençlerimizin korunması için eğitim vermek, spor tutkusunu sağlıklı yaşam biçimi haline getirmektir.**

---

**HEDEF 8.1:**Kent ve kırsal alanda yaşayan tüm yaş gruplarındaki insanların rahatça profesyonel ve amatörce spor yapmalarını sağlamak için alt yapı çalışmaları yapılacak, kulüp ve sporcu sayıları ile Gençlik Merkezi üyelerinin çoğaltılmasını sağlamak

---

**Faaliyet 8.1.1:** Planlama dönemi içinde mevcut köy ve semt sahalarımızdan her yıl 6 adedinin fiziki durumları elden geçirilerek gerekli bakım ve onarımları yapılacak, vatandaş ve gençlerimize daha iyi hizmet verilmesi sağlanacaktır.

**Faaliyet 8.1.2:** Planlama dönemi içinde profesyonel ve amatör spora hizmet veren, ayrıca bayram ve önemli günlerde kullanılan Edebalı Stadımızın ihata duvarı tehlike arz ettiğinden dolayı yıkılarak yeniden yapılması sağlanacaktır.

**Faaliyet 8.1.3** Dönem içinde Pelitözü Gölü çevresinde yürüyüş, koşu ve bisiklet parkuru yapılacaktır.

**Faaliyet 8.1.4** Planlama dönemi içinde İl ve İlçelerimizde mevcut Açık Yüzme Havuzlarının vatandaşımızın ve gençlerimizin hizmetine sunulabilmesi için gerekli tadilat, bakım ve onarımları için maddi destek sağlanacaktır.

**Faaliyet 8.1.5:** Dönem içinde İlçelerimizde mevcut çim futbol saha ve stadlarımız ile Gençlik Merkezi Binamızın çimlerinin sulama işlemlerinde kullanılmak üzere 4 adet artezyen kuyusu açılarak 80 tonluk 4 adet su deposu yapılacaktır.

**Faaliyet 8.1.6:** Dönem içinde İlimiz Edebalı stadında bulunan antrenman salonlarının iç donanımı yaptırılarak sporcuların hizmetine sunulacaktır.

**Faaliyet 8.1.7:** Dönem içinde Gençlik Merkezi Müdürlüğü binamızın yanında bulunan boş arsamıza İlimiz için ihtiyaç duyulan Tenis Kortunun yapılmasına maddi destek sağlanacaktır.

**Faaliyet 8.1.8:** Dönem içinde profesyonel ve amatör futbol müsabakaları ile İlimizde düzenlenen önemli gün ve törenlerde kullanılan Edebalı Stadımızın oturma yerlerinin plastik koltuklarla döşenmesi işine maddi destek sağlanacaktır.

**Faaliyet 8.1.9:** İl Müdürlüğümüz bünyesindeki idari bina ve spor tesislerimize yakacak ile hizmet araçlarına akaryakıt alınması yönünde maddi katkı sağlanacaktır.

**Faaliyet 8.1.10:** Edebalı Stadı yanında bulunan semt sahasına çim yapılması konusunda maddi destek sağlanacaktır.

**Faaliyet 8.1.11:** İlimiz Söğüt ilçesinde bulunan Söğüt futbol sahası ve cirit alanının çimlenmesi konusunda maddi destek sağlanacaktır.

---

---

**HEDEF 8.2:** İlimizde sporun geliştirilerek başarılı elit sporcuların yetişmesi ve gençlerimizin eğitimi için Gençlik Merkezi faaliyetlerine her türlü destek sağlanacaktır.

---

---

**Faaliyet 8.2.1:** Gençlerimizi spora ve Gençlik Merkezi faaliyetlerine yönlendirebilmek için İlimizde mevcut Amatör Spor Kulüplerine ve Gençlik Kulüplerine maddi ve malzeme desteği ile İl dışına yarışmalar için gidecek sporcu ve gençlerimize iase, ibate ve yolluk giderlerinin karşılanmasına destek sağlanacaktır.

**Faaliyet 8.2.2** Dönem içinde İlimizde mevcut spor kulübü sayısı, sporcu sayısı ve Gençlik Merkezlerinin sayılarının arttırılarak üye sayılarının çoğaltılmasına destek sağlanacaktır.

**Faaliyet 8.2.3:** Federasyonların Ulusal organizasyonlarına talip olunarak İlimizin imkanları dahilinde gerçekleştirilebilecek olanların organize edilmesine destek sağlanacaktır..

**Faaliyet 8.2.4:** Federasyonların ulusal ve uluslar arası organizasyonlarına talip olunacak, ilimizin imkanları dahilinde gerçekleştirebilecek olanların ilimizde organize edilmesine destek sağlanacaktır.

***Strateji:** Yerel Yönetimler, İlimizde mevcut Üniversite ve Yüksek Okul birimleri, İl Milli Eğitim Müdürlüğü, Federasyonlar, Amatör Spor Kulüpleri ve Özel Kuruluşlar ile işbirliğine gidilecektir.*

---

---

## V.2.2. MİKRO YATIRIMLAR

---

---

**STRATEJİK AMAC 9:** Gelirleri ve/veya sermaye birikimleri yetersiz küçük girişimcilerin ve dezavantajlı grupların; mesleki, sanatsal birikimlerini ve yeteneklerini gelirlerini artırıcı faaliyetlere kanalize etmek amacıyla mikro kredilerle desteklenmesini sağlamak ve işsizliğin azaltılmasına katkıda bulunmaktır.

---

---

**HEDEF 9.1:** Hedef kitlenin gelirlerini artırmak ve işsizliği azaltmak için yöresel potansiyeli bulunan turizm, tarım, el sanatları, hayvancılık, dokumacılık ve halıcılık gibi alanlardaki girişimler desteklenecektir.

---

---

**Faaliyet 9.1.1:** El sanatları alanında tarihsel birikimi olan köylerde toprak işleri, ağaç oymacılığı ve dokumacılık faaliyetlerinin artırılması ve geliştirilmesi için istek halinde mikro krediler verilerek desteklenecektir.

**Faaliyet 9.1.2:** Mikro kredilerle üretilen ürünlerin pazarlanabilmesi için kooperatif ve üretici birlikleri oluşturulacaktır.

**Faaliyet 9.1.3:** Kırsal kesimde ve özellikle orman köylerinde süt sığırcılığı, fenni arıcılık, süt koyunculugu, meyvecilik gibi projeler ilişkin, her yıl 25 aileye olmak üzere, 5 yılda toplam 125 aileye kredi verilecektir.

**Faaliyet 9.1.4:** İlimizde doğal güzelliklere sahip ve tarihi değeri olan yörelerde dokuların korunması sağlanarak varolan tarımsal amaçlı festival kültürünün yaygınlaştırılması ve genişletilmesi sağlanacaktır.

**Faaliyet 9.1.5:** Özel idareye bağlı birimler tarafından ilin tarım potansiyeli göz önüne alınarak, proje ekipleri kurulması ve kırsal alandaki projelerin BİÖİ tarafından mikro kredilerle desteklenmesi sağlanacaktır.

**Faaliyet 9.1.6:** Günümüz teknik ve teknolojisine uygun yeni tarım araç ve gereçlerini, düşük bir bedel karşılığında çiftçilerin kullanımına sunarak, üretim faaliyetlerine katkıda bulunulacaktır.

---

**HEDEF 9.2:** Hedef kitlenin küçük sermaye gerektiren gelir artırıcı faaliyetlerini desteklemek amacıyla projeler üretilecek, gerçekleştirilmesi istenen projelerin tanıtımı yapılacaktır.

---

---

**HEDEF 9.3:** Nakil ve köylerin toplulaştırılması sonucu gerçekleştirilecek faaliyetlerden etkilenecek köylüler mikro krediler yoluyla desteklenecektir.

---

***Strateji:** İlçe Sosyal Yardımlaşma ve Dayanışma Vakıfları, STK'lar, AB Proje Ofisi ve özel girişimcilerle işbirliğine gidilecektir.*

### V.2.3. SOSYAL HİZMETLER VE YARDIMLAR

**STRATEJİK AMAÇ 10:** Yoksulluğun azaltılması ve muhtaç durumda bulunan kişi ve gruplara etkin sosyal koruma sağlanması amacıyla, ilgili uluslararası kuruluşların; proje, finansman yardımı gibi olanaklarından da yararlanarak, sosyal hizmetlerin ihtiyaç sahiplerine, yaygın, etkili ve sürekli bir şekilde ulaştırılmasını sağlamak, değişen toplum yapısı ile oluşabilecek sosyal sorunlara karşı yeni hizmet modelleri geliştirmektir.

---

**HEDEF 10.1:** Ekonomik, sosyal ve sağlık yönünden yoksunluk içinde bulunan dezavantajlı kişi ve grupların (yoksullar, yaşlılar, kadınlar, zihinsel ve bedensel engelliler, kimsesizler ve sokakta yaşayan-çalışan çocuklar) kimlik bilgileri, adresleri, dezavantaj durumları ve gereksinimleri belirlenerek, gerekli yardımlar yapılacaktır.

---

**Faaliyet 10.1.1** Dezavantajlı kişi ve gruplara ilişkin bilgiler 2006 yılının ilk yarısında belirlenerek, kayıt altına alınacaktır.

**Faaliyet 10.1.2:** Dezavantajlı kişi ve grupların ihtiyaçlarının karşılanmasına yönelik kaynaklar ve kriterler 2006 yılının ikinci yarısında belirlenecektir.

**Faaliyet 10.1.3:** Ayni ve nakdi yardımların gereksinim sahiplerine etkili ve etkin bir şekilde ulaştırılabilmesi için çeşitli kişi, kurum ve kuruluşlarca dağıtık halde yapılan ayni ve nakdi yardımlar 2007 yılına kadar tek bir çatı altında toplanarak, fonksiyonelliği ve miktarları arttırılacaktır. Bu amaçla Sosyal Yardımlaşma ve Dayanışma Vakfı, Sosyal Hizmetler İl Müdürlüğü, Vakıflar Şube Müdürlüğü gibi kurumların aynı Vali Yardımcısı başkanlığında birleştirilmesine devam edilecek ve yardımlar kurumlar arası işbirliği sonucu asıl ihtiyaç sahiplerine ulaştırılacaktır.

**Faaliyet 10.1.4:** Diğer bireylere oranla dezavantajlı durumda olan yaşlı ve engellilerin buldukları sosyal çevrede sorunlarının çözülebilmesi ve sosyal yaşamlarını sağlıklı bir şekilde sürdürebilmesi amacıyla kurumsal bakım hizmetinin yerini alacak şekilde evde bakım modeline geçiş plan dönemi içinde tamamlanacaktır.

**Faaliyet 10.1.5:** Dezavantajlı kişi ve grupların gereksinimlerinin karşılanmasına, kaynaklara ve belirlenen kriterlere göre önceliklendirmenin ve takvimlendirmenin de yer aldığı bir plan çerçevesinde 2007 yılında çalışmalara başlanacaktır.

**Faaliyet 10.1.6:** Çalışmalar BİÖİ tarafından sürekli izlenerek, her yılın sonunda yıllık rapor halinde, yardım yapılanların isimleri belirtilmeden, Bilecik Valiliği'nin web sayfasında yayımlanacaktır.

***Strateji:** Dezavantajlı kişi ve gruplara yönelik çalışmalar muhtarlar, Kaymakamlar, İlçe Sosyal Yardımlaşma ve Dayanışma Vakıfları, Belediyeler, İl Milli Eğitim ve İl Sağlık Müdürlükleri, Sivil Toplum Kuruluşları ve hayırseverlerle işbirliği içinde gerçekleştirilecektir.*

---

**HEDEF 10.2:** Ekonomik yoksunluk içinde bulunan kişi ve ailelerin çocuklarının çocuk yuvası ve yetiştirme yurdu gibi kurumsal bakım hizmeti alarak ailelerinden ayrılmaları yerine, aileleri ile birlikte yaşayabilmelerini sağlayıcı alternatif koruyucu-önleyici tedbirler alınacaktır.

---

**Faaliyet 10.2.1** Hakkında korunma kararı alınmış olup, kuruluşlarımızda korunma ve bakım altında bulunan ve durumları uygun görülün çocuklarımız taranarak, inceleme sonrasında durumu uygun görülenlere ayni-nakdi yardım bağlanıp, korunma kararları kaldırılacaktır.

**Faaliyet 10.2.2:** Çocukları hakkında kurum bakımını talep eden kişi ya da ailelerin velayet hakları ile ilgili yasal düzenlemeler hakkında aileler sürekli olarak bilgilendirilecektir.

**Faaliyet 10.2.3:** İl merkezinde bulunan mahalle muhtarları 2007 yılına kadar psiko-sosyal ve ekonomik yoksunluk içinde bulunan insanların ihtiyaçları doğrultusunda başvurabilecekleri kurum ve kuruluşlar hakkında bilgilendirilecektir.

***Strateji:** İl Sosyal Hizmetler Müdürlüğü ile işbirliği yapılarak belirtilen çalışmalar gerçekleştirilecektir.*

---

---

**HEDEF 10.3:** Kurumsal bakım modelinde kuruluş binalarının fiziki şartlarında iyileştirme yapılması, çocuk / genç ve yaşlılarımızın sosyal etkinliklerine katkı ve destek sağlanacaktır.

---

---

**Faaliyet 10.3.1:** Kuruluş binalarımızın fiziki şartları iyileştirilecektir.

**Faaliyet 10.3.2:** Merkez Erkek Yetiştirme Yurdu binasının kurumsal bakım için uygun olmayışı nedeniyle çocuk yuvasına dönüştürülmesi sağlanacak ve Merkez Erkek Yetiştirme Yurdu için bina temin edilecektir.

**Faaliyet 10.3.3:** Çocuklarımızın ve gençlerimizin yağışlı havalarda okullarına rahat gidebilmeleri için araç temininde destek sağlanacaktır.

**Faaliyet 10.3.4:** Huzurevi için yaşlılarımızın hizmetinde kullanılmak üzere araç temin edilecektir.

**Faaliyet 10.3.5:** Çocuk / genç ve yaşlılarımızın sosyal ve kültürel faaliyetlerini arttırmak için destek sağlanacaktır.

**Strateji:** İl Sosyal Hizmetler Müdürlüğü ile işbirliği yapılarak belirtilen çalışmalar gerçekleştirilecektir

---

---

**HEDEF 10.4:** Yaşadıkları psiko-sosyal travmalar sonucu hakkında korunma kararı alınarak, kurum bakımında olan korunmaya muhtaç çocuklar için kurum bakımı yerine alternatif bakım hizmetlerinin işlevselliği arttırılacaktır.

---

---

**Faaliyet 10.4.1:** : Yerel medya (gazete ve radyolar) kullanılarak etkin bir tanıtım faaliyeti ile ilimizde 2 olan profesyonel koruyucu aile sayısının plan dönemi içinde arttırılmasına gayret gösterilecektir.

**Faaliyet 10.4.2:** Kurum bakımında bulunan korunmaya muhtaç çocukların durumlarının evlat edinmeye uygun hale getirilebilmesi için ebeveynine ait yasal haklarla ilgili Medeni Kanunun ilgili maddelerine işlerlik kazandırılarak (madde 311: rızanın aranmaması gibi) 2006 yılı sonuna kadar çevre illerdeki Çocuk Yuvalarından yanlarına çocuk yerleştirilen 3 çocuğumuz evlat edinme hizmetinden yararlandırılacaktır.

**Faaliyet 10.4.3:** İl merkezimizde bulunan Erkek ve Bozüyük ilçemizdeki Kız Yetiştirme yurdunda devlet koruması altında olan toplam 72 çocuktan 2007 yılına kadar tamamı taranarak durumu uygun görülenlerin korunma kararları eve dönüş projesi kapsamında aynı-nakdi yardım ile desteklenerek, bu çocukların aileleri yanında bakılmaları sağlanacaktır.

**Faaliyet 10.4.4:** Ailelere aile danışmanlığı, rehabilitasyon gibi sosyal hizmetler verilerek, çocukların sağlıklı ve mutlu ortamlarda yetişmeleri sağlanacaktır.

**Strateji:** İl Sosyal Hizmetler Müdürlüğü ile işbirliği yapılarak belirtilen çalışmalar gerçekleştirilecektir

---

**HEDEF 10.5:** Sokakta yaşayan ve/veya çalışan çocukların korunma ve rehabilitasyon süreçleri tamamlanarak içinde buldukları topluma yeniden entegrasyonlarının sağlanması ile ilgili önlemler alınacaktır.

---

**Faaliyet 10.5.1:** Bilecik ilinde sokakta yaşayan çocuk bulunmamasına karşın ilimizin yol güzergâhları üzerinde bulunması nedeniyle gar ve otogar'da emniyet acılığı ile getirilen çocuklarımızın İl Emniyet ve Sosyal Hizmetler Müdürlüğü'nün iletişimleri sonucu Yetiştirme Yurdu Müdürlüklerimizde geçici barınmaları temin edilerek ailelerine teslimleri sağlanacaktır. Valilik bünyesinde sokakta yaşayan ve çalışan çocuklar için il düzeyinde gerekli tedbirler alınacaktır.

**Faaliyet 10.5.2:** Sokakta yaşayan ve çalışan çocuklara yönelik yatılı hizmet vermekte olan mevcut Çocuk ve Gençlik Merkezi açılması çalışmalarına hız verilecektir.

**Faaliyet 10.5.4:** Sokakta yaşayan (madde bağımlısı olan-olmayan) çocukların ilk kabullerinin yapıldığı ve uygun hizmet modelleri geliştirilerek bir sonraki tedavi-rehabilitasyon sürecine hazırlanmaları açısından Valilik bünyesinde oluşturulan Sağlık, Emniyet ve Sosyal Hizmetler İl Müdürlüğü'nün oluşturduğu Komisyon 2006 yılında ve gelecek yıllarda da hizmet vermeye devam edecektir.

***Strateji:** Bu faaliyetler Belediyeler, İl Sağlık Müdürlüğü, İl Milli Eğitim Müdürlüğü ve STK'lar ile işbirliği içinde yapılacaktır.*

---

**HEDEF 10.6:** Engellilere yönelik hizmetlerin etkili ve daha işlevsel planlanması sağlanarak, toplumla entegrasyonlarını kolaylaştırıcı önlemler alınacaktır.

---

**Faaliyet 10.6.1:** Engellilerin bilgi becerilerinin geliştirilmesine ve toplumla uyumlaşmalarına yönelik eğitim, sosyal ve sportif amaçlı tesisler ile rehabilitasyon merkezlerinin kurulması ve açılması teşvik edilecektir. İlimizde mevcut bulunan Bilecik Özel Mavi Boncuk Özel Eğitim ve Rehabilitasyon Merkezi ve Bozüyük Özel Elvan Özel Eğitim ve Rehabilitasyon merkezinin yanında başka Rehabilitasyon Merkezlerinin de açılması teşvik edilecektir.

**Faaliyet 10.6.2:** Engellilerin şehir içinde yaşamalarını kolaylaştırmaya yönelik fiziki düzenlemelerin yapılmasını sağlayıcı tedbirler alınması için belediyeler ve resmi kuruluşlar ile işbirliği yapılacaktır.

---

**HEDEF 10.7:** Eğitim ve sağlık alanlarının yanı sıra, 2007 yılına kadar hayırseverlerin yardım yapabilecekleri diğer alanların tespitine yönelik bir çalışma yapılarak yardım alanlarının çeşitlendirilmesi sağlanacaktır.

---

**Faaliyet 10.7.1:** Hayırseverlerin yaptıkları yardımları duyuran yayınlar yapılacaktır..Hayırseverlerin Sosyal Hizmet kuruluşlarına katkılarına yönelik broşür ve el ilanları hazırlanarak kamuoyu ile paylaşılacaktır.



**Faaliyet 10.7.2:** Hayırseverlerin toplumda sosyal statü kazandırılması için resmi törenlerde ve kamuya açık toplantılarda onore edilmesi sağlanacaktır.

**Strateji:** Karşılıksız yardımlar yerine mümkün olduğunca kişilerin üretkenliklerini artırıcı politika uygulamaları tercih edilecektir.

**Strateji:** Yaşlılara, kadın ve çocuklara, özürllülere, yoksul ve düşkünlere yönelik hizmetlerin yapılmasında ilde gönüllü kişilerin dayanışma ve katılımı artırılabacaktır.

## V.2.4. KÜLTÜREL YAŞAMIN ZENGİNLEŞTİRİLMESİ

**STRATEJİK AMAC 11:** İldeki kültür ve sanat faaliyetlerine her türlü destek sağlanarak ilin sosyal, kültürel ve sanat yaşamını çeşitlendirmek ve zenginleştirmektir.

**HEDEF 11.1:** Kültürel varlıklarımızın tespiti yapılarak, halkımızın tanınmasına ve yararlanmasına sunulacaktır.

**Faaliyet 11.1.1** 2007 yılı sonuna kadar İlimizdeki kültürel varlıklar tesbit edilecek, çalışma sonuçları turizm amaçlı oluşturulacak “Bilecik Web Sayfasına” konulacaktır.

**Faaliyet 11.1.2:** 2007 yılı sonuna kadar geleneksel el sanatlarının tesbitine ve bunların envanterinin çıkarılmasına yönelik çalışma gerçekleştirilecektir.

**Faaliyet 11.1.3 :** Kültürel değerlerimizi tanıtan afiş, broşür ve Cd yaptırılarak İlimizdeki tüm okullara dağıtılacaktır.

**Faaliyet 11.1.4:** İl Milli Eğitim Müdürlüğü ve STK’ler ile işbirliği yapılarak hazırlanacak program kapsamında okullarda ilin kültür varlıklarının tanıtımına yönelik gezilerin gerçekleştirilmesi sağlanacaktır.

**Faaliyet 11.1.5:** Tesbit edilen Kültür Varlıklarının envanteri 2007 sonuna kadar çıkartılacaktır.

**Faaliyet 11.1.6:**İlimizin tarihi ve doğal güzelliklerini öncelikle ilimiz halkına sonra da tüm ülkemize tanıtmak için mahalli ve ulusal basında periyodik olarak ilimizin güzelliklerini ve özelliklerini tanıtıcı yazılar yayınlanacaktır..

**HEDEF 11.2:** Halka ve öğrencilere okuma alışkanlığı kazandırmak ve Halk Kütüphanesine ilgiyi artırmak için çalışmalar yapılması..

**Faaliyet 11.2.1:** İl Halk Kütüphanesine internet bağlantısı kurulacak ve ücretsiz olarak halkın ve öğrencilerin hizmetine sunulacaktır.

**Faaliyet 11.2.2:** 2008 yılı sonuna kadar İl Halk Kütüphanesinde bulunan 36.000 adet kitap bilgisayara yüklenerek kütüphaneden faydalanan halkın ve öğrencilerin daha çabuk ve daha kolay aradığı kaynağa ulaşması sağlanacaktır.

**Faaliyet 11.2.3:** İl Milli Eğitim Müdürlüğü ile yapılacak işbirliği dâhilinde okullarda yapılan kütüphanecilik kulübü, kültür ve edebiyat kulübü, gezi, tanıtma ve turizm kulübü vb. kulüp çalışmalarının ve sosyal faaliyetlerin İl Halk Kütüphanesi'nde yapılması sağlanacaktır.

**Faaliyet 11.2.4:** İl Halk Kütüphanemizde internet bağlantısının kurulmasından sonra yeterli bilgisayar sağlandığında, Halk Eğitim Merkezi Müdürlüğü ile irtibat kurularak vatandaşa bilgisayar ve internet kursu verilecektir.

**Faaliyet 11.2.5: Kütüphane Haftası** gibi özel gün ve hafta kutlamalarının bir kısmı kütüphanede yapılacaktır.

---

**HEDEF 11.3.** Müdürlüğümüz Güzel Sanatlar Galerisi Salonunda düzenlenen sergi vb. faaliyetlere halkın daha yoğun katılımının sağlanması...

---

**Faaliyet 11.3.1:** Önemli gün ve haftalarda düzenlenecek olan sergilerimiz, Belediye hopörlöründen, yerel basın ve radyolardan halkımıza duyurulacaktır.

**Faaliyet 11.3.2: Milli Eğitim Müdürlüğü ile görüşülerek** İlimizdeki okulların sergilerinin Galerisi Salonumuzda açılması sağlanacaktır.

**Faaliyet 11.3.3:** Galerisi Salonumuzda açılacak sergiler; Fakülte, Yüksek Okul ve İl Milli Eğitim Müdürlüğüne yazılarak öğrencilerin sergileri görmeleri sağlanacaktır.

---

**HEDEF 11.4:** Halkın kültür, sanat ve spor etkinliklerine katılımını sağlamak amacıyla, konser, tiyatro vb etkinlikler desteklenecek, bu faaliyetlerin sayısının artması için sanat gönüllüleri teşvik edilecektir

---

**Faaliyet 11.4.1:** Kırsal kesimde yaşayan halkın sanatsal etkinliklerden faydalanmaları için kamu kurumları ve özel kuruluşlarca yapılan faaliyetlere destek verilecektir.

**Faaliyet 11.4.2:** İlimizdeki amatör tiyatro gruplarının köy ve kasabalardaki okullarda çocuk oyunlarına yönelik gösteriler yapmalarına destek sağlanacaktır.

---

**HEDEF 11.5:** Plan dönemi içinde Tiyatro (sanat merkezi v.b.) yapımına destek sağlanacaktır..

---

**Faaliyet 11.5.1:** 2007 yılı içerisinde Tiyatro (sanat merkezi v.b.) proje ve yapım işi ihalesine teknik destek sağlanacaktır.

**Strateji:** Arsa temini için Belediye ile ihale öncesi proje ve yaklaşık maliyet çalışmaları İl Bayındırlık ve İskan Müdürlüğü ile, teknik detaylar İl Kültür ve Turizm Müdürlüğü işbirliği ile yürütülecektir.

**STRATEJİK AMAC 12:** Halk eğitiminde toplumun tüm kesimlerini beceri, yaş, öğrenim düzeyi ve ihtiyaçlarına uygun biçimde eğitim, öğretim, rehberlik ve uygulama faaliyetleri yoluyla eğitmek ve bilinçlendirmektir.

**HEDEF 12.1:** Doğal afetlerden korunma konusundaki eğitim programlarının sayısı ve programlara halkın katılımı sağlanarak ilimizdeki doğal afet bilinci arttırılacaktır.

**Faaliyet 12.1.1:** Yerel; görsel ve yazılı basında halkı bilinçlendirici haber ve programlara yer verilmesi sağlanacaktır.

**Faaliyet 12.1.2** Depreme dayanıklı yapılaşma ve deprem anındaki korunma yöntemleri ile ilgili olarak her eğitim düzeyinde vatandaşın anlayabileceği özellikte broşürler dağıtılacaktır.

**Faaliyet 12.1.3:**İlk ve ortaöğretim kurumlarında öğrencilere depremle yaşama bilincini aşılama amacıyla etkinlikler düzenlenecektir.

*Strateji: Yazılı ve görsel medya ile işbirliği içinde hareket edilecektir.*

**HEDEF 12.2:** Çevrenin ve orman alanlarının korunması ve geliştirilmesine yönelik eğitim ve bilinçlendirme çalışmaları hızlandırılacaktır.

**Faaliyet 12.2.1:** : Çevrenin korunması amacıyla ilk ve orta dereceli okullarda, gerektiğinde köylerde ve kahvelerde eğitim ve bilgilendirme çalışmaları yapılacaktır.

**Faaliyet 12.2.2:** Her yıl kutlanan 5 Haziran Dünya Çevre Günü etkinlikleri, 5 Haziran tarihini izleyen tüm haftaya yayılacak, halkın kutlamalara ve etkinliklere katılımı sağlanacaktır.

**HEDEF 12.3:** Halk eğitim merkezlerinde gerçekleştirilen beceri edinme kurslarının sayısı arttırılacak ve kurslar çeşitlendirilecektir.

**Faaliyet 12.3.1:** Plan dönemi sonuna kadar beceri edindirme ve istihdama yönelik kursların sayısı artırılarak tüm halka duyurulacaktır.

*Strateji: Özellikle doğal afetler konusunda bölgedeki üniversiteler ve medya ile işbirliğine gidilecek, kurslar düzenlenecek okul ve sağlık ocaklarında eğitim programları sunulacaktır.*

*Strateji: Üniversiteler ve Meslek Kuruluşları ile ortaklaşa hareket edilerek mekân ve araç-gereçlerin ortak kullanımı bilgi ve eğitim setlerinin paylaşımı gerçekleştirilecektir.*

---

---

**HEDEF 12.4:** Köylerdeki yapıların ve tarımsal tesislerin yapı tekniğine uygun olarak yapılması için rehberlik eğitimi verilecektir.

---

---

**Faaliyet 12.4.1:** Her yıl yatırım programı uygulamaları sonucu sulamaya açılan sahalardaki arazi sahipleri sulu tarım konusunda bilgilendirilecektir.

---

---

**HEDEF 12.5:** Tüm köylerde, nakil ve arazi toplulaştırma projelerine ilişkin geniş katılımlı bilgilendirme toplantıları düzenlenecektir.

---

---

**HEDEF 12.6:** Aile planlaması, ilkyardım, ana-cocuk sağlığı, bulaşıcı hastalıklar, çevre sağlığı ve madde bağımlılığı konularında halk eğitimleri daha etkin hale getirilerek halkın sağlık düzeyini yükseltmek

---

---

**Faaliyet 12.6.1:** Koruyucu hekimlikle ilgili afiş, broşür, el ilanı v.s. bastırılarak sağlık ocakları, devlet hastaneleri, özel hastaneler, eczaneler, okullar, büyük mağaza ve marketlerde halka sürekli bilgilendirme yapılacaktır.

**Faaliyet 12.6.2:** Kırsal kesimde öncelikli olmak üzere, sağlık ocaklarında rutin olarak sağlık eğitimi seminerleri düzenlenecektir.

**Faaliyet 12.6.3:** 2006 yılında başlayarak itfaiyecilere, polislere, sanayi tesislerindeki ilgili sorumluluklara düzenli ve sürekli olmak üzere Sağlık Bakanlığı İlk Yardım Eğitimi Yönetmeliğinde belirtilen esaslar dâhilinde ilk yardım kursu düzenlenerek, eğitim verilecektir.

**Faaliyet 12.6.4:** İlköğretim ve Lise öğrencilerine sağlık konularında sürekli bilgilendirme çalışmaları yapılacak, Adölesan çağındaki (ergenlik çağı) öğrencilere adölesan sağlığı ile ilgili konularında eğitim verilecektir.

**Faaliyet 12.6.5:** Halkın sağlığını yakından ilgilendiren alanlarda üretim yapan ve bunları pazarlayan kesimlere yönelik ve düzenli eğitim verilecektir.

---

---

**HEDEF 12.7:** Bitkisel üretim ve hayvancılığın geliştirilmesi ve verimliliğin artırılması amacıyla günümüz teknik ve teknolojisine uygun modern tarım araç ve gereçlerinin yararları ve kullanımına yönelik çiftçilere sağlanan uygulamalı eğitim imkânları artırılacaktır.

---

---

**Faaliyet 12.7.1:** Yeni geliştirilen tohumluk çeşitlerinin çiftçilere tanıtımı amacına yönelik ekim alanları belirlenerek buğday, arpa, yağlık ayçiçeği slajlık mısır ve yem bitkileri konularında destek sağlanarak her yıl 20 adet demonstrasyon çalışması yapılacaktır.

**Faaliyet 12.7.2:** Günümüzün teknik ve teknolojilerinin çiftçilere tanıtımını sağlamak için fuar organizasyon çalışmalarına öncülük edilecek ve çiftçilerin üretmiş oldukları yeni ürünler destek sağlanarak, düzenlenecek olan fuar ve festivallerle tanıtılacaktır.

**Faaliyet 12.7.3:** Enformasyon çalışmaları kapsamında Tarla Günleri ve TV Programları düzenlenip görsel ve basılı yayınlar (afiş, broşür, çiftçi mektubu vs.) hazırlanarak eğitim çalışmalarında bulunulmasına destek sağlanacaktır.

**Faaliyet 12.7.4:**Süt ve besi sığırcılığı, küçükbaş hayvan yetiştiriciliği, arıcılık, su ürünleri, organik tarım, bağcılık, meyvecilik, sebzeçilik, seracılık, üretici birlikleri, kooperatifçilik ve tarımsal mekanizasyon konularında her yıl eğitim ve bilgilendirme çalışmalarında bulunulacak, talep olması halinde de kurslar düzenlenecektir.

**Faaliyet 12.7.5:** Ev ekonomisi kapsamında gıda muhafaza konularına yönelik kışlık salamura, turşu, zeytin, reçel, marmelat, peynir, yoğurt yapımı ve gıdaların dondurularak saklanmaları konularında her yıl 30 köyde eğitim çalışması yapılmasına destek sağlanacaktır.

**Faaliyet 12.7.6:** Kırsal Kalkınma Kadın Çiftçileri projesi kapsamında, istekli ve ihtiyaç duyulan köylerde çiftçi kadınların süt sığırcılığı, arıcılık, ipekböcekçiliği, meyvecilik, sebzeçilik ve bağcılık konularında eğitiminin sağlanması amacıyla yönelik çalışmalarda bulunulmasına destek olunacaktır.

### V.3. TURİZMİN GELİŞTİRİLMESİ

#### V.3.1. TURİZMİN GELİŞTİRİLMESİ

**STRATEJİK AMAC 13:** İlimizdeki turizm potansiyelini harekete geçirerek, alternatif turizm türlerinin geliştirilmesini sağlamak; ilin turizm kaynaklarının ulusal ve uluslararası düzeyde tanıtımını yaparak ve sürdürülebilir kullanımla yılın her mevsiminde turizme hizmet verilmesini sağlayarak yerli ve yabancı turist sayısının artırılmasının sağlanması

**HEDEF 13.1:** İlimizin turizm değerlerini (tarihi ve doğal) ulusal ve uluslararası alanda tanıtmak amacıyla, belediyelerin, sivil toplum kuruluşlarının, turizm sektörünün ve ilgili diğer kurumların katılımı ile ulusal ve uluslararası düzeyde etkin bir tanıtım ve pazarlama faaliyeti yürütülecektir.

**Faaliyet 13.1.1:** Ulusal ve Uluslararası alanda açılan turizm fuarlarına, özel turizm firmaları ile birlikte katılım sağlanarak, stand açarak ve ilin turizm ve kültür değerlerinin tanıtımı ve pazarlaması yapılacaktır.

**Faaliyet 13.1.2:** Çeşitli dillerde İlimizin tarihi ve doğal güzelliklerini tanıtan afiş, broşür, kitapçık ve tanıtım CD'leri 2007 yılı sonuna kadar hazırlanacaktır.

**Faaliyet 13.1.3:** İlin turizm potansiyelini, konaklama bilgilerini ve diğer turizm faaliyetlerini kapsayan "Bilecik Web Sayfası" 2007 yılı sonuna kadar hazırlanacaktır.

**Strateji:** Tanıtım ve pazarlama faaliyetleri; belediyeler, turizm alanındaki özel sektör temsilcileri ve STK'larla işbirliği içinde gerçekleştirilecektir.

**Strateji:** İlimizi ziyaret eden turist sayısını artırmak için; diğer illerdeki turizm işletmeleri ve tur operatörleri ile işbirliği yapılacaktır.

---

**HEDEF 13.2:** İlimize gelen turistlere ISO (Organization for International Standarts-Uluslar arası Standartlar Kurumu) standartlarında hizmet verebilmek için Tur Operatörlüğü, Turizm Acenteliği ve Turizm Rehberliği faaliyetleri geliştirilip yeterli hale getirilerek, turizm belgeli otel ve restaurantlar ile turizm seyahat acentalarının etkin bir şekilde denetlenmesi.

---

**Faaliyet 13.2.1** Turizm seyahat acentalarının faaliyetleri, İl Denetim Komisyonunca daha etkin bir şekilde denetlenecektir.

---

**HEDEF 13.3.** Turizm amaçlı kullanılabilir mesire yerlerinin çevre düzenlemesinin yapılması.

---

**Faaliyet 13.3.1:** Pelitözü Göleti, Bozcaarmut Göleti, Büyükelmalı ve Küçükkelmalı Göletleri ile Çerkeşli Göleti ve Dodurga Göleti vb. çevrelerinde yapılacak çevre düzenlemesi, içmesuyu getirilmesi, tuvalet ve konaklama tesisi yapımı gibi çalışmalar teşvik edilecek, yap-işlet-devret ve/veya yap-işlet modelli projeler desteklenecektir.

**Faaliyet 13.3.2:** Merkez Kınık Köyü Şelalesi, Yenipazar Yukarıçaylı Şelalesi vb. mesire yerlerinde yapılacak çevre düzenlemesi, yol iyileştirilmesi vb. çalışmalar teşvik edilecek, yap-işlet-devret ve/veya yap-işlet modelli projeler desteklenecektir.

---

**HEDEF 13.4:** Turistlerin harcama eğilimini artırabilmek için; satın alabilecekleri ürünlerin üretilmesi, çeşitlendirilmesi ve pazarlanması faaliyetlerine destek sağlanacaktır.

---

**Faaliyet 13.4.1:** Spor, eğlence, alışveriş merkezleri gibi hizmet tesislerine yönelik yatırımlara destek verilecektir.

**Faaliyet 13.4.2:** Halı, kilim, dokuma, seramik vb. geleneksel el sanatlarının yaşatılması için kurslar düzenlenecektir.

**Faaliyet 13.4.3:** Hediyeelik eşya vb. ürünlerin turizm sektörüne daha fazla yönelmesi için özel sektöre destek sağlanacaktır.

**Faaliyet 13.4.4:** Turizme yönelik el sanatlarının tanıtımı ve pazarlaması için özel sektör faaliyetlerine destek sağlanacaktır.

---

**HEDEF 13.5:** Sivil mimarlık örneği özelliği taşıyan ve koruma altına alınan tescilli yapıların turizme kazandırılması ve gelecek kuşaklara aktarılmasının sağlanması

---

**Faaliyet 13.5.1:** Öncelikle Osmaneli ilçemizdeki 100'ü aşkın tescilli ev ve dini yapılar ile diğer ilçelerdeki tescilli yapılardan öncelikli olanların tesbiti ve rölövesi 2008 yılına kadar yapıp, restorasyonlarına başlanacaktır.

**Faaliyet 13.5.2:** Söğüt İlçemizde bulunan Ertuğrul Gazi Türbesi Çevre Düzenleme Projesi 2007 yılı sonuna kadar tamamlanacaktır.

**Faaliyet 13.5.3:** Dursun Fakih Türbesi yolunun parke taş döşemesi, mescit ve tuvalet yapım işi 2007 yılı sonuna kadar tamamlanacaktır.

**Faaliyet 13.5.4:** Kandilli Savcıbey Türbesi Çevre Düzenlemesi İşi 2007 yılı sonuna kadar tamamlanacaktır.

---

---

**HEDEF 13.6:** Sağlık turizmini geliştirmek için yapılacak olan çalışmaların desteklenmesi ve ilimizin sağlık turizm pastasından aldığı payın artırılması.

---

---

**Faaliyet 13.6.1:** İlimiz Söğüt İlçesi, Çaltı Beldesinde bulunan kaplıcanın su miktarının artırılmasına yönelik DSİ tarafından yapılacak sondaj çalışmalarından sonra faaliyete geçmesi konusunda katkı sağlanacaktır.

**Faaliyet 13.6.2:** Çaltı kaplıcalarına ulaşım kolaylığı açısından; Hamitabad Köyü-Çaltı arasındaki yolun 2007 yılı sonuna kadar asfaltının yenilenmesi sağlanacaktır.

**Faaliyet 13.6.3:** İlimiz Osmaneli İlçesi Selçik Köyü’nde bulunan Selçik İçmecelerinin çevre düzenlemesi ve konaklama tesislerinde belediye ve özel sektör tarafından yapılacak iyileştirme çalışmaları desteklenecektir.

**Faaliyet 13.6.4:** İlimiz Osmaneli İlçesi Selçik Köyü’nde bulunan Selçik İçmecelerine ulaşım kolaylığı açısından, stabilize olan Selçik Köyü-İçmeceler-Ciciler Köyü arasındaki yolun 2007 yılı sonuna kadar asfaltlanması sağlanacaktır.

---

---

**HEDEF 13.7:** Alternatif turizm alanlarından; turizm amaçlı sportif faaliyetlere öncelik verilerek, bu kapsamda kayak sporu, rafting ve kano-su sporları, kanyoning, kamp turizmi vb. alanlarda özel sektör ve belediyeler tarafından yapılacak altyapı çalışmalarının teşvik edilmesi, desteklenmesi ve turizme açılmalarının sağlanması...

---

---

**Faaliyet 13.7.1:** Bozüyük, Kömürsu yaylasında, kış turizmine yönelik 2006 yılı içinde yapılacak incelemelerden sonra, uygun bulunması durumunda, özel sektörün bu alanda yatırım yapması teşvik edilecektir.

**Faaliyet 13.7.2:** Sakarya Nehrinin rafting yapılacak alanlarının belirlenmesinden sonra özel sektör tarafından yapılacak çalışmalar desteklenecektir.

**Faaliyet 13.7.3:** Yenipazar İlçesi, Karahasanlar Köyü’nde bulunan Yarikkaya Kanyonu’nun turizme kazandırılabilmesi amacıyla; dinlenme yerleri ve yürüyüş yolları yapımı gibi altyapı çalışmaları desteklenecektir.

**Faaliyet 13.7.4:** Yarikkaya Kanyonu’ndaki arazinin “yamaç paraşütçülüğü” ne uygun olup olmadığı araştırılacak, uygun olması durumunda, bu konuda girişimde bulunacak özel sektör desteklenecektir.

---

---

**HEDEF 13.8:** Yayla turizmini geliřtirmek için; 2006 yılı içinde Bakanlıđımızca yapılacak incelemelerden sonra, uygun görölen yaylalarımızda alt yapı çalıřmalarının desteklenmesi...

---

---

**Faaliyet 13.8.1:** İlimiz genelinde uygun mekânlarda yayla turizmini geliřtirmek için; plan dönemi içinde ilgili kurumlarca yapılacak çalıřmalara teknik destek sađlanacaktır.

**Strateji:** *İl Kültür ve Turizm Müdürlüğü ve ilgili Belediyelerle işbirliđi ve koordinasyon sađlanarak, altyapılarının belediyelerince yapılması teşvik edilecektir.*

**STRATEJİK AMAC 14:** İlimizdeki dođal ve kültürel varlıkların asıllarına uygun olarak ortaya çıkarılmasının sađlanması, korunması, turizme kazandırılması ve gelecek kuşaklara aktarılmasının sađlanması.

---

---

**HEDEF 14.1:** “1. Derece Tarihi ve Arkeolojik SİT alanı”içinde kalan eski yapıların restorasyonunun yapılması..

---

---

**Faaliyet 14.1.1**“Edebalı Vadisi Canlandırma Projesinin” Eskişehir Kültür ve Tabiat Varlıkları Koruma Kurulundan geçmesinden sonra, 2011 yılı başına kadar Eski Bilecik Vadisi’nde Bilecik Belediyesi’nce yapılacak “Osmanlı Evleri Projesi”desteklenecektir.

**Faaliyet 14.1.2:** Vadi içinde bulunan “ Bilecik Kalesi”nin restorasyonu konusunda, çalıřmayı yürüten kurumlara teknik destek sađlanacaktır.

**Strateji:** *Bilecik Belediye Başkanlıđınca ve ilgili kurumlarca yapılacak çalıřmalar desteklenecektir.*

---

---

**HEDEF 14.2:** 2006 yılı sonuna kadar açılacak olan “Bilecik Müzesi”nde sergilenmek üzere; ilçe ve köylerde bulunan arkeolojik eserlerin toplanması.

---

---

**Faaliyet 14.2.1:** Tüm kamu kurum ve kuruluşlarının ve ilgi duyan vatandaşlarımızın destek ve yardımları ile müzede sergilenmeye deđer eserler plan dönemi içerisinde toplanacaktır.

---

---

**HEDEF 14.3:** 2007 yılından itibaren; ilimizdeki 1. Derece Arkeolojik ve Dođal Sit Alanı olarak koruma altına alınan tescilli yerlerden öncelikli olanların kamulařtırılmasının yapılması

---

---

**Faaliyet 14.3.1:** Öncelikle” Edebalı Vadisi”nde bulunan tescilli yerlerin kamulařtırılması yapılacaktır.

---

---

**HEDEF 14.4:** İlimizdeki tarihsel mirasımızı temsil eden yapıların envanterinin çıkarılarak, ilgili kurumlarla işbirliđi içinde onarım ve tanıtımlarının yapılması

---

---

**Faaliyet 14.4.1:** 2007 yılına kadar envanter çalıřmaları tamamlanacaktır.



## V.4. ÇEVRESEL VE MEKÂNSAL GELİŞME

### V.4.1. ÇEVRE

**STRATEJİK AMAC 16:** Çevre ile ilgili veri ve bilgi iletişim sistemleri oluşturmak, çevrenin korunması ve iyileştirilmesine yönelik tedbirleri almak ve uygulamak suretiyle ilin çevre ve yaşam standartlarını yükseltmektir.

**HEDEF 16.1:** Çevreye ilişkin veri ve bilgi işletim sistemleri oluşturulacak, çevre izleme ve ölçüm altyapısı geliştirilecek, ilin çevre envanteri ve istatistik bilgileri içeren veri tabanı 2007 yılı sonuna kadar hazırlanacaktır.

**Faaliyet 16.1.1:** Çevre ile ilgili bilgi ve veriler 2006–2007 yılları içerisinde ilgili kurumlardan temin edilerek gruplandırılacaktır.

**Faaliyet 16.1.2:** Gruplandırılan veriler konularına göre sınıflandırılarak tablolar oluşturulacak ve 2008 yılına kadar oluşturulacak Web sitemizde yayınlanacaktır.

**HEDEF 16.2** Karasu çayı sulama suyu ile yeraltı ve yer üstü sulama suyundaki kirlenmenin önlenmesi ve su kalitesinin artırılması için gerekli önlemler alınacak, projeler geliştirilecek ve uygulanan projelerin devamı sağlanacaktır.

**Faaliyet 16.2.1:** İlimizde bulunan mevcut Belediyelerin atıksu arıtma tesisi yapmaları, arıtma tesisi olmayan ve Karasu Çayına deşarj yapan işletmelerin arıtma tesisi yapmaları 2010 yılına kadar sağlanacak ve yapılan denetimlerle Karasu Çayının kirlilik yükünün azaltılması sağlanacaktır.

**Faaliyet 1.2.2:** İlimiz sınırlarında yer alan ve Karasu Çayına atıksu deşarjı bulunan kırsal yerleşim yerlerinden kaynaklanan evsel nitelikli atıksuların arıtımı için projeler geliştirilecek, geliştirilen projelerin uygulanması için gerekli ekip-ekipman ve mali destek sağlanacaktır.

**HEDEF 16.3:** İlimiz sınırlarında yer alan kırsal yerleşim yerlerinde(köyler) Katı Atık Geçici Depolama Alanları, katı atık miktarları ve özellikleri 2007 yılı sonuna kadar tespit edilecek, bu katı atıkların ayrı olarak toplanması, geçici depolanması ve Düzenli Katı Atık Depolama alanlarına nakli için ekip-ekipman ve mali destek sağlanacaktır.

**Faaliyet 16.3.1:** : Kırsal kesim yerleşim birimlerinin katı atık miktarları ve özellikleri 2006-2007 yıllarında tespit edilecektir.

**Faaliyet 16.3.2:** Katı Atık Geçici Depolama Alanlarının yerlerinin tespiti yapılacak ve geçici depo alanlarında toplanan katı atıkların İlimiz sınırlarında kurulacak olan Düzenli Katı Atık Depolama Tesislerine nakli düzenli olarak sağlanacaktır.

**Faaliyet 16.3.3:** Kırsal kesim yerleşim birimlerinde kurulacak katı atık geçici depolama alanına atılmaması gereken tehlikeli ve kimyasal atıkların Çevre ve Orman Bakanlığından izin almış tesislere, lisanslı araçlarla taşınması sağlanarak bertaraf edilmesi sağlanacaktır.

---

**HEDEF 16.4:** Toprağın korunması ve erozyonun önlenmesi amacıyla ağaçlandırma, erozyon kontrolü ve rehabilitasyon çalışmaları yapılacak ve ağaçlandırma çalışmaları yapılırken ekonomik gelir getirebilecek türlerin dikimine ve Özel Ağaçlandırma çalışmalarına öncelik verilecek, gerekli ekipman ve mali destek sağlanacaktır.

---

**Faaliyet 16.4.1:** : 2006 yılında 480 ha Rehabilitasyon, 100 ha Erozyon Kontrolü, 175 ha Ağaçlandırma çalışmalarının bakım programı gerçekleştirilecektir.

**Faaliyet 16.4.2:** 2004 yılında yenilenen orman amenajman planları ve aynı yıl orman kadastro çalışmalarının sonucunda belirlenen potansiyel saha miktarlarının tekrar gözden geçirilerek ağaçlandırma, erozyon kontrolü ve rehabilitasyon çalışmalarına konu edilecek sahalarda tespit yapılacaktır.

**Faaliyet 16.4.3:** Ağaçlandırılacak sahalara dikilecek türlere uygun projelerin yapımına 2007 yılında başlanarak her yıl %10 'unun projesi bitirilecektir.

**Faaliyet 16.4.4:** Projesi tamamlanan sahalara uygun ağaç türlerinin dikilmesine 2008 yılında başlanacaktır.

---

**HEDEF 16.5:** Orman köylüsünün kalkındırılması amacıyla, meşe, akasya, fıstık çamı ve benzeri çok yönlü yarar sağlayan türleri içeren sosyal ve tarımsal ormancılık faaliyetleri ile tıbbi, aromatik ve süs bitkileri üretimi geliştirilecektir

---

**Faaliyet 16.5.1:** Plan döneminde Belirlenecek 15 köye ekonomik getirisi olan ağaçlar ve süs bitkileri kredili olarak dağıtılacaktır.

**Strateji:** Tarım İl Müdürlüğü ile Çevre ve Orman Müdürlüğü ile birlikte çalışılacaktır.

---

**HEDEF 16.6:** Toprağın korunması ve erozyonun önlenmesi amacıyla ağaçlandırma, erozyon kontrolü ve rehabilitasyon çalışmaları yapılacak ve ağaçlandırma çalışmaları yapılırken ekonomik gelir getirebilecek türlerin dikimine öncelik verilecek, yerleşim birimlerinin ihtiyacı olan mesire alanı ve aktif yeşil alanların miktarı arttırılacaktır.

---

**Faaliyet 16.6.1:** Erozyona uğrayan alanlar ile ağaçlandırılacak alanlar 2007 yılı sonuna kadar tespit edilecektir.

**Faaliyet 16.6.2:** Ağaçlandırılacak sahalara dikilecek türlere uygun projelerin yapımına 2007 yılında başlanarak her yıl %10 'unun projesi bitirilecektir.

**Faaliyet 16.6.3:** Projesi tamamlanan sahalara uygun ağaç türlerinin dikilmesine 2008 yılında başlanacaktır.

**Strateji:** Ağaçlandırma çalışmalarında, ekonomik gelir getirebilecek türlerin dikimine öncelik verilecektir.

---

**HEDEF 16.7:** Kum ve taş ocaklarının yer seçimi ve işletilmesinde bilimsel ölçütlere göre hazırlanmış çevresel etki değerlendirme raporları esas alınarak, gerekli düzenlemeler yapılacaktır.

---

---

**HEDEF 16.8:** BİÖİ yetki alanları içerisinde çevreye olumsuz etki yapabilecek mevcut tesis ve işletmelerin faaliyetleri incelenecek ve tespit edilen olumsuzlukları giderici gerekli önlemlerin alınması sağlanacaktır.

---

**Faaliyet 16.8.1:** Çevreye olumsuz etkisi olan mevcut tesis ve işletmelerin tespit çalışmaları 2006 yılında tamamlanacaktır.

**Faaliyet 16.8.2:** Yeni kurulacak tesis ve işletmelerin çevreye olan etkilerinin değerlendirilmesine ilişkin çalışmalar sürekli yapılacaktır.

**Faaliyet 16.8.3:** Çevreye olumsuz etkisi olma ihtimali olan mevcut tesis ve işletmelerin denetimi etkin biçimde yapılacaktır.

***Strateji:** Çevre sorunlarının çözümü ile doğrudan ve dolaylı ilgisi olan kurum ve kuruluşlar arasında özellikle belediyeler ve köy muhtarlıkları ile işbölümü ve işbirliği sağlanmasına yönelik mekanizmalar geliştirilecek; çevre sorunlarının giderilmesinde ilgili belediyeler, köy muhtarlıkları, ilgili firmalar ve STK'ların katılımı sağlanarak toplumsal uzlaşma ve katılıma önem verilecektir.*

#### V.4.2. MEKÂNSAL GELİŞME VE FİZİKİ PLANLAMA

**STRATEJİK AMAC 17:** İl genelinde mekânsal gelişmeyi yönlendirecek, yaşam kalitesini yükseltecek ve uygulanabilir üst ve alt ölçekli planların yapılması ve uygulanmasını sağlamaktır.

---

**HEDEF 17.1:** İl genelini kapsayan 1/100.000 ölçekli Çevre Düzeni Planı 2008 yılına kadar tamamlanacaktır.

---

**Faaliyet 17.1.1:** 2006 yılı içinde Çevre Düzeni Planı yapım işi ihale edilecek, plan sınırı içindeki tüm veriler toplanacaktır (Jeolojik yapı, çayır, mera, orman, tarım alanları, dere yatakları vb mevcut alan kullanımları, hava fotoğrafları ile kurum ve kuruluş görüşleri, eğilim ve talepleri).

**Faaliyet 17.1.2:** 2007 yılı içinde elde edilen veriler analiz edilecek ve sentezlenecektir.

**Faaliyet 17.1.3:** 2008 yılı içinde 1/100.000 ölçekli Çevre Düzeni Planı tamamlanacaktır.

***Strateji:** İl Çevre Düzeni Planı; Valinin koordinasyonunda, ilgili tüm kamu ve özel kuruluşların ve belediyelerin katılımıyla yapılacak ve belediye meclisi ile il genel meclisi tarafından onaylanacaktır. Yerleşim yeri seçiminde jeolojik ve jeoteknik etütlere uyulacaktır.*

***Strateji:** 1/100.000 ölçekli Çevre Düzeni planında belirlenen alanlarda, 1/25.000 ölçekli planları yapmak amacıyla ilgili belediye ve köy yerleşim birimleriyle işbirliği yapılacaktır.*

***Strateji:** İlin coğrafi bilgi sistemi ve devamında oluşturulacak Çevre Düzeni Planı Yerel Bilgi Bankasında kullanılacaktır.*

---

---

**HEDEF 17.2:** Üst ölçekli planlara uygun biçimde nakil ve toplulaştırmaları da kapsayacak uygulama imar planları hazırlanarak, yapılaşmanın planlı olarak gerçekleşmesi sağlanacaktır.

---

---

**Faaliyet 17.2.1:** Çevre Düzeni planına uygun olarak, öncelik sırasına göre her yıl 5 köyün imar planı hazırlanacaktır.

**Faaliyet 17.2.2:** Nakil ve toplulaştırma yapılacak köylerimize arsa ve proje üretimi konusunda destek verilecektir.

**Faaliyet 17.2.3:** Plan dönemi içerisinde 20 köyün köy yerleşme planı yapılacaktır.

***Strateji:** İmar planı yapımı öncelik sırası belirlenirken, köylerin nakil-toplulaştırma talepleri ve gelişme eğilimleri ile Çevre Düzeni Planı dikkate alınacaktır.*

---

---

**HEDEF 17.3:** Dağınık ve kaçak yapılaşmaların engellenmesi ile yapılaşmada mimari estetiğe ve yerel mimari özelliklere özen gösterilmesi teşvik edilecektir

---

---

**Faaliyet 17.3.1:** Üç seçenekli kırsal tip yapı projeleri 2007 yılına kadar oluşturulacaktır.

**Faaliyet 17.3.2:** 2007 yılına kadar kaçak yapılar tespit edilecektir. Hazır tip projelerine uygun yapılaşmalar teşvik edilerek, kaçak yapılaşmaların engellenmesi amacıyla gerekli yaptırımlar uygulanacaktır.

### V.4.3. DOĞAL AFETLER

**STRATEJİK AMAC 18:** İlimizde meydana gelebilecek olası doğal afetlerin yol açacağı can ve mal kayıplarını en aza indirmek için afet bilinci, teknik bilgi, donanım ve koordinasyonun kent kültüründe altyapısını hazırlamaktır.

**HEDEF 18.1:** Afet öncesinde, sırasında ve sonrasındaki tüm çalışmaları ve uygulamaları planlayan, uygulanabilir afet yönetim sistemi oluşturularak, ilgili kurum ve kuruluşlar arasında işbirliğini sağlayacak İl Afet Yönetim Merkezi 2008 yılına kadar kurulacaktır.

**HEDEF 18.2:** Bilecik il genelinde afet riski taşıyan yerlerin ve afet türlerinin tespiti plan dönemi içinde yapılarak, doğal afet risk haritası oluşturulacaktır.

**Faaliyet 18.2.1:** BİÖİ'nin koordinatörlüğünde oluşturulacak teknik heyet ile 2007 yılında çalışmalara başlanacaktır.

**Faaliyet 18.2.2:** Riskli bölgelere ait 1/5000 veya 1/10000 ölçekli haritalar 2008 yılı sonunda tamamlanmış olacaktır.

**HEDEF 18.3:** BİÖİ'nin görev alanına giren kamu binalarının yeterli afet güvenliğine kavuşturulması için gerekli çalışmalar stratejik plan dönemi içinde tamamlanacaktır.

**Faaliyet 18.3.1:** BİÖİ görev alanındaki bölgeye ait tüm kamu binalarının yapı envanteri iki yıl içerisinde çıkarılacaktır.

**HEDEF 18.4:** Afetlere dayanıklı yapı tasarımının yanında üretimi de önem arzettiğinden ilgili kurum ve kuruluşlarla işbirliği yapılarak inşaat sektöründe çalışan usta ve işçilerin eğitilmesi sağlanacaktır.

**Faaliyet 18.4.1:** İlgili meslek odaları ile görüşülerek öncelikle inşaat ustalarına yönelik olmak üzere mesleki (proje okuma, kalıp, donatı vs.) kurslar açılacaktır.

**Strateji:** Doğal afet riski taşıyan bölgelerin özelliklerine göre, ilgili kamu kurum ve kuruluşları, yerel yönetimler, sivil toplum kuruluşları (Kızılay, Track Amatör Telsizciler Birliği vb.) ile işbirliği yapılacaktır.

## V.5. KURUMSAL YENİDEN YAPILANMA VE KURUMSAL YAPININ GELİŞTİRİLMESİ

**STRATEJİK AMAC 19:** BİÖİ'yi, Mahalli İdare Reformu kapsamında yer alan mevzuata uygun biçimde yeniden yapılandırmak ve bu doğrultuda, ilin ihtiyaçlarının belirlenmesinde ve kaynak kullanımında diğer resmi ve özel kurumlarla işbirliği ve koordinasyon içerisinde, toplumun görüş ve katkılarına açık, katılımcı, saydam ve hesap verebilir bir anlayışla hizmet sunmayı özümsemiş, işlevsel, rasyonel ve çağdaş bir yönetsel yapı oluşturmaktır.

**HEDEF 19.1:** BİÖİ çalışanlarına, öncelikle, oluşturulacak yeni kurumsal yapının etkinliğini ve yerinden yönetim anlayışının güçlendirilmesini sağlamaya yönelik olmak üzere hizmet içi eğitim verilecek ve hizmet içi eğitimde süreklilik sağlanacaktır.

**Faaliyet 19.1.1:** İlgili tüm personele plan dönemi içerisinde ilgili mevzuat ve yeni düzenlemelerle ilgili hizmet içi eğitim verilecektir.

**Strateji:** Hizmet içi eğitim çalışmaları, Kurum Stratejik Planı ile uyumlu ve yıllık hedeflere göre programlanıp yürütülecektir.

**HEDEF 19.2:** 5302 Sayılı İl Özel İdaresi Kanununda öngörülen faaliyetler ve kurumsal yapı dikkate alınarak, BİÖİ'nin organizasyon yapısı ana hizmet, danışma ve denetim ile yardımcı hizmet birimlerinden oluşturulacaktır (Ek-1, Organizasyon Şeması).

**Faaliyet 19.2.1** Yeni yapılanan BİÖİ'ne ait birimlerin bir arada bulunacağı yeni hizmet binalarının bakım ve onarımları 2006 yılında yapılacaktır.

**Strateji:** Stratejik plan anlayışının yerleştirilmesi ve bu anlayışın Kurum çalışmalarının ayrılmaz bir parçası haline getirilmesi yönündeki çabalar sürdürülecektir.

**HEDEF 19.3:** Yeniden yapılandırılarak faaliyetleri ve personel sayısı önemli ölçüde artan BİÖİ'de kurumsallaşmanın sağlanması amacıyla katılımcı bir anlayışla yeni bir kurum kültürü oluşturulacaktır.

**Faaliyet 19.3.1:** Değişik birimlerden personelin katılımı ile seminer, atölye çalışması, beyin fırtınası gibi yöntemlerle kurumun amaçları, varsayımları, felsefeleri, değerleri ve ilkeleri ortaya konulup, kurum kültürü oluşturulacaktır. Kurumsal hizmet sunmada tüm bunlar dikkate alınacaktır.

**Faaliyet 19.3.2:** Kurum kültürüne ilişkin değerler BİÖİ'nin web sitesinde, kamuoyunun görüş ve değerlendirmelerine açık olarak yer alacak, bu görüş ve değerlendirmeler ışığında gerekirse yenilenmesi amacıyla yeni çalışmalar yapılacaktır.

**Faaliyet 19.3.3:** Kurumun faaliyetlerini etkin ve daha hızlı bir şekilde yürütebilmek ve kurum içi iletişimi güçlendirmek amacıyla BİÖİ'nin bilgisayar altyapısı güçlendirilecek ve "intranet" (yerel ağ) oluşturulacaktır.

---

**HEDEF 19.4:** İldeki yerel hizmetlerin etkili ve verimli biçimde planlanması, uygulanması ve sunulmasında zorunlu olan kurumlar arası işbirliği ve koordinasyon katılımı, saydamlık ve hesap verebilirlik ilkeleri göz önünde bulundurularak güçlendirilecektir.

---

**Faaliyet 19.4.1:** Bilecik Belediyesi ile ortak çalışmaların yürütülebilmesi amacıyla bir "ortak çalışma, izleme ve değerlendirme komitesi" oluşturulması için girişimlerde bulunularak, kentleşme ve kent hizmetlerinin sunumunda bütünlük sağlanacaktır. Bu komite, faaliyetlerine ilişkin yılda 1 kez rapor yayımlayarak kamuoyunun bilgisine sunacaktır.

**Faaliyet 19.4.2:** İlin gelişimi ile ilgili genel idare kuruluşları, mahalli idare kuruluşları, STK'lar ile koordinenin sağlanması için toplantı yapılacak, toplantılarda alınan kararlar ve sonuçları web sitesinde güncel olarak yer alacaktır.

**Faaliyet 19.4.3:** BİÖİ web sitesi 1 yıl içinde oluşturularak, tüm kentte yaşayanların güncel bilgilere ulaşması sağlanacak ve interaktif yöntemle geri besleme alınacaktır.

**Faaliyet 19.4.4:** BİÖİ'nin faaliyetleriyle ilgili her yıl için hazırlanan faaliyet raporu, izleyen yılın ilk üç ayında, web sitesinde yayımlanarak ve basılı doküman halinde (gerekirse ücret karşılığında) kamuoyunun bilgisine sunulacaktır.

**Strateji:** İle yönelik yapılan Bölgesel planlar ve Belediyelerin stratejik planları ile Kurumun stratejik planı arasında işbirliği ve bilgi alışverişi sağlanacaktır.

**Strateji:** Genel idarenin yerel birimleri, yerel idareler, STKlar ve meslek kuruluşları ile işbirliğine özel önem verilecektir.

**Strateji:** Kurum faaliyetleri ve sunulan hizmetler hakkında İldeki tüm kurum, kuruluşların ve kamuoyunun yeterince bilgilendirilmesini sağlayan ve onların ihtiyaçlarını ve eğilimlerini belirlemeye yarayan mekanizmalar oluşturulacaktır.

---

**HEDEF 19.5:** İl hizmetlerinin yürütülmesinde etkinliği sağlamak için ilin tüm envanter ve bilgilerinin toplanacağı ve bu verilerin analizinin yapılacağı bir merkez oluşturulacaktır.

---

**Faaliyet 19.5.1:** Elektronik ortamda ulaşılabilir Yerel Bilgi Bankası ve Dokümantasyon Merkezi oluşturulacaktır.

---

---

**HEDEF 19.6:** Plan dönemi içerisinde ortak çalışma alanında bulunan kurumların teknik donanımını çoğaltıp modernize etmek için katkıda bulunulacaktır.

---

---

**Faaliyet 19.6.1:** Proje üretiminin etkili ve verimli olabilmesi için günün koşullarına uygun mimari ve statik programlar ile haritacılık ve planlama ile ilgili programlar; ilgili idarenin önereceği donanım ve yeterlikte olmak üzere 2007 yılı içerisinde temin edilecektir.

**Faaliyet 19.6.2:** Kurumlardan gelen talep doğrultusunda bilgisayarların modernize edilmesi, çizim araçları(plotter) alınması ilgili kuruluşların önereceği donanım ve yeterlikte olmak üzere 2007 yılı içerisinde gerekli donanım temin edilecektir.

**STRATEJİK AMAC 20:** Personelin, norm kadro çalışmaları çerçevesinde performans, kariyer ve liyakatine göre istihdamı sağlanarak, çalışma koşullarını iyileştirilmek suretiyle iş verimliliği ile çalışma ve yaşama standartlarını yükseltmektir.

---

---

**HEDEF 20.1:** Norm kadro esaslarına göre, ilin yerel özelliklerini de gözeten, personel planlaması 2007 yılına kadar tamamlanacaktır.

---

---

---

---

**HEDEF 20.2:** Personelin verimliliğini artırmaya ve çalışma koşullarını iyileştirmeye yönelik mekânsal ve teknik donanıma sahip olmaları sağlanacaktır.

---

---

***Strateji:** İş tanımları yapılarak, Özel İdare Personelinin tanımlanmış işin niteliğine göre istihdam edilmesine özen gösterilecektir.*

---

---

**HEDEF 20.3:** Personelin performansını arttırmaya yönelik teşvik mekanizmaları geliştirilecektir.

---

---

**Faaliyet 20.3.1:** Özel İdare personelinin her yıl % 10'una performansına göre ödül verilecektir.

***Strateji:** Etkin ve dinamik İnsan Kaynakları Yönetimi oluşturulması yönünde gerekli adımlar atılacaktır.*



# **EKLER**

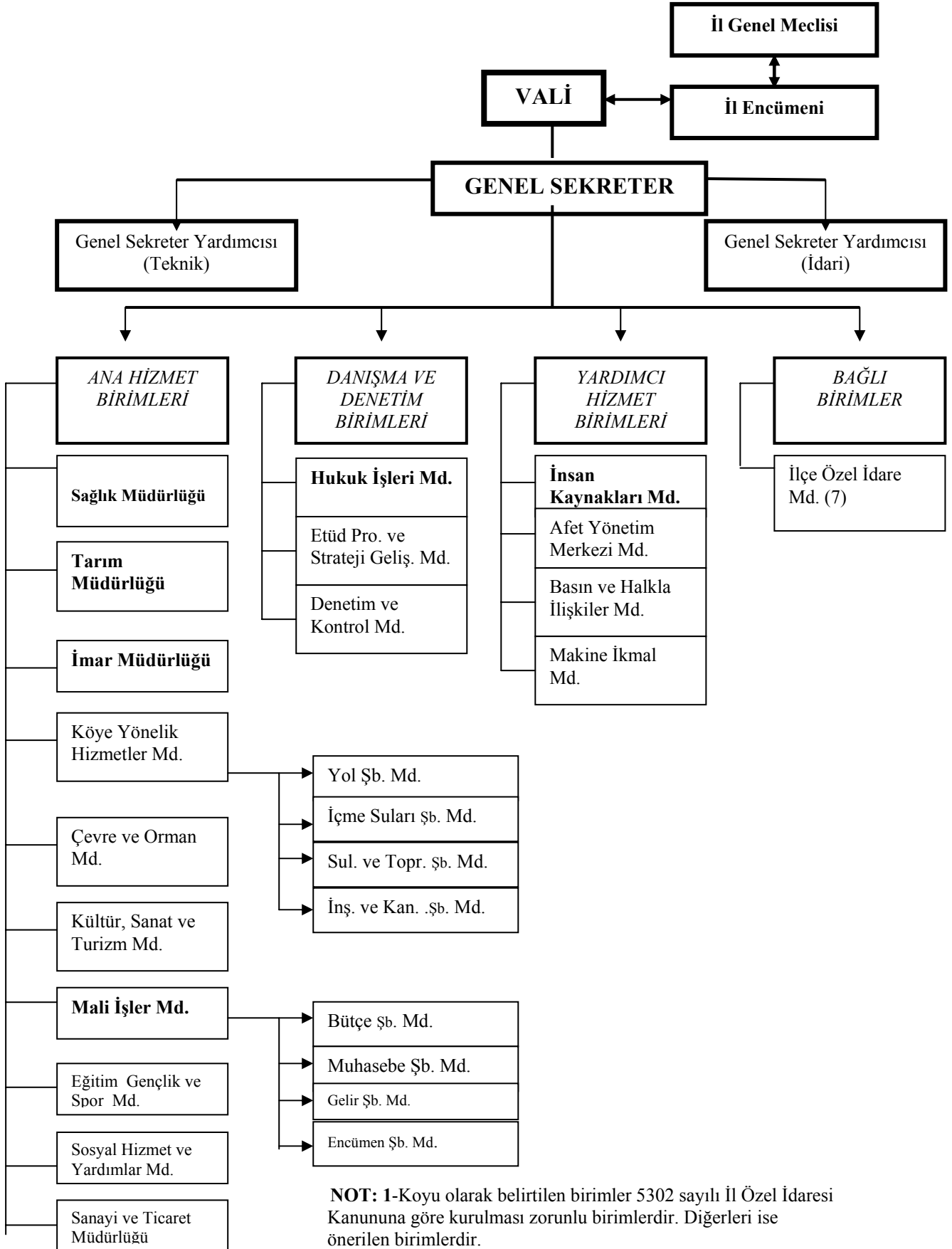
## **EK-1: BİÖİ Stratejik Planlama Ekibi:**

<b>Adı Soyadı</b>	<b>Kurumu</b>	<b>Unvanı</b>	<b>Görevi</b>
Hüseyin AĞLAMAZ	İl Özel İdaresi	İnşaat Mühendisi	Koordinatör
Ertuğrul DURAK	İl Bayındırlık ve İskan Müdürlüğü	Müdür Yardımcısı	Üye
Mehmet KOCABIÇAK	İl Kültür ve Turizm Müdürlüğü	Müdür Yardımcısı	Üye
Cemal BULUT	İl Sosyal Hizmetler Müdürlüğü	Müdür Yardımcısı	Üye
Selahattin DOBRUCALI	İl Gençlik ve Spor Müdürlüğü	Şube Müdürü	Üye
Metin ÖZKAN	İl Çevre ve Orman Müdürlüğü	Şube Müdürü	Üye
Mustafa AKSOLMAZ	Tarım İl Müdürlüğü	Şube Müdürü	Üye
Şahman SAKİN	İl Milli Eğitim Müdürlüğü	Şube Müdürü	Üye
Kerim MANAVOĞLU	İl Sağlık Müdürlüğü	Şube Müdürü	Üye
Şehriban DUMAN	İl Sağlık Müdürlüğü	Şube Müdürü	Üye
Yasin KANDEMİR	İl Planlama ve Koordinasyon Müdürlüğü	Planlama Uzman Yardımcısı	Üye
Aytaç YILMAZ	İl Genel Meclisi	İnşaat Mühendisi	Üye

**EK-:2 D.Ü BİLECİK İ.İ.B.F Anket ve Teknik Destek Grubu:**

<b>Grup No</b>	<b>Adı Soyadı</b>	<b>Görev Aldığı Kurum</b>
1	Oğuz KEKLİK Güler AKBABA Senel KUNDUZ	İl Sosyal Hizmetler Müdürlüğü İl Çevre ve Orma Müdürlüğü
2	Emre CAN ATEŞ Eda ÖĞÜTLÜ	İl Sağlık Müdürlüğü
3	Mesut Ediz DİK Pınar UYSAL	İl Gençlik ve Spor Müdürlüğü
4	Emine KAYA Ersin ÖZDEMİR	İl Tarım Müdürlüğü
5	Sinan ERTEM İlkay KÖSE	İl Milli Eğitim Müdürlüğü
6	Eylem GÜLER Sevda ÇELİK	İl Kültür ve Turizm Müdürlüğü
7	Özlem ERKEN Neslihan KALFA	İl Özel İdaresi İl Bayındırlık ve İskan Müdürlüğü

**EK-3: BİLECİK İL ÖZEL İDARESİ TEŞKİLAT ŞEMASI (ÖNERİLEN)**



**NOT: 1-**Koyu olarak belirtilen birimler 5302 sayılı İl Özel İdaresi Kanununa göre kurulması zorunlu birimlerdir. Diğerleri ise önerilen birimlerdir.

**2-**Bilgi işlem merkezi Etüd Proje ve Strateji Geliştirme Müdürlüğü içerisinde düşünülmüştür.

## MEMURVE İŞÇİ PERSONEL DURUMU

M/S		S/S	
Genel Sekreter	1	Akaryakıtçı	1
Birimi Amiri	13	Asf.Plent Opr.	2
Birim Yetkilileri	5	Asf.Ser.Opr.	2
Ziraat Mühendisi	3	Asf.Ser.Opr.Yrd.	2
Makina Mühendisi	1	Asf.Usta Yrd.	2
Kimya Mühendisi	1	Asf.Ustası	2
İnşaat Teknikeri	1	Aşçı	1
V.H.K.İş.	4	Aşçı Yardımcısı	2
Teknisyen	1	Atölye Usta Yrd.	15
Muhasebeci	1	Atölye Ustabaşı	1
Şoför	1	Atölye Ustası	5
TOPLAM		Bina ve Mal Bakıcısı	11
		Distribütör Opr.	2
GEÇİCİ İŞÇİ		Düz İşçi	63
		Elektrik Tes.Ustası	1
		İnşaat Usta Yrd.	3
		İnşaat Ustası	4
		İş Mak.Opr.By.	22
		İş Mak.Opr.By.Yrd.	2
Arkeolog	1	İş Mak.Opr.Kç.	9
Beden Eğitimi Öğretmeni	1	İş Makinaları Şoförü	25
Büro Memuru	12	İş Makinaları Yağcısı	22
Hizmetli	9	Köy Tesis.Teknisyeni	2
TOPLAM		Mak.Ydk.Prç.Teknis.	2
		Nivocu	1
		Seyyar Tam.Ustası	2
		Şoför	8
		Tabancacı	4
		Topoğraf	1
		Topoğraf Ekip Başı	1
		TOPLAM	
<b>GENEL TOPLAM : 275</b>			

EK-5

**BİLECİK İL ÖZEL İDARESİ**  
**MAKİNA PARKI ENVANTERİ**

SIRA NO	MAKİNANIN CİNSİ	ADET
1	DOZER	6
2	GREYDER	8
3	LODER	6
4	KAMYON	21
5	EKSKAVATÖR	1
6	BİNEK	15
7	DİĞER	41
TOPLAM		98