



# ÇORUM İL ÖZEL İDARESİ

2015 - 2019

## STRATEJİK PLANI



Tm dnyada olduęu gibi, lkemizde de yeni kamu ynetimi anlayıřının getirdięi en nemli modellerin bařında stratejik planlama gelmektedir. Stratejik Planlama; Kamu idarelerinin planlı hizmet sunmaları, politika geliřtirmeleri, bu politikaları performans esaslı btleřmeye dayandırmaları ve uygulamayı etkili bir Őekilde izleyip deęerlendirilmelerini saęlamaya ynelik temel bir ara olarak benimsenmiřtir. Kamu ynetiminin yeniden yapılanması ile birlikte klasik kamu ynetimi anlayıřı yerini Őeffaf, saydam, aık, hesap verebilir, ynetimci, performans odaklı ve katılımcı yeni kamu anlayıřına bırakmıřtır.

5302 Sayılı İl zel İdaresi Kanununun 31. maddesine istinaden, kalkınma plan ve programlarına uygun olarak 3.s hazırlanan Çorum İl zel İdaresinin 2015-2019 yıllarını kapsayan Stratejik Planı, İl zel İdaresinin alıřmalarına ışık tutacak, btce kısmı da dahil olmak zere uygulama safhalarında somut adımlar atılmasında ve kaynakların etkin, ekonomik ve verimli bir Őekilde kullanılmasına katkı saęlayacaktır.

Kendini srekli geliřtiren, etkili ve verimli alıřmayı temel ilke olarak kabul etmiř Çorum İl zel İdaresi; hedeflerine ulařmak iin gerekleřtireceęi yatırım ve hizmetleri, Stratejik Plan doęrultusunda her zamankinden daha kısa srede yerine getirecek, Çorum İlinin geliřmesinde ve kalkınmasında nclk etmeye devam edecektir.

Çorum İl zel İdaresi 2015-2019 Stratejik Planı'nın hazırlanması sırasında katkı sunan kamu kurum ve kuruluřlarına, Hitit niversitesine, sivil toplum rgtlerine ve emeęi geen herkese teřekkr eder, ilimize hayırlı olmasını dilerim.

Sabri BAŐKY  
Çorum Valisi



İl Özel İdareleri özünde kırsal kesime hizmet götürmek amacıyla oluşturulmuş yerel yönetimler olsa da aynı zamanda il genelinde birçok hizmetin yürütücüsüdür. Aynı zamanda çevre, kültür, turizm, spor, sağlık, eğitim, sosyal hizmet gibi merkezi idarenin birçok görevini de yasal olarak üstlenmiş bulunmaktadır.

İl Özel İdareleri tüm bu görevleri yerine getirirken, 5018 Sayılı Kamu Mali Yönetimi ve Kontrol Kanunu gereğince kaynaklarının etkili, ekonomik ve verimli kullanımından ve sonucunda hesap vermekle yükümlü yetkili kılınmıştır.

Bu çerçevede Stratejik Plan, Performans Programı ve Faaliyet Raporu sistemin en temel unsurları ve en temel belgeleri olarak ortaya çıkmaktadır.

İlimiz Özel İdaresi, görev sahasına giren konularda diğer kamu kuruluşları ile birlikte il halkının mahalli müşterek ihtiyaçlarını en yüksek düzeyde karşılamaya yönelik olarak 2015-2019 yılı Stratejik Planını hazırlamış bulunmaktadır.

Bu planın başarılı bir şekilde uygulanabilmesi için yıllık performans programı ile yıllık bütçe, belirlenen amaç ve hedeflere uygun olarak hazırlanmalı, her yıl sonu itibarıyla sonuçları takip edilmelidir.

İlimiz Özel İdaresinin 2015-2019 yıllarını kapsayan Stratejik Planın hazırlanmasına katkıda bulunanlara teşekkür eder, planın Çorum ili'ne hayırlı olmasını dilerim.

Halil İbrahim KAYA  
İl Genel Meclis Başkanı



5302 sayılı İl Özel İdaresi Kanunu; İl özel idarelerine, gençlik ve spor, sağlık, tarım, sanayi ve ticaret, ilin çevre düzeni plânı, bayındırlık ve iskân, toprağın korunması, erozyonun önlenmesi, kültür, sanat, turizm, sosyal hizmet ve yardımlar, yoksullara mikro kredi verilmesi, çocuk yuvaları ve yetiştirme yurtları, ilk ve orta öğretim kurumlarının arsa temini, binalarının yapım, bakım ve onarımı imar, yol, su, kanalizasyon, katı atık, çevre, acil yardım ve kurtarma, orman köylerinin desteklenmesi, ağaçlandırma, park ve bahçe tesisi gibi alanlarda görevler vermiştir.

Kanunda tanımlanan görev alanları göz önüne alındığında il özel idarelerinin, yerel yönetim olarak yerine getirdiği görevlerinin yanında merkezi idare adına da çok önemli görevleri de yerine getirmektedir. İl özel idareleri, bu alanlardaki görevlerini yerine getirirken kendi öz kaynakları yanında, merkezi idarenin taşradaki yatırımları için göndermiş olduğu bakanlık bütçelerini, Köy Altyapısını Destekleme Projesi kapsamında İçişleri Bakanlığınca gönderilen bütçeleri ve Avrupa Birliği, Kalkınma Ajansları ve bakanlıklara sunulan projeler ile hibe niteliğindeki bütçeleri de kullanmak suretiyle çok farklı kaynaklardan gelen bütçeleri yine çok farklı alanlarda kullanmak suretiyle kamu hizmetini yerine getirmektedir. Neredeyse yaşamın her alanında hizmet üreten il özel idarelerinin gerek mevcut kaynakları etkin kullanmak ve gerekse nitelikli kamu hizmeti sunabilmeleri, stratejik planlarında gerçekçi hedefler ve bu hedeflere ulaşmada doğru faaliyetler belirlemeleri ile mümkündür. İl özel idaremizin 2015-2019 dönemini kapsayan stratejik planı bu ilkeler çerçevesinde hazırlanmıştır. Önümüzdeki 5 yıllık dönemde bu plan ile gerçekleştireceğimiz yatırımların özelde ilimizin genelde ülkemizin kalkınmasına önemli katkılar sağlayacaktır.

2015-2019 dönemini kapsayan stratejik planımızın hazırlanmasına katkı veren paydaş kurum yetkililerine ve İl Özel İdaremizin çalışanlarına teşekkür ediyorum.

Ömer ARSLAN  
İl Özel İdaresi Genel Sekreteri

# İÇİNDEKİLER

<b>1. STRATEJİK PLANLAMA SÜRECİ</b>	
1.1. Stratejik Planlama Süreci	7
1.2. Durum Analizi	11
1.2.1. Çorum'un Tarihçesi	11
1.2.2. Coğrafi Konumu	12
1.2.3. İl Özel İdarelerinin Tarihçesi	14
1.2.4. Örgütlenme	14
1.2.4.1. Vali	15
1.2.4.2. İl Genel Meclisi	15
1.2.4.3. İl Encümeni	16
1.2.4.4. İl Özel İdaresi Teşkilatı	17
1.2.5. Fiziki Durum	20
1.2.6. İnsan Kaynakları	26
1.3. Yasal Yükümlülükler Ve Mevzuat Analizi	27
1.4. Faaliyet Alanları İle Ürün Ve Hizmetlerin Belirlenmesi	30
1.4.1. Yerleşim Birimlerinde Olan Faaliyetler	30
1.4.2. Toplumsal Faaliyetler	30
1.4.3. Diğer Faaliyetler	31
1.5. Paydaş Analizi	31
1.6. Güçlü, Zayıf, Fırsatlar Ve Tehditler (GZFT) Analizi	35
1.6.1. Güçlü Yönler	36
1.6.2. Zayıf Yönler	37
1.6.3. Fırsatlar	37
1.6.4. Tehditler	38
1.7. Çevre Analizi	39
<b>2. STRATEJİK PLAN</b>	<b>40</b>
2.1. Misyon Bildirimi	40
2.2. Vizyon Bildirimi	40
2.3. Temel Değerler	40
2.3.1. Öngörülü Olmak	40
2.3.2. Saygılı	40
2.3.3. Estetik	40
2.3.4. Katılımcılık	41
2.4. Stratejik Alanlar, Amaçlar ve Hedefler	41
2.4.1. Stratejik Alanlar	41
2.4.2. Stratejik Alanlara Göre Amaçlar	41
2.4.2.1. Kurumsal Yapı İle İlgili Stratejik Amaçlar	41
2.4.2.2. Yerleşim Birimlerine Hizmetler İle İlgili Stratejik Amaçlar	41
2.4.2.3. Toplumsal Hizmetler İle İlgili Stratejik Amaçlar	42
2.4.3. Stratejik Hedefler ve Faaliyetler	42
2.4.4. Stratejik Alan ve Faaliyetler	43
<b>3. MALİYETLENDİRME</b>	<b>58</b>
<b>4. KAYNAK İHTİYACI</b>	<b>63</b>
<b>5. İZLEME VE DEĞERLENDİRME</b>	<b>64</b>

## TABLULAR

<b>Tablo 1.</b>	Yüzölçümü – Nüfus - İdari Yapı Tabloları	<b>13</b>
<b>Tablo 2.</b>	Çorum İl Özel İdaresi Taşınmazlarının Dağılım Tabloları	<b>20</b>
<b>Tablo 3.</b>	Çorum İl Özel İdaresi Tahsisli Taşınmazlarının Dağılım Tablosu	<b>26</b>
<b>Tablo 4.</b>	Memur ve İşçi Kadrolarının Gelişim Tablosu	<b>26</b>
<b>Tablo 5.</b>	Paydaş Listesi	<b>32</b>
<b>Tablo 6.</b>	Ürün-Hizmet Matrisi	<b>34</b>
<b>Tablo 7.</b>	Çorum İl Özel İdaresi Özel Bütçe Gerçekleşme Tablosu	<b>58</b>
<b>Tablo 8.</b>	Ödenek Durumu Tablosu	<b>60</b>
<b>Tablo 9.</b>	Maliyet Tablosu	<b>61</b>
<b>Tablo 10.</b>	Kaynak Tablosu	<b>63</b>

## ŞEKİLLER

<b>Şekil 1.</b>	Teşkilat Şeması	<b>19</b>
<b>Şekil 2.</b>	2008-2014 (30 Haziran 2014) Yıllarına Göre Memur, Sürekli İşçi, Sözleşmeli ve Hizmet Alımı Personel sayıları	<b>27</b>
<b>Şekil 3.</b>	2013 Yılı Bütçe Ödenek Dağılımı	<b>59</b>
<b>Şekil 4.</b>	2013 Yılı Bütçe Ödeneği ve Harcama Durumu	<b>60</b>
<b>Şekil 5.</b>	2012, 2013 ve 2014 Yıllarına Ait Ödenek durumu	<b>61</b>

# 1.STRATEJİK PLANLAMA SÜRECİ

## 1.1. Stratejik Planlama Süreci

Çorum İl Özel İdaresi, “Stratejik Planlama” çalışmalarına 5018 sayılı “Kamu Mali Yönetimi ve Kontrol Kanunu”nun 9. maddesinde belirtilen; “Kamu İdareleri; kalkınma planları, programlar, ilgili mevzuat ve benimsedikleri temel ilkeler çerçevesinde geleceğe ilişkin misyon ve vizyonlarını oluşturmak, stratejik amaçlar ve ölçülebilir hedefler saptamak, performanslarını önceden belirlenmiş olan göstergeler doğrultusunda ölçmek ve bu sürecin izleme ve değerlendirmesini yapmak amacıyla katılımcı yöntemlerle stratejik plan hazırlarlar.” hükmü ile 5302 sayılı İl Özel İdaresi kanununun 31. maddesinde belirtilen "Vali, mahallî idareler genel seçimlerinden itibaren altı ay içinde; kalkınma plân ve programları ile varsa bölge plânına uygun olarak stratejik plân ve ilgili olduğu yıl başından önce de yıllık performans plânı hazırlayıp il genel meclisine sunar. Stratejik plân, varsa üniversiteler ve meslek odaları ile konuyla ilgili sivil toplum örgütlerinin görüşleri alınarak hazırlanır ve il genel meclisinde kabul edildikten sonra yürürlüğe girer.Stratejik plân ve performans plânı bütçenin hazırlanmasına esas teşkil eder ve il genel meclisinde bütçeden önce görüşülerek kabul edilir." hükmü çerçevesinde ve “Kamu Kuruluşları İçin Stratejik Planlama Kılavuzu” ile belirlenmiş olan şablona göre hazırlanmıştır. Hazırlık çalışmaları iki aşamada gerçekleşmiştir: Çorum İl Özel İdaresi birimlerinin hazırladıkları stratejik verilerin konsolide edilmesi ve Strateji Geliştirme ve Hazırlama Kurulunun görüş ve önerileri ile son halinin verilmesi.

Stratejik Plan çalışmaları, 2014 Haziran ayında Stratejik Plan Kurul üyeleri ile yapılan ilk toplantıda yol haritası belirlenmiş ve bu doğrultuda çalışmalara başlanmıştır. Stratejik Plan Kurulu incelemelerini sürdürürken İdare harcama birimlerinden de birim stratejik verileri istenmiş, gelen verilerden İdaremiz için gerekli görülen bilgiler alınmış ve birimlerin görüşleri de göz önünde bulundurularak çalışmalara yön verilmiştir. Stratejik Plan Kurul üyeleri tarafından alınan kararlar doğrultusunda, Strateji Geliştirme ve Hazırlama Kurulunun misyon, vizyon, değerler, paydaş analizi, GZFT ve çevre analizleri yapılarak ile çalışmalar tamamlanmıştır.

## Strateji Geliştirme ve Hazırlama Kurulu

Başkan	: Bülent KANKURDAN	Genel Sekreter Yardımcısı
Üye	: Gülay YÜCEL	Müdür/ İl Özel İdaresi
Üye	: Fatma BAŞKÖY	Müdür/ İl Özel İdaresi
Üye	: Abdullah TOKGÖZ	Müdür/ İl Özel İdaresi
Üye	: Hasan ÖZÜDOĞRU	Müdür/ İl Özel İdaresi
Üye	: Hüsnü YALÇINKAYA	Müdür/ İl Özel İdaresi
Üye	: Osman DUMAN	Müdür/ İl Özel İdaresi
Üye	: Osman ÇALIŞKAN	Müdür/ İl Özel İdaresi
Üye	: Recep ÇIPLAK	Müdür/ İl Özel İdaresi
Üye	: Fatih Mehmet ŞAHBAZ	Müdür/ İl Özel İdaresi
Üye	: Nur ŞAT	Yrd. Doç. Dr./Hitit Üniversitesi
Üye	: Temel TANIŞ	4.Sınıf Emniyet Müdürü/İl Emniyet Müdürlüğü
Üye	: Satı YÜCEL	Şube Müdürü/Gençlik Hizmetleri ve Spor İl Müdürlüğü
Üye	: Mahmut AŞIKOĞLU	Şube Müdürü/İl Milli Eğitim Müdürlüğü
Üye	: Bekir AKMAN	Şube Müdürü/İl Sağlık Müdürlüğü
Üye	: Gülcan AK FİDAN	Uzman/Kamu Hastaneleri Birliği Genel Sekreterliği
Üye	: Mesut HAYIRLI	Uzman/Orta Karadeniz Kalkınma Ajansı
Üye	: Murat YEMENİCİ	Ziraat Mühendisi/İl Gıda Tarım ve Hayvancılık Müdürlüğü
Üye	: Numan YAKUT	Öğretmen/Aile ve Sosyal Politikalar İl Müdürlüğü
Üye	: Osman KESER	Şef/İl Kültür ve Turizm Müdürlüğü
Üye	: Mustafa Salih YÜZTGENÇ	Sosyal Çalışmacı/İl Afet ve Acil Durum Müdürlüğü



## Stratejik Plan Kurulu

Başkan	: Bülent KANKURDAN	Genel Sekreter Yardımcısı
Üye	: Ünal DEMİRAY	Genel Sekreter Yardımcısı
Üye	: Gülay YÜCEL	Müdür/İl Özel İdaresi
Üye	: Fatma BAŞKÖY	Müdür/İl Özel İdaresi
Üye	: Abdullah TOKGÖZ	Müdür/İl Özel İdaresi
Üye	: Hasan ÖZÜDOĞRU	Müdür/İl Özel İdaresi
Üye	: Hüsnü YALÇINKAYA	Müdür/İl Özel İdaresi
Üye	: Osman DUMAN	Müdür/İl Özel İdaresi
Üye	: Osman ÇALIŞKAN	Müdür/İl Özel İdaresi
Üye	: Recep ÇIPLAK	Müdür/İl Özel İdaresi
Üye	: Fatih Mehmet ŞAHBAZ	Müdür/İl Özel İdaresi
Üye	: Veli SİNGER	Müdür/İl Özel İdaresi
Üye	: Sefa KIR	Müdür/İl Özel İdaresi
Üye	: Nur ŞAT	Yrd. Doç. Dr./Hitit Üniversitesi
Üye	: Temel TANIŞ	4.Sınıf Emniyet Müdürü/İl Emniyet Müdürlüğü
Üye	: Serdar UĞURLU	Yüzbaşı/İl Jandarma Alay Komutanlığı
Üye	: Özlem TERZİ	Uzman Dr./Halk Sağlığı Müdürlüğü
Üye	: Mahmut AŞIKOĞLU	Şube Müdürü/İl Milli Eğitim Müdürlüğü
Üye	: Bekir AKMAN	Şube Müdürü/İl Sağlık Müdürlüğü
Üye	: Satı YÜCEL	Şube Müdürü/Gençlik Hizmetleri ve Spor İl Müdürlüğü
Üye	: Veysel BULUR	Şube Müdürü/Çevre ve Şehircilik İl Müdürlüğü
Üye	: M. Kemal DURAN	Şube Müdürü/Çevre ve Şehircilik İl Müdürlüğü
Üye	: Abdullah PAMUKLU	Müftü Yardımcısı/İl Müftülüğü
Üye	: M. Arda BAL	Yüksek Şehir Plancısı/İl Özel İdaresi
Üye	: Rüştü KILIÇOĞLU	Harita Mühendisi/İl Özel İdaresi
Üye	: Mürsel ÇOLDAŞ	Maden Mühendisi/İl Özel İdaresi
Üye	: Mustafa EKER	Ziraat Mühendisi/İl Özel İdaresi
Üye	: Burak ÇAĞLAR	Harita Mühendisi/İl Özel İdaresi

Üye	: Murat YEMENİCİ	Ziraat Mühendisi/İl Gıda Tarım ve Hayvancılık Müdürlüğü
Üye	: Hayri KÖMÜR	Orman Mühendisi/Orman ve Su İşleri Müdürlüğü
Üye	: Numan YAKUT	Öğretmen/Aile ve Sosyal Politikalar İl Müdürlüğü
Üye	: Meriç Arda BELTAN	Uzman/Kamu Hastaneleri Birliği Genel sekreterliği
Üye	: Gülcan AK FİDAN	Uzman/Kamu Hastaneleri Birliği Genel Sekreterliği
Üye	: Kübra KALDIRIM	Uzman/Orta Karadeniz Kalkınma Ajansı
Üye	: Mesut HAYIRLI	Uzman/Orta Karadeniz Kalkınma Ajansı
Üye	: Ferhat BOZKURT	Uzman Yrd./İl Planlama Müdürlüğü
Üye	: Mustafa Salih YÜZTGENÇ	Sosyal Çalışmacı/İl Afet ve Acil Durum Müdürlüğü
Üye	: Celal DURMUŞ	Elektrik Teknikeri/İl Özel İdaresi
Üye	: Osman KESER	Şef/İl Kültür ve Turizm Müdürlüğü
Üye	: Esra ÇINAR	V.H.K.İ./İl Özel İdaresi

## 1.2. Durum Analizi

### 1.2.1. Çorum'un Tarihçesi

Çorum bölgesinde Paleolitik ve Mezolitik olarak adlandırılan Yontma Taş devri ile Orta Taş devirlerine ait (yaklaşık MÖ 2000000-9000) henüz hiçbir kalıntıya rastlanmamıştır. İnsanların göçebe olarak yaşadıkları, avcılık ve toplayıcılıkla geçindikleri bu döneme ait Türkiye'nin başka bölgelerinden kalıntılar olması nedeniyle, bölgemizde de bazı insan topluluklarının yaşamış oldukları kuvvetle olasıdır. Bunu izleyen Neolitik Çağ olarak adlandırılan dönemde de (yaklaşık MÖ 9000-6000) Çorum bölgesinde yerleşim izleriyle karşılaşılmamaktadır. Bu dönem tarım ve hayvancılığın geliştiği ve insanların göçebelikten yerleşik yaşam tarzına geçtikleri çağ olarak tanımlanır. Bu döneme ait Anadolu'da en iyi tanınan yer Konya Bölgesindeki Çatalhöyük'tür. Çorum İli sınırlarındaki, şimdiye dek saptanmış en eski yerleşime ait kalıntılar Kalkolitik Çağ olarak adlandırılan döneme aittir. (Yaklaşık MÖ 6000-3000) Boğazköy'de Büyükkaya üzerindeki Kalkolitik yerleşim MÖ 6.bine tarihlenir. Bölgenin diğer Kalkolitik Çağ yerleşimleri biraz daha geç döneme aittir. Boğazköy yakınlarındaki Yarıkkaya, Büyük Güllücek, Alacahöyük, Kuşsaray gibi yerleşmeler ekonomileri tarım ve hayvancılığa dayalı, yalnızca birkaç konuttan oluşan küçük köylerden oluşmaktaydı. Eski Tunç Çağı'nda (yaklaşık MÖ 3000-2000/1900) bölgede Hattiler oturuyordu. Bu dönemde Çorum, Anadolu'nun kültür gelişimi merkezlerinden biri oldu. Bu merkezi rolü almasındaki nedenlerden biri bölgenin maden zenginliğinin olmasıdır. Eskişehir, Büyük Güllücek ve Alacahöyük gibi çeşitli yerlerde büyük höyük yerleşmeleriyle karşılaşılmaktadır. Çorum'da bu döneme ait, aralarında altın, gümüş ve tunç eserlerin de bulunduğu önemli buluntular, Alacahöyük'te yerel yönetici ve ailesine ait olabilecek zengin mezarlarda ele geçmiştir. Daha sonraki Hitit döneminde başkent olacak Boğazköy / Hattuşa'da, bu dönemde Hattuş adlı bir yerleşim vardı. Takip eden Asur Ticaret Kolonileri Çağı'nda (yaklaşık MÖ 1900-1700) burada Asurlu tüccarların bir kolonisi kurulmuş ve böylece zengin bir ticaret merkezi gelişmiştir. MÖ 18. ve 17. yüzyıllar, yereli Hatti beyleri ile Anadolu'ya dışardan gelmiş Hitit grupları arasında güç mücadelesine sahne olmuş ve sonuç olarak MÖ 1650/1600 de Hattuşa yeni kurulmuş Hitit devletinin başkenti olmuştur. Eski Hitit Krallığı olarak adlandırılan ilk döneme (MÖ 1650-1400 civarında) ait yerleşime şimdilik Alacahöyük, Ferzant ve Sungurlu yakınlarındaki Yörüklü'de rastlanmaktadır. MÖ 1400-1200 arasındaki Büyük Hitit İmparatorluğu döneminde Alacahöyük'te bir kültür merkezi oluşmuş ve Şapinuva/Ortaköy'de önemli bir eyalet merkezi gelişmiştir. Hitit "Büyük Kralları", Batı Anadolu sahillerinden Suriye içlerine kadar yayılan hakimiyetleri altındaki bölgeyi, idari ve dini başkent olan Hattuşa'dan yönetiyorlardı. MÖ 13. yüzyıl sonuna doğru, taht kavgaları, Mezopotamya'ya olan ticari yollarının kaybedilmesi ve belki de iklimsel değişikliklerden doğan kıtlık ve benzeri nedenler, Hitit İmparatorluğu'nun sonunu getirir. MÖ 1200/1180

civarında İmparatorluk tamamen çöker. Takip eden Erken Demir Çağı (MÖ 1200- 900), bilgi azlığı nedeniyle Karanlık Çağ olarak adlandırılır. Boğazköy’de bu döneme ait bir yerleşim kazılarla saptanmıştır. Ayrıca Eskişehir ve Alacahöyük kazılarındaki buluntular bu döneme ait yerleşmelere işaret etmektedir. Bir sonraki, Frig Çağı olarak ta adlandırılan döneme ait (MÖ 900-500) elimizde daha fazla bilgi vardır. Boğazköy, Eskişehir, Pazarlı ve Alacahöyük yöresel merkezler olarak gelişmişlerdir. Bunu takip eden yüzyıllara ait Çorum bölgesinden çok sayıda eser vardır. Bölge, Hellenistik/Galat döneminde (M.Ö. 300-25) Kelt kökenli Trokmi boyunun hakimiyet bölgesine dâhil olur. Roma döneminde de bölge kısmen Kapadokya eyaletine dahil edilir. Amasya’ya uzanan önemli antik yol buradan geçmektedir. Bizans döneminde ise bölge yoğun yerleşime sahne olur. 1071’de kazanılan Malazgirt savaşıyla Orta Anadolu Selçuklu hâkimiyetine girer. Danişment oğullarının ve Anadolu Selçukluların egemenliği altında kalan bölge daha sonra beylikler döneminde Eretna Beyliği ve Candaroğlu Beyliğinin etki alanına girmiştir. 1398 de Yıldırım Beyazıt tarafından Osmanlılar'a bağlanmıştır. Çorum, Osmanlı döneminde Amasya Vilayetine bağlı bir sancak olmuştur. Osmanlı dönemi boyunca Çorum yöresinin gelişimi Celali İsyanlarının da etkisi ile nispeten sınırlı kalmıştır. Kurtuluş savaşına nüfusuna oranla en çok asker ve şehit veren iller arasında yer alan Çorum Cumhuriyet döneminde 1924 yılında Vilayet olmuştur.

### **1.2.2. Coğrafi Konumu**

Çorum ili; Orta Karadeniz Bölümünün iç kısmında yer almaktadır. Doğuda Amasya, güneyde Yozgat, batıda Çankırı, kuzeyde Sinop, kuzeydoğuda Samsun, güneybatıda Kırıkkale ile çevrilidir. Yüzölçümü 12.820 km<sup>2</sup> dir. Enlem ve boylam değerlerine göre ise; 34 derece 04 dk. 28 sn. doğu boylamları ile 39 derece 54 dk.20 sn. kuzey enlemleri arasında yer almaktadır. Deniz seviyesinden ortalama yüksekliği (rakımı) 801 m dir. Ankara' ya 244 km, İstanbul' a 608 km, Amasya' ya 92 km, Sinop' a 294 km, Samsun' a 172 km, Tokat' a ise 188 km mesafededir. İlçelerin il merkezine uzaklıkları ise; Alaca 52 km, Bayat 83 km, Boğazkale 87 km, Dodurga 42 km, İskilip 56 km, Kargı 106 km, Laçın 29 km, Mecitözü 37 km, Oğuzlar 68 km, Ortaköy 57 km, Osmancık 59 km, Sungurlu 72 km, Uğurludağ 66 km'dir.

**Tablo 1.Yüzölçümü - Nüfus - İdari Yapı Tabloları**

İlçe Sayısı	13
Belediye Sayısı	16
Köy Sayısı	748
Köy Bağlı Sayısı	409
İl Geneli Nüfusu	532.080 (Türkiye' nin 39. İli' dir)
İl Merkezi Nüfusu	369.163
Yüzölçümü	12.796 km <sup>2</sup> (Türkiye' nin 20. Büyük ili' dir)
Nüfus Yoğunluğu	42 kişi/km <sup>2</sup>
Nüfus Artış Hızı	% 4 (Çorum) - % 13,7 (Türkiye)
Kentsel-Kırsal Nüfus Oranları	% 67,6 - % 32,4 (Çorum)
	% 76,8 - % 23,2 (Türkiye)

	2010-2011	2011-2012	2012-2013
Dönem Sonu Nüfusu	534.578	529.975	532.080
Aldığı Göç	15.174	13.289	17.073
Verdiği Göç	22.441	20.610	21.460
Net Göç	-7.267	-7.321	-4.387
Net Göç Hızı (binde)	-13,5	-14	-8

Çorum İlinin Diğer İllerden Aldığı Göç			Çorum İlinin Diğer İllere Verdiği Göç		
2012-2013 Dönemi			2012-2013 Dönemi		
Toplam		17.073	Toplam		21.460
En Fazla Göç Aldığı İller			En Fazla Göç Verdiği İller		
	Sayı	Oran (%)		Sayı	Oran (%)
Ankara	4761	27,9	Ankara	8300	38,7
İstanbul	3032	17,8	İstanbul	2694	12,6
Amasya	684	4,0	İzmir	713	3,3

### **1.2.3. İl Özel İdarelerinin Tarihçesi**

İl özel idareleri Osmanlı Devleti'nin son döneminde bir yerel yönetim birimi olarak yer almıştır. İl özel idareleri ile ilgili ilk yasal düzenleme 1864 tarihli Teşkili Vilayet Nizamnamesi'dir. Bu nizamname ile eyalet sisteminden vilayet (vilayet-sancak-kaza-köy-mahalle) sistemine geçilmiştir. Nizamname ile vilayette ayrıca vilayetın umur-u hususiyesi (özel işleri) için vali başkanlığında bir meclis oluşturulması öngörülmüştür. Söz konusu nizamname ile bu günkü il genel idaresi ve il özel idaresi şeklindeki yapının esası oluşturulmuştur.

1870'te çıkarılan İdare-i Umumiye-i Vilayet Nizamnamesi ile 1864 tarihli Teşkil-i Vilayet Nizamnamesi'ne ek düzenlemeler getirilmiş, il genel meclisinin görev alanı genişletilmiştir. Buna karşılık her iki nizamnamede de il özel idarelerinin ayrı bir tüzel kişiliği ve özerkliği bulunmamaktaydı. Vilayetlerin özerk yerel yönetim birimi haline gelmesi 1876 tarihli Kanunu Esasi ile olmuştur. Bu anayasa ile vilayette yetki genişliği ve görevlerin ayrımı esası getirilmiştir. 1876 Anayasası (md 109-110) il genel meclisinin yılda bir defa il merkezinde toplanmasını, yolların tanzimi, itibar sandıklarının oluşturulması, sanayi ve ticaretin geliştirilmesi, bayındırlık ve eğitimin yaygınlaştırılması konularının meclis tarafından görüşülüp karara bağlamasını hükmünü getirmiş, meclisin üye seçimlerinin özel kanunla düzenlenmesini öngörmüştür. Ancak, 1876 Anayasası askıya alınması nedeniyle 1908'e (II. Meşrutiyetin ilanı) kadar uygulanamamıştır.

1912'de hazırlanan bir tasarı vilayetın idaresini "İdare-i Umumiye-i Vilayet"(md. 1-74) ve "İdare-i Hususiyeye-i Vilayet"(md. 75-149) olmak üzere iki ayrı kısımda düzenlemiştir. Söz konusu tasarı bazı değişikliklerle 1913'te geçici kanun niteliğinde bir kararname ile (İdare-i Umumiye-i Vilayet Kanun-u Muvakkatı) yürürlüğe konmuştur. Bu muvakkat kanunun birinci kısmını oluşturan 1-74. maddeleri (1426 sayılı Vilayet İdaresi Kanunu ile kaldırılmıştır ve) 1949 yılında çıkarılan 5442 sayılı İl İdaresi Kanunu'nu oluşturmuş, muvakkat kanunun ikinci kısmı yani 75. ve sonraki maddeleri ise yürürlüğünü sürdürmüş 1987 yılında kanunun adı 3360 sayılı İl Özel İdaresi Kanunu şeklinde değiştirilmiştir.

Nihayet 22.02.2005 tarihinde kabul edilen ve 04.03.2005'de yürürlüğe giren 5302 sayılı İl Özel İdaresi Kanunu ile il özel idareleri günümüzdeki şeklini almıştır. Bu kanun katılımcılık, şeffaflık ve hesap verilebilirlik ilkeleri çerçevesinde İl Özel İdareleri'nin yetki, görev ve sorumluklarını arttırmıştır. Söz konusu kanunla il özel idarelerinin yetki, görev, imtiyaz ve sorumluluklarına yasal yükümlülükler ve mevzuat analizi kısmında yer verilmektedir.

### **1.2.4. Örgütlenme**

Çorum İl Özel İdaresi'nin yönetim ve organizasyonu, 5302 sayılı yasa hükümlerine göre belirlenmiştir.

Çorum İl Özel İdaresi'nin organları, Vali ( İcra Organı ), İl Genel Meclisi ( Karar Organı ), İl Encümeni ( İcra Organı ) ve Müdürlüklerden oluşur.

#### **1.2.4.1. Vali**

Vali, il özel idaresinin başı ve tüzel kişiliğinin temsilcisidir. (5302 sayılı kanununun 29.Maddesi)

Valinin görev ve yetkileri şunlardır:

a) İl özel idaresi teşkilâtının en üst amiri olarak il özel idaresi teşkilâtını sevk ve idare etmek, il özel idaresinin hak ve menfaatlerini korumak.

b) İl özel idaresini stratejik plâna uygun olarak yönetmek, il özel idaresinin kurumsal stratejilerini oluşturmak, bu stratejilere uygun olarak bütçeyi, il özel idaresi faaliyetlerinin ve personelinin performans ölçütlerini hazırlamak ve uygulamak, izlemek ve değerlendirmek, bunlarla ilgili raporları meclise sunmak.

c) İl özel idaresini Devlet dairelerinde ve törenlerde, davacı veya davalı olarak da yargı yerlerinde temsil etmek veya vekil tayin etmek.

d) İl encümenine başkanlık etmek.

e) İl özel idaresinin taşınır ve taşınmaz mallarını idare etmek.

f) İl özel idaresinin gelir ve alacaklarını takip ve tahsil etmek.

g) Yetkili organların kararını almak şartıyla sözleşme yapmak.

h) İl genel meclisi ve encümen kararlarını uygulamak.

i) Bütçeyi uygulamak, bütçede meclis ve encümenin yetkisi dışında kalan aktarmaları yapmak.

j) İl özel idaresi personelini atamak.

k) İl özel idaresi, bağlı kuruluşlarını ve işletmelerini denetlemek.

l) Şartsız bağışları kabul etmek.

m) İl halkının huzur, esenlik, sağlık ve mutluluğu için gereken önlemleri almak.

n) Bütçede yoksul ve muhtaçlar için ayrılan ödeneği kullanmak.

o) Kanunlarla il özel idaresine verilen ve il genel meclisi veya il encümeni kararını gerektirmeyen görevleri yapmak ve yetkileri kullanmak. (5302 sayılı kanununun 30.Maddesi)

#### **1.2.4.2. İl Genel Meclisi**

İl genel meclisi, il özel idaresinin karar organıdır ve ilgili kanunda gösterilen esas ve usullere göre ildeki seçmenler tarafından seçilmiş üyelerden oluşur. (5302 sayılı kanununun 9.Maddesi)

İl Genel Meclisinin Görev ve Yetkileri:

a) Stratejik plân ile yatırım ve çalışma programlarını, il özel idaresi faaliyetlerini ve personelinin performans ölçütlerini görüşmek ve karara bağlamak.

b) Bütçe ve kesin hesabı kabul etmek, bütçede kurumsal kodlama yapılan birimler ile fonksiyonel sınıflandırmanın birinci düzeyleri arasında aktarma yapmak.

c) Belediye sınırları il sınırı olan Büyükşehir Belediyeleri hariç İl çevre düzeni plânı ile belediye sınırları dışındaki alanların imar plânlarını görüşmek ve karara bağlamak.

d) Borçlanmaya karar vermek.

e) Bütçe içi işletmeler ile Türk Ticaret Kanununa tâbi ortaklıklar kurulmasına veya bu ortaklıklardan ayrılmaya, sermaye artışına ve gayrimenkul yatırım ortaklığı kurulmasına karar vermek.

f) Taşınmaz mal alımına, satımına, trampa edilmesine, tahsisine, tahsis şeklinin değiştirilmesine veya tahsisli bir taşınmazın akar haline getirilmesine izin; üç yıldan fazla kiralanmasına ve süresi yirmibeş yılı geçmemek kaydıyla bunlar üzerinde sınırlı aynî hak tesisine karar vermek.

g) Şartlı bağışları kabul etmek.

h) İl özel idaresi adına imtiyaz verilmesine ve il özel idaresi yatırımlarının yap-işlet veya yap-işlet-devret modeli ile yapılmasına, il özel idaresine ait şirket, işletme ve iştiraklerin özelleştirilmesine karar vermek.

i) Encümen üyeleri ile ihtisas komisyonları üyelerini seçmek.

j) İl özel idaresi tarafından çıkarılacak yönetmelikleri kabul etmek.

k) Norm kadro çerçevesinde il özel idaresinin ve bağlı kuruluşlarının kadrolarının ihdas, iptal ve değiştirilmesine karar vermek.

l) Yurt içindeki ve yurt dışındaki mahallî idareler ve mahallî idare birlikleriyle karşılıklı işbirliği yapılmasına karar vermek.

m) Diğer mahallî idarelerle birlik kurulmasına, kurulmuş birliklere katılmaya veya ayrılmaya karar vermek.

n) İl özel idaresine kanunlarla verilen görev ve hizmetler dışında kalan ve ilgililerin isteğine bağlı hizmetler için uygulanacak ücret tarifesini belirlemek. (5302 sayılı kanunun 10.Maddesi)

### **1.2.4.3. İl Encümeni**

İl encümeni valinin başkanlığında, genel sekreter ile il genel meclisinin her yıl kendi üyeleri arasından seçeceği üç üye ve valinin her yıl birim amirleri arasından seçeceği iki üyeden oluşur. (5302 sayılı kanunun 25.Maddesi)

Valinin katılmadığı encümen toplantısına genel sekreter başkanlık eder.

Encümen toplantılarına gündemdeki konularla ilgili olarak, ilgili birim amirleri vali tarafından oy hakkı olmaksızın görüşleri alınmak üzere çağrılabilir.

Encümenin Görev ve Yetkileri:

a) Stratejik plân ve yıllık çalışma programı ile bütçe ve kesin hesabı inceleyip il genel meclisine görüş bildirmek.

b) Yıllık çalışma programına alınan işlerle ilgili kamulaştırma kararlarını almak ve uygulamak.



- c) Öngörülmeven giderler ödeneğinin harcama yerlerini belirlemek.
- d) Bütçede fonksiyonel sınıflandırmanın ikinci düzeyleri arasında aktarma yapmak.
- e) Kanunlarda öngörülen cezaları vermek.
- f) Vergi, resim ve harçlar dışında kalan ve miktarı beş milyar Türk Lirasına kadar olan ihtilafların sulhen halline karar vermek.
- g) Taşınmaz mal satımına, trampa edilmesine ve tahsisine ilişkin kararları uygulamak, süresi üç yılı geçmemek üzere kiralanmasına karar vermek.
- h) Belediye sınırları dışındaki umuma açık yerlerin açılış ve kapanış saatlerini belirlemek.
- i) Vali tarafından havale edilen konularda görüş bildirmek.
- j) Kanunlarla verilen diğer görevleri yapmak. (5302 sayılı kanunun 26.Maddesi)

#### **1.2.4.4. İl Özel İdaresi Teşkilâtı**

İl özel idaresi teşkilatı; genel sekreterlik, malî işler, sağlık, tarım, imar, insan kaynakları, hukuk işleri birimlerinden oluşur. İlin nüfusu, fiziki ve coğrafi yapısı, ekonomik, sosyal, kültürel özellikleri ile gelişme potansiyeli dikkate alınarak norm kadro sistemine ve ihtiyaca göre oluşturulacak diğer birimlerin kurulması, kaldırılması veya birleştirilmesi il genel meclisinin kararıyla olur. Bu birimler büyükşehir belediyesi olan illerde daire başkanlığı ve müdürlük, diğer illerde müdürlük şeklinde kurulur.

Genel sekreter, il özel idaresi hizmetlerini vali adına ve onun emirleri yönünde, mevzuat hükümlerine, il genel meclisi ve il encümeni kararlarına, il özel idaresinin amaç ve politikalarına, stratejik plan ve yıllık çalışma programına göre düzenler ve yürütür. Bu amaçla il özel idaresi kuruluşlarına gereken emirleri verir ve bunların uygulanmasını gözetir ve sağlar. Genel sekreter yukarıda belirtilen hizmetlerin yürütülmesinden valiye karşı sorumludur. Toplam nüfusu 3.000.000'a kadar olan illerde, ihtiyaca göre en fazla iki, nüfusu bunun üzerinde olan illerde en fazla dört genel sekreter yardımcılığı kadrosu ihdas edilebilir.

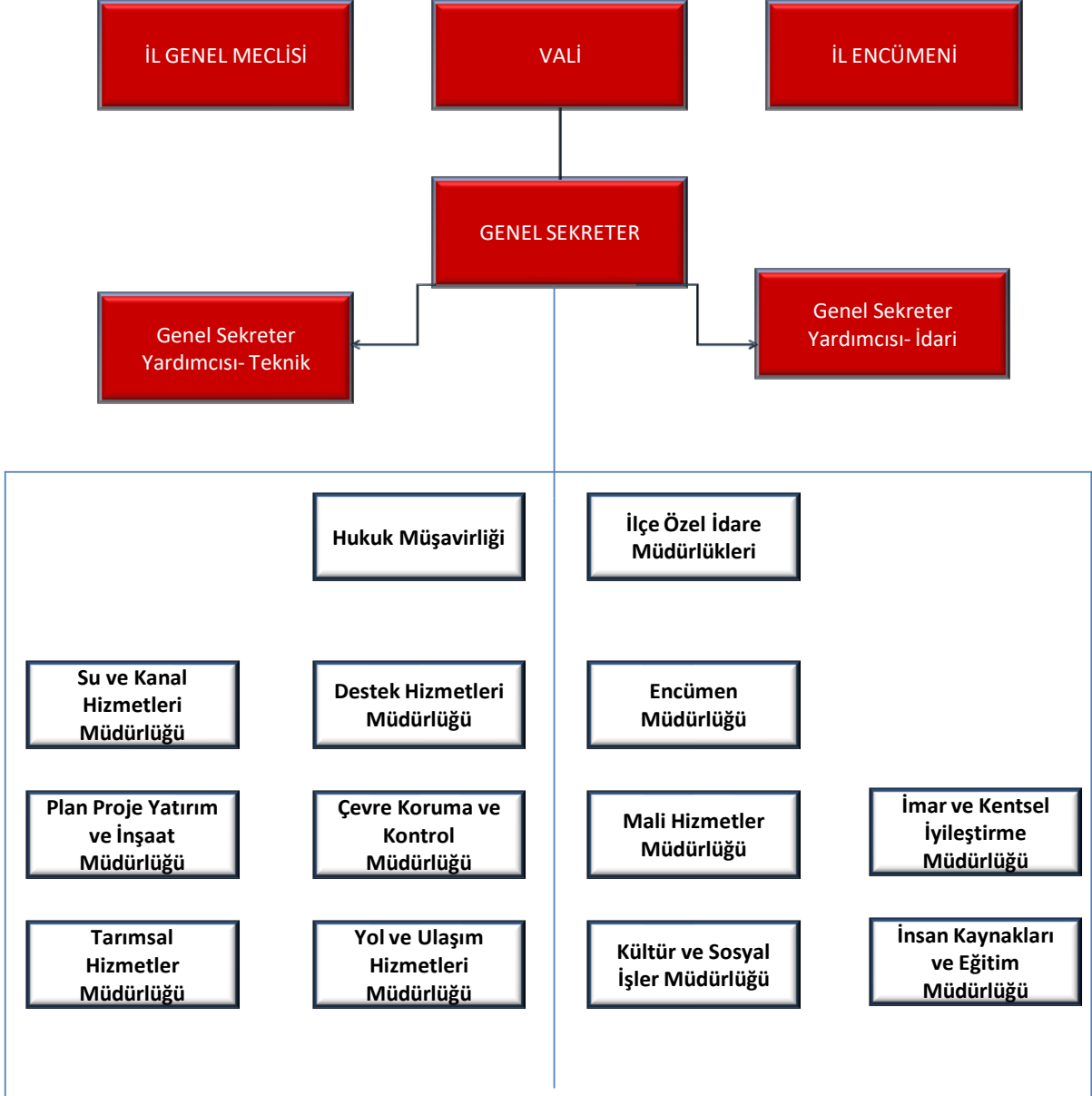
İlçelerde, özel idare işlerini yürütmek amacıyla kaymakama bağlı ilçe özel idare teşkilâtı oluşturulabilir. (5302 sayılı kanunun 35.Maddesi)

Yukarıda belirtilen kanun maddesine göre, Çorum İl Özel İdaresi aşağıda belirtilen birimlerden oluşmuştur:

- 1.-Genel Sekreterlik
- 2.-Çevre Koruma ve Kontrol Müdürlüğü
- 3.-Destek Hizmetleri Müdürlüğü
- 4.-Encümen Müdürlüğü
- 5.-Hukuk Müşavirliği
- 6.-İmar ve Kentsel İyileştirme Müdürlüğü
- 7.-İnsan Kaynakları ve Eğitim Müdürlüğü
- 8.-Kültür ve Sosyal İşler Müdürlüğü
- 9.-Mali Hizmetler Müdürlüğü
- 10.-Plan Proje Yatırım ve İnşaat Müdürlüğü
- 11.-Su ve Kanal Hizmetleri Müdürlüğü
- 12.-Tarımsal Hizmetler Müdürlüğü
- 13.-Yol ve Ulaşım Hizmetleri Müdürlüğü
- 14.-İlçe Özel İdare Müdürlükleri



## TEŞKİLAT ŞEMASI



Şekil 1. Teşkilat Şeması

### 1.2.5. Fiziki Durum

Çorum İl Özel İdaresi Yerleşkesi, Mimar Sinan Mahallesi'nde bulunan 47.600,80 m<sup>2</sup> hizmet binası ve Yavruturna Mahallesinde bulunan 1.829,62 m<sup>2</sup> İl Genel Meclisi hizmet binası olmak üzere iki yerleşkede konumlanmıştır. Ayrıca, sapa köyde bulunan 19.100,00 m<sup>2</sup> Koparan Asfalt Şantiyesine sahiptir. Çorum İl Özel İdaresi taşınmazlarının dağılımı aşağıda gösterilmiştir.

**Tablo 2.Çorum İl Özel İdaresi Taşınmazlarının Dağılım Tabloları**

İlçesi	Adı	Mülkiyet Durumuna Göre Taşınmazın Alanı (m <sup>2</sup> )			Toplam (m <sup>2</sup> )	Açıklama
		İl Özel İdaresi (m <sup>2</sup> )	Maliye Hazinesi (m <sup>2</sup> )	Diğer (m <sup>2</sup> )		
Merkez	Vali Konağı	4700,00	0	0	4700,00	Vali Konağı Bahçesi ve Müştemilatı.
Merkez	Arsa	1.896,31	0	0	1.896,31	Binevler 6 daireli Lojman
Merkez	Arsa	1829,62	0	0	1829,62	İl Genel Meclis Binası
Merkez	Arsa	128,82	0	22,18	151,00	Yavruturna Mahallesi Sağlık Müdürlüğü Arkası Hisseli Arsa
Merkez	Arsa	2.406,79	0	0	2.406,79	Yavruturna Mahallesi İl Genel Meclis Binası Arkası Otopark (Belediyeden trampa)
Merkez	Arsa	19.121,10	0	0	19.121,10	Binevler Ayarık Mevkii (Belediyeden trampa)
Merkez	Arsa	25.279,00	0	0	25.279,00	İdare Hizmet Binası
Merkez	Tarla	6.911,00	0	0	6.911,00	İdare Hizmet Binası
Merkez	Tarla	4.603,25	0	0	4.603,25	İdare (Şantiye)
Merkez	Tarla	10.807,55	0	0	10.807,55	İdare (Garaj)
Merkez	Tarla	7.100,00	0	0	7.100,00	Sapa köy Asfalt Şantiyesi
Merkez	Tarla	12.000,00	0	0	12.000,00	Sapa köy Asfalt Şantiyesi
Merkez	Arsa	3.617,00	0	0	3.617,00	200 kişilik Vali Mustafa Yıldırım Kız Öğrenci Yurdu (Buhara evler Mahallesi)
Merkez	Okul Arsası	11.900,00	0	0	11.900,00	Vilayet Hizmet Birliği Yurdu (Ulukavak Mahallesi)
Merkez	Sağlık Ocağı Arsası	1.716,00	0	0	1.716,00	Mimar Sinan Mahallesi Sağlık Ocağı Binası
Merkez	Kütüphane	913,22	0	0	913,22	Çorum İl Halk Kütüphanesi (Bahçelievler Mahallesi)
Merkez	Bahçeli Kargir İlkokul	1419,58	0	0	1419,58	Eski İstiklal İlkokulu (Kültür Bakanlığı Yazma Eserler Müzesi Olarak Tahsisli)

İlçesi	Adı	Mülkiyet Durumuna Göre Taşınmazın Alanı (m <sup>2</sup> )			Toplam ( m <sup>2</sup> )	Açıklama
		İl Özel İdaresi (m <sup>2</sup> )	Maliye Hazinesi (m <sup>2</sup> )	Diğer (m <sup>2</sup> )		
Ankara	Arsa	555,00	0	0	555,00	Ankara İli Çankaya İlçesi 160 Kişilik Kız Öğrenci Yurdu (Kredi Yurtlar Kurumuna tahsisli)
Merkez	Arsa	1.470,00	0	0	1.470,00	Milli Eğitim Müdürlüğü Rehberlik Araştırma Merkezi (Gülabibey Mahallesi)
Merkez	Bahçeli Kargir Öğretmen Evi	819,37	0	0	819,37	Çorum Merkez Öğretmen Evi (Bahçelievler Mahallesi)
Merkez	Bir Katlı Kargir Bina ve Kayak Pist Alanı	14.999,93	0	0	14.999,93	Çalyayla Köyü (İl Encümeninin 21/06/1990 Tarih ve 411 S. Kararı Gereği 49 Yıllığına Gençlik Spor Müdürlüğüne Kullanım Hakkı tahsisli)
Merkez	Kayak Tesisleri Pist Alanı	6.239,90	0	0	6.239,90	Çalyayla Köyü (İl Encümeninin 21/06/1990 Tarih ve 411 S. Kararı Gereği 49 Yıllığına Gençlik Spor Müdürlüğüne Kullanım Hakkı tahsisli)
Merkez	Kayak Tesisleri Pist Alanı	2.560,00	0	0	2.560,00	Çalyayla Köyü (İl Encümeninin 21/06/1990 Tarih ve 411 S. Kararı Gereği 49 Yıllığına Gençlik Spor Müdürlüğüne Kullanım Hakkı tahsisli)
Merkez	Kayak Tesisleri Pist Alanı	7.968,06	0	0	7.968,06	Çalyayla Köyü (İl Encümeni nin 21/06/1990 Tarih ve 411 S. Kararı Gereği 49 Yıllığına Gençlik Spor Müdürlüğüne Kullanım Hakkı tahsisli)
Merkez	Kayak Tesisleri Pist Alanı	7.464,14	0	0	7.464,14	Çalyayla Köyü (İl Encümeni'nin 21/06/1990 Tarih ve 411 S. Kararı Gereği 49 Yıllığına Gençlik Spor Müdürlüğüne Kullanım Hakkı tahsisli)
Merkez	Kayak Tesisleri Pist Alanı	8.336,19	0	0	8.336,19	Çalyayla Köyü (İl Encümeni'nin 21/06/1990 Tarih ve 411 S. Kararı Gereği 49 Yıllığına Gençlik Spor Müdürlüğüne Kullanım Hakkı tahsisli)

İlçesi	Adı	Mülkiyet Durumuna Göre Taşınmazın Alanı (m <sup>2</sup> )			Toplam (m <sup>2</sup> )	Açıklama
		İl Özel İdaresi (m <sup>2</sup> )	Maliye Hazinesi (m <sup>2</sup> )	Diğer (m <sup>2</sup> )		
Merkez	Arsa	674.411,14	0	0	674.411,14	Katı atık Değerlendirme Tesis alanı (Celil Kırı Kürt Pınarı Mevkii)
Merkez	Tarla+Bağ ve Bahçe Vasıflı	114.358,43	0	0	114.358,43	Şendere İçme suyu gölet alanına ait 38 Adet Parsel
Merkez	Tarla	62,00	0	0	62,00	Çorum Organize Sanayi Bölgesi
Merkez	Tarla	891,31	0	0	891,31	Hamdi Köy (Yol Trafik Kontrol Noktası)
Merkez	Tarla	1.703,90	0	0	1.703,90	Hamdi Köy (Yol Trafik Kontrol Noktası)
Merkez	Bahçeli Ev ve Müştemilatı	0	0	2.304,00	2.304,00	Merkez Bayat Köyü İsmet Eker Konağı (99 Yılına İl Özel İdaresi adına tahsisli)
Merkez	Fidanlık	11.160,00	0	0	11.160,00	Samsun Yolu Sıklık Mevkii
Merkez	Fidanlık	15.256,00	0	0	15.256,00	Samsun Yolu Sıklık Mevkii
Merkez	Havaalanı Arsası+ Tarla	532.755,35	0	0	532.755,35	41 Adet Parsel
Alaca	Kaymakamlık Lojmanı	915,14	0	0	915,14	3 Katlı Karkas Bina
Alaca	Arsa	1.355,78	0	0	1.355,78	3 Katlı Karkas Kaymakamlık Lojmanı
Alaca	Arsa	457,74	0	0	457,74	3 Katlı Karkas Kaymakamlık Lojmanı
Alaca	Arsa	3.047,10	0	0	3.047,10	Milli Eğitim Müdürlüğü 150 Yataklı Kız Öğrenci Yurdu Binası
Alaca	Arsa	395,86	0	0	395,86	Köylere Hizmet Götürme Birliği tarafından Özel İdareye hibe
Alaca	Tarla+Bağ+ Bahçe	280.093,00	0	0	280.093,00	Gölet Alanı

İlçesi	Adı	Mülkiyet Durumuna Göre Taşınmazın Alanı (m <sup>2</sup> )			Toplam (m <sup>2</sup> )	Açıklama
		İl Özel İdaresi (m <sup>2</sup> )	Maliye Hazinesi (m <sup>2</sup> )	Diğer (m <sup>2</sup> )		
Bayat	Kaymakamlık Lojmanı ve Bahçesi	316,00	0	0	316,00	1 Katlı Karkas Bina
Bayat	Mesken	82,00	0	0	82,00	1. Kat 3 No'lu Memur Lojman Dairesi
Bayat	Mesken	82,00	0	0	82,00	3. Kat 7 No'lu Memur Lojman Dairesi
Bayat	Tarla	50.000,00	0	0	50.000,00	Tarla
Bayat	Arsa	11.934,35	0	0	11.934,35	Belediyeden Trampa
Bayat	Arsa	333,00	0	108.786,70	109.119,70	Belediyeden Trampa
Boğazkale	Belediye Binası	4.584,00	0	0	4.584,00	Boğazkale Kaymakamlık Hizmet Binası ve Kaymakamlık Lojmanı
Boğazkale	Arsa	1.761,42	0	0	1.761,42	20 Daireli Memur Lojman Binası
Boğazkale	Tarla	9.950,00	0	0	9.950,00	Korunması Gerekli Taşınmaz Kültür Varlığı
Dodurga	Arsa	1.500,29	0	0	1.500,29	1 Katlı Karkas Kaymakamlık Lojmanı ve Bahçesi+Araba Garajı
Dodurga	Tarla	1.831,33	0	0	1.831,33	Göl Alanı İçin Kamulaştırma
Dodurga	Tarla	2.152,44	0	0	2.152,44	Göl Alanı İçin Kamulaştırma
İskilip	Özel İdare Hizmet Binası	809,27	0	0	809,27	18 Adet İşyeri
İskilip	Bahçe	778,27	0	0	778,27	Bahçe
İskilip	Arsa	45,84	0	39.355,78	39.401,62	Mülga Köy Hizmetleri Genel Müdürlüğünden devir
İskilip	Arsa	275,99	0	917,52	1.193,51	Mülga Köy Hizmetleri Genel Müdürlüğünden devir
Kargı	Arsa	502,42	0	0	502,42	Kaymakamlık Lojmanı Bahçesi

İlçesi	Adı	Mülkiyet Durumuna Göre Taşınmazın Alanı (m <sup>2</sup> )			Toplam (m <sup>2</sup> )	Açıklama
		İl Özel İdaresi (m <sup>2</sup> )	Maliye Hazinesi (m <sup>2</sup> )	Diğer (m <sup>2</sup> )		
Laçın	Arsa	1.729,51	0	0	1.729,51	Laçın İlçesi Kaymakamlık Hizmet Binası ve 2 adet Memur Lojmanı
Laçın	Arsa	1.226,70	0	0	1.226,70	Laçın Kaymakamlık Lojmanı
Laçın	Anıt Arsası	544,61	0	0	544,61	Anıt Arsası
Mecitözü	Arsa	1.000,00	0	0	1.000,00	Kaymakamlık Lojmanı
Mecitözü	Arsa	9,00	0	0	9,00	Kaymakam Lojmanı Bekçi Kulübesi
Mecitözü	Bahçeli Kargir 3 Katlı Kütüphane	370,00	0	0	370,00	Kütüphane Binası (Kültür ve Turizm Müdürlüğüne tahsisli)
Mecitözü	2 Katlı Ahşap Ev	117,00	0	0	117,00	Milli Eğitim Müdürlüğüne tahsisli
Mecitözü	2 Katlı Kargir Ev	400,00	0	0	400,00	Yeşilova Köyü
Mecitözü	Hamam Ve Müştemilatı	56.264,00	0	0	56.264,00	Beke Hamamı ve Müştemilatı
Mecitözü	Tarla	20.750,00	0	0	20.750,00	Boğazkaya Hamurkesen Mevkii
Mecitözü	Tarla	5.500,00	0	0	5.500,00	Boğazkaya Hamurkesen Mevkii
Mecitözü	Göl Alanı	1.188.472,99	0	0	1.188.472,99	Kozören, Figani, Köprübaşı, Söğütyolu, Devletolan Gölet yerleri
Oğuzlar	Özel İdare Hizmet Binası	1.599,23	0	0	1.599,23	6 adet dükkan 1 adet Kaymakam Lojmanı 2 adet Memur Lojmanı
Ortaköy	2 Katlı Kâgir Bina	386,00	0	0	386,00	Ortaköy İlçesi Kaymakamlık Lojmanı
Ortaköy	Ahşap Ev	150,00	0	0	150,00	İlçe Emniyet Müdürlüğü Kullanımında
Ortaköy	Bağ	891,00	0	0	891,00	Bağ
Ortaköy	Sulama Göleti	101.400,00	0	0	101.400,00	Kızılhamza Köyü
Ortaköy	Tarla	1.533,00	0	0	1.533,00	Kızılhamza Köyü
Ortaköy	Tarla	3.000,00	0	0	3.000,00	Fındıklı Köyü Daniş Göleti



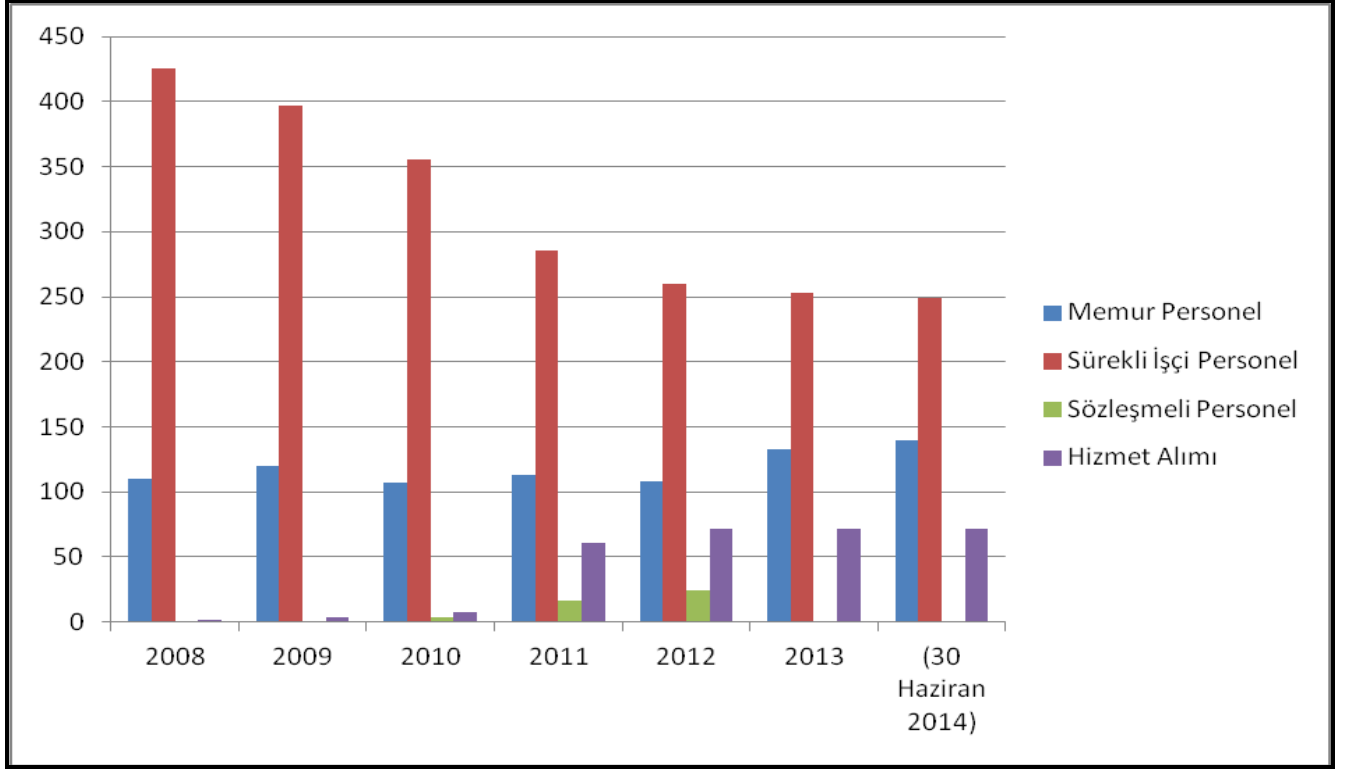
İlçesi	Adı	Mülkiyet Durumuna Göre Taşınmazın Alanı (m <sup>2</sup> )			Toplam ( m <sup>2</sup> )	Açıklama
		İl Özel İdaresi (m <sup>2</sup> )	Maliye Hazinesi (m <sup>2</sup> )	Diğer (m <sup>2</sup> )		
Osmancık	Bahçeli Kargir Kaymakam Evi	581,12	0	0	581,12	Kaymakamlık Lojmanı
Osmancık	Tarla	9.558,00	0	0	9.558,00	Mülga Köy Hizmetleri. Genel Müdürlüğünden devir (Bakımevi)
Sungurlu	İlçe Özel İdare İş hanı Binası	1.450,66	0	0	1.450,66	38 Adet İşyeri ve Büro
Sungurlu	Ham Toprak	14.400,00	0	0	14.400,00	Ham Toprak
Sungurlu	Ham Toprak	68.000,00	0	0	68.000,00	Ham Toprak
Sungurlu	Ham Toprak	5.000,00	0	0	5.000,00	Ham Toprak
Sungurlu	Yol	251,73	0	0	251,73	Yol
Uğurludağ	İlçe Özel İdare Hizmet Binası	596,84	0	0	596,84	8 Adet Lojman 4 Adet İşyeri
Uğurludağ	Arsa	3.368,01	0	0	3.368,01	Kaymakamlık Lojmanı
Uğurludağ	Arsa	10,71	0	0	10,71	Kaymakamlık Lojmanı
Uğurludağ	Arsa	49,52	0	0	49,52	Kaymakamlık Lojmanı

**Tablo 3.Çorum İl Özel İdaresi Tahsisli Taşınmazlarının Dağılım Tablosu**

İlçesi	Adı	Mülkiyet Durumuna Göre Taşınmazın Alanı (m <sup>2</sup> )			Toplam (m <sup>2</sup> )	Açıklama
		İl Özel İdaresi (m <sup>2</sup> )	Maliye Hazinesi (m <sup>2</sup> )	Diğer (m <sup>2</sup> )		
Merkez	Havaalanı Arsa Ham toprak	0	136.359,79	0	136.359,79	Hazineden Tahsis ( 4 Adet Parsel)
Merkez	Tarla	0	110.000,00	0	110.000,00	Sarayköy Büz Şantiyesi Maliyeden Tahsisli
Alaca	İki Katlı Kâgir Bina ve Tarla	0	9.945,64	0	9.945,64	Alaca İlçesi Bakım Evi Hazineden Tahsis (Alaca İlçesi Bakımevi)
İskilip	Kâgir Bina Arsası	0	2.358,37	0	2.358,37	Kaymakamlık Lojmanı
İskilip	Arsa	0	35.504,00	0	35.504,00	Bakımevi
Sungurlu	Arsa	0	63.000,00	0	63.000,00	Bakımevi
Sungurlu	Kaymakamlık Lojmanı ve Arsası	0	3.500,00	0	3.500,00	Kaymakamlık Lojmanı
Kargı	Arsa	0	571,85	0	571,85	Kaymakamlık Lojmanı
Kargı	Arsa	0	0	13.446,00	13.446,00	Bakımevi (Kargı Belediyesinden tahsisi)

**1.2.6. İnsan Kaynakları****Tablo 4.Memur ve İşçi Kadroların Gelişim Tablosu**

Yıl	Memur Personel (a)	Sözleşmeli Personel (b)	Sürekli İşçi Personel (c)	Toplam Personel d=(a+b+c)	Hizmet Alımı (e)	Genel Toplam (d+e)
2008	110	-	425	525	2	527
2009	120	-	397	517	4	521
2010	107	4	355	466	8	474
2011	113	16	286	415	61	476
2012	108	24	260	392	72	464
2013	133	-	253	386	72	458
2014 (30 Haziran 2014)	140	-	249	389	72	461



**Şekil 2.2008 - 2014 ( 30 Haziran 2014 ) Yıllarına Göre Memur, Sürekli İşçi, Sözleşmeli ve Hizmet Alımı Personel Sayıları**

### 1.3. Yasal Yükümlülükler ve Mevzuat Analizi

Türkiye de İl Özel İdareleri, T.C. Anayasası'nın 126. ve 127. maddeleri, Çorum İli'nin kurulmasına ilişkin Kanun ve 5302 sayılı İl Özel İdaresi Kanunu ile düzenlenmektedir. Çorum İli'nin 1924 yılında il olması ile birlikte İl Özel İdaresi de kurulmuş bulunmaktadır.

Anayasanın merkezi ve mahalli idareleri düzenlediği 126. maddesi uyarınca; Türkiye, merkezi idare kuruluşu bakımından, coğrafya durumuna, ekonomik şartlara ve kamu hizmetlerinin gereklerine göre, illere; iller de diğer kademeli bölümlere ayrılır. İllerin idaresi yetki genişliği esasına dayanır. Kamu hizmetlerinin görülmesinde verim ve uyum sağlamak amacıyla, birden çok ili içine alan merkezi idare teşkilatı kurulabilir. Bu teşkilatın görev ve yetkileri kanunla düzenlenir.

Anayasanın merkezi ve mahalli idareleri düzenlediği 127. maddesi uyarınca; Mahallî idareler; il, belediye veya köy halkının mahallî müşterek ihtiyaçlarını karşılamak üzere kuruluş esasları kanunla belirtilen ve karar organları, gene kanunda gösterilen, seçmenler tarafından seçilerek oluşturulan kamu tüzel kişileridir. Mahallî idarelerin kuruluş ve görevleri ile yetkileri, yerinden yönetim ilkesine uygun olarak kanunla düzenlenir. Mahallî idarelerin seçimleri, 67 nci maddedeki esaslara göre beş yılda bir yapılır. Ancak, milletvekili genel veya ara seçiminden önceki veya sonraki bir yıl içinde yapılması gereken mahallî idareler organlarına veya bu organların üyelerine ilişkin genel veya ara seçimler milletvekili genel veya ara seçimleriyle birlikte yapılır. Kanun, büyük yerleşim merkezleri için özel

yönetim biçimleri getirebilir. Merkezî idare, mahallî idareler üzerinde, mahallî hizmetlerin idarenin bütünlüğü ilkesine uygun şekilde yürütülmesi, kamu görevlerinde birliğin sağlanması, toplum yararının korunması ve mahallî ihtiyaçların gereği gibi karşılanması amacıyla, kanunda belirtilen esas ve usuller dairesinde idarî vesayet yetkisine sahiptir. Mahallî idarelerin belirli kamu hizmetlerinin görülmesi amacı ile, kendi aralarında Bakanlar Kurulunun izni ile birlik kurmaları, görevleri, yetkileri, maliye ve kolluk işleri ve merkezî idare ile karşılıklı bağ ve ilgileri kanunla düzenlenir. Bu idarelere, görevleri ile orantılı gelir kaynakları sağlanır.

5302 sayılı İl Özel İdaresi Kanununun 3.maddesi uyarınca, “İl özel idaresi: İl halkının mahallî müşterek nitelikteki ihtiyaçlarını karşılamak üzere kurulan ve karar organı seçmenler tarafından seçilerek oluşturulan, idarî ve malî özerkliğe sahip kamu tüzel kişisi” olarak tanımlanmıştır. İl özel idaresinin organları: İl genel meclisi, il encümeni ve vali olarak belirlenmiştir.

5302 sayılı İl Özel İdaresi Kanununun 6.maddesi uyarınca, il özel idaresinin görev ve sorumlulukları; İl özel idaresi mahallî müşterek nitelikte olmak şartıyla;

a) Gençlik ve spor Sağlık, tarım, sanayi ve ticaret; Belediye sınırları il sınırı olan Büyükşehir Belediyeleri hariç ilin çevre düzeni plânı, bayındırlık ve iskân, toprağın korunması, erozyonun önlenmesi, kültür, sanat, turizm, sosyal hizmet ve yardımlar, yoksullara mikro kredi verilmesi, çocuk yuvaları ve yetiştirme yurtları; ilk ve orta öğretim kurumlarının arsa temini, binalarının yapım, bakım ve onarımı ile diğer ihtiyaçlarının karşılanmasına ilişkin hizmetleri il sınırları içinde,

b) İmar, yol, su, kanalizasyon, katı atık, çevre, acil yardım ve kurtarma (...) orman köylerinin desteklenmesi, ağaçlandırma, park ve bahçe tesisine ilişkin hizmetleri belediye sınırları dışında, yapmakla görevli ve yetkilidir.

Bakanlıklar ve diğer merkezi idare kuruluşları; yapım, bakım ve onarım işleri, devlet ve il yolları, içme suyu, sulama suyu, kanalizasyon, enerji nakil hattı, sağlık, eğitim, kültür, turizm, çevre, imar, bayındırlık, iskan, gençlik ve spor gibi hizmetlere ilişkin yatırımlar ile bakanlıklar ve diğer merkezi idare kuruluşlarının görev alanına giren diğer yatırımları, kendi bütçelerinde bu hizmetler için ayrılan ödenekleri il özel idarelerine aktarmak suretiyle gerçekleştirebilir. Aktarma işlemi ilgili bakanın onayıyla yapılır ve bu ödenekler tahsis amacı dışında kullanılamaz. İş, il özel idaresinin tabi olduğu usul ve esaslara göre sonuçlandırılır. İl özel idareleri de bütçe imkânları ölçüsünde bu yatırımlara kendi bütçesinden ödenek aktarabilir. Bu fıkraya göre, bakanlıklar ve diğer merkezi idare kuruluşları tarafından aktarılabilecek ödenekler ile gerçekleştirilecek yatırımlar, birinci fıkrada öngörülen görev alanı sınırlamasına tabi olmaksızın bütün il sınırları içinde yapılabilir. Bu fıkra kapsamında belirli bir projenin gerçekleştirilmesi amacıyla il özel idaresine aktarıldığı halde, aktarıldığı mali yılı takip eden yılsonuna kadar tahsis edildiği proje için kullanılmayacağı anlaşılan ödenekler, ilgili Bakanın onayı ile bu fıkra kapsamında değerlendirilmek ve başka bir projede kullanılmak üzere aynı

veya başka bir il özel idaresine veya ilgili mevzuatı çerçevesinde kullanılmak üzere Toplu Konut İdaresine aktarılabilir.

Kamu kurum ve kuruluşlarının 5/1/1961 tarihli ve 237 sayılı Taşıt Kanunu kapsamındaki araçlarının alımı, işletilmesi, bakım ve onarımı ile bürolarının ihtiyaçları; kamu konutlarının yapım, bakım, işletme ve onarımı ile emniyet hizmetlerinin gerektirdiği teçhizat alımıyla ilgili harcamalar il özel idaresi bütçesinden karşılanabilir.

İl çevre düzeni plânı; valinin koordinasyonunda, büyükşehirlerde büyükşehir belediyeleri, diğer illerde il belediyesi ve il özel idaresi ile birlikte yapılır. İl çevre düzeni plânı belediye meclisi ile il genel meclisi tarafından onaylanır. Belediye sınırları il sınırı olan Büyükşehir Belediyelerinde il çevre düzeni planı ilgili Büyükşehir Belediyeleri tarafından yapılır veya yaptırılır ve doğrudan Belediye Meclisi tarafından onaylanır.

Hizmetlerin yerine getirilmesinde öncelik sırası, il özel idaresinin malî durumu, hizmetin ivediliği ve verildiği yerin gelişmişlik düzeyi dikkate alınarak belirlenir.

İl özel idaresi hizmetleri, vatandaşlara en yakın yerlerde ve en uygun yöntemlerle sunulur. Hizmet sunumunda özür, yaşlı, düşkün ve dar gelirli durumuna uygun yöntemler uygulanır.

Hizmetlerin diğer mahallî idareler ve kamu kuruluşları arasında bütünlük ve uyum içinde yürütülmesine yönelik koordinasyon o ilin valisi tarafından sağlanır.

4562 sayılı Organize Sanayi Bölgeleri Kanunu ile Sanayi ve Ticaret Bakanlığına ve organize sanayi bölgelerine tanınan yetki ve sorumluluklar bu Kanun kapsamı dışındadır.

5302 sayılı İl Özel İdaresi Kanununun 7.maddesi uyarınca, İl özel idaresinin yetkileri ve imtiyazları aşağıda verilmiştir.

a) Kanunlarla verilen görev ve hizmetleri yerine getirebilmek için her türlü faaliyette bulunmak, gerçek ve tüzel kişilerin faaliyetleri için kanunlarda belirtilen izin ve ruhsatları vermek ve denetlemek.

b) Kanunların il özel idaresine verdiği yetki çerçevesinde yönetmelik çıkarmak, emir vermek, yasak koymak ve uygulamak, kanunlarda belirtilen cezaları vermek.

c) Hizmetlerin yürütülmesi amacıyla, taşınır ve taşınmaz malları almak, satmak, kiralamak veya kiraya vermek, takas etmek, bunlar üzerinde sınırlı aynî hak tesis etmek.

d) Borç almak ve bağış kabul etmek.

e) Vergi, resim ve harçlar dışında kalan ve miktarı yirmibeşmilyar Türk Lirasına kadar olan dava konusu uyuşmazlıkların anlaşmayla tasfiyesine karar vermek.

f) Özel kanunları gereğince il özel idaresine ait vergi, resim ve harçların tarh, tahakkuk ve tahsilini yapmak.

g) Belediye sınırları dışındaki gayri sihhî müesseseler ile umuma açık istirahat ve eğlence

yerlerine ruhsat vermek ve denetlemek. Ancak, sivil hava ulaşımına açık havaalanları bünyesinde yer alan tüm tesislere işyeri açma ve çalışma ruhsatı dahil her türlü ruhsat, Sivil Havacılık Genel Müdürlüğü tarafından verilir. Bu konuya ilişkin usûl ve esaslar Sivil Havacılık Genel Müdürlüğünce hazırlanacak bir yönetmelikle düzenlenir.

İl özel idaresi, hizmetleri ile ilgili olarak, halkın görüş ve düşüncelerini belirlemek amacıyla kamuoyu yoklaması ve araştırması yapabilir.

İl özel idaresinin mallarına karşı suç işleyenler Devlet malına karşı suç işlemiş sayılır. 2886 sayılı Devlet İhale Kanununun 75 inci maddesi hükümleri il özel idaresi taşınmazları hakkında da uygulanır.

İl özel idaresinin proje karşılığı borçlanma yoluyla elde edilen gelirleri, vergi, resim ve harçları, şartlı bağışlar ve kamu hizmetlerinde fiilen kullanılan malları haczedilemez.

5302 sayılı İl Özel İdaresi Kanununun 4.maddesi uyarınca kuruluşu, İl özel idaresi, ilin kurulmasına dair kanunla kurulur ve ilin kaldırılmasıyla tüzel kişiliği sona erer.

5302 sayılı İl Özel İdaresi Kanununun 5.maddesi uyarınca, İl özel idaresinin görev alanı il sınırlarını kapsar.

#### **1.4. Faaliyet Alanları İle Ürün ve Hizmetlerin Belirlenmesi**

İdaremizin faaliyet alanları, sunduğu ürün ve hizmete paralel olarak üç ana başlık altında toplanabilir. Bunlar;

##### **1.4.1. Yerleşim Birimlerinde Olan Faaliyetler**

- Tarıma elverişli alanlarda tarım ve hayvancılığın geliştirilmesi için sulama göletleri yapmak
- Üreticilere ürün kalitesi ve miktarı yüksek fidan desteği sağlamak
- İl çevre düzeni planı hazırlamak
- Belediye sınırları dışında kalan alanlarda imar planlaması yapmak
- Köy yollarının her türlü yapım, bakım ve onarımlarını gerçekleştirmek
- Köylere içme suyu sağlamak
- Katı atıkların toplanması, ayrıştırılması geri kazanımı ve depolanması
- Kanalizasyon hizmetleri yapmak

##### **1.4.2. Toplumsal Faaliyetler**

- Toprağın korunması ve erozyonun önlenmesi için ağaçlandırma yapmak
- İl halkının genelini ilgilendiren kültür, sanat ve turizm hizmetlerini yapmak
- Yoksul ve muhtaç kişilere yardım yapmak
- Gençlik ve sporu desteklemek
- Çocuk yuvaları ve yetiştirme yurtlarının yapım, bakım ve onarımlarını yapmak
- İlk ve ortaöğretim kurumlarının taşınmaz temini ve onarım hizmetlerini yapmak
- Çevre kirliliğini önlemeye yönelik çalışmalar yapmak
- Emniyet hizmetlerinin gerektirdiği teçhizatları temin etmek
- Afetlerde zarar gören ve görmesi muhtemel tesisler için tedbir almak

### **1.4.3. Dięer Faaliyetler**

- Spor faaliyetleri dzenlemek
- Dergi yayınlamak
- Kitap yayınlamak
- Kltrel ve sosyal etkinlikler dzenlemek
- Ulusal ve Uluslararası fuarlara katılmak
- Eęitim hizmetleri
- Saęlık hizmetleri v.b.

### **1.5. Paydaş Analizi**

İdaremizin iletişim halinde bulunduęu paydaş listemizde paydaşlarımızın nemi ve ncelięi hakkında bilgiler verilmiřtir. rn Hizmet Matrisinde ise, paydaşlarımıza sunulan hizmet alanları ile her bir rn/hizmetin hangi paydaşı ilgilendirdięi bilgisine yer verilmiřtir.

**Tablo 5. Paydaş Listesi**

<b>Paydaşlar</b>	<b>İP : İç Paydaş DP: Dış Paydaş Y :Yararlanıcı</b>	<b>Neden Paydaş? T: Temel Ortak S: Stratejik Ortak H: Hizmet Alanlar</b>	<b>Önceliği A: İzle-Zayıf/Önemsiz B: Bilgilendir-Güçlü/Önemsiz C: Çıkarlarını Gözet-Zayıf/Önemli D: Birlikte Çalış-Güçlü/Önemli</b>
Vali	İP	T	D
İl Genel Meclisi	İP	T	D
İl Encümeni	İP	T	D
İdari Personel	İP	T	D
Memur Personel	İP	T	D
İşçi Personel	İP	T	D
İlçe Kaymakamlıkları	İP	T	D
Yerel Yönetimler	DP	S	D
Köy Muhtarlıkları	İP	T	D
İl Milli Eğitim Müdürlüğü	DP/Y	T/H	D
İl Sağlık Müdürlüğü	DP/Y	T/H	D
Kamu Hastaneleri Birliği Genel Sekreterliği	DP/Y	T/H	D
Halk Sağlığı Müdürlüğü	DP/Y	T/H	D
Gençlik Hizmetleri ve Spor İl Müdürlüğü	DP/Y	T/H	D
İl Kültür ve Turizm Müdürlüğü	DP/Y	T/H	D
Aile ve Sosyal Politikalar İl Müdürlüğü	DP/Y	T/H	D
İl Emniyet Müdürlüğü	DP/Y	T/H	D
İl Jandarma Komutanlığı	DP/Y	T/H	D



İl Afet ve Acil Durum Müdürlüğü	DP/Y	T/H	D
İl Gıda Tarım ve Hayvancılık Müdürlüğü	DP/Y	T/H	D
Orta Karadeniz Kalkınma Ajansı	DP	S	D
Yeşilirmak Havzası Kalkınma Birliği	DP	S	D
Orman ve Su İşleri Çorum Şube Müdürlüğü	DP/Y	T/H	D
İl Planlama ve Koordinasyon Müdürlüğü	DP	S	B
Çevre ve Şehircilik İl Müdürlüğü	DP	T/H	D
Hitit Üniversitesi Rektörlüğü	DP	S	D
Sivil Toplum Kuruluşları	DP	S/H	C/D
Kamuoyu	DP	T	B/C
Siyasi Partiler	DP	S	D
Medya	DP	S	C
İşverenler	DP	S	C/D
Sosyal Ağlar	DP	S	C
Sayıştay Başkanlığı	DP	T	D
İçişleri Bakanlığı	DP	T	D
Maliye Bakanlığı	DP	T	D
Avrupa Birliği Bakanlığı	DP	S	D
Kamu İhale Kurumu	DP	T	D

**Tablo 6.Ürün-Hizmet Matrisi**

<b>Birimler</b>	<b>Yerleşim Birimlerinde Olan Faaliyetler</b>	<b>Toplumsal Faaliyetler</b>	<b>Diğer Faaliyetler</b>
Vali			X
İl Genel Meclisi	X	X	X
İl Encümeni	X	X	X
İdari Personel			X
Memur Personel			X
İşçi Personel			X
İlçe Kaymakamlıkları	X	X	X
Yerel Yönetimler			X
Köy Muhtarlıkları	X	X	X
İl Milli Eğitim Müdürlüğü	X	X	X
İl Sağlık Müdürlüğü	X	X	X
Kamu Hastaneleri Birliği Genel Sekreterliği	X	X	X
Halk Sağlığı Müdürlüğü	X	X	X
Gençlik Hizmetleri ve Spor İl Müdürlüğü	X	X	X
İl Kültür ve Turizm Müdürlüğü	X	X	X
Aile ve Sosyal Politikalar İl Müdürlüğü		X	X
İl Emniyet Müdürlüğü		X	
İl Jandarma Komutanlığı		X	
İl Afet ve Acil Durum Müdürlüğü	X	X	X
İl Gıda Tarım ve Hayvancılık Müdürlüğü	X		X
Orta Karadeniz Kalkınma Ajansı	X	X	

Yeşilirmak Havzası Kalkınma Birliği	X	X	X
Orman ve Su İşleri Çorum Şube Müdürlüğü	X		X
İl Planlama ve Koordinasyon Müdürlüğü			X
Çevre ve Şehircilik İl Müdürlüğü	X		X
Hitit Üniversitesi Rektörlüğü		X	X
Sivil Toplum Kuruluşları	X	X	X
Kamuoyu			X
Siyasi Partiler	X	X	X
Medya		X	X
İşverenler			X
Sosyal Ağlar			X
Sayıştay Başkanlığı	X	X	
İçişleri Bakanlığı	X	X	
Maliye Bakanlığı	X	X	
Avrupa Birliği Bakanlığı	X	X	
Kamu İhale Kurumu	X	X	

**NOT:**

- Yerleşim Birimlerine Olan Faaliyetler** : İçme suyu, yol, kanalizasyon, sulama tesisleri, ağaçlandırma, imar, atık ve artıklar, örnek bahçe v.b.
- Toplumsal Faaliyetler** : Eğitim, sağlık, tarih ve kültür, tanıtım, spor, emniyet ve güvenlik, dezavantajlı gruplar v.b.
- Diğer Faaliyetler** : Spor faaliyetleri düzenlemek, Dergi yayınlamak, Kitap yayınlamak, Kültürel ve sosyal etkinlikler düzenlemek, Ulusal ve Uluslararası fuarlara katılmak, Eğitim hizmetleri, Sağlık hizmetleri v.b.

**1.6. Güçlü, Zayıf, Fırsatlar ve Tehditler (GZFT) Analizi**

İdarenin durum analizi sonucunda kurumun güçlü ve zayıf yönleri ile etkilenebileceği fırsat ve tehditler belirlenmiştir.

### 1.6.1. Güçlü Yönler

1. Tüzel kişiliğe sahip olması
2. Yerleşim birimlerine hizmet konusunda köklü İdare olmak
3. Yatırım kararlarının mahallinde alınması
4. İş makinesi, araç, gereç ve ekipmanların tür, sayı ve personel bakımından yeterli olması
5. İdareye, birim müdürlüklerine ve ilgili personele rahatlıkla erişilebilme
6. Kaynakların etkin bir şekilde kullanımı
7. UNESCO tarafından Dünya Miras Alanı listesine alınan ülkemizdeki onbir yerden biri olan Hititlere başkentlik yapmış Hattuşa'nın İlimiz sınırları içerisinde yer alması
8. Köye yönelik hizmetlerde çeşitlilik ve öncülük
9. Arazi şartlarında gerekli çalışmalar için sahip olunan teknik ve teknolojik olanaklar
10. Kamu Kurum ve Kuruluşları ile Sivil Toplum Örgütleri arasında ortak proje yürütme yetki ve becerisi
11. Hizmet gereklerine sahip birimlere ait olunması
12. İdarenin il düzeyinde yapılan projelerde aktif rol alma isteğinin olması
13. Atatürk'ün direktifiyle Cumhuriyet Döneminin ilk kazısının başladığı yer olan Alacahöyük Ören yerinin İlimiz sınırları içerisinde olması
14. Dış kamu kaynaklarının hizmete dönüştürülmesindeki etkin rolü
15. Güvenlik, asayiş ve trafik yönünden yaşanabilir huzurlu bir kent olması
16. 3 adet arkeoloji müzesinin varlığı ve alternatif turizm potansiyelinin zenginliği
17. Antik, Selçuklu, Osmanlı ve Yakın Tarihe tanıklık eden kültürel mirasın varlığı
18. Yeni bilgi teknolojilerine uyum kabiliyetinin yüksek ve bu teknolojilerin etkin kullanıyor olması
19. Proje yönetimi ve organizasyon kabiliyetinin varlığı
20. Hizmet gereklerine uygun yeterli ve nitelikli teknik ve idari personel varlığı
21. Sivil toplum örgütleri ile başarılı ortak çalışmalar
22. İdarenin tek bir yerleşkede ve merkeze yakın bir konumda olması
23. Afet ve Acil Duruma verilen her türlü destekler
24. Kent güvenliği için verilen her türlü destek
25. Kısa sürede proje üretebilme yeteneği
26. Sosyal içerikli projelere verilen destekler
27. Kültür ve Turizme verilen destekler
28. Eğitime verilen her türlü destekler
29. Makineli tarıma uygun işlenebilir tarım arazisi varlığı ve tarımsal potansiyel
30. Mevcut içme, sulama göletleri ile diğer tarımsal sulama tesislerinin varlığı
31. Sağlık sektörüne verilen destekler
32. Problemlere kısa sürede çözüm üretmesi
33. Doğal kaynakların ve iklimin üretim çeşitliliğine imkân vermesi
34. Spora verilen her türlü destekler
35. İl Özel idaresinin gençlik ve spor kulübünün varlığı
36. Yeniliklere açık olma
37. Kentleşme-sanayileşme için uygun alanların varlığı
38. Çeşitli alanlarda sunulan eğitimler ve sertifika programları
39. Memur ve işçi personele sunulan imkanlar

### **1.6.2. Zayıf Yönler**

1. Yetersiz bütçe
2. İdarenin ihtiyaç duyduğu verilerin ortak bir veri tabanında toplanamamış olması
3. Eskimiş ve yetersiz fiziksel altyapı
4. Araştırma ve eğitim faaliyetlerinin yeterince desteklenememesi, gelişen eğitim teknolojilerinin takibi ve kullanımı konusundaki sorunlar
5. Kurumsal çevre ile olan ilişkilerde ve hizmet alıcılar ile yaşanan sorunlar
6. Tarihi ve turistik değerlerimizin yeterince tanıtılmaması
7. Artan hizmet taleplerine bağlı olarak nitelikli ve nicelikli personel ihtiyacındaki artış
8. Çevrenin korunması ve çevre kirliliğinin önlenmesi için alınan tedbirlerin yetersizliği
9. Ar-Ge'deki yetersizlikler
10. Hizmet coğrafyasının büyüklüğü ve dağılımı konusundaki sorunlar
11. Faaliyet alanları hakkında yereldeki paydaşların çok fazla haberdar olmaması, tanıtım eksikliği
12. Tarım arazilerinin küçük ve parçalı oluşu
13. İl genelindeki önemli tescilli kültür varlıklarının turizme kazandırılmamış olması
14. İlimizde mevcut olan turizm potansiyelinin pazarlanabilir destinasyonlara dönüştürülebilmesi
15. Nitelikli personelin kadro yetersizliği
16. Mevcut iş yoğunluğu yanı sıra, artarak gelişen çok çeşitli ve boyuttaki görev ve beklentiler
17. Teknolojik altyapı ve teknolojiyi kullanabilme düzeyindeki eksiklikler
18. Fazla tonaj nedeniyle mevcut alt yapıların zarar görmesi ve etkin denetim yapılamaması
19. Köyden kente göç nedeniyle köylerde tarım konusunda yetişmiş nüfusun hızla azalması
20. Ortak yürütülen projeler konusundaki potansiyel sorunlar
21. Üst ve benzer kurumlardaki yetki ve görev çakışmaları

### **1.6.3. Fırsatlar**

1. Küçük ölçekli sanayi ve organize sanayinin güçlü olması
2. İlimizin kültür mirası ve turizm alanlarının ülke çapında ve dünyada tanınması
3. Çorum Teknoloji Geliştirme Bölgesi Teknokent ile Sanayi ve Üniversite işbirliğindeki artışın idareye yansımaları
4. Çorum'un jeopolitik konumu ve başkente olan yakınlık
5. Tarihi ve kültürel miras
6. Arazi toplulaştırması
7. Hitit Üniversitesinin varlığı
8. Merzifon havaalanı
9. Sosyo - ekonomik gelişmişlik endeksinin civar illere göre hızlı artışı
10. Üniversite - Kamu ve Özel Sektör işbirliği olanakları
11. Kamu kurum ve kuruluşları ile sivil toplum örgütleri arasında işbirliği içerisinde ortak proje yapabilme potansiyeli
12. Güçlü bir yerel basının varlığı
13. Kamu kurumlarına hibe desteği veren bölgenin kalkınması için faaliyetlerde bulunan kalkınma ajansının varlığı ile ortak yapılan başarılı projeler, ajans ile sağlanan ikili ilişkilerin etkinliği
14. Sosyal medya
15. Turizm alt yapı yatırımlarının varlığı
16. Tarım ve sanayi ürünleri ihracat potansiyelinin yüksek olması, pazarlama imkânlarının gelişmesi

17. Avrupa Birliđi (AB) ve diđer uluslararası iřbirliđi imkanları
18. Sulanabilir tarım alanlarının fazla olması
19. Yaylalar, İncesu Kanyonu, Yürüyüş rotaları, Obruk Barajı vb. varlıklar
20. Tarım ve sanayi yatırımlarının işsizliđin azaltılmasına katkısı
21. Kızılırmak ve Obruk Barajının ilin iklim, bitki deseni ve diđer tarımsal faaliyetler için potansiyel oluřturması
22. Disiplinler arası iřbirliđi
23. Dünya Bankası'nın havza rehabilitasyon projesinin ilimizde de uygulanıyor olması
24. Tarımın ve hayvancılıđın artan gelişme potansiyeli
25. Güçlü sivil toplum örgütlerinin varlıđı
26. Sermayenin tarıma ilgisinin ve kredi imkânlarının artması
27. Gelişen ulaşım imkanları
28. Sulama yatırımları ile sulanan arazilerin artması
29. Giriřimcilik geleneđinin varlıđı
30. Dünya genelinde dođa ve kültür turizmine ilginin artması
31. Kentleşme-Sanayileşme için uygun alanların varlıđı
32. İlin mevcut su potansiyeli
33. Sosyal Hizmet Kuruluşlarının varlıđı
34. Alternatif turizm olanaklarının varlıđı

#### **1.6.4. Tehditler**

1. Demiryolu taşımacılıđının olmayışı
2. Bütçe gelirlerindeki deđişim
3. Çevrenin korunması ve çevre kirliliđinin önlenmesi için alınan tedbirlerin yetersizliđi
4. Çorum'un 1. deprem kuşađında olması
5. Kuraklıđa bađlı içme suyu kaynaklarında meydana gelen azalmalar
6. Dođal afetler ve mevsimsel anormallikler
7. Çevre kirliliđi (Su, hava, toprak)
8. İçme suyu kaynaklarının kirlenme tehdidi altında bulunması
9. Verimli tarım arazilerinin yerleşim ve sanayi alanları olarak kullanılması
10. Bilinçsiz gübreleme ve kimyasal ilaçlama nedeniyle havzaların ve yer altı sularının kirlenmesi ve ekolojik dengenin bozulması
11. Tarım arazilerinin amaç dışı kullanımı
12. Yatırımların olması gereken sürede tamamlanamaması
13. İdare ile doğrudan yada dolaylı ilişkide bulunan paydaşların mevzuatlarındaki sık deđişiklikler
14. Öngörülemeyen yargı kararları nedeniyle oluřan maddi kayıplar ve uygulamaların çözümsüz hale gelmesi
15. Nitelikli personel istihdamındaki sorunlar
16. Çarpık şehirleşme ve dađınık yerleşim alanları
17. Arkeolojik kalıntıların kaçak kazı veya diđer nedenlerle tahrip edilmesi
18. Toplumda görülen kültürel yozlaşma nedeniyle, aile içi şiddet, boşanmaların artması aile birliđini koruyucu çalışmaların yeterli düzeyde olmaması
19. Teknolojik yapıda dışa bađımlılık
20. Köyden kente göç
21. Tüm dünyada meydana gelen siyasi, ekonomik ve sosyal deđişimler

22. Kamulaştırma sürecinin uzun olması
23. Çevre bilincinin yetersiz oluşu
24. Planlama sonrası gündeme alınan büyük kamu yatırımları
25. Tarımsal ilaç ve gübre tüketiminin kontrol edilememesi
26. Vasıfsız genç nüfusun suça yönelmesindeki artışlar
27. Genç nüfusun tarım sektöründen uzaklaşması
28. Kırsal alanda gelir düzeyinin düşük oluşu
29. Bölgede istihdamın yoğunlaştığı belirleyici sektör olan tarım ve tarıma dayalı sanayinin Çorum'da yeni boyutlara kavuşamaması
30. Kaçak yapılaşma
31. Taş ve toprak ocağı ruhsatlarının merkezi idare tarafından verilmesi
32. İç ve dış göç hareketliliği, göçle birlikte artan işsizlik ve yaşlanan nüfus
33. Kırsalda yaşayan insanların genel eğitim seviyesinin düşüklüğü

### **1.7. Çevre Analizi**

Yapılan çalışmalar neticesinde, GZFT analizinin dışında politik, ekonomik, sosyo - kültürel ve teknolojik olası gelişmeler değerlendirilmiş ve Çorum İl Özel İdaresi'nin stratejik olarak dikkate alınması gereken unsurlar aşağıdaki gibi tespit edilmiştir:

1.Köyden kente göç: Köyden kente göç bir Türkiye gerçeği olarak değerlendirilmektedir. Özellikle gelişmekte olan ülkeler için bu gerçeğin bir sorun olarak algılandığı söylenebilir. Köyden kente göçün veya daha geniş bir ifadeyle kırsal göçün temel nedeninin ekonomik, sosyal ve fiziksel alt yapı eksiklikleri ile sanayileşme süreci olduğu düşünülmektedir. Çorum İl Özel İdaresi, yeterli bilgi, insan kaynağı ve teknik donanıma sahip olup bu yönüyle gelir getirici tarımsal faaliyetleri destekleyerek, yapılacak çevreye duyarlı fiziksel alt yapı yatırımları ile kırsal göçün önlenmesine katkı yapabilir durumdadır.

2. Toplumdaki Ekonomik, Sosyal ve Siyasal Gelişmeler: Toplumdaki sosyal ve siyasal gelişmelere paralel olarak zaman zaman idare faaliyetleri olumsuz etkilenebilmektedir. İdarenin faaliyetlerinin yerine getirilmesinde bu durum önem arz etmekte ve hizmet alıcılar ile paydaş ilişkilerinde alternatif politikalara ve çalışma yöntemlerine ihtiyaç bulunmaktadır.

3. Afetler (Depremler, Seller, vb): Afetler toplumsal yaşamı olumsuz olarak etkilemektedir. Dünyada ve Türkiye'de sıklıkla meydana gelen afetlerin ilimizi de olumsuz etkileme olasılığı vardır. İdare hizmetlerinin sunumu afetlerden doğrudan veya dolaylı biçimde olumsuz etkilenebilir. Acil durumlar, afet ve felaketler ile her türlü krizde nasıl hareket edileceğine ilişkin plan ve prosedürlerin oluşturulması önemlidir.

4.Devlet Personel Mevzuatında Değişiklikler: Devlet personel mevzuatında değişiklikler söz konusu olabilir. Bu olası değişikliklerin sonuçları yeni eleman alımından, yetişmiş nitelikli personelin muhafazasına kadar birçok konuda olabilir. Personel mevzuatındaki değişikliklere hazırlıklı olmak gerekir.

5.Enerji ve Çevre Alanında Gerçekleşen Gelişmeler: İdaremizde enerji ve çevre konusunda çalışan birim ve kişilerin çalışmaları önemli etki yaratabilir. Alternatif enerji kaynaklarına ilişkin araştırma yapılabilir. Bu konuda bilinç yaratılması ve teşvik ile özendirme önemlidir.

## **2. STRATEJİK PLAN**

### **2.1. Misyon Bildirimi**

Çorum İl Özel İdaresi, görev alanlarında yürüttüğü çalışmalar ve verdiği desteklerle, ilimizin değişimine ve gelişmesine hizmetlerde bulunmayı, her alandaki birikimini toplum yararına sunmayı görev edinmiştir.

### **2.2. Vizyon Bildirimi**

Hizmette yarışan, paydaşların ve hizmet alıcılarının en üst düzeyde memnuniyetini sağlayan ve personelinin gurur duyduğu, değişime ve gelişime liderlik eden bir mahalli idare olmaktadır.

### **2.3. Temel Değerler**

Çorum İl Özel İdaresi; şeffaf ve hesap verebilirlik ilkesine uygun hareket eden, sürdürülebilir güçlü bir mali yapıya sahip, çalışanlarına karşı adil ve paydaşları arasında ayırım yapmayan, çeşitliliğe saygı duyan, hakkaniyete ve liyakate önem veren, görev tanımının sınırlarını aşmaya hazır, yaptığı işi daha iyi yapabilmek için değişimi zorlayan ve katma değer üretimine destek olan bir idare olarak aşağıdaki temel ilkelere uygun hareket eder.

#### **2.3.1. Öngörülü Olmak**

Çorum İl Özel İdaresi, öngörü ile pozisyon alır, plan yapar. Bireylerin tedbirli davranarak inisiyatif ve sorumluluk almaları teşvik edilir. Sonuçlardan kurumsal ve bireysel tecrübe edinilmesi esastır.

#### **2.3.2. Saygı**

Çorum İl Özel İdaresi, kurumsal çevresindeki (toplum ve tüm paydaşlar) değerlere saygılı ve duyarlıdır. Tüm eylemlerinde toplumsal norm ve değerleri öncelikle gözetir, birey hak ve özgürlüklerine inanır ve saygı gösterir, kendi görev alanında bu hak ve özgürlüklerin genişlemesi için çaba gösterir.

#### **2.3.3. Estetik**

Çorum İl Özel İdaresi, estetik değerlerin toplumda ve idarede yayılmasına önayak olur. Toplum kendi çalışanları ve hizmet alıcıları açısından spor, sanat ve bunlara bağlı estetik kazanımlara önem verir.



#### **2.3.4. Katılımcılık**

Çorum İl Özel İdaresi, çalışanlarının bireysel özellik ve idealizmlerini koruyarak her kademedeki yönetim süreçlerine katılmalarını sağlar. Tüm paydaşlarının görüş ve düşüncelerine değer vererek süreçlerinde bu görüş ve düşünceleri gözetir.

#### **2.4. Stratejik Alanlar, Amaçlar ve Hedefler**

Stratejik amaç ve hedefler uygun stratejilerle desteklenmiş ve Çorum İl Özel İdaresi'nin beş yıllık "Gelecek Yolculuğu" ile ilgili yol haritası çıkarılmıştır. Aşağıda bu yol haritasına ilişkin olarak alan, amaç, hedef, strateji ve performans göstergeleri sunulmuştur:

##### **2.4.1. Stratejik Alanlar**

- Kurumsal Yapı
- Yerleşim Birimlerine Hizmetler
- Toplumsal Hizmetler

##### **2.4.2. Stratejik Alanlara Göre Amaçlar**

###### **2.4.2.1. Kurumsal Yapı İle İlgili Stratejik Amaçlar**

**Amaç 1:** Personelin verimli ve etkili olmasını sağlayacak uygun yönetim anlayışının oluşturulması

**Amaç 2:** Verilen hizmet yönetiminden etkin bir şekilde faydalanmak

**Amaç 3:** Hizmet kalitesinin artırılması amacı ile fiziksel ve teknolojik alt yapı olanaklarının geliştirilmesi

###### **2.4.2.2. Yerleşim Birimlerine Hizmetler İle İlgili Stratejik Amaçlar**

**Amaç 1:** Çevre unsurlarını içeren, kaliteli, sağlıklı, güvenli, verimli ve etkin olarak kullanılabilen gelişmiş alt yapı tesisleri oluşturmak

**Amaç 2:** Yerleşim birimlerinde ortak yaşam alanları oluşturmak

**Amaç 3:** Bölgeye uygun, sulama alt yapısı hazır alanlarda gelir getirici tarımsal faaliyetler için örnek alanlar oluşturmak

**Amaç 4:** Çevre unsurlarını içeren, güvenli, sağlıklı, verimli ve etkin olarak kullanılabilen yaşam alanları oluşturmak

**Amaç 5:** Bölgesel gelişmeyi hızlandırmak amacıyla ajanslara tahsis edilen alt yapı kaynaklarından yararlanmak

### 2.4.2.3. Toplumsal Hizmetler İle İlgili Stratejik Amaçlar

**Amaç 1:**Eğitim hizmetlerinin verimlilik ve etkinliğinin artırılması

**Amaç 2:**Eğitim ve sosyal içerikli projeleri desteklemek ve etkinlikler düzenlemek

**Amaç 3:**Tarihi ve kültürel değerlerimizi korumak, yaşatmak ve tanıtılmasına katkı sağlamak

**Amaç 4:**Yerleşim birimlerindeki çocuk, genç ve yetişkinlerin sportif faaliyetlere olan ilgisini artırmak, desteklemek ve etkinlikler düzenlemek

**Amaç 5:** Sağlık Hizmetlerinin desteklenmesi

**Amaç 6:**Yerleşim birimlerinde yaşayan insanların can ve mal kaybını önlemeye, güvenliğini sağlamaya yönelik faaliyetleri desteklemek

**Amaç 7:** Dezavantajlı birey ve grupların barınma, korunma ve topluma yeniden kazandırılmalarına ilişkin destekler.

### 2.4.3. Stratejik Hedefler ve Faaliyetler

#### İlgili Kısaltmalar

<b>İKEM</b>	: İnsan Kaynakları ve Eğitim Müdürlüğü
<b>KSİM</b>	: Kültür ve Sosyal İşler Müdürlüğü
<b>DHM</b>	: Destek Hizmetleri Müdürlüğü
<b>SKHM</b>	: Su ve Kanal Hizmetleri Müdürlüğü
<b>THM</b>	: Tarımsal Hizmetler Müdürlüğü
<b>YUHM</b>	: Yol ve Ulaşım Hizmetleri Müdürlüğü
<b>ÇKKM</b>	: Çevre Koruma ve Kontrol Müdürlüğü
<b>İKİM</b>	: İmar ve Kentsel İyileştirme Müdürlüğü
<b>PPYİM</b>	: Plan Proje Yatırım ve İnşaat Müdürlüğü
<b>MHM</b>	: Mali Hizmetler Müdürlüğü
<b>İEM</b>	: İl Emniyet Müdürlüğü

## 2.4.4 Stratejik Alan ve Faaliyetler

<b>Stratejik</b>	<b>Alan 1</b>	Kurumsal Yapı			
	<b>Amaç 1</b>	Personelin verimli ve etkili olmasını sağlayacak uygun yönetim anlayışının oluşturulması			
	<b>Hedef 1</b>	Personelin sosyal ve kültürel yönden motivasyonu için etkinlikler düzenlemek			
<b>Faaliyet No</b>	<b>Faaliyet Tanımı</b>	<b>Performans Göstergesi</b>	<b>Dönemi</b>	<b>Uygulayıcı Birim</b>	<b>Takipçi Birim</b>
1.1.1.1.	Doğa yürüyüşü ve piknik etkinliği	2 kez / yıl	2015-2019	İKEM	KSİM
1.1.1.2.	Personelin düğün ve cenaze gibi özel günlerinin takibi	Personelin tamamı	2015-2019	İKEM	İKEM

<b>Stratejik</b>	<b>Alan 1</b>	Kurumsal Yapı			
	<b>Amaç 1</b>	Personelin verimli ve etkili olmasını sağlayacak uygun yönetim anlayışının oluşturulması			
	<b>Hedef 2</b>	Başarının ödüllendirilmesini sağlamak			
<b>Faaliyet No</b>	<b>Faaliyet Tanımı</b>	<b>Performans Göstergesi</b>	<b>Dönemi</b>	<b>Uygulayıcı Birim</b>	<b>Takipçi Birim</b>
1.1.2.1.	Başarılı memurlara, memur sayısının %10'nu geçmeyecek şekilde ikramiye ödemek	2 kez / yıl	2015-2019	İKEM	İKEM

<b>Stratejik</b>	<b>Alan 1</b>	Kurumsal Yapı			
	<b>Amaç 1</b>	Personelin verimli ve etkili olmasını sağlayacak uygun yönetim anlayışının oluşturulması			
	<b>Hedef 3</b>	Personele ekonomik katkı sağlamak			
<b>Faaliyet No</b>	<b>Faaliyet Tanımı</b>	<b>Performans Göstergesi</b>	<b>Dönemi</b>	<b>Uygulayıcı Birim</b>	<b>Takipçi Birim</b>
1.1.3.1.	Memurlara sosyal denge tazminatı ödemek	Her ay	2015-2019	İKEM	MHM

<b>Stratejik</b>	<b>Alan 1</b>	Kurumsal Yapı			
	<b>Amaç 1</b>	Personelin verimli ve etkili olmasını sağlayacak uygun yönetim anlayışının oluşturulması			
	<b>Hedef 4</b>	Personelin %10 'nun İdare içi ve dışında eğitim yaptırılması			
<b>Faaliyet No</b>	<b>Faaliyet Tanımı</b>	<b>Performans Göstergesi</b>	<b>Dönemi</b>	<b>Uygulayıcı Birim</b>	<b>Takipçi Birim</b>
1.1.4.1.	Hizmet içi eğitim taleplerinin birimlerden alınması	10 talep/yıl	2015-2019	İKEM	İKEM
1.1.4.2.	Hizmet içi eğitim konularının belirlenip planlanması	Ocak ayı sonuna kadar planlamanın yapılması/yıl	2015-2019	İKEM	İKEM
1.1.4.3.	Hizmet içi eğitimin gerçekleştirilmesi	En az 10 saat /kişi/yıl	2015-2019	İKEM	İKEM
1.1.4.4.	Hizmet içi eğitim katkısının değerlendirilmesi	En az %70 memnuniyet	2015-2019	İKEM	İKEM

<b>Stratejik</b>	<b>Alan 1</b>	Kurumsal Yapı			
	<b>Amaç 2</b>	Verilen hizmet yönetiminden etkin bir şekilde faydalanmak			
	<b>Hedef 1</b>	İdarenin hizmetlerinden yararlanılmasında kolay ve teknolojik yöntemler kullanmak			
<b>Faaliyet No</b>	<b>Faaliyet Tanımı</b>	<b>Performans Göstergesi</b>	<b>Dönemi</b>	<b>Uygulayıcı Birim</b>	<b>Takipçi Birim</b>
1.2.1.1.	İdare web sitesinde hizmetlerin yer alması, belge ve dokümanların yayınlanması ve içeriklerin güncel tutulması	Web sitesi ziyaretçi sayısının her yıl %10 artırılması	2015-2019	DHM	DHM
1.2.1.2	Web sitesinin sosyal medya ile ilişkilendirilmesi	Yıl sonuna kadar	2015	DHM	DHM

<b>Stratejik</b>	<b>Alan 1</b>	Kurumsal Yapı			
	<b>Amaç 3</b>	Hizmet kalitesinin artırılması amacı ile fiziksel ve teknolojik alt yapı olanaklarının geliştirilmesi			
	<b>Hedef 1</b>	Mevcut bilgisayarların ve yazılımların güncellenmesi			
<b>Faaliyet No</b>	<b>Faaliyet Tanımı</b>	<b>Performans Göstergesi</b>	<b>Dönemi</b>	<b>Uygulayıcı Birim</b>	<b>Takipçi Birim</b>
1.3.1.1.	Bilgisayarların ve yazılımların teknolojik gelişmeler paralelinde güncellenmesi	%10 güncelleme/ yıl	2015-2019	DHM	DHM

<b>Stratejik</b>	<b>Alan 1</b>	Kurumsal Yapı			
	<b>Amaç 3</b>	Hizmet kalitesinin artırılması amacı ile fiziksel ve teknolojik alt yapı olanaklarının geliştirilmesi			
	<b>Hedef 2</b>	Mevcut yapıların bakım, onarım ve tadilatlarının yapımı			
<b>Faaliyet No</b>	<b>Faaliyet Tanımı</b>	<b>Performans Göstergesi</b>	<b>Dönemi</b>	<b>Uygulayıcı Birim</b>	<b>Takipçi Birim</b>
1.3.2.1.	Bina ve bağımsız bölümlerin bakım ve onarımlarının yapımı	1 kez/yıl	2015-2019	DHM	DHM

<b>Stratejik</b>	<b>Alan 1</b>	Kurumsal Yapı			
	<b>Amaç 3</b>	Hizmet kalitesinin artırılması amacı ile fiziksel ve teknolojik alt yapı olanaklarının geliştirilmesi			
	<b>Hedef 3</b>	Makine parkının yenilenmesi			
<b>Faaliyet No</b>	<b>Faaliyet Tanımı</b>	<b>Performans Göstergesi</b>	<b>Dönemi</b>	<b>Uygulayıcı Birim</b>	<b>Takipçi Birim</b>
1.3.3.1.	Asfalt distribütörü alımı	1 adet/yıl	2015	DHM	DHM
1.3.3.2.	Asfalt distribütör kamyonu alımı	1 adet/yıl	2015	DHM	DHM
1.3.3.3.	Asfalt yama silindiri alımı	1 adet/yıl	2015	DHM	DHM
1.3.3.4.	Asfalt süpürgesi alımı	1 adet/yıl	2015	DHM	DHM

<b>Stratejik</b>	<b>Alan2</b>	Yerleşim Birimlerine Hizmetler			
	<b>Amaç1</b>	Çevre unsurlarını içeren, kaliteli, sağlıklı, güvenli, verimli ve etkin olarak kullanılabilen gelişmiş alt yapı tesisleri oluşturmak			
	<b>Hedef1</b>	İçme suyu yeni tesis yapımı ve mevcut içme suyu tesislerinin yenilenmesi, geliştirilmesi, bakım ve onarımı			
<b>Faaliyet No</b>	<b>Faaliyet Tanımı</b>	<b>Performans Göstergesi</b>	<b>Dönemi</b>	<b>Uygulayıcı Birim</b>	<b>Takipçi Birim</b>
<b>2.1.1.1.</b>	Mevcut ve yeni yapılacak içme suyu tesislerinde ihtiyaç duyulan analizlerin yapılması	60 adet analiz/yıl	2015-2019	SKHM	SKHM
<b>2.1.1.2.</b>	Mevcut ve yeni yapılacak içme suyu tesislerinde makineli drenaj ve bakım onarım çalışması yapılması	100 adet ünite/yıl	2015-2019	SKHM	SKHM
<b>2.1.1.3.</b>	Şebekesi bulunmayan çeşmeli bağlılara şebekeli yeni içme suyu tesis yapımı	2 adet bağlı/yıl	2015-2019	SKHM	SKHM
<b>2.1.1.4.</b>	Köy ve bağlılarda, mevcut içme suyu tesislerinin yenilenmesi, geliştirilmesi, bakım ve onarımlarının yapımı	40 adet ünite/yıl	2015-2019	SKHM	SKHM
<b>2.1.1.5.</b>	İçme ve kullanma sularının dezenfeksiyonu için malzeme alımı	5 ton/yıl	2015-2019	SKHM	SKHM

<b>Stratejik</b>	<b>Alan 2</b>	Yerleşim Birimlerine Hizmetler			
	<b>Amaç 1</b>	Çevre unsurlarını içeren, kaliteli, sağlıklı, güvenli, verimli ve etkin olarak kullanılabilen gelişmiş alt yapı tesisleri oluşturmak			
	<b>Hedef 2</b>	Nüfusu en fazla olan ünitelere yeni kanalizasyon tesisi yapımı ve mevcut kanalizasyon tesislerinin yenilenmesi, geliştirilmesi, bakım ve onarımı			
<b>Faaliyet No</b>	<b>Faaliyet Tanımı</b>	<b>Performans Göstergesi</b>	<b>Dönemi</b>	<b>Uygulayıcı Birim</b>	<b>Takipçi Birim</b>
2.1.2.1.	Kanalizasyon tesisi bulunmayan köy ve bağlılara yeni kanalizasyon tesisi yapımı	10 adet ünite/yıl	2015-2019	SKHM	SKHM
2.1.2.2.	Köy ve bağlılarda, mevcut kanalizasyon tesislerinin yenilenmesi, geliştirilmesi, bakım ve onarımlarının yapımı	20 adet ünite/yıl	2015-2019	SKHM	SKHM
2.1.2.3.	Mevcut kanalizasyon tesislerinde makineli bakım ve onarım çalışması yapılması	40 adet ünite/yıl	2015-2019	SKHM	SKHM

<b>Stratejik</b>	<b>Alan 2</b>	Yerleşim Birimlerine Hizmetler			
	<b>Amaç 1</b>	Çevre unsurlarını içeren, kaliteli, sağlıklı, güvenli, verimli ve etkin olarak kullanılabilen gelişmiş alt yapı tesisleri oluşturmak			
	<b>Hedef 3</b>	Yeni tarımsal sulama tesisi yapımı ve mevcut tarımsal sulama tesislerinin yenilenmesi, geliştirilmesi, bakım ve onarımı			
<b>Faaliyet No</b>	<b>Faaliyet Tanımı</b>	<b>Performans Göstergesi</b>	<b>Dönemi</b>	<b>Uygulayıcı Birim</b>	<b>Takipçi Birim</b>
2.1.3.1.	Yağmurlama ve damla sulama tesisi yapımı	3 adet/yıl	2015-2019	THM	THM
2.1.3.2.	Sulama göleti yapımı	3 adet/plan dönemi	2015-2019	THM	THM
2.1.3.3.	Yeraltı suyu tesisi yapımı	3 adet/plan dönemi	2015-2019	THM	THM
2.1.3.4.	Sulama havuzu yapımı	2 adet/yıl	2015-2019	THM	THM
2.1.3.5.	Sulama tesisi yeni yapım	2 adet/yıl	2015-2019	THM	THM
2.1.3.6.	Sulama tesisi yenileme	2 adet/yıl	2015-2019	THM	THM
2.1.3.7.	Toprak sulama kanallarında makineli bakım ve onarım yapımı	5 km kanal/yıl	2015-2019	THM	THM

<b>Stratejik</b>	<b>Alan 2</b>	Yerleşim Birimlerine Hizmetler			
	<b>Amaç 1</b>	Çevre unsurlarını içeren, kaliteli, sağlıklı, güvenli, verimli ve etkin olarak kullanılabilen gelişmiş alt yapı tesisleri oluşturmak			
	<b>Hedef 4</b>	Yol ağında bulunan 1. ve 2.derece yolların standartlarının yükseltilmesi			
<b>Faaliyet No</b>	<b>Faaliyet Tanımı</b>	<b>Performans Göstergesi</b>	<b>Dönemi</b>	<b>Uygulayıcı Birim</b>	<b>Takipçi Birim</b>
<b>2.1.4.1.</b>	1.kat asfalt yapımı	50 km/yıl	2015-2019	YUHM	YUHM
<b>2.1.4.2.</b>	2.kat asfalt yapımı	200 km/yıl	2015-2019	YUHM	YUHM
<b>2.1.4.3.</b>	Kilit parke taşı yapımı	20 ünite/yıl	2015-2019	YUHM	YUHM
<b>2.1.4.4.</b>	Makinali bakım ve onarım yapımı	20 km'lik yolda/yıl	2015-2019	YUHM	YUHM
<b>2.1.4.5.</b>	Stabilize yollarda malzemeli bakım ve onarım yapımı	100 km/yıl	2015-2019	YUHM	YUHM
<b>2.1.4.6.</b>	Sanat yapısı yapımı ( menfez, istinat duvarı v.b.)	5 adet/yıl	2015-2019	YUHM	YUHM
<b>2.1.4.7.</b>	Köprü yapımı	2 adet/yıl	2015-2019	YUHM	YUHM
<b>2.1.4.8.</b>	Trafik işaret ve ikaz levhaları montajı	150 km'lik yolda/yıl	2015-2019	YUHM	YUHM
<b>2.1.4.9.</b>	Karla mücadele	10.000 km/yıl	2015-2019	YUHM	YUHM
<b>2.1.4.10.</b>	Yol ağında bulunan yolların greyderli bakımlarının yapımı	4.800 km/yıl	2015-2019	YUHM	YUHM
<b>2.1.4.11.</b>	Asfalt bakım ve onarımların yapımı (yama)	1.500 km/yıl	2015-2019	YUHM	YUHM
<b>2.1.4.12.</b>	HDPE boru alımı	300 m/yıl	2015-2019	YUHM	YUHM
<b>2.1.4.13</b>	Patlayıcı madde kullanımı	2 ton/yıl	2015-2019	YUHM	YUHM
<b>2.1.4.14.</b>	Asfalt plent tesisleri ile bakımevlerinin bakım ve onarımlarının yapımı	2 adet/yıl	2015-2019	YUHM	YUHM



<b>Stratejik</b>	<b>Alan 2</b>	Yerleşim Birimlerine Hizmetler			
	<b>Amaç 2</b>	Yerleşim birimlerinde ortak yaşam alanları oluşturmak			
	<b>Hedef 1</b>	Doğal varlıkların ve çevrenin korunmasına ilişkin çalışmalar			
<b>Faaliyet No</b>	<b>Faaliyet Tanımı</b>	<b>Performans Göstergesi</b>	<b>Dönemi</b>	<b>Uygulayıcı Birim</b>	<b>Takipçi Birim</b>
<b>2.2.1.1.</b>	Mülkiyet sorunu olmayan alanlarda ağaçlandırma yapılması	25.000 adet fidan/yıl	2015-2019	ÇKKM	ÇKKM
<b>2.2.1.2.</b>	Mevcut 118 farklı bölgedeki ağaçlandırma alanlarında bakım, koruma ve tamamlama çalışmalarının sürdürülmesi	5 farklı bölge/yıl	2015-2019	ÇKKM	ÇKKM
<b>2.2.1.3.</b>	Orman ve fidan dikme sevgisini çocuklara katmak amacıyla proje hazırlanması	2 adet proje/yıl	2015-2019	ÇKKM	ÇKKM
<b>2.2.1.4.</b>	Kamuoyunun, doğal varlıkların korunması ve çevre konusunda bilinçlenmesi ve harekete geçmesi için faaliyetler düzenlemek	2 adet/yıl	2015-2019	ÇKKM	ÇKKM
<b>2.2.1.5.</b>	Ünitelerdeki her türlü atık ve artığın toplanması ve depolanması	65 adet ünite/plan dönemi	2015-2019	ÇKKM	ÇKKM
<b>2.2.1.6.</b>	Mesire yerlerinde her türlü atık ve artığın toplanması ve depolanması	52 adet ünite/plan dönemi	2015-2019	ÇKKM	ÇKKM
<b>2.2.1.7</b>	Çevre atıklarının oluşturduğu zararlılarla mücadele için ilaç alımı	1 kez/yıl	2015-2019	ÇKKM	ÇKKM

<b>Stratejik</b>	<b>Alan 2</b>	Yerleşim Birimlerine Hizmetler			
	<b>Amaç 3</b>	Bölgeye uygun, sulama alt yapısı hazır alanlarda gelir getirici tarımsal faaliyetler için alan oluşturmak			
	<b>Hedef 1</b>	Tarımsal örnek çalışmaları			
<b>Faaliyet No</b>	<b>Faaliyet Tanımı</b>	<b>Performans Göstergesi</b>	<b>Dönemi</b>	<b>Uygulayıcı Birim</b>	<b>Takipçi Birim</b>
2.3.1.1.	Öncelikle idaremizce yapılan sulama tesisi bulunan arazilerde örnek bahçe ve /veya sera tesisi yapımı	10 adet/yıl	2015-2019	THM	THM
2.3.1.2.	Tarımsal üretim projelerini desteklemek	1 adet/yıl	2015-2019	THM	THM

<b>Stratejik</b>	<b>Alan 2</b>	Yerleşim Birimlerine Hizmetler			
	<b>Amaç 4</b>	Çevre unsurlarını içeren, güvenli, sağlıklı verimli ve etkin olarak kullanılabilen yaşam alanları oluşturmak			
	<b>Hedef 1</b>	Köy yerleşme planlarının tamamlanarak, mera ve tarım alanlarının işgalinin önlenmesi			
<b>Faaliyet No</b>	<b>Faaliyet Tanımı</b>	<b>Performans Göstergesi</b>	<b>Dönemi</b>	<b>Uygulayıcı Birim</b>	<b>Takipçi Birim</b>
2.4.1.1.	442 sayılı Köy Kanunu'nu değiştiren 3367 sayılı Kanuna göre köy yerleşim planı yapımı	10 adet / plan dönemi	2015-2019	İKİM	İKİM

<b>Stratejik</b>	<b>Alan 2</b>	Yerleşim Birimlerine Hizmetler			
	<b>Amaç 4</b>	Çevre unsurlarını içeren, güvenli, sağlıklı verimli ve etkin olarak kullanılabilen yaşam alanları oluşturmak			
	<b>Hedef 2</b>	Kaçak yapı denetimi			
<b>Faaliyet No</b>	<b>Faaliyet Tanımı</b>	<b>Performans Göstergesi</b>	<b>Dönemi</b>	<b>Uygulayıcı Birim</b>	<b>Takipçi Birim</b>
2.4.2.1.	Rutin imar denetimlerinin yapımı	150 adet / yıl	2015-2019	İKİM	İKİM

<b>Stratejik</b>	<b>Alan 2</b>	Yerleşim Birimlerine Hizmetler			
	<b>Amaç 4</b>	Çevre unsurlarını içeren, güvenli, sağlıklı verimli ve etkin olarak kullanılabilen yaşam alanları oluşturmak			
	<b>Hedef 3</b>	Köye dönüşen 22 adet belediyesinin imara ilişkin çalışmalarını tamamlamak			
<b>Faaliyet No</b>	<b>Faaliyet Tanımı</b>	<b>Performans Göstergesi</b>	<b>Dönemi</b>	<b>Uygulayıcı Birim</b>	<b>Takipçi Birim</b>
2.4.3.1.	İmar revizyonlarının yapımı	11 adet / plan dönemi	2015-2019	İKİM	İKİM
2.4.3.2.	5 yıllık kamulaştırma planlarının yapımı	22 adet/plan dönemi	2015-2019	İKİM	İKİM
2.4.3.3.	İmar Kanunu'nun 18. Maddesinin uygulanması	11 adet/plan dönemi	2015-2019	İKİM	İKİM

<b>Stratejik</b>	<b>Alan 2</b>	Yerleşim Birimlerine Hizmetler			
	<b>Amaç 4</b>	Çevre unsurlarını içeren, güvenli, sağlıklı verimli ve etkin olarak kullanılabilen yaşam alanları oluşturmak			
	<b>Hedef 4</b>	Mücadir alan sınırı dışında yer alan ünitelerin yerleşik alanının tamamlanması ve yenileme işlemlerinin yapımı			
<b>Faaliyet No</b>	<b>Faaliyet Tanımı</b>	<b>Performans Göstergesi</b>	<b>Dönemi</b>	<b>Uygulayıcı Birim</b>	<b>Takipçi Birim</b>
2.4.4.1.	Köy yerleşik alan civarı sınır yenilemesinin yapımı	30 adet/plan dönemi	2015-2019	İKİM	İKİM

<b>Stratejik</b>	<b>Alan 2</b>	Yerleşim Birimlerine Hizmetler			
	<b>Amaç 4</b>	Çevre unsurlarını içeren güvenli, sağlıklı verimli ve etkin olarak kullanılabilen yaşam alanları oluşturmak			
	<b>Hedef 5</b>	Yöresel mimariye uygun tip konut projelerinin üretilmesi			
<b>Faaliyet No</b>	<b>Faaliyet Tanımı</b>	<b>Performans Göstergesi</b>	<b>Dönemi</b>	<b>Uygulayıcı Birim</b>	<b>Takipçi Birim</b>
2.4.5.1.	Tip konut projesi yapımı (2 katlı 165,00 m <sup>2</sup> )	2 adet/yıl	2015-2019	İKİM	İKİM
2.4.5.2.	Tip konut projesi yapımı (2 katlı 335,00 m <sup>2</sup> )	2 adet/yıl	2015-2019	İKİM	İKİM

<b>Stratejik</b>	<b>Alan 2</b>	Yerleşim Birimlerine Hizmetler			
	<b>Amaç 5</b>	Bölgesel gelişmeyi hızlandırmak amacıyla ajanslara tahsis edilen alt yapı kaynaklarından yararlanmak			
	<b>Hedef 1</b>	Kalkınma ajanslarına sunulan projelerin desteklenmesi			
<b>Faaliyet No</b>	<b>Faaliyet Tanımı</b>	<b>Performans Göstergesi</b>	<b>Dönemi</b>	<b>Uygulayıcı Birim</b>	<b>Takipçi Birim</b>
2.5.1.1	OKA projelerini desteklemek	2 adet/yıl	2015-2019	MHM	MHM

<b>Stratejik</b>	<b>Alan 3</b>	Toplumsal Hizmetler			
	<b>Amaç 1</b>	Eğitim hizmetlerinin verimlilik ve etkinliğinin artırılması			
	<b>Hedef 1</b>	İlköğretim hizmetleri alanındaki kalitenin artırılması, fiziksel ve teknolojik alt yapı olanaklarının geliştirilmesi			
<b>Faaliyet No</b>	<b>Faaliyet Tanımı</b>	<b>Performans Göstergesi</b>	<b>Dönemi</b>	<b>Uygulayıcı Birim</b>	<b>Takipçi Birim</b>
3.1.1.1.	İlköğretim yeni derslik yapımı	38 derslik/yıl	2015-2019	PPYİM	PPYİM
3.1.1.2.	Yeni İlköğretim dersliklerinin donatılarının tamamlanması	38 derslik/yıl	2015-2019	PPYİM	PPYİM
3.1.1.3.	Mevcut ilköğretim okullarının bakım ve onarımlarının yapımı	30 okul/yıl	2015-2019	PPYİM	PPYİM
3.1.1.4.	Mevcut ilköğretim okullarının donatılarının tamamlanması ve iyileştirilmesi	30 okul/yıl	2015-2019	PPYİM	PPYİM
3.1.1.5.	Kamulaştırma veya hibe yoluyla okul alanları oluşturulması	6000,00 m <sup>2</sup> /yıl	2015-2019	PPYİM	PPYİM
3.1.1.6.	Anaokulu yapımı	3 adet anaokulu /plan dönemi	2015-2019	PPYİM	PPYİM
3.1.1.7.	Anaokullarının donatılarının yapımı	3 adet anaokulu /plan dönemi	2015-2019	PPYİM	PPYİM
3.1.1.8.	Mevcut anaokullarının donatılarının tamamlanması ve iyileştirilmesi	2 adet anaokulu /yıl	2015-2019	PPYİM	PPYİM

<b>3.1.1.9.</b>	Mevcut anaokullarının bakım ve onarımlarının yapımı	2 adet anaokulu /yıl	2015-2019	PPYİM	PPYİM
<b>3.1.1.10.</b>	Yeni ortaöğretim okulları yapımı	16 derslikli 3 adet okul/plan dönemi	2015-2019	PPYİM	PPYİM
<b>3.1.1.11.</b>	Mevcut ortaöğretim okullarının bakım ve onarımlarının yapımı	20 adet okul/yıl	2015-2019	PPYİM	PPYİM
<b>3.1.1.12.</b>	Okullara çevre düzenlemesi yapımı	5 adet okul/yıl	2015-2019	PPYİM	PPYİM
<b>3.1.1.13.</b>	Kapalı Spor salonu yapımı	1 adet /yıl	2015-2019	PPYİM	PPYİM

<b>Stratejik</b>	<b>Alan 3</b>	Toplumsal Hizmetler			
	<b>Amaç 2</b>	Eğitim ve Sosyal içerikli projeleri desteklemek ve etkinlikler düzenlemek			
	<b>Hedef 1</b>	Kütüphanelerin desteklenmesi			
<b>Faaliyet No</b>	<b>Faaliyet Tanımı</b>	<b>Performans Göstergesi</b>	<b>Dönemi</b>	<b>Uygulayıcı Birim</b>	<b>Takipçi Birim</b>
<b>3.2.1.1.</b>	Basılı yayın alımı	1000 adet/yıl	2015-2019	KSİM	KSİM

<b>Stratejik</b>	<b>Alan 3</b>	Toplumsal Hizmetler			
	<b>Amaç 2</b>	Eğitim ve sosyal içerikli projeleri desteklemek ve etkinlikler düzenlemek			
	<b>Hedef 2</b>	Gençleri geleceğe hazırlamak ve topluma kazandırmak			
<b>Faaliyet No</b>	<b>Faaliyet Tanımı</b>	<b>Performans Göstergesi</b>	<b>Dönemi</b>	<b>Uygulayıcı Birim</b>	<b>Takipçi Birim</b>
<b>3.2.2.1.</b>	Öğrencilere yönelik projeler gerçekleştirmek	1 proje/yıl	2015-2019	KSİM	KSİM
<b>3.2.2.2.</b>	Dezavantajlı gruplara yönelik projeler gerçekleştirmek	1 proje/yıl	2015-2019	KSİM	KSİM

<b>Stratejik</b>	<b>Alan 3</b>	Toplumsal Hizmetler			
	<b>Amaç 2</b>	Eğitim ve Sosyal içerikli projeleri desteklemek ve etkinlikler düzenlemek			
	<b>Hedef 3</b>	Kalkınma ajanslarına sunulan projelerin desteklenmesi			
<b>Faaliyet No</b>	<b>Faaliyet Tanımı</b>	<b>Performans Göstergesi</b>	<b>Dönemi</b>	<b>Uygulayıcı Birim</b>	<b>Takipçi Birim</b>
3.2.3.1.	OKA projelerini desteklemek	2 adet/yıl	2015-2019	KSİM	MHM

<b>Stratejik</b>	<b>Alan 3</b>	Toplumsal Hizmetler			
	<b>Amaç 3</b>	Tarihi ve kültürel değerlerimizi korumak, yaşatmak ve tanıtılmasına katkı sağlamak			
	<b>Hedef 1</b>	Tarihi, milli ve yerel kültürün yaşatılmasına yönelik çalışmalar			
<b>Faaliyet No</b>	<b>Faaliyet Tanımı</b>	<b>Performans Göstergesi</b>	<b>Dönemi</b>	<b>Uygulayıcı Birim</b>	<b>Takipçi Birim</b>
3.3.1.1.	İsmet Eker konağı restorasyonu ve tadilatı	1 kez/ plan dönemi	2015-2019	İKİM	İKİM
3.3.1.2.	Arkeolojik kazılara destek verilmesi	1 kez/ plan dönemi	2015-2019	KSİM	KSİM

<b>Stratejik</b>	<b>Alan 3</b>	Toplumsal Hizmet			
	<b>Amaç 3</b>	Tarihi ve kültürel değerlerimizi korumak, yaşatmak ve tanıtılmasına katkı sağlamak			
	<b>Hedef 2</b>	Çorum İli'nin tanıtımı			
<b>Faaliyet No</b>	<b>Faaliyet Tanımı</b>	<b>Performans Göstergesi</b>	<b>Dönemi</b>	<b>Uygulayıcı Birim</b>	<b>Takipçi Birim</b>
3.3.2.1.	Yurtiçi fuarlarına katılım	2 kez/yıl	2015-2019	KSİM	KSİM
3.3.2.2.	Yurtdışı fuarlarına katılım	2 kez/yıl	2015-2019	KSİM	KSİM
3.3.2.3.	Çorum İli tanıtım kitabı hazırlanması	2 kez/ plan dönemi	2015-2019	KSİM	KSİM
3.3.2.4.	Hitit yolu, gastronomi yolu ve çorum mutfağını güzelleme kitabının bastırılması	4000 adet/ plan Dönemi	2015-2019	KSİM	KSİM

3.3.2.5.	Ankara-Samsun, Samsun-İstanbul karayolu üzerinde Çorum İli tanıtım totemleri yapılması ve mevcutların yenilenmesi	10 adet / plan dönemi	2015-2019	KSİM	KSİM
3.3.2.6.	Çorum İli tanıtım broşürü ve diğer materyallerin hazırlanması	5000 adet/ yıl	2015-2019	KSİM	KSİM
3.3.2.7.	Tur operatörlerine yönelik gezi programı hazırlanması	1 kez/ Yıl	2015-2019	KSİM	KSİM
3.3.2.8.	İlin tanıtımı etkinlikleri için araç kiralama	1 ihale/yıl	2015-2019	KSİM	KSİM

<b>Stratejik</b>	<b>Alan 3</b>	Toplumsal Hizmetler			
	<b>Amaç 4</b>	Yerleşim birimlerindeki çocuk, genç ve yetişkinlerin sportif faaliyetlere olan ilgisini arttırmak, desteklemek ve etkinlikler düzenlemek			
	<b>Hedef 1</b>	Spor alt yapısı ile ilgili tesis ve spor malzemesi desteği ve spora ilişkin etkinlikler			
<b>Faaliyet No</b>	<b>Faaliyet Tanımı</b>	<b>Performans Göstergesi</b>	<b>Dönemi</b>	<b>Uygulayıcı Birim</b>	<b>Takipçi Birim</b>
3.4.1.1.	Çocuk oyun ve spor parkı yapımı	25 adet/yıl	2015-2019	ÇKKM	ÇKKM
3.4.1.2.	Amatör spor kulüplerine spor malzemesi desteği	1 adet/yıl	2015-2019	KSİM	KSİM
3.4.1.3.	İlk, orta ve liselere spor malzemesi desteği	5 adet/yıl	2015-2019	KSİM	KSİM
3.4.1.4.	Yerleşim birimlerindeki spor alanlarına spor malzemesi desteği	2 adet/yıl	2015-2019	KSİM	KSİM
3.4.1.5.	Hitit yürüyüş yolu ve bisiklet parkurlarında yürüyüş etkinliklerini desteklemek	6 adet/yıl	2015-2019	KSİM	KSİM
3.4.1.6.	Gastronomi yolunda yürüyüş etkinliklerini desteklemek	3 adet/yıl	2015-2019	KSİM	KSİM
3.4.1.7.	Orient ralli etkinliği	1 adet/yıl	2015-2019	KSİM	KSİM
3.4.1.8.	Dodurga ilçesi güreş alanına sabit tribün yapımı	1 adet/yıl	2015	KSİM	KSİM
3.4.1.9.	Spor etkinliklerine araç kiralama	1 adet/yıl	2015-2019	KSİM	KSİM

<b>Stratejik</b>	<b>Alan 3</b>	Toplumsal Hizmetler			
	<b>Amaç 5</b>	Sağlık hizmetlerinin desteklenmesi			
	<b>Hedef 1</b>	Malzeme ve ekipman ile cihaz desteği			
<b>Faaliyet No</b>	<b>Faaliyet Tanımı</b>	<b>Performans Göstergesi</b>	<b>Dönemi</b>	<b>Uygulayıcı Birim</b>	<b>Takipçi Birim</b>
3.5.1.1.	Tam donanımlı ambulans alımı	1 adet/plan dönemi	2015-2019	PPYİM	PPYİM
3.5.1.2.	Mevcut ambulansların eksik olan malzeme, ekipman ve cihazlarının alım ve/veya yenilenmesi	2 adet ambulans/yıl	2015-2019	PPYİM	PPYİM
3.5.1.3	Evde sağlık hizmeti sunulabilmesi için araç alımı	2 Adet/Plan dönemi	2015-2019	PPYİM	PPYİM

<b>Stratejik</b>	<b>Alan 3</b>	Toplumsal Hizmetler			
	<b>Amaç 5</b>	Sağlık hizmetlerinin desteklenmesi			
	<b>Hedef 2</b>	Sağlık hizmeti sunulan alanların desteklenmesi			
<b>Faaliyet No</b>	<b>Faaliyet Tanımı</b>	<b>Performans Göstergesi</b>	<b>Dönemi</b>	<b>Uygulayıcı Birim</b>	<b>Takipçi Birim</b>
3.5.2.1.	Sağlık evlerinin bakım ve onarımlarının yapılması	20 Adet/Plan dönemi.	2015-2019	PPYİM	PPYİM

<b>Stratejik</b>	<b>Alan 3</b>	Toplumsal Hizmetler			
	<b>Amaç 6</b>	Yerleşim birimlerinde yaşayan insanların can ve mal kaybını önlemeye, güvenliğini sağlamaya yönelik faaliyetleri desteklemek			
	<b>Hedef 1</b>	Afet ve acil durumlar için ihtiyaç duyulan vasıta ve ekipman alımı			
<b>Faaliyet No</b>	<b>Faaliyet Tanımı</b>	<b>Performans Göstergesi</b>	<b>Dönemi</b>	<b>Uygulayıcı Birim</b>	<b>Takipçi Birim</b>
3.6.1.1.	Çift kabin kamyonet alımı	1 adet	2015	AFAD	PPYİM
3.6.1.2.	4x4 arazi aracı alımı	1 adet	2015	AFAD	PPYİM
3.6.1.3.	Arama kurtarma malzemesi alımı	1 kez/yıl	2015-2019	AFAD	PPYİM
3.6.1.4.	Tam takım zodiac bot alımı	1 adet	2016	AFAD	PPYİM
3.6.1.5.	Tam takım dalgıç malzemesi alımı	5 adet	2016-2017	AFAD	PPYİM
3.6.1.6.	Arama-kurtarma, kesme- ayırma aracı alımı	1 adet	2016	AFAD	PPYİM
3.6.1.7.	Tam donanımlı arama kurtarma aracı alımı	1 adet	2017	AFAD	PPYİM
3.6.1.8.	Rafting bot alımı	4 adet	2018	AFAD	PPYİM
3.6.1.9.	Minibüs	1 adet	2018	AFAD	PPYİM
3.6.1.10.	Hava kompresör ve tüp yenilemesi	1 adet	2018	AFAD	PPYİM



<b>Stratejik</b>	<b>Alan 3</b>	Toplumsal Hizmetler			
	<b>Amaç 6</b>	Yerleşim biriminde yaşayan insanların can ve mal kaybını önlemeye yönelik faaliyetleri desteklemek			
	<b>Hedef 2</b>	Güvenliği yönelik makine teçhizat alımı			
<b>Faaliyet No</b>	<b>Faaliyet Tanımı</b>	<b>Performans Göstergesi</b>	<b>Dönemi</b>	<b>Uygulayıcı Birim</b>	<b>Takipçi Birim</b>
3.6.2.1.	Malzeme alımı	2 kez/yıl	2015-2019	İEM	PPYİM

<b>Stratejik</b>	<b>Alan 3</b>	Toplumsal Hizmetler			
	<b>Amaç 6</b>	Yerleşim biriminde yaşayan insanların can ve mal kaybını önlemeye yönelik faaliyetleri desteklemek			
	<b>Hedef 3</b>	Eğitim parkı yapımı			
<b>Faaliyet No</b>	<b>Faaliyet Tanımı</b>	<b>Performans Göstergesi</b>	<b>Dönemi</b>	<b>Uygulayıcı Birim</b>	<b>Takipçi Birim</b>
3.6.3.1.	Çocuk trafik eğitim parkı yapımı	1 adet/plan dönemi	2015-2019	İEM	PPYİM
3.6.3.2.	Emniyet kemeri simülasyon aracı alımı	1 adet/yıl	2015	İEM	PPYİM

<b>Stratejik</b>	<b>Alan 3</b>	Toplumsal hizmetler			
	<b>Amaç 7</b>	Dezavantajlı birey ve grupların barınma, korunma ve topluma yeniden kazandırılmalarına ilişkin destek ve sosyal kültürel amaçlı etkinlikler düzenlemek			
	<b>Hedef 1</b>	Dezavantajlı kesimin sosyal yaşamla bütünleşmesi ve gelişimini sağlamak			
<b>Faaliyet No</b>	<b>Faaliyet Tanımı</b>	<b>Performans Göstergesi</b>	<b>Dönemi</b>	<b>Uygulayıcı Birim</b>	<b>Takipçi Birim</b>
3.7.1.1.	El ve zihinsel işlem becerilerine yönelik malzeme alımı	1 kez/yıl	2015-2019	KSİM	KSİM
3.7.1.2.	“Çanakkale Ruhu Bizlerle Yaşıyor” projesi ile dezavantajlı gruplara gezi düzenlenmesi.	2 kez/ plan dönemi	2015-2019	KSİM	KSİM

### 3. MALİYETLENDİRME

Türkiye’de 51 adet İl Özel İdaresi bulunmaktadır. Çorum İl Özel İdaresi diğer İl Özel İdareleri arasında 2014 yılı bütçe büyüklüğü açısından 13. sırada yer almaktadır..

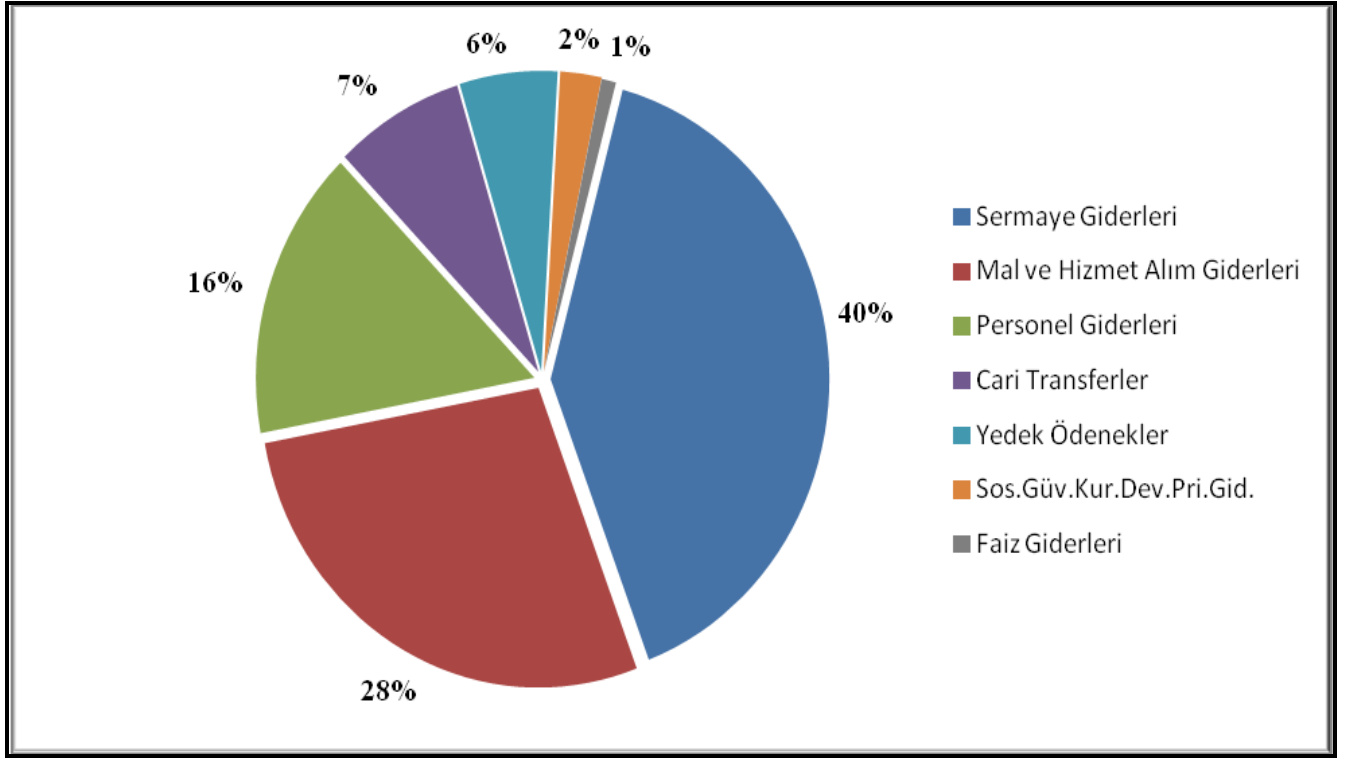
**Tablo 7.Çorum İl Özel İdaresi Özel Bütçe Gerçekleşme Tablosu**

Çorum İl Özel İdaresi Özel Bütçe Gerçekleşmesi ( 2013 Yılı)											
Bütçe Tertibi		Başlangıç Ödeneği	Geçen Yıllan Devreden	Eklenen	Düşülen	Yıl Sonu Bütçe Ödeneği	Harcama	Kalan	Harcama/YSB %	Harcama/BÖ %	BÖ/yıl Sonu Bütçe Ödeneği
		a	b	c	d	e	f	g	(f/e)	(f/a)	(a/e)
01	Personel Giderleri	6.910.122,00	0,00	1.026.408,00	534.375,00	7.402.155,00	7.147.840,34	254.314,66	96,57	103,44	93,36
02	Sosyal Güvenlik Kurumuna Devlet Primi Giderleri	1.050.500,00	0,00	193.570,00	346.500,00	897.570,00	831.504,37	66.065,63	92,64	79,16	117,04
03	Mal ve Hizmet Alım Giderleri	12.219.873,00	0,00	3.184.123,98	622.753,95	14.781.243,03	14.068.775,79	712.467,24	95,18	115,13	82,68
04	Faiz Giderleri	370.000,00	0,00	21.549,00	0,00	391.549,00	391.548,58	0,42	100,00	105,83	94,50
05	Cari Transferler	3.316.427,00	0,00	62.825,00	197.000,00	3.182.252,00	3.125.252,93	56.999,07	98,21	94,24	104,22
06	Sermaye Giderleri	17.644.250,00	51.855,27	9.021.617,59	2.857.800,00	23.859.922,86	22.713.731,53	1.146.191,33	95,20	128,74	73,95
07	Sermaye Transferleri	0,00	0,00	147.305,60	0,00	147.305,60	145.055,60	2.250,00	98,48	0,00*	0,00*
09	Yedek Ödenekler	2.488.828,00	0,00	0,00	2.485.770,22	3.057,78	0,00	3.057,78	0,00*	0,00*	0,00*
<b>Toplam</b>		<b>44.000.000,00</b>	<b>51.855,27</b>	<b>13.657.399,17</b>	<b>7.044.199,17</b>	<b>50.665.055,27</b>	<b>48.423.709,14</b>	<b>2.241.346,13</b>	<b>84,54</b>	<b>78,32</b>	<b>70,72</b>

\* Sermaye Transferleri bütçe tertibinde başlangıç ödeneği bulunmadığından gerçekleşme oranı “0” olarak alınmıştır.

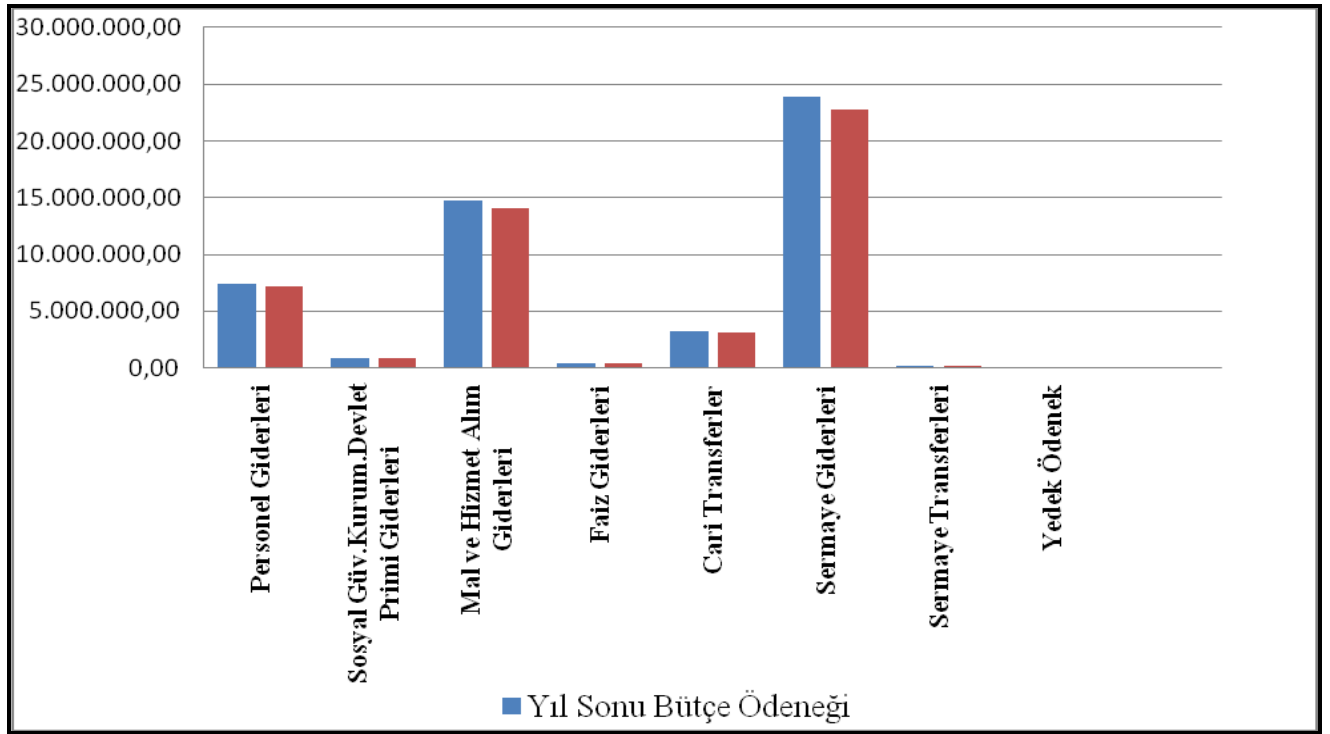
\* Yedek Ödenek bütçe tertibinden diğer bütçe tertiplerine aktarma yapıldığından gerçekleşme oranı “0” olarak alınmıştır.

2013 yılı bütçe ödeneği olan 44.000.000,00 TL'nin, % 40'sı Sermaye Giderleri, % 28'i Mal ve Hizmet Alım Giderleri, % 16'sı Personel Giderleri, % 7'si Cari Transferler, %6'sı Yedek Ödenek, % 2' si Sosyal Güvenlik Kurumuna Devlet Primi Giderleri ile % 1'i Faiz Giderlerinden oluşmaktadır.



Şekil 3.2013 Yılı Bütçe Ödenek Dağılımı

5302 sayılı İl Özel İdaresi Kanununun 44. maddesi gereğince, 2013 yılı için toplam 44.000.000,00 TL bütçe İl Genel Meclisi'nce kabul edilmiştir. Yılı içerisinde 51.855,27 TL ödenek devretmiş, 13.657.399,17 TL ödenek eklenmiş ve 7.044.199,17 TL ödenek düşülmüş olup yıl sonu ödeneği 50.665.055,27 TL olarak gerçekleşmiştir. Bu ödeneğin 48.423.709,14 TL 'si harcanmış olup 2.241.346,13 TL ödenek kalmıştır.

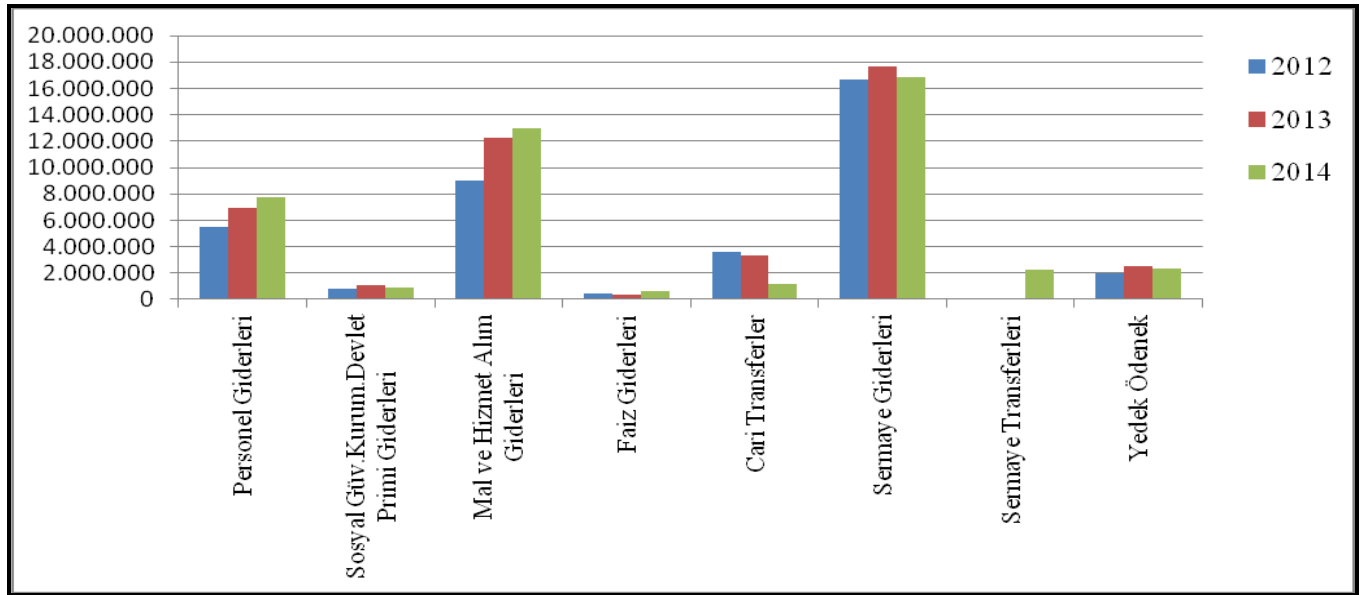


Şekil 4.2013 Yılı Bütçe Ödeneği ve Harcama Durumu

Tablo 8.Ödenek Durumu Tablosu

Bütçe Tertibi		Yıllar		
		2012	2013	2014
01	Personel Giderleri	5.523.625,00	6.910.122,00	7.772.655,00
02	Sosyal Güvenlik Kurumuna Devlet Primi Giderleri	772.000,00	1.050.500,00	916.870,00
03	Mal ve Hizmet Alımları	9.025.730,00	12.219.873,00	13.000.480,00
04	Faiz Giderleri	425.000,00	370.000,00	615.000,00
05	Cari Transferler	3.621.859,00	3.316.427,00	1.213.100,00
06	Sermaye Giderleri	16.668.607,00	17.644.250,00	16.874.000,00
07	Sermaye Transferleri	-	-	2.257.895,00
08	Borç Verme	-	-	-
09	Yedek Ödenekler	1.963.179,00	2.488.828,00	2.350.000,00
<b>Toplam</b>		<b>38.000.000,00</b>	<b>44.000.000,00</b>	<b>45.000.000,00</b>

2012,2013 ve 2014 yıllarına ait ödenek dağılımları aşağıdaki gibidir.



Şekil 5.2012,2013 ve 2014 Yıllarına Ait Ödenek Durumu

Tablo 9.Maliyet Tablosu

Alan 1	2015	2016	2017	2018	2019
	<b>628.713,00</b>	<b>280.804,00</b>	<b>318.409,00</b>	<b>361.304,90</b>	<b>410.347,00</b>
<b>Amaç 1</b>	<b>167.713,00</b>	<b>184.804,00</b>	<b>203.609,00</b>	<b>224.344,90</b>	<b>247.195,00</b>
Hedef 1	1.300,00	1.750,00	2.250,00	2.850,00	3.550,00
Hedef 2	53.900,00	59.290,00	65.219,00	71.740,90	78.915,00
Hedef 3	112.513,00	123.764,00	136.140,00	149.754,00	164.730,00
<b>Amaç 3</b>	<b>461.000,00</b>	<b>96.000,00</b>	<b>114.800,00</b>	<b>136.960,00</b>	<b>163.152,00</b>
Hedef 1	69.000,00	12.000,00	14.000,00	16.000,00	18.000,00
Hedef 2	70.000,00	84.000,00	100.800,00	120.960,00	145.152,00
Hedef 3	322.000,00	0,00	0,00	0,00	0,00
<b>Alan 2</b>	<b>36.365.000,00</b>	<b>39.183.000,00</b>	<b>42.892.782,50</b>	<b>45.288.144,88</b>	<b>49.133.568,22</b>
<b>Amaç 1</b>	<b>34.830.000,00</b>	<b>36.995.250,00</b>	<b>40.466.637,50</b>	<b>42.676.831,88</b>	<b>46.691.142,22</b>
Hedef 1	2.330.000,00	2.446.500,00	2.568.825,00	2.697.266,25	2.832.129,56
Hedef 2	2.025.000,00	2.126.250,00	2.232.562,50	2.344.190,63	2.461.400,16
Hedef 3	4.350.000,00	3.685.000,00	4.054.000,00	2.863.000,00	3.148.000,00
Hedef 4	26.125.000,00	28.737.500,00	31.611.250,00	34.772.375,00	38.249.612,50

<b>Amaç 2</b>	<b>1.055.000,00</b>	<b>1.107.750,00</b>	<b>1.163.145,00</b>	<b>1.221.313,00</b>	<b>1.282.426,00</b>
Hedef 1	1.055.000,00	1.107.750,00	1.163.145,00	1.221.313,00	1.282.426,00
<b>Amaç 3</b>	<b>300.000,00</b>	<b>330.000,00</b>	<b>363.000,00</b>	<b>400.000,00</b>	<b>440.000,00</b>
Hedef 1	300.000,00	330.000,00	363.000,00	400.000,00	440.000,00
<b>Amaç 4</b>	<b>180.000,00</b>	<b>750.000,00</b>	<b>900.000,00</b>	<b>990.000,00</b>	<b>720.000,00</b>
Hedef 1	-	120.000,00	210.000,00	240.000,00	180.000,00
Hedef 3	180.000,00	630.000,00	690.000,00	750.000,00	540.000,00
<b>Alan 3</b>	<b>22.610.000,00</b>	<b>23.893.000,00</b>	<b>24.907.400,00</b>	<b>25.656.869,25</b>	<b>26.713.213,56</b>
<b>Amaç 1</b>	<b>20.770.000,00</b>	<b>21.808.500,00</b>	<b>22.898.925,00</b>	<b>24.043.871,25</b>	<b>25.246.064,81</b>
Hedef 1	20.770.000,00	21.808.500,00	22.898.925,00	24.043.871,25	25.246.064,81
<b>Amaç 2</b>	<b>65.000,00</b>	<b>65.000,00</b>	<b>85.000,00</b>	<b>90.000,00</b>	<b>90.000,00</b>
Hedef 1	20.000,00	20.000,00	30.000,00	30.000,00	30.000,00
Hedef 2	45.000,00	45.000,00	55.000,00	60.000,00	60.000,00
<b>Amaç 3</b>	<b>420.000,00</b>	<b>630.000,00</b>	<b>345.000,00</b>	<b>350.000,00</b>	<b>330.000,00</b>
Hedef 1	10.000,00	260.000,00	10.000,00	10.000,00	10.000,00
Hedef 2	410.000,00	370.000,00	335.000,00	340.000,00	320.000,00
<b>Amaç 4</b>	<b>575.000,00</b>	<b>432.500,00</b>	<b>438.375,00</b>	<b>448.643,00</b>	<b>457.326,00</b>
Hedef 1	575.000,00	432.500,00	438.375,00	448.643,00	457.326,00
<b>Amaç 5</b>	<b>240.000,00</b>	<b>452.000,00</b>	<b>264.600,00</b>	<b>277.830,00</b>	<b>291.721,50</b>
Hedef 1	240.000,00	452.000,00	264.600,00	277.830,00	291.721,50
<b>Amaç 6</b>	<b>505.000,00</b>	<b>770.000,00</b>	<b>860.500,00</b>	<b>431.525,00</b>	<b>283.101,25</b>
Hedef 1	240.000,00	260.000,00	340.000,00	200.000,00	40.000,00
Hedef 2	200.000,00	210.000,00	220.500,00	231.525,00	243.101,25
Hedef 3	65.000,00	0,00	300.000,00	0,00	0,00
<b>Amaç 7</b>	<b>35.000,00</b>	<b>35.000,00</b>	<b>15.000,00</b>	<b>15.000,00</b>	<b>15.000,00</b>
Hedef 1	35.000,00	35.000,00	15.000,00	15.000,00	15.000,00
<b>GENEL TOPLAM</b>	<b>59.603.713,00</b>	<b>63.356.804,00</b>	<b>67.818.598,50</b>	<b>71.306.319,03</b>	<b>76.257.128,78</b>

#### 4. KAYNAK İHTİYACI

5018 sayılı Kamu Malî Yönetimi ve Kontrol Kanununda stratejik plan, “kamu idarelerinin orta ve uzun vadeli amaçlarını, temel ilke ve politikalarını, hedef ve önceliklerini, performans ölçütlerini, bunlara ulaşmak için izlenecek yöntemler ile kaynak dağılımlarını içeren plan” şeklinde tanımlanmaktadır. Stratejik planın önceki bölümlerinde vizyonumuza ulaşmak için gerekli olan amaçlar ile bu amaçlara ulaşmak için gerekli olan maliyetlere yer verilmiştir. Bu bölümde ise İdaremizin öngördüğü kaynaklara yer verilmektedir. Planın maliyetlendirilmesinde, İdare kaynak miktarlarının geçilmemesine özen gösterilmiştir. Bu nedenle bazı stratejilerimizin daha düşük maliyetli stratejilerle değiştirilmesi zorunluluğu ortaya çıkmıştır. İdarenin amaç ve hedeflerine yönelik stratejiler doğrultusunda gerçekleştirilecek faaliyet ve projeler için tahsis edilmesi öngörülen kaynak ihtiyacı aşağıdaki tabloda özetlenmiştir:

**Tablo 10.Kaynak Tablosu**

<b>Kaynaklar</b>	<b>2015</b>	<b>2016</b>	<b>2017</b>	<b>2018</b>	<b>2019</b>
<b>01-Vergi Gelirleri</b>	<b>130.000,00</b>	<b>139.000,00</b>	<b>148.000,00</b>	<b>158.000,00</b>	<b>169.000,00</b>
01.6:Harçlar	130.000,00	139.000,00	148.000,00	158.000,00	169.000,00
<b>03-Teşebbüs ve Mülkiyet Gelirleri</b>	<b>160.000,00</b>	<b>170.000,00</b>	<b>180.000,00</b>	<b>192.000,00</b>	<b>204.000,00</b>
03.1:Mal ve Hizmet Satış Gelirleri	80.000,00	85.000,00	90.000,00	96.000,00	102.000,00
03.6:Kira Gelirleri	80.000,00	85.000,00	90.000,00	96.000,00	102.000,00
<b>05-Diğer Gelirler</b>	<b>58.926.713,00</b>	<b>63.047.804,00</b>	<b>67.490.598,50</b>	<b>70.956.319,03</b>	<b>75.884.128,78</b>
05.1:Faiz Gelirleri	3.500.000,00	3.745.000,00	4.000.000,00	4.240.000,00	4.500.000,00
05.2:Merkezi İdare Vergi Gelirlerinden Alınan Paylar	55.322.000,00	58.850.000,00	63.006.098,50	66.193.819,03	70.825.028,78
05.3:Para Cezaları	126.713,00	131.804,00	141.000,00	155.000,00	165.850,00
05.9:Diğer Çeşitli Gelirler	300.000,00	321.000,00	343.500,00	367.500,00	393.250,00
<b>GENEL TOPLAM</b>	<b>59.603.713,00</b>	<b>63.356.804,00</b>	<b>68.118.591,50</b>	<b>71.306.319,03</b>	<b>76.257.128,78</b>

## 5. İZLEME VE DEĞERLENDİRME

İzleme, stratejik plan uygulamasının sistematik olarak takip edilmesi ve raporlanmasıdır.

Değerlendirme ise, uygulama sonuçlarının amaç ve hedeflere kıyasla ölçülmesi ve söz konusu amaç ve hedeflerin tutarlılık ve uygunluğunun analizidir.

Stratejik planda yer alan amaç ve hedefleri gerçekleştirmeye dönük proje ve faaliyetlerin uygulanabilmesi için amaç, hedef ve faaliyetler bazında sorumluların kimler/hangi birimler olduğu, ne zaman gerçekleştirileceği, hangi kaynakların kullanılacağı gibi hususların yer aldığı bir eylem planı hazırlanarak izleme ve değerlendirmenin daha etkin bir şekilde yapılmasına olanak sağlanmıştır.

Amaç ve hedeflerin gerçekleştirilmesine ilişkin gelişmelerin performans göstergelerinin ölçülmesi ile bunların belirli bir sıklıkla raporlanması, ilgili taraflar ile kurum içi ve kurum dışı paydaşların ve ürünlerin değerlendirmesine sunulması, izlemeye olanak sağlayan faaliyetler olacaktır.

İdaremizin stratejik planında hedeflerin gerçekleşmeleri yıllık performans planı ve idare faaliyet raporu aracılığı ile gerek üst yönetici ve gerekse İl Genel Meclisi tarafından izlenmiş olacaktır.

Yukarıda bahsi geçen iki izleme mekanizması ile kontrol imkânı sağlayarak eksikler belirlenecektir. İdareimiz ve ilin ihtiyaçlarını göz önüne alan, ülkedeki gelişmeleri yakalayan, katılımcı, şeffaf ve esnek bir yaklaşımla hazırlanan İdareimiz Stratejik Planı üst yönetimi ile İdareimiz bileşenlerinin irade ve desteği ile hayata geçirilecektir.