

İÇİNDEKİLER

I-ÖNSÖZ.....	1
II-CELAL BAYAR ÜNİVERSİTESİ HAKKINDA.....	3
A.CBÜ'nün Tarihçesi.....	3
B.CBÜ Akademik Birimler Organizasyon Yapısı.....	5
C.Birimlerdeki Bölüm/Program Sayıları.....	6
Ç.Akademik Personel Dağılımı.....	7
D.İdari Personel Sayıları.....	8
E.Akademik Birimlere Göre Öğrenci Sayıları Dağılımı.....	9
F.CBÜ Adresli SCI ve SSCI İndex Tiplerine Göre Makale Sayıları.....	10
G.CBÜ Bütçesi.....	10
III-STRATEJİK PLANIN HAZIRLANMA SÜRECİ	11
IV-DURUM ANALİZİ	
A. Paydaşlar.....	12
B.SWOT Analizi.....	12
1.Güçlü Yönler.....	13
2.Zayıf Yönler.....	13
3.Fırsatlar.....	14
4.Tehditler.....	14
C. Çevre Analizi.....	15
V-KURUMSAL TEMELLER.....	16
A. Özgörev (Misyön).....	16
B. Özgörüş (Vizyon).....	16
C. İlkeler.....	16
VI-KURUMSAL PLAN.....	17
A. Stratejiler.....	17
B. Hedefler.....	17
C. Faaliyetler (Projeler).....	19
Ç.Performans Göstergeleri.....	26
VII-STRATEJİK PLAN İZLEME VE DEĞERLENDİRME SÜRECİ.....	35

I-ÖNSÖZ

Yerellikten evrenselliğe uzanan çizgide uluslararası ve ulusal eğitim-öğretim, bilim-teknoloji, sosyo-ekonomik alanlarda kalıcı ve derin değişimler yaşanmaktadır. Bilginin üretilmesi, nitelikli insan gücü yetiştirilmesi ve topluma hizmette önemli kurumlar olan üniversitelerin değişimlere uyum sağlaması kadar değişimlerin öncüsü, yöneticisi olması da gerekmektedir. Üniversitelerin işlevlerini yerine getirebilmeleri için bugünden geleceği görüp buna göre stratejik kararlar alıp, planlamalar yapmaları ve uygulamaları önemlidir. Üniversiteler, sürekli değişen koşullar özellikle de azalan finansal kaynaklar ve yükselen maliyetler nedeniyle değişime uyum sağlama, değişimi yönetme ve değişimde başlatıcı olmada ciddi stratejik planlamalar hazırlayıp, uygulayamazlarsa gittikçe uluslararası hale gelen yükseköğretim alanında sıradan bir kurum konumunda kalabileceklerdir. Sürekli değişim hızı artan üniversitelerin geleceğini işin akışına bırakmadan, kendi inisiyatifimizle biçimlendirmede stratejik yönetim yaklaşımına duyulan gereksinim de aynı hızla artış göstermektedir.

En büyük maliyetin hedefsizlik olduğu günümüzde, gerçekçi ve erişilebilir stratejik hedefleri belirlemenin ilk adımı “kendini bilmek” ve “yakın ve uzak çevreyi” tanımadır. Uzun dönemde gidilmek istenilen yeri, bu yere nasıl gidilebileceğini tanımlayan, kurumsallaşmanın en önemli kriteri olan ölçülebilirliği de sağlayan stratejik planların giderek önemi artmaktadır.

Yükseköğretim Kurulu'nun 2001 yılında Türkiye adına imzaladığı ve bir parçası olduğu Bologna süreci kapsamında sürdürülen kalite ve akreditasyon çalışmaları, performans esaslı bütçeleme sistemine geçilmesi sonucunda 2003 yılında kabul edilen 5018 sayılı “Kamu Mali Yönetimi ve Kontrol Kanunu”, 2005 yılında orta vadeli mali plan hazırlanmaya başlanması stratejik plan çalışmalarının gerekliliğini güçlendiren önemli gelişmeler olmuştur.

Neredeyiz, nereye gidiyoruz, gideceğimiz yere nasıl gideriz, gitmek istediğimiz yere gidebiliyor muyuz sorularını temel alarak hazırladığımız Stratejik Planla (2008-2012) üniversitemizin güçlü ve zayıf yönlerini, üniversitemiz için fırsat ve tehditleri

nesnel bir biçimde belirleyip değerlendirerek bilinçli bir kurumsal gelişim sürecinin başlatılması ve sürdürülmesini sağlamayı amaçlamaktayız. Stratejik plan kapsamında, vizyon, misyon, değerler, SWOT Analizi (fırsatlar, üstünlükler, tehditler, zayıflıklar), ana stratejileri ve bu stratejileri gerçekleştirmeye yönelik hedefleri, bu hedeflere ulaşma oranlarını belirlemek amacıyla saptanan performans göstergeleri yer almaktadır. Her yıl yeniden değerlendirip revize edilecek stratejik planla mevcut olanaklarımızı ve karşılaştığımız kısıtları net bir biçimde ortaya koyup; olanaklarımızı geliştirip, kısıtlarımızın oluşturduğu eksiklik ve olumsuzlukları en aza indirerek akademik ve idari birimlerimizin yönetilebilirlik düzeyini daha da artırabileceğiz.

Bilimsel çalışmalarda, bilgi ve teknoloji üretiminde, kültürel, sosyal ve sanatsal, sportif etkinliklerde, Türkiye’de önde gelen ve dünyada saygın, mezunları tercih edilen ve aranan, uluslararası nitelikte öğrenci ve öğretim elemanı yapısına sahip, paydaşlarının gereksinimlerini hızlı, kaliteli ve etkili çözümlerle karşılayan öncü bir üniversite olma hedefimize ulaşmada en önemli güç kaynağı hiç şüphesiz, Üniversitemiz akademik/idari tüm mensuplarımızın özverili çalışmaları ve üstün görev anlayışları olacaktır. Her düzeydeki üniversite elemanımızın katkısı, ortak çabası ve birlikteliği stratejik planın istenilen düzeyde başarıya ulaşmasına yardımcı olacaktır.

Daha iyi bir düşüncenin kullanılmadan geçirildiği her gün, bizim için yitirilen bir fırsat olacaktır. Dolayısıyla ortak akılla hareket ederek daha fazla ve daha hızlı paylaşmak zorundayız. Üniversitemiz stratejik planının hazırlanmasında emeği geçen ve önümüzdeki yıllarda da bu çalışmayı paylaşacak ve katkı sağlayacak bütün akademik ve idari personelimize teşekkür ediyorum.

Saygılarımla.

12.03.2007

Prof. Dr. Semra ÖNCÜ
Rektör

II-CELAL BAYAR ÜNİVERSİTESİ (CBÜ) HAKKINDA

A- CBÜ'nün Tarihçesi

Adını; Milli Mücadele yıllarında Atatürk'ün silah arkadaşı, Son Osmanlı Mebusan Meclisi'nde Saruhan Mebusluğu da yapmış olan Celal Bayar'dan alan CBÜ, simge olarak sevgi, bilgi ve gelişmeyi geçmişten geleceğe taşımayı temsil eden Manisa Lalesi'ni (Anemon) seçmiştir.

CBÜ kurulmadan önce, Manisa merkezde ve birkaç ilçesinde yüksek öğretim kurumları bulunmaktaydı. Bu kurumlar, Ege Üniversitesi ve Dokuz Eylül Üniversitesi'ne bağlı olarak Manisa'da yükseköğretimin temelini atmış durumdaydılar.

CBÜ 11 Temmuz 1992 tarih ve 21281 sayılı resmi gazetede yayımlanan 3837 sayılı kanunla kurulmuştur. Önce, 1975 yılında Ege Üniversitesi'ne bağlı Ege Üniversitesi İktisadi ve Ticari Bilimler Fakültesi Manisa Ön Lisans Yüksek Okulu açılmış ve bu yüksekokul lisans düzeyinde eğitim vermeye başlayarak Manisa Maliye-Muhasebe Yüksek Okulu adını almıştır. Sonra Dokuz Eylül Üniversitesi'ne bağlı Manisa İktisadi ve idari Bilimler Fakültesi olan ilk yüksek öğretim kurumu, daha sonra CBÜ iktisadi ve idari Bilimler Fakültesi'ne dönüşmüştür. Yine, Manisa merkezdeki ilk yüksek öğretim kurumlarından biri olan Manisa Spor Akademisi, 1982 yılında Dokuz Eylül Üniversitesi'ne bağlı olarak Buca Eğitim Fakültesi Beden Eğitimi Bölümü olarak faaliyet gösterirken CBÜ'nün kuruluşuyla CBÜ Beden Eğitimi ve Spor Yüksek Okulu'na dönüşmüştür.

Manisa merkezdeki bu kurumlardan başka Demirci ilçesinde 1964 yılında açılan İlköğretmen okulu, 1974 yılında iki yıllık Eğitim Enstitüsü'ne dönüşmüş, 1982 yılında Eğitim Yüksekokulu adıyla Dokuz Eylül Üniversitesi'ne, sonra 3837 sayılı yasayla Fakülteye dönüştürülüp Eğitim Fakültesi olarak CBÜ'ye bağlanmıştır.

Bunlardan başka, Akhisar ilçesinde Ege Üniversitesi'ne bağlı olarak eğitim veren Tütün Eksperliği Yüksek Okulu ve Alaşehir ilçesindeki Meslek Yüksek Okulu da CBÜ'ye bağlanan ilk yüksek okullar olmuştur.

Manisa merkezde, Sağlık Bakanlığı'na bağlı olarak eğitim veren Sağlık Meslek Lisesi 10 Eylül 1992 tarihinde Sağlık Bakanlığı ile Yükseköğretim Kurulu Başkanlığı

arasında yapılan protokol ile CBÜ Sağlık Hizmetleri Meslek Yüksek Okulu adını alınarak üniversitemize bağlanmıştır.

CBÜ, 1992'deki kuruluşuyla birlikte çevresindeki yerleşik, yüksek öğretim kurumlarını böylece bünyesinde toplamış ve aynı zamanda üniversitenin temeli olan fakülteleri de açmıştır. Bunlar, Fen Edebiyat Fakültesi, Mühendislik Fakültesi ve Tıp Fakültesidir. Tıp Fakültesi, 1994'deki kuruluşunun hemen ardından CBÜ Tıp Fakültesi Moris Şinasi Araştırma ve Uygulama Hastanesi'ni kurarak Manisalılar'ın ve Ege Bölgesi'ndeki pek çok ilin sağlık gereksinimlerini karşılamaya başlamış; bilimsel ve teknik donanımıyla da Ege Bölgesi'ndeki en büyük araştırma hastanelerinden biri olmaya aday olmuştur.

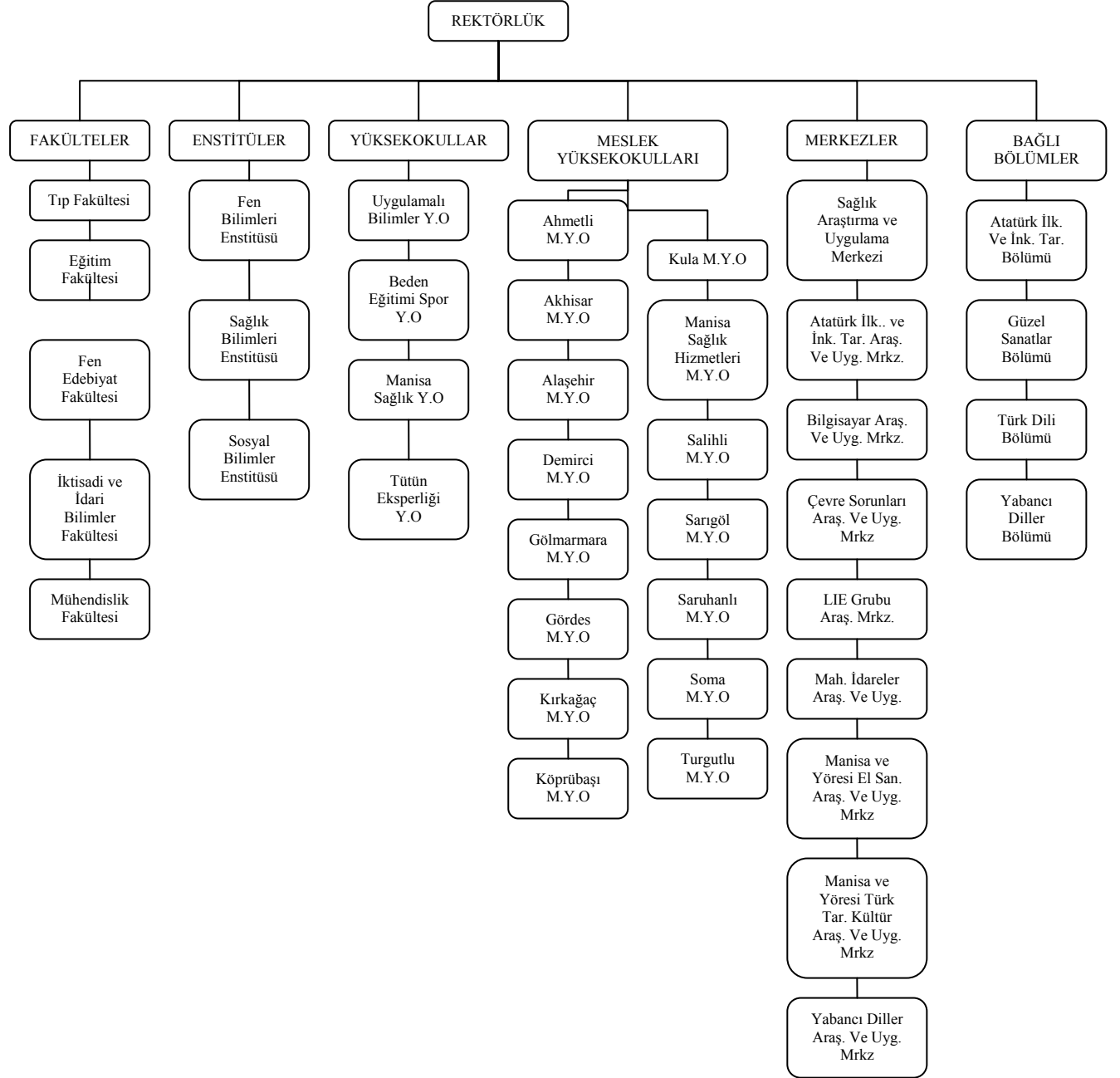
CBÜ'nün kuruluş kanununda yer alan ve üniversitenin bilimsel gelişmesinde çok önemli bir yeri olan Fen Bilimleri Enstitüsü, Sosyal Bilimler Enstitüsü ve Sağlık Bilimleri Enstitüsü de 1992'de kurulmuştur.

Manisa'nın hemen bütün ilçelerinde birer meslek yüksek okulu açan CBÜ, bu okullarla ilçelerin ekonomik gereksinimlerine ve tarımsal eğilimlerine uygun eğitim yapmaktadır.

2007 mart ayı itibariyle 5 fakültesi, 4 yüksek okulu, 15 meslek yüksek okulu, 3 enstitüsü, 9 araştırma merkeziyle 17 yerleşkede eğitim ve öğretime devam eden CBÜ, 1154 akademik personeli, 803 idari personeli ve 25000'e yakın öğrencisiyle, Ege Bölgesi'nin en büyük 3 üniversitesinden biridir.

Türkiye'nin ve Ege Bölgesi'nin tarihi ve kültürel dokusu en zengin illerinden biri olan Manisa, CBÜ ile ve bu üniversitenin bilimsel çalışma ve araştırmaları ile gelecekte de daima ön planda olacak ve bir üniversite şehri olarak anılacaktır.

B- Celal Bayar Üniversitesi Akademik Birimler Organizasyon Yapısı



C-Birimlerdeki Bölüm/Program Sayıları (2007 Mart Ayı)

Akademik Birimler	Doktora	Yüksek Lisans	Tezsiz Yüksek Lisans	Lisans I. Öğr.	Lisans II.Öğr.	Ön Lisans	Ön Lisans II.Öğr.
Sağlık Bilimleri Ens.	4	12					
Fen Bilimleri Enstitüsü	4	8					
Sosyal Bilimler Ens.	4	6	1				
Tıp Fakültesi				1			
Fen Edebiyat Fakültesi				7	6		
İ.İ.B.F				3	3		
Mühendislik Fakültesi				3	3		
Eğitim Fakültesi				4	4		
Uygulamalı Bil. Y.O.				2	1		
B.E.S.Y.O				3	1		
Manisa Sağlık YO.				3			
Tütün Eks. Y. O.				1			
Ahmetli M.Y.O						2	1
Akhisar M.Y.O						2	5
Alaşehir M.Y.O						8	6
Demirci M.Y.O						3	3
Gölmarmara M.Y.O						2	
Gördes M.Y.O						2	
Kırkağaç M.Y.O						3	3
Köprübaşı M.Y.O						2	1
Kula M.Y.O						2	
M. Sağlık Hiz. M.Y.O						2	
Salihli M.Y.O						4	8
Sarıgöl M.Y.O						1	
Saruhanlı M.Y.O						2	1
Soma M.Y.O						3	2
Turgutlu M.Y.O						3	13
TOPLAM	12	26	1	27	18	41	16

Ç-Akademik Personel Dağılımı (2007 Mart Ayı)

BİRİMİ	PROF.	DOÇENT	YARD. DOÇ.	ÖĞR. GÖR.	ARŞ. GÖR.	OKUTMAN	UZMAN	TOPLAM
Rektörlük						62		62
Tıp Fakültesi	58	66	50		229		19	422
Mühendislik Fak.	13	6	9	17	12			57
Fen-Ed.Fak.	13	11	59	22	81			186
İİBF	11	1	11	6	21			50
Eğitim Fak.	3		12	37	13			65
BESYO	2	1	12	11	13			39
Tütün Eks.Y.O	1		3		2			6
Salihli MYO		1	4	16				21
Alaşehir MYO	2		11	6				19
Sağ. Hiz. MYO	1	1	4	3	2			11
Sağlık YO.		2	7	7	8			24
Ahmetli MYO			2	5				7
Demirci MYO			1	8				9
Gölmarmara MYO				6				6
Gördes MYO				6				6
Kırkağaç MYO			2	4				6
Köprübaşı MYO			1	5				6
Saruhanlı MYO		1	1	3				5
Soma MYO		1	3	8				12
Turgutlu MYO	1	1	5	16				23
Uygulamalı Bil. YO		2	10	3	15			30
Akhisar MYO			4	2				6
Sarıgöl MYO				2	1			3
Kula MYO			1	2				3
Sosyal Bil.Ens					28			28
Sağlık Bil.Ens					13			13
Fen Bil.Ens.					29			29
TOPLAM	105	94	212	195	467	62	19	1154

D-İdari Personel Sayıları (2007 Mart Ayı)

Tıp Fakültesi	18
Fen-Edebiyat Fakültesi	40
İktisadi ve İdari Bilimler Fakültesi	36
Mühendislik Fakültesi	28
Eğitim Fakültesi	33
Fen Bilimleri Enstitüsü	4
Sosyal Bilimler Enstitüsü	7
Sağlık Bilimleri Enstitüsü	2
Hastane	234
Ahmeli Meslek Yüksekokulu	8
Alaşehir Meslek Yüksekokulu	14
Salihli Meslek Yüksekokulu	18
Demirci Meslek Yüksekokulu	6
Köprübaşı Meslek Yüksekokulu	7
Kırkağaç Meslek Yüksekokulu	4
Gölmarmara Meslek Yüksekokulu	3
Beden Eğitimi ve Spor Yüksekokulu	15
Gördes Meslek Yüksekokulu	7
Saruhanlı Meslek Yüksekokulu	5
Sağlık Yüksekokulu	9
Sağlık Hizmetleri Yüksekokulu	4
Soma Meslek Yüksekokulu	5
Turgutlu Meslek Yüksekokulu	14
Tütün Ekspertiği Yüksekokulu	9
Uygulamalı Bilimler Yüksekokulu	9
Kula Meslek Yüksekokulu	8
Sarıgöl Meslek Yüksekokulu	5
Akhisar Meslek Yüksekokulu	13
Genel Sekreterlik	12
Personel Daire Başkanlığı	22
İdari ve Mali İşler Daire Başkanlığı	56
Yapı İşleri ve Teknik Daire Başkanlığı	50
Kütüphane ve Dokümantasyon Daire Başkanlığı	5
Sivil Savunma Birimi	2
Öğrenci İşleri Daire Başkanlığı	10
Bilgi İşlem Daire Başkanlığı	16
Sağlık Kültür ve Spor Daire Başkanlığı	61
Hukuk Müşavirliği	4
TOPLAM	803

E-Akademik Birimlere Göre Öğrenci Sayıları Dağılımı (2007 Mart Ayı)

Akademik Birim	2002-2003	2003-2004	2004-2005	2005-2006	2006-2007
Tıp Fakültesi	270	318	349	397	426
Eğitim Fakültesi	3112	3036	2913	2914	2582
Fen Edebiyat Fak.	2451	2658	2905	3125	3198
İ.İ.B.F.	3372	3390	3409	3763	4003
Mühendislik Fakültesi	1126	1185	1270	1339	1413
Uygulamalı Bil. YO	240	369	463	601	706
BESYO	1249	1075	927	879	800
Manisa Sağlık YO	334	378	393	394	413
Tütün Ekspertizi YO	156	158	165	179	185
Ahmetli MYO	178	252	342	473	561
Akhisar MYO	291	539	731	843	1001
Alaşehir MYO	760	576	611	751	916
Demirci MYO	529	656	702	829	911
Gölmarmara MYO	116	125	149	144	139
Gördes MYO	232	267	322	383	383
Kırkağaç MYO	406	450	567	696	682
Köprübaşı MYO	185	140	170	241	375
Kula MYO	105	125	115	139	184
Sağlık Hiz. MYO	118	107	102	112	128
Salihli MYO	1015	1105	1298	1646	1629
Sarıgöl MYO	19	23	42	71	90
Saruhanlı MYO	236	259	255	255	244
Soma MYO	368	294	296	338	371
Turgutlu MYO	1053	1436	1729	1875	1916
Fen Bil. Enstitüsü	196	203	493	406	452
Sağlık Bil. Enstitüsü	91	44	54	60	62
Sosyal Bil. Enstitüsü	312	487	573	611	572
TOPLAM	18520	19655	21345	23572	24342

F-CBÜ Adresli SCI ve SSCI Index Tiplerine Göre Makale Sayıları

Yıllar	Toplam Makale Sayısı	SCI	SSCI	78 Üniversite İçinde Makale Sayısı Bakımından CBU	78 Üniversite İçinde Öğretim Üyesi / Makale Sayısı Bakımından CBU	Makale Sayısı / Öğretim Üyesi Sayısı
2006	154	152	2	39	46	0,43
2005	170	164	6	35	44	0,46
2004	131	130	1	45	55	0,31
2003	120	118	2	34	41	0,34
2002	95	94	1	39	40	-
2001	59	59	-	42	43	-
2000	53	53	-	35	36	-
1999	37	37	-	39	40	-
1998	35	35	-	37	38	-
1997	23	22	1	38	39	-
1996	7	7	-	41	42	-
1995	2	2	-	53	52	-
1994	3	3	-	37	39	-

G-Celal Bayar Üniversitesi Bütçesi

KODU	Açıklama	Bütçe Ödenekleri	Tahmin	
		2007	2008	2009
01	Personel Giderleri	40.423.000	42.444.148	44.141.912
02	Sosyal Güvenlik Kurumlarına Devlet Primi Giderleri	7.459.000	7.831.949	8.145.209
03	Mal Ve Hizmet Alım Giderleri	14.225.000	14.864.998	15.385.283
05	Cari Transferler	423.000	442.034	457.505
06	Sermaye Giderleri	16.922.000	20.039.000	20.215.000
	Kurum Toplamı	79.452.000	85.622.129	88.344.909

III. STRATEJİK PLANIN HAZIRLANMA SÜRECİ

2005 yılında stratejik planda görev alacak kişiler ile ilgili Rektörlük Makamından onay alınıp çalışmalara başlanmıştır. Görevlendirilen kişiler arasında görev dağılımı yapılarak Komisyon tanıtım çalışmalarına başlamıştır. Komisyon Üyeleri Üniversitemiz birimlerini tek tek gezerek stratejik planın hazırlanması konusunda eğitim vermişlerdir. Bu toplantılara Akademik ve İdari Personelin tamamı katılmıştır. Üniversitemiz internet sayfasına stratejik plan ile ilgili dokümanlar konulmuş, bu konuda ilgilenenlerden görüş bildirmesi istenmiştir.

Komisyonunda her yıl farklı kişiler görevlendirilerek katılımcı sayısı arttırılmıştır. Akademik ve İdari Birimlerin her biri birim stratejik planlarını herkesin katılımını sağlayarak hazırlamışlardır. 2005-2007 yılları arasında birimlerden gelen bu planlar Stratejik Plan Hazırlama Komisyonu tarafından değerlendirilerek Üniversitemiz Stratejik Planı (2008-2012) hazırlanmıştır.

Komisyon çalışmalarına Rektör Yardımcılarından biri başkanlık etmiş, zaman zaman bizzat Rektör de çalışmalara katılmıştır.

IV. DURUM ANALİZİ

A. Paydaşlar

	Çalışan	Hedef kitle (Hizmet Alanlar)	Temel Ortak	Stratejik Ortak
Akademik Personel	+			
Öğrenciler		+		
İdari Personel	+			
Mezunlar		+		+
YÖK			+	+
Diğer Üniversiteler			+	+
TÜBİTAK			+	+
DPT			+	+
MEB'ya Bağlı Eğitim Kurumları		+		+
Kamu Kurumları		+	+	+
Özel Sektör		+		+
Basın Yayın Kuruluşları				+
Sivil Toplum Kuruluşları ve Meslek Odaları		+		+
Toplum		+		+

2005-2007 yılları arasında akademik ve idari birimlerde öncelikli paydaşlarımız olan akademik personel, öğrenciler ve idari personelin katılımıyla düzenli olarak toplantılar yapılmış, bu toplantılardan ve Üniversitemiz internet sayfasında yer alan görüş bildirme alanından elde edilen bilgiler planın hazırlanmasında değerlendirilmiştir. Mezunlardan geri bildirim yolu ile katılım sağlanmıştır. Yerel Paydaşlar komisyon ziyaretleri ile stratejik planın hazırlanması aşamasında bilgilendirilmiş ve görüşleri alınarak plana yansıtılmıştır.

B. SWOT Analizi

1-Güçlü Yönler

1 – A Eğitim

- Genç, dinamik; nitelikli ve birikimli bir akademik kadroya sahip olmak.
- ÖSS/ÖYS giriş puanları yüzdeler dilimlerinin artması.

1 – B Araştırma

- Mevcut teknolojik donanımın yeni olması.
- Toplam yayın sayısında sürekli bir artış eğiliminin olması.

1 – C Topluma Hizmet

- 400 yataklı Araştırma ve Uygulama Hastanesinin bulunması.
- Düzenli ve yeterli sayıda kültür ve sanat etkinliklerinin yapılması.
- Yerel ve Ulusal basın yayın kuruluşları aracılığı ile toplumu bilinçlendirmeye yönelik çalışmaların yapılması.

2-Zayıf Yönler

2 – A Eğitim

- Fiziki mekan yetersizliği
- Akademik birimlerin Manisa il merkezi ve ilçelerinde dağınık yerleşimi
- Anabilim dalı bazında akademik elemanların azlığı ve dengesiz dağılımı
- Teknik ve idari personel eksikliği
- Sosyal Bilimler, Sağlık Bilimleri ve Fen Bilimleri alanında eğitim ve hizmet veren bölüm/program eksikliği
- Geçme notunun 50 olması
- Bazı birimlerimizde öğrenciye ve mezunlara yönelik geribildirim eksikliği

2 – B Araştırma

- Makine teçhizatının yetersizliği
- Eğitim alanlarının mekan sayısının yetersizliği, Merkezi Laboratuvar Olmaması
- Kütüphane, arşiv, bilgi işlem hizmetleri ve eğitim araç/gereçlerinin eksikliği
- Ödüllendirme ve performans sisteminin olmaması
- Bazı birimlerimizde doktora programının olmaması

2 – C Topluma Hizmet

- Sosyal tesislerin yetersizliği
- Paydaşlarla işbirliği ve iletişim yetersizliği

3-Fırsatlar

- Coğrafi konumumuz
- Organize sanayinin yakınlığı
- AB uyum süreci
- Bölgenin tarihi, kültürel ve biyolojik dokusunun zenginliği

4-Tehditler

- Ödeneklerin yetersizliği
- Öğrenci kontenjanlarının artması
- Meslek yüksekokullarına doğrudan sınavsız geçiş
- Akademik ve idari personel ücretlerinin yetersizliği
- Öğrencilerin barınma olanaklarının yetersizliği

C. Çevre Analizi

PEST Analizi (Politika, Ekonomik, Sosyal, Teknolojik Analizi)

Olasılık					Etki Değerlemesi			
1	2	3	4		1	2	3	4
				<u>POLİTİK EĞİLİMLER</u>				
X	X	X		<ul style="list-style-type: none"> Ekonomik krizler, siyasi sorunlar ve çevre sorunlarının çözümü kolaylaşacak AB uyum sürecinde yeni işbirliği fırsatlarının ortaya çıkması Yeni devlet üniversitelerinin kurulması Manisa'da bir bölge eğitim hastanesinin kurulması Manisa'da vakıf üniversitesinin kurulması YÖK reformunun gerçekleşmesi 	X	X	X	X
X		X	X		X	X		
				<u>EKONOMİK EĞİLİMLER</u>				
X				<ul style="list-style-type: none"> Manisa merkez ve bazı ilçelerindeki OSB'lerin gelişmesi Avrupa'da Manisa'nın 'en maliyet etkin' yatırım kentlerinden biri seçilmesinden dolayı yeni yatırımların beklenmesi 	X			
X					X			
				<u>SOSYAL EĞİLİMLER</u>				
X				<ul style="list-style-type: none"> Bölgenin sosyo-ekonomik, eğitim ve kültür seviyesinin yükselmesi 	X			
				<u>TEKNOLOJİK EĞİLİMLER</u>				
X				<ul style="list-style-type: none"> Bilişim ve iletişim sektöründeki gelişmeler Bölgemizde teknoloji yoğun sektörlerin gelişmesi 	X			
	X				X			

Olasılıklar: 1: Çok güçlü; 2: Güçlü; 3: Zayıf; 4: Çok zayıf

Etki değerlemesi: 1: Etkisi çok olumlu; 2: Etkisi olumlu; 3: Etkisi olumsuz; 4: Etkisi çok olumsuz

V. KURUMSAL TEMELLER

A. Özgörev (Misyon)

Evrensel bilgi üreterek, toplum ve insanlık yararına kullanmak; çağdaş anlayışta, sorumluluk sahibi bireyler yetiştirerek ülke kalkınmasına sosyo-kültürel, teknolojik ve bilimsel yönden katkı sağlamaktır.

B. Özgörüő (Vizyon)

Değişen ve gelişen bir üniversite olarak özgörüőümüz, ulusal ve uluslararası düzeyde yetkin, saygın, öncü ve işbirliğine açık bir eğitim ve araştırma kurumu olmaktır.

C. İlkeler

- Atatürk ilkelerine bağlılık ve çağdaşlık
- İnsan haklarına saygılı, demokratik ve işbirliğine açık bir yönetim anlayışına sahip olmak
- Eğitimde kaliteyi ilke edinmek
- Katılımcı, kararlı, tutarlı ve saydam olmak
- Öğrenci ve kalite odaklı; ayrımcı olmayan bir hizmet sunmak
- Yenilikçi, özgür ve disiplinli, etik değerlere bağlı, yaratıcı akademik kadro oluşturmak
- Yerel ve bölgesel kurumlarla iletişim ve işbirliği kurma anlayışında olmak
- Karşılaşılabilecek olgu ve olaylarda nesnel davranmak
- Ele alınan ve işlenen bilimsel konu ve araştırmalarda özgün ve yaratıcı olmaya özen göstermek
- Kurumsal ilişkilerde hoşgörü ve saygı temeline dayalı hareket etmek
- Kurum içi ilişkilerde takım ruhunu geliştirici ve başarıyı ödüllendirici, adil bir tutum sergilemek
- Çevreye ve topluma karşı duyarlı olmak

VI. KURUMSAL PLAN

A. Stratejiler

1. Eğitim ve öğretimin niteliğinin yükseltilmesi
2. Bilimsel çalışma ve teknolojik araştırmaların artırılması ve teşvik edilmesi
3. Teknolojik ve fiziksel altyapının geliştirilmesi
4. Dış Paydaşlarla işbirliği ve ilişkilerin kapsam ve nitelik yönünden geliştirilmesi
5. Kurumsal gelişimin sağlanması
6. Finansal kaynakların artırılması ve etkin kullanımı

B.Hedefler

<p>Amaç 1: Eğitim ve öğretimin niteliğinin yükseltilmesi</p>	<p>Hedef 1.1: Ders İçeriklerinin ve ders programlarının en az her beş yılda bir güncellenmesi</p> <p>Hedef 1.2: Toplumsal istemleri ve teknolojik gelişmeleri karşılayacak yeni akademik birimlerin açılması için her yıl değerlendirme yapılması</p> <p>Hedef 1.3: Ulusal ve uluslararası düzeyde akreditasyona başvuru sayısının beş yılda en az üç programa ulaşması</p> <p>Hedef 1.4: Öğrenci memnuniyet düzeyinin artırılması</p> <p>Hedef 1.5: Yurtdışı değişim programlarına katılan öğrenci ve öğretim elemanı sayısının her yıl %10 artırılması</p>
---	---

Amaç 2: Bilimsel çalışma ve teknolojik arařtırmaların arttırılması ve teřvik edilmesi	Hedef 2.1: Öğretim Elemanı başına düşen yayın sayısının her yıl en az % 10 artırılması Hedef 2.2: Bilimsel ve teknolojik arařtırmaların sayısının her yıl en az %10 artırılması Hedef 2.3: Üniversitemizin basılı ve elektronik yayın sayısının her yıl en az %10 artırılması
--	--

Amaç 3: Teknolojik ve Fiziksel Altyapının Geliřtirilmesi	Hedef 3.1: Eğitim ve öğretim alanlarının tamamının beř yıl içinde teknolojik araç ve gereçlerle donatılması Hedef 3.2: Birimlerin ihtiyacı olan laboratuvar donanımının her yıl en az %10 artırılması Hedef 3.3: Üniversitenin farklı yerleřkelerinde projelendirilmiş binaların tümünün 5 yıl içinde tamamlanması
---	---

Amaç 4: Dış paydařlarla işbirlięi ve iliřkilerin kapsam ve nitelik yönünden geliřtirilmesi	Hedef 4.1: Beř yılda mezunların büyük çoęunluęuyla iliřki kurulması Hedef 4.2: Ulusal ve uluslararası düzeyde kurumsal işbirlięi sayısının her yıl en az %10 artırılması Hedef 4.3: Paydař memnuniyetinin artırılması
---	--

Amaç 5: Kurumsal gelişimin sağlanması	Hedef 5.1: Eğitim dışı ihtiyaç duyulan sosyo-kültürel mekanların sayısını beş yılda %30 artırılması Hedef 5.2: Çalışan memnuniyet düzeyinde her yıl artış sağlanması Hedef 5.3: Kurum içi ve kurum dışı eğitimlerin sayısının her yıl %20 artırılması
Amaç 6: Finansal kaynakların artırılması ve etkin kullanımı	Hedef 6.1: Öz gelirlerin her yıl %10 artırılması Hedef 6.2: Üniversite yatırım ödenek kullanım oranının her yıl % 80 gerçekleşmesi

C.Faaliyetler (Projeler)

Hedef 1.1: Ders içeriklerinin ve ders programlarının en az beş yılda bir güncellenmesi	Faaliyet 1.1.1: Ulusal ve uluslararası standartlar çerçevesinde var olan ders programlarının ve içeriklerinin kurulacak komisyonlar tarafından gözden geçirilmesi Faaliyet 1.1.2: Ders program ve içeriklerini elektronik ve basılı olarak erişilebilir kılınması Faaliyet 1.1.3: Uygulamalı derslerin teorik derslere oranının artırılması Faaliyet 1.1.4: Öğrenci bilgi ve görgüsünü artıracak teknik gezi ve saha çalışmasının yapılması
---	--

<p>Hedef 1.2: Toplumsal ve teknolojik gelişmeleri karşılayacak yeni akademik birimlerin açılması için her yıl değerlendirme yapılması</p>	<p>Faaliyet 1.2.1: Açılacak akademik birimlere (enstitü, fakülte, yüksekokul, meslek yüksekokulu, konservatuar, bölüm, program, merkez vb.) uygun altyapının yapılması için projelerin hazırlanması</p> <p>Faaliyet 1.2.2: Bu birimlerde bilimsel ölçütlerde ders verebilecek ve araştırma yürütebilecek akademisyenlerin bulunması ve yetiştirilmesi için enstitülerde öğrenci sayısının artırılması</p>
<p>Hedef 1.3: Ulusal ve uluslararası düzeyde akreditasyona başvuru sayısının beş yılda en az üç programa ulaşması</p>	<p>Faaliyet 1.3.1: Kalite koordinasyonu birimi kurulup, uygun bölüm ve programlar için akreditasyon çalışmalarının başlatılması</p> <p>Faaliyet 1.3.2: Her birimin ve kurumun koşullarına uygun ders değerlendirme anketlerinin düzenlenmesi</p>
<p>Hedef 1.4: Öğrenci memnuniyet düzeyinin artırılması</p>	<p>Faaliyet 1.4.1: Öğrencilerin sosyal ve kültürel etkinliklere katılımının artırılması için etkinliklerin ders programlarına göre planlanması</p> <p>Faaliyet 1.4.2: Öğrenci kulüpleri sayısı ve etkinliğinin artırılması</p> <p>Faaliyet 1.4.3: Öğrenci projelerinin ödüller ile desteklenmesi</p> <p>Faaliyet 1.4.4: Öğrenci bilgi veri tabanlarının oluşturularak eğitim gören ve mezun olan bütün öğrencilerin kullanımına sunulması</p> <p>Faaliyet 1.4.5: Öğrenci memnuniyet anketlerinin yapılması</p>

Hedef 1.5: Yurtdışı değişim programlarına katılan öğrenci ve öğretim elemanı sayısının her yıl %10 artırılması	Faaliyet 1.5.1: Öğrenci ve öğretim elemanı değişim programlarının tanıtımının yapılması ve katılımın sağlanması Faaliyet 1.5.2: Dış ilişkiler biriminin kurulması
---	--

Hedef 2.1: Öğretim elemanı başına düşen yayın sayısının her yıl en az % 10 artırılması	Faaliyet 2.1.1: Öğrenci ve öğretim elemanlarına kaynak kitap ve katalogların tanıtımı Faaliyet 2.1.2: Abone olunan elektronik yayın sayısının artırılması Faaliyet 2.1.3: Kütüphanecilik ve dokümantasyon alanlarında yayın koleksiyonunu geliştirebilecek uzman alınması
---	--

Hedef 2.2: Bilimsel ve teknolojik araştırmaların sayısının her yıl en az %5 artırılması	Faaliyet 2.2.1: Ulusal ve uluslararası bilimsel toplantılara katılımın her yıl en az % 5 arttırılması Faaliyet 2.2.2: Üniversitemizde yapılan bilimsel toplantı sayısının % 5 arttırılması Faaliyet 2.2.3: Ulusal ve uluslararası indekslere yıl içinde en çok yayın yapan ve en çok atıf alan öğretim elemanlarının bir tören ile kamuoyuna tanıtılması Faaliyet 2.2.4: Üniversite içi ve dışından desteklenen projelere başvuru sayısının her yıl en az % 5 arttırılması
--	---

Hedef 2.3: Üniversitemizin basılı ve elektronik yayın sayısının her yıl en az %5 artırılması	Faaliyet 2.3.1: Basılı ve elektronik yayın sayısının %5 artırılması Faaliyet 2.3.2: Lisans üstü tezlerden en az bir yayın çıkartılması
---	---

Hedef 3.1: Eğitim ve öğretim alanlarının tamamının beş yıl içinde teknolojik araç ve gereçlerle donatılması	Faaliyet 3.1.1: Bilgi teknolojilerinin kullanımının yaygınlaştırılması için tüm birimlerimizde hizmet içi eğitimlerin yapılması Faaliyet 3.1.2: Tüm derslik ve laboratuvarların donanım envanterinin çıkartılması ve ihtiyaçlarının belirlenmesi
--	---

Hedef 3.2: Birimlerin ihtiyacı olan laboratuvar donanımının her yıl en az %5 artırılması	Faaliyet 3.2.1: Mevcut donanım envanterinin çıkartılması ve ihtiyaçlarının belirlenmesi Faaliyet 3.2.2: Öğrencilerin serbestçe çalışabilecekleri bilgisayar laboratuvarı ve uygulama atölyelerinin sayısının ve donanımının %5 artırılması
---	---

Hedef 4.1: Beş yılda mezunların büyük çoğunluğuyla ilişki kurulması	Faaliyet 4.1.1: Mezunlar ile iletişimi artırmak için her birimin mezunlar günü düzenlemesi Faaliyet 4.1.2: Mezunlarla ilişkileri geliştirmek için e-posta grupların oluşturulması
--	--

Hedef 4.2: Ulusal ve uluslararası düzeyde kurumsal işbirliği sayısının her yıl %5 artırılması	Faaliyet 4.2.1: Sertifika ve belgelendirme programlarının açılması için bir merkez kurulması Faaliyet 4.2.2: OSB veya diğer paydaşlar ile ortak Teknokent veya Teknopark kurulması Faaliyet 4.2.3: Yurtdışındaki üniversiteler ile işbirliği protokollerinin yapılması Faaliyet 4.2.4: Kamu ve özel sektör ile iletişimin ve işbirliğinin desteklenmesi için her dönem en az bir toplantı düzenlenmesi
--	---

Hedef 4.3: Dış paydaş memnuniyetinin artırılması	Faaliyet 4.3.1: Temel ve koruyucu sağlık hizmetler kapsamında ilk ve orta dereceli okullar ile çevre köylerde sağlık taramaları ve seminerlerin yapılması Faaliyet 4.3.2: Dış paydaş memnuniyetinin anketlerle belirlenmesi
---	--

Hedef 5.1: Eğitim dışı ihtiyaç duyulan sosyo-kültürel mekanların sayısının beş yılda %30 artırılması	Faaliyet 5.1.1: Her yerleşkeye sosyo-kültürel amaçlı bir tesisin kazandırılması Faaliyet 5.1.2: Sosyo-kültürel amaçlı mekanlardan optimum kapasitede yararlanmak için düzenli etkinliklerin yapılması
---	--

<p>Hedef 5.2: Çalışan memnuniyet düzeyinde her yıl artış sağlanması</p>	<p>Faaliyet 5.2.1: Eğitim, kültür ve eğlence amaçlı gezilerin düzenlenmesi</p> <p>Faaliyet 5.2.2: Sportif ve kültürel etkinliklerin düzenlenmesi</p> <p>Faaliyet 5.2.3: Akademik ve idari personel için memnuniyet anketlerinin düzenlenmesi</p> <p>Faaliyet 5.2.4: Başarılı personelin ödüllendirilmesi</p> <p>Faaliyet 5.2.5: Çalışma odalarının donanımlarının ergonomik duruma getirilmesi</p> <p>Faaliyet 5.2.6: Öğretim elemanı ve idari personel başına düşen oda sayısı ve çalışma alanının artırılması</p> <p>Faaliyet 5.2.7: Öğretim elemanı ve idari personel başına düşen bilgisayar sayısının artırılması</p>
--	---

<p>Hedef 5.3: Kurum içi ve kurum dışı eğitimlerin sayısının her yıl %20 artırılması</p>	<p>Faaliyet 5.3.1: Personelin ihtiyacına yönelik yabancı dil kurslarının açılması</p> <p>Faaliyet 5.3.2: Personelin hizmet etkinliğini artıracak hizmet içi eğitim seminerlerinin düzenlenmesi</p> <p>Faaliyet 5.3.3: Kurum dışından gelen eğitim taleplerinin karşılanması</p>
--	--

<p>Hedef 6.1: Öz gelirlerin her yıl % 10 artırılması</p>	<p>Faaliyet 6.1.1: Üniversite Hastanesinin bitirilerek döner sermaye işletme gelirlerinin artırılması</p> <p>Faaliyet 6.1.2: Tasarruf sağlayıcı önlemlerin birim yöneticileri tarafından denetlenmesi ve raporlanması</p> <p>Faaliyet 6.1.3: Yeni gelir kaynakları oluşturulmasının sağlanması için proje komisyonların kurulması</p> <p>Faaliyet 6.1.4: Kamu ve özel kesimin mali desteğinin sağlanması için ortak projeler üretilmesi ile eğitim ve sertifika programlarının düzenlenmesi</p>
---	---

<p>Hedef 6.2: Üniversite yatırım ödenek kullanım oranının her yıl % 80 gerçekleşmesi</p>	<p>Faaliyet 6.2.1: Birimlerin ödenek kullanım oranlarının izlenmesi</p>
---	--

Ç- Performans Göstergeleri

1- Eğitim ve Öğretimin Niteliğinin Yükseltilmesi Stratejisine Yönelik Performans Göstergeleri

Ön Lisans, Lisans Eğitiminin Niteliğinin Artırılması

1. Lisans öğrenci sayısının toplam öğrenci sayısına oranı	: % 56,3
2. Ön lisans öğrenci sayısının toplam öğrenci sayısına oranı	: % 39,2
3. Lisans programlarına kabul edilen öğrencilerin niteliği	
-SAY, SÖZ, EA, DİL Puanlarının Ortalaması	: 304
-(İLK % 10'luk ÖSSS Puan Dilimlerinden Giren Öğrenci Sayısı)X100	: %12
4. Mezun olan öğrenci oranı	
• Ön lisans	: % 38
• Lisans	: % 35
5. Ön lisans mezunlarının ortalama okulu bitirme süreleri	: 3
6. Lisans mezunlarının ortalama okulu bitirme süreleri	: 5
7. Mezunların mezuniyet not ortalaması	
• Ön lisans	: 69
• Lisans	: 67
8. a. Yaz okulunda açılan toplam ders sayısı	:-
b. Yaz okulunda ders alan toplam öğrenci sayısı	:-
9. Kadrolu öğretim üyesi başına öğrenci sayısı	
• Ön lisans	: 62
• Lisans	: 65
10. Kadrolu öğretim elemanı (Öğretim üyesi, öğretim görevlisi, okutman, araştırma görevlisi, uzman) başına düşen öğrenci sayısı	
• Ön lisans	: 40
• Lisans	: 45
11. Seçmeli derslerin oranı	
• Ön lisans	: 5
• Lisans	: 3
12. Güncellenen ve Akredite Olan Ders Sayısı	
• Ön lisans	: 41
• Lisans	: 85
13. İçerikleri internette yayınlanan ders sayısı	
• Ön lisans	: 18
• Lisans	: 73
14. Birinci yılda ilişiği kesilen öğrencilerin oranı	
• Ön lisans	: 0.81
• Lisans	: 0.19
15. İlişiği kesilen öğrencilerin oranı	
• Ön lisans	: 4.08
• Lisans	: 1.3

- 16.Yabancı uyruklu öğrencilerin oranı
- Ön lisans : 0.010
 - Lisans : 0.007
- 17. Program başına ortalama ders saati sayısı (ders saati sayısı (ders, uygulama ve laboratuvar)/program sayısı)**
- Ön Lisans : 41
 - Lisans : 85
- 18.Kadrolu idari personelin kadrolu akademik personele oranı**
- Ön lisans : % 28
 - Lisans : % 41
- 19.Öğrenci memnuniyeti**
- 20.Akademik personel memnuniyeti**

Lisansüstü Eğitimin Niteliğinin Artırılması

1. Yüksek lisans öğrenci sayısının toplam öğrenci sayısına oranı : % 3,9
2. Doktora öğrenci sayısının toplam öğrenci sayısına oranı : % 0,6
- 3-Yüksek lisans programlarına kabul edilme oranı** (Yüksek lisans programlarına kabul edilen öğrenci sayısı/Yüksek lisans programlarına başvuran öğrenci sayısı) : % 45
- 4-Doktora programlarına kabul edilme oranı** (Doktora programlarına kabul edilen öğrenci sayısı/Doktora lisans programlarına başvuran öğrenci sayısı) : % 65
- 5. Yüksek lisans programlarına kabul edilen öğrencilerin niteliği** (ALES puanlarının 100 üzerinden ortalaması+lisans mezuniyet notlarının 100 üzerinden ortalaması)/2 : % 65
- 6. Doktora programlarına kabul edilen öğrencilerin niteliği** (ALES puanlarının 100 üzerinden ortalaması+lisans mezuniyet notlarının 100 üzerinden ortalaması+ yüksek lisans mezuniyet notlarının 100 üzerinden ortalaması)/3 : 68
7. Lisansüstü öğrencilerin lisans öğrencilerine oranı
- Yüksek lisans : % 6.9
 - Doktora : % 0.96
8. Enstitü ve bölüm bazında yıl içinde yürütülen yüksek lisans programları sayısı : 26
9. Enstitü ve bölüm bazında yıl içinde yürütülen doktora programları sayısı : 13
- 10. Program başına ortalama ders saati sayısı (ders saati sayısı (ders, uygulama ve laboratuvar)/program sayısı)**
- Yüksek lisans : 12
 - Doktora : 12
- 11.Birinci yılda ilişiği kesilen öğrencilerin oranı**
- Yüksek lisans : % 0.3
 - Doktora : % 0.2
- 12.İlişiği kesilen öğrencilerin oranı
- Yüksek lisans : %1.2
 - Doktora : % 2
- 13.Mezuniyet oranı**
- Yüksek Lisans : % 59
 - Doktora : % 65

14. Mezunlarının ortalama okulu bitirme süreleri
- Yüksek Lisans : 29 Ay.
 - Doktora : 62 Ay
- 15. Lisansüstü programlardan mezunların mezuniyet not ortalaması**
- Yüksek lisans : 78
 - Doktora : 83
16. Lisansüstü programlara kaydolan kendi mezun oranı
- Yüksek lisans : % 51
 - Doktora : % 74
17. Danışman başına düşen yüksek lisans ve doktora öğrenci sayısı
- Profesör : 5
 - Doçent : 5
 - Yrd. Doçent : 4
18. Öğretim üyesi başına bitirilen tez sayısı
- Yüksek Lisans : % 4
 - Doktora : % 1.5
19. Kabul edilen özel öğrenci sayısı :-
- 20. Seçmeli derslerin oranı**
- Yüksek lisans :-
 - Doktora :-
21. Güncellenen ve Akredite Olan Ders Sayısı
- Yüksek lisans :-
 - Doktora :-
22. Ders içerikleri internette yayınlanan ders sayısı
- Yüksek lisans :-
 - Doktora :-

Nitelikli Öğretim Üyesi Sağlanması ve Yetiştirilmesi

1-Gözden geçirilerek yeniden düzenlenen yükselme kriteri sayısı

2-Akademik kadro (unvan bazında) sayıları

BİRİMİ	PROF.	DOÇEN T	YARD .DOÇ.	ÖĞR. GÖR.	ARŞ.G ÖR.	OKUTMAN	UZMAN	TOPLAM
TOPLAM	105	94	212	195	467	62	19	1.154

İnterdisipliner Programlar Yürütülmesi

1. Yan dal ve çift ana dal program sayısı -

2. Yan dal ve çift ana dal programlarına katılan öğrenci sayısı -

Yurtdışı Deęişim Programlarına Katılımın Artırılması

1. Uluslararası öğrenci deęişim programlarına katılım oranı
 - a. Gelen öğrenci oranı -
 - b. Giden öğrenci oranı -
2. Akredite olan bölüm-program sayısı -
3. ECTS kredi sistemini kullanan birim sayısı -

2-Bilimsel Çalışma ve Teknolojik Araştırmaların Arttırılması ve Teşvik Edilmesi Stratejisine Yönelik Performans Göstergeleri

Bilimsel ve Teknolojik Araştırma Sayısının Arttırılması

1. Katma bütçeden araştırmaya ayrılan kaynak miktarı: 346.640 YTL.
2. Döner sermayeden araştırmaya ayrılan kaynak miktarı 1.355.115 YTL.
3. DPT den araştırma için sağlanan kaynak miktarı 335.000 YTL.
4. Toplam proje ödeneği, öğretim üyesi başına düşen proje sayısı, **öğretim üyesi başına düşen proje ödeneği** (BAP, DPT, TUBİTAK)

	<u>BAP</u>	<u>DPT</u>	<u>TUBİTAK</u>
• Toplam proje ödeneği	: 1.050.000	335.000	-
• Öğr.Üyesi Başına Düşen Prj. Sayısı	: 0,29	0.021	-
• Öğr.Üyesi Başına Düşen Prj.Ödeneği	: 2.561	817	-

5.Fakülte, bölüm ve yüksekokullar bazında kaynaklarına göre bilimsel araştırma projelerinin sayıları.

	<u>BAP</u>	<u>DPT</u>	<u>TUBİTAK</u>
• Fakülte	: 105	3	-
• Yüksekokul	: 6	1	-
• Enstitü	: 4	-	-
• Meslek yüksekokulu	: 5	1	-
Toplam	:120	5	-

6.Yayın Sayıları

- 6.1.Fakülte, Bölüm ve Yüksekokullar bazında niteliklerine göre bilimsel yayın sayıları
 - Makale** : 258
 - Kitap** : 30
 - Bildiri** : 283
 - Dergi** :-
- 6.2. Öğretim üyesi başına düşen yayın (SCI, SSCI ve AHCI) sayısı : 0,43
- 6.3. Yayın özendirme teşvikleri : -

Bilimsel Toplantıların Özendirilmesi ve Desteklenmesi

1. Alınan bilimsel ödüllerin sayıları : 2
2. Düzenlenen ulusal bilimsel faaliyetlerin sayısı
 - Konferans : 23
 - Seminer : 71
 - Panel : 25
 - Diğer : 67
3. Ulusal ve uluslararası bilimsel toplantılara katılan öğretim üyesi sayısı :1.166

3-Dış Paydaşlarla İşbirliği ve İlişkilerin Kapsam ve Nitelik Yönünden Geliştirilmesi Stratejisine Yönelik Performans Göstergeleri

Eğitim ve Öğretim Alanlarının Teknolojik Araç ve Gereçlerle Donatımı Altyapısının Geliştirilmesi

1. Sınıf alanı (m ²)	: 56.381
2-Projektörlü Sınıf Sayısı	: 117
3. Sınıfların (şubelerin) ortalama öğrenci sayısı	: 40
4. Çalışma odaları sayısı	: 205
5-Laboratuar sayısı	: 118
• Bilgisayar Laboratuvarı	:
• Araştırma Laboratuvarı	:
• Analiz Laboratuvarı	:
• Eğitime Yönelik Öğrenci Laboratuvarı	:
6. Toplam bilgisayar sayısı	: 2.380
7. Öğrenci başına düşen bilgisayar sayısı	: 0,09
8. Toplam ağ bağlantısı sayısı	: 1.600
9. Maksimum internet bağlantı kullanımı kapasitesi	: 34 MG bit.
10. Öğrenci başına düşen üniversite kütüphanesindeki kitap sayısı	: 3
11. Veritabanı sayısı	: 8
12.Görsel ve işitsel materyal sayısı	: -
13. Kütüphanede takip edilen periyodik yayın sayısı	
• Basılı	: 35
• Elektronik	:20.000
14. Açık erişime sunulan kaynak sayısı	: 5
15. Kurumsal arşivde yer alan yayın sayısı	: -
16. SKS bünyesinde bulunan;	
• Poliklinik sayısı	: 4
• Laboratuar sayısı	: 1
• Doktor sayısı	: 6
17. Tıp Fakültesi Hastanesi bünyesinde bulunan;	
• Poliklinik sayısı	: 46
• Laboratuar sayısı	: 16
• Servis sayısı	: 23
• Yatak sayısı	: 400
• Yatak işgal oranı	: % 73
• Personel sayısı	: 423 akademik-220 idari
18. Etüd projeleri sayısı	: 1
19. Yatırım projeleri sayısı	: 11
20. Spor faaliyetlerine ayrılan toplam alan miktarı	: 49.297
21. Sosyal tesislerin toplam alanı	: 6.518
22. Öğrenci-topluluk etkinlikleri ulaşım destekleri sayısı	: 45

23. Yemekhane hizmetlerinden yararlanan öğrenci (öğün)	:417.160
24. Yurt hizmetlerinden (YURTKUR) yararlanan öğrenci sayısı :	2.738
25. Öğrenci topluluğu sayısı (Öğrenci klüpleri)	: 69
26. Öğrenci topluluğu üye sayısı :	3.670
27. Sağlık hizmetlerinden yararlanma oranı	: % 14
28. Kısmi zamanlı öğrenci sayısı	: 1.939
29. Öğrenci aktiviteleri sayısı	: 370
30. Burslu veya kredili toplam öğrenci sayısı	: 14.592

4-Dış Paydaşlarla İşbirliği ve İlişkilerin Kapsam ve Nitelik Yönünden Geliştirilmesi Stratejisine Yönelik Performans Göstergeleri

Kurumsal İşbirliği Sayısının Artırılması

1. Uluslararası işbirliği protokolleri sayısı
2. Ulusal işbirliği protokolleri sayısı
 - Kamu
 - Özel sektör
3. İşbirliği protokolleri çerçevesinde yürütülen proje sayısı
4. Kurs ve seminer vermek amacıyla üniversitemize gelen bilim adamı sayısı

Sanayi-Üniversite İşbirliğininin Geliştirilmesi

1. Sanayi kuruluşları ile yapılan toplantı sayısı

Mezun Öğrencilerle İlişkilerin Geliştirilmesi

1. Son beş yılda iletişim kurulan mezun sayısının son beş yılda mezun olan öğrenci sayısına oranı

Üniversite –Kent İlişkilerinin Geliştirilmesi

1. İlişki kurulan sivil toplum kuruluşlarının sayısı
2. Topluma katkı amaçlı düzenlenen etkinlik sayıları
 - Bilimsel
 - Sosyal
 - Kültürel
3. Hizmet verilen kurum dışı toplum kesimlerinin memnuniyeti
4. Yaşam boyu öğrenim kapsamında düzenlenen
 - Kurum içi etkinlik sayısı
 - Kurum dışı etkinlik sayısı

Paydaş Memnuniyetine Yönelik Ürün/Hizmetleri Nicelik ve Nitelik Yönünden Geliştirilmesi

1. Verilen hizmetlerden memnuniyet oranı
2. Hasta bilgileri;
 - Serviste yatan hasta sayısı : 16.062
 - Ayakta tedavi gören hasta sayısı :212.492
 - Yapılan ameliyat sayısı : 5.852
 - Yapılan doğum sayısı : 520

Bölgesel Kalkınmaya Katkıda Bulunacak Manisa İli İle İlgili Tez, Proje, Araştırma Sayısı, Toplantı Sayısı

5-Kurumsal Gelişimin Sağlanması Stratejisine Yönelik Performans Göstergeleri

Kurum Kültürünün ve Kimliğinin Geliştirilmesi

1. Aktif internet sistemi üzerinden alınan toplam öneri, eleştiri ve danışma sayısı
2. Basında yer alan CBÜ konulu haber sayısı

Etkin Bir İdari Yapının Geliştirilmesi

1. Tanımlanmış ve yazılı hale getirilmiş süreç sayısı
2. İdari personel memnuniyeti
3. Unvanlarına göre idari personel sayıları

	Toplam
Genel İdari Hizmetler	407
Sağlık Hizmetleri Sınıfı	184
Teknik Hizmetleri Sınıfı	79
Eğitim ve Öğretim Hizmetleri sınıfı	1
Avukatlık Hizmetleri Sınıfı.	1
Din Hizmetleri Sınıfı	1
Yardımcı Hizmetler Sınıfı	130
Toplam	803

4. İdari personelin toplam öğrenci sayısına oranı : % 3,3

6-Finansal Kaynakların Artırılması ve Etkin Kullanımı Stratejisine Yönelik Performans Göstergeleri

1-Fiilen Kullanılabilen Yatırım Ödenek Tutarı/Toplam Yatırım Ödenek Tutarı

2-Öğrenci Başına Düşen ödenekler

Hazine Ödeneği/Öğrenci Sayısı :	2.278 YTL.
Öğrenci Katkı Payları Geliri/Öğrenci Sayısı :	410 YTL.
Özel Gelirler/Öğrenci Sayısı :	580 YTL.
Döner Sermaye Gelirlerinin Yükseköğretim Kurumu Payı/Öğrenci Sayısı :	1.117 YTL.
Toplam Bütçe/Öğrenci Sayısı :	2.859 YTL.

3-Öğretim Üyesi Başına Düşen Döner Sermaye Geliri : 3.571 YTL.

VII-STRATEJİK PLAN İZLEME VE DEĞERLENDİRME SÜRECİ

CBÜ Stratejik Planı 2008 – 2012 uygulaması, birimlerin “**Özdeğerlendirme Kurulları**” tarafından sürekli olarak izlenir ve dönemsel olarak raporlanır. “**Özdeğerlendirme Kurulları**”, birimlerin performans hedeflerini **Ocak** ayı sonuna kadar bildirirler. Her yılın **Aralık** ayında birimler, gerçekleşen performans değerleri ve anket sonuçları ile karşılaşılan sorunları ve gerekli düzeltme önerilerini içeren raporlarını Strateji Geliştirme Daire Başkanlığı'na iletirler. Daha sonra bu raporlar, değerlendirilmek üzere **Akademik Değerlendirme ve Kalite Geliştirme Kurulu'na (ADEK)** sunulur.

Şubat ayı sonuna kadar üniversitenin iç değerlendirme çalışması Yükseköğretim Akademik Değerlendirme ve Kalite Geliştirme Komisyonu'na (YÖDEK) gönderilir. Üniversitenin faaliyet raporu, en geç **Nisan** ayı sonuna kadar kamuoyuna açıklanır. Bu raporların birer örneği aynı süre içerisinde Sayıştay'a ve Maliye Bakanlığı'na gönderilir.

Performans hedeflerine ulaşamayan alanlarda öncelikli olarak iyileştirilmesi gereken konular ADEK tarafından belirlenir ve bu alanlarda yapılacak olan iyileştirme eylem planı Haziran ayına kadar hazırlanır. İyileştirme Eylem Planı doğrultusunda yapılan iyileştirme çalışmaları sürekli olarak izlenir, Senato'ya bilgi verilir ve gerektiği hallerde güncellemeler yapılır.

İzleme ve Değerlendirme Sistemi, stratejik plan uygulama aşamalarına göre sürekli olarak gözden geçirilecek ve geliştirilecektir.

2007 YILI STRATEJİK PLANLAMA KURULU

Prof. Dr. Nurdoğan CAN (Başkan)	Rektör Yardımcısı
Prof. Dr. Kor YERELİ	Tıp Fakültesi
Prof. Dr. Ahmet GÜZEL	Fen Bilimleri Enstitüsü
Prof. Dr. Canan AY	Sosyal Bilimler Enstitüsü
Prof. Dr. Meral ÖZTÜRK	Eğitim Fakültesi
Doç. Dr. Ramazan GÖKBUNAR	Kütüphane ve Dok. Daire Baş. V
Doç. Dr. Özcan KAYIKÇIOĞLU	Tıp Fakültesi
Doç. Dr. Levent YOLERİ	Tıp Fakültesi
Doç. Dr. Kenan YALINIZ	Turgutlu Meslek Yüksekokulu
Yrd. Doç. Dr. İrfan Murat YILDIRIM	Fen Edebiyat Fak.
Yrd. Doç. Dr. Necdet BİLGİ	Fen Edebiyat Fak.
Yrd. Doç. Dr. Cevdet KAYALI	İİBF
Yrd. Doç. Dr. Nurettin GÜLMEZ	Kula Meslek Yüksekokulu
Bahadır KADRON	Strateji Geliştirme Daire Bşk. V.

2006 YILI STRATEJİK PLANLAMA KURULU

Prof. Dr. Cengiz YILMAZ (Başkan)	Rektör Yardımcısı
Prof. Dr. Erhan ESER	Sağlık Yüksekokulu
Prof. Dr. Ali ÇELİK	Fen Edebiyat Fakültesi
Prof. Dr. Can TANELİ	Tıp Fakültesi
Prof. Dr. Kemal ÖZBİLGİN	Sağlık Meslek Yüksekokulu
Prof. Dr. Meral ÖZTÜRK	Eğitim Fakültesi
Prof. Dr. Süreyya SAKINÇ	İİBF
Prof. Dr. Ahmet GÜZEL	Mühendislik Fakültesi
Doç. Dr. Cevdet MERİÇ	Mühendislik Fakültesi
Doç. Dr. Ramazan GÖKBUNAR	Kütüphane ve Dok. Başk. V.
Doç. Dr. Ayşe İLKER	Fen Edebiyat Fakültesi
Doç. Dr. Kenan YALINIZ	Turgutlu Meslek Yüksekokulu
Doç. Dr. Mustafa ÖKMEN	Salihli Meslek Yüksekokulu
Yrd. Doç. Dr. Ahmet YEŞİL	Fen Edebiyat Fakültesi
Arş. Gör. Burçin ATASEVEN	Uygulamalı Bilimler Yüksekokulu
Bahadır KADRON	Stratejik Planlama Daire Başk. V.

2005 YILI STRATEJİK PLANLAMA ÇALIŞMA GRUBU

Prof. Dr. Cengiz YILMAZ (Başkan)	Rektör Yardımcısı
Prof. Dr. Naci Birol MUTER	Sosyal Bilimler Enstitüsü
Prof. Dr. Erol ÖZMEN	Tıp Fakültesi
Prof. Dr. Nazmi TOPÇU	Eğitim Fakültesi
Prof. Dr. Ergun KÖSE	Mühendislik Fakültesi
Prof. Dr. Necdet BİLDİK	Fen Edebiyat Fakültesi
Prof. Dr. İbrahim EROL	Uygulamalı Bilimler Yüksekokulu
Prof. Dr. Ali Rıza KANDİLOĞLU	Tıp Fakültesi
Prof. Dr. Yılmaz SEKİN	Mühendislik Fakültesi
Prof. Dr. Ali ÇELİK	Fen Edebiyat Fakültesi
Prof. Dr. Aydın İŞİSAG	Tıp Fakültesi
Prof. Dr. Cevdet NERGİZ	Mühendislik Fakültesi
Prof. Dr. Erhan ESER	Sağlık Yüksekokulu
Prof. Dr. Can TANELİ	Tıp Fakültesi
Prof. Dr. Süreyya SAKINÇ	İİBF
Prof. Dr. Meral ÖZTÜRK	Eğitim Fakültesi
Doç. Dr. Cevdet MERİÇ	Mühendislik Fakültesi
Doç. Dr. Kenan YALINIZ	Turgutlu Meslek Yüksekokulu
Doç. Dr. Ayşe İLKER	Fen Edebiyat Fakültesi
Yrd. Doç. Dr. Ahmet YEŞİL	Fen Edebiyat Fakültesi
Yrd. Doç. Dr. Şeref TAN	Eğitim Fakültesi
Arş. Gör. Burçin ATASEVEN	Uygulamalı Bilimler Yüksekokulu
Bahadır KADRON	Stratejik Planlama Daire Başk. V.