

ABANT İZZET BAYSAL ÜNİVERSİTESİ
STRATEJİK PLANI
2009-2013



OCAK 2008



*Ufku görmek yeterli değildir.
Ufkun ötesini de görebilmek önemlidir.
M. Kemal ATATÜRK*

ÖNSÖZ

Değişimin ve gelişimin sürekli olduğu ortamlarda çağın gerekleri ile uyumlu bir eğitim öğretim anlayışını benimseyen üniversitemizin katılımcı bir anlayış ile oluşturduğu 2009-2013 dönemlerini kapsayan stratejik planı geleceğimizi belirleyecek ve bilinçli adımlar atmamızı sağlayacaktır. Bu stratejik planın üniversitemizin tüm sorunlarını çözmesini beklemekten ziyade sorunların çözülmesinde bir rehber olarak kullanılması amaçlanmalıdır.

“Abant İzzet Baysal Üniversitesi 2009-2013 Stratejik Planı” güçlü yönlerimizi öne çıkaran ve geliştiren üniversitemizi daha kaliteli ve çağdaş eğitime bir adım daha yaklaştıran, paydaşlarıyla daha yaygın ilişkiler ve etkili işbirlikleri kurmaya yönelik bir yol haritası sunmaktadır. Üniversitemiz “nitelikli ve ülkemizin gelişimine katkıda bulunacak bireyler yetiştirmeyi, toplumun gelişiminde önderlik yapmayı ve uluslararası bilime katkıda bulunmayı” amaçlamaktadır. Üniversitemizin gelişimini dengeli bir şekilde hızlandırmak için hep beraber önümüzdeki dönemlerde üniversitemizin “2009-2013 Stratejik Planı”nın uygulanmasının takipçisi olmalıyız. Bu çerçevede görevlerin yürütülmesi, sonuçların izlenmesi, değişen koşullar ve başarılar çerçevesinde adımların yeniden belirlenmesi için gerekli mekanizmalar oluşturulmaya başlanmıştır. Bu planın uygulaması Üniversite içinde ve dışında her düzeyde destek gerektirmektedir.

Bu Planın oluşturulmasına emeği geçen tüm mensuplarımıza içten teşekkürlerimi sunarım. Daha güçlü ve saygın bir üniversite yaratmak üzere tüm çalışanlarımızın, öğrencilerimizin, Mezunlarımızın ve AİBÜ’yü geliştirmiş ve önde giden bir kurum olarak görmek isteyen diğer paydaşlarımızın uygulama aşamasına aktif olarak katılacaklarına inanıyor, tüm akademik ve idari personelimize ve öğrencilerimize başarılar diliyorum.

Saygılarımla.

Prof. Dr. Atilla KILIÇ

Rektör

Ocak 2008

İÇİNDEKİLER

	<u>Sayfa</u>
1. SUNUŞ.....	4
2. STRATEJİK PLANLAMA SÜRECİ VE MODELİ.....	5
3. STRATEJİK PLANLAMA KURULU.....	10
4. GENEL BİLGİLER.....	15
4.1 Abant İzzet Baysal Üniversitesinin Tarihçesi.....	15
4.2 Abant İzzet Baysal Üniversitesinin Organizasyon Yapısı.....	16
5. ABANT İZZET BAYSAL ÜNİVERSİTESİNİN MİSYONU VE VİZYONU.....	19
5.1 Misyon.....	19
5.2 Vizyon.....	19
6. ABANT İZZET BAYSAL ÜNİVERSİTESİNİN TEMEL DEĞERLERİ.....	19
7. ABANT İZZET BAYSAL ÜNİVERSİTESİNİN PAYDAŞLARI.....	19
8. KURUMSAL DEĞERLENDİRME.....	21
8.1 Mevcut Durum Analizi.....	21
8.1.1 Araştırma ve Yayın Faaliyetleri.....	21
A) Bilgi Teknolojileri.....	21
B) Kütüphane Kaynakları.....	21
C) Yayınlar	23
D) Araştırmalar	23
8.1.2 Eğitim Öğretim Faaliyetleri.....	24
8.1.3 İnsan Kaynakları.....	25
A) Akademik Personel Verileri	25
B) İdari Personel Verileri	26
8.1.4 Hizmetler.....	27
8.1.5 Mali Kaynaklar.....	29
8.1.6 Fiziki Kaynaklar.....	32
A) Yerleşim Alanları ve Derslikler	32
B) Sosyal Alanlar	34
C) Makine-Teçhizat	35
D) Taşıt	36
8.2 Özdeğerlendirme.....	36
8.2.1 AİBÜ'nün Zayıf Yönleri.....	36
8.2.2 AİBÜ'nün Güçlü Yönleri.....	37
8.2.3 AİBÜ'ye Yönelik Tehdit Algısı.....	37
8.2.4 AİBÜ'nün Önünde Görülen Fırsatlar.....	38
9. STRATEJİK DEĞERLENDİRME.....	38
9.1 AİBÜ'nün Stratejik Amaçları.....	38
9.2 Amaçlar Doğrultusunda Hedefler ve Stratejiler, Hedeflenen Ölçütler.....	39
9.3 Devam Eden ve Öngörülen Projeler ve Süreler.....	49
10. BÜTÇELEME ÇALIŞMALARI TÜM AMAÇ VE HEDEFLERİ İÇEREN BEŞ YILLIK MALİYET VE KAYNAK TABLOSU.....	53
11. PLANI UYGULAMA, İZLEME VE DEĞERLENDİRME İLKELERİ.....	53
12. SONUÇ.....	54

1. SUNUŞ

Son yıllarda Yükseköğretim kurumlarının ve bu kurumlarda eğitim gören öğrenci sayılarının hızla artması, yükseköğretimde kalite/ nitelik sorununu gündeme getirmiştir. Uluslararası boyutta diplomaların tanınması ve akreditasyon konuları, ülkemizin uluslararası alandaki ikili veya çok taraflı ilişkilerinde önemli gündem maddelerinden biri haline gelmiştir.

Yükseköğretim Kurulu'nun 2001 yılında Türkiye adına imzaladığı ve bir parçası olduğu Bologna süreci kapsamında sürdürülen kalite ve akreditasyon çalışmaları stratejik plan çalışmalarını gerekli hale getirmiştir. Stratejik plan çalışmalarının bir diğer nedeni de, ülkemizde performans esaslı bütçeleme sistemine geçilmesi sonucunda 2003 yılında kabul edilen 5018 sayılı "Kamu Mali Yönetimi ve Kontrol Kanunu"dur. Adı geçen kanun, diğer kamu kurumlarında olduğu gibi üniversitemizde de stratejik plan çalışmalarının başlatılmasını zorunlu kılmıştır.

Stratejik planın üniversitemiz yönetimlerine 2009-2013 döneminde üniversitemizin potansiyelini harekete geçirme ve kaynaklarını etkin biçimde kullanma olanağı sağlayacağını düşünmekteyiz. Üniversitemizin ülkemiz üniversiteleri ve dünya üniversiteleri arasında daha iyi bir yer alması için geleceğe dönük projeleri olan vizyon sahibi yöneticilerine hedeflerine ulaşmaları için izleyecekleri yolu gösterecek olan stratejik plan, üniversitemizin her düzeydeki personelinin ortak gelecek ideallerini canlı tutacaktır. Akademik değerlendirme ve kalite geliştirme sistemi oluşturarak gelişmeye açık alanları belirleyecek olan stratejik gelişme planında uygulamaya konulacak eylem planları ile daha etkin bir yönetim yanında, nitelikli eğitim ve araştırma için uygun ortamlar da yaratılacaktır. Üniversitemiz stratejik planını yürütme sürecinde üniversitemizin Akademik Değerlendirme ve Kalite Geliştirme Kurulu (ADEK) görev alacak ve süreç içindeki uygulamaları koordine edecektir.

Gelecekte stratejik önemdeki başlıca sorunumuz eğitim kalitesinin yükseltilmesi ve kalite güvencesinin uluslararası geçerliliği olan bir süreç içinde alınabilmesidir. Türkiye'de yükseköğretim sisteminin hem nicelik hem de nitelik olarak önemli düzeyde öğretim üyesi açığı büyüktür. Yükseköğretim sistemlerinin başarıları, büyük ölçüde öğretim elemanlarının niteliğine bağlıdır. Nitelikli bilim insanı ve öğretim üyesi sayısını artırmak ve bunların alanlara göre dengeli dağılımını gerçekleştirmek öncelikle aşmamız gereken sorunların başında gelmektedir. Çok sayıda yeni yükseköğretim kurumunun açılması üniversiteler arasında bu konuda rekabeti artırmaktadır. Diğer taraftan üniversiteler sadece eğitim verilen yerler değil, aynı zamanda bilimsel araştırmaların yapıldığı, bilginin üretildiği ve üretilen bilginin çevreyle paylaşıldığı yerlerdir. Öğretim elemanlarının eğitim öğretim faaliyetlerindeki yüklerinin çok fazla olması araştırma ve yayın yapmaya ayrılan zamanı kısıtlamaktadır. Araştırma laboratuvarlarının kurulması aşamasında üniversitelere ayrılan bütçelerin yetersiz kalması, kaynak arayışını başka alanlara yönlendirmektedir. Araştırmalar lisansüstü eğitim ile birlikte daha etkin olarak gerçekleşeceğinden, lisansüstü programların açılması zorunluluğu yeterli nitelik ve sayıda öğretim üyesi ihtiyacını artırmaktadır. Öğretim üyeliğinin kaynağı olan araştırma görevlisi kadroları yetersizdir ve bu sorunun Hükümet-Üniversiteler-YÖK üçgeni içerisinde çözüm bekleyen sorunların başında gelmektedir.

Diğer taraftan üniversitelerin yerel düzeyde sosyo-ekonomik ve kültürel kalkınmanın gerçekleşmesinde de sorumlulukları vardır. Üniversitemiz yerel düzeyde ekonomik, sosyal ve kültürel kalkınmaya geçmişte bazı projelerle yaptığı katkıyı, stratejik plan döneminde de sürdürmeye kararlıdır. Üniversitemizin yerel kalkınmaya katkı yapmasında Bolu İl Gelişme Planından geniş ölçüde yararlanılacaktır.

Üniversitemizin hazırladığı stratejik gelişme planı, ulaşmayı arzuladığımız daha iyi bir gelecek için üniversitemiz yönetimlerine ve çalışanlarına bir yol haritası sunacaktır. Bir taraftan kurulu kapasitemizi belirleyen fiziki, beşeri ve mali kaynaklarımızı daha verimli ve etkin olarak kullanırken, diğer taraftan potansiyelimizi bir üst düzeyde harekete geçirmek ve kullanmak stratejik planla daha kolay olacaktır. Stratejik planın başarısı uygulanmasındadır. Planın uygulamadaki başarısı ise üniversitemizin tüm akademik ve idari personeli arasındaki işbirliği, etkileşim ve dayanışmanın üst düzeye çıkarılmasına, birimler arasındaki koordinasyonun etkin biçimde yapılmasına bağlıdır.

2. STRATEJİK PLANLAMA SÜRECİ VE MODELİ

Abant İzzet Baysal Üniversitesinin Stratejik Plan hazırlama süreci 2006 yılı başında işbaşına gelen yönetim döneminde başlatılmıştır. Üniversitemizin yasal olarak kurulduğu 1992 yılından bu yana kurumsallaşmayı başaramaması, stratejik planın hazırlık sürecinde kurumsal kapasite oluşturmaya önem vermemizde etkili olmuştur. Üniversitemizin tüm birimlerinin daha iyi bir eğitim-öğretim, araştırma ve toplumsal hizmet sunumu doğrultusunda geniş bir katılımıla hazırladığı birim stratejik planları Üniversitemizin stratejik planının temelini oluşturmaktadır.

29.03.2006 tarihinde başlatılan Üniversitemiz stratejik planlama süreci içerisinde; tüm birimlerin temsil edildiği Üniversite Stratejik Planlama ekibi (ÜSPE) oluşturulmuş, çalışmaların başladığı bir iç genelge ile duyurulmuş ve Üniversitemiz <http://www.ibu.edu.tr> web sayfasına Stratejik Plan Çalışmaları ile ilgili link eklenmiştir. Stratejik planın hazırlanması için gereken eğitim ve danışmanlık hizmetlerini, sürecin gerektirdiği masraflar ile beşeri ve teknik kaynak ihtiyacını, zaman planı ve planlama sürecine dahil olacak kişiler ve görevlerini içeren “Abant İzzet Baysal Üniversitesi 2009-2013 Stratejik Plan Hazırlık Programı” oluşturulmuştur.

Kamu İdarelerinde Stratejik Planlamaya İlişkin Usul ve Esaslar Hakkında Yönetmelik ekinde Üniversitemizin stratejik planlamaya geçiş takvimi 31.01.2008, Stratejik Planın kapsayacağı dönem ise 2009-2013 olarak belirlenmiştir. Söz konusu yönetmeliğin 13. maddesindeki “Mahallî idareler dışındaki kamu idareleri, stratejik planlarını değerlendirilmek üzere stratejik planın kapsadığı dönemin ilk yılından önceki yılın ocak ayında Müsteşarlığa gönderir.” hükmü gereği Üniversitemizin 2009-2013 Stratejik Planı, 2007 yılında hazırlanıp Ocak 2008 yılında Devlet Planlama Teşkilatı Müsteşarlığına sunulmuştur. Dolayısıyla her ne kadar plan 2009-2013 dönemini kapsasa da bazı stratejik amaç ve hedefler 2008 yılı içinde belirlendiğinden planda 2008 yılına da yer verilmiştir.

ABANT İZZET BAYSAL ÜNİVERSİTESİ 2009-2013 STRATEJİK PLAN HAZIRLIK PROGRAMI

STRATEJİK PLANLAMA SÜRECİNİN AŞAMALARI		GERÇEKLEŞTİRİLEN FAALİYETLER	UYGULAMA TAKVİMİ	SORUMLU BİRİM VE KİŞİLER
1	Üniversite personeline stratejik planlamanın da yer aldığı yeni mali mevzuat ile ilgili sunum yapılması.	Üniversitemizde 29.03.2006 tarihinde yeni mali mevzuatla ilgili konularda, üst yönetim, harcama yetkilileri, gerçekleştirme görevlileri ve ilgili personelin katılımıyla bilgilendirme toplantısı yapılmıştır.	Mart 2006	Strateji Geliştirme Daire Başkanlığı
2	Stratejik plan çalışmaları hakkında bilgi edinilmesine ve hazırlıkların başlamasına yönelik duyurunun yapılması.	Üniversitemizde yapılacak stratejik plan hazırlık çalışmalarına başlanması için tüm birimlerin www.sp.gov.tr internet adresinden temin edilecek “Kamu İdareleri İçin Stratejik Planlama Kılavuzu” hakkında bilgi edinmelerini sağlamak amacıyla Üniversitemiz Rektörü tarafından imzalanan bir yazı 31.03.2006 tarihinde tüm birimlere gönderilmiştir.	Mart 2006	Strateji Geliştirme Daire Başkanlığı
3	Stratejik plan çalışmaları hakkında tüm birimlerin gerçekleştirme görevlileri ile bilgilendirme toplantısı düzenlenmesi.	Stratejik planın hazırlanması konusunda tüm birimlerin gerçekleştirme görevlilerinin katıldığı bilgilendirme toplantısı 13.04.2006 tarihinde düzenlenmiştir.	Nisan 2006	Strateji Geliştirme Daire Başkanlığı
4	Stratejik plan çalışmaları hakkında daire başkanlıkları ile bilgilendirme toplantısı düzenlenmesi.	Rektörlüğe bağlı daire başkanlıklarında da stratejik plan çalışmalarına başlanması için Daire Başkanları ve ilgili bir personelin katılımına bilgilendirme toplantıları düzenlenmiştir. Bu toplantılar sonucunda daire başkanlıkları, stratejik planlama sürecinin ilk aşaması olan Neredeyiz? “sorusuna cevap aramak üzere birimlerinin durum analizi (mevcut durum) çalışmasını yapmışlardır.	Mayıs 2006	Strateji Geliştirme Daire Başkanlığı
5	Üniversite Stratejik Planlama Ekibinin (ÜSPE) oluşturulması.	26.06.2006 tarihli Rektörlük Oluru ile Üniversitemiz Stratejik Planlama Ekibi oluşturulmuştur.	Haziran 2006	Üst Yönetici

6	Üniversitede Stratejik Plan çalışmalarının başlatıldığına duyurulması.	Üniversitemiz Rektörü tarafından stratejik plan çalışmalarının başlatılacağına yönelik bir iç genelge hazırlanmıştır.	Mart 2006	Üst Yönetici
		27.06.2006 tarih ve 2006/1 sayılı iç genelge ve oluşturulan Stratejik Planlama Ekibi tüm birimlere duyurulmuştur.	Temmuz 2006	Üst Yönetici
7	Üniversite web sayfasına Stratejik Plan Çalışmaları ile ilgili link eklenmesi.	Üniversitemiz web sayfasına Bilgi İşlem Daire Başkanlığında Stratejik Plan Çalışmaları ile ilgili link eklenmiştir.	Eylül 2006	Bilgi İşlem D.Bşk.
8	Üniversite birimlerinde komisyon ve alt komisyonların oluşturulması ve ÜSPE'ye bildirilmesi .	Üniversitemiz Stratejik Planlama Ekibinin 15.09.2006 tarihli toplantısında almış olduğu kararlar çerçevesinde; her bir fakülte, enstitü ve yüksekokulunda birim yöneticisinin başkanlığında 3 üyeden kurulu Stratejik Planlama Komisyonları, bölüm başkanlıklarında da bölüm başkanının başkanlığında yine 3 üyeden kurulu Stratejik Planlama Alt Komisyonları oluşturulmuştur.	Eylül – Ekim 2006	Birim Yöneticileri Strateji Gel.D.Bşk.
9	Üniversite birimlerinde oluşturulan komisyon ve alt komisyonlar tarafından, birimleri ile ilgili ilk stratejik plan çalışmalarının hazırlanarak ÜSPE'ne sunulması.	Üniversitemiz Stratejik Planlama Ekibinin 15.09.2006 tarihli toplantısında almış olduğu kararlar çerçevesinde; Birimlerde oluşturulan komisyon ve alt komisyonlar tarafından birimleri ile ilgili ilk stratejik plan çalışmaları hazırlanarak Üniversitemiz Stratejik Planlama Ekibince (ÜSPE) değerlendirilmek üzere Rektörlük Makamına sunulmuştur.	Ekim 2006	Komisyonlar Alt Komisyonlar Strateji Gel.D.Bşk.

STRATEJİK PLANLAMA AŞAMALARI

- **Durum Analizi**
 - GZFT analizi (Güçlü Yönler, Zayıf Yönler, Fırsatlar ve Tehditler)
 - PEST analizi (Politik, Ekonomik, Sosyal ve teknolojik)
 - Hedef Kitle / İlgili Taraflar Analizi
- **Misyon – Vizyon – Değerlerin Bildirimi**
- **Stratejik Amaç ve Hedeflerin Belirlenmesi**
- **Performans Ölçütlerini Tespit Edilmesi**
- **Faaliyet ve Projelerin Tespit Edilmesi**

10	Birim Stratejik Plan Hazırlık Çalışmalarının, Stratejik Planlama Kılavuzu ve ilgili mevzuat hükümlerine göre değerlendirmesini yapmak üzere ÜSPE tarafından Üniversite Stratejik Planlama Çalışma Grubunun oluşturulması.	ÜSPE tarafından, Üniversitemiz birimlerindeki komisyon ve alt komisyon üyelerinden Üniversite Stratejik Planlama Çalışma Grubu oluşturulmuştur.	Aralık 2006	ÜSPE
11	Üniversite Stratejik Planlama Çalışma Grubu tarafından Birim Stratejik Plan Hazırlık Çalışmalarının değerlendirilmesi.	Birimlerden alınan verilerin Üniversite Stratejik Planlama Çalışma Grubu tarafından değerlendirilmesi yapılmıştır.	Ocak – Şubat 2007	Çalışma Grubu
12	Değerlendirme sonucu tespit edilen eksiklikleri tamamlayacak görev gruplarının oluşturularak gerekli çalışmaların yapılması.	İnsan kaynakları, finansal yapı ve fiziki kaynakların (mekan, araç-gereç, malzeme vb) saptanmasına yönelik ilgili komisyonlar kurulmuş ve gerekli çalışmalar tamamlanmıştır.	Mart Haziran 2007	Çalışma Grubu Görev Grupları
	Görev Grupları :	<ul style="list-style-type: none"> - Eğitim – Öğretim Geliştirme - Araştırma ve Teknoloji Geliştirme - İnsan Kaynaklarının Geliştirilmesi - Finansal Geliştirme 		<ul style="list-style-type: none"> - Alt Yapı ve Fiziki Kaynakları Geliştirme - Paydaşlarla İlişkilerin Geliştirilmesi - Kurumsal Yapılanma ve Gelişim
13	Birim Stratejik Plan Taslaklarının ÜSPE'ye sunulması ve taslakların yeniden değerlendirilmesi.	Birimlerce hazırlanan ve Rektörlüğe sunulan Stratejik Plan taslakları, ÜSPE tarafından değerlendirilmiş birim stratejik planlarında gerekli düzeltmeler yapılmıştır.	Temmuz 2007	Çalışma Grubu ÜSPE
14	Birim Stratejik Planlarının tamamlanması.	Tüm akademik ve idari birimlerce Stratejik Planlar hazırlanmış. Hazırlanan stratejik planlar Üniversite birimlerinin mevcut web sayfasında yayımlanmıştır.	Ağustos Eylül 2007	ÜSPE Birim Yöneticileri Bilgi İşlem Merkezi
15	Üniversite Stratejik Plan Taslağının hazırlanması	Birimlerden gelen veriler çerçevesinde Üniversite Stratejik Planı hazırlanmış, web'de yayımlanarak görüş ve eleştirilere açılmıştır.	Eylül- Ekim 2007	ÜSPE Bilgi İşlem Merkezi

16	Üniversite Stratejik Planının yazılması	Üniversite Stratejik Planı yazılmış ve web’de sunulmuştur.	Aralık 2007	Strateji Gel.D.Bşk. Bilgi İşlem Merkezi
17	Üniversite Stratejik Planının onaya sunulması.	Üniversite Stratejik Planının Senato / Yönetim Kurulu onayına sunulması.	Ocak 2008	Genel Sekreterlik
18	DEĞERLENDİRME	Senato/Yönetim Kurulu onayını müteakip Üniversite Stratejik Planının değerlendirilmek üzere, DPT Müsteşarlığına gönderilmesi.	Şubat 2008	Genel Sekreterlik
19	Üniversite Stratejik Planının Kamuoyuna duyurulması	İnternet ortamında kamuoyuna duyurulmasının sağlanması	Mart 2008	Üst Yönetici

Hazırlanan Stratejik Planın uygulanması sırasında karşılaşılabilecek gelişmeler hem akademik birimlerimizin hazırladığı planlara hem de yetkili kurulların onayı alındıktan sonra Üniversitemiz stratejik planına yansıtılacaktır. Akademik birimler düzeyinde yapılan stratejik plan çalışmaları da dikkate alınarak yapılan ve onaylanan AİBÜ Stratejik Planı ışığında, akademik birimler Stratejik Planlarını geliştirecekler, plan tüm akademik, idari birimleri kapsayan uygulama planlarına dönüşerek yürütülecektir.

Üniversitenin eğitim, araştırma ve toplumsal hizmet etkinliklerini kapsayan üniversite stratejik planında uygulanabilirlik esastır. Bu anlamda stratejik plan, üniversitemizin tüm birimlerine paylaştığımız vizyon doğrultusunda, belirlediğimiz hedef ve ilkelere ulaşma yolunda önemli görev ve sorumluluklar getirmektedir. Stratejik plandaki amaç ve hedeflere ulaşılması her düzeyde kurumsallaşmış bir katılım ve işbirliğini gerektirmektedir. Stratejik plan döneminde kurumsallaşmanın sağlanması ve kapasite oluşturulması için değişik alanlarda komisyonlar kurulmasını ve ofis ortamının hazırlığını gerektirmektedir. Plan akademik ve idari birimlere dağıtılacak olan AİBÜ stratejik planın uygulama, izleme ve değerlendirme kısmında açıklanan süreç, zamanlama ve iş bölümüyle yürütülecektir. Bu kapsamda, üniversite düzeyindeki çalışmalara paralel olarak, akademik birimler tarafından hazırlanmış olan stratejik plan çalışmaları Haziran-Eylül dönemlerinde plan ışığında güncellenecek ve Fakülte, Enstitü, Yüksekokullardan başlamak üzere akademik birim stratejik planları uygulamaya girecektir. AİBÜ Stratejik planı metni, uygulama içinde güncelleştirilecektir. Stratejik plan üzerinde her düzeydeki öğretim elemanının görüş ve önerileri dikkate alınacak, Abant İzzet Baysal Üniversitesini 2009-2013 döneminde arzulanacağı yere getirecek ortak akıldan en geniş ölçüde yararlanılacaktır.

3. STRATEJİK PLANLAMA KURULU

Başkan	: Prof. Dr. Atilla KILIÇ	: Rektör
Üye	: Prof. Dr. Mahir ULUSOY	: Rektör Yrd.
Üye	: Prof. Dr. Mahmut ACIMIŞ	: Rektör Yrd.
Üye	: Prof. Dr. Alemdar YALÇIN	: Rektör Yrd.
Üye	: Prof. Dr. Kıvılcım KILIÇ	: Rektör Danışmanı

BİRİMLERDE STRATEJİK PLAN ÇALIŞMALARINI YÜRÜTMEK ÜZERE KURULAN KOMİSYON VE ALT KOMİSYONLAR

EĞİTİM FAKÜLTESİ

Komisyon

Başkan	: Prof. Dr. Erol ÖZDEN
Üye	: Doç. Dr. Gülşen BAĞCI KILIÇ
Üye	: Yrd. Doç. Dr. Sadık YÖNDEM

Alt Komisyonlar

Bilgisayar ve Öğretim Teknolojileri Eğitimi

Yrd Doç Dr. Erkan TEKİNARSLAN

Eğitim Bilimleri

Prof Dr. Canan ÇETİNKANAT

Güzel Sanatlar Eğitimi

Prof. Raif GÜLCAN

İlköğretim Bölümü

Doç.Dr. Salih ATEŞ

Özel Eğitim

Yrd.Doç.Dr. Ahmet YIKMIŞ

Türkçe Eğitimi

Yrd. Doç.Dr. İbrahim KIBRIS

Orta Öğretimde Fen ve Matematik Alanlar Eğitimi

Doç.Dr. Oktay ÇETİN

Orta Öğretim Sosyal Alanlar Eğitimi

Doç Dr. Gülşen Bağcı KILIÇ

TIP FAKÜLTESİ

Komisyon

Başkan : Prof. Dr. Şirzat ÇOĞALGİL
Üye : Doç. Dr. Çetin BORAN
Üye : Yrd. Doç. Dr. Mualla POLAT

Alt Komisyonlar

Temel Tıp Bilimleri Bölüm Başkanlığı

Başkan : Prof. Dr. Aysel KÜKNER
Üye : Yrd. Doç. Dr. Güler BUĞDAYCI

Dahili Tıp Bilimleri Bölüm Başkanlığı

Başkan : Prof. Dr. Mehmet SOY
Üye : Prof. Dr. Fatma SIRMATEL

Cerrahi Tıp Bilimleri Bölüm Başkanlığı

Başkan : Prof. Dr. M.Hayri ERKOL
Üye : Yrd. Doç. Dr. Nurettin KAHRAMANSOY
Üye : Yrd. Doç. Dr. H.İbrahim ATASOY

FEN EDEBİYAT FAKÜLTESİ

Komisyon

Başkan : Prof. Dr. Alemdar YALÇIN
Üye : Prof. Dr. Kıvılcım KILIÇ
Üye : Doç. Dr. Asiye KUMRU

Alt Komisyonlar

Biyoloji Bölümü

Başkan : Prof. Dr. Tekin BABAÇ
Üye : Doç. Dr. Bülent GÜNDÜZ
Üye : Doç. Dr. Mustafa ÜNAL

Fizik Bölümü

Başkan : Prof. Dr. A.Turan ALAN
Üye : Doç. Dr. Haluk DENİZLİ
Üye : Doç. Dr. Nurettin KARAGÖZ

Kimya Bölümü

Başkan : Prof. Dr. Mahmut ACIMIŞ
Üye : Doç. Dr. Özdemir ÖZARSLAN
Üye : Yrd. Doç. Dr. Azra BOZCAARMUTLU

Matematik Bölümü

Başkan : Prof. Dr. Zafer ERCAN
Üye : Yrd. Doç. Dr. İsmail Uğur
TIRYAKI
Üye : Yrd. Doç. Dr. Davut UĞURLU

Psikoloji Bölümü

Başkan : Doç. Dr. Hamit COŞKUN
Üye : Doç. Dr. M. Özlem ÇEVİK
Üye : Yrd. Doç. Dr. Nihal MAMATOĞLU

Tarih Bölümü

Başkan : Prof. Dr. B.Kemal YEŞİLBURSA
Üye : Doç. Dr. Mustafa GENCER
Üye : Arş. Gör. Eylem TEKEMEN

Türk Dili ve Edebiyatı Bölümü

Başkan : Yrd. Doç. Dr. İ.Gülse SEV
Üye : Yrd. Doç. Dr. Erol ÖZTÜRK
Üye : Yrd. Doç. Dr. Bilge KAYA

Sosyoloji Bölümü

Başkan : Yrd. Doç. Dr. Pınar ENNELİ
Üye : Öğr. Grv. Kurtuluş .ÇETİN
Üye : Öğr. Grv. Ali BABAHAN

İKTİSADİ VE İDARİ BİLİMLER FAKÜLTESİ

Komisyon

Başkan : Prof. Dr. Mahir ULUSOY
Üye : Doç. Dr. İsmail EROL
Üye : Yrd. Doç. Dr. Fevzi ENGİN

Alt Komisyonlar

İşletme Bölümü

Başkan : Prof. Dr. Mahir ULUSOY
Üye : Doç. Dr. İsmail EROL
Üye : Yrd. Doç. Dr. Derya EREL

İktisat Bölümü

Başkan : Prof. Dr. Sabri ÇAKLI
Üye : Yrd. Doç. Dr. Seyit KÖSE
Üye : Yrd. Doç. Dr. Erdoğan KOTİL

Kamu Yönetimi Bölümü

Başkan : Prof. Dr. F. Levin ÖZGEN
Üye : Yrd. Doç. Dr. Murat KAYIKCI
Üye : Yrd. Doç. Dr. Arif ERENÇİN

Uluslararası İlişkiler Bölümü

Başkan : Doç. Dr. Muhittin ATAMAN
Üye : Doç. Dr. Kamer KASIM
Üye : Yrd. Doç. Dr. Ali YAMAN

MÜHENDİSLİK MİMARLIK FAKÜLTESİ**Komisyon**

Başkan V : Prof. Dr. Atilla KILIÇ
Üye : Doç. Dr. Gülsün EVRENDİLEK
Üye : Yrd. Doç. Dr. Erkan YALÇIN

Alt Komisyonlar**Gıda Mühendisliği**

Başkan : Prof. Dr. Hayri COŞKUN
Üye : Yrd. Doç. Dr. İbrahim ÇAKIR
Üye : Yrd. Doç. Dr. Şamil KÖK

Makine-Mühendisliği

Başkan : Doç. Dr. Ünal ÇAMDALI
Üye : Yrd. Doç. Dr. Mustafa NURSOY
Üye : Yrd. Doç. Dr. Ahmet ÇAKAN

Mimarlık ve Şehir Planlama

Başkan : Doç. Dr. Mehmet TUNCER
Üye : Yrd. Doç. Dr. İsmail TANER
Üye : Yrd. Doç. Dr. Leyla ALPAGUT

Çevre Mühendisliği

Başkan : Doç. Dr. Fatih EVRENDİLEK
Üye : Yrd. Doç. Dr. Arda YALÇUK

Elektrik Elektronik Mühendisliği

Başkan : Yrd. Doç. Dr. Erdal BEKİROĞLU
Üye : Yrd. Doç. Dr. Oğuz ÜSTÜN
Üye : Yrd. Doç. Dr. Seda POSTALCIOĞLU

FEN BİLİMLERİ ENSTİTÜSÜ**Komisyon**

Başkan : Prof. Dr. Nihat ÇELEBİ
Başkan Yrd.: Prof. Dr. Ayşe MORKAN
Başkan Yrd.: Doç. Dr. Okan KÜLKÖYLÜOĞLU

SOSYAL BİLİMLER ENSTİTÜSÜ**Komisyon**

Başkan : Prof. Dr. Uğur ESER
Başkan Yrd.: Doç. Dr. Muhittin ATAMAN
Başkan Yrd.: Yrd. Doç. Dr. Erdat ÇATALOĞLU

SAĞLIK BİLİMLERİ ENSTİTÜSÜ**Komisyon**

Başkan : Doç. Dr. Serap KÖYBAŞI
Başkan Yrd.: Yrd. Doç. Dr. Erdiç SERİN

BEDEN EĞİTİMİ VE SPOR YÜKSEKOKULU**Komisyon**

Başkan : Prof. Dr. Gazanfer DOĞU
Üye : Yrd. Doç. Dr. Nevzat MİRZEOĞLU
Üye : Yrd. Doç. Dr. Dilşad ÇOKNAZ

Alt Komisyonlar

Beden Eğitimi Öğretmenliği Bölümü

Başkan : Yrd. Doç. Dr. Hakkı ÇOKNAZ
Üye : Arş. Gör. Aylin ÇELEN
Üye : Arş. Gör. Yeşer ESKİCİOĞLU

Spor Yöneticiliği Bölümü

Başkan : Yrd. Doç. Dr. Müberra
ÇELEBİ
Üye : Arş. Gör. Dr. Ali AYCAN
Üye : Arş. Gör. Devrim BULUT
Üye : Arş. Gör. Yılmaz UÇAN

Antrenörlük Eğitimi Bölümü

Başkan : Yrd. Doç. Dr. Işıl AKDAĞ
Üye : Arş. Gör. Dr. Ümit KARLI

BOLU SAĞLIK YÜKSEKOKULU

Komisyon

Başkan : Prof. Dr. Feray GÖKDOĞAN
Başkan Yrd. : Öğr. Gör. Sevil ALBAYRAK
Başkan Yrd. : Öğr. Gör. Fatma AYHAN
Üye : Öğr. Gör. Züleyha OCAK
Üye : Öğr. Gör. Süheyla ERGÜN

KEMAL DEMİR FİZİK TEDAVİ VE REHABİLİTASYON YÜKSEKOKULU

Komisyon

Başkan : Prof. Dr. Ferda DOKUZTUĞ ÜÇSULAR
Üye : Yrd. Doç. Dr. Necmiye ÜN YILDIRIRM
Üye : Y.O. Sek. İlknur GÜLEN

BOLU MESLEK YÜKSEKOKULU

Komisyon

Başkan : Prof. Dr. Mustafa KARA
Üye : Öğr. Gör. Akın TEKMAN

Alt Komisyonlar

Teknik Programlar Bölümü

Başkan : Öğr. Gör. İlker YILDIZ
Üye : Yrd. Doç. Dr. Murat ACET

İktisadi ve İdari Programlar Bölümü

Başkan : Öğr. Gör. Gamze KARA
Üye : Öğr. Gör. Sıdıka KİLİTÇİ

GEREDE MESLEK YÜKSEKOKULU

Komisyon

Başkan : Prof. Dr. Ömer BOZDOĞAN
Başkan Yrd. : Öğr. Gör. Recep SOLUK
Başkan Yrd. : Öğr. Gör. Gülsen ÇAKIR

Alt Komisyonlar

Teknik Programlar Bölümü

Başkan : Prof. Dr. Ömer BOZDOĞAN
Üye : Yrd. Doç. Dr. Yahya
ALTUNPARK
Üye : Öğr. Gör. Adalet Ana KESKİN
Üye : Öğr. Gör. Metin ÖZTÜRK
Üye : Öğr. Gör. Recep SOLUK
Üye : Öğr. Gör. İdris ÇALIŞKAN

İktisadi ve İdari Programlar Bölümü

Başkan : Yrd. Doç. Dr. İsmail ŞAHİN
Üye : Öğr. Gör. Gülsen ÇAKIR
Üye : Öğr. Gör. Hüseyin KAZKAYASI

MUDURNU SÜREYYA ASTARCI MESLEK YÜKSEKOKULU

Komisyon

Başkan : Yrd. Doç.Dr. Mustafa MİDİLLİ
Üye : Yrd.Doç.Dr. Handan EROL
Üye : Öğr. Gör. Canan SABA

MENGEN MESLEK YÜKSEKOKULU

Komisyon

Başkan : Doç. Dr. Oktay ÇETİN
Başkan Yrd. : Öğr. Gör. M.Abdullah SÜMMEN
Üye : Öğr. Gör. Altay EREN
Üye : Öğr. Gör. Ahmet YAMAN
Üye : Y.O.Sek. Adnan SÖNMEZ

BOLU UYGULAMA VE ARAŞTIRMA HASTANESİ

Komisyon

Başkan : Prof. Dr. Musa Kazım ÇAĞLAR
Başkan Yrd. : Doç. Dr. Ali Haydar PARLAK
Başkan Yrd. : Hast. Md.V. İsmail YILMAZ

Alt Komisyonlar

Teknik Hizmetler Birim Amirliği

Başkan : Mühendis Hikmet ARINCI
Üye : Mühendis Bilgehan GÜLER
Üye : Teknisyen Gültekin UNAN

Döner Sermaye İşletme Müdürlüğü

Başkan : İşletme Md. Ayten ÖZCAN
Üye : Memur Ahmet DEMİR
Üye : Memur Habiha ÇAKAN

Hemşirelik Hizmetleri Müdürlüğü

Başkan : Hemşire Ebru ÖZEN
Üye : Hemşire Elif UYSAL
Üye : Hemşire Handan ALAN

KOORDİNATÖR BİRİM

Strateji Geliştirme Daire Başkanlığı

Başkan : Ayşe YÜCEL
Üye : Şükriye ASLAN
Üye : İsmail GEZER

4. GENEL BİLGİLER

4.1 Abant İzzet Baysal Üniversitesinin Tarihçesi

Türkiye'nin iki metropolü olan Ankara ve İstanbul şehirlerinin arasında doğal güzelliklerle çevrili ülkemizin en seçkin üniversitelerinden biri olan Abant İzzet Baysal Üniversitesi 11 Temmuz 1992 tarihli ve 21281 Sayılı Resmi Gazetede yayımlanarak yürürlüğe giren 3837 sayılı “Yükseköğretim Kurumları Teşkilatı Hakkında 41 Sayılı Kanun Hükmünde Kararnamenin Değiştirilerek Kabulüne Dair 2809 Sayılı Kanun ile 78 ve 190 Sayılı Kanun Hükmünde Kararnamelerde Değişiklik Yapılması Hakkında Kanun”un ek 25 inci maddesi ile kurulmuştur. Başlangıçta 4.000 civarında öğrenci ve 192 akademik personele sahip olan Üniversitemizin birimleri, Bolu'dan Düzce'ye, Akçakoca'dan Gerede'ye ve Mengen'den Mudurnu'ya kadar çok geniş bir alana yayılmıştır. Bolu'ya 8 km uzaklıktaki merkez İzzet Baysal Kampüsü benzersiz bir doğa güzelliğinin içinde yer almaktadır.

Bilim üretmek, eğitim yapmak ve bulunduğu yöreyi aydınlatmak hedefiyle yola çıkan Abant İzzet Baysal Üniversitesi, bu üç temel görevini yerine getirirken, Türkiye Cumhuriyeti'nin kurucusu Mustafa Kemal Atatürk'ün “çağdaş uygarlık düzeyinin üzerine çıkma” direktifini gerçekleştirmeyi ana hedefi olarak görür.

Bir devlet üniversitesi olan Abant İzzet Baysal Üniversitesi, Ülkemizdeki devlet ve vakıf üniversitelerinin yanında Vakıf destekli devlet üniversitesi olarak üçüncü bir model oluşturmaktadır. Üniversitemiz devletimizin imkanlarına ek olarak Türkiye'nin en büyük hayırseverlerinden biri olan ve Üniversitemizin ismini aldığı İzzet Baysal'ın yatırımlarıyla da, kısa sürede mükemmel bir fiziki yapı ve üstün teknolojik donanıma ulaşılmış olup öğrencilerine çağdaş ve gelişmiş bir eğitim ortamı sunmaktadır.

1992 yılında kurulan 23 üniversiteden biri olan Abant İzzet Baysal Üniversitesi, Gazi Üniversitesi'ne bağlı İktisadi ve İdari Bilimler Fakültesi, Bolu Eğitim Yüksekokulu ve Bolu Meslek Yüksekokulu ile İstanbul Teknik Üniversitesi'ne bağlı Düzce Meslek Yüksekokulu'nun birikimlerini temel almıştır.

Eğitim Fakültesi'nin köklü tarihi, aynı zamanda Bolu'da yükseköğretimin temellerini oluşturmaktadır. 1914 yılında Darü'lmuallimin adıyla Hisar-tepe'de, şimdi yıkılmış olan binada bir öğretmen okulu açılmıştır. Burada Öğretime 1917 yılına kadar devam eden Darü'lmuallimat (Kız Öğretmen Okulu), çok az sayıda mezun vermiş ve İstiklal Savaşı'ndan önce kapanmıştır. 21 Haziran 1948'de yine Hisar-tepe'de, şimdi Ortaokula ait bir binada “Bolu Erkek Öğretmen Okulu” olarak tekrar açılan bu kurum, aynı yerde 1964-1965 öğretim yılına kadar öğretime devam etmiştir. 1965-1966 öğretim yılında, bugünkü Şehir Kampüsü'ndeki binalara taşınan okul, “Bolu Erkek Öğretmen Okulu” olarak eğitim-öğretime devam ederken 1973-1974 öğretim yılında dört yıla çıkarılmıştır. 1976-1977 öğretim yılında ise Temel Eğitim Okulları'nın I. Kademesi'ne öğretmen yetiştiren Eğitim Enstitüsü'ne dönüştürülmüştür. 1982 yılında Gazi Üniversitesi'ne bağlanarak Eğitim Yüksekokulu adını almıştır.

Üniversitemizin çekirdeğini oluşturan diğer birim İktisadi ve İdari Bilimler Fakültesi'dir. Bolu'da 1978 yılında Ankara İktisadi ve Ticari İlimler Akademisi'ne bağlı Sevk ve İdarecilik Yüksek Okulu adıyla kurulmuştur. 1978-1979 öğretim yılında üniversite düzeyinde 202 öğrenci ile öğretime başlamıştır. Yüksekokul, 1983 yılında Gazi Üniversitesi'ne bağlanarak “Bolu İdari Bilimler Yüksekokulu” adını almış daha sonra, 1987 yılında Fakülteye dönüştürülerek “İktisadi ve İdari Bilimler Fakültesi” adıyla eğitime devam etmiştir.

1975-1976 öğretim yılında Milli Eğitim Bakanlığı Yay-Kur Örgün Yüksek Öğretim Dairesi Başkanlığına bağlı olarak makine bölümüyle açılan Bolu Meslek Yüksekokulu, 1981-1982 öğretim yılında Mili Eğitim Bakanlığı Erkek Teknik Eğitim Genel Müdürlüğü'ne, 1982-1983 yılında Gazi Üniversitesine bağlanmıştır. Üniversitemizin açılışıyla birlikte bünyemize katılmıştır.

Ancak 01.03.2006 tarih ve 5467 sayılı Kanunla kurulan Düzce Üniversitesinin ayrılmasıyla, Üniversitemiz "Fen-Edebiyat Fakültesi", "Eğitim Fakültesi", "İzzet Baysal Tıp Fakültesi", "Mühendislik ve Mimarlık Fakültesi" ile "İktisadi ve İdari Bilimler Fakültesi", "Güzel Sanatlar Fakültesi" olmak üzere toplam 6 Fakülte; "Bolu Meslek Yüksekokulu", "Gerede Meslek Yüksekokulu", "Beden Eğitimi ve Spor Yüksekokulu", "Kemal Demir Fizik Tedavi ve Rehabilitasyon Yüksekokulu", "Bolu Sağlık Yüksekokulu", Mengen Meslek Yüksekokulu ve Mudurnu Süreyya Astarıcı Meslek Yüksekokulu olmak üzere toplam 7 Yüksekokul; "Sosyal Bilimler Enstitüsü", "Fen Bilimleri Enstitüsü" ve "Sağlık Bilimleri Enstitüsü" olmak üzere 3 Enstitü ve Bitki Araştırma ve Uygulama Merkezi ile İzzet Baysal Araştırma ve Uygulama Merkezinde yaklaşık 13.100 öğrenci ve 1.250 akademik ve idari kadrosuyla eğitim-öğretim faaliyetini sürdürmektedir.

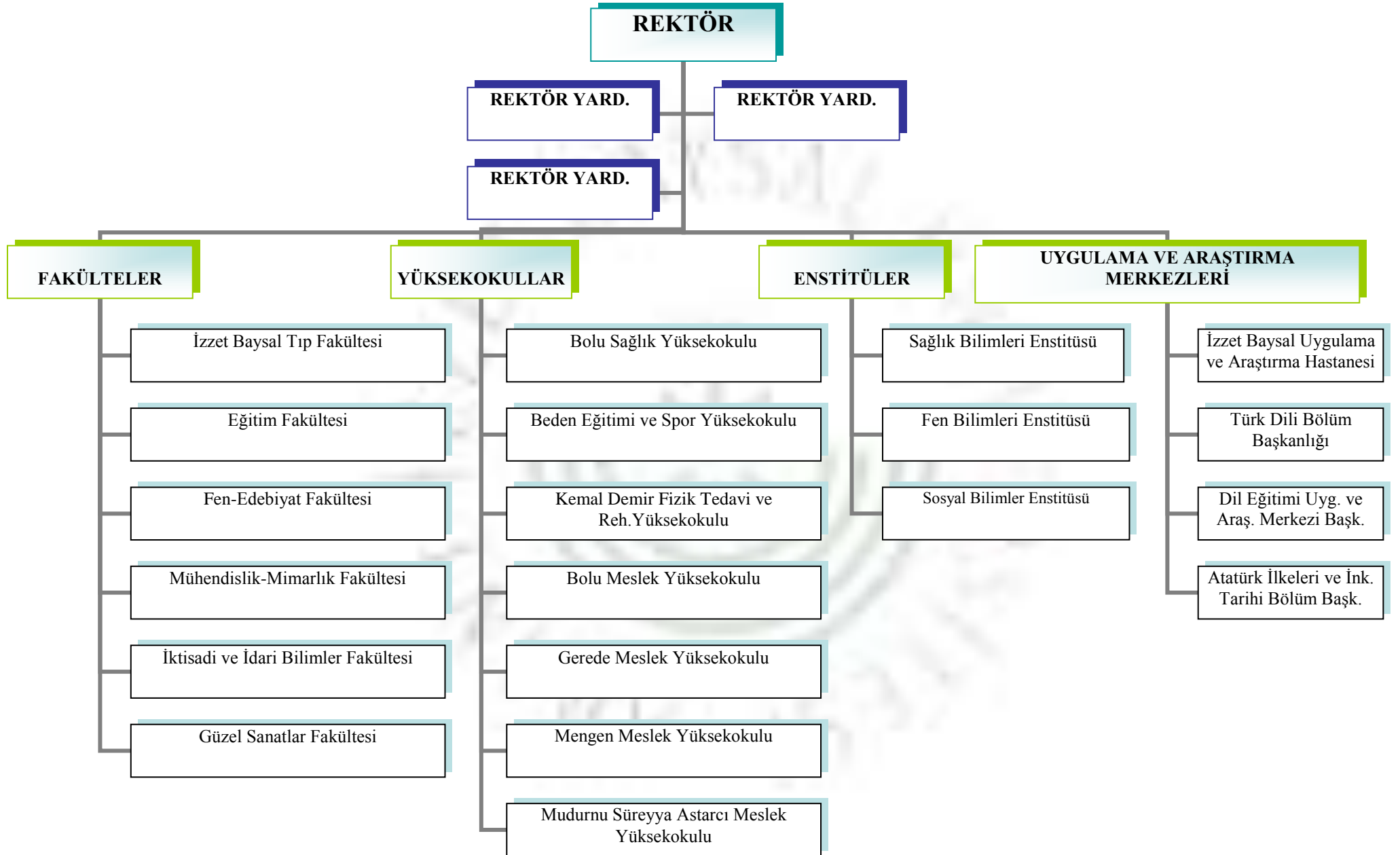
Ayrıca Üniversitemiz bünyesinde Yabancı Diller Yüksekokulu Kurulması için gerekli girişimler tamamlanmış ve Bakanlar Kurulunda görüşmeye hazır hale getirilmiştir.

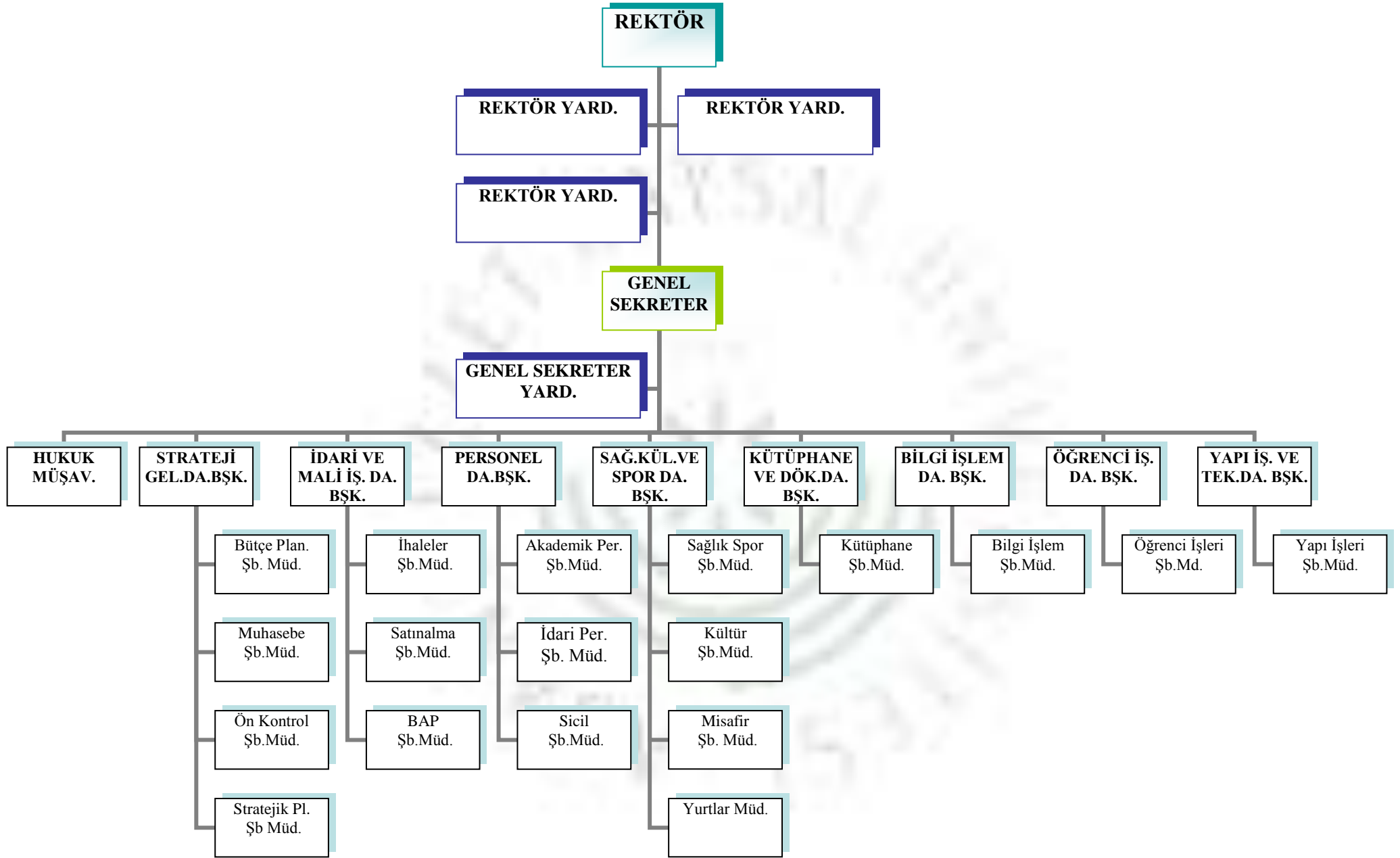
Üniversitemiz, bilimsel gelişme ve teknolojileri takip edebilecek, uluslararası rekabet gücüne sahip bir araştırma ortamı hazırlamayı öncelikli görevleri arasında kabul etmekte ve 21. yüzyıl Türkiye'sine çağdaş, nitelikli bir insan profili sunmayı hedeflemektedir. Bu yolda Üniversitemiz, kurulduğu günden bu yana büyük bir mesafe kat etmiştir.



4.2 Abant İzzet Baysal Üniversitesinin Organizasyon Yapısı

Abant İzzet Baysal Üniversitesinin akademik ve idari birimleri ile organizasyon şeması aşağıda verildiği şekildedir.





5. ABANT İZZET BAYSAL ÜNİVERSİTESİNİN MİSYONU VE VİZYONU

5.1 Misyon

Abant İzzet Baysal Üniversitesi, sanayileşmenin, ekonomik gelişmenin hızla arttığı bir bölgenin sınırlarında ülke kalkınmasının temellerini oluşturacak nitelikli insan kaynağını yetiştirmeyi ve bölge kalkınmasında ve gelişmesinde etkin bir rol oynamayı bir görev olarak algılamaktadır. Ayrıca araştırmacı, çözümleyici, daima ilerlemeye ve gelişmeye yönelik düşünce yapısında, çağdaş uygarlık düzeyini izleyen ve bunun üzerine çıkmaya çalışan gençler yetiştirecek alt yapıyı oluşturarak teknolojideki gelişmelere katkıda bulunmayı temel görevleri arasında sayar.

5.2 Vizyon

Abant İzzet Baysal Üniversitesi zihinsel, ruhsal ve bedensel olarak sürekli kendisini yenileyen ve geliştiren, kendisiyle ve çevresiyle barışık, üretken insanlar yetiştirmek için çağın bütün eğitim, öğretim ve teknik olanaklarını seferber ederek ülkemizin her bakımdan nitelikli, mensuplarının onur duyarak hizmet ettiği, gençlerin mensubu olmak için birbiriyle yarıştığı, araştırma, eğitim ve öğretim alanlarındaki birikimini toplum hizmetine sunan çağdaş bir üniversite olmayı kendisine öz görüş olarak seçmiştir.

6. ABANT İZZET BAYSAL ÜNİVERSİTESİNİN TEMEL DEĞERLERİ

- Abant İzzet Baysal Üniversitesi Atatürk İlke ve İnkılaplarının temelini oluşturan bilim ve akla sıkı sıkıya bağlıdır.
- Bilimin yol göstericiliğini vazgeçilmez bir değer olarak görür, algılar ve uygular.
- Toplumdan alan değil topluma çok şey veren nitelik ve davranıştaki insanlara karşı vefa duygusunu benimser ve yaygınlaştırır.
- Kuruluşunda her türlü emeği geçmiş olan İzzet Baysal'ın anısına bağlı olarak özverili olmayı, topluma ve başkalarına yarar ilkelerini en vazgeçilmez değerler arasında görür.
- Bilimin verilerinin üretime yansıtılarak ülkemize ve toplumumuza karşı her zaman göz önünde bulundurulur.
- Çoğulcu demokrasinin vazgeçilmez unsurlarından olan farklı düşüncelere saygılı ve açık, eleştirel düşünceye bağlı, hoşgörülü, daima dayanışma ve paylaşma bilinci içinde olmayı temel değerler arasında sayar.

7. ABANT İZZET BAYSAL ÜNİVERSİTESİNİN PAYDAŞLARI

Abant İzzet Baysal Üniversitesinin kendini geliştirebilmesi için paydaşlarının desteğine ihtiyacı vardır. Üniversitenin iç ve dış paydaşları aşağıda belirlenmiştir.

İç paydaşlarımız;

- Üniversitemiz mensupları
 - Öğrencilerimiz
 - Akademik personelimiz
 - İdari personelimiz

Dış paydaşlarımız;

- Ulusal /uluslararası eğitim ve araştırma kurumları
 - Ulusal;
 - YÖK
 - Diğer Üniversiteler

- TÜBİTAK, TTGV¹, TİDEB²,v.b.
- Araştırma kuruluşları
- Uluslararası:
 - Üniversiteler
 - Araştırma Kuruluşları
 - Akreditasyon ve değerlendirme kuruluşları
- İzzet Baysal Vakfı
- Diğer Kurumlar
 - Resmi Kurumlar
 - Meclis
 - Hükümet ve Siyasi Partiler
 - Maliye Bakanlığı, DPT, Hazine Müsteşarlığı, MEB, Orman Bakanlığı ve diğer öncelikli Bakanlıklar
 - Yerel Yönetimler
 - Yargı
 - Sivil Toplum Kuruluşları
 - Yerel Özel sektör
 - Medya
- Mezunlarımız

İç paydaşlarımız ve mezunlarımız, Dış paydaşlarımız içerisinde ise Ulusal /uluslararası eğitim ve araştırma kurumları ve resmi kurumlar doğal paydaşlarımızdır. Üniversitemiz 2007 yılı Eylül ayında başlayıp 2008 yılı içerisinde devam eden bir program çerçevesinde Avrupa Üniversiteler Birliği (EUA) değerlendirme ekibini davet ederek Dış Değerlendirme sürecini başlatmıştır. Dolayısıyla uluslararası eğitim ve araştırma kurumları da Dış paydaşlarımız arasına girmiştir. Bunun dışında uluslararası platformda bir protokol anlaşması ile bağlı olduğumuz üniversiteler vardır. Yine Batı Karadeniz Üniversiteler Birliği üyesi olarak bu protokola bağlı üniversitelerimizi de doğal paydaşlarımız olarak görüyoruz.

Üniversitemiz içinde bulunduğu yörenin kalkınmasında etkin olmayı da öz görevleri arasında saydığından dış yerel paydaşlarına da büyük önem vermektedir. Üniversitemizin içinde bulunduğu yörenin çok büyük olmaması dış yerel paydaşlar belirlenirken birebir yüz yüze görüşmeler ve toplantılar tercih edilmesine üniversitenin getireceği katkıların tartışılmasına imkan vermiştir. Bu şekilde yerel paydaşların görüşleri ve talepleri belirlenerek Kamu hizmetlerinin yararlanıcı ihtiyaçları doğrultusunda şekillendirilmesi sağlanmıştır.

Kısaca özetlemek gerekirse, Stratejik plan oluşturulurken beklentileri karşılamak, olası riskleri belirlemek, plana gerekli katkıların hangi aşamada nasıl yapılacağına belirlenmesi amacıyla 2007 ve 2008 yılında iç ve dış paydaşlarla birebir doğrudan görüşerek görüşleri alınmıştır. Bu doğrultuda oluşturulan stratejik plan taslağı Öğrenci Konseyi Başkanı dahil olmak üzere Bolu İli Valiliğine, Belediye Başkanı, Ticaret ve Sanayi Odası, İzzet Baysal Vakfına gönderilmiş ve son şekli gelen dönütler doğrultusunda verilmiştir.

¹ Türkiye Teknoloji Geliştirme Vakfı

² Teknoloji İzleme ve Değerlendirme Başkanlığı

8. KURUMSAL DEĞERLENDİRME

8.1 Mevcut Durum Analizi

Üniversitemiz kaynaklarının daha verimli ve etkin kullanımını sağlamak üzere hazırlanan A.İ.B.Ü. Stratejik Planı'nda, öncelikle, çalışmalara yön vermek üzere üniversitenin genel fiziki ve insan kaynaklarının envanteri çıkartılmış ve sonra ZGFT analizine yer verilmiştir. Bu kapsamda yapılan çalışmalar topluca şunlardır:

8.1.1. Araştırma ve Yayın Faaliyetleri

A) Bilgi Teknolojileri

Üniversitemiz bilişim-iletişim gereksinimleri Bilgi İşlem Daire Başkanlığı koordinatörlüğünde yürütülmekte olup, bu alanda tek bir sistem bulunmamakla birlikte, tüm birimlerimize hizmet veren güçlü bir internet altyapısına ve teknolojik donanımına sahiptir. Akademik ve idari personel ile öğrenciler, eğitim-öğretim ve araştırmaları için gerekli bilgi kaynakları, mevzuat ve duyurulara rahatlıkla ulaşabilmekte ve gününbirlik takip edebilmektedir.

Eğitim-Öğretim ve araştırma kurumu olan üniversitemize bilişim sistemlerinin katkısı çok büyük olup, kırtasiyeyi azaltmakta ve süreden tasarruf yapmamızı sağlamaktadır.

Yine e-devlet kapsamında Üniversitemizin web sayfası www.ibu.edu.tr bilişim faaliyetlerinin ana kaynağıdır. Diğer kamu kurum ve kuruluşları tarafından sağlanan sistemlerden de faydalanılmaktadır.

Ayrıca; Üniversitenin ihtiyacı olan özel yazılımlar da piyasadan satınalma yöntemiyle temin edilip hizmette kullanılmaktadır.

B) Kütüphane Kaynakları



Anadolu Üniversite Kütüphaneleri Konsorsiyumu'na (ANKOS) üye olan Üniversite Kütüphanemiz; Koleksiyonu 34.648 kitabın yanı sıra 5.146 adet ciltli süreli yayın, 718 adet süreli yayın, 726 adet yüksek lisans-doktora tezi, 9 adet ulusal gazete ve yerel gazetelerden oluşmaktadır.

KAYNAK TÜRÜ	KAYNAK SAYISI			
	2004	2005	2006	2007
Basılı Kitap	25.181	28.429	32.033	34.648
Tez			487	726
Ciltli Dergi			5.146	5.146
Basılı Dergi			645	718
E-Dergi			13.828	59.497
Tam Metin Veritabanı			11	21
Bibliyografik Veritabanı			4	4
CD-ROM	217	282	331	405
Video Kaset (DVD)				4
Disket	80	83	86	88
E-Kitap			32.300	21.000
Ses Kaseti	6			

Kütüphane koleksiyonunda yer alan kaynaklar AACR2 (Anglo American Cataloging Rules 2) kataloglama kurallarına göre kataloglanıp, Dewey Onlu Sınıflama Sistemine göre sınıflandırılarak YORDAM Kütüphane Otomasyon Sistemine aktarılmaktadır.

ABONE OLUNAN VERİTABANLARI

1	Blackwell- Synergy
2	Books In Print
3	Ebrary Academic Complete
4	EBSCO Academic Search Premier
5	EBSCO Business Source Complete
6	EBSCO Medline with full text
7	EBSCO Sport Discus
8	Institute of Physics
9	Jstor
10	OCLC Cat Me
11	Ovid LWW Journals
12	PsycArticles
13	PsycBooks
14	Taylor and Francis
15	Wiley Interscience
16	WORLD BANK World Development Indicators
17	WORLD BANK Global Development Finance
18	WORLD BANK E-Library

DENEME VERİTABANLARI

1	AccessSurgery
2	Springer

ÜCRETSİZ VERİTABANLARI

1	TUBİTAK-ULAKBİM Türkçe Veri Tabanları
2	TÜBİTAK Destekli Projeler Veri Tabanı (TDPVT)
3	Spormetre
4	Financial Times
5	Gündem Türkiye
6	Cumhuriyet Üniversitesi'nin çıkarmış olduğu Elektronik Dergi
7	Bor Enstitüsü
8	Müzik Dergisi
9	Cumhuriyet Üniversitesi, Hemşirelik Yüksek Okulu Dergisi
10	İstanbul Teknik Üniversitesi Dergisi
11	Healthy People Library Project' kapsamında 'The Science Inside' serisi
12	Fizik ve Matematik birimlerini birbirine çeviren, İngilizce olarak hazırlanmış bir web sayfası
13	Ondokuz Mayıs Üniversitesi Ziraat Fakültesi Dergisi
14	Türk Fen Eğitimi Dergisi (TUFED)
15	Fişek Enstitüsü Çalışan Çocuklar Bilim ve Eylem Merkezi Kütüphanesi
16	Trip Database
17	Süleyman Demirel Üniversitesi Fen-Edebiyat Fakültesi Fen Dergisi
18	Gıda Teknolojileri Elektronik Dergisi
19	Galenos Yayıncılık Dergileri
20	Physiotherapy Evidence Database (PEDro)

C) Yayınlar

İndekslere giren hakemli dergilerde yapılan ulusal ve uluslararası yayınlar aşağıda gösterildiği şekildedir.

YAYIN TÜRÜ	YAYIN SAYISI		
	2004-2005	2005-2006	2006-2007
Makale	190	185	252

D) Araştırmalar

Bilimsel araştırmalarla ilgili proje sayıları aşağıda verilmiştir.

Bilimsel Araştırma Proje Sayısı				
PROJELER	2004	2005	2006	2007
	D.P.T.	3	4	5
TÜBİTAK	0	11	16	22
A.B.	0	1	0	0
B.A.P.	90	67	66	42
TOPLAM	93	83	87	66

8.1.2. Eğitim-Öğretim Faaliyetleri

Üniversitemizin Eğitim-Öğretim faaliyetleri ile ilgili öğrenci verileri aşağıda gösterilmiştir.

Öğrenci Sayıları								
Birim Adı	2003-2004		2004-2005		2005-2006		2006-2007	
	Öğrenci Sayısı	Mezun Sayısı	Öğrenci Sayısı	Mezun Sayısı	Öğrenci Sayısı	Mezun Sayısı	Öğrenci Sayısı	Mezun Sayısı
Fakülteler	8.242	1.338	8.989	1.519	9.758	1.708	8.122	1.813
Yüksekokullar	777	169	834	148	916	157	799	171
Enstitüler	663	163	756	175	997	217	828	218
Meslek Yüksek Okulları	3.784	837	4.031	726	4.524	898	3.353	957
Toplam	13.466	2.507	14.610	2.568	16.195	2.980	13.102	3.159

Abant İzzet Baysal Üniversitesi Fakültelerine İlk 1000 İçinde Yerleşen Öğrenci Sayıları

FAKÜLTELER	2005 Yılı	2006 Yılı	2007 Yılı
Eğitim Fakültesi	11	20	5

Abant İzzet Baysal Üniversitesi Fakültelerine İlk 5000 İçinde Yerleşen Öğrenci Sayıları

FAKÜLTELER	2005 Yılı	2006 Yılı	2007 Yılı
Fen Edebiyat Fakültesi	-	4	-
Eğitim Fakültesi	91	211	197
Tıp Fakültesi	-	1	1
Genel Toplam	91	216	198

Yüksek Lisans ve Doktora Programları

Enstitülerdeki Öğrencilerin Yüksek Lisans (Tezli/ Tezsiz) ve Doktora Programlarına Dağılımı (2007)				
Birim Adı	Yüksek Lisans Yapan Sayısı		Doktora Yapan Sayısı	Toplam
	Tezli	Tezsiz		

Fen Bilimleri Enstitüsü	37	50	32	119
Sosyal Bilimler Enstitüsü	437	55	65	557
Sağlık Bilimleri Enstitüsü	35	-	12	47
Toplam	510	105	109	723

8.1.3. İnsan Kaynakları

A) Akademik Personel Verileri

Akademik Personel (Kadroların Doluluk Oranına Göre)												
Ünvan	2004			2005			2006			2007		
	Dolu	Boş	Toplam	Dolu	Boş	Toplam	Dolu	Boş	Toplam	Dolu	Boş	Toplam
Profesör	68	49	117	66	51	117	51	44	95	59	36	95
Doçent	27	146	173	47	126	173	38	121	159	46	97	143
Yrd. Doçent	288	112	400	292	108	400	199	97	296	229	67	296
Öğretim Görevlisi	173	78	251	170	81	251	100	90	190	94	96	190
Okutman	60	48	108	64	44	108	55	42	97	51	46	97
Çevirici	-	2	2	1	1	2	1	1	2	1	1	2
Eğitim-Öğretim Planlamacısı	-	2	2	-	2	2	-	2	2	-	2	2
Araştırma Görevlisi	411	106	517	448	69	517	280	46	326	264	78	342
Uzman	27	34	61	33	28	61	27	25	52	27	25	52
Toplam	1054	577	1631	1121	510	1631	751	468	1219	771	448	1219

Akademik Personelin Yaş İtibariyle Dağılımı

Yaş Durumu	2004		2005		2006		2007	
	Kişi sayısı	%	Kişi sayısı	%	Kişi sayısı	%	Kişi sayısı	%
21-25 yaş	124	12	106	9	63	8	34	4
26-30 yaş	251	24	278	25	191	25	187	24
31-35 yaş	282	27	285	25	158	21	160	21
36-40 yaş	158	15	200	18	150	20	176	23
41-50 yaş	170	16	179	16	130	17	148	19
51- üzeri	69	7	73	7	59	8	66	9
Toplam	1054		1121		751		771	

B) İdari Personel Verileri

İdari Personel (Kadroların Doluluk Oranına Göre)												
Hizmet Sınıfı	2004			2005			2006			2007		
	Dolu	Boş	Toplam	Dolu	Boş	Toplam	Dolu	Boş	Toplam	Dolu	Boş	Toplam
Genel İdari Hizmetler	341	342	683	356	377	733	247	311	558	257	249	506
Sağlık Hizmetleri	246	111	357	245	112	357	111	49	160	115	93	208
Teknik Hizmetler	71	63	134	76	58	134	57	30	87	64	27	91
Eğitim ve Öğretim Hizmetleri	-	3	3	-	3	3	1	1	2	1	1	2
Avukatlık Hizm.	1	2	3	1	2	3	2	1	3	2	1	3
Din Hizmetleri	1	2	3	1	2	3	-	1	1		1	1
Yardımcı Hizmetler	167	222	389	139	202	341	75	71	146	77	69	146
Toplam	827	745	1572	818	756	1574	493	464	957	516	441	957

İdari Personelin Eğitim Durumu

Eğitim Durumu	2004		2005		2006		2007	
	Kişi sayısı	%	Kişi sayısı	%	Kişi sayısı	%	Kişi sayısı	%
İlköğretim	99	12	95	12	59	12	56	11
Lise	292	35	282	34	151	31	146	28
Ön Lisans	167	20	175	21	114	23	123	24
Lisans	250	30	247	30	158	32	174	34
Yüksek Lisans ve Doktora	19	2	19	2	11	2	17	3
Toplam	827		818		493		516	

İdari Personelin Hizmet Süresi

Hizmet Süreleri	2004		2005		2006		2007	
	Kişi sayısı	%	Kişi sayısı	%	Kişi sayısı	%	Kişi sayısı	%
1 - 3 yıl	268	32	247	30	95	19	76	15

4 - 6 yıl	119	14	113	14	71	14	87	17
7 - 10 yıl	167	20	167	20	102	21	74	14
11 - 15 yıl	128	15	149	18	127	26	170	33
16 - 20 yıl	95	11	83	10	43	9	43	8
21 - üzeri	50	6	59	7	55	11	66	13
Toplam	827		818		493		516	

8.1.4. Hizmetler

Üniversitemizde asıl olarak verilen eğitim hizmetinin yanında İzzet Baysal Uygulama ve Araştırma Hastanesi vasıtası ile sağlık hizmeti sunulmakta, ayrıca farklı alanlarda idari hizmet faaliyetleri sürdürülmektedir. Sağlık hizmetlerine örnek veriler aşağıdadır.



2006 YILI HASTANE HİZMETLERİ	YATAK SAYISI	HASTA SAYISI
ACİL SERVİS HİZMETLERİ	-	-
YOĞUN BAKIM	4	-
KLİNİK	171	6.454
AMELİYAT SAYISI	-	2.627
POLİKLİNİK HASTASI SAYISI	-	80.725

LABORATUAR HİZMETLERİ	-	465.931
RADYOLOJİ ÜNİTESİ HİZMETLERİ	-	29.337

YILLARA GÖRE POLİKLİNİK SAYILARI					
Poliklinik Adı	2002	2003	2004	2005	2006
Göz Hastalıkları	74	5.942	9.181	10.149	9.750
İç Hastalıkları	245	5.206	7.158	8.529	8.412
KBB	186	1.596	4.923	7.637	8.043
Kardiyoloji	113	3.575	5.619	6.293	6.470
Cildiye		3.006	4.825	5.777	6.412
Nöroloji	107	3.769	5.327	5.933	6.003
Kadın H. Doğum	58	3.328	6.071	6.162	5.034
Psikiyatri	70	1.393	653	2.464	4.522
Çocuk Hastalıkları	37	1.911	3.712	4.072	4.509
Ortopedi		23	3.088	3.172	4.021
Üroloji	57	1.572	3.745	3.764	3.516
Genel Cerrahi	55	1.463	2.825	3.314	2.855
Göğüs Hastalıkları		74	2.138	2.290	2.558
Diğer *	9	551	1.897	2.028	1.789
Fizik Tedavi ve Reh.		293	2.014	1.867	1.672
Kalp-Damar Cerrahisi	31	956	1.376	1.439	1.429
İnfsiyon Hastalıkları		741	1.258	1.173	1.173
Gastoloji-Nefroloji				776	957
Plastik Cerrahi				219	732
Beyin Cerrahi					465
Çocuk Cerrahisi					213
Adli Tıp		5	16	74	190
Toplam	1.042	35.404	65.826	77.132	80.725

Ayrıca Üniversitemizde yapılan kültürel faaliyet türleri aşağıdaki tabloda gösterilmiştir.

FAALİYET TÜRÜ	SAYISI			
	2003-2004	2004-2005	2005-2006	2006-2007
Sempozyum ve Kongre	12	19	14	8
Konferans	29	34	33	30
Panel	16	19	9	17
Seminer	6	11	14	47
Söyleşi	16	13	6	5
Tiyatro	8	11	10	22
Konser	46	51	41	41
Sergi	7	4	10	11
Turnuva	5	3	3	3
Teknik Gezi	6	8	10	13

Dinleti	7	8	5	12
Toplantı	4	10	13	16
Film	2	8	3	31
Kampanya	1	2	1	2
Şölen				
Tören	5	5	5	5
Gösteri				
TOPLAM ETKİNLİK	170	206	177	263

8.1.5. Mali Kaynaklar

Üniversitemizin gelir ve gider yönetimi oldukça karmaşık bir yapıya sahiptir. Özel bütçe ve döner sermaye adı altında, birbirinden çok farklı süreçlerden sonra iki ayrı bütçe oluşturulmakta ve uygulamaya konulmaktadır. Birçok kaynaktan gelir elde edilmekte ve bu gelirler devletin koyduğu katı kurallar çerçevesinde tahsis edilen yerlere harcanmaktadır.

Harcamalara ilişkin ayrı muhasebe sistemleri uygulanmakta ve yılsonlarında iki ayrı bilanço çıkarılmaktadır. Ayrıca, Ar-Ge vakfı üniversiteden yasal olarak ayrı olmakla birlikte kazandığı gelirleri üniversiteye harcamaktadır.

Bütçe kaynaklarının temel girdisini Devlet tarafından gönderilen hazine yardımı oluşturmaktadır. Bu kalem, 2007 yılı Kasım ayı sonu toplam gelirin %65,1'idir.

İkinci sırada kurum tarafından kazanılan öz gelirler (örgün öğretim harç gelirleri, II. öğretim harç gelirleri, yaz okulu gelirleri, döner sermaye gelirlerinden aktarılan bilimsel araştırma proje gelirleri, lojman, kantin ve kafeterya kira gelirleri, Sağlık Kültür ve Spor Daire Başkanlığınca elde edilen diğer gelirler.) yer almaktadır. Öz gelirlerin 2007 yılı Kasım ayı sonu itibariyle toplam gelirdeki payı %24,2'dir.

Bu iki kalem, Türkiye Büyük Millet Meclisinden geçerek yasalanan üniversite özel bütçesinin gelir cetvelinde yer almakta olup, Üniversitemize bu toplam kadar harcama yetkisi verilmektedir. Ancak harcanacak yerlerin tespiti üniversite inisiyatifinde olmayıp yine bu kanunda detaylı bir şekilde belirtilmektedir.

Kurumun üçüncü gelir kaynağı döner sermaye gelirleridir. 2007 yılı Kasım ayı sonu itibariyle toplam gelirdeki payı %10,2'dir. Döner Sermaye bütçesinin hazırlanma ve uygulanma süreci son derece basit olup kurumun tasarruf yetkisi geniştir. Bu gelirin tamamına yakını Araştırma ve Uygulama Hastanesince (2006 yılı için % 99'u) elde edilmektedir. Ancak üniversite hastanesi henüz kuruluş aşamasını tamamlayamadığından bütçe büyüklüğü içinde döner sermaye geliri ve buna paralel olarak harcamaları istenilen düzeyde değildir.

Kuruma katkıda bulunan bir diğer kaynak ise Araştırma-Geliştirme Vakfının gelirleridir. Üniversitenin toplam bütçe büyüklüğü içindeki payı dikkate alınmayacak kadar düşük olan Ar-Ge Vakfının gelirleri 2007 yılı Kasım ayı sonu itibariyle toplam gelirin %0,13'üdür.

Ayrıca, Tübitak ve Avrupa Birliği Hibeleri şeklinde üniversitemize tahsis edilen bazı kaynaklar tahsis amacına konu olan araştırma geliştirme faaliyetlerine harcanmakta olup, üniversite bütçesi ile ilişkilennemektedir.

2007 Kasım sonu itibari ile döner sermaye ve özel bütçe harcamalarının %50,9'unu personel giderleri oluşturmaktadır. Bu toplama maaş, ek ders, fazla mesai, katkı payı ve sosyal güvenlik kurumlarına gönderilen prim payları dahildir. Mal ve hizmet alım giderleri bütçenin %23,2 ini oluşturmaktadır. Bu kalem mevcut makine teçhizatın bakım onarımı ve sarf malzeme giderlerini, personel ve öğrenci yemek hizmeti, güvenlik, temizlik, ısınma, personel tedavi giderleri ile yolluk ödemelerini kapsamaktadır. Sermaye giderleri bütçe büyüklüğünün %25,2' sini oluşturmaktadır. Bu gider kalemi, binalarımızın bakım onarımı ve

yeni makine teçhizat alımları ile bina inşaatı için kullanılmaktadır. Sonuncu kalem %0,07 harcama payı ile cari transferlerdir. Bu kalemden de memurların öğle yemeğine yardım (devlet katkısı) ile emekli personel için sosyal güvenlik kurumuna gönderim yapılmaktadır.



GELİR CETVELİ
(YTL.)

GELİRLER	2004			2005			2006			2007 Kasım Sonu			2008	2009	2010
	BÜTÇE GELİR TAHMİNİ	GERÇEKLEŞEN	Gerç. Oranı (%)	BÜTÇE GELİR TAHMİNİ	GERÇEKLEŞEN	Gerç. Oranı (%)	BÜTÇE GELİR TAHMİNİ	GERÇEKLEŞEN	Gerç. Oranı (%)	BÜTÇE GELİR TAHMİNİ	GERÇEKLEŞEN	Gerç. Oranı (%)	Bütçe Teklifi	Tahmini	Tahmini
DEVLET KATKISI	45.883.000	51.756.332	113	51.944.250	54.015.856	104	65.287.500	71.844.813	110	49.385.000	37.525.659	76	54.100.000	59.299.000	59.238.000
(Toplam Gelirdeki Payı)		76,6%			69,6%			72,6%			65,3%		81,4%	82,4%	80,6%
ÖZ GELİRLER		8.864.344		12.567.000	15.279.742	122	19.097.500	17.395.800	91	15.599.000	13.950.961	89	12.395.000	12.707.000	14.299.000
(Toplam Gelirdeki Payı)		13,1%			19,7%			17,6%			24,3%		18,6%	17,6%	19,4%
- SKS GELİRLERİ		4.855.337		10.700.000	6.265.612		9.054.000	8.470.845		5.990.000	6.071.953		5.927.000	6.027.000	6.178.000
- II. ÖĞRETİM GELİRLERİ		2.322.235		5.911.074	5.911.074		5.070.000	5.428.566		5.400.000	5.563.816		4.189.000	4.298.000	4.570.000
- YAZ OKULU GELİRLERİ		654.006		948.844	948.844		1.200.500	977.396		881.000	842.360		900.000	910.000	920.000
- BAP GELİRLERİ		424.319		900.000	1.248.394		1.900.000	961.151		1.920.000	659.283		583.000	648.000	1.767.000
- KİRA GELİRLERİ		340.049		700.000	719.982		1.756.000	575.475		1.250.000	591.458		620.000	636.000	664.000
-DİĞER GELİRLER	220.000	268.398		267.000	185.836		117.000	982.367		158.000	222.091		176.000	188.000	200.000
DÖNER SERMAYE GELİRLERİ (*)		6.829.474		8.171.076			9.675.982			5.900.043					
(Toplam Gelirdeki Payı)		10,1%			10,5%			9,8%			10,3%		0,0%	0,0%	0,0%
AR-GE VAKFI GELİRLERİ (**)		104.770		103.193			37.217			77.248					
(Toplam Gelirdeki Payı)		0,16%			0,13%			0,04%			0,13%		0,00%	0,00%	0,00%
GENEL TOPLAM	46.103.000	67.554.920	147	64.511.250	77.569.867	120	84.385.000	98.953.812	117	64.984.000	57.453.911	88	66.495.000	72.006.000	73.537.000

(*) : 2007 yılı Döner Sermaye Gelirleri Ağustos sonu itibariyledir.

(**) : 2007 yılı Ar-Ge Vakfı Gelirleri Eylül sonu itibariyledir.

Toplam Giderin Özel Bütçe ve Döner Sermaye %'lerine Göre Dağılımı

(YTL.)

	2004		2005		2006		2007 Kasım Sonu	
PERSONEL GİDERLERİ	29.549.279		35.716.025		40.586.532		29.582.175	
-Devlet Katkısı	28.407.993	96,1%	33.563.563	94,0%	37.692.567	92,9%	27.239.407	92,1%
-Döner Sermaye	1.141.286	3,9%	2.152.462	6,0%	2.893.965	7,1%	2.342.768	7,9%
MAL VE HİZMET ALIM GİDERLERİ	11.840.511		12.384.251		18.352.423		13.517.800	
-Devlet Katkısı	6.374.773	53,8%	6.686.046	54,0%	11.528.709	62,8%	8.720.195	64,5%
-Döner Sermaye	5.465.738	46,2%	5.698.205	46,0%	6.823.714	37,2%	4.797.605	35,5%
CARİ TRANSFERLER	5.617.507		6.763.814		0		398.925	
-Devlet Katkısı	5.617.507	100,0%	6.763.814	100,0%	0		398.925	100,0%
SERMAYE GİDERLERİ	10.027.821		12.750.430		18.200.804		14.667.164	
-Devlet Katkısı	9.805.371	97,8%	12.430.021	97,5%	18.149.120	99,7%	14.563.896	99,3%
-Döner Sermaye	222.450	2,2%	320.409	2,5%	51.684	0,3%	103.268	0,7%
GENEL TOPLAM	57.035.118		67.614.520		77.139.759		58.166.063	

Gider Türlerinin Toplam Giderdeki Payı

(YTL.)

	2004		2005		2006		2007 Kasım Sonu	
PERSONEL GİDERLERİ	29.549.279	51,8%	35.716.025	52,8%	40.586.532	52,6%	29.582.175	50,9%
-Devlet Katkısı	28.407.993		33.563.563		37.692.567		27.239.407	
-Döner Sermaye	1.141.286		2.152.462		2.893.965		2.342.768	
MAL VE HİZMET ALIM GİDERLERİ	11.840.511	20,8%	12.384.251	18,3%	18.352.423	23,8%	13.517.800	23,2%
-Devlet Katkısı	6.374.773		6.686.046		11.528.709		8.720.195	
-Döner Sermaye	5.465.738		5.698.205		6.823.714		4.797.605	
CARİ TRANSFERLER	5.617.507	9,8%	6.763.814	10,0%	0	0,0%	398.925	0,7%
-Devlet Katkısı	5.617.507		6.763.814		0		398.925	
SERMAYE GİDERLERİ	10.027.821	17,6%	12.750.430	18,9%	18.200.804	23,6%	14.667.164	25,2%
-Devlet Katkısı	9.805.371		12.430.021		18.149.120		14.563.896	
-Döner Sermaye	222.450		320.409		51.684		103.268	
GENEL TOPLAM	57.035.118		67.614.520		77.139.759		58.166.063	

8.1.6. Fiziki Kaynaklar

A) Yerleşim Alanları ve Derslikler

Üniversitemiz, Gölköy ve Şehir kampüsü olmak üzere iki yerleşke üzerine kurulmuştur. **Gölköy Kampüsümüzde** Rektörlük Binası, 3 Enstitü (Sağlık Bilimleri, Fen Bilimleri, Sosyal Bilimler) 5 fakülte (Tıp, İktisadi ve İdari Bilimler, Eğitim, Fen-Edebiyat, Mühendislik ve Mimarlık), 3 Yüksekokul (Beden Eğitimi ve Spor, Kemal Demir Fizik Tedavi ve Rehabilitasyon, Bolu Sağlık), Araştırma ve Uygulama Hastanesi, Sosyal Tesis, Kreş, Sosyal Aktivite Merkezi, 7 Blok Lojman, Kültür Merkezi, Kütüphane, Dokümantasyon ve Bilgi İşlem Merkezi, Personel ve Öğrenci Yemekhanesi, Isı Merkezi, Spor Merkezi ve Spor Salonları, Açık Spor Tesisleri (Tenis Kortu, Futbol Sahası, Basketbol Sahası vb.) mevcuttur. **Şehir kampüsümüzde** Bolu Meslek Yüksekokulu ve ilçelerde 3 Meslek Yüksekokulumuz (Gerede, Mengen, Mudurnu) bulunmaktadır. Ayrıca ilimizin turizm merkezlerinden Kartalkaya'da da Spor Eğitim Merkezimiz vardır. Üniversitemiz yerleşke verileri aşağıdadır.

İZZET BAYSAL KAMPÜSÜ

2.886.500 m²

SIRA NO	BİNA ADI	KAPALI ALAN (m ²)
1	Fen Edebiyat Fakültesi *	15.300
2	Fen Edebiyat laboratuvarları *	8.900
3	İkt. Ve İdari Bilimler Fakültesi	15.300
4	Eğitim Fakültesi	16.260
5	Spor Merkezi *	5.000
6	Rektörlük *	7.500
7	Öğrenci Yurdu (2 Blok) *	22.460
8	Lojmanlar (7 Blok) *	17.000
9	Ahşap prefabrik binalar	5.400
10	Ahşap çok amaçlı salon ve toplantı binası	120
11	Personel ve Öğrenci Yemekhanesi *	2.600
12	Sosyal Tesis Binası *	3.300
13	Kültür Merkezi *	10.350
14	Isı Merkezi *	960
15	Cami *	400
16	Bilg. Ve Dokümantasyon Merkezi	3.600
17	İzzet Baysal Tıp Fakültesi Hastanesi *	33.854
18	Isı Merkezi ve Hayvan laboratuvarı *	2.508
19	İzzet Baysal Tıp Fak.Morf.Binası *	13.419
20	Sağlık Yüksek Okulu	2.680
21	Spor Salonu	2.605
22	Sosyal Aktivite Merkezi	3.500
23	İzzet Baysal Mimarlık ve Müh. Fak. *	9.720
24	Merkezi Derslik	9.000
	TOPLAM	211.736

* İşaretli binalar İzzet Baysal Vakfı tarafından yaptırılmıştır.

BOLU ŐEHİR KAMPÜŐÜ**67.089 m2**

SIRA NO	BİNA ADI	KAPALI ALAN (m2)
1	Őehir Kamp.Fizik Tedavi Binası	1.016
2	Bolu Meslek Y¼ksek Okulu (A Blok)	4.586
3	BMYO. Ek Bina (B blok)	2.464
4	BMYO. Kafeterya ve Yem. (C Blok)	2.675
5	BMYO. Spor Salonu (D Blok)	230
	TOPLAM	10.971

GEREDE KAMPÜŐÜ**48.000 m2**

SIRA NO	BİNA ADI	KAPALI ALAN (m2)
1	Gerede Meslek Y¼ksek Okulu	7.500
2	GMYO. Uygulama At¼lyeleri	1.891
	TOPLAM	9.391

MENGEN KAMPÜŐÜ**28.473 m2**

SIRA NO	BİNA ADI	KAPALI ALAN (m2)
	Mengen Meslek Y¼ksek Okulu	1.395

MUDURNU KAMPÜŐÜ**28.288 m2**

SIRA NO	BİNA ADI	KAPALI ALAN (m2)
	Mudurnu S¼reyya Astarıcı Meslek Y¼ksek Okulu	2.700

KARTALKAYA SPOR EĐİTİM BİNASI (Kapalı alan 100 m2)**7.887 m2****TOPLAM YERLEŐİM ALANI:****3.066.237 m2****Eđitim Alanları ve Derslikler**

Eđitim Alanı	Kapasite 0-50	Kapasite 51-75	Kapasite 76-100	Kapasite 101-150	Kapasite 151-250	TOPLAM
Amfi	14	-	-	13	3	30
Sınıf	223	18	-	1	-	242
Bilgisayar Laboratuvarı	26	-	-	1	-	27
Diđer Lab.	106	-	-	-	-	106
Toplam	369	18	-	15	3	405

B) Sosyal Alanlar

Kantinler ve Kafeteryalar

Kantin ve Kafeterya Sayısı: **15** Adet

Kantin ve Kafeterya Alanı: **2.641,38** m²

Yemekhaneler

Öğrenci yemekhane Sayısı : **6** Adet

Öğrenci yemekhane Alanı : **4000** m²

Öğrenci yemekhane Kapasitesi : **3000** Kişi

Personel yemekhane Sayısı : **8** Adet

Personel yemekhane Alanı : **1600** m²

Personel yemekhane Kapasitesi : **1000** Kişi

Misafirhaneler

Misafirhane Sayısı : **1** Adet

Misafirhane Kapasitesi : **114** Kişi

Lojmanlar

Lojman Sayısı : **168** Adet

Dolu Lojman Sayısı : **165** Adet

Boş Lojman Sayısı : **3** Adet

Prefabrik Sayısı : **150** Adet

Dolu Prefabrik : **142** Adet

Boş Prefabrik : **8** Adet

Spor Tesisleri

Kapalı Spor Tesisleri Sayısı: **3** Adet

Kapalı Spor Tesisleri Alanı: **7.800** m²

Açık Spor Tesisleri Sayısı : **5** Adet

Açık Spor Tesisleri Alanı : **15.000** m²

Toplantı ve Konferans Salonları

	Kapasite 0-50	Kapasite 51-75	Kapasite 76-100	Kapasite 101-150	Kapasite 151-250	Kapasite 251-Üzeri
Toplantı Salonu	15	-	-	-	-	-
Konferans Salonu	2	-	-	-	1	3
Seminer Salonu	3	-	2	1	-	9
Toplam	20	-	2	1	1	12

C) Makine-Teçhizat

253- TESİS, MAKİNE VE CİHAZLAR LİSTESİ

<u>MAKİNE VE ALETLER GRUBU</u>	<u>MİKTARI</u>	<u>CİHAZLAR VE ALETLER GRUBU</u>	<u>MİKTARI</u>
Tarım ve Ormancılık Mak.ve Aletleri	34 Ad.	Yıkama,Temizleme,Ütüleme Cihaz ve Araç.	237 Ad.
Tarım ve Ormancılık Mak.ve Aletleri	1 Mt.	Beslenme, Gıda ve Mutfak Cihaz ve Alet.	430 Ad.
İnşaat Mak. Ve Aletleri	45 Ad.	Beslenme, Gıda ve Mutfak Cihaz ve Alet.	1 Top
Atölye Mak.ve Aletleri	457 Ad.	Kurtama Amaçlı Cihaz ve Aletler	3 Ad.
Atölye Mak.ve Aletleri	1 Tk.	Ölçüm,Tartı,Çizim Cihazları ve Alet.	585 Ad.
İş Mak.ve aletleri	9 Ad.	Ölçüm,Tartı,Çizim Cihazları ve Alet.	6 Kg.
Güç elektroniği ve Basınçlı Mak.ile Al.	73 Ad.	Tıbbi ve Biyolojik Amaçlı Kul.Cihaz ve Al.	969 Ad.
Posta Makineleri	2 Ad.	Tıbbi ve Biyolojik Amaçlı Kul.Cihaz ve Al.	238 Set
Matbaacılıkta Kullanılan Mak.ve Al.	175 Ad.	Araştırma ve Üretim Amaçlı Cihaz ve Al.	417 Ad.
		Tarım ve Ormancılık Mak.ve Aletleri	1 Ad.
		Müzik Aletleri ve Aksesuarları	74 Ad.
		Spor Amaçlı Kul. Cihaz ve Aletler	15 Ad.

255- DEMİRBAŞLAR LİSTESİ

<u>DÖŞEME VE MEFRUŞAT GRUBU</u>	<u>MİKTARI</u>	<u>DİĞER DEMİRBAŞLAR GRUBU</u>	<u>MİKTARI</u>
Döşeme Demirbaşları	7.021 Ad.	Yemek Hazırlama Ekipmanı	285 Ad.
Temsil ve Tören Demirbaşları	768 Ad.	Güzel Sanat Eserleri	14 Ad.
Temsil ve Tören Demirbaşları	1 Tk.	Kütüphane Mobilyaları	20 Ad.
Koruyucu Giysi ve Malzemeler	6 Ad.	Eğitim Mobilyaları ve Donanımları	4.535 Ad.
Seyahat, Muhafaza ve Taşıma Amaçlı D.	53 Ad.	Öğrenmeyi Kolaylaştırıcı Ekipmanlar	438 Ad.
Hastanede Kullanılan Demirbaşlar	1.017 Ad.	Doğa Sporlarında Kul. Demirbaşlar	126 Ad.
		Salon Sporlarında Kul. Demirbaşlar	209 Ad.
		Saha Sporlarında Kul. Demirbaşlar	71 Ad.
<u>BÜRO MAKİNELERİ GRUBU</u>	<u>MİKTARI</u>	Diğer Spor Amaçlı Kul. Demirbaşlar	65 Ad.
Bilgisayar ve Sunucular	2.889 Ad.	Güvenlik ve Koruma Amaçlı Araçlar	8 Ad.
Bilgisayar ve Sunucular	90 Tk.	Kontrol ve Güvenlik Sistemleri	48 Ad.
Bilgisayar Çevre Birimleri	609 Ad.	Yangın Söndürme,Tedbir Cihaz ve Araç.	527 Ad.
Tekser ve Çoğaltma Makineleri	86 Ad.	Duvarda Sergilenen Süs Eşyaları	76 Ad.
Haberleşme Cihazları	1.999 Ad.	Demirbaş Niteliğindeki Değ.Eş.Büro Malz.	14 Ad.
Ses, Görüntü ve Sunum Cihazları	1.110 Ad.	Seyyar Kulübe,Kabin,Büfe,Sandık ve Kafes	2 Ad.
Ses, Görüntü ve Sunum Cihazları	1 Tk.	Seyyar Tanklar ve Tüpler	32 Ad.
Aydınlatma Cihazları	94 Ad.		
Diğer Büro Mak. ve Aletleri	290 Ad.		

<u>MOBİLYA GRUBU</u>	<u>MİKTARI</u>
Büro Mobilyaları	60 -
Büro Mobilyaları	20.111 Ad.
Büro Mobilyaları	205 Tk.
Misafirhane,Konak.,Barın.Amaç.Mob.	3.919 Ad.
Misafirhane,Konak.,Barın.Amaç.Mob.	2 Tk.
Kafeterya ve Yemekhane Mobilyaları	6.589 Ad.
Seminer ve Sunum Amaçlı Ürünler	580 Ad.

D) Taşıt

Üniversitemizin taşıt listesi aşağıdaki tabloda gösterilmiştir.

MARKASI	PLAKASI	MODELİ
01-AUDİ Makam aracı	14-AA-001	2002
02-TOFAŞ ŞAHİN	14-AC- 673	1991
03-TOFAŞ ŞAHİN	14-DR- 142	1993
04-TOFAŞ ŞAHİN	14-DR- 143	1993
05-TOFAŞ KARTAL	14-AE- 144	1994
06-HUNDAİ ELANTRA	14-EP- 216	2004
07-HUNDAİ ACCENT	14-BG- 263	2006
08-FORD MİNİBÜS	14-DP-668	1999
09-FORD AMBULANS	14-DK-145	1996
10-DOÇ PICK-UP	14-BA-337	2002
11-İVEKO MİNİBÜS	14-BB-491	2002
12-302 MERCEDES	14-BF-612	1986
13-PRENSES OTOBÜS	14-DP-644	1999
14-FORD KAMYON İTFAİYE ARACI	14-BB-491	2002
15-JBS İŞ MAKİNASI	14-EE- 596	2005
16-UNİMOĞ İŞ MAKİNA	14-BM-165	2007
17-TRAKTÖR		2007

8.2 Özdeğerlendirme

AİBÜ'nün Zayıf ve Güçlü yönleriyle önündeki Tehditler ve Fırsatlar (ZGTF Analizi) aşağıda sırasıyla verilmiştir.

8.2.1. AİBÜ'nün Zayıf Yönleri

- Fiziksel koşulların yetersizliği
- Öğretim elemanlarının nitel ve nicel yetersizliği
- Öğrenci giriş niteliğinin düşük olması
- Eğitim programlarının güncellenmemesi
- Kaynakların etkili kullanılamaması
- Öğretim elemanlarının ücretlerinin düşük olması
- Öğrenci merkezli eğitimin yetersizliği
- Akademik/idari ve teknik kadro tıkanıklığı
- Öğrenciye yönelik hizmetlerin azlığı
- Türkçe kaynakların yetersizliği
- Yabancı dil eğitiminin yetersiz olması
- Üniversite-sanayii işbirliğinin azlığı
- Ders yükünün fazlalığı
- Ücret azlığı sebebiyle idari personelin motivasyon azlığı, verim düşüklüğü
- Üniversite personelinin politizasyonu
- Bugüne kadar üniversite-yöre bütünleşmesinin tam sağlanamaması

- Mezunlarla iletişimin henüz kurulamamış olması
- Üniversitenin orman arazisi üzerinde kurulması ile ilgili ortaya çıkan sorunların çözülememesi
- Üniversitenin deprem bölgesi içerisinde yer alması

8.2.2. AİBÜ'nün Güçlü Yönleri

- Dinamik ve yurt dışı deneyimli öğretim elemanlarına sahip olmamız
- Proje ve bilimsel etkinliklerin desteklenmesi
- Nitelikli bir kampüs üniversitesi olma yönünde yapılan çalışmalar
- Genç bir üniversite olması
- Ülkemizin batı, kuzey ve doğusu arasında geçiş yolu üzerinde olması
- Büyük kentlerden olumsuz etkilenmeyecek kadar uzak, yararlanabilecek kadar yakın olması
- Dünyada nitelikli bilginin dolaştığı veri tabanlarının kullanımında etkin olması
- Üniversite olarak gelişimini rahatlıkla kontrol edebilecek ve yönlendirebilecek özelliklere sahip olması
- Öğrencilere yönelik sosyal, sağlık ve kültür hizmetlerinin sürekli gelişmesi
- Eğitiminin özellikle fakültelerde hazırlık okuluna dayalı İngilizce eğitime bağlı bulunması
- Kalite ve akreditasyon çalışmalarının başlatılması
- Kampüs yaşam alanlarının gelişmiş ülke standartlarına getirilmesi yönünde yoğun çalışmaların yapılıyor olması

8.2.3. AİBÜ'ye Yönelik Tehdit Algısı

- Her alanda etik anlayışın zayıflaması
- Üniversite kadro ve bütçelerinin kısıtlı olması
- Özellikle Fakülte'lerde gerekli alt yapı tespiti yapılmadan birimlerin görüşü alınmadan YÖK tarafından öğrenci sayısının artırılması sonucu Öğrenci Sayısı/Öğretim Elemanı oranının giderek artması ve buna bağlı kalite düşüşü,
- Ülke genelinde orta eğitimde kalite düşmesinin getirdiği sorunlar
- Nitelikli öğretim elemanı kaynağının ekonomik nedenlerle daralması
- Üniversitemizin deprem bölgesinde olmasından kaynaklanan, mevcut binalar için gelecek kaygısı, insanların bilinçaltlarına yerleşmiş korkuları
- Bolu'nun şehir imkanlarının artan üniversite nüfusu karşısında yetersiz kalması
- Özel ve devlet üniversitelerinin artması
- Öğrencilerin maddi sıkıntıları
- Üniversitemizin, alt yapısı hazırlanmadan, eleman eksikliği giderilmeden açılmış fakülte ve bölümlere sahip olması
- Öğrencilerin bölge halkı ile bütünleşememesi
- Teknolojinin öneminin toplumca yeterince kavranılamaması
- Üniversite personelinin ciddi barınma sorunları yaşamaları
- Öğrencilerin yurt ve barınma sıkıntısı çekmeleri
- Siyasi ve yerel baskıların olumsuz etkisi
- Yörenin üniversiteyi tek geçim kaynağı görme eğilimi
- Yüksek lisans ve doktora programlarının yetersiz oluşu
- Çevre kirliliğinin yörenizde giderek artıyor olması, kaynakların dengesiz tüketimi, özellikle su kaynaklarının giderek yetersiz gelmesi,
- Akademik ve idari personel yetersizliği nedeniyle, bilimsel çalışmalar dışındaki işlerin fazladan zaman ve enerji tüketmesi.

8.2.4. AİBÜ' nün Önünde Görülen Fırsatlar

- AB projeleri ile uluslararası işbirliği ve üniversitenin uluslararası düzeyde isminin duyulması
- Genç, yabancı dil hakimiyeti olan bir öğretim elemanı kadrosunun olması
- Doğal güzelliklerin ortasında cazip ve çekici bir kampüs içinde olması
- Her türlü bilimsel ve teknolojik gelişmeye açık olması
- Fakülte, yüksek okul ve enstitüler arasında disiplinler arası çalışmaya yatkın bir iletişimin bulunması
- Üniversitenin iki büyük kente olan mesafesinin bu kentlerin semtleri arasındaki mesafeler kadar olması
- Yeniliklere ve gelişmelere açık öğrenci merkezli bir yönetim anlayışına sahip olunması
- Üniversitenin stratejik planlama ve akreditasyon çalışmalarına başlanmış olması
- Uluslararası yayınlara büyük önem verilmesi ve Üniversitemizin Araştırma Geliştirme Vakfı ve İzzet Baysal Vakfı tarafından bu yayınlara kısmen de olsa destek verilmesi
- Sosyal ve kültürel etkinliklerin çekim merkezinde bulunması,
- Demokratik katılımcı yönetim anlayışı
- Vakıf destekli bir devlet üniversitesi olma özelliği
- Üniversiteye nitelikli yeni akademik personel temini için gerekli koşulların oluşturulması ve yönergelerin hazırlanması
- Atama ve yükseltme işlemlerinde ön değerlendirme yaparak ilgili birimlerin tavsiye niteliğinde görüş oluşturması
- Teknokent kurulması kapsamında, öncelikli olarak gıda teknolojileri alanında somut adımların atılmış olması
- Sürekli ve yaygın eğitim kapsamında çeşitli alanlarda kurs, sertifika, e-Öğrenim vb. Programlarının öğrencilerimizin, çalışanlarımızın ve yöre halkının yararına sunulma çalışmalarına başlanmış olunması

9. STRATEJİK DEĞERLENDİRME

9.1. AİBÜ'nün Stratejik Amaçları

Abant İzzet Baysal Üniversitesi'nin tanımlanan öz görüşü çerçevesinde ve üniversitemizin saptanan zayıf ve güçlü yönleri, önündeki fırsatlar ve tehditler dikkate alınarak saptanmış stratejik amaçları şu şekilde ifade edilmektedir:

AMAÇ 1 : Üstün nitelikli eğitim vermek.

AMAÇ 2 : Üstün nitelikli araştırma yapılmasını sağlamak.

AMAÇ 3 : Eğitimde ve araştırmada disiplinlerarası etkileşimi artırmak

AMAÇ 4 : Ulusal ve uluslararası düzeyde akademik anlamda saygın bir şekilde tanınmak

AMAÇ 5 : Nitelikli bireyler yetiştirmek.

AMAÇ 6 : Engelli öğrencilerimizin eğitim öğretimini kolaylaştıracak fiziki donanımı ve gerekli bilinci üniversitemizde oluşturmak

AMAÇ 7 : Kendi kaynaklarını geliştirmek, araştırma-geliştirme ve danışmanlık hizmetlerini sunmak

AMAÇ 8 : Toplumsal hizmet ve yaşam boyu eğitim

AMAÇ 9 : Çalışan memnuniyetini artırmak.

AMAÇ 10 : Akademik ve etik değerlerden ödün vermeyen, katılımcılığı özendirilen, şeffaf bir yönetim anlayışını benimsemek.

AMAÇ 11 : Paydaşlar ile iletişim ve işbirliği alt yapısına sahip olmak.

AMAÇ 12 : Çevre sorunlarına çözüm üretmek ve çevre duyarlılığını artırmak.

9.2. Amaçlar Doğrultusunda Hedefler ve Stratejiler, Hedeflenen Ölçütler

Amaçlar, Hedefler, Stratejiler	Hedeflenen Ölçütler	Yıllar
AMAÇ 1: Üstün nitelikli eğitim vermek.		
Hedef 1.1. Önlisans ve lisans programlarını geliştirmek		
Stratejiler:		
1.1.1. Her birimin eğitim programlarının çağın gereklilikleri doğrultusunda yeniden değerlendirilmesi		
1.1.2. Yerel ve küresel ihtiyaçlar doğrultusunda yeni eğitim programlarının açılması		
Hedef 1.2. Gelişmiş eğitim donanımlarına ve enformasyon teknolojilerine sahip olmak, kullanımını yaygınlaştırmak		
Stratejiler:		
1.2.1. Birimlerin bilgisayar laboratuvarı, yerel ağlara ve internet'e erişim vb. bilgiye ulaşmayı ve kullanmayı kolaylaştıracak alt yapı donanımlarının geliştirilmesi	Kablosuz internet erişim sisteminin yaygınlaştırılması	2008-2010
1.2.2. İlgili akademik birimler tarafından (örneğin Bilgisayar ve Öğretim Teknolojileri Eğitim Bölümü'nden) destek alarak öğretim teknolojisi ve bilgisayar teknolojilerinin öğretim ortamlarında kullanımı konusunda teknik destek sağlanması		2008-2013
1.2.3. Yazılı ve dijital ortamda bilgiye ulaşmak için kütüphane olanaklarının ve uluslararası kütüphanelerle on-line bağlantıların artırılması	Üniversite ve araştırma merkezi kütüphanelerine bağlantı sayısı artımı 1adet/yıl	2008-2013
1.2.4. Ders kitabı yayın faaliyetlerini arttırmak üzere gereken fiziki koşulların (matbaa olanakları, teknik donanımı, vs) iyileştirilmesi		2008-2013
Hedef 1.3. Mekân standartlarının kalitesini yükseltmek		
Stratejiler:		
1.3.1 Üniversitenin mevcut fiziki master planının değişen koşullara göre geliştirilmesi	Master planın geliştirilmesi	2008-2009
1.3.2 Öncelikleri belirleyerek birimlerin bina ve eğitim mekânlarının yeniden üretilmesi ve/veya standartlarının geliştirilmesi	Planlama çalışmalarının yürütülmesi	2008-2011
1.3.3 Öğrencilerin eğitim dışı gereksindiği sosyo-kültürel bina ve mekânların yaratılması ve geliştirilmesi	Mekan standartlarındaki iyileştirme oranı %15	2008-2013
Hedef 1.4. Lisansüstü programları geliştirmek		
Stratejiler:		
1.4.1 Tezli yüksek lisans programlarının niteliğini geliştirmeye yönelik olarak,		
1.4.1a Anabilim dalları altında çağın gereklilikleri doğrultusunda lisansüstü programlarının açılmasının desteklenmesi	Yeni programların oluşturulması yönünde planlama çalışması	2008-2009
1.4.1b Yüksek lisans tezlerinin sosyo-ekonomik ve teknik içeriğinin önceliğinin yerel ve küresel ölçekteki sorunlara çözüm üretmeye yönelik olmasının desteklenmesi	Desteklenen tez sayısındaki artış %2/yıl	2008-2013

<p>1.4.1c Yüksek lisans tezlerinin üniversitede sürdürülen araştırma projeleri ile ilişkilendirilmesinin desteklenmesi</p> <p>1.4.2 Mesleki yeterliliğin artırılması amacıyla tezsiz yüksek lisans programlarının yaygınlaştırılarak geliştirilmesi</p> <p>1.4.3 Doktora programlarının uluslararası düzeyde araştırıcı yetiştirmesi çerçevesinde, 1.4.3a Doktora programlarının çağın bilimsel yönelimleri doğrultusundaki alanlarda oluşmasının desteklenmesi 1.4.3b Bilim alanları arasındaki bütünleşmeleri dikkate alan tez konularının ve öğretim elemanları arasındaki işbirliğinin desteklenmesi 1.4.3c Doktora tezlerinin üniversite dışı fonlardan yararlanılabilecek şekilde projelendirilmesinin desteklenmesi 1.4.3d Doktora tezlerinin uluslararası bilimsel projelerle ilişkilendirilmesi ve bu alanlardan bilgi ve maddi kaynak sağlayacak biçimde fonlanmasının desteklenmesi 1.4.3e Uluslararası bütünleştirilmiş doktora programlarının geliştirilmesinin desteklenmesi</p>	<p>Programların niteliğinin artırılması</p> <p>Uluslararası projelerden üretilen tez sayısı artışı 1 adet /yıl Program çalışmalarının planlanması</p> <p>İkinci danışman sayısındaki artış %2/yıl</p> <p>Üniversite dışı destek alan tez sayısındaki artış %4/yıl</p> <p>Uluslararası projelere katılım oranındaki artış %2/yıl</p> <p>Yurtdışı bütünleştirilmiş programlara katılım sayısı 1 adet/yıl</p>	<p>2008-2013</p> <p>2008-2013</p> <p>2008-2010</p> <p>2008-2013</p> <p>2008-2013</p> <p>2008-2013</p> <p>2008-2013</p>
<p>AMAÇ 2: Üstün nitelikli araştırma yapılmasını sağlamak.</p> <p>Hedef 2.1. Akademik personel planlaması yapmak Stratejiler: 2.1.1 Eğitim, araştırma ve toplumsal hizmet gibi fonksiyonları birimler düzeyinde göz önüne alarak öncelikli gelişme ve akademik personel ihtiyaç alanlarının belirlenmesi</p> <p>2.1.2 Akademik personel gereksinimlerinin ders yükü ve araştırma verimliliği gibi parametreler dikkate alınarak planlanması</p> <p>2.1.3 Öncelikli araştırma alanlarında üstün nitelikli araştırmacıların yetiştirilmesi ve teminine yönelik planlama yapılması</p> <p>Hedef 2.2. Araştırma personeli teminine çeşitlilik getirmek Stratejiler: 2.2.1 Yurtiçi ve yurt dışı kaynaklardan doktora sonrası araştırmacı personel temin edilmesi</p> <p>2.2.2 Araştırma proje finansmanı ile istihdam edilen araştırma personeli sayısının artırılması konusunda proje sahiplerinin teşvik edilmesi</p> <p>Hedef 2.3. Ortak kullanıma açık bir araştırma alt yapısı kurmak Stratejiler: 2.3.1 Birimlerin bir araya gelerek ortak kullanılabilecek donanımları saptamaları ve bunlara uygun mekanların taşınması gereken teknik özellikleri yapı işleri ve mimarla birlikte tasarımılamaları</p>	<p>Programın planlanması ve uygulanması</p> <p>Programın planlanması ve uygulanması</p> <p>Programın planlanması ve uygulanması</p> <p>Doktora sonrası araştırmacı sayısı 2 adet /yıl</p> <p>Gerekli komisyonun kurulup çalışması</p>	<p>2008-2009</p> <p>2008-2009</p> <p>2008-2009</p> <p>2009-2013</p> <p>2008 Mart sonu</p>

<p>2.3.2 Merkezi Laboratuvar Projesi çerçevesinde gerekli laboratuvar binasının ve öncelik verilen donanımın üniversiteye kazandırılması için yatırım bütçelerinin 2008'den başlayarak etkili olarak kullanılması</p> <p>Hedef 2.4. Enstitülerin araştırma hedef ve politikaları geliştirmeleri ve tez üretimini ve tez ürünlerinin artışını desteklemeleri</p> <p>Stratejiler:</p> <p>2.4.1. Enstitü ve Enstitü Anabilim Dallarının önceliklerini, hedef ve politikalarını geliştirmek üzere bir mekanizma kurmaları</p> <p>2.4.2. Konulan hedeflerin gerçekleşme düzeylerinin izlenmesi ve değerlendirilmesi sistematığının oluşturulması</p> <p>2.4.3. Tez çalışmalarının yayına dönüşmesini, araştırma çıktı/sonuçlarını desteklemek üzere ödül programlarının geliştirilmesi</p>	<p>Programın planlanması ve uygulanması</p> <p>Programın planlanması ve uygulanması</p>	<p>2008-2013</p> <p>2008-2009</p> <p>2008-2009</p>
<p>AMAÇ 3: Eğitimde ve araştırmada disiplinlerarası etkileşimi artırmak</p> <p>Hedef 3.1. Birimler arasında işbirliği sağlamak</p> <p>Stratejiler:</p> <p>3.1.1. Eğitim-Öğretim programlarında öğrencilerin farklı alanlarda ders alabilmelerine olanak veren esnekliğin sağlanması</p> <p>3.1.2. Bölümlerin çift anadal ve yandal öğrenci sayılarının ve başarılarının izlenmesi ve gerekli istatistiklerin tutularak bu programlara devam eden öğrenci sayısının toplam bölüm öğrenci sayısına oranı cinsinden hedefler belirlenmesi.</p> <p>3.1.3. Bölümler tarafından diğer bölüm ve fakültelerin öğrencilerine verilen lisans ve lisansüstü dersler hakkındaki istatistiklerin tutulması ve yeni hedefler belirlemede kullanılması.</p> <p>3.1.4. Lisans programlarında farklı bölümlerden öğrencilerin ortak bir proje çerçevesinde grup çalışması yapmalarının desteklenmesi</p> <p>Hedef 3.2. Disiplinlerarası araştırmaları desteklemek</p> <p>Stratejiler:</p> <p>3.2.1. Üniversite ve akademik birimler düzeyinde disiplinlerarası araştırma faaliyet ve çıktı/sonuçlarının istatistikler oluşturularak izlenmesi ve değerlendirilmesi, bu konuda üstün performans ve/veya gelişme gösteren birimlere destek verilmesi.</p> <p>3.2.2. AİBÜ'nün araştırma potansiyeli, bilim ve teknolojiadaki gelişmeler ve toplumun gereksinimleri göz önüne alınarak disiplinlerarası araştırma faaliyetlerinin örgütlenmesi; yeni araştırma grup ve birimlerinin oluşması yönünde değerlendirmeler yapılması ve öneriler geliştirilmesi.</p>	<p>2008-2013</p> <p>2008-2013</p> <p>2008-2013</p> <p>2008-2013</p> <p>2008-2013</p> <p>2008-2013</p>	<p>2008-2013</p> <p>2008-2013</p> <p>2008-2013</p> <p>2008-2013</p> <p>2008-2013</p> <p>2008-2013</p>

<p>5.1.1a Temel derslerin uygulamalarla bağlantı kurularak verilmesinin özendirilmesi</p> <p>5.1.1b Laboratuvar ve atölye çalışmalarının arttırılması</p> <p>5.1.1c Proje ve araştırma çalışmalarına katılımların sağlanması</p> <p>5.1.1d Öğrencilerin, konferans, seminer, panel gibi etkinliklere aktif olarak katılımının desteklenmesi</p> <p>5.1.2 Staj ve alan çalışmalarının etkili olabilmesi için</p> <p>5.1.2a Staj ve alan çalışmalarının ilgili birimlerce yakından izlenmesi ve denetlenmesi</p> <p>5.1.2b Birimlerin, staj programlarını staj yapılan ilgili kuruluşlarla işbirliği yaparak yapılandırması</p> <p>5.1.3 Öğrencilere temel etik ile meslek etiği konusunda ve temel hukuk kavramlarını ve bilincini kazandıracak eğitimin ilk yıldan itibaren verilmesinin sağlanması</p> <p>5.1.4 Öğrencilerin üst düzeyde yabancı dil öğrenme ve onu kullanabilme yeteneklerinin geliştirilmesi</p> <p>5.1.5 Öğrencilerin başarı düzeylerinin arttırılması yönünde destek – ödül sistemlerinin geliştirilmesi</p> <p>5.1.6 Öğrencilerin akademik gelişmelerinin sağlanması yönünde öğrenme ortamlarının geliştirilmesi</p> <p>5.1.7 Öğrencilere sağlanan burs ve yurt olanaklarının çağdaş boyutlarda geliştirilmesi</p> <p>5.1.8 Öğrenci – öğretim elemanı etkileşimini geliştirmek üzere</p> <p>5.1.8a Akademik danışmanlık sistemini daha işlevsel hale getirecek düzenlemeler yapılması</p> <p>5.1.8b Öğretim elemanlarının ders dışı ofis görüşmelerine daha çok zaman ayırmasının sağlanması</p> <p>5.1.9 Öğrencilerin uluslararası hareketliliğini arttırmak için</p> <p>5.1.9a Öğrencilerin değişim programları çerçevesinde farklı eğitim kurumlarındaki programları takip etmelerinin sağlanması</p> <p>5.1.9b Öğrencilerin yaz okulu, çalıştay, staj vb. etkinlikler çerçevesinde yurtdışındaki eğitim faaliyetlerine katılımlarının desteklenmesi</p> <p>5.1.10 Öğrencilerin sosyal, sanatsal ve kültürel etkinliklerinin desteklenmesi</p> <p>5.1.11 Öğrencilerin bilgisayar sahibi olmasını kolaylaştıracak kurumsal girişimlerde bulunulması</p> <p>5.1.12 Birimlerce mezun olacak öğrencilere iş alanlarını tanıtmaya ve iş bulma desteği verilmesi</p>	<p>Programın planlanması ve uygulanması</p> <p>Ödül sisteminin programlanması</p> <p>Memnuniyet anketlerinde %5 artış</p> <p>Burslu öğrenci sayısı artışı %2/yıl</p> <p>Öğrenci memnuniyet oranında artış %5/yıl</p> <p>Etkinlik sayısı artışı %2/yıl</p>	<p>2008-2009</p> <p>2008</p> <p>2008-2013</p> <p>2008-2013</p> <p>2008-2013</p> <p>2008-2013</p> <p>2008-2013</p> <p>2008-2013</p> <p>2008-2013</p>
---	---	---

<p>Hedef 5.2. Eğitim programlarına kabul edilen öğrencilerin niteliğini artırmak Stratejiler:</p> <p>5.2.1 Üniversite hakkındaki bilgilerin medya ve internet ortamından tercih dönemlerinde yoğun bir şekilde duyurusunun yapılması, AİBÜ ana web sayfasının gerekli geliştirme ve iyileştirme çalışmalarının tamamlanması</p> <p>5.2.2 Nitelikli mezun veren orta öğretim kurumlarıyla ve üniversiteye hazırlık eğitimi veren kurumlar ile etkili iletişim kurulması</p>		<p>2008-2013</p> <p>2008-2013</p>
<p>AMAÇ 6: Engelli öğrencilerimizin eğitim öğretimini kolaylaştıracak fiziki donanımı ve gerekli bilinci üniversitemizde oluşturmak</p> <p>Hedef 6.1. Engelli öğrenci oranını belirlemek Stratejiler:</p> <p>6.1.1 Kayıt evraklarına engellilikle ilgili anket formu konularak yeni engelli öğrencilerin tespiti</p> <p>6.1.2 İlk kayıt esnasında web sayfasında engellilerle ilgili bilgi aktarımı yapılması</p> <p>6.1.3 Dönem başlangıcında öğrenci temsilcileri ile eski kayıtlı engelli öğrencilere ulaşılması</p> <p>Hedef 6.2. Görme, işitme ve fiziksel engelliler için gerekli düzenlemeleri yapmak Stratejiler:</p> <p>6.2.1 İşitmeyen öğrencilerle görüşülerek ihtiyaçlarının belirlenmesi ve bu doğrultuda gerekli düzenlemelerin olanaklar ölçüsünde yapılması</p> <p>6.2.2 İşaret dili tercümanı bulundurulması veya belirlenen personele işaret dil kursu olanağı sağlanması</p> <p>6.2.3 Kütüphanede görme engellilere yönelik (ekran okuyucu, Braille monitor, CCTV gibi) bilgisayar donanımlı bir odanın kurulması</p> <p>6.2.4 Kütüphanede digital okuma kabinleri kurulması, kabartma daktilo sağlanması</p> <p>6.2.5 Mevcut binaların fiziksel engellilerin kullanımına uygun hale getirilmesi</p> <p>6.2.6 Yeni binaların fiziksel engellileri de gözeterek tasarlanması</p> <p>6.2.7 Engellileri topluma kazandırma ile ilgili bilinçlendirme çalışmalarının (seminer, konferans v.b.) yapılması</p>	<p>Programın planlanması ve uygulanması</p> <p>Programın planlanması ve uygulanması</p>	<p>2008-2013</p> <p>2008</p> <p>2008</p> <p>2008-2010</p> <p>2008-2010</p> <p>2008-2010</p> <p>2008-2010</p> <p>2008-2013</p> <p>2008-2013</p> <p>2008-2013</p>

<p>AMAÇ 7: Kendi kaynaklarını geliştirmek, araştırma-geliştirme ve danışmanlık hizmetleri sunmak</p> <p>Hedef 7.1. İdari insan kaynaklarının sağlanması için planlama yapmak Stratejiler: 7.1.1 Tüm birimlerde mevcut idari personel yapısının analiz edilerek üniversitenin idari personel ihtiyaçlarının belirlenmesi</p> <p>7.1.2 Belirlenecek öncelikli personel ihtiyacını karşılamak üzere açıktan atama yoluna ek olarak, özelleştirme, diğer kamu kurumlarından naklen atama, özürü personel istihdamın artırma, vb değişik kaynakların değerlendirilmesine ağırlık verilmesi</p> <p>Hedef 7.2. Sanayi kuruluşları, KOBİ'ler ve kamu kurumları ile işbirliği içerisinde, gereksinilen alanlarda, Ar-Ge ve danışmanlık faaliyetlerinde bulunmak Stratejiler: 7.2.1 Uzaktan eğitim faaliyetlerinin geliştirilmesi</p> <p>7.2.2 Sanayi ve kamu kurumları ile işbirliği içerisinde, sanayiye ara eleman yetiştirme amaçlı eğitim faaliyetlerinin geliştirilmesi</p> <p>7.2.2.a Gerede ilçemizde kendiliğinden kümelenen deri sektörünün içerisinde tabaklanmış deri üretimine ek olarak saya ve saraciye dikimi ile ayakkabı üretimi/tasarımı konularında işbirliği yapılması</p> <p>7.2.2.b Süt ve süt ürünleri konusunda Bolu'ya yeni ürünler kazandırma ve Ar-Ge çalışması yapılmak üzere kurulan ayran ve peynir üretim bandını içeren son derece modern tesise süt kabul, pastörizasyon ve yoğurt üretimi de eklenerek geliştirilmesi ve sektörün hizmetine sunulması</p> <p>7.2.2.c Bolu ili için çok önemli bir sektör olan "beyaz et" ile ilgili olarak Ar-Ge çalışmalarının yapılacağı modern bir et ve et ürünleri işleme tesisi kurulması</p> <p>7.2.3 Kamu ve sanayi kuruluşlarının Ar-Ge amaçlı gereksinimleri doğrultusunda lisansüstü tezlerin teşvik edilmesi</p> <p>Hedef 7.3. Finansal kaynakları çeşitlendirmek ve geliştirmek Stratejiler: 7.3.1 Araştırma faaliyetlerinde üniversite dışı finans kaynaklarının kullanımının arttırılması</p>	<p>Üniversitenin planlanıp uygulanması Programlara katılan öğrenci sayısındaki artış %2/yıl</p> <p>Gerede Meslek Yüksek Okulumuzda Saya ve Saraciye atölyeleleri kurmak</p> <p>a) Kanatlı et ürünlerinde raf ömrünün uzatılması üzerinde çalışmalar, b) Kanatlı et endüstrisinde hijyen ve sanitasyon koşullarının iyileştirilmesi, c) Kanatlı et endüstrisinde yem rasyonlarının geliştirilmesi ve iyileştirilmesi, d) Kanatlı et ürünlerinde kalite ve standartlığın sağlanması</p> <p>Tez sayısındaki artış %2/yıl</p>	<p>2008</p> <p>2008-2013</p> <p>2008-2009</p> <p>2008-2013</p> <p>2008-2009</p> <p>2009-2013</p> <p>2009-2011</p> <p>2008-2013</p>
--	--	--

7.3.2 Özel bütçe kaynaklarının çoğaltılması		
7.3.3 Döner sermaye işletmesi kaynaklarının artırılması		
7.3.4 Paydaşlardan finansal destek sağlanması ve geliştirilmesi		
AMAÇ 8: Toplumsal hizmet ve yaşam boyu eğitim		
Hedef 8.1. Üniversitemiz bünyesindeki Sürekli ve Yaygın Eğitim Merkezi'nin (SÜYAM) faaliyetlerini artırmak Stratejiler: 8.1.1 Sosyo-ekonomik sorunlara (yoksulluk, sağlık, eğitim, kadın hakları, çevre, kalkınma, insan hakları vb.) yönelik faaliyetlere ağırlık verilmesi 8.1.2 Çeşitli kesimlerin ihtiyaç duyduğu alanlarda sertifika programlarının açılması 8.1.3 Gerek duyulan alanlarda uzaktan eğitim programları açarak yurtiçi-yurt dışı geniş bir halk kitlesine hizmet verilmesi	Faaliyetlerin artış oranı %5/yıl	2008-2013
Hedef 8.2. Toplumsal gereksinimlere ve girişimciliğin arttırılmasına yönelik eğitim programlarına yönelik faaliyetlere ağırlık vermek Stratejiler: 8.2.1 Yerel gereksinimler doğrultusunda Araştırma Merkezlerinin oluşumunun ve gelişiminin desteklenmesi		2008-2013
8.2.2 Araştırma Merkezlerinin kamusal ve sivil toplum örgütleriyle işbirliğinin desteklenmesi	İşbirliği yapılan kuruluş sayısı 2 adet/yıl	2008-2013
8.2.3 Toplumsal sorunlara yönelik araştırma projelerinin desteklenmesi	Araştırma projelerindeki artış 3 adet/yıl	2008-2013
8.2.4 Toplumsal olarak gerek duyulduğu tespit edilmiş alanlarda seminer, konferans panel gibi etkinliklerin yapılması	Faaliyet sayısındaki artış %10/yıl	2008-2013
8.2.5 Üniversitenin imkanları doğrultusunda halka hizmete yönelik, ücretsiz yararlanılabilecek etkinlikler (sağlık günleri sanat günleri v.b) düzenlenmesi	Yılda en az 5 etkinlik	2008-2013
8.2.6 Bireysel girişimciliği artırmak için Bolu Ticaret ve Sanayi Odası ile işbirliği yaparak çalıştaylar düzenlenmesi, yeni iş alanları yaratılması ve bilgi paylaşımı konularında çalışma yapılması, bu amaçla farklı iş kollarında çalışan başarılı işadamları ve kişilerle periyodik olarak kariyer günleri yapılması		2009-2013
AMAÇ 9: Çalışan memnuniyetini artırmak.		
Hedef 9.1. Akademik ve idari personelin eğitimi ve gelişimi için kurumun verdiği desteği artırmak Stratejiler: 9.1.1 Akıllı sınıf ve e-Öğrenim teknolojileri de kullanılarak istekli öğretim elemanlarının katılabileceği etkili öğretim seminerlerinin düzenli olarak yapılması		2008-2013

<p>9.1.2 İdari personelin yapmakta olduğu işin gerektirdiği yetkinliklere sahip olması, teknolojik gelişmelere ve iş ortamındaki değişikliklere uyum sağlamasına yönelik olarak hizmet-içi eğitim programlarının düzenli olarak yapılmasının sağlanması ve sonuçlarının izlenmesi</p>		2008-2013
<p>9.1.3 Üniversite çalışanlarına yabancı dil eğitimi verilmesi</p>	Programın planlanması ve uygulanması	2008-2013
<p>9.1.4 Tespit edilen sorunları ortadan kaldırmaya yönelik programların geliştirilmesi</p>		
<p>Hedef 9.2 Üniversite çalışanları arasındaki ilişkileri geliştirmek</p>		
<p>Stratejiler:</p>		
<p>9.2.1 Akademik ve idari personeli bir araya getirecek sportif turnuvalar, kültürel ve sosyal etkinliklerin düzenlenmesi</p>	Yılda en az 5 etkinlik	2008-2013
<p>9.2.2. Üniversite çalışanlarının ortak kullanabilecekleri yaşam mekanlarının yaratılması (spor faaliyet birimleri, hobi merkezleri, kafeteryalar v.b)</p>		2008-2013
<p>Hedef 9.3 Çalışma ortamlarını fiziksel açıdan gelişmiş ülkelerin standartlarına ulaştırmak</p>		
<p>Stratejiler:</p>		
<p>9.3.1 Yaşam ve çalışma alanlarında ekipman, ihtiyaç, yapı ve güvenlik standartlarının ve malzeme bütünlüğünün sağlanması</p>		2008-2013
<p>9.3.2 Mekan iyileştirme ve dönüştürme, yeni mekanlar yaratma planı oluşturarak, gerekli bütçe tahsisatının sağlanması</p>		2008-2013
<p>Hedef 9.4 Üniversitede uygulanan kurallar, kararlar ve sonuçlar hakkında bilgiye erişimi kolaylaştırmak</p>		
<p>Stratejiler:</p>		
<p>9.3.1 Üniversite yönetmelik ve yönergelerinin, yetkili kurul kararlarının, terfi/atama ve kaynak tahsisatının, performans veri ve istatistiklerinin, vb. bilgilerin web ortamında iç paydaşların erişimine açık olarak güncel biçimde sunulması için hazırlık yapılması</p>		2008
<p>Hedef 9.4 Akademik ve idari personelin kuruma yönelik tutumunu sürekli olarak ölçülüp değerlendirmek</p>		
<p>Stratejiler:</p>		
<p>9.4.1 Düzenli olarak akademik ve idari personelin iş tatmini ve kuruma bağlılığını ölçme çalışmalarının yapılması, çalışma sonuçlarına göre iş tatmini ve kuruma bağlılık düzeylerinde birimler ve görev unvanlarına göre karşılaştırmanın ortaya konulması ve olumsuz etki yapan faktörlerin giderilmesi</p>	İki yılda bir	2008-2013
<p>AMAÇ 10: Akademik ve etik değerlerden ödün vermeyen, katılımcılığı özendirilen, şeffaf bir yönetim anlayışını benimsemek.</p>		
<p>Hedef 10.1. Kurumsal yapılanma amacıyla yapılan çalışmalar bağlamında “değerlendirme ve kalite sistemi”ne yönelik çalışmalar geliştirmek</p>	Akademik Değerlendirme ve Kalite Geliştirme (ADEK) kurulunun faaliyete geçmesi	
<p>Stratejiler:</p>		
<p>10.1.1 Katılım ve şeffaflığa yönelik ölçülebilir yapılanmaların</p>		

<p>geliştirilmesi</p> <p>10.1.2 Strateji geliştirme ve uygulama çalışmalarının sürekliliğinin sağlanması</p> <p>10.1.3 İdari birimlerin örgüt ve yönetim açısından yeterliliklerinin geliştirilmesi</p> <p>10.1.4 Birimler arasındaki koordinasyonun artırılmasına yönelik etkin bir bilişim ve iletişim sisteminin oluşturulması</p> <p>10.1.5 Akademik ve idari hizmetlerin değerlendirilmesi ve kalitelerinin geliştirilmesi çalışmalarında sürekliliği sağlamak</p>	<p>Stratejik Planlama bürosunun oluşturulması</p> <p>Programın planlanması ve uygulanması</p> <p>Programın planlanması ve uygulanması</p>	<p>2008</p> <p>2008-2013</p> <p>2008-2009</p>
<p>AMAÇ 11: Paydaşlar ile iletişim ve işbirliği alt yapısına sahip olmak.</p> <p>Hedef 11.1.Yurtiçi ve yurtdışı üniversite ve araştırma kurumları ile iletişim ve işbirliğini arttırmak</p> <p>Stratejiler:</p> <p>11.1.1 Akıllı sınıf ve e-Öğrenim teknolojileri kullanarak, seçilecek <i>yurtiçi ve yurtdışı üniversite ve araştırma kurumlarıyla</i> karşılıklı olarak güncel konularda seminerlerin düzenlenmesi; bu seminerlerin akademik ağa bağlı tüm üniversite birimleri içerisinde izlenebilmesine olanak sağlayacak altyapının sağlanması</p> <p>11.1.2 Yurtdışı üniversitelerdeki araştırmacılar arasından kısa süreli konuşmacı daveti için program geliştirilmesi</p> <p>11.1.3 Diğer üniversitelerle öğretim üyesi alışverişi sürecinin belli programlar çerçevesinde aktif ve üniversitemiz için verimli hale getirilmesi</p> <p>11.1.4 Diğer üniversitelerle ortak sosyal, sportif, kültürel etkinliklerin düzenlenmesi</p> <p>Hedef 11.2 Kamu ve özel sektör ile işbirliğinin geliştirilmesine yönelik her kademedeki faaliyetleri arttırmak</p> <p>Stratejiler:</p> <p>11.2.1 Bu kurumlarla karşılıklı olarak, sektörlerin sorunları üzerine seminerlerin düzenlenmesi; bu seminerlerin akademik ağa bağlı tüm üniversite birimleri içerisinde izlenebilmesine olanak sağlayacak altyapının sağlanması;</p> <p>11.2.2 Kariyer günleri etkinlikleri çerçevesinde Endüstri alanından tanınmış işadamlarının öğrenci ve akademik personel ile etkileşiminin sağlanması</p> <p>Hedef 11.3 Mezunlarla ilişkileri geliştirmek</p> <p>Stratejiler:</p> <p>11.3.1 Mezunlarımızla ilgili güncel veri tabanlarının oluşturulması amacıyla, mezunlar tarafından veri girişi yapılacak bir "Mezun Bilgi Sistemi"nin kullanıma sokulması</p>	<p>Gerekli altyapının kurulması</p> <p>Konuşmacı sayısı en az 12 kişi/ yıl</p> <p>Gerekli altyapının kurulması</p> <p>İlgili alandan gelen Konuşmacı sayısı 7kişi/yıl</p> <p>Programın planlanması ve uygulanması</p>	<p>2008-2009</p> <p>2008-2013</p> <p>2008-2013</p> <p>2008-2013</p> <p>2008-2009</p> <p>2008-2013</p> <p>2008</p>

<p>11.3.2 Yeni mezunları izleyerek iş bulma süreçlerine yönelik bir ölçme ve değerlendirme sisteminin oluşturulması;</p> <p>11.3.3 Akademik birimlerin, öğrencilerinin gelecekleri hakkında bilinçli bir öngörü kazanmaları ve öğrencilik süreçlerini daha verimli geçirmeleri amacıyla mezunlarıyla seminer ve toplantılar yapmalarının teşvik edilmesi</p> <p>11.3.4 Üniversite adına belli bir tarihte mezunlar günü düzenlenmesi, eski mezunların katılımının ve bunun gelenekselleşmesinin sağlanması</p> <p>Hedef 11.4 Yöreyle ilişkileri geliştirmek Stratejiler: 11.4.1 Yerel halkın, sivil toplum örgütlerinin, yöredeki kamu ve özel kuruluşların üniversitede yapılan çalışmalardan haberdar olmasını sağlamak amacıyla, iletişim kanallarını etkin bir şekilde kullanmak</p> <p>11.4.2 Yörenin sorunlarının çözümlenmesi süreçlerine üniversitenin ilgili birimlerinin de katılımını sağlamak</p>	<p>Programın planlanması ve uygulanması</p> <p>Her birim bir etkinlik / yıl</p> <p>Programın planlanması ve uygulanması</p>	<p>2008-2010</p> <p>2008-2013</p> <p>2008</p>
<p>AMAÇ 12: Çevre sorunlarına çözüm üretmek ve çevre duyarlılığını artırmak</p> <p>Hedef 12.1 Öncelikle üniversitenin bulunduğu yöredeki çevre sorunlarına çözüm üretmek Stratejiler: 12.1.1 Çevre sorunu yaşayan kurumlarla ve/veya yerel yönetimlerin idarecileriyle üniversitenin ilgili birimlerini bir araya getiren platformlar oluşturmak</p> <p>12.1.2 Üniversitenin bulunduğu yöredeki çevre sorunlarının çözümüne katkı getirecek projelere öncelik ve destek vermek</p> <p>12.1.3 Üniversite içinde ve dışında çevre sorunlarına karşı çevre duyarlılığını artırmak üzere çeşitli seminer, konferans, sergi gibi etkinlikleri çoğaltmak</p>	<p></p> <p></p> <p>Faaliyet sayısındaki artış %10/yıl</p>	<p>2008-2013</p> <p>2008-2013</p> <p>2008-2013</p>

9.3. Devam Eden ve Öngörülen Proje ve Süreler

Önümüzdeki beş yıllık dönemde hedeflenen projeler ve oluşturulup hayata geçirilme süreleri aşağıda kısaca belirtilmektedir.

1. **Merkezi Anfi Projesi:** Büyük çaplı kongre ve konferanslara, gösterilere, sergilere hizmet vermek amacıyla 1200 kişilik çok amaçlı bir amfinin yapımına 2008 yılında başlanacaktır.
2. **Açık Hava Tiyatrosu Projesi:** 2008 de başlanacaktır.
3. **Güzel Sanatlar Fakültesi Bina Projesi:** 2005 de kurulmuş olan Güzel Sanatlar Fakültesinin binası ve yeri konusunda çalışmalar sürmektedir. 2008 yılında yapımına başlanılacaktır.

4. **Yarı Olimpik Yüzme Havuzu Projesi** : 2007 aralık ayında temeli atılmış olup 2008 de bitirilecektir.
5. **Engelsiz A.İ.B.Ü Projesi**: Engelli öğrencilerimizin eğitim öğretimini kolaylaştıracak her türlü fiziki donanımın sağlanması öğretim elemanlarının bilgilendirilmesi konusunda 2006 yılından beri başlayan çalışmalar 2007 de hızlanarak halen devam etmektedir ve devam edecektir.
6. **Fizik Tedavi ve Rehabilitasyon Hastanesi Projesi**: İzzet Baysal Vakfı ile protokol 01.11.2007 tarihinde imzalanmış olup termal su kaynaklarından yararlanacak şekilde gelişmiş bir sağlık merkezinin Karacasu'da 11.05.2008'de yapımına başlanacaktır.
7. **AİBÜ Fen Edebiyat Fakültesi derslikler binası ve laboratuvar binasının onarımı ve dış cephe yalıtımı Projesi**: 2008 de başlanacaktır.
8. **Bolu'da Beyin Cerrahi Hastanesi Projesi**: Proje üzerine çalışmalar devam etmektedir.
9. **Teknokent Alt Yapı Projesi**: İlk etapta Gıda Mühendisliği çerçevesinde bir birimin kurulması çalışmaları devam etmektedir.
10. **Çok Amaçlı Bina Projesi**: Sağlık Kültür Spor Daire Başkanlığını, Öğrenci İşlerini Mediko Sağlık Hizmetlerini ve bir kapalı otoparkı içerecek bir bina projesi üzerinde çalışmalar devam etmektedir.
11. **Bolu Halk Kültürü Araştırma Merkezi Projesi**: Aralık 2007 de kurulan bu merkez içerisinde yörenin konuyla ilgili ileri gelenleri ve üniversitemiz bünyesindeki ilgili akademisyenleri barındırmakta olup yörenin tarihi, gelenek ve göreneklere konusunda araştırmalar yapmaktadır. Bu çalışmalar belgesellere malzeme sağlayacak , konuyla ilgili bir müzenin kurulmasına katkıda bulunacak, halkı tarihi konusunda bilgilendirip unutulmuş gelenek ve göreneklere ortaya çıkaracak, çok eskilere dayanan arkeolojik kalıntıları inceleyip literatürdeki eksikliği giderecek ve üniversitenin yöreyle bütünleşmesine katkıda bulunacaktır.
12. **Mengen Meslek Yüksek Okulu Binası Projesi**: Halen Mengen Belediye Kütüphanesi binasında verilmiş bir kat içerisinde eğitim öğretimini devam ettirmeye çalışan Mengen Meslek Yüksek Okulu için yöre imkanlarını da içine katan bir proje üzerinde çalışılmaktadır.
13. **Merkezi Araştırma Laboratuvarı Projesi**: Üniversitenin ihtiyaç duyan tüm birimlerinin araştırmaları için kullanabileceği teknik donanımı ve gerekli kalifiye elemanı içeren, deprem koşulları da dikkate alınarak inşaa edilmiş ayrı bir birimin hizmet vermesinin sağlanması için 2008 içerisinde proje olarak DPT'ye sunulacaktır.
14. **Erkek Yurdu Onarım ve Donatım Projesi**: 2007 de tamamlanan Kız Yurdu onarımının devamı niteliğinde 2008 de Erkek Yurdunun da onarım ve donatımı tamamlanacaktır.
15. **Isı Tasarrufu Projesi**: 2007 yılından itibaren gerek ısı tasarrufu gerekse mimari bütünlük açısından binaların dış cephe onarımlarında mantolama ve tuğla kaplama çalışmalarına ve çatı izolasyonu (Brass Çatı modeli) çalışmalarına başlanmıştır 2008

ve 2009 yıllarında da bu çalışmalar devam edecektir. Böylelikle yakıttan ve onarım masraflarından büyük ölçüde tasarruf edilebileceği planlanmaktadır.

16. **Lojman Projesi:** Hem deprem bölgesi olması hem de Bolu da ev kiralalarının üniversite personelimizin aldığı maaşa göre çok yüksek kalması nedeniyle üniversitemiz gerek idari personel gerekse öğretim elemanı istihdam etmekte zorlanmaktadır. Bu nedenle üniversitemizin acilen bu ihtiyaca cevap verebilecek çözümler yaratması gerekmektedir. Bunlardan birisi de lojman projesidir. Gerek üniversitemize ayrılan devlet bütçesi, gerekse bölgenin dinamiklerini göz önüne alan projeler üzerinde çalışılmaktadır.

17. **Sürekli ve Yaygın Eğitim Merkezi (SÜYAM) Projesi:** 2007 yılında faaliyete geçirilmiş olup üniversitemiz olanakları içerisinde ihtiyaç duyulan her alanda programların açılarak yurtiçi-yurt dışı geniş bir halk kitlesine hizmet verilmesi sağlanacaktır. Bu proje kapsamı içerisinde yer alan alt projelerden bazıları aşağıda sunulmuştur

E-Kampüs Avrupa Birliği Projesi:

Online Antrenörlük Eğitimi Projesi

Online Milli Sporcular için Eğitim Projesi

18. **Rüzgar Enerjisi Projesi:** Alternatif Enerji kaynaklarına gereksinimin her geçen gün daha da arttığını dikkate alarak üniversitemizin içinde bulunduğu bölgenin rüzgar haritasının çıkarılması konusunda ön çalışmalara başlanmış olup uygun bölgeler saptandıktan sonra bu bölgelere rüzgar tribünleri kurulması, Üniversitenin ve civar bölgenin enerji ihtiyacının bir kısmının sağlanması projesi harekete geçirilecektir.

19. **Buz Sporları pisti:** Yöremizin Kış sporlarına uygunluğunu dikkate alarak ve yapımına başlanan yüzme havuzu sistemi ile koordineli çalışması sağlanarak enerji tasarrufunun da düşünüldüğü buz sporlarına uygun bir buz pistinin üniversitemize kazandırılması projesi üniversitemizin 2009 bütçe görüşmelerine konulacaktır.

20. **Bülent Ecevit'in Arşivinin Yayına Dönüştürülmesi Projesi:** 3 Ocak 2008'de Bülent Ecevit'in eşi Rahşan Ecevit, Abant İzzet Baysal Üniversitesi ve Türkiye İş Bankası arasında imzalanan protokole göre, Bülent Ecevit'in 300 Klasöre yaklaşan kişisel arşivinde tuttuğu tüm not, yazışma ve belgeler tasnif edilerek üniversitemiz de görevli akademisyenler tarafından yayına hazırlanacak ve Türkiye İş Bankası Kültür yayınları tarafından yayımlanacaktır. İlk etapta, evrakın Kıbrıs ile ilgili bölümünün tasnif edilerek kitap haline getirilmesi ve 2009 yılında yayınlanması düşünülmektedir. Arşivin geri kalan kısmı da konulara ayrılarak yayına hazırlanacaktır. Kitap dizisinin tüm telif geliri Mehmetçik Vakfına bağışlanacaktır. Bu çalışma ile Türkiye'nin 50-60 yıllık tarihine büyük katkıda bulunulacaktır.

21. **Üniversite Radyo-Televizyon Projesi:**2007 yılı itibariyle internet üzerinden deneme yayınına başlayan üniversite radyosuna frekans tahsisi için 2008 yılı içerisinde çalışmalara başlanacak, bir kapalı devre televizyon sistemi oluşturmak için de alt yapı oluşturulması konusuna ağırlık verilecektir.

22. **Marmaris/Turunç'ta Su Sporları Eğitim Tesisi Projesi**

23. **Doğal Gaz Dönüşüm Projesi**

24. **Çevre sorunlarına çözüm üretme projeleri:** Üniversitemiz çevresindeki Meşe ağaçlarında görülen sorunlar, tavuk gübresinden biyogaz üretme, vb. Yakın çevremizi ilgilendiren konular üzerinde projeler üretilerek çalışmalar devam ettirilecektir.
25. **Bolu Valiliği Yaşlı Sağlık Hizmetleri Geliştirme Projesi:** Bolu Valiliği tarafından desteklenen proje, Bolu İlinin yaşlı profilinin çıkartılması, yaşlıların sağlık ve sosyal sorunları ile gereksinimlerinin belirlenmesi amacıyla 2005-2006 yılları arasında gerçekleştirilmiştir. Proje sonuçlarını somutlaştırmak amacıyla pilot çalışma olarak Karaçayır Mahallesiindeki 65 yaş ve üzerindeki yaşlıların kendi ortam ya da evlerindeki sağlık ve sosyal sorunları ile yardıma ve yardımcıya gereksinim düzeylerini belirlemek üzere 7 Ocak 2008 tarihinde Bolu Valiliği Yaşlı Merkezi kurulmuştur. Bu proje kapsamında toplumdaki yaşlılara hizmet sunmak amacıyla Bolu Valiliği, İl Sağlık Müdürlüğü ve Sosyal Hizmetler İl Müdürlüğü ile birlikte Üniversite- Kamu işbirliği çerçevesinde Bolu Sağlık Yüksekokulu koordinatörlük görevini üstlenmiştir.
26. **Diyabet İzleme ve Eğitim Birimi ve Bununla İlgili Proje:** Abant İzzet Baysal Üniversitesi Bolu Sağlık Yüksekokulu ve İzzet Baysal Bolu Devlet Hastanesi işbirliği çerçevesinde diyabetlilere muayene, izlem ve eğitim hizmetlerini vermek üzere 8 Mart 2006 tarihinde kurulmuştur. Hemşire akademisyenler bu birimde diyabetik ayak bakımı ve eğitim hizmetleri vermektedir.
27. **Toplum Merkezli Hemşirelik Bakımı: Eğitim-Uygulama Entegrasyonu ve İlgili Proje:** Proje, Vehbi Koç Vakfı Hemşirelik Fonu Projeleri (2006) tarafından desteklenmektedir. Bolu Sağlık Yüksekokulu Hemşirelik Bölümü öğretim elemanları ve öğrencileri tarafından toplum merkezli hemşirelik eğitim-uygulama entegrasyonu için pilot bölge olarak seçilen Karaköy Sağlık Evi için Bolu İl Sağlık Müdürlüğü tarafından Bolu Sağlık Yüksekokulu'na üç yıllık kullanım izni verilmiştir. Karaköy Sağlık Evi'ne kayıtlı 102 hane ve toplam 412 kişiden oluşan Karaköy halkına ilişkin bazı sağlık sorunları saptanmış, ev ziyaretleri ile kişilerin yaşadıkları ortamlar, çevre koşulları, sağlığına ve hastalıktan iyileşme sürecine olan etkilerine ilişkin veri tabanları oluşturulmuştur. Proje halen devam etmektedir.
28. **İş Sağlığı ve Güvenliği Projesi:** Bolu Sağlık Yüksekokulu Hemşirelik Bölümü tarafından 2007 yılında başlayarak Bolu'daki Arçelik Fabrikasında yönetici ve çalışanları ile birlikte iş sağlığı ve güvenliği konusunda çeşitli aktiviteler yürütülmektedir.
29. **Gerede Meslek Yüksekokulunda Çok Amaçlı Kapalı Spor Salonu Yapılması:** Gerede Meslek Yüksekokulunda çeşitli sportif aktivitelerin yapıldığı çok amaçlı kapalı spor salonu yapılması düşünülmektedir.

10. BÜTÇELEME ÇALIŞMALARI TÜM AMAÇ VE HEDEFLERİ İÇEREN BEŞ YILLIK MALİYET VE KAYNAK TABLOLARI

Devlet bütçesi içinde eğitime ayrılan payla, eğitim bütçesi içindeki üniversitemizin yeri aşağıdaki tabloda gösterilmiştir. Devlet bütçesi içindeki kurumumuzun payı onbinde 3 olup, ayrılan payın geleceğimizi yetiştiren bir eğitim kurumu için ne kadar düşük olduğu ortadadır.

(Bin YTL.)

	2004	2005	2006	2007	2008 Bütçe Teklifi	2009 Tahmini	2010 Tahmini
Devlet Bütçesi	149.858.129	153.928.793	182.610.338	215.059.364	225.859.057	228.069.723	238.044.695
Yükseköğretim Bütçesi	3.894.071	5.218.467	5.846.823	6.586.692	7.230.036	7.668.200	8.317.940
Yükseköğretim Bütçesinin Devlet Bütçesindeki Payı	2,60%	3,39%	3,20%	3,06%	3,20%	3,36%	3,49%
Üniversite Bütçesi	46.103	64.511	84.728	65.084	66.495	72.006	73.537
Üniversite Bütçesinin Devlet Bütçesindeki Payı	0,03%	0,04%	0,05%	0,03%	0,03%	0,03%	0,03%
Üniversite Bütçesinin Yükseköğretim Bütçesindeki Payı	1,18%	1,24%	1,45%	0,99%	0,92%	0,94%	0,88%

Kurumun en büyük kaynağı olan devlet bütçesinde kurum teklifi ile yasalaşan bütçe arasında yıllar itibariyle kurum aleyhine büyük farklar doğmaktadır. Bu nedenle çok uzun vadeli yeni yatırımlar planlanamamakta, yasalaşan bütçe ile ancak küçük çaplı iyileştirmeler ve yeni girişimler yapılabilmektedir.

Yürürlüğe girecek olan stratejik planda belirlenen amaçlara ulaşabilmek için Üniversitemizin yapmış olduğu bütçe tekliflerinin dikkate alındığı ve Devletin diğer kurumlarının çok fazla müdahil olmadığı, toplam gelirleri ve giderleri kapsayan tek bütçe, tek uygulama merkezi gerekmektedir. Ayrıca, eğitim ve araştırma kurumu olan üniversitelere tanınacak muafiyet ve istisnalar da zaten kısıtlı olan kaynakların daha etkin ve etkili kullanılmasını sağlayacaktır.

11. PLANI UYGULAMA, İZLEME VE DEĞERLENDİRME İLKELERİ

- Stratejik Plan Akademik ve İdari birimler tarafından uygulanacaktır.
- Plan'da öngörülen işlevleri yürütecek mevcut yapıların yetersiz kaldığı kısıtlı durumlarda Üniversite düzeyinde bazı yeni komisyon ofis veya kurullar oluşturulacaktır.
- Bu komisyon, ofis ve kurulların en kısa sürede faaliyete geçmesi sağlandıktan sonra idari birimlerde varolan bilgilerin düzenlenmesi, doğrulanması, performans göstergelerinin ve istatistiklerin oluşturulması, hazırlanan istatistiklerin düzenli olarak güncelleştirilmesi çalışmalarına başlanacaktır.

AİBÜ Kurumsal Performans Ölçüm ve Değerlendirme Ofisi (KUPÖDO): Amacı, stratejik tercihlerde, mali ve fiziki kaynak kullanımlarında ve insan kaynakları politikalarında değerlendirmede kullanılmak üzere kurumsal performans verilerini toplama ve değerlendirme sistemini kurmak ve bu görevi yürütmektir. Bu ofisin altında bir İstatistiksel Veri Toplama Bürosu temel verilerin toplanması işini kolaylaştırabilir.

AİBÜ Anket Uygulama Ofisi; Stratejik planın sonuç değerlendirme kısmında gerek duyulan çeşitli kesimlere uygulanacak memnuniyet anketlerinin hazırlanmasından, uygulanmasından ve değerlendirilmesinden sorumlu ofis.

- Akademik birimlere ait stratejik planların “Üniversite Stratejik Planı” çerçevesinde yeniden düzenlenmesi ve eylem planlarının hazırlanması “Üniversite Stratejik Planı” uygulamaya konduktan sonraki ilk 6 ay içerisinde tamamlanacaktır.
- Her yıl belirlenecek belli bir zaman diliminde, akademik birimlerin katılımıyla hazırlanacak uygulama planları kapsamında Rektörlük ile koordineli olarak saptanacak değişiklikler Plan’a işlenecektir.

İzleme ve değerlendirme süreci Stratejik Planın onaylanıp yürürlüğe girmesinden sonra başlayacaktır. Bu süreç birimler tarafından stratejik olarak hedeflere ne ölçüde ulaşıldığının rapor haline getirilip sistematik izlenmesini gerektirir. Bu çerçevede Raporlar hedeflere ulaşıp ulaşılmadığını veya hangi ölçüde ulaşıldığını, stratejik planın kendi içerisinde tutarlılığının bir analizini içerecektir. Raporlar her yıl düzenli olarak hazırlanacak ve başta üniversite üst yönetimi olmak üzere üniversitemizin tüm birimlerine bir geri bildirim olarak gönderilecektir. Gerekli revizyonlara bu aşamada karar verilecektir. Üniversitemiz bünyesinde Stratejik Planın izleme ve değerlendirilmesinde üniversitemizin Akademik Değerlendirme ve İzleme Kurulu (ADEK) yetkilendirilmiştir. ADEK, Kurumsal Performans Ölçüm ve Değerlendirme Ofisi'nin (KUPÖDO) sunacağı verileri kullanacaktır. Ayrıca, üniversitemiz birimleri bünyesinde de ADEK benzeri birimler faaliyet gösterecektir.

12. SONUÇ

Hazırlanan bu ilk Stratejik Plan Abant İzzet Baysal Üniversitesinin 2009-2013 yılları arasında öncelik verdiği amaçları doğrultusunda belirlediği hedefleri ve bu hedefleri gerçekleştirmek için izleyeceği stratejileri göstermektedir.

Üniversitemizin hazırladığı ilk stratejik plan olması bir takım dezavantajları da beraberinde getirmiştir. Kurumsal performans ölçüm sisteminin henüz etkin olarak kullanılmaması, üniversitemizin mevcut idari ve akademik süreçleri desteklemek için toplanmakta olan bilgi ve tutulan istatistiklerin henüz yetersiz kalması, memnuniyet anketlerinin eksikliği bazı durumlarda “Amaç” ifadelerini destekleyecek “Hedef”lere ait “Stratejiler”i ve “Hedeflenen Ölçütler”i belirlemeyi zorlaştırmıştır.

Bu planın Üniversitemizin sahip olduğu beşeri, mali ve fiziki kaynakları tespit etmede ve bu kaynakların verimli ve etkili bir biçimde kullanılmasını sağlamada üniversite yönetimi ve çalışanları için daha çok bir yol haritası olarak görülmesi ve bütün çalışanlarımızın bu plana katkıda bulunması beklenmektedir.

Bu plan yürürlüğe girdikten hemen sonra üniversite birimleri kendileri ile ilgili hedefleri gerçekleştirecek eylem planlarının hazırlanmasından ve uygulanmasından sorumlu olacaklardır. Bu planın üniversiteye katkısı ancak uygulama içerisinde ortaya çıkacaktır. Kurum performansı periyodik olarak izlenecek ve hedeflerden sapmaların nedenleri belirlenerek gereken önlemler alınacaktır. Böylelikle uygulama sürecinde elde edilen sonuçlar ışığında gerekli görülecek değişiklikler, yetkili kurulların onayı ile Plan metnine işlenecektir. Bu da sürekli değişim ve gelişim içerisinde bir stratejik planımız olacağı anlamına gelmektedir.